

JIHOČESKÁ UNIVERZITA V ČESKÝCH BUDĚJOVICÍCH
FILOZOFICKÁ FAKULTA
ARCHEOLOGICKÝ ÚSTAV

BAKALÁŘSKÁ PRÁCE

Archeologie hradů Přemysla Otakara II. v jižních Čechách

Vedoucí práce: Doc. PhDr. Rudolf Krajíc, CSc.

Autor práce: Jan Pavlín

Studijní obor: Archeologie

Ročník: 3.

2013

Prohlášení:

Prohlašuji, že svoji bakalářskou práci na téma Archeologie hradů Přemysla Otakara II. v jižních Čechách jsem vypracoval samostatně pouze s použitím pramenů a literatury uvedených v seznamu citované literatury.

Prohlašuji, že v souladu s § 47b zákona č. 111/1998 Sb. v platném znění souhlasím se zveřejněním své bakalářské práce, a to v nezkrácené podobě elektronickou cestou ve veřejně přístupné části databáze STAG provozované Jihočeskou univerzitou v Českých Budějovicích na jejich internetových stránkách, a to se zachováním mého autorského práva k odevzdanému textu této práce. Souhlasím dále s tím, aby toutéž elektronickou cestou byly v souladu s uvedeným ustanovením zákona č. 111/1998 sb. Zveřejněny posudky školitele a oponentů práce i záznam o průběhu a výsledku obhajoby kvalifikační práce. Rovněž souhlasím s porovnáním textu mé kvalifikační práce s databází kvalifikačních prací Theses.cz provozovanou Národním registrem vysokoškolských kvalifikačních prací a systémem odhalování plagiátů.

V Českých Budějovicích 5. 4. 2013

.....

Jan Pavlín

Na tomto místě bych rád poděkoval svému školiteli Doc. PhDr. Rudolfu Krajícovi, CSc. za mnohé rady, podněty, inspirace a pomoc při zpracovávání této práce. Také bych rád poděkoval Mgr. Ing. Marku Parkmanovi. Děkuji také Mgr. Olze Brůžkové za gramatickou korekturu. Další poděkování patří mému otci Vladimíru Pavlínovi za užitečné rady, pomoc při terénním průzkumu lokalit a zapůjčení mnohé literatury. Dále bych rád poděkoval celé své rodině za podporu během studia. Ještě bych také rád poděkoval svému bratrovi Vladimíru Pavlínovi, za záchranu své práce z nefunkčního počítače. V neposlední řadě můj dík patří Lucii Voříškové za pomoc a podporu v těžkých situacích při studiu i sepisování této práce.

Anotace

V práci je podán přehled o zakládání a vývoji hradů na území České republiky s důrazem na královská sídla v jižních Čechách. Bude prezentována typologie a historie hradů Přemysla Otakara II. v jihočeském regionu. V analytické části bude podán přehled o rozsahu archeologických výzkumů a jejich přínosu pro dějiny těchto památek. Závěrečná část práce je věnována porovnání výpovědi hmotných (archeologických) a písemných pramenů.

Annotation

This thesis contains a summary of the establishment and development of castles in the Czech Republic territory, with an emphasis on royal seats in south Bohemia. The typology and history of Ottokar II.'s castles in the region of south Bohemia will be presented. The analytic part will provide general knowledge about the extent of archaeological researches and their contribution to the history of these sites. The final part of the thesis is dedicated to a comparison of material evidence (archaeological) with sources.

Obsah

1. ÚVOD	- 1 -
2. STRUKTURA A CÍLE PRÁCE	- 1 -
3. ZAKLÁDÁNÍ HRADŮ PŘEMYSLA OTAKARA II. V JIŽNÍCH ČECHÁCH	- 2 -
4. OPĚRNÉ BODY KRÁLOVSKÉ MOCI	- 5 -
4.1. BECHYNĚ	- 5 -
4.1.1. Historie hradu	- 5 -
4.1.2. Hradní dispozice	- 6 -
4.1.3. Archeologické výzkumy.....	- 7 -
4.2. HLUBOKÁ	- 9 -
4.2.1. Historie hradu	- 9 -
4.2.2. Hradní dispozice	- 11 -
4.2.3. Archeologické výzkumy aktivity	- 11 -
4.3. HRADIŠTĚ	- 12 -
4.3.1. Historie hradu	- 12 -
4.3.2. Hradní dispozice	- 13 -
4.3.3. Archeologické výzkumy a aktivity	- 14 -
4.4. MYŠENEC	- 16 -
4.4.1. Historie hradu	- 16 -
4.4.2. Hradní dispozice	- 17 -
4.4.3. Archeologické výzkumy a aktivity	- 19 -
4.5. ORLÍK NAD VLTAVOU	- 19 -
4.5.1. Historie hradu	- 20 -
4.5.2. Hradní dispozice	- 21 -
4.5.3. Archeologické výzkumy a aktivity	- 23 -
4.6. PÍSEK	- 24 -
4.6.1. Historie hradu	- 24 -
4.6.2. Hradní dispozice	- 26 -
4.6.3. Archeologické výzkumy a aktivity	- 28 -
4.7. PROTIVÍN	- 31 -
4.7.1. Historie hradu	- 31 -
4.7.2. Hradní dispozice	- 32 -
4.7.3. Archeologické výzkumy a aktivity	- 34 -
4.8. ÚJEZDEC	- 34 -

4.8.1. Historie hradu	- 35 -
4.8.2. Hradní dispozice	- 36 -
4.8.3. Archeologické výzkumy a aktivity	- 37 -
4.9. VITĚJOVICE	- 38 -
4.9.1. Historie hradu	- 39 -
4.9.2. Hradní dispozice	- 39 -
4.9.3. Archeologické výzkumy a aktivity	- 40 -
5. POROVNÁNÍ HMOTNÍCH A PÍSEMNÝCH PRAMENŮ S OHLEDEM NA DOBU ZAKLÁDÁNÍ HRADŮ PŘEMYSLA OTAKARA II. V JIŽNÍCH ČECHÁCH	- 41 -
6. SYNTÉZA	- 42 -
7. ZÁVĚR	- 44 -
8. PRAMENY A LITERATURA	- 45 -
9. PŘÍLOHY	- 49 -
9.1. Seznam obrazových příloh	- 49 -
9.2. Seznam tabulek a grafů.....	- 54 -
9.1.1. Obrazová příloha.....	- 55 -
9.2.1. Tabulky a grafy	- 91 -

1. ÚVOD

Volbu mé bakalářské práce značným způsobem ovlivnil můj dosavadní několikaletý zájem o hradní lokality, podporovaný především rodinou. Jelikož jsou mým domovem jižní Čechy, zvolil jsem si toto teritorium i pro mnou zpracovaný okruh hradní architektury. Dále jsem se zaměřil na nově založené hrady Přemysla Otakara II., které se měly stát tvrdými opěrnými body královské moci a podporovat politiku panovníka. Mezi těmito hrady můžeme najít téměř zaniklé stavby, které jsou v rámci české kastellologie zcela mimořádné.

Musím také zmínit přínos práce pro mě samotného, neboť mi její tvorba přinesla mnoho nových poznatků z oboru kastellologie a archeologie a také z metodologie, jakou je tento typ památek zkoumán.

2. STRUKTURA A CÍLE PRÁCE

Celková struktura práce je vypsána v obsahu. První kapitolou je úvod, ve kterém popisují, proč jsem si dané téma zvolil. Následuje popis struktury práce a cílů práce. Třetí kapitola se dotýká zakladatelského díla krále Přemysla Otakara II. se zaměřením na hrady v jihočeském regionu. V kapitole je nastíněn vývoj a popis jednotlivých hradních typů spadajících do prezentované oblasti hradní architektury. Čtvrtou kapitolou je soupis jihočeských lokalit spadajících do vymezených kritérií v rámci královské hradní architektury. Pro tuto část jsem zvolil členění dle abecedního pořádku. U každého hradu jsem se v podkapitolách snažil postihnout jeho historii, hradní dispozici a dosavadní archeologické aktivity. Následující kapitola formou přehledu srovnává jednotlivé lokality z hlediska jejich vzniku v době Přemysla Otakara II. s přihlédnutím ke hmotným a písemným pramenům. V šesté a sedmé kapitole je zhodnocení práce a závěr. Práce je zakončena seznamem použité literatury a obrazovými přílohami, které doplňují textovou část.

Cílem mé práce je podat přehled o královských hradech v jižních Čechách se zaměřením na ty, které jsou součástí zakladatelské politiky krále Přemysla

Otakara II. a patří k nově založeným hradům. U každé lokality popisují na základě mně dostupné literatury historii hradu od počátku do současnosti a hradní dispozice s ohledem na původní přemyslovský hrad. Součástí každé podkapitoly o královském hradě je i soupis archeologických aktivit sestavených na základě BZO¹ a údajů z nálezových zpráv získaných v Archivu nálezových zpráv při ARU AV ČR² v Praze. Dalším cílem bylo zhotovit fotodokumentaci určenou k podrobnější prezentaci lokalit v kapitole obrazové přílohy.

Základní použitou literaturou jsou především práce Augusta Sedláčka, Dobroslovy Menclové a Tomáše Durdíka, bez jejichž základních děl by sestavení mé bakalářské práce bylo jen stěží možné.

3. ZAKLÁDÁNÍ HRADŮ PŘEMYSLA OTAKARA II. V JIŽNÍCH ČECHÁCH

Hradní lokality, které prezentuje tato práce, jsou úzce spojeny s kolonizační a fundátorskou aktivitou Přemysla Otakara II³. Doba jeho vlády znamenala podporu rozsáhlé kolonizace, horního podnikání, zakládání hradů, měst a klášterů (*Kuthan 1975, 19*).

Až do konce první třetiny 13. století sloužila panovníkům jako fortifikační objekty hradiště. Kamenné hrady se v této době vyskytovaly jen sporadicky a šlo především o osamocené lokality (*Durdík 1979, 177*). Hradská soustava velice brzy přestala splňovat provozní nároky na královské opevněné lokality. Jejich nástupci se staly hrady, jež panovník využíval jako tvrdé opěrné body reprezentující jeho moc (*Durdík 2005, 16*). Dřívější názor počítal s myšlenkou, že středověký hrad byl do našeho prostředí uměle implantován. Toto tvrzení je možné na základě dnešního poznání zcela vyvrátit. Je patrné, že typologie hradů prodělala dlouholetý vývoj a byla více či méně ovlivněna stávajícím domácím prostředím (*Durdík 1979, 178*). V systému královských hradů, budovaných za posledních Přemyslovců v Čechách, jsou patrné dvě výraznější koncentrace. Tradiční zeměpanský region rozléhající se podél řeky Berounky byl starým královským loveckým hvozdem. Tento prostor byl úměrně projevovanému

¹ Výzkumy v Čechách, dříve Bulletin Záchraného oddělení.

² Archeologický ústav Akademie věd České republiky.

³ Český král v letech 1253 - 1278. Za jeho vlády byla takřka dokončena síť královských hradů, kterou začal velkolepým způsobem budovat jeho otec Václav I. Toto velké dílo doplnil o nový prvek, jímž byl hrad stavěný zároveň s nově zakládaným městem (*Durdík 2005, 237*).

Rozsah českého státu za panování Přemysla Otakara II. je patrný na obr. 67.

zájmu ze strany panovníka zabezpečen četnými hrady⁴. Základ zdejšího systému položil již Václav I (*Durdík 1995a, 334*).

V jižních Čechách se nalézají kumulace hradů spadající svým vznikem do doby krále Přemysla Otakara II. Její liniový charakter sledující řeky Lužnici, Vltavu, Otavu a Blanici byl budován za jediným účelem. Soustava královských opěrných bodů měla zabránit rozpínavosti rodu Vítkovců, který se stal v jihočeském regionu dominantní silou. Bariéra tvořená Hradištěm, Bechyní, Újezdcem, Zvíkovem⁵, Orlíkem, Pískem, Myšencem, Protivínem, Vitějovicemi a na jih vysunutou Hlubokou měla čelit střetu s rozpínavým rodem (*Durdík 2005, 20 – 21*).

Z hlediska typologie hradních objektů na našem území je nejstarším typem tzv. hrad přechodný. Stavba tohoto dispozičního řešení není v jihočeském prostředí v rámci sledovaných objektů zastoupena. Jedná se o přechodný článek mezi starým hradiskem a hradem. Znaky hradiště jsou patrné na fortifikačním řešení, kdy je zpravidla použito valu bez vnitřní konstrukce (*Durdík 1979, 178*). K valovému opevnění jsou přikládány stavby, které svou jednou stranou tvoří součást opevnění (*Petráň 1985, 428*). Doposud známými hrady přechodného typu jsou Hlavačov u Rakovníka, Tachov, Angerbach u Kožlan a Týnec nad Sázavou (*Durdík 2005, 18*).

Při zaměření na hradní typologii sledovaných lokalit lze pozorovat příslušnost ke třem základním typům. Svě zástupce zde má typ s obvodovou zástavbou, středoevropský kastel a francouzský kastel. Jako typ hradu lze chápat jeho charakteristické dispoziční rozvržení obytných a obranných staveb, eventuelně umístění hospodářských a sakrálních budov v zástavbě hradního komplexu (*Petráň 1985, 428*).

Základním královským hradem z hlediska typologie je dispozice s obvodovou zástavbou (*Durdík 2005, 18*). Tento typ prokázal velkou odolnost a možnost variability. Areál hradu byl koncipován tak, že se k jeho obvodové hradbě zevnitř přikládaly mnohé stavby. Tyto budovy tvořily jednou nebo více svými stěnami součást hradního opevnění (*Petráň 1985, 428*). Stavby spadající k tomuto typu byly mnohdy komplikované, s velkým množstvím budov. Při výběru stavení byl brán nemalý zřetel na starší hradištní tradici, která počítala s opěrným bodem na úzkém ostrohu nejlépe vysoko nad vodním

⁴ Přemyslovský lovecký hvozď zahrnoval hrady Týřov, Křivoklát, Nižbor, Džbán, Hlavačov, Angerbach u Kožlan, Jívno, Jenčov, Tetín a Hořovice (*Durdík 2005, 20*).

⁵ Zvíkov je jedinou starší stavbou z vyjmenovaných lokalit (*Durdík 1995 a, 334*).

tokem (*Durdík 2005, 18*). Dispozice větších rozměrů mohly být vybaveny jednou nebo více věžemi typu bergfrit, jejichž půdorys mohl být seříznut do břitu a otočen vůči nepříteli, podobně jako je tomu na Zvíkově. Archeologický výzkum umožnil poznání daného typu hradu především na Křivoklátě a počáteční fáze budování dispozice s obvodovou zástavbou na hradě v Jindřichově Hradci (*Durdík 2000a, 21 -22*).

Novým importovaným typem byl francouzský kastel. Dispozice, kterou nabízel, byla na našem území zcela nová. Pomocí flankovacích věží vysunutých před hradbu bylo možné postřelovat patu hradeb a změnit tak možnost obranyschopnosti (*Petráň 1985, 428 – 429*). U předešlého typu byla možná pouze pasivní ochrana, která spočívala v postřelování prostoru před hradbou. Postřelování bylo limitováno slepým místem u paty hradby, které mohl obránce bránit pouze vykloněním přes okraj hradebního ochozu a ohrozit tak svou bezpečnost (*Durdík 2005, 51*).

Nejstarším hradem ve střední Evropě, na němž lze pozorovat vliv francouzských kastelů, je Týřov postavený před rokem 1249 (*Petráň 1985, 430*). „Týřov představuje vrchol obranných možností nejen poloviny 13. století, ale spolu s dalšími nesčetnými hrady tohoto typu (např. Konopiště) i dlouhého období do masového nástupu těžších palných zbraní“ (*Durdík 1979, 182*). K tomuto typu je možné přiřadit v jižních Čechách hrad Hradiště a nejspíše jsou jeho analogie patrné i na Orlíku.

Posledním zastoupeným typem v jihočeské koncentraci je středoevropský kastel. Vznik těchto hradů J. Kuthan dává do souvislosti ideologickým panovnickým importem. Podle T. Durdíka je jasné, že předchozí tvrzení není zcela pravdivé. Vznik tohoto typu lze přikládat bezesporu domácímu prostředí, které přišlo s potřebou vklínit hrad do nově lokovaného města s pravoúhloú parcelací. Tímto způsobem byl do městského prostředí začleněn a upraven typ s obvodovou zástavbou pouze v redukovaném rozsahu. Středoevropský kastel přímo navazuje na tradice české hradní architektury (*Durdík 1989, 247*). Vznikl tak hrad čtverhranného půdorysu. Jako kastel jsou nazývány právě pravidelné hrady (*Durdík 2005, 19*). Čtverhranná dispozice nebyla příliš výhodná z obranného hlediska, a tak byla nároží zpevněna věžemi se čtvercovým půdorysem. Tyto věže však díky zatažení do vnitřku opevnění neposkytovaly možnost flankování (*Petráň 1985, 429*). Typickým a nejlépe poznaným středoevropským

kastelem na našem území je hrad v Písku, kterému je v práci věnována samostatná kapitola.

4. OPĚRNÉ BODY KRÁLOVSKÉ MOCI

Jižní Čechy patřily k opomíjeným částem královského majetku. V popředí jejich zájmu stálo okolí Prahy a střední Čechy. V době, kdy se velká část tohoto území dostávala do rukou církevních institucí a velkých feudálů, obrátil sem svou pozornost i panovník. Prvním korunním hradem se zde stal za Přemysla Otakara I. Zvíkov. Ve vytvoření sítě jihočeských mocenských opor pokračoval jeho syn Václav I. a také vnuk Přemysl Otakar II., který podpořil základní síť hradů i městem České Budějovice a cisterciáckým opatstvím ve Zlaté Koruně (*Kuthan 1975, 34*). Síť královských hradů zbudovaných Přemyslem Otakarem II. je patrná na obr. 1.

4.1. BECHYNĚ

Královský hrad v Bechyni byl vybudován na starším pravěkém a později středověkém hradišti. Později přešel do šlechtických rukou a stal se významným šlechtickým sídlem, posléze přestavěným na zámek. Přestavba změnila původní gotický hrad ve výstavní rezidenci a nedobytnou pevnost. Poloha hradu je situována na příhodné ostrožně nad pravým břehem Lužnice, která se zde stéká s říčkou Smutnou (obr. 2) (*Durdík – Pavlík 2008, 483*).

4.1.1. Historie hradu

Bechyně byla již starým přemyslovským hradištěm, které později přešlo do rukou pražského biskupství. Od něho ho roku 1268 získal král Přemysl Otakar II. (*Durdík 2005, 54*). „Bystrým okem král spozoroval tuším výhodnou polohu hory Bechyňské a ji jen proto vyměnil aby tu mohl znova postavit hrad královský, ana se krajina okolní daleko široko (mimo Písek) tvrdým hradem královským vykázati nemohla“ (*Sedláček 1996, 18*). V králových rukách se ocitly i vsi Hodonice, Nuzice, Netěchovice, Vesce, Doubrava, Vranov, Hvožd'ány, Tukleky a Hosty. První doložení purkrabí jsou Čeněk a Dobeš v roce 1283. Za vlády krále Jana Lucemburského přešel

hrad i panství postupně do šlechtických rukou. Před husitskými válkami byl v rukou Šternberků a později ho získal Jindřich Lefl z Lažan (*Tříška 1986, 18*).

Roku 1422 bylo město dobyto tábořským hejtmanem Janem Hvězdou z Vícemilic. Hrad však zůstal uhájen (*Sedláček 1996, 23*). V roce 1428 táboři obléhali Bechyni znovu, tentokrát úspěšně. Po husitských válkách se na hradě střídalo mnoho šlechticů. Po Šternbercích ho získali Švamberkové a od nich ji koupil roku 1569 Petr Vok z Rožmberka, který nechal Bechyni nákladně upravovat. Petr Vok byl nucen renesančně přestavěné sídlo roku 1596 i s panstvím prodat Adamovi ze Šternberka, který ho držel až do roku 1761. Panství i hrad zdědil po své matce Marii Terezií a otci Janu Leopoldovi Paarovi Jan Václav. Ten si panství udržel až do roku 1948, kdy hrad přešel do rukou státu (*Tříška 1986, 19*).

4.1.2. Hradní dispozice

Za staveniště hradu bylo zvoleno zvláště výhodné místo, kterému již v dřívějších dobách předcházelo opevněné hradiště. Ostrožna nad soutokem potoka Smutného s řekou Lužnicí poskytuje ideální prostředí pro stavbu hradu. Svahy se na třech stranách ostrohu strmě svažují a jediné přístupné místo z čela ostrohu bylo překopáno příkopem (*Menclová 1972, 329*).

Sestavení původního jádra gotického hradu je značně znesnadněno přestavbami a úpravami celého areálu. Část původního zdiva byla začleněna do stávajících konstrukcí, zbytek zanikl úplně (obr 3). Celá jižní část gotického hradu i s kaplí sv. Ludmily byla stržena v roce 1792 (*Tříška 1986, 19*). Lze předpokládat, že raně gotický hrad náležel typu s obvodovou zástavbou (*Durdík 2005, 56*).

Dodnes jsou patrná dvě původní křídla, která se táhnou podél úzkého nádvoří na východní a západní části ostrohu. Na severu je doplňovalo příčné křídlo s rozsáhlou místností. Na jihu nádvoří uzavíralo křídlo čtvrté, jehož součástí byla kaple. V severovýchodním rohu dispozice stála hranolová věž, bránící obytné části hradu (*Krajíc 1987, 16*). Dnes již nelze říci, zda byla situace v době Přemysla Otakara II. rozdělena na větší jádro a menší oddělené, obdélné předhradí. Také doba vzniku parkánu, který se táhl po západní části dispozice, je nejasná. Podstatně více informací poskytuje pozdně gotická podoba hradu (*Durdík 2005, 55*).

Město i hrad bylo postupně mohutně opevněno. Severní část města byla chráněna obloukovitou hradbu, která byla vyztužena v pravidelných vzdálenostech 25 m polygonálními věžemi. Před hradební zdí se nacházel 16 m široký parkán a hluboký příkop. Hlavní hradební brána stala uprostřed oblouku a byla po stranách chráněna dvěma věžemi a vstup zajišťoval padací most (*Krajíc 1987, 17*).

Druhá obranná linie oddělovala hrad od města. V severozápadním nároží stála mohutná válcová věž s průměrem 23 m. Na věž navazovala hradební zeď s věžovitou bránou. Kvůli komunikaci vedoucí pod západní částí ostrohu bylo předhradí v této části vyztuženo ještě čtverhrannou a polygonální baštou (obr. 4). Opevnění jádra hradu nebylo nikdy zcela dokončeno. Jeho pozůstatkem je čertova zeď na jižní straně ostrohu (obr. 5). Zeď měla být spojena s jádrem hradu a také se samostatně stojící věží zvanou Kouhoutek (obr. 6), která stála na strmé skále za procházející cestou. Jednalo se o břitovou věž. Po dokončení ostatních fortifikací mělo být možné cestu zcela přerušit. Opevnění hradu i města je patrné na obr. 7 (*Menclová 1972, 330 – 331*).

4.1.3. Archeologické výzkumy

V 60. letech 20 století došlo na bechyňském zámku k mnoha přestavbám a úpravám. Zpočátku nad pracemi nedohlížel žádný archeolog. Na popud J. Muka byl do komise, která řídila stavební práce roku 1973, přidělen archeologický pracovník. Bohužel před tímto opatřením bylo ztraceno mnoho cenných archeologických situací (*Durdík – Pavlík 2008, 483*).

Prvním, kdo se v nálezových zprávách zmiňuje o hradu v Bechyni, je V. Mencl, který poznamenává, že dispozice hradu je typicky dvojdílná. Dále upřesňuje, že je celá ostrožna feudálním sídlem zastavěna a zbytky po valech nejsou patrné (*Mencl 1939*).

V roce 1973 provedli T. Durdík, J. Muk a M. Horyna vizuální průzkum hradu. Při této návštěvě bylo zjištěno, že stavební práce jsou prováděny bez dozoru archeologického pracovníka. Na základě tohoto zjištění byly již další úpravy konzultovány s historickým ústavem AÚ ČSAV, aby se zabránilo nenávratnému poškození situací (*Durdík 1973*).

Již řádně dokumentované práce proběhly v roce 1975. Byl proveden záchranný výzkum na západním svahu bechyňského hradního ostrohu. Při hloubení kotevních pasů

zde T. Durdík zaznamenal nad skalnatým podložím dvě vrstvy. Ze sběrů keramiky se ukázalo, že ji lze zařadit do věteřovského horizontu na rozhraní starší a střední doby bronzové. Další průzkum odhalil splachovou vrstvu silnou 140 cm, která obsahovala kromě keramiky výše zmíněného typu také bronzovou jehlici z přechodného mohylovo- knovízského stupně, keramiku ze střední doby hradištní a středověké zlomky (*Beneš 1975*). V témže roce byl sledován i průběh prací v zaniklém třetím hradním příkopu, odkud byl získán menší soubor keramiky. Výkop podél vnější paty palácového křídla hradu odhalil parkánovou zeď v délce 30 m. Ze zásypu parkánu bylo získáno několik architektonických článků. Z keramických nálezů lze považovat za nejzajímavější komorové kachle s kvalitním plastickým dekorem datované do 15. století⁶ (obr. 8). Pod středověkými vrstvami byly dále zjištěny splachy s věteřovskou a slovanskou keramikou (*Beneš 1975*).

O rok později záchranný výzkum pokračoval na západním parkánu hradu. V roce 1976 bylo nutné dokončit odkryv splachových vrstev západního parkánu hradu kvůli následnému trvalému znepřístupnění betonovou úpravou. Byla odkryta plocha o rozloze 66 metrů čtverečních. Dokončení záchranného výzkumu prokázalo, že ostrožna mezi Lužnicí a Smutnou byla výšinným sídlištěm v období blízkém věteřovskému typu. Z nalezeného materiálu lze uvést závaží, mlýnky, osteologický materiál a několik výrazných bronzových předmětů (*Beneš 1976*).

J. Fröhlich provedl v roce 1986 povrchový sběr na západním svahu ostrožny pod bechyňským hradem. Nalezl zde 10 zlomků nádob z rané doby bronzové, 2 úlomky kachlů, okraj tuhové zásobnice a 5 zlomků nádob ze středověkého hradu (*Fröhlich 1986, 10*).

Roku 1987 proběhla záchranná akce při porušení jižní části hradního ostrohu budováním parkové cesty. Západně od tzv. Čertovy zdi byla narušena pravěká kulturní vrstva s volně uloženými velkými kameny. Po položení dvou sond se podařilo zachytit věteřovskou keramiku a laténský stěp. Zjištěním lze rozšířit osídlení ostrožny i do její jižní části (*Beneš 1987*). V témže roce byl proveden povrchový sběr a výzkum referenta pod vedením pracovníků AÚ ČSAV exp. Plzeň. Nálezy byly získány z profilů odhalených při výzkumech v dřívějších letech. (*Militký 1987, 11*).

⁶ Dokumentace a interpretace kachlů ze zámku v Bechyni je popsána v (*Durdík – Pavlík 2008*).

Nedokumentovaná akce proběhla v roce 1990, kdy byly vybírány klenební zásypy ve východním křídle hradního paláce v patře nad tzv. „Jelenkou“. Dělníci vypověděli, že během prací zničili mnoho keramického, kachlového a organického materiálu. Od dělníků byla získána jedna celá kožená bota (*Militký 1994*).

Kontrolu výkopů inženýrských sítí na nádvoří zámku provedl v roce 1991 J. Militký. Bylo zjištěno, že skalní podloží je patrné již 50 cm pod povrchem. Většina starších situací byla zničena při starších zásazích do terénu. Během sběru na haldách zeminy byly nalezeny glazované kachle z 15. – 16. století (*Militký 1994a*).

T. Durdík provedl v roce 2000 vizuální průzkum hradního areálu. Stav hradu považuje za setrvalý bez rušivých zásahů (*Durdík 2000*).

4.2. HLUBOKÁ

Hrad sloužil jako jeden ze základních kamenů panovnických mocenských opor v jižních Čechách. Zejména proti rodu Vítkovců byl jedním z nejjihněji položených obraných bodů. Poloha hradu byla zvolena na ostrohu nad řekou Vltavou, který poskytoval vizuální přehled budějovické kotliny, a tudíž i kontrolu nedalekého královského města Českých Budějovic. Je více než pravděpodobné, že hrad zaujímal nejbližší vhodnou strategickou polohu, a byl tak v přímém kontaktu s královským městem. Opevněné město kvůli nevýhodné poloze podle dostupných pramenů vlastní hrad postrádalo (*Kovář 2011, 25*).

4.2.1. Historie hradu

Původně královský hrad byl založen jako mocenská opora panovníka hluboko na území jižních Čech. Založení hradu lze spojit s mocenskou politikou krále Přemysla Otakara II. O jeho královském zakladateli svědčí i jeho původní název Fronburg⁷. S dobou krále Přemysla ho lze spojit i porovnáním s hradem Bezdězem stavěným v první polovině 60. let 13. století, jenž má nápadně podobný půdorys (obr. 9) (*Kovář 2011, 25*).

⁷ Německé názvy Frauenberg a starší Froburg a Fronburg mají jako první část přídavná jméno vrön, t.j. co pánu náleží (*Sedláček 1996, 131*).

První písemná zmínka o hradu pochází z roku 1285, kdy panství i hrad získává Vítek z jihočeského rodu Vítkovců. Lze předpokládat, že k získání Hluboké mu pomohl jeho bratr Závíš z Falknštejna, který využil svého vlivu u dvora a panovnické opory obsazoval spolehlivými členy rodiny. Král Václav II. začal s obnovou svého dědictví až roku 1289, kdy vyzval Vítku k navrácení Hluboké. Po té, co se tak nestalo, nechal před hrad dopravit Závíše, který byl nedlouho před tím zajat. Když Vítek odmítl hrad vydat, byl Závíš před hradem roku 1290 sťat (*Tříška 1986, 69 - 70*). Jako purkrabí zde pobýval Dobeš z Bechyně (*Sedláček 1996, 131*).

Během vlády Jana Lucemburského získal hrad do zástavy Vilém z Landštejna, nejvyšší pražský purkrabí. Hrad vykoupil až Karel IV, po smrti Viléma v roce 1356 a zanesl ho do svého zákoníku *Maiestas Carolina*. V této listině stanovuje, že hrad může být zastaven, ale pouze na dobu ne delší než devět let (*Kusák 1983, 8*).

Během husitských válek Zikmund Lucemburský rozhodl, že Hluboká bude mít stálou posádku v čele s purkrabím Rackem Odrancem z Drahonic. Později král Zikmund zastavil panství Mikulášovi z Lobkovic. Do rukou krále se hrad navrátil až za Jiřího z Poděbrad (*Kusák 1983*). Během následujících let se na panství střídalo mnoho zástavních držitelů. Nejvýznamnějším z nich se stal Vilém z Pernštejna, který dostal Hlubokou do zástavy od krále Vladislava Jagellonského. Vilém značně zpustlou Hlubokou nákladně opravil a předal svému synovi Vojtěchovi. Po dalším neúspěšném střídání majitelů a značném zadlužení panství hrad vyplatila královská komora roku 1561 a v dalším roce ho prodala Jáchymovi z Hradce (*Tříška 1986, 70*). Za Jáchyma a jeho syna Adama se středověký hrad změnil v renesanční zámek. Následně Hlubokou získává Bohuslav Malovec z Malovic jehož, synové po porážce stavů v bitvě na Bílé hoře 8. 11. 1620 jsou zbaveni majetku ve prospěch velitele císařské armády Baltazara de Marradas. Jeho potomci pak následně odprodávají zámek Janu Adolfovi I. ze Schwarzenberka (*Kuthan 1991⁹*). Hluboká během držení Schwarzenberků razantně změnila svou podobu. Nejprve byla v letech 1721 – 1728 barokně přestavěna a posléze prošel areál zámku pronikavou přestavbou ve stylu windsdorské gotiky mezi lety 1841 - 1871. (*Durdík 2008, 162*). Změnu podoby hradu prezentuje ve svých vyobrazeních August Sedláček (obr. 10 - 12). Posledním šlechtickým majitelem Hluboké byl Adolf

⁸ Kniha neobsahuje čísla stránek.

⁹ Kniha neobsahuje čísla stránek.

Schwarzenberk. V roce 1940 mu byl majetek zabaven gestapem. Od roku 1945 je pak zámek ve správě státu (*Tříška 1986, 73*).

4.2.2. Hradní dispozice

Popsat hradní dispozice původního gotického hradu je velice složité. Poznatky o něm lze čerpat především z dochovaných konstrukcí zdív v areálu dnešního zámku (obr. 13).

Staveniště hradu bylo zvoleno na klínovitém ostrohu ležícím nad levým břehem řeky Vltavy (*Kašička – Nechvátal 1992, 292 – 293*). Vysoký ostroh dominuje celé budějovické pánvi a jeho tvaru se přizpůsobil i obdélný tvar hradu, jehož jihovýchodní nároží chránila tzv. červená věž a u vstupu do hradu stála vysoká okrouhlá věž (*Kuthan 1975, 135*). Jednalo se o věž typu bergfrit, za níž byly obě strany vnitřního nádvoří lemovány obytnými křídly. Gotická kaple se nacházela na stejném místě jako dnešní v severovýchodním nároží severovýchodního křídla (*Kuthan 1975, 135*).

Pravděpodobně lze tedy říci, že hrad spadá k typu s obvodovou zástavbou (*Durdík 2008, 163*). Ze severní strany hradní ostroh předěloval příkop vylámaný ve skále. Do hradu byl přístup po padacím mostě, který vedl k hlavní bráně. Brána sousedila s okrouhlou věží, chránící vstup do hradu.“ Podle některých náznaků nelze vyloučit, že byla původně zostřena do břitu“ (*Kašička – Nechvátal 1992, 293*). Z historických vyobrazení je patrné rozsáhlé opevněné předhradí (obr. 14), které zcela zaniklo při gotizující přestavbě (*Tříška 1986, 73*).

4.2.3. Archeologické výzkumy aktivity

Bývalý hrad byl přestavěn na rozsáhlé novogotické sídlo. Bohužel jeho stavební úpravy byly jen minimálně dokumentovány. Z hlediska archeologických aktivit je jeho poznání minimální.

Roku 1984 byly zaznamenány dvě zprávy o provedených archeologických sběrech. První z nich shromáždil keramiku z výkopů během stavebních úprav okolí zámku. Při druhém byla nalezena železná šipka do kuše a keramické střepy získané při provádění geologických sond (*Zavřel 1984, 48*).

V roce 1995 provedl J. Thoma záchranný výzkum při hloubení mělkého výkopu pro kabely venkovního osvětlení. Trasa kabelů vedla od mostu při vstupní bráně, přes zámeckou zahradu až k nástupní rampě na zámeckém svahu. Výkopy byly bez archeologických situací (*Thoma 1996*).

4.3. HRADIŠTĚ

S tímto hradem se můžeme v literatuře setkat pod názvy Hradiště, Kotnov, ale i Tábor. Jednalo se prakticky o hrad ve městě, podobně jako tomu bylo u hradu v Písku. Díky výběžku ostrožny nad řekou Lužnicí nebyl v kontaktu se zástavbou města. Hradiště je dalším hradem, který má přímou analogii s francouzskými kastely. K tomuto typu spadá především kvůli většímu počtu věží, které však ztrácejí svou nenahraditelnou úlohu flankování. Hrad byl postupně, zejména během husitských válek, začleněn do jedinečného opevnění města (*Durdík 2005, 110 – 111*).

4.3.1. Historie hradu

Vznik hradu kladli badatelé do různých časových úseků. Archeologické sondy nakonec umožnily stratigraficky datovat jeho vznik do 13. století. Tyto úvahy potvrdily i výzkumy M. Drdy a plošné odkryvy R. Krajíce. Na jejichž základě lze vznik hradu klást do druhé poloviny 13. století, kdy zemi vládne Přemysl Otakar II. Hrad je poprvé v historických pramenech uváděn v soupisech majetku pánů z Ústí z roku 1370 (*Muk 1982, 165*). Po Vítkovi, který se ještě psal „de Usk“ podle Ústí nad Lužnicí, zdědili majetek jeho synové Jan, Oldřich a Sezima. Roku 1396 je hrad připomínán v souvislosti se založením kostela stojícího na svahu ostrožny pod ním (*Menclová 1972, 318*).

Velice důležitou roli hrad sehrál během husitských válek. Roku 1420 byl i s přílehlým městem obsazen husitskou posádkou. Posléze se stal součástí důmyslného opevnění celého města (obr. 15). Roku 1436 byl Tábor povýšen na královské město a o rok později se hrad dostal do držení táborské obce. V této době došlo také k výrazné přestavbě, aby byla zlepšena celková obranyschopnost hradu. Během 16. století hrad městu sloužil především jako hospodářský objekt, kdy je zde uváděna sýpka, konírna a ubytovna čeledi (*Durdík 1998, 88*).

Hrad i s městem roku 1532 vyhořel. Dochovala se pouze jediná hradební věž v jihozápadním nároží. Teprve roku 1612 -1614 byly zbytky hradu přestavěny na městský pivovar. Při stavebních úpravách v 18. a 19. století došlo ke zbourání nadzemních částí hradního paláce (bez autora b. d.¹⁰). Největší devastace proběhly v roce 1908, kdy byla stržena severovýchodní část hradu. Na místě středověké dispozice postupně vznikly kanceláře a kotelna (*Durdík 1998, 89*).

4.3.2 Hradní dispozice

Staveniště hradu zaujalo ostrožnu nad řekou Lužnicí. Areál byl asi 60 m dlouhý a 45 m široký (*Menclová 1972, 318*). Díky přestavbám a devastacím dospěl téměř k úplné likvidaci. Názory badatelů na podobu hradu se v průběhu doby značně lišily. Zejména pak archeologické výzkumy R. Krajíce můžeme považovat v této oblasti za zlomové (*Muk 1982, 165*).

Základní struktura hradu byla vymezena již Augustem Sedláčkem, který popisuje hrad obehnaný obvodovou hradbou s množstvím věží okrouhlého půdorysu. Stejnou interpretaci převzala i D. Menclová (*Muk 1982, 166 – 167*). Na nesprávnost názorů těchto dvou badatelů poukazuje J. Muk a zejména pak i T. Durdík. Světlo do této problematiky vnesl až rozsáhlý archeologický výzkum. Obr. 16 ukazuje vývoj názorů na dispoziční řešení hradu Hradiště.

Nejlépe zachovalou stavbou celého hradního areálu je věž Kotnov (obr. 17). Tato mohutná, oválná stavba má půdorys zhruba 10,5 x 11,7 m. Na věži je patrná úprava její vrchní části během husitských válek, kdy dostala podobu bateriové věže¹¹. Byla dostavěna další 4 patra s dělostřeleckými kobkami (obr. 18). Původní výšku věže však není možné určit (*Durdík 2008, 94 – 95*).

Z nejnovějších poznatků o hradním areálu lze říci, že měl zhruba lichoběžný tvar, který obíhal parkán i obvodová hradba. Dispozice byla zpevněna minimálně dvěma okrouhlými a dvěma čtverhrannými věžemi (obr. 16). Tyto věže díky hlubokému zasazení do hradeb areálu prakticky postrádají flankovací schopnosti (obr. 19). Vnitřní

¹⁰ Kniha neobsahuje stánky a není zde uveden autor ani rok vydání.

¹¹ Jedná se o součást pozdně gotických fortifikací, která umožňuje aktivní dělostřeleckou palbu a obranu. Tato věž většinou převyšuje ostatní části fortifikací a umožňuje velkou koncentraci děl. Bateriová věž na hradě v Táboře je ukázkou přestavby jedné z nárožních věží původního hradu (*Durdík 2005, 54*).

zástavba měla obvodový charakter. Věže byly umístěny v nárožích. Jihovýchodní část dispozice představuje výjimku, kdy musela ustoupit obytné stavbě. Lze předpokládat, že toto řešení na první pohled nelogické, svědčí o tom, že stavitel se snažil zachovat funkčnost věže jako samostatného bránitelného objektu. Tyto požadavky splňuje lépe než typická flankovací věž klasický bergfrit. Brána do hradu se nacházela na severní straně v těsné blízkosti čtverhranné nárožní věže (*Durdík 1998, 101*).

Otázka typového zařazení hradu je také velice složitá. Spojitost s francouzskými kastely uvádí již D. Menclová, která poukazuje na podobnost s hradem Konopiště (*1972, 316 -317*). Z hradní dispozice je jasné, že se jedná o typ hybridní. Hrad přebírá ze svého francouzského vzoru pouze větší počet věží (*Durdík 2005, 111*).

Když srovnáme hrad v Táboře s ostatní českou hradní architekturou 13. Století, je patrné, že ostatní hrady obsahují jednu, nanejvýš dvě věže. Ojedinělé jsou pak lokality s více věžemi, které představují typ s obvodovou zástavbou a patří k rozsáhlým dispozicím. Vzhledem k menší zastavěné ploše Hradiště lze předpokládat, že se jedná o kastel. Pokud by hrad vznikl zároveň s městem, lze předpokládat vznik středoevropského kastelu, jako je tomu v Písku. Značnou hybridní odlišnost od Píseckého hradu lze odůvodnit především odříznutím ostrožny od parcelace města. Hrad tudíž nemusel být začleněn do čtverhranné městské struktury (*Durdík 2008, 102*). Dosavadní vědomosti ukazují na nepochopení francouzského kastelového typu na našem území (*Durdík 2005, 111*).

4.3.3. Archeologické výzkumy a aktivity

O poznání bývalého královského hradu Hradiště, ze kterého zbylo do dnešních dob již jen torzo, se velkou měrou přičinil R. Krajíc. Zejména v 90. letech zde byly provedeny významné archeologické výzkumy (*Durdík 1998, 89 - 90*).

První zprávou o archeologické aktivitě na hradě je výzkum M. Drdy, který proběhl v roce 1969. Navázal na práci V. Humla, který zde prováděl výzkum v 60. letech (obr. 20). Práce byly prováděny na bývalém nádvoří hradu, kde se v té době nacházel dvůr pivovaru. Konkrétní místo pro rok 1969 bylo lokalizováno na prostor mezi parkánovou zdí a renesančním objektem spilky. Nálezový materiál obsahoval keramiku, železný, skleněný i kostěný materiál (*Drda 1969, 155 - 156*).

M. Drda také prováděl archeologický dohled nad zemními pracemi v areálu pivovaru v roce 1981. Ze zprávy vyplývá, že díky postupům n.p. Geindustrie nebyl možný klasický dozor nad prováděnými pracemi. Docházelo pouze k průzkumu a dokumentaci situací během přestávek dělníků. Nález archeologicky závažného objektu byl negativní (*Drda 1981*).

V roce 1993 proběhl pod vedením R. Krajíce předstihový archeologický výzkum. Byl situován do jihovýchodní části bývalého hradního areálu (obr. 21). Ve čtvercové síti 5x5 m bylo systematicky prozkoumáno cca 250 metrů čtverečních plochy. Kromě pravěkého osídlení, které bylo patrné téměř na celé ploše, se podařilo výzkumem objasnit původ samotného hradu. Nálezy intenzivního osídlení ze 13. století nepochybně korespondují s historicky předpokládaným založením hradu Hradiště. Založení tedy nepochybně souvisí se zakladatelským dílem krále Přemysla Otakara II. Během prací byla odkryta mohutná obvodová kamenná zeď s parkánem a parkánovou zdí (obr. 22), která byla konstrukčně propojena na jedné straně s válcovou věží a na straně druhé s reliktem věže čtverhranné. Dosavadní poznatky potvrzují příslušnost hradu k francouzskému kastelovému typu. Lze říci, že hrad byl významnou stavbou, které panovník věnoval velkou pozornost. Na vnitřním obvodu hradební zdi lze pozorovat rozměrnou stavbu s topeništěm (obr. 23) a velkým množstvím kuchyňského materiálu. S největší pravděpodobností šlo o hradní kuchyni (*Krajíc 1993, 1 - 2*).

Archeologický výzkum, kterému předcházely předstihové práce v roce 1993, proběhl červnu až říjnu 1994. Pod vedením R. Krajíce byla zkoumána znovu jihovýchodní část areálu hradu na ploše 600 metrů čtverečních (obr. 24). Práce se zaměřily na zjištění fortifikačních prvků hradu, zjištění průběhu opevnění a vnitřní zástavby. Podobně jako při výzkumu v roce 1993 bylo zjištěno pravěké osídlení, které mělo sídlištní vrstvu mocnou pouze 10 cm. Středověké osídlení ze 13. a 14. století zde nebylo prokázáno v takové míře jako v roce 1993. Bylo to způsobeno velkým narušením terénních situací pozdějšími zásahy. Z historických poznatků o středověkém hradu patří odkrytí obvodového hradního zdiva, torza parkánové zdi, příkopu a vstupní brány (obr. 25 - 26). Výzkum přinesl nové poznatky o podobě východní části hradu a také o jeho pevnostních prvcích (*Krajíc 1994, 2 - 4*).

Poslední archeologickou aktivitou byl geofyzikální průzkum hradního areálu v roce 2002 provedený R. Krajícem, V. Haškem a P. Dostálem. Byla použita radarová

metoda GPR v prostorách bývalé sladovny hradu. Výsledky měření odhalily základové zdivo snesené věže, hradby a další stavby související s fortifikačním systémem. Hlavními zaznamenanými objekty byla hradební věž o průměru 12 m a síle zdiva 3 m a hradební zeď a síle 2,5 m (*Krajíc 2002, 283*).

4.4. MYŠENEC

Myšenec leží ve stejnojmenné vísce několik kilometrů severně od Protivína. Tento hrad se řadí mezi nejméně poznané památky hradní architektury u nás. Poznání hradu velice komplikuje fakt, že je zcela pohlcen parazitní zástavbou vesnice (obr. 27) (*Durdík – Kašička - Nechvátal 1995, 12*). Velice krátká existence Myšence se omezuje na dobu vlády svého zakladatele Přemysla Otakara II., pro kterého byl vystavěn písecko-zvíkovskou stavební hutí. Po smrti krále sídlo ztratilo smysl a velice rychle zaniklo. Jedinou písemnou stopu poskytuje listina, kterou zde král roku 1273 vydal (*Durdík, Sušický 2002, 81*).

4.4.1. Historie hradu

„V Myšenci spatřují se do dneška zdi nějakého většího stavení, o jehož účelu jsme nic nenašli. Mezi lidem se vypravuje, že tu stával klášter, což zanecháváme při své váze. Někteří omylně se domnívali, že tu stál hrad Misenburg, zapomínajíce na Nižburk nade Mží. Že tu tvrz nebyla, viděti z toho, že tu nebývalo ani příkopův ani přirozeného opevnění“ (*Sedláček 1996, 238*).

Literatura Myšenci věnuje velice malou pozornost. V Sedláčkově díle *Hrady, zámky a tvrze Království českého* můžeme dokonce nalézt výše citovanou poznámku, která ani s hradem v tomto místě nepočítá. Přestože se z hradu dochovalo poměrně mnoho pozůstatků, byla čitelnost a přehled ztížena rozsáhlou vesnickou zástavbou. Podrobnější obraz o podobě hradu je možný až na základě zaměření celého objektu (*Durdík – Kašička – Nechvátal 1995, 12*). Jak dokládá umístění i podoba, měl splňovat funkce objektu určeného pro okázalou reprezentaci a měl být také místem pořádání důležitých diplomatických jednání a setkání (*Durdík 2005, 189*).

„Historické zprávy o tomto hradu s jedinou výjimkou mlčí“ (*Durdík 2005, 189*). Posouzení, zda se hrad Myšenec vyskytuje v písemných pramenech, komplikuje existence královského hradu Nižboru ležícím na řece Berounce¹². Z mnoha listin, na kterých je uvedeno jméno podobné tvarem Myšenci, můžeme považovat pouze jedinou za důkaz existence hradu v písemných pramenech. Touto listinou je dokument ze dne 25. 1. 1273 vydanou Přemyslem Otakarem II. Jméno místa vydání listiny je zde uvedeno ve tvaru Missentz. Listina z roku 1273 také poskytuje jediné datum, které lze spojit s funkčním obdobím objektu. V nejstarší zmínce z roku 1331 je uváděno již jen jméno vsi Myšenec. Tento záznam již postrádá informace o jakémkoliv feudálním sídle. Situování hradu do blízkosti dvou opěrných bodů panovníkovy moci v jihočeském regionu¹³, dovolilo vystavět reprezentativní sídlo, jehož primárním účelem nebyla obrana. Hrad se stal po panovníkově smrti nepotřebným a byl ponechán svému osudu. Teprve zprávy prácheňských hejtmanů o Píseckých horách z roku 1685 zaznamenávají ve vsi Myšenec královský lovecký dům (*Durdík – Kašička – Nechvátal 1995, 12 - 21*). V pozdějších letech se podle lidové tradice zaznamenané A. Sedláčkem považovaly zříceniny hradu za zaniklý klášter. Hradní areál postupně pohltila vesnická zástavba, která byla rozšiřována především rozebíráním hradních komponentů. Na počátku 20. století došlo k výraznějšímu boření hradu hlavně v roce 1909, kdy zmizelo především zdívo vyčnívající nad vesnické domky (*Durdík – Kašička – Nechvátal 1995, 12*). „Svědectví historických zpráv o hradu v Myšenci je více než kusé. Významnou měrou ho však naštěstí doplňuje výpověď stavby samé a jejich širších souvislostí“ (*Durdík – Kašička – Nechvátal 1995, 14*).

4.4.2. Hradní dispozice

Jak již bylo řečeno, hrad byl budován za účelem reprezentace a jeho primární účel nebyl vojenského charakteru. Tomuto faktu napovídá i jeho situování pod vrchol jižního svahu táhlého kopce, které bylo z hlediska obrany krajně nevýhodné (*Durdík – Sušický 2002, 81*)

¹² Jméno Nižbor dříve psáno Nižburk (Miesenburk) můžeme v různé podobě zaznamenat na listinách Přemysla Otakara II. a Václava II. např. (Missembt, Myseberg, Misenburch, Mysinburch, Mysenburg) můžeme lehce zaměnit se jménem Myšenec (*Durdík – Kašička – Nechvátal 1995, 12*).

¹³ Běžnou funkci hradů v nejbližším okolí Myšence měly hrady Písek a Protivín, přičemž druhý z nich leží v bezprostřední blízkosti. (*Durdík – Kašička – Nechvátal 1995, 19-21*).

Areál hradu má lehce lichoběžný tvar a jeho rozměry jsou 71 x 73 m. Svou jižní stranou tvořil horní hranu náměstí nebo návsi stejnojmenného sídliště. Ve středu tohoto prostoru dodnes stojí poměrně náročný kostel sv. Havla, který byl stavěn společně s hradem (obr. 28). Tento kostel vystavěla taktéž písecko-zvíkovská stavební huť. Hrad byl ze severní strany chráněn parkánem, jehož hradba se zde dochovala téměř v jeho původní délce. Parkánová zeď dnes tvoří severní zeď domu č.p.8 a dále na východ od sebe dělí usedlosti č.p.10 a č.p.9 (obr. 29). Je velice pravděpodobné, že parkán obíhal i ostatní strany dispozice. Zda před hradbou probíhal příkop, je v dnešní době nejasné. Do dnešní doby se po příkopu nedochovaly žádné reliéfní pozůstatky. (*Durdík – Kašička – Nechvátal 1995, 14*).

Nejlépe dochovanou částí hradního areálu je torso paláce, který se táhl po celé severní délce (obr. 30). Téměř ve své původní velikosti stojí vnější zeď paláce, na které je patrné i nároží, kde se budova stáčí na jih (obr. 31). Nádvoří zeď je dochována značně zlomkovitě a stojí z ní pouze 17 m původní délky. Zdivo je vystavěno z precizně provedeného řádkového lomového zdiva. Členění bylo provedeno tak, že příčky rozdělovaly palác shodně v přízemí i prvním patře do devíti místností (*Durdík – Kašička – Nechvátal 1995, 15*). Hlavní reprezentativní prostory byly podle soudobých zvyklostí umístěny v prvním patře. Toto patro bylo na rozdíl od přízemního, které sloužilo především k pomocným, skladovacím a provozním účelům, kvalitně omítnuto. Hlavní jednotku vnitřního prostoru druhého patra tvořily nejspíše dvě k sobě přiléhající roubené komory. Byla zde uplatněna základní stavební jednotka paláců Přemysla Otakara II. (*Durdík – Kašička – Nechvátal 1995, 16*). Místnosti prvního patra byly prosvětleny velkými hrotitými okny (*Durdík 2008, 82*). K východnímu cípu paláce přiléhala místnost, jež byla zřejmě hradní kaplí. Tomuto tvrzení napovídá především to, že prostor byl zaklenut žebrovou klenbou, osvětlovalo ho velké hrotité kružbové okno a celý prostor dosahoval větší výšky než ostatní místnosti. Srovnání s dalšími Přemyslovskými hrady (obr. 32) potvrzuje, že zde opravdu stála hradní kaple (*Durdík – Kašička – Nechvátal 1995, 17*).

Jako celek se hrad jeví poněkud zvláště. Rozsáhlý pravidelný areál byl obehnan parkánem a byl i opevněn. Bez příkopu, po kterém se nenašly žádné pozůstatky, by byla jeho obranyschopnost velice malá. Zda byla součástí hradu nějaká věž, není prozatím známo. Velké nádvoří, které areál poskytoval, umožňovalo i značně náročná využití. Vše nasvědčuje tomu, že opevnění hradu se pohybovalo spíše v symbolické rovině a že

hrad byl postaven, aby splňoval panovníkovy reprezentativní požadavky (*Durdík – Kašička – Nechvátal 1995, 19*).

4.4.3. Archeologické výzkumy a aktivity

Hradu Myšenci byla věnována poměrně velká pozornost za účelem prozkoumat a zaevidovat dosud stojící konstrukce hradu. Samotný archeologický výzkum zde byl proveden pouze jednou.

V roce 1996 byl proveden pod vedením pracovníků Prácheňského muzea v Písku E. Koppové a J. Fröhlicha záchranný archeologický výzkum. V rýze výkopu pro kabel Telecomu byl dokumentován průběh nádvorní zdi hradu a příčné zdi paláce. Současný povrchový sběr na haldách vykopaného materiálu ukázal dva zlomky nádob zdobených vlnicemi, vrypy a vodorovnou rýhou pocházející z funkčního období hradu (obr. 33). Mezi nálezy přímo souvisejícími s hradem patří architektonický článek rozměrů 73 x 33 x 22, který slouží jako schod do domu (*Fröhlich 1996*).

Dlouhodobým sledováním se památce věnoval Tomáš Durdík, který zde již roku 1978 provedl povrchový průzkum a zaměření zbytků hradu. V roce 1990 T. Durdík spolu s měřičskou skupinou pokračoval v kompletním geodeticko-topografickém průzkumu, při kterém se podařilo vymezit celý hradní areál (*Durdík 1990*).

Tomáš Durdík se věnoval také opakovaným revizím hradního areálu, které prováděl v letech 1987, 1991, 1993, 2006 a 2011. Dále se věnoval nově zjištěným historickým vyobrazením hradu, které prozrazují jeho stav před značnou destrukcí nadzemních částí ve 20. století. Dvě nově zjištěná vyobrazení z roku 1787 a 1844 ukazuje obr. 34.

4.5. ORLÍK NAD VLTAVOU

Hrad Orlík byl zbudován na výrazné ostrožně vysoko nad řekou Vltavou. Do dnešního stavu byl hrad formován složitým vývojem. Dnešní zámecká přestavba značně komplikuje poznání původního stavu hradu (obr. 35). Hrad nebyl zbudován jako základní prvek mocenských opor panovníka. Tuto funkci zastával nedaleký hrad

Zvíkov. Jeho primární účel spočíval v ochraně toku Vltavy, a byl tak začleněn do strategicky pravidelně rozmístěných královských hradů podél vltavských břehů (*Durdík 1998, 122*). Tato linie začínala hradem Kamýkem nad Vltavou a dále pokračovala přes Orlík, Zvíkov, Újezdec, Hlubokou až do Českých Budějovic (*Durdík – Kašička – Nechvátal 1995, 23*).

4.5.1 Historie hradu

Hrad založil v závěrečné fázi své vlády král Přemysl Otakar II. jako mocenskou oporu vybírání cla na Vltavě¹⁴. První písemná zmínka pochází z let 1287 – 1288, kdy byl hrad v držení příznivců Závíše z Falkenštejna¹⁵. Z roku 1357 je známa listina, kdy král Karel IV. uděluje hrad Dětrichovi z Portic jako manství. Posléze byl hrad v držení královských přívrženců¹⁶. Na počátku 15. století hrad získal nejvyšší mincmistr Petr Zmrzlík, jehož rod setrval na hradě až do roku 1514 (*Lacinger – Muk 1994, 89 – 90*). Rod Zmrzlíků byl během počátku husitských válek přívržencem husitské strany a na Orlíku je doložen i pobyt Jana Žižky z Trocnova. Orlík tak představoval kališnickou protiváhu sousedního katolického Zvíkova. Během válek se ale jeho majitelé přiklonili k císaři Zikmundovi.

Roku 1508 byl hrad zasažen požárem a ztratil rezidenční funkci. O hrad projevíli zájem Švamberkové a v roce 1514 se jim ho podařilo koupit. Za Švamberků byl hrad nákladně přestaven v renesančním stylu.

Během českého stavovského povstání držela Orlík stavovská posádka, která se dokázala bránit ještě půl roku po bělohorské porážce. Až v dubnu roku 1621 se posádka vzdala císařským oddílům (*Molík 1980¹⁷*). Od roku 1623 se hrad stává majetkem rodu Eggenberků a posléze Schwarzenberků, jejichž rodová větev si zvolila Orlík od roku 1802 jako své sídlo. Za těchto majitelů byl hrad nadále přestavován a po požáru v roce 1802 byl zvýšen o další patro.

¹⁴ Předchůdcem dnešního hradu byl nejspíše malý hrádek střežící cestu z Milevska do Mirotic, jež vedla přes brod na řece Vltavě pod hradní ostrožnou. První zmínka o clu vybíraném na Vltavě je již z roku 1253. Tento záznam nezmiňuje samotný hrad, proto ho nemůžeme spojit s jeho existencí (*Tříška 1986, 146*).

¹⁵ Během tohoto období docházelo k ozbrojeným střetům orlické posádky s biskupskou Příbramí (*Menclová 1972, 165*).

¹⁶ Hrad se vystřídal v rukou purkrabího na Vyšehradě Dětricha mladšího z Portic, Hyncíka Pluha z Rabštejna a královského podkomořího Zikmunda Hulera (*Lacinger – Muk 1994, 89 – 90*)

¹⁷ Kniha neobsahuje čísla stránek.

Do druhé poloviny 19. století zámek získal dnešní regotizovanou podobu, na které se podílel architekt Bernard Grauber. Poslední úpravy byly spojeny s napouštěním Orlické přehrady v 50. a 60. letech 20. století, kdy bylo především zpevnováno skalnaté podloží (*Durdík – Kašička – Nechvátal 1995, 23 – 24*). Hrad stojící kdysi vysoko na skalním výběžku je v dnešní době jen několik metrů nad hladinou Orlické přehrady. Ta zvedla hladinu původního toku o 60 metrů.

4.5.2. Hradní dispozice

Dispozice hradu byla pravděpodobně dvojdílná a byla rozdělena na předhradí a samotné jádro hradu. Předhradí bylo podrobena mnoha zásahům a zcela změněno v 19. století. Jeho poznání je značně fragmentární.

Jádro hradu bylo postaveno na vysokém ostrohu nad řekou Vltavou (obr. 36), jež byl předělen vystupujícím skalním útvarem. Skála se stala součástí důmyslné fortifikace. Před ním byl vyhlouben příkop a vrchol skály doplnily zděné konstrukce (*Sedláček 1997, 56*). Takto příhodně zvolené čelo hradu zajišťoval na severozápadě okrouhlý bergfrit, vedle nějž stála ve skalním masivu prolámaná tunelovitá vstupní brána. Na opačném jihovýchodním nároží hradu byla velice neobvyklá stavba. Jednalo se o věžovitou konstrukci směrem do nádvoří seříznutou. Seříznutí věže lze přisoudit pozdějším zásahům a lze předpokládat, že její původní půdorys byl okrouhlý. Měla by tak průměr zhruba 7 m a bylo by možné zařadit ji do kontextu doplňkových věží, která byla začleněním do hradby zbavena flankovací funkce. Věž byla spojena stáčejí se hradbou, navazující na vstupní bránu. Zhruba v polovině této hradby bylo zalomení, které je někdy interpretováno jako další věž. Proti tomuto tvrzení však hovoří její obrovský průměr, kterého by dosahovala, a také slabá zeď směřující do nádvoří. Nejpravděpodobnější je nejspíše názor, že nejprve vznikla mohutná čelní hradba ve zlomu se okrouhle stáčejí a k ní byl dodatečně přistavěn objekt kuchyně ze strany nádvoří (*Durdík – Kašička – Nechvátal 1995, 26 – 27*).

Zvláštní pozornost si zaslouží těleso vstupní brány přístupné po padacím mostě přes ve skále vytesaný příkop. Bylo sevřeno mezi dva články fortifikace. Na severozápadě okrouhlým bergfitem a na jihovýchodě mohutným zatočením čelní hradby. Obě dvě tělesa navíc předstupovala před portál brány. To umožňovalo velice

efektivní křížové postřelování prostoru před bránou. Toto unikátní řešení odkazuje na analogii s francouzskými kastely, i když ne zcela pochopenou (*Durdík 1998, 129*).

Vnitřní zástavba hradu prošla množstvím přestaveb. Její podobu známe díky dochovaným zděným konstrukcím, obsaženým v zámeckém komplexu (obr. 37). Stratigraficky nejstarší je mohutný blok zdiva v severním nároží dispozice. Zdivo bylo součástí obdélné věžice, která výrazně vystupovala z obrysu hradu a umožňovala vizuální kontrolu prostoru u paty skály pod hradem. K této věžici bylo přistavěno severovýchodní křídlo. Nebylo však vždycky dvojtraktem. Původně obsahovala jen nádvoří část se dvěma místnostmi. Zbytek vznikl zástavbou parkánu. K němu a k jihozápadní straně věžice přiléhala další stavba, dnes dochovaná v podobě jedné místnosti. Tato stavba byla součástí jihozápadní zástavby hradu, která se nedochovala (*Durdík – Kašička – Nechvátal 1995, 29 – 30*).

Jižní křídlo prošlo také složitým vývojem. Nejzajímavější je západní část křídla tvořena v přízemí třemi místnostmi. Největší z nich je obdélná, zaklenutá dvěma poli křížových žebrových kleneb. K ní přiléhá čtvercová loď dnešní kaple a na opačné straně lehce lichoběžná místnost. Z tohoto složení a předpokladu, že kaple byla vystavěna dodatečně, lze usuzovat, že se jedná o základní skladebnou jednotku přemyslovských paláců analogickou například s hrady v Písku nebo Myšenci. Další zajímavostí je, že by zde tyto prostory byly oproti zvyklostem v přízemí křídla. Severovýchodní část křídla byla dále tvořena čtyřmi úzkými, valeně zaklenutými místnostmi.

Z celkového pohledu lze na původní hrad nahlížet jako na hrad s obvodovou zástavbou, který byl doplněn důmyslným řešením staveniště. Využito bylo skalního masivu, který působil jako štítová hradba a byl doplněn věžovými prvky fortifikace, které svůj vzor nalézají v analogiích s francouzskými kastely. Před samotným skalním útvarem byl do skály vytesán příkop a palácová křídla byla obehána parkánem. Zástavba hradu byla tvořena jednotraktovými křídly stojícími na severu a severovýchodě dispozice. Pravděpodobné je i analogické křídlo na severozápadní straně areálu (*Lacinger – Muk 1994, 90-94*).

4.5.3. Archeologické výzkumy a aktivity

Přestavba původního královského hradu na zámek dnes komplikuje jeho archeologické poznání. Výzkumy, které zde byly provedeny, umožnily terénní úpravy a stavební činnost. Investory výzkumu v roce 1998 se stali dnešní majitelé zámku.

Prvním archeologickým výzkumem, který na hradě proběhl, byl drobný záchranný výzkum Pavla Břicháčka v roce 1983. Byly zdokumentovány stavební úpravy jižní stěny příkopu, který odděluje hrad od předhradí (obr. 38). Při sanaci skalního zvětřalého útvaru došlo k odhalení starších vrstev, dokládajících osídlení ostrožny od starší doby bronzové až do současnosti. Vrstva byla zdokumentována na obr. 39. Soubor keramiky získaný při úpravách lze přiřadit kulturám starší a střední doby bronzové, mladší době laténské, ranému středověku (mladohradišní) a vrcholnému středověku I-II. Vzorek nalezené keramiky ukazuje obrázek obr. 40 (*Břicháček 1989, 1–3*)

V roce 1997 provedli pracovníci Prácheňského muzea E. Koppová a J. Fröhlich záchranný archeologický výzkum ve výkopu pro elektrický kabel. Výkop byl veden na předhradí hradu. Byla zde zjištěna mocná navážková renesanční vrstva datovaná do konce 16. století (*Fröhlich 1997, 1 - 2*). O rok později zde E. Koppová a J. Fröhlich provedli v okolí hospodářských budov zámku a komunikace povrchový sběr, při kterém našli zlomky keramiky, kachlů a zvířecích kostí z 15. – 18. století (*Fröhlich, 1998a*).

Archeologický výzkum v letech 1998 a 2000 byl proveden společností Archeos pod vedením Jaromíra Beneše. Výzkum se týkal vnitřního jádra hradu, kde byly rekonstruovány historické terasy, hradní parkán a severozápadní část nádvoří podél zámeckého křídla. Při výzkumech byly postupně odkryty renesanční konstrukce schodiště a dlažby z valounů v prostoru nádvoří. V hloubce 3,5 m byla nalezena vrstva o mocnosti 50 – 70 cm s unikátním souborem keramiky ze závěru 13. století až počátku 14. století. Při výkopech jihovýchodních nepodsklepených teras byly odkryty vrstvy z vrcholného středověku, které kromě velkého souboru kostí obsahovaly i zlatý dukát krále Zikmunda Lucemburského datovaný do 30. let 15. století. Druhou nalezenou mincí byl stříbrný denár Vratislava I. Sondáž v roce 2000 byla prvním výzkumem nádvoří a navazovala na výkopy v parkánu hradu v roce 1998. Z výsledků vyplynulo, že zatím nelze potvrdit využití jádra hradu jako hradiště nebo výšinného sídliště (*Grabolle – Hrubý 2000*).

Při poklesu hladiny přehradní nádrže Orlík byl J. Fröhlichem dokumentován povrchový sběr provedený L. Dvořákem. Pro místo sběru byl zvolen břeh jižně od hradu. Nalezený soubor keramiky pocházel z vrcholného středověku a novověku. Koresponduje s osídlením středověkého hradu (*Fröhlich 2004, 149*).

Z dalších archeologických aktivit prováděných na hradě Orlíku nad Vltavou je třeba zmínit průzkum inženýrsko-geologických sond, které na výzvu správy zámku provedl Karel Slepíčka v roce 1958. Sondy byly prováděny při zajišťování skalního podloží před napuštěním Orlické přehrady. Při nich našel okrajové střepy nádob, nepatrné zlomky kachlů a jeden kovový násadec. Dále pak zvířecí kosti, které označil za kuchyňský odpad. K. Slepíčka konstatoval, že nálezy ležely v druhotné poloze, do které se dostaly nejspíše při zemních pracích v 19. století (*Slepíčka 1958*).

4.6. PÍSEK

Hrad byl založen spolu s městem na mírně se svažující planině nad pravým břehem Otavy. Od počátku byl hrad součástí městské parcelace, avšak byl samostatnou jednotkou oddělenou od města příkopem a parkánovou hradbou (*Durdík 1993, 12 - 13*). Z královského hradu se do dnešní doby zachovalo pouze torso západního křídla, jež je součástí Prácheňského muzea (obr. 41). Přestože se z hradu v intaktní podobě zachovalo jen velmi málo, patří k nejdetailněji poznaným hradům 13. století zasazených do městského prostředí (*Durdík – Kašička - Nechvátal 1995, 35*).

4.6.1. Historie hradu

Písecký hrad byl založen spolu s městem okolo 13. století králem Přemyslem Otakarem II. Spojení hradu a města mělo nemalý vliv na budoucí osudy hradního areálu. Hrad až do začátku husitských válek setrval v rukou krále. Jedinou výjimkou bylo období vlády krále Jana Lucemburského, kdy byl hrad zastaven¹⁸ (*Durdík – Adámek – Fröhlich – Chotěbor 1998, 8*).

¹⁸ „Za to jde z pozdějších pamětí najevo, že byl hrad Písecký zastaven nějakému pánovi, ale když markrabě Karel, syn králův, do Čech se vrátil, zase jej vyplatil (r. 1334) a ke královské komoře vrátil“ (*Sedláček 1996, 189 – 190*).

Král Přemysl Otakar II. na hradě v Písku mnohokrát pobýval, což nám dokládají listiny, které zde vydal. První písemně doložená návštěva krále v Písku je z roku 1258¹⁹. Důvodů pro vznik hradu zrovna v této lokalitě je několik. Prvním z nich bylo soustředění kontroly nad těžbou zlata, která zde probíhala. Dalším důvodem byla nepochybně snaha o utvrzení základních panovníkových opor a v neposlední řadě zajištění několika důležitých obchodních tras²⁰ (*Kuthan 1979, 12 - 13*). Přemyslův syn Václav II. hrad patrně vůbec nenavštívil a posledním českým králem, jemuž hrad sloužil jako rezidence, byl Václav IV. Během husitských válek hrad patřil městu a až roku 1436 byl navrácen do správy krále. Od 70. let 15. století byl hrad v rukou šlechticů²¹ a roku 1509 se zástavním držitelem hradu stává město (*Durdík – Kašička – Nechvátal 1995, 38 – 39*).

Město používalo východní křídlo hradu jako radnici, s čímž souviselo zasypání čelního příkopu a zastavění východního parkánu. Zbytek hradního areálu tak definitivně ztratil svou vojenskou úlohu. Roku 1532 postihl hrad ničivý požár, po němž byl v písemných pramenech uváděn jako pustý. Opravy se dočkala především část využívaná jako radnice. Další pustošení hradního areálu způsobilo dobytí města během třicetileté války²². Roku 1632 byl v jižním křídle hradu zbudován pivovar, se kterým zanikla i podstatná část arkádového ochozu, kterým hrad disponoval (*Durdík 1993, 38 – 39*). Dalším osudem hradu byla přestavba na kasárna²³ v roce 1753. Při této úpravě byla zbořena podstatná část severního křídla a severozápadní nárožní věž (*Durdík – Kašička – Nechvátal 1995, 40*). Boření hradu dosáhlo vrcholu v polovině 19. století. Stará radnice, která se nacházela ve východním křídle hradu, měla být přestavěna. Městský stavitel Spiess však pro množství závad, které na zdivu staré radnice našel, rozhodl o stržení východní věže i prostor po obou jejích stranách. Díky dalším necitelným zásahům v okolí hradu došlo k narušení statiky jihozápadní nárožní věže, která se 13. 5.

¹⁹ Další písemně doložený pobyt krále v Písku je v letech 1260, 1261, 1262, 1264, 1265, 1268, 1274. Frekvence, s kterou se Písek objevuje v písemných pramenech, svědčí nepochybně o velkém významu hradu, který mu král přikládal (*Kuthan 1979, 14 – 15*).

²⁰ Do Pootaví ústila jak stezka Vintýřova, vycházející z Niederaltaichu nad Dunajem, tak i Zlatá stezka (*Kuthan 1979, 13*).

²¹ Hrad byl v držení Jindřicha z Jenštejna, Jindřicha mladšího z Plavna od nějž přešel na Hyncíka Pluha z Rabštejna (*Sedláček 1996, 191*).

²² Podle Augusta Sedláčka byl Písek „bud' osazen, bud' vzat“ v letech (1618, 1619, 1620) a tímto drancováním i hrad nemálo utrpěl (*Sedláček 1996, 193*). Roku 1620 byl Písek dobyt císařským vojskem a roku 1621 se stal hrad, město i celé přilehlé panství předmětem konfiskací. Písek byl zastaven donu Martinu de Hoeff-Heuertovi a Filipu Arrizagovi (*Tříska 1986, 153*).

²³ Stavitelem kasáren byl od roku 1753 František Ignác Prerr a po něm v pracích pokračoval od roku 1755 Antonín Palliardi (*Durdík – Kašička – Nechvátal 1995, 40*).

1860 zřítíla. Došlo dokonce k narušení hradní kaple, což vedlo k jejímu rozebrání. Velké stavební zásahy do hradního areálu skončily až roku 1862, kdy byl vydán zákaz dalšího boření a úprav hradu.

20. století přineslo řadu rekonstrukcí, které se dotkly především západního křídla. To je jedinou dochovanou částí hradu, stojící ve své původní podobě (*Durdík 1993, 40*). V dnešní době je hrad sídlem Prácheňského muzea, při jehož budování bylo zjištěno mnoho archeologických a stavebně historických poznatků. Získané informace sloužily k utřídění vědomostí o hradním areálu, který je zde prezentován.

4.6.2. Hradní dispozice

Hrad byl vystavěn společně s areálem města a byl do něho včleněn jako samostatný prvek. Jediným příhodným místem pro stavbu hradu se stala hrana vybíhající skály nad řekou Otavou. Jelikož zakladatel kladl větší důraz na bezpečí samotného hradu, než celého města zaujal hrad polohu na tomto nejlépe chráněném místě. Hrad nepředstavoval hlavní prvek obrny města, naopak byla městskými hradbami zvýšena jeho obranyschopnost (*Durdík 1993, 12 – 13*).

Z hlediska typologie lze říci, že hrad v Písku je nejlépe poznaným středoevropským kastelem (*Durdík 2005, 218*). Hrad čtyřhranného půdorysu přiléhal jednou svou stranou k městským hradbám a zároveň byl oproti ploše města opevněn parkánovou zdí a příkopem, stal se tak zcela samostatnou jednotkou v rámci města (*Durdík 1993, 13*). Obvod hradu byl na všech čtyřech stranách zastavěn palácovými křídly. Po obou stranách západních nároží stály čtverhranné věže a další byla zbudována nad průjezdem východního křídla (*Durdík 2005, 218*). Tato věž byla nezvykle umístěna uprostřed křídla zřejmě proto, že v jihovýchodním nároží hradu byla vystavěna hradní kaple. Všechny prostory paláce byly propojeny pomocí klenutého arkádového ochozu (*Durdík 2008, 72*). Nejucelenější pohled na hrad jako celek poskytuje hmotová rekonstrukce podoby hradu po polovině 13. století (obr. 42).

Nejlépe dochovanou částí hradu je západní křídlo. Jeho původní dispozice je patrná v úrovni sklepů. Křídlo bylo tvořeno velkou obdélnou místností, ke které přiléhaly po stranách dvě menší a užší zhruba šířky nárožních věží. Patro západního křídla je tvořeno pouze dochovaným středním velkým sálem, který je zaklenut křížovou klenbou (obr. 43). Hlavním vstupem byl velký lomený portál s nosy, který umožňoval

přístup z prvního patra ochozu (obr. 44). Velký sál je od jihu osvětlován třemi hrotitými okny disponujícími výklenky se sedátky. Sál byl zřejmě opatřen reliéfní dlažbou a koncem 15. století velice složitou výmalbou, která byla téměř zcela zničena při renesančních úpravách (*Durdík – Kašička – Nechvátal 1995, 45*). Z patra arkádového ochozu se zachovaly pouze konzoly a výběhy kleneb ve stěně sálu směřující na nádvoří. Patro arkádového ochozu bylo kryto pultovou střechou, jež byla uchycena do zdíva paláce pomocí vyčnívajících kamenů sloužících jako konzoly. (*Durdík 1998, 181*). Severní křídlo hradu se dochovalo díky Palliardiho zásahu velice zlomkovitě a jeho podoba je rekonstruovatelná na základě stavebně historického průzkumu. Nejzřetelnější situace je vidět opět ve sklepech (obr. 45). Nádvoří zeď křídla se zachovala v celé své délce a jak ukázal průzkum fasády, bylo toto křídlo zasaženo mnoha novějšími zásahy. Tento fakt potvrdilo i to, že nebyl nalezen žádný další okenní otvor nebo dveřní portál. Nález jedné osekane konzoly a několika klenebních čel napovídá, že severní část arkádového ochozu tvořilo osm klenebních polí. Zajímavostí je, že celou délku ochozu prolamoval pouze jeden velký honosný portál (obr. 46), jehož fragment odpovídá vstupnímu portálu do velkého sálu západního křídla. Situace je nejlépe zřetelná na obr. 47, který představuje nádvoří fasádu se zakreslenými nálezy. Tento fakt nasvědčuje existenci velkého sálu i v severním křídle. Tato domněnka byla zcela potvrzena při průzkumu dnešní budovy muzea (*Durdík – Kašička – Nechvátal 1995, 48 – 50*). Z velkého sálu v severním křídle se dochovala nejen nádvoří zeď, ale i západní čelní zeď a zbytky klenebních čel a klenebních konzol. Severní sál byl zaklenut čtyřmi poli klenby a osvětlovala ho čtyři okna analogická s okny osvětlujícími západní sál. Podle všech ukazatelů sál dosahoval větší délky než dochovaný západní. Ostatní části křídla se nedochovaly, a tak lze jen předpokládat podle základní skladební jednotky paláců Přemysla Otakara II., že křídlo obsahovalo ještě jednu přilehlou klenutou komnatu a z druhé strany k sálu přiléhala roubené komora podobně jako v křídle západním. (*Durdík 1998, 188*).

Z jižního křídla, jehož součástí byla původně kaple, existují dodnes převážně jen fragmenty. Zřetelná situace je pouze v přízemní části, kterou zobrazuje obr. 48. Do dnešní doby se dochovalo šest z původních osmi klenebních polí. Z fasády dodnes vystupují olámané konzoly (*Durdík 1993, 24*). Západní část křídla zaujímal hradní kaple. Jak již bylo řečeno, kaple byla rozebrána po té, co byla narušena bořením východního křídla při plánované přestavbě. Popis kaple známe díky Bernhardu

Grauberovi²⁴, který ji viděl již téměř zcela rozbořenou. Z jeho popisu vyplývá, že tato umělecky nejzajímavější část hradu byla obdélná a na východní straně byla ukončena polygonálním závěrem. Tato část byla tvořena pěti boky osmiúhelníku (*Kuthan 1979, 26 – 27*).

Východní křídlo téměř zcela zaniklo. Jeho část v podobě věže umístěné nad průjezdem je dobře patrná z ikonografických pramenů. Na obr. 49 je vidět věž po barokní přestavbě, kdy tvořila jednu z dominant města. Otázka, zda věž stávala přímo nad průjezdem, je velice komplikovaná a lze se k tomuto závěru přiklonit jen s určitou teoretickou rezervou (*Durdík 1993, 54*). Do hradu se vjíždělo z dnešního Velkého náměstí po padacím mostě. Most zapadal do vpadliny portálu brány, a byl tak zpevňujícím článkem brány. Branka pro pěší, která se nacházela hned vedle, měla svůj samostatný most. Palác hradu byl obehnan na všech stranách přiléhajících k městu parkánem a parkánovou zdí (*Menclová 1972, 209*). Šířka parkánu byla na jižní straně o něco širší než na severní. Bylo to dáno zřejmě umístěním kaple, jejíž okna by byla zastíněna parkánovou hradbou. Parkán předělovala na obou stranách chodbička, která vedla od hlavních křídel paláce. Jednalo se o přístup k prevétu, který ústil až za parkánovou hradbu (*Durdík 1993, 28*). Pozůstatky zdiva chodbičky jsou patrné na obr. 50.

Písecký hrad byl budován stejnou hutí jako nedaleké hrady Myšenec a Zvíkov. Tento velice náročně vystavěný hrad je řazen k nejdělněji prozkoumaným hradům středoevropského kastelového typu. Kvalitu jeho zpracování dokládá fakt, že mladšími zásahy nebyl příliš narušen a svým původním řešením sloužil českým králům po celý středověk (*Durdík – Kašička – Nechvátal 1995, 58*).

4.6.3. Archeologické výzkumy a aktivity

Poznání hradu v Písku po archeologické stránce je na rozdíl od většiny zde prezentovaných lokalit na velmi vysoké úrovni. Zasluhou zejména pracovníků Prácheňského muzea, jejichž sídlem je právě písecký hrad, ale i badatelskou činností Tomáše Durdíka můžeme tuto památku zařadit k nejlépe poznaným na našem území. Archeologické výzkumy jsou zde prováděny od konce 60. let 20. století.

²⁴ Bernhard Grauber byl německým architektem, spisovatelem a historikem umění. Kapli Píseckého hradu prohlédl roku 1861 (*Kuthan 1979, 27*)

První výzkum proběhl na hradě v letech 1968 – 1969 pod vedením E. Koppové. Cílem výzkumu bylo nádvoří hradu, kde byly nalezeny zbytky základového zdiva příčného křídla ze 13. století. Tato část křídla byla zbourána v 19. století a byla dosud nezakreslena. Z dalších nálezů je třeba uvést jámu ve tvaru krychle (5x5x5m). Jáma sloužila jako vápenice a byla zasypana sutí. Ojedinelým nálezem se stal kovaný kruh o průměru 1,20 m s deseti bodci směřujícími ven, který byl interpretován jako uzemnění hromosvodu z 18. Století. Střepový materiál a zlomky kachlů nalezené během prací byly datovány do 13. století (*Frey – Fröhlich 1968, 95*). Nálezy zdiva v prostoru nádvoří byly zaneseny do zaměření provedeného na konci 70. let 20. století (obr. 35) (*Durdík – Kašička – Nechvátal 1995, 35*). V době trvání výzkumu E. Koppové bylo také provedeno čištění sklepů hradu pro potřeby muzea.

V průběhu let 1978 – 1979 byl proveden záchranný výzkum pod vedením J. Kudrnáče, E. Koppové a J. Pospíšilové. Předmětem výzkumu byla budova č.p. 113, která uzavírá nádvoří hradu z jižní strany a v roce 1978 začala její rekonstrukce. Během prací bylo odkryto zdivo ze 13. století patrně z doby výstavby hradu. Jako stavební materiál v novějších konstrukcích byly nalezeny gotické architektonické články a kameny s kamenickými značkami (obr. 51). Tyto značky byly nalezeny na jedenácti kvádrech a jejich analogie lze hledat na hradě Zvíkově nebo kostele Narození P. Marie v Písku (*Fröhlich 1979*). Nalezené konstrukce byly ohledány odbornou komisí složenou z J. Muka, J. Kudrnáče, T. Durdíka, J. Kuthana, E. Koppové a J. Pospíšilové. Gotické zdivo bylo dokumentováno, zaměřeno a lze ho vidět na obr. 45. Tento výzkum napomohl odhalit původní rozsah hradu v rámci jižního křídla (*Kudrnáč 1990*).

V letech 1980, 1982 bylo T. Durdíkem a měřičskou skupinou AÚ provedeno kompletní zaměření městského hradu v Písku. V rámci studia hradů tzv. italského kastelového typu bylo zjištěno, že doposud stojí zhruba dvě třetiny hradního areálu. Zaměření dovolilo uskutečnit téměř kompletní rekonstrukci podoby hradu (obr. 42) (*Durdík 1980, 88*).

Další stavební úpravy v areálu bývalého píseckého hradu proběhly v roce 1986, kdy byl zbourán dům č.p. 115 stojící ve dvoře sladovny. J. Kudrnáč zde zjistil použití kamenných architektonických článků z jižního křídla hradu jako stavebního materiálu. Veškeré stavební úpravy v areálu hradu musejí být hlášeny Archeologickému ústavu.

To se však nestalo. Situace byla prohlédnuta i T. Durdíkem, který v Písku prováděl fotodokumentaci (*Kudrnáč 1986*).

V roce 1992 proběhl záchranný výzkum pod vedením J. Fröhlicha a E. Koppové na severním okraji areálu hradu směrem na nádvoří ekonomické školy. Byl zde prováděn výkop inženýrských sítí, který odhalil horní část hradního příkopu. Příkop byl vytesán do skály v šířce 10 m a obíhal dispozice hradu ze severu. (*Fröhlich 1992*).

Archeologických aktivit v roce 1995 proběhlo několik. J. Fröhlichem a E. Koppovou byl vybrán prostor pod schodištěm do prvního patra muzea při severozápadní věži. Obsahoval hlinitou výplň druhotného charakteru, ve které bylo nalezeno množství keramiky a kostí z 13. – 18. století (*Fröhlich – Koppová 1995*). V roce 1995 byla také odkryta barokní opěrná zeď budovy kasáren. Na sníženém povrchu parkánu se podařilo sběrem získat významný soubor nálezů z 18. století (*Fröhlich 1995a*). Téhož roku T. Durdík provedl průzkum odkrytých stěn a architektonických detailů v rekonstruovaném jižním a západním křídle. Mimo jiné byly dokumentovány další kamenné kvádry obsahující kamenické značky (*Durdík 1995, 174 - 175*).

T. Durdík se dlouhodobě věnoval dokumentaci rekonstrukcí fasád v nádvoří části hradu. V letech 1987, 1988, 1990, 1992 a 1998 byly sledovány dělnické práce a prováděna fotogrammetrická dokumentace odkrytých fasád. Významným zjištěním byl objev konstrukčních prvků arkádového ochozu, který byl zjištěn kolem celého nádvoří. Zjištěné konstrukce jsou patrné na obr. 47 a obr. 48 (*Durdík – Kašička – Nechvátal 1995, 35 – 58*).

Výkop pro kanalizaci a vodovod vedoucí při jižním a východním rohu hradu odhalil archeologické situace. J. Fröhlichem a P. Matoušem byl proveden záchranný výzkum a sondáž. Cílem bylo potvrdit existenci hradního příkopu obíhajícího jižní a východní dispozici hradu, bohužel s negativním výsledkem. Výkop obsahoval velké množství keramiky, dlaždic, kostí a strusky. Překvapujícím nálezem se stalo roubení cisterny na vodu (*Fröhlich 2000, 157*).

Roku 2001 J. Fröhlich a P. Matouš dokumentovali nález několika keramických střepečů, zlomků dlaždic a zvířecích kostí, které byly nalezeny při sondáži za dnešní radnicí směrem ke vstupu na WC. (*Fröhlich 2001*).

Dva zaznamenané nálezy proběhly v roce 2006. J. Fröhlich a J. Jiřík zdokumentovali při stavebních úpravách velkého sálu v západním křídle zlomky gotických dlaždic. Dlaždice utěsňovaly trámové kapsy nosné konstrukce barokního stropu (*Fröhlich 2006*). Druhým nálezem byly taktéž gotické dlaždice. Spolu se zlomky nádob, zlomky prejzů a architektonických článků je J. Fröhlich nalezl v přízemí jižního křídla pod sutí, která vznikla při stavebních úpravách lapidária (*Fröhlich 2006a*).

4.7. PROTIVÍN

Hrad byl vystavěn na levém břehu řeky Blanice, která byla spolu s bahnitým břehem jeho důležitým obranným prvkem. Na první pohled hrad zcela zanikl pod přestavbami, což zapříčinilo i jeho malý odraz v literatuře (obr. 52). Hrad byl vystavěn z iniciativy Přemysla Otakara II., který potřeboval zajistit své teritorium sítí hradů, mezi které patří i Zvíkov, Písek, Myšenec a Hluboká (*Muk 1996, 35*).

4.7.1. Historie hradu

První písemnou zmínkou o Protivíně je záznam z roku 1282, kdy byl hrad v zástavním držení bratří Pruschenkových ze Stettenberka. „Z toho vycházeti se zdá, že páni tito za krále Přemysla (roku 1278) do Čech přišli a za jakousi příčinou neznámou v držení Protivína vešli“ (*Sedláček 1996, 235*). Hrad byl v zástavě až do doby panování Karla IV., který hrad vyplatil roku 1334. Král Karel nechal také zanést Protivín do *Majestas Carolina*²⁵. V královských rukách byl hrad až do doby panování Zikmunda Lucemburského, který ho zastavil Oldřichovi z Rožmberka roku 1434. V následujících letech se majitelé na hradě rychle střídali. V 70. letech 15. století byl Chvalem z Pohnání přestavován k rezidenčním účelům. Chvalovi je prodáván jako zpustlá tvrz (*Sedláček 1996, 237*). Potomci pana Chvala se psali jako Protivínští z Pohnání. Teprve roku 1527 je hrad prodán s městečkem Petru Sedleckému z Dubu, který ho vlastní pouze tři roky. Dále hrad přešel do rukou Vojtěcha z Pernštejna a po něm hrad získal roku 1540 Ondřej Ungnad za Suneku. V roce 1562 král Ferdinand postoupil Hlubokou,

²⁵ „Pokus krále Karla IV. o psané zemské právo z roku 1355. Jeho součástí byly i projevy cílevědomé panovnické politiky, která měla Karlovým nástupcům zajistit za všech okolností základní síť mocenských opor (hradů a měst) v zemi (*Durdík 2005, 180*).

k jejímuž panství Protivín patřil, Jáchymovi z Hradce. Za Jáchyma se začalo s renesanční přestavbou, která především ničila starší gotické situace. Ze zpráv je patrné, že došlo k zavážení sklepů, výstavbě nových pokojů a v roce 1576 je nově pobita věž (*Muk 1996, 36*). Kvůli neúnosné finanční situaci je donucen Adam II. z Hradce prodat Hlubokou i Protivín Jiřímu Vratislavovi z Mitrovic, bývalému hradeckému regentovi. Jeho rod zde sídlil až do roku 1660, kdy ho nejprve získávají Trautsmendorfové a roku 1711 Schwarzenberkové. Za Schwarzenberků hrad získal dnešní podobu podle projektů P. I. Bayera a později A. E. Martinelliho (*Durdík – Kašička – Nechvátal 1995, 58 – 59*).

Během doby kdy, byl Protivín v držení panovníka, nebyl zřejmě v popředí jeho většího zájmu, protože není známa ani jediná zpráva o tom, že by zde panovník pobýval. Ani v době Rožmberků o hrad majitelé nejevili větší zájem, z čehož vyplývá i to, že byl za poměrně malou sumu zpustlý hrad prodán. Větších stavebních úprav se hrad dočkal až za Chvalů, jimž král přispíval nemalou sumou na nákladné přestavění v rezidenční sídlo (*Muk 1996, 37*). Hrad byl upravován do klasických stylů během držení pánů z Hradce, kdy byla stavebním stylem renesance, a za pánů z Mitrovic a Schwarzenberků ve stylu barokním. Vývoj hradu byl zastaven až v 19. století, kdy byl zbořen trakt přistavěného pivovaru a zřízena nová kaple nahrazující původní renesanční. V roce 1940 došlo k zabavení areálu pro účely školícího střediska kuratoria a v roce 1945 zde sídlila národní správa. Druhá světová válka se nepřímo dotkla areálu v podobě ubytování ruských vojsk v roce 1945. Zprávy uvádějí, že byl odvezen nábytek na osmi nákladních automobilech. Později v areálu zámku sídlila škola a dále byl využíván pro účely rekreace (*Muk 1996, 38 – 39*).

4.7.2. Hradní dispozice

Stejně jako na jiných hradech, které prošly složitým stavebním vývojem, i zde je poznání původního hradního areálu velice komplikované. Představu o tom, jak kdysi královský hrad vypadal, poskytuje pouze zámecká budova, ve které zůstaly zachovány původní středověké konstrukce. Bohužel se však nezachoval žádný architektonický detail z doby před renesanční přestavbou. Je velice pravděpodobné, že hrad rozměry dnešního zámku nepřesahoval (*Durdík 2005, 233*).

Hrad nevelkých rozměrů měl lichoběžný půdorys o rozměrech 45x35 m. Jeho obvod byl chráněn na východní straně přímo řekou Blanici a na ostatních musely být vybudovány příkopy, jejichž části jsou dodnes patrné na jižní straně zámecké budovy.

Zbytky gotického zdiva jsou dodnes patrné v suterénu (obr. 53) i v části přízemí (obr. 54). Je zřetelné jižní, západní a severní křídlo obvodové zástavby. K severovýchodnímu nároží byla přistavěna čtverhranná stavba, s největší pravděpodobností šlo o věž. Její nároží směrem na severovýchod bylo zajištěno mohutným opěrákem. Další dva velké opěráky vyztužují jihozápadní nároží. Vnitřní členění křídel je značně fragmentární a znatelné pouze v suterénu, kde je zachováno členění západního křídla do dvou místností, a nejstaršího původu jsou i obě boční stěny průjezdu.

Velice složitý je i chronologický vztah jednotlivých částí původního hradu. Tomu, že zřejmě dispozice prošla složitým stavebním vývojem, nasvědčuje například různá šíře zdiva západního křídla patrná v suterénu. Stratigraficky nejmladší je západní křídlo, které bylo přistavěno ke křídlu severnímu a jižnímu (*Durdík – Kašička – Nechvátal 1995, 64 – 65*). Toto západní křídlo mohlo vzniknout až v 15. Století, podobně jako spodní část nárožní věže prolomená arkádami. Pozůstatky prozatím neznámého objektu jsou znatelné ve sklepeních východního křídla, který zřejmě pokračoval směrem pod dnešním nádvořím (*Muk 1996, 37*). S názorem J. Muka nesouhlasí T. Durdík, který pomocí srovnání síly zdiva interpretuje severovýchodní objekt opatrněji. Pravděpodobně se nejednalo o zvláště vysokou věž, pouze o stavbu věžovitěho charakteru, která nikterak markantně nepřesahovala okolní palácová křídla, ke kterým byla dodatečně přistavěna, a tvořila s nimi jeden organizmus (*Durdík – Kašička – Nechvátal 1995, 63 – 64*).

Dalším závažným otazníkem podoby první fáze hradu je existence věže. Jediným místem, kde věž mohla stát, je volné prostranství nádvoří. Pravděpodobně se jednalo o okrouhlý bergfrit, který se podle tehdejších zvyklostí nacházel na vstupní straně v severozápadním koutu nádvoří (obr. 54). Je poměrně logické, že mohutné těleso věže bylo odstraněno při novějších přestavbách z důvodu prostorového. Zda byla věž opravdu součástí dispozice, napovídá srovnání s jinými královskými hrady, jako je například hrad v Poděbradech. Srovnání půdorysů (obr. 55). Při srovnávání s hrady Přemysla Otakara II. lze za bezvěžové hrady označit pouze Myšenec, který, jak je

popsáno výše, měl dispozici zcela mimořádnou a pak hrad Lanšperk. Lanšperk jako typ s plášťovou zdí byl v celé síti hradů zřejmě výjimkou.

Protivín tak můžeme zařadit k menším hradům s obvodovou zástavbou, dispozičně obsahujícím dvě až tři palácová křídla a jednu věž. Zda byl hrad ještě výrazněji opevněn vnějším opevněním, není z poznání lokality jasné. Pravidelný půdorys hradu byl zřejmě reakcí na již stojící monumentální městské hrady typu středoevropského kastelu. Pravidelnost hradu lze také přikládat faktu, že staveniště nebylo nikterak geomorfologicky omezeno (*Durdík – Kašička – Nechvátal 1995, 65*).

4.7.3. Archeologické výzkumy a aktivity

Protivínský zámek je další z mnoha lokalit, které by si zasloužily podrobnější archeologické poznání. Zejména o okolním opevnění, popřípadě o rozšíření dispozice mimo areál zámku, dnes prakticky není nic známo. Zlomkovité poznání hradu je způsobeno především absencí odborného dohledu při úpravách zámku. Lze předpokládat, že mnohé cenné archeologické situace byly ztraceny (*Durdík – Kašička-Nečvátal 1995, 66*).

Jediné dvě archeologické aktivity byly provedeny Jiřím Fröhlichem v letech 2001 a 2002. V roce 2002 proběhl záchranný archeologický výzkum. Byla zkontrolována sonda vykopaná správou zámku z důvodu zjištění statiky zdi východního renesančního křídla. V hloubce 98 cm byl v severozápadním nároží křídla zachycen 60 cm široký kamenný předzáklad zdi (*Fröhlich 2002*).

4.8. ÚJEZDEC

Dnes již malé pozůstatky hradu pohlcené několika venkovskými usedlostmi stejnojmenné osady patří královskému hradu Újezdci. Areál hradu se rozkládal na široké ostrožně nad levým břehem řeky Vltavy západně od Týna nad Vltavou. Z archeologických nálezů lze založení hradu datovat do doby Přemysla Otakara II. (*Durdík – Sušický 2002, 124*). Z hradu zbylo pouze několik zdí a dalších hradních dispozic, které jsou součástí novověkých stavení. Jak píše August Sedláček: „Před lety stál ještě hrad tento za podívanou, když se ještě hláska jeho, ač zrušená, do povětří

vypínala.“ (1996, 213). Zařazení hradu Újezdce do širšího kontextu královské hradní architektury bylo možné až po provedení komplexního povrchového průzkumu v roce 1993 (Durdík – Fröhlich 2006, 337).

4.8.1. Historie hradu

Hrad byl založen v průběhu poloviny 13. století, s čímž korespondují dosavadní archeologické nálezy a také zjištěný fragment kružbového okna (Durdík – Fröhlich 2006, 337).

Do psané historie Újezdec vstupuje rokem 1332, kdy ho Závíš z Robné²⁶ směnil s panovníkem. Jeho potomci se začali psát z Újezdce²⁷ (Durdík – Sušický 2002, 124). Na počátku 15. století se Jan u Újezdce dostal do sporu s Janem mladším z Hradce, který hrad následně dobyl (Durdík 2008 a, 572). Za Jitřicha z Újezdce byl hrad znovu obléhán a dobyt roku 1467²⁸ (Durdík 2008 a, 572). Po té, co byl hrad dobyt, se dostává do rukou Lva z Rožmitálu a z Blatné²⁹. Zpět do majetku pánů z Újezdce se dostal už jen na krátko a roku 1491 ho Jan prodává Petrovi Kořenskému z Terešova. (Sedláček 1996, 214). Petrovi Kořenskému však již nesloužil hrad jako rezidenční sídlo a pozvolna pustl. Roku 1548 se o hradu hovoří již jako o pustém, když ho koupil Jan Malovec z Malovic. Objekt byl nadále poškozován jednak roku 1648 Švédy a také obyvatelstvem, které hojně využívalo zříceniny jako zdroje stavebního kamene. „Ještě roku 1776 stály z něho veliké zříceniny. Tehda ještě se nazýval starým a pustým zámek. Tehda byly v něm ještě dva byty, každý se světnicí, komorou a kuchyní, 4 měrami pole a sadem“ (Sedláček 1996, 215). Byty, o kterých hovoří August Sedláček, nevíme převážně to, zda se nalézaly ve starých hradních objektech, nebo v nějakých parazitních domcích. Jak je patrné ze záznamů císařského otisku stabilního katastru třicátých let 19. Století, je lokalitu již zastavěna vesnickou zástavbou. To je patrné i na

²⁶ Závíš z Robné byl v letech 1327 – 1333 nejvyšším komorníkem Království českého (Sedláček 1996, 213).

²⁷ „Měl tři syny: Arnošta I., Budivoje a Jence. nejmladší byl proboštem na Pražském hradě, nejstarší zdědil rodové sídlo a po něm ho převzali jeho synové Jan a Budivoj. Janův syn Arnošt II. se jako první psal z Kounic a z Újezdce a prodal hrad roku 1491 rytířům Kořenským z Terešova: ti jej pak vlastnili po celých 130 let“ (Heber 2008, 293).

²⁸ Hrad byl obléhán během poděbradských válek vojskem Burjana Bechyně z Lažan (Durdík – Sušický – Nechvátal 1995, 124).

²⁹ „Dovídáme se jen, a to z pramene neúplného, že byl Újezdec Burjanem Bechyní z Lažan dobyt, a že se dostal potom Lvovi z Rožmitála a z Blatné; snad se to stalo ve válkách mezi stranou královou a stranou panskou“ (Sedláček 1996, 214).

kresbě F. A. Hebera ze 40. let 19. století (obr. 56). Ještě August Sedláček popisuje jako dominantu lokality střep věže³⁰, která se do dnešní doby nedochovala.

Zřícenina hradu byla postupně více a více degradována, zejména v první polovině 20. století, kdy byly ubourány části zdiva přesahující místní domy. Hrad téměř zcela zanikl, ale díky použití hradních konstrukcí při budování zástavby můžeme vidět jeho zbytky, na základě nichž lze sestavit podobu hradního areálu (Durdík – Kašička – Nechvátal 1995, 67 – 68).

4.8.2. Hradní dispozice

Nevelký hradní areál můžeme zařadit k typu s obvodovou zástavbou. Hrad měl sloužit jako doplňkový k základní síti panovníkových hradů. Svou velikostí a umístěním byl hrad postaven na takovém místě, kde mohl plnit určitou funkci. V případě Újezdce to byla vazba na provoz na řece, kde panovnícký opěrný bod sloužil k vybírání cla a k dohledu nad důležitou obchodní cestou. Nedaleko hradu proti proudu řeky se navíc nalézal důležitý brod, který byl pod vizuální kontrolou hradu (Durdík – Fröhlich 2006, 345). Z velice zlomkovitých poznání o hradním areálu lze říci, že areál měl oválný tvar. Jeho rozměry v delší ose byly okolo 60 m a v kratší 45 m. Obíhala ho parkánová a hlavní hradební zeď. Na jižní straně byl hrad vymezen příkopem, který díky nevýhodné geomorfologické poloze musel být značně hluboký. Ve zlomcích se díky své hloubce dochoval dodnes především před usedlostí č.p. 8 a lze předpokládat, že byl široký zhruba 20 m (Durdík – Kašička – Nechvátal 1995, 70). Nejvýraznější pozůstatky hradu jsou patrné v areálu č.p. 13. Zde stávalo torso velké okrouhlé věže. O této věži se zmiňuje i August Sedláček, v jehož době byla hlavní dominantou hradu (obr. 56). Věž v této době dosahovala výšky 20 m a bylo možné pozorovat členění do tří pater (Durdík – Fröhlich 2006, 340). Bohužel dnes ji připomínají jen porostové příznaky na povrchu zahluzeného terénu. Dále lze pozorovat pod severním nárožím domu č.p. 13 dochovaný zbytek obvodové zdi hradu, který je největším nadzemním reliktem patrným v hradním areálu. Tento pozůstatek prezentuje technologii a vzhled hradního zdiva. Zeď byla silná 2 m, pečlivě vystavěná z lomového kamene. Lze pozorovat oba líce a její průběh v délce asi 6 m. Podobná situace se opakuje i u domku č.p. 2. Zde byla však středověká zeď zbavena líců a na takto připravený podklad byla vystavěna novověká konstrukce. U

³⁰ Věž popisuje jako značně zuboženou, ale pevnou, konstrukčně vystavenou z malty a kamení (Durdík – Kašička – Nechvátal 1995, 68).

č.p. 12 lze pozorovat průběh této situace v délce více jak 10 m. O průběhu většiny zděných konstrukcí podávají výpovědi sami majitelé, kteří na ně narazili při pozemkových úpravách, a jejich výklad lze interpretovat jen s určitou rezervou. Větší síla zdiva nalezená u domů č.p. 1, 2 a 13 pravděpodobně vůbec se středověkým areálem nesouvisí.

Ze zjištěných poznatků patrných na obr. 57 lze rekonstruovat podobu areálu hradu. Na čelní straně se tyčila mohutná věž. Nejpravděpodobněji šlo o begfrit. Věž byla nejspíše vevázána do čelní hradby a jihovýchodně od ní stála vstupní brána. Z brány se dochovalo torso její jedné boční stěny, a tak je nejasné, zda tvořila průjezd ve vstupním křídle, nebo měla věžovitý charakter. Hradní lomený palác stál na severovýchodní straně areálu a pravděpodobně dosahoval značných rozměrů. Jeho pozůstatkem jsou zbytky zdiva v dnešním č.p. 13, pravděpodobně se jedná o část nádvoří. Nález zdiva ve dvoře č.p. 2 ukazuje, že byla zastavěna i jihovýchodní strana dispozice. Lze říci, že většina obvodu hradu byla zastavěna (*Durdík – Kašička – Nechvátal 1995, 71 - 72*).

Všechny dostupné informace napovídají, že se jednalo o královský hrad typu s obvodovou zástavbou v menší variantě s jednou věží. Poměrně svízelný výběr staveniště hradu lze dávat do souvislosti s potřebou střežit tok Vltavy, vybírat na ní clo a v neposlední řadě mít i jeden z menších opěrných bodů, který doplňoval základní královskou síť mocenských opor v jihočeském regionu.

4.8.3. Archeologické výzkumy a aktivity

Hrad Újezdec nepatří mezi archeologicky příliš poznané lokality. Je to dáno především zastavěním původní hradu soukromou zástavbou, která ve většině případů podrobnější průzkum nedovoluje.

V roce 1998 proběhl na hradě záchranný archeologický výzkum. Ten byl veden na trase výkopů pro telekomunikační kabely, které propojovaly jednotlivé usedlosti (obr. 57). Na přání vedoucích archeologů J. Fröhlicha a E. Koppové byly práce prováděny ručním kopáním (*Durdík – Fröhlich 2006, 341*). Nálezy jsou v muzeu evidovány pod přír. č. 300/98 a inv.č. A12509 a 12510. Během výzkumu byl drobnou sondáží východně od č.p. 38 získán soubor keramiky ze 13. – 14. století (obr. 58), zvířecí kosti, 4 železné hřeby a klínek (*Fröhlich 1998*).

Během prací bylo odhaleno především středověké zdivo, které rozšiřuje poznatky o původní zástavbě hradu. Z odkrytých zdív pracovníci odebrali vzorky pro analýzu malty, kterou provedl Antonín Majer (*Durdík – Fröhlich 2006, 342*). Déle byl v profilu zjištěn původní povrch nádvoří tvořený ohlazenými kameny patrný na obr. 59.

E. Koppová a J. Fröhlich získali soubor keramických střepů již v roce 1992, patrně ze sběru na svahu spadajícím k Vltavě pod hradem (*Fröhlich 1993*). Kromě jediného prozatím provedeného archeologického výzkumu v roce 1998 je velké množství archeologického materiálu shromažďováno místním obyvatelstvem. Jedná se zejména o zlomky keramiky ze 13. -18. století, jejichž výběr je na. Zcela mimořádným se stal nález ostění okna, zdokumentovaný T. Durdíkem v roce 1993 na zahradě domu č.p. 1. Majitel usedlosti při výkopech našel jeden fragment a další dva byly použity jako schůdky. Čtvrtý byl zazděn v podezdívce plotu. Rekonstrukce podoby okna je patrná na obr. 60. Podobnosti s kružbovými okny na hradě Zvíkov a Písek pomohly zařadit hrad do kontextu královské hradní architektury (*Durdík – Kašička – Nechvátal 1995, 72*).

Vizuálnímu průzkumu hradu se opakovaně věnoval Tomáš Durdík. V roce 1978 provedl průzkum dochovaných zbytků hradu, při němž shledává, že došlo k obrovskému poboření původního zdiva. Kompletní povrchový průzkum a zaměření jeho konstrukcí byl uskutečněn v roce 1993. Výsledky průzkumu umožnily posunout vznik hradu již do 13. století.

4.9. VITĚJOVICE

Vitějovice leží na táhlém temeni zalesněného kopce zvaného Osule, který se vypíná nad obcí stejně jako hrad nazvanou Vitějovice, severovýchodně od Prachatic (obr. 61). Z jednotlivých částí hradu se dochovaly už jen zbytky zdí, které by bez archeologického průzkumu nebylo možné rekonstruovat. Hrad má velkou výpovědní hodnotu především proto, že nebyl nikdy přestavován a stál jen několik málo let (*Menclová 1972, 256 - 257*). Stavebním typem hrad můžeme řadit do okruhu královské hradní architektury. Vitějovice byly součástí královských opor proti rozpínavému rodu Vítkovců (*Durdík - Sušický 2002, 134*). Přínosem pro poznání stavebního vývoje středověkých hradů je fakt, že po smrti krále Přemysla Otakara II. byla výstavba hradu přerušena a ten zůstal

rozestavěný. Památka poskytuje náhled do postupu výstavby hradu i do jeho boření (*Durdík 2005, 310 - 311*).

4.9.1. Historie hradu

Za vlády svého zakladatele Přemysla Otakara II. hrad nebyl dostavěn a nedlouho po jeho smrti došlo k jeho poboření. Nadále však zůstal v držení koruny. (*Durdík – Kašička – Nechvátal 1995, 134*). První písemná zmínka z roku 1283 připomíná vesnici Vitějovice, kdy ji dostává od krále Václava II. Jan z Michalovic. Nejstarší písemné prameny o hradu jsou velice zlomkovité, což znesnadňuje jeho interpretaci. Dalším majitelem Vitějovic se již roku 1298 stává újezdská větev Bavorů ze Strakonice, z níž je připomínán Bruno a roku 1312 nejspíše jeho bratři Verněř, Racek a Přibík. Všichni jmenovaní se již po Vitějovicích i píšou. Bavorové hrad ještě úměrně jeho stavu používali, což dokládá nalezená keramika. O využití hradu svědčí i zpráva z roku 1312, kdy Verněř slibuje, že bude střežit cestu mezi Pasovem a Prachaticemi (*Menclová 1972, 256 – 257*). Po roce 1317 se hrad stává majetkem Bavora II. ze Strakonice a definitivně tak ztrácí svůj význam. Dalšími majiteli hradu se stávají roku 1344 Rožmberkové. Zřejmě již v držení Bavora II. započaly bourací práce, které byly dokončeny za Rožmberků. Smyslem poboření vystavených částí bylo zabránit mocenskému zneužití. Název Osule, který je pro zříceninu a vrch používán dodnes, je možné poprvé zaznamenat roku 1379 při výčtu statků příslušných k hradu Helfenburku. (*Durdík 2008, 597*).

4.9.2. Hradní dispozice

Svým stavebním typem hrad zapadá do okruhu královské stavební architektury. Typologicky se jedná o hrad s obvodovou zástavbou (*Durdík 2005, 311*). Areál hradu byl dvoudílný a pokrýval táhlé temeno kopce. Jeho vnější opevnění, jako jsou valy a příkopy, nebylo realizováno. Hrad byl přizpůsoben staveništi a měl protáhlý obdélný tvar uprostřed zhruba 30 m široký a 100 m dlouhý (obr. 62). Kratší strany dispozice byly prolomeny okrouhlými věžemi.

První z věží zaujímal půdorys o průměru 15 m a zdivo dosahovalo tloušťky 3 m. Polovinou svého objemu předstupovala před čelní hradbu. Mohutností věž spadala mezi největší stavby svého druhu u nás (*Menclová 1972, 256*). Vedle věže se nacházela

kulisová³¹ brána, která umožňovala přístup do hradu přes padací most, který zajišťoval přechod přes příkop. Druhá okrouhlá věž se nacházela na jihozápadním kratším konci dispozice a byla analogicky jako první začleněna do fortifikace hradu (obr. 63). Tato věž byla vystavěna na skalnatém výběžku, měla průměr 13 m a sílu zdiva 3 m.

Vstupní branou se od severovýchodu vstupovalo na nevelké čtyřhranné předhradí (*Menclová 1972, 256*). Oproti předhradí podstatně větší jihozápadní část dispozice byla ze všech stran obestavěna palácovými křídly. Severovýchodní bylo prolomeno vstupním průjezdem z předhradí. Lze předpokládat, že palác i členění jeho vnitřních prostor je shodné s klasickým vzorem paláců Přemysla Otakara II. Palácové křídlo bylo tvořeno středním sálem se dvěma komnatami po stranách stejně, jako to můžeme vidět na hradě v Písku nebo v Myšenci (*Durdík – Kašička – Nechvátal 1995, 136*).

Z obytných křídel širokých asi 10 m se dochovaly pouze zbytky základových zdí (obr. 64). V západním křídle lze rozeznat výše zmíněný střední sál v podobě obdélné místnosti, k níž přiléhají dvě menší. Charakteristický prvek paláců Přemysla Otakara II. nádvorní arkády nejsou v terénu nikterak patrné a byly pravděpodobně nahrazeny dřevěnou pavlačí nebo loggií (*Menclová 1972, 256*). Velká většina zdiva paláce byla vystavěna pouze do výšky přízemí, kde byla práce zastavena (obr. 65). Tomuto napovídají i rovné koruny dochovaného zdiva a hromady kamene v areálu hradu, připravené jako stavební materiál (obr. 66). Na zdivu lze také spatřit stopy po záměrném boření částí zdí, kdy byla použita metoda podkopávání.

Hradní areál se dochoval značně zlomkovitě, což je zapříčiněno přerušenou stavbou a pobořením hradu ve 14. století.

4.9.3. Archeologické výzkumy a aktivity

Zlomkovité poznání hradu je důsledkem toho, že zde prozatím nebyl proveden žádný archeologický výzkum. Pozůstatky zdiva byly pouze vizuálně prozkoumány, o čemž jsem našel pouze jediný záznam v archivu nálezových zpráv ARU AV ČR.

³¹ „Brána může být buď kulisová, tvořená pouze portálem v hradbě, nebo může být součástí nějakého objektu nejčastěji věže, budovy, bašty (*Durdík 2005, 67 - 68*).

Vizuální revizní průzkum byl proveden Jaromírem Benešem 12. 10. 1993. V terénu byly zaznamenány rozsáhlé pozůstatky půdorysů staveb, které místy dosahovaly prvního patra. Zdivo bylo stabilní a nebyly pozorovány žádné negativní zásahy (*Beneš 1993*).

Jedinou další aktivitou, kterou lze spojit s tímto hradem, bylo vybrání interiérů jedné z věží někdy v 80. letech 20. století. Akce byla provedena turisty bez dohledu odborného pracovníka. Tuto informaci mi poskytl pracovník Prachatického muzea Mgr. Ing. Marek Parkman. Jelikož jsem o ní nenalezl písemnou zprávu, uvádím ji pouze pro doplnění informací o lokalitě.

5. POROVNÁNÍ HMOTNÍCH A PÍSEMNÝCH PRAMENŮ S OHLEDEM NA DOBU ZAKLÁDÁNÍ HRADŮ PŘEMYSLA OTAKARA II. V JIŽNÍCH ČECHÁCH

Písemné prameny většinou k nejstarším dějinám hradů poskytují velice málo informací. Výjimku tvoří pouze hrady Písek a Bechyně, kdy písemné prameny uvádějí rok vzniku nebo počátku výstavby dané lokality. Přehled pramenů písemné povahy předkládá především August Sedláček, který se snažil co nejpodrobněji postihnout historii hradních lokalit. Informace z archeologických akcí mohou v určitých případech výrazně posunout existenci hradu, ale ve většině případů udává zejména střepový materiál pouze století, do kterého lze daný soubor zařadit. Na všech lokalitách, kde byl proveden archeologický výzkum, byla zachycena keramika spadající do 13. století.

O existenci hradu ve sledovaném období nejčastěji vypovídají královské listiny, které byly na hradě vydány. Tento typ pramene přináší informace především o hradech, jimž král přikládal větší význam a na kterých osobně pobýval. Většina záznamů nadále pochází z doby, kdy královský majetek přešel do šlechtických rukou.

Na hradech prezentovaných výše v textu docházelo především vlivem hmotných pramenů k doplnění informací o samotné lokalitě. Archeologický výzkum ve většině případů sloužil k poznání zástavby hradu a doplnění informací o jeho dispozicích a typovému zařazení. Na hradě Hradišti, Písku, Myšenci a Bechyni výzkumy potvrdily předpokládanou dobu vzniku hradů v druhé polovině 13. století. Archeologický a

stavebně historický průzkum pomohl zařadit takřka zmizelé hrady do královské hradní architektury. Náhodný nález ostění kružbového okna z hradu v Újezdci ukazuje příklad významu výpovědi hmotných pramenů. Písemné zprávy o hradu v Újezdci sahají do 14. století, kdežto fragment architektonického článku posunuje jeho vznik do 2. poloviny 13. století (*Durdík – Kašička – Nechvátal 1995, 73*). Bohužel u lokalit, jako je Hluboká a Vitějovice, absence výraznějších hmotných pramenů nedovoluje srovnání.

6. SYNTÉZA

Jihočeská hradní architektura doby Přemysla Otakara II. představuje rozmanitý vzorek jak z hlediska typologického tak i funkčního. V popředí stojí hlavní královské pevnosti a opory jeho moci, mezi něž bezpochyby spadaly hrady Hluboká, Hradiště, Písek, Bechyně, Protivín a Vitějovice. Tato základní síť byla doplněna menšími strážními hrady kumulovaných podél toku Vltavy. Vltava byla chápána jako důležitá obchodní cesta, a proto byly její břehy zabezpečeny hrady Újezdcem a Orlíkem. Menší strážní hrady byly budovány v blízkosti brodů a jejich přítomnost napomáhala vybírání cla z plavby. Pravidelné rozvržení opěrných bodů na Vltavě začíná Kamýkem nad Vltavou přes Orlík, Zvíkov, Újezdec a končí Hlubokou.

Mezi vojenskými pevnostmi se můžeme v Jižních Čechách setkat se zcela ojedinělou stavbou pravděpodobně reprezentačního charakteru. Tímto zcela netypickým hradem je hrad v Myšenci. Z poznání hradu je zřejmé, že nebyl budován jako článek sítě vojenských opor, ale patřil k doplňkovým stavbám. Svou výstavností se měl podílet na reprezentaci panovníka. V době Přemysla Otakara II. byl systém královských hradů takřka dokončen. Bylo tak možné vybudovat stavbu charakteru Myšence, který nebyl z hlediska obrany plnohodnotný. (*Durdík – Kašička – Nechvátal 1995, 21*). Jeho vojenskou podporu v dané oblasti zajišťoval hrad v Písku a v Protivíně.

Pro dobu panování krále Přemysla Otakara II. jsou typické hrady úzce spjaté s nově založenými městy. Charakteristickými zástupci jsou hrad v Písku a Hradiště v dnešním Táboře. Písecký hrad byl zcela ovlivněn čtverhrannou parcelací městské zástavby. Díky tomu se z něj stal zástupce středoevropského kastelu. Tento typ lze chápat jako redukováný hrad s obvodovou zástavbou implantovaný do městského

prostředí. Jeho zranitelná nároží byla zpevněna čtverhrannými věžemi, bez možností aktivní obrany, kterou poskytovaly kastely francouzského typu (Petráň 1985, 429). Analogie k francouzskému kastelu jsou dobře patrné také na hradě Orlíku nad Vltavou. I když má jádro Orlíka znaky typické pro hrady s obvodovou zástavbou, je nutné povšimnout si jeho čela. Z rozvržení fortifikačních prvků je patrná určitá podobnost se stavbami, které umožňují aktivní obranu pomocí flankování. Vstupní brána byla zapuštěna hluboko za okrouhlý bergfrit a zalomení hradby na druhé straně. Toto řešení umožnilo křížové postřelování prostoru brány a lze tak hovořit o aktivní obraně (*Durdík 1998, 124 – 127*).

Dispozice Hradiště je hybridní. Areál byl založen jako součást města. Nestal se však součástí jeho parcelace, jako tomu bylo v Písku. Ostroh nad řekou Lužnicí umožnil, že hrad nemusel být striktně pravidelný. Dvě okrouhlé a dvě čtverhranné věže lze považovat za znak francouzských kastelů. Bohužel hrad přebírá pouze tento formální znak. Věže díky svému zatažení do hradeb neposkytují flankování tak jako je tomu například na hradě v Týřově. Hradiště je typickým zástupcem hradu, u kterého byl francouzský kastelový typ nepochopen (*Durdík 1998, 102*).

Vztah hradu a města lze předpokládat i mezi Českými Budějovicemi a nedalekou Hlubokou. Město samotné podle pramenů hrad nejspíše nemělo. Jeho existenci nenasvědčuje žádný archeologický nálezný ani písemná zpráva. Postavit hrad přímo ve městě, by bylo i značně nelogické, jelikož by v rámci budějovické pánve byla značně snížena jeho obranyschopnost. Úlohu hradu zde zaujala Hluboká zbudovaná na nejbližším strategicky výhodném místě (*Kovář 2011, 25*).

Jihočeská koncentrace hradů zbudovaná Přemyslem Otakarem II. je skvělou ukázkou variability a přizpůsobivosti české hradní architektury. Jednotlivé lokality zastupují prvky ve stanovené typologii (graf 1), avšak u každé z nich je patrné přizpůsobení danému terénu staveniště a aktuálním potřebám své doby.

7. ZÁVĚR

Do zakladatelského díla Přemysla Otakara II. v jižních Čechách jsem začlenil devět lokalit. Na tomto vzorku jsem se snažil nastínit podobu hradní architektury v druhé polovině 13. století v jihočeském regionu. Na základě literatury jsem u každého hradu nastínil jeho historický vývoj a hradní dispozici. Každou lokalitu jsem osobně navštívil a snažil jsem se dosavadní zjištěné vědomosti porovnat s realitou dnešního stavu hradů. Zároveň bylo li to možné jsem doplnit text o vlastnoručně pořízené fotografie. Každá z kapitol o hradě byla na konci doplněna o seznam archeologických aktivit sestavených na základě BZO a archivu nálezových zpráv při ARU AV ČR v Praze.

Co se týče archeologický aktivit prováděných na sledovaných lokalitách, je patrná výrazná nerovnováha. Hradů Vitějovic, Újezdce, Protivína a Mýšence se archeologický výzkum dotkl jen velice okrajově. Oproti těmto lokalitám jsou v práci zastoupeny hrady, na nichž bylo provedeno více mnohdy i plošných výzkumů. Nejedná se přitom o diskriminaci některých lokalit, ale o fakt, že hrady jako je Písek nebo Hradiště stojící v městské zástavbě, byly více zasaženy terénními a stavebními úpravami, při nichž mohl být archeologický výzkum proveden. V dnešní době vychází mnoho archeologických aktivit spíše ze záchranných výzkumů.

Kompletnost všech archeologických aktivit prováděných na hradech, je limitována tím, že ne všechny jsou zaznamenány. Jedná se především o těžko postižitelné povrchové sběry a další drobné činnosti. Všechny zjištěné aktivity prováděné na lokalitách jsou zaznamenány v tabulce 1. a porovnány na grafu 2.

8. PRAMENY A LITERATURA

Beneš, A. 1975: Bechyně. Zpráva vedoucího výzkumu čj. 9464/75

Beneš, A. 1976: Bechyně. Zpráva vedoucího výzkumu (závěrečná zpráva) čj. 5135/76

Beneš, A. 1987: Bechyně. Výzkumy v Čechách 1987, 11

Beneš, J. 1993: Vitějovice – revizní průzkum. NZ ARU AV ČR čj. 3339/93

Bez autora b. d. Tábor bechyňská brána věž Kotnov

Břicháček, P. 1989: Orlík nad Vltavou. NZ ARU AV ČR čj. 3651/89

Drda, M. 1969: Tábor, středověký hrad. Výzkumy v Čechách 1969, 155 – 156

Drda, M. 1981: Tábor. Zpráva o archeologickém dozoru při výkopových pracích v areálu táborského pivovaru čj. 325/82

Durdík, T. 1973: Bechyně. Zpráva o návštěvě Bechyňského zámku čj. 2373/73

Durdík, T. 1979: Vývoj hradů 13. století v Čechách. Folia historica bohemica 1. Praha

Durdík, T. 1980: Městský hrad v Písku. Výzkumy v Čechách 1980, 88

Durdík, T. 1989: K původu kastelů středoevropského typu. Archeologia historica 14, 233 - 255

Durdík, T. 1990: Myšenec. Hlášení o pokračování geodeticko-topografického průzkumu hradu v Myšenci čj. 2123/90

Durdík, T. 1993: Královský hrad v Písku. Písek

Durdík, T. 1995: Hrad Písek. Výzkumy v Čechách 1995, 174 – 175

Durdík, T. 1995a: Královské hrady a královská města v Čechách 13. století. Archaeologia historica 20, 331 - 336

Durdík, T. 1998: Hrady kastelového typu 13. století ve střední Evropě. Academia. Praha

Durdík, T. 2000: Bechyně. NZ ARU AV ČR čj. 8650/00

Durdík, T. 2000a: Nástin problematiky českých feudálních sídel 13. století. Castellologica bohemica 7. Praha

- Durdík, T. 2005: Encyklopedie českých hradů. Libri. Praha
- Durdík, T. 2008: České hrady. Albatros. Praha
- Durdík, T. 2008 a: Ilustrovaná encyklopedie českých hradů. Libri. Praha
- Durdík, T – Adámek, J. – Fröhlich, J – Chotěbor, P. 1998: Vybrané středověké památky Prácheňska. Unikornis. Praha
- Durdík, T. – Fröhlich J. 2006: Nové poznatky o hradu Újezdci u Týna nad Vltavou. Castellologica bohemia 10, 337-348
- Durdík, T. - Kašička, F. - Nechvátal, B. 1995: Hrady, hrádky a tvrze na Písecku. Písek
- Durdík, T. – Pavlík, Č. 2008: Soubor kachlů z hradu a zámku Bechyně. Castellologica bohemia 11, 483-494
- Durdík, T. – Sušický, V. 2002: Zříceniny hradů, tvrzí a zámků: jižní Čechy. Praha
- Frey, J. – Fröhlich, J. 1968: Nádvoří píseckého hradu. Výzkumy v Čechách 1968, 95
- Fröhlich, J. 1979: Písek. Kamenické značky zjištěné při výzkumu v obvodu píseckého hradu v r. 1978 – 179 čj. 719/79
- Fröhlich, J. 1986: Bechyně. Výzkumy v Čechách 1986, 10
- Fröhlich, J. 1992: Písek. NZ ARU AV ČR čj. 1578/94
- Fröhlich, J. 1993: Albrechtice nad Vltavou. NZ ARU AV ČR čj. 4562/94
- Fröhlich, J. Koppová, E. 1995: Písek. NZ ARU AV ČR čj. 2950/95
- Fröhlich, J. 1995a: Písek. NZ ARU AV ČR čj. 2951/95
- Fröhlich, J. 1996: Myšenec. NZ ARU AV ČR čj. 4696/97
- Fröhlich, J. 1997: Orlík nad Vltavou. NZ ARU AV ČR čj. 4388/98
- Fröhlich, J. 1998: Albrechtice nad Vltavou – Újezdec. NZ ARU AV ČR čj. 167/99
- Fröhlich, J. 1998a: Orlík nad Vltavou. NZ ARU AV ČR čj. 183/99
- Fröhlich, J. 2000: Písecký hrad. Výzkumy v Čechách 2000, 157

- Fröhlich, J. 2001: Písek. NZ ARU AV ČR čj. 0854/02
- Fröhlich, J. 2002: Protivín. NZ ARU AV ČR č.j. 1538/03
- Fröhlich, J. 2004: Orlík nad Vltavou. Výzkumy v Čechách 2004, 149
- Fröhlich, J. 2006: Písek. NZ ARU AV ČR čj. 2150/07
- Fröhlich, J. 2006a: Písek. NZ ARU AV ČR čj. 2151/07
- Grabolle, R. – Hrubý, P. 2000: Orlík nad Vltavou. NZ ARU AV ČR čj. 3123/00
- Heber, F. A. 2008: České hrady, zámky a tvrze. Třetí díl, jižní Čechy. Argo. Praha
- Kašička, F. – Nechvátal, B. 1992: Oblast Hluboké nad Vltavou – vývoj a stavební podoba středověkých sídlišť do husitského období. Archaeologia Historica 17, 291 – 303
- Kovář, D. 2011: Tvrze, hrady a zámky Českobudějovicka. České Budějovice
- Krajíc, R. 1987: Bechyně. Praha
- Krajíc, R. 1993: Zpráva o výzkumu č.j. 1115/94
- Krajíc, R. 1994: Roční zpráva o výzkumu č.j. 1322/95
- Krajíc, R. 2002: Tábor. Výzkumy v Čechách 2002, 283
- Kudrnáč, J. 1986: Písek. Zpráva vedoucího výzkumu čj. 1185a/86
- Kudrnáč, J. 1990: Písek. NZ ARU AV ČR čj. 3318/90
- Kusák, D. 1983: Státní zámek Hluboká.
- Kuthan, J. 1975: Gotická architektura v jižních Čechách. Zakladatelské dílo Přemysla Otakara II. Academia. Praha
- Kuthan, J. 1979: Hrad v Písku. Okresní muzeum v Písku
- Kuthan, J. 1991: Zámek Hluboká nad Vltavou
- Lacinger, L. – Muk, J. 1994: Stavební vývoj hradu Orlíka nad Vltavou. Castellologica bohémica 4, 89 – 94

- Mencl, V. 1939: Bechyně. NZ ARU AV ČR čj. 3786/89
- Menclová, D. 1972: České hrady, Díl první. Odeon. Praha
- Militký, J. 1987: Bechyně. Výzkumy v Čechách 1987, 11
- Militký, J. 1994: Bechyně. NZ ARU AV ČR čj. 7677/94
- Militký, J. 1994a: Bechyně NZ ARU AV ČR čj. 7679/94
- Molík, J. 1980: Státní zámek Orlík.
- Muk, J. 1982: Táborský hrad Hradiště ve středověku. Husitský Tábor 1982, 165 – 176.
Tábor
- Muk, J. 1996: Hrad a zámek v Protivíně. Castellogica bohemica 5, 35 – 40
- Petráň, J. 1985: Dějiny hmotné kultury I/1. Státní pedagogické nakladatelství
- Sedláček, A 1996: Hrady, zámky a tvrze Království českého. Díl 7. Argo. Praha
- Sedláček, A 1997: Hrady, zámky a tvrze Království českého. Díl 11. Argo. Praha
- Slepička, K. 1958: Orlík nad Vltavou. NZ ARU AV ČR čj.4001/58
- Thoma, J. 1996: Hluboká nad Vltavou. NZ ARU AV ČR čj. 1746/96
- Tříška, K. 1986: Hrady, zámky a tvrze v Čechách, na Moravě a ve Slezsku. Svoboda.
Praha
- Zavřel, P. 1984: Hluboká nad Vltavou. Výzkumy v Čechách 1984, 48

9. PŘÍLOHY

9.1. Seznam obrazových příloh

Obr. 1 – Jihočeská koncentrace hradů zbudovaná Přemyslem Otakarem II.

Obr. 2 – Pohled na jižní cíp ostrožny dnes zcela zastavěné zámeckým areálem (foto autor).

Obr. 3 – Půdorys suterénu jádra hradu. 1 – starší gotické zdivo, 2 - pravděpodobně starší gotické zdivo, 3 – mladší gotické zdivo, 4 – pozdně gotické zdivo, 5 – zadní zbořený palác podle plánu z roku 1764 (převzato z Durdík – Pavlík 2008, 484).

Obr. 4 – Polygonální bašta zajišťující předhradí ze strany komunikace vedoucí podél celé dispozice. Pohled z jihozápadu (foto autor).

Obr. 5 – Čertova zeď, která měla být součástí nedokončeného opevnění, pohled od západu (foto autor).

Obr. 6 – Věž zvaná „Kohoutek“ pohled od severu (foto autor).

Obr. 7 – Situace hradu a města. Černě je vyznačen areál gotického hradu na jižní straně ostrožny (převzato z Menclová 1972, 330).

Obr. 8 – A – rekonstrukce kachle ze západního parkánu. B – Stejný motiv z města Tábora (převzato z Durdík – Pavlík 2008, 491).

Obr. 9 – Srovnání půdorysů přemyslovských hradů Hluboké (A) a Bezdězu (B), které ukazuje na analogii mezi oběma stavbami (Kovář 2011, 25).

Obr. 10 – Starý obraz Hluboké (převzato z Sedláček 1997, 130).

Obr. 11 – Podoba zámku před novogotickou přestavbou, pohled od jihu (převzato z Sedláček 1997, 128).

Obr. 12 – Dnešní podoba bývalého hradu, pohled od jihu (foto autor).

Obr. 13 – Plán z roku 1820, který zachycuje podobu zámku před novogotickou přestavbou (převzato z Durdík 2005, 101).

Obr. 14 – Zámek na počátku 17. století. Je patrné jádro hradu i rozsáhlé předhradí (převzato z Durdík 2005, 101).

Obr. 15 – Pohled od jihozápadu na rekonstrukci městských hradeb a hradu (převzato z Menclová 1972, 230).

Obr. 16 – Vývoj názoru na dispoziční řešení hradu Hradiště. A – podle A. Sedláčka, B – podle D. Menclové, C – výsledky dosavadních archeologických výzkumů (převzato z Krajíc 1993)

Obr. 17 – Věž Kotnov, pohled od jihozápadu (foto autor).

Obr. 18 – Nákres jediné dochované věže z původního hradu v Táboře, na kterém jsou zobrazené dělostřelecké kobky (převzato z Muk 1982, 171).

Obr. 19 – Pozůstatek věže v jižní části dispozice. Je patrné velice malé předsunutí před samotnou hradbu (foto autor)

Obr. 20 – Lokalizace nejstarších archeologických sond v areálu tábořského hradu položených V. Humlem (převzato z Durdík 1998, 90).

Obr. 21 – Situování výzkumu z roku 1993 provedeného R. Krajícem na hradě Hradišti (převzato z Krajíc 1993).

Obr. 22 – Pohled do sond 1, 3, 5 kde je patrná obvodová zeď a parkánová hradba hradu Hradiště (převzato z Krajíc 1993).

Obr. 23 – Stavba na vnitřním obvodu tábořského hradu. Podle množství kuchyňského materiálu a topeniště se jednalo o hradní kuchyni (převzato z Krajíc 1993).

Obr. 24 – Rozsah archeologického výzkumu na hradě Hradišti v roce 1994 (převzato z Krajíc 1995).

Obr. 25 – Pohled od jihovýchodu na průběh hradební a parkánové zdi (převzato z Krajíc 1995).

Obr. 26 – Pohled od západu. V situaci je patrná vstupní brána a kvadratická věž, která se nacházela v její blízkosti (převzato z Krajíc 1995).

Obr. 27 – Hrad v Myšenci pohlcený zástavbou vesnice, pohled od západu (foto autor).

Obr. 28 – Kostel sv. Havla vystavěný společně s hradem Myšencem (převzato z Soukup 1910, foto autor).

Obr. 29 – Průběh parkánové zdi hradu v Myšenci, pohled od severozápadu (foto autor).

Obr. 30 – Půdorys přízemí paláce v Myšenci. A – raně gotické zdivo, B – mladší gotické zdivo (převzato z Durdík – Sušický 2002, 82).

Obr. 31 – Pohled na nároží paláce stáčeující s k jihu, pohled od východu (foto autor).

Obr. 32 - Půdorysy paláce s kaplí A - Nižbor, B - Myšenec a C - Bezděz (Převzato z Durdík – Kašička – Nechvátal 1995, 20).

Obr. 33 – Nález keramiky pocházející z funkčního období hradu. Nákres 1:1 (převzato z Fröhlich 1996).

Obr. 34 – Nově zjištěná vyobrazení Myšence. A – z roku 1787 a B – z roku 1844 (převzato z NZ ARÚ AVČR č.j. 7331/99).

Obr. 35 – Dnešní podoba hradu. Pohled na jádro hradu Orlíka od jihu (foto autor).

Obr. 36 – Orlík nad Vltavou na vysokém skalním ostrohu před zbudováním Orlické přehrady (převzato z Sedláček 1997, 60).

Obr. 37 – Půdorys přízemí jádra hradu podle J. Muka. 1 – gotické zdivo z 13. a 14. století, 2 – pozdně gotické zdivo, 3 – renesanční zdivo, 4 – barokní zdivo, 5 – klasicistní zdivo (převzato z Durdík – Kašička – Nechvátal 1995, 31).

Obr. 38 – Místo úprav hradního příkopu zkoumané P. Břicháčkem (převzato z Břicháček 1989).

Obr. 39 – Část řezu ze záchranného výzkumu Orlíka nad Vltavou. Stratigrafie na řezu příkopu. 1–3 – 19. - 20. Století, 4-11 – 16. – 18. Století, 12 – 15. Století, 13-ml. Latén a 13. Století, 14 – doba bronzová, 15 – skála, 16 – vrstvy malty (převzato z Břicháček 1989).

Obr. 40 – Vzorek keramiky ze záchranného výzkumu Orlíka nad Vltavou, kterou lze zařadit do průběhu 12. Století (převzato z Břicháček 1989).

Obr. 41 – Západní křídlo Hradu v Písku, pohled od východu (foto autor).

Obr. 42 – Hmotová rekonstrukce podoby hradu v Písku po polovině 13. Století. Kresba V. Durdík (převzato z Durdík 1993, 29).

Obr. 43 – Velký sál v západním k řídle hradu v Písku, ve kterém je umístěna expozice Prácheňského muzea (foto autor).

Obr. 44 – Hlavní portál umožňující vstup do velkého sálu hradu v Písku (foto autor).

Obr. 45 – Půdorys suterénu dnešní zástavby hradu v Písku. Půdorys je doplněn o výsledky archeologických výzkumů. 1 – zdivo z 13. Století, 2 – pravděpodobně zdivo z 13. Století, 3 – mladší středověké zdivo, 4 – pozdněgotické či renesanční zdivo, 5 – blíže nedatované předbarokní zdivo, 6 – zdivo z 12. – 20. Století (převzato z Durdík – Kašička – Nechvátal 1995, 37).

Obr. 46 – Portál umožňující vstup do severního křídla (foto autor).

Obr. 47 – Nádvoří fasáda severního křídla. 1 – osekané architektonické články, 2 – dochované gotické líce, 3 – odsekané středověké zdivo, 4 – negativy architektonických článků (převzato z Durdík – Kašička – Nechvátal 1995, 49).

Obr. 48 – Nálezy ve zbytku fasády jižního křídla hradu v Písku. 1 – osekané architektonické články, 2 – dochované gotické líce, 4 – negativ architektonického článku (Durdík 1993, 21).

Obr. 49 – Písecký hrad s věží, která tvořila jednu z dominant města (převzato z Sedláček 1996, 184).

Obr. 50 – Rekonstrukce půdorysu patra hradu v 13. Století. 1 – Dochované zdivo (převzato z Durdík 1993, 27).

Obr. 51 – Kamenické značky nalezené na jedenácti kvádrech z hradu v Písku (převzato z Fröhlich 1979).

Obr. 52 – Dnešní podoba hradu v Protivíně, pohled od severovýchodu (foto autor).

Obr. 53 – Půdorys suterénu zámku v Protivíně. Černě je vyznačeno gotické zdivo podle J. Muka (převzato z Durdík – Kašička – Nechvátal 1995, 62).

Obr. 54 – Půdorys přízemí zámku v Protivíně. Černě je vyznačeno gotické zdivo podle J. Muka (převzato z Durdík – Kašička – Nechvátal 1995, 63).

Obr. 55 – Srovnání půdorysu hradu A – v Poděbradech, B – v Protivíně (převzato z Durdík – Kašička – Nechvátal 1995, 64).

Obr. 56 – Pohled na hrad Újezdec od jihovýchodu ve 40. letech 19. století. Ritina P. Röhricha nejspíše podle krsby F. A. Hebera (převzato z Durdík – Kašička – Nechvátal 1995, 167).

Obr. 57 – Újezdec. Situace zástavby na místě hradu s vynesemím výkopu pro telekomunikační kabel. 1- středověké zdívo, 2 – stratigraficky mladší středověké zdívo, 3 – zdívo pod úrovní terénu, 4 – silnější zdívo současných domů, 5 – stávající zástavba, 6 – suterén (převzato z Durdík – Fröhlich 2006, 339).

Obr. 58 – Újezdec. Výběr keramických nálezů ze 13. Století. Kresba J. Jiřík (převzato z Durdík – Fröhlich 2006, 341).

Obr. 59 – Újezdec. Profil středověké komunikace v areálu hradu. 1 – drn, 3 – světlá písčito-jílová, 4 – černá propálená s drobnými kousky mazanice, 5 – dlažba, 6 – zasypané recentní hnojiště, 7 – písek (převzato z Durdík – Fröhlich 2006, 340).

Obr. 60 – Rekonstrukce kružbového okna na základě nalezených částí ostění (převzato z Durdík – Kašička – Nechvátal 1995, 71).

Obr. 61 – Vrch Osule, na kterém se rozkládal hrad Vitějovice (foto autor).

Obr. 62 – Půdorys hradu Vitějovice (převzato z Durdík 2005, 310).

Obr. 63 – Okrouhlá věž stojící na jihozápadní části dispozice, pohled severu (foto autor).

Obr. 64 – Jihovýchodní část dispozice Vitějovic. Na obrázku je patrná okrouhlá věž i části hradních paláců (foto autor).

Obr. 65 – Vitějovice. Rovné koruny zdí svědčí o zastavení stavebních prací v úrovni prvního patra (foto autor).

Obr. 66 – Vitějovice. Připravený stavební materiál uvnitř dispozice hradu (foto autor).

Obr. 67 – Rozsah českého státu za vlády Přemysla Otakara II. (převzato z Kuthan 1975, 17).

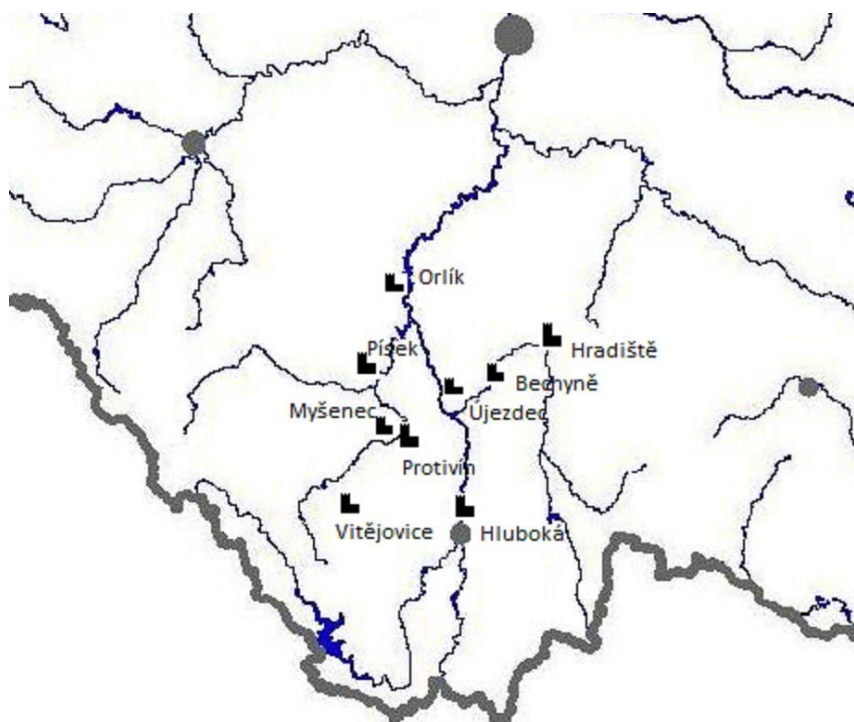
9.2. Seznam tabulek a grafů

Graf 1 – Zastoupenou jednotlivých typů hradů.

Graf 2 – Znázornění jednotlivých aktivit na daných lokalitách.

Tab. 1 – Archeologické aktivity.

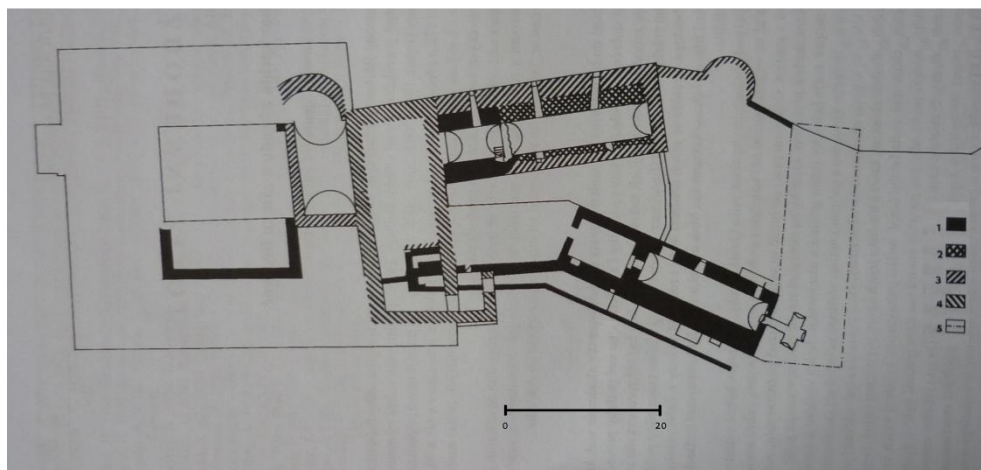
9.1.1. Obrazová příloha



Obr. 1 – Jihočeská koncentrace hradů zbudovaná Přemyslem Otakarem II



Obr. 2 – Pohled na jižní cíp ostrožny dnes zcela zastavěné zámeckým areálem (foto autor).



Obr. 3 – Půdorys suterénu jádra hradu. 1 – starší gotické zdivo, 2 - pravděpodobně starší gotické zdivo, 3 – mladší gotické zdivo, 4 – pozdně gotické zdivo, 5 – zadní zbořený palác podle plánu z roku 1764 (převzato z Durdík – Pavlík 2008, 484).



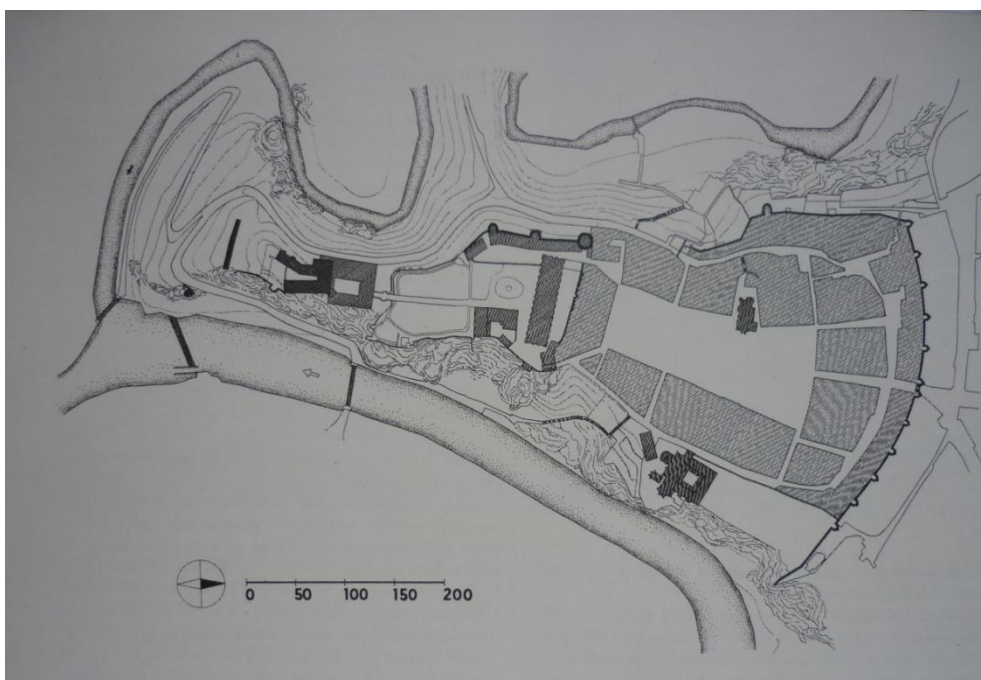
Obr. 4 – Polygonální bašta zajišťující předhradí ze strany komunikace vedoucí podél celé dispozice. Pohled z jihozápadu (foto autor).



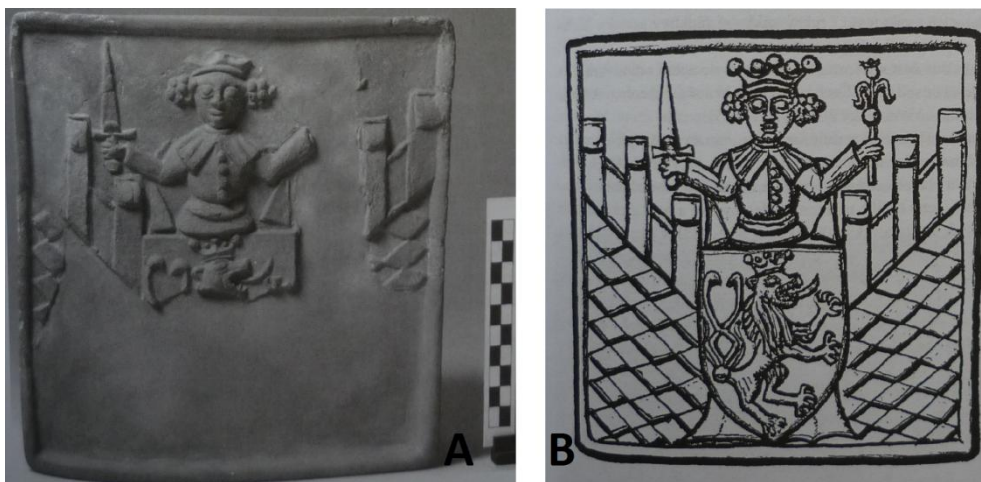
Obr. 5 – Čertova zeď, která měla být součástí nedokončeného opevnění, pohled od západu (foto autor).



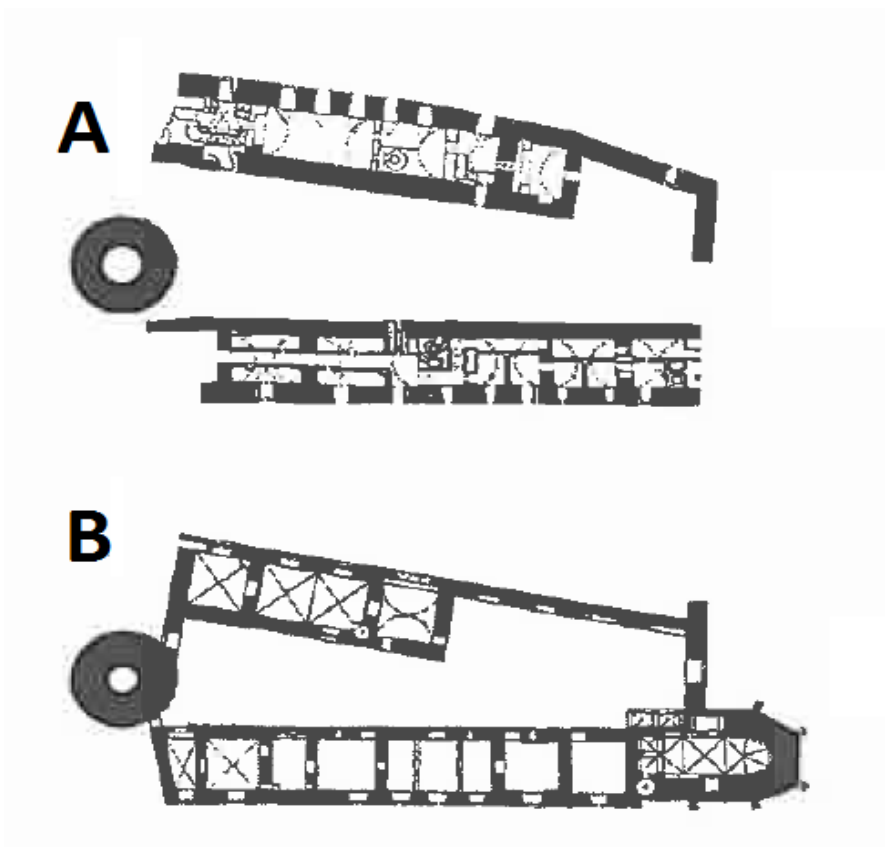
Obr. 6 – Věž zvaná „Kohoutek“ pohled od severu (foto autor).



Obr. 7 – Situace hradu a města. Černě je vyznačen areál gotického hradu na jižní straně ostrožny (převzato z Menclová 1972, 330).



Obr. 8 – A – rekonstrukce kachle ze západního parkánu. B – Stejný motiv z města Tábora (převzato z Durdík – Pavlík 2008, 491).



Obr. 9 – Srovnání půdorysů přemyslovských hradů Hluboké (A) a Bezdězu (B), které ukazují na analogii mezi oběma stavbami (Kovář 2011, 25).



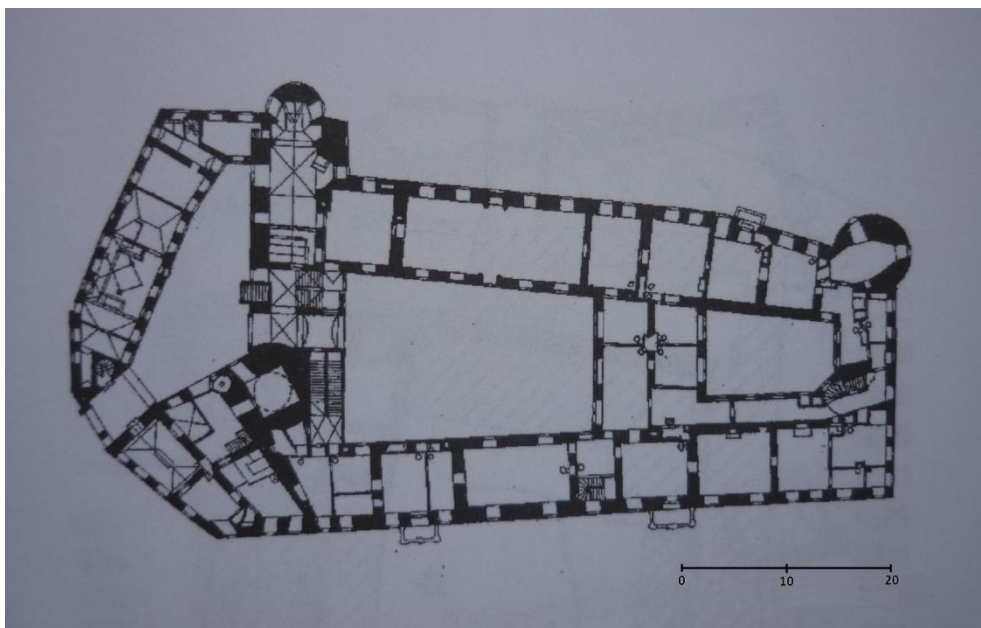
Obr. 10 – Starý obraz Hluboké (převzato z Sedláček 1997, 130).



Obr. 11 – Podoba zámku před novogotickou přestavbou, pohled od jihu (převzato z Sedláček 1997, 128).



Obr. 12 – Dnešní podoba bývalého hradu, pohled od jihu (foto autor).



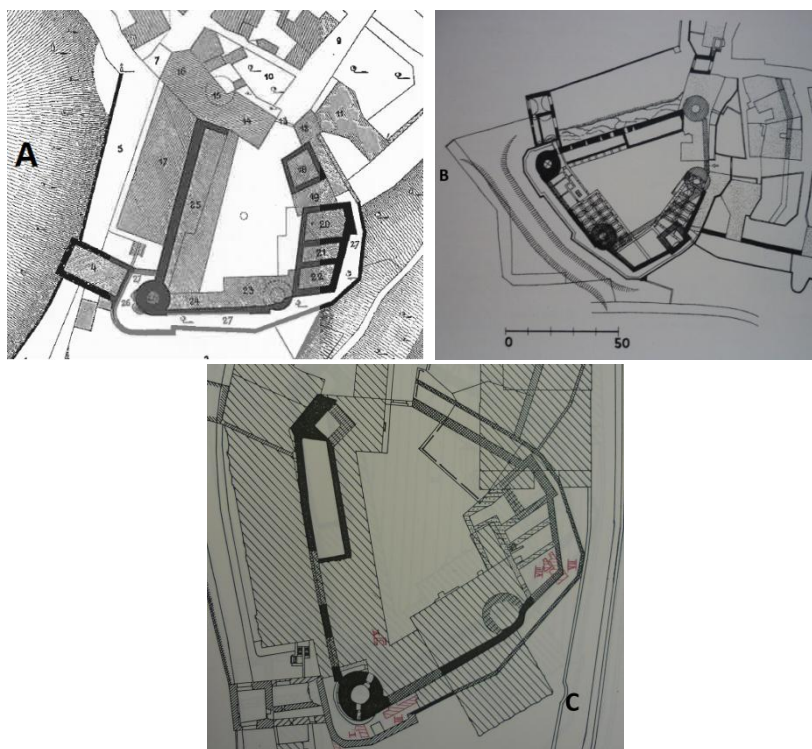
Obr. 13 – Plán z roku 1820, který zachycuje podobu zámku před novogotickou přestavbou (převzato z Durdík 2005, 101).



Obr. 14 – Zámek na počátku 17. století. Je patrné jádro hradu i rozsáhlé předhradí (převzato z Durdík 2005, 101).



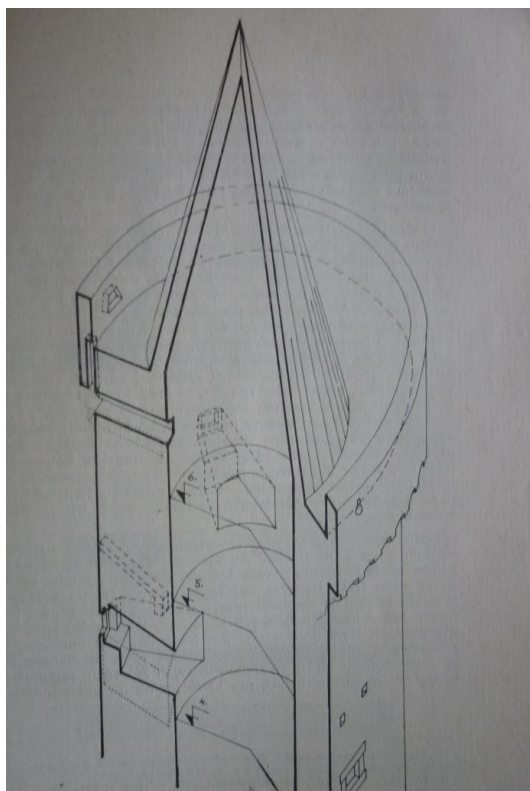
Obr. 15 – Pohled od jihozápadu na rekonstrukci městských hradeb a hradu (převzato z Menclová 1972, 230).



Obr. 16 – Vývoj názoru na dispoziční řešení hradu Hradiště. A – podle A. Sedláčka, B – podle D. Menclové, C – výsledky dosavadních archeologických výzkumů (převzato z Krajíc 1993)



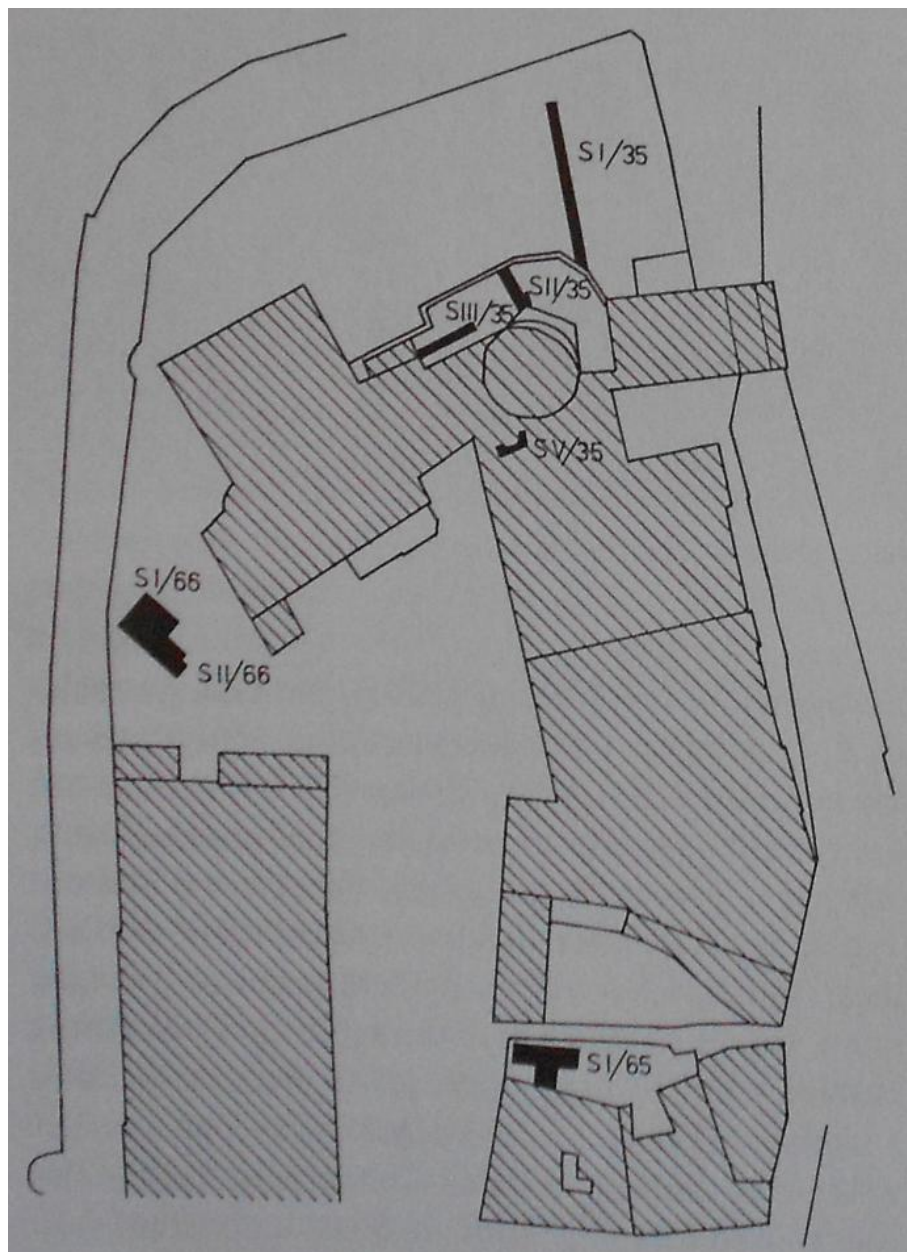
Obr. 17 – Věž Kotnov, pohled od jihozápadu (foto autor).



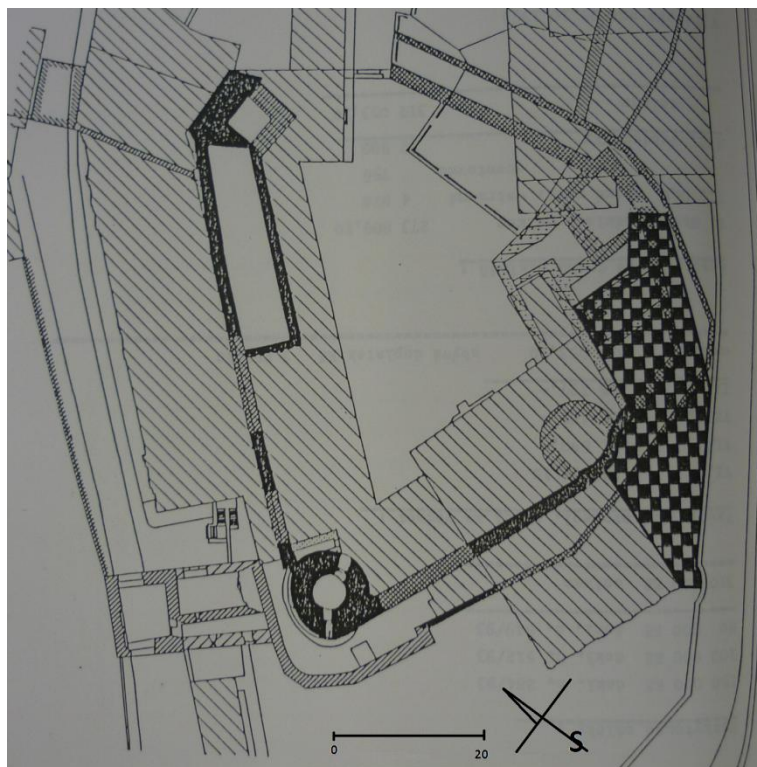
Obr. 18 – Nákres jediné dochované věže z původního hradu v Táboře, na kterém jsou zobrazené dělостřelecké kobky (převzato z Muk 1982, 171).



Obr. 19 – Pozůstatek věže v jižní části dispozice. Je patrné velice malé předsunutí před samotnou hradbu (foto autor)



Obr. 20 – Lokalizace nejstarších archeologických sond v areálu táborského hradu položených V. Humlem (převzato z Durdík 1998, 90).



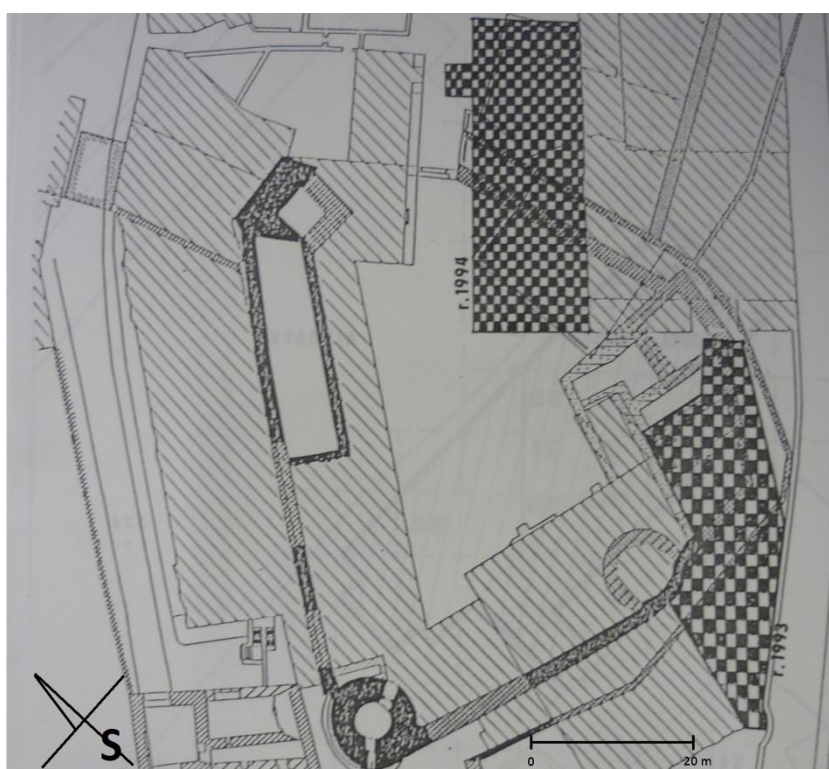
Obr. 21 – Situování výzkumu z roku 1993 provedeného R. Krajícem na hradě Hradišti (převzato z Krajíc 1993).



Obr. 22 – Pohled do sond 1, 3, 5 kde je patrná obvodová zeď a parkánová hradba hradu Hradiště (převzato z Krajíc 1993).



Obr. 23 – Stavba na vnitřním obvodu tábořského hradu. Podle množství kuchyňského materiálu a topeniště se jednalo o hradní kuchyni (převzato z Krajíc 1993).



Obr. 24 – Rozsah archeologického výzkumu na hradě Hradišti v roce 1994 (převzato z Krajíc 1995).



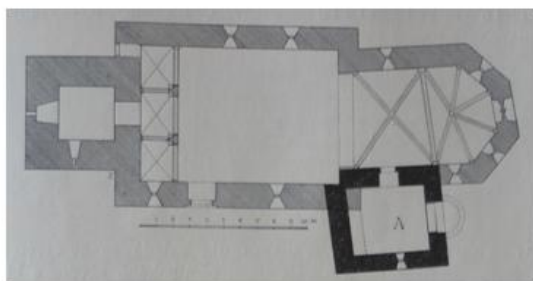
Obr. 25 – Pohled od jihovýchodu na průběh hradební a parkánové zdi (převzato z Krajíc 1995).



Obr. 26 – Pohled od západu. V situaci je patrná vstupní brána a kvadratická věž, která se nacházela v její blízkosti (převzato z Krajíc 1995).



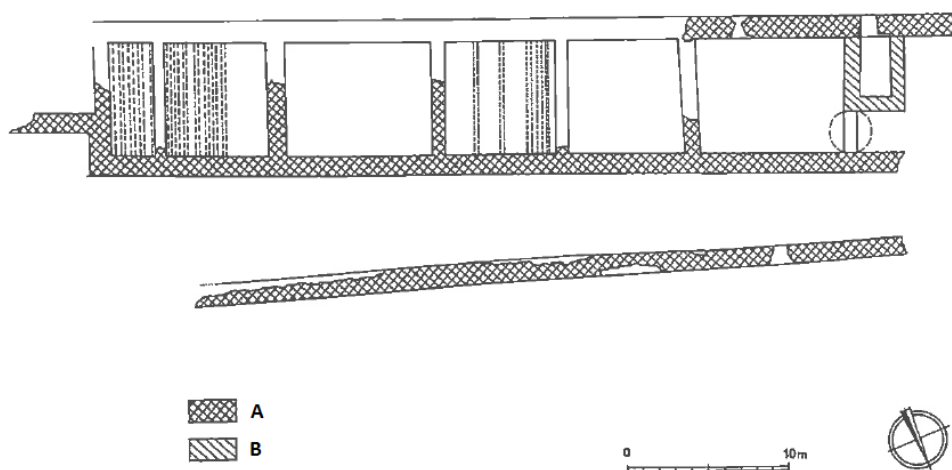
Obr. 27 – Hrad v Myšenci pohlčený zástavbou vesnice, pohled od západu (foto autor).



Obr. 28 – Kostel sv. Havla vystavěný společně s hradem Myšencem (převzato z Soukup 1910, foto autor).



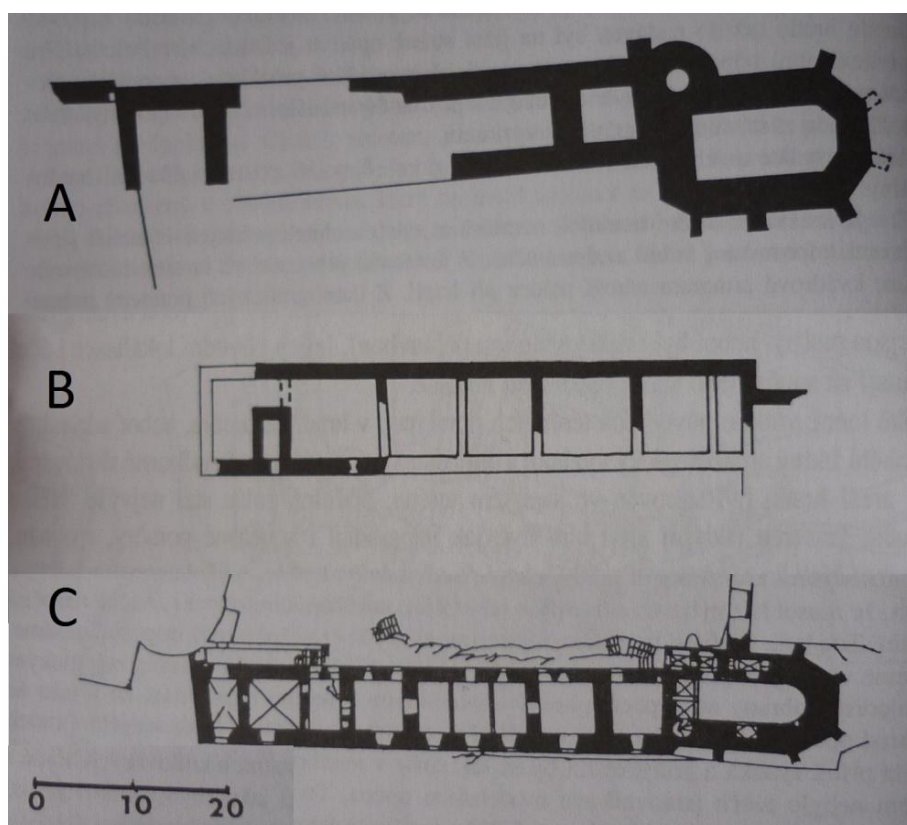
Obr. 29 – Průběh parkánové zdi hradu v Myšenci, pohled od severozápadu (foto autor).



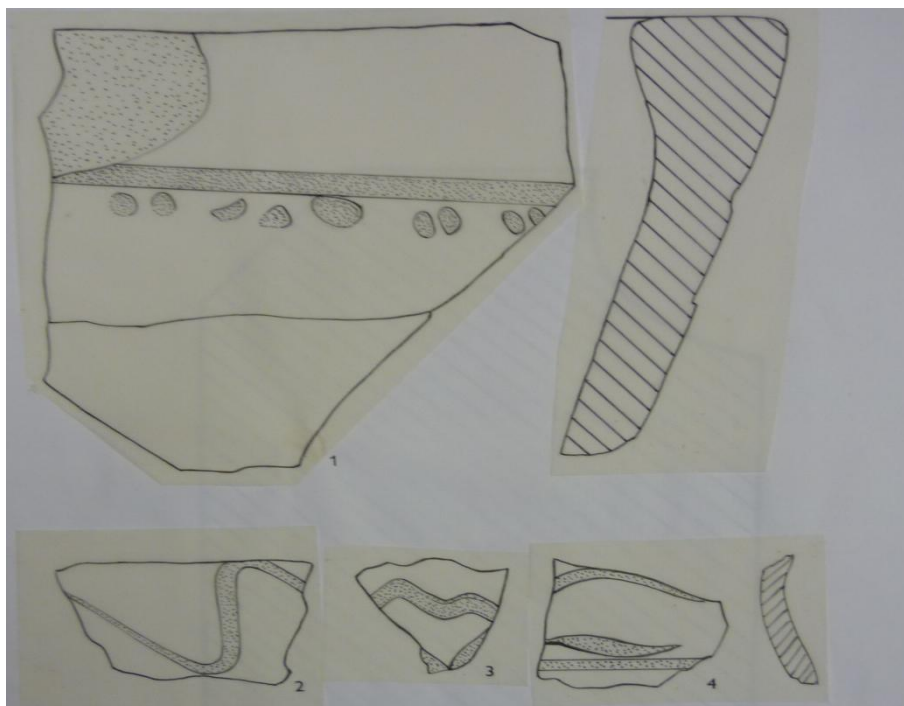
Obr. 30 – Půdorys přízemí paláce v Myšenci. A – raně gotické zdivo, B – mladší gotické zdivo (převzato z Durdík – Sušický 2002, 82).



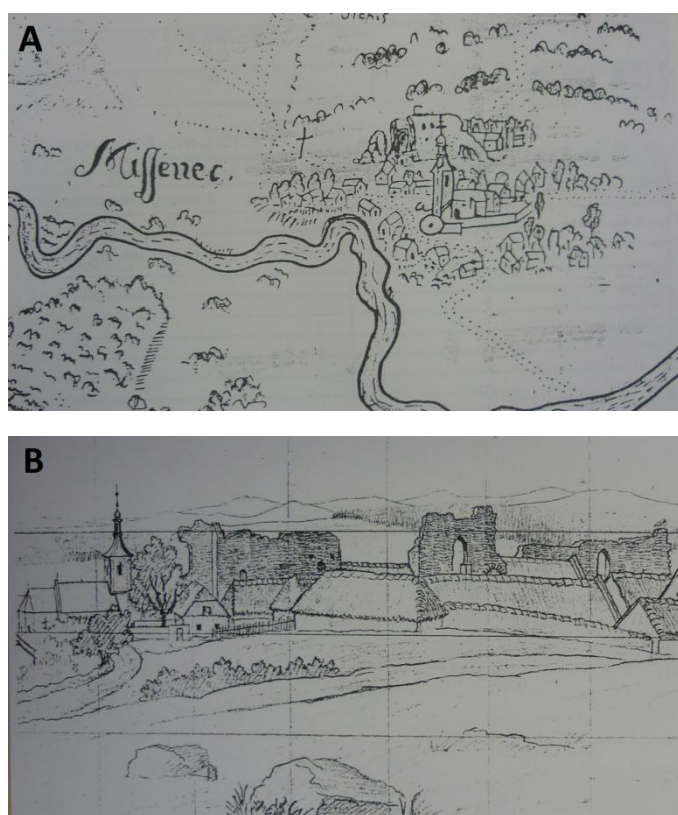
Obr. 31 – Pohled na nároží paláce stáčeující s k jihu, pohled od východu (foto autor).



Obr. 32 - Půdorysy paláce s kaplí A - Nižbor, B - Myšenec a C - Bezděz (Převzato z Durdík – Kašička – Nechvátal 1995, 20).



Obr. 33 – Nález keramiky pocházející z funkčního období hradu. Nákres 1:1 (převzato z Fröhlich 1996).



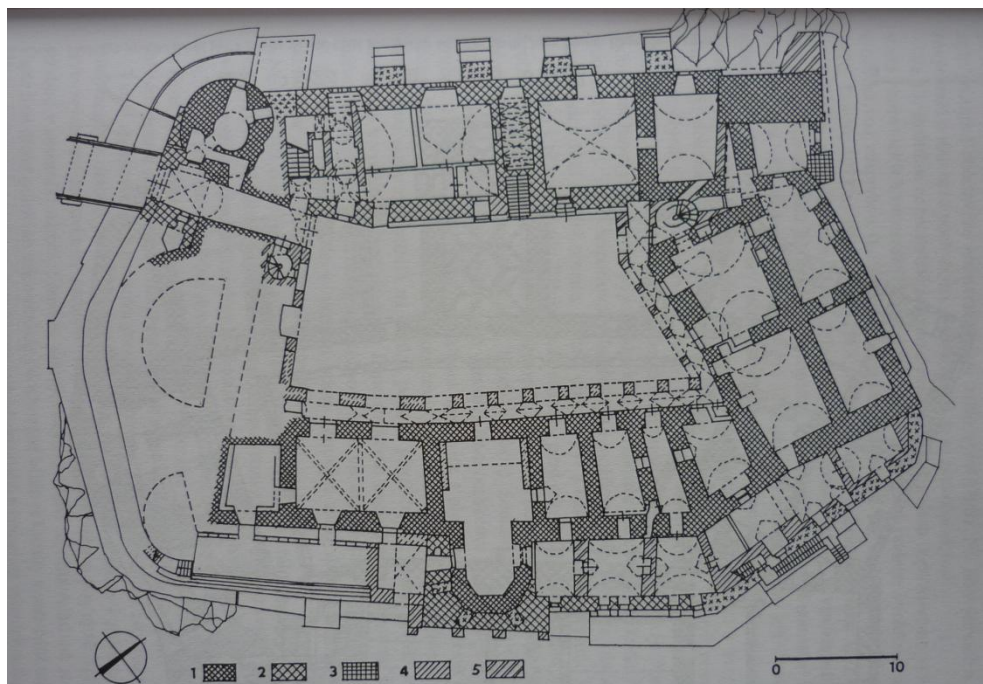
Obr. 34 – Nově zjištěná vyobrazení Myšence. A – z roku 1787 a B – z roku 1844 (převzato z NZ ARÚ AVČR č.j. 7331/99).



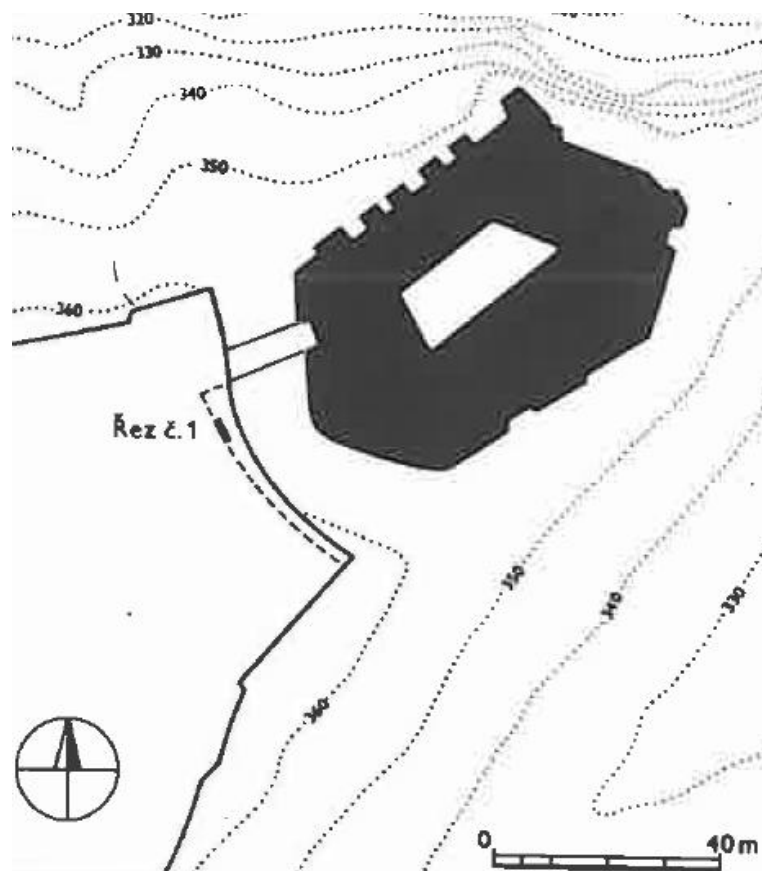
Obr. 35 – Dnešní podoba hradu. Pohled na jádro hradu Orlíka od jihu (foto autor).



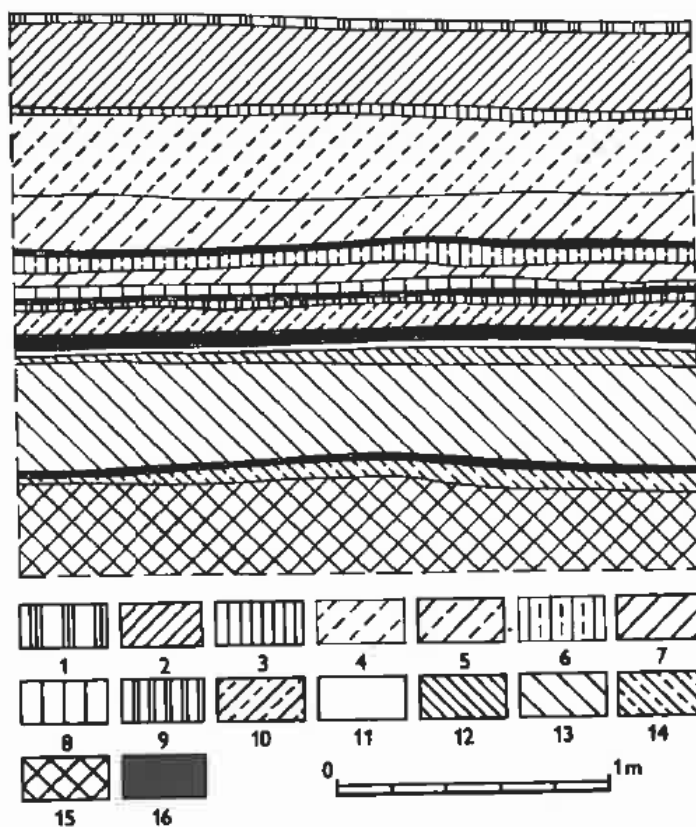
Obr. 36 – Orlík nad Vltavou na vysokém skalním ostrohu před zbudováním Orlické přehrady (převzato z Sedláček 1997, 60).



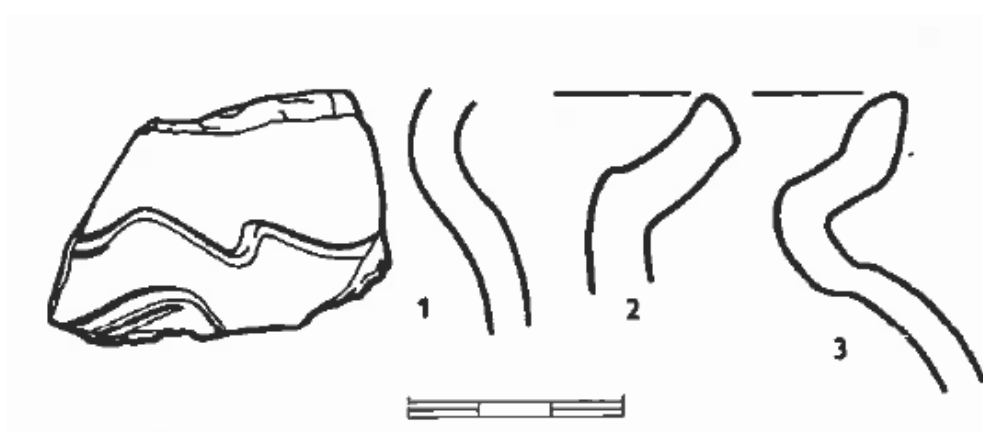
Obr. 37 – Půdorys přízemí jádra hradu podle J. Muka. 1 – gotické zdivo z 13. A 14. století, 2 – pozdně gotické zdivo, 3 – renesanční zdivo, 4 – barokní zdivo, 5 – klasicistní zdivo (převzato z Durdík – Kašička – Nechvátal 1995, 31).



Obr. 38 – Místo úprav hradního příkopu zkoumané P. Břicháčkem (převzato z Břicháček 1989).



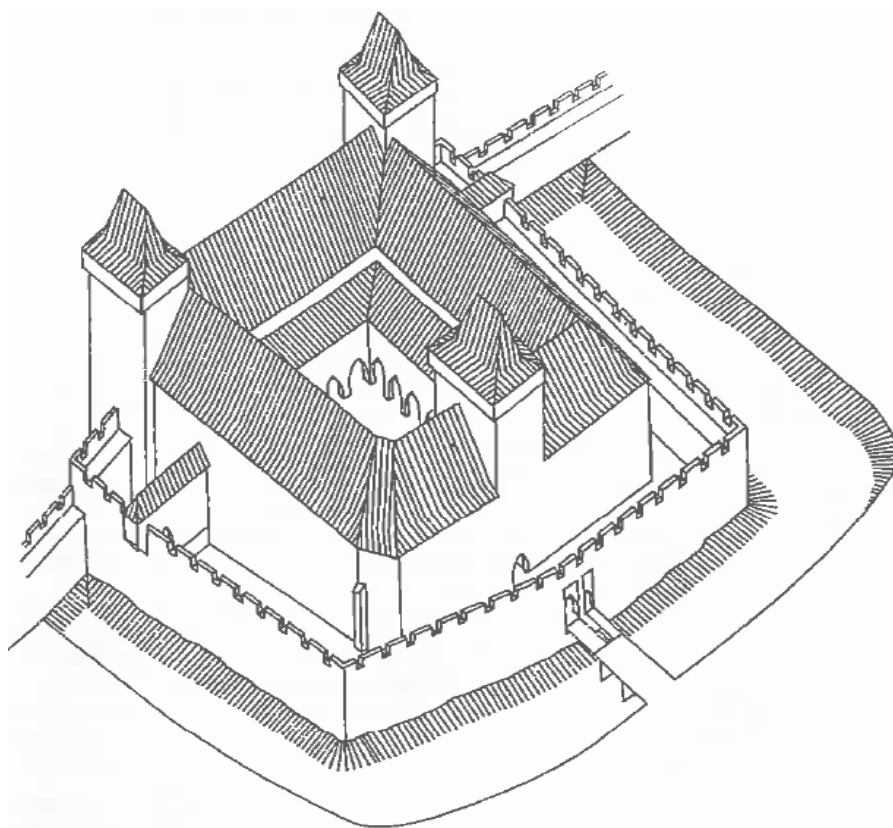
Obr. 39 – Část řezu ze záchranného výzkumu Orlíka nad Vltavou. Stratigrafie na řezu příkopu. 1-3 – 19. - 20. Století, 4-11 – 18. Století, 12 – 15. Století, 13-ml. Latén a 13. Století, 14 – doba bronzová, 15 – skála, 16 – vrstvy malty (převzato z Břicháček 1989).



Obr. 40 – Vzorek keramiky ze záchranného výzkumu Orlíka nad Vltavou, kterou lze zařadit do průběhu 12. Století (převzato z Břicháček 1989).



Obr. 41 – Západní křídlo Hradu v Písku, pohled od východu (foto autor).



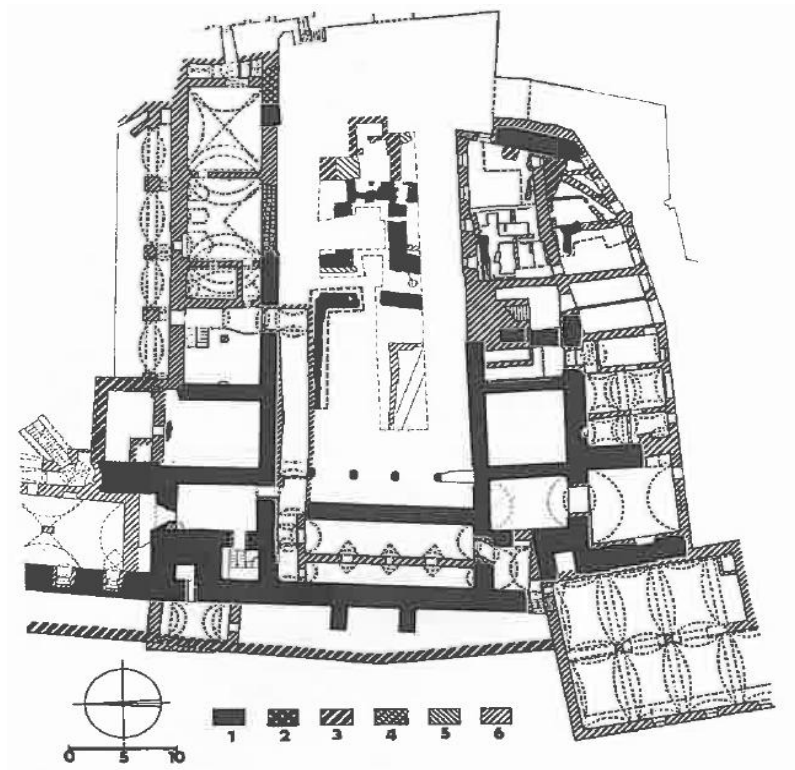
Obr. 42 – Hmotová rekonstrukce podoby hradu v Písku po polovině 13. Století. Kresba V. Durdík (převzato z Durdík 1993, 29).



Obr. 43 – Velký sál v západním k řídle hradu v Písku, ve kterém je umístěna expozice Prácheňského muzea (foto autor).



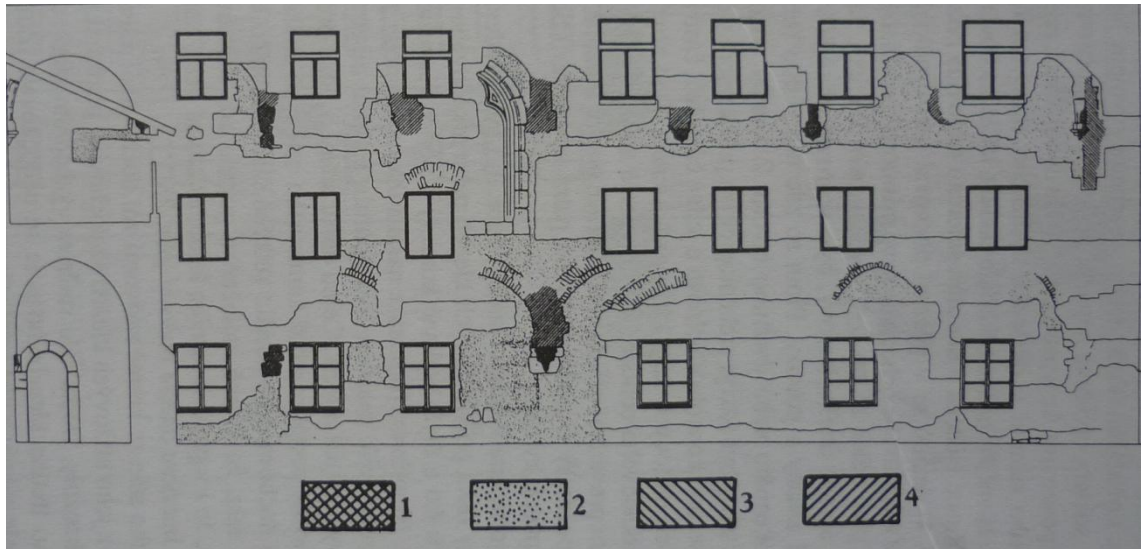
Obr. 44 – Hlavní portál umožňující vstup do velkého sálu hradu v Písku (foto autor).



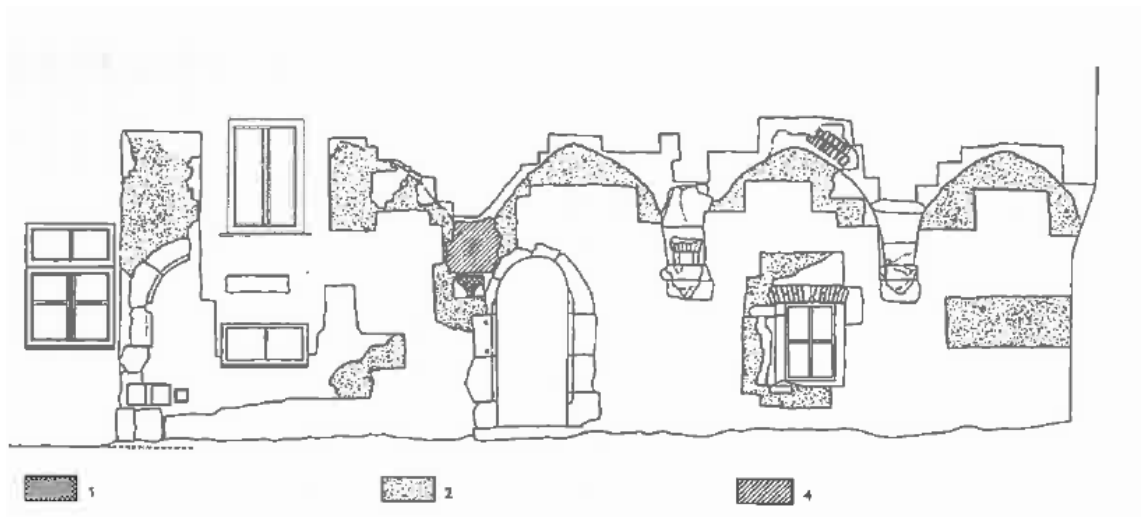
Obr. 45 – Půdorys suterénu dnešní zástavby hradu v Písku. Půdorys je doplněn o výsledky archeologických výzkumů. 1 – zdivo z 13. Století, 2 – pravděpodobně zdivo z 13. Století, 3 – mladší středověké zdivo, 4 – pozdněgotické či renesanční zdivo, 5 – blíže nedatované předbarokní zdivo, 6 – zdivo z 12. – 20. Století (převzato z Durdík – Kašička – Nechvátal 1995, 37).



Obr. 46 – Portál umožňující vstup do severního křídla (foto autor).



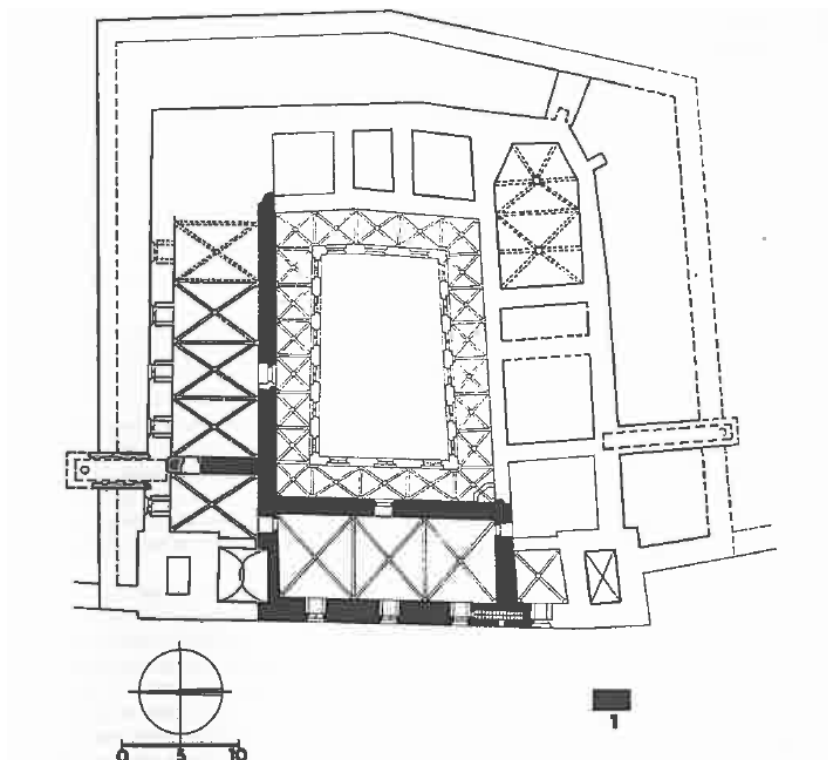
Obr. 47 – Nádvořní fasáda severního křídla. 1 – oškané architektonické články, 2 – dochované gotické líce, 3 – odškané středověké zdivo, 4 – negativy architektonických článků (převzato z Durdík – Kašička – Nechvátal 1995, 49).



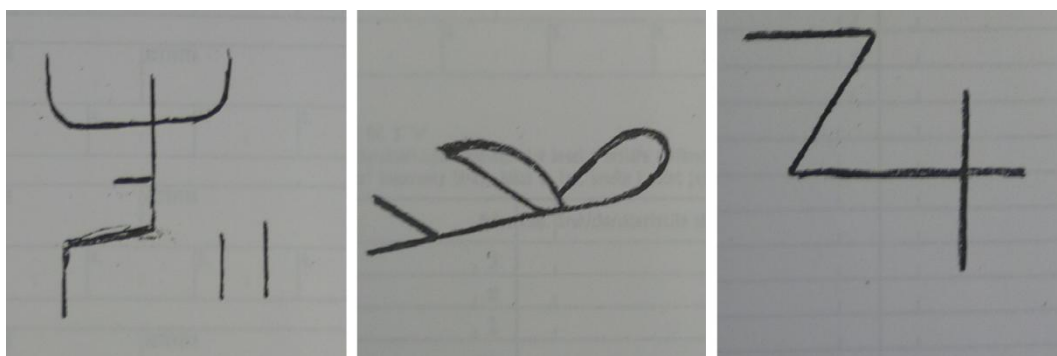
Obr. 48 – Nálezy ve zbytku fasády jižního křídla hradu v Písku. 1 – oškané architektonické články, 2 – dochované gotické líce, 4 – negativ architektonického článku (Durdík 1993, 21).



Obr. 49 – Písecký hrad s věží, která tvořila jednu z dominant města (převzato z Sedláček 1996, 184).



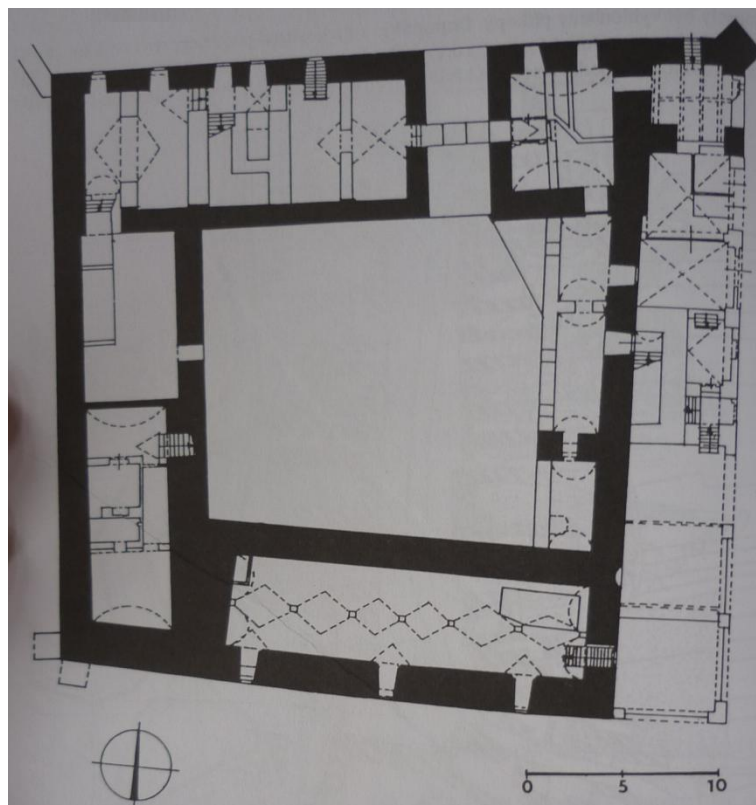
Obr. 50 – Rekonstrukce půdorysu patra hradu v 13. Století. 1 – Dochované zdivo (převzato z Durdík 1993, 27).



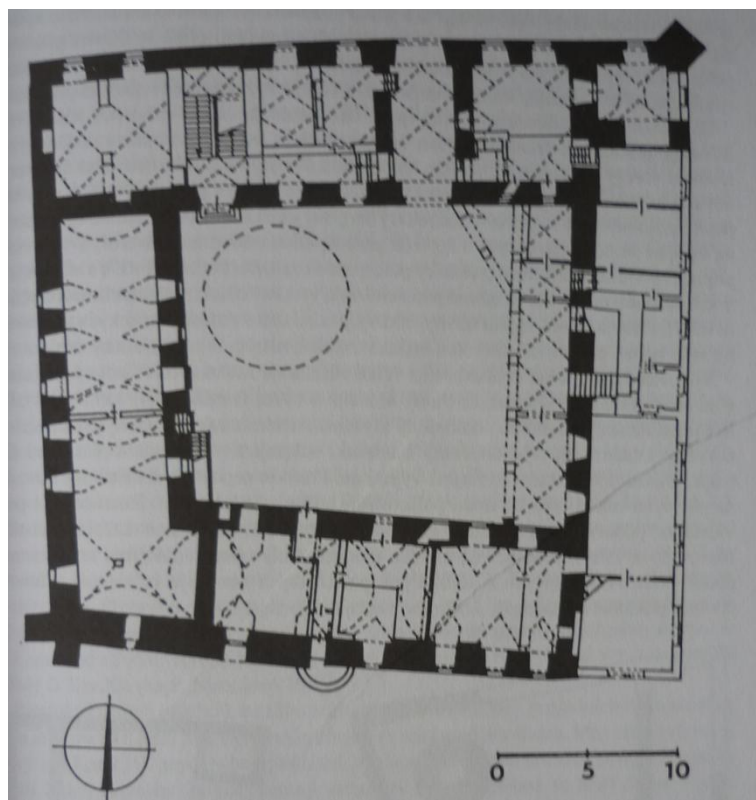
Obr. 51 – Kamenické značky nalezené na jedenácti kvádrech z hradu v Písku (převzato z Fröhlich 1979).



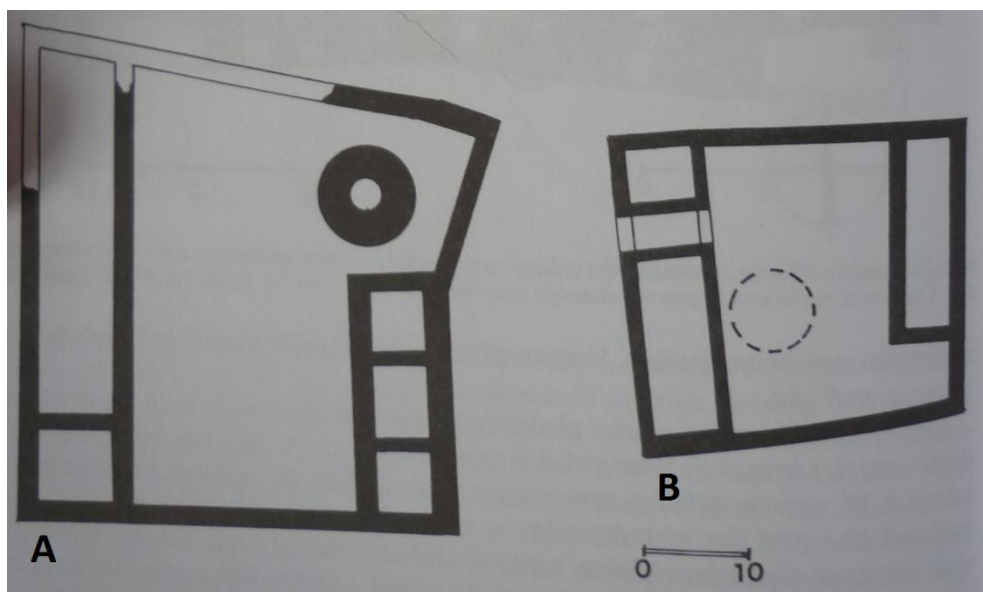
Obr. 52 – Dnešní podoba hradu v Protivíně, pohled od severovýchodu (foto autor).



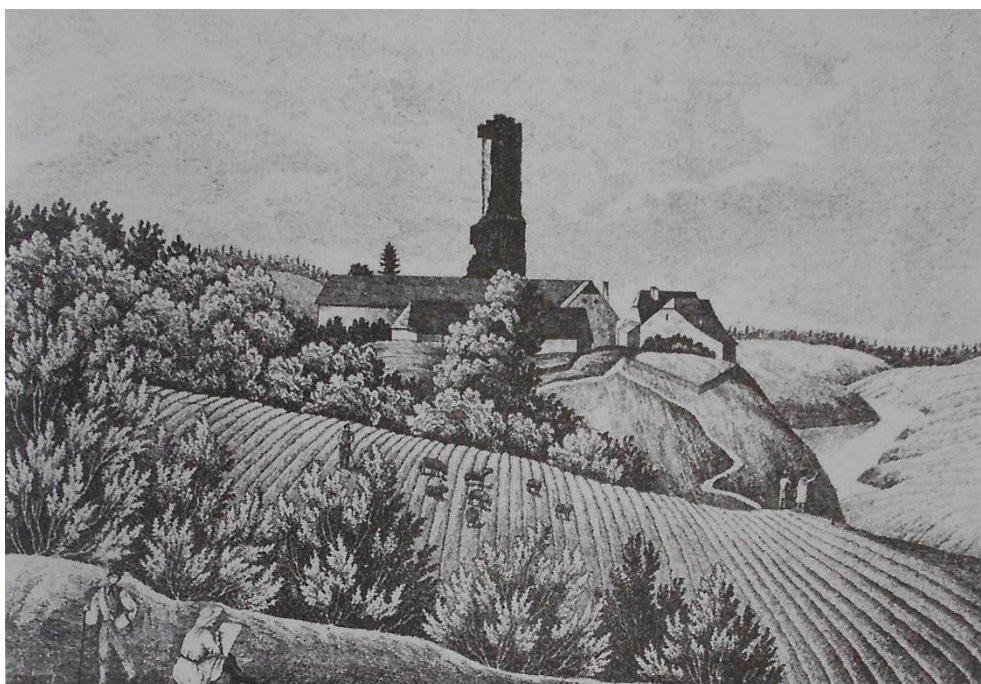
Obr. 53 – Půdorys suterénu zámku v Protivíně. Černě je vyznačeno gotické zdivo podle J. Muka (převzato z Durdík – Kašička – Nechvátal 1995, 62).



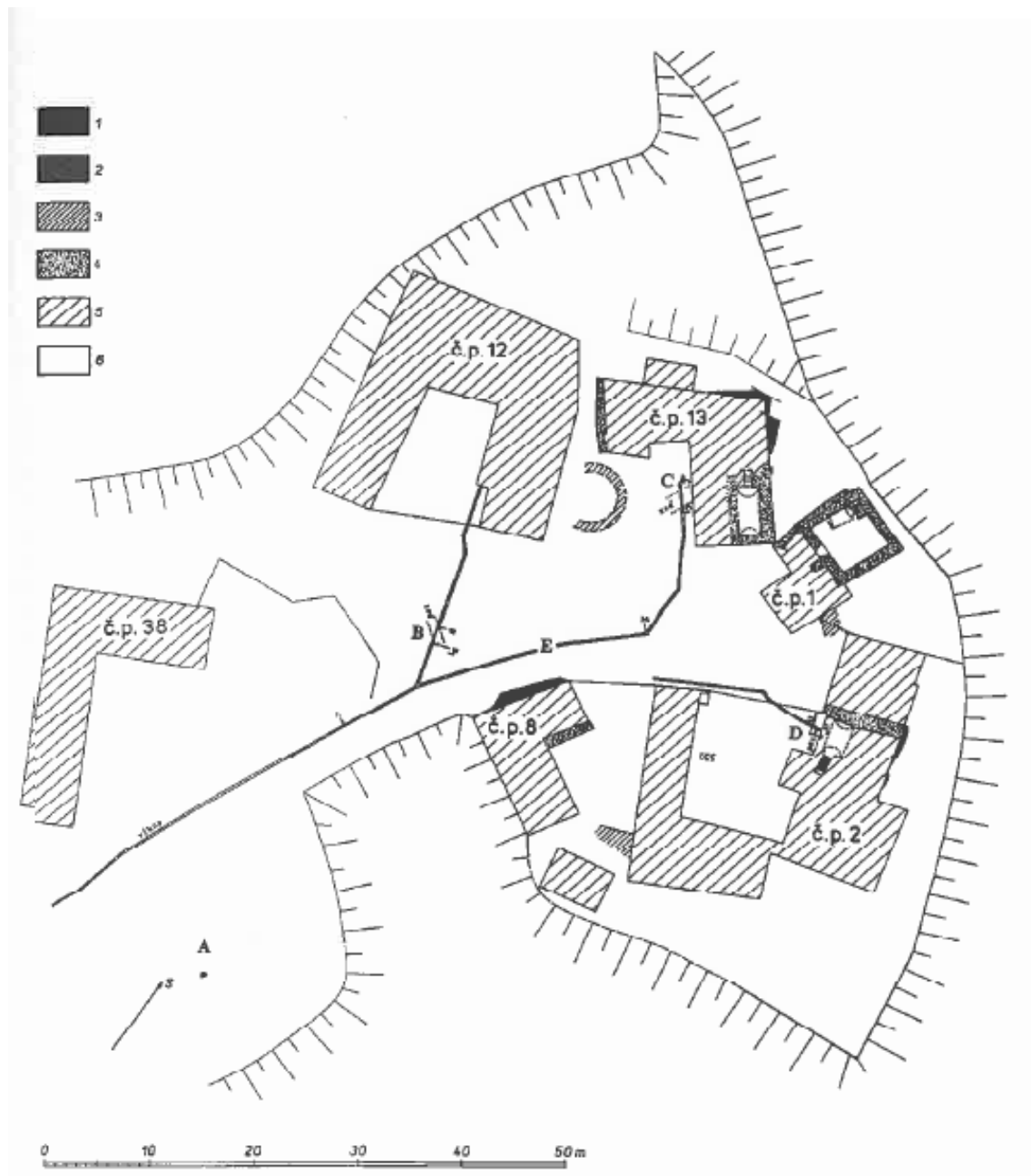
Obr. 54 – Půdorys přízemí zámku v Protivíně. Černě je vyznačeno gotické zdivo podle J. Muka (převzato z Durdík – Kašička – Nechvátal 1995, 63).



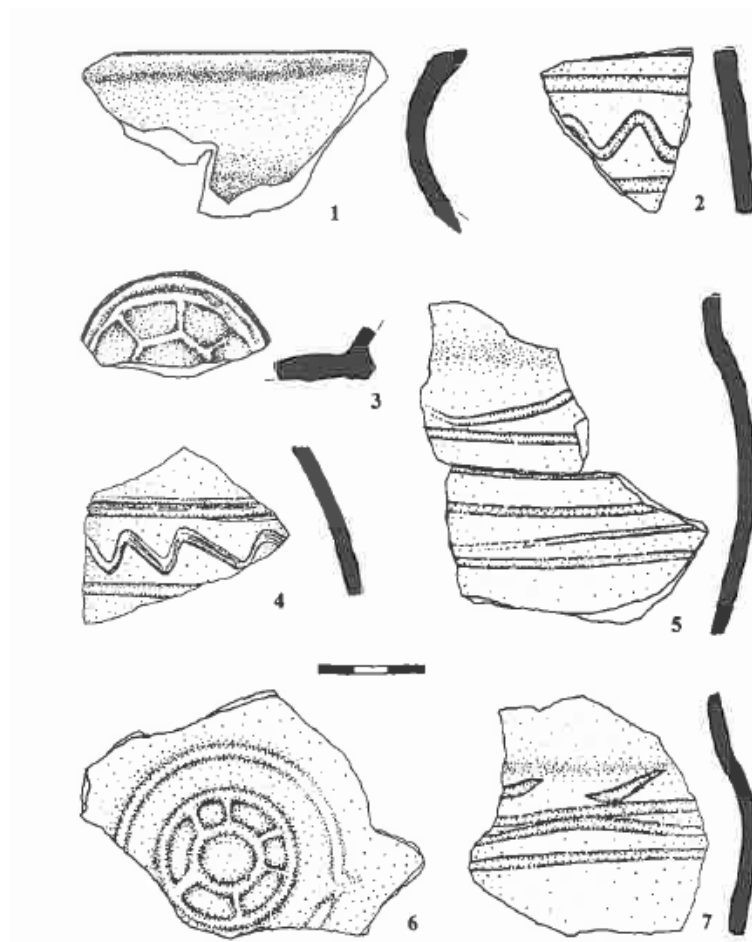
Obr. 55 – Srovnání půdorysu hradu A – v Poděbradech, B – v Protivíně (převzato z Durdík – Kašička – Nechvátal 1995, 64).



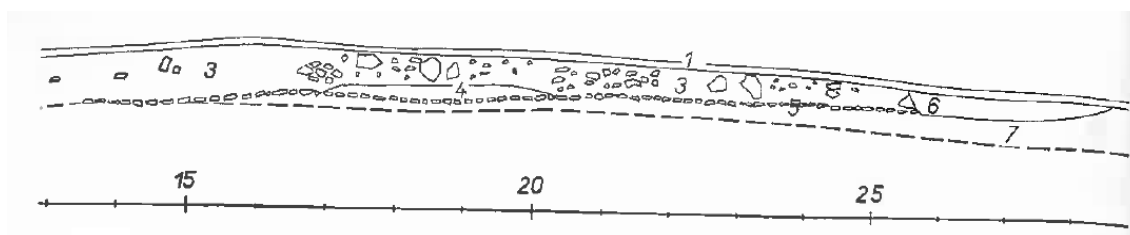
Obr. 56 – Pohled na hrad Újezdec od jihovýchodu ve 40. letech 19. století. Ritina P. Röhricha nejspíše podle krsby F. A. Hebera (převzato z Durdík – Kašička – Nechvátal 1995, 167).



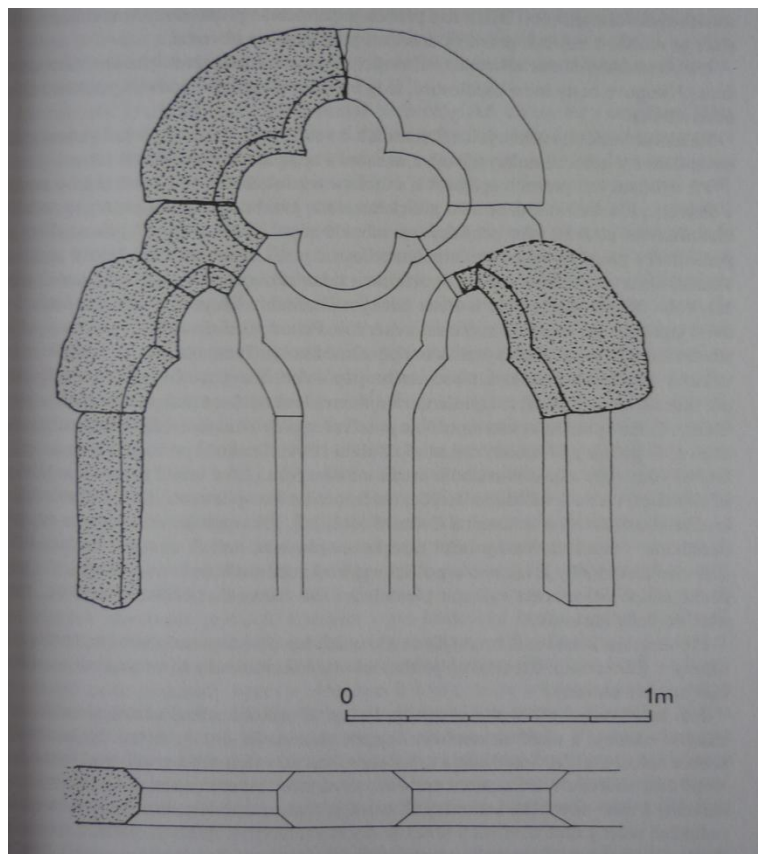
Obr. 57 – Újezdec. Situace zástavby na místě hradu s vynesemím výkopu pro telekomunikační kabel. 1- středověké zdivo, 2 – stratigraficky mladší středověké zdivo, 3 – zdivo pod úrovní terénu, 4 – silnější zdivo současných domů, 5 – stávající zástavba, 6 – suterén (převzato z Durdík – Fröhlich 2006, 339).



Obr. 58 – Újezdec. Výběr keramických nálezů ze 13. Století. Kresba J. Jiřík (převzato z Durdík – Fröhlich 2006, 341).



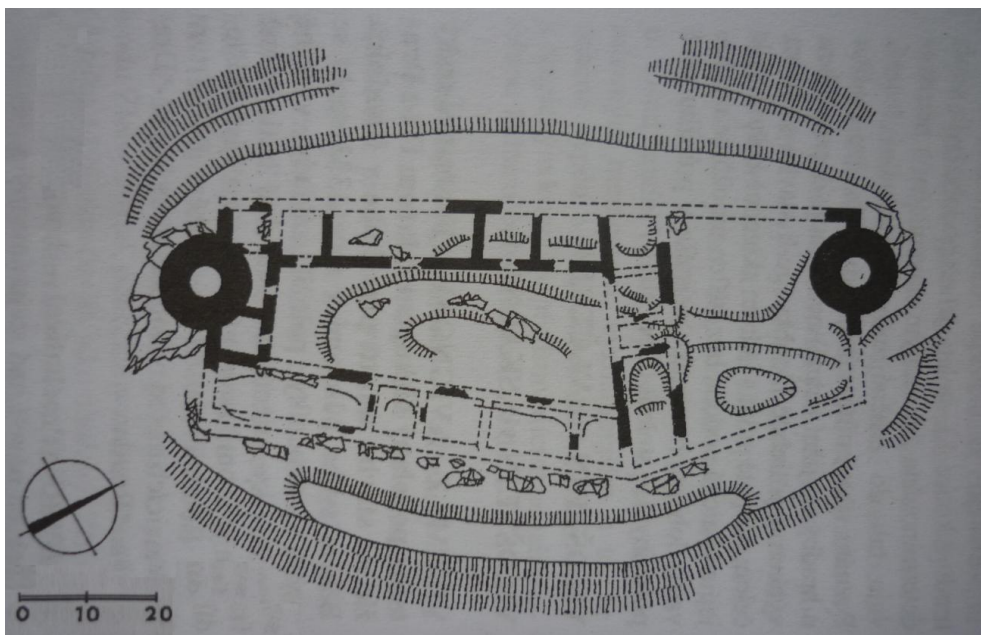
Obr. 59 – Újezdec. Profil středověké komunikace v areálu hradu. 1 – drn, 3 – světlá písčito-jílová, 4 – černá propálená s drobnými kousky mazanice, 5 – dlažba, 6 – zasypané recentní hnojiště, 7 – písek (převzato z Durdík – Fröhlich 2006, 340).



Obr. 60 – Rekonstrukce kružbového okna na základě nalezených částí ostění (převzato z Durdík – Kašička – Nechvátal 1995, 71).



Obr. 61 – Vrch Osule, na kterém se rozkládal hrad Vitějovice (foto autor).



Obr. 62 – Půdorys hradu Vitějovice (převzato z Durdík 2005, 310).



Obr. 63 – Okrouhlá věž stojící na jihozápadní části dispozice, pohled severu (foto autor).



Obr 64 – Jihovýchodní část dispozice Vitějovic. Na obrázku je patrná okrouhlá věž i části hradních paláců (foto autor).



Obr. 65 – Vitějovice. Rovné koruny zdí svědčí o zastavení stavebních prací v úrovni prvního patra (foto autor).



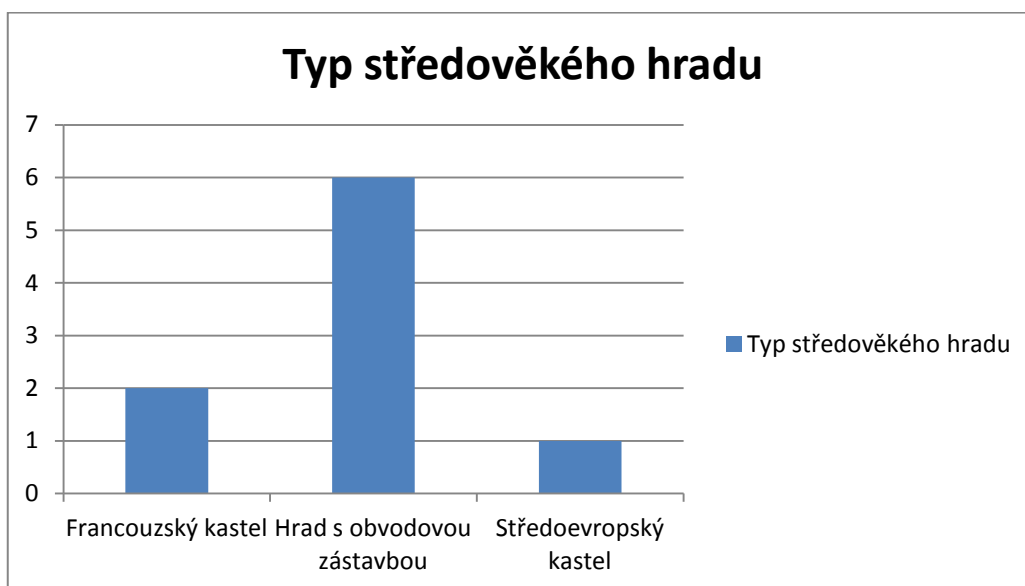
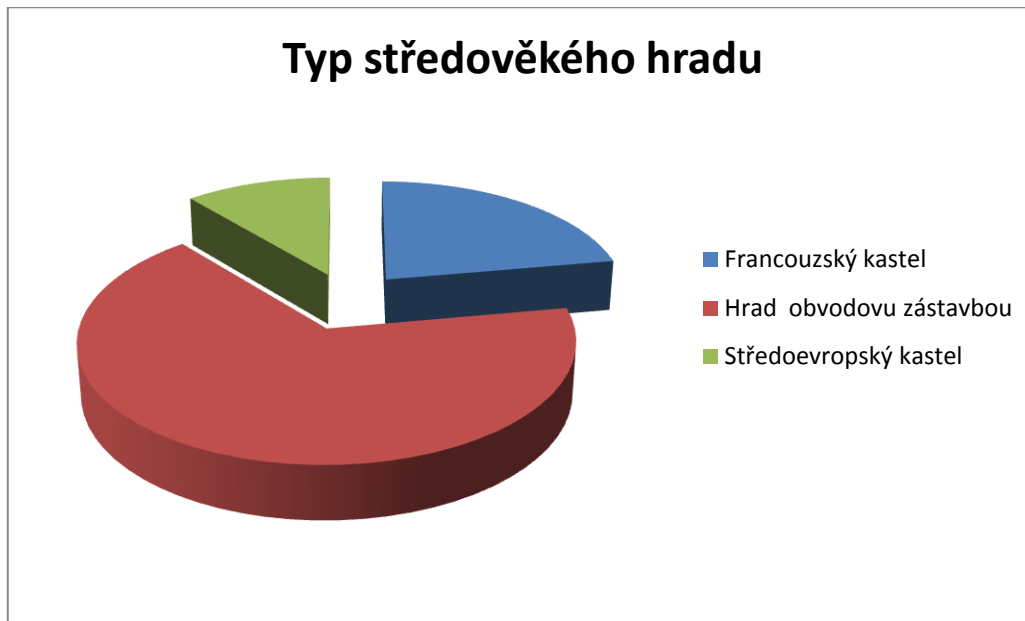
Obr. 66 – Vitějovice. Připravený stavební materiál uvnitř dispozice hradu (foto autor).



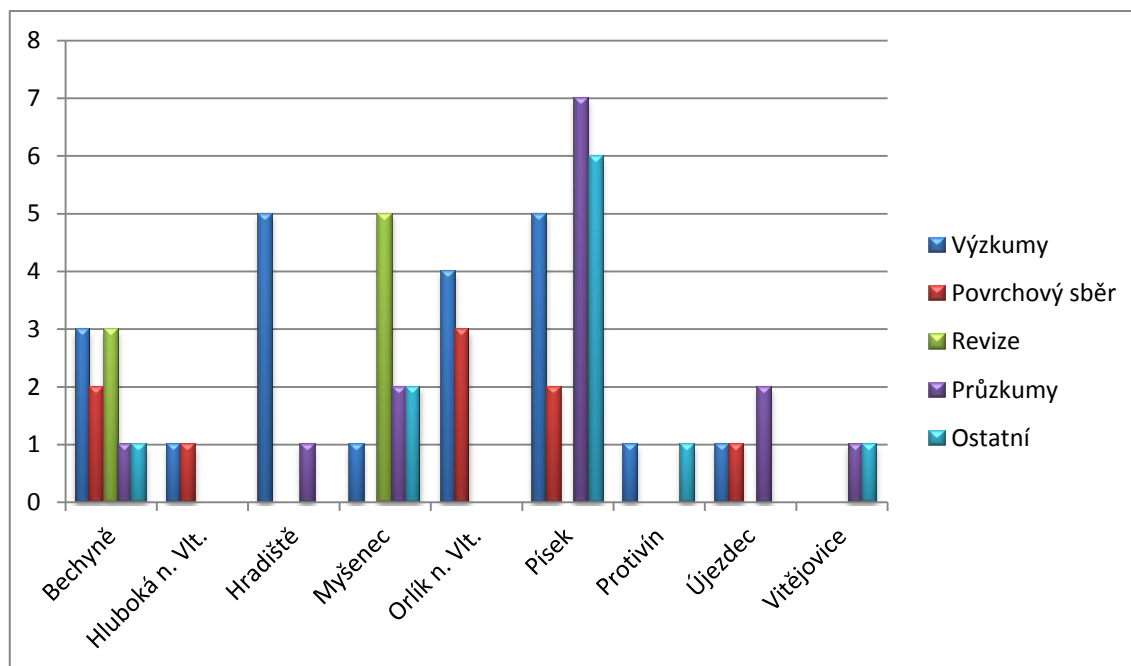
Obr. 67 – Rozsah českého státu za vlády Přemysla Otakara II. (převzato z Kuthan 1975, 17).

9.2.1. Tabulky a grafy

Graf 1 – Zastoupenou jednotlivých typů hradů.



Graf 2 – Znázornění jednotlivých aktivit na daných lokalitách.



Tab. 1 – Archeologické aktivity.

Jméno lokality	Rok	Jméno	Druh aktivity
BECHYNĚ	1939	V. Mecl	Průzkum
	1973	T. Durdík	Revize stavu
	1975	A. Beneš	Záchranný výzkum
	1976	A. Beneš	Záchranný výzkum
	1986	J. Fröhlich	Povrchový sběr
	1987	A. Beneš	Povrchový sběr
	1990	J. Militký	Revize stavebních prací
	1991	J. Militký	Výkop pro ing. síť
	1998	T. Durdík	Zpráva o novém vyobrazení
2000	T. Durdík	Revize stavu	
HLUBOKÁ N. VLT.	1984	P. Zavřel	Povrchový sběr
	1995	J. Thoma	Záchranný výzkum
HRADIŠTĚ		V. Huml	Sondáž
	1969	M. Drda	Sondáž
	1981	M. Drda	Geologická sondáž
	1993	R. Krajíc	Předstihový výzkum
	1994	R. Krajíc	Sondáž
	2002	R. Krajíc, V. Hašek, P. Dostál	Geofyzikální průzkum

MYŠENEC	1978	T. Durdík	Povrchový průzkum a zaměření
	1987	T. Durdík	Revize stavu
	1990	T. Durdík	Geodeticko-topografický průzkum
	1991	T. Durdík	Revize stavu
	1993	T. Durdík	Revize stavu
	1996	J. Fröhlich	Výkop pro ing. sítě
	1997	T. Durdík	Zpráva o novém vyobrazení
	1999	T. Durdík	Zpráva o novém vyobrazení
	2006	T. Durdík	Revize stavu
	2011	T. Durdík	Revize stavu
ORLÍK N. VLT.	1958	K. Slepíčka	Povrchový sběr
	1983	P. Břicháček	Záchranný výzkum
	1997	J. Fröhlich, E. Koppová	Výkop pro ing. sítě
	1998	J. Fröhlich, E. Koppová	Povrchový sběr
	1998	Archeos	Záchranný výzkum
	2000	Archeos	Záchranný výzkum
PÍSEK	2004	J. Fröhlich	Povrchový sběr
	1968	E. Koppová	Sondáž
	1971	J. Fröhlich	Povrchový sběr
	1978-79	J. Kudrnáč, E. Koppová, J. Pospíšilová	Záchranný výzkum
	1979	J. Fröhlich	Dokumentace kamenických značek
	1980	T. Durdík	Zaměření a povrchový průzkum
	1982	T. Durdík	Dokončení povrchového průzkumu
	1986	J. Kudrnáč	Stavební průzkum
	1986	T. Durdík	Fotodokumentace
	1987	T. Durdík	Průzkum fasády
	1988	T. Durdík	Záchranný výzkum
	1990	T. Durdík	Průzkum fasády
	1992	T. Durdík	Fotodokumentace
	1992	J. Fröhlich, E. Koppová	Záchranný výzkum
	1995	T. Durdík	Stavební průzkum
	1995	J. Fröhlich, E. Koppová	Povrchový sběr
	1995	J. Fröhlich, E. Koppová	Vybrání zasypu schodiště
1998	T. Durdík	Průzkum fasády	
2001	J. Fröhlich, P. Matouš	Sondáž	

	2006	J. Fröhlich, J. Jiřík	Dokumentace gotických dlaždic
	2006	J. Fröhlich	Dokumentace gotických dlaždic
PROTIVÍN	2001	J. Fröhlich, P. Matouš	
	2002	J. Fröhlich	Dohled nad zemními pracemi
ÚJEZDEC	1978	T. Durdík	Vizuální průzkum
	1992	J. Fröhlich, E. Koppová	Povrchový sběr
	1993	T. Durdík	Povrchový průzkum a zaměření
	1998	J. Fröhlich, E. Koppová	Výkop pro ing. sítě
VITĚJOVICE	1993	J. Beneš	Vizuální průzkum
			Sondáž