

**Česká zemědělská univerzita v Praze**

**Fakulta agrobiologie, potravinových a přírodních zdrojů**

**katedra agroekologie a biometeorologie**



**Přínos soutěže Vesnice roku pro rozvoj venkovských  
komunit**

**Diplomová práce**

**Autor práce: Klára Bad'ová**

**Vedoucí práce: prof. Ing. Josef Soukup, CSc.**

**ČZU v Praze, 2014**

### **Čestné prohlášení**

Prohlašuji, že svou diplomovou práci "Přínos soutěže Vesnice roku pro rozvoj venkovských komunit" jsem vypracovala samostatně pod vedením vedoucího diplomové práce a s použitím odborné literatury a dalších informačních zdrojů, které jsou citovány v práci a uvedeny v seznamu literatury na konci práce. Jako autorka uvedené diplomové práce dále prohlašuji, že jsem v souvislosti s jejím vytvořením neporušil autorská práva třetích osob.

V Praze dne 4. 4. 2014

---

### **Poděkování**

Ráda bych touto cestou poděkovala prof. Ing. Josefu Soukupovi, CSc., starostům obcí Podbřezí, Dobřan a Nového Hrádku Antonínovi Novotnému, Michalu Moravcovi a Bc. Zdeňku Drašnarovi za inspiraci a celou řadu informací, jež napomohly k sepsání této diplomové práce.

# **Přínos soutěže Vesnice roku pro rozvoj venkovských komunit**

## **Souhrn**

Diplomová práce se zabývá tématem přínosu soutěže vesnice roku pro rozvoj venkovských komunit. Důvodem, proč si autorka vybrala toto téma, je její úzké sepejetí s životem v horské obci v Orlických horách.

Literární přehled se zabývá popisem venkovského prostoru, evropskou a českou politikou rozvoje venkova a soutěžemi typu vesnic roku v Evropě a ČR. Jako zdrojem informací pak slouží celá řada vědeckých článků, odborných knih, elektronických publikací a internetových zdrojů. Zároveň však jsou využity i informace od zastupitelů obcí.

Pro výzkum byly vybrány a charakterizovány 3 obce z Královéhradeckého kraje, ve kterých bylo uskutečněno dotazníkové šetření. Byla zjištěna poměrně velká všeobecná spokojenost se soutěží Vesnice roku, ale zároveň bylo poukázáno na několik nedostatků. K souhrnnému posouzení bylo využito SWOT analýzy.

Velkým nedostatkem jsou totiž především nerovnoměrné a poměrně i malé výše získaných dotací. Podpora venkovským obcím, které mají skutečnou snahu zlepšovat své prostředí, by měla být daleko vyšší. Velkou zátěží je pak i pro malé obce nutná finanční spoluúčast na projektech, které jsou hrazeny ze získaných dotací. Při inovování soutěže by tato zjištění měla být vzata organizátory v úvahu.

**Klíčová slova:** venkov, udržitelný rozvoj, rozvoj venkova, Program obnovy venkova.

# **The benefits of the competition The village of the year for development of rural communities**

## **Summary**

This diploma thesis deals with contribution of the „Village of the year“ competition for the development of rural communities. The reason why the author has chosen this topic is her close connection with life in village in Orlicke Mountains.

The literature overview deals with the description of rural areas, European and Czech rural development policy and competitions similar to „Villages of year“ in Europe and the Czech Republic. As a source of information series of papers, professional books, electronic publications, and Internet resources were used. Information based on communication with representatives of municipalities was used as well.

Three villages from Hradec Králové region were selected for research, characterized and a questionnaire survey was conducted. Fairly great satisfaction with the competition the village of the year was found, however, there was pointed out on some weaknesses. For summary evaluation, the SWOT analysis was finally used.

Big problem the competition are uneven and relatively small subsidies. Support of rural communities having real effort to improve their environment should be higher. Small communities are burden by requirement of own financial contribution to the of projects from obtained subsidies. These findings should be taken into account by organizers when the competition will be innovated.

**Keywords:** rural areas, a sustainable development, a rural development, The Programme of a rural renewal, subsidies.

# Obsah

<b>OBSAH</b> .....	<b>4</b>
<b>SEZNAM TABULEK</b> .....	<b>6</b>
<b>SEZNAM GRAFŮ</b> .....	<b>6</b>
<b>1 ÚVOD</b> .....	<b>7</b>
<b>2 LITERÁRNÍ PŘEHLED</b> .....	<b>9</b>
<b>2.1 Popis venkovského prostoru</b> .....	<b>9</b>
2.1.1 Venkov.....	9
2.1.2 Venkovský typ sídla .....	9
2.1.3 Venkovské regiony v Evropě.....	11
<b>2.2 Evropská politika rozvoje venkova</b> .....	<b>15</b>
<b>2.3 Politika rozvoje venkova v České republice</b> .....	<b>18</b>
2.3.1 Program obnovy vesnice (1991 – 1995).....	19
2.3.2 Program obnovy venkova (1994 - ).....	19
2.3.3 Program rozvoje venkova (2007 – 2013) .....	20
2.3.4 Strategie regionálního rozvoje (2007 – 2013) .....	20
2.3.5 Strategie regionálního rozvoje (2014 – 2020) .....	21
2.3.6 Dotační tituly Ministerstva pro místní rozvoj.....	21
<b>2.4 Soutěže Vesnic roku v Evropě</b> .....	<b>22</b>
2.4.1 Evropská cena obnovy vesnice.....	22
2.4.2 Britské ceny vesnic roku.....	23
2.4.2.1 Calor Village of the Year.....	23
2.4.2.2 Vibrant Village of the Year.....	24
2.4.2.3 Suffolk Village of the Year.....	24
2.4.3 Středoevropské ceny vesnic roku .....	24
2.4.3.1 Unser Dorf hat Zukunft v Německu .....	25
2.4.3.2 Ideenwettbewerb a Projektwettbewerb v Rakousku .....	25
2.4.3.3 Dedina roku na Slovensku .....	26
<b>2.5 Soutěž Vesnice roku v ČR</b> .....	<b>27</b>
2.5.1 Profil soutěže .....	27
2.5.2 Uspořádání soutěže.....	28
2.5.3 Ceny soutěže, Stuhý.....	33
2.5.4 Vyhodnocení soutěže.....	34
<b>3 CÍL PRÁCE</b> .....	<b>37</b>

<b>4</b>	<b>MATERIÁL A METODY .....</b>	<b>38</b>
<b>4.1</b>	<b>Charakteristika území.....</b>	<b>38</b>
4.1.1	Charakteristika obcí.....	38
4.1.1.1	Charakteristika obce Podbřezí .....	38
4.1.1.2	Charakteristika obce Dobřany.....	41
4.1.1.3	Charakteristika městyse Nový Hrádek.....	43
<b>4.2</b>	<b>Metodologie analýzy .....</b>	<b>46</b>
<b>4.3</b>	<b>Popis zkoumané skupiny .....</b>	<b>48</b>
<b>5</b>	<b>VÝSLEDKY A DISKUZE .....</b>	<b>51</b>
<b>5.1</b>	<b>Výsledky dotazníkového šetření .....</b>	<b>51</b>
<b>5.2</b>	<b>SWOT analýza .....</b>	<b>61</b>
<b>5.3</b>	<b>Návrhy inovace soutěže .....</b>	<b>62</b>
<b>6</b>	<b>ZÁVĚR .....</b>	<b>65</b>
	<b>SEZNAM POUŽITÉ LITERATURY .....</b>	<b>67</b>
	<b>PŘÍLOHA 1 – VÍTĚZOVÉ SOUTĚŽE VESNICE ROKU .....</b>	<b>72</b>

## Seznam tabulek

TABULKA Č. 1: STATISTIKA VENKOVSKÉ POPULACE V EU .....	13
TABULKA Č. 2: STATISTIKA REGIONŮ (NUTS 3) V EU .....	14
TABULKA Č. 3: SEZNAM VÍTĚZŮ EVROPSKÉ CENY OBNOVY VESNICE .....	23
TABULKA Č. 4: FINANČNÍ PODPORA SOUTĚŽE VESNICE ROKU OD JEDNOTLIVÝCH KRAJŮ (V R. 2013).....	31
TABULKA Č. 5: POČET SOUTĚŽÍCÍCH OBCÍ.....	32
TABULKA Č. 6: SEZNAM OCENĚNÍ SOUTĚŽE.....	33
TABULKA Č. 7: PŘEHLED VÍTĚZŮ VESNICE ROKU .....	34
TABULKA Č. 8: SOUHRNNÉ SOUČTY UMÍSTĚNÍ VE VESNICI ROKU DLE KRAJŮ ...	35
TABULKA Č. 9: SROVNÁNÍ PARAMETRŮ OBCÍ.....	46
TABULKA Č. 10: SWOT ANALÝZA.....	61

## Seznam grafů

Graf č. 1: Finanční podpora soutěže Vesnice roku od jednotlivých krajů (v r. 2013).....	31
Graf č. 2: Počet soutěžících obcí .....	32
Graf č. 3: Souhrnné součty umístění ve Vesnici roku dle krajů .....	36
Graf č. 4: Věková struktura respondentů .....	49
Graf č. 5: Struktura respondentů dle pohlaví.....	49
Graf č. 6: Struktura respondentů dle jejich trvalého bydliště .....	50
Graf č. 7: Názory občanů obcí na administrativní náročnost soutěže .....	52
Graf č. 8: Klady na soutěž Vesnice roku .....	53
Graf č. 9: Zápory na soutěži vesnice roku .....	54
Graf č. 10: Krátkodobý přínos díky soutěži vesnice roku .....	56
Graf č. 11: Dlouhodobý přínos díky soutěži Vesnice roku.....	57
Graf č. 12: Změny v soutěži Vesnice roku .....	58
Graf č. 13: Smysl organizovat soutěž Vesnice roku.....	60



# 1 Úvod

Diplomová práce se zabývá problematikou soutěže Vesnice roku, resp. jedním ze způsobů podpory rurálního prostředí v ČR. Historicky starší typ sídel se zhruba polovičním podílem žijícího obyvatelstva v Evropě, je svou funkcí nezastupitelnou součástí existence státu.

Zemědělská produkce, specifický životní prostor, resp. prostředí, kde byla po staletí uchovávána lidová kultura, zcela ovlivňovaly chod a kvalitu života celé společnosti. A to byl právě tento hlavní stimul, proč bylo zvoleno toto téma diplomové práce.

Tato soutěž totiž může ovlivňovat samotnou kvalitu života v obcích s malým počtem obyvatel. I přesto, že dnešní globalizovaný svět a nepřetržitý vzrůst tzv. konzumní společnosti spíše vede k neustálému procesu urbanizace či suburbanizace a tím tedy vylidňování venkovského prostředí, je stále důležité zachovat funkčnost daného prostoru a sídel.

Proto je nutné, aby existovalo systémové řešení, podpora státu na obnovu venkova, neboť z logických důvodů nemůže konkurovat finančními investicemi do infrastruktury obcí, jak tomu je ve velkých městech.

Samotné subjekty samosprávy, místní lokální soukromé firmy, či obyvatelé totiž nemohou tento hendikep vyřešit. Jejich vzájemná kooperace je ale zcela stěžejní k tomu, aby se prováděly skutečné změny, které se kromě kvantitativního hlediska vyznačují především kvalitou, účelností a logičností.

Kromě mezilidských vztahů a finanční podpory obnovy venkova se mohou dané obce propagovat pro širokou část veřejnosti, což může i sekundárně ovlivnit případný turismus do blízkého okolí. K tomuto fenoménu mohou výrazně pomoci média to jak tištěná, tak i elektronická a především pak ty tzv. nová.

V době totálního rozvoje Internetu a sociálních sítí je nutné tyto prostředky využít k své vlastní sebe prezentaci. Finančních investic do propagace venkov obecně moc nazbyt není, proto je nutné využívat jakékoli bezplatné či nízkonákladové prostředky komunikace. Zároveň najít takovou cestu, aby to bylo prospěšné nejen daným obcím, ale i zmíněným masovým médiím.

Jakoukoli snahu o tuto propagaci je proto nutno podporovat. V televizní či tiskové produkci již dnes např. existuje celá řada programů/tištěných seriálů, které jsou přímo

zaměřeny na propagaci venkova, či jeho konkrétních sídel. Ty jsou poměrně oblíbenými oddechovými formami informování veřejnosti, jež jsou v přímém kontrastu dnešní hektické době. Soutěž Vesnice roku pak je jedním z dalších možných příkladů, jak této podpory venkova dosáhnout.

## 2 Literární přehled

### 2.1 Popis venkovského prostoru

#### 2.1.1 Venkov

Venkov, i přes výrazné charakterové změny, jež dosti kopírují funkce a profil měst, se dá stále definovat jako fyzické prostředí, v němž život lidí má neustále blíže k přírodě. Proto dosahuje nižšího stupně přetvoření. Z toho důvodu je tradicionalističtější a tak urbanizace a industrializace tento prostor méně poznamenala modernismem, resp. postmodernismem. Zachoval si tak krajinný fyzický prostor, svébytné kulturní rysy, subkulturu a specifické sociální vztahy.

#### 2.1.2 Venkovský typ sídla

Venkovské sídlo je specifickým typem rezidence. Dá se charakterizovat menší velikostí, dlouhou historií existence (často poblíž cest a stezek, či vodních toků či ploch) a pomalejší rychlostí vývoje (ve srovnání s městskými sídly). Dále se vyznačuje funkcemi spíše zemědělskými, popř. funkcemi, jež jsou na zemědělství navázané.<sup>1</sup> Typické pro toto sídlo je i větší homogenita struktury obyvatel, než tomu je u městských sídel. Zároveň zde i existuje typické využití ploch, styly žití a regionální architektura.

Z důvodu postupné změny mobility obyvatel postupně dochází k určitým přeměnám funkcí těchto sídel. I proto jsou dnes i typické funkce obytné, obslužné a průmyslové. Venkov se tak stal pro obyvatele druhým typem bydlení, resp. přechodným sídlem (víkendové, popř. letní či zimní), popř. se zde vytrácí hospodářská činnost jednotlivých stavení. Zároveň v této globalizované době se zde, čím dál častěji, budují sklady, popř. v průmyslových zónách i podniky.

Z pohledu velikosti sídel, resp. počtu kumulovaných sídel se dají dělit do 3 kategorií. Nejmenším typem je *samota*, která se dá definovat jako zcela izolované obydlí. Mezi dalším obydlím tak leží tzv. extravilány, tedy nezastavěné plochy, jako jsou lesy,

---

<sup>1</sup> Mezi ně lze zařadit funkce pevnosti, selské, klášterní, vinařské, pivovarské, mlynářské, hornické, sklářské, soukenické, hrnčířské, cukrovarské, rybářské apod.

pastviny, louky, rybníky či pole, tedy prostory či společenství, která přímo nesouvisí s příslušenstvím k domu.

Druhým typem vesnických sídel jsou *víscky*. Ty lze zase charakterizovat jako seskupení zhruba 4 – 5 usedlostí v jednom katastrálním území (v některých státech je tento počet stanoven až na 20). Z pohledu územního plánování se tak jedná o tzv. intravilány. V případě jejího dalšího rozšiřování, se případně toto sídlo může stát i třetím typem rurální rezidence.

Třetí typ těchto sídel se nazývá *vesnice*. Počet usedlostí je vyšší než u předešlého typu, ale nesmí dosahovat zase výše, jež je typická pro městyse, či města.<sup>2</sup> Převažuje nízkopodlažní zástavba s rodinnými domy a zemědělskými usedlostmi. Zároveň se zde ale často vyskytují i další typy staveb, jako jsou školy, kostely, kaple, malé obchody se smíšeným zbožím, kulturní domy, restaurace, hospody, hasičské zbrojnice apod.

Kromě vysokého podílu zeleně, lze zde většinou vidět i nízkou hustotu uliční sítě. Centrem vsi je náves, z níž vedou několika směry hlavní komunikace, jež nebývají dále moc větveny. Stavení, jež dříve sloužila pouze pro hospodářskou činnost, dnes mají většinou zachovány dvory a zahrady. Stavebním materiálem těchto budov pak především byly dřevo a kamení. Jejich využití se ale částečně změnilo. Z pohledu architektury jsou pak viditelné rozdíly. Např. v České republice jsou typická stavení v jižních<sup>3</sup> a středních<sup>4</sup> Čechách.

Z územního pohledu lze vesnice rozlišit na vesnice s rozlehlou a dlouhou návší, která je osázena po celé její délce zelení, vesnice s kruhovou návší a zároveň i celým územním uspořádáním a na vesnice horské, jež jsou většinou situovány podél komunikací (silnic či cest).

Ze společenského hlediska se jedná o sídla, kde existuje vyšší sociální kontrola, popř. přirozená solidarita (sousedské vazby). Důraz je kladen na neformální komunikaci mezi místními lidmi. Ve zvýšené míře zde je i rozšířen příbuzenský vztah mezi obyvateli a menší sociální rozdíly. Zároveň zde existuje nižší míra vertikální sociální mobility.

---

<sup>2</sup> Početně byla hranice dříve stanovena na 2000 osob, dnes je používána hranice maximálně 3000 osob. Sekundárním kritériem většinou bývá hustota zalidnění v daném katastrálním území. Více viz (Bernard a kol., 2011) a zákon č. 128/2000 Sb., o obcích (především §3).

<sup>3</sup> Jedná se převážně o roubené stavby s doškovou střechou a bedněnými štíty, nebo zděné domy, kde stavební materiálem byl převážně kámen či pálená cihla. Vyznačují se typickým okrasným štítem se štukovou výzdobou a sedlovou střechou. Dvory byly často ohraničeny velkou bránou.

<sup>4</sup> Jedná se převážně o roubené stavby s doškovou střechou, či zděné domy, kde stavební materiálem byl převážně kámen či pálená cihla, střecha byla sedlová s pálenou krytinou a dvory byly často ohraničeny velkou bránou.

Z ekonomického hlediska je pak vesnice většinou orientována na zemědělskou produkci (chov hospodářských zvířat a pěstování širokého spektra plodin, jež je spojena s typickou úpravou lokálních ploch).

*„Pro lidi, kteří však na venkov nejenom dojíždí, ale na venkově dlouhodobě žijí a pracují, je však technická a občanská vybavenost a rozsah dostupných služeb klíčovým a kritickým předpokladem pro zajištění kvality jejich života.“<sup>5</sup>*

### **2.1.3 Venkovské regiony v Evropě**

Venkovské regiony se dají charakterizovat nízkou hustotou zalidnění, poklesem obyvatel a nadprůměrným podílem zaměstnanosti v zemědělských profesích. Vyskytuje se zde vysoký podíl přírodních porostů, otevřená krajina se zemědělským, lesním a pasteveckým využitím a nekompletní technická infrastruktura.

Jednotlivé regiony pak vytváří specifickou subkulturu, která je viditelná např. u pořádání místních zvyků, obyčejů, tradic a oslav, nošení místních krojů, používání nářečí, skládání lidové hudby, vytváření ústní či písemné tvorby apod.

Z numerického hlediska existují 2 základní pohledy na stanovování venkovských, či městských regionů, neboť touto problematikou se zabývají organizace – EUROSTAT <sup>6</sup> (statistický úřad EU, podřízený orgán Evropské komise), resp. OECD <sup>7</sup> (Organisation for Economic Cooperation and Development - Organizace pro hospodářskou spolupráci a rozvoj).

Konkrétně pak OECD stanovila (Mátl, Srnová 2012; Cloke, Marsden, Mooney, 2006; OECD, 2005) za venkovské obce ty sídla, jež mají hustotu obyvatelstva v katastrálním území nižší než 150 osob / 1 km<sup>2</sup>. EUROSTAT pak tuto hranici hustoty zalidnění stanovil na 100 osob / 1 km<sup>2</sup>.

Region je pak stanoven za *převážně venkovský* (PRR – predominantly rural region) tehdy, kdy více jak 50% obyvatel z celkového počtu dané oblasti (na úrovni LAU 1, resp. NUTS 3, 2) žije ve venkovských obcích. Druhým typem pak je tzv. region *významně venkovský* (SRR – significantly rural region), ve kterém žije 15 – 50% obyvatel z dané oblasti ve venkovských obcích. V jiné terminologii se používá, místo

---

<sup>5</sup> Citováno z: Mátl, Srnová. 2012:4

<sup>6</sup> Více na: <<http://epp.eurostat.ec.europa.eu/>>

<sup>7</sup> Více na: <<http://www.oecd.org/>>

varianty SRR, termín *regiony s nepřevažujícím venkovským či městským obyvatelstvem* (IR – Intermediate region).

Dle statistik OECD či EUROSTATu (viz tabulku č. 1) lze konstatovat, že procentuální podíl venkovské populace v Evropské unii dosahuje zhruba 27%. Nad tímto průměrem významně ční venkovští obyvatelé států jako Bulharska, Finska, Irsko, Maďarska, Polska, Rakouska, Rumunska, Slovenska, Slovinska a Švédska. Naopak pod tímto průměrem se nachází státy jako Belgie, Itálie, Kypr, Malta, Německo, Nizozemí, Španělsko a Velká Británie.

Dle stejných statistik pak se dá shrnout, že procentuální poměr venkovských ploch dosahuje více jak 87, resp. 82%. Výrazně nadprůměrnými jsou Bulharsko, Estonsko, Irsko, Lotyšsko a Řecko. Naopak výrazně podprůměrnými jsou Belgie, Malta a Nizozemí.

Dle další statistiky EUROSTATu (viz tabulka č. 2) je možné konstatovat, že v Evropské unii převažují z 37,95% regiony venkovské a regiony s nepřevažujícím venkovským či městským obyvatelstvem. Naopak regiony městské jsou v jasné menšině (24,11%).

Mezi státy, které mají nadprůměrný procentuální podíl venkovských regionů (Hudečková a kol., 2010; Cloke, Marsden, Mooney, 2006), patří Estonsko, Finsko, Chorvatsko, Irsko, Litva, Maďarsko, Portugalsko, Rakousko a Řecko. Naopak mezi státy, kde dominují městské regiony lze zařadit Belgii, Lotyšsko, Maltu, Nizozemí, Španělsko a Velká Británie.

<b>Tabulka č. 1: Statistika venkovské populace v EU</b>				
<b>stát</b>	<b>% podíl populace</b>		<b>% podíl ploch</b>	
	<b>OECD venkovský LAU2</b>	<b>Venkovský LAU2</b>	<b>OECD venkovský LAU2</b>	<b>Venkovský LAU2</b>
Belgie	8,7	16,3	40,7	53,2
Bulharsko	36,2	36,2	93,3	91,1
<b>ČR</b>	<b>30</b>	<b>36</b>	<b>83</b>	<b>85,2</b>
Dánsko	41	29,8	85,3	69,5
Estonsko	32	40,2	98,5	98,7
Finsko	53,6	34,5	98,3	89,8
Francie	29	34,3	90,3	90,5
Irsko	44,2	47,5	96,8	96,3
Itálie	20,8	23,2	70,9	69,5
Kypr	22,2	25,5	91,1	91,5
Litva	36,2	55,3	96,9	98
Lotyšsko	34,3	36,7	98,2	97,1
Lucembursko	28	35,1	75,5	79,3
Maďarsko	43,3	35,1	87,8	76,8
Malta	0,1	1,7	1,6	13,1
Německo	19,1	22,4	64,8	66,4
Nizozemí	6,8	9,1	29,5	32,9
Polsko	40,3	40,1	90,5	87,9
Portugalsko	26,9	31,7	87,1	89,3
Rakousko	41,4	39,5	90,4	85
Rumunsko	48,3	43,7	93,6	89
Řecko	38,6	38,2	94,9	93,6
Slovensko	40,7	41,9	86,2	85,3
Slovinsko	55,5	44,8	88,1	75,3
Španělsko	26,9	26,9	91,9	90,2
Švédsko	69,3	25,7	99	69
Velká Británie	12,2	14	81,7	79,9
<b>EU</b>	<b>27,1</b>	<b>27,9</b>	<b>87,6</b>	<b>82,8</b>

**Zdroj:** [http://epp.eurostat.ec.europa.eu/statistics\\_explained/index.php/Urban-rural\\_typology](http://epp.eurostat.ec.europa.eu/statistics_explained/index.php/Urban-rural_typology)

**Tabulka č. 2: Statistika regionů (NUTS 3) v EU**

stát	regiony převážně městské		regiony s nepřevažujícím venkovským či městským obyvatelstvem		regiony převážně venkovské		celkem
	počet	%	počet	%	počet	%	počet
Belgie	18	40,91%	13	29,55%	13	29,55%	44
Bulharsko	1	3,57%	12	42,86%	15	53,57%	28
<b>ČR</b>	<b>2</b>	<b>14,29%</b>	<b>6</b>	<b>42,86%</b>	<b>6</b>	<b>42,86%</b>	<b>14</b>
Dánsko	2	18,18%	5	45,45%	4	36,36%	11
Estonsko	1	20,00%	1	20,00%	3	60,00%	5
Finsko	1	5,26%	6	31,58%	12	63,16%	19
Francie	15	15,00%	30	30,00%	55	55,00%	100
Chorvatsko	1	4,76%	3	14,29%	17	80,95%	21
Irsko	1	12,50%	0	0,00%	7	87,50%	8
Itálie	19	17,27%	50	45,45%	41	37,27%	110
Kypr	0	0,00%	1	100,00%	0	0,00%	1
Litva	1	10,00%	2	20,00%	7	70,00%	10
Lotyšsko	2	33,33%	1	16,67%	3	50,00%	6
Lucembursko	0	0,00%	1	100,00%	0	0,00%	1
Maďarsko	1	5,00%	6	30,00%	13	65,00%	20
Malta	2	100,00%	0	0,00%	0	0,00%	2
Německo	90	21,84%	204	49,51%	118	28,64%	412
Nizozemí	22	55,00%	17	42,50%	1	2,50%	40
Polsko	16	24,24%	26	39,39%	24	36,36%	66
Portugalsko	6	20,00%	4	13,33%	20	66,67%	30
Rakousko	5	14,29%	5	14,29%	25	71,43%	35
Rumunsko	2	4,76%	15	35,71%	25	59,52%	42
Řecko	2	3,92%	5	9,80%	44	86,27%	51
Slovensko	1	12,50%	3	37,50%	4	50,00%	8
Slovinsko	0	0,00%	5	41,67%	7	58,33%	12
Španělsko	16	27,12%	29	49,15%	14	23,73%	59
Švédsko	1	4,76%	12	57,14%	8	38,10%	21
Velká Británie	89	64,03%	37	26,62%	13	9,35%	139
<b>EU</b>	<b>317</b>	<b>24,11%</b>	<b>499</b>	<b>37,95%</b>	<b>499</b>	<b>37,95%</b>	<b>1315</b>

Zdroj: [http://epp.eurostat.ec.europa.eu/statistics\\_explained/index.php/Glossary:Intermediate\\_region](http://epp.eurostat.ec.europa.eu/statistics_explained/index.php/Glossary:Intermediate_region)



## 2.2 Evropská politika rozvoje venkova

Evropská politika rozvoje venkova je úzce spjata regionální politikou. Předchůdci Evropské unie byly Evropské sdružení uhlí a oceli (založeno v r. 1952), Evropské společenství pro atomovou energii (vzniklo v r. 1958) a Evropské hospodářské společenství (vzniklo v r. 1958), resp. Evropská společenství (slučovalo předešlé 3 společenství od r. 1965). Od r. 1993 pak existuje Evropská unie.

V rámci vývoje hospodářské, politické, finanční a zahraniční spolupráce, resp. integrace mezi jednotlivými členy Společenství, resp. Unie se zvyšoval důraz i na podporu regionální politiky. Do r. 1973 ale probíhala dosti separovaně a bez jakékoli koordinace. Významnými milníky v tomto období pak byly roky 1960 a 1962, kdy byly postupně založeny *ESF* (European social fund – Evropský sociální fond)<sup>8</sup> a *EAGGF* (European Agricultural Guidance Guarantee Fund – Evropský zemědělský podpůrný a záruční fond)<sup>9</sup>. Důvodem jejich vzniku byly především velké regionální rozdíly.

Po prvním rozšíření Společenství o 3 nové členy v r. 1973 se rozdílly mezi jednotlivými regiony ještě zvýšily. I proto byl v r. 1975 založen tzv. *ERDF* (European Regional Development Fund – Evropský fond na regionální rozvoj), který je svým celkovým objemem peněz největším strukturálním fondem Evropské unie vůbec. V jeho rámci dochází k investicím do regionální výroby, jež vedou k tvorbě nových pracovních míst, a do dopravní, vzdělávací, sociální a zdravotní infrastruktury. Primárně tak ovlivňuje místní rozvoj jednotlivých regionů.<sup>10</sup>

Další etapou pak byly roky 1986 – 1993, tedy období spojené s dalším rozšiřováním Společenství, Jednotným evropským aktem a vznikem Evropské unie. Vytvářela se střednědobá plánování regionálních programů. V r. 1988 pak byla vytvořena tzv. strukturální politika, jež zahrnovala regionální politiku a část zemědělské a sociální politiky. Pro podporu předvstupní pomoci vznikl v r. 1989 program *PHARE* (Poland and Hungary: Assistance for Restructuring their Economies – Podpora restrukturalizace ekonomik Polska a Maďarska, později využívaný i dalšími státy střední a východní

---

<sup>8</sup> Fond primárně podporuje nezaměstnané a znevýhodněné skupiny obyvatel, aby se vrátili zpět do pracovního procesu. Kladen je důraz na rekvalifikace, profesní přípravu a náborové systémy.

<sup>9</sup> Hlavními interesy tohoto fondu jsou financování opatření v především nejzaostalejších regionech EU, která vedou k rozvoji venkova a pomoci zemědělcům, lesnictví a ekologii. Od r. 2007 se již nejedná o tzv. strukturální fond EU. Dnes již financuje jen aktivity společné zemědělské politiky EU.

<sup>10</sup> Více viz Hudečková a kol. 2010, [http://ec.europa.eu/regional\\_policy/thefunds/regional/index\\_en.cfm](http://ec.europa.eu/regional_policy/thefunds/regional/index_en.cfm)

Evropy). V r. 1993 pak byly založeny programy *FIFG* (Financial Instrument for Fisheries Guidance – Finanční nástroj na podporu rybolovu) a *CF* (Cohesion Fund – Fond soudržnosti).

Následné období z let 1994 – 1999 je charakterizováno reformou jednotlivých strukturálních fondů. Celkově tak bylo ustanoveno 5 základních cílů (později přibyl šestý), z nichž 3 pak se přímo týkaly regionální politiky. První cíl zahrnoval strukturální změny zaostávajících regionů. Druhý cíl pak měl ambice přeměňovat části či celé regiony, jež ohrožoval úpadek. Původně poslední pátý cíl pak přímo zahrnoval rozvoj venkovských regionů, především pak v oblastech zemědělství, rybolovu a strukturální změn regionů.

V těchto podporovaných regionech, v rámci Evropské unie, pak v tomto období žilo (Hudečková a kol. 2010) 52% obyvatel. Na konci tohoto období byly vytvořeny, především pro kandidátské státy střední a východní Evropy další programy podpory. Konkrétně se jednalo o programy *SAPARD* (Special Accession Programme for Agriculture and Rural Development – Speciální předvstupní program pro zemědělství a rozvoj venkova) a *ISPA* (Instrument for Structural Policies for Pre-Accession - Nástroj strukturálních politik předvstupní pomoci).

Další změny následně nastaly v letech 2000 – 2006. Počet cílů strukturální politiky byl zmenšen na 3. Z nich první 2 se pak nadále týkaly podpory venkova. Konkrétně tak první cíl zahrnoval podporu zaostalých regionů, resp. druhý obsahoval podporu se strukturálními problémy. Změna dále nastala i v procentuálním podílu obyvatel, jež žili v podporovaných regionech. Snížil se (Hudečková a kol. 2010) totiž na 41%. Důvodem bylo masivní východní rozšíření Evropské unie, jež čítalo 10 nových zemí.

Díky snížení průměrné hodnoty HDP, nebyly schopny některé regiony na tyto investice dosáhnout. Celkový objem investic do strukturálních fondů i přes to dosáhl hranice 37% celého rozpočtu EU. Důležitým mezníkem v tomto období byl i r. 2002, kdy byl založen *SF* (European Union Solidarity Fund – Fond solidarity). Důvodem byla reakce na obrovské škody způsobené povodněmi ve střední Evropě. Proto bylo stanoveno, že na podporu z tohoto fondu budou mít nárok jakékoli členské státy, jež postihne jakákoli přírodní katastrofa, jež následně způsobí škody vyšší než 0,6% HDP.

V letech 2007 – 2013 se stupeň integrace ještě prohloubil. Velká část politického rozhodování byla přenesena z úrovně národní na úroveň evropskou. Rozvoj venkova byl, resp. stále je v souladu s Lisabonskou strategií (Vošta, 2010, Bečvářová, 2013, EC, 2011). Regionální výpomoc se začala definovat jako politika soudržnosti, jež měla 3

hlavní cíle. První cíl, nazvaný jako Konvergence, zahrnoval podporu sociálního a hospodářského rozvoje regionů NUTS 0, 1 a 2. Podporu získaly regiony NUTS 0 a 1 jedině v případě, že jejich hrubý národní důchod (HND) na obyvatele byl nižší než 90% průměru Evropské unie. Regiony na úrovni NUTS 2 zase měly nárok na podporu za předpokladu, že zdejší hrubý domácí produkt (HDP) na obyvatele byl nižší než 75% průměru Evropské unie.

Druhý cíl obsahoval ambici regionální konkurenceschopnosti a zaměstnanosti. Podporu mohly získat jen ty ucházející se regiony, které nedosahovaly na podporu v prvním cíli. Peníze pak byly získatelné ze strukturálních fondů – Evropského sociálního fondu a Evropského fondu na regionální rozvoj.

Poslední třetí cíl se nazýval Evropská územní spolupráce. Jeho smyslem byla podpora přeshraniční, meziregionální a nadnárodní spolupráce jednotlivých regionů. Finančním zdrojem pak byl Evropský fond na regionální rozvoj. Samotná politika rozvoje venkova pak byla zahrnuta pod společnou zemědělskou politiku EU. Od r. 2005 pak existuje tzv. program *EAFRD* (European Agricultural Fund for Rural Development – Evropský zemědělský fond pro rozvoj venkova), který nahradil původní program *EAGGF*. Tento nestrukturální fond je úzce spjat s naším Programem rozvoje venkova ČR. Jeho cílem je zvyšování konkurenceschopnosti zemědělství, potravinářství, lesnictví a rozvoj venkovských oblastí (Bečvářová, 2013, Hudečková a kol. 2010 a její aktualizace v systému Moodle).

Právě probíhajícím období, jež je naplánováno na období let 2014 – 2020, zahrnuje z regionálního hlediska již jen 2 základní cíle. První nese název Investice pro růst a zaměstnanost a druhý Evropská územní spolupráce. Důraz je kladen na podprůměrně vyspělé regiony (pod průměrem 75, resp. 90% EU) a přeshraniční, resp. nadnárodní kooperaci. Mimo to pokračuje společná zemědělská politika EU. Zároveň došlo k zastřešení jednotlivých strukturálních fondů do *ESIF* (European Structural and Investment Funds – Evropské strukturální a investiční fondy). Ten pak zahrnuje 5 významných fondů – *ERDF* (Evropský fond pro regionální rozvoj), *ESF* (Evropský sociální fond), *CF* (Fond soudržnosti), *EAFRD* (Evropský zemědělský fond pro rozvoj venkova) a *EMFF* (Evropský námořní a rybářský fond).<sup>11</sup>

---

<sup>11</sup> Více na: <<https://www.strukturalni-fondy.cz/cs/Fondy-EU/Kohezni-politika-EU>>

Z tohoto stručného popisu evropské politiky rozvoje venkova je tedy jednoznačně patrné, že udržitelný rozvoj venkova má pro Evropskou unii zcela zásadní význam. Důvodů vážnosti významu těchto oblastí, pro členské státy, je hned několik. Především se jedná o produkční oblasti, kde se musí rozvíjet zemědělský sektor, uchovávat funkčnost krajiny, ochraňovat životní prostředí a podporovat cestovní ruch. Zároveň se ale musí vytvářet sociální soudržnost (Vošta, 2010, Bečvářová, 2013).

### **2.3 Politika rozvoje venkova v České republice**

Obecným cílem politiky rozvoje venkova je snaha a s tím spojené aktivity, jež zamezí neustálé vysídlování venkovských oblastí. Zároveň napomáhá boji proti chudobě, podporuje zdejší zaměstnanost a rovné příležitosti. Zároveň i přispívá k zlepšování životních a pracovních podmínek venkovské populace, ochraně životního prostředí a následně sekundárně ovlivňuje zvýšení blahobytu v těchto oblastech. Aby mohl být tento cíl naplněn, musí existovat kooperace i v dalších oblastech. Např. musí existovat vzájemné prolínání s ostatními strukturálními politikami, jako např. konkrétně jsou politika ochrany životního prostředí, rozvoj infrastruktury a vzdělávací politika. (Škrabal, 2006)

Legislativní opatření, jež směřují ke skutečné podpoře venkova má hned dvě základní roviny. První rovina se týká samotného institucionálního fungování a spravování státu, ta druhá pak samotné podpory venkovských oblastí.

ČR, jako unitární stát, je kromě centrálního establishmentu rozdělen na 14 samosprávných krajských celků. Dalším oficiálním stupněm samosprávy je už jen komunální úroveň (okresní úroveň byla zrušena). Samozřejmě, že chod a kompetence obce jsou ale ovlivněny jeho konkrétním stupněm správy (I., II., či III.). Celý tento systém správy a samosprávy je kompletně včleněn do právních předpisů České republiky.<sup>12</sup>

Z pohledu samotné podpory venkovských oblastí se pak jedná nejen o práci Ministerstva zemědělství ČR a Ministerstva pro místní rozvoj (podzákoné právní předpisy jako nařízení a vyhlášky, či různé dotace a granty), ale i zákonné právní předpisy uzákoněné legislativní mocí ČR (horní a dolní komora Parlamentu České republiky).

---

<sup>12</sup> Mezi ně lze zařadit např. Ústavu České republiky (zák. č. 1/1993 Sb.), zák. č. 129/2000 Sb., o krajích a zák. č. 128/2000 Sb., o obcích.

Mezi nejdůležitější dokumenty, jež se týkají samotné podpory venkova, lze zařadit: LEADER ČR, Operační program Rozvoj venkova a multifunkční zemědělství (2004 – 2006), Strategie regionálního rozvoje na období 2007 – 2013, Národní strategický plán pro rozvoj venkova ČR na období 2007 – 2013, Program rozvoje venkova ČR na období 2007 – 2013, SAPARD (2000 – 2004), Operační program Rozvoj venkova a multifunkční zemědělství v ČR (2004 – 2006), Horizontální plán rozvoje venkova (2004 – 2006), zákon č. 248/2000 Sb., o podpoře regionálního rozvoje v platném znění (i 2 jeho novely z let 2002 a 2012), zákon č. 243/2003 Sb. o rozpočtovém určení dnů apod. (Vošta, 2010)

### **2.3.1 Program obnovy vesnice (1991 – 1995)**

Program obnovy vesnice byl přijat, ještě v době existence federativního státu Čechů a Slováků, vládou České republiky dne 29. 5. 1991. Hlavním terčem zájmu pak byly jednotlivé vesnice, jež měly díky státní podpoře opětně pozvednout svůj vlastní význam a svou jedinečnost. Konkrétně se pak týkal participace obyvatelstva dané obce, duchovního rozměru obnovy vesnice, rozvoje podnikání na venkově, vlastní stavební obnovy vesnice a nakonec i samotné péče o krajinu. Tato podpora pak existovala následných 5 let. Samotný program byl zajišťován Ministerstvem pro místní rozvoj ČR (MMR, 2013).

### **2.3.2 Program obnovy venkova (1994 - )**

V r. 1994 vznikl nový program, jenž úzce navazoval na předešlý – Program obnovy vesnice. Tento program pak nesl název Program obnovy venkova, jež byl přijat vládou České republiky. Podpora se rozšířila z původních vesnic na jednotlivé mikroregiony. K jeho finální podobě velkou měrou přispěl i Spolek pro obnovu venkova. Zajišťován byl rovněž Ministerstvem pro místní rozvoj ČR. Program pak byl součástí regionální politiky.

Především je zaměřen na dotace obecních programů a akcí (investiční nebo neinvestiční dotace), jež nelze dotovat z ostatních resortů. Zároveň se nevztahuje na projekty, jež se orientují na integrující území nebo mají oborový charakter. Hlavní myšlenkou pak je trvale udržitelný rozvoj společnosti, podpora konkrétní obce nebo registrovaného svazku obcí. Ty mají dobrovolně přesvědčit vlastní obyvatele a samosprávu k vlastní iniciativě, jenž povede k vyváženému rozvoji místního životního prostředí a s tím spojeného

hospodářství a zachování přírodní a kulturní kvality venkovské krajiny. Svým charakterem spadá do regionální politiky České republiky i Evropské unie. Úzce se tak snaží propojovat s evropskými strukturálními fondy. (MMR, 2013)

Počet dotačních titulů a míra kompetencí a řízení se pak v průběhu let několikrát měnily. Z původních devíti titulů se počet ustálil na 7. Díky změně správy a samosprávy země – vzniku krajských úřadů (2002) a naopak zániku okresních úřadů (2003) došlo k změně kompetencí. V r. 2004 si tyto kompetence totiž rozdělily Ministerstvo pro místní rozvoj ČR a krajské úřady. Jednotlivé kraje, resp. jejich krajská zastupitelstva si odsouhlasila své krajské Programy obnovy venkova. O rok později pak byl tento program zásobován penězi ze státní i krajské rozpočtové kasy.

Program se pak konkrétně dělí na 4 úrovně:

- 1) *celostátní* (vzdělávací a poradenská činnost a podpora osvěty)
- 2) *krajská* (tvorba a realizace krajských programů obnovy venkova)
- 3) *mikroregionální* (osvěta, regionální identita, vzdělávání, poradenství, příprava a realizace krajských programů obnovy venkova)
- 4) *obecní* (zpracování a realizace místních programů obnovy venkova)

### **2.3.3 Program rozvoje venkova (2007 – 2013)**

Program rozvoje venkova je součástí Národního strategického plánu rozvoje venkova, jež byl schválen 10. 5. 2006 vládou ČR v usnesení č. 499/2006. Svým charakterem pak vychází z evropských dokumentů, jež se touto problematikou zabývají. Konkrétně pak hlavními cíli byly konkurenceschopnost, ochrana přírody, životního prostředí a krajiny a rozvoj a rozrůznění venkovského života. Jeho řídicím orgánem je Ministerstvo zemědělství ČR. (Mátl, Srnová, 2012)

### **2.3.4 Strategie regionálního rozvoje (2007 – 2013)**

Pro období let 2007 – 2013 byla vydána tzv. Strategie regionálního rozvoje. V ní bylo nejprve definováno, které regiony vůbec mají nárok na podporu. Konkrétně se pak jednalo o strukturálně postižené regiony, hospodářsky slabé regiony, resp. regiony s vysoce nadprůměrnou nezaměstnaností. Jednalo se tedy o ty regiony, kde existovala neadekvátní technická a podnikatelská infrastruktura, stálá vysoká nezaměstnanost,

omezená kvalifikační variabilita místních obyvatel na trhu práce, nízko výkonové a nízko příjmové prostředí.

Pomoc se ale týkala i dalších regionů, které zase splňovaly další parametry, jako např. regiony v pohraničí, bývalé vojenské prostory, regiony postižené živelními katastrofami, či se silně narušeným nebo poškozeným životním prostředím, popř. s méně příznivými okolnostmi pro rozvoj zemědělství. Hlavními ukazateli pro stanovení této pomoci pak byly: souhrnné hodnocení situace na trhu práce, daňové příjmy na 1 obyvatele regionu, počet podnikatelů na 1000 obyvatel regionu a kupní síla obyvatel regionu (Hudečková a kol. 2010 a její aktualizace v systému Moodle; Cloke, Marsden, Mooney, 2006).

### **2.3.5 Strategie regionálního rozvoje (2014 – 2020)**

Pro období let 2014 – 2020 existuje stejně zvaný dokument, tedy Strategie regionálního rozvoje. Novelizovaný dokument definuje již pouze jeden druh podporovaných regionů. Konkrétně se jedná o hospodářsky problémové regiony. Jejich hlavními znaky jsou nadprůměrná míra nezaměstnanosti, nízká životní úroveň a příjmy obyvatel daného regionu, nízký stupeň ekonomické výkonnosti a nepříznivý demografický vývoj.

Regiony jsou delimitovány na úrovni obcí s rozšířenou působností (obce III. stupně). V nich jsou zkoumány ukazatele jako odhad HDP, míra nezaměstnanosti, zadluženost obce na 1 obyvatele, dávky v hmotné nouzi a saldo migrace na 1000 obyvatel.

Do této skupiny podporovaných regionů dále patří i tzv. ostatní regiony, jež jsou sociálně znevýhodněné oblasti (dlouhodobá nezaměstnanost, existence sociálně vyloučených lokalit – ghett, vysoké sociální napětí a vysoká míra sociálně-patologických jevů), a současné a bývalé vojenské újezdy (Hudečková a kol. 2010 a její aktualizace v systému Moodle).

### **2.3.6 Dotační tituly Ministerstva pro místní rozvoj**

Dalších možností, jak podporovat venkovské regiony, či samotné obce, existuje celá řada. V rámci uzákonňování zákona o státním rozpočtu, lze odhlasovat konkrétní dotaci na jednotlivé aktivity. Neformálně se těmto činnostem říká tzv. „porcování medvěda“ v Poslanecké sněmovně Parlamentu České republiky. Mimo to pak lze podporovat tyto prostory i díky různým dotačním titulům Ministerstva pro místní rozvoj ČR (MMR, 2013). Podpora obnovy venkova a regionálního rozvoje se pak konkrétně zaměřuje na:

- akce obcí, oceněných v minulém ročníku soutěže Vesnice roku,
- projekty se zaměřením na zapojení dětí a mládeže do společenského života obcí a projekty sloužící dětem a mládeži,
- projekty podporující spolupráci obcí především nadregionálního významu.

## 2.4 Soutěže Vesnic roku v Evropě

Jako jedna možností, jak podporovat obnovu venkova, život v rurálním prostředí, je pořádání různých druhů soutěží. Jejich charakter, smysl, struktura, organizační náročnost je odlišná dle různých regionů, či států. Přesto lze konstatovat, že soutěže typu vesnic roku, jsou pořádány ve většině států Evropy. Jejich stručný popis je pak uveden v následných podkapitolách.

### 2.4.1 Evropská cena obnovy vesnice

Evropská cena obnovy vesnice, která nese v německém originálu název Europäischer Dorferneuerungspreis, je nejznámější mezinárodní soutěž, jež se týká podpory venkova. Pořádá ji Evropská pracovní společnost pro rozvoj venkova a obnovu vesnice (v německém překladu Europäische Arbeitsgesellschaft Landentwicklung und Dorferneuerung), jež sídlí v rakouské metropoli Vídeň.

Soutěž probíhá jednou za dva roky a to od r. 1990. Účastníky se stávají vítězové jednotlivých národních období Vesnic roku. Účastní se jí zástupci vesnic z většiny států Evropy. Především se pak jedná o státy jako Spolková republika Německo, Itálie, Nizozemí, Rakousko, Švýcarsko, Belgie, Polsko, Maďarsko, Česká republika, Slovenská republika, Slovinsko a Lucembursko.<sup>13</sup>

Kromě hlavní ceny, jsou udělovány i dílčí ceny za výjimečnou kvalitu rozvoje vesnice či za celistvou a udržitelnou obnovu vesnice. Každou soutěž pak dochází i k vyhlášení nového motto, o něhož vítězství jednotlivé vesnice rovněž soutěží. Naposledy byli v červenci 2012 oceněni v dílčích oceněních i 2 naši zástupci – Ratměřice a Komňa.<sup>14</sup>

<sup>13</sup> Více informací viz na: <<http://www.landentwicklung.org/>>

<sup>14</sup> Více viz na: <<http://www.landentwicklung.org/archiv-2/neue-newsartikel-15/>>



<b>Tabulka č. 3: Seznam vítězů Evropské ceny obnovy vesnice</b>		
<b>rok</b>	<b>obec</b>	<b>stát</b>
1990	Dorfbeuern	Rakousko
1992	Illschwang	Spolková republika Německo
1994	Steinbach an der Steyr	Rakousko
1996	Beckerich	Lucembursko
1998	Obermarkersdorf	Rakousko
2000	Kirchlinteln	Spolková republika Německo
2002	Großes Walsertal	Rakousko
2004	Ummendorf (Börde)	Spolková republika Německo
2006	Koudum-Nijefurd	Nizozemsko
2008	Sand in Taufers	Itálie
2010	Langenegg	Rakousko
2012	Vals	Švýcarsko

**Zdroj:** <http://www.landentwicklung.org/>

## **2.4.2 Britské ceny vesnic roku**

Velké Británie je specifickým evropským státem. I proto nepřekvapí, že pořádání jakýchkoli soutěží je dosti organizačně roztržštěné (autonomní). Tak tomu je i v případě soutěží, jež se týkají obnovy venkova, resp. klání o titul vesnic roku. Kromě 13 let existující celostátní soutěže Calor Village of the year, byly či dále jsou pořádány soutěže na úrovni jednotlivých zemí, regionů, hrabství a distriktů.

### **2.4.2.1 Calor Village of the Year**

Ve Spojeném království Velké Británie a Severního Irska existovala celostátní soutěž Calor Village of the year (v překladu: Calorská vesnice roku). Organizována byla v letech 1997 – 2009 pod záštitou plynářské firmy Color Ltd.

Soutěž měla 3 regionální i 1 národní kolo dle jejich zemí (Anglie, Skotsko, Wales a Severní Irsko). Do národního kola postupovali vítězové jednotlivých Vesnic roku jednotlivých distriktů, hrabství, resp. regionů. Národní kola pak nesly názvy – Calor

Village of the Year for England, Calor Village of the Year Northern Ireland, Calor Scottish Community of the Year a Calor Village of the Year for Wales. Vítězové pak byli ohodnocováni částkou v rozmezí £500 – £3000 (tj. v kurzovním převodu 16 550 – 100 000 Kč).

#### **2.4.2.2 Vibrant Village of the Year**

Od r. 2010 je pořádána v jihozápadní Anglii v hrabství Gloucestershire soutěž Vibrant Village of the Year (v překladu: GRCC Živá vesnice roku), jež je sponzorována společnostmi GRCC Ltd. a CDC&SDC. Vítězové pak jsou ohodnocováni částkou £3000. Kromě hlavní ceny jsou organizovány i další 4 doprovodné kategorie – nejvíce pohostinná komunita, nejlepší komunitní projekt, nejvíce odolná komunita a komunita podporující zdraví a aktivitu. V r. 2010 se stala celkovým vítězem vesnice Eastington, v r. 2011 Bisley a v r. 2012 Gotherington.<sup>15</sup>

#### **2.4.2.3 Suffolk Village of the Year**

Ve východní Anglii v hrabství Suffolk, jež leží u pobřeží Severního moře, je od r. 2007 pořádána soutěž vesnic. Jejím cílem je rozvoj venkovských oblastí. Oficiální název pak této soutěže zní Suffolk Village of the Year (v překladu: Suffolkská vesnice roku).

#### **2.4.3 Středoevropské ceny vesnic roku**

Ve střední Evropě jsou pořádány soutěže na podporu venkova jednak na celospolkové, celonárodní ale i krajské či okresní úrovni. Dlouhou tradici pak mají tyto soutěže především v Spolkové republice Německo a Rakousku. V Německu je pořádána celospolková soutěž Unser Dorf hat Zukunft (v překladu: Naše vesnice má budoucnost).

Na úrovni jednotlivých států, krajů a okresů existují také další konkurenční soutěžení mezi jednotlivými obcemi. Tak např. ve spolkovém státu Bádensko-Württembersko je pořádána od r. 1999 InternetDorf (v překladu: Internetová vesnice), v Bavorsku od r. 2006 Dorf vital (v překladu: Vesnice plná života), v Hesensku od r. 2003 Dolles Dorf (v

---

<sup>15</sup> Více viz na: <<http://www.grcc.org.uk/grcc-vibrant-village-of-the-year/grcc-vibrant-village-of-the-year>>

překlady: Bájčná vesnice), v Sársku od r. 1984 Saarländische Bauernhäuser (v překladu: Sárská selská stavení) a v Šlesvicku-Holštýnsku od r. 1984 Umweltfreundliche Gemeinde (v překladu: Ekologická obec).<sup>16</sup>

V Rakousku jsou pak pořádány např. ve spolkovém státě Dolní Rakousko soutěže Ideenwettbewerb (v překladu: Konkurence nápadů) a Projektwettbewerb (v překladu: Soutěžní projekt), v Polsku zase Przyjazna Wieś (v překladu: Přátelská vesnice), v České republice Vesnice roku a na Slovensku Dedina roku (v překladu: Vesnice roku).

#### **2.4.3.1 Unser Dorf hat Zukunft v Německu**

Tato soutěž znamená v českém překladu „Naše vesnice má budoucnost“. První ročník této celospolkové soutěže proběhl již v r. 1961. Do r. 1997 pak nesl název Unser Dorf soll schöner werden (v překladu: Naše vesnice má povinnost se stát krásnou). Podmínkou účasti je pak počet obyvatel do 3000 obyvatel. Primárními interese jsou trvale udržitelný rozvoj a podpora angažovanosti obyvatel jednotlivých vesnic. Nejčastějšími oblastmi zájmu pak jsou ekologické, hospodářské, kulturní a sociální aktivity.<sup>17</sup>

Jednotlivé soutěžící vesnice pak musí postupovat jednotlivými územně správními úrovněmi (okres, oblast, země a spolek). Na celospolkové úrovni pak tato soutěž spadá pod Spolkové ministerstvo výživy, zemědělství a ochranu spotřebitele (BMELV) a je pořádána jednou za 3 roky (původně každé 2 roky). Jako ceny pak jsou jednotlivé druhy medailí – zlatá, stříbrná a bronzová.

#### **2.4.3.2 Ideenwettbewerb a Projektwettbewerb v Rakousku**

V rakouské spolkové zemi Dolní Rakousko je pořádána pro obce a města celá řada soutěží. Nejznámějšími pak jsou Ideenwettbewerb (v překladu: Konkurence nápadů) a Projektwettbewerb (v překladu: Soutěžní projekt). Do soutěže se mohou zapojit nejen celé vesnice, obyvatelé obcí, svazy obcí či právnické osoby. Cílem je zkvalitnit život

---

<sup>16</sup> Více na: <<http://www.internetdorf.de/>>, <<http://www.hr-online.de/>>, <[http://www.landentwicklung.bayern.de/dokumentationen/dorf\\_vital/](http://www.landentwicklung.bayern.de/dokumentationen/dorf_vital/)>, <<http://www.saarland.de/81627.htm>> a <[http://www.heimatbund.de/wetb/wb\\_ufig.php](http://www.heimatbund.de/wetb/wb_ufig.php)>

<sup>17</sup> Viz na: <<http://www.dorfwettbewerb.bund.de/>>

v jednotlivých sídlech. Pro rozvoj obcí jsou využívány činnosti širokého spektra spolků a svazů, jejíž členové pak dobrovolnickými aktivitami přispívají k obnově venkova.<sup>18</sup>

Vítězové získávají především finanční odměnu, jež má účel pokrýt cca 50% finančních výloh, které jsou s těmito projekty spojené. Jednotlivé nápady pak jsou zařazovány do vícera kategorií. V Ideenwettbewerb se konkrétně jedná o 6 oblastí, jež se týkají aktivit mládeže, dopravy a mobility, ekonomiky, výstavby a bydlení, vzdělávání a kultury a sociální oblasti. Pořádána je pak od r. 1990.

Projektwettbewerb je pak pokročilejším typem soutěže. Jednotlivé obce, svazy obcí, či regiony soutěží v dalších 6 oblastech. Ty se týkají dopravy, péče o seniory a mládež, sociální integrace, spolupráce na hospodářském oživení, vzdělávání dospělých a rozvoje kultury a komplexnosti projektu.<sup>19</sup> Vítězná obec v kategorii komplexnosti je pak následně vyslána do evropské soutěže vesnic – Europäischer Dorferneuerungspreis (v překladu: Evropská cena obnovy vesnice).

#### **2.4.3.3 Dedina roku na Slovensku**

Na Slovensku je rovněž pořádána soutěž na podporu venkova. Dedina roku je pořádána od r. 2001 s dvouletým cyklem. Garanty a vyhlášovateli této soutěže jsou Ministerstvo životního prostředí SR, Slovenská agentura životního prostředí, Spolok pre obnovu dediny (v překladu: Spolek pro obnovu vesnice) a Združenie miest a obcí Slovenska (v překladu: Sdružení měst a obcí Slovenska). Zároveň k její realizaci přispívá celá řada mediálních partnerů a sponzorů.

Hlavními cíly pak jsou obnova a zachování zemědělství, tradičních řemesel, ekologie, kulturní krajiny a kulturního života obce. Kromě hlavní soutěže Dediny roku jsou vyhlášovány i doprovodné ceny – Dedina ako hospodár (Vesnice jako hospodář), Dedina ako maľovaná (Vesnice jako malovaná), Dedina ako klenotnica (Vesnice jako klenotnice), Dedina ako pospolitosť (Vesnice jako pospolitost), Dedina ako partner (Vesnice jako partner), Dedina ako hostiteľ (Vesnice jako hostitel) a Dedina ako záhrada (Vesnice jako zahrada).<sup>20</sup>

---

<sup>18</sup> Více viz na: <<http://www.dorf-stadterneuerung.at/>>

<sup>19</sup> V r. 2012 soutěžilo celkově 201 projektů. Více viz na: <<http://www.dorf-stadterneuerung.at/content.php?pageId=6037>>

<sup>20</sup> Více na: <<http://www.obnovadediny.sk/>>

## 2.5 Soutěž Vesnice roku v ČR

Soutěž na podporu venkova, která je rovněž v České republice pořádána, nese název Vesnice roku (VR). Jedná se o první dotační titul Ministerstva pro místní rozvoj ČR. Pořádána je od r. 1995 a koná se jedenkrát ročně.

Cílem této soutěže je pak především snaha o zdůraznění činorodosti obcí, popř. jejich představitelů a občanů, kteří se snaží vylepšovat své okolí, rozvíjet místní tradice a zapojovat se do společenského života v dané obci. Konkrétně jsou pak podporovány akce na:

- renovaci a údržbu venkovské zástavby a občanské vybavenosti (jako např. radnice, školy, předškolní a kulturní zařízení, hasičské zbrojnice, sakrální stavby, hřbitovy a drobné stavby) s výjimkou bytového fondu ve vlastnictví obce
- komplexní úpravu veřejných prostranství, renovaci a tvorbu veřejné zeleně
- rekonstrukci a výstavbu místních komunikací, stezek a veřejného osvětlení
- přípravu a realizaci propagačních materiálů obce v souvislosti s umístěním v soutěži VR

### 2.5.1 Profil soutěže

Obce či městyse, jež se mohou účastnit této soutěže, musí splňovat venkovský charakter. Původně nesměly mít status města ani městyse, dnes již ani tyto typy obcí nejsou v soutěži omezovány. Numerická hranice počtu obyvatel je ale striktně stanovena na 7500 osob (včetně všech jejich částí).<sup>21</sup> Další podmínkou pak je, že daná obec musí mít zpracován vlastní program obnovy, či rozvoje vesnice.

Organizována je dvoukolově, neboť probíhá na krajské a celostátní úrovni. Nejprve jsou obce hodnoceny v krajském kole (původně se jednalo o regionální úroveň), teprve až poté se koná kolo na celostátní úrovni.

V případě, že se do krajského kola přihlásí více jak 30 obcí v jednom kraji, může být vyhlášeno dokonce i oblastní kolo, z něhož teprve vybrané obce postoupí do krajského

---

<sup>21</sup> Tato hranice se několikrát měnila. Měla i hranice 5200 osob, či 6250 osob.

kola (tento instrument ale není využíván). Vítězové těchto krajských kol pak získávají tzv. Zlatou stuhu (každý kraj má 1 vítěze). Ti pak dále právě postupují do celostátního kola, jež následně soutěží o samotný titul Vesnice roku. Mimo vítěze jsou ještě vyhodnoceny druhá a třetí nejlepší obec ČR.

### 2.5.2 Uspořádání soutěže

Tato dvoukolová soutěž je pořádána každoročně. Hlavními organizátory pak jsou Spolek pro obnovu venkova ČR<sup>22</sup>, Svaz měst a obcí ČR<sup>23</sup>, Ministerstvo pro místní rozvoj ČR<sup>24</sup> a Ministerstvo zemědělství ČR<sup>25</sup>. Dalšími spolupracujícími organizacemi či úřady jsou Kancelář prezidenta ČR, Ministerstvo životního prostředí ČR, Ministerstvo kultury ČR, Společnost pro zahradní a krajinářskou tvorbu, Svaz knihovníků a informačních pracovníků, Folklorní sdružení ČR a Sdružení místních samospráv ČR.

Předsedou celostátní hodnotící komise (ředitel soutěže) je zvolen zástupce, jež je buď navržen Spolkem pro obnovu venkova ČR či Svazem měst a obcí ČR, popř. oběma. Počet členů komise nesmí přesáhnout 13 osob.

Nepsaným pravidlem pak bývá, že předsedou této komise je jmenován starosta obce, jež se stala celkovým vítězem v předminulém roce. Ten následně jmenuje předsedy krajských komisí. Jimi se zase mohou stát obrok starostové či jiní zástupci obcí, jež v minulém roce získaly Zlatou stuhu. Zcela určitě jsou ale tito starostové jmenováni příští rok jako členové krajských komisí. Jejich počet pak nesmí přesáhnout 10 osob.

Krajská hodnotitelská komise pak soutěžní obec osloví a v určeném termínu ji pak navštíví. Poté danou obec začne posuzovat podle:

- prezentace obce (i s rozhovory se zástupci obce)
- prohlídky obce
- obsahu materiálů doložených jako příloha oficiální přihlášky do soutěže

---

<sup>22</sup> Více na: <<http://www.spov.org/>>

<sup>23</sup> Více na: <<http://www.smocr.cz/>>

<sup>24</sup> Více na: <<http://www.mmr.cz/>>

<sup>25</sup> Více na: <<http://eagri.cz/>>

Konkrétně pak tato dokumentace musí obsahovat 11 hlavních okruhů. Jimi jsou:

- 1) *koncepční dokumenty* (charakteristika obce – historie, demografická struktura, počet obyvatel, charakter zástavby, dopravní obslužnost, pracovní příležitosti, ráz krajiny a spádová oblast; urbanistická studie a územně plánovací dokumentace – studie, autor, způsoby projednání s občany a fáze schvalování; Program obnovy vesnice – vypracování, projednávání a fáze schvalování; rozpočet obce – struktura příjmů a výdajů)
- 2) *společenský život* (společenské akce – dlouholeté místní tradice, svátky, výstavy a obyčeje či nové aktivity; spolková činnost – rozsah činnosti občanských sdružení a jejich obecní podpora; publikační činnost – kronika, obecní noviny a publikace; činnost veřejných institucí – knihovny, školská zařízení, galerie a kina)
- 3) *aktivity občanů* (dobrovolné práce občanů – na uskutečnění programů obnovy vesnic; vlastní aktivity – mládeže, občanů či spolků; spolupráce se školními zařízeními – začlenění dětí a mládeže do života vesnice; vesnická pospolitost – sousedské vztahy, péče o staré občany, pomoc sociálně slabým; spolupráce obce s občany)
- 4) *podnikání* (aktivity v zemědělství, výroba místních zemědělských specialit, spolupráce obce se zemědělským nebo lesnickým subjektem, rozvoj řemesel, rozvoj venkovské turistiky a vlastní hospodářská činnost obce)
- 5) *péče o stavební fond a obraz vesnice* (péče o historickou zástavbu, lidové stavitelství, zachování původního půdorysu a panoramatu vesnice)
- 6) *občanská vybavenost, inženýrské sítě, doprava a úspory energií* (stav momentální občanské vybavenosti a případná budoucí realizace, kvalita inženýrských sítí, dopravní vybavenost, likvidace odpadů a úspory energií – údržba, modernizace a dostavba stávajících objektů)
- 7) *péče o veřejné prostranství, přírodní prvky a zeleň v obci* (údržba, čistota a pořádek na veřejném prostranství v obci a na soukromých pozemcích v dané obci, výzdoba veřejných prostranství a privátních domů a pozemků, údržba zeleně, vodních toků a ploch, památníků, sakrálních objektů, uměleckých děl, drobné architektury a oplocení)

- 8) *péče o krajinu* (péče o zemědělské a lesní pozemky, skutečný stav a projekční přípravy systému ekologické stability a utváření kulturní krajiny)
- 9) *připravované záměry* (připravované či v brzké době plánované záměry obce s harmonogramem realizace a finančním plánem)
- 10) *informační technologie v obci* (vybavenost, využití, inovace technologií pro zkvalitnění informovanosti veřejnosti a jejich služeb vůči nim)
- 11) *Zlatá cihla v Programu obnovy venkova* (dobrovolná soutěž o ocenění příkladných staveb realizovaných v duchu Programu obnovy venkova)

Obce se pak přihlašují elektronicky přes portál Ministerstva pro místní rozvoj ČR nebo písemnou formou na adresu daného ministerstva. Kromě základních informací o přihlašovatelem a obci je nutné sdělit pořadateli charakteristiku obce dle dané osnovy (součástí je daná dokumentace). Následně musí elektronické podobě předat přibližně 30 fotografií o obci (uložené na CD či DVD nosiči). Poslední podmínkou je nutnost uhradit poplatek. Ten je na r. 2014 stanoven ve výši 2 Kč za každého občana přihlášené obce. Daný obnos pak musí přihlášená obec odeslat na bankovní účet Spolku pro obnovu venkova ČR.<sup>26</sup>

Finanční podpora soutěžních obcí pak má 2 dimenze (celostátní a krajskou). Z Programu obnovy venkova jsou ohodnocovány všichni účastníci celostátního kola (poprvé v r. 2005). Vítěz této soutěže získává maximálně dotaci v hodnotě 1 miliónu Kč, druhá obec pak 950 000 Kč a třetí maximálně 900 000 Kč. Zbylých 10 finalistů pak může čerpat dotaci v horní míře 500 000 Kč.

Mimo tyto obce pak o zmíněnou dotaci mohou zažádat i krajští vítězové modrých, bílých a zelených stuh (jejich popis viz o kapitole níže). Její výše může nejvýše dosáhnout 300 000 Kč. Celkově tak může být vyčerpáno zhruba 19,55 miliónu Kč (údaje platné k rokům 2013 a 2014).

Druhou dimenzi pak tvoří samotná finanční podpora jednotlivých krajů. Ta se dlouhodobě značně liší. V tabulce č. 4 (viz o stranu níže) jsou pak shrnuty jednotlivé stropy dotací od jednotlivých krajů.

---

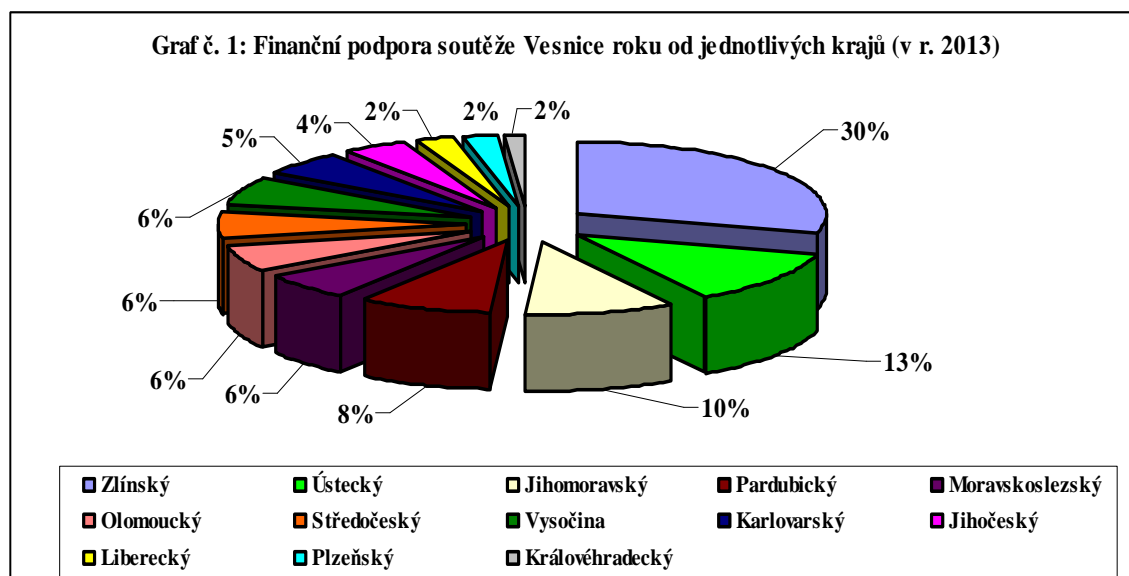
<sup>26</sup> Více dostupné na: <<http://www.vesniceroku.cz/prihlaska/jak-podat-prihlasku>>



Patrná je výrazná disproporce, kdy největší podporu v r. 2013 získaly obce ze Zlínského kraje (2,41 miliónu Kč). Naopak nejnižší subvence získaly obce z Královéhradeckého kraje (0,125 miliónu Kč, tj. pouhých 5,19% podpory Zlínského kraje). Vítězové jednotlivých krajských kategorií tak získávají značně odlišné sumy dotací. Celkově pak krajské úřady v r. 2013 nabídly k čerpání 8,24 miliónu Kč.

<b>Tabulka č. 4: Finanční podpora soutěže Vesnice roku od jednotlivých krajů (v r. 2013)</b>			
<b>kraj</b>	<b>miliony Kč</b>	<b>kraj</b>	<b>miliony Kč</b>
Zlínský	2,41	Vysočina	0,5
Ústecký	1	Karlovarský	0,45
Jihomoravský	0,8	Jihočeský	0,35
Pardubický	0,7	Liberecký	0,2
Moravskoslezský	0,525	Plzeňský	0,18
Olomoucký	0,5	Královéhradecký	0,125
Středočeský	0,5		

**Zdroj:** <http://www.kr-zlinsky.cz/clanky/aktuality/7893/soutez-vesnice-roku---statistiky.pdf>



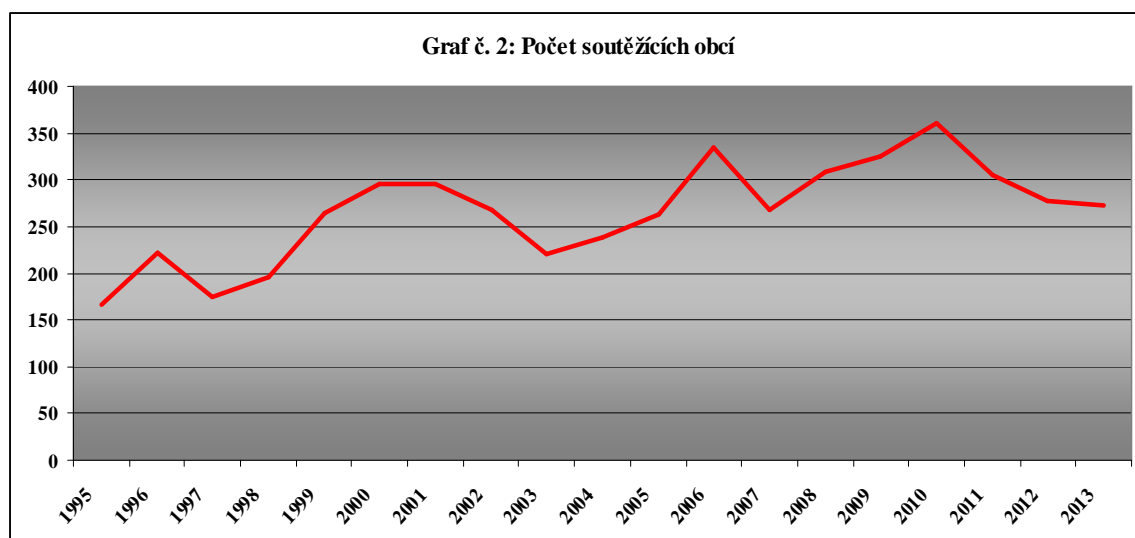
**Graf č. 1: Finanční podpora soutěže Vesnice roku od jednotlivých krajů (v r. 2013)**

Počet soutěžících obcí byl během 19 ročníků z logických důvodů nekonzistentní. Zprvu dosahoval jednoznačného opakovaného vzestupu, ale v letech 1997, 2003, 2007 a 2011 – 2013 docházelo k poklesům.

Konkrétní jejich počet je shrnut v tabulce č. 5, resp. grafu č. 2 (viz níže). Celkový počet soutěžících obcí za toto období dosáhl hranice 5056 obcí (samozřejmě celá řada obcí soutěžila opakovaně).

rok	počet obcí	rok	počet obcí
1995	166	2005	263
1996	222	2006	335
1997	175	2007	267
1998	196	2008	309
1999	265	2009	325
2000	295	2010	361
2001	295	2011	305
2002	267	2012	278
2003	221	2013	273
2004	238		

**Zdroj:** Ministerstvo pro místní rozvoj ČR a Spolek pro obnovu venkova ČR



**Graf č. 2: Počet soutěžících obcí**

### 2.5.3 Ceny soutěže, Stuhy

Jednotlivá ocenění nemají stejně dlouhou historii. Důvodem je fakt, že jejich množství i samotný profil se dosti měnil po celou dobu existence dané soutěže. Proto je vše přehledně shrnuto do tabulky č. 6.

<b>Tabulka č. 6: Seznam ocenění soutěže</b>			
<b>rok vzniku ocenění</b>	<b>úroveň ocenění</b>	<b>název ocenění</b>	<b>jeho charakteristika</b>
1995	regionální (od r. 2000 krajská)	Modrá stuha	za společenský život
1995	regionální (od r. 2000 krajská)	Zlatá stuha	vítěz regionálního/krajského kola, postup do celostátní soutěže
1995	celostátní	Vesnice roku	komplexní kvalita
1996	regionální (od r. 2000 krajská)	Bílá stuha	za činnost mládeže
1996	regionální (od r. 2000 krajská)	Zelená stuha	za péči o zeleň a životní prostředí
2000	krajská	Modrý diplom	za vzorné vedení obecní knihovny
2004	krajská	Zelený diplom	za rozvíjení lidových tradic
2004	krajská	Hnědý diplom	za vzorné vedení kroniky
2004	krajská	Fialový diplom/ Fulínova cena	za kvalitní květinovou výzdobu v obci
2007	krajská	Oranžová stuha	za spolupráci obce a zemědělského subjektu
2009	celostátní	Cena naděje pro živý venkov	za místní spolkový život a občanskou společnost v obcích
2011	krajská	Zlatá cihla v Programu obnovy venkova	ocenění příkladných staveb realizovaných v duchu Programu obnovy venkova
2011	celostátní	Putovní pohár Folklorního sdružení ČR	za kvalitu udržování lidových krajevých zvyků, krojů, písní a tanců
2012	celostátní	Koláčová cena	za nejlepší upečené koláče
2013	celostátní	Video Vesnice roku	za video reportáž o své obci

Z dané tabulky je tak patrné, že existuje celá řada ocenění, jež mají nejen prestižní ocenění, ale i finanční. Z důvodu změny samosprávného rozdělení státu na kraje a to od r. 2000 měly první ročníky nejprve regionální charakter, nikoli krajský. Jejich udělování pak nemá pevně daný termín. Většinou tak krajská kola, a s tím spojená ocenění, probíhají na jaře. Vyvrcholení soutěže na celostátní úrovni pak většinou probíhá na podzim téhož roku.

Aby se omezil opakující se výčet stejných obcí, existuje pravidlo, že jednotlivá obec může získat v daném roce maximálně jedno z výše uvedených ocenění. Zároveň pak to dané ocenění může získat daná obec jen jedenkrát za 5 let. Do r. 2006 to bylo dokonce stanoveno na 10 let (<http://www.vesniceroku.cz/>).

#### 2.5.4 Vyhodnocení soutěže

Z důvodu velké existence doprovodných soutěží a cen jsou v této kapitole shrnuty pouze celostátní výsledky, medailových umístění jednotlivých obcí (viz tabulky č. 7 a 8 a graf č. 3).

<b>Tabulka č. 7: Přehled vítězů Vesnice roku</b>		
<b>rok</b>	<b>1. místo</b>	<b>kraj</b>
1995	Telnice	Jihomoravský
1996	Vratěšín	Jihomoravský
1997	Svatý Jan nad Malší	Jihočeský
1998	Jiřetín pod Jedlovou	Ústecký
1999	Olešnice na Moravě	Jihomoravský
2000	Sloup v Moravském Krasu	Jihomoravský
2001	Kameničky	Pardubický
2002	Nečtiny	Plzeňský
2003	Vilémov	Vysočina
2004	Kovářov	Jihočeský
2005	Bořetice	Jihomoravský
2006	Liptál	Zlínský
2007	Havlovice	Královéhradecký
2008	Lidečko	Zlínský

rok	1. místo	kraj
2009	Tučín	Olomoucký
2010	Ratměřice	Středočeský
2011	Komňa	Zlínský
2012	Řepice	Jihočeský
2013	Jeseník nad Odrou	Moravskoslezský

**Zdroj:** <http://www.vesniceroku.cz/>

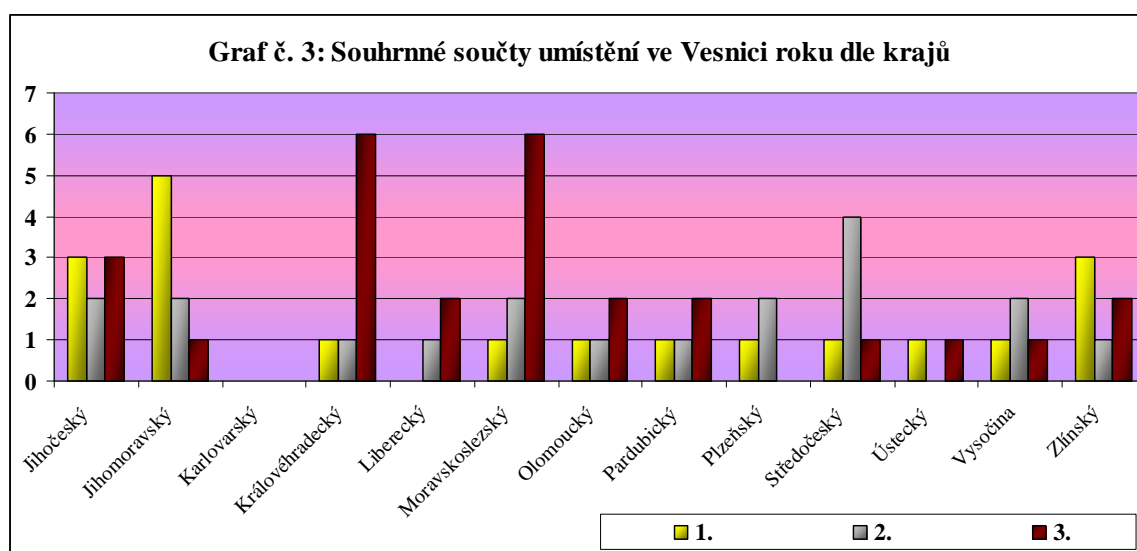
V následné tabulce č. 8, resp. grafu č. 3 pak jsou shrnuty pouze numerické údaje o jednotlivých, medailových umístění na celostátní úrovni. Data jsou shrnuta podle 13 krajů, ve kterých existují venkovská sídla (data jsou podle hranic krajů brány i zpětně, neboť kraje oficiálně existují až od r. 2000, ale soutěž existuje od r. 1995).

<b>Tabulka č. 8: Souhrnné součty umístění ve Vesnici</b>				
<b>roku dle krajů</b>				
kraj	1.	2.	3.	CELKEM
Jihočeský	3	2	3	8
Jihomoravský	5	2	1	8
Karlovarský	0	0	0	0
Královéhradecký	1	1	6	8
Liberecký	0	1	2	3
Moravskoslezský	1	2	6	9
Olomoucký	1	1	2	4
Pardubický	1	1	2	4
Plzeňský	1	2	0	3
Středočeský	1	4	1	6
Ústecký	1	0	1	2
Vysočina	1	2	1	4
Zlínský	3	1	2	6

**Zdroj:** vlastní výpočet

Ze souhrnných dat je tedy patrné, že nejméně úspěšnými kraji po celou existenci této soutěže jsou Moravskoslezský, Jihomoravský, Jihočeský a Královéhradecký kraj. Druhý zmí-

něný kraj pak dosáhl nejvíce vítězství vůbec – 5. Naopak kraje, které nebyly moc úspěšné, jsou Ústecký, Liberecký a Plzeňský. Raritou pak je kraj Karlovarský, z něhož žádná obec se za celou dobu existence soutěže nedokázala umístit, v celostátním měřítku, do 3. místa. Jediným možným ospravedlněním tohoto neúspěchu je fakt, že se jedná o nejmenší a nejméně lidnatý kraj České republiky.



**Graf č. 3: Souhrnné součty umístění ve Vesnici roku dle krajů**

### 3 Cíl práce

Hlavním cílem této práce je analyzovat kritéria soutěže Vesnice roku v České republice a posoudit jejich význam i význam celé soutěže z pohledu rozvoje venkovských komunit. Z metodologického hlediska lze vymezit dílčí cíle:

- 1) Analyzovat soutěž Vesnice roku v souvislosti s podobnými soutěžemi probíhajícími v zahraničí,
- 2) Formulovat doporučení pro další ročníky.

Je pak dále definováno 5 základních pracovních hypotéz:

**H1:** Pro představitele samosprávy obcí je náročné splnit všechny podmínky přihlášky a přihlásit se do soutěže Vesnice roku.

**H2:** Účastníci soutěže Vesnice roku nemají závažné výhrady k pravidlům soutěže.

**H3:** Obyvatelé zúčastněných obcí se aktivně zapojují do dané soutěže, díky čemuž pomáhají ke splnění jejího účelu.

**H4:** Úspěch v dané soutěži znamená dlouhodobý přínos pro obec.

**H5:** Obcím se daří investovat získané dotace ve prospěch obnovy a modernizace infrastruktury.

## 4 Materiál a metody

### 4.1 Charakteristika území

Pro identifikaci mnohých detailních informací v širokém spektru lidského vědění byly využity mnohé zdroje. Kromě zjištění *geografické polohy*, na kterou byl využit web – mapy na google.cz (<<https://maps.google.cz/>>), byly použity na *statistické údaje* a *historická fakta* weby z oficiálních stránek jednotlivých obcí, Královéhradeckého kraje, Jízdních řádů a Ředitelství silnic a dálnic ČR <<http://www.novy-hradek.cz/>>, <<http://www.podbrezi.cz/>>, <<http://www.obecdobrani.cz/>>, <<http://www.rsd.cz/>>, <<http://mapy.kr-kralovehradecky.cz/>> a <<http://jizdnirady.idnes.cz/>>).

Konkrétní neveřejné informace o samotné aktivitě vedení obce v *příhlášce a účasti v soutěži Vesnice roku* pak poskytli samotní radní obecních úřadů, popř. obyvatelé zkoumaných obcí (ústně, písemně či elektronicky). Stejným zdrojem byli i adresáti, kteří ozřejmili samotné *hospodaření obce*, resp. využití samotných dotací. Dalšími zdroji k tomuto tématu pak ale byly i samotná zasedání zastupitelstev obcí, úřední desky obcí, výroční zprávy a oficiální webové stránky dalších institucí (<<http://www.vesnice-roku.cz/>>, <<http://www.spov.org/>>, <<http://mesta.obce.cz/>>, <<http://www.mmr.cz/>> a <<http://www.smocr.cz/>>).

#### 4.1.1 Charakteristika obcí

##### 4.1.1.1 Charakteristika obce Podbřezí

Podbřezí leží v Královéhradeckém kraji, okrese Rychnov nad Kněžnou a v podhůří Orlických hor. Obec je vzdálena 12 km od města Rychnova nad Kněžnou a 5 km od Dobrušky. Obcí protéká řeka Dědina – Zlatý potok.

První zmínky o vsi Podbřezí pochází z r. 1388. Existovala zde totiž tvrz s hospodářskými budovami. Budovy byly situovány v místě dnešního zámeckého areálu. V r. 1598 v dnešním katastru obce (tehdy samostatných usedlostí) existovalo 36 stavení. V r. 1890 pak v obci existovalo 90 domů a v nich žilo 557 obyvatel.

Deset let před tímhle ale postihla obec devastující povodeň. Obec později intenzivně studijně navštěvoval A. Jirásek, jež Skalku a Podbřezí zakomponoval do svého románu *Temno*. V r. 1921 již v obci stálo 86 domů, v nichž žilo 435 osob.



Dnes je její součástí i místní části Chábory a Lhota Netřeba. Většina území, ležícím na katastrálním území 723398 o výměře 7,85 km<sup>2</sup>, se pak nachází v nadmořské výšce 323 m n. m. Dnes se zde nachází 228 domů, z nichž tvoří 119 trvale obydlených, 70 neobydlených a 39 rekreačních.

Z pohledu komunikačního spojení zde existuje pouze silniční síť. Vlakový uzel zde neexistuje (nejblíže v blízké Dobrušce, tedy 6,4 km daleko). Mezi hlavní silniční tahy zde patří silnice 1. třídy č. 14 (Náchod – Vamberk), silnice 3. třídy č. 3211 a silnice 4. třídy č. 32114.

Z pohledu spojení pomocí autobusové dopravy existuje mezi 5 hodinou ranní a polednem 12 spojení, které umožňují cestovat z městyse do spádového Rychnova nad Kněžnou, resp. 15 odpoledních a večerních spojení. Opačným směrem tedy z Rychnova nad Kněžnou pak v pracovních dnech existuje 10 spojů do obce v dopoledních hodinách, resp. 16 odpoledních a večerních. Spojení do druhého většího města v blízkém okolí, tedy do Dobrušky je zcela ve stejné frekvenci. Proto lze shrnout, že cestování za prací je zde zcela bezproblémové (ovlivněno hlavním tahem silnice č. 14, blízkostí větších měst a velkou továrnou Škoda a.s. v nedalekých Kvasinkách).

Nachází se zde celá řada kulturních a historických památek, jako např. zámek Skalka, starý židovský hřbitov, bývalá židovská synagoga, obecní hostinec, socha sv. Jana Nepomuckého, obecní úřad, sousoší Nejsvětější trojice, základní škola a bývalý panský pivovar. V současné době pak zde žije 534 obyvatel.

Územní plán sídelního útvaru byl zformován 28. 8. 1995 a vyhlášen obecně závaznou vyhláškou s účinností od 15. 9. 1995. Do letošního roku pak došlo k celkově čtyřem jeho změnám. Program obnovy obce pak byl schválen obecním zastupitelstvem dne 28. 5. 1996. Následně 12. 12. 2005 a 22. 2. 2011 byly schváleny nové programy.

Rozpočet obce v r. 2012 dosáhl výše 13,01 miliónů Kč (z daní pak pochází 3,708 miliónů Kč). Výdaje obce pak v témže roce činily 12,828 miliónů Kč (na podporu obnovy venkova 7,983 miliónů Kč). Pro r. 2014 jsou pak navrženy příjmy a výdaje na hranici 6,893 miliónů Kč.

Společenský život v obci zahrnuje spolkovou činnost (Sbor dobrovolných hasičů v Podbřezí a Lhotě Netřebě, Myslivecké sdružení, Sdružení žen, Sportovní klub „SK Skalka“, Klub skaleckých turistů a spolek Chovatelé poštovních holubů), tak i samotné aktivity obce. Mezi společenské akce pak lze zařadit rokotěky a diskotěky v přírodním areálu, plesy, koncerty, hasičské závody, skalecký hasičský srandamač, renovace hasičské techniky, myslivecká činnost, Dětské dny, čtení v knihovně pro děti, vánoční

akce, masopust, posvícení, sportovní akce, kulturní akce základní školy a obecní knihovny, bohoslužby, publikační činnost, turistické akce a výstavy holubů. Z důvodu toho, že je Podbřezí součástí dobrovolného sdružení obcí „Region Orlické hory“, jsou na jeho katastru navíc i pořádány akce související s projektem tzv. Kačenčina království. Obec navíc investovala a zbudovala systém informačních technologií, jež slouží široké veřejnosti (webové stránky, elektronická podatelna, datová schránka a CzechPoint).

Z pohledu podnikání existuje přiměřené množství právnických osob či podnikatelů jako fyzických osob. V obci existují 2 ekofarmy. Dále zde působí společnost ZEAS a.s. Trnov, jejíž předmětem podnikání je především živočišná i rostlinná výroba. Práce technických služeb zajišťují již zmíněné zemědělské firmy a navíc i místní myslivecké sdružení a dobrovolníci.

Pomáhají s úpravou místních komunikací, obecních pozemků, zeleně, lesních porostů a včelstev. Průběžně se i systematicky vytváří i protipovodňová opatření, neboť v r. 1998 obec postihla intenzivní povodeň. Zároveň v obci působí i další drobní podnikatelé, většinou podnikající na živnostenské oprávnění a to např. v oborech truhlář, tesař, klempíř, autoklempíř, zedník, malíř a natěrač.

Z hlediska péče o stavební fond a ráz obce byly zrekonstruovány prostory zámečku, místního hostince, obecního úřadu, pošty a obchodu. Zároveň došlo k úpravám exteriérů, jako např. návsi, zeleně v celé obci a rybníku. Obec navíc podpořila výstavbu 3 bytových domů, díky čemuž se do obce nastěhovalo více jak 30 osob.

Z pohledu občanské vybavenosti, tvorby inženýrských sítí, dopravy, úspor energií došlo rovněž k celé řadě změn. Zrenovován byl hostinec Skalka a soukromým investorem vybudován motel Skalka. Domy sloužící široké veřejnosti byly upraveny pro bezbariérový přístup, zatepleny a celkově revitalizovány, aby došlo k celkovým úsporám energií a podpoře malých živnostníků (prostory k pronájmu). Výrazně byl rozšířen místní vodovod, kanalizace a elektrifikace obce. Zároveň i došlo k opravám místních komunikací. Díky rozšiřování inženýrských sítí došlo k cílené podpoře vzniku novostaveb. Nachází zde obchod se smíšeným zbožím, pošta, veřejná knihovna a hasičské zbrojnice. Naopak zde nejsou zřízeny plynovod, zdravotní středisko, policie a hřbitov.

Obec a základní škola působí výchovně na místní občany za účelem třídění odpadu a ekologické výchovy. Obec navíc zajišťuje pravidelné akce svozu různých druhů odpadů, čímž zamezuje hromadění jakéhokoli odpadků.

Mezi připravované záměry patří oprava sportoviště za základní školou, projektová dokumentace na úpravu toku Dědina – Zlatý potok a vybudování informační a hlásné služby v ochraně před povodněmi.

Všechny 3 dlouhodobé plány jsou zahrnuty v Programu rozvoje obce a jejich realizace je odvislá od zisku dotací. Celkové náklady na realizaci těchto 3 záměrů dosahuje hranice 2,1 miliónu Kč. Mimo tyto plány chce obec rozšířit i bezdrátový rozhlas v obci a kamerový systém u kontejnerů komunálního odpadu. Jejich realizace předpokládá investici za zhruba dalších 0,5 miliónu Kč.

#### **4.1.1.2 Charakteristika obce Dobřany**

Dobřany leží v Královéhradeckém kraji, okrese Rychnov nad Kněžnou a zároveň i v Orlických horách. Obec je vzdálena 30 km od města Rychnova nad Kněžnou a 15 km od Dobrušky. Obcí pak protéká Dobřanský potok. Katastrální území Dobřany (627631) o výměře 4,05 km<sup>2</sup> se nachází v nadmořské výšce 610 – 650 m n. m.

První zmínky o vsi Dobřany pochází z r. 1361. Samotný název je pak odvislý od toho, že zde žili a hospodařili lidé na dobré půdě. Škola zde byla postavena v r. 1742, ale zmínky o pedagogické aktivitě z této obce pochází již z r. 1672. V letech 1809 – 1816 k významnému středisku vlasteneckého života v severovýchodních Čechách. Působil zde J. L. Ziegler a zdejší obec navštívil i J. Dobrovský. V r. 1848 pak obec čítala 61 domů s 447 obyvateli. Dnes se zde nachází 71 domů, z nichž tvoří 32 trvale obydlených, 13 neobydlených a 26 rekreačních.

Z pohledu komunikačního spojení zde existuje pouze silniční síť. Vlakový uzel zde neexistuje. Mezi hlavní silniční tahy zde patří silnice 3. třídy č. 3093. V blízkosti obce pak jsou obce 2. třídy a to č. 285, resp. 309, které se napojují na hlavní tah, silnici 1. třídy č. 14 (Náchod – Vamberk). Nízká hustota silniční sítě je především odvislá od dvou základních faktorů – a to horského prostoru a nízkého stupně hustoty zalidnění.

Z pohledu spojení pomocí autobusové dopravy existuje mezi 5 hodinou ranní a polednem 5 spojení, které umožňují cestovat z obce do spádové Dobrušky, resp. 4 odpolední a podvečerní spojení. Opačným směrem tedy z Dobrušky pak v pracovních dnech existuje 7 spojů do městyse v dopoledních hodinách, resp. 4 odpoledních a večerních. Spojení do druhého větší obce v blízkém okolí, tedy do Deštného v Orlických Horách je již značně méně časté, protože v dopoledních hodinách jsou uskutečněny 4 spojení a v odpoledních a večerních 6. Proto lze shrnout, že cestování za prací je zde již

pomocí autobusové dopravy dosti omezené (hlavními faktory jsou malá hustota zalidnění a horská poloha obce).

Nachází se zde celá řada kulturních a historických památek, jako např. kostel sv. Mikuláše, hřbitov, sokolovna, obecní úřad, dřevěná roubená fara, kampelička, hasičská zbrojnice a další roubené chalupy. V současné době pak zde žije 135 obyvatel s průměrným věkem 38 let. Územní plán obce byl zformován 15. 12. 2008 a platí dodnes.

Rozpočet obce pro r. 2013 činil 2,151 miliónu Kč (z daní pocházelo 1,176 miliónu Kč). Výdaje pak byly stanoveny na 2,306 milionu Kč, z toho na podporu obnovy venkova šlo cca 0,6 milionu Kč. Největší investice pak putovaly do kapitol školství, správy a samosprávy a místního hospodářství. Pro r. 2014 pak byl rozpočet stanoven na příjmové i výdajové stránce na výši 1,631 milionu Kč.

Společenský život v obci zahrnuje spolkovou činnost (Sbor dobrovolných hasičů Dobřany, Automotoklub Dobřany v Orlických horách, Trivium Plus o.p.s. a TJ Sokol), tak i samotné aktivity obce. Mezi společenské a sportovní akce pak lze zařadit autokrosově závody, motoskiöring (oboje na celorepublikové a Evropské úrovni), masopust, průvody, vánoční a charitativní akce, plesy, taneční zábavy, kulturní a sportovní akce soukromé základní školy Trivium Plus o.p.s. a TJ Sokol.

Raritou pak je samotná oblíbenost místní školy, kterou navštěvuje více jak 130 žáků. Počet dětí tak dosahuje skoro totožné míry jako celkový počet obyvatel. Kromě spádovosti tak zde hraje roli její nadstandardní pedagogická činnost. Dalším unikátem je i to, že skoro všichni obyvatelé jsou součástí některých z existujících místních spolků. Ochota obyvatel zvelebovat své okolí je i patrná v častých dobrovolných akcích, jako úklidy, sběry odpadků na katastru obce, čištění studánek a rybníků.

V obci je především rozšířeno podnikání fyzických osob. To pak probíhá především v oborech jako např. maloobchod smíšeného zboží, galenika, těžba a doprava dřeva, zednické a zemní práce, pokrývačství, tesařství, truhlářství, klempířství, obráběčství a zámečnictví. V oboru agropodnikání zde působí 2 menší soukromé zemědělské subjekty, které obhospodařují okolní pozemky.

Z hlediska péče o stavební fond a ráz obce byly postupně zrekonstruovány interiéry, prostory a prostranství obecního úřadu, místní sokolovny, víceúčelového hřiště, návsi, místní zeleně a sítě komunikací, schodiště pod kostelem sv. Mikuláše, soukromé základní školy a kampeličky. Důraz je pak kladen i na maximální možnost třídění odpadů, díky čemuž plynou obci nemalé úspory, popř. dokonce i finance.

Z pohledu občanská vybavenosti, tvorby inženýrské sítě, dopravy, úspory energií došlo částečným změnám. Zkvalitněn byl místní vodovod (výstavba chlorovny a zasíťování na 90%) a v provozu je udržována i kanalizace, jež ale zabírá pouze část obce. Modernizována a zateplována byla místní škola. Nadále se zde provozuje obchod se smíšeným zbožím,

Především díky nízkému počtu obyvatel a pak ale z hlediska občanské vybavenosti zde chybí pošta (s Czech POINTem), zdravotnické zařízení, policie, plynofikace a široká nabídka ubytovacích a stravovacích zařízení, které by mohly sekundárně ovlivňovat turismus (díky motosportu zde alespoň existuje většinou nárazově a velice krátkodobě). Obec ale naopak zajišťuje pravidelné bezplatné akce svozu různých typů odpadů, díky čímž omezuje hromadění jakéhokoli odpadů.

Mezi připravované záměry především pak patří venkovní úpravy v okolí základní školy, energetické úspory budovy základní školy a rekonstrukce budovy obecního úřadu. V delším horizontu existuje i představa vybudování čističky odpadních vod. Zároveň zde je i patrná opakovaná snaha o získání širokého spektra dotací a to jak z krajských, státních, nebo dokonce i evropských fondů.

#### **4.1.1.3 Charakteristika městyse Nový Hrádek**

Nový Hrádek leží v Královéhradeckém kraji, okrese Náchod, resp. na úpatí Orlických hor. Městys je vzdálen 17 km od města Náchod a 9,2 km od Nového Města nad Metují. Částí obce pak protéká říčka Olešanka. Katastrální území Nový Hrádek (707341) o výměře 11,4 km<sup>2</sup> se nachází v rozmezí 417 – 674 m n. m. Součástí jsou i části Dlouhé, Krahulčí a Rzy.

První zmínky o vsi Nový Hrádek pochází z r. 1362, kdy začala vznikat jako podhradí sousedního gotického hradu Frymburka. Tehdy ale nesla ves název Hrádek. Až v r. 1736 došlo k změně názvu do nynější podoby, kdy obci bylo císařem Karlem VI. Habsburským uděleno právo tržové. Největšího počtu obyvatel ve své historii pak dosáhl v r. 1853, kdy zde žilo 1562 osob. Dnes se zde nachází 336 domů, z nichž tvoří 189 trvale obydlených, 2 neobydlené a 135 rekreačních (v dětských táborech je navíc kapacita 160 dětských míst).

Z pohledu komunikačního spojení zde existuje pouze silniční síť. Vlakový uzel zde neexistuje (nejblíže v Novém Městě nad Metují, tedy 9,2 km daleko). Mezi hlavní silniční tahy zde patří silnice 4. třídy č. 28526, která se napojuje na silnici 3. třídy č. 285.

Z pohledu spojení pomocí autobusové dopravy existuje mezi 4 hodinou ranní a polednem 9 spojení, které umožňují cestovat z městyse do spádového Náchoda, resp. 4 odpolední a večerní spojení. Opačným směrem tedy z Náchoda pak v pracovních dnech existuje 8 spojů do městyse v dopoledních hodinách, resp. 12 odpoledních a večerních. Spojení do druhého většího města v blízkém okolí, tedy do Nového Města nad Metují je de facto ve stejné frekvenci. Proto lze shrnout, že cestování za prací je zde bezproblémové.

Nachází se zde celá řada kulturních a historických památek, jako např. barokní kostel sv. Petra a Pavla, kaple sv. Jana Nepomuckého, mariánský sloup, pomník obětem světových válek, kamenná kašna, zvonička na Rzech, Boží muka s Madonou, pamětní kříže a sokolovna. V současné době pak zde žije 779 obyvatel s průměrným věkem 38 let. Územní plán sídelního útvaru byl zformován 23. 4. 2002 a dodnes byl 4x novelizován. Jeho součástí pak je i tzv. Územní systém ekologické stability. Poslední změna pak byla schválena 28. 3. 2013. Program obnovy vesnice pak byl zpracován v r. 1994.

Rozpočet městyse v r. 2013 dosáhl výše 10,358 miliónů Kč (z daní pak pochází 7,758 miliónů Kč). Výdaje městyse pak v témže roce činily 11,577 miliónů Kč. Pro r. 2014 pak byl navržen rozpočet ve výši 11,299 miliónů Kč (z daní má pocházet 8,601 miliónů Kč) a výdaje 12,473 miliónů Kč. Deficit pak má být financován z přebytků z minulých let a tak by neměl být městys zadlužován.

Společenský život v obci zahrnuje spolkovou činnost (Sboru dobrovolných hasičů Nový Hrádek, TJ Sokol, římskokatolická farnost, místní sdružení Českého červeného kříže, myslivecké sdružení, občanské sdružení Stříbro s patinou a sdružení Šibeník), tak i samotné aktivity obce. Mezi společenské akce pak lze zařadit hasičské soutěže, vánoční akce, sportovní soutěže, činnost sportovních klubů, kulturní akce knihovny a mateřské a základní školy, koncerty, plesy, Dětský maškarní rej, veřejné oslavy svátků a výročí, tradiční pochod Hrádouská vařečka, pouť, vydávání místního čtvrtletního zpravodaje „Frymburské ozvěny“, filmová produkce a besedy s herci.

Z důvodu toho, že je Nový Hrádek součástí dobrovolných sdružení obcí „Region Novoměstsko“ a „Region Orlické hory“, jsou zde navíc i pořádány akce související např. s projektem tzv. Kačenčina království či Jiráskova turistická stezka. Na území obce působí i MAS Pohoda venkova. Městys dále zafinancoval a vybudoval systém informačních technologií, jež slouží široké veřejnosti (webové stránky, elektronická podatelna, datová schránka a CzechPoint).

Zároveň i městys podporuje jakékoli ekologické aktivity, jako např. třídění odpadů, hromadné svozy nebezpečného odpadu, zateplování obecních budov a změna jejich vytápění ze spotřebičů pevných paliv na elektrické. Za zmínku pak stojí i projekt „Místo křoví na Hrádku budeme mít zahrádku“, ve kterém městys přímo kooperuje s místními dobrovolníky na rekultivaci obce.

Z pohledu podnikání existuje přiměřené množství právnických a fyzických osob. Mezi možné podnikatelské záměry patří činnosti v oborech jako cestovní agentura, elektromontáže, maloobchody smíšeného zboží, ubytovací a pohostinské služby, výroba těsnění, truhlářství, kovovýroba, pneuservis, pila, stavebnictví, chemie a IT. Neexistují zde ale žádné místní ekofarmy či firmy, které se orientují na rostlinnou či živočišnou výrobu. Působí zde ale okolní firmy a to SLAVONIA Slavoňov, ZE-PO Bohuslavice s.r.o. a soukromý zemědělec s pronajatými pozemky. Z důvodu podhorské polohy obce nebyla zemědělská půda ideální k agropodnikání.

Z hlediska péče o stavební fond a ráz obce byly postupně např. rekonstruovány interiéry a exteriéry – základní školy, obecního úřadu, zříceniny hradu Frymburk, kostela sv. Petra a Pavla, pomníku padlých na náměstí, kašny, opravy místních komunikací a chodníků Mariánský pilíř, montáž a pozdější demontáž obřích větrných elektráren., úprava zeleně, lyžařského areálu a sportovního areálu.

Z pohledu občanská vybavenosti, tvorby inženýrské sítě, dopravy, úspory energií došlo rovněž k celé řadě změn. Funguje zde i nadále mateřská a základní škola, školní jídelna a pošta s Czech POINTem. V její budově pak sídlí i dětský a obvodní lékař a výdejna léků. Zároveň zde i existuje poměrně slušná nabídka ubytování a stravovacích zařízení, jež může sekundárně ovlivňovat turismus. Obec navíc zasílvala inženýrské sítě v lokalitě „Na Farách“ a nabízí k prodeji stavební parcely.

Došlo i k částečné rekonstrukci místní kanalizace, protože městys vlastní skupinovou čistírnu odpadních vod, na kterou se postupně připojují jednotlivá stavení. Vodovod pak existuje v celé obci. Pozitivem je i to, že městys zajišťuje pravidelné akce svozu různých druhů odpadu. Naopak negativem ale je, že z důvodu nedostatku financí a nutnosti modernizace promítacího zařízení došlo k výraznému omezení promítání v místním kině. Zřízení plynovodu a jeho rozvodu po obci se zde neplánuje.

Mezi připravované záměry patří zateplení pláště a výměna oken v přístavbě budovy ZŠ, dokončení výměny tepelných spotřebičů za nové ekologické v obecních budovách, dotační podpora obyvatel při výměně tepelných spotřebičů za ekologické typy,

vybudování rozhledny z bývalé VTE na vrchu Šibeník a pokračování v budování infrastruktury pro stavební parcely Na Farách.

Ze srovnávací tabulky č. 9 (viz o stanu níže) lze shrnout, že nejrozlehlejší, nejlidnatější, s největším počtem částí obcí, rozpočtem, počtem dobrovolných sdružení a hustotou zalidnění, s nejvíce trvale obydlených i rekreačních objektů je městys Nový Hrádek. Nejstarší, nejvýše geograficky položenou obcí a s největší spolkovou činností vlastních obyvatel pak je obec Dobřany. Nejlepší dopravní dostupnost pak zase má i díky své poloze obec Podbřezí.

<b>Tabulka č. 9: Srovnání parametrů obcí</b>			
	<b>Nový Hrádek</b>	<b>Podbřezí</b>	<b>Dobřany</b>
Rozpočet pro r. 2014 (mil. Kč)	11,299	6,893	1,631
Rozloha (km <sup>2</sup> )	11,4	7,85	4,05
Počet obyvatel	779	534	135
Hustota zalidnění (obyv./km <sup>2</sup> )	68,33	68,03	33,33
Nadmožská výška (m n.m.)	417 – 674	323	610 – 650
Vznik (první zmínka)	1362	1388	1361
Počet částí obce	4	3	1
Počet všech domů	336	228	71
Počet trvale obydlených domů	189	119	32
Počet rekreačních domů	135	39	26
Počet spolků	7	7	4
Počet obyvatel na 1 spolek	111,29	76,29	33,75
Počet zemědělských subjektů v obci	3	3	2

## **4.2 Metodologie analýzy**

Analýza identifikuje skutečný pohled široké veřejnosti na tento druh podpory venkova na základě údajů ze 3 obcí, jež se účastnily zmíněné soutěže. Zkoumáno tedy bylo, zdali tento druh soutěže je skutečně přínosný a to i z více úhlů pohledu. Hledány byly jak krátkodobé, tak i dlouhodobé přínosy, pozitiva a negativa s tímto kláním spojená, míra byrokratizace a náročnosti na lidské zdroje a konkrétní příklady využití získané podpory.



Byla tak oslovena konkrétní a velice omezená skupina obyvatel, jež svými zkušenostmi a názory může vnést řadu dalších otázek do diskuze, jež mohou případnou státní podporu venkova ještě více zkvalitnit.

Pomocí pohovoru a dotazníku jsou získávány informace, jež se týkají zkušeností a názorů obyvatel a vedení obcí, které se účastnily soutěže Vesnice roku. Pro tyto zjištění bylo pokládáno 9 hlavních otázek (viz o stanu níže).

Analýza kritérií soutěže Vesnice roku byla provedena na přelomu roku 2013 a 2014 v obcích, které spadají do Královéhradeckého kraje. Konkrétně se jedná o 2 obce z okresu Rychnov nad Kněžnou (Podbřezí a Dobřany v Orlických horách) a 1 městyse z okresu Náchod (Nový Hrádek). Důvodem, proč byly tyto obce vybrány, je to, že se všechny 3 zúčastnily právě krajských kol dané soutěže.

Řízený rozhovor, popř. dotazník nakonec vyplnili, ať už ústně, písemně, či elektronicky občané ve 3 již zmíněných obcích. Celkově se komunikace včlenila do 9 základních otázek, které mají otevřený charakter:

věk:

pohlaví:

obec:

#### **Seznam otázek osobního rozhovoru/dotazníku:**

- 1) Jak administrativně bylo náročné se účastnit regionálního/celostátního kola Vesnice roku?
- 2) Jaké klady na této soutěži shledáváte?
- 3) Jaká negativa na této soutěži shledáváte?
- 4) Ve které kategorii jste získali ocenění a co podle Vás rozhodovalo, že jste ho získaly?
- 5) Jaký přínos vaše účast nesla z krátkodobého hlediska?
- 6) Jaký přínos vaše účast nesla/nese z dlouhodobého hlediska?
- 7) Uvítali byste nějakou organizační popř. jakoukoli jinou změnu v této soutěži?
- 8) Jak jste získanou finanční podporu využili? Na jaké projekty, jak to bylo z administrativního a jiného hlediska náročné?
- 9) Má podle Vás smysl organizovat soutěže typu Vesnice roku? Proč ano, proč ne?

Respondentům tak nebyla podbízena žádná uzavřená nabídka odpovědí, která by do jisté míry mohla zkreslit jejich názory. V případě nejasností, popř. z jiných dalších důvodů byly případně pokládány dovysvětlující či doplňující otázky. Cílem totiž bylo získat co největší rozsah informací.

Data byla poté shrnuta jak z numerického hlediska podobných odpovědí, tak i následně procentuálně. Především byly ale kvantifikovány zcela individuální odpovědi, neboť cílem bylo postihnout dané a co nejširší souvislosti.

Informace byly pak i rozdělovány podle jednotlivých proměnných – věk respondentů, jejich pohlaví, příslušnost k dané obci a postavení v dané obci (zdali se jedná o zastupitele obce či „jen“ o obyvatele obce). Mezi těmito proměnnými (jejich numerická četnost) pak dále byly hledány další souvislosti.

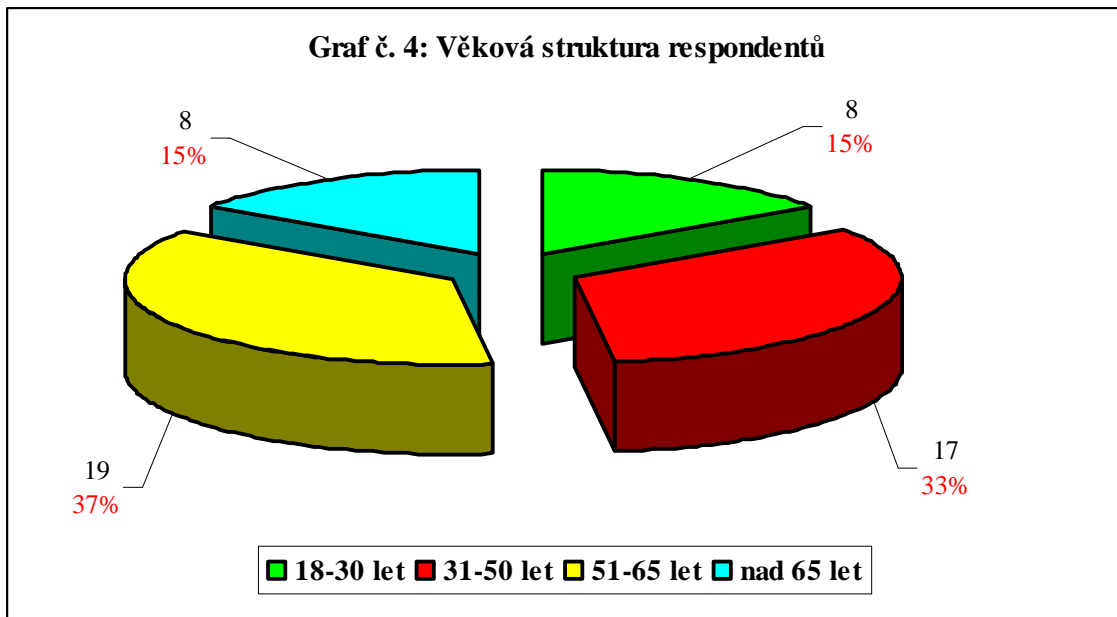
### **4.3 Popis zkoumané skupiny**

Řízený rozhovor, resp. vyplnění dotazníku, bylo ochotno, pro účely dané analýzy, podstoupit celkově 52 osob z 3 obcí Královéhradeckého kraje. Dotazník vyplnili, či byli ochotni dokončit osobní pohovor nejen osoby z vedení obcí, které mají o této problematice poměrně detailní informace, ale i samotní obyvatelé daných obcí.

Konkrétně se pak jednalo o obyvatele obcí Podbřezí, Dobřany v Orlických horách a Nový Hrádek. První dvě jmenované obce mají své katastrální území v okrese Rychnov nad Kněžnou a třetí jmenovaný městys pak v okrese Náchod.

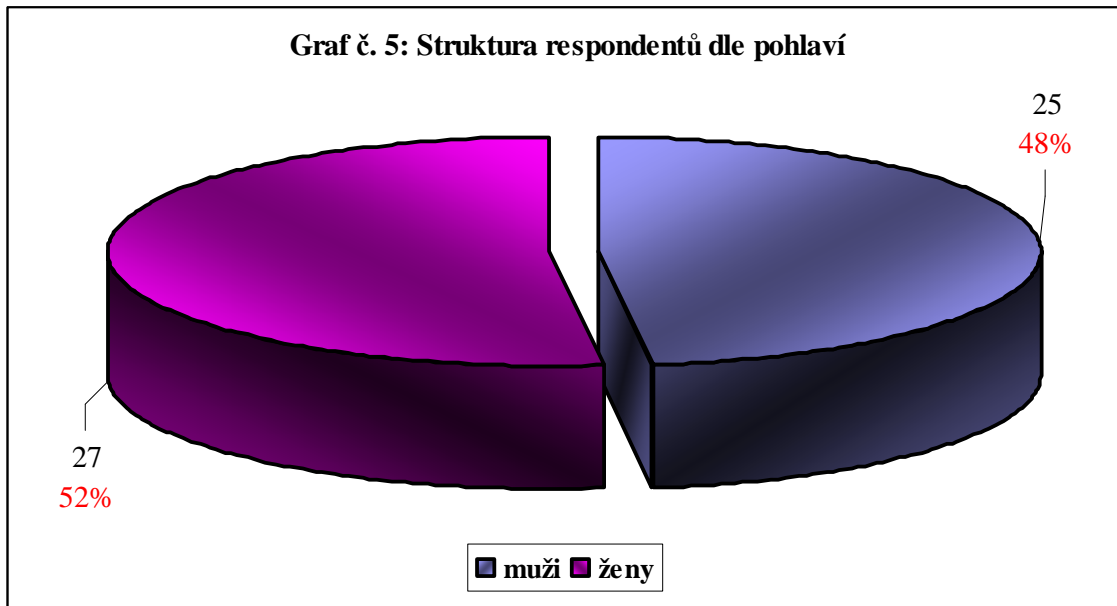
Blíže se dá tento vzorek venkovské komunity charakterizovat takto:

- z pohledu věku spadalo 8 osob do věkové kategorie 18-30 let (15,4%), 17 osob do rozmezí 31-50 let (32,7%), 19 osob do věkového rozpětí 51-65 let (36,5%) a zbylých 8 osob dosáhlo svým věkem nad 65 let (15,4%)



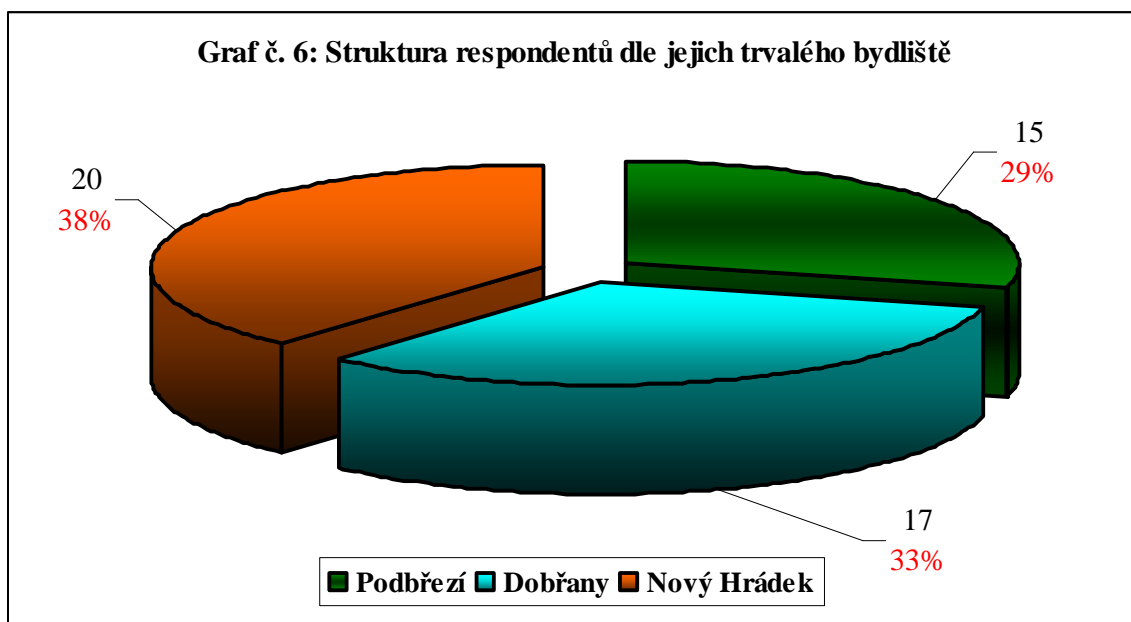
**Graf č. 4: Věková struktura respondentů**

- z pohledu pohlaví se jednalo o vzorek 25 mužů (48%) a 27 žen (52%)



**Graf č. 5: Struktura respondentů dle pohlaví**

- z pohledu trvalého bydliště lze respondenty roztrždit na 15 osob z Podbřezí (28,8%), 17 osob z Dobřan v Orlických horách (32,7%) a 20 osob z městyse Nový Hrádek (38,5%).



**Graf č. 6: Struktura respondentů dle jejich trvalého bydliště**

## 5 Výsledky a diskuze

### 5.1 Výsledky dotazníkového šetření

Dotazníkové šetření, které řeší samotné kritéria soutěže Vesnice roku, podstoupilo celkově 52 osob z 3 obcí Královéhradeckého kraje. Dané osoby odpovídaly buď elektronicky, nebo písemně v dotazníku, či ústně při řízeném rozhovoru. Data pak byla číselně shrnována jak z procentuálního, tak numerického hlediska. Dělena byla podle pohlaví, věku, místa trvalého bydliště a podle toho, zdali se jednalo o obyvatele či přímo zastupitele dané obce.

Zároveň jsou ale zde pro lepší vizualizaci vytvořeny i rozložené výsečové grafy s prostorovým efektem a skupinové sloupcové grafy, které znázorňují nejen numerické hodnoty jednotlivých proměnných, ale i jejich procentuální podíly.

#### 1) **Jak administrativně bylo náročné se účastnit regionálního/celostátního kola Vesnice roku.**

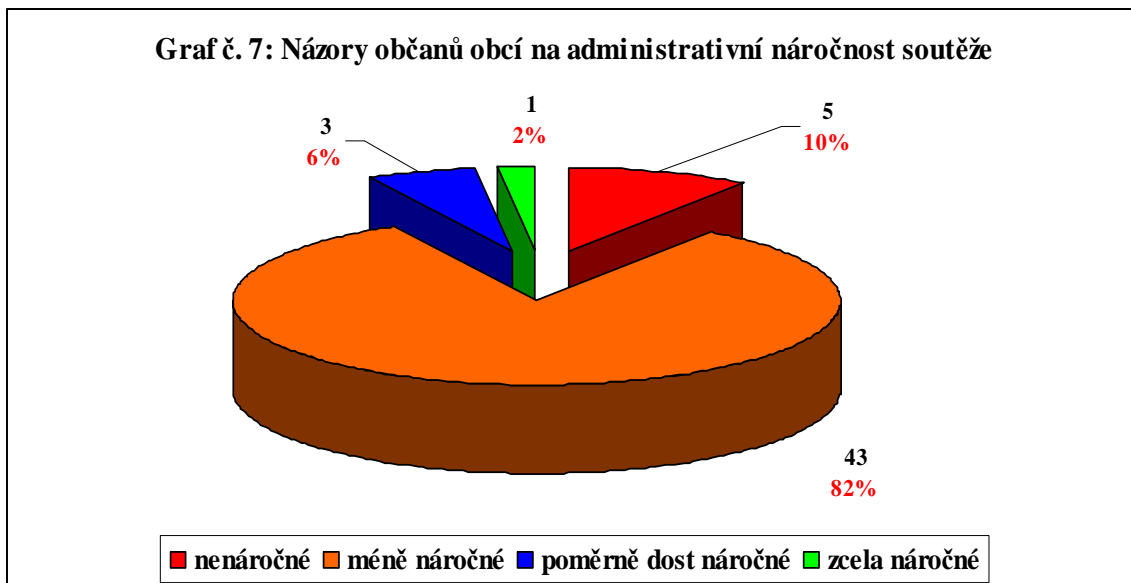
Otázka byla zaměřena na míru administrativní, resp. byrokratické náročnosti k samotnému přihlášení k dané soutěži. Každá obec musí především přiložit k danému formálnímu přihlášení (2 strany formátu A4) i 11 bodovou charakteristiku obce a její fotodokumentaci. Charakteristika obce je v rozsahu zhruba 7 – 11 normo stran a fotodokumentace obcí zhruba v rozmezí 4 – 6 stran (cca 30 – 40 fotografií).

Na položenou otázku odpověděly všechny osoby. Rozdíly mezi jednotlivými pohlavími či obcemi nehrály nikterak zásadní roli. Jednotlivé souhrnné výsledky se totiž odlišovaly zcela minimálně. Odpovědi se jen odlišovaly z pohledu toho, zdali se jednalo o vedoucí představitele samospráv, které se na tvorbě spolupodíleli, a samotných občanů oslovených obcí. U zastupitelů obcí byly totiž odpovědi většinou podrobnější.

Z 52 osob odpovědělo, že administrativně nenáročné je přihlášení pouze 5 osob (9,62%). Dále pak 43 osob (82,69%) odpovědělo, že je to administrativně méně náročné, když je dobře vedená kronika obce, místní weby či zpravodaje, kde je celá řada informací pro tuto soutěž použita. Podle názoru 3 osob (5,77%) pak je přihlášení administrativně poměrně dost náročné a 1 osoba (1,92%) odpověděla, že je zcela administrativně náročné. Vizually více viz v grafu č. 7.

Především pak zastupitelé obcí především zdůrazňovali, že pečlivost vyhotovení charakteristiky obce a její fotodokumentace je pak zcela stěžejní na hodnocení krajské,

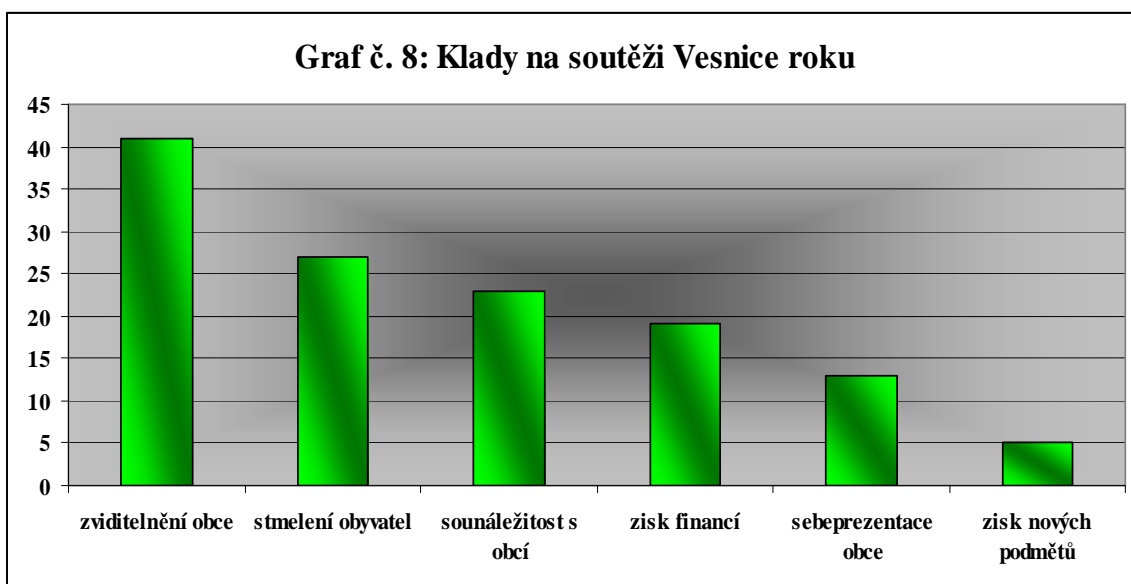
resp. případně pak celostátní komise. V případě postupu do celostátního kola se pak nevytvářejí nové dokumenty. Značnou roli pak i hraje samotná prezentace obce při jednotlivých návštěvách komisí.



## 2) Jaké klady na této soutěži shledáváte?

Na druhou otázku odpověděly rovněž všechny osoby. Odlišnost odpovědí nebyla závislá na pohlaví ani na trvalém bydlišti tazatelů. I v tomto případě pak roli hrálo spíše postavení dané osoby v konkrétní obci. Vedení jednotlivých obcí totiž odpovídalo obsáhleji.

Tentokrát mohly dané osoby uvést i několik kladů najednou. To také dané oslovené osoby většinou využily (odpovědi dosahovaly jednoho až pěti kladů najednou). Z odpovídajících 52 osob odpovědělo 41 z nich (78,85%), že se jedná především o možnost zviditelnění obce. Další nejčastější odpovědi byly: možnost stmelení obyvatel – 27 osob (51,92%), posílení jejich hrdosti k místu, kde žijí – 23 osob (44,23%), zisk financí – 19 osob (36,54%), sebereprezentace obce vůči svým obyvatelům – 13 osob (25%) a zisk nových podmětů díky účasti vedení obcí v krajských komisích – 5 osob (9,62).



**Graf č. 8: Klady na soutěž Vesnice roku**

Z těchto odpovědí je tak patrné, že názory občanů jednotlivých obcí jsou poměrně variabilní. Vyslovené klady mají pak svá opodstatnění vycházející ze skutečných prožitých skutečností. Patrný byl i rozdíl v postavení v daných obcích, neboť 5 zastupitelů uvedlo originálně i jako klad zisk nových podmětů, jež mohou načerpat, resp. načerpali z jejich účasti v krajských komisích dané soutěže v následných letech.

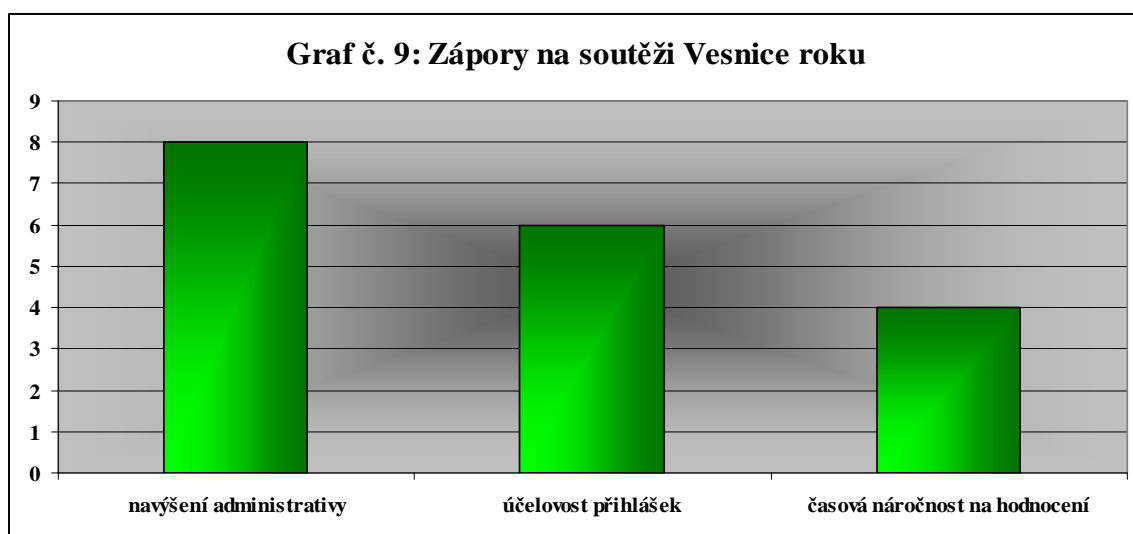
### **3) Jaké zápory, negativa na této soutěži shledáváte?**

Na třetí otázku odpověděly taktéž všechny osoby. I v tomto případě nebyla odlišnost odpovědí závislá na pohlaví ani na trvalém bydlišti tazatelů. I v tomto případě pak roli hrálo postavení dané osoby v konkrétní obci. Samotní obyvatelé většinou nenašli negativa vůbec, zastupitelé obcí občas některá ano.

I v tomto případě mohli respondenti odpovídat v neomezeném počtu výčtu negativ. Většina osob ale negativa vůbec nedefinovala. Zastupitelé obcí pak některé byli schopni uvést. 8 osob (15,38%) označilo za negativum mírné navýšení administrativní činnosti. Dále pak 6 osob (11,54%) označilo za problém to, že některé obce se do této soutěže přihlašovaly pouze za účelem zisku bodů pro hodnocení žádostí o dotace z Programu obnovy venkova.

Přípravenost těchto obcí nebyla ani v nejmenším pro hodnocení krajských komisí dostačující a alespoň trochu akceptovatelná. 4 osoby (7,69%) pak za negativum soutěže uvedlo paradoxně velký počet účastnících obcí.

Z důvodu velkého počtu účastníků (např. v Královéhradeckém kraji se jedná něco kolem 30 přihlášených obcí) pak hodnotící komise zažívá velkou časovou náročnost v samotném cestování a dále pak i velice krátkou možnost kontroly, resp. pobytu v konkrétní obci. Většinou vše musí daná krajská komise stihnout za pouhou hodinu a půl (není zde navíc počítána cesta na místo určení). Poté nastávají, dle vyjádření respondentů – zastupitelů obcí, stresové situace, aby dostatečně kvalitně ohodnotili komplexně činnost obce.



**Graf č. 9: Zápory na soutěži vesnice roku**

**4) Ve které kategorii jste získali ocenění a co podle Vás rozhodovalo, že jste ho získaly?**

Z důvodu odlišnosti počtu účastí a zároveň i ocenění pak byla tato otázka zpravována ryze odděleně podle příslušnosti k dané obci. Velká část obyvatel věděla, že se obec účastnila dané soutěže, ale nebyli schopni správně určit roky, či dané ocenění, jež daná obec v krajském kole získala.

**Podbřezí**

- 1997 – Zelená stuha (péče o zeleň) – 1. místo
- 2004 – Rozvoj obce – 3. místo
- 2006 – Zlatá stuha – vítěz krajského kola, postup do celostátního kola – 1. místo
- 2013 – Diplom za využívání alternativních zdrojů energie – 1. místo



### **Nový Hrádek**

- 2006 – Modrá stuha (za společenský život) – bohatá činnost místních spolků a jejich dobrá spolupráce s obcí – 1. místo
- 2009 – Bílá stuha (za činnost mládeže) – 1. místo
- 2011 – Zlatá stuha – vítěz krajského kola, postup do celostátního kola – 1. místo

### **Dobřany**

- 2013 – Bílá stuha (za činnost mládeže) – 1. místo

S daného seznamu je tak patrná odlišnost počtu získaných ocenění. Nejúspěšnější obcí, ze zkoumaných 3 obcí Královéhradeckého kraje, je obec Podbřezí, která získala celkově 4 ocenění. Následně pak městy Nový Hrádek získal 3 ocenění a obec Dobřany pak 1 ocenění.

### **5) Jaký přínos vaše účast nesla z krátkodobého hlediska?**

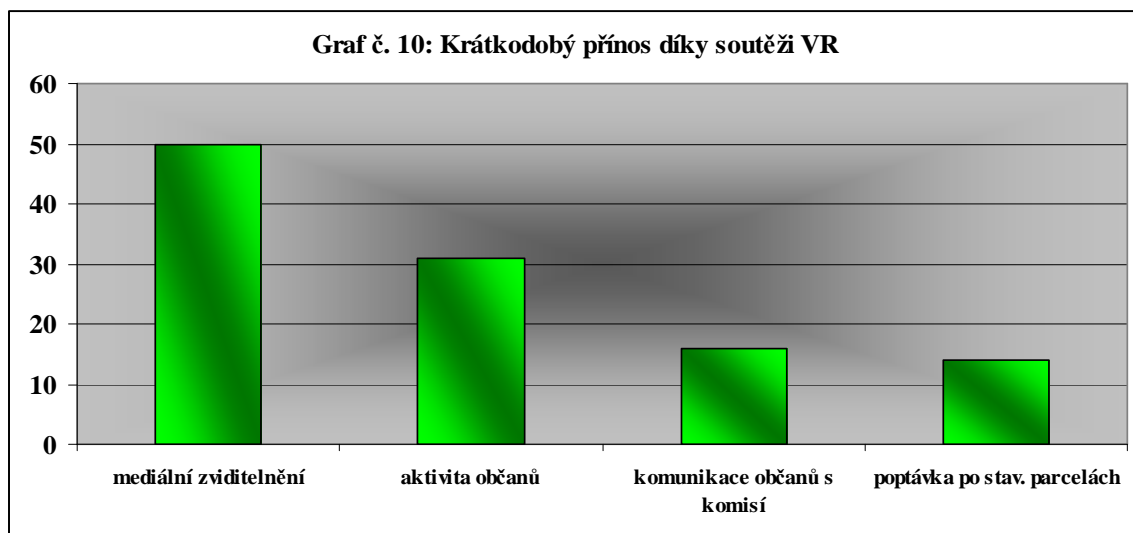
Na pátou otázku odpověděly všechny dotazované osoby. V tomto případě byla odlišnost odpovědí mírně závislá na trvalém bydlišti tazatelů a postavení dané osoby v konkrétní obci (jejich odpovědi byli konkrétní).

V tomto případě mohli respondenti odpovídat v neomezeném počtu výčtu krátkodobých pozitiv. Téměř všichni, konkrétně pak 50 osob (96,15%) odpovědělo, že došlo ke krátkodobému zviditelňování obce v médiích (především Internet, regionální noviny a regionální televize). Dále 31 osob (59,62%) odpovědělo, že je zde díky této soutěži vyvolán krátkodobý zvýšený zájem samotných občanů obce o čistotu a ráz obce (dobrovolně např. uklidili okolí svých domů a blízké okolí). Tuto odpověď pak použili především zastupitelé místních samospráv a již méně se jednalo o samotné občany.

Dále pak 16 osob (30,77%) odpovědělo, že pro samotné občany byla velkou výzvou samotná účast krajské komise v obci. Především tak odpověděly osoby z obce Podbřezí (z 75% všech těchto odpovědí). Dle odpovědí této skupiny respondentů se této kontroly

krajské komise pravidelně účastní zhruba 14% všech obyvatel obce. Rádi komunikují s danou komisí na různá témata, představují své nápady apod.

Poslední krátkodobým pozitivem pak je, dle výpovědí respondentů, v 14 případech (26,92%) vyšší zájem o koupi stavebních parcel. Z toho 71,43% z nich byli občany městyse Nového Hrádku, kde společně s obcí Podbřezí existuje systematická snaha o tvorbu inženýrských sítí, jež následně přilákají nové obyvatele do obce.

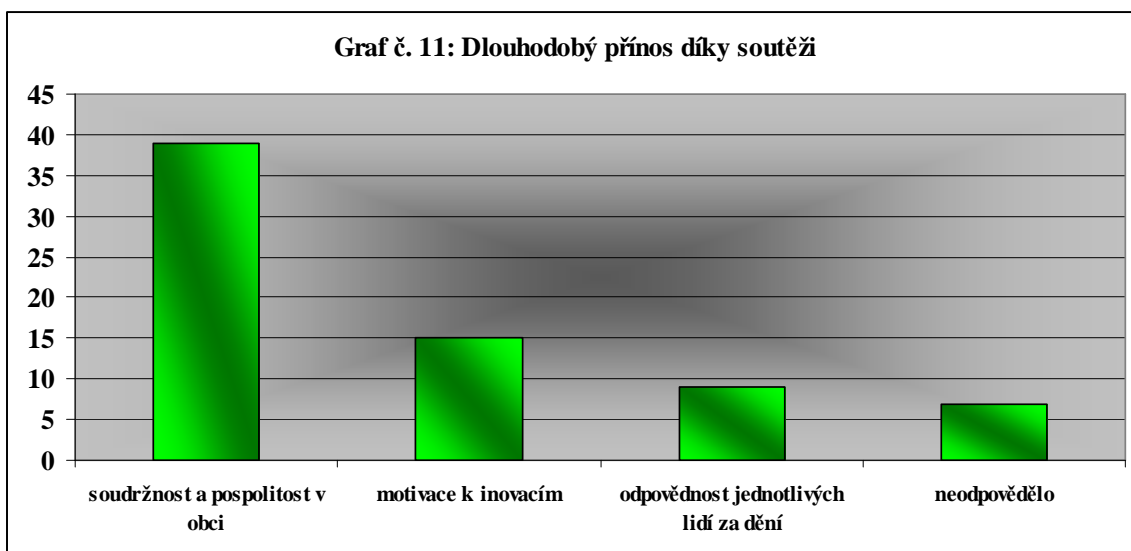


**Graf č. 10: Krátkodobý přínos díky soutěži vesnice roku**

#### **6) Jaký přínos vaše účast nesla/nese z dlouhodobého hlediska?**

Na další, tedy v pořadí již šestou otázku neodpověděly všechny dotazované osoby. Několik osob z široké veřejnosti nebylo schopno fundovaně posoudit dlouhodobý přínos. Důvodem byl i fakt, že např. obec Dobřany se účastnila pouze 1x. Roli tak hrálo trvalé bydliště respondentů, nikoli jejich pohlaví. Zároveň i postavení v dané obci, tedy zdali se jednalo o člena samospráv obce, jež pak měli fundovanější odpovědi.

Celkově na tuto otázku odpovědělo 45 osob (86,54%). V tomto případě také mohli respondenti odpovídat v neomezeném počtu výčtu dlouhodobých pozitiv. Z nich 39 lidí (86,67 %) odpovědělo, že tato soutěž zvyšuje soudržnosti a pospolitosti v obci. 15 lidí (33,33%) uvedlo, že tato soutěž je vnitřně motivuje k inovacím a tvorbě čehokoli, čím se mohou dané komisi v dalších letech pochlubit. Zbýlých 9 odpovědí (20%) definovalo jako dlouhodobý přínos to, že se zde vytváří odpovědnost jednotlivých lidí za dění v obci.



**Graf č. 11: Dlouhodobý přínos díky soutěži Vesnice roku**

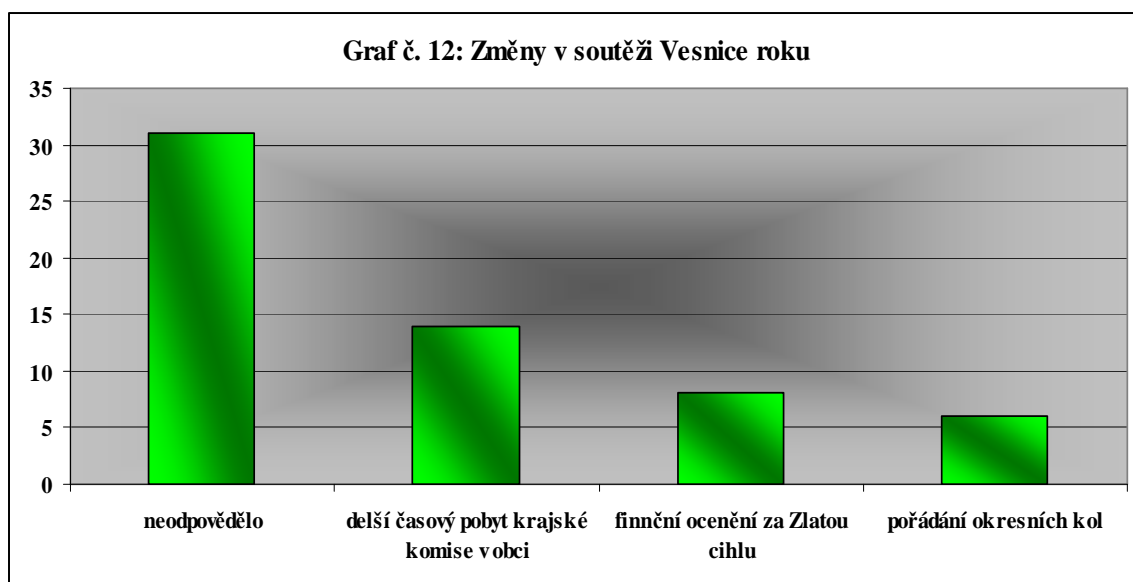
Z doplňujících otázek pak bylo patrné, že vliv na veřejnou dopravu (intenzita spojů), intenzivnější společenský život a vyšší zaměstnanost v daných obcích tato soutěž nemá. Získané dotace ale umožnily v obcích Pobřeží a především Nový Hrádek drobné opravy místních komunikací. Kvalita místního života se alespoň v tomto faktoru tak mohla zlepšit.

### **7) Uvítali byste nějakou organizační popř. jakoukoli jinou změnu v této soutěži?**

V pořadí sedmá otázka nebyla rovněž stoprocentně odpovězena. Velkou roli hrálo to, zdali je respondent zastupitelem samosprávy dané oslovené obce, či nikoli. Laická veřejnost totiž nezná úplné detaily, které provází danou soutěž a tak velká část široké veřejnosti nabyla schopna vůbec odpovědět. Celkově tak odpovědělo pouze 21 osob (40,38%).

Z těchto odpovědí pak až tolik nehrálo roli pohlaví ani trvalé bydliště respondenta. I v tomto případě mohli respondenti odpovídat v neomezeném počtu výčtu případných změn v organizaci soutěže Vesnice roku. Nejvíce odpovědí, 14 osob (26,92%), se pak týkala delšího časového pobytu krajské komise v dané obci. Aby nebylo vedení obce v časovém presu a stresu, aby dokonale byli schopni prezentovat kvalitu své obce. Následně 8 respondentů (15,38%) vzneslo prosbu, zdali by ocenění „Zlatá cihla v Programu obnovy venkova“ mohlo přinést pro vítěze i finanční odměnu.

Dále 6 osob (11,54%) se zabývalo myšlenkou, zdali by nebylo dobré pořádat pravidelně i okresní kola, aby se zmenšil počet kontrolovaných obcí. V případě, že starosta je zároveň členem krajské komise, tak pak díky časové náročnosti (v Královéhradeckém kraji se jedná o cca 30 zkoumaných obcí každý rok) nestíhá pak svou agendu v dané obci. Zhruba tak celé dopoledne totiž věnuje jedné zkoumané obci.



**Graf č. 12: Změny v soutěži Vesnice roku**

**8) Jak jste získanou finanční podporu využili? Na jaké projekty, jak to bylo z administrativního a jiného hlediska náročné?**

Z důvodu odlišnosti nakládání s jednotlivými získanými finančními prostředky byla tato otázka zpravována ryze odděleně podle příslušnosti k dané obci. Velká část obyvatel věděla, že se obec získala v soutěži Vesnice roku finanční odměnu, resp. dotaci, ale nevěděla, kde a kolik bylo investováno. Konkrétní informace tak byly především získány od členů samospráv daných obcí.

**Podbřezí**

- celková dosažená dotace – 600 000 Kč
- investice/rekonstrukce – rekonstrukci budovy Obecního úřadu, kde je umístěna také veřejná knihovna internetem, pošta a hasičská zbrojnice, drobné opravy místních komunikací

- administrativní náročnost proinvestování – peníze získané z Programu obnovy venkova nebylo z administrativního hlediska náročné proinvestovat, musely se ale dodržet podmínky jako stavební povolení a výběrové řízení

### **Nový Hrádek**

- investice/rekonstrukce – infrastruktura obce, opravy a budování nových místních komunikací, protože z provedeného průzkumu mezi obyvateli bylo toto uvedeno jako největší problém městyse
- administrativní náročnost proinvestování – nebylo příliš náročné proinvestovat peníze získané z Programu obnovy venkova

### **Dobřany**

- investice/rekonstrukce – venkovní úpravy v okolí Základní školy a nově požádaná žádost o dotaci
- administrativní náročnost proinvestování – hlavní administrativní práce teprve budou prováděny, proto nelze udělat celkový závěr; negativem ale je, že v rámci získané finanční podpory z Programu obnovy venkova je nutná spoluúčast obce; v případě malé obce tak nastávají velké problémy s dofinancováním daného projektu

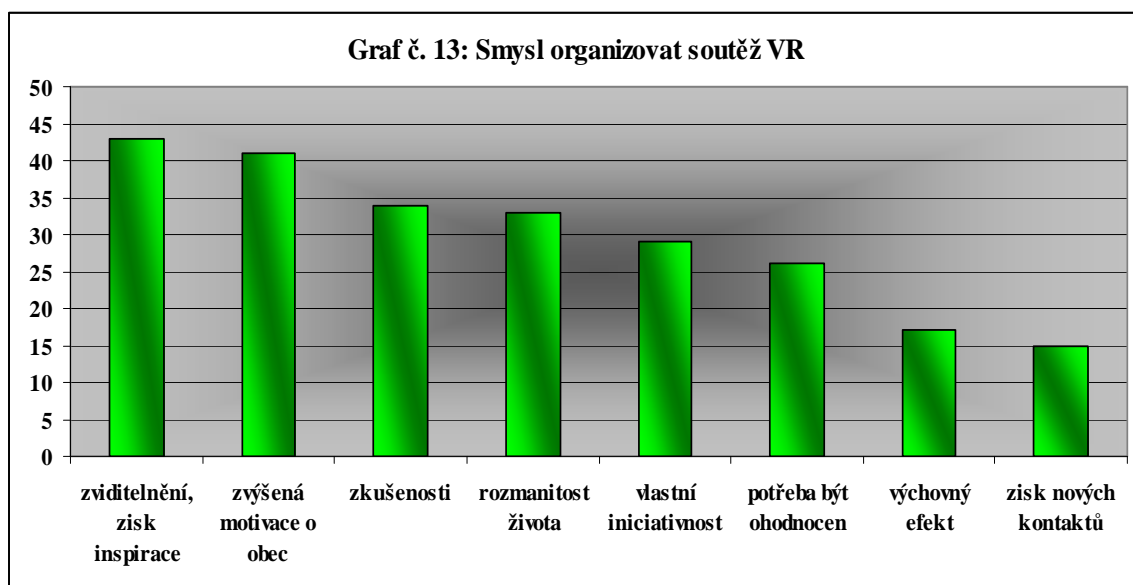
Z daného výčtu je tak patrná částečná odlišnost zkušeností s danou finanční podporou pramenící z Programu obnovy venkova. Jasně definovaným hendikepem je velikost obce, resp. celkový rozpočet obce, neboť při její nízké úrovni a získané dotaci naopak dochází k schizofrenní situaci, kdy se mohou dané malé obce dostat díky dotacím do platební neschopnosti, či zadlužování.

Dalším závěrem pak je, že administrativní náročnost je pokládána za malou, nepřekračuje rámeček klasické náročnosti, jež souvisí s jakýmkoli stavebními pracemi v dané obci. Posledním zajímavým závěrem pak je, že v městysech Nový Hrádek o místě proinvestování dané dotace rozhodovali samotní obyvatelé obce, nikoli pouze zastupitelé obce. Tento fakt pak posiluje nejen samotnou soudržnost obce, ale je především bezesbýtku naplňován samotný fundamentální princip zastupitelské demokracie na místní úrovni.

### 9) Má podle Vás smysl organizovat soutěže typu Vesnice roku? Proč ano, proč ne?

Na poslední, tedy devátou otázku bylo stoprocentně odpovězeno. Odlišnost odpovědí zde nebyla nikterak veliká a zároveň zde nebyly patrné výrazné rozdíly, když jako respondent odpovídali žena či muž. Zároveň ani příslušnost k dané obci nehrála zásadně až takovou roli. Pouze v případě, že se jednalo o zastupitele dané obce, byla častěji odpověď respondentů více konkrétní či hutnější.

V tomto případě mohli respondenti odpovídat v neomezeném počtu možností, zdali má, daná soutěž Vesnice roku, smysl pořádat. Téměř všichni, konkrétně pak 50 osob (96,15%), odpověděli, že pořádání této soutěže má smysl. Pouze 2 osoby (3,85%) na této soutěži neshledaly nikterak velkou důležitost a odpověděly negativně.



**Graf č. 13: Smysl organizovat soutěž Vesnice roku**

Z kladných vysvětlení pak lze shrnout tyto důvody: zviditelnění obce a zisk inspirace – 43 oslovených (82,69%), zvýšená motivace občanů o zájem o obec – 41 respondentů (78,85%), zisk a předávání zkušeností – 34 osob (65,38%), ukázka rozmanitosti života na venkově 33 osob (63,46%), dobrovolnost spojená s vlastní iniciativností – 29 oslovených (55,77%), zvyšuje aktivitu občanů, kteří jsou ohodnoceni za svou práci i jinými lidmi, než zastupitelstvem – 26 osob (50%), výchovný efekt – 17 respondentů (32,69%) a zisk nových kontaktů mezi obcemi – 15 oslovených (28,85%).

## 5.2 SWOT analýza

<b>Tabulka č. 10: SWOT analýza</b>	
<b>Silné stránky</b>	<b>Slabé stránky</b>
<ul style="list-style-type: none"> <li>• zisk dotací</li> <li>• krátkodobá publicita</li> <li>• krátkodobý zájem o koupi parcel</li> <li>• zvyšuje pospolitost v dané obci</li> <li>• napomáhá zlepšovat životní prostředí</li> <li>• zvyšuje aktivitu občanů (participace občanů)</li> <li>• vzájemné předávání si zkušeností mezi jednotlivými obcemi</li> <li>• nové kontakty mezi obcemi</li> <li>• ovlivňuje vyšší iniciativnost občanů</li> <li>• zvyšující se počet informačních toků na sdělování informací široké veřejnosti</li> </ul>	<ul style="list-style-type: none"> <li>• malé obce po zisku dotací finančně omezuje (nutná spoluúčast na projektech)</li> <li>• neovlivňuje snižování nezaměstnanosti</li> <li>• neovlivňuje zlepšování dopravní dostupnosti s okolím (cestování za prací)</li> <li>• neovlivňuje zkvalitnění občanské vybavenosti</li> <li>• neovlivňuje vyšší intenzitu podnikatelských aktivit</li> <li>• neovlivňuje konkurenceschopnost</li> <li>• časová náročnost pro členy komisí (zároveň starostové obcí) díky návštěvám velkého počtu obcí</li> </ul>
<b>Příležitosti</b>	<b>Hrozby</b>
<ul style="list-style-type: none"> <li>• zkušenosti na využití strukturálních fondů ČR</li> <li>• zisk zkušeností, uplatnitelných k zisku dalších finančních zdrojů z regionálních, státních či evropských fondů</li> <li>• možnost přeshraniční spolupráce s jinými subjekty</li> <li>• podpora cestovního ruchu do obce a místního okolí</li> <li>• propagace místních výrobků či produktů</li> <li>• nové nápady podporující kvalitu místního života, zaměstnanost apod.</li> </ul>	<ul style="list-style-type: none"> <li>• snižující se ochota účastnit se soutěže v krajích s nízkou úrovní dotací</li> <li>• neúčast malých obcí s nízkými rozpočty</li> <li>• nekvalitní rozhodování a závěry způsobené nedostatkem času při jednotlivých kontrolách krajských komisí</li> <li>• neomezí vylidňování obcí s nižší úrovní kvality života</li> <li>• neovlivnění snižující se kvality veřejných služeb v důsledku nedostatku financí</li> </ul>

### 5.3 Návrhy inovace soutěže

Návrhy na inovaci soutěže Vesnice roku reagují na výsledky analýzy dotazníkového šetření ve 3 obcích v Královéhradeckém kraji. Mátl a Srnová (2012) uvádí, že 89,3% všech obcí se vyznačují venkovským charakterem. Tento počet obcí tak proto jasně určuje, zdali má podpora venkova v ČR smysl. Pouze 10,7% obcí je tak městských, které tak mají výrazně lepší podmínky pro zkvalitňování lidského života ve svém katastru. Z tohoto úhlu pohledu tak jakákoli podpora venkova je přímo nutná.

Binek (2010) zase tvrdí, že obce s venkovským charakterem mají omezené možnosti rozvoje. Hlavními faktory, které tuto skutečnost ovlivňují, jsou samotná velikost a poloha dané obce. Lokální úroveň je pak prostředím, kde dochází k opravdovému rozvoji a to díky obyvatelům, daných obcí.

Primárně se tak obec má snažit vytvořit podmínky a prostředí, v nichž samotní občané budou mít možnost realizovat své představy. Veřejná infrastruktura je pak jedním z faktorů, jež tento fakt může ovlivnit.

Z dotazníkových šetření vyplynulo, že v posledních letech docházelo a stále dochází k modernizaci dané infrastruktury. Kromě zavádění a rozšiřování vodovodu, jsou v některých částech obcí i zprovozňovány kanalizace, upravovány místní komunikace a zkvalitňovány veřejné služby.

Část prostředků použitých na tyto aktivity byly využity právě ze zdrojů Programu obnovy venkova, resp. z dotací díky umístění v soutěži Vesnice roku. Proto lze konstatovat, že tento fakt je výrazně pozitivním na fungování dané obce, ale není dostačující. Mátl a Srnová (2012) totiž definují, že jedním z největších problémů současných venkovských obcí jsou stavy pozemních komunikací a chybějící kanalizace a čistírny odpadních vod.

Výše těchto dotací jsou navíc dosti rozdílné v jednotlivých krajích. Z motivačních důvodů by tak nebylo ideální tyto dotace značně navýšit a to jak na úrovni krajské, tak na úrovni státní. Podpora venkovských obcí, které skutečně mají zájem o zkvalitňování života ve svém katastru, by měla být státní správou a samosprávou podporována.

Dalším negativním ohniskem dle Mátle a Srnové (2012) jsou ekologické problémy. Zkoumané obce se nacházejí v Orlických horách či jejich blízkém okolí a proto čistota



ovzduší a dostatek zeleně je patrná. Existují však nešvary jako černé skládky, nepořádek na veřejných prostranstvích a netřídění odpadů.

Daná soutěž ale nepřímo tento nešvar výchovně omezuje. Nejenom, že občané svou zvýšenou aktivitou nárazově čistí a zkrášlují široké okolí svých obydlí, ale snaží se i chovat ekologicky. Z dotací pocházejících nikoli ze soutěže Vesnice roku ale z dalších regionálních či strukturálních fondů a díky vlastní iniciativě se vytvářejí systémy na třídění odpadů.

I proto by mohl být výrazně posílen ekologický aspekt v dané soutěži a zároveň by měl být navázán na dotace. Třídění odpadu totiž vede nejenom k ochraně samotného životního prostředí, ale i ekonomickému a společenskému zisku. Zavádění sběrných dvorů a podpory malých provozoven na recyklování odpadu může sekundárně ovlivnit zaměstnanost v obci a jeho okolí (sekundárně může ovlivnit i výskyt sociálně patologických jevů), popř. z prodeje recyklátu (kovy, papír, plasty, textil apod.) lze i vydělat.

Bečvářová (2013) uvádí, že dalším negativním faktorem, který trápí venkovské obce, je stále se snižující zemědělská produkce a tím i zaměstnanost v daném sektoru. Daná soutěž logických důvodů nemá ambice řešit politiku zaměstnanosti státu či zemědělskou politiku. Přesto může i tento faktor částečně ovlivnit.

Z šetření pak bylo patrné, že zemědělské subjekty v daných obcích ve velkém počtu nepůsobí. Výrazným faktorem, který ovlivňuje danou skutečnost je samotná poloha obce, kdy podhorský charakter obce značně limituje tyto možnosti. Nejlépe v tomto srovnání pak vyšly obce Podbřezí a Nový Hrádek, nejhůře pak obec Dobřany.

V případě vyšší medializace dané soutěže a tím i zdůrazňování vlastní originální regionální produkce místních produktů, může vést k právě zvyšování produkce, resp. zaměstnanosti. Proto by vedení této soutěže mělo mít lépe marketingově tuto soutěž propagovat, snažit se díky medializaci oslovit široké spektrum obyvatel (ať už tuzemských, či zahraničních), díky čemuž může sekundárně ovlivnit nejenom zvýšený zájem o originální místní produkty, ale i navázaný turismus, resp. cestovní ruch. Důkazem jsou stále více populární farmářské trhy, automaty na mléko apod.

Mátl a Srnová (2012) a Čmejrek (2008) konstatují, že existuje značný rozdíl mezi úrovní příjmů mezi venkovem a městy. Tento fakt umocňuje přímo velikost dané obce. Ve venkovských obcích obyvatelé vydělávají zhruba 91,8% hrubých platů lidí žijících ve

městech a v případě srovnání s platy obyvatel velkých měst je to již pouhých 84,2%. Zároveň jsou i omezeny samotné příjmy obcí. Zhruba 41% výdajů venkovských obcí přitom musí samosprávy vynaložit na kapitálové výdaje. Investiční výdaje pak v přepočtu na jednoho obyvatele činí zhruba 7000 Kč.

Za situace, kdy obce mají dosti omezený manévrovací prostor a poměrně malý finanční přísun peněz, je zisk jakékoli dotace pro danou obec velice vítaným počinem. Negativem ale s tím spojeným, jež se přímo týká dané soutěže Vesnice roku, je to, že z dotací uskutečněné projekty jsou spojeny s místní finanční spoluúčastí. Tato skutečnost vede především u malých obcí k velkému finančnímu vyčerpání, resp. možnosti zadlužování obcí. Proto by mělo být na zvážení, zdali finanční spoluúčast by se neměla procentuálně snížit, popř. zcela zrušit u obcí s nízkými rozpočty. Právě tyto obce jsou nejvíce ohroženy omezenou nabídkou veřejných služeb, díky čemuž je ovlivněna kvalita života. Zároveň pak sekundárně ovlivňuje růst či pokles obyvatelstva v dané obci.

Kol. (2013) shrnuje samotné uspořádání soutěže Vesnice roku. Z něj patrné, že existuje dvoustupňový systém s možností pořádání předkol, tzv. oblastních kol. Ty jsou pořádány, pokud se do krajského kola přihlásí více jak 30 zájemců. Tento instrument se však v praxi téměř nevyužívá. Autorka ale navrhuje, neboť z vyjádření většího počtu zastupitelů obcí, kteří se právě jako členové krajských komisí účastnili dané soutěže, byly tyto výhrady opakovaně vzneseny, aby zavedením tohoto institutu jako povinného prvního stupně soutěžení, by vedlo k výraznému snížení počtu soutěžících obcí.

Nejednalo by se totiž o celý kraj ale pouze o jeden či dva okresy (teprve jeho vítězové, či určitý zúžený počet soutěžících by postoupil do krajského kola). Tím pádem by se mohl navýšit čas komisí na kontrolu dané obce, ubylo by stresujících situací a pro samotné členy komise by se zmenšila časová náročnost těchto návštěv. Z důvodu toho, aby byl tento návrh vůbec proveditelný v praxi, musely by se zavést i na tomto stupni soutěžení finanční podpory, které by motivovaly soutěžící obce.

## 6 Závěr

Při charakteristice soutěže Vesnice roku byly aplikovány ukazatele pro analýzu současného stavu, které popisují současný stav. Z hlediska aktuálního stavu se tak podařilo vymezit hlavní problémy, které se v souvislosti se soutěží objevují. Jde především o to, že malé obce po zisku dotací finančně omezují jejich nutnou spoluúčast na projektech.

Dále pak výše získaných dotací jsou dnes zcela nedostačující a zároveň v jednotlivých krajích i značně rozdílné (příkladem Zlínský kraj vs. Královéhradecký). Při velkém počtu přihlášených obcí se pak dostatečně nevyužívá institutu oblastních kol, které by rozředily pole účastníků a zjednodušily práci krajských kontrolních komisí (časová náročnost a stresové situace pro členy komisí).

U jednoho z výrazných negativ ale v poslední době došlo k jeho eliminaci. Velice často se totiž stávalo, že se do této soutěže zcela účelově přihlašovaly obce, které ve skutečnosti neměly vůbec žádný zájem soutěžit. Jejich jediným stimulem byl zisk bodů do Programu obnovy venkova za účelem zisku jiného typu dotací. Tento fakt se po opakujících se negativních zkušenostech změnil.

Pomocí získaných dat z šetření v rámci 3 obcí v královéhradeckém kraji byly přijaty 4 z 5 stanovených pracovních hypotéz:

**H2:** Účastníci soutěže Vesnice roku nemají výhrady k pravidlům soutěže. Tento fakt byl prokázán pomocí dotazníkového šetření. Existovaly občasné malé odlišnosti v jejich názorech s danou soutěží a drobné návrhy změn, ale většinou převládala pozitiva a souhlas s pravidly dané soutěže.

**H3:** Obyvatelé zúčastněných obcí se aktivně zapojují do dané soutěže, díky čemuž pomáhají k jejímu úspěchu. Mobilizace obyvatel soutěžících obcí byla patrná z jak dotazníkového šetření, tak i díky pohovorům se zastupiteli daných obcí. Velkým pozitivem tak právě je posilování pospolitosti v obci a samotného zájmu o obec samotnou. Mnoho dobrovolnických hodin tak např. věnovali úklidu obecního prostranství a okolí svých domů, pomáhali řešit péči o zeleň, renovaci sportovišť pro mládež a pořádání různých kulturních akcí v obci.

**H4:** Úspěch v dané soutěži znamená přínos pro obec. I v tomto případě se potvrdil daný fakt a to nejen z šetření, ale i díky širokému záběru získaných informací – z médií, úředních desek, výročních zpráv apod. patrné byly krátkodobé i dlouhodobé přínosy.

**H5:** Obcím se daří poměrně jednoduše investovat získané dotace ve prospěch obnovy a modernizace infrastruktury. Fundovanost odpovědí v tomto případě pocházela většinou jen od samotných zastupitelů obcí a z výročních zpráv obcí. Opakovaně se potvrdilo, že pokud jsou dodrženy základní administrativní úkony, není nikterak těžké tyto dotace proinvestovat.

Řešení problematiky přínosu soutěže Vesnice roku pro rozvoj venkovských komunit probíhalo ve spolupráci s obecními úřady a starosty 3 královéhradeckými obcemi – Podbřezí, Dobřan a Nového Hrádku. Použité návrhy jsou využitelné pro organizace v dalších ročnících, či popř. jsou inspirací pro případné inovace v problematice podpory venkovských obcí. Sebereflexe drobných chyb je totiž potřebná neustále...

## Seznam použité literatury

1. Bečvářová, V. 2013. Agriculture and rural development in the European model of agricultural policy: shaping strategy in the context of environmental changes. Mendel University in Brno, Brno. 138 p. ISBN 978-80-7375-858-5
2. Beranová, M. 2010. Dějiny zemědělství v Čechách a na Moravě. Libri, Praha. 430 s. ISBN 978-80-7277-113-4
3. Bernard, J. a kol., 2011. Samospráva venkovských obcí a místní rozvoj. Sociologické nakladatelství, Praha. 236 s. ISBN 978-80-7419-069-8
4. Binek, J. a kol. 2010. Synergie ve venkovském prostoru. Přístupy k řešení problémů rozvoje venkovských obcí. GaREP Brno. 120 s. ISBN 978-80-904308-4-6
5. Cloke, P., Marsden, T., Mooney, P. 2006. Handbook of Rural Studies. SAGE Publications Ltd., London. 511 p. ISBN 076197332X
6. Čepelka, O. 2004. Místní partnerství a rozvoj venkova. Omega, Liberec. 88 s. ISBN 80-902376-5-7
7. Čmejrek, J. 2008. Obce a regiony. Alfa nakladatelství, Praha. 165 s. ISBN 978-80-87197-00-4
8. Douglas, D. J. A. 1994. Community economic development in Canada. Vol. 1. McGraw-Hill Ryerson, Toronto. 292 p. ISBN 9780075514084
9. Hudečková, H., Lošťák, M., Ševčíková, A. 2010. Regionalistika, regionální rozvoj a rozvoj venkova. Česká zemědělská univerzita v Praze, Praha. 193 s. ISBN 978-80-213-1413-9
10. kol. 2008. Jihomoravská Vesnice roku 2008: krajské kolo soutěže Vesnice roku 2008 v programu obnovy venkova. 69 s. ISBN 978-80-254-9491-2
11. kol. 2009. Dotační možnosti pro obce. Ministerstvo zemědělství, Praha. 183 s. ISBN 978-80-7084-855-5
12. kol. 2009. Leader – budoucnost venkova 2009. Ministerstvo zemědělství ČR, Praha. 32 s. ISBN 978-80-7084-856-2
13. kol. 2013. Jihočeská vesnice roku 2013: 18. ročník soutěže Vesnice roku v Programu obnovy venkova. Spolek pro obnovu venkova Jihočeského kraje. 63 s. ISBN 978-80-905051-1-7
14. kol. 2013. Oranžová stuha roku 2013. Ministerstvo zemědělství, Praha. 59 s. ISBN 978-80-7434-053-6

15. Kovářík, M. *Obnova venkova krok za krokem*. Obec Modrá, Modrá. 56 s. ISBN 978-80-254-4417-7
16. Kubát, B. 2005. *Český venkove, kam kráčíš?* Baron, Hostivice. 39 s. ISBN 80-86914-07-0
17. Majerová, V. (ed.). 2003. *Český venkov 2003 - situace před vstupem do EU*. Česká zemědělská univerzita v Praze, Praha. 209 s. ISBN 80-213-1121-5
18. Majerová, V. (ed.). 2005. *Český venkov 2005: rozvoj venkovské společnosti*. Česká zemědělská univerzita v Praze, Praha. 163 s. ISBN 80-213-1274-2
19. Majerová, V. (ed.). 2008. *Český venkov 2007: studie Jihočeského a Ústeckého kraje*. Česká zemědělská univerzita v Praze, Praha. 246 s. ISBN 978-80-213-1768-0
20. Majerová, V. (ed.). 2009. *Český venkov 2008: proměny venkova*. Česká zemědělská univerzita v Praze, Praha. 187 s. ISBN 978-80-213-1911-0
21. Moseley, M. 2003. *Rural Development: Principles and Practice*. SAGE Publications Ltd., London. 226 s. ISBN 0761947663
22. MZe. 2012. *Ministerstvo zemědělství: podporujeme tradici a rozvoj našeho venkova*. Ministerstvo zemědělství, Praha. 44 s. ISBN 978-80-7434-083-3
23. OECD. 2005. *New Approaches to Rural Policy: Lessons from Around the World*. OECD Publishing, Paris, Berlin Tokyo. 104 p. ISBN 9789264010123
24. Pelcl, P. 2001. *Obnova města a venkova: příklady úspěšných skotských projektů*. Centrum pro komunitní práci, Přerov. 62 s. ISBN 80-86902-00-5
25. Pělucha, M. a kol. 2006. *Rozvoj venkova v programovacím období 2007-2013 v kontextu reformy SZP EU*. Ireas, Praha. 163 s. ISBN 80-86684-42-3
26. Peša, Z. 2009. *Olešnice 1999-2009, aneb, Deset roků Vesnice roku, a ač se to možná nezdá, je to i deset roků města*. Městský úřad Olešnice, Olešnice. 43 s. ISBN 978-80-254-6126-6
27. Stejskal, J. 2002. *Deset let obnovy venkova: 1991-2001*. Ministerstvo pro místní rozvoj: Spolek pro obnovu venkova, Praha. 299 s. ISBN 80-238-9444-7
28. Stejskal, J. 2007. *Patnáct let obnovy venkova: 1991-2006: přehled oceněných obcí zlatou, modrou, bílou a zelenou stuhou v soutěži Vesnice roku v Programu obnovy venkova 2002-2006*. Ministerstvo pro místní rozvoj: Spolek pro obnovu venkova, Praha. 306 s. ISBN 978-80-239-9633-3
29. Škrabal, I. (ed.). 2006. *Metodika zavádění managementu rozvoje mikroregionů*. Centrum pro komunitní práci, Přerov. 182 s. ISBN 80-86902-39-0
30. Vaněk, J. 2002. *Obce a internet II*. AgAkcent, Kolinec. 31 s. ISBN 80-903093-4-8

31. Vošta, M. 2010. Udržitelný rozvoj venkovského prostoru České republiky v kontextu nástrojů Evropské unie. AOP 18(5), 2010, ISSN 0572-3043

### **Seznam Internetových zdrojů**

32. Bartušek, O. 2000. Porovnání českých a evropských ukazatelů rozvoje venkova. Urbanismus a územní rozvoj 2/2000. Dostupné z: <<http://www.uur.cz/images/publikace/uur/2000/2000-02/01.pdf>>
33. Čepelka, O. 2001. Iniciativa Evropské unie LEADER pro rozvoj venkova. Ministerstvo pro místní rozvoj ČR. Praha. 116 s. Dostupné na: <[http://www.strukturalni-fondy.cz/getmedia/e4cec9c3-be7a-4af9-a261-a6616c22a1a2/1090417556funds14\\_e4cec9c3-be7a-4af9-a261-a6616c22a1a2](http://www.strukturalni-fondy.cz/getmedia/e4cec9c3-be7a-4af9-a261-a6616c22a1a2/1090417556funds14_e4cec9c3-be7a-4af9-a261-a6616c22a1a2)>
34. EC. 2011. Regulation of the European parliament and of the Council on the financing, management and monitoring of the common agricultural policy. Brussels, 19. 10. 2011. COM(2011) 628 final/2. Dostupné z: <<http://eur-lex.europa.eu/LexUriServ/LexUriServ.do?uri=COM:2011:0628:REV1:EN:PDF>>
35. Mátl, O., Srnová, E. 2012. Budoucnost venkova v České republice. Analýza potřeb obcí po roce 2013 z hlediska budoucí kohezní politiky a společné zemědělské politiky. SMO, Praha, 157 s. Dostupné z: <<http://www.smocr.cz/cz/publikace/default.aspx>>
36. MMR. 2013. Podpora obnovy a rozvoje venkova 2014. Dostupné z: <[http://www.mmr.cz/getmedia/1814e92d-4a2c-4a82-9429-9a7b9b1e62a1/2013\\_02\\_12\\_Zasady\\_podprogramu\\_PORV.pdf](http://www.mmr.cz/getmedia/1814e92d-4a2c-4a82-9429-9a7b9b1e62a1/2013_02_12_Zasady_podprogramu_PORV.pdf)>
37. MZe. 2007. Program rozvoje venkova České republiky na období 2007-2013. Ministerstvo zemědělství ČR, Praha. 324 s. Dostupné z: <[http://www.szif.cz/irj/portal/anonymous/CmDocument?rid=%2Fapa\\_anon%2Fcs%2Fdokumenty\\_ke\\_stazeni%2Fefafd%2F1180428724933.pdf](http://www.szif.cz/irj/portal/anonymous/CmDocument?rid=%2Fapa_anon%2Fcs%2Fdokumenty_ke_stazeni%2Fefafd%2F1180428724933.pdf)>
38. Soutěž Vesnice roku – Zlínský kraj. 2013. 4 s. Dostupné z: <<http://www.kr-zlinsky.cz/clanky/aktuality/7893/soutez-vesnice-roku---statistiky.pdf>>
39. Village of the year. The Telegraph 9. 12. 2000. Dostupné z: <<http://www.telegraph.co.uk/gardening/4792491/Village-of-the-year.html>>

### **Seznam Internetových stránek**

40. Český statistický úřad. 2014. Dostupný na: <<http://www.czso.cz/>>

41. Dorf Vital. 2014. Dostupný na: <[http://www.landentwicklung.bayern.de/dokumentationen/dorf\\_vital/](http://www.landentwicklung.bayern.de/dokumentationen/dorf_vital/)>
42. Dedina roku. 2014. Dostupné na: <<http://www.obnovadediny.sk/>>
43. Directorate General for Agriculture and Rural Development. Agriculture and Rural Development. Dostupné na: <<http://ec.europa.eu/agriculture/>>
44. Dolles Dorf. 2014. Dostupné na: <<http://www.hr-online.de/>>
45. EUR-Lex. 2014. Dostupné na: <<http://eur-lex.europa.eu/>>
46. Europäische ARGE Landentwicklung und Dorferneuerung. 2014. Dostupné na: <<http://www.landentwicklung.org/>>
47. EUROSTAT. 2014. Dostupné na: <<http://epp.eurostat.ec.europa.eu/>>
48. Havlovice nad Úpou. 2014. Dostupné na: <<http://www.havlovice.cz/>>
49. InternetDorf. 2014. Dostupné na: <<http://www.internetdorf.de/>>
50. Jeseník nad Odrou. 2014 Dostupné na: <<http://jeseniknadodrou.cz/>>
51. Karty obcí Královéhradeckého kraje. 2014 Dostupné na: <<http://mapy.kr-kralovehradecky.cz/vak/PDF/KARTY/>>
52. Komňa. 2014 Dostupné na: <<http://www.komna.cz/>>
53. Královéhradecký kraj. 2014 Dostupné na: <<http://www.kr-kralovehradecky.cz/>>
54. mapy Google. 2014. Dostupné na: <<https://maps.google.cz/>>
55. Města a obce. 2014 dostupné na: <<http://mesta.obce.cz/>>
56. Ministerstvo pro místní rozvoj ČR. 2014. Dostupné na: <<http://www.mmr.cz/>>
57. Ministerstvo zemědělství České republiky. 2014. Dostupné na: <<http://eagri.cz/>>
58. Národní síť místních akčních skupin. 2014. Dostupné na: <<http://nsmascr.cz/>>
59. Niederösterreichische Dorf&Stadt Erneuerung. 2014. Dostupné na: <<http://www.dorf-stadterneuerung.at/>>
60. Nový Hrádek. 2014. Dostupné na: <<http://www.novy-hradek.cz/>>
61. Obec Dobřany. 2014. Dostupné na: <<http://www.obecdobransy.cz/>>
62. OECD. 2014. Dostupné na: <<http://www.oecd.org/>>
63. Podbřezí. 2014. Dostupné na: <<http://www.podbrezi.cz/>>
64. Portál veřejné správy České republiky. 2014. Dostupný na: <<http://portal.gov.cz>>
65. Ratměřice. 2014 Dostupné na: <<http://www.ratmerice.cz/>>
66. Ředitelství silnic a dálnic ČR. 2014 Dostupné na: <<http://www.rsd.cz/>>
67. Řepice. 2014 Dostupné na: <<http://www.repice.cz/>>

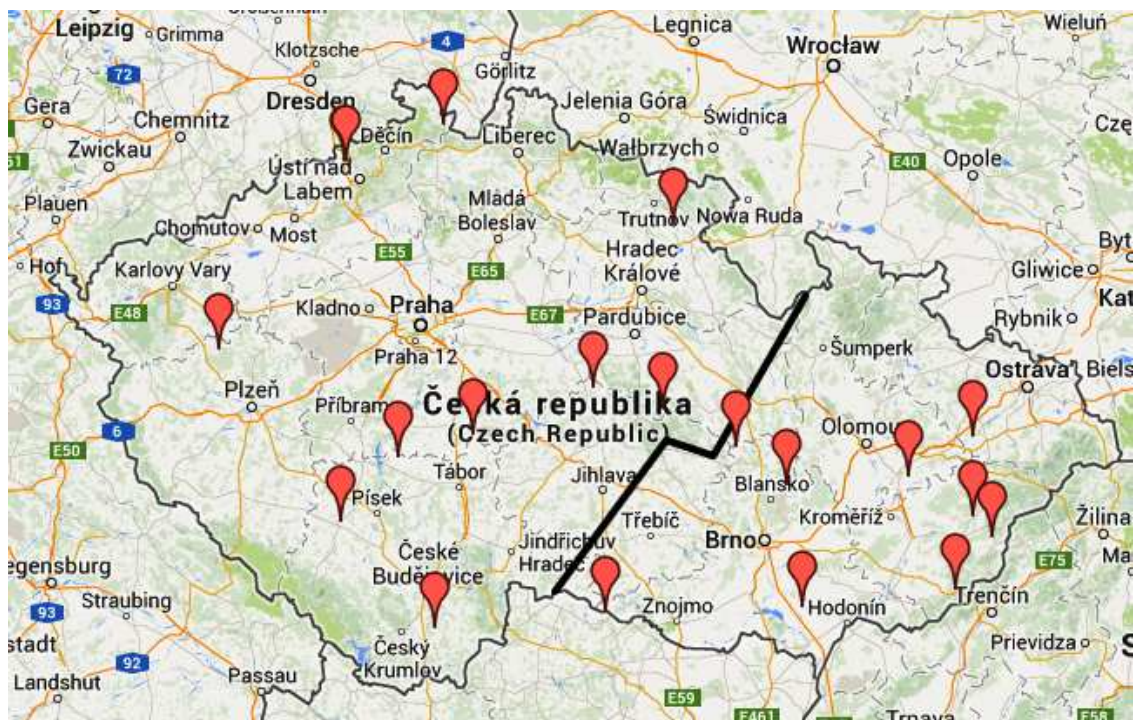


68. Saarländische Bauernhäuser. 2014 Dostupné na: <<http://www.saarland.de/81627.htm>>
69. Síť silnic. 2014. Dostupné na: <[http://www.rsd.cz/sdb\\_intranet/sdb/img/kraje/kr.jpg](http://www.rsd.cz/sdb_intranet/sdb/img/kraje/kr.jpg)>
70. soutěž Vesnice roku. 2014. Dostupná na: <<http://www.vesniceroku.cz/>>
71. Spolek pro obnovu venkova Česká republika. 2014. Dostupné na: <<http://www.spov.org/>>
72. Státní zemědělský intervenční fond. 2014. Dostupné na: <<http://www.szif.cz/>>
73. Strukturální fondy. 2014. Dostupné na: <<https://www.strukturalni-fondy.cz/>>
74. Suffolk Village of the Year awards. 2014. Dostupné na: <<http://www.suffolkcoastal.gov.uk/>>
75. Svaz měst a obcí České republiky. 2014. Dostupné na: <<http://www.smocr.cz/>>
76. The Telegraph. 2014. Dostupné na: <<http://www.telegraph.co.uk/>>
77. Umweltfreundliche Gemeinde. 2014. Dostupné na: <[http://www.heimatbund.de/wetb/wb\\_ufg.php](http://www.heimatbund.de/wetb/wb_ufg.php)>
78. Unser Dorf hat Zukunft. 2014. Dostupné na: <<http://www.dorfwettbewerb.bund.de/>>
79. Ústav územního rozvoje. 2014. Dostupné na: <<http://www.uur.cz/>>
80. zákony ČR. 2014. Dostupné na: <<http://www.zakonycr.cz/>>
81. zákony pro lidi. 2014. Dostupné na: <<http://www.zakonyprolidi.cz/>>

### **Seznam zákonů**

82. Zákon č. 128/2000 Sb., o obcích. Dostupné z: <<http://www.zakonycr.cz/seznamy/128-2000-sb-zakon-o-obcich-%28obecni-zrizeni%29.html>>
83. Zákon č. 129/2000 Sb., o krajích. Dostupné z: <<http://www.zakonycr.cz/seznamy/129-2000-sb-zakon-o-krajich-%28krajске-zrizeni%29.html>>
84. Zákon č. 248/2000 Sb., o podpoře regionálního rozvoje. Dostupné z: <<http://www.zakonyprolidi.cz/cs/2000-248>>

## Příloha 1 – Vítězné soutěže Vesnice roku



Vítězné soutěže Vesnice roku v letech 1995 - 2013 zobrazené na mapě