



TECHNICKÁ UNIVERZITA V LIBERCI  
Fakulta přírodovědně-humanitní  
a pedagogická



# Komplexní socioekonomická regionalizace Libereckého kraje

## Bakalářská práce

Studijní program: B1301 – Geografie  
Studijní obor: 1301R022 – Aplikovaná geografie  
Autor práce: **Monika Nenáhlová**  
Vedoucí práce: Mgr. Emil Drápela, Ph.D.



## ZADÁNÍ BAKALÁŘSKÉ PRÁCE

(PROJEKTU, UMĚLECKÉHO DÍLA, UMĚLECKÉHO VÝKONU)

Jméno a příjmení: **Monika Nenáhlová**  
Osobní číslo: **P14000179**  
Studijní program: **B1301 Geografie**  
Studijní obor: **Aplikovaná geografie**  
Název tématu: **Komplexní socioekonomická regionalizace Libereckého kraje**  
Zadávací katedra: **Katedra geografie**

### Z á s a d y p r o v y p r a c o v á n í :

Cílem práce je zjistit a pokusit se osvojit si způsoby regionalizace.

1. Obecné vysvětlení pojmů regionalizace, region.
2. Studium role regionalizace v geografii včetně způsobů regionalizace.
3. Rozdělit Liberecký kraj na mikroregiony a analyzujte socioekonomickou regionalizaci na základě určitých faktorů.
4. Navrhnout vlastní způsoby regionalizace na základě určitých ukazatelů.
5. Porovnat vlastní způsob regionalizace se způsoby odborníků.

Rozsah grafických prací: dle potřeby

Rozsah pracovní zprávy: cca 45 stran

Forma zpracování bakalářské práce: tištěná

Seznam odborné literatury:

ANDĚL, J. Sociogeografická regionalizace. 1. vyd. Ústí nad Labem: Univerzita Jana Evangelisty Purkyně. 1996. 85 s. ISBN 8070441127

DRÁPELA, E. Marginální oblasti na území ČR a jejich vývoj v prostoru a čase. Brno: Centrum dopravního výzkumu, 2011. ISBN 978-80-86502-36-6

HAMPL, M. Geografická organizace společnosti v České republice: transformační procesy a jejich obecný kontext. Praha: Univerzita Karlova, Přírodovědecká fakulta. 2005. 147 s. ISBN 80-86746-02-X

HAMPL, M., JEŽEK, J., KÚHNL, K. Sociálně geografická regionalizace ČSR. Praha: VÚSEI. 1978. 304 s.

WOKOUN, R. Základy regionální geografie. 1. vyd. Brno: Univerzita Jana Evangelisty Purkyně. 1984. 31 s.

Vedoucí bakalářské práce: **Mgr. Emil Drápela, Ph.D.**

Katedra geografie

Datum zadání bakalářské práce: **13. dubna 2016**

Termín odevzdání bakalářské práce: **28. dubna 2017**

  
prof. RNDr. Jan Pícek, CSc.  
děkan



  
doc. RNDr. Branislav Nižnanský, CSc.  
vedoucí katedry

dne 17 -05- 2016

## Prohlášení

Byla jsem seznámena s tím, že na mou bakalářskou práci se plně vztahuje zákon č. 121/2000 Sb., o právu autorském, zejména § 60 – školní dílo.

Beru na vědomí, že Technická univerzita v Liberci (TUL) nezasahuje do mých autorských práv užitím mé bakalářské práce pro vnitřní potřebu TUL.

Užiji-li bakalářskou práci nebo poskytnu-li licenci k jejímu využití, jsem si vědoma povinnosti informovat o této skutečnosti TUL; v tomto případě má TUL právo ode mne požadovat úhradu nákladů, které vynaložila na vytvoření díla, až do jejich skutečné výše.

Bakalářskou práci jsem vypracovala samostatně s použitím uvedené literatury a na základě konzultací s vedoucím mé bakalářské práce a konzultantem.

Současně čestně prohlašuji, že tištěná verze práce se shoduje s elektronickou verzí, vloženou do IS STAG.

Datum:

Podpis:

## **Poděkování**

Ráda bych poděkovala svému vedoucímu práce Mgr. Emilu Drápelovi, Ph.D. za odborné vedení práce a cenné rady, které mi pomohly tuto práci zkompletovat.

## **Anotace**

Bakalářská práce se zaměřuje na socioekonomickou regionalizaci Libereckého kraje. V práci jsou vysvětleny pojmy související s problematikou regionalizace a jsou zde popsány jednotlivé teoretické způsoby regionalizace. Součástí práce praktická část zaměřená na aplikaci získaných znalostí.

## **Klíčová slova**

Regionalizace, region, spádovost, dojíždka, marginální oblast

## **Annotation**

Title: Complex socio-economic regionalization of Liberec Region

The bachelor thesis focuses on the socio-economic regionalization of the Liberec region. In the work are explained concepts related to the issue of regionalization and the different theoretical ways of regionalization are described here. Part of the thesis is a practical part focused on application of acquired knowledge.

## **Key words**

Regionalization, Region, Gradient, Commuting, Marginal area

## Obsah

1	Úvod .....	9
2	Teoretická část.....	10
2.1	Region .....	10
2.1.1	Odvětvové hledisko.....	11
2.1.2	Metodologické hledisko .....	11
2.1.3	Taxonomické hledisko .....	11
2.1.4	Hledisko formy .....	12
2.2	Regionalizace.....	13
2.2.1	Metoda kartografická .....	15
2.2.2	Metoda kritériálních soustav .....	15
2.2.3	Shluková analýza .....	15
2.2.4	Gravitační model.....	15
2.2.5	Difúzní model .....	16
2.2.6	Regionalizace na základě geografické mobility obyvatelstva.....	16
2.3	Hodnocení dosavadní literatury a pramenů.....	17
2.3.1	Martin Hampl: Geografická organizace společnosti v České republice: transformační procesy a jejich obecný kontext, 2005 .....	17
2.3.2	Emil Drápela: Marginální oblasti na území ČR a jejich vývoj v prostoru a čase, 2011.....	20
2.3.3	Jiří Anděl: Sociogeografická regionalizace, 1996 .....	22
2.3.4	Další autoři zabývající se socioekonomickou regionalizací.....	22
2.4	Rozdělení Libereckého kraje na mikroregiony a analýza socioekonomické regionalizace .....	23
2.4.1	Mikroregiony Libereckého kraje .....	23
2.4.2	Socioekonomická regionalizace Libereckého kraje.....	25
3	Metodická část.....	26
3.1	Spádovost dojížděky do zaměstnání v Libereckém kraji podle Sčítání lidu 2011 .....	26



3.2	Spádovost dojížděky do škol v Libereckém kraji podle Sčítání lidu 2011 .....	26
3.3	Spádovost dojížděky za službami v Libereckém kraji v roce 2015 .....	27
3.4	Marginální oblasti Libereckého kraje v letech 1869-1880, 1950-1961, 2001-2011 .....	28
4	Výsledky .....	29
4.1	Spádovost dojížděky do zaměstnání v Libereckém kraji podle Sčítání lidu 2011 .....	29
4.2	Spádovost dojížděky do škol v Libereckém kraji podle Sčítání lidu 2011 .....	32
4.3	Spádovost dojížděky za službami v Libereckém kraji v roce 2015 .....	36
4.4	Marginální oblasti Libereckého kraje v letech 1869-1880, 1950-1961, 2001-2011 .....	39
4.4.1	Marginální oblasti Libereckého kraje v letech 1869-1880 .....	39
4.4.2	Marginální oblasti Libereckého kraje v letech 1950-1961 .....	42
4.4.3	Marginální oblasti Libereckého kraje v letech 2001-2011 .....	45
4.4.4	Regionalizace podle marginálních oblastí Libereckého kraje .....	47
5	Závěr .....	49
6	Zdroje informací .....	50
6.1	Použitý software .....	51
7	Seznam příloh .....	52
8	Přílohy .....	53

## Seznam obrázků

<b>Obrázek 1</b>	Individuální regiony; Zdroj: Mendelova univerzita v Brně [2] .....	12
<b>Obrázek 2</b>	Typologické regiony; Zdroj: Mendelova univerzita v Brně [2] .....	12
<b>Obrázek 3</b>	Nodální region; Zdroj: Mendelova univerzita v Brně [2] .....	13
<b>Obrázek 4</b>	Mikroregiony Libereckého kraje; Zdroj: MAPOVÝ SERVER [11] .....	24

## Seznam tabulek

<b>Tabulka 1</b>	Mikroregiony Libereckého kraje .....	23
------------------	--------------------------------------	----

# 1 Úvod

Tato bakalářská práce se zabývá komplexní socioekonomickou regionalizací Libereckého kraje. Cílem této práce je zjistit a pokusit se osvojit si způsoby regionalizace.

V první části práce se budu zabývat teoretickými pojmy souvisejícími s regionalizací a rozeberu jednotlivé teoretické způsoby regionalizace. Dále se budu zabývat metodami regionalizace několika významných odborníků zabývajících se regionální geografii a na základě zjištěných poznatků se v praktické části práce pokusím provést regionalizaci Libereckého kraje.

V praktické části se pokusím provést regionalizaci Libereckého kraje na základě spádovosti dojížděky do zaměstnání, škol a za službami a najít důvody zjištěného rozdělení obcí do jednotlivých regionů. Dále se pokusím zjistit míru marginality obcí Libereckého kraje a na základě tohoto zjištění vymezit prosperující, stagnující a upadající oblasti kraje a případně navrhnout řešení vedoucí ke zlepšení jejich situace.

V závěru práce zhodnotím, zda výsledky mého výzkumu rozdělení Libereckého kraje v jednotlivých oblastech dojížděky souhlasí se současným členěním Libereckého do jednotlivých socioekonomických regionů, jako jsou regiony obcí s pověřenou působností či obcí s pověřeným obecním úřadem. V případě neshody se pokusím navrhnout alternativní řešení rozdělení socioekonomických center kraje.

## 2 Teoretická část

Region a regionalizace jsou základními pojmy regionální geografie. Regionální geografie je vědní disciplína, která syntetizuje poznatky ostatních geografických a dalších příbuzných vědních disciplín. Má široké praktické využití a její poznatky jsou součástí všeobecného vzdělávání. Oproti ostatním geografickým disciplínám je regionální geografie vědou relativně nejkompexnější, protože se zabývá průnikem fyzickogeografické a sociogeografické sféry. [1]

### 2.1 Region

Pojem region je jedním z nejvíce používaných pojmů v geografii a má široké uplatnění i v jiných oborech. Jedním ze základních úkolů geografie je identifikace, klasifikace a analýza regionů. [1]

Termín region vznikl z latinského slova regio, což znamená říše nebo království. Geografičtí odborníci jej definují různě. Regionem je myšlena krajina nebo území, které je vymezené na základě společných znaků. [1]

Pojem region bývá někdy zaměňován za pojem areál, zóna nebo oblast. Všechny tyto pojmy jsou vztahovány k nějakému územnímu celku, ale vztahy mezi jednotlivými termíny nejsou známy. Za oblast bývá označen neurčitý územní celek, který má přibližné vyměření. Areály a zóny nebývají, na rozdíl od regionů, popsány jako integrované celky. [1]

Obecná definice regionu říká, že region je složitý dynamický prostorový systém, jež se na zemském povrchu vytváří na základě určitých znaků, které ho odlišují od okolí. Pro region je důležitá jeho poloha. Ta může být absolutní, určená pomocí zeměpisné šířky a délky, nebo relativní. Region je určen také plochou, jejíž určení je mnohem složitější. Regiony se tedy vymezují na základě určitých kritérií, mezi která může patřit například výskyt určitého typu krajiny či rostliny. [1]

Regiony mohou být koncipovány jako systémy. Některé regiony nejsou založeny na vnitřní podobnosti jevů, které je spojují, ale na intenzitě vazeb uvnitř regionu. To mohou být, například, velká města obklopená zázemím, pro které nabízejí zboží, služby a pracovní příležitosti. Tyto regiony se nazývají nodální. [1]

Rozdílnost ve velikosti a komplexitě regionů lze posuzovat na základě jejich hierarchie. Některými geografy již bylo navrženo několik způsobů, jak regiony klasifikovat, žádný však nebyl všeobecně akceptován. [1]

Jeden z těchto způsobů navrhl Robert Fuson, který navrhl sedm úrovní hierarchie. Fuson rozděluje svět na dvě části. Na evropský a neevropský. Tyto části dále dělí na říše, říše na krajiny a krajiny dále pak na nadregiony, regiony, oblasti a subregiony. [1]

Obecně můžeme regiony klasifikovat na základě čtyř základních hledisek. Jedná se o hledisko odvětvové, metodologické, taxonomické a hledisko formy. [2]

### **2.1.1 Odvětvové hledisko**

Podle odvětvového hlediska se regiony člení podle dílčích odvětví. V geografii můžeme v první úrovni vymezit regiony fyzicko-geografické, humánně-geografické a komplexní geografické. Fyzicko-geografické a humánně-geografické pak lze ještě dále dělit. Už z názvů těchto regionů vyplývá, že nejde o obsahově shodné regiony. Proto je velmi obtížné vytvořit výsledný, komplexní region. Tento problém má dvě možná řešení. [2]

Prvním řešením je vymezení komplexního regionu na základě přírodních předpokladů vzniku a následného rozvoje jádrových socioekonomických oblastí a druhým řešením je prohlásit humánně-geografický region za komplexní. Humánně-geografický region lze prohlásit za komplexní, protože organizace společensko-hospodářských jevů ve velké míře odráží přírodní potenciál oblasti. [2]

### **2.1.2 Metodologické hledisko**

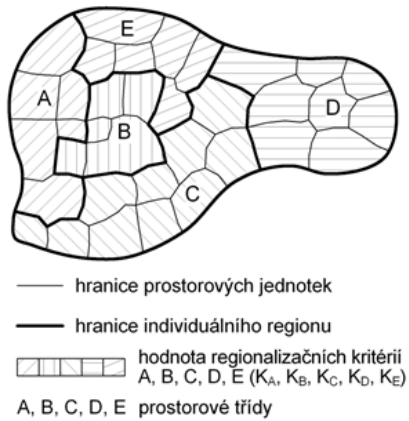
Metodologické hledisko vysvětluje, z jakého důvodu je daný region vymezován. V tomto případě lze rozlišit:

- region jako nástroj výzkumu - region je souhrnná statistická jednotka, pro kterou se shromažďují data, která jsou potřebná pro další zpracování,
- region jako objekt výzkumu - region je konečným cílem výzkumu a jeho vymezením je završen vědecký úkol,
- region jako nástroj managementu území - jedná se o plánovací region, pro který se, na základě analýzy, stanovuje plán rozvoje. [2]

### **2.1.3 Taxonomické hledisko**

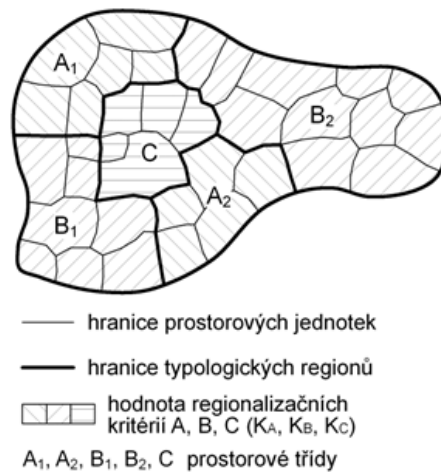
Taxonomické hledisko bere v úvahu i geografickou polohu regionů včetně různých úrovní územních celků. Z tohoto hlediska se regiony dělí do dvou skupin na individuální a typologické regiony. [2]

Individuální regiony se vymezují podle specifických znaků a mohou mít i vlastní název. Například Valašsko, Krušné hory, jednotlivé okresy a další. [2]



Obrázek 1 Individuální regiony; Zdroj: Mendelova univerzita v Brně [2]

Typologické regiony se vymezují podle typických vlastností sledovaných v regionech. Dochází k vybírání stejných typů, kterými mohou být národní parky, regiony s hustou železniční sítí, řídkce osídlené oblasti a další. [2]



Obrázek 2 Typologické regiony; Zdroj: Mendelova univerzita v Brně [2]

## 2.1.4 Hledisko formy

Formou je myšlen charakter regionalizačního kritéria. Regiony mohou být vymezeny na základě jednoho prvku či vztahu, takové regiony se nazývají monokriteriální regiony. Dále mohou být vymezeny na základě více prvků či vztahů, takové regiony se nazývají multikriteriální regiony. Podle formy se rozlišují homogenní regiony, heterogenní neboli nodální nebo spádové regiony a plánovací regiony. [2]

### 2.1.4.1 Homogenní regiony

Homogenní regiony jsou vymežovány na základě kritérií stejnorodosti. Většinou jsou založeny na stavových veličinách, což znamená, že zvolené regionalizační kritérium platí rovnoměrně v celé ploše vymezeného území. Homogenní regiony se nejčastěji vyskytují

ve fyzické geografii. Mohou jimi být například klimatické nebo biogeografické regiony.[2]

#### 2.1.4.2 Heterogenní regiony

Heterogenní regiony jsou charakterizovány vzájemným propojením základních prostorových jednotek různé velikosti [2]. Jednotky jsou na sobě určitým způsobem závislé. Jsou propojeny vztahy, které se uskutečňují v horizontální rovině. [2]

Za významné příklady heterogenních regionů lze považovat regiony nodální neboli funkční [2]. Pro nodální region je důležité ohnisko (node, focus). Ohnisko bývá nositelem pokroku a ve velké míře ovlivňuje své zázemí. [1]

Zázemí je území obklopující ohnisko a je v něm patrný jeho vliv, který ale není v celém území stejný. V závislosti na vzdálenosti od ohniska se vliv jádra snižuje a projevuje se vliv jader sousedních regionů. Z tohoto důvodu většinou nejsou hranice regionů ostré, ale měkké, takzvané oscilující. [1]



Obrázek 3 Nodální region; Zdroj: Mendelova univerzita v Brně [2]

## 2.2 Regionalizace

Pojem sociogeografická regionalizace se skládá ze slov sociogeografický a regionalizace. Z toho regionalizace je proces, který vede k formování regionů a zároveň je i produkt, obraz regionu (jeho struktura). Slovo sociogeografický je spjato se sociální geografii, což je vědní disciplína, která se zabývá sociální sférou krajiny. Zabývá se tedy společností a prvky vytvořenými člověkem. Předmětem je organizace společnosti v krajině. Mezi složky sociogeografické sféry patří obyvatelstvo, sídla, zemědělství, průmysl, doprava, služby a rekreace. [1]

V regionální geografii existuje několik lokalizačních teorií, ke kterým se geografové stále vrací. Těmito teoriemi jsou Thünenova, Weberova a Christallerova teorie. [1]

Nejstarší lokalizační teorií je teorie J. H. Thünera z roku 1850, která se zabývá vlivem prostorových faktorů na zemědělství. Zkoumá faktory rozmístění zemědělských podniků v okolí města. Ve svých úvahách Thüner vychází z několika zjednodušujících modelových předpokladů, mezi které patří například stejné klima, reliéf nebo kvalita půd. Okolo města tak vzniknou kruhové zóny. Nejbližší k městu je zóna intenzivního zemědělství, obilí a zelenina, druhou zónou je zóna lesa, palivo pro město, třetí je zóna extenzivního zemědělství a čtvrtá je zóna živočišné výroby. [1]

Na začátku 20. století vypracoval A. Weber koncepci rozmístění průmyslových závodů, ve které analyzoval jednotlivé faktory pro rozmístění průmyslových podniků. Dospěl k názoru, že rozhodujícími faktory jsou dopravní náklady a pracovní síla. [1]

Další koncepcí, ke které se geografové stále vrací, je Christallerova teorie centrálních míst z roku 1933. Teorie W. Christallera je založena na principech konstrukce sítí a zón vlivů stejně podřízených sídel a všímá si zákonitostí rozmístění a vývoje sídel. Centralitu sídel chápe jako stupeň plnění střediskové funkce místa ve vztahu k jeho okolí, které se v zahraniční literatuře říká "hinterland" neboli zázemí. Christaller hodnotil sídla podle dvou ukazatelů. Střediskových služeb a střediskového zboží, kam patří obchod, peněžnictví, řemeslná výroba, dále orgány státní správy, kulturní a zdravotnická zařízení a vybavenost dopravy. [1]

Jednou z nejmodernějších koncepcí je teorie pólů růstu, 1950, jejímž autorem je francouzský ekonom F. Perroux. Tato teorie se snaží vysvětlit proces prostorové koncentrace ekonomických aktivit. Vychází z faktu, že vývoj výroby neprobíhá ve všech odvětvích hospodářství stejně. Vždy je možné vyčlenit dynamická odvětví, která se mohou stát stimulatory rozvoje ekonomiky. Následný rozvoj celého "centra růstu" zajišťuje "automatika" tržního mechanismu. [1]

V regionální geografii rozlišujeme množství metod regionalizace, kterým se v anglofonních zemích říká prostorová analýza. Je to souhrn analytických metod geografického výzkumu, spojený se studiem prostorových struktur. Řadí se k nim skupiny prostorově-quantitativních metod, statistické, maticové modely, modely na základě teorie grafů a další. Mezi nejčastěji používané metody regionalizace patří metoda kartografická, metoda kritériálních soustav, shluková analýza, gravitační model, difúzní model a metody na základě geografické mobility. [1]

### 2.2.1 Metoda kartografická

Kartografická metoda regionalizace je založena na principu překryvu dvou nebo více map stejného měřítka identického území. Každá z map obsahuje jiné prvky a jejich kombinací se vytvářejí prvky nové, které mají syntetickou povahu. [1]

### 2.2.2 Metoda kriteriálních soustav

Metoda kriteriálních soustav navazuje na kartografickou metodu regionalizace. Místo kartografického překryvu nejsou jednotlivé územní jednotky vyhodnocovány graficky, ale číselně a jednotlivých dílčím kritériím jsou přiřazeny bodové hodnoty. [1]

### 2.2.3 Shluková analýza

Autorem shlukové analýzy je B. J. L. Berry (1960). Tato analýza spočívá ve shlukování většího počtu malých areálů do menšího plošně rozsáhlejších regionů na základě určitých faktorů. Metodický postup je rozdělen na tři fáze:

1. fáze - využití faktorové analýzy, která umožňuje vybrat rozhodující a podstatné znaky a duplicitní a okrajové faktory,
2. fáze - porovnání vzdáleností mezi jednotlivými areály a zaznamenání výsledků do maticové tabulky. Čím menší jsou vzdálenosti mezi areály menší, tím více si jsou podobné,
3. fáze - shluková analýza, pomocí které se vytvoří shluky areálů podobných velikostí. [1]

### 2.2.4 Gravitační model

Na základě metody gravitačního modelu lze modelově vymezovat hranice mezi jednotlivými regiony. Síla ekonomických vazeb mezi městy se mění v závislosti na jejich velikosti a vzdálenosti. Čím jsou města větší a jsou k sobě blíže, tím jsou vztahy mezi nimi intenzivnější. Pro výpočet jejich vzájemného působení lze použít vztah

$$V_p = \frac{A \cdot B}{d},$$

kde  $V_p$  je vzájemné působení,  $A, B$  je počet obyvatel dvou středisek a  $d$  je vzdálenost mezi středisky. [1]

Tento vztah lze upravit tak, že můžeme odhalit i bod, kde jsou síly obou měst vyrovnány, tzv. hraniční bod. Vzorec vedoucí k určení hraničního bodu se nazývá Reillyho formule. Ta je určena vztahem

$$d_A = \frac{d_{AB}}{1 + \frac{B}{A}},$$

kde  $d_A$  je vzdálenost hraničního bodu od  $A$ ,  $d_{AB}$  je vzdálenost z  $A$  do  $B$  a  $A, B$  je počet obyvatel obou středisek. [1]



### 2.2.5 Difúzní model

Pojem difúze inovací zavedl v geografické literatuře švédský geograf T. Hägerstrand. Inovace je zavádění nových jevů a věcí, které se v daném zkoumaném území dříve nevyskytovaly [1]. Hägerstrand rozlišuje dva typy inovací podle vztahu k území, ze kterého inovace pochází:

- relokační - inovace se šíří z místa vzniku do jiného území, původní místo inovaci ztrácí, například migrace obyvatelstva
- expanzivní - inovace se šíří do jiného místa bez toho, aby původní místo inovaci ztratilo, například šíření nových plodin, nový druh dopravy nebo také nemoci. [1]

Podle způsobu šíření rozlišujeme dva typy inovací:

- dotykový - bezprostřední dotyk, například nemoci,
- hierarchický - inovace jsou přijímány stupňovitě, například nejprve je přijmou velká města, posléze malá města a nakonec vesnice. Počátek hierarchie nemusí být vždy v nejvyšším bodě hierarchie. [1]

Časový průběh šíření inovací má logický průběh ve čtyřech stádiích:

- počáteční - přírůstek inovací je malý,
- expanzivní - prudký nárůst,
- konsolidace - přírůstek nízký z důvodu postupného nasycení oblasti,
- nasycení - konec procesu. [1]

V procesu šíření inovací existují určité bariéry, které v jejich šíření brání. Bariéry rozlišujeme podle příčin na:

- fyzické - pohoří, řeky, klimatické podmínky,
- kulturní - jazyk, politické záměry. [1]

### 2.2.6 Regionalizace na základě geografické mobility obyvatelstva

Pro sociálněgeografickou regionalizaci jsou klíčové regionální procesy. Tyto procesy jsou rozděleny do skupin na obslužné, pracovní, výrobní a migrační. [1]

#### 2.2.6.1 Obslužné regiony

Obslužné regiony jsou koncipovány na základě vyjížděky za službami. Existuje zde určitá hierarchie. Plošně nejmenší regiony se nazývají základní regiony, které se vyčleňují na základě dojížděky do obslužných zařízení, mezi která patří prodejny potravin, textilu, obuvi nebo drogerie. Vyšší obslužné regiony disponují vyšší vybaveností, jako jsou například prodejny průmyslového zboží, knih a další. Regiony nejvyššího řádu jsou

například prodejny klenotů, nábytku, elektroniky, dále se sem řadí divadla, muzea nebo také koncertní sítě. [1]

Odlišné jsou regiony příměstského rekreačního zázemí měst, kde je město místem vyjížděky a rekreační oblast místem dojížděky. Toto zázemí nemusí tvořit s místem vyjížděky souvislé území. [1]

#### **2.2.6.2 Pracovní regiony**

K vymezení pracovních regionů slouží pohyb obyvatel za prací. Princip vymezení spočívá ve zjištění místa, kam obyvatelé jednotlivých obcí v zázemí většího města vyjíždějí, ve vektorovém vyjádření směru a intenzity dojížděky a ve vymezení spádového území na základě převažující vyjížděky za prací. [1]

#### **2.2.6.3 Komplexní regiony**

Komplexní regiony jsou výsledkem působení přírodních i společenských jevů. Při jejich vymazování můžeme narazit na problémy spojené s převážně odlišným způsobem vymezení sociogeografických a fyzikogeografických regionů. Předpokládá se, že sociogeografická sféra se, jakožto dynamičtější a vývojově vyšší forma uspořádání hmoty, nadřazuje sféře fyzikogeografické a fyzikogeografické komponenty jsou obsaženy v analýzách sociogeografických aktivit. [1]

Sociogeografický region představuje komplex, kde jsou uzavřeny v podstatě všechny základní vztahy mezi obyvatelstvem, výrobou a službami. Lze ho chápat jako relativně uzavřený a v primárních potřebách soběstačný pracovní-obslužný celek. Sociálněgeografický region je dynamický, protože se neustále vyvíjí. [1]

### **2.3 Hodnocení dosavadní literatury a pramenů**

Sociogeografické regionalizaci a problematice regionů věnuje pozornost velké množství odborných geografických publikací a textů. Regiony jsou často výborně popsány ve vysokoškolských skriptech, která se zaměřují na regionální geografii. Toto téma výborně zpracoval například Wokoun (1984, 1988), Anděl (1996) nebo také Ivanička (1987). Mezi zahraniční vědce věnující se tomuto tématu se řadí Peter Hagget nebo také Brian J. L. Berry.

#### **2.3.1 Martin Hampl: Geografická organizace společnosti v České republice: transformační procesy a jejich obecný kontext, 2005**

Mezi nejvýznamnější autory věnující se socioekonomické geografii patří beze sporu Martin Hampl, který působí na Karlově univerzitě v Praze. Mimo sociogeografické regionalizace se věnuje také systému osídlení nebo geografickým aspektům společenské transformace. Mezi jeho významná díla se řadí například Geografická organizace

společnosti v České republice: transformační procesy a jejich obecný kontext (2005) nebo Regionální diferenciaci společnosti: obecné typy vývojových procesů (2010). [3]

Cílem autora této knihy je postižení současné geografické organizace společnosti v České republice a jejích současných vývojových změn. Zabývá se tedy stavem krátkodobé změny hierarchického systému středisek, sociogeografickou regionalizací nebo také sociální a ekonomickou úrovní územních jednotek v různých měřítkových rádech. [4]

### **2.3.1.1 Metodika sociogeografické regionalizace**

Autor zakládá své metody regionalizace primárně na výsledcích cenzů, které poskytují podrobně územně členěné informace o dojížděcí za prací a do škol. Tedy o nejfrekventovanějších regionálních procesech. [4]

Přestože je dojížděčka do zaměstnání primárně mikroregionálním procesem, je dojížděčka za prací, především mezi středisky, relevantní i pro stanovení hierarchizace na vyšších úrovních. Význam dojížděčky do škol je pro potřeby regionalizace nejednoznačný. Na jednu stranu je atraktivita středisek podle dojížděčky do škol do určité míry reprezentativní pro vyjádření jejich komplexního obslužného významu. Na stranu druhou není tento druh dojížděčky strukturován podle hierarchicky rozlišených typů škol. Proto je její využitelnost pro potřeby regionalizace omezena jen na vyšší hierarchické stupně. [4]

Oba typy dojížděčích procesů jsou dostatečně reprezentativní pro vymezení sociogeografických regionů i pro jejich hierarchické rozlišování. Lze tedy stanovit výchozí zásady sociogeografické regionalizace. [4]

1. Prvním úkolem je vymezením elementárních funkčních regionů jako stavebních jednotek celého regionálního systému. Kritériem pro vymezení těchto regionů je převládající směr pracovní vyjížděčky z jednotlivých obcí, nestředisek, do vybraných středisek. Intenzita pracovní dojížděčky má výrazně vyšší intenzitu než ostatní formy prostorové mobility obyvatelstva. Z tohoto důvodu je její relativní uzavřenost v rámci pracovních mikroregionů základním kritériem pro stanovení měřítkově nejnižších funkčních, tj. vztahově uzavřených sociogeografických jednotek plně oprávněná. Proto je oprávněné i přijetí principu skladebnosti mikroregionů 1. stupně do vyšších celků, protože obecnou zásadou regionalizace je zachování nejsilnějších vazeb. V individuálních případech může i tak docházet k výrazné odlišnosti pracovní a obslužné podřízenosti nebo k nevýrazné dominanci hlavního směru pracovní vyjížděčky. V takovýchto sporných územích

je tedy nutné zohledňovat další dostupné informace a výsledky pracovní regionalizace odpovídajícím způsobem modifikovat. [4]

2. Na vyšších hierarchických úrovních jsou nejvýznamnější vztahy mezi samotnými středisky, a to vztahy podle pracovní i podle školské dojížděky [4]. Proto je hlavním kritériem pro seskupování mikroregionů 1. stupně do vyšších celků nejsilnější směr celkové vyjížděky z nižších, podřízených, středisek do silnějších center. Hodnocení podle celkové vyjížděky zvyšuje komplexní reprezentativnost hierarchizačního kritéria a zároveň zachovává vyšší významové ocenění pracovní dojížděky vzhledem k jejímu obvykle dvojnásobnému až trojnásobnému převýšení rozsahu dojížděky studentů. [4]
3. K regionalizaci patří dvě obecné zásady. Zprvu požadavek na územní celistvost vymezených regionů. V tomto případě je zásadní další hlavní směr spádu nižší jednotky vůči jednotce vyšší. Druhou zásadou je požadavek dostatečné velikosti jak celého regionu, tak i samotného zázemí střediska. Tímto způsobem je zohledněna relativní autonomie regionu a zároveň je tím definován výběr středisek. Střediskem může být pouze město, které si vytváří zázemí, respektive celý region. Z kombinace obou uvedených zásad vyplývá i doplnění jednoúrovňového kritéria převládajícího spádu (směru vyjížděky apod.) pro vymezení regionů: příslušná podřízenost může být zprostředkovaná ve smyslu hierarchizace vztahů [4]. [4]

Autor ve své knize prováděl sociálně geografickou regionalizaci na konkrétním příkladu dojížděky z dat ze sčítání lidu, domů a bytů z roku 2001. Mikroregiony 1. stupně vyznačil primárně jako regiony pracovní dojížděky. V některých případech tyto regiony sekundárně upravil především podle pravděpodobného obslužného spádu a dojížděky do škol. Při jejich finálním výběru použil velikostní kritéria. Požadovaná minimální velikost celého regionu byla stanovena na 15 tisíc obyvatel a velikost samotného zázemí na 5 tisíc obyvatel. [4]

Výběr středisek 2. stupně autor založil především na kritériu populační velikosti. Autor orientačně stanovil počet obyvatel maximálního regionu na, alespoň, 40 tisíc. Jednoznačně tak vyznačil ta střediska, která si podřizovala jiný mikroregion 1. stupně. Například Kutná Hora s mikroregionem 1. stupně 35,3 tisíc obyvatel si podřizuje mikroregion 1. stupně Čáslavi (32,6 tisíc obyvatel), takže její maximální region a zároveň mikroregion 2. stupně dosahuje velikosti 67,9 tisíc obyvatel [4]. [4]

Výběr mezoregionálních center byl pro autora poměrně jednoduchým problémem nejen díky jejich malému počtu. Metropolitní vztahy středisek také dostatečně zdůvodňují vymezení mezoregionů. Jednoznačná je i makroregionální pozice Prahy. [4]

Tímto způsobem autor vymezil regiony na čtyřech hierarchických úrovních, což navozuje i několikastupňovité významové hodnocení středisek. Konečnou metodickou otázkou je konstrukce syntetického/agregátního ukazatele regionálního významu středisek, který se označuje jako „komplexní regionální význam“. Konstrukce tohoto významu zohledňuje působnost středisek na různých hierarchických úrovních a zároveň intenzitu vazeb střediska a jeho hierarchicky rozlišených zázemí. Všeobecně platí, že intenzita vazeb středisek a zázemí se snižuje v závislosti na zvyšování velikosti (hierarchické úrovně) regionů, respektive příslušných zázemí [4]. K významnému poklesu této intenzity dochází od úrovně mikroregionů 2. stupně, protože v rámci mikroregionů 1. stupně jsou relativně uzavřeny nejfrekventovanější regionální procesy. Zjednodušeně to vyjadřují váhy pro přiřazování obyvatelstva k jednotlivým střediskům:

- 40 % je přiřazeno podle místa bydliště,
- 30 % je přiřazeno k příslušným střediskům mikroregionů 1. stupně,
- 15 % k příslušným střediskům 2. stupně,
- 10 % k příslušným střediskům mezoregionů,
- 5 % k makroregionálnímu centru, k Praze.

Součtem těchto počtů je pak vyjádřen komplexní význam střediska, tedy počet komplexně vázaného obyvatelstva k tomuto středisku. [4]

### **2.3.2 Emil Drápela: Marginální oblasti na území ČR a jejich vývoj v prostoru a čase, 2011**

Mezi nejaktuálnější autory v oblasti geografie se řadí Emil Drápela působící na Technické univerzitě v Liberci, který je odborníkem, mimo jiné, na geografii dopravy. Publikoval velké množství odborných knih a vědeckých článků. Mezi jeho publikace patří například kniha Marginální oblasti na území ČR a jejich vývoj v prostoru a čase z roku 2011. [5]

Autor se ve své knize zabývá marginálními, okrajovými, oblastmi v České republice. Marginální oblasti v humánní geografii zahrnují soubor oblastí, kde se komplexní geografická marginalita projevuje. Komplexní geografické marginality se dělí na ekonomickou, sociálně-kulturní, politickou a environmentální marginalitu, kdy souhrn těchto složek vytváří „objektivní“ marginalitu. [6]

Ve výzkumu marginálních oblastí chybí všeobecně uznávaná definice komplexní geografické marginality a marginálních oblastí. Existují dva základní přístupy, kdy první z nich vychází z principu, že protikladem jádrové oblasti je periferie. Druhý princip ale mezi periferií a marginální oblastí vidí rozdíl. [6]

### **2.3.2.1 Metodika výzkumu periferií a marginálních oblastí**

Autor demonstroval metodiku výzkumu nerovnoměrného rozvoje regionů na jednotlivých případových studiích, kde popisuje postup výzkumu. Za prvotní analýzu, kterou je potřeba při tomto výzkumu realizovat, autor určil analýzu vývoje počtu obyvatel v jednotlivých částech oblasti. Tento faktor je základním indikátorem, už jen pro jeho dobrou sledovatelnost v minulosti. Pokles, případně stagnace počtu obyvatel ukazují, že oblast neprosperuje a je zapotřebí hledat faktory, které tento stav způsobily. Autor pak vypočítal bazický index (index se stálým základem) počtu obyvatel v obcích a místních částech modelového území od roku 1869 a od roku 1950, který říká, na kolik procent se změnila ve sledovaném období oproti veličině v základním období. Dále vypočítal ještě řetězový index (index s proměnlivým základem nebo také koeficient růstu či poklesu) počtu obyvatel v obcích a místních částech modelového území. [6]

Druhou analýzou, které je, podle autora, potřeba věnovat pozornost, je analýza vývoje počtu domů v území. Na základě tohoto indikátoru ale nelze vyvozovat, že pokles počtu domů znamená marginalitu, ale společně s údaji o počtu obyvatel poskytuje informaci o obydlenosti oblasti. Na základě počtu domů pak autor vypočítal bazický index počtu domů od roku 1869 a od roku 1950 a řetězový index počtu domů. Jako poslední v této analýze pak zpracoval data s údaji o počtu obyvatel na dům v obcích a místních částech modelového území. [6]

Za nejdůležitější indikátor míry střediskovosti považuje autor občanskou vybavenost území, protože právě občanská vybavenost je cílem dojížděky, která je projevem střediskovosti či nestřediskovosti. Občanská vybavenost se dělí na dvě části. První částí je vybavenost domácností, která netvoří poptávku po dojížděce. Patří sem například napojení domácnosti na vodovod či kanalizaci. Druhou částí občanské vybavenosti je vybavenost obcí, která tvoří poptávku po dojížděce. Patří sem například vybavení obce obchody, školami či poštou. [6]

Poslední analýzou, kterou autor v rámci výzkumu provádí, je analýza historického přístupu a kvalitativních dat o vývoji jednotek v oblasti, která napomáhá zjistit, které faktory mohly přispět k vytvoření disparit. [6]

Pro určení marginality obcí určil autor jako jediný ukazatel pohyb obyvatel (vývoj počtu obyvatel). Pohyb obyvatel je jediným prokazatelně reálným ukazatelem neatraktivnosti území. Jako marginální obce určil autor ty obce, které vykazují úbytek obyvatel alespoň 5 % za desetileté období mezi jednotlivými sčítáními. Za silně marginální oblasti označil ty obce, které dosáhly úbytku obyvatel alespoň o 15 %. Stejně limity autor nastavil i pro prosperující a velmi prosperující obce, kde se ale nejednalo o úbytek, nýbrž o přírůstek obyvatel. [6]

### **2.3.3 Jiří Anděl: Sociogeografická regionalizace, 1996**

Za zmínku stojí také Jiří Anděl působící na Univerzitě Jana Evangelisty Purkyně v Ústí nad Labem. Tento autor se zaměřuje na sociální geografii, geodemografii a regionální geografii. Jiří Anděl publikoval řadu publikací jak v českém, tak i v cizím jazyce. Mezi jeho publikace patří například kniha Sociogeografická regionalizace z roku 1996. [7]

Autor se ve své knize zabývá teoretickým vysvětlením pojmů region, regionalizace a teorií, které se touto problematikou zabývají. Autorovy poznatky z této knihy jsem využila ke zpracování kapitol 2.1 a 2.2.

### **2.3.4 Další autoři zabývající se socioekonomickou regionalizací**

Do nejstarší generace geografů se řadí Ctibor Votrubec, geograf, který vzdělával lékaře. Ctibor Votrubec se nejprve zabýval regionální geografii, ale později svou specializaci rozšířil na celou socioekonomickou geografii. Jedním z děl autora je například syntéza sídelní geografie, Lidská sídla a jejich typy (1980). [8]

Dalším významným autorem je René Wokoun, který je odborníkem na regionální rozvoj. Zabývá se také ekonomickou geografii a managementem veřejné správy. René Wokoun vytvořil novodobou podobu regionálního rozvoje a regionální politiky v České republice. Autor již publikoval více než dvě sta vědeckých článků a několik odborných publikací, mezi které patří i kniha Základy regionální geografie z roku 1984. René Wokoun působí na Vysoké škole regionálního rozvoje, soukromé vysoké škole v Praze a v Brně. [9]

Velká spousta dalších informací se dá získat i z internetových zdrojů. Za zmínku stojí především možnost studentů Technické univerzity nahlédnout do studijních materiálů předmětu Základy regionální geografie, vyučovaného na katedře geografie Technické univerzity v Liberci.

Výčet těchto zdrojů a autorů, kteří se věnují problematice regionů a regionalizaci, jistě není zcela úplný a nevyčerpává veškeré množství zdrojů zabývajících se touto problematikou. V rozsahu této práce by však měl být dostačující.

## 2.4 Rozdělení Libereckého kraje na mikroregiony a analýza socioekonomické regionalizace

### 2.4.1 Mikroregiony Libereckého kraje

Mikroregion je region o malé rozloze. V praxi jde většinou o účelové regiony, tedy sdružení obcí. V České republice jsou nejčastěji zakládány za účelem získání společné podpory pro čerpání prostředků ze státních fondů a z fondu Evropské unie. Liberecký kraj je rozdělen na 21 účelových regionů, přičemž všechny byly založeny za účelem vzájemné spolupráce a koordinace činností v oblasti rozvoje regionu. [10]

Tabulka 1 Mikroregiony Libereckého kraje

Mikroregiony Libereckého kraje			
Název	Sídlo	Založení	Počet obcí
Dobrovolný svazek obcí Mikroregion Frýdlantsko	Frýdlant	2001	18
DSO "Mikroregion Císařský kámen"	Rádlo	1999	3
Jilemnicko - svazek obcí	Jilemnice	2000	21
Mikroregion Český ráj	Vyskeř	1999	14
Mikroregion Hrádecko - Chrastavsko	Chotyně	2001	10
Mikroregion Jizera	Příšovice	2002	16
Mikroregion Jizerské hory	Jablonec nad Nisou	1999	8
Mikroregion Jizerské podhůří	Chrastava	1999	3
Mikroregion Kozákov	Semily	2001	3
Mikroregion Podkozákovo	Železný Brod	1999	9
Mikroregion Podralsko	Osečná	2000	24
Mikroregion Pojizeří	Benešov u Semil	1999	13
Mikroregion Pramen Nisy	Smržovka	2000	3
Mikroregion Tábor	Lomnice nad Popelkou	2000	11
Mikroregion Tanvaldska	Tanvald	2000	12
Sdružení obcí Podještědí	Český Dub	1999	11
Svazek obcí - Cyklostezka Varhany	Česká Lípa	2001	4
Svazek obcí Máchův kraj	Doksy	2003	20
Svazek obcí Novoborska	Nový Bor	1998	18
Svazek obcí Peklo	Zahrádky	2002	13
Svazek obcí Smrk	Nové Město pod Smrkem	2006	4

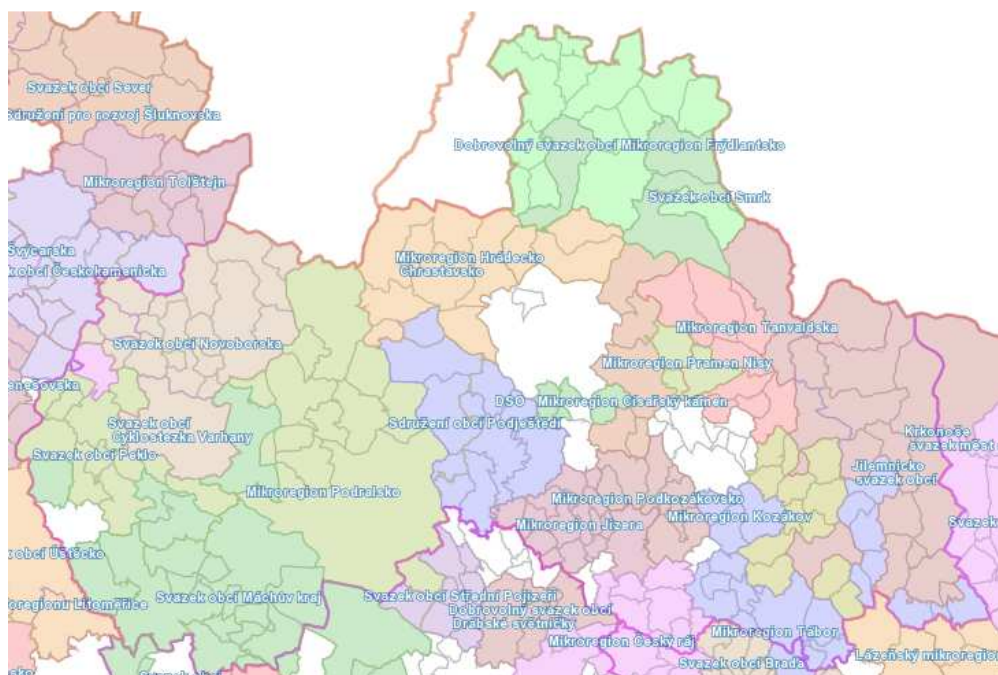
Zdroj: RIS [10]

Mikroregiony v Libereckém kraji byly většinou zakládány v letech 1998-2003, přičemž nejvíce jich bylo založeno v roce 1999. Výjimkou je pouze Svazek obcí Smrk,



který byl založen v roce 2006. Nejstarším mikroregionem je Svazek obcí Novoborska, který byl založen v roce 1998.

Mezi nejmenší mikroregiony patří DSO "Mikroregion Císařský kámen", Mikroregion Jizerské podhůří, Mikroregion Kozákov a Mikroregion Pramen Nisy, které mají po třech členských obcích. Naopak největším mikroregionem je Mikroregion Podralsko, který se skládá z 24 členských obcí.



Obrázek 4 Mikroregiony Libereckého kraje; Zdroj: MAPOVÝ SERVER [11]

#### 2.4.1.1 Mikroregion Podralsko

Mikroregion Podralsko vznikl v únoru roku 2000. Sdružilo se 19 obcí z okresu Česká Lípa, 3 obce z okresu Liberec a 2 obce z okresu Mladá Boleslav. Region se rozkládá na 616,9 km<sup>2</sup> a na začátku roku 2008 zde žilo 33 000 obyvatel. Nejmenší obcí mikroregionu je obec Bohatice a naopak největší obcí je obec Ralsko. [12]

Činnost regionu je zaměřena na koordinaci jak společného postupu při realizaci záměrů v obcích mikroregionu včetně plánování budoucích investičních akcí s ohledem na potřeby celého regionu, které vyplývají z koncepcí rozvoje celé oblasti, tak i na společné zapojování občanů Podralska do dění v území a do jejich společného rozhodování. Obcemi Mikroregionu Podralsko jsou Bělá pod Bezdězem, Bezděz, Bohatice, Brniště, Cetenov, Doksy, Dolní Krupá, Dubá, Dubnice, Hamr na Jezeře,

Jablonné v Podještědí, Křížany, Mimoň, Noviny pod Ralskem, Okna, Osečná, Pertoltice pod Ralskem, Ralsko, Rokytá, Stráž pod Ralskem, Tachov, Velenice, Velký Valtínov a Zákupy. [12]

#### **2.4.2 Socioekonomická regionalizace Libereckého kraje**

Mezi socioekonomické regiony řadíme regiony administrativního členění. Podle administrativního členění se v Libereckém kraji nachází čtyři okresy, Česká Lípa, Jablonec nad Nisou, Liberec a Semily. Na území Libereckého kraje se nachází 10 správních obvodů obcí s rozšířenou působností, obce III. stupně, a v rámci těchto obcí 21 územních obvodů obcí s pověřeným obecním úřadem, obce IV. stupně. V Libereckém kraji se nachází 215 obcí, přičemž 39 obcí má status města. [13]

Největším ORP v Libereckém kraji je ORP Česká Lípa s rozlohou 872 km<sup>2</sup> a naopak nejmenším je ORP Železný Brod s rozlohou 74 km<sup>2</sup>. Podle počtu obyvatel je největší ORP Liberec s počtem obyvatel 137 051 a naopak nejmenším je ORP Železný Brod s počtem obyvatel 12 243. [13]

Podle administrativního členění NUTS v souladu se systémem Eurostatu se na území Libereckého kraje nachází několik úrovní těchto regionů. K Libereckému kraji se vztahuje region NUTS 3, který představuje samotný kraj, dále se zde nachází region LAU 1, dřívější NUTS 4, který představuje okresy a region LAU 2, který zahrnuje samotné obce. [14]

### **3 Metodická část**

#### **3.1 Spádovost dojížd'ky do zaměstnání v Libereckém kraji podle Sčítání lidu 2011**

K vypracování regionalizace Libereckého kraje podle dojížd'ky do zaměstnání jsem použila data Českého statistického úřadu, a to Dojížd'ka do zaměstnání a škol podle Sčítání lidu, domů a bytů - Liberecký kraj - 2011. Konkrétně jsem použila Tab. 714 Vyjíždějící do zaměstnání a do školy podle pohlaví, věku a podle obce vyjížd'ky a obce dojížd'ky, která byla zpracována pro každý okres Libereckého kraje zvlášť.

Stanovila jsem, že centry regionů budou ty obce, do kterých vede hlavní směr dojížd'ky ze tří a více obcí. Po zpracování těchto dat mi vyšlo, že těmito obcemi jsou Česká Lípa, Nový Bor, Stráž pod Ralskem, Liberec, Frýdlant, Jablonec nad Nisou, Turnov, Tanvald, Semily, Jilemnice, Lomnice nad Popelkou a Studenec (viz. Příloha 1).

Dále jsem musela vyřešit problém s obcemi, které neměly určenou obec dojížd'ky nebo hlavní směr dojížd'ky vedl do obce ležící mimo Liberecký kraj, ale byly určeny obce dojížd'ky i v Libereckém kraji, nebo byl určen hlavní směr dojížd'ky pouze do obce ležící mimo Liberecký kraj. V případě obcí, které buď neměly určenou obec dojížd'ky nebo měly obcí dojížd'ky určenou pouze obec ležící mimo Liberecký kraj, jsem tyto obce přiřadila k nejbližšímu regionálnímu centru. U obcí, které měly jako hlavní obec dojížd'ky obec ležící mimo Liberecký kraj, ale měly určeny i obce dojížd'ky v Libereckém kraji, přiřadila jsem tyto obce k tomu centru, do kterého směřovala jejich dojížd'ka nejvíce v rámci Libereckého kraje.

Na základě těchto dat jsem v programu ArcMap 10.5 vytvořila mapu Dojížd'ka do zaměstnání v Libereckém kraji podle Sčítání lidu 2011. Všechny regiony Libereckého kraje jsem barevně rozlišila. Dále jsem do území zanesla jak hranice samotných regionů, tak i hranice jednotlivých okresů kraje a hranice kraje. Hranice jednotlivých okresů jsem do mapy zanesla pro větší názornost rozdělení regionů a lepší interpretaci mapy.

#### **3.2 Spádovost dojížd'ky do škol v Libereckém kraji podle Sčítání lidu 2011**

K vypracování regionalizace Libereckého kraje podle dojížd'ky do škol jsem použila data Českého statistického úřadu, a to Dojížd'ka do zaměstnání a škol podle Sčítání lidu, domů a bytů - Liberecký kraj - 2011. Konkrétně jsem použila Tab. 714 Vyjíždějící do zaměstnání a do školy podle pohlaví, věku a podle obce vyjížd'ky a obce dojížd'ky, která byla zpracována pro každý okres Libereckého kraje zvlášť.

Stanovila jsem, že centry regionů budou ty obce, do kterých vede hlavní směr dojížděky ze dvou a více obcí. Po zpracování těchto dat mi vyšlo, že těmito obcemi jsou Česká Lípa, Nový Bor, Doksy, Mimoň, Český Dub, Liberec, Frýdlant, Hejnice, Jablonec nad Nisou, Turnov, Tanvald, Semily, Vysoké nad Jizerou, Jilemnice, Lomnice nad Popelkou a Studenec (viz. Příloha 2).

Dále jsem musela vyřešit problém s obcemi, které neměly určenou obec dojížděky nebo hlavní směr jejich dojížděky vedl do obce ležící mimo Liberecký kraj, ale byly určeny obce dojížděky i v Libereckém kraji, nebo byl určen hlavní směr dojížděky pouze do obce ležící mimo Liberecký kraj. V případě obcí, které buď neměly určenou obec dojížděky nebo měly obcí dojížděky určenou pouze obec ležící mimo Liberecký kraj, jsem tyto obce přiřadila k nejbližšímu regionálnímu centru. U obcí, které měly jako hlavní obec dojížděky obec ležící mimo Liberecký kraj, ale měly určeny i obce dojížděky v Libereckém kraji, přiřadila jsem tyto obce k tomu centru, do kterého směřovala jejich dojížděka nejvíce v rámci Libereckého kraje.

Na základě těchto dat jsem v programu ArcMap 10.5 vytvořila mapu Dojížděka do škol v Libereckém kraji podle Sčítání lidu 2011. Všechny regiony Libereckého kraje jsem barevně rozlišila. Dále jsem do území zanesla jak hranice samotných regionů, tak i hranice jednotlivých okresů kraje a hranice kraje. Hranice jednotlivých okresů jsem do mapy zanesla pro větší názornost rozdělení regionů a lepší interpretaci mapy.

### **3.3 Spádovost dojížděky za službami v Libereckém kraji v roce 2015**

K vypracování regionalizace dojížděky za službami v Libereckém kraji jsem použila data z Českého statistického úřadu, a to Malý lexikon obcí České republiky - 2015, kde jsou zpracována data pro jednotlivé obce podle okresů.

Stanovila jsem, že centry regionu budou ty obce, které splňují všechny atributy, tedy disponují lékařským zařízením, poštou a základní školou s oběma stupni, a zároveň ty obce, do kterých dojíždí obyvatelé ze dvou a více obcí. Obce, jejich obyvatelé dojíždí do určitého centra, jsem stanovila podle orientační dojezdové vzdálenosti k nejbližšímu regionálnímu centru. Obce, do kterých dojíždí obyvatelé méně než ze dvou obcí, byly přiřazeny k nejbližšímu regionálnímu centru, které požadavky splňuje. Tímto způsobem jsem vyčlenila 33 regionálních center, mezi které patří například Česká Lípa, Nový Bor, Zákupy, Mimoň, Liberec, Jablonné v Podještědí, Frýdlant, Hejnice, Tanvald, Semily, Jilemnice, Turnov nebo Rovensko pod Troskami (viz. Příloha 3).

Na základě těchto dat jsem v programu ArcMap 10.5 vytvořila mapu Dojížděka za službami v Libereckém kraji v roce 2015. Všechny regiony Libereckého kraje jsem

barevně rozlišila. Dále jsem do území zanesla jak hranice samotných regionů, tak i hranice jednotlivých okresů kraje a hranice kraje. Hranice jednotlivých okresů jsem do mapy zanesla pro větší názornost rozdělení regionů a lepší interpretaci mapy.

### **3.4 Marginální oblasti Libereckého kraje v letech 1869-1880, 1950-1961, 2001-2011**

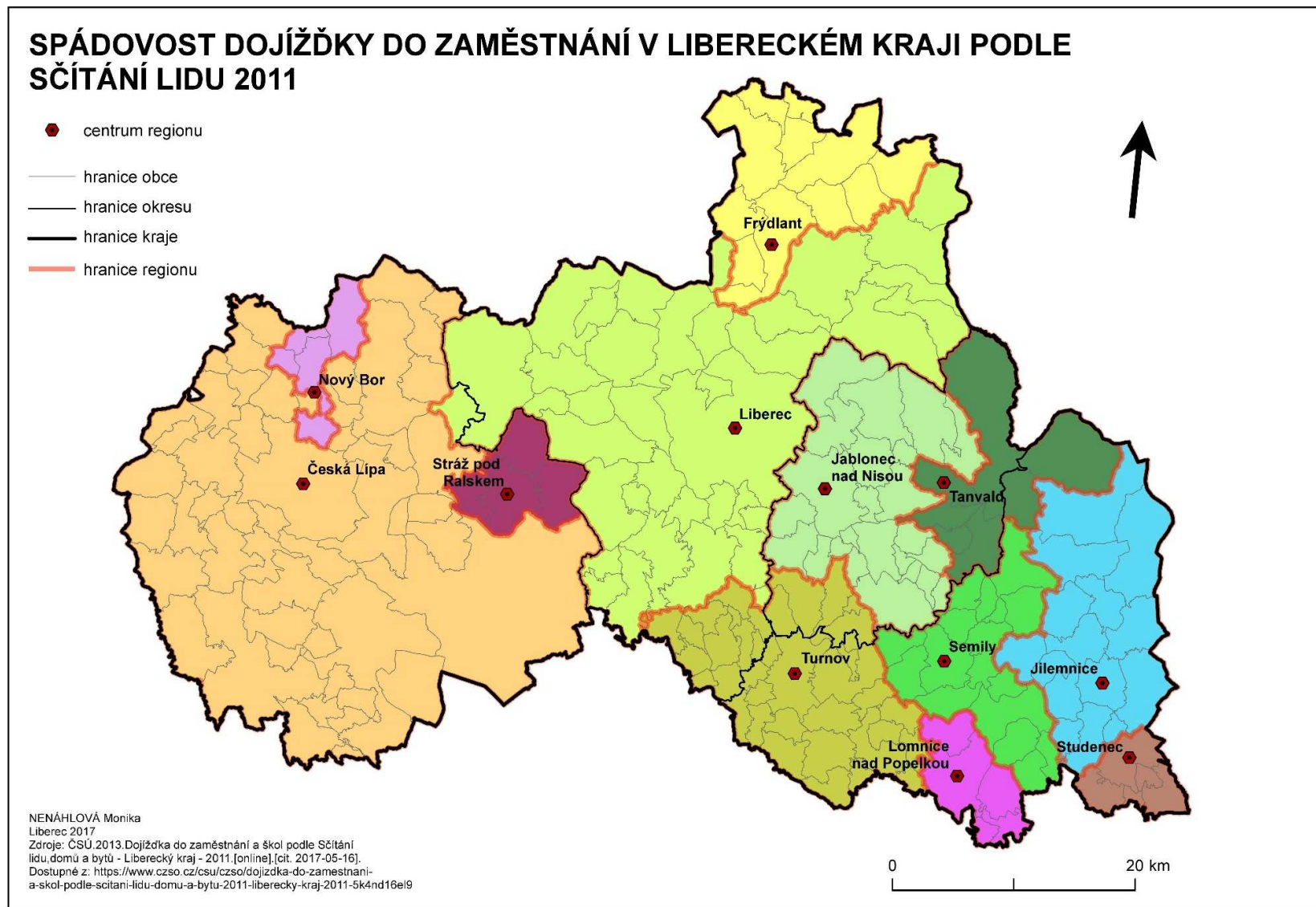
K vypracování marginálních oblastí Libereckého kraje jsem použila data Českého statistického úřadu, a to Historický lexikon obcí České republiky - 1869-2011, konkrétně data o počtu obyvatel a domů podle krajů, okresů, obcí, částí obcí a historických osad/lokalit v letech 1869-2011. Z důvodu nedostatku dat v oblasti částí obcí jsem použila data pouze za celé obce.

Na základě těchto dat jsem zpracovala tabulku, kde jsem z celé časové řady od roku 1869 do roku 2011 vybrala tři intervaly sčítání lidu, každý z jednoho století. Těmito intervaly jsou 1869-1880, 1950-1961 a 2001-2011. Pro každý z těchto intervalů jsem následně vypočítala bazický index pro každou obec kraje (viz. Příloha 4). Na základě poznatků z knihy Emila Drápely, Marginální oblasti na území ČR a jejich vývoj v prostoru a čase, jsem za marginální obce označila ty obce, které měly úbytek obyvatel alespoň o 5 % za období mezi jednotlivými sčítáními. Jako silně marginální obce jsem označila ty obce, jejichž úbytek obyvatel činil alespoň 15 %. Na druhé straně jsem jako prosperující obce označila ty obce, které v období mezi sčítáními dosáhly přírůstku obyvatel o alespoň 5 %, a za silně prosperující obce jsem určila ty obce, které měly přírůstek obyvatel alespoň o 15 %.

Na základě těchto dat jsem v programu ArcMap 10.5 pro každý interval vytvořila mapu. Vytvořila jsem tedy mapy Marginální oblasti Libereckého kraje v letech 1869-1880, Marginální oblasti Libereckého kraje v letech 1950-1961 a Marginální oblasti Libereckého kraje v letech 2001-2011. Do map jsem zanesla hranice obcí, okresů a kraje. Hranice okresů jsem do map zanesla pro jejich lepší interpretaci.

## 4 Výsledky

### 4.1 Spádovost dojížd'ky do zaměstnání v Libereckém kraji podle Sčítání lidu 2011



V mapě Dojíždka do zaměstnání v Libereckém kraji podle Sčítání lidu 2011 je zobrazeno rozdělení Libereckého kraje na jednotlivé pracovní regiony. Na první pohled je zřejmá určitá nesourodost, kdy téměř celou západní část kraje ovládá Česká Lípa a naproti tomu je východní část kraje rozdělena do mnohem většího počtu pracovních regionů, což může být způsobeno mnohem větším zastoupením měst, která nabízejí velký počet pracovních příležitostí ať už v oblasti průmyslu tak i v kterémkoli jiném pracovním odvětví.

V západní části Libereckého kraje se rozkládá okres Česká Lípa, který, téměř celý, zabírá pracovní region s regionálním centrem v České Lípě, kde se nachází průmyslová zóna, ve které mohou obyvatelé získat zaměstnání v oblasti především automobilového a strojírenského průmyslu. V okrese Česká Lípa se nachází také pracovní region s regionálním centrem v Novém Boru, kde je významný sklářský průmysl. Ve východní části okresu se nachází pracovní region Stráže pod Ralskem, kde je dominantní hutní průmysl. Obyvatelé pouze jedné obce z okresu Česká Lípa dojíždí do jiného okresu, a to do okresu Liberec do pracovního regionu s regionálním centrem v Liberci.

V centrální a severní části Libereckého kraje se rozkládá okres Liberec, který je rozdělený na pracovní region s regionálním centrem v Liberci, jež zaujímá většinu území okresu, na severu dominuje pracovní region s regionálním centrem ve Frýdlantu a na jihu zasahuje do okresu část pracovního regionu s regionálním centrem v Turnově. Největší plochu logicky zabírá pracovní region Liberce, protože Liberec jako krajské město je jednak největší a díky tomu také nabízí největší počet pracovních příležitostí. Liberec disponuje několika průmyslovými zónami zaměřenými převážně na automobilový a strojírenský průmysl, které poskytují tisíce pracovních míst. Na severu ve Frýdlantském výběžku má své postavení i město Frýdlant, které je regionálním centrem dojíždky za prací zhruba poloviny obcí výběžku. Frýdlant, podobně jako většina ostatních center kraje, nabízí nejvíce pracovních příležitostí v oblasti průmyslu, a to především v hutním průmyslu.

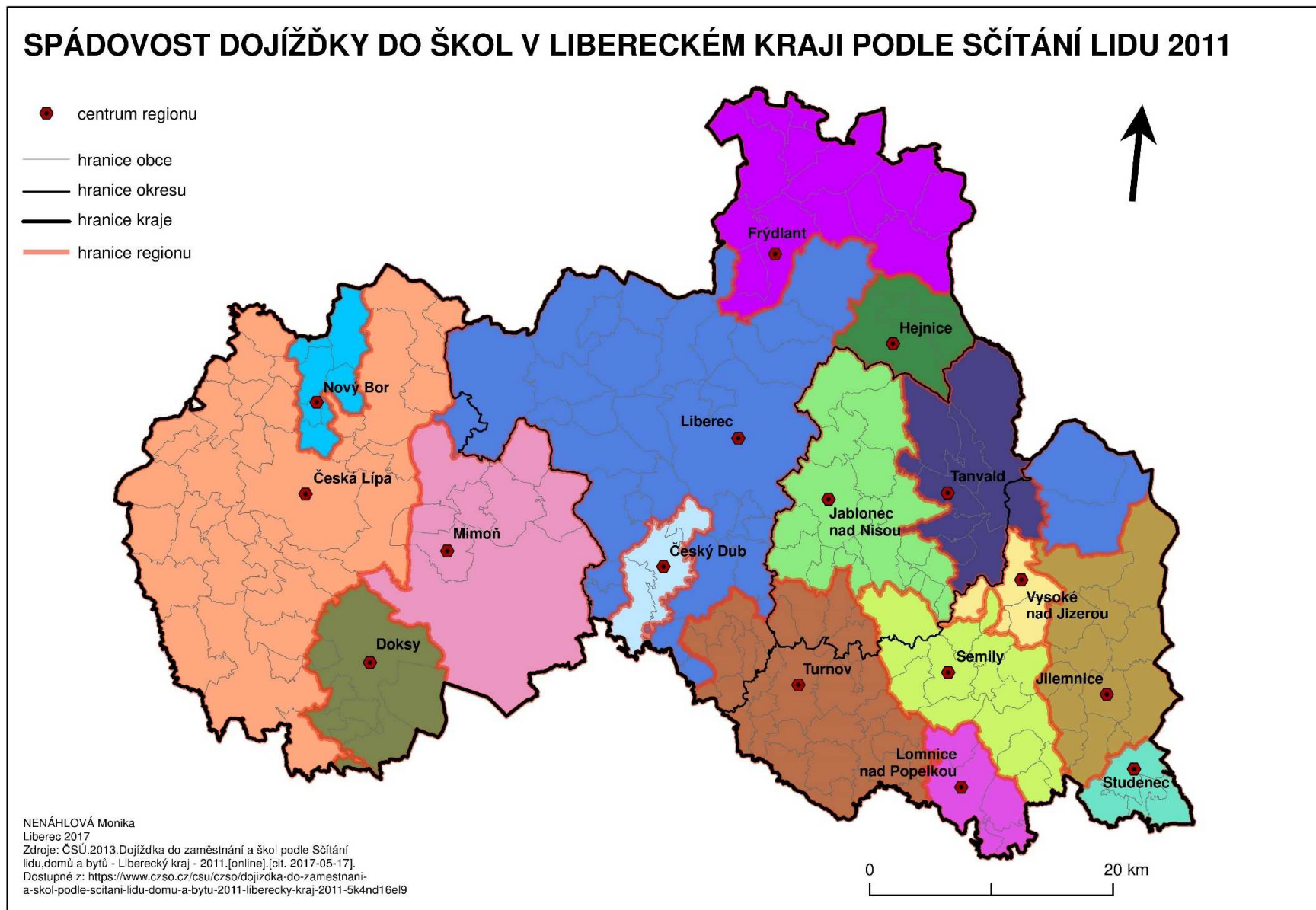
Okres Jablonec nad Nisou je rozdělen na dva pracovní regiony, a to na region Jablonce nad Nisou a na region Tanvaldu, který zasahuje i do okresu Semily a na jihu sem zasahuje také pracovní region Turnova. Větší část území zaujímá region s regionálním centrem v Jablonci nad Nisou, kde mohou lidé získat zaměstnání především v oblasti sklářského průmyslu a výroby bižuterie. Tanvald je zase známý svým textilním průmyslem.

Nejzajímavější částí Libereckého kraje je jeho východní část, kde se rozkládá okres Semily, který je, jako jediný, rozdělen hned na pět pracovních regionů. Obyvatelé tohoto okresu tedy mají nejrozmanitější výběr pracovních příležitostí. Regionálním centrem ležícím v okrese Semily, pod které spadá největší počet obcí, je město Turnov, do kterého se sjíždí obyvatelé obcí hned ze tří okresů Libereckého kraje, a to z okresu Semily, Jablonec nad Nisou a Liberec. V tomto ohledu je pracovní region Turnov unikátní. Do Turnova jezdí lidé za pracovními nabídkami převážně z oblasti zpracování drahokamů a výroby optických přístrojů. Druhým největším pracovním regionem okresu Semily je region Jilemnice, která se proslavila výrobou umělých střívek. Třetím, největším regionem, je region okresního města Semily, kde je významný dřevozpracující průmysl. Naopak nejmenšími pracovními regiony jsou region Lomnice nad Popelkou, která se proslavila v potravinářském průmyslu svými Lomnickými suchary, a pracovní region Studenec.

Podle očekávání mi v této mapě vyšlo rozdělení Libereckého kraje do pracovních regionů podobně, jako Českému statistickému úřadu, který pracoval se stejnými daty. Moje mapa se liší v začlenění některých obcí do jednotlivých regionů.



## 4.2 Spádovost dojíždky do škol v Libereckém kraji podle Sčítání lidu 2011



V mapě Dojíždka do škol v Libereckém kraji podle Sčítání lidu 2011 je zobrazeno rozdělení Libereckého kraje na jednotlivé dojížd'kové regiony. Na první pohled je zřejmá jistá nesourodost, kdy většinu západní části kraje ovládá Česká Lípa a střední část Liberec. Naproti tomu je východní část kraje rozdělena do mnohem většího počtu dojížd'kových regionů, což může být způsobeno mnohem větším zastoupením měst, která disponují základními a středními školami než obce v západní části kraje.

Dojížd'ka do škol úzce souvisí s dojížd'kou do zaměstnání, jelikož výběr střední školy je jedním z kritérií pro pozdější výběr povolání. Proto jsou školní dojížd'kové regiony podobné těm pracovním. Střední školy také mají své obory zaměřeny na ta pracovní odvětví, která jsou v jejich oblastech nejčastější. Téměř všechna regionální centra na této mapě disponují střední školou. Výjimkou jsou pouze obce Český Dub a Studenec.

Oproti dojížd'ce do zaměstnání je okres Česká Lípa v případě dojížd'ky do škol rozdělen ne na tři, ale na čtyři dojížd'kové regiony. Nejvýznamnějším regionem je, v západní části okresu, region s regionálním centrem v České Lípě, kam mohou žáci dojíždět jak do základních škol, tak si zde mohou vybrat i z velkého spektra nabídek středních škol. Nachází se zde například gymnázium, střední odborné učiliště nebo také střední školy s ekonomickým či strojírenským zaměřením. Druhým největším regionem okresu je region s regionálním centrem v Mimoně ve východní části okresu, kam žáci z okolních obcí dojíždějí především do základní školy, ale nachází se zde také gymnázium. Na jihu okresu se nachází region s regionálním centrem v Doksech, kam také žáci dojíždí především do základní školy, ale nachází se zde i střední odborné učiliště, tudíž žáci nemusí dojíždět až do České Lípy, ale mohou zvolit variantu, která se nachází blíže u jejich bydliště. Posledním regionem okresu Česká Lípa je region s regionálním centrem v Novém Boru, který se rozkládá v severní části území. Do Nového Boru mohou žáci dojíždět jak do základních škol, tak i do gymnázia nebo se zde také nachází Vyšší odborná škola sklářská a Střední škola, Nová Bor, kde mohou žáci získat vzdělání v oborech sklářského průmyslu, který je v této oblasti rozšířený.

Také okres Liberec je rozdělen na více dojížd'kových regionů, než tomu bylo v případě dojížd'ky do zaměstnání. Tomuto okresu jasně dominuje region s regionálním centrem v Liberci, který je jak okresním tak i krajským a statutárním městem, tudíž není divu, že většina dojíždějících míří právě sem. Do Liberce žáci dojíždějí jak do základních škol, tak si zde mohou vybrat z velkého množství nabídek škol středních, mezi které patří například střední školy se stavebním, strojírenským, ekonomickým či pedagogickým zaměřením. Především je ale Liberec univerzitním městem, sídlí zde Technická univerzita

v Liberci, která je jistě jedním z hlavních, ne-li hlavním důvodem takového množství dojíždějících žáků a studentů. Liberecký region je také unikátní tím, že jako jediný má dvě odloučené obce ležící v jiném okrese, které mají hlavní směr dojížděky právě do Liberce. Těmito obcemi jsou Harrachov a Rokytnice nad Jizerou. Druhým největším regionem v okrese Liberec je region s regionálním centrem ve Frýdlantu, který zabírá severní část okresu. Do Frýdlantu žáci dojíždí především do základních škol, ale nachází se zde také Střední škola hospodářská a lesnická, Frýdlant. Na severovýchodě okresu se nachází region s regionálním centrem v Hejnicích, které je především centrem dojížděky žáků základních škol, nachází se zde ale také odloučené pracoviště Střední školy hospodářské a lesnické ve Frýdlantu. Na jihu okresu se nachází region s regionálním centrem v Českém Dubu, který je jedním ze dvou regionů kraje, který nedisponuje žádnou střední školou, tudíž veškerou dojížděku směřující do tohoto regionu tvoří žáci základních škol. Do okresu Liberec na jihovýchodě zasahuje také část regionu s regionálním centrem v Turnově.

Rozdělení okresu Jablonec nad Nisou je téměř stejné jako v případě dojížděky za zaměstnáním. Nachází se zde dva regiony a na jihu okresu sem zasahují části regionů s regionálními centry v Turnově a v Semilech z okresu Semily. Největším regionem okresu je region s regionálním centrem v Jablonci nad Nisou, kam směřují jak žáci základních škol, tak i žáci středních škol, kteří zde mohou najít uplatnění v oboru řemesel a služeb, obchodu a práv nebo také v uměleckém průmyslu, který je zde rozšířený. Dále se zde také nachází gymnázium a dvě vyšší odborné školy. Druhým regionem okresu je region s regionálním centrem v Tanvaldu, kam dojíždí především žáci základních škol a nachází se zde také gymnázium.

Nejvíce možností mají žáci v okrese Semily, který je, stejně jako v případě dojížděky do zaměstnání, rozdělen do největšího počtu dojížděkových regionů. Nejvýznamnějším regionem je opět region s regionálním centrem v Turnově v jihozápadní části okresu, který se rozkládá na území třech okresů, a to okresu Semily, okresu Liberec a okresu Jablonec nad Nisou. Do Turnova směřuje dojížděka jak žáků základních škol, tak i žáků středních škol, kteří tu mohou najít střední školy se zaměřením na umělecký průmysl sklářský, zdravotnictví, obchod nebo hotelnictví. Nachází se zde také jedna vyšší odborná škola s uměleckoprůmyslovým zaměřením. Střední část okresu ovládá region s regionálním centrem v Semilech, kam dojíždí převážně žáci základních a škol a nachází se zde také Integrovaná střední škola. Tento region zasahuje také do okresu Jablonec nad Nisou. Se semilským regionem sousedí na severu region s regionálním centrem ve

Vysokém nad Jizerou, kde se také nachází Integrovaná střední škola, ale většina dojíždějících pravděpodobně pramení z řad žáků základních škol. Východní část okresu pak ovládá region s regionálním centrem v Jilemnici, kam dojíždí žáci základních škol z okolních obcí a nachází se zde také Gymnázium a Střední odborná škola Jilemnice. Na jihu okresu se nachází malý region s regionálním centrem v Lomnici nad Popelkou, kde se také nachází střední škola. Posledním regionem okresu Semily je region s regionálním centrem ve Studenci, který je jedním ze dvou regionů, ve kterém se nenachází žádná střední škola a jeho dojíždka tedy pramení pouze z řad žáků základních škol. Na severu okresu se pak nacházejí obce, které náležejí regionům z jiných okresů, a to regionu s regionálním centrem v Tanvaldu a odloučené obce Libereckého regionu.

### 4.3 Spádovost dojížd'ky za službami v Libereckém kraji v roce 2015



V mapě Dojíždka za službami v Libereckém kraji v roce 2015 je zobrazeno rozdělení Libereckého kraje na jednotlivé dojíždkové regiony. Na rozdíl od prvních dvou map, je rozdělení regionů dojíždky za službami rozděleno rovnoměrně. Vzhledem k tomu, že jsem jako regionální centra zvolila pouze ty obce, které splňovaly všechny podmínky, tudíž se na jejich území nachází pošta, zdravotnické zařízení a škola s oběma stupni, může být rozdělení území na jednotlivé regiony částečně zkreslené, jelikož rozdělení obcí do regionů do značné míry ovlivňuje přítomnost škol s oběma stupni. Protože pokud dojíždka za lékařským zařízením či poštou směřuje do určité obce, která ale nedisponuje školou s oběma stupni, směřuje výsledná dojíždka této obce do nejbližší obce, ve které se škola s oběma stupni nachází.

Na základě dojezdové vzdálenosti jsem tady přiřadila všechny obce k jednotlivým regionálním centrům. Okres Česká Lípa jsem rozdělila na jedenáct dojíždkových regionů, které jsou na jeho území rovnoměrně rozmístěny. K největším regionům patří region Česká Lípa v západní části, kde se nachází nemocnice s poliklinikou. Dalšími velkými regiony jsou také regiony s regionálními centry v Mimoní a Doksech. K původním regionům z předchozích map pak přibyly regiony s centry ve Cvikově, v Kravařích, v Dubé, která zaujímá velké území na jihu okresu, dále také v Kamenickém Šenově, ve Skalici u České Lípy či v Zákupích. Největší propad oproti ostatním dojíždkám zaznamenal region s regionálním centrem v Novém Boru, který v severní části okresu zastínil region obce Cvikov.

Okresu Liberec opět vévodí region s regionálním centrem v Liberci, kde se nachází krajská nemocnice. Většinu severní části okresu pak zabírá region s regionálním centrem ve Frýdlantu, kam také mohou občané do nemocnice. Na severu okresu se nachází ještě regiony s regionálními centry v Hejnicích a v Novém Městě pod Smrkem. Nejvíce nových regionů vzniklo v západní části okresu, kde se Liberecký region rozpadl na menší regiony s regionálními centry například v Jablonném v Podještědí, v Hrádku nad Nisou nebo v Křižanech. V jižní části okresu vznikl nový region s regionálním centrem v Hodkovicích nad Mohelkou. Největší nárůst dojíždkových obcí zaznamenal region s regionálním centrem v Českém Dubu v jižní části okresu. Stejně jako v předchozích případech zasahuje na jihovýchodě do území okresu část regionu s regionálním centrem v Turnově.

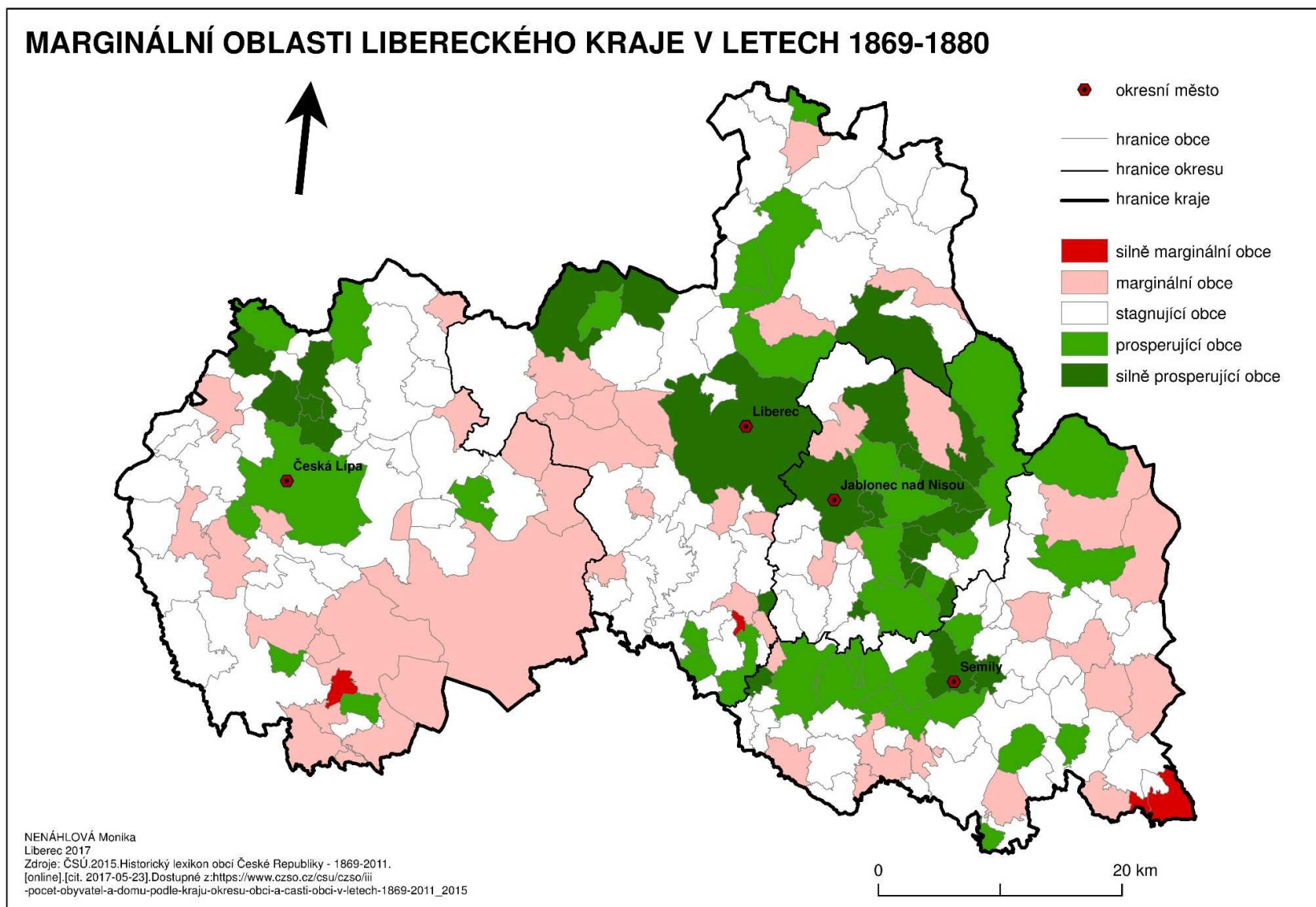
Také v okrese Jablonec nad Nisou přibyl region, a to region s regionálním centrem v Železném Brodě. Největším centrem okresu se stal na východě region s regionálním centrem v Tanvaldu, kam mohou občané jezdit do nemocnice. Druhým největším

regionem je region s regionálním centrem v Jablonci nad Nisou, kde se také nachází nemocnice. Do území okresu zasahují části regionů z jiných okresů. Na severu je to část regionu obce Hejnice z Libereckého okresu a na jihu je to část regionu Frýdlantu z okresu Semily.

Okres Semily je opět unikátní. V případě dojížděky za službami spočívá jeho unikátnost v tom, že se na jeho území nachází nejvíce regionálních center disponujících nemocnicí. V okrese Semily se nemocnice nachází v Semilech, v Turnově, v Jilemnici a ve Vysokém nad Jizerou se nachází Ústav plastické chirurgie ruky. V okrese Semily také vznikly nové regiony. Mezi největší z nich patří region Rokytnice nad Jizerou na východě, nebo region Vysokého nad Jizerou. Největší úbytek obcí zaznamenal region s regionálním centrem v Turnově, na jehož území vznikl nový region s regionálním centrem v Rovensku pod Troskami.

## 4.4 Marginální oblasti Libereckého kraje v letech 1869-1880, 1950-1961, 2001-2011

### 4.4.1 Marginální oblasti Libereckého kraje v letech 1869-1880





V mapě Marginální oblasti Libereckého kraje v letech 1869-1880 je zobrazeno rozdělení obcí Libereckého kraje na marginální, silně marginální, stagnující, prosperující a silně prosperující obce. Na první pohled je zřejmý nepoměr v počtu prosperujících a marginálních obcí mezi východní a západní částí kraje, kdy se na východě nachází spíše obce prosperující, zatímco na západě jsou v převaze obce stagnující a marginální. V celém kraji byly pouze čtyři silně marginální obce.

V letech 1869-1880 stále ještě probíhala průmyslová revoluce, což značí koncentraci obyvatel ve velkých městech a jejich okolí, kde prosperoval průmysl. Dále žilo velké množství obyvatel v oblastech, které měly dobré podmínky pro zemědělskou výrobu či těžbu nerostných surovin.

Největší zastoupení marginálních obcí bylo v okrese Česká Lípa, kde se k marginálním obcím řadí pás obcí na jihovýchodě okresu v okolí města Stráž pod Ralskem a Doksy. Několik dalších marginálních obcí se pak nacházelo v blízkosti města Česká Lípa a další na severozápadě okresu. V okrese Česká Lípa se v letech 1869-1880 nacházelo nejméně prosperujících a silně prosperujících obcí. Mezi tyto obce se řadily obce ležící v severní části okresu. Patřila mezi ně Česká Lípa, Nový Bor a jeho okolní obce, Kamenický Šenov a okolí, Svor a několik dalších obcí. Nacházela se zde také jedna ze čtyř silně marginálních obcí, Tachov. Ve zbytku obcí okresu počet obyvatel stagnoval.

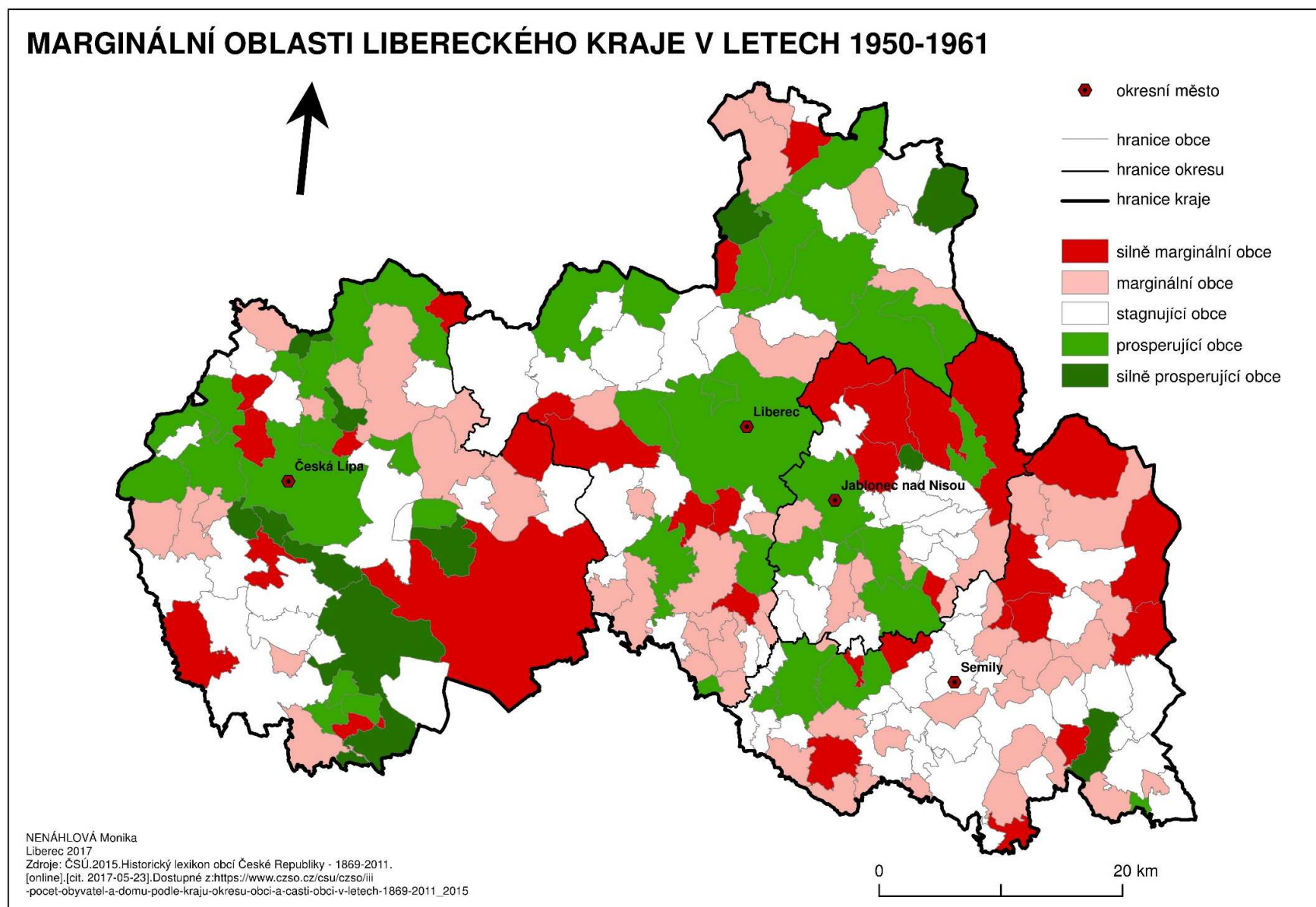
V okrese Liberec se největší koncentrace marginálních obcí nacházela na západě okresu v okolí obce Křižany. Několik dalších marginálních obcí se nacházelo také v okolí Liberce, na jihu a na severu okresu. Prosperující a silně prosperující obce okresu Liberec ležely převážně ve střední a severní části okresu. Mezi tyto obce se řadil Liberec, Hrádek nad Nisou a jeho okolní obce, Frýdlant, Dětrichov, Mníšek, Hejnice a několik dalších obcí. Nacházela se zde také jedna ze čtyř silně marginálních obcí, Radimovice. V ostatních obcích okresu počet obyvatel v letech 1869-1880 stagnoval.

Nejatraktivnějším okresem pro bydlení byl v letech 1869-1880 okres Jablonec nad Nisou. Nacházel se zde největší počet prosperujících a silně prosperujících obcí, pouze čtyři marginální obce a ani jedna silně marginální. Marginální obce okresu Jablonec nad Nisou byly rozloženy tak, že se dvě nacházely v severní a dvě v jižní části okresu. Těmito obcemi byly Albrechtice v Jizerských horách a Janov nad Nisou na severu a Pulečný a Maršovice na jihu okresu. Mezi prosperující a silně prosperující obce okresu se řadil Jablonec nad Nisou, Josefův Důl, Desná, Tanvald, Jiřetín pod Bukovkou,

Nová Ves nad Nisou, Velké Hamry, Zásada, Smržovka nebo Železný Brod. Ve zbytku obcí počet obyvatel stagnoval.

V okrese Semily lemovala většina marginálních obcí vnější hranici okresu, tudíž i kraje. Mezi tyto obce patřila Rokytnice nad Jizerou a Vítkovice na severovýchodě, Jilemnice a její okolní obce na východě, Levínská Olešnice a Nová Ves nad Popelkou na jihu a Rovensko pod Troskami, Vyskeř a další na jihozápadě okresu. Většina prosperujících a silně prosperujících obcí byla zformována do pásu na západě okresu v čele s obcí Semily. Dalšími prosperujícími obcemi byly Tatobity, Turnov, Mírová pod Kozákovem, Radostná pod Kozákovem nebo Chuchelna, mimo pás pak Harrachov a Jablonec nad Jizerou na severu okresu a Libštát a další na jihu. V okrese Semily se nacházely zbylé dvě silně marginální obce, a to Čistá u Horek a Horka u Staré Paky.

#### 4.4.2 Marginální oblasti Libereckého kraje v letech 1950-1961



V mapě Marginální oblasti Libereckého kraje v letech 1950-1961 je zobrazeno rozdělení obcí Libereckého kraje na marginální, silně marginální, stagnující, prosperující a silně prosperující obce. Na první pohled je zřejmá radikální změna v počtu obcí v jednotlivých úrovních. Můžeme si všimnout velkého nárůstu počtu silně marginálních obcí rovnoměrně po celém území. Dále si můžeme všimnout úbytku prosperujících a naopak nárůstu počtu marginálních a silně marginálních obcí ve východní části kraje. Ve střední a západní části kraje naopak prosperujících a silně prosperujících obcí přibylo a ubylo obcí marginálních. Rovnoměrně po celém území ne snížil počet stagnujících obcí, které se staly v některých případech atraktivnějšími a v některých méně atraktivními pro bydlení.

V porovnání s předchozí mapou je znatelný nárůst silně marginálních oblastí a plošný úbytek obyvatel. Vezmeme-li ale v úvahu, že se jedná o poválečné období, kdy se počty obyvatel radikálně snížily, jde spíše o znovu osídlování území spojené s poválečným populačním růstem. Z mapy lze vyčíst, že obyvatelé většiny venkovských obcí se přesunuli do menších měst. Kromě východní části kraje, kde se stala marginálními většina obcí.

Největší nárůst počtu prosperujících a silně prosperujících obcí zaznamenal okres Česká Lípa. Prosperujícími se staly některé obce v okolí České Lípy, Nového Boru a Svoru. Patřily mezi ně Kvítkov, Sosnová, Provodín, Sloup v Čechách, Volfartice, Stružnice, Polevsko, Mařenice nebo Mimoň. Největší nárůst počtu obyvatel zaznamenala obec Doksy na jihu okresu, která se stala z marginální silně prosperující obcí. Na severovýchodě okresu se vytvořil pás marginálních obcí vytvořený z Radvance, Cvikova, Velkého Valtinova, Brniště a Stráže pod Ralskem. Další marginální obce se nacházely na severu, na západě a na jihu okresu. Největší úbytek obyvatel zaznamenala obec Chotovice, která se ze silně prosperující obce stala marginální obcí. Silně marginálními obcemi se staly například obce Ralsko, Tuhaň, Horní Libchava nebo Slunečná.

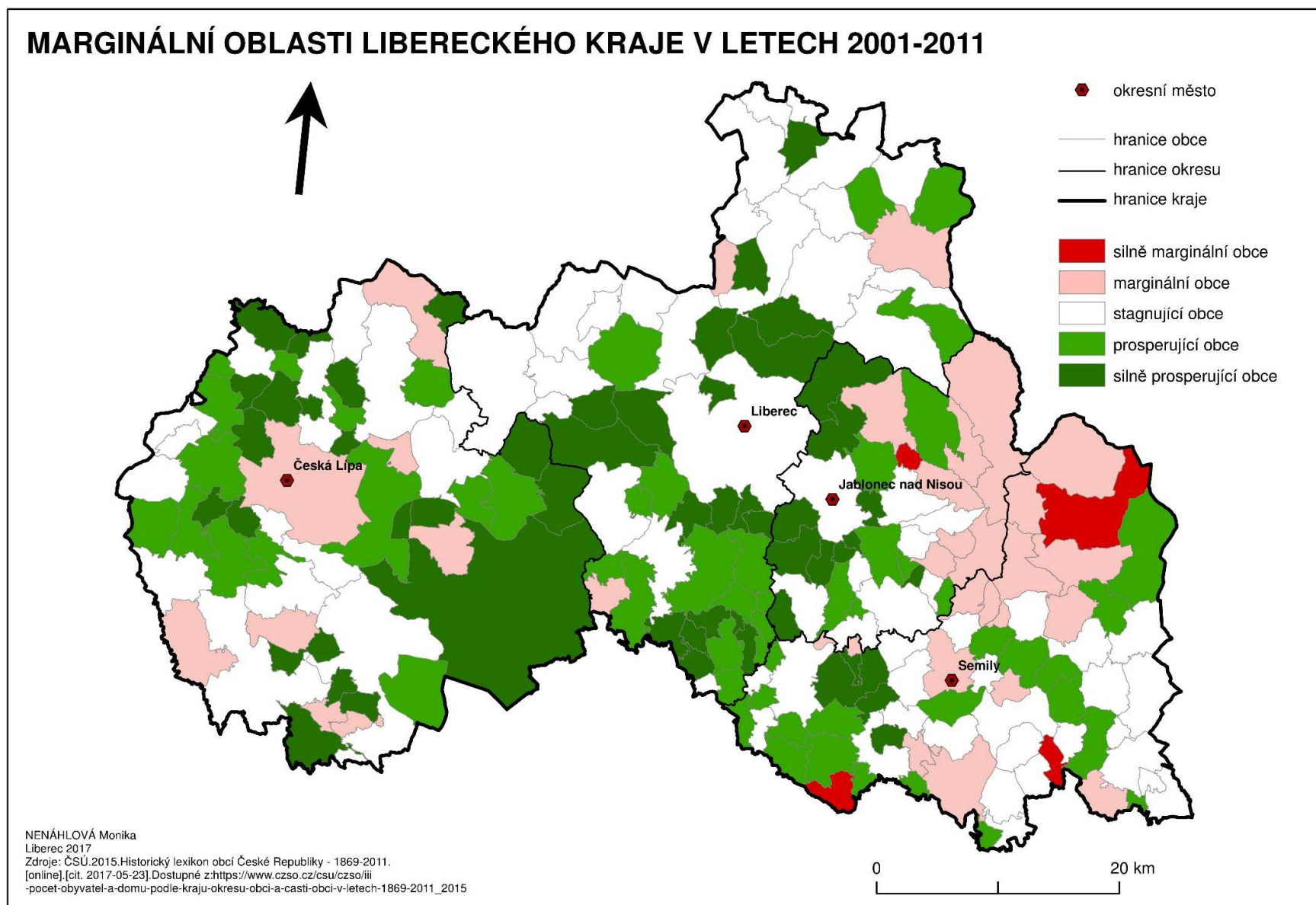
Druhý největší nárůst prosperujících a silně prosperujících obcí a zároveň velký nárůst počtu marginálních obcí zaznamenal okres Liberec. Na severu okresu se vytvořil pás prosperujících obcí v okolí Frýdlantu a Hejnic. Mezi další prosperující obce patřil například Hrádek nad Nisou na severozápadě a Český Dub na jihu okresu. Největší nárůst obyvatel zaznamenaly dvě obce, které z úrovně stagnujících obcí posunuly na úroveň silně prosperujících obcí. Těmito obcemi byly Kunratice a Jindřichovice pod Smrkem na severu okresu. Většina marginálních obcí okresu Liberec byla

koncentrována na jihu okresu. Patřily mezi ně obec Bílá, Pěččín či Příšovice. Další marginální obce se pak nacházely na severu okresu a řadily se mezi ně obce Višňová, Černousy, Dolní Řasnice, Lázně Libverda a Mníšek. Největší pokles zaznamenalo několik obcí, které se z úrovně stagnujících obcí propadly na úroveň silně marginálních obcí. Těmito obcemi byly Pertoltice a Heřmanice na severu a Proseč pod Ještědem a Sychrov na jihu okresu.

Největší úbytek obyvatel oproti období v letech 1869-1880 zaznamenal okres Jablonec nad Nisou, kde se z většiny prosperujících obcí staly obce marginální či silně marginální. Zachoval se pás prosperujících obcí Jablonce nad Nisou, Pěččina a Železného brodu ve středu okresu a přírůstek obyvatel zaznamenala obec Rychnov u Jablonce nad Nisou, která se z úrovně stagnující obce dostala na úroveň prosperující obce. Většina zbylých obcí ale prodělala ztrátu obyvatel. Největší úbytek obyvatel zaznamenala obec Josefův Důl, která se z vrcholu propadla až na dno, tedy z úrovně silně prosperující obce na úroveň silně marginální obce.

Nejhůře dopadl okres Semily. V okrese Semily bylo v letech 1950-1961 nejméně prosperujících a nejvíce marginálních a stagnujících obcí. Na severu okresu se koncentrovaly marginální a silně marginální obce, mezi kterými se nacházela i obec, která zaznamenala největší úbytek obyvatel, a to Harrachov, který se z prosperující obce propadl na úroveň silně marginální obce. Na západě okresu zůstalo několik prosperujících obcí v okolí Turnova. Na jihu se pak koncentrovaly marginální a silně marginální obce, mezi které se vmísila obec Roztoky u Jilemnice, která zaznamenala největší nárůst obyvatel a z úrovně stagnující obce se vyšplhala na úroveň silně prosperující obce.

#### 4.4.3 Marginální oblasti Libereckého kraje v letech 2001-2011



V mapě Marginální oblasti Libereckého kraje v letech 2001-2011 je zobrazeno rozdělení obcí Libereckého kraje na marginální, silně marginální, stagnující, prosperující a silně prosperující obce. Na první pohled je zřejmá téměř naprostá absence marginálních a silně marginálních oblastí, které se nachází převážně ve východní části kraje. Zbytek kraje ovládají prosperující, silně prosperující a stagnující obce.

V mapě za období v letech 2001-2011 se jasně projevil současný trend suburbanizace, kdy se lidé stěhují z měst na předměstí a na venkov a počet obyvatel tak ve městech klesá a nárůst zaznamenávají okolní malé obce. Z mapy lze vyčíst, že všechna okresní města z důvodu suburbanizace buď stagnují nebo se stala marginálními oblastmi.

V okrese Česká Lípa se Česká Lípa propadla z úrovně prosperující obce na úroveň obce marginální a prosperujícími se staly malé obce v jejím sousedství, jako je Kvítkov, Stružnice, Dolní Libchava, Zákupy či Svojkov. Podobně dopadla i ostatní větší města okresu, jako je Nový Bor, Cvikov a Doksy, která začala stagnovat, a prosperujícími se staly jejich sousední obce. V případě Doksy na jihu okresu se jedná například o obce Bezděz nebo Okna, ale především o obec Ralsko, které se z postu silně marginální obce vyšplhalo až na úroveň silně prosperující obce. V případě obce Nový Bor na severozápadě okresu se pak jedná o obce Chotovice, Polevsko či Skalici u České Lípy. V případě Cvikova na severu pak o Radvanec, Sloup v Čechách či Kunratice u Cvikova.

V případě okresu Liberec je současný trend suburbanizace také zřejmý. Liberec se stal stagnující obcí a naopak malé obce v jeho sousedství se většinou staly silně prosperujícími obcemi. Patří mezi ně například Stráž nad Nisou, Kryštofovo Údolí, Nová Ves, Mníšek či Rádlo. Prosperujícími a silně prosperujícími obcemi se také stala většina obcí na jihu okresu v okolí stagnujícího Českého Dubu. Patří mezi ně i obce, které zaznamenaly největší přírůstek obyvatel a dostaly se tak z úrovně silně marginálních obcí na úroveň silně prosperujících obcí. Těmito obcemi jsou obce Proseč pod Ještědem a Šimonovice. Počet obyvatel téměř všech obcí severní a severozápadní části okresu stagnoval.

Stejný vzorec pohybu obyvatel se projevil také v okrese Jablonec nad Nisou, kdy se Jablonec nad Nisou stal stagnující obcí a jeho sousední obce obcemi prosperujícími a silně prosperujícími. Mezi tyto obce patří například obec Janov nad Nisou, Rychnov u Jablonce nad Nisou či Pulečný. Výjimkou je severovýchodní část okresu, kde je vysoká koncentrace marginálních obcí, mezi které se řadí Tanvald, Josefův Důl,

Kořenov nebo Desná. Nachází se zde také obec Jiřetín pod Bukovkou, který se ze silně prosperující obce stal silně marginální obcí.

Nejvíce marginálních obcí se nachází v okrese Semily. Nejvíce se jich nachází na severu okresu, kde leží obce Harrachov, Vysoké nad Jizerou, Jablonec nad Jizerou či Zlatá Olešnice. Nachází se zde také silně marginální Rokytnice nad Jizerou, která vybízí spíše k sezónnímu bydlení. Opět se zde projevil trend suburbanizace, kdy města jako jsou Semily, Turnov nebo Jilemnice stagnují nebo jsou dokonce marginálními oblastmi. Naopak prosperujícími se staly menší obce v jejich okolí. Řadí se mezi ně například Mírová pod Kozákovem, Žernov, Slaná, Příkrý, Háje nad Jizerou, Roztoky u Jilemnice či Hrubá Skála, která zaznamenala největší přírůstek obyvatel a z úrovně silně marginální obce se vyšplhala na úroveň prosperující obce.

#### **4.4.4 Regionalizace podle marginálních oblastí Libereckého kraje**

Rozložení marginálních oblastí Libereckého kraje v letech 2001-2011 se dá z hlediska regionalizace rozdělit do několika oblastí. Nejvýraznější je oblast ve východní části kraje, kde se nachází rozsáhlá území marginálních a silně marginálních obcí. Jedná se o oblast v okolí obcí Harrachov, Rokytnice nad Jizerou, Tanvald, Zlatá Olešnice, Kořenov a Vysoké nad Jizerou. Vzhledem k tomu, že se tyto obce nacházejí převážně v horské oblasti, jsou podmínky k bydlení v těchto obcích přizpůsobeny spíše k sezónnímu zaměstnání, tím pádem i k sezónnímu bydlení. Dalším důvodem klesajícího počtu obyvatel může být absence významnějšího ekonomického centra v blízkosti těchto obcí, kam by jejich obyvatelé mohli dojíždět do zaměstnání, škol a za dalšími ekonomickými aktivitami. Z tohoto důvodu se zde neprojevuje ani současný trend suburbanizace. Řešením tohoto problému by mohlo být poskytnutí finančních prostředků, ať už státních či krajských, pro vytvoření a rozvoj ekonomického centra v jedné z postižených obcí, díky čemuž by se jak nové ekonomické centrum, tak i jeho okolní obce staly atraktivnějšími pro bydlení.

Dalším regionem kraje by mohl být pás stagnujících obcí táhnoucí se po severní hranici kraje, ve kterých se počet jejich obyvatel dlouhodobě nemění. To značí, že tyto obce nejsou ani natolik atraktivní, aby se do nich obyvatelé stěhovali, ale nejsou ani natolik neatraktivní, aby je jejich obyvatelé opouštěli. Mezi tyto obce se řadí i některá menší ekonomická centra, jako je Frýdlant, Hrádek nad Nisou či Nový Bor, která zajišťují ekonomickou stabilitu pro obyvatele svých okolních obcí, kteří nemají důvod tyto obce opouštět, ale zároveň nejsou natolik silná, aby do těchto obcí nalákala nové obyvatele. Podle mého názoru je situace těchto obcí, přestože se neřadí mezi



prosperující či silně prosperující obce, uspokojivá, jelikož se jejich atraktivita dlouhodobě nezhoršuje.

Dalším regionem by mohl být pás prosperujících obcí táhnoucí se ze západu kraje až k Jablonci nad Nisou. Tyto obce jsou koncentrovány v okolí stagnujících či marginálních ekonomických center. Tento stav je jasným znakem současného trendu suburbanizace, kdy se obyvatelé stěhují z měst na předměstí a do okolních vesnic a do centra dojíždí za prací a dalšími ekonomickými aktivitami. V tomto případě jsou ekonomickými centry Česká Lípa, jejíž sousední obce jsou natolik atraktivní pro bydlení, že zaznamenala takový úbytek obyvatel, že se z ní stala marginální obec. Dalšími centry jsou Liberec, Jablonec nad Nisou, Český Dub nebo Turnov.

Výjimku tvoří oblast v jihovýchodní části kraje, která není jednoznačně ani marginální ani stagnující ani prosperující. Ekonomické centrum by zde měla tvořit obec Semily, která ale není natolik ekonomicky silná, aby svou funkci zastala. Proto nejsou příliš atraktivní ani obce v jejím sousedství a funkce ekonomických center se dělí mezi několik dalších obcí regionu, mezi které patří Jilemnice či Studenec. Řešením problému v této oblasti by mohlo být buď posílení hlavního ekonomického centra či přehodnocení volby hlavního centra oblasti a zajištění takového ekonomického rozvoje, díky němuž by se oblast stala natolik atraktivní, aby se do ní nastěhovalo co nejvíce obyvatel.

## 5 Závěr

V této bakalářské práci jsem se zabývala komplexní socioekonomickou regionalizací Libereckého kraje. V teoretické části práce jsem vysvětlila základní pojmy týkající se regionalizace a pokusila se vysvětlit jak základní teoretické metody regionalizace, tak i praktické příklady regionalizace provedené podle několika významných odborníků zabývajících se touto problematikou.

Na základě získaných poznatků jsem zvolila dva způsoby regionalizace, regionalizaci na základě spádovosti různých druhů dojížděky a regionalizaci na základě rozmístění marginálních oblastí v kraji, které jsem se popsala v metodické části práce.

Výsledkem mé práce bylo šest map zabývajících se regionalizací Libereckého kraje. Tři mapy se zabývaly spádovostí třech druhů dojížděky a tři se zabývaly rozmístěním marginálních oblastí kraje v historii a dnes a jejich současnou regionalizací.

Na základě výsledků z map jsem zjistila, že regiony, ke kterým jsem ve svém výzkumu dospěla, celkově do značné míry odpovídají současnému socioekonomickému členění Libereckého kraje jak na okresy, ORP, kde již určená socioekonomická centra potvrdila svou dominanci, tak i, v menší míře, na POÚ. Největší výjimkou je okres Semily, kde je okresním městem určena obec Semily, která ale zdaleka není nejsilnějším ekonomickým centrem oblasti. V tomto okrese se nachází mnohem silnější ekonomická centra, kterými jsou Turnov a Jilemnice. Podle mého názoru by okresním městem měla být obec Turnov, která ve všech aspektech mého výzkumu předčila okresní město Semily a jasně dominovala i v rámci celého okresu. Byla jak největším centrem všech druhů dojížděky v okrese, tak i jedinou obcí okresu, u které se výrazně projevil současný trend suburbanizace, čím, podle mého názoru, dokazuje svou socioekonomickou nadřazenost nad ostatními obcemi.

## 6 Zdroje informací

- [1] ANDĚL, Jiří. Sociogeografická regionalizace. Ústí nad Labem: Pedagogická fakulta UJEP, 1996. 85 s. ISBN 80-7044-112-7
- [2] Mendelova univerzita v Brně. 2016. E-knihovna. [online]. [cit. 2017-04-10]. Dostupné z:
- [3] PŘÍRODOVĚDECKÁ FAKULTA Univerzita Karlova. 2016. Prof. RNDr. Martin Hampl, DrSc. [online]. [cit. 2017-03-31]. Dostupné z: <https://www.natur.cuni.cz/geografie/socialni-geografie-a-regionalni-rozvoj/other/hampl>
- [4] HAMPL, M. Geografická organizace společnosti v České republice: transformační procesy a jejich obecný kontext. Praha: Univerzita Karlova, Přírodovědecká fakulta. 2005. 147 s. ISBN 80-86746-02-X
- [5] TECHNICKÁ UNIVERZITA V LIBERCI. 2014. Profil uživatele. [online]. [cit. 2017-03-31]. Dostupné z: [https://www.kge.tul.cz/pro-verejnost/kontakty/userprofile/emil\\_drapela](https://www.kge.tul.cz/pro-verejnost/kontakty/userprofile/emil_drapela)
- [6] DRÁPELA, E. Marginální oblasti na území ČR a jejich vývoj v prostoru a čase. Brno: Centrum dopravního výzkumu, 2011. 218 s. ISBN 978-80-86502-36-6
- [7] UNIVERZITA J. E. PURKYNĚ V ÚSTÍ NAD LABEM. 2017. Doc. RNDr. Jiří Anděl, CSc. [online]. [cit. 2017-03-31]. Dostupné z: <http://geography.ujep.cz/lide/9>
- [8] HedvabnaStezka.cz. 2011. Ctibor Votrubec: geograf, který vzdělával lékaře. [online]. [cit. 2017-03-31]. Dostupné z: <http://www.hedvabnastezka.cz/cestovatele/6355-ctibor-votrubec/>
- [9] všrr. 2015. Prof. RNDr. René Wokoun, CSc. [online]. [cit. 2017-03-31]. Dostupné z: [http://www.vsrr.info/cs/prof-rndr-rene-wokoun-csc/?nezajem\\_regist=1](http://www.vsrr.info/cs/prof-rndr-rene-wokoun-csc/?nezajem_regist=1)  
[http://www.is.mendelu.cz/eknihovna/opory/zobraz\\_cast.pl?cast=46121](http://www.is.mendelu.cz/eknihovna/opory/zobraz_cast.pl?cast=46121)
- [10] RIS. 2016. Mikroregiony. [online]. [cit. 2017-05-07]. Dostupné z: <http://www.risy.cz/cs/krajske-ris/liberecky-kraj/regionalni-informace/mikroregiony/>
- [11] MAPOVÝ SERVER. 2017. Mikroregiony. [online]. [cit. 2017-05-07]. Dostupné z: [http://mapy.crr.cz/tms/crr\\_a/mikro/index.php?BBOX=3451627,5587232,3547396,5666912&interface=tmv&Theme=select\\_view&lg=cz\\_win#c=3499545%252C5626832&z=3&l=ajax\\_mikro,ajax\\_mikro\\_plochy&p=&hs=1&](http://mapy.crr.cz/tms/crr_a/mikro/index.php?BBOX=3451627,5587232,3547396,5666912&interface=tmv&Theme=select_view&lg=cz_win#c=3499545%252C5626832&z=3&l=ajax_mikro,ajax_mikro_plochy&p=&hs=1&)

- [12] MIKROREGION PODRALSKO. 2017. Charakteristika. [online]. [cit. 2017-05-07]. Dostupné z: <http://www.podralsko.info/mikroregion-podralsko/charakteristika/>
- [13] geoPORTAL. 2017. Administrativní členění kraje. [online]. [cit. 2017-05-08]. Dostupné z: <http://geoportal.kraj-lbc.cz/obce>
- [14] RIS. 2016. Administrativní členění NUTS - Česko. [online]. [cit. 2017-05-08]. Dostupné z: <http://www.risy.cz/cs/administrativni-cleneni-nuts-cesko>
- [15] ČSÚ. 2013. Dojíždka do zaměstnání a škol podle Sčítání lidu, domů a bytů - Liberecký kraj - 2011. [online]. [cit. 2017-05-16]. Dostupné z: <https://www.czso.cz/csu/czso/dojizdka-do-zamestnani-a-skol-podle-scitani-lidu-domu-a-bytu-2011-liberecky-kraj-2011-5k4nd16el9>
- [16] ČSÚ. 2016. Malý lexikon obcí České republiky - 2015. [online]. [cit. 2017-06-03]. Dostupné z: <https://www.czso.cz/csu/czso/maly-lexikon-obci-ceske-republiky-2015>
- [17] ČSÚ. 2015. Historický lexikon obcí České republiky - 1869-2011. [online]. [cit. 2017-05-23]. Dostupné z: [https://www.czso.cz/csu/czso/iii-pocet-obyvatel-a-domu-podle-kraju-okresu-obci-a-casti-obci-v-letech-1869-2011\\_2015](https://www.czso.cz/csu/czso/iii-pocet-obyvatel-a-domu-podle-kraju-okresu-obci-a-casti-obci-v-letech-1869-2011_2015)

## 6.1 Použitý software

- Microsoft Office Word 2013
- Microsoft Office Excel 2013
- ArcMap 10.5

## **7 Seznam příloh**

**Příloha 1** Spádovost dojížděky do zaměstnání v Libereckém kraji podle Sčítání lidu 2011

**Příloha 2** Spádovost dojížděky do škol v Libereckém kraji podle Sčítání lidu v roce 2011

**Příloha 3** Spádovost dojížděky za službami v Libereckém kraji v roce 2015

**Příloha 4** Přírůstek obyvatel v obcích Libereckého kraje v letech 1869-1880, 1950-1961, 2001-2011

## 8 Přílohy

Příloha 1 Spádovost dojížděky do zaměstnání v Libereckém kraji podle Sčítání lidu 2011

<b>Obec vyjížděky</b>	<b>Hlavní obec dojížděky</b>	<b>Obec vyjížděky</b>	<b>Hlavní obec dojížděky</b>
Albrechtice v Jizerských horách	Jablonec nad Nisou	Mimoň	Česká Lípa
Bedřichov	Jablonec nad Nisou	Mírová pod Kozákovem	Turnov
Bělá	Semily	Mníšek	Liberec
Benecko	Jilemnice	Modřišice	Turnov
Benešov u Semil	Semily	Mříčná	Jilemnice
Bezděz	Česká Lípa	Nová Ves	Liberec
Bílá	Liberec	Nová Ves nad Nisou	Jablonec nad Nisou
Bílý Kostel nad Nisou	Liberec	Nová Ves nad Popelkou	Lomnice nad Popelkou
Bílý Potok	Liberec	Nové Město pod Smrkem	Liberec
Blatce	Česká Lípa	Noviny pod Ralskem	Stráž pod Ralskem
Blíževedly	Česká Lípa	Nový Bor	Nový Bor
Bohatice	Česká Lípa	Nový Oldřichov	Česká Lípa
Bozkov	Semily	Ohrazenice	Turnov
Bradlecká Lhota	Lomnice nad Popelkou	Okna	Česká Lípa
Brniště	Česká Lípa	Okrouhlá	Nový Bor
Bukovina u Čisté	Studenec	Oldřichov v Hájích	Liberec
Bulovka	Frýdlant	Olešnice	Turnov
Bystrá nad Jizerou	Semily	Osečná	Liberec
Cetenov	Liberec	Paceřice	Turnov
Cvikov	Česká Lípa	Paseky nad Jizerou	Tanvald
Černousy	Liberec	Pěnčín	Turnov
Česká Lípa	Česká Lípa	Pěnčín	Jablonec nad Nisou
Český Dub	Liberec	Pertoltice	Frýdlant
Čistá u Horek	Studenec	Pertoltice pod Ralskem	Česká Lípa
Čtveřín	Turnov	Peřimov	Jilemnice
Dalešice	Jablonec nad Nisou	Plavy	Tanvald
Desná	Jablonec nad Nisou	Polevsko	Nový Bor

<b>Obec vyjížd'ky</b>	<b>Hlavní obec dojížd'ky</b>	<b>Obec vyjížd'ky</b>	<b>Hlavní obec dojížd'ky</b>
Dětrichov	Frýdlant	Poniklá	Jilemnice
Dlouhý Most	Liberec	Proseč pod Ještědem	Liberec
Doksy	Česká Lípa	Provodín	Česká Lípa
Dolní Řasnice	Frýdlant	Prysk	Česká Kamenice
Držkov	Jablonec nad Nisou	Přepeře	Turnov
Dubá	Česká Lípa	Příkrý	Semily
Dubnice	Stráž pod Ralskem	Příšovice	Turnov
Frýdlant	Frýdlant	Pulečný	Jablonec nad Nisou
Frýdštejn	Turnov	Radčice	Jablonec nad Nisou
Habartice	Liberec	Radimovice	Turnov
Háje nad Jizerou	Jilemnice	Rádlo	Jablonec nad Nisou
Hamr na Jezeře	Stráž pod Ralskem	Radostná pod Kozákovem	Turnov
Harrachov	Tanvald	Radvanec	Česká Lípa
Hejnice	Liberec	Rakousy	Turnov
Heřmanice	Liberec	Ralsko	Česká Lípa
Hlavice	Liberec	Raspenava	Liberec
Hodkovice nad Mohelkou	Liberec	Rokytnice nad Jizerou	Jilemnice
Holany	Česká Lípa	Roprachtice	Semily
Holenice	Turnov	Rovensko pod Troskami	Turnov
Horka u Staré Paky	Studenec	Roztoky u Jilemnice	Jilemnice
Horní Branná	Jilemnice	Roztoky u Semil	Semily
Horní Libchava	Česká Lípa	Rychnov u Jablonce nad Nisou	Jablonec nad Nisou
Horní Police	Česká Lípa	Rynoltice	Liberec
Horní Řasnice	Frýdlant	Semily	Turnov
Hrádek nad Nisou	Liberec	Skalice u České Lípy	Česká Lípa
Hrubá Skála	Turnov	Skalka u Doks	Česká Lípa
Chlum	Česká Lípa	Skuhrov	Jablonec nad Nisou
Chotovice	Česká Lípa	Slaná	Semily
Chotyně	Liberec	Sloup v Čechách	Česká Lípa
Chrastava	Liberec	Slunečná	Česká Lípa
Chuchelna	Semily	Smržovka	Jablonec nad Nisou

<b>Obec vyjížd'ky</b>	<b>Hlavní obec dojížd'ky</b>	<b>Obec vyjížd'ky</b>	<b>Hlavní obec dojížd'ky</b>
Jablonec nad Jizerou	Jilemnice	Soběslavice	Turnov
Jablonec nad Nisou	Jablonec nad Nisou	Sosnová	Česká Lípa
Jablonné v Podještědí	Liberec	Stráž nad Nisou	Liberec
Janov nad Nisou	Jablonec nad Nisou	Stráž pod Ralskem	Stráž pod Ralskem
Janovice v Podještědí	Liberec	Stružinec	Lomnice nad Popelkou
Janův Důl	Liberec	Stružnice	Česká Lípa
Jenišovice	Turnov	Studenec	Studenec
Jeřmanice	Liberec	Stvolínky	Česká Lípa
Jesenný	Semily	Světlá pod Ještědem	Liberec
Jestřabí v Krkonoších	Jilemnice	Svijanský Újezd	Turnov
Jestřebí	Česká Lípa	Svijany	Turnov
Jilemnice	Jilemnice	Svojek	Semily
Jílové u Držkova	Jablonec nad Nisou	Svojkov	Česká Lípa
Jindřichovice pod Smrkem	Liberec	Svor	Nový Bor
Jiřetín pod Bukovou	Jablonec nad Nisou	Sychrov	Turnov
Josefův Důl	Jablonec nad Nisou	Syřenov	Lomnice nad Popelkou
Kacanovy	Turnov	Šimonovice	Liberec
Kamenický Šenov	Česká Lípa	Tachov	Česká Lípa
Karlovice	Turnov	Tanvald	Tanvald
Klokočí	Turnov	Tatobity	Turnov
Koberovy	Turnov	Troskovice	Turnov
Kobyly	Turnov	Tuhaň	Česká Lípa
Kořenov	Tanvald	Turnov	Turnov
Košťálov	Semily	Velenice	Česká Lípa
Kozly	Česká Lípa	Velké Hamry	Tanvald
Krásný Les	Frýdlant	Velký Valtinov	Liberec
Kravaře	Česká Lípa	Veselá	Turnov
Krompach	Česká Lípa	Víchová nad Jizerou	Jilemnice
Kruh	Jilemnice	Višňová	Frýdlant
Kryštofovo Údolí	Liberec	Vítkovice	Jilemnice
Křížany	Liberec	Vlastiboř	Jablonec nad Nisou



<b>Obec vyjížd'ky</b>	<b>Hlavní obec dojížd'ky</b>	<b>Obec vyjížd'ky</b>	<b>Hlavní obec dojížd'ky</b>
Ktová	Turnov	Vlastibořice	Turnov
Kunratice	Frýdlant	Volfartice	Česká Lípa
Kunratice u Cvikova	Česká Lípa	Vrchovany	Česká Lípa
Kvítkov	Česká Lípa	Všelibice	Liberec
Lázně Libverda	Liberec	Všeň	Turnov
Lažany	Turnov	Vyskeř	Turnov
Levínská Olešnice	Studenec	Vysoké nad Jizerou	Semily
Liberec	Liberec	Záhoří	Semily
Libštát	Semily	Zahrádky	Česká Lípa
Líšný	Turnov	Zákupy	Česká Lípa
Lomnice nad Popelkou	Lomnice nad Popelkou	Zásada	Jablonec nad Nisou
Loučky	Turnov	Zdislava	Liberec
Loužnice	Jablonec nad Nisou	Zlatá Olešnice	Tanvald
Lučany nad Nisou	Jablonec nad Nisou	Žandov	Česká Lípa
Luka	Česká Lípa	Žďárek	Liberec
Malá Skála	Turnov	Ždírec	Česká Lípa
Maršovice	Jablonec nad Nisou	Železný Brod	Jablonec nad Nisou
Martinice v Krkonoších	Jilemnice	Žernov	Turnov
Mařenice	Česká Lípa		

Zdroj: ČSÚ [15]

Příloha 2 Spádovost dojížděky do škol v Libereckém kraji podle Sčítání lidu v roce 2011

<b>Obec vyjížděky</b>	<b>Hlavní obec dojížděky</b>	<b>Obec vyjížděky</b>	<b>Hlavní obec dojížděky</b>
Albrechtice v Jizerských horách	Tanvald	Mimoň	Mimoň
Bedřichov	Jablonec nad Nisou	Mírová pod Kozákovem	Turnov
Bělá	Semily	Mníšek	Liberec
Benecko	Jilemnice	Modřišice	Turnov
Benešov u Semil	Semily	Mříčná	Jilemnice
Bezděz	Doksy	Nová Ves	Liberec
Bílá	Liberec	Nová Ves nad Nisou	Jablonec nad Nisou
Bílý Kostel nad Nisou	Liberec	Nová Ves nad Popelkou	Lomnice nad Popelkou
Bílý Potok	Hejnice	Nové Město pod Smrkem	Frýdlant
Blatce	Česká Lípa	Noviny pod Ralskem	Česká Lípa
Blíževedly	Česká Lípa	Nový Bor	Nový Bor
Bohatice	Česká Lípa	Nový Oldřichov	Česká Lípa
Bozkov	Semily	Ohrazenice	Turnov
Bradlecká Lhota	Jičín	Okna	Doksy
Brniště	Mimoň	Okrouhlá	Nový Bor
Bukovina u Čisté	Studenec	Oldřichov v Hájích	Liberec
Bulovka	Frýdlant	Olešnice	Turnov
Bystrá nad Jizerou	Semily	Osečná	Liberec
Cetenov	Liberec	Paceřice	Turnov
Cvikov	Česká Lípa	Paseky nad Jizerou	Tanvald
Černousy	Liberec	Pěňčín	Liberec
Česká Lípa	Česká Lípa	Pěňčín	Turnov
Český Dub	Český Dub	Pertoltice	Frýdlant
Čistá u Horek	Studenec	Pertoltice pod Ralskem	Mimoň
Čtveřín	Turnov	Peřimov	Jilemnice
Dalešice	Jablonec nad Nisou	Plavy	Tanvald
Desná	Liberec	Polevsko	Nový Bor
Dětřichov	Frýdlant	Poniklá	Jilemnice

<b>Obec vyjížd'ky</b>	<b>Hlavní obec dojížd'ky</b>	<b>Obec vyjížd'ky</b>	<b>Hlavní obec dojížd'ky</b>
Dlouhý Most	Liberec	Proseč pod Ještědem	Český Dub
Doksy	Doksy	Provodín	Česká Lípa
Dolní Řasnice	Frýdlant	Prysk	Česká Lípa
Držkov	Jablonec nad Nisou	Přepeře	Turnov
Dubá	Česká Lípa	Příkrý	Semily
Dubnice	Mimoň	Příšovice	Turnov
Frýdlant	Frýdlant	Pulečný	Jablonec nad Nisou
Frýdštejn	Turnov	Radčice	Jablonec nad Nisou
Habartice	Frýdlant	Radimovice	Turnov
Háje nad Jizerou	Semily	Rádlo	Jablonec nad Nisou
Hamr na Jezeře	Osečná	Radostná pod Kozákovem	Turnov
Harrachov	Liberec	Radvanec	Nový Bor
Hejnice	Hejnice	Rakousy	Turnov
Heřmanice	Liberec	Ralsko	Mimoň
Hlavice	Liberec	Raspenava	Liberec
Hodkovice nad Mohelkou	Liberec	Rokytnice nad Jizerou	Liberec
Holany	Česká Lípa	Roprachtice	Vysoké nad Jizerou
Holenice	Turnov	Rovensko pod Troskami	Turnov
Horka u Staré Paky	Studenec	Roztoky u Jilemnice	Jilemnice
Horní Branná	Jilemnice	Roztoky u Semil	Semily
Horní Libchava	Česká Lípa	Rychnov u Jablonce nad Nisou	Jablonec nad Nisou
Horní Police	Česká Lípa	Rynoltice	Liberec
Horní Řasnice	Frýdlant	Semily	Semily
Hrádek nad Nisou	Liberec	Skalice u České Lípy	Česká Lípa
Hrubá Skála	Turnov	Skalka u Doks	Doksy
Chlum	Česká Lípa	Skuhrov	Jablonec nad Nisou
Chotovice	Nový Bor	Slaná	Semily
Chotyně	Liberec	Sloup v Čechách	Česká Lípa
Chrastava	Liberec	Slunečná	Česká Lípa
Chuchelna	Semily	Smržovka	Liberec
Jablonec nad Jizerou	Jilemnice	Soběslavice	Turnov

<b>Obec vyjížd'ky</b>	<b>Hlavní obec dojížd'ky</b>	<b>Obec vyjížd'ky</b>	<b>Hlavní obec dojížd'ky</b>
Jablonec nad Nisou	Jablonec nad Nisou	Sosnová	Česká Lípa
Jablonné v Podještědí	Liberec	Stráž nad Nisou	Liberec
Janov nad Nisou	Jablonec nad Nisou	Stráž pod Ralskem	Česká Lípa
Janovice v Podještědí	Liberec	Stružinec	Lomnice nad Popelkou
Janův Důl	Liberec	Stružnice	Česká Lípa
Jenišovice	Turnov	Studeneč	Studeneč
Jeřmanice	Liberec	Stvolínky	Česká Lípa
Jesenný	Vysoké nad Jizerou	Světlá pod Ještědem	Liberec
Jestřabí v Krkonoších	Jilemnice	Svijanský Újezd	Liberec
Jestřebí	Česká Lípa	Svijany	Turnov
Jilemnice	Jilemnice	Svoječ	Semily
Jílové u Držkova	Jablonec nad Nisou	Svojkov	Česká Lípa
Jindřichovice pod Smrkem	Frýdlant	Svor	Nový Bor
Jiřetín pod Bukovou	Tanvald	Sychrov	Turnov
Josefův Důl	Liberec	Syřenov	Lomnice nad Popelkou
Kacanovy	Turnov	Šimonovice	Liberec
Kamenický Šenov	Česká Lípa	Tachov	Doksy
Karlovice	Turnov	Tanvald	Tanvald
Klokočí	Turnov	Tatobity	Turnov
Koberovy	Turnov	Troskovice	Turnov
Kobyly	Liberec	Tuhaň	Česká Lípa
Kořenov	Tanvald	Turnov	Turnov
Košťálov	Semily	Velenice	Česká Lípa
Kozly	Česká Lípa	Velké Hamry	Tanvald
Krásný Les	Frýdlant	Velký Valtinov	Liberec
Kravaře	Česká Lípa	Veselá	Turnov
Krompach	Česká Lípa	Víchová nad Jizerou	Jilemnice
Kruh	Jilemnice	Višňová	Frýdlant
Kryštofovo Údolí	Liberec	Vítkovice	Jilemnice
Křížany	Liberec	Vlastiboř	Jablonec nad Nisou
Ktová	Turnov	Vlastibořice	Turnov

<b>Obec vyjížd'ky</b>	<b>Hlavní obec dojížd'ky</b>	<b>Obec vyjížd'ky</b>	<b>Hlavní obec dojížd'ky</b>
Kunratice	Frýdlant	Volfartice	Česká Lípa
Kunratice u Cvikova	Česká Lípa	Vrchovany	Česká Lípa
Kvítkov	Česká Lípa	Všelibice	Český Dub
Lázně Libverda	Hejnice	Všeň	Turnov
Lažany	Turnov	Vyskeř	Turnov
Levínská Olešnice	Studenec	Vysoké nad Jizerou	Vysoké nad Jizerou
Liberec	Liberec	Záhoří	Semily
Libštát	Semily	Zahrádky	Česká Lípa
Líšný	Turnov	Zákupy	Česká Lípa
Lomnice nad Popelkou	Lomnice nad Popelkou	Zásada	Jablonec nad Nisou
Loučky	Turnov	Zdislava	Liberec
Loužnice	Jablonec nad Nisou	Zlatá Olešnice	Tanvald
Lučany nad Nisou	Jablonec nad Nisou	Žandov	Česká Lípa
Luka	Doksy	Žďárek	Liberec
Malá Skála	Turnov	Ždírec	Doksy
Maršovice	Jablonec nad Nisou	Železný Brod	Liberec
Martinice v Krkonoších	Jilemnice	Žernov	Turnov
Mařenice	Česká Lípa		

Zdroj: ČSÚ [15]

Příloha 3 Spádovost dojížděky za službami v Libereckém kraji v roce 2015

<b>Obec vyjížděky</b>	<b>Obec dojížděky</b>	<b>Obec vyjížděky</b>	<b>Obec dojížděky</b>
Albrechtice v Jizerských horách	Tanvald	Mimoň	Mimoň
Bedřichov	Liberec	Mírová pod Kozákovem	Turnov
Bělá	Libštát	Mníšek	Liberec
Benecko	Jilemnice	Modřišice	Turnov
Benešov u Semil	Semily	Mříčná	Jilemnice
Bezděz	Doksy	Nová Ves	Liberec
Bílá	Český Dub	Nová Ves nad Nisou	Jablonec nad Nisou
Bílý Kostel nad Nisou	Hrádek nad Nisou	Nová Ves nad Popelkou	Lomnice nad Popelkou
Bílý Potok	Hejnice	Nové Město pod Smrkem	Nové Město pod Smrkem
Blatce	Dubá	Noviny pod Ralskem	Stráž pod Ralskem
Blíževedly	Kravaře	Nový Bor	Nový Bor
Bohatice	Zákupy	Nový Oldřichov	Kamenický Šenov
Bozkov	Semily	Ohrazenice	Turnov
Bradlecká Lhota	Lomnice nad Popelkou	Okna	Doksy
Bрниště	Stráž pod Ralskem	Okrouhlá	Skalice u České Lípy
Bukovina u Čisté	Studeneč	Oldřichov v Hájích	Frýdlant
Bulovka	Frýdlant	Olešnice	Turnov
Bystrá nad Jizerou	Semily	Osečná	Osečná
Cetenov	Český Dub	Paceřice	Turnov
Cvikov	Cvikov	Paseky nad Jizerou	Rokytnice nad Jizerou
Černousy	Frýdlant	Pěňčín	Železný Brod
Česká Lípa	Česká Lípa	Pěňčín	Turnov
Český Dub	Český Dub	Pertoltice	Frýdlant
Čistá u Horek	Studeneč	Pertoltice pod Ralskem	Mimoň
Čtveřín	Turnov	Peřimov	Jilemnice

<b>Obec vyjížd'ky</b>	<b>Obec dojížd'ky</b>	<b>Obec vyjížd'ky</b>	<b>Obec dojížd'ky</b>
Dalešice	Jablonec nad Nisou	Plavy	Tanvald
Desná	Tanvald	Polevsko	Nový Bor
Dětrichov	Frýdlant	Poniklá	Vysoké nad Jizerou
Dlouhý Most	Liberec	Proseč pod Ještědem	Liberec
Doksy	Doksy	Provodín	Česká Lípa
Dolní Řasnice	Nové Město pod Smrkem	Prysk	Kamenický Šenov
Držkov	Železný Brod	Přepeře	Turnov
Dubá	Dubá	Příkrý	Semily
Dubnice	Křižany	Příšovice	Turnov
Frýdlant	Frýdlant	Pulečný	Jablonec nad Nisou
Frýdštejn	Turnov	Radčice	Železný Brod
Habartice	Frýdlant	Radimovice	Hodkovice nad Mohelkou
Háje nad Jizerou	Semily	Rádlo	Jablonec nad Nisou
Hamr na Jezeře	Osečná	Radostná pod Kozákovem	Rovensko pod Troskami
Harrachov	Rokytnice nad Jizerou	Radvanec	Cvikov
Hejnice	Hejnice	Rakousy	Turnov
Heřmanice	Frýdlant	Ralsko	Mimoň
Hlavice	Český Dub	Raspenava	Frýdlant
Hodkovice nad Mohelkou	Hodkovice nad Mohelkou	Rokytnice nad Jizerou	Rokytnice nad Jizerou
Holany	Dubá	Roprachtice	Vysoké nad Jizerou
Holenice	Lomnice nad Popelkou	Rovensko pod Troskami	Rovensko pod Troskami
Horka u Staré Paky	Studeneč	Roztoky u Jilemnice	Jilemnice
Horní Branná	Jilemnice	Roztoky u Semil	Vysoké nad Jizerou
Horní Libchava	Česká Lípa	Rychnov u Jablonce nad Nisou	Jablonec nad Nisou
Horní Police	Kravaře	Rynoltice	Hrádek nad Nisou
Horní Řasnice	Nové Město pod Smrkem	Semily	Semily

<b>Obec vyjížd'ky</b>	<b>Obec dojížd'ky</b>	<b>Obec vyjížd'ky</b>	<b>Obec dojížd'ky</b>
Hrádek nad Nisou	Hrádek nad Nisou	Skalice u České Lípy	Skalice u České Lípy
Hrubá Skála	Rovensko pod Troskami	Skalka u Doks	Doksy
Chlum	Dubá	Skuhrov	Železný Brod
Chotovice	Nový Bor	Slaná	Semily
Chotyně	Hrádek nad Nisou	Sloup v Čechách	Cvikov
Chrastava	Liberec	Slunečná	Skalice u České Lípy
Chuchelna	Semily	Smržovka	Tanvald
Jablonec nad Jizerou	Rokytnice nad Jizerou	Soběslavice	Český Dub
Jablonec nad Nisou	Jablonec nad Nisou	Sosnová	Česká Lípa
Jablonné v Podještědí	Jablonné v Podještědí	Stráž nad Nisou	Liberec
Janov nad Nisou	Jablonec nad Nisou	Stráž pod Ralskem	Stráž pod Ralskem
Janovice v Podještědí	Křižany	Stružinec	Lomnice nad Popelkou
Janův Důl	Osečná	Stružnice	Česká Lípa
Jenišovice	Turnov	Studenec	Studenec
Jeřmanice	Liberec	Stvolínky	Kravaře
Jesenný	Železný Brod	Světlá pod Ještědem	Liberec
Jestřabí v Krkonoších	Jilemnice	Svijanský Újezd	Český Dub
Jestřebí	Dubá	Svijany	Turnov
Jilemnice	Jilemnice	Svojek	Libštát
Jílové u Držkova	Železný Brod	Svojkov	Zákupy
Jindřichovice pod Smrkem	Nové Město pod Smrkem	Svor	Cvikov
Jiřetín pod Bukovou	Tanvald	Sychrov	Hodkovice nad Mohelkou
Josefův Důl	Hejnice	Syřenov	Lomnice nad Popelkou
Kacanovy	Turnov	Šimonovice	Liberec
Kamenický Šenov	Kamenický Šenov	Tachov	Doksy
Karlovice	Turnov	Tanvald	Tanvald



<b>Obec vyjížd'ky</b>	<b>Obec dojížd'ky</b>	<b>Obec vyjížd'ky</b>	<b>Obec dojížd'ky</b>
Klokočí	Turnov	Tatobity	Rovensko pod Troskami
Koberovy	Železný Brod	Troskovice	Rovensko pod Troskami
Kobyly	Český Dub	Tuhaň	Dubá
Kořenov	Tanvald	Turnov	Turnov
Košťálov	Libštát	Velenice	Zákupy
Kozly	Česká Lípa	Velké Hamry	Tanvald
Krásný Les	Frýdlant	Velký Valtinov	Jablonné v Podještědí
Kravaře	Kravaře	Veselá	Lomnice nad Popelkou
Krompach	Jablonné v Podještědí	Víchová nad Jizerou	Jilemnice
Kruh	Libštát	Višňová	Frýdlant
Kryštofovo Údolí	Liberec	Vítkovice	Rokytnice nad Jizerou
Křižany	Křižany	Vlastiboř	Železný Brod
Ktová	Rovensko pod Troskami	Vlastibořice	Český Dub
Kunratice	Frýdlant	Volfartice	Česká Lípa
Kunratice u Cvikova	Cvikov	Vrchovany	Dubá
Kvítkov	Česká Lípa	Všelibice	Český Dub
Lázně Libverda	Nové Město pod Smrkem	Všeň	Turnov
Lažany	Turnov	Vyskeř	Turnov
Levínská Olešnice	Studenec	Vysoké nad Jizerou	Vysoké nad Jizerou
Liberec	Liberec	Záhoří	Semily
Libštát	Libštát	Zahrádky	Česká Lípa
Lísný	Železný Brod	Zákupy	Zákupy
Lomnice nad Popelkou	Lomnice nad Popelkou	Zásada	Železný Brod
Loučky	Železný Brod	Zdislava	Křižany
Loužnice	Železný Brod	Zlatá Olešnice	Vysoké nad Jizerou
Lučany nad Nisou	Jablonec nad Nisou	Žandov	Kravaře

Obec vyjížd'ky	Obec dojížd'ky	Obec vyjížd'ky	Obec dojížd'ky
Luka	Doksy	Žďárek	Hodkovice nad Mohelkou
Malá Skála	Železný Brod	Ždírec	Doksy
Maršovice	Jablonec nad Nisou	Železný Brod	Železný Brod
Martinice v Krkonoších	Jilemnice	Žernov	Rovensko pod Troskami
Mařenice	Cvikov		

Zdroj: ČSÚ [16]

Příloha 4 Přírůstek obyvatel v obcích Libereckého kraje v letech 1869-1880, 1950-1961, 2001-2011

Obec	Počet obyvatel								
	1869	1880	index	1950	1961	index	2001	2011	index
Bezděz	680	638	<b>0,94</b>	339	327	<b>0,96</b>	268	299	<b>1,12</b>
Blatce	1 090	1 037	<b>0,95</b>	286	250	<b>0,87</b>	57	98	<b>1,72</b>
Blíževedly	1 440	1 467	<b>1,02</b>	769	739	<b>0,96</b>	632	626	<b>0,99</b>
Bohatice	426	376	<b>0,88</b>	195	197	<b>1,01</b>	155	189	<b>1,22</b>
Brniště	2 218	2 224	<b>1,00</b>	1 305	1 207	<b>0,92</b>	1 332	1 350	<b>1,01</b>
Cvikov	8 271	8 500	<b>1,03</b>	4 512	4 177	<b>0,93</b>	4 449	4 311	<b>0,97</b>
Česká Lípa	12 582	13 368	<b>1,06</b>	14 932	15 864	<b>1,06</b>	39 358	36 017	<b>0,92</b>
Doksy	3 970	3 774	<b>0,95</b>	3 850	4 707	<b>1,22</b>	5 063	5 093	<b>1,01</b>
Dubá	5 023	5 133	<b>1,02</b>	2 409	2 391	<b>0,99</b>	1 757	1 753	<b>1,00</b>
Dubnice	1 268	1 163	<b>0,92</b>	588	499	<b>0,85</b>	523	620	<b>1,19</b>
Hamr na Jezeře	833	767	<b>0,92</b>	403	408	<b>1,01</b>	339	394	<b>1,16</b>
Holany	1 330	1 186	<b>0,89</b>	498	505	<b>1,01</b>	480	520	<b>1,08</b>
Horní Libchava	1 028	1 041	<b>1,01</b>	639	505	<b>0,79</b>	332	682	<b>2,05</b>
Horní Police	1 232	1 265	<b>1,03</b>	893	861	<b>0,96</b>	645	668	<b>1,04</b>
Chlum	988	938	<b>0,95</b>	362	362	<b>1,00</b>	275	243	<b>0,88</b>
Chotovice	283	376	<b>1,33</b>	172	160	<b>0,93</b>	130	162	<b>1,25</b>
Jestřebí	1 301	1 244	<b>0,96</b>	830	835	<b>1,01</b>	770	786	<b>1,02</b>
Kamenický Šenov	4 859	5 593	<b>1,15</b>	3 827	3 959	<b>1,03</b>	4 073	3 935	<b>0,97</b>
Kozly	397	399	<b>1,01</b>	181	155	<b>0,86</b>	115	140	<b>1,22</b>
Kravaře	1 706	1 661	<b>0,97</b>	911	847	<b>0,93</b>	726	775	<b>1,07</b>

Obec	Počet obyvatel								
	1869	1880	index	1950	1961	index	2001	2011	index
Krompach	1 960	1 778	<b>0,91</b>	428	207	<b>0,48</b>	139	170	<b>1,22</b>
Kunratice u Cvikova	2 164	2 255	<b>1,04</b>	703	693	<b>0,99</b>	535	592	<b>1,11</b>
Kvítkov	248	266	<b>1,07</b>	153	187	<b>1,22</b>	147	202	<b>1,37</b>
Luka	240	244	<b>1,02</b>	178	127	<b>0,71</b>	100	91	<b>0,91</b>
Mařenice	3 717	3 604	<b>0,97</b>	492	539	<b>1,10</b>	345	317	<b>0,92</b>
Mimoň	4 653	4 807	<b>1,03</b>	5 377	6 386	<b>1,19</b>	6 737	6 414	<b>0,95</b>
Noviny pod Ralskem	538	571	<b>1,06</b>	287	297	<b>1,03</b>	248	272	<b>1,10</b>
Nový Bor	6 300	7 786	<b>1,24</b>	7 229	7 868	<b>1,09</b>	12 342	11 882	<b>0,96</b>
Nový Oldřichov	2 012	2 001	<b>0,99</b>	899	906	<b>1,01</b>	638	719	<b>1,13</b>
Okna	333	351	<b>1,05</b>	312	344	<b>1,10</b>	264	309	<b>1,17</b>
Okrouhlá	681	674	<b>0,99</b>	389	413	<b>1,06</b>	470	508	<b>1,08</b>
Pertoltice pod Ralskem	713	715	<b>1,00</b>	472	534	<b>1,13</b>	297	368	<b>1,24</b>
Polevsko	1 422	1 378	<b>0,97</b>	403	465	<b>1,15</b>	305	364	<b>1,19</b>
Provodín	520	500	<b>0,96</b>	435	582	<b>1,34</b>	688	668	<b>0,97</b>
Prysk	1 686	1 771	<b>1,05</b>	773	674	<b>0,87</b>	385	453	<b>1,18</b>
Radvanec	803	797	<b>0,99</b>	319	275	<b>0,86</b>	104	154	<b>1,48</b>
Ralsko	7 861	7 418	<b>0,94</b>	3 250	831	<b>0,26</b>	1 386	1 954	<b>1,41</b>
Skalice u České Lípy	2 661	3 061	<b>1,15</b>	1 659	1 676	<b>1,01</b>	1 200	1 423	<b>1,19</b>
Skalka u Doks	399	364	<b>0,91</b>	139	139	<b>1,00</b>	128	147	<b>1,15</b>
Sloup v Čechách	1 211	1 234	<b>1,02</b>	655	826	<b>1,26</b>	701	746	<b>1,06</b>
Slunečná	594	584	<b>0,98</b>	226	146	<b>0,65</b>	60	121	<b>2,02</b>
Sosnová	312	297	<b>0,95</b>	321	380	<b>1,18</b>	693	666	<b>0,96</b>
Stráž pod Ralskem	1 661	1 597	<b>0,96</b>	869	756	<b>0,87</b>	4 028	4 522	<b>1,12</b>
Stružnice	1 868	1 915	<b>1,03</b>	1 018	1 072	<b>1,05</b>	839	930	<b>1,11</b>
Stvolínky	1 194	1 119	<b>0,94</b>	495	439	<b>0,89</b>	289	310	<b>1,07</b>
Svojkov	650	626	<b>0,96</b>	245	189	<b>0,77</b>	101	187	<b>1,85</b>
Svor	1 567	1 650	<b>1,05</b>	825	875	<b>1,06</b>	624	628	<b>1,01</b>
Tachov	251	212	<b>0,84</b>	156	165	<b>1,06</b>	103	191	<b>1,85</b>
Tuhaň	1 042	1 071	<b>1,03</b>	506	420	<b>0,83</b>	297	273	<b>0,92</b>
Velenice	850	826	<b>0,97</b>	299	323	<b>1,08</b>	177	169	<b>0,95</b>

Obec	Počet obyvatel								
	1869	1880	index	1950	1961	index	2001	2011	index
Velký Valtinov	768	707	<b>0,92</b>	381	349	<b>0,92</b>	174	180	<b>1,03</b>
Volfartice	2 448	2 305	<b>0,94</b>	890	953	<b>1,07</b>	595	665	<b>1,12</b>
Vrchovany	308	331	<b>1,07</b>	154	141	<b>0,92</b>	96	116	<b>1,21</b>
Zahrádky	1 316	1 282	<b>0,97</b>	855	671	<b>0,78</b>	583	636	<b>1,09</b>
Zákupy	4 411	4 266	<b>0,97</b>	2 437	2 482	<b>1,02</b>	2 593	2 711	<b>1,05</b>
Žandov	3 896	4 003	<b>1,03</b>	1 952	2 095	<b>1,07</b>	1 892	1 930	<b>1,02</b>
Ždírec	404	367	<b>0,91</b>	193	208	<b>1,08</b>	113	107	<b>0,95</b>
Albrechtice v Jizerských horách	2 292	2 042	<b>0,89</b>	827	684	<b>0,83</b>	329	351	<b>1,07</b>
Bedřichov	1 209	1 206	<b>1,00</b>	540	255	<b>0,47</b>	239	300	<b>1,26</b>
Dalešice	324	313	<b>0,97</b>	211	221	<b>1,05</b>	114	176	<b>1,54</b>
Desná	1 270	1 807	<b>1,42</b>	3 516	3 697	<b>1,05</b>	3 549	3 130	<b>0,88</b>
Držkov	816	842	<b>1,03</b>	705	728	<b>1,03</b>	572	534	<b>0,93</b>
Frýdštejn	1 630	1 624	<b>1,00</b>	1 160	1 156	<b>1,00</b>	807	824	<b>1,02</b>
Jablonec nad Nisou	12 785	15 644	<b>1,22</b>	32 749	36 116	<b>1,10</b>	45 266	44 567	<b>0,98</b>
Janov nad Nisou	3 967	3 713	<b>0,94</b>	1 857	1 780	<b>0,96</b>	1 143	1 377	<b>1,20</b>
Jenišovice	1 099	1 110	<b>1,01</b>	841	874	<b>1,04</b>	816	973	<b>1,19</b>
Jílové u Držkova	538	587	<b>1,09</b>	392	331	<b>0,84</b>	202	203	<b>1,00</b>
Jičetín pod Bukovou	317	366	<b>1,15</b>	279	403	<b>1,44</b>	656	516	<b>0,79</b>
Josefův Důl	3 600	4 126	<b>1,15</b>	1 956	1 590	<b>0,81</b>	990	904	<b>0,91</b>
Koberovy	1 191	1 231	<b>1,03</b>	1 076	1 071	<b>1,00</b>	952	970	<b>1,02</b>
Kořenov	7 935	8 315	<b>1,05</b>	2 674	1 810	<b>0,68</b>	1 028	956	<b>0,93</b>
Líšný	316	435	<b>1,38</b>	503	455	<b>0,90</b>	244	267	<b>1,09</b>
Loužnice	328	416	<b>1,27</b>	342	323	<b>0,94</b>	199	212	<b>1,07</b>
Lučany nad Nisou	3 644	4 056	<b>1,11</b>	2 386	1 967	<b>0,82</b>	1 573	1 716	<b>1,09</b>
Malá Skála	1 788	1 795	<b>1,00</b>	1 515	1 392	<b>0,92</b>	1 075	1 137	<b>1,06</b>
Maršovice	496	458	<b>0,92</b>	466	517	<b>1,11</b>	359	522	<b>1,45</b>
Nová Ves nad Nisou	1 503	1 723	<b>1,15</b>	952	937	<b>0,98</b>	609	743	<b>1,22</b>
Pěnčín	2 524	2 791	<b>1,11</b>	2 210	2 361	<b>1,07</b>	1 679	1 901	<b>1,13</b>
Plavy	1 048	1 130	<b>1,08</b>	1 245	1 297	<b>1,04</b>	1 084	1 034	<b>0,95</b>

Obec	Počet obyvatel								
	1869	1880	index	1950	1961	index	2001	2011	index
Pulečný	1 083	1 017	<b>0,94</b>	421	412	<b>0,98</b>	260	357	<b>1,37</b>
Radčice	347	446	<b>1,29</b>	302	316	<b>1,05</b>	152	178	<b>1,17</b>
Rádlo	1 723	1 656	<b>0,96</b>	894	769	<b>0,86</b>	553	710	<b>1,28</b>
Rychnov u Jablonce nad Nisou	3 052	3 036	<b>0,99</b>	1 858	2 005	<b>1,08</b>	2 013	2 589	<b>1,29</b>
Skuhrov	732	717	<b>0,98</b>	676	590	<b>0,87</b>	498	513	<b>1,03</b>
Smržovka	4 551	4 979	<b>1,09</b>	4 161	4 272	<b>1,03</b>	3 430	3 541	<b>1,03</b>
Tanvald	4 177	4 824	<b>1,15</b>	5 240	5 114	<b>0,98</b>	7 001	6 435	<b>0,92</b>
Velké Hamry	2 774	3 305	<b>1,19</b>	2 582	2 531	<b>0,98</b>	2 721	2 811	<b>1,03</b>
Vlastiboř	528	658	<b>1,25</b>	324	295	<b>0,91</b>	125	131	<b>1,05</b>
Zásada	942	1 139	<b>1,21</b>	1 167	1 159	<b>0,99</b>	841	858	<b>1,02</b>
Zlatá Olešnice	2 224	2 194	<b>0,99</b>	947	814	<b>0,86</b>	531	488	<b>0,92</b>
Železný Brod	5 430	6 107	<b>1,12</b>	5 170	5 441	<b>1,05</b>	6 544	6 276	<b>0,96</b>
Bílá	1 956	1 913	<b>0,98</b>	1 093	954	<b>0,87</b>	803	843	<b>1,05</b>
Bílý Kostel nad Nisou	1 630	1 660	<b>1,02</b>	943	959	<b>1,02</b>	771	871	<b>1,13</b>
Bílý Potok	1 928	1 905	<b>0,99</b>	852	945	<b>1,11</b>	623	674	<b>1,08</b>
Bulovka	2 894	2 775	<b>0,96</b>	859	976	<b>1,14</b>	807	842	<b>1,04</b>
Cetenov	559	501	<b>0,90</b>	239	231	<b>0,97</b>	111	118	<b>1,06</b>
Černousy	801	811	<b>1,01</b>	466	428	<b>0,92</b>	330	334	<b>1,01</b>
Český Dub	5 004	5 081	<b>1,02</b>	2 565	2 851	<b>1,11</b>	2 847	2 806	<b>0,99</b>
Čtverín	455	505	<b>1,11</b>	441	448	<b>1,02</b>	406	491	<b>1,21</b>
Dětrichov	1 252	1 367	<b>1,09</b>	582	609	<b>1,05</b>	590	700	<b>1,19</b>
Dlouhý Most	2 154	2 099	<b>0,97</b>	785	751	<b>0,96</b>	561	784	<b>1,40</b>
Dolní Řasnice	1 338	1 371	<b>1,02</b>	744	687	<b>0,92</b>	495	523	<b>1,06</b>
Frýdlant	6 367	6 698	<b>1,05</b>	5 584	6 153	<b>1,10</b>	7 514	7 495	<b>1,00</b>
Habartice	846	946	<b>1,12</b>	607	588	<b>0,97</b>	464	484	<b>1,04</b>
Hejnice	2 497	2 992	<b>1,20</b>	2 005	2 256	<b>1,13</b>	2 704	2 696	<b>1,00</b>
Heřmanice	1 313	1 323	<b>1,01</b>	434	371	<b>0,85</b>	232	213	<b>0,92</b>
Hlavice	953	920	<b>0,97</b>	414	376	<b>0,91</b>	229	213	<b>0,93</b>
Hodkovice nad Mohelkou	4 392	4 489	<b>1,02</b>	2 166	2 268	<b>1,05</b>	2 599	2 827	<b>1,09</b>

Obec	Počet obyvatel								
	1869	1880	index	1950	1961	index	2001	2011	index
Horní Řasnice	1 855	1 779	<b>0,96</b>	502	507	<b>1,01</b>	235	234	<b>1,00</b>
Hrádek nad Nisou	7 497	9 502	<b>1,27</b>	6 960	7 492	<b>1,08</b>	7 277	7 493	<b>1,03</b>
Chotyně	940	1 035	<b>1,10</b>	901	939	<b>1,04</b>	836	863	<b>1,03</b>
Chrastava	6 680	6 814	<b>1,02</b>	4 654	4 807	<b>1,03</b>	5 944	6 013	<b>1,01</b>
Jablonné v Podještědí	8 305	8 034	<b>0,97</b>	4 011	4 081	<b>1,02</b>	3 690	3 754	<b>1,02</b>
Janovice v Podještědí	465	408	<b>0,88</b>	182	154	<b>0,85</b>	84	82	<b>0,98</b>
Janův Důl	425	382	<b>0,90</b>	156	148	<b>0,95</b>	137	145	<b>1,06</b>
Jeřmanice	1 603	1 495	<b>0,93</b>	497	445	<b>0,90</b>	308	452	<b>1,47</b>
Jindřichovice pod Smrkem	2 494	2 587	<b>1,04</b>	755	913	<b>1,21</b>	605	665	<b>1,10</b>
Kobyly	778	770	<b>0,99</b>	410	413	<b>1,01</b>	280	324	<b>1,16</b>
Krásný Les	1 120	1 167	<b>1,04</b>	582	567	<b>0,97</b>	403	417	<b>1,03</b>
Kryštofovo Údolí	1 628	1 462	<b>0,90</b>	447	479	<b>1,07</b>	200	301	<b>1,51</b>
Křižany	3 409	3 192	<b>0,94</b>	1 169	986	<b>0,84</b>	652	776	<b>1,19</b>
Kunratice	741	773	<b>1,04</b>	416	503	<b>1,21</b>	387	391	<b>1,01</b>
Lázně Libverda	924	849	<b>0,92</b>	502	478	<b>0,95</b>	456	454	<b>1,00</b>
Lažany	304	317	<b>1,04</b>	213	206	<b>0,97</b>	199	220	<b>1,11</b>
Liberec	50 252	60 198	<b>1,20</b>	69 663	78 193	<b>1,12</b>	99 102	102 754	<b>1,04</b>
Mníšek	2 385	2 547	<b>1,07</b>	1 210	1 130	<b>0,93</b>	1 063	1 322	<b>1,24</b>
Nová Ves	1 953	1 871	<b>0,96</b>	891	859	<b>0,96</b>	656	782	<b>1,19</b>
Nové Město pod Smrkem	5 233	5 390	<b>1,03</b>	3 352	3 433	<b>1,02</b>	4 018	3 639	<b>0,91</b>
Oldřichov v Hájích	1 787	1 666	<b>0,93</b>	751	757	<b>1,01</b>	454	665	<b>1,46</b>
Osečná	3 165	3 171	<b>1,00</b>	1 230	1 183	<b>0,96</b>	979	1 023	<b>1,04</b>
Paceřice	680	645	<b>0,95</b>	403	365	<b>0,91</b>	274	288	<b>1,05</b>
Pěčín	1 037	1 076	<b>1,04</b>	736	634	<b>0,86</b>	594	668	<b>1,12</b>
Pertoltice	1 225	1 108	<b>0,90</b>	438	372	<b>0,85</b>	237	274	<b>1,16</b>
Proseč pod Ještědem	1 168	1 147	<b>0,98</b>	553	469	<b>0,85</b>	269	338	<b>1,26</b>
Příšovice	480	547	<b>1,14</b>	629	595	<b>0,95</b>	1 282	1 369	<b>1,07</b>
Radimovice	190	160	<b>0,84</b>	307	287	<b>0,93</b>	226	286	<b>1,27</b>
Raspenava	4 012	4 179	<b>1,04</b>	3 012	3 197	<b>1,06</b>	2 847	2 801	<b>0,98</b>
Rynoltice	3 023	2 814	<b>0,93</b>	1 116	1 105	<b>0,99</b>	722	739	<b>1,02</b>

Obec	Počet obyvatel								
	1869	1880	index	1950	1961	index	2001	2011	index
Soběslavice	471	506	<b>1,07</b>	269	252	<b>0,94</b>	132	167	<b>1,27</b>
Stráž nad Nisou	2 102	2 116	<b>1,01</b>	1 604	1 734	<b>1,08</b>	1 772	2 107	<b>1,19</b>
Světlá pod Ještědem	1 760	1 810	<b>1,03</b>	1 094	1 064	<b>0,97</b>	790	901	<b>1,14</b>
Svijanský Újezd	436	461	<b>1,06</b>	372	351	<b>0,94</b>	358	433	<b>1,21</b>
Svijany	532	544	<b>1,02</b>	326	355	<b>1,09</b>	281	291	<b>1,04</b>
Sychrov	722	687	<b>0,95</b>	491	392	<b>0,80</b>	174	197	<b>1,13</b>
Šimonovice	846	762	<b>0,90</b>	455	373	<b>0,82</b>	355	858	<b>2,42</b>
Višňová	3 000	2 906	<b>0,97</b>	1 861	1 743	<b>0,94</b>	1 338	1 288	<b>0,96</b>
Vlastibořice	556	552	<b>0,99</b>	355	304	<b>0,86</b>	211	251	<b>1,19</b>
Všelibice	1 850	1 892	<b>1,02</b>	869	768	<b>0,88</b>	501	528	<b>1,05</b>
Zdislava	1 048	932	<b>0,89</b>	439	376	<b>0,86</b>	245	284	<b>1,16</b>
Žďárek	217	284	<b>1,31</b>	151	139	<b>0,92</b>	121	127	<b>1,05</b>
Bělá	847	868	<b>1,02</b>	432	413	<b>0,96</b>	256	251	<b>0,98</b>
Benecko	3 183	3 125	<b>0,98</b>	2 072	1 365	<b>0,66</b>	1 141	1 090	<b>0,96</b>
Benešov u Semil	789	922	<b>1,17</b>	1 055	1 047	<b>0,99</b>	850	827	<b>0,97</b>
Bozkov	1 007	1 082	<b>1,07</b>	703	726	<b>1,03</b>	560	560	<b>1,00</b>
Bradlecká Lhota	423	449	<b>1,06</b>	267	274	<b>1,03</b>	201	216	<b>1,07</b>
Bukovina u Čisté	440	433	<b>0,98</b>	218	201	<b>0,92</b>	182	186	<b>1,02</b>
Bystrá nad Jizerou	621	638	<b>1,03</b>	292	278	<b>0,95</b>	122	116	<b>0,95</b>
Čistá u Horek	1 709	1 454	<b>0,85</b>	758	725	<b>0,96</b>	546	535	<b>0,98</b>
Háje nad Jizerou	1 936	1 962	<b>1,01</b>	1 081	1 003	<b>0,93</b>	637	685	<b>1,08</b>
Harrachov	1 788	1 945	<b>1,09</b>	2 013	1 282	<b>0,64</b>	1 757	1 643	<b>0,94</b>
Holenice	373	382	<b>1,02</b>	207	187	<b>0,90</b>	83	93	<b>1,12</b>
Horka u Staré Paky	449	308	<b>0,69</b>	324	340	<b>1,05</b>	255	280	<b>1,10</b>
Horní Branná	3 422	3 220	<b>0,94</b>	1 890	1 856	<b>0,98</b>	1 770	1 801	<b>1,02</b>
Hrubá Skála	1 360	1 336	<b>0,98</b>	947	807	<b>0,85</b>	518	585	<b>1,13</b>
Chuchelna	1 722	1 890	<b>1,10</b>	1 143	1 169	<b>1,02</b>	901	923	<b>1,02</b>
Jablonec nad Jizerou	3 593	3 823	<b>1,06</b>	2 310	2 385	<b>1,03</b>	1 976	1 704	<b>0,86</b>
Jesenný	1 234	1 222	<b>0,99</b>	760	789	<b>1,04</b>	516	485	<b>0,94</b>
Jestřabí v Krkonoších	1 703	1 715	<b>1,01</b>	730	644	<b>0,88</b>	232	243	<b>1,05</b>

Obec	Počet obyvatel								
	1869	1880	index	1950	1961	index	2001	2011	index
Jilemnice	4 481	4 225	<b>0,94</b>	3 991	3 885	<b>0,97</b>	5 753	5 637	<b>0,98</b>
Kacanovy	362	363	<b>1,00</b>	266	256	<b>0,96</b>	159	179	<b>1,13</b>
Karlovice	942	962	<b>1,02</b>	846	749	<b>0,89</b>	672	713	<b>1,06</b>
Klokočí	267	298	<b>1,12</b>	211	178	<b>0,84</b>	157	185	<b>1,18</b>
Košťálov	2 001	2 030	<b>1,01</b>	1 927	1 861	<b>0,97</b>	1 661	1 621	<b>0,98</b>
Kruh	1 174	1 247	<b>1,06</b>	763	591	<b>0,77</b>	499	485	<b>0,97</b>
Ktová	459	427	<b>0,93</b>	346	309	<b>0,89</b>	173	186	<b>1,08</b>
Levínská Olešnice	1 483	1 388	<b>0,94</b>	655	607	<b>0,93</b>	379	349	<b>0,92</b>
Libštát	1 219	1 351	<b>1,11</b>	1 089	1 038	<b>0,95</b>	981	952	<b>0,97</b>
Lomnice nad Popelkou	5 981	5 810	<b>0,97</b>	5 958	5 969	<b>1,00</b>	6 135	5 648	<b>0,92</b>
Loučky	359	405	<b>1,13</b>	193	198	<b>1,03</b>	162	152	<b>0,94</b>
Martinice v Krkonoších	764	790	<b>1,03</b>	703	724	<b>1,03</b>	574	563	<b>0,98</b>
Mírová pod Kozákovem	1 875	2 112	<b>1,13</b>	1 583	1 686	<b>1,07</b>	1 370	1 586	<b>1,16</b>
Modříšice	459	467	<b>1,02</b>	385	436	<b>1,13</b>	357	402	<b>1,13</b>
Mříčná	1 413	1 433	<b>1,01</b>	588	591	<b>1,01</b>	474	505	<b>1,07</b>
Nová Ves nad Popelkou	1 422	1 348	<b>0,95</b>	847	801	<b>0,95</b>	649	620	<b>0,96</b>
Ohrazenice	543	510	<b>0,94</b>	672	677	<b>1,01</b>	1 036	1 094	<b>1,06</b>
Olešnice	462	443	<b>0,96</b>	304	314	<b>1,03</b>	179	174	<b>0,97</b>
Paseky nad Jizerou	1 516	1 492	<b>0,98</b>	595	539	<b>0,91</b>	256	243	<b>0,95</b>
Peřimov	794	781	<b>0,98</b>	369	327	<b>0,89</b>	202	228	<b>1,13</b>
Poniklá	2 341	2 390	<b>1,02</b>	1 445	1 507	<b>1,04</b>	1 208	1 105	<b>0,91</b>
Přepere	386	508	<b>1,32</b>	786	807	<b>1,03</b>	857	876	<b>1,02</b>
Příkrý	928	931	<b>1,00</b>	497	433	<b>0,87</b>	240	258	<b>1,08</b>
Radostná pod Kozákovem	738	822	<b>1,11</b>	525	520	<b>0,99</b>	352	405	<b>1,15</b>
Rakousy	152	146	<b>0,96</b>	109	102	<b>0,94</b>	77	73	<b>0,95</b>
Rokytnice nad Jizerou	8 097	7 611	<b>0,94</b>	3 385	3 200	<b>0,95</b>	3 388	2 877	<b>0,85</b>
Roprachtice	1 494	1 399	<b>0,94</b>	602	502	<b>0,83</b>	268	275	<b>1,03</b>
Rovensko pod Troskami	2 646	2 521	<b>0,95</b>	1 731	1 752	<b>1,01</b>	1 262	1 263	<b>1,00</b>
Roztoky u Jilemnice	1 407	1 423	<b>1,01</b>	1 032	1 196	<b>1,16</b>	922	977	<b>1,06</b>
Roztoky u Semil	564	539	<b>0,96</b>	302	284	<b>0,94</b>	135	128	<b>0,95</b>



Obec	Počet obyvatel								
	1869	1880	index	1950	1961	index	2001	2011	index
Semily	4 219	5 186	<b>1,23</b>	6 844	7 081	<b>1,03</b>	9 262	8 452	<b>0,91</b>
Slaná	1 267	1 391	<b>1,10</b>	999	928	<b>0,93</b>	632	667	<b>1,06</b>
Stružinec	1 407	1 362	<b>0,97</b>	1 001	1 017	<b>1,02</b>	692	679	<b>0,98</b>
Studenec	3 667	3 520	<b>0,96</b>	1 837	1 899	<b>1,03</b>	1 704	1 778	<b>1,04</b>
Svojek	887	872	<b>0,98</b>	361	320	<b>0,89</b>	185	155	<b>0,84</b>
Syřenov	663	638	<b>0,96</b>	391	328	<b>0,84</b>	204	207	<b>1,01</b>
Tatobity	1 192	1 279	<b>1,07</b>	805	770	<b>0,96</b>	523	539	<b>1,03</b>
Troskovice	650	624	<b>0,96</b>	348	325	<b>0,93</b>	130	100	<b>0,77</b>
Turnov	6 849	7 245	<b>1,06</b>	11 268	12 270	<b>1,09</b>	14 513	14 472	<b>1,00</b>
Veselá	782	724	<b>0,93</b>	318	329	<b>1,03</b>	219	206	<b>0,94</b>
Víchová nad Jizerou	1 929	1 825	<b>0,95</b>	1 106	1 047	<b>0,95</b>	935	912	<b>0,98</b>
Vítkovice	2 125	2 008	<b>0,94</b>	805	366	<b>0,45</b>	392	443	<b>1,13</b>
Všeň	648	676	<b>1,04</b>	614	614	<b>1,00</b>	524	586	<b>1,12</b>
Vyskeř	1 041	963	<b>0,93</b>	593	540	<b>0,91</b>	375	394	<b>1,05</b>
Vysoké nad Jizerou	3 838	3 878	<b>1,01</b>	2 328	1 734	<b>0,74</b>	1 353	1 292	<b>0,95</b>
Záhoří	1 223	1 264	<b>1,03</b>	844	705	<b>0,84</b>	487	494	<b>1,01</b>
Žernov	525	519	<b>0,99</b>	312	269	<b>0,86</b>	185	247	<b>1,34</b>

Zdroj: ČSÚ [17], vlastní výpočet