

UNIVERZITA PALACKÉHO V OLMOUCI

PEDAGOGICKÁ FAKULTA

Ústav pedagogiky a sociálních studií

BAKALÁŘSKÁ PRÁCE

Mgr. Pavlína Pašová

**Fundraising a jeho využití v neziskové organizaci
Charita Konice**

Olomouc 2014

vedoucí práce: Ing. Alena Opletalová, Ph.D.

PROHLÁŠENÍ

Prohlašuji, že jsem bakalářskou práci vypracovala samostatně a že jsem použila jen uvedené zdroje a literaturu.

V Olomouci dne 14. 4. 2014

.....

podpis

PODĚKOVÁNÍ

Děkuji Ing. Aleně Opletalové, Ph.D. za její podněty a rady, které mi jako vedoucí mé bakalářské práce poskytovala při jejím zpracování.

OBSAH

ÚVOD	5
1 NÁRODNÍ HOSPODÁŘSTVÍ, NEZISKOVÝ SEKTOR, NEZISKOVÉ ORGANIZACE.....	7
1.1 Členění národního hospodářství	7
1.2 Charakteristika a rozdělení neziskového sektoru	8
1.3 Neziskové organizace a jejich typologie	9
1.4 Principy financování neziskové organizace působící v sociálních službách.....	13
2 FUNDRAISING	23
2.1 Charakteristika fundraisingu.....	23
2.2 Zdroje financování neziskové organizace	24
2.3 Metody a techniky fundraisingu	27
2.4 Osoba fundraisera	30
3 CHARAKTERISTIKA DOMU POKOJNÉHO STÁŘÍ BOHUSLAVICE	33
3.1 Charakteristika a realizované projekty organizace Charita Konice.....	33
3.2 Charakteristika a vývoj domova	34
3.2.1 Vývoj domova.....	34
3.2.2 Charakteristika domova.....	36
3.2.3 Aktivizační činnosti související se vzděláváním.....	37
4 ANALÝZA HOSPODAŘENÍ DOMU POKOJNÉHO STÁŘÍ BOHUSLAVICE.....	39
4.1 Cíl empirického šetření.....	39
4.2 Výběr metody empirického šetření a realizace.....	39
4.3 Zdroje finančního hospodaření domova	40
4.3.1 Rozbor provozních výnosů domova.....	40
4.3.2 Celkové shrnutí provozních výnosů.....	47
4.4 Zhodnocení využití metod a technik fundraisingu	49
4.5 Návrhy dalších možností získání finančních prostředků.....	52
ZÁVĚR	55
SEZNAM POUŽITÝCH ZKRATEK.....	58
SEZNAM TABULEK	59
SEZNAM POUŽITÉ LITERATURY A ZDROJŮ	60
SEZNAM PŘÍLOH	65

ÚVOD

K úspěšné realizaci svého poslání a plnění vytýčených cílů potřebuje mít nezisková organizace k dispozici dostatek peněz. Pro zajištění budoucnosti neziskové organizace, její stabilitu a udržitelnost je však třeba získávat finanční prostředky různým způsobem od různých skupin dárců. Pro organizaci je nejvhodnější, když má co největší diverzifikaci zdrojů. Pokud je závislá pouze na jednom zdroji, může se velmi snadno dostat i do existenčních problémů. Není možné se tedy spoléhat například jen na dotace státu nebo Evropské unie.

Při snaze získat další prostředky máme ale často pochybnosti a strach oslovit případné dárce, bojíme se odmítnutí, stydíme se nebo si nechceme připadat jako „žebráci“, případně si sami zdůvodňujeme, proč to nejde, a u koho to nemá smysl. Přesvědčit okolí, že naše činnost je potřebná, oslovit dárce, získat jejich důvěru, že jimi věnované peníze jsou použity na „dobrou věc“, je nelehký úkol a vyžaduje značné úsilí. Než se tedy do této činnosti pustíme, měli bychom si osvojit potřebné znalosti a dovednosti, jak postupovat. Abychom dosáhli očekávaného výsledku, je třeba vědět, jaké metody použít, na koho je možné se obrátit, jaká pravidla a zásady respektovat. V této souvislosti mluvíme o „fundraisingu“, na který je pohlíženo jako na „*systematickou činnost, jejímž výsledkem je získání finančních prostředků na činnost organizace nebo jednotlivce*“ (Švrčinová, 2006, s. 5).

Téma týkající se fundraisingu jsem si zvolila i pro svou bakalářskou práci. Práce, která nese název „Fundraising a jeho využití v neziskové organizaci Charita Konice“, je zaměřena na problematiku získávání finančních prostředků v nestátní neziskové organizaci, konkrétně v Domě pokojného stáří Bohuslavice (DPS), který Charita Konice provozuje. K volbě tohoto tématu mě motivovaly jak subjektivní, tak i objektivní důvody. Již pátým rokem pracuji v Domě pokojného stáří Bohuslavice - domově pro seniory, který je jedním ze středisek Charity Konice. Tato organizace patří mezi nejdůležitější poskytovatele terénních a pobytových sociálních služeb na Konicku. Sociální služby a jejich financování jsou také tématem, které je často diskutováno v médiích. Nyní i v souvislosti s církevními restitucemi. Tak jako mnoho jiných neziskových organizací, prochází i Charita Konice v současné době různými těžkostmi a ekonomickými problémy, které jsou zapříčiněné také neustálým snižováním dotací Ministerstva práce a sociálních věcí (MPSV). Z tohoto důvodu je pro ni téma fundraisingu a získávání prostředků z jiných zdrojů rovněž velmi aktuální.

Hlavním cílem mé bakalářské práce je vymežit neziskový sektor, charakterizovat neziskové organizace a možnosti jejich financování, vysvětlit principy, metody a techniky fundraisingu, analyzovat zdroje financování Domu pokojného stáří Bohuslavice v letech 2007 až 2012, dále zhodnotit, jaké metody a techniky fundraisingu Dům pokojného stáří využíval, a navrhnout další možnosti získání finančních prostředků.

Naplnění hlavního cíle je podmíněno dosažením dílčích cílů.

1. Shromáždit, analyzovat, komparovat prameny a odbornou literaturu k danému tématu a vytvořit její přehled.
2. Provést kritickou analýzu a zhodnocení existujících teoretických zdrojů.
3. Zpracovat teoretickou část práce.
4. Charakterizovat vybranou neziskovou organizaci Charita Konice se zaměřením na Dům pokojného stáří Bohuslavice.
5. Charakterizovat a analyzovat zdroje financování Domu pokojného stáří Bohuslavice.
6. Zhodnotit využití metod a technik fundraisingu.
7. Navrhnout další možnosti získání finančních prostředků pro Dům pokojného stáří Bohuslavice.

Práce je rozdělena na čtyři hlavní kapitoly. První kapitola charakterizuje neziskový sektor, seznamuje s termínem nezisková organizace, vymezuje její základní znaky, popisuje kritéria a typy neziskových organizací, dále charakterizuje zdroje financování neziskové organizace působící v sociálních službách. Druhá kapitola se věnuje fundraisingu, definuje pojem „fundraising“, objasňuje metody a jednotlivé techniky fundraisingu, uvádí okruhy možných dárců a vysvětluje základní filozofii fundraisingu. Popisuje rovněž vlastnosti fundraisera. První dvě kapitoly vychází ze studia odborné literatury, zákonů a internetových zdrojů.

Ve třetí kapitole je představena nestátní nezisková organizace Charita Konice a její činnost. Je zaměřena zejména na charakteristiku a vývoj Domu pokojného stáří Bohuslavice. Čtvrtá kapitola se věnuje analýze hospodaření Domu pokojného stáří Bohuslavice v letech 2007-2012. Obsahuje zhodnocení využití metod a technik fundraisingu a návrhy dalších možností získání finančních prostředků.

Pro empirické šetření je použita metoda „analýza dokumentů“. Zdrojem dat jsou zejména účetní výkazy, výroční zprávy, kalkulace, dopisy, zápisy ze setkání, dokumentace ke grantům a dotacím, další interní dokumenty domova a webové stránky. Získaná data jsou pro přehlednost prezentována pomocí tabulek.

1 NÁRODNÍ HOSPODÁŘSTVÍ, NEZISKOVÝ SEKTOR, NEZISKOVÉ ORGANIZACE

První kapitola vysvětluje kritéria členění národního hospodářství, vymezuje neziskový sektor a jeho části. Poskytuje ukotvení nestátní neziskové organizace v neziskovém sektoru i celém národním hospodářství. Vysvětluje pojem nezisková organizace včetně jejích základních znaků a uvádí kritéria dělení neziskových organizací.

1.1 Členění národního hospodářství

Neziskový sektor je součástí národního hospodářství. „*Subjekty fungující v neziskovém sektoru produkují většinou smíšené statky a získávají prostředky na svoji činnost i z přerozdělovacích procesů. Cílem existence neziskového sektoru není zisk, ale realizace poslání a z něj vyplývající užítky*“ (Rektořík, 2007a, s. 18).

Jak uvádí Rektořík (2007a, s. 17-18), používají se pro členění národního hospodářství různá kritéria ve vztahu k zadání, pro které má dané členění sloužit. Mezi nejvýznamnější kritéria řadí

- a) Kritérium odvětví - odvětví jsou skupiny ekonomických aktivit vzniklých historicky v procesu dělby práce.
- b) Kritérium sektoru - sektor představuje soubor odvětví, která realizují statky s obdobnou mírou produktivity práce (s obdobnou mírou vlivu na produktivitu práce národního hospodářství):
 - primární sektor (prvovýroba),
 - sekundární sektor (zpracovatelský průmysl),
 - terciární sektor (služby distribuující, uchovávající či opravující materiální statky),
 - kvartární sektor (služby nemateriálního charakteru převážně působící ve veřejném sektoru),
 - kvintární sektor (věda, výzkum, umělecká tvorba a tak dále (atd.)).
- c) Kritérium vlastnictví:
 - soukromý sektor,
 - municipální – obecní a regionální sektor,
 - státní sektor – vlastníkem je stát nebo jeho část.
- d) Kritérium financování provozu a rozvoje:

- ziskový, tržní sektor – provoz a obnova je realizována z tržeb za prodané statky na principu nabídky a poptávky za tržní ceny a cílem jeho existence je dosahování zisku,
- neziskový, netržní sektor, který se dále člení na:
 - veřejný neziskový sektor (dále uváděn jako veřejný sektor),
 - soukromý neziskový sektor,
 - sektor domácností.

1.2 Charakteristika a rozdělení neziskového sektoru

Jak bylo již výše uvedeno, neziskový sektor se dále člení, a to na veřejný sektor, soukromý neziskový sektor a sektor domácností. Tato podkapitola bude zaměřena zejména na charakteristiku veřejného a soukromého neziskového sektoru.

„Veřejný sektor je ta část národního hospodářství, ve které jsou ve veřejném zájmu uspokojovány potřeby společnosti a občanů formou statků prostřednictvím veřejných služeb, je financována převážně z veřejných rozpočtů, je řízena a spravována veřejnou správou, rozhoduje se v ní převážně veřejnou volbou a podléhá veřejné kontrole“ (Rektořík, J., Šelešovský, J. a kol. 2003 in Rektořík, 2007a, s. 18).

„Veřejný sektor funguje v pluralitních demokraciích v rámci tzv. smíšené ekonomiky, kdy vedle sebe koexistuje soukromý sektor a veřejný sektor“ (Hamerníková, 2010, s. 23).

Podobný charakter jako veřejný sektor, i když nemusí nutně docházet k financování z veřejných rozpočtů, má i tak zvaný (tzv.) neziskový nestátní (non-profit) sektor, který plní podobné funkce jako veřejný, je však financován převážně ze soukromých zdrojů (Hamerníková, 2010, s. 23).

Tzv. nestátní neziskový (non-profit) sektor zahrnuje činnosti, které jsou funkčně podobné činnostem ve veřejném sektoru, ale funguje na bázi nestátního vlastnictví organizací a institucí, které se v něm vyskytují, a jejichž financování není nutně podmíněno poskytováním prostředků z veřejné rozpočtové soustavy. Zaměstnanci tohoto sektoru nejsou státními zaměstnanci a funguje zde často i princip dobrovolné práce, spolu s principem občanské solidarity, filantropie či charity. Funkčně se však tento sektor podobá veřejnému sektoru. Organizace neziskového nestátního sektoru se vyskytují v oblastech, odvětvích a oborech tradičně zahrnovaných do sektoru veřejného (Hamerníková, 2000, s. 42).

„Charakteristickým rysem institucí a organizací veřejného sektoru je jejich částečné nebo úplné financování z veřejných prostředků a napojení na fiskální systém“ (Hamerníková, 2010, s. 22).

K označení finančních operací, vztahů a nástrojů realizace veřejného zabezpečení veřejných statků, poskytování transferů nebo stimulací subjektů k určitému chování slouží pojem „veřejné finance“ (Hamerníková, 2010, s. 22). Pod pojmem veřejné finance je dle Hamerníkové (2010, s. 11) možno chápat jednak praktickou činnost veřejné správy a jednak je jím označována teorie. Termínem „veřejné finance“ jsou označovány specifické finanční vztahy a operace, které probíhají v rámci ekonomického systému mezi orgány a institucemi veřejné správy na straně jedné a ostatními subjekty na straně druhé (to jest (tj.) občany, domácnostmi, firmami, neziskovými organizacemi a podobně (apod)).

„Obsahem specifických finančních vztahů a operací je:

- veřejné zabezpečení veřejných statků (tj. jejich produkce a poskytování),*
- profinancování různých transferů (zejména sociálního rázu),*
- stimulační ekonomických subjektů k určitému chování (například k ekologickému chování) prostřednictvím dotací, pokut či daní“ (Hamerníková, 2010, s. 11).*

K profinancování těchto činností vzniká veřejná rozpočtová soustava, jejímž hlavním účelem je vytvořit dostatečný objem veřejných příjmů v rámci různých veřejných rozpočtů (ať už státního, regionálních nebo místních rozpočtů) k profinancování tzv. veřejných výdajů (Hamerníková, 2010, s. 11). Finanční vztahy a operace, které probíhají v rámci veřejných financí, se zakládají na principech nenávratnosti, neekvivalence a nedobrovolnosti. (Hamerníková, 2010, s. 18).

„Rozpočtovou soustavou rozumíme soustavu veřejných rozpočtů (včetně rozpočtových vztahů fungujících uvnitř této soustavy) a institucí, které zabezpečují tvorbu, rozdělování, užití a kontrolu toků jednotlivých okruhů finančních prostředků v rámci této soustavy. Soustava veřejných rozpočtů v České republice je tvořena rozpočty centrální vlády a rozpočty místními“ (Hamerníková, 2010, s. 165).

1.3 Neziskové organizace a jejich typologie

Jak uvádí Rejzler (2007b, s. 25), stojí u kořenů dnešních neziskových organizací filantropie, stejně jako u kořenů charity.

„Slovo charita pochází z latinského caritatem, což je výraz označující křesťanskou lásku a do dnešních jazyků vešel z bible. Do doby příchodu státu blahobytu (welfare state) byly charitativní organizace většinou výsledkem či vyjádřením velkodušnosti či dobročinnosti buď jednotlivce, anebo státu. Jak moc a vliv aristokracie a církve slábla, přecházely postupně dobročinné instituce a organizace pod vliv státu. To se týkalo jak organizací podporujících chudé, tak i například muzeí či škol zabezpečujících vyšší vzdělání“ (Goldin in Rektořík, 2007 b, s. 25-26).

„Se současnou neziskovou organizací ale spíše souvisí pojem filantropie. Toto slovo označující obecně lásku k lidem pochází z řečtiny (philanthropos). Filantropie, tedy snaha pomoci motivovaná (obecně) láskou k bližnímu, dnes nachází vyjádření v neziskových aktivitách. Organizace stojící na tomto základě se nazývají neziskové, v podmínkách ČR jsou nazývány nestátní, či nevládní neziskové – nejsou řízeny státem (vládou). Jsou vyjádřením postoje určité společnosti (komunity) lidí k některému z veřejných problémů a jsou závislé na financování z velké části z prostředků dobrovolných dárců. Organizace tohoto typu nevznikají primárně přičiněním státu, resp. státních úředníků, jsou výsledkem snahy a přání určitých skupin občanů. Nejsou zde tedy proto, že si to přeje vláda, ale proto, že si to přejí občané“ (Rektořík, 2007b, s. 26).

Podle Růžičkové (2007, s. 6) je nezisková organizace pojem, který je obecně používán, aniž by byl definován nějakým platným právním předpisem v České republice. Dlouho se uvažovalo o zvláštním zákonu, který by specifikoval neziskovou organizaci, její předmět činnosti, jakým způsobem vzniká, hospodaří, popřípadě jak bude zdaněna. Zdá se, že se již opouští myšlenka řešit tuto oblast zvláštním zákonem, i když v minulosti se na jeho znění pracovalo.

Dle Rektoříka (2007b, s. 39) nejsou v české odborné ekonomické literatuře organizace, které působí v neziskovém sektoru, jednoznačně charakterizovány. Vycházelo se z definice uvedené v zákoně číslo (č.) 586/1992 sbírky (Sb.) o dani z příjmů §18, že jde o organizace charakteru právnické osoby, která nebyla zřízena nebo založena za účelem podnikání.

Ve zmiňovaném zákoně byly uvedeny následující typy organizací:

- zájmová sdružení právnických osob,
- občanská sdružení včetně odborových organizací,
- politické strany a hnutí,
- státem uznávané církve a náboženské společnosti,
- nadace a nadační fondy,

- obce,
- kraje,
- organizační složky státu a územních samosprávných celků,
- příspěvkové organizace,
- státní fondy,
- obecně prospěšné společnosti,
- veřejné vysoké školy.

Tato právní úprava platila do konce roku 2013. S účinností nového Občanského zákoníku od 1. 1. 2014 byla výše uvedená typologie ze zákona o daních z příjmů vymazána.

Od 1. 1. 2014 vstoupila tedy v platnost velká rekonstrukce soukromého práva, jejíž součástí je i zákon č. 89/2012 Sb. Občanský zákoník a zákon o obchodních korporacích nahrazující dosavadní Obchodní zákoník. Změny, které tato rekonstrukce přinesla, se dotkly i neziskových organizací (Neziskovky.cz, O neziskových organizacích).

Nový Občanský zákoník nově vymezuje subjekty soukromého práva. Rozlišuje tři typy právnických osob, a to korporace, fundace a ústavy. Korporace představují právnické osoby, mezi které patří i tzv. spolky. Fundace, jakožto účelová sdružení majetku zahrnují nadace, nadační fondy a přidružené fondy, jejichž základ tvoří majetek určený k určitému účelu. Ústavy jsou právnické osoby ustavené za účelem provozování činnosti užitečné společensky nebo hospodářsky s využitím své osobní a majetkové složky. Ústav není členská organizace jako spolek a funguje spíše na zaměstnaneckém principu (Šebesta, 2013, Základní přehled změn, které přináší nový Občanský zákoník pro nestátní neziskové organizace).

Nejrozšířenější forma neziskových organizací – občanská sdružení přestala od 1. ledna 2014 existovat. Místo nich zavedl nový Občanský zákoník právní formu „zapsaný spolek“. Větší důraz by měl být kladen na spolkovou činnost a členský charakter spolků. Dosavadní sdružení musí své základní dokumenty i způsoby fungování uvést do souladu s novou právní úpravou. Pokud nebudou schopny nové úpravě vyhovět, mají možnost transformace na další nové formy ústav nebo sociální družstvo. V novém Občanském zákoníku jsou rovněž nově upraveny nadace a nadační fondy. Starý zákon č. 227/1997 Sb. o nadacích a nadačních fondech byl zrušen. Zákon č. 248/1995 Sb. o obecně prospěšných společnostech byl od 1. 1. 2014 také zrušen, nahradila jej nová úprava ústavů. Stávající obecně prospěšné společnosti se však transformovat nemusí a mohou i nadále fungovat podle zmíněného zrušeného zákona, není však už možné zakládat nové. Mohou se však také transformovat do ústavu nebo sociálních družstev. Sociální družstva vychází vstříc sociálnímu podnikání. Jsou odpovědí na rozvoj sociálního podnikání, které právně upravuje zákon o obchodních

korporacích. Jde o družstva fungující na neziskových principech. Pro evidované právnické osoby (církevní neziskové organizace) zůstává vše při starém. Evidované právnické osoby se nadále řídí podle zákona č. 3/2002 Sb. o církvích a náboženských společnostech. Aktuálně existují tedy v České republice tyto formy neziskových organizací:

- spolky,
- obecně prospěšné společnosti,
- ústavy,
- nadace,
- nadační fondy,
- evidované právnické osoby (církevní) (Neziskovky.cz, O neziskových organizacích).

Nový Občanský zákoník nově definuje status veřejné prospěšnosti, kdy *„veřejně prospěšná je právnická osoba, jejímž posláním je přispívat v souladu se zakladatelským právním jednáním vlastní činností k dosahování obecného blaha, pokud na rozhodování právnické osoby mají podstatný vliv jen bezúhonné osoby, pokud nabyla majetek z poctivých zdrojů a pokud hospodárně využívá své jmění k veřejně prospěšnému účelu“* (Česko, zákon č. 89/2012 Sb. Občanský zákoník).

Pro pochopení poslání a cílů neziskových organizací jsou tyto systematizovány podle následujících třídících znaků (Rektořík, 2007b, s. 39):

- podle kritéria zakladatele,
- podle kritéria globálního charakteru poslání,
- podle kritéria právně organizační normy,
- podle kritéria způsobu financování,
- podle kritéria charakteristiky realizovaných činností.

Podle kritéria zakladatele se člení neziskové organizace na:

- a) organizace založené veřejnou správou, tj. státní správou (ministerstvo, ústřední úřad státní správy), nebo samosprávou (obec, magistrát, kraj), některé z nich se proto nazývají veřejnoprávní organizace,
- b) organizace založené soukromou fyzickou nebo právnickou osobou nazývané soukromoprávní organizace,
- c) organizace, které vznikly jako veřejnoprávní instituce – výkon účelu veřejné služby je dán jako povinnost ze zákona například (např.) veřejná vysoká škola.

Rektořík (2007b, s. 39) charakterizuje neziskové organizace následujícími znaky:

- a) společnými pro všechny typy neziskových organizací:
 - jsou právníckými osobami (s výjimkou organizačních složek),
 - nejsou založeny za účelem podnikání,
 - nejsou založeny za účelem produkce zisku,
 - uspokojují konkrétní potřeby občanů a komunit,
 - mohou, ale nemusí být financovány z veřejných rozpočtů,

- b) společnými jen pro soukromé neziskové organizace:
 - mají ze zákona povolenu svoji autonomii ve vztahu k vnějšímu okolí,
 - členství v těchto organizacích je realizováno výhradně na principu dobrovolnosti (s výjimkou některých profesních komor),
 - vytváří většinou neformální struktury sympatizantů, ale vždy v rámci legislativy, podle které byly založeny a podle které realizují svoji činnost.

1.4 Principy financování neziskové organizace působící v sociálních službách

Tato podkapitola se bude věnovat charakteristice hlavních zdrojů financování neziskové organizace působící v sociálních službách. Toto teoretické seznámení bude důležité zejména pro provedení analýzy hospodaření Domu pokojného stáří Bohuslavice v rámci empirického šetření, které se bude o tyto základní zdroje opírat, a bude tedy zaměřeno zejména pro potřeby této empirické části.

Určující legislativní normou v sociálních službách je v současné době zákon č. 108/2006 Sb. o sociálních službách ve znění pozdějších předpisů a vyhláška č. 505/2006 Sb., kterou se provádějí některá ustanovení zákona o sociálních službách, ve znění pozdějších předpisů. Tento zákon mimo jiné zahrnuje také financování sociálních služeb, upravuje podmínky poskytování sociálních služeb včetně úhrady za poskytované sociální služby, podmínky poskytnutí dotací MPSV, kraje, obce atd.

Úhrady od uživatelů za poskytnuté služby

Domov pro seniory patří mezi služby poskytované za úhradu. Úhrada za služby poskytované v domovech pro seniory zahrnuje ubytování, stravu a péči ve sjednaném rozsahu.

„O poskytnutí sociální služby uzavírá osoba smlouvu s poskytovatelem sociálních služeb“. Smlouva o poskytnutí sociální služby v domově pro seniory musí být uzavřena v písemné formě.

„Smlouva obsahuje tyto náležitosti:

- a) označení smluvních stran,*
- b) druh sociální služby,*
- c) rozsah poskytování sociální služby,*
- d) místo a čas poskytování sociální služby,*
- e) výši úhrady za sociální služby sjednanou v rámci výše úhrady stanovené v § 73 až 77 a způsob jejího placení,*
- f) ujednání o dodržování vnitřních pravidel stanovených poskytovatelem pro poskytování sociálních služeb,*
- g) výpovědní důvody a výpovědní lhůty,*
- h) dobu platnosti smlouvy“* (Česko, zákon č. 108/2006 Sb. o sociálních službách, ve znění pozdějších předpisů).

„Poskytovatel sociálních služeb může odmítnout uzavřít smlouvu o poskytování sociálních služeb pouze, pokud

- a) neposkytuje sociální službu, o kterou osoba žádá, a to i s ohledem na vymezení okruhu osob v registru poskytovatelů sociálních služeb,*
- b) nemá dostatečnou kapacitu k poskytnutí sociální služby, o kterou osoba žádá,*
- c) zdravotní stav osoby, která žádá o poskytnutí pobytové sociální služby, vylučuje poskytnutí takové sociální služby; tyto zdravotní stavy stanoví prováděcí právní předpis, nebo*
- d) osobě, která žádá o poskytnutí sociální služby, vypověděl v době kratší než 6 měsíců před touto žádostí smlouvu o poskytnutí téže sociální služby z důvodu porušování povinností vyplývajících ze smlouvy“* (Česko, zákon č. 108/2006 Sb. o sociálních službách, ve znění pozdějších předpisů).

Před uzavřením smlouvy o poskytnutí pobytové služby je žadatel povinen předložit poskytovateli sociálních služeb posudek lékaře o zdravotním stavu. Žadatele, který není schopen sám jednat a nemá zákonného zástupce, zastupuje při uzavírání smlouvy obecní úřad obce s rozšířenou působností podle místa jeho trvalého nebo hlášeného pobytu nebo obecní

úřad obce s rozšířenou působností podle sídla zařízení (Česko, zákon č. 108/2006 Sb. o sociálních službách, ve znění pozdějších předpisů).

Za pobytové služby poskytované v domově pro seniory hradí osoba úhradu za ubytování, stravu a za péči poskytovanou ve sjednaném rozsahu. Maximální výši úhrady za ubytování a stravu stanoví prováděcí právní předpis. Po úhradě za ubytování a stravu při poskytování pobytových služeb v domově pro seniory musí osobě zůstat alespoň 15 % jejího příjmu. Úhrada za péči se stanoví při poskytování pobytových služeb ve výši přiznaného příspěvku. Osoba, které jsou poskytovány sociální služby a které by po úhradě nákladů za ubytování a stravu nezůstala z jejího příjmu zákonem stanovená částka, je povinna doložit poskytovateli těchto sociálních služeb výši svého příjmu a neprodleně mu oznamovat změny v příjmu, které mají vliv na výši úhrady (Česko, zákon č. 108/2006 Sb. o sociálních službách ve znění pozdějších předpisů).

Maximální výše úhrady za ubytování v domově pro seniory může činit 210,- Kč denně včetně provozních nákladů souvisejících s poskytnutím ubytování, za celodenní stravu 170,- Kč denně a 75,- Kč za oběd včetně provozních nákladů souvisejících s přípravou stravy (Česko, vyhláška č. 505/2006 Sb., kterou se provádějí některá ustanovení zákona o sociálních službách, ve znění pozdějších předpisů).

„Příspěvek na péči (dále jen „příspěvek“) se poskytuje osobám závislým na pomoci jiné fyzické osoby. Tímto příspěvkem se stát podílí na zajištění sociálních služeb nebo jiných forem pomoci podle tohoto zákona při zvládnutí základních životních potřeb osob. Náklady na příspěvek se hradí ze státního rozpočtu“ (Česko, zákon č. 108/2006 Sb. o sociálních službách ve znění pozdějších předpisů).

„Osoba starší 18 let věku se považuje za závislou na pomoci jiné fyzické osoby ve

- o stupni I (lehká závislost), jestliže z důvodu dlouhodobě nepříznivého zdravotního stavu není schopna zvládat tři nebo čtyři základní životní potřeby,*
- o stupni II (středně těžká závislost), jestliže z důvodu dlouhodobě nepříznivého zdravotního stavu není schopna zvládat pět nebo šest základních životních potřeb,*
- o stupni III (těžká závislost), jestliže z důvodu dlouhodobě nepříznivého zdravotního stavu není schopna zvládat sedm nebo osm základních životních potřeb,*
- o stupni IV (úplná závislost), jestliže z důvodu dlouhodobě nepříznivého zdravotního stavu není schopna zvládat devět nebo deset základních životních potřeb, a vyžaduje každodenní pomoc, dohled nebo péči jiné fyzické osoby“* (Česko, zákon č. 108/2006 Sb. o sociálních službách, ve znění pozdějších předpisů).

Dlouhodobě nepříznivým zdravotním stavem se dle zákona o sociálních službách rozumí zdravotní stav, „*kteřý podle poznatků lékařské vědy trvá nebo má trvat déle než 1 rok a který omezuje funkční schopnosti nutné pro zvládnání základních životních potřeb*“ (Česko, zákon č. 108/2006 Sb. o sociálních službách, ve znění pozdějších předpisů).

„*Při posuzování stupně závislosti se hodnotí schopnost zvládat tyto základní životní potřeby: mobilita, orientace, komunikace, stravování, oblékání a obouvání, tělesná hygiena, výkon fyziologické potřeby, péče o zdraví, osobní aktivity, péče o domácnost*“ (Česko, zákon č. 108/2006 Sb. o sociálních službách, ve znění pozdějších předpisů).

„*Výše příspěvku pro osoby starší 18 let činí za kalendářní měsíc*

- a) 800 Kč, jde-li o stupeň I (lehká závislost),*
- b) 4 000 Kč, jde-li o stupeň II (středně těžká závislost),*
- c) 8 000 Kč, jde-li o stupeň III (těžká závislost),*
- d) 12 000 Kč, jde-li o stupeň IV (úplná závislost)*“

(Česko, zákon č. 108/2006 Sb. o sociálních službách, ve znění pozdějších předpisů).

Nárok na výplatu příspěvku vzniká podáním žádosti o přiznání příspěvku, na který vznikl nárok. Příspěvek vyplácí krajská pobočka úřadu práce, která je příslušná k rozhodnutí o příspěvku, a to měsíčně v kalendářním měsíci, za který náleží, převodem na platební účet určený příjemcem příspěvku nebo poštovním poukazem. Výši úhrady potřebné pomoci poskytnuté v kalendářním měsíci je poskytovatel sociálních služeb povinen příjemci příspěvku písemně vyúčtovat nejpozději do 15 kalendářních dnů po uplynutí kalendářního měsíce, v němž byla pomoc poskytnuta (Česko, zákon č. 108/2006 Sb. o sociálních službách, ve znění pozdějších předpisů).

Dotace Ministerstva práce a sociálních věcí

Ministerstvo práce a sociálních věcí, odbor sociálních služeb a sociální práce, vyhlašuje každý rok dotační řízení k poskytnutí dotace ze státního rozpočtu pro právnické a fyzické osoby, které poskytují sociální služby. Dotace ze státního rozpočtu se poskytuje k financování běžných výdajů, které souvisejí s poskytováním základních činností sociálních služeb, které jsou v souladu se zpracovaným střednědobým plánem rozvoje sociálních služeb kraje. Míra podpory se řídí principy a prioritami dotačního řízení. Dotace se poskytuje pouze poskytovateli sociální služby, který má oprávnění k poskytování sociálních služeb. O dotaci na jednotlivé sociální služby lze žádat v rámci těchto programů podpory:

Program podpory A – podpora poskytování sociálních služeb, které mají místní či regionální charakter, poskytovaných uživatelům služeb v souladu s místními či regionálními potřebami.

Program podpory B – podpora sociálních služeb, které mají jasně celostátní či nadregionální charakter.

Dotace je poskytována žadatelům na základě žádosti poskytovatele sociální služby o poskytnutí dotace ze státního rozpočtu. Tato žádost musí být zpracována a podána výlučně prostřednictvím internetové aplikace Sociální služby-Poskytovatel v části žádost o dotaci. Každý poskytovatel vyplňuje a podává pouze jednu žádost o dotaci. Na dotaci ze státního rozpočtu není právní nárok. Žádosti jsou přijímány ve dvou termínech dotačního řízení. Jedná se o termín řádný a mimořádný (pro nově registrované sociální služby). Při posuzování žádosti se přihlíží k tomu, zda a v jaké výši je poskytovaná zdravotní péče hrazena z veřejného zdravotního pojištění, dále se přihlíží k dosavadní historii financování sociální služby ze státního rozpočtu a rozpočtů samospráv a podílu jednotlivých zdrojů financování na celkových nákladech poskytování sociální služby a k dalším možnostem poskytovatele sociální služby zajistit financování sociální služby z jiných zdrojů. Po posouzení žádosti provádí a návrh výše dotace stanoví (v případě programu podpory A) zaměstnanci příslušného krajského úřadu, který je příjemcem a zpracovatelem jednotlivých žádostí v rámci programu podpory A. Na základě návrhu dotační komise rozhoduje o výši dotace ministr práce a sociálních věcí. Proti závěrům dotačního řízení MPSV a rozhodnutí o poskytnutí dotace nelze podat opravný prostředek. Přidělená dotace je MPSV vyplácena ve splátkách na běžné účty poskytovatelů sociálních služeb platebním poukazem. V případě programu podpory A je dotace vyplácena prostřednictvím rozpočtu (účtu) kraje. 1. splátka dotace je vyplácena ve výši 40 % poskytnuté dotace do 31. března, 2. splátka ve výši 30 % poskytnuté dotace do 31. května, 3. splátka je vyplácena ve výši 30 % poskytnuté dotace do 30. září roku, na který je dotace poskytnuta (Ministerstvo práce a sociálních věcí, Metodika Ministerstva práce a sociálních věcí ČR pro poskytování dotací ze státního rozpočtu poskytovatelům sociálních služeb a posouzení žádosti o dotaci ze státního rozpočtu v oblasti podpory poskytování sociálních služeb).

Dotace z rozpočtu kraje

Olomoucký kraj poskytuje ze svého rozpočtu finanční prostředky žadatelům v rámci dotačního programu pro sociální oblast. Tento program je administrovaný Odborem sociálních věcí Krajského úřadu Olomouckého kraje a schvaluje ho Zastupitelstvo Olomouckého kraje. O poskytnutí dotace se rozhoduje na základě žádosti, která musí být předložena na předepsaném formuláři v zadaném termínu včetně požadovaných příloh. Na poskytnutí dotace z rozpočtu Olomouckého kraje není právní nárok. Dotace se poskytuje na

základě uzavřené smlouvy a může být použita pouze na úhradu uznatelných nákladů. Příjemce je povinen vyúčtovat poskytnutou dotaci v souladu s uzavřenou smlouvou na předepsaném formuláři (Olomoucký kraj, Pravidla pro poskytování finančních prostředků z rozpočtu Olomouckého kraje v rámci dotačního programu pro sociální oblast). V oblasti podpory „Poskytování sociálních služeb“ mohou o dotaci požádat nestátní neziskové organizace – poskytovatelé sociálních služeb registrovaní Krajským úřadem (KÚ) Olomouckého kraje. Podané žádosti se projednávají v Komisi pro rodinu a sociální záležitosti Rady Olomouckého kraje, která doporučí výši dotace. Doporučené žádosti včetně výše příspěvku schvaluje Zastupitelstvo Olomouckého kraje. V rámci dotace je podporována jen realizace základních činností při poskytování sociálních služeb. Minimální výše dotace činí 25 000,- Kč, maximální výše dotace činí 500 000,- Kč (Olomoucký kraj, Specifikace oblasti podpory, Poskytování sociálních služeb).

Kromě výše uvedeného příspěvku z programu je možné požádat o neinvestiční finanční příspěvek do výše 25 000,- Kč poskytovaný Radou Olomouckého kraje. Tento příspěvek z rozpočtu kraje může být poskytnut právnickým a fyzickým osobám, které provozují veřejně prospěšnou činnost na území Olomouckého kraje ve stanovených oblastech, mezi něž patří také sociální služby a humanitární pomoc. O poskytnutí neinvestičního finančního příspěvku rozhoduje Rada Olomouckého kraje po vydání stanoviska věcně příslušného odboru, který se vyjádří k věcné stránce, potřebnosti a kvalitě projektu, který je obsahem žádosti. Žádost se podává na předepsaném formuláři ve stanoveném termínu. Na neinvestiční finanční příspěvky není právní nárok. Vyúčtování příspěvku se předloží příslušnému odboru. Tento příspěvek se neposkytuje obcím a organizacím, které obce zřizují, ani organizacím, jejichž zřizovatelem je Olomoucký kraj (Olomoucký kraj, Pravidla pro čerpání neinvestičních finančních příspěvků do výše 25 tis. Kč schvalovaných Radou Olomouckého kraje pro rok 2014).

Dotace z rozpočtu obce

Zákon č. 128/2000 Sb. o obcích (obecní zřízení), ve znění pozdějších předpisů, umožňuje obcím poskytovat dotace humanitárním organizacím a jiným fyzickým nebo právnickým osobám působícím v oblasti mládeže, tělovýchovy a sportu, sociálních služeb, podpory rodin, požární ochrany, kultury, vzdělávání a vědy, zdravotnictví, protidrogových aktivit, prevence kriminality a ochrany životního prostředí. Obec většinou stanoví, na jaké účely je dotace určena. Poskytnutá dotace se musí obci vyúčtovat.

Dotace ze zahraničních programů

Finanční mechanismy Evropského hospodářského prostoru (EHP) a Norska

Vstupem do Evropské unie získala Česká republika (ČR) možnost přístupu k čerpání prostředků z Finančních mechanismů Evropského hospodářského prostoru a Norského finančního mechanismu. Státy EHP/Norsko se zavázaly přispívat ekonomicky slabším zemím v Evropském hospodářském prostoru, a to poskytováním grantů na investiční a rozvojové projekty v prioritních oblastech (Olomoucký kraj, Finanční mechanismy EHP a Norska).

Od října 2013 mají české neziskové organizace možnost v rámci Finančních mechanismů EHP/Norsko 2014-2020 čerpat prostředky na realizaci svých projektů. Umožňuje to nově zřízený Fond pro nestátní neziskové organizace (NNO). Během tří výzev bude v období 2013 až 2014 rozděleno 208 miliónů korun. Tyto prostředky spravují Nadace rozvoje občanské společnosti a Nadace Partnerství. Program nabízí neziskovým organizacím možnost žádat o prostředky jak na samotné projekty v oblasti sociální a oblasti životního prostředí, tak na spolupráci s donorskými neziskovými organizacemi (Norsko, Island, Lichtenštejnsko) (Olomoucký kraj, Program- fond pro NNO podpoří aktivity neziskových organizací ve výši 208 milionů Kč).

Program švýcarsko-české spolupráce

Dne 20. 12. 2007 byla v Bernu podepsána Rámcová dohoda mezi vládou České republiky a Švýcarskou federální radou ve věci implementace Programu švýcarsko - české spolupráce na snížení hospodářských a sociálních rozdílů v rámci rozšířené Evropské unie. Program švýcarsko-české spolupráce má dva cíle: přispět ke snížení hospodářských a sociálních rozdílů mezi Českou republikou a vyspělejšími zeměmi Evropské unie, přispět ke snížení hospodářských a sociálních rozdílů mezi dynamickými městskými centry a strukturálně slabými okrajovými regiony v rámci České republiky. Program definuje čtyři směry financování, tzv. Priority.

1. Bezpečnost, stabilita a podpora reforem.
2. Životní prostředí a infrastruktura.
3. Podpora soukromého sektoru.
4. Rozvoj lidských zdrojů a sociální rozvoj.

Speciální alokace je také určena na Blokovaný grant pro Nestátní neziskové organizace, Fond na přípravu projektů a Fond partnerství. Program švýcarsko-české spolupráce byl oficiálně

zahájen dne 5. června 2009 na Ministerstvu financí ČR, které v rámci Programu funguje jako Národní koordináční jednotka, která je pověřena vyjednáváním se švýcarskou stranou a je zodpovědná za koordinaci celého Programu (Olomoucký kraj, Program švýcarsko-české spolupráce).

Dotace od úřadu práce

Součástí státní politiky zaměstnanosti je podpora zřizování nových pracovních míst poskytováním příspěvků zaměstnavatelům při zaměstnávání uchazečů o zaměstnání, i uchazečům samotným. Mezi nástroje aktivní politiky zaměstnanosti patří zejména rekvalifikace, investiční pobídky, veřejně prospěšné práce, společensky účelná pracovní místa, příspěvek na zapracování, příspěvek při přechodu na nový podnikatelský program (Integrovaný portál MPSV, 2012, Aktivní politika zaměstnanosti a zákon č. 435/2004 Sb. o zaměstnanosti).

Rozvíjení zaměstnanosti, snižování nezaměstnanosti, podpora sociálního začleňování osob a rovných příležitostí se zaměřením na rozvoj trhu práce a lidských zdrojů je také hlavním posláním Evropského sociálního fondu (ESF). ESF je jedním ze tří strukturálních fondů Evropské unie. Je klíčovým finančním nástrojem pro realizování Evropské strategie zaměstnanosti. Programy, které umožňovaly čerpání prostředků z ESF v oblasti lidských zdrojů v období 2007-2013 v ČR byly:

Operační program Lidské zdroje a zaměstnanost,
Operační program Vzdělávání pro konkurenceschopnost,
Operační program Praha – Adaptabilita,
(Integrovaný portál MPSV, Evropský sociální fond v ČR).

Platby od zdravotních pojišťoven

Poskytovatel pobytových sociálních služeb v domovech pro seniory a dalších zařízeních je povinen osobám v nich umístěným zajistit zdravotní péči. Tuto péči podle zákona o veřejném zdravotním pojištění plní:

- o prostřednictvím zdravotnického zařízení,
- o jde-li o ošetrovatelskou a rehabilitační péči především prostřednictvím svých zaměstnanců, kteří mají odbornou způsobilost k výkonu zdravotnického povolání.

Rozsah takto poskytované péče stanoví zákon o veřejném zdravotním pojištění a Seznam zdravotních výkonů s bodovými hodnotami. Na poskytování a úhradu ošetrovatelské

a rehabilitační péče uzavírají zdravotní pojišťovny (ZP) se zařízeními pobytových sociálních služeb Zvláštní smlouvy. Zařízení pobytových sociálních služeb získávají oprávnění vyúčtovat uvedenou zdravotní péči příslušné zdravotní pojišťovně, pokud byla poskytnuta na základě ordinace ošetřujícího lékaře, zpravidla praktického, který má s příslušnou zdravotní pojišťovnou smluvní vztah, odborně kvalifikovanými zaměstnanci zařízení pobytových sociálních služeb, zařízením, které uzavřelo smlouvu s příslušnou pojišťovnou v rozsahu výkonů stanovených pro tuto péči Seznamem zdravotních výkonů sjednaných ve smlouvě za podmínek sjednaných ve smlouvě. Každá pojišťovna smí hradit pouze za své pojištěnce. Poskytovatel sociálních služeb je ze zákona povinen uzavřít na svou činnost odpovědnostní pojištění. Příslušná zdravotní pojišťovna je povinna provádět kontroly dodržování zákonem stanovených nebo smluvně sjednaných podmínek poskytování a úhrady zdravotní péče. Do seznamu zdravotních výkonů byly doplněny výkony odbornosti 913 – všeobecná sestra v sociálních službách (Všeobecná zdravotní pojišťovna České republiky, 2007, Úhrada ošetrovatelské a rehabilitační zdravotní péče v zařízeních pobytových sociálních služeb).

Dary od právnických a fyzických osob

Dary od nadací, firem, soukromých podnikatelů či jednotlivců se stávají stále důležitějším zdrojem financování neziskových organizací působících v sociálních službách.

Právnické i fyzické osoby si mohou také od základu daně z příjmů odečíst zákonem stanovenou částku, pokud poskytnou bezúplatné plnění dle podmínek uvedených v zákoně č. 586/1992 Sb. o daních z příjmů (Česko, zákon č. 586/1992 Sb. o daních z příjmů, ve znění pozdějších předpisů).

SHRNUTÍ

První kapitola byla věnována především charakteristice a rozdělení neziskového sektoru a jeho postavení v národním hospodářství. Byl v ní vymezen pojem nezisková organizace a popsány její základní znaky. Byla uvedena kritéria možného členění neziskové organizace. V souvislosti s účinností nového Občanského zákoníku od 1. 1. 2014 byly popsány hlavní změny, které se dotkly i neziskových organizací, a uvedeny nově existující formy neziskových organizací. V závěru první kapitoly byly charakterizovány hlavní zdroje financování neziskové organizace působící v sociálních službách, kterými byly úhrady od uživatelů za poskytnuté služby, dotace MPSV, dotace z rozpočtu kraje a obce, dotace ze zahraničních programů, dotace od úřadu práce, platby od zdravotních pojišťoven a dary od právnických a fyzických osob.

2 FUNDRAISING

V druhé kapitole, která je věnovaná fundraisingu, bude definován pojem fundraising, uvedeny zdroje financování neziskové organizace, objasněny metody a jednotlivé techniky fundraisingu. Dále budou vymezeny okruhy možných dárců, popsána základní filozofie fundraisingu a osoba fundraisera.

„Pro založení neziskové (především soukromé) organizace, bývá zpočátku jediným zdrojem „jen“ lidské nadšení a dobrovolná práce. Velmi brzy však každá organizace zjistí, že pokud chce pracovat dobře a profesionálně, nezbyvá než svou činnost zabezpečit i finančně. Začne se tedy pohlížet po nějaké státní dotaci, nadačním grantu či movitějším podnikateli ve svém městě. Většinou se podaří nějaké peníze pro začátek získat. Ale co dál?“ (Rektořík, 2007b, s. 93).

2.1 Charakteristika fundraisingu

Podle Šedivého a Medlíkové (2012, s. 16-18) je nezisková organizace úspěšná, jestliže více let po sobě poctivě a transparentně naplňuje svoje poslání a hospodaří s vyrovnaným rozpočtem. Úspěch neziskové organizace se rodí již na úplném začátku její existence. Prvním jeho impulsem je myšlenka, nápad, že chceme něco udělat. Myšlenka sama ale nestačí, pokud mají přijít výsledky. Je třeba začít věci organizovat, vzniká tak organizace, jejímž základním kamenem je poslání. Poslání definuje užitek organizace pro společnost, vychází z něj veškeré její fungování. Strategie konkretizuje poslání v čase a udává cíle, kterých chce organizace dosáhnout. Z dobře nastavené strategie je zřejmé, které procesy (marketing, fundraising, public relations, lobbying, finanční řízení, řízení a vedení lidí) je třeba vykonávat, a jak se v rámci jednotlivých procesů budou s konkrétními lidmi vytvářet vztahy a pečovat o ně. Obraz organizace vychází ze strategie. Image je součástí firemní kultury a ta je celá postavená na vztazích. Výsledkem dobře vybudovaných vztahů jsou prestiž a vliv.

Vztahy s veřejností se označují pojmem „public relations“. Cílem public relations v neziskovém sektoru je budování silné značky, dobrého jména organizace a především veřejností pozitivně vnímaného obrazu organizace neboli image. Znamá, důvěryhodná a prestižní organizace bude mít ve většině případů výhodu při získávání finančních darů, dotací a grantů (Šedivý, Medlíková, 2012, s. 30).

Za nástroje v neziskovém sektoru, které pomohou k tomu, aby ostatní mluvili o organizaci pozitivně, považují Šedivý a Medlíková (2012, s. 31-35):

- stanovení komunikační strategie – strategie PR musí respektovat celkovou strategii organizace a musí přispívat k naplnění strategických cílů organizace,
- firemní (organizační) kultura - soubor interních pravidel a zvyklostí, na jejichž základě probíhá každodenní fungování v organizaci (loajalita pracovníků a dobrovolníků k organizaci, úroveň jednání lidí uvnitř organizace a navenek, oblečení a úprava pracovníků a dobrovolníků, prostředí v organizaci, úroveň spolupráce jednotlivců v organizaci, odměny a postihy, zvyklosti v organizaci,
- webové stránky a sociální sítě - bez nich nelze budovat značku organizace, dobré jméno ani image,
- tištěné materiály - interní materiály, externí materiály (informační a propagační letáky, výroční zprávy, publikace atd.),
- přímá komunikace s významnými subjekty,
- pořádání akcí,
- publicita a vztahy s médii.

Na pojem fundraisingu různí autoři pohlízejí z různých úhlů. Všechny tyto definice mají společné to, že fundraisingem něco získáváme. Pojem fundraising je složen z anglických výrazů „fund“, tj. zásoba, rezerva, kapitál,... a „to raise“, tj. pozvednout, zřídit, opatřit,... (Švrčinová, 2006, s. 5).

Získávání prostředků, fundraising, se stává běžnou součástí práce každé neziskové organizace. Rektořík (2007b, s. 93) definuje fundraising jako „*získávání prostředků, resp. hledání zdrojů, které má pomoci především neziskovým organizacím zbavit se nedostatku prostředků. Fundraising tedy zahrnuje různé metody a postupy, jak získat finanční a jiné prostředky na činnost neziskových organizací.*“

2.2 Zdroje financování neziskové organizace

Zdroje financování neziskových organizací dělí Rektořík (2007b, s. 93) na čtyři hlavní skupiny:

- členské příspěvky,
- příspěvky státního a územních rozpočtů, fondů a nadací (většinou v podobě grantů),

- dary od občanů a firem,
- tržby z vlastní činnosti.

Každému z těchto zdrojů odpovídá jiná skupina plátců a tedy i jiná veřejnost. Organizace se snaží být s těmito skupinami zadobře, komunikovat s nimi a jednat dostatečně účinně, aby potřebné prostředky na svou činnost skutečně získala (Rektořík, 2007b, s. 93). „Za poslední zmíněnou aktivitou se skrývá fundraising. Public Relations a komunikace pro něj připravují vhodnou „půdu“ (Rektořík, 2007b, s. 93).

Mezi zdroje financování řadíme především:

1. Státní instituce a samospráva

Jednotlivá resortní ministerstva mají své grantové systémy a pravidelně vyhlašují soutěž, kde je možné ucházet se o dotace. Některé typy organizací mají nárok na státní příspěvek ze zákona (církve a náboženské společnosti, politické strany apod.) (Rektořík, 2007b, s. 94). Finanční prostředky lze získat prostřednictvím dotace nebo grantu, případně v rámci veřejného výběrového řízení. Pro všechny tyto možnosti musí nezisková organizace zpracovat projekt a v případě dotace a grantu vypracovat ještě žádost (Šedivý, Medlíková, 2012, s. 47).

2. Nadace, nadační fondy

České nadace, u kterých je možné požádat o finanční pomoc podle jimi stanovených pravidel. S žádostí o grant je ale možné se obrátit i na nadace zahraniční či ze zahraničních zdrojů zde založených (Rektořík, 2007b, s. 94). Ač jde také o neziskové organizace, samy jsou významnými dárci pro neziskové organizace, které se zaměřují na přímou práci v terénu (Šedivý, Medlíková, 2012, s. 55).

3. Podniky a podnikatelé

Některé podniky nebo velké firmy si rovněž vybudovaly svůj grantový systém. Chce-li nezisková organizace požádat o dotaci, musí podat písemnou žádost s popisem projektu, rozpočtem a informacemi o poslání a cílech organizace. Tyto žádosti pak posuzuje většinou skupina lidí složená ze zástupců firmy. V případě malých firem a soukromých podnikatelů pak vše záleží na osobním jednání s nimi. Není vhodné je žádat jen o peníze. Pro většinu z nich je jednodušší poskytnout zdarma své služby nebo své výrobky (Rektořík, 2007b, s. 94). Podle Českého statistického úřadu jsou firmy třetím nejvýznamnějším zdrojem po veřejné správě a individuálních dárcích. Lze je rozdělit na dvě podskupiny - malé a střední podniky (do 250 zaměstnanců) a velké podniky a korporace. Schvalovací procesy v malých

a středních firmách jsou diametrálně odlišné od schvalování daru v korporaci nebo velké firmě (Šedivý, Medlíková, 2012, s. 51).

4. Individuální dárci

Sem patří např. členové organizace, dobrovolníci, příbuzní cílových skupin, předplatitelé časopisu či lidé podobných zájmů. Individuální dárci se i pro neziskové organizace stávají stále zajímavějším zdrojem peněz a jen na nich záleží, zda se jim podaří je oslovit a získat pro spolupráci (Rektořík, 2007b, s. 94-95). Jde o jednotlivce, kteří věnují dar neziskové organizaci z osobních příjmů (Šedivý, Medlíková, 2012, s. 47).

5. Vlastní činnost

Sem je možné zařadit prodej vlastních výrobků a další hospodářskou činnost. Dále jsou to různé burzy, plesy, aukce, loterie a další akce. Ač se příjmy z vlastní činnosti zařazují do fundraisingu, jde o procesy, které popisuje a řeší marketing (Šedivý, Medlíková, 2012, s. 55).

6. Členské příspěvky

U neziskových organizací, které jsou vytvořeny na členském principu, tvoří členské příspěvky pravidelný, předem plánovaný finanční zdroj (Rektořík, 2007b, s. 95).

7. Daňové úlevy

Jedná se o systém daňových úlev, někdy se hovoří o fiskálním zisku (Rektořík, 2007b, s. 95).

Jak uvádí Rektořík (2007b, s. 96), je získávání peněz dlouhodobý proces, který by měl začínat efektivním plánováním a končit podrobným zhodnocením, na jehož základě je možné zjistit, které z metod jsou nejúčinnější. Při plánování fundraisingu by měl být dodržen následující postup:

- definovat poslání organizace,
- určit konkrétní a měřitelné cíle,
- vypracovat realizační a časový plán aktivit, na základě něhož se zpracuje roční rozpočet,
- ověřit, zda organizace skutečně reaguje na potřeby ve společnosti,
- uvažovat o zapojení dobrovolníků do fundraisingových akcí,
- vybrat pro danou situaci nejvhodnější fundraisingové metody,
- sestavit seznam možných zdrojů,

- specifikovat okruh dárců,
- požádat o dar,
- informovat dárce o použití jeho daru,
- snažit se o obnovení nebo zvýšení daru.

2.3 Metody a techniky fundraisingu

V této podkapitole budou popsány mimo jiné základní metody a techniky fundraisingu a vysvětlena základní filozofie fundraisingu.

Metodu fundraisingu je možné označit jako cestu, postup, způsob jednání, aby bylo dosaženo stanoveného cíle, tedy získání finančních prostředků. Metody se dále mohou členit na techniky. Technika fundraisingu tedy znamená konkrétní nástroj (např. veřejná sbírka, přímé oslovování poštou atd.). Teoretické seznámení s metodami a technikami fundraisingu je důležité pro analýzy v rámci empirického šetření a splnění hlavního cíle práce.

Metody fundraisingu můžeme rozdělit na tři skupiny (Švrčinová, 2006, s. 43):

- individuální práce s dárce,
- grantové žádosti a projekty,
- fundraising na místní úrovni – jednotlivé techniky.

Mezi techniky fundraisingu je možné zařadit (Švrčinová, 2006, s. 45-51)

1. Veřejná sbírka

Jedná se o častý způsob získávání finančních prostředků v místní komunitě. S dostatečným počtem dobrovolníků a s dobrým naplánováním bývá považována za velmi efektivní techniku.

Veřejná sbírka má v zásadě tři základní a jednu specifickou formu:

- dobrovolníci navštěvují konkrétní domácnosti a tam vysvětlují účel sbírky,
- dobrovolníci oslovují lidi na ulici,
- na veřejných místech jsou umístěny pokladničky, do nichž lidé vhadzují peníze.

- a) Navštěvování domácností – důležitý je správný výběr lokality a dobrovolníků. Možno navštívit domácnost dvakrát – poprvé s informačními materiály, podruhé se vrátí pro materiály a popřípadě přijmou finanční dar.

- b) Oslovení lidí na ulici – je nutná větší skupina dobrovolníků, významný je výběr lokalit i načasování sbírky.
- c) Pokladničky – nejanonymnější způsob veřejné sbírky.
- d) Dárcovské sms – specifická forma veřejné sbírky, která je v současnosti hojně využívána.

2. Přímé oslovování poštou – direct mail

Přímé oslovování potenciálních dárců psaním adresovaným na konkrétní jméno je jedna ze základních marketingových technik, které zdomácněly i ve fundraisingu. Tato technika patří k nejdražším, ale může zabezpečit i pravidelný příjem organizace.

3. Inzerce

Často se využívá v krizových situacích. Je třeba oslovit veřejnost v době, kdy lidé pocítují sounáležitost s oběťmi a chtějí jim nějakým způsobem pomoci. Podmínkou úspěchu je výběr vhodného média, v němž bude inzerát publikován. Inzerátem je možné žádat veřejnost o peníze třemi způsoby: přímo (žádost v textu), nepřímo (inzerátem získat dobrovolníky), s dlouhodobou perspektivou (budování značky).

4. Členské příspěvky

System členství je považován za efektivní prostředek zapojování veřejnosti do činnosti organizace a podpory cílů organizace.

5. Dotovaná akce

Při organizování dotované akce je důležité vybrat takovou aktivitu, která je pro účastníky atraktivní nebo netypická. Pro úspěch akce je důležité: výběr správné akce, jasná identifikace místa i času akce, úřední povolení, formuláře pro dotující, spolupráce s jinými organizacemi, spolupráce s médii, sponzoři, poděkování, další spolupráce.

6. Prodej

Aktivita se soustředí především na 5 možných činností: second hand, katalogový prodej, prodej vlastních produktů, dražba, příležitostné akce.

7. Závěť

Závěť je další z regulérních technik získávání finančních zdrojů.

„Pro úspěšný průběh plánování i realizace fundraisingu je důležité správné vymezení okruhů možných dárců. Pozornost všech neziskových organizací se totiž obrací na tzv. potenciální dárcce neboli ty, kteří by mohli něco dát. Užitečné je proto rozdělení potenciálních dárců na ty, kteří:

- *mají vyhrazené prostředky na dobročinnou činnost a poskytují je neziskovým organizacím. Zde je třeba počítat s vyšším stupněm byrokracie při přidělování prostředků.*
- *nemají vymezené prostředky na dané cíle, ale v případě, že je zaujmou, poskytnou je. Zde lze očekávat pružnější a operativnější vyjednávání, obtížnější přesvědčování o tom, že právě žádající organizace je ta, do které se vyplatí investovat, často požadují protislužbu“ (Rektořík, 2007b, s. 97).*

„Pro stanovení postupu, jak s kterým dárcem pracovat, je další rozdělení na ty, kteří:

- *Dávají poprvé.*
- *Dali již v minulosti. Na ty je dobré se obracet při potřebě okamžité finanční výpomoci, protože stačí kratší doba na představování organizace dárci“ (Rektořík, 2007b, s. 97).*

Motivy jednotlivých dárců je možné rozdělit do několika skupin, které se mohou vyskytnout současně (Rektořík, 2007b, s. 97):

- marketingové účely - když firma od sponzoringu očekává obchodní efekt,
- širší podnikové cíle - v případě, že velké podniky investují do činností, které se jim po čase zhodnocují,
- ve vedení firmy se prosadila atmosféra altruismu, společenské odpovědnosti, občanské morálky,
- negativní motivy, jako např. prání špinavých peněz, snížení daňového základu, osobní prospěch a sláva, pocit moci atd.

Pokud již organizace vytipovala koho oslovit a navázala první kontakt, následuje sjednání osobní schůzky. Měla by již mít připravené všechny osobní materiály pro dárcce o tom, co organizace dělá, jaké je její poslání a jak je při jeho dosahování úspěšná. Důležité je vědět, co organizace potřebuje (projekt) a o kolik tedy dárcce požádá (rozpočet). Hlavním tématem hovoru by měly být především výsledky práce organizace, nikoliv peníze, přičemž vše záleží na umění vyjednávat. Rozhodující pro žádající organizaci je mít „dobré jméno“ a důvěryhodný projekt“ (Rektořík, 2007b, s. 98).

„Základním předpokladem úspěchu je dárci si osobně vážít, nepodceňovat ho, ani k němu zaujímat ponížející postoj“ (Švrčinová, 2006, s. 33).

Základní filozofie fundraisingu spočívá především v těchto principech (Plamínek, J. a kol. in Rektořík, 2007b, s. 99-100).

Přesvědčit druhé může jen ten, kdo je sám přesvědčený.

Pokud chceme někoho přesvědčit, aby nás podpořil, měli bychom na jeho žebříčku hodnot figurovat v předních řadách.

Nezískáváme peníze, ale člověka.

Dávání peněz je radost. Lidé to rádi dělají proto, že jim to dává dobrý pocit, společenskou vážnost, nebo to ulehčuje jejich svědomí.

Chceme-li od někoho něco získat, musíme vycházet z jeho potřeb.

Pokud dárci dobře neporozumí tomu, co vlastně chcete, zřídka kdy to bývá jeho chyba.

Naše šance na přežití jsou tím větší, čím pestřejší je náš výčet dárců.

Z anonymního davu lidí vytipovat ty, kteří pro organizaci znamenají potenciální zdroj úspěchu a dalšího rozvoje.

Prostředky nedává organizace organizaci, ale člověk člověku.

Tím nejspolehlivějším předpokladem úspěchu je, že je organizace připravena otevřít se světu a nemusí nikomu nic zatajovat. Základním motorem je upřímné přesvědčení o tom, že dělá dobře užitečné věci. Klíčovým krokem však zůstává dát o tom vědět ostatním.

Není o nic lehčí být žádán, než žádat.

Je třeba si navzájem předat nebo upřesnit kontakty, domluvit si další schůzku. Dárce pravidelně informovat o činnosti.

Je třeba poděkovat! A nejenom za dar, je třeba poděkovat za pozornost, ocenit zájem, který dárci projevil, ocenit, že věnoval svůj čas. Více než slova zde působí opravdové pocity.

Fundraising je týmová hra.

Nejméně jedna třetina činnosti organizace by měla být věnována získávání finančních prostředků – fundraisingu.

2.4 Osoba fundraisera

Jak uvádí Šedivý, Medlíková (2012, s. 57), osoba fundraisera, jeho vystupování a chování má přímý vliv na značku, dobré jméno a image organizace. Mezi základní vlastnosti dobrého fundraisera patří vytrvalost, opravdovost, přirozenost.

Úkolem fundraisera je plánování, administrativa, komunikace, strategie (Švrčinová, 2006, s. 56).

Švrčinová (2006, s. 56) uvádí, že *„české neziskové organizace od fundraisera očekávají, že bude stratégem a manažerem fundraisingu, výkonnou silou pro realizaci fundraisingu v celém jeho rozsahu a ještě navíc pečlivým úředníkem.“*

Dobry fundraiser by měl mít podle Švrčinové (2006, s. 57) tyto dovednosti:

- být zapálený pro věc,
- být přesvědčivý,
- umět požádat,
- věřit si a umět přijmout odmítnutí,
- říkat pravdu,
- schopnost navazovat kontakty,
- sociální dovednosti,
- mít zformulovaný fundraisingový argument.

„Pro úspěšný fundraising každé organizace je třeba individuálně zvážit, zda jeho strategii postavíme na dobrovolnících, profesionálech, nebo na obojím a v jakém složení“ (Švrčinová, 2006, s. 60).

Vzhledem k tomu, že jeden člověk nemůže obsáhnout všechny způsoby fundraisingu, je třeba mít v týmu specialisty na různé typy fundraisingu – někdo rád píše projekty, někdo zase organizuje veřejné sbírky a někdo má přirozený talent pro vyjednávání a přesvědčování dárců na osobní schůzce. Někdo může být efektivnější po telefonu (Šedivý, Medlíková, 2012, s. 57).

Při hledání schopných dobrovolníků pro fundraising je třeba se zaměřit na následující skupiny obyvatel: studenti, důchodci, cizinci, vědci a odborníci, zajímavé osobnosti (Švrčinová, 2006, s. 61-62).

SHRNUTÍ

Druhá kapitola se zabývala fundraisingem. Byl v ní mimo jiné definován pojem „fundraising“, charakterizovány zdroje financování neziskové organizace, mezi které patřily státní správa a samospráva, nadace a nadační fondy, podniky a podnikatelé, individuální dárci, vlastní činnost, členské příspěvky a daňové úlevy. Dále byly uvedeny metody a jednotlivé techniky fundraisingu. Metody byly rozděleny na individuální práci s dárcem, grantové žádosti a projekty a fundraising na místní úrovni, tedy jednotlivé techniky. Mezi tyto techniky patřily veřejná sbírka, přímé oslovování poštou, inzerce, členské příspěvky, dotovaná akce, prodej a závěť. V další části byly vymezeny okruhy možných dárců a vysvětlena základní filozofie fundraisingu. V závěru kapitoly byly popsány vlastnosti, které by měl mít dobrý fundraiser.

3 CHARAKTERISTIKA DOMU POKOJNÉHO STÁŘÍ BOHUSLAVICE

Třetí kapitola bude zaměřena zejména na charakteristiku Domu pokojného stáří Bohuslavice, který je jedním ze středisek nestátní neziskové organizace Charita Konice. V první podkapitole bude tedy nejprve stručně představena celá organizace Charita Konice a její činnost. Druhá podkapitola bude poté charakterizovat Dům pokojného stáří Bohuslavice – domov pro seniory a jeho vývoj. Bude v ní mimo jiné uvedeno rovněž poslání, cíle, cílová skupina a zásady služby. Na konci kapitoly budou popsány aktivizační činnosti související se vzděláváním uživatelů domova.

3.1 Charakteristika a realizované projekty organizace Charita Konice

Charita Konice je církevní právnická osoba dle zákona č. 3/2002 Sb. a je veřejnou právnickou osobou s právní subjektivitou. Charita Konice je účelové zařízení římskokatolické církve s právní subjektivitou. Byla zřízena 13. 7. 1993 arcibiskupem olomouckým a je evidována v Rejstříku právnických osob Ministerstva kultury ČR dne 30. 10. 1996 pod číslem 8/1-02-711/1996. Jako nestátní nezisková organizace působí v oblasti sociální, zdravotní a humanitární pomoci. Sociální služby jsou registrovány u Krajského úřadu Olomouckého kraje. Statutárním zástupcem je ředitel organizace. Charita poskytuje potřebnou pomoc lidem v nouzi bez rozdílu rasy, vyznání, národnosti, státní příslušnosti nebo politického názoru (Charita Konice, Výroční zpráva za rok 2012).

Charita Konice zaměstnává celkem 43 pracovníků / přepočtené úvazky 40,91 (stav k 31. 12. 2013). Někteří pracovníci mají dělené úvazky na několika střediscích.

Charita Konice realizuje tyto projekty

1. Charitní ošetrovatelská služba
 - ošetrovatelská služba v domácnosti a v Domě pokojného stáří s pečovatelskou službou Čechy pod Kosářem
2. Charitní pečovatelská služba
 - pečovatelská služba v domácnosti a v Domě pokojného stáří s pečovatelskou službou Čechy pod Kosářem
3. Dům pokojného stáří Bohuslavice

4. Humanitární pomoc
5. Podpora Střednědobého plánování rozvoje sociálních služeb Konicka
6. Mateřské centrum Srdíčko Konice
7. Oprava fary Čechy pod Kosířem

(Charita Konice, Výroční zpráva za rok 2012, s. 2)

3.2 Charakteristika a vývoj domova

Identifikátor dle Registru poskytovatelů sociálních služeb: 6168537
Personální zajištění / přepočtené úvazky: 27 / 25,43 (stav k 31. 12. 2013)
Organizační struktura DPS je uvedena v příloze č. 2.

3.2.1 Vývoj domova

Charitní Dům pokojného stáří Bohuslavice zajišťuje celodenní komplexní péči bio-psycho-sociální pro seniory v oblasti Konicka. Původně administrativní budova, kterou věnovala v roce (r.) 1997 zlínská firma STINEX na charitativní účely, prošla v roce 1998 první fází rekonstrukce a byla slavnostně otevřena a vysvěcena olomouckým arcibiskupem mons. Janem Graubnerem. V roce 2007 byla provedena I. etapa stavby „Zastřešení s vestavbou podkrovní“ – v hodnotě 5106887,- Kč, z toho příspěvek Olomouckého kraje činil 5 000 000,- Kč a příspěvek z Tříkrálové sbírky (TKS) 2007 činil 100 000,- Kč. Byl pořízen tento dlouhodobý hmotný majetek: průmyslová automatická pračka, myčka nádobí, chladicí box na odpady a osobní automobil Fiat - v celkové ceně 549 904,- Kč, a to z vlastních zdrojů (Charita Konice, Výroční zpráva za rok 2007, s. 3). Rekonstrukce střechy a vytvoření dvou pokojů ve třetím podlaží umožnilo navýšení kapacity o 4 ošetřovatelská lůžka od 1. 4. 2008. V roce 2008 bylo provedeno technické zhodnocení budovy DPS související s dostavbou budovy (výťah, komín, rozvody), a to v celkové výši 503 145,- Kč, z toho příspěvek Tříkrálové sbírky 2008 činil 120 000,- Kč (na dostavbu výťahu – prodloužení do podkrovního prostoru- z celkové částky 252 000,- Kč). Byl pořízen dlouhodobý hmotný majetek: osobní automobil Renault Trafik v ceně 552 120,- Kč a satelitní systém v ceně 79 725,- Kč, a to z vlastních zdrojů (Charita Konice, Výroční zpráva za rok 2008, s. 4). V říjnu 2008 byla podána žádost o dotaci 5. kolo programu rozvoje venkova, opatření III.2.1 Obnova a rozvoj vesnic, občanské vybavení a služby, s názvem „Rekonstrukce domova pokojného stáří

Bohuslavice na multifunkční objekt“. V dubnu následujícího roku byla podepsána dohoda se Státním zemědělským investičním fondem (SZIF) o poskytnutí dotace z Evropských fondů, celkové výdaje projektu činily 8 887 846,- Kč, celková výše přiznané dotace byla 7 909 059,- Kč (spoluúčast 978 787,- Kč). Partnery projektu se staly Vyšší odborná škola Caritas, Základní škola Bohuslavice a Občanské sdružení LUKA. Nově otevřeným prostorům i jejich obyvatelům požehnal při slavnostní mši svaté olomoucký arcibiskup dne 26. 11. 2009. Využití půdního prostoru sedlové střechy umožnilo ve třetí fázi rekonstrukce v letech 2008-2010 zvýšení kapacity zařízení o 8 lůžek. V roce 2009 bylo provedeno technické zhodnocení budovy DPS související s dostavbou budovy, vybudováno dětské hřiště, sportoviště a místo pro volnočasové aktivity, trafostanice, byl pořízen záložní zdroj energie, a to v celkové výši 8 131 487,- Kč, z toho příspěvek z Tříkrálové sbírky 2009 činil 212 962,- Kč (na částečnou úhradu spoluúčasti na projektu). Do nových prostor bylo pořízeno vybavení (Charita Konice, Výroční zpráva za rok 2009, s. 4). Kromě rozšíření kapacity byl prostor využit také pro vytvoření společenské místnosti a místnosti pro sociálního pracovníka domova. V roce 2010 bylo provedeno technické zhodnocení budovy DPS v celkové výši 236 073,- Kč. Jednalo se zejména o výměnu starých oken za nová plastová okna, z toho příspěvek z Tříkrálové sbírky 2010 činil 143 410,- Kč (Charita Konice, Výroční zpráva za rok 2010, s. 6).

Charita Konice také uspěla v první výzvě Nadace Partnerství realizované v rámci programu švýcarsko-české spolupráce s projektem „Bezbariérové úpravy a optimalizace materiálně-technického vybavení pro zkvalitnění služeb klientům se sníženou mobilitou“. Cílem projektu bylo vybudování vnějšího výtahu pro přesun imobilních uživatelů do vnějších prostor zařízení. Podmínkou realizace bylo spolufinancování sub-projektu. Stavební úpravy projektu byly zahájeny na podzim roku 2011. Hodnota investice činila: plošina 719 322 Kč, zvedák 48 061,80 Kč, sprchovací lehátko pro imobilní uživatele 41 893 Kč. Z těchto částek hradila nadace 90 %. Součástí projektu byla dodávka nových mechanických vozíků pro uživatele domova, které byly dodány v roce 2011 a na které nadace poskytla 152 314 Kč, a dodávka chodítek, které byly dodány v roce 2012 a bylo na ně poskytnuto 19 986 Kč. Z prostředků TKS byla v r. 2011 částečně hrazena spoluúčast investičního záměru – projektu výtahové plošiny ve výši 155 493,- Kč (Charita Konice, Výroční zpráva za rok 2011). V roce 2012 byl také z TKS realizován investiční záměr – nákup průmyslové a poloprůmyslové pračky ve výši 150 000 Kč (Charita Konice, Výroční zpráva za rok 2012, s. 6).

Současnou podobu DPS Bohuslavice je možné vidět na fotografii v příloze č. 1.

3.2.2 Charakteristika domova

Dům pokojného stáří je čtyřpodlažní budova určená pro 47 seniorů. Má bezbariérový přístup a lůžkový výtah do všech poschodí. Součástí domova je upravená zahrada s posezením a altánkem. V současné době je v domově k dispozici 15 jednolůžkových a 16 dvoulůžkových pokojů. Většina z nich má své vlastní sociální zázemí – WC, sprchový kout. Téměř všechny pokoje jsou vybaveny polohovacími postelemi. Na většině pokojů jsou také kuchyňské linky. V prvním a druhém podlaží se nachází velké koupelny s vanou. Uživatelé mohou využívat společné prostory jako halu, jídelnu, kapli a společenskou místnost s knihovnou a přístupem na internet. Kvalita služeb je zvýšena instalací signalizačního zařízení (Charita Konice, Výroční zpráva za rok 2012, s. 5).

Dům pokojného stáří Bohuslavice poskytuje bydlení lidem, kteří mají sníženou soběstačnost zejména z důvodu věku. Zajišťuje potřebnou pomoc dle individuálních přání a požadavků každého z klientů v důstojném prostředí. V průběhu poskytování služby je kladen důraz na aktivní prožití života ve stáří i v nemoci s možnou oporou v tradičních křesťanských hodnotách. Cílovou skupinou služby jsou senioři (mladší od 60-80 let a starší nad 80 let) se sníženou soběstačností, kteří si nedokáží zajistit sami, ani prostřednictvím jiné fyzické osoby, pomoc ve svém přirozeném sociálním prostředí. Cílem služby je umožnit případný rozvoj stávající kvality života uživatele, umožnit obnovení původních sil nebo alespoň zachování stávajících sil uživatele pro jeho případný návrat do vlastního domácího prostředí, zajistit dle potřeb uživatele službu až s prvky hospicové péče, podporovat zachování stávajících schopností uživatelů pomocí různých aktivizačních činností a s možností duchovní podpory, zprostředkovat aktivní kontakt se společenským prostředím dle zdravotních možností uživatelů, zachovávat a podporovat sociální vazby s rodinou a blízkými, zajistit možnost pro setkání s druhými lidmi, pro jejich koníčky, zajistit pravidelnou pomoc dle míry jeho soběstačnosti (Charita Konice, Výroční zpráva za rok 2012, s. 5).

Zásady pro poskytování služby: reagovat pružně na změny, dbát na důstojnost každého člověka, akceptovat soukromí a intimitu klientů, respektovat potřeby a projevy vůle klienta, týmová spolupráce (Charita Konice, Výroční zpráva za rok 2012, s. 5).

Rozsah a obsah poskytovaných služeb v Domě pokojného stáří vychází z individuálních potřeb uživatelů a řídí se §49 zákona o sociálních službách č. 108/2006 Sb. a §15 vyhlášky č. 505/2006 Sb. Výčet poskytovaných služeb je uveden v příloze č. 4. Kromě základních činností může být uživateli poskytnuta fakultativní služba - doprava uživatele

služebním vozidlem (např. na úřad, na poštu, k lékaři atd.). Dále mohou být uživateli zprostředkovány následující služby: pedikúra, masáže, kadeřnice/holič. Tyto služby si hradí každý uživatel sám hotově přímo osobě, která tuto službu poskytuje, dle jejího platného sazebníku (Charita Konice, 2012, Služby DPS). Kalkulace úhrad za pobyt v DPS (platná k 1. 4. 2014) je uvedena v příloze č. 3.

3.2.3 Aktivizační činnosti související se vzděláváním

Vzdělávání seniorů je součástí vzdělávání dospělých. Jak uvádí Bednaříková (2006, s. 55-56), je vzdělávání dospělých „*obecný pojem pro vzdělávání dospělé populace, který zahrnuje veškeré vzdělávací aktivity, realizované jako školní vzdělávání dospělých, jako další vzdělávání a vzdělávání seniorů*“. Aktivity v rámci vzdělávání dospělých mohou být institucionálně organizované, ale i realizované individuálně (sebevzděláváním). Vzdělávání dospělých zahrnuje nejen školní vzdělávání, další profesní vzdělávání, ale také občanské a zájmové vzdělávání. Občanské vzdělávání usiluje o kultivaci člověka v roli občana. Je zaměřené na vzdělávání a uspokojování sociálních potřeb, které patří do oblasti etické, estetické, právní, ekologické, zdravotní, tělovýchovné, filozofické, náboženské, politické, sociální atd. Zájmové vzdělávání pomáhá naplňovat volný čas, reagovat na individuální potřeby a specifické zájmy. Vzdělávání ve stáří přispívá zejména k připravenosti na změny v životním cyklu a pozitivně ovlivňuje kvalitu života. Seniorům pomáhá především obnovovat a udržovat fyzické a duševní síly, rozvíjet zájmy a aktivizovat je.

Také DPS nabízí svým uživatelům různé aktivizační činnosti související se vzděláváním. Jedná se zejména o koncerty populární, dechové i vážné hudby, besídky dětí ze základních škol, posezení a zpěv při harmonice nebo při kytáře, různá taneční vystoupení, aktivizační programy stážistů (soutěže, kvízy, hádanky apod.), rukodělné činnosti, naučné přednášky lékařů či zdravotních sester zaměřené např. na stravování seniorů, dodržování dietních opatření, cestopisné přednášky, promítání filmů a dokumentů, canisterapie. DPS organizuje také pravidelné cvičení pro seniory, cvičení na židličkách při hudbě, turnaje, výlety, charitní poutě a další aktivity. Pravidelně probíhá každý rok Olympiáda pro seniory za účasti družstev z okolních domovů. Mezi její disciplíny patří např. Člověče, nezlob se!, šachy/dáma, šipky, ruské kuželky, počítačové dovednosti, skládání puzzle. Uživatelé mají možnost účastnit se také sportovních her v okolních domovech nebo navštěvovat Klub seniorů v Konici, který funguje při mateřském centru. Uživatelé domova mají k dispozici

knihovnu a počítače s přístupem na internet, které mohou využívat sami nebo v doprovodu pracovníka. Uživatelům je k dispozici také kaple domova, kde se konají pravidelné bohoslužby a liturgie roku. Uživatelé domova měli také možnost účastnit se počítačového kurzu pro seniory v Konici, který byl realizován z prostředků poskytnutých Nadačním fondem Livie a Václava Klausových. Této možnosti využily dvě uživatelky domova (Charita Konice, interní dokumenty DPS Bohuslavice).

K zajištění a udržení výše uvedených aktivizačních činností je třeba také získat dostatek finančních prostředků.

SHRNUTÍ

Třetí kapitola byla věnována především charakteristice Domu pokojného stáří Bohuslavice, který patří mezi střediska Charity Konice. První podkapitola byla tedy zaměřena na seznámení s touto nestátní neziskovou organizací a projekty, které realizuje. Mezi tyto projekty patřily Charitní ošetrovatelská služba, Charitní pečovatelská služba, Dům pokojného stáří Bohuslavice, humanitární pomoc, Podpora Střednědobého plánování rozvoje sociálních služeb Konicka, Mateřské centrum Konice a oprava fary v Čechách pod Kosířem. V druhé podkapitole byl představen Dům pokojného stáří Bohuslavice - domov pro seniory. Byl popsán jeho vývoj, dále také poslání, cíle, cílová skupina, zásady služby a služby, které nabízí. Na konci kapitoly byly uvedeny aktivizační činnosti související se vzděláváním uživatelů domova.

4 ANALÝZA HOSPODAŘENÍ DOMU POKOJNÉHO STÁŘÍ BOHUSLAVICE

Jak bylo již zmíněno ve třetí kapitole, má organizace Charita Konice několik středisek a dalších aktivit a její činnost je rozsáhlá. Z tohoto důvodu bude empirické šetření v této části práce zaměřeno podrobněji jen na financování provozu a fundraising v rámci jednoho střediska organizace, a to Domu pokojného stáří Bohuslavice – domova pro seniory, v letech 2007-2012.

4.1 Cíl empirického šetření

Cílem empirického šetření je analyzovat zdroje financování Domu pokojného stáří Bohuslavice v letech 2007 až 2012, dále zhodnotit, jaké metody a techniky fundraisingu Dům pokojného stáří využíval, a navrhnout další možnosti získání finančních prostředků.

4.2 Výběr metody empirického šetření a realizace

Pro empirické šetření byla zvolena metoda „analýza dokumentů“. Protože budou v rámci empirického šetření analyzována data kvantitativního charakteru, bude tato metoda, vzhledem ke stanovenému cíli práce, nejlépe vyhovovat.

„Analýza dokumentů patří k standardní aktivitě jak v kvalitativním, tak v kvantitativním výzkumu. Dokumenty – všechno napsané nebo prostě zaznamenané – mohou být podrobeny analýze z různých hledisek“ (Hendl, 2012, s. 130).

„Za dokumenty se považují taková data, která vznikla v minulosti, byla pořízena někým jiným než výzkumníkem a pro jiný účel, než jaký má aktuální výzkum. Výzkumník se tedy zabývá tím, co je již k dispozici, ale musí to vyhledat“ (Hendl, 2012, s. 204).

Hendl (2012, s. 204) rozlišuje osobní dokumenty, úřední dokumenty, archivní data, výstupy masových médií a virtuální data:

- osobní dokumenty - zahrnují cokoli, co bylo pořízeno, napsáno nebo fotografováno k soukromým účelům např. dopisy, zápisníky, deníky, rodinné fotografie nebo videonahrávky atd.,
- úřední dokumenty - jsou napsané, fotografované nebo jinak pořízené dokumenty ve firmách nebo úřadech např. výroční zprávy, zápisy ze schůzí, vyhlášky atd.,

- archivní data - jde o záznamy nebo množiny záznamů, mohou být psané podobně jako dokumenty nebo mají kvantitativní statistickou podobu např. záznamy o počtu zákazníků ve firmě, rozpočty firmy, seznamy zaměstnanců, statistické údaje o firmě atd.,
- výstupy masových médií – jedná se o noviny, časopisy, televizní a rozhlasové programy atd.,
- virtuální data - nacházejí se na internetu. Patří mezi ně internetové stránky, obsahy internetové pošty a obsahy internetových diskusí.

V rámci empirického šetření budou analyzována kvantitativní data, a to data za období od roku 2007 do roku 2012. Tato data budou získána z účetních výkazů – výsledovek Domu pokojného stáří Bohuslavice za jednotlivé roky sledovaného období. Data získaná z výsledovek budou pro přehlednost sestavena do tabulek dle jednotlivých druhů provozních výnosů.

Kromě účetních výkazů budou v rámci šetření analyzovány také další dokumenty domova, zejména výroční zprávy, kalkulace, dopisy, zápisy ze setkání, dokumentace k příspěvkům, grantům a dotacím, statistické výkazy a další interní dokumenty.

4.3 Zdroje finančního hospodaření domova

V této podkapitole budou analyzována a prezentována kvantitativní data získaná empirickým šetřením. Stěžejními dokumenty, ze kterých byla tato data čerpána, byly účetní výkazy – výsledovky Domu pokojného stáří a výroční zprávy za sledované období. K dalším dokumentům, které byly analyzovány, patřily zejména kalkulace, účetní doklady, statistické výkazy, dokumentace k příspěvkům, grantům a dotacím.

4.3.1 Rozbor provozních výnosů domova

Charita Konice je právnickou osobou, která vede podvojně účetnictví dle zákona č. 563/1991 Sb. o účetnictví, ve znění pozdějších předpisů. Účtuje prostřednictvím podvojných zápisů o stavu a pohybu majetku a jiných aktiv, závazků a jiných pasiv, dále o nákladech a výnosech a o výsledcích.

Náklady představují spotřebu výrobních činitelů vynaloženou na určitý účel vyjádřenou v penězích. Výnosy jsou výkony (výsledky činností) vyjádřené v penězích. Dosažené výnosy jsou zdrojem přírůstku majetku nebo snížením závazků (Opletalová, 2006, s. 67).

Z účetních výkazů sledovaného období bylo zjištěno, že Dům pokojného stáří Bohuslavice měl tyto výnosy:

- tržby od uživatelů domova,
- dotace od Ministerstva práce a sociálních věcí,
- dotace z rozpočtu kraje,
- dotace z rozpočtu obce,
- dotace ze zahraničních programů (z fondů Evropské unie),
- dotace z úřadu práce,
- tržby za výkony od zdravotních pojišťoven,
- přijaté příspěvky od právnických a fyzických osob,
- tržby z prodeje majetku, materiálu,
- ostatní provozní výnosy,
- ostatní tržby.

Výše uvedené výnosy měly v jednotlivých letech různé zastoupení.

Tržby od uživatelů domova

	2007	2008	2009	2010	2011	2012
Ubytování	1 660 343	1 822 873	1 903 413	2 202 345	2 570 090	2 667 392
Strava	1 349 581	1 411 744	1 348 968	1 749 430	1 730 049	2 113 962
Příspěvek na péči	1 996 733	2 406 908	2 578 570	2 797 716	2 570 264	2 277 616
Fakultativní služby	0	0	0	2460	912	2456
Celkem	5 006 657	5 641 525	5 830 951	6 751 951	6 871 315	7 061 426

Tabulka č. 1: Tržby od uživatelů domova v Kč

zdroj: vlastní

Z tabulky č. 1 je možné vidět, že tržby od uživatelů zahrnovaly platby za ubytování, stravu, péči a fakultativní služby. Tržby za ubytování a stravu měly převážně stoupající tendenci. Důvodem bylo rozšíření kapacity a postupné navyšování cen za ubytování a stravu, které byly uživatelům domova kalkulovány. Výnosy z příspěvku na péči měly kolísavou

tendenci. Závisely na skladbě uživatelů a jim přiznaných stupňů příspěvku na péči v daném roce. Fakultativní služby byly uživatelům účtovány na základě platné kalkulace. Jednalo se zejména o dopravu uživatele služebním vozidlem.

Dotace od Ministerstva práce a sociálních věcí

	2007	2008	2009	2010	2011	2012
Dotace od MPSV	1 750 000	1 325 000	1 200 000	1 450 000	1 703 000	1 703 000

Tabulka č. 2: Dotace od MPSV v Kč

zdroj: vlastní

Domov žádal pravidelně každý rok o dotaci v rámci programu podpory A. Jednalo se o program podpory poskytování sociálních služeb, které mají místní či regionální charakter, poskytovaných uživatelům služeb v souladu s místními či regionálními potřebami. Domov žádal o dotaci zejména na hrubé mzdy pracovníků, odvody za pracovníky, elektrickou energii, vodu, uhlí, vzdělávání pracovníků atd. Z tabulky č. 2 lze vysledovat, že dotace od MPSV měly kolísavou tendenci. Nejvyšší částka byla poskytnuta v r. 2007. Poté následovalo v letech 2008 a 2009 snížení dotace. K opětovnému navýšení došlo až v r. 2010 po provedené rekonstrukci a navýšení počtu uživatelů domova.

Dotace z rozpočtu kraje

	2007	2008	2009	2010	2011	2012
Dotace z rozpočtu kraje	0	150 000	0	200 000	0	0

Tabulka č. 3: Dotace z rozpočtu Olomouckého kraje v Kč

zdroj: vlastní

Data uvedená v tabulce č. 3 ukazují, že Olomoucký kraj poskytl domovu dotaci na provoz ve sledovaném období pouze dvakrát, a to 150 000,- Kč v r. 2008 a 200 000,- Kč v r. 2010. Dotace v obou letech byla poskytnuta na zajištění provozu domova. Byla použita na úhradu faktur za elektrickou energii a uhlí.

Dotace z rozpočtu obce

	2007	2008	2009	2010	2011	2012
Dotace z rozpočtu obce	5 000	5 000	5 000	5 000	10 000	10 000

Tabulka č. 4: Dotace z rozpočtu obce v Kč

zdroj: vlastní

Dotace uvedené v tabulce č. 4 poskytovala ve sledovaném období domovu pouze obec Raková. V letech 2007 - 2010 poskytla tato obec dotaci ve výši 5000,- Kč. V roce 2011 byla dotace navýšena na částku 10 000,- Kč. Stejná částka byla poskytnuta také v r. 2012. Dotace byla poskytnuta na zajištění provozu domova. Dle rozhodnutí DPS byla využita na úhradu provozních nákladů spojených s energiemi.

Dotace ze zahraničních programů

	2007	2008	2009	2010	2011	2012
Nadace Partnerství	0	0	0	0	152 314	19 986

Tabulka č. 5: Dotace ze zahraničních programů v Kč

zdroj: vlastní

Charita Konice uspěla s projektem „Bezbariérové úpravy a optimalizace materiálně-technického vybavení pro zkvalitnění služeb klientů se sníženou mobilitou“ (viz výše). Součástí tohoto projektu byla dodávka nových mechanických vozíků pro uživatele domova, které byly dodány v roce 2011 a na které nadace poskytla 152 314,- Kč. Dále byla v roce 2012 v rámci tohoto projektu dodána chodítka, na která domov obdržel od nadace 19 986,- Kč. Tyto dvě hodnoty jsou uvedené v tabulce č. 5.

Dotace od úřadu práce

	2007	2008	2009	2010	2011	2012
Dotace Úřadu práce Olomouc	0	0	0	0	157 869	16 000

Tabulka č. 6: Dotace od Úřadu práce Olomouc v Kč

zdroj: vlastní

Ve sledovaném období získal domov pouze jednu dotaci od úřadu práce. Jednalo se o program ESF-Dítě není překážkou (číslo projektu CZ.1.04/2.1.00/13.00046) na nové pracovní místo. Na toto místo zaměstnal domov v březnu 2011 pracovníci na pozici „pracovník v sociálních službách“. Na její mzdu byla po dobu 11 měsíců (březen 2011-leden 2012) poskytována dotace od úřadu práce. Výše dotace je uvedena v tabulce č. 6.

Tržby za výkony od zdravotních pojišťoven

	2007	2008	2009	2010	2011	2012
Tržby od VZP	1250 564	2036 404	-478 383	603 931	374 492	289 121
Tržby od ZP M-A, ČPZP	0	24 135	28 962	1 750	1 016	1 947
Tržby od ZPMV	0	0	2 085	0	4 915	8 970
Tržby od Vojenské ZP	0	0	702	1 003	9 240	7 741
Celkem	1250 564	2060 539	-446 634	606 684	389 663	307 779

Tabulka č. 7: Tržby za výkony od zdravotních pojišťoven v Kč

zdroj: vlastní

Ze zjištěných hodnot, uvedených v tabulce č. 7, je patrné, že domov měl uzavřeny smlouvy se 4 pojišťovnami (dle uživatelů). Jednalo se o tyto pojišťovny: Všeobecná zdravotní pojišťovna (VZP), Metal-Alliance (M-A), sloučená 1. 10. 2012 s Českou průmyslovou zdravotní pojišťovnou (ČPZP), Zdravotní pojišťovna ministerstva vnitra (ZPMV), Vojenská zdravotní pojišťovna. Největší část tvořily tržby od VZP. Tržby od zdravotních pojišťoven měly klesající tendenci. Výše tržeb se odvíjela od počtu a druhu výkonů, které byly u uživatelů domova prováděny a vykazovány pojišťovnám. Do minusové hodnoty v r. 2009 se domov dostal z důvodu vzájemného zápočtu pohledávky VZP vůči domovu a faktur domova. VZP při kontrole za období leden až prosinec 2008 a leden až duben 2009, kterou v DPS provedla, neuznala část provedených, vykázaných a vyfakturovaných výkonů a domov je musel vrátit.

Přijaté příspěvky (dary) od právnických a fyzických osob

	2007	2008	2009	2010	2011	2012
Příspěvky od obcí	35 000	40 000	40 000	40 000	60 000	50 000
Příspěvky od podnikatelů	16 000	0	0	12 700	0	0
Příspěvky od jednotlivců	34 653	36 589	36 040	49 652	119540	88 608
Anonymní dary	0	0	3 237	4 682	812	2 800
Příspěvek-Tříkrálová sbírka	0	0	0	233 000	41 584	100 000
Nadace Preciosa	0	0	0	0	23 000	0
VDV Nadace O. Havlové	0	0	0	0	71 000	0
Celkem	85 653	76 589	79 277	340 034	315 936	241 408

Tabulka č. 8: Příspěvky od právnických a fyzických osob v Kč

zdroj: vlastní

Z tabulky č. 8 je zřejmé, že domov získal příspěvky od obcí, podnikatelů, jednotlivců, anonymních dárců, dále také z nadací a grantů. Jak lze vysledovat, obce poskytovaly domovu příspěvky pravidelně každý rok. V roce 2007 poskytly příspěvek obce Bohuslavice (15000,- Kč) a Laškov (20000,- Kč), v letech 2008 - 2010 obce Bohuslavice (15000,- Kč) a Laškov (25000,- Kč). V roce 2011 poskytly příspěvek obce Bohuslavice (25000,- Kč), Laškov (25000,- Kč), Ochoz (5000,- Kč), Polomí (5000,- Kč), v roce 2012 obce Bohuslavice (15000,- Kč), Laškov (30000,- Kč), Polomí (5000,- Kč). Tyto příspěvky byly využity na úhradu provozních nákladů.

Od podnikatelů získal domov příspěvek pouze dvakrát, a to 16000,- Kč v r. 2007 a 12700,- Kč v r. 2010. Na tento okruh dárců bude třeba se více zaměřit. Příspěvky od jednotlivců získával domov pravidelně a měly převážně stoupající tendenci. Skupinu individuálních dárců tvořili uživatelé domova, rodinní příslušníci uživatelů domova a další osoby, které činnost domova podporovaly. Příspěvky od podnikatelů a jednotlivců byly rovněž využity na úhradu provozních nákladů.

Z Tříkrálové sbírky byl v roce 2010 poskytnut příspěvek 20000,- Kč na částečnou úhradu nákupu elektrické polohovací postele. Z krizového fondu Tříkrálové sbírky bylo čerpáno 213000,- Kč pro domov na mzdy a odvody. V roce 2011 byla z prostředků TKS čerpána částka 41584,- Kč na spoluúcast při dodávce vozíků. Nadace Partnerství hradila 90 %. V roce 2012 byl z krizového fondu TKS poskytnut příspěvek pro domov ve výši

100000,- Kč na provoz. Anonymní dary, které domov obdržel, měly kolísavou tendenci a tvořily jen malou část z přijatých příspěvků.

V roce 2011 se podařilo domovu získat příspěvek z grantu Nadace Preciosa ve výši 23000,- Kč na zařízení pro posílení signalizace ve 3. a 4. podlaží domova a také příspěvek z grantu Výboru dobré vůle (VDV) - Nadace O. Havlové na zakoupení 3 elektrických polohovacích postelí pro klienty domova ve výši 71000,- Kč. Tyto příspěvky představovaly nárazový a ojedinělý zdroj financování. V ostatních letech sledovaného období nebyly příspěvky z nadací a grantů získány. Bude tedy třeba se intenzivněji zaměřit na tuto oblast.

Tržby z prodeje majetku, materiálu

	2007	2008	2009	2010	2011	2012
Tržby z prodeje majetku	11 000	0	30 000	0	0	0
Tržby z prodeje materiálu	1 880	15 467	390	1 294	1 173	970
Celkem	12 880	15 467	30 390	1 294	1 173	970

Tabulka č. 9: Tržby z prodeje majetku a materiálu v Kč

zdroj: vlastní

Z tabulky č. 9 vyplývá, že majetek prodával domov pouze dvakrát, a to v r. 2007 a v r. 2009. V r. 2007 se jednalo o prodej nepotřebného vybavení, byly prodány 2 malé motocykly zn.Babeta, a v r. 2009 byly prodány některé pozemky. Materiál byl prodáván pravidelně každý rok. Jednalo se především o tržby za železný šrot, starý papír, neupotřebitelný nábytek apod.

Ostatní provozní výnosy

	2007	2008	2009	2010	2011	2012
Úroky	692	556	713	87	95	72
Zúčtování fondů	2 350	1 500	7 115	0	0	12 820
Kurzové zisky	0	942	0	0	0	0
Náhrady od pojišťovny	21 996	0	0	0	0	0
Odpisy DM z dotace	40 623	204 680	204 680	563 063	578 652	578 652
Celkem	65 661	207 678	212 508	563 150	578 747	591 544

Tabulka č. 10: Ostatní výnosy v Kč

zdroj: vlastní

Jak lze vidět v tabulce č. 10, ostatní výnosy tvořily úroky, zúčtování fondů, kurzové zisky, náhrady od pojišťovny a odpisy dlouhodobého majetku (DM) z dotace. U úroků se jednalo o připsané úroky z finančních prostředků, uložených na bankovních účtech. Přes zúčtování fondů se účtovaly přijaté věcné dary. Jednalo se především o starší nábytek, který domovu věnovaly rodiny zemřelých klientů. Kurzové zisky byly účtovány v souvislosti s devizovým účtem, zřízeným před rokem 2007 kvůli daru v devizách. Tento účet byl ale později zrušen. Náhrady od pojišťovny byly poskytnuty za škody vzniklé na majetku domova (škody na vozidlech, signalizačním systému, telefonní ústředně atd.). U odpisů DM z dotace se jednalo o rozdíly mezi daňovými a účetními odpisy – účtováno dle českých účetních standardů pro neziskové organizace.

Ostatní tržby

	2007	2008	2009	2010	2011	2012
Tržby za praní prádla	8 344	7 560	7 760	7 660	7 660	8 240
Tržby za potraviny	0	0	114 251	88 507	78 674	75 396
Celkem	8 344	7 560	122 011	96 167	86 334	83 636

Tabulka č. 11: Ostatní tržby v Kč

zdroj: vlastní

V tabulce č. 11 jsou uvedeny ostatní tržby, které zahrnovaly v daném období tržby za praní prádla a tržby za potraviny. U tržeb za praní prádla se jednalo o praní ordinačního prádla lékařům poskytujícím služby uživatelům v domově. Tržby za potraviny zahrnovaly prodej potravin uživatelům domova. Tento prodej souvisel s hlavní činností, nejednalo se o hospodářskou činnost. Tržby za potraviny měly klesající tendenci, a to z důvodu zajištění pravidelných nákupů uživatelům v sousední obci.

4.3.2 Celkové shrnutí provozních výnosů

V následující tabulce budou shrnuty všechny provozní výnosy Domu pokojného stáří Bohuslavice za období let 2007 až 2012, které byly uvedeny a podrobněji analyzovány výše.

	2007	2008	2009	2010	2011	2012
Tržby od uživatelů	5 006 657	5 641 525	5 830 951	6 751 951	6 871 315	7 061 426
Dotace MPSV	1 750 000	1 325 000	1 200 000	1 450 000	1 703 000	1 703 000
Dotace od kraje	0	150 000	0	200 000	0	0
Dotace od obce	5 000	5 000	5 000	5 000	10 000	10 000
Dotace ze zahranič.	0	0	0	0	152 314	19 986
Dotace od ÚP	0	0	0	0	157 869	16 000
Příspěvky	85 653	76 589	79 277	340 034	315 936	241 408
Tržby od ZP	1 250 564	2 060 539	-446 634	606 684	389 663	307 779
Tržby z prodeje m.	12 880	15 467	30 390	1 294	1 173	970
Ostatní výnosy	65 661	207 678	212 508	563 150	578 747	591 544
Ostatní tržby	8 344	7 560	122 011	96 167	86 334	83 636
Celkem	8 184 759	9 489 358	7 033 503	10014280	10266351	10035749

Tabulka č. 12: Celkové provozní výnosy v Kč

zdroj: vlastní

Z tabulky č. 12 je zřejmé, že největší část výnosů domova tvořily ve sledovaném období tržby od uživatelů, které měly stoupající tendenci. Druhou největší položku výnosů představovaly dotace MPSV. Vzhledem k tomu, že tržby uživatelů nepokrývaly náklady, nebyl domov soběstačný a na těchto dotacích byl finančně závislý. Dalšími výnosy, které byly pro zabezpečení chodu domova důležité, byly tržby od zdravotních pojišťoven a přijaté příspěvky od právnických a fyzických osob. Jak je vidět, tržby od zdravotních pojišťoven měly značně klesající tendenci. Naopak přijaté příspěvky byly v letech 2010-2012 podstatně vyšší než v letech 2007-2009. Výnosy z dotací kraje byly v daném období velmi nepravidelné. Naopak dotace od obcí tvořily sice malou, ale pravidelnou součást výnosů. Výnosy z dotace od úřadu práce a dotace ze zahraničních programů se týkaly vždy pouze jednorázových a časově omezených projektů a netvořily tedy pravidelnou součást výnosů. Dalšími nezanedbatelnými výnosy byly ostatní výnosy a v nich především odpisy DM z dotace a dále také ostatní tržby. Ostatní tržby však měly klesající tendenci. Tržby z prodeje majetku a materiálu představovaly malou část výnosů.

4.4 Zhodnocení využití metod a technik fundraisingu

Jak bylo již uvedeno v teoretické části, jsou v odborné literatuře metody fundraisingu rozděleny na tři skupiny:

- individuální práce s dárcem,
- grantové žádosti a projekty,
- fundraising na místní úrovni – jednotlivé techniky – veřejná sbírka, přímé oslovování poštou, inzerce, členské příspěvky, dotovaná akce, prodej, závěť.

Tyto metody a techniky byly charakterizovány v druhé kapitole práce. Na základě získaných teoretických znalostí a výstupů z analýz výnosů domova v rámci empirického šetření bude nyní provedeno zhodnocení, které z těchto metod a technik ve sledovaném období domov používal k získávání finančních prostředků na zajištění jeho provozu.

Individuální práce s dárcem

Domov pořádal pravidelně osobní setkání vedení Charity Konice s představiteli okolních obcí, na kterých představoval formou prezentací činnost jednotlivých středisek i výsledky hospodaření a vyzýval ke spolupráci a spoluúčasti formou dotace či příspěvku. Z provedených analýz je možné vysledovat, že ve sledovaném období poskytovala pravidelně každý rok dotaci obec Raková. Příspěvky na provoz domova poskytovaly pravidelně každý rok i ostatní okolní obce. V letech 2007 - 2010 to byly obce Bohuslavice a Laškov, v roce 2011 se k nim přidaly obce Ochoz a Polomí. V roce 2012 poskytly příspěvek obce Bohuslavice, Laškov a Polomí.

Stejně tak jako představitele obcí, oslovovala ředitelka Charity s žádostí o příspěvek každý rok i zástupce velkých i malých firem v regionu, také z řad dodavatelů domova. Využívala k tomu zejména písemnou formu – oslovení formou osobního dopisu a zčásti i osobní setkání. Jak je možné vidět v tabulce č. 8, nebyla tato forma příliš účinná. Od podnikatelských subjektů získal domov příspěvek pouze v r. 2007 (16000,- Kč) a v r. 2010 (12700,- Kč).

S činností domova a jeho hospodařením byli formou prezentací na pravidelných setkáních osobně seznamováni také uživatelé domova i jejich rodinní příslušníci. Také ti byli osloveni s žádostí o podporu. Příspěvky od individuálních dárců tvořily v daném období pravidelný výnos domova a měly převážně stoupající tendenci. Skupinu individuálních dárců tvořili uživatelé domova, rodinní příslušníci uživatelů domova a další osoby, které činnost domova podporovaly.

Grantové žádosti a projekty

Jak je zřejmé z analýz hospodaření, také tuto metodu domov využíval. S projekty a žádostmi o grant či dotaci se obracel především na různé nadace, instituce státní správy a samosprávy. Projekty psal obvykle zástupce ředitelky organizace nebo vedoucí domova. Vzhledem k jejich pracovní vytíženosti se však nemohli této činnosti věnovat pravidelně a intenzivně. Ve sledovaném období se podařilo v r. 2011 získat prostředky z nadace Olgy Havlové ve výši 71000,- Kč na zakoupení 3 elektrických polohovacích postelí. Ve stejném roce získal z grantu Nadace Preciosa částku 23000,- Kč na zařízení pro posílení signalizace. V ostatních letech sledovaného období nebyly jiné příspěvky na provoz z českých nadací a grantů získány.

V rámci zahraničních programů získal domov v r. 2009 dotace z Evropských fondů (Evropský zemědělský fond pro rozvoj venkova) na investiční projekt „Rekonstrukce domova pokojného stáří Bohuslavice na multifunkční objekt“. Dotace činila 7 909 059,- Kč. V r. 2011 byl domovu poskytnut grant z nadace Partnerství na realizaci projektu „Bezbariérové úpravy a optimalizace materiálně-technického vybavení pro zkvalitnění služeb klientů se sníženou mobilitou“, jehož součástí byly prostředky pro nové mechanické vozíky (152 314,- Kč) a chodítka (19 986,- Kč).

Žádosti o dotace z MPSV a prostředků Olomouckého kraje byly podávány pravidelně každý rok. Na přípravě žádosti spolupracovali ředitelka organizace, zástupce ředitelky, ekonomka a vedoucí domova. Dotace MPSV byla v různé výši domovu poskytnuta každý rok. Olomoucký kraj poskytl ve sledovaném období dotaci na provoz dvakrát, a to v r. 2008 a v r. 2010. Kromě dotace na provoz získal domov v r. 2007 příspěvek Olomouckého kraje ve výši 5 000 000,- Kč na investiční záměr – provedení I. etapy stavby „Zastřešení s vestavbou podkroví“.

Domov také využil možnosti získat dotaci od úřadu práce při přijetí nové pracovnice. V r. 2011 zaměstnal pracovníci, na jejíž mzdu byla po dobu 11 měsíců poskytována dotace od úřadu práce.

Fundraising na místní úrovni – jednotlivé techniky

1. Veřejná sbírka

Veřejná sbírka patřila mezi způsoby získávání finančních prostředků organizace a domova.

Z jejích specifických forem využíval domov tyto:

- dobrovolníci navštěvovali konkrétní domácnosti a tam vysvětlovali účel sbírky- jedná se o tradiční Tříkrálovou sbírku, na jejímž organizování se podílel i domov, který také následně čerpal část získaných finančních prostředků na investice či provoz domova (viz podkapitoly č. 3.2 a 4.3),
- dobrovolníci oslovující lidi na ulici – tuto formu domov nevyužíval,
- na veřejných místech umístěné pokladničky, do nichž lidé vhazují peníze – domov neměl pokladničku na veřejném místě, ale využíval k získávání příspěvků pokladničku umístěnou v hale domova, kde mohli anonymní dárci vhazovat své příspěvky,
- dárcovské sms – tuto formu veřejné sbírky domov nevyužíval.

2. Přímé oslovování poštou – direct mail

Tuto formu využíval domov pravidelně. Ředitelka organizace oslovovala formou osobního dopisu potenciální dárce a žádala je o příspěvek. Dopis byl adresován zejména představitelům obcí v regionu, zástupcům velkých i malých firem v regionu i dodavatelům domova.

3. Inzerce

Celá organizace, včetně domova, se obracela k veřejnosti zejména prostřednictvím regionálních periodik a Zpravodaje Konice. Vyzývala veřejnost nejen k finanční podpoře na svou činnost, ale také k dobrovolnické práci. V periodikách také pravidelně informovala občany o své činnosti, o důležitých akcích a seznamovala je s projekty. Pravidelně byly rovněž aktualizovány i webové stránky organizace, na nichž byla také oslovována veřejnost s žádostmi o finanční či materiální podporu.

4. Členské příspěvky

Charita Konice nepatří mezi neziskové organizace vytvořené na členském principu. Tuto techniku získávání finančních prostředků tedy domov nevyužíval.

5. Dotovaná akce

V rámci domova nebyla tato technika ve sledovaném období využita. Tuto techniku ale organizace pravidelně využívala k získávání finančních prostředků na jiné projekty. V poslední době se jednalo zejména o koncerty Bány Basikové na podporu opravy barokní fary v Čechách pod Kosářem, na jejichž organizaci se podílel i domov.

6. Prodej - second hand, katalogový prodej, prodej vlastních produktů, dražba, příležitostné akce.

Tuto techniku fundraisingu domov nevyužíval.

7. Závěť

Tato technika fundraisingu nebyla v domově ve sledovaném období využita.

4.5 Návrhy dalších možností získání finančních prostředků

Jak je možné vysledovat, DPS se snaží v rámci svých možností získávat finanční prostředky z různých zdrojů. Využívá k tomu i různé fundraisingové metody a techniky. Problém však tkví v tom, že domov zaměstnává málo technickohospodářských pracovníků. Každý z nich má proto mnoho různých funkcí a úkolů a je velmi časově vytížen. Kumulované funkce jsou obecným problémem mnoha nestátních neziskových organizací. DPS (ani organizace) nemá bohužel žádného pracovníka, který by se pravidelně a intenzivně zaměřoval na fundraising. Pracovníci vzhledem ke své pracovní vytíženosti mohou psát projekty a podávat žádosti pouze příležitostně. Do budoucna vnímám potřebu pověřit některého pracovníka organizace, aby se touto oblastí pravidelně zabýval. Jako možnosti získání dalších finančních prostředků bych navrhovala především.

Aktivněji a intenzivněji oslovovat představitele obcí, osobně je navštěvovat, účastnit se jednání zastupitelstev obcí a na nich prezentovat činnost domova. Zaměřit se zejména na navázání spolupráce s obcemi, jejichž obyvatelé jsou umístěni v domově, a které dosud na činnost domova nepřispěly a setkání se nezúčastnily.

Kromě žádostí formou dopisů také osobně navštěvovat dodavatele a další firmy či drobné podnikatele v regionu s žádostí o finanční dar na provoz sociálních služeb.

Více zviditelnit činnost domova v regionálních periodikách s výzvou o finanční podporu a zapojení širší veřejnosti.

Kromě patronky mateřského centra Bány Basikové oslovit i jiné umělce a zorganizovat benefiční koncerty a akce na podporu činnosti DPS.

Sledovat a získat možnosti bezplatného povinného vzdělávání pracovníků v sociálních službách, které realizuje např. vzdělávací středisko Vyšší odborné školy sociální Caritas nebo jiné vzdělávací agentury z fondů Evropské unie.

Nadále pravidelně sledovat výzvy dotačních programů financovaných z fondů Evropské unie, které jsou administrovány Olomouckým krajem.

Zaměřit se více na dotace od úřadu práce k získání lidských zdrojů.

Snažit se psát více projektů a žádostí k získání finančních prostředků z grantů českých nadací, které se věnují seniorům, a to nejen na zajištění provozu domova, jeho vybavení, ale také na vzdělávací a jiné aktivizační činnosti pro uživatele a vzdělávání pro pracovníky domova. Navrhovala bych znovu se obrátit nejen na nadace, které již prostředky poskytly, jako jsou např. VDV Nadace Olgy Havlové a Nadace Preciosa, ale také na ostatní nadace.

VDV Nadace Olgy Havlové – uděluje nadační příspěvky v různých grantových programech. Jedním z těchto programů je program Senior, který slouží k podpoře projektů, které usnadňují seniorům život v zařízeních pečujících o seniory. Program podporuje mimo jiné také vybavení charitních domů, hospiců, mobilních hospiců, domovů seniorů, zejména jsou-li jejich zřizovateli nestátní neziskové organizace, a vzdělávání zaměstnanců zařízení pečujících o seniory (Výbor dobré vůle - Nadace Olgy Havlové, Senior).

Nadace Preciosa – tato nadace vyhlašuje každý rok veřejné otevřené výběrové řízení (granty) na podporu humanitárních a sociálních projektů z výnosů prostředků Nadačního investičního fondu za předchozí kalendářní rok. Příspěvek v oblasti sociální a humanitární je přidělován na podporu soběstačnosti handicapovaných skupin občanů. Žádost se podává vždy do 30. června daného roku. Do 31. srpna daného roku je sdělen žadateli výsledek výběrového řízení (Nadace Preciosa, 2014, Granty).

Nadace Komerční banky Jistota – nadace Komerční banky finančně přispívá na činnosti zdravotně-sociálního charakteru, podporuje projekty v oblasti rozvoje občanské společnosti a nabízí pomoc při vzdělávání. Jednou z oblastí, které nadace podporuje, je podpora léčení dlouhodobě nemocných, hospiců, domovů seniorů a projekt „Jistota s Linetem“ (KB Nadace Jistota, 2012, Základní informace).

Nadace Taťány Kuchařové Krása pomoci - nadace usiluje o řešení problematiku situace seniorů a zlepšení kvality jejich života. Podporované projekty jsou mimo jiné zaměřeny na zabezpečování vybavení zařízení poskytující sociální služby pro seniory a aktivizační programy pro seniory, jejichž cílem je udržet seniory v kondici, zabránit stagnaci a chátrání především psychického stavu. Žadatelé mohou zasílat své projektové záměry v průběhu celého kalendářního roku (Nadace Taťány Kuchařové Krása pomoci).

Nadační fond manželů Livie a Václava Klausových – tento nadační fond realizuje několik projektů. Jejich prioritou je podpora různých forem vzdělávání. Cílem projektu Senioři komunikují je podpora vzdělávání seniorů v oblasti ovládání a užívání osobních

počítačů. Vzdělávací projekt je zaměřen především na ty seniory, kteří dosud neměli příležitost se seznámit s moderními komunikačními prostředky blíže a chtějí se alespoň v základních funkcích naučit ovládat. Senioři se seznamují se základní obsluhou PC a využíváním internetu, s používáním elektronické pošty a se psaním textu. Cílem je naučit seniory používat bankovní služby (Nadační fond manželů Livie a Václava Klausových, Senioři komunikují).

Zapojit do získání financí také uživatele domova a zavést prodej jejich výrobků zhotovených při aktivizačních činnostech v domově. Prodej by bylo možné realizovat např. v rámci prodejní vánoční výstavy v zámku v Konici a také během Dne otevřených dveří v domově.

Zjistit podmínky a snažit se dostat s projekty do České televize – např. charitativní adventní koncerty apod.

Zapojit se do projektu Stáže ve firmách – vzdělávání praxí, který realizuje Fond dalšího vzdělávání. Projekt je financován z Operačního programu vzdělání pro konkurenceschopnost. Projekt je určen pro všechny občany České republiky, s výjimkou osob samostatně výdělečně činných a osob, které mají trvalé bydliště v Praze, především pro tyto cílové skupiny: absolventy bez praxe, nezaměstnané, osoby vracející se na trh práce (např. maminky po mateřské dovolené) a zaměstnané, kteří si chtějí prohloubit svou kvalifikaci. Z Evropského sociálního fondu budou uhrazeny i náklady na mentora, který bude na stážistu dohlížet. Délka stáže se pohybuje v rozmezí 1-6 měsíců. Tento projekt trvá od června 2012 do října 2014. Po jeho skončení sledovat obdobné projekty (Integrovaný portál MPSV, Zajímavé projekty v oblasti zaměstnanosti, Projekt Stáže ve firmách – vzdělávání praxí).

SHRNUTÍ

Čtvrtá kapitola se věnovala analýze hospodaření Domu pokojného stáří Bohuslavice. Byl vymezen cíl empirického šetření a popsána zvolená metoda „analýza dokumentů“. Analýzou účetních výkazů byla získána kvantitativní data, která byla uspořádána do tabulek dle jednotlivých druhů výnosů. Na základě provedených analýz bylo zhodnoceno využití fundraisingových metod a technik. V závěru kapitoly byly navrženy některé další možnosti získávání finančních prostředků zejména prostřednictvím fundraisingu.

ZÁVĚR

Ve své bakalářské práci nazvané „Fundraising a jeho využití v neziskové organizaci Charita Konice“ jsem se zabývala problematikou financování neziskové organizace. Konkrétně jsem se zaměřila na nestátní neziskovou organizaci Charita Konice. Podrobně jsem se věnovala financování a fundraisingu jejího střediska - Domu pokojného stáří Bohuslavice – domova pro seniory.

Hlavním cílem mé bakalářské práce bylo vymezit neziskový sektor, charakterizovat neziskové organizace a možnosti jejich financování, vysvětlit principy, metody a techniky fundraisingu, analyzovat zdroje financování Domu pokojného stáří Bohuslavice v letech 2007 až 2012, dále zhodnotit, jaké metody a techniky fundraisingu Dům pokojného stáří využíval, a navrhnout další možnosti získání finančních prostředků.

K naplnění hlavního cíle bylo nutné nejprve splnit dílčí cíle, a to shromáždit, analyzovat, komparovat prameny a odbornou literaturu k danému tématu a vytvořit její přehled, provést kritickou analýzu a zhodnocení existujících teoretických zdrojů, zpracovat teoretickou část práce, charakterizovat vybranou neziskovou organizaci Charita Konice se zaměřením na Dům pokojného stáří Bohuslavice, charakterizovat a analyzovat zdroje financování Domu pokojného stáří Bohuslavice, zhodnotit využití metod a technik fundraisingu, navrhnout další možnosti získání finančních prostředků pro Dům pokojného stáří Bohuslavice. Postupným splněním dílčích cílů byl splněn i hlavní cíl práce.

Práce je rozdělena na čtyři hlavní kapitoly. V první kapitole jsem charakterizovala neziskový sektor, vysvětlila termín nezisková organizace, popsala její základní znaky, objasnila kritéria členění a uvedla typy neziskových organizací. Dále jsem charakterizovala zdroje financování neziskové organizace působící v sociálních službách. V druhé kapitole jsem se věnovala fundraisingu, definovala jsem pojem „fundraising“, objasnila metody a jednotlivé techniky fundraisingu, uvedla okruhy možných dárců a vysvětlila základní filozofii fundraisingu. Popsala jsem rovněž vlastnosti fundraisera. Pro zpracování prvních dvou kapitol jsem čerpala informace zejména z odborné literatury, zákonů a dalších zdrojů.

Ve třetí kapitole jsem představila nestátní neziskovou organizaci Charita Konice a její projekty. Podrobněji jsem se zaměřila zejména na charakteristiku a vývoj Domu pokojného stáří Bohuslavice. Ve čtvrté kapitole jsem se věnovala analýze hospodaření Domu pokojného stáří Bohuslavice v letech 2007-2012. Analyzovala jsem zdroje financování domova. Na základě analýz jsem zhodnotila využití metod a technik fundraisingu a navrhla další možnosti získání finančních prostředků.

Pro empirické šetření jsem použila metodu „analýza dokumentů“. Těmito dokumenty byly zejména účetní výkazy, výroční zprávy, kalkulace, dopisy, zápisy ze setkání, statistické výkazy, dokumentace k příspěvkům, grantům a dotacím a další interní dokumenty domova. Získaná data byla pro přehlednost prezentována pomocí tabulek. Tato metoda se ukázala jako vhodně zvolená a stanovený cíl se podařilo splnit.

Z provedených analýz financování domova vyplynulo, že ve sledovaném období byly nejvýznamnější položkou na straně výnosů tržby od uživatelů domova za ubytování, stravu, péči a služby. Dalšími důležitými položkami byly pravidelné dotace MPSV a tržby za výkony od zdravotních pojišťoven. Dotace MPSV měly kolísavou tendenci, tržby od zdravotních pojišťoven však razantně poklesly. Pravidelné výnosy představovaly také dotace a příspěvky od okolních obcí a jednotlivců, které měly stoupající tendenci. Důležité byly rovněž příspěvky z Tříkrálové sbírky. Nepravidelné výnosy tvořily dotace od Olomouckého kraje, příspěvky od právnických osob a prostředky získané z nadací. Výjimečným zdrojem financování v daném období byly dotace úřadu práce. Z ostatních výnosů byly nejvýraznější položkou odpisy DM z dotace.

Po provedeném zhodnocení využití metod a technik fundraisingu lze konstatovat, že domov využíval v daném období individuální práci s dárcem, grantové žádosti a projekty a některé techniky fundraisingu na místní úrovni. Mezi tyto techniky patřila veřejná sbírka formou navštěvování domácností a pokladničky v hale domova, dále přímé oslovování poštou a inzerce. Ve sledovaném období domov nevyužíval techniku dotované akce, závěti ani se nezabýval prodejem vlastních výrobků, nepořádal ani burzy, plesy, aukce atd. Vzhledem k tomu, že organizace není vytvořena na členském principu, nevyužíval ani techniku členských příspěvků. Využití fundraisingových metod a technik jsem podrobněji popsala v podkapitole č. 4.4. Na základě provedených zhodnocení jsem následně v podkapitole č. 4.5 navrhla další konkrétní možnosti získání finančních prostředků na zajištění provozu domova a aktivizačních činností pro uživatele domova.

Je zřejmé, že získávání finančních prostředků není jednoduchým úkolem. Vyžaduje nejen značné úsilí, čas, ale také vědomosti, schopnosti a dovednosti. Považuji tedy za důležité, aby se pracovníci a management průběžně vzdělávali v této problematice. Na tuto oblast se orientuje řada kurzů a seminářů v rámci celoživotního vzdělávání, které by měl pověřený pracovník absolvovat. Kurzy, semináře a poradenství nabízí například společnost Neziskovky.cz nebo České centrum fundraisingu.

Přínos své bakalářské práce spatřuji především v upotřebitelnosti jejích výstupů v praxi. Věřím, že výstupy z analýz poslouží managementu organizace při plánování činností

a rozhodování ohledně výběru fundraisingových aktivit. Doufám však, že informace uvedené v této práci budou zajímavé a užitečné nejen pro vedení organizace, ale také pro zaměstnance, uživatele, jejich rodinné příslušníky, dárce i ostatní zájemce. Práce a její výstupy by mohly být využity jako příklad dobré praxe a inspirovat případně i management jiných neziskových organizací.

SEZNAM POUŽITÝCH ZKRATEK

apod.	A podobně
atd.	A tak dále
č.	Číslo
ČPZP	Česká průmyslová zdravotní pojišťovna
ČR	Česká republika
DM	Dlouhodobý majetek
DPS	Dům pokojného stáří
EHP	Evropský hospodářský prostor
ESF	Evropský sociální fond
Kč	Koruna česká
kol.	Kolektiv
KÚ	Krajský úřad
M-A	Metal - Aliance
MPSV	Ministerstvo práce a sociálních věcí
např.	Například
NNO	Nestátní nezisková organizace
r.	Rok
resp.	Respektive
s.	Strana
Sb.	Sbírka
SZIF	Státní zemědělský investiční fond
tj.	To jest
TKS	Tříkrálová sbírka
VDV	Výbor dobré vůle
VZP	Všeobecná zdravotní pojišťovna
tzv.	Tak zvané
ZP	Zdravotní pojišťovna
ZPMV	Zdravotní pojišťovna ministerstva vnitra

SEZNAM TABULEK

- Tabulka č. 1: Tržby od uživatelů domova v Kč
zdroj: vlastní
- Tabulka č. 2: Dotace od MPSV v Kč
zdroj: vlastní
- Tabulka č. 3: Dotace z rozpočtu Olomouckého kraje v Kč
zdroj: vlastní
- Tabulka č. 4: Dotace z rozpočtu obce v Kč
zdroj: vlastní
- Tabulka č. 5: Dotace ze zahraničních programů v Kč
zdroj: vlastní
- Tabulka č. 6: Dotace od Úřadu práce Olomouc v Kč
zdroj: vlastní
- Tabulka č. 7: Tržby za výkony od zdravotních pojišťoven v Kč
zdroj: vlastní
- Tabulka č. 8: Příspěvky od právnických a fyzických osob v Kč
zdroj: vlastní
- Tabulka č. 9: Tržby z prodeje majetku a materiálu v Kč
zdroj: vlastní
- Tabulka č. 10: Ostatní výnosy v Kč
zdroj: vlastní
- Tabulka č. 11: Ostatní tržby v Kč
zdroj: vlastní
- Tabulka č. 12: Celkové výnosy v Kč
zdroj: vlastní

SEZNAM POUŽITÉ LITERATURY A ZDROJŮ

- 1) BEDNAŘÍKOVÁ, Iveta, 2006. *Kapitoly z andragogiky 1*. 1. vydání. Olomouc: Univerzita Palackého v Olomouci. ISBN 80-244-1192-X.
- 2) HAMERNÍKOVÁ, Bojka, 2000. *Financování ve veřejném a neziskovém nestátním sektoru*. Praha: Eurolex Bohemia. ISBN 80-902752-3-0.
- 3) HAMERNÍKOVÁ, Bojka a Alena MAAYTOVÁ et al., 2010. *Veřejné finance*. 2. aktualizované vydání. Praha: Wolters Kluwer ČR. ISBN 978-80-7357-497-0.
- 4) HENDL, Jan, 2012. *Kvalitativní výzkum. Základy teorie, metody a aplikace*. 3. vydání. Praha: Portál. ISBN 978-80-262-0219-6.
- 5) Charita Konice. Interní dokumenty DPS Bohuslavice za období 2007 až 2012.
- 6) Charita Konice, 2008. *Výroční zpráva za rok 2007*. Konice.
- 7) Charita Konice, 2009. *Výroční zpráva za rok 2008*. Konice.
- 8) Charita Konice, 2010. *Výroční zpráva za rok 2009*. Konice.
- 9) Charita Konice, 2011. *Výroční zpráva za rok 2010*. Konice.
- 10) Charita Konice, 2012. *Výroční zpráva za rok 2011*. Konice.
- 11) Charita Konice, 2013. *Výroční zpráva za rok 2012*. Konice.
- 12) Charita Konice. Výsledovky DPS Bohuslavice za období 2007 až 2012.
- 13) MERLÍČKOVÁ RŮŽIČKOVÁ, Růžena, 2007. *Neziskové organizace, vznik, účetnictví, daně*. 9. aktualizované vydání. Olomouc: ANAG. ISBN 978-7263-404-0.
- 14) OPLETALOVÁ, Alena, 2006. *Základy účetnictví*. 1. vydání, Olomouc: Univerzita

Palackého v Olomouci. ISBN 80-244-1296-9.

- 15) REKTOŘÍK, Jaroslav et al., 2007a. *Ekonomika a řízení odvětví veřejného sektoru*. 2. vydání. Praha: Ekopress. ISBN 978-80-86929-29-3.
- 16) REKTOŘÍK, Jaroslav et al., 2007b. *Organizace neziskového sektoru, Základy ekonomiky, teorie a řízení*. 2. aktualizované vydání. Praha: Ekopress. ISBN 978-80-86929-25-5.
- 17) ŠEDIVÝ, Marek a Olga MEDLÍKOVÁ, 2012. *Public relations, fundraising a lobbying pro neziskové organizace*. 1. vydání. Praha: Grada Publishing. ISBN 978-80-247-4040-9.

Internetové zdroje

- 18) České centrum fundraisingu. *O nás* [online]. [cit. 2014-03-10].
Dostupné z: <http://www.fundraising.cz/ccf/o-nas/>
- 19) ČESKO. Vyhláška č. 505 ze dne 15. listopadu 2006, kterou se provádějí některá ustanovení zákona o sociálních službách, ve znění pozdějších předpisů. Dostupná také z: <http://www.uplnezneni.cz/vyhlaska/505-2006-sb-kterou-se-provadeji-nektera-ustanoveni-zakona-o-socialnich-sluzbach/>
- 20) ČESKO. Zákon č. 89 ze dne 3. února 2012 Občanský zákoník, ve znění pozdějších předpisů. Dostupný také z: <http://www.zakonyprolidi.cz/cs/2012-89>
- 21) ČESKO. Zákon č. 108 ze dne 14. března 2006 o sociálních službách, ve znění pozdějších předpisů. Dostupný také z: <http://www.uplnezneni.cz/zakon/108-2006-sb-o-socialnich-sluzbach/>
- 22) ČESKO. Zákon č. 128 ze dne 12. dubna 2000 o obcích (obecní zřízení), ve znění pozdějších předpisů. Dostupný také z: <http://www.uplnezneni.cz/zakon/128-2000-sb-o-obcich-obecni-zrizeni/>
- 23) ČESKO. Zákon č. 586 ze dne 20. listopadu 1992 o daních z příjmů, ve znění pozdějších předpisů. Dostupný také z: <http://www.zakonyprolidi.cz/cs/1992-586>

- 24) CHARITA KONICE. *Služby DPS* [online]. ©2012 [cit. 2013-12-19]. Dostupné z: <http://www.charitakonice.cz/index.php/dum-pokojneho-stari-bohuslavice/sluzby>
- 25) Integrovaný portál MPSV. *Aktivní politika zaměstnanosti a zákon č. 435/2004 Sb., o zaměstnanosti* [online]. 23.1.2012 [cit. 2013-12-30]. Dostupné z: <http://portal.mpsv.cz/sz/zamest/dotace/apz>
- 26) Integrovaný portál MPSV. *Evropský sociální fond v ČR* [online]. [cit. 2013-12-30]. Dostupné z: <http://portal.mpsv.cz/sz/politikazamest/esf>
- 27) Integrovaný portál MPSV. *Zajímavé projekty v oblasti zaměstnanosti. Projekt Stáže ve firmách – vzdělávání praxí* [online]. [cit. 2013-12-30]. Dostupné z: <http://portal.mpsv.cz/sz/politikazamest/esf/zajimave>
- 28) KB Nadace Jistota. *Základní informace* [online]. © 2012 [cit. 2014-03-14]. Dostupné z: <http://www.nadacejistota.cz/cs/o-nadaci/zakladni-informace/>
- 29) MINISTERSTVO PRÁCE A SOCIÁLNÍCH VĚCÍ. *Metodika Ministerstva práce a sociálních věcí ČR pro poskytování dotací ze státního rozpočtu poskytovatelům sociálních služeb a posouzení žádosti o dotaci ze státního rozpočtu v oblasti podpory poskytování sociálních služeb* [online]. [cit. 2014-03-14]. Dostupné z: <http://www.mpsv.cz/files/clanky/16313/Methodika.pdf>
- 30) Nadace Preciosa. *Granty* [online]. © 2014 [cit. 2014-03-14]. Dostupné z: <http://www.preciosa.com/cs/firma/nadace-preciosa/granty.html>
- 31) NADACE TAŘÁNY KUCHAROVÉ KRÁSA POMOCI [online]. © 2008 – 2014 [cit. 2014-03-14]. Dostupné z: <http://www.krasapomoci.cz/>
- 32) Nadační fond manželů Livie a Václava Klausových. *Senioři komunikují* [online]. ©2004-2012 [cit. 2014-04-02]. Dostupné z: <http://nadacnifondklausovych.cz/Seniori-komunikuji-1/>

- 33) Neziskovky.cz. *O neziskových organizacích* [online]. [cit. 2014-03-20].
Dostupné z: http://www.neziskovky.cz/clanky/511_538_540/fakta_neziskovky-v_co-to-je-neziskovy-sektor/
- 34) Neziskovky.cz. *Poslání a cíle společnosti Neziskovky.cz* [online]. [cit. 2014-03-10].
Dostupné z: <http://www.neziskovky.cz/clanky/506/o-nas/>
- 35) Olomoucký kraj. *Finanční mechanismy EHP a Norska* [online]. [cit. 2013-12-30].
Dostupné z: <http://www.kr-olomoucky.cz/financni-mechanismy-ehp-a-norska-cl-676.html>
- 36) Olomoucký kraj. *Pravidla pro čerpání neinvestičních finančních příspěvků do výše 25 tis. Kč schvalovaných Radou Olomouckého kraje pro rok 2014* [online]. [cit. 2014-03-14].
Dostupné z: <http://www.kr-olomoucky.cz/clanky/dokumenty/74/pravidla-25-tis-kc.pdf>
- 37) Olomoucký kraj. *Pravidla pro poskytování finančních prostředků z rozpočtu Olomouckého kraje v rámci dotačního programu pro sociální oblast* [online]. [cit. 2014-03-14].
Dostupné z: <http://www.kr-olomoucky.cz/clanky/dokumenty/3936/pravidla-obecna-cast.pdf>
- 38) Olomoucký kraj. *Program- fond pro NNO podpoří aktivity neziskových organizací ve výši 208 milionů Kč* [online]. [cit. 2013-12-30].
Dostupné z: <http://www.kr-olomoucky.cz/program-fond-pro-nno-podpori-aktivity-neziskovych-organizaci-ve-vysi-208-milionu-korun-aktuality-2354.html>
- 39) Olomoucký kraj. *Program švýcarsko-české spolupráce* [online]. [cit. 2013-12-30].
Dostupné z: <http://www.kr-olomoucky.cz/program-svycarsko-ceske-spoluprace-cl-677.html>
- 40) Olomoucký kraj. *Specifikace oblasti podpory. Poskytování sociálních služeb* [online]. [cit. 2014-03-14]. Dostupné z: <http://www.kr-olomoucky.cz/clanky/dokumenty/4145/specifikace-poskytovani-socialnich-sluzeb.pdf>
- 41) ŠEBESTA, Karel. *Základní přehled změn, které přináší nový Občanský zákoník pro nestátní neziskové organizace*. [online]. 10.9.2013 [cit. 2014-03-20]. Dostupné z:

<http://www.epravo.cz/top/clanky/zakladni-prehled-zmen-kttere-prinasi-novy-obcansky-zakonik-pro-nestatni-neziskove-organizace-92357.html>

42) ŠVRČINOVÁ, Petra, 2006. *Řízení neziskových organizací II. - Fundraising*. 1. vydání. Ostrava: Ostravská univerzita.

Dostupné také z http://www1.osu.cz/~sobanova/opora_fundraising.pdf

43) VŠEOBECNÁ ZDRAVOTNÍ POJIŠŤOVNA ČESKÉ REPUBLIKY. *Úhrada ošetrovatelské a rehabilitační zdravotní péče v zařízeních pobytových sociálních služeb* [online]. ©2014, 11. 1. 2007 [cit. 2013-12-30]. Dostupné z:

<http://www.vzp.cz/poskytovatele/smluvni-vztahy/uhrada-oseetrovatelske-a-rehabilitacni-zdravotni-pece-v-zarizenich-pobytovych-socialnich-sluzeb>

44) Výbor dobré vůle - Nadace Olgy Havlové. *Senior* [online]. [cit. 2014-03-14].

Dostupné z: <http://www.vdv.cz/programy/socialni-a-zdravotne-socialni-programy/senior/>

SEZNAM PŘÍLOH

- Příloha č. 1: Fotografie DPS Bohuslavice
- Příloha č. 2: Organizační struktura DPS Bohuslavice
- Příloha č. 3: Kalkulace úhrad za pobyt v DPS Bohuslavice
- Příloha č. 4: Poskytované služby v DPS Bohuslavice

Příloha č. 1: Fotografie DPS Bohuslavice

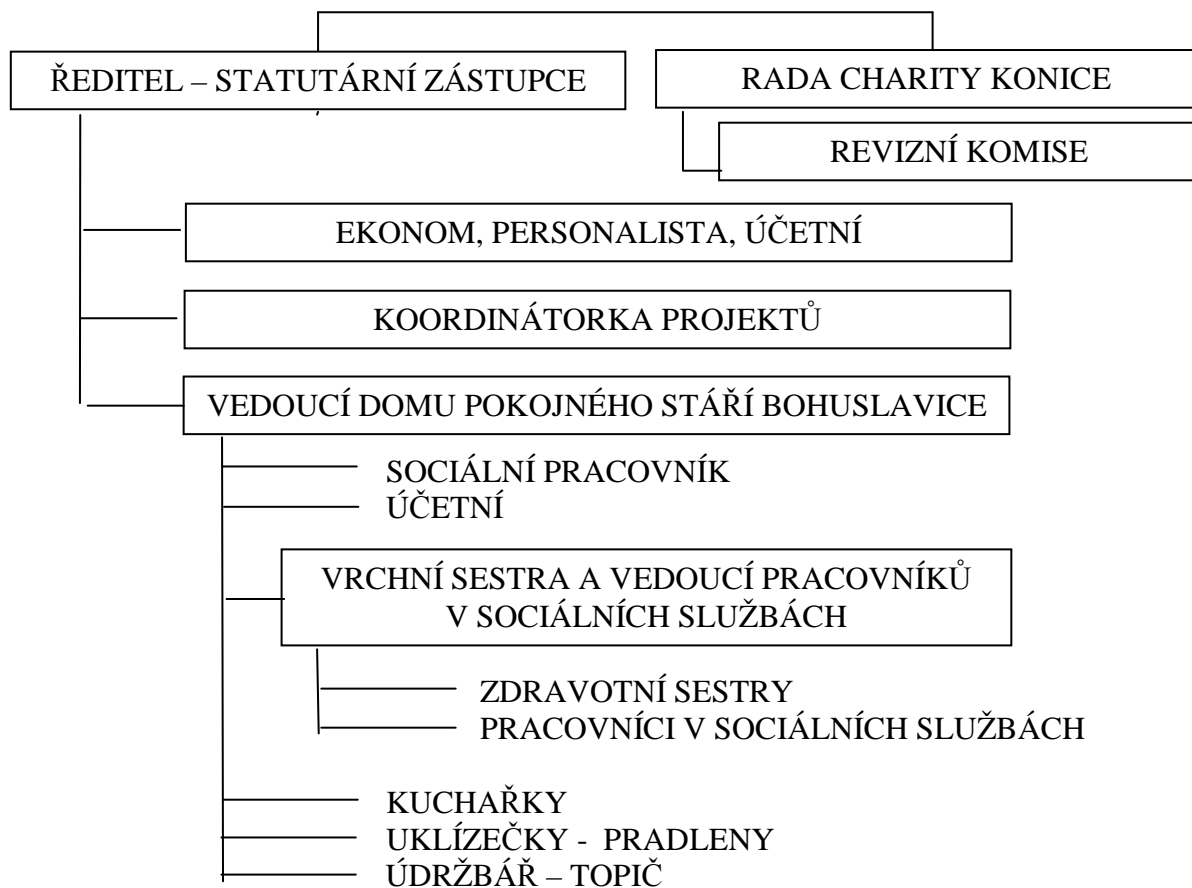
zdroj: fotodokumentace DPS Bohuslavice



Příloha č. 2: Organizační struktura DPS Bohuslavice

zdroj: organizační řád Charity Konice

ORGANIZAČNÍ STRUKTURA DPS BOHUSLAVICE



Příloha č. 3: Kalkulace úhrad za pobyt v DPS Bohuslavice

zdroj: dokumentace DPS Bohuslavice

Charita Konice – Dům pokojného stáří Bohuslavice

Kalkulace úhrad za pobyt platná od 1.9.2013

Úhrady v domově jsou stanoveny v souladu s platným zákonem č. 108/2006 Sb. o sociálních službách a jeho prováděcí vyhláškou č. 505/2006 Sb.

Úhrada se skládá z těchto položek:

úhrada za ubytování (ubytování, úklid, praní a opravy drobného prádla),

úhrada za stravu (snídaně, oběd, večeře, popř. 2. večeře),

úhrada za péči.

Po zaplacení úhrady za pobyt a stravu musí uživatel zůstat alespoň 15% pro jeho vlastní potřebu.

Úhrada za ubytování

1 lůžkový pokoj + linka + příslušenství + balkon	175,- Kč/den
1 lůžkový pokoj + linka + příslušenství	173,- Kč/den
1 lůžkový + příslušenství	172,- Kč/den
1 lůžkový pokoj bez soc. zařízení	167,- Kč/den
2 lůžkový pokoj + linka+příslušenství+balkon	162,- Kč/den
2 lůžkový pokoj+ linka + příslušenství	160,- Kč/den
2 lůžkový se sociálním zař. bez linky	159,- Kč/den
2 lůžkový pokoj bez soc. zařízení	155,- Kč/den

Úhrada za stravu

Celodenní strava základní	120,- Kč/den
Celodenní strava diabetická při závislosti na inzulínu	130,- Kč/den

Úhrada za péči

Úhrada za péči je stanovena v aktuální výši přiznaného příspěvku na péči za tyto úkony:

- pomoc při zvládnání běžných úkonů péče o vlastní osobu,
- pomoc při osobní hygieně nebo poskytnutí podmínek pro osobní hygienu,
- zprostředkování kontaktu se společenským prostředím,
- sociálně terapeutické činnosti,
- aktivizační činnosti,
- pomoc při uplatňování práv, oprávněných zájmů a při obstarávání osobních záležitostí.

Fakultativní služby

Doprava uživatele služebním autem (např. na úřad, na poštu, k lékaři....)	8 Kč/km
- doprava do vesnice Bohuslavice je zdarma	

Schwálil: Bc. Jaroslav Procházka, DiS., ředitel Charity Konice

Příloha č. 4: Poskytované služby v DPS Bohuslavice

zdroj: zákon č. 108/2006 Sb. o sociálních službách, ve znění pozdějších předpisů

Rozsah a obsah poskytovaných služeb v Domě pokojného stáří vychází z individuálních potřeb uživatelů a řídí se §49 zákona o sociálních službách č. 108/2006 Sb. a §15 vyhlášky č. 505/2006 Sb.

a) poskytnutí ubytování:

ubytování,

úklid, praní a drobné opravy ložního a osobního prádla a ošacení, žehlení,

b) poskytnutí stravy,

c) pomoc při zvládnutí běžných úkonů péče o vlastní osobu:

pomoc při oblékání a svlékání včetně speciálních pomůcek,

pomoc při přesunu na lůžko nebo vozík,

pomoc při vstávání z lůžka, uléhání, změna poloh,

pomoc při podávání jídla a pití,

pomoc při prostorové orientaci, samostatném pohybu ve vnitřním i vnějším prostoru,

d) pomoc při osobní hygieně nebo poskytnutí podmínek pro osobní hygienu:

pomoc při úkonech osobní hygieny,

pomoc při základní péči o vlasy a nehty,

pomoc při použití WC,

e) zprostředkování kontaktu se společenským prostředím:

podpora a pomoc při využívání běžně dostupných služeb a informačních zdrojů,

pomoc při obnovení nebo upevnění kontaktu s rodinou a pomoc a podpora při dalších aktivitách podporujících sociální začleňování osob,

f) sociálně terapeutické činnosti:

socioterapeutické činnosti, jejichž poskytování vede k rozvoji nebo udržení osobních a sociálních schopností a dovedností podporujících sociální začleňování osob,

g) aktivizační činnosti:

volnočasové a zájmové aktivity,

pomoc při obnovení nebo upevnění kontaktu s přirozeným sociálním prostředím,

nácvik a upevňování motorických, psychických a sociálních schopností a dovedností,

h) pomoc při uplatňování práv, oprávněných zájmů a při obstarávání osobních záležitostí:

pomoc při komunikaci vedoucí k uplatňování práv a oprávněných zájmů.

ANOTACE

Jméno a příjmení:	Mgr. Pavlína Pašová
Katedra:	Ústav pedagogiky a sociálních studií
Vedoucí práce:	Ing. Alena Opletalová, Ph.D.
Rok obhajoby:	2014

Název práce:	Fundraising a jeho využití v neziskové organizaci Charita Konice
---------------------	--

Název v angličtině:	Fundraising and its use in nonprofit organization Charity Konice
Anotace práce:	Práce je zaměřena na problematiku získávání finančních prostředků v nestátní neziskové organizaci Charita Konice, konkrétně v Domě pokojného stáří Bohuslavice, který provozuje. Teoretická část vymezuje neziskový sektor, charakterizuje neziskové organizace a možnosti jejich financování, vysvětluje principy, metody a techniky fundraisingu. V rámci empirického šetření jsou analyzovány zdroje financování Domu pokojného stáří Bohuslavice v letech 2007 až 2012, zhodnoceno využití metod a technik fundraisingu a navrženy další možnosti získání finančních prostředků. Pro empirické šetření je použita metoda „analýza dokumentů“.
Klíčová slova:	nezisková organizace, financování, fundraising, sociální služba, dotace, Charita Konice, DPS Bohuslavice
Anotace v angličtině:	Work is focused on problematice of gaining of the financial resources in non-state non-profit organisation Charity Konice, specifically in a House of the satisfied old age in Bohuslavice, which is operated by Charita Konice. Theoretical part delimits non-profit sector, characterise non-profit organisations and possibilities of its financing, explains principles, methods and technology of fundraising. In the frame of empirical research are analysed sources of the financing of the House of the satisfied old age in Bohuslavice in the years 2007 – 2012, evaluates using of the methods and technologies of the fundraising, and proposed other possibilities of the gaining of the financial resources. For empirical research is the methodology „analyse of the documents“ used.
Klíčová slova v angličtině:	Non-profit organisations, financing, fundraising, social work, grants, Charita Konice, DPS Bohuslavice
Přílohy vázané v práci:	Příloha č. 1: Fotografie DPS Bohuslavice Příloha č. 2: Organizační struktura DPS Bohuslavice Příloha č. 3: Kalkulace úhrad za pobyt v DPS Bohuslavice Příloha č. 4: Poskytované služby v DPS Bohuslavice
Rozsah práce:	65 stran, 101077 znaků
Jazyk práce:	Český jazyk