

UNIVERZITA PALACKÉHO V OLMOUCI

PEDAGOGICKÁ FAKULTA

Ústav pedagogiky a sociálních studií

Diplomová práce

Bc. Hana Ambrožová

Obor: Řízení volnočasových aktivit

Dopad sportovních volnočasových aktivit na rodinný rozpočet

Olomouc 2015

vedoucí práce: PhDr. Zuzana Hrnčířiková, Ph.D.

Prohlašuji, že jsem diplomovou práci vypracovala samostatně a použila jen zdroje, které jsou vedeny v seznamu použité literatury a internetových zdrojů.

V Olomouci dne

.....

Hana Ambrožová

Děkuji PhDr. Zuzaně Hrnčířikové, Ph.D. za odborné vedení diplomové práce, cenné připomínky a rady při jejím zpracování. Dále děkuji ředitelkám domů dětí a mládeže v Novém Městě na Moravě, v Třebíči a ve Velkém Meziříčí za jejich spolupráci.

Obsah

Úvod.....	6
1 Volný čas.....	8
1.1 Pojem volný čas.....	8
1.2 Funkce volného času.....	9
1.3 Znaký a struktura volného času.....	11
1.4 Pohledy na volný čas.....	13
1.5 Volný čas dětí a mládeže.....	13
2 Výchovné zhodnocování volného času.....	16
2.1 Nejvýznamnější zařízení pro výchovu mimo vyučování.....	17
2.1.1 Střediska volného času.....	19
2.1.1.1 Domy dětí a mládeže.....	20
3 Sport a volný čas.....	22
3.1 Definice sportu.....	22
3.2 Funkce a význam sportu.....	23
3.3 Členění sportu.....	25
3.4 Činitelé ovlivňující účast ve sportu.....	26
3.5 Dítě a pohyb.....	28
3.6 Sportovní příprava dětí.....	31
3.6.1 Didaktické zásady.....	31
4 Rodina.....	33
4.1 Definice rodiny.....	33
4.2 Funkce rodiny.....	35
4.2.1 Rodina jako sociální skupina.....	36
4.3 Význam rodiny pro pohybovou aktivitu dětí a mládeže.....	37
4.4 Rodina, volný čas a sport.....	37
5 Hospodaření domácnosti.....	39
5.1 Domácí rozpočet.....	39
5.1.1 Příjmy domácího rozpočtu.....	40
5.1.2 Výdaje domácího rozpočtu.....	41
5.1.3 Přebytky a deficity.....	42

5.1.4 Pravidla rozpočtu.....	43
5.2 Majetek a závazky domácnosti.....	43
5.2.1 Typy osobního majetku.....	44
6 Charakteristika domů dětí a mládeže.....	45
6.1 Dům dětí a mládeže Nové Město na Moravě.....	45
6.2 Dům dětí a mládeže Třebíč.....	47
6.3 Dům dětí a mládeže Velké Meziříčí.....	49
7 Výzkumné šetření.....	51
7.1 Cíle výzkumu.....	51
7.2 Výzkumné otázky.....	51
7.3 Metoda sběru a zpracování dat.....	52
7.4 Popis výzkumného vzorku.....	53
7.5 Výsledky výzkumu.....	53
7.6 Vyhodnocení výzkumných otázek.....	80
7.6.1 Výzkumná otázka č. 1 - Mají rodiče dostatek finančních prostředků na sportovní kroužky svých dětí?.....	80
7.6.2 Výzkumná otázka č. 2 – Musí rodiče výběr sportovních kroužků přizpůsobovat finančním příjmům rodiny?.....	81
7.6.3 Výzkumná otázka č. 3 – Do jaké míry ovlivňuje stav rodiny uvolňování financí na sportovní kroužky?.....	81
7.6.4 Výzkumná otázka č. 4 – Zvolili rodiče sportovní kroužky v DDM, protože jsou levnější variantou, oproti sportovním klubům?.....	82
7.6.5 Výzkumná otázka č. 5 – Ovlivňuje bydliště výběr a financování kroužků?.....	83
7.6.6 Výzkumná otázka č. 6 – Z jakých důvodů vedou rodiče děti k navštěvování sportovních kroužků?.....	83
7.7 Diskuze výsledků výzkumu.....	85
Závěr.....	87
Seznam použité literatury a internetových zdrojů.....	89
Seznam zkratk.....	94
Seznam tabulek.....	94
Seznam grafů.....	95

Úvod

Jako téma pro svoji diplomovou práci jsem si zvolila „Dopad sportovních volnočasových aktivit na rodinný rozpočet“.

Toto téma jsem zvolila proto, abych si udělala přehled o této problematice v potencionálně budoucích místech svého bydliště, tedy v Novém Městě na Moravě, Třebíči a Velkém Meziříčí. Rozhodla jsem se zaměřit na sportovní aktivity v domech dětí a mládeže (dále DDM). Mým prvotním cílem bylo zjistit, zda se finanční náklady na tyto sportovní kroužky nějak výrazně liší ve vybraných městech. Dalším důvodem pro zvolení tohoto tématu byla moje záliba ve sportovních aktivitách, kterým se aktivně věnuji. Chtěla jsem si ověřit svoje názory na téma, proč rodiče chtějí, aby jejich děti sportovali.

Cílem diplomové práce bylo zjistit dopad sportovních volnočasových aktivit na rodinný rozpočet. Konkrétně se jednalo o sportovní volnočasové aktivity nabízených v domech dětí a mládeže v Novém Městě na Moravě, v Třebíči a ve Velkém Meziříčí.

Hlavní cíl byl rozpracován do dílčích cílů, které byly zjišťovány v praktické části prostřednictvím jednotlivých výzkumných otázek.

Ke zkoumání byl použit kvantitativní výzkum – dotazník. Pro usnadnění návratnosti byl dotazník umístěn na webovou stránku. Byl vytvořen informační leták s webovou adresou, kde byl dotazník umístěn. Tyto letáky byly předány ředitelkám jednotlivých domů dětí a mládeže, které zajistili jeho předání přímo respondentům nebo jejich dětem.

Diplomová práce je rozdělena na dvě části, na teoretickou a praktickou část. Cílem teoretické části bylo charakterizovat všechny důležité pojmy, které jsou klíčové pro zkoumané téma. První kapitola je věnována pojmu volný čas, jeho funkcím a struktuře. Dále také pohledům na volný čas a volnému času dětí a mládeže. Druhá kapitola se zaměřuje na výchovné zhodnocování volného času, především se zaměřuje na nejvýznamnější instituce, kde k tomuto zhodnocování dochází. Třetí kapitola pracuje s dalším stěžejním pojmem, a tím je sport. Představuje jeho funkce, význam, jednotlivé druhy sportu. Jedna z podkapitol je věnována sportovní přípravě dětí a nejdůležitějším didaktickým zásadám. Čtvrtá kapitola je zaměřena na pojem rodina, na její funkce a význam, nejen pro volný čas či sportovní aktivitu. Pátá kapitola teoretické části je věnována hospodaření domácnosti, především rodinnému rozpočtu. Šestá kapitola přináší charakteristiky domů dětí a mládeže v Novém Městě na Moravě, Třebíči a Velkém Meziříčí. U každého domu dětí a mládeže je uvedeno jeho poslání,

informace o vlastním chodu či cílová skupina, a také přehled nabízených sportovních kroužků včetně jejich cen. Sedmá kapitola již patří do praktické části diplomové práce, obsahuje vyhodnocení jednotlivých otázek dotazníku, vyhodnocení výzkumných otázek, a také diskuzi těchto výsledků.

Součástí diplomové práce je také závěr, seznam použitých zdrojů a literatury, seznam zkratek, seznam tabulek, seznam grafů, příloha a anotace.

1 Volný čas

Tato první kapitola je věnována vysvětlení pojmu volný čas, jeho funkcím a determinantům, dále také představení různých pohledů na volný čas.

„Volný čas je nejpříjemněji prožitá svoboda, má její omamnou vůni a prostor k rozletu, ale i nutnost volby a z ní plynoucí odpovědnost“ (Spousta et al., 1994, s. 7).

1.1 Pojem volný čas

Průcha, Walterová a Mareš (2009, s. 341) definují pojem volný čas jako *„čas, s kterým člověk může nakládat podle svého uvážení a na základě svých zájmů. Volný čas je doba, která zůstane z 24 hodin běžného dne po odečtení času věnovaného práci, péči o rodinu a domácnost, péči o vlastní fyzické potřeby (včetně spánku). Na výchovu a vzdělávání ve volném čase je zaměřena pedagogika volného času.“*

Další autoři, mezi které patří Pávková a Hofbauer, uvádějí také definici volného času. Pávková et al. (2008, s. 13) definuje volný čas jako dobu, kdy si člověk může své činnosti svobodně vybrat, dělá je dobrovolně a rád, přináší mu pocit uspokojení a uvolnění. Hofbauer (2004, s. 13) říká, že volný čas je časem, kdy člověk neplní činnosti svých závazků, které vyplývají ze sociálních rolí, tedy především z dělby práce a nutnosti zachování a rozvíjení života člověka. Také se tento čas vymezuje jako čas, jenž zbude po splnění pracovních i nepracovních povinností.

Pojem volný čas zahrnuje především činnosti, jako je odpočinek, rekreace, zábava, zájmové činnosti a vzdělávání, dobrovolné společensky prospěšné činnosti (Pávková et al., 2008, s. 13).

Volný čas může být chápán také jako (Hájek, Hofbauer a Pávková, 2011, s. 68):

- časový prostor, kdy tento prostor jedinci nabízí možnost svobodné volby mezi různými činnostmi;
- je to opak doby pro nutnou práci, plnění povinností a pro reprodukci sil;
- čas, který věnujeme činnostem, které pro nás znamenají radost, uvolnění, chceme je dělat.

„Kvalitně strávený volný čas je protipólem kvalitního pracovního nasazení (ve škole i zaměstnání), podílí se na vytváření hodnotového systému dětí i dospělých, podporuje mnohostranný rozvoj osobnosti jedince) vůle, seberegulačních vlastností aj.), vytváří a ovlivňuje sociální vztahy, sociální interakci a komunikaci. Mnohé aktivity podporují zdraví, tělesný vývoj a zdravý životní styl. Volný čas působí efektivně jako prevence sociálně patologických jevů“ (Čech in Hodaň (ed.), 2002, s. 97).

Slepičková (2005, s. 14) přichází se souhrnnou definicí volného času, kde volný čas je *„doba, časový prostor, v němž jedinec nemá žádné povinnosti vůči sobě ani druhým lidem a v němž se pouze na základě svého vlastního svobodného rozhodnutí věnuje vybraným činnostem. Tyto činnosti ho baví, přinášejí mu radost a uspokojení a nejsou zdrojem trvalých obav či pocitů úzkosti.“*

1.2 Funkce volného času

Funkce volného času se liší dle jednotlivých autorů.

Funkce volného času se nejčastěji rozdělují do dvou rovin, společenské funkce a funkce významné pro člověka. Všechna známá dělení funkcí se týkají buď společnosti nebo individua (Knotová, 2011, s. 32).

Hofbauer (2004, s. 13) řadí mezi *„hlavní funkce: odpočinek (regenerace pracovní síly), zábavu (regeneraci duševních sil), rozvoj osobnosti (spoluúčast na vytváření kultury).“*

Kratochvílová (2004, s. 87-88) uvádí tyto funkce:

- funkci zdravotně-hygienickou, která se uplatňuje především v kompenzaci pracovního a studijního zatížení žáků při školním vyučování, ale také z dalších úkolů a povinností, které vyplývají z nároků školy a rodiny;
- funkci seberealizační, která nabízí uspokojení a rozvíjení potřeb jedince, jeho zájmů a schopností v rámci aktivit, které si zvolí sám;
- formativně-výchovnou funkci, tato funkce odráží možnost vlivu volného času na formování osobnosti, jejích potřeb, zájmů, schopností, motivace a tvořivosti, či tvorbě vztahu k hodnotám;
- funkci socializační, která zahrnuje vytváření podmínek pro navazování sociálních kontaktů a vztahů ve společnosti;

- preventivní funkci, tato funkce představuje poskytování možností pro hodnotné využívání volného času, které jsou ochranou před negativními společenskými jevy či před konzumním způsobem trávení života.

Mezi funkce volného času můžeme také zařadit funkci výchovně vzdělávací, zdravotní, sociální a preventivní. Funkce výchovně vzdělávací je považována za prioritní a je na ni kladen velký důraz, jedná se o záměrné, cílevědomé utváření osobnosti jedinců a plnění stanovených reálných cílů prostřednictvím promyšleně zvolených pedagogických prostředků. Umožňuje působit na tělesnou, psychickou i sociální složku osobnosti. Funkce zdravotní se zabývá podporou zdravého tělesného, duševního a sociálního vývoje jedince. Sociální funkce může být chápána jednak jako péče o děti, zajištění jejich bezpečnosti a dozoru, jejichž rodiče mají delší pracovní dobu nebo u dětí, které studují na školách ve velké vzdálenosti od jejich trvalého bydliště a kvůli tomu musí využívat ubytovacího zařízení, dále také tuto funkci plní zařízení pro ústavní a ochrannou výchovu a zařízení sociální péče. Sociální funkce na druhou stranu znamená také možnost navazování sociálních vztahů, umožňují rozvíjení sociálních způsobilostí, komunikativních dovedností (Hájek, Hofbauer a Pávková, 2011, s. 72-74).

Spousta in Čech (ed.) (2007, s. 49-50) rozděluje funkce volného času do pěti základních bloků:

- funkce kompenzačně-rekreační (volný čas přináší vyrovnání a saturaci, urychluje zotavování organismu, přináší oddech, odpočinek a pobavení);
- funkce terapeutické (volný čas uvolňuje napětí, mírní obavy, strach či bolest, umožňuje zbavit se špatné nálady, pomáhá odstranit zklamání nebo zmírnit depresi);
- funkce formativně-výchovné (volný čas napomáhá poznání, podílí se na kultivaci osobnosti, spoluutváří názory a postoje, utváří charakter);
- funkce kreativní (volný čas nabízí poznání nových aktivit, otevírá nové obzory, umožňuje navázání nových mezilidských vztahů);
- funkce axiologické (volný čas nabízí možnost sebepoznání, vypovídá o životním stylu a kvalitě života).

Úkolem volného času je starat se o participaci jedinců na sociálním životě, nabízet jim dostatek možností k pestrému a zajímavému prožívání a vyjádření osobnosti jedince. Volný čas má napomáhat rozvoji individuality jedince, má být prospěšný, umožňovat pozitivní zážitky a probouzet v člověku jeho tvůrčí síly (Vážanský, 2001, s. 32).

1.3 Znamky a struktura volného času

Mezi obecné znamky volného času řadíme (Slepičková, 2000, s. 9-11):

- svobodnou volbu (člověk si může vybrat činnost, které se chce věnovat pro své potěšení, zcela nezávisle na jeho povinnostech, jedná se tedy o protiklad práce);
- časový prostor (jedná se o prostor „navíc“, kdy se člověk může svobodně věnovat zvoleným činnostem, které vedou k osobnímu uspokojení, po splnění pracovních povinností a zajištění biologických potřeb);
- formu činnosti (jde o soubor činností, které stojí mimo povinnosti v práci, škole, vůči rodině či společnosti, a přináší člověku naplnění jeho přání a potřeb, těmito činnostmi se člověk zabývá za účelem odpočinku, zábavy, osobnostního rozvoje, rozvoje jeho tvořivých sil či pro spontánní účast na životě společnosti);
- symbol sociálního statusu (volný čas už není v dnešní době jen výsadou vyšších sociálních vrstev, ale přesto zde najdeme rozdíly, ten kdo má volný čas a větší množství finančních prostředků si může svobodněji vybrat čemu se ve svém volném čase bude věnovat, než-li lidé, kteří nemají tak silné finanční zázemí);
- sociální nástroj (volný čas může sloužit i k uspokojování potřeb lidí, kteří se nacházejí v nepříznivých životních podmínkách, tito lidé mohou ve volném čase najít uspokojení, zábavu, seberealizaci, jichž se jim v běžném životě nemusí dostávat, volný čas má svoji úlohu i v prevenci negativních sociálních jevů);

- funkci sociálních skupin a životního stylu (tato funkce umožňuje záměrné ovlivňování volného času, je nástrojem sociální kontroly či sociálního užítku, jedinec může být veden k určitému konkrétnímu trávení volného času, člověk prostřednictvím sociální skupiny vyrůstá, vyvíjí se a učí se).

Vážanský (2001, s. 36) uvádí, že mezi hlavní znaky volného času patří:

- *„volnočasové potřeby a zájmy;*
- *intenzita využívání volného času;*
- *postoje k volnému času;*
- *motivace volného času;*
- *prožívání volného času.*

Rodiny a instituce volného času nabízí dětem a mládeži smysluplné využití jejich volného času, které vychází podle Spousty (1994, s. 107) z těchto společných znaků:

- *„zaměření na rozvíjení hodnotových zájmů, pozitivních individuálních vlastností a mezilidských vztahů;*
- *dobrovolnost spojená se svobodnou nabídkou a volbou aktivit;*
- *odpočinkové, relaxační a regenerační rysy činností;*
- *podpora a návaznost na výchovné a vzdělávací činnosti školy;*
- *výchovné působení odpovídající představám a záměrům dětí a jejich rodičů.“*

Volný čas zahrnuje aktivity manuální (práce na zahradě, kutilství, ruční práce,...), aktivity fyzické (procházky, sport,...), aktivity kulturní a umělecké (čtení knih, poslech rádia, návštěvy různých kulturních zařízení,...), aktivity kulturně racionální (dobrovolné vzdělávání, sledování masmédií,...), aktivity společensko formální (výkon veřejných funkcí, práce v různých společenských či politických organizacích), aktivity společensko neformální (návštěva příbuzných, návštěva čajoven či kaváren,...), hry (sportovní diváctví, společenské hry) a zahrnuje také pasivní odpočinek (sedění, polehávání,...) (Slepičková 2000, s. 13).

1.4 Pohledy na volný čas

Pávková et al. (2008, s. 15-17) nahlízejí na volný čas z těchto pohledů:

- ekonomický pohled, který se zabývá tím, kolik společnost vloží prostředků do volného času, dále také jestli a jakým způsobem se jí náklady vrátí;
- sociologický a sociálně psychologický pohled, který zkoumá zda a jak činnosti provozované ve volném čase ovlivňují utváření mezilidských vztahů, zabývá se také možnou kompenzací vlivu problémových rodin a sociální péče v rámci volného času, tento pohled se také zabývá vytvářením formálních a neformálních uskupení, které mají společný zájem, což přispívá k socializaci jedince, dále se věnuje i sociálním prostředím, obzvláště vlivem rodiny a vrstevnické skupiny, které ovlivňují způsob využívání volného času, v dnešní době na jedince velmi silně působí hromadné sdělovací prostředky, proto i této oblasti se tento pohled věnuje;
- politický pohled uvažuje jak a do jaké míry může stát zasahovat do volného času svého obyvatelstva, jakou zvolí školskou politiku a jaká bude v rámci jím dané školské soustavy věnována pozornost zařízením volného času;
- zdravotně-hygienický pohled se zabývá sledováním toho, jak podporovat zdravý tělesný a duševní vývoj člověka;
- pedagogický a psychologický pohled se věnuje věkovým a individuálním zvláštnostem, obzvláště jejich respektováním ve volném čase, uvažuje jak přispívají k uspokojování různých potřeb člověka.

1.5 Volný čas dětí a mládeže

Volný čas se stal nedílnou součástí života člověka. Různé způsoby trávení volného času člověka ovlivňují po psychické i fyzické stránce. Je důležité zajímat se o způsob trávení volného času dítěte, z výchovných důvodů je žádoucí pedagogické ovlivňování volného času. Děti a mládež ještě nemají dostatek zkušeností, nedokáží se zorientovat ve všech oblastech zájmových činností, proto potřebují vedení (Pospíšilová, 2010, s. 14-15).

Základní požadavky na výchovu ve volném čase jsou uvedeny v mezinárodně platném dokumentu Úmluva o právech dítěte. Upravuje základní práva dítěte, tedy právo dětí na odpočinek, volný čas a účast ve hře odpovídající věku dítěte. Dále klade důraz na dobrovolné účasti dítěte ve volnočasových aktivitách, protože volný čas je doba svobodné volby činnosti. Při výchově ve volném čase je důležitá pestrost a přitažlivost činností, dále také jejich odpočinkové, rekreační a zájmové zaměření. Děti mají v dnešní době přístup k rozmanitým druhům zábavy, aby mohlo dojít k výchovnému ovlivňování je důležité hledat takové prostředky, aby byly pro děti přitažlivé a zároveň vedoucí k naplnění výchovných cílů (Pávková, 2014, s. 112-113).

Trávení volného času dětmi a mládeží je ovlivňováno několika faktory. Rodinou, školou, sdružováním dětí a zařízeními volného času. Rodina je jedním z nejdůležitějších faktorů, protože děti v rodině získávají první návyky k trávení volného času a jak k němu přistupovat. Škola, tato instituce zasahuje do volného času aktivitami mimo vyučování, především ve školní družině nebo na internátě. Sdružování dětí, tato funkce je postavena především na dobrovolnosti, k rozvoji dítěte dochází prostřednictvím společné myšlenky či hodnot. Zařízení volného času mají stanovené výchovné a vzdělávací poslání, strukturu a výchovné pracovníky (Pospíšilová, 2010, s. 15).

„Volnočasové aktivity dětí a mládeže by měli být zastoupeny individuální touhou prožívat to, co nepatří k běžné náplni školní docházky“ (Sekot in Čech (ed.), 2007, s. 54).

Volný čas dětí a mládeže má oproti volnému času dospělých své zvláštnosti. Odlišuje se svým rozsahem (kdy děti v porovnání s dospělými mají většinou více volného času), obsahem (musí být uzpůsoben věkovým a individuálním potřebám dětí, většinou jsou volnočasové aktivity dětí a mládeže rozmanitější a pestřejší, než jak je tomu u dospělých), volný čas dětí a mládeže je také odlišný mírou samostatnosti a závislosti (což souvisí s věkem, psychickou i fyzickou vyspělostí, závisí to také na rodinném prostředí či nabídce volnočasových aktivit v regionech a místech bydliště), nezbytné u volného času dětí a mládeže je jeho pedagogické ovlivňování (Hájek, Hofbauer a Pávková, 2011, s. 68).

Z výzkumu zaměřeného na hodnotovou orientaci dětí ve věku od 6 do 15 let projektu Klíče pro život (2011, s. 102-116) vyplývá, že se organizovaného volného času ve střediscích volného času či různých neziskových organizací pravidelně alespoň jednou týdně účastní 74% procent dotázaných dětí. Nejvíce navštěvovány jsou sportovní oddíly, dále kroužky hudebně dramatické, výtvarné a rukodělné. Díky návštěvě těchto organizovaných volnočasových

aktivit dítě aktivně a smysluplně tráví volný čas, umožňují mu získávat nové dovednosti a zkušenosti, tyto aktivity napomáhají předcházet sklonům k rizikovým projevům chování a napomáhají budovat síť sociálních vztahů mimo rodinu. Z výzkumu také vyplynulo, že děti docházející do volnočasových kroužků se cítí šťastné a nezažívají pocity nudy.

2 Výchovné zhodnocování volného času

Jelikož je tato diplomová práce zaměřena na sportovní kroužky domů dětí a mládeže, kde samozřejmě také dochází k výchovnému zhodnocování volného času, je důležité se tomuto pojmu věnovat a objasnit si tuto oblast.

Pojem výchovné zhodnocování volného času vznikl spojením dvou koncepcí, výchova mimo vyučování a pedagogika volného času (Hofbauer, 2004, s. 17). Nejprve si představíme obě tyto koncepce a následně také souhrnnou koncepci.

Důležité je vymezit, co vlastně pojem výchova mimo vyučování i pedagogika volného času znamená.

Pávková et al. (2008, s. 37) „vymezují výchovu mimo vyučování takto:

- *probíhá mimo povinné vyučování;*
- *probíhá mimo bezprostřední vliv rodiny;*
- *je institucionálně zajištěná;*
- *uskutečňuje se převážně ve volném čase.“*

Spousta et al. (1994, s. 106) uvádí, že *„výchovu dětí a mládeže ve volném čase se současně s rodinou podílejí také škola a učitelé v době mimo vyučování, světské a církevní dětské a mládežnické organizace, speciální státní, soukromé a nadační výchovné instituce, odborovém sportovní, zdravotnické, ekologické a další organizace, které vstupují v rámci své specifické programové činnosti do výchovy dětí a mládeže, hromadné sdělovací prostředky jako je rozhlas, televize, film a tisk.“*

Výchova mimo vyučování umožňuje vést jedince k racionálnímu využívání jeho volného času, napomáhá mu utvářet hodnotné zájmy, uspokojovat jeho potřeby, formovat a rozvíjet schopnosti a vlastnosti osobnosti, důležité je také rozvíjení celoživotního vzdělávání, především v oblasti zájmové (Pávková et al., 2008, s. 37).

Pedagogiku volného času Průcha, Walterová a Mareš (2009, s. 198) definují *„jako disciplínu pedagogiky, zaměřenou na výchovné a vzdělávací prostředky, napomáhající autonomnímu a smysluplnému využívání volného času dětí, dospívajících i dospělých.“*

„Pedagogika volného času se zabývá pojetím a cíli, obsahem a způsoby výchovného zhodnocování volného času, organizacemi a institucemi, které tyto aktivity uskutečňují nebo pro ně vytvářejí podmínky“ (Hájek, Hofbauer a Pávková, 2011, s. 14).

Hofbauer (2004, s. 18) uvádí, že „*posláním pedagogiky volného času je analyzovat dosavadní vývoj právě uvedených oblastí, vnášet do nich nové podněty a iniciativy a harmonizovat jejich řešení, děti a mladé lidi uschopňovat k tomu, aby se za pomoci dospělých (rodičů, vychovatelů, animátorů) a později i samostatně učili vhodné aktivity a realizační způsoby správně volit a zvládat tak, aby byly ve prospěch rozvoje jejich samých, jejich sociálního okolí, společnosti, přírody.*“

Souhrnný pojem výchovné zhodnocování volného času zahrnuje tyto oblasti (Hofbauer, 2004, s. 18):

- výchova ve volném čase (jedná se o činnost, která nezahrnuje uspokojování základních biologických potřeb, školních nebo pracovních povinností, je vykonávána dobrovolně);
- výchova prostřednictvím aktivit volného času (tato výchova je jednak zaměřena na vytváření individuality jedince a také na jeho působení mezi druhými lidmi);
- výchova k volnému času (jde o uvědomění si samotného volného času a jeho následné využívání různými způsoby, uvědomění si volného času je důležité pro vznik nových aktivit a rozvoje jedince).

2.1 Nejvýznamnější zařízení pro výchovu mimo vyučování

V této kapitole bude uveden stručný přehled nejvýznamnějších zařízení pro výchovu mimo vyučování a následně bude detailně představena organizace, která jsou pro tuto diplomovou práci stěžejní, tedy dům dětí a mládeže.

Obsahem výchovy zařízení mimo vyučování jsou činnosti, které můžeme rozdělit na odpočinkovou činnost, rekreační činnost a činnost zájmovou. Odpočinkové činnosti, jsou takové činnosti, které by měly sloužit k opravdovému odpočinku, kdy jedinec odbourává únavu. Odpočinkové činnosti můžeme rozdělit na pasivní volnočasové aktivity a aktivní volnočasové aktivity (tedy například jednoduchá pracovní činnost nebo klidná procházka). Úkolem rekreačních činností je, podobně jako u odpočinkových činností, odstranění únavy a celkové odreagování. Vhodné je zařazovat činnosti tělovýchovné či sportovní. Zájmovým činnostem by se měl každý jedinec věnovat ve větším počtu těchto činností. Rodiče by dětem měly ponechat určitou míru svobody ve výběru těchto činností. Důležité je, aby si každé dítě

našlo zájmovou činnost, kterou bude moci za normálních podmínek vykonávat po zbytek svého života (Janiš, 2009, s. 26-28).

Pávková et al. (2008, s. 43-45) uvádějí tato zařízení, které se výchovnému zhodnocování volného času věnují:

- školní družiny (zajišťují výchovnou, zdravotní, sociální funkci a bezpečnost dětí v čase, kdy jsou jejich rodiče v zaměstnání, školní družina je určena pro děti prvního stupně základních škol);
- školní kluby (zabývají se především zájmovou činností dětí druhého stupně základní školy, jejich činnost je oproti školním družinám více vyhraněnější a specializovanější);
- střediska pro volný čas dětí a mládeže (jedná se o domy dětí a mládeže a stanice zájmových činností, v těchto dvou institucích dochází k realizaci specializovaných zájmových činností);
- domovy dětí a mládeže (nabízejí ubytování, stravování a zajišťují výchovnou péči studentům středních škol, kteří nemohou, kvůli větší vzdálenosti škol od jejich trvalého bydliště, každý den dojíždět, jedním z úkolů domova mládeže je i účelné využívání volného času studentů);
- dětské domovy (pro děti od 3 do 18 let, o které jejich rodina z různých důvodů nemůže, neumí či nechce starat, jedním z úkolů dětských domovů je i zajištění hodnotného využívání volného času dětí);
- základní umělecké školy;
- jazykové školy;
- občanská sdružení;
- sdružení dětí a mládeže;
- tělovýchovné organizace;
- sportovní organizace;
- kulturní a osvětová zařízení;
- obecně prospěšné společnosti;
- církve a náboženská společenství.

2.1.1 Střediska volného času

Rozlišujeme dva typy středisek pro volný čas, dům dětí a mládeže a stanice zájmových činností. „*Domy dětí a mládeže jsou středisky s širokou zájmovou působností, pokud se zabývají pouze jednou zájmovou oblastí mají název stanice zájmových činností*“ (Hájek in Čech (ed.), 2007, s. 39).

Nejprve bude tedy v této kapitole představeno, co středisko volného času je, a následně dále podrobněji představeny domy dětí a mládeže.

Střediska volného času jsou školskými zařízeními. Řídí se školským zákonem č. 561/2004 Sb., o předškolním, základním, středním, vyšším odborném a jiném vzdělávání a prováděcím předpisem ke školskému zákonu, vyhláškou č. 74/2005 Sb., o zájmovém vzdělávání, ve znění pozdějších předpisů. Zřizovatelem může být ministerstvo, kraj, obec či svazek obcí a jiná právnická nebo fyzická osoba.

Mezi uživatele patří dítě, žák, student, pedagogický pracovník a v některých případech i jiná osoba (Janiš, 2009, s. 32).

Dle Ministerstva školství, mládeže a tělovýchovy „*je posláním středisek volného času motivovat, podporovat a vést děti, žáky, studenty, mládež, ale i dospělé k rozvoji osobnosti, k získání a rozvoji klíčových a odborných kompetencí, zejména smysluplnému využívání volného času, a to širokou nabídkou činností v bezpečném prostředí, s profesionálním týmem pedagogů.*“ Činnost středisek volného času probíhá po celý školní rok, i ve dnech, kdy se nekoná školní vyučování. Střediska nabízejí možnost aktivního využití volného času dětem a mládeži všech věkových kategorií, ale také i dospělým a seniorům. Aktivita je nabízena buď pravidelně prostřednictvím tzv. kroužků pro stálou skupinu účastníků, dále také dlouhodobé či jednorázové aktivity pro širokou veřejnost.

Nejčastěji střediska nabízejí aktivity, které jsou určeny pro děti ve věku 6-15 let, tyto aktivity navštěvuje kolem 30% dětské populace, z celkového počtu uživatelů volnočasových aktivit ve střediscích volného času je okolo 70% dětí (Knotová, 2011, s. 57).

Ve střediscích volného času jsou z výchovně vzdělávacích činností realizovány nejčastěji zájmové činnosti (estetickovýchovné, tělovýchovné, sportovní, společenskovední, přírodovědné či pracovnívýchovné) (Pospíšilová, 2010, s. 27).

2.1.1.1 Domy dětí a mládeže

Domy dětí a mládeže jsou organizacemi, které pracují celoročně. Mezi náplň činnosti domů dětí a mládeže patří tyto činnosti, pravidelná zájmová činnost, zájmová činnost příležitostná, nabídka spontánních aktivit, garance a organizace soutěží a přehlídek vyhlášených nebo doporučených Ministerstvem školství, mládeže a tělovýchovy České republiky, práce s talentovanou mládeží, prázdninová táborová činnost, odborná pomoc (Pávková et al., 2008, s. 122-125).

Pravidelná zájmová činnost je uskutečňovaná v zájmových útvarech, tedy v kroužcích, souborech, klubech a kurzech (Pávková et al., 2008, s. 122):

- kroužek (zaměřen na vnitřní život útvaru a vnitřní obohacení členů)
- soubor (svoji činnost směřuje k veřejnému představení svých výsledků práce)
- klub (má volnější organizační strukturu)
- kurz (je určena doba trvání, jeho obsahová náplň je směřována k osvojení určitých vědomostí či dovedností)

Zájmová činnost příležitostná nabízí organizování příležitostných a cyklických akcí, které mají charakter výchovně-vzdělávací či rekreační. Jedná se například o místní soutěže, turnaje, výlety, zájezdy, cykly přednášek, exkurze či divadelní představení a také tzv. příměstské tábory. Nabídka spontánních aktivit průběžně nabízí činnosti, které pedagog pedagogicky a organizačně ovlivňuje nepřímo, účastníci tuto činnost využívají neorganizovaně dle jejich zájmu. Tyto činnosti nemají přesně daný začátek ani konec, omezeny jsou pouze provozní dobou zařízení, a jsou přístupné všem. Jedná se například o herny, sportoviště, poradenská a konzultační střediska. Garance a organizace soutěží a přehlídek vyhlášených nebo doporučených Ministerstvem školství, mládeže a tělovýchovy České republiky umožňuje srovnávat pedagogické postupy uplatňované při vedení jedinců v rámci výchovně-vzdělávací práce. Domy dětí a mládeže z pověření zřizovatele organizují jednotlivá kola soutěží a přehlídek. Podílí se na přípravě, propagaci a zajišťují průběh soutěže a její následné vyhodnocení organizačně i odborně. V rámci práce s talentovanou mládeží se domy dětí a mládeže zabývají vyhledáváním talentů, individuální prací s těmito jedinci, vytvářením specifických podmínek pro ně. Prázdninová táborová činnost je poskytována v době dlouhodobého volna, tedy v době letních, jarních a vánočních

prázdnin. Odbornou pomoc domy dětí a mládeže poskytují dalším subjektům, které se zabývají volným časem dětí a mládeže (Pávková et al., 2008, s. 123-125).

Pracovníci domů dětí a mládeže se řídí zákonem č. 563/2004 Sb., o pedagogických pracovnících a o změně některých zákonů, ve znění pozdějších předpisů, který určuje, kdo tuto profesi může vykonávat.

Pedagogičtí pracovníci v domě dětí a mládeže mají na starosti přímou výchovnou činnost na jednotlivých akcích, řídí se pracovním řádem pro pedagogické pracovníky. Na chodu domů dětí a mládeže se podílejí jednak interní pracovníci, dále také externí pracovníci a dobrovolníci, kteří svoji činnost v organizaci vykonávají po uzavření dohody o provedení práce nebo dohody o pracovní činnosti. Pedagogové volného času musí mít znalost pedagogických zásad a metodiky, které umožňují správné vedení zájmové činnosti, dále také musí mít schopnost naplánovat a zorganizovat nabídku aktivit, důležité je také, aby pedagogové měli základní ekonomické znalosti (Pávková et al., 2008, s. 126).

Pedagogická dokumentace, kterou každý dům dětí a mládeže musí vést, obsahuje (Pávková et al., 2008, s. 126-127):

- roční plán činnosti (sestavován ředitelem, který ho pro každý školní rok projednává se zřizovatelem, tento plán zahrnuje zaměření činností, seznam zájmových útvarů, příležitostné akce, soutěže pořádané domem dětí a mládeže, seznam spontánních aktivit a nabídku prázdninových táborů, všechny aktivity v plánu musí být ekonomicky podloženy, plán také obsahuje rozvrh pravidelné zájmové činnosti);
- deníky zájmových útvarů (zde se nachází plán činností a počet členů);
- přihlášky členů (vyplněny k pravidelné zájmové činnosti);
- provozní řád (pro jednotlivé specializované pracovníky, vydává ředitel);
- organizační řád (obsahuje organizační strukturu);
- jednací protokol (obsahuje knihu došlé a odeslané pošty);
- zápisy z pedagogických a provozních porad;
- personální dokumentace;
- dokumentace k prázdninovým táborům;
- kniha úrazů.

3 Sport a volný čas

Sport a volný čas je kapitolou, jejíž začátek bude opět věnován seznámení s definicí pojmu sport, dále se bude zabývat funkcemi a úkoly sportu. V další z podkapitol se budeme věnovat členění sportu a faktorům, které ovlivňují účast jedinců ve sportu. Poslední kapitoly se budou zabývat vlivem pohybu na dítě a jeho sportovní přípravou.

„Všichni lidé mají základní lidské právo na volnočasové aktivity, tedy i aktivity pohybového a sportovního charakteru, které jsou v souladu s normami a hodnotami společnosti“ (Sekot, 2013, s. 10).

„Sport patří k nejdynamičtějším fenoménům soudobého světa. Je výrazem dynamického vývoje hodnotových orientací a životního stylu mas lidí. Sehrává stále výraznější úlohu v rovině forem a proporcí trávení volného času a stává se silným hráčem na trhu, když jako zboží přitahuje pozornost jak v materializované podobě tak ve formě virtuálního zážitku“ (Sekot in Čech (ed.), 2007, s. 53)

„Z hlediska sportu můžeme na volnočasové aktivity nahlížet jako na prostor, ve kterém je možnost široké realizace pohybové rekreace“ (Sekot in Čech (ed.), 2007, s. 53)

3.1 Definice sportu

„Sport je součástí tělesné kultury, jeho obsah tvoří pravidly přesně vymezené činnosti osvojené v tréninkovém procesu a předváděné v soutěžích. Výrazným znakem sportu je organizované soutěžení vyznačující se snahou po co největším výkonu, aktivní pěstování sportu ovlivňuje tělesný, psychický a sociální rozvoj jedince“ (Durdová, 2011, s. 123).

Evropská charta sportu z roku 1992 přináší tuto definici sportu: *„Sportem se rozumí všechny formy pohybové činnosti, které ať již prostřednictvím organizované účasti či nikoliv, si kladou za cíl projevení či zdokonalení tělesné a psychické kondice, rozvoj společenských vztahů nebo dosažení výsledků v soutěžích na všech úrovních“ (Slepičková, 2000, s. 22).*

Dle Sekota (2003, s. 15) chápeme *„sport jako institucionalizovanou pohybovou aktivitu vyžadující systematické fyzické úsilí účastníků motivovaných zvýšením celkové kondice, osobním prožitkem či cíleným výsledkem nebo výkonem. Sport je fyzická činnost ve smyslu cílené pohybové aktivity. Za sport považujeme veškeré pohybové aktivity motivované osobní kondicí či cíleným výkonem.“*

„Sport je zaměřen na dosažení vysoké výkonnosti ve zvolené sportovní specializaci a uplatnění v soutěžích. Podle výkonnostní úrovně se dále sport dělí na rekreační, výkonnostní a vrcholový“ (Durdová, 2011, s. 23). Pro vrcholový sport je charakteristický maximální výkon a maximální výsledky v různých soutěžích, sport je na čas hlavní profesí sportovce. Výkonnostní sport nepředstavuje hlavní profesí sportovce, ale zázemí je srovnatelné s vrcholovým sportem a také jde o podávání výkonů v soutěžích. Rekreační sport představuje pohybové aktivity, které jedinec vykonává dobrovolně, ve volném čase, mimo pracovní dobu. Hlavním cílem rekreačního sportu je regenerace sil a relaxace (Durdová, 2011, s. 29). Pro tuto práci je stěžejní právě rekreační sport.

Hodaň (1997, s. 76) pod pojmem sport vidí „specifický druh tělocvičné aktivity, jež patří mezi činnosti, které provázejí život člověka po velmi dlouhou dobu jeho vývoje.“

Sport je jedním z druhů tělocvičných aktivit, mezi další druhy patří tělesná výchova a tělocvičná rekreace. Sport se nachází v oblasti nevýrobní sféry, znamená to tedy, že neprodukuje materiální hodnoty. Sport výkonnostních a rekreačních sportovců je vykonáván ve volném čase, a je tedy založen na dobrovolném zájmu jedinců, kterým slouží k uspokojování individuálních potřeb, dále také napomáhá všestrannému a harmonickému rozvoji jedince. U vrcholových sportovců je volný čas využívám k regeneraci sil po tréninkovém procesu, zde dobrovolnost ustupuje jiným zájmům či různým formám zodpovědnosti. Výrazným znakem, který se objevuje u sportovních činností, je soutěživost (Hodaň, 1997, s. 77-79).

3.2 Funkce a význam sportu

Sportovní aktivity představují pro běžnou populaci patřičný prostředek pro navození pocitu pohody, většina se sportu věnuje, protože je baví a přináší jim dobré pocity, dále jim umožňuje upevnit zdraví a fyzickou kondici (Slepičková, 2005, s. 59).

Sport by měl být prostředkem, který vede k upevnění zdraví, rozvoji tělesné zdatnosti a také by měl rozvíjet tělesný a duševní vývoj jedince. Sport by měl u dětí a mládeže vyplynout v získání potřeby pohybu (Sekot, 2003, s. 88).

Motivy ke sportování lze najít v radosti z pohybu, prožívání přátelských vztahů, získání a udržování dobré fyzické i psychické kondice, ke které se váže posílení zdraví či zvyšování výkonnosti, touha vítězit nebo dosahovat rekordních výsledků (Sekot, 2013, s. 10-12).

Sport je zaměřen na plnění úkolu zdravotního, úkolu vzdělávacího a úkolu výchovného. V rámci úkolu zdravotního vycházíme z definice zdraví Mezinárodní zdravotnické organizace, že zdraví není pouze nepřítomnost choroby, ale stav úplné tělesné, duševní a sociální pohody. Sportovní aktivity ovlivňují kvalitu pohybových schopností, úroveň psychických vlastností a stavů, dochází k růstu mravních kvalit. Úkol zdravotní je závislý na frekvenci a intenzitě sportovních aktivit. Mělo by docházet k vytváření návyku na pohybový režim. Hlavním požadavkem úkolu vzdělávacího je rozvoj všestrannosti jedince, dále také rozvoj speciálních dovedností a vědomostí, které odpovídají konkrétní sportovní disciplíně. Úkol výchovný zabezpečuje vytváření hodnotových struktur, morálních a volních kvalit, a způsobů chování (Hodaň, 1997, s. 80-83).

Úkolem sportu je i socializace. Socializační účinky sportu se projevují prostřednictvím příležitostí rozvíjet a zapojovat vlastní schopnosti a zkušenosti v praxi, i v jiných oblastech nejenom v rámci sportovního života. Socializace se projevuje také ve formování nových vztahů nejen v rámci sportu, ale i mimo něj. Dochází k šanci stát se kompetentním, zodpovědným a uznávaným ve sportu i mimo něj, a k příležitosti zacházet se sportovcem jako s komplexní osobností a ne pouze jako s jednostranně zaměřeným sportovcem (Sekot, 2003, s. 60).

K hlavním cílům sportovních pohybových aktivit lze zařadit „*upevnění či zachování zdraví, redukci hmotnosti těla, formování či zachování tělesných proporcí, prodloužení délky aktivního věku, a zvýšení či zachování pohybové výkonnosti*“ (Sekot, 2013, s. 125).

Přínos sportu, který je vykonáván ve volném čase, v oblasti tělesné i duševní lze najít ve zvýšení účinnosti srdce a plic, snížení rizika srdečně cévních onemocnění, zvýšení svalové síly a vytrvalosti, snížení problémů se zádovým svalstvem, dochází ke zlepšení vzhledu, sport napomáhá udržovat správnou tělesnou hmotnost, sportováním se zlepšují psychické funkce, snižuje se působení stresu na jedince a oddaluje proces stárnutí, sportovní činnost způsobuje přirozenou únavu a uklidnění (Slepičková, 2005, s. 64).

3.3 Členění sportu

Sport lze rozdělit podle mnoha kritérií. Slepíčková (2000, s. 23) například uvádí dělení sportu podle úrovně výkonnosti, kde rozlišuje sport vrcholový, výkonnostní a rekreační. Vrcholový a výkonnostní sport je spojován především s členstvím ve sportovních organizacích a s pravidelnou účastí na různých soutěžích či závodech. Rekreační sport nemusí být nutně spojován s členstvím ve sportovních organizacích, ani s účastí na soutěžích a závodech, ale bývá provozován i individuálně.

Rozdělení dle dosahované úrovně uvádí také Hodaň (1997, s. 79-80), tedy sport vrcholový, který je spjat s dosahováním absolutně nejvyšších výkonů na národních a mezinárodních soutěžích. Vrcholový sport nepatří již do volného času, doba věnovaná sportu je dobou pracovní. Dále výkonnostní sport, v rámci kterého dochází k dosahování relativně nejvyšších výkonů na nižších národních soutěžích. Výkonnostní sport je prováděn především ve volném čase sportovci, kteří již ukončili vrcholovou sportovní kariéru, ale dále se věnují sportu díky své výkonnosti, a také je prováděn sportovci, kteří tvoří zálohu vrcholovému sportu. Posledním z tohoto rozdělení je sportovní výchova mládeže, která se věnuje výběru talentů a jejich přípravě pro vrcholový sport, probíhá ve volném čase.

Další možné členění uvádí Slepíčková (2000, s. 23), která rozděluje sport podle etap vývoje:

- první etapa (došlo k vytvoření mezinárodně platných pravidel soutěží a vzniku sportovních organizací);
- druhá etapa (sport je zaměřen především na zdraví a zdatnost široké veřejnosti);
- třetí etapa (vyznačuje se hledáním alternativ k dosavadnímu pohledu na svět a k životnímu stylu, tedy i v oblasti volného času, do které patří i sport).

Dále lze sport rozdělit také na sporty dle motivace jedinců. Jedná se o elitní sport, tedy o sport vrcholový, hlavními motivy jsou dosažení maximálního výkonu, sociálního postavení či peněz. Elitní sport překračuje hranice volného času. Soutěžní klubový sport, zde se objevují motivy osobního maximálního výkonu, vzrušení ze soutěže či potřeba relaxace a kontaktů s lidmi. Dále rekreační sport, kde hlavními motivy jsou relaxace, podpora zdraví a společenských kontaktů. Fitness sport, ve kterém nalezneme jako hlavní motiv tělesnou

zdatnost. Řadí se sem také rizikový a dobrodružný sport, jak už z názvu vyplývá, hlavními motivy jsou dobrodružství a napětí. Požitkářský sport, ve kterém dominuje touha prožít něčeho výjimečného, dosažení exkluzivní zábavy a potěšení. Posledním typem sportu v rámci tohoto dělení je kosmetický sport, pro který je nejdůležitější dosažení dokonalého vzhledu, vypracované a dobře stavěné postavy (Slepičková, 2000, s. 26-27).

Sport lze také rozdělit na dvě skupiny, jak uvádí Slepičková (2005, s. 60-61), v první skupině se nachází aktivity, které mají aerobní a posilovací charakter. Do druhé skupiny řadí sportovní hry. Pro aktivity aerobního a posilovacího charakteru je typická jednoduchá pohybová struktura cyklického charakteru, jedná se například o běh, plavání či aerobní tanec. Tyto aktivity vedou k navození celkové pohody a zlepšení nálady, snižují psychické napětí. Mezi sportovní hry lze například zařadit volejbal, fotbal či tenis. Sportovní hry vyžadují specifické dovednosti a umění přizpůsobit se měnící se situaci. V průběhu sportovní hry je těžké se uvolnit, je nutné neustále sledovat herní situaci. Pocit dobré nálady závisí na výsledku hry, sportovní hry nevedou k celkovému „lepšímu pocitu“. Sportovní hry nejsou příliš vhodné pro spravení špatné nálady, kterou jedinec získal během jiné činnosti, ale může dojít ke zlepšení nálady díky pocitům vzrušení a napětí.

„Sekot (2006, s. 26) uvádí *kategorizaci sportů na sensoricko-koncentrační (příkladem sportů je biatlon, kuželky, windsurfing,...), funkčně-mobilizační (atletika, cyklistika, plavání, běh na lyžích,...), esteticko-koordinační (aerobic, gymnastika, snowboarding, krasobruslení,...), rizikové (sjezdové lyžování, horolezectví, potápění,...), heuristicko-individuální (tenis, šerm, kolová,...), heuristicko-kolektivní (baseball, basketbal, fotbal, volejbal,...).*“

3.4 Činitelé ovlivňující účast ve sportu

Existují dva druhy činitelů, kteří ovlivňují účast ve sportu, vnitřní a vnější. Vnitřními činiteli jsou osobní podmínky jedince, tedy věk, pohlaví, rodina, zájem, volný čas a finanční situace (Slepičková, 2005, s. 72).

Mezi vnější činitele patří (Slepičková, 2005, s. 72-75):

- znalost sportu (člověk vykonává především činnosti, které jsou mu známé a které umí, důležité tedy je, aby měl základní znalosti o sportu, pokud tyto znalosti mají určitou úroveň, vzrůstá pravděpodobnost, že si nějakou sportovní aktivitu vybere);
- postoj ke sportu (převažuje pohled na sport, který mu přisuzuje pozitivní hodnoty, ale to nezaručuje, že všichni jedinci, kteří mu tyto hodnoty přisuzují se sportu aktivně věnují);
- motivace (dělíme ji na vnitřní, která souvisí s lidskými potřebami, tedy hlavně s potřebou pohybu či sociálního kontaktu a vnější, která vychází z okolí, tedy z rodiny, školy, sdělovacích prostředků,...);
- kontakt se sportem (důležité je prostředí, ve kterém sport probíhá, musí dojít k situaci, kdy sport přinese jedinci příjemné pocity a nedojde k trvalým pocitům nezdaru, neúspěchu,...);
- příležitost (musí existovat dostatečná možnost ke sportování a nabídka sportovních činností);
- sociální image sportu (image sportu ovlivňuje jeho atraktivnost nebo módnost, výběr sportu souvisí také s tradicí a kulturním prostředím);
- přístup ke sportovním zařízením (důležitá podmínka účasti ve sportu, důležitá je i existence vhodných zařízení);
- volný čas (jeho existence v životě lidí);
- náklady ke sportu (vyjadřují nakolik je finančně dostupný členům společnosti a jak je obecně finančně náročný).

Faktory, které ovlivňují účast jedinců ve sportu uvádí ve své publikaci také Durdová (2011, s. 45). Ekonomický faktor pracuje s ovlivněním způsobeným nárůstem nových druhů sportů a pohybových aktivit, na které jsou kladeny nároky zvládnutelnosti a dostupnosti pro širokou veřejnost, musí odpovídat naturelu národa. Tento faktor pracuje i s nárůstem konkurence u zařízení nabízejících stejné či podobné sportovní a pohybové aktivity, sleduje nárůst nových technologií a módní trendy, marketing a reklamu ve sportu, či zvyšující se zájem masmédií o sport.

Mezi další faktory patří různorodost a šíře populace, která se věnuje sportu a pohybovým aktivitám. Dnes je sport dostupný široké veřejnosti, od té, která se věnuje pohybu aktivně, přes rekreační sportovce, po pasivní nadšence. Důležitým faktorem je zvyšování množství volného času jedinců, kteří si dovedou najít stále více volného času na své záliby, tedy i sportovní aktivity. Tento faktor není jednoduché zobecnit, někteří jedinci jsou spokojeni s množstvím svého volného času, ale někteří stejné množství mohou považovat za nedostatečné. Zvyšování povědomí o sportu jako součásti zdravého životního stylu patří také mezi faktory, sport čím dál více spojován se zdravým životním stylem (Durdová, 2011, s. 45-46).

Zajímavým faktorem je nárůst různých možností vzdělávání ve sportu, například výuka dovedností různých sportů, jak vést tréninkový proces, jak organizovat a propagovat sportovní organizace, akce a jak zabezpečit jejich provoz. S rozvojem zájmu o sport a nárůstu sportovních organizací dochází ke zvyšování počtu pracovních míst a podnikatelských příležitostí. Celosvětově se prosazuje faktor globalizace sportu, projevuje se nárůstem do sportu zapojených zemí, vzrůstá počet sportovců a počet sportů (Durdová, 2011, s. 49-50).

3.5 Dítě a pohyb

V této kapitole se zaměříme na pohybový vývoj s mladším školním věku a starším školním věku, které jsou pro tuto diplomovou práci stěžejní, protože právě tyto děti navštěvují domy dětí a mládeže.

Pohybová činnost patří k základním fyziologickým potřebám člověka. Je to činnost, která je nepostradatelná pro správný vývoj a funkci lidských orgánů. Díky přirozenému pohybu již od narození se vyvíjí svalový aparát dítěte. Tělesný pohyb je důležitý i pro činnost vnitřních orgánů a také doprovází i mentální aktivity dětí (Mužík, 2007, s. 137).

„Obecně platí zásada, že by organismus měl být stejnou dobu, po kterou provádí (či spíše neprovádí) nějaký pohyb, zatížen kompenzační aktivitou. Tedy stejnou dobu, jakou spí, by se mělo pohybovat. Například to tedy znamená, že stejný čas, který dítě prosedí ve škole, by mělo mít aktivní pohyb všeobecně rozvíjejícího charakteru“ (Kučera, Kolář, Dylevský et al., 2011, s. 9).

Mladší školní věk představuje věkové období od šesti do deseti let a je vývojovou etapou, která je doprovázená ve velké míře pohybovou aktivitou. Toto období je výrazně ovlivněno nástupem dítěte do školy, dochází ke změně denního režimu, tedy i režimu pohybového. Předcházející etapy přinášely relativně volný režim, nástupem do školy přichází kritická doba, kdy dítě je nuceno usednout do lavice a přijmout nové povinnosti vyplývající z výuky. Zátěž pro dítě začíná představovat statická práce, proto vrtění a vyrovnávací pohyby nemusí být známkami zlobení, ale vyjadřují potřebu kompenzace jednostranné zátěže (Kučera, Kolář, Dylevský et al., 2011, s. 16).

Mladší školní věk je období, kdy pohyb působí dětem radost, není nutné je do něho nutit, soutěží rády. V tomto období děti snadno přijímají názory druhých a dospělí jsou pro ně autoritou (Dovalil a kol., 2012, s. 246).

Věková kategorie mladší školní věk z hlediska pohybového vývoje dítěte je charakterizována vysokou a spontánní pohybovou aktivitou. Dítě lehce a rychle zvládá nové pohybové dovednosti, ale pokud nedochází k jejich pravidelnému opakování jsou rychle zapomenuty, mají malou trvalost. V rámci učení se nových pohybových dovedností dítě uplatňuje zkušenosti z přirozené motoriky. K rozvoji nových pohybových dovedností a jejich nácviku je zpočátku tohoto období využívána herní forma s učením nápodobou. Charakteristické pro toho věkové období je, že dětská motorika postrádá úspornost pohybu a chybí koordinace složitějších pohybů (Perič, 2008, s. 25). Normální pohyby jsou více kontrolovány, jsou plynulejší a rychlejší, snadnější a více zautomatizované. Celková koordinace se zdokonaluje, svalová síla přirůstá souvisle (Kučera, Kolář, Dylevský et al., 2011, s. 17).

Dynamika nervových procesů se rozvíjí, ale i nadále převažují procesy podráždění nad procesy útlumu, kdy každá činnost je vykonávána s množstvím přidavných pohybů, například jak již bylo zmíněno výše, pokud sedí, neustále sebou vrtí, nebo pokud dítě vyskočí, přidá k tomu i další činnost rukou či nohou (Perič, 2008, s. 25). Dítě zlepšuje kontrolu pohybů jako je například šplh, skoky, poskoky či přeskakování. Dochází k navyšování motorické vytríbenosti, zvyšuje se koordinace úchopových dovedností s malými předměty či se zdokonalují dovednosti ruky při házení a chytání. Konec období mladšího školního věku umožňuje zahájit sportovní trénink, který je dítětem chápáno jako forma hry. Sportovní aktivita by měla rozvíjet schopnosti silové a rychlostně-silové, rozvíjet obratnost, schopnosti dynamické síly a prvků vytrvalosti (Kučera, Kolář, Dylevský et al., 2011, s. 17).

Období věku od deseti do dvanácti let je označováno jako „zlatý věk motoriky“, jedná se o období nejpříznivější pro motorický vývoj. Charakterizuje ho schopnost rychlého učení se novým pohybům, zvyšuje se jistota dětí v provádění činností, v průběhu jejich nácviku lze pozorovat již znaky dobře provedeného pohybu, na konci tohoto období jsou schopny děti zvládat i koordinačně náročná cvičení (Perič, 2008, s. 25).

Starší školní věk je určen hranicí dvanácti až patnácti roky dítěte (Perič, 2008, s. 23). Pro toto období je typický nerovnoměrný vývoj (například nerovnoměrný růst částí těla), který ovlivňuje i pohybové možnosti dítěte (Perič, 2008, s. 26). V tomto období je velká pohybová potřeba ať už v rámci organizovaného či neorganizovaného sportu. Tato potřeba je dána výrazným nárůstem svaloviny a také kostními změnami (Kučera, Kolář, Dylevský et al., 2011, s. 18).

Tělesná výkonost dětí v tomto období zdaleka nedosahuje maxima, schopnost přizpůsobení je dobrá, proto dochází k vytváření příznivých předpokladů pro trénink. Dochází ke zvýšení účelnosti, přesnosti a ekonomičnosti provedení pohybů. Na vyšší úroveň se dostává také schopnost předvídání vlastních i cizích pohybů a pohybů náčiní. Charakteristickým znakem je rychlé chápání a schopnost učit se novým pohybovým dovednostem se širokou přizpůsobivostí měnícím se podmínkám. Pohyby, kterým se děti naučí v tomto období jsou většinou pevnější než ty, které se člověk naučí později v dospělosti. Děti viděnou pohybovou dovednost vnímají, chápou a realizují už jako celek (Perič, 2008, s. 27-28). Starší školní věk je charakteristický velkou pestrostí činností dětí, dochází k výraznému propojení myšlenkových a pohybových projevů (Kučera, Kolář, Dylevský et al., 2011, s. 19).

Do období staršího školního věku spadá puberta, v rámci které u některých jedinců může dojít ke zhoršení koordinace, zhoršuje se také schopnost přesnosti a plynulosti pohybů (Perič, 2008, s. 28). Doporučuje se i nadále všeobecná pohybová aktivita, je nutné omezit jednostranné zatížení, dodržovat zásadu adekvátnosti zátěže, doplněnou o kompenzační aktivity (Kučera, Kolář, Dylevský et al., 2011, s. 19).

Na konci období staršího školního věku se ukončuje orientace mládeže na sport. Mládež si vytváří vztah ke sportu jako hře, ale také vnímá povinnosti z toho plynoucí, pokud chce něčeho dosáhnout. Je nutné průběžně upevňovat zájem o sport (Dovalil a kol., 2012, s. 247-248).

3.6 Sportovní příprava dětí

Sportovní příprava dětí se vyznačuje především svým přípravným charakterem, v rámci kterého se buduje základ pro vrcholový výkon. Všeobecně jsou všechny sporty považovány za příznivě přispívající k fyzickému a mentálnímu rozvoji dítěte. Sporty napomáhají dětem učit se pravidlům a respektovat je, sporty podporují rozvoj schopnosti soustředit se, učí děti zodpovědnosti a budují v nich sebedůvěru. Sportovní příprava dětí by měla být zaměřena nejen na rozvoj pohybových schopností a dovedností, ale především také na prožitek, radost z pohybu, kamarádství (Perič, 2008, s. 17-18).

Perič (2008, s. 19-20) vymezuje tři základní priority trenéra pro sportovní přípravu dětí:

- nepoškodit děti (nesmí docházet k zatěžování dětí nevhodným způsobem, které může vést k fyzickým i psychickým poškozením);
- vytvořit u dětí vztah ke sportu jako k celoživotní aktivitě (sportování neznamená jenom rekordy, ale je to především příjemná činnost a zábava);
- vytvořit základy pro pozdější trénink (zaměřit se na zvládnutí základních požadavků dané sportovní disciplíny).

3.6.1 Didaktické zásady

Didaktické zásady jsou obecnými požadavky, které v souladu s cíli a zákonitostmi výuky určují její charakter a ovlivňují její efektivitu. Pokud jsou didaktické zásady dodržovány, dochází k vytváření předpokladu pro efektivní tréninkový proces. Didaktické zásady jsou uplatňovány v přípravě tréninku (určení cílů, výběr didaktických pomůcek, aj.), v činnostech trenéra (styly, metody, prostředky, formy tréninku), také v jeho vzájemném působení se sportovci, a podmínkami tréninkového procesu (Bedřich a Bedřich, 2007, dostupné z: http://is.muni.cz/elportal/estud/fsps/ps07/teortren/pdf/3.3._Didakticke_zasady.pdf).

Bedřich a Bedřich (2007, dostupné z: http://is.muni.cz/elportal/estud/fsps/ps07/teortren/pdf/3.3._Didakticke_zasady.pdf) uvádějí tyto didaktické zásady, které se vztahují také ke sportovní přípravě dětí:

- zásada uvědomělosti a aktivity (pochopení smyslu a podstaty činnosti, propojení s vytyčenými cíli)
- zásada názornosti (vytvoření představ na základě bezprostředního vnímání předmětů a jevů v objektivní skutečnosti)
- zásada soustavnosti (činnost je pravidelná a systematická po celou dobu celoročního plánu)
- zásada přiměřenosti (respektování obsahu a rozsahu jednotlivých tréninkových činností, které odpovídají individuálním a věkovým zvláštnostem jedinců)
- zásada trvalosti (zapamatování si získaných vědomostí a dovedností do té úrovně, která umožňuje jejich vybavení a použití v praxi kdykoliv)
- zásada všestrannosti (harmonický rozvoj všech pohybových schopností jedince)

4 Rodina

V této kapitole se seznámíme s definicemi rodiny a jejími funkcemi. Budeme se také věnovat významu rodiny obecně a jejímu významu s oblasti rodina, volný čas a sport.

Rodina je významný socializační a výchovný činitel v životě dítěte. Prostředí, které dítě obklopuje v rodině, atmosféra a vztahy v rodině, tradice, kultura a mravní úroveň, podmínky a výchovné působení se zásadně podepisují na přípravě dětí na jejich budoucí povolání i na jejich život ve společnosti (Višňovský in Pelcák, 2001, s. 379).

„Rodina dítěti zprostředkovává první zkušenosti se životem, učí ho žít mezi ostatními členy rodiny, spolupracovat, přizpůsobovat se a komunikovat. Rodiče představují první partnery v oblasti vytváření mezilidských vztahů a jsou pro dítě modelem vztahu k ostatním lidem. Prostřednictvím rodiny si dítě rovněž osvojuje své první životní návyky, které často přetrvávají až do dospělosti. Rodina je základním činitelem při formování člověka“ (Zábrodská in Pelcák, 2001, s. 401).

4.1 Definice rodiny

Ve stručném psychologickém slovníku Hartla (2004, s. 230) najdeme tuto definici, *„rodina je společenská skupiny spojená manželstvím nebo pokrevními vztahy, odpovědností a vzájemnou pomocí.“*

Sillamy (1998, s. 182) definuje rodinu, jako *„společenskou instituci založenou na sexualitě a rodičovských tendencích, její forma je různá podle kultury (monogamní, polygamní, polyandrická, atd.).“*

Sociologický slovník Jandourka (2001, s. 206) přináší tuto definici rodiny, jedná se o *„formu dlouhodobého solidárního soužití osob spojených příbuzenstvím a zahrnující přinejmenším rodiče a děti. Další znaky toho, co je rodina, jsou sociokulturně podmíněny, patří k nim společné bydlení, příslušnost ke společné příbuzenské linii, společná produkce a konzumování statků, atd.“*

Průcha, Walterová a Mareš (2009, s. 248) v pedagogickém slovníku definují pojem rodina jako *„nejstarší společenskou instituci. Plní socializační, ekonomické, sexuálně-regulační, reprodukční a další funkce. Vytváří určité emocionální klima, formuje interpersonální vztahy, hodnoty a postoje, základy etiky a životního stylu.“*

„Rodina vytváří stabilní výchovné prostředí, jež zprostředkovává dítěti základní poznatky tím nejpřirozenějším způsobem, spontánně uspokojuje jeho základní tělesné i psychické potřeby“ (Kolouchová, 1989, s. 35).

Rodina je základní jednotkou každé společnosti a je biologicky důležitá pro udržení lidstva. Rodina existuje především proto, aby jedinci mohli pečovat o své děti, kterým napomáhá vrůstat do společnosti a kultury. Rodina je prvním modelem společnosti, se kterým se dítě setkává, ovlivňuje jeho osobní vývoj a vztahy k jiným skupinám osob, nabízí mu určité hodnoty, poskytuje mu podporu a vystavuje ho konfliktům, rodina dítěti předává sociální dovednosti. Rodina také napomáhá propojovat jednotlivé generace. Rodina je jednotkou, která má společné hospodářství, má společné bydlení a vytváří domov (Matoušek, 2003, s. 9-11). Rodina nabízí jedinci možnost ztotožnění s ní, ale také mu dává svobodu, aby si tvořil a zachovával svoji individuální odlišnost. Život v rodině se nachází mezi pólem sdílení a pólem osobního soukromí (Matoušek, 2003, s. 83).

„Rodina je základní a nejvýznamnější společenskou jednotkou, jejíž společenský význam je nezastupitelný a jež je z tohoto důvodu pod ochranou státu a chráněna zákonem“ (Veselá a kol., 2003, s. 13). „O rodině můžeme mluvit až tehdy, když se muži a ženy, kteří spolu žijí, narodí dítě. Rodinu tedy automaticky netvoří lidé, toho či onoho pohlaví, kteří spolu pouze žijí v jednom bytě anebo kteří spolu pouze vedou společnou domácnost. Rodinu tak netvoří ani manželské bezdětné páry, netvoří ji ani bezdětné páry žijící spolu ve volném svazku anebo páry žijící spolu mimo své manželství, rodinu netvoří ani páry homosexuální. Neznamená to však, že rodinným životem nemohou spolu žít nesezdané páry, kde si jeden nebo oba partneři do tohoto soužití přivedou své biologické děti, ale nejedná se již o rodinu v pravém slova smyslu“ (Veselá a kol., 2003, s. 11).

4.2 Funkce rodiny

Durdová (2011, s. 13-15) mezi funkce rodiny zahrnuje:

- funkci biologicko-reprodukční (znamená to, že rodina je jedinou společenskou skupinou, která zajišťuje reprodukci lidského rodu);
- funkci výchovnou (zaměřuje se na socializaci jedince, ovlivňuje fungování jedince ve společnosti, socializační procesy, začleňování jedince do společnosti, jejich vztahů a nalézání místa jedince v nich);
- funkci emocionální (rodina nabízí všem členům uspokojování různých emocionálních vazeb, začlenění do osobních zájmů a potíží jednotlivých jedinců dané rodiny, na tuto funkci navazuje následující funkce domestikační);
- funkce domestikační (vyjadřuje touhu jedince někam patřit);
- funkci ekonomicko-zabezpečovací (z této funkce vyplývá větší či menší míra uspokojování materiálních potřeb členů rodiny, finance hrají důležitou roli při utváření rodiny a později také přímo v samotné rodině, finanční situace ovlivňuje životní styl, způsob trávení volného času, atd.).

Podle Thelenové (2013) rodina plní tyto funkce:

- biologickou neboli reprodukční funkci (důraz je kladen na to, že právě v tomto prostředí dochází k zajištění potomstva);
- ochrannou funkci (vytvoření domova pro dítě);
- ekonomickou funkci (poskytnutí ekonomického nebo hospodářského zázemí pro dítě, úkolem je zabezpečit všechny členy rodiny);
- emocionální funkce (dochází k uspokojování psychologických potřeb, tedy potřeba přijímat, dávat, prožívat a sdílet své city, potřebu vyjadřovat své emoce);
- výchovnou neboli socializační funkci (dítě si vytváří životní styl a životní způsob, tedy jakým způsobem vrůstají děti do společnosti);
- vzdělávací funkce (zahrnuje vzájemné obohacování se novými vědomostmi, znalostmi či dovednostmi);
- statusotvorná funkce (rodina zasahuje do všech parametrů statusu, rodina se významně podílí na tom, jaké místo dítě ve společnosti zaujme).

Naše společnost vnímá jako hlavní funkci rodiny zajištění bezpečí všech jejích členů a výchovu dětí. Děti se ve své rodině učí řeči, zvykům a tradicím své společnosti. Hrou napodobování a identifikací s rodiči dochází k utváření osobnosti dětí. Rodina je pro rozvoj jedince nutná (Sillamy, 1998, s. 182).

4.2.1 Rodina jako sociální skupina

Durdová (2011, s. 12) definuje rodinu jako *„primární neformální malou společenskou skupinu. Je to skupina, která je charakteristická svoji intimitou, soudržností, emocionalitou, originalitou vztahů, které jsou plné volnosti, srdečnosti, upřímnosti. Člověk se do rodiny rodí, nemá možnost volby, nemůže se rozhodnout, alespoň do určitého věku, zda chce či nechce být jejím členem. Rodina, jako jediná ze společenských skupin, je složena ze členů spojených vztahy pokrevní příbuznosti nebo adopce.“*

Rodinu lze rozdělit na skupinu dynamickou nebo statickou. Statická rodina je konzervativní, trvá na dodržování rolí. Dynamická rodina pružně reaguje na změny uvnitř rodiny, tato rodina je otevřená, má přátele, se kterými tráví svůj volný čas. Rodina může být také uzavřená nebo otevřená vůči sociálnímu okolí, tedy buď se může izolovat nebo vstřícně reagovat na svoje okolí. Důležitou součástí života rodiny je také faktor soudržnosti rodiny, tedy jak rodina spolupracuje, komunikuje spolu, jaké činnosti společně rodina vykonává a jak tráví společný volný čas. Hodnotová orientace rodiny má souvislost s kulturní úrovní rodiny, tento systém hodnot působí na každého člena rodiny, především na děti. Pokud součástí tohoto systému je i aktivní trávení volného času v rodině, které zahrnuje například pohybové aktivity, a pokud rodiče své děti vedou ke sportu, je pravděpodobné, že se sport stane součástí života dětí a později i jejich rodin. Ke sportu vedou děti nejen jejich rodiče, ale také kamarádi, sportovní vzory či trenéři (Durdová, 2011, s. 12-13).

Je tedy zřejmé, že rodina patří k důležitým činitelům sociálních aspektů, kteří působí na pohybovou aktivitu dětí a mládeže. Rodina je prvním a určujícím sociálním a psychologickým prostředím pro utváření hodnot, návyků a chování. Vroucnost rodinných vztahů napomáhá osobnostnímu rozvoji jedince, tedy i včetně budování pozitivního vztahu k aktivnímu pohybu a sportu (Charvát, 2002, s. 27). *„K nejúčinnějšímu výchovnému stylu patří demokratický přístup, který je prostoupen citovostí vztahů, pozitivní hodnotovou orientací s důrazem na vzdělávání a ucelenosti individuálního rozvoje jedince“* (Charvát,

2002, s. 30).

Rodina v dnešní době musí čelit mnoha problémům, což může ovlivnit i její přístup k pohybové aktivitě dětí a mládeže. *„Dnešní rodina, jako základní společenská jednotka, musí čelit zvyšujícímu se procentu rozvodů, rodičovské touze „být stále mladý“ či vyhánění nejstarší generace do domovů pro seniory. K erozi rodiny navíc přispívá i sílící rozvolněnost partnerských vztahů, rostoucí potratovost a celkově sílící nechuť vázat se tradičními rodinnými pouty věrnosti, vzájemné úcty, opory a respektu. Krize rodiny odráží i skutečnost, že většina dospělých nemá mnohdy jasno ve věci dominantních životních hodnot a osobního směřování, to se pochopitelně negativně projevuje i v určité bezradnosti ve věci utváření hodnotové orientace vlastních dětí“* (Charvát, 2002, s. 27).

4.3 Význam rodiny pro pohybovou aktivitu dětí a mládeže

Pro zdravý vývoj dětí, duševní a charakterový, hraje rodina významnou roli, protože ovlivňuje jeho vývoj v počátečních fázích, které jsou nejcitlivější. Dále rodina nejpřirozeněji a nejvydatněji uspokojuje základní psychické potřeby dětí. Rodina zahrnuje soubor mezilidských vztahů, se kterými dítě vstupuje do života a podle nich bude budovat a směřovat vztahy další. Děti by měli rodinu vnímat jako základní životní jistotu, dítě potřebuje vyrůstat ve stálém prostředí, tedy citově příznivém, vřelém a přijímajícím (Vašátková a Vyhnálková, 2008, s. 8).

4.4 Rodina, volný čas a sport

Z postavení rodičů vůči ostatním činitelům ve výchově, které působí na dítě v jeho volném čase, vyplývá několik obecných závěrů. Rodiče jsou vychovateli, kteří jsou nejdůležitější, všichni ostatní vychovatelé mají za úkol doplňovat to, čeho ve výchově dosáhli rodiče. Rodiče na výchovu svých dětí věnují čas, který není hodnotou kladně působící sama o sobě, ale působení této hodnoty ovlivňují i další činitelé, například kulturní, morální či pedagogické povahy. Rodiče nezodpovídají pouze za výchovu dětí v jejich rodinném prostředí, ale za jejich celkovou výchovu. Dobrý společný životní způsob rodičů a jejich dětí je nejdůležitějším předpokladem úspěšné rodinné výchovy, dobrou výchovu ve volném čase vytváří organizace hodnotných příležitostí pro kontakty, zážitky a činnosti dětí, a za tuto

organizaci nese odpovědnost především rodina. Rodina a jiné organizace pro výchovu ve volném čase by měli upřednostňovat nepřímou výchovu, která je v oblasti volného času důležitější než výchova přímá, tedy vytvářet dětem příznivé podmínky, ve kterých si děti získají zkušenosti, jež povedou k utvoření důležitých vlastností osobnosti (Spousta et al., 1994, s. 107).

Rodina nabízí dětem první zkušenost se sportem. Rodina hraje při utváření vztahu dětí a mládeže ke sportu výraznou úlohu, především prostřednictvím osobního příkladu a zkušeností. Své děti motivují ke sportu především rodiče, kteří mají praktické zkušenosti se sportovní činností a prostřednictvím sportu svým dětem nabízejí nějaký pozitivní zážitek. Vztah dětí ke sportu ovlivňuje také úroveň vzdělání rodičů, rodiče s vyšším vzděláním si zpravidla více uvědomují nezbytnou potřebu sportovních aktivit, negativně působí na své děti rodiče, kteří nejsou přesvědčeni o této potřebě sportu pro jedince, negativně také působí pohodlnost a slabá vůle jedinců. Snížení motivace ke sportu může působit i větší počet dětí v rodině, dále také nedostatek financí, volného času či špatná dostupnost sportovišť. Čím větší význam přisuzují rodiče sportu, tím děti berou sport jako hodnotnou a atraktivní činnost (Sekot, 2003, s. 94-98).

5 Hospodaření domácnosti

Hospodaření domácnosti a především domácímu rozpočtu je věnována tato kapitola. Bude objasněna definice pojmu domácí rozpočet, budou uvedeny složky tohoto, a pravidla sestavování rozpočtu. Kapitola bude také zaměřena na majetek domácnosti.

5.1 Domácí rozpočet

„Uvažování o rodinném rozpočtu je důležitou součástí principů osobních financí. Rodinný rozpočet je jedním z nástrojů, který napomáhá rodině zvládnout požadavky na život v ekonomické realitě. Vyjasněný rozpočet napomáhá získat kontrolu nad svou finanční situací, předejít nahromadění dluhů, osobnímu bankrotu a podobným nepříjemnostem“ (Novotný, 2007).

Dle Jima DeSantise (2008, s. 16) rodinný rozpočet představuje aktivní a praktický přístup. Jedná se o zaměřenou, technickou a disciplinovanou strategii, která směřuje k získání přehledu o aktuální finanční situaci v domě a rodině.

„Rodinný rozpočet je vlastně finanční plán, který nastavuje limity na výši peněz, které budou utraceny na každou kategorii výdajů v daném měsíci. Dobrý rozpočet zvažuje faktory, jako je velikost příjmů, nevyřešené dluhy, spoření nebo platby povinných odvodů. Nejde ani tak o zaznamenání a kontrolu každé platby, jako o zvládnutí hospodaření s penězi a udržení finanční situace pod kontrolou, kdy mezi příjmy a výdaji existuje rovnováha“ (Novotný, 2007, dostupné z: <http://www.mesec.cz/clanky/rodinny-rozpocet-kdo-a-proc-ho-potrebuje/>).

„Domácí rozpočet je výchozím stavebním kamenem hospodaření domácnosti, podobně jako v případě státních financí, financí obcí či u financování podniků. Jde o předem určený předpoklad příjmů a výdajů, který v drtivé většině případů, pokud nejde o domácnost právě založenou, vychází ze zkušenosti s předchozím vývojem a z toho, co se dělo v minulých letech. V dané souvislosti jde o rozpočet rodinný, o rodinné příjmy a výdaje. Rozpočet sestavujeme proto, abychom měli nástroj ke splnění cílů, kterých chceme dosáhnout. Jde tedy o to, dostat rodinné finance do stavu a výsledků, jaké byly dohodnuty v rámci domácnosti“ (Dvořáková, Smrčka a kol., 2011, s. 161).

„Rozpočet je souhrn příjmů a výdajů jedince či celé domácnosti. Výdaje jsou vynakládány na potřeby, které charakterizuje nejen rozmanitost, ale i neomezenost. Naopak zdroje pro uspokojení potřeb (příjmy) jsou omezené (vzácné)“ (Nováková ed. a Sobotka ed., 2011, s. 308-309). Příjmům a výdajům budou věnovány následující subkapitoly.

5.1.1 Příjmy domácího rozpočtu

Příjmy jsou první položkou v domácím rozpočtu.

„Příjmy rozumíme tu část finančních toků, která do hospodaření rodiny přichází, kterou rodina inkasuje. Obvykle příjmy přicházejí do rodiny zvenčí, od zaměstnavatele, obchodních partnerů nebo státu. Některé příjmy jsou však vnitřní, jde o příjmy z majetku, vkladů, pronájmů, prodeje majetku“ (Dvořáková, Smrčka a kol., 2011, s. 162).

Nováková ed. a Sobotka ed. (2011, s. 308) definují příjmy domácnosti jako *„peněžní částky, které obdrží v hotovosti či bezhotovostně (tj. převodem na účet) jednotliví členové domácnosti.*

Příjmy patří mezi rizikovější a méně ovlivnitelnou část rozpočtu a hospodaření domácnosti. Rizikové jsou, protože si nikdy nemůžeme být úplně jistí, že opravdu dostaneme to, co si zasloužíme nebo co jsme si odpracovali, co nám dosud patří nebo co máme slíbeno. Určité riziko trvá do té doby, dokud přislíbené peníze nemáme v naší kontrole (Dvořáková, Smrčka a kol., 2011, s. 163-164). Schopnost ovlivnit příjmy je poměrně malá, většina příjmů je nějakým způsobem vždy určena, může vyplývat z postavení, vzdělání, schopností či ochoty věnovat více energie na jejich získávání (Dvořáková, Smrčka a kol., 2011, s. 180).

Příjmy domácího rozpočtu zahrnují dvě skupiny těchto příjmů, pravidelné a nepravidelné. Pravidelné příjmy, kam patří mzdy, příjmy z podnikání, sociální příjmy (starobní důchod, sociální dávky- přídavky na děti, rodičovský příspěvek, a jiné) a další pravidelné příjmy (například příjmy za pronajatou nemovitost). Nepravidelné příjmy zahrnují všechny příjmy, které určitě obdržíme, ale můžeme je dostávat v různé výši a také je nemusíme vždy dostávat ve stejném čase, jedná se například o odměny, úroky z vkladů, příjmy z cenných papírů nebo z autorských práv. Dále existují také příjmy jednorázové (například z prodeje majetku), ale tyto příjmy se do rozpočtu nezahrnují, jsou používány na krytí jednorázových výdajů nebo jako zdroj rezerv (Klínský, Münch a Chromá, 2012, s. 146).

Nováková ed. a Sobotka ed. (2011, s. 308-309) dělí příjmy do čtyřech základních typů:

- první typ příjmů je přímo generován ze zaměstnání (patří sem mzdy, platy a další příjmy od zaměstnavatele, jako jsou stravenky, cestovné, atd.);
- druhým typem jsou příjmy sociální, poskytované státem (například přídavky na děti, rodičovský příspěvek či podpora v nezaměstnanosti);
- příjmy mimořádné (nepravidelné) jsou třetím typem (příkladem jsou „dotace“ od rodičů či dospělých dětí, příjem prodejem nepotřebné věci);
- čtvrtý typ tvoří příjem reziduální (patří sem například příjmy z pronájmu či dividendy).

5.1.2 Výdaje domácího rozpočtu

Druhou položkou v domácím rozpočtu jsou výdaje.

„Výdaje jsou opačnou stranu účetnictví stojící proti příjmům“ (Dvořáková, Smrčka a kol., 2011, s. 180).

„Výdaje domácností jsou peněžní částky, které byly vynaloženy (utráceny) na zajištění chodu domácnosti, na bydlení a na různorodé potřeby jednotlivých členů domácnosti (Nováková ed. a Sobotka ed., 2011, s. 309).

Klínský, Münch a Chromá (2012, s. 146) rozdělují výdaje na dvě skupiny, a to na výdaje pevné a výdaje kontrolovatelné. Pevné výdaje jsou výdaje opakující se a je těžké je snížit, jedná se například o nájemné, zahrnujeme sem i splátky půjček, hypotéky či leasingu. Výdaje kontrolovatelné, jsou takové výdaje, u kterých můžeme jejich výši rychle a v různé míře ovlivnit, jsou různě naléhavé. Mezi ty více naléhavější řadíme výdaje na jídlo či oblečení. Naopak mezi výdaje, které si můžeme částečně či zcela odepřít se řadí například výdaje na zábavu, cestování nebo také i výdaje na spoření. I ve skupině výdajů se objevují výdaje jednorázové, které se většinou vynakládají za nějakou delší dobu, jde o větší částky (například koupě auta či domácích spotřebičů).

Owings a Kaplan (2013, s. 258) uvádějí dvě skupiny výdajů, výdaje konstantní neboli pevné a výdaje variabilní. Výdaje konstantní představuje například hypotéka, tyto výdaje zůstávají stejné rok co rok, až do jejich úplného splacení. Výdaje variabilní jsou stanoveny námi, tím co je pro nás důležité, můžeme si vybrat na co tyto peněžní částky měsíčně vynaložíme.

S jiným rozdělením výdajů přichází Dvořáková, Smrčka a kol. (2011, s. 181-185), rozdělují je na výdaje mandatorní (povinné či nezbytné), výdaje nutné a výdaje zbytné:

- výdaje mandatorní (jedná se o takové platby, které vycházejí se smluv či jiných závazků domácnosti, jejich nesplnění znamená různé sankce);
- výdaje nutné (jde o platby, kterým je sice možné se vyhnout, ale není to ekonomicky výhodné, protože náklady bude nutné zaplatit stejně, ale při odložení budou ještě vyšší);
- výdaje zbytné (neuskutečnění těchto výdajů znamená pouze neuspokojení dalších potřeb nad rámec těch základních).

Existuje sedm základních výdajových kategorií (Nováková ed. a Sobotka ed., 2011, s. 309-310):

- běžná spotřeba (každý člen rodiny musí pravidelně, pečlivě a poctivě vyúčtovat svá vydání);
- bydlení (příkladem jsou platby za nájem, energie, vodu, popelnice, atd.);
- vzdělání, luxus a zábava (tato kategorie zahrnuje například výdaje za koníčky, sport, kulturu, vzdělání či dovolenou);
- ochrana (kategorie zahrnující všechny typy pojištění);
- spoření (platby za stavební spoření, penzijní připojištění, atd.);
- dluhy (představují všechny půjčky, tedy například hypotéka, leasing, půjčky od rodiny, atd.);
- ostatní (výdaje, které nelze zařadit do předcházejících kategorií).

5.1.3 Přebytky a deficity

Domácí rozpočet má buď příjmy větší než výdaje nebo výdaje větší než příjmy. Z toho plyne vznik buď přebytku nebo deficitu rozpočtu. O přebytek se jedná v případě, že příjmy jsou větší než výdaje, o deficit jde v situaci, kdy výdaje jsou větší než příjmy. Rozpočet domácnosti může být také vyrovnaný, tedy když příjmy a výdaje jsou ve stejné výši (Klínský, Münch a Chromá, 2012, s. 147).

5.1.4 Pravidla rozpočtu

Dvořáková, Smrčka a kol. (2011, s. 161-162) řadí mezi základní pravidla rozpočtu: pravdivost (znamená to, že v době, kdy rozpočet sestavujeme, musí příjmy i výdaje vyplývat z realistického očekávání), kontrolovatelnost a kontrolovanost (musí docházet k vedení průběžného účetnictví, což vede ke sledování toho, jak jsou naplňovány příjmy a uskutečňovány výdaje. Jestliže dojde ke zjištění odchylek, například, že příjmy nejsou dosaženy v předpokládané částce, je nutné výdaje rozpočtu upravit tak, aby došlo ke splnění daného cíle, tedy výsledku na konci určeného období. Nebo naopak, pokud dojde k situaci, kdy jsou příjmy vyšší, než-li byl plánovaný předpoklad, je žádoucí vzniklý přebytek odložit do rezerv. Racionální vedení rozpočtu předpokládá případné snižování výdajů, nikoliv jejich zvyšování.

5.2 Majetek a závazky domácnosti

Ze správně sestaveného rozpočtu, který obsahuje stranu příjmů a stranu výdajů, lze získat dobrý přehled o průběžném stavu peněz. Užitečné však je i znalost celkového stavu majetku (Nováková ed. a Sobotka ed., 2011, s. 310).

Mezi osobní majetek řadíme (Klínský, Münch a Chromá, 2012, s. 148):

- peníze (hotovost, bankovní účty běžné, termínované či spořicí);
- finanční majetek (cenné papíry, stavební spoření, penzijní připojištění či pohledávky);
- nemovitosti (dům, pozemek či zahrada);
- ostatní osobní majetek (auto, šperky či vybavení domu).

Osobní závazky tvoří (Klínský, Münch a Chromá, 2012, s. 148):

- závazky krátkodobé do jednoho roku (krátkodobé půjčky či půjčky od přátel či příbuzných);
- závazky střednědobé do pěti let (úvěry na spotřební zboží, splátkový prodej nebo finanční leasing);
- závazky dlouhodobé nad pět let (hypotéky či úvěry ze stavebního spoření).

5.2.1 Typy osobního majetku

Osobní majetek můžeme rozdělit na osobní aktiva a osobní pasiva.

Osobní aktiva jsou takovým majetkem, z kterého nám po jeho pořízení budou plynout příjmy. Osobní aktiva můžeme rozdělit na (Klínský, Münch a Chromá, 2012, s. 149):

- finanční aktiva, jako jsou například akcie, dluhopisy či podílové listy;
- majetek stoupající v čase na své hodnotě a je dobře prodejný, například umělecké předměty;
- nemovitosti přinášející příjem;
- autorská práva plynoucí z knih, hudby, patentů, atd.;
- podnikání nevyžadující osobní přítomnost.

Majetek, který nám vytváří výdaje nazýváme osobní pasiva. Jedná se o majetek, který je spjat s mnoha výdaji, například na jeho údržbu, pojištění, opravy či daně (Klínský, Münch a Chromá, 2012, s. 149):

- nemovitosti určené pro osobní potřebu, například byt či dům;
- automobil k osobní potřebě;
- osobní spotřební předměty.

Jestli je majetek osobním aktivem či osobním pasivem záleží na tom, jak ji využíváme. Majetek tedy může být jak osobním aktivem tak současně i osobním pasivem (Klínský, Münch a Chromá, 2012, s. 149).

6 Charakteristika domů dětí a mládeže

Poslední kapitola teoretické části diplomové práce je věnována charakteristice jednotlivých domů dětí a mládeže, ve kterých probíhalo dotazníkové šetření, tedy Domu dětí a mládeže v Novém Městě na Moravě, Domu dětí a mládeže Třebíč a Domu dětí a mládeže Velké Meziříčí.

6.1 Dům dětí a mládeže Nové Město na Moravě

Dům dětí a mládeže v Novém Městě na Moravě je příspěvkovou organizací. Zřizovatelem tohoto domu dětí a mládeže je město Nové Město na Moravě, organizace svoji činnost provozuje v prostorách kulturního domu na Tyršově ulici 1001, dále některé činnosti probíhají v jiných zařízeních na základě smluvních vztahů, a také v táborové základně v obci Olešná, která je od Nového Města na Moravě vzdálena pět kilometrů.

Posláním domu dětí a mládeže je vytvářet podmínky pro uspokojování potřeb dětí, mládeže a dalších klientů při realizaci aktivit v jejich volném čase. Úkolem domu dětí a mládeže v Novém Městě na Moravě je naplnit volný čas všech zájemců o efektivní a smysluplné využití volného času, a přispívat k všestrannému rozvoji osobnosti.

Chod domu dětí a mládeže je kryt více zdroji. Finanční prostředky získává od kraje Vysočina, které může používat pouze na mzdy pro zaměstnance. Dále je také získává od zřizovatele, města Nového Města na Moravě, který přispívá na provoz. Financování domu dětí a mládeže probíhá také prostřednictvím výběru příspěvků za zájmové útvary, pomocí doplňkové činnosti, a také díky sponzorům. Tyto prostředky jsou používány na hlavní činnost domu dětí a mládeže, pomůcky a vybavení.

V organizaci je zaměstnáno celkem 24 osob. Mezi interní zaměstnance patří čtyři pedagogičtí pracovníci včetně ředitelky a také dva nepedagogičtí pracovníci. Externích zaměstnanců na dohodu je v organizaci 18, z toho 16 pedagogických pracovníků a 2 nepedagogičtí pracovníci. Organizační struktura domu dětí a mládeže je liniová, pedagogičtí i nepedagogičtí pracovníci jsou podřízeni ředitelce.

Dům dětí a mládeže svoji činnost provozuje po celý rok. Celoroční provoz je rozdělen na období školního roku, hlavní letní prázdniny a přípravné měsíce. V období školního roku probíhá pravidelná zájmová činnost v jednotlivých útvarech. Hlavní letní

prázdniny jsou věnovány pořádání letních táborů, odborných soustředění či jednorázových akcí. Měsíce srpen a září jsou měsíci přípravnými na nový školní rok.

Cílovou skupinou jsou děti od nula let až po seniory. Dům dětí a mládeže provozuje Mateřské centrum Lístky, které nabízí maminkám s dětmi různého věku aktivity po každý den pracovního týdne. Dům dětí a mládeže spolupracuje také s mateřskými školami Nového Města na Moravě a okolních obcí, kterým nabízí různé kroužky a aktivity pro předškolní děti. Dále také spolupracuje se základními školami v okolních obcích, kdy pedagogičtí pracovníci dojíždí do obcí. Tímto dům dětí a mládeže umožňuje dětem, aby navštěvovaly kroužky, aniž by musely dojíždět do Nového Města na Moravě.

Dům dětí a mládeže v Novém Městě na Moravě pro zájemce nabízí kroužky různého zaměření: sportovní kroužky, výtvarné kroužky, hudební kroužky, jazykové kroužky, kroužky výpočetní techniky, ostatní kroužky či různé kluby. V nabídce sportovních kroužků, které jsou pro tuto diplomovou práci stěžejní, se nachází:

- aerobic (pro dívky od 12 do 18 let, cena 30 Kč/hodina);
- aerobic a cvičení na nářadí (pro děti od 7 let, cena 1400 Kč/rok);
- badminton (pro děti a mládež od 8 let, cena 800 Kč/rok);
- break dance (pro děti a mládež od 7 let, cena 1000 Kč/rok);
- dětská jóga (pro děti a mládež od 7 let, cena 700 Kč/rok);
- florbal (pro děti a mládež od 7 do 11 let a od 12 do 17 let, cena 800 Kč/rok);
- judo a baby judo (pro děti a mládež od 5 let, cena 800 Kč/rok);
- kick box (pro mládež od 12 let, cena 700 Kč/rok);
- lezectví (pro děti a mládež od 7 do 11 let, cena 3000 Kč/rok);
- mažoretky (pro děti od 6 let, cena 3000 Kč/rok);
- míčové hry pro mladší (pro děti a mládež od 7 do 11 let a od 11 do 15 let, cena 600 Kč/rok);
- orientační sporty (pro děti a mládež od 6 let, cena 600 Kč/rok);
- sportovní tanec (pro děti a mládež od 6 do 20 let, cena 800 Kč/rok);
- street dance (pro děti a mládež od 7 let, cena 1000 Kč/rok);
- squash (pro děti a mládež od 6 let, cena 1300 Kč/rok);
- tancovala by som (pro děti a mládež od 5 let, cena 600 Kč/rok);
- ultimate frisbee (pro děti a mládež od 9 do 15 let, cena 600 Kč/rok);

- volejbal (pro děti a mládež od 9 let, cena 600 Kč/rok).

(Dům dětí a mládeže Nové Město na Moravě, dostupné z: <http://ddm.nmmn.cz/>)

6.2 Dům dětí a mládeže Třebíč

Dům dětí a mládeže v Třebíči je příspěvkovou organizací. Zřizovatelem tohoto domu dětí a mládeže je město Třebíč, organizace svoji činnost provozuje především na pracovišti zvaném Borovina, které se nachází na ulici Tomáše Bati 1084, další činnosti probíhají v těchto zařízeních: na odloučeném pracovišti Domek (určeno pro pravidelnou i víkendovou činnost), na odloučeném pracovišti Hvězdárna, na dětském dopravním hřišti, dále také na dvou turistických základnách.

Dům dětí a mládeže je zřízen za účelem výchovy, vzdělávání a rekreační činnosti dětí, mládeže a dospělých ve volném čase. Cílem je poskytovat, v oblasti volnočasových aktivit, možnosti pro aktivní seberealizaci a naplňování zájmů i potřeb, co nejširšího okruhu dětí a mládeže. Cílem je propagace účelného využívání volného času. Mezi další cíle patří umožnění zájmového vzdělávání i dětem zdravotně handicapovaným, dětem ze sociálně znevýhodněného prostředí a dětem různých národnostních menšin.

Organizace je finančně zabezpečována z více zdrojů. Město Třebíč domu dětí a mládeže přispívá na provoz. Finanční prostředky na mzdy zaměstnanců přicházejí ze státního rozpočtu. Další finanční prostředky jsou získávány od účastníků. Důležitou roli hrají také finanční prostředky získané díky grantovému systému.

V domě dětí a mládeže je zaměstnáno 5 interních pedagogických pracovníků a 20 pedagogických pracovníků externích. Dále je zde zaměstnáno 5 nepedagogických pracovníků.

Dům dětí a mládeže svoji činnost provozuje po celý rok. Během školního roku probíhá cca 75 kroužků. Letní činnost v prázdninových měsících je organizována především prostřednictvím táborů pobytových či příměstských. Během roku dům dětí a mládeže pořádá víkendové akce či příležitostné akce.

Dům dětí a mládeže v Třebíči považuje za hlavní cílovou skupiny žáky a studenty od 6 do 18 let. Činnost, ale směřuje i k ostatním věkovým kategoriím.

Nabídka kroužků domu dětí a mládeže zahrnuje kroužky sportovní, výtvarné, technické a počítačové, tábornické, jazykové, ostatní kroužky, a centrum předškolní výchovy.

Mezi nabídku sportovních kroužků patří:

- basketbal (pro děti ve věku 10-12 let, cena 500 Kč/rok);
- biatlon (pro děti a mládež ve věku od 10 do 17 let, cena 800 Kč/rok);
- bowling (pro děti a mládež ve věku od 6 do 18 let, cena 1000 Kč/rok);
- country tance (pro děti od 6 let, cena 950 Kč/rok);
- cvičení na trampolíně (pro dospělé od 18 let, 80 Kč/hodina);
- cvičení rodičů s dětmi (pro děti od 1,5 roku, cena 700 Kč/rok);
- cvičení s hudbou (pro dospělé od 40 let, 55 Kč/hodina);
- horolezectví (pro děti od 6 let, cena 800 Kč/rok);
- jóga (pro děti, pro dospělé od 18 let, cena 900 Kč/rok);
- moderní tanec (pro děti od 5 let, cena 1800 Kč/rok);
- moderní tanec s prvky streetu (pro děti a mládež ve věku od 5 do 15 let, cena 850/rok);
- orientační běh (pro děti a mládež od 10 do 18 let, cena 800 Kč/rok);
- plavání (bez věkového omezení, cena 800 Kč/rok);
- sportovní hry (pro děti od 6 do 12 let, cena 600 Kč/rok);
- stolní tenis (pro děti od 8 do 15 let, cena 800 Kč/rok);
- střelba (pro děti od 9 do 15 let, cena 1200 Kč/rok);
- škola skate-boardingu (pro děti od 6 let, pro dospělé, cena 30 Kč/hodina);
- taneční kroužek pro mladší děti (od 3 do 6 let, cena 600 Kč/rok);
- taneční kroužek pro starší dětí (od 6 do 9 let, cena 700 Kč/rok);
- taneční kroužek pro dospělé (pro dospělé od 18 let, 1000 Kč, rok).

(Dům dětí a mládeže Třebíč, dostupné z: <http://www.ddmtrebic.cz/>)

6.3 Dům dětí a mládeže Velké Meziříčí

Dům dětí a mládeže ve Velkém Meziříčí je příspěvkovou organizací. Zřizovatelem této organizace je město Velké Meziříčí. Dům dětí a mládeže svoji činnost provozuje především v budově na ulici Komenského 10/2. Další činnosti probíhají na základě smluvních vztahů v dalších zařízeních podle typu činnosti.

Posláním domu dětí a mládeže je prostřednictvím zájmového vzdělávání naučit účastníky aktivně využívat svůj volný čas, rozvíjet oblíbenou aktivitu, podporovat osobnostní rozvoj a zkvalitnit životní styl.

Finanční zabezpečení probíhá pomocí těchto zdrojů. Platy interních zaměstnanců jsou kryty financemi, které jsou přerozdělovány krajským úřadem a pocházejí z Ministerstva školství, mládeže a tělovýchovy. Další finanční prostředky poskytuje zřizovatel, tedy město Velké Meziříčí, které slouží ke krytí provozu zařízení. Výběrem úplaty za vzdělání dům dětí a mládeže hradí nákupy materiálu a vybavení, další vzdělávání pracovníků či platby pronájmů a drobné opravy. Finance čerpá také pomocí grantů města či kraje. Dům dětí a mládeže využívá také spolupráce se sponzory k získání finanční podpory.

Dům dětí a mládeže zaměstnává deset interních zaměstnanců.

Provoz domu dětí a mládeže probíhá celoročně a je rozdělen na období školního roku, hlavní letní prázdniny a přípravné měsíce. V období školního roku probíhá převážně činnost jednotlivých zájmových útvarů, dále také další aktivity domu dětí a mládeže. Letní měsíce jsou věnovány pobytovým či příměstským táborem, odborným soustředěním, jednorázovým akcím či pobytově rekreačním akcím. Letní činnost je vyhodnocována v měsíci září, příprava na nový školní rok probíhá v měsíci srpnu a první polovině měsíce září.

Aktivity domu dětí a mládeže ve Velkém Meziříčí jsou určeny pro širokou veřejnost, a to již od předškolního věku až do dospělosti. Dům dětí a mládeže poskytuje metodickou, odbornou či materiální pomoc účastníkům zájmového vzdělávání.

Nabídka kroužků domu dětí a mládeže zahrnuje kroužky pro nejmenší, jazykovědné kroužky, společensko-estetické, technicky zaměřené, sportovní kroužky a ostatní kroužky.

Dům dětí a mládeže ve Velkém Meziříčí nabízí tyto sportovní kroužky:

- abeceda sportu (pro děti od 7 do 10 let, cena 350 Kč/rok);
- badminton (pro děti a mládež od 7 let do 10 let a od 11 do 15 let, cena 350 Kč/rok);

- cvičení na velkých míčích (pro děti od 11 let, cena pro děti a studenty 400 Kč/rok, pro dospělé cena 800 Kč/rok);
- florbal (pro děti a mládež od 7 do 10 let a od 11 do 15 let, cena 400 Kč/rok);
- kalanetika-slow body (pro děti od 14 let, cena pro děti a studenty 350 Kč/rok, pro dospělé cena 800 Kč/rok);
- kin-ball (pro děti od 7 do 14 let, cena 400 Kč/rok);
- lakros (pro děti od 7 do 14 let, cena 350 Kč/rok);
- míčové hry (pro děti od 5 do 10 let, cena 400 Kč/rok);
- miniházená (pro děti od 5 do 10 let, cena 400 Kč/rok);
- netradiční sportovní hry (pro děti od 9 do 15 let, cena 350 Kč/rok);
- ping-pong (pro děti od 7 do 15 let, cena 400 Kč/rok);
- sebeobrana (pro děti od 8 do 15 let, cena 350 Kč/rok);
- vybíjená (pro děti od 7 do 14 let, cena 400 Kč/rok).

(Dům dětí a mládeže Velké Meziříčí, dostupné z: <http://www.ddmvm.cz/>)

7 Výzkumné šetření

V praktické části diplomové práce dojde k popisu, průběhu a především seznámení s výsledky výzkumného šetření.

7.1 Cíle výzkumu

Z hlavního cíle mé diplomové práce, tedy zjištění dopadu sportovních volnočasových aktivit nabízených v DDM na rodinné rozpočty, vycházejí cíle dílčí:

- zjistit, zda sportovní kroužky ovlivňují rodinný rozpočet;
- zjistit, zda výše rodinného rozpočtu a stav rodiny ovlivňuje výběr sportovních kroužků;
- zjistit, proč rodiče vybrali sportovní kroužky v DDM a ne ve sportovním oddíle, zda v tom hrají roli finance;
- určit, jakou roli hraje bydliště ve výběru a financování kroužků;
- zjistit, proč rodiče chtějí, aby jejich dítě sportovalo a zda sami sportují.

7.2 Výzkumné otázky

Z cílů výzkumného šetření vyplývají tyto výzkumné otázky:

- Výzkumná otázka č. 1: Mají rodiče dostatek finančních prostředků na sportovní kroužky svých dětí?
 - Ano, mají, ale s cenou kroužků spokojeni nejsou. Chtěli by platit méně.
- Výzkumná otázka č. 2: Musí rodiče výběr sportovních kroužků přizpůsobovat finančním příjmům rodiny?
 - Ne, nemusí. Jsou schopni tuto finanční zátěž snést.
- Výzkumná otázka č. 3: Do jaké míry ovlivňuje stav rodiny uvolňování financí na sportovní kroužky?
 - Dochází k výraznějšímu ovlivnění způsobeného větším počtem dětí v rodině a také tím, zda je rodina úplná či neúplná, tedy kolik osob přispívá financemi do rodinného rozpočtu.

- Výzkumná otázka č. 4: Zvolili rodiče sportovní kroužky v DDM, protože jsou levnější variantou, oproti sportovním klubům?
 - Ne, rozdíl ve výběru organizace je spíše ovlivněn motivací pro sport dětí. Tedy kroužky v DDM, jako možnost zdravého pohybu a zábavy, kdežto sportovní kluby spíše vidinou sportovního výkonu a úspěchů.
- Výzkumná otázka č. 5: Ovlivňuje bydliště (vesnice/město) výběr a financování kroužků (dostupnost, nabídka)?
 - Místo bydliště způsobuje respondentům výrazné omezení, především finanční.
- Výzkumná otázka č. 6: Z jakých důvodů vedou rodiče dětí ke sportovním kroužkům?
 - Hlavními důvody je podpora zdraví a pohybový rozvoj dětí.

7.3 Metoda sběru a zpracování dat

Pro výzkum byla zvolena kvantitativní metoda – dotazníkové šetření.

Dotazník lze charakterizovat jako „výzkumný (respektive průzkumný), vývojový a vyhodnocovací (zejména diagnostický) nástroj k hromadnému a poměrně rychlému zjišťování informací o znalostech, názorech nebo postojích dotazovaných osob k aktuální nebo potenciální skutečnosti prostřednictvím písemného dotazování se“ (Švec, 2009, s. 122)

Dotazník je tvořen dvěma typy položek, z podnětové (otázkové) a odpověďové. Respondent je osoba, která dotazník vyplňuje (Švec, 2009, s. 122).

Na začátku dotazníku, určeného pro tuto diplomovou práci, byli respondenti seznámeni s účelem dotazníku. Zahrnuta byla i informace, že bude zachována jejich anonymita.

Dotazník nejprve obsahoval otázku, která vyloučila z dalšího vyplňování ty respondenty, kteří se k tomuto dotazníku dostali náhodou a nesplňovali tu podmínku, že jejich děti navštěvují domy dětí a mládeže v požadovaném městě. Dále následovalo 17 otázek, otázky byly otevřené či uzavřené.

Výsledky jednotlivých otázek dotazníku byly vyhodnoceny do tabulek a grafů.

Samotný dotazník je součástí přílohy č. 1.

7.4 Popis výzkumného vzorku

Soubor výzkumného vzorku tvořily tři domy dětí a mládeže, v Novém Městě na Moravě, v Třebíči a ve Velkém Meziříčí. Ředitelky domů dětí a mládeže byly osloveny prostřednictvím e-mailu, další spolupráce byla uskutečněna prostřednictvím osobních schůzek, na kterých došlo k předání informací k vyplnění dotazníků. Ředitelky následně rozdaly tyto informace všem vedoucím sportovních kroužků. Jednotliví vedoucí informační leták rozdali dětem nebo přímo rodičům.

Dotazník byl publikován na webovém serveru. Informační leták obsahoval webovou adresu dotazníku. Celkem bylo ředitelkám předáno 260 informačních letáků. Návratnost dotazníků byla, dle mého názoru velmi malá. Celkem jich, po ukončení možnosti vyplňování dotazníku, bylo k dispozici 108, tedy 41,54 %. Z toho byly vyřazeny 3 dotazníky pro nesmyslné odpovědi.

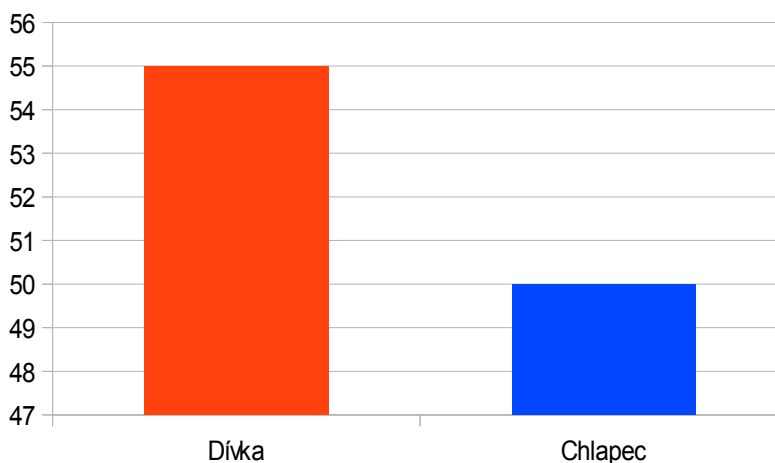
7.5 Výsledky výzkumu

V této podkapitole dojde k vyhodnocení dotazníkového šetření. Výsledky budou zobrazeny v tabulkách, grafech a doplněny slovním komentářem. V tabulkách a grafech budou uvedeny informace duplicitního charakteru z důvodu větší přehlednosti.

Položka č. 1 – Pohlaví dítěte respondenta

Pohlaví dítěte	N	%
Dívka	55	52,38
Chlapec	50	47,62
Celkem	105	100

Tabulka č. 1: Složení průzkumného vzorku dle pohlaví dítěte respondenta (Zdroj: vlastní)



Graf č. 1: Pohlaví dítěte respondenta (Zdroj: vlastní)

Zastoupení pohlaví dětí jednotlivých respondentů je poměrně vyrovnané, 55 dívek a 50 chlapců. Z tohoto grafu tedy vyplývá, že se obě pohlaví věnují sportovním volnočasovým aktivitám v podobném poměru.

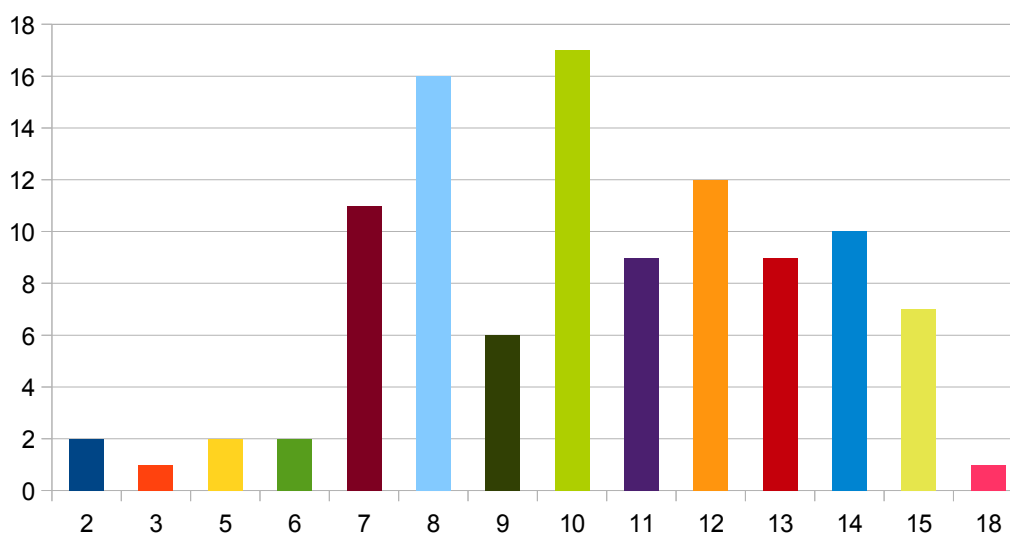
Pohlaví dívka, jako nejčastější odpověď, volili respondenti v Novém Městě na Moravě (58,97 % respondentů) a ve Velkém Meziříčí (54,05 % respondentů). Naopak v Třebíči respondenti častěji volili odpověď chlapec (58,62 % respondentů).

Odpověď chlapec v Novém Městě na Moravě zvolilo 41,03 % respondentů a ve Velkém Meziříčí 45,95 % respondentů. Odpověď dívka v Třebíči zvolilo 41,38 % respondentů.

Položka č. 2 – Věk dítěte respondenta

Věk	N	%
2	2	1,90
3	1	0,95
5	2	1,90
6	2	1,90
7	11	10,48
8	16	18,10
9	6	5,71
10	17	16,20
11	9	8,57
12	12	11,43
13	9	5,57
14	10	9,52
15	7	6,67
18	1	0,95
Celkem	105	100

Tabulka č. 2: Složení průzkumného vzorku dle věku dítěte respondenta (Zdroj: vlastní)



Graf č. 2: Věk dítěte respondenta (Zdroj: vlastní)

Z tabulky a grafu lze vyčíst, že věkové rozpětí dětí, které navštěvují domy dětí a mládeže, je široké. Jedná se především o žáky prvního a druhého stupně základních škol. Domy dětí a mládeže také nabízí zájmové útvary dětem předškolního věku. Největší počet dětí respondentů byl ve věkové kategorii 10 let. Druhý největší počet byl zaznamenán ve

věkové kategorii 8 let.

Nejčastěji uváděný věk respondenty z Nového Města na Moravě bylo 12 a 8 let (15,38 % respondentů ho uvedlo), druhý nejčastěji uváděný věk dětí byl 10 a 14 let (uvedlo ho 12,82 % respondentů).

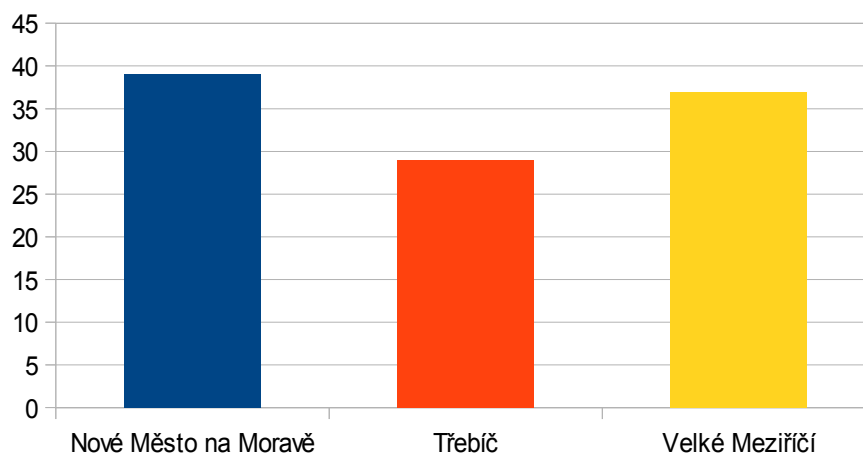
Respondenti z Třebíče nejčastěji uváděli věk 10 let (20,69 % respondentů), na dalších místech byl věk 7, 8, 9, 13 a 15 (shodně 10,34 % respondentů pro každý uvedený věk).

Ve Velkém Meziříčí respondenti nejčastěji uváděli věk 8 let (18,92 % z nich) a dále potom 10 let (16,22 % z nich).

Položka č. 3 – Ve kterém městě navštěvuje Vaše dítě DDM?

Město	N	%
Nové Město na Moravě	39	37,14
Třebíč	29	27,62
Velké Meziříčí	37	35,24
Celkem	105	100

Tabulka č. 3: Složení průzkumného vzorku dle místa navštěvování DDM (Zdroj: vlastní)



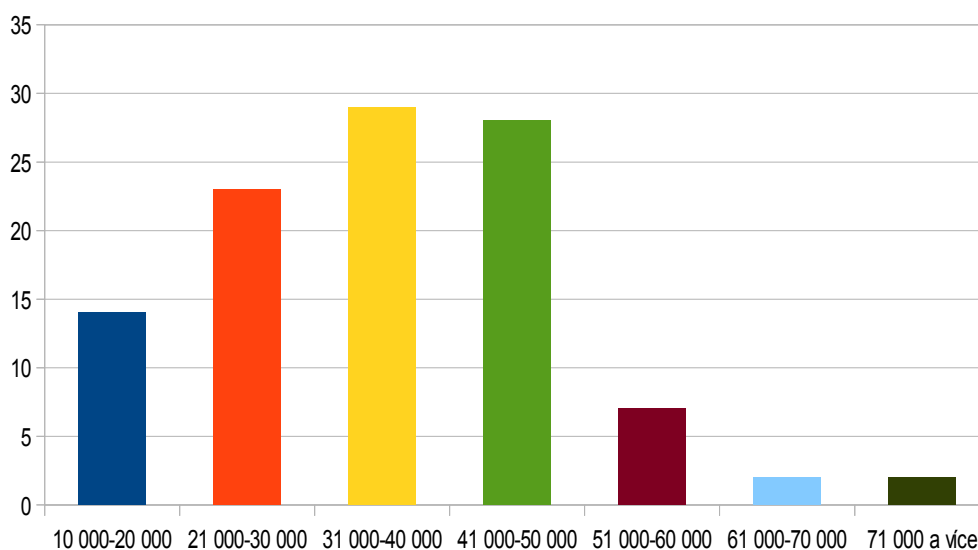
Graf č. 3: Místo navštěvování DDM (Zdroj: vlastní)

Celkem se do dotazníkového šetření zapojilo 105 respondentů, z toho 39 rodičů odpovědělo, že jejich dítě dochází do Domu dětí a mládeže v Novém Městě na Moravě, 37 rodičů posílá své dítě do Domu dětí a mládeže ve Velkém Meziříčí a do Domu dětí a mládeže v Třebíči dochází 29 potomků rodičů, kteří se zúčastnili průzkumu.

Položka č. 4 – Průměrný příjem rodiny respondenta

Průměrný příjem (Kč)	N	%
10 000-20 000	14	13,33
21 000-30 000	23	21,90
31 000-40 000	29	27,62
41 000-50 000	28	26,67
51 000-60 000	7	6,67
61 000-70 000	2	1,90
71 000 a více	2	1,90
Celkem	105	100

Tabulka č. 4: Složení průzkumného vzorku dle příjmu rodiny respondenta (Zdroj: vlastní)



Graf č. 4: Průměrný plat rodiny respondenta (Zdroj: vlastní)

Nejvyšší počet respondentů zaznamenaly odpovědi s průměrným měsíčním příjmem rodiny 31 000-40 000 Kč a 41 000-50 000 Kč. Dle finančních novin průměrná domácnost v Česku měla v roce 2014 k dispozici měsíčně 28 283 Kč čistého (ČTK, dostupné z: <http://www.financninoviny.cz/zpravy/mesicni-prijem-prumerne-domacnosti-loni-klesl-o-373-kc-na-28-283/1081881>), tato částka spadá v našem průzkumu do odpovědi 21 000-30 000 Kč, kam se zařadilo 23 respondentů výzkumu.

V rámci srovnání mezi jednotlivými městy byla nejčastěji volena odpověď 41 000-50 000 Kč. V Novém Městě na Moravě ji vybralo 28,21 % respondentů, kteří bydlí v tomto městě, ve Velkém Meziříčí ji zvolilo 27,03 % respondentů. V Třebíči tato odpověď byla

druhou nejčastější (24,14 % respondentů).

V Třebíči byla nejčastější odpověď částka 31 000-40 000 Kč (34,48% respondentů žijících v tomto městě). Tato částka byla v Novém Městě na Moravě uváděna jako druhá nejčastější (25,64 % respondentů). Ve Velkém Meziříčí shodný počet hlasů zaznamenala odpověď 31 000-40 000 Kč a 21 000-30 000 Kč (24,32 % respondentů).

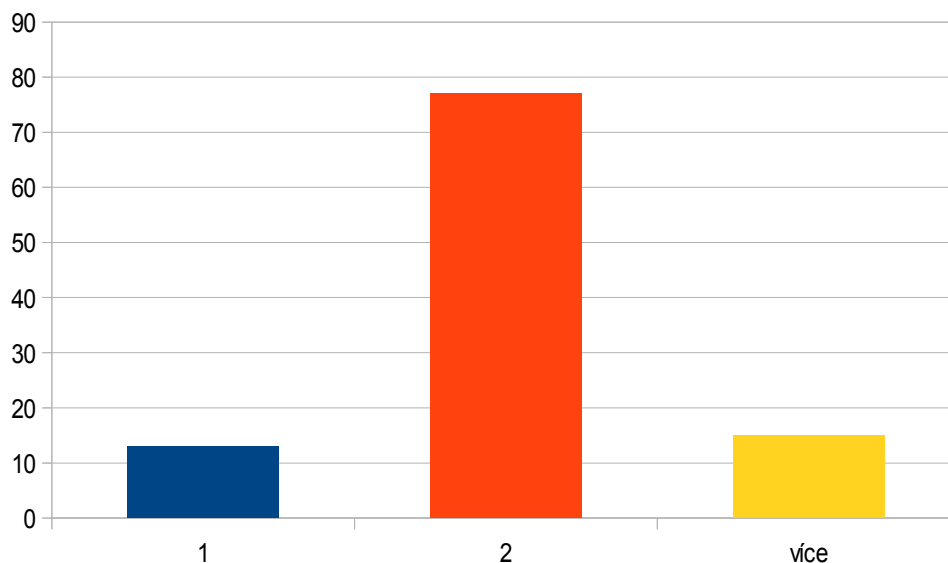
Na třetí místě se umístila částka 21 000-30 000 Kč, a to jednak v Novém Městě na Moravě (23,08 % respondentů), a také v Třebíči (17,24 % respondentů).

Příjem v rozmezí 10 000-20 000 Kč byl čtvrtou nejčastěji uváděnou částkou ve všech třech městech. V Novém Městě na Moravě ji zvolilo 12,82 % respondentů, v Třebíči 17,24 % respondentů a ve Velkém Meziříčí 10,81 % respondentů, zde žijících.

Položka č. 5 - Kolik osob přispívá do celkových příjmů rodiny?

Počet osob	N	%
1	13	12,38
2	77	73,33
více	15	14,29
Celkem	105	100

Tabulka č. 5: Složení průzkumného vzorku dle počtu osob přispívajících do celkových příjmů rodiny respondenta (*Zdroj: vlastní*)



Graf č. 5: Počet osob přispívajících do celkových příjmů rodiny respondenta (*Zdroj: vlastní*)

Z uvedených výsledků vyplývá, že do celkového příjmu rodiny nejčastěji přispívají dvě osoby. Pouze příjmy jedné osoby tvoří příjmy rodiny ve 13-ti odpovědích respondentů a více než dva příjmy má rodina 15-ti respondentů.

Odpověď, že dvě osoby přispívají do celkového příjmu nejčastěji volili respondenti ve všech třech městech, v Novém Městě na Moravě ji zvolilo 76,92 % respondentů, v Třebíči 72,41% respondentů a ve Velkém Meziříčí 70,27 % respondentů.

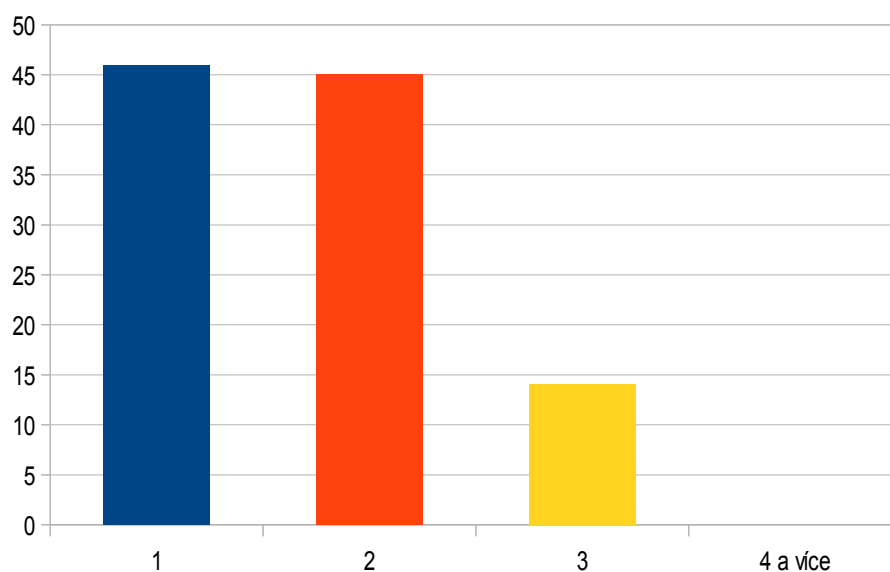
Druhou nejčastější odpovědí v Novém Městě na Moravě (15,38 % respondentů) a ve Velkém Meziříčí (16,22 % respondentů) byla ta, že do příjmů rodiny přispívají více než dvě osoby. Tato odpověď byla v Třebíči až na třetím místě (10,34 % respondentů).

V Třebíči byla druhou nejčastější odpovědí jedna osoba přispívající do příjmů rodiny (17,24 % respondentů), tato odpověď v ostatních dvou městech byla na třetím místě, v Novém Městě na Moravě ji zvolilo 7,69 % respondentů a ve Velkém Meziříčí 13,51 % respondentů.

Položka č. 6 –Počet dětí, které navštěvují kroužky v DDM?

Počet dětí	N	%
1	46	43,80
2	45	42,86
3	14	13,33
4 a více	0	0,00
Celkem	105	100

Tabulka č. 6: Složení průzkumného vzorku dle počtu dětí navštěvujících kroužky v DDM (Zdroj: vlastní)



Graf č. 6: Počet dětí respondenta navštěvující kroužky v DDM (Zdroj: vlastní)

Nejvíce respondentů, u této otázky dotazníkového šetření, uvedlo, že do domu dětí a mládeže posílá jedno dítě. Pouze o jednu odpověď zaostala odpověď se dvěma dětmi. Naopak 4 a více dětí do domu dětí a mládeže neposílá ani jeden respondent.

Pro následující otázku lze předpokládat, že se náklady na jednotlivé kroužky násobí počtem dětí. Tato otázka se v průzkumu týkala pouze vyčíslení hodnoty na jedno dítě.

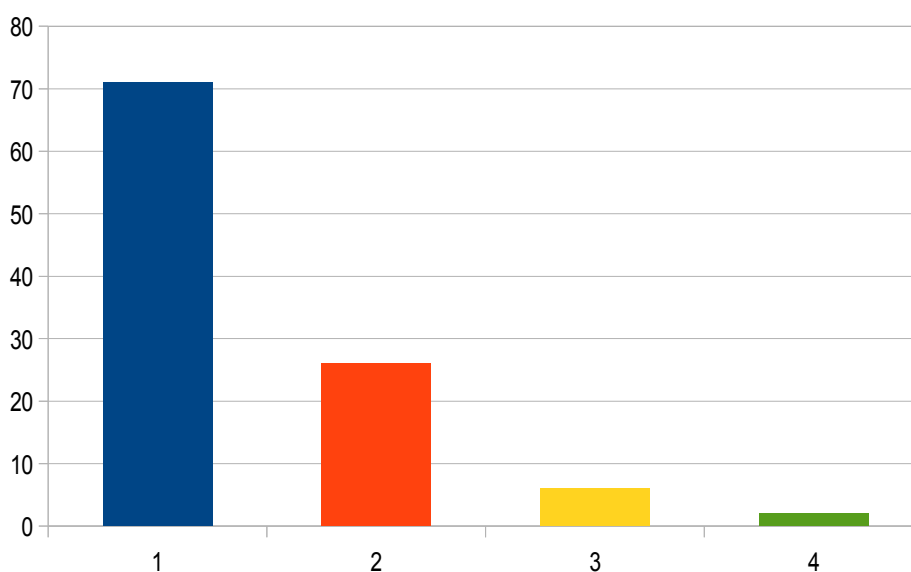
V Novém Městě na Moravě byla volena nejčastěji odpověď jedno dítě (zvolilo ji 46,15 % respondentů zde žijících), druhou nejčastější odpovědí byly dvě děti (41,03 % respondentů). V Třebíči byla naopak nejčastěji volena možnost dvě děti (zvolilo ji 48,28 % respondentů), na druhém místě byla odpověď jedno dítě (44,83 % respondentů). Ve Velkém Meziříčí shodný počet respondentů zvolil odpověď jedno dítě (40,54 % respondentů) a dvě děti (40,54 % respondentů).

Shodně na třetím místě byla ve všech třech městech volena možnost tři děti (v Novém Městě na Moravě ji zvolilo 12,82 % respondentů, v Třebíči 6,90 % respondentů a ve Velkém Meziříčí 18,92 % respondentů). Odpověď čtyři a více dětí nezaznamenala ani jeden hlas v žádném z měst.

Položka č. 7 – Kolik Vaše dítě navštěvuje sportovních kroužků v DDM?

Počet kroužků	N	%
1	71	67,62
2	26	24,76
3	6	5,71
4	2	1,90
Celkem	105	100

Tabulka č. 7: Složení průzkumného vzorku dle počtu navštěvovaných sportovních kroužků (Zdroj: vlastní)



Graf č. 7: Počet navštěvovaných sportovních kroužků v DDM (Zdroj: vlastní)

V této otevřené otázce se objevily čtyři odpovědi. Nejčastěji respondenti uváděli, že jejich dítě navštěvuje jeden sportovní kroužek v domě dětí a mládeže. Dva navštěvované kroužky uvedlo 26 respondentů. Zbytek procent odpovědí bylo rozděleno mezi tři a čtyři navštěvované kroužky.

Ve srovnání všech tří měst byl u všech nejčastěji uváděn jeden kroužek. V Novém Městě na Moravě navštěvuje jeden kroužek 76,92 % dětí respondentů, v Třebíči to je 68,97 % dětí respondentů a ve Velkém Meziříčí 56,76 % dětí respondentů.

Druhou nejčastější odpovědí byly dva kroužky, a to opět ve všech třech městech (v Novém Městě na Moravě toto uvedlo 17,95 % respondentů, v Třebíči 24,14 % respondentů a ve Velkém Meziříčí 32,43 % respondentů).

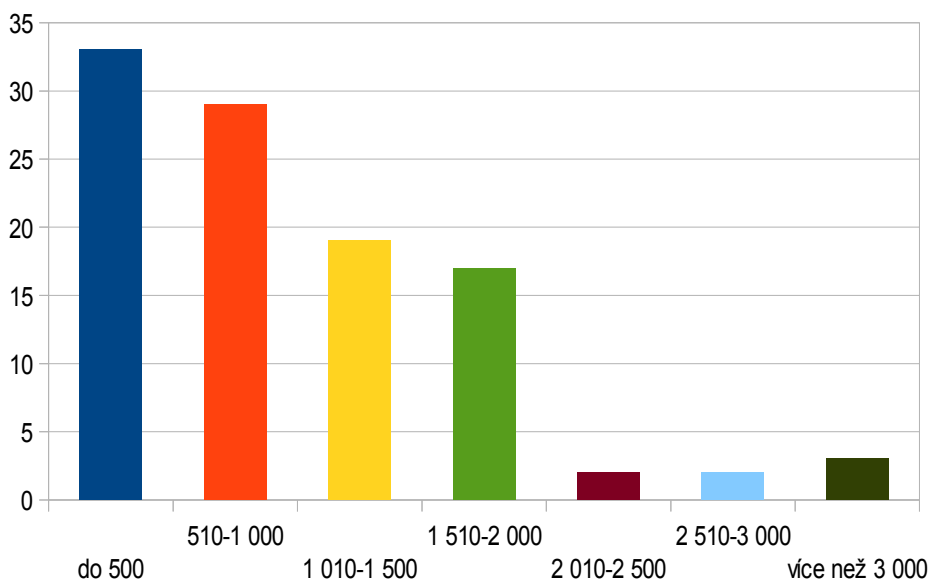
Tři kroužky navštěvuje v Novém Městě na Moravě 5,13 % dětí respondentů, v Třebíči 6,90 % dětí respondentů a ve Velkém Meziříčí 5,41 % dětí respondentů.

Odpověď 4 kroužky se objevila pouze u dvou respondentů, jejichž děti navštěvují dům dětí a mládeže ve Velkém Meziříčí (tedy 5,41 %).

Položka č. 8 – Kolik celkem stojí členské poplatky na tyto kroužky ročně?

Členské poplatky celkem (v Kč)	N	%
do 500	33	31,43
510-1 000	29	27,62
1 010-1 500	19	18,10
1 510-2 000	17	16,19
2 010-2 500	2	1,90
2 510-3 000	2	1,90
více než 3 000	3	2,86
Celkem	105	100

Tabulka č. 8: Složení průzkumného vzorku dle celkové roční částky za členské poplatky za kroužky (Zdroj: vlastní)



Graf č. 8: Celková roční částka za členské poplatky za kroužky (Zdroj: vlastní)

Z tabulky i grafu lze vyčíst, že respondenti nejčastěji za kroužky svých dětí, které navštěvují v domě dětí a mládeže, zaplatí do 500 Kč ročně. Vysoké procento respondentů platí částky v rozmezí 510-1 000 Kč za tyto sportovní kroužky.

Zde lze předpokládat porovnání z předchozí otázkou, ve které respondenti uváděli počet sportovních kroužků, a také s uvedenými cenami kroužků v teoretické části diplomové práce. Nejčastěji byl uváděn jeden sportovní kroužek a nejčastější cena do 500 Kč, což odpovídá nejčastějším cenám uváděných domy dětí a mládeže.

V Třebíči a Velkém Meziříčí byla nejčastěji uváděna částka do 500 Kč (48,23 % respondentů ji uvedlo v Třebíči a 51,35 % respondentů ve Velkém Meziříčí). Naopak v Novém Městě na Moravě nezaznamenala tato částka ani jednu odpověď. V tomto městě byla nejčastěji uváděna částka, která spadá do rozmezí 510-1 000 Kč (uvedlo ji 33,33 % respondentů).

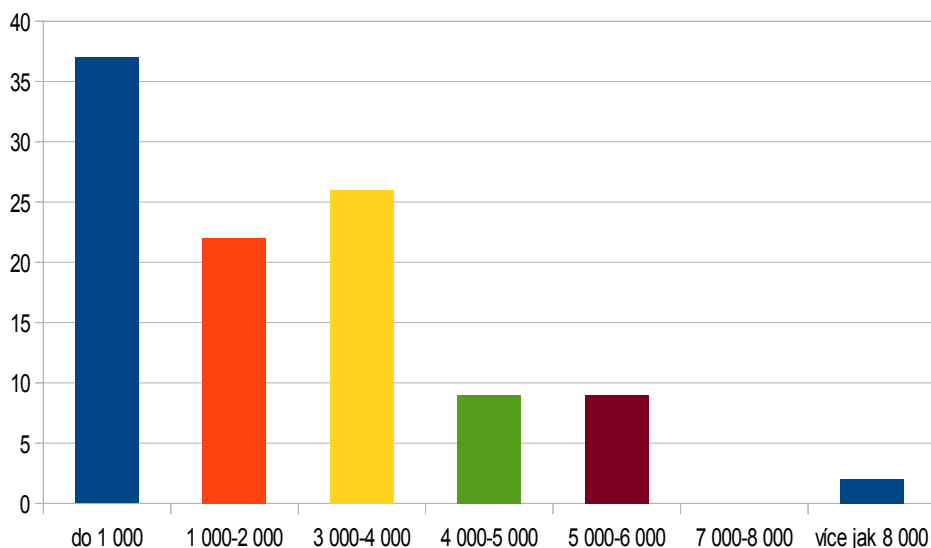
Toto rozmezí, 510-1 000 Kč, bylo v počtu odpovědí v Třebíči (31,03 % respondentů) a Velkém Meziříčí (18,92 % respondentů) na druhém místě. V Novém Městě na Moravě na druhém místě byla částka v rozmezí 1 010-1 500 Kč, uvedlo ji 28,21 % respondentů z tohoto města.

Třetí nejčastěji uváděnou částkou v rozmezí 1 010-1 500 Kč zaznamenala Třebíč (10,34 %) a Velké Meziříčí (13,51 %). V Novém Městě na Moravě byla třetí nejčastěji uváděná částka v rozmezí 1 510-2 000 Kč, uvedlo ji 28,21 % respondentů.

Položka č. 9 - Kolik Vás celkem stojí doplňkové věci ke kroužkům (oblečení, pomůcky, závody či soutěže, doprava)?

Částka za doplňkové věci ke kroužkům (v Kč)	N	%
do 1 000	37	35,24
1 000-2 000	22	20,95
3 000-4 000	26	24,76
4 000-5 000	9	8,57
5 000-6 000	9	8,57
7 000-8 000	0	0,00
více jak 8 000	2	1,90
Celkem	105	100

Tabulka č. 9: Složení průzkumného vzorku dle částky investované do doplňkových věcí ke kroužkům (Zdroj: vlastní)



Graf č. 9: Částka za doplňkové věci ke kroužkům (Zdroj: vlastní)

Tato otázka v dotazníkovém šetření se týkala stanovení ceny věcí, které jsou ke sportovnímu kroužku nutné a nejsou součástí členských příspěvků. Nejvíce respondenti investují do 1 000 Kč. Druhou nejčastější odpovědí byla částka 3 000- 4 000 Kč. Naopak nejméně odpovědí bylo zaznamenáno u částek od 6 000 Kč výše, což, dle mého názoru, odpovídá poslání domů dětí a mládeže otevřít kroužky všem skupinám zájemců, i těm ze sociálně slabších rodin.

V nejčastější odpovědi se u této otázky respondenti jednotlivých měst výrazně lišili. V Novém Městě na Moravě byla nejčastější odpovědí částka 3 000-4 000 Kč, tuto možnost vybralo 33,33 % respondentů. Na druhém místě byla odpověď 1 000-2 000 Kč (23,08 % respondentů) a na třetím místě byla částka do 1 000 Kč (20,51 % respondentů).

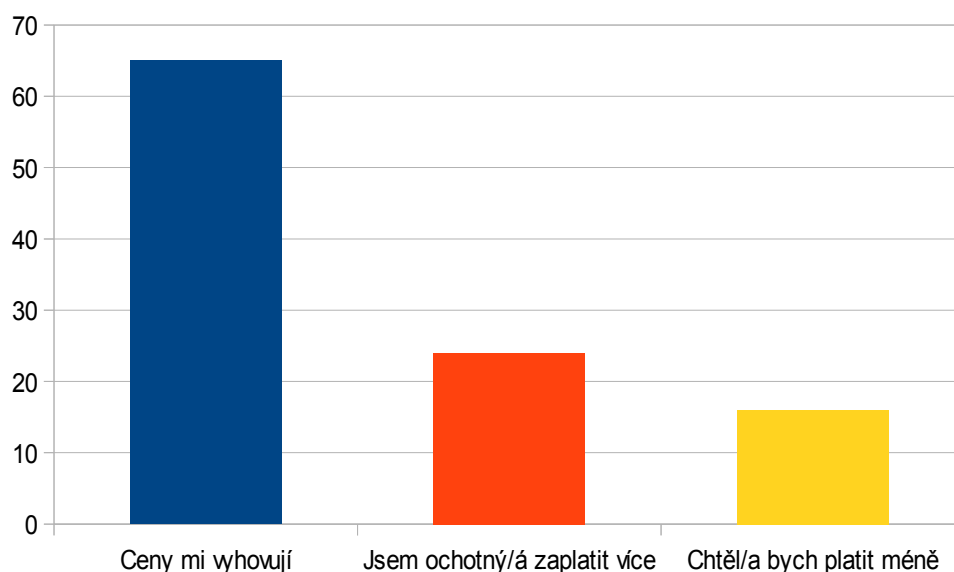
Třebíčští respondenti nejčastěji volili odpověď 1 000-2 000 Kč (31,03 % respondentů), druhou nejčastější volbou byla možnost do 1 000 Kč (zvolilo ji 24,14 % respondentů) a částka 3 000-4 000 Kč byla vybírána jako třetí nejčastější (17,24 % respondentů).

Ve Velkém Meziříčí respondenti nejčastěji volili možnost do 1 000 Kč, toto vybralo 59,46 % respondentů. Druhou nejčastější odpovědi byla částka 3 000-4 000 Kč (21,62 % respondentů) a třetí byla částka 1 000- 2 000 Kč (10,81 % respondentů).

Položka č. 10 - Jste spokojeni s cenou kroužků?

Spokojenost s cenou	N	%
Ceny mi vyhovují	65	61,90
Jsem ochotný/á zaplatit více	24	22,90
Chtěl/a bych platit méně	16	15,24
Celkem	105	100

Tabulka č. 10: Složení průzkumného vzorku dle spokojenosti s cenou kroužků (Zdroj: vlastní)



Graf č. 10: Spojenost s cenou kroužků (Zdroj: vlastní)

Ze 61,90 % jsou respondenti spokojeni s cenou sportovních kroužků, dle mého názoru je to velké procento, můj odhad byl daleko nižší, a proto mě výsledek této odpovědi překvapil. Stejně tak mě překvapil nízký počet odpovědí chtěl/a bych platit méně, zde jsem čekala větší množství. K odpovědím chtěl/a bych platit méně lze vztáhnout i odpovědi z následující položky č. 12, kde respondenti odpovídali, jak přizpůsobují výběr kroužků své finanční situaci. Nejčastější odpovědí bylo, že jsou respondenti rodičem samoživitelem, proto musí počet kroužků omezit.

Odpověď ceny mi vyhovují byla nejčastěji volenou respondenty ve všech třech městech, ve kterých výzkum probíhal. V Novém Městě na Moravě tuto odpověď zvolilo 61,54 % respondentů, v Třebíči 48,28% respondentů a ve Velkém Meziříčí 70,27 % respondentů.

V Novém Městě na Moravě byla druhou nejčastěji volenou odpovědí ta, kde se respondenti vyjádřili, že by chtěli za kroužky platit méně (25,64 % respondentů) a třetí možnou odpověď, tedy, že by byli ochotni platit více, zvolilo 12,82 % respondentů.

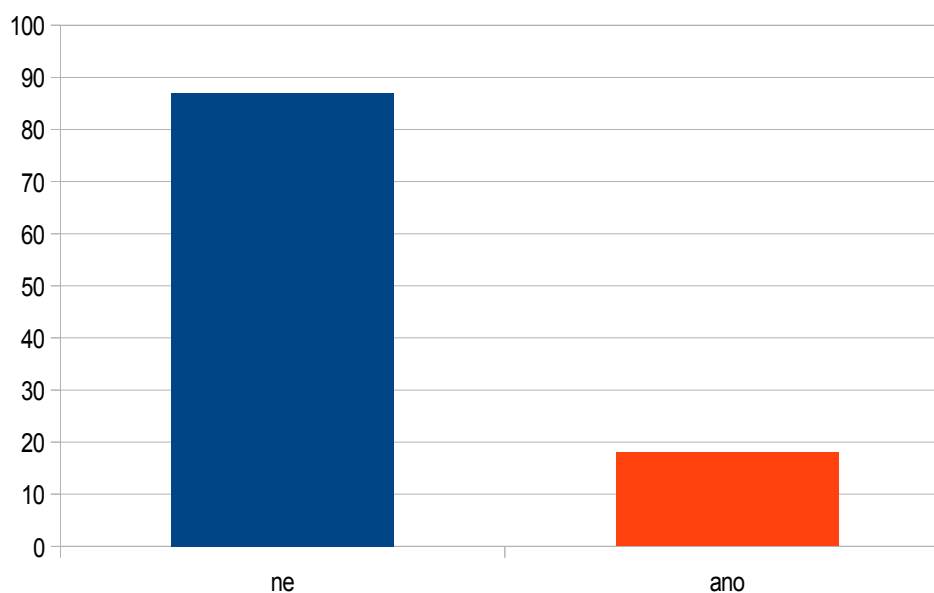
Naopak v Třebíči i Velkém Meziříčí byla druhou nejčastější odpovědí ta, že respondenti jsou ochotni za kroužky zaplatit i více než platí v současnosti (31,03 % respondentů v Třebíči a 27,03 % respondentů ve Velkém Meziříčí).

V Třebíči se pak 20,69 % respondentů vyjádřilo tak, že by chtělo platit méně. Ve Velkém Meziříčí možnost této odpovědi využil pouze jeden respondent (2,70 %.)

Položka č. 11 - Přizpůsobujete výběr kroužků (jejich počet, druh organizace, která kroužky nabízí,...) vaší finanční situaci?

Přizpůsobení finanční situaci	N	%
ne	87	82,86
ano	18	17,14
Celkem	105	100

Tabulka č. 11: Struktura průzkumného vzorku dle přizpůsobení výběru kroužků finanční situaci (*Zdroj: vlastní*)



Graf č. 11: Přizpůsobení se finanční situaci při výběru kroužků (*Zdroj: vlastní*)

Velké procento respondentů uvedlo, že se své finanční situaci nemusí při výběru kroužků pro děti přizpůsobovat.

Respondenti, kteří uvedli, že se přizpůsobovat musí, mohli uvést, jak. Mezi nejčastější odpovědi patřila ta, že jsou nuceni omezit počet kroužků, které jejich dítě může navštěvovat nebo musí vybrat kroužek, který patří mezi méně finančně náročné (celkem 7 respondentů). Dále respondenti uváděli, že jsou samoživiteli (celkem 6 respondentů). A také, že se musí přizpůsobit tomu, aby finančně zvládli hlavní měsíční potřeby celé domácnosti (celkem 5 respondentů).

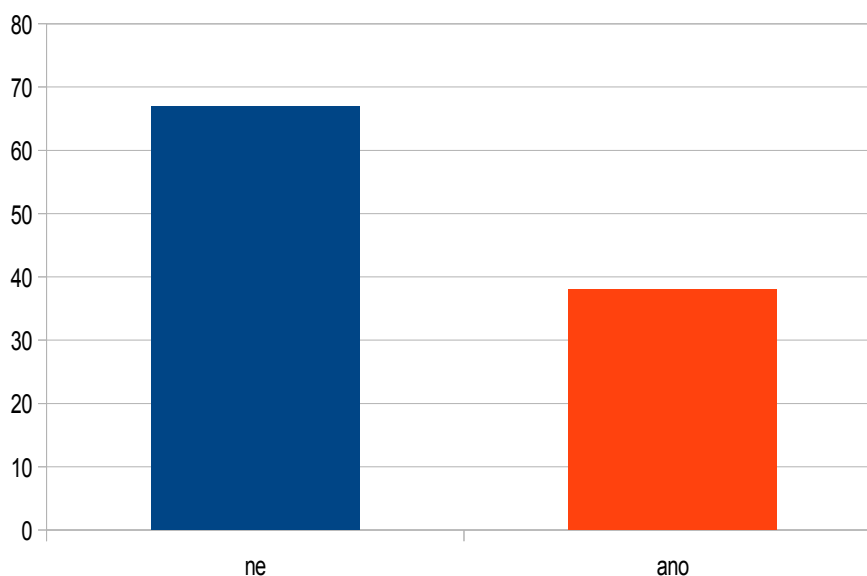
Shodně ve všech třech městech respondenti nejčastěji vybrali odpověď ne. V Novém Městě na Moravě to bylo 87,18 % respondentů, v Třebíči 75,86 % a ve Velkém Meziříčí 83,78 % respondentů.

Přizpůsobovat se své finanční situaci musí v Novém Městě na Moravě 12,82 % respondentů, v Třebíči 24,14 % respondentů a ve Velkém Meziříčí 16,22 % respondentů.

Položka č. 12 - Vybrali jste sportovní kroužky v DDM, protože jsou levnější než v jiných organizacích?

Výběr domu dětí a mládeže z důvodu ceny kroužku	N	%
ne	67	63,81
ano	38	36,19
Celkem	105	100

Tabulka č. 12: Složení průzkumného vzorku dle závislosti výběru organizace nabízejících sportovní kroužky, na ceně



Graf č. 12: Souvislost výběru organizace s cenou kroužků

Respondenti u této otázky v dotazníku volili z velké části odpověď ne, tedy, že jejich výběr sportovního kroužku v domě dětí a mládeže nemá souvislost s jeho cenou, která je, dle mého názoru, výrazně levnější než v čistě sportovních organizacích.

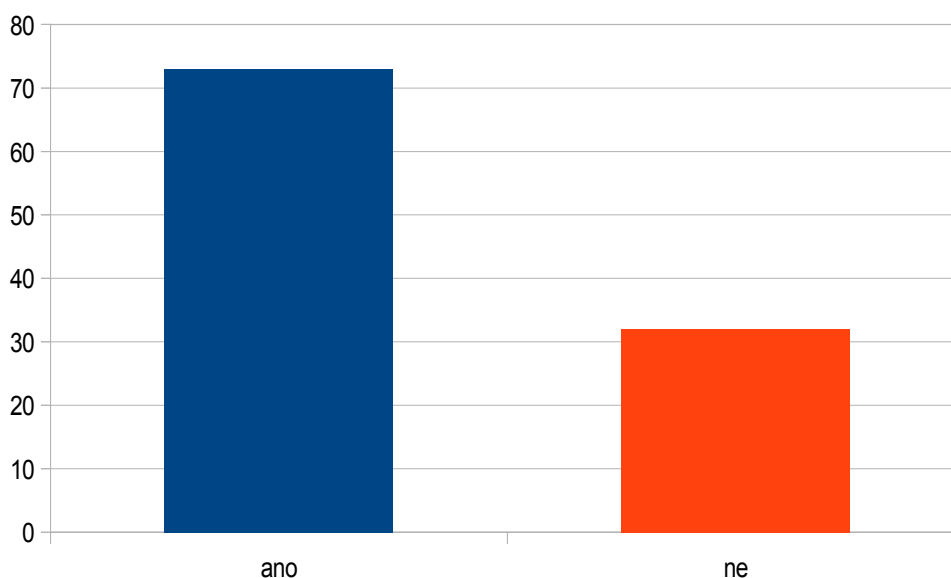
Ve všech třech městech se respondenti shodli na odpovědi ne, která se tedy stala nejčastější. V Novém Městě na Moravě tuto odpověď vybralo 69,23 % respondentů, v Třebíči 58,62 % respondentů a ve Velkém Meziříčí 62,16 % respondentů.

Odpověď ano zvolilo v Novém Městě na Moravě 30,77 % respondentů, v Třebíči 41,38 % respondentů a ve Velkém Meziříčí 37,84 % respondentů.

Položka č. 13- Bydlíte v místě sídla DDM?

Bydliště v místě sídla DDM	N	%
ano	73	69,52
ne	32	30,48
Celkem	105	100

Tabulka č. 13: Struktura průzkumného vzorku dle bydliště v místě sídla DDM (Zdroj: vlastní)



Graf č. 13: Bydliště v místě sídla DDM (Zdroj: vlastní)

Své bydliště v místě sídla domu dětí a mládeže má 73 respondentů z celkového počtu, naopak 32 respondentů uvedlo, že bydlí jinde, než je sídlo domu dětí a mládeže.

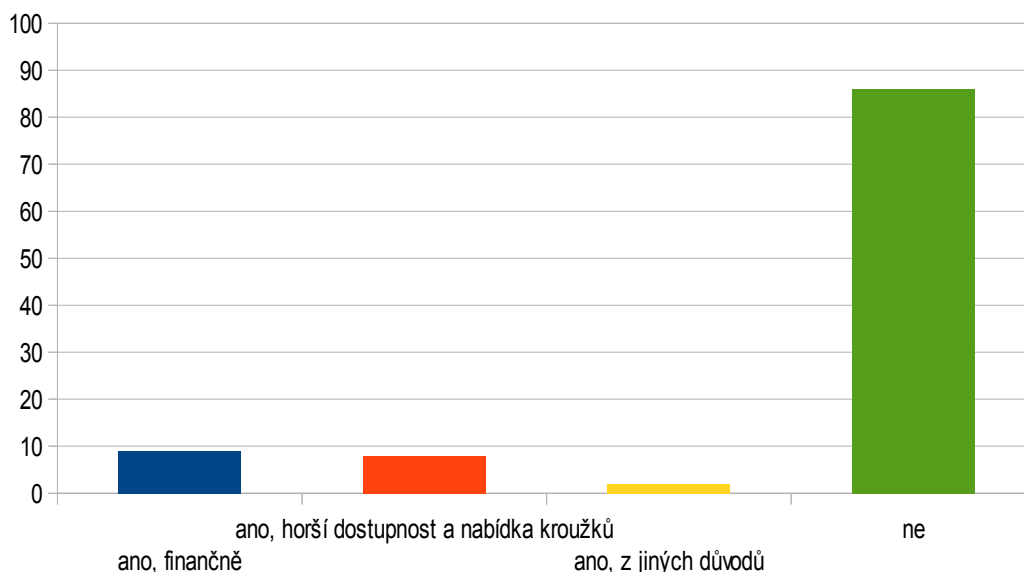
I u této otázky se v nejčastější odpovědi shodli respondenti ze všech tří měst. Odpověď ano zvolilo v Novém Městě na Moravě 82,05 % respondentů, v Třebíči 58,62 % respondentů a ve Velkém Meziříčí 64,86 % respondentů.

V místě sídla domu dětí a mládeže v Novém Městě na Moravě nebydlí 17,95 % respondentů, 41,38 % respondentů bydlí v okolí Třebíče a 35,14 % respondentů musí své děti posílat do domu dětí a mládeže ve Velkém Meziříčí z okolí tohoto města.

Položka č. 14 - Omezuje Vás místo bydliště?

Omezení místem bydliště	N	%
ano, finančně	9	8,58
ano, horší dostupnost a nabídka kroužků	8	7,62
ano, z jiných důvodů	2	1,90
ne	86	81,90
Celkem	105	100

Tabulka č. 14: Struktura průzkumného vzorku dle omezení místem bydliště (Zdroj: vlastní)



Graf č. 14: Omezení místem bydliště (Zdroj: vlastní)

Odpověď ne u této otázky uvedlo 86 respondentů a 19 respondentů uvedlo, že je jejich místo bydliště omezuje.

Zde lze provést srovnání s předchozí otázkou. Sedmdesát respondentů uvedlo, že bydlí v místě sídla domu dětí a mládeže, a že je jejich místo bydliště neomezuje. Což je, dle mého názoru pochopitelné, protože jim nevznikají žádné náklady na dopravu dětí a ani nejsou nijak omezeni špatnou nabídkou a dostupností různých kroužků.

Dva respondenti uvedli, že sice bydlí v místě sídla domu dětí a mládeže, ale jsou omezeni horší nabídkou a dostupností kroužků. Jeden respondent také uvedl, že bydlí v místě sídla domu dětí a mládeže, ale přesto mu vzniká finanční omezení.

Šestnáct respondentů uvedlo, že nebydlí v místě sídla domu dětí a mládeže, ale nezpůsobuje jim to žádné omezení.

Také celkem šestnáct respondentů uvedlo, že nebydlí v místě sídla domu dětí a mládeže, ale naopak od předchozích respondentů, jim to způsobuje omezení. Osm z nich uvedlo, že je to omezuje po finanční stránce. Dalším šesti vadí horší dostupnost a nabídka kroužků. Dva respondenti uvedli, že je to omezuje, protože musí děti za kroužky dovážet autem, což by se dalo, dle mého názoru, počítat jako finanční omezení.

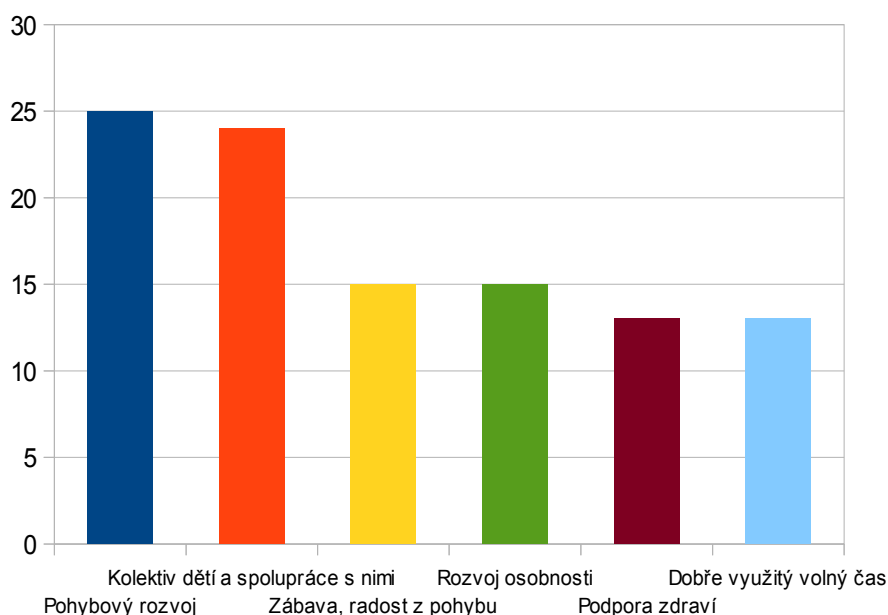
V porovnání mezi třemi městy, kde probíhal výzkum, nedochází u této otázky k odlišnosti. Ve všech městech byla jako nejčastější odpověď zvolena možnost, že respondenty místo bydliště neomezuje. V Novém Městě na Moravě tuto možnost zvolilo 89,74 % respondentů, v Třebíči ji zvolilo 72,41 % respondentů a ve Velkém Meziříčí tuto možnost vybralo 81,08 % respondentů.

V Novém Městě na Moravě místo bydliště omezuje 10,26 % respondentů, v Třebíči je omezováno tímto 27,59 % respondentů a ve Velkém Meziříčí se cítí omezeno 18,92 % respondentů.

Položka č. 15 – Proč chcete, aby Vaše dítě sportovalo?

Důvod pro sportování dětí	N	%
Pohybový rozvoj	25	23,81
Kolektiv dětí a spolupráce s nimi	24	22,86
Zábava, radost z pohybu	15	14,29
Rozvoj osobnosti	15	14,29
Podpora zdraví	13	12,38
Dobře využitý volný čas	13	12,38
Celkem	105	100

Tabulka č. 15: Struktura průzkumného vzorku dle důvodu pro sportování dětí (Zdroj: vlastní)



Graf č. 15: Důvod pro sportování dětí (Zdroj: vlastní)

Na otázku, proč respondenti chtějí, aby jejich děti sportovali, nejčastěji odpovídali, aby děti byly v kolektivu vrstevníků, kde se učí spolupráci v týmu. Na druhém místě byla odpověď, kdy respondenti vidí sportovní aktivity, jako možnost k pohybovému rozvoji svých dětí. Na dalších místech v pořadí počtu odpovědí se umístil důvod zábavy a radosti z pohybu, dále rozvoj osobnosti, podpora zdraví, a také, že sportovní volnočasové aktivity jsou dobře využitým volným časem pro děti.

V Novém Městě na Moravě respondenti nejčastěji psali důvody, které spadají kategorie kolektiv dětí a spolupráce s nimi (25,64 % těchto respondentů). Stejné procento respondentů, tedy 25,64 %, uvedlo důvody, které spadají do kategorie pohybový rozvoj. Dalším nejpočetnějším důvodem pro sport dětí byl ten, že sport přináší dětem zábavu a radost z pohybu (od 17,95 % respondentů).

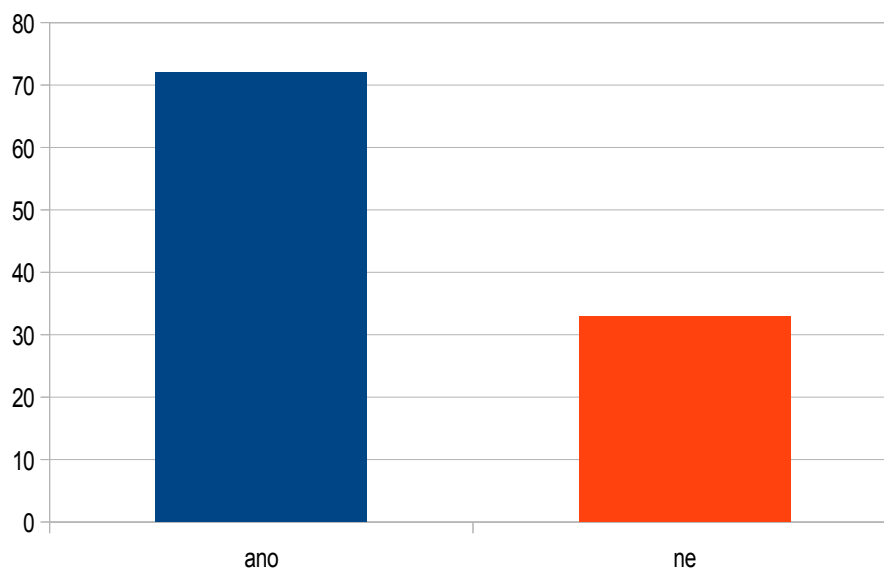
V Třebíči nejčastěji uváděným důvodem byl pohybový rozvoj dětí, uvedlo jej 20,69 % respondentů. Stejně počty hlasů zaznamenaly důvody: kolektiv dětí a spolupráce s nimi, rozvoj osobnosti, podpora zdraví a dobře využitý volný čas (17,25 % respondentů pro každou uvedenou kategorii).

Ve Velkém Meziříčí byl nejčastěji uváděným důvodem kolektiv dětí a spolupráce s nimi (24,32 % respondentů) a pohybový rozvoj (také 24,32 % respondentů). Dále potom byl nejčastěji uváděn důvod rozvoje osobnosti (uvedlo jej 16,22 % respondentů).

Položka č. 16 – Věnujete se sportovním aktivitám vy sami?

Sportovní aktivita respondentů	N	%
ano	72	68,57
ne	33	31,43
Celkem	105	100

Tabulka č. 16: Struktura průzkumného vzorku dle sportovních aktivit respondentů (Zdroj: vlastní)



Graf č. 16: Sportovní aktivity respondentů (Zdroj: vlastní)

Z celkového počtu 105 respondentů, 72 uvedlo, že se sportovním aktivitám věnují a pouze 33 respondentů se sportování nevěnuje.

U odpovědi ano, bylo možné uvést i sport, kterému se věnují. Nejčastěji uváděným sportem byla různá cvičení (pilates, jumping, cvičení na míčích, kalanetika, zumba, fitball či jóga), cyklistika, lyžování, turistika, plavání, běh, in line brusle, aerobic a tanec, dále také různé druhy míčových sportů. Mezi další sporty s menším počtem odpovědí patřilo horolezectví, posilovna, paragliding či judo.

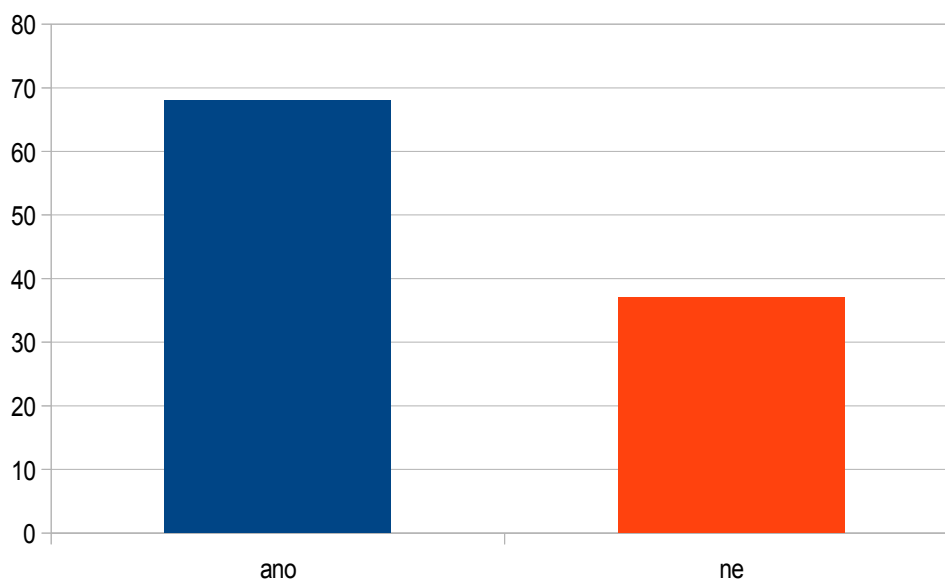
Respondenti shodně ve všech třech městech nejčastěji volili možnost ano. V Novém Městě na Moravě to bylo 74,36 % respondentů, v Třebíči 55,17 % respondentů a ve Velkém Meziříčí 72,97 % respondentů.

Odpověď ne vybralo v Novém Městě na Moravě 25,64 % respondentů, v Třebíči 44,83 % respondentů a ve Velkém Meziříčí 27,03 % respondentů.

Položka č. 17: Věnujete se sportovním aktivitám společně s dětmi?

Sportovní aktivity provozované společně s dětmi	N	%
ano	68	64,76
ne	37	35,24
Celkem	105	100

Tabulka č. 17: Struktura průzkumného vzorku dle společného provozování sportovní aktivity respondentů a jejich dětí (Zdroj: vlastní)



Graf č. 17: Společné provozování sportovní aktivity respondentů s dětmi (Zdroj: vlastní)

Z celkového počtu 105 respondentů, 67 uvedlo, že se sportovním aktivitám se svými dětmi věnují, a pouze 38 respondentů se sportování s nimi nevěnuje.

U odpovědi ano, bylo možné uvést i sport, kterému se spolu s dětmi věnují. Nejčastěji uváděným sportem byla cyklistika, lyžování, turistika, plavání a in line brusle. Mezi další sporty s menším počtem odpovědí patřilo cvičení rodičů s dětmi, různé míčové hry, aerobic, posilovací cvičení.

Společně s dětmi sportuje v Novém Městě na Moravě 69,23 % respondentů, v Třebíči je to 65,52 % respondentů a ve Velkém Meziříčí společně s dětmi sportuje 59,46 % respondentů. Odpověď ano byla nejčastěji volena respondenty ve všech třech městech výzkumu.

Odpověď ne v Novém Městě na Moravě zvolilo 30,77 % respondentů, v Třebíči 34,48 % respondentů a ve Velkém Meziříčí 40,54 % respondentů.

7.6 Vyhodnocení výzkumných otázek

Výzkumné otázky dotazníkového šetření byly stanoveny tak, aby se vztahovaly k jednotlivým výzkumným otázkám.

7.6.1 Výzkumná otázka č. 1 - Mají rodiče dostatek finančních prostředků na sportovní kroužky svých dětí?

K této výzkumné otázce se přímo vztahuje otázka č. 10 v dotazníkovém šetření. Tedy, zda jsou respondenti spokojeni s cenou kroužku. Z počtu 105 respondentů 61,90 % odpovědělo, že jim ceny vyhovují, 22,90 % je dokonce ochotno zaplatit i více. Pouhých 15,24 % respondentů odpovědělo, že by chtělo platit méně.

S nastavenými cenami jednotlivých domů dětí a mládeže je spokojena většina respondentů, což vyplynulo z otázky č. 10. Můj předpoklad k této otázce byl, že větší procento respondentů nebude spokojeno s cenami kroužků. V dotazníkovém šetření se, ale ukázal opak.

Dále k této výzkumné otázce můžeme přiřadit i otázky č. 4, č. 8, č. 7 a č. 9.

Otázka č. 4 se týkala průměrného příjmu rodiny respondenta. Nejvíce respondentů (27,62 %) uvedlo, že jejich příjem je v rozmezí 31-40 tisíc Kč. Druhou nejčastější odpovědí byla částka 41-50 tisíc Kč (26,67 %) a třetí nejčastější odpověď byla 21-30 tisíc Kč (21,90 %). Z finančních novin jsem zjistila, že průměrná česká domácnost měla v roce 2014 k dispozici přibližně 28 tisíc Kč, tato částka, zařazena do naší škály, tedy patří k třetí nejčastější odpovědi v našem dotazníkovém šetření. Větší procento respondentů se tedy nachází za uvedenou hranici průměru, dle mého názoru lze tedy říci, že respondenti mají dostatek finančních prostředků na sportovní kroužky svých dětí.

Kolik respondenti celkově zaplatí za sportovní kroužky svých dětí, odpovídali v otázce č. 8. S touto otázkou souvisí i otázka č. 7, tedy kolik sportovních kroužků děti navštěvují. Dle mého názoru lze částky nákladů uvedené respondenty dělit počtem kroužků, které jejich děti navštěvují, tento názor vyplývá ze srovnání cen kroužků uvedených v teoretické části práce, dále z hodnot výzkumného šetření (tedy cena kroužku a jejich počet u každého respondenta). Nejvíce respondentů (31,43 %) zaplatí 500 Kč ročně, dále 27,62 % respondentů zaplatí od 510 do 1 000 Kč ročně, což je druhá nejčastější odpověď, třetí a čtvrtou nejčastější odpovědi

bylo rozmezí od 1 010 do 1 500 Kč ročně (18,10 %), respektive od 1 510 do 2 000 Kč ročně (16,19 %).

K nákladům na členské příspěvky je nutné připočítat i doplňkové věci k těmto kroužkům, na tuto částku respondenti odpovídali v otázce č. 9. Nejvíce respondenti zaplatí do 1 000 Kč (35,24 %), dále poté od 3 000 do 4 000 Kč (24,76 %) a třetí nejčastější odpovědí byla částka od 1 000 do 2 000 Kč.

7.6.2 Výzkumná otázka č. 2 – Musí rodiče výběr sportovních kroužků přizpůsobovat finančním příjmům rodiny?

Otázka č. 11 v dotazníkovém šetření se přímo vztahuje k této výzkumné otázce. Odpověď ne vybralo 82,86 % respondentů. Pouhých 17,14 % respondentů vybralo odpověď ano. Pokud jsou nuceni se přizpůsobit, volí nejčastěji možnost omezení počtu kroužků nebo výběr kroužků, které jsou levnější oproti těm, které jejich dítě navštěvovalo. K tomuto přizpůsobení své finanční situaci se uchylují nejčastěji samoživitelé či rodiny s nižším příjmem.

Mým předpokladem bylo, který se výzkumem potvrdil, že pokud rodiče své děti posílají do sportovních kroužků, jsou schopni snést tuto finanční zátěž a nemusí se nijak výrazně přizpůsobovat finanční situaci, protože jinak by děti tyto kroužky nenavštěvovali vůbec, tím pádem by se velká část respondentů nemohla zúčastnit tohoto průzkumu.

7.6.3 Výzkumná otázka č. 3 – Do jaké míry ovlivňuje stav rodiny uvolňování financí na sportovní kroužky?

S touto výzkumnou otázkou je spjata otázka č. 5 – Kolik osob přispívá do celkových příjmů rodiny?, dále také otázka č. 6 – Kolik Vašich dětí navštěvuje kroužky v DDM?.

Nejčastější odpovědí na otázku č. 5 bylo, že do celkových příjmů rodiny přispívají dvě osoby (73,33 %), více osob přispívá v případě 14,29 % respondentů. Pouze jedna osoba přispívá u 12,38 % respondentů.

Počet dětí, které navštěvují sportovní kroužky, je důležitý pro tuto otázku, protože, dle mého názoru, lze předpokládat, že se náklady na jednotlivé kroužky násobí počtem dětí. Dotazníkové šetření bylo zaměřeno na hodnoty pouze pro jedno dítě. Nejčastěji bylo

respondenty uváděno, že do sportovních kroužků posílají jedno dítě (43,80 %) a dvě děti (42,86 %), pouze 13,33 % respondentů tři děti a možnost odpovědi 4 a více dětí nevyužil žádný z respondentů.

Dle mého názoru je stav rodiny hodně důležitý pro uvolňování financí nejen na sportovní kroužky, ale kroužky všeobecně. Pokud do příjmů rodiny přispívá pouze jedna osoba, lze tedy předpokládat, že se jedná o rodiče samoživitele, může docházet k tomu, že rodič nemá tolik finančních prostředků pro kroužky svého dítěte, což se ukázalo i v dotazníkovém šetření. Naopak pokud do příjmů je zahrnuto více osob, existuje větší pravděpodobnost, že k omezení finančními prostředky docházet nemusí.

Důležitý je i počet dětí v rodině, protože se poté musí všechny náklady násobit tímto počtem. Z hodnot počtu dětí a počtu kroužků uváděných respondenty lze vyčíst, že čím více dětí, tím méně kroužků jedno dítě navštěvuje. Rodiny s méně dětmi jim tedy pravděpodobně mohou dovolit navštěvovat více kroužků, než si mohou dovolit rodiny s více dětmi.

7.6.4 Výzkumná otázka č. 4 – Zvolili rodiče sportovní kroužky v DDM, protože jsou levnější variantou, oproti sportovním klubům?

S touto výzkumnou otázkou je spjata otázka č. 12 dotazníkového šetření. Odpověď ano, tedy, že respondenti zvolili DDM jako levnější variantu pro sportování svých dětí, zvolilo 36,19 %. Naopak 63,81 % respondentů odpovědělo ne. Lze tedy říci, že menší finanční náklady na sportovní kroužky v DDM nejsou rozhodující pro jejich výběr.

Můj názor na tento výsledek vychází i z výsledků na otázku, proč respondenti, chtějí, aby jejich dítě sportovalo. Myslím si, že respondenti, kteří volí sportovní kroužky v DDM, chtějí pro své děti především možnost osobnostního a pohybového rozvoje, jako podporu zdraví či posílení radosti z pohybu, kdežto ve specializovaných sportovních klubech je vidina rodičů již zaměřena především na sportovní výkon. Dle mého názoru domy dětí a mládeže se právě snaží nabídnout možnost sportovní aktivity i dětem menšího pohybového nadání, především pro získání radosti z pohybu.

7.6.5 Výzkumná otázka č. 5 – Ovlivňuje bydliště výběr a financování kroužků?

K této výzkumné otázce se vztahují z dotazníkového šetření tyto otázky, č. 13 – Bydlíte v místě sídla DDM?, a č. 14 – Omezuje Vás místo bydliště?.

U otázky č. 13 odpověď ano zvolilo 69,52 % respondentů a odpověď ne 30,48 % respondentů.

Místo bydliště neomezuje 81,90 % respondentů. Naopak 8,58 % respondentů je omezeno finančně, dále jsou respondenti omezeni horší dostupností a nabídkou kroužků (7,62 %), 1,90 % respondentů uvedlo, že jsou omezeni tím, že své děti musí do kroužků dovážet autem.

Mým předpokladem bylo, že ti respondenti, kteří bydlí přímo v místě sídla DDM nebudou ve větší míře omezeni. Což se potvrdilo dle výsledků odpovědí na otázku č. 14. Naopak jsem si myslela, že ti, co nebydlí přímo v místě sídla DDM, budou ve větší míře ovlivněni místem svého bydliště, především díky nutnému dojíždění do DDM. Celkem bylo 32 respondentů, kteří nebydlí přímo v místě sídla DDM, 16 z nich uvedlo, že nejsou nijak omezeni a 16 naopak je omezeno, zde je tedy bilance vyrovnaná.

Z výsledků tedy vyplývá, že velké procento respondentů se necítí být omezeno, svým místem bydliště, při volbě sportovních kroužků pro své děti.

7.6.6 Výzkumná otázka č. 6 – Z jakých důvodů vedou rodiče děti k navštěvování sportovních kroužků?

K této výzkumné otázce se v dotazníkovém šetření vztahuje otázka č. 15. Cílem bylo zjistit, z jakých důvodů jsou respondenti ochotni uvolnit své finanční prostředky na sportovní aktivity svých dětí. Nejvíce respondentů (23,81 %) chce, aby jejich dítě sportovalo z důvodu pobývání v kolektivu vrstevníků a z toho vyplývající nutné spolupráce s nimi. Druhým nejčastějším důvodem, pro 21,90 % respondentů, byl pohybový rozvoj dítěte. Podobný počet odpovědí (15,24 % a 14,29 %) zaznamenaly odpovědi zábava a radost z pohybu, respektive rozvoj osobnosti. Posledními důvody účast na sportovních aktivitách byly podpora zdraví a dobře využitý volný čas pro děti (shodně 12,38 %).

Překvapením pro mě bylo, že se neobjevil důvod, který zahrnoval vidinu sportovního výkonu s možností profesionálního sportování do budoucna, což jsem již zmínila u předchozí výzkumné otázky.

Výsledek, mnou předpokládaný u této výzkumné otázky, se potvrdil jen z části. Pohybový důvod, který jsem tipovala jako hlavní pro návštěvu sportovních kroužků, se potvrdil a byl uváděn jako druhý nejčastější. Důvod podpory zdraví se, ale umístil až na šestém místě, což mě překvapilo.

Další otázkou z dotazníkového šetření, která se vztahuje k této výzkumné otázce, je otázka č. 16 a č. 17, zda se respondenti věnují sportovním aktivitám sami, respektive společně se svými dětmi. Sportovním aktivitám se věnuje 68,57 % respondentů, naopak 31,43 % respondentů se sportu nevěnuje vůbec. Společně s dětmi se sportovním aktivitám věnuje 63,81 % respondentů, zde vidíme pouze malý rozdíl mezi touto odpovědí ano a odpovědí ano u předchozí otázky. Zde se potvrdil můj názor uvedený níže. Společně se svými dětmi nesportuje 36,19 % respondentů.

Dle mého názoru je logické, že pokud sám respondent, tedy rodič, sportuje a má ke sportovním aktivitám kladný vztah, chce, aby se i jeho dítě věnovalo těmto aktivitám. Ti co uvedli, že se sportu nevěnují, možná vidí, o co jsou ochuzeni, a chtějí se tohoto vyvarovat u svých dětí, nabízejí jim možnost vytvořit si k pohybu vztah. Možná by to mohla být motivace i pro respondenty nesportující, začít se sportem či přímo sportovat se svými dětmi.

7.7 Diskuze výsledků výzkumu

V této kapitole budou porovnány výsledky výzkumu s výsledky odborných institucí a vysokoškolských kvalifikačních prací.

První prací je bakalářská práce Lukáše Skaly (2012, s. 27-28), která se nazývá „Sportovní aktivity dětí a jejich důsledky pro rodinný rozpočet“. Tato práce se sice nezaměřila na domy dětí a mládeže, ale přímo na jednotlivé sporty (např. hokej, fotbal, atletiku,...). Dle mého názoru, lze předpokládat, že tyto sporty jsou vykonávány ve sportovních klubech, nikoliv v domech dětí a mládeže. Respondenti v této práci odpovídali na otázku kolik utrácí za sport svých dětí. Celkem 50 % respondentů uvedlo, že zaplatí do 7 800 Kč ročně, kdy v této částce je zahrnut členský příspěvek, náklady na sportovní vybavení a další náklady spojené se sportem.

Podobné otázky byly položeny i mém dotazníku. Nejčastější odpovědí na otázku, kolik respondenti utratí za členské příspěvky, byla odpověď do 500 Kč a následně 510-1 000 Kč ročně. Na otázku, kolik celkem stojí respondenty doplňkové věci k těmto kroužkům, nejčastěji vybírali možnost do 1 000 Kč a dále 3 000-4 000 Kč. V dotazníku pro tuto bakalářské práci jsem našla více otázek, které byly podobné otázkám v mém dotazníku, ale bohužel již jejich výsledky nebyly zpracovány v praktické části.

V Mladé frontě dnes ze dne 19.8.2014 byl vydán článek, který se jmenoval Kam s dětmi na sport? Rozhoduje i cena, průměr je 7 tisíc. Tento průzkum pro společnost Sazka zjišťoval, kolik průměrně rodiče zaplatí za sport pro děti. Průměrně rodiče zaplatí za sport pro děti 7 320 Kč ročně. Částka, kterou by rodiče dle průzkumu byli ochotni zaplatit, je více než dvojnásobná (Březinová, 2014). I tato částka je výrazně vyšší, než uváděli respondenti v mém dotazníkovém šetření.

Druhou prací je diplomová práce Andrei Kovářkové (2014, s. 53), která se nazývá „Faktory ovlivňující účast dětí na sportovních aktivitách“. V této práci se objevila podobná otázka, jako u mého výzkumu. Jedná se o otázku: Jak velkou překážkou je pro Vás finanční náročnost sportovních aktivit dětí?. Sportovní aktivity významně zatěžují rodinný rozpočet, ale rodina si to může dovolit u 42 % respondentů. Pro 11 % respondentů nejsou překážkou vůbec. Zde vidím podobnost s otázkou v mém výzkumu, zda respondenti musí přizpůsobovat výběr kroužků své finanční situaci. Respondenti se z 82,86 % přizpůsobovat nemusí, zbytek respondentů (17,14 %) se přizpůsobovat musí.

Třetí prací je bakalářská práce Lukáše Olejníčka (2011, s. 26-39), která se zabývá tématem „Výběr sportovní činnosti dítěte vzhledem k finančním možnostem rodiny“. Tato práce zahrnuje otázky výzkumu, které se tématicky hodí k mé diplomové práci. Jedná se o otázku: Kolik průměrně utratíte za sportování Vašeho dítěte za měsíc?. Výsledná průměrná částka byla 665,93 Kč. Z formulace této otázky, ale nelze určit, co všechno tato částka má zahrnovat. Respondenti v tomto výzkumu, také odpovídali na otázku, v jakém rozmezí se pohybuje průměrný měsíční příjem jejich domácnosti. Zde 35,71 % respondentů uvedlo, že jejich příjem se pohybuje v rozmezí 30-50 tisíc. Příjem v rozmezí 20-30 tisíc má 26,19 % respondentů. Celkem 23,81 % respondentů uvedlo, že jejich příjem patří do rozmezí 15-20 tisíc. Zbytek respondentů (7,14 % a 7,14 %) uvedl svůj příjem nad 50 tisíc a do 10 tisíc. Ve své práci jsem měla stanovená jiná rozmezí jednotlivých částek příjmů. Otázku, zda se sportu věnují sami rodiče, jsem pokládala stejně jako tento autor, i já. Odpověď ano zvolilo 64,29 % respondentů, odpověď ne zvolilo 35,71 % respondentů. V mé práci 68,57 % respondentů uvedlo odpověď ano, odpověď ne zvolilo 31,43 % respondentů. Zde vidíme, že hodnoty obou výzkumů byly podobné. Autor uvedl i nejčastěji zmiňované sporty rodičů, mezi které patří cyklistika, turistika, in-line bruslení, plavání, fotbal, jóga, běh na lyžích, aerobic a volejbal. Tyto sporty lze najít i ve výsledcích mého výzkumu.

Závěr

Cílem diplomové práce bylo zjistit dopad sportovních volnočasových aktivit na rodinný rozpočet. Práce byla konkrétně zaměřena na domy dětí a mládeže a na jejich nabídku sportovních volnočasových aktivit. Dle mé motivace byl vybrán dům dětí a mládeže v Novém Městě na Moravě, v Třebíči a ve Velkém Meziříčí.

V teoretické části došlo k vysvětlení základních pojmů, které byly pro téma diplomové práce stěžejní.

Cíle této diplomové práce bylo dosaženo v teoretické části práce, a to analýzou odpovědí respondentů, kteří se zúčastnili dotazníkového šetření. Z výzkumného šetření vyplynulo, že tři ze šesti mnou předpokládaných odpovědí na výzkumné otázky se potvrdilo.

K první výzkumné otázce se vztahovala otázka, zda jsou rodiče spokojeni s cenou kroužků. Zde, oproti mému předpokladu, většina respondentů uvedla, že je s nimi spokojena. Překvapením pro mě bylo, že bylo více respondentů, kteří jsou ochotni zaplatit i více, než bylo těch, kteří by chtěli platit méně. Většina respondentů uvedla částku průměrného příjmu své rodiny, která byla větší než částka průměrné rodiny za rok 2014.

Dále z výzkumu vyplynulo, že respondenti nejsou nuceni přizpůsobovat výběr sportovních kroužků své finanční situaci. U této výzkumné otázky se můj předpoklad potvrdil.

Výzkumná otázka tři se týkala stavu rodiny. Z hodnot počtu dětí a počtu kroužků uváděných respondenty lze vyčíst, že čím více dětí, tím méně kroužků jedno dítě navštěvuje. Pokud do příjmů rodiny přispívá pouze jedna osoba, tedy rodič je samoživitelem, může docházet k tomu, že rodič nemá tolik finančních prostředků pro kroužky svého dítěte, což se ukázalo i v dotazníkovém šetření. Naopak pokud do příjmů je zahrnuto více osob, existuje větší pravděpodobnost, že k omezení finančními prostředky docházet nemusí.

Respondenti nevybírají sportovní kroužky v DDM, protože jsou levnější než v jiných sportovních organizacích. Tímto výsledkem se potvrdil můj názor uvedený u čtvrté výzkumné otázky.

Pátá výzkumná otázka se týkala omezení respondenty místem bydliště. Z výsledků výzkumného šetření vyplynulo, že místo bydliště neomezuje 81,90 % respondentů. Z 32 respondentů, kteří uvedli, že nebydlí v místě sídla DDM, jich 16 není omezeno a 16 se cítí omezeno svým bydlištěm. Zde jsem očekávala výraznější podíl těch, kteří se cítí omezení.

Naopak mě nepřekvapilo, že ze 73 respondentů, kteří bydlí přímo v sídle DDM, se cítí omezeni pouze 3 respondenti.

Poslední výzkumná otázka číslo 6 se týkala důvodu, proč respondenti chtějí, aby jejich dítě sportovalo. Můj předpoklad výsledku této otázky byl naplněn z půlky. Důvod pohybového rozvoje byl druhý nejčastěji uváděný, ale důvod podpory zdraví nepatřil mezi nejčastější.

Potěšujícím faktem pro mě je, že výrazné procento respondentů sportuje společně se svými dětmi. Rodina je v tomto ohledu důležitá, napomáhá vytvoření vztahu dětí ke sportu a má možnost ukázat jim, proč je důležité sportovat. Nejlépe se to ukazuje na osobním příkladu rodičů. Nejde jen o to děti do kroužků posílat. Pokud dítě nevidí zájem o sport u svých rodičů, je pro něj těžké toto pochopit.

Mým osobním cílem bylo udělat si představu o rozdílech mezi jednotlivými městy. Dle výsledků výzkumu mohu konstatovat, že se žádné výrazné rozdíly neobjevily.

V dnešní době může být těžké pro rodiče vyhradit si finanční prostředky pro sportovní aktivity dětí i jich samotných. Nejedná se pouze o finance, ale také o čas rodičů, který si najdou na tyto aktivity. Pokud dojde ke skloubení všech faktorů, sportovní aktivity nabízí možnost smysluplného využití volného času jak dětí, tak rodičů, umožní také upevnění vztahů v rodině. Nejlépe ve spojení, kdy rodiče sportují se svými dětmi.

Seznam použité literatury a internetových zdrojů

BOCAN, Miroslav, Hana, MAŘÍKOVÁ a Adam, SPÁLENSKÝ. *Hodnotové orientace dětí ve věku 6-15 let* [online]. 2011 [cit. 2015-03-17]. Dostupné z: <http://www.vyzkum-mladez.cz/cs/registr/vyzkumy/236-hodnotove-orientace-deti-ve-veku-6-15-le.html>

BEDŘICH, Ladislav a Petr, BEDŘICH. *Didaktické zásady* [online]. 2007 [cit. 2015-03-18]. Dostupné z: http://is.muni.cz/elportal/estud/fsps/ps07/teortren/pdf/3.3._Didakticke_zasady.pdf

BŘEZINOVÁ, Markéta. *Kam s dětmi na sport? Rozhoduje i cena, průměr je 7 tisíc*. Mladá fronta dnes. 19.8.2014.

ČECH, Tomáš (ed.). *Výchova a volný čas 2*. Brno: MSD, 2007. 215 s. ISBN 978-80-86633-97-8.

DESANTIS, Jim. *FAMILY BUDGET: Failsafe Strategy To Your Family Financial Security* [online]. 2008 [cit. 2015-02-17]. Dostupné z: <http://laurentiumihai.ro/wp-content/uploads/downloads/2013/06/Bugetarea-in-Familie.pdf>

DOVALIL, Josef. *Výkon a trénink ve sportu*. 4. vyd. Praha: Olympia, 2012. 331 s. ISBN 978-80-7376-326-8.

DURDOVÁ, Irena. *Sociální, ekonomické a etické aspekty současného sportovního prostředí*. 1. vyd. Ostrava: Ediční středisko VŠB-TU, 2011. 132 s. ISBN 978-80-248-2439-0.

Dům dětí a mládeže Nové Město na Moravě [online]. 2015 [cit. 2015-03-07]. Dostupné z: <http://ddm.nmm.cz/>

DDM Třebíč [online]. 2015 [cit. 2015-03-10]. Dostupné z: <http://www.ddmtrebic.cz/>

Dům dětí a mládeže Velké Meziříčí [online]. 2015 [cit. 2015-03-08]. Dostupné z: <http://www.ddmvm.cz/>

DVOŘÁKOVÁ, Zuzana, Luboš, SMRČKA a kol. *Finanční vzdělávání pro střední školy se sbírkou řešených příkladů na CD*. 1. vyd. Praha: C. H. Beck, 2011. 312 s. ISBN 978-80-7400-008-9.

Měsíční příjem průměrné domácnosti loni klesl o 373 Kč na 28.283. *Finanční noviny: Ekonomický server ČTK* [online]. 2014 [cit. 2015-03-27]. Dostupné z: <http://www.financninoviny.cz/zpravy/mesicni-prijem-prumerne-domacnosti-loni-klesl-o-373-kc-na-28-283/1081881>.

HARTL, Pavel. *Stručný psychologický slovník*. 1. vyd. Praha: Portál, 2004. 311 s. ISBN 80-7178-803-1.

HÁJEK, Bedřich, Břetislav, HOFBAUER a Jiřina PÁVKOVÁ. *Pedagogické ovlivňování volného času: trendy pedagogiky volného času*. 2. vyd. Praha: Portál, 2011. 240 s. ISBN 978-80-262-0030-7.

HODAŇ, Bohuslav. *Volný čas a jeho současné problémy: sborník příspěvků přednesených na vědeckém symposiu v Olomouci, ve dnech 20. a 21. května 2002*. Olomouc: Hanex, 2002. 188 s. ISBN 80-85783-37-1.

HODAŇ, Bohuslav. *Úvod do teorie tělesné kultury*. 2. vyd. Olomouc: Univerzita Palackého, 1997. 108 s. ISBN 80-7067-782-1.

HOFBAUER, Břetislav. *Děti, mládež a volný čas*. 1. vyd. Praha: Portál, 2004. 176 s. ISBN 80-7178-927-5.

CHARVÁT, Michal. *Sociální aspekty sportovních aktivit*. Brno: Paido, 2002. 52 s. ISBN 80-7315-029-8.

JANDOUREK, Jan. *Sociologický slovník*. 1. vyd. Praha: Portál, 2001. 288 s. ISBN 80-7178-535-0.

JANIŠ, Kamil. *Úvod do problematiky volného času*. 1. vyd. Opava: Slezská univerzita, 2009. 61 s. ISBN 978-80-7248-530-7.

KLÍNSKÝ, Petr, Otto, MÜNCH a Danuše, CHROMÁ. *Ekonomika: ekonomická a finanční gramotnost pro střední školy*. 3. vyd. Praha: EDUKO, 2012. 180 s. ISBN 978-80-87204-65-8.
KNOTOVÁ, Dana. *Pedagogické dimenze volného času*. Brno: Paido, 2011. 101 s. ISBN 978-80-7315-223-9.

KOLOUCHOVÁ, Jarmila. *Přehled patopsychologie dítěte I*. 1. vyd. Praha: Státní pedagogické nakladatelství, 1989. 157 s. ISBN (Brož.)

KOVÁŘIKOVÁ, Andrea. *Faktory ovlivňující účast dětí na sportovních aktivitách* [online]. Brno, 2014 [cit. 2015-04-07]. Dostupné z: http://is.muni.cz/th/360130/fsps_m/Kovarikova_diplomova_prace__1_.pdf?lang=cs. Diplomová práce. Masaryková univerzita.

KUČERA, Miroslav, Pavel, KOLÁŘ, Ivan, DYLEVSKÝ et al. *Dítě, sport a zdraví*. 1. vyd. Praha: Galén, 2011. 190 s. ISBN 978-80-7262-712-7.

MATOUŠEK, Oldřich. *Rodina jako instituce a vztahová síť*. 3. vyd. Praha: Sociologické nakladatelství, 2003. 161 s. ISBN 80-86429-19-9.

MUŽÍK, Vladislav (ed.). *Výživa a pohyb jako součást výchovy ke zdraví na základní škole*. Brno: Paido, 2007. 150 s. ISBN 978-80-7315-156-0.

NOVÁKOVÁ, Vladimíra, ed. a SOBOTKA, Věroslav, ed. *Slabikář finanční gramotnosti: učebnice základních 7 modulů finanční gramotnosti*. 2. vyd. Praha: COFET, 2011. 416 s. ISBN 978-80-904396-1-0

NOVOTNÝ, Radovan. *Rodinný rozpočet: Kdo a proč ho potřebuje?*. In: Měsíc.cz [online]. 2007 [cit. 2014-12-15]. Dostupné z: <http://www.mesec.cz/clanky/rodinny-rozpocet-kdo-a-proc-ho-potrebuje/>

OLEJNÍČEK, Lukáš. *Výběr sportovní činnosti dítěte vzhledem k finančním možnostem rodiny* [online]. Brno, 2011 [cit. 2015-04-13]. Dostupné z: http://is.muni.cz/th/323280/fsps_b/BP.pdf. Bakalářská práce. Masaryková univerzita.

OWINGS, William A. a Leslie S. KAPLAN. *American Public School Finance*. 2. vyd. Wadsworth: Cengage Learning, 2013. 384 s. ISBN 978-1-111-83804-1.

PÁVKOVÁ, Jiřina. *Pedagogika volného času*. 1.vyd. Praha: Univerzita Karlova, 2014. 145 s. ISBN 978-80-7290-666-6.

PÁVKOVÁ, Jiřina et al. *Pedagogika volného času: teorie, praxe a perspektivy výchovy mimo vyučování a zařízení volného času*. 4. vyd. Praha: Portál, 2008. 224 s. ISBN 978-80-7367-423-6.

PELCÁK, Stanislav, ed. *Socialia 2000 - Mládež a volný čas: sborník příspěvků z mezinárodní konference: Hradec Králové, 10.-11.10.2000*. 1. vyd. Hradec Králové: Gaudeamus, 2001. 429 s. ISBN 80-7041-760-9.

PERIČ, Tomáš. *Sportovní příprava dětí*. 2. vyd. Praha: Grada Publishing, 2008. 192 s. ISBN 978-80-247-2643-4.

POSPÍŠILOVÁ, Helena (ed.). *Mládež, hodnoty a volný čas*. Olomouc: Hanex, 2010. ISBN 978-80-7409-036-3.

PRŮCHA, Jan, Eliška WALTEROVÁ a Jiří MAREŠ. *Pedagogický slovník*. 6. vyd. Praha: Portál, 2009. 400 s. ISBN 978-80-7367-647-6.

SEKOT, Aleš. *Sport a společnost*. Brno: Paido, 2003. 191 s. ISBN 80-7315-047-6.

SEKOT, Aleš. *Sociologie sportu*. Brno: Paido, 2006. 410 s. ISBN 80-7315-132-4.

SEKOT, Aleš. *Sociologie sportu: aktuální problémy*. 1. vyd. Brno: Masarykova univerzita, 2013. 191 s. ISBN 978-80-210-6181-1.

SILLAMY, Norbert. *Psychologický slovník*. 1. české vyd. Olomouc: Nakladatelství Olomouc, 2001. 246 s. ISBN 80-244-0249-1.

SKALA, Lukáš. *Sportovní aktivity dětí a jejich důsledky pro rodinný rozpočet* [online]. Brno, 2012 [cit. 2015-04-07]. Dostupné z: http://is.muni.cz/th/360243/fsps_b/Sportovni_aktivity_deti_a_jejich_dusledky_pro_rodinny_rozpocet.pdf. Bakalářská práce. Masarykova univerzita.

SLEPIČKOVÁ, Irena. *Sport a volný čas*. Praha: Karolinum, 2000. 111 s. ISBN 80-246-0044-7.

SLEPIČKOVÁ, Irena. *Sport a volný čas: vybrané kapitoly*. 2. vyd. Praha: Karolinum, 2005. 115 s. ISBN 80-246-1039-6.

SPOUSTA, Vladimír et al. *Teoretické základy výchovy ve volném čase*. 1. vyd. Brno: Vydavatelství Masarykovy univerzity, 1994. 183 s. ISBN 80-210-1007-X.

ŠVEC, Štefan. *Metodologie věd o výchově: kvantitativně-scientické a kvalitativně-humanitní přístupy v edukačním výzkumu*. České rozš. vyd. Brno: Paido, 302 s. ISBN 978-807-3151-928.

VAŠTATKOVÁ, Jana a Pavla, VYHNÁLKOVÁ. *Rodina a náhradní rodinná péče*. 1. vyd. Olomouc: Hanex, 2008. 79 s. ISBN 978-80-7409-013-4.

VÁŽANSKÝ, Mojmír. *Základy pedagogiky volného času*. 2. vyd. Brno: Print-Typia, 2001. 175 s. ISBN 80-86384-00-4.

VESELÁ, Renata a kol. *Rodina a rodinné právo: historie, současnost a perspektivy*. 1. vyd. Praha: Eurolex Bohemia, 2003. 262 s. ISBN 80-86432-48-3.

Seznam zkratk

DDM – dům dětí a mládeže

Seznam tabulek

Tabulka č. 1: Složení průzkumného vzorku dle pohlaví dítěte respondenta

Tabulka č. 2: Složení průzkumného vzorku dle věku dítěte respondenta

Tabulka č. 3: Složení průzkumného vzorku dle místa navštěvování DDM

Tabulka č. 4: Složení průzkumného vzorku dle příjmu rodiny respondenta

Tabulka č. 5: Složení průzkumného vzorku dle počtu osob přispívajících do celkových příjmů rodiny respondenta

Tabulka č. 6: Složení průzkumného vzorku dle počtu dětí navštěvujících kroužky v DDM

Tabulka č. 7: Složení průzkumného vzorku dle počtu navštěvovaných sportovních kroužků

Tabulka č. 8: Složení průzkumného vzorku dle celkové roční částky za členské poplatky za kroužky

Tabulka č. 9: Složení průzkumného vzorku dle částky investované do doplňkových věcí ke kroužkům

Tabulka č. 10: Složení průzkumného vzorku dle spokojenosti s cenou kroužků

Tabulka č. 11: Struktura průzkumného vzorku dle přizpůsobení výběru kroužků finanční situaci

Tabulka č. 12: Složení průzkumného vzorku dle závislosti výběru organizace nabízejících sportovní kroužky, na ceně

Tabulka č. 13: Struktura průzkumného vzorku dle bydliště v místě sídla DDM

Tabulka č. 14: Struktura průzkumného vzorku dle omezení místem bydliště

Tabulka č. 15: Struktura průzkumného vzorku dle důvodu pro sportování dětí

Tabulka č. 16: Struktura průzkumného vzorku dle sportovních aktivit respondentů

Tabulka č. 17: Struktura průzkumného vzorku dle společného provozování sportovní aktivity respondentů a jejich dětí

Seznam grafů

Graf č. 1: Pohlaví dítěte respondenta

Graf č. 2: Věk dítěte respondenta

Graf č. 3: Místo navštěvování DDM

Graf č. 4: Průměrný plat rodiny respondenta

Graf č. 5: Počet osob přispívajících do celkových příjmů rodiny respondenta

Graf č. 6: Počet dětí respondenta navštěvující kroužky v DDM

Graf č. 7: Počet navštěvovaných sportovních kroužků v DDM

Graf č. 8: Celková roční částka za členské poplatky za kroužky

Graf č. 9: Částka za doplňkové věci ke kroužkům

Graf č. 10: Spojenost s cenou kroužků

Graf č. 11: Přizpůsobení se finanční situaci při výběru kroužků

Graf č. 12: Souvislost výběru organizace s cenou kroužků

Graf č. 13: Bydliště v místě sídla DDM

Graf č. 14: Omezení místem bydliště

Graf č. 15: Důvod pro sportování dětí

Graf č. 16: Sportovní aktivity respondentů

Graf č. 17: Společné provozování sportovní aktivity respondentů s dětmi

Příloha č. 1 – Dotazník

1. Pohlaví dítěte
 - chlapec
 - dívka
2. Věk dítěte
3. Ve kterém městě vaše dítě navštěvuje DDM?
 - Nové Město na Moravě
 - Velké Meziříčí
 - Třebíč
4. Průměrný příjem vaší rodiny?
 - 10 000-20 000 Kč
 - 21 000-30 000 Kč
 - 31 000-40 000 Kč
 - 41 000-50 000 Kč
 - 51 000-60 000 Kč
 - 61 000-70 000 Kč
 - 71 000 a více Kč
5. Kolik osob přispívá do celkových příjmů rodiny?
 - 1
 - 2
 - více
6. Kolik Vašich dětí navštěvuje kroužky v DDM?
 - 1
 - 2
 - 3
 - 4 a víc
7. Kolik vaše dítě navštěvuje sportovních kroužků v DDM?
8. Kolik celkem stojí členské poplatky na tyto kroužky ročně?

9. Kolik vás celkem stojí doplňkové věci ke kroužkům (oblečení, pomůcky, závody či soutěže, doprava)?
- do 1000
 - 1 000-2 000
 - 3 000-4 000
 - 4 000-5 000
 - 5 000-6 000
 - 7 000-8 000
 - více jak 8 000
10. Jste spokojeni s cenou kroužků?
- Chtěl/a bych platit méně.
 - Ceny mi vyhovují.
 - Jsem ochotný/á zaplatit více.
11. Přizpůsobujete výběr kroužků (jejich počet, druh organizace, která kroužky nabízí,...) vaší finanční situaci?
- Ano, jak?
 - Ne
12. Vybrali jste sportovní kroužky v DDM, protože jsou levnější než v jiných organizacích?
- Ano
 - Ne
13. Bydlíte v místě sídla DDM?
- Ano
 - Ne
14. Omezuje Vás místo bydliště?
- Ano, finančně
 - Ano, horší dostupnost a nabídka kroužků
 - Ano, z jiných důvodů
 - Ne
15. Proč chcete, aby vaše dítě sportovalo?

16. Věnujete se sportovním aktivitám vy sami?

- Ano, kterým?
- Ne

17. Věnujete se sportovním aktivitám společně s dětmi?

- Ano, kterým?
- Ne

ANOTACE

Jméno a příjmení:	Hana Ambrožová
Katedra:	Ústav pedagogiky a sociálních studií
Vedoucí práce:	PhDr. Zuzana HRNČÍŘÍKOVÁ, Ph.D.
Rok obhajoby:	2015

Název práce:	Dopad sportovních volnočasových aktivit na rodinný rozpočet
Název v angličtině:	The impact of sports leisure activities on a family budget
Anotace práce:	<p>Tématem diplomové práce je Dopad sportovních volnočasových aktivit na rodinný rozpočet. Práce je rozdělena na dvě části – teoretickou a praktickou. Teoretická část se věnuje nejdůležitějším pojmům pro tuto práci, jako je volný čas, sport, rodina, hospodaření domácnosti a charakteristice vybraných domů dětí a mládeže (DDM). Hlavním cílem praktické části bylo zjistit dopad sportovních volnočasových aktivit na rodinný rozpočet pomocí dotazníkového šetření. Výsledky jsou uspořádány do tabulek a grafů.</p>
Klíčová slova:	volný čas, rodina, sport, rodinný rozpočet, dítě
Anotace v angličtině:	<p>This master's thesis deals with The impact of sports leisure activities on a family Budget. The work is divided into two parts – theoretical and practical. The theoretical part focuses on most concepts that are important for this topic, such as leisure time, sport, family, managing of household budget and the characteristic of chosen Houses Children and Youth (DDM). The main goal of the practical part is find out the impact of sports leisure activities on a family budget through a questionnaire. The results are organized in charts and graphs.</p>

Klíčová slova v angličtině:	leisure time, family, sport, family budget, child
Přílohy vázané v práci:	1- Dotazník
Rozsah práce:	95
Jazyk práce:	Český