

Univerzita Palackého v Olomouci  
Fakulta tělesné kultury

Analýza útočné fáze HC PSG Zlín v přesilové hře kategorie mladšího dorostu a  
juniorů v ledním hokeji  
Bakalářská práce

Autor: Tomáš Marčaník, Management sportu a trenérství,  
bakalářské studium, kombinovaná forma  
Vedoucí práce: doc. PhDr. Dušan Tomajko, CSc.  
Olomouc 2014

**Jméno a příjmení autora:** Tomáš Marcaník  
**Název diplomové práce:** Analýza útočné fáze HC PSG Zlín  
v přesilové hře kategorie mladšího  
dorostu a juniorů v ledním hokeji  
**Pracoviště:** Katedra sportu  
**Vedoucí diplomové práce:** Doc. PhDr. Dušan Tomajko CSc.  
**Rok obhajoby diplomové práce:** 2014

**Abstrakt:**

Tato bakalářská práce se zabývá analýzou útočné fáze HC PSG Zlín v přesilové hře, konkrétně u kategorie mladšího dorostu a juniorů v ledním hokeji. Teoretická část je zaměřena na vymezení pojmů a popisuje jednotlivé herní prvky, které jsou možné k vidění při přesilové hře. V praktické části analyzuji vybrané kategorie z hlediska způsobu zakončení, četnosti střel na branku a způsobu proniknutí do útočného pásma. V závěru porovnávám vybraná kritéria v kategorii mladšího dorostu a juniorů.

**Klíčová slova:** Lední hokej, přesilová hra, analýza, zakončení, proniknutí, útočné pásma

Souhlasím s půjčováním diplomové práce v rámci knihovnických služeb.

**Author's first name and surname:** Tomáš Marčaník  
**Title of the master thesis:** The analysis of the offensive phase of HC PSG Zlín in power play of the categories of young teams and juniors in ice hockey  
**Department:** Department of Sport  
**Supervisor:** Doc. PhDr. Dušan Tomajko, CSc.  
**The year of presentation:** 2014

**Abstract:**

This Bachelor work deals with the analysis of the offensive phase of HC PSG Zlín in the power play, in concrete terms with the categories of young team and juniors in ice hockey. Its theoretical part is centred on specification of knowledge and describes single play elements that can be seen during power play. As for the practical part I analyse chosen categories, describes from the way of finishing, shots of goals as well as the way of penetrating into the offensive zone. In conclusion I compare these chosen criterions in the categories of young teams and juniors.

**Keywords:** Ice Hockey, power play, analysis, finishing, penetrating, offensive zone

I agree the thesis paper to be lent within the library service.

Prohlašuji, že jsem bakalářskou práci zpracoval samostatně pod vedením doc. PhDr. Dušana Tomajka, CSc, uvedl všechny použité literární a odborné zdroje a dodržoval zásady vědecké etiky.

V Olomouci dne 27. 4. 2014

.....

## Obsah

### 1 ÚVOD

### 2 SYNTÉZA POZNATKŮ

#### 2.1 Lední hokej

### 3 HERNÍ VÝKON

#### 3.1 Individuální herní výkon

#### 3.2 Týmový herní výkon

### 4 PŘESILOVÁ HRA

#### 4.1 Založení přesilové hry

##### 4.1.1 Činnost obránce při založení přesilové hry

##### 4.1.2 Činnost útočníka při založení přesilové hry

#### 4.2 Přejed středního pásma a proniknutí do útočném pásma

##### 4.2.1 Spolupráce a kombinace hráčů v početní převaze

##### 4.2.2 Individuální průnik

##### 4.2.3 Nastřelení kotouče

#### 4.3 Zakončení přesilové hry

##### 4. 2. 1 Souhra hráčů podél hrazení

##### 4. 2. 2 Souhra hráčů v nestandardním postavení a „deštník“

##### 4. 2. 3 Nacvičená souhra za spolupráce všech hráčů (specifická souhra)

### 5 CÍL PRÁCE

#### 5.1 Dílčí cíle

#### 5.2 Výzkumné otázky

### 6 METODIKA ZÍSKÁVANÍ DAT A INFORMACÍ

#### 6.1 charakteristika výkumného souboru

#### 6.2 Vymezení kritérii a rozdělení útočného pásma do sektoru dle zakončení

#### 6.3 Metody použité ke sběru dat

#### 6.4 Zpracování dat

#### 6.5 Sumarizace a zaznamování analyzovaných herních činnosti

## 7 VÝSLEDKY A DISKUZE

7.1 Analýza úspěšně zakončených přesilových her družstva mladšího dorostu

*7.1.1 Utkání HC PSG Zlín proti HC Oceláři Třinec*

*7.1.2 Utkání HC PSG Zlín proti HC Olomouc*

7.2 Analýza úspěšně zakončených přesilových her družstva juniorů

*7.2.1 Utkání HC PSG Zlín proti HC Vítkovice Steel*

*7.2.2 Utkání HC PSG Zlín proti HC České Budějovice*

7.3 Četnost střeleckých pokusů v přesilových hrách družstva mladšího dorostu

7.4 Četnost střeleckých pokusů v přesilových hrách družstva juniorů

7.5 Porovnání způsobu proniknutí do útočného pásma

## 8 ZÁVĚR

## 9 SOUHRN

## 10 SUMMARY

## 11 REFERENČNÍ SEZNAM

# 1 Úvod

Při výběru tématu mé bakalářské práce jsem měl od začátku jasno ve sportovním zaměření. Od útlého dětství jsem byl veden ke sportu jako celku. Věnoval jsem se mnoha sportovním odvětvím a aktivitám spojeným s pohybem, ale o sportovním odvětví, kterému se budu věnovat v mé bakalářské práci jsem ani chvíli nepochyboval. Věděl jsem, že to bude lední hokej.

Lední hokej je pro mě sportem číslo jedna ve velké škále mých oblíbených sportů. Aktivně se mu věnuji od čtyř let, kdy jsem poprvé vkročil na ledovou plochu stadionu Luďka Čajky ve Zlíně.

Lední hokej jsem hrál na nejvyšší úrovni v mládežnických kategoriích. Sport je nejlepší průpravou do života, naučí nás vyhrávat, užít si radost z vítězství. Také nás naučí prohrávat, opět se postavit na nohy, když upadnem a nebo bojovat i když se nedaří. Při studiu literatury mě zaujala pravidla, které vystihují propojení sportu a každodenního života v díle *Lední hokej: Mladá léta* (2000) od autora Serge Evdokimoff.

*„Vážít si pravidel, rozhodčích, soupeře i spoluhráču – to znamená naučit se vážit si i sebe samého.*

*Hraj tvrdě, ale hraj vždy čestně!*

*Nauč se smiřovat s tím, že soupeř tě převyšuje.*

*Pokud s tím chceš něco udělat, řešení není faulovat, ale přidat na usilí a trénovat.*

*Ovládej svoje pocity, nepodléhej nervozitě.*

*Za všech okolností zůstaň soustředěný i silnější a schopnější.*

*Když budeš klidný a vyrovnaný, budeš i silnější a schopnější.*

*A později přijdeš na to, jak ti dodržování sportovní morálky a cti pomůže v životě a ve vztazích s ostatními lidmi.*

*.....sport, to je škola života.”*

*Serge Evdokimoff (2000)*

Lední hokej je kontaktní, fyzicky náročný a v neposlední řadě je to kolektivní sportovní hra. Žádné hokejové mužstvo nemůže být úspěšné bez kolektivního výkonu neboli týmového herního výkonu.

Tématický okruh mé bakalářské práce je porovnání útočné fáze při přesilové hře mezi mladežnickými týmy juniorů a mladšího dorostu klubu HC PSG Zlín.

Hlavní náplní teoretické části bude vymezení důležitých pojmů, které jsou podstatné pro tuto bakalářskou práci. Zaměřím se na založení přesilové hry z vlastního obranného pásma, přechod přes střední pásmo, následné rozestavení jednotlivých hráčů v útočné třetině a samotné typy zakončení přesilové hry.

V praktické části bakalářské práci se budu věnovat celému průběhu přesilové hry – od založení až po zakončení v přesilové hře. V první řadě se zaměřím na samotné přesilové hry, které hráči obou věkových kategorií sehráli. Tyto přesilové hry budu analyzovat, pomocí video rozboru přesilových her a pomocí četnosti střel vyslaných na soupeřovu branku a také z kterých míst v útočném pásmu bylo nejčastěji střeleno. V anlyze přesilové hry se zaměřím na to jak hráči procházejí přes střední pásmo a jaký typ zakončení zvolili pro dosažení svého cíle, jímž je vstřelit branku.



## **2 Synteza poznatků**

### **2.1 Lední hokej**

Lední hokej je divácky atraktivní sport. Také proto patří k nejpobularnějším a nejrozšířenějším týmovým sportům u nás. Jedná se o jeden z nejrychlejších sportů na světě. Hráči na bruslých dosahují vysokých rychlostí a puk, který je vystřelený z čepelí holí hráčů může dosahovat rychlosti až kolem 170km/h. Samotný vznik ledního hokeje se datuje ke konci 19. století v kanadském Montrealu, kde byly vytvořeny i první pravidla ledního hokeje. Také proto je Kanada brána za kolébkou tohoto sportu. Samotná pravidla a charakteristika ledního hokeje umožňují všem hráčům na ledové ploše být neustále v pohybu, tvořit neustále nové situace, seberealizovat se a spolupracovat. Hráči na ledové ploše neustále řeší herní situace, které jsou ovlivněny průběhem hry. Je to sportovní hra, ve které se prosazují jednotlivci. Úspěch jednotlivce se zvyšuje tím, jak dokáží jednotliví hráči z jednoho družstva na ledové ploše spolupracovat a jak dovedou spojit svou individuální schopnost s výkonem celého družstva.

Kostka, Bukač & Šafař (1986) charakterizují lední hokej jako sportovní brankovou hru, jejíž děj se odehrává na ledové ploše a je tvořen činností všech hráčů zaměřenou celkově na útok nebo obranu a jejímž cílem je, aby bruslící hráči vstřelili kotouč vedený hokejovou holí do branky soupeře.

Je to sportovní hra s mezinárodně platnými pravidly. Zahrnuje širokou škálu pohybů ovlivňovaných zejména různými prvky bruslení a práci s hokejovou holí. Hráč musí zvládnout bruslení vpřed, vzad, překládání, starty, zastavení, obraty, přeskokování překážek. Ve hře mění hráč často směr pohybu, vyhýbá se protihráčům a sráží se s nimi, najíždí do volných prostorů hřiště, zastavuje se, objíždí s kotoučem soupeře a bojuje o kotouč ve zúženém prostoru u hrazení. To všechno vyžaduje dobrou koordinaci, velkou diferenciaci pohybu s kotoučem i bez kotouče v neustále se měnících herních podmínkách (Kostka, Bukač, & Šafařík, 1986).

Tento sport je založený na záměrné spolupráci družstva na ledě. Jen tak jsou vytvořeny předpoklady pro přehrání protivníka a tím i na výhru. Snad pouze v dětských kategoriích je možné, aby jeden hráč přehrál pět soupeřových protihráčů, poté i brankáře a vstřelil branku. To dokážou jen skutečně výrazné talenty a jejich výskyt není až tak běžný. (Perič, 2002)

Sportovní hrou se rozumí pohybová činnost mezi dvěma družstvi, kdy se jedno družstvo snaží převýšit svými herními dovednostmi a schopnostmi družstvo druhé. Obě strany mají stejný cíl, chtějí uhrát proti soupeři bod, vstřelí koš nebo branku. V průběhu celého klání se svými postupy a svojí taktikou vzájemně ovlivňují.

### **3 Herní výkon**

Táborský (1989) uvádí, že dominantním znakem sportu je snaha o dosažení relativně nebo absolutně maximálního výkonu. Dale uvádí, že relativně i absolutně maximální herní výkon je ústředním a konečným cílem tréninkových procesů. Není však prostým součtem individuálních výkonů, ale je bohatší o jejich vzájemné vztahy. Je tím dokonalejší, čím účelněji jsou části vázány do společné struktury.

Ve sportovním odvětví poznáme individuální herní výkon a herní výkon týmový. Individuální herní výkon se vyskytuje ve sportech jednotlivců, což se nevztahuje k lednímu hokeji, proto se budeme individuálnímu hernímu výkonu věnovat jen okrajově. Pro lední hokej je typickým znakem týmový herní výkon, proto se v této práci budeme věnovat převážně jemu.

#### **3.1 Individuální herní výkon**

Individuální herní výkon je suma herních dovedností realizovaných hráčem v utkání. Vyjadřuje vývojový stupeň způsobilosti hráče participovat na týmovém herním výkonu (Dobry, 1988).

#### **3.2 Týmový herní výkon**

Týmový herní výkon je výkon zvláštního druhu sociální skupiny, který je založen na individuálních výkonech hráčů podléhajících vzájemnému regulačnímu působení. Výsledkem tohoto procesu je síla a vazba, která hráče mezi sebou spojuje a přitahuje k družstvu. Vnější obrazem herní soudržnosti je pak kompaktnost, důslednost, disciplína a nasazení ve hře družstva v utkání a soutěži (Dobry, 1988)

Týmový herní výkon se nazývá propojení individuálních schopností jednotlivce s kolektivní hrou všech hráčů. Najednou se při plném počtu hráčů na ledě pohybuje pět hráčů z každého družstva a brankář na každé straně. Při nestandardním počtu hráčů na ledové ploše se počty hráčů pohybují od 3 až do 6 bruslících hráčů. Jednotliví hráči jsou rozděleni na dva obránce a tři útočníky, ve výjimečných situacích se mohou měnit počty obránců a útočníků. Například při přesilové hře může trenér útočího mužstva nasadit jednoho obránce a čtyři útočníky. Každý post má své úkoly a povinnosti. Cíl útočníka je vstřelit branku a tím splnit očekávání, které se od jeho postu očekává. Naopak obránce se snaží svými obrannými zákroky odvracet útočné snažení soupeře a tím minimalizovat nebezpečné situace, kterými se soupeřovi

útočníci snaží dosáhnout svého cíle - vstřelit branku. Nebezpečí, které se nepodaří obránci odvrátit, brání brankář. Ale podstatou týmového herního výkonu je, že společná kooperace mezi útočníky, obránci a brankářem, vede ke splnění cíle každého družstva tj. obdržet co možná nejméně branek a naopak přehrát svou kolektivní hrou družstvo soupeře a vstřelit o branku víc jako soupeř. Z toho vyplývá, že každý post má svou specializaci(rolí), ale podstatou je, aby všechny posty společně dokázali kooperovat.

Kooperace znamená společnou činnost nebo spolupráce, do které se zapojují všichni zúčastnění hráči jednoho družstva za účelem splnění svých cílů, čili uhrát co nejlepší výsledek.

Kompetice naopak znamená bojovat společnou činností a spoluprací proti útočícímu družstvu a tím mu zabránit dosažení jeho cílů.

Lední hokej je sportovní hra kolektivu dávající vyniknout individuálním vlastnostem hráčů a individuálním záměrům trenéra. Ale bez vzájemné spolupráce a doplňování se, nedosáhne tým svého cíle.

## 4 Přesilová hra

Pavliš (2002) charakterizuje přesilovou hru jako jeden z rozhodujících faktorů ovlivňující konečný výsledek utkání. Její využití, které se u špičkových týmu pohybuje mezi 20-40%, je záležitostí jak individuálních schopností hráčů, tak i určité organizace hry družstva, kterou je třeba neustále nacvičovat a zdokonalovat. Na druhé straně je třeba připomenout, že i obrana v podobě oslabení se neustále zdokonaluje a snaží se najít účinné prostředky proti ní, například v podobě agresivního forčekinku.

Úspěšnost v přesilové hře zvyšuje sebedůvěru týmu, na straně druhé však může negativně ovlivnit další výkon hráčů v utkání. U družstev nejvyšší výkonnosti se v současné době stává přesilová hra záležitostí několika vybraných hráčů, nejvýše dvou pětik. Požadavky na hráče jsou vysoké a částečně specializované. Mezi požadavky, které platí obecně na hráče bez rozdílů jejich postů a funkcí při přesilové hře patří:

- Dobrá předvídavost
- Schopnost čisti hru
- Schopnost improvizace
- Umění hrát na malém prostoru a pod tlakem, zejména v situaci 2-1
- Přesná a rychlá střelba (i švihem) střelba bez přípravy
- Přesná a rychlá přihrávka, finální přihrávka
- Schopnost vázat na sebe soupeře, umění blokovat a clonit hráče

Dle Bukače (2005) je časová účinnost přesilové hry v průměru 20%. Proto je důležitý nácvik a trénink. Častým opakovaním dochází k obeznámenosti vzorů, které se při přesilových hrách využívají. Změny v rozestavení a kombinace vedou ke vzniku možností alternativního zakončování. Přesilová hra je myšlenkou navigovaná týmová dovednost na malém prostoru.

Herní zaměření přesilové hry stojí nejen na požadavku proniknutí do útočného pásma, ale hlavně na předpokladu udržení se v pásmu (Bukač & Dovalil, 1990). Problém přesilové hry vystihuje Kostka (1984), který tvrdí, že hráči oslabeného družstva nastupují ke hře v oslabení s jednoznačným odhodláním nedostat branku a bojují ze všech sil, naopak mnozí hráči nastupují k přesilové hře s vědomím výhody početní převahy, hrají bez potřebného úsilí a pevné vůle skutečně branky dosáhnout. Z praxe víme, že psychické vypětí hráčů je důležitější než pouhé uskutečňování nacvičených nebo ve hře vzniknutivších kombinací.

V současnosti se objevují varianty přesilové hry 5 – 4, 5 – 3, 4 – 3, ve vyjimečných situacích 6 – 5 nebo dokonce 6 – 4 (3). Při těchto situacích se snaží útočící mužstvo vstřelit branku při tzv. Power play, kdy brankář útočícího mužstva odjíždí na střídačku a na hrací plochu naskakuje další hráč ze střídačky. K power play dochází tehdy, kdy útočící mužstvo prohrává o jednu či dvě branky a riskuje inkasování branky za možnou početní převahu. Při přesilové hře mohou být aktivní ve hře 2 obránci z mužstva, které má početní převahu, ale může se tam nacházet i pouze 1 obránce. Vše záleží na typu zakončení přesilové hry nebo na nacvičené kombinaci tzv. „deštník“.

Přesilová hra je tedy časově vymezený prostor, kdy se mužstvo, které hraje přesilovou hru snaží využít nediscipliny soupeře. Přesilovou hru rozdělujeme na tři základní fáze:

- Založení přesilové hry z obranného pásma
- Průnik přes střední pásmo a vniknutí do útočného pásma
- Zakončení přesilové hry

#### 4.1 Založení přesilové hry

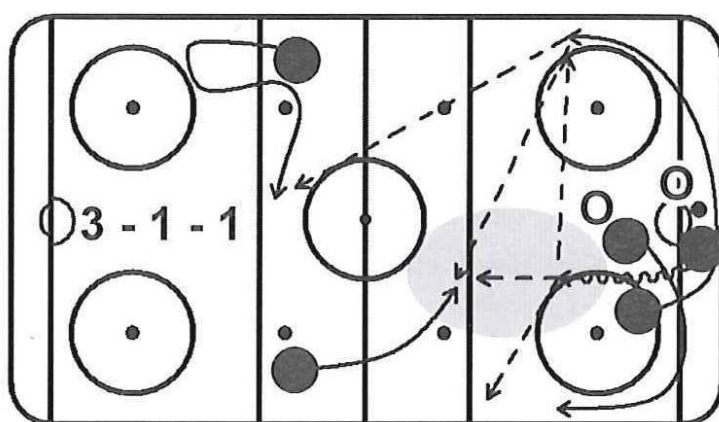
Založení přesilové hry se děje buď z hloubky obranného pásma nebo reorganizací ve středním pásmu. Pro každý útok, tedy i přesilovou hru, je významná první přihrávka. Většina současných mužstev využívá podobných vzorových principů založených na rozestavení 3 – 1 – 1 nebo 1 – 2 – 2 (Obrázek 1 a 2). Řešení jsou prováděna ve verzích s hlouběji nebo výše situovanými útočníky. Založení zpravidla provádí obránci s jedním útočníkem a obráncem. První i druhá přihrávka nabízejí alternativy. Výhodou rozvíjení útoku je držet před pronikáním koutouč v blízkosti středu (Bukač, 2005).

K založení přesilové hry dochází v situacích, kdy se mužstvu, které hraje v oslabení dokáže ubránit tím, že vyhodí koutouč ze svého obranného pásma, čímž oslabené mužstvo může vyměnit hráče na ledové ploše, pokud je k tomu dostatečný časový prostor. V současné hře se v založení přesilové hry praktikuje:

- Vzájemná spolupráce všech hráčů (formou postupné akce) podle nacvičeného vzorce
- Dlouhá přihrávka do středního pásma

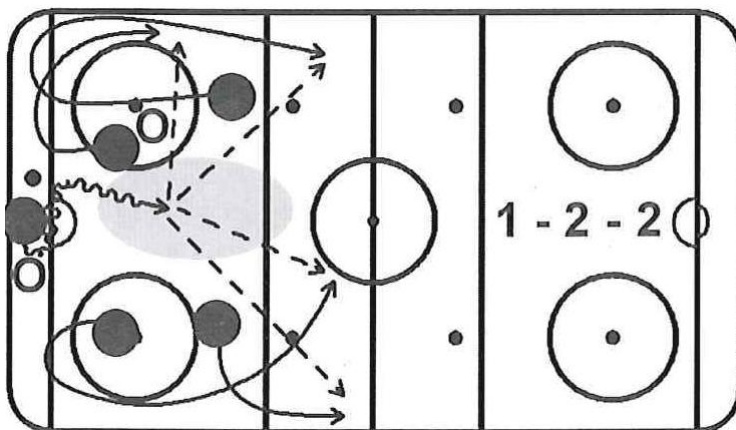
- Individuální akce, při které je však nutná součinnost ostatních hráčů bez kotouče

Každá pětka (formace) má obvykle svůj jeden až dva vzorce, které se snaží uplatňovat. Kromě toho lze založit přesilovou hru individuální akcí ve vzájemné součinnosti s ostatními hráči. Jedna z nejčastějších chyb, která se objevuje, je zbytečný návrat s kotoučem do obranného pásma v případě jeho vyhození soupeřem. Rychlé založení útoku v okamžiku získání koutouče dává naději na přečíslení soupeře. Důležitou roli v založení hraje i brankář. Rychlé rozehrání kotouče v případě, že soupeř vyhodí koutouč a střídá, dává možnosti dostat se do útočného pásma nebo přímo ohrozit branku (Pavliš a kol., 2002).

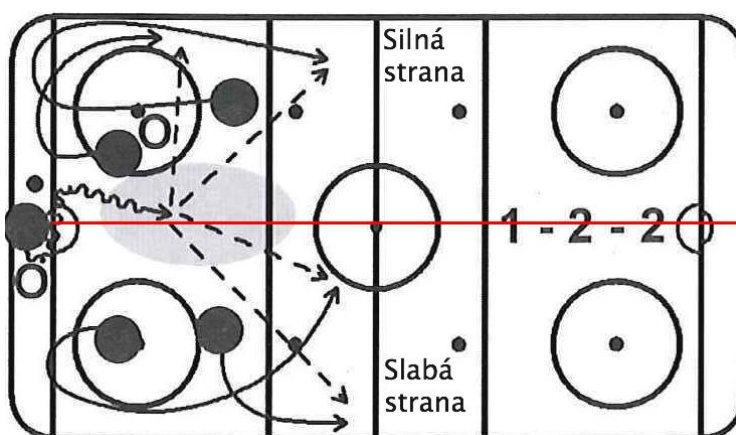


Obrázek 1. Založení přesilové hry pomocí vzorového principu rozestavení 3-1-1 (Bukač, 2005).

Na založení přesilové hry za použití rozestavení 3 – 1 – 1 se v obranném pásmu podílejí 3 hráči. 1 hráč sjíždí do prostoru obranné modré čáry a je připraven na kombinaci se zakladajícími spolhráči a 1 hráč se pohybuje na útočné modré čáře ten sjíždí na osu kluziště připraven přijmout dlouhou průnikovou přihrávku.



Obrázek 2. Založení přesilové hry pomocí vzorového principu rozestavení 1-2-2 (Bukač, 2005).



Obrázek 3. Založení přesilové hry pomocí vzorového principu rozestavení 3-1-1 rozdělení na silnou a slabou stranu.

Přesilová hra založena pomocí rozestavení 1 – 2 – 2. Jeden hráč, většinou obránce, rozjíždí celé založení vyjetím do předbrankového prostoru, kdy získává prostor ke kombinaci se 2 hráči, kteří si najíždějí z hloubky po obou stranách do prostoru vrcholu kruhu u hrazení (tzv. pytel), další 2 hráči si najíždějí z hloubky obranného pásma až do středního pásma. Je nutné, aby jeden z najíždějících hráčů sjížděl na osu hřiště do středního pásma. Při najetí hráče na osu kluziště ve středním pásmu hráč pokračuje stejným směrem, čímž se dostáva na jednu stranu společně s dalšími dvěma spoluhráči. Tímto se tato strana stává silnou stranou.

Silná a slabá strana se často využívá při založení přesilové hry. Na silné straně je velký pohyb hráčů, což může být výhoda pro slabou stranu, kdy se na této straně



pohybuje jeden hráč proti jedinému obránci. Když vezmeme v úvahu to, že útočník na slabé straně přijíma přihrávku do plné jízdy, je pro bránícího obránce velmi těžké zabránit průniku do útočného pásma.

#### 4.1.1 Činnost obránce při založení přesilové hry

Při založení přesilové hry, hraje obránce důležitou roli, ať už je jeho činnost "jen" nalákání protihrače na sebe, čímž uvolní prostor pro své spoluhráče a tím umožní snadnější splnění prvotního cíle při přesilové hře, což je vniknutí do útočného pásma a úspěšné zakončení přesilové hry.

Další rolí obránce může být zapojení se do nacvičené kombinace, kdy obránce přenechává kotouč útočnickovi a dále pokračuje v najíždění s možností přijetí přihrávky.

Obránce také často sám zakládá přesilovou hru tím, že rozjíždí celé založení útoku a hledá najeté spoluhráče, kterým by mohl přihrát, ať už je to přihrávka na krátkou vzdálenost, dlouhá přihrávka do středního pásma anebo průniková přihrávka do plné jízdy svému spoluhráči mezi obránce nebo za obránce. Celou situaci rozehrává dle nacvičených signálů.

#### 4.1.2 Činnost útočníka při založení přesilové hry

Jak již bylo řečeno, většina přesilových her je zakládána a sehrávána pomocí nacvičených kombinací, z toho vyplívají úkoly pro útočníky, kteří se podílejí na založení přesilové hry. Každý z útočníků má svoji specifickou funkci (rolí), při založení přesilové hry.

Útočníci se často podílejí na samotném založení přesilové hry tím, že oni sami zakládají celou nacvičenou kombinaci např. tím, že sjíždějí pro kotouč až do hloubky svého obranného pásma, čili za svoji branku, kde jim kotouč přenechává obránce, který pokračuje v kombinaci. V dnešním zakládání přesilových her často sjíždějí někdy i dva útočníci, kteří vzájemnou kombinací s obránce zakládají přesilovou hru.

Důležitou věcí je, že založení přesilové hry nemůže jednotlivec nikdy dokázat. Účinné založení přesilové hry závisí na spolupráci všech hráčů, kteří jsou v početní převaze. Samozřejmě někteří hráči mají svou roli dominantnější, ale bez pomoci spoluhráčů, jejichž úkol je zdánlivě méně důležitý, by celé založení nebylo úspěšné.

## 4.2 Přechod přes střední pásma a proniknutí do útočného pásma

Překonání středního pásma navazuje přímo na použitý způsob založení. Z pohledu přesilové hry se jedná o důležitou fázi, která často rozhoduje o jejím dalším průběhu. Přechod pásma se realizuje v podobě spolupráce a součinnosti nebo individuální akcí s následným proniknutím do pásma útočného. Kromě individuální akce a spolupráce se velmi často praktikuje nastřelení kotouče. Možnosti nastřelní jsou obdobné jako při hře 5 – 5 (přímo, úhlopříčně, kolem hrazení) v okamžiku, kdy soupeř vyvíjí obranný tlak. Rozhodující při nastřelení kotouče do útočného pásma je spolupráce hráčů. První hráč provádí blokování soupeře v osobním souboji, druhý přebírá kotouč. Třetí hráč podle situace a na základě napadání soupeře jde do postavení mezi kruhy nebo do odlehlého (slabého) prostoru směrem k opačnému rohu. Rychlá přihrávka tomuto hráči eliminuje do jisté míry agresivní způsob napadání soupeře (rychlý přístup). V případě, že je soupeře hodně odstoupený do svého pásma kotouč nenastřelujeme, ale použijeme kombinaci nebo individuální akci (Pavliš a kol., 2002).

V mé práci bude hodnotit také jakým způsobem mužstvo, které má početní převahu proniklo do útočného pásma. V dnešním herním systému jsou známy tyto typy vniknutí:

- spolupráce a kombinace útočících hráčů
- individuální průnik do útočného pásma
- nastřelení kotouče do útočného pásma s následným napadání soupeře

### 4.2.1 Spolupráce a kombinace hráčů v početní převaze

Spolupráce a kombinace hráčů při průniku do útočného pásma při přesilové hře je přímo navazující na samotné založení přesilové hry. Proto už samotné založení ovlivňuje přechod do útočného pásma. Tyto kombinace jsou převážně nacvičené varianty proniknutí do útočného pásma. Kombinace může být založená přes slabou stranu, kde se nachází menší počet útočících hráčů nebo přes stranu silnou, kde je větší pohyb útočících hráčů, ale také větší kumulace hráčů bránících. Při proniknutí do útočného pásma za pomoci kombinace hráčů je nutné, aby přihrávky, které směřují na najíždějící spoluhráče byly přesné. Pokud nejsou tyto přihrávky přesné hrozí riziko ztráty kotouče.

#### 4.2.2 Individuální průnik

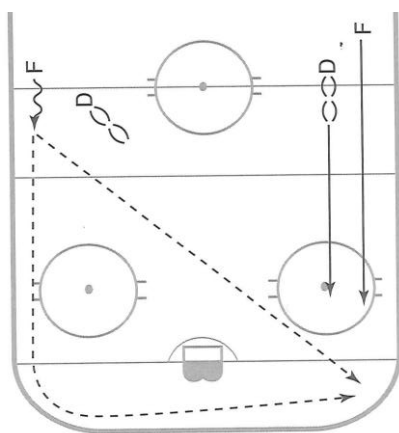
Individuální průnik do útočného pásma není tak často k vidění. Tuto variantu průniku hráči využívají pokud jsou najíždějící spoluhráči obsazení a nemají s kým kombinovat. Individuální průnik útočícího hráče se často používá při početní převaze 5 - 3, jelikož je na hrací ploše více volného prostoru. Podmínky pro úspěšný individuální průnik jsou:

- dostatečná rychlost hráče, který se snaží proniknout do útočného pásma
- hráč musí být technicky vybaven tak, aby dokázal obejít bránící hráče
- pohyb všech útočících hráčů, kteří se svým pohybem podílejí na uvolnění prostoru hráči, který se snaží zavést kotouč do útočného pásma

#### 4.2.3 Nastřelení kotouče

Při nastřelení kotouče je pro znovuzískání výhodné využívat rychlosti hráče nastřelujícího kotouč nebo jednoho z útočníků. Jeden nebo někdy i dva vysunutí útočníci zřetřují prostor pro založení útoku. Šetří tak energii na závěrečnou část v útočném pásmu, základání útoku sledují a zapojují se až při nebo po pronikání do útočného pásma (Bukač, 2005).

Nastřelení kotouče nejčastěji využívají hokejské z NHL (National Hockey League), která je považována za nejlepší ligu na světě. V NHL se liší rozměry kluziště od evropských kluzišť. Jelikož je kluziště užší, je i méně prostoru v přechodové části (střední pásmo). Proto často dochází k nastřelování kotouče do útočného pásma s následným agresivním napadáním 1 či 2 hráčů. Drilové cvičení ke znovuzískání kotouče po nastřelí na Obrázku 4.



Obrázek 4. Drilové cvičení ke znovu získání kotouče po jeho nastřelení (Gendron, 2003).

- Na obr. 4 můžeme vidět dvě varianty nastřelení:
  1. nastřelení po hrazení
  2. nastřelení kotouče do protějšího rohu útočné třetiny

Ad1) Hráč, který koutouč nastřeluje musí zvolit dostatečnou sílu nastřelení, aby brankář nestihl zastavit koutouč za svojí brankou.

Ad2) Při diagonálním nastřelení kotouče musí hráč trefit správně úhel, aby se koutouč neodrazil od mantinelu blíže k soupeři nebo dokonce za soupeřovu branku, kde by hrozilo riziko ztráty kotouče.

- Důležité pro znovuzískání kotouče po nastřelí jsou hráči, kteří jsou v plné jízdě a svým agresivním forčekingem získávají kotouč.

#### 4.3 **Zakončení přesilové hry**

Hlavním požadavkem přesilové hry je udržení kotouče v útočném pásmu a vytvoření opakovaných střeleckých příležitostí s cílem vstřelit branku soupeři. Hra v tomto pásmu se realizuje po proniknutí ze středního pásma, po vyhraném vhazování nebo po získání kotouče od soupeře. Vytváření střeleckých příležitostí se děje na základě hry podle nacvičených vzorců, při kterých je nutné využít improvizace a tvořivosti hráčů. K narušení kompaktnosti bránící formace je vhodné využívat častou střelbu. Tento způsob hry umožňuje útočícímu družstvu použít nacvičený vzorec. Důležitá je také střelba zápěstím v podobě nahozeného kotouče, který je tečován a dorážen (Pavliš a kol., 2002).

Po proniknutí do útočného pásma mužstvo v přesile jeví snahu co nejdříve zaujmout vzorové rozestavení. Od základního pozičního usazení se rozvíjí kombinační spolupráce a tvorba střeleckých příležitostí (Bukač, 2005).

Faktor, který určí úspěšnou a neúspěšnou přesilovou hru je střelba. Pokud si mužstvo nedokáže vytvořit střelecké příležitosti, nemohou vstřelit branku. Ať už si střelecké příležitosti mužstvo v přesile vytvoří kombinací, dobrým pohybem a uvolňováním se do volného prostoru, nacvičeným signálem, či improvizací.

Na vzorové a improvizální rysy střeleckých příležitostí se zaměřil Bukač (2005), který tvrdí, že kombinační vývoj vyústí v koncovce. Závěrečný mat obvykle tvoří šablona. Stěžejní mezihry probíhají na modré čáře a v prostoru za a před brankou.

Budování finálních řešení má dva protisměrné základy. Klasickou bází je modrá čára, ze které vycházejí tvořivé přihrávky obránců. Finální přihrávka je výsledkem přečíslení a uvolnění koncového hráče. Druhou základnou je prostor za brankovou čarou. Kontrola kotouče za zády brankáře. Krátká cesta napadání vytahuje obránce soupeře od branky. Zředěné střelecké území se využívá pro zakončení.

Při uvolnění prostoru před brankou soupeře umožňuje sjetí do tohoto volného prostoru jednomu z obránců či útočníku, na kterého je směřována finální přihrávka. V této situaci je důležitá střelba bez přípravy, bez jakéhokoliv zdržování se se zpracováním kotouče na holi, což by jen pomohlo brankáři k tomu, aby zmenšil střelecký úhel, čímž by střelci zmenšil prostor ke vstřelení branky.

Základní postavení pro přesilovou hru v situaci, ve které je hráč s kotoučem u bočního hrazení, by mělo vycházet z postavení obránců u sebe. Hráč, který je uprostřed je připraven na výpomocnou přihrávku a podle potřeby cloní soupeře. Postavení hráčů v útočném pásmu je velmi často praktikováno dvojím způsobem. Postavení s jedním hráčem u modré čáry, tzv. „deštník“. Druhý možný způsob je klasické postavení se dvěma hráči (obránci) na modré čáře (Pavliš a kol., 2002).

#### 4.3.1 Souhra hráčů podél hrazení

Zakončení v podobě střelby je prováděno v různých nacvičených variantách, jejichž výběr je ovlivňován, mimo jiné, držením hole (pravák, levák), herními přednostmi hráčů a obránnými schopnostmi soupeře. Vždy je důležitý rychlý pohyb kotouče a hráčů. Rychlá výměna kotouče nebo pohyb hráčů, zejména ve trojici, narušuje orientaci bránících hráčů. Pro vlastní úspěšné zakončení jsou rozhodující ve většině případů poslední dvě přihrávky, které je třeba provádět bez přípravy, stejně jako střelbu. Statická hra a přihrávky ve stoje umožňují protivníkovi využít agresivní obranu v podobě rychlého přístupu. Proti tomuto způsobu obrany je důležité včasné přenesení kotouče do slabých prostorů v podobě několika přihrávek na hráče, kteří jsou v postavení dále od sebe (Pavliš a kol., 2002).

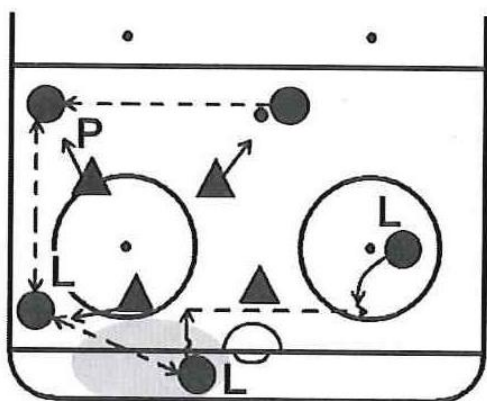
Bukač (2005) tuto problematiku popsal ve své publikaci jako, kontrolu kotouče a rychlé přihrávání umožňuje funkční držení hole hráčů. Význam postavení a držení hole obránců a útočníků v podobách rozestavení 2 – 1 – 2. Klasické forhendové držení hole obránců na modré čáře a vhodné držení hole útočníků zvýrazňuje:

- Rychlé přihrávky z forhendu do forhendu

- Přímou střelbu z přihrávky
- Rychlé přenesení kotouče ze silné strany na stranu slabou.

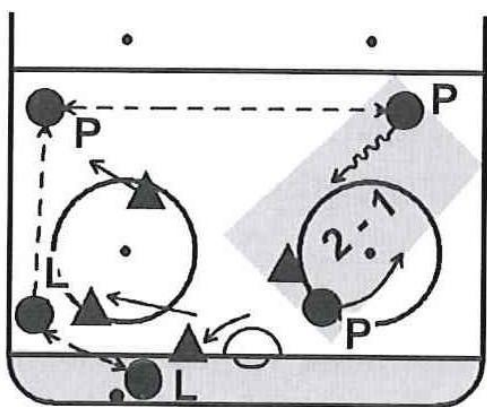
Rozestavení 2 – 1 – 2 je velmi pohyblivé s možnostmi využití pravé i levé strany, modré čáry a prostory za brankou. Situace, které se v tomto rozestavení pravidelně vyskytují, znázorňují:

- Výhody klasického rozestavení 2 – 1 – 2 (Obrázek 5).
- Stálou a vysoce efektivní koncovku generující z prostoru za brankou (Obrázek 6).
- Kontrolu kotouče tří hráčů podél hrazení a přenesení kotouče (Obrázek 6).
- Kontrolu kotouče čtyř hráčů podél hrazení a přenesení kotouče (Obrázek 7).

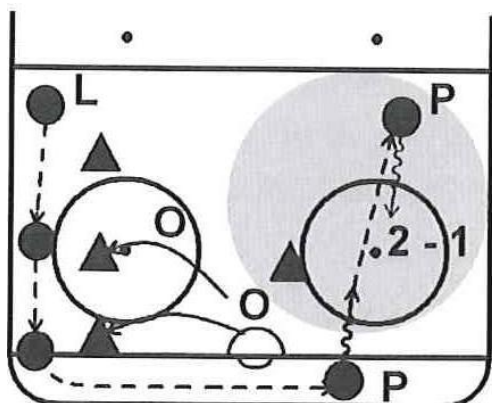


Obrázek 5. Znázorňuje klasické rozestavení 2-1-2 při přesilové hře (Bukač, 2005).

- Klasické rozestavení 2 – 1 – 2
- Při této situaci dochází k přečíslení 2 – 1 v předbrankovém prostoru (Obrázek 5).



Obrázek 6. Je znázorněna kontrolu kotouče tří hráčů podél hrazení a přenesení kotouče (Bukač, 2005).



Obrázek 7. Zachycuje kontrolu kotouče čtyř hráčů podél hrazení a přenesení kotouče (Bukač, 2005).

- K přenesení koutouče na slabou stranu je nutná dobrá kontrola kotouče hráčů podél hrazení, kde je na ně vyvíjen tlak ze strany bránící čtveřice
- Při rychlém přístupu bránící čtveřice dochází k přenesení hry na slabou stranu
- Pokud je celá kombinace dostatečně rychlá a přesná, na slabé straně dochází k přečíslení 2 – 1 (Obrázek 7).

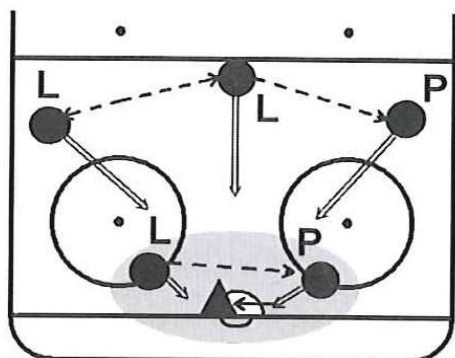
Tato varianta přesilové hry je většinou řešena střelou od modré čáry, z prostoru kruhu od útočníka, střelou mezi kruhy, nebo nacvičenou kombinací.

Při přesilové hře 5 – 3 je založení a proniknutí do pásma obvykle snazší. Využívá se stejných nacvičených variant jako při hře 5 – 4. Praxe naznačuje, že hra v útočném pásmu by měla být praktikována v postavení se dvěma obránci na modré útočné čáře a třemi hráči před brankou v různém postavení. Při nácviku jednotlivých variant zakončení je nutné přihlížet také ke způsobu držení hole hráčů (pravák, levák) a ke schopnosti střelby a přihrávky bez přípravy (Pavliš a kol., 2002).

#### 4.3.2 Souhra hráčů v nestandardním postavení a „deštník“

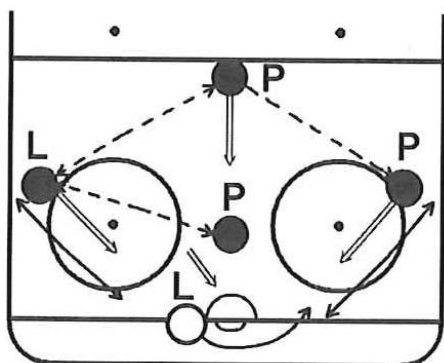
V této situaci dochází k rotaci hráčů, kdy se jeden z obránců posouvá na modré čáře na osu šířky kluziště. Možné varianty rozestavení hráčů je 1 – 2 – 2, 1 – 3 – 1. Nacvičená kombinace „deštník“ je varinta, kdy se na ledové ploše útočícího mužstva nachází 1 obránce a 4 útočníci, což samozřejmě není pravidlem. Opět je podstatné, aby hráči byli rozestaveni tak, aby jim situace umožnila střílet či přihrávat bez

přípravy, jelikož se často tato situace využívá k okamžité střelbě z prostoru kruhů po předchozí přihrávce obránce z modré čáry.



Obrázek 8. Rozestavení v nestandardním postavení hráčů tzv. „deštník“ 1-2-2 (Bukač, 2005).

- Rozestavení tzv. „deštník“ 1 – 2 – 2
- Tato varianta rozestavení přináší možnost vykombinování celé situace až do střelení branky do odkryté branky, kdy finální přihrávka směřuje od jednoho z hráčů v prostoru před brankovištěm
- Při této variantě rozestavení je možná kombinace mezi všemi hráči (Obrázek 8).



Obrázek 9. Rozestavení v nestandardním postavení hráčů tzv. „deštník“ 1-3-1 (Bukač, 2005).

- Rozestavení 1 – 3 – 1
- Při tomto rozestavení, je cílem útočících hráčů vyvinout tlak na obranu soupeře v prostoru před brankou
- Velký prostor ke kombinaci má hráč označený bílým kroužkem a písmenem L, který má možnost kombinovat jak s hráčem na pravém vrcholu kruhu, tak i s hráčem na vrcholu levého kruhu. Při střelbě obránce se tento hráč snaží



natlačit do předbrankového prostoru k možnému tečování kotouče nebo k možné dorážce kotouče za záda brankáře.

- Tato varianta umožňuje kombinovat všem hráčům mezi sebou (Obrázek 9).

#### 4.3.3 Nacvičená souhra za spolupráce všech hráčů (specifická souhra)

Tyto varianty zakončení mohou mít počáteční rozestavení jak ze standartního rozestavení, kdy jsou dva obránci na modré čáře, tak i z „deštníku“, kdy je pouze jeden obránce na modré čáře.

Pro nacvičené kombinace je podstatný moment překvapení, kdy přichází do nezformované obrany soupeře finální přihrávka nebo je přihrávka vedena do odkryté branky, kdy se brankář nestihne včas přesunout proti střelci, který střílí bez přípravy.

Časté zakončení nacvičené kombinace je, kdy obránce z modré čáry sjíždí do prostoru mezikruží, kam je směřována přihrávka od hráče pohybujícího se v rohu útočného pásma či v prostoru za brankovou čarou. Po následné přihrávce obránce střílí bez přípravy

## **5 Cíl práce**

Cílem této bakalářské práce je zjistit a porovnat útočnou fázi v ledním hokeji při přesilové hře u družstev mladšího dorostu a juniorů, jaký je rozdíl v taktických postupech a v samotném sehrání přesilové hry u obou věkových kategorií.

### **5.1 Dílčí cíle**

- 1) Vyhledávání a prostudování zdrojů odborné literatury zaměřené na zkoumanou problematiku
- 2) Stanovení metodiky
- 3) Pořídit videozáznam utkání týmu HC PSG Zlín mladežnické kategorie mladšího dorostu a kategorie juniorů
- 4) Vymezit kritéria pro pozorování utkání
- 5) Na základě vymezených kritérií provést analýzu
- 6) Provést komparaci mezi vybranými celky a jejich herními činnostmi
- 7) Provést numerické zpracování vybraných herních činností

### **5.2 Výzkumné otázky**

- 1) Analyzovat úspěšně zakončené přesilové hry družstev mladšího dorostu a juniorů mužstva HC PSG Zlín
- 2) Z kterého prostoru nejčastěji střelí mladežnické mužstva HC PSG Zlín?
- 3) Jakým způsobem nejčastěji dochází k proniknutí do útočné třetiny u mužstva mladšího dorostu a juniorů

## **6 Metodika získávání dat a informací**

### **6.1. Charakteristika výzkumného souboru**

V rámci analýzy útočné fáze v přesilové hře jsem zvolil dva mládežnické týmy HC PSG Zlín v kategorii mladšího dorostu a kategorii juniorů. Zaměřil jsem se ne proniknutí do útočného pásma a určení následného typu zakončení přesilové hry.

Abychom mohli hodnotit, zda byla přesilová hra sehraána úspěšně, musí být zachyceno mnoho faktorů, které nám pomohou definovat úspěšnou přesilovou hru od neúspěšné přesilové hry. Analýza přesilové hry bude zachycovat četnost vymezených kritérií při přesilové hře obou věkových kategorií. Vybraná kritéria budou definovat a specifikovat aktuální výkon numericky. V případě, že se budou jednotlivé hodnoty lišit, lze tyto výsledky považovat za ukazatele odlišné takticko – technické přípravy a také odlišný herní styl jednotlivých trenérů.

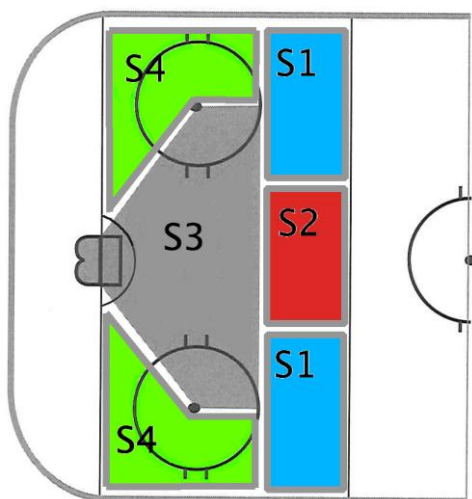
Ne náhodou byly vybrány věkové kategorie mladšího dorostu a juniorů. Mezi těmito kategoriemi je věkový rozdíl od dvou do pěti let. Proto můžeme komparovat týmový herní výkon mezi hráči s věkovým rozdílem až pěti let.

### **6.2. Vymezení kritérií a rozdělení útočného pásma do sektorů dle zakončení**

Kritéria byla určena tak, aby bylo možné statisticky porovnat oba mládežnické týmy. Byly určeny tyto kritéria:

- 1) Jakým způsobem družstva zakončují přesilovou hru:
  - a) Souhra při standartním rozestavení s následnou střelou
  - b) Souhra při nestandardním rozestavení („deštník“) s následnou střelou
  - c) Nacvičená souhra za spolupráce všech hráčů (specifická souhra)
  - d) Jiným způsobem (např. individuální zakončení, přečíslení hráčů při úniku, samostatný únik)
- 2) Počet střel z určených sektorů (viz obr.10):
  - a) Sektor 1 (S1) – prostor modré čáry u hrazení
  - b) Sektor 2 (S2) – prostor modré čáry na ose kluziště
  - c) Sektor 3 (S3) – Prostor před brankou s výsečí směřující k bodům pro vhazování
  - d) Sektor 4 (S4) – Prostor v oblasti kruhu u hrazení směřující k brankové čáře

- 3) Jakm způsobem mužstva pronikají do útočného pásma.
- Spolupráce a kombinace hráčů pro vniknutí do útočného pásma
  - Individuální průnik
  - Nastřelení kotouče do útočného pásma



Obrázek 10. Jsou zachyceny sektory, ze kterých byly zaznamenávány střelecké pokusy

### 6.3 Metody použité ke sběru dat

Pro výzkum mé bakalářské práce byla využita pozorovací metoda (přímá i nepřímá).

Navštívil jsem 2 mistrovská utkání mužstva mladšího dorostu a 2 mistrovská utkání mužstva juniorů. Na těchto utkáních jsem si zaznamenával poznámky, ze kterých jsem následně čerpal. Poznámky byly zaznamenávány do předem připraveného nákresu ledové plochy. Součástí tohoto nákresu byla i tabulka, která sloužila k zaznamenání střeleckých pokusů a druhů jednotlivých typů proniknutí do útočného pásma.

Analyzovaná utkání byla zaznamenána pomocí video kamery. Tyto záznamy slouží k rozebírání utkání trenérů kategorie mladšího dorostu a juniorů. Tyto záznamy mi byly poskytnuty z rukou trenérů obou věkových kategorií k účelům mé bakalářské práce.

K dalšímu výzkumu jsem využil diagnostickou techniku analýzy videozáznamu, který mi umožnil opětovné přehrávání jednotlivých přesilových her a také jsem si

mohl jednotlivé pasáže přesilové hry vyhodnocovat a zaznamenávat do nákrešů ledové plochy a do vytvořené tabulky.

#### 6.4 Zpracování dat

Ze získaných dat z pozorování a z videozáznamů jsem si nejprve zakreslil jednotlivé rozestavení a zakončení při přesilové hře u vybraných kategorií do předem připraveného nákresu ledové plochy. Součástí tohoto souboru byla i tabulka do které jsem zaznamenával numerické počty v přesilových hrách, jednotlivé střelecké pokusy z vybraných sektorů útočného pásma a typy jakými bylo provedeno proniknutí do útočného pásma.

Takto upravená data a poznámky jsem přenesl do elektronické podoby za pomoci počítačové aplikace Draw. V této aplikaci jsem měl předem předkreslenou ledovou plochu. Do této ledové plochy jsem následně dokreslil úspěšně zakončené přesilové hry a následnou četnost střeleckých pokusů z určených sektorů útočného pásma.

Četnost střeleckých pokusů a způsob vniknutí do útočného pásma bylo zaznamenáno i za pomoci získaných video záznamů do elektronické podoby pomocí Microsoft Excel.

#### 6.5 Sumarizace a zaznamování analyzovaných herních činnosti

Sumarizace obsahuje základní údaje o utkání:

- Datum konání utkání
- Místo, kde se utkání konalo
- Týmy, které se účastnily utkání
- Výsledek utkání

Úspěšně zakončené přesilové hry jsem zaznamoval do připraveného nákresu v podobě ledové plochy. Tento nákras byl namalován pomocí počítačové aplikace Draw. Úspěšně zakončené přesilové hry jsou zaznamenány při první změně pozice před finální přihrávkou či střelou. Pro znázornění jednotlivých znaků jsem použil standardní značení, které se využívá při značení herních situací v ledním hokeji. Součástí nákresu je stručný popis zakončení přesilové hry.

Při provádění záznamu četnosti střeleckých pokusů byl do připraveného nákresu zaznamenány jednotlivé střelecké pokusy ve vybraných sektorech. Střelecké sektory

jsou barevně odlišeny. Barevně odlišeny jsou i střelecké pokusy z jednotlivých utkání. Zvírazněny jsou střelecké pokusy, kterými byla vstřelena branka.

## 7 Výsledky a diskuze

Při analýze přesilové hry jsem se věnoval těm přesilovým hrám, ve kterých se mládežnickým tým HC PSG Zlín podařilo vstřelit branku. Nejdříve to budou dvě mistrovská utkání kategorie mladšího dorostu, kdy tento tým utkal s HC Oceláři Třinec a ve druhém analyzovaném utkání se utkali s týmem HC Olomouc.

V další části se budu věnovat přesilovým hrám kategorii juniorů, kteří se nejprve utkali s týmem HC Vítkovice Steel a v druhém utkání to bylo mužstvo HC České Budějovice.

Jedním z kritérií dle kterých jsem hodnotil přesilovou hru je četnost střeleckých zakončení z určitých sektorů v útočném pásmu soupeřů. Tyto střelecké pokusy jsem zaznamenal jak numericky tak i graficky na zmenšených obrázcích útočné třetiny.

Dalším z kritérií bylo jakým způsobem mládežnické týmy HC PSG Zlín vnikají do útočného pásma. Jednotlivé typy jsou numericky zaznamenány v tabulce.

### 7.1 Analýza úspěšně zakončených přesilových her družstva mladšího dorostu

#### 7.1.1 Utkání HC PSG Zlín proti HC Oceláři Třinec

První analyzované utkání družstva mladšího dorostu se uskutečnilo:

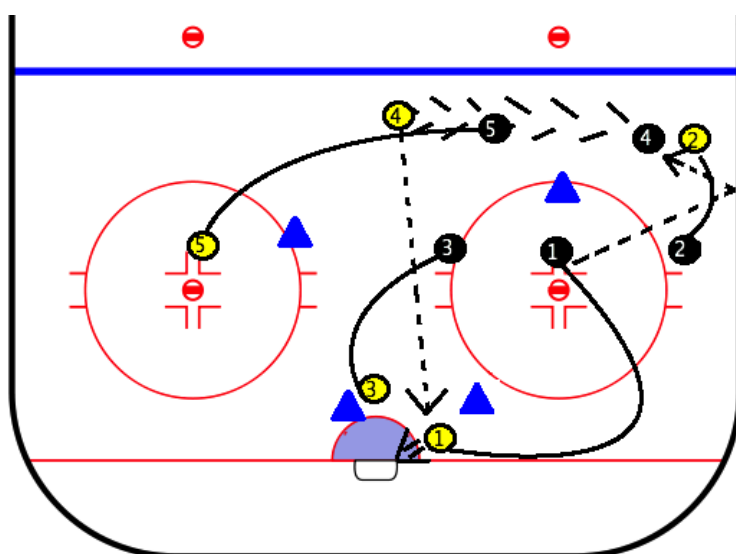
- Dne 24. 10. 2013
- Na PSG Aréně (tréninková hal) Zlín
- HC PSG Zlín (MD) x HC Oceláři Třinec (MD)
- Výsledek utkání 7 : 6 po samostatných nájezdech

První přesilová hra se uskutečnila v čase utkání 3:33 (1.třetina). Kdy se vrazilo útočné třetině zlínského mužstva. Celá přesilová hra je znázorněna na obr. 11.

Přesilová hra začala vyhraným vrazilím do prostoru levého obránce (4) u hrazení, ten po zpracování kotouče vyšlapuje jizdou vzad na osu kluziště. Mezitím levý křídelní (2) útočník vyjíždí směrem k modré čáře na případnou kombinaci s hráčem, který je v držení kotouče. Zároveň také pravý obránce (5) uvolňuje prostor osy hráči s kotoučem a přejíždí na možnou kombinaci do pravého bodu pro vrazilí. Levý křídelní útočník (3) výborně zareagoval na tutu variantu kombinace a okamžitě přejíždí do předbrankového prostoru, aby zahustil prostor před brankářem soupeře, zamezili mu výhled na kotouč a aby byl připraven na možné

doražení kotouče. Střední útočník (1) nejprve sjíždí do prostoru brankové čáry u levého hrazení na možnou kombinaci s hráči u levého hrazení, ale jákmile vidí, že levý obránce (4) přejíždí na osu a chystá se ke střele sjíždí k levé tyčce soupeřovy branky a právě na něj je směřována střílená přihrávka od levého obránce (4). Střední útočník střelu tečuje mimo dosah brnakáře a kotouč končí v síti.

Výborně sehraná přesilová hra, která začínala ze standartního postavení hráčů, následně při rotaci. U hráčů došlo k postavení do formace „deštníku” při rozestavení 1 - 2 - 2. Na obr. 11 mužeme viděl, že v prostoru modré čáry dochází k přečíslení 2 - 1, které je vždy spojené na vrcholu „deštníku” levým obránцем (4).




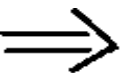


Obrázek 11. Zachycuje první úspěšně zakončenou přesilovou hru z utkání Zlín (MD) x Třinec (MD)

Legenda:

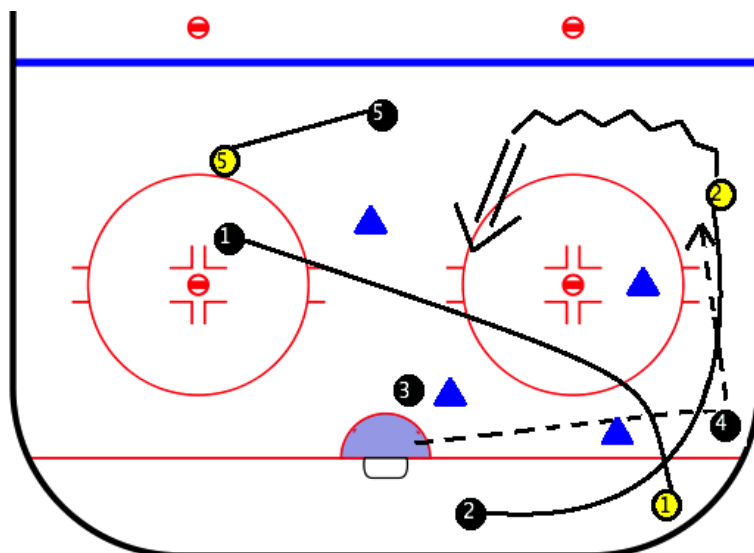
- - původní postavení útočících hráčů
- - konečná pozice před zakončením přesilové hry
- 1 - Střední útočník
- 2 - Levý křídelní útočník
- 3 - Pravý křídelní útočník
- 4 - Levý obránce
- 5 - Pravý obránce
- ▲ - hráči soupeře



-  - vyznačený pohyb přemístujícího se hráče
-  - přihrávka
-  - jízda vzad
-  - střela

Druhá branka, která byla vstřelena při přesilové hře v čase 44:39. Začátek celé přesilvé hry začala střelou na branku středním útočником (1) v blízkosti pravého bodu pro vhazování, brankář tuto střelu vyrazil směrem k levému hrazení, kde si pro tento volný kotouč sjel levý obránce (4) na obr.12. Levý křídelní útočník (2), který měl původní postavení za brankou soupeře, provedl vykřížení s levým obránce(4) v tu chvíli v rohu kluziště. Po vykřížení levý obránce (4) přihrál levému křídelnímu útočníku (2), který vybruslil po modré čáře směrem na osu kluziště a vyslal střelu zářezem směrem na branku soupeře. V předbrankovém prostoru se neustále pohyboval pravý křídelní útočník, který výborně clonil brankáři. Kotouč vyslaný levým křídelním útočником (2) skončil v brance soupeře.

Původní postavení přesilové bylo 2 - 2 - 1, ale vzhledem k tomu, že došlo k rotaci mezi levým obránce (4) a levým křídelním útočником (2), na český pravý obránce (5) zareagoval na pohyb levého křídelního útočnika můžeme tuto souhru přesilové hry nazvat jako nestandardní rozestavení při zakončení přesilové hry.



Obrázek 12. Zachycuje druhou úspěšně zakončenou přesilovou hru z utkání Zlín (MD) x Třinec (MD)

Legenda:

- - původní postavení útočících hráčů
- - konečná pozice před zakončením přesilové hry
- 1 - Střední útočník
- 2 - Levý křídelní útočník
- 3 - Pravý křídelní útočník
- 4 - Levý obránce
- 5 - Pravý obránce
- ▲ - hráči soupeře
- - vyznačený pohyb přemísťujícího se hráče
- - - - - přihrávka
- ⤵⤵⤵ - jízda vzad
- ⇒ - střela

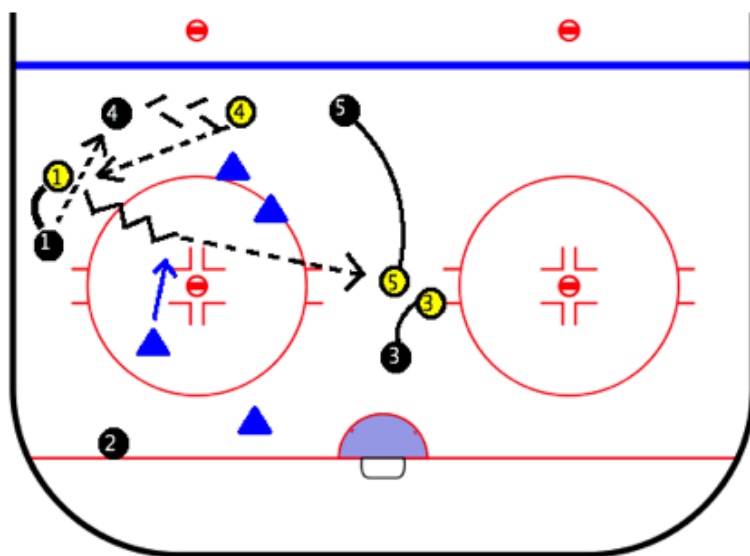
### 7.1.2 Utkání HC PSG Zlín proti HC Olomouc

Druhé analyzované utkání družstva mladšího dorostu se uskutečnilo:

- Dne 27. 2. 2014
- Na PSG Aréně (tréninková hal) Zlín
- HC PSG Zlín (MD) x HC Olomouc (MD)
- Výsledek utkání 4 : 1

Při této přesilové hře se nejprve hráči Zlína zvolili nejprve standartní rozestavení což je viditelné na obr. 13. Poté co střední útočník (1) v pozici u bočního hrazení přihrál na modrou čáru pravému obránci ten si následně odšlápl a stahoval hru na osu kluziště, čímž přeskupili formaci do na rozestavení „deštník“. Následně pravý obránce (4) vrátil kotouč na boční hrazení střednímu útočníkovi (1), který využil špatného postaveí bránící čtveřice a snažil se natlačit na střed kluziště, kde by měl lepší pozici pro střelu. Poté co na něj vystartoval bránící hráč z rohu zvolil přihrávku na sjiždějícího si levého obránce (5) mezi kruhy do střelecké pozice. Levý obránce mezi kruhy přihrávku dostal, ale nedokázal jí spracovat a kotouč skončil na levém hrazení, kde jej opět získal levý křídelní útočník.

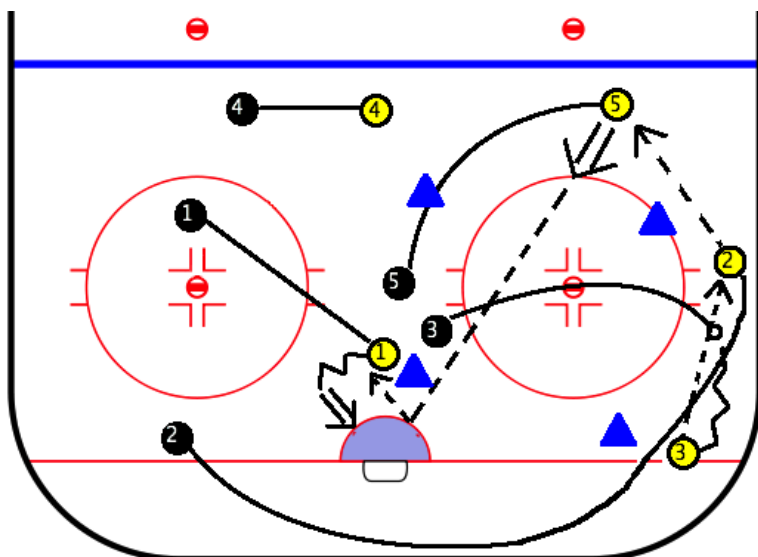
Část přesilové hry, která je znázorněna na obr. 13 je sehrána za standartního rozestavení 2 - 1 - 2. Následně však levý obránce sjíždí do předbrankového prostoru, což považují za nacvičenou kombinaci všech hráčů.



Obrázek 13. Zachycuje herní situaci, která předcházela vstřelené brance v utkání Zlín (MD) x Olomouc (MD)

Celá přesilová hra pokračovala obr. 14 po získání kotouče levým křídelním útočником došlo k překřížení s pravým křídelním útočником. Po překřížení levé křídlo (3) přihrává na pravé křídlo (2). Poté se všichni hráči rozestavili do klasického rozestavení 2 - 1 - 2, kdy kombinují hráči podél hrazení. Následně pravý křídelní útočník (2) přihrává levému obránci na modrou čáru. Díky dobrému postavení hráčů a správnému nastavení hole, což pomohlo levému obránci (5) střílet bez přípravy, kotouč vyslaný z hole levého obránce (5) letěl v ideální výšce a za dobrého clonění středního útočníka (1) brankář nemohl kotouč skrýt do své výstroje a kotouč pouze vyrazil před sebe do prostoru, kde se nacházel střední útočník (1). Díky jeho správnému postavení, že nestál v bezprostřední blízkosti brankáře a měl čas na spracování a možnost dalšího manévrování s kotoučem. Po rychlém spracování kotouče střední útočník (1) potáhl kotouč na pravou stranu, čímž obešel brankáře a měl před sebou odkrytou branku a kotouč skončil v síti.

Tato přesilová hra byla zakončeno ze standartního rozestavení hráčů 2 - 1 - 2 při souhře hráčů podél hrazení. Při tomto zakončení se potvrzuje tvrzení Pavliše (2002), který tvrdí, že K narušení kompaktnosti bránící formace je vhodné využívat častou střelbu. Důležitá je také střelba zápěstím v podobě nahozeného kotouče, který je tečován a dorážen.



Obrázek 14. Zachycuje úspěšně zakončenou přesilovou hru z utkání Zlín (MD) x Olomouc (MD)

Legenda:

● - původní postavení útočících hráčů

● - konečná pozice před zakončením přesilové hry

1 - Střední útočník

2 - Pravý křídelní útočník

3 - Levý křídelní útočník

4 - Pravý obránce

5 - Levý obránce

▲ - hráči soupeře

— - vyznačený pohyb přemísťujícího se hráče

- - - - - přihrávka

↔ - jízda vzad

⇒ - střela

## 7.2 Analýza úspěšně zakončených přesilových her družstva juniorů

### 7.2.1 Utkání HC PSG Zlín proti HC Vítkovice Steel

První analyzované utkání družstva juniorů se uskutečnilo:

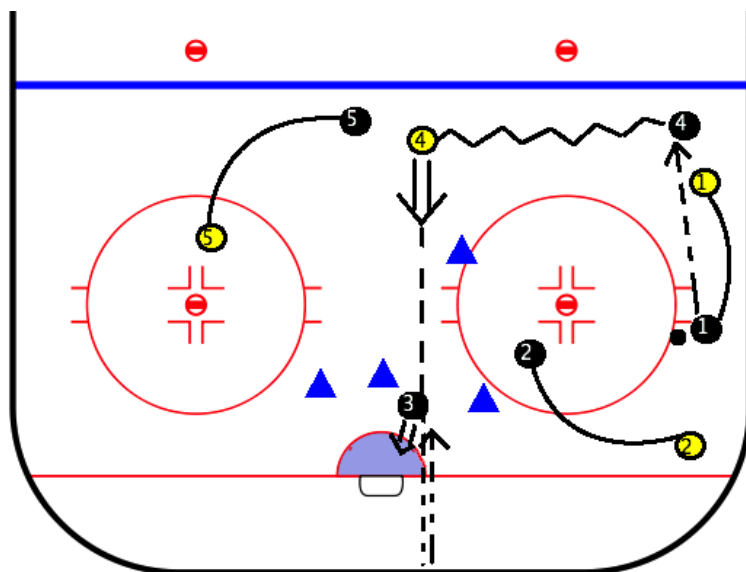
- Dne 4. 10. 2013
- Na zimním stadionu Lud'ka Čajky
- HC PSG Zlín (J) x HC Vítkovice Steel (J)
- Výsledek utkání 4 : 3 po samostatných nájezdech

První využitá přesilová hra družstva juniorů byla sehrána v čase 10:19, což bylo sedm sekund před skončením přesilové hry. Úspěšné zakončení přesilové hry je znázorněno na obr. 15.

V držení kotouče byl střední útočník (1) a nabízel se mu do kombinace levý křídelní útočník (2) a levý obránce (4), který držel svoji pozici na modré čáře. Rozhodující přehrávka směřovala na levého obránce (4) na modrou čáru, který následně s kotoučem vybruslil na osu kluziště. Na toto vybruslení obránce zareagoval pravý obránce (5) a střední útočník (1), pravý obránce obruslil ze své původní pozice na pozici nad bodem pro vhazování a střední útočník (1) se nabízel levému obránci (4) v prostoru modré čáry u levého hrazení oba dva tito hráči byli připraveni na případnou kombinaci či pomocnou přihrávku s levým obráncem (4) Důležitou roli při této vstřelené brance hrál také pravý křídelní útočník (3), který zahušťoval prostor před brankou a znemožňoval výhled brankáři.

Levý obránce (4), jehož pozice byla na ose kluziště s kotoučem vyslal kotouč směrem na branku, ale branku svým střeleckým pokusem nezasáhl, nicméně tento střelecký pokus se od hrazení za brankou odrazil zpět před branku přímo na hůl pravému křídelnímu útočníkovi (3), který kotouč pohotově zasunul za záda brankáře.

Původní rozestavení hráčů útočící pětičky bylo 2 - 2 - 1. V dalším průběhu přesilové hry došlo k přeformování hráčů do rozestavení 1 - 2 - 2 do tzv. „deštníku“, ze kterého následně došlo ke vstřelení branky.



Obrázek 15. Zachycuje úspěšně zakončenou přesilovou hru z utkání Zlín (J) x Vítkovice (J)

Legenda:

- - původní postavení útočících hráčů
- - konečná pozice před zakončením přesilové hry
- 1 - Střední útočník
- 2 - Levý křídelní útočník
- 3 - Pravý křídelní útočník
- 4 - Pravý obránce
- 5 - Levý obránce
- ▲ - hráči soupeře
- - vyznačený pohyb přemísťujícího se hráče
- - - - - přihrávka
- ↔ - jízda vzad
- ⇒ - střela

## 7.2.2 Utkání HC PSG Zlín proti HC České Budějovice

Druhé analyzované utkání družstva juniorů se uskutečnilo:

- Dne 14. 9. 2013
- Na zimním stadionu Lud'ka Čajky
- HC PSG Zlín (J) x HC České Budějovice (J)
- Výsledek utkání 5 : 1

První využitá přesilová hra začala v čase 28:35, kdy ještě 19 sekund měli hráči Zlína početní převahu o dva hráče, čili hráli přesilovou hru 5 - 3. Micméně po celou dobu přesilové hry se hráčům Zlína nepodařilo usadit se ve svém útočném pásnu.

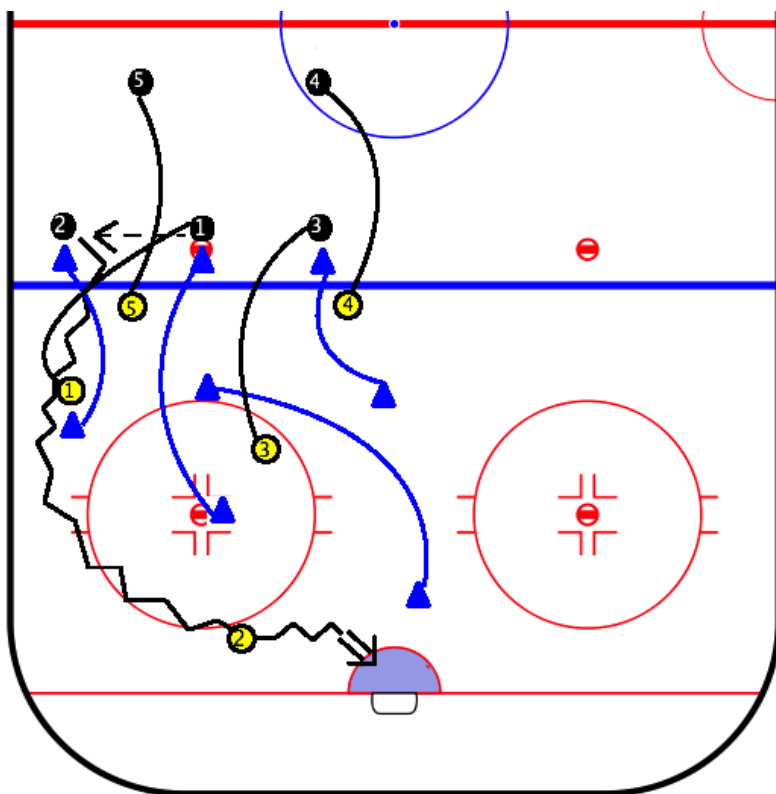
Po ukončení početní převahy o dva hráče pokračovala přesilová hra 5 - 4. Po serii nepřesných přihrávek došlo k přihrávce rukou v útočném pásnu hráčů Zlína, což je v na této polovině kluziště zakázáno a vhažovalo ve středním pásnu.

V tuto chvíli začíná situace na obr. 16. Vhazování je ve středním pásnu na útočné polovině Zlína u pravého hrazení. Střednímu útočníkovi (1) se podaří vyhrát vhazování na pravého křídelního útočníka (2), který obhazuje kotouč kolem obránce soupeře a snaží se zavést kotouč do útočného pásma. V prostoru u hrazení dochází k osobnímu souboji mezi pravým křídelním útočníkem (2) a obráncem, který se jej snaží narazit na hrazení. Mezitím se střední útočník (1) zařazuje za pravého křídelního útočníka, který by mohl využít přenechání kotouče střednímu útočníkovi (1). Levý křídelní útočník sjíždí do oblasti kruhy, kde je připraven na případnou kombinaci s hráči s kotoučem. Díky vyhranému osobnímu souboji se pravému křídelnímu útočníkovi (2) dostal za záda bránícího hráče, čímž se mu otevřela cesta k brance soupeře. Další bránící hráči už se nestačí dostatečně rychle stáhnout k pravému křídlu (2) s kotoučem a ten najíždí z pravé strany na branku soupeře. Pro způsob zakončení zvolil kličku na střed kluziště a následnou střelu pod horní tyčku, na kterou brankář nezvládl zareagovat.

Tato přesilová hra byla zakončena po individuálním průniku jednoho z útočníků přes bránícího hráče při osobním souboji. Kostka (1963) tvrdí, že je důležité získat kotouč po vhazování. Znamená to zahájit útok a přímo ohrozit soupeřovu branku.

V tomto případě se sice vhažovalo ve středním pásnu, ale pravý křídelní útočník (2) využil toho, že se dostal za bránícího hráče a měl odkrytou cestu k brance.





Obrázek 16. Zachycuje úspěšně zakončenou přesilovou hru z utkání Zlín (J) x České Budějovice (J)

Legenda:

- - původní postavení útočících hráčů
- - konečná pozice před zakončením přesilové hry
- 1 - Střední útočník
- 2 - Pravý křídelní útočník
- 3 - Levý křídelní útočník
- 4 - Pravý obránce
- 5 - Levý obránce
- ▲ - hráči soupeře
- - vyznačený pohyb přemísťujícího se hráče
- - - - - přihrávka
- ⤴ ⤵ - jízda vzad
- ⇒ - střela

### 7.3 Četnost střeleckých pokusů v přesilových hrách družstva mladšího dorostu

Při prvním analyzovaném utkání proti Třinci hráči mladšího dorostu sehráli celkem pět přesilových her. Při pěti přesilových hrách hráči zlína měli celkem 8 střeleckých pokusů. Z těchto osmi střeleckých pokusů dva skončil vstřelenou brankou (tabulka 1).

Tabulka 1. Zachycuje sledované hodnoty z utkání Zlín (MD) x Třinec (MD).

Utkání	Zlín MD x Třinec MD
Počet přesilových her	5
Střelecké pokusy celkem	8
Využité přesilové hry	2

Tabulka 2. Zachycuje četnost střeleckých pokusů vybraných z sektorů útočného pásma.

Střelecký sektor	Počet střel
S1	3
S2	3
S3	2
S4	0

Ve druhém analyzovaném utkání proti Olomouci hráči mladšího dorostu sehráli celkem čtyři přesilové hry. Při čtyřech přesilových hrách hráči zlína měli celkem 16 střeleckých pokusů. Z těchto šestnácti střeleckých pokusů jeden skončil vstřelenou brankou (tabulka 3).

Tabulka 3. Zachycuje sledované hodnoty z utkání Zlín (MD) x Olomouc (MD).

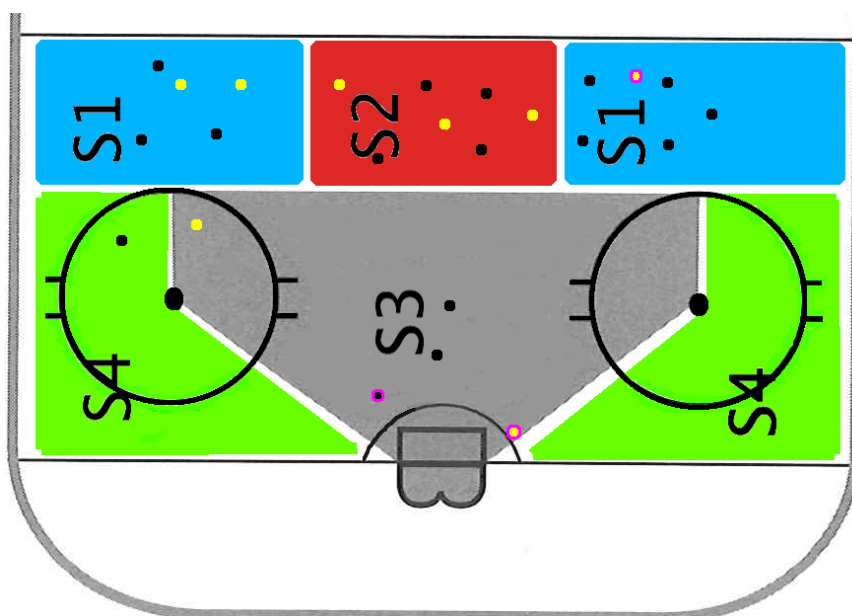
Utkání	Zlín MD x Olomouc MD
Počet přesilových her	4
Střelecké pokusy celkem	16
Využité přesilové hry	1

Tabulka 4. Zachycuje četnost střeleckých pokusů vybraných z sektorů útočného pásma.

Střelecký sektor	Počet střel
S1	8
S2	4
S3	3
S4	1

Jednotlivé střelecké pokusy v přesilových hrách kategorie mladšího dorostu jsou graficky znázorněny na obr. 17. Barevné odlišení střeleckých pokusů v těch to dvou utkáních:

- Střelecké pokusy z utkání proti HC Oceláři Třinec
- Střelecké pokusy z utkání proti HC Olomouci
- Z tohoto střeleckého pokusu byla vstřele branka



Obrázek 17. Zachycuje četnost střeleckých pokusů z určených sektorů v přesilových hrách kategorie mladšího dorostu.

#### 7.4 Četnost střeleckých pokusů v přesilových hrách družstva juniorů

Při prvním analyzovaném utkání proti Vítkovicím hráči juniorů sehráli celkem pět přesilových her. Při pěti přesilových hrách hráči Zlína měli celkem 17 střeleckých pokusů. Z těchto sedmnácti střeleckých pokusů jeden skončil vstřelenou brankou (tabulka 5).

Tabulka 5. Zachycuje sledované hodnoty z utkání Zlín (J) x Vítkovice (J).

Utkání	Zlín J x Vítkovice J
Počet přesilových her	5
Střelecké pokusy	17
Využité přesilové hry	1

Tabulka 6. Zachycuje četnost střeleckých pokusů vybraných z sektorů útočného pásma.

Střelecký sektor	Počet střel
S1	2
S2	5
S3	5
S4	5

Ve druhém analyzovaném utkání proti Českým Budějovicím hráči juniorů sehráli celkem čtyři přesilové hry. Při čtyřech přesilových hrách hráči Zlína měli celkem 6 střeleckých pokusů. Z těchto šesti střeleckých pokusů jeden skončil vstřelenou brankou (Tabulka 7).

Tabulka 7. Zachycuje sledované hodnoty z utkání Zlín (J) x České Budějovice (J).

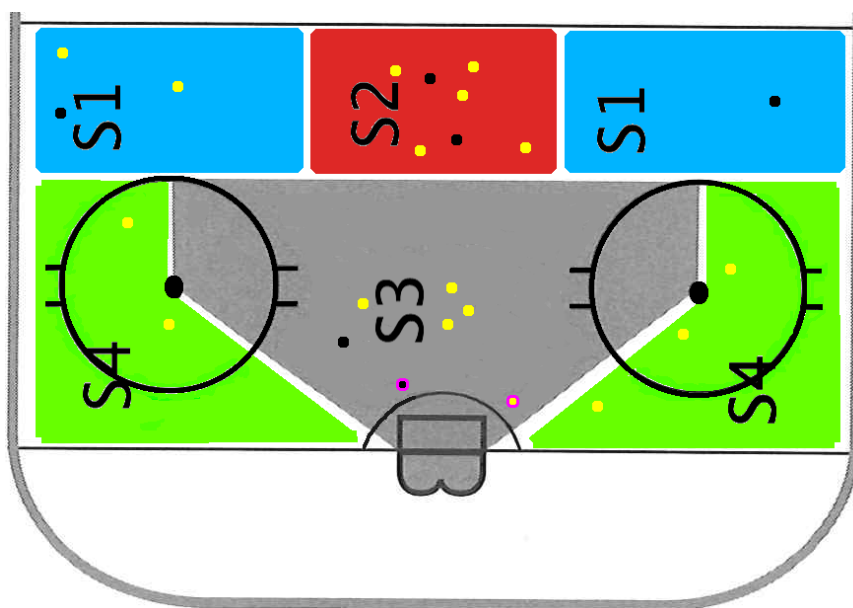
Utkání	Zlín J x České Budějovice J
Počet přesilových her	4
Střelecké pokusy	6
Využité přesilové hry	1

Tabulka 8. Zachycuje četnost střeleckých pokusů vybraných z sektorů útočného pásma.

Střelecký sektor	Počet střel
S1	2
S2	2
S3	2
S4	0

Jednotlivé střelecké pokusy v přesilových hrách kategorie mladšího dorostu jsou graficky znázorněny na obr. 18. Barevné odlišení střeleckých pokusů v těchto dvou utkáních:

- Střelecké pokusy z utkání proti HC Vítkovice Stell
- Střelecké pokusy z utkání proti HC České Budějovice
- Z tohoto střeleckého pokusu byla vstřele branka



Obrázek 18. Zachycuje četnost střeleckých pokusů z určených sektorů v přesilových hrách kategorie juniorů.

## 7.5 Porovnání způsobu proniknutí do útočného pásma

V této části výsledků jsem se zaměřil na numerické vyhodnocení vniknutí do útočného pásma mezi mládežnickými kategoriemi mladšího dorostu a juniorů mužstva HC PSG Zlín.

Získané hodnoty ze dvou mistrovská utkání kategorie mladšího dorostu jsou zaznamenány v Tabulce 9. V prvním utkání se utkali s hráči Třince v tomto utkání převyšoval průnik do útočného pásma v podobě kombinací hráčů v poměru 3:2 s nastřelením kotouče do útočné třetiny. Individuální průnik nebyl shledán ani v jednom případě vniknutí do útočného pásma. Při tomto utkání mladší dorostenci 2 krát nastřelili kotouč a pouze jednou jej po nastřelení získali.

Ve druhém utkání měli mladší dorostenci za soupeře HC Olomouce. Při tomto utkání převažovalo proniknutí do útočného pásma kombinací hráčů v poměru 3:2 s nastřelením kotouče do útočné třetiny. Při přesilových hrách nebyl ani jednou využit individuální průnik do útočného pásma. V obou případech bylo nastřelení kotouče do útočného pásma úspěšné.

Tabulka 9. Zachycuje četnost průníků do útočného pásma v přesilové hře při utkání kategorie mladšího dorostu.

Způsob proniknutí do ÚP	Soupeř	
	Třinec MD	Olomouc MD
Kombinace hráčů	3	3
Individuální průnik	0	0
Nastřelení kotouče	2	2

Získané hodnoty ze dvou mistrovská utkání kategorie juniorů jsou zaznamenány v Tabulce 10. V prvním utkání proti týmu Vítkovic dominovalo u hráčů Zlína proniknutí do útočného pásma pomocí kombinace hráčů. Celkem 6 krát využili kombinaci hráčů, 2 krát využili individuální průnik a 2 krát nastřelení kotouče s následným napadáním. Úspěšnost nastřelení při tomto utkání byla poloviční, kdy pouze jednou dokázali získat kotouč po předchozím nastřelení do útočného pásma.

Ve druhém sledovaném utkání proti týmu Českých Budějovic nejčastěji využili zlínské junioři proniknutí do útočného pásma za pomoci nastřelení kotouče s následným napadáním bránících hráčů. K dalším průnikům do útočného pásma

využili 3 krát kombinací hráčů, 2 krát individuální průnikem a 4 krát využili nastřelení kotouče do útočného pásma s následným napadáním bránících hráčů. Ve dvou případech ze čtyř hráči Zlína kotouč získali.

Tabulka 10. Zachycuje četnost průniků do útočného pásma v přesilové hře při utkání kategorie juniorů.

Způsob proniknutí do ÚP	Soupeř	
	Vítkovice J	České Budějovice J
Kombinace hráčů	6	3
Individuální průnik	2	2
Nastřelení kotouče	2	4

## 8 Závěr

Cílem mé bakalářské práce bylo analyzovat útočnou fázi hráčů HC PSG Zlín v přesilové hře kategorie mladšího dorostu a juniorů v ledním hokeji. Proto jsem se v praktické části věnoval analýze vymezených kritérií, při kterých jsem vzájemně porovnával kategorie mladšího dorostu a juniorů.

Prvním kritériem analýzy bylo, jakým způsobem byly zakončeny přesilové hry, které skončily vstřelenou brankou. Z výsledků analýzy je patrné, že mužstvo mladšího dorostu úspěšně zakončilo 1 ze 3 přesilových her nestandardním rozestavením v tzv. „deštníku“ a ve zbylých dvou úspěšných zakončeních byla využita varianta standardního rozestavení a souhry hráčů podél hrazení. Bukač (2005) popisuje standardní rozestavení jako velmi pohyblivé s možnostmi využití pravé i levé strany, modré čáry a prostoru za brankou, což se nám u kategorie potvrdilo. V kategorii juniorů byly úspěšně zakončeny dvě přesilové hry. Jedna přesilová hra byla zakončena ze standardního rozestavení hráčů a druhá přesilová hra byla zakončena jiným způsobem (individuálně po překonání soupeře v souboji 1 - 1).

V druhé analýze jsem se zabýval kritériem četnosti střeleckých pokusů při přesilové hře z předem určených sektorů. Z výsledků analýzy vyplývá, že mužstvo mladšího dorostu vytřelilo ze sektoru S1 celkem 11 krát, ze sektoru S2 celkem 7krát, ze sektoru S3 celkem 5krát a ze sektoru S4 pouze 1 krát. V obou utkáních mladší dorostenci vyslali při přesilové hře celkem 24 střeleckých pokusů. U kategorie juniorů vystřelili ze sektoru S1 celkem 4 krát, ze sektorů S2 celkem 7 krát, ze sektoru S3 celkem 7 krát a ze sektoru S4 celkem 5 krát. V obou utkáních junioři vyslali při přesilových hrách celkem 23 střeleckých pokusů. Z výsledku této analýzy vyplývá, že kategorie mladšího dorostu střílí převážně od modré čáry (S1, S2) a případně střelecké pokusy se snaží tečovat nebo dorážet. A kategorie juniorů se snaží převážně střílet z menší vzdálenosti (S3, S4), což je samozřejmě nebezpečnější pro branku soupeře, ale vytvořit si střeleckou příležitost je těžší z důvodu velkého počtu bránících hráčů.

Třetí analýza se zabývala kritériem četnosti vniknutí útočících hráčů do svého útočného pásma. Z analýzy vyplývá, že hráči kategorie mladšího dorostu byli nuceni opětovně vniknout do útočného pásma celkem 10 krát, přičemž za pomoci kombinace celkem 6 krát a 4 krát využili nastřelení kotouče do útočného pásma s následným napadáním soupeře. Individuální průnik nebyl použit ani v jedné případě



vniknutí. Analýza poukázala dále na to, že hráči juniorů byli nuceni opětovně vniknout do útočného pásma celkem 19 krát. Z toho byla 9 krát využita kombinace k proniknutí do útočného pásma, individuální průnik 4 krát a nastřelení kotouče do útočného pásma s následným napadáním soupeře celkem 6 krát. Nutno podotknout, že kategorie mladšího dorostu a juniorů hrála ve dvou analyzovaných utkáních stejný počet přesilových her. Z výsledků analýzy je patrné, že opětovné vniknutí do útočného pásma hrálo roli v neprospěch juniorů 19:10. Pozorováním utkání jsem zjistil, že hráči juniorů měli problém s první či druhou přihrávkou při založení přesilové hry, proto také kategorie juniorů celkem 6 krát nastřelila kotouč do útočného pásma a mladší dorost 4 krát. Individuální vniknutí do útočného pásma jsem zaznamenal u juniorů celkem 4 krát a u mladšího dorostu tento průnik nebyl zaznamenán ani v jednom případě. Z této analýzy vyplývá, že hráči mladšího dorostu se dokázali lépe uvolňovat do volného prostoru, načež mohli následně přijmout přihrávku.

## 9 Souhrn

V úvodu bakalářské práce se věnuji syntéze poznatků, což je popis pojmů, které jsou důležité pro moji práci. V syntéze poznatků jsou vymezeny pojmy týmový herní výkon, který je nezbytnou součástí úspěchu v kolektivních hrách, jelikož týmový herní výkon je propojení individuálních schopností jednotlivce s kolektivní hrou všech hráčů. Dále se věnuji pojmu přesilová hra, jednotlivé herní fáze přesilové hry, což je založení přesilové hry, přechod přes střední pásmo a vniknutí do útočného pásma a posledním bodem syntézy je zakončení přesilové hry.

Cílem mé bakalářské práce bylo analyzovat útočnou fázi hráčů HC PSG Zlín v přesilové hře kategorie mladšího dorostu a juniorů v ledním hokeji. K dosažení cíle bakalářské práce bylo nutné vymezení kritérií, podle kterých jsem měl možnost analyzovat přesilovou hru z hlediska zakončení, vniknutí do útočného pásma a četnosti střeleckých pokusů z určených sektorů útočného pásma.

Analýzy přesilových her poukázaly ve výsledcích na to, že mladší dorostenci úspěšně zakončili své přesilové hry převážně ve standardním rozestavení. Junioři úspěšně zakončili jednou přesilovou hru ze standardního rozestavení a jednou jiným způsobem. Další analýzou bylo zjištěno, že mladší dorostenci střílí v přesilové hře převážně od modré čáry, naopak junioři se snaží zakončovat z prostoru blíže k brance soupeře. Poslední výsledky určily, že mladší dorostenci preferují pro vniknutí do útočného pásma kombinaci hráčů stejně jako kategorie juniorů, ale u tohoto výsledku musíme zohlednit, že junioři museli vniknout do útočného pásma vícekrát, ikdyž měli stejný počet přesilových her jako mladší dorostenci. Tyto výsledky jsou znázorněny v náčrtech a tabulkách.

## 10 Summary

As an introduction to my work I deal with synthesis of knowledge, that means the description of concepts necessary for my work. In this synthesis there are specified concepts - the team gaming performance that is the essential part of success in team games. This team performance describes the combination of individual abilities of players with the team game playing by all players. Then I describe the knowledge power play, individual phases of power play, that means starting up of power play, switchover across the middle zone and penetration into the offensive zone. The finishing of power play is the last item of this synthesis.

The aim of my bachelor's work was to analyse the phase of the power play concerning the categories of young team and juniors in ice hockey. In order to attain my goal it was necessary to specify criteria that enabled me to analyse power play from the standpoint of finishing, penetrating into the offensive zone and shots of goals from the chosen sectors of the offensive zone.

The analyses of power plays resulted in successful finishing of that power play of young team predominantly in standard positions while juniors succeeded once in standard position and once in another way. I also found one that the members of young teams shoot goal from blue line more often than juniors who try to finish the game from the sector near the goal. The latest results rated that young team prefer the combination of players for penetrating into the offensive zone as well as the categories of juniors. We will have to consider these juniors' penetrating onto the offensive zone more times even if they had the same number of power play as young team. These results are represented in sketches and charts.

## 11 Referenční seznam

- Bukač, L. (2005). *Intelekt, učení, dovednosti & koučování v ledním hokeji*. Praha: Olympia.
- Bukač, L. & Dovalil, J. (1989) *Inovace ledního hokeje: technicko-taktická příprava*. Praha: Ústřední výbor Československého svazu tělesné výchovy
- Bukač, L. & Dovalil, J. (1990). *Lední hokej*. Praha: Olympia.
- Dobrá, L. (1988). *Didaktika sportovních her*. Praha: SPN
- Evdokimoff, S. (2000). *Lední hokej*. Bratislava: Mladé letá.
- Gendron, D. (2001). *Coaching Hockey successfully*. Champaign, IL: Human Kinetics.
- Gut, K. & Pacina, V. (1986). *Malá encyklopedie ledního hokeje*. Praha: Olympia
- Kostka, V., Bukač, L. & Šafařík, V. (1986). *Lední hokej. Teorie a didaktika*. Praha: SPN.
- Kostka, V. (1984). *Moderní hokej*. Praha: Olympia.
- Kostka, V. (1963). *Útok v ledním hokeji*. Praha: STN.
- Kostka, V. & Strnad, M. (1981). *100 tréninků hokejové taktiky*. Praha: Olympia.
- Pavliš, Z. (1995). *Školení trenérů ledního hokeje. Vybrané odborné obory*. Praha: ČSLH
- Pavliš, Z. a kol. (2002). *Příručka pro trenéry ledního hokeje III. Část. Žákovská kategorie 6. - 9. Třída příprava na ledě*. Praha: ČSLH.
- Perič, T. (2002). *Lední hokej. I.vyd.* Praha: Grada Publishing.
- Smith, M. (1997). *The hockey coach's manual(A guide to drills, skills, tactics and Conditioning)*. Toronto: Ferifly Books
- Táborský, F. (1989). *Metoda kvantitativního hodnocení herního výkonu*. Praha: ČSTV
- Oficiální stránky klubu HC PSG Zlín. (2014). Mládež (soupisky) from World Wide Web <http://hokej.zlin.cz/soupiska.asp?sezona=2014&kategorie=JUN>
- Oficiální stránky klubu HC PSG Zlín. (2014). Mládež (soupisky) from World Wide Web <http://hokej.zlin.cz/soupiska.asp?sezona=2014&kategorie=MDO>