



Ekonomická  
fakulta  
Faculty  
of Economics

Jihočeská univerzita  
v Českých Budějovicích  
University of South Bohemia  
in České Budějovice

JIHOČESKÁ UNIVERZITA V ČESKÝCH BUDĚJOVICÍCH  
Ekonomická fakulta  
Katedra obchodu a cestovního ruchu

Bakalářská práce

**ZODPOVĚDNÝ CESTOVNÍ RUCH  
NA ČESKOBUDĚJOVICKU**

Vypracovala: Denisa Litvanová  
Vedoucí práce: Ing. Kamil Pícha, Ph.D.

České Budějovice 2014

**ZADÁNÍ BAKALÁŘSKÉ PRÁCE**  
(PROJEKTU, UMĚLECKÉHO DÍLA, UMĚLECKÉHO VÝKONU)

Jméno a příjmení: **Denisa LITVANOVÁ**  
Osobní číslo: **E11762**  
Studijní program: **B6208 Ekonomika a management**  
Studijní obor: **Obchodní podnikání**  
Název tématu: **Zodpovědný cestovní ruch na Českobudějovicku**  
Zadávající katedra: **Katedra obchodu a cestovního ruchu**

Z á s a d y p r o v y p r a c o v á n í :

**Cíl práce:**

Zhodnocení současného stavu šetrných typů cestovního ruchu na Českobudějovicku. Posouzení struktury předpokladů rozvoje šetrných typů cestovního ruchu na Českobudějovicku. Zhodnocení preferencí návštěvníků Českobudějovicka k šetrným typům cestovního ruchu. Identifikace témat vhodných k optimalizaci využití oblasti cestovním ruchem a rekreací.

**Metodický postup:**

1. Studium literatury
2. Sběr a utřídění sekundárních a primárních dat
3. Analýza nabídky a poptávky
4. Návrh témat k optimalizaci

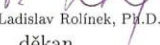
**Rámcová osnova:**

1. Úvod. Cíl práce (hypotézy - pokud jsou s ohledem na zvolené téma potřebné).
2. Přehled řešené problematiky (literární rešerše).
3. Metodika.
4. Řešení a výsledky, případně diskuse.
5. Závěr.
6. Seznam použitých zdrojů.
7. Seznam příloh (jsou-li v práci přílohy).
8. Přílohy.

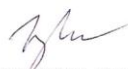
Rozsah grafických prací: **dle potřeby**  
Rozsah pracovní zprávy: **40 - 50 stran**  
Forma zpracování bakalářské práce: **tištěná**  
Seznam odborné literatury:

**GOELDNER, C. R. a J. R. B. RITCHIE.** *Tourism: Principles, Practices, Philosophies.* 11th Edition. New York: Wiley, 2008. ISBN 04-700-8459-6.  
**NAVRÁTIL, J.** *Návštěvník jako rozvojový faktor navštíveného místa.* Praha: Alfa Nakladatelství, 2012. ISBN 978-80-87197-50-9.  
**MARIOT, P.** *Geografia cestovného ruchu.* Bratislava: Akadémia, 1983  
**RITCHIE, J. R. B. a G. I. CROUCH.** *The Competitive Destination: A Sustainable Tourism Perspective.* Oxon: CABI Publishing, 2003. ISBN 08-519-9664-7.

Vedoucí bakalářské práce: **Ing. Kamil Pícha, Ph.D.**  
Katedra obchodu a cestovního ruchu  
Konzultant bakalářské práce: **RNDr. Josef Navrátil, Ph.D.**  
Katedra ekonomiky  
Datum zadání bakalářské práce: **11. ledna 2013**  
Termín odevzdání bakalářské práce: **30. dubna 2014**

  
doc. Ing. Ladislav Rolínek, Ph.D.  
děkan

JIHOČESKÁ UNIVERZITA  
V ČESKÝCH BUDĚJOVICÍCH  
EKONOMICKÁ FAKULTA  
St. Jiřská 13 (26)  
370 05 České Budějovice

  
Ing. Viktor Vojtko, Ph.D.  
vedoucí katedry

V Českých Budějovicích dne 11. března 2013

## **Prohlášení**

Prohlašuji, že jsem svoji bakalářskou práci na téma „Zodpovědný cestovní ruch na Českobudějovicku“ vypracovala samostatně pouze s použitím pramenů a literatury uvedených v seznamu citované literatury.

Prohlašuji, že v souladu s § 47 zákona č. 111/1998 Sb. v platném znění souhlasím se zveřejněním své bakalářské práce, a to v nezkrácené podobě, elektronickou cestou ve veřejně přístupné části databáze STAG provozované Jihočeskou univerzitou v Českých Budějovicích na jejích internetových stránkách, a to se zachováním mého autorského práva k odevzdanému textu této kvalifikační práce. Souhlasím dále s tím, aby toutéž elektronickou cestou byly v souladu s uvedeným ustanovením zákona č. 111/1998 Sb. zveřejněny posudky školitele a oponentů práce i záznam o průběhu a výsledku obhajoby kvalifikační práce. Rovněž souhlasím s porovnáním textu mé kvalifikační práce s databází kvalifikačních prací Theses.cz provozovanou Národním registrem vysokoškolských kvalifikačních prací a systémem na odhalování plagiátů.

V Českých Budějovicích dne 27. 4. 2014

Denisa Litvanová

## **Poděkování**

Děkuji svému vedoucímu bakalářské práce Ing. Kamilu Píchovi, Ph.D. za poskytnutí mnohým cenných rad a doporučení, jak při tvorbě bakalářské práce postupovat, za jeho vstřícnost a odbornou pomoc.

# OBSAH

<b>1</b>	<b>ÚVOD.....</b>	<b>3</b>
1.1	Cíle a hypotézy .....	4
1.1.1	Hlavní cíl .....	4
1.1.2	Dílčí cíle a hypotézy .....	4
<b>2</b>	<b>LITERÁRNÍ REŠERŠE.....</b>	<b>5</b>
2.1	Cestovní ruch .....	5
2.2	Systém cestovního ruchu .....	7
2.3	Environmentální cestovní ruch .....	9
2.4	Účastník cestovního ruchu .....	12
2.5	Vybraná oblast .....	15
<b>3</b>	<b>METODIKA.....</b>	<b>18</b>
3.1	Dotazníkové šetření .....	18
3.2	Dotazovací nástroj .....	19
3.3	Zpracování výsledků.....	21
3.3.1	Zpracování dat .....	22
3.3.2	Zobrazení dat .....	22
3.3.3	Míry centrální tendence .....	24
3.3.4	Míry rozptýlenosti .....	24
3.3.5	Analýza rozptylu.....	25
3.3.6	Mnohonásobná lineární regrese .....	25
3.4	Charakteristika dotazovaného vzorku.....	26
3.4.1	Demografická segmentace .....	26
3.4.2	Behaviorální segmentace turistů podle vztahu k rekreačním aktivitám .....	27
3.4.3	Socio-psychologická segmentace .....	28
3.4.4	Behaviorální segmentace turistů podle vztahu k historii.....	29
3.4.5	Behaviorální segmentace turistů podle vztahu k životnímu prostředí. ....	30
<b>4</b>	<b>VÝSLEDKY A DISKUZE .....</b>	<b>31</b>
4.1	Analýza poptávky .....	31

4.1.1	Míra zájmu o jednotlivé nabídky šetrného cestovního ruchu .....	31
4.1.2	Analýza rozptylu – porovnání zájmu o jednotlivé nabídky šetrného cestovního ruchu .....	32
4.1.3	Prediktory míry zájmu o jednotlivé nabídky šetrného cestovního ruchu .....	34
4.1.4	Testování vlivu pohlaví na míru zájmu o jednotlivé aktivity šetrného cestovního ruchu .....	41
4.1.5	Testování vlivu myslivosti na míru zájmu o jednotlivé aktivity šetrného cestovního ruchu .....	41
4.1.6	Testování vlivu rybářství na míru zájmu o jednotlivé aktivity šetrného cestovního ruchu .....	42
4.1.7	Testování vlivu věku na míru zájmu o jednotlivé nabídky šetrného cestovního ruchu .....	43
4.2	ANALÝZA NABÍDKY .....	45
4.2.1	Ubytování na farmě či statku .....	45
4.2.2	Rybolov systémem „chyt' a pust'“ .....	45
4.2.3	Návštěva přírodních zajímavostí .....	46
4.2.4	Pozorování fauny .....	47
4.2.5	Naučné stezky .....	47
4.2.6	Cyklostezky .....	48
<b>5</b>	<b>NÁVRHY A OPATŘENÍ VYUŽITÍ ÚZEMÍ CESTOVNÍM RUCHEM .....</b>	<b>49</b>
5.1	Rozšíření atraktivit .....	49
5.1.1	Průvodce - NS Po hrázích Vrbenských rybníků .....	49
5.1.2	Ekologický hotel – Soběnovská vrchovina .....	50
<b>6</b>	<b>ZÁVĚR .....</b>	<b>52</b>
<b>I.</b>	<b>SUMMARY .....</b>	<b>54</b>
<b>II.</b>	<b>SEZNAM POUŽITÉ LITERATURY .....</b>	<b>56</b>
<b>III.</b>	<b>SEZNAM OBRÁZKŮ</b>	
<b>IV.</b>	<b>SEZNAM TABULEK</b>	

# 1 ÚVOD

Cestovní ruch se již stal neodmyslitelnou součástí dnešního života nás všech. Lidé, jako účastníci cestovního ruchu, mají potřebu trávit svůj volný čas poznáváním nových míst, relaxací a prožíváním nových zážitků. Poptávka po cestovním ruchu je rostoucí, hlavní příčinou je nestále se zvyšující životní úroveň, měnící se životní styl, zvýšení fondu volného času, růst průměrných příjmů, stále dokonalejší možnosti mobility a neomezený přístup k informacím. Tento trend mění individuální turisty v masové turisty, což může mít bohužel negativní dopad na životní prostředí i život rezidentů. Nenávratnému poškození naší přírody by se mohlo předejít rozvojem šetrného cestovního ruchu.

Odvětví cestovního ruchu je nepostradatelné nejen pro potenciální účastníky, ale také pro ekonomiky světa a národní hospodářství jednotlivých států. Cestovní ruch v České republice se podílí 2,7 % na hrubé přidané hodnotě, 4,6 % osob pracuje právě v tomto sektoru a v roce 2013 dosáhly příjmu ze zahraničního cestovního ruchu výše 138 miliard korun. V roce 2013 byla zaznamenána také rekordní návštěvnost zahraničních turistů a to 7,3 milionu osob. Všechny tyto tendence naznačují, že cestovní ruch je velmi významným ekonomicko-sociálním jevem.

Možnosti dalšího rozvoje cestovního ruchu jsou v každé oblasti České republiky rozdílné. Je důležité položit základní kameny rozvoje na typických rysech oblasti jako například poloha, klimatické a přírodní podmínky a dostupnost atraktivit. Bývalý okres České Budějovice je turisty velmi oblíbený právě pro svoje přírodní bohatství, velkou řadu rybníků, mnoho malebných vesnic i hustou síť stezek a cyklotras.

Cílem této práce je na území někdejšího okresu České Budějovice zanalyzovat poptávku a nabídku zodpovědného cestovního ruchu, zhodnotit předpoklady rozvoje šetrného cestovního ruchu a nalézt skrytý potenciál této oblasti. Poté navrhnout produkt cestovního ruchu, který by odpovídal potřebám současných návštěvníků a zároveň šetrně a efektivně využíval oblast k rekreaci.



## **1.1 Cíle a hypotézy**

### **1.1.1 Hlavní cíl**

Zhodnocení současného stavu šetrných typů cestovního ruchu v Českobudějovicku.

### **1.1.2 Dílčí cíle a hypotézy**

C1: Posouzení struktury předpokladů rozvoje šetrných typů cestovního ruchu v Českobudějovicku.

H1.1: Ve vybrané oblasti existuje diverzifikovaná struktura předpokladů cestovního ruchu.

C2: Zhodnocení preferencí návštěvníků Českobudějovicka k šetrným typům cestovního ruchu.

H2.1: Existují rozdíly v návštěvnických charakteristikách mezi skupinami návštěvníků.

C3: Identifikace témat vhodných k optimalizaci využití oblasti cestovním ruchem a rekreací.

H3.1: Ve vymezené oblasti existují možnosti pro rozvoj cestovního ruchu.

## 2 LITERÁRNÍ REŠERŠE

### 2.1 Cestovní ruch

Cestovní ruch je nejdynamičtější společenský jev 21. století a během posledního desetiletí se stal velmi důležitou složkou tzv. průmyslu volného času. Působí svými ekonomickými i mimoekonomickými vlivy (ekologie, sociologie, kultura, politika, rozvoj a další) na celou dnešní společnost (Foret & Foretová, 2001). A ovlivňuje nejen nás jako jednotlivce a potencionální účastníky cestovního ruchu, ale i ekonomiku celého světa.

Cestovní ruch by nevznikl, pokud by existovala jen touha poznat svět, jeho přírodní a kulturní památky, jiné kultury, ani z migračních důvodů. Vytvořil se díky určitému stupni vývoje podmínek života společnosti (svoboda pohybu, uspokojení základních životních potřeb, dosažení určité životní úrovně, přiměřený fond volného času a dostačující množství finančních prostředků) a rozvoji výrobních sil, který umožnil uspokojovat potřeby (Petrů, 1999).

Cestovní ruch je činnost osoby, která cestuje na místa mimo prostředí, kde se zpravidla vyskytuje, nebo pracuje na přechodnou dobu (u mezinárodního cestovního ruchu doba kratší než jeden rok a u domácího cestovního ruchu doba kratší než šest měsíců) za účelem cesty jiným než stát se zaměstnaným rezidentem (respektive účastník cestovního ruchu nebude z navštíveného místa odměňován) například poznání, rekreace, odpočinek, léčení, trávení volného času, obchod či za jinými účely (Palatková & Zichová, 2011).

Cestovní ruch, pokud jde o původní význam, lze považovat za cestování, ale není to totéž, ačkoliv podobnost zde je. Pokud pod pojmem cestování rozumíme pouze cestování na jiná místa s přechodným pobytem, tak je cestovní ruch pojmem daleko širším, stává se jevem masovým a účastníkovi cestovního ruchu jsou poskytovány specifické služby (Kotlíková, 2013). Cestovní ruch je synonymem pro poznání, rekreaci a využití volného času. Zahrnuje osoby a jejich aktivity během cestování (pobyt v místech mimo bydliště) netrvajícím déle než jeden rok. Rekreace je přímo vázaná na využití volného času, během kterého se snažíme zlepšit si fyzické i duševní zdraví,

proto je i rekreační cestovní ruch velmi důležitý v dnešním uspěchaném světě (Francová, 2003).

Cestovní ruch je socioekonomický jev a zasahuje do mnoha oblastí společnosti. Protože je fenoménem průřezovým a mnohostranným, je velmi složité ho definovat, což je důvod, proč existuje nespočet vymezení tohoto pojmu a žádné nelze určit za to správné. Jedna z definic, která byla dlouhou dobu uznávána odborníky z oboru, určuje cestovní ruch jako vztahy a jevy, které vznikají na základě cestování osob nebo pobytu nerezidentů v různých destinacích, pokud nejde o trvalé usídlení či o pobyt s účelem výdělků (Palatková & Zichová, 2011).

Cestovní ruch je součástí ekonomického odvětví a je typický velkým počtem specifíků, většina z nich vychází z faktu, že potřeby účastníka cestovního ruchu jsou uspokojovány především službami. Cestovní ruch je proto místně a časově vázaný, je zde zastoupen vysoký podíl lidské práce, je potřeba dosáhnout komplexnosti a komplementárnosti služeb, platí se ihned, nevyužitá služba ztrácí svoji hodnotu (nelze skladovat), služby nelze dopředu ochutnat, je nutné poskytovat informace o službách a spotřebitel služeb není anonymní (Francová, 2003).

Podle Mezinárodního doporučení pro statistiku cestovního ruchu (IRTS 2008) je cestovní ruch sociálně kulturně ekonomický jev, který vzniká při cestování lidí do jiných zemí a měst než je jejich obvyklé místo pobytu, jenž má dopad na ekonomiku, na životní prostředí, na vybudovanou infrastrukturu, na rezidenty a turisty v dané oblasti. Činnosti účastníků cestovního ruchu zahrnují nákup zboží a služeb, které se liší od běžných činností uskutečňovaných v místě trvalého bydliště (pokud se neliší, je odlišná jejich kvantita) (UN\_DESA, 2008).

UNWTO (United Nations World Tourism Organization) definuje pojem cestovní ruch jako aktivity osob cestujících a pobývajících mimo své obvyklé prostředí po dobu kratší než jeden rok s úmyslem využít volného času, s cílem obchodu a jinými účely (Goeldner & Ritchie, 2009).

## 2.2 Systém cestovního ruchu

Cestovní ruch je dynamický a otevřený systém a tvoří ho dva podsystemy a to subjekt cestovního ruchu a objekt cestovního ruchu (Hesková, a další, 2006).

Za subjekt cestovního ruchu můžeme označit účastníka cestovního ruchu, který uspokojuje svoje potřeby spotřebováváním statků cestovního ruchu v době pobytu mimo své obvyklé místo a zpravidla ve volném čase. Z ekonomického hlediska je účastník nositelem poptávky a konzument produktů cestovního ruchu (Hesková, a kol., 2006). Mezi subjekty cestovního ruchu se řadí nejen účastníci cestovního ruchu, ale i instituce v oblasti cestovního ruchu a především pracovníci, kteří zastupují lidskou složku při poskytování služeb (Hladká, 1997).

Objekt cestovního ruchu lze obecně označit jako neosobní předpoklady realizace cestovního ruchu a to především: rekreační prostory a materiálně-technická základna. Rekreační prostor je dán především přírodními podmínkami (Hladká, 1997). Objekt cestovního ruchu tvoří vše, co motivuje účastníka ke změně pobytu. Patří sem příroda, kultura, hospodářství, lázeňství atd. Co se týče ekonomické terminologie, objekt je nositelem nabídky v cestovním ruchu (Hesková, a kol., 2006).

Cestovní ruch nabývá ve skutečném světě zcela konkrétní podoby, která je odrazem jeho jevové i obsahové stránky. Odborná literatura obsahuje nejrozličnější dělení cestovního ruchu v závislosti na tom, jak se projevuje na straně poptávky (subjekt) a nabídky (objekt). Nejčastěji se ale cestovní ruch člení na jednotlivé formy cestovního ruchu (hledisko motivace účasti) a druhy cestovního ruchu (způsob realizace v závislosti na geografických, ekonomických a společenských podmínkách) (Indrová, Malá, Mlejnková, Netková, & Vaško, 2004).

Formy cestovního ruchu kladou zvláštní požadavky na realizaci a zabezpečení služeb a to na jejich rozsah a kvalitu (Hladká, 1997). Základní formy cestovního ruchu jsou zmíněny v následujících odstavcích.

Rekreační cestovní ruch, je nejrozšířenější forma cestovního ruchu obyvatel České republiky. Je obvykle realizován ve vhodném rekreačním prostředí kde se obnovují duševní i fyzické síly člověka. Přitom nejde jen o pasivní odpočinek ale spíše o aktivní trávení volného času. Příkladem může být pobyt u moře, sportovní rekreace, příměstská rekreace – chataření, chalupaření (Hladká, 1997).

Kulturně-poznávací cestovní ruch, slouží k poznávání vlastního národa i cizích kultur a to jejich historii, kulturu, tradice a zvyky (Malá, 2002). Slouží jako prostředek zvyšování vzdělanosti národa (Hladká, 1997) plní tedy vzdělávací funkci. Jedná se hlavně o návštěvu kulturně historických památek, kulturních zařízení, kulturních akcí ale i návštěvu kulturní krajiny (Malá, 2002).

Zdravotní, lázeňský cestovní ruch, který plní funkci regenerace, zdraví i rekreace (Hladká, 1997). Nejčastěji jde o pobyty v lázních a jiných léčebných zařízeních, kde je možné spotřebovat širokou škálu zdravotně orientovaných služeb (Malá, 2002).

Sportovně-rekreační cestovní ruch, součástí jsou pobyty s aktivním sportovním vyžitím ve vhodném přírodním prostředí jako například horská, vysokohorská, pěší turistika, vodáctví, cykloturistika (Hladká, 1997). I pasivní účast na sportu – sportovní divák, bývá zařazována do této formy. Specifická typ toho cestovního ruchu je lovecký cestovní ruch (Malá, 2002).

Náboženský cestovní ruch, je spojený s tradicemi světového náboženství. Jeho nejčastějším projevem jsou poutě na poutní místa (Hesková, a kol., 2006).

Kongresový cestovní ruch, jeho předmětem se nejčastěji stávají různé druhy kongresových akcí, konferencí, výstav a veletrhů (Hesková, a kol., 2006).

Incentivní (stimulační) cestovní ruch, jeho cílem je stimulovat zaměstnance k vyšší pracovní výkonnosti. Pomáhá k posílení sociální vazeb kolektivu (Hesková, a kol., 2006).

Společenský cestovní ruch, je orientovaný na komunikaci a styky lidí. Jde především o návštěvy přátel, rodiny, příbuzných, společenských akcí apod. (Malá, 2002).

Druhy cestovního ruchu rozlišujeme především podle místa, kde se realizují, vztahu k platební bilanci státu, délky trvání, způsobu organizace a způsobu financování (Čertík, Attl, Sysel, & Vitáková, 2001).

Z hlediska místa realizace rozeznáváme domácí cestovní ruch, kterým rozumíme aktivity rezidentů dané země na jejím území (Čertík, Attl, Sysel, & Vitáková, 2001), zahraniční cestovní ruch je označován jako pobyt rezidentů v zahraničí (Hesková, a kol, 2006). Z pohledu určitého státu můžeme rozlišit příjezdový a výjezdový zahraniční cestovní ruch. Z geografického hlediska rozeznáváme ještě tři druhy cestovního ruchu a to vnitřní cestovní ruch (souhrn domácího a příjezdové cestovního ruchu), národní

cestovní ruch (souhrn domácího a výjezdového cestovního ruchu) a světového cestovního ruchu (souhrn příjezdového a výjezdového cestovního ruchu všech zemí) (Čertík, Attl, Sysel, & Vitáková, 2001).

Podle vztahu k platební bilanci státu rozeznáváme příjezdový cestovní ruch – neboli příjezd zahraničních účastníků do dané země (přínos pro platební bilanci), výjezdový cestovní ruch – aktivity spojené s odjezdem rezidentů z dané země do zahraničí (vývoz devizových prostředků, negativní účinek na platební bilanci) a tranzitní cestovní ruch, který je také přínosem pro platební bilanci státu (Čertík, Attl, Sysel, & Vitáková, 2001).

Podle délky dělíme cestovní ruch na krátkodobý cestovní ruch, ten zahrnuje krátkodobé pobyty do tří dnů zahrnující dvě přenocování a dlouhodobý cestovní ruch, tedy pobyty delší než tři dny ale nepřesahují dobu delší než 6 měsíců u domácího cestovního ruchu a jeden rok u zahraničního cestovního ruchu (Čertík, Attl, Sysel, & Vitáková, 2001).

Z hlediska organizace členíme cestovní ruch na organizovaný cestovní ruch, který je zajišťován prostřednictvím cestovních kanceláří a cestovních agentur nebo jiných zprostředkovatelů a neorganizovaný cestovní ruch, kdy si všechno účastník zajišťuje sám (Čertík, Attl, Sysel, & Vitáková, 2001).

Podle způsobu financování nákladů rozeznáváme volný (komerční) cestovní ruch, kdy si účastník hradí účast sám a vázaný (nekomerční) cestovní ruch, v tomto případě si účastník hradí jen část nákladů a zbývající výlohy platí například zaměstnavatel nebo zdravotní pojišťovna, musí být ale splněny různé podmínky (členství v oborech, indikační seznam chorob atd.) (Čertík, Attl, Sysel, & Vitáková, 2001).

### **2.3 Environmentální cestovní ruch**

V současné době se klade stále větší důraz na ochranu životní prostředí, na šetrnost vůči cílové destinaci, ohleduplnost vůči přírodě i místním obyvatelům. Důležitým faktorem rozvoje ekologie v cestovním ruchu je globální tendence, která se snaží ekologizovat společnost a docílit tak soužití člověka s krajinou. Nastává doba návratu k našim kořenům (vesnické osady byly počátkem dnešních měst)

prostřednictvím šetrného cestovního ruchu. Můžeme se setkat i s označením zelený cestovní ruch či měkký cestovní ruch. Šetrný cestovní ruch nabízí možnost využití volného času ke splynutí s přírodou a uniknutí od dnešního přetechnizovaného života (Škodová Parmová, 2007).

Ekologie cestovního ruchu počítá s velmi rozumným a šetrným hospodařením s životním prostředím. Životní prostředí je všechno, co tvoří přírodní podmínky pro život organismů včetně člověka např.: ovzduší, voda, horniny, organismy, ekosystémy (Němčanský, 1996). Nenarušené přírodní prostředí je pro řadu destinací důležitým lákadlem a často i hlavní atraktivitou pro turisty jako například africká savana či australské korálové útesy. Narušení těchto přírodních zajímavostí by mělo nepříznivý vliv na konkurenceschopnost destinace (Ritchie & Crouch, 2003). Žádná část naší Země by neměla být zatěžována lidskými aktivitami více, než nad míru únosného zatížení. Je dokázáno, že i na první pohled šetrná horská turistika, které se věnuje poměrně malý počet lidí, dokáže napáchat škody – erozi alpského travnatého povrchu, jenž se přirozeně vyvíjel několik tisíciletí. V posledních letech už dochází k regulaci cestovního ruchu ze strany států, aby i nadále nedocházelo k nekontrolovatelnému zpřístupňování přírodních krás turistům. Ať odvětví cestovního ruchu zasáhne do přírodního prostředí jakkoliv, vždy ohrozí ekologickou rovnováhu. Právě proto bychom měli ochránit nedotčené a hodnotné přírodní krásy, před davu turistů. Optimální by bylo najít vhodnou hranici zpřístupnění, ale zároveň zajistit dostatečnou ochranu životního prostředí. Jinak řečeno zajistit trvale udržitelný rozvoj cestovního ruchu, při němž by při zatěžování lidskou činností nedocházelo k zatěžování ekosystému, budoucí generace by mohly uspokojovat své základní potřeby a nepoškozovala by se přírodní rozmanitost (Němčanský, 1996).

Jednou z forem cestovního ruchu je i ekoturistika, která zdůrazňuje přitažlivost ochrany životního prostředí a zaměřuje se na přírodní krásy kolem nás. Následkem možných nepříznivých zpráv o změně klimatu se ekologie a ochrana životního prostředí dostala do podvědomí všech lidí na zemi. Ekoturisté by měli dodržovat místní předpisy a nenarušovat životní prostředí, protože ekoturistika staví na ekologickém uvědomění turisty jako jednotlivce a přirozené ochraně přírodních turistických atraktivit (Yen-Ting, Wan-I, & Tsung-Hsiung, 2014).

„Zelená“ turistika je inovativní způsob návratu a objevení našeho venkova a zemědělských oblastí a její snahou je, aby dnešní zmodernizovaná populace dokázala využít svůj volný čas k uvědomění si přírodního bohatství země (Němčanský, 1996). „Zelený“ cestovní ruch je vázán hlavně místně, může být provozován ve volné krajině i mírně osídlených oblastech, charakteristická je touha účastníků splýnout s přírodou. Jeho součástí je aktivní odpočinek, který je šetrný k přírodě. V konkrétní podobě se jedná hlavně o agroturistiku a venkovskou turistiku (Škodová Parmová, 2007).

Agroturistika je druh rurální turistiky, její nabídka je tvořena podnikateli – zemědělci, kterým slouží jako další finanční zdroj k výrobě zemědělských produktů (Vaněček, 1997). Pojmem agroturistika rozumíme velmi specifický produkt s ještě specifitějším zázemím. Spojení turistů (většinou z městského prostředí) se zemědělským prostředím, to je to, v čem tato výjimečnost spočívá. Účastníci cestovního ruchu se zapojují do každodenních zemědělských činností jako např.: sekaní sena, pasení hospodářských zvířat, úklid stájí, avšak ne jako plnohodnotná pracovní síla, ale spíše jako menší výpomoc (Stříbrná, 2005).

Venkovská turistika patří na vesnici mimo velká rušná velkoměsta a přeplněná turistická centra, je tedy spojena s nízkou hustotou osídlení a otevřeným čistým prostředím. Projevuje se opět ohleduplným vztahem ke krajině. Má několik podob, zahrnuje pěší turistiku, horolezectví, jízdu na koni, kánoi, vorech, lyžování, myslivost, rybaření, cyklistiku, učení se venkovských tradic, sportovní a zdravotní turistiku, turistiku za dědictvím minulosti, návštěvy venkovských slavností (Stříbrná, 2005).

Dalšími speciálními druhy jsou ekoagroturismus a ekoturismus. Ekoagroturistika patří do agroturistiky, ale je specifická tím, že účastníci jsou součástí ekologicky hospodařících zemědělských farem. Zde se nevyužívají žádná umělá hnojiva, chemikálie, umělá barviva ani konzervační látky k pěstování surovin či chovu zvířat. Následné vyprodukované výrobky jsou označeny jako BIO. Ekoturistika je spojená s pozorováním, poznáváním a putováním po přírodě. Ekoturisté navštěvují hlavně přírodní rezervace, národní parky, chráněné krajinné oblasti a jiné hodnotné přírodní oblasti. A aby byli dostatečně ekologičtí, jako dopravní prostředek využívají nejčastěji kolo (Orieška, 2010).



## 2.4 Účastník cestovního ruchu

Za účastníka cestovního ruchu můžeme podle definice Světové organizace cestovního ruchu (UNWTO) označit osobu, která cestuje nebo pobývá mimo své trvalé bydliště a účastní se na některé formě či druhu cestovního ruchu (Goeldner & Ritchie, 2009).

V souvislosti s definováním pojmu účastník cestovního ruchu je také nutné si definovat jeho protiklad tedy rezidenta (stálého obyvatele). V mezinárodním cestovním ruchu je rezidentem dané země osoba, která zde žije alespoň jeden rok před příjezdem do jiné země na kratší dobu než jeden rok. V domácím cestovním ruchu je stálý obyvatel osoba, která žije na určitém místě alespoň šest po sobě následujících měsíců před příjezdem do jiného místa na kratší dobu než šest měsíců (Malá, 1999).

V závislosti na délce pobytu rozlišuje výletníka a turistu. Výletník v mezinárodním cestovním ruchu cestuje do jiné země, než má své trvalé bydliště na dobu kratší než 24 hodin, aniž by v navštívené zemi přenocoval. V domácím cestovním ruchu je výletník osoba, jenž cestuje do místa mimo své trvalé bydliště v dané zemi na kratší dobu než 24 hodin, aniž by v navštíveném místě přenocovala (Malá, 1999). Označení turista v mezinárodním cestovním ruchu nese osoba, která pobývá v jiné zemi, než kde má své trvalé bydliště a alespoň jednou zde přenocuje, avšak nesmí zde zůstat déle než jeden rok. Turista v domácím cestovním ruchu cestuje mimo místo svého trvalého bydliště do jiného místa, kde alespoň jednou přenocuje, ne však déle než šest měsíců (Drobná & Morávková, 2004).

Z pohledu dané země je možno rozdělit návštěvníka na domácího a mezinárodního. Do skupiny účastníků cestovního ruchu lze zařadit i ostatní skupiny osob, u nichž lze pozorovat podobné vlastnosti jako u výletníka, turisty a návštěvníka například mobilita, cestování, přesun. Tyto osoby nejsou zahrnuté do evidence a statistiky, ale podílí se na spotřebě turismu. Mezi tyto skupiny osob patří: imigranti, dočasní přistěhovalci, utečenci, místní cestující, tranzitující, studenti, pendleři, kočovníci, obchodní cestující, diplomaté (Zelenka & Pásková, 2002).

Typologie turistů se snaží roztřídit turisty do určitých kategorií. Jedno dělení rozděluje turisty na institucionalizované a neinstitucionalizované. Organizovaný masový turista kupuje dovolenou jako balíček služeb, cestuje do populární destinace,

jede s přáteli či rodinou a většinou tráví čas pouze v hotelu a jeho nejbližším okolí. Individuální masový turista je osoba, která si koupí volnější balíček s možností svobody pohybu, do cílové destinace přicestuje autokarem či letadlem, zde pak využívá pronájem automobilu, ale většinou se drží známých tras a výletů. Turista s označením průzkumník (objevitel) si cestování naplánuje sám, vyhýbá se kontaktu s jinými turisty, touží se seznámit s místními obyvateli. Stále má ale potřebu bezpečí a komfortu. Turista – tulák chce dokonale splynout s místní populací, alespoň prozatím, nemá předem sestavený ani naplánovaný itinerář a nechce být označován jako turista. První dva typy jsou institucionalizovaní a zbylé typy jsou neinstitucionalizovaní cestovatelé. Pro cestovní kanceláře jsou jejich primární poptávkou a cílovým trhem institucionalizovaní turisté. Ale naopak destinace, které se zaměřují na udržitelnost cestovního ruchu, zajímá nejvíce druhá skupina (Horner & Swarbrooke, 2003).

Organizace, která chce prodat své produkty, se musí odlišným skupinám přizpůsobit a podat jim informace, které pro ně mají nějakou váhu. Proto cestovní kancelář, či agentura bude muset například charterového či masového turistu ubezpečit, že cílová destinace je populární, a že tam najde požadovanou kvalitu jak ubytování, tak i služeb a nekonvenčnímu turistovi prezentovat cílové místo jako velmi klidné a méně komerční (Horner & Swarbrooke, 2003).

Je jen málo destinací, které vyhovují všem výše popsaným typům turistů. Proto je nezbytné neustále sledovat, co účastník cestovního ruchu potřebuje, jak, kde, jak často a kdy to účastník cestovního ruchu potřebuje a následně mu to poskytnout. Za pomoci dat získaných primárních informačních zdrojů a sekundárních informačních zdrojů (experimentální výzkum, pozorovací výzkum, průzkum, simulační výzkum) si potencionální účastníky cestovního ruchu rozdělit podle homogenních znaků na segmentační skupiny (Királová, 2003).

Trh účastníku cestovního ruchu lze segmentovat například podle zvolené destinace, typu dopravy, demografických, geografických a sociálních charakteristik, účelu cesty. Velmi často využívané kritérium segmentace bylo geografické hledisko, jeho význam již, v dnešní době, kdy doprava se stává stále modernější a média dosahují vysokých úrovní, pokles. Demografické charakteristiky jsou lehce měřitelné a proto tak populární. Demografická kritéria umožňují rozčlenit návštěvníky podle věku, rodinného stavu, pohlaví, počtu členů rodiny, počtu dětí atd. Segmentace založená na základě

účelu cesty je v cestovním ruchu velmi rozšířená. Účastníky cestovního ruchu je možné dělit na skupinu cestujících obchodně, cestující za zábavou, cestující individuálně. Sociálně-ekonomická kritéria rozdělují návštěvníky na základě vzdělání, zaměstnání, příslušnosti k sociální skupině a příjmu. Je ale nutné všechna kritéria propojit s jinými kritérii a ne je využívat jako samostatnou hodnotu. Velmi často se využívá také segmentace na základě kritérií chování návštěvníků podle toho, jaké turista hledá zážitky, tradice, kulturu, aktivity apod. (Kirařová, 2003).

Životní styl je způsob života, který má svoje vlastní charakteristiky, tradice a zvyklosti, podle nichž lidé užívají i svého volného času. Využívání segmentačních kritérií životního stylu je na místě, protože vypovídají mnohé o návštěvních destinace. Změna životního stylu a chování potencionálních návštěvníků v posledních letech přinesla několik trendů: únik před stresem, změny ve velikostech a struktuře domácností (jednočlenné domácnosti, neúplně rodiny), cestování s domácími zvířaty (speciální požadavky při ubytování), zvyšující počet ekonomicky aktivních žen (cestují sami nebo v menších skupinkách), touha po dobrodružství, neobvyklých zážitcích (adrenalinové sporty, návštěva džungle), spojení dovolené a sebevzdělání (jazykové, sportovní kurzy), prohlubování nerovnoměrného rozdělení příjmů (bohatší mají málo volného času, chudší mají naopak dostatek volného času), snaha o požitkářství, rostoucí poptávka po speciálních zájezdech (plavba kolem světa). Je nezbytné sledovat, kam dále budou směřovat trendy životního stylu a nezapomenout na ně při tvorbě nových balíčků, či doplnit ty stávající (relaxační víkendy, ekoturistika, speciální balíčky pro ženy atd.) (Kirařová, 2003).

Masový organizovaný cestovní ruch bývá mnohými označován za zkažený a komercializovaný. Právě proto někteří turisté vyhledávají jiné formy, požadují speciální balíčky, dosud neobjevené cílové destinace, existují tedy specifictí účastníci cestovního ruchu, kteří se řídí současnými trendy. Jedním z nich je „zelený“ zákazník jeho spotřebitelské chování je ovlivněno zájmem o životní prostředí. Při výběru hotelu zjišťuje, zda se zde využívají obnovitelné zdroje energie, zda v hotelu třídí odpad. Účastníci „zeleného“ cestovního ruchu mají specifické potřeby a je tedy nutné jim nabídnout i specifické produkty (ekodovolená, dovolená šetrná k životnímu prostředí, regionální produkty) (Horner & Swarbrooke, 2003). I úspěšnost destinace je dnes podmíněná vztahem k životnímu prostředí. Stále se rozšiřující ekologické mínění

podněcuje potencionální zákazníky k odmítání destinací, které překročili tolerovanou hranici znečištění. Na opačné straně do dnes mnoho „bezvýznamným“ přírodní míst se stává atraktivitou pro alternativní cestovní ruch, ekoturismus atd. (Királová, 2003). Proto je důležité zabývat se udržitelným rozvojem cestovního ruchu a to nejen pro skupinu „zelených“ turistů ale hlavně pro naše budoucí generace. Jde primárně o zachování souladu a existence všech živých tvorů společně v harmonii bez toho, aby si byli sobě navzájem nebezpeční (Mehmet, 2014).

Velká část dnešních turistů a návštěvníků se nespokojí pouze s návštěvou a prohlídkou hradu či zámku. Atraktivnější pro ně je produkt či služba, která jim přinese komplexní zážitek – navíc k prohlídce možnost zakoupení suvenýrů, občerstvení, návštěvy multimediální expozice, příležitost zachycení na fotografii v dobových kostýmech. Pro mnohé návštěvnické atraktivity cestovního ruchu je problém, rozšířit svoje portfolii služeb a produktů tak, aby u účastníka vyvolaly celkový zážitek, ale nesmí zapomínat ani na druhou stránku věci a to nové lukrativní zdroje příjmů (Horner & Swarbrooke, 2003).

Některé zákazníky motivuje k cestování potřeba nových zážitků. Touha po něčem velmi originálním, moderním, exkluzivním, exotickém, neobvyklém, výstředním vede zákazníky vyhledávat specifické zážitkové organizace nabízející skoro až absurdní produkty a následně jsou ochotni za vše zaplatit vysokou sumu. V dnešní době proto existuje možnost objednat si svůj vlastní únos, udělat si výlet do vesmíru, zažít stav beztlíže ve stíhačce, či zažít boj o přežití (Horner & Swarbrooke, 2003).

Mnoho účastníku cestovního ruchu se snaží také využít svůj volný čas ke sebezlepšování a učení se nových věcí. Organizace vytvářející balíčky mají mnoho příležitostí, jak tento rostoucí sektor zákazníků uspokojit a nabízí jim například kurzy malování, vaření, cizích jazyků, potápění, lyžování. Turisté odjíždí poté z dovolené spokojení nejen proto, že si odpočinuli mimo své obvyklé místo, ale mají dobrý pocit z toho, že umí něco nového (Horner & Swarbrooke, 2003).

## **2.5 Vybraná oblast**

Českobudějovicko leží při jižní hranici Česka s Rakouskem, v Jihočeském kraji a je velmi významnou oblastí cestovního ruchu. Díky zachovalé přírodě je také často

vyhledávanou turistickou oblastí. Rozloha 1638 km<sup>2</sup> řadí území bývalého okresu České Budějovice na druhé místo mezi bývalými okresy rámci Jihočeského kraje a čtvrté místo v rámci celé České republiky. Žije zde 186 tisíc obyvatel, nejvyšší hustota osídlení je v Českých Budějovicích a okolí (v krajském městě žije polovina obyvatel okresu) a nejnižší v oblasti Novohradska.

Bývalý okres má protáhlý tvar s maximální délkou 77 km a šířkou 33 km. Území tvoří převážně pahorkatina, ve středu nalezneme Českobudějovickou pánev, která se vyvyšuje do Novohradských hor. Nejvyšší místo je vrchol hory Vysoká v Novohradských horách (1 034 m. n. m.) a nejnižší položené místo je údolí řeky Vltavy u Týna nad Vltavou (343 m. n. m.). Průměrná nadmořská výška činí 500 m, podnebí je zde spíše chladnější s průměrnou teplotou 7-8° C.

Nejtypičtějším znakem někdejšího okresu je velké množství vodních ploch. V historii zde bylo vybudováno přibližně 300 rybníků, jako nejznámější můžeme označit Bezdrev, Svět, Rožmberk. Významnými gastronomickými atrakcemi cestovního ruchu u velkých rybníků jsou jejich výlovy, které vždy přilákají mnoho turistů všech věkových kategorií. Od jihu k severu protéká okresem řeka Vltava, jejími nejdůležitějšími přítoky jsou řeka Malše a Lužnice.

Je zde také dochováno mnoho významných přírodních, kulturních a uměleckých atraktivit cestovního ruchu. Mezi nejnavštěvovanější patří zámek Hluboká nad Vltavou, hrad v Nových Hradech, románská sakrální stavba Hosín, dominikánský klášter v Českých Budějovicích, městská památková rezervace České Budějovice, barokní kostel Nejsvětější trojice v Trhových Svinech Holašovice. Českobudějovické prostředí s vysokou lesnatostí, častými vodními plochami a mnohými kulturními památkami je vyhledáváno k návštěvám i rekreaci jak domácími tak zahraničními turisty (Charakteristika okresu České Budějovice, 2012)

Město České Budějovice je významné hlavně svým historickým jádrem města tedy náměstím Přemysla Otakara II. a blízkým okolím. Většina pamětihodností se nachází právě tam, jako například barokní radnice, Samsonova kašna, Černá věž a mnohé další. Nedílnou součástí jihočeské metropole je také Budějovický Budvar, který se stává motivací k návštěvě města pro mnohé turisty. Jako přírodní zajímavosti v okolí bychom mohli označit kamenný jehlan (nachází se směrem na město Lišov), který je chybně označován jako střed Evropy, ale jde o jeden z měřicích výškových

bodů z dob Rakousko-Uherska, dále také přírodní rezervaci Vrbenské rybníky, přírodní rezervace rašeliniště Kaliště, Tůň u Špačků a několik památných stromů (České Budějovice, 2011).

Město Týn nad Vltavou je vzdálené asi 30 km od statutárního města okresu. Již podle názvu města je zřejmé, že leží na řece Vltavě. Historické jádro města je zajímavé především renesančními barokními domy, barokní radnicí a arcibiskupským zámkem. Dominantou náměstí je ale gotický kostel svatého Jakuba. V parku v Bedřichových sadech se nachází přírodní divadlo s otáčivým hledištěm. Ocelový most přes řeku Vltavu leží vedle dnes používaného silničního a je označován jako technická památka. V Týně nad Vltavou a okolí je možné navštívit sousoší Velký depot, rozhlednu s výhledem na město, Vltavotýnské podzemní chodby a mnohé další (Týn nad Vltavou, 2011).

Poslední obcí s rozšířenou působností je malé město Trhové Sviny. Důležitou stavbou města je kostel Nanebevzetí Panny Marie, který je považován za jednu z nejvýznamnějších gotických památek v Jižních Čechách. Navštívit zde můžeme rodný dům Emila Háchy. V okolí se nachází kostel svaté Trojice, národní památka Buškův Hamr, památník Trocnov, tvrz Žumberk, park Terčino údolí. (Trhové Sviny, 2011)

Někdejší okres České Budějovice je součástí nejen Jihočeského kraje, ale také je od 30. 6. 2012 nedílnou součástí Evropského regionu Dunaj – Vltava. Toho dne vzniklo trilaterální pracovní společenství sedmi partnerských regionů – kraj Plzeňský, Jihočeský a kraj Vysočina (Česká republika), Horní Falcko a Dolní Bavorsko s Altöttingem (Německo) a Horní Rakousko, dolnorakouský Mostviertel a Waldviertel (Rakousko). Společnými cíli se tyto regiony snaží podpořit hospodářský, sociální a společenský rozvoj a zvýšit tak atraktivitu a konkurenční schopnost všech zúčastněných regionů ale i regionu jako celku. V pilotní fázi se věnuje spolupráci a rozvoji v sedmi perspektivních oblastech. Jednou z oblastí je i cestovní ruch, který má v Euroregionu Dunaj – Vltava své silné stránky a potenciál vyznačující se: historickými městy, řekami Dunaj a Vltava, společnou historií, pestrým kulturním prostředím a rozsáhlými chráněnými územími (Evropský region Dunaj-Vltava (ERDV), 2014).

### 3 METODIKA

Získávání potřebných dat z vnějších zdrojů (informace, které nejsou běžně dostupné a je potřeba si je zajistit) ke splnění cíle bakalářské práce probíhalo pomocí průzkumu trhu formou standardizovaného formuláře – dotazníku (Švarcová, 2004). Jeho finální podoba byla sestavena vedoucím bakalářské práce spolu s konzultantem bakalářské práce a to tak, aby byla získána všechna potřebná data a bylo je možno dále analyzovat. A následně interpretovat dosažené výsledky.

#### 3.1 Dotazníkové šetření

Dotazování probíhalo ve vymezené lokalitě určené rozhodnutím vedoucího bakalářské práce. Lokalitou bylo Českobudějovicko (dle mapy administrativního rozdělení České republiky k 1. 1. 2008 lze Českobudějovicko označit jako následující obce s rozšířenou působností: Týn nad Vltavou, České Budějovice, Trhové Sviny) mimo území Třeboňské pánve (Charakteristika okresu České Budějovice, 2012). Za pomyslnou hranici mezi Českobudějovickou a Třeboňskou pánví můžeme považovat tzv. Lišovský práh, který vymezuje Třeboňskou pánev pomocí spojnice mezi městy Borovany, Lišov, Ševětín (Třeboňská pánev, 2011).

Dotazníky byly sbírány na několika místech ve vymezené lokalitě. Polohy sběru dat byly určeny dle atraktivity cestovního ruchu s co největším počtem návštěvníků. První polohou bylo náměstí Přemysla Otakara II. v Českých Budějovicích, kde počet potencionálních dotazovaných byl dostačující a příhodná byla také možnost se k vyplňování dotazníku usadit. Druhou zvolenou lokalitou byla ZOO Hluboká nad Vltavou, kde se jako nejvhodnější lokalita ukázala restaurace v areálu, kde se opět respondenti mohli s dotazníky posadit, ale také hráz Munického rybníka v blízkosti ZOO, zde byla možnost se dotazovanému věnovat a vyplnit s ním dotazník během cesty do/z ZOO. Poslední pozice pro sběr byl státní zámek Hluboká, počet návštěvníků byl dostačující, ukázalo se, že nejvíce efektivní bylo vyplňování dotazníku spolu s dotazovaným v zámecké zahradě.

Dominujícími návštěvníky těchto lokalit jsou takzvaní „masoví turisté“, kterých je velký počet, které zajímá hlavně pohodlí a volí populární atraktivity cestovního

ruchu. Negativní stránkou rozvoje masového cestovního ruchu je nepříznivý vliv na životní prostředí dané lokality (Kotíková, 2013). Proto bude zajímavé sledovat výsledky dotazníku, který se ubírá směrem šetrného neboli udržitelného cestovního ruchu. Dotazování byli pouze účastníci domácího cestovního ruchu.

Není zde možnost ptát se všech návštěvníků, ale aby výsledky byly správné a přínosné, je potřeba zajistit tzv. reprezentativní vzorek respondentů. Výběr nelze považovat za náhodný, ten je absolutně nezávislý na zásahu člověka, jde tedy o výběr nahodilý, kam řadíme právě dotazování lidí na ulicích a rozdávání dotazníků. Je zcela nezbytné provádět sběr dotazníků kvalitně, jinak nedosáhneme požadovaných výsledků (Vysekalová, 2007). Dotazování probíhalo o víkendech i všedních dnech, dotazován byl průměrně každý desátý návštěvník, to proto, aby se dosáhlo statistické věrohodnosti. Dotazování probíhalo v období turistické sezóny, tedy v červenci a srpnu 2013, do té doby, než bylo sesbíráno požadovaných 200 kusů plně vyplněných dotazníků.

### **3.2 Dotazovací nástroj**

Zájem návštěvníků o nabídku specifických a málo rozšířených produktů cestovního ruchu byl zjišťován pomocí standardizovaných sedmičlenných škál sémantického diferenciálu (Mehrabian & Russell, 1974). Do nabídky specifických a málo rozšířených šetrných forem cestovního ruchu byly zařazeno následujících šest aktivit:

- Ubytování na farmě se zapojením se do hospodářství např. kydáním hnoje, sušením sena nebo dojením koz (cena je oproti standardní nabídce ubytování o 20 % vyšší).
- Rybolov systémem „chyt' a pust'“, bez nutnosti být členem některého z rybářských sdružení či svazů (poplatek je stejný jako u možnosti si rybu přisvojit).
- Pozorování zvěře pod vedením odborného průvodce (cena je o 20 % vyšší než vstupné na hrady a zámky v okolí).
- Dobrovolnická práce v chráněných územích např. úklid odpadků, oprava turistického značení, atp. (platíte si pobyt a stravu).



- Návštěva míst se vzácnou flórou a vegetací v doprovodu odborného průvodce (cena o 20 % vyšší než vstupné na hrady a zámky v okolí).
- Ubytování v zařízení splňujícím požadavky některého z certifikovaných systémů ekologického řízení a auditu (cena je oproti standardní nabídce ubytování o 20 % vyšší).

Na koncích sedmibodových škál byla vždy slova opačných významů – důležité/nedůležité, nudné/zajímavé, podstatné/nepodstatné, vzrušující/nezáživné, nic neznamenantající/hodně znamenající, přitažlivé/nepřitažlivé, fascinující/obyčejné, bezcenné/hodnotné, uchvacující/nezajímavé, nepotřebné/potřebné. Respondenti pomocí škály uváděli míru, jak na ně každá nabídka působí. Měli možnost vyjádřit i takovou situaci, kdy byla míra působnosti například trochu více fascinující, ale zároveň také trochu obyčejná. Neplatilo však, že všechna pozitivní a negativní slova byla na jedné straně škály, řazení bylo v náhodném pořadí.

Další sledovanou skutečností byly názory dotazovaných na aktuální problémy ohledně vztahu lidí a Země. S cílem ochrany životního prostředí vzniklo několik celosvětových organizací, jako například WWF (World Wildlife Fund – Světová nadace ochrany přírody), IUCN (International Union for Conservation of Nature – Mezinárodní unie ochrany přírody a přírodních zdrojů) a UNEP (United Nations Environment Programme – program životního prostředí Organizace spojených národů), které společně spustily program „Péče o Zemi“ (Hugnes, 1999). Je tedy zřejmé, že touto problematikou by se mělo v blízké budoucnosti zabývat stále více odborníků ale i širší veřejnost. Tvrzení v dotazníku byla následující: „Blížíme se k mezní hranici počtu lidí, které je planeta Země schopna uživit.“, „Lidé mají právo zasahovat do přírodního prostředí, aby uspokojili své potřeby.“, „Když lidé zasahují do přírody, má to často katastrofální následky.“, „Lidská vynalézavost zajistí, že Zemi neuděláme neobyvatelnou.“, „Lidé těžce narušují životní prostředí.“, „Země má množství přírodních zdrojů, jen se je musíme naučit využívat.“, „Rostliny a zvířata mají stejné právo na život jako lidé.“, „Rovnováha v přírodě je dost silná na to, aby se byla schopna vypořádat s vlivy moderní průmyslové společnosti.“, „Bez ohledu na to dosaženou míru rozvoje jsou lidé stále podřízeni přírodním zákonům.“, „Tvrzení o tzv. ekologické krizi, které musí lidstvo čelit, je silně přehnané.“, „Země je jako vesmírná loď s velmi omezeným prostorem a zdroji.“, „Lidé byli stvořeni k ovládnutí přírody.“, „Přírodní

rovnováha je velmi křehká a snadno narušitelná.“, „Lidé se možná někdy o přírodě naučí tolik, že ji budou schopni řídit.“, „Pokud bude vše pokračovat jako doposud, brzy zažijeme obrovskou ekologickou krizi“. Respondenti byli požádáni, aby svou míru souhlasu s danými výroky vyjádřili na pěti stupňové škále. Vhodné bylo použít Likertovu škálu, kde dotazovaní nemusí odpovídat pomocí okrajových variant ANO/NE, ale mohou využít i určitých mezistupňů, výhodou je variabilita odpovědí, ale také spolehlivější a přesnější výsledky (Kašparovská, 2006). Výběr byl následující: 1 = zcela souhlasím, 2 = spíše souhlasím, 3 = nevím, 4 = spíše nesouhlasím, 5 = určitě nesouhlasím.

Četnost jednotlivých rekreačních aktivit na dovolené byla zjišťována pomocí následujících kategorií: cykloturistika, hry s dětmi, nakupování, návštěvy historických zajímavostí (hrady, zámky), návštěvy muzeí, galerií, historických slavností, apod., odpočinek, rekreačně sportovní aktivity (koupání, tenis, atd.), pěší turistika, pozorování přírody, pracovní aktivity, wellness aktivity a lázeňské procedury. Respondenti byli požádáni, aby uvedli, jak často se obvykle jednotlivým aktivitám věnují. K dispozici jim byla následující škála: 1 = nevěnuji se, 2 = věnuji se ojedinele, 3 = věnuji se občas, 4 = věnuji se často, 5 = věnuji se především.

Dotazník byl ukončen otázkami spadajícími pod segmentační kritéria. Demografie byla zjišťována pomocí typické otázky pohlaví (žena, muž), další informací byl věk (kategorie 18-25 let, 26-35 let, 36-45 let, 46 – 55 let, 56 – 65 let, 66 a více let). Zjišťováno bylo, jak je pro ně historie pozoruhodná (určitě nudná, spíše nudná, nevím, spíše zajímavá, určitě zajímavá). Poslední dvě otázky se týkaly toho, zda jsou dotazovaní myslivci (ANO, NE) a rybáři (ANO, NE).

Všechny otázky a odpovědi v dotazníku, jejich řazení, věcná správnost, srozumitelnost a vhodnost pro získání potřebných dat, byly sestaveny za spolupráce s vedoucím bakalářské práce a konzultantem bakalářské práce.

### **3.3 Zpracování výsledků**

Statistika je vědní disciplína, která má v dnešní době široké uplatnění a to i díky stále se rozšiřující působnosti výpočetní techniky. Pokud je potřeba změřit, porovnat či shrnout data a vystihnout jejich společné vlastnosti a co nám vlastně sdělují, pak je

statistika správnou volbou. Proto se s ní setkáme napříč všemi vědními obory. Podstatným znakem statistických disciplín je uplatnění při praktickém řešení problémů dnešní doby a to především technických, přírodovědných, ekonomických a sociálních jako například výsledky voleb v médiích, průzkumy veřejného mínění, vývoj ekonomiky (Neubauer, Sedlačík, & Kříž, 2012).

### **3.3.1 Zpracování dat**

Všechny plně vyplněné dotazníky byly digitalizovány do MS Excelu. Odpovědi respondentů byly zaznamenávány pouze číselně, aby na ně později bylo možné aplikovat statistické výpočty. Slovní odpovědi dostaly přiřazena jednotlivá čísla, bylo potřeba si číselné kódy předem určit, aby digitalizace dotazníků proběhla správně. Možné chyby v přepisu byly kontrolovány výběrem několika náhodných dotazníků a zjišťování jejich shody s digitální verzí. Následně bylo možné provést kontrolu pomocí funkce „filtr“, díky které lze zjistit, zda se v jednotlivých buňkách ve sloupci nenachází nějaká jiná odpověď, než jaká je žádaná (např. prázdná buňka, číslo 8 jako odpověď na otázku se sedmibodovou škálou).

Dalším krokem zpracování dat byla standardizace, ta patří mezi nejpoužívanější úpravu dat pomocí transformace. Při standardizaci odečítáme i násobíme. Od naměřeného údaje odečteme průměr dat, toto číslo následně vydělíme směrodatnou odchylkou a dostáváme námi požadovaný standardizovaný údaj. Takto získané hodnoty jsou snáze porovnatelné (nelze mezi sebou porovnávat odpovědi na pětistupňové škále s odpověďmi zaznamenanými na sedmibodové škále). Standardizovaná data jsou symetricky rozdělena kolem nuly a jejich hodnoty se pohybují v intervalu od -3 do 3 (Hendl, 2006). Poté byla data použita jako podklad pro různé statistické metody.

### **3.3.2 Zobrazení dat**

Jako nejčastější zobrazovací prostředky námi získaných nominálních a ordinálních dat se využívají tabulky, procenta, výsečové a sloupcové grafy. Tabulka absolutních a relativních četností patří mezi základní numerická zobrazení, kde se kvantitativní proměnná setřídí a dozvíme se pro každou hodnotu její relativní i absolutní

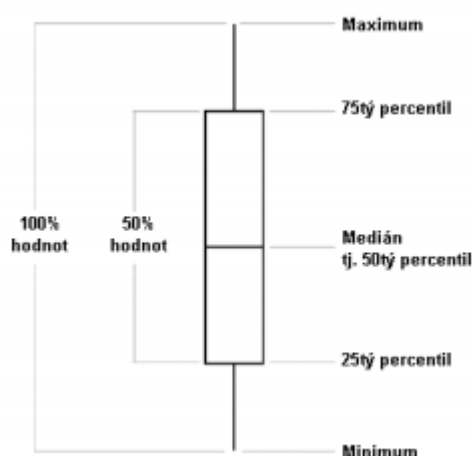
četnost. Tabulky slouží většinou jako prvotní přehled získaných měření a z nich se následně tvoří grafické zobrazení neboli geometrický obraz dat (Hendl, 2006).

Nejznámějším grafem zobrazení hodnot jedné proměnné se nazývá histogram, kde osa X odpovídá hodnotám proměnné a osa Y absolutním/relativním četnostem (Hendl, 2006). Intervalové rozdělení četností je možné graficky znázornit i pomocí polygonu četností. Pomocí Sturgersova pravidla určíme optimální počet intervalů, je důležitá vhodná volba počtu intervalů, který nám poskytne co nejlepší představu o rozdělení příslušných dat. Polygon a histogram jsou si velmi blízké. Histogram je graf zobrazený pomocí obdélníků s délkou v odpovídající hodnotě a polygon jsou pospojované středy horních hran obdélníků polygonu (Hanousek & Charamza, 1992)

Pro grafické rozdělení četností můžeme použít tzv. sloupcový graf. Alternativou je pruhový graf, který na rozdíl od sloupcového, zobrazuje data vodorovně. Jeho výhodou je, že nabízí více místa pro popisky dat na ose Y (Hindls, 2007).

K vyjádření struktury variant statistického znaku se s oblibou používá tzv. výsečový graf (známý též jako koláčový graf). Zde se vyjádření četností znázorňuje pomocí výsečí na daném kruhu, které získáme rozdělením středového úhlu. Výseče zobrazují podíly jednotlivých zobrazovaných jevů (Hindls, 2007). Rozložení grafu a co jeho jednotlivé části znamenají, zobrazuje následující obrázek (obrázek 1).

*Obrázek 1: Krabicový graf, zdroj: Excel Asistent Magazín*



Krabicový graf se používá pro identifikaci extrémních hodnot a kvartilů. Graf nám poskytuje informace o těchto důležitých veličinách: maximální hodnota, minimální

hodnota, rozpětí (rozsah hodnot mezi nejvyšší a nejnižší hodnotou), střední hodnota (=medián) důležitá hodnota, pro kterou platí, že 50 % hodnot je vyšších a 50 % hodnot je nižších (Hindls, 2007).

### 3.3.3 Míry centrální tendence

Jako další stupeň zpracování dat je vhodná tzv. popisná statistika. Ta zachycuje různé aspekty dat především centrální tendenci a rozptýlenost. Typickou hodnotu dat charakterizuje míra centrální tendence (jinak také střední hodnota, míra polohy). Nejpoužívanější z nich jsou aritmetický průměr, medián a modus (Hendl, 2006). Obecně nelze určit, která veličina je nejlepší. Volbu té správné musíme přizpůsobit rozdělení četností a zamyslet se nad tím, která charakteristika nám dané rozdělení nejlépe popíše. Někdy je nejpřijatelnější použít více ukazatelů, aby se dosáhlo co nejlepšího popisu dat (Hanousek & Charamza, 1992).

Aritmetický průměr je součet všech naměřených hodnot vydělený jejich počtem. Označujeme ho jako  $\bar{x}$  nebo  $M$ . Kromě aritmetického průměru se využívá ještě celkový průměr ze všech dat - vážený průměr, který použijeme, pokud známe několik průměrů spočítaných z různých podmnožin a známe počet provedených měření (Hendl, 2006).

Medián neboli prostřední hodnota dělí řadu na dvě stejně početné poloviny. Medián je oproti aritmetickému průměru méně citlivý k odlehlým hodnotám a minimalizuje součet absolutních odchylek měření od zvoleného čísla. Tuto hodnotu je vhodné použít, jestliže data obsahují odlehlé hodnoty (Hendl, 2006).

Poslední často využívanou hodnotou centrální tendence je modus (modální hodnota), což je hodnota, která se v datech vyskytuje nejvíce. Jeho uplatnění se nalézá nejčastěji ve zpracování kategoriálních dat. Ale používá se i v případě, že rozdělní má více vrcholů nebo pokud chceme získat o rozdělní jen základní přehled (Hendl, 2006).

### 3.3.4 Míry rozptýlenosti

K charakteristice dat nestačí pouze střední hodnota (ta nám udává, kolem jaké hodnoty se data centrují), je dobré znát také rozptýlenost a velikost proměnlivosti (Hendl, 2006).

Variační rozpětí je nejjednodušší mírou variability. Je nadefinován jako rozdíl mezi maximální a minimální hodnotou. Vypočítat a interpretovat variační rozpětí je snadné, udává délku intervalu, v němž se nachází data, nevýhodou ale je, že je velmi ovlivněno extrémními hodnotami (Neubauer, 2012).

Další dvě hodnoty – rozptyl a směrodatná odchylka spolu úzce souvisí. Obě tyto hodnoty měří rozptýlenost dat kolem aritmetického průměru (Hendl, 2006). Rozptyl je označován jako aritmetický průměr čtverců odchylek jednotlivých hodnot znaku od aritmetického průměru. Využívá se především pro testovací statistiku (Neubauer, 2012). Směrodatná odchylka se spočítá jako odmocnina z rozptylu a vyjadřuje míru rozptýlenosti dat do měřítka původních dat (je vyjádřena ve stejných jednotkách jako sledovaný znak). Měří dispersi kolem průměrů (Hendl, 2006).

### **3.3.5 Analýza rozptylu**

Pokud naše data něco srovnávají, je neefektivnější použít analýzu rozptylu. Data z takového průzkumu se nejpřehledněji zobrazují pomocí krabicového grafu, pro číselné porovnání je možné použít kvantilové charakteristiky. Obecnou funkcí analýzy je posouzení hlavních efektů nezávislých proměnných na závisle proměnnou. Jednofaktorová ANOVA (one-way ANOVA) zkoumá rozdíly průměrů sledované závislé proměnné mezi skupinami, které jsou určeny jednou nezávislou proměnnou (faktorem). Aby analýza byla správná, musí všechna měření být vzájemně nezávislá, jak uvnitř tak i mezi skupinami. Základní statistikou používanou v analýze rozptylu je tzv. F-testovací statistika. Ta testuje, zda se od sebe průměry ve skupinách liší více než drobnými výkyvy (Hendl, 2006).

### **3.3.6 Mnohonásobná lineární regrese**

Regresní analýza zkoumá vztah mezi jednou závisle proměnnou a několika nezávislými proměnnými. Jako popisné prostředky se využívají bodové dvojrozměrné grafy, grafy reziduálních hodnot, korelace a regresní koeficienty, metoda nejmenších čtverců. Mnohonásobnou lineární regresi aplikujeme, pokud chceme poznat efekt, který má na závislou proměnnou souhrn změn parametrů nezávislých proměnných,

nebo v případě explorační statistiky jako vyhledání vztahů mezi závisle proměnnou a několika nezávisle proměnnými (Hendl, 2006).

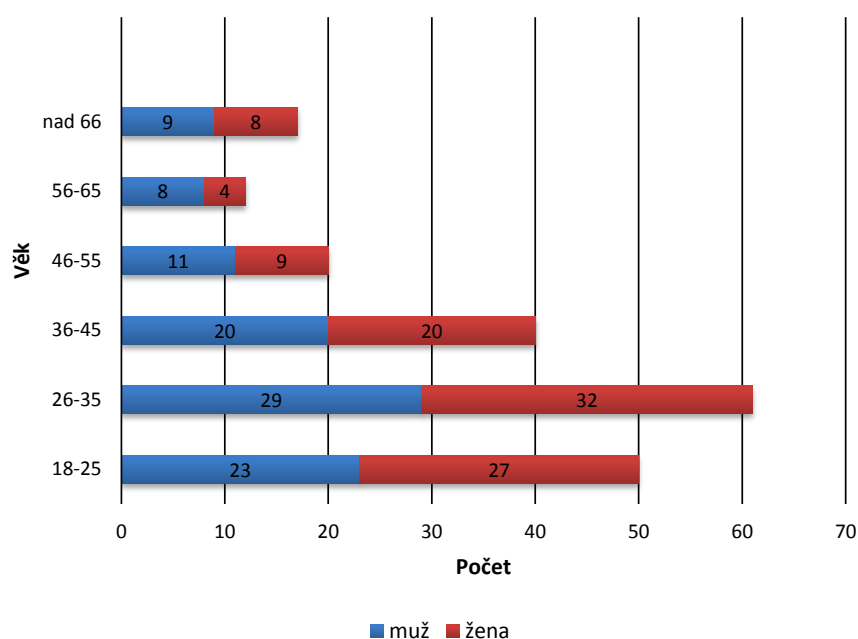
### 3.4 Charakteristika dotazovaného vzorku

Respondenty lze rozčlenit do několika homogenních skupin dle tzv. segmentačních kritérií. V případě mého dotazníku jsou to tato – demografické kritérium (věk, pohlaví), socio-psychologické kritérium (myslivec, rybář), behaviorální kritérium - vztah k historii, vztah k životnímu prostředí, vztah k rekreačním aktivitám (Segmentace trhu, 2011).

#### 3.4.1 Demografická segmentace

Dotazování se zúčastnilo 100 mužů a 100 žen. Tedy stejný počet dotazovaných od obou pohlaví. Nejvíce zastoupená skupina dotazovaného vzorku patří do věkové skupiny 26 – 35 let - 61 respondentů - 29 mužů, 32 žen. Naopak nejméně zastoupená část patří do věkové kategorie 56 – 65 let - 12 respondentů – 8 mužů, 4 ženy (obrázek 2).

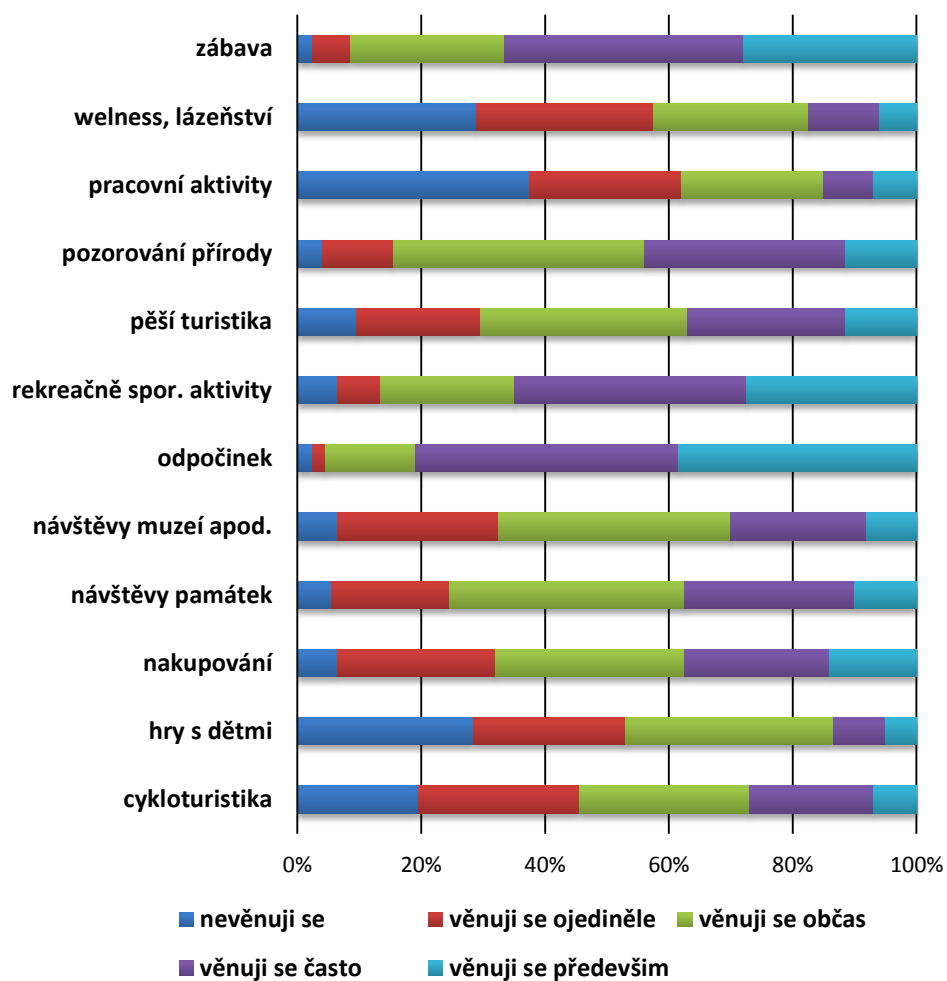
Obrázek 2: Pohlaví a věk respondentů, zdroj: vlastní výzkum



### 3.4.2 Behaviorální segmentace turistů podle vztahu k rekreačním aktivitám

Při zkoumání rekreačních aktivit provozovaných během dovolené bylo zjištěno, že se respondenti nejčastěji věnují odpočinku, zábavě a rekreačně sportovním aktivitám (koupání, tenis, atd.). Nejméně se během rekreace věnují pracovním aktivitám, wellness aktivitám a lázeňským procedurám a hraním s dětmi (obrázek 3).

Obrázek 3: Rekreační aktivity respondentů, zdroj: vlastní výzkum



Ačkoliv je Česká republika zemí bohatou na kulturně-historické památky, je zřejmé, že mezi nejoblíbenější aktivity respondentů návštěva památek nepatří. Přitom právě tyto atraktivy jsou velmi významné (plní poznávací a společenskou funkci)

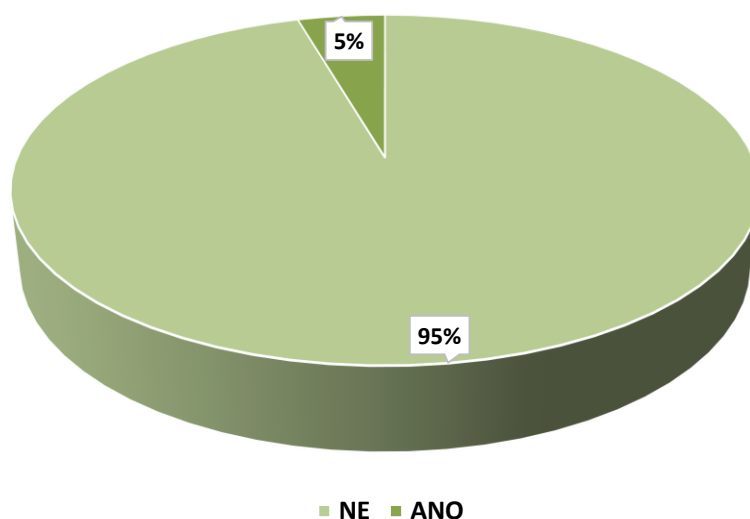


a jsou velkými příležitostmi pro rozvoj jednotlivých krajů. Proto se v posledních letech čerpá mnoho dotací ze strukturálních evropských fondů (Evropský fond pro regionální rozvoj) na rekonstrukce a zpřístupnění jednotlivých památek (Aktivity v oblasti cestovního ruchu a rekreace, 2011).

### 3.4.3 Socio-psychologická segmentace

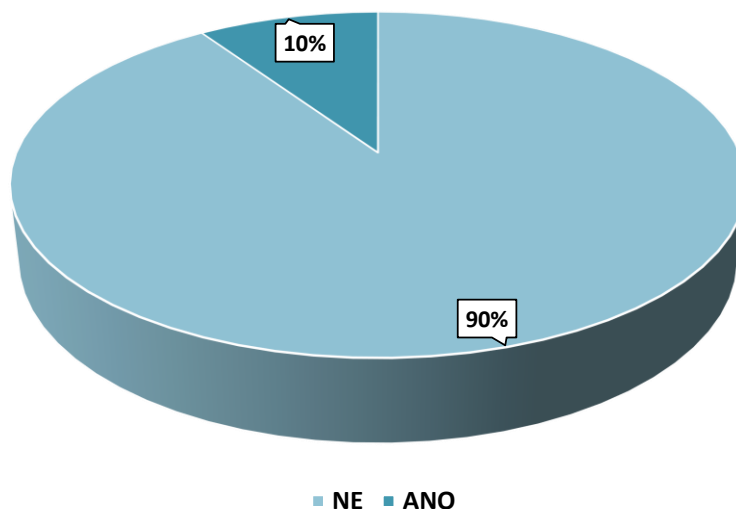
Mezi respondenty převládaly osoby nevěnující se myslivosti. Pouze 9 osob, tedy 4,5 %, jsou myslivci (obrázek 4).

Obrázek 4: Socio-psychologická segmentace - myslivost, zdroj: vlastní výzkum



Trendem několika posledních let je poměrně významné snižování počtu myslivců v České republice. Českomoravská myslivecká jednota navíc sleduje ještě jeden negativní trend, průměrný věk jejich členů se neustále zvyšuje (nyní se pohybuje kolem 60 let). Mladé lidi myslivost neláká. Stále častěji jde spíše o rodinnou tradici, případů, kdy se mladý člověk z rodiny bez myslivecké tradice začne věnovat myslivosti je minimum. Navíc jde o poměrně nákladnou aktivitu peněžně ale i časově (V Česku výrazně ubývá myslivců, 2013).

Obrázek 5: Socio-psychologická segmentace - rybářství, zdroj: vlastní výzkum

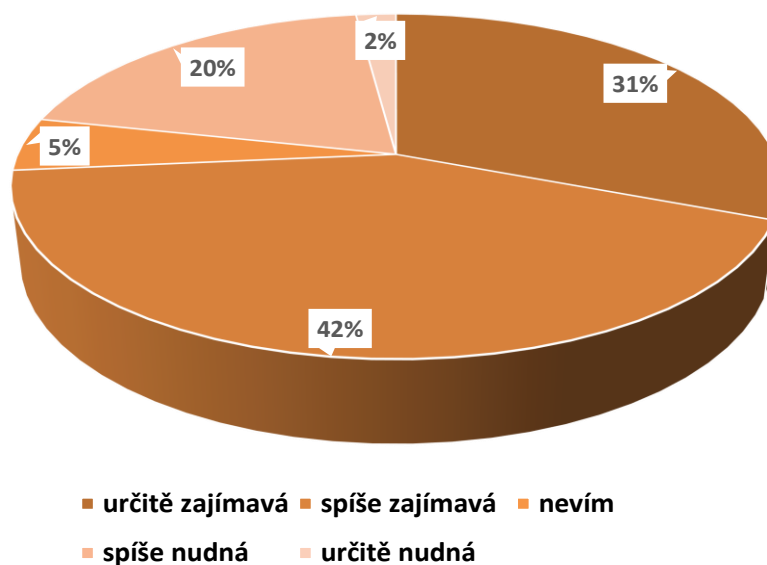


V dotazovaném vzorku se necelých 10 % dotazovaných, tedy 19 osob, zařadilo mezi rybáře. 181 respondentů se nepovažuje za aktivní rybáře (obrázek 5).

#### 3.4.4 Behaviorální segmentace turistů podle vztahu k historii

Pro největší počet respondentů (85 osob, 42 %) je historie spíše zajímavá, pro druhou největší skupinu (62 respondentů) je historie určitě zajímavá, Naopak pouze pro 4 respondenty z dotazovaného vzorku je historie určitě nudná (obrázek 6).

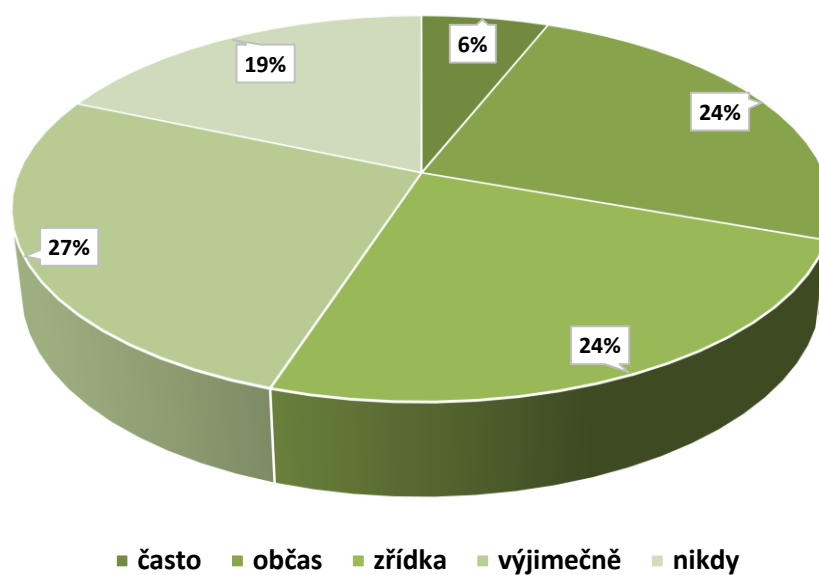
Obrázek 6: Behaviorální segmentace - historie, zdroj: vlastní výzkum



### 3.4.5 Behaviorální segmentace turistů podle vztahu k životnímu prostředí

Dotazovaný vzorek nejčastěji vyhledává aktivně informace o ochraně životního prostředí pouze výjimečně (53 respondentů), další významně obsazené skupiny (vždy po 49 respondentech) vyhledávají informace zřídka a občas (obrázek 7).

Obrázek 7: Behaviorální segmentace - životní prostředí, zdroj: vlastní výzkum



## 4 VÝSLEDKY A DISKUZE

### 4.1 Analýza poptávky

Analýza poptávky zájmu o jednotlivé nabídky šetrného cestovního ruchu byla vyhodnocena z dat získaných během dotazníkového šetření pomocí programu STATISTICA následujícími statistickými metodami – jednofaktorová ANOVA, mnohonásobná lineární regrese, t- test.

#### 4.1.1 Míra zájmu o jednotlivé nabídky šetrného cestovního ruchu

Cílem výzkumu bylo sledovat celkový zájem o jednotlivé nabídky šetrného cestovního ruchu (ubytování na farmě, rybolov systémem „chyt' a pust'“, pozorování zvěře s průvodcem, dobrovolnické práce v CHKO, pozorování přírody s průvodcem, ubytování v ekologických zařízeních). Maximálně mohly aktivity získat z jednoho dotazníku 70 bodů, ze všech dotazníků (celkem 200) je to tedy 14 000 bodů. Minimální počet bodů z jednoho dotazníku byl roven 10, ze všech dotazníků je to celkem 2 000 bodů.

Ubytování na farmě získalo celkem 6 762 bodů, což bylo ze všech nabízených služeb nejméně. Průměrná hodnota zájmu dosahovala pouze 33,81 bodů, což je méně než polovina. Emoce, které tato aktivita vyvolávala v největší míře, byly negativní, ubytování na farmě se zapojením do hospodářství (cena je o 20 % vyšší než standardní ubytování) působilo na respondenty jako velmi nepřítažlivé, spíše nedůležité, nepodstatné a nepotřebné.

Druhá aktivita dotazníku – rybolov, se umístila na druhém místě, její zájem byl změřen v celkové hodnotě 7 603 bodů, průměrná hodnota činila 38,02 bodů, tedy o něco více než byla možná polovina bodů. Rybolov systémem „chyt' a pust'“, bez nutnosti členství v rybářském sdružení si lidé nejčastěji spojili se slovy: zajímavé, podstatné a spíše nedůležité.

Možnost pozorování zvěře byla nabídkou pro respondenty nejvíce zajímavou, získala 9 453 bodů, což bylo nejvíce z uvedených šesti aktivit. Průměrná hodnota zájmu

dosahovala vysokých 47,2 bodů, což je také nejvýše ze všech nabízených služeb. Pozorování zvěře pod vedením odborného průvodce bylo pro respondenty nejvíce uchvacující, hodnotné, fascinující a zajímavé.

Nabídka dobrovolnické práce v chráněných územích získala od dotazovaných 8 678 bodů a průměrná hodnota odpovědí byla 43,4 body. Pomoc ve formě například úklidu odpadků, opravy turistického značení se zdála největšímu počtu respondentů jako spíše potřebná, hodnotná a podstatná.

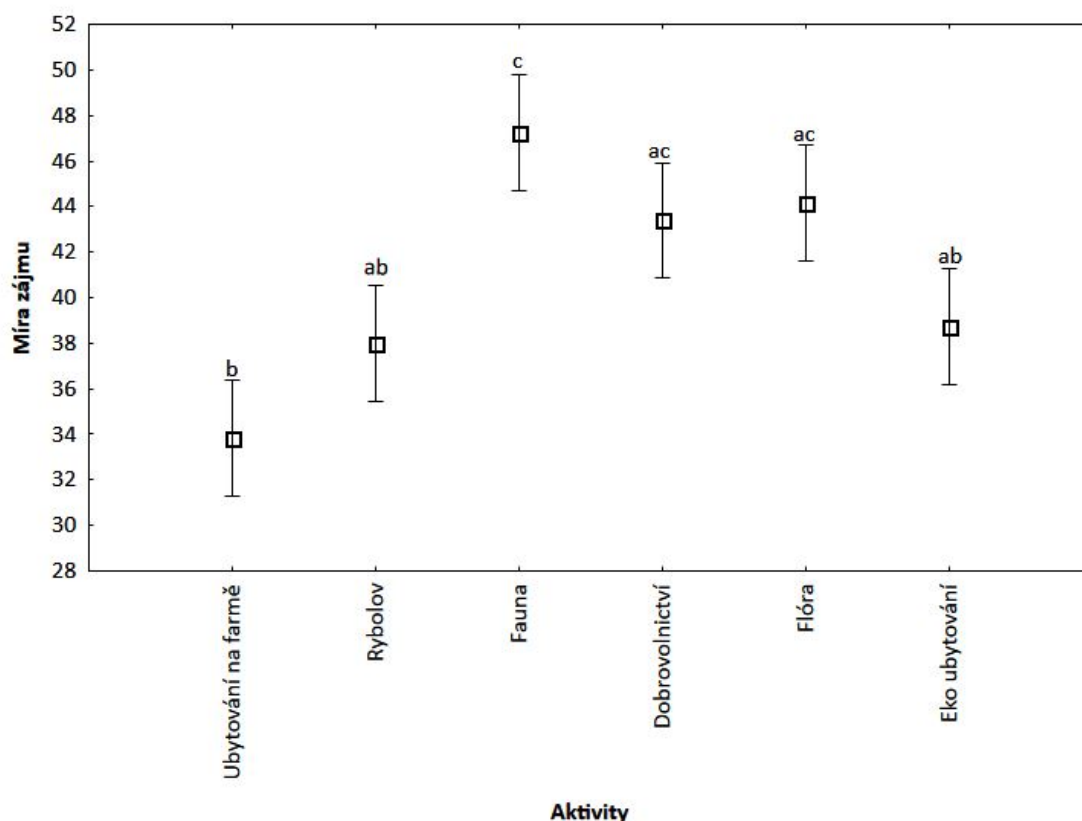
Předposlední aktivita dotazníku návštěva míst se vzácnou flórou se na pomyslném žebříčku umístila na druhém místě a to s 8 831 body, průměrná hodnota zájmu byla 44,16 bodů, tedy nepodstatně více než u dobrovolnické práce. Vzrušující, zajímavá, spíše hodnotná a přitažlivá to jsou slova, která se v odpovědích vyskytovala nejčastěji.

Poslední nabízenou službou bylo ubytování v zařízení, které vlastní ekologický certifikát, tato aktivita získala 7 746 bodů, průměrná hodnota dosáhla 38,7 bodů. Možnost využít nabídky takového typu ubytovacího zařízení na respondenty působila jako spíše nezáživná, spíše podstatná a potřebná.

#### **4.1.2 Analýza rozptylu – porovnání zájmu o jednotlivé nabídky šetrného cestovního ruchu**

Projevená míra zájmu o jednotlivé aktivity šetrného cestovního ruchu je odlišná. K dalšímu identifikování dat bylo použito statistických metod na testování střední hodnoty pomocí jednofaktorové ANOVA (Tukeyův HSD post hoc test) a následné zobrazení výsledků do grafu (obrázek 8).

Obrázek 8: Míra zájmu o jednotlivé nabídky šetrného cestovního ruchu, zdroj: vlastní výzkum



**Poznámka:** Zobrazeny jsou dosažené průměry s 95% mírou spolehlivosti, výsledek jednofaktorové ANOVA, průměry označené stejným písmenem se významně neliší (Tukeyho HSD post hoc test  $p < 0.05$ ,  $n = 200$ )

Pomocí analýzy rozptylu s 95% pravděpodobností bylo zjištěno, že nejvíce zajímavé pro respondenty bylo pozorování zvíře pod vedením odborného průvodce. Podle průzkumu má Česká republika nejvíce psů a koček na obyvatele v Evropě. Jednoho a více domácích mazlíčků chová přibližně polovina českých domácností. Chovat zvíře je v Česku tradicí, ale v poslední době to patří i ke společenskému bontonu (Psů a koček je v ČR na obyvatele nejvíce v Evropě, 2012). Je tedy zřejmé a dokázané, že Češi mají zvířata v oblibě a nejen, že se o ně rádi starají, ale očividně by je zajímalo, i jak žijí ve volné přírodě. Podobné míry zájmu dosáhla také nabídka návštěvy míst se vzácnou flórou pod vedením odborného průvodce a nabídka dobrovolnické práce v chráněných územích. Tyto tři aktivity lze označit jako významně se odlišující od ostatních. Rybolov a možnost ubytování v certifikovaném ekologickém zařízení jsou

aktivity pro respondenty méně významné. Nejnižší míru zájmu lze zpozorovat u ubytování na farmě.

### 4.1.3 Prediktory míry zájmu o jednotlivé nabídky šetrného cestovního ruchu

Abychom byli schopni určit signifikantně důležité prediktory pro jednotlivé nabídky šetrného cestovního ruchu, byla data získaná od respondentů dále zpracována programem STATISTICA s využitím metod mnohonásobné lineární regrese.

#### Prediktory míry zájmu o ubytování na farmě

Model zahrnuje pouze signifikantní proměnné, jejichž parametry beta jsou významné na hladině významnosti  $p < 0,05$ . Prostřednictvím analýzy rozptylu byl popsán následující regresní model, pomocí něhož byl identifikován signifikantní prediktor, který má významný vliv na zájem o námi pozorovanou nabídku šetrného cestovního ruchu ubytování na farmě (tabulka 1).

*Tabulka 1: Analýza rozptylu (farma) výsledek mnohonásobné lineární regrese, zdroj: vlastní výzkum*

	Součet čtverců	S. V.	Ø čtverců	F	P
Regres.	25,439	14	1,817	1,926	0,026
Rezid.	174,561	185	0,944		
Celk.	200				

*Poznámka: S. V. = stupně volnosti, Ø = průměr, F = hodnota testové statistiky, p = p-value*

Regresní model prokázal pozitivní působení nezávislé proměnné - zájem respondentů o životní prostředí na závislou proměnnou - ubytování na farmě (tabulka 2). Ostatní prediktory již nejsou signifikantní a mají nižší nebo velmi malý až pozitivní či negativní význam. Toto měření nezávisle proměnných objasňuje 12,7% variabilitu míry zájmu o aktivitu šetrného cestovního ruchu spojenou s ubytováním na farmě (upravené  $R^2 = 0,127$ , směrodatná chyba odhadu = 0,971).

Tabulka 2: Prediktory míry zájmu (farma), zdroj: vlastní výzkum

	<b>b</b>	<b>Sm. chyba</b>	<b>t (185)</b>	<b>P</b>
Zájem o životní prostředí	<b>0,148</b>	<b>0,072</b>	<b>2,044</b>	<b>0,042</b>
Cykloturistika	0,021	0,086	0,248	0,805
Hry s dětmi	0,063	0,079	0,792	0,429
Nakupování	-0,037	0,082	-0,446	0,656
Návštěvy historických památek	-0,062	0,102	-0,605	0,546
Návštěvy muzeí apod.	0,134	0,097	1,377	0,170
Odpočinek	-0,138	0,099	-1,388	0,167
Rekreačně sportovní aktivity	0,135	0,087	1,555	0,122
Pěší turistika	-0,014	0,094	-0,147	0,883
Pozorování přírody	0,126	0,086	1,456	0,147
Pracovní aktivity	0,004	0,079	0,050	0,961
Wellness a lázeňství	-0,008	0,078	-0,101	0,920
Zábava	-0,083	0,098	-0,846	0,399
Názor na historii	0,066	0,077	0,863	0,389

*Poznámka: b = regresní koeficient beta, t = hodnota testové statistiky, p = p-value*

### Prediktory míry zájmu o rybolov systémem „chyt’ a pust’“

U druhé aktivity rybolov systémem „chyt’ a pust’“ nebyly zjištěny za pomoci metody mnohonásobné lineární regrese – analýzy rozptylu, žádné signifikantně významné prediktory ani popsán regresní model. Nebyl identifikován dostatečně významný vliv nezávislých proměnných na závislou proměnnou – zájem respondentů o nabídku rybolovu systémem „chyt’ a pust’“ (tabulka 3).

Tabulka 3: Analýza rozptylu (rybolov) výsledek mnohonásobné lineární regrese, zdroj: vlastní výzkum

	<b>Součet čtverců</b>	<b>S. V.</b>	<b>Ø čtverců</b>	<b>F</b>	<b>P</b>
Regres.	11,675	14	0,834	0,819	0,648
Rezid.	188,325	185	1,018		
Celk.	200				

*Poznámka: S. V. = stupně volnosti, Ø = průměr, F = hodnota testové statistiky, p = p-value*

### Prediktory míry zájmu o pozorování zvířete

Model zahrnuje pouze signifikantní proměnné, jejichž parametry beta jsou významné na hladině významnosti  $p < 0,05$ . Prostřednictvím analýzy rozptylu byl popsán následující regresní model, z něhož byl určen signifikantní prediktor, který významně



ovlivnil míru zájmu o třetí nabídku šetrného cestovního ruchu – pozorování zvěře pod vedením odborného průvodce (tabulka 4).

*Tabulka 4: Analýza rozptylu (fauna) výsledek mnohonásobné lineární regrese, zdroj: vlastní výzkum*

	<b>Součet čtverců</b>	<b>S. V.</b>	<b>Ø čtverců</b>	<b>F</b>	<b>P</b>
Regres.	<b>26,701</b>	<b>14</b>	<b>1,907</b>	<b>2,036</b>	<b>0,017</b>
Rezid.	173,299	185	0,937		
Celk.	200				

*Poznámka: S. V. = stupně volnosti, Ø = průměr, F = hodnota testové statistiky, p = p-value*

Regresní model poukázal na pozitivní působnost nezávislé proměnné zájem o pozorování přírody na závislou proměnnou – zájem dotazovaných o pozorování zvěře pod vedením odborného průvodce (tabulka 5). Zbylé pozitivní či negativní prediktory už nepůsobí nijak významně. Měření nezávisle proměnných objasňuje 13,3% variabilitu míry zájmu o jednu z nabídek šetrného cestovního ruchu – pozorování zvěře s odborným průvodcem (upravené  $R^2 = 0,133$ , směrodatná chyba odhadu = 0,967).

*Tabulka 5: Prediktory míry zájmu (fauna), zdroj: vlastní výzkum*

	<b>b</b>	<b>Sm. chyba</b>	<b>t (185)</b>	<b>P</b>
Zájem o životní prostředí	0,130	0,072	1,807	0,072
Cykloturistika	-0,101	0,086	-1,185	0,237
Hry s dětmi	0,112	0,079	1,413	0,159
Nakupování	-0,021	0,082	-0,250	0,803
Návštěvy historických památek	-0,049	0,102	-0,480	0,632
Návštěvy muzeí apod.	0,103	0,097	1,062	0,289
Odpočinek	-0,025	0,099	-0,251	0,802
Rekreačně sportovní aktivity	0,005	0,086	0,052	0,958
Pěší turistika	0,056	0,094	0,596	0,552
Pozorování přírody	<b>0,155</b>	<b>0,086</b>	<b>1,798</b>	<b>0,074</b>
Pracovní aktivity	-0,142	0,079	-1,790	0,075
Wellness a lázeňství	0,017	0,078	0,220	0,826
Zábava	-0,018	0,098	-0,188	0,851
Názor na historii	0,014	0,077	0,187	0,852

*Poznámka: b = regresní koeficient beta, t = hodnota testové statistiky, p = p-value*

Existuje poměrně široká škála možností pro účastníky cestovního ruchu, jak se seznámit s faunou a poptávka po tomto druhu zážitku neustále roste. Je mnoho příležitostí k tomu sledovat divoká zvířata v ZOO či cirkusech, ale stále atraktivnější se

stává prohlédnout si divokou zvěř v jejich přirozeném prostředí. Lidé už si začínají uvědomovat, že zvířata v zajetí nejsou tou správnou formou poznání a touží po prohlídce v přírodě, která se pro ně jeví jako šetrná k životnímu prostředí, jehož součástí je fauna i flóra (Orams, 1996). Podobný trend se dá vyzorovat i u těch respondentů z dotazovaného vzorku, kteří rádi pozorují přírodu, ti totiž projeví zájem o pozorování zvěře pod vedením odborného průvodce

### **Prediktory míry zájmu o dobrovolnické práce**

Model zahrnuje pouze signifikantní proměnné, jejichž parametry beta jsou významné na hladině významnosti  $p < 0,05$ . Prostřednictvím analýzy rozptylu byl popsán následující regresní model, pomocí něhož byl identifikován signifikantní prediktor, který má významný vliv na zájem o čtvrtou sledovanou nabídku šetrného cestovního ruchu dobrovolnické práce v chráněných územích (tabulka 6).

*Tabulka 6: Analýza rozptylu (dobrovolnictví) výsledek mnohonásobné lineární regrese, zdroj: vlastní výzkum*

	<b>Součet čtverců</b>	<b>S. V.</b>	<b>Ø čtverců</b>	<b>F</b>	<b>P</b>
Regres.	<b>29,669</b>	<b>14</b>	<b>2,119</b>	<b>2,302</b>	<b>0,006</b>
Rezid.	170,331	185	0,921		
Celk.	200				

*Poznámka: S. V. = stupně volnosti, Ø = průměr, F = hodnota testové statistiky, p = p-value*

Regresní model upozornil na pozitivní působení nezávislé proměnné zájem o životní prostředí na závislou proměnnou – míra zájmu respondentů o dobrovolnické práce v chráněných krajinných územích (tabulka 7). Ostatní prediktory nemají již příliš významný pozitivní, či negativní vliv. Toto měření nezávisle proměnných objasňuje 14,8% variabilitu míry zájmu o jednu z nabídek šetrného cestovního ruchu dobrovolnické práce v chráněných územích (upravené  $R^2 = 0,148$ , směrodatná chyba odhadu = 0,959).

Tabulka 7: Prediktory míry zájmu (dobrovolnictví), zdroj: vlastní výzkum

	<b>b</b>	<b>Sm. chyba</b>	<b>t (185)</b>	<b>P</b>
Zájem o životní prostředí	<b>0,214</b>	<b>0,072</b>	<b>2,996</b>	<b>0,003</b>
Cykloturistika	-0,053	0,085	-0,622	0,534
Hry s dětmi	0,001	0,079	0,012	0,991
Nakupování	0,018	0,081	0,221	0,825
Návštěvy historických památek	-0,016	0,101	-0,162	0,872
Návštěvy muzeí apod.	0,054	0,096	0,566	0,572
Odpočinek	0,001	0,098	0,009	0,993
Rekreačně sportovní aktivity	-0,037	0,086	-0,437	0,663
Pěší turistika	0,144	0,093	1,550	0,123
Pozorování přírody	0,137	0,085	1,609	0,109
Pracovní aktivity	-0,004	0,079	-0,047	0,963
Wellness a lázeňství	-0,096	0,077	-1,250	0,213
Zábava	0,020	0,097	0,206	0,837
Názor na historii	0,072	0,076	0,942	0,347

*Poznámka: b = regresní koeficient beta, t = hodnota testové statistiky, p = p-value*

Ekologické chování jednotlivců se neustále zlepšuje. Občané České republiky se podílejí na ochraně životní prostředí především formou účasti na brigádách přispívajících k ochraně přírody (vysazování zeleně, úklid odpadků a jiné aktivity), dále pak podepsáním petice, poskytnutí finanční částky ekologickému hnutí a účastí na demonstraci (Dimitrová, 2007). I výsledky tohoto dotazníku byly v souladu s přechozí teorií a prokázaly pozitivní vazbu zájmu o životní prostředí a dobrovolnických prací jako například práce v chráněných územích.

### **Prediktory míry zájmu o pozorování flóry**

Model zahrnuje pouze signifikantní proměnné, jejichž parametry beta jsou významné na hladině významnosti  $p < 0,05$ . Prostřednictvím analýzy rozptylu byl popsán následující regresní model, pomocí něhož byly identifikovány signifikantní prediktory, které mají významný vliv na zájem o pátou nabízenou aktivitu šetrného cestovního ruchu - návštěva míst se vzácnou flórou pod vedením odborného průvodce (tabulka 8).

Tabulka 8: Analýza rozptylu (flóra) výsledek mnohonásobné lineární regrese, zdroj: vlastní výzkum

	<b>Součet čtverců</b>	<b>S. V.</b>	<b>Ø čtverců</b>	<b>F</b>	<b>P</b>
Regres.	<b>28,899</b>	<b>14</b>	<b>2,064</b>	<b>2,232</b>	<b>0,008</b>
Rezid.	171,101	185	0,925		
Celk.	200				

*Poznámka: S. V. = stupně volnosti, Ø = průměr, F = hodnota testové statistiky, p = p-value*

Regresní model upozornil na pozitivní působení nezávislých proměnných – četnost aktivit pozorování přírody a zábavy během dovolené na závislou proměnnou zájem dotazovaných o návštěvu míst se vzácnou flórou s odborným průvodcem. Obě tyto nezávislé proměnné působí na závislou proměnnou pozitivně (tabulka 9). Ostatní prediktory nemají již příliš významný pozitivní, či negativní vliv. Toto měření nezávisle proměnných objasňuje 14,4% variabilitu míry zájmu o jednu z nabídek šetrného cestovního ruchu – pozorování vzácné flóry (upravené  $R^2=0,144$ , směrodatná chyba odhadu = 0,961).

*Tabulka 9: Prediktory míry zájmu (flóra), zdroj: vlastní výzkum*

	<b>b</b>	<b>Sm. chyba</b>	<b>t (185)</b>	<b>P</b>
Zájem o životní prostředí	0,035	0,072	0,488	0,626
Cykloturistika	-0,085	0,085	-0,996	0,320
Hry s dětmi	0,060	0,079	0,756	0,450
Nakupování	0,033	0,081	0,411	0,682
Návštěvy historických památek	0,055	0,101	0,544	0,587
Návštěvy muzeí apod.	-0,128	0,096	-1,327	0,186
Odpočinek	-0,171	0,098	-1,741	0,083
Rekreačně sportovní aktivity	-0,077	0,086	-0,901	0,369
Pěší turistika	0,112	0,093	1,199	0,232
Pozorování přírody	<b>0,266</b>	<b>0,086</b>	<b>3,115</b>	<b>0,002</b>
Pracovní aktivity	-0,086	0,079	-1,093	0,276
Wellness a lázeňství	0,083	0,077	1,074	0,284
Zábava	<b>0,222</b>	<b>0,097</b>	<b>2,280</b>	<b>0,024</b>
Názor na historii	0,105	0,076	1,376	0,171

*Poznámka: b = regresní koeficient beta, t = hodnota testové statistiky, p = p-value*

### **Prediktory míry zájmu o ekologické ubytování**

Model zahrnuje pouze signifikantní proměnné, jejichž parametry beta jsou významné na hladině významnosti  $p < 0,05$ . Prostřednictvím analýzy rozptylu byl popsán následující regresní model, pomocí něhož byly identifikovány signifikantní prediktory, které mají významný vliv na zájem o poslední nabídku šetrného cestovního ruchu ubytování v ekologických zařízeních (tabulka 10).

Tabulka 10: Analýza rozptylu (eko ubytování) výsledek mnohonásobné lineární regrese, zdroj: vlastní výzkum

	Součet čtverců	S. V.	Ø čtverců	F	P
Regres.	<b>36,023</b>	<b>14</b>	<b>2,573</b>	<b>2,903</b>	<b>0,001</b>
Rezid.	163,977	185	0,886		
Celk.	200				

*Poznámka:* S. V. = stupně volnosti, Ø = průměr, F = hodnota testové statistiky, p = p-value

Regresní model upozornil na pozitivní působení nezávislých proměnných zájem o životní prostředí a četnost návštěvy muzeí během dovolené na závislou proměnnou zájem respondentů o ubytování v certifikovaných ekologických zařízeních. Obě tyto nezávislé proměnné působí na závislou proměnnou pozitivně (tabulka 11). Ostatní prediktory nemají již příliš významný pozitivní, či negativní vliv. Toto měření nezávisle proměnných objasňuje 18% variabilitu míry zájmu o jednu z nabídek šetrného cestovního ruchu – dobrovolnická práce v chráněných územích (upravené  $R^2 = 0,18$ , směrodatná chyba odhadu = 0,941).

Tabulka 11: Prediktory míry zájmu (eko ubytování), zdroj: vlastní výzkum

	b	Sm. chyba	t (185)	P
Zájem o životní prostředí	<b>0,184</b>	<b>0,070</b>	<b>2,626</b>	<b>0,009</b>
Cykloturistika	0,105	0,083	1,263	0,208
Hry s dětmi	0,045	0,077	0,578	0,564
Nakupování	0,079	0,080	0,996	0,321
Návštěvy historických památek	-0,118	0,099	-1,191	0,235
Návštěvy muzeí apod.	<b>0,273</b>	<b>0,094</b>	<b>2,899</b>	<b>0,004</b>
Odpočinek	-0,032	0,096	-0,330	0,742
Rekreačně sportovní aktivity	-0,150	0,084	-1,779	0,077
Pěší turistika	0,004	0,091	0,044	0,965
Pozorování přírody	0,149	0,084	1,782	0,076
Pracovní aktivity	-0,029	0,077	-0,372	0,710
Wellness a lázeňství	0,097	0,076	1,285	0,200
Zábava	-0,001	0,095	-0,013	0,990
Názor na historii	0,027	0,075	0,360	0,719

*Poznámka:* b = regresní koeficient beta, t = hodnota testové statistiky, p = p-value

#### 4.1.4 Testování vlivu pohlaví na míru zájmu o jednotlivé aktivity šetrného cestovního ruchu

Dvouvýběrovým t-testem jsme pro všechny aktivity šetrného cestovního ruchu potvrdili jejich homogenost (rozptyl je nezávislý na parametru) na hladině významnosti  $p < 0,05$ . Nebyl potvrzen žádný výrazný rozdíl v zájmu ani o jednu nabídku environmentálního cestovního ruchu mezi ženami a muži. Respondenti odpovídali velmi podobně bez ohledu na jejich pohlaví (tabulka 12).

*Tabulka 12: Vliv pohlaví na míru zájmu o jednotlivé aktivity šetrného cestovního ruchu, zdroj: vlastní výzkum*

	Ženy		Muži		t	P
	Ø	S. D.	Ø	S. D.		
Ubytování na farmě	34,490	18,344	33,130	17,995	0,529	0,597
Rybolov	36,760	19,114	39,270	19,410	-0,921	0,358
Fauna	47,550	17,846	46,980	18,025	0,225	0,822
Dobrovolnictví	44,090	18,727	42,690	18,679	0,529	0,597
Flóra	44,620	16,628	43,690	18,716	0,371	0,711
Eko ubytování	39,960	17,779	37,500	19,060	0,944	0,346

*Poznámka: Ø = průměr, S. D. = směrodatná odchylka, t = hodnota testové statistiky, P = hladina statistické významnosti*

Postoje ke třídění odpadu a recyklaci odpadu nebývají nijak ovlivněné pohlavím. V minulosti byl spíše potvrzen pozitivní vliv například osobnostních rysů (svědomitost, odpovědnost,...), vyššího příjmu a vyššího vzdělání na třídění odpadu (Franěk, 2008). Pokud budeme uvažovat o třídění a recyklaci odpadu jako o šetrném chování vůči přírodě, tak u zájmu o šetrný cestovní ruch, který taktéž nezatěžuje životní prostředí, také nebyl zpozorován žádný výrazný rozdíl mezi muži a ženami.

#### 4.1.5 Testování vlivu myslivosti na míru zájmu o jednotlivé aktivity šetrného cestovního ruchu

Dvouvýběrovým t-testem jsme pro všechny aktivity šetrného cestovního ruchu potvrdili jejich homogenost (rozptyl je nezávislý na parametru) na hladině významnosti  $p < 0,05$ . Nebyl zjištěn žádný rozdíl mezi odpověďmi myslivců a osob, které myslivci nejsou u čtyř aktivit (ubytování na farmě, dobrovolnické práce, návštěva

míst se vzácnou flórou, ekologické ubytování), respondenti odpovídali velmi podobně bez ohledu na to, zda jsou či nejsou myslivci. První rozdíl byl identifikován u rybolovu systémem „chyt' a pust'“, který se jeví pro myslivce zajímavější (54,3 bodů) než pro osoby, které se neřadí mezi myslivce (37,2 bodu). Druhý rozdíl se týká nabídky pozorování zvěře, která budí opět větší zájem u myslivců (57,3 body) než u skupiny, kde se myslivci nevyskytují (tabulka 13).

*Tabulka 13: Vliv myslivosti na míru zájmu o jednotlivé nabídky šetrného cestovního ruchu, zdroj: vlastní výzkum*

	Myslivci (NE)		Myslivci (ANO)		t	P
	Ø	S. D.	Ø	S. D.		
Ubytování na farmě	33,639	18,090	37,444	19,888	0,614	0,540
Rybolov	<b>37,246</b>	<b>18,987</b>	<b>54,333</b>	<b>18,621</b>	<b>2,640</b>	<b>0,009</b>
Fauna	<b>46,791</b>	<b>17,606</b>	<b>57,333</b>	<b>21,977</b>	<b>1,836</b>	<b>0,054</b>
Dobrovolnictví	43,147	18,631	48,556	19,869	0,849	0,397
Flóra	44,079	17,674	45,778	18,444	0,281	0,779
Eko ubytování	38,387	18,452	46,000	17,212	1,213	0,227

*Poznámka: Ø = průměr, S. D. = směrodatná odchylka, t= hodnota testové statistiky, P = hladina statistické významnosti*

#### 4.1.6 Testování vlivu rybářství na míru zájmu o jednotlivé aktivity šetrného cestovního ruchu

Dvouvýběrovým t-testem jsme pro všechny aktivity šetrného cestovního ruchu potvrdili jejich homogenost (rozptyl je nezávislý na parametru) na hladině významnosti  $p < 0,05$ . Nebyl prokázán žádný rozdíl v odpovědích mezi rybáři a skupinou bez rybářů u čtyř aktivit (ubytování na farmě, pozorování zvěře, návštěva míst se vzácnou flórou, ekologické ubytování), respondenti odpovídali velmi podobně bez ohledu na to, zda jsou nebo nejsou rybáři. Jeden z rozdílů v zájmu byl identifikován u rybolovu systémem „chyt' a pust'“, kde zájem rybářů o tuto nabídku environmentálního cestovního ruchu byl vyšší (51,2 bodů) než u skupiny, kde se rybáři nevyskytují. Druhý rozdíl byl potvrzen u dobrovolnických prací, rybáři mají větší zájem o tuto aktivitu (51,2 bodů) než osoby, které nejsou rybáři. (tabulka 14).

Tabulka 14: Vliv rybářství na míru zájmu o jednotlivé nabídky šetrného cestovního ruchu, zdroj: vlastní výzkum

	Rybáři (NE)		Rybáři (ANO)		t	P
	Ø	S. D.	Ø	S. D.		
Ubytování na farmě	33,188	17,970	39,737	19,154	1,502	0,135
Rybolov	<b>36,630</b>	<b>18,243</b>	<b>51,211</b>	<b>23,825</b>	<b>3,213</b>	<b>0,002</b>
Fauna	47,166	17,734	48,211	19,837	0,242	0,809
Dobrovolnictví	<b>42,552</b>	<b>18,847</b>	<b>51,368</b>	<b>15,067</b>	<b>1,972</b>	<b>0,050</b>
Flóra	43,569	17,836	49,737	15,238	1,452	0,148
Eko ubytování	38,227	18,528	43,526	17,131	1,194	0,234

*Poznámka: Ø = průměr, S. D. = směrodatná odchylka, t= hodnota testové statistiky, P = hladina statistické významnosti*

#### 4.1.7 Testování vlivu věku na míru zájmu o jednotlivé nabídky šetrného cestovního ruchu

Za pomoci jednofaktorové ANOVA byl testován vliv věku na míru zájmu o jednotlivé nabídky environmentálního cestovního ruchu. Nebyl identifikován žádný významný rozdíl u pěti námi sledovaných aktivit – ubytování na farmě, rybolov systémem „chyt' a pust'“, dobrovolnické práce, návštěvy míst s vzácnou flórou, ekologické ubytování. Signifikantní rozdíl byl prokázán u míry zájmu o aktivitu spojenou s pozorováním zvěře pod vedením odborného průvodce. Nejmenší zájem byl zpozorován u respondentů ve věku 18-15 let (39,9 bodů), následovala skupina ve věku 36 – 45 let (47,8 bodů), poté dotazovaný vzorek s věkem 26-35 let (49,7 bodu), další skupina ve věku nad 66 let (50,6 bodů), druhý nejvyšší zájem byl prokázán u respondentů ve věku 46-55 let (52,6 bodů) a nejvyšší zájem o pozorování fauny zaujímá skupina ve věku 56-65 let (55,9 bodů). Obecně lze o této aktivitě říci, že s rostoucím věkem roste i průměrná míra zájmu (tabulka 15).



Tabulka 15: Vliv věku na míru zájmu o jednotlivé nabídky šetrného cestovního ruchu, zdroj: vlastní výzkum

	18-25 let		26-35 let		36-45 let	
	Ø	S. D.	Ø	S. D.	Ø	S. D.
Ubytování na farmě	30,339	18,551	30,339	17,393	36,750	17,940
Rybolov	38,268	19,658	36,803	18,500	38,350	18,359
Fauna	<b>39,875</b>	<b>19,414</b>	<b>49,656</b>	<b>14,741</b>	<b>47,825</b>	<b>19,075</b>
Dobrovolnictví	41,464	19,791	43,180	18,989	43,150	17,068
Flóra	41,696	18,380	47,049	16,557	41,375	18,868
Eko ubytování	35,964	19,454	38,689	17,705	42,925	18,161

*Poznámka: Ø = průměr, S. D. = směrodatná odchylka*

Tabulka 15, dokončení: Vliv věku na míru zájmu o jednotlivé nabídky šetrného cestovního ruchu, zdroj: vlastní výzkum

	46-55 let		56-65 let		nad 66 let		F
	Ø	S. D.	Ø	S. D.	Ø	S. D.	
Ubytování na farmě	39,500	16,838	39,667	20,002	25,273	17,788	1,788
Rybolov	40,900	16,930	42,917	24,740	31,636	23,809	0,533
Fauna	<b>52,550</b>	<b>13,926</b>	<b>55,917</b>	<b>19,200</b>	<b>50,545</b>	<b>17,374</b>	<b>3,301</b>
Dobrovolnictví	49,000	14,783	52,167	16,084	35,455	23,166	1,426
Flóra	43,050	15,659	51,000	16,432	45,273	19,484	1,131
Eko ubytování	39,150	18,337	41,583	18,603	33,909	18,404	0,875

*Poznámka: Ø = průměr, S. D. = směrodatná odchylka, F = hodnota testové statistiky*

Ačkoliv stále existuje mnoho výjimek, dnešní doba je pro přírodu těžká vzhledem k její přitažlivosti pro mladé lidi. V současném světě působí na společnost spíše více negativních než pozitivních vlivů. Mladí lidé nemají správnou životosprávu, stravují se v rychlých občerstveních a svůj volný čas tráví raději u počítače než venku v přírodě. Podle výzkumu u lidí ve věku 15 – 30 let byly rozdělené určité preference jednotlivým hodnotám. Příroda se umístila na pátém místě, což není úplně špatné, ale dobrovolnické práce až na jednadvacátém (Sak, 2000). I u mladších respondentů z dotazovaného vzorku se projevil nepříliš velký zájem o různé formy šetrného cestovního ruchu - pozorování fauny, ubytování na farmě.

## 4.2 ANALÝZA NABÍDKY

Úkolem následující kapitoly, bude sestavit přehled aktivit nabízených v bývalém okrese České Budějovice spadajících pod environmentální cestovní ruch.

### 4.2.1 Ubytování na farmě či statku

Charakter venkovské turistiky předurčuje i povahu ubytovacích zařízení. Typické je ubytování v soukromí (decentralizované s omezenou kapacitou), rodinné zázemí, ohleduplný vztah k přírodě (Stříbrná, 2005). Na území bývalého okresu České Budějovice je možnost se ubytovat těchto farmách či statcích:

- Statek Výštice, Olešník,
- Angus farma Rančice, Kamenný Újezd,
- Zemědělský statek Opalice, Kamenný Újezd,
- Statek Happy Home, Horní Stropnice,
- Statek Dehtáře, Žabovřesky,
- Statek u Janečků, Plástovice Sedlec,
- Statek Nesměň, Ločenice (Ubytování na farmě, 2011).

### 4.2.2 Rybolov systémem „chyt' a pust'“

Rybolov neboli odchyt ryb z rybníků, přehrad, jezer, tekoucích vod je pro Českobudějovicko velmi důležitý, protože vodních ploch a příležitostí k rybaření je tu nespočet. Systém rybolovu „chyt' a pust'“ se v posledních letech stává módním trendem. Setkáváme se s ním především v soukromých rybářských revírech, kde se ryby chytají na udici a po ulovení se vrací zpět do vody (Sportovní rybolov, 2013). Tento systém je také vhodný pro sportovní rybáře, kteří si rádi zarybaří, ale ryby nejí. Oblibou také je se s uloveným kouskem vyfotografovat ještě než ho rybář vhodí zpět do vody.

Zde je seznam rybníků, kde je možnost rybolovu systémem „chyt' a pust'“:

- Sportovní revír na rybníku Lhoták,
- Sportovní revír na rybníku Hliník u Hada,
- Sportovní revír na Jaderném rybníku,

- Sportovní revír na Mydlovarském rybníku,
- Sportovní revír na Podevrážském rybníku,
- Sportovní revír na rybníku Bezdrývka,
- Sportovní revír na Adamovském rybníku,
- Sportovní revír na rybníku Pískovna Závlahy,
- Sportovní revír na rybníku Mrhal,
- Sportovní revír na rybníku Bažantník (Jižní Čechy, n.d.).

Ostatní rybářské revíry na území okresu České Budějovice:

- Rybník Bažantník,
- Rybník Písař,
- Jánský rybník,
- Rybník Langval,
- Rybník Linda,
- Rybník Nová Ves,
- Rybník Lhoták,
- Hůrský rybník,
- Rybník Čertík,
- Návesní rybník,
- Rybník Štílec (Jihočeský kraj, Budějovicko, 2013).

### **4.2.3 Návštěva přírodních zajímavostí**

V bývalém okrese České Budějovice je nespočet možností turistiky spojené s přírodou, která je zde malebná. Výlety do lesů, k rybníkům a jiným přírodním atraktivitám jsou zde přímo samozřejmostí. Pokud chtějí účastníci cestovního ruchu něco speciálního, je možné navštívit:

- Areál stanice pomoci přírodě Týn nad Vltavou,
- Národní přírodní památka Hojná voda,
- Národní přírodní rezervace Žofinský prales,
- Písečný přesyp u Vkova – česká Sahara,
- Rašeliniště Červené Blato,

- Přírodní park Novohradské hory,
- Kuřata - skalní městečko,
- Jihočeský Stonehenge – menhiry u Holašovic,
- Labyrint - bludiště v kukuřičném poli,
- Terčino údolí u Nových Hradů,
- Vrbenské rybníky - unikátní ptačí ráj u Českých Budějovic,
- Munický rybník u Hluboké nad Vltavou,
- Borůvková zahrada s čítárnou v Borovanech,
- Řeka Malše - pravostranný přítok Vltavy,
- Ukázková přírodní zahrada Rudolfov (Příroda v regionu Jižní Čechy, 2013).

#### **4.2.4 Pozorování fauny**

V okolí Českých Budějovic je možné pozorovat zvířata hned ve dvou Zoologických zahradách. První větší ZOO Ohrada se nachází v Hluboké nad Vltavou, návštěva této atraktivity bývá často spojená i s návštěvou zámku Hluboká nad Vltavou. Druhý je park exotických zvířat ve Dvorci u Borovan, který vznikl v roce 2007 (Příroda v regionu Jižní Čechy, 2013).

#### **4.2.5 Naučné stezky**

Naučná stezka (NS) je předem určená turistická trase, která nejčastěji vede chráněným územím, lesem, okolím měst, městem, zámeckým parkem a tak dále. Jejím cílem je vzdělávat, neboli předávat informace za pomoci informačních panelů (Co je naučná stezka, 2012).

Seznam naučných stezek v okrese České Budějovice:

- NS Křížová cesta v Římově,
- NS Hluboká nad Vltavou – Poněšice,
- NS Po hrázích Vrbenských rybníků,
- NS Rudolfovo město,
- NS Semenec Týn nad Vltavou,

- NS Stezka na Onen svět Týn n. Vltavou,
- NS Trhvosvinensko,
- NS Totalita rozděluje Borovany,
- NS Sokolí hnízdo - Nové Hrady,
- NS Tereziino údolí,
- NS Buquoyská krajina Nové Hrady,
- NS Paměti Novohradska,
- NS Novohradské příhraniční rybníky,
- NS Krajinou humanity,
- NS Hojná voda,
- Přeshraniční NS Via Verde Horní Stropnice,
- Stezka kovářství Strážkovice,
- NS živočichů žijících ve městě ČB,
- NS po hrázích Vrbenských rybníků (Naučné stezky v České republice, n.d.).

#### **4.2.6 Cyklostezky**

Přímo v metropoli Jihočeského kraje Českých Budějovicích se nachází celkem 12 cyklotras. Město leží v rovině, proto mnoho občanů využívá dopravy na kole po stezkách. Je možné ale spojit cykloturistiku i s poznáním, pro takové případy je zde 9 cyklotras, které směřují ven z města k některým atraktivitám jako například Vrbenské rybníky, Borek, Hluboká nad Vltavou, Dobrá Voda, Novohradsko, Dubné a Holašovice (Cyklostezky, 2012 ).

## **5 NÁVRHY A OPATŘENÍ VYUŽITÍ ÚZEMÍ CESTOVNÍM RUCHEM**

Na základě provedené analýzy poptávky a nabídky šetrného cestovního ruchu ve vybrané oblasti (bývalý okres České Budějovice) lze nejen identifikovat možný potenciál rozvoje cestovního ruchu v oblasti a také rámcově navrhnout doporučení pro podnikatelskou činnost v dané oblasti.

### **5.1 Rozšíření atraktivit**

Většina atraktivit, kvůli kterým do oblasti přijíždí turisté, se nachází hlavně v Českých Budějovicích a blízkém okolí. Ale i zde v metropoli je možnost vylepšení rekreačních zařízení. Rekonstrukce venkovního plaveckého bazénu a sportovní haly by přilákaly do města nové turisty. Ve městě žije v domácnostech velký počet psů, nebylo by špatné připravit speciální a zajímavou stezku určenou přímo pro osoby venčící psí mazlíčky. Mělo by se také využít přírodní prostředí oblasti a zviditelnit více i ostatní atraktivity, dostat masové turisty ze zámku v Hluboké nad Vltavou nebo z historického jádra České Budějovice do přírody, upozornit je na typickou venkovskou krajinu s velkým předpokladem rozvoje šetrného cestovního ruchu (venkovská turistika, ubytovací a stravovací služby na farmách, zvyky a tradice na vesnici).

#### **5.1.1 Průvodce - NS Po hrázích Vrbenských rybníků**

Respondenti v bývalém okrese projeví zájem o nabídku pozorování fauny s odborným průvodcem. Přímo na okraji Českých Budějovic se nachází přírodní rezervace Vrbenské rybníky, často přezdívaná jako „ráj ptactva“. Už se zde sice po hrázích rybníků nachází naučná stezka, ale doprovod zkušeného a informovaného odborného průvodce by mohl turistům z návštěvy toho místa přispět k vytvoření komplexnějšího zážitku. Někteří turisté se u tabulí naučné stezky ani nezastaví, někteří si prohlédnou jen obrázky, průvodce účastníků cestovního ruchu by jim na velmi zajímavém místě předal přesné a trefné informace k fauně, tak aby se při trávení svého volného času dozvěděli i něco nového.

### 5.1.2 Ekologický hotel – Soběnovská vrchovina

Maloplošných velmi zajímavých přírodních atraktivit je na Českobudějovicku několik. Jednou z nich je i méně známá Soběnovská vrchovina, která spadá do Novohradského podhůří.

Nové preference a požadavky účastníku cestovního ruchu naznačují stále větší poptávku po menších ubytovacích jednotkách. Spojení toho faktu s analýzou zájmu respondentů o ubytování v ekologických hotelích by mohlo přispět k výstavbě environmentální dřevostavby, právě v této oblasti, která by sloužila k ubytovacím a stravovacím službám a mohla by uspokojit potřeby potencionálních „zelených“ turistů. U stavby by bylo třeba se zaměřit na vhodnou volbu místa, optimální velikost zařízení, nenarušení krajinného rázu a návaznost na infrastrukturu (stezky i silnice). Koncept projektu by bylo nutné dobře promyslet už od začátku, aby se dále mohly nasadit další environmentální principy řízení, jde například o: hospodaření s odpadem (snižování, třídění odpadů), řízení osvětlení (senzory, úsporné žárovky, maximální využití denního světla), hospodaření s teplem (izolace), hospodaření s vodou (šetřící zařízení ve sprchách a na toaletách, solární ohřev vody), hospodaření se surovinami (okamžité využití čerstvých surovin, snížit náklady na chlazení a skladování, biopotraviny, místní produkty) atd. Cílem všech těchto opatření je nejenom šetrnost k životnímu prostředí, ale stojí za zmínku i fakt, že díky mnoha těmto postupům dojde ke snížení nákladů, což je velmi lákavá motivace pro majitele objektu.

Ale nestačí pouze ubytovat turistu do ekologického pokoje, je potřeba mu nabídnout další specifické ekologické produkty, aby se jeho zážitek z dovolené stal komplexně ohleduplný vůči životnímu prostředí. Podle analýzy zájmů respondentů, by se oni, jako potencionální turisté, rádi spolupodíleli na ochraně přírody formou dobrovolnických prací. Správnou volbou by tak bylo nabídnout například víkendové pobytové balíčky, v rámci kterých by se ubytovaní turisté mohli zúčastnit práce na místních projektech pro zachování životního prostředí (úklid odpadků, oprava turistického značení, sazení nových stromků, atd.). Účastníci cestovního ruchu by určitě ocenili, jako milou pozornost, jakousi formu certifikátu (na recyklovaném papíru) od hotelu, že se i oni podíleli na ochraně a obnově přírodního prostředí v oblasti Soběnovská vrchovina. Zákazníkovi uděláte tímto malým překvapením na konci pobytu

radost a navíc, kdekoliv se bude certifikátem chlubit, bude zároveň šířit reklamu o daném ekologickém ubytovacím zařízení.

Druhá nejvyšší míra zájmu o nabídku šetrného cestovního ruchu se projevila o návštěvu míst se zajímavou flórou pod vedením odborného průvodce. I tato potřeba účastníků cestovního ruchu by se dala uspokojit z ekologické dřevostavby právě v oblasti Soběnovské vrchoviny. Je zde již vybudovaná stezka k jednomu z vrcholů vrchoviny – Vysoký kámen, kde je krásná vyhlídka. Takzvané „Nebeské schody“ – stezka z poskládaných balvanů, jsou zde již od nepaměti. Odborný průvodce by se zde mohl zaměřit především na chráněný suťový les a zajímavý reliéf tvořený z jednotlivých skalisek a měl by nenucenou zajímavou formou předat účastníkům informace o přírodním bohatství v dané oblasti.



## 6 ZÁVĚR

Cílem této bakalářské práce bylo poznání zájmů návštěvníků bývalého okresu České Budějovice o specifickou nabídku málo rozšířených produktů zodpovědného cestovního ruchu. V rámci práce byla posouzena aktuální nabídka a poptávka po vybraných aktivitách šetrného cestovního ruchu na daném území a následně navrženy opatření pro optimalizaci.

Ve vybrané oblasti byla posouzena struktura předpokladů rozvoje šetrných typů cestovního ruchu. Z výsledků je zřejmé, že rozmístění předpokladů je nerovnoměrné a struktura diverzifikovaná. Na území bývalého okresu se dochovala velká řada kulturních, historických a uměleckých památek, ale většina z nich se nachází přímo ve městě České Budějovice nebo jeho blízkém okolí, či jiných městech okresu. Mimo civilizaci je přírodní prostředí dané oblasti charakteristické vysokou lesnatostí, velkým množstvím vodní ploch, řadou volně žijících živočichů a planě rostoucích rostlin. Díky velkému počtu kulturních atraktivit je daná oblast velmi hojně využívána účastníky cestovního ruchu k návštěvám a rekreaci, ale je potřeba je upozornit i na přírodní bohatství Českobudějovicka a rozvíjet tak pěší „zelenou“ turistiku.

Prostřednictvím dotazníkového šetření ve vybraných lokalitách (historické jádro Českých Budějovic, zámek Hluboká nad Vltavou) byly sestaveny preference návštěvníků Českobudějovicka k šetrným typům cestovního ruchu. Celkem bylo dotázáno 200 respondentů. Nejvyšší zájem byl prokázán o nabízenou službu pozorování zvěře pod vedením odborného průvodce, která se respondentům zdála jako hodnotná, fascinující a zajímavá. U této nabídky byl navíc prokázán i vliv věkové struktury na účast v šetrném cestovním ruchu, čím starší byli respondenti, tím byl zájem vyšší. Druhá nejzajímavější nabídka – návštěva míst se vzácnou flórou, působila na dotazované zajímavě, spíše hodnotně a přitažlivě. Naopak nejmenší pozornost si zasloužilo ubytování na farmě se zapojením do hospodářství. Je zřejmé, že většina účastníků cestovního ruchu na Českobudějovicku je motivována k cestování poznáním a vzděláváním a chtějí proto nabýt nových vědomostí během rekreace.

Za pomoci dílčích cílů bylo zjištěno, že při současném stavu šetrného cestovního ruchu na Českobudějovicku, existují možnosti rozvoje zodpovědného cestovního ruchu. Například již zmiňovaný odborný průvodce na naučné stezce po hrázích Vrbenských

rybníků, který by návštěvníky seznámil s místní bohatou faunou. Za uvážení také stojí možnost vybudování dřevostavby v Soběnovské vrchovině, která by fungovala jako ekologický hotel, ale také nabízela jiné produkty „zeleného“ cestovního ruchu například zapojení se do dobrovolnických prací v okolní přírodě a odborného průvodce po zdejší vegetaci. Hlavní cíl zhodnocení současného stavu šetrných typů cestovního ruchu na Českobudějovicku byl splněn.

## I. SUMMARY

The aim of this bachelor thesis was research into preferences of visitors of the former České Budějovice district concerning a specific offer of little established products of responsible tourism industry. The thesis includes assessment of current offer and demand for responsible tourism activities in the given area and consequent optimisation measures.

The structure of prerequisites for the development of environmental-friendly types of tourism in the selected region was assessed. The results clearly implies that the distribution of prerequisites is uneven and the structure diversified. In the area of the former district plenty of cultural, historical and artistic monuments have been preserved, most of which, however, are situated in the town of České Budějovice, its vicinity or in other towns of the district. The natural environment is characterised by dense forestation, high number of water bodies, variety of wildlife and wildflower species. Owing to the large number of cultural attractions the given area is frequently used by tourists for visits and recreation, but it is also necessary to draw their attention to the natural riches of České Budějovice District and thus support „green“ hiking tourism.

By means of a questionnaire survey held in selected locations (historical centre of České Budějovice, Hluboká nad Vltavou Chateau) preferences of České Budějovice District visitors towards environmental friendly tourism were ascertained. In total, two hundred respondents were involved. The strongest interest was exhibited in the offered service of wildlife watching under supervision of an expert guide, which seemed valuable, fascinating and interesting to the respondents. This offer was, moreover, proved to be age-dependent as the interest was the stronger the older respondents were. The second most interesting offer – visit to the locations with rare flora, gave interesting, rather valuable and attractive impression to the respondents. In contrast, accommodation and work participation at a farm earned the least interest. It is evident that the most of České Budějovice District tourism participants are motivated to travelling by learning and education and therefore want to acquire new knowledge during their recreation.

Through meeting partial objectives it was ascertained that the contemporary situation of environmental-friendly tourism in České Budějovice District allows for

possibilities of responsible tourism development. For instance, the aforementioned expert guide on educational trail along Vrbenské fishponds dams who would introduce local rich fauna to visitors. It is also worth considering the possibility of building a wooden cabin, which would serve as an ecological hotel, and could also offer other products of "green" tourism, for example participation in voluntary activities in nearby countryside or an expert guide to the local vegetation. The main goal consisting in the assessment of current situation of environmental-friendly tourism in České Budějovice District was met.

## II. SEZNAM POUŽITÉ LITERATURY

- Aktivity v oblasti cestovního ruchu a rekreace.* (2011). Získáno 9. 10. 2013 z [http://www.strukturalni-fondy.cz/getmedia/7ce63107-94cb-45f9-bd6a-f60d40007ebf/MMZ\\_2011\\_04\\_cestovni\\_ruchu\\_7ce63107-94cb-45f9-bd6a-f60d40007ebf.pdf](http://www.strukturalni-fondy.cz/getmedia/7ce63107-94cb-45f9-bd6a-f60d40007ebf/MMZ_2011_04_cestovni_ruchu_7ce63107-94cb-45f9-bd6a-f60d40007ebf.pdf)
- Čertík, M., Attl, P., Sysel, J., & Vitáková, M. (2001). *Cestovní ruch: vývoj, organizace a řízení.* Praha: OFF.
- České Budějovice. (2011). Získáno 12. 11. 2013 z <http://www.jiznicechy.org/cz/index.php?path=prir/trebonpa.htm>
- Charakteristika okresu České Budějovice.* (2012). Získáno 12. 11. 2013 z [http://www.czso.cz/x/redakce.nsf/i/charakteristika\\_okresu\\_cb](http://www.czso.cz/x/redakce.nsf/i/charakteristika_okresu_cb)
- Co je naučná stezka.* (2012). Získáno 10. 1. 2014 z <http://www.naucnoustezkou.cz/co-je-to-naucna-stezka>
- Cyklostezky.* (2012). Získáno 9. 1. 2014 z <http://www.cb-info.cz/cz/mesto-bez-barier/stranky/cyklostezky.aspx>
- Dataspectrum.* (2008). Získáno 8. 10. 2013 z <http://www.dataspectrum.cz/excelmag/download/eam0108.pdf>
- Dimitrová, M. (2007). *Ekologické chování Čechů.* Získáno 5. 4. 2014 [http://cvvm.soc.cas.cz/media/com\\_form2content/documents/c1/a3430/f3/100703\\_s\\_Oe70627.pdf](http://cvvm.soc.cas.cz/media/com_form2content/documents/c1/a3430/f3/100703_s_Oe70627.pdf)
- Drobná, D., & Morávková, E. (2004). *Cestovní ruch pro střední školy a pro veřejnost.* Praha: Fortuna.
- Evropský region Dunaj-Vltava (ERDV).* (2014). Získáno 12. 11. 2013 z <http://www.evropskyregion.cz/cs/o-nas/evropsky-region.html>
- Foret, M., & Foretová, V. (2001). *Jak rozvíjet místní cestovní ruch.* Praha: Grada Publishing.
- Francová, E. (2003). *Cestovní ruch.* Olomouc: Univerzita Palackého v Olomouci.
- Franěk, M. (2008). *Postoje ke třídění a recyklaci determinované vztahem k přírodě a osobnostními rysy.* Získáno 4. 1. 2014 z <http://www.ekopsychologie.cz/files/46trideni.pdf>
- Goeldner, C., & Ritchie, B. (2009). *Tourism: Principles, Practices, Philosophies.* Hoboken: John Wiley & Sons.
- Hanousek, J., & Charamza, P. (1992). *Moderní metody zpracování dat - matematická statistika pro každého.* Praha: Grada Publishing.
- Hendl, J. (2006). *Přehled statistických metod zpracování dat: analýza a metaanalýza dat.* Praha: Portál.

- Hesková, M., Dvořák, V., Beránek, J., Novacká, L., Oriška, J., & Šittler, E. (2006). *Cestovní ruch pro vyšší odborné školy a vysoké školy*. Praha: Fortuna.
- Hindls, R. (2007). *Statistika pro ekonomy*. Praha: Professional Publishing.
- Hladká, J. (1997). *Technika cestovního ruchu*. Praha: Grada Publishing.
- Horner, S., & Swarbrooke, J. (2003). *Cestovní ruch: ubytování a stravování, využití volného času*. Praha: Grada Publishing.
- Hugnes, J. (1999). *Velká obrazová všeobecná encyklopedie*. Praha: Svojtka and Co.
- Indrová, J., Malá, V., Mlejnková, L., Netková, J., & Vaško, M. (2004). *Cestovní ruch I*. Praha: Vysoká škola ekonomická v Praze.
- Jihočeský kraj, Budějovicko*. (2013). Získáno 7. 1. 2014 z <http://www.rybolov.com/ceska-republika/jihocesky-kraj/budejovicko/>
- Jižní Čechy*. (n.d.). Získáno 11. 10. 2013 z <http://na-ryby.eu/kam-na-ryby-jizni-cechy/>
- Kašparovská, V. (2006). *Řízení obchodních bank: vybrané kapitoly*. Praha: C. H. Beck.
- Kiráňová, A. (2003). *Marketing destinace cestovního ruchu*. Praha: Ekoepress.
- Kotlíková, H. (2013). *Nové trendy v nabídce cestovního ruchu*. Praha: Grada publishing.
- Malá, V. (1999). *Cestovní ruch*. Praha: Vysoká škola ekonomická v Praze.
- Malá, V. (2002). *Základy cestovního ruchu*. Praha: Vysoká škola ekonomická v Praze.
- Mehmet, E. (2014). The Cittaslow philosophy in the context of sustainable tourism development, the case of Turkey. *Tourism Management*, 41, 178-189.
- Mehrabian, A., & Russell, J. A. (1974). *An approach to environmental psychology*. London: MIT Press.
- Naučné stezky v České republice*. (n.d.). Získáno 11. 10. 2013 z <http://www.stezky.unas.cz/index2ns.htm>
- Němčanský, M. (1996). *Agroturistika*. Karviná: Slezská univerzita Opava.
- Neubauer, J., Sedlačík, M., & Kříž, O. (2012). *Základy statistiky: aplikace v technických a ekonomických oborech*. Praha: Grada Publishing .
- Orams, M. (1996). A conceptual model of tourist-wildlife interaction: The case for education as a management strategy. *AUSTRALIAN GEOGRAPHER*, 27, stránky 39-51.
- Oriška, J. (2010). *Služby v cestovním ruchu*. Praha: IDEA SERVIS.
- Palatková, M., & Zichová, J. (2011). *Ekonomika turismu: turismus České republiky*. Praha: Grada Publishing.
- Petrů, Z. (1999). *Základy ekonomiky cestovního ruchu*. Praha: IDEA SERVIS.
- Příroda v regionu Jižní Čechy*. (2013). Získáno 10. 10. 2013 z <http://www.kudyznudy.cz/Kam-pojedete/Jizni-Cechy/Priroda.aspx>

- Psů a koček je v ČR na obyvatele nejvíce v Evropě.* (2012). Získáno 25. 11. 2013 z <http://www.novinky.cz/domaci/261476-psu-a-kocek-je-v-cr-na-obyvatele-nejvice-v-evrope.html>
- Ritchie, B., & Crouch, G. (2003). *The Competitive Destination: A Sustainable Tourism Perspective*. Oxfordshire: CABI Publishing Series.
- Sak, P. (2000). *Proměny české mládeže: česká mládež v pohledu sociologických výzkumů*. Praha: Petrklíč.
- Segmentace trhu.* (2011). Získáno 19. 11. 2013 z <http://www.vladimirmatula.zjihlavy.cz/segmentace-trhu.php>
- Škodová Parmová, D. (2007). *Agroturistika*. České Budějovice: Typodesign .
- Sportovní rybolov.* (2013). Získáno 9. 10. 2013 z <http://rybarenikopa.cz/chyt-a-pust/>
- Štříbrná, M. (2005). *Venkovská turistika a agroturistika*. Praha: Profi Press.
- Švarcová, J., & Hýblová, E. (2006). *Ekonomie stručný přehled*. Zlín: CEED.
- Třeboňská pánev.* (2011). Získáno 10. 10. 2013 z Jižní Čechy a Šumava: <http://www.jiznicechy.org/cz/>
- Trhové Sviny.* (2011). Získáno 9. 10. 2013 z <http://www.jiznicechy.org/cz/index.php?path=prir/trebonpa.htm>
- Týn nad Vltavou.* (2011). Získáno 9. 10. 2013 z <http://www.jiznicechy.org/cz/index.php?path=prir/trebonpa.htm>
- Ubytování na farmě.* (2011). Získáno 12. 10. 2013 z [http://www.ubytovani-na-farme.cz/redakce/index.php?location\\_text=Ji%C5%BEen%C3%AD+%C4%8Cechy&find\\_ub\\_type\[\]=13&subakce=find&lanG=cs](http://www.ubytovani-na-farme.cz/redakce/index.php?location_text=Ji%C5%BEen%C3%AD+%C4%8Cechy&find_ub_type[]=13&subakce=find&lanG=cs)
- UN\_DESA. (2008). *International Recommendations for Tourism Statistics*. Získáno 4. 1. 2013 z <http://unstats.un.org/unsd/trade/IRTS/IRTS%202008%20unedited.pdf>
- V Česku výrazně ubývá myslivců.* (2013). Získáno 15. 1. 2014 z [http://www.lidovky.cz/v-cesku-vyrazne-ubyva-myslivcu-prumerny-vek-se-blizi-60-letum-p5h-/zpravy-domov.aspx?c=A131204\\_184651\\_ln\\_domov\\_ml](http://www.lidovky.cz/v-cesku-vyrazne-ubyva-myslivcu-prumerny-vek-se-blizi-60-letum-p5h-/zpravy-domov.aspx?c=A131204_184651_ln_domov_ml)
- Vaněček, D. (1997). *Agroturistika*. České Budějovice : Jihočeská univerzita v Českých Budějovicích.
- Vysekalová, J. (2007). *Psychologie reklamy*. Praha: Grada Publishing.
- Yen-Ting, H., Wan-I, L., & Tsung-Hsiung, C. (2014). Environmentally responsible behavior in ecotourism: Antecedents and implications. *Tourism Management*, 40 , stránky 231-329.
- Zelenka, J., & Pásková, M. (2002). *Cestovní ruch: výkladový slovník*. Praha: Linde.

### III. SEZNAM OBRÁZKŮ

<b>Obrázek 1:</b> Krabicový graf .....	23
<b>Obrázek 2:</b> Pohlaví a věk respondentů .....	26
<b>Obrázek 3:</b> Rekreační aktivity respondentů .....	27
<b>Obrázek 4:</b> Socio-psychologická segmentace - myslivost .....	28
<b>Obrázek 5:</b> Socio-psychologická segmentace - rybářství .....	29
<b>Obrázek 6:</b> Behaviorální segmentace - historie.....	29
<b>Obrázek 7:</b> Behaviorální segmentace - životní prostředí .....	30
<b>Obrázek 8:</b> Míra zájmu o jednotlivé nabídky šetrného cestovního ruchu.....	33



## IV. SEZNAM TABULEK

<b>Tabulka 1:</b> Analýza rozptylu (farma) výsledek mnohonásobné lineární regrese .....	34
<b>Tabulka 2:</b> Prediktory míry zájmu (farma) .....	35
<b>Tabulka 3:</b> Analýza rozptylu (rybolov) výsledek mnohonásobné lineární regrese.....	35
<b>Tabulka 4:</b> Analýza rozptylu (fauna) výsledek mnohonásobné lineární regrese .....	36
<b>Tabulka 5:</b> Prediktory míry zájmu (fauna) .....	36
<b>Tabulka 6:</b> Analýza rozptylu (dobrovolnictví) výsledek mnohonásobné lineární regrese.....	37
<b>Tabulka 7:</b> Prediktory míry zájmu (dobrovolnictví) .....	38
<b>Tabulka 8:</b> Analýza rozptylu (flóra) výsledek mnohonásobné lineární regrese.....	38
<b>Tabulka 9:</b> Prediktory míry zájmu (flóra) .....	39
<b>Tabulka 10:</b> Analýza rozptylu (eko ubytování) výsledek mnohonásobné lineární regrese.....	40
<b>Tabulka 11:</b> Prediktory míry zájmu (eko ubytování) .....	40
<b>Tabulka 12:</b> Vliv pohlaví na míru zájmu o jednotlivé aktivity šetrného cestovního ruchu .....	41
<b>Tabulka 13:</b> Vliv myslivosti na míru zájmu o jednotlivé nabídky šetrného cestovního ruchu .....	42
<b>Tabulka 14:</b> Vliv rybářství na míru zájmu o jednotlivé nabídky šetrného cestovního ruchu .....	43
<b>Tabulka 15:</b> Vliv věku na míru zájmu o jednotlivé nabídky šetrného cestovního ruchu .....	44
<b>Tabulka 15, dokončení:</b> Vliv věku na míru zájmu o jednotlivé nabídky šetrného cestovního ruchu .....	44