

Technická univerzita v Liberci

FAKULTA PŘÍRODOVĚDNĚ-HUMANITNÍ A PEDAGOGICKÁ

Katedra: Katedra geografie

Studijní program: B1301 Geografie

Studijní obor: R022 Aplikovaná geografie

Vliv ekonomické krize na trh práce v Libereckém kraji

The effect of economic crisis on the labour market in Liberec Region

Bakalářská práce: 13 - FP - KGE - 004

Autor:

Petra MACHKOVÁ

Podpis:

Vedoucí práce: RNDr. František Murgaš, Ph.D.

Počet:

| stran | grafů | obrázků | tabulek | pramenů | příloh |
|-------|-------|---------|---------|---------|--------|
| 55 | 8 | 6 | 6 | 24 | 4 |

V Liberci dne: 12. 12. 2012

ZADÁNÍ BAKALÁŘSKÉ PRÁCE
(PROJEKTU, UMĚLECKÉHO DÍLA, UMĚLECKÉHO VÝKONU)

Jméno a příjmení: **Petra Machková**
Osobní číslo: **P08000020**
Studijní program: **B1301 Geografie**
Studijní obor: **Aplikovaná geografie**
Název tématu: **Vliv ekonomické krize na trh práce v Libereckém kraji**
Zadávající katedra: **Katedra geografie**

Z á s a d y p r o v y p r a c o v á n í :

1. Ekonomická a finanční krize
2. Hospodářství ČR a Libereckého kraje v době nastupující ekonomické krize
3. Charakteristika Libereckého kraje
4. Analýza dopadů ekonomické krize na trh práce v Libereckém kraji
5. Analýza dopadů ekonomické krize na nejohroženější skupiny na trhu práce
6. Uplatnitelnost problémových skupin obyvatelstva na trhu práce

Rozsah grafických prací:

Rozsah pracovní zprávy:

Forma zpracování bakalářské práce: **tištěná**

Seznam odborné literatury:

- KOTÝNKOVÁ, M.: Trh práce na přelomu tisíciletí. Oeconomia, 1. vyd., Praha, 2006. 256 s. ISBN 80-245-1149-5
- KUCHAR, P.: Trh práce - sociologická analýza, Karolinum, Praha, 2007. 183 s. ISBN 978-80-2461383-3
- MAREŠ, Petr (1994): Nezaměstnanost jako sociální problém. Praha : SLON - Sociologické nakladatelství, 151 s. Studijní texty 6. ISBN 80-901424-9-4.
- MAREŠ, P., SIROVÁTKA T.: Trh práce, nezaměstnanost a sociální politika. Masarykova univerzita v Brně. Brno, 2003. 272 s. ISBN 80-210-3048-8
- VÁCLAVÍKOVÁ, A., KOLIBOVÁ, H., KUBICOVÁ, A.: Problematika trhu práce a politiky zaměstnanosti, OPTYS, Opava, 2009. 149 s. ISBN 978-80-85819-76-2

Vedoucí bakalářské práce:

RNDr. František Murgaš, Ph.D.


Katedra geografie

Datum zadání bakalářské práce:

12. května 2011

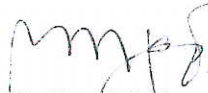
Termín odevzdání bakalářské práce:

14. prosince 2012


doc. RNDr. Miroslav Brzezina, CSc.

děkan

L.S.


RNDr. František Murgaš, Ph.D.

vedoucí katedry

dne

Čestné prohlášení

Název práce: Vliv ekonomické krize na trh práce v Libereckém kraji

Jméno a příjmení autora: Petra MACHKOVÁ

Osobní číslo: P08000020

Byl/a jsem seznámen/a s tím, že na mou bakalářskou práci se plně vztahuje zákon č. 121/2000 Sb. o právu autorském, právech souvisejících s právem autorským a o změně některých zákonů (autorský zákon), ve znění pozdějších předpisů, zejména § 60 – školní dílo.

Prohlašuji, že má bakalářská práce je ve smyslu autorského zákona výhradně mým autorským dílem.

Beru na vědomí, že Technická univerzita v Liberci (TUL) nezasahuje do mých autorských práv užitím mé bakalářské práce pro vnitřní potřebu TUL.

Užiji-li bakalářskou práci nebo poskytnu-li licenci k jejímu využití, jsem si vědom povinnosti informovat o této skutečnosti TUL; v tomto případě má TUL právo ode mne požadovat úhradu nákladů, které vynaložila na vytvoření díla, až do jejich skutečné výše.

Bakalářskou práci jsem vypracoval/a samostatně s použitím uvedené literatury a na základě konzultací s vedoucím bakalářské práce a konzultantem.

Prohlašuji, že jsem do informačního systému STAG vložil/a elektronickou verzi mé bakalářské práce, která je identická s tištěnou verzí předkládanou k obhajobě a uvedl/a jsem všechny systémem požadované informace pravdivě.

V Liberci dne: 12. 12. 2012

Petra Machková

Poděkování

Na tomto místě bych chtěl poděkovat mému vedoucímu práce panu RNDr. Františku Murgašovi, Ph.D. za cenné rady, odborné vedení a trpělivost při tvorbě bakalářské práce.

Dále bych chtěl poděkovat všem svým blízkým, kteří mě po celou dobu podporovali a motivovali v průběhu práce.

ANOTACE

Předložená bakalářská práce se zabývá problematikou trhu práce v Libereckém kraji. V úvodu je přiblížena situace ve světě, popisuje vývoj ekonomiky a společnosti před nástupem ekonomické krize v září roku 2008. Hlavní kapitoly popisují dopady krize na trh práce a nezaměstnanost od přelomového období let 2008 – 2009 až do současnosti. Tyto změny jsou zpracovány pomocí ekonomických kategorií porovnáváním jejich hodnot, statistických údajů a geografických metod v přímém vztahu k Libereckému kraji, okresu Liberec a jeho mikroregionům.

Klíčová slova: Liberecký kraj, hrubý domácí produkt, míra nezaměstnanosti, pracovní příležitosti, trh práce

ANNOTATION

The presented bachelor thesis deals with the labour market in the district. The introduction zoomed situation in the world, describes the development of economy and society from the onset of the economic crisis in September 2008. The main chapters describe the impact of the crisis on the labor market and unemployment during the transition period from the years 2008 - 2009 to the present. These changes are processed using economic categories by comparing their values, statistical data, and geographic methods in direct relation to the Liberec region, Liberec district and its micro-regions.

Keywords: Liberec Region, gross domestic product, unemployment rate, job opportunities, labour market

Obsah

| | |
|---|----|
| 1. ÚVOD..... | 11 |
| 2. REŠERŠE..... | 12 |
| 2.1 Literatura, učebnice..... | 12 |
| 2.2 Statistická data, grafy a tabulky | 12 |
| 3. CÍLE A METODY ZPRACOVÁNÍ..... | 13 |
| 3.1 Studium odborné literatury a získávání dat..... | 13 |
| 3.2 Práce v prostředí GIS | 13 |
| 3.3 Práce s programy..... | 13 |
| 4. FINANČNÍ A EKONOMICKÁ KRIZE | 14 |
| 4.1 Finanční krize jako primární kořen krize současnosti..... | 14 |
| 4.2. Ekonomická krize jako důsledek vývoje tržní ekonomiky na přelomu tisíciletí..... | 15 |
| 4.3 Ekonomická krize současnosti – její specifika a projevy v české společnosti | 17 |
| 4.4 Důsledky ekonomická krize..... | 19 |
| 5. HOSPODÁŘSTVÍ ČR A LIBERECKÉHO KRAJE V DOBĚ NASTUPUJÍCÍ EKONOMICKÉ KRIZE..... | 21 |
| 6. CHARAKTERISTIKA LIBERECKÉHO KRAJE..... | 24 |
| 7. ANALÝZA DOPADŮ EKONOMICKÉ KRIZE NA TRH PRÁCE V LIBERECKÉM KRAJI..... | 28 |
| 7.1. Trh práce a nezaměstnanost | 28 |
| 7.2. Nezaměstnanost před a po krizi | 29 |
| 7.3. Ohrožené skupiny na trhu práce v době ekonomické krize | 35 |
| 8. ANALÝZA DOPADŮ EKONOMICKÉ KRIZE NA NEJOHROŽENĚJŠÍ SKUPINY NA TRHU PRÁCE..... | 37 |
| 8.1. Nezaměstnanost v okrese Liberec v r. 2008 a 2009..... | 37 |
| 8.2. Ohrožené skupiny na trhu práce v okrese Liberec | 42 |
| 8.2.1 Absolventi škol a mladiství..... | 42 |
| 8.2.2 Osoby se zdravotním postižením (OZP) | 43 |
| 8.2.3 Osoby starší 50 let a lidé předdůchodového věku..... | 43 |
| 8.2.4 Situace dalších problémových skupin na trhu práce | 44 |
| 8.2.5 Shrnutí..... | 44 |
| 9. DISKUSE..... | 46 |
| 10 ZÁVĚR..... | 48 |
| POUŽITÉ ZDROJE..... | 50 |
| PŘÍLOHY | 1 |

SEZNAM OBRÁZKŮ

| | |
|--|----|
| <i>Obrázek 1: orientační mapa s vyznačením Libereckého kraje</i> | 25 |
| <i>Obrázek 2: obecná geografie Libereckého kraje</i> | 26 |
| <i>Obrázek 3: Počet uchazečů úřadu práce na jedno pracovní místo dle ORP v Libereckém kraji k 31. 12. 2007</i> | 53 |
| <i>Obrázek 4: Počet uchazečů úřadu práce na jedno pracovní místo dle ORP v Libereckém kraji k 31. 12. 2011</i> | 54 |
| <i>Obrázek 5: Míra nezaměstnanosti dle ORP v Libereckém kraji k 31. 12. 2007</i> | 55 |
| <i>Obrázek 6: Míra nezaměstnanosti dle ORP v Libereckém kraji k 31. 12. 2011</i> | 56 |

SEZNAM GRAFŮ

| | |
|--|----|
| <i>Graf 1: Věková struktura uchazečů o zaměstnání v okresech LK k 31. 12. 2011</i> | 35 |
| <i>Graf 2: Míra nezaměstnanosti v okrese Liberec, Libereckém kraji a ČR v době nástupu krize (31. 12. 2007 - 31. 12. 2008)</i> | 38 |
| <i>Graf 3: Míra nezaměstnanosti v okrese Liberec, Libereckém kraji a ČR v době nástupu krize (31. 12. 2008 - 31. 12. 2009)</i> | 39 |
| <i>Graf 4 : Míra nezaměstnanost v přelomovém období podle okresů (31. 12. 2007 - 31. 12. 2008)</i> | 40 |
| <i>Graf 5 : Míra nezaměstnanost v přelomovém období podle okresů (31. 12. 2008 - 31. 12. 2009)</i> | 40 |
| <i>Graf 6 : Přelomové období nástupu krize a šance na trhu práce (31. 12. 2007 - 31. 12. 2008)</i> | 42 |
| <i>Graf 7: vývoj počtu uchazečů ohrožených skupin (31. 12. 2007 - 31. 12. 2008)</i> | 43 |
| <i>Graf 8: Počty uchazečů v jednotlivých problémových skupinách v letech 2009-10 v okrese Liberec dle ÚP Liberec (31. 12. 2008 - 31. 12. 2010)</i> | 46 |

SEZNAM TABULEK

| | |
|--|----|
| <i>Tab. 1: Ekonomické ukazatele</i> | 22 |
| <i>Tab. 2: Srovnání vybraných ekonomických ukazatelů pro ČR a Liberecký kraj pro rok 2011.....</i> | 24 |
| <i>Tab. 3: Nejúspěšnější firmy roku 2006</i> | 27 |
| <i>Tab. 4: Vybrané údaje za Liberecký kraj - nezaměstnanost.....</i> | 30 |
| <i>Tab. 5: Kvalifikační struktura uchazečů o zaměstnání v LK a jeho okresech k 31. 12. 2011.....</i> | 33 |
| <i>Tab. 6: Věková struktura uchazečů o zaměstnání v LK a jeho okresech k 31. 12. 2011.....</i> | 35 |
| <i>Tab. 7 : Hlavní ukazatele trhu práce v mikroregionech okresu Liberec (31. 12. 2009).....</i> | 38 |

POUŽITÉ ZKRATKY

| | |
|-------|---|
| ČSÚ | Český statistický úřad |
| ČR | Česká republika |
| ECB | Evropská centrální banka |
| EU | Evropská Unie |
| DPH | Daň z přidané hodnoty |
| GIS | Geographic Information Systems (Geografické informační systémy) |
| HDP | Hrubý domácí produkt |
| CHKO | Chráněná krajinná oblast |
| IT | Information Technology (Informační technologie) |
| LK | Liberecký kraj |
| MMF | Mezinárodní měnový fond |
| MPSV | Ministerstvo práce a sociálních věcí |
| NERV | Národní ekonomická rada vlády |
| ORP | Obec s rozšířenou působností |
| OZP | Osoba se zdravotním postižením |
| PC | Personal computer (osobní počítač) |
| PIIGS | Portugal - Ireland - Italy - Greece – Spain |
| PR | Public relations (vztahy s veřejností) |
| ÚP | Úřad práce |
| VŠ | Vysoká škola |
| VŠPS | Výběrové šetření pracovních sil |

1. ÚVOD

Změny na trhu práce a téma nezaměstnanosti v nepříznivých obdobích současné světové ekonomiky jsou jedním z nejzřetelnějších projevů krize s dopady do celé řady oblastí lidského konání. Průběh, důsledky a dopady finanční a ekonomické krize se staly předmětem zkoumání ekonomů, statistiků či sociologů a politologů. Globální společnost tak hledá cesty, jak nejlépe popsat zlomová období a jak je nejnázve překonat.

Tato práce se zabývá specifickým vlivem současného fenoménu světové ekonomiky na citlivé téma trhu práce a nezaměstnanosti v Libereckém kraji. Úvodní kapitoly jsou věnovány obecnému pohledu na realitu světové finanční a ekonomické krize a jejím projevům. V dalších částech je pak analyzován specifický vliv krize na oblast kraje s dopady na jednotlivé segmenty trhu práce z různých hledisek a porovnání, se zvláštním zaměřením na některé rizikové skupiny obyvatel okresu Liberec.

2. REŠERŠE

2.1 Literatura, učebnice

Pro pochopení základní charakteristiky finanční a ekonomické krize ve světě byla jako zdroje využita díla ekonomů i sociologů. Ekonomické pohledy na téma krize, hospodářských cyklů a trhu práce poskytla učebnice *Ekonomie* nositelů Nobelovy ceny Samuelsona a Nordhause. Pohledy na sociální témata byly čerpány z knih ministra práce americké administrativy R. B. Reicha *V pasti úspěchu* a N. Klein *Bez loga*, vedle celé řady podobně tematicky zaměřených odkazů internetových portálů Ihned.cz, Finmag.cz, Blisty.cz aj. Obecný pohled na problematiku sociální politiky v ČR poskytla Krebsova učebnice *Sociální politika*, s přesnou charakteristikou zaměření politiky státu směrem k trhu práce.

2.2 Statistická data, grafy a tabulky

Konkrétní údaje a data pro zkoumání průběhu finanční a ekonomické krize v České republice a Libereckém kraji jsou k dispozici především na portálech Českého statistického úřadu a Ministerstva práce a sociálních věcí. Jde o validní (ověřené a ověřitelné) a snadno porovnatelné údaje, které poskytují možnosti dalšího vlastního zpracování.

3. CÍLE A METODY ZPRACOVÁNÍ

Hlavním cílem je posouzení dopadů ekonomické krize v našem regionu a šanci na vypořádání s jejími negativními jevy z hlediska blízké budoucnosti s využitím dostupných validních statistických údajů, které byly zpracovány pro přehlednost a snadnou uchopitelnost pomocí metod aplikované geografie.

Na začátku tvorby bakalářské práce bylo důležité stanovit strukturu a cíle práce, tak aby splňovala požadavky práce závěrečné na vysoké škole. V této práci byly použity následující metody:

3.1 Studium odborné literatury a získávání dat

Nejen v úvodu vytváření bakalářské práce bylo zapotřebí nastudovat a porozumět měnící se situaci ekonomiky a trhu práce ve světě, v České republice a Libereckém kraji.

Nejpodstatnější a nejvíce časově náročné byl sběr dat. Práce spočívala ve vyhledávání vhodných čísel především na portálu Českého statistického úřadu a portálu Ministerstva práce a sociálních věcí. Pro ověření informací byli tázáni též pracovníci úřadů telefonicky či e-mailem. Data byla dále zpracovávána pro tvorbu mapových výstupů, tabulek či grafů.

3.2 Práce v prostředí GIS

V prostředí GIS, jenž slouží k získávání, analýze, ukládání a vizualizaci dat, byly informace především z ČSÚ a MPSV použity pro tvorbu mapových výstupů. V této práci jsou pomocí kartografických metod graficky porovnávány míra nezaměstnanosti před nástupem ekonomické krize 2007, v době jejího vrcholu a v roce 2011 a dále počet uchazečů na jedno pracovní místo v loňském roce (viz. Přílohy).

3.3 Práce s programy

Jedním z požadavků bakalářské práce je odevzdání její elektronické verze. Proto je zapotřebí využití několika počítačových programů. Pomocí programu MS Word z produkce společnosti Microsoft byla napsána textová část. V procesoru Microsoft Excel byly zpracovány tabulky. Tvorbu mapových výstupů zajistil geoinformační systém ArcGis 10 s aplikacemi ArcCatalog 10 a ArcMap 10 od společnosti ESRI.

4. FINANČNÍ A EKONOMICKÁ KRIZE

4.1 Finanční krize jako primární kořen krize současnosti

V ekonomii, sociologii i v běžném pojetí slovo krize představuje jev neblahý, nežádoucí, v případě vlastního tématu práce lze hovořit v termínech hospodářský cyklus a recese, krize z nadvýroby či deprese.

„Hospodářství se ocitá v recesi, jestliže reálný HDP ve dvou po sobě následujících čtvrtletích klesá. Hluboká deprese může někdy trvat desetiletí, jindy může být pokles poměrně krátký jako v roce 1975“ (*Samuelson, Nordhaus, 1991, str. 213*).

Ať už byly příčiny vzniku současné krize jakékoliv a nyní zřejmě zažíváme období očekávání příchodu její druhé vlny či spíše jejího nástupu, pohledy ekonomů a sociologů se v jejím hodnocení ve výsledku téměř shodují. Kořeny je nutno hledat bezpochyby ve vývoji dosud nejsilnější ekonomiky světa, tedy USA, v kontextu globálního vývoje ve druhé polovině minulého století.

Řada odborníků hovoří o počátku krize již na konci Reaganova druhého funkčního období (1984 – 1988) jako důsledku vládní politiky USA označované termínem Reaganova fiskální revoluce. Ta byla charakterizována obecně snižováním přímých daní i výdajů na sociální oblasti, zvyšováním výdajů na obranu, ale i růstu státního dluhu (*Samuelson, Nordhaus, 1991, str. 731*). V té době dochází k nastartování jevu, nazývaného jako otevírání nůžek mezi vrstvami nejmajetnějších a zbytkem společnosti. Uvolnění přinesl pád železné opony a rozšíření globálních trhů na 350 milionů nových konzumentů východní Evropy a Ruska. Jiní naopak poukazují na následné období vlády demokratů a presidenta Clintona, kdy došlo k liberalizaci finančních trhů, kdy v důsledku toho nastal nebyvalý růst vlivu finančního sektoru. Nové technologie přinesly nové možnosti pro přesun kapitálu a investičních příležitostí, vznikaly nové finanční produkty a objem finančních transakcí rostl exponenciálně. Podhoubí pro budoucí finanční krizi vznikalo na základě i dalších opatření a změn v globálním měřítku na konci XX. století:

- zrušení zlatého standardu a pevného kursu dolaru v 70. letech,
- slábnoucí pozice dolaru jako světové měny a tím i oslabení nástrojů americké centrální banky (FED) pro vliv na globální finanční transakce,
- málo účinná politika mezinárodních finančních institucí (MMF a Světová banka).

Koncem tisíciletí prudce získávala neproduktivní odvětví, vedle finančnictví a pojišťovnictví to byla právní a účetní poradenství, marketinkové a PR obory a mnohé formy služeb mimo dosud známé kategorie (Visa, Microsoft, Telefonica, Orange, Vodafone), zatímco výrobní činnost se po celých odvětvích stěhovala do nákladových rájů, především do jihovýchodní Asie a Číny. Byl identifikován vznik a průběh tzv. internetové bubliny, tedy přemíry investic do expandujících firem v oblasti IT, kdy mnohé IT firmy skončily pro neschopnost vracet investice prodejem svých produktů. Růst těchto oborů však neměl na celkovou kondici americké ekonomiky tak zásadní vliv, jak ekonomové předpovídali. Nedošlo ani k očekávanému navyšování pracovních míst, ani k růstu průměrných příjmů amerických domácností. To vše se pak projevilo v prvních letech nového století vznikem hypoteční bubliny, tj. neschopností splácet hypotéky na vlastní bydlení. Obchodování na burzách však nadále přinášelo mnohonásobné zhodnocení vkladů a prostředky se kumulovaly v ruku zanedbatelného procenta investorů vzhledem k celkové populaci. Současně rostla síla a odměny vrcholných manažerů, vznikaly nové finanční elity, s vlivem a bez odpovědnosti, jež nenalézaly jiná podobně výnosná zhodnocení zisků než nová kola finančních her. Vrcholem pak byl pád největší americké investiční banky Lehmann Brothers na sklonku léta roku 2008.

Po tomto zlomu následoval pohyb a nervozita finančních domů a investorů, vlastníci toxická hypoteční aktiva, tj. balíky nesplácených hypoték, byť pojištěných proti riziku (AIG).

Nastal prudký pokles na akciovém a realitním trhu, jakási obdoba černého pátku v říjnu roku 1929 (bankovní krize). Nutně musela následovat pomoc státních a veřejných prostředků jako nástroj poslední záchrany před globálním finančním kolapsem.

4.2. Ekonomická krize jako důsledek vývoje tržní ekonomiky na přelomu tisíciletí

Pochopit důvody vzniku ekonomické krize v roce 2008 se všemi dopady, zejména na trh práce obecně podle mého názoru předpokládá uvažovat o tom, čím je současná demokratická společnost, jaké hlavní rysy nese kapitalistický systém současného světa. Dá se předpokládat, že současné trendy u nás se objevují s určitým zpožděním ve stejné či mírně odlišné podobě, jakou před lety vykazovaly nejvyspělejší světové ekonomiky. Jejimi hlavními rysy jsou:

- uplatnění nových technologií, rychlých inovací a technických vymožeností, které daly vznik nové ekonomice, tedy postupné omezení dominance velkých korporací a rozvoj globálních sítí. Obrovskou konkurenci ve většině oborů díky novým technologiím lze přirovnat k permanentní aukci na internetu
- pokračující přesun standardních výrobních činností (výroba oděvů, obuvi, elektroniky) z vyspělých zemí do oblastí s minimálními náklady a nároky na cenu práce, strategií globálních firem je management značek, marketing a design, méně vlastnit a více prodávat, jediným cílem je zhodnocení podílů firem na finančním trhu
- v chudých regionech (Indonésie, Čína, Filipíny, Mexiko) vznikají zóny volného obchodu či průmyslové zóny, kde je koncentrována výroba značkových produktů za zlomek hodinových sazeb dělníků oproti zemi konečného zákazníka, pracujících v polovojském režimu, za podpory a daňových úlev místních vlád s cílem industrializace oblastí
- vládní programy snižování přímých daní (daň z příjmu právnických osob), jimiž se vlády snaží podbízet globálním společnostem a lákat je k investicím v jejich zemi, vedou k nedostatku financí na zabezpečování základních funkcí státu, jako jsou veřejné školství, opravené silnice či dostatek peněz pro policii s největšími dopady na nemajetné vrstvy společnosti
- vznik a rozvoj nového sektoru, který je popisován jako nabídka individuálních produktů, hodnot vznikajících okamžitým uplatněním nápadů a jejich realizace v minimálním čase
- v tomto novém sektoru jsou nejvíce uplatnitelní mladí kreativci a draví obchodníci, jejichž příjmy se stávají astronomickými díky jejich deficitu v každé populaci, tyto příjmy však jsou dlouhodobě nepředvídatelné (scénáristé, autoři PC her a IT produktů, designéři, ale i manažeři bank a firem)
- popisovaná nepředvídatelnost příjmů, uvolnění trhu práce, vyžadovaná loajalita, nutnost být ve střehu a nezaspat oproti konkurenci, tj. pracovat 24h denně
- budování „vztahů“ či dobrých kontaktů (vztahová společnost) s cílem sdílet výhody a minimalizovat problémy
- stále více převládají volné pracovněprávní vztahy, smlouvy o dílo či o poskytování služeb namísto klasických vazeb zaměstnanec – zaměstnavatel, pracovní smlouvy na dobu neurčitou nahrazuje agenturní zaměstnávání

- narůstá nerovnost v úrovni příjmů, kdy 1% nejbohatších si přivlastňuje čtvrtinu HDP, chudnutí střední třídy a zvyšuje se podíl nejchudších vrstev
- přes mnohá negativa však dává nová ekonomika ve vyspělých zemích nové pracovní příležitosti v oblastech jako: IT, finanční služby, péče o seniory a zdravotně potřebné, osobní služby (wellness, fitness, turistický průmysl), péče o duši a tělo
- přes mimořádný a rychlý vývoj technologií, zejména v oblasti IT se prodlužuje doba, po kterou se lidé denně věnují placené práci na úkor ostatních složek lidského života, jako je rodina, výchova dětí, volný čas obecně s důsledky jako stárnutí populace, obezita či nadužívání farmaceutik
- dochází k preferenci majetných, kdy firmy se perou o movité zákazníky, (*klasický příklad telekomunikace – výhodné tarify pro bohaté*) oproti tomu nastává pokles životní úrovně střední třídy, která se stále více zadlužuje, aby udržela životní úroveň svou a svých potomků, dochází k segregaci podle příjmových skupin, patrné např. vznikem exkluzivních střežených čtvrtí na okrajích měst, nákladných vzdělávacích či zdravotnických zařízení pro nejmajetnější, kteří se odmítají podílet na principech solidarity, tak jak je známe
- preferována je mladá generace manažerů a zaměstnanců s minimalizovanou vazbou na sociální aspekty v otázce zaměstnanosti, loajální ke značce, preferující individualismus, vstupující často do profesní sféry s faktickou povinností splátek za studium a vlastní bydlení

Společnost je ve svém celku technologicky na takové úrovni, jako nikdy v historii, avšak negativní tendence jsou identifikovány stejně razantně. Tlak globální konkurence, zmenšování prostoru pro nové investice, demografický vývoj a postupné propojení politiky a byznysu přinesly posílení vlivu klientelismu a korupce. Odtud plynou úvahy na téma „udržitelného rozvoje“, udržitelnosti příjmů a rozdělení bohatství, přemostění společnosti, tj. více solidarity a méně lačnosti a chamtivosti. Nová ekonomika přináší nesmírný prospěch, ale také vyvádí společnost z rovnováhy a zvyšuje osobní stres.

4.3 Ekonomická krize současnosti – její specifika a projevy v české společnosti

Rozdíl oproti předchozím krizím, např. hospodářské krizi v 70. letech 19. století nebo velké krize 30. let minulého století je identifikován takto: nejde o klasický cyklický projev kapitalismu ve smyslu střídání období prosperity a poklesu, rozdíl

je v úloze a selhání finančního sektoru. Desítky amerických bank a finančních institucí jako pojišťovny a penzijní fondy zbankrotovaly. V globálním prostředí se problémy přelévaly zejména do celého euroatlantického prostoru. Největší evropské banky (Barclay's, UniCredit, Societe Generale, UBS, Santander) byly sanovány státními intervencemi. Vlády takto postižených států však musely pro pomoc domácím bankám oslovit jiné finanční instituce dalšími půjčkami. Z těchto důvodů se finanční krize transformovala do krize dluhové, tj. došlo k extrémnímu růstu zadlužení států jako institucí, státní dluhopisy se navíc staly předmětem spekulací investorů. Dluhová služba, tedy platba úroků za dluhopisy, stojí za prohlubováním deficitů i těch nejvyspělejších zemí. Panika a plošné omezování vládních výdajů se nakonec přenesly do ekonomiky změnou chování ekonomických subjektů, firem i domácností. České banky jsou téměř stoprocentně vlastněny zahraničními mateřskými bankovními domy, vliv a problémy globálního prostředí financí se tedy přenesl i do české ekonomiky.

Nastala krize prvotně zemí eurozóny, tedy zemí platících jednotnou měnou. Finanční a dluhová krize dostihla zejména Řecko a země označované jako PIIGS (pigs - slovní hříčka, tedy země, které si žijí nad poměry - Portugal, Italy, Ireland, Greece, Spain). Ve skutečnosti stejně ohroženým zůstává i nadále finanční sektor, tedy banky či penzijní fondy jako věřitelé. Finanční sektor svým vlivem však působí na politiku vlád ve svůj prospěch.

Vlády, a české vlada je v tomto směru vzorem, řeší či jsou nuceny řešit tyto problémy politikou rozpočtových škrtů, tedy snižováním objemu peněz na provoz státu, a to zejména prostředků na sociální oblasti. Takto byl zvolen model, jak postupovat proti problémům v ekonomice většiny zemí. Tato opatření, jak prokazuje vývoj, však dále oslabují poptávku a brzdí hospodářský růst. Daňové příjmy proto nemohou růst. Dochází ke snižování počtu pracovníků ve státních a veřejných orgánech a institucích, škrtů postihují dále zejména státní investice do infrastruktury, zdravotnictví a vzdělání. To je předmětem kritiky celé skupiny ekonomů a sociologů. Na příkladu Řecka lze pozorovat, že státní dluh po léčbě těmito recepty neklesá, ekonomika se propadá se všemi negativními důsledky. Nezaměstnanost v Řecku přesahuje dnes 25 %. V mnohém kopíruje tento vývoj situace v České republice. Naše ekonomika vykazuje od roku 2008 pokles či stagnaci. HDP dosud nedosáhl předkrizových hodnot, míra nezaměstnanosti neklesá. Vláda ordinuje vyšší, zejména nepřímé daně, nižší míru solidarity, škrtů ve všech oblastech včetně investic, školství i zdravotnictví a ve společnosti roste napětí.

Výjimkami v tomto směru jsou naši dva sousedé - Německo s proexportní ekonomikou úzce navázanou na obchod s Čínou a také Polsko díky síle domácí poptávky a hospodářské politiky tamní vlády včetně ochrany pracovních míst. Z dalších evropských zemí na krizi nejméně doplácí skandinávské země s tradičním sociálně demokratickým modelem výše a skladby daní, vyššími sociálními standardy a vyšší mírou přerozdělování, než v zemích střední a východní Evropy.

V této souvislosti se nabízí otázka, do jaké míry může právě Liberecký kraj, který s oběma málo postiženými zeměmi bezprostředně sousedí, ze své polohy významně těžit. Existující regionální projekty Trojzemí či Euroregion Nisa však svoji činnost doposud směřovaly ke spolupráci v oblasti kontaktů na úrovni měst a obcí, školství, kultury. Ekonomika nehrála a nehraje bohužel významnější roli a omezuje se víceméně na příhraniční nákupy občanů. Podceněna byla zejména otázka dobudování infrastruktury (rychlostní komunikace Liberec, Zittau, Görlitz) a podpora investic, a to i v oblasti turistického ruchu jako poměrně stabilního segmentu ekonomiky. Důvody je třeba hledat v ekonomickém postavení zejména vylidněné oblasti spolkové země bývalé NDR – Saska.

4.4 Důsledky ekonomická krize

Propojenost globálního prostředí stojí za panikou, krizí důvěry a obav z budoucnosti v mnoha zemích světa. Vzhledem k povaze současné krize, tedy nezdravému vývoji finančního sektoru jako hlavní příčině se hovoří o nutnosti změny či transformace ve společnosti, nutnosti „nového systému“, či o „konci kapitalismu“ (*J. Pehe a kol., 2012*). Ve Španělsku vzniká hnutí 15 M (odvozeno od data 15. května 2011, kdy proběhlo shromáždění rozhořčených Španělů na hlavním náměstí v Madridu), kde míra nezaměstnanosti mezi mladými do 28 let šplhá k hodnotě 50 %. Přímo v srdci kapitalismu vzniká americké Occupy Wall Street jako spontánní hlas lidí bez perspektivy a obětí krize americké střední třídy, tedy lidí nově nezaměstnaných či dosud zaměstnaných, zato však zchudlých nesplacenými hypotékami a rozhořčených narůstající chudobou v nejmocnější zemi světa. Obecně lze hovořit v zemích EU o skokovém zvýšení míry nezaměstnanosti mezi roky 2008 a 2009, zastavení období prosperity a nasměrování do recese, omezování veřejných výdajů s dalšími dopady na úroveň poptávky a tím prodlužování období krize. Ekonomické subjekty jen obtížně vytvářejí nová pracovní místa, mnohé země EU, zejména její tzv. jižní křídlo nadále zvyšují deficity veřejných financí, řešení se do této doby hledá. Zatímco pravicové

recepty reprezentované v Evropě Německem trvají na politice škrťů, bojují za snižování státních dluhů a soustředění rozpočtové kázně směrem k ECB, avšak bez prokazatelných efektů. Levicové pohledy ekonomů, zastoupené zejména severskými státy a novou francouzskou vládou usilují o dosažení hospodářského růstu, omezení vlivu finančního sektoru, např. zavedením nové daně z finančních transakcí, a přiměřeného rozdělení bohatství ve společnosti.

„Na problémy krize lze reagovat čekáním, rekvalifikací, zchudnutím, zadlužováním, snižováním nákladů, zvyšováním produktivity a stabilizací ministerstev a bank. Vůči transformaci však lze zaujmout pouze tři provázané strategické postoje: Pochopit – Přizpůsobit se – Využít nových příležitostí“ (*Zelený, 2012*).

5. HOSPODÁŘSTVÍ ČR A LIBERECKÉHO KRAJE V DOBĚ NASTUPUJÍCÍ EKONOMICKÉ KRIZE

Z pohledu české ekonomiky byl vliv pohybu globální ekonomiky po vypuknutí krize okamžitý. Stejně jako v ostatních zemích EU nastala ve čtvrtém čtvrtletí roku 2008. Počet nezaměstnaných vzrostl o více než 1 milion. Hrubý domácí produkt zaznamenal po předchozích růstech prudký pokles z růstových hodnot okolo 6% HDP k minus 4,5 % v roce 2009 se všemi důsledky, tedy mimořádným deficitem státního rozpočtu i negativními pohyby na trhu práce (viz.: Tab. 1.).

Tab. 1: Ekonomické ukazatele

| | 2007 | 2008 | 2009 | 2010 | 2011 |
|------------------------------------|--------|--------|---------|---------|---------|
| růst HDP (%) | 6,10 | 2,50 | -4,10 | 2,30 | 1,90 |
| plnění státního rozpočtu (mld. Kč) | -66,40 | -19,40 | -192,40 | -156,40 | -142,80 |
| míra nezaměstnanosti (%) | 6,62 | 5,44 | 7,98 | 9,01 | 8,57 |
| míra nezaměstnanosti v LK (%) | 6,50 | 6,00 | 10,00 | 10,60 | 9,46 |

Zdroj: Ministerstvo práce a sociálních věcí

O české ekonomice se hovoří jako o ekonomice otevřené, plně závislé na exportu do zemí EU a především do Německa, současně i o ekonomice „dvourychlostní“. Na jedné straně stojí firmy napojené na globální trh jako automobilový průmysl, výroba elektroniky, energetika či telekomunikace a finance a tam zásadní pohyb nenastal. I např. díky v Evropě s výjimkou ČR široce uplatňovanému šrotovnému, tedy vládnímu programu podpory prodeje nových vozů, kdy i produkce českých automobilek zaznamenává rekordy – s pozitivním vlivem na zaměstnanost v libereckém regionu. České banky, které jsou dceřinými společnostmi bank francouzských, rakouských aj. zaznamenaly obvyklé zisky. Svá portfolia rozšiřovaly směrem k dobře zajištěným produktům, naproti tomu trpí domácí podnikatelský sektor, který zůstává podfinancován a tím omezen v rozvoji. Také z tohoto důvodu české firmy, společnosti s lokální působností a omezenými možnostmi exportu či živnostníci nadále doplácí v době krize plně na pokles domácí poptávky a bojují o přežití. Současně v době nastupující krize významně poklesla poptávka ze strany vlády, tj. došlo k poklesu investic a obecně vydávají státu s dalšími negativními dopady na výkonnost ekonomiky, příkladem jsou dvouciferné poklesy v oblasti stavebnictví.

Vývoj v loňském roce byl poměrně optimistický, počet nezaměstnaných klesal, současně však s rostoucí krizí států EU bude letošní rok s největší pravděpodobností pro Česko znamenat stagnaci či pokles. Vláda nadále provádí politiku úsporných opatření ve všech resortech včetně zvyšování nepřímých daní, zejména DPH, poptávka domácností tak nadále stagnuje a domácí ekonomiku proto významně drží pouze exportní odvětví. S obtížemi lze pak očekávat vznik nových pracovních příležitostí v takové míře, aby bylo možno hovořit o uklidnění na trhu práce. Z pohledu běžného občana je dostatek pracovních příležitostí současně s mírou sociálních jistot jednou z nejdůležitějších veličin při posuzování kvality života a nezaměstnanost je vnímána jako jeden z hlavních problémů současného vývoje.

„Přestože je ekonomická krize prezentována jako fenomén makroekonomický a fenomén finančního sektoru, jsem přesvědčen o tom, že v souvislosti se zmírněním dopadů pro českou ekonomiku je třeba se soustředit především na trh práce. Na něm se totiž zrcadlí veškeré problémy ekonomiky a ostatně i tam vznikají hlavní výdaje veřejných financí. Největší riziko zpomalení nebo propadu ekonomiky je to, že zde zůstane velká skupina dlouhodobě nezaměstnaných, případně neaktivních, kteří budou zatěžovat veřejné rozpočty nejen během krize, ale ještě dlouho poté. Pokud to současná vláda myslí vážně s bojem s krizí, měla by začít se skutečnou evaluací vzdělávacích a jiných programů pro znevýhodněné skupiny na trhu práce. To, že při krizi přibývá nezaměstnaných, je přirozené, ale podstatné je vědět, jak jim pomoci“ (Pertold, 2011).

Nejlépe se s ekonomickou krizí v České republice vypořádává Praha a Středočeský kraj, a to především díky přímým investicím zahraničních firem, soustředění institucí a firemních sídel v hlavním městě, navazujícími odvětvími v oblasti služeb v Praze a okolí, významem Prahy jako evropského centra kultury, vzdělání a turistiky i geografickou polohou v rámci ČR. Mezi regiony nejpostiženější pak patří Ústecko a Moravskoslezský kraj, v obou případech zejména vlivem struktury zaměstnanosti. Liberecko se řadí mezi územněsprávní celky a regiony se spíše vyššími dopady na zaměstnanost a růst či pokles v jednotlivých odvětvích, jak vyplývá z následujících nejnovějších meziregionálních údajů Českého statistického úřadu (viz.: Tab. 2)

Tab. 2. Srovnání vybraných ekonomických ukazatelů pro ČR a Liberecký kraj pro rok 2011

| | Rozloha (km ²) | ORP | Obce | Části obcí | Obyvatelstvo | Míra ekonomické aktivity (%) |
|----------------|----------------------------|-----|-------|------------|--------------|------------------------------|
| ČR celkem | 78 865 | 205 | 6 251 | 15 060 | 10.504 203 | 58,3 |
| Liberecký kraj | 3 163 | 10 | 215 | 766 | 438 558 | 57,5 |

| pokračování | Zaměstnaní v hl.zaměstnání dle VŠPS (tis.osob) | z toho podnikatelé | zaměstnanci celkem (v tis.) | průměrná hrubá měsíční mzda (Kč) | Nezaměstnanost (dle MPSV) | Počet ekonomických subjektů |
|----------------|--|--------------------|-----------------------------|----------------------------------|---------------------------|-----------------------------|
| ČR celkem | 4 904 | 857,7 | 3743,3 | 24 319 | 508 451 | 2.703 444 |
| Liberecký kraj | 199,1 | 37 | 133,6 | 22 304 | 23 286 | 118 766 |

| pokračování | Stavební ohlášení a povolení | Bytová výstavba | Zemědělství (výroba masa v jateční hmotnosti v tunách) | Průmysl (v mil. Kč) | Stavebnictví (v mil. Kč) | Cestovní ruch (počet příjezdu hostů) |
|----------------|------------------------------|-----------------|--|---------------------|--------------------------|--------------------------------------|
| ČR celkem | 107 231 | 56 163 | 335 069 | 2.874 322 | 177 826 | 12.911 677 |
| Liberecký kraj | 4 130 | 1 796 | 3 214 | 177 664 | 3 504 | 656 232 |

Zdroj: Český statistický úřad

6. CHARAKTERISTIKA LIBERECKÉHO KRAJE

Liberecký kraj leží v severní části českého území České republiky. Počtem obyvatel (445 tis. 4,2 % z ČR) i rozlohou 3 163 km² (4% ČR) se řadí k jejím nejmenším územně samosprávným celkům. Zahrnuje okresy Liberec, Jablonec nad Nisou, Česká Lípa a Semily. Liberecký kraj jako vyšší územní samosprávný celek byl vytvořen v roce 2000. Sídlem a zároveň největším městem kraje je Liberec. K 30. 6. 2012 má 171 005 obyvatel a je tak pátým největším českým městem (třetím v Čechách). Ovšem spolu se sousedním Jabloncem nad Nisou a okolními nejbližšími obcemi vytváří aglomeraci, která má přes 170 tisíc obyvatel. Podíl městského obyvatelstva kraje k 31. 12. 2011 činil 77,8 %, tedy 341 288.

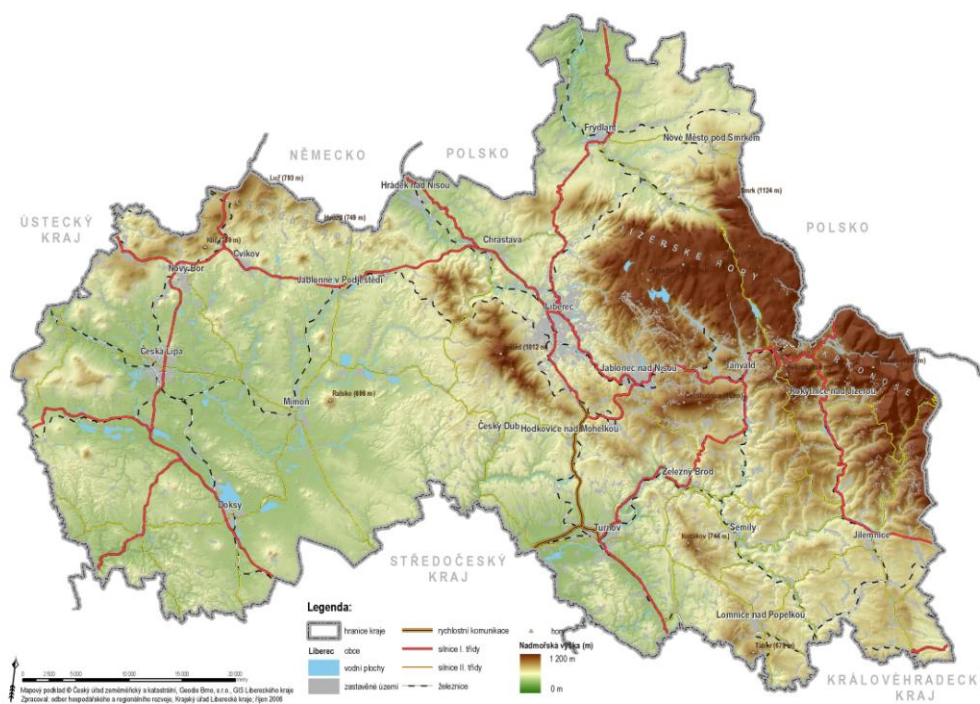


Obr. 1 orientační mapa s vyznačením Libereckého kraje, zdroj: <http://www.kamsi.info/>

Jde o hojně zalesněný a hornatý region. Kraji dominují Jizerské hory s Ještědským hřebenem, s prameny významných toků Jizery a Nisy a chráněnými krajinnými oblastmi Jizerské hory, Lužické hory, Český ráj. Do kraje zasahuje i CHKO České středohoří a Kokořínsko a zejména Krkonošský národní park. (viz. obr. 2) Území dále zahrnuje sever České kotliny. Zemědělská půda tvoří 44,3 % rozlohy kraje - podíl orné půdy na celkové rozloze (20,9 %) je hluboko pod celostátním průměrem. Lesy tvoří naopak výrazně vysoký podíl - 44,4 %. Kraj se pyšní velkým množstvím přírodních památek, přírodních rezervací i nově vybudovaných naučných stezek. Sousedstvím s německým Saskem a polským Dolnoslezským vojvodstvím byl vytvořen v rámci společných evropských regionálních projektů po roce 1989 Euroregion Nisa, Nysa, Neisse s cílem společného rozvoje v oblasti vzdělání, kultury, turistiky i hospodářské sféry.

Euroregion je dobrovolným zájmovým sdružením obcí a okresů trojmezí Čech, Německa a Polska. Byl založen za účelem podpory rozvoje těchto oblastí formou vzájemné přeshraniční spolupráce.

Liberec je spolu s Plzní dosud nejlépe dopravně dosažitelným krajským a statutárním městem s hlavním městem díky včasnému dokončení rychlostní komunikace Praha – Liberec, což představuje základ pro další investice v kraji a přilehlých oblastí. Důležitými kroky pak bude dokončení sítě dopravní infrastruktury směrem na Jablonec n. N., Žitavu a Hradec Králové. Železniční síť budovaná od poloviny devatenáctého století pak spojuje všechna významná centra včetně německých Drážďan.



Obr. 2 obecná geografie Libereckého kraje, zdroj: <http://www.kraj-lbc.cz/>

Liberec a okolí dosud těží ze svého historického významu. V období na přelomu devatenáctého a dvacátého století šlo o vysoce průmyslovou oblast s rozvinutým textilním centrem, jímž byl Liberec, tehdy druhým největším českým městem, sklářskou oblastí okolo Nového Boru a Jabloneckem s pověstí světoznámé bižuterie. O prosperitě a významném postavení regionu v rámci Rakouska-Uherska dodnes hovoří významné stavby a architektonické památky z tehdejší doby, jako je budova liberecké radnice, novorenesanční stavba z roku 1893, Divadlo F. X. Šaldy, Severočeské muzeum, budova císařských lázní i četné honosné vily tehdejších převážně německy mluvících osobností Liberce, např. novorenesanční bývalé sídlo rodiny textilních průmyslníků Liebigů z roku 1897. V období po roce 1948, po znárodnění a demografickým změnám díky

poválečnému odsunu Němců si většina významných průmyslových podniků zachovala význam. Páteř ekonomiky kraje tvořily textilky Bytex, Textilana, novoborský Crystalex, strojírenské podniky Elitex, Liaz a Jablonecká bižuterie spolu s PZO Jablonex. Význam textilního průmyslu a strojírenství v regionu bylo podepřeno založením liberecké Vysoké školy strojní a textilní v roce 1953. Všechny významné zpracovatelské podniky se pak významnou měrou v době minulého režimu podílely na exportu českého zboží.

Ke změnám pak došlo po roce 1989, kdy v rámci transformace ekonomiky směrem k tržnímu hospodářství tradiční odvětví ztrácela na významu. Pro Liberecký kraj je dnes typická úzká vazba zpracovatelského průmyslu na výrobu automobilů, která plyne především z blízkosti automobilky Škoda-Auto ve 45 km vzdálené Mladé Boleslavi. Podle obratu největšího ekonomického subjektu v České republice a jejího napojení na globální automobilový trh. Dále je v kraji zastoupeno strojírenství a zpracování plastů. Tato odvětví postupně nahradila zastaralé textilky, sklárny, ale i potravinářský průmysl, byť mnohé firmy těchto oborů si dosud zachovaly významné postavení a některé jej i posílily (Preciosa, pivovary). Pro novou ekonomiku byl významný program vládní podpory zahraničních investic a vybudování osmi průmyslových zón po roce 2000, z nichž nejvýznamnější jsou:

- Liberecká průmyslová zóna Jih – Doubí,
- Liberecká obchodní a průmyslová zóna Sever – Horní Růžodol,
- Hrádek nad Nisou,
- Vesecko u Turnova.

Nejvýznamnějšími zaměstnavateli regionu se tak vedle tradičních nově staly firmy výše uvedených oborů a odvětví (viz. Tab. 3.)

Tab.: 3 Nejúspěšnější firmy roku 2006 v miliardách Kč

| název firmy | Johnson Controls | Cadence Innovation | TRW Lucas Varity | Diamo | Fehrer Bohemia |
|-------------|------------------|--------------------|------------------|-----------|----------------|
| město | Česká Lípa | Liberec | Jablonec n/N | Stráž p/R | Česká Lípa |
| tržba | 18. 579 | 8. 673 | 8. 458 | 4. 194 | 3. 263 |

| pokračování | Syner | Jablonex Group | Cutisin | Technolen | Crystalex |
|-------------|---------|----------------|-----------|-------------|-----------|
| | Liberec | Jablonec n/N | Jilemnice | Lomnice n/P | Nový Bor |
| | 2. 943 | 2. 700 | 1. 673 | 1. 625 | 1. 577 |

Zdroj: Krajský úřad Libereckého kraje

Některé okrajové oblasti regionu však trpí dosud nízkou ekonomickou aktivitou, která je dána historicky i geograficky. Jde především o okrajové oblasti jako Frýdlantsko, Semilsko, které trpí špatnou dopravní obslužností či Podještědí, oblast s ekologickou zátěží po dřívější těžbě uranových rud a bývalá vojenská oblast Ralsko. Zemědělství v kraji je díky bonitě půdy jen doplňkovou složkou. Významné odvětví je však cestovní ruch a turistika.

Přestože Liberecký kraj výkonností ekonomiky nepatří mezi špičku v České republice, řadí se až na deváté místo mezi kraji, pokud jde o podíl HDP na obyvatele. Podnikatelský elán, zdravé ekonomické prostředí, spojení s centrem, přírodní památky a mimořádné podmínky pro turistický ruch i podpora veřejného sektoru však představovala a představuje pro Liberecko a Liberecký kraj příznivé podmínky pro vysokou kvalitu života a další rozvoj. V případě uvedených skupin a v období krize jde o uplatnění správně zvolené sociální politiky ze strany státu.

Politika zaměstnanosti v ČR je prováděná ministerstvem práce a sociálních věcí a jeho složkou, jimiž jsou úřady práce. Orientuje se na aktivní i pasivní složky. Aktivní složkou bývá podpora vytváření nových pracovních míst u zaměstnavatelů a pracovních příležitostí včetně veřejně prospěšných prací, finanční příspěvky začínajícím podnikatelům, zabezpečování rekvalifikačních programů pro uchazeče o práci, program podpor pro zvýšení zaměstnanosti u handicapovaných osob i zajištění odborných praxí u absolventů škol. Pasivní složkou je pak vyplácení podpor v nezaměstnanosti.

7. ANALÝZA DOPADŮ EKONOMICKÉ KRIZE NA TRH PRÁCE V LIBERECKÉM KRAJI

7.1. Trh práce a nezaměstnanost

V tržní ekonomice souběžně fungují trhy zboží a služeb, ale i trhy výrobních faktorů, kapitálu a tedy i **trh práce**. Trh práce má specifické rysy, kdy síly nabídky a poptávky jsou zeslabeny a lze jej charakterizovat jako nepružný, inklinuje k nerovnováze a tedy k nezaměstnanosti. Z těchto důvodů vznikla a je prováděna politika zaměstnanosti jako nástroj státu pro vytváření rovnováhy na trhu práce a efektivní využití pracovních sil. V moderních společnostech je **nezaměstnanost** jedním z ústředních problémů. Vysoká nezaměstnanost zejména v období krize je projevem plýtvání zdroji, neboť ekonomika neprodukuje tolik, co je schopna. Vedle ekonomických ztrát vznikají obtížně vyčíslitelné škody lidské, sociální a psychologické.

Nezaměstnanost se nejčastěji měří tzv. mírou nezaměstnanosti (u), což je podíl celkového počtu uchazečů o zaměstnání (U) a počtu pracovních sil (L), vyjádřeno v procentech.

$$u = U/L \times 100$$

Nezaměstnanými jsou považováni ti, kteří aktivně hledají uplatnění na trhu práce a jsou registrováni úřady práce.

Nezaměstnanost lze rozlišovat na *frikční*, spojenou s hledáním odpovídajícího uplatnění, dále *strukturální*, která souvisí se změnami v poptávce po pracovních silách, ať už jde o regiony či profese nebo odvětví. V současné době se však jedná spíše o typ *cyklické* nezaměstnanosti spojené s hospodářskými cykly, tedy s obdobím deprese či krize, kdy celková poptávka po pracovní síle klesá. Přestože nezaměstnanost není nutně zlem, může efektivně působit při změnách v ekonomice, zvyšuje adaptabilitu a aktivní přístupy, existuje hranice, tzv. *přirozená míra nezaměstnanosti*, kdy jsou síly nabídky a poptávky na trhu pracovních sil v rovnováze a nezaměstnanými jsou pouze lidé využívající možnosti systému. Přirozená míra nezaměstnanosti však vykazuje v posledních desetiletích stoupající trend.

Na politice zaměstnanosti spolupracují všichni účastníci trhu práce, tedy státní orgány, zaměstnavatelé a odbory. Jde o oblast silně související s opatřeními přijatými v rámci EU, jejichž cílem je plná zaměstnanost.

7.2. Nezaměstnanost před a po krizi

Analyzovat dopady ekonomické krize znamená vysledovat prohyb na trhu práce kolem přelomových let 2008 a 2009 a zachytit změny v oblasti základních ukazatelů, jako je míra nezaměstnanosti, její struktury podle věku, vzdělání, odvětví a územního rozložení. Dalšími důležitými ukazateli jsou dále zachyceny možnosti šancí na trhu práce pro jednotlivé kategorie nezaměstnaných v období před nástupem krize a krátce po jejím vypuknutí i porovnání s aktuální situací, účinnost sociální politiky zaměstnanosti ze strany státu včetně tvorby nových pracovních míst. Potřebná data poskytuje především Český statistický úřad a informace Ministerstva práce a sociálních věcí, resp. jejich regionální pobočky.

Na základě statistických dat je patrný celkový nárůst míry nezaměstnanosti v Libereckém kraji mezi roky 2008 a 2009 (viz. Tab. 4), tedy v přelomovém období nastupující krize. Údaje hovoří o nárůstu o celých 62%. Absolutní počet žadatelů o práci stoupl z 16.605 na hodnotu 26.273, přitom nárok na podporu v nezaměstnanosti náležel počtu 7.129, resp. 8.820 uchazečů o práci. Na podporu v nezaměstnanosti dosáhne méně než třetina celkového počtu nezaměstnaných, a to je informace varující. Na jedno volné pracovní místo tak připadal v Libereckém kraji v roce 2008 7,3 uchazeče, o rok později dramatických 21,9. Šance získat práci pro nezaměstnané tak klesla na třetinovou hodnotu. Tato data hovoří o zpřísnění podmínek pro poskytování podpory a tudíž přiměřenosti otázky solidarity ze strany státu právě v krizovém období, současně jsou evidentní tendence k zvyšování počtu dlouhodobě nezaměstnaných v důsledku krize a bez nároku na podporu. Výdaje ČR na státní politiku zaměstnanosti činily v roce 2008 15,7 mld. Kč, o rok později 23,1 mld. Kč.

Tab. 4: Vybrané údaje za Liberecký kraj – nezaměstnanost

| | 2006 | 2007 | 2008 | 2009 | 2010 | 2011 |
|--|--------|--------|--------|--------|--------|--------|
| Nezaměstnaní celkem (tis. osob) | 16,5 | 12,8 | 9,7 | 16,8 | 15,1 | 15,6 |
| z toho ženy | 9,3 | 7,6 | 4,9 | 7,8 | 8,2 | 8,7 |
| Obecná míra nezaměstnanosti celkem (%) | 7,7 | 6,1 | 4,6 | 7,8 | 7,0 | 7,2 |
| muži | 5,9 | 4,4 | 4 | 7,3 | 5,5 | 6,4 |
| ženy | 10 | 8,2 | 5,5 | 8,5 | 8,9 | 8,4 |
| Neumístění uchazeči o zaměstnání celkem | 17 258 | 14 566 | 16 605 | 26 273 | 25 653 | 23 286 |
| z toho dosažitelní | 15 988 | 13 522 | 15 709 | 25 787 | 24 913 | 22 323 |
| ženy | 9 257 | 8 027 | 8 577 | 13 043 | 12 867 | 12 009 |
| občané se zdravotním postižením | 2 636 | 2 506 | 2 658 | 3 180 | 3 138 | 2 937 |
| absolventi škol a mladiství | 1 229 | 978 | 1 112 | 1 560 | 1 390 | 1 456 |
| evidovaní 12 a více měsíců | 6 155 | 4 927 | 4 080 | 5 992 | 8 591 | 8 483 |
| Míra registrované nezaměstnanosti celkem (%) | 7,04 | 6,05 | 6,95 | 11,24 | 10,54 | 9,46 |
| muži | 5,83 | 4,85 | 5,88 | 9,95 | 9,13 | 8 |
| ženy | 8,66 | 7,67 | 8,39 | 12,95 | 12,46 | 11,5 |
| Volná pracovní místa | 3 648 | 4 612 | 2 279 | 1 201 | 1 147 | 1 780 |

Zdroj: Český statistický úřad, Ministerstvo práce a sociálních věcí

Důležité je v tomto smyslu mezikrajské srovnání pro možnosti získat práci v sousedním nebo snadno dosažitelném regionu. Pro nezaměstnané v Libereckém kraji je proto výhodná orientace na Prahu a Středočeský kraj s příznivějšími parametry na trhu práce.

Největší pokles zaznamenal v Libereckém kraji podle uvedených dat z hlediska odvětví zpracovatelský průmysl, kde se snížení celkového množství nových zakázek projevilo v době krize obecně nejvíce. Procentuálně výrazně utrpěla zaměstnanost v zemědělství a oborech IT.

Podle kvalifikační struktury jsou nejvíce postiženy skupiny se středním a úplným středním vzděláním a vyučením. Při hodnocení vlivu krize na zaměstnanost vysokoškoláků je nutno uvažovat i nárůst jejich celkového počtu. Přesto je patrný negativní pohyb i v tomto segmentu.

Příznivý trend poklesu nezaměstnanosti v kraji v prvních letech desetiletí se tedy zastavil s nástupem finanční a poté hospodářské krize v roce 2008 a původní data s 6 % nezaměstnaností narostla na téměř dvojnásobek. Přesto se dá tvrdit, že podniky s vazbou na export a dodávky pro automobilový průmysl přežily nejtěžší období téměř bez úhony a problémy zaznamenal pod tíhou krize a konkurence snad jen sklářský průmysl a pochopitelně stavebnictví s úzkou vazbou na veřejné rozpočty. Krajské samosprávy, tedy i Liberecký kraj, stejně tak města a obce však hospodaří v rámci

zákona o rozpočtovém určení daní a výše rozpočtu tedy není přímo závislá na ekonomické kondici regionu, nýbrž celé České republiky.

V době ekonomického poklesu či stagnace proto velmi významnou úlohu hrají evropské strukturální fondy, jež jsou důležitým zdrojem příjmů obcí, měst i krajů a mohou tak kompenzovat výpadky způsobené právě nepříznivým vývojem ekonomiky a působit směrem k tvorbě nových pracovních míst.

K uvedeným údajům nutno přidat poznámku, že zejména od roku 2007 se změnami v daňových zákonech stoupá podíl živnostníků, osob samostatně výdělečně činných, kteří zaměstnávají sami sebe, jde tedy rozšíření „švarcsystému“ (název odvozen od jména benešovského podnikatele Švarce, který v roce 1992 propustil všechny své zaměstnance, aby je následně najal jako samostatné podnikatele). Výhody jsou v tomto případě sporné a spíše momentální než dlouhodobé. OSVČ platí minimální odvody a daně za cenu žádné perspektivy, pokud jde o důchod, dovolenou či jistoty v případě nemoci. Stejně tak obchodní partner živnostníka čili dříve zaměstnavatel je zvýhodněn tím, že nemá potřebu zabývat se pracovní právními předpisy a současně odvody za zaměstnance neexistují. Stát tak přichází o významné zdroje, které je nucen nahrazovat jiným způsobem.

Republikové a krajské srovnání vývoje na trhu práce popisuje mj. VŠPS (výběrové šetření pracovních sil), porovnávající data mezi roky 2002, 2006 a 2010, kde zpracovatelem je Odbor statistiky trhu práce ČSÚ.

Na začátku sledovaného období byl v rámci celé České republiky patrný meziroční pokles počtu osob s jediným nebo hlavním zaměstnáním až do roku 2004. Od roku 2005 se však počet pracujících pravidelně a významně zvyšoval. Zvláště rychle rostl mezi lety 2006 až 2008 a za tyto dva roky se zvýšil o téměř 175 tis. osob. V roce 2008 tak přesáhl hranici 5 miliónů osob. Od roku 2009 se počet zaměstnaných osob v důsledku probíhající ekonomické krize snížil o 68,2 tis. osob a v roce 2010 činil 4 885,2 tis.

V Libereckém kraji se podle VŠPS počet zaměstnaných v celém sledovaném období spíše snižoval až na 197,3 tis. osob v roce 2009 (celkem o 8,2 tis. osob). Drobnou výjimku představoval rok 2004, kdy se počet zaměstnaných meziročně zvýšil o 2,8 tis. osob a roky 2007–2008, kdy se počet zaměstnaných meziročně téměř neměnil. V roce 2010 počet zaměstnaných meziročně vzrostl o 4,2 tis. osob a činil 201,5 tis. osob. Pokles za celé sledované období (o 4,0 tis. osob) se odehrál výhradně v ženské složce zaměstnanosti. V Libereckém kraji byla výrazněji zastoupena odvětví zpracovatelský průmysl (33,7 % zaměstnanosti kraje), stavebnictví (11,0 %) a velkoobchod,

maloobchod a opravy motorových vozidel (10,7 %). Nejvyšší nárůst počtu zaměstnaných v kraji v období 2002–2010 byl zaznamenán v odvětví stavebnictví (o 4,5 tis. osob). Naopak nejvyšší pokles proběhl v odvětví zpracovatelský průmysl (o 8,7 tis. osob). V letech 2006–2010 se počet zaměstnávajících samu sebe mírně zvyšoval (s výjimkou v roce 2007) a to celkem o 3,8 tis. osob na 36,4 tis. osob v roce 2010.

Spolu s modifikací odvětvové struktury zaměstnanosti se v rámci ČR měnil podíl hlavních tříd klasifikace zaměstnání. V letech 2002–2010 se výrazně zvyšoval počet technických, zdravotnických, pedagogických pracovníků a pracovníků v příbuzných oborech a do roku 2009 i vědeckých a odborných duševních pracovníků, tedy především v zaměstnáních s požadovanou maturitou a hlavně vysokoškolskou úrovní vzdělání (viz. Tab. 5).

Dále klesal počet pomocných a nekvalifikovaných pracovníků. Počáteční pokles zaměstnanosti nižších administrativních pracovníků a provozních pracovníků ve službách a obchodu se obrátil v roce 2006 (resp. 2008 pro pracovníky ve službách a obchodě) s tím, že se obě kategorie v roce 2010 dostaly přibližně na úroveň roku 2002. V souladu s poklesem zaměstnanosti v primárním sektoru se více jak o čtvrtinu snížil počet kvalifikovaných dělníků v zemědělství, lesnictví a příbuzných oborech.

Tab. 5: Kvalifikační struktura uchazečů o zaměstnání v LK a okresech (31. 12. 2011)

| | Kraj celkem | Česká Lípa | Jablonec n/N | Liberec | Semily |
|--|---------------|------------|--------------|---------|--------|
| Uchazeči o zam. neumístění celkem | 23 286 | 6 519 | 4 318 | 8 727 | 3 659 |
| v tom: | | | | | |
| bez vzdělání | 24 | 3 | 8 | 10 | 3 |
| neúplné základní vzdělání | 83 | 22 | 21 | 39 | 1 |
| základní vzdělání | 6 520 | 1 920 | 1 274 | 2 524 | 802 |
| nižší střední vzdělání | 10 | 3 | nezjištěno | 5 | 2 |
| nižší střední odborné vzdělání | 676 | 301 | 82 | 203 | 90 |
| střední odborné vzdělání | 9 541 | 2 739 | 1 700 | 3 501 | 1 601 |
| střední vz. bez mat. a bez vyučení | 185 | 54 | 37 | 64 | 30 |
| gymnázium | 550 | 103 | 123 | 186 | 138 |
| úplné střední odb. s mat. a vyučením | 860 | 250 | 154 | 279 | 177 |
| úplné střední s mat. (bez vyučení) | 3 743 | 946 | 737 | 1 436 | 624 |
| vyšší odborné vzdělání | 162 | 30 | 39 | 53 | 40 |
| bakalářské vzdělání | 204 | 40 | 44 | 88 | 32 |
| vysokoškolské vzdělání | 708 | 104 | 161 | 327 | 116 |
| doktorské vzdělání | 20 | 4 | 1 | 12 | 3 |

Zdroj: Český statistický úřad

V Libereckém kraji byla v roce 2010 nejpočetnější kategorie technických, zdravotnických a pedagogických pracovníků (23,2 %) a kategorie řemeslníci a kvalifikovaní výrobci (21,9 %). Kategorie technických, zdravotnických a pedagogických pracovníků mezi roky 2002–2010 také nejvíce vzrostla (o 21,1 tis. osob).

Počet nezaměstnaných se v Libereckém kraji zvyšoval až do roku 2006, kdy činil 16,5 tis. osob. V letech 2007–2008 se tento počet každoročně snižoval až na 9,7 tis. osob v roce 2008. V roce 2009 se počet nezaměstnaných prudce zvýšil o 7,0 tis. osob na 16,8 tis. osob a v roce 2010 mírně klesl na 15,1 tis. osob (jde o ukazatele VŠPS - obecná míra nezaměstnanosti). Celkový nárůst za sledované období se odehrál v mužské i ženské složce nezaměstnanosti.

Vývoj nezaměstnanosti byl v letech 2002–2010 nerovnoměrný i z regionálního hlediska.

V mezikrajském srovnání byla nejvyšší míra nezaměstnanosti v roce 2010 v severních regionech, tj. v Ústeckém (11,2 %), Karlovarském (10,8 %) a Moravskoslezském kraji (10,2 %). Naproti tomu přes meziroční přírůstek počtu nezaměstnaných zůstala míra nezaměstnanosti stále nízká v Praze (3,8 %), Středočeském (5,2 %), Jihočeském (5,3 %) a Plzeňském kraji (5,9%).

Růst nezaměstnanosti postihl i všechny věkové skupiny obyvatelstva (viz Tab. 6). Míra nezaměstnanosti byla v roce 2010 vysoká hlavně ve věku do dvaceti pěti let, ale v tomto případě je podstatně ovlivněna vysokým počtem ekonomicky neaktivních, převážně studentů a učňů. Míra se lehce zvýšila téměř ve všech skupinách středního a vyššího produktivního věku s výjimkou skupiny 60–64letých, kde se meziročně téměř nezměnila.

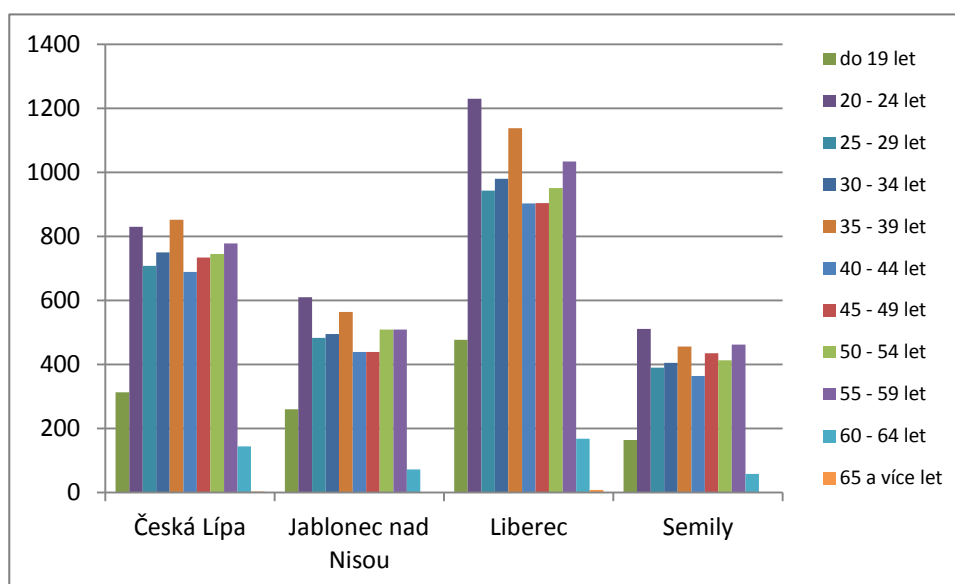
Tab. 6: Věková struktura uchazečů o zaměstnání v LK a jeho okresech k 31. 12. 2011

| | kraj celkem | Česká Lípa | Jablonec nad Nisou | Liberec | Semily |
|------------------------------|---------------|------------|--------------------|---------|--------|
| uchazeči o zaměstnání | 23 286 | 6 519 | 4 381 | 8 727 | 3 659 |
| do 19 let | 1 214 | 313 | 260 | 477 | 164 |
| 20 - 24 let | 3 181 | 830 | 610 | 1 230 | 511 |
| 25 - 29 let | 2 515 | 708 | 483 | 943 | 390 |
| 30 - 34 let | 2 630 | 750 | 495 | 980 | 405 |
| 35 - 39 let | 2 983 | 852 | 564 | 1 138 | 456 |
| 40 - 44 let | 2 395 | 689 | 439 | 903 | 364 |
| 45 - 49 let | 2 512 | 734 | 439 | 904 | 435 |
| 50 - 54 let | 2 618 | 745 | 509 | 951 | 413 |
| 55 - 59 let | 2 783 | 778 | 509 | 1 034 | 462 |
| 60 - 64 let | 442 | 144 | 72 | 168 | 58 |
| 65 a více let | 12 | 3 | 1 | 8 | 1 |

Zdroj: Český statistický úřad

V Libereckém kraji byla míra nezaměstnanosti nejvyšší (pokud obdobně nebereme v úvahu skupinu 15–24letých) ve skupině 50–54letých osob. S vysokou mírou nezaměstnanosti se potýkaly také věkové skupiny 25–29letých, 30–34letých (viz. Tab. 5, Graf 1)

Graf 1: Věková struktura uchazečů o zaměstnání v okresech LK k 31. 12. 2011



Zdroj: Český statistický úřad

7.3. Ohrožené skupiny na trhu práce v době ekonomické krize

Na základě ekonomických teorií jsou v době krize ohroženy skupiny nejnáze nahraditelných pracovních sil, zaměstnanci v krizi nejvíce postižených oborů a odvětví, dále skupiny s nižším stupněm vzdělání a praxe a z různých hledisek málo perspektivní a málo výkonní zaměstnanci. Bližším zkoumáním můžeme vyzorovat určité skupiny osob, které nenachází na trhu práce plnou poptávku ze strany zaměstnavatelů. Jsou to osoby, které vzhledem ke své životní nebo sociální situaci nejsou pro zaměstnavatele atraktivní. Tyto skupiny uchazečů o zaměstnávání se označují jako rizikové. Rizikové proto, že vyžadují určitou podporu a dohled při svém uplatnění na trhu práce, současně rizikovost se v době krize zvyšuje.

Jsou to:

- fyzické osoby do 25 let věku,
- absolventi středních a vysokých škol po dobu 2 let po úspěšném ukončení studia,
- skupiny osob starších 50 let,
- fyzické osoby pečující o dítě do 15 let věku,
- fyzické osoby, které jsou vedeny v evidenci uchazečů o zaměstnání déle než 5 měsíců a jež ztrácejí nárok na podporu,
- osoby se zdravotním postižením,
- fyzické osoby, které potřebují zvláštní pomoc (společensky nepřizpůsobiví).

V případě uvedených skupin a v období krize jde o uplatnění správně zvolené sociální politiky ze strany státu.

Politika zaměstnanosti v ČR je prováděná Ministerstvem práce a sociálních věcí a jeho složkou, jimiž jsou úřady práce. Orientuje se na aktivní i pasivní složky. Aktivní složkou bývá podpora vytváření nových pracovních míst u zaměstnavatelů a pracovních příležitostí včetně veřejně prospěšných prací, finanční příspěvky začínajícím podnikatelům, zabezpečování rekvalifikačních programů pro uchazeče o práci, program podpor pro zvýšení zaměstnanosti u handicapovaných osob i zajištění odborných praxí u absolventů škol. Pasivní složkou je pak vyplácení podpor v nezaměstnanosti.

Zdrojem pro sociální politiku státu je systém pojištění zaměstnanců, živnostníků a daňové příjmy. Veřejné výdaje na politiku zaměstnanosti samozřejmě reagují na vývoj v ekonomice a míru nezaměstnanosti. V dobách recese proto nutně stoupají a stát tak hledá rovnováhu mezi nutnými výdaji, cenou práce, s níž souvisí výše sociálního pojištění a tedy nabídkou na trhu práce a udržitelnou celkovou sumou výdajů na sociální politiku. Z prostředků vynakládaných na politiku zaměstnanosti je dlouhodobě 1/3 vynakládána na aktivní opatření, 2/3 pak tvoří pasivní složku. V absolutním vyjádření např. v roce 2007 byly na aktivní politiku zaměstnanosti vynaloženy 4,181 mld. Kč, kdy prostředky odešly na vytváření nových pracovních míst a rekvalifikace, zatímco 7 mld. byly vynaloženy na podporu v nezaměstnanosti.

Přesto dlouhodobě tvoří výdaje v ČR na politiku zaměstnanosti zhruba do 0,4% HDP, zatímco v řadě západoevropských zemí jde o 3 – 4 % HDP.

Pro rok 2012 podle schváleného zákona o státním rozpočtu je struktura výdajů MPSV následující:

| | |
|---|--------------------|
| - HDP odhad 2012 | 3. 750 000 mil. Kč |
| - Rozpočtové výdaje celkem | 1. 189 703 mil. Kč |
| - Podpory v nezaměstnanosti | 12 480 mil. Kč |
| - Aktivní politika zaměstnanosti celkem | 6 099 mil. Kč |
| - Politika zaměstnanosti celkem | 18 579 mil. Kč |

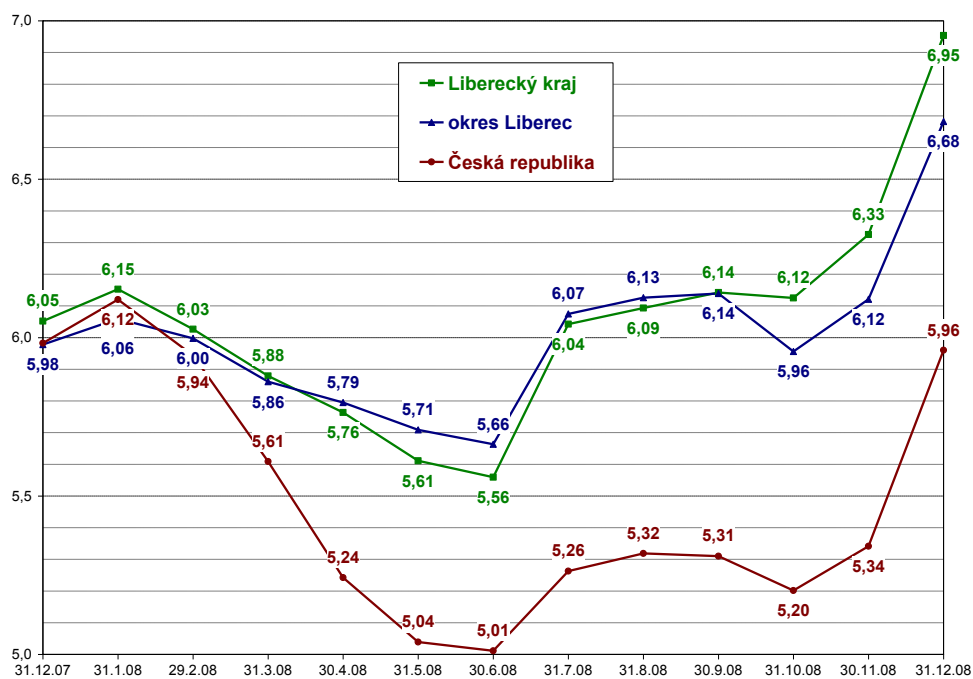
V kontextu celkového snižování růstu deficitu státního rozpočtu, snižování celkových výdajů a rozpočtových škrťů vede současná sociální politika v ČR i v oblasti politiky zaměstnanosti ke snaze k jejich efektivnímu vynakládání, zpřísnění podmínek v případě nároku na výplatu podpory v nezaměstnanosti, posunuje rovnováhu v nabídce a poptávce na trhu práce směrem k nabídce a to v praxi vede k oslabování pozic zaměstnanců, snižování ceny práce, potlačování úlohy odborů, stagnaci mezd s cílem vytvořit tak podmínky pro výraznější vznik nových pracovních míst. Z pohledu rizikových skupin je pak směřování takto prováděné politiky zaměstnanosti zvláště v období probíhající krize problematické.

8. ANALÝZA DOPADŮ EKONOMICKÉ KRIZE NA NEJOHROŽENĚJŠÍ SKUPINY NA TRHU PRÁCE

8.1. Nezaměstnanost v Libereckém kraji v r. 2008 a 2009

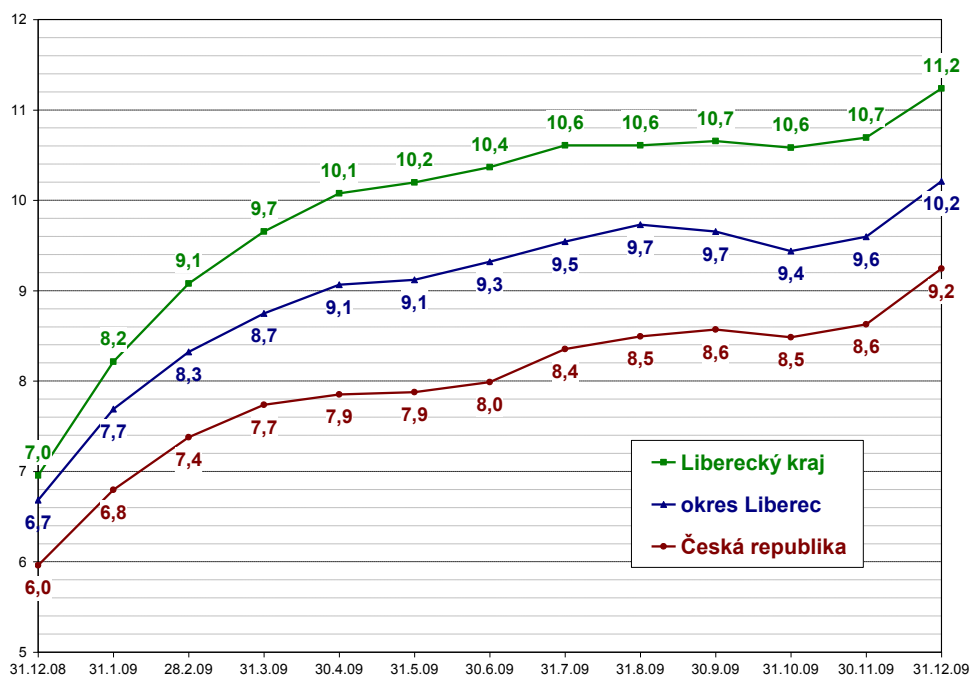
Pro zjišťování bezprostředních dopadů finanční a ekonomické krize v okrese Liberec se práce zaměřuje na přelomové období let 2008 a 2009, přesněji grafy, tabulky a hodnocení zachycuje 4. čtvrtletí roku 2008 do 31. 12. 2009. V době nástupu krize dochází ke kumulaci negativních dopadů, proto se zaměření tímto směrem jeví jako nejvíce vypovídající.

Graf 2: Míra nezaměstnanosti v okrese Liberec, Libereckém kraji a ČR v době nástupu krize (31. 12. 2007 – 31. 12. 2008)



Zdroj: Ministerstvo práce a sociálních věcí

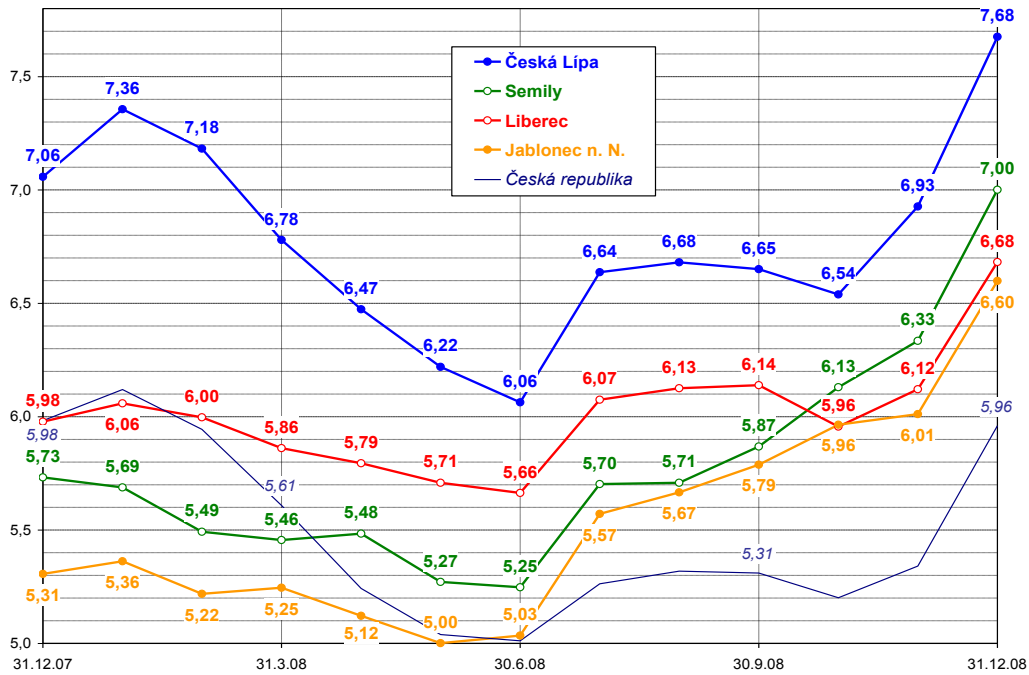
Graf 3: Míra nezaměstnanosti v okrese Liberec, Libereckém kraji a ČR v době nástupu krize (31. 12. 2008 – 31. 12. 2009)



Zdroj: Ministerstvo práce a sociálních věcí

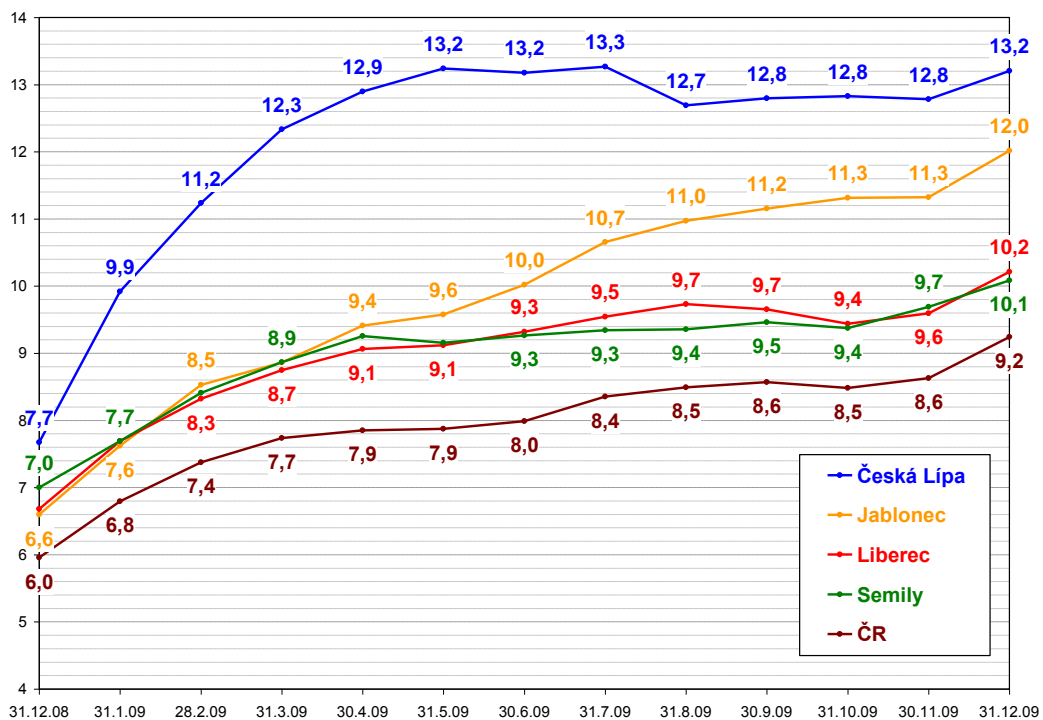
Nezaměstnanost se v této době zvyšovala v celé republice. V okrese Liberec však rostla rychleji než v ČR, ale ne tak rychle jako v celém Libereckém kraji. Jak ukazují grafické přehledy, míra nezaměstnanosti zaznamenala v celorepublikovém, krajském i okresním srovnání strmý růst v kritickém období od listopadu 2008 až do poloviny následujícího roku (viz Graf 2, 3,4,5). Liberecký okres tehdy zaznamenal více než 60 % nárůst počtu lidí bez práce, z hodnoty 6,12 na 10,2 % míry registrované nezaměstnanosti ke konci roku 2009.

Graf 4 : Míra nezaměstnanost v přelomovém období podle okresů
(31. 12. 2007 – 31. 12. 2008)



Zdroj: Ministerstvo práce a sociálních věcí

Graf 5 : Míra nezaměstnanost v přelomovém období podle okresů
(31. 12. 2008 – 31. 12. 2009)



Zdroj: Ministerstvo práce a sociálních věcí

Z geografického hlediska byl v Libereckém kraji nejhůře postižen krizí okres Česká Lípa s hodnotou 13,2 % míry nezaměstnanosti k 31. 12. 2009. Z hlediska mikroregionů okresu Liberec nejpostiženější oblastí byl Frýdlantský výběžek, zcela opačně na tom bylo Turnovsko.

Vliv na tento vývoj měly především tyto skutečnosti:

- geografická poloha a dopravní dostupnost,
- kvalifikovaná pracovní síla a vzdělanostní zázemí,
- podmínky pro příhraniční spolupráci a cestovní ruch,
- vybudování průmyslových zón,
- úzká vazba na automobilový průmysl, která se prozatím jeví jako výhoda.

Zatímco Frýdlantsko a Novoměstsko trpí skutečnostími jako nedostatek pracovních příležitostí, omezené dopravní možnosti, velká vzdálenost od centra a nižší vzdělanostní úroveň, Liberecko a Turnovsko představuje všechny výhody celého regionu (viz tab. 7).

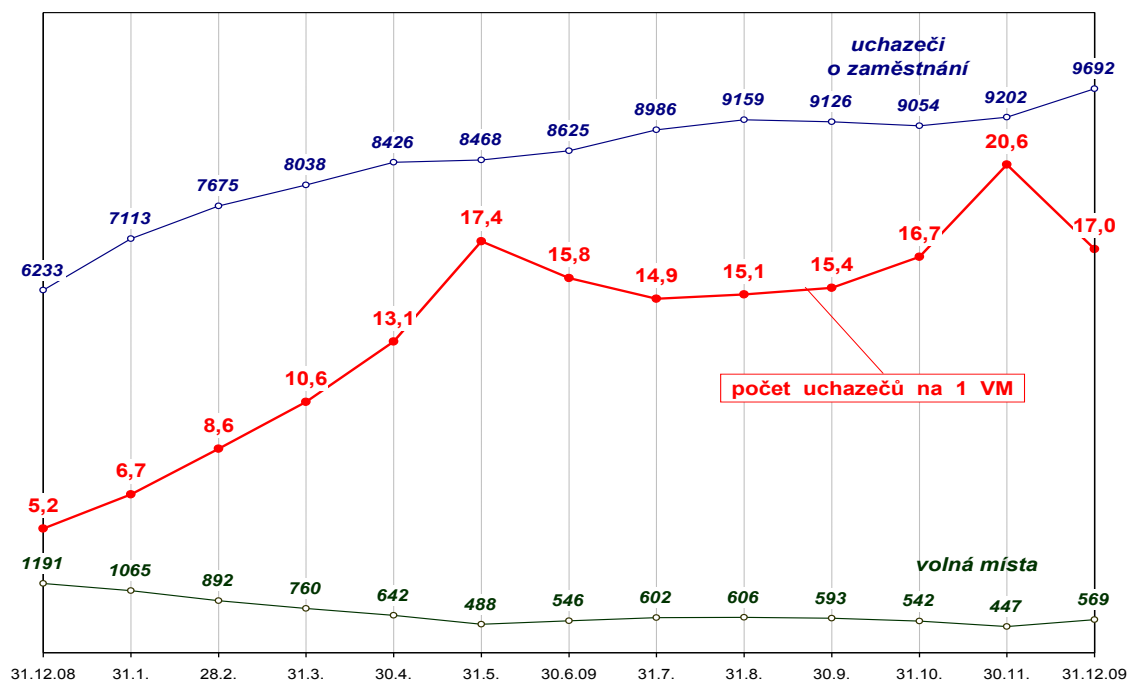
Tab. 7 : Hlavní ukazatele trhu práce v mikroregionech okresu Liberec (k 31. 12. 2009)

| | Liberec-ko | Hodko-vicko | Česko-dubsko | Turnov-sko (část) | Jablon-sko | Hrádec-ko | Chrastav-sko | Frýdlant-sko | Novo-městsko |
|-------------------|------------|-------------|--------------|-------------------|------------|-----------|--------------|--------------|--------------|
| počet míst | 467 | 11 | 13 | 5 | 2 | 6 | 12 | 36 | 17 |
| počet uchazečů | 5110 | 116 | 437 | 219 | 215 | 570 | 589 | 1717 | 490 |
| míra nezam. | 9,1 | 8,1 | 11,5 | 8,9 | 10,9 | 12,1 | 12 | 17 | 19 |
| uch./1 vol. místo | 10,9 | 10,5 | 33,6 | 43,8 | 107,5 | 95 | 49,1 | 47,7 | 28,8 |

Zdroj: Ministerstvo práce a sociálních věcí

Z hlediska šancí na trhu práce pro uchazeče o zaměstnání roce 2009 pokračovalo dramatické snižování počtu volných míst, které započalo na podzim 2008. Zatímco na konci srpna 2008 bylo 2 253 volných míst, koncem roku 2009 tento počet klesl na hodnotu 569, tj. na pouhou čtvrtinu. Prudký pokles se zastavil až polovině roku 2009, na do té doby historickém minimu, po zbytek roku se pohyboval mezi 500-600 volnými místy (s výjimkou listopadu, kdy byl překonáno i květnové minimum). Meziročně se počet volných míst snížil o 52 % (viz Graf 6).

Graf 6: Přelomové období nástupu krize a šance na trhu práce v okrese Liberec
(31. 12. 2008 – 31. 12. 2009)



Zdroj: Ministerstvo práce a sociálních věcí

Pokud jde o srovnání celkového počtu uchazečů o práci ve sledovaném období let 2008 a 2009 podle dalších kategorií, situace byla následující:

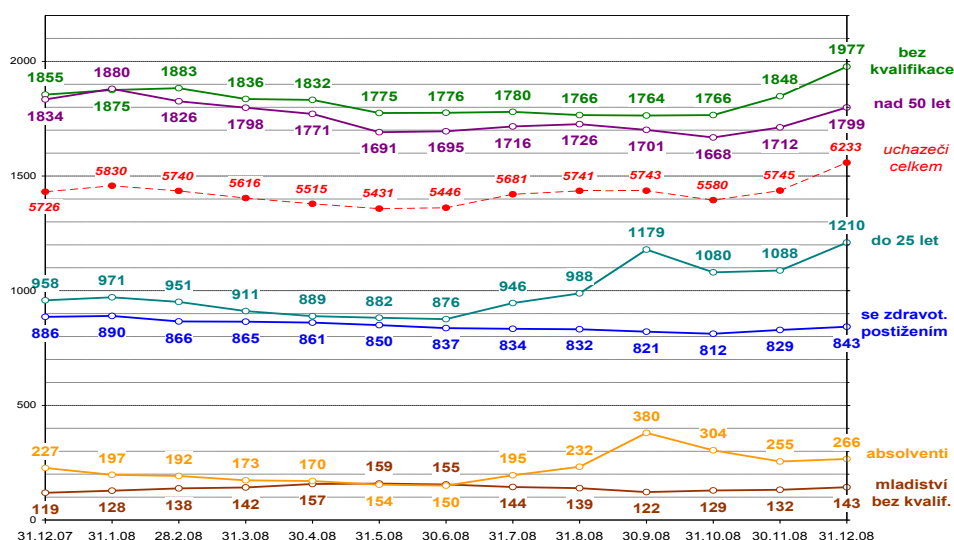
- Ve struktuře uchazečů podle věku je nejpočetnější věkovou skupinou interval 55-59 let (1292 uchazečů, tj. 13,3 %). Ohroženost osob předdůchodového věku je tedy značná.
- Ve struktuře podle vzdělání tvoří nejpočetnější skupinu vyučení (3999, tj. 41,3 %) a uchazeči se základním a nižším vzděláním (2740, tj. 28,3 %). Mezi roky 2008 a 2009 se podíl první skupiny zvýšil (loni 39,8 %), podíl druhé skupiny naopak klesl (loni 31,7 %). Znamená to, že na kvalifikované dělníky dopadla krize vážněji, než na nekvalifikované pracovníky.
- Ve struktuře podle délky nezaměstnanosti je problémovou skupina dlouhodobě nezaměstnaných, tedy uchazečů o zaměstnání, kteří jsou v evidenci déle než jeden rok. Rozdíl ve sledovaném období činil 2188 oproti počtu 1607 v době počátku krize, nárůst tedy činil 22,6 %. Dlouhodobá nezaměstnanost je jedním z nejhorších dopadů současné krize.

8.2. Ohrožené skupiny na trhu práce v okrese Liberec

Jako ohrožené označujeme skupiny těch uchazečů, kteří jsou více než ostatní ohroženi dlouhodobou nezaměstnaností. Jedná se hlavně o uchazeče (podle ÚP a MPSV):

- se zdravotním omezením,
- bez kvalifikace nebo s nízkou kvalifikací,
- vyšších věkových skupin, osoby starší 50 let a lidé předdůchodového věku,
- absolventy škol a mladistvé,
- pečující o malé děti,
- cizinci, osoby vyřazené z evidence ÚP aj.

Graf 7: Vývoj počtu uchazečů ohrožených skupin v roce 2008 v okrese Liberec (31. 12. 2007 – 31. 12. 2008)



Zdroj: Ministerstvo práce a sociálních věcí

8.2.1 Absolventi škol a mladiství

Meziroční porovnání ukazuje, jak prudce se zhoršila situace této sledované skupiny. K 30. 9. 2008 bylo evidováno 380 absolventů, o rok později již to bylo 459 absolventů. Meziroční index tedy činil 120,8 %. K 31. 12. 2009 se počet absolventů sice snížil na 422, ale v letech předkrizových bývalo toto snížení mnohem výraznější. Situace nebyla ve všech vzdělanostních stupních stejná. Z početněji zastoupených skupin dopadl nejlépe stupeň vyučení s maturitou s indexem 103,2 %, podstatně hůře na tom byly stupně bakaláři, index 125,0 %, s maturitou bez vyučení, index 127,4 % a jen

vyučení, index 128,6 %. Vzhledem k současné situaci absolventů je třeba posílit programy aktivní politiky zaměstnanosti zaměřené na absolventy.

Vývoj ve skupině *mladistvých bez kvalifikace* byl příznivý. K 31. 12. 2009 se meziročně jejich počet snížil ze 143 na 122. Skupina *mladistvých* je však velmi specifickou a dlouhodobě obtížně řešitelnou skupinou uchazečů o zaměstnání. Mladiství v evidenci úřadu práce často pocházejí z problematičtějšího sociálního prostředí. Na trh práce přicházejí po selhání ve studiu, a tak zásadní příčinou špatné možnosti umístění těchto uchazečů na trh práce je chybějící kvalifikace.

8.2.2 Osoby se zdravotním postižením (OZP)

K 31. 12. 2009 se meziročně počet uchazečů se zdravotním postižením zvýšil z 843 na 993 (index 117,8 %). Relativně je to podstatně méně než u všech uchazečů celkem (index 155,5 %) a jejich podíl na celkovém počtu uchazečů meziročně klesl z 13,5 % na 10,3 %. U této skupiny uchazečů lze hovořit o určité „netečnosti“ k ekonomické situaci. Jejich počet se v závislosti na ekonomické situaci mění s podstatně menší dynamikou než u uchazečů bez omezení. V době ekonomického oživení se jejich podíl na počtu uchazečů zvyšuje a v době ekonomického útlumu naopak snižuje. Tento jev spočívá v jejich nízké zaměstnatelnosti, kterou nemění ani značné náklady věnované ve prospěch této skupiny, jde o kompenzační příspěvek státu pro zaměstnavatele a obchodní partnery firem s OZP. Přestože tato skupina představuje pouze 10 % z celkového počtu uchazečů o zaměstnání, je jejich možnost uplatnění na trhu práce velmi omezená. V první řadě je to způsobeno nízkým počtem volných míst vhodných pro tuto skupinu, dalším důvodem je zdrženlivost zaměstnavatelů taková místa vytvářet.

8.2.3 Osoby starší 50 let a lidé předdůchodového věku

Během přelomového roku 2009 se počet uchazečů této skupiny zvýšil z 1799 osob na hodnotu 2722 a činil 28 % z celkového počtu nezaměstnaných okresu Liberec k datu 31. 12. 2009.

Situace ohledně získání zaměstnání pro tyto uchazeče je a bude tíživá. Především pak v případě kumulace s nižším dosaženým vzděláním a zdravotními omezeními. Důvodem bývá ztráta zaměstnání v době, kdy ještě není nárok na starobní důchod a zaměstnavatelé z nejrůznějších důvodů nemají zájem. Na tyto věkové kategorie je pohlíženo stereotypně. Často se právě tato skupina uchazečů o zaměstnání setkává

s diskriminací ze strany zaměstnavatelů kvůli věku. Většina zaměstnavatelů předpokládá, že lidé po 50. roku života se hůře učí novým věcem, hůře se adaptují na změny a pracují pomalejším tempem než lidé mladší. Jako méně výrazné klady jsou naopak hodnoceny jejich životní a pracovní zkušenosti, spolehlivost, odborné dovednosti, a získaný nadhled v konfliktních situacích.

8.2.4 Situace dalších problémových skupin na trhu práce

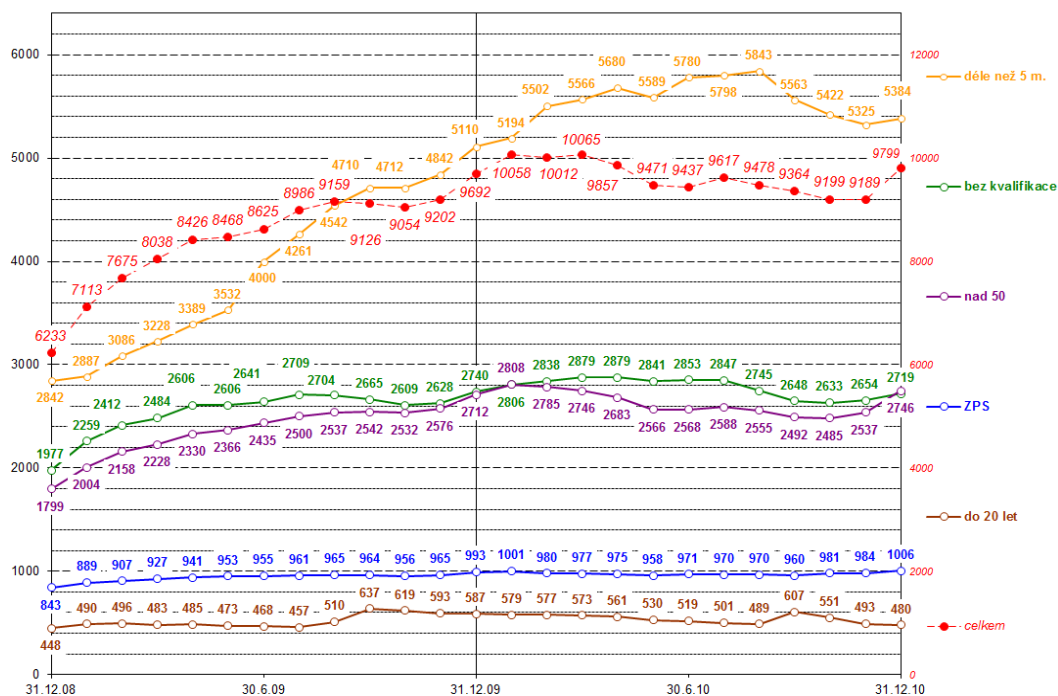
Velmi problémovou skupinou, která však nemá zatím standardní statistické sledování, jsou obecně osoby pečující o děti do 15 let. K 31. 12.2009 bylo v evidenci 1271 osob pečujících o děti do 15 let věku, z toho bylo 1238 žen a 33 mužů. V tom bylo 287 osob tzv. po náhradní době péče o dítě do 4 let věku.

Pokud jde o nezaměstnanost žen, k 31. 12. 2009 byla míra nezaměstnanosti žen 11,8 %, zatímco mužů 9,0 %. Při podrobnějším zkoumání toho, které ženy jsou nejvíce nezaměstnané, tak zjistíme v porovnání s muži, že jde o věkovou kategorii 24 až 35 let. Zatímco kategorie vyšší se začínají vyrovnávat. Důvodem proč se brání zaměstnavatelé zaměstnávat tuto skupinu je zejména jejich obava, aby jim pracovní výpadky žen nezpůsobovaly potíže v chodu jejich firem. Bojí se zejména výpadků, které nastávají v důsledku péče o člena rodiny, v důsledku mateřské či rodičovské dovolené. Proto jednou z nepočtenějších skupin nově evidovaných nezaměstnaných jsou matky s dětmi. Tyto ženy nemají většinou jasnou představu o své profesní kariéře. Mívají určité pracovní zkušenosti, ale péče o děti může být potenciální překážkou. Velkým problémem v uplatnění na trhu práce je skutečnost, že matky s malými dětmi často vyhledávají úvazky, které jsou kratší než 8 hodin denně a velmi často mohou pracovat pouze na jednu, a to ranní směnu. Nabídka práce na zkrácený pracovní úvazek je však minimální a stejně tak omezení směnnosti zejména v případech nižších stupňů vzdělání u maminek je handicapem.

8.2.5 Shrnutí

Z uvedených dat a hodnocení (viz. Graf 7 a 8) je patrné, že tam, kde se dopady ekonomické krize kumulují, a to jak v celostátním, krajském i okresním měřítku, z hlediska ohrožených skupin a zaměření aktivní politiky zaměstnanosti, možnostmi státu tlumit dopady krize, v těchto případech jde o nejzávažnější problémy na trhu práce.

Graf 8: Počty uchazečů v jednotlivých problémových skupinách v okrese Liberec dle ÚP Liberec (31. 12. 2008 – 31. 12. 2010)



Zdroj: Ministerstvo práce a sociálních věcí

Jde především o skupiny nezaměstnaných absolventů, mladistvých a osob nad 50 let věku, žijících v problémových oblastech a regionech, s nižším a středním vzděláním, zároveň i dlouhodobě nezaměstnaných, obtížně umístitelných na trhu práce. Zatímco v případě např. OZP vzhledem k jejich počtu a tedy objemu nutných prostředků lze řešit problémy na základě programů aktivní politiky zaměstnanosti, u mladých nezaměstnaných s nižším vzděláním a osob nad 50 let věku jsou problémy palčivější. Jako zcela kontroverzní se v tomto směru jeví zásahy státu prostřednictvím zavedení školného či zápisného na vysokých školách, kde lze očekávat omezení přístupu ke vzdělání a tím i snižování šancí na trhu práce pro nastupující generace. Stejně tak ve skupině uchazečů o práci nad 50 let věku se jako mimořádně škodlivé ukazuje zvyšování věku odchodu do důchodu a zpřísnění podmínek předčasného důchodu prostřednictvím současného modelu důchodové reformy, přestože důvody pro tato opatření mohou být v prostředí současné ekonomické situace jakkoliv odůvodněné.

9. DISKUSE

Statistická data o vývoji na trhu práce v přelomovém a následném období finanční a ekonomické krize v Libereckém kraji a České republice byla shromážděna a srozumitelně řazena tak, aby poskytovala podrobnější pohled na tuto problematiku. Zkoumání bylo prováděno jak na základě umožnění obecného pohledu na dopady krize z hlediska míry nezaměstnanosti a šancí na trhu práce, tak vzhledem k jednotlivým kategoriím účastníků trhu práce a podrobnějšího geografického zaměření. Byly vytvořeny grafy a mapové soubory s vyšší vypovídací hodnotou o tom, jak z časového hlediska došlo ke změně na trhu práce a kde lze nalézat možná východiska v případě nejvíce postižených účastníků trhu práce, z hlediska věkové struktury a adaptability regionů a mikroregionů Libereckého kraje v případě současné ekonomické situace v České republice.

Snad nejprůkazněji dokumentuje vliv krize na trh práce v kraji porovnání počtu uchazečů o práci na jedno volné pracovní místo v době před nástupem krize a v současnosti, jak ukazují mapové soubory v přílohách 3 a 4. V oblasti vývojově stabilního Turnovska, stejně jako v nejhůře postiženém regionu Frýdlantska toto číslo vzrostlo téměř desetkrát. Zatímco ale na Turnovsku a v samotném Liberci před krizí téměř neexistující nezaměstnanost dokumentoval fakt, že v prosinci 2007 na 1 volné pracovní místo připadal 1,83 resp. 1,73 uchazeč o práci a krize zde posunula nezaměstnanost na hodnoty nižší než u předkrizového Frýdlantska, o 4 roky později Frýdlantsko vykazovalo na jedno volné místo dramatických 88 lidí bez práce. V meziokresním srovnání pak českolipský okres, jako oblast s historickou vazbou na jednoho silného zaměstnavatele (uranový průmysl a Crystalex), v období před a po krizi vykazuje nadále nejvyšší míru nezaměstnanosti.

Frýdlantský výběžek, stejně jako oblast Šluknovska či Jesenicka v Ústeckém resp. Olomouckém kraji trpí právě nepříznivou geografickou polohou. U mikroregionu Frýdlantsko k tomu přistupuje ohraničení pásmem Jizerských hor, častými povodněmi s dopadem na možné strategické investice firem, ale i sousedstvím s méně rozvinutými oblastmi Saska a Polska, jež jsou navíc orientovány ekonomicky zcela odlišně, tj. na energetiku a povrchovou těžbu hnědého uhlí. Jaký vliv na rozvoj a úroveň lokální ekonomiky má dopravní obslužnost lze ukázat na porovnání obcí frýdlantského mikroregionu a bezprostředně sousedícího Hrádecka. Hrádek nad Nisou s mohutnou průmyslovou zónou a atraktivní turistickou dobře dostupnou oblastí Trojzemí vykazoval

míru nezaměstnanosti na konci minulého roku 9,3% oproti srovnatelným obcím Jindřichovice pod Smrkem (21 %) , Raspenava (14,7%) nebo Nové Město p.Smrkem (16,2%) .

Ještě výrazněji ve srovnání s obcemi Frýdlantska vynívají údaje obcí opačného konce kraje a podobnou vzdáleností od krajského centra s daty míry registrované nezaměstnanosti z roku 2011: Příšovice 5,8% , Turnov 7,8 %. Samotný Liberec (8,7%) se vrací na předkrizovou úroveň.

Z těchto skutečností lze usuzovat, že obce a regiony s méně příznivými podmínkami pro pracovní uplatnění postihla krize o to více a jejich pozice v rámci Libereckého kraje se nemění popř. zhoršuje.

Naopak jako přiměřená se jeví adaptabilita ohrožených skupin na trhu práce v souvislosti s dopady krize. Otázkou zůstává, co je za tím skryto, nakolik jde o využívání např. institutu předčasných důchodů pro vyšší věkové kategorie, prodlužování studií a odkládání rodičovství u ročníků mladších atd. Z dostupných vysledovaných údajů proto nelze jednoznačně potvrdit, zda právě čísla o nezaměstnanosti dostatečně dokumentují vliv krize na jejich celkovou kvalitu života.

V krajském měřítku se jako předpoklady pro úspěšné zvládnutí nepříznivých dopadů krize pro oblast zaměstnanosti jeví zejména následná opatření ze strany krajské či veřejné správy:

- snížení míry klientelismu a korupce jako základu pro navýšení dostupných veřejných zdrojů, zejména při zadávání veřejných zakázek snižováním jejich ceny a smysluplným výběrem investic právě v krizovém období,
- efektivnější využití prostředků evropských programů (Regionální OP Severovýchod a centrální operační program Lidské zdroje a zaměstnanost),
- podpora regionálního podnikání, tradičních odvětví i neziskových organizací, turistiky a cestovního ruchu v dalších lokalitách kraje (Ralsko),
- zvýšená aktivita státních a veřejných organizací jako významného zaměstnavatele, např. směrem k ohroženým skupinám na trhu práce,
- rozvoj dopravní infrastruktury a podpora veřejné dopravy, která umožňuje lidem z ekonomicky slabých oblastí dojíždět jinam,
- dobudování energetické infrastruktury pro možnost napojení všech potenciálních investorů i v odlehlých lokalitách kraje.

10 ZÁVĚR

Zvolené téma bakalářské práce poskytlo řadu pohledů na trh práce a vyvolává nadále řadu otázek, jak se vyrovnat s dopady krize, obecně či v našem regionu. Provedené analýzy vycházející ze statistik prokazují výrazné nežádoucí vlivy na trh práce nejnázve popisované nárůstem nezaměstnanosti a poklesem pracovních příležitostí, naopak je možno pochybovat, do jaké míry jde skutečně pouze o důsledky finanční a ekonomické krize a nakolik jde o vliv dosud uplatňované sociální politiky centrální vlády. Negativní dopady v Libereckém kraji se projevují zejména v regionech s omezenou dopravní obslužností, s většími vzdálenostmi od centra, v oblastech s historicky méně významnou obchodně průmyslovou tradicí a s tím související skladbou kvalifikované pracovní síly, vzdělanostního zázemí a schopnostmi adaptability. Projevy krize jsou pak výraznější u nejvíce ohrožených skupin obyvatel kraje.

Jestliže hlavním cílem bylo posoudit a analyzovat dopady krize na trh práce, pak lze konstatovat:

- Míra nezaměstnanosti se v přelomovém období v Libereckém kraji zvýšila o 62 %, šance na trhu práce klesly na třetinu hodnot období předkrizového. Podrobná grafická znázornění a tabulkové přehledy dokumentují míru negativních dopadů pro zvolené kategorie.
- Vytvořené mapové soubory s využitím dostupných dat zřetelně zobrazují rozložení míry dopadů krize v jednotlivých regionech (ORP) kraje a jejich porovnání v předkrizovém období se současností (viz. přílohy)
- Při podrobném zkoumání dopadů krize, jejichž parametry se od jejího nástupu a počátku projevů příliš nemění, a to po dobu pěti let, nelze tak se vyhnout dalším otázkám:
 - nakolik jde o skutečnou závislost české ekonomiky, pokud jde o dopady celosvětové krize a do jaké míry se Česká republika a Liberecký kraj dokázaly s vývojem vypořádat, jestliže podle nejnovějších údajů ČSÚ česká ekonomika fakticky přestala měřeno HDP na hlavu konvergovat k úrovni průměru zemí EU
 - Ve shrnujícím *Vývoji ekonomiky ČR* se mimo jiné uvádí: „*Pokles vládní spotřeby ve 4. čtvrtletí 2011 je stejně hluboký jako v Řecku, zadluženost však jedna z nejnižších v Evropě. Domácnosti v ČR omezují spotřebu*

jako v zemích s dluhovou krizí.“ Jde tedy o projevy chybné vládní politiky jako reakce na krizi. Česká ekonomika se ještě nedostala na předkrizovou úroveň, příčinou krize je tedy drtivý pokles domácí poptávky, který nemohl nahradit čistý export, nemohlo tedy dojít k navýšení rozpočtových příjmů, tj. i zdrojů na utlumení krizových jevů například na trhu práce. HDP nyní již tři čtvrtletí po sobě vykazuje data recese, nezaměstnanost neklesá a její skutečná hodnota je skryta v nejasných a nepodchycených údajích u uchazečů vyřazených ze statistik MPSV. Tyto skutečnosti by mohly být předmětem dalších podobně zaměřených prací.

POUŽITÉ ZDROJE

LITERATURA

- BENEŠ, K., 2005. *Metodologie a dějiny přírodních věd: základní přehled*. České Budějovice: Jihočeská univerzita v Českých Budějovicích. ISBN 80-7040-778-6
- KLEIN, N., 2005. *Bez loga*. 1. vyd. Praha: Argo. ISBN 80-7203-671-8
- KOTÝNKOVÁ, M.: *Trh práce na přelomu tisíciletí*. Oeconomia, 1. vyd., Praha, 2006. 256 s. ISBN 80-245-1149-5
- KREBS, V., 2007. *Sociální politika*. 4. vyd. Praha: Aspi. ISBN 80-7357-276-1
- KUCHAŘ, P.: *Trh práce - sociologická analýza*, Karolinum, Praha, 2007. 183 s. ISBN 978-80-2461383-3
- MAREŠ, Petr (1994): *Nezaměstnanost jako sociální problém*. Praha: SLON - Sociologické nakladatelství, 151 s. Studijní texty 6. ISBN 80-901424-9-4.
- MAREŠ, P., SIROVÁTKA T.: *Trh práce, nezaměstnanost a sociální politika*. Masarykova univerzita v Brně. Brno, 2003. 272 s. ISBN 80-210-3048-8
- PEHE, J., a kol., 2012. *Krize nebo konec kapitalismu*. 1. vyd. Praha: Prostor. ISBN 978-80-7260-267-4
- REICH, B. R., 2002. *Dílo národů: příprava na kapitalismus 21. Století*. 1. vyd. Praha: Prostor. ISBN 80-7260-064-8
- REICH, B., R., 2003. *V pasti úspěchu: diagnóza kapitalismu 21. Století*. 1. vyd. Praha: Prostor. ISBN 80-7260-096-6
- SAMUELSON, P., A, NORDHAUS, W., D., 2010, *Ekonomie*, 1. české vyd., Praha 1991 ISBN 80-205-0192-4
- TOUŠEK, V., NOVÁK, V., 2012. Ekonomická krize a trh práce v České republice. Regionální studia, roč. 6, č. 1, s. 38-52. ISSN 1803-1471
- VÁCLAVÍKOVÁ, A., KOLIBOVÁ, H., KUBICOVÁ, A.: *Problematika trhu práce a politiky zaměstnanosti*, OPTYS, Opava, 2009. 149 s. ISBN 978-80-85819-76-2

INTERNETOVÉ ZDROJE

- Český statistický úřad: *Nejnovější statistické údaje* [online]. [vid. 25. 10. 2012].
Dostupné z: <http://www.czso.cz/csu/csu.nsf/aktualniinformace>

Český statistický úřad: *Statistický bulletin – Liberecký kraj 1. – 4. čtvrtletí 2011* [online]. [vid. 15. 08. 2012].

Dostupné z: <http://www.liberec.czso.cz/csu/2011edicniplan.nsf/krajp/511302-11-xl>

Český statistický úřad: *Statistická ročenka Libereckého kraje 2011* [online].

[vid. 12. 01. 2012].

Dostupné z: http://www.liberec.czso.cz/csu/2011edicniplan.nsf/krajpubl/511011-11-r_2011-xl

Kamsi: informační portál [online]. [vid. 1. 12. 2012]. Dostupné z:

<http://www.kamsi.info/>

Liberecký kraj: Strategie rozvoje Libereckého kraje 2006 – 2020 [online].

[vid. 30. 11. 2012]. Dostupné z:

http://www.kraj-lbc.cz/public/orlk/01_obecna_geografie_cf13e7078e.jpg

Ministerstvo práce a sociálních věcí: Analýza vývoje na trhu práce v okrese Liberec za rok 2010 [online]. [vid. 19. 06. 2012]. Dostupné z:

http://portal.mpsv.cz/upcr/kp/lbk/kop/liberec/statistiky/lbokres_1210_w.pdf

Ministerstvo práce a sociálních věcí: Statistická ročenka trhu práce v České republice 2010 [online]. [vid. 19. 06. 2012]. Zasláno z ÚP Liberec

Ministerstvo práce a sociálních věcí: Úřad práce České republiky - Krajská pobočka Liberec [online]. [vid. 16. 03. 2012]. Dostupné z:

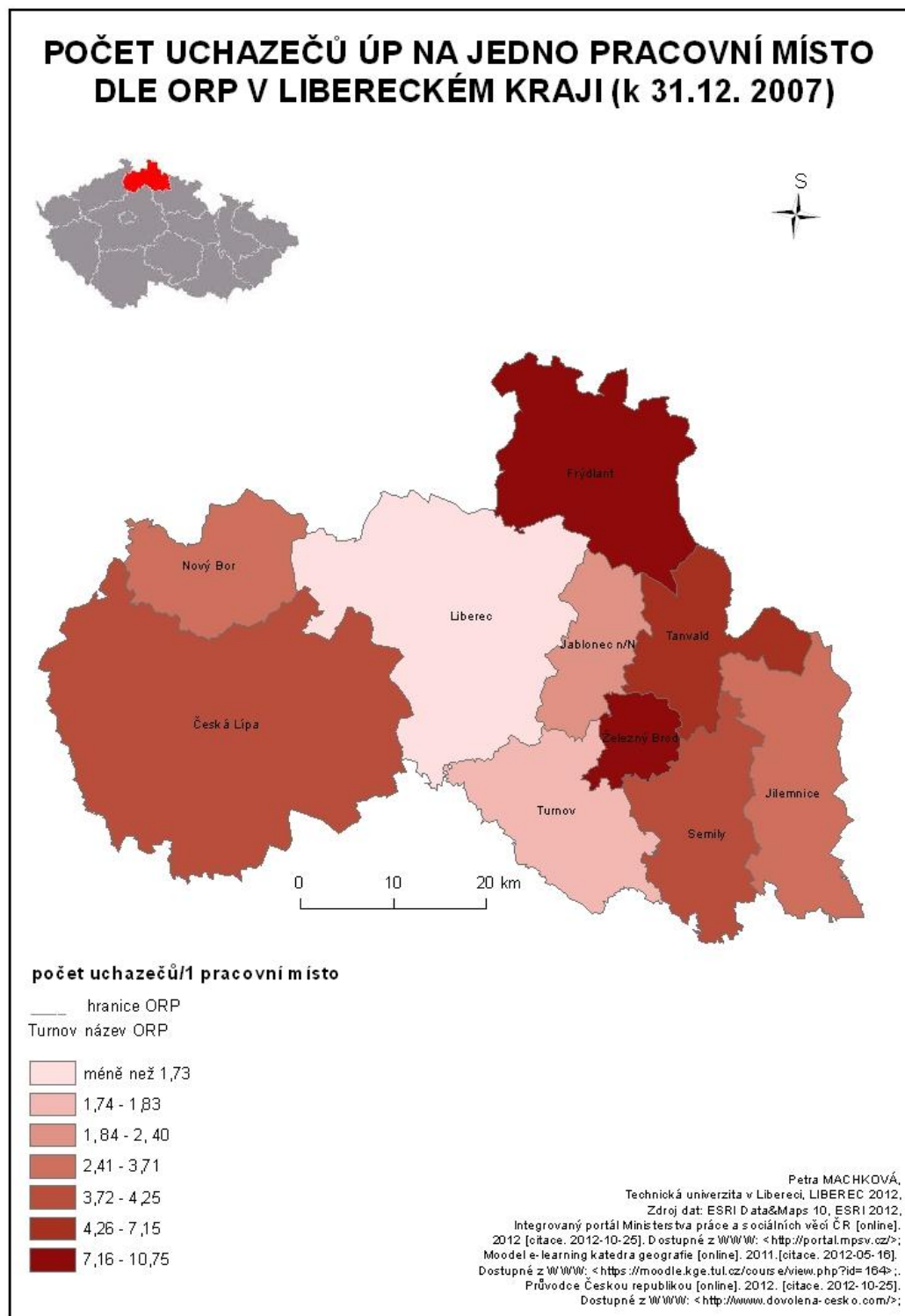
<http://portal.mpsv.cz/upcr/kp/lbk/kop/liberec/statistiky>

Jak na krizi? Zaměříme se na trh práce. In: PERTOLD, Filip. *Ihned.cz* [online]. 2011 [vid. 17. 09. 2012]. Dostupné z: <http://pertold.blog.ihned.cz/c1-54176860-jak-na-krizi-zamerme-se-na-trh-prace>

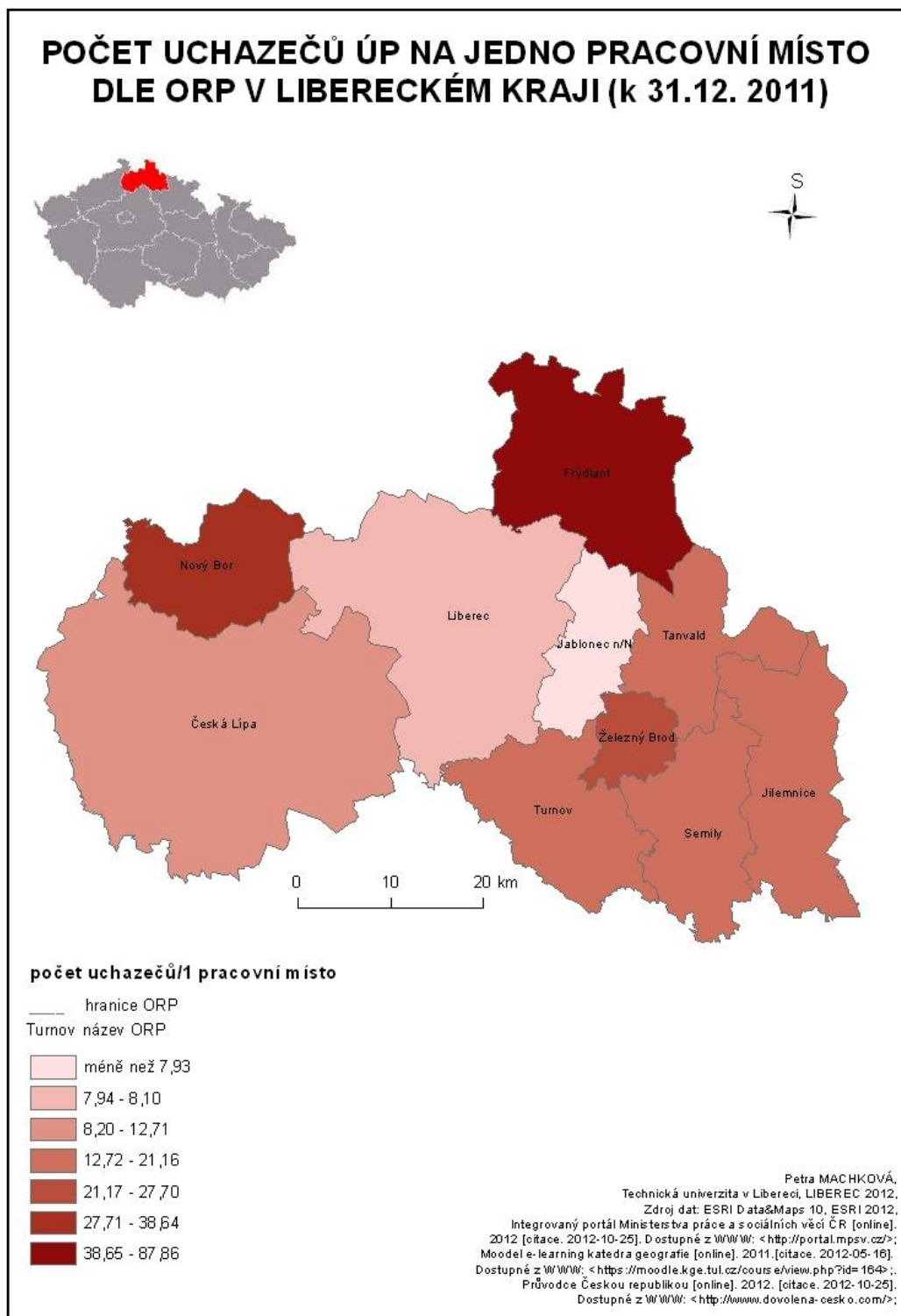
Vláda České republiky: Národní ekonomická rada vlády [online]. [vid. 25. 10. 2012]. Dostupné z: <http://www.vlada.cz/cz/ppov/ekonomicka-rada/narodni-ekonomicka-rada-vlady-51371/>

ZELENÝ, M., 2012. *Aktuálně.cz – Blogy a názory: Česká republika 2020. Jak bude, chce, měla by, může a „musí“ vypadat?* [online]. [vid. 21. 08. 2012]. Dostupné z: <http://blog.aktualne.centrum.cz/blogy/pohled-zblizka.php?itemid=17265>

PŘÍLOHY



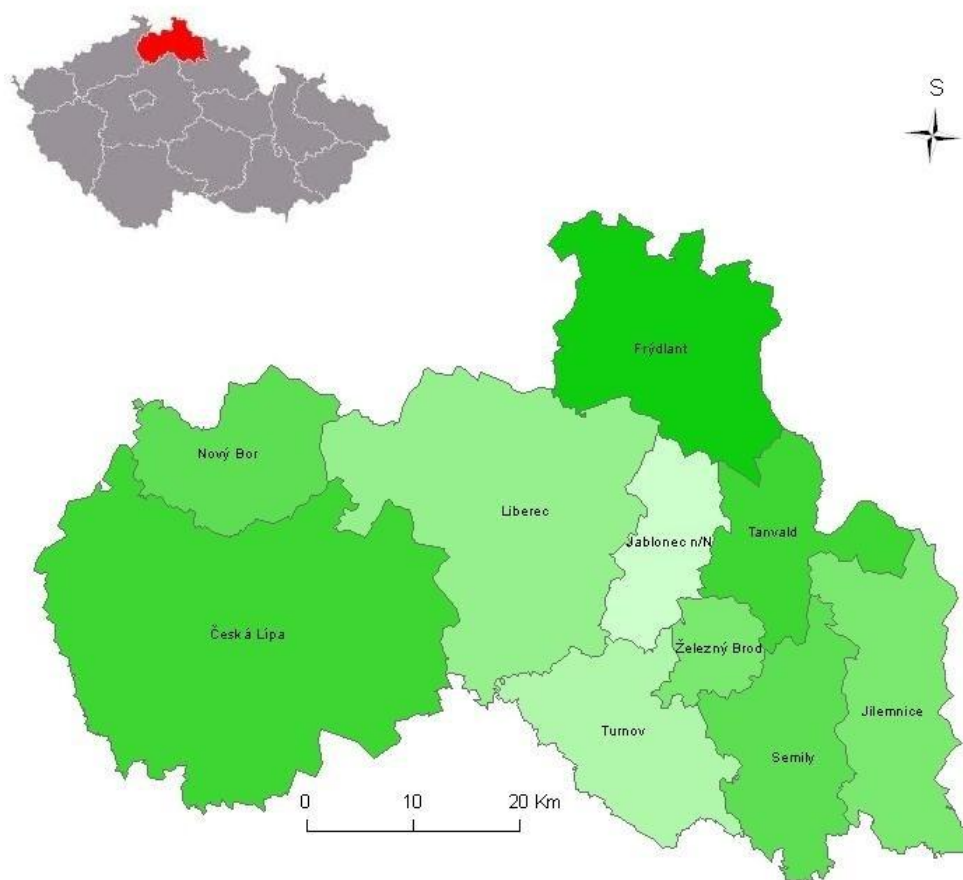
Obrázek 3: Počet uchazečů úřadu práce na jedno pracovní místo dle ORP v Libereckém kraji k 31. 12. 2007, zdroj: autor



Obrázek 4: Počet uchazečů úřadu práce na jedno pracovní místo dle ORP v Libereckém kraji k 31. 12. 2011, zdroj: autor



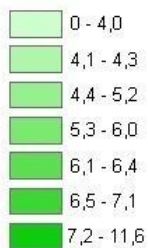
MÍRA NEZAMĚŠTNANOSTI V LIBERECKÉM KRAJI DLE ORP (k 31. 12. 2007)



míra nezaměstnanosti [%]

— hranice ORP

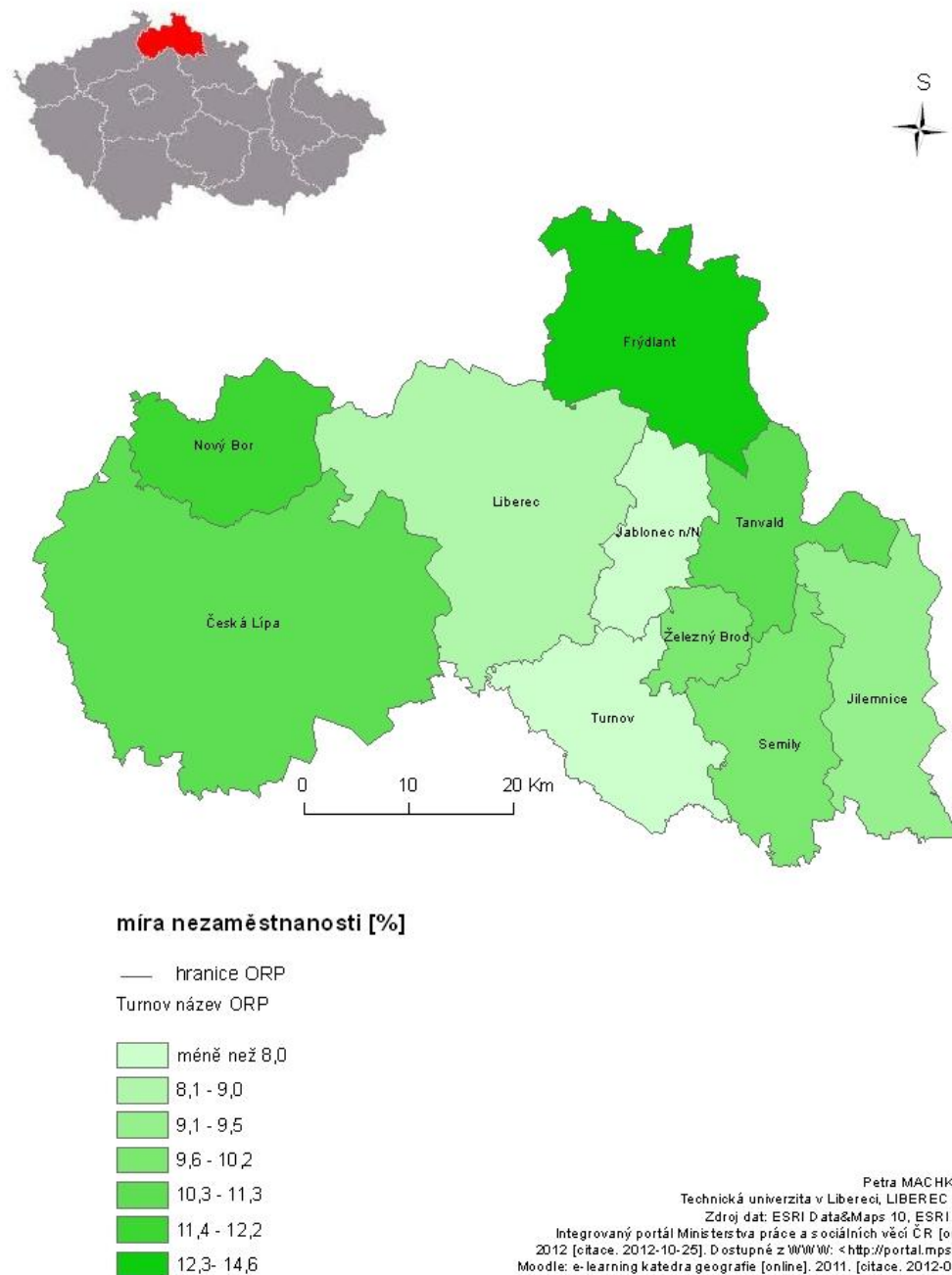
Turnov název ORP



Petra MACHKOVÁ,
Technická univerzita v Liberci, LIBEREC 2012,
Zdroj dat: ESRI Data&Maps 10, ESRI 2012,
Integrovaný portál Ministerstva práce a sociálních věcí ČR [online].
2012 [citace: 2012-10-25]. Dostupné z WWW: <<http://portal.mpsv.cz/>>
Moodle: e-learning katedra geografie [online]. 2011. [citace: 2012-05-16].
Dostupné z WWW: <<https://moodle.kge.tul.cz/course/view.php?id=164>>.
Průvodce Českou republikou [online]. 2012. [citace: 2012-10-25].
Dostupné z WWW: <<http://www.dovolena-cesko.com/>>

Obrázek 5: Míra nezaměstnanosti dle ORP v Libereckém kraji k 31. 12. 2007,
zdroj: autor

MÍRA NEZAMĚŠTNANOSTI V LIBERECKÉM KRAJI DLE ORP (k 31. 12. 2011)



Obrázek 6: Míra nezaměstnanosti dle ORP v Libereckém kraji k 31. 12. 2011,
zdroj: autor