

Univerzita Palackého v Olomouci
Fakulta tělesné kultury

SMYSL ŽIVOTA A JEHO ZDROJE U OLOMOUCKÝCH LIDÍ BEZ DOMOVA

Diplomová práce
(magisterská)

Autor: Bc. Jakub Jirásk, Rekreeologie
Vedoucí práce: prof. PhDr. Ivo Jirásek, Ph.D.
Olomouc 2017

Bibliografická identifikace

Jméno a příjmení autora: Jakub Jiráška

Název závěrečné písemné práce: Smysl života a jeho zdroje u olomouckých lidí bez domova

Pracoviště: Katedra rekreologie

Vedoucí bakalářské práce: prof. PhDr. Ivo Jirásek, Ph.D.

Rok obhajoby: 2017

Abstrakt: Tato práce zkoumá olomoucké bezdomovce, jejich smysl života a zdroje, které tento smysl naplňují. Je zaměřena na samotné vnímání či nevnímání smyslu života obecně i jednotlivé složky, díky kterým může k naplnění smyslu dojít. Primárním cílem této práce je zjistit, zda olomoučtí lidé bez domova vůbec vnímají smysl svého života, popřípadě vyvrátit tvrzení, že právě smysl života je to, co bezdomovcům chybí. Sběr dat pro účely výzkumu byl proveden pomocí dotazníku ZdroSmy, který představuje českou verzi standardizovaného dotazníku SoMe, jež se zabývá smyslem života a jeho zdroji. Do výzkumu, v jeho plném rozsahu, se dobrovolně zapojilo celkem 20 bezdomovců. Analýza získaných dat byla provedena nejprve metodou vytváření trsů a následně pomocí popisné statistiky. Výsledky práce ukázaly, že olomoučtí bezdomovci mají a vnímají svůj smysl života. Za nejdůležitější zdroje tohoto smyslu považují optimismus a pozitivní myšlení, silnou potřebu pocitu svobody a nezávislosti, to vše v bezpečném prostředí pro život. Naopak zdraví a náboženství není v otázkách smyslu života bezdomovců příliš akcentované. Rezignaci na smysl života většina z nich zcela popřela.

Klíčová slova: bezdomovec, bezdomovectví, zdroj, smysl života, optimismus, svoboda, dotazník

Souhlasím s půjčováním závěrečné písemné práce v rámci knihovních služeb.

Bibliographical Identification

Author's first name and surname: Jakub Jiráška

Title of the bachelor's thesis: The meaning of life and its sources of homeless people in Olomouc

Department: Department of Recreology

Supervisor: prof. PhDr. Ivo Jirásek, Ph.D.

The year of the presentation: 2017

Abstract: This work investigate homeless people from Olomouc, their meaning of life and sources which fulfill this meaning of life. The thesis is focused on perception and non perception of meaning of life in general and its individual components which leads to fulfilling the meaning of life. The primary goal of this work is to find out if homeless people from Olomouc perceive the meaning of their life at all, eventually to refute the claim that the meaning of life is something what these people are missing. Collection of data for research purposes was done using the survey ZdroSmy which represents Czech version of standardized survey SoMe which deal with the meaning of life and its sources. To the research, in its full length, was in total voluntarily involved 20 homeless people. Analysis of acquired data was done at first by method of creating the clusters and followed by descriptive statistics. The results of the work showed that the homeless people from Olomouc have and perceive their meaning of life. They consider optimism and positive thinking, strong needfor freedom and independence, all this in a safe environment for life, as the most important source of the meaning of life. On the contrary health and religion were not accented in questions about the meaning of life of the homeless people. The most of them denied resignation on meaning of life.

Keywords: homeless, homelessness, source, meaning of life, optimism, freedom, survey

I agree with lending the thessis within the librarian services.

Prohlašuji, že jsem diplomovou práci zpracoval samostatně pod vedením prof. PhDr. Iva Jiráska, Ph.D. a uvedl jsem všechny použité literární a odborné zdroje a dodržoval zásady vědecké etiky.

V Olomouci dne 20. dubna 2017

Děkuji prof. PhDr. Ivu Jiráskovi, Ph.D. za metodickou pomoc, rady a vstřícný přístup při zpracování této diplomové práce.

Velmi děkuji všem účastníkům výzkumu za jejich čas, ochotu, otevřenost a celkové zapojení se do výzkumu této práce. Vážím si Vás a přeji Vám mnoho štěstí.

Děkuji Lucii, právě ona je mým nejuvěrnějším kritikem a recenzentem nejen této diplomové práce.

V neposlední řadě pak děkuji své rodině za podporu v průběhu celého studia a mnohaletou nepřestávající inspiraci v mezilidských vztazích a sociální citlivosti.

Tuto práci věnuji své drahé babičce Marii. Smysl jejího života se nedávno naplnil přesně tak, jak si ona sama přála. V tom navždy bude mým velkým vzorem.

OBSAH

1	ÚVOD	9
2	PŘEHLED POZNATKŮ	10
2.1	Smysl života a bezdomovectví	10
2.1.1	Otázka smyslu života	11
2.1.2	Jak nalézt odpověď	11
2.1.3	Možné odpovědi	12
2.2	Definice pojmů bezdomovectví a bezdomovec	19
2.2.1	Bezdomovec	19
2.2.2	Bezdomovectví	20
2.2.3	Možné příčiny bezdomovectví	22
2.3	Typologie bezdomovců	22
2.3.1	Typologie ETHOS	22
2.3.2	Bezdomovství zjevné, skryté a potenciální	25
2.3.3	Další možné dělení a typologie	27
2.4	Historie a vývoj bezdomovectví	28
2.4.1	Vývoj bezdomovectví v naší zemi po roce 1989	29
2.5	Bezdomovci v Olomouci	31
2.5.1	Sociální služby pro lidi bez domova	31
2.5.2	Počet lidí bez domova v městě Olomouc	31
2.5.3	Sociální služby a podmínky jejich využití	32
2.5.4	Nejčastěji využívané sociální služby	33
3	CÍLE PRÁCE	34
4	METODIKA	35
4.1	Metody sběru dat	36
4.1.1	Pozorování	36
4.1.2	Dotazníkové šetření	37
4.1.3	Klíčové statistické pojmy	38
4.2	Výběr výzkumného souboru	39
4.3	Charakteristika a popis výzkumného souboru	39

4.4	Etika výzkumu	40
4.5	Data management.....	41
4.5.1	Omezení sběru dat	41
4.5.2	Popis sběru a záznamu dat	42
4.5.3	Zpracování a analýza dat	43
5	VÝSLEDKY	45
5.1	Smysl života olomouckých bezdomovců.....	45
5.1.1	Nejvíce akcentované kategorie smyslu života	47
5.1.2	Nejméně akcentované kategorie smyslu života	48
5.2	Optimismus v životě lidí bez domova.....	48
5.2.1	Optimismus versus zdraví.....	49
5.3	Svoboda a nezávislost jako životní hodnoty olomouckých bezdomovců.....	51
6	DISKUSE.....	52
6.1	Olomoučtí bezdomovci a jejich smysl života	52
6.2	Optimismus v životě lidí bez domova.....	53
6.3	„Zdraví“ jako možný zdroj smyslu života	54
6.4	Svoboda a nezávislost jako životní hodnoty bezdomovců.....	55
6.5	Limity práce	56
7	ZÁVĚR	57
8	SOUHRN	58
9	SUMMARY	60
10	REFERENČNÍ SEZNAM	62
11	PŘÍLOHY	65
11.1	Dotazník smyslu života a jeho zdrojů ZdroSmy (obsah dotazníku)	65

SEZNAM OBRÁZKŮ A TABULEK

Obrázek 1. Domény bezdomovectví a vyloučení z bydlení	21
Obrázek 2. Metody pozorování	36
Obrázek 3. Otázka 30: Můj život mi připadá prázdný.	46
Obrázek 4. Otázka 135: Je pro mě důležité se aspoň jednou za den srdečně zasmát.	50
Tabulka 1. Sedm teoretických domén bezdomovství	24
Tabulka 2. Smysl života olomouckých bezdomovců	45
Tabulka 3. Dvanáct nejvíce akcentovaných kategorií smyslu života	47
Tabulka 4. Čtyři nejméně akcentové kategorie smyslu života	48
Tabulka 5. Pět nejméně spekulativních kategorií smyslu života	49
Tabulka 6. Optimismus versus zdraví	50
Tabulka 7. Svoboda a nezávislost olomouckých bezdomovců	51

1 ÚVOD

Stěžejní úlohu při osvojování si bezdomoveckého způsobu života hraje přijímání bezdomoveckých technik obživy, kterými si lidé bez domova zajišťují své základní životní potřeby. Používání těchto nástrojů je po technické stránce poměrně jednoduché. Náročnost jejich realizace však spočívá v nutnosti vypořádat se s jejich stigmatizujícím nábojem. Aby tyto techniky mohli bezdomovci bez problémů využívat, hledají zdroje vlastní sebeúcty mimo hodnoty dominantní společnosti. Distancují se od ní a rozvíjejí svůj vlastní systém hodnot a norem. Tímto jednáním bezdomovci opouštějí svou původní identitu členů většinové společnosti a začínají tak i sami na sebe nahlížet jako na členy specifické sociální skupiny (Holpuch, 2011).

Při našem každodenním míjení bezdomovců v ulicích našich měst nemá příliš smysl podmiňovat solidaritu s lidmi bez domova detailním odhalením příčin, kvůli kterým se tito lidé ocitli až zde – na ulici, a to jednak s ohledem na jejich složitost a provázanost, jednak s ohledem na nemožnost určit prvotní a stěžejní příčinu. Nemá tedy ani smysl podmiňovat pomoc ze strany společnosti zkoumáním míry osobního selhání lidí bez domova, míry zavinění této situace či projevené snahy tuto situaci řešit (Hradecký & Sirovátka, 2015).

Problematika bezdomovectví je příliš obsírná, složitá, mnohdy špatně čitelná a ne černobílá na to, aby k jejímu pochopení mohlo dojít prostřednictvím jedné diplomové práce. Na lidi bez domova často nahlížíme již s předem nachystaným úsudkem a dávno rozdanými kartami pro jejich další partii, život na ulici. Jak moc se ale doopravdy tito lidé liší od nás, bydlících? Mají opravdu svůj vlastní systém hodnot a norem, jak je zmíněno o dva odstavce výše? Liší se tyto normy a hodnoty, potřeby a priority od těch našich natolik, že je nejsme schopni pochopit, protože nám nedávají smysl? Může to, co nám přijde nesmyslné být smyslem pro lidi bez domova?

V této práci se pokusíme nalézt aspoň část odpovědi na otázku smyslu života lidí, kteří se z různých důvodů ocitli v životní situaci na první pohled nesmyslné. Pokusíme se nalézt smysl života bezdomovců.

2 PŘEHLED POZNATKŮ

2.1 Smysl života a bezdomovectví

„Smysl života je to, co bezdomovcům chybí“ (Vágnerová et al., 2013, p. 254). Je tomu opravdu tak? Lze otázku smyslu života u bezdomovců takto kategorizovat? Domnívám se, že ne. Více zjistím níže, v této práci.

Za nejdůležitější úkol v životě člověka se považuje objevit jeho smysl, vychovat děti a najít nějakou spřízněnou duši. Tvůj vlastní smysl života se ovšem vyvíjí, stejně jako ty, a není nic špatného ani neobvyklého na tom, že za pět let objevíš smysl života v něčem jiném. Například smyslem života bezdomovce může být dostatek jídla, zůstat zdravý a mít teplé a suché místo na spaní. Pokud se mu to podaří zajistit každý den, může si připadat šťastný. Ty ale čteš tuto knihu, takže tvoje ambice jsou určitě mnohem vyšší. (Prešovský, 2015, p. 100)

Opět by se možná hodila opatrnější přímost výroků. Smysl života může dalece přesahovat pouhé fyziologické potřeby lidí bez domova. A naopak ambice kteréhokoliv čtenáře, jehož ekonomická situace je zřejmě velmi odlišná, na nalezení smyslu života může být mnohem menší, než u člověka, který svůj život žije na ulici.

Může být šťasten ten, jemuž společenský řád neposkytne ani základní prostředky k životu? Může být skutečně šťastí tam, kde je bída, hlad, kde jsou podvyživené děti a nemoci, jež nemohou být léčeny pro nedostatek základních životních prostředků? Ale na druhé straně – stačí už samo hmotné zabezpečení k tomu, aby lidé byli skutečně šťastni? (Machovec, 1965, p. 18)

Podle Jirásk (2005) je možné o smyslu uvažovat pouze tam, kde má člověk k dispozici možnosti volby, tedy tam, kde se nabízejí různorodé eventuality, možné varianty a nutnost vybrat si některou z nich. V mnohých případech bezdomovectví, tak jak jej známe dnes (ne vždy totiž tomu tak bylo), a především pak v jeho několika konkrétních formách, jde o svobodné rozhodnutí jedince „stát se“ bezdomovcem a žít tak velmi specifickým, pro většinu lidí nepochopitelným, způsobem života. Lze v tomto svobodném rozhodnutí hledat právě smysl života?

2.1.1 Otázka smyslu života

Proč žijeme, jaký to má všechno vlastně smysl? Jak je možné lidský život naplnit? Co bych měl konkrétně já dělat, abych svůj život prožil co nejlépe? Co mohu od života samotného očekávat a měl bych vůbec něco očekávat?

Tyto a podobné otázky zřejmě nepatří k těm, jež by přišly na mysl pouze několika málo jedincům nebo výrazně omezené části populace či lidstva obecně. Zřejmě si nedokážeme představit, že by snad mohl chodit po světě zdravý, dospělý člověk, kterého by otázka smyslu života úplně a bezesbýtku minula, a kterou by se tedy alespoň jednou sám pro sebe nezabýval či se nad ní minimálně na malý okamžik nepozastavil.

Jistě by bylo možné najít v naší historii hned několik příkladů, kdy člověk otázce smyslu života věnoval mnoho let studií, bádání, přemýšlení, času a objevování. Podle Machovce (1965) je naproti tomu mnoho lidí, kteří žijí, aniž by o výše zmíněných otázkách uvažovali. O problémech smyslu života prý většina lidí přemýšlí (a i v minulosti přemýšlela) pouze výjimečně. Onen nevšední moment, kdy přece jenom zmíněný druh otázek těmto lidem přijde na mysl, je údajně obvykle spojován s chvílemi rodinných či společenských pohrom, při smrti blízké osoby, při vypuknutí války nebo globálního neštěstí či vážné životní změně.

2.1.2 Jak nalézt odpověď

Otázka smyslu lidského života může být – pro lidstvo jako celek i pro každého jednotlivce – skutečně řešena jen praxí, realizací v životě samém. Ale jako je teorie sama o sobě bezmocná realizovat své rezultáty, tak zase praxe je sama o sobě neschopná nedopouštět se chyb. (Machovec, 1965, p. 19)

Pro nalezení smyslu života je tedy potřeba aktivně žít, získávat zkušenosti, nechat sebe samého vystavit různým životním situacím, zkouškám a rolím. Pouhé studium teorie a tedy filosofie, psychologie a ostatních (především humanitních) směrů by se dalo označit za nedostačující pátrání v historii a cizích zkušenostech. Jak ale Machovec zmiňuje, při aktivním hledání smyslu života prostřednictvím vlastního žití a prožívání je nezbytné dopustit se omylů, chyb a neúspěchů. S tím může být úzce spjato to, že náš osobní smysl života se může vyvíjet, měnit, být ztrácen a znova, možná ne vždy bezprostředně či v krátké době, nalezen.

Vlastní řešení otázky nepřináší lidskému individu u teorie, ale praxe. Tím, že žijeme, naplňuje se smysl života, nikoli tím, že o tom jen přemýšlíme. Tím, že

pracujeme, tvoříme, sváříme se a milujeme – a ovšem v rámci toho i teoretizujeme –, dosahuje život sám vždy vyšších a vyšších hodnot. (Machovec, 1965, p. 19)

Rovněž podle Curyho (2008) lidské srdce nepotřebuje důvod pro to, aby žilo. Největším smyslem lidského života je sám život, samo to nevysvětlitelné bytí.

Naplňujeme smysl svého života pouze tím, že žijeme? Není důležité také to, jak žijeme?

2.1.3 Možné odpovědi

Podle Machovce (1965) je důležité, v případě že připustíme možný smysl lidského života, položit si otázku, v čem může být tento smysl nalézán a jaké jsou tedy možné odpovědi na zmíněnou otázku. Zároveň dodává, že je třeba pečlivě hledat, která z možných odpovědí je „správná“ nebo aspoň relativně nejsprávnější. Při upřímném osobním hledání smyslu života se zabýváme individuálním, konkrétním a současným „já“. Tedy tím, co má člověk dělat právě teď, v době současné. Důležité ale je, a především užitečné a velmi pravděpodobně prospěšné, využívat zkušeností lidí minulosti, kteří si kdysi kladli podobnou otázku.

2.1.3.1 Bůh a náboženství

Machovec (1957) považuje za přirozené, v historickém i logickém sledu, jako první odpověď na otázku smyslu života zmiňovat oblast náboženskou. Již na samém počátku lidských dějin měla tato odpověď zákonitě co nabídnout, proto onen historický kontext. Logický pak proto, že je, podle Machovce, nejjednodušší a nejprostší díky své jednoduché úvaze, která je tak prý uspokojivým řešením i pro toho nejprimitivnějšího člověka. Díky své četnosti vytváří ale zároveň tato odpověď o smyslu lidského života nejvíce iluzí a fantastických myšlenek. Je téměř jisté, že otázkou smyslu života se zabývaly všechny náboženské směry v našich dějinách. Důležitost pak, zmíněný filosof, přikládá skutečnosti, že ačkoliv byly a jsou tyto náboženské směry velmi různé a je mnohdy mezi nimi značný rozdíl, v konečném důsledku otázku smyslu lidského života řeší v podstatě stejně. Ty méně vyspělé se dotýkají pouze praktické stránky věci, naproti tomu směry vyspělejší a intelektuálně propracovanější zasahují do širší roviny teoretické, teologické či filosofické.

Když dobu většinového polyteismu nahradilo období „jednoho boha“, začal být tento bůh superlativován. Skutečný význam tohoto trendu byl v tom, že si člověk přemýšlením o bohu jako by mimoděk rozjasňoval sám sebe. Zprv proto, aby si sám člověk vymezil místo mezi ostatními živočichy, zadruhé tím vytvářel jakýsi ideální protipól svým protichůdným zkušenostem a rozmanitým sklonům svého vědomí. Člověk cítil potřebu jakéhosi pořádku pro svůj svět, který zajistí právě ideální pořadatel. Bůh se vedle toho stával pro lidi zároveň nejvyšším soudcem, garantem trestu i odměny, zástupcem nejvyššího a neselhávajícího rozumu či garantem konečného vítězství dobra nad zlem. V konečném důsledku pak člověk při svém rozeznávání jevů smysluplných od absurdních začal potřebovat i nejvyšší záruku smysluplnosti (Machovec, 2004).

Při poctivém teoretickém (a snad i praktickém) hledání odpovědi na otázku smyslu života zřejmě většinu lidí napadne nahlédnout do Bible. Dejme tedy i zde prostor knize knih na několik málo myšlenek, které je možná dobré ponechat pouze se stručným komentářem či poznámkou.

Již ve Starém zákoně lze najít několik dílčích „rad“ ke spokojenému pozemskému životu. Tato doporučení můžou být (nebo nemusí) součástí Božího přikázání. „Cti svého otce i matku, jak ti přikázal Hospodin, tvůj Bůh, abys byl dlouho živ a dobře se ti vedlo na zemi, kterou ti dává Hospodin, tvůj Bůh“ (Bible, 1993, SZ 165).

Na otázku, jakou cestou se v životě vydat, nejčastěji odpovídá sám Ježíš, tedy v Novém zákoně. „Řekne mu Tomáš: „Pane, nevíme, kam jdeš. Jak bychom mohli znát cestu?“ Ježíš odpověděl: „Já jsem ta cesta, pravda i život““ (Bible, 1993, NZ 106).

Pro většinu křesťanů je zřejmě nejvyšší smysl života zastupován nadějí a vírou na věčný, posmrtný život. „Neboť Bůh tak miloval svět, že dal svého jediného Syna, aby žádný, kdo v něho věří, nezahynul, ale měl život věčný. Vždyť Bůh neposlal svého Syna na svět, aby svět soudil, ale aby skrze něj byl svět spasen“ (Bible, 1993, NZ 93).

Snad nebude chybné se domnívat, že v době Kristových našlo, minimálně 12 mužů, smysl života v bezprostředním a doslovném následování samotného Ježíše. Pokud někdo z minuty na minutu zanechá všeho, co doposud v životě dělal a budoval, musel v tom bezesporu najít smysl svého života. „Ježíš řekl Šimonovi: „Neboj se, od této chvíle budeš lovit lidi.“ Přirazili s loďmi k zemi, všechno tam nechali a šli za ním“ (Bible, 1993, NZ 65).

Peter Tavel (2007), inspirován myšlením V. E. Frankla a katolickým katechizmem, píše, že cíl určuje cestu a cesta směřuje k cíli, k němuž se člověk snaží co možná nejdříve a nejjistěji dostat. Existuje však cíl, který je totožný všem lidem: *všichni lidé touží být šťastní*. Tento společný cíl převládá i přesto, že různí lidé hledají štěstí v různých věcech a na různých cestách. „Touhu po štěstí vložil do lidského srdce sám Bůh“ (Tavel, 2007, p. 175). Bůh pak vede člověka ke šťastnému životu prostřednictvím „příkazů“, které mu však nemají kazit radost nebo mu škodit. Život sám totiž často ukazuje, že ne všechno, co přináší slast, dělá člověka šťastným a naopak. Pomocným ukazatelem na cestě ke šťastnému životu má být lidem Bible. Právě v ní je možné se dočíst, mimo jiné, že ve věcech, které jsou mnohdy považovány za neštěstí (chudoba, pláč, hlad, pronásledování, utrpení), může člověk paradoxně nacházet štěstí a smysl.

Vágnerová (2013) píše o několika bezdomovcích, kterým se podařilo úspěšně projít reintegračním procesem a dostat se zpět z ulice do běžného života. Někteří z těchto lidí prošli během tohoto procesu také jistým duchovním vývojem. Nově objevená a přijatá spiritualita na ně prý měla značný vliv a dopad. Setkání s Bohem se stalo zásadním zlomem, který rozhodl o úspěšnosti jejich reintegrace. Každý z těchto jedinců vysvětluje svůj vztah k Bohu jiným způsobem a popisuje individuální přínos pro sebe samého.

2.1.3.2 Budoucnost

„Smysl života nelze odkládat, pokud se nevyvíjí každý den, budoucnost nikdy nebude ničím víc než opakováním starých vzorů a chování“ (Chopra, 2013, p. 194). Stáří a poslední etapa lidského života se stává časem uspokojení a ohlédnutí se za dobře prožitým životem v případě, že člověk v průběhu života úspěšně překonal mnoho obtížných situací. Pokud někomu stáří připadá prázdné a pochmurné, stával se v jeho životě zřejmě pravý opak: nezdařily se mu nejbližší vztahy, nebyl spokojen se svojí prací, nedočkal se životní spokojenosti a naplnění. V tomto kontextu má každý den (a jeho smysluplné naplnění) dlouhodobé následky. Smysl života je pak dlouhým procesem směřujícím do budoucnosti. Cíl existence je tak možný objevit tím, že ji bude člověk prožívat.

Podobně o spojení smyslu života a budoucnosti uvažuje Křivohlavý (2006), který se ztotožňuje s myšlenkou, že naše budoucnost je vytvářena tím, jací jsme dnes. Tento aktuální stav naší osobnosti je sice ovlivněn minulostí, ale je otevřen přístupu ke

změnám. Do poslední chvíle lidského života může člověk učinit nemalé změny ve svém vlastním sebepojetí a tím i ovlivnit nebo změnit pojetí smyslu života.

Machovec (1965) se opět dívá na smysl života z pohledu historicky pojatých výkladů a představuje, pro tuto kapitolu příhodné, téma *utopismu*. Utopické pojetí smyslu života vědomě zdůrazňuje nemožnost zcela realizovat smysl života v přítomnosti, podpořenou fantazií, která vytváří vidinu bohatého a smysluplného života jiné doby. Nejedná se však o dobu ve smyslu věčnosti či jiné civilizace. Jedná se o čas na tomto světě, v našem reálném životě. Podstatné však je, že zpravidla nejsou známy prostředky, které vedou k oné lepší či smysluplnější společnosti nebo lidskému naplnění. Samotné vidiny onoho krásného života, více či méně fantastického, mají schopnost určitým způsobem obšťastňovat lidské vědomí. Takováto utváření utopických obrazů ideálního společenského řádu a budoucnosti jsou běžná v životních situacích mnoha lidí jak v uplynulých dějinách, tak i dnes. V momentě, kdy si člověk uvědomí, že mu čas přítomnosti neumožní naplnit své tužby a plány, je zcela přirozené, že tuto touhu po štěstí realizuje alespoň ve zmíněné vidině. Zdrojem šťastných pocitů pak ale není pouze samo vytváření těchto vidin. Utopismus je mnohdy spojen i s reálným přesvědčením, že nějakým způsobem lze pro onu „lepší“ budoucnost ve světě aktivně pracovat. Jedinci, kteří se podobného směru drží, můžou pak dosáhnout osobního uspokojení tím, že pojmají svou vlastní práci a životní boj jako krok na cestě k vysněnému ideálu. Praktická činnost se tak často podaří spojit s intenzivními vzněty fantazie a výsledkem bývá právě jejich zadostiučinění a pocit blaženosti.

2.1.3.3 Svoboda

Duchovní svoboda, kterou není možné až do posledního okamžiku života vzít, dává člověku možnost utvořit svůj život smysluplným (Frankl, 1982). Tento výrok rakouského psychiatra zcela jistě „pochází“ z prostředí koncentračních táborů 2. světové války, ve kterých byl jeho autor vězněn. Poukazuje na myšlenku, že svoboda (v tomto případě svoboda duše a mysli) se může stát smyslem života paradoxně i v těch nejméně svobodných místech, které snad vůbec dějiny našeho lidstva pamatují – totiž v koncentračních nacistických táborech.

Camus ve svém filosofickém spisu (1995) píše o „absurdní svobodě“. Člověk, který si představoval nějaký smysl života, podřizoval se tím požadavkům cíle, jehož měl dosáhnout. Podle Camuse se tak stal otrokem vlastní svobody, tedy nesvobodným.

Je tak možné odvozovat, že pokud touží člověk zůstat svobodným, je pro něj lepší žít život, který žádný smysl nemá. Jedinec se pak necítí odpovědný a jeho svoboda je implikována od smyslu života. Právě to je pak autorem označováno za onu „absurdní svobodu“ lidského života.

Podle Längleho (2002) spočívá hledání smyslu, mimo jiné, ve svobodě člověka. Smysluplně žít znamená, že člověk se díky svým osobním předpokladům, schopnostem, citění a z vlastní vůle věnuje tomu, co mu právě přítomná chvíle dává všanc a nabízí. Předpokladem pro takové konání je lidská svoboda. Svoboda dává člověku onu možnost utvářet a zasahovat do situací, jako povolání k tomu, aby plánoval, rozlišoval a rozhodoval mezi možnostmi, které se mu naskytou. Na jedinci samotném pak je, zdali se této možnosti chopí a dokáže ji zúročit nebo se rozhodne ponechat ji nevyužitou.

„Smysl svobody spočívá v odpovědnosti“ (Längle, 2002, p. 67). Jinak řečeno, všechno to, co se mým konáním zdařilo, je mou vlastní zásluhou. Na druhé straně i všechno to, co mým svobodným přičiněním ztroskotalo a nezdařilo se, je má vina a impulz k mé osobní odpovědnosti.

Csikszentmihalyi (2015) se zmiňuje a dále rozebírá již staré téma opírající se o myšlenku, že *kontrola vědomí určuje kvalitu lidského života*. Při analýze tohoto tvrzení uvádí psychologickou teorii freudovské psychoanalýzy jako poslední velký pokus osvobodit lidské vědomí z nadvlády nutkání a společenské kontroly. Psychoanalýza prezentuje dva „tyrany“, kteří bojují o nadvládu nad myslí (a tedy zamezení svobody lidského vědomí), id a superego – v případě našeho rozboru – geny a společnost.

Svoboda může mít pro některé lidi bez domova ještě podstatnější a hodnotnější význam, než pro zbytek naší současné společnosti. Často to bývá to, co sami bezdomovci označují jako pozitivní aspekt života na ulici. U některých z nich může být svoboda pojetím odmítnutí společenských norem a závazků. Podle Vágnerové et al. (2013) existuje mnoho bezdomovců, pro které má svoboda i vyšší hodnotu, totiž nalezení vlastní identity a osobní sebeurčení. Svoboda volného myšlení je tak podstatnější, než svoboda se volně pohybovat.

2.1.3.4 Práce

Pojmem práce, jakožto možnou odpovědí na otázku smyslu života se filosofové i samo lidstvo zabývají již velmi dlouhou dobu. Milan Machovec (1965) vidí v dějinách hledání smyslu lidského života velmi úzkou a dokonce nutnou souvislost s dějinami

práce. Toto propojení je prý patrné u dějin lidstva jako celku, ale i u lidského jednotlivce a jeho ponětí o sobě samém. Pomocí práce se tedy „naplňují“ lidské dějiny a lze tak dojít i k naplnění smyslu života v obecné rovině. Již v jedné své předešlé publikaci se Machovec (1957) zmiňuje o členech společnosti, kteří našli svou vlastní životní blaženost a štěstí výhradně v práci. Zmiňuje, že příklady, kdy člověk takto projevuje lásku k práci, jsou k vidění ve všech dobách. Teprve však v dobách socialistické společnosti se onen šťastný životní pocit pramenící z úspěšné práce mohl projevit v plné míře a ve svém celkovém masovém rozsahu.

Práce jako přípustného naplnění smyslu života si všímají i jiné vědní obory, než je například filosofie. Někteří psychologové působící v business a v manažerském prostředí poukazují na workoholismus jako na syndrom, který se velmi často týká právě lidí, kteří by svou práci postavili na místo smyslu života. Tito jedinci mohou práci považovat za nezbytnou pro dosažení určité životní úrovně a současně za nutnost k seberealizaci člověka. V konečném důsledku pak dochází, v některých případech, k projevům závislosti (Mikuláščík, 2007).

Při pohybování se v oblasti této možné odpovědi je důležité uvědomění si, že práce samotná má svých (snad až nekonečně) mnoho forem. Nejen tedy její množství, ale i kvalita, proces a výsledek můžou být rozhodujícími parametry pro to, zdali dá někdo práci svou osobní hodnotu, patřičnou důležitost či dokonce nenahraditelnost v žebříčku vlastních hodnot. V neposlední řadě může být podstatné, jestli projevy konkrétní práce vyžadují speciální a jedinečné dovednosti, zda jsou vykonávány svobodně nebo naopak s donucením, či v extrémním případě s použitím násilí. Zcela rozhodující pak je pocit zadostiučinění samotného jedince, kterému práce může činit radost a uspokojení či pravý opak (Csikszentmihalyi, 2015).

Vágnerová et al. (2013) zmiňují zajímavou skutečnost, že také bezdomovci, pokud se rozhodnout nastoupit do pracovního procesu, mají problém vydržet v práci, která je samotné nenaplňuje (bohužel ale často právě na tu jedinou mají kvalifikaci). Je to důkaz toho, že i lidé bez domova mívají potřebu vidět ve své práci smysl a zkrátka získat nějakou další přidanou hodnotu k pouhému finančnímu zisku. Na nevyhovující práci pak bezdomovci často rezignují také z toho důvodu, že dokážou žít i bez finančního zajištění, což se může zdát být určitým paradoxem.

2.1.3.5 Rezignace

Tak jako mnohé otázky, se kterými se v našich životech setkáváme a zabýváme, tak i otázka smyslu života může být, a určitě opravdu je, pro mnoho lidí diskutabilní. Diskutabilní až do té míry, zdali je vůbec nutné, potřebné nebo smysluplné se jí zabývat. Dokonce lze předpokládat, že mnoho jedinců by případnou odpověď shrnulo do stručného a jasného sdělení, že žádný smysl života není a neexistuje. Jedná se v těchto případech o tvrzení neměnná, která u daných jedinců převládala odjakživa nebo je to výsledek jisté rezignace na hledání smyslu či dokonce na život samotný?

Machovec (1965) přiznává, že různí lidé mohou usilovně hledat smysl života, například v některých výše zmíněných oblastech, avšak bez výsledku či potřebného uspokojení. Mnoho z těchto lidí se navíc může opravdu reálně dostat do objektivně bezvýhodných a přímo nesmyslných životních situací, na které lidské vědomí musí jasně a přirozeně odpovědět pocitem rezignace a absurdnosti. Zároveň ale dodává, že tyto myšlenkové koncepce absurdnosti života jsou často utvářeny na základě konkrétních absurdních životních situací, kterým je tedy nutno věnovat patřičnou pozornost. Důležité tedy je rozpoznat, jaké situace vedou právě ke skepsi či rezignaci. Při jejich správné analýze je pak dobré a žádoucí se vědomě těmto situacím vyhnout a naopak cíleně vyhledávat situace opačné. Ne vždy to je patrně možné, mnohdy má ale člověk ve vlastní moci některé z těchto konkrétností ovlivnit.

Slovník cizích slov (Petráčková et al., 1998) popisuje pojem rezignace jako *trpnou odevzdanost*. V této souvislosti je potřeba, velmi citlivě, rozlišovat právě mezi slovním spojením *trpná odevzdanost* a pojmem *odevzdanost*, který stojí sám o sobě. Bylo by totiž nesprávné, alespoň dle mého názoru, každou lidskou odevzdanost (tedy jakési poddání se nebo přijetí dané skutečnosti) automaticky považovat za rezignaci. Podobně o *odevzdání se* uvažuje i Kübler-Rossová a Kessler (2013), kteří píší, že zvláště ve chvílích, kdy na člověka těžce doléhá nemoc nebo tísnivá životní ztráta, musí mít dotyčný opravdu silnou víru, aby si dokázal představit, že je vlastně všechno v pořádku. Klíčem k vnitřnímu klidu pak může být oproštění se od vlastní zvyklosti, že každou situaci musí člověk nějak vyřešit a za každou cenu něco podniknout. Důležitá je pak schopnost smířit se s představou, že by bylo dobré nechat vše plynout a dát oné situaci volný průběh, protože je dost možné, že život by měl po většinu svého času plynout lehce sám ze své podstaty.

Podle Vágnerové et al. (2013) a jejich respondentů je důvodem, proč bezdomovci zůstávají na ulici, nějaký vnitřní, „neoprávněný“ problém. Tento problém je údajně v myslích a srdcích těchto lidí a jejich neochotě bojovat. Takto rezignovaným bezdomovcem se člověk prý nestane náraz. Naopak, jedná se o dlouhodobější neřešení problémů, které pak často vyústí v osobní či sociální krizi. Člověk tak postupně rezignuje na uspokojení svých psychických potřeb. Bohužel se stává, že ono zklamání a nenaplnění těchto vyšších potřeb, podobně jako nenalezení smyslu života, pak paradoxně může ohrozit i uspokojování dalších, pro většinu lidí možná všedních a nezbytných, potřeb běžného života. Postupná a stále se prohlubující rezignace na konkrétní potřeby nebo na samotnou změnu života se může dříve či později projevit depresivními stavy. Ztráta smyslu života, v důsledku absolutní rezignace, může skončit až sebevražděnými úvahami. Ani to, bohužel, není mezi bezdomovci ojedinělý jev.

Rezignaci, jakožto častý jev, na životní situaci bezdomovců popisuje i Jirásková (2014) a dodává, že se vyskytuje především u osob, jejichž stáří se blíží k důchodovému věku nebo u těch, kteří jako bezdomovci přežívají pět a více let.

2.2 Definice pojmů bezdomovectví a bezdomovec

Úvodem další kapitoly této práce je zapotřebí, alespoň v základních obrysech, definovat a vymežit dva stěžejní pojmy, tedy bezdomovectví a bezdomovec. V odborné literatuře se můžeme setkat s různými vymezeními zmíněných pojmů a to hned z několika hledisek. Právnická, sociální či například demografická odvětví se o bezdomovectví více či méně zmiňují. Přirozeně těchto definic nejsou plné knihy a odborné slovníky, ale i přes zdánlivě neoborné téma lze vysvětlení a popis těchto výrazů v literatuře dohledat.

2.2.1 Bezdomovec

Lidé bez domova jsou oběťmi, ale ne nevinnými (Passaro, 1996).

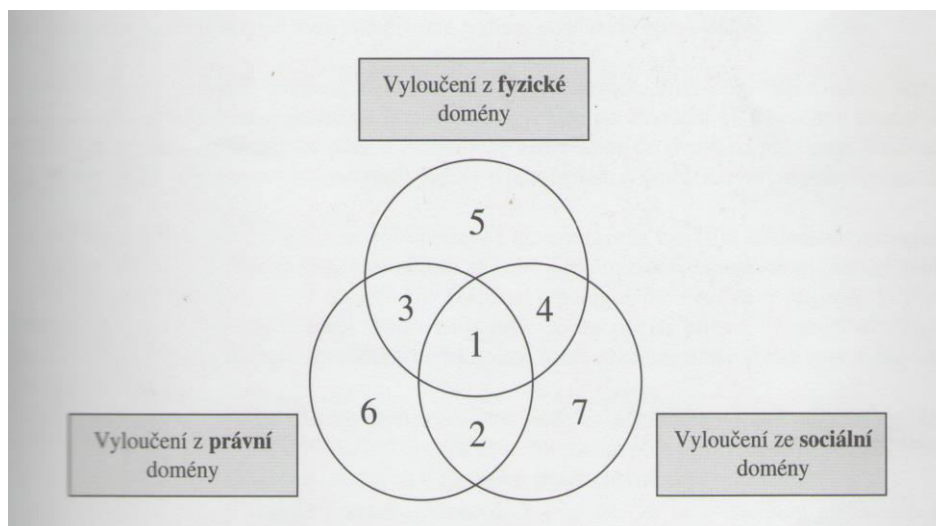
V právnické terminologii se pro bezdomovce používá označení „osoba bez přístřeší“ nebo „osoba v nepříznivé sociální situaci spojené se ztrátou bydlení“. V sociální oblasti se pak bezdomovci nacházejí v kategorii „občanů společensky nepřizpůsobivých“. Těmto lidem jsou pak přirozeně připisovány specifické, a většinou negativní, vlastnosti, které již předem mohou jedincům notně stěžovat případný vzestup na pomyslném společenském žebříčku (Štechová et al., 2008).

Novotný a Průdková (2008) uvádějí, že kdysi byl pojmem bezdomovec označován každý člověk bez státního občanství nebo domovského práva. Poté prošel tento pojem významnou obměnou a dnes je tak označován především jedinec, který je bez domova. Nemít domov podle Průdkové znamená postrádat místo, kde jsou rodiče, kde člověk vnímá lásku a péči druhé osoby a kde se učí žít v lidské společnosti. Doma má prý člověk možnost přirozeně přijímat určité hodnoty a utvářet si vlastní životní styl. Místo, které je označováno jako domov, se pak stává zázemím a místem vzájemného obdarování, kam se člověk může kdykoliv vrátit s pocitem, že se zde dočká vřelého přijetí, jistoty, podpory a především pocitu bezpečí. Mít domov tak znamená vědět, že se mám kam vrátit a že existují lidé, kteří mě mají rádi. Ze zmíněného tedy vyplývá, že ztráta domova většinou člověka přirozeně hluboce zasáhne.

Podle manželů Maclových (2010) jsou lidé, které společnost nazývá jako bezdomovce, pouze špičkou ledovce. Zmiňují, že značně opomíjeny jsou ale některé další skupiny lidí, jako například psychicky nemocní, kteří díky svému handicapu žijí na ulici. Dále třeba zdravotně postižení, mentálně retardovaní a přestárlí. Podle Maclových se nemluví ani o rozpadajících se rodinách nebo mladých lidech, kteří poté, co vyjdou z dětského domova, nezvládají nároky života a nemají se kam vrátit. Opomíjeni jsou prý i psychicky labilní jedinci, kteří jsou zneužívání především k trestné činnosti. Problematiku bezdomovců je tudíž potřeba vnímat v mnohem širším kontextu a rozhledu v rámci sociálního řazení. Bezdomovci se pak stává mnohem širší škála lidí než by se na první pohled mohlo zdát.

2.2.2 Bezdomovectví

Evropská observatoř bezdomovství stanovila pro lepší definování bezdomovství tři domény, které tvoří domov. Právě absence některé z těchto domén domova pak může být považována za vymezení bezdomovství. Mít domov může být dle observatoře chápáno jako mít slušné obydlí (či jiné místo) způsobilé k uspokojení daného jedince a jeho rodiny (fyzická doména). Dále pak mít možnost a prostor k uchování si svého soukromí a k udržování společenských vztahů (sociální doména). A nakonec pak mít výlučné vlastnictví, jistotu užívání a právní nárok (právní doména).



Obrázek 1. Domény bezdomovectví a vyloučení z bydlení (upraveno dle Hradeckého et al., 2007)

Obrázek 1. ukazuje sedm teoreticky možných typů bezdomovství a vyloučení z bydlení, a to například od spaní venku, po bydlení ve slušném a legálně obsazeném obydlí bez osobního bezpečí atd. (Hradecký et al., 2007). Tyto typy bezdomovectví pak podrobněji popisuje tabulka č. 1 umístěna níže.

Haasová (2005) píše, že bezdomovectví je „způsob života, který se vyznačuje absencí stálého a jistého bydliště, je to typ havarované životní dráhy a současně je to absence sociálního statusu“ (p. 10). Dále uvádí, že samotný pojem bezdomovectví není zcela jednoznačný, je vágní a jeho obecně platná definice tudíž neexistuje. Bezdomovectvím tak může být i pouhá konkrétní sociální situace, která daného jedince zasahuje.

„K fenoménu bezdomovectví patří také alkoholismus, krádeže, žebrání, nemoci, nepořádek, agrese, ztráta sebevědomí, lhaní, parazitování, beznaděj, život ze dne na den. Po čase si člověk zvykne. Jakékoliv změně k lepšímu nevěří, dokonce se jí paradoxně obává“ (Macl & Maclová, 2010, p. 7). Jedním dechem však Maclovi (2007) dodávají, že tyto vlastnosti, postoje a situace se samozřejmě vyskytují i mezi „domovci“, tedy mezi běžnou populací. U nich jsou však zabalené v pěkných šatech, právnicky ošetřené a vlastně i společensky tolerované.

„Bezdomovectví může být i vnitřním duchovním stavem. Je to jakýsi odchod do sebe. Může být spojen s nemocí, utrpením, společenským tlakem, prohrou, závislostí“ (Křesťan a bezdomovectví, 2004, p. 15).

2.2.3 Možné příčiny bezdomovectví

- konstrukční teorie:
 - nezaměstnanost,
 - škrty v sociální péči a jejích programech,
 - snížené finanční příjmy,
 - neschopnost zařazení se do normálního života po opuštění instituce (zdravotní, sociální, vězeňské),
- individuální faktory:
 - neschopnosti (drogová závislost, alkoholismus, gamblerství, zdravotní potíže fyzické či psychické, apod.),
 - dobrovolná volba života bez přístřeší či na ulici.

2.3 Typologie bezdomovců

Lidé bez domova, tak jak jsem je vydefinoval v předešlé části, jsou dle různých autorů řazeny podle jednotlivých typů do různých skupin. Dále se pokusím zde nastínit a představit v českém prostředí nejužívanější typologii bezdomovců a pro srovnání zmíním i další, odlišné, členění podle jednotlivých typů osob bez přístřeší.

2.3.1 Typologie ETHOS

Podle Hradeckého et al. (2007) se ETHOS (European Typology of Homelessness and Housing Exclusion) volně překládá jako Evropská typologie bezdomovství a vyloučení z bydlení. Studie, která tuto typologii popisuje, byla vypracována se záměrem lépe porozumět problému bezdomovectví na evropské i národní úrovni a to Evropskou observatoří bezdomovství. Tato instituce představuje síť národních korespondentů monitorující bezdomovství a jeho vývoj v Evropské unii a byla založena Evropskou federací národních sdružení pracujících s bezdomovci. Tato federace je v Evropě známa pod zkratkou FEANTSA.

Typologie ETHOS stanovuje následující čtyři kategorie případů bezdomovectví:

- bez střechy,
- bez bytu,
- nejisté bydlení,
- nevyhovující bydlení.

Do kategorie **bez střechy** patří dvě skupiny bezdomovců. První skupinu tvoří lidé, kteří žijí a nocují výhradně venku (na ulici, pod mostem, v kanálech, na nádražích atd.) a jsou tak v podstatě 24 hodin denně bez střechy nad hlavou. Druhou skupinou jsou jedinci využívající nocleháren. I tito lidé tedy převážně přežívají během dne venku, bez stálého místa zdržování. Nemají možnost ubytování a obvyklého bydliště. Svým způsobem života a přežívání se stávají bezdomovci tzv. zjevnými.

Bez bytu jsou pak ti, kteří převážně využívají ubytoven pro bezdomovce, pobytových zařízení, azylových domů či přechodných ubytoven. Do této kategorie patří i osoby před opuštěním instituce, kterou může být věznice či jiné nápravné zařízení nebo zdravotnické zařízení.

Obývat **nejisté bydlení** znamená bydlet v provizoriu či pouze dočasnou (přechodnou) formou bydlení. Zařadit sem lze i způsob bydlení pod nátlakem. Takto mohou žít i osoby ohrožené vystěhováním nebo oběti domácího násilí. Přechodným bydlením může být bydlení u příbuzných nebo přátel, bydlení bez právního nároku nebo nezákonně obsazený pozemek či budova.

Nevyhovujícím bydlením rozumíme nestandardní, nevhodné, neobyvatelné či přelidněné obydlí. Tím mohou být například mobilní obydlí (maringotka, karavan, hausbót), neobvyklé a provizorní stavby, nouzové přístřešky, boudy a chatrče (Hradecký et al., 2007).

Dále autor dodává, že bezdomovství lze bezpochyby řadit k těm nejhorším typům sociálního vyloučení, i přesto zde však můžeme pozorovat odlišný rozsah a hloubku jednotlivých forem bezdomovství (dle členění ETHOS) a to především podle vztahu ke třem doménám – fyzické, právní a sociální. V tabulce 1 je popsáno sedm teoretických typů bezdomovství a vyloučení z bydlení. Nalezneme v ní tedy příklady od spaní venku až po bydlení ve slušném, legálním bydlení, však bez osobního pocitu bezpečí.

Tabulka 1. Sedm teoretických domén bezdomovství (upraveno dle Hradeckého et al., 2007)

Č.	Koncepční kategorie	Fyzická doména	Právní doména	Sociální doména
1	Bez střechy	Žádné obydlí (střecha)	Žádný právní nárok na užívání prostoru (vlastnictví, užívací právo)	Žádný soukromý a bezpečný osobní prostor pro sociální vztahy
2	Bez domova	Má místo k bydlení, vhodné k obývání	Žádný právní nárok na užívání prostoru (vlastnictví, užívací právo)	Žádný soukromý a bezpečný osobní prostor pro sociální vztahy
3	Nejisté a nevyhovující bydlení	Má místo k bydlení (nejisté a/nebo nevhodné k obývání)	Žádná jistota užívacího práva	Má prostor pro sociální vztahy
4	Nevyhovující bydlení a sociální izolace v legálně obývaném obydlí	Nevyhovující bydlení (nezpůsobilé k obývání)	Má právní nárok a/nebo jistotu užívacího práva	Žádný soukromý a bezpečný osobní prostor pro sociální vztahy
5	Nevyhovující bydlení (jisté užívací právo)	Nevyhovující bydlení (nezpůsobilé k obývání)	Má právní nárok a/nebo jistotu užívacího práva	Má prostor pro sociální vztahy
6	Nejisté bydlení (vhodné k obývání)	Má místo k bydlení	Žádná jistota užívacího práva, ztráta vlastnictví	Má prostor pro sociální vztahy
7	Sociální izolace v kontextu jistého a vhodného bydlení	Má místo k bydlení	Má právní nárok a/nebo jistotu užívacího práva	Žádný soukromý a bezpečný osobní prostor pro sociální vztahy

2.3.2 Bezdomovství zjevné, skryté a potenciální

Ze zmíněné typologie ETHOS vychází i další dělení bezdomovství upravené Vlastimilou a Iljou Hradeckými (1996). Autoři dělí bezdomovce na zjevné, skryté a potenciální. Toto řazení je především v česky psané odborné literatuře zmiňováno a prezentováno asi nejčastěji a v největším počtu případů. Je přehledné, dobře pochopitelné a i v dnešní době dostatečně trefné, pokud jde o styl života lidí bez domova. I proto ho ve svých publikacích zmiňuje hned několik autorů řešících problematiku bezdomovectví.

2.3.2.1 Bezdomovství zjevné

Mezi zjevné bezdomovce patří ti jedinci, kteří jsou pro veřejnost nejviditelnější. Řadí se sem tedy osoby žijící na ulici, na veřejných prostranstvích, nádražích a jinde bez skrývání se ostatním lidem. Zjevní bezdomovci jsou právě ti, kteří v největší míře využívají služeb azylových domů, ubytoven, nocleháren zřizovaných městy či různými charitativními organizacemi (Hradecká & Hradecký, 1996).

Haasová (2005) u této skupiny zmiňuje, že tvoří pouze část populace bez domova, ale ve společnosti je nejvíce vnímána a nejlépe rozpoznatelná. Tyto jedince velmi často (ne však ve sto procentech případů) poznáme podle vlastního zanedbaného zevnějšku a nápadnosti, které si člověk na ulici a v prostředí městské civilizace všimne prakticky na první pohled. Laická veřejnost si bohužel díky osobním zkušenostem ze setkání s těmito lidmi buduje mylnou představu o celkové problematice bezdomovectví a závažnost celého problému tak zjednodušuje svým primitivním hodnocením.

Hradečtí (1996) si také všimají a zabývají se známým faktem, že nejčastějším místem pobytu těchto bezdomovců bývají nádražní prostory středních až velkých měst. Tento jev trvá už velmi dlouho. Je tomu tak především proto, že ve většině měst má a vždy mělo nádraží své specifické postavení. Uzavírá se v pozdních nočních hodinách anebo je otevřené nepřetržitě. Bývá v blízkosti centra města a důležitých míst. Proto i většina humanitárních organizací umísťuje svá zařízení právě v blízkosti nádraží.

2.3.2.2 Bezdomovství skryté

Skrytí bezdomovci jsou ti, kteří nemají kde bydlet, ale z nějakých důvodů nechtějí využívat služeb veřejných či charitativních organizací nabízejících různé možnosti nocování nebo ubytování. Jedním z důvodů může být nedostatečná nabídka v

poskytování těchto služeb nebo individuální možnosti těchto lidí v případě potřeby přenocovat někde jinde, jako například u příbuzných, kamarádů nebo osob blízkých.

Vzhledem ke stylu přežívání skrytých bezdomovců je velmi obtížné zjistit jejich, ba i přibližný, počet. Lze se domnívat, že představují mnohem početnější skupinu než bezdomovci zjevní. Často mění svá dočasná útočiště, putují a hledají nová místa k přežití. To mnohdy vede k zdravotním potížím nebo potížím s policií či příslušnými úřady. Útočištěm skrytých bezdomovců se tak většinou stávají squaty, sklepy, objekty určené k demolicí, vraky automobilů, kontejnery nebo stany. V případě velmi špatného počasí (především mrazů) se někdy i tato skupina uchýlí k vyhledání sociálního ubytovacího zařízení, stejně jako bezdomovci zjevní. Na rozdíl od nich zde však zůstávají jen omezenou, z pravidla velmi krátkou, dobu. Významný počet bezdomovců zjevných i skrytých vzniká z populace vyrůstající v dětských domovech. Tito mladí lidé po dosažení 18 let odcházejí z dětských domovů často nepřipraveni na samostatný život. Chybí jim vzdělání, odborná kvalifikace, základní pracovní návyky a zkušenosti s praktickým životem (Hradecká & Hradecký, 1996).

Novotný a Průdková (2008) k osobám této skupiny uvádějí, že nejsou tak patrné a na první pohled rozpoznatelné ve srovnání se skupinou předešlou. Důvodem je, že se snaží styl svého života tajit nebo skrývat před ostatními. Více také dbají o to, jak vypadají, a jejich oblečení bývá vcelku „normální“. „Skrytí bezdomovci těmi zjevnými opovrhují a distancují se od nich. I mezi bezdomovci totiž existuje jistá hierarchie“ (Novotný & Průdková, 2008, p. 14).

2.3.2.3 Bezdomovství potenciální

Podle Hradeckých (1996) do skupiny potenciálních bezdomovců řadíme osoby, jejichž konkrétní sociální a další potřeby jsou úřadům v podstatě neznámé nebo známé pouze z části. Taci lidé přežívají v těžkých životních podmínkách či každodenních rodinných problémech a mají značný problém s tím, aby si udrželi byt a neztratili tak možnost bydlení. Dle statistik představují v zemích Evropské unie osoby s těmito problémy téměř 10 % populace.

Potenciálními bezdomovci jsou tedy velmi často jedinci mající zaměstnání a střechu nad hlavou. Jde však o bydlení nejisté. Jsou to lidé, kterým tak prakticky každodenně hrozí to, že se na ulici opravdu ocitnou. Patří sem i mladí, kteří vyrůstají v ústavních zařízeních a nemají po opuštění těchto institucí stálé zázemí či možnost

návratu do své rodiny. Dále sem lze řadit i osoby čekající na ukončení výkonu trestu odnětí svobody nebo ukončení nařízené psychiatrické či jiné léčby. Může se jednat i o bydlící v podnájmech bez řádné nájemní smlouvy, nezaměstnané nebo zaměstnané nelegálně, drogově závislé či hráče automatů a hazardních her (Novotný & Průdková, 2008).

2.3.3 Další možné dělení a typologie

Podle Horákové (1997) a její pilotní sondy, která měla v době svého vzniku mimo jiné ověřit, zda lze odhadnout počty osob bez přístřeší a jaké různé typy bezdomovství existují, můžeme lidi bez domova rozřadit následovně:

- **klasičtí tuláci**
 - jsou především ti bezdomovci, kteří žijí venku a většinu nocí přežívají mimo obytné budovy,
- **osoby v životní krizi**
 - se v situaci bezdomovectví ocitly v důsledku životní krize, nikoliv svým vlastním rozhodnutím,
- **osoby v životní krizi pečující o nezletilé děti**
 - osoby, které v důsledku životní, osobní či rodinné krize jsou bez přístřeší a pečují o nezletilé potomky,
- **nezletilé děti, adolescenti**
 - jsou osoby mladší 18 let – jedná se např. o děti, které jsou na útěku z domova,
- **squatterři**
 - jsou osoby, které žijí a osidlují opuštěné domy a byty nebo např. prostory určené k demolici,
- **drogově závislí**
 - jsou bezdomovci, kteří pravidelně užívají drogy, omamné látky, alkohol či podléhají některé další závislosti,
- **osamělí bezprizorní staří a duševně nemocní**
 - staří, ale především mentálně postižené osoby většinou vyžadují větší péči, než poskytuje běžný azylový dům,
- **jiní bezdomovci**

- jako např. propuštění vězni, cizinci, migrující Romové, osoby bez občanství či nezaměstnaní, kteří odmítají pracovat.

Sama Horáková (1997) ale uvádí, že ani tato typologie není dokonalá. Jednotlivé typy se velmi často vzájemně prolínají a lze je tak odlišit spíše teoreticky než fakticky. Patrné je prý i notné zatížení subjektivismem. Tento pocit autorky pilotní sondy může být dán i tím, že v době, kdy její průzkum vznikal, bylo ještě bezdomovství (jak sama píše) jako sociální jev nepříliš teoreticky a empiricky prozkoumám. Dle mého názoru však její členění bezdomovců i nyní své jisté opodstatnění má a z určitého úhlu pohledu by se dalo použít i v současné době.

2.4 Historie a vývoj bezdomovectví

Většina skutečností a jevů v konkrétních společenských skupinách i v celé společnosti globálně má jistý vývoj a svou vlastní historii. Ani u bezdomovectví tomu není jinak. Vyloučení jedince ze skupiny probíhalo snad od dob, kdy se lidé začali sdružovat a žít jiným než individuálním způsobem života. Tento jev je tedy patrně stejně starý jako lidstvo samotné.

Za úplně první formu bezdomovectví tak lze pokládat trest vyloučení jedince z komunity či ustálené skupiny. Osoba takto vyloučená se i tehdy ocitla v tristních životních podmínkách, neboť nebyla přijata v žádné jiné skupině a působila jako cizinec či vyhnanec. Příklady podobných jevů lze hledat jak v hlubokém starověku, tak i v Bibli a dějinách křesťanství. Typickým příkladem může být Kainova bratrovražda a jeho následné znamení, které zapříčilo jeho nepřijetí mezi lidmi a vyloučení ze společnosti (Marek et al., 2012).

„Ve středověku se po řekách a moři pohybovaly tzv. lodě bláznů, kde byli izolováni nepřizpůsobiví jedinci. Byli sem zahrnání lidé nějak se odlišující, aby cestovali po celé roky, ale žádný přístav je nepřijal“ (Marek et al. 2012, p. 53).

Podle Kocmánkové a Pěnkavy (2007) se dnešní forma bezdomovectví patrně začala objevovat až koncem 19. století. Důvodem byla tehdejší průmyslová revoluce a prudký rozvoj měst. Z důvodu rozvoje průmyslu některých oblastí tak docházelo k migraci obyvatelstva, ke stahování chudších vrstev společnosti do měst a tím pádem i ke zvyšování výskytu zjevného bezdomovectví u lidí, kteří žili přímo na ulici.

Zásadním obdobím pro vývoj bezdomovectví v podobě přibližné, jakou známe dnes, byl totalitní režim, doba komunismu, následný politický převrat na přelomu osmdesátých a devadesátých let minulého století a období navazující.

Za dob totalitního režimu byly zrušeny již dříve založené a fungující charitativní organizace. Existence těchto organizací by sama připouštěla existenci chudoby, která však v této době byla samotným komunistickým režimem popírána. V této době fungoval systém zajišťující a příkazující každému jedinci pracovní pozici, mnohdy však uměle vytvořenou. Trvala i povinnost zdržování se na místě trvalého bydliště. I v této fázi našich dějin však existovali lidé bez domova. Museli se však skrývat, aby se vyhnuli trestnímu stíhání a pronásledování režimem. Drtivá většina tehdejších lidí bez domova by byla patrně podle výše zmíněného dělení a typologie dnes pokládána za tzv. skryté bezdomovce.

2.4.1 Vývoj bezdomovectví v naší zemi po roce 1989

Zásadním pro bezdomovectví jako takové, ale především pro bezdomovce samotné, byl politický převrat v roce 1989. Během období totality hrozilo lidem, kteří nepracovali nebo se nezdržovali v místě trvalého bydliště trestní stíhání za příživnictví respektive tuláctví. Osoba, která nebyla schopna prokázat, že má prostředky ke své výživě nebo se je snaží poctivě nabýt, mohla být odsouzena k odnětí svobody až na několik měsíců. Konec komunistického režimu, příchod svobody, sociální a ekonomicko-politické změny znamenaly pro bezdomovce a nemalou část další populace výrazný přelom v jejich životech.

V relativně krátkém časovém období tehdy přestaly platit staré zaběhlé normy a regulační mechanismy. Nových takových norem však ještě nebylo. Někteří lidé tuto situaci dokázali využít k vlastnímu rozvoji a obohacení nebo dokonce i k rozvoji celé společnosti. Pro určité jedince však tyto společenské změny znamenaly přelom, se kterým se nedokázali vyrovnat a díky kterému se dostali například až na ulici bez možnosti vlastního bydlení (Zdravotní stav populace bezdomovců v ČR a jeho determinanty I., 2004).

2.4.1.1 Amnestie v roce 1990

Ze sborníku z konference charity v Olomouci je patrné, že první významnou skupinou bezdomovců v Československu hned na začátku roku 1990 se stala skupina lidí, kteří byli propuštěni z věznic po amnestii udělené tehdejšími československými prezidentem Václavem Havlem. Díky této amnestii se na svobodu vrátilo přibližně patnáct tisíc vězňů, především mužů. Tisíce z těchto lidí zůstalo bez domova a začali přežívat zejména ve větších městech, v jejich centrech a nejčastěji v oblasti vlakových nádraží. Tak proběhlo v podstatě první setkání naší veřejnosti s viditelnými bezdomovci a jejich bojem o přežití. Před očima společnosti se na zmíněných místech odehrávaly všechny přirozené potřeby a tělesné projevy těchto lidí. Nevládní, především charitativní organizace ještě znovu neexistovaly a veřejná správa nebyla schopná tento problém řešit. Bezdomovectví bylo v naší společnosti i ve správních sektorech jevem neznámým. Tato situace převládala několik měsíců, než se amnestované osoby, ze kterých se stali bezdomovci, rozptýlili po celém území republiky nebo vrátili zpět do vězení za delikventskou činnost (Dvacet let vývoje bezdomovectví v naší společnosti, 2012).

2.4.1.2 Nezaměstnanost a problematika bydlení

Již od počátku roku 1990, s nástupem nového politického i společenského systému, začalo docházet k výrazným změnám na trhu práce. Přestávala fungovat takzvaná umělá zaměstnanost a vytváření umělých pracovních míst. V té době také docházelo k rušení velkého počtu podnikových ubytoven, které za komunismu vznikaly právě při státních podnicích, jež měly povinnost zaměstnávat plánované počty pracovníků (Dvacet let vývoje bezdomovectví v naší společnosti, 2012). S pádem komunistického režimu padla i povinnost pracovat a být zaměstnán.

Zmíněná přeměna ekonomiky spojená s privatizací, restrukturalizací a pohybem pracovních sil mezi jednotlivými sektory měla značný vliv na změny čísel a celkové situace v oblasti zaměstnanosti. K výraznějšímu poklesu zaměstnanosti docházelo především v průmyslu a zemědělství. Nárůst zaměstnanosti naopak zaznamenal sektor služeb (Zdravotní stav populace bezdomovců v ČR a jeho determinanty I., 2004).

2.5 Bezdomovci v Olomouci

V samotném krajském městě Olomouc aktivně působí hned několik organizací, které nabízejí sociální služby zaměřené právě na pomoc lidem bez domova. K největším a nejaktivnějším v tomto sektoru patří Charita Olomouc a její středisko Samaritán pro lidi bez domova (Wurmova 5, 771 11, Olomouc).

2.5.1 Sociální služby pro lidi bez domova

Středisko Samaritán zřizované Charitou Olomouc nabízí šest registrovaných sociálních služeb:

- azylový dům pro muže,
- azylový dům pro ženy,
- noclehárnu pro muže,
- noclehárnu pro ženy,
- nízkoprahové denní centrum,
- terénní program.

Kromě toho tato organizace poskytuje i jednu zdravotní službu – ordinaci praktického lékaře pro lidi v nouzi. Ta sídlí na stejné adrese jako Charita samotná.

Statutární město Olomouc pak navíc zřizuje noclehárnu a azylový dům v městské části Řepčín a Domov pro ženy a matky s dětmi v městské části Povel. Fond ohrožených dětí je pak zřizovatelem Azylového domu FOD Olomouc v Sokolské ulici.

Dohromady je tak v těchto zařízeních odhadem k dispozici přibližně 160 až 180 lůžek pro lidi bez domova.

2.5.2 Počet lidí bez domova v městě Olomouc

Dle posledního jednorázového sčítání bezdomovců, které uskutečnili terénní pracovníci Charity Olomouc na podzim roku 2014, je v Olomouci přibližně **700** bezdomovců. Toto číslo se příliš, dle odhadů, nemění ani pro začátek roku 2017. Nemění se však ani diskutabilnost tohoto údaje, respektive toho, kdo je a kdo není bezdomovec. Jisté je, že do oněch 700 osob patří bezesporu olomoučtí bezdomovci zjevní, skrytí a určitá část těch potenciálních. Přesné číslo zřejmě nebude možné nikdy zjistit právě pro nejednoznačnost definice bezdomovce. Během jednoho roku využije služeb denního nízkoprahového centra Charity přibližně **1 000** různých osob.

Dohromady pak za celý rok v nízkoprahovém denním centru dojde přibližně ke **40 000** kontaktů s klienty, kteří zde využívají jednotlivé nabízené služby a formy pomoci. Od roku 2009 počet známých bezdomovců v Olomouci mírně narůstal. Příčinou však mohla být i skutečnost, že v důsledku zlepšení a vzniku nových sociálních služeb došlo i ke zpřesnění dat v počtu lidí bez domova.

2.5.3 Sociální služby a podmínky jejich využití

Charita Olomouc prostřednictvím svých služeb napomáhá lidem bez domova se zvládnutím jejich životní situace mnoha různými způsoby. Uživatelé těchto služeb však musí splňovat alespoň několik málo základních podmínek, aby jim konkrétní pomoc mohla být poskytnuta.

Například v případě využívání noclehárny pro muže, kterou lze řadit mezi režimové služby, je třeba dodržet časový řád a přijít k noclehu do určité, provozem stanovené, denní doby. Lidem, kteří jsou pod vlivem alkoholu přesahujícím hodnotu 0,8 promile v krvi, není pobyt v noclehárně umožněn. Také v případě, že se jedinec v některém zařízení v minulosti dopustil vážného přestupku proti provoznímu řádu, může být omezen v čerpání jeho služeb.

Chod některých zmíněných sociálních zařízení je z části financován z rozpočtu města či kraje Olomouc. Proto také jedno ze základních pravidel stanovuje, že v čerpání jednotlivých služeb jsou upřednostňovány osoby, jež mají vedené trvalé bydliště na území Olomouckého kraje.

Několik málo výše nastíněných i dalších pravidel může být důvodem, proč někteří olomoučtí bezdomovci využívají služeb nabízených Charitou Olomouc pouze sporadicky nebo vůbec. Terénními pracovníky je však město podrobně zmapované a rozdělené přibližně do 55 lokalit, ve kterých se vyskytuje nejvíce bezdomovců. Tyto osoby pak pracovníci terénního programu pravidelně navštěvují, aby zjistili jejich aktuální potřeby. V případě konkrétního problému pak sociální pracovníci za těmito klienty dochází třeba i pravidelně každý týden.

2.5.4 Nejčastěji využívané sociální služby

Ve velké míře bývají lidmi bez domova využívány především služby poskytující materiální pomoc. Do nich lze řadit například možnost stravování v rámci chodu nízkoprahového denního centra nebo možnost získání potřebného ošacení.

Další častou poskytovanou pomocí je doprovod klientů na příslušné úřady pro vyřízení vystavení občanských průkazů a jiných dokladů, k získání či obnovení sociálních dávek nebo na instituty vyřizující nabídku práce či možnosti vlastního bydlení.

(Informace a fakta uvedená v kapitole **Bezdomovci v Olomouci** byla získaná při osobní schůzce s pracovníkem terénního programu střediska Samaritán Charity Olomouc.)

3 CÍLE PRÁCE

Primárním cílem této práce je zjistit, zda vnímají olomoučtí lidé bez domova smysl svého života, respektive vyvrátit tvrzení, že smysl života je to, co lidem bez domova chybí.

Sekundárním cílem je pak identifikovat, analyzovat a následně představit několik zdrojů případného smyslu života bezdomovců v Olomouci.

Dalším, dílčím, cílem práce je hlouběji nahlédnout, osobním kontaktem i studiem odborné literatury, do problematiky bezdomovectví se zaměřením se na vnímání reakce lidí bez domova na filosofické téma výzkumu a tedy otázky „vyšších“ potřeb notoricky známé Maslowovy pyramidy.

4 METODIKA

Před zahájením každého výzkumu je velmi důležité správné zvolení konkrétního druhu a typu výzkumu. Tato volba se nejčastěji odvíjí zejména od daného jevu, který jsme se rozhodli zkoumat a od toho, jaké cíle výzkumu jsme si vydefinovali a jakou cestou se k těmto cílům chceme dobrat. Dle volby druhu výzkumu pak musíme zvolit optimální, efektivní a účinné metody, které během výzkumu budeme užívat a díky kterým dosáhneme požadovaných cílů.

Každý výzkum je proces, během kterého dochází k vytváření nových poznatků. Díky systematické, promyšlené a předem naplánované podobě výzkumu docházíme k zodpovězení výzkumných otázek, díky kterému je možno rozvíjet danou vědu či obor výzkumu. Během výzkumů tak dochází ke studování a zkoumání například sociálních jevů a to za pomoci výzkumných metod (Hendl, 2008).

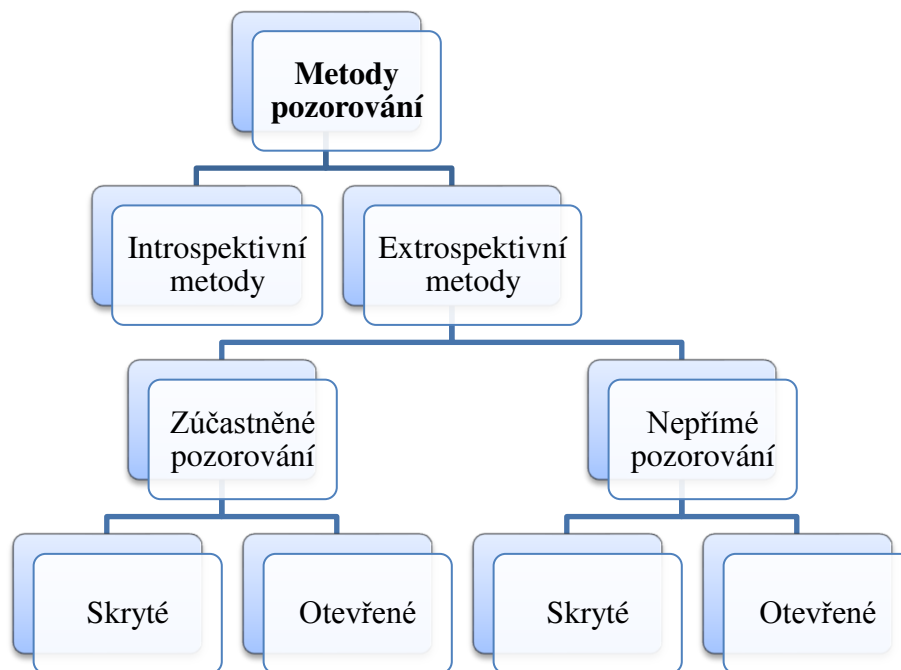
Výzkum jako takový lze členit na dva základní druhy, kvalitativní a kvantitativní. Dle Hendla (1997) **kvalitativní výzkum** popisuje a zároveň interpretuje sociální nebo individuální lidský problém. Jeho podstatou bývá utváření velmi komplexního, holistického obrazu konkrétního zkoumaného problému. Značný důraz bývá během kvalitativního výzkumu kladen na způsob, kterým lidé interpretují skutečnosti sociálního světa a svojí vlastní zkušenost. V praxi se vychází převážně z empirických dat, majících podobu textu (měkká data), získaných nejčastěji rozhovorem, nestrukturovaným pozorováním a čerpáním z různých dokumentů. Získaná data se pak analyzují pomocí kvalitativních (měkkých) metod. „Předmětem kvalitativního výzkumu jsou úseky sociální reality“ (Hendl, 1997, p. 12).

Do kontrastu s kvalitativním výzkumem často bývá kladen výzkum s kvantitativním zkoumáním. Metodologie **výzkumu kvantitativního** bývá z pravidla velmi podrobně rozpracovaná a využívá se v ní hypoteticko-deduktivní princip. Základem tedy bývá proces ověřování či vyvrácení hypotéz a platností teorií. Velmi často se setkáváme s použitím statistiky (Hendl, 1997).

4.1 Metody sběru dat

V této podkapitole krátce zmíním dvě vybrané metody pro sběr dat, které byly použity právě při výzkumu pro účely této práce. Jedná se o pozorování (jako velmi okrajovou a nepřímou metodu) a dotazníkové šetření, v našem případě stěžejní. Následně stručně představím konkrétní dotazník, a sice Dotazník smyslu života a jeho zdrojů, pojmenovaný jako ZdroSmy.

4.1.1 Pozorování



Obrázek 2. Metody pozorování (upraveno dle Miovského, 2006)

Metody pozorování lze dělit z několika různých hledisek. Dle předmětu pozorování můžeme rozlišovat mezi introspektivními technikami a extrospektivními. Pozorování vnějších procesů a jevů lze dále členit na přímé a nepřímé. Všechny základní typy pak samozřejmě můžeme členit dle úrovně strukturovanosti na strukturované, polostrukturované a nestrukturované. (Miovský, 2006, p. 142)

Pozorování patří k vůbec nejtěžším metodám využívaných nejčastěji v kvalitativních výzkumech. Tato varianta sběru dat má hned několik různých forem a

možných variant. Účel pozorování spočívá v deskriptivním zachycení toho, co se děje a jak pozorovaná situace vypadá (Švaříček et al., 2007).

Metoda pozorování byla v rámci tohoto výzkumu využita pouze okrajově. V několika případech předcházela prvnímu kontaktu s potencionálními respondenty. Výzkumník tedy věnoval krátký čas právě nepřímému pozorování, aby získal základní přehled o některých bezdomovcích, jejich místě výskytu, okolí nebo například o četnosti a intenzitě kontaktu s ostatními lidmi.

4.1.2 Dotazníkové šetření

Dotazníkové šetření, jak již název napovídá, využívá pro sběr dat daného výzkumu dotazník. Ten však může mít několik různých, vzájemně se lišících forem.

Reichel (2009) uvádí, že je tento způsob sběru dat společně s rozhovorem, především v sociálních výzkumech, velice rozšířený a i v několika dalších vědních oborech dokonce tradiční. Autor dále prezentuje typické znaky a vlastnosti dotazníku. Například to, že se jedná o písemný způsob dotazování respondenta, což představuje jistá omezení u specifických skupin dotazovaných (dětí, seniorů, cizinců, atd.). Předností dotazníku je naopak jeho „univerzálnost“, díky které ho lze využít jak při kvalitativních, tak i kvantitativních výzkumech.

Dále Reichel (2009) stručně představuje tři základní typy dotazníků:

- dotazník volný (nestrukturovaný),
- dotazník polostrukturovaný,
- dotazník strukturovaný.

4.1.2.1 Dotazník smyslu života a jeho zdrojů ZdroSmy

Prof. PhDr. Ivo Jirásek, Ph.D. z Univerzity Palackého v Olomouci byl koordinátorem (a zároveň spoluautorem) při sestavování dotazníku **ZdroSmy** (Dotazník smyslu života a jeho zdrojů). Tento dotazník představuje českou verzi standardizovaného dotazníku **SoMe** (The Sources of Meaning and Meaning in Life Questionnaire), jehož autorkou je Prof. Dr. Tatjana Schnell, která od roku 2005 působí na Universität Innsbruck v Tyrolsku.

Dotazník **ZdroSmy** byl ve svém plném rozsahu využit pro výzkum této diplomové práce. Jeho obsah je uveden v přílohách práce.

Originální, tedy německá, verze dotazníku **SoMe** byla zpracována v roce 2004. Dotazník je tvořen ze 151 uzavřených otázek, jejichž obsah se skládá z 26 kategorií (zdrojů významu). Tyto kategorie jsou během vyhodnocování dat pojmenovány například jako zábava, láska, péče, harmonie, svoboda, aj. Dotazníku **SoMe** má hned několik zahraničních verzí. Z německého originálu tedy vychází verze anglická, ruská, španělská či právě česká. Německá verze byla standardizována reprezentativním vzorkem 603 Němců (Schnell, 2009).

4.1.3 Klíčové statistické pojmy

Při vyhodnocování výzkumných dat této práce bylo využito i několika základních statistických pojmů. Jednalo se především o:

- **aritmetický průměr (M)**
 - vyjadřuje typickou hodnotu, která popisuje soubor mnoha hodnot a je roven součtu všech hodnot souboru vydělených jejich počtem,
- **minimum (MIN)**
 - vyjadřuje nejnižší hodnotu ze všech zkoumaných prvků (množin) daného souboru,
- **maximum (MAX)**
 - naopak vyjadřuje nejvyšší hodnotu všech zkoumaných prvků (množin) daného souboru,
- **četnost (n)**
 - ukazuje, kolikrát se vyskytla určitá hodnota v daném statistickém souboru,
- **směrodatná odchylka (SD)**
 - uvádí, jak moc se od sebe liší typické případy v daném souboru zkoumaných čísel. Je-li hodnota směrodatné odchylky malá, prvky souboru si jsou vzájemně podobné. Naopak při hodnotě vyšší lze konstatovat značnou vzájemnou rozdílnost prvků (Budíková at al., 2010).

4.2 Výběr výzkumného souboru

Všichni respondenti byli do výzkumu této práce vybráni účelově. Hlavním a nejdůležitějším kritériem bylo, aby každý z respondentů měl osobní (v ideálním případě aktuální) zkušenost s bezdomovectvím. Každý z prvních kontaktů mezi mnou, jako výzkumníkem, a následným respondentem tedy obsahoval otázku, zdali má daný jedinec osobní zkušenost s bezdomovectvím. Pokud byla odpověď kladná, následoval další neformální rozhovor, který vyústil v případné zapojení se konkrétní osoby do sběru dat, tedy vyplnění dotazníku.

Druhým velmi podstatným a klíčovým kritériem, které muselo být ze strany každého respondenta splněno, bylo místo přezívání respektive místo pobytu v Olomouci. Každý bezdomovec, který se do výzkumu zapojil, tedy přebývá ve statutárním městě Olomouc nebo v jeho bezprostředním okolí (v okrajových částech města).

Díličními, vedlejšími, kritérii respektive snahou výzkumníka bylo zapojit do sběru dat rozmanitý výběr olomouckých bezdomovců. V první řadě bylo zacíleno jak na muže, tak i ženy z různých věkových kategorií. Důraz byl rovněž kladen na to, aby ve výzkumu byly zastoupeny ideálně všechny tři typy bezdomovců, tedy zjevní, skrytí i potencionální, tak jak je uvedeno v jedné z kapitol přehledu poznatků této práce.

Dotazníky tedy byly vyplněny osobami, které žijí v okrajových částech města v improvizovaných přístřešcích či stanech, bezdomovci, kteří v době sběru dat využívali pro nocování některé nabízené služby Charity Olomouc, stejně jako jedinci přezívajícími přímo na ulici, lavičkách nebo mezi městskou zástavbou.

4.3 Charakteristika a popis výzkumného souboru

Do výzkumu provedeného v rámci této práce se zapojilo celkem 21 olomouckých bezdomovců, tedy 15 mužů a 6 žen. Jeden dotazník byl během zpracovávání dat z výzkumu vyřazen z důvodu neúplného vyplnění. Konečný počet respondentů, jejichž odpovědi byly zahrnuty do celkového zpracování dat, byl tedy 20 (14 mužů a 6 žen).

Průměrný věk všech respondentů činil 45 let, přičemž nejmladší z nich byl starý 23 let, oproti tomu nejstarší 64 let.

Dva z olomouckých bezdomovců, kteří se do výzkumu zapojili, jsou vysokoškolsky vzdělaní. Střední školu dokončilo 12 z nich (přičemž dva z těchto

dvanácti úspěšně složili maturitní zkoušku). Zbylé osoby dosáhly nižšího stupně vzdělání.

Pouze jeden respondent, z celkových dvaceti, je ženatý. Nejvíce se tedy do výzkumu zapojilo svobodných (10) a rozvedených (9) osob.

V otázce vnímání smyslu života by přirozeně mohlo hrát významnou roli případné náboženské vyznání jednotlivých respondentů. Nejvíce z nich, celkem 9, by sebe sama označilo za ateistu. 5 bezdomovců se hlásí ke katolické víře, 2 pak k některé z protestantských církví. Každý ze čtyř zbylých respondentů pak uvedl některou z jiných (vždy odlišných) možností v otázce náboženského vyznání.

Nejvíce olomouckých bezdomovců, kteří vyplnili dotazník o smyslu života a jeho zdrojích, uvedlo, že žijí sami. Takových bylo dohromady 13. S přítelem či přítelkyní žijí 4 z nich, jeden z respondentů pak s manželkou. Pouze 2 osoby uvedly, že žijí jinak, než nabízejí zmíněné tři možnosti, například ve skupině více lidí v rámci obývání squatu.

Ani jeden respondent neměl v době, ve které probíhal sběr dat stálé zaměstnání. Pouze jeden z celkových dvaceti je vegetariánem a žádný z nich není, zcela přirozeně, v současné době studentem.

4.4 Etika výzkumu

Podobně jako například zdravotnictví, advokacie nebo žurnalistika má i věda, vědecké výzkumy a výzkumy obecně svou zvláštní etiku. Specifické etické problémy samozřejmě vystávají především tam, kde přímo pracujeme s lidmi. Proto je třeba na ně myslet již při návrhu daného výzkumu (Hendl, 2004).

Po celou dobu výzkumu, v rámci této diplomové práce, byl kladen důraz na ctění etického kodexu. Všem respondentům bylo předem sděleno, za jakým účelem jsou data sbírána a k čemu budou následně po zpracování použita. Zároveň byla přislíbena stoprocentní anonymita všech zúčastněných. Všichni, kteří se do sběru dat zapojili, byli informováni o dobrovolnosti výzkumu. Bylo jim, mimo jiné, sděleno, že vyplňování dotazníku mohou kdykoliv přerušit či předčasně ukončit a požádat o vyřazení získaných dat.

Všichni respondenti souhlasili se zpracováním výsledků a do celého výzkumu se tak zapojili zcela dobrovolně a bez nátlaku.

4.5 Data management

Níže nastíním jaké limity a omezení nastaly (v souladu s původními předpoklady) při výběru výzkumného souboru a sběru dat uvnitř tak specifické a nemnoho probádané sociální skupiny.

Dále stručně popíši samotný sběr a záznam dat i následné dílčí kroky pro jejich zpracování a analýzu.

4.5.1 Omezení sběru dat

Vzhledem k velmi specifické skupině výzkumného souboru nebylo zcela snadné získat dostatečný počet „kvalitních“ respondentů, kteří vyplnění daného dotazníku zvládnou provést svědomitě tak, aby zvolené odpovědi byly zaznamenány věrohodně a upřímně. Ne každý olomoucký bezdomovec je objektivně schopný a způsobilý daný dotazník řádně vyplnit.

Limitujících faktorů pro sběr dat prostřednictvím konkrétního dotazníku u zmíněné cílové skupiny je hned několik:

- značný rozsah dotazníku (celkem 151 otázek),
- časový rámec pro vyplnění dotazníku (přibližně 25 až 45 minut),
- volba odpovědí pomocí škály (šestistupňová škála),
- psychicky náročný obsah některých otázek,
- potřebný stav vědomí respondenta pro vyplnění (střízlivost, koncentrace).

Příčiny omezení při sběru dat nelze zdůvodňovat pouze a výhradně tím, že výzkumným souborem se v tomto případě stala velmi specifická sociální skupina – lidé bez domova. Stejně či podobné limitující faktory by jistě mohly nastat i v případě „běžné populace“. Obtíž tedy v konečném důsledku představuje fakt, že výzkumný soubor, uvažujeme-li olomoucké bezdomovce, je co do počtu značně omezený. Zároveň se jedná o sociální skupinu, která je, bohužel, více zasažena limitami v podobě nadměrné konzumace alkoholu, psychických nevyrovnaností a s tím souvisejícího problému se zaměřením pozornosti na jednu konkrétní činnost.

4.5.2 Popis sběru a záznamu dat

Data, prostřednictvím již dříve představeného dotazníku ZdroSmy, byla pro účely výzkumu této práce sesbírána ve dvou fázích. První fáze probíhala v průběhu prosince roku 2016, druhá fáze pak byla provedena na začátku března 2017.

Roční období, tedy převážně zima, mohlo hrát svoji roli při volbě některých odpovědí ze strany jednotlivých respondentů. Mnoho bezdomovců totiž, pochopitelně, vnímá změny ročních období a počasí mnohem citlivěji než většina z nás. Roční doba či konkrétní momentální stav počasí tak může dost pravděpodobně ovlivnit i vnímání, pocity a nálady některých bezdomovců.

Ve většině případů probíhal sběr dat, tedy vyplňování dotazníků, v přirozeném prostředí konkrétního respondenta – na lavičce v parku nebo před hlavním vlakovým nádražím, u ohně v blízkosti improvizovaného přístřešku v houští na periferii města nebo v restauračním zařízení, kde se daný jedinec aspoň na chvíli ukrýval před mrazivými venkovními teplotami.

Každému zahájení vyplňování dotazníku předcházela osobní rozhovor mezi výzkumníkem a respondentem. Po neformálním úvodu rozhovoru byly každému respondentovi sděleny všechny potřebné informace pro správné vyplnění dotazníku, včetně prostoru pro dotazy či krátkou diskuzi ať už nad tématem výzkumu či „technickými“ parametry. V této části sběru dat byl, mimo jiné, kladen důraz na základní sdělení týkající se etiky výzkumu.

V několika případech výzkumník zanechal dotazník respondentovi s domluvou, kdy a kde si již vyplněný dotazník výzkumník převezme. Někteří respondenti preferovali sběr dat provést v klidu, v pozdějších chvílích či v nepřítomnosti dalších osob. Jiní bezdomovci raději vyplňování provedli v přítomnosti výzkumníka a během sběru dat se dotazovali či velmi krátce diskutovali. Všechny tyto okolnosti samotného sběru dat byly řešeny vždy individuálně a ze strany výzkumníka co možná nejcitlivěji dle aktuálních potřeb toho kterého respondenta.

Všechny dotazníky byly vyplněny v papírové podobě, ručně a následně osobně odevzdány výzkumníkovi.

4.5.3 Zpracování a analýza dat

Při analýze dat, sesbíraných v rámci výzkumu pomocí dotazníkového šetření, bylo využito **metody vytváření trsů** a poté několika funkcí **popisné statistiky**.

Miovský (2006) vysvětluje, že metoda vytváření trsů slouží k seskupování a konceptualizaci výroků (dat) do skupin (trsů). Tyto trsy vznikají na základě vzájemné podobnosti (překryvu) mezi identifikovanými jednotkami. Dochází tak k vytvoření obecnějších kategorií, jejichž zařazení do daného trsu je asociováno s určitými opakujícími se znaky. Společným znakem každého trsu pak může být například tematický překryv, respektive úzce ohraničené téma.

Jednotlivé otázky dotazníku **ZdroSmy** byly seskupeny v první fázi konceptualizace do 30 skupin. Bezprostředně poté následovala fáze druhá, která sloužila k redukci těchto skupin a tedy k seskupení (popřípadě přeskupení) do finálních 26 kategorií – trsů. Výsledný počet trsů tedy odpovídá počtu kategorií (zdrojů významu) v originální verzi dotazníku **SoMe** (zmíněno v předchozích kapitolách práce).

Výsledných 26 trsů bylo výzkumníkem, bez toho aniž by předem znal pojmenování 26 kategorií Schnellové (2009), definováno následovně:

- bezpečí,
- budoucnost,
- ctnosti,
- dobrodružství,
- hédonismus,
- introspekce,
- láska,
- touha po vlivu,
- náboženství a víra,
- optimismus,
- osud,
- poznání a rozvoj,
- příroda a životní prostředí,
- realizace,
- rezignace na smysl,
- rozum-ný,

- rozvaha,
- smysl života,
- společenství,
- svoboda a nezávislost,
- tvořivost,
- úspěch a výkon,
- vnitřní harmonie,
- výzva a boj,
- zaběhnuté koleje,
- zdraví.

Další zpracování dat (popisná statistika) pak proběhlo v MS Office Excel 2007, kde došlo ke třídění a řazení dat a následnému výpočtu statistických funkcí zmíněných výše.

5 VÝSLEDKY

Výsledky představeného výzkumu této práce lze uvažovat hned v několika rovinách a různých kategoriích.

5.1 Smysl života olomouckých bezdomovců

	smysl života	rezignace na smysl
<i>M</i> (kategorie)	3,70	2,60
<i>SD</i> (kategorie)	1,60	1,84
<i>MIN</i> (<i>M</i>/otázka)	2,60	2,00
<i>MAX</i> (<i>M</i>/otázka)	4,40	3,60
<i>Mn</i> (naprosto souhlasím)	9,14	4,00
<i>Mn</i> (naprosto nesouhlasím)	1,43	4,80

Legenda: *M* – aritmetický průměr, *SD* – směrodatná odchylka, *MIN* – minimální hodnota, *MAX* – maximální hodnota, *Mn* – aritmetický průměr četností

Tabulka 2. Smysl života olomouckých bezdomovců

Tabulka 2 nabízí porovnání jednotlivých pozorovaných hodnot dvou trsů, které spolu značně souvisí. Kategorie **smysl života** a **rezignace na smysl** jsou ve své podstatě, vzhledem k obsahu otázek té které skupiny, vzájemně v protikladu. Výskyt vyšších hodnot souborů jedné skupiny tedy potvrzují naopak nižší hodnoty souborů skupiny druhé.

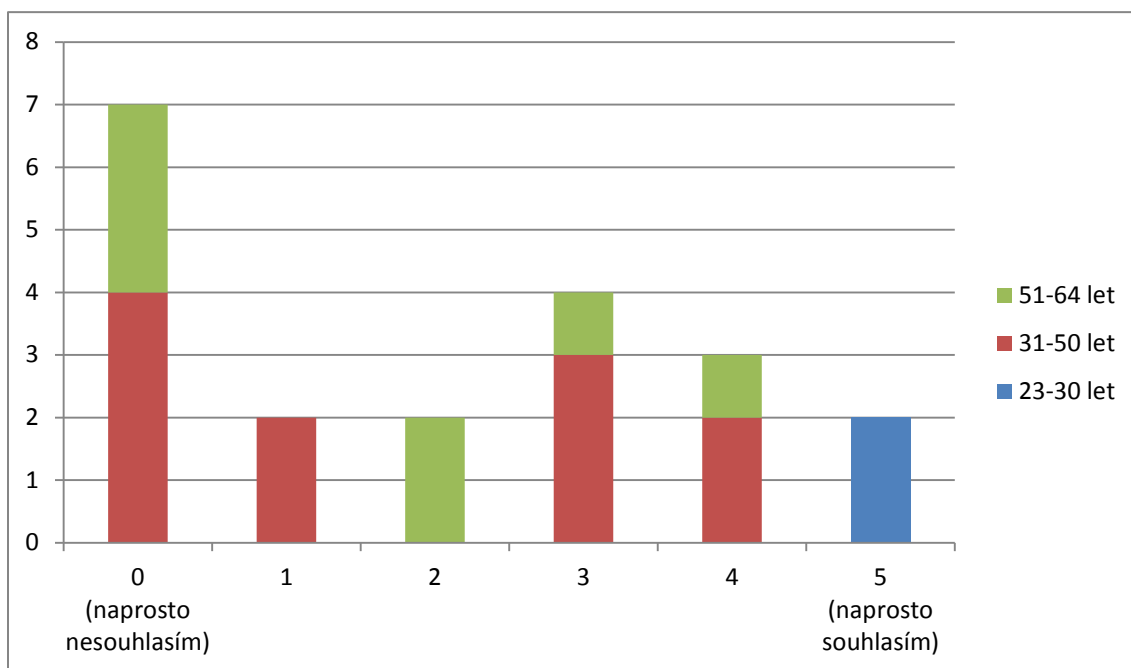
M trsu **rezignace na smysl** s hodnotou **2,6** patří ke zcela nejnižším hodnotám celkového aritmetického průměru hodnot odpovědí dané kategorie vůbec (dále i v tabulce 4). Naopak aritmetický průměr opačné kategorie, s hodnotou **3,7**, se v kontextu dalších hodnot jeví jako poměrně silný a akcentovaný v jednotlivých kategoriích smyslu života.

Aritmetické průměry četností odpovědí nejnižší hodnoty (viz poslední řádek tabulky 2), tedy 0 („*naprosto nesouhlasím*“), mají v otázkách obou kategorií hodnoty **1,43** (smysl života) a **4,80** (rezignace na smysl). Při procentuálním vyjádření se jedná o **7** respektive **24%**.

Do kategorie **rezignace na smysl** byla při metodě vytváření trsů zahrnuta i otázka 30 *Můj život mi připadá prázdný*. Analýza dat ukázala, že hodnoty odpovědí na tuto otázku představuje nejnižší aritmetický průměr ze všech 151 otázek, s hodnotou **2**. To znamená, že nejvíce nesouhlasu s daným výrokem souhrnně vyjádřili olomoučtí bezdomovci ze všech 151 otázek právě zde.

Graf na obrázku 3 znázorňuje četnost jednotlivých možností (na škále odpovědí 0, 1, 2, 3, 4, 5) právě u zmíněné otázky 30. Zároveň je možné z grafu vyčíst, jak na danou otázku odpovídali jednotliví respondenti vzhledem ke svému věku. Věk olomouckých bezdomovců, kteří se zapojili do výzkumu, byl pro tyto účely rozdělen do tří kategorií (23-30 let, 31-50 let, 51-64 let). Z grafického znázornění vyplývá, že pouze dva nejmladší respondenti (stáří do 30 let) naprosto souhlasili s výrokem, že jim jejich život připadá prázdný.

Nejvíce respondentů věkové kategorie 51-64 let naopak zvolilo odpověď s nejnižší možnou hodnotou (0) a vyjádřili tak svůj naprostý nesouhlas s výrokem o prázdnotě jejich životů.



Obrázek 3. Otázka 30: Můj život mi připadá prázdný.

5.1.1 Nejvíce akcentované kategorie smyslu života

kategorie	<i>M</i> (kategorie)
bezpečí	4,4
optimismus	4,4
svoboda a nezávislost	4,1
realizace	3,9
společensví	3,9
ctností	3,8
rozum-ný	3,8
rozvaha	3,8
tvořivost	3,7
vnitřní harmonie	3,7
výzva a boj	3,7
smysl života	3,7

Legenda: *M* – aritmetický průměr

Tabulka 3. Dvanáct nejvíce akcentovaných kategorií smyslu života

Tabulka 3 prezentuje 12 (z celkových 26) nejvíce zdůrazňovaných kategorií (trů) smyslu života olomouckých lidí bez domova. Maximální možná hodnota aritmetického průměru je vždy 5 (to kdyby 100% respondentů označilo ve všech odpovědích dané kategorii nejvyšší hodnotu 5, tedy „*naprosto souhlasím*“). Čím více se tedy hodnota *M* v tabulce blíží číslu 5, tím lze soudit, že daná skupina je pro olomoucké bezdomovce významnější v kontextu smyslu jejich životů.

Za absolutně nejvýznamnější jsou tedy považovány výroky, které zdůrazňují důležitost pocitu bezpečí, stejně jako východisko pro uspokojení smyslu ve veselé povaze, optimismu, smíchu a pozitivním myšlení. Kategorie vyzdvihující lidskou svobodu a nezávislost patří hned za ony dva zmíněné trsy co do hodnot naprosto souhlasných odpovědí.

5.1.2 Nejméně akcentované kategorie smyslu života

kategorie	<i>M</i> (kategorie)
zdraví	2,5
rezignace na smysl	2,6
touha po vlivu	2,7
náboženství a víra	2,8

Legenda: *M* – aritmetický průměr

Tabulka 4. Čtyři nejméně akcentové kategorie smyslu života

Vyhodnocená data sesbíraná prostřednictvím dotazníku **ZdroSmy** ukazují, že olomoučtí bezdomovci naopak téměř neakcentují své zdraví jako hodnotu při uvažování nad smyslem života.

Druhá nejméně zdůrazňovaná kategorie, dle aritmetického průměru **2,6**, je **rezignace na smysl**. Tento údaj tedy potvrzuje skutečnost zmíněnou v první podkapitole této části práce, tedy důraz na trs s opačným obsahem – **smysl života**.

Kategorie **touha po vlivu** (*M* 2,7) a **náboženství a víra** (*M* 2,8) mají podobně jako dvě předešlé velmi malý důraz, v kontextu smyslu života, v porovnání se zbývajícími 22 trsy celkové problematiky.

5.2 Optimismus v životě lidí bez domova

Z tabulky 3 vyplývá, že trs (kategorie) optimismus je (společně s *bezpečím*) vůbec nejakcentovanějším ze všech 26 kategorií smyslu života olomouckých bezdomovců.

Aritmetický průměr zvolených odpovědí na otázky, které byly zařazeny do tohoto trsu, má hodnotu 4,4. Vezmeme-li v úvahu že teoretické možné maximum, tohoto průměru, má hodnotu 5, je tedy jasné, že množství odpovědí „*naprosto souhlasím*“ (v otázkách prezentujících důležitost optimismu a pozitivního myšlení) bylo velmi vysoké.

Při podrobnější analýze kategorie optimismus bylo zjištěno, že 75% všech zvolených možností (odpovědí) mělo právě hodnotu 5, tedy odpovídalo možnosti „*naprosto souhlasím*“. Ostatní možnosti číselné škály (totiž odpovědi 0, 1, 2, 3, 4) měly pak dohromady pouze pětadvacetiprocentní zastoupení.

Tabulka 5 pouze podtrhuje významnost tohoto trsu vyjádřením faktu, že hodnota směrodatné odchylky kategorie optimismus je vůbec nejnižší ze všech 26 skupin. Z toho vyplývá, že v odpovědích na otázky tohoto trsu nastala vůbec největší shoda mezi všemi účastníky výzkumu.

kategorie	SD (kategorie)
optimismus	1,23
bezpečí	1,39
vnitřní harmonie	1,40
rozum-ný	1,43
svoboda a nezávislost	1,46

Legenda: SD – směrodatná odchylka

Tabulka 5. Pět nejméně spekulativních kategorií smyslu života

5.2.1 Optimismus versus zdraví

V rámci analýzy dat výzkumu došlo i k vzájemnému porovnání dvou trsů, a sice kategorie **optimismus** a **zdraví**.

První ze zmíněných trsů (jeho významnost a popis hodnot) byl představen v předchozí části výsledků práce. Kategorie **zdraví** je naproti tomu nejméně akcentovanou skupinou ze všech 26 (viz tabulka 4). Z toho lze usuzovat, že olomoučtí bezdomovci nepřikládají zdraví, v souvislosti se smyslem svého života, příliš velkou váhu.

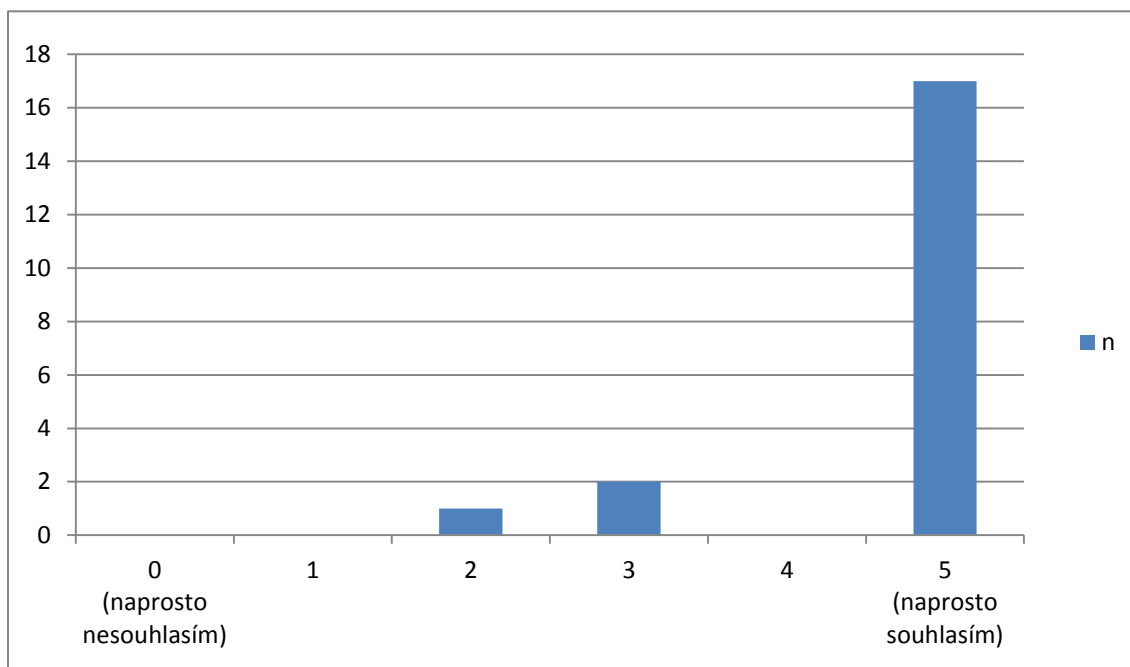
Rozdílné hodnoty obou trsů, tedy toho celkově nejvíce akcentovaného a naproti tomu trsu akcentovaného vůbec nejméně, uvádí tabulka 6. Nejvíce vypovídající hodnotou o rozdílné důležitosti, dle olomouckých lidí bez domova, je i v tomto případě zřejmě výsledný aritmetický průměr zvolených hodnot odpovědí v té které kategorii.

	optimismus	zdraví
M (kategorie)	4,40	2,50
SD (kategorie)	1,23	1,82
MIN (M/otázka)	4,30	2,30
MAX (M/otázka)	4,70	2,60
Mn (naprosto souhlasím)	15,00	4,00
Mn (naprosto nesouhlasím)	0,60	4,70

Legenda: *M* – aritmetický průměr, *SD* – směrodatná odchylka, *MIN* – minimální hodnota, *MAX* – maximální hodnota, *Mn* – aritmetický průměr četností

Tabulka 6. Optimismus versus zdraví

Do kategorie **optimismus** byla při metodě vytváření trsů zahrnuta i otázka (výrok) 135 *Je pro mě důležité se aspoň jednou za den srdečně zasmát*. Aritmetický průměr hodnot odpovědí je v tomto případě roven hodnotě **4,7**. Jedná se o druhý nejvyšší aritmetický průměr odpovědí k dané otázce ze všech 151 otázek dotazníku. Četnost odpovědi 5 („naprosto souhlasím“) je u této otázky vůbec nejvyšší ze všech. Její hodnotu vyjadřuje obrázek 4.



Legenda: *n* – četnost odpovědí

Obrázek 4. Otázka 135: *Je pro mě důležité se aspoň jednou za den srdečně zasmát*.

5.3 Svoboda a nezávislost jako životní hodnoty olomouckých bezdomovců

Svobodu a nezávislost, jako další z šestadvaceti trsů, vyzdvihují olomoučtí bezdomovci natolik, že se stala třetí nejvíce zdůrazňovanou kategorií smyslu života. Aritmetický průměr hodnot odpovědí, na šestistupňové škále, odpovídá číslu 4,1 a je tak druhým nejvyšším průměrem, respektive třetí z 26 skupin (viz tabulka 3).

Směrodatná odchylka nám ukazuje, že tento trs patřil k těm nejméně spekulativním mezi osobami zapojenými do výzkumu. To potvrzuje i tabulka 5 (viz výše). Olomoučtí bezdomovci se tedy do velké míry shodli na důležitosti svobody a nezávislosti v otázkách smyslu života.

Průměrná četnost hodnoty 5 („*naprosto souhlasím*“) v jednotlivých odpovědích ve zmíněném trsu byla 12,88, což v přepočtu na procenta znamená, že více než 64% všech odpovědí v této skupině mělo právě maximální hodnotu – tedy 5.

	svoboda a nezávislost	MAX
M (kategorie)	4,10	5
SD (kategorie)	1,46	-
MIN (M/otázka)	3,10	5
MAX (M/otázka)	4,50	5
Mn (naprosto souhlasím)	12,88	20
Mn (naprosto nesouhlasím)	1,25	20

Legenda: M – aritmetický průměr, SD – směrodatná odchylka, MIN – minimální hodnota, MAX – maximální hodnota, Mn – aritmetický průměr četností

Tabulka 7. Svoboda a nezávislost olomouckých bezdomovců

6 DISKUSE

Zanalyzovaná data výzkumu této práce přinesla výsledky o vnímání smyslu života olomouckých bezdomovců v širším kontextu uvažování a náhledu na samotnou problematiku bezdomovectví i podrobnější průnik do zmíněného tématu v rámci tolik specifické sociální skupiny.

6.1 Olomoučtí bezdomovci a jejich smysl života

Podle Vágnerové a kolektivu (2013) není možné u lidí bez domova hledat jejich smysl života. Přesněji řečeno zmiňují, že smysl života je něčím, co právě bezdomovcům zcela chybí. Výsledky výzkumu mezi olomouckými bezdomovci popřely právě toto konstatování. Většina olomouckých bezdomovců spíše souhlasí s výrokem, že jejich život má hlubší smysl, stejně jako s výroky podobnými, které se přímo týkají smyslu života a jeho vnímání v životech daných jednotlivců. Tuto skutečnost potvrdila, mimo jiné, hodnota aritmetického průměru trsu *mysl života* (3,7).

Vágnerová se společně s dalšími autory (2013) ve své publikaci věnuje zejména bezdomovectví a problematice s ním spojené mezi mladými lidmi ve věku od 19 do 26 let. Řeší tak specifické děje a skutečnosti, kterými se například mladí bezdomovci liší od těch starších či déle žijících na ulici. V tomto kontextu, tedy věku bezdomovců, také prezentuje názor, že starší bezdomovci patrně ztratili svůj smysl života, zatímco bezdomovci mladí ho ani nenalezli.

Ze zmíněného by bylo možné odvodit, že krize smyslu života se, dle uvedených autorů, týká bezdomovectví obecně, ale především a výrazněji pak mladých lidí bez domova. S tím do jisté míry koresponduje výsledek podrobnější analýzy výroku (otázky) 30 *Můj život mi připadá prázdný*. Jak již bylo zmíněno ve výsledcích této práce, právě otázka 30 byla analyzovaná i z pohledu věku jednotlivých respondentů a jejich odpovědí. Graf na obrázku 3 odhalil, že právě mladí bezdomovci (a pouze oni) naprosto souhlasili s tím, že jim jejich život připadá prázdný. Z části tím tedy potvrdili výrok Vágnerové a kolektivu (2013), který krizi smyslu života zdůrazňuje především u mladých lidí bez domova.

Rezignace na smysl života se stala dokonce druhým nejméně akcentovaným trsem ze všech 26 kategorií smyslu života olomouckých bezdomovců. Aritmetický průměr kategorie (2,6) tak potvrdil, že většina lidí bez domova svůj život nesmyslným

neshledává a při uvažování o smyslu své existence nepocituje stísněné pocity prázdnoty, smutku či rezignace. Výsledky práce zároveň uvádí, že ve zvolených odpovědích již výše představené otázky 30 (*Můj život mi připadá prázdný*) byla ze všech 151 otázek dotazníku ZdroSmy největší míra nesouhlasu ze strany olomouckých respondentů. A tak i když by se bezdomovectví, s celou svou problematikou a vážností, mohlo zdát na první pohled objektivně bezvýhodnou a nesmyslnou životní situací, podle bezdomovců v Olomouci to ještě nemusí znamenat, že se mezi těmito lidmi vytrácí smysl života a úvahy nad ním. Machovec (1965) píše, že v podobných objektivně nesmyslných životních situacích či obdobích, na které by se přirozeně dalo reagovat právě rezignací, je důležitá snaha předcházet konkrétním absurdním chvílím a činům, které vedou ke skepsi a pocitu vlastního selhání. Tuto snahu zřejmě olomoučtí bezdomovci mají.

6.2 Optimismus v životě lidí bez domova

Machovec (1965) zmiňuje, že údajně mnoho lidí o otázkách smyslu svého života téměř nebo dokonce vůbec neuvažuje. Pokud už k onomu zamyšlení nad významem a smyslem lidského bytí přijde těmto jedincům na mysl, jedná se, ve velkém množství případů, prý o chvíle rodinných či celospolečenských pohrom, při intenzivnější osobní zkušenosti se smrtí blízké osoby nebo v souvislosti s velkými globálními problémy či katastrofami. Tento jev tak může, minimálně na první pohled, zjevně kontrastovat s *optimismem*, jakožto kategorií, která právě pozitivní myšlení, veselou mysl, humor a životní radost staví v otázce smyslu života jako prioritní hodnoty s velmi důležitým významem.

Právě vytvořený trs *optimismus* se stal, jak ukázala analýza dat, vůbec nejvíce akcentovanou kategorií ze všech 26. Hodnota aritmetického průměru všech zvolených odpovědí dané kategorie odpovídá číslu **4,4** a společně s trsem *bezpečí* dosáhla maxima ve srovnání se zbylými trsy. Olomoučtí bezdomovci tak vyjádřili, jak je pro jejich život důležité být pozitivně naladěni a snažit se udržovat ve stavu veselé mysli. 17 z 20 oslovených bezdomovců *naprosto souhlasilo* s výrokem, že je pro ně důležité se aspoň jednou za den srdečně zasmát. Celé tři čtvrtiny respondentů *naprosto souhlasilo* se všemi výroky, které svým obsahem vyzdvihovaly právě optimismus, dobrou náladu a pozitivní přístup k životu jako možný zdroj smyslu života. Potvrzení toho, jak velmi důležité je pozitivní myšlení a optimismus v životě olomouckých bezdomovců lze

hledat i v mé předešlé práci (Jirásková, 2014) týkající se přežití lidí bez domova v městském a příměstském prostředí města Olomouc. I její obsah dává za pravdu skutečnosti, že právě optimismus a pozitivní myšlení je mnohdy hnacím motorem ke konkrétním činům, které vedou k přežití lidí na ulici. Tento hnací motor tedy zjevně pracuje i ve chvílích, kdy olomoučtí bezdomovci hledají svůj smysl života.

Při uvažování nad *optimismem* (i dalšími klíčovými hesly tohoto trsu, která byla již několikrát zmíněna) jako zdrojem smyslu života lidí bez domova je jistě potřebné vzít v potaz i výsledky prezentující shodnost či naopak roztržitost odpovědí jednotlivých respondentů v daných otázkách. Směrodatná odchylka kategorie *optimismus* s hodnotou **1,23**, v porovnání s hodnotami stejné veličiny ostatních trsů, prezentuje absolutně největší shodu respondentů, která nastala právě u škálování odpovědí v otázkách zmíněné skupiny. Olomoučtí lidé bez domova se shodují, že *optimismus* jako zdroj smyslu jejich životů rozhodně nelze opomíjet.

6.3 „Zdraví“ jako možný zdroj smyslu života

Zdraví, jako jeden ze zdrojů smyslu života, bylo prezentováno v samostatném trsu. Výzkum této diplomové práce (a následná analýza dat) však ukázal, že *zdraví* bylo dokonce nejméně akcentovanou kategorií ze všech 26 trsů. Hodnota aritmetického průměru všech zvolených odpovědí byla pouze **2,5**, tedy nejnižší ze všech.

Lidé, obecně, si sami pro sebe (nebo i veřejně) častokrát vytvářejí takzvané žebříčky životních hodnot. V takovýchto, mnohdy velmi zjednodušených a primitivních, osobních myšlenkových mapách se velmi často na nejsvrchnějším, tedy nejdůležitějším, místě objevuje právě hodnota zdraví. Jsou tedy, dle výzkumu této práce, ony pomyslné žebříčky životních hodnot u lidí bez domova natolik rozdílné? Ne nutně. Otázky v dotazníku ZdroSmy týkající se zdraví jsou nejčastěji zaměřené na to, jak daný respondent dbá o své zdraví. To, že olomoučtí bezdomovci, dle analýzy dat, o své zdraví nedbají, může mít více příčin. Možná nemají dostatek finančních prostředků na kvalitní potraviny a léky. Možná jsou více zasaženi závislostmi na alkoholu, kouření či jiných patologických jevech. To tento výzkum není schopen zjistit. Dost možná ale opravdu jejich zdrojem smyslu života jsou jiné, preferovanější, hodnoty. O zdraví je totiž možné pečovat mnohými způsoby a tedy i bez finančních prostředků.

Na *zdraví*, pokud jej uvažujeme jako možný zdroj smyslu života, by bylo zřejmě potřeba se podívat z širšího (a možná pravého) pohledu jeho významu. Čeledová

s Čevelou (2010), jako jedni z mnoha, vysvětlují pojem zdraví jako *celkový stav* člověka, který umožňuje danému jedinci dosahovat optimální kvality svého života a zároveň není překážkou podobnému snažení druhých lidí. Velmi důležitým faktem je, že pod pojmem *celkový stav* se rozumí nejenom tělesný, ale i psychický, sociální a duchovní stav jedince. V takovémto kontextu problematiky zdraví je pak potřeba zohledňovat nejenom zdraví fyzické (které si většinou vybavíme pod tímto pojmem jako právě to první), ale i ostatní zmíněné složky onoho celkového stavu. Proto například již zdůrazněný *optimismus* (pozitivní myšlení), který olomoučtí bezdomovci tolik akcentovali, může zastupovat třeba psychické zdraví každého z nich. Ani ona sociální složka komplexněji uvažovaného pojmu zdraví by nemusela mít v představeném výzkumu nedůležité místo. Kategorie *společenství*, která prezentuje zdroj smyslu právě ve zdravém kontaktu s ostatními lidmi a v důrazu na péči o mezilidské vztahy a přátelství, byla celkově čtvrtou nejvíce akcentovanou skupinou, jak potvrzuje i tabulka 4.

Do výše, v širším pojetí smyslu, představeného pojmu zdraví patří i duchovní stav dané osoby. Ačkoliv 40% bezdomovců, kteří se zapojili do výzkumu, uvedlo některé z nabízených možných náboženských vyznání (zbylých 60% se označilo za ateisty), kategorie *náboženství a víra* se stala čtvrtou nejméně akcentovanou v otázkách zdroje smyslu života. Olomoučtí lidé bez domova, mnohdy i přes své náboženské vyznání, tedy nepovažují víru, náboženství či Boha za významný zdroj smyslu jejich životů. Příliš tak, dle vlastních výroků, nesouhlasí s Machovcem (2004), který Boha prezentuje jako lidmi zvoleného ideálního pořadatele, jež uspokojí lidskou potřebu jakéhosi pořádku v jejich životech a zároveň při tom zastane funkci nejvyššího soudce a garanta trestu či případné odměny. Bezdomovci přežívající v Olomouci tedy spíše preferují jistou míru introspekce a ony zmíněné „božské“ funkce si často obsazují sami sebou.

6.4 Svoboda a nezávislost jako životní hodnoty bezdomovců

Podle Längleho (2002) hledání smyslu spočívá právě ve svobodě člověka. Člověk se prý díky vlastním předpokladům, schopnostem a cítění ze své svobodné vůle věnuje tomu, co mu přítomná chvíle nabízí. Předpokladem pro takto spontánní chování je právě lidská svoboda, která dává člověku příležitost utvářet a zasahovat do daných

situací a zároveň plánovat a rozlišovat mezi možnostmi, které se naskytnou a poté se svobodně rozhodnout.

Podobně o smyslu přemýšlí i Jirásek (2005), který tvrdí, že prostor, ve kterém je možné o smyslu uvažovat je takový, kde má člověk k dispozici možnosti volby. Právě tam se totiž nabízejí různorodé eventuality, varianty a s tím i spojená nutnost výběru.

Stejně tak i olomoučtí bezdomovci předpokládají nutnost *svobody a nezávislosti* pro najít a naplňování smyslu života. Velmi akcentovaný trs, s druhou nejvyšší hodnotou průměru souhlasných odpovědí, ve svém obsahu skrývá touhu po svobodě, nezávislosti a možnosti vlastní volby.

6.5 Limity práce

Limity výzkumu této práce jsou do značné míry uvedeny v kapitole 4.5.1. *Omezení sběru dat*. K těm již zmíněným je možné připojit například ještě další dva aspekty výzkumu.

- Počet respondentů (20) je v kontextu velmi specifické skupiny (olomoučtí bezdomovci) relativně vysoký a lze ho považovat za úspěch. Pro zahrnutí statistické významnosti (v případě širšího výzkumu) by bylo však potřeba tento výzkumný soubor rozšířit.
- Pro úplnou objektivitu výzkumu by bylo vhodné jej zopakovat například v letních měsících a získaná data následně porovnat. Roční období a jejich změny jsou lidmi bez domova vnímána velmi citlivě a mohou tak do značné míry ovlivňovat jejich pocity a vnímání různých hodnot.

7 ZÁVĚR

Cílem diplomové práce bylo, pomocí analýzy dat získaných prostřednictvím dotazníku ZdroSmy, zjistit, zda mají a vnímají olomoučtí bezdomovci smysl svého života, popřípadě jaké jsou zdroje onoho smyslu, na které kladou lidé bez domova největší důraz.

Olomouckým bezdomovcům nechybí smysl jejich života. Ba naopak, oni sami si smysl vlastních životů uvědomují, přemýšlí o něm a v případě osobní interpretace se snaží o jeho naplnění nebo alespoň o konkrétní dílčí kroky vedoucí k pozdějšímu možnému naplnění. Z této snahy jedinců, kteří sami sebe zařadili do zmíněné sociální skupiny, zároveň vyplývá, že rezignace na smysl života není to, co by právě jim bylo vlastní. Pokud však někdy opravdu nastane jistá pochybnost o možném naplnění smyslu či významu života olomouckých bezdomovců, je to zpravidla v případě těch nejmladších z nich. Věk lidí „na ulici“, popřípadě doba přežívání tímto specifickým způsobem života, tak hraje svoji významnou roli v otázce osobního přijetí, vyrovnanosti, smyslu a naplnění svých životních příběhů.

Mezi nejvýznamnější zdroje a hodnoty smyslu života lidí bez domova patří svoboda a s ní spojený pocit nezávislosti. Olomoučtí bezdomovci mají silnou potřebu osobní svobody myšlenek i činů. To je velmi pravděpodobně jeden z důvodů, proč se někteří z nich rozhodli pro tak trochu jiný život, život „venku“.

Život na ulici, v ruinách průmyslových budov, v improvizovaných přístřešcích mezi křovím nebo na městské lavičce se rozhodně nezdá být důvodem k radosti a úsměvu. Možná ale právě onen úsměv je určitým východiskem a klíčem k vnitřnímu „domovu“, tedy k místu bezpečí, kde se mají lidé navzájem rádi a kde se člověk učí mít rád i sám sebe. Olomoučtí bezdomovci staví optimismus, smích a veselou mysl v bezpečném prostředí nad všechno ostatní. Buďme jim v tom nápomoci.

8 SOUHRN

Práce se zabývá problematikou bezdomovectví a smyslem života olomouckých lidí bez domova. Do jisté míry se jedná o multidisciplinární práci, která je primárně zaměřena na vnímání smyslu života a jeho zdrojů. Snahou obsahu je zjistit, zda mají a vnímají olomoučtí bezdomovci smysl života, eventuálně jaké jsou konkrétní zdroje onoho případného smyslu.

Úvod přehledu poznatků, teoretické části této práce, se věnuje základnímu pojmu, tedy smyslu života, tak jak o něm pojednává hned několik různých autorů. Zároveň předkládá celou řadu názorů (opět rozdílných autorů) na to, kde a jak je možné smysl života najít a jaké jsou tedy případné odpovědi na otázku smyslu. Konkrétně je v této části práce uvedeno pět kategorií možného východiska – Bůh a náboženství, budoucnost, svoboda, práce a rezignace. Druhá část teoretických poznatků představuje fenomén bezdomovectví vymezením právě tohoto pojmu a pojmu bezdomovec. Dále v ní došlo k popsání různých typologií bezdomovců a možného dělení této sociální skupiny do odlišných teoretických skupin. Část přehledu poznatků je věnována i krátké historii a vývoji bezdomovectví jako problémové sociální oblasti. Nejvíce zajímavou částí tohoto oddílu práce je patrně popsáný vývoj zmíněné problematiky po politickém převratu v roce 1989. Všechny tyto informace a poznatky byly získány na základě četby a studia odborné literatury. Závěr teoretické části práce je pak věnován několika faktům a skutečnostem týkajících se konkrétně problematiky bezdomovectví ve statutárním městě Olomouc.

Metodická část popisuje metody a průběh výzkumu, který byl proveden právě za účelem této práce. Do výzkumu se kompletním vyplněním 151 otázek v dotazníku ZdroSmy zapojilo celkem 20 olomouckých bezdomovců, konkrétně 14 mužů a 6 žen ve věkovém rozpětí 23 až 64 let. Průměrný věk všech respondentů byl 45 let. Všechny fáze výzkumu dodržely etický kodex pro vědecký výzkum.

Analýza získaných dat byla provedena v programu MS Office Excel 2007. V první fázi analýzy dat došlo za pomoci metody vytváření trsů k rozdělení dotazníku ZdroSmy, v několika krocích, do finálních 26 trsů. Tyto trsy, především svým obsahem, představují a pojmenovávají 26 kategorií jako možných zdrojů pro smysl života. Inspirací pro využití metody vytváření trsů bylo 26 kategorií standardizovaného dotazníku SoMe (autorky Tatjany Schnell), který je originální německou verzí právě

použitého dotazníku ZdroSmy (kolektiv autorů). V další fázi analýzy dat bylo využito popisné statistiky a jejích funkcí.

Výsledky práce popisují vnímání smyslu života z pohledu lidí bez domova přežívajících v Olomouci. Zároveň argumentují, proč lze konstatovat, že olomoučtí bezdomovci mají a vnímají smysl života. V neposlední řadě pak popisují nejvíce akcentované kategorie, tedy zdroje smyslu, tak jak vyplynulo z analýzy dat dotazníku ZdroSmy. Výsledky rovněž představují několik zajímavých souvislostí, paralel a významností těchto zdrojů u velmi atypické sociální skupiny.

9 SUMMARY

The work deal with problematics of homelessness and the meaning of life of homeless people from Olomouc. To some extent it is a multidisciplinary work, which is primary focused on the perception of meaning of life and its sources. The effort of the content is to find out if the homeless people of Olomouc are having and perceiving the meaning of life, eventually what are the concrete sources of this potential meaning.

The introduction of the summary of knowledge of theoretical part of this work is about the elementary concept, therefore the meaning of life, how different authors deals with it. Meanwhile it submits a whole scale of opinions (again from different authors) on where and how it is possible to find the meaning of life nad what are the possible answers on the questions about meaning. Specifically in this part of work are introduced five categories of possible resources – God and religion, future, freedom, work and resignation. Second part of the theoretical knowledge represents a phenomena of homelessness by defining its notion and the notion of a homeless person. Then it describes different typologies of homeless people and the possible division of this social group to distinguish theoretical groups. Part of the knowledge is dedicated to a short history a development of homelessness as a problematic social field. The most interesting part of work´s section is the described evolution of the mentioned problematic after the revolution in 1989. All these information and findings are based on reading and studying academic literature. The conclusion of this work is dedicated to certain facts and realities concerning the problematic of homelessness in the statutory city of Olomouc.

The methodic part describes methods and process of research which was the goal of this work. In researche were involved, by completing 151 questions in survey ZdroSmy, 20 homeless people, specifically 14 men and 6 women, between 23 and 64 years. Average age of all respondents was 45 years. All phases of research kept the ethical codes for scientific research.

Analysis of acquired datas was done in program MS Office Excel 2007. In the first part of the analysis was used the methods of creating clusters to divide the survey ZdroSmy, in a few steps, to final 26 clusters. Theses clusters, especially by its content, represent and name 26 cathegories as a possible sources for meaning of life. Inspiration for the use of the method was 26 categories of standardized survey SoMe (author

Tatjana Schnell) which is the original German version of used questionnaire ZroSmy (team of authors). In the next phase of analysis of data, the descriptive statistics and their functions was used.

The results of the work describe the perception of meaning of life from the point of view of homeless people surviving in Olomouc. At the same time I argue why it is possible to say that homeless people have and perceive the meaning of life. And last but not least, I describe the most accented categories, so to say, the sources of meaning, how it was deducted from the questionnaire ZroSmy. The results likewise represents many interesting linkages, parallels and the significance of this sources in a very atypical social group.

10 REFERENČNÍ SEZNAM

- Bible: Písmo svaté Starého a Nového zákona (včetně deuterokanonických knih): český ekumenický překlad.* (1993). Praha: Česká biblická společnost.
- Budíková, M., Králová, M., & Maroš, B. (2010). *Průvodce základními statistickými metodami.* Praha: Grada Publishing, a.s.
- Camus, A. (1995). *Mýtus o Sisyfovi.* Praha: Nakladatelství Svoboda.
- Csíkszentmihályi, M. (2015). *Flow: o štěstí a smyslu života.* Praha: Portál, s. r. o.
- Cury, A. (2008). *Prodavač snů. Povolání.* Praha: Euromedia Group k. s. – Knižní klub.
- Čevela, R., & Čeledová, L. (2010). *Výchova ke zdraví.* Praha: Grada Publishing, a.s.
- Daly, G. (1996). *Homeless: Policies, Strategies and Lives on the Streets.* Great Britain: Routledge.
- Dvacet let vývoje bezdomovectví v naší společnosti.* (2012). Olomouc: Charita Olomouc.
- Frankl, V. E. (1982). *...trotzdem Ja zum Leben sagen. Ein Psychologe erlebt das Konzentrationslager.* München: Deutscher Taschenbuch Verlag.
- Haasová, J. (2005). *Jak žijí v Olomouci ženy bez domova.* Olomouc: Univerzita Palackého v Olomouci.
- Hendl, J. (2008). *Kvalitativní výzkum: základní teorie, metody a aplikace.* Praha: Portál, s.r.o.
- Hendl, J. (2004). *Přehled statistických metod zpracování dat.* Praha: Portál, s.r.o.
- Hendl, J. (1997). *Úvod do kvalitativního výzkumu.* Praha: Karolinum – nakladatelství Univerzity Karlovy.
- Holpuch, P. (2011). Bezdomovectví jako přístup k životu. *Biograf*, (54), 112.
- Horáková, M. (1997). *Současné podoby bezdomovství v České republice.* Praha: Výzkumný ústav práce a sociálních věcí.
- Hotovcová, L., Marek, J., & Strnad, A. (2012). *Bezdomovectví.* Praha: Portál, s.r.o.
- Hradecký, I., Barták, M., Cveček, D., Edgar, W., Ondrák, P., Pěnkava, P., & Ruszová, P. (2007). *Definice a typologie bezdomovství.* Praha: NADĚJE, o.s.
- Hradecký, I., & Hradecká, V. (1996). *Bezdomovství – extrémní vyloučení.* Praha: NADĚJE, o.s.
- Hradecký, I., & Sirovátka, T. (2015). Konsenzuální konference o bezdomovectví v ČR: příprava, průběh a výstupy. *Fórum sociální politiky*, 2(9), 22-25.

- Chopra, D. (2013). *Spirituální řešení: odpovědi na nejdůležitější životní otázky*. Brno: BizBooks.
- Jirásek, I. (2005). *Filosofická kinantropologie: setkání filosofie, těla a pohybu*. Olomouc: Univerzita Palackého v Olomouci.
- Jiráská, J. (2014). *Přežití lidí bez domova v urbánním a suburbánním prostředí města Olomouce*. Bakalářská práce, Univerzita Palackého, Fakulta tělesné kultury, Olomouc.
- Kocmánková, D., & Pěnkava, P. (2007). *Expertíza o situaci osob bez přístřeší a ostatních zranitelných skupin v hl. m. Praze: monitoring Národního akčního plánu sociálního začleňování*. Praha.
- Křivohlavý, J. (2006). *Psychologie smysluplnosti existence: otázky na vrcholu života*. Praha: Grada Publishing, a.s.
- Kübler-Rossová, E., & Kessler, D. (2013). *Lekce života: o tajemství lidského bytí*. Brno: Nakladatelství JOTA, s. r. o.
- Längle, A. (2002). *Smysluplně žít: aplikovaná existenciální analýza*. Brno: Cesta.
- Luptáková, M, Kopoldová, B., & Štěchová, M. (2008). *Bezdomovectví a bezdomovci z pohledu kriminologie*. Praha: Institut pro kriminologii a sociální prevenci.
- Macl, P., & Maclová A. (2010). *Hosté na zemi*. Hradec Králové: Oblastní charita Hradec Králové.
- Machovec, M. (1957). *O smyslu lidského života*. Praha: Orbis.
- Machovec, M. (1965). *Smysl lidského života*. Praha: Nakladatelství politické literatury.
- Machovec, M. (2004). *Smysl lidské existence*. Praha: Akropolis.
- Marvasti, A. (2003). *Being Homeless: Textual and Narrative Constructions*. U.S.: Lexington Books.
- Mikuláščík, M. (2007). *Manažerská psychologie*. Praha: Grada Publishing, a.s.
- Ministerstvo vnitra České republiky. (2011). *Dotazníkové šetření k problematice bezdomovectví leden – únor 2011*. Praha: Odbor prevence kriminality Ministerstva vnitra. Retrieved 24. 4. 2014 from the World Wide Web: www.mvcr.cz/.../dotaznikove-setreni-k-problematice-bezdomovectvi-pdf.aspx
- Miovský, M. (2006). *Kvalitativní přístup a metody v psychologickém výzkumu*. Havlíčkův Brod: Grada Publishing, a.s.
- Novotný, P., & Průdková, T. (2008). *Bezdomovectví*. Praha: TRITON.

- Passaro, J. (2006). *The Unequal Homeless: Men on the Streets, Women in Their Place*. Great Britain: Routledge.
- Petráčková, E., & Kraus, J., et al. (1998). *Akademický slovník cizích slov*. Praha: Academia, nakladatelství AV ČR.
- Prešovský, A. (2015). *Jak rychle zbohatnout*. Praha: Grada Publishing, a.s.
- Reichel, J. (2009). *Kapitoly metodologie sociálních výzkumů*. Praha: Grada Publishing, a.s.
- Sborník z konference „Křesťan a bezdomovectví“*. (2004). Olomouc: Matice cyrilometodějská, s.r.o.
- Schnell, T. (2009). The Sources of Meaning and Meaning in Life Questionnaire (SoMe): Relations to demographics and well-being. *The Journal of Positive Psychology: Dedicated to furthering research and promoting good practice*, 4(6), 483-499.
- Švaříček, R., Šedřová, K., Janík, T., Kaščák, O., & Miková, M. (2007). *Kvalitativní výzkum v pedagogických vědách*. Praha: Portál, s.r.o.
- Tavel, P. (2007). *Smysl života podle Viktora Emanuela Frankla: potřeba smyslu života, přínos Viktora E. Frankla k otázce smyslu života*. Praha: Nakladatelství TRITON.
- Vágnerová, M., Csémy, L., & Marek, J. (2013). *Bezdomovectví jako alternativní existence mladých lidí*. Praha: Karolinum.
- Zdravotní stav populace bezdomovců v ČR a jeho determinanty I*. (2004). Kostelec nad Černými lesy: Institut zdravotní politiky a ekonomiky.

11 PŘÍLOHY

11.1 Dotazník smyslu života a jeho zdrojů ZdroSmy (obsah dotazníku)

**The
Sources of Meaning and Meaning in Life
Questionnaire**

SoMe©

©Tatjana Schnell
University of Innsbruck/Austria

Dotazník smyslu života a jeho zdrojů

ZdroSmy

česká verze | Ivo Jirásek
Univerzita Palackého v Olomouci

Vážený respondente,

děkujeme za Váš čas věnovaný vyplnění tohoto dotazníku.

Tento dotazník se týká mnoha různých oblastí Vašeho života. U některých otázek možná nebudete znát okamžitě odpověď, neboť jsou o tématech, o nichž běžně nemluvíte nebo se nad nimi nezamýšlíte každý den. Proto s odpověďmi nespíchejte a odpovídejte, prosím, co nejupřímněji. Neexistují zde správné ani špatné odpovědi. Záleží pouze na Vašem osobním názoru. K označení souhlasu či nesouhlasu s jednotlivými výroky použijte tuto škálu:

naprosto nesouhlasím				naprosto souhlasím	
0	1	2	3	4	5

Zodpovězte prosím všechny otázky. Pokud budete u některé položky váhat s odpovědí, zaškrtněte tvrzení, ke kterému se nejvíce přikláníte.

Pokud se rozhodnete jinak, vyberte další možnost a konečnou odpověď označte kroužkem.

Vaše údaje budou zpracovány anonymně a důvěrně.

**naprosto
nesouhlasím**

**naprosto
souhlasím**

0 1 2 3 4 5

- 1 Žiji naplněný život.
- 2 Trápím se tím, že nemohu najít v životě smysl.
- 3 Když vidím, že se děje bezpráví, zasáhnu.
- 4 Náboženství je důležitou součástí mého života.
- 5 Cítím se silně svázán s přírodou.
- 6 Je pro mě důležité porozumět sám sobě a svému chování.
- 7 Velmi dbám o své zdraví.
- 8 Měli bychom za sebou něco zanechat budoucím generacím.
- 9 Osud každého je předem dán.
- 10 Potřebuji ve svém životě trochu dobrodružství.
- 11 Mým nejdůležitějším životním cílem je seberealizace.
- 12 Přijímám výzvu k zápasu, které život přináší.
- 13 Život pro mě znamená neustálý rozvoj.
- 14 Jediné, na čem mi záleží, je úspěch.
- 15 Chci být svobodný a nespoutaný.
- 16 Jsem zvědavý.
- 17 Picasso měl pravdu: nejdůležitější v životě je tvořivost a nápaditost.
- 18 Pořádek je půl života.
- 19 Na konci pracovního dne je pro mě důležité vidět před sebou konkrétní výsledky.
- 20 Dobré chování je pro mě důležité.
- 21 Problémy se dají řešit pouze rozumem.
- 22 Svůj život bychom měli trávit v pospolitosti s druhými.
- 23 Nejdůležitější v životě je dokázat se bavit.
- 24 Na všechno, co se týká lásky, si rezervuji obzvláště hodně času.
- 25 Člověk by se měl pravidelně rozmazlovat.
- 26 Jsem pečující člověk.
- 27 Přechody mezi životními etapami se musí oslavit.
- 28 Přiřkládám velký význam harmonii.
- 29 To, co dělám, prožívám jako smysluplné.

- 30 Můj život mi připadá prázdný.
- 31 Angažuji se za spravedlnost.
- 32 Modlit se je pro mě důležité.
- 33 Mým cílem je žít v souladu s přírodou.
- 34 Je pro mě důležité zabývat se sebou samým.
- 35 Chovám se tak, aby to prospívalo mému zdraví.
- 36 Snažím se dělat něco pro budoucí generace.
- 37 Jsou věci, které bych označil za posvátné.
- 38 Člověk by měl všechno jednou zkusit.
- 39 Nezávislost je pro mě nesmírně důležitá.
- 40 Jsem typ bojovníka.
- 41 Pracuji na tom, abych uskutečňoval své cíle.
- 42 Obdivuji lidi, kteří jsou úspěšní.
- 43 Nezávislost pro mě hodně znamená.
- 44 Patřím k těm lidem, kteří rádi všechno důkladně zkoumají.
- 45 Baví mě být kreativní.
- 46 Jsem rád, když můj život běží v zaběhlých kolejkách.
- 47 Místo filozofování bychom měli vzít věci pevně do rukou.
- 48 Mám pevné představy o tom, co je morální.
- 49 Rozum je mírou všech věcí.
- 50 Snažím se pečovat o vztahy.
- 51 Jeden dobrý vtip denně ulehčí život.
- 52 Rád se opájím romantickými city.
- 53 Najdu si čas na to, abych se odreagoval.
- 54 Blaho druhých mi leží na srdci.
- 55 Když se narodí dítě, uzavře se manželství, nebo někdo zemře, je důležité provádět rituály.
- 56 V kontaktu s ostatními lidmi je pro mě důležité vytvářet pozitivní atmosféru.
- 57 Mám v životě cíl.
- 58 Můj život se mi zdá být beze smyslu.
- 59 Sociální otázky a solidarita jsou pro mě důležitější než hospodářský vzestup.
- 60 Čerpám sílu ze své víry.
- 61 Přispívám svým konáním k ochraně životního prostředí.

- 62 Neustále usiluji o sebepoznání, i když to stojí hodně úsilí.
- 63 Přisuzuji velký význam zdravé výživě.
- 64 Chci, aby potomkům po mně něco zůstalo.
- 65 Věřím na zázraky.
- 66 Nové myšlenky mě dokáží okamžitě nadchnout.
- 67 Hranice jsou od toho, aby se překonávaly.
- 68 Raději bych skupinu vedl, než byl jen jejím členem.
- 69 Neustále vyhledávám úkoly, u kterých se něco nového naučím.
- 70 Je pro mě důležité podávat vynikající výkony.
- 71 Jsem člověk, který obzvlášť miluje svobodu.
- 72 Ve svém volném čase se zabývám věcmi, o kterých se chci více dozvědět.
- 73 Utvářím svůj život s fantazií a vynalézavostí.
- 74 Člověk by neměl zpochybňovat to, co je osvědčené.
- 75 Stát nohama pevně na zemi je pro mě velmi důležité.
- 76 Každý člověk potřebuje jasné hodnoty, kterých by se mohl držet.
- 77 Rozhodnutí nedělám intuitivně, nýbrž po úvaze.
- 78 Potřebuji blízkost druhých lidí.
- 79 Člověk, se kterým trávím hodně času, by měl mít veselou povahu.
- 80 Potřebuji mnoho času a klidu k tomu, abych měl intimní vztahy s lidmi.
- 81 Když mám na něco chuť, tak si to dopřeji.
- 82 Často přemýšlím o tom, jak mohu druhým udělat radost.
- 83 Každý okamžik svého života chci prožívat naplno.
- 84 Při jednání s druhými lidmi je pro mě důležitá harmonie.
- 85 Cítím se být součástí většího celku.
- 86 Když přemýšlím o smyslu svého života, pocítuji jenom prázdnotu.
- 87 Souhlasím se zdražením benzínu ve prospěch životního prostředí.
- 88 Snažím se, aby byl můj den vyvážený a harmonický.
- 89 V přírodě se cítím bezpečně.
- 90 Je pro mě velmi důležité si stále znovu uvědomovat sám sebe.
- 91 Užívání si je pro mě důležitější než zdraví.
- 92 Pokouším se vytvářet věci trvalé hodnoty.
- 93 Má to vždy svůj důvod, proč se věci dějí tak, jak se dějí.
- 94 Vyhledávám výzvy.

- 95 Chci být jiný než ostatní.
- 96 Líbí se mi mít vliv na druhé lidi.
- 97 Celoživotní učení je pro mě důležité.
- 98 Jsem člověk zaměřený na výkon.
- 99 Mám silnou potřebu svobody.
- 100 Chci umět porozumět všemu, s čím se setkám.
- 101 Tvořivost hraje v mém životě důležitou roli.
- 102 Školy by měly hodnoty představovat a vyučovat a ne je zpochybňovat/zkoumat/zjišťovat.
- 103 Spíše konám než přemýšlím.
- 104 V životě potřebuji mít pocit bezpečí.
- 105 Předtím než se rozhodnu, zvažuji všechna pro a proti.
- 106 Ve společnosti druhých lidí trávím tolik času, kolik je to jen možné.
- 107 Cítím se přitahován spíše veselými než vážnými lidmi.
- 108 V mém životě se všechno točí kolem lásky.
- 109 Ať dělám cokoli, je pro mě nejdůležitější cítit se přitom dobře.
- 110 Když mě někdo o něco požádá, jsem připraven mu okamžitě pomoci.
- 111 Na přelomu roku si najdu čas k zamyšlení.
- 112 Usiluji o vnitřní harmonii.
- 113 Věřím, že můj život má hlubší smysl.
- 114 Uvízl jsem v krizi smyslu života.
- 115 Jsem ochoten utrpět kvůli ochraně životního prostředí i vyšší finanční ztráty.
- 116 Usiluji o vnitřní klid a vyrovnanost.
- 117 Teprve když jsem v přírodě, cítím, že skutečně žiji.
- 118 Často přemýšlím o tom, kdo jsem.
- 119 Určité věci dělám pravidelně, abych se cítil dobře.
- 120 Pracuji na tom, aby se svět stal o trochu lepším.
- 121 Mám pocit, že existuje ještě jiná realita než ta, kterou již známe.
- 122 Jsem člověk, který miluje riziko.
- 123 Mým cílem v životě je odhalit a rozvinout všechny své schopnosti a zájmy.
- 124 Když k tomu mám příležitost, ukážu své silné stránky.
- 125 Stále pracuji na tom, abych se měnil a vyvíjel.

- 126 Existují věci, které pravidelně dělám s druhými lidmi a které pro mne mají zvláštní význam.
- 127 Pohání mě touha po svobodě.
- 128 Čtu hodně.
- 129 Ve svém volném čase se věnuji tvořivým činnostem.
- 130 Jiní hledají stále něco nového, já patřím k těm, kteří se drží osvědčeného.
- 131 Člověk by měl vždy zůstat při zemi a držet se faktů.
- 132 Rodiče by měli zase učit děti morálce.
- 133 Označil bych se za rozumného člověka.
- 134 Přátelství patří mezi nejdůležitější věci v mém životě.
- 135 Je pro mě důležité se aspoň jednou za den srdečně zasmát.
- 136 V životě bychom se měli soustředit na to, co je užitečné a nezbytné.
- 137 Najdu si dost času k lenošení.
- 138 Raději se učím něco praktického než teoretického.
- 139 Považuji za důležité vnímat změny ročních období a náležitě je oslavit.
- 140 Je pro mě velmi důležité žít v souladu se sebou samým a ostatními lidmi.
- 141 Člověk se v životě dostane dál spíše pomocí činů než mluvením.
- 142 Některé věci jsou pro mě tak důležité, že je pravidelně oslavuji.
- 143 Věnuji velkou pozornost své vnitřní vyrovnanosti.
- 144 Záměrně věnuji hodně času zamyšlení nad sebou.
- 145 Každý má v životě naplnit nějaké poslání.
- 146 Jít svou vlastní cestou životem je pro mě podstatné.
- 147 Život by měl znamenat vývoj a změnu.
- 148 Svoboda je mi nade vše.
- 149 Rád se držím navyklého.
- 150 Rád si vyrazím ven.
- 151 Čas od času si vyhodím z kopýtka, aniž bych přitom hleděl na peníze tak jako jindy.