

**UNIVERZITA
JANA AMOSE KOMENSKÉHO
PRAHA**

Magisterské / kombinované studium
2010-2012

DIPLOMOVÁ PRÁCE

Bc. Ěárka Syrová

**Ob trestného inu pohlavní zneužívání a
následná psychologická pé e o ni**

Praha 2012

Vedoucí diplomové práce: JUDr. Mgr. Jo0a Spurný Ph.D

COMENIUS UNIVERSITY PRAGUE

Master, Combined

2010-2012

Diploma Thesis

Bc. Sarka Syrova

**The victim of the offence of sexual abuse
and subsequent psychological care for her**

Prague 2012

The Diploma Thesis Work Supervisor:

JUDr.Mgr. Joza Spurny Ph.D

Prohlášení

Prohlazuji, že předložená diplomová práce je mým původním autorským dílem, které jsem vypracovala samostatně. Veškerou literaturu a další zdroje, z nichž jsem při zpracování čerpal, v práci řádně cituji a jsou uvedeny v seznamu použité literatury.

Souhlasím s prezentováním a postupným svěřením své práce v univerzitní knihovně.

V Praze dne 15.3.2012

Bc. Ľárka Syrová

Podkování

Chtěla bych podkovat panu JUDr. Mgr. Jovi Spurnému Ph.D za odborné vedení, pomoc a rady při zpracování této diplomové práce a vstupní jednání při konzultacích. Také chci podkovat mé rodině za podporu a pomoc.

ANOTACE :

Diplomová práce pojednává o společenském problému, který se týká pohlavního zneužití dětí. Teoretická část obsahuje vysvětlení pojmu pohlavní zneužití, syndromu CAN a CSA, následky tohoto zneužití, postoje společnosti k problému, nutnost prevence, která by vedla k omezení tohoto jednání. V praktické části jsou uvedeny kazuistiky a průzkum týkající se následné péče o oběti.

KLÍČOVÉ POJMY :

Pohlavní zneužití dětí, oběti, následky, syndrom CAN, prevence, procesní úkony, psychologická pomoc, zákon.

ANNOTATION

The thesis deals with the social problem which concerns the sexual abuse of children. The theoretical part contains an explanation of the concept of sexual abuse, CAN syndrome and CSA, the consequences of this act, attitude to the problem of our society, the need for prevention, which would lead to limit this behavior. In the practical section provides case studies and research relating to the subsequent care of the victim.

KEYWORDS

Sexual abuse of children, the victim, consequences, CAN syndrome, prevention, proces steps, psychological help, the law.

8.3	Pou0ité techniky, metody a postupy	57
8.4	Popis vzorku a kritéria jeho výb ru	59
8.5	Analýza dat	59
8.6	Interpretace výsledk	73
8.7	Navrhovaná opat ení	74
	ZÁV R	78
	SEZNAM POU0ITÉ	80
	SEZNAM OBRÁZK a TABULEK	83
	SEZNAM P ÍLOH	89

ÚVOD

„Celý život jsem se vědecky snažil, by jenom o nepatrný kousek zmenýit utrpení d tí, slabých a bezmocných a nemyslím, že by se mi to poda ilo“ /anglický filozof Bertrand Russel/

Dít jako ka0dý jiný lov k, má stejná práva jako ka0dý jiný. Tato základní lidská práva upravuje Úmluva o právech dít te, co0 je konvence platná mezi vzemi národy, která stanovuje ob anská, politická, ekonomická, sociální a kulturní práva d tí. Úmluva o právech dít te byla p ijata Valným shromá0d ním OSN 20.listopadu 1989 a ratifikovalo ji 193 stát . Dodr0ování úmluvy kontroluje výbor pro práva dít te OSN. Úmluva zaru uje zachování 0ivota a uspokojení základních pot eb dít te v etn práva na vzd lání, volný as a na svobodu myzlení a vyznání, právo na ochranu p ed násilím, vzemi druhy zneu0ívání a zanedbávání a právo na vyjád ení svého názoru ve vzech zále0itostech, které se ho týkají. Práva dít te jsou bohu0el poruzována. Poruzování t chto práv je samoz ejm trestné a je velice p ísn trestáno.

Mravnostní a násilná trestná innost páchaná na d tech pat í mezi nejzáva0n jí delikty a jsou ziroce komentovány jak v odborných kruzích, tak ve sd lovacích prost edcích a vzbuzují pozornost ob an . O vysoké společenské nebezpe nosti a o negativním vlivu na fyzický a psychický vývoj ob tí nelze pochybovat. V0dy nejde jen o fyzické a psychické útrapy ob tí tohoto trestného inu, ale v krajním p ípad m 0e dojít i ke zm n myzlení psychicky nevyzrálého jedince a sám pod vlivem p edchozích zkuzeností za ne páchat trestnou innost

Policejní statistiky nás p esv d ují, 0e problematika pohlavního zneu0ívání a jeho následk se týká nemalé ásti populace, jak z hlediska pachatel a ob tí, tak i z hlediska rodin.

Osobn jsem se setkala s poruzováním d tských práv v mém bývalém zam stnání, kdy jsem jako policejní komisa ka Policie R

vyzít ovšem trestné činy páchané na dítětech. Slyžela jsem mnoho příběhů a žádný z nich nebyl úsměvný. Je pravda, že některé byly vymyšlené, jiné úlohy, ale většina příběhů byla pravdivých. Věřím, že to co si dítětské oběti prožily je musí poznamenat na celý život, ale hlouběji jsem o tom nepřemýšlela. V kasuistice je popsán případ, a není ojedinělý, který změnil můj pohled na věc. Jak může hluboce dítětskou obětí zasáhnout porušení jeho práv týkající se intimity? Jaké mají dítě, rodina, státní instituce možnosti zmírnit následky tohoto odporného trestného činu? Jak přistupovat tomuto jevu? Na tyto otázky se budu snažit najít odpovědi v mé diplomové práci.

Závěrem bych ráda v nově uvažám o souasných následných pomoci dítětem, které se staly obětí pohlavního zneužití. Cílem předložené diplomové práce je podrobně seznámit čtenáře s trestným činem pohlavní zneužití a přiblížit jakým způsobem se s dítětem pracuje po oznámení tohoto činu a jakým způsobem přistupovat tomuto jevu.

TEORETICKÁ ČÁST

1. Sexuální zneužití

Podle definice zdravotní komise Rady Evropy z roku 1992 se za pohlavní zneužívání považuje nepatřivé vystavení dítěte pohlavnímu kontaktu, inimitaci i chování, jako je jakékoli dotýkání, styk nebo vykoisování, a to kýmukoli, komu dítě bylo svěřeno do péče, anebo kýmukoli, kdo dítě zneužívá.¹

WHO udává, že 10-40 % žen a 5-20 % mužů bylo v dětství nebo dospívání zneužito. Většinou jde o jednorázové ohrožení. Počet dětí vystavených opakovanému nebo dlouhodobému pohlavnímu zneužívání je odhadnuto na 1 % české populace.²

Sexuální zneužívání zahrnuje všechny formy chování se sexuálním podtextem, i ty, kdy dítě na první pohled nestrádá, dítě může vnímat některé formy zneužívání prožívát jako relativně příjemné, ale i v tomto případě má sexuální zneužívání závažný negativní dopad na psychický vývoj dítěte. Zneužitelem může být kdokoli, avšak často jde o pachatele, které dítě dobře zná. Sexuální zneužívání v rodině má velmi často povahu závažných forem sexuálního zneužití. Situace dítěte takto zasaženého je velmi nepříznivá a není-li v blízkosti nikdo kdo by mu poskytl pomoc nedopadají takové případy dobře.

1.1 Historie trestní právní ochrany dětí

Společnost má zájem na něm nenarušeném mravním a sexuálním vývoji dítěte a tento zájem je vyjádřen v nejrozličnějších formách, včetně norem trestního práva. Zpočátku to bylo tak, že byl trestný pohlavní styk s nezralým jedincem, a to i v případě jeho souhlasu, zatímco tento styk se zralým jedincem již ne. Vlastně nehrál roli.

¹ WEISS, P. *Sexuální zneužívání dětí*. 1. vydání, Praha: Grada, 2005. s. 35.

² SDRUŽENÍ LINKA BEZPEČÍ. *Děti a jejich problémy*, Sdružení linka bezpečí, 2005. s. 96.

Připome me si příklad Kateřiny z Ludanic, která se vdala za Petra Voka v necelých třinácti letech. V posledních 250 letech dochází k legislativnímu vymezení věkové hranice, stanovící sexuální kontakt za trestný. Hranice byly v minulosti nízké v rozmezí 10 a 12 let. Tyto limity se týkaly zpočátku dívek, později a chlapců. V současnosti beztrestnost dobrovolného pohlavního styku je mezi 12 a 17 lety. Každá osoba si může sama rozhodnout, kdy začne sexuální život, ale nesmí dojít ke konfliktu s právem, jako je tomu při realizaci pohlavního styku s osobou mladší 15 let. Tehdy se jedná o trestný čin. Jak známo, věk platného souhlasu s pohlavním stykem je u nás 15 let. V následující tabulce je přehled věkové hranice beztrestnosti pohlavního styku ve vybraných zemích.

Není možné zabývat se zde tímto často diskutovaným věkovým limitem podrobně. Pro ilustraci mezinárodní situace snad postačí několik základních dat různých zemí:

Evropa		
Stát:	ženy	Muži
Albánie	14	14
Belgie	16	16
Bulharsko	14	14
Česká rep.	15	15
Francie	15	15
Malta	12	12
Německo	14	14
Španělsko	12	12
Vatikán	12	12
Mimoevropské země		
Stát:	ženy	Muži
Austrálie	16	16
Brazílie	14	14
Chile	20	20
Japonsko	13	13
Filipíny	12	12
Jižní Korea	13	13
Thajsko	15	15

³

³ <http://lege.cz/archiv/pedozverina.htm>

Už v období Rakousko - Uherské monarchie obsahoval Zákon trestní o zločinech, přečinech a přešestupcích, Císařský patent ze dne 27. května 1852 č. 117 z. n., platný i v zemích Koruny české, ve své 14. hlavě nazvané O násilném smilstvu, zprznění a jiných trestných případech smilstva skutkové podstaty podobné svým obsahem nazemu trestnímu zákoníku.⁴

Skutkovou podstatu uvedenou v § 128 označenou jako zprzněním činem přirovnat k dnešnímu § 187 zák. 40/2009 Sb. trestního zákoníku. Tehdy hranicí trestní právní ochrany byl věk 14 let a trest se pohyboval od jednoho do dvaceti let trestného žaláře.

Tento trestní zákon, který platil na území vzniklého Československa po 28. říjnu 1918 do roku 1949, formuloval skutkové podstaty, kdy byly nahrazeny archaické výrazy moderními, ale v podstatě se zachovala vnitřní konstrukce skutkových podstat.

V současné době nejsilnějším a nejúčinnějším nástrojem v potírání tak společensky závadného a nebezpečného jednání jako je sexuální zneužívání dětí je zákon č. 40/2009 Sb., trestní zákoník, hlava III, trestné činy proti lidské důstojnosti v sexuální oblasti, konkrétně

§ 187

Pohlavní zneužití

1) kdo vykoná soulož s dítětem mladším patnácti let nebo kdo je jiným způsobem pohlavně zneužije, bude potrestán odnětím svobody na jeden rok až osm let.

2)

Odnětím svobody na dva léta až deset let bude pachatel potrestán, spáchal-li čin uvedený v odstavci 1 na dítěti mladším patnácti let svěřeném jeho doзору, zneužívaje jeho závislosti

⁴ WEISS, P. *Sexuální zneužívání dětí*. 1. vydání, Praha : Grada, 2005. s. 31-32

nebo svého postavení a z něho vyplývající důvody rozhodnosti nebo vlivu.

- 3) Odní tím svobody na pět až dvanáct let bude pachatel potrestán, způsobí-li škodu uvedeným v odstavci 1 tímto způsobem.
- 4) Odní tím svobody na deset až osmnáct let bude pachatel potrestán způsobí-li škodu uvedeným v odstavci 1 smrt.
- 5) Příprava je trestná.⁵

Mezinárodní dokumenty a názor trestní zákoník jsou důkazem, že si státy, včetně České republiky, uvědomují závažnost takového jednání páchaného na děti a podnikají kroky k jeho minimalizaci a k postihu pachatelů.

Na ochranu dětí mladších patnácti let před útoky na jejich pohlavní nedotknutelnost je vytvořena speciální skutková podstata trestného činu pohlavní zneužití dle § 187 trestního zákoníku. Ochrana se poskytuje chlapcům i dívkám, bez ohledu na jejich pohlavní dospívání.

Pro stručnou charakteristiku těchto činů lze uvést, že jde o takové činy, které jsou páchany pro bezprostřední sexuální uspokojení pachatele, které je v rozporu s převládající sexuální morálkou společnosti, v níž pachatel žije, jejichž znaky jsou uvedeny v trestním zákoně a jsou nebezpečné pro společnost.⁶

1.2 Některé zvláštní formy sexuálního zneužití

Sexuální zneužívání v rodině, tedy incest. Incestní vztahy se vyskytují zejména v rodinách sociálně slabých a nestabilních nebo narušených. Často se incest vyskytuje v rodinách alkoholiků a

⁵ *Trestní předpisy*, Sagit, Úplné znění, dle stavu k 1.1.2010, číslo 768, s.53.

⁶ WEISS, P. *Sexuální zneužívání dětí*. 1. vydání, Praha: Grada, 2005. s. 33.

alkoholik . P eva0uje incestní styk mezi dcerou a otcem. V pozici nezneu0ívajícího rodi e se v tzinou nachází matky. D vod toho pro druhý rodi nezasáhne, je jeho fyzická nep ítomnost, emo ní neú ast i, ignorování v rodin . Z toho vyplývá, 0e i kdy0 je druhý rodi p ítomen v rodin , m 0e být pro dítě nedostupný. N které matky o incestu v dí, ale v zájmu udržení rodiny ml í.

Sourozenecký incest je definovaný sexuální interakcí mezi jedinci, kte í mají společného jednoho nebo oba rodi e.⁷

Incestní vztah mezi sourozenci m 0e mít podobnou traumatizující dynamiku jako incest mezi rodi em a dítětem. K této situaci p íspívá nedostatečný dohled a kontrola d tí ze strany rodi .

Problematika komer ního zneuívání je nejzáva0n jší forma sexuálního zneu0ítí. V posledních letech se jedná o záva0ný mezinárodní problém. Komer ní sexuální zneu0ívání . pornografie a prostituce, sexuální turistika. Dotýká se podstatn více jedinc ne0 jednoho sexuálního abusora a jeho ob ti. Do tohoto procesu sou asn vstupují organizované aktivity, které jen vyu0ívají objednávky a odm ny za uspokojení sexuálních vyko is ovatel .

šKomer ní sexuální zneu0ívání d tí je ve vzech svých formách vzájemn propojeno a vá0e se jako p í ina i jako následek s celou adou nep íznivých jev jako je chudoba, válka, hladomor, dysfunk ní i afunk ní rodina, odchylky ve vývoji dítěte a nedostate ná pé e o n , nerespektující ani nejzákladn jší pot eby dítěte. Pro nazí zemi je významná tabuizace, popírání výskytu tohoto jevu.⁸

Pornografie . sD tská pornografie je definována jako jakýkoliv zvukový nebo obrazový materiál, který pou0ívá d tí v sexuáln implicitním kontextu. Obrazová pornografie je zobrazení dítěte p í výslovn sexuální innosti, skute né i simulované, nebo oplzlé

⁷ WEISS,P.*Sexuální zneu0ívání d tí* .1.vydání, Praha : Grada, 2005. s.113.

⁸ WEISS,P.*Sexuální zneu0ívání d tí* .1.vydání, Praha : Grada, 2005. s. 143.

vystavování pohlavních orgánů pro sexuální uspokojování uživatelů. Zahrnuje také výrobu, rozšiřování nebo používání takového materiálu. Zvuková pornografie je používání jakýchkoliv zvukových prostředků používajících lidský hlas, skutečný i simulovaný, za účelem sexuálního uspokojení uživatelů. Zahrnuje také výrobu, rozšiřování nebo používání takového materiálu.⁹

To vše je porušování práva dítěte. Následky jsou v rovině fyzické a psychické. Děti se zúčastní ze zvědavosti nebo plynulosti a mohou zažít pocity hlubokého zmatku, dezorientace a odcizení.

Prostituce . Spojmem lidské prostituce se rozumí využívání dětí při sexuálních aktivitách za úplaty nebo poskytnutí jiného plnění.¹⁰ Prostituce v ČR je laciná, což se týká zejména pohlavních chorob je relativně bezpečná a tresty za ni jsou nízké. Jedná se o klasickou prostituci od pouličních formy až po prostituci v salonech.

Sexuální turistika - jedná se o poměrně nový jev související s osobami provozující zahraniční turistiku. Sexuální zneužívání dětí v souvislosti s turistikou je záležitostí nejen pedofilů, ale i skupin vyhledávajících sexuální kontakt s dětmi pubertálního věku a dále osob, které děti plynulostně sexuálně zneužívají, aniž by se na ně výhradně orientovaly. Turista je zde v anonymitě, která ho zbavuje obvyklých omezení. Nebezpečí spočívá v tom, že turisté mají k dětem snadný přístup.

1.3 Definice sexuálního zneužití

Sexuální zneužívání dělíme na kontaktní a nekontaktní.

Nekontaktní sexuální chování zahrnuje . verbální sexuální návrhy,

⁹ SDRUŽENÍ LINKA BEZPEČÍ. *Děti a jejich problémy*, Sdružení linka bezpečí, 2005. s. 92.

¹⁰ WEISS,P.*Sexuální zneužívání dětí* .1.vydání, Praha : Grada, 2005. s.141.

exhibicionismus, voyerismus, sexuální exploatace dítěte /zneužití dítěte pro dětskou pornografii expozice genitálu/.

Kontaktní zahrnuje

- nepenetrativní aktivity . dotýkání se, mazlení na genitálu nebo prsou p edm ty, rukou, genitálem i p es oble ení
- penetrativní sexuální proniknutí prsty nebo p edm ty do genitálu / oráln . genitální sexuální kontakt, análn . genitální sexuální kontakt, genitáln . genitální sexuální kontakt/

šAbý sexuální chování mohlo být ozna eno za zneužívání, m lo by spl ovat t i podmínky :

- aktér je mnohem starší a zralejší než dítě
- je v pozici autority nebo v pe ovatelském vztahu k dítěti
- aktivity vymáhá silou nebo podvodem (nap . dítě nutí, aby se pachatele dotýkalo).¹¹

D ležitě d lení je s ohledem na ezení traumatu :

-intrafamiální . sexuální zneužívání v rodin (incest, nevlastní otec, dědeček apod.)

-extrafamiální . sexuální zneužívání mimo rodinu (učitel, soused, ten kdo se o dítě stará. (P i jednorázovém zneužití se jedná o osobu pedofilní, mentálně retardovanou apod.).

¹¹ SDRUŽENÍ LINKA BEZPE Í. *D tí a jejich problémy*, Sdružení linka bezpečí, 2005. s. 88.

2. Procesní úkony

Podněty k vyšetřování sexuálních trestných činů jsou zpravidla oznámení občanů (rodin, svobodných, pozkozených osob apod.) a institucí (škola, zdravotnické zařízení). K zvláštnostem podnětů je nutno sdělit, že často oznámení je opožděná. Na které blízké osoby oběti se snaží tuto skutečnost zatajovat, a to z důvodu např. ekonomické závislosti na pachateli, z obavy z další újmy (ostuda ve škole, v zaměstnání apod.). Na druhé straně některá oznámení pod vlivem emocí zveličují vinu a následky činu. Z praxe jsou známa i nepravdivá oznámení z důvodu snahy dítěte ublížit blízkým osobám i rozvodových státnicích dítěti.

Někdy se vykytují tyto vyšetřovací situace :

- Zjistěné skutečnosti nasvědčují tomu, že byl spáchán trestný čin, nedovolují však učinit jednoznačný závěr o totožnosti pachatele.
- Zjistěné skutečnosti nasvědčují tomu, že byl spáchán trestný čin a dovolují učinit jednoznačný závěr o totožnosti pachatele.
- Zjistěné skutečnosti (z výpovědi oběti i oznamovatele) vzbuzují pochybnosti, zda se stal oznamovaný trestný čin, totožnost údajného pachatele je zpravidla známa.¹²

V prvním případě se po obětní vyšetřování zaměřuje ke zjištění pachatele. V druhém případě se zpravidla ihned zahajuje trestní stíhání proti konkrétní osobě a přechází se do další etapy. V posledním případě je snaha podpořit či vyvrátit výpověď jedné ze zúčastněných stran, konají se prověřovací úkony a v případě, že dojde policejní komisařkou k vnitřnímu přesvědčení, že se skutek stal zahájí trestní stíhání proti konkrétní osobě.

Po obětními vyšetřovacími úkony jsou zpravidla :

¹² MUSIL, J.-KONRÁD, Z.-SUCHÁNEK, J. *Kriminalistika*, 1. vydání, Praha: C. H. Beck, 2001. s. 426.

- výslech oznamovatele - o itého sv dka
- výslech oznamovatele, který sám nebyl o itým sv dkem inu
- výslech oznamovatele . pozkozené osoby
- ohledání místa inu
- prohlídka t la pozkozeného a pachatele
- pátrání po pachateli

sU trestných in pohlavního zneu0ívání lze jako zvláztnosti p edm tu vyzet ování uvést :

- zda pachatel v d l, 0e jde o osobu mladší patnácti let jezt p ed pohlavním stykem
- zda jde o zneu0ití n jaké z forem závislosti ob ti na pachateli,
- sexuální pohnutku jednání,
- zp sob zlákáání nezletilce,
- zp sob pohlavního ukájení, zda dozlo u pachatele k ukojení a za jakých okolností,
- jakým zp sobem byla trestná innost zakrýváána,
- druh a intenzita násilí,
- v k, sociální postavení, vzd lání a rozvoj rozumových vlastností pachatele i ob ti,
- následky pohlavního zneu0ívání na zdravém vývoji ob ti,
- sexuální orientace pachatele trestného inu.¹³

Typickými stopami pohlavního zneu0ívání jsou stopy ve v domí. Z materiálních stop jsou typické biologické stopy, zejména sperma pachatele, které se získávají výt rem z pochvy ob ti nebo ohledáním prádla. Dalzími biologickými stopami mohou být vlasy, krev a tkán pachatele nacházející se za nehty ob ti. Významné stopy jsou stopy

¹³ MUSIL, J.-KONRÁD, Z.-SUCHÁNEK, J. *Kriminalistika*, 1. vydání, Praha: C.H. Beck, 2001. s. 427.

p sobení tzn. násilí na těle oběti a stopy zápasu na místě inu.

2.1 Ohledání místa inu a prohlídka těla

Ohledání je kriminalistická metoda, kterou se na základě bezprostředního pozorování zajišťuje, zkoumá, hodnotí, a podchycuje materiální situace nebo stav objektu, majících vztah k provázané události, k jejímu poznání a získání důkazů a dalších informací důležitých pro trestní řízení.¹⁴

Místo inu u sexuálních trestných činů nacházíme v terénu, v bytech, v klmárnách, sklepech apod. Při ohledání v terénu se musí věnovat pozornost stopám pobytu pozkozeného i pachatele na místě inu (vytlačené stopy po zápase, stopy obuvi). V uzavřených prostorech věnujeme pozornost konkrétnímu místu (postel, apod.) a hledáme biologické stopy na prostěradlech, oblečení atd.

Prohlídku těla pozkozeného i pachatele provádí lékař. Ke komplexnímu vyšetření z pohledu dětského lékaře patří celkové vyšetření, tedy nejenom interní vyšetření, ale i zjištění váhy, výšky, obvodu hlavy, paží, hrudníku. I tyto údaje mohou přispět k diagnostice syndromu sexuální zneužívaného dítěte. Lékař kontroluje krevní tlak, pulz, reakci zornic a ušní orientační neurologické vyšetření. Vžívá si oblečení dítěte, sociálních dovedností a úroveň istoty. Rovněž si vžívá vzhledu k oedému/napětí hematomy a peliv toto dokumentuje/. Podrobně vyšetří zevní genitál a okolí konečníku. V některých případech je nutno přizvat gynekologa, nebo musíme myslet i na možnost tetenství i infekční nákazu. U chlapce se vyšetřuje penis, a to stav předkožky, myslíme na možné známky infekce a poranění. Tlesné příznaky nemusí být vždy přítomné, ast jízí bývají psychosomatické potíže.

Nezletilí v trestním řízení zpravidla vystupují jako pozkození

¹⁴ CHMELÍK, J. *Ohledání místa inu*, 2. vydání, Praha: P R, 1999. s. 4.

v právním zastoupení zákonného zástupce i jiného oprávněného subjektu. Specifická péče o nezletilé je dána jejich psychickou nevyzrálostí, zvýšenou citlivostí na negativní podněty, chování a další vlivy na jejich duševní vývoj. Nezletilí se velmi často stávají oběmi mravních činů a ty zanechávají trvalé následky na jejich duševním a mravním životě. Jsou ovšem náchylní k báječnosti, zpeřímí fantazie mají tendenci ke zkreslování událostí.

2.2 Znalecké dokazování

To vše jsou aspekty, ke kterým je potřebné přihlížet i při znaleckém dokazování trestné činnosti páchaných na dítě. Shora uvedené konstatování se nejvíce dotýká znaleckého oboru psychologie a psychiatrie a je potřebné přibrat zásadně znalce z oboru dětské psychologie a psychiatrie. Posuzování specifické v rohodnosti patří mezi jeden z nejnáročnějších úkolů v psychologické praxi. Jedná se o velice složitou a odborně náročnou činnost se závažnými právními dopady.

Otázky ke zkoumání nezletilce, pozkozeného, který zpátně komunikuje, ze znaleckého oboru soudní psychologie a psychiatrie :

1. Posuďte mentální úroveň nezletilého se zaměřením zejména na jeho rozumové schopnosti a strukturu osobnosti.
2. Jaké má nezletilá osoba (pozkozená) citové vztahy a vazby k blízkým osobám?
3. Jaká je schopnost nezletilého pozkozeného správně vnímat prožitky a reprodukovat je.
4. Umožní rozumové schopnosti a v jeho výsledcích orgánem jiným v trestním řízení, případně za jakých okolností a podmínek.
5. Zanechá jednání obviněného trvalé následky ve vývoji nezletilce a v čem mohou spočívat?
6. V případě konstatování trvalých následků na psychice nebo zdraví nezletilce jak je lze hodnotit vzhledem k ublížení na

zdraví? (např. zda je lze hodnotit jako vážnou a déle trvající poruchu zdraví apod.).

7. Posuďte, zda je nezletilý následkem jednání obviněného vývojově retardován a v jakém rozsahu.
8. Byly u nezletilého zjištěny známky lhavosti nebo konfabulace a v jakém smyslu?
9. V případě zjištění lživé výpovědi, jaký byl motiv lhavosti?

Specifika otázek k nezletilému, zkolou povinnému a plně komunikativnímu

1. Jaká je úroveň rozumových schopností nezletilého a jaká je jeho struktura osobnosti?
2. Jaká je schopnost nezletilého správně vnímat prožitky a reprodukovat je?
3. Odpovídají fyziognomické a osobnostní charakteristiky vku? (Odpovídá vzhled nezletilého jeho vku?)
4. Jak lze vysvětlit různé verze nezletilého ke vzniku poranění, a která verze je nejpravděpodobnější?¹⁵

2.3 Výslech nezletilého svědka

Na počátku 20. století byl zejména u dětí uplatován názor, že výpověď dítěte je zpravidla nepřesná a nevhodná, ovlivnitelná řadou faktorů. Výpověď dítěte byla popisována fantazijní složka, která jejich výpověď ovlivňuje. V současné době je názor odlišný. Výpověď dítěte je považována za plnohodnotnou jako u dospělého, dokonce děti jsou schopny vypovědět detaily a podrobnosti, které dospělí mohou přehlédnout.

Je na místě opakovaně upozornit, že nezletilí jsou náchylní k bájně

¹⁵ CHMELÍK, J. *Znalecké dokazování*. 1. vydání, Praha: PR, 2011. s. 153-154.

lhavosti, a mají tendence zkreslovat události. Rovněž jsou náchylní k akomodativnímu syndromu. Ukazuje se, že děti zneužívané známým pachatelem při výslechu často lžou, mluví a odvolávají své výpovědi. Je to způsobeno tím, že se snaží vnitřně vyrovnat s traumatem a přizpůsobit se prožitým újmám. Je prokázáno, že akomodativní syndrom je plně rozvinut zejména u dívek zneužívaných svými otci.

V praxi se syndrom se projevuje tím, že dítě (mladistvý) zneužívání utajuje, protože přiznání v něm vyvolává pocit provinění, strachu, studu, posměchu, ale i obavu z reakce rodiny apod. Zneužívaná osoba se cítí bezbranná. Má pocit bezradnosti, pocit, že se nemá na koho obrátit s žádostí o pomoc. Z tohoto pramení i zdánlivě nepochopitelný neúspěšný, slabý odpor vůči pachateli. Postupem času, při opakovaném pohlavním zneužívání dítětem pachatelem, si zneužívaná osoba na situaci přivyká, cítí se jako oběť v bezvýchodné situaci. V rodinách s více dětmi se stává, že zneužitá dítě přijímá oběť i za své sourozence, kteří by mohli být rovněž zneužíváni. To vze má za následek, že z paměti postupně vypudí nepříjemné zážitky kriminálního deliktu a to je příčina obtížného vybavování si údajů, detailů při výslechu.¹⁶

V teorii a praxi je diskutována otázka sugestibility (schopnost automaticky přijímat cizí názory za své a převádět je do vlastního chování), která je závislá na věku. V dětství je ovlivnitelnost vyzpůsobit se přibývajícím věkem ubývá. Děti reagují na vyslyšajícího a snaží se mu odpovědět co od nich očekává. Z tohoto důvodu je nutné pečlivě si připravit otázky, aby nebyly návodné nebo sugestivní. Se sugestivním ovlivňováním musíme počítat v případě, kdy děti vypovídají v přítomnosti komu z rodiny i jiné blízké osobě. Stává se, že dítě je pouze jakýmžto sobem má vypovídat, co má vypovídat nebo je jim

¹⁶ CHMELÍK, J. *Vyzetování trestné činnosti mládeže a páchané na mládeži v teorii a praxi*, 1. vydání, MVO, Praha, 1995. s. 42.

vsugerován pro běžnou událostí s příslušnou argumentací jak vypovídat.

Rovněž zde musíme zmínit otázku autosugesce, tj. vnuknutí představy o možném ději, který si osoba přivlastnila a vypovídá o něm, jako by ho zažila sama. Čím větší je časový odstup mezi výsledkem a událostí, tím je vyšší riziko autosugesce. Z tohoto důvodu je nutné, aby výslech dítěte byl proveden v co nejkratší době.

Při výslechu dítěte je nutné dodržet všechna pravidla výslechu, aby již tento úkon nemusel být opakován. Výpověď dítěte je vhodné dokumentovat zvukovým nebo obrazovým záznamem, aby byly zachyceny autentické vyjadřovací schopnosti dítěte, pojmy a názory ze sexuální oblasti, které jsou v dětské mluvě odlišné. V průběhu výslechu malých dětí se doporučuje využívat speciálních loutek Jája a Pája. Princip projektu Jája a Pája vychází z předpokladu, že hra je vlastní vědomostí a hra s předmety a praktická manipulace s nimi je dětmi nejbližším komunikačním prostředkem. Hrák může ve hře dítěte vystupovat za sebe samého a současně může vystupovat i v rovině symbolické. Zavedení loutek do výslechové praxe Policie ČR umožnilo lépe zjišťovat fakta o průběhu událostí, což se dříve ve verbální podobě tolik nedařilo.

Loutky se v policejní praxi využívají v případech, kdy je prováděn výslech dítěte, které není schopné popsat skutkový děj vzhledem k nízkému věku, pro mentální dispozici nebo při obtížném popsání prožitě situace, kterou dítě nedokáže jasně slovně vyjádřit a vysvětlit z důvodu strachu či neznalosti.

V minulosti se výslech dítěte konal v obyčejné policejní kanceláři. V současné době jsou zřizovány pro tyto účely speciální dětské výslechové místnosti, které mohou zamezit nepříznivému ovlivňování duševního a mravního vývoje dítěte. Ve výslechové místnosti se nachází jen vyšetřovatel, čímž je oběti poskytnut jistý prvek intimity. Za pomoci audio a video záznamu mohou celý průběh výslechu v ostatních místnostech sledovat další osoby například státní zástupce, soudce, advokát, pracovník sociální právní ochrany dětí a další. Z vedlejších

místností mohou prostřednictvím bezdrátového zařízení zasahovat do výslechu a klást závazné otázky.

Videozáznam výslechu dítěte umožňuje:

- kdykoli v průběhu trestního řízení objektivně prozkoumat dodržení zákonných podmínek výslechu
- zkvalitnit objektivnost protokolace výslechu . přesný záznam slovního vyjádření vyslychané osoby, zachycení neverbálních prvků komunikace
- zajistit úplnost, věrnost protokolace
- získat podklad pro vypracování znaleckého posudku z oboru psychologie

Zařízení tvoří včtyřtí sousedící místnosti - výslechová, technická a odpočinková, monitorovací. Každá místnost má samostatný vchod.

Výslechová místnost slouží jako vyšetřovna a poradenské zařízené. Je vybavena tak, aby se zde dítě cítilo co nejlépe a nebylo zbytečně stresováno. Její součástí je sedací souprava, televize, hračky, knížky, pastelky, obrázky apod.

Nechybí ani polopropustné zrcadlo, kamery a mikrofony, které přenášejí dání do monitorovací místnosti. Jsou ale skryté mezi obrázky a umístěny tak, aby nevzbuzovaly pozornost.

Výslech dítěte by měl provádět vyšetřovatel, který je v této problematice prozkolen. Je nepřípustné jako osoba vyslychající přede dítětem odsuzovat, vysmívat se mu apod. Toto jednání je naprosto neprofesionální. Dalším problémem je nasazení strohého, úředního tónu, vybočení hovoru od projednávané události.

Pro protokolaci výpovědi dítěte je pravidlo nechat dítě spontánně

vypovídat vlastními slovy. Protokolace má být autentická s výrazy, které dítě použilo. Není vhodné zasahovat do spontánního výslechu. U přesvědčujících otázek se pokládají až po monologu ze strany dítěte.

Při výslechu dětských obětí jde zejména o to, aby došlo k zabránění sekundární viktimizace. K navázání určité úrovně komunikace je třeba mnohem více času, úsilí, tolerance a profesionality ze strany vyšetřovatele. Děti se liší úrovní paměťových schopností, mentální zralostí a vyjadřovacími schopnostmi. Výpovědi dítěte bývají pravdivé v případě cizího pachatele. Pokud se jedná o pachatele z rodiny, je nutno zjistit situaci v rodině, zda mezi sebou rodiče nemají konflikty či se nerozvádějí. Je vhodné dítě vyslýchat bez přítomnosti rodičů, ale vždy za přítomnosti psychologa. Místo výslechu jsme již zmínili, nefunkční místnost může u dítěte vyvolat úzkost, zhoršený paměťový výkon a výpověď může být znehodnocena. U menších dětí je vhodné dítě za účelem výslechu zabavit formou hry, kreslení. A postupně mu předložit loutky Jája a Pája. Pro děti je jednodušší přehrát situaci pomocí loutek. Tato situace musí být zadokumentována pomocí videokamer. Pokud toto není možné, je nutno podrobně popsat jednání dítěte. Vyslychající by měl navodit emocionálně příznivé a laskavé klima. Není vhodné předem hodnotit situaci. Také by měl znát emocionální výzrálost dítěte a přizpůsobit jí způsob vyjádření. Při výslechu dítěte zde máme riziko kladení uzavřených otázek, jsou to otázky typu ano/ne. Děti chápou odpověď jako odpor a mohou kladně odpovídat na nesmyslné otázky. Dítě by mělo být poučeno o tom, že může odpovědět i neví. Domnívá-li se vyslychající, že ví jakým způsobem probíhá událost, může klást otázky, že je zejména, jak bude dítě odpovídat. Při výslechu je nutno zvolit správnou taktiku, která závisí na osobnosti a zkušenostech policisty. Není prokázáno, že úspěšnost výslechu závisí na pohlaví vyslychajícího, ale má se obecně za to, že dítě má větší strach z osoby stejného pohlaví, která ho zneužila. Výslech dítěte by měl být prováděn jen jednou, jako tzv. neodkladný a neopakovatelný úkon za účasti soudce v souladu s § 158 trestního

ádu. V p ípad , 0e je pachatel v dob výslechu znám, m 0e se tohoto úkonu zú astnit obhájce pachatele, kdy tato situace je pro dít rovn 0 nep íjemná, a to vzhledem k leckdy nevhodn se chovajícím advokát m a omezené mo0nosti vyzet ovatele ovliv ovat chování advokáta. K výslechu by m l být p izván psycholog, nejlépe ten, jen0 bude zpracovávat znalecký posudek. Psycholog by se m l s vyzet ovatelem p ed výslechem domluvit na taktice výslechu a m 0e zasahovat do jeho pr b hu. Bohu0el z praxe je známo, 0e psychologové se výslechu ú astní ve výjime ných p ípadech. asto je u výslechu p ítomen pracovník OSPOD p ísluzného ú adu.

Na po átku výslechu je nutno dít adekvátn pou ít. Pou íme ho o tom, 0e musí vypovídat pravdiv a nevymýzlet si, pou íme ho o mo0nosti nevypovídat v í osob blízké. Ale vysv tlíme i to, 0e nikdo nem 0e dít ti ubli0ovat a je správné mluvit o tom, co se mu stalo. Dít musí v d t, 0e m 0e kdykoliv odpov d t, 0e si nepamatuje na ur itou skute nost. P í pou ení mohou být nápomocni i psychologové i pracovníci OSPOD.

výslech dít te je velmi slo0itým a náro ným procesním úkonem, který bere v úvahu po0adavky právní teorie a nové zákonné úpravy. Vy0aduje snasazení%o soust ed ní a trp livost. Rovn 0 klade velké nároky na sociální dovednosti vyslýchajících. Konzultující psychologové se mohou v této oblasti uplatnit také velmi efektivn ve prosp ch dít te i vyzet ování trestného ínu.¹⁷ Diskutovanou otázkou je p ítomnost rodi u výslechu. Rodi e o výslechu musí být vyrozum ní. Vhodnost p ítomnosti rodi posuzuje vyslýchající. V p ípad , 0e rodi e nemají na výsledku trestního ízení zájem je mo0né jejich p ítomnost p í výslechu povolit. V opa ném p ípad , kdy dít bylo objektem trestné innosti ze strany rodi i blízkých není p ítomnost vhodná. Starší d tí mají ostych p ed rodi i mluvit o pro0ité události. V p ípad , kdy

¹⁷ GILLERNOVÁ,I. . BOUKALOVÁ,H. *Vybrané kapitoly z kriminalistické psychologie*, Praha . UK 2006.s. 200.

objektem trestné činnosti rodič bylo jejich dítě nebo vznikla kolize zájmů nezletilého se zákonnými zástupci, je nutno cestou státního zástupce ustanovit kolizního opatrovníka.

V této části jsme zmínili nejčastěji prováděné procesní úkony. Máme i jiné procesní úkony například rekonstrukce, rekonognice, vyšetřovací experiment atd., ale tyto úkony nejsou prováděny pravidelně.

3. Viktimizace

sViktimizací rozumíme proces, ve kterém se oběť stává obětí trestného činu. Některí autoři (např. Zapletal 2004) definují viktimizaci jako tu část viktimologie, která se zabývá rolí oběti v kriminogenezi. Hovoří pak o procesu, ve kterém se z potenciální oběti stává oběť skutečná. Tento proces přitom trvá delší dobu, začíná již před spácháním trestného činu a pokračuje v jeho průběhu. V této souvislosti pak rozebírají vztah oběti a pachatele, chování oběti v průběhu činu, otázku zavinění oběti.¹⁸

Primární viktimizace je újma způsobená přímo pachatelem v rámci trestného činu. Tato újma může mít podobu finanční ztráty, poškození zdraví, fyzická a emocionální zranění atd. Emocionální zranění mají rovněž podobu a jsou vysoce individuální, nejsou vždy lehce vyšetřitelné a dopady bývají vzájemně provázané.

Sekundární viktimizace vzniká jako důsledek zkušenosti oběti s reakcí okolí na to, co se přihodilo. Může jí, ale způsobit necitlivý přístup lékaře, policistů, ale i přístup médií a soudu. Rány způsobené sekundární viktimizací jsou zcela výlučně psychologického rázu a způsobují poškození, která mohou být i horší a více traumatizující než primární viktimizace. Mezi negativní emoční zážitky patří pocit nespravedlnosti (mají pocit, že stát stojí na straně pachatele, že jich se nikdo nezastane, jsou figurkou ve hře, do které nemohou zasahovat, nemají informace o průběhu řízení). Další negativní emoční prožitky mohou být způsobeny zájmem médií. Proto trestní řád v § 8b odst. 2 přímě zakazuje jakékoli zveřejňování informací vedoucích k identifikaci důvodných obětí s výjimkou pátrání po osobách. Oběti se často dostávají do sociální izolace. Zasaženo trestným činem bývá i okolí oběti, i když mají dobré

¹⁸ GILLERNOVÁ, I. . BOUKALOVÁ, H. *Vybrané kapitoly z kriminalistické psychologie*, Praha . UK 2006. s. 137.

úmysly nedokáží vyjádřit podporu, úst, vytrácí se pirozenost.

O **terciární viktimizaci** mluvíme jako o dlouhodobém pozkození oběti, kdy ani po delším ase nenastává adaptace a návrat do b Oného Oivota, ob se nem Oe srovnat s následky trestného inu.

V p ípad , Oe se n jaký lov k stane opakovan ob tí trestného inu hovo íme o reviktimizaci. Ukazuje se, Oe lov k, který se stal jí0 jednou ob tí trestného inu, je ve v tzím nebezpe í stát se jí znovu. Traumata se kumulují a jedinec je nezvládá zpracovat, rozvíjí se syndrom nau ené pomoci. Klesá sebev domí a víra ve vlastní schopnosti, Oivotní spokojenost a schopnost radovat se ze Oivota.

sN kte í auto i rozd lují druhy násilí a kriminálního jednání na d tech a hovo í o:

- pandemické viktimizaci, které jsou d ti vystaveny v rámci svého dospívání, a to valná v tzina d tí, p i em0 hovo íme o násilí mezi sourozenci a vrstevníky, fyzických trestech od rodi a vychovatel , krádeOích, vandalismu a loupeOích,
- akutní viktimizaci, která se objevuje u menziny d tí a je mén frekventovaná, pat í sem nap . fyzické zneuOívání, zanedbávání a únosy rodinným p ísluzníkem,
- extraordinární viktimizaci, která se objevuje jen u velmi malé skupiny d tí, vzbuzuje vzak velkou pozornost a zahrnuje vra0du, vra0du v gangu, zneuOívání vedoucí ke smrti dít te a únos neznámou osobou.¹⁹

Slabost, malá fyzická síla a status závislosti iní d ti snadným cílem. D ti se nedokáží bránit tak siln jako dosp lí jedinci. Nedokáží se bránit siln , mají niOzí moOnost volby ohledn toho s kým se budou stýkat, kam budou chodit a co budou d lat. Krom akutní fyzické újmy

¹⁹ GILLERNOVÁ,I. . BOUKALOVÁ,H. *Vybrané kapitoly z kriminalistické psychologie*, Praha . UK 2006. s. 152.

trpí dít často dlouhodobými fyzickými a psychickými následky, a to v etn depresí a posttraumatické stresové poruchy. Také se ukazuje, že viktimizace zvyšuje pravděpodobnost, že se člověk v pozdějším věku sám stane pachatelem trestné činnosti. Viktimizace v dětství zvyšuje riziko viktimizace v dospělosti. Ukazuje se také, že existují určitá období, kdy dítě je zranitelnější vůči narušení určitým typem násilí. Sexuální zneužívání může urychlit nástup puberty. Projevy negativního dopadu na psychiku dítěte se liší v závislosti na stupni jeho vývoje. To co se u předškolních dětí projevuje jako porucha chování, může u školních dětí způsobit úzkosti, deprese, sebeobviňování. Dochází-li k viktimizaci v rodině, děti berou závadové chování dospělých zpravidla jako normu, nebo nemají s čím srovnávat. Nejbližší okolí může o situaci dítěte vědět, ale vzhledem ke strachu o svůj klid a nechtějí do cizích věcí zasahovat dítěti nepomohou, a to se dostává do větší sociální izolace. Dítě je na blízkých závislé a klade vinu samo sobě. Tyto skutečnosti mají vliv na devastaci sebevědomí dítěte, na obraz světa a jeho hodnot, které si vytváří.

Zjevné na pohlavně zneužívaném dítěti jsou známky fyzického pozkození, a to například v urogenitální oblasti. Daleko závažnější jsou psychické následky, může dojít ke změně nápadnostem na sexuálním chování dítěte, může hovořit více o sexualitě, může se chovat arogantně. Nebo naopak může dojít k utlumení sexuálního vývoje. V emoční oblasti prožívají pocity zrady, když člověk, který ho má chránit ho použije pro své uspokojení, je narušen pocit sebevědomí. Dítě se cítí osamělé, trpí hlubokými pocity viny a pochybnostmi samo o sobě, cítí se být za zneužívání zodpovědné. O sexuálním zneužívání se může dozvědět i okolí a dítě je stigmatizováno. V případě sexuálního zneužívání v rodině je na dítě vytvářen tlak v tom smyslu, že nesmí o ničem mluvit, a to za účelem zachování rodinného systému.

3.1 Charakteristika obětí

Dle větším indikátorem při diagnóze pohlavního zneužití je i pohlaví obětí. Zneužití často ji ohlazuje dívky, ukazuje se, že zneužití chlapců je ve větším počtu než se předpokládalo. A mívá i často závažné její následky. Jak už bylo zmíněno dříve se mohou izolovat, nekomunikují s ostatními, vidí samy sebe negativně. Mohou mít somatické obtíže, například bolesti žaludku, hlavy, mohou se u nich projevovat poruchy příjmu potravy, drogová závislost, sebepoškození. Nebo naopak, zvláště u chlapců, jejich chování může být agresivní, nepřátelské, provokativní, násilnické. Dítě s takovýmto chováním jsou často již odhaleny.

Rizikové děti:

Jaké děti se stávají cílem sexuálního zneužívání? Děti se stávají obětmi bez ohledu na inteligenci, rasu, věk, prostředí, příslušnost k určité sociální vrstvě a na výzi příjmu rodičů. Rizikové děti pocházejí z dysfunkčních a nefunkčních rodin. Avšak i děti z úplných rodin se mohou stát obětmi sexuálního zneužití, zejména když rodiče na ně nemají čas. Rizikové děti jsou ty, které se těžko výchovně zvládají a usměrnují. Velmi ohroženou skupinou jsou mentálně retardované děti.

4. Pojem CAN A CSA

V polovin dvacátého století si lékaři z oboru rentgenologie, ortopedi a chirurgové začali vzímat somatických poranění dětí z poranění zjevně záměrných. Tato poranění (zlomeniny, popáleniny, různé krvácení) nazvali neúrazovými zraněními. Jako předsedu tohoto úborování dětí odhalila jen rodina. Američan Dr. Kempe v roce 1962 na základě výzkumu dětí zasažených takovými zraněními nazval tento jev syndromem bitého či týraného dítěte. To vyústilo v nový, jižní pojem syndromu Child abuse, tedy zneužití dítěte. Poznání pasivního psychického a emocionálního týrání pak významně přispělo k formulaci druhé části syndromu – zanedbávání dítěte (Child neglect) v bezprostřední návaznosti na pasivní formy týrání.

Child abuse and Neglect (CAN) – syndrom týraného, zneužívaného a zanedbávaného dítěte lze definovat jako soubor nepřiznivých příznaků ve stavu, vývoji dítěte i v jeho postavení ve společnosti, v rodině především. Je výsledkem převážně úmyslného ubližování dítěti, z poranění nebo z poranění nejisté jeho nejbližšími vychovateli, hlavně rodiči. Jeho nejnejkrajší podobou je z poranění smrti dítěte. Součástí však zdaleka nejde jenom o jednostranný akt ze strany jeho předsedy či pachatele, ale o zvláštní interakci všech zúčastněných osob.²⁰

Syndrom CAN je v současném pojetí vzájemně provázaný multidimenzionální jev dotýkající se nejen různých oblastí dítěte a jeho rodiny, ve svých důsledcích pak i celé společnosti. Tento fenomén se přitom stále více vztahuje na sexuální život a jeho poruchy – a to jak u dítěte, tak i u dospělých. A koliv sexuální zneužívání dětí v poznávacím procesu syndromu CAN bylo formulováno jako poslední, je její teba pro

²⁰ SDRUŽENÍ LINKA BEZPEČÍ. *Děti a jejich problémy*, Sdružení linka bezpečí, 2005. s. 87.

jeho závažnost uvádí na prvním místě. Mluvíme zde o syndromu CSA v rámci syndromu CAN.²¹

Od roku 1986 je syndrom CSA (Child Sexual Abuse) zaveden do Americké psychiatrické diagnostiky a statistického manuálu jako diagnóza. Syndrom CSA se vyznačuje symptomy, jako jsou nízká sebeúcta, poruchy spánku, strach, deprese, sexuální dysfunkce a zneužívání jiných.

CSA je každé nepatřivé vystavení dítěte sexuálnímu kontaktu i chování, které vede k uspokojování sexuálních potřeb zneužívatele. Dítě je před sexuálními kontakty v jakékoliv formě chráněno zákonem až do svých 15 let.

4.1 Znaky

znaky podle kterých poznáme sexuální zneužívané děti

Děti do 5 let

- nemají pocit jistoty, resp.vytrácí se u nich, a s nápadným strachem visí na rodičích
- v přítomnosti konkrétní osoby (zneužívatele) projevují mimořádně silný strach (ve více než 90 % je to známý lovčí nebo píbuzný, v tém 50 % vlastní rodič)
- hystericky křičí při pabalování, při vysvlékání spodního prádla
- v okolí genitálií je možné pozorovat některé fyzické znaky . i zápach semene apod.
- bolesti nebo záněty v oblasti krční, anální nebo genitální
- regres jako obranný mechanismus

²¹ WEISS,P.*Sexuální zneužívání dětí*.1.vydání, Praha : Grada, 2005. s. 159.

- sexuální chování neúměrné v ků . sexuální podněty je
n kdy pohorzují nebo n kdy právně naopak nevyvolávají
Oádnou p irozenou zvládavost
- nepřítomný pohled, nezastřený výraz, smutná nálada,
rozpačitost, agresivita, uzavřenost
- problémy s jídlem, chronické probouzení se zlými sny,
pomocování (i kdyby předtím se u0 nepomocovalo)
- p i h e s panenkami nebo jinými d tmi p íliz zasv cen
napodobují sexuální chování
- kreslení pohlavních orgán , nap i i penis v erekci
- ztráta zájmu o zábavné aktivity, o pohádky, hru s jinými
d tmi
- neslušná slova fráze, které se dítě pravděpodobně naučilo
od zneužívatele . neodpovídají s0 Oným%0 d tským
nadávkám a frázím
- dítě o sobě říká, že je zlé, nehodné a na nic

Dítě od 5 rok do 12 rok

- naznačí, že zná nebo má určité tajemství, které však
nemohou nikomu prozradit
- hovoří o nějakém problému svého kamaráda
- ptají se, zda byste je opravdu nikomu neprozradili, kdyby
se vám připadnuly
- začínají lhát, krást, nadávat s cílem upoutat na sebe
pozornost
- mají u sebe nevysvětlitelné předměty peněz anebo dárky
- mívají divné sny, začínají se opřít pomocovat
- najednou se chovají nevysvětlitelně
- přestávají se radovat z předtím oblíbených činností
- neochotně se vysvětlují předtlocvikem

- bez vysvětlení dává dohodu za jiných nesnázech a jakou dospívající osobu, nechce jí, aby o ní předtím oblíbená osoba chodila pevně
- sexuální aktivita je nepřiměřená jejich věku
- kreslí sexuální inspirované obrázky . mohou znázorňovat i akt zneužití
- trpí infekcemi močových cest, krvácením nebo zvýšenou citlivostí v genitální nebo anální oblasti, mají bolesti při močení
- trpí bolestmi anebo krvácením v krku
- trpí chronickými indispozicemi . např . bolestmi hlavy i žaludku
- projevují tendence k převzetí rodičovské úlohy v domácnosti, svým chováním vyvolávají dojem, že jsou starší (pokud je zneužíván někdo z rodinných příslušníků)
- mají problémy s jídlem . buď nechutenství, nebo přejídání
- deprese . ať pokusy o sebevraždu
- mají o sobě špatné mínění, mají sklony k sebepoškození
- útek z domova
- regrese v chování . hrají si s hračkami, které odložily, cucají si palec
- problémy s chůzí
- říkají o sobě, že nestojí za nic a nic z nich nebude
- pokoušejí se sexuálně zneužít další děti
- mluví nebo pízou o sexuálních otázkách
- jsou stále jakoby v stresu, k lidem přistupují více z boku
- vymýšlejí si množství výmluv, aby nemusely jít domů

Děti starší 13 let (platí i pro všechny předezlé)

- chronická deprese, sklony k sebevraždě
- drogy, nadměrné množství alkoholu
- trpí ztrátou paměti

- projevují nevhodné, sexuální vyzývavé chování
- mají obavy z konkrétních lidí
- výrazně přebírají rodičovskou úlohu - starají se v domácnosti o všechno a všechny, jen ne o sebe
- předstírají, že mají zakázáno chodit ven
- chronicky trpí nemocí, bojí se tmy
- nejsou schopné soustedit se - jako by byly někde mimo, ve vlastním světě
- vyprávějí o svých známých, které kdysi někdo zneužil
- náhlé změny pracovních i studijních návyk
- izolují se od ostatních dětí, mají velmi mnoho zbytečných obav
- prudké výbuchy hněvu
- pocity viny . nejen za to, že jsou zpatné, ale i proto, že přiznávají zneužití pocitů rozkoše.²²

Sexuální zneužívání dítěte dospělým znamená v podstatě silný zlom v dosavadním vývoji dítěte. Důležitá bezelstnost a důvěra, kterou dítě má k dospělému, je náhle zničena. Dítě ztrácí stabilitu ve svém životě, ztrácí perspektivu a snižuje význam vlastní sebehodnocení. Hluboké pocity méně cennosti a bezmocnosti vrývají do osobnosti dítěte silné povahové rysy, které se později projevují v životě mnohdy velmi dramaticky.²³

Nejtragičtější pro sobí na dítě zneužívání vlastními rodiči. Nebezpečí ostudy a hanby je ještě více uvádí do vnitřního chaosu a rozvratu osobnosti. Děti dokážou udržet tyto pocity v hlubokém tajemství i několik

²² PEŘOVÁ, I . ŠÁMALÍK, M. *Poradenská psychologie pro děti a mládež*. 1. vydání, Praha :Grada, 2006. s.122-123.

²³ TÄUBNER, V. *Nejstěsněji tajemství . sexuální zneužívání dětí* .1. vydání, Praha:Trizonia, 1996. s. 25.

let. R znorodost následk CSA se nevejde do jednotného modelu.

4.2 Následky

Následky se mohou rozlišovat na krátkodobé a dlouhodobé.

Krátkodobé následky bezprostředně navazují na zkušenost se sexuálním násilím a odezní po několika hodinách i dnech. Patří sem bolest, smutek, vztek, hanba, zvýšená úzkost, lítostivost, strach, agrese, pocit viny, deprese a nízká sebeúcta. Dítě přestává dýchat dospělým. Ze somatických obtíží to jsou bolesti hlavy, břízka, poruchy spánku.

Dlouhodobé následky sexuálního zneužití v dětství se projevují i v tělesné a psychické stránce zdraví. Přetrvává tenze, labilita a zvýšená úzkostnost. Dále smutek, deprese, sebevražedné chování, sebepoškozující chování, užívání drog, poruchy příjmu potravy, promiskuita a prostituce.

Posttraumatický syndrom

Jedním z nejzávažnějších psychických dopadů trestného činu na oběť je přetrvávání následků, které přerostou až v posttraumatickou stresovou poruchu. Jde o opakovanou, protrahovanou odpověď na stresovou událost nebo na situaci krátkého nebo dlouhého trvání, která má výjimečně nebezpečný nebo katastrofický charakter.²⁴

Mezi projevy patří epizody opakovaného znovupřevžívání traumatu v podobě snů, nočních můr, netečnosti, živých vzpomínek. Traumatická událost je natolik silná, že prolomí obranné mechanismy osobnosti a naruší základní životní iluze. Nebezpečí posttraumatické poruchy spoívá v tom, že k propuknutí může dojít i po delší době, v ádu několika měsíců, kdy už se zdá, že oběť situaci zvládla.

Následkem sexuálního zneužití je zasažené celé dítě, dopad na

²⁴ GILLERNOVÁ, I. . BOUKALOVÁ, H. *Vybrané kapitoly z kriminalistické psychologie*, Praha . UK 2006.s. 146.

duzevní zdraví ovlivňuje i somatické zdraví. Mluvíme-li o následcích musíme zdraznit i individuální reaktivitu dětí. Na kterém dítěti se vzhledem ke své osobnosti a souhře podstatných faktorů podaří zážitky zvládnout bez viditelných následků. A naopak u některého dítěte i méně závažné formy zneužití mají silnou psychickou odezvu. Následky se mohou rozvinout, a to po uplynutí dlouhé doby a nejastěji to souvisí s přechodem jednoho vývojového období do druhého, nejastěji s nástupem adolescence.

5. Prevence

Prevence by měla být součástí systému na ochranu dětí v každé společnosti. Cílem prevence je předcházet vzniku traumatizace dítěte, zabránit jejímu pokračování, aby nedošlo k následkům na zdraví dítěte. Prevenci rozdělujeme na primární, sekundární a terciární.

5.1 Primární prevence

Prevence primární je podle definice Světové zdravotnické organizace strategie, která vede předcházení neblahého společenského jevu takovým způsobem,

- neblahý jev je potlačen přímo v zárodku
- neblahý jev nemá vhodné podmínky pro svůj vznik²⁵

Samotná primární prevence má charakter předvzím podle cílové skupiny. U většiny autorů je cílovou skupinou chápána buď potenciální oběť, skutečná oběť nebo lidé, kteří dítě mohou na jakým způsobem napravit na obranu, ochránit dítě nebo léčit.²⁶

Základem primární prevence sexuálního zneužívání je výchova dětí.

Výchova zahrnuje vzdělávání a výchovu mravní, sexuální, estetickou, tělesnou atd. Výchovné - vzdělávací procesy stojí v základu prevence sexuálního zneužívání dětí.

Cíl výchovy dítěte v primární prevenci sexuálního zneužívání dětí

Výchovně, intencionálně kultivovat osobnost dítěte tak, aby :

- bylo přiměřeně své věkové kategorii harmonickou osobností, která si je vědoma sama sebe, svých práv a perspektiv,
- dokázalo hodnotit chování jiných osob, v etických situacích, které mohou nebo již ohrožují jeho práva, stav bezpečí a zdraví,

²⁵ WEISS,P.*Sexuální zneužívání dětí* .1.vydání, Praha : Grada, 2005. s. 57.

²⁶ TÄUBNER,V. *Nejstřednější tajemství . sexuální zneužívání dětí* .1. vydání, Praha:Trizonia, 1996. s. 63.

- dokázalo pasivně a aktivně chránit svá práva, bezpečí, zdraví a umělo hledat pomoc.²⁷

Cíl výchovy dítěte v primární prevenci sexuálního zneužívání je nedílnou součástí cíle sexuální výchovy a obecného projektu výchovy v béc.

Obsah výchovy dítěte v primární prevenci sexuálního zneužívání dítěte.

Obsah představuje konkrétní v domosti, informace, postoje, dovednosti a chování, které se má dítě ve své věkové kategorii naučit tak, aby bylo schopno je začlenit do svých informací, hodnotících a výkonových systémů.²⁸

Základním prostředkem výchovy je vyuování. Jde o klasické vyuovací metody, koncepce a organizační formy vyuování. Při aplikaci metod, prostředků a forem pedagog koncipuje svoji strategii v kontextu didaktických a pedagogických zásad.

Smysl **sexuální výchovy** dítěte ve školách je rozložen do tří oblastí :

- a) Oblast kognitivní . dítě má potřebné informace
- b) Oblast postoj . dítě má vnitřně identifikovaný, interiorizovaný postoj k obsahům sexuální výchovy, které jsou učitelem zprostředkovány
- c) Oblast dovedností, návyk a chování . dítě získalo potřebné dovednosti, návyky a chování, které mu umožní správné a zdravé postupy v nejzřetelnější oblasti sexuální výchovy. V případě : umí předcházet sexuálnímu zneužívání, umí se účinně bránit při zneužívání, umí sdělovat a informovat příslušné osoby nebo instituce (umí hledat pomoc) .²⁹

²⁷ WEISS,P.*Sexuální zneužívání dítěte* .1.vydání, Praha : Grada, 2005. s. 62-63.

²⁸ WEISS,P.*Sexuální zneužívání dítěte* .1.vydání, Praha : Grada, 2005. s. 63.

²⁹ TÄUBNER,V. *Nejstřednější tajemství . sexuální zneužívání dítěte* .1. vydání, Praha:Trizonia, 1996. s. 66.

Vzdělávání rodičů a pedagogů

V této části prevence je nutno hovořit nikoliv o osvětě, ale o dlouhodobé a plánované výchově postgraduálního charakteru. Pedagogové, ale i rodiče musí být vybaveni nejen osvětovou informací, ale i metodami a prostředky, jak formovat děti a žáky k chování, které minimalizuje jejich zneužívání.

Média

Účelem domácího soběobraně r zných médií na utváření veřejného mínění ve prospěch dětí a dodržování práv dítěte je koncipováno jako metoda osvětová.³⁰

Pro soběobraně médií nelze chápat v pravém smyslu slova výchova. Ale osvětový vliv médií na veřejnost je v moderní společnosti nezastupitelný a zřejmý.

Pro soběobraně medií musí být dítě prezentováno jako hodnota mravní, sociální a právní. Tyto hodnoty garantuje stát a rodina.

Veřejnost je v současné době o problematice pohlavní zneužívání informována, a to formou komerčních atraktivních příspěvků, ale další část metodiky je nedostatečná a to zejména v otázkách . Jak se má chovat občan, kdy má podezření na pohlavní zneužívání v okolí? Kam to má hlásit? Jak postupovat, aby byl chráněn zájem dítěte?

5.2 Sekundární prevence

Sekundární prevence znamená vytipování rizikových skupin obyvatelstva, rizikových životních situací, za nichž dochází k sexuálnímu zneužívání dětí.

Uvedené nazývá problematice jde o situace a okolnosti, které na jakým způsobem podmiňují riziko zneužívání dítěte. V psychologické terminologii

³⁰ WEISS, P. *Sexuální zneužívání dětí*. 1. vydání, Praha : Grada, 2005. s. 73.

hovoříme o podmínkách endogenních (vnitřní) a exogenních (vnější). Základní endogenní podmínkou jsou osobnostní vlastnosti a charakteristiky dítěte, které se projevují v chování. Základní exogenní podmínkou je sociální prostředí, ve kterém se dítě pohybuje a situace, do kterých se v tomto prostředí dostává.³¹

Pojetí sekundární prevence se prolínají s obsahem primární prevence a naopak. Primární prevence je orientována na celou populaci dětí, jako možných obětí, na celou populaci dospělých jako možných preventistů, tak i pachatelů. Sekundární prevence je již cílená a specificky orientována do objektivního rizikového pole. Problematiku sekundární prevence sledujeme z hlediska - rizikových dětí, rizikových dospělých, rizikových rodin a rizikových situací.

Rizikové dítě

Věk, vzhled a osobnost dítěte je významným rizikovým faktorem z hlediska sexuálního zneužívání. Vysoce rizikové děti jsou děti od narození do předškolního věku, poté se riziko s rostoucím věkem snižuje. Je nutné mít nad dětmi sledný dozor a komplexní ochranu. Rovněž je nutno provázet si osoby, které se s dětmi dostávají do kontaktu.

Dalším rizikem je i vzhled dítěte. Například koketní mazlivé dítě evokuje pedofilní chování i u vlastního rodiče, nejen u neznámého pachatele.

Velmi často umožní sexuální zneužívání takové děti, které jsou obtížně vychovatelné nebo s nimi bývá obtížná komunikace. Patří mezi ně děti postižené lehkou mozkovou dysfunkcí, děti nedonozené, děti které mají nějaký stupeň mentální retardace, děti s poruchami učení a děti, které bývají často nemocné, podvyživené, vyčerpané. Neúspěšné i handicapované dítě, které samo potěbuje projev sympatií a

³¹ TÄUBNER, V. *Nejstřednější tajemství . sexuální zneužívání dětí* .1. vydání, Praha:Trizonia, 1996. s. 67-68.

chápavosti rádo chápe i lituje n koho jiného, proto0e i to je cesta k zvedání vlastního sebev domí.

sv prevenci jde tedy o vyhledávání t chto d tí, zvýzené sledování a volbu správné pedagogické metody v práci s nimi. P edevzím u itel by m l velmi dob e znát diagnostické strategie, které mu umo0ní v asné rozpoznání osobnosti a handicapu dít te. K tomu se nutn vá0e u itelova schopnost komunikace s dít tem, vytvo ení d v rné atmosféry a také projektivní schopnost posoudit rodinné klima dít te na základ jeho výpov dí. To jsou pedagogické dovednosti nutné pro u itelovu preventivn výchovnou práci.³²

Rizikové osoby

Riziko skupiny dosp lých m 0eme rozd lit na osoby

- trpící sexuálními úchylkami,
- mu0e starzího v ku u nich0 je omezena kontrola z hlediska pudového chování
- hypersexuáln aktivní mu0e
- alkoholiky a toxikomany

šSekundárn preventivní strategie, vyu0ívající typologie rizikových osob, spo ívá p edevzím v kompetenci sociálních institucí, sociálních pracovník v terénu, zdravotník a orgán v trestním ízení . p edevzím policie. Významnou roli zde hrají pedagogicko . psychologické poradny, sexuologické poradny a psychiatrická pracovizt , které mohou v as diagnostikovat potencionálního nebo stávajícího pachatele a aplikovat p ísluzné metodické strategie k minimalizaci i eliminaci jejich deviantní potence.³³

³² TÄUBNER,V. *Nejst e0en jzí tajemství . sexuální zneu0ívání d tí* .1. vydání, Praha:Trizonia, 1996. s. 69.

³³ WEISS,P.*Sexuální zneu0ívání d tí* .1.vydání, Praha : Grada, 2005. s. 81.

Rizikové rodiny

Rodina, která umožňuje zneužívání dítěte je označována jako riziková. Paradoxní situace nastává ve chvíli, kdy rodina je fungující, jeden z rodičů je orientován pedofilně či sexuálně agresivně a druhý má omezenou možnost kontroly.

U sekundární prevence jde o vyhledávání rizikových rodin a jejich následnou terapii. V této oblasti prevence musí být vytvořené systémy kontroly ve společnosti. Systémy kontroly pak musí posuzovat nejen chování ve smyslu práva, ale i ve smyslu pedagogickém a psychologickém, kde bohužel není zcela evidentní a kontrolovatelná norma chování.³⁴

Rizikové situace

Je to taková situace, ve které je dítě přímo ohroženo sexuálním zneužitím.

Podstatné pro rizikovou situaci je přítomnost potenciálního pachatele, přítomnost potenciální oběti a těch, které exogenní podmínky (dítě je samo s pachatelem, dítě je mimo dozor a pachatel hledá kontakt atd.).³⁵

U veřejných míst mohou být rizikovými situacemi například veřejné toalety, hromadná doprava, výtahy, schodiště, ale i telefonáty, osoby jimž se ujíždí dítě do péče, ale i jakékoliv stresové situace, hmotná bída, alkoholová, drogová a jiná intoxikace, manželské hádky. Milenecké a manželské hádky, kdy jeden z rodičů se chce pomstít partnerovi a ublížit mu na dítěti je tzv. Médein komplex.

V neposlední řadě musíme zmínit také internet.

5.3 Terciární prevence

³⁴ WEISS, P. *Sexuální zneužívání dětí*. 1. vydání, Praha: Grada, 2005. s. 82.

³⁵ WEISS, P. *Sexuální zneužívání dětí*. 1. vydání, Praha: Grada, 2005. s. 83.

Terciární prevencí rozumíme chování lékaře, pedagoga, psychologa, vychovatele, rodiče, tak aby zamezilo opakování zneužívání dítěte a jeho minimalizovalo.

Terciární prevence může být ve dvou etapách

- diagnostickou
- etapu pomocnou, ochrannou, terapeutickou

Diagnostická etapa - V této etapě se provede diagnóza míry porušení dítěte. Diagnózu provádí specializované pracoviště na úrovni psychologické, medicínské a právní. První podezření pocházejí ze strany učitelů, rodičů a pracovníků OSPOD. Nejde o profesionální diagnózu, ale o podezření, které se ohlásí orgánům jiným v trestním řízení, psychologovi a lékaři. Toto odborné pracoviště obvykle stanoví diagnózu dítěte, stanoví prognózu, ze které vyplývají další etapy preventivní práce pro rodiče, ale i u učitele.

Mazát (Dunovský 1995) uvádí tři formy krizové intervence, které aktualizují obsah terciární prevence:

- Trestní právní intervence (pachatel je potrestán, z rodiny eliminován). Rodina však zůstává ve stadiu narušení. Je tedy nutná sanace rodiny.
- Primární intervence ochrany dítěte (dítě je odejmuto z rodiny a cizí instituce supluje dítěti rodinu).
- Primární terapeutická intervence (je zastaven proces zneužívání, pachatel přijímá odpovědnost za zneužívání a odpovědnost za dítě, obnovení generační linie mezi rodičem a dítětem, zlepšení vztahu matka - dítě, úprava emočních a sexuálních dysfunkcí a problémů rodiče, ověřit jestli vztah mezi pachatelem - rodičem a dítětem je schopen existence na rovině rodičovské péče).³⁶

³⁶ WEISS, P. *Sexuální zneužívání dětí*. 1. vydání, Praha: Grada, 2005. s. 85.

Pomocná, ochranná a terapeutická etapa.

Smyslem této etapy je rozhodnutí odborného pracovníka zda:

- dítě zůstane dále v rodině (obvykle zde zůstane, když se dítěti poskytne bezpečí, ochrana před pachatelem a zajistí se pro dítě další podmínky pro výchovu a terapii)
- dítě nezůstane dále v rodině a hledá se řešení této situace (rodina neposkytuje záruky k optimální výchově a terapii dítěte a pachatel se nachází v okolí)

Terapeutická strategie je prováděna odborným pracovníkem a využívá různých technik. Terapie má hlavní zaměření v rekonstrukci a optimalizaci osobnosti zneužitého dítěte.

6. Přístupy a péče o děti zasažené CSA

Bez dlouhodobé odborné péče mohou následky zneužívání celoživotně snížit kvalitu života dětí, schopnost zažít se ve společnosti, mohou evokovat rozvoj patologické osobnosti i sociálně patologického chování v pozdějších letech. Bohužel, počet dětí, které se podaří kádrově zachytit, jim se dostane odborné péče a jejich dalšímu zneužívání je zabráněno, představuje jen zlomek dětí, které nadále musí toto závažné trauma snášet.³⁷

Jde především o záchyt i detekci tohoto jevu. Zákon je ustanoveno, že každý kdo zjistí u dítěte nějakou formu ubližování dítěti CAN i CSA je povinen toto zjištění oznámit orgánům péče o děti místních úřadů i Policii ČR. Je možné i dítě poslat k lékaři, který dítě vyšetří, později na vyšetření a stav dítěte zadokumentuje. Musí se zabránit dalšímu zneužívání dítěte.

Ochrana zneužívaného dítěte. Účast psychologa po celou dobu vyšetření dítěte je nezbytností, a to nejen pro podrobné vyšetření dítěte, ale i pro sledování dalšího vývoje celé situace. Dítě by mělo vysvětlit jaké kroky budou následovat, aby co nejméně trpělo celým procesem.

Terapie a rehabilitace dítěte zasaženého CAN vychází z jeho diagnózy medicínské i sociální, zjištěných zked a poruch struktury a funkce organismu i prostředí, ve kterém se toto zasažení odehrává. Opírá se o podrobný léčebný plán respektující všechny uvedené okolnosti, zvláště ty, které přicházejí z rodiny dítěte. Právě zde může sehrát důležitou roli orgán péče o rodinu a děti za pomoci angažovaných odborníků.³⁸

³⁷ DUŠKOVÁ, Z. *Obraz problematiky týraného, zneužívaného a zanedbávaného dítěte v letech 1992-2003*. Praha, DKC, 2004. s. 55.

³⁸ WEISS, P. *Sexuální zneužívání dětí*. 1. vydání, Praha : Grada, 2005. s. 163.

První krok je emergenční pomoc a podpora dítěti, spoívá v poskytnutí pomoci dítěti a odvrácení nepříznivých následků útoku proti němu. Je potřeba dítěti pomoci zvládnout akutní posttraumatický šok, vyskytl-li se. Při poranění či zasažení psychiky je vhodné dítě přivést k lékařskému ošetření. Souasně se sbírají, hledají a hodnotí známky, důkazy pro potvrzení diagnózy CAN i CSA a rozhoduje se o dalším osudu dítěte, též dle funkcí rodiny.

Druhý krok je střednědobá terapie. Obsahuje potvrzení diagnózy, stanovení léčebného plánu a dohodu s rodiči či opatrovníkem. V somatické oblasti se jedná o léčbu poranění, patří sem i léčba psychologická. Důležitě je rozhodnutí o umístění dítěte. Není-li možné umístit jej zpět do rodiny, hledá se osoba blízká s vhodným výchovným prostředím, která se bude řídit pokyny psychologa a lékaře. Chodí-li dítě do školy musí se požádat o spolupráci uitelka.

Třetí krok je dlouhodobá rovina léčby a rehabilitace, především v těch případech, kdy dosavadní úsilí nebylo úspěšné. Vztahují se to týká psychické oblasti, hrají tu významnou roli i tělesné poruchy a vady vyžadující rehabilitaci. O typu, délce a intenzitě psychoterapie rozhoduje psycholog, případně psychiatr, stávají-li se následné poruchy trvalými.

6.1 Zásady krizové intervence

Krizová intervence může znamenat v užším pojetí vyřešení akutní situace (např. odmítá jít domů), což je otázkou několika hodin. V širším pojetí se jedná o setkávání se s klientem i klienty po dobu, kdy je to nevyhnutelné pro vyrovnání se se zážití a překonávání šoku.

Následná pomoc zneužívaným dětem po odhalení závisí individuálně na každém případě, na závažnosti zneužívání, o

schopnosti rodičů se starat o dítě a na zraněních, které dítě utrpělo.

Jak již bylo uvedeno na začátku intervence se snažíme ochránit dítě před dalším zneužíváním, toto musíme udělat s co nejvzájemnějším zetelem na funkci rodiny, zejména jsou-li v rodině další sourozenci.

skrizovou intervencí mohou být:

- zamezení osobního kontaktu sexuálně zneužívaného dítěte se strýčkem, který ho zneužíval
- v případě otce zneužívatele zamezení kontaktu s otcem nebo zamezení toho, aby otec s dítětem zůstal sám, což může znamenat dočasné přestěhování otce mimo společný byt nebo přestěhování dítěte k prarodičům. toto předpokládá poznání a spolupráci pachatele,
- umístění zbitého jedince v nemocnici (pozor, musí k tomu dát souhlas rodičů, resp. zákonný zástupce, pokud nejde o život ohrožující situaci) nebo v krizovém centru,
- trestní právní forma intervence, kdy jsou skutečnosti nahlázeny na policii a pachatel je vzat do cely předčasně zadržen a následně stíhán ve vazbě.³⁹

Je nutné se připravit i na to, že po odhalení zneužívání v rodině se může zbytek rodiny od dítěte distancovat, tlačit na něj, aby svá tvrzení odvolalo, bude zděravovat, že rodinu poškodil.

V rámci krizové intervence by mělo jít o tým lidí, kteří budou myslet na zájmy dítěte a zabezpečí mu krizovou pomoc. Dítěti se musí dávat najevo, že je na správném místě, vysvětlit dítěti jaké služby se mu mohou poskytnout, nenecháváme ho dlouho o samotě, musí se dítěti dát najevo podpora, podporujeme dítěti při vyjádření pocitů

³⁹PEŘOVÁ, I. & MÁLÍK, M. *Poradenská psychologie pro děti a mládež*. 1. vydání, Praha: Grada, 2006. s. 131.

negativních. Také se snažíme dítě vysvětlit co se s ním děje a jaký je další postup, ubezpečíme dítě, že cokoli děkne nebude proti němu zneužito apod.

Šťastně máme v ČR dostatečně vybavený systém linek důvěry, zvláště pak linky bezpečí, na které je možno volat zadarmo v každou denní i noční dobu a dostat zde pomoc a podporu, radu anebo potřebnou informaci, nemáme dosud zdaleka vyvíjený systém odborných pracovišť a služeb, které by poskytovaly vzájemnou pomoc dítěti v nouzi. Tak se stává, že mnoho dětí zůstane v takových chvílích bez pomoci a rady. Je na škodu, že státní i komunální orgány si dosud plně neuvědomují závažnost problému, a že se zatím velmi laxně staví k nazíraným rizikům CAN a CSA systémů a interdisciplinárně. O tomto závažném nedostatku se zmínilo zhodnocení nazích dvou zpráv o implementaci Úmluvy o právech dítěte v roce 1997-2003 Výborem OSN pro lidská práva. Z toho dále vyplývá návrh na zřízení racionální soustavy zařízení a pracovišť, určených pro komplexní, odbornou pomoc a ochranu dětí ohrožených a postižených syndromem CAN a CSA.⁴⁰

K tomuto musíme podotknout, že v knihách je popsáno sexuální zneužití, syndrom CAN, následky tohoto zneužití, prevence, ale co se týká péče o dítě, které se stalo obětí sexuálního zneužití nikde není přesně popsáno. Situace a stav dítěte se mění ve chvíli, kdy dochází ke zneužití v rodině a pachatel zůstává v rodině, ale děti, které byly zneužívány a pachatel se nevyskytuje přímo v rodině nejsou vhodným způsobem terapeuticky započteny. Některé rodiče jsou důslední a odbornou pomoc vyhledávají. Ale každý rodič nemusí nebo nechce vědět kam se obrátit, aby jejich dítě trpělo sexuálním zneužitím co nejméně. Podrobně v knihách téma jakým způsobem se o dítě terapeuticky, psychologicky i jinak pečuje, ale v legislativě ani jinde není stanoveno jakým způsobem se oběť k terapeutovi dostane.

⁴⁰WEISS,P.*Sexuální zneužívání dětí*.1.vydání, Praha : Grada, 2005. s. 165.

6.1.1 Fond ohrožených dětí

FOD je občanské sdružení, které vzniklo již v roce 1990 na pomoc týraným, zanedbávaným, zneužívaným, opuztým nebo jinak sociálně ohroženým dětem, s péčí osobností na celém území České republiky.

Klokánek je projekt Fondu ohrožených dětí, který se snaží nahradit ústavní výchovu pečlivou rodinnou péčí na dobu, než se dítě může po vyřešení nebo zlepšení situace v rodině vrátit domů, nebo než je pro něj nalezena trvalá náhradní rodina (osvojení, pěstounská péče). Klokánek je v ČR celkem třináct.

6.1.2 Dětské krizové centrum

DKC založil v roce 1992 prof. MUDr. Jiří Dunovský, DrSc., jako první zařízení v ČR zabývající se problematikou syndromu CAN.

Cíle DKC směřují do oblasti prevence, diagnostiky a terapie syndromu týraného a zneužívaného dítěte.

DKC spolupracuje s OSPOD, policií, soudem, dětskými domovy, krizovými centry, psychologickými pracovišti, školskými zařízeními, sdělovacími prostředky.

DKC vykonává sociálně-právní ochranu dětí v tomto rozsahu:

- Vyhledávání dětí, na které se sociálně-právní ochrana zaměřuje
- Pomoc rodičům při řešení výchovných nebo jiných problémů souvisejících s péčí o dítě
- Poskytování nebo zprostředkovávání poradenství rodičům při výchově a vzdělávání dítěte a péči o dítě zdravotně postižené
- Pořádání přednášek a kurzů zaměřených na řešení výchovných, sociálních a jiných problémů souvisejících s péčí o dítě a jeho výchovu
- činnost zaměřenou na ochranu dětí před škodlivými vlivy a předcházení jejich vzniku
- Organizování a provozování odborného poradenství pro péči o děti

- Zřízení a provoz zařízení pro děti vyžadující okamžitou pomoc.⁴¹

6.1.3 Nadace Naše dítě

Nadace Naše dítě pomáhá dětem od roku 1993 a její zakladatelkou je Ing. Zuzana Baudyzová.

Posláním a cílem nadace je pomoc týraným, zneužívaným, handicapovaným, ohroženým a opuštěným dětem.

Nadace se snaží pomáhat dětem z problémových rodin, dětských domovů, diagnostických, výchovných a kojeneckých ústavů. Dětem ohroženým, zneužívaným a týraným, mentálně a fyzicky handicapovaným.

Hlavním posláním Nadace Naše dítě je péče o ohrožené děti, které se ocitnou v obtížné životní situaci.

6.1.4 Bílý kruh bezpečí

Bílý kruh bezpečí /dále jen BKB/ je občanské sdružení, které vzniklo v roce 1991. Posláním BKB je poskytovat přímou pomoc obětem a svědkům trestných činů, podílet se na prevenci kriminality a usilovat o zlepšení práv a postavení pozkozených v trestním řízení.

Bezodkladná pomoc BKB je pomoc obětem trestných činů, která obsahuje psychologické poradenství, sociální poradenství a právní poradenství.

Pomoc zde poskytují uznávaní kvalifikovaní psychologové, lékaři, právníci, sociální pracovníci.

BKB poskytuje tři druhy sociálních služeb: telefonickou krizovou pomoc, službu intervenčního centra a odborné sociální poradenství.

Poskytovaná pomoc respektuje individuální potřeby oběti a její osobnost.

BKB poskytuje bezpečný prostor a podporu při ventilaci emocí,

⁴¹ www.dkc.cz

pomoc při hledání strategie, znovuoobnovení pocitu bezpečí, informace o navazujících službách, prověření základních potřeb, zmapování individuální situace, utváření cílů a problémů.

„Bílý kruh bezpečí“ podal řadu podnětů k zákonodárným iniciativám (např. novela trestního zákona § 241, § 215a; novela trestního řádu § 44a), významným způsobem spolupracoval mj. na přípravě:

- zákona č. 135/2006 Sb. na ochranu před domácím násilím,
- zákona č. 209/1997 Sb. poskytnutí o peněžité pomoci obětem trestné činnosti.⁴²

⁴² www.bkb.cz

PRAKTICKÁ ČÁST

7.Kasuistika

Hana H., dvanáctiletá sluzná, citlivá, inteligentní dívka, která žije v úplné rodině v bytovém domě na okraji Příbrami. Každý den chodí sama pěšky do školy a ze školy, cesta k jejímu domovu není oblastí hustě zalidněná, prochází kolem nemocnice a bývalé prázdné výroby nealkoholických nápojů.

Jednoho jarního dne v odpoledních hodinách se Hana vrací ze školy, jde sama. Slyší, že za ní někdo jde, otočí se a vidí mladého zednářského chlapce Jiřího L. z Výchovného ústavu pro mládež v Oboziti, který má na hlavě kapucí. Zrychluje krok, nebo se necítí v této situaci bezpečně a snaží se v co nejkratším se vrátit domů. Chlapec s kapucí jí rychlou chůzí dojde a strhne ji za oděv na zem tak, že leží na boku a chlapec vedle ní. Rozepne si poklopec a žádá ji, aby mu otevřela pohlavní ústí. Hana odmítá, chlapec vezme její ruku a tuto příležitost využije k pohlavnímu ústí a tělesnému spojení, až dojde u ní k vyvrcholení. Dívka se strachem pláče. Poté dívka vykřikne, a se zvedne a chce ji doprovodit do místa bydliště. Hana neodporuje má strach a jdou spolu k silnici. Zde dívka osloví náhodně procházejícího muže a sdělí mu, co se jí stalo. Chlapec utíká a oslovený muž ho za chvíli dobehne, zadrží a povolá hlídku Policie. Hana běží domů, rychle ze sebe svleče oblečení, hodí ho do pračky a běží do svého pokoje, kde brečí. Matka, která je v místě bydliště od dcery zjistí, co se jí stalo a obratem celou událost oznámí Policii. R.

Pachatel je obviněn z trestného činu pohlavního zneužívání, a umístěn do vazby dívka je vyslechnuta za účasti soudce. Následuje řada dalších výslechů svdků, a to matky pozkozené, náhodného svědka, jemuž se Hana svěřila těsně po incidentu, a který pachatele zadržel. Za účasti soudce je jako neopakovatelný úkon proveden výslech Hany H,

kteřá jednání pachatele p esn popíze. Je vypracován znalecký posudek z oboru psychiatrie . sexuologie na osobu pachatele. Rovn 0 je vypracován znalecký posudek z oboru psychologie na Hanu, ve kterém se uvádí, 0e Hana je inteligentní dívka, s nadpr m rnou inteligencí, nebyl u ní zjizt n sklon ke lhavosti a konfabulacím. U Hany nebylo shledáno 0ádné významné pozkození událostí. Do této chvíle klasický pr b h vyzet ování. Spis je ukon en a Policií R p edán Okresnímu státnímu zástupci v P íbrami s návrhem na podání ob0aloby. Pro vyzet ovatelku ukon eno vyzet ování, jeho0 délka trvala cca.3 m síce.

N kolik týdn po ukon ení vyzet ování zazvoní v kancelá i vyzet ovatelky telefon, kdy z druhého konce zní nez astný hlas matky Hany, kteřá sd luje, 0e Hana odmítá chodit do zkoly, nechce chodit sama ven a má problémy se spaním. Vyzet ovatelka reaguje okam0it a matce poskytuje telefonní íslo na psycholo0ku, kteřá Hanu vyzet ovala v rámci vypracování znaleckého posudku z oboru d tská psychologie. Matka domlouvá s psycholo0kou sch zku a dcera dochází na terapie. Po delší dob se náhodn setkává matka Hany s vyzet ovatelkou a sd luje jí, 0e Hana stále dochází na terapie a situace se u ní zlepzuje.

Ve shora uvedené kasuistice je názorn popsána cesta ob ti trestného inu pohlavní zneu0ití od inkriminované události, p es policejní vyzet ování a znalecké dokazování, po dobu, ve které je ob ponechána vlastnímu osudu bez psychologické i jiné pomoci. I kdy0 po znaleckém dokazování z oboru psychologie nebylo konstatováno 0ádné pozkození psychiky, problémy se u ní postupem asu vyvinuly a ovliv ovaly kvalitu 0ivota ob ti a celé její rodiny. V p ípad , 0e dívka by byla v psychologické pé i ji0 od incidentu, nemusela se dostat do stádia, kdy musela akutn tuto pé i vyhledat p i zhorzení jejího psychického zdraví, které nep edpokládalo ani provedené znalecké zkoumání.

8. Pr zkum

8.1 Cíl pr zkumu

Vzhledem ke stále se zvyšujícímu počtu případů pohlavního zneužití, variabilitě forem páčání tohoto inu a devastujícím následkům na psychice oběti rozhodla jsem poukázat ve své práci na nedokonalosti systému péče o oběti, které jsem vysledovala v rámci svého bývalého zaměstnání, kde jsem se s těmito oběmi setkávala velmi často. Považuji za důležité v novat šora uvedenému tématu pozornost. Chci nastínit důležité problém týkající se následné psychologické péče o oběti, poukázat na souasný stav péče a nedostatky systému, který by zajizoval psychologickou péči vzem obětem. Mým cílem je prokázat nedostatky psychologické péče o oběti trestného inu pohlavní zneužití a nastínit možnosti řešení tohoto problému. Chci nakumulovat data, která utídím, zpracuji a vyhodnotím, tak, abych dokázala odpovědět na otázku, zda systém péče o oběti trestného inu pohlavní zneužití je či není dostatečný? A nedostatkem systému péče se zvyšuje riziko, že více obětí pohlavního zneužití bude mít následky psychického rázu, které by jinak mohly být péčí zmírněny nebo v ideálním případě by úplně vymizely.

8.2 Pracovní hypotéza

Ve své diplomové práci jsem stanovila následující hypotézu: Absencí systému psychologické pomoci obětem trestného inu pohlavní zneužívání může docházet ke zvýšenému poškození psychiky obětí.

8.3 Použité techniky, metody a postupy

Jako nástroj kvantitativního pr zkumu jsem zvolila dotazník, který je nejčastěji nástrojem pro sběr dat a jeho cílem je získat názory a

fakta respondent . Výhodou dotazníkového zet ení je získání velkého po tu informací za krátký časový úsek.

Otázky jsem formulovala tak, aby byly srozumitelné, přehledné, jednoduché k vyplnění, stručné, validní. U otázek byla nastavena 4 bodová hodnotící (Likertova) škála : ANO- SPÍŔE ANO-NE-SPÍŔE NE. N které otázky byly dichotomické.

K dotazníku jsem připojila pr vodní dopis, kde jsem požádala respondenty o vyplnění dotazníku, vysvětlila význam a smysl celého dotazníku a závěrem podkovala za čas v novaný vyplnění dotazníku.

V dotazníku jsem použila 13 následujících uzavřených otázek

- 1) Pohlaví respondenta.
- 2) Zaměstnání.
- 3) Délka praxe.
- 4) Setkáváte se při své práci s oběmi trestnéhočinu pohlavní zneužití?
- 5) Zanechalo dle Vašeho názoru prožitá trauma následky na psychice obětí?
- 6) Byla obětem poskytnuta psychologická péče?
- 7) Projevila se tato péče na jejich psychice pozitivně?
- 8) Máte zpeřnou vazbu na oběti se kterými jste se setkal(a)?
- 9) Angažují se rodiče obětí na řešení problému s psychologickou péčí o oběti (jejich děti)?
- 10) Myslíte si, že se dostává na všechny oběti tohoto trestnéhočinu?
- 11) Myslíte si, že by psychologická péče o oběti měla být povinná?
- 12) Myslíte si, že současná právní úprava psychologické pomoci obětem je dostatečná?
- 13) Myslíte si, že je otázce psychologické pomoci obětem v nována ze strany O T (orgányinné v trestním řízení) dostatečná pozornost?

Validita a reliabilita výzkumného nástroje byla ověřena předpr zkumem,

který jsem uskutečnila u 10 respondentů. Tímto předprůzkumem bylo zjištěno, že některé otázky nejsou respondentům úplně jasné, a tak bylo upraveno několik otázek, aby byly srozumitelnější.

Dotazníky byly rozeslány respondentům v měsíci listopad 2011. Dotazníky byly zpětně zaslány do konce měsíce prosinec 2011.

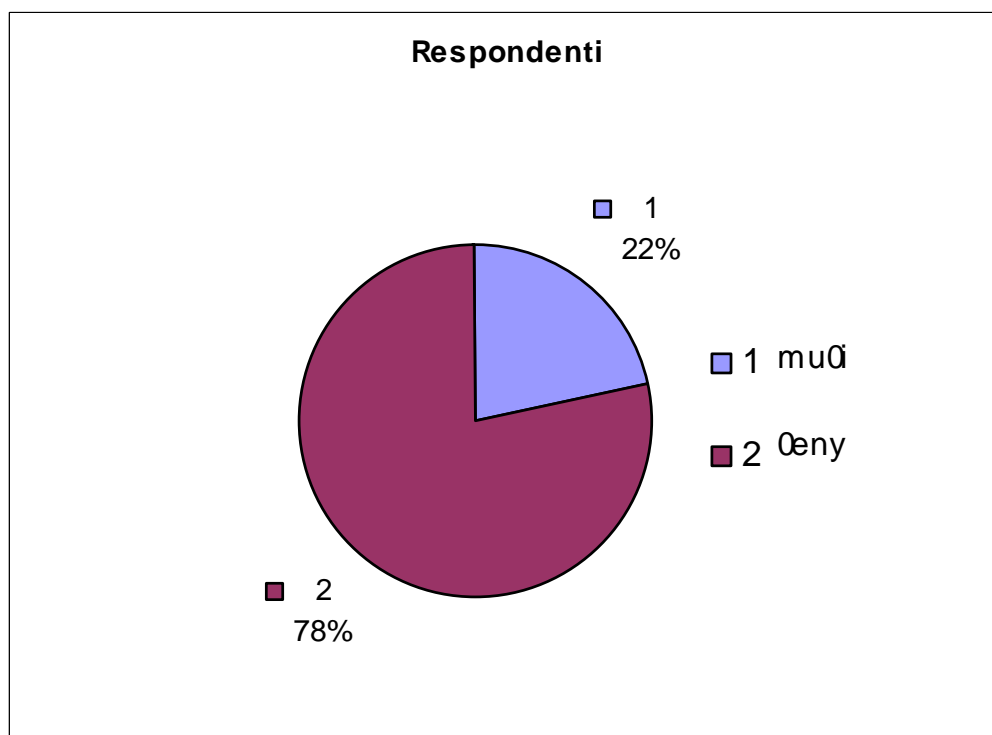
8.4 Popis vzorku a kritéria jeho výběru

Cílovou skupinou byli vybraní respondenti, kteří se při své práci setkávají s oběmi trestnými činy pohlavní zneužití, jednalo se o policisty, státní zástupce, soudce, sociální pracovníky, organizace (Bílý kruh bezpečí, Fond ohrožených dětí apod.). Není myslitelné, abych přezkoumala všechny jedince, kteří se při své práci setkávají s oběmi shora uvedeného trestného činu. Z tohoto důvodu jsem použila stratifikovaný výběr, který je realizován tím způsobem, že z jednotlivých charakteristických podskupin základního souboru vybíráme pomocí náhodného výběru vždy určitý počet prvků. Dotazník jsem rozeslala e-mailem. Počet oslovených byl 60 respondentů, kdy dotazník byl zodpovězen ve 40 případech.

8.5 Analýza dat

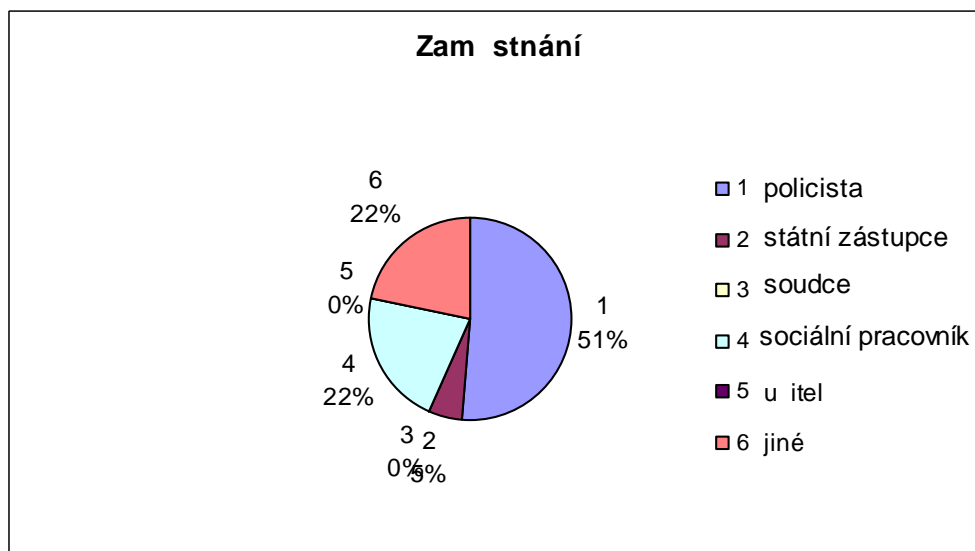
Některí respondenti i přes omezení daná dotazníkem, tedy nutnost přiklonit se pouze k jedné ze stanovených možností, popisovali své osobní zkušenosti s danou problematikou a dojmy z položených otázek. To svědčí o důležitosti zkoumaného problému a osobním zájmu respondentů na co nejprůběžnějším způsobem zjistit výsledky dat.

Vyhodnocení pr zkumu



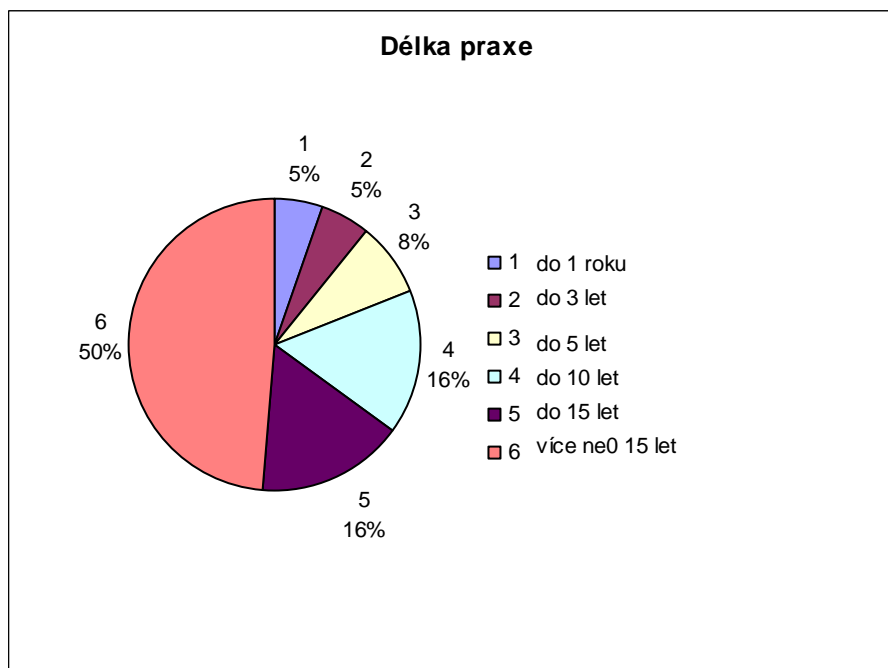
Rozd lení respondent podle pohlaví vychází na 22% respondent mu0 a 78% respondent 0en. Tato skute nost je dána zejména tím, 0e nejv tží skupinu respondent tvo í policisté a u policie se zkoumané problematice v nují p evá0n 0eny.

Vyhodnocení pr zkumu



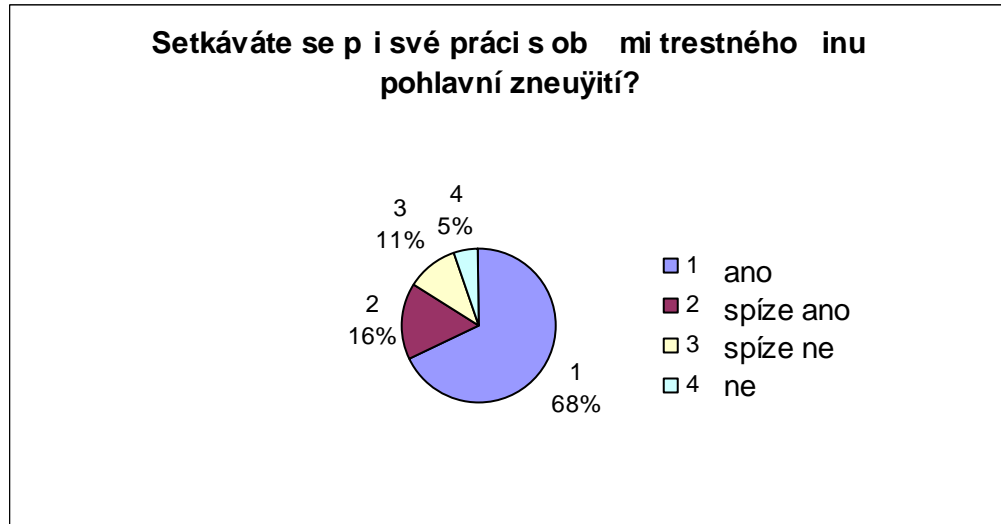
Rozd lení respondent podle jejich zam stnání je 51% policist , 5% státních zástupc , 22% sociálních pracovník a 22% respondent v jiných profesích. Podle komentá , které respondenti spontánn p ipojili, se v tzinou jedná o psychology. Nejv tží zastoupení policist je dáno zejména tím, že po etní stavy policist jsou z oslovených skupin pracovník nejv tží a etnost jejich kontakt s pozkozenými zneužívanými d tmi je nej ast jzí.

Vyhodnocení pr zkumu



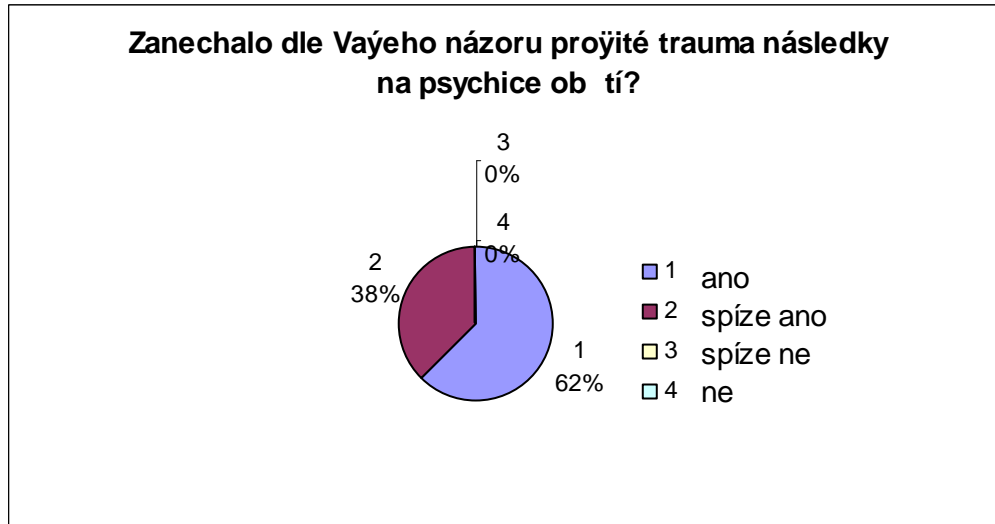
Rozd lení respondent podle délky jejich praxe je 5% s praxí do 1 roku, 5% s praxí do 3 let, 8% s praxí do 5 let, 16% s praxí do 10 let, 16 % s praxí do 15 let a celých 50% s praxí p esahující 15 let. Tato zjizt ná skute nost je pot zující, proto0e ukazuje, 0e problematice zneu0ívaných d tí se p evá0n v nují vyžrálé osobnosti s dostate nou praxí, která jim umo0 uje adekvátn reagovat na specifické pot eby d tí, se kterými se setkávají.

Vyhodnocení průzkumu



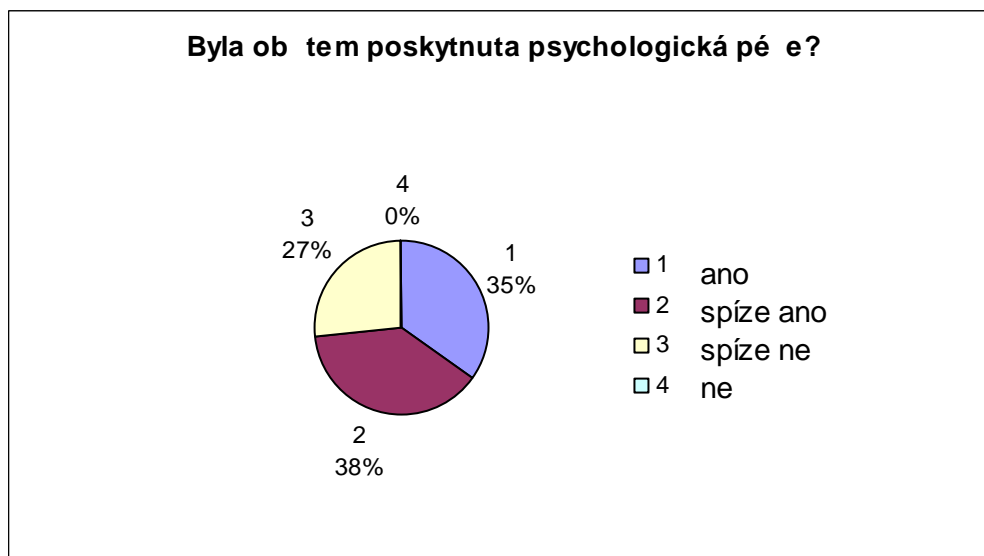
Na otázku, zda se při své práci setkávají s oběmi trestného inu pohlavní zneužití, odpovědělo 68% respondentů ano, 16% spíše ano, 11% spíše ne a pouze 5% ne. Z uvedených odpovědí vyplývá, že se podařilo splnit záměr a sice oslovit osoby, které se se zneužívanými dětmi setkávají a jejich názory na zkoumanou problematiku jsou tedy relevantní.

Vyhodnocení pr zkumu



Na otázku, zda dle jejich názoru zanechalo prožitá trauma následky na psychice ob tí, odpov d la 62% respondent ano a 38% spíše ano. Odpov ne, i spíše ne nezvolil žádný z respondent . Respondenti se tedy shodli, že prožitá trauma zanechalo následky na psychice ob tí a proto je třeba se otázce jejich zmír ování v novat.

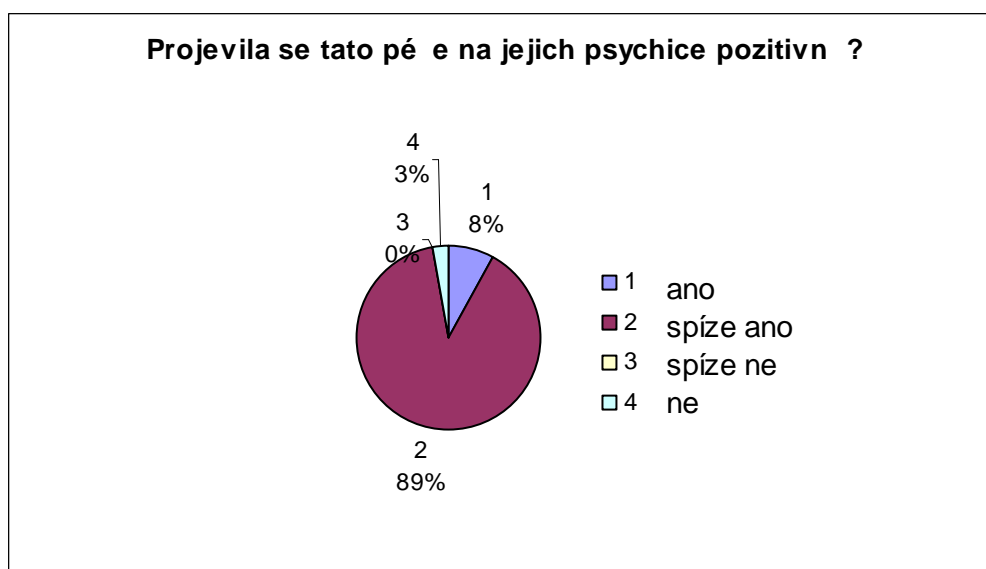
Vyhodnocení průzkumu



Na otázku, zda byla obětem poskytnuta psychologická péče, odpovědělo 35% respondentů ano, 38% spíše ano, 27% spíše ne, odpověď ne ne zvolil žádný z respondentů. Respondenti se tedy v 73% shodli, že obětem byla i spíše byla poskytnuta psychologická péče. Tento výsledek by mohl sám o sobě ukazovat, že psychologická péče o pozrazené děti je dostatečná a tedy vyvracet předpoklad, se kterým bylo k průzkumu postupováno. Při podrobnějším zkoumání dotazník však vyzvalo najevo, že se jedná vztinově o názory policistů, i policejních psychologů a nebo jiných osob, které se poskytování psychologické péče zabývají. U psychologů je tento názor pochopitelný, setkávají se s oběťmi právě proto, aby jí psychologickou pomocí poskytl. Problém je v tom, zda se k nim oběť vůbec dostane a tento úkol leží vztinově na policistech, kteří s oběťmi přijdou do styku. Policisté jsou nejvíce skupinou respondentů a prakticky všichni respondenti z této profesní skupiny se na vyšetřování trestné činnosti spáchané na mládeži specializují. Policie v posledních dvou letech výrazně zvýšenou pozornost poskytování psychologické pomoci dětským obětem a z toho tedy plynou zjištěné údaje. Problém je v tom, že poskytovaná péče je pouze nárazová, intervenční a chybí jí dlouhodobost zacílená

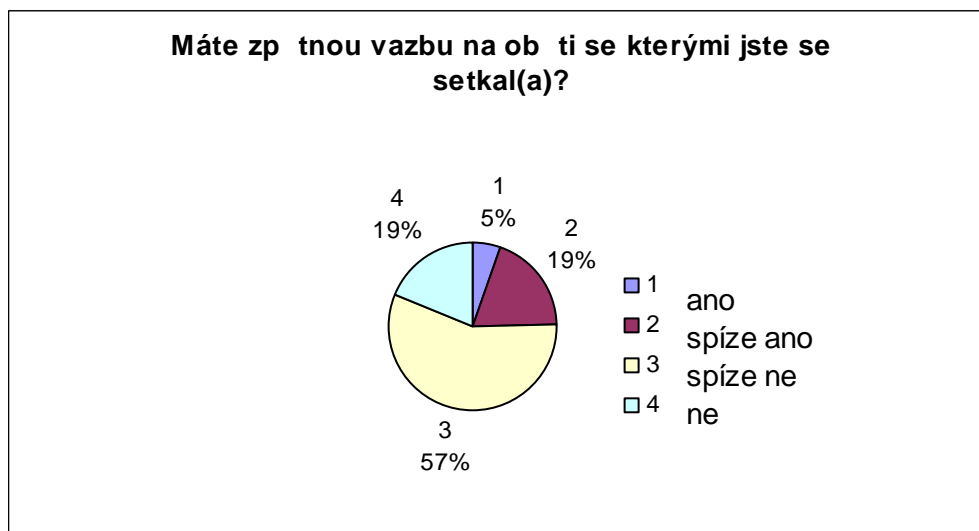
na definitivní vypořádání se ob ti s prožitým traumatem. Ob ti je zpravidla poskytnuta prvotní psychologická pomoc, ale následně jí bývá ponechána svému osudu.

Vyhodnocení průzkumu



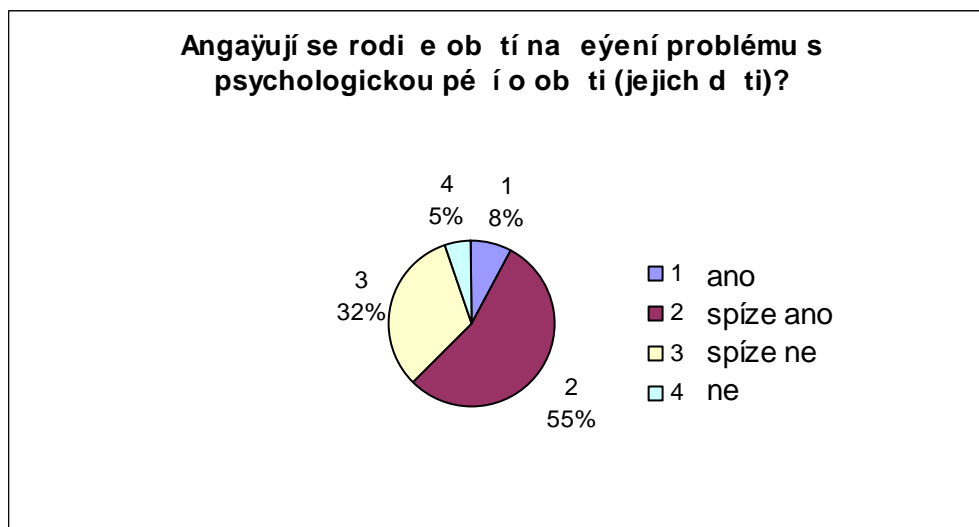
Na otázku, zda se psychologická péče projevila na psychice ob ti pozitivně, odpovědělo 8% respondentů ano, 89% spíše ano, 3% ne, variantu spíše ne nezvolil nikdo. Prakticky stoprocentní názor, že se poskytnutá psychologická péče projevila na obtech pozitivně i spíše pozitivně, svědčí jednoznačně pro nutnost poskytování psychologické péče dříve obtem, aby byly minimalizovány negativní dopady prožitého traumatu na jejich budoucí život.

Vyhodnocení průzkumu



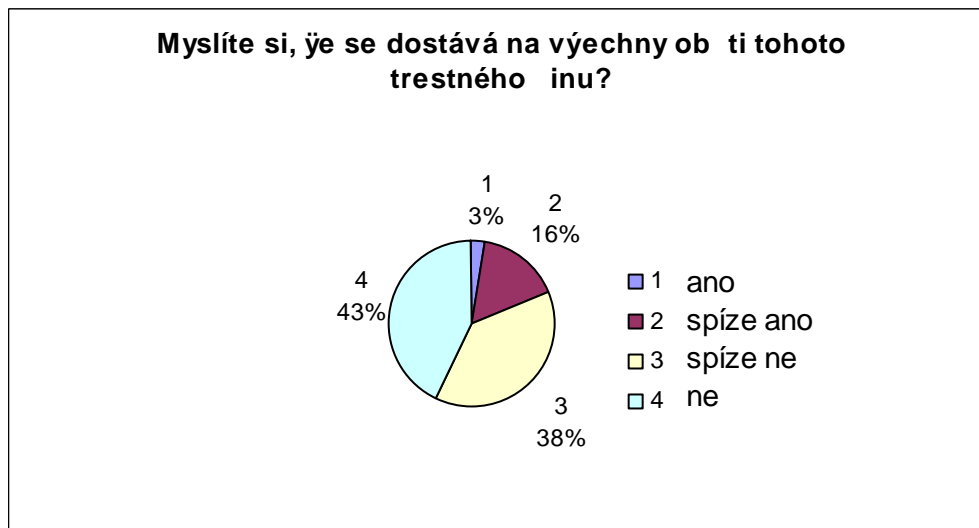
Na otázku Máte zprávnou vazbu na oběti se kterými jste se setkal(a)? odpovědělo 5% respondentů ano, 19% spíše ano, 57% spíše ne a 19% ne. Z toho jednoznačně vyplývá, že 76% respondentů se s pozkozenými dětmi, se kterými z titulu svého zaměstnání přišli do styku, s odstupem času neseťkává, či spíše neseťkává. Tato situace v kombinaci s chybějící systematickou a povinnou psychologickou péčí o detské oběti přímo nahrává k zanedbávání péče o takto postižené děti.

Vyhodnocení průzkumu



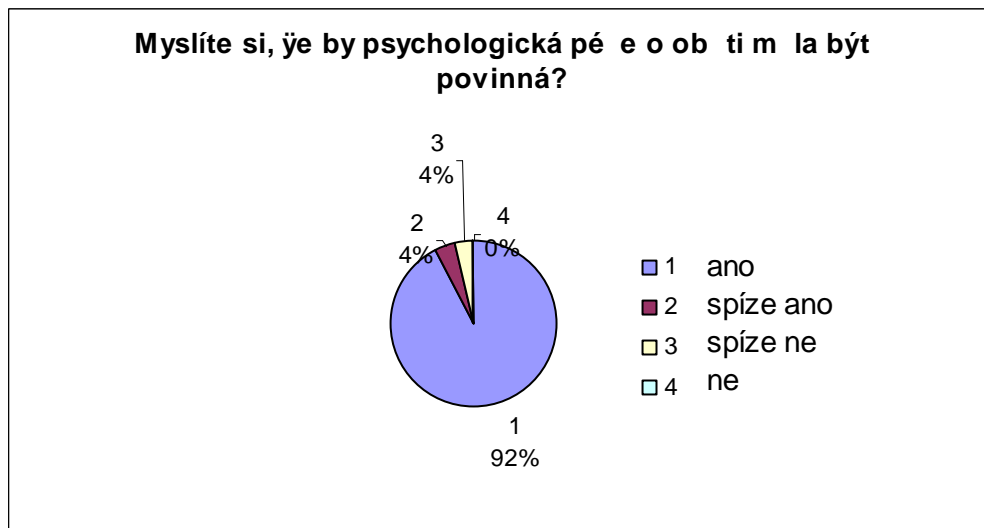
Na otázku zda se rodiče obě strany angažují na řešení problému s psychologickou péčí o obě strany (jejich děti) odpovědělo 8% respondentů ano, 55% spíše ano, 32% spíše ne a 5% ne. V souvislosti s touto otázkou je třeba zvláště upozornit na několik skutečností, na které mimo rámec dotazníku často upozorovali i samotní respondenti. Jedná se o situaci kdy jeden z rodičů i oba jsou pachatelé, dále o situaci, kdy provázaný skutek je využíván jedním z rodičů k boji s druhým, o situaci kdy úroveň vzdělání i osobnostní profil rodiče má negativní vliv na vnímání potřeby a prospěšnosti psychologické pomoci a v neposlední řadě možnost předchozí osobní zkušenosti rodiče s daným problémem v době, kdy sami byli dětmi, tedy sami byli oběma stranami, které nebyla psychologická pomoc poskytnuta a se svou situací se museli vypořádat sami.

Vyhodnocení pr zkumu



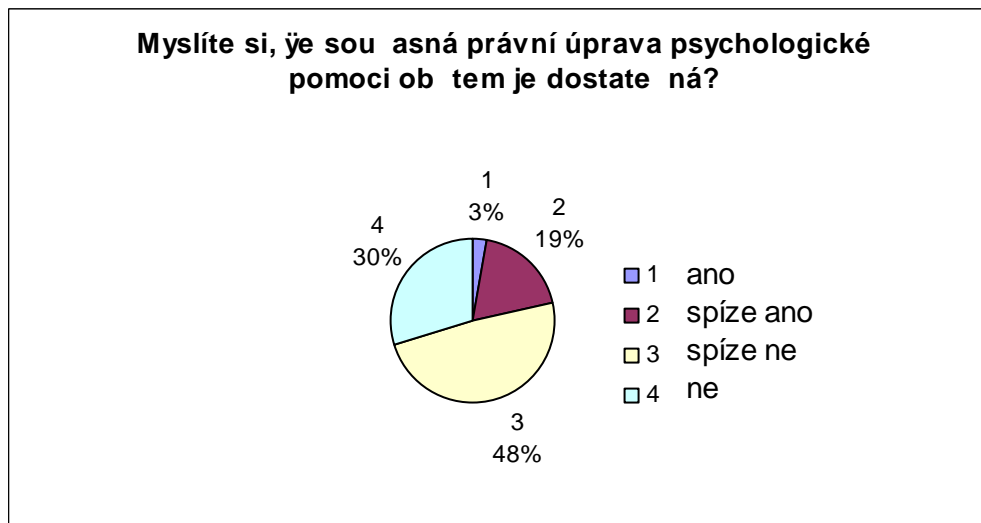
Na otázku Myslíte si, že se dostává na všechny ob ti tohoto trestného inu? Odpovědla 3% respondent ano, 16% spíše ano, 38% spíše ne a 43% ne. Zjištěné údaje ukazují, že se podle 81% respondent na všechny ob ti nedostává i spíše nedostává a není vzem psychologická pé e poskytnuta a to i p es to, že v otázce zda je ob tem psychologická pé e poskytnuta odpovědlo celkem 73% respondent ano i spíše ano. Tento názor vzak vyplývá z d vodu, ze kterého respondenti do styku s pozkozenými d tmi p izli, jak bylo vysv tleno výze.

Vyhodnocení průzkumu



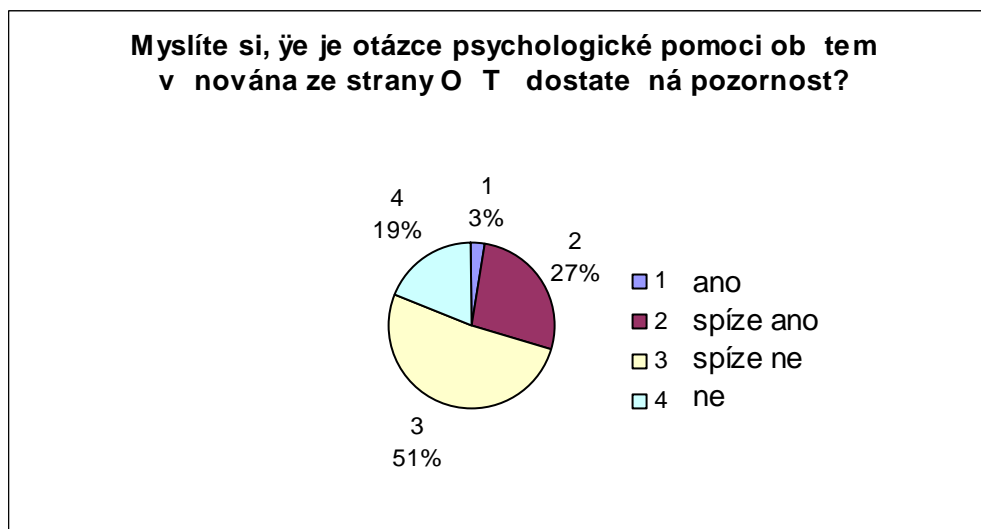
Na otázku zda by měla být psychologická péče o oběti povinná odpovědělo 92% respondentů ano, 4% spíše ano, 4% spíše ne. Variantu ne ne zvolil žádný z respondentů. 96% respondentů, kteří se domnívají, že psychologická péče o oběti by měla být povinná, ji spíše povinná ukazuje, že potřeba povinné psychologické péče o oběti je respondenty vnímána jednoznačně pozitivně a to z tohoto důvodu, že současná situace umožňuje její opominutí, či zanedbání se vzemi negativními důsledky, které to s sebou přináší.

Vyhodnocení pr zkumu



Na otázku, zda je sou asná právní úprava psychologické pomoci ob tem dostate ná odpov d la 3% respondent ano, 19% spíše ano, 48% spíše ne a 30% ne. 78% respondent se tedy domnívá, že sou asná právní úprava psychologické pé e o ob ti není, i spíše není dostate ná a proto je třeba ji upravit. Jist lze namítnout, že v sou asné době, kdy je přijímáno velké množství zákon , které jsou mnohdy protich dné a p ispívají spíše k právní nejistot , by přijetí dalšího zákona bylo jen dalším kamínkem do této neut zené mozaiky. Bohu0el se tento stav dotýká i psychologické pé e o ob ti a zp sobuje její nejednotnost a nesystémovost. Zavedením jasných pravidel by se systém zpr hlednil a odstranily by se nedostatky i nejednoznanosti, ke kterým v sou asné situaci dochází.

Vyhodnocení průzkumu



Na otázku zda je otázce psychologické pomoci obětem v nována ze strany O T (orgány iné v trestním ízení) odpov d la 3% respondent ano, 27% spíše ano, 51% spíše ne a 19% ne. 70% respondent se tedy domnívá, že psychologické pomoci obětem není i spíše není ze strany O T v nována dostatečná pozornost. To je třeba zm nit. Ze strany Policie R se již p ístup k obětem za ínám nit a to dosti výrazn . Jsou p íjímány interní akty ízení, které upravují postup policist a p ístup k obětem ze strany Policie R. Tyto interní akty ízení jsou v zak závazné pouze pro policisty. Policie v zak m že poskytnout prost ednictvím svých psycholog , i vyzkolených pracovník jistou prvotní intervenci a zvolit vhodný p ístup k jednání s d tskou oběti. Další pé e zacílená na nápravu zkod, které byly zp sobeny na jejím psychickém zdraví je v zak mimo možnosti a úkoly Policie R a musí k jejich pln ní p ístoupit n kdo jiný. Na ídit takovou povinnost je v zak mimo pravomoc Policie R. Je třeba si uv domit, že ve velkém procentu p ípad bývá Policie R na samém po átku procesu vyzet ování, tedy doby, kdy se obě za íná svým aktivním jednáním v í pachateli vyrovnává s prožitým traumatem a kdy je nejvhodn jí a nejd ležit jí nabídnout

pomocnou ruku. Od zahájení procesu prov ování do vynesení rozsudku zpravidla uplyne dlouhá doba, která nesmí být promarn na. Samotný proces trestního ízení m 0e mít na psychiku ob ti zat 0ující a0 devastující vliv a proto by m la být ob ti poskytnuta psychologická pé e a podpora od samotného po átku prov ování, kdy zpravidla bývá ob podrobena psychologickému a n kdy i psychiatrickému zkoumání, které by m lo být vyu0ito jako odrazový m stek p i výb ru a stanovení nejvhodn jí psychologické pé e o ob .

8.6 Interpretace výsledk

Dotazníky byly doru eny 60-ti respondent m a vypln ny byly celkem 40-ti respondenty, 78% respondent byly 0eny. 51% byli policisté, 5% státní zástupci, 22% sociální pracovníci a 22% jiné. Mezi respondenty m li být i soudci a u ítelé, ale ty se mi bohu0el nepoda ilo oslovit. Délka praxe respondent byla u 5% do 1 roku, u 5% do 3 let, u 8% do 5 let, u 16% do 10 let, u 16% do 15 let a u 50% nad 15 let.

Z uvedeného vyplývá, 0e se s ob mi setkávají v tzinov 0eny, z poloviny se jedná o státní zástupce nebo policisty, s praxí p ekrá ující u celkem 65% respondent 10 let, která jí0 p edpokládá jistou znalost a osobní zkuzenost se zkoumanou problematikou.

84% respondent se s ob mi setkává. V zíchni respondenti se domnívají, 0e pro0ité trauma zanechalo následky na psychice ob tí. 73% respondent se domnívá, 0e ob tem byla poskytnuta psychologická pé e a z 97% se projevila pozitivn , i kdy0 zp tnou vazbu na ob ti má pouze 24% respondent . 63% respondent se domnívá, 0e se rodi e anga0ují v dané problematice, ale v 81% se domnívají, 0e se psychologická pé e nedostává vzem ob tem, i kdy0 by podle 96% m la být povinná. 78% respondent se domnívá, 0e sou asná právní úprava psychologické pomoci ob tem je nedostate ná

a 70% se domnívá, že ze strany O T není v nová otázce psychologické pomoci ob tem dostate ná pozornost.

8.7. Navrhovaná opat ení

Výsledky provedeného pr zkumu ukazují, že p edpoklad, se kterým bylo k pr zkumu p istoupeno, se potvrdil, tedy že otázce psychologické pomoci ob tem pohlavního zneužití není v nová dostate ná pozornost, je nekoncept ní a proto se na n které ob ti nedostává. Ob ti trpí následky prožitého traumatu a je t eba se jim po psychologické stránce v novat. Nápravou sou asného neut zeného stavu by m la být nová právní úprava, která by stanovila systém povinné psychologické pé e o ob ti tak, aby nedocházelo k jejímu zanedbávání a trvalým následk m na psychice ob tí. V této souvislosti je a0 zará0ející, že ob ti, která utrp la viditelnou újmu na fyzickém zdraví, i je tato újma pouze p edpokládána, je poskytnuta komplexní zdravotnická pé e zam ená na nápravu a p edcházení budoucímu pozkození zdraví trvalými následky, náklady na lé bu jsou rutinn vymáhány zdravotními pojiz ovnami na obvin ném (ob0alovaném, odsouzeném), ale zkody na psychickém zdraví nechávají systém nete ným, i kdy0 by v rámci zdravotnického systému a systému ve ejného zdravotního pojizt ní nem l být problém k nim p istupovat stejn jako k pozkození fyzického zdraví. Proto navrhuji uzákon ní povinné psychologické pé e o ob ti trestného inu, aby nadále nemohlo k p ehlí0ení jejich problém docházet. Daná problematika by mohla být ezena samostatným zákonem, i by mohla být sou ástí n jakého jiného zákona, který ji0 problematiku ob tí trestné innosti eží, nap íklad zákon . 209/1997 Sb., ze dne 31. ervence 1997 o poskytnutí pen ůité pomoci ob tem trestné innosti a o zm n a dopln ní n kterých zákon v platném zn ní.

Tvrzení, že absencí systému psychologické pé e o ob trestného inu

pohlavní zneužití m ůe docházet ke zvýšenému poškození psychiky ob ůí je podpo eno faktem, ůe vláda na svém zasedání v t chto dnech schválila návrh zákona o ob ůech trestných in . Ministr spravedlnosti eské republiky JUDr. Ji í Pospízil uvedl, ůe dosud byla otázka ob ůí trestných in neúpln upravena v n kolika právních p edpisech a tímto zákonem bude ob ůí trestného inu preferována a výrazn chrán na a tak se p iblíůíme stát m západní Evropy. V návrhu zákona je uvedeno, ůe ob ůí trestného inu pohlavní zneužití si budou moci zvolit svého d v rníka, který je bude doprovázet k vyzet ovacím úkon m. Nov zavádí moůnost bezplatného poskytnutí odborné pomoci.

P i rozhodování o výzi trestu bude brát soudce ohled na prohlázení ob ůí, jak výrazn trestná innost ovlivnila její ůivot a jak ji poškodila. Ob ůí bude mít právo na informaci o propuzt ní doty ného pachatele z výkonu trestu a také se bude moci ú astnit procesních úkon . Navrhovaný právní p edpis bude jasn vymezovat pravidla chování k ob ůem trestných in ze strany orgán inných v trestním ízení a osobám, které se dostanou s ob ůí do styku. Zejména ob ůí trestných in zasahujících do lidské d stojnosti budou mít moůnost odmítnout setkání s pachatelem a zvolit si osobu, která je bude vyslýchat, a to stejného i opa ného pohlaví. Ob ůí pohlavního zneužití budou moci poůadovat pen ůitou pomoc od státu, kterou bude stát následn vymáhat po pachateli. Je zájem posílit roli neziskového sektoru, který poskytuje odbornou pomoc ob ůem trestných in .

Shora uvedený zákon je na po átku legislativního procesu, má p ed sebou dlouhou cestu ke svému schválení. V ím, ůe zákon bude schválen v podob co nejp íjateln jzí, tak, aby vzem ob ůem trestného inu pohlavní zneužití byla v as poskytnuta psychologická i jiná pé e, tak, aby to bylo ku prosp chu d ůské duze.

Jiů samotnou skute ností, ůe došlo k sou asné legislativní iniciativ zacílené na pomoc ob ůem trestné innosti, je potvrzován p edpoklad,

se kterým jsem ke zpracování dané problematiky postupovala. Tedy že se jedná o závažnou problematiku, která není v našem legislativním prostředí dobře ošetřena, její absence se dotýká jak laické, tak odborné veřejnosti a neziskové organizace, zejména Bílý kruh bezpečí, vytvářejí podmínky a tlak na vládu a zákonodárce s cílem tuto neutěšenou situaci změnit. Problematiku obětí násilné trestné činnosti je třeba vidět i v širších souvislostech. Velkým zásahem do psychiky obětí jsou i jiné násilné trestné činy, které na nich byly spáchány. V této souvislosti je dobré připomenout, že v legislativě upravující práva a zájmy obětí byl v posledních letech učiněn značný pokrok, který lze demonstrovat i na konkrétních příkladech, jako je uzákonění vykázní agresora ze společného obydlí, i uzákonění trestního postihu stalkingu a nebezpečné pronásledování. Zatožmito legislativními změnami, které jsou jistě ku prospěchu obětí, je také důležitá a prospěšná práce neziskových organizací, opět zejména Bílého kruhu bezpečí. Ježt před několika málo lety byl pohled na srovnání práv pachatele a obětí v trestním řízení naprosto žalostný. U samotné poučení těchto osob, kterého se jim ze zákona dostávalo od orgánů jiných v trestním řízení, bylo diametrálně odlišné. Zatímco poučení o právech a povinnostech pachatele (výraz pachatel používám pro zjednodušení, trestní řád takovou osobu označuje jako obviněného, obžalovaného, odsouzeného a podle stádia trestního řízení) je opravdu zdrvivě vztupisem práv a povinností je v něm minimum, tak naopak poučení pozkozeného obětí, je plné jeho povinností a jeho práv není mnoho. Navíc jedno z velmi důležitých práv, tedy právo na náhradu škody v adhezním řízení, tedy už v průběhu trestního řízení, bylo a dosud stále ježt často je, opomíjeno a pozkozený je se svým nárokem odkazován na řízení ve vztupisem občanskoprávních, pro jehož výsledek a průběh nemá proběhlé trestní řízení žádný podstatný vliv. Oběť je tedy znovu vystavena vztupisem negativním důsledkům soudního řízení na svou psychiku a to jen proto, že se domáhá svých zákonných práv, která byla pachatelem pozkozena a soud, i kdyby mohl, o tomto nároku nerozhodl. Je třeba si uvědomit a

to na všech úrovních, že občané se na základě společenské smlouvy vzdali svého přirozeného práva na ochranu svých práv, zájmů a svobod a tuto přirozenou pravomoc delegovali na stát, jeho moc výkonnou, zákonodárnou a soudní a jejich prvotnou povinností je tedy zajistit práva a oprávněné zájmy občanů, nikoli pachatele. K právům pachatele je pouze přihlíženo, aby nedocházelo k jejich porušení nespravedlivým vedením procesu. Po zkušenostech z let 1948 až 1989, kdy docházelo ze strany státu k porušení práv občanů, kteří byli vystaveni zmanipulovaným a nespravedlivým soudním procesům, byly po roce 1989 přijaty do právního řádu instituty, které měly tímto neblahým událostem předcházet. To se podařilo a dnes máme jeden z nejpropracovanějších systémů na ochranu před neoprávněnými zásahy do práv osob, které byly postaveny před soud. Bohužel na druhou stranu se zapomnělo na občany a jejich situace z hlediska uplatnění práv byla tristní. V posledních letech se i díky soustavné práci neziskového sektoru podařilo tento nepoměr a neutěšenou situaci změnit k lepšímu a občany a její práva již nejsou tak okázale přehlíženy. Vím, že má práce k tomuto úsilí také napomůže. Říká se, že soud nenachází spravedlnost, ale nachází právo. S tím nemohu souhlasit, nebo bez spravedlnosti není právo, ale bezpráví.

Záv r

Diplomová je práce zpracována na téma Ob trestného inu pohlavní zneu0ití a následná psychologická pé e o ni. V teoretické ásti jsem se sna0ila popsat cestu ob ti trestného inu pohlavní zneu0ití od zjištění skute nosti, 0e došlo k porušení jejich práv týkající se intimní sféry, p es nep íjemné procedury, kterými musí projít p i vyzet ování tohoto inu orány innými v trestním ízení a0 po následky, které mohou p etrvávat po celý 0ivot a spolupodílet se na kvalit 0ivota. Neopomn la jsem p ipomenout jak nutná je prevence tohoto trestného inu, a je ji0 prvotní i následná. Teoretickou ást jsem uzav ela vý tem n kterých organizací, které se podílejí na pé i o ob ti trestných in . Jejich p ítomnost je nutná a d le0itá. V praktické ásti bylo mým úkolem potvrdit hypotézu, 0e vytvo ení systému psychologické pé e o ob trestného inu pohlavní zneu0ití by p isp lo ke zmírn ní následk na ob ti. Empirická ást práce potvrdila, 0e v eské republice není vypracován systém pé e o ob ti trestného inu pohlavní zneu0ití tak, aby ka0dá ob m la p ístup k odpovídající psychologické pé i. Je udivující, 0e v zemi jako je naze, kde zákony pamatují na to, aby pachatel trestného inu m l od po átku advokáta, kdy si m 0e vy0ádat psychologa a jiná další privilegia, není propracován systém pé e o ob tak záva0ného trestného inu jako je pohlavní zneu0ití a nejen tohoto. V p ípad , 0e je ob jakéhokoliv protiprávního inu fyzicky zran na je ozet ena léka em, je zde na míst se ptát, pro není pé e o psychiku povinnou sou ástí pé e o ob ti. Jist je mnoho rodi , kte í svému dít ti posti0enému nemorálním a protizákonným chováním jiné osoby zajistí psychologickou i jinou pé i. Na druhé stran je mnoho rodi , kte í ani netuží, 0e by jejich dít po pro0itém traumatu mohlo mít n jaké následky, a ji0 z neznalosti v ci i z jiných d vod jako je nap íklad up ednost ování svých zájm . Jak jsem ji0 navrhla m lo by být pro naze zákonodárce, kte í mimochodem schvalují p íliz vysoký po et zákon , povinností novelizovat i navrhnout zákon, kterým by byla pé e o ob ti trestného inu pohlavní zneu0ití systémov upravena, aby

každému dítěti, které je traumatizováno jakýmkoliv protiprávním jednáním, se dostalo odpovídající péče a tím se zmírnily následky u nich a z kvalitnil se jejich budoucí život.

K tomu již v podstatě dochází návrhem zákona, který již projednala vláda a nyní prochází do legislativního procesu, jak jsem uvedla již výše. Této situace by mohlo být využito a do navrhovaného zákona by mohlo být zapracován komplexní systém péče o oběť a to od samého počátku, kdy se společnost prostřednictvím svých orgánů dozví o existenci oběti a po vypořádání se obětí s prožitým traumatem a případně i domožením se odškodnění. Myslím tím skutečné domožení se odškodnění, nikoli jen rozhodnutí o nároku na něj, protože od vydání pravomocného rozhodnutí o nároku na odškodnění do jeho faktického předání oběti bývá dlouhá cesta, která nevede končí ve slepé uličce a nárok oběti není fakticky naplněn. Jedním ze smyslů trestního řízení je náprava zločinů, které byly trestným činem způsobeny a proto nesmí být na zločiny spáchané na psychice oběti zapomínáno. Mělo by být jasné stanoveno kdy a jakým způsobem bude o oběti pečováno a kdo je za to odpovědný. Znění zákona musí být jasné a nesmí připouštět nejednoznačnosti a možnost dvojího výkladu. To má vždy za následek nefunkčnost jakékoli právní normy a její problematické využívání v praxi. Jaké konkrétní psychologické metody budou zvoleny při péči o oběť je otázka spíše pro psychology a přesahuje rámec této práce i odbornosti jejího zpracovatele. Důležité však je postavit základní kámen, na kterém bude péče o oběť vybudována.

SEZNAM POUŽITÉ ESKÉ LITERATURY

WEISS, P. a kol. *Sexuální zneužívání dětí. 1. vyd.* Praha: Grada, 2005. ISBN 80-247-0929-5.

TÄUBNER, V. *Nejstelen jzí tajemství . sexuální zneužívání dětí .1. vyd.* Praha: Trizonia, 1996. ISBN 80-85573-72-5.

PEŔOVÄ, I., ŔAMALÍK, M. *Poradenská psychologie pro děti a mládež. 1. vyd.* Praha: Grada, 2006. ISBN 80-247-1216-4.

GILLERNOVÄ, I., BOUKALOVÄ, H. *Vybrané kapitoly z kriminalistické psychologie. 1. vyd.* Praha: Karolinum, 2006. ISBN 80-246-1293-3.

JEDLIKA, R., KLÍMA, P. et.al. *Děti a mládež v obtížných životních situacích .1. vyd.* Praha: Themis, 2004. ISBN 80-7312-038-0.

MATOUŔEK, O., KROFTOVÄ, A. *Mládež a delikvence. 2. vyd.* Praha: Portál, 2003. ISBN 80-7178-771-X.

DUNOVSKÝ, J., et.al. *Týrané, zneužívané a zanedbávané dítě .1. vyd.* Praha: Grada, 1998. ISBN 80-85121-99-9.

SAK, P., SAKOVÄ, K. *Mládež na kriminálním území. 1. vyd.* Praha: Svoboda Servis, 2004. ISBN 80-86320-33-2.

Děti a jejich problémy . Praha: Sdružení linka bezpečí, 2005. ISBN 80-239-4482-7.

Týrané, zneužívané a zanedbávané dítě a dětské krizové centrum v Praze .1. vyd. Praha: Všeobecná zdravotní pojistovna ČR, 1995.

DUŔKOVÄ, Z. *Obraz problematiky týraného, zneužívaného a zanedbávaného dítěte v letech 1992-2003.* Praha: Dětské krizové centrum, 2004.

KOLEKTIV AUTORŮ . *Syndrom CAN a zpráva o rodinném systému. 1. vyd.* Praha: Ireas, 2007. ISBN 80-86684-47-5

CHMELÍK, J. *Znalecké dokazování. 1. vyd.* Praha: Policie ČR, 2001

CHMELÍK, J. *Ohledání místa inu..2. vyd.* Praha: Policie R, 1999

CHMELÍK, J. *Vyšetování trestné činnosti mládeže a páchané na mládeži v teorii a praxi.1. vyd.* Praha: Policie R, 1995

CHMELÍK, J. *Vyšetování trestné činnosti mládeže a páchané na mládeži v teorii a praxi.2. vyd.* Praha: Policie R, 1998

MUSIL, J. et al. *Kriminalistika.1. vyd.* Praha: C.H.Beck, 2001. ISBN 80-7179-362-0.

DOGOŠI, M., HRBEK, J. *Soudní lékařství pro policisty a vyšetřovatele.1. vyd.* Praha: Policejní akademie R, 1997. ISBN 80-85981-44-0.

BRICHČÍN, S., KALVACH, Z. *Soudní psychiatrie a soudní sexuologie pro policisty a vyšetřovatele.1. vyd.* Praha: Policejní akademie R, 1997. ISBN 80-85981-53-X.

HARTL, P., HARTLOVÁ, H. *Psychologický slovník.* Praha: Portál, 2000. ISBN 80-7178-303-X.

LABÁTH, V. *Riziková mládež.1. vyd.* Praha: Sociologické nakladatelství, 2001. ISBN 80-85850-66-4.

GAVORA, P. *Úvod do pedagogického výzkumu .1 vyd.* Brno: Paido, 2000. ISBN 80-85931-79-6.

CHRÁSKA, M. *Metody pedagogického výzkumu .1 vyd.* Praha: Grada, 2007. ISBN 80-247-1369-4.

FURST, M. *Psychologie .1 vyd.* Olomouc: Votobia, 1997. ISBN 80-7198-199-0.

Zákon. .218/2003 Sb., o soudnictví ve věcech mládeže, ve znění pozdějších předpis

Zákon. .141/1961 Sb., o trestním řízení soudním (trestní řád), ve znění pozdějších předpis

Zákon. .40/2009 Sb., trestní zákoník, ve znění pozdějších
předpisů

Zákon. .94/1963 Sb., o rodině, ve znění pozdějších předpisů

Zákon. .359/1999 Sb., o sociálně-právní ochraně dětí, ve znění
pоздějších předpisů

Ústavní zákon . 2/1993 SB., Listina základních práv a svobod

Ústavní zákon . 1/1993 Sb., Ústava České republiky

Úmluva .104/1991 Sb., o právech dítěte

Internetové zdroje

<http://www.bkb.cz/>

<http://www.dkc.cz/>

<http://www.fod.cz/>

<http://lege.cz/archiv/pedozverina.htm>

SEZNAM OBRÁZK

Obr.1 Speciální loutky Jája a Pája oblečené

Obr.2 Speciální loutky Jája a Pája odhalené

Obr.3-7 speciální výslechová místnost Policie R M Iník

Obr.8 oddělená místnost pro ostatní účastníky výslechu

SEZNAM TABULEK

Tab.1 Statistika pohlavního zneužívání v R rok 2010

Tab.2 Statistika pohlavního zneužívání v R rok 2011

OBRÁZKY

Obr. 1: Speciální loutky Jája a Pája oblečené



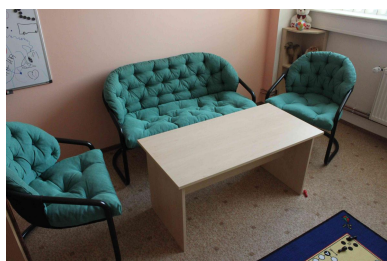
Obr.2 : Speciální loutky Jája a Pája odhalené



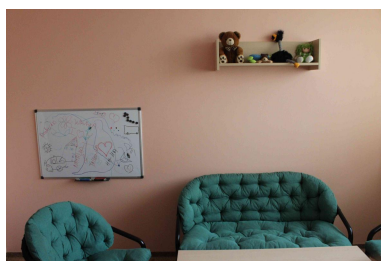
Zdroj: Policie R Krajské editelství St edo eského kraje

Obr.3-7 : Speciální výslechová místnost Policie R M Iník

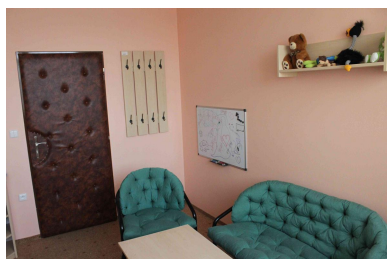
Obr. 3



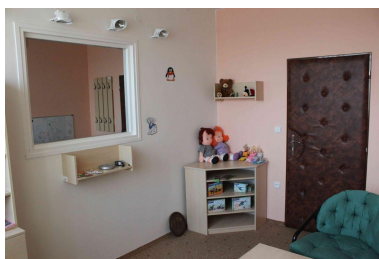
Obr. 4



Obr. 5



Obr. 6



Obr. 7



Obr.8: Oddělená místnost pro ostatní účastníky výslechu



Zdroj: Policie R Krajské editelství St edo eského kraje

TABULKY

Tab.1 Statistika pohlavního zneužívání v R rok 2010

Policejní prezidium ČR		1.1.2010 do 31.12.2010												Sestava 1						
Statistický výkaz č. 1 - kriminalita za období od																				
T/SK	Název	Objasněno Počet	Tj. %	Doda- tečně	Pod vívem	Z toho alkohol	Spácháno skutků Reci- Nezajiš- tívá	1-14.st.	15-17.st.	1-17.st.	Děti	Celkem diviá	Reci- Nezajiš- tívá	1-14.st.	15-17.st.	Ženy	Celkem Zajiš- tívá	Škody v tis. Kč		
	Česká republika	58	67,44	8	4	4	17	0	0	0	0	58	14	0	0	0	0	0	0	
211	Pohlavní zneužívání zvláštní	30																		
212	Pohlavní zneužívání osobní	114	504	78,38	79	16	108	78	126	203		481	34	67	117	30	0	0	0	
	KRP HL.M. PRAHY																			
211	Pohlavní zneužívání zvláštní	6	3	50,00	0	1	1	0	0	0	0	3	1	0	0	0	0	0	0	
212	Pohlavní zneužívání osobní	21	60,00	4	0	0	12	0	2	2	19	6	0	3	1	0	0	0	0	
	KRP STŘEDOČESKÉHO KRAJE																			
211	Pohlavní zneužívání zvláštní	7	6	85,71	1	0	2	0	0	0	0	6	2	0	0	0	0	0	0	
212	Pohlavní zneužívání osobní	87	72,41	12	1	1	12	6	15	21	71	11	7	13	2	0	0	0	0	
	KRP JIHOZÁPLAČSKÉHO KRAJE																			
211	Pohlavní zneužívání zvláštní	4	3	75,00	0	0	1	0	0	0	0	3	1	0	0	0	0	0	0	
212	Pohlavní zneužívání osobní	38	28	73,68	4	1	8	4	5	9	25	6	4	5	2	0	0	0	0	
	KRP PLZEŇSKÉHO KRAJE																			
211	Pohlavní zneužívání zvláštní	3	3	100,00	0	1	1	0	0	0	0	3	0	0	0	0	0	0	0	
212	Pohlavní zneužívání osobní	41	40	97,56	3	3	3	19	4	23	42	3	18	6	5	0	0	0	0	
	KRP STŘEDNÍHO ÚSTÍJE																			
211	Pohlavní zneužívání zvláštní	19	14	73,68	1	0	3	0	0	0	0	13	1	0	0	0	0	0	0	
212	Pohlavní zneužívání osobní	55	47	81,82	6	1	11	12	11	23	46	8	11	11	5	0	0	0	0	
	KRP KRÁLOVÉHRADSKÉHO KRAJE																			
211	Pohlavní zneužívání zvláštní	3	2	66,67	0	0	0	0	0	0	0	2	0	0	0	0	0	0	0	
212	Pohlavní zneužívání osobní	44	35	79,55	4	0	11	1	9	10	31	9	1	9	2	0	0	0	0	
	KRP JIHOVMORAVSKÉHO KRAJE																			
211	Pohlavní zneužívání zvláštní	5	3	60,00	3	0	2	0	0	0	0	5	2	0	0	0	0	0	0	
212	Pohlavní zneužívání osobní	59	45	69,49	8	0	9	7	12	19	42	7	4	12	2	0	0	0	0	
	KRP MORAVSKOSLEZSKÉHO KRAJE																			
211	Pohlavní zneužívání zvláštní	15	11	73,33	1	2	2	4	0	0	0	11	4	0	0	0	0	0	0	
212	Pohlavní zneužívání osobní	67	53	76,12	9	3	10	9	17	25	66	9	5	21	5	0	0	0	0	
	KRP OLOMOUCKÉHO KRAJE																			
211	Pohlavní zneužívání zvláštní	9	5	55,56	0	0	0	1	0	0	0	4	1	0	0	0	0	0	0	
212	Pohlavní zneužívání osobní	33	24	60,61	4	3	3	6	1	4	5	21	6	1	3	1	0	0	0	
	KRP ZLÍNSKÉHO KRAJE																			
211	Pohlavní zneužívání zvláštní	8	3	37,50	1	0	0	2	0	0	0	3	1	0	0	0	0	0	0	
212	Pohlavní zneužívání osobní	20	16	75,00	8	0	2	2	9	11	18	2	2	4	0	0	0	0	0	
	KRP KRAJE VYSOČINA																			
211	Pohlavní zneužívání zvláštní	2	1	50,00	0	0	0	0	0	0	0	1	0	0	0	0	0	0	0	
212	Pohlavní zneužívání osobní	22	18	81,82	5	1	3	7	7	14	21	3	7	3	2	0	0	0	0	
	KRP PARDUBICKÉHO KRAJE																			
211	Pohlavní zneužívání zvláštní	0	0	0,00	0	0	0	0	0	0	0	0	0	0	0	0	0	0	0	
212	Pohlavní zneužívání osobní	33	28	78,79	7	0	0	3	3	11	14	28	2	3	6	1	0	0	0	
	KRP LIBERECKÉHO KRAJE																			
211	Pohlavní zneužívání zvláštní	1	0	0,00	1	0	0	0	0	0	0	1	0	0	0	0	0	0	0	
212	Pohlavní zneužívání osobní	93	84	91,30	4	1	1	6	17	23	42	4	3	16	2	0	0	0	0	
	KRP KARLOVARSKÉHO KRAJE																			
211	Pohlavní zneužívání zvláštní	4	4	100,00	0	0	0	1	0	0	0	4	1	0	0	0	0	0	0	
212	Pohlavní zneužívání osobní	17	17	100,00	1	2	2	5	1	3	4	19	6	1	3	0	0	0	0	

Zdroj: Policejní prezidium R

Tab.2 Statistika pohlavního zneužívání v R rok 2011

Policejní prezidium ČR		1.1.2011 do 31.12.2011										Sestava 1								
Statistický výkaz č. 1 - kriminalita za období od																				
T SK	Název	z toho		Objasněno				Spácháno skutků				Stíháno, vyšetřováno osob				Skody				
		Zjištěno	Celkem	Počet	Tj. %	Doda- tečně	Pod vlivem	Z toho alkohol	Reci- divisté	Nezletilí 1-14 let	Mladiství 15-17 let	Děti 1-17 let	Celkem	Reci- divisté	Nezletilí 1-14 let	Mladiství 15-17 let	Ženy	Celkem	Zajištěno	
	Česká republika	82	63	21	63	76,83	12	3	3	25	0	0	0	0	43	20	0	0	3	0
211	Pohlavní zneužívání v závislosti	672	533	146	500	74,40	48	16	15	110	59	130	188	440	58	47	120	19	0	0
212	Pohlavní zneužívání ostatní	9	7	3	7	77,78	1	0	0	1	0	0	0	5	1	0	0	1	0	0
211	Pohlavní zneužívání v závislosti	46	35	13	32	69,57	7	2	2	4	4	14	18	32	4	4	11	1	0	0
212	Pohlavní zneužívání ostatní	3	3	0	3	100,00	0	1	1	1	0	0	0	1	1	0	0	0	0	0
	KRP STŘEDOČESKÉHO KRAJE	74	49	26	44	59,46	3	2	2	7	1	15	16	43	5	1	13	0	0	0
211	Pohlavní zneužívání v závislosti	4	4	0	4	100,00	1	1	1	1	3	0	0	4	2	0	0	0	0	0
212	Pohlavní zneužívání ostatní	54	46	8	46	86,19	7	0	0	13	8	16	24	42	12	5	16	4	0	0
	KRP PLZEŇSKÉHO KRAJE	3	3	0	3	100,00	0	0	0	0	1	0	0	3	1	0	0	0	0	0
211	Pohlavní zneužívání v závislosti	31	26	2	26	83,87	0	0	0	1	6	7	13	20	1	4	5	0	0	0
212	Pohlavní zneužívání ostatní	16	10	6	10	62,50	2	0	0	6	0	0	0	8	4	0	0	1	0	0
	KRP VYŠKOVSKÉHO KRAJE	59	39	20	34	57,83	3	0	0	6	5	14	18	33	5	3	12	1	0	0
211	Pohlavní zneužívání v závislosti	2	1	1	1	50,00	0	0	0	0	0	0	0	1	0	0	0	0	0	0
212	Pohlavní zneužívání ostatní	50	40	11	39	78,00	4	1	1	10	6	12	14	24	9	5	8	2	0	0
	KRP JIHOVMORAVSKÉHO KRAJE	9	7	2	7	77,78	0	0	0	4	0	0	0	7	4	0	0	0	0	0
211	Pohlavní zneužívání v závislosti	61	40	21	35	57,38	4	2	2	12	1	11	12	34	10	0	8	1	0	0
212	Pohlavní zneužívání ostatní	4	3	2	3	75,00	3	1	1	1	1	0	0	7	2	0	0	1	0	0
	KRP MORAVSKOSLEZSKÉHO KRAJE	67	52	17	44	65,87	6	6	5	21	2	11	13	47	19	2	10	1	0	0
211	Pohlavní zneužívání v závislosti	8	3	5	3	37,50	1	0	0	0	0	0	0	4	0	0	0	0	0	0
212	Pohlavní zneužívání ostatní	28	22	6	22	78,57	4	1	1	5	5	5	10	24	5	5	8	2	0	0
	KRP ZLÍNSKÉHO KRAJE	6	6	0	6	100,00	2	0	0	1	0	0	0	5	1	0	0	0	0	0
211	Pohlavní zneužívání v závislosti	22	19	3	18	81,82	2	0	0	3	1	4	5	13	3	0	5	0	0	0
212	Pohlavní zneužívání ostatní	2	2	0	2	100,00	1	0	0	1	0	0	0	7	0	0	0	0	0	0
	KRP KRAJE VYSOČINA	42	34	8	34	80,95	2	0	0	8	7	10	17	31	6	7	11	3	0	0
211	Pohlavní zneužívání v závislosti	4	2	2	2	50,00	0	0	0	0	0	0	0	1	0	0	0	0	0	0
212	Pohlavní zneužívání ostatní	16	13	4	12	75,00	3	1	1	2	1	5	6	14	2	0	5	0	0	0
	KRP LIBERECKÉHO KRAJE	3	3	0	3	100,00	1	0	0	1	0	0	0	2	1	0	0	0	0	0
211	Pohlavní zneužívání v závislosti	97	91	6	91	93,81	4	0	0	10	6	11	17	45	9	7	7	1	0	0
212	Pohlavní zneužívání ostatní	9	9	0	9	100,00	0	0	0	0	0	0	0	4	3	0	0	0	0	0
	KRP KARLOVARSKÉHO KRAJE	25	24	1	23	92,00	0	1	1	1	6	6	7	21	6	4	3	0	0	0
211	Pohlavní zneužívání v závislosti																			
212	Pohlavní zneužívání ostatní																			

Zdroj: Policejní prezidium R

Dotazník

Obtí trestného ínu pohlavní zneu0ítí - dotazník
správnou variantu odpov ídi ozna te **X**

**odpo
v**

- | | | |
|--|--|--|
| 1 jsem | MUŽ
ŽENA | |
| 2 zam stnání | Policista
státní zástupce
Soudce
sociální pracovník
U ítel
Jiné | |
| 3 délka praxe | do 1 roku
do 3 let
do 5 let
do 10 let
do 15 let
více ne0 15 let | |
| 4 Setkáváte se p í své práci s ob ími trestného ínu pohlavní zneu0ítí? | | ano
spíze
ano
spíze
ne
ne |
| 5 Zanechalo dle Vazeho názoru pro0íté trauma následky na psychice ob tí? | | ano
spíze
ano
spíze
ne
ne |
| 6 Byla ob ítem poskytnuta psychologická pé e? | | ano
spíze
ano
spíze
ne
ne |
| 7 Projevila se tato pé e na jejich psychice pozitivn í ? | | ano
spíze
ano
spíze
ne
ne |

- 8 Máte zpřetnou vazbu na oběti se kterými jste se setkal(a)?
ano
spíše
ano
spíše
ne
ne
- 9 Angaoují se rodi e oběti na ezení problému s psychologickou pé í
o oběti (jejich děti)?
ano
spíše
ano
spíše
ne
ne
- 10 Myslíte si, že se dostává na všechny oběti tohoto trestného
činu?
ano
spíše
ano
spíše
ne
ne
- 11 Myslíte si, že by psychologická pé e o oběti měla být povinná?
ano
spíše
ano
spíše
ne
ne
- 12 Myslíte si, že sou asná právní úprava psychologické pomoci
obětem
je dostatečná?
ano
spíše
ano
spíše
ne
ne
- 13 Myslíte si, že je otázce psychologické pomoci obětem
v nována
ze strany O T dostatečná pozornost?
ano
spíše
ano
spíše
ne
ne

Děkují Vám za pomoc a as v novaný tomto dotazníku.

BIBLIOGRAFICKÉ ÚDAJE

Jméno autora: Bc. Ěárka Syrová

Obor: Speciální pedagogika

Forma studia: kombinované

Název práce: Ob trestného ínu pohlavní zneuívání a následná psychologická pé e o ni

Rok: 2012

Po et stran: 70

Celkový po et stran p íloh:2

Po et titul eské literatury a pramen : 32

Po et internetových zdroj : 4

Vedoucí práce: JUDr.Mgr.Jo0a Spurný Ph.D