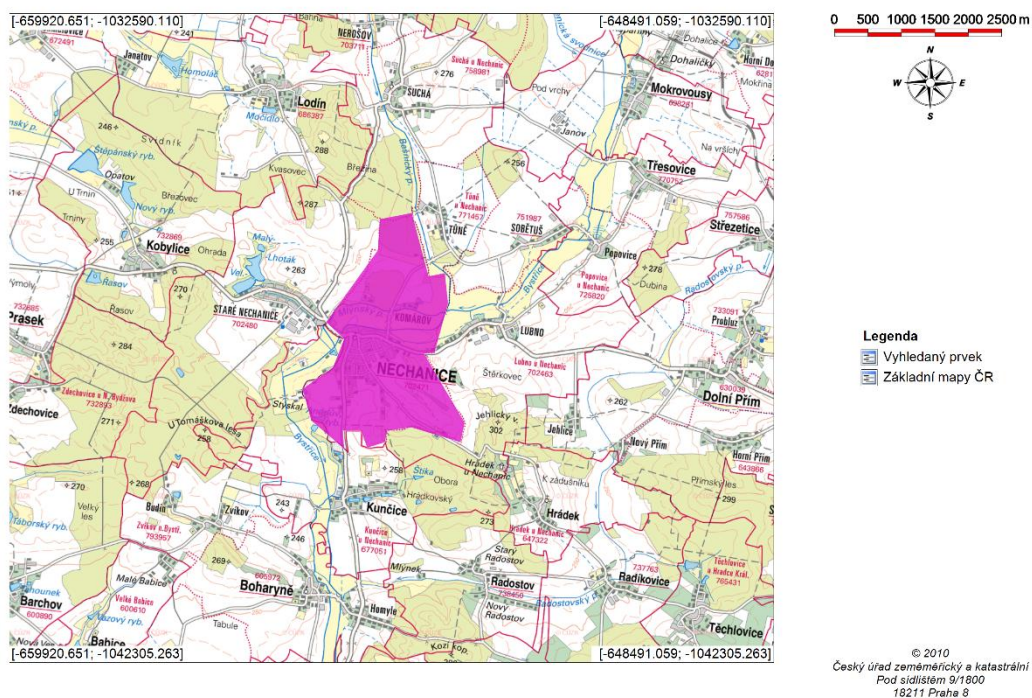


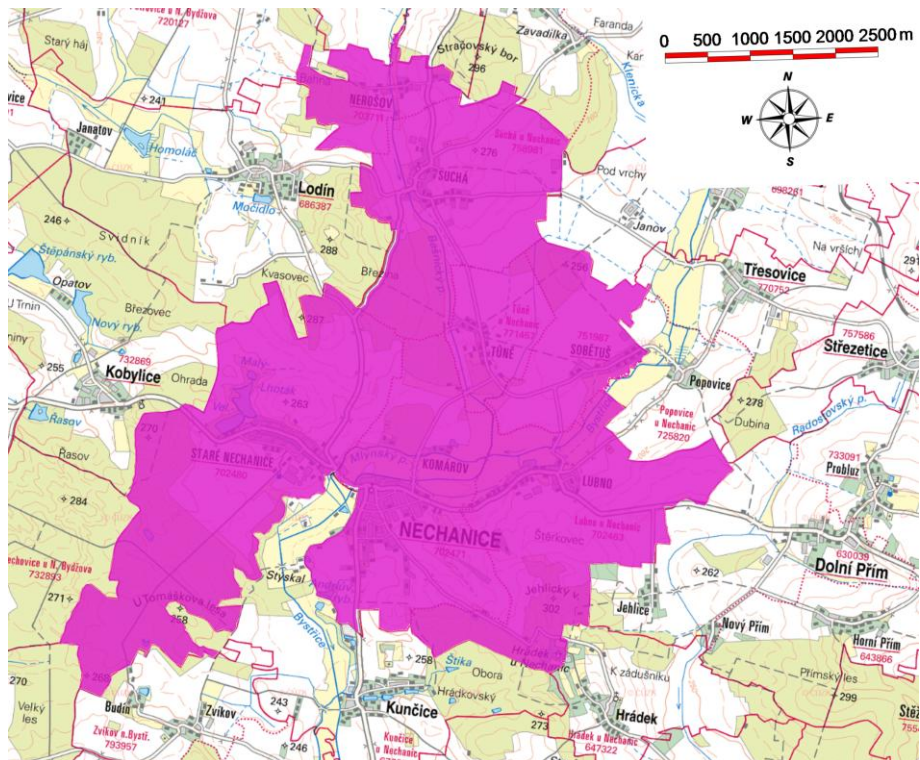
14 Obrazová příloha



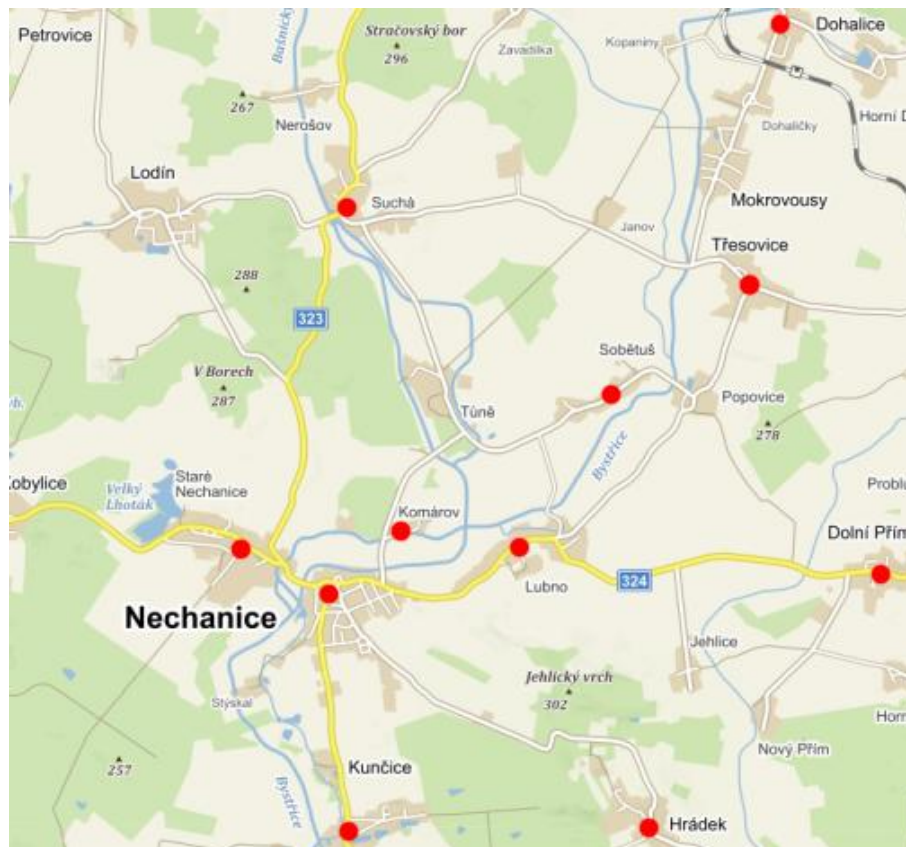
Obr. 1: Lokalizace města Nechanic (*Zeměpis.com geografický portál*).



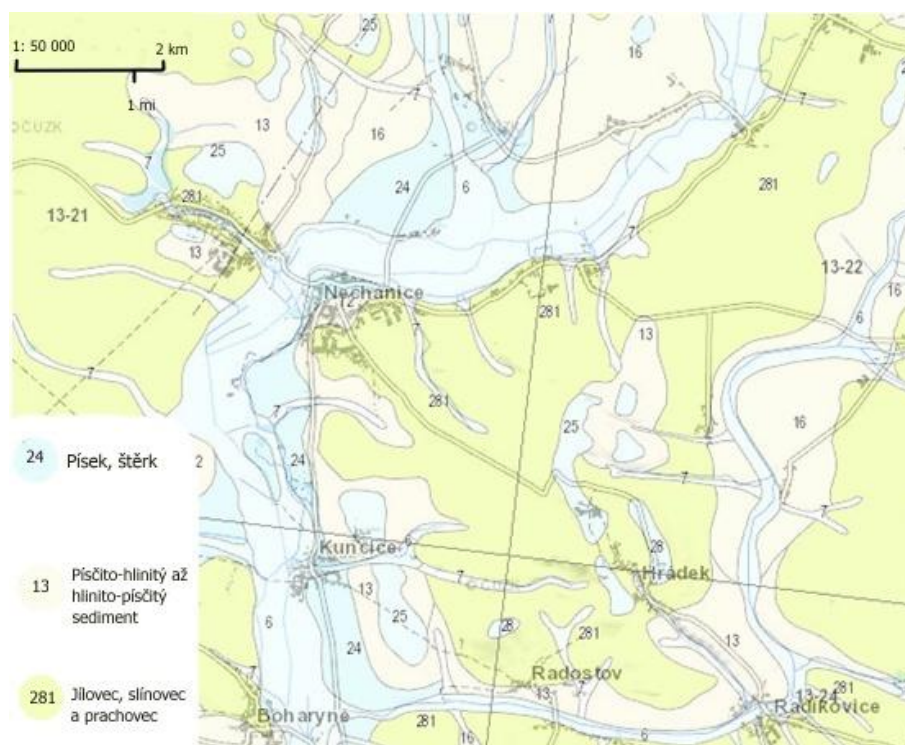
Obr. 2: Katastr města Nechanic (*Geoportál ČÚZK*).



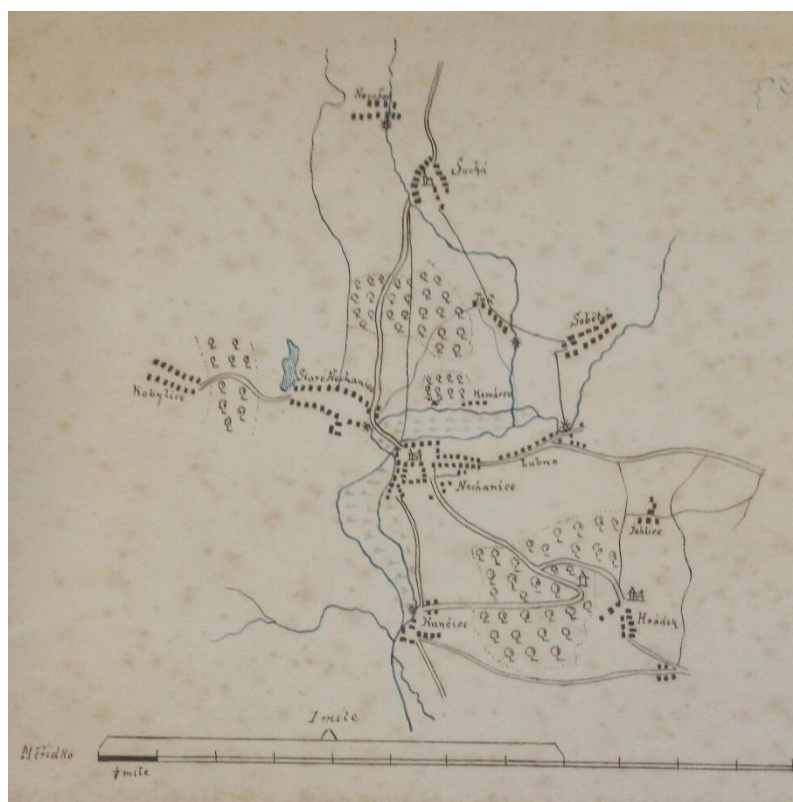
Obr. 3: Správní obvod Městského úřadu Nechanice (*Geoportál ČÚZK*).



Obr. 4: Sledovaná území (*Mapy.cz*).

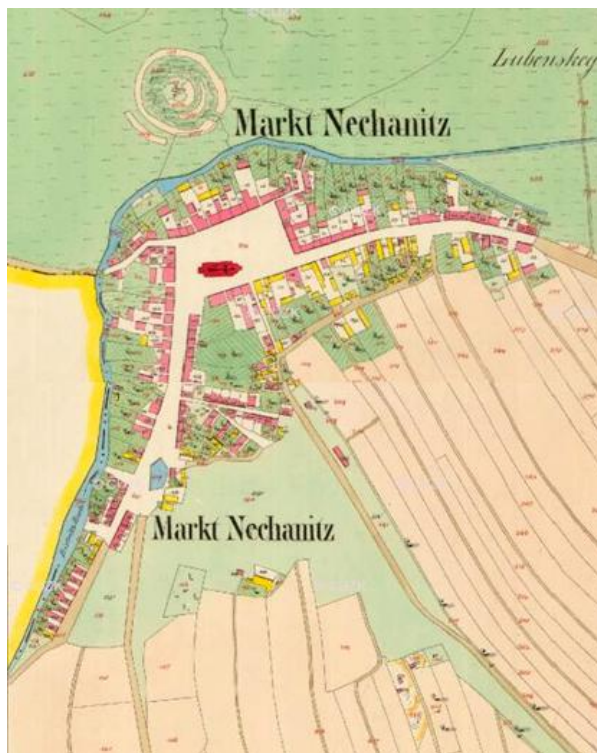


Obr. 5: Pedologická mapa Nechanice (*Mapové zdroje České geologické služby*).



Obr. 6: Zátopové oblasti Nechanicka z přelomu 19. a 20. století.¹

¹ Římskokatolická farnost Nechanice, Farní kronika Nechanic 1840–1945.

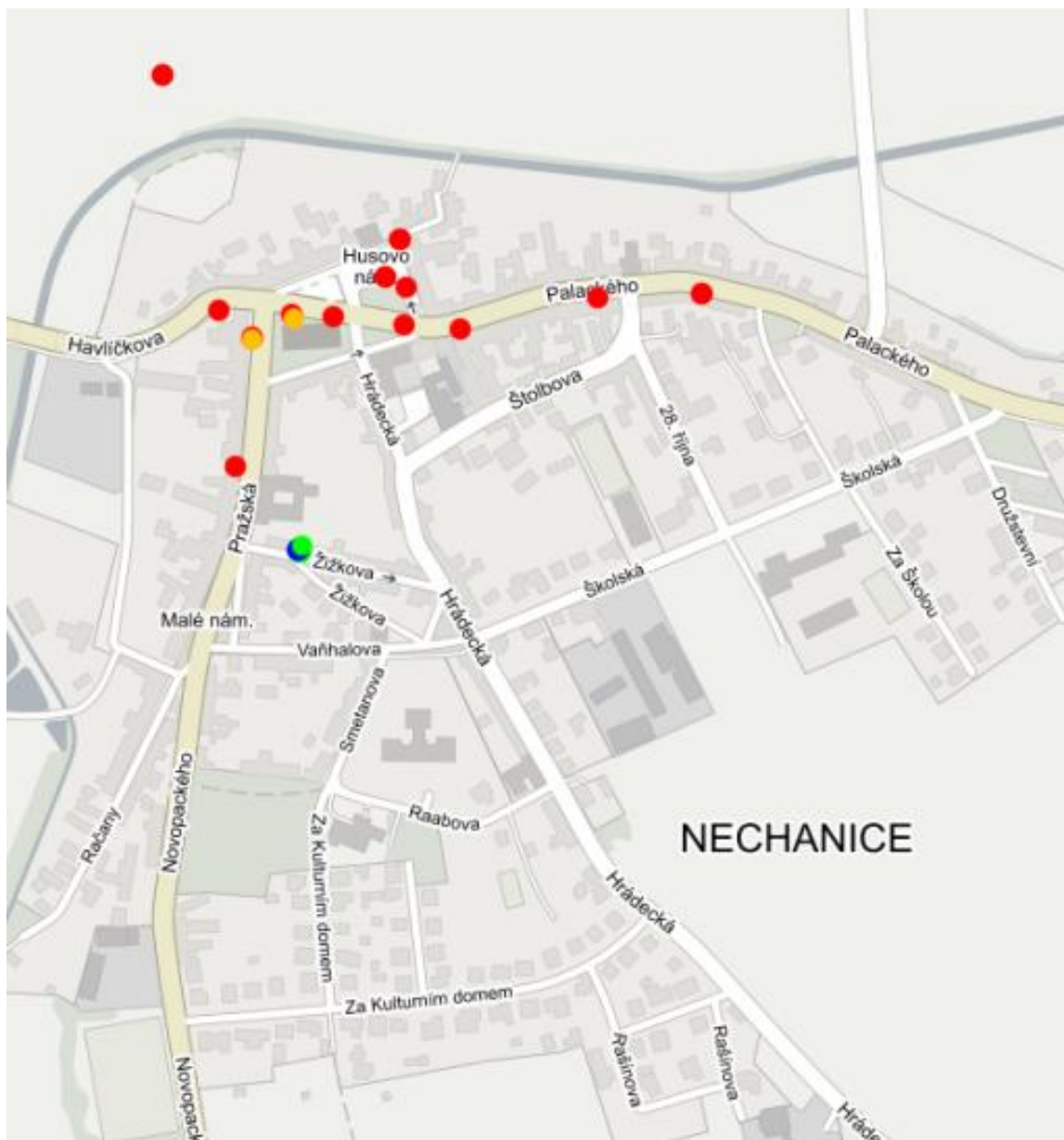


Obr. 7: Výřez z tzv. povinných císařských otisků stabilního katastru (*Stabilní katastr, indikační skici a císařské otisky*).



Obr. 8: Městský znak.²

² Římskokatolická farnost Nechanice, Farní kronika Nechanic 1840–1945.



Obr. 9: Mapa uliční zástavby města s vyznačenými místy archeologických nálezů. Červené body jsou středověké nálezy, červeno-žluté jsou mincovní depoty a modro-zelený je laténský depot (*mapy.cz*).



Obr. 10: Nechanický kostel Nanebevzetí Panny Marie.



Obr. 11: Znak rodu Schaffgotschů, který je umístěn na kostele.



Obr. 12: Znak rodu Harrachů, jenž je také umístěn na kostele.



Obr. 13: Náhrobní kámen umístěný v zadní části kostela.



Obr. 14: Základní škola v Nechanicích.

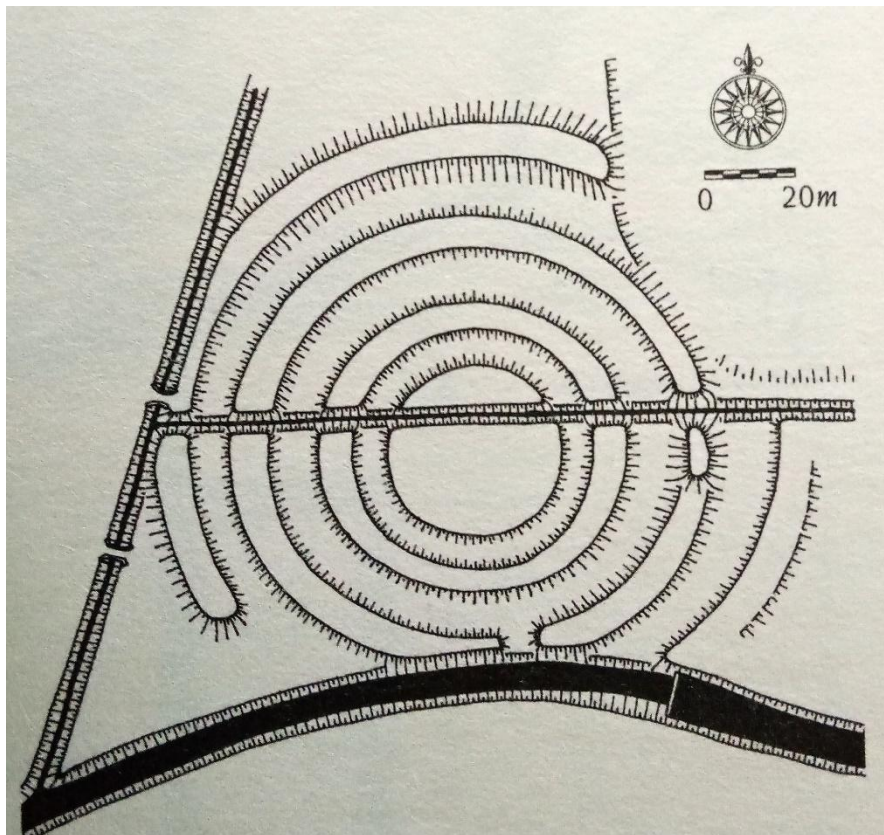


Obr. 15: Žákyně před mineralogickou vitrínou na chodbě měšťanské školy v Nechanicích.³

³ Státní oblastní archiv v Hradci Králové, Obecní škola v Nechanicích, kniha paměti započatá rokem slunečním 1881, fotografie – skříň s nerosty na chodbě školy 1928, 190.



Obr. 16: Letecký záběr nechanického tvrziště (*Mapy.cz*).



Obr. 17: Detail valů a příkopů Nechanické tvrze (*Svoboda et al. 2000, 495*).



Obr. 18: Areál tvrze při zaplavení louky řekou Bystřicí.



Obr. 19: Vodní příkopy tvrze zviditelněné vysokou hladinou vody.



Obr. 20: Trojitý vodní příkop nechanické tvrze.



Obr. 21: Mapa zobrazuje lokalitu Stýskal. Šipka blíže k městu znázorňuje Kuchařův písniček a šipka vlevo lokalizuje tři mohyly (*Mapy.cz*).



Obr. 22: Lokalita zvaná Stýskal.



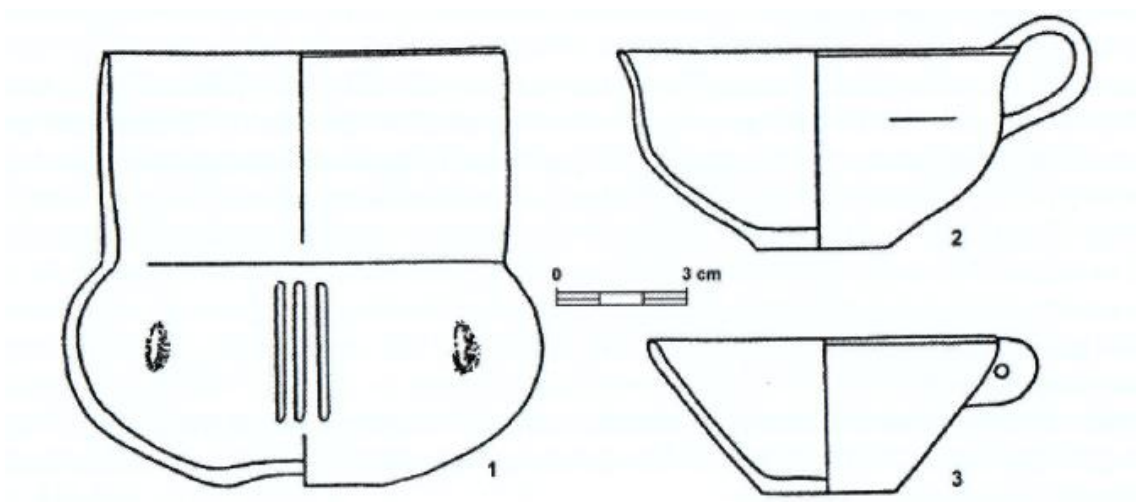
Obr. 23: Kuchařův písňík ve Stýskalů.



Obr. 24: Tři mohyly na lokalitě Stýskal (© *Analýzy výškopisu*).



Obr. 25: Místo zvané „Na Hůrce“.



Obr. 26: Nádoby vystavované na Národopisné výstavě československé roku 1895 (podle Vokolek 2009, 34).



Obr. 27: Přírodnina z nechanické školní sbírky vystavovaná na *Národopisné výstavě československé* roku 1895.



Obr. 28: Laténské mince nalezené v Žižkově ulici (podle *Smejtek – Lutovský – Militký* 2013, 224).



Obr. 29: Stav fragmentů keramiky ze školní sbírky v roce 2011.⁴



Obr. 30: Stav keramických střepů z roku 2011.⁵

⁴ Foto: Zdeněk Zajfrt.

⁵ Taktéž.



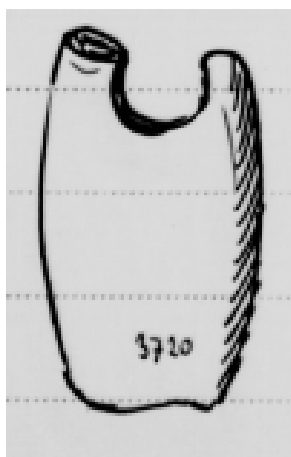
Obr. 31: Část kachle s vyobrazením proroka Daniela (podle *Brych 2004*, 64).



Obr. 32: Část kachle s vyobrazením Panny Marie, sv. Jana, hlavy lva a kříže (podle *Brych 2004*, 160–161).



Obr. 33: Střed komorového kachle se znázorněním Marie Pomocné (podle *Brych 2004*, 155).



Obr. 34: Kopytovitý klín je uložen od roku 1933 v *Historickém a průmyslovém muzeu v Hradci Králové*.⁶



Obr. 35: Část sekeromlatu uloženého od roku 1933 v *Historickém a průmyslovém muzeu v Hradci Králové*.⁷

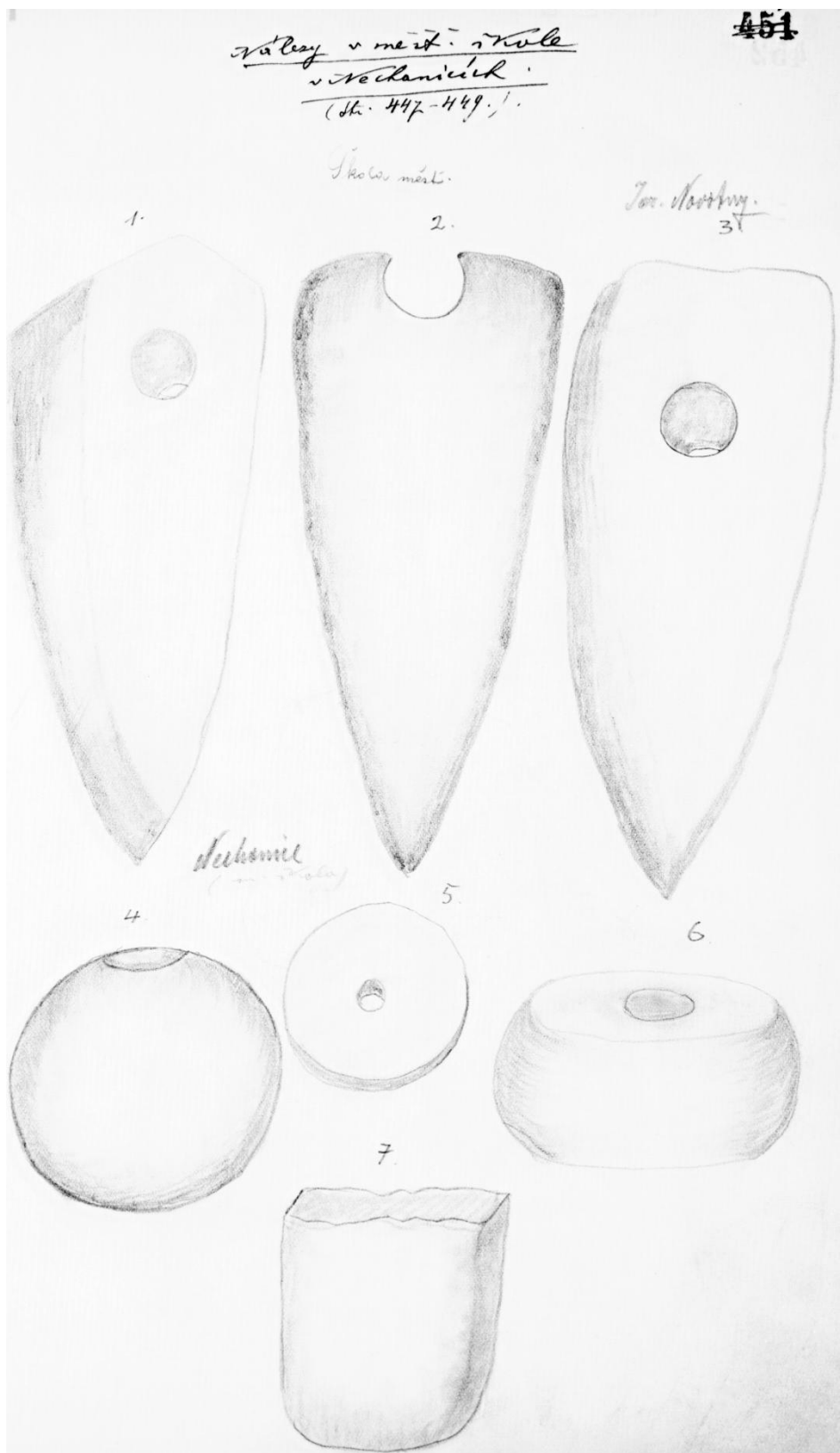


Obr. 36: Břit nástroje je uložen od roku 1933 v *Historickém a průmyslovém muzeu v Hradci Králové*.⁸

⁶ Muzeum východních Čech, nálezový deník III, 73.

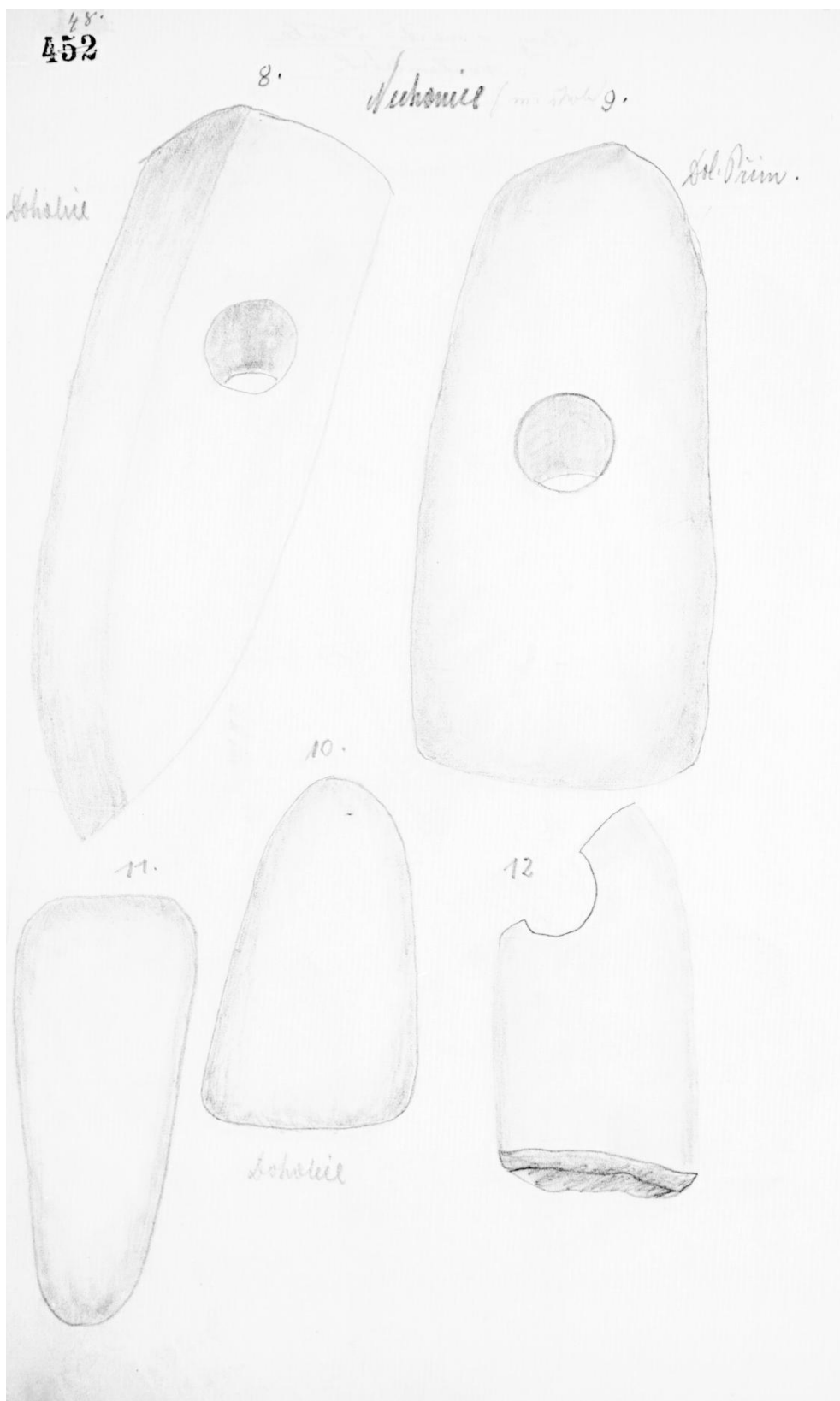
⁷ Tamtéž.

⁸ Muzeum východních Čech, nálezový deník III, 74.



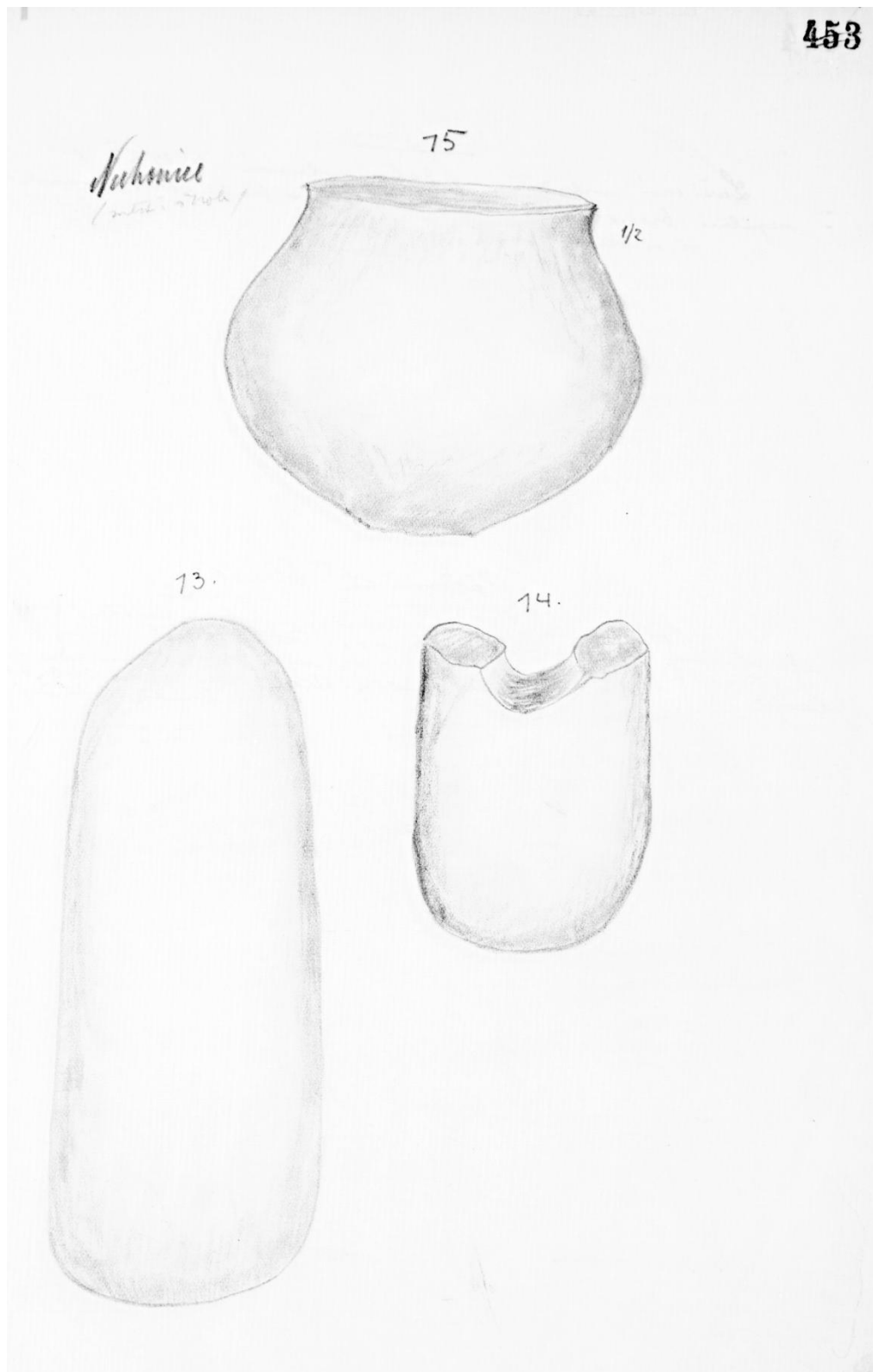
Obr. 37: Kresby nálezů z Měšťanské školy v Nechanicích v nálezovém deníku Historického muzea v Hradci Králové.⁹

⁹ Muzeum východních Čech, nálezový deník III, 447.



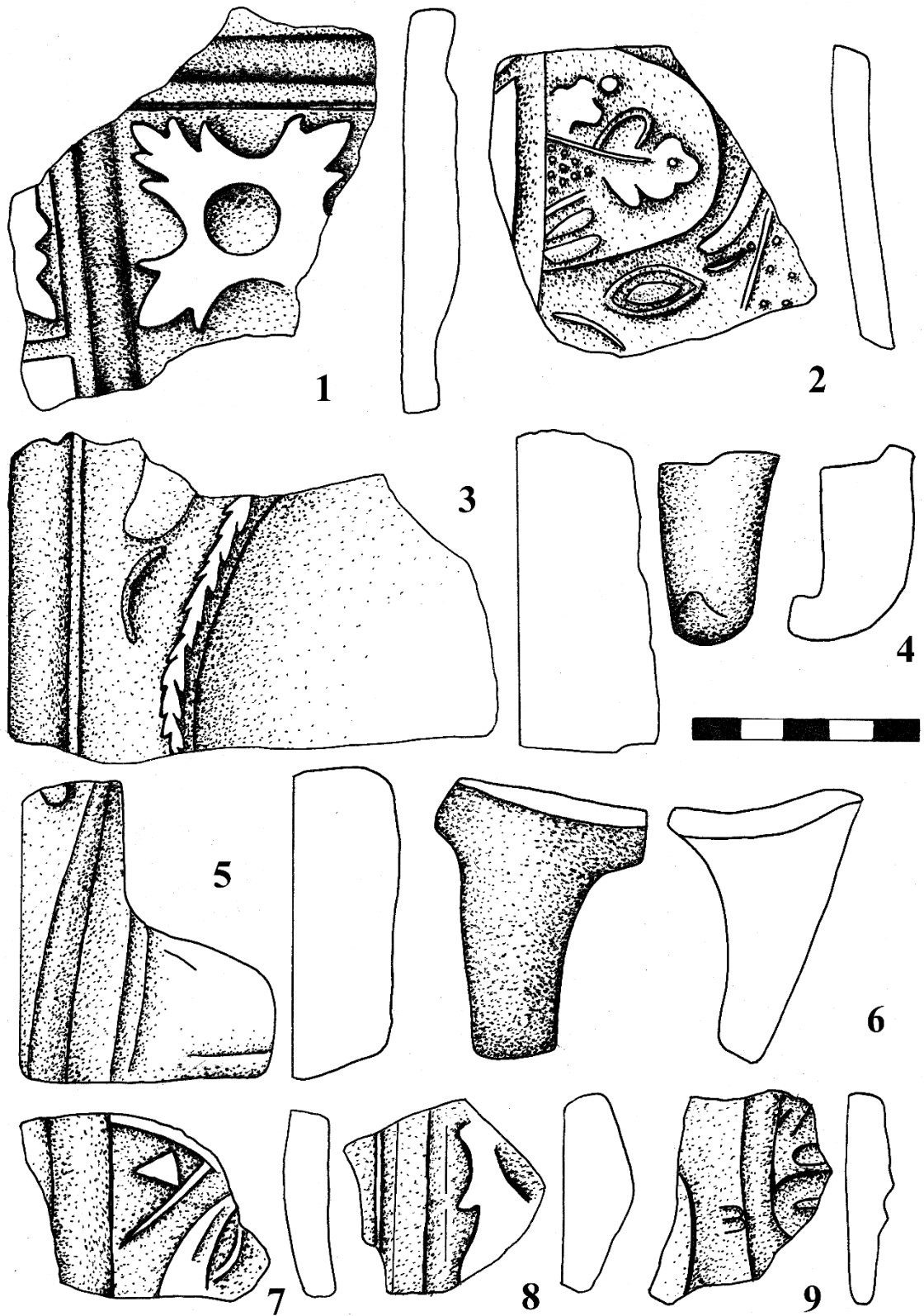
Obr. 38: Kresby nálezů z *Měšťanské školy* v *Nechanicích* v nálezovém deníku *Historického muzea v Hradci Králové*.¹⁰

¹⁰ Muzeum východních Čech, nálezový deník III, 448.

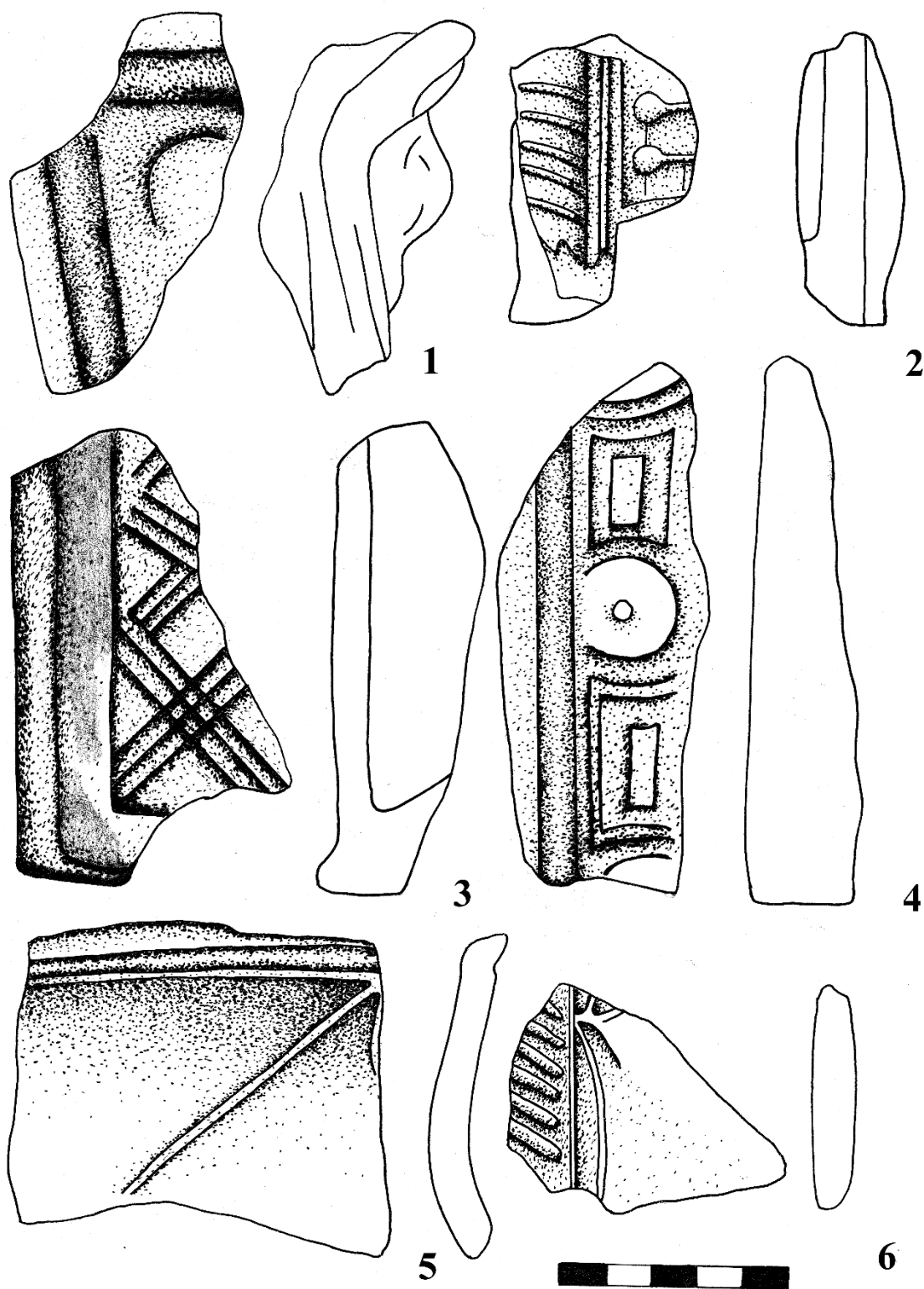


Obr. 39: Kresby nálezů z *Měšťanské školy v Nechanicích* v nálezovém deníku *Historického muzea v Hradci králové*.¹¹

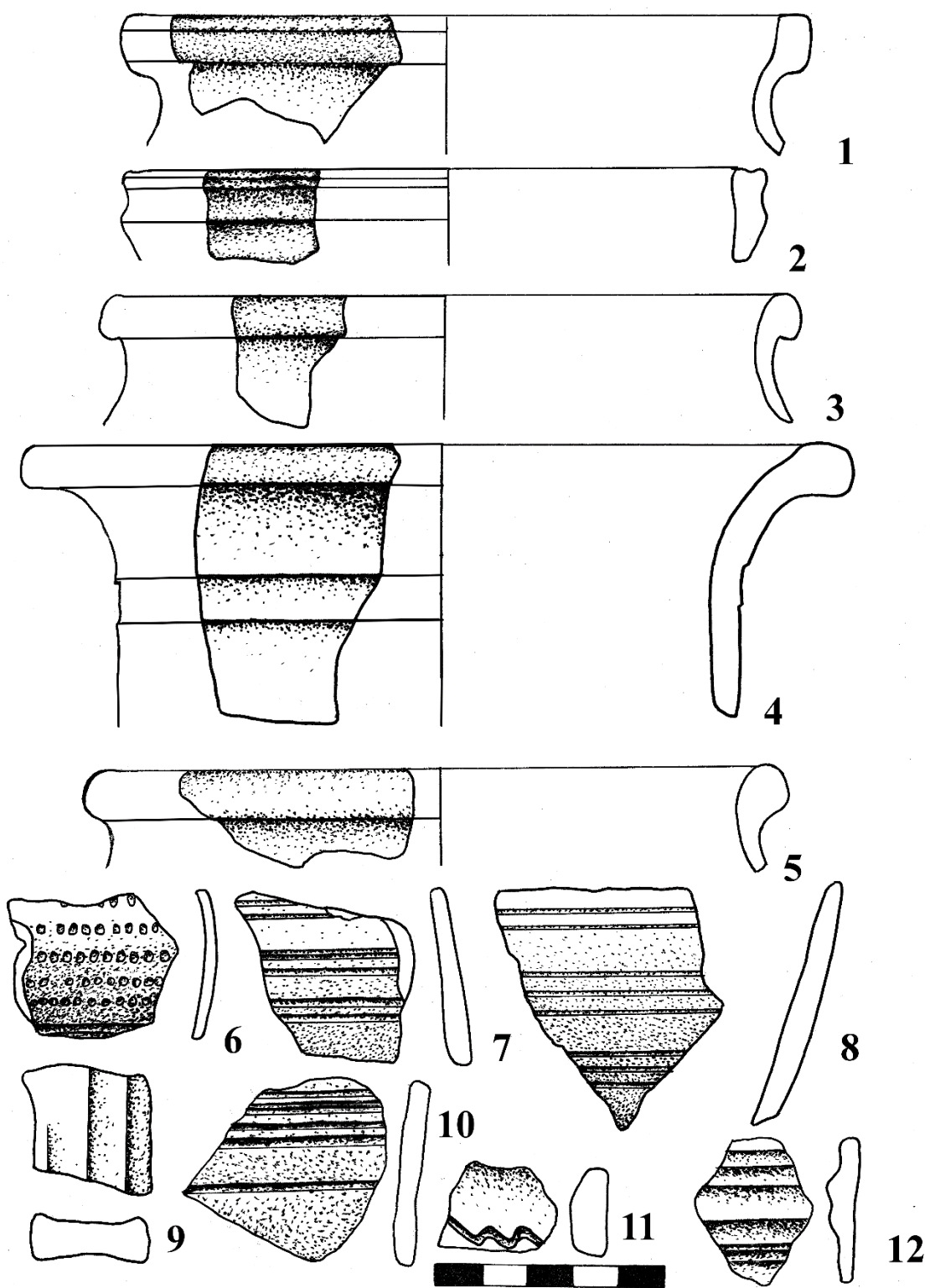
¹¹ Muzeum východních Čech, nálezový deník III, 449.



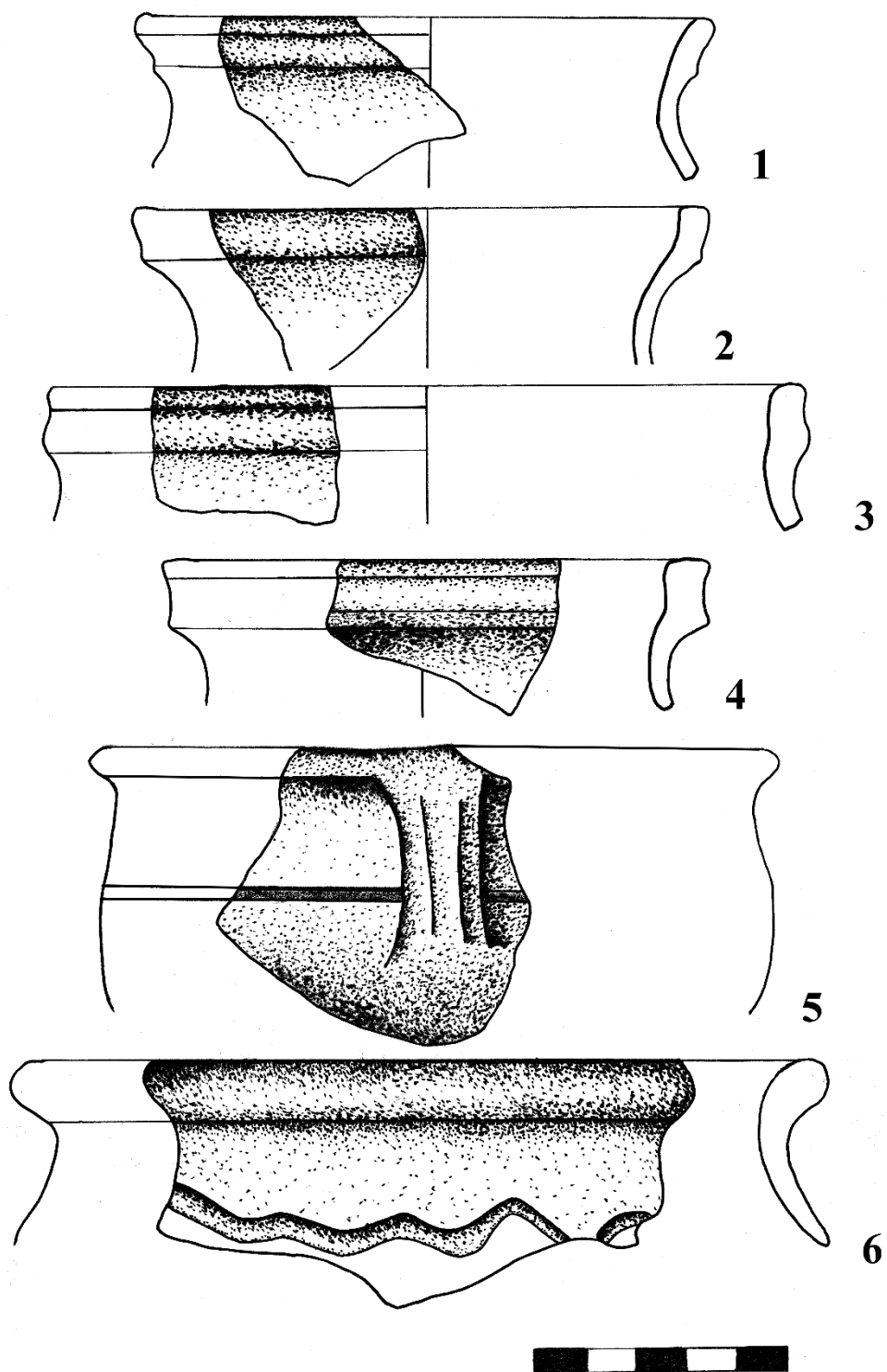
Obr. 40: Části kachlů a nožek keramických nádob nalezených v Nechanicích. Tyto artefakty jsou uložené v *Muzeu východních Čech*, obr. č. 1, 3, 5, 7–9 byly roku 2009 nalezeny na Husově nám. v obj. 502; obr. č. 2 severně od kostela.



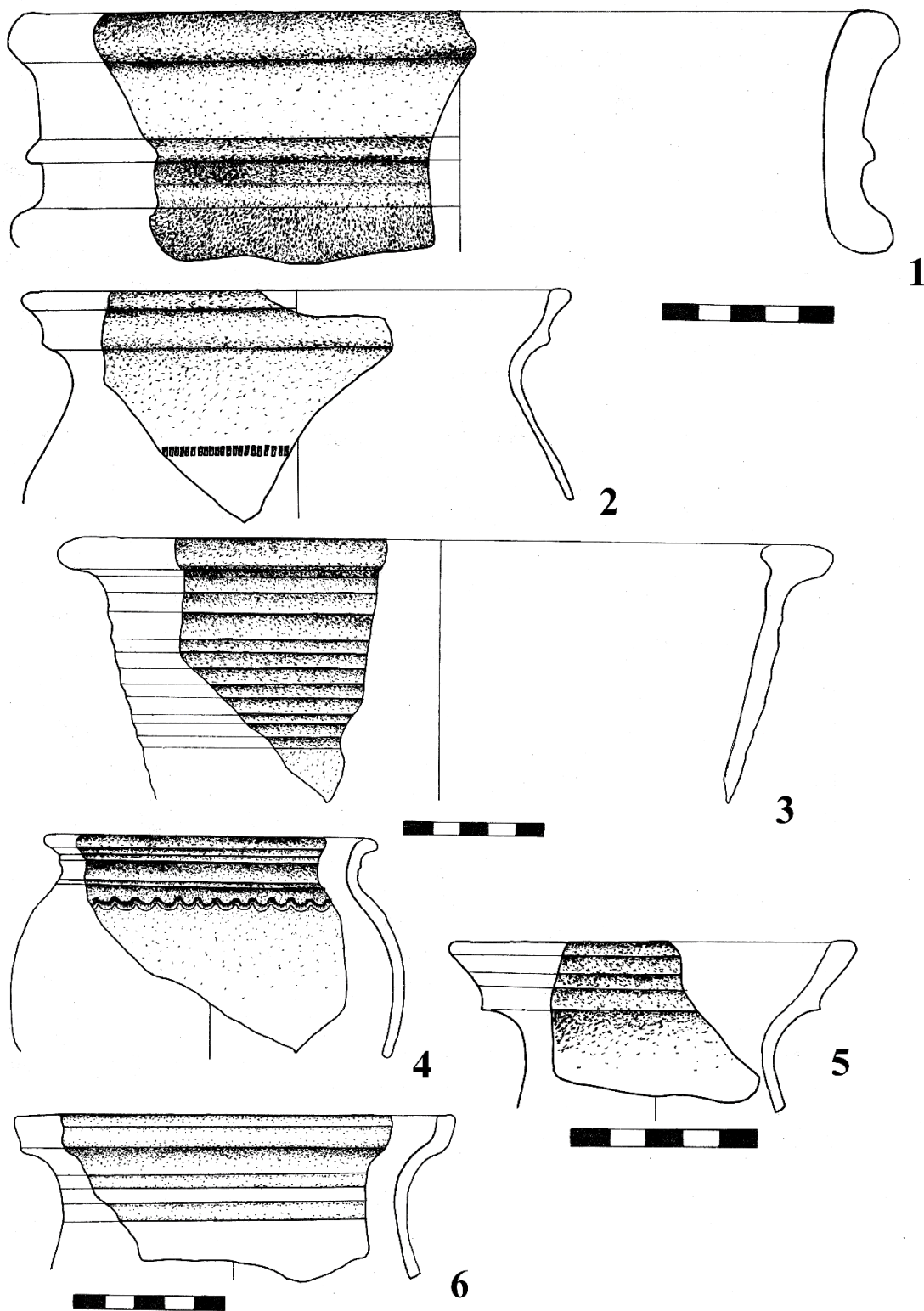
Obr. 41: Kachle uložené na AO MVČ: 1, 3 ulice Na Tvrzi; 2 Stýskal; 4 severně od kostela; 5 městský úřad; 6 Husovo nám.



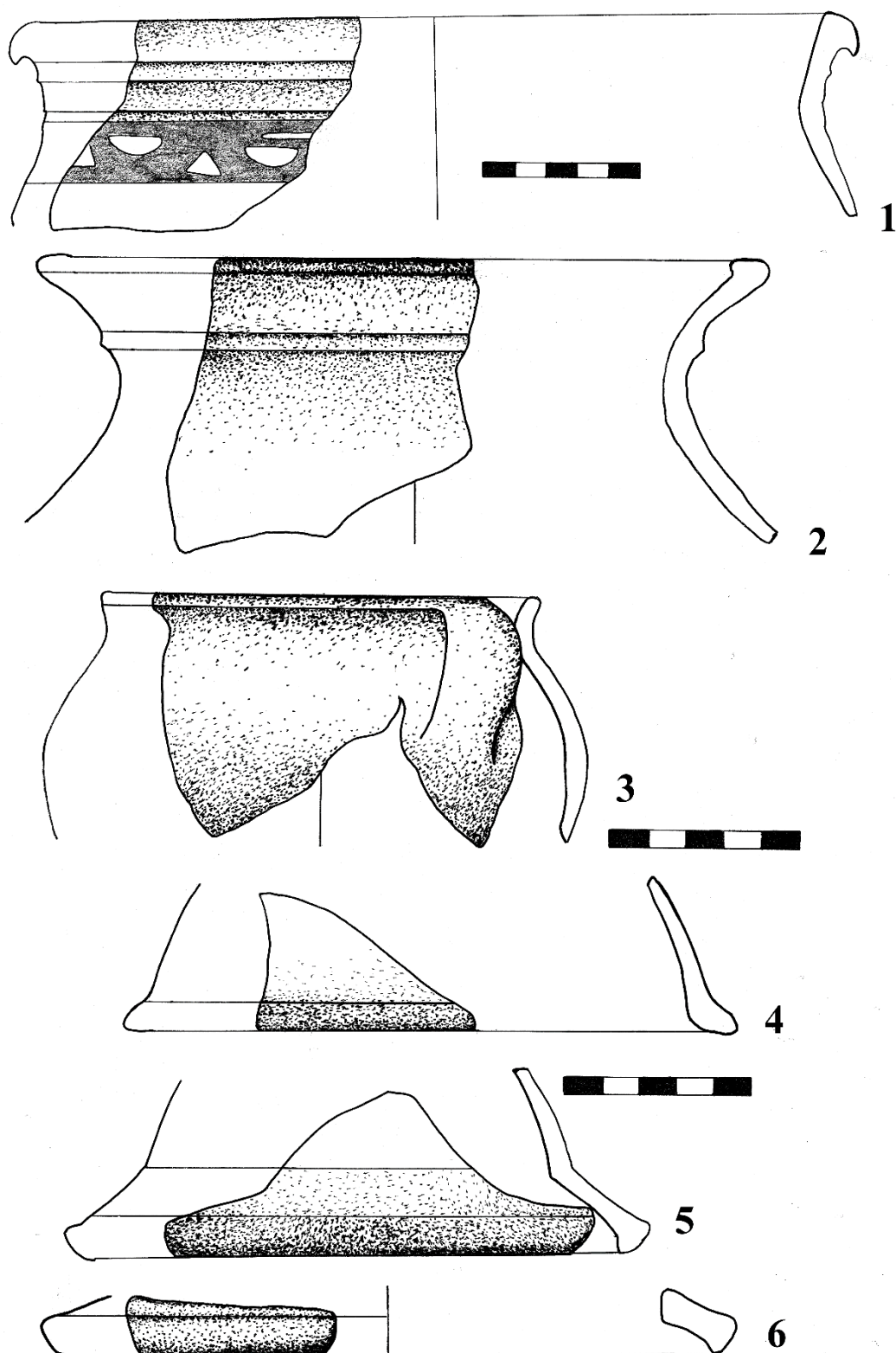
Obr. 42: 1–9 Fragmentsy z povrchového sběru z lokality zvané „Na Valech“, nalezené v roce 2017; artefakty uložené na AO MVČ: 10, 12 „Na Valech“, nalezené v roce 1999; 11 severně od kostela.



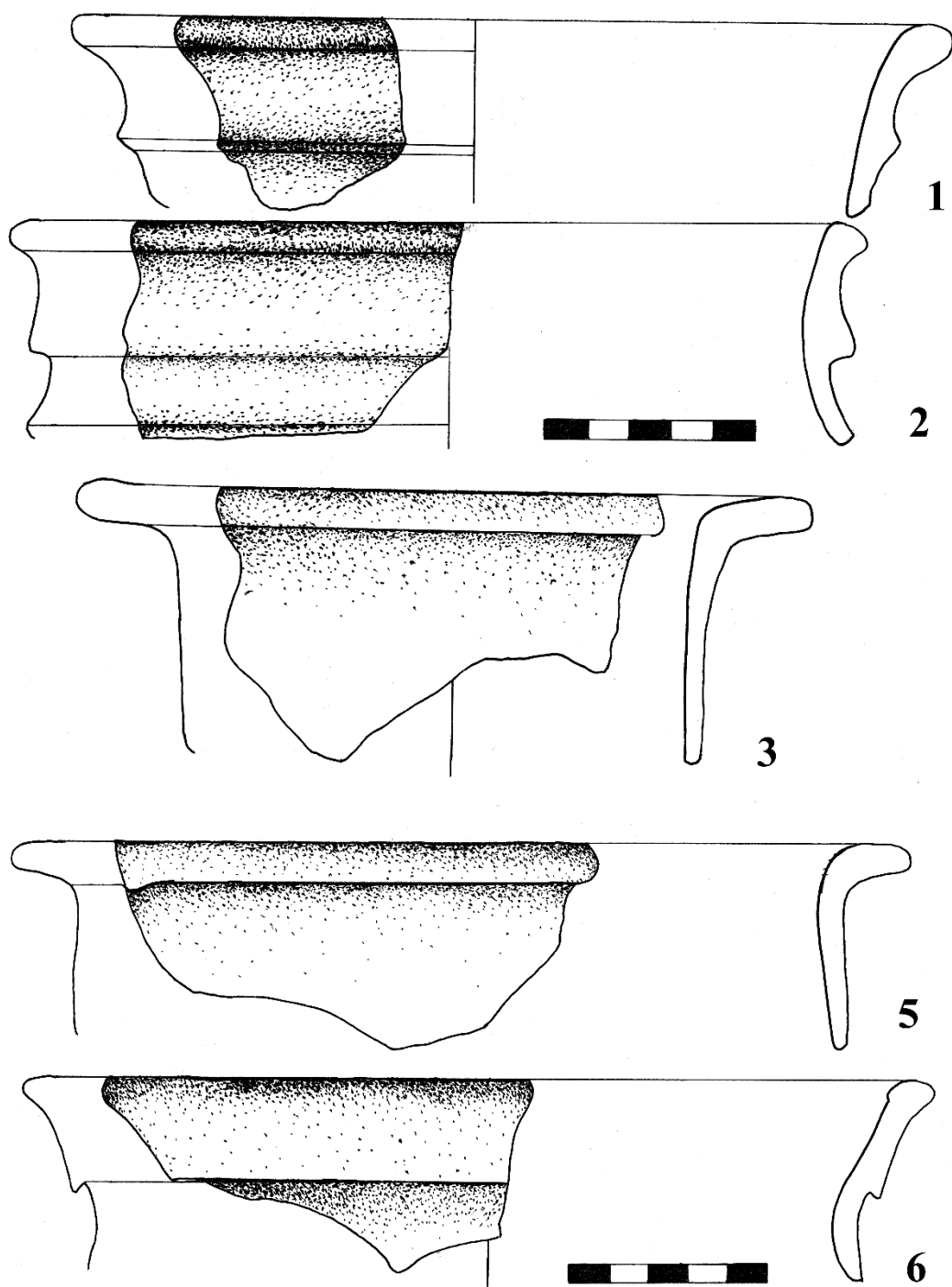
Obr. 43: artefakty uložené na AO MVČ 1–3 ulice Pražská; 4–6 fragmenty z povrchového sběru z lokality zvané „Na valech“, nalezené v roce 1959.



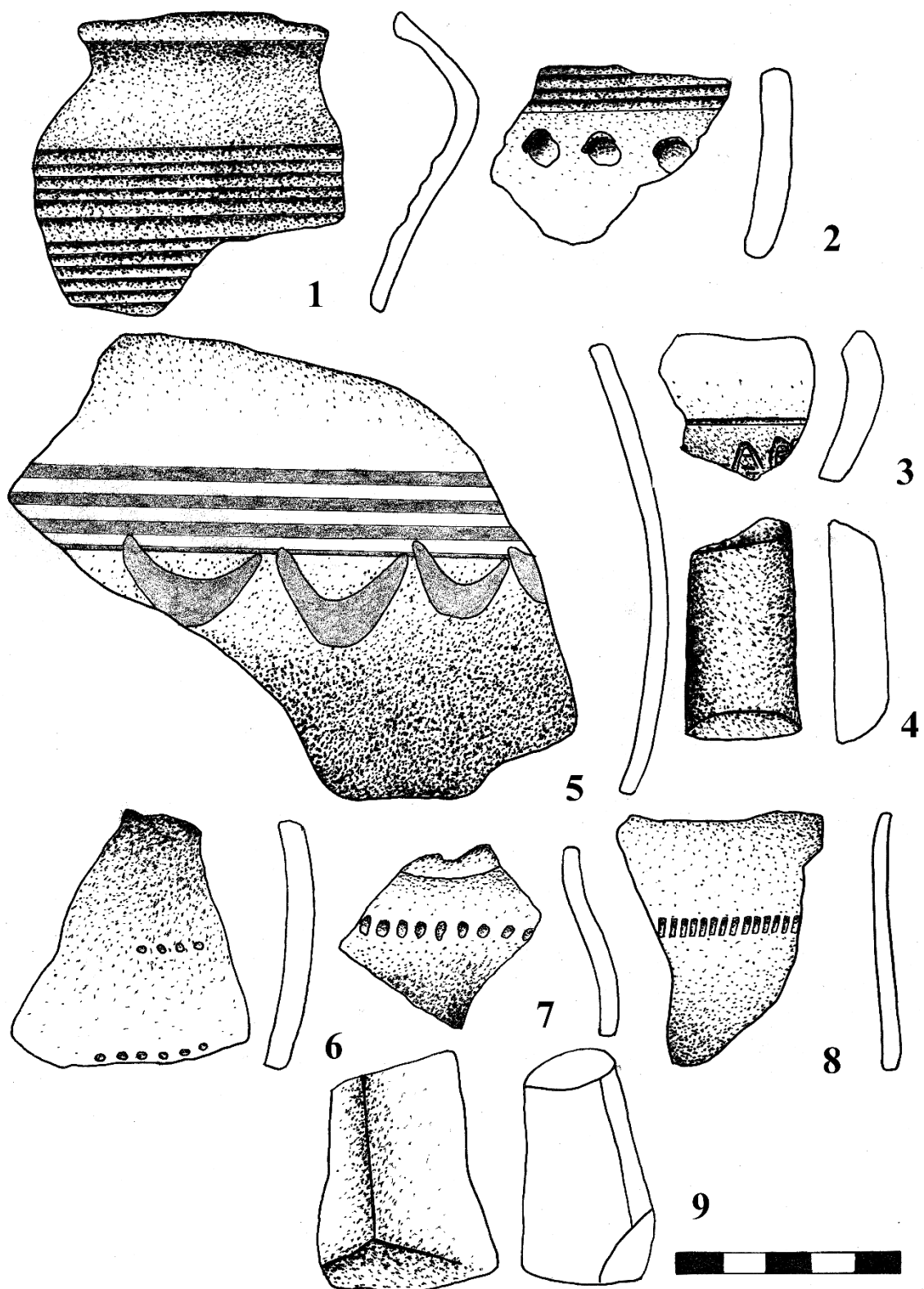
Obr. 44: Artefakty uložené na AO MVČ: 1–6 povrchový sběr „Na Valech“ v roce 1959.



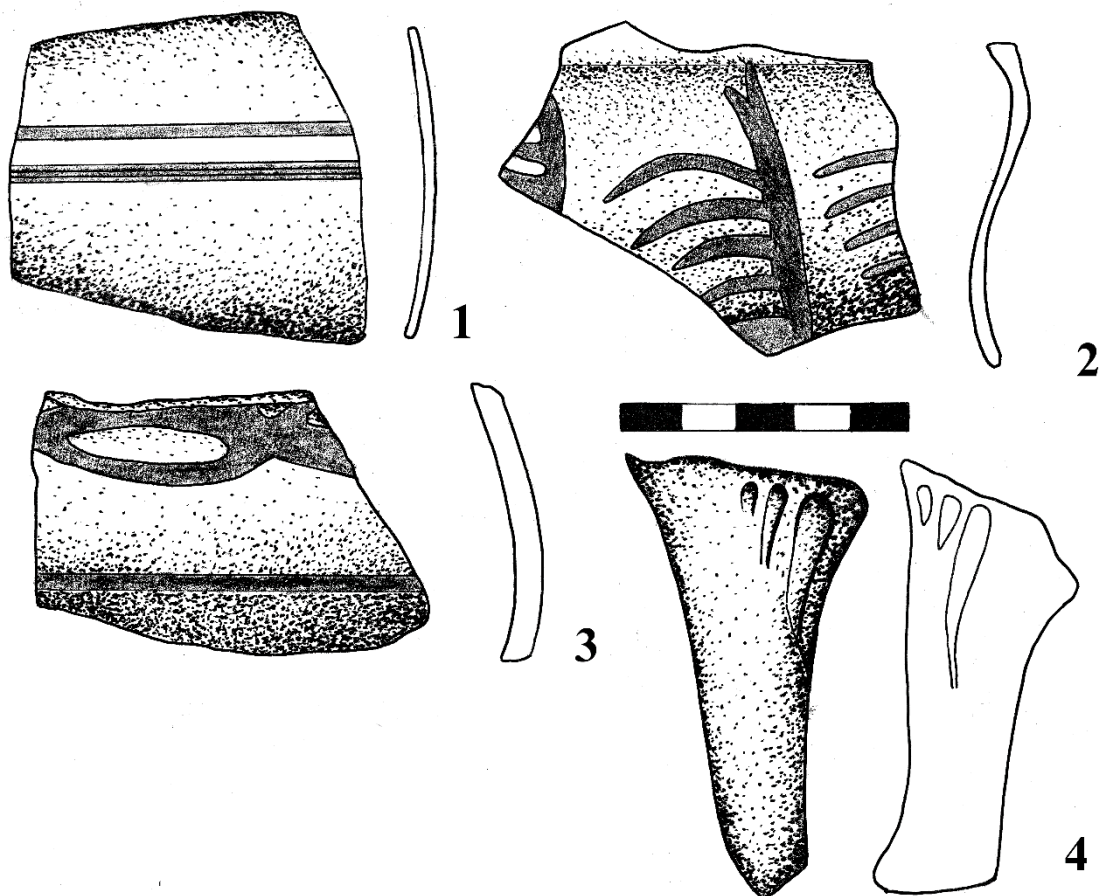
Obr. 45: Artefakty uložené na AO MVČ: 1–5 povrchový sběr „Na Valech“ z roku 1959; 6 „Na Valech“, nalezeno v roce 2017.



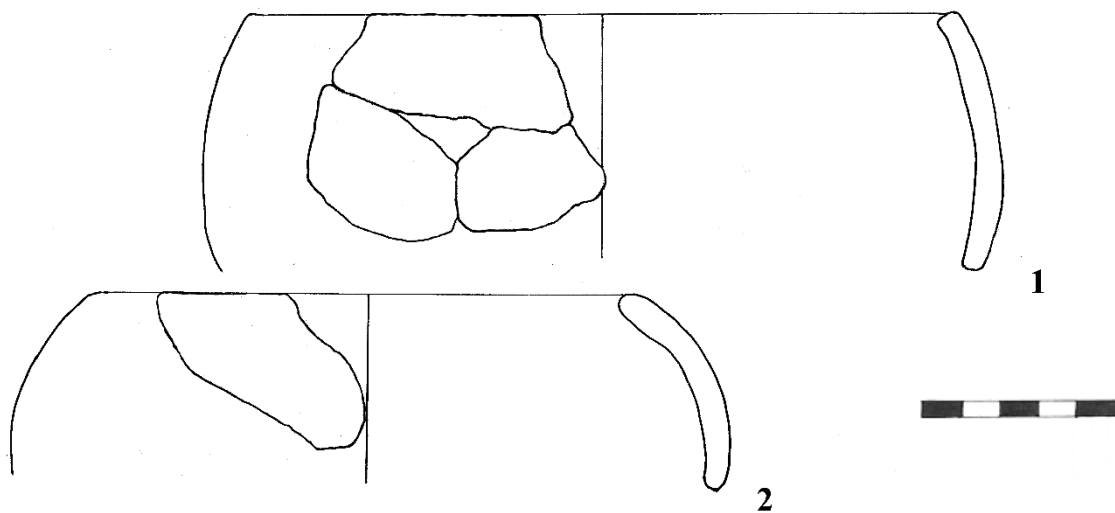
Obr. 46: Artefakty uložené na AO MVČ: 1–6 povrchový sběr „Na Valech“ z roku 1959.



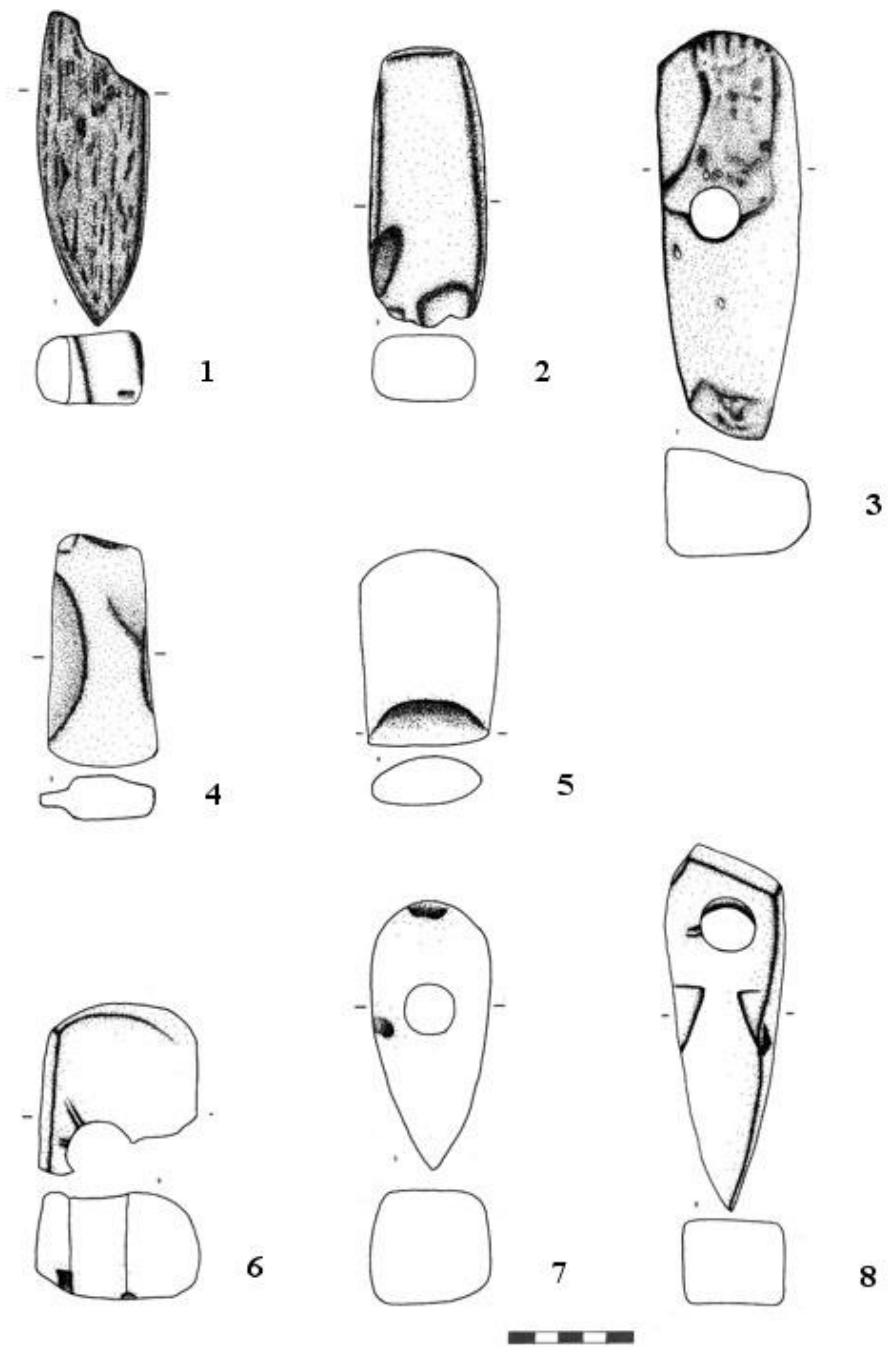
Obr. 47: Artefakty uložené na AO MVČ: 1, 5, 6, 8 povrchový sběr „Na Valech“ z roku 1959; 2 Husovo nám.; 3, 9 severně od kostela; 4, 7 „Na Valech“.



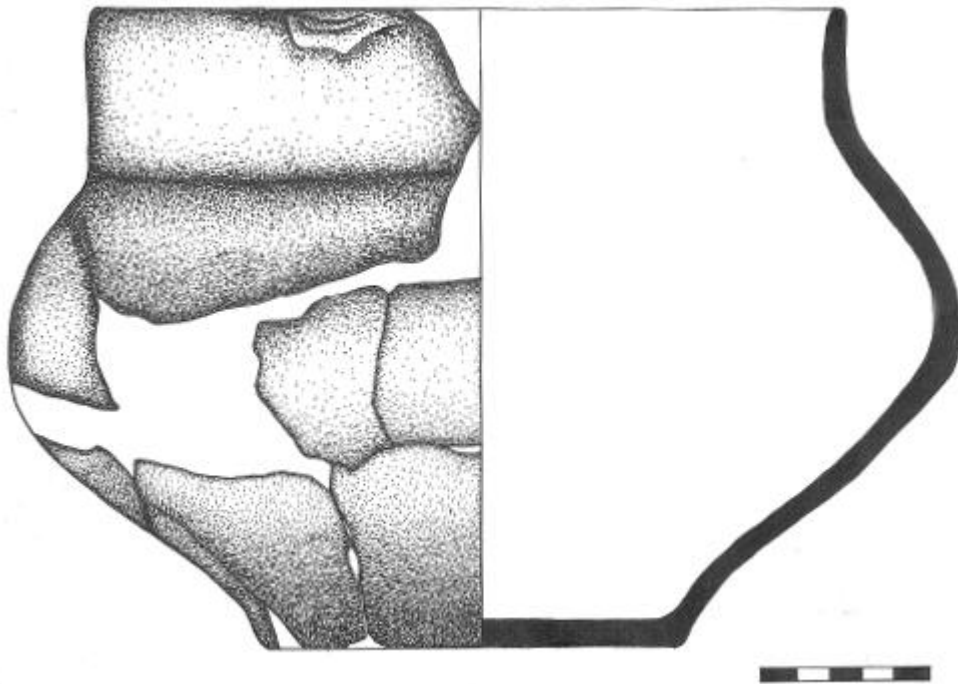
Obr. 48: Artefakty uložené na AO MVČ: MÚ Nechanice; 2–4 Povrchový sběr „Na valech“.



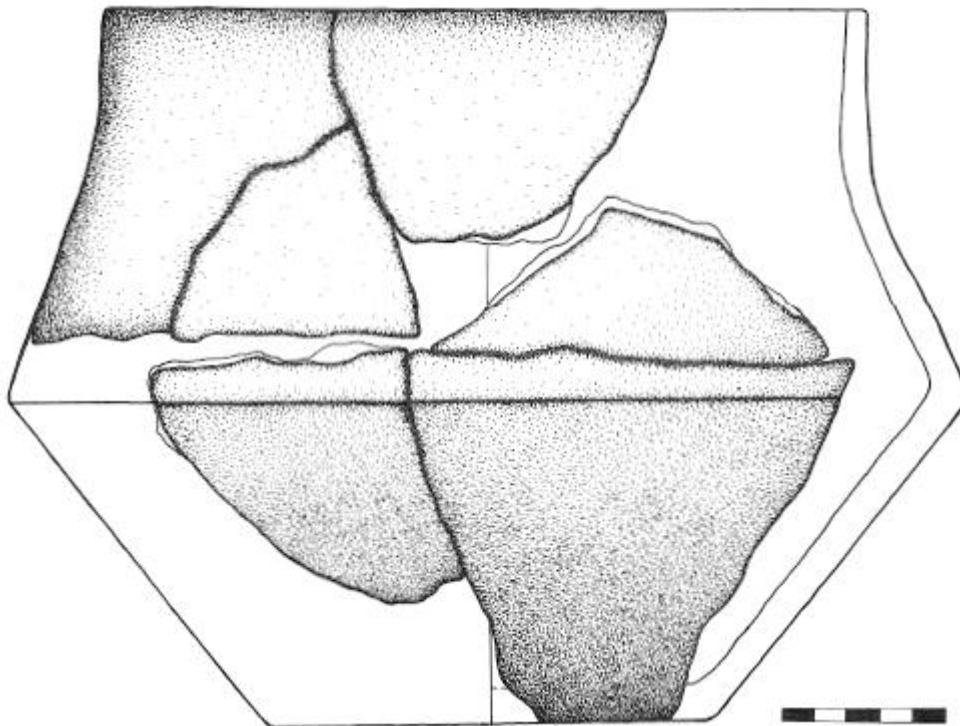
Obr. 49: Školní archeologická sbírka, fragmenty neolitických nádob.



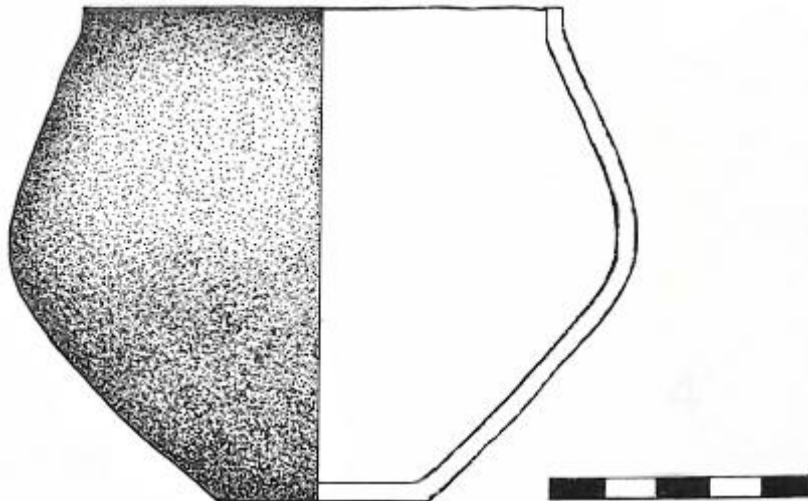
Obr. 50: ŠAS, broušená kamenná industrie ze školní sbírky.



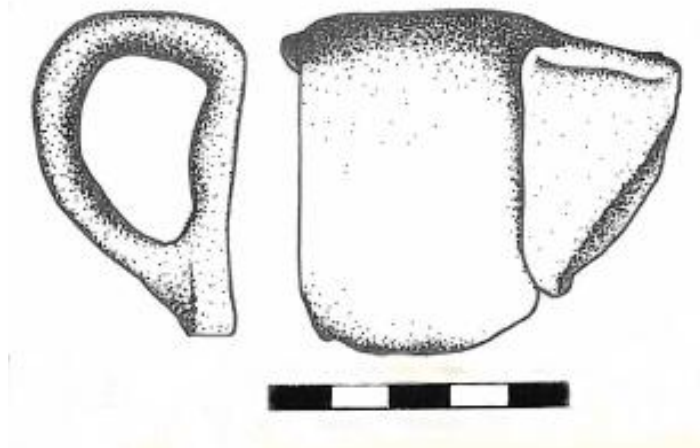
Obr. 51: ŠAS, širokou amforou s nízkým válcovitým hrdlem.



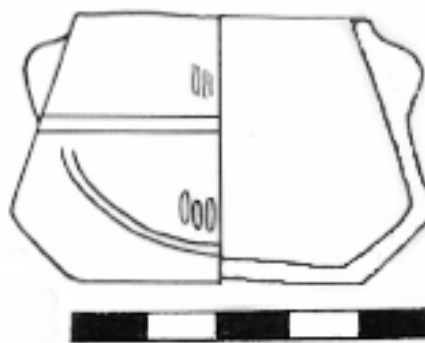
Obr. 52: ŠAS, ostře lomený okřín



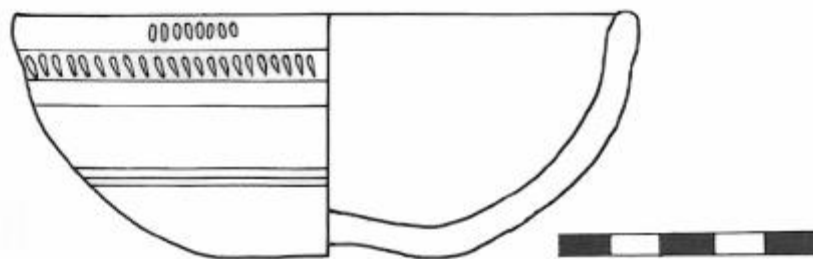
Obr. 53: ŠAS, dvojkónická nádoba



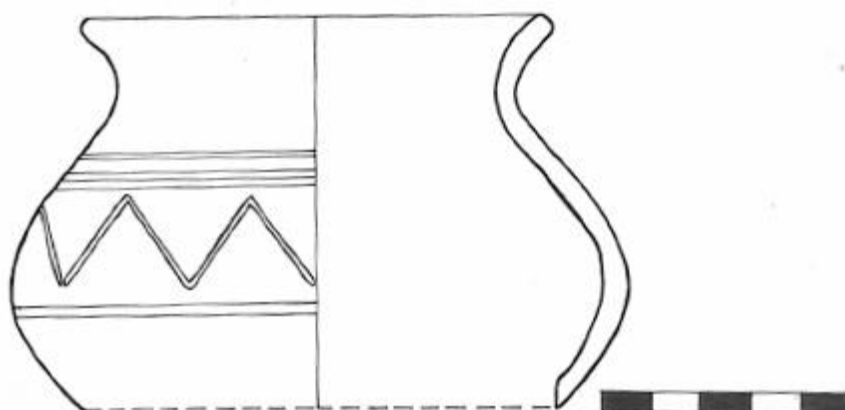
Obr. 54: ŠAS, část ucha, datovaného do doby bronzové



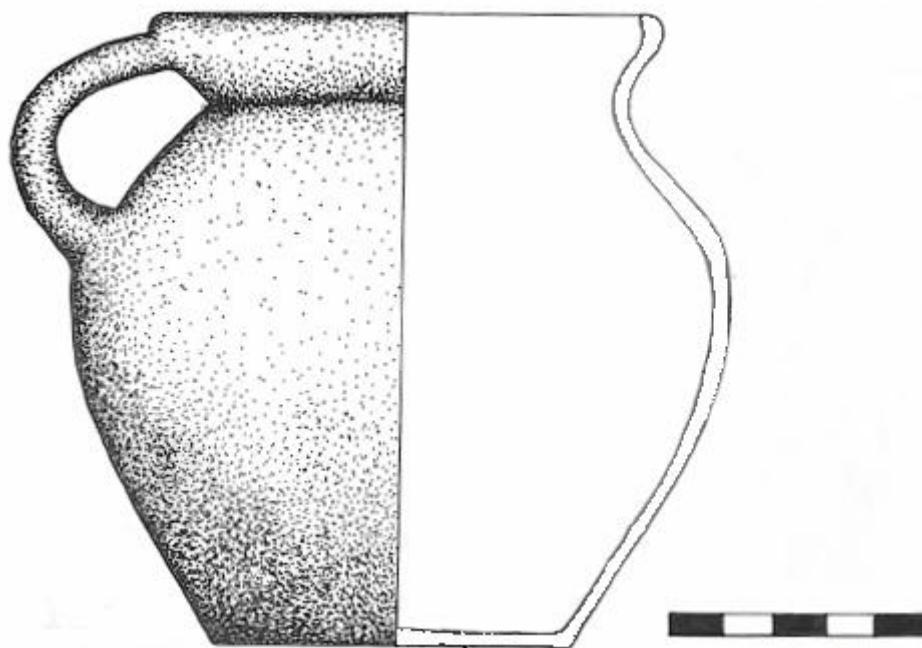
Obr. 55: ŠAS, miniaturní nádobka (replika)



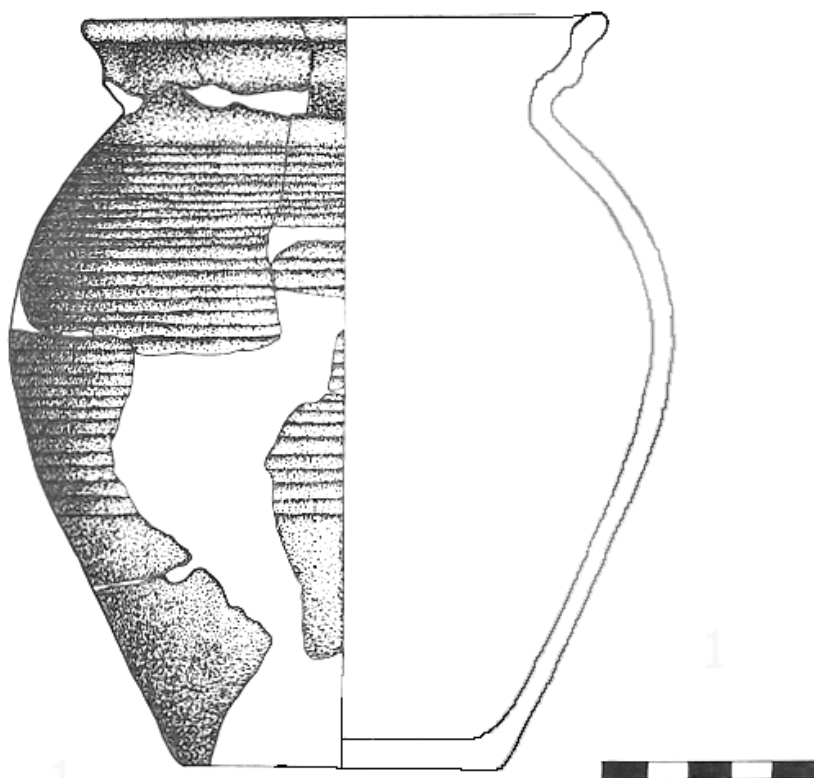
Obr. 56: ŠAS, miska (replika)



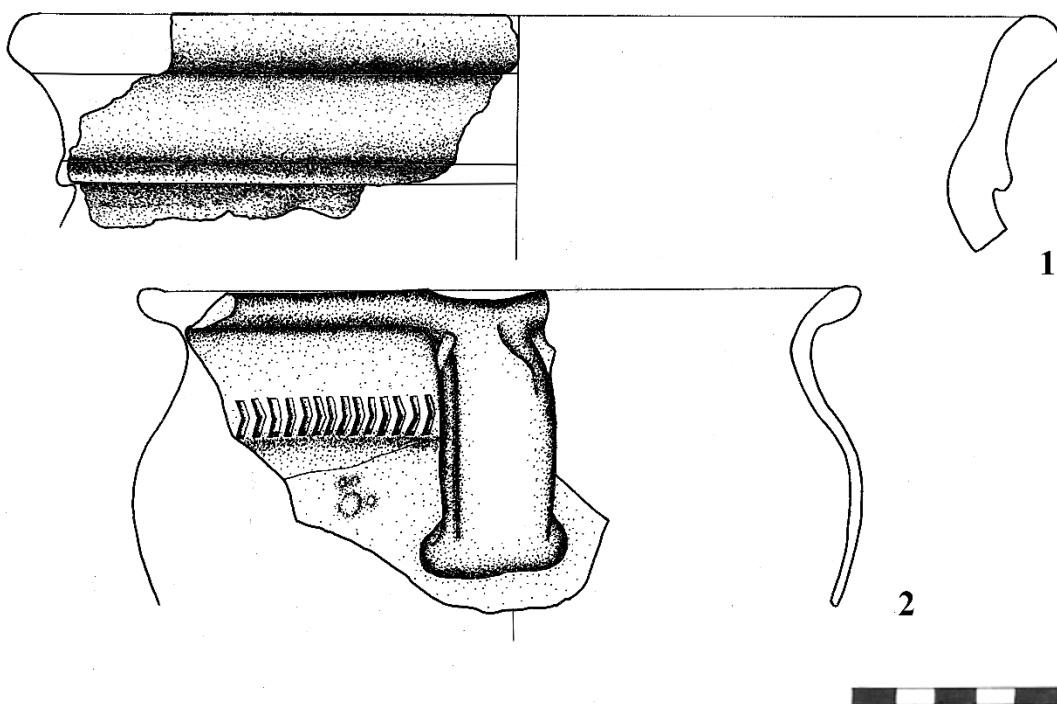
Obr. 57: ŠAS, terinovitá nádoba (replika)



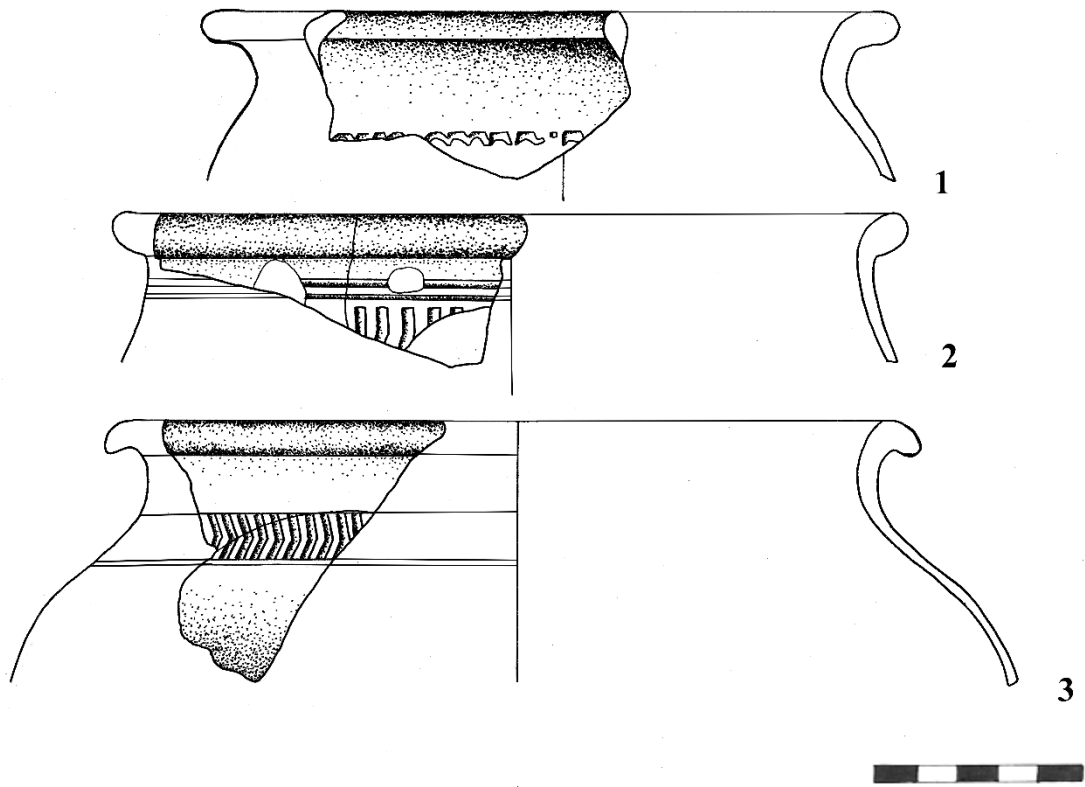
Obr. 58: ŠAS, Vrcholně středověká keramika skupiny II, hrnec s uchem.



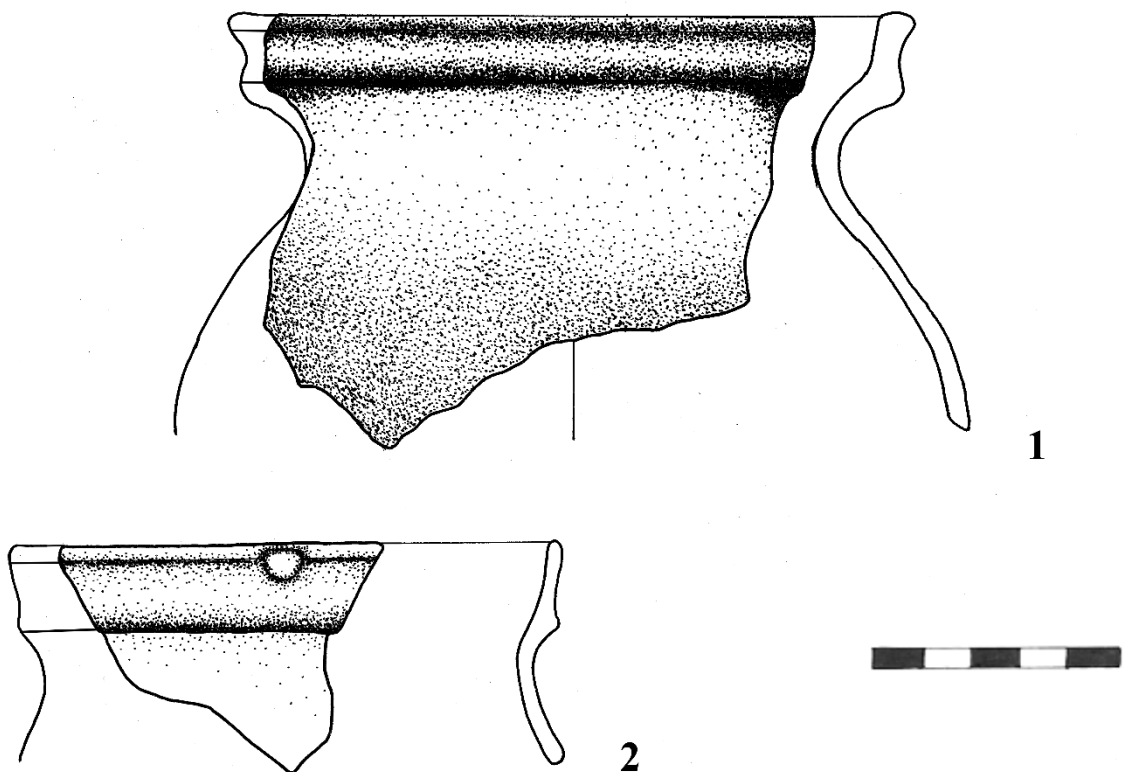
Obr. 59: ŠAS, VS keramika skupiny III, džbán.



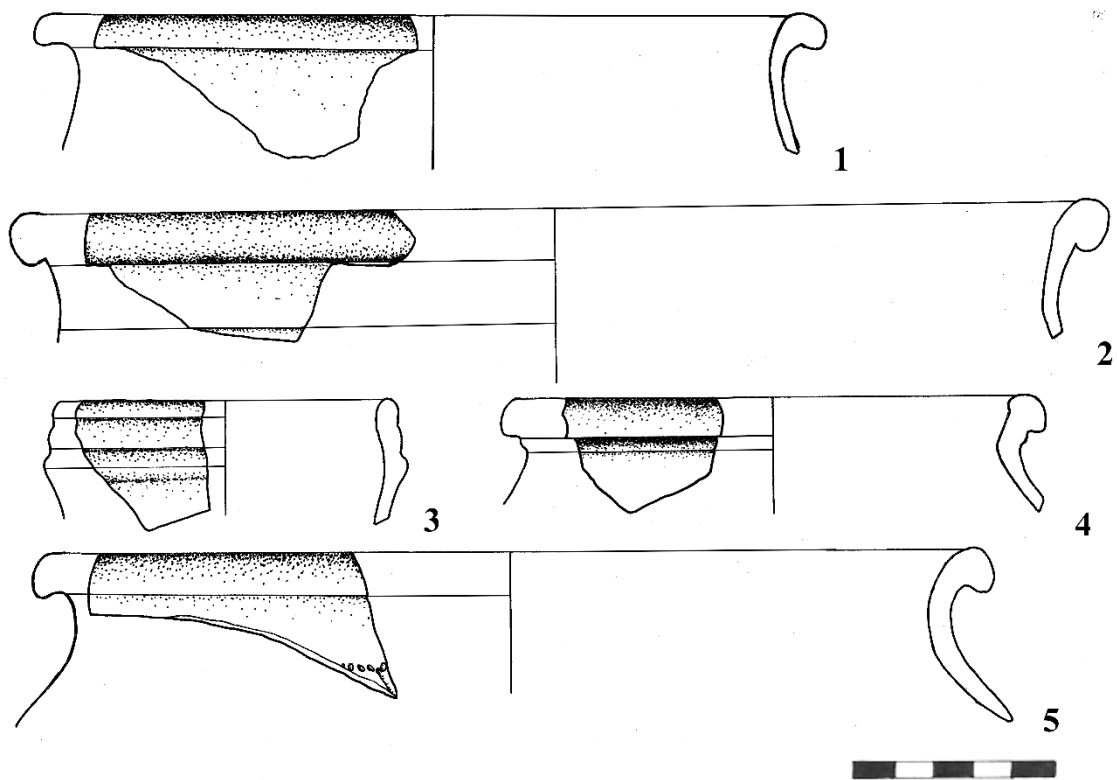
Obr. 60: ŠAS VS keramika: 1- keramické skupiny IV; 2 - keramické skupiny I.



Obr. 61: ŠAS VS keramika skupiny I.



Obr. 62: ŠAS VS keramika: 1 - skupiny III; 2 - skupiny I.



Obr. 63: ŠAS VS keramika: 1, 2, 5- skupiny I; 3 - skupiny V; 4 - skupiny VI.



Obr. 64: ŠAS VS keramika skupiny IV.