



Bakalářská práce

Vliv a interakce vybraných subjektů v rozvoji Safari parku Dvůr Králové nad Labem.

Studijní program:

B1301 Geografie

Studijní obor:

Aplikovaná geografie

Autor práce:

Matouš Vágner

Vedoucí práce:

doc. Mgr. Martin Fárek, Ph.D.

Katedra geografie

Liberec 2023



Zadání bakalářské práce

Vliv a interakce vybraných subjektů v rozvoji Safari parku Dvůr Králové nad Labem.

<i>Jméno a příjmení:</i>	Matouš Vágner
<i>Osobní číslo:</i>	P20000562
<i>Studijní program:</i>	B1301 Geografie
<i>Studijní obor:</i>	Aplikovaná geografie
<i>Zadávací katedra:</i>	Katedra geografie
<i>Akademický rok:</i>	2021/2022

Zásady pro vypracování:

Bakalářská práce se zaměří na interakci významných subjektů v lokalitě Dvora Králové nad Labem. Místní Safari Park, čili zoologická zahrada, představuje velmi specifickou instituci s vlivem a souvislostmi daleko přesahujícími hranice regionu, ba i Evropy. Cíle bakalářské práce: 1) Identifikovat roli a význam vybraných subjektů v dané lokalitě (krajská a další státní správa, místní politické strany, podnikatelé, další významné subjekty). 2) Analyzovat jejich vzájemnou interakci ve vztahu k minulosti, současnosti a výhledům do budoucna (zda se jedná o budování společné vize, jakého typu, co to bude znamenat pro danou lokalitu, atd.). 3) V otázce vize do budoucna se pokusit o srovnání s dalšími dvěma zoologickými zahradami v ČR; přitom zvážit také důležitost dlouhodobých zahraničních vazeb srovnávaných subjektů. Ke splnění těchto cílů bude třeba jak důkladné zpracování dostupných zdrojů v teoretické části, tak terénní výzkum formou dotazníků a polostrukturovaných rozhovorů. Autor zpracuje k přiblížení situace mapy (s využitím katastrální mapy); kvantifikovatelné ukazatele přehledně uvede v tabulkách a grafech.

Rozsah grafických prací:

Rozsah pracovní zprávy:

Forma zpracování práce:

tištěná/elektronická

Jazyk práce:

čeština

Seznam odborné literatury:

- BARATAY, E., HARDOUIN-FUGIER, E. 2004. ZOO: A history of zoological gardens in the West. London: Reaktion books.
- DOBŘÝ, Jaroslav. 2006. Úloha botanických a zoologických zahrad při ochraně a reintrodukcii ohrožených druhů. Praha: Ministerstvo životního prostředí. ISBN 80-7212-440-4.
- HABEL, Angelika, MROCZKOWSKI, Slavomir. 2015. "Cele i zadania ogrodów zoologicznych – The objectives and tasks of zoos", Journal of Education, Health and Sport. 5(8): 521–528.
- HALLMAN, Bonnie C., BENBOW, Mary. 2006. "Canadian Human Landscapes Examples. Naturally cultural: the zoo as cultural landscape", The Canadian Geographer 50(2): 256–264.
- HIGGINBOTTOM, Karen. 2004. Wildlife Tourism: Impacts, Management and Planning. Altona: Common Ground Publishing.
- JIROUŠEK V. T. a kol. 2005. Zoologické zahrady České republiky a jejich přínos k ochraně biologické rozmanitosti. Praha, Ministerstvo životního prostředí.
- KOŘÍNEK, Milan. 1999. Zoologická zahrada – knížka pro každého. Rubico: Olomouc.
- NEKOLNÝ, Lukáš. 2017-18. "ZOO – místo geografického vzdělávání?", Geografické rozhledy 27.3: 16-19.
- NEKOLNÝ, Lukáš. 2020. "ZOO jako místa šíření udržitelnosti" (Public on-line text, Researchgate): 1-14.

Vedoucí práce:

doc. Mgr. Martin Fárek, Ph.D.

Katedra geografie

Datum zadání práce:

9. června 2022

Předpokládaný termín odevzdání: 28. dubna 2023

L.S.

prof. RNDr. Jan Pícek, CSc.
děkan

doc. RNDr. Kamil Zágorský, Ph.D.
vedoucí katedry

Prohlášení

Prohlašuji, že svou bakalářskou práci jsem vypracoval samostatně jako původní dílo s použitím uvedené literatury a na základě konzultací s vedoucím mé bakalářské práce a konzultantem.

Jsem si vědom toho, že na mou bakalářskou práci se plně vztahuje zákon č. 121/2000 Sb., o právu autorském, zejména § 60 – školní dílo.

Beru na vědomí, že Technická univerzita v Liberci nezasahuje do mých autorských práv užitím mé bakalářské práce pro vnitřní potřebu Technické univerzity v Liberci.

Užiji-li bakalářskou práci nebo poskytnu-li licenci k jejímu využití, jsem si vědom povinnosti informovat o této skutečnosti Technickou univerzitu v Liberci; v tomto případě má Technická univerzita v Liberci právo ode mne požadovat úhradu nákladů, které vynaložila na vytvoření díla, až do jejich skutečné výše.

Současně čestně prohlašuji, že text elektronické podoby práce vložený do IS/STAG se shoduje s textem tištěné podoby práce.

Beru na vědomí, že má bakalářská práce bude zveřejněna Technickou univerzitou v Liberci v souladu s § 47b zákona č. 111/1998 Sb., o vysokých školách a o změně a doplnění dalších zákonů (zákon o vysokých školách), ve znění pozdějších předpisů.

Jsem si vědom následků, které podle zákona o vysokých školách mohou vyplývat z porušení tohoto prohlášení.

Anotace

Tato bakalářská práce je rozdělena na část teoretickou a výzkumnou. V teoretické části vymezuji význam zoo a safari, samotný vznik a s ním spojenou historii zoologických zahrad. Pokouším se identifikovat hlavní roli a význam vybraných subjektů. Výzkum jsem rozdělil do tří částí. V první nastiňuji samotný rozvoj Safari parku v daném desetiletí. V druhé části zjišťuji vlivné interakce mezi Safari parkem Dvůr Králové nad Labem a jednotlivými vybranými subjekty. V poslední části výzkumu komparuji měřitelná kritéria a odlišnosti související s rozvojem dvou vybraných organizací – Safari parku a Zooparku Chomutov. Ze zjištěných dat interpretuji přínosná a zásadní zjištění pro budoucí rozvoj daných institucí.

Klíčová slova: Zoo, Safari, Safari park, Zoopark, Dvůr Králové nad Labem, Královehradecký kraj, Safari GASTRO, interakce, spolupráce, rozvoj

Annotation

This bachelor thesis is divided into a theoretical and a research part. In the theoretical part, I define the meaning of zoos and safaris, their origin, and the associated history of zoos. I try to identify the main role and importance of the selected subjects. I have divided the research into three parts. In the first, I outline the actual development of the Safari Park in the decade in question. In the second part I identify the influential interactions between the Dvůr Králové Safari Park and the selected subjects. In the last part of the research I compare measurable criteria and differences related to the development of the two selected organizations – Safari Park and Zoopark Chomutov. From the data, I interpret beneficial and crucial findings for the future development of the institutions.

Key words: Zoo, Safari, Safari park, Zoopark, Dvůr Králové nad Labem, Kralovehradecký kraj, Safari GASTRO, interaction, cooperation, development

Poděkování

Chtěl bych vyjádřit poděkování vedoucímu práce doc. Mgr. Martinu Fárkovi Ph.D. za pomoc, vedení a trpělivost při psaní této bakalářské práce. Dále pak pracovníkům katedry. V neposlední řadě, bych rád poděkoval všem respondentům, kteří se účastnili na mém sběru dat do výzkumné části. A nemohu zapomenout poděkovat mé přítelkyni Bc. Kateřině Kňourkové, za podporu a pomoc během studia i dokončení této bakalářské práce.

Obsah

Úvod.....	10
1. Teoretická část.....	12
1.1. Vymezení pojmu zoologická zahrada.....	12
1.2. Vymezení pojmu safari.....	13
1.3. Legislativa upravující provoz zoologické zahrady	13
1.4. Historie zoologických zahrad	15
1.5. Moderní zoologické zahrady a jejich význam	16
1.6. Vybrané interagující subjekty.....	17
1.6.1. Safari park Dvůr Králové nad Labem	17
1.6.2. Safari GASTRO s.r.o.	20
1.6.3. Královéhradecký kraj jako zřizovatel	20
1.6.4. Město Dvůr Králové nad Labem.....	22
2. Výzkumná část	24
2.1. Cíle práce a výzkumné otázky	24
2.1.1. Výzkumné cíle	24
2.1.2. Výzkumné otázky	24
2.2. Metodika a postup výzkumu.....	25
2.3. Analýza výzkumných dat	26
2.3.1. Souhrn výročních zpráv Safari parku Dvůr Králové nad Labem.....	26
2.3.2. Polostrukturované rozhovory	28
2.3.2.1. MVDr. Přemysl Rabas	29
2.3.2.2. Ing. Miloš Čejka.....	32

2.3.2.3.	Igor Mašín	34
2.3.2.4.	Ing. Jan Jarolím	36
2.3.3.	Komparace vybraných zoologických zahrad	38
3.	Závěr.....	44
4.	Zdroje	46
	Seznam Schémat	49
	Seznam Obrázků	50
	Seznam Příloh	51

Úvod

Je důležité si uvědomit, že zoologické zahrady jsou významnými institucemi, které hrají klíčovou roli při ochraně ohrožených druhů, výzkumu i vzdělávání široké veřejnosti a v neposlední řadě dominují jako centra cestovního ruchu v dané lokalitě. S postupující urbanizací a ztrátou přirozeného prostředí se stávají důležitější než kdy jindy. Cílem tohoto úvodu je vymezit možné problematické oblasti rozvoje Safari Parku v interakci s vybranými subjekty. Pro rozvoj zoologických zahrad je důležité, aby rozvíjely své dlouhodobé cíle a infrastrukturu tak, aby mohly účinně plnit svá poslání. Jedním z klíčových aspektů rozvoje Safari Parku je spolupráce s vybranými subjekty. V této bakalářské práci zmiňuji primárně město Dvůr Králové nad Labem, Královéhradecký kraj a v neposlední řadě podnikatele působící v jeho samotném areálu zahrady Safari Gastro s.r.o.

Interakce vybraných subjektů se průběžně během let výrazně změnila, což představuje důležité hledisko pro tuto práci. Tyto spolupráce mohou přinést mnoho výhod a synergií pro obě strany. Královéhradecký kraj jako zřizovatel Safari parku je důležitým poskytovatelem finančních prostředků a také udává charakter a dostupnost infrastruktury. Je důležité, aby finanční zdroje poskytované krajem byly stabilní a předvídatelné, aby daná instituce mohla dlouhodobě plánovat svůj rozvoj. Město Dvůr Králové nad Labem nemá pravomoc přímo ovlivňovat provoz zoologické zahrady, avšak starosta jako v roli krajského zastupitele je schopen prosazovat zájmy Safari Parku, které by mohly být společně realizovány v budoucích letech. Naopak, Safari Park může městu a kraji přinést vyšší turistický ruch, příležitost vzniku nových pracovních míst, a navíc může přichozím návštěvníkům přispět ke zvýšení povědomí o ochraně přírody. Jedním z dalších klíčových aspektů pro správný rozvoj Safari Parku je nezbytné výkonné strategické plánování ve spolupráci města i kraje. Význam dlouhodobé spolupráce s vybranými subjekty, plánování a organizace společných projektů je klíčový pro naplnění vytyčených cílů i pro dosah udržitelného rozvoje Safari parku.

Bakalářská práce je rozdělena na dvě části – teoretickou a výzkumnou. V teoretické části vymezují klíčové pojmy a popisují význam zoologických zahrad i samotného safari. Dále se věnují samotné historii zoologických zahrad. V závěru teoretické části identifikují roli a význam vybraných subjektů v rozvoji Safari Parku. Výzkumnou část bakalářské

práce jsem rozdělil na tři části. V úvodu jsem si stanovil tři hlavní výzkumné cíle a otázky. V první části jsem se zabýval samotným rozvojem Safari parku za dané desetiletí. Další byla tvořena analýzou polostrukturovaných rozhovorů. Data, se kterými zde pracuji, jsem získal pomocí polostrukturovaných rozhovorů s vybranými zástupci jednotlivých subjektů. Získaná výzkumná data zobrazuji do přehledných schémat. V poslední výzkumné části práce provádím komparaci dat dvou vybraných zoologických zahrad získaných prostřednictvím výročních zpráv za rok 2021. Následně výsledky analyzuji a interpretuji. V samotném závěru realizuji relevantní výstupy z mé bakalářské práce.

1. Teoretická část

1.1. Vymezení pojmu zoologická zahrada

Pojem zoologické zahrady (dále jako ZOO) můžeme definovat jako instituce se speciálně upraveným areálem, s technickou infrastrukturou a budovami, které jsou funkčně využívány. Činnost těchto institucí spočívá v chovu a vystavování žijících druhů zvířat pro veřejnost, které jsou k vidění po dobu celého týdne. Mezi hlavní funkce ZOO patří chov ohrožených druhů živočichů, vzdělávání, věda a rekreace. Existuje však mnoho komerčních sbírek zvířat, které též můžeme nazývat zoologickými zahradami. Avšak tyto sbírky jsou založeny a strukturovány trochu odlišně. Slouží návštěvníkům především pro rekreaci (HABEL a MROCKOWSKI, 2015, str 522).

Na základě této definice je tedy zřejmé, že zoologická zahrada je výstavní zařízení přístupné veřejnosti, a to ji odlišuje od neveřejného chovu domácích zvířat. Nicméně další z definic, vymezuje zoologickou zahradu jako sbírku kolekcí exotických zvířat v zajetí (HOSEY et al. 2013, str. 13).

Pojem ZOO je tedy velice obtížné definovat. Popravdě takovou definici nelze objektivně určit. Nicméně je třeba naznačit, že rozsah slova "ZOO" je širší, než je obvykle prezentováno ve vědeckých článcích. V podstatě, když shrneme všechny tyto definice, zoologické zahrady mají své poslání především jako ochrana ohrožených druhů zvěře a vzdělávání široké veřejnosti. V mnoha zemích patří den strávený v zoologické zahradě k nejoblíbenějším volnočasovým aktivitám. Například v Německu navštěvuje zoologické zahrady více návštěvníků než muzea, divadla nebo sportovní stadiony (BARATAY Eric a Elisabeth HARDOUIN-FUGIER, 2004, str. 9). Dále také mají i funkci vědeckou, a hlavně tedy rekreační, což je pro lidi v dnešní době jeden z hlavních důvodů, proč ZOO navštěvují. Návštěvníci ZOO jdou především za odpočinkem, na kterém se dozvědí nové a zajímavé informace. Pro zoologické zahrady představuje skutečnou výzvu představit příběhy, které se týkají zvířat a přírodního světa (HALLMAN Bonnie C. a S. Mary BENBOW, 2006, str. 261). Proto na to areály navazují a snaží se návštěvníkům co nejvíce zpříjemnit pobyt v těchto lokalitách. Velkým dnešním trendem je nabídnout lidem klidné a

unikátní prostředí v samotném srdci přírody, tím je myšleno vzít je co nejvíce do přirozeného prostředí světa zvířat (NEKOLNÝ, 2014, str. 15).

1.2. Vymezení pojmu safari

Myšlenka safari parku byla poprvé formulována v roce 1966, kdy byl v anglickém Longleatu zřízen první průchozí výběh lvů (FLACK, 2016). Safari a zooparky se liší od klasických zahrad jen velikostí a prostorností. Zvířata zde nejsou za mřížemi, ale pobíhají po velkých prostorech neboli pláních. V těchto částech zvířata můžeme pozorovat, jak se pohybují volně. Nenachází se zde žádné pavilony či výběhy. Zvířata se zde cíleně chovají ve společenstvech, a v prostředích co nejvíce blízkých volné přírodě (KOŘÍNEK, 1999, str. 22). Existuje mnoho možností, jak se právě do části safari dostat. Jednou z nich je projet si safari vlastním vozem. Další možností je využít účelně uzpůsobený autobus, nebo přímo safari jeep s osobním průvodcem, ve kterém se dostanete do bezprostřední blízkosti zvířat. V ZOO ve Dvoře Králové nad Labem, přesněji v Safari Josefa Vágnera můžeme vidět zvířata z afrických zemí. Převažují zde především kopytníci jako jsou žirafy, zebry, antilopy. Avšak velice populární je oddělené lví safari. Smečka lvů se zde pohybuje volně po oploceném prostoru, zatímco návštěvníci mezi nimi mohou projíždět ve speciálně upravených vozech, které Dvorské safari nabízí od roku 2015. Ve světě můžeme najít safari parků mnoho, které jsou založeny primárně pro chov ohrožených druhů a následně i na jejím rozmnožování. Hlavní myšlenkou safari je vytvoření co největší volné a přirozené prostředí veškerým druhům zvířat, která se zde vyskytují (SAFARI PARK DVŮR KRÁLOVÉ, 2023).

1.3. Legislativa upravující provoz zoologické zahrady

V České republice existuje několik právních předpisů, které regulují provozování zoologických zahrad. Mezi nejdůležitější zákony patří zákon č. 162/2003 Sb. o zoologických zahradách ve znění pozdějších předpisů. Tento zákon stanovuje základní pravidla a požadavky pro provozování a chov zvířat v zoologických zahradách. Dále je zde nařízení vlády č. 17/2004 Sb., které se týká poskytování dotací provozovatelům zoologických zahrad. Toto nařízení upravuje podmínky a postupy pro žádost o dotace a

jejich přidělování s cílem podpořit provoz a rozvoj zoologických zahrad v České republice (MAZUROVÁ, 2017, str. 13).

Nařízení vlády č. 17/2004 Sb.

Toto nařízení stanovuje pravidla pro poskytování dotací ze státního rozpočtu provozovatelům zoologických zahrad (dále jen "dotace") na činnosti a projekty, jejichž předmět je vymezen v příloze k tomuto nařízení. Toto nařízení vlády udává podmínky, které musí daná zoologická zahrada dodržet, pokud chce získat dotaci. Jedna z podmínek uvádí, že musí vyplnit žádost dle zvláštních předpisů a mít správně vyplněny veškeré uvedené údaje. Jsou zde také zmíněny účely poskytnutí a využití dotace (ČESKO, 2004).

Zákon č. 162/2003 Sb.

Tento zákon upravuje podmínky k provozování zoologických zahrad a informuje o změně některých zákonů. Dělí se do šesti částí. V první části je vysvětleno, co zoologická zahrada je a jaké musí splňovat podmínky pro své provozování. Ve druhé části popisují kroky pro získání potřebné a platné licence a také její možnosti zrušení. Jsou zde zmíněny také účely, které by v hlavní kompetenci zoologických zahrad být neměly. Část třetí se věnuje šlechtění, plemenitbě a evidenci hospodářských zvířat. V dalších částech jsou zmíněny změny v uvedených zákonech¹ (ČESKO, 2003).

¹ Pro tuto práci méně důležité změny. Týkají se především daní z příjmů a změny živnostenského zákona.

1.4. Historie zoologických zahrad

V této kapitole se v teoretické části práce zaměřuji na historii zoologických zahrad nejprve ve světě a následně na území samostatné České republiky. Popisují vznik a vývoj zahrad od počátků až do současnosti. První zaznamenané zoologické zahrady jsou již před několika tisíci lety. Ve starověkém Egyptě byla zvířata chována především pro svůj náboženský význam (HIGGINBOTTOM, 2004, str. 35). Dále pak byly zřizovány ptačí budky a vivária, které se nacházely především u paláců císařů. Nicméně mnohem lepší podmínky měly lovecké zoologické zahrady, které byly zakládány na okrajích uzavřených částech lesů (HABEL a MROCZKOWSKI, 2015, str. 522). Zoologické zahrady vznikaly také z panských menažérií (zvěřinců), která byla odrazem moci vlastníka. Menažerie měly především zábavní funkci (FROST, 2011, str. 113).

Velká francouzská revoluce byla jakým si odrazem pro vznik nových zoologických zahrad, které neměly už jen zábavné a rekreační funkce, ale i vědecké poslání (DITTRICH, 2000, str. 13). Dále se pak zoologické zahrady stávají čím dál většími vzdělávacími institucemi, nejčastěji jsou neformálním vzděláním (CARR A COHEN, 2011, str. 5). Významný přínos napomáhající postupnou modernizaci zoologických zahrad je tvoření zajímavých výukových programů (NEKOLNÝ, 2018, str. 16-17). Jako další důležitou funkci, jakou zoologické zahrady zastávají je význam ochrany přírody. Dnes je akceptována ochrana jednotlivých druhů živočichů, životního prostředí i jednotlivých biotopů (CATIBOG-SINHA, 2008).

Chov zvířat v České republice se datuje na období před druhou světovou válkou, kde chov zvířat byl spíše v oborách. Zoologické zahrady ČR vznikaly spíše až po roce 1945. V době Československé socialistické republiky byly všechny zahrady vedené státem. Zahrady byly součástí resortu Ministerstva kultury, které vydávalo zákona č. 52/1959 statut zoologické zahrady. Ten v prvním období dosáhlo deset ZOO: Brno, Děčín, Dvůr Králové nad Labem, Lešná, Liberec, Olomouc, Ostrava, Praha, Plzeň, Ústí nad Labem (JIROUŠEK, 2005, str. 7).

1.5. Moderní zoologické zahrady a jejich význam

V současné době moderní zoologické zahrady mají být velice podnikavé a být součástí mnoha spoluprací a projektů. Zoologické zahrady mají rozličné úkoly, mezi které patří především ochranná, vědecká, vzdělávací a rekreační funkce (DOBŘÝ, 2006). Nicméně, hlavním společným prvkem všech moderních zoologických zahrad po celém světě je důraz na ochrannou funkci. Zoologické zahrady se zavazují k ochraně zvířat jak mimo jejich přirozený areál, tak i na místech s přirozeným výskytem. Zajímavým projektem je navrácení živočichů a druhů na jejich původní místa výskytu. Pro plnění ochranné funkce je důležitá mezinárodní spolupráce a specializace v jednotlivých programech. Klíčovým faktorem je také zajištění dostatečných finančních prostředků, které jsou výsledkem těchto spoluprací (HABEL a MROCZKOWSKI, 2015, str. 522).

Kromě ochrany zvířat je společnými cíli moderních zoologických zahrad výzkum a jeho popularizace, osvěta veřejnosti či prostředek k rekreaci. Zoologické zahrady jsou zajímavým místem pro procházky a volnočasové aktivity v přírodě. Příroda je zde hlavním prvkem estetiky. Blízkost zvířat, četných druhů stromů a keřů a dalších malých rostlin činí zbytek mnohem příjemnějším. Bohatství přírody je atraktivní nejen pro návštěvníky, ale především pro zvířata pobývající v zoo. Pokrývají je zelené kompozice oddělující jednotlivé výběhy nebo voliéry, což také ovlivňuje pocit bezpečí exponovaných zvířat. Účelem takové výstavy je zvýšit ekologické povědomí společnosti. Zoologické zahrady se snaží tato kritéria naplňovat a zabývají se i edukační činností dětí i dospělých. Naplnění vzdělávací funkce probíhá umístěním četných tabulí v celém areálu informujících o historii objektů. Z těchto ukazatelů mohou návštěvníci též čerpat údaje o zástupcích druhů žijících v dané zoo. Exponáty zvířat, kostí, vajec, peří nebo boxy s kousky zvířecích chlupů umístěné ve výbězích dávají příležitost poznat jejich biologii téměř hmatatelně. Kromě toho zaměstnanci mnoha zoologických zahrad provádějí didaktické aktivity ve formě seminářů, workshopů a organizují festivaly, soutěže a setkání s přírodou (HABEL a MROCZKOWSKI, 2015, str. 525).

Zoologické zahrady jsou, ale i nemyslitelně spojeny s funkcí vědeckou. Zvířata v areálech žijí, ale i umírají. A právě uhynulá zvířata jsou studována zoology. I několik dnů po uhynutí zvířete, je povinná zoologická zahrada poskytnout mrtvé materiály ke studiu. Je i další možnost vědecké práce v zoologických zahradách. Obrovsky rozšířené je studium

živých zvířat. Etologie, je vědou a naukou o chování zvířat, nejen v areálech, které nejsou přirozeným výskytem, ale i pro volně žijící zvěř. Dále samostatné vědní disciplíny jako ekologie, genetika, hematologie, veterinární lékařství, parazitologie, biochemie, chemie a řada dalších napomáhají zdokonalovat vědecké výzkumy. To nám přináší cennou výhodu ve způsobu chovu zvířat v zajetí. Dlouhá léta si člověk nedovedl představit, že by některé druhy byly chovatelné. A dnes v zoologických zahradách nebo taky zajetí nalézáme mnoho zajímavých druhů živočichů, které v prostorách zahrady nejen žijí ale také se rozmnožují (DOBRORUKA a kol., 1989, str. 18-19).

1.6. Vybrané interagující subjekty

1.6.1. Safari park Dvůr Králové nad Labem

Zoologická zahrada Dvůr Králové nad Labem byla založena v roce 1946. Do roku 1968 byla zoologická zahrada spravována městem. Od 1. července 1968 byla převzata do správy Východočeského národního výboru. Na schůzi rady Měst NV přednesl ředitel ZOO Ing. Josef Vágner, CSc. plán a perspektivní rozvoj ZOO. Zahrada svým vybavením nevyhovovala tehdejšími požadavkům a byla pro ně ztrátová. Navrhl zcela nový způsob řešení výstavby, který by postavil ZOO na pozici konkurující evropským zemím. Vzniklou „atrakcí“ by přispěl k rozvoji cestovního ruchu a k výstavbě dalších zařízení ve městě. Navrhl výstavbu nové části na ploše cca 50 ha v oblasti „Údolíčka a zřízení afrického safari“. S návrhem ZOO v novém pojetí byli seznámeni funkcionáři ONV a KNV, přední odborníci projektových ústavů a odborníci zoologie. Svůj návrh doplnil pan ředitel podrobným finančním i materiálovým plánem.

V prosinci roku 1968 se konala schůze, kdy došlo ke konečnému rozhodnutí o realizaci tohoto projektu. Rada Východočeská návrh ZOO projednala a doporučila vládě republiky k realizaci (KRONIKA MĚSTA DVŮR KRÁLOVÉ NAD LABEM, 1968).

Zoologická zahrada byla od 1. července 1968 převzata do správy Východočeského národního výboru. Během 70. let došlo v zoologické zahradě k významnému mezníku, kdy bylo uskutečněno osm expedic do různých zemí Afriky s cílem přivést zpět přibližně dva tisíce zvířat. V této době sehrál důležitou roli Ing. Josef Vágner, CSc., který v letech 1965–

1983 zastával pozici ředitele. Jeho úsilí a zápal přispěly k prosazení specializace zahrady na africkou faunu. Přivezená zvířata zahrnovala širokou škálu druhů, včetně kopytníků, šelem, opic a plazů. Tato rozmanitost se stala základem pro unikátní chovy a vytvoření genetické banky afrických kopytníků, která činí tuto zoologickou zahradu jedinečnou na evropském kontinentě (SAFARIPARK, 2023).

V období let 1968 až 1975 došlo v Zoologické zahradě ve Dvoře Králové nad Labem k neobvykle vysokému počtu přeprav zvířat prostřednictvím lodí a letadel. Zejména významným byl dovoz nosorožců tuponosých, kteří byli odchyceni v Súdánu. Během relativně krátkého časového období se podařilo shromáždit cenný chovný materiál, jehož výjimečnost spočívala také v tom, že sociální struktura velkých skupin a stád zvířat v zajetí se příliš nelišila od podmínek, které panují v jejich přirozeném prostředí. Chov takových rozsáhlých stád v zajetí představoval výzvu pro personál a vyžadoval speciální techniky výživy a zařízení. V rámci přepravy zvířat byla v zoologické zahradě vybudována prostorná výběhová zařízení, pavilóny a nezbytná infrastruktura, která umožnila správný chod a péči o zvířata. V důsledku těchto úspěchů se zoologická zahrada stala jednou z předních zoologických zahrad v Československu. Její vynikající sbírka afrických zvířat, vysoká návštěvnost a významný kulturní a vědecký přínos přispěly k uznání a prestiži tohoto zařízení (DOBRORUKA, 1989, str. 66).

Vylepšení expozic a implementace nových trendů v zoologické zahradě byly významně ovlivněny Ing. Jiřím Svobodou, který zastával pozici ředitele v letech 1984–1986. Jeho přínosem bylo zahájení stavby expozic a výběhů, které se snažily co nejvěrněji napodobit přirozené prostředí pro zvířata. Tradiční zábradlí v celé zoo byla nahrazena palisádami a vegetací, které sloužily k zakrytí budov a plotů. Dále inicioval výstavbu klíčových objektů, které umožnily otevření afrického safari pro veřejnost. Tuto inovaci poprvé představil návštěvníkům MVDr. Pavlem Sukem, který vykonával funkci ředitele v letech 1988–1990, dne 8. května 1989 (SAFARIPARK, 2023).

V následujících letech nedošlo k tak častému přímému dovozu zvířat z Afriky. Avšak bylo vynaloženo velké úsilí na výstavbu nových objektů, které systematicky posunulo a vylepšilo podmínky pro chov jednotlivých druhů. Současně probíhalo směřování odchovaných jedinců za jiné, atraktivnější druhy. V raných osmdesátých letech byl

dokončen úspěšný pavilón pro lidoopy, kde brzy našli své nové domovy šimpanzi, gorily a dva páry orangutanů (DOBRORUKA, 1989, str. 68).

Mezi lety 1980 a 2000 proběhly rozsáhlé modernizace a rozšíření zahrady, zejména v oddělení výchovy a výzkumném pracovišti Ústavu ochrany genofondu (KRONIKA MĚSTA DVŮR KRÁLOVÉ NAD LABEM, 1980-2000). Dále se pak příspěvková organizace Zoologická zahrada Dvůr Králové nad Labem od 1. ledna 2006 změnila na akciovou společnost. Královehradecký kraj má 100 % akcií a akcie jsou neobchodovatelné (KRONIKA MĚSTA DVŮR KRÁLOVÉ NAD LABEM, 2006).

Za éry ředitelky RNDr. Dany Holečkové 1996-2012 dosáhla Zoologická zahrada ve Dvoře Králové nad Labem vynikajících světových úspěchů v chovu nosorožců, žiraf, zeber, buvolů a dalších druhů antilop. Díky největšímu počtu zvířat se stala přední zoologickou zahradou v České republice a získala si pověst jedné z nejvýznamnějších v naší zemi. Taktéž se vypracovala na předního chovatele africké fauny v Evropě a získala uznání jako jedna z nejkrásnějších zoo nejen v Evropě, ale i ve světě. Jako jediná v Česku nabízí Africké safari, které je k dispozici v letním období od května do září. Během této jedinečné zážitkové jízdy mohou návštěvníci projíždět mezi volně žijícími kopytníky a ptáky ve speciálně upravených safari busech (KRÁLOVEDVORSKO, 2011).

Od roku 2013 je ředitelem Safari Parku MVDr. Přemysl Rabas. Snaží se tuto organizace vést převážně „africkým směrem“ a jít po stopách jejího hlavního zakladatele Josefa Vágnera. Zvolený chov v polovině šedesátých let byl totiž africké zvěře. Kde poradní výbor ministerstva kultury vydal směrnici, ve které doporučil zahradám specializaci na chov určitých skupin zvířat, druhově, zoo-geograficky či jinak příbuzných. A Zoologická zahrada Dvůr Králové si vybrala chov africké zvěře, na kterou se zaměřuje dodnes (SAFARIPARK, 2023).

V roce 2018 mění Zoologická zahrada, vizuální název na Safari park Dvůr Králové nad Labem, který je využíván převážně pro komunikaci s návštěvníky a širokou veřejností. Název Zoo Dvůr Králové zůstává nadále pracovní a je nadále ponechán jako ekonomický subjekt v OR ZOO Dvůr Králové nad Labem a. s. (KRÁLOVEDVORSKO, 2018)

1.6.2. Safari GASTRO s.r.o.

Společnost Safari GASTRO s.r.o. byla založena dne 30. března 1998 Igorem Mašínem. Pana Mašína kontaktovala tehdejší paní ředitelka RNDr. Dana Holečková při otvírání jeho restaurace v Praze a nabídla mu spolupráci na otevření restaurace Lemur. Tento projekt byl tehdy plánován jako nová stavba. Pan Igor Mašín s návrhem souhlasil, a tak započala několikaletá spolupráce, která trvá i přes nástup nového ředitele dodnes. Co se týče samotného provozu zoologické zahrady figuruje zde společnost ve významné roli. Zajišťuje veškeré stravování v rámci zoologické zahrady. Spolupráce Safari GASTRO s.r.o. se Safari parkem se nadále prohlubuje díky vzájemné toleranci a dlouhodobých dobrých vztazích se společnými vizemi do budoucna (KRÁLOVEDVORSKO, 2018).

1.6.3. Královéhradecký kraj jako zřizovatel

Královéhradecký kraj se nachází v severovýchodní části Čech. Jeho hranice přibližně z jedné třetiny tvoří státní hranici s Polskem, která se táhne přibližně po délce 208 km. Společně s Libereckým a Pardubickým krajem tvoří region soudržnosti Severovýchod, který je jedním z největších v České republice. Tento region dominuje jak v rozloze, tak v počtu obyvatel. Královéhradecký kraj sousedí také se Středočeským krajem. Krajské město Hradec Králové se nachází vzdálené 112 km od hlavního města Prahy (ČSÚ, 2023)².

Královéhradecký kraj byl zařazen do územních statistických jednotek EU-NUTS na základě Usnesení vlády České republiky č. 707 ze dne 28.11.1998. Patří do NUTS 2 regionu Severovýchod, který zahrnuje tři kraje, a to Královéhradecký kraj, Pardubický kraj a Liberecký kraj (VESELÁ, 2002, str. 146).

Základním prvkem je definice kraje, který představuje územní společenství občanů s právem na samosprávu. Tato definice je stanovena v platném zákoně č. 129/2000 Sb.,

² Základem je definice kraje. Kraj je územním společenstvím občanů, které může vykonávat samosprávu „(dle vyhlášeného úplného znění zákona č. 129/2000 Sb., o krajích (krajské zřízení), jak vyplývá ze změn provedených zákonem č. 273/2001 Sb., zákonem č. 320/2001 Sb., zákonem č. 450/2001 Sb., zákonem č. 231/2002 Sb., zákonem č. 387/2004 Sb. a zákonem č. 15/2015 Sb. Kraj je také statistickou územní jednotku na úrovni NUTS 3 (statistická klasifikace je ztotožněna s územním vyjádřením prvku Kraj).“ Území kraje je dáno výčtem okresů. Území krajů pak tvoří oblast a celou ji pokrývá. (ČSÚ, 2023)

známém jako zákon o krajích (krajské zřízení). Následné změny v této definici byly provedeny prostřednictvím zákonů č. 273/2001 Sb., č. 320/2001 Sb., č. 450/2001 Sb., č. 231/2002 Sb., č. 387/2004 Sb. a č. 15/2015 Sb. Kraj je také statistickou územní jednotkou na úrovni NUTS 3, což je statistická klasifikace, která se ztotožňuje s územním vyjádřením prvku "Kraj". Území kraje je dáno výčtem okresů, které do něj spadají. Krajská území jsou pak skládána do příslušných oblastí a kompletně je pokrývají (ČSÚ, 2023).

Královéhradecký kraj se rozkládá na ploše 4 759 km², což představuje 6 % celkové rozlohy České republiky a řadí ho na 9. místo mezi kraji dle velikosti. K 31. prosinci 2021 měl kraj 542 583 obyvatel, což představuje 5,2 % celkového počtu obyvatel České republiky. Na území kraje se nachází 448 obcí, z nichž k 31. prosinci 2021 mělo 48 obcí status města a 12 obcí status městyse. Tento kraj je významný jak v průmyslovém, tak zemědělském sektoru a je rovněž známý svým rozvinutým cestovním ruchem. Turisté se často zaměřují na nejvýznamnější přírodní dominantu kraje, čímž je horská oblast Krkonoše. Nicméně mnoho návštěvníků vyhledává také Zoologickou zahradu Dvůr Králové nad Labem, která přitahuje velké množství sezónních turistů (ČSÚ, 2023).

Velkým, mimořádným krokem pro zřizovatele Královéhradecký kraj i pro samotný Safari Park bylo, schválení krajského zastupitelstva v března roku 2005, že příspěvková organizace Zoologická zahrada Dvůr Králové nad Labem se tedy od započetí 1. ledna 2006 změní na akciovou společnost. Na schůzi byla projednána a poté schválena její zakladatelská smlouva, stanovy, devítičlenné představenstvo a tříčlenná dozorčí rada společnosti. A Královéhradecký kraj se stal 100 % vlastníkem, všech akcií (KRONIKA MĚSTA DVŮR KRÁLOVÉ NAD LABEM, 2006).

Zřizovatel Královéhradeckého kraje má důležitou roli při podpoře různých programů. Figuruje nejenom finančně, ale také jako prostředník při jejich budování a získávání. Jedním z projektů, který zasahuje mimo evropskou dotační podporu, je "Demolice bývalé slévárny Dvůr Králové nad Labem - 1., 2. a 3. etapa". Tento projekt je financován Královéhradeckým krajem od roku 2016. Jeho cílem je provést demoliční práce na budovách bývalé slévárny. Projekt nese název "Odstranění staré průmyslové zátěže v areálu zoologické zahrady" (SAFARIPARK, 2023).

V roce 2017 byl realizován přeshraniční projekt s názvem "Výlet snů: zoo, Kuks a Bardo", který měl za cíl propojit turisty z České republiky a Polska. Projekt nabízel

možnost poznat tři turisticky atraktivní destinace v česko-polském příhraničí: ZOO Dvůr Králové, barokní areál v Kuksu a město Bardo v údolí Kladské Nisy. Prostřednictvím tohoto projektu byly turistům poskytnuty zajímavé a bohaté zážitky z těchto atraktivních lokalit (SAFARIPARK, 2023).

Dále v tentýž roce byl spuštěn projekt s názvem "Z tropů do tropů po česko-polském pomezí", který měl za cíl zvýšit turistickou atraktivitu valbříšského a královéhradeckého regionu prostřednictvím lepšího využití přírodního bohatství. Projekt zahrnoval modernizaci Palmiarny³ a ZOO Dvůr Králové, zavádění kvalitních postupů a provádění marketingové kampaně založené na sdílené myšlence (SAFARIPARK, 2023).

Posledním zajímavým projektem je "Vodní svět polsko-českého pohraničí". Tento projekt se zaměřuje na rozvoj přeshraničního cestovního ruchu a propojení dvou zoologických zahrad prostřednictvím tématu vody. Opolská zoologická zahrada prezentuje fascinující život pod hladinou, zatímco Zoo Dvůr Králové se zaměřuje na bohatství života nad vodou (SAFARIPARK, 2023).

1.6.4. Město Dvůr Králové nad Labem

Spojení města se zoologickou zahradou sahá v podstatě do úplného založení zoo. Nebýt města tak by ve Dvoře Králové nad Labem, nikdy žádná zoologická zahrada nebyla. Pravdou je, že během vývoje samotného parku a v jeho rozvíjení pomohli spíše samotní ředitelé než město, ale vždycky město pro zoologickou zahradu chtělo jen to nejlepší. První zmínky o zahradě jsou po 2. světové válce a zoologická zahrada vedena profesorem Hrubým, byla organizačně provozována městským národním výborem a rozvoj byl takový, jak to jen finance dovolily. V roce 1968 ze správy města byla převzata do správy Východočeského národního výboru. Od té doby je zoologická zahrada město ve městě (DOBRORUKA, 1989).

³ Palmiarnia – botanická zahrada v polském městě Gliwice

O chod samotného parku se zajímají také místní politické strany. V dnešní době, je ta spolupráce mnohem silnější, než tomu bylo minulých letech.⁴ Na druhou stranu v žádném z programů těchto stran nebyla zmínka o budoucí spolupráci se Zoologickou zahradou a využití jejího potenciálu pro město. Je tedy zřejmé, že přes velký počet návštěvníků, kteří míří do zoologické zahrady, město nedokáže v tuto chvíli tyto návštěvníky zadržet a přilákat je k prozkoumání dalších částí města. I když Zoologická zahrada není nejčastějším subjektem, který je řešen na schůzích zastupitelstva, tak se prý do dalších let připravují zajímavé projekty, kde by měla spolupráce Safari parku a města najít společná řešení. Ve Dvoře Králové nad Labem se komunálních volech za rok 2022 zúčastnily tyto uvedené politické strany. Nejvíce dominující byla strana ANO 2011, ve které působí starosta města Dvůr Králové Jan Jaromír získala tak nejvíce mandátů. Dále v jejím zástupu je pak politická strana ODS. Další zúčastněné strany byly například Sportovci pro Dvůr, DKoalice, Síla Dvora atd (KRÁLOVEDVORSKO, 2018).

⁴ Jak tvrdí sám starosta města Ing. Jan Jarolím (ANO 2011)

2. Výzkumná část

2.1. Cíle práce a výzkumné otázky

2.1.1. Výzkumné cíle

- 1) Identifikovat roli a význam vybraných subjektů v dané lokalitě.
- 2) Zjistit a vymezit klíčové faktory rozvoje Safari parku Dvůr Králové nad Labem za vybrané desetiletí.
- 3) Zjistit vlivné interakce mezi Safari parkem Dvůr Králové nad Labem a jednotlivými vybranými subjekty.
 - 3 a) Zjistit míru zapojení královéhradeckého kraje do zřizování stěžejních záležitostí Safari parku Dvůr Králové nad Labem.
 - 3 b) Zjistit míru spolupráce mezi Safari parkem Dvůr Králové nad Labem a podnikatelem Igorem Mašínem; vlastníkem firmy Safari GASTRO s.r.o.
- 4) Komparovat měřitelná kritéria a odlišnosti související s rozvojem dvou vybraných organizací.

2.1.2. Výzkumné otázky

- 1) Cíl popisný – v teoretické části práce
- 2) Jaké jsou klíčové faktory rozvoje Safari parku Dvůr Králové nad Labem za vybrané desetiletí?
- 3) Jaké existují interakce mezi Safari parkem Dvůr Králové nad Labem a jednotlivými subjekty, které mají vliv na samotný rozvoj Safari parku?
 - 3 a) Jaká je míra zapojení královéhradeckého kraje do zřizování stěžejních záležitostí Safari parku Dvůr Králové nad Labem?
 - 3 b) Jaká je míra spolupráce mezi Safari parkem a podnikatelem Igorem Mašínem; majitelem firmy Safari GASTRO s.r.o.?
- 4) Jaká měřitelná kritéria můžeme porovnat v souvislosti s rozvojem dvou vybraných organizací?

2.2. Metodika a postup výzkumu

Výzkumnou část bakalářské práce můžeme rozdělit na 3 části. Každá část práce obsahuje jeden výzkumný cíl. V úvodní části pro splnění výzkumného cíle č. 2 jsem prostřednictvím výročních zpráv získal a analyzoval data. Tyto výroční zprávy představují důležitý zdroj informací o činnosti a vývoji Safari parku během daného desetiletí.

Následující druhá výzkumná část bakalářské práce je zpracována kvalitativní metodou s využitou technikou polostrukturovaných rozhovorů. Tato technika rozhovorů se skládá z jednotlivých a řady pečlivě formulovaných otázek, na něž mají jednotliví respondenti odpovědět. Pružnost sondování v kontextu situace je omezenější než v jiných typech rozhovorů (Hendl, 2005, str. str. 173). Jednotlivé otázky byly upraveny a formulovány dle toho, s jakým respondentem rozhovor probíhal. Respondenti byli čtyři⁵. Po svolení a podepsání informované souhlasu viz. Příloha A, byly rozhovory nahrávány na mobilní telefon. Za respondenty byly zvoleny nejvyšší zastupitelé daného subjektu či organizace, které nám do výzkumu přinesli velmi zajímavé poznatky. Přímé znění rozhovorů, které byly přepsány prostřednictvím Microsoft Office Word nalezneme v Přílohách B, C, D, E. Samotný sběr dat probíhal od měsíce března do dubna 2023. Ze získaných data byly pomocí schémat a přiložených komentářů interpretovány výsledky. Schémata byla vytvořena pomocí programu Edraw Mind.

Poslední část výzkumné práce a splnění cíle č. 4 byla komparace měřitelných kritérií rozvoje dvou vybraných organizací – Safari park Dvůr Králové a Zoopark Chomutov. Data byla získána z výročních zpráv za rok 2021. Tato část výzkumu probíhala v květnu 2023. Výsledky byly zobrazeny do tabulky viz. Obrázek č. 2 a následně porovnány a slovně popsány.

⁵ Níže respondenti rozepsáni podrobněji

2.3. Analýza výzkumných dat

2.3.1. Souhrn výročních zpráv Safari parku Dvůr Králové nad Labem

Rok	Návštěvnost	Soběstačnost	Náklady	Výnosy	Kraj přísp.	Gastro	Vstupné	Zisk
2011	411 382	68 %	150 550 tis.	150 591 tis.	47 152 tis.	4 211 tis.	290 Kč	4 041 tis.
2012	370 265	65,33 %	140 814 tis.	138 840 tis.	45 000 tis.	3 517 tis.	230 Kč	- 1 774 tis.
2013	408 358	64 %	139 573 tis.	139 657 tis.	49 500 tis.	4 139 tis.	195 Kč	484 tis.
2014	464 165	69 %	158 455 tis.	159 135 tis.	47 000 tis.	5 468 tis.	195 Kč	2 809 tis.
2015	494 057	71 %	164 104 tis.	165 009 tis.	48 000 tis.	6 119 tis.	195 Kč	3 388 tis.
2016	538 006	73 %	178 859 tis.	180 390 tis.	49 000 tis.	7 122 tis.	195 Kč	4 472 tis.
2017	524 721	71 %	177 685 tis.	177 902 tis.	50 000 tis.	No data	195 Kč	2 027 tis.
2018	508 885	71 %	196 899 tis.	197 617 tis.	55 600 tis.	No data	230 Kč	3 076 tis.
2019	541 902	71 %	210 929 tis.	211 502 tis.	59 600 tis.	No data	230 Kč	5 082 tis.
2020	450 872	65 %	220 796 tis.	221 596 tis.	74 818 tis.	No data	240 Kč	5 079 tis.
2021	543 732	76 %	266 704 tis.	267 416 tis.	56 388 tis.	No data	240 Kč	37 023 tis.

Obrázek č. 1: Data z výročních zpráv⁶ (Zdroj: Autor)

V souhrnu výročních zpráv si můžeme povšimnout různých rozdílů. Trendem ve zvyšování počtu návštěvníků pokračuje Zoologická zahrada poměrně úspěšně. Největší propad je v roce 2020. Můžeme předpokládat, že pokles celoroční návštěvnosti je v důsledku pandemie Covid-19. Po pandemii již můžeme pozorovat postupný růst počtu návštěvníků. Důležitou roli zde hrál projekt „Pozvi zvíře na oběd“. Kdy Safari park byl nucen z důvodu epidemiologických opatření získat alespoň nějakou finanční podporu. Projekt byl založen na základě solidarity a spočíval ve finančních darech z řad příznivců ZOO. Nejdříve začal s patnácti vybranými druhy zvířat, které nalezneme v Safari parku.

⁶ kde je uvedeno tis. je to vždy *1000

Zájemci uhrazovali účet za jednu dávku krmení. Postupně se však dostal mezi vlivné celebrity a projekt se stal velice populárním a úspěšným (Safaripark, 2023).

Počet návštěvníků zoologické zahrady se každý rok s výjimkou několika případů zvyšuje. Zahrada by pravděpodobně ráda pokračovala v tomto trendu růstu návštěvnosti. V roce 2022 dosáhl počet návštěvníků více než 600 000, což je velmi vysoké číslo. Nicméně je otázkou, zda je zoologická zahrada schopna přijmout ještě více návštěvníků. Můžeme se zamyslet nad růstem návštěvnosti zábavních parků v České republice v budoucnu. Se stále zvyšujícími náklady spojených s veškerými zahraničními službami lidé budou pravděpodobně hledat zábavu na domácím území. Tímto roste příležitost pro Safari park, který může těžit ze svého potenciálu a stane se ještě větším lákadlem. Budoucnost ukáže, jak se zoologická zahrada vypořádá s tímto růstem a jaké budou její další kroky v rozšiřování.

V dnešní době je snaha o dosažení o co největší soběstačnosti. Tento trend lze pozorovat i ve výsledcích tabulky, kde se ukazuje, že zoologická zahrada udržuje stabilitu kolem 70 %. V roce 2021 však můžeme vidět lehký vzrůst. Můžeme usuzovat, že v důsledku realizace projektu „pozvi zvíře na oběd“ získal Safari park nemalou finanční podporu především díky solidárnímu přístupu z řad jeho příznivců. Kraj se snaží prosazovat co největší míru soběstačnosti Safari parku, jak tvrdí krajský zástupce a respondent č. 2 Ing. Miloš Čejka v našem společném rozhovoru.

Z analýzy tabulky lze pozorovat, že kraj vždy vyrovná finanční prostředky tak, aby soběstačnost zůstala kolem 70 %. Je však pravdou, že Zoologická zahrada je významným střediskem cestovního ruchu v kraji. Z toho důvodu se Královehradecký kraj snaží poskytnout takovou finanční podporu, aby bylo zřetelné, že je skutečným zřizovatelem. Pro zajímavost respondent č. 1 MVDr. Přemysl Rabas v našem rozhovoru uvádí, že k plné soběstačnosti má Safari park zjevné finanční prostředky, ale bylo by to o něco složitější. Z toho plyne jediné, a to, že kraj i samotný Safari park nadále mají zájem prohlubovat jejich spolupráci založené na synergii a dobrých personálních vztazích.

V tabulce je pozoruhodné sledovat pole nákladů a výnosů, které se téměř každý rok pohybují na podobné úrovni. Náklady postupně stoupají z důvodu zvýšení cen energií a nákladů spojených s chovem zvířat. Dalším faktorem je realizace rozšíření a akcí pro rozvoj zoo, jako je rozšiřování výběhů a opravy expozic, aby zvířata měla více přírodního

prostředí. Výnosy za rok 2021 byly ovlivněny opět projektem "Pozvi zvíře na oběd". Nicméně je pozoruhodné sledovat významný nárůst výnosů z poskytování služeb v kempu, což umožnilo rozšíření ubytovacích kapacit. Dalším faktorem zvýšení výnosů bylo zvýšení tržeb z prodeje zboží. Kromě provozních výnosů z prodeje vlastních výrobků, služeb a zboží, dosáhla zoologická zahrada také dalších výnosů, zejména z finančních příjmů, jako jsou úroky a kurzové zisky (Výroční zpráva Safari park Dvůr Králové nad Labem, 2021). Účelem této analýzy a cíle č. 2 je získat pohled na vývoj Safari parku v daném desetiletí a identifikovat klíčové faktory, které ovlivňují jeho úspěšný rozvoj a udržitelnost.

2.3.2. Polostrukturované rozhovory

Respondent č. 1 je **MVDr. Přemysl Rabas**, současný ředitel Safari parku Dvůr Králové nad Labem. Dále působil také jako dlouholetý ředitel v Zoopark Chomutov. Je českým politikem a senátorem za politickou stranu SEN21.

Respondent č. 2 je **Ing. Miloš Čejka**. Pracuje na pozici agendy vedoucího odboru životního prostředí a zemědělství královéhradeckého kraje.

Respondent č. 3 je **Igor Mašín**, jednatel a majitel firmy Safari GASTRO s.r.o.

Respondent č. 4 je **Ing. Jan Jarolím**, současný starosta města Dvůr Králové. Dále je českým politikem za stranu ANO 2011. Od roku 2020 je zastupitelem Královéhradeckého kraje.

2.3.2.1. MVDr. Přemysl Rabas

V rámci výzkumné části práce byl proveden první rozhovor s ředitelem Safari parku Dvůr Králové nad Labem, Přemyslem Rabasem. V úvodní části rozhovoru jsem se dotazoval pana ředitele na význam zoologické zahrady. Ředitel Rabas zdůraznil, že zoologická zahrada plní nejen rekreační funkci, ale také důležitou úlohu v ochraně a uchování ohrožených zvířat. Ochrana zvířat je pro zahradu klíčová, a v případě potřeby může sloužit jako genetický fond pro posílení volně žijících populací. S čímž se shoduje i HABEL a MROCZKOWSKI (2015), kdy ve své literatuře uvádí, že moderní zoologické zahrady mají rozličné úkoly, mezi které patří především ochranná, vědecká, vzdělávací a rekreační funkce. Nicméně, hlavním společným prvkem všech moderních zoologických zahrad po celém světě je důraz na ochrannou funkci.

Pan Rabas také hovořil o svých cílech při rozvoji zahrady od doby, kdy se stal ředitelem. Chtěl změnit skladbu zvířat, aby zahrada připomínala jednotný africký celek. Dále usiloval o zážitek návštěvníků, který by jim přiblížil africkou kulturu, architekturu, kuchyni, umění a hudbu. Tuto vizi se podařilo postupně realizovat. Tuto myšlenku neuvádí pouze sám pan Ředitel nýbrž samotní autoři výročních zpráv SAFARIPARK (2023) uvedli, že od samotného roku 2013 je ředitelem Safari Parku MVDr. Přemysl Rabas, který se snaží tuto organizace vést převážně „africkým směrem“ a jít po stopách jejího hlavního zakladatele Josefa Vágnera.

Pokračoval v popisu spolupráce se Safari Gastro, která je významným partnerem zabezpečujícím provozní financování zoologické zahrady. Spolupráce je založena na dlouhodobé smlouvě a zajišťuje vzájemný prospěch obou stran. Safari gastro investuje do majetku zahrady a zvyšuje hodnotu jejího majetku, zatímco zahrada poskytuje prostředí pro provoz a rozvoj gastronomických služeb. Rozhovor se také dotkl zaměstnanosti, kde zoologická zahrada představuje druhé nejvýznamnější zaměstnavatele ve městě. Spolu s dalšími organizacemi spojenými se zahradou se vytváří 300 až 400 pracovních míst, což je významný přínos pro město. Dle statistik ČSÚ (2023) právě v královehradeckém kraji se soustřeďuje velký počet sezonních turistů v prostorách Safari parku Dvůr Králové nad Labem. To tvrdí i sám pan ředitel, kdy rozebírá ekonomický přínos zoologické zahrady pro region. Ročně ji navštěvuje až 600 000 návštěvníků, což má významný dopad na

ekonomiku kraje. Odhady hovoří o ekonomickém přínosu přesahujícím půl miliardy korun ročně. Tyto měřitelné hodnoty si můžeme ověřit též viz. Obrázek č. 2.

Rabas se vyjádřil k možným rizikům pro ekonomiku zoo. Krátkodobě by mohlo nepříznivé počasí ovlivnit návštěvnost, zatímco dlouhodobě politické změny a ekonomické turbulence v Evropě by mohly mít výraznější dopad. Zoo je závislá na finanční podpoře od zřizovatele, ačkoli se snaží být soběstačná viz. Obrázek č. 2 a využívat rezervních fondů. Vztah mezi zřizovatelem (krajem) a zoo je velmi dobrý a založen na vzájemném porozumění a podpoře. Zoo je závislá na finanční podpoře od zřizovatele, ale provozní náklady zahrady jsou částečně pokryty z provozu safari parku a dalších provozů v zahradě.

Rozhovor zahrnoval také otázku přístupnosti zoo. Pan doktor Rabas se zamyslel nad samostatným příjezdem návštěvníků a zdůraznil důležitost informačního značení z nové dálnice a dostatečného počtu parkovacích míst. Ve spolupráci s panem Mašínem uvedl, že velký důraz kladou na ekologické aspekty jejich služeb. V dlouhodobých plánech je výstavba parkovacího domu, na který by byly umístěny solární panely. Pomohlo by to v rámci ekonomiky, alespoň trochu zajistit a zvýšit samostatnost ohledně cen a energií. Dále chtějí provozovat gastronomické služby, které pomáhají šetřit přírodu. Využívají recyklovatelné kelímky a veškeré nádoby. Safari park se též zaměřil na zrušení nákupu výrobků, které obsahují palmový olej z afrických pralesů.

Diskutovali jsme také o posílení veřejné dopravy a výhodách vlakového spojení nebo zavedení dalších autobusů. Zmiňovaly se také možnosti jako zprovoznění vlečky z vlakového nádraží k Safari parku. Rozhovor končí otázkou o motivaci návštěvníků k používání hromadné dopravy místo individuální. Ředitel Rabas uvažuje o posílení veřejné dopravy a výhodách vlakového spojení do zoo, stejně jako o možnosti zavedení dalších ekologických autobusových linek směřujících z vlakového nádraží přímo k areálu Safari parku. Tyto zmíněné plány jsou pouze námětem, a především důvodem k další dlouhodobě udržitelné spolupráci s městem.

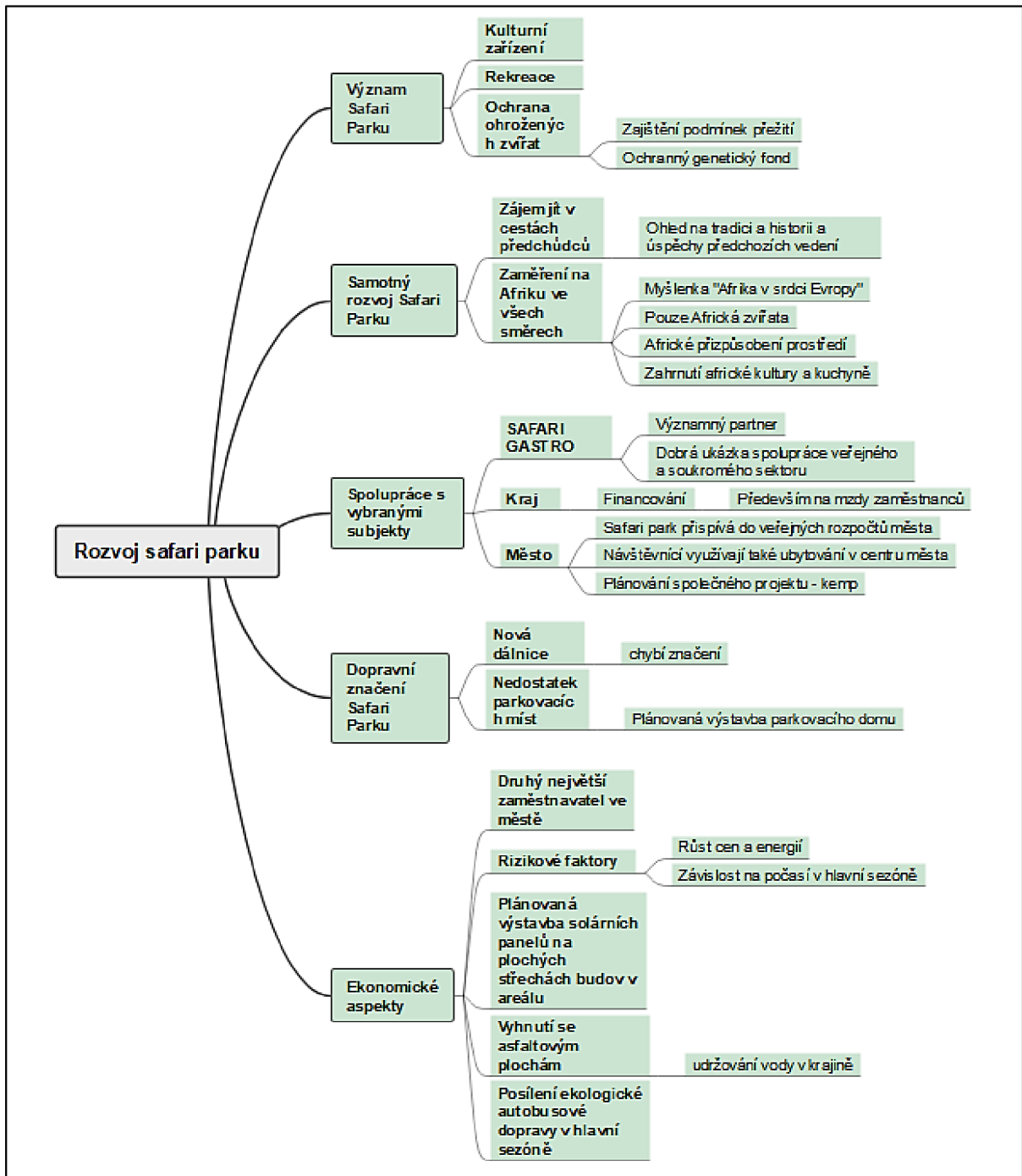


Schéma č. 1: Rozvoj Safari parku (Zdroj: autor)

2.3.2.2. Ing. Miloš Čejka

Ing. Miloš Čejka, se kterým byl veden druhý rozhovor, působí na pozici zástupce Královéhradeckého kraje a vedoucího agendy odboru životního prostředí a zemědělství. Pan inženýr potvrdil finanční vliv kraje na provoz zoo, který zahrnuje investice, nákup krmiva a výplatu mezd zaměstnanců Safari parku. Kraj má zájem i zároveň kontrolu nad rozvojem a dílčími činnostmi zoo v souladu s rozpočtovými pravidly a legislativou. Jak již bylo zmíněno v teoretické části práce. Provoz Safari parku se musí řídit určitými pravidly a musí splňovat podmínky dané zákonem ČESKO (2003).

Cílem Královéhradeckého kraje je zvýšit samofinancování zahrady a poskytovat lepší služby návštěvníkům. Zpoplatnění parkování se jeví při zvýšení ceny vstupného a parkovného jako rizikové, neboť by mohlo ovlivnit zájem potenciálních návštěvníků. Dotace poskytované krajem jsou spíše symbolické a zaměřují se na pořádání akcí souvisejících s provozem zahrady. Zahrada získává finanční prostředky také ze sponzorských darů a grantů. Není reálné, aby byla zahrada zcela soběstačná, ale vedení zahrady se snaží přilákat návštěvníky různými akcemi. Jak uvádějí autoři KRONIKY MĚSTA DVŮR KRÁLOVÉ (2006) zoologická zahrada Dvůr Králové nad Labem se od 1. ledna 2006 mění na akciovou společnost. To znamená, že královéhradecký kraj je stoprocentním vlastníkem všech akcií.

Avšak kraj projevuje velký zájem o další rozvoj zahrady a zvyšování míry samofinancování. Ing. Miloš Čejka uvedl, že vedení zahrady prokazuje manažerskou zdatnost v oblasti samofinancování. Jak již bylo zmíněno v rozhovoru s MVDr. Přemyslem Rabasem, tak Safari Park je z té menší části finančně závislý na jeho zřizovateli, především co se týče vyplácení mezd svým zaměstnancům.

Pan inženýr Čejka též prozradil spolupráci Safari parku na různých projektech, které se týkají především ekologické sféry. Projekt s názvem „Čistá obec, čisté město, čistý kraj“ přispívá k dodržování třídění odpadu tudíž zvýšení účinnosti odděleného sběru a zajištění využití komunálních odpadů včetně jejich obalové složky. Je určen především pro děti, kteří za dodržování odpadové legislativy obdrží volné vstupenky do prostor Safari parku. Za doby pandemie Covid-19 též probíhala spolupráce na projektu s názvem „Pozvi zvíře na oběd“. Za nedostatku návštěvníků kvůli pandemickým opatřením byla zahrada nucena získat část finančních prostředků na zajištění provozu, a především na krmivo pro svá

zvířata. Celý tento záměr spočíval v libovolných finančních příspěvcích od širokých řad návštěvníků či celebrit, kteří si online mohli vybrat své zvíře a jednoduše mu zaplatili „oběd“. Strhla se obrovská vlna solidarity a tento projekt považují oba subjekty za velice úspěšný.

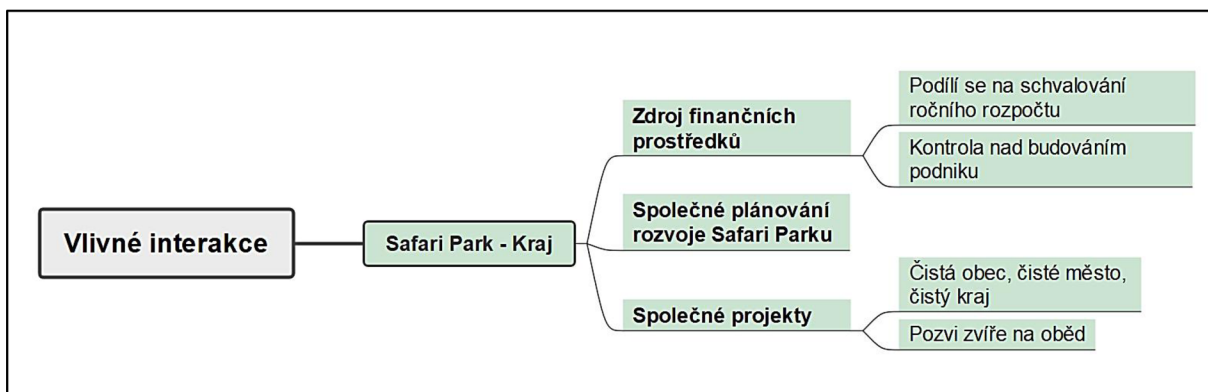


Schéma č. 2: Vlivné interakce, Safari Park-kraj (Zdroj: autor)

2.3.2.3. Igor Mašín

Třetí rozhovor byl s panem Igorem Mašínem, jednatelem a majitelem společnosti Safari GASTRO s.r.o. Pan Mašín se podělil o zajímavé informace především z řad spolupráce Safari GASTRO se Safari parkem Dvůr Králové nad Labem. Spolupráce začala před několika lety, kdy byla nabídnuta spolupráce při vedení restaurace Lemur a postupně se rozšířila na celý areál. Pan Mašín popisuje, že začátky byly složité, ale po změně ředitele se spolupráce prohloubila a podařilo se jim vybudovat velice silný dvou prospěšný vztah. Pan Mašín věří, že spolupráce je solidní a není třeba se obávat. Symbióza mezi jejich silným kampusem a investicemi je zásadní pro obě strany a obě strany mají z této spolupráce významný prospěch.

Jak již zaznělo v prvním rozhovoru s panem MVDr. Rabasem, tak jejich vztah je velmi synergický. Safari Gastro má díky Safari parku poskytnuté prostory, kde může přispět k rozkvětu gastronomie v celém jeho areálu. Tyto části srší africkou atmosférou, kulturou a především kuchyní. Jdou ve stopách myšlenek předchůdců Safari parku, jak již zmínil v rozhovoru sám pan MVDr. Přemysl Rabas. Považují to za celkovou společnou vizi, kam chtějí rozvoj Safari parku směřovat. V oblasti ekologie jejich služeb též vidí velkou výhodu, jelikož doposud inspirovali nemálo dalších zoologických zahrad jejich přístupem. Má na mysli především třídění odpadu, vratné recyklovatelné kelímky či bambusové příbory a brčka. Na celý provoz Safari GASTRO nečerpá z celkového rozpočtu Safari Parku, poněvadž má své vlastní finanční zdroje a prostředky. Což je velkou výhodou pro obě strany. Pan Mašín pociťuje hrdost, že jejich společné přístupy inspirovaly další a nadále se snaží být příkladem pro ostatní zoologické zahrady. Též uvádí, že si nejvíce cení dlouhodobé a funkční spolupráce se Safari parkem, založenou na dobrých personálních vztazích.

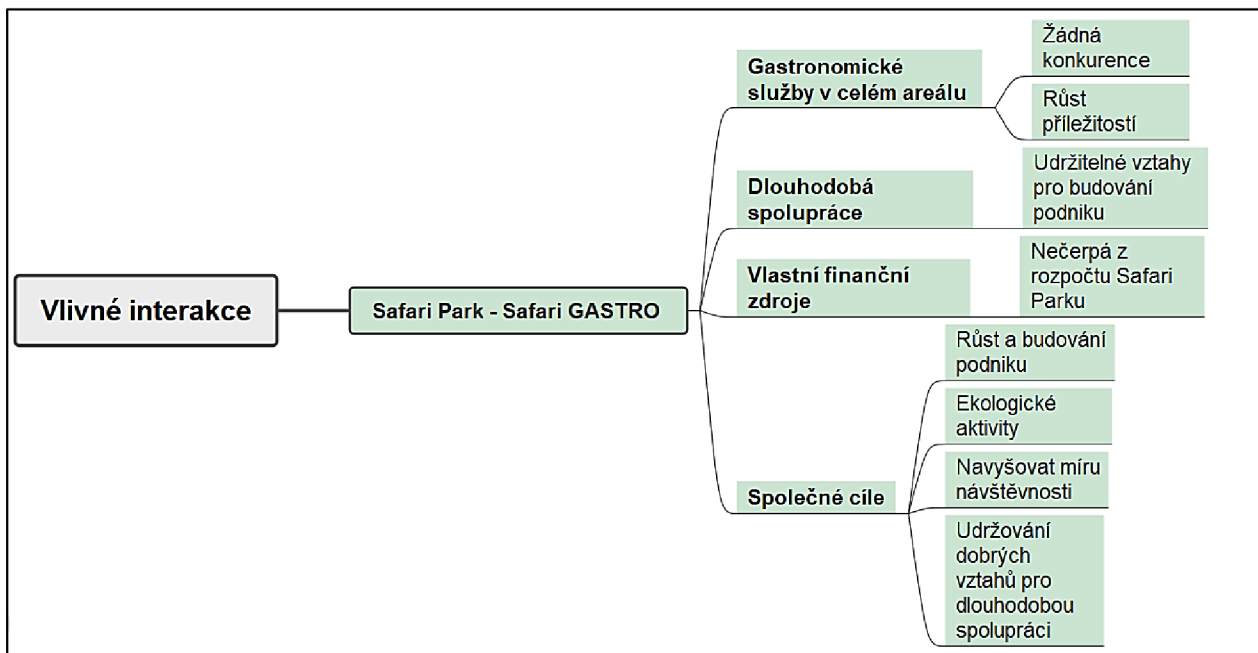


Schéma č. 3: Vlivné interakce, Safari park-Safari GASTRO s.r.o (Zdroj: autor)

2.3.2.4. Ing. Jan Jarolím

Součástí posledního rozhovoru pro výzkumnou část bakalářské práce byl starosta města Dvůr Králové nad Labem Ing. Jan Jarolím. V rozhovoru zmínil velice zajímavé informace a poznatky o spolupráci se Safari parkem. Popsal své vnímání zoo z objektivního a odborného hlediska. Starosta pro začátek zdůraznil, že Safari park má obrovský potenciál přilákat nejen jednodenní návštěvníky, ale i turisty, kteří zde pobývají několik dní.

Pro něj jako starostu je důležité, aby město využilo této příležitosti a nabídlo turistům další atrakce a aktivity v okolí, aby zůstali déle a přispěli k rozvoji místní ekonomiky. Zmínil zde právě jednu z hlavních příležitostí, kterou díky Safari parku mají. A to, že město může těžit z návštěvníků ve srovnání s městy, které nemají žádnou zoo či jinou zábavní atrakci. Jak již v teoretické části práce zmiňuji z odborných stránek KRÁLOVEDVROSKA (2018), tak o chod samotného parku se zajímají také místní politické strany. V dnešní době, je spolupráce se Safari parkem mnohem silnější, než tomu bylo v minulých letech. Avšak i přes velký počet návštěvníků, kteří míří do zoologické zahrady, město zatím nedokáže v tuto chvíli tyto návštěvníky zadržet a přilákat je k prozkoumání dalších částí města. Tento důsledek se úzce pojí se společnými budoucími plány města a Safari parku, které popisujeme níže v textu.

V myšlenkách budoucího plánování jsou nastíněny společné zajímavé projekty, kdy by měla spolupráce Safari parku a města najít společná řešení. Starosta zmínil plány na rekonstrukci Mayerovy továrny a vytvoření dětského zábavního centra, které by přilákalo rodiny a nabídlo jim další zábavu po návštěvě Safari parku. Starosta také naznačil, že město plánuje se zoologickou zahradou dále spolupracovat, včetně vytvoření společného informačního centra. Pan inženýr Jarolím naznačil též zvažování možnosti společného projektu Tyršova koupaliště a Safari parku s rozšířením nabídky ubytování formou kempu, který by přinesl prospěch oběma stranám.

Podle starosty jsou vztahy mezi městem a zoologickou zahradou důležité a vzájemná spolupráce je klíčová. Dobrá komunikace a ochota spolupracovat je na místě pro plně funkční synergii. Město si je vědomo, že zoologická zahrada je pro něj důležitá, zatímco město není tolik podstatné pro zoo samotnou. Starosta zdůraznil, že obě strany musí jít stejným směrem, mít vytyčené cíle a efektivní a aktivní spolupráci ve hledání nových

příležitostí ale i při řešení vzniklých problémů. Ve spolupráci s krajem se město snaží využít své role krajského zastupitele k podpoře rozvoje Safari parku. Starosta vyjádřil ochotu v rámci svých pravomocí a napomáhá například s výkupy pozemků. V rozhovoru jsme také diskutovali o výstavbě parkovacího domu a zlepšení dostupnosti Safari parku městskou hromadnou dopravou, jako je vlak nebo společný autobusový spoj mezi nádražím a samotným areálem zahrady. Pan starosta uvedl, že to vše je zatím jenom v jejich společných myšlenkách a také jedním z důvodů udržitelné dlouhodobé spolupráce, která jim pomůže najít společná řešení.

Ke konci rozhovoru starosta vyjádřil velký zájem o podporu rozvoje Safari Parku. Věří, že spolupráce mezi městem, Safari parkem a krajem může vést k větší prosperitě v této oblasti. Všechny navrhované kroky by měly přispět ke zvýšení atraktivity a významné zvýšení návštěvnosti Safari parku a tím pádem k podpoře rozvoje a vzrůstu příležitostí města Dvůr Králové nad Labem.

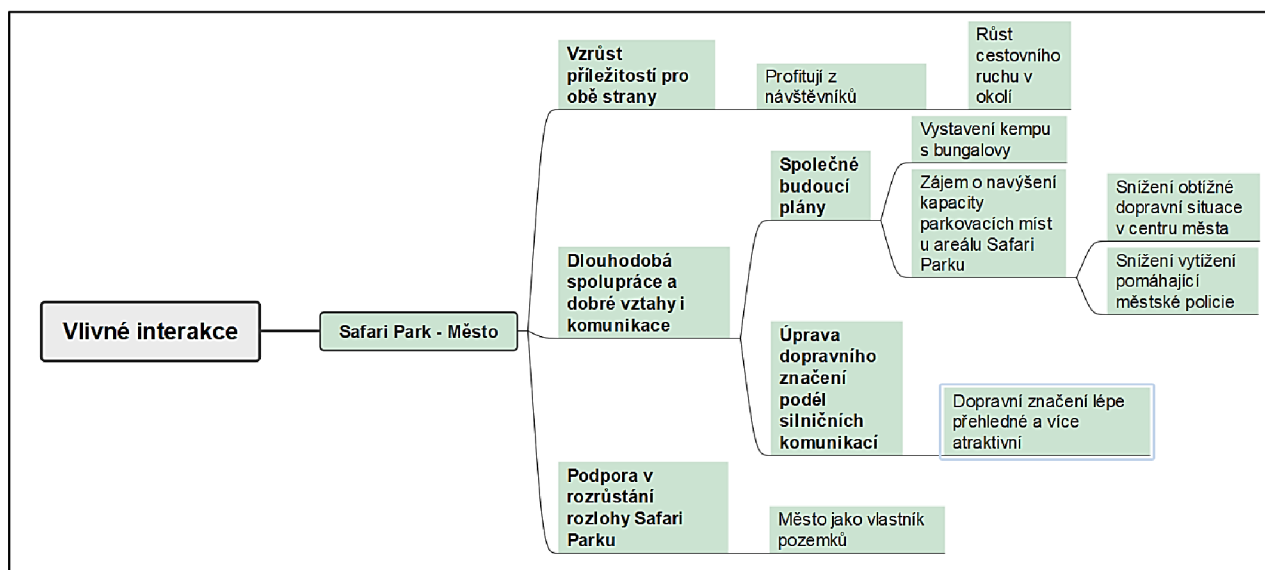


Schéma č. 4: Vlivné intrakce, Safari park-město (Zdroj: autor)

2.3.3. Komparace vybraných zoologických zahrad

V této další výzkumné části práce se zaměřuji na komparaci dvou vybraných zoologických zahrad, konkrétně Safari park Dvůr Králové nad Labem a Zoopark Chomutov. Pro tento výzkum byly vybrány právě tyto dvě zahrady, jelikož mají jedno společné. A to, že v Zooparku Chomutov působil MVDr. Přemysl Rabas na pozici ředitele několik let. Nyní působí pan doktor v Safari parku ve Dvoře Králové nad Labem. Výzkumná data jsou čerpána z výročních zpráv 2021 a porovnána viz. Obrázek č. 2.

Oba tyto zahradní areály mají prostory safari, tudíž návštěvníkům nabízejí možnost prozkoumat zvířata v jejich přirozeném prostředí. Jak již uvedl ve své literatuře KOŘÍNEK (1999) a vysvětluje, že v safari zvířata nejsou za mřížemi, ale pobíhají po velkých prostorech neboli pláních. Porovnání těchto dvou parků, může pomoci přinést užitečné informace a vzájemnou inspiraci pro další rozvoj obou zahrad. Pro přehlednost a lepší představu byly vytvořeny mapy jednotlivých areálů viz. Obrázek č. 3 a 4 s podrobným popisem viz. Příloha F.

	Safari park Dvůr Králové nad Labem	Zoopark Chomutov
Otevření provozu	1946	1975
Obec	Dvůr Králové nad Labem	Chomutov
Kraj	Královehradecký kraj	Ústecký kraj
Právní forma	akciová společnost	příspěvková organizace
Rozloha	72 hektarů	112 hektarů
Počet druhů	345	160
Návštěvnost 2021	543 732	210 113
Zaměření	Afrika	Palearktická oblast
Soběstačnost	76 %	41,62 %
Vstupné	240 Kč	150 Kč
Parkovné	0	60 Kč
Náklady/ výnosy	266 704 tis. / 267 416 tis.	84 079 tis. / 85 959 tis.
Zisk	37 023 tis.	1 580 tis.

Obrázek č. 2: Komparace měřitelných kritérií (Zdroj: Autor)⁷

Jedním z významných rozdílů mezi Safari parkem a Zooparkem je právní forma, ve které tyto instituce působí. Safari park je organizační strukturou ve formě akciové společnosti, zatímco Zoopark funguje jako příspěvková organizace. Tato právní forma má výrazný dopad na jejich schopnost získávat investice. Z tohoto pohledu je zřejmé, že Safari park jako akciová společnost má výhodu v oblasti finančních zdrojů a investic. To mu umožňuje dosahovat většího rozsahu rozvoje a poskytování kvalitnějších služeb pro návštěvníky i zvířata ve srovnání se Zooparkem, který je omezen ve své finanční flexibilitě. Safari park Dvůr Králové nad Labem se rozprostírá na rozloze 72 hektarů. V této zoologické zahradě je k 31.12.2021 přítomno 345 druhů zvěře a přibližně 3000 jedinců zvířat zaměřených na africkou faunu. Takto rozsáhlý park nabízí návštěvníkům unikátní možnost spatřit široké spektrum afrických zvířat v jejich přirozeném prostředí.

Zoopark Chomutov dominuje svojí rozlohou v 112 hektarech přírody. Areál má rozdělený do tří částí. Jednou z nich je samotná zoo, další pak Euro-safari a v neposlední řadě skanzen Stará Ves, kde můžete nahlédnout do života našich předků. V samotné zoologické zahradě chová Chomutov více než 160 druhů zvěře. Zaměřují se na faunu

⁷ primární zdroje: výroční zprávy 2021 SAFARI PARK (2023), ZOOPARK (2023)

Palearktické oblasti, která zahrnuje Evropu, převážnou část Asie a část severní Afriky (ZOO PARK, 2023).

V kategorii počtu návštěvníků Safari park významně převyšuje Zoopark Chomutov. Počet návštěvníků za rok 2021 v Safari parku ve Dvoře Králové nad Labem činí 543 732 i přes to, že vstupné zde mají o poznání vyšší. Zoopark Chomutov navštívilo 210 113 návštěvníků za rok 2021. Oba tyto areály mají jedno společné a to, že nejvyšší počet návštěvníků je v hlavní letní sezóně. Můžeme uvažovat o různých příčinách větší návštěvnosti Safari parku ve Dvoře Králové nad Labem. Jedna z nich může být výhodnější poloha. Město Dvůr Králové nad Labem, jak již bylo zmíněno v teoretické části práce, leží v podhůří Krkonoš. Návštěvníci této oblasti městem částečně projíždějí. Další benefit výhodné polohy je blízkost hranic s Polskem i Německem. Lze usuzovat, že valná většina návštěvníků Safari parku není pouze české národnosti nýbrž té polské. Hlavní příčinou větší cirkulace polské národnosti v Safari parku může být z důvodu probíhajících společných projektů⁸ týkající se přeshraniční spolupráce. Město Chomutov sice leží u hranic s Německem, ale na míře návštěvnosti se viditelně nijak neprojevuje.

Na Obrázku č. 2 můžeme vidět, že Zoopark Chomutov má sice levnější vstupné, ale má zpoplatněné parkoviště. Naopak Safari park má parkování zdarma. Hlavní rozdíl je tedy v placeném parkovišti. Můžeme uvažovat, že zavedení poplatku za parkování v Safari Parku Dvůr Králové nad Labem by mohlo být zásadním krokem směrem k dosažení úplné soběstačnosti. Tato forma příjmu by mohla významně zvýšit finanční kapitál samotné zoo. Očekávané příjmy by se mohly pohybovat ročně v řádech několika milionů korun. Tato iniciativa by umožnila získání dostatečných finančních prostředků pro nezbytné opravy parkoviště. Zavedení poplatku za parkování by tak mohlo představovat klíčový krok směrem k finanční nezávislosti zoo a zajistilo by stabilní příjmy na dlouhodobé zajištění chodu a rozvoje zařízení.

V kategorii soběstačnosti dominuje Safari park Dvůr Králové nad Labem. Tento ukazatel značí, do jaké míry je schopná daná organizace fungovat či pokrýt své provozní náklady vlastními příjmy. Jeho míra soběstačnosti je za rok 2021 až 76 % což je velmi významný ukazatel kvalitního rozvoje společnosti. Soběstačnost Zoo parku za rok 2021

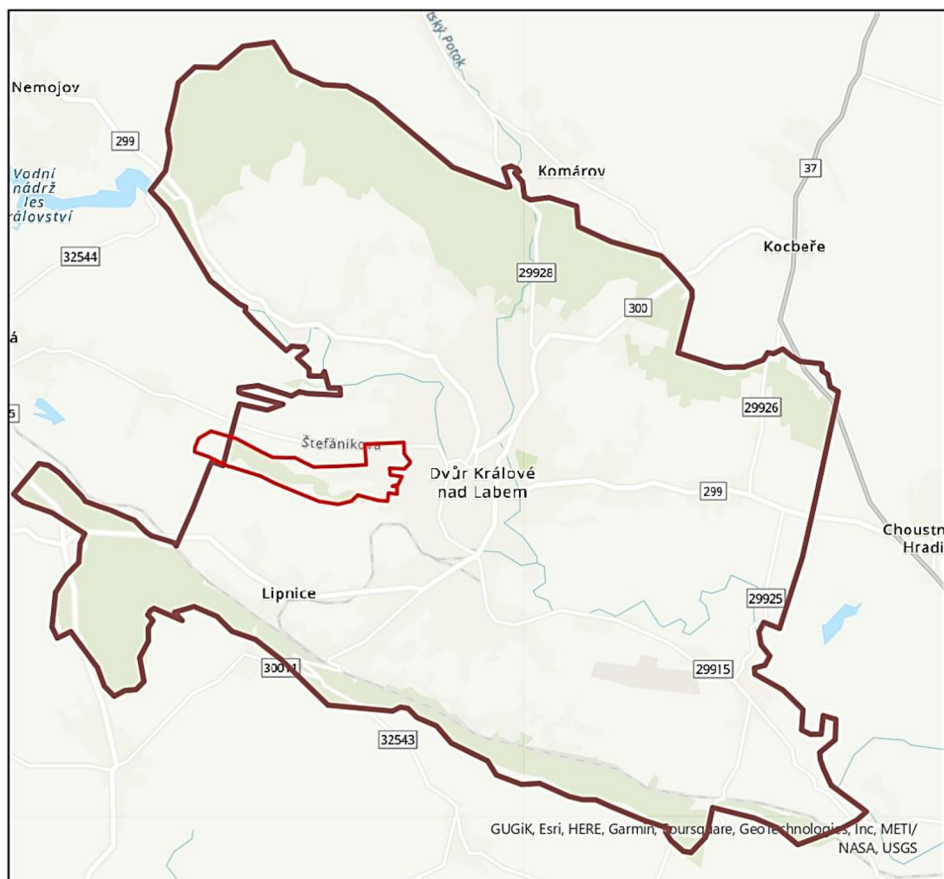
⁸ Tyto projekty jsou podrobně popsány v kapitole 1.6.3 Královehradecký kraj jako zřizovatel

byla 41,62 %. Faktory, které způsobují větší míru soběstačnosti Safari parku může být hned několik. Můžeme tak uvažovat, že jeden z hlavních důvodů je odlišná právní norma, ve které zoologické zahrady působí. Dalším faktorem může být lépe fungující marketingový management. Lepší propagace služeb přináší více návštěvníků do Safari parku a tím pádem se podílí na zvyšování výnosů. Tím vzniká vyšší nezávislost a samostatnost zahrady. Může si dovolit více investovat, riskovat a zdokonalovat prostředí areálu.

V kategorii nákladů a výnosů vnímáme Safari park velice pozitivně. Značné náklady se zoo daří vyrovnávat svými výnosy. Dokonce její zisk za sledované období činil 37 023 tis. korun českých. Tento ukazatel vyjadřuje čistý zisk s dary po zdanění. Dosáhnutý zisk dokazuje o úspěšném finančním hospodaření. Zoopark Chomutov má náklady a výnosy spíše více vyrovnané, ale o to menší zisk a to 1 580 tis. korun českých. I tak můžeme tuto zoologickou zahradu vnímat jako vysoce stabilní a prosperující.

Závěrem lze konstatovat, že Safari park Dvůr Králové nad Labem a Zoopark Chomutov se liší v několika klíčových oblastech jako je především samotná historie a právní norma, dále pak se liší rozlohou a druhovou diverzitou a mírou návštěvnosti i soběstačnosti. Tyto dvě zoologické zahrady mají též různé ceny vstupného i odlišné finanční ukazatele týkající se rozvoje společnosti. Každý park má své výhody a nevýhody a jiné strategické cíle. Záleží zde převážně na preferencích a směru v jakém by daná zoo chtěla nadále působit. Rozhodnutí o budoucímu směřování a rozvoji by však mělo být v kompetencích vedení dané zoologické zahrady. Musím jen podotknout, že získaná data Safari Parku Dvůr Králové nad Labem jako je především vysoká návštěvnost, stabilní soběstačnost a úspěšné finanční hospodaření podtrhují jeho vizi o významném turistickém cíli nejen v samotném regionu.

MĚSTO A ZOO DVŮR KRÁLOVÉ NAD LABEM V ROCE 2023



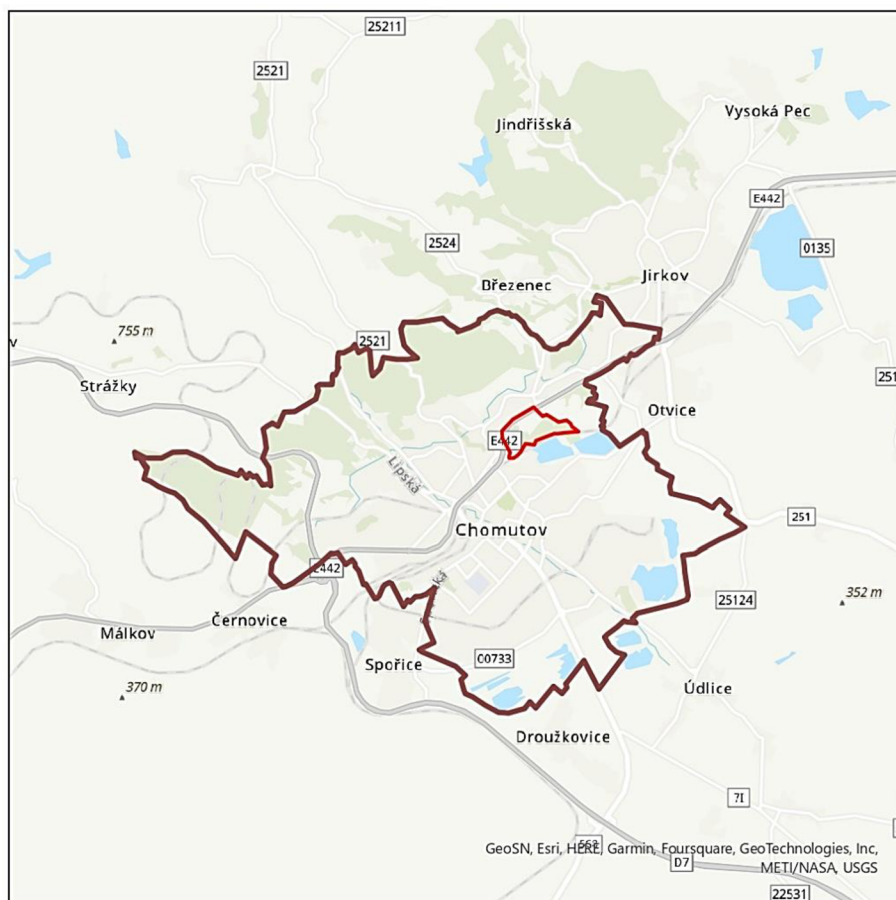
0 0,5 1 Km

Matouš, VÁGNER, Dvůr Králové nad Labem 2023
Vytvořeno v programu ArcGIS Pro
Zdroj: Topografická mapa, 2023. [cit. 06-13-2023]
Dostupné z: <https://shorturl.at/ipuY5>

Obrázek č. 3: Mapa Safari parku Dvůr Králové nad Labem⁹

⁹ Podrobný popis mapy viz Příloha F

MĚSTO A ZOOPARK CHOMUTOV V ROCE 2023



0 0,5 1 Km

Matouš, VÁGNER, Dvůr Králové nad Labem 2023
Vytvořeno v programu ArcGIS Pro
Zdroj: Topografická mapa, 2023. [cit. 06-13-2023]
Dostupné z: <https://shorturl.at/ipuY5>

Obrázek č. 4: Mapa Zooparku Chomutov¹⁰

¹⁰ Podrobný popis mapy viz. Příloha F

3. Závěr

V této bakalářské práci zkoumám vliv a interakci vybraných subjektů v rozvoji Safari parku Dvůr Králové nad Labem. Práci dělím na část teoretickou a výzkumnou. V teoretické části vymezuji význam zoologický zahrad a safari, samotný vznik a historii zoologických zahrad. V teorii identifikuji hlavní roli a význam vybraných subjektů. Za tyto subjekty v této práci považuji – zřizovatele Královehradecký kraj, společnost Safari Gastro s.r.o. a město Dvůr Králové nad Labem. Domnívám se, že Safari park představuje fascinující prostředí, kde figuruje vzájemná propojenost interagujících subjektů. Zajímavá zjištění také byla fungující a realizující projekty v přeshraniční spolupráci. Které mohou přinášet oběma stranám vyšší prosperitu a schopnost vyššího rozvoje společnosti.

Další část práce považuji za výzkumnou a dělím ji do tří částí. Prvně se zabírám klíčovými faktory rozvoje Safari parku za vybrané desetiletí. Data jsem shromažďoval pomocí výročních zpráv z roku 2011-2021. Tato část výzkumu přinesla velice zajímavé výsledky. Můžeme vidět, že v daných letech se úspěšnost rozvoje Safari Parku Dvůr Králové nad Labem postupně zvyšuje. To zahradě přináší vyšší zisk příležitostí. Umožňuje jí především těžit z vysoké návštěvnosti, která jí přispívá k navyšování vlastního finančního kapitálu a tím pádem k růstu soběstačnosti. Můžeme předpokládat, že pokud Safari park bude pokračovat v těchto vysoce pozitivních číslech stane se zahrada jednou z nejvíce nadčasových institucí s vysokou přidanou hodnotou na trhu.

V druhé části výzkumné práce jsem zjišťoval vlivné interakce mezi Safari parkem Dvůr Králové nad Labem a jednotlivými vybranými subjekty. Informace jsem zjišťoval pomocí polostrukturovaných rozhovorů se zástupci jednotlivých subjektů. Získaná data jsem zobrazil do jednotlivých schémat a následně popsal zjištěné interakce a jejich vliv. Nejvíce přínosné bylo zjištění fungující synergie. A to ukázkový příklad spolupráce mezi akciovou společností Safari parkem a soukromníkem Safari GASTRO s.r.o. působícím v samotném areálu zahrady. Bylo velice zajímavé být součástí rozhovorů se zástupcem města i kraje. Zaujala mě informace, že město si uvědomuje důležitost zahrady ve svém regionu. Avšak neumí využít příležitostí, která jim tato šance nabízí. To vše je součástí možných budoucích strategických cílů. Město Dvůr Králové nad Labem by mělo využít potenciálu, který se jí nabízí a přivést tak větší cirkulaci návštěvníků do centra města.

V poslední části výzkumné práce se zaměřuji na komparaci měřitelného kritéria a odlišnosti související s rozvojem dvou vybraných organizací – Safari parku a Zooparku Chomutov. Interpretuji zjištěné výsledky a uvádím relevantní výstupy. Souhrn výsledků Safari parku a Zooparku Chomutov, se hlavně liší v právní normě, rozloze obou parků, míře návštěvnosti, soběstačnosti, a hlavně tedy ve finálním finančním výsledku. Oba tyto parky mají své silné stránky a cíle. Zde zjišťuji, že Safari park významně svým rozvojem a vývojem dominuje, avšak zjištění či doporučení do budoucích let. By mohlo být v obnovení placeného parkoviště a tím přiblížení se k úplné soběstačnosti Safari parku Dvůr Králové nad Labem.

Safari park Dvůr Králové nad Labem má potenciál stát se ještě významnějším hráčem v oblasti ochrany přírody, vzdělání a poskytování odpočinku a rekreace. Jeho interakce s vybranými subjekty je klíčová k jeho úspěchu a dalšímu růstu. Dovolím si říct, že tento výzkum poskytuje cenný příspěvek k poznání a porozumění významu a vlivu vybraných subjektů v rozvoji Safari parku Dvůr Králové nad Labem. Věřím, že tato práce otevírá dveře dalším možnostem zkoumání v daném oboru. Navázáním na tuto bakalářskou práci může přinést ještě více cenných a perspektivních informací a poznatků v této oblasti.

4. Zdroje

BARATAY, Eric a HARDOUIN-FUGIER, Elisabeth. ZOO: A history of zoological gardens in the West. London, 2004. Reaktion books.

CARR, Neil, COHEN, Scott. The Public Face of Zoos: Images of Entertainment (Anthrozoös). [online] Edinburgh, 2011. [cit. 2023-02-08] 24(2), 175–189. ISSN 1753-0377. Dostupné z: <https://shorturl.at/gxCWZ>

CATIBOG-SINHA, Corazon. Zoo Tourism: Biodiversity Conservation Through Tourism. London: Journal of Ecotourism, 2008. 7(2–3),160–178. ISSN 14724049.

ČESKO. 2003. Zákon č. 162 ze dne 9. dubna 2003, kterým se stanovují podmínky provozování zoologických zahrad a o změně některých zákonů (zákon o zoologických zahradách). In: Sbíрка zákonů České republiky. Částka 61. ISSN 1211-1244. Dostupné také z: <https://www.zakonyprolidi.cz/cs/2003-162>

ČESKO. 2004. Nařízení vlády č. 17 ze dne 15. ledna 2004, kterým se stanovují pravidla pro poskytování dotací provozovatelům zoologických zahrad. In: Sbíрка zákonu České republiky. Částka: 6. ISSN: 1211-1244. Dostupné také z: <https://www.zakonyprolidi.cz/cs/2004-17>

DITTRICH, Lothar. Die Geschichte der Zoologischen Gärten in Deutschland. In Zootierhaltung: Grundlagen. [online] Verlag Harri Deutsch. Frankfurt am Main, 2000. [cit. 2023-02-08] 400 s. ISBN 3-8171-1619-5. Dostupné z: <https://shorturl.at/uwCFG>

DOBŘÝ, Jaroslav. Úloha botanických a zoologických zahrad při ochraně a reintrodukci ohrožených druhů. Praha, 2006. Ministerstvo životního prostředí. ISBN 80-7212-440-4.

DOBRORUKA, Luděk, Jindřich. Zoologické zahrady. Praha: Illustrations, Pavel Holejšovský, 1989. ISBN 80-04-21177-1

FLACK, Andrew, J.P. Lions loose on a gentleman's lawn: animality, authenticity and auto-mobility in the emergence of the English safari park. [online] Journal of Historical Geo-

graphy, 2016. [cit. 2023-02-08] Volume 54, Pages 38-49. Dostupné z <https://shorturl.at/gnFH8>

FROST, Warwick. 2011. Zoos and Tourism: Conservation, Education, Entertainment. [online] Buffalo. [cit. 2023-02-05] Channel View Publications, Aspects of tourism. Dostupné z: <https://shorturl.at/puWX8>

HABEL Angelika, & MROCZKOWSKI Sławomir. 2015. Cele i zadania ogrodów zoologicznych (The objectives and tasks of zoos) [online]. Bydgoszcz. [cit. 2023-02-05]. Journal of Education, Health and Sport, 5(8), 521–528. Dostupné z: <https://shorturl.at/NRT68>

HALLMAN Bonnie C. a Mary BENBOW. 2006. „Canadian Human Landscapes Examples. Naturally cultural: the zoo as cultural landscape“, The Canadian Geographer. 50(2): 256–264.

HENDL, Jan. 2005. Kvalitativní výzkum: základní metody a aplikace. Praha. Portál, s. r. o. ISBN 80-7367- 040- 2

HIGGINBOTTOM, Karen. Wildlife Tourism: Impacts, Management and Planning. Altona, 2004. Common Ground Publishing

HOSEY, Geoff, MELFI, Vicky, & PANKHURST, Sheila. Zoo animals: behaviour, management, and welfare. [online]. Oxford, 2013. [cit. 2023-02-08]. Oxford University Press, 2nd ed. Dostupné z: <https://shorturl.at/npqtG>

JIROUŠEK, Vladislav, T.: Zoologické zahrady České republiky a jejich přínos k ochraně biologické rozmanitosti [online]. Praha. [cit. 2023-02-08]. Dostupné z: <https://shorturl.at/csFY4>

KOŘÍNEK, Milan. 1999. Zoologická zahrada – knížka pro každého. Rubico. Olomouc. ISBN: 80-85839-29-6.

KRÁLOVEDVORSKO. 2018. Safari gastro oslavilo 20 let v areálu ZOO Dvůr Králové křtem piv ze svého minipivovaru. [online]. [cit. 2023-02-08] Dostupné z: <https://shorturl.at/BDXY9>

KRÁLOVEDVORSKO. 2018. Z královédvorské zoo se stává SAFARI PARK. [online]. [cit. 2023-02-08] Dostupné z: <https://www.kralovedvorsko.cz/zoo-a-safari/z-kralovedvorske-zoo-se-stava-safari-park.html>

- MAZUROVÁ, Žaneta. 2017. ZOO PRODUKT CESTOVNÍHO RUCHU [online]. Brno. [cit. 2023-02-08]. Dostupné z: https://theses.cz/id/lskda6/?zoomy_is=1
- MUDK, 2023. Kroniky města. [online]. [cit. 2023-02-08] Dostupné z: <https://www.mudk.cz/cs/mesto/historie-mesta/kroniky-mesta/>
- NEKOLNÝ, Lukáš. 2014. ZOO V ČESKU VZNIKLÉ PO ROCE 1989. Praha. [cit. 2023-02-05]. Dostupné z: <https://dspace.cuni.cz/handle/20.500.11956/66887>
- NEKOLNÝ, Lukáš. 2018. Zoo – místo geografického vzdělávání. Praha. Geografické rozhledy. 27(3), 16–19. ISSN 1210-3004.
- SAFARI PARK DVŮR KRÁLOVÉ. 2023. Podpora EU. [online]. Dostupné z: <https://safaripark.cz/cz/o-zoo/podpora-eu>
- SAFARI PARK DVŮR KRÁLOVÉ. 2023. Výroční zprávy. [online]. Dostupné z: <https://safaripark.cz/cz/o-zoo/vyrocnizpravy>
- ŘSD. 2023. Ředitelství silnic a dálnic ČR pro Královéhradecký kraj. [online]. [cit. 2023-02-08] Dostupné z: <https://shorturl.at/cBU69>
- ŘSD. 2023. Ředitelství silnic a dálnic ČR pro Ústecký kraj. [online]. [cit. 2023-02-08] Dostupné z: <https://shorturl.at/DGZ23>
- VESELÁ, Jana. 2002. SOCIÁLNÍ DEMOGRAFICKÁ ANALÝZA KRÁLOVÉHRADECKÉHO KRAJE. [online]. [cit. 2023-02-08] Dostupné z: <https://shorturl.at/nsDEH>
- ZOOPARK. 2023. Výroční zprávy. [online]. [cit. 2023-02-08] Dostupné z: <https://zoopark.cz/zoopark/vyrocnizpravy/>
- ZOOPARK. 2023. O nás. [online]. [cit. 2023-02-08] Dostupné z: <https://zoopark.cz/zoopark/o-nas/>

Seznam Schémat

- Schéma 1 Rozvoj Safari parku
- Schéma 2 Vlivné interakce, Safari park-Safari GASTRO s.r.o.
- Schéma 3 Vlivné interakce, Safari park-kraj
- Schéma 4 Vlivné interakce, Safari park-město

Seznam Obrázků

- Obrázek č. 1 Data z výročních zpráv
- Obrázek č. 2 Komparace měřitelných kritérií vybraných organizací
- Obrázek č. 3 Mapa Safari parku Dvůr Králové nad Labem
- Obrázek č. 4 Mapa Zooparku Chomutov

Seznam Příloh

- Příloha A Informovaný souhlas
- Příloha B Polostrukturovaný rozhovor s MVDr. Přemyslem Rabasem
- Příloha C Polostrukturovaný rozhovor s Ing. Milošem Čejkou
- Příloha D Polostrukturovaný rozhovor s Igorem Mašínem
- Příloha E Polostrukturovaný rozhovor s Ing. Janem Jarolímem
- Příloha F Podrobný popis map Safari parku a Zooparku

Příloha A

Informovaný souhlas s poskytnutím výzkumného rozhovoru a jeho následným využitím pro účely bakalářské práce Vliv a interakce vybraných subjektů v rozvoji Safari parku Dvůr Králové nad Labem

Podpisem vyjadřuji souhlas s následujícími body:

- Byl/a jsem informován/a o účelu rozhovoru, kterým je sběr dat pro potřeby výzkumu bakalářské práce.
- Bylo mi sděleno, jak dlouho bude rozhovor a jaký bude mít průběh. Jsem seznámen/a s právem odmítnout odpovědět na jakoukoli otázku, případně do 3 dnů odmítnout účast na výzkumu.
- Souhlasím s nahráváním následujícího rozhovoru a jeho následným zpracováním. Zvukový záznam rozhovoru nebude poskytnut třetím stranám a po přepsání bude vymazán.
- Byl/a jsem obeznámen/a s tím, jak bude s rozhovorem nakládáno a jakým způsobem bude zajištěna anonymita i po skončení rozhovorů, která znemožní identifikaci mé osoby. Nikde nebude uvedeno mé jméno či jiné osobní údaje, díky kterým bych mohl/a být identifikován/a.
- Dávám své svolení k tomu, aby výzkumník použil rozhovor pro potřeby své bakalářské práce, zvuková nahrávka a transkripce rozhovoru však bude po ukončení výzkumu smazána.

Datum: 21.03.2023

Podpis respondenta:

Podpis výzkumníka:

Příloha B

MVDr. Přemysl Rabas

V rámci výzkumu byl proveden první rozhovor s ředitelem Safari parku Dvůr Králové nad Labem, Přemyslem Rabasem. Tento rozhovor byl považován za významný, neboť odpovědi poskytnuté panem Rabasem tvoří klíčový základní kámen této práce. Z tohoto důvodu jsou zde uvedeny všechny odpovědi, neboť představují zásadní součást celkového výzkumu.

Co všechno pro Vás znamená zoologická zahrada odborně?

Zoologická zahrada představuje kulturní zařízení, které má nejenom rekreační funkci, ale také plní důležitou úlohu v ochraně a uchování genetického fondu ohrožených zvířat. Je obtížné určit, která z těchto funkcí je důležitější, neboť obě mají svůj význam. Ochranná funkce zoologické zahrady spočívá v poskytování bezpečného útočiště a zajištění podmínek pro přežití ohrožených druhů. V případě, že by se populace těchto druhů v přírodě dramaticky snížila a jejich existence by byla ohrožena, zoologická zahrada slouží jako záložní genetický fond, ze kterého je možné čerpat a posilovat volně žijící populace těchto druhů.

Jak vnímáte rozvoj zoologické zahrady od doby, co jste se stal ředitelem?

Při mé nástupu jsem si stanovil nepřekročitelnou hranici, a to respektovat práci a úspěchy mých předchůdců a snažit se přinést změny a zlepšení tam, kde je to možné. Při rozvoji zoologické zahrady jsem dbal na to, abych bral ohled na historii, tradici a úspěchy předchozího vedení. Mým cílem bylo zlepšit fungování zoo.

Viděl jsem potenciál zlepšení v několika oblastech. Prvně jsem chtěl změnit skladbu zvířat tak, aby celkový plán zoologické zahrady byl opravdu zaměřený na Afriku. Dříve byla africká zvířata umístěna pouze v safari částí, zatímco v hlavní části zahrady byl mix různých druhů. Přišlo mi logické, aby zahrada vytvářela dojem jednotného afrického celku. Chtěl jsem také, aby návštěvníci zažili Afriku na vlastní kůži a aby se jim dostala pod kůži. Nechtěl jsem, aby zahrada byla jen o afrických zvířatech, i když jsou to hlavní protagonisté zahrady, ale chtěl jsem, aby byla zároveň prostorem pro africkou kulturu, architekturu, kuchyni, umění a hudbu. Postupně se nám podařilo tuto vizi realizovat.

Jaké má zoo cíle do budoucích let ve spolupráci s danými subjekty?

Spolupráce se Safari gastro je bezesporu významným partnerem a pozitivním příkladem spolupráce mezi veřejným a soukromým sektorem. Zoologická zahrada, která je ve vlastnictví kraje a je financována veřejnými prostředky, spolupracuje s soukromým sektorem, konkrétně s Safari gastro. Tato spolupráce je vyjádřena prostřednictvím dlouhodobé smlouvy, která zajišťuje vzájemnou závislost, neboť výše nájmu je

vázána na procentuální podíl výnosů zoologické zahrady a Safari gastro. Pokud zahrada prosperuje, prospívá i gastronomickému partnerovi a naopak. Tento vzájemný vztah je motivací pro obě strany k rozvoji a posilování spojení.

Dalším pozitivním aspektem spolupráce je skutečnost, že Safari gastro realizovalo různé projekty v rámci zahrady, které zvýšily hodnotu majetku zahrady a zároveň umožnily úsporu finančních prostředků, které mohly být použity na vylepšení ubikací pro zvířata. Safari gastro hodnotilo zařízení, které je sice majetkem zoologické zahrady, ale slouží jako poskytovatel gastro služeb pro návštěvníky, a následně tato zařízení provozuje. Tento přístup je vynikající a podobné příklady veřejno-soukromé spolupráce jsou v republice vzácné, kde nájemce tak významně investuje do cizího majetku s cílem zvýšit kvalitu poskytovaných služeb návštěvníkům a společně rozvíjet tuto spolupráci.

Zoologická zahrada ve Dvoře Králové je druhým nejvýznamnějším zaměstnavatelem ve městě, přičemž první příčku zaujímá společnost Juta, což je široce známo. Přímou v zoologické zahradě pracuje přibližně 200 zaměstnanců, avšak je třeba zmínit, že existují i další organizace, které jsou s ní propojeny, a díky nimž je poskytováno mnoho dalších pracovních příležitostí. Safari gastro například zaměstnává během sezóny přes 150 lidí, zatímco samotná zoologická zahrada více než 200 zaměstnanců. Celkem tedy tato spojení vytvářejí zhruba 300 až 400 pracovních míst. A to ještě nezmiňuji další drobné subjekty, jako je například Zvára. Přítomnost zoologické zahrady tak představuje obrovský přínos pro město, které zde má významného zaměstnavatele.

Safari park přitahuje do města ročně až 600 000 návštěvníků, což má výrazný dopad na ekonomiku kraje. Už před několika lety, kdy počet návštěvníků dosahoval nižších čísel kolem 400 000 až 500 000, česká centrála cestovního ruchu odhadovala, že ekonomický přínos safari parku pro kraj přesahuje půl miliardy korun ročně a přibližuje se částce 600 milionů. Pokud bychom z tohoto přínosu odečetli veřejné rozpočty, pak se jedná o částku přesahující 100 milionů korun. Tímto způsobem přispívá safari park také do veřejných rozpočtů, například formou daně z nemovitosti a odpadového hospodářství, což je další přínos pro město.

Existuje další aspekt, a to přímá spolupráce, ve které se snažíme vytvořit podmínky pro využití potenciálu návštěvníků, kteří do našeho města přicházejí. V této oblasti si myslím, že stále existují značné rezervy a zatím není k dispozici projekt, který by skutečně efektivně využil potenciál těchto návštěvníků ve prospěch města. Kapacity ubytování, které máme k dispozici, nejsou dostačující, a proto návštěvníci zoologické zahrady využívají další ubytovací možnosti ve městě. Toto samozřejmě také přispívá k celkovému přínosu. V budoucnosti očekávám další možnosti rozvoje této spolupráce. Je potřeba vytvořit projekt, který by motivoval návštěvníky k prozkoumání atraktivit ve městě a umožnil jim přístup ke službám poskytovaným jinými poskytovateli než my sami. Zde je důležité zahrnout restaurace, ubytování, zábavní podniky a

paměťihodnosti v okolí. Takový projekt by mohl být interaktivní a zábavným způsobem informovat návštěvníky o možnostech a nabídce služeb ve městě.

A potom je další možný aspekt této spolupráce, o kterém začínáme teprve diskutovat. Zoologická zahrada uvažuje o dalším rozvoji, který je motivován několika důvody. Jeden z těchto důvodů je rozšíření prostorů pro zvířata. Například kaferský buvol a naši nosorožci mají v současnosti velmi omezené prostory, a tak bychom jim rádi poskytli více místa. V letních měsících se také v safari části hromadí velké množství automobilů, a proto bychom rádi rozšířili tuto část zahrady, abychom zlepšili prostorové podmínky a zároveň zvýšili plynulost pro návštěvníky. Součástí tohoto rozšíření by mohlo být také rozšíření ubytovacích možností, které by byly provozovány ve spolupráci s městem. Tím by město mohlo získat přímý ekonomický prospěch z provozování ubytovacích zařízení. Věřím, že by to přineslo zcela novou kvalitativní úroveň spolupráce mezi námi.

Co se týče vztahu se zřizovatelem, mohu se opřít o předchozí odpověď, ve které jsem zmínil, že ekonomický dopad provozu zoologické zahrady na region je přes půl miliardy korun ročně. Tento dopad je důsledkem návštěvníků, kteří přijíždějí do safari parku a navštěvují tímto způsobem region. Vztah mezi zřizovatelem, kterým je kraj, a zoologickou zahradou je velmi dobrý a funguje bezproblémově. Tento typ spolupráce není vždy samozřejmostí, a proto je důležité, že mezi námi existuje taková úroveň vzájemného porozumění a podpory. Když se vyskytne nějaký problém, víme, že zřizovatel bude aktivně hledat způsoby, jak nám pomoci. Naopak zřizovatel ví, že my jako zoologická zahrada nezneužíváme svého postavení a naše žádosti jsou opodstatněné a dobře zdůvodněné. Tento vztah je založen na důvěře a spolupráci, nikoliv na zneužívání postavení. To je typický vztah mezi zřizovatelem a podřízenou organizací. Nemám v současné chvíli další informace, které bych k tomu mohl dodat.

Je zoo na nějakém ze subjektů nějak finančně závislá? Je nějaký subjekt bez, které by nefungovala?

Jistým způsobem lze říct, že zřizovatel, který přispívá do provozního rozpočtu zoologické zahrady, hradí část finančních prostředků na mzdy zaměstnanců. Tato částka v podstatě pokrývá náklady na mzdy, avšak nezahrnuje provozní náklady ziskových částí zahrady, jako je safari park, hotel nebo safari kemp. Tyto provozny jsou financovány z jiných zdrojů, než jsou prostředky od kraje. Dříve byly náklady převážně na krmení zvířat, ale v současnosti jsou to především náklady na mzdy zaměstnanců. Tedy existuje určitá závislost na finanční podpoře od zřizovatele. Pokud bychom chtěli uvažovat o úplné samofinancovatelnosti, není to nepředstavitelné, ale je to složitější, protože naše soběstačnost se pohybuje mezi 70-80 %. Za určitých okolností by provozní rozpočet mohl být soběstačný, ale to by znamenalo omezení například ve vzdělávací práci safari parku, případně v realizaci odborných projektů. Navíc by to pravděpodobně znamenalo, že safari park by nebyl schopen provádět investice tak, jak je dělá v současné době.

Ano, lze říct, že existuje určitá závislost na spolupráci se soukromníkem ohledně safari gastro. Tato spolupráce je významná, ale není rozhodující. V současnosti představuje významnou položku v rozpočtu, protože nájem, které jsou vyjádřeny procentuálně, činí přibližně 15 milionů korun ročně, což může představovat zhruba 7 % rozpočtu. Na druhou stranu, příspěvek od zřizovatele činí 60 milionů korun ročně, což představuje zhruba 30 % rozpočtu. Jak jsem již zmínil dříve, naše soběstačnost se pohybuje mezi 70-80 procenty, a to zahrnuje i příjem z nájmu safari gastro.

Má zoo obavy z pohledu financí?

Mezi faktory, které mohou krátkodobě ovlivnit ekonomiku zoologické zahrady, patří především počasí. V hlavní turistické sezóně, která trvá zhruba 4 měsíce (červen až září), přijde více než 3/5 návštěvníků, což představuje přes 400 000 až 450 000 lidí. V ostatních 8 měsících je návštěvnost nižší, kolem 100 000 až 150 000 návštěvníků. Pokud by se počasí nevydařilo a přšelo nepřetržitě po dobu 2-3 týdnů v letních měsících, mohlo by to způsobit ekonomické problémy při zvládnání běžného roku. Nicméně, díky existenci rezervních fondů a jiným opatřením, by to nebylo fatální a zahrada by se s tím dokázala vyrovnat.

Existují také dlouhodobé faktory, které zoologická zahrada nemůže příliš ovlivnit, jako jsou politické změny a turbulence v Evropě. V nedávné době jsme například zažili válku na Ukrajině, která vedla k výraznému nárůstu cen energií a ekonomické krizi ve společnosti. Tyto faktory mohou mít dlouhodobý dopad na zoologickou zahradu. Je možné, že se to projeví riziky spojenými s zaměstnaností a údržbou zahrady. V takové situaci by se mohlo stát, že nutná údržba zahrady bude omezena, aby se udržel její chod. To samozřejmě není ideální a nelze představit, že by se kvůli špatné ekonomické situaci muselo uvažovat o omezení chovu zvířat. Nicméně nelze vyloučit, že ekonomická krize by mohla mít výraznější vliv na zahradu, než si dokážeme představit.

Co říkáte na samostatný příjezd do zoologické zahrady, je přehledný?

Když si představím samostatný příjezd do zoo, tak se ptám, zda je dostatečně snadné se zorientovat, až přijedu do Dvora Králové a v městě samotném. Je důležité, aby návštěvníci dokázali najít cestu do zoologické zahrady. Existuje několik faktorů, které zde hrají roli.

Prvním faktorem je to, že většina lidí dnes má navigaci v autě, což usnadňuje jejich přesun na potřebné místo. Lidé, kteří se dříve ztráceli v mapě, si tak mohou snadno poradit. Druhým faktorem jsou informativní dopravní značky, které upozorňují na blízké turistické cíle, v tomto případě na zoo. Podle mého názoru jsou ty hnědé šipky, které jsou v regionu umístěny, docela dobře viditelné. Nicméně zde existuje významný problém, který souvisí s prodloužením dálnice z Prahy. Dříve končila u Hradce Králové, dnes téměř u Kuksu, a na nové části dálnice zatím chybí příslušné značení. Toto je známý handicap, který doufám, že bude brzy vyřešen, aby návštěvníky správně naváděly hnědé dopravní značky při sjezdu z dálnice.

Co se týče samotného Dvora Králové, tam se domnívám, že ty hnědé dopravní značky fungují správně. Spíše vidím problém v bezprostředním okolí safari parku, zejména co se týče parkovacích míst. I když jsme jednou z českých zoologických zahrad s největšími parkovacími plochami, v hlavní sezóně jsou stále nedostatečná a často musíme hledat alternativní parkování na okolních plochách. Tento nedostatek parkovacích míst je vážným problémem, který je potřeba řešit.

Poté je samozřejmě otázkou, jakým směrem se vydat, z pohledu sociálního geografa, zda vytvořit rozsáhlé asfaltové plochy nebo zvolit jinou možnost, možná něco, co by připomínalo atmosféru Afriky?

Tato otázka nás trápí a již dlouho nad tím přemýšlíme. Zvažovali jsme výhody a nevýhody parkovacího domu nebo dalších typů ploch. Parkovací dům se zdál být ne nejvhodnější volbou. Problémem je, že zoologická zahrada nemá další plochy v okolí vchodu, takže by buď musela proběhnout výměna pozemků nebo jejich odkoupení, což je v současnosti spojeno s vysokými náklady nebo nároky vlastníků okolních pozemků. Nicméně, pokud by k takovému řešení došlo, chtěli bychom tyto pozemky využít a pokud možno se vyhnout tradiční asfaltovým plochám, jak bylo dosud obvyklé. Myslíme si, že by bylo lepší, kdyby tyto plochy byly například zpevněné, s ohledem na udržování vody v krajině a další aspekty.

Dále jsme chtěli tento projekt spojit s dalším plánem, protože v současné době se připravuje projekt fotovoltaické elektrárny na plochých střechách budov v safari parku, kterých je zde poměrně dostatek. V budoucnosti si dokážeme představit, že taková elektrárna by mohla být umístěna i nad parkovišti. Tím bychom získali ekonomický přínos pro zahradu, a ještě více bychom se zařadili mezi soběstačné organizace, které snižují náklady na energie. Druhým důležitým faktorem je, že toto opatření by poskytlo návštěvníkům větší komfort, protože jejich auta by byla chráněna před sluncem. To by bylo velmi příjemné, protože příchod do rozpáleného auta je velmi nepříjemný zážitek.

Nebylo by na místě posílit železniční dopravu?

Toto je věc, která se již mnoho let přemítá. Vlaková zastávka, nebo spíše nádraží, je poměrně vzdálené nejen od zoo, ale také od města. Doprava je složitá a autobusové spojení nemusí plně vyhovovat. Byla zvažována možnost vlečky, která by vedla z nádraží do centra. Existují plány, že by tato vlečka mohla vysazovat lidi poblíž současného koupaliště. Uvažujeme o rozvoji ubytování a rozšíření části safari parku pro nosorožce a buvoly právě na této straně. Zprovoznění vlečky není jednoduché, ale není to ani nemožné. Vybudování dalšího vchodu je trochu složitější, protože by to znamenalo změnu organizace pohybu návštěvníků po zahradě. Navíc naše provozní prostory se nacházejí mezi koupalištěm a částí safari parku, kam by se návštěvníci museli dostat. Nicméně to není zcela neřešitelné. Existují návrhy řešení, i když není to jednoduchá záležitost. Je to věc, o které stojí za to přemýšlet. Ale nemyslím si, že by se to realizovalo v nejbližší době.

Pokud se nyní nezaměříme na vlečku, ale na posílení autobusové dopravy, například tím, že by zoo přepravovala lidi z vlakového nádraží sem. Je to otázka, která vyžaduje analýzu a výpočty. Určitě je to možnost, o které lze uvažovat. Osobně mi je však sympatičtější vlakové spojení do středu města, z mnoha důvodů. Nicméně přivést lidi sem vlakem není jednoduché a náklady na zprovoznění vlečky a vytvoření zastávky jsou poměrně vysoké. Pro mě by to bylo sympatičtější, ale z ekonomického hlediska je v současnosti jednodušší posílit autobusové spoje během sezóny, které by přivázely lidi sem z vlaku. Je to možné, zejména pokud chceme zohlednit i ekologii, takže by se mohlo jednat o autobusy poháněné plynnými nebo elektrickými zdroji energie. Určitě je to věc, kterou by se safari park měl do budoucna zabývat.

Jak motivovat lidi k přijíždění vlakem místo autem, to zatím nevím. Nicméně bych to považoval za velmi užitečné. Možná se v budoucnu situace změní a bude možné zavedení daňových zvýhodnění pro hromadnou dopravu a znevýhodnění individuální dopravy. Tím by se lidé více motivovali k využívání veřejné dopravy, ať už jde o vlaky nebo autobusy. Myslím si, že by to byl správný krok.

Je však třeba mít na paměti, že pouhá kampaň nestačí. Motivace by měla mít také ekonomický rozměr.

Příloha C

Ing. Miloš Čejka

Dále byl proveden rozhovor se zástupcem Královéhradeckého kraje, který je zároveň zřizovatelem zoologické zahrady. K tomuto rozhovoru byl požádán Ing. Miloše Čejku, vedoucího odboru, který je těsně spjat s provozem zoologické zahrady. Jeho účast na rozhovoru byla doporučena jak vedením kraje, tak vedením samotné zoologické zahrady. Zde je to nejzajímavější, co bylo odpovězeno v rozhovoru.

Má kraj finanční vliv na chod Safari parku?

Bezpochyby finanční vliv na zoologickou zahradu má, protože většina investic zahrady pochází z rozpočtu královéhradeckého kraje. Nejsou to jen investice, ale také umožňují pokrytí nákladů spojených s nákupem krmiv a vyplácením mezd pracovníků. Je tedy jasné, že kraj má významný vliv na provoz zahrady. Zároveň je zřejmé, že kraj má zájem o rozvoj zoologické zahrady, zejména z hlediska odborného.

Zoologická zahrada je akciovou společností, což znamená, že má určitou autonomii ve svém řízení. Avšak kraj, jako hlavní finanční podporovatel, má určitý kontrolní vliv na činnost zahrady. Při uvolňování finančních prostředků se sleduje, jak jsou tyto prostředky spravovány a zda je to v souladu s rozpočtovými pravidly a příslušnou legislativou. Krajský úřad také sleduje plnění povinností ze strany zoologické zahrady, například dodržování zákonů o ochraně přírody a obchodování s ohroženými druhy (CITES). Kontrola činnosti zahrady probíhá jak ze strany samosprávy, tak ze strany orgánů státní správy.

Jaký má cíl kraj se zoologickou zahradou DK do budoucích let?

Královéhradecký kraj projevuje zjevný zájem o další rozvoj zoologické zahrady a zvyšování míry samofinancování zahrady. Současná míra samofinancování je již poměrně vysoká, a vedení zoologické zahrady prokazuje vysokou manažerskou zdatnost v této oblasti. Zahrada se také řídí jednou z dobrých vizí královéhradeckého kraje, který má zájem o další rozvoj a poskytování lepších služeb návštěvníkům veřejnosti. Tento rozvoj zahrnuje jak odbornou stránku, tak i budoucí spolupráci se zaměřením na budoucnost.

Nebylo by jednou cestou k samofinancování zpoplatněné parkování?

V důsledku covidu a dalších událostí, které ovlivňují společnost, zoologická zahrada se v současnosti zaměřuje na vyrovnávání nákladů a zajištění péče o návštěvníky. Je nutné být opatrný při zvyšování cen vstupného nebo parkovného, protože by to mohlo ovlivnit zájem potenciálních klientů. Situace je složitá a je těžké předvídat, jak by se tato opatření promítla do chování konkrétního segmentu klientů v současné době.

Je faktem, že dnes si lidé zvykli na placení za parkování ve městech, a to je další vývojový krok, který jsme zažili. Dnes je vnímání placení parkovného trochu jiné než před 16 lety. Dnes je to spíše považováno za nutné zlo, které je však společností akceptováno.

Jak je to s dotacemi?

Je nezpochybnitelný fakt, že dotace poskytované krajskou samosprávou jsou spíše symbolického charakteru a nepředstavují významnou investiční podporu. Tyto dotace jsou spíše zaměřeny na zajištění a organizování různých akcí a aktivit spojených s provozem zoologické zahrady.

Pokud se zmíním o oblasti dotací, probíhá zde projekt "Čistá obec, čisté město, čistý kraj", ve kterém jednotlivé obce a města soutěží v třídění odpadu a dodržování odpadové legislativy. Vítězové, zejména děti ze škol a podobně, mají poté možnost získat volnou vstupenku do zoologické zahrady, kterou jim kraj poskytuje jako odměnu. Tato forma odměn je snadněji dostupná. Motivace je zde jistě přítomná, zejména u dětí.

Jak vznikla akciová společnost?

Myslím si, že je to obecně známo. Díky tomu, že se jedná o akciovou společnost, je mnohem snazší získávat finanční prostředky z cizích zdrojů než v případě, kdyby to byla příspěvková organizace kraje. To je základní princip. Pokud jde o akcie, je to nastaveno tak, aby bylo jednodušší získávat finanční odměny. Zoologická zahrada získává finanční prostředky i ze zdrojů mimo ni. Například prostřednictvím sponzorských darů nebo dotačních titulů.

A co soběstačnost?

V minulosti byl trend dosáhnout co nejvyšší míry soběstačnosti, ale nikdy se to zcela nepodařilo. Myslím si, že zoologická zahrada prostě nemůže dosáhnout úplné soběstačnosti, i když si drží současnou míru financování. Nicméně tato situace ji dává výjimečnou pozici a paradoxně i pandemie Covid-19, která způsobila zcela ochromení provozu zoologických zahrad a dalších podobných zařízení pro veřejnost, měla pro ni pozitivní dopad. Navzdory těmto výzvam se managementu podařilo vymyslet různé akce, které přitahují návštěvníky, jako například možnost pozvat zvíře na oběd.

A co možnost vykoupit pozemky pro parkoviště kolem zoologické zahrady?

Je to jedinečná příležitost, která se nemusí znovu opakovat. Existuje riziko, že by na tyto pozemky mohl přijít konkurenční podnik, spekulant nebo developer, kteří by je zakoupili a po několika letech je nabídli zpět za výrazně vyšší cenu. Je důležité tuto situaci zhodnotit a zvážit, zda je vhodné přistoupit k vykoupení těchto pozemků jako součást strategie dlouhodobého rozvoje zoo.

Příloha D

Igor Mašín

V rámci dalšího rozhovoru jsem měl příležitost hovořit s panem Igorem Mašínem, který působí jako jednatel a majitel soukromého subjektu SAFARI GASTRO s.r.o. V jeho odpovědích se nachází nejzajímavější informace a poznatky, které jsou pro tuto práci klíčové.

Jak začala spolupráce GASTRO SAFARI a Zoo Dvůr Králové nad Labem?

Co se týká té profesní části, tak víte, co bylo před já nevím pětadvaceti lety nebo třidvaceti lety byla nabídnuta spolupráce v rámci tady řízení restaurace Lemur. Posléze se k tomu nabalil vlastně celý areál a ten areál v tu chvíli, respektive takhle část toho areálu v tu chvíli byla v šíleném stavu v opravdu v trestním stavu jsme to přebírali a dalo to obrovskou práci to nějakým způsobem kloudně uchopit. Vždycky, když si říkám v posledních letech, jestli bych do toho dneska šel znova, tak už si odpovídám, že ne, protože opravdu ty první roky byly příšerný. Samozřejmě nástupem nebo změnou ředitele od paní doktorky Holečkové k panu doktorovi Rabasovi. Vlastně se neuvěřitelně ještě prohloubila ta spolupráce samotná. Dostali jsme šanci vlastně budovat zde ty gastronomické části tak, jak byla naše představa. Naše vize samozřejmě s tím, že na to seženeme financování a že to půjde za námi, tak abychom nezatěžovali tu zoologickou část areálu, na což jsme přistoupili. Spolu s bankou jsme zkrátka sehnali financování a postupně ten areál dáváme k obrazu svému.

Jaké má gastro budoucí kroky k další spolupráci se zoo? Jsou tam nějaké obavy?

Díky těm významným investicím do provozů, jako je Kibo Safari, Pivovar restaurant Lemur, Down Steak House a nedávno budovaného Drive občerstvení na parkovišti, je naše spojení se zoologickou zahradou velmi pevné a dlouhodobě založené. Tyto investice jsou navrženy tak, aby se dokázaly samy udržet. Samozřejmě je vždy pamatováno na možnost, že vztah mezi oběma stranami by mohl přestat fungovat z jakéhokoli důvodu. V takovém případě jsou zde opatření a záruky, které umožňují přerušeni nebo ukončení tohoto vztahu. Nicméně zatím neexistuje žádný důvod pro takovou situaci a myslím si, že na obou stranách není žádný důvod k obavám.

Jste opravdu jak se tvrdí, tak důležití pro zoologickou zahradu?

Při našich diskuzích se snažím sdílet naše zkušenosti a věřím, že to přispívá k rozkvětu gastronomie nejen u nás. Jsem rád, že to není jen o safari parku ve východních Čechách, ale o místech po celé republice, která by měla být skvělým místem pro návštěvníky a měla by fungovat ještě lépe, než momentálně fungují. V tomto ohledu si myslím, že nejsme unikátní, ale také se snažíme dělat všechno tak, abychom se za to nemuseli stydět.

Jak se Gastro podílí na rozvoji zoo, popřípadě zda z toho plynou pro Gastro nějaké výhody?

Symbióza mezi naším silným areálem a investicemi je zcela nezbytná. Bez této silné základny bychom nebyli schopni tak masivně investovat do budov. Naopak, pokud bychom nebyli opravdu odhodláni dělat věci pořádně, nevraceli bychom finance, které získáváme prostřednictvím provozu, zpět do areálu. Tato symbióza je skvělá a propojení je krásné. Zatím to funguje a před námi je ještě mnoho výzev. Musíme dokončit Safari faktory a zajistit, abychom byli co nejvíce soběstační ve všech oblastech, včetně gastronomie. Primárně se zaměřujeme na to, aby náš areál fungoval i během zimní sezóny. Hledáme způsoby, jak zajistit trvalý odbyt i v této méně frekventované době. Nicméně stále stavíme hlavně na letní sezóně, kdy je areál nejvíce vytížený.

Co říkáte na pojem město, zoo potřebuje, ale zoo, město nepotřebuje?

Rozumím tomu, na co odkazujete. Na druhou stranu, nenabízíme žádné opatření, které by lidi zde drželo a motivovalo zůstat. Neposkytujeme žádné slevy nebo podobné výhody, prostě je necháváme v plné volnosti a rozhodnutí. Buď zůstanou tady nebo se mohou vydat do města, nejsme tu, abychom je lákali, "zůstaňte tady a dostanete slevu". To bychom nemohli dělat. Na druhou stranu, neudržíme je tu v poutech a kdyby měli chuť jít do města, mohou to udělat. Nicméně samotný areál je tak fantastický, ať už ráno nebo večer, že lidé sem rádi přijíždějí a jsou ochotni za to zaplatit nemalou částku. Nelze se jim divit, že když už zaplatí vstup, tak nemají potřebu jít do města.

Co říkáte na samostatný příjezd do zoologické zahrady, je přehledný?

Určitě si vzpomínám na dobu, kdy pan Vágner vytvořil úžasnou navigaci napříč republikou. Byla skvělým nástrojem a my v oblasti gastronomie se snažíme připravit něco podobného. Chceme přispět tím, že bychom například umístili cedule s obrázky nosorožců po celé republice, které by navigovaly návštěvníky směrem k safari pivovaru a pravděpodobně i ke safari parku.

Chce zoologická zahrada navyšovat počet míst na parkovišti?

Samozřejmě existují plány a já s nimi naplno souhlasím, protože je mi jasné, že prvním krokem je zajistit, aby lidé zde mohli pohodlně a komfortně zaparkovat, protože všechno další od toho závisí. Pokud nemám kde zaparkovat a strávím půl hodiny kroužením, nadáváním a budu frustrovaný a budu muset děti někde vyložit, vejdemo do areálu s negativní náladou. Naopak, když se mi pohodlně podaří zaparkovat do pěti minut a online lístky mám rychle k dispozici, mohu se okamžitě těšit a naplno si užívat zážitky v areálu. To je úplně jiný začátek a velká výhoda.

Existuje možnost řešit asfaltové plochy pomocí zeleně, ale máme také možnost využít solárních panelů. Probíhá diskuse ohledně různých inovací, včetně solárních panelů, a samozřejmě by se na návaznou část parkoviště nedal použít asfalt. V oblasti, která evokuje africkou krajinu, by se místo toho použily směsi šterku

a písku, aby se zajistilo kvalitní provedení a zabránilo vzniku hlubokých bahenních stop. Je zřejmé, že když se parkuje na různých místech, například během festivalů, může to být problém. Nicméně věřím, že tato situace bude vyřešena během několika let.

Nebylo by na místě posílit železniční dopravu?

Rozumím, že už máte návazné služby pro lidi a další náklady. Dnes je větší problém, že lidé nejsou zvyklí jezdit vlakem. Samozřejmě je možné na tom pracovat a současná situace s cenami a podobně může vést k tomu, že se lidé vrátí k tomuto způsobu cestování.

Můžeme ještě navázat na rozhovor, máte ještě něco, co byste mi chtěl říct?

Opravdu se snažíme být těmi, kdo ostatní zahrady vzorují, a to nejen v gastro oblasti. Jsme hrdí na to, že se nám daří v ubytovacím sektoru a dalších doplňkových službách. Jsme rádi, že jsme se například stali průkopníky v ekologických aktivitách, jako jsou například zavádění vratných kelímků, a že ostatní zahrady se dozvídají o našich přístupech a přidávají se k nim. Snažíme se dělat to, co umíme a co jsme nastavili.

Příloha E

Ing. Jan Jarolím

V neposlední řadě byl rozhovor veden i se starostou města Janem Jarolímem, který kandidoval za stranu ANO 2011. Zde jsou nejzajímavější informace, které v rozhovoru zazněly.

Jak vnímáte zoo z objektivního a odborného hlediska?

Ano, samozřejmě. Pokud bych to mohl trochu rozvést, protože to nezahrnuje pouze těch 600 000 lidí, kteří sem přijedou na jednodenní návštěvu zoologické zahrady, ale také zhruba 60 000 lidí, kteří jsou ubytováni zde na 1 nebo více dní. Pro nás je tato druhá skupina dokonce ještě důležitější, protože po jednom dni, kdy projdou zoologickou zahradu, začínají uvažovat, co budou dělat dál. To je pro nás obrovská příležitost, protože v tomto regionu je opravdu mnoho nabídek, o kterých si myslím, že by je mohly zaujmout. Je to záležitost vzájemné komunikace, včetně komunikace s zoologickou zahradou, aby jí ukázala, co ještě mohou dál objevit a jak mohou strávit své další dny. Je na nás, abychom tuto příležitost co nejlépe využili, protože lidé ji chápou a hledají další zajímavá místa kam jít.

Je nějaká příležitost pro město využívat více návštěvníků?

Příležitost zde je prostě obrovská ve srovnání s ostatními městy, která nemají takovou zoologickou zahradu nebo podobné zábavní atrakce. To nám umožňuje přilákat lidi sem a toto je potenciál, který budeme muset čím dál tím více využívat. Otázkou je, jak udržet tyto lidi.

Bylo provedeno mnoho pokusů a stále probíhají, ale myslím si, že začínáme trefovat to, co nám chybí. Například máme v plánu rekonstrukci Mayerovy továrny, kde bychom chtěli v 1. patře vybudovat dětské zábavní centrum podobné například IQ Landii v Liberci. Je důležité, aby tam bylo něco, co přitáhne rodiny, když přijdou do zoologické zahrady, aby si řekly: "Ještě s dětmi skočíme někam jinam," protože nebudou chtít jenom chodit po zahradě.

Jaké má město budoucí kroky k další spolupráci se zoo?

Dali jsme dohromady návrh na zhruba 3 společné aktivity, které bychom chtěli realizovat. Například bychom rádi vytvořili ne příliš důležité společné informační centrum nebo něco podobného, pan Rabas už příliš nevěří těmto věcem jako informačním centrům, kde někdo přijde a ptá se a bere si letáčky. Říkal, že dneska už je to trochu jinak.

Ale druhou věcí je, že například u koupaliště máme plán vytvořit do budoucna kemp a renovovat samotné koupaliště. Zároveň se zoologická zahrada rozšiřuje i na tu stranu a my jsme si takhle krásně sedli, protože jsme řekli, že tam budeme stavět bungalovy. Já jsem navrhoval vytvoření kempu, a tak jsme se

dohodli, že to propojíme. Téměř jsme se dohodli na tom, že zoologická zahrada bude provozovat ten kemp. Já jsem říkal, že vy to umíte, my to neumíme. My máme jen pozemek a on souhlasil. Řekli jsme si, že zde budou luxusní bungalovy, které jsou stále vyprodané. A do toho kempu můžeme umístit stany, karavany a další věci. Měl by mít jednu recepci a možná nějaké občerstvení. Tyto společné plány mi připadají, že zde mohly být již před mnoha lety, ale jsem rád, že se aspoň trochu začínají realizovat. Podle mě je to nástin využití potenciálu těch mnoha fanoušků a návštěvníků, kteří sem přijedou.

Jaké jsou v současné době vazby město a zoo?

Město si musíme plně uvědomit, že zoologická zahrada je pro nás jako město velmi důležitá, zatímco pro samotnou zoologickou zahradu město není zásadní. To je prostě fakt. Musíme se s tímto vědomím stavět a vděčit za to, že pan Rabas je takový, jaký je, a že se stavíme k této situaci jako partneři, ačkoli ve skutečnosti nejsme zcela rovnocenní. Bez zoologické zahrady by město utrpělo velkou ztrátu, zatímco zoologická zahrada by toho příliš nepocítila, kdyby město pro ni neexistovalo.

Z mého laického pohledu má Dvůr, konkrétně zoologická zahrada, obrovskou výhodu v tom, že se nenachází uprostřed města, ale na jeho okraji, což jí umožňuje stále se rozvíjet. Má stále dostatek prostoru pro další rozšiřování, aniž by to šlo na úkor okolního prostředí. Tato schopnost nově využívat a začleňovat nové prostory do existující zahrady je skutečně obrovskou výhodou.

Vy jste nějak schopný pomoci v rozšiřování jako starosta města?

I my jsme se touto věcí zabývali. Já osobně bych rád pomohl jak té zoologické zahradě, tak i panu Rabasovi. Mám totiž další roli jako krajský zastupitel, a zastupitelstvo kraje má pravomoc rozhodovat o nákupech pozemků pro různé organizace. V této pozici bych mohl zajistit nějakou formu podpory pro tuto zahradu. Tato drobnost je pro mě důležitá a rád bych osobně přispěl i té zoologické zahradě. Jsem ochoten poskytnout pomoc v této oblasti a podpořit ji jakýmkoli způsobem, jak je mi možné.

Jaké jsou personální vztahy?

Personální vztahy mají zásadní význam, protože se týkají lidí. Je úplně jedno, jestli pan Rabas je současně senátorem za nějakou stranu a já jsem starosta za jinou stranu. Klíčové je, že umíme spolu komunikovat a máme zájem o vzájemnou spolupráci. Když oba dva jdeme stejným směrem a aktivně spolupracujeme, dokážeme vymýšlet a řešit věci. Můžeme mít stejná trička, ale pokud neumíme najít společnou cestu, nic se nedokáže prosadit. Tento příklad nám ukazuje, jak důležitá je vzájemná komunikace a spolupráce.

Jaký je přínos kraje v tomto kontextu?

Kraj zde může sehrávat důležitou roli, protože je vlastníkem zoologické zahrady. Zároveň však město může velmi pomoci kraji, protože je významnou součástí kraje. I když nejsme největším městem, jsme pátým městem v kraji a geograficky se nacházíme uprostřed kraje. Dvůr a jeho zoologická zahrada tak hrají relativně velkou roli. I když jsou zde další města jako Hradec Králové, Trutnov, Náchod a Jičín, Dvůr stále nabývá významu, alespoň z mého subjektivního pohledu.

Jak se město podílí na rozvoji zoologické zahrady?

Nejsme v žádném případě finančně propojení, alespoň zatím nejsme. Mám teď na mysli naše nedávné rozhovory s ředitelem, ve kterých jsme diskutovali o možném společném projektu mezi Tyršovým koupalištěm a zoologickou zahradou.

Teď se v budoucnu nabízí, že pokud se nám podaří do dvou, tří, čtyř, možná pěti let zprovoznit celý kemp se vším všudy, tak si myslím, že by to mohlo být možné. Už jsme diskutovali o tom, že kdyby pan ředitel postavil další bungalovy, rád by měl branku na Tyršově koupališti, aby ubytovaní hosté mohli jít do většího bazénu. Řekl jsem, že to zní dobře, ale retrospektivně bych chtěl také něco pro návštěvníky koupaliště.

Zbývá vyřešit asi nejhorší problém, jakou vstupenkou je vybavit, aby se z Tyršova koupaliště dostali do zoologické zahrady? Musíme najít způsob, jak zabránit zneužívání tohoto propojení, protože Češi jsou velmi zruční v takových věcech. Například rodina by si mohla spočítat, že je výhodnější přijet na parkoviště ke koupališti, zaplatit za celou rodinu vstup a pak se přesunout koupalištěm, i když tam zůstat na koupališti nebudou.

Je to velmi potenciálně dobré téma, ale musíme to pečlivě promyslet. Je důležité, aby to bylo jednoduché pro lidi, aby neměli žádné problémy s přechodem mezi oběma místy.

Co si myslíte o značení příjezdu?

Například si představte, že jedete po silnici druhé třídy a najednou uvidíte odbočku, která vás dovede přímo ke vchodu zoologické zahrady. Mě osobně by se líbilo, kdyby ty ukazatele vedoucí k zoologické zahradě byly něčím výjimečným, trochu odlišným od běžného dopravního značení. Chci, abych vždy věděl, že mám na té odbočce odbočit.

Druhým důležitým faktorem je, že dnešní zákony a nařízení jsou tak přísná, že mám obavy, že kdyby pan ředitel Rabas přišel s nádhernou cedulí, kterou by umístil podél silnice, úřady by mu řekly: "Ne, ta cedule

musí být modrá a bílá, stejně jako všechny ostatní, a musí mít přesně tento typ písma a barevné provedení, jak to stanoví předpisy."

Je spíše otázkou, zda město může také přispět k této záležitosti?

Ne, protože pokud přijíždíte ze směru Dehtova, tak jedete po krajské silnici. Když přijíždíte od Hradce, jedete po krajské silnici. Stejně tak přijíždíte od Bílé Třemešné po krajské silnici. Proto v této situaci můžeme přispět tím, že budeme aktivně působit na kraj ve prospěch naší vize. Jedná se o město jako celek. Ano, protože i přesto, že se jedná o otázku, která přímo nespadá do kompetence města, lidé přesto do města jezdí a projíždí jim.

Důležité však je, aby to bylo výhodné pro všechny strany, aby to bylo "win-win" situace.

Jak vidíte parkoviště?

Je frustrující, když vidíte plné parkoviště a vás postaví na louku vedle benzínky. Tato situace vyvolává nejen nepohodlí, ale také pocit nespravedlnosti. Je důležité, aby organizátoři zajistili dostatečné a adekvátní parkovací možnosti, které odpovídají návštěvníkům a jejich potřebám.

Kraj má finanční možnosti provést potřebné úpravy a zoologická zahrada již ukázala svou schopnost vytvářet kvalitní prostředí. Určitě by byla schopná vytvořit parkoviště ve stejném stylu jako ve zahradě. To by bylo nádherné a skvělé.

Když návštěvníci parkují na nevhodných místech, například pod safari Milady Horákové, kde je volné místo. Tím vytvářejí negativní reakci, což je škoda. Je to drobný negativní jev, který může ovlivnit vnímání zoologické zahrady ze strany lidí, kteří v jejím okolí žijí.

Představuji si, že by mohla být možnost diskutovat s krajem o výstavbě parkovacího domu. Ten by dokázal pojmout větší množství vozidel a mohl by být úspěšně využit. Zvýšení parkovací kapacity do výšky by mohlo být provedeno tak, že by se využilo stávající plochy a přidalo se dalších patra. Pokud by byl správně navržen a designován tak, aby nerušil okolí, proč ne? Je možné zvážit postavení jednoho, dvou nebo tří parkovacích domů. V konečném důsledku je to jediný způsob, jak město může v této věci pomoci.

Jistě, jako krajský zastupitel můžu aktivně podněcovat a tlačít na kraj, abyste se věnovali danému tématu a poskytli podporu. Můžu prezentovat své návrhy a pomáhat s jejich realizací. I když je to jednotlivá/osobní role, moje snaha může přinést změnu. Jedině tímto způsobem může město přispět ke zlepšení situace v této oblasti.

Nebylo by na místě posílit železniční dopravu?

Myslím, že je skvělé, že zvažujete alternativní možnosti dopravy, jako je vlak. Podpora veřejné dopravy může přinést řadu výhod, včetně snížení provozu aut a zlepšení přístupnosti zoologické zahrady. Zajištění dobrého napojení a spojení mezi vlakovou stanicí a zoologickou zahradou by bylo pro návštěvníky velmi vítané. Takové iniciativy mohou přispět ke snížení dopravních problémů a zlepšení udržitelnosti veřejného dopravního systému.

Myslím si, že máte zajímavý nápad na využití společného autobusu pro spojení mezi zoologickou zahradou a nádražím. Tato iniciativa by mohla poskytnout pohodlnou a spolehlivou dopravu pro návštěvníky, což by vedlo k zvýšení jejich spokojenosti a možná i finančního přínosu pro město. Podpora takového projektu a společné financování autobusu by mohlo vést ke snížení provozu aut a zlepšení dostupnosti zoologické zahrady. Pendlování mezi nádražím a zoologickou zahradou pomocí MHD linky by umožnilo lidem snadný přístup a možnost strávit celý den v zoologické zahradě. Tím by se ušetřily náklady na parkování a lidé by měli více prostoru pro další využití svých finančních prostředků, třeba při návštěvě místních podniků. Vaše myšlenka by mohla být zajímavým námětem pro další studie a opatření zaměřená na zlepšení dopravního spojení a komfortu návštěvníků.

Pokud by zoologická zahrada chtěla finančně přispět do projektu společného autobusu, pravděpodobně by to vyžadovalo schválení ze strany kraje. Je důležité zapojit příslušné orgány a získat jejich podporu a souhlas s iniciativou. Spolupráce mezi zoologickou zahradou, městem a krajem by byla klíčová pro úspěch a realizaci projektu.

Příloha F

Dvůr Králové nad Labem

Na této mapě je červenou barvou vyznačena hranice Safari parku, která lehce přesahuje hranice obce Dvůr Králové. Hranice obce Dvůr Králové je označena hnědou barvou. Silnice II/299 je spravována Královéhradeckým krajem a slouží jako hlavní tah vedoucí na Safari park, který každoročně přivádí největší počet návštěvníků. Další významnou silnicí je silnice II/300, opět spravovaná Královéhradeckým krajem, která spojuje města Hořice, Miletín a Dvůr Králové nad Labem. Původně pokračovala až do Trutnova, nicméně část byla nahrazena silnicí I/37 vedoucí do Trutnova. Tato silnice je často využívána cizinci z Polska, kteří se dostávají do Safari parku. Silnice III/30012 (vede ze silnice II/300) je často využívána návštěvníky, kteří přijíždějí ulicí Štefánikova z Bílé Třemešné. Na mapě jsou také zobrazeny menší silnice, jako například III/29928 a III/30011, které nejsou pro provoz Safari parku tak důležité (ŘSD, 2023).

ŘSD, 2023. *Ředitelství silnic a dálnic ČR pro Královéhradecký kraj*. [online]. [cit. 2023-02-08] Dostupné z: <https://shorturl.at/cBU69>

Chomutov

Na druhé mapě je vyznačen Zoopark Chomutov červenou barvou. Zajímavostí je, že Zoopark se nachází přímo vedle hlavní silnice E442. Hranice obce Chomutov jsou zobrazeny hnědou barvou. Evropská silnice E442 je důležitou dopravní tepnou, která spojuje Českou republiku a Slovensko. Začíná v Karlových Varech, prochází Chomutovem, a pokračuje dále do Mostu až na česko-slovenskou hranici. Tato silnice představuje hlavní přístupovou cestu pro návštěvníky Zooparku Chomutov. Nicméně největší počet turistů do Zooparku přijíždí po dálnici D7, která spojuje Prahu a Chomutov. Dálnice D7 byla vybudována jako důležitý spoj mezi hlavním městem Prahou a průmyslovými oblastmi Mostecka a Chomutovska.

ŘSD, 2023. *Ředitelství silnic a dálnic ČR pro Ústecký kraj*. [online]. [cit. 2023-02-08] Dostupné z: <https://shorturl.at/DGZ23>