

**Česká zemědělská univerzita v Praze**

**Fakulta agrobiologie, potravinových a přírodních zdrojů**

**Katedra zahradní a krajinné architektury**



**Japonské zahrady v ČR se zaměřením na použití kamenných  
prvků**

**Diplomová práce**

**Autor práce: Bc. Adriana Špacírová**

**Vedoucí práce: Ing. arch. Ivana Buttry, DiS.**

© 2016 ČZU v Praze

### **Čestné prohlášení**

Prohlašuji, že jsem diplomovou práci na téma Japonské zahrady v ČR se zaměřením na použití kamenných prvků vypracovala samostatně pod vedením Ing. arch. Ivany Buttry, DiS. a použila jen pramenů, které cituji a uvádím v přiložené bibliografii.

Jsem si vědoma že zveřejněním diplomové práce souhlasím s jejím zveřejněním dle zákona č. 111/1998 Sb. o vysokých školách v platném znění, a to bez ohledu na výsledek její obhajoby.

V Hradci Králové dne 31.3.2016

Podpis autora

### **Poděkování**

Ráda bych touto cestou poděkovala své vedoucí diplomové práce Ing. arch. Ivaně Buttry, DiS. za její cenné rady a čas, který mi věnovala při řešení dané problematiky. V neposlední řadě také děkuji všem majitelům veřejně dostupných japonských zahrad v České republice, kteří mi poskytli potřebné informace a umožnili vytvořit a použít fotografickou dokumentaci.

# **Japonské zahrady v ČR se zaměřením na použití kamenných prvků**

## **Souhrn**

Tato diplomová práce se zabývá japonským zahradním uměním, které se díky své popularitě a úspěšnosti rozšířilo i do České republiky.

V první části práce je rozebrána historie vzniku japonských zahrad a jejich postupný vývoj v jednotlivých érách japonských dějin. Následuje kapitola popisující základní prvky používané v těchto zahradách a kapitola detailně se věnující horninám, jež se řadí mezi nejvýznamnější elementy japonského zahradního umění.

Jedním z úkolů této diplomové práce je návštěva, popis a následné hodnocení veřejně dostupných zahrad japonského stylu vytvořených právě na našem území. Tyto informace je možné nalézt v kapitole Japonské zahrady v České republice, kde jsou zahrady postupně rozebrány. U jednotlivých zahrad jsou detailně popsány a společně s fotografiemi zhodnoceny použité kamenné prvky. Popis japonských zahrad na území České republiky může nadále sloužit jako zdroj údajů pro zájemce o tradiční japonské umění nebo jako podklad pro tvorbu propagačního tištěného či internetového materiálu.

Tvorba japonských zahrad je velmi složitá a náročná disciplína, která vyžaduje dlouhodobé a důkladné studium. Každý jednotlivý prvek v zahradě má své dané místo i odůvodnění. Projekce a následná realizace japonských zahrad se řídí jasně určenými pravidly, která se formovala po staletí a bez jejichž dostatečných znalostí je nelze vytvořit. Proto je hlavním cílem této diplomové práce tvorba série doporučení pro použití kamenných prvků uvnitř zahrad japonského stylu, která je zformována na základě poznatků z literární rešerše nejvýznamnějších autorů zabývajících se touto problematikou. Důvodem, proč se tato diplomová práce zaměřuje především na kamenné prvky, je jejich podstatná role v japonském zahradním umění, kde jsou často označovány za kostru zahrady, která vytváří podpůrnou strukturu celého zahradního konceptu.

Vytvořená série doporučení pro použití kamenných prvků se může stát klíčovým prvkem pro tvůrce japonských zahrad, ale také pro hodnocení již existujících zahrad japonského stylu po celém světě.

## **klíčová slova**

japonská zahrada, zahradní architektura, historie zahradnictví

# **Japanese gardens in the Czech Republic focused on the stone elements application**

## **Summary**

This thesis deals with a Japanese garden art which due to its popularity and success spread also to the Czech Republic.

The first part discusses the history of Japanese gardens and their gradual development in different eras of Japanese history. The following chapter describes the basic elements used in these gardens and another chapter analyzes rocks which are among the most important elements of Japanese garden art.

One of the tasks of this thesis is a visit, description and subsequent evaluation of publicly available Japanese-style gardens created in the Czech Republic. This information can be found in the chapter called Japanese gardens in the Czech Republic where each of the garden is described. Used stone elements are described in detail and evaluated at each individual gardens. This description of Japanese gardens in the Czech Republic may continue to serve as a source of information for those interested in traditional Japanese art or as the basis for printed or online promotion materials.

Creating Japanese gardens is a very complex and demanding discipline that requires a long and thorough study. Each individual element in the garden has given place and reason. Designing and subsequent realization of Japanese gardens follows clearly defined rules which was formed for centuries and without their sufficient knowledge the gardens can not be created. Therefore, the main aim of this thesis is a creation of a series of recommendations for the use of stone elements inside Japanese style gardens. This series of recommendations is formed on the basis of a literature review of the most important authors dealing with this issue. The reason why this thesis focuses on stone elements is their essential role in the Japanese garden art, which are often referred to as the skeleton of the garden.

The created series of recommendations for the use of stone elements may become a key element for the creators of Japanese gardens but also for evaluation of existing Japanese style gardens throughout the whole world.

## **keywords**

japanese garden, garden architecture, history of gardening

## Obsah

1. Úvod.....	7
2. Cíl práce.....	8
3. Literární rešerše.....	9
3.1. Historie japonských zahrad.....	9
3.2. Typy japonských zahrad.....	12
3.2.1. Vodní zahrada - <i>čitei</i> .....	12
3.2.2. Meditační (suchá) zahrada.....	13
3.2.3. Čajová zahrada - <i>rodži</i> .....	14
3.3. Základní prvky japonských zahrad.....	16
3.3.1. Estetika.....	16
3.3.2. Voda.....	17
3.3.3. Vodopády.....	17
3.3.4. Ostrovy.....	18
3.3.5. Kapři.....	18
3.3.6. Mosty.....	19
3.3.7. Cesty.....	19
3.3.8. Ploty, stěny.....	20
3.3.9. Vypůjčená krajina.....	21
3.3.10. Kameny.....	21
3.3.11. Pahorky.....	22
3.3.12. Rostliny.....	22
3.3.13. Brány.....	23
3.3.14. Doplnky.....	24
3.4. Kamenné prvky v japonských zahradách.....	25
3.4.1. Symbolika kamenů.....	26
3.4.2. Seskupení kamenů.....	28
3.4.3. Ukotvení a rozmístění kamenů.....	30
3.4.4. Zapovězené umístění kamenů.....	32
3.4.5. Druhy kamenů.....	32
3.4.6. Opracované kamenné prvky.....	33
3.4.1. Kamenné prvky společné pro všechny druhy zahrad.....	34
3.4.2. Kamenné prvky v čajových zahradách.....	36

3.4.3.	Kamenné prvky uvnitř suchých zahrad.....	37
3.4.4.	Kamenné prvky uvnitř vodních zahrad.....	38
4.	Japonské zahrady v České republice.....	40
4.1.	Japonská zahrada Oleško.....	41
4.2.	Japonská zahrada Aizen.....	44
4.3.	Japonská zahrada v Botanické zahradě Praha.....	47
4.4.	Japonská zenová meditační zahrada Hany Bälz.....	51
4.5.	Šówa-en a Asijská zahrada v Zoologické zahradě Plzeň.....	53
4.6.	Japonská zahrada Mu-Shin ve zlínské Zoo.....	57
5.	Výsledky.....	61
5.1.	Série doporučení pro použití kamenných prvků v japonských zahradách.....	62
6.	Diskuse.....	68
7.	Závěr.....	71
8.	Seznam literatury.....	72
8.1.	Tištěné zdroje.....	72
8.2.	Internetové zdroje.....	74
9.	Seznam obrázků.....	77
10.	Slovník použitých cizích slov.....	81
11.	Samostatné přílohy.....	84

## 1. Úvod

Moderní svět 21. století je plný technických vymožeností, které mají za úkol ulehčit každodenní život a ušetřit čas. Přes to všechno je tato doba typická svou uspěchaností a vysokými nároky, které jsou na jedince kladeny. Lidé se proto stále více začínají navracet k přírodě, aby unikli dnešnímu hektickému životnímu stylu. A právě japonské zahrady jsou ideálním místem, kde se může člověk oddat meditaci a načerpat nové síly.

Japonské zahrady patří mezi jedny z nejstarších zahradních stylů, které se vyvíjely a formovaly po staletí. Řadí se mezi nejoblíbenější zahradní slohy a jejich realizace je možné nalézt v mnoha zemích.

Většina zahrad po celém světě je hierarchicky uspořádána okolo budov, což je hlavním důvodem jejich samotné existence. V japonských zahradách je tomu přesně naopak. Obvykle je nejdříve vytvořena samotná zahrada a až poté je na zbylém místě postaven dům, a to tak, aby co nejméně narušoval zahradu. To ukazuje na důležitost a vážnost, která je tomuto zahradnímu stylu věnována již od jeho samotného počátku.

Japonské zahrady byly vždy tvořeny tak, aby co nejvíce napodobovaly základní přírodní zákonitosti, což vede k jejich velmi naturalistickému a uvolňujícímu dojmu působícímu na návštěvníky. Procházka japonskou zahradou má podobně uklidňující účinek, jako procházka lesem.

Příznivců japonských zahrad stále přibývá a jejich zdařilé realizace je možno nalézt i v České republice, a to ať již jako soukromé, nebo jako veřejné dostupné. Zahrad, které nejsou volně přístupné široké veřejnosti, je o poznání více. Tato práce se věnuje pouze veřejně dostupným zahradám, z důvodu možného navštívení všemi zájemci o tuto tematiku. Je ovšem možné, že v budoucnu se z některých soukromých zahrad stanou volně přístupné, tak jako se to již u několika podařilo.



## 2. Cíl práce

Jedním z cílů této diplomové práce je zmapování výskytu veřejně dostupných zahrad japonského stylu na území České republiky. Tyto zahrady budou následně navštíveny a bude vytvořen jejich detailní popis a fotodokumentace.

Mezi nejvýznamnější elementy japonských zahrad patří kamenné prvky. Pro středoevropany, kteří jsou vychováni v křesťanském kulturním prostředí, jsou právě tyto prvky nejhůře myšlenkovitě uchopitelné, jelikož zde chybí kontinuální pohled na symboliku daných prvků, která je tak zřejmá v Japonsku. Proto jim tato práce bude věnovat zvláštní pozornost a to již v teoretické části, kde o nich bude uvedeno co nejvíce informací. Použité kamenné prvky budou následně zhodnoceny i v popisovaných zahradách na území České republiky.

Hlavním cílem této diplomové práce bude vytvoření série doporučení pro použití kamenných prvků uvnitř zahrad japonského stylu, a to na základě literární rešerše českých i zahraničních autorů zabývajících se japonskými zahradami. Série doporučení bude doplněna též o modelaci nejvýznamnějších kamenných seskupení a uspořádání pro jasnější znázornění. Vytvořená série doporučení pro použití kamenných prvků se může stát klíčovým prvkem pro tvůrce japonských zahrad, ale také pro hodnocení již existujících zahrad japonského stylu po celém světě.

### 3. Literární rešerše

#### 3.1. Historie japonských zahrad

Styl japonských zahrad je jedním z nejstarších zahradních stylů. Během své historie prošel řadou obměn, avšak základní prvky zůstaly nezměněny. Podnětem pro vznik tohoto stylu byly především převzaté kulturní, filozofické a náboženské vlivy z Číny a Koreje. Japonský zahradní styl vznikl pravděpodobně v 5. a 6. století (Berger, 2012).

Nejstarší japonsky stylizované zahrady je možné nalézt v okolí chrámů, kde byly konstruovány především jako posvátné háje. Svatyně vytvořené v 5. století byly obklopeny štěrkem, naaranžovaným přesně podle předem daných přísných pravidel. Prvním náboženstvím, které usměrňovalo tvorbu japonských zahrad, byl šintoismus. Oslavoval především přírodní božstva, velehory, kameny, řeky, vodopády a stromy, které zahrady zdobily většinou v miniaturizované podobě. Jedná se o prvky, které jsou dodnes jejich věrnou součástí (Wengel, 1987).

Následujícím náboženstvím, které ovlivnilo styl japonských zahrad, byl buddhismus v období Asuka a Hakuho (538-710). Během této éry byly vytvořeny buddhistické chrámové zahrady s velkými plochami písku a štěrku (Berger, 2012).

Jezírka se do japonských zahrad rozšířila pravděpodobně v období Nara (710-794), kdy byla vytvořena monumentální chrámová zahrada tehdejšího hlavního města Nara (Berger, 2012). Během této éry byl kladen velký důraz na napodobení vnější podstaty přírody (Nitschke, 2007).

V období Heian éry (794-1185) se japonské zahradnictví řídilo především shinden stylem, který kladl důraz na kosmický řád vznikání a pomíjení v průběhu ročních období (Berger, 2012). Objevovaly se první zahrady pod vlivem nových myšlenek Konfucia a geomancie (feng-šuej), buddhismu a také učení tzv. Čisté země Buddha Amidy (Číhal, Číhalová, 2005).

Zahrady období Heian nepřipomínají klasické japonské zahrady založené na zahradnickém stylu, který se vyvíjel od středověku až po dnešní dobu. Ve skutečnosti většina toho, co symbolizuje japonské zahrady, jako čajové obřady, květinové uspořádání, samurajové, zen buddhismus a tatami, v této době vůbec neexistovalo (Keane, 1996).

Starší zahrady z období Heian se vyznačovaly především pravoúhlostí a byly navrhovány šlechtou za účelem vytvoření dokonalého místa pro oslavy. Přesto si však zachovaly snahu

o napodobení okolní přírody (Nitschke, 2007). Zahrady z období Heian sloužily kromě k pobavení také k rozjímavým procházkám, interpretacím buddhistických textů a také jako místo, kde se návštěvník mohl přiblížit duchovnímu životu (Mehta, Tada, 2008). V této době také vznikl nejstarší dochovaný písemný dokument o zahradních stavbách v Japonsku Sakuteiki (Berger, 2012). Již tato příručka japonského zahradnického umění rozebírá základní prvky japonských zahrad, jako jsou ostrovy, vodopády, jezírka a kameny (Nitschke, 2007).

Významný vliv na japonské zahradní umění měl též zen-buddhismus, který se v Japonsku objevil v období Kamakura (1185-1333). Hlavním tvořitelem zahrady byl v té době kněz, který byl nejvíce znalým v oblasti buddhistické filozofie a jejich zákonitostí (Berger, 2012). Příkladem zahrad z období Kamakura jsou zahrady Tenrjúdži v Kjótu a Kenčódži v Kamakuře (Číhal, Číhalová, 2005).

Následovalo období Muromači (1333-1573), kdy vznikly zahrady suchého stylu, které byly typické svým uspořádáním téměř bez rostlin, zato však hojně zásobené štěrkem, pískem a oblázky (Berger, 2012). Toto období je často nazýváno „zlatou érou“ japonských zahrad. Uvnitř bylo možné spatřit miniaturizované krajiny hor, potůčky tekoucí vody, a řečiště písku a skal (Mehta, Tada, 2008). Byl kladen důraz především na napodobení vnitřní podstaty přírody (Nitschke, 2007). Inspirací zahrad Muromači éry byly myšlenky zenu - prázdnota, koloběh života a osvícení. Krásným exemplářem zahrad z období Muromači je například Kinkakudži a Ginkakudži (Číhal, Číhalová, 2005).

Během období Momojama (1573-1600) byly v japonských zahradách často stavěny formalizované čajovny, určené k tradičním japonským čajovým obřadům (Berger, 2012). Jednalo se o prosté a klidné zahrady pokryté mechy s kamennými šlapáky, lampami a nádržkami na vodu. Vzorovými zahradami z tohoto období jsou například Suizendži Joju-en v Kumamotu a Entoku-in v Kjótu (Číhal, Číhalová, 2005).

Období Edo (1615-1868) se projevovalo především zahradami jednoduchého vzhledu. Dle Wengela (1987) bylo cílem těchto zahrad dotknout se návštěvníkovy duše a vzbudit v něm hluboké emoce a estetické cítění pomocí rozličných scenerií. Zahrady období Edo těžily z 250 let trvajících nepřetržitého míru. Obchod prosperoval, a tak vzniklo velké množství bohatých obchodníků, kteří toužili po vlastních zahradách. Následkem toho bylo vytvořeno velké množství malých zahrad *tsubo-niwa* uvnitř městských domů či palácových a chrámových komplexů. Tyto zahrady byly tvořeny především k pozorování z verandy či zevnitř domu (Mehta, Tada, 2008). Uvnitř zahrad období Edo je možno nalézt skloubení

moderních postupů společně s prvky předchozích zahrad. Objevují se zde vodní prvky, uhrabaný štěrk, dřeviny, kameny, ale také vypůjčené scenerie. Zahradou zastupující období Edo je například Čion-in nebo Kónči u Nanzendži (Číhal, Číhalová, 2005).

Vliv západní kultury v japonském zahradním umění se poprvé projevil v období Meidži (1868-1912), kdy vznikly první moderní japonské zahrady a parky (Berger, 2012). Bývalí *daimoys* (feudální vládcí) ztratili své pozemky a zahrady v důsledku vládní pozemkové reformy. Některé z těchto zahrad byly přeměněny na veřejné parky a jiné prodány a přetvořeny dle požadavků a vkusu nového vlastníka (Mehta, Tada, 2008). Bylo vytvořeno nesčetné množství vycházkových zahrad poblíž sídel knížecích rodů (Číhal, Číhalová, 2005). Příkladem zahrad Meidži období je Kenroku-en v Kanazawě, Kairaku-en v Mitu, Murin-an v Kjótu.

Během éry Taišo (1912-1926) byl vliv západních zahrad na japonské zahradní umění mnohem zřetelnější, přesto se však nejednalo o jejich mechanické přejímání, ale o pouhou inspiraci (Číhal, Číhalová, 2005).

Následovalo období Šowa (1926-1989), kdy se zahrady vyznačovaly originálně uhrabanými a upravenými vzory písku a štěrku. Toto období však mělo na japonské zahradní umění neblahý vliv. Mnohé z nich musely ustoupit velkým moderním budovám, mrakodrapům a obchodním centrům, které však nebyly, tak jako dříve, obklopeny zelení, ale betonovými náměstími, chodníky a ulicemi. Jedním z příkladů je nové obchodní centrum v Chibě zvané Makuhari Messe, které bylo teprve nedávno označeno jako environmentální poškození města (Mehta, Tada, 2008). Nicméně i v tomto období bylo vytvořeno několik podařených zahrad japonského stylu, jako například zahrady v komplexu Tófukudži, svatyně Matsuo Taiša nebo Taizó-in v komplexu Mjóšindži.

Poslední je období Heisei (1989 - současnost). Zahrady tohoto období se často stavějí ve velkých moderních městech. Převládají zde suché zahrady, uvnitř nichž je možno najít moderní materiály, jako je sklo, kovové prvky, beton anebo střešní tašky. Projevuje se zde snaha o zrcadlení na vodních hladinách, což dotváří typickou podobu velkých japonských měst (Bíba, 2009). Příkladnými zahradami tohoto období jsou Meigetsu-in nebo Jōmyō-ji v Kamakuře.

### 3.2. Typy japonských zahrad

Japonské zahrady mohou být z širšího úhlu pohledu rozděleny do dvou skupin - zahrady procházkové, které návštěvníkovi během procházení nabídnou různé proměnné scenerie, a vizuální, které si návštěvník může vychutnat celé pohledem z jednoho místa. Do procházkových zahrad patří hlavně čajové a vodní zahrady. Vizuální zahrady byly navrženy pro rozjímání a meditaci. Jedná se například o suché zahrady a menší zahrádky umístěné ve vnitřních dvorech domů (Mehta, Tada, 2008). Jednotlivé typy se však mohou prolínat, a tudíž je možno narazit na zahradu, která obsahuje prvky ze všech výše zmíněných zahrad.

#### 3.2.1. Vodní zahrada - čitei

Jedním z hlavních prvků, který je podvědomě spojen s japonským zahradním stylem, je jezírko. Jak již bylo řečeno, jezírka se do japonských zahrad rozšířila v období Nara. Dle Bergera (2012) by břehy jezírek nikdy neměly být rovné nebo kruhové, jelikož je nutno zachovat přirozený ráz jezer. Okraje jezírek by měly být lemovány kameny a malými vymodelovanými pahorky. Hlavním prvkem zahrady založené dle shinden stylu je jezírko



Obrázek 1 Japonská zahrada Třebíz - jezírko s můstkem. Foto: Špacírová, 2015

napodobující oceán. Toto jezírko zabírá velkou část zahrady a blíže určuje i její ostatní části. Nezbytnou součástí jezírka je alespoň jeden ostrov, který znázorňuje imaginární ostrov nesmrtelných bohů. Dle legendy je ostrov nesmrtelnosti přenášen na zádech želvy. Často tedy ostrovy znázorňují želvu (vertikálně položené kameny) nebo jeřába (horizontálně položené kameny) jako symboly pro dlouhý život (Berger, 2012). Původ legendy o nesmrtelných ostrovech je pravděpodobně převzat ze starého čínského mýtu, dle kterého se na východ od čínského pobřeží nachází celkem 5 ostrovů obydlených nesmrtelnými muži a ženami létajícími okolo ostrovů na křídlech jeřábů (Nitschke, 2007).

### 3.2.2. Meditační (suchá) zahrada

Suchá zahrada je velice rozšířeným a oslavovaným japonským zahradním stylem, který je velmi často spojován se zen-buddhismem a kjótskými chrámy. Původ tohoto výrazného zahradního stylu sahá do období Heian (794-1185), ačkoli jeho kořeny je možno nalézt již v dávném počátku šintoistického náboženství. Suchá zahrada je v podstatě symbolické ztvárnění hor a vodních prvků tvořená pomocí kamenů, písku, šterku a mechu. Tento



Obrázek 2 Japonská zahrada Oleško - meditační (suché) zákoutí. Foto: Špacírová, 2015

zahradní styl dostával již od pradávna různá označení. Sakuteiki je v 11. století označovalo jako *karasenzu* (suché nebo uschlé hory a voda). Dalším starobylým termínem bylo *kasansui* (pseudo nebo falešně hory a voda). Oba tyto termíny byly nahrazeny na konci Muromachi období (1338-1573) známějším termínem *karesansui*, který odkazuje na tu část, kde voda chybí (Deane 2015).

Meditační (suché) zahrady neslouží k přímým vstupům, ale spíše k pozorování a obdivu zpovzdálí. Tyto zahrady obvykle obsahují symbolická jezírka, kde je voda nahrazena pískem a šterkem. Dle Nitschkeho (2007) však místa vyložená oblázky či šterkem značí mnohem víc, než jen kopie přírodních jevů vody či vodopádu. Jedná se o archetyp šintoistického posvátného místa zjevení boha. Údržba šterkových a pískových ploch v suchých zahradách je velmi náročná, neboť vlivem klimatických podmínek musí být plochy často upravovány.

Písek a hliněné zdi v suchých zahradách vyvolávají pocit intimity. Stromy jsou vidět pouze částečně za zdmi zahrady. Šterk i zdi vytváří vizuální kulisu, pomocí níž jsou jasně zřetelné obrysy kamenů a jejich seskupení. Přestože se tato optická kulisa v přírodě téměř nevyskytuje, na zahradě umožňuje divákovi vnímat celkové struktury kamenných prvků v nepřítomnosti jiných elementů, které by soupeřily o pozornost (Tschumi, 2003).

Šterk a písek je v těchto zahradách uhrabáván speciálními dřevěnými hráběmi různých velikostí. Vzory, které jsou těmito hráběmi vytvořeny, se celkově nazývají *hókime* (oko hrábí). Vzor přímých linií, občas obměňován neuhrabanými pruhy písku, se nazývá *sazaname*, vlnkovitý vzor *uneri*, lomený vzor *kataonami*, provazovitý *odžironami* a vlny

modrého moře *seikawa*. Kruhy vytvořené v okolí kamenů symbolizují zčeřenou vodu. Říční koryta jsou v suchých zahradách značena oblázky o velikosti pěsti a horský potok vodou omletými kameny (Hrdlička, Hrdličková, 1996).

### 3.2.3. Čajová zahrada - *rodži*

Zvyk pití čaje přišel do Japonska s buddhistickými kněžími v období Nara. *Wabi-ča* neboli čajový obřad a *rodži* - čajová zahrada však vznikly již v samotném Japonsku. Původní čajové zahrady nebyly navrhovány pro pohled z určitého místa, ale jako průchozí s konečným cílem, jímž byl právě čajový altánek (Nitschke, 2007).



Obrázek 3 Japonská zahrada Třebíz - čajový altánek. Foto: Špacírová, 2015

Hlavní principy čajových obřadů vzešly ze šlechtických zábav, které se v Japonsku objevily především mezi 12. a 14. stoletím. Jejich původ je možno nalézt v sungské Číně. Konaly se zde různé čajové soutěže a hry zvané *čacuki*. Tyto obřady byly pořádány na císařském a šogunově dvoře v přepychovém prostředí obvykle nejhonosnějšího sálu paláce. Cílem těchto soutěží bylo dle vůně a chuti rozpoznat jméno právě vypitého čaje a také místo, kde byl vypěstován. Tyto obřady se postupně rozšířily i mezi nižší vrstvy obyvatelstva. Jednalo se například o rolníky, kteří se tímto způsobem snažili vyrovnat bohatým měšťanům. Právě v jejich chudých příbytcích později nalézali inspiraci čajoví mistři, jako Murata Šuko, Sen no Rikju či Kobori. Čajové obřady se tak z honosných paláců přenesly do jednoduchých a střídmých čajových zahradních chýší, které se využívají dodnes. Poprvé se ve spojení s realizací japonských zahrad objevil estetický princip zvaný *wabi*, což je výraz vyjadřující pocit útlumu, vnitřního potěšení z účelně zvolené prostoty a melancholie nad neodvratným koloběhem života. Čajové domky často zahrnovaly dřevěné odpočívadlo *košikake* opatřené přístřeškem, kde hosté vyčkávali na příchod hostitele. V minulosti zde také návštěvníci trávili přestávku během čajového obřadu, která se nazývala *nakadži* (Hrdlička, Hrdličková, 1996).

Čajové zahrady obvykle obsahují čajové altánky dvou typů. Buď se jedná o čajovny stylu *só-an*, menší venkovské čajové chatrče schované v útrobách zahrady, anebo čajovny stylu *šoín*, které jsou vystavěny na březích jezírek či potůčků (Nitschke, 2007). Součástí

čajových zahrad bývají *roji* neboli "orosené cesty" vytvořené z nášlapných kamenů vedoucích k čajové chýši, kamenné lucerny pro náladové osvětlení, kamenné nádoby pro návštěvníkovo očištění a ploty, které obklopují duchovní svět čaje a oddělují ho od vnějšího hmotného světa (Mehta, Tada, 2008).

Čajový mistr Sen no Rikyu doporučil, aby tři pětiny čajové zahrady sloužily k procházkám a zbylé dvě pětiny k pozorování a obdivu. Toto pravidlo bylo později upraveno Futurou Oribe na dvě pětiny zahrady procházkové a tři pětiny pozorovací. Pokládání kamenů v čajových zahradách bylo velmi složité, a to především proto, že většina prvků v zahradě, jako brána, odpočívadlo, studna, nádoba *tsukubai* aj. vyžadovala vždy speciální a odlišnou kamennou kompozici (Thacker, 1979).



### 3.3. Základní prvky japonských zahrad

Tvorba japonských zahrad je velmi složitou a nikdy nekončící činností. Je důležité znát nejen základní pravidla uspořádání těchto zahrad, ale také jejich historii, která vysvětluje proč, a jak by měly být určité elementy použity. Každý kámen, rostlina i vodní prvek má v zahradě své dané místo a význam. Nic zde není položeno náhodně a bez rozmyslu. Právě proto je pro tyto zahrady typické dokonalé uspořádání, které však nepůsobí uměle ani chaoticky. Snahou japonských zahrad je napodobení a minimalizování přírody. Utvoření si vlastního kousku světa na omezeném prostoru vlastní zahrady. Nelze však jen přírodu bezmyšlenkovitě kopírovat a minimalizovat. Japonská zahrada je naopak projevem individuality každého jejího tvůrce a vytváření vlastních přírodních scénérií při zachování základních zákonů přírody.

#### 3.3.1. Estetika

Japonci si během let vyvinuli velmi dobrý smysl pro estetiku. Do svých děl zahrnuly prvky jako *wabi sabi*, *mono no aware a ma*, které je měly vést ke vztahu k přírodě a jejího vlivu na japonské umění a kulturu. Každý z výše zmíněných prvků estetiky líčí jiný druh krásy, často však ve velmi nečekaných formách. *Wabi sabi* představuje rustikální a pustou krásu, *mana no aware* letmou, měnící se spanilost a *ma* prázdný nebo beztvary půvab. Vymezením krásy skrze tyto estetické prvky si Japonci vytvořili povědomí o přírodním půvabu, který obvykle nenalzáme v jiných společnostech. Jedná se o národ, který se zaměřuje na krásu ve všech sférách kultury, jako je oblast poezie, kaligrafie, čajových obřadů, japonských zahrad apod.

*Wabi sabi* nabízí estetický ideál, který používá dotek smrti z důvodu soustředění mysli na přechodné krásy, jež se nacházejí v jednotlivých předmětech. Jedná se o objekty, které jsou neúplné, nestálé a nedokonalé, jako je například zubem času opracovaný nábytek, zahradní kámen, ale také větrem ošlehaná omítka (Juniper, 2003).

Ve své historii zažilo Japonsko několik období, kdy bylo úplně odříznuto od okolního světa. Tyto jednotlivé etapy izolací dopomohly rozvoji tradičních japonských estetických ideálů, jako je například *makoto* (pravda, přírodní upřímnost), *aware* (okouzlení), *okashi* (kouzlo hravého humoru), *yugen* (tajemná krásu), *sabi* (závoj starověku), *wabi* (zdrženlivá krásu), *shibui* (aristokratická jednoduchost), *en* (kouzlo), *miyabi* (klid), *hosomi* (jemnost, křehkost), *karumi* (světlost), *zubi* (elegance), *sobi* (majestátnost) a *mei* (čistota).

*Mono no aware* značí kouzlo odhalení v harmonii citu a rozumu. Popsat emoce spojené s *mono no aware* je ovšem velmi obtížné, protože se tyto pocity mění s tím, jak se střídají různé situace. Pozorovatel se musí neustále přizpůsobovat měnícímu se dojmu z objektu, což v konečném důsledku zvyšuje citlivost účastníka pro hledání krásy v *mono no aware*. *Ma* představuje krásu prázdnoty nebo neuspořádanosti. Pozorovatel si musí všimnout celého okolí kompozice a vnímat krásu spočívající v prostorech, které nejsou okupovány hmotnými objekty či živými organismy (Pruniski, 2013).

### 3.3.2. Voda

Voda představuje čistotu, život, ale také pokoru. Tento prvek se nachází takřka v každé japonské zahradě, a to buď jako jezírko, potok, vodopád, či pouze metaforicky v podobě uhrabaných ploch šterkového písku v suchých zahradách. Přispívá k vyjádření přírody a symbolizuje obnovu, klid a kontinuitu v posmrtném životě. Průzračná, cirkulující voda také napomáhá k udržení čerstvého vzduchu uvnitř zahrady. Vodní prvky v zahradě jsou umísťovány tak, aby se v nich co nejlépe odráželo slunce.

Berger (2012) uvádí vodní plochu jako ústřední prvek každé japonské zahrady. Ideálně by měla voda přitékat ze severu či severovýchodu, ne vždy je to však možno dodržet.

Podle Sakuteiki by však voda měla do zahrady vstoupit z východu nebo jihovýchodu a téci směrem na západ. Voda tekoucí tímto směrem bude ze zahrady odnášet zlo a majitel zahrady se bude těšit dobrému zdraví a dlouhověkosti.

Voda byla vždy symbolem čistoty. Zatímco v pre-zenových zahradách znázorňovala dračí zlato, v zenových zahradách symbolizovala chladící efekt deště uprostřed léta (Mehta, Tada, 2008).

### 3.3.3. Vodopády

Kaskády nebo vodopády jsou velmi důležitým prvkem japonských zahrad. Slouží především jako miniaturní verze horských vodopádů a potůčků. Díky svému pohybu, neklidu a dynamice formují jednu z nejpůsobivějších částí japonských zahrad. Japonské zahrady obsahují různé formy vodopádů, jako například vodopád s dvojitým proudem (*mukaoči*), jednostranný nerovnoměrný vodopád (*ktaoči*), stupňovitý vodopád (*kasaneoči*) a klidný a široký dolů padající vodopád (*nunooči*). V suchých zahradách bývá voda ve vodopádech nahrazena vrstvou oblázků (Berger 2012).

Sakuteiki popisuje sedm druhů kaskád, které, pokud je to alespoň trochu možné, by měly být navrženy tak, aby zachytily odraz měsíce na vodě. V suchých zahradách jsou vodopády

pouze symbolické. Voda je zde nahrazena šterkem, pískem nebo kameny. Mimo svůj estetický a přírodní efekt mají vodopády také filozofický podtext. Stejně jako řeky se neustále mění, a tak jsou dokonalým symbolem trvalé nestálosti vesmíru, jak je vyjádřeno v buddhistickém i taoistickém myšlení (Olds 2008).

Základními typy vodopádů v japonských zahradách jsou dvouposchod'ový, tříposchod'ový, klouzající po kamenech, přečnávající, úzký, stékající po schodech nebo záclonový. Jednotlivé vodopády se liší svou funkcí a zvukem, který je možné pozměnit tvarem a množstvím kamenů poskládaných na dně vodopádu (Číhal, Číhalová, 2004).

#### **3.3.4. Ostrovy**

Již v období Heian se uvnitř japonských zahradních jezírek a rybníků objevovaly ostrůvky různých počtů a velikostí. Některé z těchto ostrůvků jsou přístupné prostřednictvím můstků, které je spojují s břehem a často i k sobě navzájem, zatímco jiné stojí osamoceně, bez možnosti přístupu. V různých případech může být jako ostrov vnímán také kámen nebo skupina kamenů stoupající z vody. Vzhledem k tomu, že ostrovy často figurují v obou hindu-buddhistických i taoistických japonských mýtech, vedou se o jejich symbolu a významu dlouhé diskuze. Mnoho historických textů týkajících se japonských zahrad uvádí, že ostrov má představovat především taoistický ostrov Požehnutí (*Horai*), jiné texty že znázorňuje jeden z ostrovů v hindu-buddhistické kosmologii (Olds 2008).

Velmi oblíbené jsou již zmíněné ostrovy ve tvaru želvy a jeřába. Ostrov ve tvaru želvy je vyskládan ze sedmi kamenů a hlava vždy směřuje na východ. Častým rysem želvího ostrova je také vysazená borovice (Hrdlička, Hrdličková, 1996).

Sakuteiki popisuje několik druhů ostrůvků. Patří sem horský, zalesněný, oceánský, mlhový, plážový, říční, přílivový, borovicový, oblačný a jiné. Horský ostrov je hustě zatravněná vysoká mohyla. V základu ostrůvku se nachází bílá pláž tvořená jemnými kamínky. Oblačný ostrov je tvořen do tvaru delty plující jako mrak po velké řece. Nenachází se na něm žádné kameny nebo stromy (Goto, Nara, 2015).

#### **3.3.5. Kapři**

Jedním z nejvíce oživujících prvků japonských zahrad jsou koi kapři. Jedná se o vzdálené příbuzné zlatých rybek, které jsou ceněny hlavně pro svoji barevnou pestrost. Jako mnoho dalších prvků v japonských zahradách i tento má svůj původ v Číně, kde byly zlaté rybky vyvinuty selektivním chovem pruského kapra pro barevné mutace. Zlaté rybky se v japonských zahradách poprvé objevily v 16. století a dnešní hojně využívaný koi kapr byl

v Japonsku vyšlechtěn z obyčejného kapra v roce 1820. Stal se symbolem štěstí a dlouhověkosti.

Koi kapři jsou také svázáni se symboly jin a jang. Říká se, že kapky tohoto symbolu ve skutečnosti značí černého a bílého koi kapra. Černý kapr symbolizuje samce a bílý samici. Dvojice koi kaprů je také často využívána jako znak šťastného manželství. Koi kapři byli do japonských zahrad vybrány především kvůli své životní síle, demonstrované schopnosti plavat a cestovat proti proudu. Svému majiteli mají tito živočichové mimo jiné přinést úspěch, prosperitu, odvalu, ctížádost a vytrvalost (Koi, 2012).

### **3.3.6. Mosty**

Mosty se v japonských zahradách poprvé objevily během období Heian. Staly se neodmyslitelnou součástí japonských zahrad, jejichž úkolem je spojení dvou břehů vodního toku či umožnění návštěvníkovi přejít na ostrov suchou nohou. Je to jakési privilegované místo, kde si může návštěvník vychutnat pohled na celou zahradu. Jejich dalším symbolickým významem je spojení dvou světů a v případě ostrova také příchod do ráje a nesmrtelnosti (Berger 2012). Během období Edo, kdy byly populární velké procházkové zahrady, byly potoky a křivolaké cesty přímo protkány sériemi mostů.

Mosty v japonských zahradách bývají tvořeny z kamenných desek, z bambusu nebo ze dřeva. Ať už jsou oblé, půlkruhové nebo rovné, vždy zůstávají v harmonii s okolní přírodou. Uvnitř vodních zahrad je často možné nalézt tzv. osmkrát lomený dřevěný most *hacuhaši*, který se používá přes širší potoky nebo jezera. Občas, pokud jsou součástí chrámových zahrad, bývají mosty natřeny dle čínských tradic na červenou. Většina však zůstává v přirozených tónech.

### **3.3.7. Cesty**

Dalším důležitým prvkem japonských zahrad jsou cesty, vinoucí se od domu skrze zahradu a zpět. Návštěvník prochází předem danou trasou, během níž mu cesty poskytnou pohledy na zákoutí a scenérie tak, jak bylo zamýšleno tvůrcem zahrady (Berger 2012).

Stezky v japonských zahradách mají svou vlastní historii. Původní cesty, často vysypané oblázky, vedly k místům, kde se ukrývali bohové. Lépe uspořádané cesty se začaly objevovat v období Muromači s příchodem tehdy velmi populárních procházkových zahrad. Stezky z uspořádaných nášlapných kamenů se prvně objevily v pozdním středověku, kdy se do popředí dostaly čajové zahrady.

Je několik druhů cest, které se rozlišují dle použitého materiálu. Cesty vytvořené z přírodních neotesaných kamenů, které jsou položeny v rytmických řadách zlomů, se nazývají *tobiiši*, zatímco cesty z kamenů uspořádaných jako geometricky strukturované dláždění se jmenují *šikiiši*. Dále je možné se v japonské zahradě setkat s cestami označenými jako *nobeian*. Jedná se o umělecké kamenné dláždění, které je tvořeno z různě tvarovaných nařezaných kamenných desek nebo přírodních kamenů, a prostor mezi nimi je vyplněn oblázky (Berger 2012).

V dnešních japonských zahradách vedou cesty kolem vody pouze zčásti, zbytek se zpravidla vine přes pahorky a skrze malé hájky (Nitschke, 2007). Mnohé z těchto cest jsou konstruovány tak, že se návštěvník musí v zahradě pohybovat opatrně a pomalu, přičemž má dostatek času ocenit průhledy, které cesta poskytuje.

### 3.3.8. Ploty, stěny

Ohraničení bývá v japonském zahradním umění věnována velká pozornost. Nitschke (2007) se domnívá, že slovo *šima* (zahrada) původně vzešlo ze slova *šime*, které v překladu znamená svázaný výtvar či část přírody ohraničená plotem. To jasně odkazuje na skutečnost, že plot je jedním z nejdůležitějších prvků japonských zahrad již od jejich samého počátku.

Úkolem plotu v japonských zahradách však není pouze separovat zahradu od okolního světa, ale také sjednotit její vnitřní prostor. Většina japonských zahrad je pomocí plotu uzavřena, díky čemuž se jeví jako samostatný umělecký výtvar. Tak zvané oddělovací ploty se také vyskytují uvnitř japonských zahrad. Obvykle jsou menší a jejich hlavním úkolem je izolovat různé části zahrady. Ploty jsou tvořeny z různých materiálů, především však ze stálezelených živých rostlin, omítnutých a nabílených zdí pokrytých šindelem či z bambusových tyčí svázaných černým přírodním vláknem (Berger, 2012).

Stěny jsou obvykle rozděleny dle jejich konstrukčních metod. Chrámy a paláce bývají obehnané stěnami vytvořenými ze směsi hlíny a slámy (*shikkui*) pokrytými vrstvou omítky bílé či jiné pastelové barvy. Hliněné stěny jsou vyztuženy dřevěnými konstrukcemi a pokryty taškami. Někdy je stěna postavena na kamenné podezdívce. V období Nara a Heian byly často k vidění dřevěné stěny s dřevěnou pokrývkou, od kterých však bylo postupem času upuštěno v důsledku častého chátrání způsobeného vlivem počasí (Young D., Young M., 2005).

### 3.3.9. Vypůjčená krajina

Další významnou a typickou složkou, dokreslující kouzlo japonských zahrad, je *šakkei*, neboli vypůjčená či převzatá krajina. Jedná se o zahrnutí okolní krajiny do projektu a realizace zahrady. Lesy, hory, vodopády a ostatní přírodní prvky, které je možné ze zahrady spatřit, se stávají nedílnou součástí její scenérie. Důležitým elementem zahrad se *šakkei* jsou typicky uspořádané kameny, které mají za úkol nasměrovat pohled návštěvníka právě k vypůjčené krajině (Berger, 2012). Tento prvek vznikl pravděpodobně v období Edo, kdy se objevoval nejen ve vodních zahradách ale také v suchých zahradách krajinného typu (Nitschke, 2007). Přestože tato technika byla původně spojena s buddhistickou vírou související s geomantií, později se stala čistě estetickým konceptem v oblasti prostorového uspořádání čínské a japonské krajinomalby. Vzhledem k tomu, že Kjóto je na západě, severu i východě ohraničeno dobře viditelnými horami, vypůjčená krajina se přímo nabízela k začlenění do japonských zahrad (Olds 2008).

### 3.3.10. Kameny

Již od prehistorických dob hrály kameny důležitou roli v japonské kultuře. V šintoismu byly prominentní velké kameny uctívány jako bohové, zatímco štěrk se používal pro označení posvátných míst, což je možno vidět uvnitř některých starověkých svatyní, jako je svatyně Ise nebo svatyně Kamigamo. V dnešních zahradách symbolizují velké kameny hory a kopce a rovněž slouží jako stavební materiál pro mosty a cesty. Menší kameny a štěrk slouží k lemování jezírek a potoků. Již zmíněné suché zahrady se skládají výhradně z kamenů. Větší kameny symbolizují hory, ostrovy a vodopády, zatímco štěrk a písek značí vodní prvky.

Již od vzniku japonské zahradní architektury je jedním z nejdůležitějších prvků evaluace krásy kamenů, a to pro jejich smyslový, scénický a symbolický efekt (Nitschke, 2007).

Uctívání půvabu přírodních kamenů bylo jedním ze základních prvků šintoismu, nejstaršího náboženství Japonska. Jejich úloha je v japonských zahradách velmi důležitá, jelikož kromě ozdobné funkce mají také chránit majitele proti zlým duchům. Kameny v japonském zahradním umění jsou zpravidla jednoduché a jejich uspořádání by mělo být nepravidelné - po dvou, třech, pěti nebo sedmi kamenech. Často znázorňují přírodní prvky, jako hory, jezero, ostrovy, kaskády, vodopády, ale také mytická, jako zvířata jeřába nebo želvu (Berger, 2012).

### 3.3.11. Pahorky

Uměle vytvořené pahorky *cuki-jama* se v japonských zahradách objevily v období Edo jako součást velkých vycházkových zahrad. Důvodem bylo napodobení horských scenérií, obzvláště oblíbeny byly kuželovité pahorky znázorňující horu Fudži. Některé pahorky mohou sloužit rovněž jako rozhledna, ze které mají návštěvníci možnost shlédnout celou zahradu naráz (Nitschke, 2007). Pahorky symbolizující hory mohou být také vytvořeny ze šterku, obzvláště v suchých zahradách. Základním pravidlem při tvorbě pahorků je, že vzdálenější kopce se modelují menší než ty bližší, což přispívá k důvěryhodnosti napodobení přirozených krajin.

Archaickým termínem, kterým se označovaly uměle vytvořené hory, je *kasan*. Název odkazuje na uměle vytvořený pahorek, který představuje skutečnou nebo legendární horu. Tento zvyk přišel do Japonska z Číny, kde byly znázorňovány především legendární vrcholy Penglai a Kunlun. Během období Nara se v japonských zahradách začaly objevovat i menší modely hor, které byly tvořeny z keramiky, suchého dřeva či zvláště tvarovaných kamenů. V dnešní době se však více než termín *kasan* využívá pojem *tsukiyama* - doslovně zkonstruovaná hora (Schumacher, 2013).

### 3.3.12. Rostliny

Nic v japonské zahradě není ponecháno náhodě nebo přirozenému vývinu. Každá rostlina se volí podle svých estetických principů, a to aby skryla nežádoucí zákoutí či výhledy, aby sloužila jako pozadí k určité zahradní kompozici, nebo aby vytvořila malebnou scénu, jako krajinomalbu nebo pohlednici. Stromy jsou pečlivě vybírány a aranžovány pro své podzimní barvy. Mech se často využívá k vytvoření starověkého dojmu zahrady. Rostliny a stromy jsou také pečlivě vybírány podle jejich období květu.

Japonské zahrady jsou známé především svými tvarovanými rostlinami – uměním, které vzniklo v období Edo. Tvarovány však zpravidla nejsou všechny stromy, ale především borovice (Nitschke, 2007). Tato technika se nazývá *niwaki* a hlavním důvodem jejího použití je dát stromům malebnější tvar a starověký vzhled. Stromy jsou také ohýbány z důvodu poskytnutí stínu, nebo pro lepší zrcadlení na vodních hladinách. V 16. století byla vyvinuta nová zahradní technika zvaná *o-karikomi*. Jedná se o zastříhávání keřů do tvaru koule či jiných oblých tvarů, které mají za úkol napodobit mořské vlny.

V příručce *Sanusi narabini nogata-zu* (Zoen, 1466) se uvádí, že stromy a keře pěstované v zahradě by měly být nejprve řádně prozkoumány na jejich původních stanovištích a až

poté zakomponovány do zahrady tak, aby měly co nejpřirozenější podmínky. To znamená, že strom, který rostl v suchých horských podmínkách, by měl růst na co nejsušším místě zahrady a strom, který rostl blízko vodního břehu, by měl být umístěn nedaleko vodního elementu. Dle této příručky by měly být všechny rostliny v zahradě dobře viditelné a neměly by se navzájem zakrývat. Tuto zásadu je však velmi obtížné dodržet, proto se v japonských zahradách často využívá prořezávání a formování stromů, které umožní viditelnost i ostatních rostlin v zahradě (Goto, Nara, 2015).

Japonci vykazují přirozenou schopnost interpretovat kouzlo rostlin a květin, aby vyjádřili své vnitřní pocity. Jednotlivé rostliny v japonských zahradách mají svůj skrytý význam. Například borovice a stále zelené rostliny znázorňují vytrvalost nebo dlouhověkost, zatímco bambus je symbolem pravdy a síly. Květiny jako takové zde ovšem nebývají často zastoupeny. Květy je tak možné vidět především na rozkvetlých okrasných třešních - sakurách (Wengel, 1987). Nejčastějšími stromy a rostlinami, které lze nalézt v japonských zahradách, jsou azalky (*tsutsuji*), kamélie (*tsubaki*), dub (*kashiwa*), japonská meruňka (*ume*), třešně (*sakury*), javor (*momiji*), vrba (*yanagi*) japonský cypřiš (*hinoki*), japonský cedr (*sugi*), borovice (*matsu*), a bambus (*take*).

### 3.3.13. Brány

Brány jsou dominantním rysem japonských zahrad. Velmi populární jsou v Japonsku brány zvané *torii*, což jsou tradiční japonské brány, které se původně nacházely u vchodu do šintoistické svatyně. *Torii* představují přechod z běžného světa do posvátného prostoru. Tyto brány byly tradičně zhotoveny ze dřeva nebo z kamene, ale dnes mohou být také vyrobeny z vyztuženého betonu, mědi, nerezavějící oceli nebo z jiných materiálů. Obvykle bývají nelakované nebo lakované s černým horním překladem (Landscaping Network 2016).

Význam japonské zahrady je často dán velikostí a složitostí její vstupní brány. Rozlehlé japonské zahrady se mohou pyšnit třemi základními typy vstupních bran - přízemní brány, dvoupodlažní brány s jednou střechou a dvoupatrová vrata s dvojitou střechou. Tradiční menší a rezidenční zahrady však nemají tak impozantní vchody, jejichž cílem je ohromit přicházejícího. Jedná se spíše o menší branky, které mají za úkol poskytnout pocit intimity a relaxace v dnešním uspěchaném světě (Young D., Young M., 2007).



### 3.3.14. Doplnky

K japonským zahradám neodmyslitelně patří předměty, jako jsou kamenné nádržky a kamenné lucerny. Původ kamenných nádržek sahá hluboko do historie, kdy byly často budovány před vchody do šintoistické svatyně pro očistu poutníka před obřadem. I kamenné lucerny mají svůj historický původ, kdy byly stavěny u vchodu do chrámu nebo na hřbitovech. Světlo lucerny bylo považováno za světlo poznání, světlo odstraňující nevědomost. Současné lucerny však už málokdy slouží k původnímu záměru - svícení (Berger, 2012).

Lucerny a svítilny se též hojně využívaly v čajových zahradách, protože čajové obřady byly často pořádány i v noci. Světlo lampy by mělo být dostatečně jasné, aby zabránilo klopýtnutí návštěvníka zahrady, ale zároveň by mělo být lehce přitlumené, aby nerušilo kouzlo a temnotu noci. Kamenné lampy mívají 5 základních částí - *kasa* (stínidlo), *hibukuro* (ohniště), *čudai* (střední část lampy), *sao* (kmen) a *gedai* (podstavec). Existují i třídílné nízké lampy, kdy horní část představuje nebe, střední plamen člověka a podstavec zemi. Lampy byly často zdobeny buddhistickou symbolikou, jakou je například lotos (Hrdlička, Hrdličková, 1996).

Rovněž kamenné nádoby s vodou *tsukubai* bývaly často umístěny před čajovým altánkem pro očistu od světského poskvrnění a zájmů před samotným obřadem. Voda je do nádobek přiváděna pomocí bambusových trubek a uvnitř nádoby je položena dřevěná naběračka, sloužící k nabírání pitné vody. V čajových zahradách bývala nádoba na vodu umístěna nízko u země, takže se návštěvník pro vodu musel sehnout (Nitschke, 2007).

Pro tvorbu nádobek *tsukubai* často poslouží vykotlaný kámen z mořského břehu, balvan ze základu zborceného chrámu nebo i starý žlab vykotlané studně. Nádobka může mít protáhlý tvar, připomínající rukáv kimona, nebo kulatý s otvorem uprostřed, symbolizující starou japonskou minci. Během období Edo byly využívány i méně přirozené válcovité tvary vypadající jako konvice, loď nebo hora Fudži (Hrdlička, Hrdličková, 1996).

### 3.4. Kamenné prvky v japonských zahradách

Ačkoliv se kameny zřídka vyskytují uvnitř japonských interiérů, hrají zásadní roli ve vývoji japonského estetického cítění. Jedná se o nejstarší fyzické věci našeho světa, jejichž tvary byly zpracovávány milión let. Taveny hluboko v zemi, drceny ledem, opracovány v řekách, erodovány vodou a ničeny extrémními teplotami patří k nejodolnějším elementům vůbec. Přestože jsou využívány především v japonských zahradách, lze některé kamenné prvky nalézt i uvnitř domů jako desky stolů nebo pracovní plochy. K těmto účelům se využívají především pískovce, žuly, břidlice a vápence (Juniper, 2003).

Kameny byly důležitým elementem již pro dávné japonské předky. V pre-animistických dobách byly používány velké kameny jako symboly znázorňující vlastnictví určitého majetku nebo pozemku. Později byla tato původní funkce kamenů nahrazena více mystickými účely. Ve světě, kde se nevyskytovaly žádné chrámy, svatyně a náboženské relikvie, poskytovala především příroda základní prvky k uctívání. Byly to právě rostliny a kameny, které v tomto animistickém světě byly obývány rodilými bohy Japonska - *kami*. Jako nejpravděpodobnější božské příbytky byly uctívány vodopády, impozantní balvany a staré stromy. Ke komunikaci s bohy se často tvořily posvátné prostory, ve kterých se nacházely velké balvany zvané *Iwakura* (Mansfield, 2009).

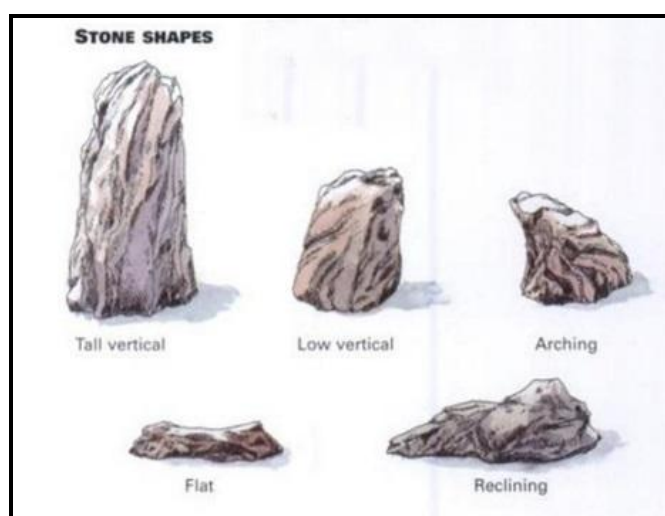
Tyto posvátné mýtiny umístěné v lesích, podél přírodních oblázkových pláží a vedle vodopádů představovaly první náznaky japonských zahrad. *Iwakura* neboli trůny bohů se stále vyskytují v mnoha částech Japonska uvnitř svatyní, v zapadlých rozích vesnic nebo v podrostech v kopcích. Ve starobylém pre-buddhistickém světě kameny neznamenal bohy samy o sobě, ale nástroje, jejichž prostřednictvím mohlo být božstvo dosaženo a uctíváno. Kamenným prvkům v japonských zahradách byla v dřívějších dobách prokazována velká úcta. Při přesunu do zahrady byly zabaleny do hedvábí, zdobeny květinami a doprovázeny zvukem flétny, bubnů a zpěvem dělníků (Johnson, 2010).

Liší se od sebe zejména velikostí, barvou, ale také složením. Horniny s vrstvami nebo žilami by měly mít všechny žíly vedoucí stejným směrem. Měly by také být pevně usazeny do země, což jejich vzhledu dodává pevnost a stálost.

Kameny byly již odedávna velmi ceněny, častokrát byly během válek považovány za jednu z nejdůležitějších válečných kořistí. Přivezení kamenů na pozemek se podobalo rituálnímu obřadu. Kameny byly přepravovány z údolí pomocí tažných volů a tento proces mohl probíhat vždy pouze v noci, kdy byly hlavní ulice vyliďněné. Obvykle za úsvitu dorazil

vozka k domu klienta, kde již na něj čekali pán a paní domu. Byla zde připravena krátká recepce, kde se rozdělovalo jídlo mezi klienta, zahradníka a dělníky, což mělo symbolizovat dohodu mezi všemi zúčastněnými o spolupráci při tvorbě zahrady (Mansfield, 2009). V japonských zahradách se vždy kladl velký důraz na vztah mezi principy jin a jang. To samé platí i při rozmisťování kamenů, kdy vysoké kameny symbolizovaly jang a kameny v ústí a vně vodopádů naopak princip jin (Hrdlička, Hrdličková, 1996).

Kameny v japonských zahradách jsou tradičně klasifikovány jako vysoké vertikální, nízké vertikální, vyklenuté, nakloněné, nebo ploché. Je vhodné tyto druhy při realizaci zahrady různě kombinovat, jelikož přispívají k přirozenému vzezření zahrady.



Obrázek 4 Základní tvary kamenů. Ortho, 2003

### 3.4.1. Symbolika kamenů

Tvůrci japonských zahrad využívali kameny několika způsoby. Některé byly čistě funkční například při vytváření opěrných zdí nebo cest. Další využití kamenů bylo animistické v podobě náboženských obrazů a sochařských prvků. Obecně platí, že vnímání hornin se měnilo s časem. Během období Heian se jednalo spíše o animistické a ve středověku o malířské využití. Kameny byly díky svým vlastnostem využívány v každém období, avšak největší oblibě se těšily v období Edo.

Animistické kameny jako *yōgō-seki* (kámen s odvrácenou tváří) obsahující božstva nebo nadpřirozené schopnosti byly nalezeny i v pozdějších zahradách uvnitř Saiho-ji v Kjótu. Je nepravděpodobné, že zde tyto kameny byly zahradníky umístěny účelně. Pravým důvodem je jejich předchozí výskyt v místě, kde později vznikla japonská zahrada, a jeho zahrnutím

do kompozice zahrady byla vyjádřena úcta kameni. Podle geomantického myšlení, které ovlivňovalo projektování zahrady především během období Nara a Heian, byly kameny jedinečných tvarů nebo barev obdařeny zvláštními schopnostmi, jež následně ovlivnily i jejich pojmenování. V zahradě se tak vyskytoval například kámen Zákazu, kámen Dračího příbytku, kámen Krále duchů a jiné.

Nejčastější symbolikou přidělenou horninám v zahradách bývají náboženské vzory. Často používané je znázornění hor jako Horai a Shumisen. Horai je legendární hora plující v moři, která slouží jako příbytek nesmrtelných. Vytvořením repliky této hory se vlastníci zahrad snažili nalákat nesmrtelné na svůj pozemek a získat jejich přízeň. Obvykle Horai znázorňuje osamocený kámen neobvyklého tvaru uprostřed jezírka.

Shumisen pochází z buddhistického popisu vesmíru, v němž existuje centrální nepohyblivá hora obklopená osmi moři a osmi řadami hor. Tato hora je v zahradě obvykle reprezentována nejvyšším vzpřímeným kamenem obklopeným shlukem menších hornin tvořících základ velkého trojúhelníkového tvaru. Shumisen bývá umístěna v zadní části zahrady (Keane, 1996). Mezi další znázorňované bájně hory patří Hojo, Eishu a Koryo. V zahradě jsou ztvárněny vysokými vertikálními kameny a značí nedosažitelné příbytky nesmrtelných.

V Tajné zahradnické knize školy Saga se uvádí, že v zahradě by se měl vyskytovat kámen Středního ostrova, kámen Ostrov hosta, kámen Ostrov pána domu a kámen Ochraňující dům. Návštěvník vzdal hold tvůrci zahrady tím, že kameny postupně obešel a před každým se poklonil. V historických zahradních příručkách byla popsána jména všech kamenů aplikovaných v zahradě. Například zahradnická příručka Musórijúdziten jich jmenuje a popisuje 106. Patří mezi ně například kámen Fudoa, Dětský kámen, kámen Bílých oblaků, Bezejmenný kámen, kámen Vtoku a kámen Peřeje (Hrdlička, Hrdličková, 1996).

Kameny byly využívány i zenovými kněžími jako symboly filozofie jejich náboženství. V těchto zahradách bylo možné nalézt kámen Kapra, kámen Dračího vodopádu nebo kámen Tajemného údolí.

Malířské použití hornin v Japonsku bylo odvozeno z tušových maleb středověku. V tomto případě zahradní architekt používá horniny k napodobení rozličných výjevů, které byly původně nalezeny v monochromatických tušových obrazech, jako například hory, mosty a lodě. Kameny, které svým tvarem připomínaly lodě, byly obzvláště ceněny. Většina hornin v dlouhém procesu zvětvávání nebo omílání po řece získá podlouhlý zaoblený tvar. Je však velmi složité najít kámen, který by byl zahnutý jako trup lodi.

Sochařské vlastnosti hornin byly vždy vysoce hodnoceny, a to i v případě, že byly použity jako náboženský symbol nebo pro jejich geomantické vlastnosti. V období Edo však někteří zahradníci využívali kameny především pro jejich sochařskou krásu (Keane, 1996). Svůj význam měly i kameny umístěné vedle nádoby *tsukubai*. Kámen po pravé straně nádoby se nazýval *jutoiši* a byl určen pro umístění nádoby s teplou dobou během chladných dnů. Kámen po levé straně nesl název *tešokuiši* a sloužil jako podklad pro svíčku, která zde byla zapalována během soumraků a večerů.

Též ke vstupu do čajové chýše vede od odpočívadla řada kamenů. Poslední v řadě je nazýván *noriiši* a značí kámen určený pro vstoupání vzhůru. U vchodu je umístěn dvoustupňový kámen, který slouží pro ukládání mečů, jelikož zbraně byly v čajových domcích zakázány (Hrdlička, Hrdličková, 1996).

### 3.4.2. Seskupení kamenů

Kameny v japonských zahradách jsou obvykle uspořádány v lichém počtu po jednom, třech, pěti nebo sedmi kamenech. Nejčastější uspořádání je po třech kamenech, kde nejvyšší kámen představuje obvykle nebe, nejnižší zemi a střední lidskost - most mezi nebem a zemí. Někdy je jeden nebo více kamenů zvaných *suteishi* (bezejmenný nebo vyřazený) umístěno v zdánlivě náhodných místech zahrady, aby vyvolaly dojem spontánnosti, přestože jejich umístění je pečlivě zvoleno.

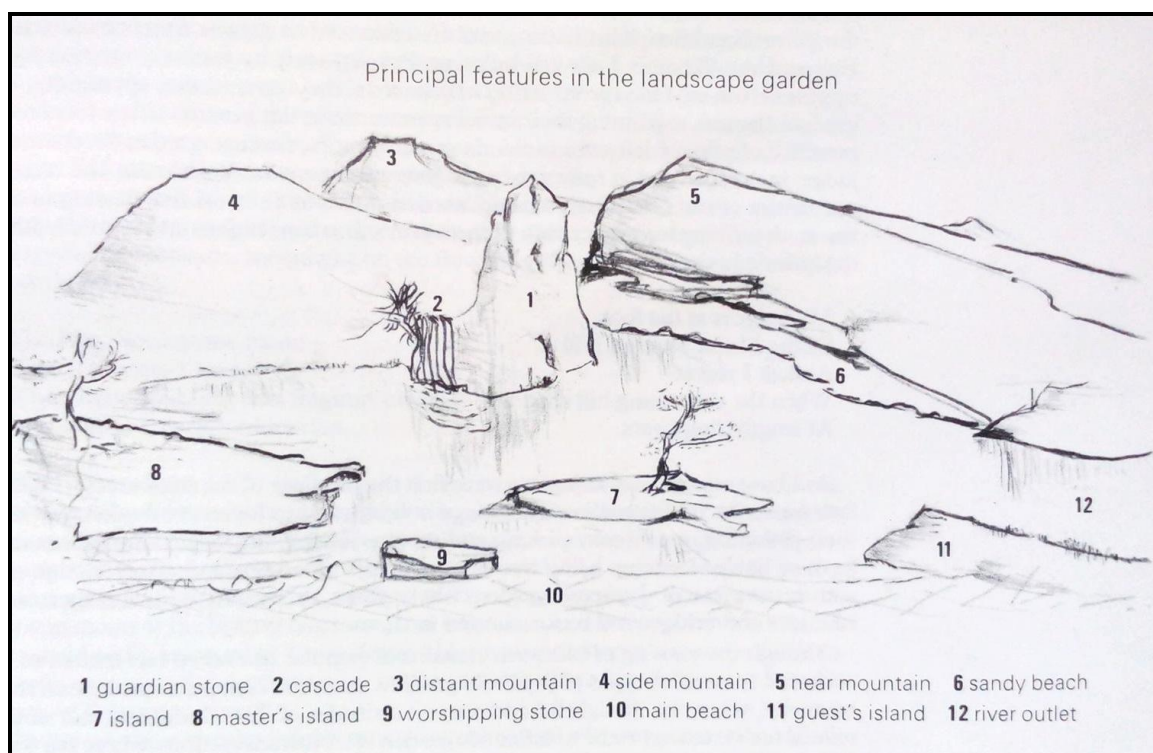
Kameny v seskupení po třech mohou být horizontálně umístěny do pravidelného trojúhelníku, který je zřetelný především při pohledu z vrchu, anebo do trojúhelníku, jehož základna spočívá na zemi a je viditelná při pohledu z boku. Další triáda kamenů, známá jako Buddha trojice, pochází patrně z období Nara a skládá se z jednoho většího kamene, představujícího Buddhu a dvou menších kamenů symbolizujících jeho sluhy (Young D., Young M., 2005).

Kameny v sestavě by měly být různě veliké. Pokud jsou v seskupení pouze dva kameny, je možné, aby byly stejně velké, avšak jeden z nich by měl být užší nebo položený. Jediný možný sudý počet kamenů je tedy po dvou. V případě čtyř kamenů je možné kompozici zvolit po třech a jednom kameni nebo po dvou a dvou kamenech. Podpírající kameny v kompozici o třech kamenech se nazývají *sanzon*. Tříkamenné seskupení také často představuje vodopád (Číhal, Číhalová, 2004). Kameny v sestavě by měly být uspořádány v co nejtěsnější blízkosti, aby budily dojem celistvosti. Je důležité vybírat horniny, které si jsou alespoň lehce podobné. Jiná barva, tvar či původ kamenů působí v seskupení rušivě.

Mezi základní seskupení kamenů v japonských zahradách patří Buddha kámen (*Mida buhtsu*) představující mužství, kámen Bohyně (*Kwannon*) reprezentující ženství a nakonec Dětský kámen (*Seishi*) symbolizující dětství (Chard, Bailey 2013).

Jednou ze známých kompozic je tak zvaný dramatický vstup s klidným spočinutím. Při vstupu do zahrady se na levé straně objeví dynamické seskupení kamenů, které je v silném protikladu s prázdnou rozlohou šterku na pravé straně. Nejvyšší a nejsložitější seskupení kamenu je umístěno nejbliže k vchodu, zatímco nejjednodušší a nejmenší kameny jsou nejdále. Při průchodu má návštěvník pocit, že jednotlivá seskupení kloužou okolo sebe. Postavení kamenů od největšího k nejmenšímu zvyšuje zážitek hluboké rozlehlosti fyzického uspořádání této zahrady (Tonder, 2006).

Toto pravidlo bylo potvrzeno též výzkumem, který byl proveden v roce 2007 (Miura, Sukemiya) na univerzitě Kjúšú v Japonsku. Autoři dokázali, že uspořádání kamenů v zahradě má vliv na hloubku dojmu a ocenění celé zahrady. Z výzkumu také vyplývá, že skryté struktury v zahradě, které pozorovatelé přímo nevnímají, ovlivňují rozmanité dojmy ze zahrady. Mezi nejlepší vzory uspořádání skrytých kompozic patří zahrada Ryojan-ji.



Obrázek 5 Ukázka kamenné kompozice. Thacker. Ch., 1979.

### 3.4.3. Ukotvení a rozmístění kamenů

Jedním z vůbec prvních japonských slov pro zahradní umění je *ishitate*, což v překladu znamená usazení kamenů. Zahradnický manuál z 15. století (Zouen, 1466) uvádí, že kameny jsou tak zvanou páteří zahrady. Obvykle jsou usazeny v zahradě ještě před štěrkem, rostlinami nebo chodníky. Tento manuál také zdůrazňuje, že musí být vybrány vhodné tvary kamenů pro co nejreálnější vyobrazení přírodních jevů. Výchozím navrženým kompozičním řešením tohoto manuálu pro kamennou páteř zahrady je nepravidelný trojúhelníkový tvar. Trojúhelníkové tvary jsou základním symbolem zen-buddhismu. Kombinací horizontálních, diagonálních a vertikálních linií je zamýšlena reprezentace země, člověka a nebe. Je zde uvedeno i několik druhů kamenů a způsoby jejich umístění. *Motoishi* neboli základový kámen může být umístěn ve spodní části hlavního kamene, aby opticky zajistil rovnováhu všech hornin v seskupení. Bez tohoto kamene vypadají jednotlivé kompozice neúplně. *Suiteshi* se nazývají kameny, které jsou od seskupení umístěny lehce stranou a jejichž úkolem je, aby celá kompozice vypadala co nejpřirozeněji (Lyons, Tonder, 2003).

Při umístění kamenů v japonských zahradách je velmi důležité jejich ukotvení. Každý kámen by měl mít alespoň část pevně usazenou v zemi, čímž vytváří dojem, že je v zahradě již odedávna. U ležících kamenů není nutné velmi hluboké ukotvení, protože hloubka je vynahrazena velkou plochou usazení. Naopak u stojících kamenů je nutné hluboké zasazení do země, aby kámen odolal všem přírodním vlivům. Kameny by měly být usazeny rovně, protože případné přepadávání působí příliš dramaticky. V jezírku se horniny usazují pomocí menších kamenů u jeho dna, a tím se zajistí požadovaná stabilita. (Číhal, Číhalová, 2004).

Ideální kamenné prvky zahrady by se měly co nejvíce přibližovat přírodním zákonům, aby se dosáhlo stejně dokonalého stupně organizačního řádu. Pokud budou kameny v zahradě rozmístěny náhodně, budou vypadat jako nepřirozená sbírka hornin vytvořená člověkem. Při tvorbě japonských zahrad se často vychází z gestalt psychologie. Jedná se o malé množství vizuálních faktorů, které charakterizují seskupení částí do celků. Patří sem především blízkost, podobnost, vhodná kontinuita, symetrie, uzavřenost a jednoduchost. Tyto celostní psychologické faktory naznačují vnitřní předpoklady využívané vizuálním systémem, který se snaží oddělit jeden objekt od druhého. Je zde patrná snaha o vyhnutí se bilaterální symetrii jednotlivých kamenů i jejich seskupení (Tonder, 2006).

Při rozmístění kamenů je důležité brát v úvahu zahradu jako celek. Rozsah, který v zahradě horniny vizuálně vyplní, má vliv na vnímání prostorových rozměrů celé zahrady. Různé úpravy mezer mezi kameny mohou být použity k vytvoření rozličných nálad, jako je prázdnota nebo naopak živost. Tvůrci japonských zahrad se soustředí také na vytvoření jednotných obrysů (linií) u seskupení kamenů. To znamená, že menší kámen navazuje na obrysovou linii většího kamene. Seskupení kamenů tak na pozadí ucelené struktury vypadá celistvě a kompaktně. Umístění menších kamenů umožňuje jemné úpravy uvnitř a mezi skupinami. Při ukotvení kamene musí být jeho spodní část pevně obalena v zemi. V případě, že je zemina udusána pouze okolo obvodu kamene, pak bude při prvním dešti odplavena. I při pevném usazení v zemi je však dobré použít navíc podpírající kámen, který celému seskupení dodá optickou stabilitu.

Při usazení kamenných prvků v zahradě by měl být nejprve určen a umístěn hlavní kámen, a to nejlépe v ohybu potoka či jezírka. Až poté jsou umístěny další horniny, a to vždy v souladu s hlavním kamenem. Hlavním kamenem se rozumí centrálně umístěný kámen, který naznačuje prostorový vztah mezi celkem a částí.

Obvykle se kameny rozmísťují dle přirozených krajinných scenerií. Mezi ně patří oceánský styl (*Taikaino yo*), (*Taiga no yo*), styl horských peřejí (*Sanga no yo*), močálový styl (*Nurnachi no yo*) a rush-land styl (*Ashide no yo*). U oceánského stylu scenerie reprezentuje větrem ošlehané a vlnami opracované pobřeží. U říčního stylu jsou kameny usazeny v místě, kde se potok ohýbá a přírodními silami je zde nashromážděno větší množství hornin. Jedno jezírko může obsahovat i více krajinných scenerií. Je však důležité brát v úvahu okolní prostředí a přirozené podmínky zahrady (Ota, 1997).

Mezi další velmi důležitá pravidla rozmístění kamenů patří asymetrie, která zahradě propůjčuje dynamicko-vizuální pohyb neboli energii odvozenou z nerovnováhy. Dokonalá rovnováha totiž vytváří entropii - stav bez energie. Již staří Číňané si toho byli vědomi a používali tuto skutečnost jako základ pro svou teorii všeobecné fyziky dříve než před 1000 lety (Keane, 2002).

Nejstarší zahradní příručka Sakuteiki uvádí, že kameny musí být velmi pečlivě vybrány a naaranžovány, neboť jejich kompozice ovlivní, zda zahradě přinesou dobro, či zlo. V zahradě by mělo být více kamenů položených horizontálně než vertikálně, naklánějící se kameny by měly být podepřeny podpůrnými kameny a běžící kameny by měly být doprovázeny honícími kameny (Mehta, Tada, 2008).



#### **3.4.4. Zapovězené umístění kamenů**

Umístění kamene v japonské zahradě nikdy není náhodné, ale řídí se vždy předem danými pravidly. Plochý kámen nesmí být položen blízko ložnice, jelikož by mohl přivodit smrt pána domu. Také není možné umístit kámen v jedné řadě s hlavním sloupem domu, což by mohlo mít za následek přivolání neštěstí na potomky (Bíba, 2009).

Špatně umístěným kamenům se říkalo kameny Chudoby, nemoci a smrti. Každý zahradník se jim snažil vyvarovat, aby zahradě nepřinesly zlo (Hrdlička, Hrdličková, 1996).

Některé kameny jsou kvůli svému pokřivení pro použití v japonské zahradě nevhodné a historická příručka Sakuteiki jejich využití zakazuje. Tyto kameny se nazývají Nemocné a mohly by mít negativní vliv na zdraví majitele zahrady. Horniny s přirozeným vertikálním charakterem by neměly být položeny kolmo k zemi, protože poté vypadají, jako by byly omylem převrženy. Pokud se tak stane, označují se jako Mrtvé. Horniny, které jsou v zahradě položeny vágním, nepromyšleným a bezúčelným způsobem, se nazývají Chudé kameny. Příliš objemné kameny jsou nepatřičné pro aplikaci v malých zahradách a příliš drobné kameny naopak zaniknou v rozlehlých projektech (Thacker, 1979).

Kámen, který je 1,2 až 1,5 m vysoký, by neměl být umístěn severovýchodním směrem, jinak se z něj stane kámen Fantom, který bude mezníkem při vstupu zlých sil na zahradu. V takovém případě majitelé zahrady nebudou žít dlouho. Kameny v bezprostřední blízkosti verandy by neměly být posazeny výš, než je ona sama. Pokud toto pravidlo nebude dodrženo, majitele domu bude stíhat jedna nepříjemnost za druhou. Buddhistická trojice by neměla směřovat čelem k hlavnímu domu, neboť by to opět přineslo neštěstí pro jeho obyvatele. Pokud je velký kámen umístěn v blízkosti verandy v ležící pozici tak, že směřuje na západ nebo sever, majitel domu do jednoho roku zemře. Kameny nesmějí být položeny tak, aby na ně odkapávala dešťová voda ze střechy, jelikož každý, koho zasáhne voda stříkající z těchto kamenů, bude trpět nesnesitelnou chorobou. Bílý kámen, který je větší než ty okolo něho, by neměl směřovat východním směrem. Bílý kámen, který je větší než ty okolo něho by neměl směřovat východním směrem (Takei, Keane, 2008).

#### **3.4.5. Druhy kamenů**

Mezi nejčastěji aplikované druhy kamenů v japonských zahradách patří vulkanické kameny, břidlice, pemza, žula a oblázky. Hory Higashiyama, které tvoří hranici východní strany Kjóta, jsou formovány ze žuly skládající se ze tří minerálů – bílý živec, šedý křemen a černá slída. Pokud je tato žula vystavena klimatickým jevům na povrchu, rychle se

rozkládá a tvoří typický bílý písek používaný v zenových zahradách. Na sever od Kjóta se nachází pohoří s názvem Kitayama, kde je možno najít druh kamene skládajícího se z rohovce Kitayama-ishi. Na rozdíl od žulových nebo čedičových balvanů, které jsou zaoblené díky proudění vody, je rohovec tvořen z usazených vrstev různé tvrdosti a podléhá erozi. Využití tohoto kamene je vhodné především pro tvorbu vrcholků hor (Takei, Keane, 2008).

V japonských zahradách se využívají především přírodní kameny nalezené v horách, na mořském břehu či podél řek. Obvykle se řadí do tří skupin - *suisai-gan* (sedimentární horniny), *kasei gan* (vyvřeliny) a *hensei-gan* (metamorfické horniny).

Japonští zahradníci používají poměrně homogenní texturované materiály. Textury jsou většinou přírodní, a proto vizuálně složitější než pouhá břidlice. Sytým barvám a kontrastním texturám se tvůrci japonských zahrad vyhýbají kvůli nežádoucímu přitahování pozornosti. Je zde patrná snaha o zachování co nejpřirozenějších tónů a to šedé, červenohnědé, hnědé, zelené, zeleno-modré nebo lehce melírované. Bílé kameny se nepoužívají z důvodu rozptylování pozornosti. Použití hrubého, světle a tmavě skvrnitého šterku jako pozadí snižuje nevyhnutelný kontrast vytvořený mezi kameny a zemí. Kameny i hojně využívané mechy mají podobně skvrnitý vzhled. Neměly by se využívat pravidelně kulaté, hranaté a uměle opracované kameny.

Je vhodné využívat především místní horniny před dovezenými. Lokální horniny vypadají v kompozici přirozeněji než dovezené exotické kameny. Horniny by měly být vybírány především dle tvaru a přírodního charakteru zahrady. Zkušený zahradník je schopen dle pohledu odhadnout, který kámen je pro zahradu vhodný a který nikoliv. Umístěním dlouhého plochého kamenu je možné zahradu opticky zvětšit. Při výběru kamene, který má být umístěn poblíž lucerny, nádobky na vodu či keře, je vhodné zvolit kámen s podobným tvarem. Před usazením kamene je doporučeno jej detailně prohlédnout a poté směřovat jeho nejlepší stranu k pohledu návštěvníka (Ortho, 2003)

#### **3.4.6. Opracované kamenné prvky**

Snahou japonských zahrad je využívání co nejpřirozenějších kamenů, opracovaných pouze samotnou přírodou. Je však stále složitější tyto kameny získat, a proto se v dnešních japonských zahradách čím dál častěji objevují uměle opracované těžební kameny. Někteří odpůrci ovšem tvrdí, že proces jejich extrahování z půdy jim bere lesk a duši. Kromě těžebních kamenů, se v japonských zahradách vyskytují také syntetické kameny využívané

pro tvorbu můstků, luceren, nádržek a jiných ornamentálních ozdob. Důvodem použití opracovaných kamenů v japonských zahradách je také recyklace a znovuvyužití kamenných prvků ze starých staveb, jako jsou mlýnská kola, pilíře nebo kamenné kuchyňské stavby.

V poslední době jsou velmi populární řezané kameny, tzv. *kiriishi*. K tomuto účelu se využívají především sedimentární horniny, které jsou měkké a snadno zpracovatelné. Řezané horniny se využívají především pro mosty, vodní nádobky a kamenné lampy (Young D., Young M., 2005).

### **3.4.1. Kamenné prvky společné pro všechny druhy zahrad**

#### **Kameny vytváření mostů**

Je nevhodné, pokud je spodní upevňovací část mostu zřetelná. K zamezení tohoto jevu se pod most pokládá velké množství vysokých nebo objemných kamenů. Kameny se také umísťují do všech čtyř rohů mostu z důvodu jeho fyzického i estetického upevnění a stabilizace.

Kamenné mosty se nazývají *sori ishibashi*. Jsou často vyrobeny z jednoduchých kamenných desek. Může se jednat o samostatnou desku nebo může být most složen z více částí. Desky jsou obvykle tvořeny z přírodních neopracovaných materiálů, například ze žuly (Olds, 2008).

#### **Sedací kameny**

Sedací kameny slouží k posezení při meditaci. Měly by být ploché a křemičité. Jejich pevnostní vlastnosti by měly být natolik silné, aby kameny odolaly klimatickým podmínkám a nerozpadaly se. Je vhodné použít kameny s malými trhlinami a přerušnými žilami, aby se v nich mohl zakořenit mech.

#### **Kameny lemující zdi a budovy**

Černé oblázky zvané *nachiguro* jsou často používány k vytvoření úzkých proužků (*Inubashiri*) podél stěn nebo pod okapy chrámů a vil. Kromě své výrazné estetické funkce slouží k odplavení přebytečné vody. Jedná se o tvrdé minerální horniny.

## **Kameny znázorňující hory a kopce**

K zobrazení hor jsou obvykle používány kameny hrubých tvarů i textur. Nazývají se *Kasei gan* a bývají sopečného původu. Pro drsné vrcholky hor se využívají velké kameny s ostrým povrchem, zatímco pro kopce jemnější vodou opracované horniny (Young D., Young M., 2005).

## **Stezky v japonských zahradách**

Typickým rysem japonských zahradních stezek bývá střídání souvislé dlažby s nepravidelnými kameny, tak jak to která část zahrady vyžaduje. V místě křížení stezek se pokládají velké ploché kameny, které návštěvníkovi dají dostatek času na rozmyšlení, jakým směrem se dále ubírat. Nejčastějšími materiály pro použité kameny a dlažbu stezek jsou opuka, křemen a žula (Hrdlička, Hrdličková, 1996).

## ***Suiseki***

*Suiseki* jsou neobyčejně krásné a neobvyklé kameny vytvořené samotnou přírodou. Jejich rozličné a obdivuhodné tvary jsou stovky let tvarovány vodou, sněhem, ledem, větrem, ale i slunečním žářem. Tyto kameny často připomínají různá pohoří, vodopády, lidské postavy, ostrovy, chatrče a zvířata.

*Suiseki* umění se objevilo před dvěma tisíci lety v Číně, kde bylo zvykem vystavovat mimmořádné horniny uvnitř chrámů a zahrad. *Suiseki* vzniklo spojením slova voda a kámen. Pochází ze starého obyčeje, kdy byly miniaturní krajiny vystavovány na podnosech s vodou.

V současné době jsou *Suiseki* umístěny obvykle na zdobně vyřezaných dřevěných podnosech (daiza, suiban nebo dohan). Mezi nejdůležitější hodnocené vlastnosti kamenů *Suiseki* patří především jejich velikost a tvrdost. Neplatí zde ovšem pravidlo čím větší, tím lepší. Kámen by měl být maximálně tak velký a těžký, aby jej mohl přemístit sám člověk. Nejlépe hodnoceny jsou velmi tvrdé kameny. Dalšími neméně důležitými vlastnostmi kamenů jsou jejich podmanivost, rovnováha a potlačená barva, tedy barva, která vychází zevnitř kamene. Do popředí se také dostávají kameny černých, zelených, žlutých a červených barev. Podmanivost, rovnováha a potlačená barva (*wabi*, *sabi*, *shibui* a *yugen*) jsou často viditelné jen velmi pozorným a citlivým divákům. Při sběru *Suiseki* je důležité posoudit i tvar kamene metodou tří ploch, při které se zkoumá spodní, levá, pravá, přední a zadní strana. Je nutné, aby kámen vypadal dobře z každé perspektivy. Jeho povrch by

měl být hladký s anomálními výčnělky, otvory a jasně znázorněnými žilkami. *Suiseki* mohou být vystaveny uvnitř domu, na terase, ale také jako součást japonské zahrady, kde nadále dochází k jejich tvarování a formování vlivem klimatických jevů (Šeráková, Šerák 2016).

### 3.4.2. Kamenné prvky v čajových zahradách

Kamenné prvky v čajové zahradě mohou mít symbolický nebo umělecký význam. Jedná se o typ zahrady přirozeného vzhledu a proto je zde méně uměleckých kamenných prvků. Vyskytují se zde spíše typické přírodní kameny porostlé mechem, kapradinou nebo lipnicemi. V čajových zahradách se kamenné prvky často využívají rovněž místo nábytku. Valoun s plochým vrchem může být používán jako lavička nebo podklad pro venkovní umyvadlo a menší plochý kámen může být upotřeben jako základna kamenné lampy nebo podstavec pro květinové aranžmá.

Mezi důležité kamenné prvky v japonských čajových zahradách patří kameny Chodidel, které jsou umístěny před čajovou chýší a jsou určeny k odložení obuvi hosta. Obvykle se zde nachází jeden větší kámen, který je určen pro nejvýznamnějšího hosta. Po zahradě byly též různě rozmístěny tak zvané Ornametální kameny. Byly velmi důležité i proto, že čajové zahrady neobsahují hlavní kámen či hlavní kamenné seskupení (Cave, Sir, 1996).

Nášlapné kameny v japonských zahradách se nazývají *tobiiši*, což v překladu znamená létající nebo přeskakující kameny. Chůze po těchto kamenech vyžaduje mnohem větší pozornost než na klasických chodnicích. Návštěvník musí provádět drobné a soustředěné kroky, aby se bezpečně přemístil z jednoho kamene na druhý. To také zcela ovlivňuje návštěvníkovo vnímání zahrady. Pokud stezka dovolí, aby dva lidé procházeli zahradou pohodlně vedle sebe, mohou spolu hovořit, ale jejich požitek ze zahrady je oslabený. Nášlapné kameny donutí návštěvníky, aby šly v řadě za sebou a vychutnaly si okolní prostředí všemi smysly. Toto je také jedním z hlavních důvodů, proč čajové zahrady obsahují stezky tvořené pouze z nášlapných kamenů. Při chůzi k čajové chýši mají hosté čas fyzicky i psychicky dospět do zahrady, zanechat starosti běžného života za sebou a mentálně se připravit na čajový obřad. Pravděpodobným tvůrcem *tobiiši* cest je čajový mistr Sen no Rikyu, který neměl příliš v oblibě umazanou obuv po chůzi na holé zemině. Proto navrhl, aby se nášlapné kameny umísťovaly 6 cm nad povrch země. Jiní čajoví mistři si dále přesah kamenů pozměnili dle svého vlastního uvážení (Hayano et al., 2016).

Pro nášlapné kameny v čajových, ale i ostatních japonských zahradách lze upotřebit hladké a kulaté sedimentární horniny opracované vodou - *Suisei-gan*, ale také hrubé sopečné kameny - *Kasei-gan* (Young D., Young M., 2005). Tyto kameny mají nejen dekorativní efekt, ale jsou také využívány procházejícími jako neživí průvodci, kteří určují směr jejich procházky zahradou.

Výška a rozestavení kamenů *tobiiši* jsou rozebírány též v historických japonských zahradních příručkách. Kameny se dle výšky rozdělují na císařské, šlechtické, herecké a na kameny obyčejných lidí. Mezi způsoby rozestavení kamenů ve stezkách *tobiiši* patří například *mamemaki iši* (rozházené boby), kdy jednotlivé kameny působí, jako by byly náhodně pohozeny po trávníku. Stezky *tobiiši* jsou velmi často upraveny dle věku majitele zahrady, kdy např. pomalá a opatrná chůze staršího člověka vyžaduje menší rozestupy (Hrdlička, Hrdličková, 1996).

### **3.4.3. Kamenné prvky uvnitř suchých zahrad**

#### **Kameny**

Uvnitř suchých zenových zahrad se vyskytuje 5 základních druhů kamenů. Tyto kameny mohou být různě zkombinovány, pokud zůstanou dodržena hlavní pravidla jejich užití. Kámen Duše (*Reishoseki*) je nízký vertikální kámen se širokou základnou zužující se směrem nahoru. Kámen Srdce (*Shintaiseki*) je plochý kámen podobný nášlapným kamenům. Ve velmi složitých zahradách se používá jako centrální harmonizační prvek umístěný uprostřed zahrady, zatímco v jednoduchých zahradách může být použit k sjednocení vertikálních kamenů s horizontálními liniemi země a vody. Kámen Těla (*Taidoseki*) je vysoký vertikální kámen a symbolizuje boha nebo člověka. Tento kámen nemá tolik zúžený tvar jako kámen Duše. Jeho základna by měla být jen o něco málo širší než horní část. Umístění tohoto kamene v zahradě je velmi důležité, protože se jedná o nejvyšší kámen zahrady, který by měl ovlivnit její vnitřní proudění. Obvykle je položen v zadní části zahrady. Kámen Vola (*Kikyakuseki*) je ležící kámen, který se používá ve spojení s posledním kamenem Větví. Výška tohoto kamene by měla být někde mezi plochým a vyklenutým kamenem, přičemž jeden jeho konec je vyšší než druhý. Kámen Větví může být označován také jako Klenutý kámen. Jeho plochý vrchol je širší než základna kamene. Výběr tohoto kamene je velmi složitý, protože občas může vypadat nestabilně, což naruší rovnováhu energie v zahradě. Jedná se o velmi užitečný kámen,

který se používá ke spojení dvou horizontálních kamenů se dvěma vertikálními (Chard, Bailey 2013).

### **Písek a štěrk**

Neodmyslitelnou součástí zenových zahrad je písek a štěrk. Používají se i v ostatních typech japonských zahrad, ale jejich aplikace v suchých zahradách je zásadní. Písek byl používán v posvátných místech uvnitř lesů a pláží již od starověku. Mnohem později se v japonských suchých zahradách stal populárním písek z erodované žuly, který mohl být snadněji uhrabán do různých vzorů představujících tekoucí vodu. Při hrabání písku je velmi důležitá velikost jeho zrna, protože velice malá zrnka jsou snadno rozfoukána větrem a u příliš velkých zrn je hrabání obtížné. Podstatná je také barva písku. Bílý písek značící čistotu může být ve slunečním světle oslňující, zatímco tmavší barvy, jako je šedá, hnědá až namodralá, poskytují pocit klidu. Jemnější písek se hodí pro zahrady, které jsou určeny k obdivu zpozzdálí, zatímco v místech, která jsou zatěžována lidskými kroky, se používají větší zrna štěrku nebo malé kamínky (Young D., Young M., 2005).

#### **3.4.4. Kamenné prvky uvnitř vodních zahrad**

##### **Kameny v okolí a uvnitř jezírek**

Kolem okrajů jezírek se nejčastěji aplikují hladké a kulaté sedimentární horniny - *Suiseigan* (Young D., Young M., 2005). Okraje jezírek by měly tvarem připomínat špičku rýče, protáhlý vrchol válečnickovy helmy nebo lehce rozostřený tvar píky. Aby mohlo být docíleno tohoto efektu, je nutno kameny mírně odsadit od vodního okraje. Inspirace k tomu, jak by měly být kameny kolem jezírka rozestavěny, by měla vycházet z charakteru přírodních okrajů oceánu. Je vhodné tyto kameny pevně a hluboko usadit, aby vypadaly, jako by po dlouhou dobu odolávaly mořským vlnám. Horniny nacházející se uvnitř jezírek a rybníčků slouží především k reprezentaci ostrůvků. Půda pod kamenným ostrůvkem by měla být vyztužena základovým kamenem, který zabrání tomu, aby se ostrůvek hroutil, a to i v případě, že bude voda z jezírka vypuštěna. Uvnitř odtoku z jezírka se často usazuje horizontální kámen, který je v případě plně napuštěného jezírka zcela pod vodou. Na pokles hladiny pak upozorní jeho vykukující špička. Uvnitř jezírka může být umístěn také Osamělý kámen (*Hanare ishi*). Při jeho tvorbě je důležité vytvořit u jeho dna

trojúhelníkovou základnu z ostatních kamenů, která později nebude díky vodní hladině zřetelná (Takei, Keane, 2008).

### **Kameny v okolí a uvnitř vodopádů a potůčků**

Podél potoků a vodopádů se obvykle pokládají velmi tvrdé metamorfované horniny. Vhodné je využít také kameny opracované vodou, které v tomto prostředí působí přirozeně (Young D., Young M., 2005). Do potoka bývá často usazen tak zvaný Střední kámen (*Naka-ishi*), který je obtékán proudem vody, což umožňuje přirozené hromadění písku po jeho stranách. Tento jev byl též vyzorován v přírodě. V zahradních potůčcích je vhodné umístit kámen tam, kde se potok prudce ohýbá. Důvodem je to, že i v přírodě se potok většinou stáčí právě kvůli výskytu přirozené překážky jakou je kámen nebo spadlý strom. Kámen v ohybu zatáčky se nazývá Otáčející. V místech, kde je zahradní potok mělký, je dobré umístit jeden kámen s ostře ozubeným povrchem a širokou spodní částí příčně k proudu a druhý těsně pod něho. Voda, která se bude přelévat přes druhý kámen, tak vytvoří bohatou pěnu.

Pokud je vodopád 90 až 120 cm vysoký, měl by být tvořen horskými kameny s hrubým povrchem. Pomocí kamenů je tvůrce zahrady schopen vytvořit různé efekty vodopádu. V případě, že voda po kameni klouže čistě a hladce, vodopád se nazývá klouzající. Pokud voda naráží na kámen a odskakuje od jeho povrchu, vodopádu se říká odskakující. Nejelegantnější ze všech je však závojevý vodopád, kdy se voda dělí a stéká v dlouhých úzkých vláknech způsobených drsnými hranami kamenů (Takei, Keane, 2008).



## 4. Japonské zahrady v České republice

První japonsky stylizované zahrady se v České republice začaly objevovat na začátku 20. století. O šíření znalostí o japonských zahradách se jako první na území ČR zasloužili především manželé Hrdličkovi. Věnceslava Hrdličková (česká sinoložka, japanoložka a autorka několika publikací s japonskou tematikou) a Zdeněk Hrdlička (český sinolog, japanolog, diplomat a překladatel) společně podnikli několik pracovních cest do Asie především do Číny a Japonska. V Japonsku se věnovali studiu místní kultury, japonských zahrad a pěstování bonsajů. Věnceslava Hrdličková obdržela Řád vycházejícího slunce od japonského císaře za zásluhy o šíření povědomí o japonské kultuře v České republice. Stala se též spoluzakladatelkou Bonsai klubu Praha, členkou Univerzitní bonsajové společnosti Budapešť a čestnou předsedkyní Česko-japonské společnosti. Mezi jejich publikace patří například Umění japonských zahrad a Umění čínských zahrad.

Největší rozmach japonských zahrad v České republice však nastal koncem 20. a začátkem 21. století. Mezi současné české autory zabývající se tematikou japonských zahrad náleží Pavel Číhal a Romana Číhalová, kteří také procestovali Japonsko a místní tradiční zahrady. Mezi jejich díla patří například Zahrady v japonském stylu a Japonské zahrady - 80 nejkrásnějších japonských zahrad.

V České republice se vyskytuje velké množství soukromých japonských zahrad, které se svou velikostí liší od několika málo metrů čtverečných po několik hektarů. V mnoha případech se jedná o opravdové skvosty, bohužel však ve většině případů nejsou veřejnosti dostupné a majitelé si soukromí zahrad pečlivě hlídají. Proto tato diplomová práce pojednává hlavně o veřejných japonských zahradách v České republice, které mohou být navštíveny kýmkoliv.

Patrně nejvýznamnějším sdružením zabývajícím se japonskou kulturou v České republice je Česko-japonská společnost. Jedná se o nezávislé a dobrovolné sdružení občanů a právnických osob, jehož hlavním posláním je získávat a propagovat informace o Japonsku mezi českými občany. Toto šíření probíhá různými formami, zejména pořádáním přednášek, kurzů, vzdělávacích akcí a symposií. Dále se pořádají filmová a divadelní představení, koncerty, videoprojekce, přehlídky a festivaly zaměřené na japonskou kulturu. Mezi další činnosti této organizace patří navazování styků a spolupráce s partnerskými a dalšími kulturními, společenskými nebo hospodářskými organizacemi v Japonsku. Česko-japonská společnost rovněž pomáhá při realizaci výměnných akcí mládeže, jednotlivců a

různých zájmových skupin i při rozvoji cestovního ruchu. V neposlední řadě se snaží o součinnost se státními orgány a institucemi v zájmu prohloubení vzájemně prospěšných vztahů a kontaktů mezi Českou republikou a Japonskem. Pravidelně pořádají kurzy japonštiny, kaligrafie, tušové malby a sumi-e. Mezi představenstvo společnosti patří významné osobnosti, jako například Věra Čáslavská, Václav Wiesner - tvůrce a majitel Japonské zahrady Oleško, který má v Česko-japonské společnosti na starost sekci bonsajů a japonských zahrad a donedávna také Věna Hrdličková, významná česká sinoložka a japanoložka, překladatelka a autorka několika publikací zabývajících se tvorbou japonských zahrad (Kučera, 2012).

#### 4.1. Japonská zahrada Oleško

Japonská zahrada Oleško se nachází v obci Březová-Oleško nedaleko Prahy na okraji srázného valu údolí Vltavy. Jedna z nejkrásnějších japonských zahrad v České republice se rozprostírá kolem udržované rodinné vilky, která byla vystavěna v roce 1937 Václavem Wiesnerem starším. Původně zde byl vytvořen klasický anglický park, který byl však později jeho synem změněn na obdivuhodnou zahradu japonského stylu. Některé původní



Obrázek 6 Japonská zahrada Oleško -  
Zahrada tří bran. Foto: Špacířová, 2015

stromy, jako vzrostlé jalovce, douglasky, lípy, jírovce a statné borovice, majitel vkusně zakomponoval i do současného zahradního stylu a zdobí tedy zahradu i nadále.

Zahrada se rozléhá na 5000 m<sup>2</sup> a dělí se na Zahradu tří bran a Zahradu nad řekou.

Menší zahrada o rozloze 350 m<sup>2</sup>, vznikla již v roce 1994 a jedná se o zahradu statickou. Základem zahrady je symbol jin-jang, jehož obrysy jsou vytvářené ze zámkové dlažby a výplň tvoří na jedné straně čistě uhrabaný štěrk se zasazenými kameny a jezírkem a na straně druhé trávník s upraveným tisem do forem obláčků. Kameny jsou umístěny ve tvaru souhvězdí Cassiopeia. Jako ve většině japonských zahrad ani zde není nic položeno náhodně. Tato zahrada dostala název podle tří bran tvořených spojenými oblouky živých stromů, kterými je možno na zahradu vstoupit. Dvě jsou formovány větvemi jedlovců kanadských a třetí habrem. Výška bran přiměje návštěvníka se při vstupu lehce sklonit,

čímž nevědomky vyjádří pokoru vůči přírodě a jejím zákonům. Celý prostor je ohraničen keři a stromy a návštěvníkovi tak poskytne pocit, že vstoupil do jiného kousku světa.

Druhá zahrada zvaná Zahrada nad řekou se rozprostírá na 1100 m<sup>2</sup> a jedná se o zahradu procházkovou. Její výstavba začala v roce 2000 a trvala 7 let. Vstupu do této zahrady vévodí dominantní brána se dvěma kamennými lvy, symboly mužského a ženského elementu. U vstupu je možné rituální umytí rukou v kamenné studánce *tsukubai* s vyrytým znakem Buddhy, tak jak je zvykem ve většině japonských zahrad. Uvnitř zahrady je možno



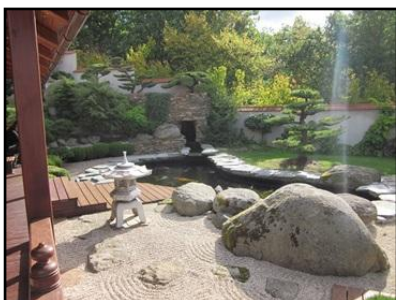
**Obrázek 7 Japonská zahrada Oleško - Zahrada nad řekou. Foto: Špacírová, 2015**

spatřit typické okrasné keře a tvarované stromky, jako je javor dlanitolistý, kryptomérie japonská, borovice a sto let starý jalovec. Mezi další dominanty zahrady patří velké žulové a břidlicové kameny. Některé si majitel nechal přivést lodí z Japonska a jiné od kameníka z Českého Brodu. Nejvyšší z nich, impozantní žulový kámen představující Buddhu, měří 3,5 metru. Cesty, které návštěvníka vedou, jsou dlážděny pískovcovými kvádry, oblými tvary náslapných kamenů a u terasy domu také dřevěnými prkny. Tato zahrada v sobě ukrývá ještě jednu menší zahradu. Jedná se o čajovou zahradu, které vévodí dřevěná čajová chýše s rákosovou střechou. V zahradě je také možno spatřit různé doplňky, dokreslující kouzlo japonské zahrady. Jedná se například o třináctistupňovou pagodu, sošku Buddhy nebo kamennou lucernu. Nejstarším stromem v zahradě je jalovec, který se tyčí nad vodopádem a je starý okolo 250 let. Majiteli se do zahrady podařilo zakomponovat okolní krajinu, především vzrostlé listnaté stromy majestátně se tyčící za zdmi zahrady, ale také vzdálené kopce na obzoru. Zahradou proudí potok, který vtéká do jezírka obývaného japonskými koi kapry. Cestu od hlavního vstupu k zahradám lemují krásně vzrostlé bonsaje, tvořené z jehličnanů různých druhů (Wiesner, 2016). K zahradě patří také výstavní síň, kde je možné si prohlédnout obrázky Ivy Huttnerové a grafické listy Ondřeje Neffa.

Celá zahrada působí do detailu propracovaně a dokonale udržovaně. Vypadá, jako by se o ni staral celý tým zahradníků, opak je však pravdou. Ač se to zdá neskutečné, jedinými tvůrci zahrady jsou pan Václav Wiesner s manželkou. Velmi pozitivní dojem také dělá přivítání hostů majitelem zahrady a jeho následné provedení zahradou s detailním a odborným výkladem. Kdo může nabídnout dokonalejší informace než ten, jemuž rukou

prošla každá rostlinka a kámen v zahradě. Uvnitř domu se nachází malá kavárna s nádherným výhledem, kde je možno si vychutnat právě získané dojmy ze zahrady nad šálkem kávy nebo čaje, prohlédnout si knihy týkající se zahradního japonského umění, popřípadě si některé i koupit. Tato zahrada jako jediná poskytuje kompletní servis od odborného výkladu, provedení, nabídnutí drobného občerstvení až po možnost zakoupení odborných publikací či drobných předmětů s japonskou tematikou. Je zřejmé, že majitel zahrady ji tvořil s velkou vášní a pečlivostí.

### Kamenné prvky zahrady



Obrázek 8 Kamenná kompozice.  
Foto: Špacírová, 2015

Kamenné kompozice Japonské zahrady Oleško jsou vyskládané v pečlivě uhrabaném štěrku. Pozoruhodným prvkem je mech tvořící se na kameni, který je v japonských zahradách velmi žádaným elementem. Všechny kameny jsou pevně usazeny v zemi a mají

podobnou strukturu.



Obrázek 9 Horniny v suché zahradě. Foto: Špacírová, 2015

Kameny v suché zahradě na tomto obrázku jsou vyskládané do tvaru souhvězdí a jsou pevně ukotveny. Rušivým elementem je však odlišná barva kamenů v této kompozici.



Obrázek 10 Stezka *tobiši* Foto: Špacírová, 2015

Stezku *tobiši* tvoří pravidelné kulaté šlapáky posazené v bílém štěrku nad povrchem země, které příliš nezachovávají přirozený ráz japonských zahrad.



**Obrázek 11** *Suiseki*. Foto: Špacírová, 2015

Jako jediná z popisovaných zahrad obsahuje *Suiseki*. Kámen je správně umístěn na dřevěném podstavci. Kamenné prvky v této zahradě jsou převážně žulového a břidlicového původu.



**Obrázek 12** Kamenná lampa. Foto: Špacírová, 2015

Zahradu zdobí kamenná lampa řádně ukotvená na plochém kameni. Lampa se nachází uvnitř čerstvě uhrabaného štěrku.

## 4.2. Japonská zahrada Aizen

Japonská zahrada Aizen se nachází v malebném Ladově kraji v Říčanech u Prahy. Název Aizen, který je poměrně nový, znamená v japonštině plynoucí mlha či oblaka. Tato zahrada vyniká především svou velikostí. Se svými 1200 m<sup>2</sup> je největší ze všech volně přístupných japonských zahrad v České republice. Založení a budování zahrady podle návrhu Zakumi Mizokami a Osamy Okamury



**Obrázek 13** Japonská zahrada Aizen -jezíčko. Foto: Špacírová, 2015

se od roku 1998 do roku 2010 věnoval Petr Typlt. Pro veřejnost byla zahrada poprvé zpřístupněna v roce 2007. Po smrti Petra Typlta v roce 2010 si péči o zahradu vzala na starost jeho dcera Petra Brandejsová. Byla to právě ona, kdo ze zahrady udělal obecně prospěšnou společnost. V roce 2013 se zahrady ujala Jitka Valuchová a její otec Josef Valuch, úspěšný bonsaista, mezi jehož zásluhy patří mimo jiné založení Bonsaicentra – muzea Isabelia ve Starém Městě u Uherského Hradiště (Růžička, 2014).

Zahrada je volně přístupná všem zájemcům. Hned při vstupu do zahrady návštěvníky přivítá několik pískovcových kamenů a japonsky stylizovaná dřevěná brána, které by však místo plechového pokrytí více slušely pálené tašky. Po vstupu do zahrady upoutá pozornost nejvyšší japonská lampa Kasuga v České republice, která získala certifikát českého rekordu. Cesta pokračuje po zajímavě vyskládaných kvádrových blocích pod vzrostlými ořechy. Pod jedním z ořechů se nachází návštěvnické dřevěné posezení s deskovými hrami pro příjemné trávení volných chvil v zahradě. Pod dalším ořechem se rozprostírá suchá část zahrady, kde je do štěrku s kvádrovým ohrazením zasazeno několik kamenů. Právý vzhled suché zahrady by ještě více posílil uhrabaný štěrk s vlnkami okolo kamenů. Cesta dále vede k rozlehlému jezírku se zlatými rybkami, které je přehrazeno kamenným půlkulatým mostem. Celé jezírko je hojně obklopeno kameny, tvarovanými borovicemi a rákosem. Nad jezírkem se také sklání působivá japonská lucerna. Do jezera vede suché řečiště vyplněné balvany, kameny a štěrkem. Zbytek pozemku pokrývají uměle vytvořené kopečky s borovicemi, do kulata tvarovanými keříky tisu, ale i nově vysázenými stromky, jako například javory.



**Obrázek 14 Japonská zahrada Aizen - lampa Kasuga. Foto: Špacírová, 2015**

Aizen nemá sloužit pouze jako prohlídková zahrada, ale spíše jako park japonského stylu, kde budou lidé všech věkových kategorií trávit svůj volný čas.

V současné době působí celá zahrada lehce neuspořádaným dojmem, což je však způsobeno rekonstrukcí, která v ní probíhá a také její velikostí. Zahrada by jistě potřebovala větší finanční i personální zdroje, než jaké má jako nezisková organizace k dispozici. Na nástěnce u vchodu je možno si prohlédnout 3D plány toho, jak by měla zahrada v budoucnu vypadat. Pokud se tuto vizi podaří naplnit, bude se jednat o jednu z nejimpozantnějších japonských zahrad na našem území, která by mohla proslavit nejen město Říčany, ale celou Českou republiku.

## Kamenné prvky zahrady



Obrázek 15 Kamenné seskupení.

Foto: Špacírová, 2015

Zahrada Aizen je v současné době tvořena převážně z kamenných prvků. První foto ukazuje kamenné seskupení usazené ve štěrku. Kameny jednotného druhu i barvy jsou řádně ukotveny. Bohužel se však nepodařilo zjistit, zda má jejich rozmístění nějaký hlubší význam, či je pouze náhodné.



Obrázek 16 Horniny okolo jezírka. Foto: Špacírová, 2015

Zde je možné vidět foto jezírka, které je přímo zahrnuto horninami opět stejného druhu i barvy. Většina kamenů je však vertikálních, což působí uměle.



Obrázek 17 Syntetický kamenný most. Foto: Špacírová, 2015

V zahradě se vyskytují dva uměle vytvořené kamenné mosty, které díky svému jasně zřetelnému napojení ruší přírodní ráz zahrady.



Obrázek 18 Dvoukamenné seskupení. Foto: Špacírová, 2015

Velmi povedenou kamennou kompozici ukazuje toto dvoukamenné seskupení zachycující vertikální a horizontální kámen u tvarované borovice.



**Obrázek 19** Syntetická kamenná lampa. Foto: Špacírová, 2015

Japonská zahrada Aizen může být pyšná i na své umělé kamenné lampy, které jsou správně umístěny dle svého druhu.

### 4.3. Japonská zahrada v Botanické zahradě Praha

Mezi nejznámější a nejnavštěvovanějších japonské zahrady v České republice patří ta v botanické zahradě v Praze. Japonská zahrada zde byla založena v roce 1995 a veřejnosti byla zpřístupněna o dva roky později. Hlavním projektantem a z velké části také tvůrcem zahrady je Kamila Skálová. Zahrada se rozkládá na ploše



0,67 ha a veřejnosti byla zpřístupněna v roce 1997. Do zahrady se vchází úzkou japonsky stylizovanou brankou, která je z obou stran lemována vysokými

**Obrázek 20** Japonská zahrada v botanické zahradě Praha - jezírko. Foto: Špacírová, 2015

keři. Návštěvníkovi to dodá pocitu, jako by vstupoval do tajného světa, což celý dojem ze zahrady ještě více umocní. Jelikož je zahrada stará více než dvacet let, většina stromů je již krásně vzrostlých, což zahradě dodává starobylý a majestátní vzhled. Cesta dovnitř je dlážděná oválnými, avšak přirozeně tvarovanými šlapáky. Jedná se o chodník zvaný *tobiiši* a jeho kameny jsou umístěny lehce nad terénem, aby si návštěvník během prohlídky neumazal boty.

Cesta se krátce po vstupu mění na mozaikově vyskládaný chodník z různých tvarů kamene a poté zase na písčovou cestičku. První část zahrady znázorňuje krajinu s horami, potůčkem a jezírkiem. Cesta návštěvníky dovede k malé kamenné lucerně zakomponované mezi keři. Dalším doplňkem této zahrady je také kamenná studánka *tsukubai*, která by se však lépe vyjímalala hned u vchodu, kde by návštěvník mohl provést rituální očistu před vstupem do zahrady.



Zajímavým prvkem je také protékající potůček, který je v jedné části přehrazen velkým plochým kamenem a v další části klenutým dřevěným mostem vyskládaným z půlkulatin. V korytě potůčku je umístěn kámen Peřeje a v místě kde se vlévá do jezírka kámen Vtoku. Jezírko s koi kapry, symbolem štěstí a blaženosti, je vytvořené ve tvaru želvy. V roce 2012 prodělalo jezírko celkovou přestavbu, při které zde byla nově zasazena tvarovaná borovice, kterou si k tomuto účelu 20 let pěstovali zaměstnanci zahrady.

Mezi břehem a ostrůvkem jezírka, se nachází sestava kamenů Nočního čekání, která představuje loď připlouvající k ostrovu. Okolo jezírka jsou vysázeny azalky, trsy travin, kosatců a bambusů. K odpočinku návštěvníků v zahradě slouží dřevěná čajová chýše s jehlanovitou střechou a posezením. Z chýše je možno sledovat nekrásnější zákoutí zahrady, jezírko, ale také kopce v okolí. Pozoruhodným elementem zahrady je též pergola vytvořená



**Obrázek 21** Japonská zahrada v Botanické zahradě Praha - jezírko. Foto: Špacírová, 2015

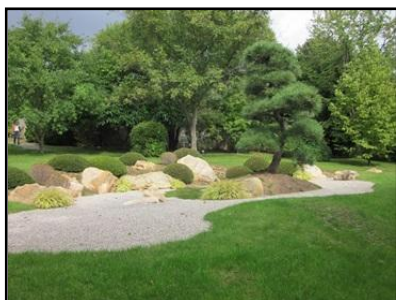
pomocí vistárie čínské. Její větve se plazí podél nosných sloupů konstrukce a koruna tvoří bohatou sluneční clonu. Na konci zahrady se vyskytuje malá výstava bonsajů. Je zde možné vidět bonsaje vytvořené z tomelu japonského, azalky indické, hlošiny pichlavé, habru korejského, javoru Burgerůva či drmku čínského.

Nachází se zde 26 druhů okrasných slivoní, které zahradu zdobí svými květy především na jaře. V květnu zahradu kráší svým květem dřevitá pivoňka, kterých je zde 26 odrůd, dále rododendrony a v červnu a červenci japonské kosatce. Podzim je zase rozzářen červenými listy japonských javorů (javor dlanitolistý, javor rezavožilný, javor japonský). Zahrada se tedy celý rok mění a návštěvníci tak mohou obdivovat její odlišné tváře v každém období. Mezi další rostliny, které zdobí tuto zahradu, patří například pachysandra, bika lesní, akuba japonská, zimolez lesklý, skimie japonská, sedoulek, kakost kantabrijský, čechrava, pěnišník kiušijský, modřín japonský, stervacie kaméliovitá, hosta, hlavotis peckovitý, kryptomerie japonská, rozchodník, vrbina penízková, mechovec, bika, ostřice jitrocelovitá, zmarličník japonský, hortenzie velkolistá, zákula japonská, šácholan hvězdovitý, tavolník ožankolistý, itea japonská, borovice deskovitá, lískovníček čínský, blahokeř trojný, svída japonská, cypřišek tupolistý, leycesterie krásná, jalovec čínský a jiné.

V roce 2009 přišlo vedení botanické zahrady s velice zdařilým projektem Kořeny osobnosti, kdy jsou do japonské zahrady vysazovány stromy významnými osobnostmi. Již více než 50 slavných osobností svůj strom v zahradě vysadilo. Byl mezi nimi například Václav Havel, Věra Čáslavská, Ludvík Vaculík, Miloš Forman a také Madeleine Albrightová, která zde zasadila přes šedesát let starou, krásně tvarovanou borovici Thunbergovu (Botanická zahrada hlavního města Prahy, 2016).

Do japonské zahrady se tvůrcům podařilo vhodně zakomponovat okolní kopce a lesy. Zahrada tak působí velmi přirozeným dojmem. U každé rostlinky, keříku i stromu se nachází cedulka s popisem, kterou jistě velmi ocení i méně znalí návštěvníci. Zahrada je dobře udržována a jedinou její nevýhodou je velké množství návštěvníků, které nedovolí vychutnat si pravé kouzlo této japonsky stylizované zahrady. Řešením by mohlo být její rozšíření a obohacení novými prvky.

### **Kamenné prvky zahrady**



**Obrázek 22 Kamenné seskupení.**

**Foto: Špacírová, 2015**

Tvůrci japonské zahrady v Botanické zahradě Praha si s kamennými prvky poradili velmi dobře. Jak je vidět na prvním obrázku, kameny v seskupení mají podobnou barvu i strukturu a vyskytuje se zde více horizontálních než vertikálních kamenů.



**Obrázek 23 Buddha trojice. Foto:**

**Špacírová, 2015**

Druhý obrázek znázorňuje Buddha trojici, která je jedním z nejzákladnějších symbolů japonských zahrad. Opět je zde jasně zřetelná podobnost kamenů a také hladce uhrabaný štěrk pod seskupením.



**Obrázek 24 Tobiishi stezka. Foto: Špacírová, 2015**

Zde jsou vidět šlapáky stezky *tobiishi*, které dostatečně vyčnívají na povrch a jejich tvary jsou přirozeně nepravidelné. Jedná se o nejpovedenější realizaci stezky *tobiishi* ze všech hodnocených zahrad.



**Obrázek 25 Kamenný most. Foto: Špacírová, 2015**

Velmi vkusným doplňkem je most přes potok, který je tvořen z přírodní neopracované kamenné desky. Jedná se o most *sori ishibashi*, který vhodně zapadá do celkové kompozice.



**Obrázek 26 Potoční kameny. Foto: Špacírová, 2015**

Zde je možné vidět horniny, které tvůrci použili k lemování potůčku a vodopádu. Je použita směs vodou opracovaných a neopracovaných kamenů, opět však podobných barev, které neruší divákovu pozornost



**Obrázek 27 Tsukubai. Foto: Špacírová, 2015**

Dále je možné vidět kamennou nádobku *tsukubai* s hloubeným vrchem, která je zcela zakryta vegetací. Nádobka je zasazena ve směsi různobarevných kamínků, které připomínají říční a vhodně tak dokreslují kouzlo *tsukubai*.

#### 4.4. Japonská zenová meditační zahrada Hany Bälz

Japonská zenová meditační zahrada v Karlových Varech byla založena v roce 1998 nedaleko Parkhotelu Richmond. Jedná se spíše o menší parčík, jehož rozloha není větší než 100 m<sup>2</sup>. Zahradu navrhl a spolu s osmi japonskými zahradníky z prefektury Nagoya vytvořil japonský zahradní architekt Kanji Nomury. Byla vybudována na počest 150. výročí narození Erwina von Bälz, což byl slavný německý internista, který se na základě žádosti japonského



**Obrázek 28** Japonská zenová meditační zahrada Hany Bälz. Foto: Špacířová, 2015

císaře v roce 1876 zasloužil o šíření poznatků moderní medicíny v Japonsku. Přičinil se také o seznámení Japonců s Karlovými Vary, které jako balneolog často navštěvoval. Zahrada byla pojmenována podle jeho ženy Hany Bälz, původem Japonky, která se zasloužila o sblížení japonské a evropské kultury.

Tato speciální zenová zahrada má sloužit především k meditaci. Zahrada má kruhový tvar s vnitřním obloukem a představuje symbol jin-jang, který je možno vysvětlit jako sjednocení kladu a záporu v jeden harmonický celek, Evropa a Asie nebo ostrov muže a ostrov ženy. Zahrada pracuje jako přijímač a vysílač kladných vln a vibrací z kosmu a ze zemského magnetismu. Tyto energie se shromažďují uvnitř kamenů a později mohou být předány návštěvníkům zahrady. Umístění zahrady bylo mistrem Nomurou vybráno velmi pečlivě. Je situována na konci tzv. zřídelní linie, která vede přes Karlovy Vary a na níž vyvěrají termální prameny (Sedláček, 2016).

Každý prvek v zahradě má svůj význam. Obrys vyskládaný z plochých kamenů znázorňuje na jedné straně Evropu a ostrov muže a na straně druhé Asii a ostrov ženy. Vnitřek je vyplněn bílým štěrkem, který symbolizuje moře. Celý objekt je oživen volně položenými kameny, z nichž některé mají také svůj význam. Dominantním kamenem celého projektu s několika menšími okolo je kámen vyznačující kladnou



**Obrázek 29** Japonská zenová meditační zahrada Hany Bälz - lampa. Foto: Špacířová, 2015

energii. Kámen připomínající krunýř želvy znázorňuje Hanu Bälz, Dobro, které chce sblížit Východ a Západ, a také mytickou želvu. Uprostřed zahrady se též nachází svítilna ztvárňující světlo, ukazatele správné životní cesty a zároveň zesilovač energie. Lucerna je podobenstvím Buddhy, protože Buddha je světlem sám o sobě.

Japonská zenová meditační zahrada v Karlových Varech je veřejně volně dostupná. Jsou zde vykonávány pouze základní parkové úpravy, jako je sekání trávníku a běžný úklid. Celkový dojem však ruší neuhraabaný štěrk a spadané listí. Zahrada je příjemným zpestřením pro návštěvníky Karlových Varů při jejich procházkách, avšak v porovnání s ostatními veřejně dostupnými japonskými zahradami v České republice působí trochu chudě, a to jak svou velikostí, tak množstvím použitých prvků.

### **Kamenné prvky zahrady**



**Obrázek 30 Kamenné seskupení.**

**Foto: Špacírová, 2015**

Zenová meditační zahrada Hany Bälz je tvořená převážně z kamenných prvků. Kompoziční rozmístění působí přirozeně, čemuž přispívá i fakt, že je zde více horizontálních než vertikálních kamenů.



**Obrázek 31 Horniny porostlé**

**mechem. Foto: Špacírová, 2015**

Kamenné seskupení je tvořeno z hornin stejných barev i druhů. Dojem omšelosti dotváří mech, kterým jsou některé kameny porostlé.



**Obrázek 32 Jin jang. Foto: Špacírová, 2015**

Celá zahrada je stylizována do tvaru jin-jang pomocí vyskládaných plochých kamenů a štěrku. Jedná se tedy spíše o moderní japonskou zahradu.



**Obrázek 33 Kamenná lucerna Foto: Špacírová, 2015**

Dekoratивním prvkem je kamenná lucerna, která je pevně usazena v zemi. Celkově si tvůrci s kamennými prvky poradili velmi dobře, což je způsobeno jistě i faktem, že se jednalo o rodilé Japonce.

#### **4.5. Šówa-en a Asijská zahrada v Zoologické zahradě Plzeň**

V plzeňské Zoo se nachází japonská zahrada Šówa-en a Asijská zahrada. Starší z nich Šówa-en začala být budována v roce 2004 a trvalo 2 roky, než byla dokončena. Důvodem výstavby byla snaha o upevnění mezinárodních vztahů České republiky a Japonska a zároveň poděkování japonské strany za projekt českého architekta Jana Letzela v Hirošimě. Projekt vytvořil Eišín Harada, předseda Japonské zahradní asociace, umělec a filozof. Celá



**Obrázek 34 Zahrada Šówa-en v Zoo Plzeň. Foto: Špacírová, 2015**

zahrada byla nejdříve sestavěna v Osace a až poté rozebrána a převezena do České republiky, kde ji Eišín Harada společně se svými zahradníky uvedl znovu do reálné podoby. Jedná se především o suchou, kameninovou zahradu, která je situována u památného 300 let starého Körnerova dubu. Rozloha zahrady je okolo 150 m<sup>2</sup>.

Okraje kompozice jsou obehnány jemným šedým štěrkem, který znázorňuje písečné pláže. Dominantním prvkem zahrady jsou tři velké kameny, které mají dva významy. Za první symbolizují Atomový dóm, torzo Průmyslového paláce v Hirošimě, jehož projekt navrhl český architekt Jan Letzl. Za druhé představují Buddhu a jeho dva pomocníky. Pozoruhodným prvkem kompozice je 300 let stará lucerna Tourou, která byla darována japonským velvyslancem. Lucerna má vyzařovat pomyslné světlo na cestě při hledání. Vpravo umístěné kamenné seskupení znázorňuje českou zemi obklopenou pohořími. Jedná se o místo k zamyšlení - idea věčného mládí a věčné formy života. Kameny vyskládané vpravo pod lucernou představují zvířecí symbol štěstí - jeřába a želvu. Uvnitř kompozice jsou pomocí podlouhlých kvádrových kamenných útvarů vyskládané tři řeky v barvách české vlajky. Červená řeka symbolizuje prolitou krev v době válek, modrá řeka představuje moře a nebe, a bílá řeka je symbolem čistoty a cesty vedoucí do ráje. Zajímavým, i když trochu netradičním prvkem kompozice je jeřáb vyskládaný ze střešních tašek. Svým tělem a křídly propojuje všechny tři řeky a ukazuje cestu směrem k Buddhovi, který přináší štěstí a dobrou budoucnost. Dvě kamenné desky umístěné vpravo od červené řeky symbolizují místo setkání. Kameny umístěné v šedém štěrku v popředí na konci řeky představují lodě. Kámen s výhlubní po levé straně bílé řeky představuje místo očisty před setkáním s Bohem (Vacek, 2016).

Zahrada je udržovaná a okolní vzrostlé stromy jí dodávají majestátní vzhled. Vhodně se zde podařilo symbolicky vyjádřit a propojit japonské i české prvky, aniž by to působilo rušivě. Přestože se jedná o velmi malý prostor, autor na něm dokázal vyjádřit více, než je k vidění na mnohem rozlehlejších zahradách.

Velmi zdařile je také zahrnuta okolní krajina - *šakkei*. Na druhou stranu však zahrada obrací pozornost návštěvníků od majestátního památného dubu, jakou by si tento více než 300 let starý pamětník jistě zasloužil. Mnohé návštěvníky může také překvapit nepřírodní prvek zahrady, který je zde hojně zastoupen, a to střešní taška. I když je tento moderní prvek v novodobých japonských zahradách využíván, může působit rušivým dojmem.



**Obrázek 35** Asijská zahrada v ZOO Plzeň.  
**Foto:** Špacírová, 2015

Asijská zahrada již není ryze japonského původu. Její výstavba začala v roce 2005 a dokončena byla o 5 let později stavbou dvou jezírek. Vstup do zahrady chrání kamenné sochy lva a lvice znázorňující dvě protichůdné síly jin-jang. V prvním z jezírek se jako maják tyčí kamenná lucerna a druhé zdobí typicky klenutý červený most, který je nazýván měsíční. Odlesk mostu ve vodě totiž představuje měsíc za úplňku. V zahradě je možno vidět pěnišníky, bambusy, tavolníky, hortenzie, zimostrázy, javory, bergénie, funkcie, čechravy, asijské kosatce, jinan dvoulaločný, čínskou fosílii, pajehličník přeslenitý a jiné. Takové množství různých druhů vysazených rostlin však v běžných japonských zahradách, které jsou známé svou střídmostí, k vidění obvykle není, protože může působit rušivě. Nejenže každá rostlinka je popsána, ale k dispozici jsou také velké informační tabule vysvětlující základní prvky japonských zahrad, poskytující informace o okrasných koi kaprech či detailně popisující jednotlivé prvky v zahradě Šówa-en. Asijská část zahrady je z botanického pohledu velmi poučná. Je zřejmé, že o každou rostlinku je tu výborně pečováno. To se bohužel nedá říci o jezírkách, která svou kalnou vodou a nepořádkem na hladině působí lehce zanedbaně. Tvůrcům se také povedlo propojit zahradu s nádherným výhledem do údolí.

### Kamenné prvky zahrady



**Obrázek 36 Buddha triáda. Foto: Špacírová, 2015**

První obrázek zobrazuje typickou japonskou Buddha triádu, částečně zakrytou vegetací. Kamenné kompozice jsou pevně usazené v zemi a mají podobný charakter.



**Obrázek 37 Moderní seskupení. Foto: Špacírová, 2015**

Zde je možné vidět jiné, nepříliš přírodní kamenné uspořádání, které je tvořené ze střešních tašek, dlážděných kostek a oblých kamenů. Jedná se spíše o moderní ztvárnění než o klasické japonské zahradní umění.





**Obrázek 38** Nášlapné kameny v jezírku. Foto: Špacírová, 2015

Foto s jezírkiem zobrazuje uměle kulaté nášlapné kameny, které se linou skrze jeho hladinu. Jejich příliš pravidelný tvar působí nepřirozeně.



**Obrázek 39** Stezka *tobiiši*. Foto: Špacírová, 2015

Dále jsou vidět nášlapné kameny stezky *tobiiši*, které pravděpodobně z důvodu častého procházení návštěvníků nevyčnívají nad povrch země tak, jak by správně měly.



**Obrázek 40** Kamenná lucerna. Foto: Špacírová, 2015

Na posledním fotu je kamenná lucerna, která dokresluje kouzlo japonské zahrady. Je správně umístěna na základovém kameni a vkusně zakomponovaná do zeleně.

#### 4.6. Japonská zahrada Mu-Shin ve zlínské Zoo

Japonská zahrada uvnitř areálu zlínské Zoo má rozlohu 1000m<sup>2</sup> a patří k nejmladším v České republice. Zahradu vybudoval Petr Hron, přední český bonsaista, ve spolupráci s pracovníky botanické zahrady zlínské Zoo v roce 2014. Pozoruhodné je, že realizace zahrady proběhla bez jakýchkoliv plánů či projektů. Název

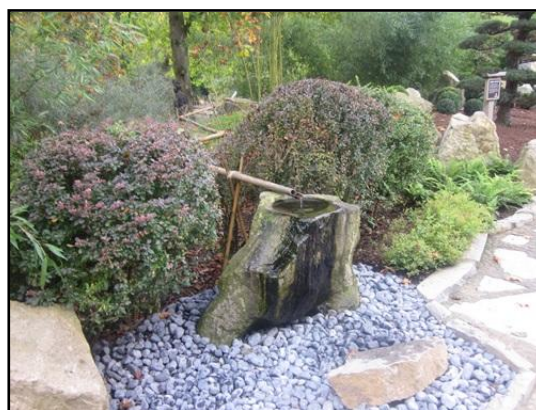


zahrady Mu-shin lze přeložit jako „bez myšlenky“ nebo „mimo mysl“. Odkazuje k účelu zahrady, a to volně nebo bezmyšlenkovitě

**Obrázek 41** Japonská zahrada Mu-Shin – klenutý most přes Lukovský potok. Foto: Špacírová, 2015

načerpat energii. V areálu zlínské Zoo se nachází ještě jedna, starší japonská zahrada z roku 2005. Jedná se však o jakési pouhé seskupení několika japonských prvků a rostlin, které svou podobou daleko zaostává za zahradou Mu-shin.

Do zahrady se vchází skrze masivní dřevěnou bránu pokrytou tmavou střešní krytinou. Kousek za branou se nachází kamenná nádobka *tsukubai* sloužící k očištění. Po pravé straně brány stojí kamenná zídka s tmavou střešní krytinou a kulatým průhledem do divočiny za branou. Před zídkou je vkusně zakomponované dřevěné pódium, sloužící patrně k pořádání různých akcí. Při slavnostním otevření se tu například konal tradiční čajový obřad, vystoupení malých karatistů či ochutnávka sushi. Povrch cest je pevný, vyskládaný z dlažby různých barev, materiálů i tvarů. Hned u vchodu návštěvníky zaujme tvarovaná borovice s výrazně vysunutou větví. Tato větev je nazývána vítací, neboť jejím úkolem je přivítat každého návštěvníka. Jedná se o jednu ze tří tvarovaných borovic drobnokvětých, které byly pro účely zahrady dovezeny přímo z Japonska.



**Obrázek 42** Japonská zahrada Mu-Shin - nádržka *tsukubai*. Foto: Špacírová, 2015

V celé zahradě se vyskytuje okolo 20 druhů rostlin. Jsou zde vysázeny například japonská azalka Maruschka, tavolník japonský, borovice kleč, borovice drobnokvětá, puškvorec tmavolistý, ostřice, úrazník šídlovitý, trávnička přímořská, rákosovka japonská, javor dlanolistý, dřišťál Thunbergův, višň

chloupkatá, kdouloň obecná, datyně zvonkovitá, pustoryl věncový, zmarličník japonský, brslen křídlatý, kapradiny, rododendrony, bambusy a jiné. Tvořitelům zahrady se podařilo některé její části pokrýt mech, kterému se tu daří velmi dobře. Toho dosáhnout je v klimatických podmínkách České republiky velmi těžké. Zahrada rovněž upoutá množstvím vystavených kamenů různých velikostí a tvarů. Nachází se zde až 600 tun kamene, převážně pískovce. Kouzlo zahrady zdůrazňuje i několik zajímavých žulových lamp, které vkusně ladí s barvami ostatních kamenů. Je tu též několik japonsky stylizovaných krytých i nekrytých laviček a posezení, které návštěvníkovi umožní odpočinout si a vychutnat si krásu zahrady. Směrem ze zahrady vede velký klenutý dřevěný most, který je položen přes Lukovský potok.

Zahradu zdobí tematicky stylizované informační tabule, vysvětlující například podstatu *tsukubai*, plochých kamenů či tvarovaných borovic (ZOO Zlín, 2014).

Zahrada Mu-Shin má neuvěřitelné *genius loci*. Je vkusně zasazena do kopcovitého prostředí zámeckého parku s vzrostlými a hustě sázenými stromy, takže návštěvník může mít dojem, jako by se ocitl v divoké přírodě japonských hor. Celý pocit ještě umocňují vzdálené zvuky exotických zvířat a ptáků zoologické zahrady. Tvůrcům zahrady se tímto povedlo přidat kromě vypůjčené krajiny ještě jeden úplně nový prvek japonských zahrad a to vypůjčený hlas okolní přírody. Chvillemi se ze zabudovaných reproduktorů jemně ozývá japonská hudba, která kouzlo zahrady umocňuje a vytváří z ní tak místo pro rozjímání a meditaci. Zoologická zahrada tak může být na zahradu Mu-Shin právem pyšná a její návštěva určitě neurazí žádného mistra japonských zahrad.

### **Kamenné prvky zahrady**



**Obrázek 43 Kamenné seskupení**

**Foto: Špacírová, 2015.**

Hlavním kamenným druhem v této zahradě je pískovec, kterého sem bylo navezeno až 600 tun. Jak je vidět na prvním obrázku, kameny v seskupení jsou stejné barvy a druhu.



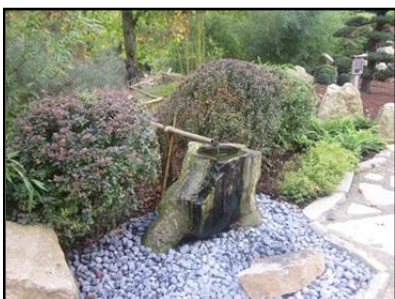
**Obrázek 44 Kamenná lampa.**

Foto: Špacírová, 2015.



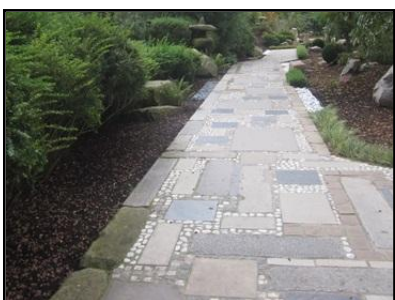
**Obrázek 45 Kamenná posezení**

Foto: Špacírová, 2015.



**Obrázek 46 Nádobka *tsukubai*.**

Foto: Špacírová, 2015.



**Obrázek 47 Dlážděná stezka.**

Foto: Špacírová, 2015.

Velmi vkusnými doplňky zahrady jsou lampy z přírodního, pouze lehce opracovaného kamene, které dokonale zapadají mezi jednotlivá kamenná seskupení. Tyto lampy se nevyskytují v žádné jiné popisované zahradě.

Kouzlo zahradě dodávají také kamenné lavičky, sloužící k odpočinku návštěvníků. Kamenné desky nejsou pravidelně opracovány, proto působí přirozeně.

Zajímavým kamenným prvkem zahrady je také nádobka *tsukubai* s přirozeným vzhledem. Přirozeně již ale nepůsobí modře zbarvené kamínky, ve kterých je usazena.

Dlážděné cesty poskládané z různých tvarů a barev snižují celkově přirozený vzhled zahrady. Zřejmě je však jejich použití nutné kvůli velkému počtu procházejících návštěvníků zlínské Zoo zahrady, pro které by stezky *tobiši* byly příliš malé.



**Obrázek 49** Stezka *tobiiši* Foto: Špacírová, 2015.

Stezka Tobiiši tedy vede jen částečně okolo Lukavského potoka. Je tvořena ze čtvercových kvádrů, vyčnívajících nad zem. Čtvercové kvádry nepůsobí přirozeně, jsou však alespoň rozmístění nepravidelně.



**Obrázek 48** Kamenné seskupení. Foto: Špacírová, 2015.

Jedno z kamenných seskupení, skládající se z různých druhů kamene. Přestože je zde použito více barev kamene, seskupení nepůsobí rušivě.

## 5. Výsledky

Kamenné prvky jsou nejdůležitějšími komponenty všech japonských zahrad, a to od samého počátku jejich existence. Již první zahradnické příručky, jako je například Sakuteiki, jsou ve své převážné většině zasvěceny právě horninám. Žádné jiné zahradnické styly jim nevěnují tak značnou pozornost a ani nejsou v jiných zahradách tolik početně zastoupeny. Jejich významnost potvrzuje i fakt, že nejnavštěvovanější japonská zahrada Rjoandži se skládá především z kamenných prvků. Jsou to právě kameny, které dokážou navodit pocit klidu díky svému pevnému a ukotvenému vzhledu.

Japonský zahradní styl oslovuje stále více a více lidí, kteří touží po vlastním podobném kousku uklidňující oázy. Po vlastní realizaci zahrady však bohužel bývají často zklamání výsledkem. Nejsou schopni napodobit přirozený vzhled japonských zahrad a jejich kamenná seskupení často vypadají nesouvisle a neuspořádaně. Důvodem často bývá neznalost základních pravidel týkajících se japonských zahrad. Tyto znalosti jsou předávány z generace na generaci již stovky let. Často je ani není možné najít v tištěné podobě, protože jsou v rámci přísného utajení poskytovány pouze v mluveném projevu. Přesto to však neznamená, že pravou japonskou zahradu může vytvořit pouze rodilý Japonec s přístupem k těmto informacím. Většina základních zákonitostí již byla sepsána a přeložena alespoň do anglického jazyka. Tato diplomová práce se jim věnovala již v teoretické části, kde byla popsána pravidla týkající se kamenných prvků v japonských zahradách.

Na základě literární rešerše nejvýznamnějších autorů zabývajících se touto tematikou byla vytvořena následující série doporučení pro kamenné prvky v japonských zahradách. Jsou zde vypsána pouze základní a nejdůležitější pravidla, která by však měla dostatečně přiblížit podstatu japonských zahrad. Přestože se mezi česky psanými publikacemi nachází několik odborných a velmi kvalitně zpracovaných publikací na toto téma, pro hlubší prozkoumání dané problematiky je jich nedostatečný počet. Dalším důvodem separace jsou odlišná pravidla pro čajové, suché a vodní zahrady.

## 5.1. Série doporučení pro použití kamenných prvků v japonských zahradách

### Obecná doporučení pro použití kamenných prvků v japonských zahradách

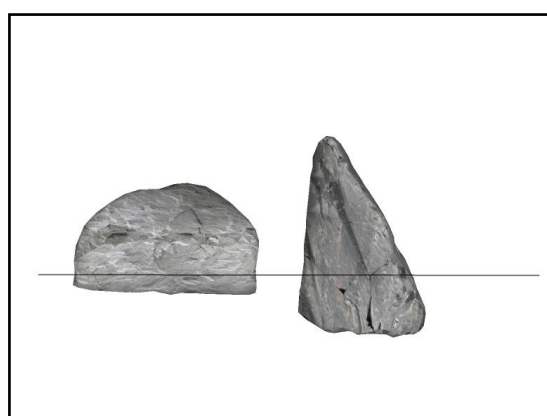
- homogenní texturované materiály
- co nejpřirozenější neopracované kamenné prvky
- horniny se stejně vedeným směrem žil a vrstev kamenů
- zachování přirozené polohy hornin s původním vertikálním a horizontálním charakterem
- uzpůsobení výběru velikosti hornin dle velikosti zahrad
- využití sedimentárních hornin, vyvřelin a metamorfických hornin
- využití vulkanických hornin, břidlice, pemzy, žuly, rohovce a čediče
- vyhýbat se kamenným prvkům sytých barev (i bílé) a kontrastním texturám
- výběr hornin šedé, červenohnědé, hnědé, zelené, zeleno-modré nebo lehce melírované barvy
- vyhýbat se pravidelně kulatým, hranatým nebo uměle opracovaným kamenným prvkům
- střídání souvislé dlažby s nepravidelnými kameny při tvorbě stezek v japonských zahradách
- aplikace velkých plochých kamenů v místě křížení stezek
- využití opuky, křemene a žuly pro tvorbu stezek
- využití sedimentárních hornin (měkké a snadno zpracovatelné) pro mosty, vodní nádobky a kamenné lampy
- v případě nutnosti využití syntetických kamenů pouze pro tvorbu můstků, luceren, nádržek a jiných ornamentálních ozdob
- přednost lokálním horninám před dovezenými
- výběr hornin dle tvaru a charakteru zahrady
- při nutnosti optického zvětšení zahrady aplikace podlouhlých plochých kamenů
- volba podobného tvaru hornin jako jeho blízko umístěný prvek (lucerna, nádobka *tsukubai*, keř)
- využití hornin černých, zelených, žlutých, a červených barev pro *Suiseki*
- vystavení *Suiseki* na zdobně vyřezaných dřevěných podnosech
- aplikace velmi tvrdých hornin s hladkým povrchem, anomálními výčnělky a jasně znázorněnými žilkami pro *Suiseki*

### Doporučení pro umístění a ukotvení hornin

- přednostní rozmístění hornin před všemi ostatními prvky v zahradě
- prioritní umístění hlavního kamene před ostatními horninami
- umístění kamenů tak, aby nebyly všechny zřetelné hned při vstupu do zahrady, ale aby se postupně odkrývaly během průchodu zahradou
- rozmístění seskupení od nejvyšších po nejnižší směrem od vchodu ke konci zahrady
- umístění seskupení do nepravidelného trojúhelníkového tvaru
- pevné usazení každého kamene v zemi, u vertikálních kamenů nutné hlubší než u horizontálních
- usazení kamenů v jezírku pomocí menších hornin u jejich dna
- použití základového kamene ve spodní části seskupení pro zajištění optické rovnováhy
- umístění kamenné nádoby *tsukubai* při vchodu do zahrady nebo před čajovou chýší
- umístění zahnuté kamenné lampy pouze nad jezírko
- usazení kamene jeho nejatraktivnější stranou směrem do zahrady



Obrázek 50 Rozmístění seskupení od nejvyšších po nejnižší. Google SketchUp – autor modelu kamenů: Intresto, kompozice: Špacírová, 2016



Obrázek 51 Ukázka usazení jednotlivých druhů kamenů. Google SketchUp – autor modelu kamenů: Intresto, kompozice: Špacírová, 2016

### Doporučení pro kamenná seskupení

- uspořádání v lichém počtu po jednom, třech, pěti nebo sedmi kamenech
- použití vysokých vertikálních, nízkých vertikálních, vyklenutých, nakloněných i plochých kamenů v jednotlivých seskupeních
- asymetrie seskupení
- horizontální umístění hornin do pravidelného trojúhelníku



- větší počet horizontálních než vertikálních kamenů
- podepření naklánějících se kamenů podpurnými kameny
- přidání honících kamenů k běžícím kamenům
- různá velikost hornin v seskupení
- při dvoukamenném seskupení by měl být jeden menší, užší nebo položený
- využití vizuálně podobných hornin, a to barevně, tvarově i strukturálně
- jednotné obrysy (linie) u kamenných seskupení



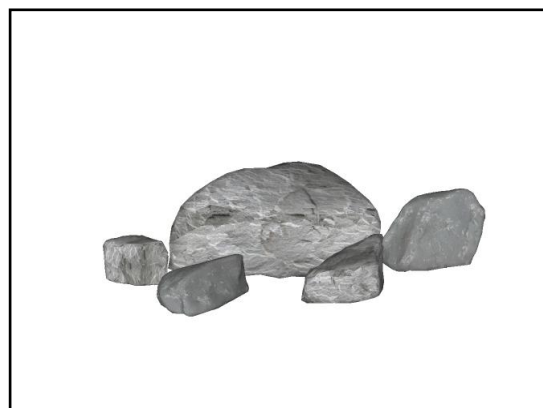
**Obrázek 52** Možná uspořádání při dvoukamenném seskupení: Google SketchUp - autor modelu kamenů: Intresto, kompozice: Špacírová, 2016

### **Doporučení pro symboliku kamenů**

- znázornění mytického jeřába pomocí 5 kamenných prvků uspořádaných do jeho tvaru
- zobrazení mytické želvy pomocí 7 kamenných prvků uspořádaných do jejího tvaru
- ztvárnění hory Shumisen pomocí nejvyššího vzpřímeného kamene obklopeného shlukem menších hornin tvořících základ velkého trojúhelníkového tvaru
- reprezentace hory Horai pomocí osamocené kamene neobvyklého
- reprezentace hor Hojo, Eishu a Koryo pomocí vysokých vertikálních kamenů
- umístění kamene Středního ostrova, Ostrova hosta, Ostrova pána domu a kamene Ochraňujícího dům
- umístění kamene *jutoiši* po pravé straně nádoby *tsukubai* pro postavení mísy s teplou vodou během chladných dnů
- umístění kamene *tešokuiši* po levé straně nádoby jako podklad pro svíčku
- aplikace osamocených kamenů *suteishi* pro vyvolání dojmu spontánnosti
- usazení Buddha triády pomocí velkého kamene představujícího Buddhu a dvou menších kamenů symbolizujících jeho sluhy



**Obrázek 53** Reprezentace hory Shumisen.  
Google SketchUp - autor modelu kamenů:  
Intresto, kompozice: Špacírová, 2016



**Obrázek 54** Reprezentace mytické želvy.  
Google SketchUp - autor modelu kamenů:  
Intresto, kompozice: Špacírová, 2016



**Obrázek 55** Reprezentace Buddha triády.  
Google SketchUp - autor modelu kamenů:  
Intresto, kompozice: Špacírová, 2016



**Obrázek 56** Reprezentace osamoceného kamene *Suiteshi*.  
Google SketchUp – autor modelu kamenů:  
Intresto, kompozice: Špacírová, 2016

### **Tabu v japonských zahradách**

- nepokládat plochý kámen blízko ložnice
- neusazovat kámen v jedné řadě s hlavním sloupem domu
- kameny v bezprostřední blízkosti verandy by neměly být posazeny výš než je ona sama
- neumísťovat kameny tak, aby na ně odkapávala dešťová voda ze střechy
- nesměřovat nejvyšší bílý kámen v seskupení východním směrem

### **Doporučení pro použití kamenných prvků uvnitř čajových zahrad**

- využití typicky přírodních kamenů porostlých mechem, kapradinou nebo lipnicemi
- umístění valounu s plochým povrchem místo lavičky

- pro *tobiiši* využití hladkých a kulatých sedimentárních hornin opracovaných vodou (*Suisei-gan*), ale také hrubých sopečných kamenů (*Kasei-gan*)
- *tobiiši* kameny nechat vyčnívat až 6 cm nad povrch země
- rozmístění *tobiiši* uzpůsobit dle věku majitele či návštěvníků zahrady
- umístění plochých kamenů Chodidel před vstupem do čajové chýše
- umístění plochého vyššího kamene pro konvici uvnitř čajové chýše
- aplikace nižšího vyhloubeného kamene naplněného vodou pro očistu návštěvníků
- umístění vyššího plochého kamene před čajovou chýší jako podklad pro svíčku nebo lucernu
- rozmístění Ornamentálních ozdobných kamenů po celé čajové zahradě

### **Doporučení pro použití kamenných prvků uvnitř suchých zahrad**

- písek z erodované žuly s vhodnou velikostí zrna
- využití písku tmavších barev jako je šedá, hnědá až namodralá
- aplikace jemného písku a štěrku pouze v neprůchozích místech zahrady
- použití hrubého, světle a tmavě skvrnitého štěrku
- aplikace štěrku s většími zrny či malými kamínky v průchozích místech zahrady
- umístění kamene Duše (*Reishoseki*) pomocí nízkého vertikálního kamene se širokou základnou zužující se směrem nahoru
- umístění kamene Srdce (*Shintaiseki*) pomocí plochého kamene, podobného náslapným kamenům
- umístění kamene Těla (*Taidoseki*) pomocí vysokého vertikálního kamene
- umístění kamene Vola pomocí středně velkého kamene, jehož jeden konec je vyšší než druhý
- umístění kamene Větví, jehož plochý vrchol je širší než základna kamene

### **Doporučení pro použití kamenných prvků uvnitř vodních zahrad**

- aplikace hladkých a kulatých sedimentárních hornin kolem okrajů jezírek
- vyztužení půdy základovým kamenem pod kamenným ostrůvkem
- aplikace velmi tvrdých metamorfovaných hornin podél potoků a vodopádů
- využití horských kamenů s hrubým povrchem
- aplikace hornin opracovaných vodou, které v tomto prostředí působí přirozeně
- použití přírodních neopracovaných materiálů (žuly) pro tvorbu kamenných mostů

- využití plochých a křemičitých hornin k tvorbě sedacích kamenů
- aplikace tvrdých minerálních hornin (černé oblázky zvané *nachiguro*) k vytvoření odtokových pruhů podél zdí a domů
- reprezentace hor pomocí kamenů hrubých tvarů i textur sopečného původu.
- využití velkých kamenů s ostrým povrchem pro reprezentaci vrcholků hor
- využití jemných vodou opracovaných hornin pro reprezentaci kopců

## 6. Diskuse

Tvorba japonské zahrady je jednou z nejnáročnějších zahradních disciplín, a to jak fyzicky a časově, tak i finančně. Jedná se o nikdy nekončící činnost, protože tvarování stromů a keřů, hrabání šterku či odstraňování spadlých listů je potřebné neustále. Japonští mistři se tomuto umění učí celý život, a to i jednotlivým prvkům v zahradě zvlášť. Je tedy možné nalézt specialisty na tvarování keřů, usazování kamenů či tvorbu japonských jezírek.

Toto umění se vyvíjelo tisíce let a není zcela uskutečnitelné osvojit si všechna jeho pravidla během několika měsíců. Jednou z alternativ je najmout si na vybudování japonské zahrady profesionální firmy, kterých je na našem trhu nepřehledné množství. Ani tehdy však není zaručen stoprocentní úspěch, protože některé z nich pouze bezmyšlenkovitě kopírují japonské zahradní prvky, aniž by rozuměly širším souvislostem a zákonitostem. Přitom porozumění japonským zahradám je jedním z nejdůležitějších aspektů. Ideální variantou při tvorbě je jejich studium a vlastní kreaace. Jedině pak dokáže vlastník zahrady popsat, proč je kde jednotlivý prvek umístěn a jaký je jeho hlubší význam. K zahradě také získá mnohem důvěrnější vztah, než kdyby ji vybudoval někdo jiný.

Všechna významná pravidla a charakteristiky kamenných prvků byly již na základě literární rešerše a zkoumání japonských zahrad uvedeny v sérii doporučení pro použití kamenných prvků v japonských zahradách. Jsou zde popsána základní všeobecně známá pravidla ale i ta nepřiliš známá, přesto neméně důležitá. Tento návrh doporučení zahrnuje veškeré důležité informace pro použití kamenných prvků v čajových, vodních a suchých japonských zahradách. Měl by být tedy dostatečným zdrojem informací pro zájemce této problematiky i tvůrce japonských zahrad. Vzhledem k rozsahu diplomové práce a množství dostupných publikací týkajících se této problematiky není možné zahrnout do série doporučení veškerá pravidla vztahující se ke kamenným prvkům v japonských zahradách. K tomuto účelu by byl nutný dlouhodobý pobyt mezi mistry japonských zahrad přímo v Japonsku, jelikož některé informace jsou předávány výlučně ústně.

Vytvořená série doporučení naznačuje pouhý směr, kterým by se měl tvůrce japonské zahrady vydat. Duše a kouzlo zahrady je vždy dotvořeno vlastní kreativitou a vkusem majitele zahrady. Není tedy nutné pouze následovat pravidla japonských mistrů, ale také vkládat do zahrady svou originalitu.

Po prozkoumání veřejně dostupných japonských zahrad v České republice je zřejmé, že i u nás lze nalézt velmi zdařilé exempláře tohoto zahradního umění. Použitím vhodných

japonských prvků, zachováním pravidel tohoto zahradního umění, údržbou a také svou rozlohou patří mezi nejvydařenější Japonská zahrada Oleško a Mu-Shin ve zlínské zoologické zahradě. Hlavním a opakujícím se nedostatkem hodnocených zahrad je použitý pravidelný tvar nášlapných kamenů stezek *tobiiši*. Přestože se může zdát, že tento tvar působí více symetricky, v japonských zahradách se stává rušivým elementem. V některých zahradách se též vyskytují nevhodné moderní prvky nebo příliš uměle vyskládané kameny, například uvnitř kamenného dláždění. Na druhou stranu si většina zahrad velmi dobře poradila s pevným usazením kamenů a také s využitím jednobarevných hornin v seskupení. Nejvíce využívaným symbolem v těchto zahradách je Buddha triáda. Určitě by však bylo vhodné využít i jiné symboly, jako horu Shumisen, mytickou želvu či jeřába. Celkově lze realizace veřejně dostupných japonských zahrad v České republice označit za zdařilé.

Velkou nevýhodou japonských zahrad v České republice je jejich nedostatečná propagace a celkově špatné povědomí o jejich výskytu. Jediným dostupným informačním zdrojem je internet. Nejvíce informací je možné získat o Japonské zahradě Oleško pana Wiesnera. Zahrada Aizen také vlastní své internetové stránky a ostatní zahrady mají alespoň základní popis v rámci širěji zaměřených webových portálů. Vhodnou propagací by byla internetová stránka, která by obsahovala informace o všech veřejně dostupných japonských zahradách v České republice, k čemuž by jako informační zdroj mohla posloužit i tato diplomová práce. Výstupy této diplomové práce, by také mohly být využity pro tvorbu prospektu letákového typu, který by zahrnoval textové ale i fotografické údaje o zahradách japonského stylu na našem území. Leták by mohl být umístěn uvnitř informačních center ale také uvnitř jednotlivých zahrad, kde je největší předpoklad výskytu zájemců o toto tradiční japonské umění.

V současné době není dostupná žádná hodnotící metodika japonských zahrad, díky níž by bylo možné posoudit, zda jsou jednotlivé zahrady navrženy a vytvořeny v souladu s jasně danými pravidly japonského zahradního umění, a podle níž by se mohli tvůrci japonských zahrad řídit. Dle vyjádření zakladatelky sdružení My japanese garden - European association Carly Amarin by tato metodika byla velkým přínosem při hodnocení japonsky stylizovaných zahrad po celém světě. Série doporučení pro použití kamenných prvků v japonských zahradách, která byla vytvořena v této diplomové práci, by mohla být odrazovým můstkem této hodnotící metodiky. Po překladu a případných úpravách bude výstup této diplomové práce nabídnut s pomocí sdružení My japanese garden - European association organizaci The North American Japanese Garden Association (NAJGA) jako

první část hodnotící metodiky. V případě zájmu mohou na tuto práci navázat další studenti, kteří by se zaměřili na ostatní prvky japonských zahrad, jako jsou rostliny, vodní prvky, architektonické prvky a jiné, a vytvořili pro ně podobné návrhy doporučení vhodné pro danou hodnotící metodiku.

Mezi významné zahraniční autory, u kterých lze načerpat velké množství ověřených informací, patří Takei, Berger, Nitschke, Keane, Mansfield, Mehta a Tada. Ve všech výš zmíněných publikacích je možné najít historii japonských zahrad, vysvětlení základních principů a symbolik, a především obrazovou dokumentaci.

Mezi další zdroje informací pro tvorbu japonských zahrad patří inspirace získaná uvnitř významných japonských zahrad. Osobní návštěva samozřejmě není vždy možná, proto je vhodnou alternativou obrazová dokumentace či video záznam dané zahrady. Mezi nedjůležitější japonské zahrady patří Kenrokuen v Kanazawě, Katsura Imperial Vila v Kjótu, Adačiho muzeum umění poblíž Matsui, Kokedere v Kjótu, Ritsurin Koen v Takamatsu, Ryoanji v Kjótu, Korakuen blízko Okayma hradu, Daitokuji v Kjótu a Sankeien v Tokyu.

## **7. Závěr**

Japonské zahrady jsou jedním z nejstarších zahradních umění, které si zachovalo své základní principy i během tisíciletého vývoje a je stále populární i v dnešním moderním světě. Je velmi důležité zachovat tato pravidla japonských zahrad i nadále, aby nedocházelo k jejich umělým a kýčovitým realizacím. Proto smyslem této diplomové práce je mimo jiné i zdůraznění odkazu japonských předků při snaze o zachování tohoto tradičního japonského umění u nás i ve světě.

Výstupy z této diplomové práce lze využít v několika směrech. Patří mezi ně informace pro tvorbu hodnotící metodiky japonských zahrad, která by výrazně ulehčila práci všem tvůrcům japonských zahrad, ale také dopomohla k hodnocení již vytvořených zahrad. Dále je možné tyto údaje využít pro produkci propagačního letáku či webových stránek japonských zahrad v České republice kvůli hlubšímu šíření znalostí o jejich výskytu na našem území. Série doporučení pro použití kamenných prvků v japonských zahradách je vhodná pro získání základních znalostí o kamenných prvcích využitelných při projekci a následné realizaci japonských zahrad.



## **8. Seznam literatury**

### **8.1. Tištěné zdroje**

Berger, F.M. 2012. Japonská zahrada - Inspirace z Dálného východu. Euromedia Group. Praha. 256. ISBN: 978-80-242-3380-2.

Bíba T. 2009. Kámen v okrasné zahradě. Grada Publishing a.s. Praha. 152. ISBN: 978-80-247-2515-4.

Cave, P., Sir, G. J. 1996. Creating Japanese Gardens. Tuttle Publishing. North Clarendon. 176. ISBN-13: 978-0804831000.

Číhal, P., Číhalová R. 2005. Japonské zahrady- 80 nejkrásnějších japonských zahrad. Grasp a.s. Zlín. 288. ISBN: 80-239-5196-3.

Číhal, P., Číhalová R. 2004. Zahrady v japonském stylu. Grada. 136. ISBN: 80-247-0837-1

Goto. S., Nara T. 2015. Japanese gardens symbolism and design. Routledge. 200. ISBN-13: 978-0415821186.

Hrdlička Z., Hrdličková V. 1996. Umění japonských zahrad Argo. Praha. 160. ISBN: 80-7203-002-7.

Chard, R., Bailey L.H. 2011. Japanese Gardens - Reveald and Explained. Zenibo Marketing. 74. B0060MQNH6 (ebook).

Johnson, N.B. 2010. Religion, Spirit, and the Idea of Garden. Religious Studies Review. 36 (1). 1-14.

Juniper, A. 2003. Wabi sabi: The Japanese art of Impermanence. Tuttle Publishing. North Clarendon. 165. ISBN: 978-1-4269-0161-6.

- Keane, M.P. 2002. *The art of setting stones : & other writings from the Japanese garden*. Stone Bridge Press. Berkley. 160. ISBN: 1-880656-70-1.
- Keane, M.P. 1996. *Japanese garden design*. Tuttle Publishing. North Clarendon. 200. ISBN: 978-1-4629-0596-6 (ebook).
- Lyons, M. J., Tonder G.J. 2003. *Structural Order in Japanese Karesansui Gardens*. *South African Journal of Art History* 18. (9) 210-221.
- Mansfield, S. 2009. *Japanese stone gardens*. Tuttle Publishing. Vermont. 160. ISBN: 978-1-4629-0598-0 (ebook).
- Mehta, G., Tada, K.. 2008. *Japanese gardens - Tranquility, Simplicity, Harmony*. Tuttle Publishing. North Clarendon. 208. ISBN: 978-1-4269-0597-3.
- Miura, K., Sukemiya, H. 2007. *Visual Impression of Japanese Rock Garden (Kare-sansui): From the Point of View of Spatial Structure and Perspective Cues*. *Proceedings of International Symposium on EcoTopia Science 2007, ISETS07*. 1165-1168.
- Nitschke, G. 2007. *Japonské zahrady*. TASCHEN GmbH. Köln. 239. ISBN: 978-80-7209-982-7.
- Ortho, 2003. *All About Creating Japanese Gardens (Ortho's All About Gardening)*. Willey. 112. ISBN-10: 0897214897.
- Ortho, 2003. *All About Creating Japanese Gardens (Ortho's All About Gardening) [obrázek]*. Willey. 112. ISBN-10: 0897214897.
- Prusinski, L. 2013. *Wabi Sabi, Mono no Aware, and Ma: Tracing Traditional Japanese Aesthetics through Japanese History*. *Celebration of Undergraduate Scholarship*. 216 (1). 25-49.

Takei, J., Keane, M. P. 2008. Sakuteiki, visions of the Japanese garden. North Claredon. 256. ISBN: 978-0-8048-3968-6.

Thacker. Ch. 1979. The history of gardens. Croom Helm. London. 288. ISBN: O-7099-4315-6.

Thacker. Ch. 1979. The history of gardens. Croom Helm. [obrázek]. London. 288. ISBN: O-7099-4315-6.

Tonder, G.J. 2006. Eight lessons from karesansui. Sajah. 21 (2).1-9.

Tschumi, Ch., A Study of a New Type of Karesansui Garden. LRJ. 66 (5). 413-416.

Wengel, T. 1987. The art of Gardening through the Ages. Editions Leippzig. Leipzig. 272. ISBN: 3-361-0050-5.

Young, D., Young, M. 2005. The Art of the Japanese Garden. Tuttle Publishing. North Claredon.176. ISBN: 978-1-4629-0582-9 (ebook).

Young, D., Young, M. 2007. The Art of Japanese Architecture. Tuttle Publishing. North Claredon.176. ISBN: 978-1-4629-0657-4 (ebook).

## **8.2. Internetové zdroje**

Botanická zahrada hlavního města Prahy. Japonská zahrada [online]. 2016 [cit. 2016-26.01.]. Dostupné z < [http://www.botanicka.cz/hlavni-stranka/navstevnicke-okruhy/venkovni-expozice/japonska-zahrada.html?page\\_id=198](http://www.botanicka.cz/hlavni-stranka/navstevnicke-okruhy/venkovni-expozice/japonska-zahrada.html?page_id=198)>.

Deane, A. R. A Japanese Garden Handbook: Chapter 5: The Dry Landscape Garden [online]. 20. prosinec 2015 [cit. 2016-05.01.]. Dostupné z < <http://www.japanesegardening.org/site/the-dry-landscape-garden/>>.

Hayano K., Schröder J., Ogusu A. [online]. 2016 [cit. 2016-10.02.]. Dostupné z <<http://www.japanesegardens.jp/elements/000111.php>>.

Koi K. Japanese Koi Fish: A Brief History [online]. 5. července 2014 [cit. 2016-5.02.]. Dostupné z <<http://koistory.com/blog/japanese-koi-fish-a-brief-history>>.

Kučera V. Stanovy Česko-Japonské společnosti [online]. 5. září 2012 [cit. 2016-20.01.]. Dostupné z <<http://www.japan.cz/index.php/cs/o-cjs/stanovy>>.

Landscaping Network. Japanese Garden Fencing [online]. 2016 [cit. 2016-19.01.]. Dostupné z <<http://www.landscapingnetwork.com/japanese-garden/fencing.html>>.

Olds, C. C. The Japanese Garden Elements/Waterfalls [online]. 27. srpen 2008 [cit. 2016-19.01.]. Dostupné z <<https://learn.bowdoin.edu/japanesegardens/elements/falls/falls.html>>.

Olds, C. C. The Japanese Garden Elements/Islands [online]. 27. srpen 2008 [cit. 2016-19.01.]. Dostupné z <<https://learn.bowdoin.edu/japanesegardens/elements/islands/islands.html>>.

Růžička, V. Probuzení zenové zahrady [online]. 22. prosinec 2014 [cit. 2016-26.01.]. Dostupné z <[http://mujdum.dumabyt.cz/rubriky/zahrada/probouzeni-zenove-zahrady\\_2050.html](http://mujdum.dumabyt.cz/rubriky/zahrada/probouzeni-zenove-zahrady_2050.html)>.

Sedláček, Japonská zahrada – kamenná japonská zenová zahrada [online]. leden 2016 [cit. 2016-26.01.]. Dostupné z <<https://www.karlovyvary.cz/cs/japonska-zahrada>>.

Šeráková T., Šerák K. Zásady estetiky – Wabi, Sabi, Shibui a Yugen [online]. 2016 [cit. 2016-10.02.]. Dostupné z < <http://www.serak-suisseki.com/Zasady-estetiky.html>>.

Schumacher. M. Rock Gardens, Dry Landscapes, Hill Gardens [online]. 2013 [cit. 2016-10.02.]. Dostupné z < <http://www.onmarkproductions.com/html/japanese-gardens.shtml>>.

Šimon, P. [online]. 2008-2015 [cit. 2016-27.01.]. Dostupné z < <http://www.bonsaje-vysocina.cz/historie.php> >.

Vacek, A. Asijská zahrada [online]. leden 2016 [cit. 2016-26.01.]. Dostupné z < <http://www.zooplzen.cz/rosliny/botanicke-expozice/palearkticka-oblast/asijska-zahrada/asijska-zahrada.aspx>>.

Wiesner, V. Japonská zahrada Oleško - O naší zahradě [online]. 2016 [cit. 2016-25.01.]. Dostupné z < [http://www.japonska-zahrada.cz/?page\\_id=2](http://www.japonska-zahrada.cz/?page_id=2)>.

ZOO Zlín. MU-SHIN [online]. 2014 [cit. 2016-26.01.]. Dostupné z <<http://www.zoozlin.eu/mu-shin>>.

## 9. Seznam obrázků

Obrázek 1 Japonská zahrada Třebíz - jezírko s můstkem. Foto: Špacírová, 2015 .....	12
Obrázek 2 Japonská zahrada Oleško - meditační (suché) zákoutí. Foto: Špacírová, 2015..	13
Obrázek 3 Japonská zahrada Třebíz - čajový altánek. Foto: Špacírová, 2015 .....	14
Obrázek 4 Základní tvary kamenů. Ortho, 2003 .....	26
Obrázek 5 Ukázka kamenné kompozice. Thacker. Ch., 1979.....	29
Obrázek 6 Japonská zahrada Oleško - Zahrada tři bran. Foto: Špacírová, 2015.....	41
Obrázek 7 Japonská zahrada Oleško - Zahrada nad řekou. Foto: Špacírová, 2015.....	42
Obrázek 8 Kamenná kompozice. Foto: Špacírová, 2015 .....	43
Obrázek 9 Horniny v suché zahradě. Foto: Špacírová, 2015 .....	43
Obrázek 10 Stezka <i>tobiiši</i> Foto: Špacírová, 2015.....	43
Obrázek 11 <i>Suiseki</i> . Foto: Špacírová, 2015.....	44
Obrázek 12 Kamenná lampa. Foto: Špacírová, 2015 .....	44
Obrázek 13 Japonská zahrada Aizen -jezírko. Foto: Špacírová, 2015 .....	44
Obrázek 14 Japonská zahrada Aizen - lampa Kasuga. Foto: Špacírová, 2015 .....	45
Obrázek 15 Kamenné seskupení. Foto: Špacírová, 2015 .....	46
Obrázek 16 Horniny okolo jezírka. Foto: Špacírová, 2015.....	46
Obrázek 17 Syntetický kamenný most. Foto: Špacírová, 2015.....	46
Obrázek 18 Dvoukamenné seskupení. Foto: Špacírová, 2015 .....	46
Obrázek 19 Syntetická kamenná lampa. Foto: Špacírová, 2015 .....	47
Obrázek 20 Japonská zahrada v botanické zahradě Praha - jezírko. Foto: Špacírová, 2015 .....	47
Obrázek 21 Japonská zahrada v Botanické zahradě Praha - jezírko. Foto: Špacírová, 2015 .....	48
Obrázek 22 Kamenné seskupení. Foto: Špacírová, 2015.....	49
Obrázek 23 Buddha trojice. Foto: Špacírová, 2015.....	49
Obrázek 24 <i>Tobiiši</i> stezka. Foto: Špacírová, 2015 .....	50
Obrázek 25 Kamenný most. Foto: Špacírová, 2015 .....	50
Obrázek 26 Potoční kameny. Foto: Špacírová, 2015.....	50
Obrázek 27 <i>Tsukubai</i> . Foto: Špacírová, 2015 .....	50
Obrázek 28 Japonská zenová meditační zahrada Hany Bälz. Foto: Špacírová, 2015 .....	51

Obrázek 29 Japonská zenová meditační zahrada Hany Bälz - lampa. Foto: Špacírová, 2015 .....	51
Obrázek 30 Kamenné seskupení. Foto: Špacírová, 2015 .....	52
Obrázek 31 Horniny porostlé mechem. Foto: Špacírová, 2015 .....	52
Obrázek 32 Jin jang. Foto: Špacírová, 2015 .....	53
Obrázek 33 Kamenná lucerna Foto: Špacírová, 2015 .....	53
Obrázek 34 Zahrada Šówa-en v Zoo Plzeň. Foto: Špacírová, 2015 .....	53
Obrázek 35 Asijská zahrada v ZOO Plzeň. Foto: Špacírová, 2015 .....	54
Obrázek 36 Buddha triáda. Foto: Špacírová, 2015 .....	55
Obrázek 37 Moderní seskupení. Foto: Špacírová, 2015 .....	55
Obrázek 38 Nášlapné kameny v jezírku. Foto: Špacírová, 2015.....	56
Obrázek 39 Stezka <i>tobiiši</i> . Foto: Špacírová, 2015.....	56
Obrázek 40 Kamenná lucerna. Foto: Špacírová, 2015.....	56
Obrázek 41 Japonská zahrada Mu-Shin – klenutý most přes Lukovský potok. Foto: Špacírová, 2015 .....	57
Obrázek 42 Japonská zahrada Mu-Shin -nádržka <i>tsukubai</i> . Foto: Špacírová, 2015 .....	57
Obrázek 43 Kamenné seskupení Foto: Špacírová, 2015.....	58
Obrázek 44 Kamenná lampa. Foto: Špacírová, 2015.....	59
Obrázek 45 Kamenná posezení Foto: Špacírová, 2015. ....	59
Obrázek 46 Nádobka <i>tsukubai</i> . Foto: Špacírová, 2015.....	59
Obrázek 47 Dlážděná stezka. Foto: Špacírová, 2015.....	59
Obrázek 48 Kamenné seskupení. Foto: Špacírová, 2015.....	60
Obrázek 49 Stezka <i>tobiiši</i> Foto: Špacírová, 2015.....	60
Obrázek 50 Rozmístění seskupení od nejvyšších po nejnižší. Google SketchUp – autor modelu kamenů: Intresto, kompozice: Špacírová, 2016 .....	63
Obrázek 51 Ukázka usazení jednotlivých druhů kamenů. Google SketchUp – autor modelu kamenů: Intresto, kompozice: Špacírová, 2016.....	63
Obrázek 52 Možná uspořádání při dvoukamenném seskupení: Google SketchUp - autor modelu kamenů: Intresto, kompozice: Špacírová, 2016 .....	64
Obrázek 53 Reprezentace hory Shumisen. Google SketchUp - autor modelu kamenů: Intresto, kompozice: Špacírová, 2016.....	65
Obrázek 54 Reprezentace mytické želvy. Google SketchUp - autor modelu kamenů: Intresto, kompozice: Špacírová, 2016.....	65

Obrázek 55	Reprezentace Buddha triády. Google SketchUp – autor modelu kamenů: Intresto, kompozice: Špacírová, 2016.....	65
Obrázek 56	Reprezentace osamoceného kamene <i>Suiteshi</i> . Google SketchUp - autor modelu kamenů: Intresto, kompozice: Špacírová, 2016.....	65
Obrázek 57	Vstupní brána. Foto: Špacírová, 2015.....	84
Obrázek 58	Tvarovaná borovice. Foto: Špacírová, 2015.....	84
Obrázek 59	Horní jezírko. Foto: Špacírová, 2015.....	84
Obrázek 60	Jezírko se žábou. Foto: Špacírová, 2015.....	84
Obrázek 61	Jezírko s koi kapry. Foto: Špacírová, 2015.....	84
Obrázek 62	Čajová chýše. Foto: Špacírová, 2015.....	84
Obrázek 63	Brány v suché zahradě. Foto: Špacírová, 2015.....	85
Obrázek 64	Výstava japonských prvků. Foto: Špacírová, 2015.....	85
Obrázek 65	Vizualizace hotové zahrady Foto: Špacírová, 2015.....	85
Obrázek 66	Kamenné seskupení pod ořechem. Foto: Špacírová, 2015.....	85
Obrázek 67	Pohled do zadní části zahrady. Foto: Špacírová, 2015.....	85
Obrázek 68	Kamenné řečiště. Foto: Špacírová, 2015.....	85
Obrázek 69	Kamenné řečiště. Foto: Špacírová, 2015.....	85
Obrázek 70	Kamenné seskupení. Foto: Špacírová, 2015.....	85
Obrázek 71	Vstupní brána. Foto: Špacírová, 2015.....	85
Obrázek 72	Jezírko. Foto: Špacírová, 2015.....	85
Obrázek 73	Kamenná lampa. Foto: Špacírová, 2015.....	85
Obrázek 74	Vstupní brána. Foto: Špacírová, 2015.....	85
Obrázek 75	Kamenná stezka. Foto: Špacírová, 2015.....	85
Obrázek 76	Výstava bonsají. Foto: Špacírová, 2015.....	85
Obrázek 77	Dřevěné posezení. Foto: Špacírová, 2015.....	85
Obrázek 78	Jezírko. Foto: Špacírová, 2015.....	85
Obrázek 79	Altánek z vistárie čínské. Foto: Špacírová, 2015.....	85
Obrázek 80	Japonský javor. Foto: Špacírová, 2015.....	85
Obrázek 81	Tvarovaná borovice. Foto: Špacírová, 2015.....	85
Obrázek 82	Javor dlanitolisý. Foto: Špacírová, 2015.....	85
Obrázek 83	Informační tabule. Foto: Špacírová, 2015.....	85
Obrázek 84	Kamenné seskupení. Foto: Špacírová, 2015.....	85
Obrázek 85	Seskupení Foto: Špacírová, 2015.....	85



Obrázek 86	Lucerna. Foto: Špacírová, 2015 .....	85
Obrázek 87	Kamenné seskupení. Foto: Špacírová, 2015 .....	85
Obrázek 88	Základový kámen. Foto: Špacírová, 2015 .....	85
Obrázek 89	Brána Asijské zahrady. Foto: Špacírová, 2015.....	85
Obrázek 90	Horní jezírko. Foto: Špacírová, 2015 .....	85
Obrázek 91	Jezírko. Foto: Špacírová, 2015 .....	85
Obrázek 92	Rostlinné zákoutí. Foto: Špacírová, 2015 .....	85
Obrázek 93	Šówa-en. Foto: Špacírová, 2015 .....	85
Obrázek 94	Šówa-en. Foto: Špacírová, 2015 .....	85
Obrázek 95	Popis zahrady. Foto: Špacírová, 2015 .....	85
Obrázek 96	Památný dub. Foto: Špacírová, 2015 .....	85
Obrázek 97	Lomený most. Foto: Špacírová, 2015 .....	85
Obrázek 98	Kamenné seskupení. Foto: Špacírová, 2015.....	85
Obrázek 99	Dřevěná lavice. Foto: Špacírová, 2015 .....	85
Obrázek 100	Kamenná lampa s popisem. Foto: Špacírová, 2015 .....	85
Obrázek 101	Posezení. Foto: Špacírová, 2015 .....	85
Obrázek 102	Střed zahrady. Foto: Špacírová, 2015 .....	85
Obrázek 103	Kamenné seskupení. Foto: Špacírová, 2015.....	85
Obrázek 104	Vstupní brána. Foto: Špacírová, 2015.....	85

## 10. Slovník použitých cizích slov

*Ashide no yo* - rush-land styl rozmístění kamenů

*Aware* - okouzlení

*Cuki-jama* - uměle vytvořené pahorky

*Čacuki* – čajové soutěže a hry pořádané během čajových obřadů

*Čitei* – vodní zahrada

*Čudai* - střední část kamenné lampy

*Daimoys* - feudální japonští vládcí

*En* - kouzlo

*Gedai* – podstavec kamenné lampy

*Hacuhaši* - osmkrát lomený dřevěný most

*Hensei-gan* - metamorfické horniny

*Hibukuro* – ohniště kamenné lampy

*Hókime* – vzory v písku a šterku vytvořené speciální dřevěnými hráběmi

*Horai* - taoistický ostrov Požehnání

*Hosomi* - jemnost, křehkost

*Ishitate* - usazení kamenů

*Iwakura* - velké balvany umístěné v posvátných prostorech

*Inu-bashiri* – odtokové kamenné pruhy podél cest

*Jutoiši* – kámen po pravé straně *tsukubai*, určen pro postavení nádoby s teplou vodou

*Kami* - rodilí japonští bohové

*Karesansui* – současné označení suchých zahrad (část, postrádající vodu)

*Karasenzu* – zastaralé označení suchých zahrad (suché nebo uschlé hory a voda)

*Karumi* - světlost

*Kasaneoči* - stupňovitý vodopád

*Kasa* – stínidlo kamenné lampy

*Kasan* - archaickým termín, kterým se označovaly uměle vytvořené hory

*Kasansui* - zastaralé označení suchých zahrad (pseudo nebo falešně hory a voda)

*Kasei gan* - vyvřeliny

*Kataonami* - uhrabaný lomený vzor v písku a šterku

*Kikyakuseki* – kámen Vola

*Kiriishi* - řezané kameny

*Košikate* – dřevěné odpočívadlo s přístřeškem umístěné před čajovou chýší

*Ktaoči* - jednostranný nerovnoměrný vodopád

*Kwannon* - kámen bohyně

*Ma* - estetický princip založený na prázdném nebo beztvarem půvabu

*Mamemaki iši* – styl *tobiiši* stezky, podobné rozházeným bobům

*Makoto* - pravda, přírodní upřímnost

*Mana no aware* - estetický princip založený na měnící se spanilosti

*Mei*- čistota, šlechta

*Mida buhtsu* - Buddha kámen

*Miyabi* – klid

*Motoishi* - základový kámen

*Mukaoči* - vodopád s dvojitým proudem

*Nachiguro* – černé oblázky k vytvoření úzkých proužků

*Nakadži* – přestávka během čajového obřadu

*Naka-ishi* – střední kámen

*Niwaki* – technika tvarování stromů a keřů v japonských zahradách

*Nobean* - umělecké kamenné dláždění, které je tvořeno z různě tvarovaných nařezaných kamenných desek nebo přírodního kamene, jejichž meziprostor je vyplněn oblázky

*Noriiši* - kámen určený pro vstoupání vzhůru do čajové chýše

*Nunooči* – široký, svisle padající vodopád

*Nurnachi no yo* - močálový styl rozmístění kamenů

*O-karikomi* - zastříhávání keřů do tvaru koule či jiných oblých tvarů, které mají za úkol napodobit mořské vlny

*Odžironami* - uhrabaný provazovitý vzor v písku a štěrku

*Okashi* - kouzlo hravého humoru

*Reishoseki* - kámen Duše

*Rodži*- čajová zahrada

*Roji*- cesty vytvořené ze šlapacích kamenů vedoucích k čajové chýši

*Sabi* - závoj starověku

*Sanga no yo* – styl horských přeří rozmístění kamenů

*Sanzon* – podpírající kameny v kompozici o třech kamenech

*Sao* – kmen kamenné lampy

*Sazaname* – uhrabaný vzor přímých linií v písku a štěrku, občas obměňován neuhrabanými pruhy

*Seikawa* - uhrabaný vzor modrého moře v písku a štěrku

*Seishi* - Dětský kámen

*Shibui* - aristokratická jednoduchost

*Shikkui* - stěny vytvořené ze směsi hlíny a slámy pokryté vrstvou omítky bílé či jiné pastelové barvy

*Shintaiseki* - kámen Srdce

*Só-an* - menší venkovské čajové chatrče schované v útrobách zahrady

*Sobi* – majestátnost

*Sori ishibashi* – kamenné mosty

*suisei-gan* - sedimentární horniny

*Suiseki* – mimořádně tvarované kameny vystavěné na zdobně vyřezaných dřevěných podnosech

*Suteishi* – zdánlivě náhodně rozmístěný kámen v zahradě

*Šakkei* - vypůjčená či převzatá krajina

*Šikiiši* - cesty z kamenů uspořádaných jako geometricky strukturované dláždění

*Šima* – zahrada

*Šime* - část přírody ohraničená plotem

*Šoín* - čajové chatrče vystavěné na březích jezírek či potůčků

*Taidoseki* – kámen Těla

*Taiga no yo* – říční styl rozmístění kamenů

*Taikaino yo* - oceánský styl rozmístění kamenů

*Tešokuiši* - kámen po levé straně  
*tsukubai*, určen jako podklad pro svíčku

*Tobiiši* - cesty vytvořené z přírodních  
neotesaných nášlapných kamenů

*Torii* - tradiční japonské brány

*Tsubo-niwa* – japonské zahrady menší  
velikosti uvnitř městských blokových  
domů, palácových a chrámových  
komplexů

*Tsukiyama* - doslovně zkonstruovaná  
hora

*Tsukubai* – kamenná nádobka na vodu,  
sloužící k očištění

*Uneri* - uhrabaný vlnkovitý vzor v písku  
a šterku

*Wabi* - estetický princip znázorňující  
pocit útlumu, vnitřního potěšení z účelně  
zvolené prostoty a melancholie nad  
neodvratným koloběhem života

*Wabi-ča* – čajový obřad, pořádány uvnitř  
čajových chýší

*Wabi sabi* – estetický princip založený na  
neúplné, nestálé a nedokonalé kráse

*Yōgō-seki* - kámen s odvrácenou tváří

*Yugen* - tajemná krása

*Zubí* - elegance

## 11. Samostatné přílohy

### Japonská zahrada Oleško - foto



Obrázek 57 Vstupní brána. Foto: Špacírová, 2015



Obrázek 58 Tvarovaná borovice. Foto: Špacírová, 2015



Obrázek 59 Horní jezírko. Foto: Špacírová, 2015



Obrázek 60 Jezírko se žábou. Foto: Špacírová, 2015



Obrázek 61 Jezírko s koi kapry. Foto: Špacírová, 2015



Obrázek 62 Čajová chýše. Foto: Špacírová, 2015



Obrázek 63 Brány v suché zahradě. Foto: Špacírová, 2015



Obrázek 64 Výstava japonských prvků. Foto: Špacírová, 2015

### Japonská zahrada Aizen



Obrázek 65 Vizualizace hotové zahrady. Foto: Špacírová, 2015



Obrázek 66 Kamenné seskupení pod ořechem. Foto: Špacírová, 2015



Obrázek 67 Pohled do zadní části zahrady. Foto: Špacírová, 2015



Obrázek 68 Kamenné řečiště. Foto: Špacírová, 2015



**Obrázek 69 Kamenné řečiště. Foto: Špacírová, 2015**



**Obrázek 70 Kamenné seskupení. Foto: Špacírová, 2015**



**Obrázek 71 Vstupní brána. Foto: Špacírová, 2015**



**Obrázek 72 Jezírko. Foto: Špacírová, 2015**

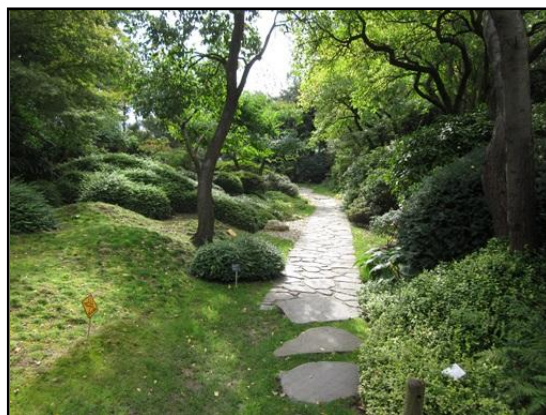


**Obrázek 73 Kamenná lampa. Foto: Špacírová, 2015**

## Japonská zahrada v botanické zahradě Praha



Obrázek 74 Vstupní brána. Foto: Špacírová, 2015



Obrázek 75 Kamenná stezka. Foto: Špacírová, 2015



Obrázek 76 Výstava bonsají. Foto: Špacírová, 2015



Obrázek 77 Dřevěné posezení. Foto: Špacírová, 2015



Obrázek 78 Jezírko. Foto: Špacírová, 2015



Obrázek 79 Altánek z vistárie čínské. Foto: Špacírová, 2015





Obrázek 80 Japonský javor. Foto: Špacírová, 2015



Obrázek 81 Tvarovaná borovice. Foto: Špacírová, 2015



Obrázek 82 Javor dlanitolisý. Foto: Špacírová, 2015

### Japonská zenová meditační zahrada Hany Bälz



Obrázek 83 Informační tabule. Foto: Špacírová, 2015



Obrázek 84 Kamenné seskupení. Foto: Špacírová, 2015



Obrázek 85 Seskupení Foto: Špacírová, 2015



Obrázek 86 Lucerna. Foto: Špacírová, 2015



**Obrázek 87 Kamenné seskupení. Foto: Špacírová, 2015**



**Obrázek 88 Základový kámen. Foto: Špacírová, 2015**

### **Šówa-en a Asijská zahrada - ZOO Plzeň**



**Obrázek 89 Brána Asijské zahrady. Foto: Špacírová, 2015**



**Obrázek 90 Horní jezírko. Foto: Špacírová, 2015**



**Obrázek 91 Jezírko. Foto: Špacírová, 2015**



**Obrázek 92 Rostlinné zákoutí. Foto: Špacírová, 2015**



Obrázek 93 Šówa-en. Foto: Špacírová, 2015



Obrázek 94 Šówa-en. Foto: Špacírová, 2015



Obrázek 95 Popis zahrady. Foto: Špacírová, 2015



Obrázek 96 Památný dub. Foto: Špacírová, 2015

### Japonská zahrada Mu-Shin ve Zlínské ZOO



Obrázek 97 Lomený most. Foto: Špacírová, 2015



Obrázek 98 Kamenné seskupení. Foto: Špacírová, 2015



Obrázek 99 Dřevěná lavice. Foto: Špacírová, 2015



Obrázek 100 Kamenná lampa s popisem. Foto: Špacírová, 2015



Obrázek 101 Posezení. Foto: Špacírová, 2015



Obrázek 102 Střed zahrady. Foto: Špacírová, 2015



Obrázek 103 Kamenné seskupení. Foto: Špacírová, 2015



Obrázek 104 Vstupní brána. Foto: Špacírová, 2015