



Pedagogická
fakulta
Faculty
of Education

Jihočeská univerzita
v Českých Budějovicích
University of South Bohemia
in České Budějovice

Jihočeská univerzita v Českých Budějovicích
Pedagogická fakulta
Katedra výtvarné výchovy

Bakalářská práce

Výtvarná interpretace reliéfu Václava Živce: Rozsévačka

Creative interpretation of Václav Živce's relief Rozsévačka

Vypracovala: Julie Zahořová
Vedoucí práce: Mgr. Josef Lorenc, Dr.

České Budějovice 2024

Prohlášení

Prohlašuji, že svoji bakalářskou práci jsem vypracoval/a samostatně pouze s použitím pramenů a literatury uvedených v seznamu citované literatury.

Prohlašuji, že v souladu s § 47b zákona č. 111/1998 Sb. v platném znění souhlasím se zveřejněním své bakalářské práce, a to v nezkrácené podobě – v úpravě vzniklé vypuštěním vyznačených částí archivovaných pedagogickou fakultou elektronickou cestou ve veřejně přístupné části databáze STAG provozované Jihočeskou univerzitou v Českých Budějovicích na jejích internetových stránkách, a to se zachováním mého autorského práva k odevzdanému textu této kvalifikační práce. Souhlasím dále s tím, aby toutéž elektronickou cestou byly v souladu s uvedeným ustanovením zákona č. 111/1998 Sb. zveřejněny posudky školitele a oponentů práce i záznam o průběhu a výsledku obhajoby kvalifikační práce. Rovněž souhlasím s porovnáním textu mé kvalifikační práce s databází kvalifikačních prací Theses.cz provozovanou Národním registrem vysokoškolských kvalifikačních prací a systémem na odhalování plagiátů.

V Českých Budějovicích dne

.....

Podpis studentky

Poděkování

Ráda bych touto cestou poděkovala vedoucímu mé kvalifikační práce, Mgr. Josefu Lorencovi, Dr., za jeho odborné vedení, ochotu, čas a cenné rady při konzultacích bakalářské práce. Dále bych chtěla vyjádřit vděk všem členům Katedry výtvarné výchovy PF JU za sdílení jejich zkušeností během mého dosavadního studia. Velké díky patří i rodině Václava Živce, která se mnou v průběhu tvorby konzultovala podobu praktické části kvalifikační práce.

Abstrakt

Bakalářská práce s názvem „Výtvarná interpretace reliéfu Václava Živce: Rozsévačka“ je zpracovaná ve formě teoretické části a tvůrčí praktické části. Teoretická část se zabývá životem a dílem Václava Živce se zaměřením na Živcův reliéf Rozsévačka. Praktická část kvalifikační práce se zabývá autorčinou tvorbou reliéfu, který je inspirovaný již zmíněným reliéfem Rozsévačka. Výsledný artefakt byl instalován na hrob Václava Živce.

Klíčová slova: Rozsévačka, Rozsévač, Václav Živec, Karla Machová, Katedra výtvarné výchovy, výtvarná výchova, reliéf, náhrobek

Formát bibliografické citace práce

ZAHOŘOVÁ, Julie. Výtvarná interpretace reliéfu Václava Živce: Rozsévačka České Budějovice, 2024. Bakalářská práce. Jihočeská univerzita v Českých Budějovicích. Pedagogická fakulta. Katedra výtvarné výchovy. Vedoucí práce: Mgr. Josef Lorenc, Dr.

Abstract

The bachelor's thesis entitled "Creative interpretation of Václav Živec's relief Rozsévačka" consists of a theoretical part and a creative practical part. The theoretical part deals with the life and work of Václav Živec with a focus on Živec's relief Rozsévačka. The practical part of the qualification work deals with the author's creation of a relief, which is inspired by the already mentioned Rozsévačka relief. The resulting relief was installed on the grave of Václav Živec.

Key words: The sower, Václav Živec, Karla Machová, Department of Visual Art Education, Visual arts education, relief, tombstone

Obsah

I. Teoretická část	9
1. Václav Živec	10
1.1. Kontext doby činnosti Václava Živce	12
1.2. Václav Živec jako pedagog	16
1.3. Václav Živec jako výtvarník	18
2. Motiv rozsévačka	23
2.1. Motiv rozsévačky a jeho formování napříč historií	24
2.1.1 Spojitost obrazu Svoboda vede lid na barikády s motivem rozsévačky	24
2.1.2 Poštovní známka Rozsévačka od Louise-Eugèna Mouchona a Oscara Rotyho	26
2.1.3 Rozsévač od Jeana-Françoise Milleta	28
2.1.4 Rozsévač při zapadajícím slunci od Vincenta van Gogha	30
2.1.5 Rozsévačka od Václav Rabase	32
3. Reliéf Rozsévačka Václava Živce	35
3.1. Příběh rozsévačky Karly Machové	38
II. Praktická část	42
4. Výtvarné zpracování reliéfu Rozsévačka inspirované stejnojmenným reliéfem od Václava Živce	43
4.1. Technologický postup při tvorbě reliéfu Rozsévačka	44
4.2. Instalace reliéfu na hrob Václava Živce	46
Závěr	48
Seznam použitých zdrojů	49
Seznam příloh	56
Přílohy I. Obrazový materiál teoretické části	57
Přílohy II. Fotodokumentace praktické části	72
Zdroje příloh	77
Přílohy I	77
Přílohy II	80

Úvod

Předložená bakalářská práce s názvem „Výtvarná interpretace reliéfu Václava Živce: Rozsévačka“, je rozdělena do dvou hlavních částí, a to teoretické a praktické. Cílem je uctít památku nadaného výtvarníka a významného pedagoga Václava Živce. Teoretická část shrnuje informace o Václavu Živcovi a věnuje se jeho výtvarným dílům. Text je obzvláště podrobně zaměřený na Živcův reliéf s názvem Rozsévačka, který je v praktické části výtvarně interpretován a instalován na hrob Václava Živce.

První pasáž této části bakalářské práce začíná kapitolou, která shrnuje informace o Václavu Živcovi, včetně kontextu doby jeho činnosti. Věnuje se jeho výtvarné tvorbě a pedagogické činnosti. Živcovy poznatky v oblasti vzdělávání pokládají základ oboru výtvarné výchovy v Čechách, zejména pak na Jihočeské univerzitě, kde působil již od založení pobočky Univerzity Karlovy v Českých Budějovicích, která je přímým předchůdcem dnešní Pedagogické fakulty Jihočeské univerzity. Mezi hlavní zdroje, které sloužily k vypracování této kapitoly, patřily knihy a publikace vytvořené pedagogy výtvarné katedry Jihočeské univerzity. Konkrétně se jedná o knihu, která nese název *Antologie katedry výtvarné výchovy na jihu Čech: sedmá dekáda centra vzdělávání výtvarných pedagogů v regionu*.¹ Jejím autorem je Aleš Pospíšil. Dalším je například studie s titulem *Inspirační zdroje v pedagogickém a výtvarném díle Václava Živce*², přičemž spoluautoři textu jsou Zuzana Duchková a již zmiňovaný Aleš Pospíšil.

Následující část pojednává o výtvarném motivu rozsévačky, konkrétně o jeho symbolickém významu. Dále uvádí příklady zobrazování rozsévačky napříč historií.

1 POSPÍŠIL, Aleš. *Antologie katedry výtvarné výchovy na jihu Čech: sedmá dekáda centra vzdělávání výtvarných pedagogů v regionu*. České Budějovice: Jihočeská univerzita v Českých Budějovicích, Pedagogická fakulta, 2013.

2 POSPÍŠIL, Aleš; DUCHKOVÁ, Zuzana. *Vysoké a nízké umění v kontextu dobového výtvarného vzdělávání. Inspirační zdroje v pedagogickém a výtvarném díle Václava Živce*. In MACHALÍKOVÁ, Pavla; WINTER, Tomáš (edd.) *Umění a tradice*. Praha: Artefactum/Ústav dějin umění AV ČR, 2017. s. 90–101.

Závěrečný díl teoretické části se věnuje reliéfu Rozsévačka od Václava Živce, který sloužil jako součást pamětní desky Karly Machové. Popisuje reliéf Rozsévačka a objasňuje autorovu volbu zobrazení motivu rozsévačky.

Praktická část bakalářské práce dokumentuje postup vytváření reliéfní desky, která byla inspirována reliéfem Rozsévačka od Václava Živce. Keramická deska byla zhotovena díky vážené spolupráci Živcovy rodiny s Pedagogickou fakultou Jihočeské univerzity a instalována na samotný pomník Václava Živce. Význam replikování tohoto díla spočívá ve vyjádření uznání za vykonané zásluhy a v úctě k odkazu Václava Živce, jenž je pro Jihočeskou univerzitu rozsáhlý. Součástí bakalářské práce je popis procesu tvorby reliéfu od počátečních skic až po finální dílo.

I. Teoretická část

1. Václav Živec

První kapitola shrnuje informace o výtvarníkovi a výtvarném pedagogovi Václavu Živcovi od narození přes studium, uměleckou i pedagogickou činnost až do konce života.

Václav Živec se narodil v Berouně 22. března 1893. V jeho rodném městě vychodil tamější obecnou školu. Následně zahájil studium v nedalekém Rakovníku, konkrétně na rakovnické reálce³. Kreslení ho zde vyučoval architekt a malíř Viktorín Šulc.^{4 5}

Poté, co střední školu úspěšně absolvoval, zahájil roku 1912 vysokoškolské studium na Akademii výtvarných umění v Praze⁶. Zde vedli výuku malíř chorvatského původu Vlaho Bukovac⁷ a Jan Preisler⁸, akademický malíř, jehož talent se projevil v berounské měšťanské škole.⁹ Možná i pro stejný původ byl

3 Rakovnická reálná škola byla vůbec první reálnou školou v Čechách. Otevřena byla 4. října 1833. Jednalo se o všeobecnou střední školu s důrazem na výuku živých jazyků, přírodovědných a technických oborů. V současnosti instituce funguje jako gymnázium. [Srov.] Gymnázium Zikmunda Wintra v Rakovníku slaví 180 let od založení. Oslavy připomínají bohatou historii. *IROZHLAS* [online]. [cit. 2023-11-14]. Dostupné z: https://www.irozhlaz.cz/regiony/gymnazium-zikmunda-windra-v-rakovniku-slavi-180-let-od-zalozeni-oslavy-pripominaji-bohatou-historii_201309210943_imensikova

4 Viktorín Šulc (1870–1946) vystudoval architekturu na ČVUT. V oblasti malířství se vzdělával soukromě u Karla Hlaváčka a Karla Liebschera. Živil se jako architekt, projektant, pedagog a malíř. Byl členem Jednoty umělců výtvarných, členem SVU Myslbek. Často maloval akvarely, jeho oblíbeným námětem bylo město Praha. Viktorín Šulc. [Srov.] *Obrazy v aukci* [online]. [cit. 2023-11-14]. Dostupné z: <https://www.obrazyvaukci.cz/umelec/viktorin-sulc-4438>

5 [Srov.] POSPÍŠIL, Aleš. Václav Živec – život s výtvarnou kulturou. *Výtvarná výchova, časopis pro výtvarnou a obecně estetickou výchovu školní a mimoškolní* [online]. 2014, 2014(54), 2–3 [cit. 2023-11-15]. Dostupné z: <https://pages.pedf.cuni.cz/vytvarnavychova/files/2016/02/VV-c2r2014.pdf> s. 2.

6 AVU v Praze je nejstarší uměleckou školou v českých zemích. Specializuje se na výtvarné umění a nabízí magisterské a doktorské programy v oblasti malířství, sochařství, kresby a grafiky, intermediaální tvorby, nových médií, restaurování uměleckých děl a architektonické tvorby. [Srov.] Akademie výtvarných umění v Praze. In: *Wikipedia: the free encyclopedia* [online]. San Francisco (CA): Wikimedia Foundation. [cit. 2023-11-14]. Dostupné z: https://cs.wikipedia.org/wiki/Akademie_v%C3%BDtvarn%C3%BDch_um%C4%9Bn%C3%AD_v_Praze

7 Vlaho Bukovac (1855–1922) se narodil v chorvatském Cavtat u Dubrovníku. V jedenácti letech se odstěhoval z rodného kraje a procestoval Evropu. V roce 1903 nastoupil jako profesor na Akademii výtvarných umění v Praze. Jeho oblíbeným námětem byly portréty. Začínal realistickou malbou, v pozdější tvorbě inklinoval k impresionismu. [Srov.] Vlaho Bukovac. In: *Wikipedia: the free encyclopedia* [online]. San Francisco (CA): Wikimedia Foundation. [cit. 2024-03-14]. Dostupné z: https://cs.wikipedia.org/wiki/Vlaho_Bukovac

8 Jan Preisler (1872–1918) byl narozen v Králově Dvoře. Byl to český akademický malíř a vysokoškolský profesor. Jeho typickým námětem byla figura v krajině. [Srov.] Jan Preisler. In: *Wikipedia: the free encyclopedia* [online]. San Francisco (CA): Wikimedia Foundation. [cit. 2023-11-14]. Dostupné z: https://cs.wikipedia.org/wiki/Jan_Preisler

9 [Srov.] POSPÍŠIL, Aleš. *Antologie katedry výtvarné výchovy na jihu Čech: sedmá dekáda centra vzdělávání výtvarných pedagogů v regionu*. České Budějovice: Jihočeská univerzita v Českých Budějovicích, Pedagogická fakulta, 2013. s. 96.

Preisler inspirací pro Živcovu pozdější tvorbu. Jeho vysokoškolské studium bylo přerušeno první světovou válkou. Po jejím skončení se na Akademii výtvarných umění vrátil. Studium zakončil u profesora Maxe Švabinského¹⁰ ve speciálním grafickém ateliéru.¹¹

Ve třicátých letech vycestoval v rámci jedné ze studijních cest do Paříže. Roku 1931 se zde setkal s Františkem Bílkem¹².¹³ Ten byl jedním z mnoha výtvarných umělců, se kterým si byl Živec blízký. Vážil si zejména jeho sochařského talentu, proto domluvil Bílkovi zakázku tvorby pomníku padlých v Hořovicích (viz Přílohy I., obr. 1). Přátelil se také s výtvarníkem Václavem Rabasem, se kterým ve své tvorbě často zpracovával podobná témata.¹⁴

Po studiu působil jako pedagog v několika institucích včetně Univerzity Karlovy. Vyučoval kresbu, krasopis a dějiny. Později vedl praxe výtvarné výchovy. Zasloužil se o celkový rozvoj výtvarné výchovy a učitelského vzdělávání.¹⁵

Nemálo se věnoval také své výtvarné tvorbě. Realizoval se jako malíř, grafik, sochař, scénograf a režisér loutkového divadla. Za svůj život vydal i několik publikací, ve kterých se zajímal o výtvarné umění. Václav Živec zemřel 24. ledna 1982 v Praze ve svých nedožitých devětaosmdesáti letech.¹⁶

10 Max Švabinský (1873–1962), celým jménem Maxmilian Theodor Jan Švabinský, se narodil v Kroměříži. Byl to významný český malíř, kreslíř, grafik a vyučující na Akademii výtvarných umění v Praze. Nejčastěji zpracovával přírodu a figuru v krajině. [Srov.] Max Švabinský. *Obrazy v aukci* [online]. [cit. 2023-11-15]. Dostupné z: <https://www.obrazyvaukci.cz/umelec/max-svabinsky-3934>

11 [Srov.] POSPÍŠIL, Aleš. *Václav Živec: kresba/malba. Výběr prací z let 1914–1975*. In BROŽKA, Petr (ed.). *10 let Galerie D9*. České Budějovice: KVV PF JU, 2022. s. 2.

12 František Bílek (1872–1941) byl český sochař, grafik, kreslíř a autor užitého umění. Jeho tvorba by se dala zařadit do secese a symbolismu. [Srov.] FRANTIŠEK BÍLEK. *Galerie hlavního města Prahy* [online]. [cit. 2023-11-15]. Dostupné z: <https://www.ghmp.cz/frantisek-bilek/>

13 [Srov.] POSPÍŠIL, Aleš. *Václav Živec: kresba/malba. Výběr prací z let 1914–1975*. In BROŽKA, Petr (ed.). *10 let Galerie D9*. České Budějovice: KVV PF JU, 2022. s. 2.

14 [Srov.] FIŠER, Marcel. *Umění v Berouně*. Horažďovice: Centrum pro dějiny sochařství Horažďovice, 2017. Umění ve veřejném prostoru. s. 42.

15 [Srov.] POSPÍŠIL, Aleš. *Václav Živec – život s výtvarnou kulturou. Výtvarná výchova, časopis pro výtvarnou a obecně estetickou výchovu školní a mimoškolní* [online]. 2014, 2014(54), 2–3 [cit. 2023-11-15]. Dostupné z: <https://pages.pedf.cuni.cz/vytvarnavychova/files/2016/02/VV-c2r2014.pdf> s. 1–3.

16 [Srov.] POSPÍŠIL, Aleš. *Václav Živec – przyczynek do korzeni nowoczesnej edukacji plastycznej*. In *Arteria 13/2015 – Rocznik Wydziału Sztuki Uniwersytetu Technologiczno-Humanistycznego w Radomiu*. Radom: Wydawnictwo Uniwersytetu Technologiczno-Humanistycznego, 2015. s. 54–58.

1.1. Kontext doby činnosti Václava Živce

Následující text pojednává o kontextu doby života a tvorby Václava Živce, objasňuje vnější vlivy, které ovlivnily Živcovu pedagogickou i výtvarnou kariéru. Text obsahuje stručné shrnutí informací o tehdejší politické, kulturní a společenské situaci v Čechách.

Václav Živec svůj život prožil v době dvou světových válek a zásadních politických a společenských změn. V době Živcova narození bylo české území ještě součástí rakousko-uherské monarchie. Česká politická reprezentace se dlouhodobě, ale do první sv. války neúspěšně, snažila o dosažení určité formy národní svébytnosti. Přesto se česká společnost nadále rozvíjela do moderní, vyspělé podoby.¹⁷

Vliv na kulturu v Čechách této doby přicházel zejména z Vídně a Mnichova, avšak důležitou roli v tomto období hrála národní hrdost. Významný kontakt se západem přišel až v době, kdy už nové přelomové směry v zahraničí vrcholily. Proto v Čechách najdeme v porovnání se zahraničím poměrně málo zastoupený impresionismus.¹⁸ Z nových směrů zde byla kladně přijata a rozvíjena secese. Čeští umělci zapojovali do secesního slohu české folklorní náměty a ornamenty. Secesní umělci se snažili o vytvoření jednotného slohu, to se ve výtvarném umění projevilo v malířství, architektuře i sochařství. Příkladem českého secesního reliéfu je Ukolébavka od Stanislava Suchardy (viz Přílohy I., obr. 2). Secese zásadně ovlivnila vývoj rané moderny.¹⁹ První moderní galerii v Čechách založil císař František Josef I. roku 1902.²⁰

Jako odezva na atentát cílený na následníka rakousko-uherského trůnu arcivévodu Františka Ferdinanda d'Este byla roku 1914 vyhlášena první světová válka. Způsobila převrat ve všech aspektech života. Podepsala se i na výtvarném umění. Mnozí umělci ve válce bojovali na různých frontách. Například Bohumil Kubišta, který je považován za jednoho ze zakladatelů české moderní malby, byl

17 [Srov.] ČORNEJ, Petr a Jiří POKORNÝ. *Stručné dějiny českých zemí*. Praha: Práh, 2015. s. 39.

18 [Srov.] ŠTĚPÁNKOVÁ, Kristýna. *Praha od počátku 20. století po začátek 1. světové války*. Praha, 2012. Bakalářská práce. Univerzita Jana Amose Komenského Praha. s. 14.

19 [Srov.] tamtéž.

20 [Srov.] BYDŽOVSKÁ, Lenka, Vojtěch LAHODA a Karel SRP. *České moderní umění 1900–1960: Národní galerie v Praze: Sbírka moderního umění Veletržní palác: [katalog výstavy]*. Praha: Národní galerie. s. 11.

přidělen jako důstojník k pevnostnímu dělostřelectvu rakousko-uherské armády v Pule.²¹

Ve válce bojoval již od samého začátku i Václav Živec, tehdy teprve vysokoškolský student. Po roce ve vojenské službě se navrátil z důvodu vážného zranění do Prahy. Ze zranění se vyléčil a byl opět odvelen, tentokrát do polského města Olkusz.²²

Následky války zasáhly do všech oblastí společenského a politického života. Přetvořily mapu Evropy do zcela jiné podoby. V letech 1914–1918 tak prožily Čechy závěrečnou etapu habsburské vlády a 28. října 1918 byl vyhlášen samostatný československý stát. Počátky Československa ovlivnily demokratické ideály vycházející z odkazu francouzské a americké revoluce. Byla vytvořena republika v čele s prezidentem T. G. Masarykem^{23, 24}

V nově vzniklém státě vznikl i prostor i pro českou kulturu. Její celkový rozkvět má na svědomí mimo jiné i kvalitní školská soustava a rozvoj nových technických prostředků, které kulturu obohacovaly – například film a rozhlas.²⁵ V první republice nadále trval silný vliv předválečných uměleckých proudů, zároveň se však rozšiřovala nová modernistická a avantgardní pojetí umění. Tvorba byla hluboce ovlivněna sociálními problémy doby, ale také urychleným rozvojem vědy a techniky.

Mezi moderními výtvarnými směry se v Čechách obzvláště vyjímal a rozvíjel kubismus. Rozrůstal se nejen v oblasti malířství, ale také zcela unikátně v architektuře

a sochařství. Kubistickou etapou si prošla tvorba řady známých malířů, jako byl

21 [Srov.] KUBIŠMUS. *ART ANTIQUES* [online]. 2014 [cit. 2023-11-16]. Dostupné z: <https://www.artantiques.cz/kubismus>

22 [Srov.] POSPÍŠIL, Aleš. *Václav Živec: kresba/malba. Výběr prací z let 1914–1975*. In BROŽKA, Petr (ed.). *10 let Galerie D9*. České Budějovice: KVV PF JU, 2022. s. 2.

23 Tomáš Garrigue Masaryk (1850–1937) byl český vědec, filozof, pedagog, politik a žurnalista a sloužil jakoprvní prezident Československé republiky. [Srov.] Životopis. *Pražský hrad* [online]. [cit. 2023-11-16]. Dostupné z: <https://www.hrad.cz/cs/prezident-cr/prezidenti-v-minulosti/tomas-garrigue-masaryk/zivotopis>

24 [Srov.] ČORNEJ, Petr a Jiří POKORNÝ. *Stručné dějiny českých zemí*. Praha: Práh, 2015. s. 42–43.

25 [Srov.] ČORNEJ, Petr a Jiří POKORNÝ. *Stručné dějiny českých zemí*. Praha: Práh, 2015. s. 49.

např. Václav Špála²⁶, Josef Čapek²⁷ či Jan Zrzavý²⁸. Česká kubistická architektura je neobyčejným světovým unikátem. Jde o pozoruhodné stavby charakterizované hravou kombinací geometrických tvarů, jako je například Dům U Černé Matky Boží, který byl postaven v roce 1912 podle návrhu architekta Josefa Gočára²⁹. Ve dvacátých letech 20. století architekti přišli s dekorativnější verzí kubismu, která je známá jako rondokubismus. Ten často zapojoval kromě ostrých krychlovitých tvarů také válce a půlkruhy.³⁰ Průkopníkem kubistického pojetí sochařství pak byl Otto Gutfreund³¹. Jeho reliéf Hlava (viz Přílohy I., obr. 3) z roku 1912 svými záhyby v pozadí může připomínat reliéf Rozsévačka Václava Živce. Mohlo by se tak jednat o jeden z Živcových inspiračních zdrojů.

Od konce dvacátých let 20. století začal v architektuře dominovat funkcionalismus. Funkcionalismus by se dal vysvětlit slovy „forma následuje funkci“. Sloužil jako alternativa ke zdobnosti. Naproti tomu prosazoval čistotu geometrických tvarů. Tento směr kromě architektury zasáhl také užité umění a design nábytku. Později se stal základem pro socialistický realismus či rurální

26 Václav Špála (1885–1946) byl významný český malíř, grafik a ilustrátor moderního umění. Jeho raná díla reflektovala expresionismus a fauvismus, později se inspiroval kubismem. Od něho se po čase odklonil a zaměřil především na malbu krajiny, zátiší a kytic s výrazným důrazem na jednotný barevný tón. [Srov.] Václav Špála. In: *Wikipedia: the free encyclopedia* [online]. San Francisco (CA): Wikimedia Foundation. [cit. 2024-03-14]. Dostupné z: https://cs.wikipedia.org/wiki/V%C3%A1clav_%C5%A0p%C3%A1la

27 Josef Čapek (1887–1945), český výtvarník a spisovatel, exceloval nejen jako malíř a grafik, ale také jako talentovaný ilustrátor knih [Srov.] JOSEF ČAPEK. *Čapek* [online]. [cit. 2023-11-20]. Dostupné z: <https://karelcapek.cz/cs/zivot-a-tvorba/josef-capek>

28 Jan Zrzavý (1890–1977) byl významný český malíř, grafik, ilustrátor, scénograf a občasný publicista, vynikající postava v českém výtvarném umění. Patřil k avantgardě, která se formovala na počátku 20. století. Část jeho tvorby spadá pod magický realismus. [Srov.] Jan Zrzavý. In: *Wikipedia: the free encyclopedia* [online]. San Francisco (CA): Wikimedia Foundation. [cit. 2023-11-20]. Dostupné z: https://cs.wikipedia.org/wiki/Jan_Zrzav%C3%BD

29 Josef Ludvík Gočár byl český architekt známý především svými vynikajícími díly v kubistickém a funkcionalistickém stylu, která patří k vrcholům moderní architektury v Česku. Přispěl k urbanistickým konceptům některých měst, jako jsou Hradec Králové, Pardubice a Humpolec. [Srov.] Josef Gočár. In: *Wikipedia: the free encyclopedia* [online]. San Francisco (CA): Wikimedia Foundation. [cit. 2023-11-20]. Dostupné z: https://cs.wikipedia.org/wiki/Josef_Go%C4%8D%C3%A1r

30 Pražská kubistická architektura je světový unikát. *Oficiální turistický portál Prahy* [online]. ©2024 [cit. 2024-03-14]. Dostupné z: <https://www.prague.eu/cs/prectete-si/prazska-kubisticka-architektura-je-svetovy-unikat-17083>

31 Otto Gutfreund byl významným kubistickým sochařem a průkopníkem českého moderního sochařství. Jeho socha "Úzkost" je považována za první kubistickou sochu. Ve svém díle z dvacátých let ustoupil od vlivu kubismu a začal se zabývat zjednodušenými formami, hladkou modelací a často používal pálené hlíny nebo sádry s barevnou polychromií. [Srov.] Úzkost Otto Gutfreund. *NÁRODNÍ GALERIE PRAHA* [online]. [cit. 2023-11-17]. Dostupné z: https://sbirky.ngprague.cz/dielo/CZE:NG.P_4259

funkcionalismus^{32,33} Pod estetiku funkcionalismu spadají i některé z Živcových sochařských realizací.

Základní myšlenka funkcionalismu se objevila i v jedné z nejdůležitějších škol umění, designu a architektury moderní doby, ve škole Bauhaus. Bauhaus si zakládal na spojení umění a řemesla a prosazoval jednoduché tvary a funkčnost. Škola designu byla založena roku 1919 v německém městě Weimar.³⁴ V průběhu let se umění Bauhausu rozšířilo a získalo si i řadu českých výtvarníků, kteří se jím inspirovali.³⁵

Rozsáhlý kulturní rozkvět první republiky zastavila druhá světová válka. V jejím průběhu byly Čechy okupovány nacistickým Německem, kterým byl později zřízen protektorát Čechy a Morava.³⁶ Okupace znamenala pro Čechy další ponížení. Potom, co si dokázali vybojovat samostatný stát, museli ustoupit německému nátlaku ovlivněnému nacistickou propagandou. Oporu někteří nacházeli ve vybrané české kultuře, jež byla vlastenecky orientovaná. Ve výtvarném umění se tak často oceňovala témata jako rodný kraj nebo česká historie. K osvobození celého Československa došlo v květnu 1945.³⁷

Právě po skončení druhé světové války roku 1945 byl vydán dekret, který ustanovil, že učitelé všech stupňů škol, s výjimkou škol mateřských, musí své vzdělání získat na vysoké škole.³⁸ Živec v novém systému zaujal své místo v roli profesora na katedře výtvarné výchovy. Právě v tomto období jeho pedagogická

32 Rurální funkcionalismus je architektonický styl, který kombinuje myšlenku funkcionalismu s prvky vesnické architektury. [Srov.] Rurální funkcionalismus. In: *Wikipedia: the free encyclopedia* [online]. San Francisco (CA): Wikimedia Foundation. [cit. 2023-11-17]. Dostupné z: https://cs.wikipedia.org/wiki/Rur%C3%A1ln%C3%AD_funkcionalismus

33 [Srov.] Funkcionalismus. *Galerie funkce* [online]. ©2020 [cit. 2023-11-21]. Dostupné z: <https://www.galeriefunkce.cz/index.php?page=clanek&id=198>

34 [Srov.] Institution Portrait. *Bauhaus Dessau* [online]. 2017 [cit. 2023-11-21]. Dostupné z: <https://www.bauhaus-dessau.de/en/institution/portrait/>

35 [Srov.] Bauhaus je fenomén i pro české umění a školy, ukazuje publikace. *ČT 24* [online]. [cit. 2023-11-21]. Dostupné z: <https://ct24.ceskatelevize.cz/clanek/kultura/bauhaus-je-fenomen-i-pro-ceske-umeni-a-skoly-ukazuje-publikace-54993>

36 [Srov.] Mnichov a druhá republika. *My jsme to nevzdali* [online]. 2017 [cit. 2023-11-21]. Dostupné z: <https://www.myjsmetonevzdali.cz/temata/konec-ceskoslovenska-a-druha-svetova-valka/mnichov-a-druha-republika/>

37 [Srov.] ČORNEJ, Petr a Jiří POKORNÝ. *Stručné dějiny českých zemí*. Praha: Práh, 2015. s. 59–65.

38 [Srov.] ZORMANOVÁ, Lucie. Příprava učitelů elementárních škol z pohledu historie. *METODICKÝ PORTÁL RVP.CZ* [online]. 2017, 20 odstavec [cit. 2023-11-21]. Dostupné z: <https://clanky.rvp.cz/clanek/c/Z/21373/priprava-ucitelu-elementarnich-skol-z-pohledu-historie.html>

kariéra postupně gradovala. Obzvláště ve 40. a 50. letech patřil k nejvýraznějším osobnostem tehdejšího předmětu kreslení.³⁹

V poválečném výtvarném umění se významně začala prosazovat abstraktní malba. Ta se v Čechách rozvíjela různými směry. Později se pojmem v abstraktním malířství stal například český informel⁴⁰. Umělci nadále navazují na moderní směry, které byly v období okupace nežádoucí. Například surrealismus v Čechách nabývá nových podob.⁴¹

V nové československé vládě postupně obsadili většinu klíčových míst komunisté. K politickému převratu, jímž se KSČ chopila moci, došlo v únoru 1948.⁴² Československo se rychle měnilo v socialistický stát pod vládou komunistické strany podle vzoru Sovětského svazu, a to v oblastech politického, hospodářského i kulturního života.⁴³ Pojmem se stal tzv. socialistický realismus. Ten vycházel z ideje komunistické strany a měl zobrazovat oslavy a úspěchy vládnoucího režimu.

1.2. Václav Živec jako pedagog

Podkapitola podrobněji rozebírá pedagogickou činnost a zásluhy ve výtvarné výchově Václava Živce. Jako absolvent Akademie výtvarných umění se Živec vrátil na reálnou školu v Rakovníku, tentokrát již v roli pedagoga. Působil zde však krátce a roku 1920 Rakovník opustil.⁴⁴

39 [Srov.] POSPÍŠIL, Aleš. Václav Živec – život s výtvarnou kulturou. *Výtvarná výchova, časopis pro výtvarnou a obecně estetickou výchovu školní a mimoškolní* [online]. 2014, 2014(54), 2–3 [cit. 2023-11-24]. Dostupné z: <https://pages.pedf.cuni.cz/vytvarnavychova/files/2016/02/VV-c2r2014.pdf> s. 2.

40 Český informel vyznačuje tvorbu 50. až 60. let 20. století, kdy se čeští umělci snažili oprostit od vlivu totalitního komunistického režimu. Informel je odvětví abstrakce, kdy se umělci vyjadřovali spontánní rytmičkou barevných skvrn a linií. Český informel se od zahraničního odlišuje využíváním netradičních materiálů k malbě. [Srov.] VAŠÍČKOVÁ, Tereza. *Informelní projevy v díle vybraných českých umělkyně*. Praha, 2019. Bakalářská práce. Univerzita Karlova, Katolická teologická fakulta. s. 18.

41 [Srov.] BYDŽOVSKÁ, Lenka, Vojtěch LAHODA a Karel SRP. *České moderní umění 1900–1960: Národní galerie v Praze: Sbírka moderního umění Veletržní palác: [katalog výstavy]*. Praha: Národní galerie, 1995. s. 280.

42 [Srov.] ČORNEJ, Petr a Jiří POKORNÝ. *Stručné dějiny českých zemí*. Praha: Práh, 2015. s. 67.

43 [Srov.] *Securitas imperii: sborník k problematice bezpečnostních služeb*. Praha: Úřad dokumentace a vyšetřování činnosti Státní bezpečnosti ve Vydavatelství a nakladatelství Ministerstva vnitra České republiky, 1994. s. 9.

44 [Srov.] POSPÍŠIL, Aleš. Václav Živec – život s výtvarnou kulturou. *Výtvarná výchova, časopis pro výtvarnou a obecně estetickou výchovu školní a mimoškolní* [online]. 2014, 2014(54), 2–3 [cit. 2023-11-26]. Dostupné z: <https://pages.pedf.cuni.cz/vytvarnavychova/files/2016/02/VV-c2r2014.pdf> s. 2.

Potom nastoupil na tehdy nově založený učitelský ústav v Hořovicích. Zde se poprvé uplatňuje ve sféře vzdělávání pedagogických pracovníků a 18 let tady vyučuje předmět kreslení, krasopis a dějepis.⁴⁵

Odvětví učitelského vzdělávání se v první polovině 20. století mnohokrát výrazně změnilo. Pro výtvarné vzdělání byl důležitý například vznik oboru Učitelství kreslení na středních školách při ČVUT v Praze roku 1930.⁴⁶ Zásadním bodem byl také již zmíněný dekret, který ustanovil povinnost vysokoškolského vzdělání pro učitele všech stupňů škol kromě mateřských.

Živec hrál ve vývoji výtvarné výchovy zásadní roli. Teoretik uměleckého vzdělávání Aleš Pospíšil dokonce uvedl, že pojem „výtvarná výchova“ se možná vůbec poprvé objevil ve spojitosti s Václavem Živcem, a to dvě dekády před oficiálním pojmenováním oboru. Slovní spojení bylo údajně poprvé použito v názvu předmětu, který Živec na ČVUT vedl. Jednalo se o tzv. Úvod do školní praxe výtvarné výchovy, který vedl od roku 1937 na Vysoké škole architektury a pozemního stavitelství při ČVUT v Praze.⁴⁷ Zde dále krátce pracoval jako odborný inspektor kreslení v Zemské školní radě.⁴⁸

Roku 1946 se otevřela Pedagogická fakulta Univerzity Karlovy v Praze, kam byla na popud profesora Otakara Chlupa povolána většina pedagogů z uměleckých oborů ČVUT, včetně Václava Živce. Zde byl řádně jmenován jejím profesorem.⁴⁹ Několik let na katedře výtvarné výchovy přednášel „Úvod do školní praxe výtvarné výchovy“. Byla mu svěřena úloha koordinovat založení nové pobočky Univerzity Karlovy v Českých Budějovicích, která je přímým předchůdcem dnešní Pedagogické fakulty JU.⁵⁰

45 [Srov.] POSPÍŠIL, Aleš. Václav Živec – život s výtvarnou kulturou. *Výtvarná výchova, časopis pro výtvarnou a obecně estetickou výchovu školní a mimoškolní* [online]. 2014, 2014 (54), 2–3 [cit. 2023-11-26]. Dostupné z: <https://pages.pef.cuni.cz/vytvarnavychova/files/2016/02/VV-c2r2014.pdf> s. 2.

46 [Srov.] POSPÍŠIL, Aleš. *Antologie katedry výtvarné výchovy na jihu Čech: sedmá dekáda centra vzdělávání výtvarných pedagogů v regionu*. České Budějovice: Jihočeská univerzita v Českých Budějovicích, Pedagogická fakulta, 2013. s. 8.

47 [Srov.] tamtéž 13 s.

48 [Srov.] POSPÍŠIL, Aleš. Václav Živec – život s výtvarnou kulturou. *Výtvarná výchova, časopis pro výtvarnou a obecně estetickou výchovu školní a mimoškolní* [online]. 2014, 2014 (54), 2–3 [cit. 2023-11-26]. Dostupné z: <https://pages.pef.cuni.cz/vytvarnavychova/files/2016/02/VV-c2r2014.pdf> s. 1–3.

49 [Srov.] POSPÍŠIL, Aleš. *Antologie katedry výtvarné výchovy na jihu Čech: sedmá dekáda centra vzdělávání výtvarných pedagogů v regionu*. České Budějovice: Jihočeská univerzita v Českých Budějovicích, Pedagogická fakulta, 2013. s. 9.

50 [Srov.] POSPÍŠIL, Aleš. Václav Živec – život s výtvarnou kulturou. *Výtvarná výchova, časopis pro výtvarnou a obecně estetickou výchovu školní a mimoškolní* [online]. 2014, 2014(54), 2–3 [cit. 2023-11-27]. Dostupné z: <https://pages.pef.cuni.cz/vytvarnavychova/files/2016/02/VV-c2r2014.pdf> s. 1–3.

Sbor Pedagogické fakulty Univerzity Karlovy v Praze ho roku 1949 jmenoval předsedou odboru domácích nauk i hudební a výtvarné výchovy. Na nově založené fakultě měl zorganizovat výuku a navrhnout vedení přednášek některými odborníky z ústavu výtvarné výchovy pražské. Stal se tak prvním vedoucím pracovníkem jihočeské katedry. Mimo to ale také garantoval a přednášel mnoho předmětů, například dějiny umění.⁵¹ Dále vyučoval výtvarnou výchovu a její praktická cvičení, metodiku a v neposlední řadě též ruční práce.⁵²

Patřil k nejvýraznějším osobnostem v oblasti výuky kreslení své doby, možná i díky tomu byl v kontaktu s několika významnými umělci. Například s kolegou malířem, výtvarným pedagogem E. Pitterem. Ten vyučoval na předešlé pedagogické fakultě, a to sice Státním učitelském ústavu v Českých Budějovicích. Václav Živec dokonce recenzoval jeho druhý díl Kreslení na měšťanské a střední škole (z roku 1940).⁵³

1.3. Václav Živec jako výtvarník

Václav Živec působil nejen jako pedagog, ale také jako umělec. Kromě sochařství se věnoval malbě, kresbě, ilustraci, užité tvorbě a v roli scénografa a režiséra dokonce i loutkovému divadlu.⁵⁴ Některá díla publikoval pod uměleckým pseudonymem A. Damar.⁵⁵

Básník a prozaik Ladislav Stehlík⁵⁶ o Živcově tvorbě napsal: „Touha po spojení postavy s krajinou ve smyslu preislavovském a tato syntéza přetavená do

51 [Srov.] POSPÍŠIL, Aleš. *Antologie katedry výtvarné výchovy na jihu Čech: sedmá dekáda centra vzdělávání výtvarných pedagogů v regionu*. České Budějovice: Jihočeská univerzita v Českých Budějovicích, Pedagogická fakulta, 2013. s. 9.

52 [Srov.] POSPÍŠIL, Aleš. Václav Živec – život s výtvarnou kulturou. *Výtvarná výchova, časopis pro výtvarnou a obecně estetickou výchovu školní a mimoškolní* [online]. 2014, 2014 (54), 2–3 [cit. 2023-11-26]. Dostupné z: <https://pages.pedf.cuni.cz/vytvarnavychova/files/2016/02/VV-c2r2014.pdf> s. 1–3.

53 [Srov.] tamtéž.

54 [Srov.] FIŠER, Marcel. *Umění v Berouně*. Horažďovice: Centrum pro dějiny sochařství Horažďovice, 2017. Umění ve veřejném prostoru. s. 42.

55 [Srov.] POSPÍŠIL, Aleš. Václav Živec – život s výtvarnou kulturou. *Výtvarná výchova, časopis pro výtvarnou a obecně estetickou výchovu školní a mimoškolní* [online]. 2014, 2014 (54), 2–3 [cit. 2023-11-28]. Dostupné z: <https://pages.pedf.cuni.cz/vytvarnavychova/files/2016/02/VV-c2r2014.pdf> s. 1–3.

56 Ladislav Stehlík, básník a prozaik původem z Bělčic. Autor, jenž při svých cestách po kraji sbíral pověsti a historická fakta, a zaznamenal osudy tamějších lidí. [Srov.] KYLIÁNOVÁ, Lucie. *Ladislav Stehlík – autor mého kraje*. Plzeň, 2012. Bakalářská práce. Západočeská univerzita v Plzni, Fakulta pedagogická, Katedra českého jazyka a literatury. [Srov.] Ladislav Stehlík životopis. *Databáze knih.cz* [online]. [cit. 2024-02-05]. Dostupné z: <https://www.databazeknih.cz/zivotopis/ladislav-stehlik-7883>

svébytného rytmického řádu tvarů byla společná většině umělců jeho pokolení. Všichni se zabývali lidskou postavou a lidskou tváří. Tady se Živcovo hledačství setkává po zákonu příznění s cestou Karla Boháčka, druha z Umělecké besedy, a obě tyto cesty vedou do poezie. Je tedy Živcovo dílo ve svém celku pokračováním pohádek Preislerových, ve smyslu mistrovny tvořivosti, a je ke cti svému tvůrci i kraji, který byl jeho nejčastější a nejpevnější základnou.“ Stehlík v textu poukazuje na napojení Živcovy tvorby s tvorbou Jana Preislera.

Jan Preisler byl český akademický malíř a vysokoškolský profesor. Jak bylo v jedné z předchozích podkapitol zmíněno, na vysoké škole vyučoval i Václava Živce. Pro Jana Preislera byla příznačným námětem figura v krajině. Častokrát zobrazoval až éterické levitující postavy. (viz Přílohy I., obr. 4) Jeho obrazy ukrývaly mnohé symbolické významy.⁵⁷ Preislerovo dílo je podobně jako Živcovo dílo úzce spjaté s Berounskem.⁵⁸ Do Berouna se oba autoři často vraceli a čerpali zde inspiraci v tamější krajině.

Tvůrčí jiskra Živcova díla byla zjevně motivována jeho rodným krajem. Ve svých sochařských realizacích často zpracovával pomníky významných osobností Berouna a jeho blízkého okolí. Mezi nejčastější témata, která zpracovával, lze zařadit prostředí venkova, lidové tradice a slovesnosti a slovanské vzájemnosti. Do jeho tvorby se mohly promítnout i zkušenosti z pobytu na Slovensku a v Polsku.⁵⁹

Živec věrně sloužil svému kraji nejen v motivech, které zpracovával, ale také často navazoval spolupráce s dalšími regionálními umělci. Ve svých sochařských realizacích spolupracoval například s Antonínem Lhotákem, pražským sochařem pocházejícím z Oseku u Hořovic. Spolu vytvořili například atypický Pomník padlých v Zahořanech (viz Přílohy I., obr. 5), který je dnes již součástí města Králův Dvůr.⁶⁰

Živec a Lhoták se také společně podíleli na sochařském zpracování Smetanova památníku v Berouně (viz Přílohy I., obr. 6). Projekt vytvořili ještě

57 [Srov.] Jan Preisler (1872–1918) Nově objevené obrazy. *České galerie* [online]. © 2021 [cit. 2024-03-05]. Dostupné z: <https://ceskegalerie.cz/cs/probihajici-vystavy/1462/jan-preisler-1872-1918-nove-objevene-obrazy>

58 [Srov.] Významné osobnosti. *Beroun* [online]. © 2024 [cit. 2024-03-05]. Dostupné z: <https://www.mesto-beroun.cz/o-beroune/vyznamne-osobnosti/#Preisler>

59 [Srov.] POSPÍŠIL, Aleš; DUCHKOVÁ, Zuzana. Vysoké a nízké umění v kontextu dobového výtvarného vzdělávání. Inspirační zdroje v pedagogickém a výtvarném díle Václava Živce. In MACHALÍKOVÁ, Pavla; WINTER, Tomáš (edd.) *Umění a tradice*. Praha: Artefactum/Ústav dějin umění AV ČR, 2017. s. 90–101.

60 [Srov.] FIŠER, Marcel. *Umění v Berouně*. Horažďovice: Centrum pro dějiny sochařství Horažďovice, 2017. Umění ve veřejném prostoru. s. 42–54.

s architektem Janem Slavíkem. Výsledkem byla bronzová socha odhalená roku 1934. Socha Bedřicha Smetanu neportrétuje, avšak vzdává mu poctu v podobě alegorie hudby. V tomto podání se jedná o figuru ženy držící „*pratvar hudebního nástroje*“, jak vysvětlil sám spoluautor Živec. Původně obnášela nápis ve znění „*Geniu Bedřicha Smetany*“, který se však do konce druhé světové války nedochoval.⁶¹

Jan Slavík byl berounský rodák, o deset let mladší než Živec. Architekt Slavík tak údajně oslovoval Živce „strýčku“. Vůbec prvním výsledkem spolupráce Slavíka a Živce byl pomník Josefa Jonáše vytvořený roku 1928 (viz Přílohy I., obr. 7). Pomník byl laděný do moderní estetiky funkcionalismu. Skládal se z bronzového poprsí na betonovém soklu, kotouče z rubínového skla⁶² a ocelového stožáru pro státní vlajku. Československá vlajka dodala pomníku vazbu na první republiku. Josef Jonáš byl totiž členem „Roty Nazdar“. Tato první československá vojenská jednotka během první světové války působila jako pomocná síla na území Francie. Pomník se nacházel U hájovny Na Lísku, pod horou Dědem, kde ztvárněný legionář Josef Jonáš prožil své dětství. Dnes je pomník dochován pouze na černobílé fotografii. Je to jeden z mnoha legionářských pomníků⁶³, který nepřežil okupaci.⁶⁴

Václav Živec tvořil také jako malíř. Příkladem malby od Živce je Pasačka koz (viz Přílohy I., obr. 8). Jedná se o olejomalbu na plátně o rozměrech 100 x 80 cm.⁶⁵ V popředí Živec zobrazil nahou ženskou figuru, která si zakrývá obličej oběma rukama. Hlavu má přikrytou kapucí. Vedle ženské figury se pohybují kozy a za ní posedávají dvě postavy. V pozadí se nachází úrodná krajina. Celé dílo je pestrobarevné a ve své barevnosti je místy velmi kontrastní. Malířský rukopis působí uvolněným až svižným dojmem.

61 [Srov.] tamtéž, s. 48.

62 Rubínové sklo je sklo barvené zlatem, které mu dodává rudou barvu. [Srov.] Rubínové sklo barvené zlatem. *Google patents* [online]. Dostupné z: <https://patents.google.com/patent/CZ302143B6/cs>

63 Legionářské pomníky jsou památníky věnované uctění památky členů vybraných armádních jednotek. [Srov.] Pomníky padlých legionářů v Rusku ožívají. *VOJENSKÝ HISTORICKÝ ÚSTAV PRAHA* [online]. Dostupné z: <https://www.vhu.cz/pomniky-padlych-legionaru-v-rusku-ozivaji/>

64 [Srov.] FIŠER, Marcel. *Umění v Berouně*. Horažďovice: Centrum pro dějiny sochařství Horažďovice, 2017. Umění ve veřejném prostoru. s. 45.

65 [Srov.] POSPÍŠIL, Aleš; DUCHKOVÁ, Zuzana. Vysoké a nízké umění v kontextu dobového výtvarného vzdělávání. Inspirační zdroje v pedagogickém a výtvarném díle Václava Živce. In MACHALÍKOVÁ, Pavla; WINTER, Tomáš (edd.) *Umění a tradice*. Praha: Artefactum/Ústav dějin umění AV ČR, 2017. s. 90–101.

Podobný pocit zanechává i obraz Velkonočka (viz Přílohy I., obr. 9).⁶⁶ Pod pojmenováním Velkonočka se skrývá bájná bytost, která je ve své podstatě zosobněním jara, podle lidových písní je to vesna^{67,68} Mimo jiné byla zmíněna například v lidové poezii Jana Nerudy^{69,70} Živec ji zobrazil jako plavovlasou dívku vysoké postavy, která je oděna v sukni a halence v českých národních barvách. Nese proutek či pomlázku. Dívka stojí u vody vedle vrby, ze které pravděpodobně pomlázku upletla. Celý obraz odkazuje na české velikonoční tradice. V pozadí autor zachytil živou kopcovitou jarní krajinu. Z kopce směrem k Velkonočce utíká (pravděpodobně) kůzle. Obraz o rozměrech 90 x 75 cm byl vytvořen roku 1937.⁷¹

Dále ilustroval knihy „Mezi berounskými branami“ (viz Přílohy I., obr. 10) od Františka Hampla. Zde uplatnil Živec spíše své kresebné dovednosti.⁷² Roku 1928 graficky zpracoval obálku knihy „Věrnému vojáku Jonášovi“. Obalová strana koresponduje s estetikou původního pomníku Josefa Jonáše, jenž Živec tentýž rok modeloval.⁷³

Výtvarnému umění se věnoval také ve svých publikacích. Stal se předsedou Podbrdské kulturní pospolitosti, na jejímž vzniku se ve 30. letech podílel. Sám zde psal některé z textů. Dále vydal první přehled regionální tvorby na Berounsku pod názvem „Několik pohledů do výtvarného dění a umění v kraji podbrdském“ zveřejněný v 5. dílu Monografie Berounska a Hořovicka. Publikoval také v Osvětovém věstníku Podbrdsko či sborníku Druza.⁷⁴ Dalším výsledkem jeho

66 [Srov.] tamtéž.

67 Vesna je bohyně mládí, života, ale také nespoutané lásky a jara ve slovanské mytologii. [Srov.] Význam Vesna. *vyznamslova* [online]. [cit. 2024-03-15]. Dostupné z: <https://www.vyznam-slova.com/vesna>

68 [Srov.] Velikonoční tradice: kdy správně chodit na pomlázku a co znamená polévání vodou. *Bejvávalo* [online]. ©2011–2024 [cit. 2024-03-15]. Dostupné z: <https://www.bejvalo.cz/clanky.php?detail=1465>

69 Jan Neruda (1834–1891) byl český básník, prozaik, novinář, dramatik, literární a divadelní kritik, vůdčí osobnost generace májovců. [Srov.] Jan Neruda životopis. *Databáze knih.cz* [online]. Dostupné z: <https://www.databazeknih.cz/zivotopis/jan-neruda-63>

70 [Srov.] Velikonoce v jazyce. *Český rozhlas* [online]. ©1997-2024 [cit. 2024-03-15]. Dostupné z: <https://plzen.rozhlas.cz/velikonoce-v-jazyce-6718741>

71 [Srov.] POSPÍŠIL, Aleš; DUCHKOVÁ, Zuzana. Vysoké a nízké umění v kontextu dobového výtvarného vzdělávání. Inspirační zdroje v pedagogickém a výtvarném díle Václava Živce. In MACHALÍKOVÁ, Pavla; WINTER, Tomáš (edd.) *Umění a tradice*. Praha: Artefactum/Ústav dějin umění AV ČR, 2017. s. 90–101.

72 [Srov.] HOLLEROVÁ, Petra a Kameel MACHART. *Berounští výtvarníci*. [Beroun]: pro Městské kulturní centrum Beroun vydalo nakladatelství Machart, 2015. s. 24.

73 [Srov.] FIŠER, Marcel. *Umění v Berouně*. Horažďovice: Centrum pro dějiny sochařství Horažďovice, 2017. Umění ve veřejném prostoru. s. 46.

74 [Srov.] Výročí zapomenutého malíře a výtvarného pedagoga Václava Živce. *Berounský region* [online]. 2023 [cit. 2023-10-28]. Dostupné z: <https://www.berounskyregion.cz/2023/03/20/vyroci-zapomenuteho-malire-a-vytvarneho-pedagoga-vaclava-zivce/>

literární činnosti jsou životopisné texty v retrospektivním katalogu, které napsal o svém příteli Václavu Rabasovi.⁷⁵

Václav Živec patřil do spolku Umělecká beseda a jeho práce se zveřejňovaly v časopise „Život/revue Umělecké besedy“.⁷⁶ Byla založena roku 1863. Stala se tak nejstarším uměleckým spolkem v českých zemích. Heslo besedy znělo: „V umění volnost“, což skvěle odráželo svobodomyšlnou a tolerantní atmosféru, ve které se setkávali nejrůznější čeští spisovatelé, hudebníci a výtvarníci. Spolek se mohl pyšnit významnými výtvarníky, jako jsou například Josef Václav Myslbek, Jan Zrzavý, Josef Čapek nebo Živcův přítel a učitel František Bílek.⁷⁷

Nejrozsáhlejší sbírku jeho artefaktů dnes vlastní, kromě jeho rodiny, Muzeum Českého krasu v Berouně. To také spolupracovalo s Městským kulturním centrem Hořovice a Václavem Živcem mladším na jedné z největších prezentací Živcovy tvorby v dnešní době. Výstava nesoucí název „Václav Živec – výběr z díla ke 120. výročí jeho narození“ se konala v září 2013 v Galerii Starý zámek v Hořovicích. Nebyla to jediná retrospektivní akce k tomuto jubileu. Katedra výtvarné výchovy PF JU mu v rámci oslav 65. výročí založení fakulty udělila čestné uznání in memoriam Za zásluhy o postulaci⁷⁸ a vývoj vysokoškolského výtvarného vzdělávání pedagogů v jihočeském regionu.⁷⁹

75 [Srov.] HOLLEROVÁ, Petra a Kameel MACHART. *Berounští výtvarníci*. [Beroun]: pro Městské kulturní centrum Beroun vydalo nakladatelství Machart, 2015. s. 24.

76 [Srov.] FIŠER, Marcel. *Umění v Berouně*. Horažďovice: Centrum pro dějiny sochařství Horažďovice, 2017. Umění ve veřejném prostoru. s. 42.

77 [Srov.] MATYS, Rudolf. Historie: Několik řádků o historii Umělecké besedy. *Umělecká beseda* [online]. © 2024 [cit. 2024-01-06]. Dostupné z: <https://www.umeleckabeseda.cz/historie>

78 Postulace je princip, požadavek nebo tvrzení určité vědecké teorie, které je v jejím rámci přijato bez důkazů a tvoří její východisko. [Srov.] POSTULACE. *VŠEVĚD Encyklopedie v pohybu* [online]. [cit. 2024-01-06] Dostupné z: <https://encyklopedie.vseved.cz/postulace>

79 [Srov.] POSPÍŠIL, Aleš. *Václav Živec – život s výtvarnou kulturou. Výtvarná výchova, časopis pro výtvarnou a obecně estetickou výchovu školní a mimoškolní* [online]. 2014, 2014(54), 2–3 [cit. 2024-01-06]. Dostupné z: <https://pages.pedf.cuni.cz/vytvarnavychova/files/2016/02/VV-c2r2014.pdf> s. 1–3.

2. Motiv rozsévačka

Druhá kapitola teoretické části bakalářské práce rozebírá výtvarný motiv rozsévačky. Kapitola se zabývá popisem, významem a historií tohoto motivu a předchází tak následující kapitole, která se věnuje reliéfu *Rosévačka* od Václava Živce.

Výtvarný motiv vyobrazuje ženu při rozsévání, jinými slovy při rozhazování semen do půdy. Nejčastěji znázorňuje figuru ženy s výrazným gestem a pohybem v rukou. Rosévačka bývá převážně oděna v jednoduchých a praktických šatech s kapsou nebo s šátkem uvázaným okolo torza, v němž ukládá semena připravená k zasetí. Jako doplněk často mívá pokrývku hlavy, zpravidla šátek nebo frygickou čapku. Protože se jedná o zemědělskou činnost, v pozadí obrazu se většinou objevuje pole nebo venkovská krajina. Motiv je mnohokrát zpracovaný i v mužské verzi.

Rosévačka se stala oblíbeným výtvarným námětem nejen díky své zemědělské tematice (ta byla výrazná zejména pro výtvarné umění v období realismu), ale také díky svému symbolickému významu. Ve své podstatě jde o alegorii⁸⁰ období nového začátku, společenských změn nebo šíření pokrokových či revolučních myšlenek.

V roli rozsévačky nebo rozsévače se může vyobrazovat člověk, který zastává názory, jež jsou v dané době a prostředí převratné. Neodpovídají smýšlení většinové společnosti, prosazují něco nového, nebo jsou dokonce v rozporu s vládnoucí mocí.

Rosévač/ka své myšlenky rozšiřuje, prosazuje nebo za ně bojuje napříč společností. To vyobrazuje proces rozsévání, v němž jsou šířené myšlenky symbolizovány semeny, která dopadají na půdu představující společnost. Rosévač/ka může pozorovat, zda se semena (myšlenky) v půdě (ve společnosti) uchytí a zda budou dále klíčit (rozvíjet se).

Motiv je spjat s bojem za lidská práva, konkrétně bojem za svobodu a zrovnoprávnění žen, i s bojem za kvalitnější vzdělání. Největší popularity nabral v období realismu.

⁸⁰ Alegorie ve výtvarném umění je zpravidla lidská postava, jež zosobňuje obecný pojem, vlastnost nebo kosmologickou představu. Často bývá spojována s určitými atributy nebo jinými prvky, jejichž význam zpředměťují. [Srov.] BALEKA, Jan. *Výtvarné umění: výkladový slovník: (malířství, sochařství, grafika)*. Dotisk 1. vyd. Praha: Academia, 2002. s. 16.

2.1. Motiv rozsévačky a jeho formování napříč historií

Popisovaný motiv se v minulosti zobrazoval v různých stylech a etapách výtvarného umění. Podkapitola vysvětluje, jak se motiv rozsévačky formoval a získával svou typickou podobu. Dále uvádí několik konkrétních příkladů z historie.

Motiv se hojně používal v 19. století ve Francii. Svým symbolickým významem je spojen s obdobím červencové francouzské revoluce roku 1830. V podstatě v této době nabral motiv rozsévačky své typické rysy.

2.1.1 Spojitost obrazu Svoboda vede lid na barikády s motivem rozsévačky

Rosévačka má společné prvky například se slavnou malbou Svoboda vede lid na barikády (viz Přílohy I., obr. 11), která reaguje právě na téma červencové francouzské revoluce. Toto dílo od malíře Eugène Delacroix⁸¹ nezobrazuje typickou rozsévačku v poli, ale obsahuje prvky, které obraz s tímto motivem spojují.

V centru je umístěna ženská postava jakožto alegorie svobody, držící ve vztyčených rukou francouzskou trikolóru. Tato klíčová figura sjednocuje barvy a světlo celého kompozičního uspořádání a zároveň na obraze vyniká. Je obklopena bojovníky v plné síle, ale také zraněnými a padlými. Svými gesty vyjadřuje výzvu k boji a zároveň ukazuje sílu, energii a odhodlání revolucionářů. Dílo mělo znázornit jednu ze známých bitev stoleté války. Jeho výsledné zpodobnění mělo ale nepopíratelnou spjitost s francouzskými revolučními událostmi roku 1830.⁸²

I sám Delacroix hodnotil obraz jako zpracování moderního námětu barikád. Po vytvoření malby také psal, že chtěl své vlasti sloužit alespoň jako malíř, když ne jako bojovník. Obraz byl dokončen roku 1830 na zakázku vévodkyně z Berry. Ta ho

81 Ferdinand Victor Eugène Delacroix, známý jako Eugène Delacroix, byl francouzský malíř narozený roku 1798 v Charenton-Saint-Maurice. Tvořil v období romantismu. Do dějin výtvarného umění se zapsal především svou prací s barvou. [Srov.] GEORGEL, Pierre a ROSSI BORTOLATTO, Luigina. *Eugene Delacroix*. Přeložil Miloslava NEUMANNOVÁ. Světové umění. Praha: Odeon, 1988. s. 82–83.

82 [Srov.] GEORGEL, Pierre a ROSSI BORTOLATTO, Luigina. *Eugene Delacroix*. Přeložil Miloslava NEUMANNOVÁ. Světové umění. Praha: Odeon, 1988. s. 98.

ale nakonec odmítla pro příliš vysokou cenu.⁸³ V současnosti je malba Svoboda vede lid na barikády patrně nejznámějším dílem Eugèna Delacroix.

Kromě revolučního ducha ústřední postavy díla Svoboda vede lid na barikády ji s typickou rozsévačkou spojuje také prvek frygické čapky, již má žena představující alegorii svobody na obrazu na hlavě. Frygická čapka má v historii hluboko zakořeněný symbolický význam. V mnoha případech ji na obrazech nosí i rozsévačka.

Frygická čapka, též známá pod termínem jakobínská čapka nebo čapka svobody, je pokrývka hlavy kuželovitého tvaru s horní částí přesahující dopředu. Její počátky sahají do doby, kdy sloužila jako pokrývka hlavy pro lid Frygů⁸⁴, původem z Malé Asie. Odtud byla převzata řeckými námořníky. Uchytila se ve starověkém Římě, kde získala svůj symbolický význam svobody.⁸⁵

Používala se při rituálu, kdy se nasadila na hlavu jedince v případě, že mu jeho pán uděloval svobodu. Později byla právě pro symboliku udělování svobody přejata francouzským revolučním hnutím, které v antickém republikánském Římě vidělo inspiraci.⁸⁶

Postupně se frygická čapka stala populárním a často využívaným symbolem v období Velké francouzské revoluce, jež propukla roku 1789. Během tohoto období pro ni byla typická červená barva a zdobila ji kokarda, skládaná kulatá kytice ze stužek (viz Přílohy I., obr. 12). Nosila se jako symbol představující všeobecně lidská práva, nadnárodní ztělesnění republikánské svobody a revolučních ideálů. Převážně si ji oblékali členové jakobínského klubu⁸⁷, republikáni a francouzští dělníci a maloměšťané, kterým se říkalo sansculoti.

83 [Srov.] GEORGEL, Pierre a ROSSI BORTOLATTO, Luigina. *Eugene Delacroix*. Přeložil Miloslava NEUMANNOVÁ. Světové umění. Praha: Odeon, 1988. s. 98.

84 Frýgové či Frygové jsou již vymřelý indoevropský národ. Ve starověku obýval sever centrální části Malé Asie, která byla po nich nazývána Frýgie. [Srov.] Frýgové. In: *Wikipedia: the free encyclopedia* [online]. San Francisco (CA): Wikimedia Foundation. [cit. 2023-12-06] Dostupné z: <https://cs.wikipedia.org/wiki/Fr%C3%BDgov%C3%A9>

85 [Srov.] BALEKA, Jan. *Výtvarné umění: výkladový slovník: (malířství, sochařství, grafika)*. Dotisk 1. vyd. Praha: Academia, 2002. s. 108.

86 [Srov.] BALEKA, Jan. *Výtvarné umění: výkladový slovník: (malířství, sochařství, grafika)*. Dotisk 1. vyd. Praha: Academia, 2002. s. 108.

87 Jakobínský klub byl politickým sdružením během Velké francouzské revoluce, které prosazovalo republikánské ideály a sociální reformy. Jeho členové, nazývaní jakobíni, sehráli významnou roli ve francouzské politice a prosazovali egalitární zásady a odpor vůči monarchii. Podíleli se na radikálních krocích, jako byla poprava krále Ludvíka XVI. [Srov.] Jakobíni. In: *Wikipedia: the free encyclopedia* [online]. San Francisco (CA): Wikimedia Foundation. [cit. 2023-12-07] Dostupné z: <https://cs.wikipedia.org/wiki/Jakob%C3%ADni>

Často ji také využívali osvobození trestanci z brestských galejí⁸⁸. Ve Francii byla oblíbeným atributem, zobrazovaným nejen na kresbách a malbách, ale i na oficiálních dokumentech, razítkách, pečetích, proklamacích, poštovních známkách a podobně. Stala se atributem Marianny, ženským zosobněním Francie (viz Přílohy I., obr. 13). Během oslav svobody a státních svátků byla červená čapka nošena v průvodech na holích a symbolicky se spojovala i s národními stromy svobody, které slavnostně korunovala.⁸⁹

Z Francie se rozšířila do dalších evropských zemí s republikánským hnutím a také do zámořských oblastí, kde podobně symbolizovala boj za osvobození od koloniální nadvlády. Objevovala se zejména v Severní Americe a některých státech Střední a Jižní Ameriky. V některých zemích se stala dokonce součástí státních symbolů jako například v Argentině a Bolívii.⁹⁰

Není proto náhoda, že jedním z atributů rozsévačky může být právě frygická čapka. Je tomu tak pro nepopíratelný symbolický význam čapky i pro její bohatou historii.

2.1.2 Poštovní známka Rozsévačka od Louise-Eugèna Mouchona a Oscara Rotyho

Jednou z typických rozsévaček s frygickou čapkou jako pokrývkou hlavy je poštovní známka Rozsévačka (viz Přílohy I., obr. 14), která je podle signatury na samotné známce výsledkem spolupráce Louise-Eugèna Mouchona a Oscara Rotyho.

Louis-Eugène Mouchon (1843–1914) byl francouzským malířem, grafikem, medailérem, rytcem a sochařem. Ve své tvorbě se převážně zabýval státními dokumenty, známkami, mincemi, bankovkami a medailemi. Učil se malovat u svého otce malíře Louise Claudia Mouchona. Roku 1888 se stal členem Sociétés des Artistes Français. Jednalo se o sdružení francouzských umělců založené v roce

88 Trestanci z brestských galejí byli lidé odsouzeni k nuceným pracím nebo k uvěznění v galejích – lodích, používaných zejména v 17. a 18. století jako vězení, kde byli vězni nuceni pracovat jako veslaři. [Srov.] GALEJE. *IROZHLAS* [online]. [cit. 2023-12-07]. Dostupné z: <https://praha.rozhlas.cz/gajeje-7372481>. Během Velké francouzské revoluce byla část těchto vězňů propuštěna a mnozí z nich nosili frygickou čapku jako symbol svého osvobození a revolučního ducha [Srov.] BALEKA, Jan. *Výtvarné umění: výkladový slovník: (malířství, sochařství, grafika)*. Dotisk 1. vyd. Praha: Academia, 2002. s. 108–109.

89 [Srov.] BALEKA, Jan. *Výtvarné umění: výkladový slovník: (malířství, sochařství, grafika)*. Dotisk 1. vyd. Praha: Academia, 2002. s. 108–109.

90 [Srov.] tamtéž.

1881 Julesem Ferrym⁹¹ zejména za účelem pořádání každoročních výstav.⁹² V roce 1895 byl Mouchon povýšen na rytíře Řádu čestné legie.⁹³ Na světové výstavě v Paříži v roce 1900 vyhrál hlavní cenu za rytinu. Stál u návrhu mincí a bankovek pro Portugalsko. Mouchonovy nejproslavenější známky spadají pod jeho sérii s názvem Navigation & Commerce. Je to série známek typu klíč. Ty mívají jednotný design a jsou typické pro koloniální území Francie v 19. a 20. století. Kromě známek pro Francii navrhoval Mouchon také pro Abesínii, Argentinu, Belgie, Řecko, Guatemala, Lucembursko, Monako, Nizozemsko, Persii, Portugalsko a jejich kolonie, Rusko a Srbsko.⁹⁴

Louis-Oscar Roty (1846–1911) byl výtvarník proslavený především jako medailista. Studoval v pařížské škole umění École nationale supérieure Arts Décoratifs, kde se rozvíjel pod křídly výtvarných umělců, jako byl Lecoq de Boisbaudran⁹⁵. Oscar Roty tvořil v období secese, která značně ovlivnila jeho práci na designu medailí. V roce 1879 se oženil s Marií Boulangerovou, dcerou Pierra Boulangera, který se živil prací se železem. Pierre Boulanger například vyrobil železné konzoly pro dveře katedrály Notre Dame v Paříži a podobně pracoval pro mnoho provinciálních kostelů.⁹⁶ I přes počáteční finanční potíže ve své umělecké kariéře dosáhl Oscar Roty významných úspěchů, včetně několika ocenění. Roku 1888 byl jmenován profesorem v Académie des Beaux-Arts (v překladu Akademie umění). Dvakrát získal cenu Grand Prix na Univerzální

91 Jules Ferry (1832–1893) byl francouzský státník a po dobu několika měsíců též starosta Paříže. V politice také opakovaně působil jako ministr výtvarných umění a ministr veřejného školství. Sepsal zákon prosazující obnovení povinného a bezplatného školství. [Srov.] Jules Ferry. *Britannica* [online]. [cit. 2023-12-10]. Dostupné z: <https://www.britannica.com/biography/Jules-Francois-Camille-Ferry>

92 [Srov.] Louis-Eugène Mouchon. In: *Wikipedia: the free encyclopedia* [online]. San Francisco (CA): Wikimedia Foundation, 2001- [cit. 2023-12-08]. Dostupné z: https://en.wikipedia.org/wiki/Louis-Eug%C3%A8ne_Mouchon

93 Národní řád čestné legie byl založen v roce 1802 Napoleonem Bonapartem. S drobnými změnami byl zachován každou další francouzskou vládou. [Srov.] NEJVYŠŠÍ STÁTNÍ VYZNAMENÁNÍ FRANCIE PRO PŘEDSEDKYNI AKADEMIE VĚD ČR EVU ZAŽÍMALOVOU. *Akademie věd České republiky* [online]. 2022. [cit. 2023-12-09]. Dostupné z: <https://www.avcr.cz/export/sites/avcr.cz/.content/galerie-souboru/aktuality/AV-CR-Rad-cestne-legie-pro-predsedkyni-0812.docx.pdf>

94 [Srov.] Louis-Eugène Mouchon. In: *Wikipedia: the free encyclopedia* [online]. San Francisco (CA): Wikimedia Foundation, 2001- [cit. 2023-12-09]. Dostupné z: https://en.wikipedia.org/wiki/Louis-Eug%C3%A8ne_Mouchon

95 Horace Lecoq de Boisbaudran (1802–1897) byl francouzský umělec a pedagog. Absolvoval École des Beaux-Arts v roce 1819. Boisbaudran vystavoval na pařížském Salonu v letech 1831 a 1840 a později se stal profesorem na této akademii. [Srov.] - [cit. 2023-12-10]. Horace Lecoq de Boisbaudran, 1802–1897. *University of Glasgow* [online]. Dostupné z: https://www.whistler.arts.gla.ac.uk/correspondence/people/biog/?bid=Bois_Lde

96 [Srov.] KUNZ, George Frederick. THE LATE LOUIS OSCAR ROTY: His Life Work and His Influence on the Past and Future of Medallion Art. *JSTOR* [online]. ©2000–2024 [cit. 2024-03-19]. Dostupné z: <https://www.jstor.org/stable/43587822?seq=2s.1-3>

expoziční v Paříži. Obdržel ji v roce 1889 a poté následující rok 1890. V roce 1905 byl za svůj přínos oceněn Médaille d'Honneur (v českém překladu Medailí cti), kdy byl vůbec prvním rytcem medailí, který cenu získal.⁹⁷

Mimo jeho práci na medailích je Roty známý také jako autor obrazu *La Semeuse*, v překladu do češtiny *Rozsévačka*, který zdobil francouzské stříbrné mince a poštovní známky. K obrazu mu stála modelem Charlotte Ragot, k čemuž se dochovala i fotografie (viz Přílohy I., obr. 15).⁹⁸

Na poštovní známce *Rozsévačka* od Mouchona a Rotyho je zobrazená žena oděná v šatech, které připomínají výrazné antické draperie. Jak je již zmíněno výše v textu, na hlavě má frygickou čapku. Na boku jí visí kapsa, ve které se skrývají semena určená k zasetí. Celá figura je rozpořehovaná švihem ruky, který má semena rozhazovat. Nejstarší dohledaný výtisk známky je z roku 1907. Poštovní známka *Rozsévačka* se používala desítky let a za tu dobu mnohokrát změnila barvu tisku.

2.1.3 Rozsévač od Jeana-Françoise Milleta

Jeden z nejznámějších obrazů, na kterém byl zobrazen motiv rozsévače, je bezpochyby *Rozsévač* od Jeana-Françoise Milleta (viz Přílohy I., obr. 16).

Jean-François Millet se narodil 4. října 1814 v obci Gréville v Normandii do velmi zbožné rodiny, která brala zřetel na morálku a čest.⁹⁹ Tento francouzský malíř byl jedním z hlavních představitelů realismu a členem barbizonské školy, skupiny krajinářů, kteří čerpali inspiraci v přírodě.¹⁰⁰

Své první kroky v malířství učinil v Cherbourgu pod vedením malíře Théophile Anga Sosthène Langloise de Chèvrevilla¹⁰¹. V roce 1837 obdržel stipendium od

97 [Srov.] tamtéž, s. 3–4.

98 [Srov.] Oscar Roty. In: *Wikipedia: the free encyclopedia* [online]. San Francisco (CA): Wikimedia Foundation, 2001- [cit. 2024-02-19]. Dostupné z: https://en.wikipedia.org/wiki/Oscar_Roty

99 [Srov.] ROLLAND, Romain. *Jean François Millet*. Přeložil Luděk KULT. Praha: Státní nakladatelství krásné literatury, hudby a umění, 1956. Světové dějiny (SNKLHU). s. 28.

100 [Srov.] Životopis Jean-François Millet. *MYARTPRINTS.CZ* [online]. [cit. 2024-02-23]. Dostupné z: <https://www.myartprints.cz/a/millet-jean-francois.html>

101 Lucien Théophile Ange Sosthène Langlois de Chèvreville (1802–1845) byl francouzský historický malíř a profesor kreslení. Studoval u Grosa a strávil čas v Římě, Pompejích a Ženevě. Po návratu do Rouenu otevřel malířskou dílnu a podporoval Milleta, kterému dokonce získal stipendium. Poté se stal kurátorem muzea v Cherbourgu a profesorem kreslení v Paříži. [Srov.] Théophile Langlois de Chèvreville.

města Cherbourg. To mu umožnilo studovat v pařížské škole umění Ecole des Beaux-Arts, kde se po pečlivém vybírání přihlásil do ateliéru Paula Delarocheho¹⁰². Po dokončení studia žil Millet v chudobě a musel malovat imitace obrazů (přestože některé neměl v oblibě), aby se uživil. V roce 1840 se jeho dílo poprvé objevilo na výstavě Salonu. Poté ho ale Salon několikrát odmítnul vystavit. Millet žil střídavě v Paříži a Cherbourgu. V tomto období se věnoval převážně malbě náboženských námětů.¹⁰³

V roce 1849 se Millet usadil v Barbizonu, kde se seznámil s umělci jako Narcissem Diazem¹⁰⁴ a Theodorem Rousseauem¹⁰⁵. Jeho styl se začal vyvíjet směrem k malbě venkovských scén a portrétů rolníků zobrazovaných s prostotou a harmonií.¹⁰⁶

První Milletův pokus o malbu rozsévače se udál roku 1850. Namaloval jej však s takovým záplem, že musel postavu znovu překreslit.¹⁰⁷ Na výsledném obraze (viz Přílohy I., obr. 16) zobrazil Millet postavu muže oděnou v prosté volné košili s jednoduchými kalhotami, kloboukem a taškou uvázanou okolo pasu. Má rozkročené nohy a napřáhnutou pravou ruku. Autor zachytil moment, kdy muž pravou rukou pouští semena dolů na zem, zatímco levá ruka nese kus látky a je přikrčená u torza. Rozsévač stojí uprostřed pole. V pozadí se objevují dvě zapřažená zvířata (pravděpodobně býci) vedená lidskou postavou. Dále se za ústřední postavou nachází budova kruhového půdorysu (pravděpodobně se jedná

In: *Wikipedia: the free encyclopedia* [online]. San Francisco (CA): Wikimedia Foundation [cit. 2023-12-11]. Dostupné z: https://fr.wikipedia.org/wiki/Th%C3%A9ophile_Langlois_de_Ch%C3%A8vreuil

102 Paul Delaroche, původním jménem Hippolyte Delaroche, byl významný francouzský malíř, který se proslavil svými historickými, žánrovými a portrétními díly. Jeho umění hrálo klíčovou roli ve vývoji francouzského akademického realismu. [Srov.] Paul Delaroche. In: *Wikipedia: the free encyclopedia* [online]. San Francisco (CA): Wikimedia Foundation [cit. 2023-12-15]. Dostupné z: https://cs.wikipedia.org/wiki/Paul_Delaroche

103 [Srov.] ROLLAND, Romain. *Jean François Millet*. Přeložil Luděk KULT. Praha: Státní nakladatelství krásné literatury, hudby a umění, 1956. Světové dějiny (SNKLHU). s. 31–33.

104 Narcisse Virgilio Díaz de la Peña byl francouzským malířem barbizonské školy, vyznamenaným Řádem čestné legie. Jeho styl ovlivnil další umělce, jako byl François Visconti a Léon Richet. Dokonce i Jean-François Millet se na chvíli inspiroval jeho pracemi (zejména jeho kompozicemi). [Srov.] Narcisse-Virgile Díaz de la Peña. In: *Wikipedia: the free encyclopedia* [online]. San Francisco (CA): Wikimedia Foundation [cit. 2023-12-15]. Dostupné z: https://es.wikipedia.org/wiki/Narcisse-Virgile_D%C3%ADaz_de_la_Pe%C3%B1a

105 Étienne Pierre Théodore Rousseau byl významným francouzským malířem z barbizonské školy. Věnoval se především krajinomalbě. Jeho obrazy vynikají vážným tónem a melancholií. Měl poměrně málo naprosto dokončených děl, často kombinoval detaily s neostrými částmi. Zanechal také mnoho skic a akvarelových kreseb. [Srov.] Théodore Rousseau. In: *Wikipedia: the free encyclopedia* [online]. San Francisco (CA): Wikimedia Foundation [cit. 2023-12-15]. Dostupné z: https://cs.wikipedia.org/wiki/Th%C3%A9odore_Rousseau

106 [Srov.] ROLLAND, Romain. *Jean François Millet*. Přeložil Luděk KULT. Praha: Státní nakladatelství krásné literatury, hudby a umění, 1956. Světové dějiny (SNKLHU). s. 51.

107 [Srov.] tamtéž.

o starou věž větrného mlýna). V levé horní části se slétává hejno ptáků. Výsledný obraz je umírněné barevnosti, převážně zemitých a zelených odstínů. Dílo bylo zhotoveno pastelem, přičemž autor zanechával viditelný svižný rukopis a tahy prašných kříd. Velmi podobně Millet zpracoval rozsévače také graficky technikou litografie (viz Přílohy I., obr. 17) a technikou leptu (viz Přílohy I., obr. 18).

Nové pojetí Milletova díla bylo ve své době považováno za šokující. Často ve společnosti zůstávalo nepochopeno a podněcovalo rozpory mezi jeho obdivovateli a odpůrci. Právě jeho obraz *Rosévač* vzbudil obavy z revolučních narážek a autorovy politické ideologie. Někteří kritici ho považovali za socialistu, který kritizuje buržoazii. Millet však odmítal jakékoliv politické interpretace svých děl. Nerozuměl dramatickému přístupu k malířství. Jeho obrazy byly spíše prostými výpověďmi o tom, co viděl celý život na polích než politickými manifesty.¹⁰⁸ Milletův obraz *Rosévač* se tedy od jiných zpracování zkoumaného motivu odlišuje tím, že nevznikl za účelem projevení politického názoru. Přesto tak byl některými kritiky interpretován.¹⁰⁹

Jeho díla s venkovskou tematikou byla ve společnosti oceněna roku 1867 po světové výstavě, na níž prezentoval svá nejznámější díla jako například *Klekání* (viz Přílohy I., obr. 19), *Sběračky klasů* (viz Přílohy I., obr. 20) či *Sklizeň brambor* (viz Přílohy I., obr. 21). Tehdy za svá mistrovská díla získal medaili I. třídy. O rok později byl vyznamenán Řádem čestné legie. I přes dosažené uznání Millet poslední roky života dožil ve zhoršujícím se zdravotním stavu a znechucen prusko-francouzskou válkou. Jean-François Millet zemřel 20. ledna 1875 v Barbizonu po dlouhé nemoci.¹¹⁰

2.1.4 Rosévač při zapadajícím slunci od Vincenta van Gogha

Pokud je možné rozpoznat vliv Jeana-Françoise Milleta v díle Vincenta van Gogha, jedno malířské dílo zvláště nenechává na pochybách. Je to obraz nazývaný *Rosévač při zapadajícím slunci* (viz Přílohy I., obr. 22), kde van Gogh přebírá postavu rozsévače, kterou Millet namaloval o 38 let dříve. Millet se stal

108 [Srov.] tamtéž, s. 19.

109 [Srov.] ROLLAND, Romain. *Jean François Millet*. Přeložil Luděk KULT. Praha: Státní nakladatelství krásné literatury, hudby a umění, 1956. Světové dějiny (SNKLHU). s. 40.

110 [Srov.] tamtéž, s. 47–49.

inspiračním zdrojem moderních umělců. Proto ho Van Gogh Museum¹¹¹ během retrospektivy v roce 2019 označilo jako rozsévače moderního umění.¹¹²

Vincent van Gogh se narodil 30. března 1853 v obci Zundert v Nizozemí. Stal se malířem, kreslířem a celkově jednou z nejvýraznějších postav ve světovém výtvarném umění. Za svůj život namaloval velké množství obrazů. Měl svižný a expresivní rukopis. Inspiraci našel mimo jiné v impresionismu.¹¹³ Na svých malbách zanechával výrazné tahy štětcem. Jeho inovativní přístup k zobrazení reality změnil tradiční pohled na impresionistické malířství a výrazně ovlivnil umění první poloviny 20. století. Svou touhou vyjádřit osobní emoce předcházet expresionismu.¹¹⁴

Jako svědek obtížného života holandských farmářů a belgických horníků našel mladý Vincent van Gogh souznění s dílem Jeana-Françoise Milleta, se kterým sdílel i velkou lidskost a skromnost. Stejně jako Millet i van Gogh upřednostňoval společnost prostých lidí před účastí na měšťanských událostech. Také byl přesvědčeným zastáncem malby v plenéru.¹¹⁵

Milletův obraz *Rosévač* van Gogh pečlivě studoval. Zprvu maloval ze studijních důvodů kopie obrazu. Jedna z nich vytvořená roku 1881 se v současnosti nachází ve Van Gogh Museu (viz Přílohy I., obr. 23). Tato kopie *Rosévače* nebyla první ani poslední, kterou van Gogh vytvořil. Zobrazení van Gogh velmi obdivoval, viděl v motivu *Rosévače* symbol cyklu života, a to sice růstu, rozkvětu a sklizně. Kresba byla inspirována černobílým otiskem původní Milletovy malby, což způsobilo drobná odchýlení. Například zrna pšenice, která van Goghův *rosévač* vyhazoval

111 Van Gogh Museum je holandské umělecké muzeum věnované dílům Vincenta van Gogha a jeho současníkům. Nachází se na Museum Square v jižní části Amsterdamu, nedaleko od Stedelijk Museum, Rijksmuseum a Concertgebouw. Muzeum bylo otevřeno roku 1973. Jeho budovy navrhli Gerrit Rietveld a Kisho Kurokawa. [Srov.] The building – Van Gogh Museum. *Van Gogh Museum* [online]. [cit. 2024-01-10]. Dostupné z: <https://www.vangoghmuseum.nl/en/about/organisation/the-building>

112 [Srov.] Jean-François Millet, a major influence in all the arts. *Comme des Français* [online]. [cit. 2023-12-10]. Dostupné z: <https://commedesfrancais.com/gb/story/le-semeur-de-l-art-moderne>

113 [Srov.] Vincent van Gogh. In: *Wikipedia: the free encyclopedia* [online]. San Francisco (CA): Wikimedia Foundation, 2001- [cit. 2024-01-12]. Dostupné z: https://cs.wikipedia.org/wiki/Vincent_van_Gogh

114 [Srov.] Vincent van Gogh. In: *Wikipedia: the free encyclopedia* [online]. San Francisco (CA): Wikimedia Foundation, 2001- [cit. 2024-01-12]. Dostupné z: https://cs.wikipedia.org/wiki/Vincent_van_Gogh

115 [Srov.] Jean-François Millet, a major influence in all the arts. *Comme des Français* [online]. [cit. 2024-01-14]. Dostupné z: <https://commedesfrancais.com/gb/story/le-semeur-de-l-art-moderne>

z ruky, v originálním obraze představovala ptáky. Ty se ale v tisku proměnily na tečky, a tak je Van Gogh interpretoval jako semena.¹¹⁶

Později se van Gogh dopracoval k vlastním verzím rozsévače. Výsledkem byl obraz z roku 1888 pod názvem Rozsévač při zapadajícím slunci. V této malbě je rozsévač zobrazen ve stejné pozici jako ve verzi od Milleta. Avšak ve van Goghově podání je postava umístěna dál v pozadí. Rozsévač je obklopen krajinou se zářícím zapadajícím sluncem. Jasná žlutá, oranžová a zlatá barva pronikají ze slunce do zbytku nebe, zatímco oranžové, modré, fialové a hnědé tóny zobrazují zemi. V dále až k horizontu se rozprostírá pole plné vzrostlé kukuřice. Několik ptáků je vykresleno sedající k zemi nedaleko rozsévače.¹¹⁷

Postupem času čerpal Vincent van Gogh inspiraci téměř výhradně z přírody a zaměřil se na krajinomalbu.¹¹⁸ Většina jeho nejznámějších děl vznikla během krátkého období mezi lety 1888 a 1890, kdy se umělec potýkal se zhoršující se duševní nemocí. Během této fáze také rozvinul svůj jedinečný malířský rukopis, který je charakterizován energickými, důraznými širokými a krouživými tahy štětce, jež dodávají jeho kompozicím mimořádnou dynamiku a výrazovou sílu.¹¹⁹ Vincent van Gogh zemřel tragicky na následky postřelení, pravděpodobně vlastní rukou. Skonal 29. července 1890 v Auvers-sur-Oise. Jeho dílo získalo velký obdiv a uznání těsně po jeho smrti.¹²⁰

2.1.5 Rozsévačka od Václav Rabase

Dalším příkladem zobrazení motivu rozsévačky tentokrát zpracovaného českým umělcem je socha Rozsévačka od Václava Rabase (viz Přílohy I., obr. 24). Jednalo se o současníka, a dokonce i přítele Václava Živce.

116 [Srov.] The Sower (after Millet). *Van Gogh Museum* [online]. [cit. 2024-01-16]. Dostupné z: <https://www.vangoghmuseum.nl/en/collection/d0443V1962>

117 [Srov.] "The Sower" by Vincent Van Gogh. *Daily Dose of Art: an art history website* [online]. © 2024 [cit. 2024-02-26]. Dostupné z: <https://www.myddoa.com/the-sower-by-vincent-van-gogh/>

118 [Srov.] Jean-François Millet, a major influence in all the arts. *Comme des Français* [online]. [cit. 2024-02-24]. Dostupné z: <https://commedesfrancais.com/gb/story/le-semeur-de-l-art-moderne>

119 [Srov.] ŠIMÁNKOVÁ, Lucie. Slunce na paletě, smutek v duši – Vincent van Gogh. *České galerie* [online]. © 2021 [cit. 2024-02-26]. Dostupné z: <https://ceskegalerie.cz/cs/umelci/slunce-na-palete-smutek-v-dusi-vincent-van-gogh>

120 [Srov.] Vincent van Gogh. In: *Wikipedia: the free encyclopedia* [online]. San Francisco (CA): Wikimedia Foundation, 2001- [cit. 2024-02-25]. Dostupné z: https://cs.wikipedia.org/wiki/Vincent_van_Gogh

Václav Rabas se narodil 13. listopadu roku 1885 v Krušovicích u Rakovníka do rodiny mlynáře. Jeho otec zemřel, když mu bylo sedm let, přesto dostal díky své matce možnost kvalitního vzdělání. Studoval na nejstarší reálce v Čechách, v Rakovníku, a později byl přijat na Akademii výtvarných umění v Praze. Absolvoval základní část studia na Akademii, avšak ve specializovaném oboru setrval pouze krátce, než studium ukončil. Během první světové války byl raněn a po návratu z boje se účastnil kulturního života nově vzniklého Československa. Zapojil se aktivně do uměleckého společenství, kde se zdokonaloval ve své tvorbě a nacházel zde další inspiraci. V letech 1918–1920 se angažoval ve Spolku Mánes¹²¹.¹²²

Stal se také členem Umělecké besedy, v níž od roku 1923 zastával funkci předsedy výtvarného oddělení. Později se dokonce stal starostou samotné Umělecké besedy. Rabas byl také jedním z umělců, kteří stáli za založením Sdružení českých umělců a grafiků Hollar¹²³. Nadále patřil mezi tzv. pátečníky¹²⁴.¹²⁵

Působil jako malíř, grafik, sochař a obzvláště jako regionální umělec v okolí Krušovic. Jeho preferovaným tématem byly obrazy krajin z okolí jeho rodiště.

121 Spolek výtvarných umělců Mánes byl založen v roce 1887 a je aktivní dodnes. Již od svého počátku přitahoval ty nejlepší výtvarné umělce své éry. Jeho prvním starostou byl Mikoláš Aleš a spolek se ihned při založení hlásil k odkazu a dědictví Josefa Mánesa. [Srov.] CO JE S.V.U. MÁNES? S.V.U. MÁNES [online]. [cit. 2024-02-27]. Dostupné z: <https://www.svumanes.cz/>

122 [Srov.] Václav Rabas. *Aukce aukcí* [online]. ©2024 [cit. 2024-02-27]. Dostupné z: <https://www.aukceaukci.cz/autori-a-ceny/vaclav-rabas>

123 Sdružení českých umělců a grafiků Hollar je jedním z nejstarších a nejvýznamnějších uměleckých spolků v Česku. Roku 1917 jeho založení inicioval světově uznávaný grafik T. F. Šimon. Jeho hlavním cílem bylo podporovat rozvoj českého umění, zejména volné umělecké grafiky. Jméno si spolek převzal po slavném českém rytci Václavu Hollarovi (1607–1677). Od svého vzniku až do počátku 70. let se sdružení aktivně podílelo na pořádání výstav a vydávání publikací, avšak jeho činnost byla zastavena vlivem normalizačního režimu. V roce 1990 byla činnost sdružení obnovena a od té doby funguje do současnosti. [Srov.] Z HISTORIE SČUG HOLLAR, SOUČASNOST. *Sdružení českých umělců grafiků HOLLAR Praha* [online]. [cit. 2024-02-27]. Dostupné z: <https://hollar.cz/historie/z-historie-scug-hollar/>

124 Pátečníci je označení pro skupinu kulturních a politických osobností z prvorepublikového období, které se pravidelně scházely u spisovatele Karla Čapka každý pátek odpoledne. Tato tradice, která se stala ustálenou "institucí", vznikla kolem roku 1925, kdy Karel Čapek koupil vilu na Vinohradech v tehdejší Úzké ulici (nyní ulice Bratří Čapků). Termín "pátečníci" se začal obecně používat roku 1927. [Srov.] Pátečníci. In: Wikipedia: the free encyclopedia [online]. San Francisco (CA): Wikimedia Foundation [cit. 2024-02-27]. Dostupné z: <https://cs.wikipedia.org/wiki/P%C3%A1te%C4%8Dn%C3%ADci>

Idea pátečních setkání inspirovala některé současné kluby jako například Český klub skeptiků Sisyfos. [Srov.] KDO JSME. *Pátečníci* [online]. [cit. 2024-02-27]. Dostupné z: <https://www.patecnici.net/about/>

125 [Srov.] Václav Rabas. In: Wikipedia: the free encyclopedia [online]. San Francisco (CA): Wikimedia Foundation, 2001- [cit. 2024-02-27]. Dostupné z: https://cs.wikipedia.org/wiki/V%C3%A1clav_Rabas

V jeho uměleckém díle hrály klíčovou roli tóny červené a zelené, kterými vyjadřoval propojení země a přírody s lidskou činností.¹²⁶

Motiv rozsévačky je v Rabasově díle hojně obsazen. Zpracoval ho mnohokrát kresebně, graficky, ale také v sochařské podobě. Motiv rozsévačky má v Rabasově podání převážně podobu ženy oděné v prostých dlouhých šatech s kapucí. Figuru rozsévačky zachytil v různých okamžicích při rozsévání. Například jeho socha *Rosévačka* z roku 1944 (viz Přílohy I., obr. 24) představuje okamžik, kdy rozhazuje semena do okolí. Jiný moment zvolil autor zhruba o rok později, kdy na zhotovené plastice *Rosévačka* (viz Přílohy I., obr. 25) sahá žena do kapsy pro semena. Rosévačky také zpracovával plošně z různých úhlů pohledu (viz Přílohy I., obr. 26, obr. 27, obr. 28)

Po druhé světové válce v listopadu 1945 byl Václav Rabas oceněn titulem národní umělec¹²⁷. Svá díla vystavoval v Čechách, ale i v zahraničí (v Paříži, Vídní, Benátkách, Varšavě, Pittsburghu), jako reprezentant českého malířství.¹²⁸ Po dosažení kariérních úspěchů se však začal zhoršovat jeho zdravotní stav, což mu bránilo v plné tvůrčí činnosti. Zemřel na srdeční infarkt v roce 1954. Pohřben byl v Krušovicích. Jeho díla jsou dodnes uchováována a vystavována v galerii v Rakovníku.¹²⁹ Galerie sídlí v budově bývalé synagogy v Rakovníku a byla pojmenována právě po Václavu Rabasovi. Slavnostní otevření galerie proběhlo 15. srpna 1948. V současnosti ji spravuje Středočeský kraj a vede ji akademický malíř Václav Zoubek^{130, 131}

126 [Srov.] Rabas Václav (1885–1954). Aukční síň Galerie Národní 25 [online]. ©1991-2024 [cit. 2024-03-27]. Dostupné z: <https://www.galerie-narodni.cz/cs/autori/149-detail/rabas-vaclav/>

127 V poválečném Československu uděloval stát titul národní umělec občanům s vynikajícím přínosem pro národní kulturu. Titul mohl být udělen i posmrtně. Prvním umělcem, který byl vyznamenán, byl Josef Hor in memoriam dne 22. června 1945. [Srov.] Titul národní umělec. Muzeum dělnického hnutí v 21. století [online]. [cit. 2024-02-28]. Dostupné z: <https://www.mdh21.cz/slovník/titul-narodni-umelec/>

128 [Srov.] Václav Rabas, první malíř, který na plátně udělal z obyčejné silnice dominantu obrazu. *Náš region* [online]. ©2015-2024 [cit. 2024-02-28]. Dostupné z: <https://nasregion.cz/vaclav-rabas-prvni-malir-ktery-na-platne-udelal-z-obycejne-silnice-dominantu-obrazu-134875/>

129 [Srov.] Václav Rabas. In: Wikipedia: the free encyclopedia [online]. San Francisco (CA): Wikimedia Foundation, 2001- [cit. 2024-02-28]. Dostupné z: https://cs.wikipedia.org/wiki/V%C3%A1clav_Rabas

130 Václav Zoubek (narozen 1953) je český malíř, kurátor, galerista a historik umění. Je členem Středočeského sdružení výtvarníků, Skupiny Kamarádi a Českého fondu výtvarných umění. [Srov.] Václav Zoubek. In: Wikipedia: the free encyclopedia [online]. San Francisco (CA): Wikimedia Foundation [cit. 2024-02-29]. Dostupné z: https://cs.wikipedia.org/wiki/V%C3%A1clav_Zoubek

131 [Srov.] Rabasova galerie Rakovník. In: *Wikipedia: the free encyclopedia* [online]. San Francisco (CA): Wikimedia Foundation, 2001- [cit. 2024-03-07]. Dostupné z: https://cs.wikipedia.org/wiki/Rabasova_galerie_Rakovn%C3%ADk

3. Reliéf Rozsévačka Václava Živce

Tato kapitola je pro bakalářskou práci stěžejní, neboť pojednává o díle, jež autorka v praktické části bakalářské práce výtvarně interpretuje. Obsahuje informace o artefaktu nazvaném Rozsévačka, jehož autorem je Václav Živec (viz Přílohy I., obr. 29). Věnuje se významu a účelu tohoto díla, což koresponduje s předchozí částí, která vysvětluje samotný motiv rozsévačky. Zde se nachází identifikace artefaktu (pod jakou výtvarnou disciplínu tedy spadá) a jeho podrobný popis. Kapitola dále pojednává o díle od jeho vzniku přes výsledné odhalení veřejnosti až po jeho uchování a stav napříč historií.

Rosévačka Václava Živce je sochařské dílo. Konkrétně se jedná o reliéf. Ten je charakteristický tím, že je modelovaný motiv spojen se základní plochou materiálu, od kterého se rozvíjí. Reliéf je cílen na průčelní pohled diváka. Je možné ho vytvořit ze všech sochařských hmot (keramická hlína, dřevo, štuk, slonovina, kámen, kov a podobně.) Dělí se na nízký, vysoký, střední a glyptický reliéf. V některých zdrojích pouze na nízký, vysoký a glyptický.¹³²

Glyptický neboli ponořený reliéf vzniká rytím do plošné roviny.¹³³ Nízký, vysoký a střední reliéf se rozděluje podle míry vystoupení ze základní plochy. U vysokého reliéfu vystupují části motivu z plochy nejméně z poloviny.¹³⁴ Některé části motivu mohou z plochy plně vystupovat a divák je může pozorovat z více úhlů pohledu (například z boku plochy). Vysoký reliéf často bývá součástí architektury. Na nízkém reliéfu vystupuje motiv z povrchu jen jemně.¹³⁵ V tomto případě se může jednat například o reliéf mince, medaile, nebo plakety¹³⁶. Střední reliéf je mezistupněm nízkého a vysokého reliéfu. Střední neboli poloreliéf je

132 [Srov.] BALEKA, Jan. *Výtvarné umění: výkladový slovník: (malířství, sochařství, grafika)*. Dotisk 1. vyd. Praha: Academia, 2002. s. 306.

133 [Srov.] tamtéž.

134 [Srov.] Relief. *Britannica* [online]. ©2024 [cit. 2024-03-08]. Dostupné z: <https://www.britannica.com/art/relief-sculpture#ref161322>

135 [Srov.] Slovník odborných pojmů. *Gema* [online]. ©2019 [cit. 2024-03-08]. Dostupné z: <https://www.gemaart.cz/slovník-odbornych-pojmu/>

136 Plaketa je nízký reliéf, zpravidla ve tvaru obdélníku nebo čtverce. Podobně jako medaile může sloužit jako vyznamenání, odměna nebo upomínka. [Srov.] BALEKA, Jan. *Výtvarné umění: výkladový slovník: (malířství, sochařství, grafika)*. Dotisk 1. vyd. Praha: Academia, 2002. s. 276.

v historii bohatě zastoupen například jako výzdoba architektury v jejich interiérech i v exteriérech, na náhrobcích a na pamětních deskách.¹³⁷

V případě reliéfu Rozsévačky Václava Živce se jedná o nízký až střední reliéf z keramické hlíny, který vznikl skulptivně neboli postupným odebíráním hmoty. Je pokrytý bronzovou patinou¹³⁸. Jde o artefakt obdélníkového tvaru o rozměrech zhruba 30 centimetrů šířky, 23 centimetrů výšky a 5 centimetrů boční hloubky.

Zobrazuje realisticky pojatou figuru ženy v pohybu, konkrétně zachycenou v póze s mírným pokrčením v kolenou a dramaticky rozpřaženou rukou při rozsévání. Žena je oděna v jednoduchých volných šatech. Také umělcovo pojetí draperie šatů zdůrazňuje pohyb. Pozadí je abstraktní, skládá se z ostrých rytmizovaných linií a připomíná tak Gutfreundovy¹³⁹ předválečné kubistické reliéfy (viz Přílohy I., obr. 3). Struktura pozadí působí expresivně a odpovídá dynamice pohybu ženské postavy.

Celé dílo bylo vytvořeno roku 1924 za účelem uctění památky Karly Machové, novinářky, političky a jedné z prvních výrazných osobností českého ženského hnutí. Životní poslání Karly Machové vyjádřil Živec alegorií „rozsévačky světla na úhoru prací ponížených“.¹⁴⁰ Výsledný reliéf Rozsévačky byl vložen do kamenné desky.

Reliéf byl do kamenné desky vsazen v její levé polovině asi uprostřed. Pamětní kamenná deska, v současnosti dochovaná pouze na fotografiích (viz Přílohy I., obr. 30), měla obdélníkový tvar. Podle dobové fotografie byl široký odhadem 80 centimetrů a vysoký zhruba 70 centimetrů. Vsazený reliéf korespondoval s vystouplými a prohloubenými vodorovnými liniemi kamenné desky a také s rozložením textu. Deska nesla nápis: „ZDE SE NARODILA 21. X. 1853 ROZSÉVAČKA SVĚTLA NA ÚHORU PRACÍ PONÍŽENÝCH KARLA MACHOVÁ spisovatelka a redaktorka“. První část věty byla složená z verzálek¹⁴¹

137 [Srov.] Relief. *Britannica* [online]. ©2024 [cit. 2024-03-08]. Dostupné z: <https://www.britannica.com/art/relief-sculpture#ref161322>

138 Patina je přirozeně nebo uměle vytvořený povrch starého nebo opotřebovaného barevně zoxidovaného povlaku kovu. [Srov.] BALEKA, Jan. *Výtvarné umění: výkladový slovník: (malířství, sochařství, grafika)*. Dotisk 1. vyd. Praha: Academia, 2002. s. 265.

139 Sochařská tvorba Otto Gutfreunda z let 1911–1913 znamená nejkomplexnější rozvinutí kubismu v evropském sochařství. [Srov.] Úzkost Otto Gutfreund. *NÁRODNÍ GALERIE PRAHA* [online]. [cit. 2024-03-09]. Dostupné z: https://sbirky.ngprague.cz/dielo/CZE:NG.P_4259

140 [Srov.] FIŠER, Marcel. *Umění v Berouně*. Horažďovice: Centrum pro dějiny sochařství Horažďovice, 2017. Umění ve veřejném prostoru. s. 42.

141 Verzálky jsou velká písmena (například A, B, C, ...).

a poslední tři slova byla v minuskách¹⁴². Zvolené písmo mělo tučný duktus¹⁴³ a jemné serify¹⁴⁴ s náběhy¹⁴⁵. Ozvláštněním písma byla šikmá příčka u písmene A. Rozsévačka byla vůbec prvním dílem, které Václav Živec pro Beroun vytvořil. Zhotovená deska byla umístěna v tamní ulici Na Veselou na rodném domě Karly Machové, který byl zároveň bývalým starobylym statkem. Při slavnostním odhalení pamětní desky se odehrál konflikt týkající se názorů na zásluhy Karly Machové. Odhalení se konalo 2. listopadu 1924 a mimo jiné se ho zúčastnila i spisovatelka Marie Majerová, která zastupovala komunistickou stranu. Projev Majerové údajně působil spíše než jako uctění památky Karly Machové jako projev na sjezdu její strany.¹⁴⁶ Práci Karly Machové podcenila a vyprávěla o ní spíše jako o učitelce než o političce a bojovnici za ženská práva. Senátorka za sociální demokracii Božena Ecksteinová-Hniličková jí v následné řeči oponovala a uvedla zásluhy Karly Machové na pravou míru.¹⁴⁷

V době německé okupace od roku 1939 byla deska uchována v muzeu. Po válce 5. září 1946 na žádost berounské pobočky sociální demokracie byla deska znovu osazena. V roce 1948 bývalý statek a rodný dům Karly Machové získala armáda. Zchátralý a rozkradený statek byl v roce 2003 stržen a na jeho místě vybudováno golfové hřiště. Kdysi předtím byla zničena i deska. V roce 1969 byla prezentována studie reliéfu v patinované sádře a několik částí na papíru na téma rozsévačky na Živcově výstavě. Část s motivem rozsévačky se v současné době nachází ve vlastnictví Václava Živce mladšího.¹⁴⁸

142 Minusky jsou formou malých písmen (například a, b, c, ...).

143 Duktus znamená v typografii tučnost písmových tahů.

144 Serif, také známý jako patka, je rozšířené zakončení u tahu písmen.

145 Náběh je propojení serifu k dřívku (hlavní části písmene) zaoblenou linií.

146 [Srov.] FIŠER, Marcel. *Umění v Berouně*. Horažďovice: Centrum pro dějiny sochařství Horažďovice, 2017. Umění ve veřejném prostoru. s. 42.

147 [Srov.] UHROVÁ, Eva. *České ženy známé a neznámé*. Praha: E. Uhrová, 2008. s. 99–123.

148 [Srov.] FIŠER, Marcel. *Umění v Berouně*. Horažďovice: Centrum pro dějiny sochařství Horažďovice, 2017. Umění ve veřejném prostoru. s. 42.

3.1. Příběh rozsévačky Karly Machové

Podkapitola osvětluje spojitost reliéfu Rozsévačka od Václava Živce s osobností a politickými zásluhami Karly Machové. Text se konkrétně věnuje jejímu životu, aby čtenář lépe pochopil Živcovo zvolení motivu rozsévačky na pamětní desku Machové.

Karla Machová, v některých zdrojích uvedena také jako Karla Máchová, byla mimo jiné redaktorkou *Ženských listů*, učitelkou, političkou a jednou z prvních výrazných osobností českého ženského hnutí. Narodila se 21. 10. 1853 v Berouně. První chvíle svého života strávila ve starobylém statku z roku 1407, jež měl ve správě její otec. Beroun však musela krátce po narození opustit a odstěhovat se se svou rodinou do Prahy.¹⁴⁹

Její otec Jakub zastával na tehdejší dobu pokrokové názory, což jistě Machovou ovlivnilo v jejím přesvědčení a celoživotním úsilí o posun ve společnosti. Jako mladý se přátelil s Karlem Havlíčkem Borovským, dokonce distribuoval jeho časopis *Slovan*. Byl to kvalifikovaný lesník, avšak během svého života vystřídal několik povolání. V Praze se uplatnil ve vlastenecké Kobrově tiskárně, kde točil obrovským poháněcím kolem. Utrpěl vážný pracovní úraz nohy, načež jeho manželka, matka Karly Machové a jejich dvou sester, strádáním podlehla tuberkulóze. Děti pak vyrůstaly v kajetánském klášteře.¹⁵⁰

Tři roky se Machová učila v německé obecné škole, až po přímluvě pátera se dostala do české školy. Ve dvaceti letech absolvovala jednoroční kurz pro vzdělání učitelek mateřských škol. Poté byla přijata do Státního ústavu pro výchovu učitelek. Od třetí třídy si po celou dobu studia přivydělávala ručními pracemi, přesto finančně strádala.¹⁵¹

Již ve své rané dospělosti se angažovala v řešení otázky zrovnoprávnění žen. V Čádově listu *Duch času* otiskla článek O otázce ženské, v němž se zabývala důležitostí ženské práce. Roku 1880 se pokoušela zřídit Spolek pro vzdělání ženské.¹⁵²

149 [Srov.] FIŠER, Marcel. *Umění v Berouně*. Horažďovice: Centrum pro dějiny sochařství Horažďovice, 2017. Umění ve veřejném prostoru. s. 42.

150 [Srov.] UHROVÁ, Eva. *České ženy známé a neznámé*. Praha: E. Uhrová, 2008. s. 99–123.

151 [Srov.] tamtéž.

152 [Srov.] tamtéž.

Zajímala se o politiku a přátelila se se zastánci socialistických idejí. Za svoje známosti v těchto kruzích ale musela nést následky. Roku 1881 po velkém zátahu na sociální demokraty byla její pedagogická kariéra ve státním školství ukončena, dostala výpověď. Roli učitelky tedy mohla uplatnit jen v soukromém vyučování. Ačkoliv byla vzdělaná, životní úroveň patřila spíše k nižší až chudší společenské vrstvě.¹⁵³

Podstatná část přátel a známých Karly Machové kvůli nepříznivé politické situaci emigrovala do Ameriky. Češky emigrantky požádaly Machovou i další angažované ženy o ukázky typických českých ženských prací. Celých 319 knih s autorstvím českých spisovatelek Machová osobně doprovodila do Chicaga.¹⁵⁴

Kromě převozu knih se do Ameriky vydala také za účelem návštěvy světové výstavy k pětistému výročí objevení Ameriky, na kterou obdržela pozvánku od Evelyn Garrigueové, sestry Charlotty G. Masarykové. Nakonec zde také krátce vyučovala dívky z českých rodin a dvakrát organizovala besedu pod názvem: *„Kde je málo spravedlnosti, tam je třeba mnoho dobročinnosti“*. Než se vydala zpět do své rodné vlasti, pomohla Josefě Humpál-Zemanové založit česko-americké *Ženské listy*.¹⁵⁵

Po návratu z Ameriky spolupracovala na knize Památník českých žen. Upomínka na národopisnou výstavu československou v Praze roku 1895. Dále se podílela na založení Ženského klubu českého, v jehož klubovně přednášela a diskutovala. Působila zde díky své vzdělanosti jako spojka mezi ženami z vyšších a nižších vrstev. V publikaci *Žena* vydala studii *Žena dělnice*. Zde vystihla postupný přesun ženské práce ze soukromých do veřejných prostorů. Po přednášce „O obci a jejích sociálních povinnostech k ženě“ roku 1906 podaly posluchačky návrh na přijetí Karly Machové jakožto odbornice do komise města Prahy. Návrh byl odmítnut, protože radní mezi sebe nechtěli přijmout ženu.¹⁵⁶

Nabízela zastání lidem, kteří to potřebovali, a tento postoj prosazovala i ve společnosti. To se projevilo mimo jiné také jejím vytvořením petice pro zkvalitnění života služek.¹⁵⁷

153 [Srov.] UHROVÁ, Eva. *České ženy známé a neznámé*. Praha: E. Uhrová, 2008. s. 99–123.

154 [Srov.] tamtéž.

155 [Srov.] tamtéž.

156 [Srov.] tamtéž.

157 [Srov.] tamtéž.

V petici pro služebné žádala o pevnou pracovní dobu, nemocenské pojištění a v neděli přístup do některých kulturních prostorů. Sepsala ji po organizování schůze pražských služek roku 1897. Úspěchu této myšlenky se nedožila. Přišel až roku 1924, kdy se uplatnil zákon, který zcela změnil přístup k pomocnicím v domácnosti, jak se tehdy služebným začalo oficiálně říkat.¹⁵⁸

Do veřejného povědomí se Karla Machová dostala kromě svých přednášek také díky publicistice. Její články pojednávaly převážně o sociální tematice, méně z nich pak o její cestě do Ameriky. Vydávala je například v časopisech *Budoucnost* nebo také v *Ženském listu*, časopisu, jehož mottem bylo „I ženy žádají svou důstojnost lidskou“. Některé články byly zveřejněny pod zkratkou Karla M. či pod pseudonymem Karla Kostelecká.¹⁵⁹

Zatímco kniha *České ženy známé a neznámé* uvádí Karlu Machovou jako významnou redaktorku *Ženského listu* v jeho nejúspěšnějších letech¹⁶⁰, bakalářské práce s tematikou *Ženského listu* Karlu Machovou nezmiňují^{161 162} a samotné *Ženské listy* uvádějí od roku 1905 až do 1920 jako redigující Boženu Pavlíkovou a Miloslavu R. Hlínovou. Činnost Karly Machové v *Ženském listu* je však jednoznačně prokazatelná v několika publikacích dostupných v Národní digitální knihovně (viz Přílohy I., obr. 31), také na tomto webu je uvedena jako redaktorka *Ženského listu*.¹⁶³ Zajímavostí je, že se publikace 1. května 1926 přejmenovala z původního názvu *Ženský list* na nový titul *Rozséváčka*.¹⁶⁴

V září 1905 založila na popud své přítelkyně Charlotty Masarykové Spolek žen a dívek zaměstnaných v domáckém průmyslu a práci. Spolek za předsednictví Karly Machové pořádal osvětové besedy a přednášky převážně s tématem zrovnoprávnění žen.¹⁶⁵

158 [Srov.] UHROVÁ, Eva. *České ženy známé a neznámé*. Praha: E. Uhrová, 2008. s. 99–123.

159 [Srov.] tamtéž.

160 [Srov.] tamtéž.

161 [Srov.] BLAŽKOVÁ, Nina. *Vzdělání dívek v časopisech Ženské listy a Ženský svět ve druhé polovině 19. století*. Olomouc, 2022. Bakalářská práce. Univerzita Palackého v Olomouci, Fakulta filozofická, Katedra historie.

162 [Srov.] TARDONOVÁ, Veronika. *Eliška Krásnohorská a Ženské listy (1873–1926)*. Pardubice, 2009. Bakalářská práce. Univerzita Pardubice, Fakulta filozofická.

163 [Srov.] *Ženské listy*. *Digitální knihovna* [online]. [cit. 2024-03-10]. Dostupné z: <https://www.digitalniknihovna.cz/nm/periodical/uuid:f746b3e9-f700-4710-9dd2-a591317c2c29>

164 [Srov.] JADRNIČKOVÁ, Markéta. *Ženské přílohy velkých deníků v době první republiky*. Pardubice, 2017. Diplomová práce. Univerzita Pardubice Fakulta filozofická.

165 [Srov.] UHROVÁ, Eva. *České ženy známé a neznámé*. Praha: E. Uhrová, 2008. s. 99–123.

Ze spolkových příspěvků instituce zřídila zprostředkovatelnou práce a knihovnu a poskytovala týdenní lékařskou ordinaci zdarma. Roku 1906 měl zhruba 700 členek. Měla poměrně dlouhého trvání, až do založení Československa 1918.¹⁶⁶

Protože usilovala o změny ve společnosti, zapojila se do politiky hned, když měla první možnost. Když si Františka Plamínková všimla, že zákon nevylučuje kandidaturu žen, využila Karla Machová svou příležitost, a to jako kandidátka do Sněmu království českého za sociální demokracii v roce 1908. Ani jedna z ženských kandidátek v tomto roce zvolena nebyla. Výsledek byl bezesporu ovlivněn tím, že ženy, ke kterým političky nejvíce mluvily, v Čechách ještě neměly volební právo. O volební právo žen Karla Machová usilovala ve svých projevech na nejrůznějších shromážděních mnoho let.¹⁶⁷

Po čtyřicet let trvalo důvěrné přátelství Karly Machové a Charlotty Masarykové. Kromě porozumění v sobě našly také vzájemný obdiv a podporu v boji za sociální změny. Dopisovala si i s Tomášem Garriguem Masarykem v době jeho exilu. Přátelství udržovali po celou dobu první světové války. A po vyhlášení samostatného československého státu se Machová setkala s Masarykem již jako s prezidentem.¹⁶⁸

Roku 1919 se Karla Machová dočkala svých prvních a také posledních voleb s možností hlasování. Zemřela 16. května 1920 v podolském sanatoriu na zástavu srdce. Dožila se 67 let a svůj život dedikovala boji za rovnoprávnost. Rozsávala semena pokrokových myšlenek lidem chudým i bohatým, vzdělaným i nevzdělaným a sledovala, jak začínají klíčit.¹⁶⁹

166 [Srov.] UHROVÁ, Eva. *České ženy známé a neznámé*. Praha: E. Uhrová, 2008. s. 99–123.

167 [Srov.] tamtéž.

168 [Srov.] tamtéž.

169 [Srov.] tamtéž.

II. Praktická část

4. Výtvarné zpracování reliéfu Rozsévačka inspirované stejnojmenným reliéfem od Václava Živce

Tvůrčí praktická část kvalifikační práce odkazuje na reliéf Rozsévačka Václava Živce, který je rozebrán v předchozí kapitole.

Hmotným výsledkem praktické části je reliéf Rozsévačka, který vznikl v rámci spolupráce rodiny Václava Živce s Katedrou výtvarné výchovy Pedagogické fakulty na Jihočeské univerzitě (dále v textu označeno zkratkami KVV PF JU). Václav Živec mladší (syn Václava Živce) komunikoval s pedagogy z KVV ohledně vytvoření artefaktu, který by měl být nainstalován na hrob Václava Živce. Po konzultaci Václava Živce mladšího s pedagogy KVV PF JU a autorkou bakalářské práce se domluvila přibližná podoba artefaktu. Jako inspirační zdroj měla autorka využít Živcův reliéf Rozsévačka. Ten byl vybrán kvůli symbolickému významu, neboť odkazuje především na symboliku vzdělávání. Vzhledem k Živcovým pedagogickým zásluhám zejména na KVV PF JU byla pro zhotovení projektu oslovena studentka z dané katedry, aby se s veškerou úctou připomněly jeho pedagogické i výtvarné schopnosti.

Autorka výtvarně interpretovala Živcův reliéf Rozsévačka. Výtvarná interpretace znamená v podstatě výklad nebo prezentaci výtvarného díla.¹⁷⁰ Pozorovatel proniká do významu, složek a obsahu různými způsoby a vychází přitom z různých předpokladů, jako jsou jeho znalosti, citlivost smyslů, sociální i osobní předpoklady a dobová atmosféra. Výtvarné dílo může být interpretováno vizuálně nebo například prostřednictvím citace či začlenění jeho složek do nového díla. Dalším důležitým způsobem interpretace je možnost prezentace výtvarného díla zejména na výstavách a v galeriích, kde prostředí, osvětlení, umístění v rámci expozice a další faktory ovlivňují jeho vnímání.¹⁷¹

170 [Srov.] BŘEZINOVÁ, Nikola. *Výtvarná interpretace jako součást výtvarné pedagogiky ve škole a v galerii. Individuální a kolektivní práce, trvalost a pomíjivost výsledků tvorby*. Praha, 2014. Masarykova univerzita.

171 [Srov.] BALEKA, Jan. *Výtvarné umění: výkladový slovník: (malířství, sochařství, grafika)*. Dotisk 1. vyd. Praha: Academia, 2002. s. 150.

4.1. Technologický postup při tvorbě reliéfu Rozsévačka

Prvním krokem v tvorbě bylo důkladné nastudování původního reliéfu. Autorka měla dokonce možnost vypůjčení Živcova originálu. Díky tomu se dal snáze identifikovat jeho postup tvorby a inspirovat se jím.

Reliéf Rozsévačky od Václava Živce je nízký až střední reliéf z keramické hlíny, který byl vytvořen skulptivním postupem, což znamená, že byla hmota postupně odebírána tak, aby vznikl požadovaný tvar.

Autorka studovala reliéf nejprve kresebně. Proces kreslení pomohl pochopit proporce, a to zejména ústřední figury ženy zobrazené v pohybu rozsévání. Výsledkem byly dvě realisticky pojaté kresby tužkou na papír o formátu A3 (viz přílohy II., obr. 32, obr. 33).

Dále následovalo zpracování studie reliéfu v keramické hlíně (viz přílohy II., obr. 34). Jedná se o snadno formovatelný materiál, který lze tvarovat různými způsoby včetně ručního modelování, použití keramického kola nebo odlévání do tvarovacích nádob. Při práci s keramickou hlínou je důležité udržovat správnou vlhkost, aby byla snadno formovatelná, ale zároveň dostatečně pevná, aby si zachovala svůj tvar. Dalším klíčovým aspektem práce s keramickou hlínou je správné sušení a pálení, které ovlivňuje pevnost, barvu a texturu výsledného keramického objektu.

Autorka modelovala studii reliéfu ručně a s pomocí dřevěných špachtlí¹⁷² a oček¹⁷³ určených pro práci s keramickou hlínou. Využití pomůcek bylo stěžejní zejména kvůli skulptivnímu postupu práce. Prvním krokem bylo vytvoření základní plochy, která vznikla postupným přidáváním hlíny. Její výsledná velikost měla rozměry zhruba 30 centimetrů šířky, 23 centimetrů výšky a 5 centimetrů boční hloubky, podobně jako inspirační zdroj. Následně si autorka za pomoci špachtle jemně předkreslila do keramické plochy motiv rozsévačky. Dalším krokem bylo samotné modelování a ubírání hlíny do požadovaného výsledku. Zde bylo nutné se soustředit na zachování nejhlubších, a naopak nejvystouplejších bodů reliéfu.

172 Špachtle je v prostorové tvorbě nástroj typický ze dřeva o velikosti zhruba 20 centimetrů, který je většinou používán k tvarování, uhlazení či rytí do keramické hlíny.

173 Očko je v prostorové tvorbě nástroj typický ze dřeva s kulatými nebo trojúhelníkovými kovovými očky na obou koncích. Bývá o velikosti zhruba 20 centimetrů. Používá se zejména k vydlabání objektů z keramické hlíny či k jejímu tvarování redukcí materiálu.

Zejména při modelování pozadí autorka hojně využívala jako pomůcku očko s ostrou hranou (trojúhelníkového tvaru).

Pokračováním tvorby byla výroba samotného artefaktu určeného k instalaci. Dílo bylo zpracováno opět v keramické hlíně. Autorka zvolila velmi podobný postup jako při předchozí studii Živcova díla v plastické podobě.

Práce začala modelováním základní plochy, která byla postupně vytvářena přidáváním keramické hlíny. Důležité bylo, aby byla hlína důkladně vyhlazena i propojena, a na povrchu nevznikaly žádné praskliny nebo skryté bubliny, jež by mohly způsobit prasknutí během následného vypalování v keramické peci. Výsledná plocha měla rozměry opět podobné jako inspirační zdroj. Zde bylo třeba brát v potaz, že keramická hlína po vypálení zmenší svůj objem přibližně o 10 procent.

Poté pomocí špachtle vykreslila autorka motiv rozsévačky do keramické plochy. Následným krokem bylo samotné modelování a odstraňování nadbytečné hlíny tak, aby byl dosažen požadovaný výsledek. Autorka se u modelování zaměřila na výraznost motivu rozsévačky a její značné oddělení od pozadí. Proto pozadí za jejím pravým bokem oproti Živcově Rozsévačce prohloubila. Vznikl tím stín a postava rozsévačky tak vystupuje o něco více. Pozadí se podařilo vyjádřit s podobnou mírou expresivity a dynamičnosti jako u Václava Živce (viz přílohy II., obr. 35)

Keramická hlína, kterou autorka na výrobu reliéfu použila, byla lehce smíšená se sádrou. To by mohlo způsobit problémy při výpalu v peci, proto autorka očkem sádro pečlivě vyndala a nahradila ji čistou keramickou hlínou, aby nebyl motiv poškozen. Protože byl reliéf objemný, autorka musela ze zadní části očkem ubrat hmotu tak, aby byl reliéf všude silný okolo 1 centimetru. Tímto krokem opět předcházela problémům při vypalování.

Zhotovený artefakt nechala schnout 10 dní přikrytý igelitem, poté pět dní bez igelitu. Vyschlá plastika prošla přežahem pro zajištění mechanické pevnosti keramického výrobku. Ten se obvykle pálí ve speciální peci o teplotě od 850 do 900 stupňů Celsia.

Potom následovala práce s oxidem mědi, který se tupoval štětcem na zhotovený přežahnutý reliéf. Poslední vrstvou byla glazura. Cílem glazování bylo napodobit patinu bronzu. Jednalo se konkrétně o zlato-bronzovou namíchanou směs z oxidu mědi a glazury. Glazura byla nanášena v rovnoměrné vrstvě, aby výsledek netvořil

mapy. Po nanesení vrstvy glazury dala autorka výrobek na závěrečné vypálení do pece.

4.2. Instalace reliéfu na hrob Václava Živce

Zhotovený artefakt byl instalován do veřejného prostoru, konkrétně do rozlehlého Městského hřbitova v Berouně¹⁷⁴ (viz přílohy II., obr. 36) na hrob Václava Živce. Ten se nachází na pravé straně od vstupu hlavní branou, v druhé řadě před neobarokní hřbitovní kaplí sv. Václava¹⁷⁵.

Reliéf je instalovaný v horní části hrobu tvaru podlouhlého obdélníku. Je připevněný k podstavci ze žuly ve tvaru kvádrů s mírně nakloněnou horní stranou pro lepší pohled pozorovatele. Ze žuly je také obdélníkové ohraničení hrobu, nápisová deska se zlatým nápisem: „ČESKÝ MALÍŘ V. Živec BEROUNSKÝ RODÁK *1893 †1982“. Text je psaný ve verzálcích jednoduchým bezserifovým fontem, kromě nápisu jména „V. Živec“, které je napsáno skriptovým písmem. Z materiálu žuly jsou také paprsky, které vedou od nápisové desky směrem k podstavci nesoucímu reliéf, a které úzce souvisí s tematikou rozsévačky (viz přílohy II., obr. 37, obr. 38). Použitá žula pochází z žulového lomu Dolní Požáry¹⁷⁶ u Prosečnice nedaleko Prahy. Deska není umístěna na střed, ale je v perspektivní iluzi kvůli

174 Městský hřbitov v Berouně je hlavním pohřebišťem v této oblasti. Nachází se v severozápadní části města, v ulici Pod Studánkou, přibližně 1 kilometr od historického centra. Historie tohoto hřbitova sahá do roku 1904, kdy byl založen jako náhrada za starší hřbitov u kostela Zvěstování Panny Marie, který již nedostačoval potřebám města. Nový hřbitov byl navržen stavitelem Františkem Coufalem a byla zde postavena neobarokní hřbitovní kaple sv. Václava a brána ve stejném architektonickém stylu. Židovská komunita měla svůj vlastní hřbitov v Berouně. Na hřbitově jsou umístěny hrobky významných osobností města a také jsou zde pohřbeni vojáci a legionáři, kteří bojovali v první a druhé světové válce. [Srov.] Městský hřbitov v Berouně. In: *Wikipedia: the free encyclopedia* [online]. San Francisco (CA): Wikimedia Foundation, 2001- [cit. 2024-03-03]. Dostupné z: https://cs.wikipedia.org/wiki/M%C4%9Bstsk%C3%BD_h%C5%99bitov_v_Beroun%C4%9B

175 Sv. Václav, žijící v období od roku 907 do 28. září 935, byl významným českým knížetem a světcem. Je uctíván jako hlavní patron české země. Mezi jeho významné charakterové vlastnosti patřila odhodlanost, hluboká zbožnost a snaha o mír. Svými činy a postojem vedl lidi k přechodu od pohanských vlivů k životu založenému na křesťanských hodnotách. [Srov.] Sv. Václav. *Světcí k nám hovoří...* [online]. 2001 [cit. 2024-03-03]. Dostupné z: <https://catholica.cz/?id=4696>

176 Žulový lom Dolní Požáry u Prosečnice nedaleko Prahy je jedním z nejstarších a stále provozovaných kamenolomů v České republice. Těžba žuly zde začala již v 18. století. Šedavá žula, dříve známá jako konopištská a později požárská, byla v minulosti využívána pro stavbu mnoha významných budov a památek jak doma, tak i v zahraničí. Dnes lom vlastní firma Abakron, která v roce 2016 obnovila těžbu a navázala na tradici kamenické výroby. [Srov.] Historie. *Abakron: Kamenolom Prosečnice* [online]. © 2016–2024 [cit. 2024-03-03]. Dostupné z: <https://www.lomprosecnice.cz/cz/historie-lomu-wp000002.html>

pohledu příchozího ze stanoviště u paty hrobu. Kompozice žuly a keramického reliéfu je doplněna už jen o různobarevné kameny menších rozměrů.

Závěr

Cílem bakalářské práce s názvem „Výtvarná interpretace reliéfu Václava Živce: Rozsévačka“ bylo uctění památky Václava Živce. Součástí teoretické části kvalifikační práce jsou stručně sepsané údaje z Živcova života. Dále se teoretická část věnuje Živcově pedagogické kariéře, konkrétně jeho zásluhám ve výtvarné výchově. Další část kapitoly rozebírá jeho výtvarnou tvorbu.

Autorka postupně odkrývala informace o významu Živcova reliéfu Rozsévačka a zabývala se motivem jako takovým. Se svým vedoucím práce dospěla k názoru, že přínosnou a hodnotnou součástí bude kapitola věnovaná samotnému motivu rozsévačky. Konkrétně textu, který má zkoumat symbolický význam zvoleného motivu a bude v něm uvedeno několik vybraných příkladů jeho zobrazení v historii. Tato kapitola přibližuje čtenáři význam Živcova díla a předznamenává následující text o Živcově reliéfu Rozsévačka.

O něm se podrobně rozepisuje ve třetí stati. Kapitola se věnuje také osobnosti Karly Machové, na jejíž památku Živec reliéf roku 1924 vytvořil. Tento reliéf sloužil jako hlavní inspirační zdroj praktické části kvalifikační práce.

Praktická část bakalářské práce popisuje proces tvorby reliéfu Rozsévačka, který vycházel právě z Živcova stejnojmenného díla. Autorka též informuje o umístění zhotoveného reliéfu na hrob Václava Živce. Tato instalace byla možná díky vážené spolupráci Katedry výtvarné výchovy s Václavem Živcem mladším.

Václav Živec je ve společnosti poměrně málo známý, obzvláště jeho tvorba bývá mezi lidmi opomíjena.

Cíl bakalářské práce, tedy uctění památky Václava Živce, se autorka snažila vyplnit shrnutím jeho přínosu v oboru výtvarné výchovy a připomenutím jeho umělecké tvorby v teoretické části. Praktická část skládá poctu Živcovi nemalou a přiznanou inspirací z jeho díla. Dále volba motivu rozsévačky, která v tomto případě symbolizuje vzdělávání, má připomenout Živcův přínos ve výtvarné edukaci. Samotná instalace reliéfu na hrob Václava Živce vznikla v rámci připomenutí výročí 130 let od jeho narození. Instalace bude sloužit k uctění památky Václava Živce na místě jeho posledního odpočinku.

Seznam použitých zdrojů

Tištěné zdroje

- *10 let Galerie D9*, 2022. České Budějovice: Katedra výtvarné výchovy Pedagogické fakulty Jihočeské univerzity v Českých Budějovicích. ISBN 978-80-7394-918-1.
- BALEKA, Jan, 1997. *Výtvarné umění: výkladový slovník: (malířství, sochařství, grafika)*. Praha: Academia. ISBN 80-200-0609-5.
- BYDŽOVSKÁ, Lenka, Vojtěch LAHODA a Karel SRP, 1995. *České moderní umění 1900–1960: Národní galerie v Praze: Sběrka moderního umění Veletržní palác: [katalog výstavy]*. Praha: Národní galerie. ISBN 80-7035-095-4.
- BYDŽOVSKÁ, Lenka, Vojtěch LAHODA a Karel SRP, 1995. *České moderní umění 1900–1960: Národní galerie v Praze: Sběrka moderního umění Veletržní palác: [katalog výstavy]*. Praha: Národní galerie. ISBN 80-7035-095-4.
- ČORNEJ, Petr a Jiří POKORNÝ, 2015. *Stručné dějiny českých zemí*. Praha: Práh. ISBN 978-80-7252-556-0.
- FIŠER, Marcel, 2017. *Umění v Berouně*. Horažďovice: Centrum pro dějiny sochařství Horažďovice. Umění ve veřejném prostoru. ISBN 978-80-906115-2-8.
- HOLLEROVÁ, Petra a Kameel MACHART, 2015. *Berounští výtvarníci*. [Beroun]: pro Městské kulturní centrum Beroun vydalo nakladatelství Machart. ISBN 978-80-87938-35-5.
- *Katedra výtvarné výchovy Pedagogické fakulty Univerzity Karlovy v Praze 1946–1996: sborník k 50. výročí založení PedF UK a katedry výtvarné výchovy*, 1996. Praha: Univerzita Karlova. ISBN 80-86039-08-0.
- MACHALÍKOVÁ, Pavla a Tomáš WINTER, ed., 2017. *Umění a tradice*. V Praze: Artefactum. ISBN 978-80-86890-97-5.
- MENCL, Vojtěch, 1990. *Křížovatky 20. století: světlo na bílá místa v nejnovějších dějinách*. Praha: Naše vojsko. ISBN 80-206-0180-5.
- PÁLENÍČEK, Ludvík, 1965. *Čtení o Berouně 1265–1965: [sborník]*. Beroun: Městský národní výbor.

- POSPÍŠIL, Aleš, 2013. *Antologie katedry výtvarné výchovy na jihu Čech: sedmá dekáda centra vzdělávání výtvarných pedagogů v regionu*. České Budějovice: Jihočeská univerzita v Českých Budějovicích, Pedagogická fakulta. ISBN 978-80-7394-387-5.
- ROLLAND, Romain, 1956. *Jean François Millet*. Přeložil Luděk KULT. Praha: Státní nakladatelství krásné literatury, hudby a umění. Světové dějiny (SNKLHU).
- STEHLÍK, Ladislav, 1965. Václav Živec. In: PÁLENÍČEK, Ludvík. *Čtení o Berouně: 1265–1965: sborník, 1965*. městský národní výbor, s. 166.
- UHROVÁ, Eva, c2008. *České ženy známé a neznámé*. Praha: E. Uhrová. ISBN 978-80-254-3002-6.

Elektronické zdroje

- <https://catholica.cz/?id=4696>
- <https://ceskegalerie.cz/cs/probihajici-vystavy/1462/jan-preisler-1872-1918-nove-objevne-obrazy>
- <https://ceskegalerie.cz/cs/umelci/slunce-na-palete-smutek-v-dusi-vincent-van-gogh>
- <https://clanky.rvp.cz/clanek/c/Z/21373/priprava-ucitelu-elementarnich-skol-z-pohledu-historie.html>
- <https://commedesfrancais.com/gb/story/le-semeur-de-l-art-moderne>
- https://cs.wikipedia.org/wiki/Akademie_v%C3%BDtvarn%C3%BDch_um%C4%9Bn%C3%AD_v_Praze
- <https://cs.wikipedia.org/wiki/Fr%C3%BDgov%C3%A9>
- <https://cs.wikipedia.org/wiki/Jakob%C3%ADni>
- https://cs.wikipedia.org/wiki/Jan_Preisler
- https://cs.wikipedia.org/wiki/Jan_Zrzav%C3%BD
- https://cs.wikipedia.org/wiki/Josef_Go%C4%8D%C3%A1r
- https://cs.wikipedia.org/wiki/M%C4%9Bstsk%C3%BD_h%C5%99bitov_v_Beroun%C4%9B
- <https://cs.wikipedia.org/wiki/P%C3%A1te%C4%8Dn%C3%ADci>
- https://cs.wikipedia.org/wiki/Paul_Delaroche
- https://cs.wikipedia.org/wiki/Rabasova_galerie_Rakovn%C3%ADk
- https://cs.wikipedia.org/wiki/Rur%C3%A1ln%C3%AD_funkcionalismus
- https://cs.wikipedia.org/wiki/Th%C3%A9odore_Rousseau
- https://cs.wikipedia.org/wiki/V%C3%A1clav_%C5%A0p%C3%A1la
- https://cs.wikipedia.org/wiki/V%C3%A1clav_Rabas
- https://cs.wikipedia.org/wiki/V%C3%A1clav_Zoubek

- https://cs.wikipedia.org/wiki/Vincent_van_Gogh
- https://cs.wikipedia.org/wiki/Vlaho_Bukovac
- <https://ct24.ceskatelevize.cz/clanek/kultura/bauhaus-je-fenomen-i-proceske-umeni-a-skoly-ukazuje-publikace-54993>
- https://dk.upce.cz/bitstream/handle/10195/33330/TardonovaV_Eli%25%a1kaKr%25%a1snohorsk%25%a1_ML_2009.pdf?sequence=1&isAllowed=y
- <https://dk.upce.cz/handle/10195/68588>
- <https://dspace.cuni.cz/bitstream/handle/20.500.11956/112079/130253574.pdf?sequence=1&isAllowed=y>
- <https://dspace.cuni.cz/bitstream/handle/20.500.11956/112079/130253574.pdf?sequence=1&isAllowed=y>
- <https://dspace5.zcu.cz/bitstream/11025/4462/1/kylianova.pdf>
- https://en.wikipedia.org/wiki/Louis-Eug%25%A8ne_Mouchon
- https://en.wikipedia.org/wiki/Oscar_Roty
- <https://encyklopedie.vseved.cz/postulace>
- https://es.wikipedia.org/wiki/Narcisse-Virgile_D%25%ADaz_de_la_Pe%25%B1a
- https://fr.wikipedia.org/wiki/Th%25%A9ophile_Langlois_de_Ch%25%A8vreville
- https://galerie.pf.jcu.cz/d9/files/Katalog_Galerie_D9_tiskove_zpravy.pdf
- <https://gzw.cz/4-historie-nasi-skoly>
- <https://hollar.cz/historie/z-historie-scug-hollar/>
- https://is.muni.cz/el/1441/jaro2014/GP3MP_MGP/um/07.B._Vytv._interpretace_jako_souc._VP_ve_S_a_v_G__NB_31._3._2014.pdf
- <https://karelcapek.cz/cs/zivot-a-tvorba/josef-capek>
- <https://nasregion.cz/vaclav-rabas-prvni-malir-ktery-na-platne-udelal-z-obycejne-silnice-dominantu-obrazu-134875/>

- <https://pages.pedf.cuni.cz/vytvarnavychova/files/2016/02/VV-c2r2014.pdf>
- <https://pamatkovykatalog.cz/pomnik-obetem-valek-14529477>
- <https://patents.google.com/patent/CZ302143B6/cs>
- <https://plzen.rozhlas.cz/velikonoce-v-jazyce-6718741>
- <https://praha.rozhlas.cz/galeje-7372481>
- https://sbirky.ngprague.cz/dielo/CZE:NG.P_4259
- https://theses.cz/id/6kpub3/th76_1103090324.pdf
- <https://www.artantiques.cz/kubismus>
- <https://www.aukceaukci.cz/autori-a-ceny/vaclav-rabas>
- <https://www.avcr.cz/export/sites/avcr.cz/.content/galerie-souboru/aktuality/AV-CR-Rad-cestne-legie-pro-predsedkyni-0812.docx.pdf>
- <https://www.bauhaus-dessau.de/en/institution/portrait/>
- <https://www.bejvavalo.cz/clanky.php?detail=1465>
- <https://www.berounskyregion.cz/2023/03/20/vyroci-zapomenuteho-malire-a-vytvarneho-pedagoga-vaclava-zivce/>
- <https://www.britannica.com/art/relief-sculpture#ref161322>
- <https://www.britannica.com/biography/Jules-Francois-Camille-Ferry>
- <https://www.databazeknih.cz/zivotopis/jan-neruda-63>
- <https://www.databazeknih.cz/zivotopis/ladislav-stehlik-7883>
- <https://www.digitalniknihovna.cz/nm/periodical/uuid:f746b3e9-f700-4710-9dd2-a591317c2c29>
- <https://www.galeriefunkce.cz/index.php?page=clanek&id=198>
- <https://www.galerie-narodni.cz/cs/autori/149-detail/rabas-vaclav/>
- <https://www.gemaart.cz/slovník-odborných-pojmů/>

- <https://www.ghmp.cz/frantisek-bilek/>
- <https://www.hrad.cz/cs/prezident-cr/prezidenti-v-minulosti/tomas-garrigue-masaryk/zivotopis>
- https://www.irozhlas.cz/regiony/gymnazium-zikmunda-wintera-v-rakovniku-slavi-180-let-od-zalozeni-oslavy-pripominaji-bohatou-historii_201309210943_imensikova
- <https://www.jstor.org/stable/43587822?seq=2>
- <https://www.lomprosecnice.cz/cz/historie-lomu-wp000002.html>
- <https://www.mdh21.cz/slovník/titul-narodni-umelec/>
- <https://www.mesto-beroun.cz/o-beroune/vyznamne-osobnosti/#Preisler>
- <https://www.myartprints.cz/a/millet-jean-francois.html>
- <https://www.myddoa.com/the-sower-by-vincent-van-gogh>
- <https://www.myjsmetonevzdali.cz/temata/konec-ceskoslovenska-a-druha-svetova-valka/mnichov-a-druha-republika/>
- <https://www.obrazyvaukci.cz/umelec/max-svabinsky-3934>
- <https://www.obrazyvaukci.cz/umelec/viktorin-sulc-4438>
- <https://www.patecnici.net/about/>
- <https://www.prague.eu/cs/prectete-si/prazska-kubisticka-architektura-je-svetovy-unikat-17083>
- <https://www.svumanes.cz/>
- <https://www.umeleckabeseda.cz/historie>
- <https://www.ustrcr.cz/data/pdf/publikace/securitas-imperii/si3.pdf>
- <https://www.vangoghmuseum.nl/en/about/organisation/the-building>
- <https://www.vangoghmuseum.nl/en/collection/d0443V1962>
- <https://www.vhu.cz/pomniky-padlych-legionaru-v-rusku-ozivaji/>
- <https://www.vyznam-slova.com/vesna>

- https://www.whistler.arts.gla.ac.uk/correspondence/people/biog/?bid=Bois_Lde

Seznam příloh

Přílohy I. Obrazový materiál teoretické části.....	57
Přílohy II. Fotodokumentace praktické části.....	72

Přílohy I. Obrazový materiál teoretické části



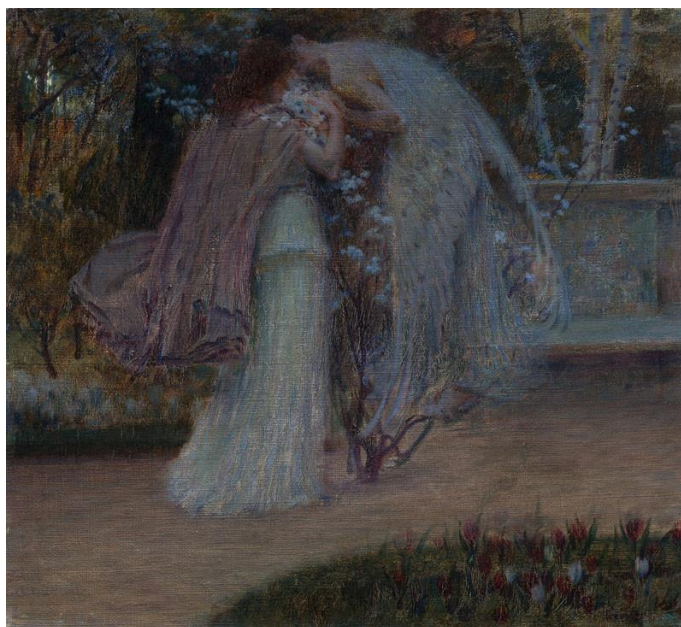
Obr. 1: Pomník obětem válek v Hořovicích – František Bílek



Obr. 2: Ukolébavka – Stanislav Sucharda



Obr. 3: Hlava (reliéfní autoportrét) – Otto Gutfreund



Obr. 4: Polibek – Jan Preisler



Obr. 5: Pomník padlým v 1. sv. válce v Zahořanech



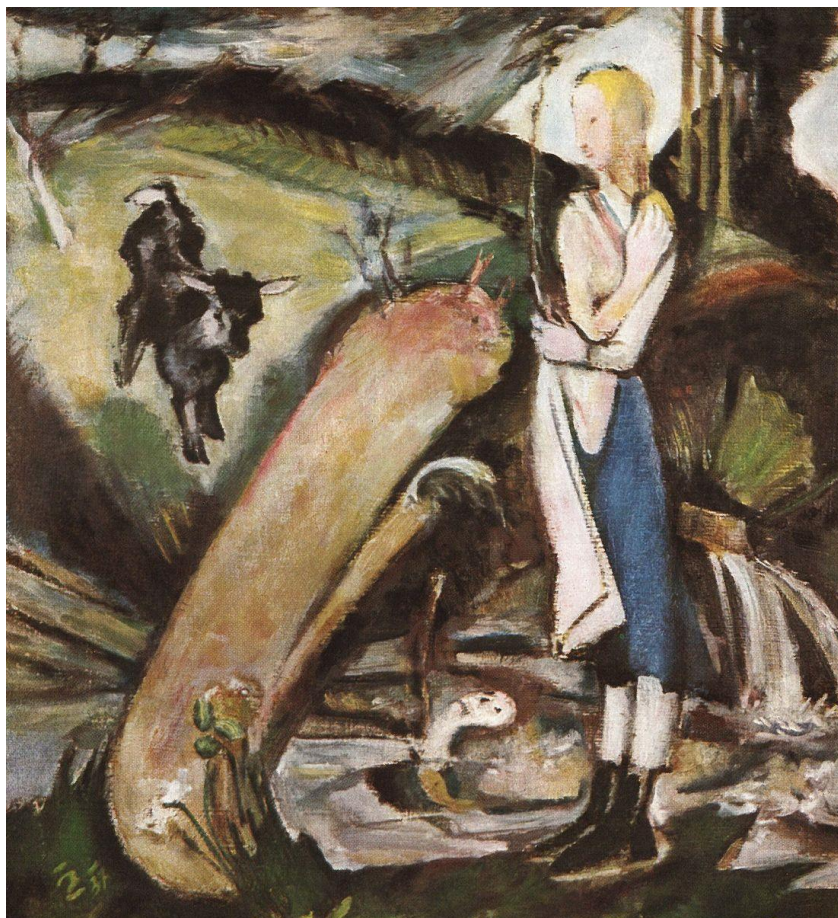
Obr. 6: Socha Génia Bedřicha Smetany – Václav Živec a Antonín Lhoták



Obr. 7: Pomník legionáře Josefa Jonáše u hájovny Na Lísku nedaleko Berouna –
Václav Živec, Jan Slavík



Obr. 8: Pasačka koz– Václav Živec



Obr. 9: Velkonočka – Václav Živec



Obr. 10: Ilustrace titulní strany knihy „Mezi berounskými branami“ – Václav Živec



Obr. 11: Svoboda vede lid na barikády – Eugène Delacroix



Obr. 12: Jakobínská čapka s kokardou



Obr. 13: Busta Marianne (autor neznámý)



Obr. 14: Poštovní známka Rozsévačka – Louis-Eugène Mouchon, Louis-Oscar Roty



Obr. 15: Charlotte Ragot, model pro Rozsévačku od Oscar Roty



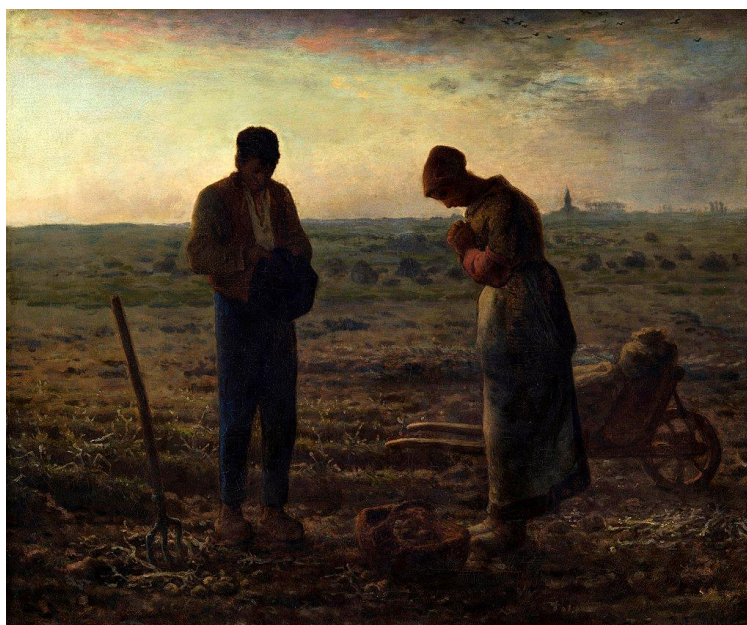
Obr. 16: Rozsévač – Jeana-Françoise Milleta



Obr. 17: Rozsévač, litografie – Jeana-Françoise Milleta



Obr. 18: Rozsévač, lept – Jeana-Françoise Milleta



Obr. 19: Klekání – Jean-François Millet



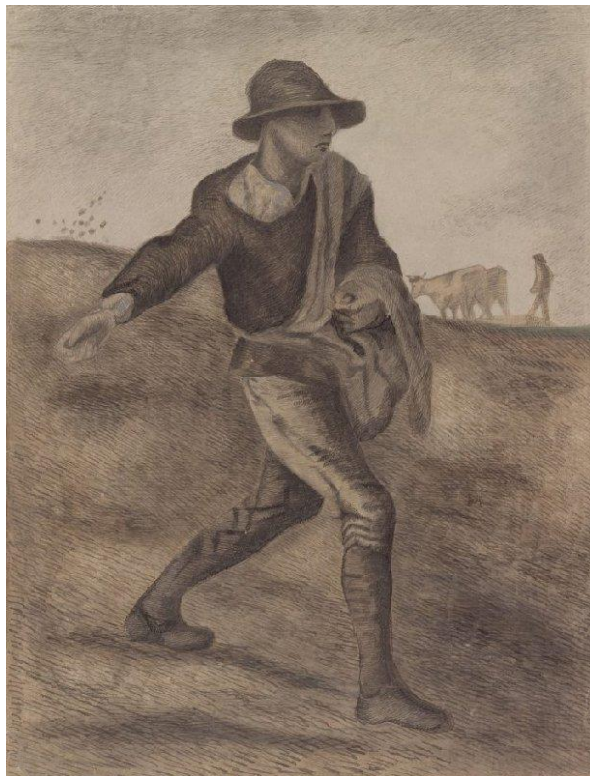
Obr. 20: Sběračky klasů – Jean-François Millet



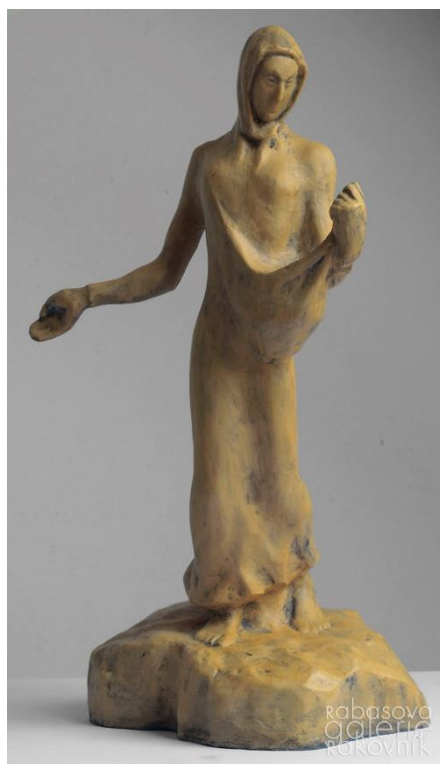
Obr. 21: Sklizeň brambor – Jean-François Millet



Obr. 22: Rozsévač při zapadajícím slunci – Vincent van Gogh



Obr. 23: Rozsévač (kresebná studie) – Vincent van Gogh



Obr. 24: Rozséváčka – Václav Rabas



Obr. 25: Rozséváčka – Václav Rabas



Obr. 26: Rozsévačka – Václav Rabas



Obr. 27: Rozsévačka – Václav Rabas



Obr. 28: Rozsévačka – Václav Rabas



Obr. 29: Reliéf Rozsévačka – Václav Živec



Obr. 30: Pamětní deska Rozsévačka – Václav Živec



Časopis pracující třídy ženského pohlaví.

Motto: „I ženy žádají svou důstojnost lidskou.“

Vychází druhé a čtvrté pondělí každého měsíce.

Předplatné obnáší v Rakousku s poštovní zásilkou: Na rok 1 kor. 92 hal., na půl roku 96 hal., na čtvrt roku 48 hal. — Do Francie a Německa 2 kor. 40 hal., do Ameriky a Ruska 3 kcr. ročně. — Jednotlivá čísla za 6 hal. — **Veškeré dopisy** zaslány buďtež vyplacené na redakci: **Josefov č. 21. v Brně.** — Otevřené reklamace jsou porta prosty. — **Předplatné** budiž zasláno poukázkou na adresu: **Alof Burlán, administrátor „Ženského Listu“, Brno, Josefov č. 21.**

Žena v práci průmyslové a ochranné zákonodárství.

Píše Karla Machová.

Nejsvětější cíl člověka jest, by sobě zabezpečil takové žití, jaké by důstojnosti jeho odpovídalo. Aby člověk důstojně mohl existovati, jest starostí státu, neboť jsou-li hospodářsky silni jednotliví příslušníci státu, jest i stát silným. Dnešní státy však úlohu tuto buď vůbec neplní, nebo velice nedbale a následkem toho naprosto nepostažitelně.

V poslední době obrátily některé státy alespoň poněkud pozornost ku zdravotnickým poměrům dělnictva a učinily i odstranění některých zlořádů dělnictvu nejvíce škodících. Však to jest vše málo, posud se nechápe důležitost zdraví dělníků. Jest to snad tím také, že otázka tato jest příliš mladá.

Zdravověda dělnická jest jedna z nejmladších věd.

Prvý, jež obšírněji o zdravotně dělnické pojednal, byl italský lékař a professor Bernardo Ramazzini v Modeně; po něm nejpilněji nemocemi dělnickými obíral se vřatislavský

professor Hirt a mnoho lékařů anglických. V Anglii ochranné zákonodárství zdravotnické učinilo ze všech zemí evropských největšího pokroku.

Moderní průmyslový rozkvět vyvolal na jedné straně blahobyť, na druhé ohromnou chudobu a velkou úmrtnost, a to hlavně u ženy dělné a u dítek v továrnách zaměstnaných.

Ochuravění a úmrtnost tak nápadně stoupaly, že moderní zákonodárství vidělo se nuceno ochranu zjednat práci ženské i dětské.

V polovici XVIII. století jeden vynález po druhém vytlačil ruční práci a nahradil ji strojovou.

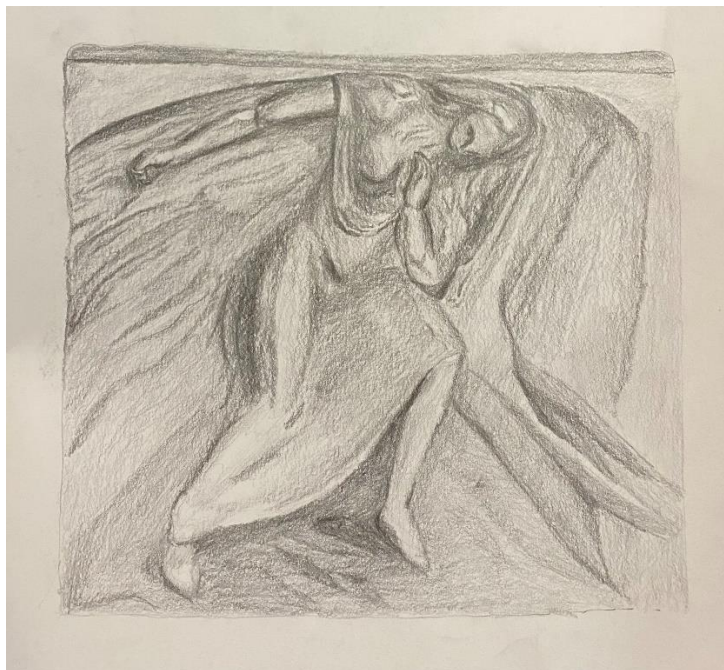
První a největší objev učiněn r. 1764, kdy tkadlec James Hargreaves vynalezl stroj tkací, jež hnán sílou vodní, a tři léta později holič Richard Arkwright vynalezl stroj řetízkový.

Na sklonku století vynalezl farář Cartwright mechanický stroj tkací, ale když James Watt parou počal stroj uváděti v pohyb, byla práce ruční v oboru textilním nadobro pochována.

Stroj vykonal vše, síla dělníka stala se zbytečnou, bylo třeba jen ohebných prstů a laciné síly pracovní a to vše nabídl žena,

Obr. 31: Ženské listy se zmínkou o Karle Machové

Přílohy II. Fotodokumentace praktické části



Obr. 32: Kresebná studie reliéfu Rozséváčka od Václava Živce I



Obr. 33: Kresebná studie reliéfu Rozséváčka od Václava Živce II



Obr. 34: Keramická skica reliéfu Rozsévačka



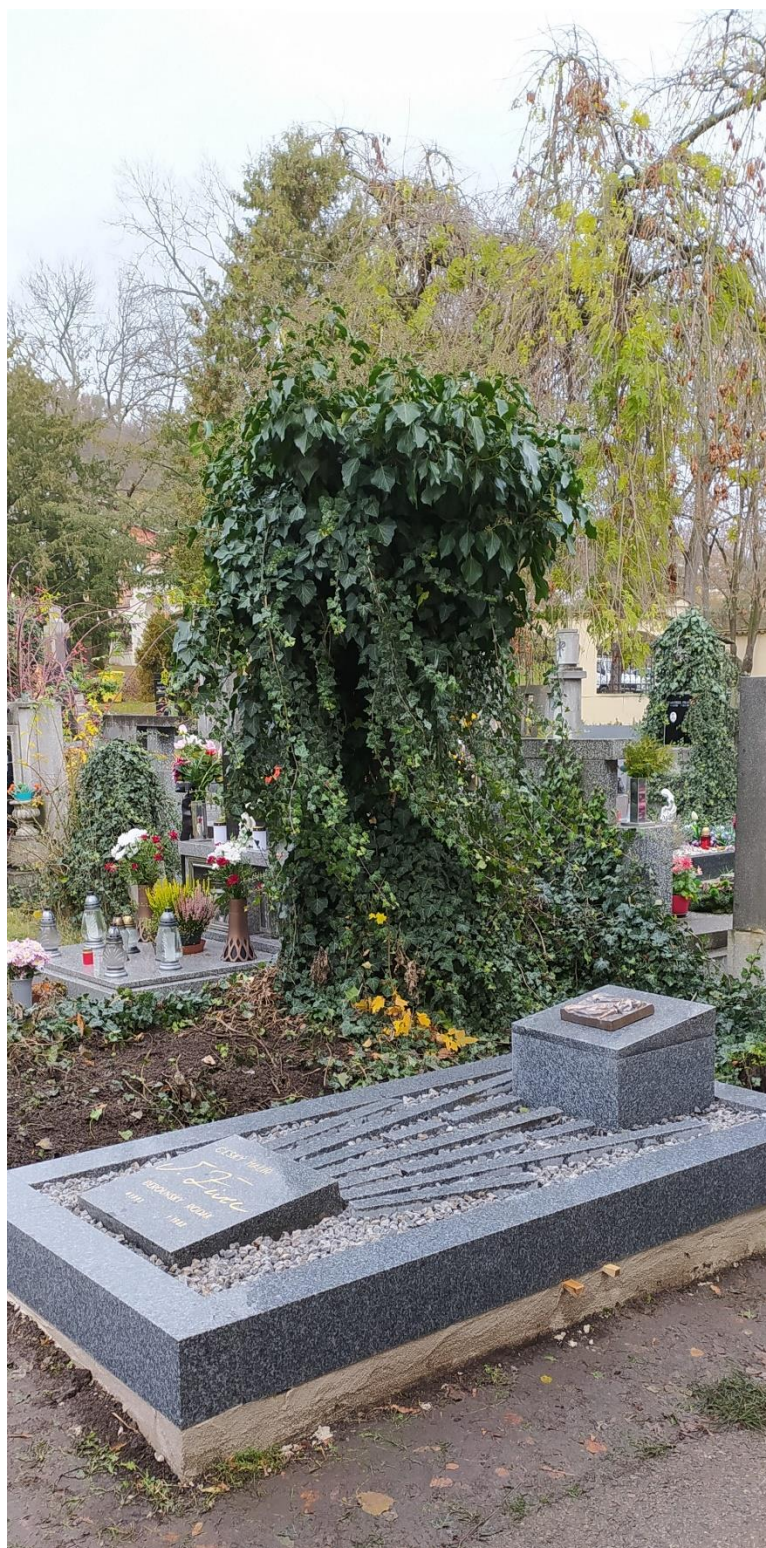
Obr. 35: Reliéf Rozsévačka před odstraněním sádry



Obr. 36: Glazovaný reliéf Rozsévačka instalovaný na hrobě Václava Živce



Obr. 37: Instalace hrobu Václava Živce I



Obr. 38: Instalace hrobu Václava Živce II

Zdroje příloh

Přílohy I

Obr. 1: Pomník obětem válek v Hořovicích – František Bílek

Zdroj: <https://pamatkovykatalog.cz/pomnik-obetem-valek-14529477>

Obr. 2: Ukolébavka – Stanislav Sucharda

Zdroj: <https://jicinsky.denik.cz/volny-cas/jcpaka-muzeum-sucharda-luneta20100306.html>

Obr. 3: Hlava (reliéfní autoportrét) – Otto Gutfreund

Zdroj: https://sbirky.ngprague.cz/dielo/CZE:NG.P_4887

Obr. 4: Polibek – Jan Preisler

Zdroj: https://sbirky.ngprague.cz/dielo/CZE:NG.O_3272?collection=5

Obr. 5: Pomník padlým v 1. sv. válce v Zahořanech

Zdroj: <https://www.zahorany.cz/obec/zajimava-mista/>

Obr. 6: Socha Génia Bedřicha Smetany – Václav Živec a Antonín Lhoták

Zdroj: <https://www.drobnepamatky.cz/node/14953>

Obr. 7: Pomník legionáře Josefa Jonáše u hájovny Na Lísku nedaleko Berouna – Václav Živec, Jan Slavík

Zdroj: <http://www.gavu.cz/vaclav-zivec-jan-slavik-pomnik-legionare-josefa-jonase-u-hajovny-na-lisku-nedaleko-berouna-1928/>

Obr. 8: Pasačka koz – Václav Živec

Zdroj: Vlastní fotografie autorky

Obr. 9: Velkonočka – Václav Živec

Zdroj: <https://www.knihovnaberoun.cz/vyroci-zapomenuteho-malire-a-vytvarneho-pedagoga-vaclava-zivce/>

Obr. 10: Ilustrace titulní strany knihy „Mezi berounskými branami“ – Václav Živec

Zdroj: <https://www.databazeknih.cz/knihy/mezi-berounskymi-branami-302198>

Obr. 11: Svoboda vede lid na barikády – Eugène Delacroix

Zdroj: <https://www.irozhlaz.cz/fotogalerie/6704193>

Obr. 12: Jakobínská čapka s kokardou

Zdroj:

https://cs.wikipedia.org/wiki/Frygick%C3%A1_%C4%8Dapka#/media/Soubor:Bonnet_Phrygien.png

Obr. 13: Busta Marianne (autor neznámý)

Zdroj: https://cs.wikipedia.org/wiki/Soubor:Marianne_-_symbol_of_French_Republic.jpg

Obr. 14: Poštovní známka Rozsévačka – Louis-Eugène Mouchon, Louis-Oscar Roty

Zdroj: <https://www.zoroaster.cz/detail/postovni-znamka-francie-1926-rozsevacka-mi-168/>

Obr. 15: Charlotte Ragot, model pro Rozsévačku od Oscar Roty

Zdroj:

https://en.wikipedia.org/wiki/Oscar_Roty#/media/File:Semeuse_O.Roty_Charlotte_Ragot.jpg

Obr. 16: Rozsévač – Jeana-Françoise Milleta

Zdroj: <https://www.meisterdrucke.cz/umelecke-tisky/Jean-Francois-Millet/833581/rozs%C3%A9va%C4%8D%C.html>

Obr. 17: Rozsévač, litografie – Jeana-Françoise Milleta

Zdroj: ROLLAND, Romain. *Jean François Millet*. Přeložil Luděk KULT. Praha: Státní nakladatelství krásné literatury, hudby a umění, 1956. Světové dějiny (SNKLHU).

Obr. 18: Rozsévač, lept – Jeana-Françoise Milleta

Zdroj: ROLLAND, Romain. *Jean François Millet*. Přeložil Luděk KULT. Praha: Státní nakladatelství krásné literatury, hudby a umění, 1956. Světové dějiny (SNKLHU).

Obr. 19: Klekání – Jean-François Millet

Zdroj: https://cs.wikipedia.org/wiki/Jean-Fran%C3%A7ois_Millet

Obr. 20: Sběračky klasů – Jean-François Millet

Zdroj: https://cs.wikipedia.org/wiki/Jean-Fran%C3%A7ois_Millet

Obr. 21: Sklizeň brambor – Jean-François Millet

Zdroj: <https://www.meisterdrucke.cz/umelecke-tisky/Jean-Francois-Millet/119620/Sklize%C5%88-brambor%2C-1855.html>

Obr. 22: Rozsévač při zapadajícím slunci – Vincent van Gogh

Zdroj: <https://www.meisterdrucke.cz/umelecke-tisky/Vincent-van-Gogh/710151/Rozs%C3%A9va%C4%8D.html>

Obr. 23: Rozsévač (kresebná studie) – Vincent van Gogh

Zdroj: <https://www.vangoghmuseum.nl/en/collection/d0443V1962>

Obr. 24: Rozsévačka – Václav Rabas

Zdroj: <https://www.esbirky.cz/predmet/31333479>

Obr. 25: Rozsévačka – Václav Rabas

Zdroj: <http://www.rabasgallery.cz/sbirky/ukazat.php?jazyk=cz&id=1207>

Obr. 26: Rozsévačka – Václav Rabas

Zdroj: <https://aukro.cz/vaclav-rabas-rozsevacka-7-cg84-6983635427>

Obr. 27: Rozsévačka – Václav Rabas

Zdroj: <https://www.starozitnosti.cz/rabas-vaclav-rozsevacka.html>

Obr. 28: Rozsévačka – Václav Rabas

Zdroj: <http://www.rabasgallery.cz/sbirky/ukazat.php?jazyk=cz&id=501>

Obr. 29: Reliéf Rozsévačka – Václav Živec

Zdroj: Vlastní fotografie autorky

Obr. 30: Pamětní deska Rozsévačka – Václav Živec

Zdroj: FIŠER, Marcel. *Umění v Berouně*. Horažďovice: Centrum pro dějiny sochařství Horažďovice, 2017. Umění ve veřejném prostoru. s. 44.

Obr. 31: Ženské listy se zmínkou o Karle Machové

Zdroj: UHROVÁ, Eva. *České ženy známé a neznámé*. Praha: E. Uhrová, 2008. s. 99–123.

Přílohy II

Obr. 32: Kresebná studie reliéfu Rozsévačka od Václava Živce I

Zdroj: Vlastní fotografie autorky

Obr. 33: Kresebná studie reliéfu Rozsévačka od Václava Živce II

Zdroj: Vlastní fotografie autorky

Obr. 34: Keramická skica reliéfu Rozsévačka

Zdroj: Vlastní fotografie autorky

Obr. 35: Reliéf Rozsévačka před odstraněním sádry

Zdroj: Vlastní fotografie autorky

Obr. 36: Glazovaný reliéf Rozsévačka instalovaný na hrobě Václava Živce

Zdroj: Vlastní fotografie autorky

Obr. 37: Instalace hrobu Václava Živce I

Zdroj: Vlastní fotografie autorky

Obr. 38: Instalace hrobu Václava Živce II

Zdroj: Vlastní fotografie autorky