



**VYSOKÉ UČENÍ TECHNICKÉ V BRNĚ**  
BRNO UNIVERSITY OF TECHNOLOGY



**FAKULTA PODNIKATELSKÁ  
ÚSTAV MANAGEMENTU**  
FACULTY OF BUSINESS AND MANAGEMENT  
INSTITUTE OF MANAGEMENT

# **ZHODNOCENÍ KVALITATIVNÍHO PŘÍNOSU ROZVOJOVÉHO PROJEKTU SPOLUFINANCOVANÉHO Z FINANČNÍCH ZDROJŮ FONDŮ EU**

**EVALUATION OF THE QUALITATIVE BENEFITS OF THE DEVELOPMENT PROJECT  
CO-FINANCED BY THE EU**

**DIPLOMOVÁ PRÁCE**  
MASTER'S THESIS

**AUTOR PRÁCE**  
AUTHOR

**Bc. MARTIN PŠENIČKA**

**VEDOUCÍ PRÁCE**  
SUPERVISOR

**doc. Ing. ALENA KOČMANOVÁ, Ph.D.**

**BRNO 2012**

# ZADÁNÍ DIPLOMOVÉ PRÁCE

**Pšenička Martin, Bc.**

---

Řízení a ekonomika podniku (6208T097)

Ředitel ústavu Vám v souladu se zákonem č.111/1998 o vysokých školách, Studijním a zkušebním řádem VUT v Brně a Směrnicí děkana pro realizaci bakalářských a magisterských studijních programů zadává diplomovou práci s názvem:

**Zhodnocení kvalitativního přínosu rozvojového projektu spolufinancovaného z finančních zdrojů fondů EU**

v anglickém jazyce:

**Evaluation of the Qualitative Benefits of the Development Project co-financed by the EU**

Pokyny pro vypracování:

Úvod

Vymezení problému a cíle práce

Teoretická východiska práce

Analýza problému a současné situace

Vlastní návrhy řešení, přínos návrhů řešení

Závěr

Seznam použité literatury

Přílohy

Seznam odborné literatury:

FIALA, P., PITROVÁ, M. Evropská unie. Brno: CDK, 2003. 743 s. ISBN 80-7325-015-2.

KANTOR, T., MAREK, D. Příprava a řízení projektu strukturálních fondů Evropské unie. Brno: Barrister & Principal, 2007. 210 s. ISBN 978-80-87029-13-8.

VILÁMKOVÁ, Š. Jak získat finanční zdroje Evropské unie. 1 vyd. Praha: GRADA Publishing, a.s., 2004. 196 s. ISBN 80-247-0828-0.

VILÁMKOVÁ, Š. Čerpáme finanční zdroje Evropské unie - praktický průvodce. 1 vyd. Praha: Grada Publishing, a.s., 2005. 200 s. ISBN 80-247-1194-X.

Vedoucí diplomové práce: doc. Ing. Alena Kocmanová, Ph.D.

Termín odevzdání diplomové práce je stanoven časovým plánem akademického roku 2011/2012.

L.S.

---

PhDr. Martina Rašticová, Ph.D.  
Ředitel ústavu

---

doc. RNDr. Anna Putnová, Ph.D., MBA  
Děkan fakulty

V Brně, dne 20.01.2012

## **Abstrakt**

Diplomová práce v první části se zaměřuje na teoretický popis regionální politiky Evropské unie, způsob, jaký se vyvíjela a na popis cílů, které měla v jednotlivých programovacích obdobích. V této části práce je také popsáno, z kterých fondů Evropské unie čerpají prostředky jednotlivé cíle. Dále zde vymezují všechny operační programy, na základě kterých lze čerpat finanční prostředky pro poskytování dotací z těchto fondů. U konkrétního projektu spolufinancovaného ze zdrojů Evropské unie uvádím ekonomický rozbor projektu a za pomoci dotazníkového šetření také provádím zhodnocení kvalitativního přínosu projektu pro rozvoj regionu.

## **Abstract**

The first part of my work focuses on the theoretical description of EU regional policy, its evolution and the description and the objectives of the different programming periods. In this part of the work is also described which EU funds are being used for co-financing of different goals. Furthermore I define all operational programs which can be used to draw funds to provide grants. These information are necessary to choose the right operational program to use. For the particular project co-financed from the European Union, I present an economic analysis of the project and a questionnaire survey which I use to do a qualitative assessment of the project and its help for the development of the region.

**Klíčová slova**

Evropská unie, regionální politika, operační program, strukturální fond, dotace, rozvojový projekt, dotazníkové šetření

**Keywords**

European union, regional politics, operational program, structural fund, grant, development project, questionnaire survey

## **Bibliografická citace mé práce**

PŠENIČKA, M. *Zhodnocení kvalitativního přínosu rozvojového projektu spolufinancovaného z finančních zdrojů fondů EU*. Brno: Vysoké učení technické v Brně, Fakulta podnikatelská, 2012. 75 s. Vedoucí diplomové práce doc. Ing. Alena Kocmanová, Ph.D..

## **Čestné prohlášení**

Prohlašuji, že předložená diplomová práce je původní a zpracoval jsem ji samostatně.  
Prohlašuji, že citace použitých pramenů je úplná, že jsem ve své práci neporušil autorská práva (ve smyslu Zákona č. 121/2000 Sb., o právu autorském a o právech souvisejících s právem autorským).

V Brně dne 20. ledna 2012

.....

## **Poděkování**

Rád bych touto cestou poděkoval doc. Ing. Aleně Kocmanové, Ph.D. za odborné vedení a rady při zpracování diplomové práce. Dále bych rád poděkoval Ing. Jindřichu Bláhovi, Věře Hanzalové a Ireně Klečatské z Městského úřadu v Soběslavi za poskytnutí informací nezbytných pro mou práci. Také bych rád poděkoval Mgr. Aleně Fremrové z Městské knihovny Soběslav za informace o provozu knihovny.



## Obsah

1	Úvod.....	11
2	Cíl práce a metodika .....	12
3	Historie regionální politiky EU.....	13
3.1	Podněty ke vzniku regionální politiky .....	13
3.2	Počátek regionální politiky .....	14
3.3	Programovací období 2000 - 2006.....	15
3.4	Programovací období 2007 – 2013 .....	16
4	Současné fondy Evropské Unie .....	19
4.1	Evropský fond regionálního rozvoje.....	20
4.2	Evropský sociální fond .....	20
4.3	Kohezní fond.....	21
4.4	Evropský zemědělský fond pro rozvoj venkova .....	21
4.5	Evropský rybářský fond .....	21
4.6	Evropský fond solidarity .....	22
4.7	Nástroj předvstupní pomoci .....	22
4.8	Komunitární programy.....	23
4.9	Nástroje regionální politiky a finančního inženýrství.....	23
5	Operační programy pro období 2007 – 2013 .....	24
5.1	Tematické operační programy .....	25
5.1.1	Integrovaný operační program .....	26
5.1.2	Operační program Podnikání a inovace .....	27
5.1.3	Operační program Životní prostředí .....	28
5.1.4	Operační program Doprava.....	29
5.1.5	Operační program Vzdělávání pro konkurenceschopnost .....	29
5.1.6	Operační program Lidské zdroje a zaměstnanost .....	30
5.1.7	Operační program Výzkum a vývoj pro inovace .....	31
5.1.8	Operační program Technická pomoc .....	31
5.2	Regionální operační programy.....	32
5.2.1	Regionální operační program NUTS II Severozápad .....	33
5.2.2	Regionální operační program NUTS II Moravskoslezsko.....	34
5.2.3	Regionální operační program NUTS II Jihovýchod .....	34
5.2.4	Regionální operační program NUTS II Střední Morava.....	35
5.2.5	Regionální operační program NUTS II Severovýchod.....	35
5.2.6	Regionální operační program NUTS II Jihozápad.....	36
5.2.7	Regionální operační program NUTS II Střední Čechy .....	36
5.3	Operační programy pro Prahu.....	36
5.3.1	Operační program Praha – konkurenceschopnost.....	37
5.3.2	Operační program Praha – adaptabilita.....	37
5.4	Operační programy evropské územní spolupráce .....	38
5.4.1	Operační program meziregionální spolupráce .....	39
5.4.2	Operační program nadnárodní spolupráce .....	39
5.4.3	ESPON II .....	40
5.4.4	INTERACT II .....	40
5.4.5	Operační program přeshraniční spolupráce Česká republika – Bavorsko.....	40
5.4.6	Operační program přeshraniční spolupráce Česká republika – Polsko....	40
5.4.7	Operační program přeshraniční spolupráce Česká republika – Rakousko ...	41

5.4.8	Operační program přeshraniční spolupráce Česká republika – Sasko.....	41
5.4.9	Operační program přeshraniční spolupráce Česká republika – Slovensko...	41
6	Marketingový výzkum .....	43
7	Empirická část.....	46
7.1	Finanční a ekonomické zhodnocení.....	47
7.1.1	Stručná charakteristika oblasti, základní údaje o žadateli.....	47
7.1.2	Analýza původního stavu.....	47
7.1.3	Použitý operační program .....	48
7.1.4	Souhrnný rozpočet projektu .....	50
7.2	DOTAZNÍKOVÉ ŠETŘENÍ .....	54
8	Závěr .....	74
9	Seznam použité literatury.....	75

# 1 Úvod

Významnou částí veškerých aktivit Evropské unie je její regionální politika. Cílem jejího založení bylo zvyšování soudržnosti jednotlivých států a regionů Evropské unie. Vstupem České republiky do Evropské unie v roce 2004 se dostala regionální politika a její problematika do popředí i u nás. Je s ní spojena řada problémů, ale také možností nabízených Evropskou unií svým členům. Úkolem finančních nástrojů regionální politiky je pomoci snížit rozdíly mezi jednotlivými státy a regiony Evropské unie a zvyšovat spolupráci mezi členy unie. Finanční prostředky vyhrazené na regionální politiku jsou tak směřovány zejména do podpory ekonomických aktivit, na snížení sociálních rozdílů a také do environmentální politiky - ochranu životního prostředí. Z fondů, které má Evropská unie k dispozici, mohou čerpat finanční prostředky jednak firmy a podnikatelské subjekty, jednak i subjekty státní správy. V programovacím období 2007 – 2013, které právě probíhá, může Česká republika čerpat přibližně 26,7 mld. €, což je zhruba 644 mld. Kč

Teoretická část mé práce je zaměřena na regionální politiku Evropské unie od jejích počátků, dále na různé možnosti čerpání finančních prostředků dotací z jejích fondů a charakterizaci jednotlivých operačních programů. Praktická část bude sestávat z návrhu projektu spolufinancovaného z prostředků evropských fondů a jeho zhodnocení.

## **2 Cíl práce a metodika**

První část mé práce se zaměřuje na teoretický popis regionální politiky Evropské unie, způsob, jakým se vyvíjela, a na popis cílů, které měla v jednotlivých programovacích obdobích. V této části práce je také popsáno, z kterých fondů Evropské unie čerpají prostředky jednotlivé cíle. Dále zde vymezuji všechny operační programy, na základě kterých lze čerpat finanční prostředky pro poskytování dotací z těchto fondů. Tyto základní informace nutně potřebujeme, abychom se správně rozhodli, z kterého operačního programu máme o dotaci žádat.

### **3 Historie regionální politiky EU**

Regionální politika Evropské unie je jen snadněji zapamatovatelným názvem pro politiku hospodářské a sociální soudržnosti (HSS). Regionální politika je založena na principu solidarity uvnitř Evropské unie. V praxi jde o přesun finančních prostředků bohatších států (příspěvky) na rozvoj chudších a zaostalejších regionů a států. Cílem přesunů těchto prostředků je zvýšení úrovně a kvality života obyvatel ve všech regionech Evropské unie. Z regionální politiky a zmíněných příspěvků však mají zisk i bohatší oblasti, jelikož rozvoj ekonomických aktivit v chudších oblastech má za následek vznik nových trhů pro uplatnění výrobků z více prosperujících regionů. Podle nařízení Evropské unie se regionální politika zaměřuje na podporu udržitelného rozvoje ekonomických aktivit, vysokou zaměstnanost a ochranu životního prostředí. Pro podporu soudržnosti v celé Evropské unii jsou prostředky podpory orientovány i na mezinárodní, nadnárodní a přeshraniční spolupráci. Lisabonská strategie prosazuje zejména inovace vedoucí k udržitelnému růstu, k vyšší zaměstnanosti a konkurenceschopnosti, a ke snaze učinit z Evropské unie přitažlivější místo pro investování a práci.

#### **3.1 Podněty ke vzniku regionální politiky**

Regionální politika je součástí evropské integrace již od jejího počátku. Za počátek evropské integrace považujeme rok 1951. Tehdy došlo k podepsání Smlouvy o založení Evropského společenství uhlí a oceli. Tuto smlouvu podepsalo Německo, Francie, Itálie, Nizozemsko, Lucembursko a Belgie. Během vzniku Evropského hospodářského společenství o šest let později (1957) bylo v Římské smlouvě uvedeno, že „úkolem Společenství je vytvořením společného trhu a hospodářské a měnové unie podporovat harmonický, vyvážený a trvale udržitelný rozvoj hospodářského života, vysokou úroveň zaměstnanosti a sociální ochrany, rovné zacházení s muži a ženami, trvale udržitelný a neinflační růst, vysoký stupeň konkurenceschopnosti a

konvergence, ekonomické výkonnosti, vysokou úroveň ochrany a zlepšování kvality životního prostředí, zvyšování životní úrovně a kvality života, hospodářskou a sociální soudržnost a solidaritu mezi členskými státy”.<sup>1</sup>

V době podpisu Římské smlouvy se ovšem ještě nejednalo o koordinovanou regionální politiku, zaležitosti týkající se jednotlivých států byly zatím v kompetenci jednotlivých národních vlád. Rok 1957 byl také rokem vzniku Evropské investiční banky. Rok nato vznikl Evropský sociální fond (ESF), ještě poději pak Evropský zemědělský garanční a podpůrný fond (EAGGF). Vznik těchto institucí byl nezbytný krok k následnému rozvoji regionální politiky.

### **3.2 Počátek regionální politiky**

V březnu 1975 byl založen Evropský fond regionálního rozvoje (ERDF - European Regional Development Fund). Tento fond je základním nástrojem pro smižování nerovnoměrného vývoje mezi jednotlivými státy a regiony. Převážná část projektů čerpajících z tohoto fondu byla zaměřena na infrastrukturu a průmysl. Na daný projekt byla dotace z tohoto fondu vždy 50% z celkových výdajů. Za účelem zvýšení účinnosti regionální politiky probíhala řada reforem. Zásadním mezníkem byl Jednotný evropský pakt podepsaný v roce 1987. Tento akt ustanovil, že snižování regionálních dispartit se má uskutečňovat pomocí tří základních strukturálních fondů. Jednalo se o Evropský fond regionálního rozvoje, Evropský sociální fond a Evropský zemědělský garanční a podpůrný fond. Tento akt tedy můžeme považovat za skutečný vznik regionální politiky v Evropě. Roku 1988 došlo ke shodě na pěti základních cílích. K jejich uskutečnění mělo být použito těchto fondů. Těmito pěti cíli jsou následující:

---

<sup>1</sup> *Smlouva o založení Evropského hospodářského společenství* [online]. [cit. 2011-10-02]. Dostupné z: <<http://www.evropska-unie.cz/download.asp?id=12>>.

- 1. cíl – podpoření rozvoje a strukturálních změn regionů, jejichž rozvoj zaostává,
- 2. cíl – změna uvnitř regionů silně ovlivněných poklesem průmyslové činnosti,
- 4. cíl – usnadnit pracovní integraci mladých lidí,
- 5. cíl – „urychlit změny zemědělské struktury a podpoření rozvoje venkovských oblastí“.<sup>2</sup>

Těchto pět prioritních cílů platilo pro programovací období 1989 – 1993 i pro programovací období 1994 – 1999. Tehdy k nim byl ještě přidán ještě šestý cíl, kterým bylo provést restrukturalizaci těch regionů, kde je extrémně řídké osídlení.

Mimo výše uvedených cílů majících za cíl dosažení rozvoje výše jmenovaných oblastí existuje v tomto programovacím období také 16 takzvaných Iniciativ společenství. Úkolem těchto iniciativ bylo řešení problémů společných celé Evropské Unii. Příkladem společných problémů mohou být například zemědělské regiony.

Požadavek na pomoc a usnadnění vstupu jednotlivých států do Evropské Unie vedl ke vzniku programu Phare v roce 1989. Prostřednictvím tohoto programu byly poskytovány nevratné finanční prostředky přístupujícím státům. Jako první inkasovaly tyto prostředky Maďarsko a Polsko. To mělo v těchto zemích za následek i zrychlení politických reforem. Po započtení i následujících období čerpalo prostředky pro podporu svých reforem z tohoto fondu celkem 13 zemí – Slovinsko, Slovensko, Rumunsko, Polsko, Lotyšsko, Litva, Maďarsko, tehdejší Jugoslávská republika Makedonie, Estonsko, Česká republika, Bulharsko, Bosna a Hercegovina.

### 3.3 Programovací období 2000 - 2006

Dříve než bylo možné rozšířit roku 2004 Evropskou Unii o střeoevropské a východoevropské státy, jejichž DPH bylo silně pod průměrem Evropské Unie, bylo nezbytné navýšit finanční objemy fondů a provést uzpůsobení regionální politiky, aby nedošlo ke snížení její účinnosti po přistoupení nových zemí do Evropské Unie. Tím se stal celý proces jednodušší, došlo ke zvýšení efektivnosti vynakládaných

---

<sup>2</sup> Inforegio. *Panorama č. 26* [online]. 2008 [cit. 2011-10-11]. Dostupné z: [http://ec.europa.eu/regional\\_policy/sources/docgener/panorama/pdf/mag26/mag26\\_cs.pdf](http://ec.europa.eu/regional_policy/sources/docgener/panorama/pdf/mag26/mag26_cs.pdf) >.

prostředků a ke zdokonalení kontrol využívání těchto prostředků. Také došlo k redukci počtu prioritních cílů. V tomto období se staly prioritními následující 3 cíle:

- 1. cíl: Podpoření rozvoje zaostalejších regionů – zaměřuje se na oblasti, jejichž HDP je pod 75% průměru HDP Evropské Unie. Tento cíl je dosahován podporou ze všech strukturálních fondů – FIFG, ESF, ERDF a EAGGF,
- 2. cíl: Podpoření oblastí, kde probíhá restrukturalizace – do tohoto cíle zahrnujeme oblasti nespádající pod 1. cíl a zároveň vykazující dlouhodobě vysokou míru nepříznivých faktorů jako je nezaměstnanost, kriminalita, nízká úroveň vzdělávání a školství, špatné životní prostředí. 2. cíl je financován z prostředků ESF, FIFG, ERDF.
- 3. cíl: Podpoření politiky zaměstnanosti a politiky vzdělávání – prostřednictvím tohoto cíle dochází pomocí rekvalifikačních programů a systému školení a vzdělávání ke zvyšování zaměstnanosti. K dosahování 3. cíle slouží prostředky ESF.

Pro uskutečnění těchto cílů je v tomto programovém období alokováno 275 miliard eur.

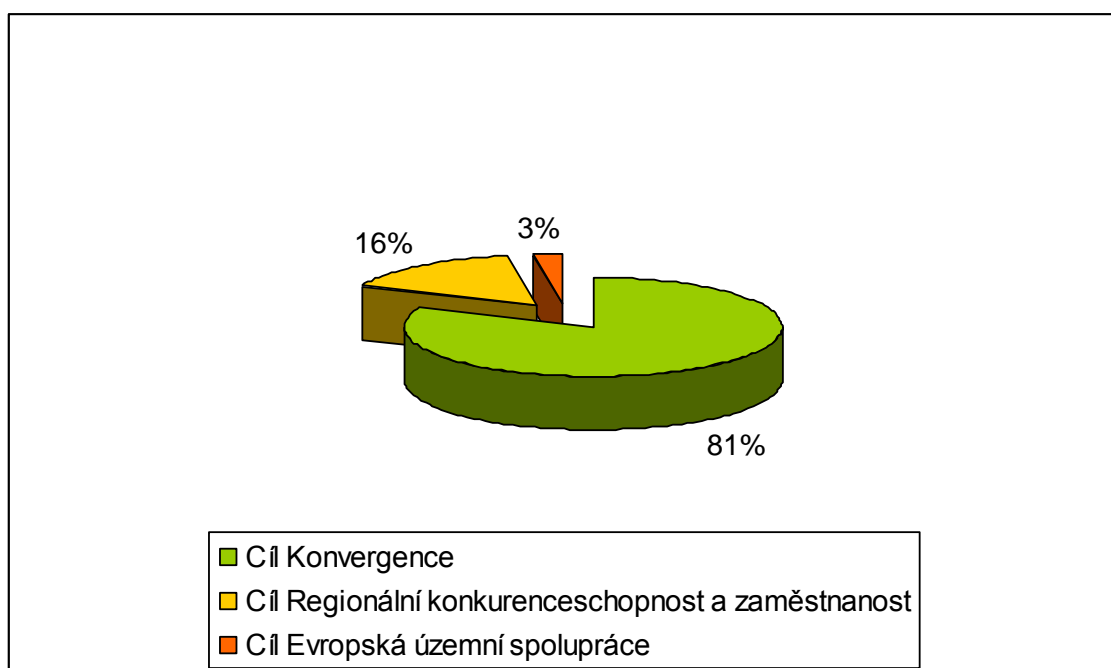
### **3.4 Programovací období 2007 – 2013**

Po přistoupení Bulharska a Rumunska počátkem programového období 2007 – 2013 činil počet států v Evropské Unii 27. Následkem bylo zvětšení sociálních a hospodářských rozdílů mezi regiony. To je důvod, proč politika soudržnosti usiluje v tomto programovém období o podporu hospodářsky nejslabších regionů a států se zapojením zbývajících regionů. Nastavení priorit směřuje k podpoře pracovních míst, růstu a inovací. Regionální politika měla v tomto programovém období vytyčeny tři následující cíle:



- 1. cíl: Konvergence – urychlení přibližování málo rozvinutých regionů a států tam, kde je HDP na jednu osobu pod 75% průměru Evropské Unie;
- 2. cíl: Konkurenceschopnost a zaměstnanost v regionech – cíl je zaměřen na rozvoj regionů a států mimo regionů a států z 1. cíle. Je zaměřen na konkurenceschopnost a posílení přitažlivosti ostatních regionů a zaměstnanost;
- 3. cíl: Evropská územní spolupráce – jejím základem je Intereg - iniciativa směřující k podpoření a rozvíjení meziregionální, nadnárodní a příhraniční spolupráce.<sup>3</sup>

Pro uskutečnění těchto cílů bylo vyčleněno asi 336 miliard eur. Procentuelní rozdělení těchto financí na uskutečnění těchto cílů zobrazuje následující graf.



**Graf č. 1 – Alokace peněžních prostředků dle jednotlivých cílů** (Zdroj: MMR ČR (2008): Abeceda fondů Evropské unie 2007 – 2013)

<sup>3</sup> Inforegio. *Panorama č. 26* [online]. 2008 [cit. 2011-10-11]. Dostupné z: <[http://ec.europa.eu/regional\\_policy/sources/docgener/panorama/pdf/mag26/mag26\\_cs.pdf](http://ec.europa.eu/regional_policy/sources/docgener/panorama/pdf/mag26/mag26_cs.pdf)>.

Kvůli vzrůstající složitosti systému politiky regionálního rozvoje bylo rozhodnuto snížit počty fondů sloužících k financování cílů. Šárka Vilamová toto komentuje následujícím odstavcem: „Způsob čerpání prostředků by se měl pohybovat v rámci dvou protichůdných požadavků. Na jedné straně stojí požadavek národních a regionálních orgánů na snížení administrativních nákladů, na druhé straně požadavek evropských institucí na posílení kontroly využívání prostředků. K tomu přistupuje ještě snaha posílit decentralizaci zodpovědnosti nejen za využívání prostředků EU, ale i na sbližování ekonomické úrovně regionů. Vyzdvihována je i potřeba zlepšit efektivnost využívání pomoci“.<sup>4</sup>

Z původních 6 zbyly v tomto období 3. Jedná se o ESF, ERDF a Fond soudržnosti. Dále Evropská Unie finančně podporuje rozvoj venkova. Tyto finance ale nepatří pod regionální politiku, spadají do zemědělské politiky, nebudu se jimi proto zabývat.

---

<sup>4</sup> VILAMOVÁ, Š. Jak získat finanční zdroje Evropské unie. 1. vydání. Praha : GRADA Publishing, 2004. ISBN 80-247-0828-0.

## 4 Současné fondy Evropské Unie

Rozdělováním peněžních prostředků ze svých fondů realizuje Evropská Unie svou politiku soudržnosti. Tím snižuje mezi jednotlivými státy a regiony sociální a ekonomické rozdíly.

Při čerpání finanční podpory z fondů Evropské unie je nutné, aby příjemce podpory byl schopen část prostředků nutných k realizaci projektu uhradit sám ze svých zdrojů. Paní Šárka Vilamová ve své knize Jak získat finanční zdroje Evropské unie toto popisuje slovy: „Zkušenosti z čerpání prostředků Evropského regionálního rozvojového fondu ukazují, že pro efektivní využívání těchto zdrojů je nezbytné, aby se pozornost národních a regionálních orgánů soustředila zejména na osvojení si takových postupů, které jim umožní zpracování kvalitních rozvojových strategií, realizaci záměrů v nich obsažených prostřednictvím programů, jejich monitorování, vyhodnocování a kontrolu. Protože zdroje EU budou i nadále představovat pouze doplněk národních zdrojů, musí národní a regionální orgány počítat s odpovídajícím objemem prostředků ve svých rozpočtech. Z ekonomického hlediska jde o to, aby projekty, spolufinancované z komunitárních zdrojů, nenahrazovaly národní investice, ať již veřejné nebo soukromé které by se musely zrealizovat i bez příspěví z fondů EU“.<sup>5</sup>

Na druhou stranu, pokud je příjemce schopen úspěšně vyřídit všechnu administrativu související s evropskými fondy, je to pro něj ekonomicky výhodné. V knize Sociální a ekonomické dopady integrace České republiky do Evropské unie se hovoří:

„Transfery mohou být poměrně masivní – za předpokladu, že členský stát, resp. Subjekty příslušného státu dokáží dostatečně zdůvodnit, vypracovat návrhy a programy spolufinancovat“.<sup>6</sup>

---

<sup>5</sup> VILAMOVÁ, Š. Jak získat finanční zdroje Evropské unie. 1. vydání. Praha : GRADA Publishing, 2004. ISBN 80-247-0828-0.

<sup>6</sup> Sociální a ekonomické dopady integrace České republiky do Evropské unie. 2001. ISBN 80-245-0197-X.

Již jsem zmínil, že bylo zjednodušeno čerpání peněžních prostředků z fondů Evropské Unie tím, že došlo k redukci počtu fondů určených ke splnění cílů na tři. Těmito fondy nyní jsou Kohezní fond, Evropský sociální fond a Evropský fond regionálního rozvoje. Evropský sociální fond je součástí strukturálních fondů Evropské Unie. K využití Českou republikou je v těchto fondech připraveno 725,7 mld. Kč. Z toho 516 mld Kč je ze strukturálních fondů a 258 mld. Kč je z Kohezního fondu.

#### **4.1 Evropský fond regionálního rozvoje**

Tento fond je určen k poskytování peněžních prostředků, které pomohou snížit ekonomické a sociální rozdíly mezi jednotlivými regiony. Tyto finanční prostředky také mají pomoci k řešení sociálních, environmentálních a hospodářských problémů měst. Dalším určením těchto prostředků je podpora konkurenceschopnosti regionů a spolupráce mezi jednotlivými regiony Evropské Unie. Zejména se zde jedná o ty regiony, které jsou určitým způsobem znevýhodněné, např. geograficky. Může se jednat např. o odlehlé regiony. Tyto prostředky jsou dostupné pro programové období 2007 – 2013.

#### **4.2 Evropský sociální fond**

Peněžní prostředky evropského sociálního fondu jsou určeny ke zvládnutí sociálních a hospodářských změn, které probíhají ve společnosti. Jsou určeny k potlačování nezaměstnanosti a rozšiřování možností pracovního uplatnění v rámci Evropské Unie. Z Evropského sociálního fondu jsou poskytovány peněžní prostředky na plnění 1. cíle – konvergence a 2. cíle – regionální konkurenceschopnost a zaměstnanost. Z tohoto fondu jsou financovány zejména rekvalifikace pracovníků, přizpůsobování podniků a usnadňování přijímání zaměstnanců, zejména těch, kteří již mají nějakým způsobem na pracovním trhu ztíženou pozici, tedy ženy, migrující zaměstnanci, starší pracovníci a ekonomicky neaktivní osoby. Tento fond má také za úkol odstranit diskriminaci a překážky vstupu na pracovní trh a pomoci vstoupit na tento trh znevýhodněným osobám. Tento fond také zajišťuje rozvoj lidských zdrojů tím, že financuje nejrůznější programy vzdělávání a rekvalifikací.

### **4.3 Kohezní fond**

Fond soudržnosti je jiný název pro fond kohezní. Jeho posláním je zajištění financování projektů spojených s dopravou, životním prostředím, energetiky, obnovitelných zdrojů energie. Jedná se tedy o projekty velkého rozsahu. Kohezní fond je k dispozici těm státům, které mají HDP přepočtené na jednoho obyvatele pod 90% průměru EU. Druhou podmínkou je, aby měl tento stát připraven program hospodářského a ekonomického přiblížování. V programovém období 2007 – 2013 je tento fond čerpán Maltou, Kypr, Slovinskem, Slovenskem, Řeckem, Rumunskem, Portugalskem, Polskem, Maďarskem, Lotyšskem, Litvou, Estonskem, Českou republikou a Bulharskem.

### **4.4 Evropský zemědělský fond pro rozvoj venkova**

Evropský zemědělský fond pro rozvoj venkova spadá pod společnou evropskou zemědělskou politiku. Tento důležitý fond vznikl rozštěpením Zemědělského orientačního a záručního fondu. Druhou odnoží původního fondu je Evropský zemědělský záruční fond. Jeho posláním je financovat opatření vedoucích k usměrnění trhu.

Evropský zemědělský fond pro rozvoj venkova je naproti tomu zaměřen na financování rozvojových programů venkova. Peněžní prostředky z něj směřují do projektů na rozvoj lesnictví, podporu potravinářství, zemědělské konkurenceschopnosti venkova, stejně jako do projektů týkajících se životního prostředí, environmentálních projektů, multifunkčního a šetrného zemědělství.

### **4.5 Evropský rybářský fond**

Evropský rybářský fond vznikl jako následnický fond FIG (finančního nástroje na podporu rybolovu). Spadá pod společnou politiku Evropské Unie. Projekty financované z Evropského rybářského fondu jsou zaměřeny celkem do 5ti cílů. V souhrnu se jedná o zajištění trvale udržitelného rybářství a jeho rozvoj a rozmanitosti sladkovodní i mořské akvakultury.

## **4.6 Evropský fond solidarity**

Rozsáhlé a ničivé povodně, jež v roce 2002 zasáhly velké území Francie, Rakouska, České republiky a Německa, vedly k založení Evropského fondu solidarity. Tento fond se ukázal jako velmi užitečný, peněžní prostředky z něj čerpané pomohly při odstraňování škod vzniklých během 26 přírodních katastrof v prvních 6ti letech existence fondu. Jednalo se o nejrůznější velká sucha, sopečné výbuchy, lesní požáry, bouřky, zemětřesení a povodně. Rozpočet Evropského fondu solidarity se pohybuje kolem 1 mld. EUR ročně. Tyto peněžní prostředky jsou určeny pro pružnou a rychlou pomoc během velkých katastrof a pro prevenci těchto katastrof. Prostředky fondu jsou určeny pro pomoc jak státům, které jsou v Evropské unii, tak státům, které se na vstup teprve chystají. To umožnilo i České republice získat pomoc ve výši 129 mil. EUR po povodních, které na jejím území byly v roce 2002.

## **4.7 Nástroj předvstupní pomoci**

Tento fond má za cíl připravit kandidátské země na vstup do Evropské Unie a ulehčit těmto zemím zavedení evropské legislativy a norem. Částečná podpora z tohoto fondu je možná i pro země, u kterých je předpoklad budoucí kandidatury. Vznikl sloučením peněžních nástrojů a programů předchozího období (SAPARD, ISPA, PHARE). Pro současné programové období má tento fond rozpočet 11,5 mld. EUR. Jejich určením je podpoření rozvoje přeshraniční spolupráce, rozvoje venkova, budování lidského kapitálu a transformování institucí, které mají tyto činnosti za cíl. Rozvoj venkova, regionální rozvoj a rozvoj lidského kapitálu podporuje tento fond pouze u zemí, které již kandidují. To jsou nyní Makedonie, bývalá Jugoslávská republika, Turecko a Chorvatsko. Transformace institucí a rozvoj přeshraniční spolupráce oproti tomu plyne i do zemí s předpokladem budoucí kandidatury, což jsou Srbsko a Kosovo, Bosna a Hercegovina, Černá Hora, Albánie.

## **4.8 Komunitární programy**

Tyto programy jsou nejrůznějšími činnostmi, jejichž cílem je rozvíjení spolupráce a nalezení řešení u problémů, které jsou společné kandidátským i členským státům. Jde o problémy z celého spektra politiky Evropské Unie. Ta těmito programy podporuje výzkum, vzdělávání a inovace, životní prostředí, kulturu, informační bezpečnost, svobodu a bezpečí obyvatel, podnikání, zdraví a sociální politiku. Těmto programům nepřísluší žádný vyhrazený fond, jejich peněžní zabezpečení je přímo z rozpočtu unie. Čerpání peněžních prostředků se děje pomocí grantů. Pokud je daný program vybrán k podpoře, může na něj Evropská unie přispět mezi 40 – 75 %. V tomto programovém období jsou podporovány programy Veřejné zdraví, Life +, Progress, Mládež v akci, Media 2007, Kultura 2007, Rámcový program pro konkurenceschopnost a inovace, 7. rámcový program pro vědu a výzkum, Evropa pro občany a Program celoživotního učení. Do posledního jmenovaného programu patří např. program Erasmus a Leonardo da Vinci.

## **4.9 Nástroje regionální politiky a finančního inženýrství**

Na programové období 2007 – 2013 zavádí Evropská Unie nové nástroje regionální politiky a finančního inženýrství. Ty mají státům Evropské Unie usnadnit efektivní řízení evropských fondů a efektivní využívání různých zdrojů financování. Tyto nástroje jsou výsledkem spolupráce EIB (Evropské investiční banky), Evropské komise a dalších institucí.

## 5 Operační programy pro období 2007 – 2013

V následujících odstavcích podrobněji rozeberu vztah České republiky k fondům Evropské unie a možnosti čerpání peněžních prostředků z těchto fondů českými subjekty.

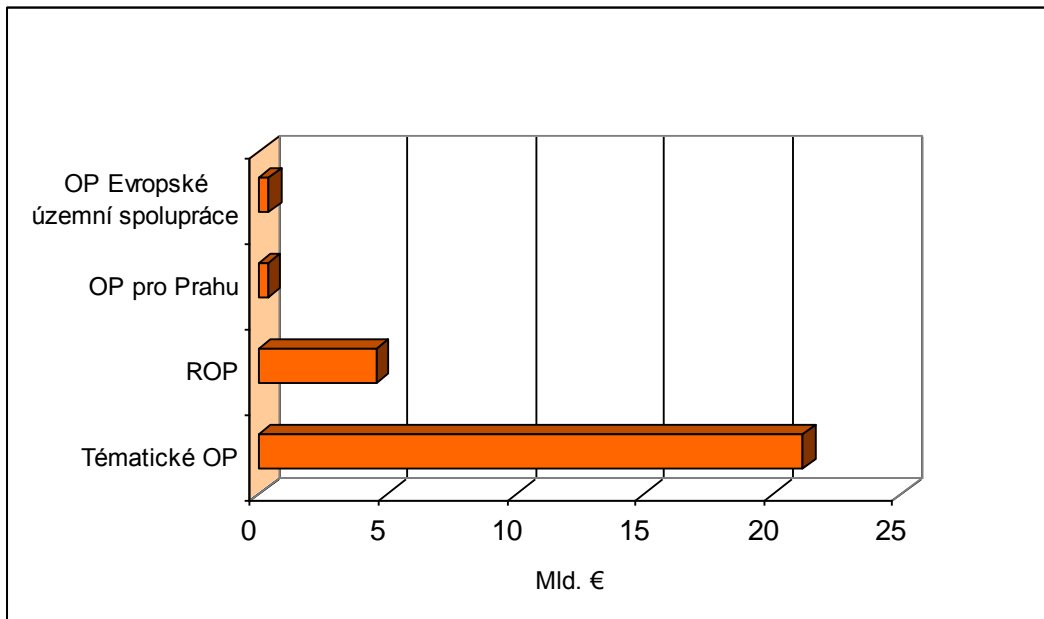
Operačními programy rozumíme elementární rozvojovou strategii České republiky. Operační programy jsou definovány Národním strategickým referenčním rámcem<sup>7</sup>. Jedná se o konkrétní strategické dokumenty, které rámcově vymezují konkrétní oblasti podpory. Na základě operačních programů lze čerpat peněžní prostředky z fondů Evropské unie určených na regionální politiku. Každý operační program má podrobně stanovené priority a cíle pro konkrétní oblast v dané zemi nebo regionu. Obsahuje také souhrn všech subjektů, které jsou způsobilé o podporu žádat.

Dělení operačních programů je na programy tematické a programy regionální. Operační programy regionálního charakteru jsou zaměřeny na problémy konkrétních regionů soudržnosti, kdežto programy tematické mají za cíl podpořit konkrétní sektor – podnikání, kulturu, životní prostředí apod. Dále budu popisovat operační programy současného programového období 2007 – 2013 mající za cíl plnit cíle regionální politiky a využívající k tomu Fondu soudržnosti a strukturálních fondů.

---

<sup>7</sup> Národní strategický referenční rámec (NSRR) je dokument určující priority a cíle, kterých chce v konkrétním programovacím období daná členská země dosáhnout prostřednictvím fondů EU. *Národní strategický referenční rámec* [online]. [cit. 2011-11-14]. Dostupné z: <<http://www.vlada.cz/cz/media-centrum/predstavujeme/narodni-strategicky-referencni-ramec:-strategicky-dokument-v-oblasti-operacnich-programu-38806/>>.

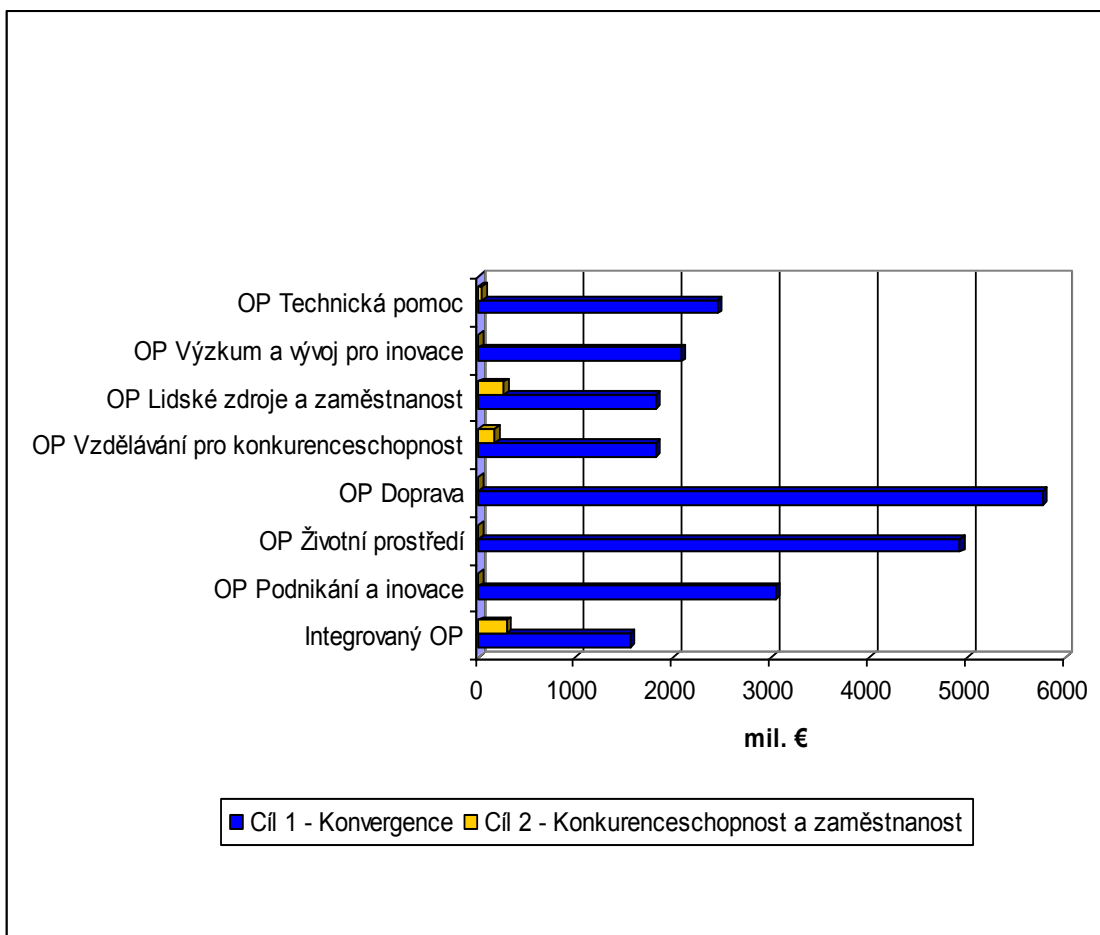




**Graf č. 2 – Přidělené peněžní prostředky z fondů Evropské unie pro období 2007 – 2013 pro Českou Republiku** (Zdroj: [www.strukturalni-fondy.cz](http://www.strukturalni-fondy.cz))

## 5.1 Tématické operační programy

Evropská Unie má připraveno dohromady 8 operačních programů z tematické oblasti, které mají naplnit cíl Konvergence pro programové období 2007 – 2013. Celkem je na tyto programy vyhrazeno 21,2 mld. EUR. Všech 8 programů je zaměřeno jiným směrem a lze je využít kdekoli v rámci území České republiky s jedinou výjimkou, kterou je Hlavní město Praha. Další výjimkou jsou operační programy Životní prostředí a Doprava. Zdroj jejich financování je Fond soudržnosti a lze je čerpat na celém území České republiky. Trochu odlišné jsou operační programy Technická pomoc, Vzdělání pro konkurenceschopnost, Lidské zdroje a zaměstnanost a Integrovaný operační program. Tyto operační programy jsou jak z peněžních prostředků pro cíl Konvergence, tak z prostředků cíle Regionální konkurenceschopnost a zaměstnanost. Tématické operační programy mají vyčleněno 75,8 mil. EUR z prostředků určených pro cíl Regionální konkurenceschopnost a zaměstnanost.



**Graf č. 3 – Přidělené prostředky z fondů Evropské unie v cíli Konvergence a v cíli Regionální konkurenceschopnost a zaměstnanost (Zdroj: [www.strukturalni-fondy.cz](http://www.strukturalni-fondy.cz))**

### 5.1.1 Integrovaný operační program

Integrovaný operační program je jakýmsi hybridem nebo doplňkem regionálních a tematických operačních programů. Tento operační program má jako hlavní poslání usnadnit a urychlit fungování státní správy a služeb a učinit jejich chod efektivnější. Důsledkem tohoto zefektivnění má být podpoření ekonomického růstu a s tím související růst životního standardu občanů. Jedná se o velmi obsáhlý cíl, proto došlo k jeho rozčlenění na 3 cíle dílčí:

- 1. cíl: zlepšování procesu, růst efektivity a dostupnosti služeb státní a regionální správy, aplikace moderních informačních technologií,
- Zahájení kompletní přeměny veřejných služeb, zásadní systémové změny,
- Využití možností, které nabízejí území, systém národních intervencí, rozvíjení územní politiky

Podpora poskytovaná z integrovaného operačního programu je zabezpečena z nejvyšších orgánů státní správy centrálně, popřípadě může být zajištěna regionální správou. Integrovaný operační program je řízen z Ministerstva pro místní rozvoj, konkrétně z jeho Odboru řízení operačních programů. Pro období 2007 – 2013 je pro tento program vyhrazeno 1582 mil. EUR. Vyhrazeny jsou z Evropského fondu regionálního rozvoje. O dotace z tohoto programu mohou žádat podnikatelé, obce, kraje, Policie České republiky, státní složky a neziskové organizace.

### **5.1.2 Operační program Podnikání a inovace**

Tento program je velmi významným dokumentem, na jehož základě je realizována hospodářská politika a také politika soudržnosti v sociálních oblastech v průmyslu. Jeho hlavním cílem je podpora a rozvíjení prostředí vhodného pro podnikání, což má vyústit ve zvýšení konkurenceschopnosti podniků a následné udržení stávajících a vytváření nových pracovních míst. Obecnějším cílem operačního programu Podnikání a inovace je do konce období 2007 – 2013 zvýšení množství a kvality inovací v průmyslových podnicích působících v České republice na úroveň obvyklou v tzv. západních ekonomikách a tím zvýšení konkurenceschopnosti těchto podniků i celé ekonomiky. Tento cíl byl opět rozdělen na více dílčích cílů:

- podpoření zahájení a počátku podnikání,
- podpoření zavádění a používání moderních výrobních technologií a tím i zlepšení schopnosti podniků konkurovat na trzích,
- zvýšení efektivity energetického hospodářství podniků a podpora obnovitelných a alternativních zdrojů energií,
- zvýšení množství inovací pocházejících z podniků
- zlepšení spolupráce mezi průmyslovými podniky a vzdělávacími a výzkumnými institucemi
- zvýšení dostupnosti služeb informačního a poradenského charakteru
- vytvoření technických, institucionálních a administrativních podmínek pro realizování operačního programu.<sup>8</sup>

Orgánem, který řídí operační program Průmysl a inovace, je Ministerstvo průmyslu a obchodu. Z Evropského fondu regionálního rozvoje je pro tento program alokováno 3,04 mld. EUR. Na dotace z tohoto programu mohou dosáhnout neziskové organizace, podnikatelé, výzkumné a vzdělávací instituce, fyzické osoby, územní samospráva a organizace CzechTrade a CzechInvest.

### 5.1.3 Operační programy Životní prostředí

Globálním cílem OP Životní prostředí je ochrana a zlepšování kvality životního prostředí jako jednoho ze základních principů udržitelného rozvoje. Kvalitní a zdravé životní prostředí je nezbytné pro vysokou celkovou zdravotní úroveň obyvatel. Kvalitní životní prostředí je základem zdraví obyvatel státu a zvyšuje atraktivitu území pro život, práci a investice. Důsledkem investiční atraktivity je zvyšování nejen zaměstnanosti, ale zejména konkurenceschopného udržitelného hospodářského růstu v regionech<sup>9</sup>.

Operační program Životní prostředí má za cíl zlepšovat stav ovzduší a vod, udržitelné a rozumné energetické hospodářství, udržitelné odpadové hospodářství, sanace starých

<sup>8</sup> Ministerstvo průmyslu a obchodu ČR. *Operační program podnikání a inovace* [online]. 2007 [cit. 2011-11-14]. Dostupné z: <<http://www.strukturalni-fondy.cz/CMSPages/GetFile.aspx?guid=9d5bb0b8-8023-4761-8fe2-f88ab93e32c8>>.

<sup>9</sup> Ministerstvo životního prostředí ČR. *Operační program Životní prostředí* [online]. 2007 [cit. 2011-11-14]. Dostupné z: <<http://www.strukturalni-fondy.cz/CMSPages/GetFile.aspx?guid=1bad8d4a-1bc1-423d-a637-5cc6f551e8ad>>

a prevence nových ekologických průmyslových zátěží, ochranu environmentu, zachování krajinného rázu a zvyšování povědomí veřejnosti v otázkách ochrany životního prostředí.

Orgánem, který řídí operační program Životní prostředí, je Ministerstvo životního prostředí. Z Evropského fondu regionálního rozvoje a z Fondu soudržnosti je na období 2007 – 2013 pro tento program alokováno 4,92 mld. EUR. Na dotace z tohoto programu mohou dosáhnout neziskové organizace, podnikatelé, výzkumné a vzdělávací instituce, fyzické osoby, příspěvkové organizace, územní samospráva a obce.

#### **5.1.4 Operační program Doprava**

Operační program Doprava má za hlavní cíl rozvoj dopravní dostupnosti se zaměřením na městskou, vodní vnitrozemskou, silniční a železniční dopravu. Program je zaměřen na rozvoj infrastruktury a zlepšení návaznosti mezi jednotlivými druhy dopravy, tzn. zlepšení návaznosti mezi silniční, železniční a lodní dopravou, a to jak v měřítku České republiky, tak v rámci TEN-T (transevropské dopravní sítě). Podpora městské dopravy spočívá mimo jiné i ve finanční podpoře rozvoje metra v Hlavním městě Praze. Tento operační program je jedním z nejobjemnějších programů v České republice, co se týče alokovaných peněžních prostředků. Ve Fondu soudržnosti a v Evropském fondu regionálního rozvoje je tomuto operačnímu programu alokováno 5,77 mld. EUR. Orgánem, který operační program Doprava spravuje, je Ministerstvo dopravy, konkrétně jeho Odbor fondů Evropské Unie. Na dotace z tohoto programu mohou dosáhnout správci a vlastníci dopravní infrastruktury, majitelé kolejových vozidel, provozovatelé kolejové dopravy, provozovatelé a majitelé zařízení sloužících pro překlady nákladu mezi jednotlivými druhy dopravy u multimodální dopravy a další.

#### **5.1.5 Operační program Vzdělávání pro konkurenceschopnost**

Operační program Vzdělávání pro konkurenceschopnost má za hlavní úkol pro období 2007 – 2013 podpoření společnosti postavené na vzdělání a tím i posílení pozice České republiky na konkurenčních trzích. Toho se má dosáhnout rozvíjením vzdělávacího systému na všech jeho úrovních, od primárního přes sekundární až po

terciární vzdělávání, a vytvořit z nich systém, který poskytne komplexní vzdělání, ale i usnadní a umožní výzkumnou a vývojovou činnost<sup>10</sup>. K cílům tohoto programu dospějeme rozvíjením vzdělání, kdy bude kladen důraz na požadavky pracovního trhu, na posílení inovací ve vzdělávacím procesu, na motivaci zaměstnanců vzdělávacího sektoru a na vzniku kvalitního a moderního systému celoživotního vzdělávání. Orgánem, který operační program Vzdělávání pro konkurenceschopnost řídí, je Ministerstvo školství, mládeže a tělovýchovy, konkrétně jeho sekce řízení operačních programů. Zdrojem peněžních prostředků pro program jsou Evropské strukturální fondy. Program má alokovány 1,83 mld. EUR. Na dotace z tohoto programu mohou dosáhnout samosprávné celky, státní správa, výzkumné a vzdělávací zařízení a instituce, školy a organizace a instituce, které provádí kariérní poradenství a rekvalifikace.

#### **5.1.6 Operační program Lidské zdroje a zaměstnanost**

Operační program Lidské zdroje a zaměstnanost má za hlavní cíl zvýšit zaměstnatelnost a následně snížit nezaměstnanost obyvatel. Hlavní cíl je rozdělen na více cílů dílčích:

- předcházení nezaměstnanosti, podpoření přístupu k zaměstnání,
- zvýšení flexibility zaměstnavatelů i zaměstnanců,
- zapojení sociálně a zdravotně vyloučených občanů na pracovním trhu,
- rozšíření možností státní správy v podpoře pracovního trhu
- zlepšení spolupráce na pracovním trhu v mezinárodním měřítku

Orgánem, který operační program Lidské zdroje a zaměstnanost spravuje, je Ministerstvo práce a sociálních věcí, konkrétně jeho 72. odbor. Zdrojem peněžních prostředků pro tento program je Evropský sociální fond. Tento program má alokovány 1,84 mld. EUR. Na dotace z tohoto programu mohou dosáhnout poradenské, vzdělávací a výzkumné instituce, územní samospráva, státní správa, jednotliví zaměstnavatelé a organizace poskytující sociální poradenství a služby.

---

<sup>10</sup> Ministerstvo školství, mládeže a tělovýchovy. *Operační program vzdělávání pro konkurenceschopnost* [online]. 2007 [cit. 2011-11-14]. Dostupné z: <<http://www.strukturalni-fondy.cz/CMSPages/GetFile.aspx?guid=26c40f51-7478-44c1-a12d-2e6672794ed8>>.

### **5.1.7 Operační program Výzkum a vývoj pro inovace**

Operační program Výzkum a vývoj pro inovace má za úkol posilovat, rozšiřovat a podpořit výzkum, inovace a vývoj v České republice. To má mít za následek hospodářský růst, růst podílu silně kvalifikovaných pozic na pracovním trhu a vznik inovačních a výzkumných center v regionech České republiky<sup>11</sup>. Tento stav má být dosažen založením těchto center na špičkové úrovni, vybavených špičkovým výzkumným zařízením, zlepšením kooperace mezi výzkumnou a průmyslovou sférou a zlepšením podpory výzkumného a vývojového vybavení pro vysokoškolskou výuku spolupracující s průmyslem. Orgánem, který operační program Výzkum a vývoj pro inovace řídí, je Ministerstvo školství, mládeže a tělovýchovy. Program má zajištěno financování z Evropského fondu regionálního rozvoje ve výši 2070,68 mil. EUR. Na dotace z programu mohou dosáhnout výzkumné instituce a ústavy, veřejné vysoké školy provozující vývojovou a výzkumnou činnost, apod.

### **5.1.8 Operační program Technická pomoc**

Operační program Technická pomoc je zaměřen na zvýšení kvality centrálního řízení a vzájemnou koordinaci a spolupráci více souběžně probíhajících programů, které jsou financované z evropských fondů. To má mít za následek efektivnější využití financí Evropské Unie a uskutečnění cílů pro programové období 2007 – 2013. Od ostatních operačních programů se operační program Technická pomoc liší právě tím, že jeho podpora směřuje do implementace ostatních operačních programů, podporuje aktivity a činnosti nutné s řízením operačních programů. Orgánem, který operační program Technická pomoc zastřešuje a řídí, je Ministerstvo pro místní rozvoj, konkrétně jeho sekce Řídicí orgán Operačního programu Technická pomoc. Tento program čerpá finance z Evropského fondu regionálního rozvoje. Pro toto období je na program alokováno 0,29 mld. EUR. Na dotace z programu mohou dosáhnout Ministerstvo pro místní rozvoj, konkrétně jeho Odbor správy monitorovacího systému, Odbor publicity a administrativní kapacity NSRR, Odbor rozpočtu, Odbor řízení a koordinace NSRR, ŘO OPTP a Odbor účetnictví a finančních služeb, dale pak Ministerstvo financí

---

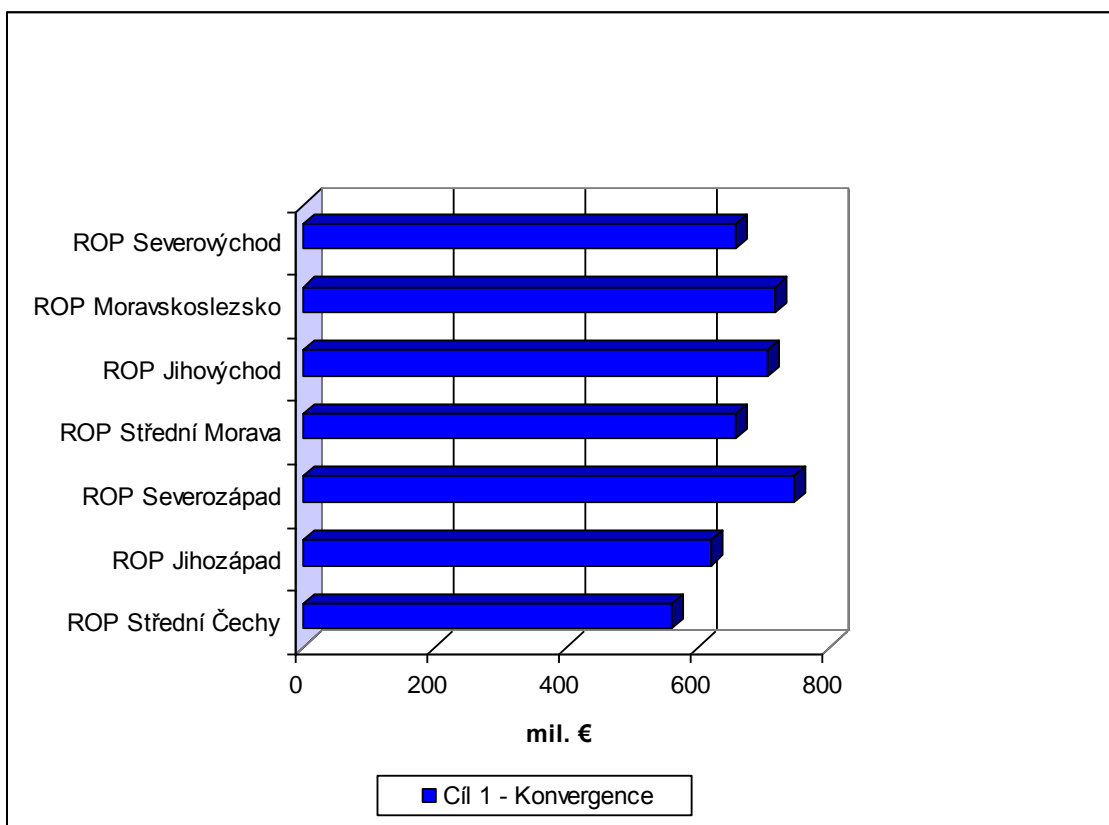
<sup>11</sup> Ministerstvo školství, mládeže a tělovýchovy. *Operační program výzkum a vývoj pro inovace* [online]. 2008 [cit. 2011-11-14]. Dostupné z: <<http://www.strukturalni-fondy.cz/CMSPages/GetFile.aspx?guid=80d40ad9-5498-4a53-95de-526a54f91518>>.

prostřednictvím sekcí Auditní orgán, Platební acertifikační orgán a PAS a také Centrum pro regionální rozvoj České republiky.

## **5.2 Regionální operační programy**

Hlavním úkolem těchto programů je dosáhnout cíle Konvergence. Čerpání peněžních prostředků z regionálních operačních programů je možné na území České republiky s výjimkou Hlavního města Prahy. Každý z regionálních operačních programů je zaměřen na jednu oblast rozvoje – cestovní ruch, územní rozvoj, doprava a dopravní obslužnost nebo regionální podnikání. Řídícím a zastřešujícím orgánem programů je územní regionální rada. Ta také ustanovuje jednotlivé oblasti podpory v daném regionu. Na cíl Konvergence je prostřednictvím Regionálních operačních programů pro programové období 2007 – 2013 alokováno 4,6 mld. EUR. Zdrojem peněžních prostředků pro regionální operační programy je Evropský fond regionálního rozvoje. Na podporu z programů mohou dosáhnout podnikatelé, územní samospráva, vzdělávací instituce, zájmová sdružení apod.





Graf č. 4 – Rozdělení financí z fondů Evropské unie pro Regionální operační programy pro cíl Konvergence (Zdroj: [www.strukturalni-fondy.cz](http://www.strukturalni-fondy.cz))

### 5.2.1 Regionální operační program NUTS II Severozápad

NUTS II Severozápad svým rozsahem pokrývá soudržnostní region Severozápad. Jeho součástí jsou kraje Ústecký a Karlovarský. K uskutečnění cílů programu je alokováno 745,91 mil. EUR. Hlavním cílem programu je podpoření růstu kvality životního prostředí a společenského klimatu v regionu. To bude mít za následek růst atraktivity území a příliv nových obyvatel, rozšiřování podnikatelské sféry a příchod investic do regionu. Tím se tento region bude postupně přibližovat ekonomicky a následně i sociálně k průměru v zemi. Tento hlavní cíl byl rozdělen na 3 cíle dílčí:

- městské oblasti přitažlivé pro život s kvalitním životním prostředím, která jsou hlavním motorem ekonomického růstu celého regionu,
- mimoměstské oblasti zajišťující zdravý, plnohodnotný a kvalitní život obyvatel,

- dopravní dostupnost regionu pro co největší usnadnění mobility občanů žijících v regionu<sup>12</sup>.

### **5.2.2 Regionální operační program NUTS II Moravskoslezsko**

NUTS II Moravskoslezsko svým rozsahem přesně pokrývá a kopíruje Moravskoslezský kraj. Ke splnění cílů regionu je v evropských fondech pro tento program alokováno 716,09 mil. EUR. Hlavním cílem programu je „urychlení rozvoje regionu a zvýšení jeho konkurenceschopnosti efektivnějším využitím jeho potenciálu“<sup>13</sup>. Cestou k dosažení cíle má být rozvoj dopravní obslužnosti a infrastruktury, zlepšování životních podmínek pro obyvatele kraje, zvyšování zaměstnanosti, rozvoj mimoměstských oblastí i zlepšování životních podmínek ve městech.

### **5.2.3 Regionální operační program NUTS II Jihovýchod**

NUTS II Jihovýchod svým rozsahem pokrývá soudržnostní region Jihovýchod. Jeho součástí jsou kraje Jihomoravský a Vysočina. K uskutečnění cílů programu je alokováno 704,45 mil. EUR. Hlavním cílem programu je „posílení konkurenceschopnosti regionu vytvořením podmínek pro efektivní využívání rozvojového potenciálu na území NUTS 2 Jihovýchod prostřednictvím komplexního zlepšení dopravní dostupnosti a propojení rozvojových pólů regionu, vedoucího k využívání potenciálu v oblasti cestovního ruchu. Dále zkvalitňování podmínek pro život obyvatel ve městech a na venkově v souladu s principy udržitelného rozvoje“<sup>14</sup>.

---

<sup>12</sup> *Programový dokument regionálního operačního programu Severozápad* [online]. 2007 [cit. 2011-02-24]. Dostupné z: <<http://www.strukturalni-fondy.cz/CMSPages/GetFile.aspx?guid=89e13405-0bad-42ae-b3ed-51dc39241a77>>.

<sup>13</sup> *Programový dokument regionálního operačního programu Moravskoslezsko* [online]. 2007 [cit. 2011-02-24]. Dostupné z: <<http://www.strukturalni-fondy.cz/CMSPages/GetFile.aspx?guid=3429fc23-be35-487a-a339-8788e0a241ac>>.

<sup>14</sup> *Programový dokument regionálního operačního programu Jihovýchod* [online]. 2007 [cit. 2011-02-24]. Dostupné z: <<http://www.strukturalni-fondy.cz/CMSPages/GetFile.aspx?guid=7584ef00-5840-47d8-8129-7498480881f0>>.

#### **5.2.4 Regionální operační program NUTS II Střední Morava**

Do soudržnostního regionu Střední Morava patří kraje Zlínský a Olomoucký. Tento ROP má za hlavní cíl zlepšení ekonomické úrovně, zvyšování konkurenceschopnosti a zlepšování kvality života obyvatel v regionu. Fond má ke splnění cílů alokováno 657,39 mil. EUR. Dílčí cíle jsou následující:

- zefektivnění dopravní infrastruktury v regionu, která bude zároveň bezpečná a pružná, zajištění spolehlivého integrovaného veřejného dopravního systému;
- zkvalitnění života obyvatel soudržnostního regionu, zatraktivnění místních center (obcí a měst), zabezpečení dostupných a kvalitních služeb v sociální oblasti, podpora podnikání;
- zatraktivnění soudržnostního regionu pro turismus a cestovní ruch zlepšením infrastruktury, služeb, informovanosti a propagace<sup>15</sup>.

#### **5.2.5 Regionální operační program NUTS II Severovýchod**

Soudržnostní region Severovýchod zahrnuje kraje Královehradecký, Liberecký a Pardubický. Operační program NUTS II Severovýchod má na rozvoj tohoto regionu z prostředků Evropské unie alokováno 656,46 mil. EUR.

Tento operační program má za hlavní cíl „Zvýšení kvality fyzického prostředí regionu, což povede ke zvýšení atraktivity regionu pro investice, podnikání a život obyvatel. Prostřednictvím zvýšení atraktivity regionu bude docházet k jeho konvergenci k průměrné úrovni socioekonomického rozvoje EU.“<sup>16</sup> Dílčími cíli k dosažení cíle hlavního jsou cíle zaměřené na rozvoj kultury v regionu, zlepšení kvality života obyvatel, rozvoj služeb pro veřejnost, zlepšení dopravní situace a dostupnosti a zatraktivnění investičního prostředí.

---

<sup>15</sup> Programový dokument regionálního operačního programu Střední Morava. [online]. 2007 [cit. 2011-02-24] Dostupné z: <<http://www.strukturalni-fondy.cz/CMSPages/GetFile.aspx?guid=ef520cd3-a611-4e9d-90b1-ca0a4b731f45>>

<sup>16</sup> Programový dokument regionálního operačního programu Severovýchod. [online]. 2007 [cit. 2011-02-24] Dostupné z: <<http://www.strukturalni-fondy.cz/CMSPages/GetFile.aspx?guid=046df803-5a1c-4c15-b6cb-548efb599e32>>

### **5.2.6 Regionální operační program NUTS II Jihozápad**

Pod soudržnostní region Jihozápad spadají kraje Plzeňský a Jihočeský. Z evropských prostředků bylo na podporu tohoto regionu vyčleněno 619,65 mil. EUR. Cílem rozvoje tohoto regionu je zvýšení jeho konkurenceschopnosti a jeho zatraktivnění při zachování růstu kvality života jeho obyvatel. I tento ROP se zaměřuje na rozvoj dopravní infrastruktury a obslužnosti, na stabilizaci a rozvoj venkovských oblastí, podporu turismu a na technickou pomoc při čerpání dotací.

### **5.2.7 Regionální operační program NUTS II Střední Čechy**

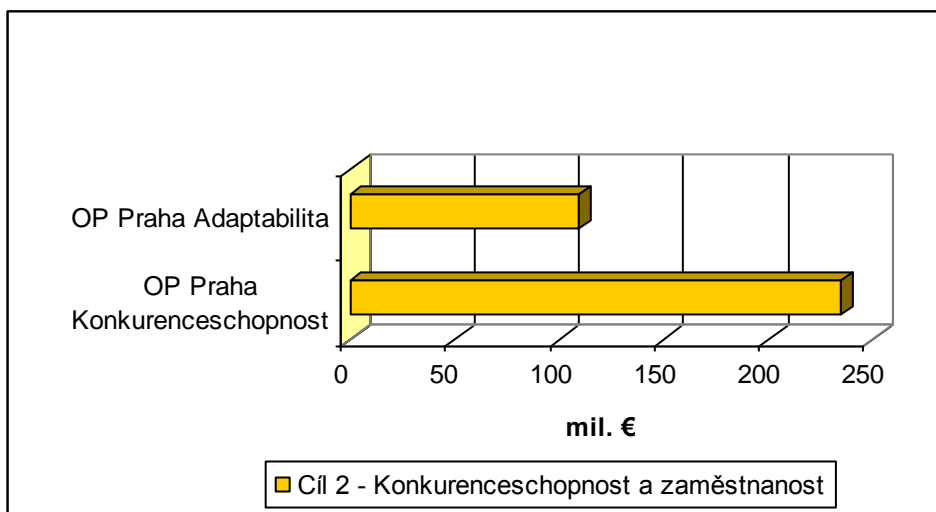
Soudržnostní region Střední Čechy kopíruje svým rozsahem přesně kraj Středočeský. Z prostředků Evropské unie má pro svůj rozvoj alokováno v tomto operačním programu 559,08 mil. EUR. Hlavním cílem rozvoje tohoto regionu je nastolení podmínek umožňujících rozvoj regionu a růst HDP při zachování růstu kvality života jeho obyvatel, a to jak ve městech, tak na venkově. Tento cíl zahrnuje zatraktivnění regionu pro turismus, bydlení, investice i podnikání<sup>17</sup>. Dalším cílem je zachování mobility obyvatel.

## **5.3 Operační programy pro Prahu**

K uskutečnění cíle 2 (Regionální konkurenceschopnost a zaměstnanost v období 2007 - 2013) jsou určeny operační programy pro hlavní město Praha. Zbylé regiony v České republice patří pod cíl 1 (Konvergence). Pro hlavní město Prahu jsou pro cíl Regionální konkurenceschopnost a zaměstnanost vyhrazeny operační programy OP Praha Adaptabilita a OP Praha Konkurenceschopnost. Tyto operační programy mají z prostředků Evropské unie alokováno 343,3 mil. EUR.

---

<sup>17</sup> Programový dokument regionálního operačního programu Střední Čechy. [online]. 2007 [cit. 2011-02-24] Dostupné z: <<http://www.strukturalni-fondy.cz/getdoc/9c1ee805-b7d6-4fb3-b69c-5a4015d02b35/Dokumenty>>



Graf č.5 – Alokace financí z fondů Evropské unie pro OP Praha po cíl Regionální konkurenceschopnost a zaměstnanost (Zdroj: Operační programy pro Prahu. Dostupné z: <http://www.strukturalni-fondy.cz/Programy-2007-2013/Operacni-programy-Praha>)

### 5.3.1 Operační program Praha – konkurenceschopnost

Hlavním cílem tohoto operačního programu je růst konkurenceschopnosti hlavního města Prahy, jenž má být dynamickou a moderní metropolí členského státu Evropské unie. Má toho dosáhnout zrušením bariér bránících rozvoji a odstraněním místních slabin, zlepšením prostředí města, zkvalitněním dopravní dostupnosti a telekomunikačních a informačních služeb a rozvinutím inovačního potenciálu města. Tento cíl má být uskutečněn rozvojem dopravy, informačních služeb, péče o životní prostředí a potenciálu hlavního města v oblasti investic. Operační program Praha – konkurenceschopnost čerpá peněžní prostředky z fondu ERDF. Je z něj alokováno 234,94 mil. EUR. Orgánem pověřeným k řízení tohoto operačního programu je magistrát Prahy, konkrétně jeho odbor fondů Evropské unie.

Na finanční podporu z toho fondu mohou dosáhnout město Praha, jednotlivé pražské městské části, společnosti provozující hromadnou dopravu na území města, správci kolejové infrastruktury, výzkumné ústavy, vývojové organizace a další.

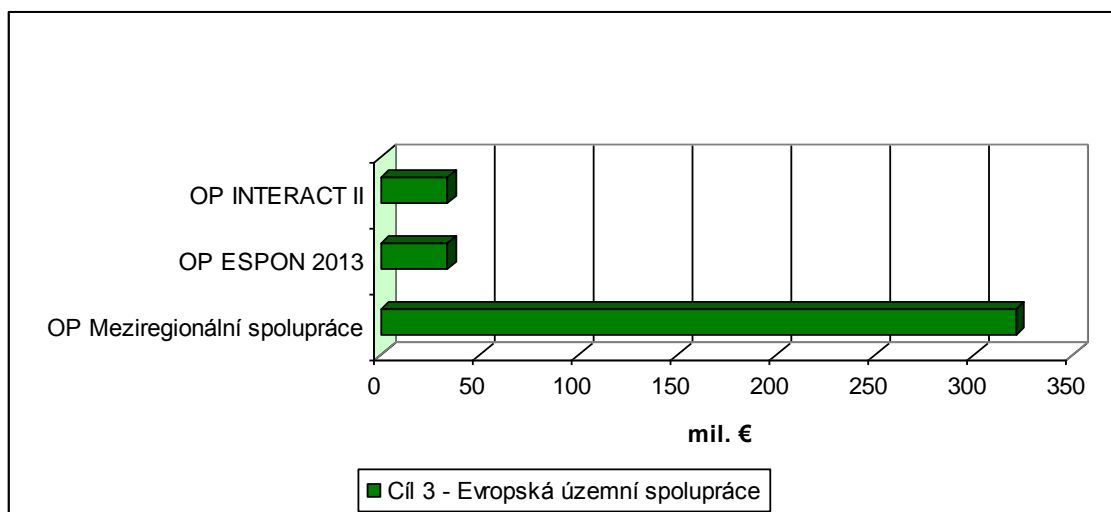
### 5.3.2 Operační program Praha – adaptabilita

Globálním cílem tohoto operačního programu je podpora projektů neinvestičního typu, které mají za cíl zlepšení konkurenceschopnosti hlavního města Prahy tím, že zvýší výkonnost, pružnost a adaptabilitu lidských zdrojů, a také zajištění přístupu k pracovním příležitostem pro více občanů. Jednotlivé dílčí cíle směřující k naplnění

cíle globálního jsou zlepšení adaptability a flexibility pracovních sil, jejich mobilita, větší pružnost zaměstnavatelů, dostupnější pracovní příležitosti pro handicapované občany a zkvalitnění systému vzdělávacích institucí. Zdrojem financování je ESF, alokované zdroje pro současné programovací období jsou 108,39 mil. EUR. Orgánem, který operační program Praha – adaptabilita řídí, je pražský magistrát, konkrétně jeho odbor fondů Evropské unie. O podporu z tohoto program mohou žádat veřejnoprávní instituce, vzdělávací instituce, zájmová a profesní sdružení, neziskové organizace a podnikatelé. Jednou z podmínek pro čerpání prostředků v rámci tohoto cíle je, aby čerpající subjekty měly sídlo v Praze, případně musí pro pražské subjekty pracovat. Samotní realizátoři konkrétního podporovaného projektu mohou být v rámci České republiky odkudkoliv.

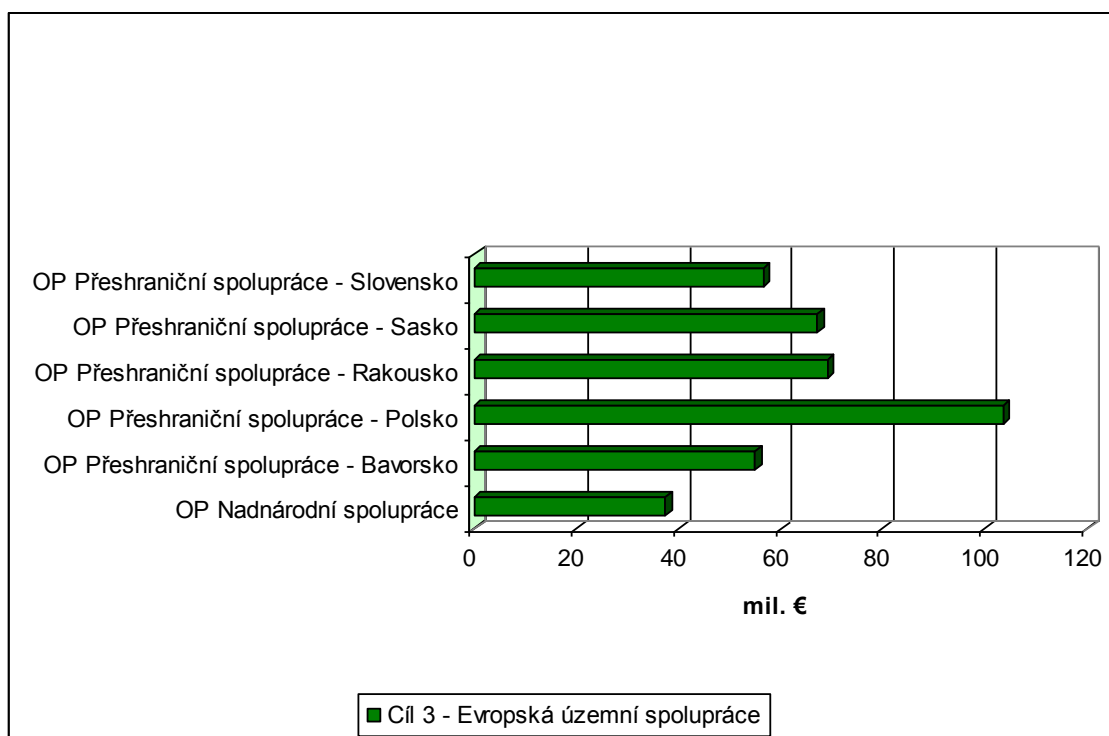
#### 5.4 Operační programy evropské územní spolupráce

OPEÚS navazují na Interreg III. Tato iniciativa působila v programovém období 2000 – 2006. Pod název operační programy evropské územní spolupráce spadají programy podporující nejrůznější formy nadnárodní, mezinárodní a přeshraniční spolupráce a programy ESPON 2013 a INTERACT II.



Graf č.6 – Dostupné finance z fondů Evropské unie pro OP bez alokace na konkrétní státy (Zdroj: Evropská územní spolupráce. Dostupné z: <http://www.strukturalni-fondy.cz/Programy-2007-2013/Evropska-uzemni-spoluprace>)

Operační programy Nadnárodní spolupráce a Přeshraniční spolupráce mají v současném programovacím období alokováno 389 mil. EUR.



Graf č.7 – Dostupné finance z fondů Evropské unie pro OP s alokací na konkrétní státy (Zdroj: Evropská územní spolupráce. Dostupné z: <http://www.strukturalni-fondy.cz/Programy-2007-2013/Evropska-uzemni-spoluprace>)

#### 5.4.1 Operační program meziregionální spolupráce

Tento program je zřízen za účelem zvyšování účinnosti rozvojové politiky. Jeho cíle jsou rozvoj ekonomiky, podpora inovačního prostředí, zlepšení environmentální ochrany a prevence rizik. Zdrojem prostředků pro program je ERDF. Jednotlivé členské státy přijímající pomoc z tohoto programu nemají alokovány konkrétní peněžní prostředky, finance jsou sdíleny. Na prostředky z OPMS mohou dosáhnout veřejnosprávní instituce a orgány. Program je řízen francouzskou institucí Conseil Régional Nord - Pas de Calais. Jednotlivé členské státy mají zřízeny kontaktní centra, v České republice je jím Ministerstvo pro místní rozvoj.

#### 5.4.2 Operační program nadnárodní spolupráce

Tento program má za úkol rozvíjet mezinárodní spolupráci a tvorbu nástrojů pro tuto spolupráci a navazování partnerství. O peněžní prostředky z tohoto fondu mohou žádat veřejnosprávní instituce a orgány, stejně jako u fondu předchozího. Prostředky

poskytované v rámci tohoto programu mají směřovat pro zajištění výměny zkušeností a informací v oblastech rozvoje dopravy a její infrastruktury, inovací, zlepšení environmentální ochrany a zatraktivnění regionálních center a měst. Tento program je řízen z rakouského úřadu Amt der Wiener Landesregierung. Jednotlivé členské státy mají zřízeny kontaktní centra, v České republice je jím Ministerstvo pro místní rozvoj.

#### **5.4.3 ESPON II**

Operační program EPSON II má za cíl podpoření regionálního a územního plánování a výzkumu v této oblasti. Na podporu z tohoto programu mohou dosáhnout kromě členských států Evropské unie také Švýcarsko, Norsko, Island a Lichtenštejnsko. O peněžní prostředky z tohoto fondu mohou žádat veřejnosprávní instituce a orgány, a na rozdíl od dvou předchozích fondů také soukromé organizace.

#### **5.4.4 INTERACT II**

Tento program má za cíl podporu a rozvoj příhraniční kooperace států při rozšiřování služeb a při technické podpoře. Jeho plánovaným důsledkem je efektivnější spolupráce mezi regiony a sdílení výsledků, které byly dosaženy prostřednictvím ostatních operačních programů.

#### **5.4.5 Operační program přeshraniční spolupráce Česká republika – Bavorsko**

Tento program má za cíl podpořit spolupráci mezi Českou republikou a spolkovou zemí Bavorsko. Zaměřuje se na podporu projektů vedoucích k rozvoji dopravní dostupnosti, podpoře vzdělanosti, prevenci sociálních problémů, environmentální rozvoj a podporu cestovního ruchu a spolupráci mezi příhraničními regiony. ERDF má pro tento program alokováno 55,04 mil. EUR pro Českou republiku.

#### **5.4.6 Operační program přeshraniční spolupráce Česká republika – Polsko**

Tento program je zaměřen na rozvoj česko-polské spolupráce. Jeho hlavním posláním je zintenzivnění hospodářské spolupráce, environmentální rozvoj, podporu příhraničního přesahu infrastruktury, podporu dopravní obslužnosti v regionech a vzájemnou provázanost, rozvoj cestovního ruchu a spolupráci samospráv obou regionů. Také má za cíl posílit příhraniční vliv u těch projektů, které jsou spolufinancovány z ERDF. Tento program má pro Českou republiku alokováno



103,68 mil. EUR. Na dotace z tohoto programu mohou dosáhnout veřejnoprávní instituce, obce, euroregiony, školy a vzdělávací subjekty a další instituce. Podmínkou je, aby působily na české straně hranic v krajích Olomouckém, Libereckém, Moravskoslezském, Pardubickém nebo Královehradeckém, a také v geograficky příslušných regionech na polské straně hranic. Pro Českou republiku je orgánem, který řídí tento projekt, Ministerstvo pro místní rozvoj.

#### **5.4.7 Operační program přeshraniční spolupráce Česká republika – Rakousko**

Tento program má za cíl podpořit projekty zaměřené na dopravní obslužnost, environmentální rozvoj, infrastrukturu, podporu cestovního ruchu a dalších oblastí. O dotace z tohoto programu mohou požádat instituce veřejné správy a neziskové a zájmové subjekty, které působí v krajích Vysočina, Jihomoravském nebo Jihočeském, a také v geograficky příslušných regionech na rakouské straně hranic. Pro Českou republiku je z tohoto programu alokováno 69,12 mil. EUR. V České republice je orgánem, který tento program řídí, Ministerstvo pro místní rozvoj.

#### **5.4.8 Operační program přeshraniční spolupráce Česká republika – Sasko**

Tento program má za cíl podpořit spolupráci mezi regionů na česko-saské hranici. Jedná se tedy o podporu projektů v krajích Ústeckém, Libereckém a Karlovarském a v geograficky příslušných oblastech na německé straně hranice. Tento program má za cíl podpořit projekty zaměřené na dopravní obslužnost, environmentální rozvoj, infrastrukturu, podporu cestovního ruchu a dalších oblastí. ERDF má pro tento program alokováno pro Českou republiku 67,02 mil. EUR. Na podporu z tohoto programu mohou dosáhnout veřejnosprávní instituce a orgány, vzdělávací a výzkumné organizace. Orgánem, který je v České republice pověřen k řízení programu, je Ministerstvo pro místní rozvoj.

#### **5.4.9 Operační program přeshraniční spolupráce Česká republika – Slovensko**

Tento program má za cíl rozvoj dopravní obslužnosti, vzdělávacího systému, environmentální rozvoj a ochranu a vzájemnou spolupráci veřejnosprávních institucí na české i slovenské straně hranice. Na podporu z tohoto fondu mohou dosáhnout veřejnosprávní instituce působící v krajích Zlínském, Jihomoravském a Moravskoslezském, a také v geograficky příslušných regionech na slovenské straně hranice. ERDF má pro tento fond alokováno pro Českou republiku 56,55 mil. EUR.

Orgánem, který v České republice tento program řídí, je Ministerstvo pro místní rozvoj.

## 6 Marketingový výzkum

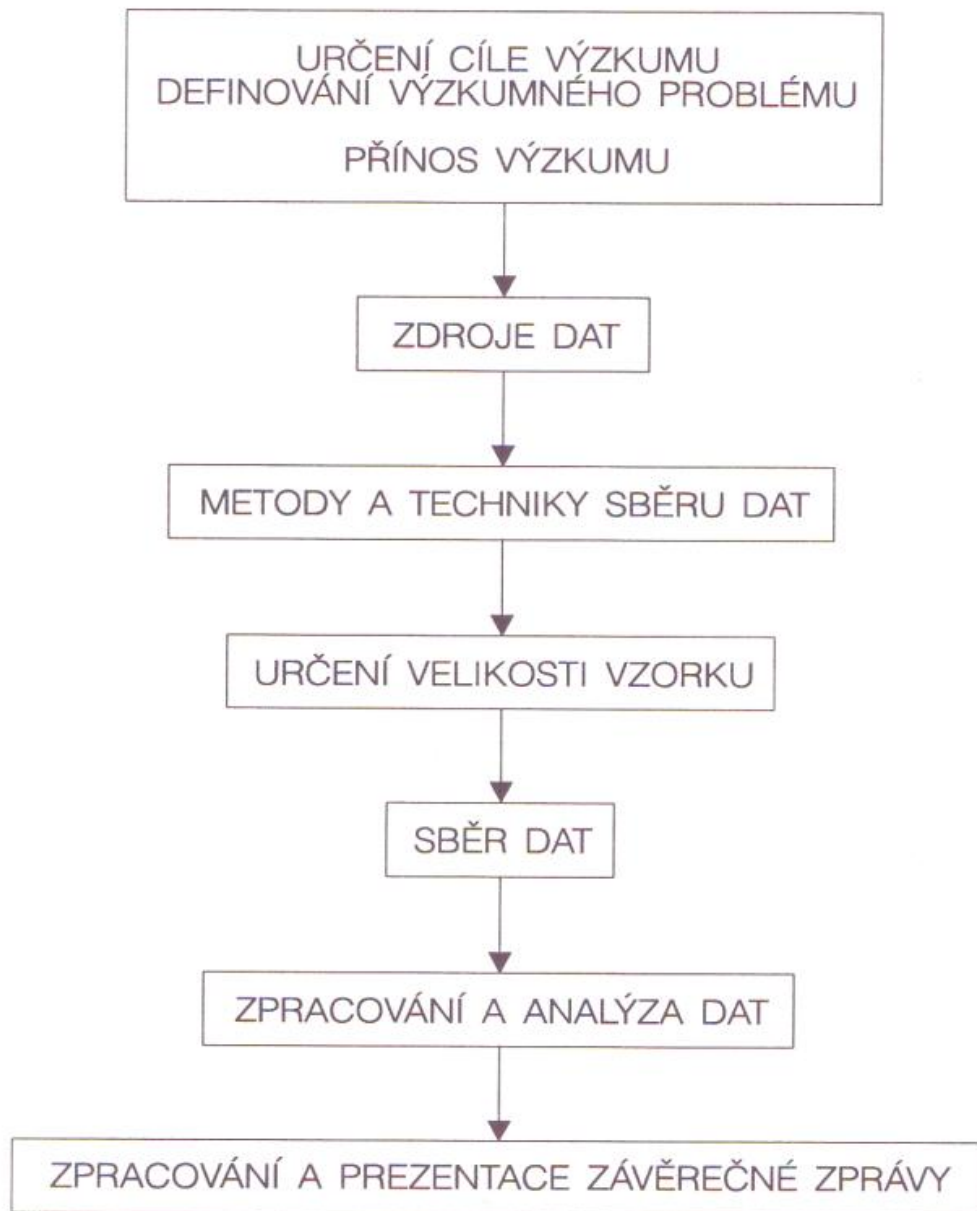
Pod pojem marketingového výzkumu řadíme soubor takových činností, jejichž pomocí získáváme a sbíráme data a informace. Jednou z dobrých definic marketingového výzkumu je definice paní Příbové z knihy *Marketingový výzkum v praxi*: „*Marketingový výzkum je chápán jako funkce, která spojuje spotřebitele, zákazníka a veřejnost s marketingovým pracovníkem prostřednictvím informací – informací užívaných ke zjišťování a definování marketingových příležitostí a problémů, k tvorbě, zdokonalování a hodnocení marketingových akcí, monitorování marketingových úsilí a ke zlepšení pochopení marketingu jako procesu.*“<sup>18</sup>. Při marketingovém průzkumu je nezbytné nejprve specifikovat to, jaké informace mají být výstupem výzkumu, jaká data jsou pro požadovaný účel důležitá. Dalším krokem je vytvoření souboru metod, kterými budeme získávání informací řídit a algoritmů pro zhodnocení sebraných dat. Pomocí analýzy dat jsme dále schopni zjistit souvislosti, které nás zajímají. Tyto souvislosti využíváme při dalším rozhodování.

### Proces marketingového výzkumu

Ačkoliv se v literatuře o marketingovém výzkumu používají odlišná řazení a třídění, samotný obsah marketingového výzkumu se neliší. Výzkumy lze členit například dle fáze projektu na přípravné a realizační. Jinou možnost dělení výzkumu nabízí paní Příbová, když jej dělí na 7 fází. Toto dělení je na obrázku č.1.

---

<sup>18</sup> PŘÍBOVÁ, M. *Marketingový výzkum v praxi*. 1. vydání, Praha: Grada Publishing spol. s. r.o., 1996, 248 s., ISBN: 80-7169-299-9 .



**Obrázek č. 1 – Proces marketingového výzkumu** (Zdroj: PŘÍBOVÁ, M. *Marketingový výzkum v praxi*. 1. vydání, Praha: Grada Publishing spol. s. r.o., 1996, 248 s., ISBN: 80-7169-299-9)

### **Pravidla pro tvorbu dotazníku**

Pokud tvoříme pro marketingový výzkum dotazník, je nezbytné, abychom se drželi několika pravidel pro jeho tvorbu. Dotazník musí být srozumitelný pro celou škálu dotazovaných, musíme v něm tedy využívat co nejjednodušší jazyk. Pokud je dotazník cílen i na ne odbornou veřejnost, musíme se vyvarovat odborných termínů, kterým laik neporozumí. Formulované otázky musí být stručné, dotazovat se na jedinou věc a musí být konkrétní. Také si musíme dát pozor na dvojsmysly a na možnost špatného pochopení některých slov, neměli bychom používat slova s více významy. Otázky, které v sobě mají spojovací výrazy, a skládají se tedy z více otázek, bychom měli rozdělit na více otázek nezávislých. Také bychom se měli vyvarovat nepříjemných a osobních otázek. Zvyšují pravděpodobnost nepravdivé odpovědi nebo její přeskočení.

## 7 Empirická část

Empirická část mé práce stručně zhodnocuje ekonomické ukazatele konkrétního projektu a zhodnocuje provedené dotazníkové šetření, které zjistí jinak obtížně měřitelné hodnocení přínosu projektu. Tato část mé diplomové práce se zabývá konkrétním projektem, na který byly získány finanční prostředky z fondů Evropské Unie. Je zde uvedeno stručné seznámení s lokalitou a samotným projektem – vybudováním městské knihovny v objektu bývalého hradu. Dále jsou v této části uvedeny finanční prostředky, které byly na tento projekt použity, a je zde vyjádřen význam prostředků, které byly získány z fondů Evropské Unie.

V další pasáži této části je provedeno zhodnocení dotazníkového šetření spokojenosti obyvatel města s tímto projektem. Výstupem bude zjištění, zda byl projekt úspěšný ve smyslu důležitosti pro rozvoj města a spokojenosti místních obyvatel.



Obrázek č. 2 – Znak města Soběslavi

## 7.1 Finanční a ekonomické zhodnocení

### 7.1.1 Stručná charakteristika oblasti, základní údaje o žadateli

Město Soběslav se nachází v jižních Čechách, přibližně 100 km jižně od Prahy a 40 km severovýchodně od Českých Budějovic. Od jihu k severu protéká městem řeka Lužnice. Na území 20 km<sup>2</sup>, které město zaujímá, žilo ke konci roku 2010 7279 obyvatel.

<b>Název projektu</b>	Záchrana gotického hradu - Soběslav
<b>Lokalizace</b>	Město Soběslav, katastrální území město Soběslav
<b>Žadatel</b>	Město Soběslav, náměstí Republiky 59, 392 01 Soběslav
<b>Statutární zástupce</b>	
<b>Osoba odpovědná za realizaci projektu</b>	Jindřich Bláha
<b>Kontaktní údaje</b>	Tel.: +420 381 123 456
<b>E-mail:</b>	fondy@sobeslav.cz
<b>Celkový rozpočet</b>	
<b>Termín zahájení projektu</b>	17. 3. 2008 <i>(pak změněn na 12.9.2008)</i>
<b>Termín ukončení projektu</b>	14.6.2010 <i>(pak změněn na 30.11.2010)</i>

### 7.1.2 Analýza původního stavu

Gotický hrad, který byl zrekonstruován na základě žádosti o dotaci z fondů Evropské unie, byl vystavěn ve 14. století a sloužil jako sídlo rodu Rožmberků. Později v tomto hradu sídlili soběslavští hejtmané a byl zde také měšťanský pivovar či sklad ovoce a zeleniny. Poté, co byly v 80. letech 20. století odstraněny dřevěné konstrukce a střecha, hrad začal chátrat. Později z hradu zůstalo zachováno pouze obvodové zdivo a část sklepních prostor. Do roku 2001, kdy byl vybrán návrh ing. arch. Jaromíra Kročáka, na hradu probíhaly pouze nejnnutnější opravy. Od té doby byly na hradu prováděny rekonstrukce s použitím finančních prostředků z Programu regenerace městské památkové zóny a následně z Programu záchrany architektonického dědictví. Z těchto zdrojů bylo provedeno vyklizení sutin, statické zajištění dochovaných konstrukcí, zastřešení sklepů a ztužující železobetonová deska. Po těchto opravách byla zrekonstruována také věž Hláska a vybudována terasa nad pivovarskými sklepy. Vzhledem k objemu finančních prostředků potřebných na realizaci projektu není možné, aby město financovalo projekt samo ze svého rozpočtu, protože by to pro něj

znamenal neúměrně vysoký výdaj v rozpočtu, následkem čehož by město postrádalo finance na další nezbytné výdaje a provoz.

### 7.1.3 Použitý operační program

#### Operační program: ROP NUTS II Jihozápad

#### Prioritní osa 3: Rozvoj cestovního ruchu

#### Oblast podpory 3.2: Revitalizace památek a využití kulturního dědictví v rozvoji cestovního ruchu

Regionální operační program regionu soudržnosti NUTS II Jihozápad, stejně jako zbývajících 6 regionálních operačních programů, slouží v programovacím období 2007 – 2013 k rozvoji hospodářského a sociálního rozvoje v určených regionech soudržnosti. Regionální operační program Jihozápad podporuje kraje Plzeňský a Jihočeský. Cílem je zvýšit konkurenceschopnost a atraktivitu regionu a dlouhodobě zvyšovat kvalitu života obyvatel regionu. Z Evropského fondu pro regionální rozvoj je na podporu tohoto programu vyčleněno 18,4 miliard korun.

Grafické vymezení regionu soudržnosti Jihozápad



Obrázek č. 3 – Grafické vymezení regionu soudržnosti Jihozápad (Zdroj: Informační publikace o ROP Jihozápad.)



Prioritní osy tohoto programu jsou:

- prioritní osa 1 - dostupnost center
- prioritní osa 2 - stabilizace a rozvoj měst a obcí
- prioritní osa 3 - rozvoj cestovního ruchu
- prioritní osa 4 - technická pomoc

Projekt záchrany gotického hradu Soběslav patří pod **prioritní osu 3 – Rozvoj cestovního ruchu**. Tato prioritní osa je zaměřena na projekty, jejichž cílem je zvýšit využití potenciálu území a posílit udržitelný cestovní ruch, např. výstavbu turistických cest, ubytovacích kapacit, rekonstrukce památek atd.

Oblastí podpory, pod kterou spadá projekt záchrany gotického hradu, je oblast podpory 3.2 revitalizace památek a využití kulturního dědictví v rozvoji cestovního ruchu.

#### 7.1.4 Souhrnný rozpočet projektu

Jelikož náklady na projekt na záchranu gotického hradu a vybudování regionálního informačního centra činily více než 30 mil. Kč, bylo potřeba vypracovat úplné finanční a ekonomické hodnocení projektu, které je nezbytnou součástí žádosti o dotaci.

<b>Základní rozpočtové náklady (ZRN)</b>	
Hlavní stavební výroba - celkem	6 274 755
Přidružená stavební výroba - celkem	13 053 345
Montáž - celkem	8 759 000
<b>ZRN - celkem</b>	<b>28 087 100</b>
Hodinové zúčtovací sazby (HZS)	0
<b>ZRN + HZS</b>	<b>28 087 100</b>
<b>Ostatní rozpočtové náklady</b>	
Ztížené výrobní podmínky	618 499
Zařízení staveniště	646 003
Provoz investora	168 523
Kompletační činnost	421 307
Rezerva rozpočtu	2 808 710
<b>Ostatní náklady celkem</b>	
<b>ZRN + ostatní náklady + HZS</b>	<b>32 750 142</b>
<b>Základ pro DPH</b>	<b>32 750 142</b>
DPH 19 %	6 222 527
<b>CENA ZA OBJEKT CELKEM</b>	<b>38 972 669</b>

Tabulka č. 1 – Náklady na stavební úpravy a přístavbu gotického hradu

Název nákladu	Náklad	Procento	Z toho neinvestiční výdaje
Hlavní způsobilé výdaje	39 115 819,00	87,28%	160 650,00
<b>Pořízení pozemků (do výše 10 % CZV)</b>	<b>0,00</b>	<b>0,00%</b>	<b>0,00</b>
<b>Pořízení staveb formou výstavby; rekonstrukce vč. nezbytné infrastruktury</b>	<b>38 972 669,00</b>	<b>86,96%</b>	<b>0,00</b>
<b>Odstranění staveb</b>	<b>0,00</b>	<b>0,00%</b>	<b>0,00</b>
<b>Pořízení samostatných movitých věcí</b>	<b>0,00</b>	<b>0,00%</b>	<b>0,00</b>
<b>Pořízení staveb formou nákupu (do výše 15 % CZV)</b>	<b>0,00</b>	<b>0,00%</b>	<b>0,00</b>
<b>Technická zařízení a zařizovací předměty staveb</b>	<b>0,00</b>	<b>0,00%</b>	<b>0,00</b>
<b>Pořízení technologických zařízení pro potřeby služeb cestovního ruchu</b>	<b>0,00</b>	<b>0,00%</b>	<b>0,00</b>
<b>Pořízení nehm. majetku - nákup softwaru, licencí a ocenitelných práv</b>	<b>0,00</b>	<b>0,00%</b>	<b>0,00</b>
<b>Náklady na úpravu veřejných prostranství</b>	<b>0,00</b>	<b>0,00%</b>	<b>0,00</b>
<b>Restaurátorské práce</b>	<b>0,00</b>	<b>0,00%</b>	<b>0,00</b>
<b>Služby</b>	<b>143 150,00</b>	<b>0,32%</b>	<b>83 650,00</b>
Výdaje na publicitu dle podmínek ROP NUTS II JZ	41 650,00	0,09%	41 650,00
Výdaje na audit projektu (je-li vyžadován ŘO)	42 000,00	0,09%	42 000,00
Výdaje na projektovou dokumentaci (do výše 5 % CZV)	59 500,00	0,13%	0,00
Vedlejší způsobilé výdaje	71 400,00	0,16%	71 400,00
<b>Výkup budov určených k demolici</b>	<b>0,00</b>	<b>0,00%</b>	<b>0,00</b>
<b>Služby</b>	<b>35 700,00</b>	<b>0,08%</b>	<b>35 700,00</b>
Výdaje na právní, technické, finanční a ekonomické poradenství	0,00	0,00%	0,00
Výdaje na účetnictví vztahující se k projektu	0,00	0,00%	0,00
Výdaje spojené s řízením projektu	35 700,00	0,08%	35 700,00
<b>Osobní náklady spojené výhradně s řízením projektu</b>	<b>35 700,00</b>	<b>0,08%</b>	<b>35 700,00</b>
Nezpůsobilé výdaje	5 630 054,20	12,56%	168 750,00
<b>Odpisy</b>	<b>0,00</b>	<b>0,00%</b>	<b>0,00</b>
<b>Úroky</b>	<b>0,00</b>	<b>0,00%</b>	<b>0,00</b>
<b>Opravy budov a komunikací</b>	<b>0,00</b>	<b>0,00%</b>	<b>0,00</b>
<b>Leasing</b>	<b>0,00</b>	<b>0,00%</b>	<b>0,00</b>
<b>Režijní náklady</b>	<b>0,00</b>	<b>0,00%</b>	<b>0,00</b>
<b>Věcné příspěvky</b>	<b>0,00</b>	<b>0,00%</b>	<b>0,00</b>
<b>Nákup použitého zařízení</b>	<b>0,00</b>	<b>0,00%</b>	<b>0,00</b>
<b>DPH</b>	<b>0,00</b>	<b>0,00%</b>	<b>0,00</b>
<b>Nezpůsobilé výdaje - ostatní (navýšení výdajů - pořízení staveb formou výstavby, rekonstrukce včetně nezbytné veřejné infrastruktury)</b>	<b>5 630 054,20</b>	<b>12,56%</b>	<b>168 750,00</b>
Očekávané příjmy projektu	0,00	0,00	-
<b>Způsobilé výdaje projektu</b>	<b>39 187 219,00</b>	<b>86,44%</b>	<b>-</b>
Způsobilé výdaje projektu investiční	39 032 169,00	99,60%	-
Způsobilé výdaje projektu neinvestiční	155 050,00	0,40%	-
<b>Celkové výdaje projektu nezahrnující příjmy</b>	<b>44 817 273,20</b>	<b>100,00%</b>	<b>-</b>
<b>Celkové výdaje projektu po odečtení příjmů</b>	<b>44 817 273,20</b>	<b>100,00%</b>	<b>-</b>

**Tabulka č. 2 – Rozpočet celého projektu**

Z uvedeného rozpočtu lze vidět rozložení veškerých výdajů na projekt. Je zde vymezeno, kolik činí výdaje neinvestiční. Mezi neinvestiční výdaje patří v tomto projektu služby a osobní náklady spojené výhradně s řízením projektu. Určení výše dotace se získá z způsobilých výdajů na projekt, které činí v tomto případě celkem 39 187 219,- Kč, což je 86,44 % z celkové částky výdajů na projekt. Investiční způsobilé výdaje tvoří 99,6 % této částky a neinvestiční výdaje jsou tvořeny zbývajícími 0,4 % z celkové částky.

Nezpůsobilé výdaje projektu, tedy výdaje, na které není možno získat finanční prostředky z fondů Evropské Unie, činí celkem 5 630 054,20 Kč. Tato částka tvoří 12,56 % z celkových výdajů na projekt.

Během realizace projektu došlo k několika změnám v rozpočtu. Zde je uvedena jeho konečná verze. Došlo například k poklesu výdajů na audit projektu o 17 500,- Kč na konečných 42 000,- Kč. Dále byly také navyšovány nezpůsobilé výdaje projektu z 3 010 096,- až na konečných 5 630 054,20 Kč.

Způsobilé výdaje projektu činí 39 187 219,00,- Kč. Požadovaná výše dotace je 92,5 % z celkových způsobilých výdajů projektu.

Původní částka způsobilých výdajů však byla 39 204 719,- Kč. Z této částky byla také počítána výše poskytnuté dotace.

Maximální výše dotace je tedy 36 264 365,- Kč (92,5 % z 39 204 719,- Kč). Pokud by v průběhu realizace projektu došlo k navýšení způsobilých nákladů, musí si je příjemce hradit z vlastních zdrojů. Stejně tak z vlastních zdrojů hradí i veškeré nezpůsobilé výdaje na projekt. Pokud dojde v průběhu realizace projektu ke snížení způsobilých výdajů prokázaných na straně příjemce, jak k tomu došlo v případě tohoto projektu, musí být dodrženy procentní podíly dotace a zdrojů spolufinancování na celkových způsobilých výdajích projektu. V praxi to znamená, že dotace bude úměrně snížena.

Přehled financování způsobilých výdajů projektu	Investiční dotace v Kč	Neinvestiční dotace v Kč	Dotace celkem v Kč	Podíl na celkových způsobilých výdajích v %
Dotace z Regionální rady celkem	36 103 184,86	144 992,71	36 248 177,58	92,5%
Z toho: příspěvek Společenství	33 175 899,61	133 236,54	33 309 136,15	85%
Národní financování	2 927 285,26	11 756,17	2 939 041,43	7,5%
Národní spolufinancování příjemce	2 927 412,76	11 628,67	2 939 041,43	7,5%
Soukromé spolufinancování příjemce	0	0	0	0

**Tabulka č. 3 – Přehled financování způsobilých výdajů projektu**



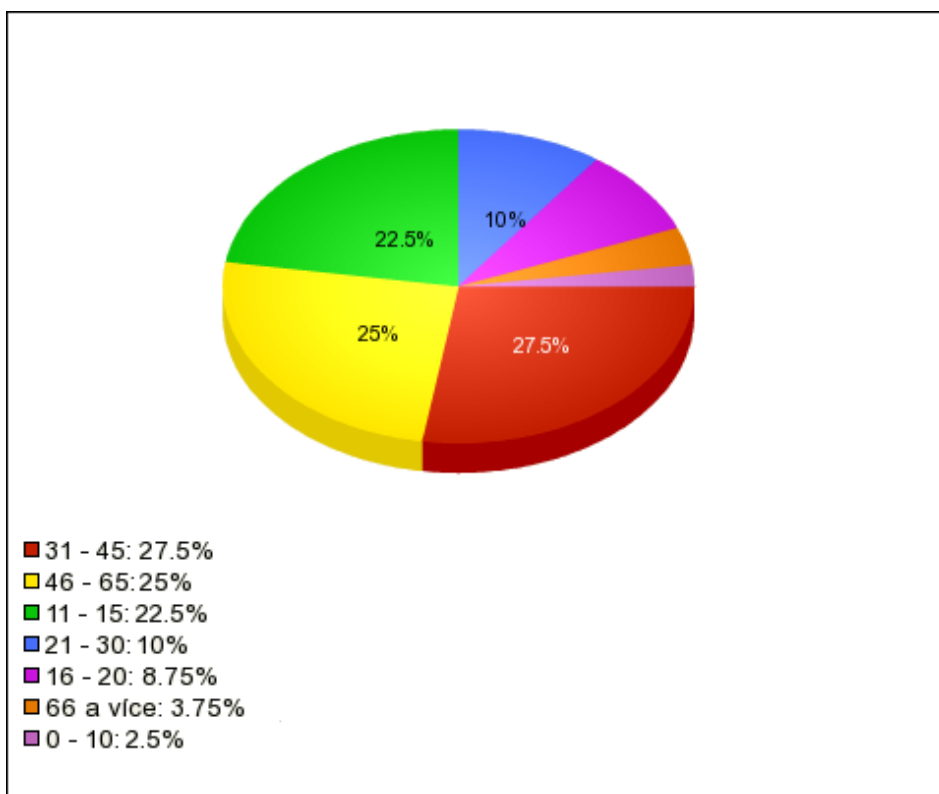
**Graf č.7 – Podíl na celkových způsobilých výdajích (Zdroj: Vlastní zpracování)**

## 7.2 DOTAZNÍKOVÉ ŠETŘENÍ

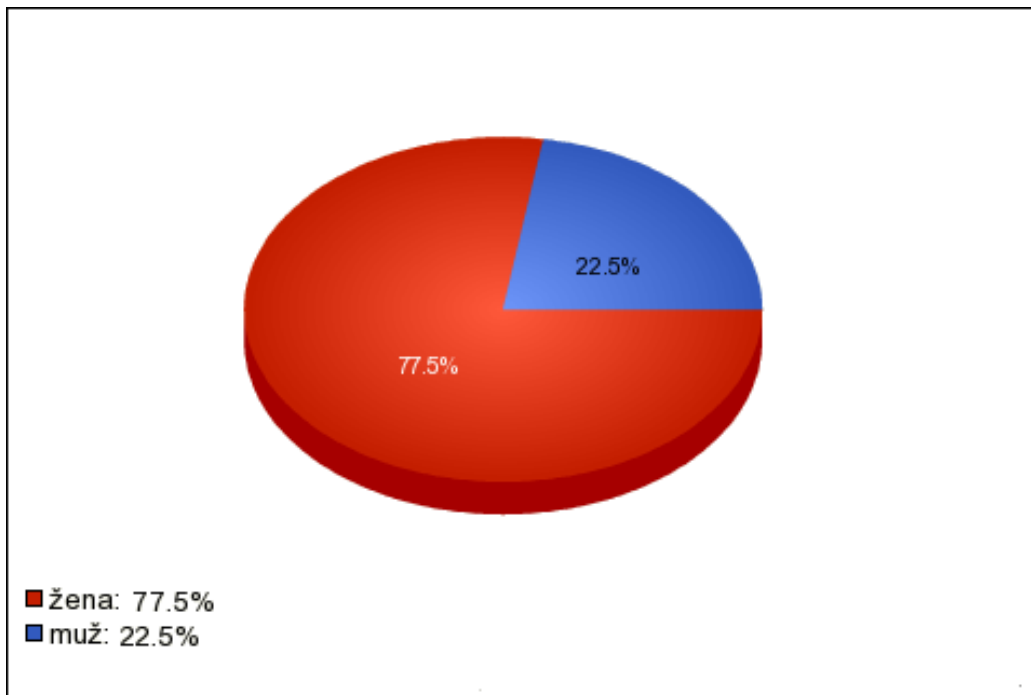
Cílem mé práce je zjištění kvalitativního přínosu realizovaného projektu rekonstrukce gotického hradu a vestavby knihovny a informačního centra. Nejvhodnějším způsobem provedení tohoto výzkumu je dotazníkové šetření. Výstupem dotazníkového šetření je zjištění, zda byl projekt úspěšný ve smyslu důležitosti pro rozvoj města a spokojenosti místních obyvatel.

V dotazníku záměrně využívám jen uzavřené typ otázek. Otevřené otázky jsou velmi složité na zpracování a prakticky neumožňují statistické zhodnocení odpovědí, jsou vhodné spíše jako doplněk k otázkám uzavřeným. Rovněž jsem různými způsoby střídal otázky, abych upoutal pozornost dotazovaných a udržel jejich soustředěnost na dotazník. Některé otázky dotazníku sloužily právě pro tento účel, nebylo tedy ani nutné provést jejich zhodnocení.

Snažil jsem se při vyhodnocení dotazníků zjistit klíčové vztahy osvětlující propojení mezi názorem na přínos zrealizovaného projektu a mezi ostatními faktory.



**Graf č.8 - Věkové složení respondentů** (Zdroj: Vlastní zpracování)



**Graf č.9 - Složení respondentů podle pohlaví (Zdroj: Vlastní zpracování)**

Při pohledu na graf složení respondentů podle pohlaví vidíme, že celých 77,5 % respondentů jsou ženy. Ze zkoumaného vzorku lze usuzovat, že knihovnu navštěvují více ženy než muži, avšak nelze to zobecnit na všechny návštěvníky, protože vzorek respondentů byl omezený. Jedním z míst sběru dat byla školská zařízení, kde je zastoupení žen mezi zaměstnanci vyšší než zastoupení mužů. To výsledek šetření rovněž zkresluje.

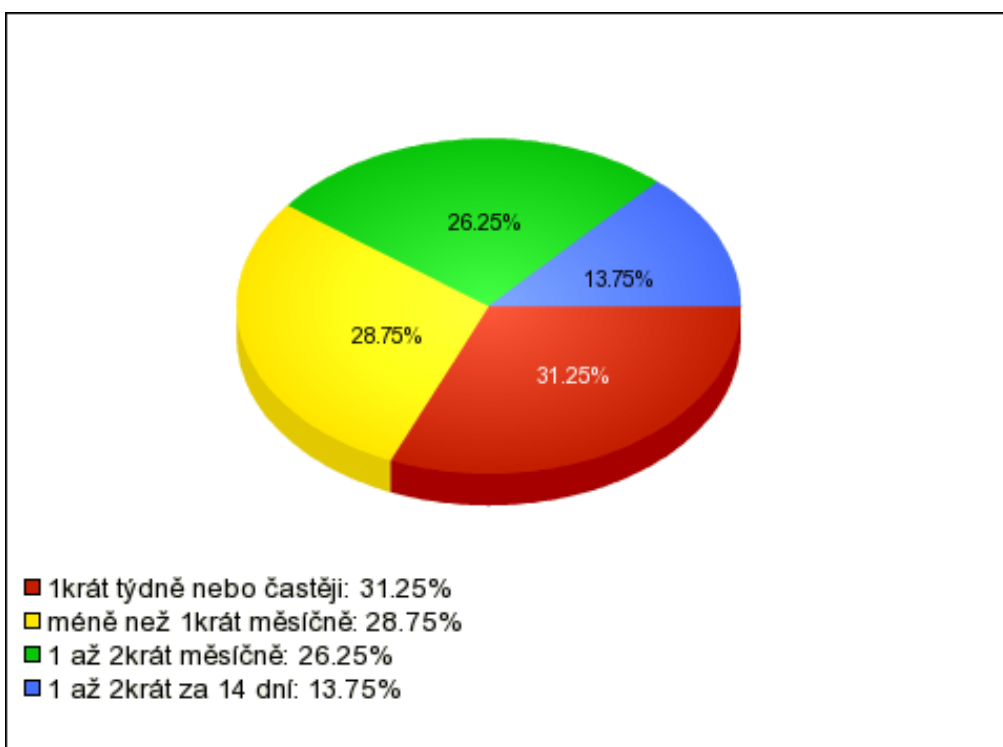
Naopak velmi vyrovnaný je vzorek respondentů z hlediska dosaženého vzdělání, jak ukazuje následující graf:



**Graf č.10 - Složení respondentů podle dosaženého vzdělání (Zdroj: Vlastní zpracování)**

Z grafu složení respondentů podle dosaženého vzdělání je dobře patrné rovnoměrné zastoupení jednotlivých skupin. Nejedná se o typický vzorek obyvatel České republiky. Ovšem při hodnocení dotazníku přínosu projektu, který byl prováděn mimo jiné v knihovně samotné, lze větší zastoupení středoškolsky a vysokoškolsky vzdělaných lidí předpokládat, není to tedy na závadu hodnocení výsledků dotazníkového šetření. Za další faktor vedoucí k nárůstu vysokoškolsky vzdělaných lidí mezi respondenty lze považovat také to, že část dotazníků k vyplnění byla distribuována také zaměstnancům školských zařízení z důvodu předpokládané zkušenosti se zkoumanou knihovnou a informačním centrem.

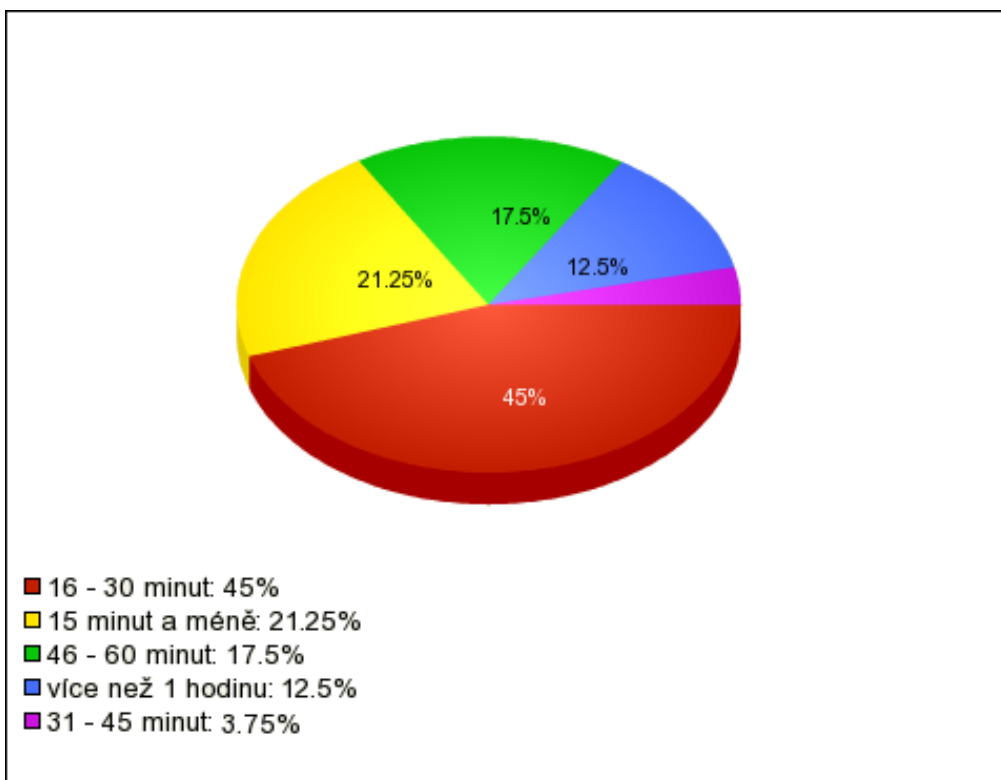




**Graf č.11 - Četnost návštěv hradu v celém vzorku respondentů (Zdroj: Vlastní zpracování)**

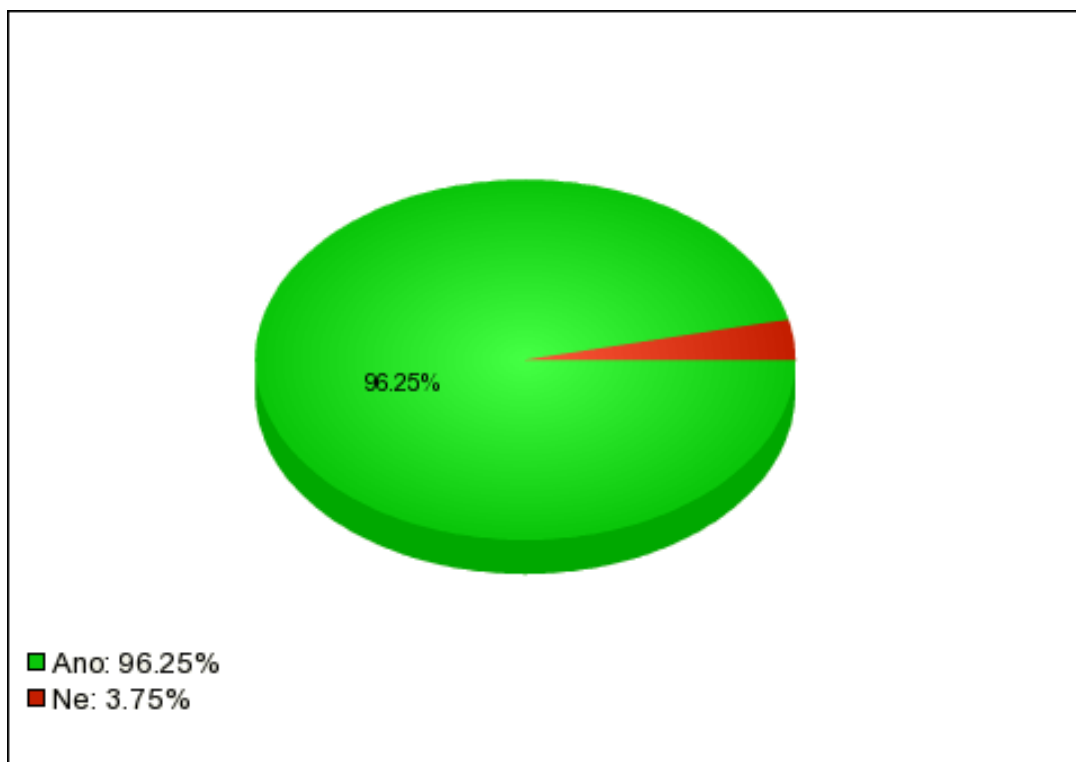
Pro doplnění výsledků průzkumu uvádím graf četnosti návštěv hradu včetně vestavby knihovny a infocentra. Předpokládám, že jednotliví obyvatelé jej navštěvují dle své skutečné potřeby, u této otázky jsem se tedy nezabýval dalšími vztahy mezi četností návštěv a příslušností do jednotlivých segmentů obyvatelstva.

Podobně i následující graf hodnotí otázku, jejíž význam není pro výzkum klíčový a která byla zařazena jen pro doplnění a upřesnění. Jedná se o graf průměrné délky jednotlivých návštěv.

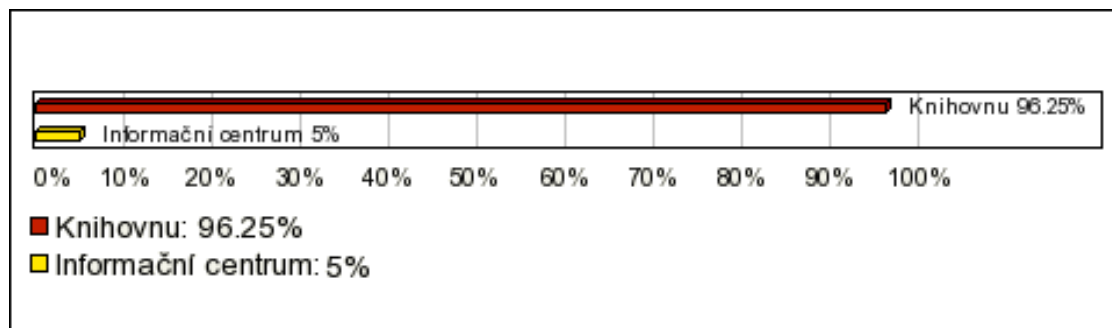


**Graf č.12 – Průměrná délka jednotlivé návštěvy hradu** (Zdroj: Vlastní zpracování)

Další z řad otázek doplňujících průzkum, které ovšem nebyly k jeho zhodnocení nezbytné, byla otázka, zda jsou návštěvníci spokojeni s nabídkou služeb poskytovaných v rámci knihovny a informačního centra. Tato otázka byla jednou z otázek pro udržení pozornosti a soustředění respondentů, formuloval jsem ji tak, aby výzkum samotný neovlivnila.



**Graf č.13 - Spokojenost s nabídkou služeb knihovny a informačního centra**  
(Zdroj: Vlastní zpracování)

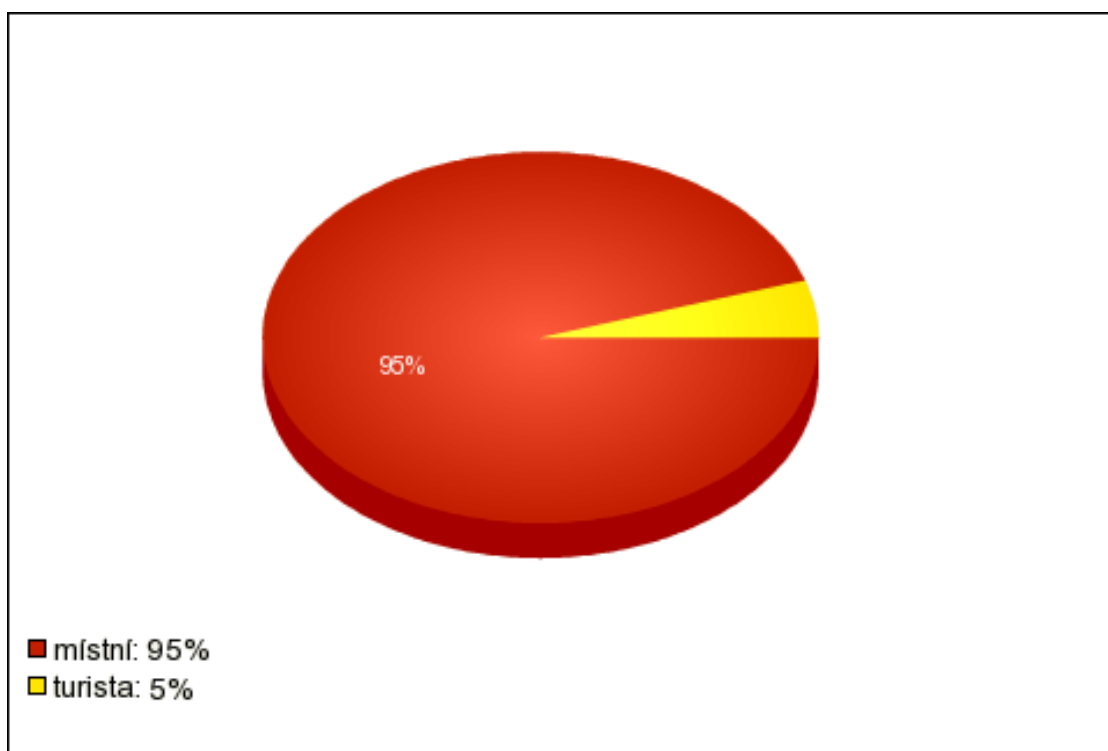


**Graf č.14 – Návštěvnost jednotlivých částí hradu** (Zdroj: Vlastní zpracování)

Graf návštěvnosti jednotlivých částí hradu ukazuje, jaký podíl respondentů navštěvuje knihovnu, a kolik navštěvuje informační centrum. Knihovnu navštěvuje 96,25 % respondentů, informační centrum navštěvuje 5 % respondentů. Z toho vyplývá, že pouhých 1,25 % respondentů využívá zároveň obou služeb. Otázkou je, zda celkový podíl 5 % návštěvnosti informačního centra značí nedostatečný rozsah služeb, které poskytuje, nebo to, zda v malém městě není jeho služeb tolik potřeba. Druhé

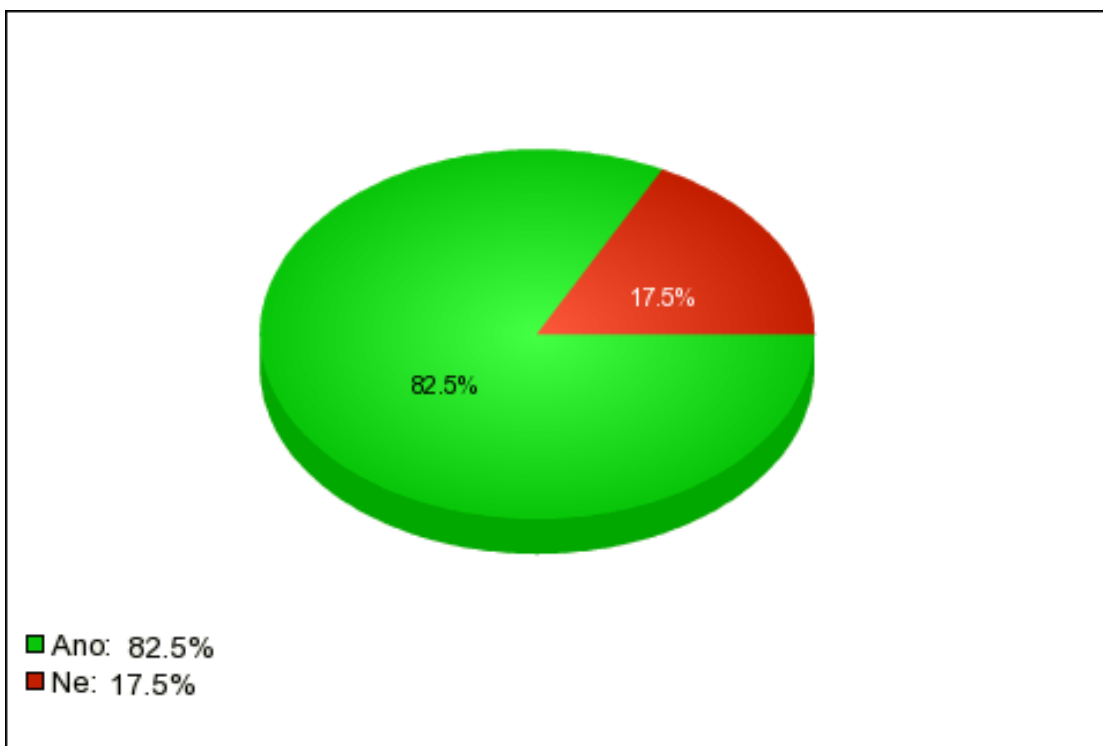
informační centrum ve městě se nachází v prostorách městského úřadu, nelze tedy přesně zhodnotit, zda lze tuto návštěvnost považovat za špatný výsledek.

Velmi podobný poměr odpovědí byl i u otázky, zda je respondent místní, nebo turista. 95 % dotazovaných jsou místní, 5 % dotazovaných jsou turisté. Vysvětlení spatřuji ve faktu, že hlavním posláním projektu vestavby knihovny a informačního centra bylo právě přesunutí městské knihovny z nevyhovujících prostor do nových prostor, které by lépe odpovídaly potřebám návštěvníků i požadavkům kladeným na moderní knihovnu. V tomto světle je fakt, že 5 % respondentů jsou turisté, velmi dobrý, svědčí to o propagaci projektu i mimo město Soběslav.



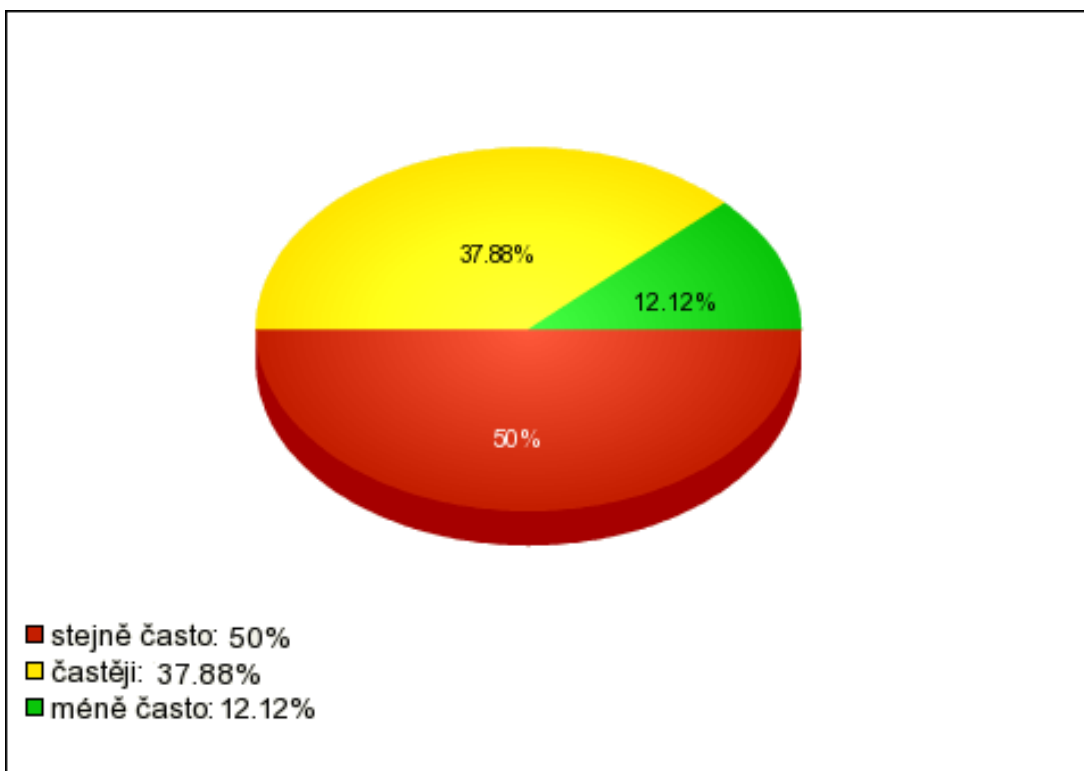
**Graf č.15 - Poměr místních a turistů mezi respondenty (Zdroj: Vlastní zpracování)**

Dvojicí souvisejících otázek v dotazníku jsou otázky, zda současní návštěvníci navštěvovali knihovnu nebo informační centrum i před realizací projektu, a v případě, že ano, byli dotázáni, zda ji nyní navštěvují méně často, stejně často, nebo častěji.



**Graf č.16 - Navštěvoval jste knihovnu a informační centrum i před realizací projektu (Zdroj: Vlastní zpracování)**

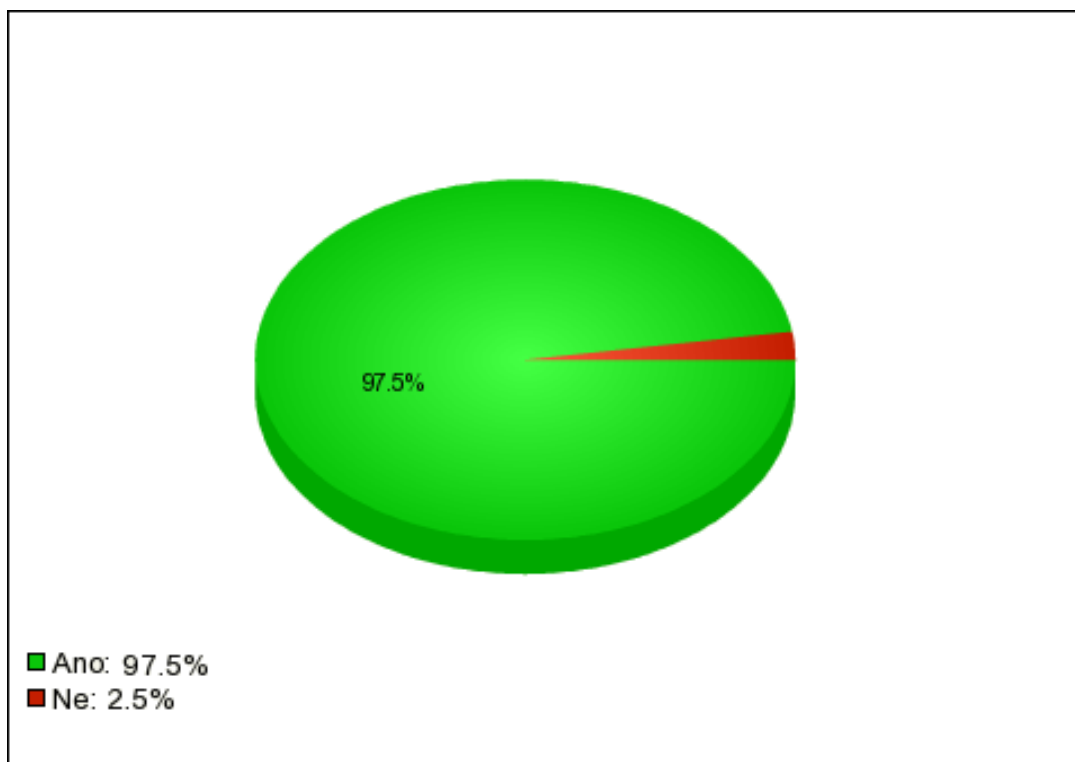
Z grafu je patrné, že 17,5 % respondentů před realizací projektu knihovnu a informační centrum vůbec nenavštěvovalo. Přesun zařízení do nových a atraktivních prostor a s tím související zlepšení zázemí i pro návštěvníky tedy způsobilo nárůst počtu návštěvníků přibližně o jednu pětinu oproti stavu původnímu.



**Graf č.17 - Rozdíl v době návštěvy před a po realizaci projektu (Zdroj: Vlastní zpracování)**

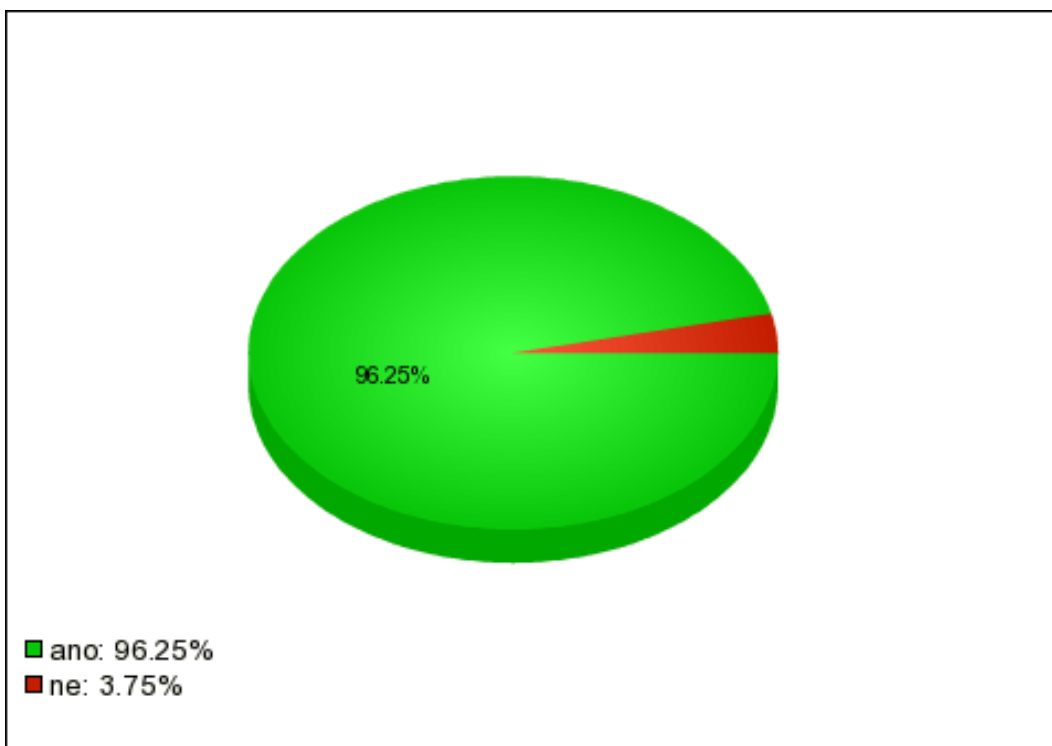
Z grafu vyplývá, že celých 87,88 % dotazovaných navštěvuje knihovnu stejně často nebo častěji než před realizací projektu, a pouhých 12,12 % dotazovaných ji navštěvuje méně často.

Z odpovědí respondentů na obě zmíněné otázky tedy vyplývá, že realizovaný projekt zvýšil knihovně a informačnímu centru poměrně významně návštěvnost.



**Graf č.18 - Spokojenost s novým prostředím** (Zdroj: Vlastní zpracování)

Celkem 97,5 % respondentů odpovědělo kladně na otázku, zda se jim líbí nové prostředí knihovny a informačního centra. Jelikož projekt je dokončen již více než rok, názory na projekt jsou již ustálené, jedná se tedy o extrémně dobrý výsledek pokud vezmeme do úvahy, o jak odvážné řešení z architektonického hlediska se jedná. S tím úzce souvisí vyhodnocení odpovědí na otázku, zda se respondentům líbí architektonické provedení přestavby. Po více než roce od uvedení celého díla do provozu se celých 96,25 % dotazovaných vyjádřilo, že se jim architektonické provedení přestavby líbilo. Vyvozují z toho tedy, že architektonický návrh byl proveden kvalitně, a i spojení starého gotického kamenného hradu s moderními konstrukcemi ze skla a oceli bylo provedeno vkusně a citlivě, a že přirozeně doplňuje městskou architekturu. Vyhodnocení této otázky je v následujícím grafu:

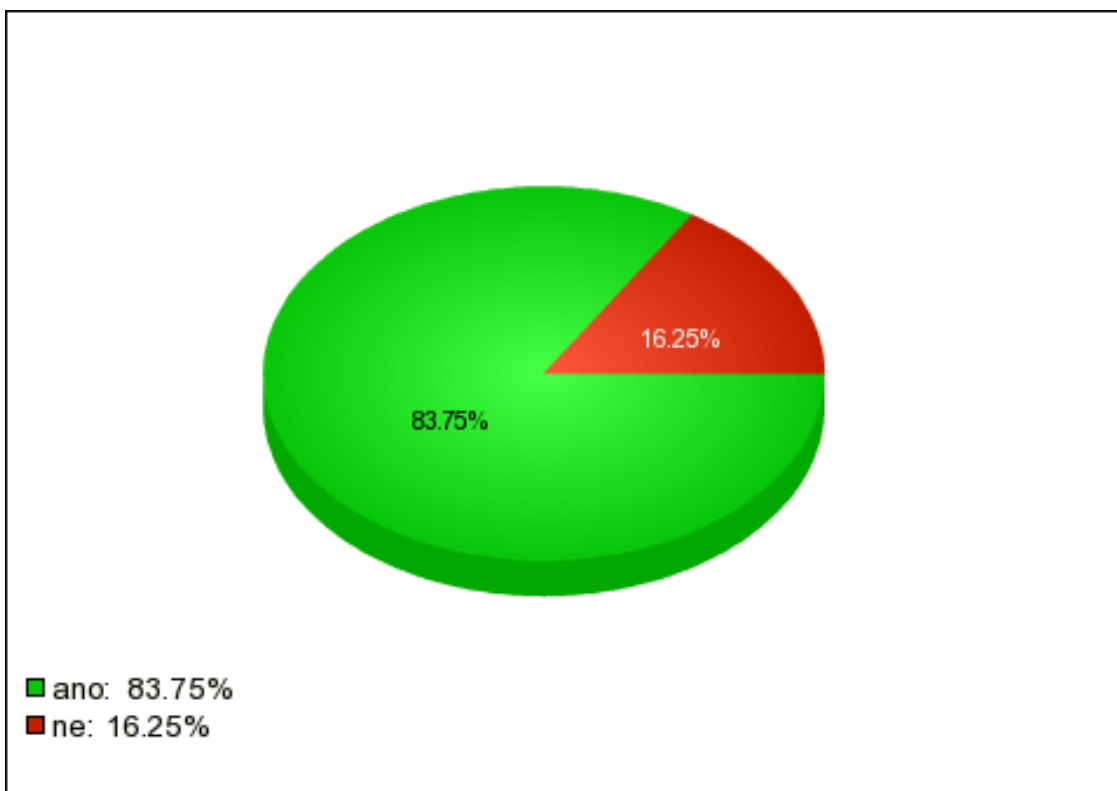


**Graf č.19 - Spokojenost s architektonickým provedením přestavby (Zdroj: Vlastní zpracování)**

Jednou z podmínek spolufinancování projektů z fondů Evropské unie je i zabezpečení jejich alespoň minimální následné propagace. V případě našeho zkoumaného projektu je propagace zajištěna články v místních periodikách, upozorněními na možnost návštěvy na informačních tabulích a mapách na území města, a také na informační tabuli na objektu knihovny (viz. příloha).

Na otázku, zda město dostatečně propaguje projekt, a buduje o něm povědomí, odpovědělo kladně 83.75 % respondentů. To sice není špatný výsledek, ale ve srovnání s ostatními zkoumanými parametry je výrazně horší. Vyhodnocení odpovědí na otázku je v grafu.



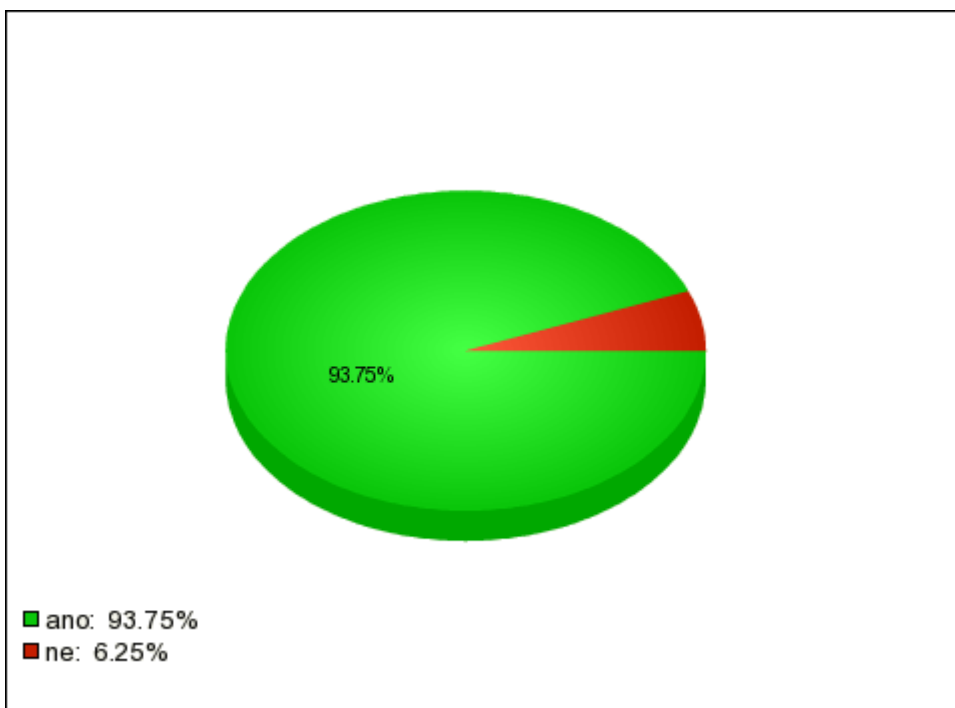


**Graf č.20 - Spokojenost s propagací projektu (Zdroj: Vlastní zpracování)**

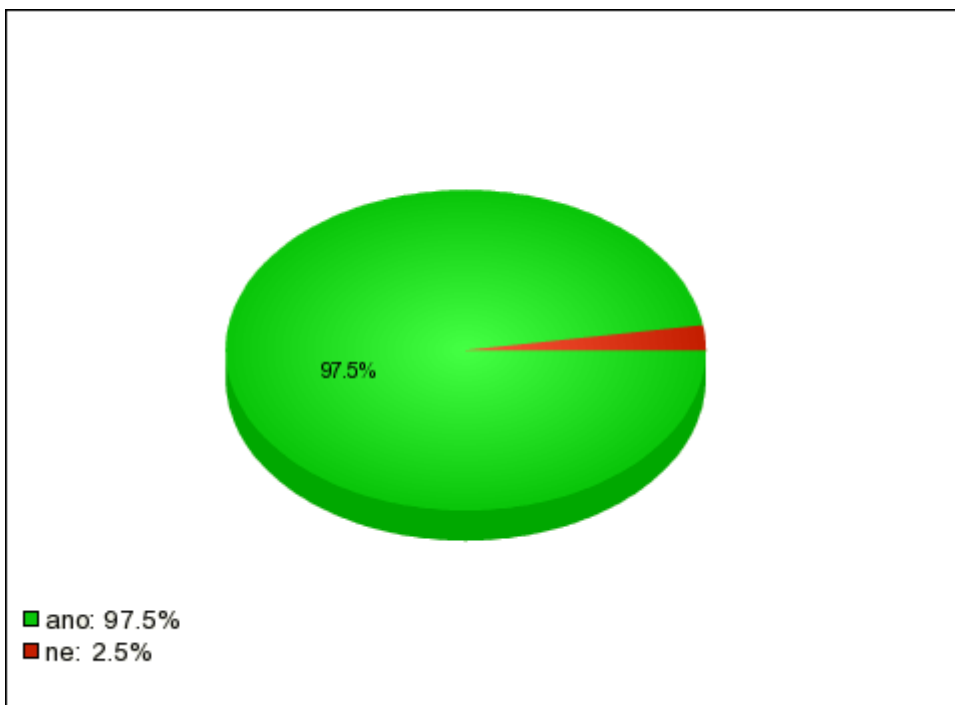
Vidím zde velkou souvislost s tím, že na otázku, zda je respondent místní nebo turista, odpovědělo pouhých 5 % dotazovaných, že jsou turisté. Přitom projekt je v rámci Jižních Čech unikátní a má potenciál se stát vyhledávanou kulturní památkou. Navrhují tedy provést taková marketingová opatření, která přilákají pozornost turistů i ze vzdálenějších míst. Jako jednu možnou, nikoliv však jedinou možnost ekonomicky dostupné varianty propagace projektu je využití místa v městských novinách Hláška, a nabídnutí prostoru v nich v rámci reciprocity výměnou za prostory na propagační články v místních periodikách v ostatních městech České republiky.

S předchozí úvahou souvisí zhodnocení otázky, zda respondent považuje projekt za přínosný pro rozvoj turismu v regionu, a porovnání s výsledky otázky, zda jej považuje za přínos pro obyvatele regionu. Jako přínosný pro obyvatele regionu ho hodnotí 97,5 % dotazovaných, což je více, než kolik jej hodnotí jako přínosný pro rozvoj turismu v regionu, kde bylo kladných odpovědí 93,75 %.

Vyvozují z toho, že pokud by město více propagovalo projekt i mimo vlastní území a vně regionu a přilákalo tak projektem více turistů, projevílo by se to na hodnocení otázky o přínosu projektu k rozvoji turismu zvýšením podílu kladných odpovědí.



**Graf č.21 - Názor na přínos projektu pro rozvoj turismu (Zdroj: Vlastní zpracování)**

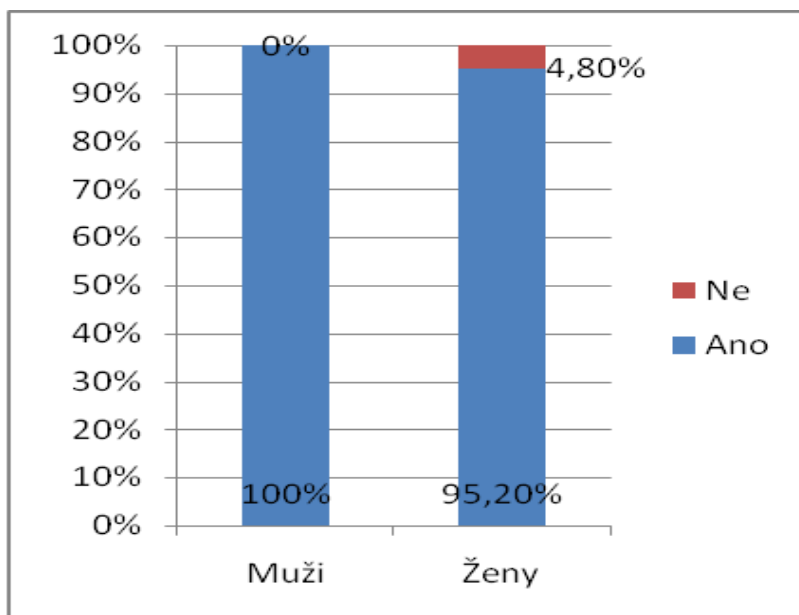


**Graf č.22 - Názor na přínos projektu pro obyvatele regionu (Zdroj: Vlastní zpracování)**

V další části práce poukáží na vztahy mezi odpověďmi na zásadní otázky dotazníkového šetření a složením respondentů. Zabývat se budu vztahem mezi procentem kladných a záporných odpovědí, a věkem, pohlavím a dosaženým vzděláním respondentů.

Jako první zhodnotím vliv rozdělení respondentů na hodnocení architektonického provedení přestavby hradu.

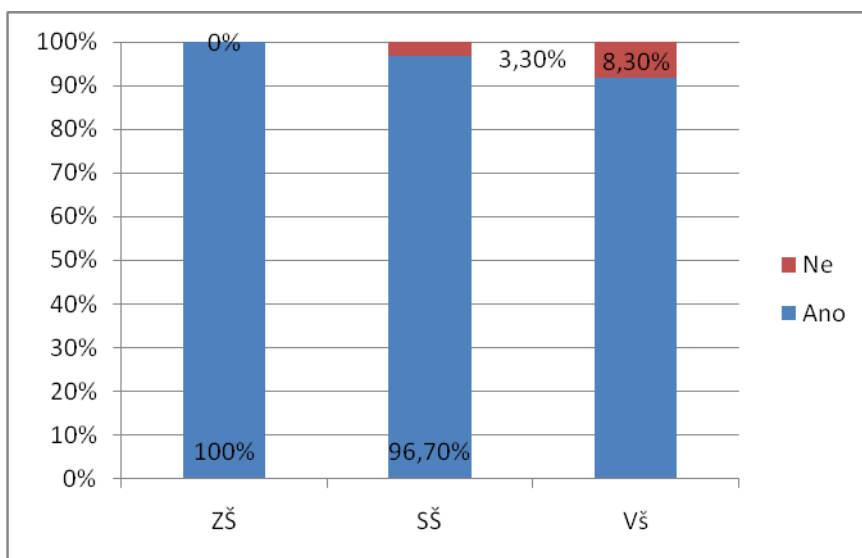
Z poměrně velkého množství respondentů nebyl jediný muž, který by odpověděl na otázku o architektonickém provedení rekonstrukce záporně. Oproti tomu 4,8 % žen na otázku odpovědělo záporně.



**Graf č.23 – Spokojenost s architektonickým přínosem projektu podle pohlaví**  
(Zdroj: Vlastní zpracování)

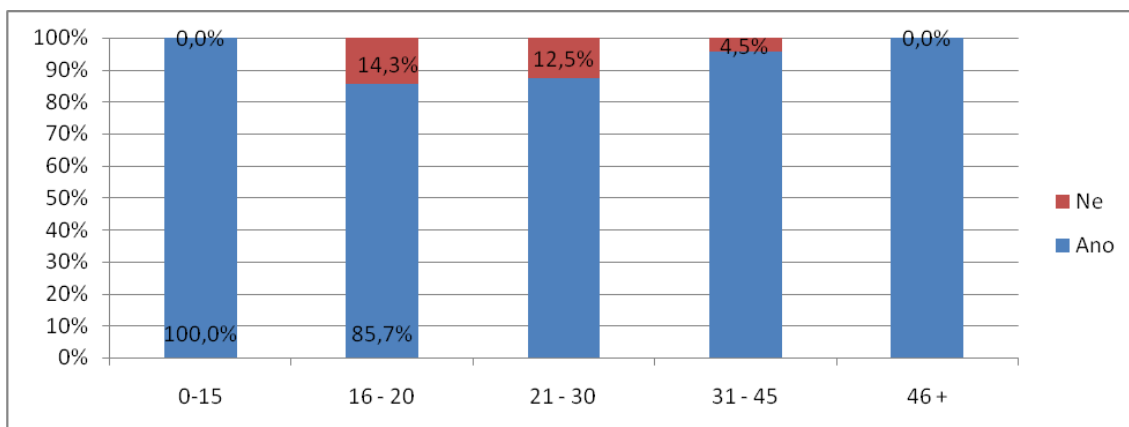
U hodnocení výsledků odpovědí na tuto otázku podle rozdělení dotazovaných podle dosaženého vzdělání vidíme, že čím vyšší vzdělání respondent měl, tím vyšší byla pravděpodobnost záporné odpovědi. Rozdělení lidí s jednotlivým vzděláním bylo v celém vzorku dotazovaných rozloženo velmi rovnoměrně, zhodnocení odpovědi zde tedy není zatíženo téměř žádnou chybou vyplývající z nestejného zastoupení jednotlivých kategorií ve vzorku respondentů. Nikdo z dotazovaných se základním

vzděláním neodpověděl na otázku o architektonickém provedení přestavby záporně, u středoškolsky vzdělaných jedinců to byly již 3,3, % záporných odpovědí, a u vysokoškolsky vzdělaných jedinců 8,3, % záporných odpovědí. Tendence je tedy jasně patrná, vyvozují z ní, že vyšší dosažené vzdělání u respondentů znamená kritičtější pohled na architektonické provedení přestavby.



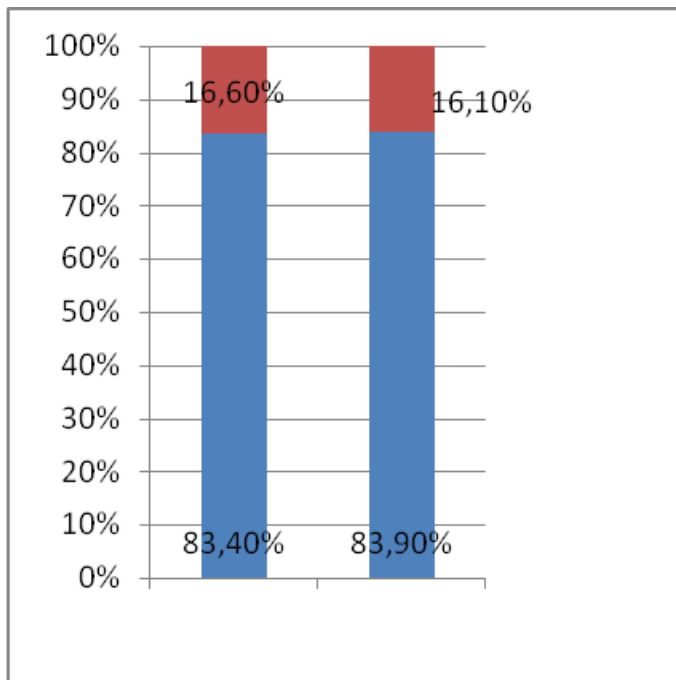
**Graf č.24 – Spokojenost s architektonickým přínosem projektu podle vzdělání**  
(Zdroj: Vlastní zpracování)

U zhodnocení výsledků odpovědí na tuto otázku podle rozdělení respondentů jsou výsledky překvapující. U věkové kategorie 46 let a více se nenašel jediný respondent, který by na otázku o architektonickém provedení přestavby odpověděl záporně, předpokládám více konzervativní postoj obyvatel této věkové kategorie, a jejich výhrady k provedení přestavby a použití moderních stavebních prvků v prostorách hradu.

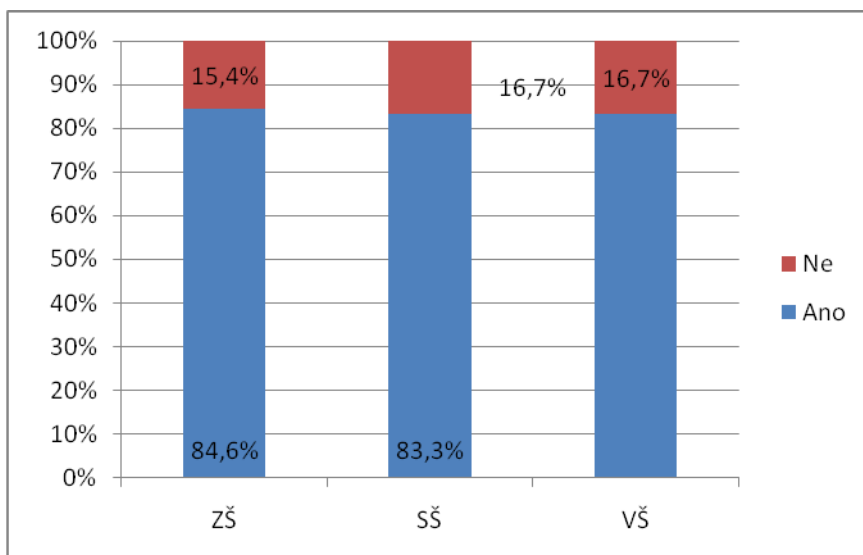


**Graf č.25 – Spokojenost s architektonickým přínosem projektu podle věku**  
(Zdroj: Vlastní zpracování)

Jako další hodnotím vliv rozdělení podle kategorií respondentů na hodnocení povědomí o projektu a jeho propagace. U rozdělení dotazovaných podle pohlaví jsou odpovědi velmi vyrovnané, stejně jako u rozdělení podle dosaženého vzdělání dotazovaných.

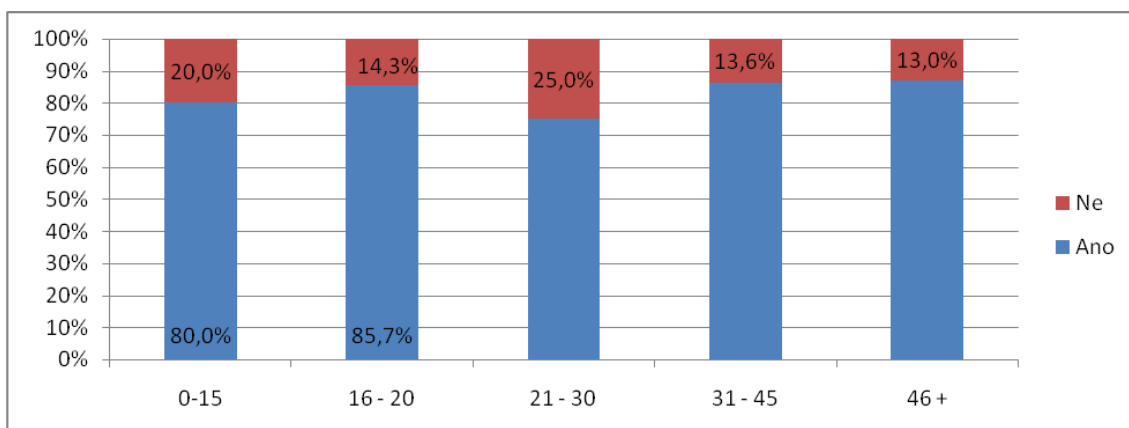


**Graf č.26 – Spokojenost s budováním o povědomí o projektu podle pohlaví**  
(Zdroj: Vlastní zpracování)



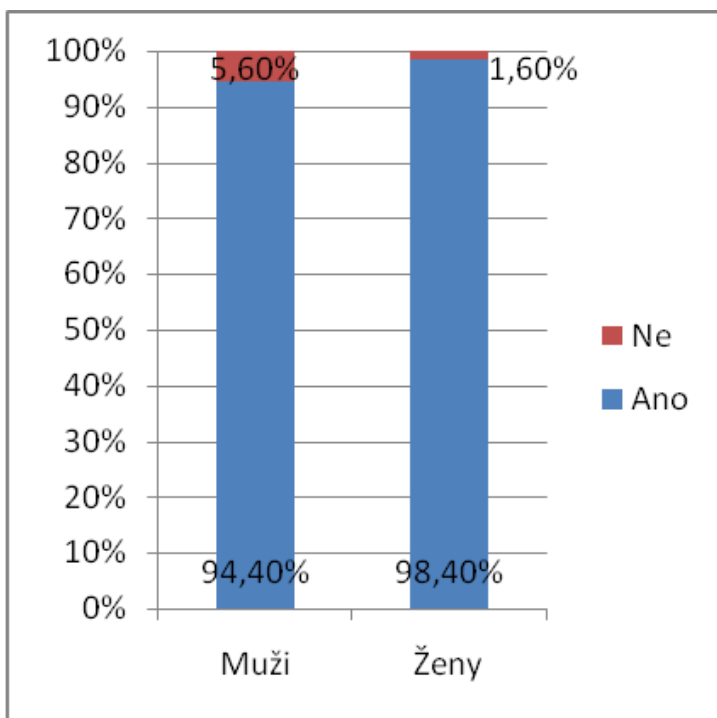
**Graf č.27 – Spokojenost s budováním o povědomí o projektu podle vzdělání**  
(Zdroj: Vlastní zpracování)

U odpovědí na tuto otázku z poměrně vyrovnané řady vyčnívá při rozdělení podle věku pouze kategorie 21 – 30 let s 25 % záporných odpovědí.

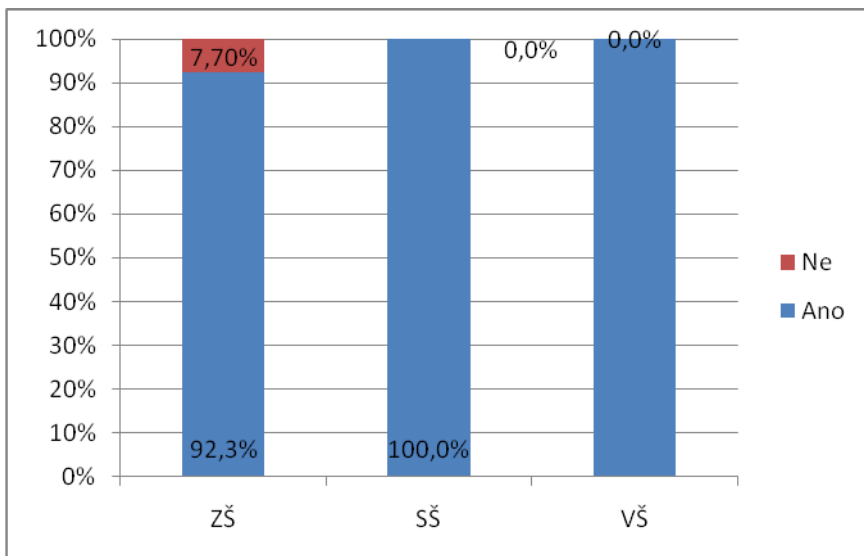


**Graf č.28 – Spokojenost s budováním o povědomí o projektu podle věku** (Zdroj: Vlastní zpracování)

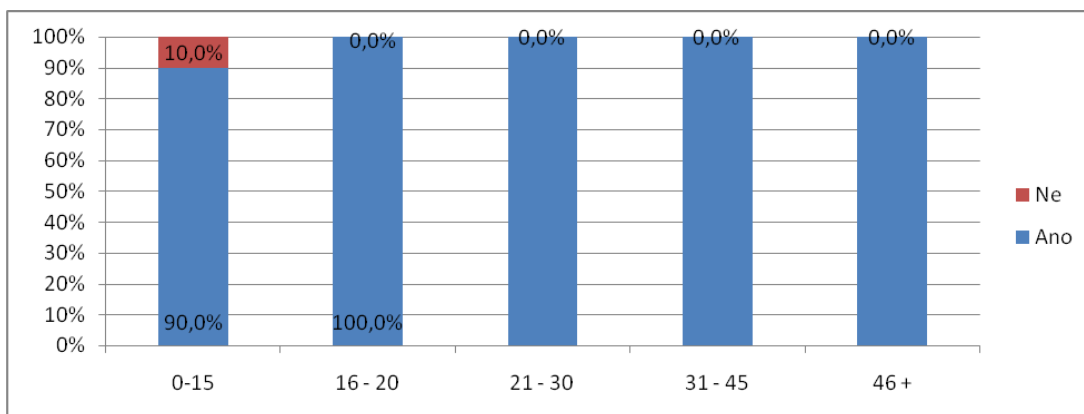
Při hodnocení otázky přínosu projektu pro obyvatele města podle složení respondentů mě zaujalo, že záporně odpovědělo 7,7 % dotazovaných ze vzorku se základním dosaženým vzděláním. Lidé se středoškolským a vysokoškolským vzděláním odpověděli vždy kladně, příkládám to jejich předpokládanému většímu všeobecnému rozhledu a povědomí o ekonomickém přínosu pro město.



**Graf č.29 – Hodnocení přínosu projektu pro obyvatele města podle pohlaví**  
(Zdroj: Vlastní zpracování)

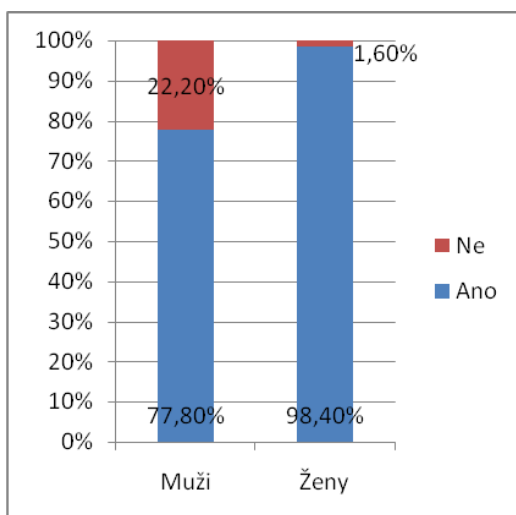


**Graf č.30 – Hodnocení přínosu projektu pro obyvatele města podle vzdělání**  
(Zdroj: Vlastní zpracování)



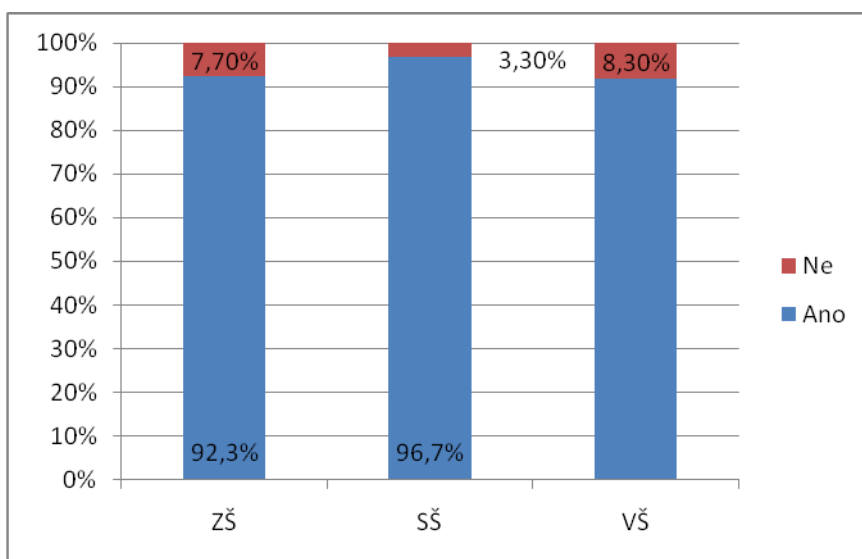
**Graf č.31 – Hodnocení přínosu projektu pro obyvatele města podle věku (Zdroj: Vlastní zpracování)**

Jako poslední hodnotím odpověď na otázku přínosu projektu pro rozvoj turismu v regionu dle rozdělení respondentů. Výrazný nepoměr mezi odpověďmi je při rozdělení podle pohlaví. Muži odpověděli záporně ve 22,2 % případů, kdežto ženy jen v 1,6 % případů. Muži tedy odpovídali téměř 14krát častěji, že nepovažují projekt za přínos pro rozvoj turismu v regionu. Jako jedno možné řešení tohoto nepoměru vidím ve zpřístupnění i těch prostor hradu, které v současnosti nejsou veřejnosti přístupné, jedná se o nejrůznější zázemí knihovny a systém chodeb, které jsou pod hradem. To by více technicky zaměřené muže mohlo přilákat k návštěvě hradu, přilákat více turistů a změnit názor této kategorie na přínos projektu pro rozvoj turismu.

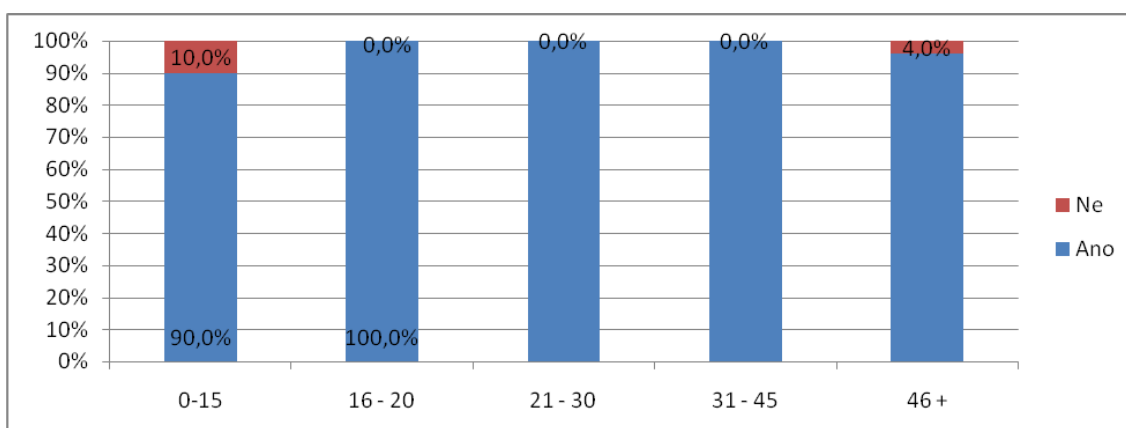


**Graf č.32 – Hodnocení přínosu projektu pro turismus podle pohlaví (Zdroj: Vlastní zpracování)**





**Graf č.33 – Hodnocení přínosu projektu pro turismus podle vzdělání (Zdroj: Vlastní zpracování)**



**Graf č.34 – Hodnocení přínosu projektu pro turismus podle věku (Zdroj: Vlastní zpracování)**

## 8 Závěr

Evropská regionální politika významně napomáhá ke stírání rozdílů mezi jednotlivými regiony a státy Evropské unie. Děje se tak prostřednictvím finanční podpory z fondů Evropské unie. Tyto fondy jsou stále oblíbenější jak u subjektů veřejné správy, tak i u podniků a soukromých subjektů. Jsou významným zdrojem financí pro rozvoj měst i venkova, životního prostředí, průmyslu i dopravy.

České republiky se tyto fondy týkají od jejího vstupu do Evropské unie v roce 2004. O podporu z fondů mohou v České republice žádat podniky, kraje, obce i další subjekty s působností v České republice. Stále rostoucí zájem o dotace z těchto fondů vede k nárůstu počtu žádostí.

V empirické části mé práce jsem ukázal ekonomickou a finanční stránku žádosti na již zrealizovaný projekt. Jedná se o projekt rekonstrukce a vestavby městské knihovny a informačního centra do zchátralého gotického hradu. Bez financí poskytnutých z fondů Evropské unie by nebylo možné tuto památku zachránit. Také prostředí nové městské knihovny přilákalo k její návštěvě i mnoho lidí, kteří ji před realizací projektu nenavštěvovali.

Provedením dotazníkového šetření na vzorku obyvatel a návštěvníků města Soběslavi jsem zjistil, že naprostá většina jich je s realizací projektu spokojena, že jej považuje za přínos pro obyvatele města i pro rozvoj turismu v regionu. Zároveň je naprostá většina dotazovaných spokojena s architektonickým provedením přestavby, což je u takto netypického projektu, kde se velmi prolíná gotická architektura hradu s moderní konstrukcí ze skla a oceli, znakem velmi kvalitní realizace.

Zajímavé je složení respondentů z hlediska toho, zda jsou místními obyvateli nebo turisty. Navrhuji provést důkladnější rozbor poměru návštěvníků z řad místních a turistů, a v případě odhalení potenciálu pro rozvoj turismu navrhuji udělat taková marketingová opatření, která tento potenciál využijí.

## 9 Seznam použité literatury

KOL. AUTORŮ (2008). *Projektový management – od nápadu k realizaci, aneb jak připravit a řídit projekt „v kostce“*. Praha: Centrum pro regionální rozvoj České republiky.

*Abeceda fondů Evropské unie 2007 – 2013* (2008). Praha: Ministerstvo pro místní rozvoj. Národní orgán pro koordinaci.

MAREK D. a KANTOR T. (2009). *Příprava a řízení projektů strukturálních fondů Evropské unie*. Brno: Barrister & Principal. ISBN 978-80-87029-56-5

CHVOJKOVÁ A., KVĚTOŇ V. a kol. (2007). *Finanční prostředky fondů EU v programovacím období 2007 – 2013*. Praha: IREAS, o. p. s. ISBN 978-80-86684-43-7

PŘÍBOVÁ, M. *Marketingový výzkum v praxi*. 1. vydání, Praha: Grada Publishing spol. s. r.o., 1996, 248 s., ISBN: 80-7169-299-9

Sociální a ekonomické dopady integrace České republiky do Evropské unie. 2001. ISBN 80-245-0197-X.

VILAMOVIČ, Š. *Jak získat finanční zdroje Evropské unie*. 1. vydání. Praha : GRADA Publishing, 2004. ISBN 80-247-0828-0.

### Internetové zdroje

Jihočeský kraj (2008). *Program rozvoje kraje – strategická část*. [cit. 2011-03-10]  
Dostupné z: <[http://www.kraj-jihocesky.cz/index.php?par%5Bid\\_v%5D=710&par%5Blang%5D=CS](http://www.kraj-jihocesky.cz/index.php?par%5Bid_v%5D=710&par%5Blang%5D=CS)>

*Strategický plán rozvoje mikroregionu Tábořsko 2007 – 2013 – strategická část*. [cit. 2011-03-10] Dostupné z: <[http://www.tabor.cz/docstore/File/ostatni/strategicky-plan/strateg\\_cast.pdf](http://www.tabor.cz/docstore/File/ostatni/strategicky-plan/strateg_cast.pdf)>

*Informační publikace o regionálním operačním programu regionu soudržnosti Jihozápad.* [cit. 2011-03-13] Dostupné z: <[http://www.rr-jihozapad.cz/vismo/zobraz\\_dok.asp?id\\_org=200047&id\\_ktg=1099&p1=1799](http://www.rr-jihozapad.cz/vismo/zobraz_dok.asp?id_org=200047&id_ktg=1099&p1=1799)>

*Lisabonská strategie.* Dostupné z: <<http://www.strukturalni-fondy.cz/Glosar/L/Lisabonska-strategie>> [cit. 2011-10-24].

ČSÚ. *Cestovní ruch v turistických oblastech za rok 2008.* Dostupné z: <[http://www.czso.cz/x/redakce.nsf/i/cestovni\\_ruch\\_v\\_turistickyh\\_oblastech\\_za\\_rok\\_2008](http://www.czso.cz/x/redakce.nsf/i/cestovni_ruch_v_turistickyh_oblastech_za_rok_2008)>

Ministerstvo pro místní rozvoj. Národní orgán pro koordinaci (2010). *Evropské fondy – aktuální stav.* [cit. 2011-03-24] Dostupné z: <<http://www.strukturalni-fondy.cz/CMSPages/GetFile.aspx?guid=e7dc40d0-9cd2-46bd-8257-e53a81f3555a>>