

Univerzita Palackého v Olomouci

Filozofická fakulta

Katedra psychologie

MAGICKÉ MYŠLENÍ



Magisterská diplomová práce

Autor: **Bc. František Hodný**

Vedoucí práce: **Prof. PhDr. Alena Plháková, CSc.**

Olomouc

2012

Místopřísežně prohlašuji, že jsem magisterskou diplomovou práci na téma „Magické myšlení“ vypracoval samostatně pod odborným dohledem vedoucího diplomové práce a uvedl jsem všechny použité podklady a literaturu.

V Opavě dne 28.02.2012

.....

Poděkování

Děkuji paní Prof. PhDr. Aleně Plhákové, CSc., za její nepolevující vstřícnost při vedení této práce a trefné připomínky, které mi pomohly odstranit mnoho nedostatků. Při vyhodnocování praktické části bych se neobešel bez elektronických konzultací s Mgr. Danielem Dostálem. Děkuji mu za rady v oblasti statistiky a doufám, že se někdy shledáme i osobně. Mé díky patří také mým přátelům za podnětné diskuze na dané téma a všem účastníkům výzkumu za čas, který do něj vložili.

Obsah

Úvod.....	5
K NĚKTERÝM ASPEKTŮM VÝKLADU SVĚTA	
1. Stručný nástin vývoje poznání na poli fyziky.....	9
1.1 Newtonovo pojetí světa	9
1.2 Teorie relativity.....	9
1.3 Kvantová mechanika.....	12
1.4 Teorie strun.....	13
2. Vztah mysli a těla	15
2.1 Psychofyzický paralelizmus	15
2.2 Psychosomatika	15
2.3 Bio-psycho-sociální model	16
3. Teorie příčinnosti.....	17
3.1 Lineární kauzalita	17
3.2 Církulární kauzalita.....	18
3.3 Synchronicita	18
4. Transpersonální psychologie	21
MAGIE A MAGICKÉ MYŠLENÍ	
5. Magie z hlediska kulturní antropologie	27
6. Magie jako hermetická věda.....	30
6.1 Magie a věda.....	30
6.2 Tři úrovně světa	31
6.3 Analogie a korespondence	32
7. Působnost magie	35
7.1 Základní magické nástroje a rituál.....	35
7.2 Magické ovlivnění sebe sama.....	37
7.3 Magické působení na okolní svět.....	37
8. Výsledky a jejich vědecká interpretace	39
8.1 Sugescie a hypnóza	39
8.2 Subjektivně pociťovaný efekt.....	40
8.3 Efekty, které může zaznamenat okolí	40

VÝZKUM MAGICKÉHO MYŠLENÍ V ŽIVOTĚ BĚŽNÉHO ČLOVĚKA

9. Výzkumné cíle, otázky a hypotézy	45
9.1 Výzkumné cíle	45
9.2 Výzkumné otázky a hypotézy	45
10. Aplikovaná metodika	47
10.1 Kvantitativní přístup	47
10.2 Experiment	47
10.3 Kvalitativní přístup	53
10.4 Nestrukturovaný rozhovor	53
10.5 Nemaskované zúčastněné pozorování	54
11. Zkoumaný soubor a realizace sběru dat	55
11.1 Postup při sběru dat	55
11.2 Specifika výběrového souboru vzhledem k populaci	58
12. Popis a interpretace výsledků	64
12.1 Výsledky kvantitativní části	64
12.2 Výsledky kvalitativní části	71
13. Diskuze	75
14. Závěr	83
15. Souhrn	84
Literatura	88
Přílohy	5

Úvod

Krise vědeckého objektivismu, odcizené mezilidské vztahy a konzumní způsob života vedly v posledních několika dekádách ke zvýšení zájmu o astrologii, magii a jiné esoterické nauky. Dílčí informace, mnohdy vytržené z kontextu, našly uplatnění u obrovského počtu lidí, manažery počínaje (imaginace jako cesta k realizaci cílů) a některými psychology konče (využití horoskopu k doplnění informací o osobnosti pacienta). Na druhou stranu směřuje popularizace těchto poznatků k jejich stále větší povrchnosti, která je patrně příčinou skeptického postoje až nezájmu většiny vědeckých autorů o tento trend. Podle mého názoru je však již toto aktivně-magické smýšlení velké části populace důvodem pro vážný zájem o danou problematiku.

U většiny lidí se však objevuje také pasivně-magické smýšlení; uplatňují jeho principy, aniž by si to mnohdy sami uvědomovali. Magické myšlení je totiž také přirozeným vývojovým stupněm dětí i kultury jako celku. Přijmeme-li myšlenku, že archaické vzorce myšlení v nás zůstávají v určité podobě zakódovány, je pravděpodobné, že magické myšlení ovlivňuje i život dospělého jedince. To je přitom v souladu s naší každodenní zkušeností: každý z nás se patrně přistihl například při tom, že se myšlenkou snažil zachytit ze stolu padající namazaný chleba nebo měl racionálně neodůvodnitelné obavy z pátku třináctého.

Právě otázka, jaký vliv má magické myšlení na běžný život člověka, byla prvotním podnětem k napsání této práce. Téma mě však zaujalo natolik, že jsem pocítil potřebu podrobně rozebrat principy, na kterých je magické myšlení založeno a dát je do souvislosti s některými poznatky moderní vědy, což se nakonec stalo i cílem této práce.

Teoretickou část práce jsem rozdělil na dva tematické oddíly. První oddíl textu je věnován vědeckým teoriím, jejichž znalost poskytuje základ pro hlubší pochopení magického myšlení a umožňuje ho zasadit do určitého rámce. Zmiňuji zde Comteho teologické, metafyzické a pozitivistické stadium vývoje lidského myšlení a poměrně obsáhlou kapitolu věnuji vývoji poznání na poli fyziky – počínaje Newtonovskou fyzikou, přes teorii relativity a kvantovou mechaniku až po teorii strun. V další kapitole se dotýkám tématu vztahu mysli a těla, přičemž čerpám zejména z oblasti psychosomatiky. Následující kapitola pojednává o teoriích příčinnosti; důraz je zde kladen na teorii synchronicity v pojetí Marie-Louise von Franz. V poslední kapitole první části uvádím základní kameny,

na kterých staví transpersonální psychologie, a rozebírám teorii morfické rezonance Ruperta Sheldrakea.

Druhý oddíl práce se zabývá magickým pohledem na svět a snaží se objasnit základní principy magického myšlení. Uvádím zde výskyt magického myšlení u dětí a přírodních národů a upozorňuji na zúžený pohled vědy, která magii redukuje na „primitivní“ lidové čarodějnictví, přičemž nebere v úvahu, že kromě ní existuje také tzv. hermetická magie, která je několik tisíc let předávaným vnitřně konzistentním systémem poznatků. Redukcionismus vědy je patrný v kapitole o magii z hlediska kulturní antropologie, ve které čtenáře mimo jiné seznamuji se základními principy magického myšlení – principem podobnosti a styčnosti. V následujících kapitolách pojímám magii jako hermetickou vědu, přičemž hned zpočátku poukazuji na problematický vztah magie, jejímž předmětem je transcendentno a naší konvenční vědy, která je orientovaná spíše materialisticky a kauzálně-deterministicky. Výše popsané základní principy rozvíjím, zasazuji do kontextu magického pohledu na svět a odkazuji na podobnost s teoriemi, uvedenými v prvním oddílu. Práci uzavírá kapitola, ve které se pokouším o interpretaci výsledků magického jednání z hlediska vědy.

V empirické části práce experimentálně prověřuji, zda je v běžné dospělé populaci zakořeněna platnost pravidla, že podobné přitahuje podobné (jeden ze základních principů magického myšlení). Kvantitativní výzkum je doplněn krátkou kvalitativní částí, jejímž cílem bylo zjistit, jak lidé, u nichž se tendence k magickému myšlení projevují, své jednání vysvětlují.

Teoretická část

K NĚKTERÝM ASPEKTŮM VÝKLADU SVĚTA

Jednou ze základních potřeb člověka je potřeba smysluplného světa. Lidé nemají rádi, když nedokáží vysvětlit, proč se věci okolo nich dějí. Upírá jim to pocit bezpečí, který vyplývá z toho, že světu rozumí a mohou jej (a tím i svůj vlastní život) ovlivnit. Proto si už od pradávna jevy okolo sebe různými způsoby vysvětlovali.

Francouzský filosof A. Comte předpokládal, že jednotliví lidé i historické kultury procházejí ve svém vývoji třemi stadii interpretace dění ve světě. V **teologickém stadiu** lidé hledali vysvětlení světa v působení božstev a démonů – podle analogie s vlastním jednáním věřili, že za každým procesem se skrývá zvláštní živá vůle. V **metafyzickém stadiu** lidé svět i nadále vysvětlovali neviditelnými principy či silami, ale už je nepovažovali za nadpřirozené. V **pozitivním stadiu** pak novodobí vědci omezili předmět vědy na objektivně pozorovatelné jevy a nezpochybnitelná fakta. „Vysvětlit“ v tomto stadiu znamená pouze stanovit vztah mezi jednotlivými fakty a faktem všeobecným. (Plháková, 2006, Störig, 1991)

Vzhledem k tomu, že v naší civilizaci je dominantní vědecký (pozitivistický) pohled na svět, v první části práce nejdříve pohovořím o vývoji poznání na poli fyziky. V další kapitole se zaměřím na teorie samotné příčinnosti jevů a následně se letmo dotknu problematiky vztahu duševna a fyzického světa, která je klíčová pro téma této práce. První část uzavírá kapitola o transpersonální psychologii; mnohé její teorie jsou totiž v souladu s některými východisky magického výkladu světa.

Jsem si vědom toho, že malý prostor vyčleněný tématům jednotlivých kapitol zákonitě povede k povrchnosti výkladu. Cílem této části je však pouze stanovit rámec pro podrobnější druhou část, která se již přímo zabývá magií a magickým myšlením.

1. Stručný nástin vývoje poznání na poli fyziky

1.1 Newtonovo pojetí světa

Vzhledem k rozsahu této práce se nebudu zabývat historií, ani detailním popisem newtonovské fyziky. V podstatě odpovídá učivu středoškolské fyziky a každý ji intuitivně chápe, protože se s jejími důsledky setkává v každodenním životě. Na tomto místě pouze uvedme, že naše soudobé znalosti o pohybu těles vychází z poznatků G. Galilea a I. Newtona, ustálených přibližně na přelomu 17. a 18. století. Galileo zavedl pojem setrvačnosti, dokázal, že pohyb je relativní podle toho, v rámci jaké vztažné soustavy ho pozorujeme a studoval pohyb těles po nakloněné rovině. Mimo to také objevil řadu nových hvězd a obhajoval Koperníkův heliocentrický názor, což vedlo k jeho pronásledování inkvizicí. Newton položil základy mechaniky, objevil zákon všeobecné gravitace a tím vytvořil ucelený fyzikální model světa, který v podstatě zůstal nezměněn až do 20. století. Mimo to umožnil zavedení matematických metod do fyzikálního bádání. (Landau, Kitagorovskij, 1975) Tento model je v souladu s karteziánským dualismem, který na svět pohlíží jako na velký složitý stroj. Podle tohoto mechanistického pohledu se vesmír řídí určitými zákonitostmi a jevy, které se v něm vyskytují, se dají matematicky předpovídat.

1.2 Teorie relativity

Přestože Newtonovo pojetí světa dostatečně odráží naši běžnou každodenní zkušenost, na počátku 20. století dospěla věda v důsledku výzkumů A. Einsteina k poznání, že realita je poněkud odlišná. Než ale přikročíme k Einsteinově práci, je třeba zmínit základní předpoklad jeho teorie – že světlo se pohybuje konstantní rychlostí 300 000 km/s. Stálost rychlosti světla předpokládal již v 17. století O. CH. Römer, když měřil periodu zákrytu měsíců Jupiteru. O dvě století později pak byla tato otázka znovu otevřena, když J. C. Maxwell sjednotil zákony pro elektřinu a magnetismus a zjistil, že rychlost rádiových vln je totožná s rychlostí světla. To ovšem nebylo v souladu s Newtonovými zákony, které považovaly jakoukoliv rychlost za relativní. Proto se dlouho hledala vztažná soustava, vůči které by byla konstantní rychlost světla ospravedlnitelná. Dlouho jí byl éter; pokusy, které s jeho existencí počítaly, však nevycházely tak, jak by měly. (Hawking, Mlodinow, 2006)

Na počátku 20. století tento problém vyřešil Einstein svou **speciální teorií relativity**. Jeho základním požadavkem bylo, aby fyzikální zákony byly stejné pro všechny pozorovatele, bez ohledu na rychlost jejich pohybu; oproti Newtonovi však tento požadavek rozšířil i na elektromagnetické jevy. Když s tímto výchozím předpokladem zkombinoval fakt konstantní rychlosti světla, dospěl k závěru, že prostor a čas jsou úzce propojeny a tvoří tzv. časoprostor. Ten si můžeme představit jako klasický třírozměrný prostor, ke kterému přidáme další – časovou – osu. Dále přišel na to, že konstantní rychlostí 300 000 km/s se pohybuje každé těleso. Pokud je ve stavu klidu, tento pohyb se uskutečňuje pouze na časové ose. Pokud však vyvine prostorovou rychlost o velikosti například 200 000 km/s, na pohyb časem mu zbude jen 100 000 km/s, což má za následek, že ve srovnání s objektem v klidovém stavu pro něj čas plyne 3x pomaleji¹. Na základě tohoto závěru lze pak poměrně snadno dokázat, že vnímaný objekt se rovněž ve směru pohybu zkracuje. (Green, 2001)

Einstein také dokázal ekvivalenci hmoty (m) a energie (E), což formuloval svou slavnou rovnicí $E = mc^2$ (c je rychlost světla). Možnost proměny hmoty v energii (a naopak) hraje klíčovou roli v pochopení počátečního stadia vesmíru; my jsme tento princip mohli zaznamenat při svržení atomové bomby na Hirošimu, kdy bylo na energii přeměněno 10g uranu. Z této rovnice však vyplývá snad ještě závažnější důsledek: nic se nemůže pohybovat vyšší rychlostí, než je rychlost světla. Je známo, že čím se objekt pohybuje rychleji, tím je větší jeho energie. Na základě této rovnice by ekvivalentem vzrůstu energie byl nárůst hmotnosti, a proto by bylo těžší urychlit ho. Ve skutečnosti je tomu tak, že čím více se rychlost objektu blíží rychlosti světla, tím více se jeho hmotnost blíží nekonečnu. Abychom mu tedy udělili rychlost světla, museli bychom na něj působit nekonečně velkou energií, což samozřejmě nelze². (Green, 2001)

Einsteinova speciální teorie relativity poukázala na to, že konstantnost rychlosti světla spolu s tím, že na rovnoměrný pohyb tělesa má smysl poukazovat jen v rámci určité vztažné soustavy, vede k závěru, že i naše vnímání času je relativní. Co ale s objekty,

¹ Rychlost jednotlivých objektů však samozřejmě zůstává relativní. Každý pozorovatel má právo považovat svůj stav za klidový a tak mít pocit, že se hýbe pozorovaný objekt. Proto, minou-li se vysokou konstantní rychlostí dva pozorovatelé, každému z nich se zdá, že čas je zpomalen u toho druhého. Zdánlivost tohoto rozporu je zřejmá, uvědomíme-li si, že kvůli omezené rychlosti světla se k nám informace o vzdalujícím se objektu dostávají se stále větším zpožděním.

² Světlo a jiné elektromagnetické jevy se danou rychlostí pohybují, protože jsou svou povahou nehmotné.

na které působí vnější síla a udílí jim tak určité zrychlení? Z vlastní zkušenosti víme, že sedíme-li například v prudce zrychlujícím vozidle, zrychlení nás vtlačuje do sedadel a pociťujeme svůj pohyb i se zavřenýma očima. K určení toho, že se pohybujeme, tedy nepotřebujeme žádnou referenční soustavu a relativita pohybu se za těchto okolností vytrácí.

Dalším problémem byl nesoulad speciální teorie relativity s Newtonovým gravitačním zákonem, podle kterého působí gravitační síla mezi objekty okamžitě, bez ohledu na jejich vzdálenost. Kdyby tedy například slunce v jednom okamžiku zmizelo, ihned by se to projevilo změnou drah jeho oběžnic. To je však v rozporu s tvrzením, že nic se nemůže pohybovat rychleji než světlo.

Ve své **obecné teorii relativity**, kterou uveřejnil 10 let po speciální, Einstein poukazuje na to, že zrychlení a gravitace jsou velmi těsně provázány. To, že jejich důsledky jsou totožné (tzv. princip ekvivalence), vysvětluje tím, že zrychlení i hmotné objekty (které jsou příčinou gravitace) zakřivují samotný časoprostor. Co to znamená, si vysvětleme na způsobu, jakým gravitace ovlivňuje dráhy planet. „Představme si časoprostor jako rovnou pružnou gumovou blánu. Kulička, kterou na ni položíme a udělíme jí určitou rychlost, se bude pohybovat po přímé dráze. Jakmile však na blánu vložíme těžkou kuželkářskou kouli, zakřívíme ji a kulička se bude pohybovat po zakřivené dráze. Zanedbáme-li tření, můžeme volbou správné rychlosti a směru pohybu kuličky docílit toho, že se bude pohybovat po periodické dráze kolem kuželkářské koule.“ (Green, 2001, s. 69). Přestože je to možná pro některé z nás obtížná představa, v zakřiveném prostoru jsou dráhy planet nejúspornější možností jejich pohybu. Vzhledem k tomu, že čas a prostor jsou propojeny, deformace prostoru má vliv rovněž na čas, který v blízkosti hmotných těles plyne pomaleji. Kdyby někdo například rok pobýval na horizontu událostí černé díry o hmotnosti Slunce, uběhlo by mezitím na Zemi 10 let. Díky principu ekvivalence lze pak to stejné říct i o zrychlujících objektech³. (Green, 2001)

³ Zakřivení časoprostoru v důsledku hmoty a zrychlení nám v podstatě dává možnost cestovat v čase do budoucnosti. Abychom mohli cestovat do minulosti, museli bychom nějakým způsobem předstihnout šířící se informace, tedy vyvinout rychlost větší než světlo, což – jak už víme – nelze. Teoreticky by však bylo možné předstihnout informace nepřímo – nesnažit se je předejnat po zakřiveném povrchu časoprostoru, ale prorazit cestu skrze jeho strukturu. To umožňují tzv. červí díry, jejichž existenci teorie relativity předvídá a které skutečně fungují na subatomární úrovni. Stabilizace takových útvarů je však mimo naše technické možnosti a možnost cestování časem do minulosti navíc přináší řadu obtížně řešitelných rozporů.

1.3 Kvantová mechanika

Newtonovy rovnice, díky nimž bylo možné velmi přesně předpovídat chování nejrůznějších objektů, vedly k deterministickému pohledu na svět. Pokud bychom totiž měli univerzálně platnou teorii a zároveň dokonale znali stav vesmíru v určitém čase, mohli bychom teoreticky určit vše, co se ve vesmíru stane. V důsledku Einsteinovy teorie relativity pak byly výpočty ještě zpřesněny a začaly dávat větší smysl. Tvrdou ránu deterministickým teoriím však uštědřila kvantová mechanika, která se stala pojmovým rámcem pro porozumění mikroskopickým vlastnostem vesmíru. „Právě tak jako speciální nebo obecná relativita vyžaduje dramatické změny našeho pohledu na svět, pokud se věci pohybují rychle nebo pokud jsou velmi masivní, odhaluje kvantová mechanika stejně překvapivé vlastnosti vesmíru zkoumaného na atomárních či subatomárních vzdálenostech.“ (Green, 2001, s. 84) Týká se to zejména znepokojivých vlastností hmoty. Ta má totiž podle kvantové mechaniky zároveň vlastnosti vlnění. Již na začátku 19. století dokázal vlnovou povahu světla na tzv. dvouštěrbinovém experimentu T. Young. Mezi zářič a fotografickou desku postavil překážku se dvěma štěrbinami a zapnul ho. Kdyby se světlo chovalo pouze jako proud částic (fotonů, jak později zavedl Einstein), na fotografické desce by se měly objevit dva pruhy. Díky vlnové podstatě světla však došlo k tomu, že za štěrbinami došlo k interferenci jeho vln a pruhů se objevilo několik. Ještě překvapivější však je, že k interferenci došlo i v případě, že byly proti dvěma štěrbinám postupně vystřelovány jednotlivé fotony. Každý jednotlivý foton tedy musel interferovat sám se sebou. Hmota má tedy vlnovou *a zároveň* i částicovou povahu, což se označuje pojmem **vlnově-částicový dualismus**. Můžeme namítnout, že vše je způsobeno tím, že světlo je nehmotné. Ve skutečnosti je však stejných výsledků dosahováno i s elektrony a dokonce i s atomy (Green, 2001).

Výše zmíněný efekt je vysvětlován dvěma způsoby. Autorem prvního z nich je M. Born který formuloval hypotézu, že částice se zároveň jeví jako vlna, protože aktuální polohu zaujímá jen s určitou pravděpodobností, která roste s velikostí vlnové funkce. Na druhý způsob přišel R. Feynman, který tvrdil, že částice se ve skutečnosti k cíli vydá všemi myslitelnými trasami najednou. Příspěvek všech drah částic větších objektů (například míče) se vzájemně vyruší – kromě jediné, která splňuje Newtonovy zákony. Proto se nám *zdá*, že míč sleduje jedinou a předvídatelnou trajektorii z počátečního bodu k cílovému. Ačkoli se nám obě tyto teorie zdají absurdní, výzkumy je s vysokou mírou přesnosti

potvrzují. Zdá se, že příroda prostě na mikroskopické úrovni absurdní je a vymyká se tak našim běžným představám. (Green, 2001)

Na subatomární úrovni probíhají také další jevy, které bychom v běžném životě označili za neuvěřitelné. Částice například mohou při vysoké míře fluktuace vzniknout z ničeho a opět se zase vypařit, prostoupit pevnou hmotou, atd⁴. A zde se dostáváme ke kolizi kvantové mechaniky s deterministickým pojetím světa. Na subatomární úrovni je totiž chování hmoty předvídatelné jen s určitou **pravděpodobností**. I když tedy máme experimentálně ověřenou teorii, ani za předpokladu, že bychom znali stav vesmíru v určitém okamžiku, bychom nebyli schopni přesně určit jeho vývoj.

1.4 Teorie strun

V našem vesmíru působí čtyři hlavní síly: gravitace, elektromagnetismus, slabá jaderná síla a silná jaderná síla. Svět, ve kterém žijeme, je dnes popisován pomocí dvou hlavních teorií – obecné teorie relativity a kvantové mechaniky. Obecná relativita určuje síly gravitace a popisuje jevy a útvary na škálách od několika kilometrů až po biliony kilometrů. Kvantová mechanika pracuje se třemi zbývajícími silami a zabývá se naopak jevy v nesmírně malých měřítkách. Přestože obě teorie pracují na svých úrovních velikosti v podstatě bezchybně, jsou navzájem neslučitelné. Vědci si většinou vystačí s tím, že na subatomární úrovni používají kvantovou mechaniku a na planetární úrovni obecnou teorii relativity – ke střetu obou teorií dochází pouze v extrémních situacích, jako je vznik vesmíru nebo výzkum černých děr. Přesto je však láká objevit tzv. finální teorii, která by s definitivní platností objasnila veškeré dění ve vesmíru. (Hawking, Mlodinow, 2006)

Takovou teorii by mohla být právě teorie strun, která vznikla přibližně v polovině 20. století. Teorie strun tvrdí, že kdybychom hmotu dělili na stále menší a menší části, nedospěli bychom k již dále nedělitelné bodové částici (jak předpokládá standardní model), nýbrž k uskupení vibrující energie ve tvaru struny. Pro pochopení elegance a závažnosti teorie strun je třeba zmínit, že vesmír je charakterizován devatenácti parametry, které souvisí s hmotností elektronu, velikostí elektromagnetické síly, atd. Kdyby došlo k odchylce byť jen jediného z těchto parametrů, náš vesmír by se zhroutil. Zatímco

⁴ Podle Greena jsou přitom tyto jevy možné i v našich měřítkách. Člověk podle kvantové mechaniky teoreticky může projít zdí. Aby k tomu ale mohlo dojít, musely by si na to všechny částice jeho těla vzít najednou v daný okamžik tzv. „energetickou výpůjčku“, což by bylo *velmi* nepravděpodobné.

standardní model neudává, co ono přesné nastavení těchto parametrů způsobuje, teorie strun na tuto otázku odpovídá. Tak jako různé druhy vibrace houslové struny vedou k různým hudebním tónům, jsou různé vibrační módy fundamentální struny původci různých hmotností a nábojů jednotlivých sil. Ze způsobu vibrace strun tedy vyplývá povaha dané částice, čímž teorie strun sjednocuje desítky subatomárních částic, jako jsou různé kvarky, gluony a gravitony jediným principem – vibrující energetickou strunou. V matematických rovnicích pak teorie strun uklidňuje chaos vesmíru kvantové mechaniky natolik, že je slučitelný s Einsteinovou teorií relativity⁵. (Green, 2001)

Problémem teorie strun je, že aby jejich matematické rovnice vycházely, předpokládá mimo existenci tří dimenzí prostoru a jedné dimenze času ještě dalších sedm svinutých dimenzí⁶. Ještě větší výtky pak směřuje k tomu, že tuto teorii nelze kvůli našim technickým možnostem experimentálně potvrdit či vyvrátit. Přesto je však teorie strun většinou fyziků pokládána za dobrou cestu k formulování finální teorie, o které jsem se zmínil na začátku této podkapitoly.

⁵ Důležitý je například fakt, že určitý mód vibrace struny má stejné vlastnosti jako již zmíněný graviton, který je hypotetickou částicí vysvětlující gravitaci.

⁶ Původně se pracovalo „pouze“ s desetirozměrným vesmírem; výpočty však bylo možné provést několika způsoby a v důsledku toho vzniklo více teorií, což příliš neodpovídalo představě o jednotné teorii všeho. V polovině devadesátých let však E. Witten tyto teorie označil za dualitu a přidáním jedenácté dimenze je sjednotil.

2. Vztah mysli a těla

2.1 Psychofyzický paralelismus

To, že v člověku se snoubí psychická a fyzická složka lidé patrně intuitivně pociťovali již odpradáвна. Způsob, jakým probíhá jejich vzájemná interakce, však byl a je předmětem mnoha sporů. „Psychofyzický paralelismus je názor, že duševní a tělesné procesy probíhají v organismu souběžně a na sobě nezávisle.“ (Hartl, 2004, s. 396) Vychází z karteziánského dualismu, který odděluje duši od těla. Jeho tvůrce Descartes předpokládal existenci dvou radikálně odlišných substancí, jimiž jsou *hmotná substance*, jejíž základní vlastností je rozlehlost v prostoru a *duchovní substance*, jejímž hlavním atributem je myšlení a naopak žádný prostor nezabírá. Tělo je pak součástí hmotné substance, zatímco mysl – vědomí – je součástí substance duchovní. (Plháková, 2003) Podle Descarta jsou rozlehlost a myšlení, tělo i duch svázány; neuměl však vysvětlit, jakým způsobem se to děje. Vzhledem k tomu, že tyto dvě substance nemají nic společného, měli bychom spíše očekávat, že na sebe vliv mít nemohou, tak jako slunečním paprskem nepohne vichřice, protože má jinou přirozenost. (Störig, 1991) Tento rozpor vedl právě ke vzniku psychofyzického paralelismu, jehož základní myšlenka je formulovaná v první větě tohoto odstavce.

2.2 Psychosomatika

Na myšlence jednoty psychického s tělesným naopak staví psychosomatika. Tento předpoklad podpírá existence tzv. psychosomatických onemocnění, tedy somaticky se projevujících chorob, na jejichž vzniku se podílí psychické faktory⁷.

Ve zdravotnictví se rovněž využívá tzv. placebo efekt. Placebo je lék, který nemá žádný účinek na fyziologickou příčinu onemocnění, ani na jeho příznaky. Pokud však v jeho

⁷ Typickou psychosomatickou chorobou je průduškové astma, revmatická artritida, ulcerózní kolitida, esenciální hypertenze, hypertyreóza, žaludeční vřed nebo neurodermitida. Tyto choroby tvoří tzv. chicagskou sedmu a jako klasická psychosomatická onemocnění se uvádí, protože za předmět výzkumu si je zvolil průkopník na poli psychosomatiky, Alexander. Uvedenými psychickými faktory může být například intrapsychický konflikt, sklon k určitému chování nebo osobnostní nastavení pacienta. (Baštecká, Goldman, 2001)

účinek pacient věří, může dojít ke zlepšení jeho stavu. Tento jev se většinou vysvětluje mechanismem sugesce, čemuž nasvědčuje i to, že efekt je větší, pokud lék podává osoba, která je pro pacienta autoritou a pokud má o jeho účinku pacient kladné reference. Víra v uzdravení (ať už je vsugerovaná nebo ne) má pak pozitivní vliv na aktivaci samoléčebných procesů organismu. (Baštecká, 2003)

Provázanost duše a těla lze dobře demonstrovat na některých jevech, které probíhají v hypnóze. Známe je například navození analgezie nebo tzv. vezikace, při níž je sugerováním spáleniny vyvolána tvorba puchýře. (Chertok, 1986)

Vliv psychického stavu na tělesné pochody můžeme rovněž dokázat pomocí metody biofeedbacku. Je to proces, během něhož se subjekt snaží psychicky ovlivnit některé své fyziologické funkce (například mozkovou aktivitu, srdeční frekvenci či svalové napětí) a pomocí přístrojů dostává informace o tom, jak se mu to daří – tedy určitou zpětnou vazbu. (Kratochvíl, 2006; Babor, 2008)

2.3 Bio-psycho-sociální model

Rozšířením principu psychosomatiky o sociální aspekt v podstatě získáváme v psychologické praxi používaný bio-psycho-sociální model. Vychází z předpokladu vzájemného vlivu organismu, psychiky a sociálního prostředí, ve kterém se člověk pohybuje. Ve zdravotnickém prostředí to vyjadřuje tvrzení, že „všechny tělesné a psychické nemoci v sobě zahrnují biologické, psychologické a sociální prvky, kterým musíme věnovat pozornost, chceme-li, aby náš zásah byl účinný.“ (Baštecká, 2003, s. 213) Provázanost uvedených složek lze demonstrovat na jednoduchém příkladu. Karla šikanují spolužáci (prostředí). Kvůli tomu získá odpor ke škole (psychika), který se stane nevědomým motivem toho, že onemocní (organismus). Jeho nemoc pak zpětně ovlivní jak sociální stránku jeho života (je izolovaný od spolužáků), tak jeho psychiku (může mít skleslou náladu, oslabené kognitivní funkce, atd.).

K výše zmíněným složkám se pak mnohdy přidává spirituální dimenze, která vychází z potřeby sebetranscendence. To, jak spirituální dimenze ovlivňuje ostatní složky, je patrné v případě, že člověk ztratí smysl svého života. Pokud například přijde o práci, ke které měl hluboký vztah, může propadnout depresi, stranit se lidí či onemocnět.

3. Teorie příčinnosti

Jak už jsem uvedl na začátku této kapitoly, lidé mají tendenci jevy kolem sebe vysvětlovat. Různé výklady světa jsou přitom obsahem jejich vysvětlení. Jakými principy se vysvětlování samotné řídí, se pokusím objasnit na tomto místě. Pro větší názornost přikládám ke každému principu, které budu dále popisovat, jednoduché schéma. Písmenem „U“ zkracuji událost, jednoduchá čára mezi událostmi znázorňuje existenci vztahu mezi nimi a šipka znázorňuje vztah mezi událostmi ve smyslu příčina → následek.

3.1 Lineární kauzalita

Lineární kauzalita je jednoduchá souvislost příčiny a následku. (Hartl, Hartlová, 2004) Klasickým a pro nás nejpřirozenějším vysvětlením určitého jevu je nalezení jeho příčiny.

„Proč Karel zemřel?“ → „Protože se mu zastavilo srdce“

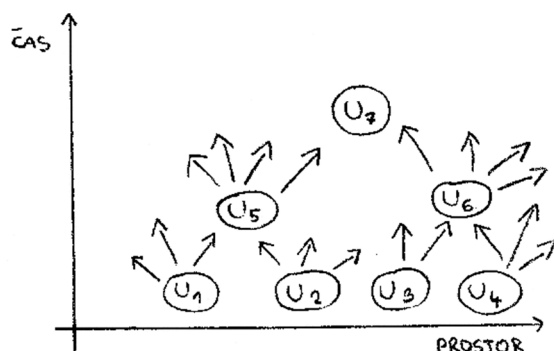
Samotná příčina je ovšem také jevem a proto se můžeme ptát i na její příčinu.

„Proč se Karlovi zastavilo srdce?“ → „Protože do něj udeřil blesk.“

„Proč do něj udeřil blesk?“ → „Protože stál při bouřce na kopci.“

Takto bychom nejspíš mohli pokračovat až k jakési „prapříčině všeho“.

Každý jev má samozřejmě příčin několik, ty mají zase své příčiny, atd. Příčin každé události je tedy v konečném důsledku tolik, že by se dalo vše považovat za neuvěřitelnou shodu okolností. Mnohdy má nepatrná okolnost na některé z nižších úrovní příčin obrovský výsledný efekt. „Obrazně se tomu říká efekt motýlího křídla (butterfly effect). Motýl poletující v Číně má jen nepatrný vliv na místní atmosférické poměry, ale i to stačí, aby napřesrok došlo třeba k povodním na Moravě.“ (Plháková, 2004, s. 53)

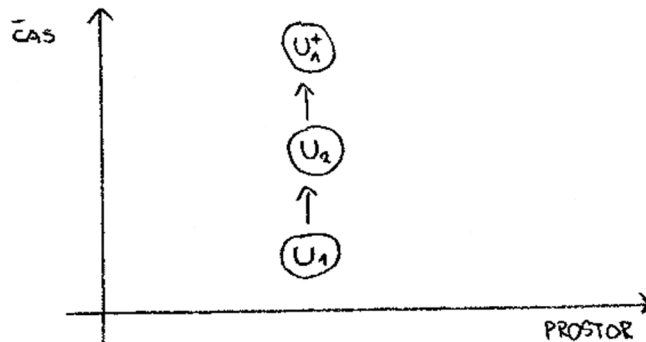


Obr. 1: Schéma působnosti v rámci myšlenky lineární kauzality

3.2 Cirkulární kauzalita

Cirkulární kauzalita je vztah mezi příčinou a následkem, ve kterém existuje zpětná vazba. (Hartl, Hartlová, 2004) Znárodnění jejího průběhu se přitom spíše podobá spirále než kruhu. V psychologické praxi se dá snadno demonstrovat na chování závislých osob.

Jindra má problémy se svou partnerkou. Začne tedy pít. To problémy v jejich vztahu ale ještě více vyostří. Proto pije víc...atd.



Obr. 2: Schéma působnosti v rámci myšlenky cirkulární kauzality

3.3 Synchronicita

Synchronicitou se rozumí výskyt několika jevů, které jsou něčím spojeny, ale neexistuje mezi nimi kauzální souvislost (tzn., že nejsou ve vzájemném vztahu příčiny a následku). Tyto smysluplné náhody zná každý z nás. Jung uvádí následující příklad: „Dne 1. dubna 1949 odpoledne jsem si poznamenal nápis, v němž se jednalo o postavu, která byla nahoře člověk a dole ryba. Kdosi se zmínil o zvyku aprílových žertů⁸. Odpoledne mi ukázala má někdejší pacientka, kterou jsem už několik měsíců neviděl, několik velmi působivých obrázků ryb. Večer mi kdosi ukázal výšivku, která zobrazovala mořské obludy a ryby. Hned nato jsem brzy ráno spatřil svou bývalou pacientku, s níž jsem se setkal poprvé po deseti letech. Noc předtím se jí zdálo o velké rybě. Když jsem tuto sérii po několika měsících použil ve větší práci a právě jsem dokončil zápis, odebral jsem se před dům k jezeru na místo, kde jsem toho rána už několikrát byl. Na jezerním molu teď ležela stopu dlouhá ryba. Jelikož tam nikdo nemohl být, nevím, jak se tam ryba dostala.“ (Jung, 1998, s. 358)

⁸ Německy „Aprilfisch“, anglicky „Aprilfish“.

Téma synchronicity otevřel v západním světě C. G. Jung, který se o něm zmiňuje v několika svých knihách a spolu s fyzikem W. Paulim o něm napsal stejnojmenný článek. Dále se jím pak zabývala jeho studentka M. L. von Franz. Ta považuje kolektivní nevědomí za pole, jehož excitovanými body jsou archetypy. Zároveň nastiňuje myšlenku, že uspořádání archetypů není náhodné – studiem významových spojení mezi nimi dospěla k názoru, že v centru tohoto pole se nachází archetyp bytostného Já (das Selbst), který má vliv na uspořádání ostatních archetypů a celé pole reguluje. Stejně jako fyzikální pole má i pole kolektivního nevědomí vliv na naši úroveň reality. Nachází-li se určité objekty v konstelaci některého z archetypů, mají tendenci jednat určitým způsobem, respektive dějí se jim podobné věci. Takto autorka vysvětluje synchronní jevy⁹. Synchronní uvažování demonstruje na myšlení Číňanů. Ti tolik nepátrají po příčině jednotlivých událostí, ale vnímají svět celistvěji. Zaměřují se více na to, jaké věci se dějí zároveň. (von Franz, 2001)

Stejně jako v případě jiných teorií vytvořených na dualistickém základě, i zde se stává problémem odlišná povaha psychické energie, která se projevuje kvalitativně (například v obrazech) a fyzické energie, jejíž povaha je kvantitativní¹⁰. Při objasňování jejich vzájemné působnosti rozvíjí koncept unus mundus, tedy jednoho světa, v němž tyto dva odlišné světy splývají. (von Franz, 2001)

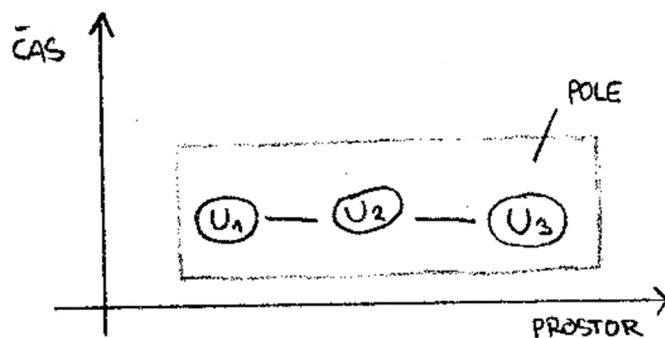
Další ženou, která se tématu synchronicity věnuje, je psychoterapeutka D. Begg. Tvrdí, že našimi smysly nedokážeme vnímat vše, co dění v našem světě ovlivňuje. Spojitost mezi dvěma synchronními, zdánlivě nesouvisejícími událostmi sice existuje, nám je však zahalena tajemstvím. V podstatě zastává názor, že člověk má určený určitý osud, jehož naplnění je usnadňováno právě smysluplnými náhodami. Neupírá mu svobodné rozhodování, tvrdí však, že pokud jedná v souladu se svým předurčením, je pro něj život

⁹ Protože se kniha von Franz zabývá synchronicitou ve vztahu k věštění, pro zajímavost zde uvedu, jak se dívá na toto téma. Věštění považuje za odhalení toho, jaký archetyp je právě pro danou osobu konstelován. Proto podle ní nelze pomocí věšteckých technik nikdy uhádnout, co se konkrétně stane, nýbrž jen povahu dané události. Aby bylo věštění efektivní, je podle ní třeba napojit se na kolektivní nevědomí. K tomu je třeba snížit práh vědomí, což se děje spontánně ve spánku (prorocké sny) nebo za pomoci indiferentního materiálu, kterým je většina věšteckých pomůcek, ale taky například ROR. (von Franz, 2001)

¹⁰ Pro pochopení vztahu magie a vědy, který bude vysvětlen na dalších stránkách, je také důležitý její názor na objektivní vědecké metody. Statistické metody, na kterých naše věda stojí, dokážou podle ní pracovat pouze s kvantitativními údaji a stírají tak kvalitativní odlišnosti, které jsou podle ní při výzkumu psychických fenoménů klíčové. Proto je v této oblasti nepovažuje za vhodné. (von Franz, 2001)

snazší. Když je například údělem nějaké osoby žít v Německu a přestěhuje se do Anglie, mohou se mu začít dít nemilé náhody – z práce, za kterou přijel, ho vyhodí, vykradou mu byt atd. (Begg, 2008)

Přestože se s jejím názorem zcela neztotožňuji, každý z nás patrně zažil pocit, že někdy žije takříkajíc „po proudu“ a jindy se mu přes obrovské úsilí určitá věc nedaří. Vykládáním synchronních jevů jako nástroje určité predestinace se podle mého názoru Begg dostává do rozporu s Jungem i von Franz, kteří jim nepřisuzovali vyšší smysl. Shoda mezi nimi naopak panuje v tom, že synchronní jevy jsou nám dostupnější, oprostíme-li se od našeho racionálního uvažování a dáme tak větší prostor intuici, která pracuje s nevědomými zdroji. Stejně tak silné emoce zvyšují pravděpodobnost synchronních událostí. (Begg, 2008)



Obr. 3: Schéma působnosti v rámci myšlenky synchronicity

4. Transpersonální psychologie

Transpersonální psychologie je psychologický proud založený v roce 1967 skupinou zahrnující A. Maslowa, A. Sutiche a S. Grofa. Navazuje na humanistickou psychologii a Jungovu teorii kolektivního nevědomí a svou filosofií je možné ji zařadit do hnutí New Age. Snaží se vytvořit novou psychologii, která by brala ohled na celou šíři lidských zážitků, včetně zvláštních stavů vědomí. Právě změněné stavy vědomí jsou pak považovány za její předmět. (Plháková, 2006)

Transpersonální psychologie opouští mechanistické pojetí světa a v souladu s poznatky moderní fyziky ho chápe celostně – holisticky. To znamená, že vesmír nelze rozdělit na jednotlivé části; vše je natolik propojeno, že splývá v jedno. Capra píše, že „v moderní fyzice se vesmír chápe jako dynamický a nedělitelný celek, který vždy podstatným způsobem zahrnuje i pozorovatele. Při tom tradiční pojmy prostor a čas, izolované objekty a příčina a následek ztrácejí svůj význam.“ (Capra, 1992, s. 63) To zasluhuje vysvětlení. V části o fyzice jsem psal, že v důsledku rovnice $E = mc^2$ je možné uvažovat o veškeré hmotě jako o energii¹¹. Při diskuzi s fyziky na konferenci v Bulharsku¹² jsem zjistil, že fyzika také předpokládá existenci tzv. principu symetrie¹³, v důsledku kterého by mimo jiné měla hmota zároveň plynout časem zpět¹⁴. Vesmír je tedy možno pojímat jako energii, která proudí tam i zpět časem.

Ve světle předchozího odstavce snad budeme schopni přijmout základní myšlenku transpersonální psychologie, že svět funguje na podobném principu jako hologram. Hologram je způsob trojrozměrného zobrazení objektu. Laserový paprsek se pomocí

¹¹ Proměna hmoty v energii a naopak je sice možná jen za určitých podmínek, Capra však uvádí, že síly, které drží pohromadě části protonů a neutronů, jsou natolik velké, že je třeba uplatňovat relativistickou představu. (Capra, 1992)

¹² Cross Culture Bridges, 2008 (V rámci projektu Youth in Action)

¹³ Uvádí ho na příkladu tzv. antičástic. Ty spontánně vznikají z energie spárované s klasickými částicemi, a když dojde k jejich vzájemné interakci opět se anihilují. To je právě jeden z projevů vzniku hmoty z čisté energie a naopak.

¹⁴ Na základě principu symetrie by opačné plynutí času probíhalo v rámci paralelního vesmíru. Vezmeme-li však v potaz, že čas souvisí s rychlostí světla a spojíme tento předpoklad s existencí červích děr a experimentálně ověřenou možností teleportace subatomárních částic, dospějeme k závěru, že pohyb hmoty z budoucnosti do minulosti probíhá i v našem vesmíru.

polopropustného zrcadla rozštěpí na dva svazky – jeden je směřován přímo na fotografický film, zatímco druhý se na film odráží od fotografovaného objektu. Tím dochází k interferenci vln a je tak umožněno trojrozměrné zobrazení předlohy na dvojrozměrném podkladu (kolektiv autorů, 1998) Informace, které hologram obsahuje, jsou rozloženy po celé jeho ploše a v důsledku toho lze ozářením každého jeho zlomku vyvolat úplný trojrozměrný obraz předlohy. „Pro Bohma – významného teoretického fyzika – osvětluje holografická teorie jeho myšlenku, že energie, světlo a hmota se skládají z interferenčních obrazců, které nesou informace o všech ostatních vlnách světla, energie a hmoty, s nimiž se dostaly do přímého nebo. Každá část hmoty či energie tedy představuje mikrokosmos, který obsahuje celek (makrokosmos).“ (Grof, 1992, s. 16)

Jako součást vesmíru bychom tedy podle výše uvedeného měli být schopni dostat se ke všem informacím v něm obsažených. Nejprve je však třeba rozmělnit hranice ega, což se podle zastánců transpersonální psychologie děje ve změněných stavech vědomí¹⁵. Na to, že člověk má přístup ke zkušenostem, které nesouvisí s jeho osobní historií, poukázal již C. G. Jung svou teorií kolektivního nevědomí, které zahrnuje zkušenosti našich lidských i zvířecích předků a rozšiřuje tak materiál, se kterým pracuje naše psýché. (Drapela, 1997) Projevy kolektivního nevědomí pak můžeme zaznamenat v některých snech. (Jung, 1993) Spánek je jedním ze změněných stavů vědomí, vzhledem k jeho povaze je však obtížné s ním výzkumně pracovat (rychlé zapomínání snů, atd.). Proto zkoumá transpersonální psychologie změněné stavy vědomí například pomocí hypnózy nebo tzv. psychedelických drog (LSD, psylocibin, atd.) či jiných, snadněji kontrolovatelných technik. Jednotlivé způsoby navození změněného stavu vědomí zde nebudu rozebírat; důležité je že vedou k podobným výsledkům. Ve své knize Holotropní vědomí popisuje Grof zážitky sebe i svých pacientů. Ve změněných stavech vědomí prožívali ztotožnění s jinou osobou, lidstvem jako celkem, se zvířaty, rostlinami a dokonce i s celou biosférou. Také byli schopni vnímat události, které se ve stejné době odehrávaly na vzdáleném místě a dokonce je i ovlivňovat. Že nemohlo jít o pouhé subjektivní halucinace, se Grof snaží dokázat například na tom, že člověk, který neměl ani ponětí o biologii, dokázal po ztotožnění se s velrybou detailně popsat její biologické procesy, nebo tím, že prožitek vzdálené události, který proběhl ve změněném stavu vědomí, přesně odpovídal výpovědi člověka, který byl události fyzicky přítomen. (Grof, 1999) Ve shodě s Grofem je také poutavá

¹⁵ Podle Ludwiga jsou pro změněné stavy vědomí typické například změny v myšlení, percepci a prožívání času; spojeny jsou rovněž s pocitem nesdělitelnosti a hypersugestibilitou. (in Vodáčková a kol., 2002)

výpověď A. Huxleyho, kterou uveřejnil ve své knize Brány vnímání. Huxley zde popisuje své zážitky z intoxikace mezkalinem, které přímo ve změněném stavu vědomí vyprávěl svým akademickým přátelům, kteří je zaznamenávali. Uvádí, že jeho prožitek ztotožnění se s různými objekty a symboly, mu dalo náhled do jejich hlubší podstaty. (Huxley, 1996)

Ve svém pojednání o psychospirituální krizi Vančura píše, že nejzazší lidské zkušenosti (kterými transpersonální zážitky jistě jsou) jsou některými patologizovány a naopak psychopatologie může být některými glorifikována. Cituje Sokrata, který výstižně říká: „Naše největší požehnání k nám přichází stejnou cestou jako šílenství, odtud platí, že šílenství je nám dáno božským darem.“. Tenkou hranici mezi psychopatií a mimořádnými prožitky se Vančura snaží zvýraznit několika diferenciatně-diagnostickými kritérii, které by však přesahovaly rámec této práce. (in Vodáčková a kol., 2002)

Do oblasti transpersonální psychologie spadá také teorie morfické rezonance R. Sheldrakea, která vychází z biologií uznávané teorie morfogenetických polí. Morfogenetická pole přitahují vyvíjející se systémy k jejich konečným podobám. Rozřežeme-li například plošnici na několik kusů, „ploštičí“ morfogenetické pole umožní každému kousku zregenerovat v celou plošnici. Matematicky pak jdou tyto pole modelovat pomocí atraktorů v bazénech přitažlivosti¹⁶. (Sheldrake, 1994)

Sheldrake však zachází ještě dál. Veškeré dění ve vesmíru podle něj není řízeno neměnnými fyzikálními zákony, nýbrž do značné míry proměnlivými morfickými poli. Tato pole si můžeme představit jako databanky, do nichž každý příslušník druhu, kterému pole náleží, přispívá svými zkušenostmi a zároveň z nich může informace čerpat. Vzhledem k tomu, že mají informační, nikoliv energetickou povahu, nejsou prostorově omezená. Pokud například příslušníci určitého druhu opic přijdou po stovkách let na nový lepší způsob rozbíjení ořechů, vytvoří tzv. morfickou rezonanci. Ta se prostřednictvím morfického pole přenese na opice stejného druhu, které žijí na vzdáleném ostrově, a ony nový způsob zařadí do svého repertoáru obživy. Čím je pak vzorec chování (ale například i tělesná anomálie¹⁷, atd.) častější, tím silnější je morfická rezonance, kterou vyvolá a tím

¹⁶ Atraktor je konečný stav systému. Jeden můj známý – fyzik – vysvětluje na svých přednáškách atraktory a bazény přitažlivosti na jednoduchém názorném příkladu. Bazén přitažlivosti si můžeme představit jako mísu. Vhodíme-li do ní kuličku, bude se pohybovat po určité dráze, která představuje její jednotlivé možnosti vývoje v čase. Nakonec však vždy skončí na dně mísy – v atraktoru.

¹⁷ Geny Sheldrake přirovnává k součástkám televizoru, jejichž funkčnost ovlivňuje příjem signálu. „Tak jako mutantní součástka může ovlivnit obrazy a zvuky produkované televizorem, tak i mutantní geny mohou

pravděpodobnější je také prostorově nezávislý přenos daného chování na jedince ovlivněné stejným morfickým polem. Působnost morfických polí se přitom nevztahuje pouze na živé organismy, ale i na neživou přírodu. Když například nově syntetizovaná látka krystalizuje poprvé, neexistují žádné morfické rezonance tohoto druhu a tak se musí vytvořit nové morfické pole; z mnoha možných způsobů se jeden opravdu realizuje. Když látka kdekoliv na světě krystalizuje podruhé, učiní morfická rezonance stejný způsob krystalizace pravděpodobnější. Vytvoří se tak kumulativní paměť a vzor se stává stále více návykovým. Tomuto odpovídá známý fakt, že krystaly nových sloučenin se tvoří stále snadněji a snadněji. Za projevy morfických polí pak Sheldrake považuje i fyzikální zákony; určitý způsob vztahu se v tomto případě replikoval již tolikrát, že vybočit z něj je téměř nemožné a proto nám připadají neměnné.

Přestože se transpersonální psychologii dá mnohé vytknout a je obtížné její předpoklady experimentálně potvrdit, originálním způsobem aplikuje poznatky moderní vědy na pole psychologie a zasluhuje si tak naši pozornost. Pro tuto práci je obzvláště důležitá – z následujícího textu bude patrné, že pohled na svět, který zastává transpersonální psychologie, se v mnoha bodech shoduje s názory magicky smýšlejících osob.

ovlivnit naladění organismu na dané morfické pole. To, že součástky televizoru odpovídají za přijímaný signál, však neznamená, že televizní programy jsou generovány těmito součástkami uvnitř přístroje.“ (Sheldrake, 1994, s. 105) Myšlenka, že organismus (geny, mozek) slouží v určitých případech spíše jako přijímač, se často objevuje jak v transpersonální psychologii (Grof, Huxley, Leary), tak u okultních autorů (Bardon).

MAGIE A MAGICKÉ MYŠLENÍ

Na začátku první části této práce jsem nastínil několik způsobů pohledu na svět a o něco podrobněji jsem rozebral interpretaci světa z hlediska fyziky. Ve druhé části se zabývám magickým výkladem světa jako alternativou k výkladu vědeckému. Abych zachoval aspoň relativní nestrannost, nepřistupuji apriorně magii jako k nižšímu vývojovému stupni poznání, nýbrž se snažím čerpat rovněž z knih, které nabízejí vnitřní pohled na toto téma.

Hartl a Hartlová popisují magii jako „souhrn představ založených na víře, že přírodu i člověka lze ovládat psychologickými prostředky a činnostmi, kterými je o toto ovládnutí usilováno“. (s. 299) Magické myšlení pak definují jako „archaickou formu myšlení, která se nejčastěji vyskytuje u dětí a primitivních etnických skupin; je založeno na fantazii a víře v nereálné možnosti.“ (Hartl, Hartlová, 2004, s. 334) Řičan magičnost popisuje jako víru ve „výkonnou moc myšlenky“ a pokládá ji za jeden z rysů nerealistického myšlení předškoláka. Na druhou stranu se podle něj magické myšlení vyskytuje i u dospělých lidí. Konkrétně píše: „I dospělý se někdy přistihne při tom, že když vyhlíží tramvaj, má přitom dojem, že ji svým přáním jaksi „vytáhne“ zpoza rohu. To je u dítěte mnohem silnější a následkem toho je, že dostatečně neodlišuje čin od přání. Jestliže si přeje něco, co se potom stane, mívá skoro stejný pocit viny nebo strach z pomsty, jako by to skutečně způsobilo – anebo naopak vítězný pocit úspěšného kouzelníka.“ (Řičan, 2004, s. 123 - 124)

Osobně považuji za užitečné odlišovat pasivní a aktivní podobu magického myšlení. V pasivní podobě vnímám magické myšlení jako *spontánní* uvažování, které je z pohledu vědy iracionální. Aktivní podoba se podle mého názoru projevuje *vědomým* přijetím a případným využíváním určitých principů, které nejsou ve shodě s vědeckým světonázorem. Z tohoto pohledu se pasivně-magické myšlení vyskytuje u všech lidí – ve shodě s Řičanem se domnívám, že k němu nezřídka „sklouzne“ i dospělý moderní člověk. Aktivně-magické myšlení pak můžeme najít zejména u přírodních národů a esoterně založených lidí. Jeho důsledkem pak bývá magické jednání, tedy magie.

Nakonečný poukazuje na to, že při vymezení magie je nutno rozlišovat přístup hermetický a „vědecký“ (kulturně antropologický). Zatímco vědecký přístup magii ztotožňuje s lidovým čarodějnictvím, které se projevuje například v různých pověrách, hermetismus se k ní staví jako k vědě s velmi propracovaným systémem poznatků. (Nakonečný, 1997)

Kromě následující kapitoly, která pojednává o magii z hlediska kulturní antropologie, bude magie pojímána jako hermetická věda. Pro pochopení základních principů, které můžeme najít ve všech podobách magického myšlení, je podle mého názoru tento pohled z důvodu jeho propracovanosti nejvhodnější. Pasivní podoba magického myšlení, respektive otázka, zda je opravdu v běžném životě člověka přítomna, je tématem výzkumné části této práce.

5. Magie z hlediska kulturní antropologie

Ačkoli kulturní antropologie magii přímo nedefinuje, mohli bychom říct, že na ni pohlíží jako na soubor technik a postupů, jejichž cílem je ovlivnit dění ve světě, přičemž hlediska naší vědy se jedná o postupy, které vzhledem k jejich cíli nedávají smysl.

Od náboženství a šamanismu je magie odlišena tím, že k efektu, kterého chce dosáhnout, nepotřebuje žádnou další zprostředkující sílu. „Šamanova nadpřirozená moc vychází z jeho kontaktu se světem duchů a z jeho schopností přimět nebo přinutit je ke spolupráci s lidmi.“ (Murphy, 1998, s. 182) Vychází se zde přitom z animisticky pojatého světa, ve kterém jednotliví duchové nejsou nadřazeni či podřízeni člověku, ale prostě s ním koexistují. Náboženstvím se oproti tomu rozumí víra v člověka přesahující sílu (mnohdy personifikovanou), která ovládá chod přírody a lidského života. Tuto sílu si lidé mohou určitým jednáním naklonit a ovlivnit tak svůj osud. Magie však vychází z předpokladu, že v přírodě jedna událost vyplývá nevyhnutelně z události jiné a to bez zásahu jakéhokoliv duchovního nebo osobního činitele (falešný systém přírodní zákonitosti). Kouzelník nepochybuje, že vykonáním správného rituálu dosáhne požadovaného výsledku. (Frazer, 1977) Aby bylo uvedené rozlišení snadněji pochopitelné, uvedu zde zjednodušený příklad. Pokud by bylo cílem vyléčení určité osoby, kouzelník by provedl ozdravný rituál. Šaman by se nejspíš pokusil vysát z ní zlého ducha, případně najít a osvobodit jednoho z duchů nemocné osoby, který se ztratil a byl zlými silami uvězněn. (Lak, 1996) Kněz by požádal o uzdravení nemocného Boha, potažmo adekvátní léčivé božstvo. Jak ovšem uvidíme z pozdějších kapitol, toto rozlišení je poněkud nepřesné a souvisí spíše s jednotlivými koncepty magie.

Základními principy magie, které uvádí proslulý skotský antropolog v knize Zlatá ratolest, jsou dva. „První z nich bychom mohli nazvat zákonem podobnosti, druhý zákonem styčnosti. Ze zákona podobnosti kouzelník vyvozuje, že žádoucího výsledku může dosáhnout jeho napodobením. Zákon styčnosti říká, že cokoliv se učiní s nějakým hmotným předmětem, postihne i osobu, s níž byl tento předmět jednou ve styku. Kouzla založená na zákonu podobnosti můžeme nazvat homeopatickou (imitativní) magií, kouzlům založeným na zákonu styčnosti budeme říkat kontaktní magie. (...) Obě větve magie můžeme příhodně zařadit pod obecný název sympatetická magie, protože obě

vycházejí z předpokladu, že věci na sebe navzájem na dálku působí na základě skrytého vnitřního souladu.“ (Frazer, 1977, s. 24 - 25)

Aby byly zmíněné základní principy jasnější, z Frazerovy Zlaté Ratolesti jsem ke každému z nich vybral jeden konkrétní příklad.

- **Imitativní magie**

Když chce Indián kmene Odžibweju někomu způsobit zlo, vyřeže do dřeva podobu svého nepřítele a pak figurce vrazí jehlu do hlavy nebo do srdce. Je přesvědčen, že jakmile jehla vnikne do figurky, pocítí jeho nepřítel ve stejném okamžiku ostrou bolest v odpovídající části svého těla.

- **Kontaktní magie**

Když se v Melanésii přátelé zraněného muže zmocní šípu, který jej poranil, uloží ho na vlhkém místě, protože věří, že zánět pak nebude tak vážný a brzy ustoupí. Jsou známy i případy, kdy ze stejného důvodu bývá zbraň, která způsobila zranění potřena hojivou masťou. (Frazer, 1977)

Podle Murphyho se „kontaktní a imitativní druhy magie vzájemně nevylučují a při magickém úkonu lze použít oba. Panence zpodobňující oběť se například mohou přidat vlasy z oběti, což kouzlo ještě zesílí.“ (Murphy, 1999, s. 180)

K uvedeným principům Freud ve své knize Totem a tabu dodává, že oba zákony mají asociační základ. Uvidím-li například někoho, kdo je podobný mému bratrovi, vyvolá to ve mě na něj vzpomínku. Stejně tak se patrně stane, pokud uvidím někoho, kdo má na sobě oblečenou jeho bundu. Oba asociační principy – podobnost i styčnost – se spojují ve vyšší jednotě dotyku. Při styčné asociaci se jedná o dotyk přímý, při asociaci podobnostní o dotyk v přeneseném smyslu.“ (Freud 1991, s. 63) Toto tvrzení by se v podstatě dalo vnímat jako analogie k vnitřnímu souladu, o kterém mluvil Frazer.

Mimo to však Freud říká, že řídicím principem magie je všemohoucnost myšlenek. (Freud, 1991) S tím bych si dovolil polemizovat. Myšlenky jsou v magii jistě jedním z hlavních nástrojů a z našeho pohledu se kouzelníkovi musí jevit jako všemohoucí, protože ve vztahu k cíli svého jednání nemá žádný jiný relevantní instrument. Tento názor ale vychází z vnějšího pohledu na magii. Kdyby kouzelník věřil, že jeho myšlenky mají neomezenou moc, nemusel by provádět žádné složité rituály, protože by je nepotřeboval. Prostě by na kýžený výsledek pomyslel a věřil by, že síla myšlenky ho uskuteční. On však tyto rituály provádí, což může naznačovat, že za jeho jednáním stojí spíše víra, že dění v okolním světě se řídí určitými principy. Stejná víra je ovšem i základem naší vědy.

Vnější pohled na magii, v jehož mezích uvažuje Freud, se jako červená nit táhne prakticky celou antropologickou, ale i psychologickou literaturou, která se mi v rámci studia tohoto tématu dostala do rukou. Podle mého názoru je to ovšem pohled dosti nespravedlivý a zkreslující. Frazer je ochotný připustit, že magie je praktikována na principech, vykazujících určitou vnitřní konzistenci. Zároveň však dodává, že tyto principy jsou primitivní a chybné. (Frazer, 1977) Jiní antropologové poukazují na efektivitu určitých technik, ale výsledky interpretují ryze psychologicky, psychosociálně nebo psychosomaticky¹⁸. (Lévi-Straus, 2006, Murphy, 1999, Budil, 1998) Přestože je nám tato vědecká interpretace blízká, neměli bychom podceňovat ani vysvětlení, které podávají samotní kouzelníci, dokud s danými praktikami nemáme přímou zkušenost. Bylo by to v jistém smyslu porušení principu kulturního relativismu, v důsledku kterého by žádná kultura neměla být hodnocena měřítky té společnosti, ze které pocházíme. Pokud tento princip rozvineme, pak by ani určité smýšlení o fungování světa nemělo být objektem našeho hodnocení, nejsme-li ochotni stát se zároveň jeho subjektem.

Principy podobnosti a styčnosti nám mohou připadat nesmyslné. Stejně tak by nám ovšem mohlo připadat nesmyslné, že když lehce stiskneme pedál plynu u auta, rozpohybujeme objekt, který je patnáctkrát těžší než my sami. Chci tím naznačit, že Frazer se nezaobírá teorií, která za těmito principy stojí. Je možné, že u kmenů, které uvádí ve svých příkladech, žádná taková teorie neexistuje. Pak by ovšem pojem magie užíval v příliš úzkém pojetí. Magie je totiž také velmi propracovaný systém, který se předává a rozvíjí několik tisíc let. Pokud se jí nejvyšší vrstva společnosti přímo nezabývala, většinou ji aspoň uznávala (starověký Egypt, církve ve středověku, atd.) a i v dnešní době se jí v její seriózní podobě věnují někteří z nejvýznamnějších představitelů akademické obce. (Cavendish, 2008, Nakonečný, 1999)

¹⁸ Těmto interpretacím bude věnována samostatná kapitola.

6. Magie jako hermetická věda

6.1 Magie a věda

Z esoterního pohledu je magie jednou ze tří hermetických věd, k nimž dále patří astrologie a alchymie. Hned na začátku této kapitoly cítím potřebu objasnit pojem „esoterní“, protože toto slovo může vzbuzovat určité negativní konotace. Je to patrně tím, že v poslední době došlo k jeho silné profanaci, což je poněkud absurdní situace, protože v přeneseném významu znamená „přístupný pouze zasvěcencům“ (Hartl, Hartlová, 2004, s. 152) Podle Nakonečného lze esoterismus rovněž pojímat jako úsilí a metodu odhalování vnitřního smyslu věcí a jevů. Vnitřní smysl se ovšem vymyká poznání konvenční vědy, která je omezena vnímáním objektů skrze běžné smysly (i když jsou jejich možnosti výrazně zvýšeny díky moderním přístrojům) a uvažováním v termínech kauzality, účelu a časoprostorových relací. Připustíme-li, že svět okolo nás jsme schopni těmito prostředky vnímat pouze částečně a nedokonale, otevírá se zde prostor pro další metody poznání, které jsou schopny za hranice běžně poznatelné reality dosáhnout. (Nakonečný, 1997, 1999) Příkladem takového nevědeckého způsobu poznání by mohla být například intuice, kterou Jung charakterizuje jako určitý druh vnímání, který nejde přes smysly (Jung, 1993), trans, ale i „rozmluva“ s vyššími duchovními bytostmi.

Nakonečný píše, že předmětem magie je transcendentno (tedy něco, co je běžnou zkušeností nedosažitelné), a proto je logické, že nemůže používat metody klasické vědy. Oproti „vysvětlování“ a „zdůvodňování“, které užívá věda, staví jako prostředek magického poznání „chápání“ či „zření“. Dodává, že magický a vědecký světový názor jsou prostě dva zcela odlišné světy. Vzhledem k tomu, že mají odlišný předmět i metody zkoumání, nelze říci, že jedna je lepší než druhá, protože se každá týká něčeho odlišného. (Nakonečný, 1999)

Zbývá se zamyslet nad tím, jestli mimo námi vnímaný svět skutečně ještě něco existuje? Ke kladné odpovědi na tuto řečnickou otázku paradoxně přispívá samotná věda, respektive lze to předpokládat z jejího vývoje. Než byly učiněny příslušné objevy, nemělo lidstvo například ponětí o ultrafialovém záření, radiaci, atd. S rozvojem techniky věda postupně odhaluje další aspekty našeho světa a není nejmenší důvod si myslet, že její současné poznání je konečné. Pikantní ovšem je, že během svého pokroku se stále více přibližuje

magickému pojetí světa, které je staré několik tisíc let. Americký fyzik F. Capra dokonce přímo řekl, že „svět současné fyziky se podobá světu středověkého mystika“. (Capra, 1992) Je-li to „vítězství“ vědy nebo magie ponechám na čtenáři.

Poté, co jsme stručně osvětlili vztah magie a vědy, obraťme svou pozornost k pilířům, na kterých stojí.

6.2 Tři úrovně světa

Jedním ze základních východisek magie je předpoklad, že svět má tři úrovně. Kromě **hmotné úrovně**, kterou více či méně známe, je to úroveň astrální a mentální. Všechny tyto úrovně existují souběžně a jsou propojené, pročež se navzájem ovlivňují. Spíše než jako vzdálené světy si je můžeme představit jako další rozměry existence.

Mentální úroveň je úrovní myšlenek, principů, představ a idejí v jejich čisté podstatě. Neexistuje zde čas ani prostor. Protože je prvotní příčinou všech věcí a jevů, dala by se nazvat božskou. (Bardon, 2008)

Pro pochopení principu, kterým magie zdůvodňuje svou působnost, je důležitá druhá „prostřední“ **sféra astrální**. Astrál neboli astrální světlo, je vědě neznámý transcendentní činitel bioenergetické povahy. Prostor se zde dá překlenout rychlostí myšlenky a čas neexistuje. Proto je astrál někdy označován za kroniku lidstva – veškeré události jsou zde uchované a dohledatelné. (Veselý, 2008) Každý objekt hmotné úrovně má svůj odraz na úrovni astrální¹⁹. Tento odraz je jakýmsi tvořivým, vitálním a oživujícím aspektem daného objektu. Vzhledem k tomu, že veškerá magie je pojímána jako práce s astrálem, můžeme říct, že je v souladu s myšlenkou hylozoismu, což je starořecké filozofické učení, podle něhož je podstatou světa živá pralátka²⁰. (Nakonečný, 1995)

Na astrální úrovni se však nemanifestují pouze trojrozměrné objekty hmotné úrovně, ale také přání, vášně objekty víry, atd. Esoteričtí autoři se shodují na tom, že tato úroveň je „domovem“ transempirických entit, které se na naší hmotné úrovni nevyskytují. Jedná se o různé mytické bytosti (například nymfy, satyry), božstva, bytosti tvořené jednotlivými živly či entity vzniklé na základě silného citového hnutí či obsesí. Tyto bytosti jsou podle své povahy ve větší či menší míře nadány inteligencí a svobodnou vůlí. Některé z nich se dokážou manifestovat i na naší hmotné úrovni a mág s nimi dokáže navázat kontakt.

¹⁹ Respektive, jak uvidíme dále, hmotná realita je odrazem reality astrální.

²⁰ Představiteli hylozoismu jsou například Thalés z Milétu, stoikové, G. Bruno, či D. Diderot.

Předpokládá se, že svůj odraz – dalo by se snad říct „duševního dvojníka“ – zde má samozřejmě i každá osoba. Nakonečný ho nazývá magickým alter-egem a označuje ho za primárního magického působce²¹. (Nakonečný, 1999)

Astrál není jen hypotetickým konstruktem. Člověk ho může přímo vnímat pomocí techniky tzv. vymístění astrálního těla, což velmi zjednodušeně znamená, že své vědomí přeneseme do „duševního dvojníka“, o kterém jsem psal v předchozím odstavci. Spontánně se tak někdy například děje ve stavu klinické smrti (OOBE). Mnohé vědou neobjasněné úkazy jsou pak z pohledu magie přímé projevy astrálních objektů. Nakonečný k tomu píše, že „subjekt může ve stavu vymístění, aniž by byl okolím místa, kde se svým astrálním tělem nachází, pozorován, toto místo sám pozorovat. Zkušený subjekt se může za určitých podmínek materializovat jak vnímatelný astrální zjev se všemi znaky přízraku.“ (Nakonečný, 1999, s. 311)

Z magického pohledu je tedy astrální úroveň s hmotnou úrovní úzce propojena. Předpokladem pochopení magického nazírání světa je však pochopení vztahu a funkce všech tří zmíněných úrovní. Pro přiblížení tohoto vztahu si zde dovoluji citovat značně konkrétní příklad, který ve své knize uvádí J. Veselý. V závorkách uvádím, ke které úrovni se daná část textu vztahuje. „Sochař má v úmyslu vymodelovat figurku. Co potřebuje k uskutečnění této myšlenky? Materiál, trochu hlíny. Je to všechno? Na první pohled nepochybně ano. Předpokládejme ale, že nešťastný umělec je jednoruký nebo ochrnutý. K jakému výsledku dospějeme? Představa figurky (mentální úroveň) je jasná. Hlína (hmotná úroveň), která by byla schopna přijmout zamýšlenou formu a vyjádřit ji, je k dispozici. Ale mezičlánek, ruka (astrální úroveň), neposlouchá mozek, a protože nepůsobí na materiál, nevznikne nic. *K tomu, aby umělcova myšlenka mohla být hmotně vyjádřena, je potřebná existence mezičlátku, prostředkujícího mezi představou a hmotou.*“ (Veselý, 2008, s. 34)

6.3 Analogie a korespondence

Magicky smýšlející jedinec považuje svět za holograficky uspořádaný. Již ve Smaragdové desce, jednom ze základních pramenů magie, se píše „Jak nahoře, tak dole“. Toto tvrzení sice není příliš konkrétní a dalo by se označit spíše za námět k meditaci; magie nicméně člověka vnímá jako tzv. mikrokosmos, ve kterém se odráží celý

²¹ Rozvíjí tak du Prelovu (pokračovatel Kanta) myšlenku transcendentálního subjektu.

vesmír, tedy makrokosmos. Tento stav vysvětluje Bardon principy živlového působení (Bardon, 2008); jejich objasnění by však přesahovalo rámec této práce. Teorii mikrokosmu zde zmiňuji hlavně z toho důvodu, že je ve shodě s holografickými principy a v důsledku toho tedy i s transpersonální psychologií.

Jedním ze základních axiomů magie je, že podobné přitahuje podobné. V kapitole o kulturně antropologickém pohledu na magii byly jako dva základní principy „primitivních“ forem magie uvedeny zákon podobnosti a zákon styčnosti. Také magie jako hermetická věda tyto principy využívá; zároveň však předkládá teorii o tom, proč fungují.

Eliphas Lévi, největší postava novodobého hermetismu, o astrálu píše: „Astrál (astrální světlo) má určité vlastnosti vlnění, respektive vibrace a rytmu, který vyjadřuje „dech kosmu“. Každá entita má svůj vzorec vibrace astrálního světla a magický princip působení stejného na stejné vyjadřuje právě příbuznost vibrací prostředku a cíle.“ (in Nakonečný, 1999, s. 214) Jak už jsme si ukázali v první části této práce, myšlenka, že vlastnosti (tedy podstata) objektů jsou dané způsobem jejich vibrace na subatomární úrovni, je rozvíjena teorií superstrun.

Přijmeme-li hypotézu, že všechny objekty určitým způsobem vibrují a tento způsob vyjadřuje jejich podstatu, začne nám zákon podobnosti i zákon styčnosti dávat smysl. Opět uvedu konkrétní příklad. Představme si, že máme dvě stejné ladičky. Na jednu z nich (říkejme jí ladička 1) dosáhneme, na druhou (ladička 2) ne. Pokud chceme rozeznít vzdálenější z nich, stačí nám udeřit do ladičky 1, jejíž vibrace se na ladičku 2 přenesou. Tato známá fyzikální situace neobjasňuje zákon podobnosti úplně přesně, protože funguje na principu lineární kauzality, zatímco magie spíše na principu koincidence. Pro jednoduchou demonstraci zákona podobnosti však zatím postačí²².

Také pro objasnění zákona styčnosti použijeme triviální fyzikální princip založený na vibracích. M. Hutson ve svém článku *Magical Thinking* hovoří o tom, že některé věci si zachovávají něco ze své historie – například vyzařují něco z osobnosti jejich uživatele²³. (Hutson, 2008) Pokud přiložíme jednu vibrující železnou tyč k druhé tyči, která je ve stavu klidu, přenesou se vibrace i na ni a ona bude vibrovat i chvíli po oddálení první

²² Přijmeme-li však astrál jako reálného zprostředkovatele, princip lineární kauzality vlastně v určitém smyslu porušen není. Je-li zprostředkující prvek známý, mění se princip koincidence v princip lineární kauzality.

²³ Konkrétně se zmiňuje o pianu Johna Lennona, které na jeho nové majitele a ostatní lidi, se kterými přišlo do styku, působí velmi uklidňujícím a příjemným dojmem.

z tyčí. Délka přetrvávajícího chvění je de facto irelevantní, protože vibrace, o kterých se bavíme, probíhají na astrální úrovni, která – jak jsem uvedl výše – je bezčasová. Tento princip může být použit jako paralela k psychologickému objasnění reálných účinků prokletých či posvátných předmětů (léčivé schopnosti církevních relikvií, atd.)

Princip příkladu s tyčemi je vlastně v podstatě stejný jako u příkladu s ladičkami, na což na jiné úrovni patrně naráželi Freud a Frazer (viz výše). Vysvětlení pomocí vibrace totiž dává oběma zákonům sjednocující prvek. Podrobnější vysvětlení působnosti magie bude podáno v následující podkapitole. K tomu, aby čtenář pochopil důležitosti analogií a korespondencí, to zatím stačí.

7. Působnost magie

V předchozím textu jsem nastínil, jak magicky orientovaný člověk pojímá svět, ve kterém žije. Nyní se pokusím vysvětlit, jak principy, které uznává, využívá k tomu, aby svět ovlivnil. Výklad je rozdělen na tři části. V první popisují obecné schéma magického působení. Druhá část je věnována stručnému přehledu způsobů magického ovlivnění sebe sama. Třetí část se zabývá magickým ovlivňováním okolí.

7.1 Základní magické nástroje a rituál

Pod pojmem magické nástroje si většina lidí patrně představí různé hmotné předměty jako je meč, hůlka, atd²⁴. P. J. Carroll, autor knihy *Liber Null*, která je považována za učebnici moderní magie, však ve shodě s dalšími autory uvádí, že základními nástroji magického působení jsou **excitace**, **imaginace** a **vůle**. (Carroll, 2007) Excitace je stav vysokého vzrušení mysli a dodává mágovu jednání energii. Imaginace je velmi silná a konkrétní představa zamýšleného účinku - dalo by se říct, že se jedná přímo o jeho *prožívání*. Spolu s vůlí pak imaginace zaměřuje energii na daný cíl. Tyto tři základní prvky splývají ve stav, který Nakonečný nazývá extatické zření a působení. V tomto stavu je podle něj vědomí rozšířeno za hranice empiricky dané skutečnosti, ale současně zúžené na objekt mágova snažení. (Nakonečný, 1999)

S magií je však tradičně spojena představa různých rituálů. Ty se v magii skutečně používají; podle Carolla jsou však pouhou pomůckou k aktivaci a posílení již zmíněné excitace, imaginace a vůle. (Carroll, 2007) Rituály využívají výše vysvětlené zákony podobnosti a styčnosti ve formě analogií a korespondencí. Chce-li mág například vyvolat či komunikovat s určitou bytostí, může nahlédnout do tabulek, ve kterých lze najít vše od symbolů odpovídajících dané entitě a astrologických konstelací, které zvyšují pravděpodobnost úspěchu jejího vyvolání, přes byliny ze kterých se vyrábí kuřidlo, po barvy, které je vhodné mít na sobě a hudbu dotvářející atmosféru rituálu. V tomto případě jsou analogie a korespondence používány k tomu, aby se aktér „naladil“ na příslušnou frekvenci bytosti.

²⁴ Tyto předměty se sice v magii používají, vysvětlení jejich funkce by však přesahovalo rámec této práce.

Chce-li zase mág někomu ublížit, doporučuje se například zhotovit nějaký model oběti a spojit ho s něčím, co jí náleželo (kus oblečení, vlasy). Zde je analogií a korespondencí využito k tomu, aby se energie, která v průběhu magické operace vzniká v důsledku excitace, naladila na frekvenci oběti.

V průběhu předchozího příkladu může také mág vzývat mocné bytosti (používá jejich jména, které jsou také jistou formou korespondence), aniž by je chtěl přímo vyvolat. Tím se snaží naladit na frekvenci dané entity a použít energii, která je s ní spjatá. Tu pak výše uvedeným postupem nasměruje k cíli.

Rituál je však také důležité vnímat i jako určitý postup. Veselý ho přirovnává ke korytu řeky, kterým plyne ke zvolenému cíli magické operace energie. Své přirovnání rozvádí na tom, že čím je rituál používanější, tím je efektivnější, stejně jako koryto řeky se stále více zařezává do terénu. (Veselý, 2008) Tento jev je v magii považován za fakt a v podstatě koresponduje s teorií morfické rezonance, která byla vysvětlena v první části práce²⁵²⁶.

Působnost magické operace, která probíhá formou rituálu, považuje Veselý za projev synchronicity. „Mágova vůle je příčinou rituálu, ale rituál není příčinou výsledku, nýbrž je druhem duchovního magnetu, který přitahuje odpovídající událost, která je s rituálem spojena prostřednictvím synchronicity. Mág tedy vytváří příčinu toho, že nastanou dvě události, které vzájemně nejsou mezi sebou svázány principem kauzality. Dělá to tak, že provede magický rituál, který je první synchronní událostí. Principem synchronicity je pak (na základě zákonů podobnosti a styčnosti) přitažena i druhá synchronní událost, tj. zamýšlený výsledek v rovině fyzické reality.“ (Veselý 2008, s. 29)

Abychom snadněji pochopili, jakou úlohu rituál v magické práci zastává, rozšíříme příklad s ladičkami uvedený v předchozí kapitole. Představme si, že nemáme dvě stejné, ale čtyři různé ladičky (C, D, E, F). Také máme k dispozici xylofon. Chceme-li rozeznít

²⁵ Z pohledu teorie morfické rezonance, která odmítá neměnné fyzikální zákony a tvrdí, že veškeré dění je založeno na zvyku, by rituál mohl sloužit také k „proboření výspy reality“. Za normálních okolností by požadavek mága nemohl být splněn, ale pokud nějaké jednání (rituál) vedlo k opakovanému výsledku, je pravděpodobné, že k němu povede znovu.

²⁶ Veselý rovněž uvádí, proč jsou některé rituály utajované a dbá se na jejich přesné dodržování. Tvrdí, že pokud není rituál proveden profesionálně, dochází k jeho profanaci a účinnost naopak ztrácí. Je to jakoby z uvedeného koryta řeky vedly další strouhy které odvádí energii nežádoucím směrem. Na tomto principu vysvětluje rigidní lpění církve na přesném postupu náboženských obřadů a ostré spory, které provázely jejich proměnu a které nám z dnešního (nemagického) pohledu připadají absurdní. (Veselý, 2008)

ladičku D, nemusíme se jí ani dotknout, nýbrž udeříme na jednu z destiček xylofonu, která vydá tón příslušné výšky, přičemž vibrace se přenesou na ladičku. Pokud budeme chtít rozeznít jinou ladičku, udeříme na jinou odpovídající destičku. V pojetí magie by ladičky představovaly různé cíle mága – de facto rozličné oblasti reality, které chce svým jednáním oslovit. Xylofon lze pak přirovnat k rituálu. Teoreticky je jistě možné, aby osoba vydala jen za pomoci vlastního těla čistý tón, který by ladičku rozezněl. Stejně tak je z magického hlediska možné, aby člověk dosáhl cíle magické operace pouze za pomoci excitace, imaginace a vůle. Většinou je však snadnější použít pomůcku, kterou je v prvním případě xylofon a ve druhém případě rituál.

7.2 Magické ovlivnění sebe sama

Člověk, který se chce věnovat magii, musí zpravidla projít určitým výcvikem, jehož cílem je, aby se z budoucího mága stala po všech stránkách harmonická osobnost. Aby člověk pochopil sebe sama, učí se introspekci, nachází příčiny svého jednání a kladné i záporné osobnostní vlastnosti, se kterými se učí pracovat. Důraz je kromě toho kladen na přiměřenou péči o vlastní tělo, rozvoj smyslů a posílení schopnosti imaginace a vůle, jejichž význam pro magickou práci byl vysvětlen výše. (Bardon, 2008)

Z magických praktik, které vedou k ovlivnění sebe sama, uveďme na tomto místě techniky, za jejichž pomoci jsou získány informace nedostupné smyslům operátora a invokaci. Získávání smyslům nepřístupných informací se děje buď rozmluvou s některou z transempirických entit nebo přímou prací s astrálem, například pomocí věštění nebo astrálního cestování. Vymístění astrálního těla jsem slovy Nakonečného popsal v předchozí kapitole; věštění pak těží z napojení média na astrál bez přímého vstupu do něj (což je v podstatě v souladu s pojetím von Franz).

Invokace je zpravidla rituální operace, při níž se určitá transempirická bytost „zve“ ke splnutí s mágem. V důsledku této identifikace může dojít ke změnám osobnostních vlastností operátora a jeho způsobu vnímání světa.

7.3 Magické působení na okolní svět

Z knih, které jsem o tomto tématu četl, jsem nabyl dojmu, že za pomoci magie by mělo být teoreticky možné docílit v podstatě čehokoliv – od přijetí na vysněné pracovní místo či výhru v loterii přes vyvolávání (evokaci) transempirických bytostí až po jevy jako je

levitace, atd. Prakticky jsou však některé cíle realizovatelné snáze a některé obtížněji. Podle Sheldrakeovy teorie morfické rezonance je síla zákonitostí našeho světa odvislá od počtu jejich opakování. Nejsou tedy absolutně platné a je možné jednat s nimi v rozporu. Čím je ale porušovaná zákonitost silnější, tím má mágovo snažení menší naději na úspěch²⁷. Pokud například mág provede rituál, jehož cílem je, aby do jeho soka přesně za pět minut udeřil blesk, přičemž je bezmračný den a nenáviděný nepřítel je zrovna na výletě v krasové jeskyni, blíží se pravděpodobnost úspěchu nule. Oproti tomu, pokud by si přál, aby se stejnému člověku stala v průběhu týdne nějaká závažná nehoda, šance na úspěch se citelně zvýší. V prvním případě by úder blesku za jasného počasí do člověka v podzemí znamenal porušení hned několika silných přírodních zákonů a během tak krátkého časového úseku by se realita nestihla zformovat do příznivějších okolností. Ve druhém případě by naopak nemuselo dojít k porušení žádné zákonitosti.

Zkusme si vzpomenout na efekt motýlího křídla popsany v první části práce. I malý podnět může iniciovat řetězec příčin, které vyústí v událost obrovského rozsahu. Proto se mág snaží nebýt v rozporu s principem lineární kauzality. Stanoví cíl operace, podpoří ho adekvátním jednáním a spoléhá na to, že magické principy ovlivní lineárně kauzální vztahy ve světě tak, aby nastal zamýšlený výsledek. Cíl magické operace se přitom snaží pokud možno definovat co nejobecněji, aby zbytečně nesnižoval počet cest, které k němu mohou vést a ponechává dostatek času k jejich realizaci.

²⁷ K podobným závěrům vede i kvantová mechanika – viz poznámku pod čarou na s. 13

8. Výsledky a jejich vědecká interpretace

V předchozím textu jsem se pokusil stručně vysvětlit magický pohled na svět a z něj vycházející teorii, jak svět pomocí magie ovlivnit. Oproti různým filosofickým systémům má magie jednu výhodu: dělá si nárok být i praktickou činností, a proto lze správnost jejích předpokladů prověřit v praxi. Klíčovou otázkou tedy je, zda magické jednání přináší očekávané výsledky? Zde se ovšem dostáváme do těžké pozice. Jak už jsem zmínil, magický a vědecký světový názor jsou dva zcela odlišné světy, které mají odlišný předmět i metody zkoumání. (Nakonečný, 1999) Proto je nespravedlivé posuzovat magii z hlediska vědy a to samé platí pro její výsledky. Přesto se o to v této kapitole pokusím.

8.1 Sugescce a hypnóza

Pro pochopení dalšího textu je třeba osvětlit pojem sugescce. Hoskovec s Hoskovcovou uvádí, že sugescce je z psychologického hlediska proces, který určuje nekritické přijetí myšlenky. (Hoskovec, Hoskovcová, 1998) Podle Hartla a Hartlové je sugescce individuální, ovlivnitelná aktuálním stavem či vlivem skupiny. Mnohdy probíhá za snížené kontroly vědomí, například v hypnóze. Rozlišují přitom heterosugesci, která je navozena zvnějšku a autosugesci, kdy jedinec (často pod vlivem své touhy) přijímá svou myšlenku jako realitu. (Hartl, Hartlová, 2004)

Není mi známo, že by někdo zkoumal přímý vliv magického rituálu na psychické stavy a procesy. Podle mého názoru má však rituál některé podobné prvky jako (auto)hypnóza. V první řadě je v průběhu obou dvou navozen změněný stav vědomí; ten je dokonce přímo předpokladem magického působení. Navozen je přitom srovnatelnými technikami; stejně jako při hypnóze se i v magické praxi často používá vizuálně-fixační metoda a rytmičnost. Imaginace, která je považována za základní magický nástroj je přitom klíčová i v technikách autohypnózy.

Vzhledem k tomu, že jedinec v hypnóze je charakteristický hypersugestibilitou a změnami ve vnímání, myšlení a prožívání, nemohl by podobný stav nastat i v důsledku rituálu a vysvětlovat tak výsledky magického působení?

8.2 Subjektivně pocíťovaný efekt

Rozdělme nyní výsledky magické operace na ty, které udává pouze její aktér a na ty, které může zaznamenat i jeho okolí a jsou ověřitelné z více zdrojů.

V prvním případě působí zveřejněné výsledky značně nevěrohodně. Přestože by nebylo spravedlivé apriorně považovat osobu, která tvrdí, že za pomoci magie dosáhla určitého efektu, za lháře, je třeba uvažovat i nad možností, že její sdělení je **vymyšlené**. Nemožnost ověřit výpověď z jiného zdroje její důvěryhodnost významně snižuje a naše společnost neustále prahne po senzaci, která se může stát důvodem takového jednání.

Zůstaneme-li ve skeptické rovině, druhou možností je, že mág výsledky pocíťuje jako reálné, přestože reálné nejsou. **Subjektivně pocíťovaný efekt** magické operace totiž může být jistě značný. Bylo již řečeno, že podmínkou magického působení je změněný stav vědomí, který je navíc mnohdy podpořen látkami, které vedou k halucinacím. (Vondráček, Holub, 2003) Magická operace má často také silný emoční náboj a probíhá v prostředí, v němž je patrně zvýšena sugestibilita aktéra. Tyto okolnosti mohou vést k tomu, že dění, které mág pocíťuje jako reálné, probíhá pouze v jeho představách. Může si například myslet, že rozmlouvá s démonem, kterého přivolal a přitom hovořit jen sám se sebou²⁸.

8.3 Efekty, které může zaznamenat okolí

Jak ale vysvětlit efekty, které kromě mága může zaznamenat i jeho okolí? Začněme na vysvětlení jednodušším případem, kdy magicky jednající osoba dosáhne nějaké pro její okolí patrné **změny sebe sama**. Na fyzické úrovni může například za pomoci magické operace dojít k uzdravení aktéra. Provázanost psychických a fyziologických procesů byla vysvětlena v příslušné kapitole a zde lze také nalézt jedno z možných vysvětlení. Magické operace mohou také změnit osobnost operátora, což okolí jistě zaznamená. Z určitého úhlu

²⁸ Paradoxně se tyto možnosti nevylučují. Nakonečný píše, že demony lze chápat jako personifikované síly lidského nevědomí. Přitom ale dodává: „Objektem magické operace je však nejen subjekt sám (personifikované složky jeho nevědomí), ale i bytosti z jiných světů. Jeho psyche je součástí duše světa, ale ta je zabydlena i bytostmi jiného druhu. Nahradíme-li nyní slovo psyche slovem astrál, pak, sledující představy starých mágů, můžeme říci, že v magických fenoménech se manifestuje nejen astrál operátora, ale i astrál bytostí jiného druhu, než jsou bytosti lidské.“ (Nakonečný, 1999, s. 199)

pohledu je cílem magie snaha o reintegraci osobnosti, k čemuž slouží přípravné techniky popsané v předchozí kapitole. I zcela konvenčně smýšlející jedinec patrně uzná, že zvýšená introspektivní aktivita, trénink vůle a cílená práce se svými nedostatky se do každodenního života člověka promítne. Obtížně vysvětlitelné jsou však různé „nadpřirozené schopnosti“, které jsou u magií praktikujících osob často popisovány. Může to být například schopnost vnímat, co se děje na jiném místě, plynulá řeč jazykem, který daná osoba prokazatelně nezná, odolnost vůči žáru (chůze po žhavém uhlí), atd. Magicky smýšlející člověk by tyto jevy zdůvodňoval například rituálem invokace nebo existencí astrálu; transpersonální psycholog by nejspíš poukázal na existenci univerzálního pole vědomí (což je ostatně velmi podobné) nebo by se opět odkázal na hypnózu a sugesci. Je však citelné, že vědecká vysvětlení těchto jevů poněkud pokulhávají.

Nyní se budeme zabývat případy, kdy efekt magického jednání pociťují i nezúčastnění pozorovatelé a dochází tak tedy k **přímému ovlivňování okolí**. Zde se dostáváme do poněkud obtížné situace. Pokud přijmeme myšlenku, že svět okolo nás je konstrukt, který je odvislý od nastavení našeho vědomí, nabízí se otázka, zda máme právo označit určitou výpověď za subjektivní a jinou za objektivní. Veselý tvrdí, že právě v určitém nastavení vědomí spočívá hlavní překážka bránící modernímu člověku v přístupu k magii²⁹. (Veselý, 2008) Často se říká, že aby měla magie (například různé varianty prokletí nebo naopak požehnání) na člověka vliv, musí jí věřit – v tom případě by bylo možné ji vysvětlit pomocí známého mechanismu sebenaplnujícího se proctví (pygmalionský efekt). Carroll dokonce píše, že praktikování magie před skeptickým publikem je daleko těžší³⁰. (Carroll, 2007) Přes to všechno se však stává, že důsledky magických operací jsou relativně nezúčastněnému okolí zjevné. Jedná-li se o efekty pozorované přímo během průběhu rituálu (různé zvuky, kouř, případná materializace

²⁹ Mimo jiné uvádí příhodu, kdy byl jistý antropolog přítomen rituálu, při kterém se kmenový šaman proměnil v ledního medvěda. Přestože samotný antropolog nic takového neviděl, každý člen kmene mu tvrdil, že tato proměna byla nevyvratitelný fakt. Realita kmene se tedy lišila od reality antropologa. Dokázali bychom však posoudit, která z nich byla „reálnější“? (Veselý, 2008)

³⁰ Naopak, pokud se operace účastní více „magicky naladěných“ lidí, výsledky bývají lepší. (Carroll, 2007) Je-li tento jev skutečný, opět se nabízí vysvětlení pomocí vibračního principu. Pokud by každý člověk nastavením svého vědomí rozechvíval realitu určitým způsobem, skeptické nastavení by ji rozechvívalo způsobem pro magii nevhodným, zatímco v opačném případě by docházelo k rezonanci, která by efekt operace umocňovala. Jinými slovy, pokud by došlo ke střetu realit různých lidí, pravděpodobnost „vítězství“ jedné z nich by byla tím vyšší, čím víc by se podobala ostatním zúčastněným realitám.

vyvolávané bytosti, atd.), často jsou vysvětlovány tím, že pozorovatel byl chtě nechtě stržen atmosférou rituálu a jeho vnímání bylo skresleno podobně jako vnímání člověka v davu nebo došlo ke kolektivní halucinaci či sugesci. Obtížněji se vysvětlení hledá, pokud důsledky přetrvávají i po ukončení operace (například prasklé zrcadlo). Poslední výspou racionálna pak většinou bývá odkazování se na náhodu. Tou lze samozřejmě vysvětlit v podstatě cokoliv a u magického jednání to platí dvojnásob, protože využívá principu synchronicity.

Zajímavé je, že většina autorů, kteří o magii píší, výše uváděná vysvětlení nepopírají – jeden z kroků Bardonovy zasvěcovací soustavy je například výcvik v autosugesci. (Bardon, 2008) Carrol dokonce píše: „Vyvolávání vizuálních efektů za účelem přesvědčování sebe nebo ostatních o objektivní existenci duchů se nedoporučuje. Podmínky pro jejich zjevení vždy umožňují vše zpochybnit tím, že je to jen hypnóza, halucinace nebo iluze. A ono se skutečně jedná o halucinaci, neboť takové věci normálně fyzicky neexistují, musíme je k tomu donutit. Půst, spánková a senzorická deprivace v kombinaci s drogami a mraky dýmu z vonných tyčinek poskytují démonům dostatečně citlivé a tvárné prostředí, v němž se mohou vizuálně projevit, pokud jim to přikážeme.“ (Carroll, 2007, s. 47) Ani teorie, které nabízí věda, magie nekritizuje – tím spíš, že ty novodobé jsou s ní často v souladu. Z literatury, kterou jsem k danému tématu četl, jsem nabyl dojmu, že mnohdy jsou vědecké a magické interpretace pouze dvěma stranami téže mince. Magie v hermetickém pojetí je vnitřně konzistentní nauka, kterou nelze pojímat pouze jako zjednodušené vysvětlování jevů dané nedostatkem informací. Slovy Milana Nakonečného: „Moderní magie není vědou předcházející primitivní techniku, nýbrž supervědou, dovršující vývoj lidského poznání, jeho smysl a praxi.“ (Nakonečný, 1999, s. 293)

Empirická část

VÝZKUM MAGICKÉHO MYŠLENÍ V ŽIVOTĚ BĚŽNÉHO ČLOVĚKA

V teoretické části této práce jsem se pokusil objasnit pojem magického myšlení a porovnat magický pohled na svět s jinými, vědou uznávanými, pohledy.

Připomeňme si, že magické myšlení uplatňuje aspoň jeden ze dvou základních principů: Zákon podobnosti (žádoucího výsledku můžeme dosáhnout jeho napodobením) a Zákon styčnosti (cokoliv se učiní s nějakým hmotným předmětem, postihne i osobu, s níž byl tento předmět jednou ve styku). (Frazer, 1977)

Celkem známým faktem je, že tyto principy můžeme zřetelně rozpoznat u přírodních národů a dětí předškolního věku, kde se volně prolínají s vědomým pohledem na svět.

Výzkumnou část jsem se rozhodl věnovat způsobu myšlení, které jsem označil za pasivně-magické a otázce, zda se vyskytuje v dospělé populaci civilizovaného světa. Pasivní podobou magického myšlení přitom myslím spontánní sklouzávání k výše uvedeným principům (v myšlenkách ale často i v jednání). Tím ji odlišuji od aktivní podoby magického myšlení, při níž jde o vědomou aplikaci těchto principů; například ve formě magických rituálů.

9. Výzkumné cíle, otázky a hypotézy

9.1 Výzkumné cíle

Za cíl výzkumné části práce jsem si stanovil prověřit, zda magické myšlení je v jeho pasivní podobě možno nalézt i v dospělé populaci „vyspělého“ světa. Ke stanovení tohoto cíle mne vedly tři zdroje. V první řadě to byl článek Magical Thinking, publikovaný v Psychology Today Magazine, ve kterém autor (Matthew Hutson) poukazuje na to, že věříme v příčinnou souvislost jevů, u kterých racionálně víme, že na sebe vliv nemají. Konkrétně hovoří například o snaze dotlačit myšlenkou golfový míček do jamky – ovšem až po odpalu (víra v materiální působnost myšlenky), o víře, že ve věcech, které zemřelý často používal, z něj cosi přetrvává (zákon styčnosti) nebo v tom, že lidé nechtějí poškozovat objekty, které ztvárňují jejich blízké (zákon podobnosti). (Hutson, 2008)

Druhým zdrojem byla každodenní zkušenost mne i mého okolí, která víceméně odpovídá výše napsanému. Většinou jsou to spíše automatické myšlenky, ne vědomě promyšlená strategie dosažení cíle a po zpětné racionální introspekci se kvůli nim občas cítíme hloupě. To ale nemění nic na tom, že občas k tomuto druhu iracionálního myšlení dochází. Problém je pak o to zajímavější, že mnoho lidí tyto tendence soukromě přiznává, ale veřejně popírá.

V průběhu psaní práce jsem byl všímavější vůči různým nově vznikajícím „přístupům pozitivního myšlení“, které víceméně vycházejí ze zákona podobnosti (pozitivní přitahuje pozitivní), snaží se tvářit mysticky a občas poněkud nešťastně zjednodušují propracovaný systém hermetické tradice. Problematika nekritického přijímání pozitivního myšlení coby nástroje ovlivnění reality mi tedy byla třetí pohnutkou.

9.2 Výzkumné otázky a hypotézy

Vzhledem k tomu, že jsem nenašel vhodné standardizované metody, kterými bych téma své práce dokázal podchytit, rozhodl jsem se k naplnění jejího cíle použít metodu experimentu. Ani po poměrně podrobném průzkumu dostupných materiálů se mi k mému překvapení nepodařilo nalézt výzkum, který by se výskytem magického myšlení v dospělé populaci „vyspělého“ světa zabýval.

Nechal jsem se tedy inspirovat již zmíněným Hutsonovým postřehem, že lidé nechtějí poškozovat objekty, které ztvárňují jejich blízké, a porovnával výsledky hodů šipkou na prázdný terč s výsledky hodů na terč s na střed umístěnou kopií fotografie blízkého člověka. Předpokladem bylo, že pokud by v účastnících nějakým způsobem přetrvávalo vnímání příčinnosti na základě zákona podobnosti, měli by se (ať už vědomě či nevědomě) zásahu fotky vyhýbat. Vzhledem ke koncentrickému uspořádání bodových pásem terče bylo pak možné tyto tendence kvantifikovat.

V další fázi experimentu účastníci na pětibodové škále porovnávali své pocity při házení na prázdný terč s pocity při házení na terč s fotkou z hlediska dimenze libost – nelibost. Nakonec proběhl nestrukturovaný rozhovor, který mi poskytl informace pro kvalitativní zpracování. Podrobný popis experimentu je uveden v příslušné části, zde jsem ho chtěl pouze nastínit, aby dávaly smysl níže uvedené hypotézy.

Z toho, co jsem napsal, je zřejmé, že v experimentu jsem problematiku magického myšlení zúžil pouze na zákon podobnosti. Důvodem bylo to, že ostatní vlivy a proměnné je obtížné převést do měřitelné podoby.

9.2.1 Hypotézy:

H_1 : Účastníci dosahují statisticky významně nižšího skóre při hodu na terč s kopií fotografie blízké osoby než při hodu na prázdný terč.

H_2 : Účastníci dosahují statisticky významně nižšího skóre na škále vyjadřující příjemnost pocitů při hodu na terč s kopií fotografie blízké osoby než při hodu na prázdný terč.

9.2.2 Výzkumná otázka:

Jak lidé, u nichž se tendence k magickému myšlení projevují, vysvětlují své jednání?

10. Aplikovaná metodika

Cílem výzkumné části mé práce je zjistit, zda je u moderního dospělého člověka zakořeněna platnost pravidla, že podobné přitahuje podobné, což je jedním z principů magického myšlení.

Abych prověřil obecnou přítomnost tohoto jevu, zvolil jsem *kvantitativní přístup*, který mi poskytl data pro statistické zpracování. Jako metodu jsem zvolil *experiment*; důvodem byla snaha odstínit případné vědomé popírání zkoumaných tendencí.

Aby byl vzhled do dané problematiky komplexnější, s účastníky, kteří výrazně potvrdili mé hypotézy, jsem následně vedl *nestrukturovaný rozhovor*, který měl nastínit, jak u sebe tito lidé daný jev vnímají a jak si ho vysvětlují. Rozhovor jsem zaznamenal a následně vyhodnocoval v rámci pravidel *kvalitativního přístupu*. Celkový obraz jsem doplnil postřehy získanými prostřednictvím *nemaskovaného zúčastněného pozorování*.

10.1 Kvantitativní přístup

„Kvantitativní přístup, stručně vzato, předpokládá, že fenomény sociálního světa (různé jeho aspekty, objekty, procesy, atd.), které činí předmětem zkoumání, jsou svým způsobem měřitelné, či minimálně nějak tříditelné, uspořádatelné. Informace o nich získává v jisté kvantifikovatelné a co nejvíce formálně porovnatelné podobě. Pak je analyzuje statistickými metodami se záměrem ověřit platnost představ o výskytu nějakých charakteristik, také o jejich vztazích k dalším objektům a jejich vlastnostem apod.“ (Punch, 2008, s. 40)

Cílem kvantitativní části bylo zjistit, zda jednání lidí může být ovlivněno vědomou či nevědomou aplikací myšlenky, že podobné přitahuje podobné. Materiálem pro tuto část práce byly výstupy níže popsaného experimentu.

10.2 Experiment

„Experiment je vědecká metoda, ve které jsou kontrolovány všechny proměnné tak, aby se ze změn daly vyvozovat kvantitativně vyjádřitelné závislosti. Pravý experiment musí být opakovatelný a ověřitelný; manipulujeme při něm nezávislou proměnnou a sledujeme změny závislé proměnné.“ (Hartl, Hartlová, 2004, s. 148).

10.2.1 Východiska experimentu

Ještě než přistoupím k samotnému popisu průběhu experimentu, chci připomenout, že vycházel z předpokladu, že lidé, v nichž je zakořeněno přesvědčení o platnosti zákona podobnosti, nebudou chtít poškodit objekt, který ztvárňuje jim blízkou osobu. Za tento objekt jsem zvolil fotografii obličeje blízké osoby účastníka, případné poškození proběhlo probodnutím fotografie šipkou při hodu na terč. Fotografie měla občankový formát a byla umístěna ve středu koncentricky uspořádaného terče, přičemž v podstatě přesně odpovídala desetibodovému pásmu. Myšlenka experimentu byla taková, že pokud v lidech přesvědčení o tom, že podobné přitahuje podobné, přetrvává, budou se vědomě či nevědomě vyhýbat zásahu fotky (respektive středu terče), v důsledku čehož budou skórovat ve více okrajových a tedy i bodově níže ohodnocených pásmech. Hypotéza o nižším skóre na pocitové škále zase vycházela z předpokladu, že pokud lidé vnímají poškození symbolu analogicky k poškození objektu samotného, budou se cítit hůř při hodu na terč s fotkou, protože de facto „riskují“, že svým jednáním poškodí osobu, ke které mají kladný vztah.

10.2.2 Proměnné

- Nezávisle proměnná: kopie fotky osoby blízké účastníkovi umístěná ve středu terče versus prázdný terč.
- Závisle proměnná (1): výsledek pěti hodů na terč s fotografií oproti výsledku pěti hodů na prázdný terč.
- Závisle proměnná (2): skóre na škále vyjadřující příjemnost pocitů během házení na terč s fotografií oproti skóre na stejné škále během házení na prázdný terč.

10.2.3 Pomůcky

- Terč na šipky
- Pět plastových šipek s kovovým hrotem
- Barevná kopie fotografie osoby, která je účastníkovi blízká (občankový formát)
 - většinou se jednalo o partnera, rodiče nebo potomka účastníka
- Stojan z kartonu
- Špendlík (na přichycení kopie fotky)
- Metr a kobercová páska
- Záznamový arch

10.2.4 Popis experimentu

1) *Neformální přivítání*

Experimentální podmínky (viz dále) byly připraveny již před příchodem účastníka.

2) *Fáze házení*

Účastníkům výzkumu jsem dával následující instrukce.

- Varianta 1 (prázdný terč → terč s fotkou).

„Vaším úkolem je naházet na tomto terči co nejvíce bodů. Je to klasický terč, uprostřed je desítka a směrem ke kraji je míň a míň bodů. Máte pět hodů, házet můžete odsud.“ (experimentátor ukazuje na vyznačenou značku)

(po ukončení první série)

„Díky, teď budete mít dalších pět hodů, doprostřed terče Vám ale připnu fotku Vašeho syna/manžela/atd. Váš úkol zůstává stejný – naházet co nejvíce bodů.“

- Varianta 2 (terč s fotkou → prázdný terč)

„Tak co, můžeme začít? Pokud ano, Vaším úkolem je naházet na tomto terči co nejvíce bodů. Je to klasický terč, ale jak už jste si asi všiml/a, uprostřed je umístěna fotka Vaší dcery/manželky/atd. Vaším úkolem je naházet co nejvíce bodů; desítka je uprostřed a směrem ke kraji je míň a míň bodů. Máte pět hodů, házet můžete odsud.“ (experimentátor ukazuje na vyznačenou značku)

(po ukončení první série)

„Díky, teď tu fotku sundám a Vy budete mít dalších pět hodů. Váš úkol zůstává stejný – naházet co nejvíce bodů.“

3) *Fáze dotazování na pocity*

Po ukončení druhé série jsem se účastníků ptal, jaké pocity měli během házení na prázdný terč a jaké pocity je provázely, když házeli na terč s fotkou.

„Díky, teď by mne ještě zajímalo, jak jste se průběžně cítil/a. Kdybyste měl/a obodovat, jak jste se cítil/a při hodu na ten terč s fotkou, co byste dal/a? Jednička – nejhorší, jako že to bylo nepříjemné, pětka nejlepší – jak že to byla pohoda, dobrá zábava a tak.“ (experimentátor ukazuje v dotazníku na škálu)

(po odpovědi účastníka)

„OK, a co když jste házel/a na ten prázdný terč, jak Vám bylo? Zase: jednička – nejhorší, dvojka – pohoda.

4) *Fáze nestrukturovaného rozhovoru*

Po ukončení sběru dat pro kvantitativní část jsem se s každým účastníkem pokusil navázat rozhovor, ve kterém měli možnost vyjádřit se k průběhu experimentu i k danému tématu obecně.

„Díky, napadá Vás k tomu ještě něco? Může to být úplně cokoliv, co byste k tomu chtěl/a říct...“

Někteří účastníci už nic dodat nechtěli, u jiných se po této otázce rozvinul krátký rozhovor. Dalo by se říct, že čím horší pocity lidé na předchozí škále uváděli, tím více se chtěli v této fázi bavit. Téměř „terapeutickou nezbytností“ bylo rozvinout rozhovor s účastníky, kteří v průběhu experimentu odmítli nebo téměř odmítli na terč s fotkou házet. Naprosto zjevně vykazovali vysokou míru negativních emocí (naštvanost, rozladěnost), které bylo třeba ventilovat. V těchto případech jsem účastníky ubezpečil o tom, že na jejich reakci není nic špatného a rozebral s nimi důvody, proč se takto cítí (přepis některých těchto rozhovorů uvádím v části „výsledky“). Tento jev jsem bohužel kvantitativně nemonitoroval, protože jsem ho před zahájením výzkumu nepředpokládal – všiml jsem si ho až v průběhu.

5) *Fáze sběru statistických dat*

Když bylo jasné, že účastník už o ničem dalším mluvit nechce, požádal jsem ho o několik statistických údajů. Jednalo se o věk, nejvyšší dosažené vzdělání, ekonomickou aktivitu a vztah k víře (zde jsem zdůraznil možnost, že nemusí odpovídat).

„Tak to je vše. Díky za účast, jen bych se ještě rád zeptal na několik údajů – nebudou nikde spojeny s Vaším jménem, je to jen pro statistické účely.“

10.2.5 Experimentální podmínky

Zamezení vlivu třetí osoby

Experiment probíhal v prostoru, ve kterém se nenacházely jiné osoby než účastník a experimentátor. Tento požadavek jsem stanovil proto, aby nedocházelo k ovlivňování

aktivního účastníka ostatními, k případnému zlehčování situace či „hecování“. Původně jsem doufal, že vždy budu moci využít nějakou prázdnou místnost, asi v polovině případů to však nebylo možné. Proto jsem ze svého požadavku slevil a za dostačující považoval opticky oddělený prostor, ve kterém nikdo jiný nebyl, přičemž ostatní lidé v místnosti se zjevně zabývali svými záležitostmi a experimentu nevěnovali pozornost.

Umístění terče

Terč byl umístěn ve výšce očí ve vzdálenosti 1,5 m od účastníka. Bod, ze kterého se házelo, byl označen kobercovou páskou. Vymezený prostor byl dobře osvětlen, terč se nikdy nenacházel ve stínu. Pokud účastník používal brýle, byl vyzván k jejich nasazení.

Vzdálenost 1,5 m jsem zvolil ze tří důvodů:

1. aby fotka byla dobře viditelná
2. aby nízké výsledky hodů nebyly zapříčiněny nešikovností účastníka nebo náhodou
3. aby vysoké výsledky hodů nebyly zapříčiněny příliš vysokou přesností účastníka (pokud by byl terč příliš blízko, účastník by mohl naházet samé devítky, aniž by se vystavoval „nebezpečí“ poškození fotky).

Fotografie a její umístění

Vzhledem k tomu, že předpokladem experimentu byla neochota k poškození *symbolické* nikoli *reálné* hodnoty fotografie, účastníci házeli výhradně na její barevnou kopii, kterou jsem pořídil na vlastní náklady. Jak již bylo řečeno, fotografie byla umístěna ve středu koncentricky uspořádaného terče, přičemž v podstatě přesně odpovídala desetibodovému pásmu.

Počet hodů a pořadí sérií hodů

Jednotlivé hody byly seskupeny do dvou sérií – série hodů na prázdný terč a série hodů na terč s fotografií blízké osoby. V každé sérii házel účastník 5x. Aby se zabránilo efektu zácviku (tedy že ve druhé sérii hodů bude účastník dosahovat vyšších výsledků, protože je už v této činnosti zručnější), házela polovina účastníků nejdříve na terč bez fotky a polovina účastníků nejdříve na terč s fotkou. Tímto se zkreslení vzájemně eliminovalo.

Slovní doprovod

V průběhu házení na terč byly komentáře účastníka reflektovány pouze neutrálními výroky experimentátora („hmm...“, „no...“, atd.). Pokud se účastník na experimentátora obrátil s přímou otázkou, experimentátor přislíbil odpověď po ukončení experimentu.

10.2.6 Komplikace

Zácvik

Výzkum byl původně postaven tak, že účastníci nejdříve házeli na prázdný terč a poté na terč s fotografií. Brzy jsem si ale uvědomil, že výsledky druhé série hodů mohou být ovlivněny efektem učení – tedy že v první části se účastníci „rozházejí“ (získají určitý odhad vzdálenosti, síly nutné k dobrému zásahu, atd.) a ve druhé části pak z toho těží a jsou přesnější. Tento efekt jsem v celkovém souhrnu vyrušil tím, že druhá polovina účastníků házela nejdříve na terč s fotkou a až poté na prázdný terč.

Nezabodnuté šipky

Ještě před zahájením experimentu jsem se rozhodl, že do výsledku budu počítat body za zásah i u šipky, která v terči nezůstane zabodnutá. Možnou námitkou by bylo, že účastníci, kteří nebudou chtít fotku poškodit, budou házet slaběji a nervózněji, což bude mít za následek nezabodnutí šipky. Mnohem větší vliv mají však na tento jev jiné faktory, zejména pak šikovnost účastníka, jeho zkušenosti s touto hrou a fakt, že terč je na některých místech více tvrdý. Proto jsem za klíčové považoval, kam šipka směřovala, a pokud vypadla, poznamenal jsem si body do záznamového archu a následně je přičetl k celkovému výsledku série.

Odmítnutí účasti v průběhu experimentu

Když někteří účastníci zjistili, že mají házet na terč s fotkou blízké osoby, začali být nerozhodní a uvažovali o ukončení své účasti na experimentu. Uvádím příklady:

„No nebudu házet na dceru! Fakt ne.“ (hodně našťavaně, mračí se, rychle odchází od terče)

„Ne, to nechci, nezlob se.“ (klidně, odchází)

Zde jsem zjevně stál před etickým problémem – kdyby účastníci odmítli dále pokračovat, došlo by ke zkreslení kvantitativní části (přišel bych o tu část spektra, ve které jsou principy magického myšlení nejpatrnější), na druhou stranu tito lidé verbálně vyjádřili svůj nesouhlas se svou další účastí. V těchto případech jsem většinou improvizoval,

uklidňoval rozrušené účastníky, ptal se na důvody, atd. V podstatě jsem tímto přešel rovnou do fáze nestrukturovaného rozhovoru, s tím rozdílem, že jsem se vyhýbal prozrazení cíle experimentu. Většina účastníků poté sama navrhla, že budou pokračovat. Po odházení a dotazování na pocity jsem pak dokončil rozhovor. Účastníky, kteří pokračovat nechtěli, jsem ujistil, že jejich odmítnutí respektuji a je pro mne stejně hodnotné, jako kdyby v účasti pokračovali. Bohužel jsem byl tím pádem nucen vyřadit je z kvantitativní části.

10.3 Kvalitativní přístup

Zatímco kvantitativní přístup vychází z pozitivismu, který nabádá ke kvantifikaci a manipulaci s předmětem výzkumu, kořeny kvalitativního přístupu můžeme nalézt ve fenomenologii, která navrhuje, aby výzkumník nechal jev sám, aby se před ním ve své plné šíři a hloubce odhalil. Úkolem výzkumníka není přímo působit a měnit objekt výzkumu, ale spíše naopak, pozorovat tento objekt ze všech možných úhlů a perspektiv. Spíše než o testování hypotéz jde tedy o získání vhledu, porozumění a orientace v dané problematice. (Ferjenčík, 2000)

Cílem doplňkové kvalitativní části bylo zjistit, jak lidé, u nichž se tendence k magickému myšlení projevují, vysvětlují své jednání. Materiálem pro tuto část práce byly rozhovory s lidmi, kteří zvažovali ukončení účasti v průběhu experimentu nebo svou účast skutečně ukončili.

10.4 Nestrukturovaný rozhovor

Nestrukturovaný (volný) rozhovor je typický svou přirozeností a nejvíce se podobá běžné konverzaci. Určeno je pouze téma, přesné znění otázek či dokonce jejich pořadí však stanoveno není. Jeho hlavní výhodou je šířka a hloubka potenciálních odpovědí. (Ferjenčík, 2000; Svoboda, 1999)

Hlavním důvodem, proč jsem tento typ rozhovoru zvolil, byla výše uvedená šířka potenciálních odpovědí. Magické myšlení je podle mého názoru natolik subjektivní oblast, že jsem nechtěl účastníky omezovat vlastním konceptem, který bych jistě promítl do předem vytvořených otázek. Přirozenost byla zase užitečná vzhledem k jeho druhé funkci mimo získávání informací – uklidňování mnohdy rozrušených účastníků.

Stejně jako u následující fáze sběru statistických dat byl rozhovor zaznamenáván do záznamového archu a ihned přepsán. Skryté použití diktafonu jsem zavrhl z etických důvodů, jeho otevřené použití by zase mohlo narušit přirozenost rozhovoru a také by potíralo již zmíněný „terapeutický efekt“.

10.5 Nemaskované zúčastněné pozorování

Pozorování patří k nejzákladnějším technikám sběru dat. Aby ho však bylo možno označit za vědeckou metodu, je třeba, aby bylo systematické a plánovitě selektivní. (Ferjenčík, 2000) Protože jsem si byl vědom výše uvedeného, zvažoval jsem, zda pozorování do metodiky mé práce vůbec zařadit. Data, která jsem získal touto metodou, totiž přirozeně vyplynula z mé přítomnosti v roli experimentátora než z nějaké mé systematické snahy. Vzhledem k tomu, že jsem byl nejspíš první, kdo experiment tohoto typu prováděl, předem jsem nevěděl, jaké situace mohou nastat a čeho konkrétně si všímat. Neměl jsem tedy vytvořen zvláštní záznamový arch pro pozorování a to, co mne zaujalo, jsem si poznamenával na volná místa záznamového archu pro výsledky hodů a statistické údaje o účastníkovi. Cílem bylo spíše dokreslit těmito postřehy situaci a získat podněty pro případné pokračování výzkumu než do hloubky analyzovat chování účastníka.

11. Zkoumaný soubor a realizace sběru dat

Cílem výzkumné části této práce bylo zjistit, zda vzorce typické pro magické myšlení přetrvávají i u dospělé populace „vyspělého“ světa.

S vědomím, že mezi jednotlivými národy existují značné rozdíly, které bych nedokázal svým výzkumem dostatečně pokrýt, jsem *populaci* omezil na *obyvatele České Republiky*.

Neměl jsem důvod předpokládat, že vzorce typické pro magické myšlení, se vyskytují pouze u určité skupiny dospělé populace. Limitován svými sociálními kontakty, jsem však za *výběrový soubor* původně pojal pouze na *vysokoškolské studenty*. Situace se ale změnila, když jsem do zaměstnání nastoupil o rok dříve, než jsem čekal. Ve světle nových okolností jsem se rozhodl do výběrového souboru zařadit také *duševně pracující lidi*, abych tak posílil reprezentativnost výběru.

11.1 Postup při sběru dat

Kontaktování účastníků a následný sběr dat proběhlo ve dvou etapách. V první etapě byl experiment proveden se skupinou dvaceti studentů, ve druhé etapě byl soubor rozmanitější – sdružoval celkem čtyřicet čtyři převážně pracujících lidí. Tento relativně nižší počet účastníků jsem dopředu očekával, neboť jsem si byl vědom určitých komplikací. Jednalo se zejména o to, že s účastníky bylo třeba setkat se několikrát – podrobněji tento problém rozvádím v samostatné podkapitole (viz níže).

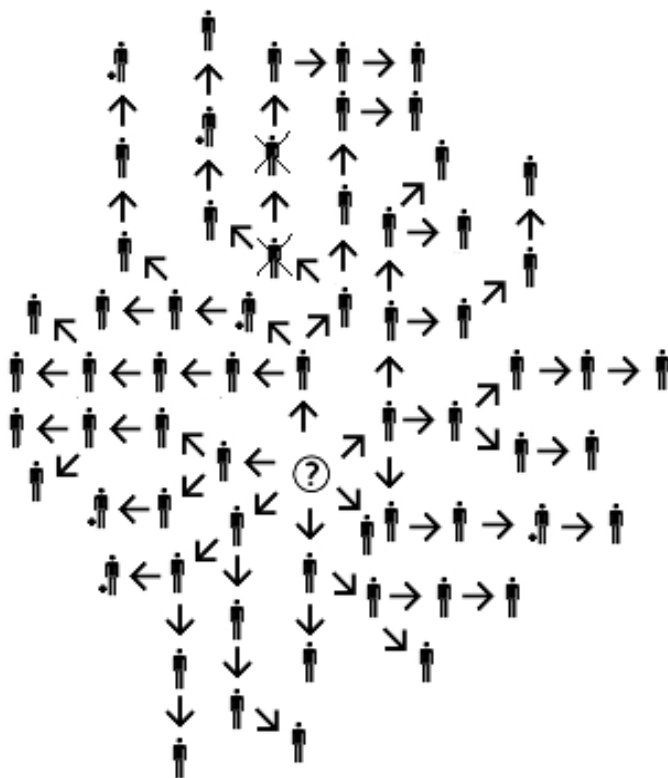
Kvůli rozsahu výzkumného souboru, jsem si za cíl nestanovil příliš vysokou úroveň jeho reprezentativnosti. Pro pravděpodobnostní metody výběru jsem zase neměl vhodné podmínky a s počtem účastníků, který jsem očekával, mi bylo jasné, že nemohu použít metodu záměrného výběru. Ani při ideálním vytipování vhodných účastníků bych totiž nebyl schopen uspokojivě pokrýt různorodost populace. Veden touhou po zachování aspoň nějaké úrovně reprezentativnosti jsem ze zbývajících metod zvolil modifikovanou metodu sněhové koule, kterou jsem nakonec použil v obou etapách kontaktování potenciálních účastníků.

11.1.1 Metoda sněhové koule

„Tato metoda je v principu založena na kombinaci účelového výběru a prostého náhodného výběru.“ (Miovský, 2006, s. 131) „Podstata metody je jednoduchá: Představte si sněhovou kouli, kterou pustíte z kopce. Pokud je sníh dostatečně vlhký, původně malá koule na sebe nabaluje stále víc sněhové hmoty, až doroste do potřebné velikosti.“ (Ferjenčík, 2000, s. 117)

V první fázi jsem kontaktoval několik mých známých a kolegů s žádostí o účast ve výzkumné části mé diplomové práce. Vysvětlil jsem jim, že experiment zabere přibližně 5 minut a je k němu potřeba fotografie blízké osoby. Když kontaktovaná osoba souhlasila, na předání fotografie pro účely vytvoření kopie a následně na termínu schůzky, kdy proběhne experiment. Zároveň jsem se zeptal, jestli by mohl k zapojení do experimentu přesvědčit taky nějaké své známé a kamarády a ať i oni klidně někoho vezmou. Tímto postupem jsem obsáhl hned několik úrovní dané „větve“, čímž jsem výzkum organizačně zjednodušil. K dodržení čistého postupu zvolené metody by bylo třeba kontaktovat následující úroveň až po uskutečnění sběru dat u té předcházející; vzhledem k povaze výzkumu si však nemyslím, že by tato variace nějak ovlivnila výsledky a časově by to ani nebylo reálné.

Zde uvádím zjednodušené grafické schéma uskutečněných experimentů ve výběrovém souboru:



Obr. 1: Schéma uskutečněných experimentů ve výběrovém souboru

- ② Výzkumník
- 👤 Účastník výzkumu (zařazen do kvantitativní části výzkumu)
- 👤 Účastník, který nejdříve odmítl házet na terč s fotkou, ale nechal se „přesvědčit“ (zařazen do kvantitativní i kvalitativní části výzkumu)
- 👤 Účastník, který odmítl házet na terč s fotkou a nenechal se přesvědčit (zařazen do kvalitativní části výzkumu)

11.1.2 Komplikace

Protože k experimentu byla potřeba barevná kopie blízké osoby, s účastníky jsem se musel setkat dvakrát – poprvé převzít fotku a okopírovat ji, podruhé provést samotný experiment. Alternativu, že by si účastníci na setkání rovnou přinesli kopii fotky, jsem zavrhl ze dvou důvodů. Barevná kopie stojí cca 10 Kč a vyžaduje určitý čas na vyřízení; pro účastníka by tedy mohla představovat určitou reálnou hodnotu a zásahu středu terče by se mohl vyhýbat proto, aby o ni nepřišel (stejně jako u klasické fotografie). Druhým důvodem bylo, že bych se do jisté míry vzdal kontroly podmínek – fotografie vybraná účastníkem by nemusela být vhodná, mohl by ji zapomenout donést na domluvené setkání, atd.

Tento fakt vyžadoval hodně práce navíc a kladl větší nároky na samotné účastníky. Museli si udělat čas dvakrát, což bylo problémem zejména u větších kontaktovaných skupin, které se pravidelně nesetkávaly. Domluvit termín setkání, který by vyhovoval sedmi lidem, není snadné, ovšem domluvit pro těchto sedm lidí *dva* vyhovující termíny se někdy ukázalo jako téměř nemožné. Organizace se často protáhla až na několik měsíců a několik mých kontaktních osob, které měly potenciál dodat do experimentu další větev výzkumných osob, to nakonec vzdalo.

V předtuše těchto komplikací jsem si stanovil obtížný, ale reálný cíl získat 50 účastníků výzkumu, který se mi – díky zvýšené časové investici – nakonec podařilo výrazně překročit. Co už jsem ale ovlivnit nedokázal, byla rozmanitost výběrového souboru. Z výše napsaného je zřejmé, že vyšší účasti se dalo dosáhnout v pravidelně se scházejících a tedy homogenních skupinách (studenti, kolegové z práce, atd.). Tyto velké počty relativně snadno získaných účastníků pak neměly šanci být dorovnány rozmanitějšími, ale malými skupinkami mých dalších kontaktních osob. Zvažoval jsem aplikaci principu triangulace metod výběru výzkumných osob; časová náročnost by ale nebyla vzhledem k nejistotě výsledku přiměřená a daná situace se mi navíc pro tento postup nezdála být příliš vhodná.

Proto jsem se rozhodl nenarušovat přirozený průběh původně zvolené metody sněhové koule a spokojil se s výběrovým souborem, který z ní vyplynul.

11.1.3 Výběr vzorku pro kvalitativní zpracování

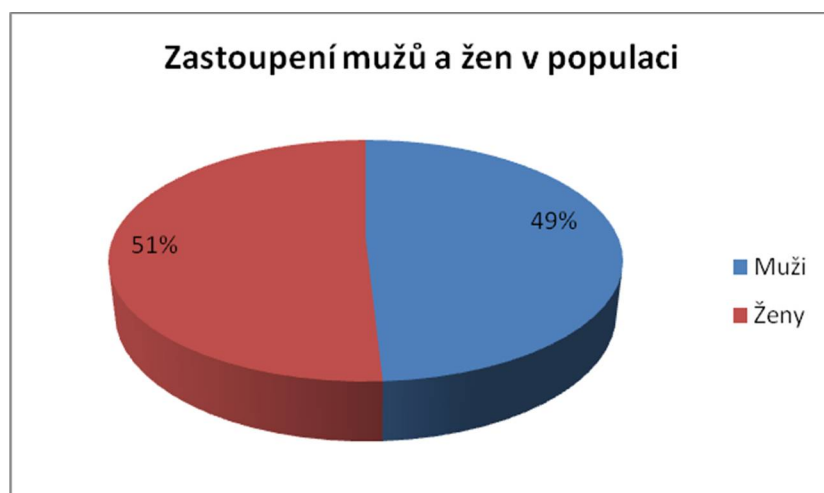
Po ukončení experimentu jsem se o jeho průběhu pokusil pobavit s každým účastníkem. Tématem byly jednak pocity, které účastníka v průběhu experimentu provázely, a pokud měl účastník problémy s házením na terč s fotkou, tak také jeho interpretace proč tomu tak bylo. Pro kvalitativní zpracování jsem pak přepsal a vybral rozhovory s lidmi, kteří v průběhu experimentu odmítli pokračovat v účasti, tedy házet na fotku jim blízkého člověka. Vzhledem k tomu, že kvalitativní část byla plánována spíše jako doplňková, bylo by časově velmi náročné přepisovat a vyhodnocovat všechny rozhovory. Rozhodl jsem se tedy zpracovat pouze rozhovory s účastníky, u nichž se tendence k magickému myšlení projeví nejvíce. „Odmítnutí v další účasti“ mi připadalo jako nejvhodnější kritérium, protože srovnávat rozdíly v hodech na jednotlivé terče nebylo možné – v dané chvíli jsem ještě nevěděl, s jakým celkovým průměrem bych měl výsledek účastníka srovnávat.

11.2 Specifika výběrového souboru vzhledem k populaci

Pro lepší představu o výběrovém souboru uvádím jeho srovnání s populací z hlediska pěti faktorů: pohlaví, věk, nejvyšší ukončené vzdělání, produktivita a vztah k víře. Ke každému grafu přidávám krátký komentář rozvádějící specifika výzkumného souboru vzhledem k populaci.

11.2.1 Pohlaví

Tyto grafy odrážejí procentuální zastoupení mužů a žen v populaci a ve výběrovém souboru. Zdrojem dat v populaci jsou výsledky sčítání lidu, domů a bytů z roku 2011. Jak je na první pohled patrné, ve výběrovém souboru se vyskytuje více žen. Velkou část výběrového souboru totiž tvořili studenti humanitních oborů a pracovníci v administrativě.



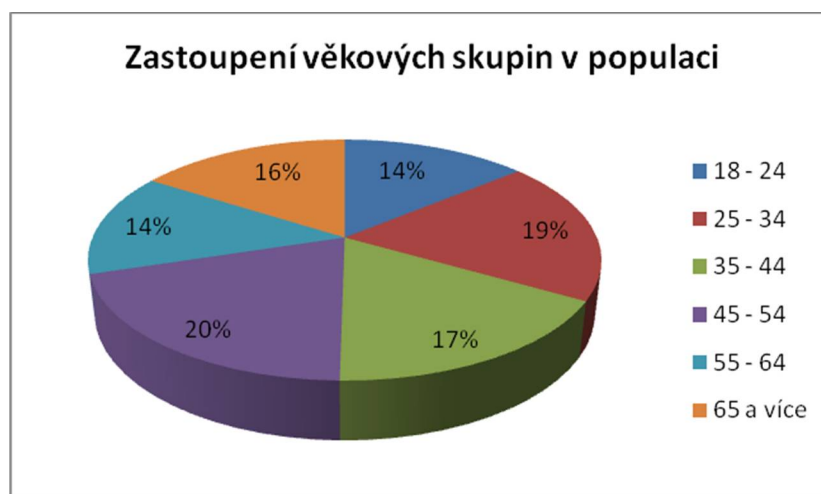
Graf 1: Zastoupení mužů a žen v populaci



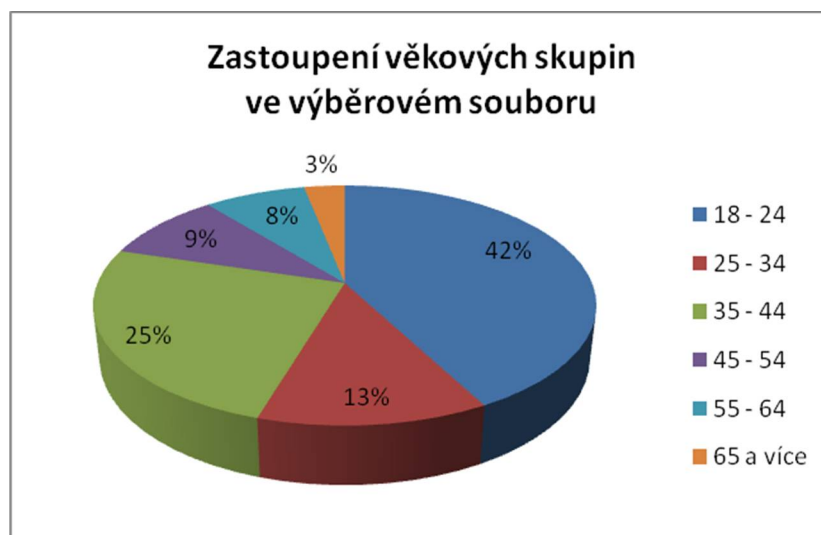
Graf 2: zastoupení mužů a žen ve v.s.

11.2.2 Věk

Níže uvedené grafy odrážejí procentuální zastoupení věkových skupin v populaci a ve výběrovém souboru. Zdrojem dat v populaci jsou výsledky sčítání lidu, domů a bytů z roku 2001; údaje z roku 2011 byly velmi hrubé – dělily populaci pouze na tři skupiny (mladší 15-ti let, 15 – 64 let, starší 64 let). Větší zastoupení věkové skupiny 18 – 24 let je dáno relativně větším počtem studentů zapojených do výzkumu.



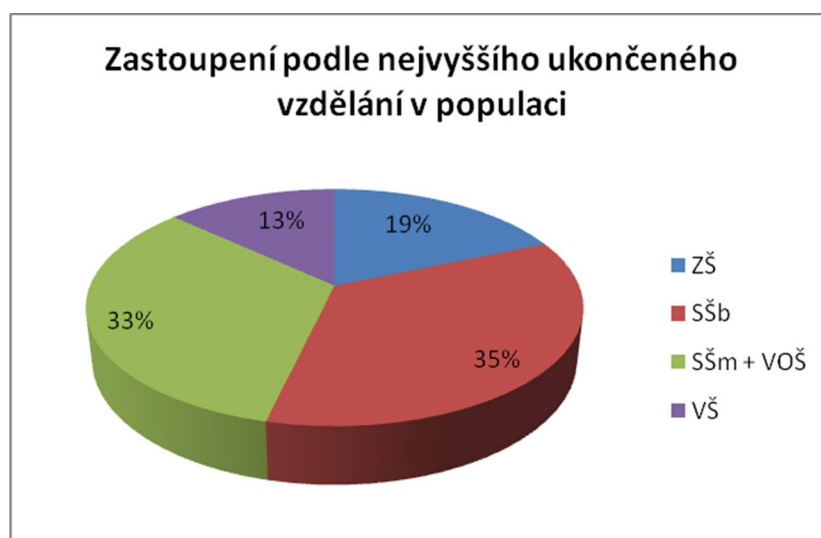
Graf 3: Zastoupení věkových skupin v populaci



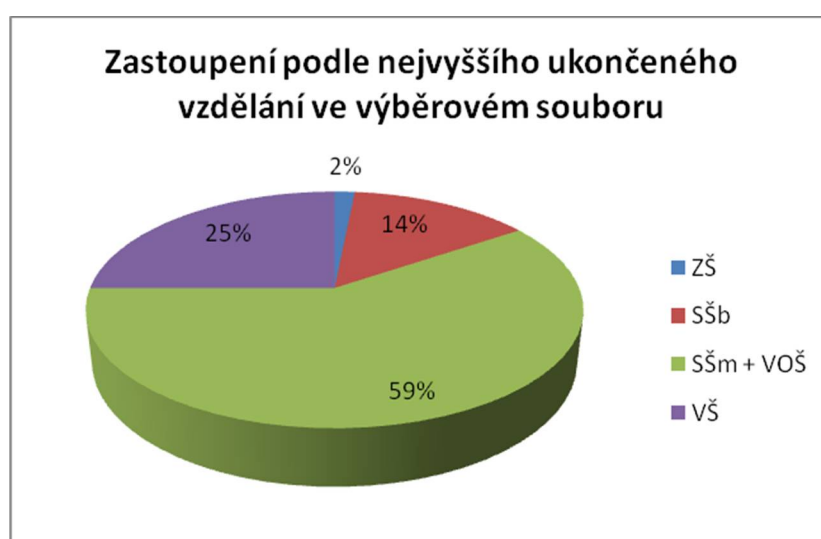
Graf 4: Zastoupení věkových skupin ve v.s.

11.2.3 Nejvyšší ukončené vzdělání

Následující grafy odrážejí procentuální zastoupení skupin podle nejvyššího ukončeného vzdělání. Zdrojem dat v populaci jsou výsledky sčítání lidu, domů a bytů z roku 2011. Všimněme si, že výběrový soubor je celkově vzdělanější – je v něm totiž zastoupeno více studentů a lidí pracujících v administrativě.



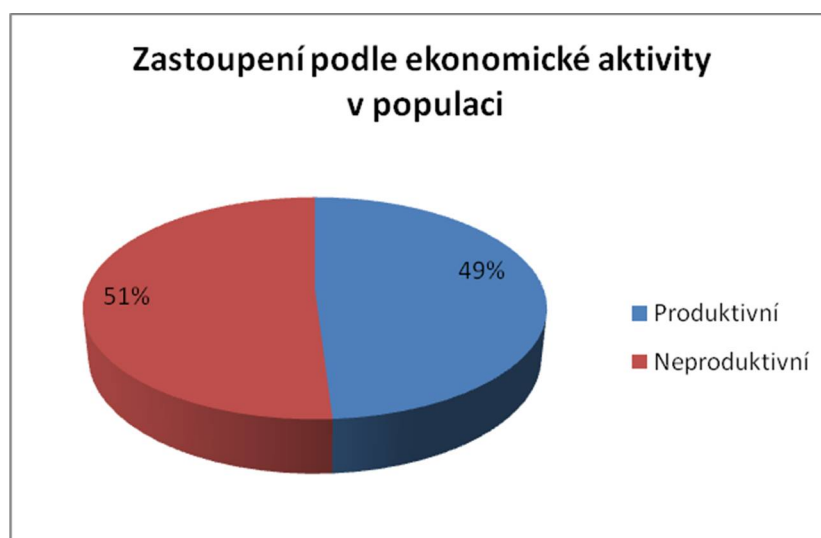
Graf 5: Zastoupení podle nejvyššího ukončeného vzdělání v populaci



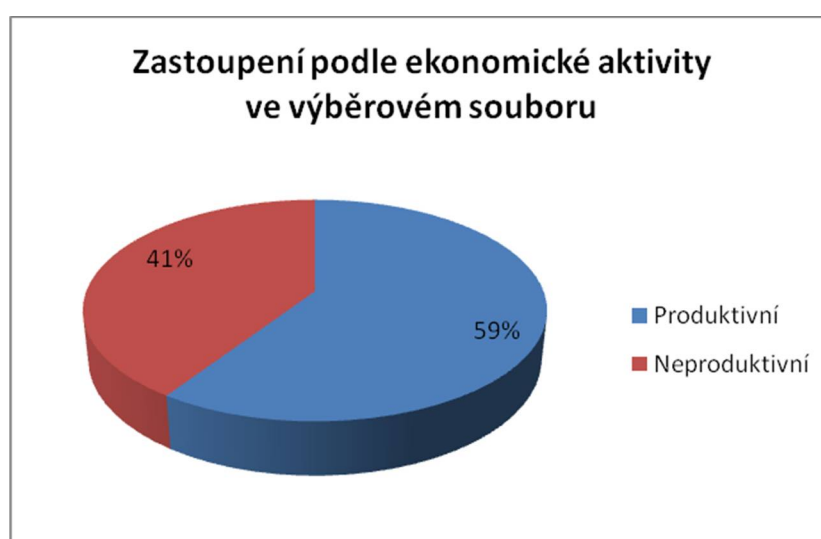
Graf 6: Zastoupení podle nejvyššího ukončeného vzdělání ve v.s.

11.2.4 Produktivita

Tyto grafy odrážejí poměr produktivního a neproduktivního obyvatelstva. Produktivními se myslí lidi, kteří pracují a vytvářejí hodnoty, neproduktivní jsou ti, kteří hodnoty čerpají (děti, studenti, důchodci, nezaměstnaní). Tento faktor je ve výběrovém souboru přibližně stejný jako v populaci. Zdrojem dat v populaci jsou výsledky sčítání lidu, domů a bytů z roku 2011.



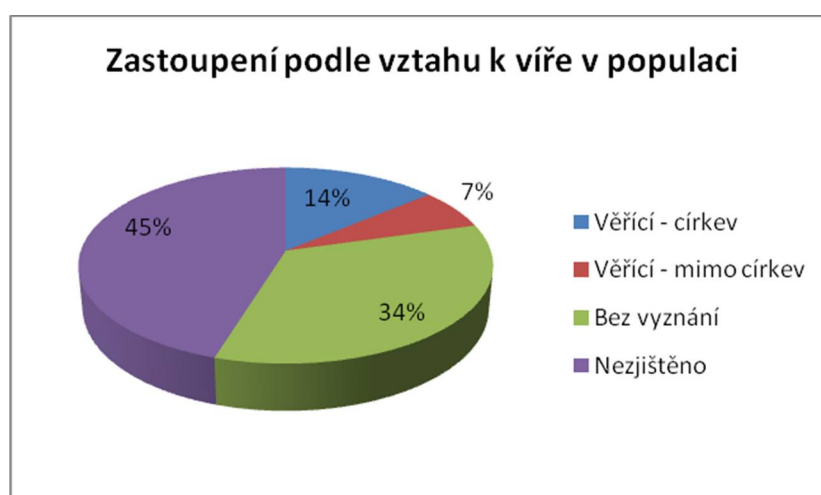
Graf 7: Zastoupení podle ekonomické aktivity v populaci



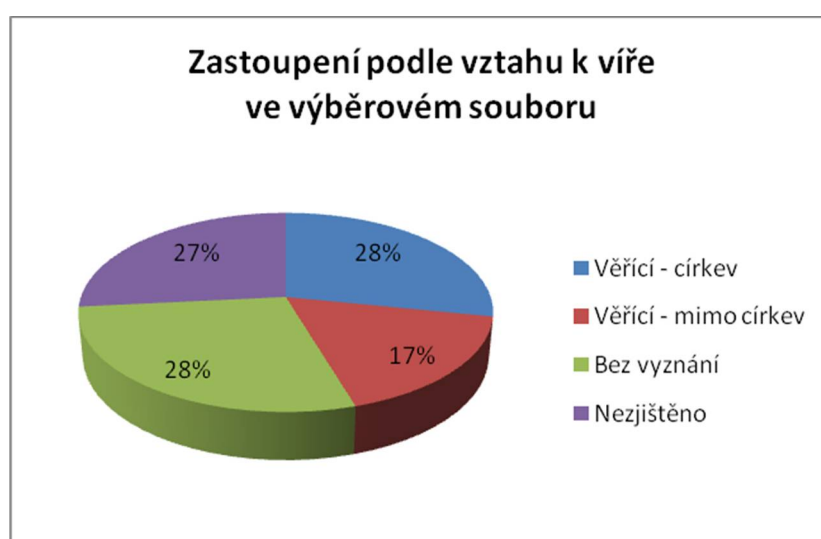
Graf 8: Zastoupení podle ekonomické aktivity ve v.s.

11.2.5 Vztah k víře

Na níže uvedených grafech můžeme vidět procentuální zastoupení obyvatel podle toho, jaký mají vztah k víře. Kategorie „věřící – církev“ sdružuje lidi, kteří se hlásí k nějakému konkrétnímu náboženství (křesťanství). Do skupiny „věřící – mimo církev“ jsem zahrnul lidi, kteří se necítili být příslušníky žádné církve, ale uvedli víru v něco nadpřirozeného (osud, vyšší moc, atd.). Tento faktor je ve výběrovém souboru přibližně stejný jako v populaci. Zdrojem dat v populaci jsou výsledky sčítání lidu, domů a bytů z roku 2011.



Graf 9: Zastoupení podle vztahu k víře v populaci



Graf 10: Zastoupení podle vztahu k víře ve v.s.

12. Popis a interpretace výsledků

12.1 Výsledky kvantitativní části

Všechna data získaná v kvantitativní části experimentu jsem z jednotlivých záznamových archů přepsal do následující tabulky.

Tabulka 1: Data získaná v kvantitativní části výzkumu

	M/Ž	Věk	P/N	Vzdělání	Víra	Pořadí	Odmítnutí	BP	BF	BR	PP	PF	PR
1	Ž	22	N	SŠm	...	P - F		31	39	-8	4	2	2
2	Ž	22	N	SŠm	c	P - F		33	29	4	5	2	3
3	Ž	21	N	SŠm	ne	P - F		41	41	0	5	5	0
4	Ž	21	N	SŠm	...	P - F		38	40	-2	5	3	2
5	M	21	N	SŠm	vm	P - F		27	25	2	4	3	1
6	Ž	22	N	SŠm	ne	P - F		33	33	0	5	5	0
7	Ž	22	N	SŠm	vm	P - F		28	32	-4	5	3	2
8	Ž	21	N	SŠm	...	P - F		27	36	-9	2	4	-2
9	Ž	22	N	SŠm	...	P - F		36	28	8	4	2	2
10	Ž	21	N	SŠm	...	P - F		28	14	14	5	1	4
11	Ž	22	N	SŠm	vm	P - F		27	21	6	3	2	1
12	Ž	22	N	SŠm	...	P - F		41	25	16	5	2	3
13	Ž	21	N	SŠm	c	P - F		29	22	7	5	4	1
14	Ž	21	N	SŠm	...	P - F		8	27	-19	3	4	-1
15	Ž	20	N	SŠm	...	P - F		29	36	-7	5	3	2
16	Ž	22	N	SŠm	...	P - F		43	42	1	5	2	3
17	Ž	19	N	SŠm	...	P - F		41	34	7	4	4	0
18	M	21	N	SŠm	...	P - F		29	26	3	3	2	1
19	Ž	20	N	SŠm	...	P - F		34	29	5	5	1	4
20	Ž	42	P	SŠ	c	P - F		36	4	32	5	1	4
21	M	20	N	SŠm	...	P - F		17	13	4	5	2	3
22	M	77	N	SŠm	ne	P - F		26	22	4	5	1	4
23	Ž	73	N	SŠ	ne	P - F		20	26	-6	5	5	0
24	Ž	48	P	SŠ	ne	P - F		24	16	8	3	1	2
25	Ž	24	P	SŠm	c	P - F		12	24	-12	3	3	0
26	Ž	24	N	VŠ	c	P - F	skoro	28	12	16	5	1	4
27	Ž	23	N	VŠ	vm	P - F		17	22	-5	4	1	3
28	M	20	N	SŠm	vm	P - F		24	18	6	5	1	4
29	M	27	P	VŠ	ne	P - F		32	34	-2	1	2	-1
30	M	20	P	SŠ	ne	P - F		30	30	0	5	5	0
31	M	51	P	VŠ	ne	P - F		26	15	11	4	2	2
32	Ž	26	P	SŠm	c	F - P		24	19	5	3	3	0
33	Ž	53	P	SŠm	c	F - P		40	22	18	5	1	4
34	Ž	42	P	SŠm	ne	F - P		35	23	12	4	2	2
35	Ž	29	P	VŠ	...	F - P		44	22	22	3	3	0
36	Ž	43	P	SŠm	c	F - P		35	26	9	5	3	2
37	Ž	58	P	ZŠ	c	F - P		33	31	2	5	2	3

38	M	24	P	SŠm	ne	F - P		42	35	7	5	5	0
39	Ž	40	P	VŠ	vm	F - P		36	35	1	4	4	0
40	M	42	P	VŠ	ne	F - P		42	43	-1	5	2	3
41	Ž	50	P	SŠm	...	F - P		15	12	3	4	2	2
42	M	54	P	SŠm	ne	F - P		36	33	3	5	2	3
43	Ž	44	P	VŠ	vm	F - P	skoro	44	25	19	5	1	4
44	M	38	P	SŠm	c	F - P		42	41	1	5	5	0
45	Ž	41	P	SŠm	c	F - P		40	25	15	5	5	0
46	Ž	30	P	VŠ	...	F - P	skoro	36	33	3	4	2	2
47	M	36	P	SŠm	ne	F - P	skoro	44	16	28	4	1	3
48	M	37	P	SŠm	...	F - P		34	43	-9	5	5	0
49	M	39	P	SŠ	ne	F - P		35	35	0	5	5	0
50	Ž	46	P	SŠ	c	F - P		31	19	12	4	4	0
51	Ž	38	P	SŠ	c	F - P		31	31	0	4	2	2
52	M	27	P	SŠm	vm	F - P		48	45	3	5	5	0
53	M	34	P	VŠ	vm	F - P		45	42	3	2	4	-2
54	Ž	56	P	SŠm	c	F - P	skoro	27	19	8	5	2	3
55	M	34	P	VŠ	ne	F - P		39	22	17	5	5	0
56	M	59	P	SŠ	c	F - P		25	17	8	4	4	0
57	Ž	60	P	SŠ	ne	F - P		30	32	-2	3	3	0
58	Ž	35	P	VŠ	c	F - P		27	23	4	2	3	-1
59	M	35	P	VŠ	vm	F - P		40	21	19	5	5	0
60	Ž	34	P	VŠ	vm	F - P		28	26	2	4	3	1
61	M	57	P	VŠ	c	F - P		25	44	-19	2	3	-1
62	M	24	S	SŠm	ne	F - P		42	42	0	5	4	1
63	M	42	P	SŠm	c	F - P	odmít	34	0	34	4	1	3
64	Ž	41	P	VŠ	ne	F - P	odmítla	11	0	11	4	1	3

Vysvětlivky

M: muž

Ž: žena

P: produktivní (ekonomická aktivita)

N: neproduktivní (ekonomická aktivita)

VŠ: vysoká škola (nejvyšší ukončené vzdělání)

SŠm: střední škola s maturitou (nejvyšší ukončené vzdělání)

SŠ: střední škola bez maturity (nejvyšší ukončené vzdělání)

ZŠ: (nejvyšší ukončené vzdělání)

c: věřící, který sám sebe považuje za příslušníka církve (víra)

vm: věřící mimo církev – vyšší moc, atd. (víra)

ne: nevěřící (víra)

...: nevyplněno (víra)

F – P: první série hodů byla na terč s fotkou, druhá série hodů na prázdný terč

P – F: první série hodů byla na prázdný terč, druhá série hodů na terč s fotkou

BP: celkový počet bodů dosažený při házení na prázdný terč

BF: celkový počet bodů dosažený při házení na terč s fotkou blízkého člověka

BR: (= BP – BF)

PP: skóre na škále vyjadřující příjemnost pocitů při házení na prázdný terč

PF: skóre na škále vyjadřující příjemnost pocitů při hodu na terč s kopií fotografie blízké osoby

PR: (= PP – PF)

Ve smyslu formulovaných hypotéz pro mne dílčími výsledky byly:

- rozdíl skóre při hodu na terč s kopií fotografie blízké osoby a skóre dosažené při hodu na prázdný terč ()
- rozdíl skóre na škále vyjadřující příjemnost pocitů při hodu na terč s kopií fotografie blízké osoby a skóre vyjadřující příjemnost pocitů při hodu na prázdný terč ().

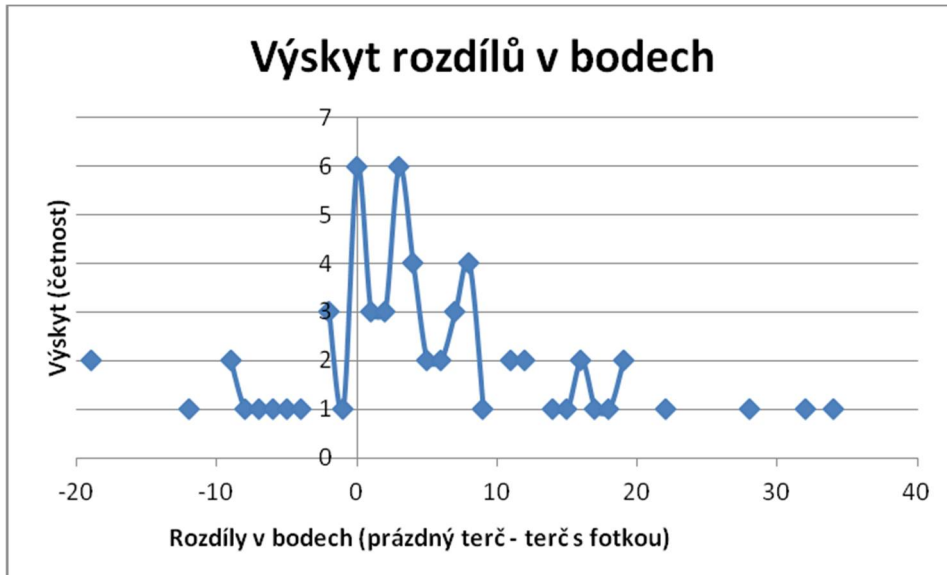
V obou případech (body i pocity) jsem skóre dosažené při házení na terč s fotografií odečítal od skóre dosaženého při házení na prázdný terč. Tedy:

$$BP - BF = BR$$

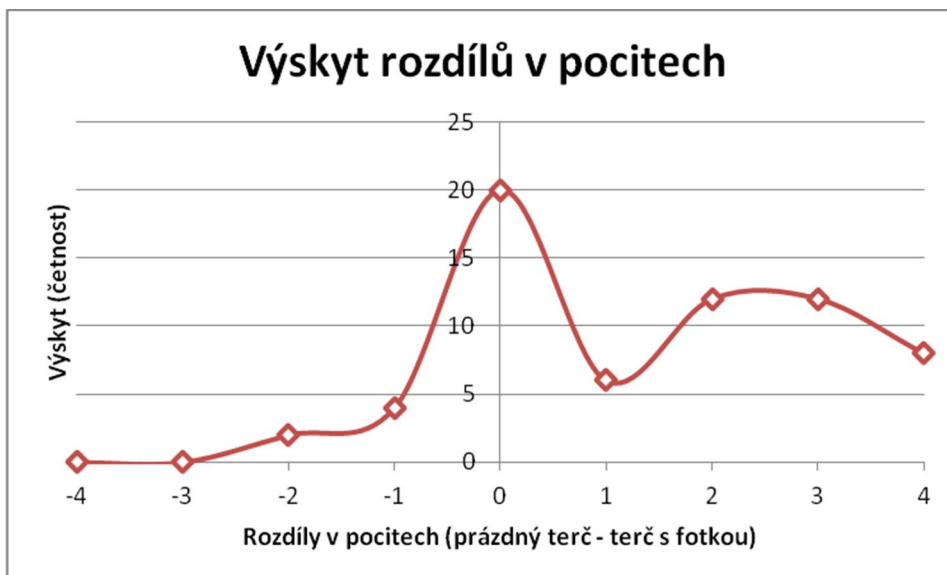
$$PP - PF = PR$$

Čím vyšších hodnot rozdíl nabývaly, tím více potvrzovaly domněnky vyjádřené hypotézami.

Abych zjistil, zda jsou tyto rozdíly statisticky významné, bylo potřeba vybrat vhodný test. Při rozhodování, zda zvolit parametrickou či neparametrickou metodu, jsem musel vzít v úvahu, jestli mají dílčí výsledky normální nebo jiné rozložení. K tomuto účelu jsem vytvořil dva grafy:



Graf 11: Výskyt rozdílů bodů dosažených při házení na prázdný terč a na terč s fotkou



Graf 12: Výskyt rozdílů v pocitech při házení na prázdný terč a na terč s fotkou

Při konzultaci těchto grafů s odborníkem na statistiku mi bylo řečeno, že není problém použít parametrickou metodu a byl mi doporučen **párový t-test**.

$$\bar{d} = \frac{1}{n} * \sum_{i=1}^n d_i$$

$$s_d = \sqrt{\frac{n \sum d_i^2 - (\sum d_i)^2}{n(n-1)}}$$

$$t = \frac{|\bar{d}| * \sqrt{n}}{s_d}$$

$$v = n - 1$$

Vysvětlivky:

\bar{d} : průměr

n: počet účastníků

d_i : rozdíl naměřených hodnot mezi situací 1 (terč bez fotky) a situace 2 (terč s fotkou)

(ve výše uvedené tabulce odpovídá sloupci BR, respektive PR)

s_d : směrodatná odchylka

t: testové kritérium

v: počet stupňů volnosti

„Je-li $t < t_{\alpha}(v)$, pak přijímáme nulovou hypotézu H_0 , v opačném případě nulovou hypotézu zamítáme a můžeme říct, že je mezi výběrovými průměry statisticky významný rozdíl.“

(Reiterová, 2003, s. 65)

12.1.1 Testování H_1

H_1 : Účastníci dosahují statisticky významně nižšího skóre při hodu na terč s kopií fotografie blízké osoby než při hodu na prázdný terč.

H_0 : Rozdíly ve skóre dosaženého při hodu na terč s kopií fotografie blízké osoby a skóre dosaženého při hodu na prázdný terč nejsou statisticky významné.

$$\alpha = 0,05$$

$$v = 61$$

$$t_{0,05}(61) = 2 \quad (\text{Reiterová, 2003, s.86})$$

$$\bar{d} = \frac{1}{62} * 273, = 4,4$$

$$s_d = \sqrt{\frac{62 * 6\,939 - 273^2}{62 * 61}} = 9,7$$

$$t = \frac{4,4 * 7,87}{9,7} = 3,57$$

$$t = 3,57 > t_\alpha(v) = 2$$

Zamítáme H_0 , přijímáme H_1 .

Přijetí hypotézy naznačuje, že i u moderního člověka je zakořeněna platnost pravidla, že podobné přitahuje podobné. Alternativní vysvětlení rozebírám v diskuzi.

12.1.2 Testování H_2

H_2 : Účastníci dosahují statisticky významně nižšího skóre na škále vyjadřující příjemnost pocitů při hodů na terč s kopií fotografie blízké osoby než při hodů na prázdný terč

H_0 : Rozdíly ve skóre na škále vyjadřující příjemnost pocitů při hodů na terč s kopií fotografie blízké osoby a skóre na škále vyjadřující příjemnost pocitů při hodů na prázdný terč nejsou statisticky významné.

$$\alpha = 0,05$$

$$v = 61$$

$$t_{0,05}(61) = 2 \quad (\text{Reiterová, 2003, s.86})$$

$$\bar{d} = \frac{1}{62} * 84, = 1,35$$

$$s_d = \sqrt{\frac{62 * 284 - 84^2}{62 * 61}} = 1,67$$

$$t = \frac{1,35 * 7,87}{1,67} = 6,36$$

$$t = 6,36 > t_{\alpha}(v) = 2$$

Zamítáme H_0 , přijímáme H_2 .

Přijetí hypotézy naznačuje, že i u moderního člověka je zakořeněna platnost pravidla, že podobné přitahuje podobné. Alternativní vysvětlení rozebírám v diskuzi.

12.2 Výsledky kvalitativní části

12.2.1 Kvalitativní analýza

Při zpracování dat jsem se držel spíše deskriptivního přístupu ke kvalitativní analýze, který „je založen na předpokladu, že procesy utřídění, klasifikace a deskripce jsou samy o sobě analytickým postupem a hlubší analýza kvalitativních dat jdoucí za tyto fáze je příliš spekulativní.“ (Miovský, 2006, s. 220) Rozhovory byly přepsány a tvrzení, která jednotliví účastníci uváděli jako příčiny nechuti házet na terč s fotografií jim blízkého člověka, podtržena (viz příloha č. 5). Tato vysvětlení jsem následně rozdělil do několika kategorií, každé z nich přiřadil barvu a dané teze v transkripci rozhovorů pak označil příslušnou barvou. V poslední fázi jsem pak vytvořil tabulku, v níž jsem u každého zařazeného účastníka označil kategorie, do kterých jeho vysvětlení spadala.

Tabulka 2: Kategorie vysvětlení předčasného ukončení experimentu zastoupené v rozhovorech s jednotlivými účastníky kvalitativní části výzkumu

M/Ž	Věk	P/N	Vzdělání	Víra	Pořadí	Odmítnutí	SJED	MEZI	SYM	ANIM	POC
Ž	24	N	VŠ	c	P - F	Skoro		x			x
Ž	44	P	VŠ	vm	F - P	Skoro	x	x	x	x	
Ž	30	P	VŠ	...	F - P	Skoro		x	x		x
M	36	P	SŠm	ne	F - P	Skoro	x		x		
Ž	56	P	SŠm	c	F - P	Skoro	x				x
M	42	P	SŠm	c	F - P	Odmítl	x		x		x
Ž	41	P	VŠ	ne	F - P	Odmítla			x		

Vysvětlivky

M: muž

Ž: žena

P: produktivní (ekonomická aktivita)

N: neproduktivní (ekonomická aktivita)

VŠ: vysoká škola (nejvyšší ukončené vzdělání)

SŠm: střední škola s maturitou (nejvyšší ukončené vzdělání)

SŠ: střední škola bez maturity (nejvyšší ukončené vzdělání)

ZŠ: (nejvyšší ukončené vzdělání)

c: věřící, který sám sebe považuje za příslušníka církve (víra)

vm: věřící mimo církev – vyšší moc, atd. (víra)

ne: nevěřící (víra)

...: nevyplněno (víra)

F – P: první série hodů byla na terč s fotkou, druhá série hodů na prázdný terč

P – F: první série hodů byla na prázdný terč, druhá série hodů na terč s fotkou

Popis kategorií

SJED (sjednocení)

Značení v transkripci: červená

Popis:

Účastník spontánně zaměňuje vliv na fotografii s vlivem na objekt, který znázorňuje.

Příklad:

„A co přesně ti na tom vadí?“ (kontext: na házení na terč s fotkou účastnickovy ženy)

„Neublížil bych blízkému člověku.“ (pevně, stále trochu agresivně)

MEZI (kategorie mezi kategorií sjednocení a kategorií symbol)

Značení v transkripci: žlutá

Popis:

Účastník reflektuje, že fotografie má „jen“ symbolickou hodnotu, ale přesto se obává přenesení vlivu.

Příklad:

(...) „Takže jako, že ta fotka nějak souvisí s tím člověkem, jo?“

„No není to přímo ten člověk, ale jeho symbol. A ty nechceš, aby se tomu člověku něco stalo, protože ti na něm záleží.“

SYM (symbol)

Značení v transkripci: zelená

Popis:

Účastník nechce poškodit symbol jemu blízké osoby.

Příklad:

„Proč si ji nechtěl trefit, když to nebyla přímo ona?“

„Tak proč je třeba zakázané hanobení vlajky? To máš to stejné. Prostě, něco to symbolizuje a ty to nechceš...jako ničit, ne?“

ANIM (animismus)

Značení v transkripci: tyrkysová

Popis:

Účastník poukazuje na přítomnost duše ve fotografii.

Příklad:

„Jasně, však v pohodě...a proč?“ (kontext: otázka na důvod odmítnutí další účasti)

"Není to jen kus papíru - má duši..."

POC (pocity)

Značení v transkripci: šedozelená

Popis:

Účastník zdůvodňuje odmítnutí v další účasti nepříjemnými pocity, které v něm představa házení na terč s fotkou vyvolává.

Příklad:

(po zadání úkolu – naházet co nejvíce bodů na terč s fotkou)

„Ne ne, to ne – sory, ale do toho nejdu.“ (naštvaně, kroutí hlavou a velmi razantně odchází)

„Z toho se mi udělalo úplně nevolno. Tohle je celá má účast.“ (zklamaně, vyčítavě)

Abych zachoval zásady deskriptivního přístupu, zdržím se interpretací těchto výsledků. Na tomto místě však chci aspoň upozornit na dva zajímavé jevy.

Prvním z nich je, že drtivá většina účastníků poukazovala na symbolickou hodnotu fotografie. Druhým zajímavým jevem, který se objevil, bylo, že velká část účastníků ve svém slovním projevu zaměřovala fotografii s osobou, kterou znázorňuje (kategorie SJED). Když jsem je na to upozornil (většinou větou typu „To přece není Tvá žena, ale jenom kousek papíru.“), reakce byly různé. Někteří účastníci poté přešli k vysvětlování, které spadalo do kategorie SYM („No jo, ale je tam vyobrazena.“), ale často i tak později opět přešli do předchozí kategorie („Ne, do ženy prostě házet nebudu.“). Jiní naopak svůj iracionální postoj dále hájili („Pro mě je to prostě víc. (...) Cítím tu její bolest.“).

12.2.2 Výsledky pozorování a rozhovoru

Přestože záznamy z pozorování a následného rozhovoru byly spíše útržkovité než systematické (mimo rozhovor s účastníky, kteří odmítli házet na terč s fotkou), rád bych zde uvedl několik věcí, které mne zaujaly.

Bouřlivé emoce

Když účastníci zjistili, že mají házet na terč s fotografií blízké osoby, mnohé z nich to velmi rozladilo. Jednalo se zejména o ty, kteří pak odmítli v experimentu pokračovat,

hodně výrazné to ale bylo přibližně u třetiny z celkového počtu. Změna experimentálních podmínek někdy působila jako „mávnutí kouzelného proutku“. Dobře naladění účastníci, kteří se mnou před experimentem nebo při házení na prázdný terč žertovali, začali být během zlomku vteřiny útoční („*Co je to za blbost?!*“), nebo naopak skleslí a mlčenliví.

Reakce na zásah fotografie

Při házení na terč s fotografií vykazovala většina účastníků zvýšené známky napětí. Pokud někdo zasáhl fotku, téměř nikdy se to neobešlo bez úleku a nějakého komentáře. Většinou šlo o citoslovce („*Aaaaj!*“, „*Tsss...*“), nadávky („*Sakra.*“) ale občas také humor („*No, ta mě nepochválí.*“). Někteří účastníci v následném rozhovoru zmínili, že se fotce záměrně snažili vyhnout; například mířit na „devítkové pásmo“ nebo naopak do okrajových částí terče. Po zásahu fotky byl následující hod téměř vždy umístěn do bezpečnějšího pásma.

Závislost chuti k házení na pocitech k vyobrazené osobě

V následném rozhovoru účastníci často spontánně navrhovali, že by bylo zajímavé nebo dokonce lákavé umístit na terč fotku někoho neoblíbeného („*Kdyby tam byl xy, to by se jinak házelo.*“). Těchto lidí jsem se někdy ptal, jestli by chuť házet ovlivnily i aktuální negativní pocity vůči vyobrazené osobě. Většinou však z jejich reakcí vyplývalo, že dlouhodobé pozitivní emoce, které vůči těmto osobám pociťují, by převládly. To by mohlo naznačovat, že tento akt považují za poměrně vážný. Pokud jsme na někoho, koho máme rádi, naštvání, můžeme se s ním pohádat, použít hrubé urážky, když o něm mluvíme, v případě potomka sáhnout třeba po finanční sankci nebo dokonce po fyzickém násilí...ale měli bychom zábrany hodit do jeho fotky šipku?

13. Diskuze

Podstata světa, ve kterém žijeme, zajímá patrně každého z nás. Teorie, které se jí snaží uchopit, lze volně rozdělit na vědecké a alternativní, do kterých můžeme zařadit i magický pohled na svět. Přes neskutečný pokrok a výsledky vědy je třeba položit si otázku, zda lze s určitostí říct, že právě vědecká interpretace světa je jediná správná. Vědecké teorie již byly přeformulovány tolikrát, že není důvod věřit v definitivní platnost těch aktuálních a zjištění, že pozorovatel je vždy součástí pozorovaného, uštedřilo tvrdou ránou objektivitě, která vědecké teorie odlišovala od ostatních. Vzhledem k odlišnému předmětu i metodám zkoumání vědy a magie se rovněž nabízí možnost, že vědecký a magický pohled na svět jsou pouze dvěma stranami téže mince. Naznačovaly by tomu i různé podobnosti, které se mezi těmito dvěma systémy objevují.

Magické myšlení je založené na víře ve všemohoucnost myšlenky. Jeho pasivní podobou je *spontánní* uvažování, které je z pohledu vědy iracionální; aktivní podoba se projevuje *vědomým* přijetím a případným využíváním určitých principů, které nejsou ve shodě s vědeckým světonázorem. V tom je podstatný rozdíl – zatímco první podoba se v určité míře patrně vyskytuje u všech lidí, tu druhou nalezneme v primitivní formě u předškolních dětí a přírodních národů a jako propracovaný systém u osob věnujících se tzv. hermetické magii. Tato práce se zabývá aktivní podobou magického myšlení, na které se snaží vysvětlit jeho základní principy: zákon podobnosti (podobné přitahuje podobné) a zákon styčnosti (objekty, které byly v kontaktu, na sebe mohou působit i po svém oddálení). Vzhledem k problematickému vztahu vědeckého a magického pohledu na svět jsem bohužel nenašel způsob, jak ji obohatit praktickým výzkumem. Námětem na výzkum by však mohla být pasivní podoba magického myšlení, respektive otázka, v jaké míře se magické myšlení vyskytuje u běžných lidí. Této výzvy bych se rád osobně chopil, neboť cítím, že práce na toto téma by mohla být zajímavá, ale i přínosná.

Výše uvedené základní principy magického myšlení působí na moderního člověka spíše primitivním dojmem; pocit primitivnosti se však vytrácí, seznámíme-li se s propracovaným systémem hermetické magie, která nabízí půdu pro jejich interpretaci. Přestože je tento systém starý již několik tisíc let, můžeme v něm nalézt určité analogie k poznatkům moderní vědy. Předpoklad tří úrovní světa se ve světle jedenácti-rozměrného vesmíru teorie strun nejeví zas tak nerealisticky, tím spíš, že jedna ze sfér – astrál – se nápadně podobá

jednotnému poli vědomí, o kterém hovoří transpersonální psychologie. Nadpřirozené entity, které se v astrálu údajně vyskytují, pak dostávají nový rozměr, připustíme-li, že se může jednat o personifikované obsahy nevědomí. Tendence k souběžnému výskytu podobných událostí bez existence lineárně-kauzálního vztahu mezi nimi, vybízejí ke srovnání s Jungovou a Pauliho teorií synchronicity, a pokud přijmeme Sheldrakeovu teorii morfické rezonance, dostávají nový smysl i magické rituály a přestávají se jevit jako samoučelné.

Přes veškeré uvedené podobnosti však bývá vědecká interpretace výsledků magických operací mnohdy problematická a lidé, kteří se magií zabývají, většinou nebývají svolní k vědeckým experimentům. Podmínkou magického působení je změněný stav vědomí, v důsledku kterého jsou „nadpřirozené jevy“ mnohdy vysvětlovány jako pouhé halucinace. Specifické podmínky, ve kterých magické operace probíhají, zase nahrávají vysvětlení pomocí (auto)sugesce. Jiné „důsledky magického jednání“ jsou zase označeny za náhodu. Zajímavostí je, že o magii píšící autoři tato vysvětlení většinou nezavrhuji, ale vnímají je jako druhou stranu téže mince.

Když jsem si před třemi lety jako téma své ročníkové práce zvolil magické myšlení, důvodem byla zejména touha po poznání různých pohledů na svět, ve kterém žijeme. Kromě „mainstreamové“ psychologie jsem se tou dobou zajímal i o její okrajové směry, jako lektorovi multikulturní výchovy mi byly blízké poznatky o přírodních národech a s několika přáteli jsem vedl nadšené rozhovory o teorii superstrun. Zaujalo mne, že problematika magického myšlení v sobě zahrnuje všechny tyto oblasti, a tak jsem možnost zpracování teoretické práce na toto téma vzal jako vítanou příležitost propojit své zájmy s psychologií a trochu je systematizovat. Navíc v sobě magické myšlení mělo romantické jádro hermetické tradice, kterou jsem v té době vnímal jako bývalou cestu intelektuální elity, od které se naše civilizace postupem času odvrátila. Vzhledem k tomu, že mé zaměření se za tu dobu poněkud změnilo, váhal jsem, zda si téma ponechat i pro svou diplomovou práci. Uvědomil jsem si však, že na optimalizaci firemních procesů, které se momentálně věnuji, mne nejvíc fascinuje právě iracionalita lidského jednání, což je oblast, do které by většina lidí patrně neváhala magické myšlení zařadit. Říkal jsem si, že by mohlo být zajímavé zkusit najít způsob jak zjistit, jestli se prvky magického myšlení na iracionálním jednání lidí podílejí a stanovil jsem si to za cíl praktické části, kterou jsem na svou předchozí práci navázal.

V průběhu psaní teoretické části jsem se potýkal s nedostatkem psychologické literatury na dané téma. Kromě M. Nakonečného, který se však ve svých knihách magii věnuje spíše z hermetického pohledu, jsem nenašel žádného českého psychologa, který by se problematikou magického myšlení uceleně zabýval. Objevil jsem sice několik starších zahraničních pramenů, k většině z nich jsem se však nedostal. Co se týče výzkumů zaměřených na výskyt magického myšlení u dospělé populace dnešní doby, byla zde situace ještě horší; žádný takový výzkum jsem totiž neobjevil. Nechal jsem se tedy inspirovat článkem *Magical Thinking* v *Psychology Today Magazine*, kde autor zmiňuje tendenci lidí nepoškozovat objekty znázorňující jejich blízké. Tento jev jsem se snažil kvantifikovat porovnáním rozdílů dvou sérií hodů: první na prázdný terč a druhá na terč, v jehož středu byla umístěna kopie občankové fotografie blízké osoby. Mimo to účastníci porovnávali pocity, které měli v první a druhé situaci; celkový dojem pak měl dokreslit rozhovor s nimi.

Na tomto místě bych rád trochu rozebral *výsledky kvantitativní části* výzkumu. Podíváme-li se trochu podrobněji na výsledky testování *první hypotézy*, zjistíme, že pouze jedna desetina účastníků naházela na prázdný terč výrazně méně bodů, než na terč s fotkou. Čtyři desetiny účastníků přitom naházely na prázdný terč výrazně více bodů, zbytek měl skóre přibližně stejné.

Statistickým zpracováním jsem dospěl i k potvrzení *druhé hypotézy*. Necelá polovina účastníků se sice při házení na terč s fotkou cítila stejně jako při házení na prázdný terč (několik jedinců dokonce trochu lépe – byla to podle nich větší zábava), u druhé poloviny účastníků se však předpoklad horších pocitů potvrdil velmi významně. Dalo by se říct, že pokud se při házení na prázdný terč cítili „celkem fajn“ (4 na škále), při házení na terč s fotkou se cítili „nepříjemně“ (2 na škále) až „otřesně“ (1 na škále).

V drtivé většině případů se pak u účastníků, u kterých se nepotvrdil předpoklad formulovaný v první hypotéze, nepotvrdil ani předpoklad formulovaný v druhé hypotéze. Pocity a výsledné skóre spolu tedy nejspíš souvisí. Mohlo by to také naznačovat, že u více než poloviny populace je jedno z pravidel magického myšlení, (podobné přitahuje podobné), stále zakořeněno a v určitých situacích může výrazně ovlivňovat prožívání i jednání. U necelé druhé poloviny populace je pak nejspíš tento vzorec již vybledlý nebo pod dostatečnou volní kontrolou.

Přestože takto rozebrané nemusí výsledky vypadat příliš přesvědčivě (u poloviny ano, u poloviny ne), z pohledu statistiky je rozdíl dosažených skóre v jednotlivých situacích

značný – obě hypotézy by se potvrdily i na nejvyšší hladině statistické významnosti ($t_{0,005} = 2,86$). I pro mne samotného byl tento výsledek natolik překvapivý, že jsem poměrně hodně času věnoval úvahám o potenciálních *zdrojích zkreslení*.

Jako první mne v tomto smyslu napadla *reprezentativnost souboru*. Kromě relativně nízkého počtu účastníků vzhledem k vysokému stupni zobecnění byly mezi kritérii, na základě kterých jsem hodnotil podobnost výzkumného souboru a populace, určité rozdíly – přehledně popsány jsou v kapitole „Zkoumaný soubor a realizace sběru dat“. Podobné výsledky byly dosahovány napříč věkem, ekonomickou aktivitou, vzděláním i vírou. Zdá se však, že předpoklady formulované v hypotézách, se o něco více potvrzovaly u žen, kterých bylo do výzkumu zařazeno dvakrát více než mužů. V dalších případných výzkumech s podobným zaměřením by mohlo být zajímavé pojmout pohlaví účastníků jako jednu z nezávislých proměnných.

Určitá úskalí skýtala i samotná *metoda sněhové koule* užitá pro výběr výzkumného souboru. Vzhledem k tomu, že většinu účastníků jsem kontaktoval prostřednictvím třetích osob, považuji za pravděpodobné, že když se někteří z nich rozhodovali, jestli se chtějí zúčastnit, v hrubých obrysech již mohli mít představu, o co se bude jednat. Tato „nedůsledná mlčenlivost“ mých kontaktních osob mohla přitáhnout lidi, které dané téma zajímá a věří takovým věcem, na druhou stranu to stejný typ lidí také mohlo odradit, protože házet na terč s fotkou by pravděpodobně považovali za nepříjemný zážitek. Podle mého názoru je to ovšem obecný problém této metody a stále ji vzhledem ke svým možnostem považuji za nejvhodnější zvolenou alternativu.

Výsledky také téměř určitě zkreslilo *rozhodnutí vyřadit z kvantitativní části osoby, které definitivně odmítly házet na terč s fotkou*. Zvažoval jsem, jestli jejich odmítnutí házet nevzít jako ekvivalent dosažení skóre „0“ (pokud bych je nějakým způsobem donutil pokračovat v účasti, házeli by nejspíš schválně mimo terč), nakonec jsem se však rozhodl jejich odmítnutí nekvantifikovat. Tito lidé však byli právě tou krajní částí spektra, u nichž se mé předpoklady potvrdily nejvíce, jejich zařazení by tedy posunulo výsledky směrem k potvrzení hypotéz.

Dalším zdrojem zkreslení mohla být samotná metoda. Často jsem uvažoval, jestli *experiment*, tak, jak jsem ho navrhl, odpovídá mému výzkumnému záměru (zda platnost pravidla, že podobné přitahuje podobné je zakořeněna i u moderního dospělého člověka). Klíčový, je v tomto smyslu předpoklad, že důvodem vyhýbání se zásahu fotky je právě přesvědčení (ať už uvědomované či neuvědomované), že by se negativní následky mohly

přenést na zpodobněnou osobu. Existují však i *alternativní vysvětlení*. Prvním z nich je fakt, že samotné vysoké skóre dosažené při hodu na terč s fotkou nemusí nutně znamenat, že účastník se nesnaží vyhnout zásahu fotky. Pokud by byl velmi zručný, mohl by své hody cíleně umísťovat do devítkového pásma a dosáhnout přitom vysokého skóre, aniž by riskoval poškození fotky. Stejně tak by nízké skóre mohlo být způsobeno tím, že účastník neumí házet šipky a ne tendencí vyhýbat se poškození fotky. Druhou možnost jsem se snažil odstínit zkrácením vzdálenosti, ze které se házelo ze standardních 237 cm (podle pravidel elektronických šipek) na 150 cm. Radši jsem tedy riskoval, že šikovní účastníci, kteří by měli tendenci se poškození fotky vyhýbat, budou mít v příslušné sérii vysoké skóre, čímž nebudou naplňovat mé předpoklady, než aby méně zruční účastníci, kterým by poškození fotky nevadilo, přispívali k potvrzení mých hypotéz svou nešikovností. Navíc je třeba si uvědomit, že dílčími výsledky bylo *srovnání* hodů na prázdný terč a terč s fotkou, přičemž případný velký či malý um v této oblasti by se patrně projevil v obou situacích.

Druhým alternativním vysvětlením je, že kopie fotky obličeje umístěná do středu terče mohla v lidech vyvolávat automatické reakce, které s magickým myšlením nemusí úplně souviset. Už velmi malé děti například reagují na základní rysy lidské tváře (oči, nos ústa) nakreslené na neživém objektu (například nafukovacím balónku) úsměvem. (Langmeier; Krejčířová, 2006) Je tedy možné, že neživá reprezentace lidského obličeje v podobě fotky, by v podobném duchu mohla působit i na dospělé lidi – například tak, že by se automaticky vyhýbali jeho poškození? Osobně jsem nic o takovém jevu nenašel, ale vzhledem k tomu, že jsem si vědom složitosti tohoto tématu, uvádím daný problém aspoň jako námět k zamyšlení. Lidský obličej je z hlediska vnímání velmi specifický a komplexní podnětový materiál. Náš mozek se naučil rozlišovat stovky různých nuancí ve výrazu tváře lidí kolem nás a pomáhá nám při stanovování strategie komunikace s nimi. (Blažek; Trnka, 2009) Tím by ovšem samotná fotografie, která v experimentu sloužila jako nezávisle proměnná, mohla ve skutečnosti sdružovat mnohem více proměnných. Je například možné, že účastníci by se častěji trefovali do fotky méně atraktivních nebo negativně se tvářících lidí. Abych tento problém zmírnil, používal jsem během experimentu občankovou fotografii, na které se lidé většinou tváří podobně.

V průběhu výzkumu mne napadlo několik možností jeho *vylepšení*. První vylepšení spočívá v *úpravě metody kontroly závniku*, o kterém jsem mluvil v metodické části. Pokud by experiment někdo reprodukoval, doporučil bych nechat účastníky nejdříve naházet několik sérií na zkoušku a až poté přikročit k samotnému experimentu. Jak je známo,

křivka učení je nejstrmější na svém počátku a tímto opatřením by se lépe odstranil vliv náhody. Osobně jsem už tento nápad nemohl aplikovat, protože bych tím změnil výzkumné podmínky a již získané výsledky nemohl porovnávat s těmi novými. Respektive musel bych vytvořit místo dvou situací čtyři: P – F, F – P, zácvik P – F, zácvik F – P, na což už jsem ale tou dobou neměl dost plánovaných účastníků.

Dalším doporučení, které bych dal svému případnému nástupci, by bylo *měnit pořadí sérií u každého druhého účastníka* (tedy že účastníci s lichým pořadovým číslem by házeli nejdříve na prázdný terč a poté na terč s fotkou a ti se sudým číslem naopak) a ne až v polovině cílového počtu účastníků. Díky tomu by bylo možné statisticky zpracovat data i z pohledu dalších faktorů (například jestli rozdíl hodů v jednotlivých situacích byl vyšší u studentů, atd.), což by při experimentálních podmínkách nastavených v této práci, bylo vzhledem k již zmíněné homogenitě jednotlivých větví účastníků poněkud sporné.

Jedním z výsledků pozorování bylo, že účastníci během házení na terč s fotkou vykazovali zvýšené známky napětí. Proto bych navrhol přidat ke škále libost – nelibost pocitů škálu *napětí – uvolnění*, která by tento jev zachycovala. Bylo by rovněž zajímavé sledovat, o kolik bodů se hod následující po zásahu fotky liší od průměrného hodu účastníka. Tendence umístit hod následující po zásahu fotky do nižšího pásma byla dobře pozorovatelná, zaznamenávat ji mne ale napadlo až v pokročilé fázi výzkumu, takže jsem ji nemohl číselně vyjádřit. Spolu s dalšími reakcemi na zásah fotky by toto mohlo tvořit samostatnou kategorii výsledků, která by přispěla k dokreslení otázky, zda je lidem poškození fotky blízkého člověka nepříjemné. V případě zařazení tohoto aspektu by bylo třeba upravit záznamový arch, aby byl experimentátor schopen vše pohodlně stihnout.

Výpovědi účastníků, kteří navrhovali umístit na terč „fotku nepřítel“, mne přivedly k úvahám, že házení do fotky by se dalo pojímat jako agresivní počin. Jedním z cílů dalšího výzkumu by mohlo být zjistit, jakou váhu tomuto aktu účastníci přisuzují ve srovnání s jinými násilnými akty. Určitou možností, by bylo nechat účastníky umístit vnímaný stupeň agrese při házení na terč s fotkou na škálu agrese, jejímž základem by mohly být například Vondráčkovy dělení agrese. Ten u ní rozlišoval čtyři stupně:

- 1) agresi v myšlenkách
- 2) verbální agresi
- 3) agresi proti (neživým) objektům
- 4) agresi proti subjektům - zvířatům, lidem. (Malá, 2005)

Kritéria výběru účastníků pro kvalitativní část bych nechal volnější a u každého zařazeného účastníka pak zdůvodnil, proč jsem vybral právě ho. Nemyslím si, že mnou zvolená metoda by byla vyloženě špatná – cílem bylo vybrat do kvalitativní části lidi, kteří mé předpoklady výrazně potvrdili, což se povedlo. Slabinou však bylo to, že mnozí takoví lidé neodmítli a přestože házení na terč s fotkou jim evidentně bylo velmi nepříjemné a rozdíl ve skóre mezi jednotlivými situacemi značné, do kvalitativní části zařazeni nebyli. Myslím si, že v rozhodování účastníků o pokračování v experimentu sehrála roli compliance, tedy vyhovění žádosti. Kromě pozorovaného většího sklonu k submisivnějšímu jednání u lidí, kteří přes subjektivně pocíťovanou nepříjemnost situace pokračovat neodmítli, by tomu nasvědčoval zejména fakt, že šest ze sedmi účastníků, kteří pokračovat odmítli, mělo jako první házet na terč s fotografií. Dalo by se spekulovat o tom, že když účastníci nejdříve házeli na prázdný terč, mohla situace působit podobně jako manipulativní technika „Noha ve dveřích“. Tato technika vychází z poznatku, že lidé mají mnohem větší sklon vyhovět naší žádosti, pokud je předtím poprosíme o nějakou drobnost, která je „nic nestojí“. „Jsme-li totiž ochotní pomoci, vytvoříme si o sobě dojem, že jsme v základu pomáhající osoby. Proto se tohoto „nabytého“ přesvědčení nechceme vzdát ani za cenu souhlasu s vcelku nepříjemným požadavkem.“ (Řehan, 2007, s. 25) Je tedy možné, že účastníci, kteří nejprve házeli na prázdný terč, začali sami sebe vnímat jako pomáhající osoby a nechtěli tento dojem narušit odmítnutím účasti na druhé části experimentu. Oproti tomu skupina, která rovnou házela na terč s fotkou, prostor k vytvoření tohoto sebeobrazu neměla, a proto pro ni bylo snazší odmítnout.

V průběhu prepisování rozhovorů mne napadaly různé možnosti, jak by šel daný *rozhovor* lépe rozvinout a byl co do získaných informací výtěžnější. Do budoucna bych doporučoval zaměřit se zejména na symbolickou hodnotu, kterou pro účastníka fotka představuje a na vyjasnění odpovědí spadajících do kategorie sjednocení. Nestrukturovanou formu bych z již dříve uvedených důvodů zachoval.

Hlavním **výsledkem kvalitativní části** výzkumu bylo rozdělení důvodů pro odmítnutí své další účasti v experimentu, které účastníci uváděli, do několika kategorií. Někteří hovořili o nepříjemných pocitech, které v nich představa házení na terč s fotkou vyvolávala, další v určitém smyslu naznačovali, že ublížit fotce by bylo jako ublížit osobě na ní vyobrazené. Téměř všichni účastníci však poukazovali na symbolickou hodnotu fotografie; jeden z nich například experiment přirovnal k pálení vlajky. To je podle mého názoru zajímavé. Vybízí to totiž k otázce: „Kde končí iracionalita a začíná objektivně

smysluplné jednání?“. Pálení vlajky je všeobecně považováno za vážný přečin a hanobení symbolů obecně je dokonce legislativně ošetřeno. Těžko by se přitom dalo očekávat, že je to z důvodu, že by se poškození symbolu přímo přeneslo na to, co reprezentuje. Pravým důvodem je ale tedy co? U pálení vlajky bychom se mohli odvolávat třeba na podněcování nenávisti vůči určitému národu, ale proč by třeba křesťan nespálil Bibli? Tyto otázky mohou možná působit poněkud absurdně, ale snažím se jimi poukázat na to, že vnitřní hodnota symbolů je naší společností plošně akceptována. Po přečtení teoretické části této práce bude přitom většina lidí nejspíš souhlasit s tím, že magické myšlení ze symbolické podstaty přímo vychází. Jak se tedy v tomto ohledu liší od racionálního myšlení moderního člověka? Rozdíl bychom mohli spatřovat v teorii působnosti; zatímco my bychom mezi příčinou a následkem viděli řetězec lineárně kauzálních souvislostí, při rozhovoru o tom, co se děje mezi rituálem a jeho výsledkem by aktivně magicky smýšlející člověk nejspíš odkázal na nějakého obecného zprostředkovatele (sféru příčinnosti, astrál, atd.) a naše zdůvodnění by přitom patrně bral jako druhou stranu téže mince. Toto tvrzení je samozřejmě poněkud zjednodušující a zobecňující. Na tomto místě však mohu jen odkázat na teoretickou část nebo ještě lépe na příslušnou literaturu.

Osobně považuji přisuzování symbolické hodnoty objektům za jednu ze styčných ploch běžného a magického myšlení a vzhledem k tomu, že symboly jsou součástí života každého z nás, toto téma by si podle mého názoru zasloužilo další pozornost.

14. Závěr

Magické myšlení se vyskytuje zejména u dětí a přírodních národů a jeho jádrem jsou dva principy – zákon podobnosti a zákon styčnosti. Z vědeckého úhlu pohledu jsou oba tyto principy nesmyslné a většinu výsledků magických operací lze vysvětlit pomocí (auto)sugesce, sebenaplňujícího se proroctví, náhodnosti a halucinace. Na určité styčné plochy s moderními vědeckými teoriemi můžeme usuzovat u starého konceptu hermetické magie. Podobnosti jsou patrné například při jejím srovnání s Jungovou teorií kolektivního nevědomí a s teorií synchronicity, s Sheldrakeovou teorií morfické rezonance, s transpersonální psychologií a s teorií strun.

Tendence jednat podle teorie, že podobné přitahuje podobné (jeden ze základních principů magického myšlení), se potvrdila i u dospělých jedinců žijících v poměrně vyspělé západní zemi. Hypotéza, že účastníci dosahují statisticky významně nižšího skóre při hodu na terč s kopií fotografie blízké osoby než při hodu na prázdný terč, se potvrdila. Hypotéza, že rozdíly ve skóre dosaženého při hodu na terč s kopií fotografie blízké osoby a skóre dosaženého při hodu na prázdný terč nejsou statisticky významné, se rovněž potvrdila.

Účastníci, u kterých se tato tendence projevila nejvíc, zdůvodňovali své jednání zejména symbolickou hodnotou fotografie a nepříjemnými pocity, které v nich představa házení na terč s fotkou vyvolává. V průběhu rozhovoru někteří účastníci verbálně zaměřovali poškození fotografie a ublížení osobě na ní vyobrazené.

15. Souhrn

První tematický oddíl práce je věnován vědeckým teoriím, které poskytují rámec pro pochopení magického myšlení. Nejdříve jsem se pokusil poukázat na to, že dění ve světě lidé interpretovali různými způsoby. Od myšlenky, že za vším stojí různí bohové, postupně přešli k názoru, že svět je ovládán neosobními silami, které se dnešní věda snaží co možná nejobjektivněji studovat. Vzhledem k tomu, že euroamerická civilizace, ve které žijeme, má tendenci preferovat vědecký pohled na svět, rozhodl jsem se na několika stranách nastínit vývoj poznatků moderní fyziky. Z Einsteinovy teorie relativity vyplývá, že hmota je proměnitelná v energii a že čas a prostor jsou pevně spjaty, přičemž může docházet k jejich deformacím. Kvantová mechanika tvrdí, že na subatomární úrovni je chování hmoty předvídatelné jen s určitou pravděpodobností a teorie strun dokonce považuje celý vesmír za různými způsoby vibrující energii. Vědecký pohled na svět tedy neodpovídá představám průměrně vzdělaného člověka a alternativní výklady se v tomto světle jeví o něco méně neuvěřitelné. Mimo to je také třeba si uvědomit, že i vědecké poznání podléhá neustálému vývoji – teorie, které bývaly bernou mincí, jsou dnes vyvráceny teoriemi, které by před několika sty let přivedly jejich tvůrce v lepším případě do bláznince.

Zajímavý pohled na svět nám přináší transpersonální psychologie. Tvrdí, že veškerá existence je natolik propojena, že splývá v jedno. Abychom k tomuto poznání dospěli, je pouze třeba rozmělnit hranice svého ega, což se děje v průběhu některých změněných stavů vědomí. Toto tvrzení přitom není v souladu pouze s holografickým principem (celek se odráží v každé své části), či Jungovou teorií kolektivního nevědomí, ale podle mého názoru také s již uvedenou teorií strun. Podnětná je rovněž Sheldrakeova teorie morfické rezonance, podle níž záleží pravděpodobnost výskytu určitého jevu spíše na tom, kolikrát byl již v dané situaci realizován, než na neměnných fyzikálních zákonech.

Jaký panuje vztahy mezi tělem a myslí je otázka, která trápila řadu významných osobností. Přestože dosud není uspokojivě zodpovězena, poznatky psychosomatické medicíny nasvědčují tomu, že tělesné pochody mohou být myslí výrazně ovlivněny a stav organismu zase významně ovlivňuje duševní rozpoložení jedince. Tohoto faktu využívá bio-psycho-socio-spirituální přístup k jedinci, který systém rozšiřuje o sociální a spirituální dimenzi. Vzhledem k povaze magických úkonů, kdy mezi nástrojem – myslí – a cílem není žádný další fyzický zprostředkovatel, by bylo dobré vědět, zda mysl dokáže vyvinout

přímý vliv na hmotu za hranicemi našeho těla. Tento problém však psychosomatika neřeší; na kladnou odpověď bychom mohli usuzovat pouze tehdy, pokud bychom přijali předpoklady transpersonální psychologie.

V běžném životě jsme zvyklí chápat dění kolem nás za pomoci schématu příčina → následek. Stává se však, že téměř souběžně proběhne několik událostí, které spojuje určitý společný prvek, ale nejsou přitom ve zjevném lineárně-kauzálním vztahu. Tyto „smysluplné náhody“ vedly Junga s Paulim k vytvoření teorie synchronicity, kterou v textu rozebírám z pohledu Jungovy studentky von Franz.

Druhý oddíl teoretické části práce pojednává o magickém pohledu na svět a magickém myšlení jako takovém. Na jeho začátku rozčleňuji magické myšlení na pasivní, které je spontánní a aktivní, které se projevuje vědomým magickým pohledem na svět. Aktivní podobu magického myšlení dále dělím na lidové čarodějnictví, na které věda redukuje veškeré záměrné magické jednání a hermetickou magii, kterou věda opomíná.

Kulturně antropologický pohled na magii se snažím objasnit v následující kapitole. Mimo to v ní čtenáře seznamuji se základními principy magického myšlení, jimiž jsou zákon podobnosti a zákon styčnosti. Čerpám přitom zejména z myšlenek Frazera, Strause a Freuda.

Hlubší porozumění principům magického myšlení však paradoxně umožňuje vědou opomíjená hermetická magie, protože jsem se na ni rozhodl zaměřit ve zbývajících kapitolách. Abych dosáhl „vnitřního pohledu“ na danou problematiku, vycházím z knih autorů, kteří se hermetickou magií zabývají (Veselý, Bardon, Carroll, Nakonečný). Nejdříve se zamyslím nad problematickým vztahem magie a vědy, který pramení z jejich odlišného předmětu a metod zkoumání a poté se pokouším nastínit magický pohled na svět. Ten z hlediska magie sestává ze tří úrovní: z mentální úrovně, která je sférou příčin, z hrubohmotné úrovně, která odpovídá námi vnímané realitě a z astrální úrovně, která mezi výše uvedenými sférami zastává zprostředkující úlohu. Na astrální úrovni mají svůj odraz nejen všechny živé bytosti; ztělesněny jsou zde například i božstva, myšlenky či vášně. Astrál vybízí ke srovnání s univerzálním polem vědomí a nadpřirozené entity, které se zde údajně vyskytují, jsou mnohdy považovány za personifikované obsahy nevědomí.

Pro magické operace je astrální sféra klíčová, neboť z magického pohledu svou povahou umožňuje ztělesnit přání, zaměřit ho na cílový objekt a účinek převést na hrubohmotnou úroveň. V určitém smyslu jsou přitom výsledky magických operací synchronními jevy. Magická práce probíhá ve specifickém změněném stavu vědomí, jehož

je dosaženo za pomoci excitace, imaginace a zaměření vůle. Pomůckou rovněž bývají různé magické rituály, ve kterých se odráží výše uvedené základní principy magického myšlení. Klíčem k jejich pochopení je postoj magicky smýšlejícího člověka k analogiím a korespondencím. Způsob, jakým rituály údajně fungují je ve shodě s Sheldrakeovou teorií morfické rezonance.

Na konci teoretické části rozdělují výsledky magických operací do několika skupin a snažím se je interpretovat z vědeckého úhlu pohledu. Nabízím zde vysvětlení pomocí (auto)sugesce, sebenaplňujícího se proroctví, náhodnosti a halucinace.

Ve třetí empirické části jsem si za cíl stanovil zjistit, jestli se magické myšlení ve své pasivní podobě vyskytuje i v dospělé populaci naší civilizace. Po zohlednění svých možností jsem se rozhodl předmět zkoumání zúžit na to, zda je u lidí zakořeněna platnost pravidla, že podobné přitahuje podobné (jeden ze základních principů magického myšlení). Vzhledem k tomu, že se mi nepodařilo objevit žádný výzkum, který by na tomto poli proběhl, rozhodl jsem se použít experiment s vlastním designem. Účastníky výzkumu jsem nechal házet šipky na koncentricky uspořádaný terč. V první situaci byl terč prázdný, ve druhé situaci byla uprostřed terče umístěna barevná kopie fotografie osoby, kterou účastník označil za jemu blízkou. Následně jsem porovnával skóre dosažená v jednotlivých situacích a pocity, které házení v té které situaci doprovázely (pocity účastníci vyjadřovali na pětibodové škále o dimenzích libost – nelibost). Předpokladem bylo, že účastníci se budou cítit hůř a dosahovat nižšího skóre při hodu na terč s kopií fotografie blízké osoby. Tento předpoklad byl formulován prostřednictvím dvou hypotéz, přičemž obě se potvrdily.

Výzkumný soubor tvořilo šedesát čtyři lidí, z nichž dva jsem musel z kvantitativní části vyřadit, protože odmítli házet na terč s fotkou blízké osoby. Účastníci byli získáni prostřednictvím metody sněhové koule za pomoci pěti základních kontaktních osob. Od populace se výzkumný soubor lišil zejména převahou žen, lidí ve věku 18 – 24 let a vyšším průměrným vzděláním.

Výzkum byl doplněn kvalitativní částí, jejímž cílem bylo zjistit, jak lidé, u nichž se tendence k magickému myšlení projevují, své jednání vysvětlují. Materiálem pro kvalitativní část bylo sedm rozhovorů s lidmi, kteří zvažovali ukončení účasti v experimentu poté, co zjistili, že mají házet na terč s kopií fotografie blízkého člověka. Při vyhodnocení rozhovorů jsem se držel deskriptivního přístupu. Rozhovory byly přepsány, tvrzení, která jednotliví účastníci uváděli jako příčiny nechuti házet na terč s fotografií, podtržena a rozdělena do několika kategorií. Vybraní účastníci zdůvodňovali své jednání

zejména symbolickou hodnotu fotografie a nepříjemnými pocity, které v nich představa házení na terč s fotkou vyvolává. V průběhu rozhovoru někteří z nich verbálně zaměřovali poškození fotografie a ublížení osobě na ní vyobrazené.

V diskuzi na konci práce navrhuji alternativní vysvětlení výsledků, poukazují na problematické stránky výzkumu a podávám návrhy na jeho zlepšení.

Literatura

1. BABOR, M. *Autogenní trénink. Cesty k vyrovnanosti a uvolnění*. Praha: Svojtka&Co., 2008.
2. BARDON, F. *Brána k opravdovému zasvěcení*. Praha: Chvojtkovo nakladatelství, 2008.
3. BAŠTECKÁ, B., GOLDMAN, P. *Základy klinické psychologie*. Praha: Portál, 2001.
4. BAŠTECKÁ, B. a kol. *Klinická psychologie v praxi*. Praha: Portál, 2003.
5. BEGG, D. *Synchronicita. Moderní pojetí*. Brno: Emitos, 2008.
6. BLAŽEK, V., TRNKA R. *Lidský obličej. Vnímání tváře z pohledu kognitivních, behaviorálních a sociálních věd*. Praha, 2009.
7. BUDIL, I., T. *Mýtus, jazyk a kulturní antropologie*. Praha: Triton, 1998.
8. CAPRA, F. *Tao fyziky*. Bratislava: GARDENIA, 1992.
9. CARROLL, P. J. *Liber Null a psychonaut*. Praha: Vodnář, 2007.
10. CAVENDISH, R. *Dějiny magie*. Praha: Nakladatelství XYZ, 2008.
11. DRAPELA, V, J. *Přehled teorií osobnosti*. Praha: Portál, 1997.
12. FERJENČÍK, J. *Úvod do metodologie psychologického výzkumu*. Praha: Portál, 2000.
13. FREUD, S. *Totem a tabu*. Praha: Práh, 1991.

14. FRANZ, M-L. *Věštění a synchronicita. Psychologie smysluplné náhody*. Brno: Nakladatelství Tomáše Janečka., 2001.
15. FRAZER, J., G. *Zlatá ratolest*. Praha: Odeon, 1977.
16. GREEN, B. *Elegantní vesmír. Superstruny, skryté rozměry a hledání finální teorie*. Praha: Mladá fronta, 2001.
17. GROF, S. *Holotropní vědomí*. Praha: Perla, 1999.
18. HARTL, P., HARTLOVÁ, H. *Psychologický slovník*. Praha: Portál, 2004.
19. HAWKING, S., MLODINOW, L. *Stručnější historie času*. Praha: Argo, 2006.
20. HORVAI, I. *Spánek, sny, sugesce a hypnóza*. Praha: Státní zdravotnické nakladatelství, 1968.
21. HOSKOVEC, J., HOSKOVCOVÁ, S. *Psychologie hypnózy a sugesce*. Praha: Portál, 1998.
22. HUTSON, M. Magical thinking. *Psychology Today Magazine* [online]. 1.3.2008, 2, [cit. 2010-06-30]. Dostupný z WWW: <<http://www.psychologytoday.com/articles/200802/magical-thinking>>.
23. HUXLEY, A. *Brány vnímání*. Praha. DharmaGaia, 1996.
24. CHERTOK, L. *Nepoznaná psychika: Hypnóza mezi psychoanalýzou a biologií*. Praha, 1986.
25. JUNG, C., G. *Analytická Psychologie – její teorie a praxe*. Praha: Academia, 1993.
26. JUNG, C., G. *Výbor z díla II. Archetypy a nevědomí*. Brno: Nakladatelství Tomáše Janečka, 1998.

27. Kolektiv autorů. *Vědecké objevy v praxi*. Praha: Knižní klub, Bailos, 1998.
28. KRATOCHVÍL, S. *Základy psychoterapie*. Praha: Portál, 2006.
29. LAK, B. *Indiánský léčitel*. Olomouc: Votobia, 1996.
30. LANDAU, L., D., KITAGOROVSKIJ, A., I. *Fyzika pro každého. Mechanika, termika*. Praha: Horizont, 1975.
31. LANGMEIER, J., KREJČÍŘOVÁ, D. *Vývojová psychologie*. Praha: Grada, 2006.
32. LÉVI-STRAUS, C. *Myšlení přírodních národů*. Paris: Dauphin, 1996.
33. LÉVI-STRAUS, C. *Strukturální antropologie*. Praha: Argo, 2006.
34. MALÁ, E. Agrese u dětí a adolescentů. *Psychiatria pre prax*. 2005, č. 1.
35. MIOVSKÝ, M. *Kvalitativní přístup a metody v psychologickém výzkumu*. Praha: Grada, 2006.
36. MURPHY, R., F. *Úvod do kulturní a sociální antropologie*. Praha: Slon, 1999.
37. NAKONEČNÝ, M. *Magie v historii, teorii a praxi*. Praha: Vodnář, 1999.
38. NAKONEČNÝ, M. *Lexikon magie*. Praha: Nakladatelství Ivo Železný, 1997.
39. PLHÁKOVÁ, A. *Dějiny psychologie*. Praha: Grada, 2006.
40. PLHÁKOVÁ, A. *Učebnice obecné psychologie*. Praha: Academia, 2004.
41. PUNCH, K., F. *Základy kvantitativního šetření*. Praha: Portál, 2008.
42. REITEROVÁ, E. *Základy statistiky pro studenty psychologie*. Olomouc, 2003.

43. ŘEHAN, V. *Sociální psychologie 2*. Olomouc, 2007.
44. ŘÍČAN, P. *Cesta životem*. Praha: Portál, 2004.
45. SHELDRAKE, R. *Tao přírody*. Bratislava: GARDENIA Publishers, 1994.
46. STÖRIG, H., J. *Malé dějiny filozofie*. Praha: Zvon, 1991.
47. SVOBODA, M. *Psychologická diagnostika dospělých*. Praha: Portál, 1999.
48. VESELÝ, J. *Magie*. Praha: Vodnář, 2008.
49. VODÁČKOVÁ, D. a kol., *Krizová intervence*. Praha: Portál, 2002.
50. VONDRÁČEK, V., HOLUB, F. *Fantastické a magické z hlediska psychiatrie*. Praha: Columbus, 2003.

Přílohy

1. Zadání
2. Abstrakt (CZ)
3. Abstract (EN)
4. Záznamový arch
5. Záznam rozhovorů

Příloha č.1: Formulář zadání diplomové práce

Univerzita Palackého v Olomouci
Filozofická fakulta
Akademický rok: 2010/2011

Studijní program: Psychologie
Forma: Prezenční
Obor/komb.: Psychologie (PS)

Podklad pro zadání DIPLOMOVÉ práce studenta

PŘEDKLÁDÁ:	ADRESA	OSOBNÍ ČÍSLO
Bc. HODNÝ František	Purkyňova 11, Opava	F070454

TÉMA ČESKY:

Magické myšlení

NÁZEV ANGLICKY:

Magical thinking

VEDOUcí PRÁCE:

Prof. PhDr. Alena Plháková, CSc. - PCH

ZÁSADY PRO VYPRACOVÁNÍ:

1. Studium odborné literatury, zpracování teoretické části.
(v práci je kladen důraz na teoretickou část)
 - vědecký pohled na MM
 - hermetický pohled na MM
 - MM v běžném životě - fenomén pozitivního myšlení
2. Realizace experimentu (u 50 vysokoškolských studentů a studentek) + dotazník.
 - cíl: Je u moderního člověka zakořeněna platnost pravidla, že podobné přitahuje podobné? (jedno ze základních pravidel MM)
 - porovnávání výsledku hodů šipkami na terč s
 - 1) s kopii fotografie blízké osoby
 - 2) prázdný terč
 - dotazník: pocity v průběhu experimentu
3. Kvantitativní i kvalitativní rozbor výsledků.
4. Zpracování diskuze, závěru a souhrnu.

SEZNAM DOPORUČENÉ LITERATURY:

1. BAŠTECKÁ, B., GOLDMAN, P. Základy klinické psychologie. Praha: Portál, 2001.
2. CAPRA, F. Tao fyziky. Bratislava: GARDENIA, 1992.
3. FRANZ, M-L. Věštění a synchronicita. Psychologie smysluplné náhody. Brno: Nakladatelství Tomáše Janečka, 2001.
4. ERAZER, J., G. Zlatá ratolest. Praha: Odeon, 1977.
5. GREEN, B. Elegantní vesmír. Superstruny, skryté rozměry a hledání finální teorie. Praha: Mladá fronta, 2001.
6. HOSKOVEC, J., HOSKOVCOVÁ, S. Psychologie hypnózy a sugesce. Praha: Portál, 1998.
7. MURPHY, R., F. Úvod do kulturní a sociální antropologie. Praha: Slon, 1999.
8. NAKONEČNÝ, M. Magie v historii, teorii a praxi. Praha: Vodnář, 1999.
9. PLHÁKOVÁ, A. Učebnice obecné psychologie. Praha: Academia, 2004.
10. VESELÝ, J. Magie. Praha: Vodnář, 2008.
11. HILL, N. RITT, M., J. Klíče k pozitivnímu myšlení: deset kroků ke zdraví, bohatství a úspěchu. Praha: Pragma, 2009.
12. BYRNE, R. Tajemství. Praha: Ikar, 2008
13. MURPHY, J. Praha: Moc podvědomí. Knižní klub, 1993.
14. KRIVOHÁVÝ, J. Pozitivní psychologie. Praha: Portál, 2004.

Příloha č. 2: Český abstrakt diplomové práce

Název práce: Magické myšlení

Autor: Bc. František Hodný

Katedra: Psychologie, FF UP Olomouc

Vedoucí práce: Prof. PhDr. Alena Plháková, CSc.

Teoretická část práce se zabývá magickým myšlením ve vztahu k poznatkům moderní vědy. Na magické myšlení pohlíží z úhlu kulturní antropologie a psychologie; čerpá rovněž z běžné populaci dostupné esoterické literatury. Objasňuje základní principy, dává je do souvislosti s moderní fyzikou, teorií synchronicity, transpersonální psychologií a psychosomatikou. V závěrečné kapitole teoretické části se pokouší o psychologickou interpretaci výsledků magických operací. Praktická část je věnována experimentálnímu potvrzení výskytu magického myšlení v dospělé populaci relativně vyspělé země..

Klíčová slova: magické myšlení, magie, synchronicita, transpersonální psychologie, psychosomatika, sugesce

Příloha č. 3: Anglický abstrakt diplomové práce

Title: Magical thinking

Author: Bc. František Hodný

Department: Department of Psychology, FF UP Olomouc

Supervisor: Prof. PhDr. Alena Plháková, CSc.

The theoretical part of these deals with magical thinking in relation to the knowledge of modern science. It is concerned with magical thinking from the angle of cultural anthropology and psychology and draws from the esoteric literature available to general population. It explains basic principles, puts them into context with modern physics, theory of synchronicity, transpersonal psychology and psychosomatics. The final chapter of theoretical part attempts a psychological interpretation of the results of magical operations. The practical part is devoted to experimental confirmation of magical thinking in the adult population of relatively advanced country.

Key words: magical thinking, magic, synchronicity, transpersonal psychology, psychosomatics, suggestion

Příloha č. 4: Záznamový arch

Pořadí hodů: P – F F – P

Pohlaví: ♂ ♀

Věk:

Ekonomická aktivita: P N

Vzdělání: ZŠ SŠ SŠm VŠ

Víra: c vm ne ...

Body: Prázdný:

S fotkou:

Pocity (1 = nejhorší, 5 = nejlepší):

1. Prázdný terč

1 2 3 4 5

2. Terč s fotkou

1 2 3 4 5

Poznámky:

Příloha č. 5: Záznam rozhovorů

1) Žena, 24 let, student, VŠ, věřící – církev

Výsledky: prázdný terč: 28/5, terč s fotkou: 12/1

PŘED HODEM NA TERČ

Nee, na Matyáška házet nebudu. To bych nikdy neudělala. (zděšeně)

„*Hmm, ok. A tak, co ti na tom vadí?*“ (mírně)

„*Ne, to nejde, koukni na něj, jak se tváří. Nemohla bych jej trefit.*“ (zoufale)

„*Fakt nemůžu, prostě ne. Kdyby tam byl někdo jiný, tak ještě možná, ale tohle nejde. A určitě **ne do fotky s ním**, přece ji nezničím.*“ (na terči byla kopie fotky)

„*To je škoda... A nechceš to aspoň zkusit? Fakt by mi to pomohlo. Víš jak, není to přece fotka, ale jenom kopie, pak ti ji nechám.*“

„*Tak fajn, ale schválně se budu trefovat vedle.*“

PRŮBĚH HÁZENÍ

Házela velmi opatrně, dalo by se říct, že opravdu schválně mimo střed. Pokaždé, když se trefila jen o něco blíž středu, byla hodně nervózní.

VYPLŇOVÁNÍ DOTAZNÍKU

(...) „*A jak ses u toho cítila? Kdybys to měla nějak obodovat. Řekněme jednička – nejhorší, pětka nejlepší.*“

„*Ne, to už bych nikdy neudělala. Jedna.*“ (rozhodně)

„*A co ti na tom tak vadilo? Ten papír přece nemá žádnou cenu*“

„**Ale je tam ten člověk přece...**“

„*Aha, a jak ses cítila, když si házela na ten prázdný terč?*“

„*Jo, tak to bylo ještě v pohodě. To mě i bavilo.*“ (klidněji)

„*A kdybys tomu měla dát nějaké to číslo?*“

„*Tak pět.*“

„*OK, tak díky za účast, teď jenom pár údajů pro statistické zpracování.*“ (...)

2) Žena, 44 let, VŠ, pracující, věřící mimo církev („vyšší moc“)

Výsledky: prázdný terč: 44/5, terč s fotkou: 25/1

PŘED HODEM NA TERČ

„No nebudu házet na dceru! Fakt ne.“ (hodně našťavaně, mračí se, rychle odchází od terče)

„Jasně, však v pohodě...a proč?“ (pomalu, klidně)

"Není to jen kus papíru - má duši, je tam někdo vyobrazěn.“(naléhavě)

„Bylo by to zneuctění.“ (zamyšlení) „Tam by měl být nepřítel nebo někdo, na koho mám vztek.“

„Hmm...to by mohlo být taky zajímavé. Jako, celkem tě chápu... A proč bys tam chtěla toho nepřítele?“

„Tak když si na někoho našťavaný a chceš si vybit ten vztek... nějak ho poškodit, ale zase jako ne normálně.“ (už klidněji)

„Jasně, no...hmmm....“ (zamyšleně) „Takže jako, že ta fotka nějak souvisí s tím člověkem, jo?“

„No není to přímo ten člověk, ale jeho symbol. A ty nechceš, aby se tomu člověku něco stalo, protože ti na něm záleží.“ (vysvětluje)

„Jo, to jo...tak každopádně díky za účast (úsměv). Víš jak – ono je normální, že někteří lidi do toho nechcou jít. Jako, ty výsledky by se mi hodily, ale v podstatě ten rozhovor, kolem toho je pro mě asi ještě cennější...“

„Tak já to teda zkusím, jestli ti to pomůže.“ (s mírnou nechutí ale odhodlaně)

„Fakt?“ (trochu udiveně) „Tak ok, ale jako, rozhodně tě nechci nějak nutit...“ (tázavě)

„Ne, v pohodě...“

PRŮBĚH HÁZENÍ

Šlo vidět značné napětí, když se hodem přiblížila k fotce dcery, lekla se („Ty jo!“) a další hod šel úplně na okraj terče. Na prázdný terč házela o poznání uvolněněji.

VYPLŇOVÁNÍ DOTAZNÍKU

(...) „A jak ses u toho cítila? Kdybys to měla obodovat na pětibodové škále na ten terč s fotkou, co bys dala? Jednička – nejhorší, jako že to bylo nepříjemné, pětka nejlepší – jako že to byla pohoda, dobrá zábava a tak.“

„No to bylo hrozné – nechtěla jsem ji trefit!“ (jako by se divila, že se vůbec ptám) „Určitě

1. Pak už to ale bylo v pohodě, tak 5.“

„OK, dik. A napadá tě k tomu ještě něco? Vím, že už jsme se bavili, ale přece jen...“

„Ne, už asi ne.“

„Fajn, tak teď ještě pár údajů pro statistické zpracování...“ (...)

3) Žena, 30 let, VŠ, pracující, víra nevyplněna

Výsledky: prázdný terč: 36/4, terč s fotkou: 33/2

PŘED HODEM NA TERČ

„Ne, to nechci, nezlob se.“ (klidně, odchází)

„*Jé, to je škoda...a proč?*“ (zklamaně)

"Já na takové věci nevěřím."

„*Jo, v pohodě...ale tak co ti na tom potom vadí?*“

„No...tak můžem to zkusit, no.“ (váhavě)

„Ale nevím...“

PRŮBĚH HÁZENÍ

Nakonec to bylo celkem poklidné, i když šlo vidět určité napětí – hlavně když se trefila „nebezpečně“ blízko fotky.

VYPLŇOVÁNÍ DOTAZNÍKU

(po dotazu na pocity)

„*Kvůli čemu si to vlastně chtěla nejdřív odmítnout?*“

„No, **je to jeho obraz**. Víš, že to není živý člověk, ale...**je to nepříjemné**." (hledá slova)

„*Hmm, to chápu. Ale tak dokázala bys říct, proč ti to bylo nepříjemné?*“ (zamyšleně)

„No...prostě...**nechceš ho poškodit, i když to není on**. Nevím, prostě je to divné. (trochu nervózně)

„*Jo, však jasně. Tak díky za účast, teď jenom ještě pár věcí kvůli statistice.*“ (...)

4) Muž, 36 let, SŠ s maturitou, nevěřící

Výsledky: prázdný terč: 44/4, terč s fotkou: 16/1

PŘED HODEM NA TERČ

„Tak to ne, Franto. Co dál?“ (okamžitá reakce po zaznamenání terče s fotkou)

„No, v tom právě spočívá ten experiment, Aleši.“ (žoviálně)

„Co ti na tom vadí?“ (úsměv)

„No nechci házet do své ženy.“ (udiveně, jako by to bylo úplně jasné)

„Ale tak to není ona – to je přece jenom cár papíru.“

„Já nejsem pověřčivý, ale i tak se takovým věcem vyhýbám.“ (nervózně)

„Hmm...a...“

(skáče do řeči) „Ale tak mi to dej, no.“ (rychle si bere šipky)

PRŮBĚH HÁZENÍ

Házel rychle, hody na terč s fotkou záměrně (až téměř demonstrativně) směřoval na kraj terče.

VYPLŇOVÁNÍ DOTAZNÍKU

(...) „A jak ses u toho cítil? Kdybys to měl nějak obodovat, co bys dal, když si házel na ten terč s fotkou? Jednička – nejhorší, jako že to bylo nepříjemné, pětka nejlepší – jako že to byla pohoda, dobrá zábava a tak.“

„No určitě 1. Jak jsem říkal – prostě...nechtěl jsem ji trefit.“

„OK. A tak napadá tě k tomu něco? Proč si ji nechtěl trefit, když to nebyla přímo ona?“

„Tak proč je třeba zakázané hanobení vlajky? To máš to stejné. Prostě, něco to symbolizuje a ty to nechceš...jako ničit, ne?“

„Hmm, to je zajímavé...přirovnání. Takže ta fotka pro tebe symbolizovala tvoji ženu, tak si ji nechtěl poškodit – jako tu fotku, jo?“

„Jo.“

„OK, tak díky za účast, teď jenom pár údajů pro statistické zpracování.“ (...)

5) Žena, 56 let, SŠ s maturitou, pracující, věřící – církev

Výsledky: prázdný terč: 27/5, terč s fotkou: 19/2

PŘED HODEM NA TERČ

„Tak to ne, to je nějaká blbost, ne?“ (rozmrzele)

„A proč, co ti na tom vadí?“

„Já nevím, no. Připadá mi to divné. To ne... (trochu zmateně)

„Tak jako...co se dá dělat, no. Kdyby ti to mělo být nějak nepříjemné...“

„No tak dobře. Jestli to teda potřebuješ.“ (trochu s nechutí)

PRŮBĚH HÁZENÍ

Evidentní nechuť házet na terč s fotkou.

VYPLŇOVÁNÍ DOTAZNÍKU

(...) „A kvůli čemu si vlastně nechtěla házet? Nebo...proč ti to jako bylo nepříjemné?“

„Tak to je jednoduchá odpověď – když jsou to nejbližší...“ (stále podmračeně, přemýšlí)

„To je prostě zhovadilost. Úplně cítím tu bolest.“

„Aha...jako bolest těch lidí, když házíš do jejich fotky?“

„Jo. Nechceš poškodit ty nejbližší.“

„Ale tak je to přece jenom cár papíru – ne přímo ti lidi.“

„No pro mě je to víc.“

„Víc?“

„Jo.“ (evidentně se o tom nechce dál bavit)

„OK, tak díky za účast. Ty pocity jsou úplně normální, to tak má hodně lidí. Ten

experiment vlastně spočívá v tom, že...“ (vysvětlují povahu experimentu, účastnice se poté už cítí lépe, následuje sběr statistických dat)

6) Muž, 42 let, SŠ s maturitou, pracující, věřící - církev

Výsledky: prázdný terč: 34/4, terč s fotkou: 0/1 (odmítl)

PŘED HÁZENÍM

„Ne ne, to ne – sory, ale do toho nejdu.“ (naštvaně, kroutí hlavou a velmi razantně odchází)

„Z toho se mi udělalo úplně nevolno. Tohle je celá má účast.“ (zklamaně, vyčítavě)

„OK, jasně Péťo.“ (uklidňujícím tónem)

„A co přesně ti na tom vadí?“

„Neublížil bych blízkému člověku.“ (pevně, stále trochu agresivně)

„Ale tak víš jak – je to jenom cár papíru...“ (nechávám ho posadit se a mluvím s ním přes stůl)

„To jo, ale má obrys mé ženy, představuju si ji na tom.“ (už trochu klidněji)

„Nikdy bych mamce neublížil a to je jako by to byla ona. To fakt ne, ne.“

„Jo, však v klidu. Jako...doufám, že to nebereš nějak osobně...“ (úsměv, snaha o odlehčení)

(skáče do řeči) „Ne ne, to ne. Jenom bych do ničeho takového nešel.“

„Jo, však to chápu. Ono se jako počítá s tím, že do toho někdo nejde. To má pro mě taky hodnotu. Jenom by mě zajímalo, co ti šlo hlavou a tak. Jestli tě k tomu třeba ještě něco napadá...“ (tázavě)

„No, jak jsem říkal – mamce bych neublížil.“ (pevně, rozhodně)

„Možná záleží na rozpložení. Jako, být nasraný na konkrétního člověka...“ (uvažuje)

„Ale i tak nevím – jako pořád je to člověk. Nevím, jestli bych takhle po někom házel.“

„OK, tak díky za účast. Jinak, už v pohodě?“

„Jo, jo...“

„Tak jenom ještě jestli bys mi řekl pár údajů kvůli statistickému zpracování.“ (...)

7) Žena, 41, VŠ, pracující, nevěřící

Výsledky: prázdný terč: 11/4, terč s fotkou: 0/1 (odmítla)

PŘED HODEM NA TERČ

„Po dceři teda házet nebudu.“ (naštvaně, vrací se k pracovnímu stolu)

„Kdyby tam byl někdo, na koho jsem naštvaná, tak jo. Ale tak...to vůbec.“ (ukřivděně)

„A proč, vždyť to přece není přímo ona, ne?“ (zvědavě)

„Já si za tím prostě představím ji. Ne ne, po vlastních dětech, to ne. (trochu s humorem)

„Takže ta fotka ti tam vadí, jo?“

„No, však terč na střelnici jsou taky prázdné. Vždycky tam je jenom obrys, aby to bylo anonymní.“ (vysvětluje)

„Hmm...to je fakt.“ (pochvalně)

„A tak, kdyby tam byl někdo, koho neznáš?“

„To nevím. Asi by to bylo lepší. Ale na dceru, to ne.“

„OK, tak díky za účast – víš jak, ono je to pro mě cenné, když to někdo odmítne a vysvětlí mi proč. Napadá tě k tomu třeba ještě něco?“

„Hmm...už ani ne.“

„Fajn, tak jenom ještě pár údajů kvůli statistice...“ (...)