

Česká zemědělská univerzita v Praze

Provozně ekonomická fakulta

Katedra ekonomiky



Diplomová práce

Sledování nákladů a zdrojů financování

ve vybraném školském zařízení

Petra Šádková

© 2016 ČZU v Praze

ČESKÁ ZEMĚDĚLSKÁ UNIVERZITA V PRAZE

Provozně ekonomická fakulta

ZADÁNÍ DIPLOMOVÉ PRÁCE

Bc. Petra Šádková

Podnikání a administrativa

Název práce

Sledování nákladů a zdrojů financování ve vybraném školském zařízení

Název anglicky

Monitoring of costs and finance sources in selected educational institution

Cíle práce

Cílem práce je analýza nákladů a zdrojů financování v konkrétním školském zařízení. Naplnění cíle bude zajištěno analýzou problematiky vícezdrojového financování školství, rozbořem způsobů získávání těchto zdrojů a rozbořem možností jejich následného využití.

Analyzovány budou náklady a zdroje financování příspěvkové organizace zřízené územně samosprávným celkem, Královéhradeckým krajem, a to Střední školy technické a řemeslné, Nový Bydžov, Dr. M. Tyrše 112.

Metodika

Při zpracování diplomové práce bude využita odborná literatura zabývající se problematikou školství a jeho financováním, a příslušná legislativa. Metodicky bude práce vycházet zejména z výkazů zvolené analyzované organizace a statistických dat MŠMT. V praktické části budou použity metody kalkulace nákladů a analýza časových řad zejména pro hodnocení zdrojů financování za období let 2009 – 2013.

Doporučený rozsah práce

60-80 stran

Klíčová slova

financování, školství, střední škola, státní rozpočet, dotace, fondy, příspěvková organizace,

Doporučené zdroje informací

- MADEROVÁ VOLTNEROVÁ, K., TÉGL, P. Vztahy mezi zřizovatelem a příspěvkovou organizací ÚSC, ANAG, c2011. ISBN 978-80-7263-664-8
- OCHRANA, František, PAVEL, Jan, VÍTEK, Leoš a kol. Veřejný sektor a veřejné finance. 1.vyd., Praha 2010: Graea Publishing, a.s., 2010. ISBN 978-80-247-3228-2
- PEKOVÁ, J., PILNÝ, J., JETMAR, M. Veřejný sektor – řízení a financování. 1.vyd. Wolters Kluwer ČR, 2012. ISBN 978-80-7357-936-4
- PONCAROVÁ, Alena. Účetnictví školy. 1.vyd. Kunovice: Evropský polytechnický institut, 2010. ISBN 978-80-7314-196-7
- REKTOŘÍK, J. a kol. Ekonomika a řízení odvětví veřejného sektoru. Praha: Ekopress, 2007. ISBN 978-80-86929-29-3
- SEVEROVÁ, Lucie. Znalostní ekonomika a vzdělávání v mezinárodním kontextu. 1.vyd. Praha: Kernberg Publishing, 2011. ISBN 978-80-87168-16-5

Předběžný termín obhajoby

2015/16 LS – PEF

Vedoucí práce

Ing. Jiří Mach, Ph.D.

Garantující pracoviště

Katedra ekonomiky

Elektronicky schváleno dne 6. 10. 2014

prof. Ing. Miroslav Svatoš, CSc.

Vedoucí katedry

Elektronicky schváleno dne 6. 10. 2014

Ing. Martin Pelikán, Ph.D.

Děkan

V Praze dne 28. 03. 2016

Čestné prohlášení

Prohlašuji, že svou diplomovou práci "Sledování nákladů a zdrojů financování ve vybraném školském zařízení" jsem vypracovala samostatně pod vedením vedoucího diplomové práce a s použitím odborné literatury a dalších informačních zdrojů, které jsou citovány v práci a uvedeny v seznamu literatury na konci práce. Jako autorka uvedené diplomové práce dále prohlašuji, že jsem v souvislosti s jejím vytvořením neporušila autorská práva třetích osob.

V Praze dne 29.3.2016

Poděkování

Ráda bych touto cestou poděkovala Ing. Jiřímu Machovi, Ph.D., vedoucímu mé diplomové práce, za odborné vedení, za pomoc, za trpělivost při zpracování, za průběžné konzultace a rady, které mi v průběhu zpracování práce poskytl.

Sledování nákladů a zdrojů financování ve vybraném školském zařízení

Monitoring of costs and finance sources in selected educational institution

Souhrn

Diplomová práce analyzuje hospodaření vybrané střední školy, školské příspěvkové organizace zřízené a financované územně samosprávným celkem, Střední školy technické a řemeslné, Nový Bydžov, Dr. M. Tyrše 112.

Teoretická část se zaměřuje na popis vícezdrojového financování regionálního školství. Formou metody rešerše odborné literatury a platné legislativy přibližuje systém hlavní a doplňkové činnosti, fondové hospodaření škol a možnosti dalších zdrojů financování těchto organizací.

V praktické části je nejdříve charakterizována vybraná střední škola a poté je pomocí trendové analýzy, kalkulace nákladů, diferencí a průměrů provedena analýza hospodaření střední školy v období 2009 – 2013. Součástí analýzy je rozbor výsledků hospodaření v rámci hlavní a doplňkové činnosti a v neposlední řadě i rozbor vývoje počtu žáků a vyčíslení dopadu normativního systému přidělování finančních prostředků dle počtu žáků na zaměstnanost a úroveň odměňování ve vybraném školském zařízení.

V závěru práce jsou popsána doporučení pro zlepšení hospodaření, která by mohla přispět k dalšímu rozvoji organizace.

Klíčová slova:

Financování, školství, střední škola, státní rozpočet, dotace, fondy, příspěvková organizace

Summary

The Diploma thesis analyzes the management of selected secondary school, education allowance organization established and funded by territorial self- government unit of Secondary school technical and crafts, Nový Bydžov, Dr. M. Tyrše 112.

The theoretical part focuses on the description of the multi-source financing of regional education. It describes the system of main and supplementary activity, fund management of schools and the possibility of additional finance sources of these organizations through methods of literature search and applicable legislation.

In the practical part, first of all, the selected secondary school is characterized and then the analysis of the management of the secondary school in the period 2009-2013 is provided by using trend analysis, cost calculations, differences and averages. Part of the analysis is the analysis of results of operations in the context of main and complementary activities and not least the analysis of the development of the number of pupils and a quantification of the impact of the normative system of the allocation of financial resources according to the number of pupils on the employment and pay level in the selected educational institution.

In conclusion of the work, the recommendations are described for improving the management which could contribute to the further development of the organization.

Keywords:

Financing, education system, secondary school, state (national) budget, grants, funds, state-funded institution

Obsah

1	Úvod.....	9
2	Cíl práce.....	11
3	Literární rešerše - vícezdrojové financování regionálního školství.....	11
3.1	Školství a jeho postavení v ekonomice a ve společnosti	15
3.2	Neinvestiční dotace MŠMT – přímé náklady	17
3.3	Příspěvek na provoz.....	20
3.4	Výnosy z vlastní činnosti	20
3.5	Doplňková činnost	21
3.6	Ostatní zdroje.....	22
3.6.1	Fondy školy.....	22
3.6.2	Granty, účelové dotace, rozvojové programy	25
3.6.3	Strukturální fondy EU.....	26
3.6.4	Dary	27
4	Metodika práce	28
5	Výsledky - analýza hospodaření střední školy zřízené územně samosprávným celkem (ÚSC).....	31
5.1	Základní charakteristika - Střední škola technická a řemeslná, Nový Bydžov, Dr. M. Tyrše 112.....	31
5.2	Vývoj v počtu žáků za roky 2009 – 2013	34
5.3	Vývoj v počtu zaměstnanců za roky 2009 – 2013	36
5.4	Tvorba a čerpání fondů organizace – vývoj v letech 2009 – 2013.....	38
5.4.1	Rezervní fond.....	38
5.4.2	Investiční fond	39
5.4.3	Fond odměn	42
5.4.4	Fond kulturních a sociálních potřeb (FKSP)	43

5.5	Doplňková činnost organizace – vývoj v letech 2009 – 2013	44
5.6	Dopad čerpání evropských strukturálních fondů na hospodaření organizace	47
5.7	Analýza hospodaření organizace (hlavní činnost)	51
5.7.1	Analýza hospodaření za rok 2009.....	53
5.7.2	Analýza hospodaření za rok 2010.....	54
5.7.3	Analýza hospodaření za rok 2011	55
5.7.4	Analýza hospodaření za rok 2012.....	56
5.7.5	Analýza hospodaření za rok 2013.....	57
5.7.6	Porovnání výsledků hospodaření v letech 2009 – 2013	58
6	Diskuse - zhodnocení hospodaření školy a návrh doporučení.....	61
7	Závěr	64
8	Seznam použitých zdrojů.....	65
9	Přílohy.....	68

1 Úvod

V praxi bylo již mnohokrát ověřeno, že investice do lidského kapitálu a rozvoje vzdělanosti souvisí s dlouhodobým ekonomickým růstem. Lidský kapitál pomáhá člověku lépe se uplatnit ve společnosti, získávat lepší pracovní pozice, dosahovat lepších výsledků, být lépe ohodnocen a lépe vnímán na společenském žebříčku.

V České republice je školství, stejně jako ve většině rozvinutých zemí světa, důležitou součástí jak života občanů, tak politiky státu a je považováno za jednu z prioritních povinností státu, za složku veřejné správy a proto jsou i výdaje plynoucí na financování školství poskytovány v rozhodující míře z veřejných rozpočtů. Hlavním důvodem pro financování školství z veřejných zdrojů je dosažení spravedlivého přístupu ke vzdělávání u všech kategorií obyvatel.

Dle školského zákona se vzdělávání v České republice řídí několika podstatnými zásadami, mezi které patří rovný přístup každého občana ke vzdělávání, bez jakékoli diskriminace, zohledňování potřeb jedince, vzájemná úcta, respekt, názorová snášenlivost, solidarita a důstojnost všech účastníků vzdělávání. V České republice je bezplatně dostupné základní a střední vzdělávání, které zřizuje stát, kraj nebo obec. Mezi další neopomenutelné zásady patří svobodné šíření poznatků, zdokonalování procesu vzdělávání na základě výsledků dosažených ve vědních disciplínách, uplatňování moderních pedagogických metod a přístupů, hodnocení výsledků vzdělávání vzhledem k dosahování cílů a možnost vzdělávat se po celou dobu života. K obecným cílům lze zařadit důraz na rozvoj osobnosti člověka, získání všeobecného vzdělání, všeobecného odborného vzdělání, pochopení a uplatňování zásad demokracie a právního státu, základních lidských práv a svobod, rovnosti mužů a žen ve společnosti, utváření národního vědomí, poznávání kulturních světových hodnot a tradic, uplatňování znalostí souvisejících se životním prostředím, ochrana zdraví a bezpečnost.¹

¹ Zákon č. 561/2004 o předškolním, základním, středním vyšším odborném a jiném vzdělání (školský zákon), v platném znění, § 1-7

Na kvalitu výchovného a vzdělávacího procesu má vliv mnoho faktorů a mnohé z těchto faktorů nejsou schopné příspěvkové organizace vykonávající činnost škol nijak ovlivnit. Na současný stav školství v České republice má do značné míry zásadní vliv objem finančních prostředků na zajištění činnosti škol ve všech směrech, a ten byl v posledních letech ovlivněn dopadem světové hospodářské krize a navíc umocněn i demografickým vývojem. Objem veřejných výdajů na vzdělávání v tomto období stagnoval, v některých oblastech se dokonce i snížil. Zřizovatelé škol hledali finanční rezervy, zpevňovali ukazatele, plošně procenticky snižovali provozní příspěvky, v rámci procesů optimalizace docházelo a stále dochází ke slučování škol. Současný systém financování středních škol tzv. „na žáka“ má mnohdy negativní dopad na kvalitu a úroveň vzdělávání, kdy se často hlavním cílem škol stává získání co nejvyššího počtu studentů.

Na střední školy je v současné době vyvíjen z mnoha stran velký tlak. Rodiče a žáci vyžadují nabídku atraktivních oborů s reálnou možností uplatnění absolventů na trhu práce. Zaměstnavatelé v návaznosti na měnící se ekonomickou situaci, vývoj na trhu práce a nedostatek pracovní síly v určitých, hlavně technických oborech, se začínají prostřednictvím různých oborových asociací a komor aktivně vyjadřovat ke složení vyučovaných oborů středního vzdělání. Zároveň i vyvíjí snahu o komunikaci se středními školami, mají zájem o vlastní výchovu svých budoucích zaměstnanců formou odborných praxí a stáží žáků středních škol přímo na jejich pracovištích.

Střední škola, která chce v současné konkurenci uspět, musí intenzivně pracovat na svém rozvoji, hledat finanční zdroje uvnitř svých kapacit, využívat nabídku finančních dotací z evropských fondů, svoji činnost vykonávat maximálně efektivně, musí být vstřícná a otevřená k partnerům.

Tato práce provede analýzu financování jedné ze středních škol, která vznikla právě v rámci procesu optimalizace k 1. 1. 2008 sloučením dvou středních škol a pokusí se analyzovat skutečný stav hospodaření školy a navrhnout opatření, která povedou k dalšímu rozvoji školy.

2 Cíl práce

Cílem práce je analýza nákladů a zdrojů financování v konkrétním školském zařízení. Naplnění cíle bude zajištěno analýzou problematiky vícezdrojového financování školství, rozbořením způsobů získávání těchto zdrojů a rozbořením možností jejich následného využití.

Srovnávány a hodnoceny budou náklady a výnosy hlavní i doplňkové činnosti a další ekonomické ukazatele. Výsledky v jednotlivých letech budou srovnány a vzájemně vyhodnoceny. Porovnány budou i jednotlivé hospodářské výsledky s uvedením možností získávání dalších finančních prostředků a návrhy na zlepšení hospodaření organizace.

Analyzovány budou náklady a zdroje financování příspěvkové organizace zřízené územně samosprávným celkem, Královéhradeckým krajem, a to **Střední školy technické a řemeslné, Nový Bydžov, Dr. M. Tyrše 112.**

3 Literární rešerše - vícezdrojové financování regionálního školství

Legislativní úpravu v oblasti školství zajišťují zákony. Za stav a rozvoj vzdělávací soustavy odpovídá v České republice Ministerstvo školství, mládeže a tělovýchovy (MŠMT).

Stěžejním zákonem upravujícím veškerou výchovu a vzdělávání ve školách a školských zařízeních v České republice s výjimkou vzdělávání poskytovaného vysokými školami a ústavní výchovou je Zákon č. 561/2004 Sb., o předškolním, základním, středním, vyšším odborném a jiném vzdělávání (školský zákon).

Školy a školská zařízení patří mezi příspěvkové organizace. Tento typ organizace se vyznačuje tím, že není založena za účelem dosažení zisku, ale vzniká z důvodu zabezpečení neziskových činností na území, které se nachází pod správou zřizovatele. Finanční prostředky na provozování této činnosti jsou příspěvkové organizaci poskytovány formou dotací nebo příspěvků. Výsledky neziskové činnosti – nazývané jako činnost hlavní – nepodléhají zdanění. Mimo činnost hlavní může příspěvková organizace na

základě souhlasu zřizovatele poskytovat i činnosti nad rámec činnosti hlavním avšak pouze za podmínky, že nenaruší ani neomezí vykonávání činnosti hlavní. Tuto činnost nazýváme doplňkovou činností. Účetnictví školy podléhá množství právních předpisů, které mají zabezpečit, aby údaje vykazované v účetnictví poskytovaly věrný a poctivý obraz o finanční situaci a výkonnosti organizace.²

Základní právním předpisem definujícím finanční hospodaření školských příspěvkových organizací územních samosprávných celků je Zákon č. 250/2000 Sb., o rozpočtových pravidlech územních rozpočtů, §§ 27 až 37a.

Pojmem “regionální školství” je označován souhrn právnických osob poskytujících dětem, žákům a studentům vzdělávání a školské služby ve smyslu zákona č. 561/2004 Sb., s výjimkou škol a školských zařízení zřizovaných ministerstvy obrany, vnitra, spravedlnosti a zahraničních věcí. Regionální školství s téměř 250 tisíci zaměstnanci je tvořeno zhruba 15 tisíci subjekty poskytujícími vzdělávání nebo školské služby, které jsou zřízeny v převážné míře územními samosprávnými celky, tj. obcemi nebo kraji. Regionální školství svým rozsahem představuje jeden z nejvýznamnějších segmentů veřejného sektoru, který poskytuje vzdělávání a školské služby cca 1,5 milionu dětí, žáků a studentů.³

Příspěvkové organizace (školy) zřizované územně samosprávnými celky jsou právnickými osobami, které vznikají a zanikají rozhodnutím zřizovatele. Vznik příspěvkové organizace je vázán na vydání zřizovací listiny, která podle § 27 Zákona č. 250/2000 Sb. o rozpočtových pravidlech územních rozpočtů, musí splňovat tyto náležitosti:

- úplný název zřizovatele – v případě obce rovněž okres
- přesný název, sídlo příspěvkové organizace a její identifikační číslo
- vymezení hlavního účelu a předmětu činnosti

² PONCAROVÁ, A., *Účetnictví školy*, 1.vyd. Kunovice:Evropský polytechnický institut, 2010. 21 s.

³ MŠMT, Analýza současného systému financování školství MŠMT, květen 2010, Regionální školství, Úvod http://www.ucitelskenoviny.cz/userfiles/file/analyza_financovani_skolstvi-msmt_2010.doc

- označení statutárních orgánů a způsob, jakým vystupují jménem organizace,
- vymezení majetku ve vlastnictví zřizovatele, který je příspěvkové organizaci předán k hospodaření,
- vymezení práv příspěvkové organizace, aby se svěřeným majetkem mohla plnit hlavní účel, k němuž byla zřízena, např. práva a povinnosti spojené s jeho plným efektivním a ekonomickým využitím, s péčí o jeho ochranu, rozvoj a zvelebení, podmínky pro jeho případnou další inestiční výstavbu, álr pravidla pro výrobu a prodej zboží, pokud jsou předmětem činnosti organizace, práva a povinnosti spojená s případným pronajímáním svěřeného majetku jiným subjektům a podobně,
- okruhy doplňkové činnosti navazující na hlavní účel příspěvkové organizace, kterou jí zřizovatel povolí k tomu, aby mohla lépe využívat všechny své hospodářské možnosti a odbornost svých zaměstnanců; tato činnost nesmí narušovat plnění hlavního účelu organizace a sleduje se odděleně,
- vymezení doby, naniž je organizace zřízena

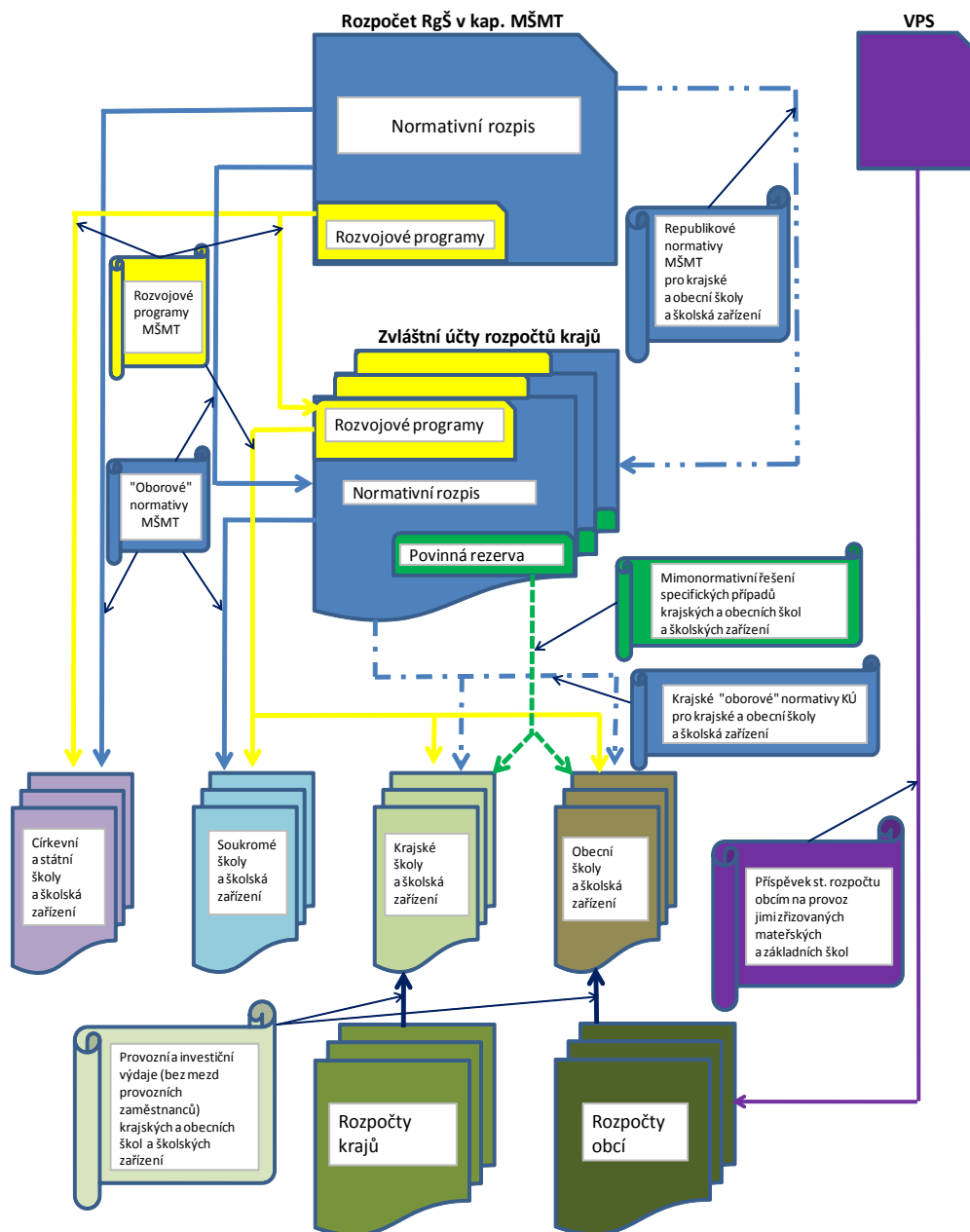
Zásadní otázkou ve zřizovací listině je vymezení okruhu činností, kterými se zřizovaná příspěvková organizace má ve své činnosti zabývat.

Činnost příspěvkové organizace se skládá ze dvou základních okruhů:

1. hlavní činnost – je to činnost, obvykle nezisková, na základě níž dal zřizovatel souhlas ke vzniku příspěvkové organizace. Příjmy z této činnosti nepodléhají zdaňování.
2. doplňková činnost – činnosti, či okruh činností povolený zřizovatelem a přesně vymezený ve zřizovací listině. Jedná se o činnosti, obvykle ziskové, vykonávané nad rámec hlavní činnosti. Tyto aktivity je příspěvková organizace oprávněna uskutečňovat pouze v případě, že nenaruší ani neomezí vykonávání činnosti hlavní (2, s. 7,8)

Analýza hlavních charakteristik systému financování RgŠ (3, s. 24)

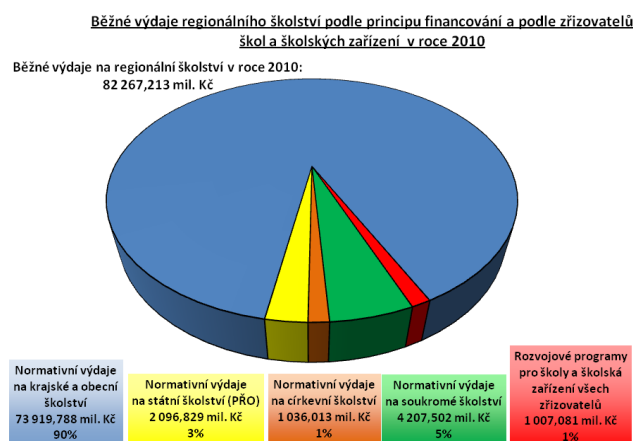
Obrázek 1 Zjednodušené schéma systému financování RgŠ:



Zdroj: Analýza současného stavu financování školství, MŠMT, květen 2010

Finanční prostředky státního rozpočtu určené pro financování regionálního školství (včetně škol a školských zařízení státních, soukromých a církevních) tvoří každoročně více než 65% schváleného rozpočtu kapitoly 333-MŠMT. Podíl jednotlivých segmentů RgŠ podle principu financování a podle zřizovatele na celkových výdajích RgŠ v roce 2010 ukazuje následující graf (3, s. 14):

Obrázek 2 Běžné výdaje regionálního školství podle principu financování a podle zřizovatelů škol a školských zařízení v roce 2010



Zdroj: Analýza současného stavu financování školství, MŠMT, květen 2010

3.1 Školství a jeho postavení v ekonomice a ve společnosti

Česká republika má zakotven přístup ke vzdělání v Listině základních práv a svobod tímto způsobem: Každý má právo na vzdělání. Školní docházka je povinná po dobu, kterou stanoví zákon. Občané mají právo na bezplatné vzdělání v základních a středních školách, podle schopností občana a možností společnosti také na vysokých školách.

Primární zdůvodnění veřejné podpory vzdělání vychází z obavy z důsledků soukromého financování vzdělání na rozdělávání. Bohatší občané budou chtít utratit více za vzdělání svých dětí, tak jako vydají více za automobily, domy a oblečení. Je obecně přijatým

názorem, že by šance dítěte neměla záviset na bohatství jeho rodičů nebo na situaci komunity, v níž jeho rodiče žijí.⁴

Výchova a vzdělávání mají jeden z rozhodujících vlivů na rozvoj společnosti. Růst kvalifikované pracovní síly přispívá k mobilitě a flexibilitě pracovní síly, a tím i k rozvoji celé ekonomiky a zároveň posiluje demokracii a svobodu. Vzdělání se tak stává důležitým zájmem státu. Dá se téměř s jistotou tvrdit, že veřejné výdaje na školství jsou investicemi zvláštního druhu, které se do společnosti více či méně rychle vracejí.⁵

Z ekonomického hlediska školy a vzdělávání vůbec posuzujeme jako jedno z důležitých odvětví veřejného sektoru, které produkuje převážně takové veřejné statky, které rozhodujícím způsobem přispívají ke kultivaci lidského potenciálu. Ústředním ekonomickým a následně i společenským problémem ve školství a vzdělávání vůbec je měření, hodnocení výsledků jako předpokladu pro poskytování příslušných zdrojů ať finančních nebo materiálních či jiných pro tvorbu lidského kapitálu. V praxi to znamená rozhodování o tom, které školy a vzdělávací instituce zřizovat a provozovat. Mezi ekonomické zvláštnosti patří také zpravidla pomalá návratnost vkládaných prostředků.⁶

Hlavními zdroji peněžních prostředků základních a středních škol a školských zařízení zřizovaných kraji, obcemi a svazky obcí jsou dotace ze státního rozpočtu, příspěvky z rozpočtu zřizovatele a jejich doplňková činnost. Školská zařízení dále také čerpají prostředky ze svých fondů a mohou získávat peněžité dary od fyzických a právnických osob (3, s. 118).

Finanční prostředky se poskytují školám podle počtu žáků a podle nákladnosti poskytovaného vzdělání. Mezi všeobecné zásady pro rozpis finančních prostředků pro

⁴ STIGLITZ, Joseph, E. *Ekonomie veřejného sektoru*. 1. vyd., Grada Publishing, spol. s r.o., 1997. 439 s.

⁵ OCHRANA, František, PAVEL, Jan, VÍTEK, Leoš a kol. *Veřejný sektor a veřejné finance*. 1. vyd., Praha 2010: Graea Publishing, a.s., 2010. 107 s.

⁶ PEKOVÁ, J., PILNÝ, J., JETMAR, M. *Veřejný sektor – řízení a financování*, 1. vyd., Praha: Wolters Kluwer ČR, 2012. 241 s.

školy patří spravedlnost, průhlednost, objektivnost, demokratičnost a hospodárnost. Regionální školství je financováno vícezdrojově. Podrobná pravidla pro financování regionálního školství obsahuje školský zákon a doplňující předpisy (6, s. 257)

3.2 Neinvestiční dotace MŠMT – přímé náklady

Neinvestiční dotaci na přímé náklady může obdržet pouze škola zařazená do školského rejstříku.

Přímé náklady vymezené v § 160, odst. 1, Zákona č. 561/2004 Sb. Školský zákon

členíme na:

- **prostředky na platy** (platy, náhrady platů, odměny za pracovní pohotovost, odstupné, odměny za práci vykonanou na základě dohod o pracích konaných mimo pracovní poměr – DPP, DPČ)
- **zákonné odvody** (sociální pojištění, zdravotní pojištění, příděl FKSP a zákonné pojištění odpovědnosti zaměstnavatele za škodu při pracovním úrazu nebo nemoci z povolání)
- **ONIV** tj. ostatní neinvestiční výdaje (náklady na učebnice a učební pomůcky hrazené ze státního rozpočtu, náklady na školení a vzdělávání a náklady na cestovné a osobní ochranné pracovní pomůcky, od roku 2009 byly do této kategorie zařazeny náhrady za nemoc hrazené zaměstnavatelem).

Přímé náklady jsou příspěvkovým organizacím zřizovaným územně samosprávným celkem přidělovány na základě rozpisu tzv. agregovaných (republikových) normativů připravených MŠMT pro KÚ (republikové normativy jsou pro KÚ závazné) a následné Metodiky KÚ k provedení rozpisu rozpočtu na přímé výdaje na vzdělávání na jednotlivé školy a školská zařízení pro daný rok.⁷

⁷ http://www.kr-kralovehradecky.cz/cz/krajsky-urad/skolstvi/prime-vydaje-vzdelavani/*kopie-1:-rozpis-primych-vydaju-na-vzdelavani-skol-a-skolskych-zarizeni-v-pusobnosti-kralovehradeckeho-kraje-pro-rok-2015-86797/

- republikové normativy vyjadřují průměrný příspěvek státu na pokrytí nákladů na jednoho žáka na určitém typu školy nebo školního zařízení, jež byly stanoveny jako průměrné hodnoty pro celou republiku
- místní (krajské) normativy jsou upravené republikové normativy, které co nejobjektivněji zohledňují podmínky jednotlivých škol a zařízení v příslušných okresech (toto zohlednění nemůže objektivně provést centrum). Místní normativy se všeobecně vyznačují podrobnějším členěním. Místní normativy stanovují odbory školství KÚ⁸

Ministerstvo stanoví prováděcím právním předpisem:

- členění krajských normativů
- ukazatele rozhodné pro jejich stanovení
- jednotky výkonu pro jednotlivé krajské normativy
- vztah mezi ukazateli a jednotkami výkonů
- ukazatele pro výpočet minimální úrovně krajských normativů a zásady pro jejich zvýšení

Krajské normativy stanoví kraj jako výši výdajů připadajících na jednotku výkonu na kalendářní rok. Kraj při tvorbě normativů vychází zejména z dlouhodobého záměru vzdělávání a rozvoje vzdělávání v kraji.

Kraje se řídí těmito závaznými ukazateli:

- průměrný počet jednotek výkonů připadajících na jednoho pedagogického pracovníka,

⁸ PEKOVÁ, J., PILNÝ, J., JETMAR, M. *Veřejná správa a finance veřejného sektoru*, 2.vyd., ASPI s.s., 2005. 286 s.

- průměrný počet jednotek výkonů připadajících na jednoho nepedagogického pracovníka,
- průměrná měsíční výše platu pedagogického pracovníka,
- průměrná měsíční výše platu nepedagogického pracovníka,
- průměrná výše ostatních neinvestičních výdajů připadajících na jednotku výkonů.

Normativní rozpis (vzor viz. příloha č.2) je následně porovnán se zpracovanou finanční rozvahou školy a zpracovanou mzdovou inventurou školy. V případě, že škola požaduje navýšení rozpočtu nad normativní rozpis, musí doložit v rámci dohodovacího řízení objektivnost těchto požadavků a požadavky co nejkonkrétněji zdůvodnit. Vyhodnocení objektivnosti požadavku a případná úprava rozpočtu je plně v kompetenci zřizovatele.

Neinvestiční výdaje celkem, prostředky na platy a ostatní osobní náklady mají organizace stanoveny jako závazné ukazatele. V letech 2011 až 2014 byly sledovány ještě podrobněji zvlášť pro pedagogické a pro nepedagogické pracovníky. Překročení celoročních limitů se považuje za porušení rozpočtové kázně. Za porušení rozpočtové kázně uloží zřizovatel své příspěvkové organizaci odvod do svého rozpočtu ve výši neoprávněně použitých prostředků, a to nejpozději do 1 roku ode dne, kdy porušení rozpočtové kázně zjistil, nejdéle však do 3 let ode dne, kdy k porušení rozpočtové kázně došlo, může však na žádost příspěvkové organizace snížit tvrdost tohoto opatření (6, s. 233).

Porušení rozpočtové kázně podle Zákona č. 218/2000 Sb., o rozpočtových pravidlech je:

- a) neoprávněné použití peněžních prostředků státního rozpočtu a jiných peněžních prostředků státu,
- b) neoprávněné použití nebo zadržení peněžních prostředků poskytnutých ze státního rozpočtu, státního fondu, Národního fondu nebo státních finančních aktiv jejich příjemcem,
- c) neprovedení odvodu příspěvkovou organizací podle § 53 odst. 6,
- d) neuložení odvodu zřizovatelem podle § 54 odst. 3,
- e) neprovedení odvodu stanoveného zřizovatelem příspěvkové organizací podle § 54 odst. 3,

f) porušení ustanovení § 45 odst. 2 organizační složkou státu,

g) neprovedení odvodu podle § 45 odst. 10 a § 52 odst. 4 (5, s. 11)

3.3 Příspěvek na provoz

Příspěvkové organizace jsou na rozpočet svého zřizovatele napojeny saldem svého rozpočtu. Získávají vlastní příjmy (například z uživatelských poplatků), které jim však nestačí na úhradu nákladů spojených se zabezpečováním veřejných statků. Chybějící finanční prostředky na krytí nákladů na produkci veřejného statku jsou jim poskytovány ve formě – dotací – příspěvku na provoz z rozpočtu zřizovatele (6, s. 232)

Při plánování rozpočtu provozních nákladů vychází škola ze skutečnosti minulých let s přihlédnutím k aktuálním změnám v daném roce (zateplení objektu = úspora energií, pravidelné cyklované revize,...), respektuje vývoj hospodaření a zohledňuje nové okolnosti, které ovlivní výši rozpočtu školy. Po schválení rozpočtu zřizovatelem se i příspěvek na provoz stává závazným finančním ukazatelem.

Příspěvek na provoz slouží k doplnění chybějících zdrojů na financování běžných (neinvestičních) potřeb, např. nákladů na energie, vodné a stočné, odpisy, materiálové náklady, opravy a údržbu budov, strojů a zařízení, zajištění pravidelných prohlídek a revizí, zajištění aktualizace programového vybavení, zajištění BOZP a PO, platby za poštovné a mnoho dalších běžných nákladů souvisejících s hlavní činností organizace.

Zřizovatel vyhodnotí čerpání provozního příspěvku v minulém období a navrhne výši přidělu příspěvku na provoz. Některé důležité ukazatele mohou být stanoveny jako závazné – tj. nepřekročitelné, většinou se jedná o účelově stanovený neinvestiční příspěvek. V případě nepokrytí předpokládaných nákladů provozním příspěvkem musí organizace přijmout úsporná opatření a maximálně využít výnosy z vlastní činnosti tak, aby minimalizovala nebezpečí vzniku ztráty z hospodaření příspěvkové organizace.

3.4 Výnosy z vlastní činnosti

Příspěvkové organizace hospodaří s vlastními příjmy, které dosahují ze své vlastní činnosti – především z uživatelských poplatků od svých klientů, které si ponechávají pro financování nákladů na tyto činnosti.

Vlastní příjmy zahrnují například:

- produktivní práce žáků
- tržby za stravu a ubytování od rodičů
- tržby za stravu od zaměstnanců
- nájemné – byty
- nájemné – nebytové prostory
- ekonomická činnost – tržby nad rámec školních vzdělávacích programů

3.5 Doplnková činnost

Základním právním předpisem, který upravuje výkon doplňkové činnosti škol zřizovaných obcemi a krajem je zákon č. 250/2000 Sb., o rozpočtových pravidlech územních rozpočtů. Doplňková činnost smí být provozována pouze se souhlasem zřizovatele s přesným vymezením druhů jednotlivých činností ve zřizovací listině. Důležitou podmínkou pro provozování doplňkové činnosti je zároveň i platné oprávnění k podnikání podle živnostenského zákona č. 455/1991 Sb., v platném znění.

Zřizovací listina musí obsahovat okruhy doplňkové činnosti navazující na hlavní účel příspěvkové organizace, kterou ji zřizovatel povolí k tomu, aby mohla lépe využívat všechny hospodářské možnosti a odbornost svých zaměstnanců; tato činnost nesmí narušovat plnění hlavního účelu organizace a sleduje se odděleně.⁹

Doplňková činnost je realizována s cílem získání dalších zdrojů financování při nenarušení hlavní činnosti školy prostřednictvím vytvořeného zisku ve výsledku hospodaření u jednotlivých činností. Doplňková činnost by neměla být ztrátová, protože v opačném případě to znamená, že je provozována na úkor hlavní činnosti. Zřizovatel příspěvkové organizaci většinou doporučuje zpracování vnitřní směrnice k provádění doplňkové činnosti, ve kterých si nastaví pravidla pro provozování jednotlivých doplňkových činností, zpracuje kalkulace cen výkonů a rozpočet daných činností.

⁹Zákon č. 250/2000 Sb., o rozpočtových pravidlech územních rozpočtů, § 27, odst. 2 g)

U příspěvkových organizací se výsledek hospodaření hlavní a doplňkové činnosti sčítá a celkový výsledek se po schválení hospodaření zřizovatelem rozdělí do rezervního fondu a fondu odměn a teprve v tomto okamžiku se fakticky stává doplňkovým zdrojem příjmů. Z uvedené skutečnosti vyplývá, že u příspěvkových organizací začíná u doplňkové činnosti každý rok znovu od nuly.

Pokud příspěvková organizace vytváří ve své doplňkové činnosti zisk, může jej použít jen ve prospěch své hlavní činnosti; zřizovatel může organizaci povolit jiné využití tohoto zdroje.¹⁰

Kladný výsledek hospodaření z doplňkové činnosti podléhá dani z příjmů právnických osob dle příslušných daňových zákonů.

3.6 Ostatní zdroje

3.6.1 Fondy školy

V souladu s § 29, Zákona č. 250/2000 Sb. v platném znění hospodaří příspěvková organizace s prostředky svých peněžních fondů. Zůstatky těchto peněžních fondů příspěvková organizace převádí na konci roku do roku následujícího.

Jsou to:

- fond rezervní¹¹
- investiční fond¹²
- fond odměn¹³
- fond kulturních a sociálních potřeb¹⁴.

Zákon v tomto ustanovení stanoví, že všechny čtyři fondy jsou peněžními fondy. Druhý odstavec navíc stanoví, že po skončení roku zůstatky peněžních fondů nepodléhají

¹⁰ Zákon č. 250/2000 Sb., o rozpočtových pravidlech územních rozpočtů, § 28, odst. 5

¹¹ § 30, zák. č. 250/2000 Sb.

¹² § 31, zák. č. 250/2000 Sb.

¹³ § 32, zák. č. 250/2000 Sb.

¹⁴ § 33, zák. č. 250/2000 Sb.

finančnímu vypořádání s rozpočtem zřizovatele, popř. odvodu do rozpočtu zřizovatele, a jejich zůstatky se převádějí do následujícího roku. Je tedy důvodné se domnívat, že peněžní fondy by měly být vždy kryty finančními prostředky.¹⁵

- **Rezervní fond**

- tvoří se ze zlepšeného výsledku hospodaření příspěvkové organizace na základě schválení jeho výše zřizovatelem po skončení roku, sníženého o případné převody do fondu odměn. Zlepšený výsledek hospodaření příspěvkové organizace je vytvořen tehdy, jestliže skutečné výnosy jejího hospodaření jsou spolu s přijatým provozním příspěvkem větší než její provozní náklady. Rozdělení zlepšeného výsledku hospodaření do rezervního fondu a do fondu odměn schvaluje zřizovatel. Zdrojem rezervního fondu mohou být též dary a prostředky převedené podle § 8 odst. 3.

- rezervní fond, s výjimkou prostředků převedených podle § 28 odst. 3 používá příspěvková organizace

a) k dalšímu rozvoji své činnosti,

b) k časovému překlenutí dočasného nesouladu mezi výnosy a náklady,

c) k úhradě případných sankcí uložených jí za porušení rozpočtové kázně,

d) k úhradě své ztráty za předchozí léta.

- zřizovatel může dát příspěvkové organizaci souhlas k tomu, aby část svého rezervního fondu, s výjimkou prostředků převedených podle § 28 odst. 3, použila k posílení svého investičního fondu.¹⁶

- **Investiční fond**

¹⁵VOLTNEROVÁ MODEROVÁ, K., TÉGL, P.. *Vztahy mezi zřizovatelem a příspěvkovou organizací ÚSC*, ANAG, 2011. 88 s.

¹⁶ Zákon č. 250/2000 Sb., o rozpočtových pravidlech územních rozpočtů, § 30

- investiční fond vytváří příspěvková organizace k financování svých investičních potřeb. Jeho zdrojem jsou

- a) odpisy z hmotného a nehmotného dlouhodobého majetku prováděné podle zřizovatelem schváleného odpisového plánu,
- b) investiční dotace z rozpočtu zřizovatele,
- c) investiční příspěvky ze státních fondů,
- d) výnosy z prodeje svěřeného dlouhodobého hmotného majetku, jestliže to zřizovatel podle svého rozhodnutí připustí,
- e) dary a příspěvky od jiných subjektů, jsou-li určeny nebo použitelné k investičním účelům
- f) výnosy z prodeje majetku ve vlastnictví příspěvkové organizace,
- g) převody z rezervního fondu ve výši povolené zřizovatelem

- investiční fond příspěvkové organizace se používá

- a) k financování investičních výdajů,
 - b) k úhradě investičních úvěrů nebo půjček,
 - c) k odvodu do rozpočtu zřizovatele, pokud takový odvod uložil,
 - d) k posílení zdrojů určených a financování údržby a oprav majetku, který příspěvková organizace používá pro svou činnost; takto použité prostředky se z investičního fondu převádějí do výnosů příspěvkové organizace
- ke krytí investičních potřeb lze se souhlasem zřizovatele použít též investičních úvěrů nebo půjček.¹⁷

- **Fond odměn**

- fond odměn je tvořen ze zlepšeného výsledku hospodaření příspěvkové organizace, a to do výše jeho 80%, nejvýše však do výše 80% stanoveného nebo přípustného objemu prostředků na platy.

- tvorbu fondu odměn provede příspěvková organizace na základě schválení výše zlepšeného výsledku hospodaření a jeho rozdělení zřizovatelem.

¹⁷ Zákon č. 250/2000 Sb., o rozpočtových pravidlech územních rozpočtů, § 31

- z fondu odměn se hradí odměny zaměstnancům. Přednostně se z fondu odměn hradí případné překročení prostředků na platy, jehož výše se zjišťuje podle zvláštního právního předpisu.¹⁸

- **Fond kulturních a sociálních potřeb**

- je tvořen základním přídělem na vrub nákladů příspěvkové organizace z ročního objemu nákladů zúčtovaných na platy a náhrady platů, popřípadě na mzdy a náhrady mzdy a odměny za pracovní pohotovost, na odměny a ostatní plnění za vykonávanou práci.

- je naplňován zálohově z roční plánované výše v souladu s jeho schválným rozpočtem. Vyúčtování skutečného základního přídělu se provede v rámci účetní závěrky.

- je tvořen k zabezpečování kulturních, sociálních a dalších potřeb a je určen zaměstnanců v pracovním poměru k příspěvkové organizaci, žákům středních odborných učilišť a učilišť, interním vědeckým aspirantům, důchodcům, kteří při prvním odchodu do starobního důchodu nebo invalidního důchodu pro invaliditu třetího stupně pracovali u příspěvkové organizace, případně rodinným příslušníkům zaměstnanců a jiným fyzickým nebo právnickým osobám.¹⁹

3.6.2 Granty, účelové dotace, rozvojové programy

Školské příspěvkové organizace mohou získat finanční prostředky jak na rozvoj činnosti, tak i na posílení zdrojů do platové oblasti, prostřednictvím získání různých grantů, dotací a rozvojových programů vyhlašovaných zřizovatelem, MŠMT, případně i podnikatelskými subjekty. Podmínkou je samozřejmě vlastní iniciativa příspěvkové organizace k vyhledávání vyhlašovaných projektů, vůle managementu příspěvkové organizace, a schopnost zaměstnanců příspěvkové organizace administrovat zpracování žádostí k jednotlivým projektům.

¹⁸ Zákon č. 250/2000 Sb., o rozpočtových pravidlech územních rozpočtů, § 32

¹⁹ Zákon č. 250/2000 Sb., o rozpočtových pravidlech územních rozpočtů, § 33

Jako příklady lze uvést: účelové dotace vyhlášené územně-samosprávnými celky (zřizovateli příspěvkových organizací), granty T-Mobile, granty NADACE ČEZ, rozvojové programy MŠMT.

Zapojení do těchto aktivit a získání finančních prostředků na rozvoj činnosti příspěvkové organizace prostřednictvím úspěšné realizace podaných projektů je plně v kompetenci příspěvkové organizace.

3.6.3 Strukturální fondy EU

Od 1. května 2004, kdy se Česká republika stala členským státem Evropské unie, získala zároveň i možnost, při splnění přesně nastavených podmínek, čerpat prostředky ze strukturálních fondů Evropské unie, které jsou hlavním nástrojem realizace evropské politiky.

Využití zdrojů evropských strukturálních fondů je možné pouze prostřednictvím vypracovaných a schválených operačních programů. Operační program je základní dokument technické a finanční podpory pro konkrétní tématickou oblast.

Každý ze subjektů, který má v úmyslu požádat o finanční podporu ze strukturálních fondů EU musí zpracovat a předložit projekt, který odpovídá podmínkám uvedeným v „Příručce pro žadatele“, která je zpracována ke každému operačnímu programu individuálně.

Projekty mohou předkládat obce, kraje, ministerstva, podnikatelé, vlastníci dopravní infrastruktury, neziskové organizace, **školy**, výzkumná centra a další.

V rámci školství patří mezi nejvíce využívané takzvané „měkké“ projekty. V období let 2007 až 2013 bylo možné čerpat finance hlavně z Operačního programu Vzdělávání pro konkurenceschopnost, v současném období tj. 2014 – 2020 se rozebíhají výzvy v rámci Operačního programu Výzkum, vývoj a vzdělávání. U většiny těchto projektů není požadována finanční spoluúčast žadatele, což je velkým plusem jak pro samotné příspěvkové organizace, tak pro jejich zřizovatele. Projekty se stávají důležitým mimorozpočtovým zdrojem investičních i neinvestičních prostředků. Jejich realizace přispívá ke zvýšení úrovně vybavenosti škol, jak v rámci teoretického vyučování, tak i v rámci praktické výuky. Zároveň projekty přispívají k modernizaci samotné výuky a

zvýšení úrovně vyučování, kdy prostředky získané do mzdové oblasti mohou být využity k přepracování školních vzdělávacích programů například do elektronické podoby. Souběžně získané prostředky přispívají ke zvýšení mzdové motivace tvůrců a realizátorů projektů, tj. ke zlepšení úrovně odměňování pracovníků ve školství.

Mezi slabé stránky v procesu realizace evropských projektů patří zajisté rozsáhlá a náročná administrace projektů, zajištění udržitelnosti projektů a hlavně nutnost zajištění finančního zdroje k předfinancování projektů, z důvodu pravidla zpětného proplácení dotací.

3.6.4 Dary

Finanční dary, a to jak účelové tak i neúčelové, jsou jednou z dalších možností doplňkového financování školské příspěvkové organizace. Školy nabývají dary do vlastnictví zřizovatele.

“Do svého vlastnictví může příspěvková organizace nabýt pouze majetek potřebný k výkonu činnosti, pro kterou byla zřízena, a to ...b) darem s předchozím písemným souhlasem zřizovatele” (§ 27, odst. 5, písm. b) Zákona č. 250/2000 Sb. v platném znění).

Dárcem může být pro tyto účely jakákoliv fyzická a právnická osoba a předmětem daru prakticky jakýkoliv majetek potřebný k výkonu činnosti organizace, pro kterou byla zřízena. Je třeba zdůraznit, že souhlas zřizovatele by měl být udělen vždy před samotným darováním, tedy před uzavřením darovací smlouvy mezi organizací a třetí osobou.²⁰

²⁰VOLTNEROVÁ MODEROVÁ, K., TÉGL, P.. *Vztahy mezi zřizovatelem a příspěvkovou organizací ÚSC*, ANAG, spol. s r.o. 2011. s. 40

4 Metodika práce

Při zpracování teoretické části diplomové práce byla využita odborná literatura zabývající se problematikou školství a jeho financováním, příslušná legislativa a internetové zdroje uvedené v závěru práce. Základní charakteristika vybraného školského zařízení bude popsána z interních materiálů zvolené školy, výročních zpráv a webových stránek školy.

V praktické části diplomové práce bude proveden rozbor hospodaření Střední školy technické a řemeslné, Nový Bydžov, Dr. M. Tyrše 112, včetně vyhodnocení vývoje počtu pedagogických a nepedagogických pracovníků a počtu žáků školy, které mají přímý vliv na množství přidělovaných finančních prostředků sledované organizaci. Vyhodnocení dat proběhne pomocí diferencí a průměrů. Ke zhodnocení vývoje v průběhu sledovaného období let 2009 - 2013 budou použity metody analýza časových řad. Analýza hospodaření bude vycházet z interních materiálů školy, především z výročních zpráv školy, účetních a statistických výkazů souvisejících se sledovaným obdobím.

Použité metody

a) Trendová analýza časových řad

Analýza časových řad

= posloupnost věcně a prostorově srovnatelných pozorování, která jsou jednoznačně uspořádána z hlediska času.²¹

Rozlišují se nejčastěji:

- Podle časového hlediska: - časové řady intervalové
- časové řady okamžikové
- Podle periodicity sledování: - časové řady roční (dlouhodobé)
- časové řady krátkodobé

²¹ HINDLS, R., KAŇOKOVÁ, J., NOVÁK, I., *Metody statistické analýzy pro ekonomy*, Management Press, 1997. 89 s.

Trendové funkce

= trendem rozumíme dlouhodobou tendenci ve vývoji hodnot analyzovaného ukazatele. Trend může být rostoucí, klesající nebo někdy mohou hodnoty ukazatele dané časové řady v průběhu sledovaného období kolísat kolem určité úrovně potom se jedná o časovou řadu s konstantním trendem (21, s. 94)

Lineární trend vyjádříme ve tvaru:

$$T_t = a_0 + a_1 t$$

kde a_0 , a_1 jsou neznámé parametry a $t = 1, 2, \dots, n$ je časová proměnná.

K odhadu parametrů a_0 a a_1 použijeme metodu nejmenších čtverců, která dává nejlepší nevchýlené odhady. V souladu s technikami přímkové regrese dospíváme ke dvěma normálním rovnicím

$$\begin{aligned} \Sigma y_t &= n\hat{a}_0 + \hat{a}_1 \Sigma t \\ \Sigma ty_t &= \hat{a}_0 \Sigma t + \hat{a}_1 \Sigma t^2 \end{aligned}$$

Jejich řešením docházíme k odhadům parametrů a_0 a a_1 ve tvaru

$$\begin{aligned} \hat{a}_0 &= \bar{y} - \hat{a}_1 \bar{t} \\ \hat{a}_1 &= \frac{\Sigma t \cdot y_t - \bar{t} \cdot \Sigma y_t}{\Sigma t^2 - n \cdot \bar{t}^2} \end{aligned}$$

Kde se symbolem Σ rozumí vždy součet přes t od 1 do n . (21, s. 99)

b) Kalkulace nákladů

Kalkulací rozumíme přiřazování nákladů na jednu kalkulační jednici. Kalkulační jednice je elementární jednotka výkonu, např. 1 ks, 1kg, 1 hodina apod. – tedy taková jednotka, na kterou má smysl zjišťovat náklady. Kalkulace

udává, jaké náklady budou nebo byly vynaloženy na vznik (výrobu) jedné takové kalkulační jednice.²²

Kalkulace je většinou sestavována pomocí tzv. kalkulačního vzorce, např.:

1. Přímý materiál (materiál bezprostředně nutný k výrobě)
2. Přímé mzdy (mzdy pracovníků vyrábějící výrobek)
3. Výrobní režie (režijní = společné náklady na výrobu)
- 4. SOUČET 1+2+3: VLASTNÍ NÁKLADY VÝROBY**
5. Správní režie (společné náklady podniku na správní aparát)
6. Zásobovací režie (společné náklady na zásobování v podniku)
- 7. SOUČET 4+5+6 VLASTNÍ NÁKLADY VÝKONU**
8. odbytové náklady/režie (souvisí s odbytem – prodejem)
- 9. SOUČET 7+8: ÚPLNÉ VLASTNÍ NÁKLADY VÝKONU**

Příspěvkové organizace zřízené územně samosprávnými celky řeší problematiku kalkulací nákladů hlavně v oblasti doplňkové činnosti, kdy i u těchto organizací je kalkulace základem pro tvorbu prodejní ceny – organizace by neměly prodávat své výrobky a služby za ceny nižší, než jsou úplné vlastní náklady výkonu (nebezpečí vzniku ztráty z hospodaření).

Vzhledem ke skutečnosti, že Střední škola technická a řemeslná, Nový Bydžov, není klasickým subjektem založeným za účelem dosahování zisku, musí být při provádění analýzy brán v potaz neziskový princip organizace a budou vybrány pouze takové ukazatele, které mohou následně poskytnout relevantní informace pro hodnocení hospodaření školy.

²² <http://www.testyucetnictvi.cz/slovnicek-ucetnich-pojmu.php?pojmem=kalkulace>

5 Výsledky - analýza hospodaření střední školy zřízené územně samosprávným celkem (ÚSC)

Základním podkladovým materiálem pro zpracování analýzy hospodaření školy byly informace zveřejněné ve výročních zprávách o hospodaření školy.

Výroční zprávy (dále jen VZ) o hospodaření školy zpracovává zástupce ředitele pro technicko-ekonomickou činnost a schvaluje ředitel školy, vždy po ukončení příslušného kalendářního roku, v termínech stanovených zřizovatelem školy. Podkladem pro zpracování VZ jsou data převzatá z účetní závěrky zpracované k 31. 12. příslušného kalendářního roku (Rozvaha, výkaz zisku a ztrát, přílohy a další účetní výkazy).

VZ jsou zveřejňovány na webových stránkách školy a v tiskové podobě jsou k dispozici na sekretariátu školy. Materiál je volně přístupný k nahlížení a lze si z něho v souladu se zákonem o svobodném přístupu k informacím pořizovat výpisy.

5.1 Základní charakteristika - Střední škola technická a řemeslná, Nový Bydžov, Dr. M. Tyrše 112

Střední škola technická a řemeslná, Nový Bydžov, Dr. M. Tyrše 112 (dále jen škola) vznikla k 1. 1. 2008 sloučením dvou samostatných příspěvkových organizací s dlouholetou tradicí a to Střední školy technické a řemeslné, Hlušice 1 a SOŠ a SOU, Nový Bydžov, Dr. M. Tyrše 112. Škola je organizací zřízenou územně samosprávným celkem – Královéhradeckým krajem a působí ve třech obcích Královéhradeckého kraje – Nový Bydžov, Hlušice, Chlumec nad Cidlinou. V Novém Bydžově navíc ve čtyřech objektech různě rozmístěných po městě. Tato skutečnost nepříznivě ovlivňuje výši provozních nákladů oproti jiným organizacím sídlícím v jednom městě a na jednom místě.

Obrázek 3 Střední škola technická a řemeslná, Nový Bydžov, Dr. M. Tyrše 112



Zdroj: Fotogalerie SŠTR, Nový Bydžov, 2014

Název školy: Střední škola technická a řemeslná, Nový Bydžov, Dr. M. Tyrše 112

Sídlo školy: Dr. M. Tyrše 112, Nový Bydžov, 504 01

Zřizovatel: Královéhradecký kraj

Právní forma: příspěvková organizace

IČ: 00087751

DIČ: CZ00087751

Součásti školy:

- Střední škola IZO: 000 087 751 kapacita: 800 žáků
- Domov mládeže IZO: 110 021 011 kapacita: 100 lůžek
- Školní jídelna Hlušice IZO: 110 021 029 kapacita: 340
- Školní jídelna Nový Bydžov IZO: 110 021 029 kapacita: 400

Vymezení hlavní činnosti: poskytování výchovy a vzdělávání

Vymezení doplňkové činnosti v souladu se Zřizovací listinou:

- Silniční motorová doprava nákladní a osobní
- Provozování autoškoly
- Hostinská činnost
- Ubytovací služby
- Koupě zboží a prodej
- Zámečnictví
- Mimoškolní výchova a vzdělávání, pořádání kurzů, školení, včetně lektorské činnosti

Místa poskytovaného vzdělávání:

- Dr. M. Tyrše 112, Nový Bydžov
- Hlušice 1
- Bratří Mádlů 191, Nový Bydžov
- Na Švarcavě 1288, Nový Bydžov
- Revoluční 211, Nový Bydžov
- Masarykovo náměstí 2, Nový Bydžov
- Nádražní 139/IV, Chlumec nad Cidlinou

Hlavním cílem školy je příprava žáků v oborech středního vzdělání s výučním listem a s maturitní zkouškou připravujících pracovníky ve sféře opravárenství, automobilového průmyslu, strojírenství, dopravy, zemědělské prvovýroby, potravinářství a služeb pro specifické podmínky regionálního trhu práce, podnikatelské sféry, venkova, menších obcí a měst. Škola si klade za cíl profilovat se jako regionální školské zařízení vyučující obory středního vzdělání v oblasti dopravy, opravárenství, autoopravárenství a strojírenství, dále specifický program zemědělského oboru středního vzdělání, dále pak programem přípravy žáků pro výrobní a obchodní subjekty v řeznicko-uzenářské a cukrářské výrobě a programem v oblasti gastronomie a služeb.

5.2 Vývoj v počtu žáků za roky 2009 – 2013

Počet žáků má klesající tendenci. Tato skutečnost je ovlivněna demografickým vývojem a zasahuje celé školství.

U střední školy, která je zaměřena na výuku oborů středního vzdělání s výučním listem je tento dopad ještě mnohem znatelnější z důvodu celkového klima ve společnosti, kdy se většina rodičů snaží své děti nasměrovat spíše na obor středního vzdělání s maturitní zkouškou, ve kterém vidí lepší budoucnost pro uplatnění dítěte na trhu práce. I přes skutečnost, že ze strany zaměstnavatelů se začínají objevovat hlasy upozorňující na nedostatek kvalifikovaných řemeslníků, ze strany žáků je o tyto obory stále nedostačující zájem a škola musí vyvinout maximální snahu při náborové činnosti, aby byla schopna naplnit třídy alespoň v minimálním rozsahu. Aby byla schopna udržet některé obory v programu je nucena tvořit dvouoborové třídy, sloučením příbuzných oborů (například elektrikář a autoelektrikář), kdy následně výuka probíhá u všeobecně vzdělávacích předmětů společně a u odborných předmětů se třída dělí.

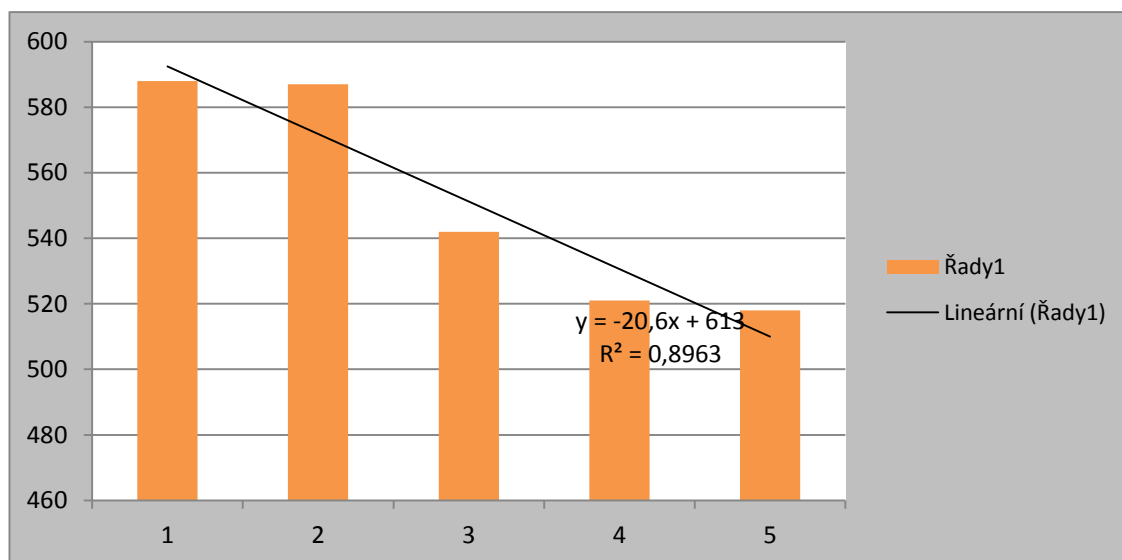
Vývoj v počtu žáků ve sledovaném období ukazuje následující tabulka.

Tabulka 1 Počty žáků, SŠTŘ, Nový Bydžov, Dr. M. Tyrše 112 dle jednotlivých oborů

Obor vzdělání	školní rok				
	2009/2010	2010/2011	2011/2012	2012/2013	2013/2014
Mechanik-opravář HL ŠVP	136	123	92	104	122
Opravář ZS ŠVP	75	74	78	69	64
Dopravní provoz DE	50	46	45	31	41
Autoelektrikář ŠVP	23	18	24	23	23
Elektrikář-silnoproud ŠVP	33	32	28	37	42
Kuchař-číšník ŠVP	68	81	83	86	65
Cukrář ŠVP	32	34	42	54	50
Řezník-uzenář ŠVP	24	23	16	24	16
Technické lyceum ŠVP	37	31	16	0	0
Dopravní prostředky ŠVP	83	75	71	60	61
Podnikání	19	50	49	33	34
CELKEM ŽÁKŮ SŠTŘ	588	587	542	521	518
POČET TŘÍD SŠTŘ	21	23	21	22	21
PRŮMĚR TŘÍDA SŠTŘ	28	25,5	25,8	23,7	24,7

Zdroj: Výkonové výkazy o střední škole S 8-01 podle stavu k 30. 9. příslušného školního roku

Graf 1 Vývoj v počtu žáků SŠTŘ, Nový Bydžov, Dr. M.Tyrše 112 za roky 2009 – 2013



Zdroj: dle tabulky

Koeficient korelace R^2 může nabývat podle těsnosti závislosti hodnot od -1 do +1. V našem případě se přibližuje hodnotě 1, jde tedy téměř o funkční závislost, body se

přibližují přímce. Je použita ale jen 5-ti letá časová řada a demografický vývoj naznačuje, že se tento vývoj zastaví cca za 2 až 4 roky bude počet žáků ve středních školách naopak růst.

Výše uvedená skutečnost, tj. postupné snižování počtu žáků, má ve svém důsledku samozřejmě negativní vliv i na zaměstnanost ve školství. Normativním způsobem stanovený počet pracovníků a mzdových prostředků, kdy jednotkou výkonů pro stanovení počtu pracovníků a mzdových prostředků je počet žáků, automaticky vede ke snížení počtu pracovníků a to jak pedagogických tak i nepedagogických.

5.3 Vývoj v počtu zaměstnanců za roky 2009 – 2013

Níže uvedená tabulka a graf ukazují vývoj v počtu přepočtených pracovníků působících ve škole. V průběhu pěti let se celkový počet přepočtených pracovníků snížil o více jak 16 pracovníků při úbytku 70 žáků. K redukci počtu pracovníků došlo nejenom následkem úbytku žáků, ale zároveň vnitřními opatřeními v rámci školy, racionalizací práce a přehodnocením náplní práce v jednotlivých pracovních pozicích.

Management školy si kladl za cíl zlepšení platové situace pracovníků, kdy úsporou pracovníků je možné přidělené mzdové prostředky rozdělit mezi stávající pracovníky. Limit počtu pracovníků je stanoven jako maximální a tudíž každá úspora v počtu pracovníků vylepšuje průměrný plat stávajících pracovníků v organizaci.

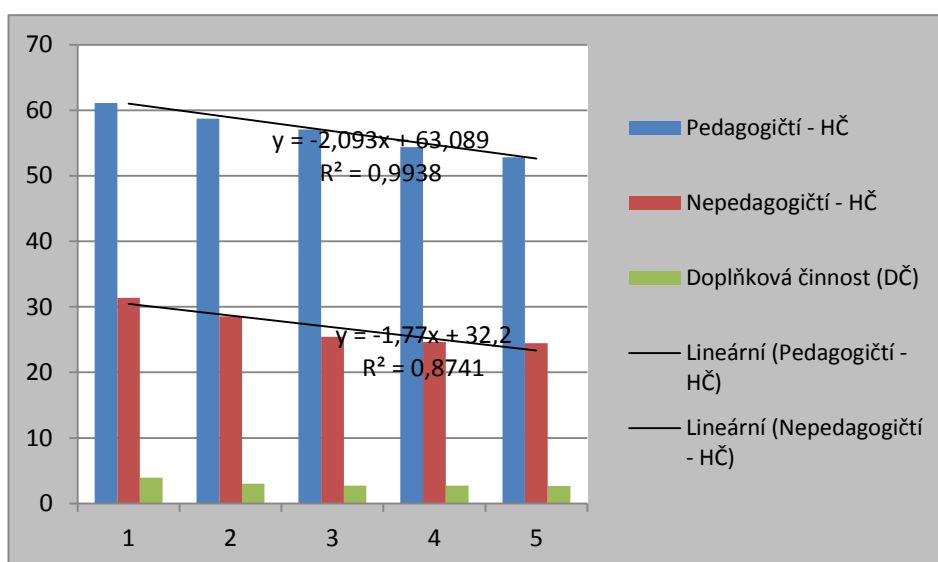
Škola po celé období vykazuje skutečné stavy zaměstnanců u obou skupin zaměstnanců (pedagogických i nepedagogických) nižší, nežli jsou počty stanovené na základě normativního rozpisu. I přes tuto skutečnost je velkým úkolem pro management organizace udržet mzdové náklady ve stanovených limitech. Složitá situace se projevuje zpravidla u úvazků nepedagogických pracovníků. Úvazky jsou i u této skupiny pracovníků stejně jako i odvozené finanční prostředky na přímé výdaje stanoveny na základě výkonů často bez ohledu na ostatní podmínky školy, jako jsou rozloha a členitost školy, technické podmínky, administrativní náročnost, zázemí aj.

Tabulka 2 Přepočtené počty zaměstnanců SŠTŘ, Nový Bydžov, Dr. M. Tyrše 112

	2009	2010	2011	2012	2013
Pedagogičtí - HČ	61,11	58,70	57,06	54,37	52,81
Nepedagogičtí - HČ	31,37	28,54	25,43	24,64	24,47
Doplňková činnost (DČ)	3,92	3,01	2,74	2,7	2,68
CELKEM	96,40	90,25	85,23	81,71	79,96

Zdroj: Čtvrtletní výkaz o zaměstnancích a mzdových prostředcích v regionálním školství P1-04 za 1-4.čtvrtletí příslušného kalendářního roku

Graf 2 Přepočtené počty zaměstnanců SŠTŘ, Nový Bydžov, Dr. M. Tyrše 112



Zdroj: dle tabulky

Vývoj naznačuje nižší (pomalejší) pokles u nepedagogických pracovníků. Při hodnocení vývoje trendu u pedagogických pracovníků se koeficient korelace R^2 téměř rovná +1, jde tedy o funkční závislost, body se maximálně přibližují přímce.

5.4 Tvorba a čerpání fondů organizace – vývoj v letech 2009 – 2013

Škola vytvářela ve sledovaném období v souladu se Zákonem č. 250/2000 Sb., § 29 – 33 celkem čtyři finanční fondy - REZERVNÍ FOND, INVESTIČNÍ FOND, FOND ODMĚN a FOND KULTURNÍCH A SOCIÁLNÍCH POTŘEB

5.4.1 Rezervní fond

Tabulka 3 Tvorba a čerpání rezervního fondu - skutečnost

v tis. Kč

	2009	2010	2011	2012	2013
Stav k 1.1.	69,89	48,54	236	27	1.344
tvorba	155,95	371,46	181	1.740	2.438
čerpání	177,3	184	390	423	1.431
Zůstatek k 31.12.	48,54	236	27	1.344	2.351

Zdroj: VZ o hospodaření SŠTŘ, Nový Bydžov, Dr.M.Tyrše 112

V roce 2009 byl rezervní fond tvořen pouze finančními dary v celkové výši 155,95 tis. Kč.

Zůstatek rezervního fondu k 31. 12. 2009 tvořily získané účelové dary od právnických osob.

V roce 2010 byl rezervní fond navýšen opět o finanční dary v celkové výši 194 tis. Kč.

Zůstatek rezervního fondu k 31. 12. 2010 tvořily získané účelové dary od právnických osob a zůstatek finanční podpory obdržené k 31. 12. 2010 z Operačního programu Vzdělávání pro konkurenceschopnost ve výši 172 tis. Kč.

V roce 2011 byl rezervní fond opět tvořen finančními dary v celkové výši 181 tis. Kč. Prostřednictvím rezervního fondu byl vyčerpán zůstatek dotace ESF OPVK z roku 2010, ve výši 172 tis. Kč.

Zůstatek rezervního fondu k 31.12.2011 tvořily získané účelové dary od právnických osob.

V roce 2012 obdržela škola finanční dary v celkové výši 412,2 tis. Kč. Prostřednictvím rezervního fondu byla zúčtována nedočerpaná dotace ESF OPVK ve výši 1328,6 tis. Kč. Zůstatek rezervního fondu k 31.12.2012 tvořily získané účelové dary od právnických osob.

V roce 2013 byl rezervní fond navýšen o schválený příděl ze zlepšeného výsledku hospodaření za rok 2012 ve výši 4,95 tis. Kč, v roce 2013 škola obdržela finanční dary v celkové výši 112,2 tis. Kč. Prostřednictvím rezervního fondu byla zúčtována nedočerpaná dotace ESF OPVK ve výši 2.320,3 tis. Kč.

Zůstatek rezervního fondu k 31.12.2013 tvořily získané účelové dary od právnických a fyzických osob a nevyčerpané dotace dle § 28 odst.3.

Dary byly vždy prostřednictvím rezervního fondu použity v souladu s darovacími smlouvami na pokrytí nákladů souvisejících se vzděláváním.

5.4.2 Investiční fond

Tabulka 4 Tvorba a čerpání investičního fondu - skutečnost

v tis. Kč

	2009	2010	2011	2012	2013
Stav k 1.1.	18,23	54,23	27	29	16
tvorba	4.702,29	1.234	2.604	15.732	1.844
čerpání	4.666,29	1.261,23	2.602	15.745	1.430
Zůstatek k 31.12.	54,23	27	29	16	430

Zdroj: VZ o hospodaření SŠTR, Nový Bydžov, Dr. M. Tyrše 112

Rok 2009

V roce 2009 byl IF tvořen z odpisů ve výši 1164,7 tis. Kč a účelovou investiční dotací z rozpočtu zřizovatele ve výši 3307,94 tis. Kč, účelovou investiční dotací ze SF na projekt zateplení ve výši 102,34 tis. Kč a dotací z projektu ESF ve výši 127,31 tis. Kč

IF byl v roce 2009 čerpán v následujícím členění:

- odvod do rozpočtu zřizovatele ve výši **716,3 tis. Kč**
- pořízení nákladního automobilu VOLVO na zajištění výuky řízení motorových vozidel v rámci osnov středního vzdělání s výučním listem – **182,43 tis. Kč**
- nákup učební pomůcky – geometrie OPTO plus model – **185,1 tis. Kč**
- drobná údržba – nátěry plochých střech – **44,9 tis. Kč**

Díky investiční dotaci od zřizovatele ve výši **3,307.944,- Kč** (z toho SZNN 162 tis., NIV 3.145,9 tis.) škola zrealizovala investiční akci „Stavební úpravy areálu Chlumec n. C. – obor řezník“. Za přidělené finanční prostředky zrekonstruovala nevyužívané prostory objektu v Chlumci nad Cidlinou a vybudovala moderní pracoviště odborného výcviku pro žáky oboru středního vzdělání s výučním listem řezník-uzenář

Investiční transfer – kofinancování ve výši **102.340,- Kč** napomohl k dopracování a úpravě projektové dokumentace a energetického auditu, které byly zpracovány jako podklady k žádosti o podporu z grantového programu SFŽP OP životní prostředí

Investiční dotace z programu ESF OPVK ve výši **127.306,- Kč** získaná v rámci finanční podpory projektu „Zlepšování podmínek pro širší využití ICT a multimediálních nástrojů při výuce na SŠTR Nový Bydžov“ podpořila pořízení serveru.

Rok 2010

V roce 2010 byl IF tvořen z odpisů ve výši 1234 tis. Kč.

IF byl v roce 2010 čerpán v následujícím členění:

- odvod do rozpočtu zřizovatele ve výši **791,9 tis. Kč**
- pořízení nákladního přívěsu PANAV na zajištění výuky ŘMV sk. „E“ – **48 tis. Kč**
- projektová dokumentace – modernizace stávajícího školního dílenského areálu na Regionální centrum odborného a celoživotního vzdělání – **232 tis. Kč**
- projektová dokumentace – stavební úpravy cvičného pracoviště odb. výcviku – **40 tis. Kč**
- drobná údržba – výměna osvětlení v tělocvičně – **130 tis. Kč**
- malování – **19 tis. Kč**

Rok 2011

V roce 2011 je IF tvořen z odpisů ve výši 1202 tis. Kč.

IF je dle schváleného plánu v roce 2011 čerpán v následujícím členění:

- odvod do rozpočtu zřizovatele ve výši **881 tis. Kč**
- stavební úpravy cvičného pracoviště potravinářských oborů – **850 tis. Kč**
- spoluúčast SŠTŘ na investiční dotaci ROP NUTS II – **159 tis. Kč**
- spoluúčast KÚ na investiční dotaci ROP NUTS II – **160 tis. Kč**
- investiční vybavení dílen z projektu ESF OPVK – zvedák – **48 tis. Kč**
 - trenažer – **239 tis. Kč**
- investiční vybavení cvičného pracoviště potravinářských oborů z projektu ESF OPVK
 - barový pult – **96 tis. Kč**
- drobná údržba – malování – **110 tis. Kč**
- nepokryté odpisy – **59 tis. Kč** (zařazení majetku z dotací ROP NUTS II a ESF OPVK)

Škola obdržela investiční dotaci od zřizovatele ve výši **800 tis. Kč** díky níž zrealizovala investiční akci „Stavební úpravy cvičného pracoviště potravinářských oborů NB“. Zrekonstruované prostory škola vybavila moderním zařízením pořízeným z projektu ESF.

Rok 2012

V roce 2012 byl IF tvořen z odpisů ve výši 1411 tis. Kč, investiční dotací z rozpočtu zřizovatele a ze SFŽP na projekt zateplení ve výši 12 237 tis. Kč a dotací z projektu ESF ve výši 2 084 tis. Kč

IF byl v roce 2012 čerpán v následujícím členění:

- odvod do rozpočtu zřizovatele ve výši **874,1 tis. Kč**
- spoluúčast SŠTŘ na investiční dotaci SFŽP - **100 tis. Kč**
- dotace zřizovatele a SFŽP na investiční akci „Realizace úspor energie-zateplení budov školy“ – 12 237,4 tis. Kč
- pořízení dlouhodobého majetku (SZZN)
 - elektrická pec (pro cvičné pracoviště oboru cukrář) – **81 tis. Kč**
 - zásobník tlakové vody (odstranění havárie) – **59,4 tis. Kč**

- investiční vybavení z projektu ESF OPVK projekt „Manuální zručnost žáků...“
 - zkušební pracoviště – **851 tis. Kč**
 - frekvenční měnič – **85 tis. Kč**
- investiční vybavení z projektu ESF OPVK projekt „Doprava 21. století“
 - kluzná plocha – **264 tis. Kč**
 - tester BOSCH – **555,6 tis. Kč**
 - odsávání výfukových plynů – **81 tis. Kč**
 - trenažer – **247,2 tis. Kč**
- drobná údržba - malování, podlahářské práce, klempířské práce – **264,6 tis. Kč**
- spoluúčast na akci FRR „Výměna oken a dveří na budově Dr.M.Tyrše“ – **44,4 tis. Kč**

Rok 2013

V roce 2013 byl IF tvořen z odpisů ve výši 1595 tis. Kč a dotací z projektu ESF ve výši 248,64 tis. Kč

IF byl v roce 2012 čerpán v následujícím členění:

- odvod do rozpočtu zřizovatele ve výši **1.050,7 tis. Kč**
- investiční vybavení z projektu ESF OPVK projekt „Správnou volbou oboru...“
 - zkušební stanice – **86,87 tis. Kč**
 - vyvažovačka kol – **99,34 tis. Kč**
 - univerzální robot – **62,44 tis. Kč**
- drobná údržba - malování, podlahářské práce, klempířské práce – **130,8 tis. Kč**

5.4.3 Fond odměn

Fond odměn byl v plné výši vyčerpan na krytí překročení mzdového fondu v roce 2008.

Vzhledem k vývoji v následujících letech, kdy škola hospodařila v hlavní činnosti se ztrátou, nebyl fond odměn tvořen.

5.4.4 Fond kulturních a sociální potřeb (FKSP)

FKSP je tvořen i čerpán v průběhu roku v souladu s vyhláškou č. 114/2002 Sb. o FKSP, v platném znění a v souladu s Kolektivní smlouvou uzavřenou mezi školou a ZV ČMOS pracovníků ve školství.

Základní příděl do FKSP v letech 2009 a 2010 odpovídal 2% z objemu vyplacených platů, s účinností od roku 2011 byl úpravou vyhlášky o FKSP tento základní příděl snížen na 1% z objemu vyplacených platů. Fond je veden na zvláštním bankovním účtu.

Fond je čerpán na základě schváleného rozpočtu, který je sestavován na každý kalendářní rok. Škola využívá prostředky FKSP na příspěvky na stravování zaměstnanců, příspěvky na penzijní připojištění zaměstnanců, z fondu poskytuje zaměstnancům návratné bezúročné půjčky, jednou ročně hradí z fondu drobné občerstvení při příležitosti setkání s bývalými zaměstnanci (důchodci). Škola jednou až dvakrát ročně organizuje kulturní akci (divadelní představení, návštěva kulturních památek,...) pro zaměstnance, kdy jsou prostředky FKSP použity na vstupné a zajištění dopravy na tyto akce.

Z níže uvedené tabulky vývoje tvorby a čerpání FKSP lze konstatovat, že škola se snaží tvořit a čerpat fond rovnoměrně, se zachováním rezervy na další období.

Tabulka 5 Tvorba a čerpání FKSP - skutečnost

v tis. Kč

	2009	2010	2011	2012	2013
Stav k 1.1.	500,51	495,25	533	326	295
tvorba	473,1	465	224	219	217
čerpání	478,26	427,25	431	250	256
Zůstatek k 31.12.	495,35	533	326	295	256

Zdroj: VZ o hospodaření SŠTŘ, Nový Bydžov, Dr. M. Tyrše 112

5.5 Doplnková činnost organizace – vývoj v letech 2009 – 2013

Okruhy doplňkové činnosti schválené ve zřizovací listině školy jsou silniční motorová doprava nákladní a osobní, provozování autoškoly, ubytovací služby, hostinská činnost, koupě zboží a prodej, zámečnictví, mimoškolní výchova a vzdělávání, pořádání kurzů, školení, včetně lektorské činnosti.

- Přínos doplňkové činnosti
- maximální využití kapacit organizace
 - zdroj příjmů organizace
 - zdroj zaměstnanosti

Tabulka 6 Výsledky hospodaření DČ dle okruhů činnosti v roce 2009

Doplňková činnost	Výnosy	Náklady	Hosp. výsledek
Doprava	475 tis. Kč	458 tis. Kč	17 tis. Kč
Autoškola	483 tis. Kč	388 tis. Kč	95 tis. Kč
Ubytovací služby Hl.	1.195 tis. Kč	1,328 tis. Kč	-133 tis. Kč
Hostinská činnost NB	642 tis. Kč	587 tis. Kč	55 tis. Kč
DČ CELKEM	2.795 tis. Kč	2.761 tis. Kč	34 tis. Kč

Zdroj: VZ o hospodaření SŠTR, Nový Bydžov, Dr.M.Tyrše 112 za rok 2009

V roce 2009 škola zásadně investovala do obnovy zařízení turistické ubytovny, což způsobilo značný nárůst nákladů a v důsledku i záporný výsledek hospodaření v rámci této činnosti. Ostatní činnosti dosáhly stabilních výsledků. Celkově se doplňkovou činností podařilo udržet v kladných číslech.

Tabulka 7 Výsledky hospodaření DČ dle okruhů činnosti v roce 2010

Doplňková činnost	Výnosy	Náklady	Hosp. výsledek
Doprava	353 tis. Kč	332 tis. Kč	21 tis. Kč
Autoškola	275 tis. Kč	198 tis. Kč	77 tis. Kč
Ubytovací služby Hl.	1.173 tis. Kč	1.109 tis. Kč	64 tis. Kč
Hostinská činnost NB	600 tis. Kč	599 tis. Kč	1 tis. Kč
DČ CELKEM	2.401 tis. Kč	2.238 tis. Kč	163 tis. Kč

Zdroj: VZ o hospodaření SŠTR, Nový Bydžov, Dr. M. Tyrše 112 za rok 2010

V roce 2010 byla škola nucena vyřadit z provozu téměř na 4 měsíce jeden s dopravních prostředků vzhledem k jeho technickému stavu. Toto opatření způsobilo pokles obratu v rámci činnosti „doprava“. Středisko autoškoly vykázalo snížení obratu v důsledku naplněnosti kapacity lektorů a vozového parku v rámci činnosti hlavní.

Tabulka 8 Výsledky hospodaření DČ dle okruhů činnosti v roce 2011

Doplňková činnost	Výnosy	Náklady	Hosp. výsledek
Doprava	544 tis. Kč	495 tis. Kč	49 tis. Kč
Autoškola	410 tis. Kč	312 tis. Kč	98 tis. Kč
Ubytovací služby Hl.	1.283 tis. Kč	1.126 tis. Kč	157 tis. Kč
Hostinská činnost NB	612 tis. Kč	563 tis. Kč	49 tis. Kč
DČ CELKEM	2.849 tis. Kč	2.496 tis. Kč	353 tis. Kč

Zdroj: VZ o hospodaření SŠTR, Nový Bydžov, Dr.M.Tyrše 112 za rok 2011

Získání klienta na pravidelnou dopravu žáků základní školy způsobilo nárůst v obratu střediska dopravy. Pro výuku autoškoly se podařilo formou finančního leasingu schváleného zřizovatelem školy získat nový osobní automobil a zároveň zaměstnat na dohodu o pracovní činnosti externího lektora, což ve výsledku přineslo nárůst klientely autoškoly a zároveň i nárůst obratu. Vynikající hospodářský výsledek přineslo v tomto roce vzhledem ke zvýšení výnosů a zároveň minimálním nákladům na údržbu i středisko ubytovacích služeb.

Tabulka 9 Výsledky hospodaření DČ dle okruhů činnosti v roce 2012

Doplňková činnost	Výnosy	Náklady	Hosp. výsledek
Doprava	491 tis. Kč	408 tis. Kč	83 tis. Kč
Autoškola	399 tis. Kč	331 tis. Kč	68 tis. Kč
Ubytovací služby Hl.	1.199 tis. Kč	1.199 tis. Kč	0 tis. Kč
Hostinská činnost NB	556 tis. Kč	540 tis. Kč	16 tis. Kč
DČ CELKEM	2.645 tis. Kč	2.478 tis. Kč	167 tis. Kč

Zdroj: VZ o hospodaření SŠTR, Nový Bydžov, Dr.M.Tyrše 112 za rok 2012

Rok 2012 probíhal ve znamení zvýšených nákladů na energie, což se v rámci doplňkové činnosti v nákladech projevilo v hlavní míře u ubytovacích služeb. Ostatní činnosti dosáhly stabilních výsledků.

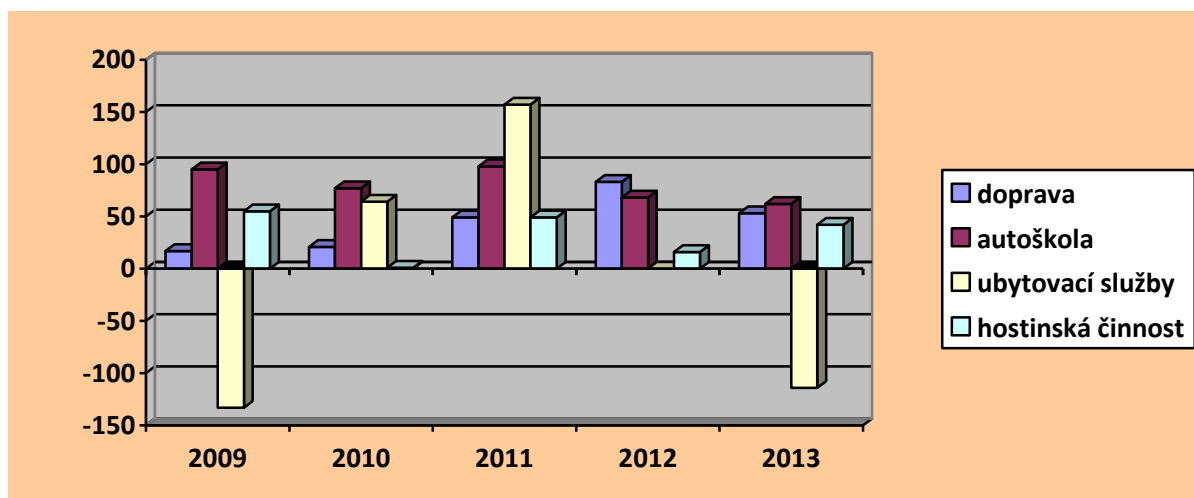
Tabulka 10 Výsledky hospodaření DČ dle okruhů činnosti v roce 2013

Doplňková činnost	Výnosy	Náklady	Hosp. výsledek
Doprava	395 tis. Kč	342 tis. Kč	53 tis. Kč
Autoškola	319 tis. Kč	257 tis. Kč	62 tis. Kč
Ubytovací služby Hl.	758 tis. Kč	872 tis. Kč	- 114 tis. Kč
Hostinská činnost NB	572 tis. Kč	530 tis. Kč	42 tis. Kč
DČ CELKEM	2.044 tis. Kč	2.001 tis. Kč	43 tis. Kč

Zdroj: VZ o hospodaření SŠTR, Nový Bydžov, Dr. M. Tyrše 112 za rok 2013

Ztráta klíčového klienta v oblasti dopravy způsobila pokles výnosů v řádu 100 tis. Kč. Zásadnější však pro hospodaření v tomto roce byl úbytek klientely v oblasti ubytovacích služeb. Vyjádřeno v číslech došlo ke snížení výnosů o téměř 450 tis Kč. Bohužel škola měla postaven marketing této oblasti doplňkové činnosti na jednom stěžejním zaměstnanci, který náhle vážně onemocněl, chyběla zastupitelnost, nebyly kontakty,.... Je až neuvěřitelné, co tato skutečnost ve výsledku způsobila.

Graf 3 Vývoj výsledků hospodaření DČ dle okruhů činností v letech 2009 – 2013



Zdroj: dle tabulek

5.6 Dopad čerpání evropských strukturálních fondů na hospodaření organizace

Počínaje rokem 2009 se škola stala příjemcem dotací z evropských strukturálních fondů. Konkrétně od 1. 10. 2009 zahájila realizaci projektu “Zlepšování podmínek pro širší využití ICT a multimediálních nástrojů při výuce na SŠTŘ Nový Bydžov”. Poskytnutá podpora z Operačního programu Vzdělávání pro konkurenceschopnost činila 3,714.641,- Kč. Realizace projektu probíhala v období od 1. 10. 2009 do 31. 1. 2011.

Díky získaným finančním prostředkům se škole podařilo zmodernizovat vybavení dvou počítačových učeben kvalitní výpočetní technikou a serverem a zkvalitnit tak výuku ve dvou výukových centrech školy.

Od 1. 4. 2010 zahájila organizace realizaci druhého projektu, taktéž z Operačního programu Vzdělávání pro konkurenceschopnost s názvem “Další vzdělávání na SŠTŘ Nový Bydžov – více šancí na trhu práce”. Tentokrát dosáhla výše poskytnuté podpory částky 5.832 tis. Kč. Probíhající projekt umožní zkvalitnit výuku odborného výcviku. Projekt přispěl k otevření nového cvičného pracoviště potravinářských oborů a k modernizaci učebních pomůcek u oborů středního vzdělání s výučním listem opravář zemědělských strojů a automechanik (např. nákup trenažéru na výcvik řízení motorových vozidel, nákup svářečky pro kurzy svařování, atd..).

Přínosem obou projektů je vyčlenění části finančních prostředků do položky mzdových nákladů, ať už na úhradu nákladů spojených s činností realizačních týmů, tak i na tvorbu různých vzdělávacích materiálů a aktivit s nimi spojených. Díky této kapitole rozpočtu se podařilo vylepšit mzdovou situaci u značné části zaměstnanců, kteří v rámci dohod o pracovní činnosti vykonávají práce určené pro projekt.

Rok 2011 byl úspěšný pro školu získáním podpory z Regionálního operačního programu NUTS II Severovýchod. Podpora byla určena na nákup speciálního, výhradně investičního, zařízení do dílen odborného výcviku. Škola zakoupila celkem devět špičkových přístrojů (měření diagnostiky, zvedáky na automobily, měření geometrie a další). Díky novému vybavení se budou moci žáci seznámit s nejmodernějším přístrojovým vybavením vyskytujícím se v současné době v autoopravárenství.

Za velký úspěch považuje organizace získání dotace z Operačního programu Životní prostředí na zateplení budov areálu ve výukovém centru v Hlušicích v rozsahu 12,4 mil. Kč bez DPH. Tato akce proběhla za podpory zřizovatele, vzhledem k nutnosti předfinancování jednotlivých etap stavby.

Škola se v rámci svých kapacit snaží maximálně využívat nabídky strukturálních fondů, které jsou v současné době jedinou možností získání učebních pomůcek investičního charakteru, protože vlastní investiční prostředky i možnosti získání investiční dotace od zřizovatele jsou v současné době značně omezené.

Hlavními zdroji se v monitorovacím období let 2007 – 2013 staly pro školu transfery z Operačního programu vzdělávání pro konkurenceschopnost. Škole se v rámci sedmi projektů podařilo získat prostředky v celkové výši téměř 50 mil. Kč. Finanční prostředky získané z dotací pomohly k dovybavení školy výpočetní technikou, učebními pomůckami pro odborné předměty. Pedagogičtí pracovníci zpracovali řadu studijních a výukových materiálů, byl vytvořen školní výukový portál s přístupem jak pro žáky, tak pro pedagogy. Všechny aktivity nad rámec vyučovací povinnosti související s aktivitami projektů byly pedagogickým pracovníkům hrazeny z prostředků projektů v rámci dohod o pracovní činnosti, takže se realizované projekty staly i významným zdrojem pro vylepšení platové situace pracovníků školy. V tabulce č.11 je zpracován přehled získaných dotací ve sledovaném období a jejich výše.

Tabulka 11 Projekty realizované a financované z cizích zdrojů v období 2009 - 2013

Organizace	<u>Střední škola technická a řemeslná, Nový Bydžov, Dr. M. Tyrše 112</u>		
Název projektu	Časový harmonogram	Grantová podpora v Kč	Aktuální stav
Zateplení budov školy (operační program „Životní prostředí“, prioritní osa 3 - realizace úspor energie)	2011-2013	12.400 tis. Kč Projekt ESF -SFŽP	Projekt ukončen 31.8.2012 Realizováno, vyúčtováno Probíhá období udržitelnosti projektu
Zlepšování podmínek pro širší využití ICT a multimediálních nástrojů při výuce na SŠTŘ Nový Bydžov (operační program“vzdělávání pro konkurenceschopnost“, oblast podpory 1.1– zvyšování kvality ve vzdělávání)	10/2009-1/2011	3.715 tis. Kč projekt ESF	Projekt ukončen 31.1.2011 Realizováno, vyúčtováno Probíhá období udržitelnosti projektu
Více šancí na trhu práce (operační program „vzdělávání pro konkurenceschopnost“, oblast podpory 3.2 – podpora nabídky dalšího vzdělávání)	4/2010 –7/2012	5.832 tis. Kč projekt ESF	Projekt ukončen 31.7.2012 Realizováno, vyúčtováno Probíhá období udržitelnosti projektu
Modernizace vybavení dílen a praktického vyučování technických oborů SŠTŘ Nový Bydžov (operační program „Podpora rozvoje spolupráce se středními školami a učilišti, operační program ROP NUTS 2 Severovýchod)	5/2010-10/2011	2.135 tis Kč projekt ESF	Projekt ukončen a vyúčtován k 31.10.2011 Probíhá období udržitelnosti projektu

Doprava 21.století – vzdělání, kvalifikace, ekologie, bezpečnost (operační program “Vzdělávání pro konkurenceschopnost“, oblast podpory 1.1 – zvyšování kvality ve vzdělávání)	1/2012-7/2014	7 928 tis. Kč projekt ESF	Projekt ukončen a vyúčtován k 31.7.2014 Probíhá období udržitelnosti projektu
Tvorba výukových modulů zaměřených na rozvoj manuální zručnosti žáků SŠTŘ Nový Bydžov – obory elektro a opravy zemědělských strojů (operační program “Vzdělávání pro konkurenceschopnost“, oblast podpory 1.1 – zvyšování kvality ve vzdělávání)	1/2012-7/2014	6 261 tis. Kč projekt ESF	Projekt ukončen a vyúčtován k 31.7.2014 Probíhá období udržitelnosti projektu
ŠABLONY (operační program “Vzdělávání pro konkurenceschopnost“, oblast podpory 1.5 – zlepšení podmínek pro vzdělávání na středních školách)	4/2012-3/2014	1 726 tis. Kč projekt ESF	Projekt ukončen a vyúčtován k 31.3.2014
Správnou volbou oboru a podporou k dosažení zlepšených studijních výsledků k lepšímu startu do profesního života (operační program “Vzdělávání pro konkurenceschopnost“, oblast podpory 1.1 – zvyšování kvality ve vzdělávání)	1/2013-2/2015	4 856 tis. Kč projekt ESF	Projekt ukončen a vyúčtován k 28.2.2015 Probíhá období udržitelnosti projektu
Podpora přírodovědného a technického vzdělávání v Královéhradeckém kraji (operační program “Vzdělávání pro konkurenceschopnost“, oblast podpory 1.1 – zvyšování kvality ve vzdělávání)	9/2013-6/2015	Partner projektu IPO 4 322 tis. Kč projekt ESF	Projekt ukončen a vyúčtován k 30.6.2015 Probíhá období udržitelnosti projektu

Zdroj: Vlastní zpracování dle účetních výkazů organizace

5.7 Analýza hospodaření organizace (hlavní činnost)

Analýza hospodaření jednotlivých let vychází z informací zveřejněných ve výročních zprávách o hospodaření za roky 2009 až 2013 a z finančních rozvah přímých a provozních neinvestičních nákladů hlavní činnosti za sledovaná období (vzor viz. příloha č.1).

Výroční zpráva o hospodaření se vždy skládá ze dvou částí – textové a tabulkové. Textová část komentuje data uvedená v jednotlivých tabulkových přehledech, vyhodnocuje dosažené výsledky, zdůvodňuje rozdíly oproti plánovaným ukazatelům, objasňuje disproporce vůči předcházejícím obdobím. Výroční zpráva obsahuje i zprávu o průběhu a výsledku inventarizace 31.12 sledovaného období.

Tabulka 12 Přehled přijatých provozních ONIV od zřizovatele v období 2009 - 2013

	2009	2010	2011	2012	2013
Celkové provozní ONIV - rozpočet zřizov. v tis. Kč	9116,6	8217,1	7617,1	7994,2	7481,4
Meziroční změna vyjádřená v %	0	-9,9	-7,3	4,95	-6,4
Meziroční změna vyjádřená v absolutních číslech	0	-899,5	-600	377,1	-512,8

Zdroj: Vlastní zpracování dle finančních rozvah přímých a provozních NIV

Financování neinvestičních výdajů z rozpočtu zřizovatele (Krajský úřad Královéhradeckého kraje) určené na úhradu provozních nákladů školy vykazuje v průběhu sledovaného období klesající trend. Výše poskytovaného provozního příspěvku se mimo roku 2012 každoročně snižuje. Indexová změna objemu financí roku 2013 k prvnímu roku sledovaného období (2009) vykazuje pokles o 17,94% a v absolutním vyjádření činí celková negativní výše tohoto dopadu 1635,2 tis. Kč. Takový objem prostředků má již citelný dopad na hospodaření školy. Některé náklady škola může částečně ovlivnit, ale u některých nákladových položek to lze jen stěží – škola má stále stejnou úklidovou a údržbovou plochu budov a pozemků, a prostory školy musí být vytápěny i v případě, že dojde k úbytku žáků.

Tabulka 13 Přehled prostředků získaných vlastní činností na provoz školy v období 2009 - 2013

	2009	2010	2011	2012	2013
Vlastní zdroje školy v tis. Kč	5566	5821	6202	7018	6993
Meziroční změna vyjádřená v %	0	4,6	6,5	13,2	-0,4
Meziroční změna vyjádřená v absolutních číslech	0	255	381	816	-25

Zdroj: Vlastní zpracování dle finančních rozvah přímých a provozních NIV

V tabulce č.13 jsou vyčísleny finanční prostředky získané vlastní činností v rámci hlavní činnosti organizace. Tyto prostředky jsou stejně jako provozní příspěvek od zřizovatele využívány na úhradu provozních nákladů školy. Na rozdíl od poskytovaného provozního příspěvku od zřizovatele se vlastní příjmy mimo roku 2013 každoročně zvyšují. Indexová změna objemu financí roku 2013 k prvnímu roku sledovaného období (2009) vykazuje nárůst o 25,64 % a v absolutním vyjádření činí tento celkový nárůst 1427 tis. Kč. Škola se již přibližuje výši vlastních příjmů objemu prostředků obdržených od zřizovatele. Bohužel vzhledem k souběžnému snižování provozního příspěvku nedochází nárůstem vlastním příjmů k rozvoji organizace, ale škola si tak pouze maximálně snaží vyrovnat propad v získané dotaci a stabilizovat běžný provoz.

Tabulka 14 Přehled dotací získaných ze státního rozpočtu v období 2009 - 2013

	2009	2010	2011	2012	2013
Rozpočet přímých NIV+rozv.programy v tis.Kč	32163,5	30915,5	30402,2	29456,3	29222,7
Meziroční změna vyjádřená v %	0	-3,9	-1,7	-3,1	-0,8
Meziroční změna vyjádřená v absolutních číslech	0	-1248	-513,3	-945,9	-233,6

Zdroj: Vlastní zpracování dle finančních rozvah přímých a provozních NIV

Dotace ze státního rozpočtu škola získává prostřednictvím svého zřizovatele, tj. Královéhradeckého kraje. Dotace v sobě zahrnuje prostředky na platy, odvody pojistného, přiděly do FKSP a příspěvek na náklady spojené s výukou – výdaj na učebnice, učební pomůcky, další vzdělávání pracovníků, cestovné, ochranné pracovní pomůcky pro zaměstnance, pojištění odpovědnosti za škodu, náhrady za dočasnou pracovní neschopnost, Vyhodnocení obdržených dotací tak jak je vyčísleno v tabulce č.14 jasně ukazuje stále se snižující výši této dotace. Indexová změna objemu financí roku 2013 k prvnímu roku sledovaného období (2009) vykazuje snížení o 6,3 % a v absolutním vyjádření činí pokles 2940,8 tis. Kč. Vývoj výše dotace je přímo úměrný ke stavu počtu žáků, respektive počtu zaměstnanců, tak jak je popsáno v kapitolách 5.2 a 5.3

5.7.1 Analýza hospodaření za rok 2009

Objem celkových výnosů v roce 2009 se oproti roku 2008 zvýšil o 1624,77 tis. Kč, tj. dosáhl výše 48.561,96 tis. Kč. Z toho neinvestiční dotace na přímé výdaje včetně rozvojových programů dosáhla výše 32.163,5 tis. Kč a příspěvek na provoz z rozpočtu zřizovatele 9.486,3 tis. Kč. Hlavním důvodem tohoto nárůstu je získání finanční podpory z projektu ESF Operačního programu Vzdělávání pro konkurenceschopnost.

Objem tržeb z vlastní činnosti byl udržen v roce 2009 na úrovni roku 2008, k mírnému snížení tržeb došlo v položce poplatky za ubytování, vzhledem ke snížení počtu ubytovaných žáků a v položce tržby z produktivní práce žáků. Naopak mírné navýšení se projevilo v tržbách za stravování díky navýšení počtu strážníků ve ŠJ v Novém Bydžově.

Náklady hlavní činnosti se oproti předcházejícímu roku zvýšily celkem o 1298,82 tis. Kč. Na růstu nákladů se velkou měrou podílí čerpání grantu ESF OPVK na vybavení počítačových učeben ve výši 745 tis. Kč (položka učební pomůcky) a použití slevy na sociální pojištění na nákup učebních pomůcek ve výši 267 tis. Kč.

Zvýšení cen plynu na začátku roku 2009, se vzhledem k závislosti organizace na tomto topném médiu projevilo v nárůstu nákladů v položce spotřeba energie (+ téměř 300 tis. Kč).

Služby byly čerpány s minimálním nárůstem oproti minulému kalendářnímu roku.

Podářilo se mĩrně snĩžit i nãklady v poloŹce telekomunikace (-30,81 tis. Kĉ).

V hlavní ĉinnosti se opět nepodařilo dosãhnout vyrovnaněho vĩsledku hospodařenĩ.

Hospodařenĩ hlavní ĉinnosti skonĉilo se ztrãtou 32,8 tis. Kĉ, která byla plně pokryta ziskem z doplňkové ĉinnosti, který ĉinil 33.58 tis. Kĉ. Celkový zisk z hospodařenĩ v roce 2010 ĉinil 0,78 tis. Kĉ. Zisk z doplňkové ĉinnosti byl plně pouŹit na pokrytĩ ztrãty z hlavní ĉinnosti běžného kalendãřního roku a k ĉãsteĉnému vykrytĩ ztrãty z roku 2009.

Vznik ztrãty z hospodařenĩ v hlavní ĉinnosti ovlivnilo opět vypořãdãní DPH v zãvěru roku, kdy došlo jako i v loňském roce ke snĩžení koeficientu oproti zãlohověmu, pouŹitěmu v prũběhu kalendãřního roku a ve 4. ĉtvrtletĩ roku 2009 se pak neuplatněnã ĉãst DPH z podĩlu osvobozených plněnĩ věetně přepoĉtu roĉního koeficientu vỹsplhala na ĉãstku 142 tis. Kĉ, kterou nebyla Źkola v zãvěru roku jĩŹ schopna plně vyrovnat.

5.7.2 Analýza hospodařenĩ za rok 2010

Objem celkových vĩnosů v hlavní ĉinnosti v roce 2010 se oproti roku 2009 snĩŹil opticky pouze o 18 tis. Kĉ. Celkové vĩnosy byly udrženy těměř ve shodně vỹŹi jako v roce 2009 pouze díky zĩskãní finanĉnĩch podpor z projektů ESF Operaĉního programu Vzdělãvãní pro konkurenceschopnost a díky zvyšenĩ vlastnĩch vĩnosů (V roce 2010 ovlivnilo ĉerpãní finanĉnĩch prostředků z podpor projektů vĩnosy a nãklady organizace ve vỹŹi 3.332 tis. Kĉ). Neinvestiĉnĩ přĩspěvek poskytovanỹ z rozpoĉtu kraje na provoz ĉinil v roce 2010 celkem 8.323 tis. Kĉ, tudĩŹ byl snĩŹen proti roku 2009 o 783 tis. Kĉ, kdy o 380 tis. byl snĩŹen přĩspěvek na vỹuku řĩzenĩ motorových vozidel zajiŹtěnou externě sluŹbou a nebyly uvolněny Źãdně prostředky na obnovu inventãře (v roce 2009 160 tis. Kĉ). Źĉelově prostředky na přĩmě nãklady věetně poskytnutých rozvojových programů ĉinily 30.917,97 tis. Kĉ, tj. byly snĩŹeny o 1.261,3 tis. Kĉ. Toto snĩŹenĩ kompenzoval zdroj zĩskãnỹ z ESF OPVK.

Objem trŹeb z vlastnĩ ĉinnosti byl větŹĩ cca o 170 tis. Kĉ proti roku 2009, mĩrně navỹŹenĩ se projevilo v poloŹkãch trŹby z produktivnĩ práce Źãků, trŹby za stravovãní Źãků díky navỹŹenĩ poĉtu strãvnĩků ve ŹJ v Nověm BydŹově a hlavně v poloŹce vĩnosy z pronãjmu.

Naopak ke snížení tržeb došlo v položce poplatky za ubytování, vzhledem ke snížení počtu ubytovaných žáků.

V doplňkové činnosti se projevila celková ekonomická situace, kdy došlo k celkovému poklesu zájmu o poskytované služby a následně ke snížení výnosů oproti roku 2009 v rozsahu – 294,27 tis. Kč.

Náklady hlavní činnosti se oproti předcházejícímu roku zvýšily celkem o 109 tis. Kč, tj. dosáhly výše 48.704 tis. Kč. Na růstu nákladů se velkou měrou podílí čerpání finančních podpor z ESF OPVK (školení, vybavení, platy,...). Zvýšení v položce „opravy a udržování“ (+155 tis. Kč) je způsobeno čerpáním investičního fondu na opravy a údržbu (osvětlení tělocvična, malování). Podařilo se opětovně mírně snížit i náklady v položce telekomunikace (-8 tis.).

V hlavní činnosti se i přes maximální úsporná opatření nepodařilo dosáhnout

vyrovnaného výsledku hospodaření. Hospodářský výsledek negativně ovlivnilo i zvýšení nákladů souvisejících se zvýšením sazby DPH z 9 na 10% a z 19 na 20%.

Hospodaření hlavní činnosti skončilo se ztrátou 160 tis. Kč, která byla plně pokryta ziskem z doplňkové činnosti, který dosáhl částky 163 tis. Kč. Celkový zisk z hospodaření organizace v roce 2010 činil 3 tis. Kč. Zisk z doplňkové činnosti byl plně použit na pokrytí ztráty z hlavní činnosti běžného kalendářního roku a k částečnému vykrytí ztráty z roku 2008.

5.7.3 Analýza hospodaření za rok 2011

Objem celkových výnosů v hlavní činnosti v roce 2011 se oproti roku 2010 snížil o 1.219 tis. Kč. Snížení celkových výnosů bylo ovlivněno nižším příspěvkem na přímé náklady (-500 tis. Kč) a zároveň snížením provozního příspěvku (meziročně -595 tis. Kč). Celkové výnosy byly nižší proti roku 2010 i vzhledem k nižšímu čerpání finančních podpor z projektů ESF Operačního programu Vzdělávání pro konkurenceschopnost. V roce 2011 bylo z provozního příspěvku účelově uvolněno 160 tis. Kč na obnovu inventáře (nákup šatních skříněk).

Objem tržeb z vlastní činnosti byl vyšší cca o 418 tis. Kč proti roku 2010, navýšení se projevilo v položkách výnosy z prodaného zboží (v souvislosti s otevřením cvičného pracoviště potravinářských oborů) a v položce ostatní výnosy z činnosti. Naopak ke snížení tržeb došlo v položce poplatky za ubytování a stravování, vzhledem ke snížení počtu ubytovaných žáků.

V doplňkové činnosti se podařilo organizaci navýšit výnosy o 437 tis. Kč proti roku 2010.

Náklady hlavní činnosti se oproti předcházejícímu roku snížily celkem o 1325 tis. Kč. Na snížení nákladů se velkou měrou podílí snížení nákladů na spotřebu energií a snížení čerpání přímých nákladů ve skupině 52 (osobní náklady).

Zvýšení v položce „spotřeba materiálu“ je ovlivněno čerpáním evropských strukturálních fondů.

Úspornými opatřeními bylo dosaženo snížení v položce „služby – opravy a udržování“. Dále byly náklady sníženy v položce telekomunikace v souvislosti se změnou poskytovatele služeb.

Hospodaření hlavní činnosti skončilo se ztrátou 54,7 tis. Kč, která bude plně pokryta ziskem z doplňkové činnosti. Celkový zisk z hospodaření organizace v roce 2011 činil 141,3 tis. Kč.

5.7.4 Analýza hospodaření za rok 2012

Objem celkových výnosů v hlavní činnosti v roce 2012 se oproti roku 2011 zvýšil o 7.300 tis. Kč. Zvýšení celkových výnosů bylo ovlivněno v hlavní míře čerpáním evropských fondů a zároveň zvýšením výnosů z vlastní činnosti – produktivní práce žáků.

Objem tržeb z vlastní činnosti byl vyšší cca o 823 tis. Kč proti roku 2011, navýšení se projevilo v položkách výnosy z prodaného zboží a produktivní práce žáků (v souvislosti s celoročním provozem cvičného pracoviště potravinářských oborů) a v položce aktivace vlastních výrobků a služeb – změna účtování. Naopak ke snížení tržeb došlo v položce poplatky za ubytování a stravování, vzhledem ke snížení počtu ubytovaných žáků.

V doplňkové činnosti došlo ke snížení výnosů o 194 tis. Kč proti roku 2011.

Náklady hlavní činnosti se oproti předcházejícímu roku zvýšily celkem o 6 377 tis. Kč. Na zvýšení nákladů se velkou měrou podílí zvýšení nákladů na opravy a údržbu (dotace FRR 960 tis.Kč, oprava cvičného vozidla, oprava bytového domu, ...).

Náklady na spotřebu energií zůstaly ve stejné výši jako v roce 2011.

Ke snížení v položce „spotřeba materiálu“ došlo vlivem změny účtování drobného dlouhodobého majetku. Při zápočtu položky účtu 558 k spotřebě materiálu je viditelné navýšení této položky z důvodu čerpání evropských fondů.

V položce „služby – nájemné“ došlo ke zvýšení o 200 tis.Kč z důvodu ukončeného restitučního řízení a uzavření následné nájemní smlouvy.

V hlavní činnosti se ani v tomto roce á opatření nepodařilo dosáhnout vyrovnaného výsledku hospodaření. Hospodaření hlavní činnosti skončilo se ztrátou 145,8 tis. Kč, která byla plně pokryta ziskem z doplňkové činnosti. Celkový zisk z hospodaření organizace v roce 2012 činil 21,2 tis. Kč.

5.7.5 Analýza hospodaření za rok 2013

Objem celkových výnosů v hlavní činnosti v roce 2013 se oproti roku 2012 snížil o 3.000 tis. Kč. Snížení celkových výnosů bylo ovlivněno nižším čerpáním evropských fondů a zároveň snížením výnosů z vlastní činnosti – produktivní práce žáků, výnosy z pronájmů.

Objem tržeb z vlastní činnosti byl vyšší cca o 143 tis. Kč proti roku 2012, navýšení se projevilo v položkách výnosy z prodaného zboží a poplatky za stravu a ubytování žáků (v souvislosti s navýšením počtu ubytovaných žáků na domově mládeže). Naopak ke snížení tržeb došlo v položce výnosy z pronájmů vzhledem k neobsazenosti služebních bytů.

V doplňkové činnosti došlo ke snížení výnosů o 600 tis. Kč proti roku 2012, hlavním důvodem je trvající pokles zájmu o ubytovací služby a s tím související snížení tržeb v rámci této oblasti doplňkové činnosti.

Náklady hlavní činnosti se oproti předcházejícímu roku snížily celkem o 3 718 tis. Kč. Na snížení nákladů se velkou měrou podílí snížení čerpání evropských fondů a snížení výdajů na opravy a údržbu.

Náklady na spotřebu energií se podařilo mírně snížit (-33 tis. Kč).

Ke zvýšení v položce „spotřeba materiálu“ došlo vlivem zvýšené spotřeby potravin v návaznosti na zvýšení počtu ubytovaných žáků a nárůstem výroby potravinářských výrobků v rámci produktivní práce žáků. Naopak v položce účtu 558 se projevilo snížení čerpání evropských fondů (-2 333 tis. Kč).

V hlavní činnosti se i přes maximální úsporná opatření nepodařilo dosáhnout

vyrovnaného výsledku hospodaření. Hospodaření hlavní činnosti skončilo se ztrátou 29,64 tis. Kč, která bude plně pokryta ziskem z doplňkové činnosti. Celkový zisk z hospodaření organizace v roce 2013 činil 13,2 tis. Kč.

5.7.6 Porovnání výsledků hospodaření v letech 2009 – 2013

Tabulka 15 Výnosy a náklady za roky 2009 – 2013 (hlavní + doplňková činnost)

	2009	2010	2011	2012	2013
Dotace	42.754,70	42.567	40.930	46.392	43.571
Výnosy HČ	5.807,26	5.977	6.394	7.218	7.038
Výnosy DČ	2.795,27	2.401	2.838	2.644	2.044
Výnosy CELKEM	51.357,23	50.945	50.162	56.254	52.653
Osobní nákl. HČ	31.743,30	33.947	32.280	33.341	34.083
Osobní nákl. DČ	1.353,90	1.031	994	1.132	945
Provozní nákl. HČ	16.851,46	14.757	15.099	20.415	16.556
Provozní nákl. DČ	1.407,79	1.207	1.648	1.345	1.056
Náklady CELKEM	51.356,45	50.942	50.021	56.233	52.640
Hosp. výsledek HČ	- 32,8	- 160	- 55	- 146	- 30
Hosp. Výsledek DČ	+ 33,58	+ 163	+ 196	+ 167	+ 43
Hospodářský výsledek celkem	+ 0,78	+ 3	+141	+21	+ 13

Zdroj: VZ o hospodaření SŠTŘ, Nový Bydžov, Dr.M.Tyrše 112

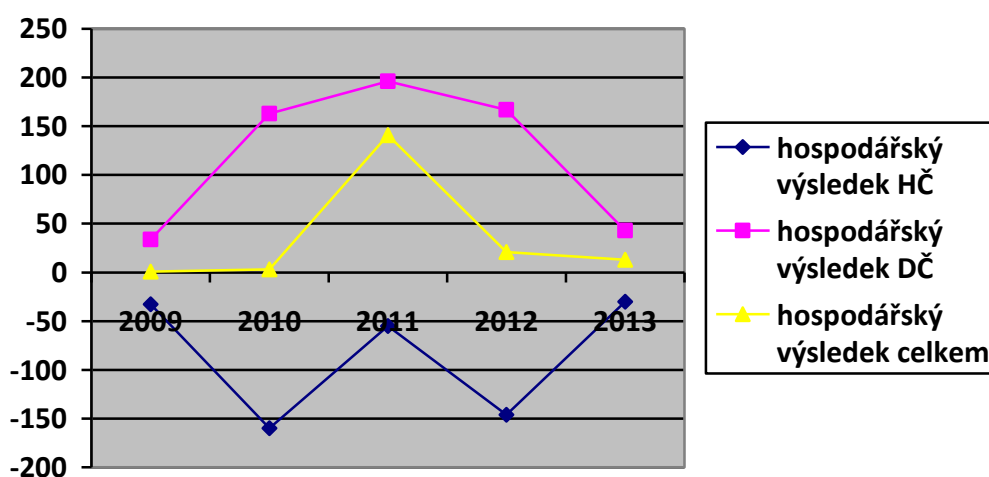
Škola působí ve třech obcích regionu – Nový Bydžov, Hlušice a Chlumeck nad Cidlinou. V Novém Bydžově navíc ve čtyřech objektech různě rozmístěných po městě. Tato skutečnost nepříznivě ovlivňuje výši provozních nákladů oproti jiným organizacím

sídlícím v jednom městě a na jednom místě. Přes maximální úsporná opatření nastolená v mnoha oblastech činnosti organizace a snaze získání mimorozpočtových zdrojů (granty, finanční podpory, dary, doplňková činnost,...), se nedaří dosáhnout v hlavní činnosti kladného výsledku hospodaření.

V hlavní činnosti byly ve všech sledovaných letech výsledky hospodaření ztrátové, hospodaření v doplňkové činnosti je naopak vždy kladné a vyrovnává ztrátu z hospodaření v hlavní činnosti. Celkový výsledek hospodaření byl tak ve všech sledovaných obdobích kladný. Nejlepšího výsledku hospodaření dosáhla organizace v roce 2012 (+141 tis. Kč).

V letech 2009 až 2012 byl celkový kladný výsledek hospodaření použit na krytí ztráty z roku 2008.

Graf 5 Vývoj výsledku hospodaření v letech 2009 – 2013



Zdroj: dle tabulek

Graf č. 6 znázorňuje hospodaření školy v jednotlivých letech v hlavní a doplňkové činnosti. Jak z grafu vyplývá, ztrátu z hlavní činnosti dostatečně ve všech sledovaných letech škola pokryla činností doplňkovou, celkový výsledek hospodaření byl vždy kladný. Kladný výsledek hospodaření (zisk) škola použila na posílení rezervního fondu, z kterého následně financuje další rozvoj školy.

Výkyvy ve výsledku hospodaření v jednotlivých letech byly způsobeny:

r. 2010: zvýšení sazby DPH z 9 na 10% a z 19 na 20%

r. 2012: snížení vyrovnávacího koeficientu DPH z 0,47 na 0,41 – snížení o 1% bod představuje u školy nárůst nákladů cca 11 tis. Kč. Tento rok bohužel škola také poprvé následkem neúspěšně ukončeného dvacetiletého restitučního řízení hradila nájemné za využívané prostory, které soud vrátil původnímu majiteli Ing. Diviši Czerninovi a to ve výši 200 tis. Kč.

6 Diskuse - zhodnocení hospodaření školy a návrh doporučení

Současné školství je z ekonomického hlediska velmi složitým systémem, závislým na participaci různých zdrojů financování. Základní funkčnost nelze zajistit bez finančních intervencí z veřejných zdrojů (MŠMT, zřizovatelé škol – obce, kraje), ale současně se školství neobejde bez zdrojů vedlejších a příjmů z vlastních činností jednotlivých škol. Rozvoj doplňkových činností škol často přivádí školy až k zákonné registraci plátců DPH a tudíž nutnosti seznámit se s dalšími právními předpisy a aplikovat další ze složitých ekonomických účetních operací – uplatňování koeficientu DPH, třídění nákladů na zdanitelná a osvobozená plnění. Je nutné se zamyslet, zda-li právě tento neustálý tlak na získávání vlastních zdrojů nezpůsobuje potlačování přístupu ke školství, jako ke službě pro občana v oblasti výchovy a vzdělávání.

Provedená analýza prokázala dopad snižování počtu žáků na zaměstnanost v organizaci. V průběhu pěti sledovaných let se snížil počet žáků o 70 a zároveň poklesl i přepočtený počet zaměstnanců v hlavní činnosti o 15,2. Normativní způsob přidělování finančních prostředků na žáka způsobily zároveň i pokles poskytovaných mzdových prostředků. Tato skutečnost byla částečně kompenzována Rozvojovými programy vyhlášenými MŠMT, částečně se škole podařilo získat finanční zdroje na vylepšení mzdového fondu z evropských fondů.

Trend snižování počtu žáků na středních školách by se měl dle statistik v nejbližším období zastavit.

Dle ministryně školství Kateřiny Valachové bylo v roce 2015/2016 v počtu 15letých dosaženo minima, a tak snad již skončí propad v počtech žáků, přicházejících do středních škol. Postupným průchodem předchozích ročníků se stále nižšími počty žáků středními školami se situace ve středním školství výrazně zkomplikovala a všichni se stěžují na nedostatek žáků a malou naplněnost škol.²³

²³ Informační systém ISA+. [online]. 2016 [citace 2016-03-21]. Dostupné z [www: http://www.infoabsolvent.cz/Temata/ClanekAbsolventi/0-0-01](http://www.infoabsolvent.cz/Temata/ClanekAbsolventi/0-0-01)

Tuto skutečnost bude potřeba podpořit kvalitním marketingovým plánem školy pro nábor nových žáků, který by respektoval budoucí vývoj pracovního trhu a regionální specifika. Důležitým faktorem pro kvalitní nábor žáků je i skladba oborového portfolia školy a flexibilita při jeho dalším rozšiřování nebo změnách.

S nástupem většího počtu žáků se dá předpokládat stabilizace v problematice nedostatku žáků a naplněnosti škol, ale zároveň automaticky lze očekávat potřebu nárůstu dotací a potřebu zvyšování počtu pedagogů, stejně jako ta samá situace předcházela v minulých letech v mateřských a základních školách. Na středních školách se navíc již dnes stává akutním problémem nedostatek učitelů odborných předmětů. Tato skutečnost se již naštěstí dostala i do hledáčku Ministerstva školství a Ministryně školství Kateřina Valachová plánuje legislativní změny na podporu učitelů odborných předmětů na středních odborných školách. Kvalitu oborů na učilištích a středních odborných školách a jejich uplatnitelnost v praxi by měla zohlednit také připravovaná reforma financování. Ministryně chce zajistit, aby středním školám nechyběli lidé na výuku odborných předmětů. „Chtěla bych učinit legislativní změny, abychom zlepšili podmínky a počet učitelů odborných předmětů na středních odborných školách,“ uvedla.²⁴

Ze zkušeností lze konstatovat, že velkým problémem je vůbec získání odborníka na výuku odborných předmětů právě z důvodu nemožnosti konkurovat finančnímu ohodnocení nabízenému výrobními firmami. Důležitým faktorem je zde i specifický požadavek na kvalifikaci, kdy učitel odborných předmětů přicházející do školy z výrobního podniku, třeba i s dlouholetou praxí musí mít i pedagogické vzdělání.

Problémem u takových typů škol jako je Střední škola technická a řemeslná, Nový Bydžov, Dr. M. Tyrše 112 je i rozsáhlost spravovaného majetku a tím spojené zvýšené náklady na jeho údržbu a obnovu. Při stagnaci provozních prostředků poskytnutých zřizovatelem, lze další rozvoj školy zabezpečit jen velice těžce. Proto bude nutné i nadále vyvíjet maximální snahu při získávání dotací ze strukturálních fondů Evropské unie. Pro období 2014-2020 je připraven Operační program Výzkum, vývoj a vzdělávání, v oblasti

²⁴ BLESK.cz. [online]. 2016 [citace 2016-03-21]. Dostupné z WWW: <http://www.blesk.cz/clanek/zpravy-live-ekonomika/359457/valachova-planuje-zmeny-na-podporu-ucitelu-odbornych-predmetu.html>

stavebních investic bych doporučovala neopomenout ani Integrovaný regionální operační program. Zároveň by určitě měla škola vyvíjet tlak na zřizovatele v rámci dohodovacích řízení na poskytnutí odpovídajícího provozního příspěvku tak, aby škola po provozní stránce nestagnovala, ale docházelo k jejímu postupnému rozvoji pro vytvoření příjemného a podnětného prostředí pro žáky i zaměstnance školy.

Rezervy lze hledat i v centrálně zadáných zakázkách, hlavně v oblasti dodavatelů energií nebo telekomunikací.

Zajištění dostatečného množství finančních prostředků v oblasti školství by jistě mělo být prioritou každé společnosti, neboť vzdělání je tím, co může významně podpořit ekonomický rozvoj země. S dostatkem finančních prostředků je možné zajistit plnohodnotnou výuku pro žáky a studenty a samozřejmě také kvalitní pedagogy, kteří mají na úroveň vyučování zásadní vliv.

7 Závěr

Práce se zabývala analýzou nákladů a zdrojů financování ve Střední škole technické a řemeslné, Nový Bydžov, Dr. M. Tyrše 112.

Ze skutečností uvedených v této práci bylo zjištěno, že vícezdrojové hospodaření školy napomáhá k udržení téměř vyrovnaného výsledku hospodaření. Zisk z doplňkové činnosti významně napomáhá k celkovému zlepšenému výsledku hospodaření, kryje ztrátu z činnosti hlavní. Nicméně nárůst doplňkové činnosti je možný jen ve značně omezeném rozsahu a to v rámci vnitřních kapacit školy. Škola musí vždy upřednostňovat a mít na paměti při rozvoji ekonomických a podnikatelských aktivit svoji hlavní činnost, tj. výchovu a vzdělávání.

Kvalitní školství ve svém důsledku přispívá dozajista ke zlepšení životních podmínek občanů. Ideální představa o přestupu ze školy do praktického života je, že se každý žák naučí pracovat s moderní technikou na moderních zařízeních, tak aby vstup do praxe byl co nejjednodušší a nejefektivnější. Nedostatek vnitřních zdrojů neumožňuje školám dostatečně rychle obnovovat učební pomůcky a zařízení a proto jsou školy nuceny hledat vnější zdroje financování, aby byly konkurenceschopné, atraktivní pro žáky a v neposlední řadě i pro potenciální zaměstnavatele a vyhnuly se nebezpečí optimalizace a slučování škol.

I Střední škola technická a řemeslná, Nový Bydžov, Dr. M. Tyrše 112, jak vyplývá z dat uvedených v této práci, maximálně využila vnějších zdrojů pro svůj rozvoj. Škola ve sledovaném období čerpala dotace z evropských fondů (Operační program životní prostředí, Operační program Vzdělávání pro konkurenceschopnost, Regionální operační program Severovýchod), čímž se jí podařilo vylepšit vybavenost školy, platové podmínky svých zaměstnanců a zároveň i hospodaření školy.

8 Seznam použitých zdrojů

Seznam literatury

HINDLS, R., KAŇOKOVÁ, J., NOVÁK, I., *Metody statistické analýzy pro ekonomy*, Management Press, 1997. 249 s. ISBN 80-85943-44-1

OCHRANA, František, PAVEL, Jan, VÍTEK, Leoš a kol. *Veřejný sektor a veřejné finance*.1.vyd., Praha 2010: Graea Publishing, a.s., 2010. 261 s. ISBN 978-80-247-3228-2

PEKOVÁ, J., PILNÝ, J., JETMAR, M. *Veřejná správa a finance veřejného sektoru*, 2.vyd., ASPI s.s., 2005. 556 s. ISBN 80-7357-052-1

PEKOVÁ, J., PILNÝ, J., JETMAR, M. *Veřejný sektor – řízení a financování*, 1.vyd., Praha: Wolters Kluwer ČR, 2012. 485 s. ISBN 978-80-7357-936-4

PONCAROVÁ, A., *Účetnictví školy*, 1.vyd. Kunovice:Evropský polytechnický institut, 2010. 159 s. ISBN 978-80-7314-196-7

RUČKOVÁ, P., *Finanční analýza*, 4.vyd., GRADA Publishing, a.s., 2011. 143 s. ISBN 978-80-247-3916-8

STIGLITZ, Joseph, E. *Ekonomie veřejného sektoru*.1.vyd., Grada Publishing, spol. s r.o., 1997. 664 s. ISBN 80-7169-454-1

VOLTNEROVÁ MODEROVÁ, K., TÉGL, P.. *Vztahy mezi zřizovatelem a příspěvkovou organizací USC*, 2.vyd., ANAG, 2011. 191 s. ISBN 978-80-7263-664-8

Seznam právních norem:

Zákon č. 561/2004 Sb., o předškolním, základním, středním, vyšším odborném a jiném vzdělávání (školský zákon)

Zákon č. 250/2000 Sb., o rozpočtových pravidlech územních rozpočtů

Interní zdroje

Čtvrtletní výkaz o zaměstnancích a mzdových prostředcích v regionálním školství P1-04 za 1.-4.čtvrtletí roku 2009 - 2013

Účetní závěrka školy za kalendářní roky 2009 - 2013

Výkonový výkaz o střední škole S 8-01 podle stavu k 30.9.2009 – k 30. 9. 2013

Výroční zpráva o hospodaření školy za roky 2009 - 2013

Zřizovací listina Střední školy technické a řemeslné, Nový Bydžov, Dr.M.Tyrše 112

Seznam internetových zdrojů:

KRAJSKÝ ÚŘAD KRÁLOVÉHRADECKÉHO KRAJE. [online]. 2016 [citace 2016-02-19]. Dostupné z WWW:

http://www.kr-kralovehradecky.cz/cz/krajsky-urad/skolstvi/prime-vydaje-vzdelavani/*kopie-1:-rozpis-primych-vydaju-na-vzdelavani-skol-a-skolskych-zarizeni-v-pusobnosti-kralovehradeckeho-kraje-pro-rok-2015-86797/

MINISTERSTVO ŠKOLSTVÍ, MLÁDEŽE A TĚLOVÝCHOVY. [online]. 2011 [citace 2011-10-12]. Dostupné z WWW:

http://www.ucitelskenoviny.cz/userfiles/file/analyza_financovani_skolstvi-msmt_2010.doc

Dostupné z WWW:

<http://www.testyzucetnictvi.cz/slovnicek-ucetnich-pojmu.php?pojmem=kalkulace>

Informační systém ISA+. [online]. 2016 [citace 2016-03-21]. Dostupné z www:

<http://www.infoabsolvent.cz/Temata/ClanekAbsolventi/0-0-01>

BLESK.cz. [online]. 2016 [citace 2016-03-21]. Dostupné z WWW:

<http://www.blesk.cz/clanek/zpravy-live-ekonomika/359457/valachova-planuje-zmeny-na-podporu-ucitelu-odbornych-predmetu.html>

Seznam obrázků:

Obrázek 1 Zjednodušené schéma systému financování RgŠ

Obrázek 2 Běžné výdaje regionálního školství podle principu financování a podle zřizovatelů škol a školských zařízení v roce 2010

Obrázek 3 Střední škola technická a řemeslná, Nový Bydžov, Dr. M. Tyrše 112

Seznam tabulek:

Tabulka 1 Počty žáků, SŠTŘ, Nový Bydžov, Dr. M. Tyrše 112 dle jednotlivých oborů

Tabulka 2 Přepočtené počty zaměstnanců SŠTŘ, Nový Bydžov, Dr. M. Tyrše 112

Tabulka 3 Tvorba a čerpání rezervního fondu - skutečnost

Tabulka 4 Tvorba a čerpání investičního fondu - skutečnost

Tabulka 5 Tvorba a čerpání FKSP - skutečnost

Tabulka 6 Výsledky hospodaření DČ dle okruhů činnosti v roce 2009

Tabulka 7 Výsledky hospodaření DČ dle okruhů činnosti v roce 2010

Tabulka 8 Výsledky hospodaření DČ dle okruhů činnosti v roce 2011

Tabulka 9 Výsledky hospodaření DČ dle okruhů činnosti v roce 2012

Tabulka 10 Výsledky hospodaření DČ dle okruhů činnosti v roce 2013

Tabulka 11 Projekty realizované a financované z cizích zdrojů v období 2009 – 2013

Tabulka 12 Přehled přijatých provozních ONIV od zřizovatele v období 2009 – 2013

Tabulka 13 Přehled prostředků získaných vlastní činností na provoz školy v období 2009 – 2013

Tabulka 14 Přehled dotací získaných ze státního rozpočtu v období 2009 - 2013

Tabulka 15 Výnosy a náklady za roky 2009 – 2013 (hlavní + doplňková činnost)

Seznam grafů:

Graf 1 Vývoj v počtu žáků SŠTŘ, Nový Bydžov, Dr.M.Tyrše 112 za roky 2009 – 2013

Graf 2 Přepočtené počty zaměstnanců SŠTŘ, Nový Bydžov, Dr. M. Tyrše 112

Graf 3 Vývoj výsledků hospodaření DČ dle okruhů činností v letech 2009 – 2013

Graf 4 Vývoj výsledku hospodaření v letech 2009 – 2013

9 Přílohy

Příloha č.1 – Finanční rozvaha přímých a provozních neinvestičních nákladů hlavní činnosti pro rok 2013

Příloha č.2 – Závazné ukazatele rozpočtu NIV – schválený rozpočet 2013

Finanční rozvaha přímých a provozních neinvestičních nákladů hlavní činnosti pro rok 2013

v tis. Kč

	2012-skutečnost				2013 - předpokládané výdaje				změna poř. 2013/12	
	Celkové výdaje	Kryto rozp. přímých NIV 33.353	Kryto přisp. na provoz	ost. zdroje financ. bez grantů	Celková potřeba	Kryto rozp. přímých NIV 33.353	Kryto přisp. na provoz	ost. zdroje financ. bez grantů		z potřeb nepokryto
	1	2	3	4	5	6	7	8	9	sl. 51sl. 1
A 1 Účebnice	0				0					
2 Účební pomůcky, knihy	48,576	44,576		4	94	94				1,935
3 Školní potřeby poskytované zdarma	0				0					
4 Hračky a výchovné pomůcky	0				0					
5 Školení a vzdělávání zaměstnanců	114,232	94,232		20	80	50		30		0,700
6 Ochranné prac. prostředky pro zaměstnance	18,271	13,271		5	43	43				2,353
7 Cestovné, cest. náhrady zaměstnanců	24,345	15,345		9	42	42				1,725
8 Pojištění odpovědnosti za škodu	89,769	89,769			89	89				0,991
9 Náhrada za dočasnou pracovní neschopnost - ÚČET 521 xx	48,771	48,771			74,5	74,5				1,528
10 Zajištění výuky žáků u cizích subj.	191		191		250		250			1,309
11 Ostatní přímé ONIV	22,75	22,750			0					0,000
B 12 Platby za stravování žáků	14	X	14		15	X	15			1,071
13 Potraviny	3055	X	56	2999	3056	X	56	3000		1,000
14 Prádlo, oděvy, obuv - ne ohran. prac. prostř. zaměst.	29	X	26	3	30	X	30			1,034
15 Drobný hmot. invest. majetek mimo učeb. pomůcek	457	X	126	331	120	X	20	100		0,263
16 Ostatní materiál	1251	X	822	429	1220	X	820	400		0,975
17 Nákup vody, paliv a energie	3452	X	2698	754	2911,8	X	2261,8	650		0,844
18 Pohonné hmoty	657	X	346	311	660	X	360	300		1,005
19 Služby pošt	34	X	34		34	X	34			1,000
20 Služby telekomunikací	178,2	X	135,2	43	150	X	120	30		0,842
21 Služby peněž. ústavů	48	X	47	1	47	X	47			0,979
22 Nájemné	283	X	200	83	283	X		83	200	1,000
23 Konzultační, poraden., právní služby	63	X		63	63	X		63		1,000
24 Služby zpracování dat	0	X			0	X				
25 Náhrada prac. úvazku zaměstnanců službou	0	X			0	X				
26 Připojení učeben na Internet	78	X	77	1	78	X	78			1,000
27 Zdravotní prohlídka žáků	0	X		1	280	X			280	
28 Ostatní služby přímo související s výukou	34	X	28	6	35	X	29	6		1,029
29 Ostatní nákup služeb	2056	X	1130	926	1950	X	1150	800		0,948
30 Opravy a údržba	1073	X	349	724	650	X	450	200		0,606
31 Programové vybavení	180	X	180		180	X	60		120	1,000
32 Pohostění	4	X		4	4	X	4			1,000
33 Nájem s právem koupě: leasing	236	X		236	240	X		240		1,017
34 Odpisy majetku dle návrhu organizace	1411	X	1411		1583,2	X	1175,2	408		1,122
35 Odvod za neplnění podílů zaměstnanců se ZPS	0	X			0	X				0,895
36 Ostatní provozní výdaje	190	X	120	70	170	X	120	50		0,941
37 Celkem za řádky 1 - 36	15340,914	328,714	7994,2	7018	14432,5	392,5	7080	6360	600	0,97356746
38 Mezdy (platy + OON) celkem	21976,7	21 656,700		320	21395,8	21145,8		250		
z toho odměny za produk.práci žáků	212	32		180	185	35		150		
39 Odvody (soc. + zdrav. + FKSP) celkem	7496,886	7 470,886		26	7428,1	7398,1		30		
CELKEM (ř.37+38+39)	44814,5	29 456,300	7994,2	7364	43256,4	28936,4	7080	6640		

zpracoval: Bc. Petra Šádková

tel.: 495 483 423

Poznámka: nepokryté náklady = 200 tis. Kč nájemné Czemin Hlušice, 120 tis. Kč Microsoft

schválil: Mgr. Vladimír Blažej

dne: 18.4.2013

SŠ technická a řemeslná
Dr. M. Tyrše 112
504 01 Nový Bydžov

Vyřizuje:

v Hradci Králové dne 25.2.2013


Věc: Závazné ukazatele rozpočtu NIV - schválený rozpočet 2013

3122				Platy pedagogů	OON pedagogů	Odvody	ONIV přímé	CELKEM
Střední odborné školy				Platy ostatních PLATY CELKEM	OON ostatních OOPP celkem	FKSP Celkem odvody	Náhr.nemoc. ONIV celkem	
2345M01	Dopravní prostředky	60 ž.		1 568 100		627 200	33 600	
				276 500		18 400	8 300	2 532 100
	ped.: 5.08	ost.: 1.60		1 844 600		645 600	41 900	
3742L51	Logistické a finanční	31 ž.		737 700		286 800	8 100	
				105 700		8 400	3 800	1 150 500
	ped.: 2.39	ost.: 0.62		843 400		295 200	11 900	
6441L51	Podnikání	33 ž.		787 100		305 900	8 600	
				112 500		9 000	4 000	1 227 100
	ped.: 2.55	ost.: 0.66		899 600		314 900	12 600	
PARAGRAF CELKEM				3 092 900		1 219 900	50 300	
NPp	10.02	NPo	2.88	494 700		35 800	16 100	4 909 700
SPp	10.02	SPo	2.88	3 587 600		1 255 700	66 400	
3123				Platy pedagogů	OON pedagogů	Odvody	ONIV přímé	CELKEM
Střední odborná učiliště a uč.				Platy ostatních PLATY CELKEM	OON ostatních OOPP celkem	FKSP Celkem odvody	Náhr.nemoc. ONIV celkem	
2368H01	OV Mechanik opravář	104 ž.		1 733 100		752 900		
				481 400		22 100	10 000	2 999 500
	ped.: 6.12	ost.: 2.75		2 214 500		775 000	10 000	
2368H01	TP Mechanik opravář	104 ž.		1 441 500		587 100	58 200	
				285 100		17 300	7 800	2 397 000
	ped.: 4.67	ost.: 1.65		1 726 600		604 400	66 000	
2651H02	OV Elektrikář -	37 ž.		668 300		285 600		
				171 600		8 400	3 800	1 137 700
	ped.: 2.36	ost.: 0.98		839 900		294 000	3 800	
2651H02	TP Elektrikář -	37 ž.		642 000		253 000	20 700	
				102 000		7 400	3 300	1 028 400
	ped.: 2.08	ost.: 0.59		744 000		260 400	24 000	
2657H01	OV Autoelektrikář	23 ž.		291 700		135 500		
				106 800		4 000	1 800	539 800
	ped.: 1.03	ost.: 0.61		398 500		139 500	1 800	

2657H01	TP Autoelektrikář	23 ž.	398 200	156 500	12 900			
			62 200	4 600	2 100	636 500		
	ped.: 1.29	ost.: 0.36	460 400	161 100	15 000			
2954H01	OV Cukrář	54 ž.	744 800	325 900				
			213 600	9 600	4 300	1 298 200		
	ped.: 2.63	ost.: 1.22	958 400	335 500	4 300			
2954H01	TP Cukrář	54 ž.	713 000	292 900	30 200			
			148 600	8 600	3 900	1 197 200		
	ped.: 2.31	ost.: 0.86	861 600	301 500	34 100			
2956H01	OV Řezník - uzenář	24 ž.	433 300	179 500				
			94 500	5 300	2 400	715 000		
	ped.: 1.53	ost.: 0.54	527 800	184 800	2 400			
2956H01	TP Řezník - uzenář	24 ž.	317 900	130 400	13 400			
			65 700	3 800	1 700	532 900		
	ped.: 1.03	ost.: 0.38	383 600	134 200	15 100			
4155H01	OV Opravář	69 ž.	906 200	400 900				
			273 100	11 800	5 300	1 597 300		
	ped.: 3.20	ost.: 1.56	1 179 300	412 700	5 300			
4155H01	TP Opravář	69 ž.	956 900	389 400	38 600			
			188 400	11 500	5 200	1 590 000		
	ped.: 3.10	ost.: 1.09	1 145 300	400 900	43 800			
6551H01	OV Kuchař - číšník	86 ž.	1 127 100	499 300				
			341 400	14 700	6 600	1 989 100		
	ped.: 3.98	ost.: 1.95	1 468 500	514 000	6 600			
6551H01	TP Kuchař - číšník	86 ž.	1 185 300	482 900	48 200			
			235 000	14 200	6 400	1 972 000		
	ped.: 3.84	ost.: 1.36	1 420 300	497 100	54 600			
Platy ped. (nárok.)			-99 000	-33 700				
platy - OON P				-1 000	- 400	- 134 100		
			-99 000	-34 700	- 400			
Platy ped. (nárok.)			734 000	249 600				
autoškola				7 300	3 300	994 200		
	počet ped.: 2.88		734 000	256 900	3 300			
Platy ost. (nárok.)				-68 000				
platy - OON N			- 200 000	-2 000	- 900	- 270 900		
			- 200 000	-70 000	- 900			
OOV pedagogů			99 000	33 700				
platy - OON P					400	133 100		
			99 000	33 700	400			
OOV ostat. prac.				68 000				
platy - OON N			200 000		900	268 900		
			200 000	68 000	900			
PARAGRAF CELKEM			12 194 300	99 000	5 121 400	222 200		
NPp	39.17	NPo	15.90	2 569 400	200 000	147 600	67 900	20 621 800
SPp	42.05	SPo	15.90	14 763 700	299 000	5 269 000	290 100	
3142			Platy pedagogů	OON pedagogů	Odvody	ONIV přímé		
Ostatní školní stravování			Platy ostatních	OON ostatních	FKSP	Náhr.nemoc.	CELKEM	
ŠJ-ZŠ (jídelna)	30 ž.		PLATY CELKEM	OOPP celkem	Celkem odvody	ONIV celkem		
			85 700		29 100	1 200		
					900	400		117 300
	počet ost.: 0.54		85 700		30 000	1 600		

ŠJ-SŠ,VOŠ (jídelna)	200 ž.			193 100	8 000	
			567 900	5 700	2 600	777 300
	počet ost.: 3.58		567 900	198 800	10 600	
Celodenní stravování	31 ž.			56 300	2 200	
			165 600	1 700	700	226 500
	počet ost.: 1.03		165 600	58 000	2 900	
ŠJ-SŠ,VOŠ (jídelna)	81 ž.			95 500	3 200	
			280 800	2 800	1 300	383 600
	počet ost.: 1.77		280 800	98 300	4 500	
PARAGRAF CELKEM				374 000	14 600	
NPp	NPo	6.92	1 100 000	11 100	5 000	1 504 700
SPp	SPo	6.92	1 100 000	385 100	19 600	
3147			Platy pedagogů Platy ostatních PLATY CELKEM	OON pedagogů OON ostatních OOPP celkem	Odvody FKSP Celkem odvody	ONIV přímé Náhr.nemoc. ONIV celkem
Domovy mládeže						CELKEM
Domov mládeže SŠ,KONZ do	51 ž.		938 700		416 800	10 900
			287 200		12 300	5 500
	ped.: 3.44 ost.: 1.76		1 225 900		429 100	16 400
PARAGRAF CELKEM				938 700	416 800	10 900
NPp	3.44	NPo	1.76	287 200	12 300	5 500
SPp	3.44	SPo	1.76	1 225 900	429 100	16 400
ROZPOČET NIV 2013:			Platy pedagogů Platy ostatních PLATY CELKEM	OON pedagogů OON ostatních OPPP celkem	Odvody FKSP Celkem odvody	ONIV přímé Náhr.nemoc. ONIV celkem
ŠKOLA CELKEM						CELKEM
CELKEM						
NPp	52.63	NPo	27.46	16 225 900	99 000	7 132 100
SPp	55.51	SPo	27.46	4 451 300	200 000	206 800
		SP celkem	82.97	20 677 200	299 000	7 338 900
						298 000
						94 500
						28 707 600

Krajský úřad
Královéhradeckého kraje
odbor školství


Ing. Václav Jarkovský

vedoucí odd. rozpočtu škol a šk. z.

Krajský úřad Královéhradeckého kraje
Odbor školství
Pivovarské náměstí 1245, Hradec Králové

Věc: Normativní potřeba práce

Zařízení: SŠ technická a řemeslná, Dr. M. Tyrše 112, Nový Bydžov, 504 01

	Výkony	Np	No	NPp	NPo	Pp	Po
§ 3122 - 2345M01 Dopravní	60	11.81	37.59	5.08	1.60	25 723	14 400
§ 3122 - 3742L51 Logistické a	31	12.96	49.71	2.39	0.62	25 723	14 204
§ 3122 - 6441L51 Podnikání	33	12.96	49.71	2.55	0.66	25 723	14 204
§ 3123 - 2368H01 OV	104	17.00	37.83	6.12	2.75	23 599	14 588
§ 3123 - 2368H01 TP	104	22.29	63.05	4.67	1.65	25 723	14 400
§ 3123 - 2651H02 OV	37	15.68	37.83	2.36	0.98	23 599	14 588
§ 3123 - 2651H02 TP	37	17.80	63.05	2.08	0.59	25 723	14 400
§ 3123 - 2657H01 OV	23	22.32	37.83	1.03	0.61	23 599	14 588
§ 3123 - 2657H01 TP	23	17.80	63.05	1.29	0.36	25 723	14 400
§ 3123 - 2954H01 OV Cukrář	54	20.55	44.14	2.63	1.22	23 599	14 588
§ 3123 - 2954H01 TP Cukrář	54	23.40	63.05	2.31	0.86	25 723	14 400
§ 3123 - 2956H01 OV Řezník -	24	15.68	44.14	1.53	0.54	23 599	14 588
§ 3123 - 2956H01 TP Řezník -	24	23.40	63.05	1.03	0.38	25 723	14 400
§ 3123 - 4155H01 OV Opravář	69	21.59	44.14	3.20	1.56	23 599	14 588
§ 3123 - 4155H01 TP Opravář	69	22.29	63.05	3.10	1.09	25 723	14 400
§ 3123 - 6551H01 OV Kuchař -	86	21.59	44.14	3.98	1.95	23 599	14 588
§ 3123 - 6551H01 TP Kuchař -	86	22.39	63.05	3.84	1.36	25 723	14 400
§ 3142 - ŠJ-ZŠ (jídlna)	30		55.79		0.54		13 219
§ 3142 - ŠJ-SŠ,VOŠ (jídlna)	200		55.79		3.58		13 219
§ 3142 - Celodenní stravování	31		30.00		1.03		13 396
§ 3142 - ŠJ-SŠ,VOŠ (jídlna)	81		45.63		1.77		13 219
§ 3147 - Domov mládeže	51	14.83	29.00	3.44	1.76	22 740	13 600