

Česká zemědělská univerzita v Praze

Provozně ekonomická fakulta

Katedra humanitních věd



Diplomová práce

**Vývoj ekologického zemědělství v Česku po vstupu do
Evropské unie**

Bc. Nikola Hrabalová

© 2020 ČZU v Praze

ZADÁNÍ DIPLOMOVÉ PRÁCE

Bc. Nikola Hrabalová

Hospodářská politika a správa
Veřejná správa a regionální rozvoj

Název práce

Vývoj ekologického zemědělství v Česku po vstupu do Evropské unie

Název anglicky

The development of organic farming in Czechia after accession to the European Union

Cíle práce

Cílem diplomové práce je analyzovat vývoj ekologického zemědělství v období po vstupu Česka do Evropské unie. Zkoumáno bude působení Společné zemědělské politiky, která ekologické zemědělství podporuje. Po vstupu Česka do EU v roce 2004 byl implementován Horizontální plán rozvoje venkova, který zahrnoval Agroenvironmentální opatření, jejichž součástí byla podpora ekologického zemědělství. V období 2007 – 2013 bylo ekologické zemědělství podporováno v rámci Agroenvironmentálních opatření Programu rozvoje venkova. V období 2014 – 2020 je v Programu rozvoje venkova implementováno samostatné opatření Ekologické zemědělství. Dílčím cílem diplomové práce bude zhodnocení podpory ekologického zemědělství v těchto programech a na základě toho posouzení významu podpor pro ekologické zemědělství mezi roky 2004 – 2017.

Metodika

Práce využívá standardních metod sociálního výzkumu. Data jsou sbírána kombinací výzkumných technik. V teoretické části práce budou diskutovány koncepty spojené s ekologickým zemědělstvím. V empirické části práce bude provedena analýza sekundárních dat popisující rozvoj sektoru ekologického zemědělství v Česku po vstupu do Evropské unie. Zdrojem informací budou například statistické údaje ČSÚ, data SZIF, data z šetření FADN, statistická šetření ekologického zemědělství ÚZEI, ročenky ekologického zemědělství.

Doporučený rozsah práce

60–80 stran

Klíčová slova

Ekologické zemědělství, biopotraviny, rozvoj venkova, dotace, Program rozvoje venkova

Doporučené zdroje informací

HRABALOVÁ, A., ZANDER, K. Organic beef farming in the Czech Republic: structure, development and economic performance. *Agricultural Economics–Czech*. 2006, vol. 52, no. 2, 89–100.

NIGGLI, U. ŠARAPATKA, B. Zemědělství a krajina: cesty k vzájemnému souladu. Olomouc: Univerzita Palackého v Olomouci, 2008. ISBN 978-80-244-1885-8.

URBAN, J. ŠARAPATKA, B. Ekologické zemědělství : učebnice pro školy i praxi. I. díl, Základy ekologického zemědělství, agroenvironmentální aspekty a pěstování rostlin. Praha: MŽP, 2003. ISBN 80-7212-274-6.

ZAGATA, L. Bio cash-cow? Context and content of Czech organic farming. *Agricultural Economics–Czech*, 2007, vol. 53, no. 1, 45–53.

ZAGATA, L. How organic farmers view their own practice: results from the Czech Republic. *Agriculture and Human Values*, 2010, vol. 27, no. 3, 277–290.

Předběžný termín obhajoby

2018/19 LS – PEF

Vedoucí práce

Mgr. Jiří Hrabák, Ph.D.

Garantující pracoviště

Katedra humanitních věd

Elektronicky schváleno dne 25. 2. 2019

prof. PhDr. Michal Lošťák, Ph.D.

Vedoucí katedry

Elektronicky schváleno dne 26. 2. 2019

Ing. Martin Pelikán, Ph.D.

Děkan

V Praze dne 18. 11. 2020

Čestné prohlášení

Prohlašuji, že svou diplomovou práci "Vývoj ekologického zemědělství v Česku po vstupu do Evropské unie" jsem vypracovala samostatně pod vedením vedoucího diplomové práce a s použitím odborné literatury a dalších informačních zdrojů, které jsou citovány v práci a uvedeny v seznamu použitých zdrojů na konci práce. Jako autorka uvedené diplomové práce dále prohlašuji, že jsem v souvislosti s jejím vytvořením neporušil autorská práva třetích osob.

V Praze dne 30. 11. 2020

Poděkování

Ráda bych touto cestou poděkovala RNDr. Jiřímu Hrabákovi, Ph.D za odborné a vstřícné vedení mé diplomové práce a za četné náměty a rady, které mi při zpracování poskytl.

Vývoj ekologického zemědělství v Česku po vstupu do Evropské unie

Abstrakt

Diplomová práce se zabývá vývojem ekologického zemědělství v České republice v období po vstupu do Evropské unie. V teoretické části jsou porovnávány základní způsoby zemědělského hospodaření a popisovány formy zemědělství, které se zásadním způsobem podílely na vývoji ekologického zemědělství. Práce dále obsahuje cíle, principy a analýzu podpory ekologického zemědělství v návaznosti na Společnou zemědělskou politiku. Zaměřuje se také na bioprodukty, jejich kontrolu a značení. Cílem diplomové práce je zhodnocení ekologického zemědělství v České republice, popsat jeho vývoj na úrovni po vstupu do Evropské unie a provést analýzu současného stavu ekologického zemědělství. Je užito komparace sekundárních statistických dat o ekologickém zemědělství v České republice. Empirická část práce porovnává například hodnoty jako výměra zemědělské půdy v ekologickém režimu, počet ekologických farem, struktura půdního fondu nebo počty výrobků biopotravin.

Klíčová slova: ekologické zemědělství, dotace, biopotraviny, Společná zemědělská politika, konvenční zemědělství, udržitelnost, bioprodukty, ekologické farmy, Evropská unie (EU).

Development of organic farming in the Czech Republic after join EU

Abstract

This thesis analyses development of organic farming in the Czech Republic in the period after joining the European Union. The theoretical part compares the basic methods of agricultural producing and describes the forms of agriculture that have significantly contributed to the development of organic farming. The thesis also contains aims, principles and analysis of support for organic farming in connection with the Common Agricultural Policy. The thesis also focuses on organic products, their control and labeling. The aim of the thesis is to evaluate organic farming in the Czech Republic, to describe development of organic farming after joining the European Union and to analyze the current state of organic farming. The empirical part of the work uses comparison of secondary statistical data on organic farming, for example, acreage of agricultural land in the ecological regime, the number of organic farms, or the number of organic food products.

Keywords: organic farming, organic food, subsidy, common agricultural policy, conventional farming, sustainability, bioproducts, ecological farms, European Union (EU)

Obsah

1 Úvod.....	12
2 Cíl práce a metodika	13
2.1 Cíl práce	13
2.2 Metodika	13
3 Teoretická východiska	15
3.1 Základní způsoby zemědělského hospodaření	15
3.1.1 Konvenční zemědělství.....	15
3.1.2 Integrované zemědělství	15
3.1.3 Ekologické zemědělství	16
3.2 Vývoj ekologického zemědělství	17
3.2.1 Formy zemědělství podílející se na rozvoji ekologického zemědělství ...	18
3.2.2 Vývoj ekologického zemědělství v ČR	20
3.3 Význam a cíle ekologického zemědělství	21
3.3.1 Základní pojmy	22
3.3.2 Cíle ekologického zemědělství	24
3.3.3 Cíle ekologického zemědělství v multifunkčním modelu	25
3.4 Principy ekologického zemědělství.....	27
3.4.1 Princip zdraví	27
3.4.2 Princip ekologie	27
3.4.3 Princip spravedlnosti.....	28
3.4.4 Princip péče.....	28
3.5 Společná zemědělská politika	29
3.5.1 Podpora ekologického zemědělství ČR před vstupem do EU	30
3.5.2 Klíčové prvky SZP.....	30
3.5.3 Podpora ekologického zemědělství ČR v letech 2004 - 2006	33
3.5.4 Podpora ekologického zemědělství ČR v letech 2007 – 2013.....	34
3.5.5 Podpora ekologického zemědělství ČR v letech 2014 – 2020.....	35
3.5.6 Příprava SZP pro období 2021-2027	38
3.6 Akční plán ČR pro rozvoj ekologického zemědělství.....	40
3.7 Produkty ekologického zemědělství, jejich kontrola a značení	45
3.7.1 Biopotraviny	45
3.7.2 Biopotraviny v České republice.....	45
3.7.3 Označení biopotravin v EU.....	46
3.7.4 Označení biopotravin v ČR.....	47
3.7.5 Kontrola a certifikace biopotravin	47

4 Vlastní práce	50
4.1 Důsledky vlivu SPZ na ekologické zemědělství v ČR.....	50
4.1.1 Počty ekologicky hospodařících subjektů.....	50
4.1.2 Vývoj ekologického zemědělství v krajích.....	52
4.2 Vývoj změny struktury využití půdy v ekologickém zemědělství.....	56
4.2.1 Analýza vývoje struktury půdního fondu.....	56
4.3 Dotace z rozpočtu EU a jejich vliv na EZ	60
4.3.1 Vývoj dotací v ekologickém zemědělství	61
4.3.2 Základní dotace na ekologické zemědělství v letech 2007-2014.....	61
4.3.3 Bodově zvýhodněná opatření PRV 2007-2014.....	65
4.4 Změna produkce biopotravin v ČR po vstupu do EU	72
4.4.1 Analýza trhu biopotravin	72
5 Výsledky a diskuse	77
5.1 Specifický cíl 1 - Důsledky SPZ na ekologické zemědělství v ČR.....	77
5.2 Specifický cíl 2 - Vývoj podpory ekologického zemědělství.....	78
5.3 Specifický cíl 3 - Změna struktury využití půdy v EZ.....	78
5.4 Specifický cíl 4 - Změna produkce biopotravin v ČR po vstupu do EU.....	78
6 Závěr.....	80
7 Seznam použitých zdrojů	82

Seznam obrázků

Obrázek 1: Ekologické zemědělství v multifunkčním modelu.....	25
Obrázek 2: Logo biopotravin v EU.....	47
Obrázek 3: Logo biopotravin v ČR.....	47

Seznam grafů

Graf 1: Počet ekofarem a výměra celkové plochy v EZ v krajích ČR v roce 2018.....	55
Graf 2: Podíl jednotlivých zemědělských kultur v EZ v letech 2004-2018.....	58
Graf 3: Vývoj poskytnutých finančních prostředků na EZ (2004-2018).....	64
Graf 4: Modernizace zemědělských podniků.....	66
Graf 5: Přidávání hodnoty zemědělským a potravinářským produktům	67
Graf 6: Zahájení činnosti mladých zemědělců.....	68
Graf 7: Podpora cestovního ruchu	70
Graf 8: Podíl hlavních kategorií potravin na celkovém obrátu biopotravin (2005–2017)...	74

Seznam tabulek

Tabulka 1: Vývoj počtu farem v ekologickém zemědělství 2004-2018	50
Tabulka 2: Počet registrovaných subjektů v EZ v letech 2017-2018, 2020	52
Tabulka 3: Počty a rozlohy ekofarem v krajích, 2005–2017	53
Tabulka 4: Zast. ploch EZ dle užití půdy na jejich celk. výměře v krajích v r. 2018.....	54
Tabulka 5: Vývoj struktury půdního fondu v EZ (2004-2018) v tis.....	56
Tabulka 6: Srovnání struktury půdního fondu v EZ v letech 2004–2018 v %	58
Tabulka 7: Velikostní struktura ekofarem v roce 2017 a 2018.....	59
Tabulka 8: Srovnání základních statistických ukazatelů	60
Tabulka 9: Vývoj trhu biopotravin v ČR v letech 2015-2018 v mld. Kč	72
Tabulka 10: Hlavní podíl kategorií potravin v letech 2005-2018.....	73
Tabulka 11: Podíl hl. odbytových míst na celk. obratu biopotravin v ČR, 2014–2018	75

Seznam použitých zkratk

AEO	Agroenvironmentální opatření
ČR	Česká republika
EZ	Ekologické zemědělství
EZFRV	Evropský zemědělský fond pro rozvoj venkova
HRDP	Horizontální plán rozvoje venkova
KES	Lesnictví
OP	Operační program
PRV	Program rozvoje venkova
PUZČ	Předčasné ukončení zemědělské činnosti
SAPARD	Special Accession Programme for Agriculture and Rural Development
SPZ	Společná zemědělská politika
SZIF	Státní zemědělský intervenční fond

1 Úvod

Ekologické zemědělství je v současnosti velmi populární a aktuální, neboť se týká téměř každého z nás. Je to způsob hospodaření založený na zásadách ochrany životního prostředí, šetření neobnovitelných zdrojů, produkce zdravých a kvalitních potravin bez chemických látek, hormonů nebo léčiv, ale i udržení zaměstnanosti v zemědělství a na venkově. Tím vším přispívá ekologické zemědělství k důležitému cíli, kterým je zdravý člověk ve zdravé krajině. Ekologické zemědělství je celosvětově vnímáno jako zásadní alternativa pro zemědělskou výrobu budoucnosti a je nedílnou součástí agrární politiky České republiky.

Celková rozloha ekologického zemědělství stoupá, nabídka bioproduktů je rozmanitější a znalost o alternativních druzích zemědělství je čím dál lepší. Rozvoj českého ekologického zemědělství je spojen s podporou státu, zejména s podporou Evropské unie, která významně napomohla prostřednictvím dotací a různých podpůrných programů k urychlení procesu rozvoje.

Ekologické zemědělství je součástí Společné zemědělské politiky Evropské unie. Jedná se o jednu z nejstarších a zároveň nejkontroverznějších politik Evropské unie, jejímž úkolem je zvýšit produktivitu zemědělství, zajistit zemědělcům dobrou životní úroveň, zabezpečit dodávky potravin, hospodaření s přírodními zdroji a péče o krajinu. Po vstupu České republiky do Evropské unie v roce 2004 byl implementován Horizontální plán rozvoje venkova, který zahrnoval Agroenvironmentální opatření, jejichž součástí byla podpora ekologického zemědělství. V roce 2007 – 2013 bylo ekologické zemědělství podporováno v rámci Agroenvironmentálních opatření Programu rozvoje venkova. V období 2014 – 2020 je v Programu rozvoje venkova implementováno samostatné opatření Ekologické zemědělství.

Diplomová práce je zaměřena na vývoj ekologického zemědělství v České republice v období po vstupu do Evropské unie. Téma považuji za důležité hlavně proto, že lze pozorovat nejen již zmíněný nárůst ekologicky hospodařících firem, ale i zájem spotřebitelů o jejich produkty. Je patrné, že se lidé čím dál více zajímají o to, co kupují a jak se stravují.

2 Cíl práce a metodika

2.1 Cíl práce

Cílem této diplomové práce je zhodnocení ekologického zemědělství v České republice, popsat jeho vývoj na úrovni po vstupu do Evropské unie a provést analýzu současného stavu ekologického zemědělství. Zkoumáno bude působení Společné zemědělské politiky, která ekologické zemědělství podporuje.

Specifické cíle práce jsou:

a) vliv Společné zemědělské politiky na ekologické zemědělství v ČR

- kvantitativní analýza popisující vývoj ekologického sektoru v ČR po vstupu do EU (zjm. sledování ukazatel počtu ekologicky hospodařících subjektů, celkové výměry zemědělské půdy evidované v režimu EZ, a to i v závislosti na objemu poskytovaných dotací), dále analýza na základě teoretické části, kde bude vývoj SZP a EZ zmapován

b) vývoj podpory ekologického zemědělství

- analýza výše sazeb na strukturu zemědělského půdního fondu

c) vývoj struktury využití půdy v ekologickém zemědělství

- analýza vývoje struktury půdního fondu (orná půda, trvalé travní porosty, trvalé kultury, ostatní plochy)

d) vývoj produkce biopotravin v ČR po vstupu do EU

- analýza počtu výrobků biopotravin, analýza vývoje trhu s biopotravinami

2.2 Metodika

Pro naplnění cílů diplomové práce byl zvolen metodický postup sběru a utřídění dat podle kritérií dostupnosti a relevantnosti, což bylo základem pro analýzu. Byla použita zejména odborná literatura, české i zahraniční publikace, zákony, vyhlášky, předpisy, ročenky a výroční zprávy o ekologickém zemědělství. Dále byla využita metoda analýzy a komparace dat v dimenzi časové i prostorové popisující vývoj ekologického sektoru v ČR (ukazatel počtu ekologicky hospodařících subjektů, celkové výměry zemědělské

půdy, objem poskytovaných dotací v rámci EZ, množství přijatých projektů v rámci jednotlivých opatření ...). Sekundární data pro potřeby analýzy byla získána z Ministerstva zemědělství, Státního zemědělského intervenčního fondu a Ústavu zemědělské ekonomiky a informací.

3 Teoretická východiska

3.1 Základní způsoby zemědělského hospodaření

Zemědělství je jedním z nejstarších a nezastupitelných odvětví lidské činnosti. Spolu s navazující potravinářskou výrobou se řadí mezi tradiční odvětví národního hospodářství. Účelem zemědělského hospodaření je cílevědomá činnost v krajině sloužící k uspokojování individuálních i společenských potřeb. Mezi základní cíle zemědělské výroby patří rostlinná produkce, která se zabývá pěstováním kulturních rostlin a živočišná produkce orientovaná na chov hospodářských zvířat. Zemědělské hospodaření však v dnešní době plní i řadu mimoprodukčních funkcí. K nejvýznamnějším mimoprodukčním funkcím z hlediska agroekosystému patří péče o veřejné statky (půda, voda, vzduch), ale i funkce kulturní, sociální, rekreativní aj. V současné době lze vymezit tři základní způsoby zemědělského hospodaření, které mají rozdílné charakteristické rysy (Moudrý, 2007).

3.1.1 Konvenční zemědělství

Konvenční zemědělství je jedna z teorií zemědělského hospodaření soustředící se plně na dosahování maximálních a ekonomicky nejvýhodnějších zisků a užitků. Orientuje se tedy spíše na kvantitu, nikoli na kvalitu. Je charakteristické vyšší intenzitou hospodaření i použitím vyšších energetických a materiálových vstupů (např. hnojiva, pesticidy, závlahová voda, dále energie používaná pro výrobu i zpracování těchto látek a pro pohon strojů), díky kterým maximalizuje produkci. Tyto vnější vstupy často mívají charakter neobnovitelných zdrojů (Brožová, 2009).

Tento systém se nezabývá změnami v životním prostředí. Jak vyplývá z podstaty této metody, zemědělci pracující postupy konvenčního zemědělství si můžou jen obtížně vytvářet vztah k půdě, pěstovaným rostlinám nebo chovaným zvířatům. Půda a chovná zvířata jsou v rámci tohoto hospodářského systému brány spíše jako ekonomické jednotky a nástroj zisku.

3.1.2 Integrované zemědělství

Integrované zemědělství vychází z konvenčního systému hospodaření, ale zároveň se snaží odstranit nebo alespoň omezit jeho negativní dopady. Je proto nejbližší možnou alternativou pro zemědělce, kteří nedokáží splnit poměrně přísné standardy ekologického

zemědělství. Optimální integrace plodin a pěstebních postupů zmírňuje koordinovaným úsilím ekologické a sociální škody, avšak nejde tak daleko jako ekologické zemědělství. Tento způsob zemědělského hospodaření významně snižuje aplikaci pesticidů a hnojiv. Hlavním cílem je environmentalistická představa o udržení stability agroekosystému a zdravotní nezávadnost potravin. Preferuje preventivní opatření (střídání plodin, výběr odrůd), biologické metody regulace a vyváženost všech pěstitelských faktorů (Konečný, Kotecký, Matoušek, 2004).

Jak uvádí Brožová (2009) uvedeným způsobem hospodaření má být dosaženo optimálních výnosů, lepší kvality produkce a zachování dlouhodobé úrodnosti půdy. Dále uvádí, že jestli se mají zemědělci vydat touto cestou hospodaření, měl by se jim kompenzovat ušlý zisk, jak ze strany spotřebitelů, kterým jsou poskytovány kvalitnější produkty, tak ze strany státu, který by jim měl být nápomocen vzhledem k nutnosti existence většího rozměru zemědělských systémů šetrných k životnímu prostředí.

3.1.3 Ekologické zemědělství

Petr a Dlouhý (1992) popisuje metody ekologického zemědělství, jako odlišující se od klasického způsobu zemědělství zejména svým způsobem hodnocení neboli systémem priorit. Hranice mezi ekologickým, alternativním a konvenčním zemědělstvím je někdy velice úzká a často může dojít k difuznímu procesu, jako např. u integrovaného způsobu hospodaření, které se dá považovat za přechodnou formu mezi konvenčním a ekologickým zemědělstvím.

Dle Moudrého (2007) ekologické zemědělství plní funkci produkční a současně usiluje o uchování a zlepšení přírodních zdrojů a kvality životního prostředí. Vychází ze zásad setrvalého rozvoje a holistického světového názoru.

Ekologický způsob hospodaření tak plní dvojí společenskou roli, kdy na straně jedné zajišťuje nabídku pro specifický trh uspokojující spotřebitelskou poptávku po ekologických produktech a na straně druhé přispívá k ochraně prostředí, životních podmínek zvířat a rozvoji venkova. Jednoduše řečeno je ekologické zemědělství systém, který se snaží spotřebitelům poskytovat kvalitní potraviny, a přitom respektovat přirozené přírodní cykly (Redlichová, Bečvářová, Vinohradský, 2014).

Ekologické zemědělství má mnoho výhod, ale zároveň má i své nedostatky. Z pohledu ekologicky hospodařících zemědělců se jedná o značnou pracnost, vysoké náklady a nízkou produktivitu, což může znamenat i ohrožení tohoto typu hospodaření.

3.2 Vývoj ekologického zemědělství

Ekologické zemědělství se v průběhu historie vyvíjelo a měnilo. Tak jak jej známe dnes je výsledkem splynutí několika alternativních forem obhospodařování půdy. Mezi tyto formy patří zemědělství: přírodní, biologicko-dynamické a organicko-biologické (Brožová, 2009).

Cílem těchto forem hospodaření bylo řešit problémy, které se ve společnosti objevily. V druhé polovině 19. století a na přelomu 20. století probíhala ve světě intenzivní industrializace a urbanizace. Tyto změny se projevíly v negativních změnách životních podmínek obyvatelstva. Východiska z této situace byla hledána v přírodě nebo přírodě blízkému životnímu stylu, proto stěhování se na venkov mohlo v té době znamenat určitou jistotu a nezávislost (Urban, Šarapatka a kol., 2003).

Problémy v zemědělství se projevíly v rámci hospodářské krize, kdy byla snížena kupní síla obyvatelstva a omezena poptávka po zemědělských produktech. Vedle těchto ekonomických problémů se začal měnit i selský způsob života. Zemědělství se zapojovalo do industriálního světa a omezovaly se tradiční krajové zvyky. Tím se postupně vytrácel i základní princip zemědělství (Urban, Šarapatka a kol., 2003).

Jak uvádí Zagata (2007) v agrárním sektoru došlo k rozporu ohledně metod produkce potravin. Modernisté podporovali tradiční způsob zemědělství, který byl založený na využívání chemie. Organické hnutí bylo proti tomuto trendu a odkazovali se na nmoderní společnost, která dokázala vyrábět potraviny efektivně po celá staletí bez masivních dopadů na přírodu.

Na základě toho bylo na začátku 70. let založeno sociální hnutí IFOAM (Mezinárodní federace hnutí ekologického zemědělství), které spojilo všechny alternativní formy zemědělství. Formulovaly se různé ideologické postoje a postupy ve formální schéma, které dostalo název ekologické zemědělství a které se později stalo součástí oficiální politiky (Zagata, 2009). Zakladatelé doufali, že hnutí splní to, co považují za hlavní potřebu: jednotné, organizované hnutí pro ekologické potraviny, šíření a výměnu informací

o zásadách a postupech ekologického zemědělství. IFOAM je dnes celosvětově zastřešující organizací, které představuje 800 poboček ve 117 zemích (IFOAM, 2020).

3.2.1 Formy zemědělství podílející se na rozvoji ekologického zemědělství

V následujícím textu jsou popsány hlavní formy zemědělství, které se rozhodujícím způsobem podílely na rozvoji současného ekologického zemědělství.

Přírodní zemědělství

Přírodní zemědělství, které lze také označit jako zemědělství podle přírody nebo biologické zemědělství je spojováno s koncepční a organizační prací němce E. Kōnemanna. Uplatnění tohoto typu zemědělství znamenalo opuštění města a přestěhování se na venkov. Podstatu přírodního zemědělství lze spatřovat v práci a životě na venkově, kde se lidé samozásobili pěstováním ovoce a zeleniny. Šlo zejména o vegetariánskou stravu a tělesnou práci, udržující zdraví a výkonnost.

Bylo založeno na těchto zásadách:

- hospodaření bez chovu dobytka, případně jen s nízkým zatížením půdy dobytčím,
- zajištění vysoce kvalitních zemědělských produktů,
- biologické porozumění půdní úrodnosti a z toho vycházející hospodaření s humusem (Urban, Šarapatka a kol., 2003).

S těmito zásadami a zejména s vegetariánstvím nebyl slučitelný chov zvířat. Odklon od chovu zvířat však v praxi nenacházel velké pochopení, a proto se vyskytovala i hospodářství s omezenou živočišnou produkcí. Přírodní zemědělství bylo teoretickým předstupněm organicko-biologického zemědělství a biologického zemědělství (Urban, Šarapatka a kol., 2003).

Biologicko-dynamické zemědělství (Biodynamické hospodaření)

Biodynamické zemědělství vychází z antropozofické filozofie, založené na názorech J. W. von Goetheho. Zemědělská hospodářství jsou antropozofy považována jako dobře vyvážené organismy, složené z půdy, rostlin, zvířat a člověka. Základy biodynamického hospodaření položil německý filozof Dr. Rudolf Steiner cyklem osmi přednášek „Duchovně vědecké základy k zemědělské prosperitě“ (Urban, Šarapatka a kol., 2003).

Podnětem ke konání kurzu byly následující otázky či problémy:

- snižování vitality pěstovaných rostlin a oslabování jejich regenerační schopnosti,
- pokles plodnosti chovaných zvířat,
- důsledky hnojení minerálními látkami, možnosti oživení půdy organickými hnojením,
- životní síly, použití homeopatik, kosmické rytmy,
- postavení zemědělce ve společnosti, sociální úloha zemědělce (Hradil, 2011).

R. Steiner svými přednáškami nepředstavil vyzkoušený zemědělský systém, ale dal podnět k jeho vybudování. V praxi znamenal přechod na biodynamický způsob hospodaření zejména změnou v hospodaření s krmivem, přestavbu osevních postupů, omezené pěstování plodin s vysokými nároky na živiny, starostlivou péči o stájový hnůj, kompostování a používání dalších organických hnojivých látek (Urban, Šarapatka a kol., 2003).

Metoda biodynamického zemědělství se rozšířila po celém světě, nejvíce však v Evropě. Biodynamické podniky jsou sdruženy v národních svazech „Demeter“. Tyto svazy mají vlastní směrnice pro zemědělskou produkci a pro zpracování jednotlivých skupin produktů označených značkou Demeter (Urban, Šarapatka a kol., 2003).

Organicko-biologické zemědělství

V první polovině 20. století dochází k postupné industrializaci zemědělství a ke změnám ve způsobu života zemědělců a ve vedení podniků. Ve 40. letech vznikají buď moderní nebo nerentabilní tradiční rodinné podniky. V těchto podmínkách se Švýcar Dr. Hans Müller snaží zachovat tradiční selský způsob života v industrializovaném světě. Po druhé světové válce začali s manželkou a německým lékařem H. P. Ruschem šířit organicko-biologický způsob hospodaření. Jejich první diskuze byly vedeny o problémech humánní medicíny a týkaly se hlavně významu mikroorganismů (Urban, Šarapatka a kol., 2003).

Rusch vyvinul test pro hodnocení hnoje a půdy s cílem určit kvantitu a kvalitu živoucí substance. Dr. Müller stále rozšiřoval koncept této formy zemědělství, pořádal přednášky, radil v zemědělských podnicích a staral se o regionální pracovní skupiny. Doporučoval například co nejdříve pokrytí půdy zeleným porostem, používání zeleného hnojení, užití

širokého spektra plodin v osevním postupu, používání horninových mouček a později i biologických způsobů ochrany rostlin (Urban, Šarapatka a kol., 2003).

Zdravá půda – zdravé potraviny – zdraví lidé, je motto užívané již v začátcích organicko-biologického zemědělství. Důležitost zdravé půdy je zdůrazňována ve většině metod, ale v organicko-biologickém zemědělství je rovnováha v půdě považována za tak dokonalou, že není možné ji narušovat necitlivými zásahy. K této metodě se stále hlásí svazy, jako například Bioland, Naturland, Bio Ernte aj. (Urban, Šarapatka a kol., 2003).

3.2.2 Vývoj ekologického zemědělství v ČR

První důležitější zmínky o ekologickém zemědělství byly v Československu publikovány na sklonku socialistické éry v letech 1985 – 1987. Mezi konzervativní odbornou veřejností však měly odezvu negativní nebo žádnou. Na druhou stranu zde byli spotřebitelé, kteří se začali více zajímat o svůj zdravotní stav.

Na konci osmdesátých let byla propagována zdravá výživa jako hlavní možná prevence před civilizačními chorobami a vznikaly skupiny orientované vegetariánsky, či jinými alternativními směry výživy. Zdravá strava byla tedy v té době hlavním impulsem, aby se i u nás začalo hovořit o ekologickém pěstování rostlin a ekologickém chovu zvířat. Na tento impulz nemohli zemědělci u nás zareagovat tak rychle, jako v demokratických zemích na Západě. Bylo to zejména kvůli komunistickému režimu, který nepřipouštěl žádnou kritiku, ani zemědělství, a již vůbec ne kvality potravin a výživy obyvatel (Urban, Šarapatka a kol., 2003).

Praktické základy celého systému ekologického zemědělství v ČR položili v roce 1989 samotní praktičtí zemědělci. Několik zemědělců se zájmem o ochranu přírody převzalo celou koncepci ekologického zemědělství ze zahraničí, zejména od IFOAM), ze Švýcarska a Maďarska. Začali podnikat praktické kroky pro ověření ekologického zemědělství v našich podmínkách a tentýž rok byl vydán i první Bulletin alternativního zemědělství (Urban, Šarapatka a kol., 2003).

Těsně po změně politického režimu v lednu 1990 byla uspořádána velká mezinárodní konference s odbornou asistencí organizace IFOAM. Konference se konala ve Velké Bystřici u Olomouce, navštívilo ji několik set zemědělců a stala se významnou akcí pro

vznik ekologického zemědělství v tehdejší Československu (Urban, Šarapatka a kol., 2003).

Ještě v roce 1990 bylo velmi rychle prosazeno, tehdejší ministrem zemědělství, formální přijetí rámcové směrnice IFOAM a byly uvolněny první finanční prostředky na podporu vzniku ekologicky hospodařících podniků. Po dvou letech byly tyto dotace bez náhrady zrušeny a znovu zavedeny až v roce 1998. Byly poskytovány na základě nařízení vlády, kterým se stanovily podpůrné programy k podpoře mimoprodukčních funkcí zemědělství. V roce 2004 bylo ekologické zemědělství jedním z podporovaných titulů v rámci Agroenvironmentálního opatření, čímž byla zajištěna finanční podpora pro ekozemědělce i po vstupu ČR do EU.

Zagata se ve svých publikacích často soustředí na přístupy zemědělců a aplikuje tzv. hypotézu konvencionalizace, která byla založena na základě empirické studie o ekologickém zemědělství v USA. Tato studie představuje důkaz toho, že ekologické zemědělství se začíná podobat konvenčnímu zemědělství. Snaží se tedy vymezit základní kritéria, která by umožnila odlišit „skutečné“ ekologické zemědělství od jeho konvencionalizované podoby (Zagata, 2009).

Ekologické zemědělství podle Zagaty (2007) v ČR existuje díky dotacím, ale také díky specifickému hodnotovému zaměření zemědělců, které je přítomno v jejich praxi navzdory historii a chybějící tradici tohoto způsobu hospodaření u nás. Uplatnění hypotézy konvencionalizace v kontextu ČR je podle něj poměrně obtížné. První důvodem je, že český zemědělský sektor a zejména jeho ekologická část má velmi odlišnou strukturu, díky níž jsou původní kritéria zbytečná. Druhým a pravděpodobně důležitějším důvodem je, že historie českého ekologického zemědělství nezahrnuje postup od společenských hnutí k formalizovanému systému, a proto je zbytečné hodnotit, do jaké míry se současná podoba odchyľuje od svých původních základů a hodnot, které nikdy nebyly součástí historie. Je však důležité zmínit, zda ekologické zemědělství zachovává své vnitřní rozdíly, jelikož lze podle Zagaty vyrábět i ekologické produkty tradičním způsobem.

3.3 Význam a cíle ekologického zemědělství

Ekologické zemědělství je jedním z přístupů, které se ve světě rozvíjí již několik desetiletí a zohledňuje zákonitosti přírody. Je zdrojem nejen vysoce kvalitních potravin, čistšího

životního prostředí, ale i sociálně stabilního a prosperujícího venkova. Ekologický způsob hospodaření je jednou z možností, jak eliminovat negativní dopady zemědělské činnosti na životní prostředí. Jeho hlavními ideami je hospodaření v souladu s přírodou a co nejmenší závislost na vnějších vstupech. „*Ideální je smíšený systémově uzavřený ekologický podnik s vazbou na rostlinné a živočišné produkce, s ornou půdou i s trvalými travními porosty nebo s pícninami na orné půdě*“ (Urban, Šarapatka a kol., 2003, str. 13).

Rozvoj ekologického zemědělství je považován za jedno ze základních opatření nezbytných pro ochranu biologické diverzity, zlepšení čistoty řek, či kvality pitné vody. Biodiverzita v zemědělství je širokým pojmem, který zahrnuje všechny komponenty biologické diverzity související s potravinami a zemědělstvím, které tvoří agroekosystém (druhy, odrůdy, plemena, mikroorganismy) a to v rámci druhů, mezi druhy i mezi ekosystémy. Biodiverzita v zemědělství zahrnuje škálu organismů, které se podílejí na koloběžích živin, dekompozici organické hmoty a udržení úrodnosti půdy, regulaci chorob a škůdců, opylení, udržování a ochraně biotopů s planě rostoucími druhy rostlin a s živočichy, minimalizaci eroze apod. Ekologické zemědělství je nadějí na lepší životní podmínky nejen pro nás samé, ale i pro budoucí generaci (Urban, Šarapatka a kol., 2003).

3.3.1 Základní pojmy

Ekologické zemědělství se rozvíjelo celé 20. století a postupně bylo definováno, co přesně ekologické zemědělství znamená. S ekologickým zemědělstvím je také spojeno mnoho pojmů, které bylo potřeba definovat a upřesnit jejich význam.

Od roku 2009 platí Nařízení Rady (ES) č. 834/2007 (Ministerstvo zemědělství ČR, 2020). Toto nařízení zavádí povinnost použití značky pro biopotraviny ve všech členských státech Evropské unie. Dále je zaveden udržitelný systém řízení zemědělství, který zlepšuje kvalitu půd, vody, zdraví rostlin i živočichů a přispívá k biologické rozmanitosti (Niggli, Šarapatka, 2008).

V České republice je ekologické zemědělství definováno zákonem č. 242/2000 Sb., o ekologickém zemědělství. Zákon uvádí podmínky hospodaření ekologického zemědělství, podmínky pro výrobu biopotravin a jejich uvádění do oběhu a definuje základní pojmy pro ekologické zemědělství. Tento zákon do konce roku 2005 definoval ekologické zemědělství jako „*zvláštní druh zemědělského hospodaření, který dbá na životní prostředí a jeho jednotlivé složky. Stanovuje omezení či zákazy používání látek*

a postupů, které zatěžují, znečišťují nebo zamořují životní prostředí nebo zvyšují rizika kontaminace potravního řetězce, a který zvýšeně dbá na vnější životní projevy a chování a na pohodu chovaných hospodářských zvířat“ (Dvorský, Urban, 2014, str.9). Poté byla definice odstraněna z důvodu harmonizace s právem Evropské Unie.

Na úrovni celosvětové definice ekologického zemědělství byla mnoho let nejasná, proto se mezinárodní federace hnutí ekologických zemědělců (IFOAM) v roce 2005 rozhodla vydat stručnou definici. IFOAM definuje ekologické zemědělství jako výrobní systém, který udržuje zdraví půd, ekosystémů a lidí. Opírá se o ekologické procesy, biologické rozmanitosti a cykly přizpůsobené místním podmínkám upřednostňuje před použitím vstupů s nepříznivými účinky. Ekologické zemědělství spojuje tradice, inovace a vědy, které jsou užitečné pro životní prostředí a podporuje spravedlivé vztahy a dobrou kvalitu života pro všechny zúčastněné (IFOAM, 2020).

V České republice definuje základní pojmy pro ekologické zemědělství zákon č. 242/2000 Sb. V tomto zákoně se rozumí:

- **Bioproduktem** – surovina rostlinného nebo živočišného původu nebo hospodářské zvíře získané v ekologickém zemědělství podle předpisů Evropské unie.
- **Ostatními bioprodukty** – ekologické krmivo nebo ekologický rozmnožovací materiál.
- **Biopotravinou** – potravina vyrobená za podmínek uvedených v tomto zákoně (č. 242/2000 Sb.) a předpisech Evropské unie, splňující požadavky na jakost a zdravotní nezávadnost stanovené zvláštními právními předpisy.
- **Ekofarmou** – uzavřená hospodářská jednotka zahrnující pozemky, hospodářské budovy, provozní zařízení a popřípadě i hospodářská zvířata uvedená v § 4 tohoto zákona (č. 242/2000 Sb.), sloužící ekologickému zemědělství.
- **Ekologickým podnikatelem** – osoba, která je evidována podle zvláštního právního předpisu a registrována podle tohoto zákona (č. 242/2000 Sb.), a hospodaří na ekofarmě.

- **Osobou podnikající v ekologickém zemědělství** – ekologický podnikatel, výrobce biopotravin, osoba uvádějící biopotraviny nebo bioprodukty do oběhu, výrobce nebo dodavatel ekologických krmiv nebo dodavatel ekologického rozmnožovacího materiálu

3.3.2 Cíle ekologického zemědělství

Cíle ekologického zemědělství jsou definovány různými způsoby a můžeme se setkat s několika přístupy. Například mezi hlavní cíle podle Moudrého (2007) patří:

- Trvalé udržení a zlepšení půdní úrodnosti.
- Ochrana genofondu a udržení biodiverzity.
- Zachování krajinných prvků a jejich harmonizace.
- Hospodaření s vodou, udržení vody v krajině, ochrana povrchových a spodních vod před znečištěním.
- Efektivní využívání energie, orientace na obnovitelné zdroje.
- Snaha o maximální recirkulaci živin a zábrana vnosu cizorodých látek do agroekosystému.
- Produkce kvalitních potravin a surovin.
- Optimalizace životních podmínek pro všechny organismy včetně člověka.

Podle Dvorského a Urbana (2014) mezi hlavní cíle patří:

- Udržovat a zlepšovat úrodnost půdy, využívat co nejvíce uzavřených koloběhů.
- Neznečišťovat životní prostředí zemědělskou činností.
- Minimalizovat používání neobnovitelných surovin a fosilní energie, uchovat přírodní ekosystémy v krajině, chránit přírodu a jejich diverzitu.
- Nepoužívat rychle rozpustná průmyslová hnojiva a chemicko-syntetické pesticidy.
- Hospodářským zvířatům vytvořit podmínky, které odpovídají jejich fyziologickým a etologickým potřebám a humánním a etickým zásadám.

- Produkovat kvalitní (bio)potraviny a krmiva o vysoké nutriční hodnotě a v dostatečném množství.

I přesto, že téměř každá odborná literatura přichází s jinými pojmy, tak základ je téměř stejný.

3.3.3 Cíle ekologického zemědělství v multifunkčním modelu

Na základě výše uvedených cílů má ekologické zemědělství nejbližší k ideálnímu modelu multifunkčního zemědělství. Vyplývá to tak z uvedeného obrázku č. 1, podle Urbana a Šarapatky (2006), kde se ekologické zemědělství nachází na průsečíku tří základních cílů – ekonomické, ekologické a sociální.

Obrázek 1: Ekologické zemědělství v multifunkčním modelu



Zdroj: Šarapatka, Urban a kol., 2006

Mezi klady, které ekologické zemědělství plněním **ekonomických cílů** patří:

- **Hospodářská výkonnost** – podle Šarapatky a Urbana (2006) zemědělský podnik, v pojetí ekologického zemědělství je hospodářská jednotka, u které se stejně jako u jakékoliv jiné předpokládá ekonomická životaschopnost. Základní mírou hodnocení této výkonnosti obecně je porovnání nákladů

a výnosů, a tedy i cílem ekologického zemědělství by měl být kladný hospodářský výsledek. Zde je nutné podotknout, že podrobné analýzy srovnávající náklady u zemědělských podniků konvenčních a ekologických ukazují na větší výnosnost těch konvenčních. A jak dále uvádí Urban a Šarapatka, ani nižší náklady na hnojiva a zpravidla vyšší prodejní cena nedokáží vyvážit vyšší pracovní náklady a tedy ziskovost i celý ekonomický efekt je tak v ekologickém zemědělství výrazně nižší než v zemědělství konvenčním. Cíl hospodářské výkonnosti sice větší část ekologických zemědělských podniků neplní, ale zároveň existuje řada takových, které alespoň jinými ekonomickými činnostmi svoji ekonomickou situaci vylepšují (leckdy tak nakonec předčí i podniky konvenční).

- **Spoléhání na místní zdroje** - zde Konečný, Kotecký a Matoušek (2004), upozorňují na kolující peníze v místní ekonomice (mzdy místním zaměstnancům, přímí prodej, agroturistika, navazující řemeslná výroba).
- **Dlouhodobá jistota výnosů** – souvisí se zvyšováním úrodnosti obhospodařované půdy využíváním šiší škály osevních postupů v delším horizontu.

Kladem plnění **ekologických cílů** je:

- **Fungující ekosystém** – ekologické zemědělství zásadním způsobem přispívá k souladu živé (organismy) a neživé (prostředí) složky přírody.
- **Biodiverzita** – již bylo zmiňováno v kapitole 3.3.
- **Stabilita** – v tomto případě stabilitou chápeme trvalou udržitelnost, které je ekologickým zemědělstvím pomocí šetrných a neinvazivních postupů v krajině dosahováno.

Mezi hlavní pozitiva **sociálních cílů** (i u nich můžeme vidět jednoznačnou souvztažnost) patří:

- **Vlastní pracovní síly** – často jde o rodinné farmy, kde je stejně jako v kterémkoliv jiném rodinném podniku (jakéhokoli odvětví) citový vztah a motivace k práci vyšší.

- **Samozásobení regionu potravinami** – typicky jde o širokou škálu produktů v menším objemu, kdy se farmář často spojuje s napřímo s konečným zákazníkem (v současnosti např. i internet, přímí prodej, samosběry atd.). Dalšími, s tímto cílem souvisejícími charakteristikami dle Šarapatky a Urbana (2006).
 - **Uspokojování místních potřeb** – pobyty na farmách, exkurze, školení, přednášky.
 - **Zachování osídlení venkova** – zde jde spíše dovozovat, že ekologické zemědělství by v tom mohlo alespoň částečně pomáhat, nikoli však situaci s vylidňováním malých obcí spasit.

3.4 Principy ekologického zemědělství

Ekologické zemědělství je podle IFOAM založeno na 4 principech, mezi které patří princip zdraví, princip ekologie, princip spravedlnosti a princip péče. Vyjadřují přínos ekologického zemědělství pro svět a vizi zlepšení celého zemědělství v globálním kontextu.

3.4.1 Princip zdraví

Tento princip zdůrazňuje, že zdraví společnosti by nemělo být oddělováno od zdraví ekosystémů – zdravá půda produkuje zdravé plodiny, které dále podporují zdraví zvířat a lidí. Zdraví v tomto případě neznamená jen nepřítomnost nemoci, ale zajištění fyzické, duševní, sociální a ekologické pohody. Imunita, odolnost a regenerace jsou klíčovými charakteristikami zdraví. S ohledem na to by se neměly používat hnojiva, pesticidy a potravinářské přidané látky, které mohou mít špatný vliv na zdraví (IFOAM, 2020).

3.4.2 Princip ekologie

Princip ekologie pevně zasazuje ekologické zemědělství mezi živé ekologické systémy. Uvádí, že produkce má být založena na ekologických procesech a recyklaci. Výživa a dobré životní podmínky jsou dosaženy prostřednictvím ekologií specifického výrobního prostředí – v případě plodin to je živá půda, u zvířat to je ekosystém farmy, a pro ryby a mořské organismy je to vodní prostředí. Systémy ekologického zemědělství, pastevectví a volného sběru by měly odpovídat cyklům a ekologické rovnováze v přírodě.

Tyto cykly jsou univerzální, ale jejich působení je specifické pro danou oblast. Proto by se mělo ekologické zemědělství přizpůsobit místním podmínkám, ekologii a kultuře. Potřeba vstupů by se měla snížit opětovným používáním, recyklací a efektivním nakládáním s materiály a energií, kdy cílem je udržovat a zlepšovat kvalitu životního prostředí a šetření zdrojů. Osoby, které produkují, zpracovávají, obchodují nebo konzumují biopotraviny, by měly chránit a přinášet prospěch společnému životnímu prostředí, včetně krajiny, klimatu, biodiverzity, vzduchu a vody (IFOAM, 2020).

3.4.3 Princip spravedlnosti

Dalším principem je spravedlnost, která je obecně charakterizována rovností, respektem a poctivostí, ale také spočívá ve vztazích, které zajišťují spravedlnost s ohledem na sdílené možnosti člověka a životního prostředí. Tento princip tedy zdůrazňuje, že spravedlnost by měla být zajištěna v několika rovinách. Osoby zapojené do ekologického zemědělství by měly vést lidské vztahy takovým způsobem, aby byla spravedlnost zajištěna na všech úrovních a všem stranám, tedy zemědělcům, pracovníkům, zpracovatelům, distributorům, obchodníkům a zákazníkům.

Ekologické zemědělství by mělo poskytovat všem zúčastněným dobrou kvalitu života a přispět k potravinové nezávislosti a ke snížení chudoby. Tento princip také zdůrazňuje, že hospodářská zvířata by měla mít takové životní podmínky, které jsou v souladu s jejich přirozeným chováním a pohodou. Dále by se s přírodními zdroji, které jsou používány při produkci a konzumaci, mělo zacházet způsobem, který je sociálně a ekologicky spravedlivý a který je ochrání pro budoucí generace (IFOAM, 2020).

3.4.4 Princip péče

Princip péče určuje, aby bylo ekologické zemědělství řízeno preventivně a odpovědným způsobem, který má za cíl chránit zdraví a dobré životní podmínky všech generací a životního prostředí. Proto by mělo reagovat na vnitřní a vnější požadavky a podmínky. Odborníci na ekologické zemědělství mohou sice zvyšovat ekologickou efektivitu a produktivitu, ale ne v případě, kdy by mělo být ohroženo zdraví či blahobyt. V důsledku toho musí být nové technologie nejdříve zhodnoceny a existující metody přezkoumány. Je zde klíčová předběžná opatrnost a odpovědnost, vzhledem k nedostatečnému porozumění fungování ekosystémů a zemědělství. Rozhodování by mělo odrážet hodnoty a potřeby

všech, kteří by mohli být ovlivněni a také postupy by měly být přístupné všem (IFOAM, 2020).

3.5 Společná zemědělská politika

Společná zemědělská politika (SZP) je jednou z nejstarších, nejrozsáhlejších a z hlediska objemu finančních prostředků největší politikou EU. Její základní cíle byly stanoveny již v tzv. Římské smlouvě v roce 1957 a prakticky se provádí od roku 1962 (Fojtíková, Lebieczik, 2008).

Jejím původním záměrem bylo zvýšit produkci a zajistit Evropě spolehlivé dodávky potravin. Státy EU ji zakládaly v době, kdy byl ještě v živé paměti nedostatek potravin během druhé světové války a v letech po jejich skončení. Jak uvádí Konečný, Kotecký a Matoušek (2004) výsledkem tohoto záměru byla nadprodukce, kdy systém dotovaných cen stimuloval obrovský růst produkce, z kterého těžili zejména velcí zemědělci. Přebytková produkce se prodávala na trhy mimo EU s podporou exportních dotací, které zaplatily cenový rozdíl mezi evropským a světovým trhem.

Koncem 80. let bylo zřejmé, že SZP je nutné reformovat. Dnes se SZP orientuje i na mimoprodukční funkce s vazbou na životní prostředí, krajinu a rozvoj venkova. Mezi klíčové prvky reformované SZP, které se týkají i ekologického zemědělství, patří:

- **Decoupling** – odstranění vazby podpor na výrobu zavedením jednotné platby na farmu (eAgri, 2020). Tato platba je vázaná na standardy životního prostředí, bezpečnosti potravin, zdravotního stavu zvířat, ochrany rostlin, zajištění pohody zvířat a dále na udržování půdy v dobrém produkčním i ekologickém stavu.
- **Modulace** – přesun přímých podpor zemědělcům na rozvoj venkova (eAgri, 2020), což přináší větší objem finančních prostředků z EU a nová opatření na podporu životního prostředí, kvality produkce a pohody zvířat.
- **Greening** – tzv. princip ozelenění. Poskytování podpor zemědělcům zavedením zemědělských postupů šetrných k životnímu prostředí, jako je diverzifikace plodin a zachování ekologicky významných a přínosných krajinných prvků, jakož i určité minimální plochy trvalých travních porostů (eAgri, 2020).

- **Cross-compliance** - jde o dodržení souboru základních požadavků. Vyplácení přímých podpor a dalších dotací je „podmíněno“ plněním standardů udržování půdy v dobrém zemědělském a environmentálním stavu, dodržováním povinných požadavků v oblasti životního prostředí, veřejného zdraví, zdraví zvířat a rostlin a dobrých životních podmínek zvířat (eAgri, 2020).

SZP je financována z prostředků EU. V roce 1962 byl založen Evropský zemědělský záruční a orientační fond (EAGGF - European Agricultural Guidance and Guarantee Fund), ze kterého byla SZP financována v letech 1970 až 2006. Od roku 2007 je SZP financována ze dvou fondů, které jsou součástí rozpočtu EU. Každý je zaměřen na financování jednoho ze dvou pilířů SZP. První je Evropský zemědělský záruční fond (EZZF), který podporuje především podporu příjmu a tržní opatření. Druhý Evropský zemědělský fond pro rozvoj venkova (EZFRV) podporuje programy, projekty a opatření pro rozvoj venkova (Fojtíková, Lebieczik 2008).

3.5.1 Podpora ekologického zemědělství ČR před vstupem do EU

Před vstupem do EU, v roce 2000, začal fungovat Speciální předvstupní program pro zemědělství a rozvoj venkova (Special Accession Programme for Agriculture and Rural Development – SAPARD). Tento program byl navržen pro kandidátské země EU a jeho účelem bylo napomáhat při řešení konkrétních úkolů vztahujících se k SZP, strukturálním změnám v jednotlivých zemědělských sektorech a na venkově. Tento program podporoval ekologické zemědělství prostřednictvím opatření „Zlepšování zpracování a marketingu produktů rybolovu“ jako součást podopatření „Podpora regionálních produktů“. Dále byla podpora ekologického zemědělství součástí agro-environmentálních opatření „Metody zemědělské produkce určené k ochraně životního prostředí a uchování krajiny“. Využívat program SAPARD bylo možné do konkrétního data vstupu do EU (Antoušková, Křístková, 2005).

3.5.2 Klíčové prvky SZP

Po vstupu do EU se dosud aplikovaná Agrární politika ČR musela implementovat do podoby SZP, což znamenalo velkou změnu organizace, nástrojů, financování i administrace dosavadních nástrojů. Evropské principy SZP s sebou přinesly několik významných prvků:

Národní strategický plán rozvoje venkova ČR (NSPRV)

Na základě strategických směrů EU měl každý členský stát zpracovat svůj Národní strategický plán rozvoje venkova (NSPRV), který měl tvořit referenční rámec pro přípravu programů rozvoje venkova (PRV).

V ČR tento základní dokument připravilo Ministerstvo zemědělství pro období 2007-2014. Obsahově vycházel z hlavních strategických priorit EU s důrazem na konkurenceschopnost, ochranu přírody, životního prostředí a krajiny, rozvoj a diverzifikaci venkovského života. Jeho součástí byl rozbor situace a potenciálu české ekonomiky a venkova a následný popis hlavních problémů. (Národní strategický plán rozvoje venkova ČR na období 2007 – 2013, 2006)

Program rozvoje venkova ČR (PRV)

Problematika rozvoje venkova byla řešena v určitých etapách, tzv. programových obdobích, a to konkrétně v letech 2004 – 2006, 2007 – 2013 a 2014 – 2020. Každý členský stát měl povinnost pro dané programové období zpracovat programový dokument. V případě ČR to jsou:

- Horizontální plán rozvoje venkova 2004 – 2006
- Program rozvoje venkova 2007 – 2013
- Program rozvoje venkova 2014 – 2020

Horizontální plán rozvoje venkova (HRDP) byl určen pro vstupní období 2004 – 2006, poté ho nahradil Program rozvoje venkova.

Jednotná platba a doplňující národní platby

Jak bylo již zmíněno v předchozí podkapitole, v rámci reformy SZP byla zavedena tzv. jednotná platba na farmu (single payment scheme - SPS). ČR spolu s většinou dalších států, které se staly členy EU v roce 2004, dosud uplatňuje zjednodušený systém tzv. jednotnou platbu na plochu (single area payment scheme - SAPS), což je systém platby na plochu obhospodařované plochy zemědělské půdy. Navíc bylo státům EU-10 umožněno dorovnávat finanční prostředky z vlastních zdrojů pomocí tzv. doplňujících národních přímých plateb (complementary national direct payments, tzv. TOP-UP platby) (euroskop, 2020).

Státní zemědělský intervenční fond (SZIF)

Pro zprostředkování finanční podpory z EU, ale i z národních zdrojů, byla zřízena akreditovaná platební agentura Státní zemědělský intervenční fond (SZIF). Základní finanční prostředky, které SZIF poskytuje, jsou přímé platby vyplácené na hektar obhospodařované plochy. Přímé platby tvoří největší podíl vyplacených dotací v zemědělství. Jsou podporovány výhradně z EU, mimo Přejídných vnitrostátních podpor (dříve TOP-UP), které jsou plně hrazeny z rozpočtu státu. Velké možnosti pro zemědělce představují dotace z PRV, u kterých lze žádat o dotaci na projektová a neprojektová opatření. Stejně nezanedbatelnou finanční pomocí jsou tržní opatření Společné organizace trhů, které řeší výkyvy poptávky a nabídky na trhu a zabezpečují zemědělcům větší jistotu a lepší stabilitu (SZIF, 2020).

SZIF je také kontrolním orgánem, který provádí administrativní kontroly žádostí o dotace a kontroly na místě. Jejich cílem je ověřit oprávněnost nároků žadatele a přidělení dotací.

SZIF administruje a následně kontroluje následující platby:

- Přímé platby (PP)
- Program rozvoje venkova (PRV) 2007-2013/2014-2020
- Společná organizace trhů (SOT)
 - Rostlinné komodity
 - Živočišné komodity
 - Vývozní a dovozní licence, záruky
- OP Rybářství (OPR) 2007-2013/2014-2020
- Národní dotace
- Značky kvalitních potravin (KLASA, Regionální potravina, BIO)

Každá země EU je podle zásady tzv. sdíleného řízení odpovědná za správu a kontrolu plateb vyplácených zemědělcům, kteří hospodaří na jejím území. Základem tohoto systému správy plateb je **integrováný administrativní a kontrolní systém (IACS)**. Tento systém zajišťuje správnost transakcí financovaných v rámci režimů podpory na plochu a na zvířata, zabráňuje nerovnostem, vymáhá vrácení neoprávněně vyplacených finančních

prostředků a pomáhá zemědělcům, aby předkládali správně vyplněné žádosti (europa, 2020).

3.5.3 Podpora ekologického zemědělství ČR v letech 2004 - 2006

Struktura dotací do zemědělství v období 2004 – 2006 byla následující:

- **Přímé platby**
 - Platby na plochu (SAPS)
 - Doplnkové platby TOP-UP (národní doplňková platba k přímým podporám)
 - Oddělená platba na cukr
- **Platby z HRDP 2004 - 2006**
- **Platby z Operačního programu zemědělství (Operační program Rozvoj venkova a multifunkční zemědělství)**
- **Národní podpory**
- **Tržní opatření**

Jednalo se o tzv. vstupní období. Jak již bylo v předchozí podkapitole zmíněno, základním programovým dokumentem pro tohle období byl Horizontální plán rozvoje venkova (HRDP). V roce 2004 byla realizována tři opatření „Méně příznivé oblasti a oblasti s environmentálními omezeními“, „Agroenvironmentální opatření“ a opatření „Lesnictví“. Od roku 2005 byla spuštěna opatření „Předčasné ukončení zemědělské činnosti“ a „Zakládání skupin výrobců“ (Program rozvoje venkova 2007 – 2013, 2006).

Ekologické zemědělství bylo v tomto období podporováno v rámci HRDP, prostřednictvím „Agroenvironmentálního opatření“ (AEO), které obsahovalo titul „Ekologické zemědělství“. V těchto letech mohli ekologičtí zemědělci také využívat zvýhodněné bodové bonifikace při žádostech o podporu z Operačního programu Zemědělství. Ovšem, jak je uvedeno v Programu rozvoje venkova 2007 – 2013 (2006) v oblasti podpory rozvoje ekologického zemědělství nedošlo k výraznému nárůstu registrovaných ploch ekologicky obhospodařovaných, ani registrovaných ploch orné půdy, i když strategie na cíl zvýšení rozsahu těchto ploch směřovala.

3.5.4 Podpora ekologického zemědělství ČR v letech 2007 – 2013

Struktura dotací do zemědělství v období 2007 – 2013 byla následující:

- **Přímé platby**
 - Platby na plochu (SAPS)
 - Oddělená platba na cukr
 - Oddělená platba za rajčata
 - Zvláštní podpora
- **Národní doplňkové platby TOP-UP** (od roku 2013 včetně nahrazeny tzv. Přechodnou vnitrostátní podporou - PVP).
- **Platby z Programu rozvoje venkova 2007 – 2013** (nahradil HRDP a OP).
- **Národní podpory**
- **Tržní opatření**

PRV v tomto období byl realizováno prostřednictvím čtyř prioritních os:

- Osa I – Zlepšení konkurenceschopnosti zemědělství a lesnictví.
- Osa II – Zlepšování životního prostředí a krajiny.
- Osa III – Kvalita života ve venkovských oblastech.
- Osa IV – LEADER.

Ekologické zemědělství bylo součástí druhé osy, agroenvironmentálního opatření (AEO). Toto opatření podporovalo způsoby využití zemědělské půdy, které jsou v souladu s ochranou a zlepšením životního prostředí, dále zachování obhospodařovaných území vysoké přírodní hodnoty, přírodních zdrojů, biologické rozmanitosti a údržbu krajiny. Všechna opatření byla realizována v podobě pětiletých závazků. Přehled opatření druhé osy:

- Osa II - Zlepšování životního prostředí a krajiny
 - II.1.3 Agroenvironmentální opatření
 - Podopatření A: Postupy šetrné k životnímu prostředí

- Titul A1: Ekologické zemědělství
- Titul A2: Integrovaná produkce
- Podopatření B: Ošetřování travních porostů
- Podopatření C: Péče o krajinu
 - Titul C1: Zatravňování orné půdy
 - Titul C2: Pěstování meziplodin
 - Titul C3: Biopásy

V rámci titulu A1:Ekologické zemědělství byla ekozemědělcům vyplácena náhrada za ekonomické ztráty vzniklé tímto systémem hospodaření. Platba byla poskytována na plochu ekologicky obhospodařované půdy s diferenciací dle užití ploch (ČTPEZ, 2020).

V roce 2007 se MZe rozhodlo zvýhodnit výrobce biopotravin a ekozemědělce při bodovém hodnocení podaných projektů u pěti vybraných investičních opatření PRV v rámci os I a III, a to Zahájení činnosti mladých zemědělců, Modernizace zemědělských podniků, Přidávání hodnoty zemědělským a potravinářským produktům, Diverzifikace činností nezemědělské povahy - záměr a) a Podpora cestovního ruchu - záměr b). Podmínky výběru projektů a poskytnutí bodového zvýhodnění byly každoročně upravovány a byly stanoveny v tzv. „Pravidlech, kterými se stanovují podmínky pro poskytnutí dotace na projekty PRV ČR na období 2007-2013“. O bonifikovaná opatření projeví ekologičtí zemědělci velký zájem. Za sedmileté období byla zhruba třetina žádostí (tj. 24 % všech dotací) podána subjekty registrovanými v ekologickém zemědělství (ČTPEZ, 2020).

3.5.5 Podpora ekologického zemědělství ČR v letech 2014 – 2020

Pro nové programové období 2014 – 2020 byl rok 2014 stanoven jako přechodný z důvodu výrazného zdržení přípravy předpisů. Zemědělcům bylo umožněno prodloužit své závazky například v rámci AEO i pro rok 2014.

Od roku 2015 vstupuje v platnost nová SZP. Došlo k výraznějšímu propojení I. (přímé platby) a II. (PRV) pilíře SZP, členské státy mají možnost část podpor z I. pilíře přesunout do II. pilíře rozvoje venkova.

- **I. pilíř**

- Platby na plochu (SAPS)
 - Platba pro zemědělce dodržující zemědělské postupy příznivé pro klima životní prostředí (Greening)
 - Platba pro mladé zemědělce
 - Přechodné vnitrostátní podpory (PVP)
 - Dobrovolná podpora vázaná na produkci (VCS)
- **II. Pilíř – Platby z Programu rozvoje venkova 2014 – 2020**
 - **Národní podpory**
 - **Tržní opatření**

V rámci I. pilíře je vedle SAPS druhou nejvýznamnější složkou (30% finančních prostředků) platba pro zemědělce dodržující zemědělské postupy příznivé pro klima a životní prostředí, tzv. greening.

Zemědělec je oprávněn získat platbu za greening, pokud plní na veškeré jím obhospodařované výměře podmínky v těchto oblastech:

- diverzifikace plodin,
- zachování trvalých travních porostů,
- vyhrazení plochy využívané v ekologickém zájmu.

Zemědělci, kteří jsou registrováni jako osoby podnikající v ekologickém zemědělství automaticky splňují podmínky pro dosažení dotace z tohoto opatření (Výroční zpráva pro přímé platby za rok 2018, 2019).

PRV v tomto období nově podporuje ekologické zemědělství jako samostatné opatření M11 Ekologické zemědělství, ve kterém jsou platby ještě navíc rozděleny na přechodné období (PO) a ekologické zemědělství (EZ). Opatření je směřováno pouze na ekofarmy, které nehosparaří souběžně v režimu konvenční produkce na zemědělské půdě v případě kultur, které jsou způsobilé pro dotaci na ekologické zemědělství (SZIF, 2020).

Podporovány jsou následující zemědělské kultury:

- **Trvalé travní porosty** – dotace je podmíněna dodržením alespoň minimální intenzity chovu hospodářských zvířat. Dodržování podmínky je vyžadováno denně

od 1. 6. do 30. 9. každý rok trvání závazku. Další podmínkou je provedení stanovené údržby travního porostu sečením, pastvou a likvidací nedopasků (SZIF, 2020).

- **Orná půda**
 - **Pěstování zeleniny a speciálních bylin** – podpora je určena na vyjmenované druhy zeleniny a speciální byliny. Pokud jsou plodiny pěstovány na více jak 5 ha, je nutné po jejich sklizni na 20% výměry pěstovat zlepšující netržní plodiny (např. bob, cizrna, svazenka apod.) v letní či ozimé variantě.
 - **Pěstování trav na semeno** – podpora je určena na pěstování množitelského porostu trav, ze kterých pěstitel hodlá získávat semeno.
 - **Pěstování ostatních plodin** – podpora není cílená jen na šťovík kyselý (s výjimkou Rumex OK2) a rod ozdobnice. Pokud plodiny zabírají více než 5 ha zemědělské půdy, je nutné po jejich sklizni na 20% výměry pěstovat zlepšující netržní plodiny (např. cizrnu, svazenku apod.) v letní či ozimé variantě.
 - **Travní porost na orné půdě** – podmínkou podpory je údržba travního porostu, a to 2x ročně sečením nebo pastvou včetně likvidace nedopasků.
 - **Úhor na orné půdě** – podmínkou podpory je obhospodařování orné půdy ležící ladem mechanickou kultivací 5x za rok.
 - **Pěstování jahodníku** – podpora je cílená na pěstování jahodníku v alespoň minimální hustotě výsadby. Jahodník musí být pěstován dle stanovené údržby porostu – plečkování, sečení a odstaňování čepelí listů. Pro získání podpory musí být pěstitel schopen doložit vlastní produkci (SZIF,2020).
- **Trvalá kultura**
 - **Ovocný sad intenzivní a ostatní** – nárok na podporu mají zemědělci, kteří mají sady evidované v tzv. registru sadů. Intenzivní sady získávají podporu pouze na vybrané druhy ovocných dřevin a keřů, s podmínkou dodržení minimální stanovené hustoty jedinců na hektar. Další podmínkou je ponechání 5-15% plochy nepokosené do roku následujícího z důvodu

posílení biodiverzity entomofauny. Důležitou podmínkou je také prokazování stanovených minimálních výnosů produkce.

- **Vinice** – podporu mohou získávat plochy s minimálním počtem jedinců 1800 ks/ha. Podmínkou je každoroční provádění prosvětlení révy vinné a mechanická údržba meziřadí.
- **Chmelnice** – získání dotace je podmíněno nařízením Rady (ES) č. 834/2007, nařízením Komise (ES) č. 889/2008 a zákona o ekologickém zemědělství.
- **Jiná trvalá kultura – s ekologicky významným prvkem krajinotvorný sad** – podporována je péče o krajinný prvek. Podmínky spočívají zejména v udržování travního porostu jednou za rok sečením bez mulčování nebo spasením a provedení udržovacího řezu stromů (SZIF, 2020).

Kromě výše uvedených podpor přispívá k rozvoji ekologického zemědělství přímo Ministerstvo zemědělství. Ministerstvo financuje povinný sběr dat o ekologickém zemědělství pro Eurostat, analýzu ekologického zemědělství FADN, a také marketingové a osvětové aktivity (např. podpora účasti na největším světovém veletrhu ekologického zemědělství Biofach v Německu, organizace národní propagační akce „Září – měsíc biopotravin a ekologického zemědělství“ nebo podpora pořádání konference Bioakademie). Každoročně také financuje veřejné soutěže v oblasti výzkumu, vývoje a inovací (Akční plán ČR pro rozvoj ekologického zemědělství v letech 2016-2020, 2016).

3.5.6 Příprava SZP pro období 2021-2027

Návrh reformy nové SZP zveřejnila Evropská komise (EK) již v červnu 2018. Od té doby členské státy EU vedou diskuze o tom, jak by měla vypadat. Další debata se vede na půdě Evropského parlamentu (EP). Reforma nové SZP se do konce roku 2020 nestihne odhlasovat, proto bude zavedeno dvouleté přechodné období, ve kterém bude možné čerpat finanční prostředky z EU i bez schválené legislativy (enviweb, 2020).

Následující souhrn pojednává o výsledcích hlasování EP k pozměňovacím návrhům k SZP, které se konalo od 19. do 23. října 2020. Tato rozhodnutí nejsou zatím závazná a konečná podoba bude známá až po výsledcích tzv. trialogů, kdy se EP, Rada EU a EK, musí dohodnout na kompromisu mezi svými stanovisky.

Návrh SZP ze strany EK sledoval soulad s mnoha dokumenty a cíli EU: s novou strategií „Od zemědělce ke spotřebiteli“ (Farm to fork), se kterou přišla EK v květnu 2020 v rámci Zelené dohody pro Evropu a se strategií na ochranu a podporu biodiverzity. Byl v něm rovněž kladen důraz na řešení klimatických cílů.

Z dosavadních plánů je evidentní, že greening bude nahrazen principem tzv. **Eko-schémat**, které budou novou podobou environmentálních opatření v I. pilíři. I když jsou výsledky hlasování prezentovány jako úspěšné směřování k udržitelnému zemědělství, ekologické ambice jsou naopak ve většině případů potlačeny. Přípomínky Parlamentu jsou ve většině případů méně ambiciozní než původní návrh komise.

Pozitivní pozměňovací návrhy:

- *„Povinnost členských států provést analýzu svého sektoru ekologického zemědělství, posoudit situaci a úroveň podpory potřebné pro jeho další růst.*
- *Rozpočtové alokace – 30% vyhranění pro ekoschémat*
 - *>30 % plateb z 1. pilíře SZP (přímé platby zemědělcům) určeno na ekoschémat (ekoschémat jsou pro zemědělce dobrovolná, ale povinná pro členské státy)*
 - *>35 % plateb z 2. pilíře SZP (program rozvoje venkova – PRV) určeno na udržitelné hospodaření (jakákoliv opatření plnící environmentální cíle, nikoliv pouze ekologické zemědělství)*
- *Při schvalování strategických plánů, které budou Komisi předkládat členské státy ke schválení, bude zkontrolována kompatibilita s legislativou Green Deal a novou klimatickou legislativou EU“ (ekolist.cz, 2020)*

Negativní pozměňovací návrhy:

- *„Odmítnutí zahrnout do cílů jakékoli odkazy na strategie Farm to Fork, Biodiverzita a Evropský právní rámec pro klima.*
- *Odmítnutí povinnosti členských států stanovit národní cíle pro ukazatele dopadu související s cíli strategií Farm to Fork a Biodiversity.*
- *Oslabení článku o ekoschématech, přidání „ekonomických kritérií“. Otevírá se tak možnost, že ekoschémat mohou být ospravedlňována ekonomikou a ne ekologií.*

- *Zmínka o Pařížské dohodě, ale odmítnutí ambice SZP snížit emise skleníkových plynů v zemědělství a potravinářství v EU do roku 2027 o 30%.*
- *60 % z 1. pilíře určeno na přímé platby, které nejsou vázány na žádná environmentální pravidla.*
- *Ve 2. pilíři vyhraněno 40 % pro Oblasti s přírodním omezením (jde např. o oblasti ve vyšších nadmořských výškách či na svazích). Tyto dotace jsou navenek vydávány za součást „zelených plateb“, ve skutečnosti ale mohou být použity na jakoukoliv produkci“ (ekolist.cz, 2020)*

V hlasování tedy nebylo prosazeno sladění SZP s cíli strategií European Green Deal, Biodiversity a Farm to Fork. Návrh bude dále předmětem dialogu. Projednání má být zahájeno v průběhu listopadu 2020 a bude trvat do té doby, než se instituce dohodnou. Pokud se nepodaří dojít ke shodě, je možné, že bude návrh SZP stažen a legislativní proces jejího schvalování se bude celý opakovat.

3.6 Akční plán ČR pro rozvoj ekologického zemědělství

Některé oblasti rozvoje ekologického zemědělství nebyly v roce 2004 dostatečně rozvinuté a vyžadovaly systematickou podporu - např. nedostatečně rozvinutý výzkum a vzdělávání zemědělců, podpora domácího trhu s biopotraviny, nedostatek informovanosti spotřebitelů o ekologickém zemědělství. Z tohoto důvodu a také na základě výzvy Evropské komise ke zpracování národních akčních plánů Ministerstvo zemědělství přistoupilo ke zpracování strategického dokumentu, který měl podpořit zejména vývoj výše uvedených oblastí ekologického zemědělství, které nebyly dostatečně rozvinuty (Akční plán ČR pro rozvoj ekologického zemědělství do roku 2010, 2004).

Akční plán ČR pro rozvoj ekologického zemědělství do roku 2010

V roce 2004 vláda ČR přijala první „Akční plán ČR pro rozvoj ekologického zemědělství“ (dále jen Akční plán), kde byl stanoven hlavní cíl dosáhnout do konce roku 2010 podíl 10 % zemědělské půdy v ekologickém zemědělství. Tento základní cíl byl splněn, v roce 2010 byl podíl 10,42 % na celkové výměře zemědělské půdy (Akční plán ČR pro rozvoj ekologického zemědělství na období 2011 - 2015, 2011).

Akční plán ČR pro rozvoj ekologického zemědělství na období 2011 - 2015

Druhý Akční plán na roky 2011–2015 vzala vláda na vědomí 14. 12. 2010. Důležité je zde zmínit, že stejně jako evropský Akční plán, nemá ani český Akční plán vlastní rozpočet. Nebyl tedy schválen žádný rozpočet k financování aktivit v rámci druhého Akčního plánu (na rozdíl od prvního, kde byl rozpočet schválen). Jde o strategický dokument, který má sloužit k organizaci aktivit směřujících k rozvoji ekologického zemědělství v ČR. Odpovědnou institucí za realizaci je Ministerstvo zemědělství, které zřídilo Komisi pro ekologické zemědělství, která dohlíží na koordinaci a vyhodnocování aktivit k dosažení cílů Akčního plánu (Akční plán ČR pro rozvoj ekologického zemědělství v letech 2016–2020, 2016).

Hlavní cíle Akčního plánu do roku 2015:

1. Vybudování stabilního, dlouhodobě prosperujícího a konkurenceschopného trhu s bioprodukci, vyráběnou efektivně a zároveň podle principů ekologického zemědělství, s ohledem na pohodu zvířat, životního prostředí a šetrné zpracovatelské metody.
2. Vytvoření infrastruktury, která bude umožňovat kontinuální a dlouhodobě udržitelný rozvoj a zároveň bude vytvářet podmínky k tomu, aby mohla být bioprodukce významnou položkou českého ekologického zemědělství.
3. Dosažení efektivního propojení prvovýroby a zpracovatelských aktivit zemědělského i nezemědělského charakteru v rámci EZ (Akční plán ČR pro rozvoj ekologického zemědělství na období 2011 - 2015, 2011).

Dílčí cíle Akčního plánu do roku 2015 a jejich plnění:

- Dospět k 15% podílu ekologického zemědělství z celkové plochy zemědělské půdy v ČR.
 - dosaženo 11,7%, resp. 12,0 % k 30. 6. 2015
- Dosáhnout minimálního podílu 20 % orné půdy z celkové výměry půdy v ekologickém zemědělství.
 - dosaženo 11,4% resp. 13,7 % k 30. 6. 2015
- Dospět k 3% podílu biopotravin na celkovém množství spotřebovaných potravin.
 - dosaženo 0,7 % v r. 2013

- Zvýšit podíl českých biopotravin na celkovém trhu na 60 %.
 - dosaženo 43 % v r. 2013
- Dopracovat se k nárůstu spotřeby biopotravin minimálně o 20 % za jeden rok.
 - v průměru 6,8% ročně
- Zvýšit důvěru spotřebitele vůči ekologickému zemědělství.
 - počet lidí kupujících biopotravinu mírně vzrostl na 41%
- Zvednout podíl příjmů z produkce nebo zpracování proti podporám a posílení podnikatelského uvažování a konkurenceschopnosti.
 - dle dostupných dat FADN za roky 2011–2013 se situace příliš nemění a podíl dotací na celkových příjmech ekofarem se pohybuje okolo 33% u mléčných farem a 62% u farem s chovem zvířat zkrmujiících objemnou píci
- Zvýšit přínos ekologického zemědělství pro životní prostředí a pro pohodový život zvířat a zdravotní stav obyvatelstva.
 - k hodnocení pokroku nejsou zatím podkladová data (Akční plán ČR pro rozvoj ekologického zemědělství v letech 2016–2020, 2016).

Zásadním důvodem nedosažení 15 % podílu ekologického zemědělství na celkové zemědělské půdě ČR je jednoznačně uzavření vstupu pro nové žadatele v rámci PRV v letech 2012 až 2014. Nárůst podílu výměry orné půdy byl ovlivněn zákazem rozorávání trvalých travních porostů a z tohoto důvodu taky nedošlo k jeho nárůstu. Vzhledem k zprísnění evropských pravidel k poskytování zemědělských dotací došlo k výraznému omezení v rámci kombinovatelnosti plateb ekologického zemědělství. Tato skutečnost mohla být částečně limitujícím faktorem rozvoje ploch. Důležitá je také skutečnost, že od roku 2015 je opět možné žádat o podporu ekologického zemědělství v rámci nového PRV, což se již projevilo na nárůstu počtu nových ekofarem, které vstoupily do systému ekologického zemědělství během prvního pololetí roku 2015. Motivací pro nově vstupující subjekty může být rozdělení podpory na přechodné období, kde je výše tarifu u většiny kultur vyšší a na ekologický režim (Akční plán ČR pro rozvoj ekologického zemědělství v letech 2016–2020, 2016).

V oblasti trhu s biopotravinami také nebylo dosaženo cílových hodnot. Hlavním důvodem byly již od počátku vysoce stanovené cíle ve srovnání s ostatními zeměmi. Dále se nedařilo zapojit biopotraviny do veřejného stravování, ani se nedařilo řešit bariéru nákupu biopotravin (vysokou cenu v rámci maloobchodních řetězců). Důležitou skutečností byla i celonárodní kampaň zaměřená na základní osvětu o propagaci ekologického zemědělství z let 2008 – 2010, na kterou se již nepodařilo navázat (Akční plán ČR pro rozvoj ekologického zemědělství v letech 2016–2020, 2016).

I když podíl lidí nakupujících bioprodukty mírně vzrůstal, důvěra v bioprodukty a ekologické zemědělství se nijak podstatně nezvýšila. Podle průzkumu Ministerstva zemědělství (2014) biopotraviny nakupovalo pravidelně jen 5 % dospělých Čechů. Důvody byly nadsazené ceny v obchodních sítích a absence dlouhodobé propagace (Akční plán ČR pro rozvoj ekologického zemědělství v letech 2016–2020, 2016).

Akční plán pro rozvoj ekologického zemědělství v letech 2016–2020

V pořadí již třetí Akční plán byl vládou schválen dne 20. 11. 2015 a navazuje na předchozí plány. Akční plán si klade za cíl podporovat růst ekologického zemědělství v ČR s výhledem do roku 2020. Vize a hlavní cíle byly zpřesněny a nově byla nastavena pravidla hodnocení Akčního plánu a monitoringu včetně indikátorů (Akční plán ČR pro rozvoj ekologického zemědělství v letech 2016–2020, 2016).

Hlavní cíle Akčního plánu do roku 2020:

1. Ekologické zemědělství se stane významnou součástí českého zemědělství = cílem je zvýšit životaschopnost ekofarem při současném zachování přínosů pro životní prostředí a welfare zvířat.
2. Vybudovat stabilní trh biopotravin s významným podílem biopotravin českého původu = zvýšit důvěru a spotřebu biopotravin.
3. Fungující spolupráce v rámci celého dodavatelského řetězce.

Dílčí cíle Akčního plánu do roku 2020:

- Docílit podílu ekologického zemědělství 15 % z celkové plochy zemědělské půdy v ČR.

- Docílit podílu minimálně 20 % orné půdy z celkové výměry půdy v ekologickém zemědělství.
- Docílit 3% podíl biopotravin na celkové spotřebě potravin a nápojů.
- Dosáhnout zvýšení podílu českých biopotravin na 60 % na trhu s biopotravinami.
- Zvýšit podíl příjmů z produkce na celkových příjmech ekofarem proti podporám.
- Zvýšit produkci ekologických farem o 15 % (Akční plán ČR pro rozvoj ekologického zemědělství v letech 2016–2020, 2016).

Odpovědnou institucí za koordinaci a realizaci Akčního plánu je stále Ministerstvo zemědělství a jím zřízená Komise pro naplňování Akčního plánu. Komise je složena ze zástupců dotčených resortů, nevládních organizací a ČTPEZ (Česká technologická platforma pro ekologické zemědělství). Financování navržených cílů je prováděno z PRV 2014 – 2020 a z národních i mezinárodních zdrojů (Akční plán ČR pro rozvoj ekologického zemědělství v letech 2016–2020, 2016).

3.7 Produkty ekologického zemědělství, jejich kontrola a značení

3.7.1 Biopotraviny

Moudrý a Prugar (2002) označují biopotraviny jako produkty, které vznikají zpracováním bioproduktů s případným přídavkem zanedbatelných množství konvenčních látek. Musí splňovat legislativu vztahující se k výrobě biopotravin a zároveň musí být v souladu se zákonem o ekologickém zemědělství.

Zákonem č. 242/2000 Sb. jsou biopotraviny označovány jako potraviny vyrobené za podmínek uvedených v zákoně o potravinách (požadavek na jakost a zdravotní nezávadnost), na které bylo vydáno osvědčení o biopotravinách. Označení BIO znamená, že při pěstování produktů nebyly použity žádné látky, které by znečišťovaly životní prostředí, a dbá se na dobré životní podmínky hospodářských zvířat (eAgri, 2020).

Obecně lze konstatovat, že biopotraviny mají většinou menší obsah bílkovin než produkty z konvenční produkce. Je to způsobeno zejména tím, že nedochází k nadměrnému přísunu dusíku ve formě minerálních hnojiv. Ovšem složení těchto bílkovin bývá vyváženější. V živočišných výrobcích dochází k výrazným změnám ve složení a množství lipidů, což je způsobeno hlavně přístupem zvířat na čerstvou pastvu. Dochází ke zvýšení lipidů a zlepšení zastoupení prospěšných mastných kyselin. V mléku dochází k vyššímu obsahu konjugované kyseliny linolenové a n-3 mastných kyselin. Maso z ekofaremu má vyšší obsah železa, což je způsobeno i tím, že zvířata při spásání pozrou také půdu. Ovoce a zelenina z ekologické formy hospodaření nejsou kontaminovány zbytky pesticidů a hnojiv v porovnání s konvenční produkcí. Bioprodukty mohou vykazovat menší obsah některých vitamínů, které v konvenčním zemědělství bývají dodávány pomocí průmyslových krmiv a hnojiv (Valeška, 2008).

3.7.2 Biopotraviny v České republice

V rámci České republiky je sortiment biopotravin poměrně rozsáhlý, avšak stále ještě zaostává za zeměmi západní Evropy.

Pod pojmem „biopotravina“ lze zahrnout především mléčné výrobky, mouku, čaj, koření, vejce, pečivo, maso (hovězí a vepřové), ovoce, zeleninu, víno aj. Některé výrobky však stále nejsou českými výrobci produkovány (např. oleje).

Nabídka biopotravin v rámci České republiky každoročně roste. Celková spotřeba biopotravin v České republice byla v roce 2018 4,43 miliardy Kč. Tento nárůst je v porovnání s rokem 2017 zhruba o 33 % vyšší, než v roce 2018 (eAgri, 2020).

V současné době jsou již potraviny běžně dostupné. V roce 2018 nejvíce biopotravin nakoupili čeští spotřebitelé v supermarketech a hypermarketech (36,2 %), dále v obchodech se zdravou výživou a biopotravinami (16,9 %) a v drogeriích (14,9 %). Nejvíce poptávanou kategorií biopotravin je dlouhodobě kategorie „Ostatní zpracované potraviny“ (41 % podíl). Většinu této kategorie tvoří káva, čaj a hotové pokrmy (včetně dětské výživy) a ostatní zpracované biopotraviny zahrnující zejména doplňky stravy. Druhou nejpoptávanější kategorií bylo „Mléko a mléčné výrobky“ (20% podíl) následovaná kategorií „Ovoce a zelenina“ (17% podíl) (eAgri, 2020).

Dle Ministerstva zemědělství k rozvoji výroby biopotravin přispívají dotační programy na ekologicky obhospodařované plochy a bodové zvýhodnění producentů biopotravin v rámci PRV.

3.7.3 Označení biopotravin v EU

Jednotným unijním logem musí být povinně označeny etikety na biopotravinách ze zemí EU. Jedná se o grafický znak společenství v podobě lístku ze 12 unijních hvězdiček, které definuje nařízení Rady (ES) č. 834/2008 o ekologické produkci a označování ekologických produktů a o zrušení nařízení (EHS) č. 2092/91. U loga se uvádí kód země, kde biopotravina prošla závěrečnou kontrolou – v případě České republiky je to CZ. Za kódem státu je zkratka BIO, EKO, ORG či OKO, odkazující na způsob produkce podle zažité praxe v různých zemích. Kód končí třemi čísly kontrolní organizace pověřené v daném státě dozorem nad bioprodukcí. Pro biopotraviny dovezené do EU ze třetích zemí je evropské logo dobrovolné (bio-info, 2020).

Obrázek 2: Logo biopotravin v EU



Zdroj: bio-info, 2020

3.7.4 Označení biopotravin v ČR

Ze zákona č. 242/2000 Sb. plyne pro výrobce povinnost označovat své balené biopotraviny logem BIO, tzv. biozebra s nápisem „*Produkt ekologického zemědělství*“ viz. obrázek č. 3.

Toto logo v rámci České republiky zajišťuje, že při pěstování produktů nebyly použity žádné látky, které by zčišťovaly životní prostředí, dbá se na dobré životní podmínky hospodářských zvířat a v neposlední řadě také to, že produkt splňuje požadavky zákona o ekologickém zemědělství. K udělení značky BIO jsou pověřeny kontrolní organizace vyjmenované níže (Petrová a kol., 2010).

Obrázek 3: Logo biopotravin v ČR



Zdroj: eagri, 2020

3.7.5 Kontrola a certifikace biopotravin

Všechny bioprodukty musí být v rámci České republiky registrovány a podléhat kontrole. Tato kontrola je velmi přísná, což si mnohdy spotřebitel biopotravin ani neuvědomuje. Kontrola je utvořena systémem kontrolních a certifikačních organizací, včetně dozorových institucí. Cílem kontroly a certifikace je zjistit, zda výrobce dodržuje předepsané směrnice pro výrobu biopotravin. Kontrola probíhá v provozu výroby a na základě ní získávají producenti biopotravin tzv. ochrannou známku, která je chrání před nekalou konkurencí.

Po kontrole proběhne certifikační řízení a zemědělský podnik může využívat ochrannou známku (Šarapatka, Urban a kol., 2006).

V České republice jsou pověřeni kontrolou v nynější době 4 organizace:

- **BIOKONT CZ, s.r.o.** - česká kontrolní organizace založená v roce 2005. Je pověřená kontrolní a certifikační činností v ekologickém zemědělství v České republice i na Slovensku.
- **KEZ, o.p.s.** - nejstarší českou kontrolní a certifikační organizací pro ekologické zemědělství. Byla založena v roce 1999 a kromě certifikace ekologického zemědělství poskytuje i služby v oblasti privátní certifikace stravovacích zařízení či přírodní kosmetiky.
- **ABCERT AG** – vznikla v Německu, jako jedna z prvních kontrolních organizací pro ekologické zemědělství. Pobočka v České republice vznikla roku 2006. Organizace je akreditována pro certifikaci biopotravin, krmných směsí a pro obchodování a dovoz bioproduktů.
- **BUREAU VERITAS CZECH REP., s.r.o.** - společnost je součástí mezinárodní skupiny Bureau Veritas. Od roku 2013 působí jako akreditovaný kontrolní a certifikační orgán pro ekologické zemědělství v České republice.

Kontrolní organizace jsou vykonávány na základě normy ČSN EN 45011. Tato norma zaručuje všechny požadavky, které musí splňovat strana provozující certifikace výrobků, pokud má být uznána za způsobilou a spolehlivou pro výrobu biopotravin (Technické normy ČSN, 2020).

Registrovaní zemědělci mohou být navíc kontrolováni státní kontrolou, kterou provádí:

- ÚKZÚZ - Ústřední kontrolní a zkušební ústav zemědělský,
- SVS – Státní veterinární správa,
- SZPI – Státní zemědělská a potravinářská inspekce.

Kontrolu provádí u vybraných ekofarech na základě analýzy rizik nebo z podnětu Ministerstva zemědělství (Ročenka ekologického zemědělství, 2017).

Kontrolou nepodléhají pouze výrobci biopotravin, ale i zpracovatelé a obchodníci. Dozor nad výrobou a nakládání s biopotravinou spočívá v pravidelných i namátkových

kontrolách. Kontrola ohlášená (pravidelná) musí být, dle zákona, jednou ročně, kdežto namátková kontrola nastává až v případě porušení určitých pravidel v rámci ekologického hospodaření.

Činnost kontrolních organizací:

- Každoroční ohlášená kontrola
- Neohlášená kontrola, v případě porušení určitých pravidel v rámci ekologického hospodaření
- Vzdělávání inspektorů
- Ochrana produktu ekologického zemědělství (znak „BIO“)
- V případě porušení či nesplnění podmínek, udělených kontrolní organizací, udávat sankce nebo vypovědět smlouvu
- Chránění zájmů ekologického zemědělství
- Konzultační a poradenská aktivita

4 Vlastní práce

Cílem praktické části je zhodnotit ekologické zemědělství v České republice, popsat jeho vývoj po vstupu do Evropské unie a provést analýzu současného stavu ekologického zemědělství. Zkoumáno bude působení Společné zemědělské politiky, která ekologické zemědělství podporuje. Zároveň byly stanoveny specifické cíle diplomové práce.

4.1 Důsledky vlivu SPZ na ekologické zemědělství v ČR

Podkapitola 4.1 představuje zpracované výsledky analýzy vývoje ekologického sektoru zemědělství v ČR po vstupu do EU. Analýza vychází z údajů, které byly získány zejména z ročenek ekologického zemědělství, které vychází každoročně a statistik ekologického zemědělství s obsahem zaměřeným na výsledky ekonomiky v českém zemědělství.

4.1.1 Počty ekologicky hospodařících subjektů

Československo zahájilo s Evropským společenstvím rozhovory o uzavření asociační dohody v prosinci 1990. V roce 1995 spolu s Maďarskem a Polskem smlouvu podepsalo. Dnem 1. května 2004 se stalo členem EU. Vláda dále 17. března 2004 přijala strategický dokument Akční plán rozvoje ekologického zemědělství v České republice (dále jen ČR) do roku 2010. Plán měl být efektivním vodítkem a pomáhat vytvářet nástroje, které umožní řešit problémové oblasti v sektoru ekologického zemědělství (dále jen EZ).

Tabulka 1: Vývoj počtu farem v ekologickém zemědělství 2004-2018

Rok	Počet farem hospodařících v EZ	Meziroční změna v počtu farem EZ
2004	836	3,2
2005	829	-0,8
2006	963	16,2
2007	1 318	36,9
2008	1 946	47,6
2009	2 689	38,2
2010	3 517	30,8
2011	3 920	11,5
2012	3 923	0,1
2013	3 926	0,1
2014	3 885	-1
2015	4 115	5,9

2016	4 243	3,1
2017	4 399	3,7
2018	4 606	4,7

Zdroj: Ekologické zemědělství v České republice: ročenky 2006-2018 (údaje vždy k 31. 12. daného roku)

V tabulce 1 můžeme sledovat, že v roce 2004 hospodařilo na území ČR 836 farem. V tomto roce vstoupila ČR do EU a byla zrušena podpora poskytovaná na ekologické zemědělství z národních zdrojů. Nově byli zemědělci podporováni evropskými zdroji (s kofinancováním z národních zdrojů) v rámci HRDP, což znamenalo nový a komplikovanější administrativní systém a také zpřísněné podmínky pro ekozemědělce. Tyto změny mohly znamenat meziroční pokles počtu farem hospodařících v ekologickém zemědělství v roce 2005.

Dále je vidět velký rozdíl mezi počtem farem v roce 2006 a 2007. Zatímco v roce 2006 bylo v ČR 963 ekofarem (meziroční změna oproti roku 2005 byla 16,2 %) o rok později jejich počet vzrostl na 1 318 ekofarem. Rok 2007 byl prvním rokem nového programového období PRV. V roce 2008 byl zaznamenán další úspěch, když na konci roku bylo možné statisticky vykázat, že počet ekofarem vzrostl o 628 subjektů oproti roku 2007. Významný úspěch byl ještě zaznamenán v roce 2010, když byl prokázán roční nárůst 828 ekofarem. Roky 2012 a 2013 byly z hlediska zakládání nových ekofarem velmi slabé, každoročně přibýly pouze tři farmy. Ještě slabší byl rok 2014, ve kterém dokonce počet farem klesl o 1 %.

Rok 2014 byl prvním rokem nového období PRV 2014-2020, ale vzhledem ke zdržení schvalovacího procesu nového PRV bylo umožněno prodloužení závazků z minulého programového období, ovšem bez možnosti vstupů do nových závazků, což mohlo způsobit výše uvedený pokles ekologicky hospodařících farem. Od roku 2015 byl možný vstup do nových závazků opatření Ekologické zemědělství podle podmínek PRV 2014-2020. V tomto roce také můžeme pozorovat opět větší meziroční nárůst počtu ekologicky hospodařících farem, a to o 5,9 %. V roce 2016 byl meziroční nárůst o 3,1 %, v roce 2017 o 3,7 % a v roce 2018 o 4,7 %.

Tabulka 2: Počet registrovaných subjektů v EZ v letech 2017-2018, 2020

Typ ekologického podnikatele	2017	2018	2020
Ekologičtí zemědělci	4 399	4 596	4 671
Výrobci biopotravin	672	748	861
Distributoři bioproduktů a biopotravin	730	938	1047
Z toho dovozce ze třetích zemí	250	303	320
Z toho vývozce do třetích zemí	141	165	158
Faremní zpracovatelé	221	223	226
Výrobci krmiv	57	61	68
Výrobci osiv	50	58	74
Ekologičtí včelaři	11	10	9
Ekologičtí rybáři	17	17	15
Ekologičtí pěstitele hub	-	-	4
Ekolog. sběrač volně rostoucích rostlin	-	-	23
Ostatní	-	-	10
Souběh vybraných činností			
Ekolog. zemědělec, současně distributor	-	-	143
Výrobce biopotravin, současně distributor	-	-	390
Ekolog. zemědělec, současně výrobce biopotravin	-	-	369

Zdroj: Šejnohová, 2019 (údaje k 31. 12. 2017 a 2018), eagri.cz – Počty ekologických subjektů (údaje k 25. 11. 2020)

Podle tab. 2 v roce 2018 bylo v EZ registrováno 4 596 ekofare. Počet ekologických zemědělců meziročně vzrostl o 4,5 %. Jako výrobce biopotravin bylo v roce 2018 registrováno 748 subjektů. Meziročně se jednalo o navýšení 11,3 %. Počet registrovaných distributorů se konci roku zvýšil o 208 na 938, což byl meziroční nárůst o 26,5 %. Z uvedených údajů dále vyplývá, že výrazně stoupal i počet dovozců a vývozců z/do 3. zemí. Šejnohová (2019) dále uvádí, že je nutné vidět pozitivní fakt v tom, že v obchodu s biopotravinami působí mnoho subjektů, které zajišťují maloobchodní prodej (např. maloobchodní řetězce, obchody zdravé výživy). Podle zákona o EZ se od roku 2006 tyto subjekty nemusí registrovat, pokud pouze prodávají zabalené biopotraviny ve spotřebitelském balení a skladují je zásadně v prodejně.

4.1.2 Vývoj ekologického zemědělství v krajích

Zastoupení ekologických zemědělců se velmi liší v rámci jednotlivých krajů. Podle statistik (tab. 3) se téměř polovina ekologicky obhospodařovaných ploch v ČR nachází v hornatých částech Jihočeského, Karlovarského, Moravskoslezského a Ústeckého kraje. Nízké zastoupení ekologických ploch je v kraji Středočeském, Jihomoravském,

Pardubickém a Vysočina. Důvodem je, že se zde nacházejí silné produkční oblasti na orné půdě. Je nutné naplánovat do příštích období rozšíření ekologické produkce do výše uvedených oblastí. Kromě toho je nezbytné zvážit podíl obdělávané orné půdy a travních porostů.

Tabulka 3: Počty a rozlohy ekofarem v krajích, 2005–2017

Kraj	2005		2007		2009		2011	
	Poč. ekof.	rozloha ekof. %	Poč. ekof.	rozloha ekof. %	Poč. ekof.	rozloha ekof. %	Poč. ekof.	rozloha ekof. %
Jihočeský	102	11,4	170	13,6	346	15,0	526	14,4
Karlovarský	104	19,0	120	17,1	176	14,5	211	13,5
Moravskoslezský	63	13,0	107	12,3	254	11,7	374	11,3
Plzeňský	62	8,0	119	8,3	257	9,1	412	10,3
Ústecký	74	12,2	98	11,1	174	10,6	242	9,5
Zlínský	97	9,0	150	9,4	280	8,6	359	7,8
Olomoucký	90	8,1	118	7,9	194	7,8	252	7,5
Liberecký	56	7,9	102	8,0	173	6,9	231	6,9
Vysočina	29	1,7	63	1,6	224	3,4	354	4,7
Královehradecký	50	4,3	84	4,5	141	4,4	214	4,6
Jihomoravský	39	2,2	77	2,3	196	3,1	303	3,4
Středočeský	23	1,1	55	2,1	169	2,8	266	3,3
Pardubický	29	1,4	46	1,5	94	2,0	163	2,8
Hl. m. Praha	9	0,6	7	0,0	11	0,1	13	0,1

Kraj	2013		2015		2017	
	Poč. ekof.	rozloha ekof. %	Poč. ekof.	rozloha ekof. %	Poč. ekof.	rozloha ekof. %
Jihočeský	529	14,5	563	15,2	645	15,5
Karlovarský	208	11,7	220	11,1	230	10,8
Moravskoslezský	381	11,5	388	11,5	404	11,0
Plzeňský	414	11,3	463	11,6	495	12,1
Ústecký	249	9,2	271	9,4	301	9,4
Zlínský	354	7,8	360	7,7	391	7,4
Olomoucký	245	8,0	247	7,7	265	7,8
Liberecký	228	6,7	247	7,0	266	6,9
Vysočina	339	4,5	349	4,1	354	4,0
Královehradecký	222	4,5	218	4,6	238	4,6
Jihomoravský	328	3,6	315	3,6	305	3,9
Středočeský	260	3,6	277	3,6	319	3,8

Pardubický	163	3,1	164	2,8	178	2,9
Hl. m. Praha	6	0,01	14	0,02	8	0,03

Zdroj: Ekologické zemědělství v České republice: ročenky 2006-2018 (údaje vždy k 31. 12. daného roku)

Druhou možností při sestavování pořadí krajů je podle podílu výměry celkové ekologické půdy na celkové zemědělské půdě ČR (tab.4). V roce 2018 byl celorepublikový průměr (12,8 %) překročen v osmi krajích. S velkým náskokem nad průměrem ostatních krajů (44 %) vedl Karlovarský kraj. Následovaly kraje Liberecký a Moravskoslezský (přes 20 %), dále Zlínský, nově Plzeňský a Ústecký kraj. V produkčních oblastech zůstává zastoupení EZ stále nízké od 3 do 8 %. V rámci jednotlivých kategorií užití půdy vedl opět Karlovarský kraj. V ekologickém režimu bylo téměř 10 % ploch orné půdy a téměř 74 % ploch trvalých travních porostů. Více než 50 % ploch trvalých travních porostů v ekologickém režimu patřilo krajům Olomoucký, Moravskoslezský, Ústecký a Zlínský.

Tabulka 4: Zastoupení ploch EZ dle užití půdy na jejich celk. výměře v krajích v r. 2018

Kraj	Výměra celkové půdy v EZ (ha)	Z toho výměra (ha)			Zemědělská půda ČR (ha)
		OP	TTP	TK	
Karlovarský	54 961	5 112	49 778	70	124 027
Liberecký	34 399	2 176	31 752	470	139 273
Moravskoslezský	57 522	5 470	51 574	473	273 233
Zlínský	38 816	6 006	31 866	940	192 586
Plzeňský	66 695	15 361	51 129	204	377 106
Ústecký	46 633	3 006	42 898	727	274 776
Jihočeský	80 468	7 217	73 044	197	488 928
Olomoucký	39 789	3 111	36 459	218	277 319
Královehradecký	23 602	2 743	20 596	264	276 652
Pardubický	16 179	2 560	13 511	104	270 081
Vysočina	20 814	7 894	12 768	151	408 169
Jihomoravský	21 794	14 730	5 200	1 861	423 318
Středočeský	21 385	5 698	15 039	648	658 610
Hl. m. Praha	179	86	81	12	19 649
Celkem	523 236	81 170	435 695	6 339	4 203 727

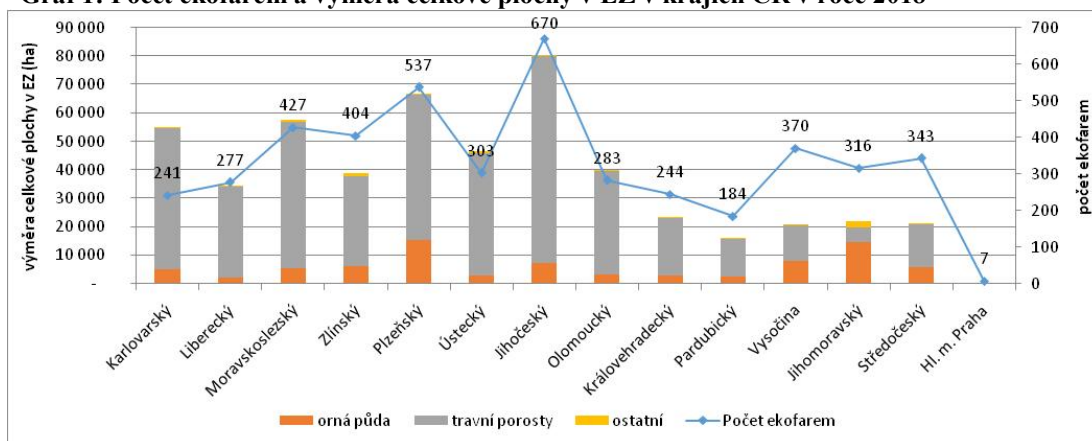
Kraj	Podíl půdy v EZ na celkové výměře dané kategorie užití půdy v ČR (%)
------	--

	z.p. celkem	OP	TTP	TK
Karlovarský	44,3	9,7	73,8	11,7
Liberecký	24,7	3,5	47,1	32,9
Moravskoslezský	21,1	3,3	59,7	58,1
Zlínský	20,2	5,0	54,1	23,4
Plzeňský	17,7	6,1	45,9	11,6
Ústecký	17,0	1,7	58,5	6,0
Jihočeský	16,5	2,4	43,6	8,8
Olomoucký	14,3	1,5	64,0	6,0
Královehradecký	8,5	1,5	28,5	6,3
Pardubický	6,0	1,3	21,6	5,3
Vysočina	5,1	2,5	15,5	23,6
Jihomoravský	5,1	4,2	17,1	7,0
Středočeský	3,2	1,0	20,6	4,6
Hl. m. Praha	0,9	0,6	8,6	1,9
Celkem	12,4	2,8	43,1	8,5

Zdroj: Šejnohová, 2019

V grafu 1 můžeme sledovat, že v roce 2018 je z pohledu absolutních hodnot největší rozloha ekologicky obhospodařovaných travních porostů v kraji Jihočeském (konkrétně 73 126 ha), orné půdy v Plzeňském (15 391 ha) a Jihomoravském (14 711 ha). Největší výměry u trvalých kultur má kraj Jihomoravský (1 872 ha), z čehož největší podíl plochy mají vinice (Bioinstitut, 2019).

Graf 1: Počet ekofarem a výměra celkové plochy v EZ v krajích ČR v roce 2018



Zdroj: Ekologické zemědělství v České republice: ročenka 2018. REP (údaje k 31. 12. 2018); zpracovala ČTPEZ

4.2 Vývoj změny struktury využití půdy v ekologickém zemědělství

4.2.1 Analýza vývoje struktury půdního fondu

Jak můžeme sledovat v následující tab. 5 dochází ve sledovaném období 2004-2018 ke každoročnímu mírnému nárůstu celkové výměry ekologicky obhospodařované půdy. Celková obhospodařovaná plocha v ekologickém zemědělství se od vstupu do EU z 263 tis. ha více jak zdvojnásobila.

V ekologickém zemědělství po mnoho let zauímají první místo trvalé travní porosty (TTP), v roce 2018 jejich výměra přesáhla 435 tis. ha. Přestože každým rokem narůstá výměra, podíl TTP na celkové výměře ekologicky obhospodařované půdy se výrazně nezvyšuje. Prakticky zůstává stát na stále stejném místě okolo 80 %. Přitom za období posledních deseti let (2008-2018) vzrostla plocha TTP 1,5krát. Více než dvojnásobně vzrostla výměra orné půdy na současných téměř 81 tis. ha a dosahuje 15% podíl na celkové půdě v EZ, což je historicky nejvyšší hodnota. Okolo 1 % ploch v EZ zabírají trvalé kultury (TK). Jejich plocha vzrostla z původní výměry 3 105 ha v roce 2008 téměř dvojnásobně. Od roku 2014 je však spíše evidován jejich pokles (o 63 ha v roce 2014, o 935 ha v roce 2015, o dalších 690 ha v roce 2016). V roce 2017 nastal mírný nárůst ploch o 56 ha, ale byla to záležitost pouze tohoto roku. V roce 2018 nastoupil znovu pokles o 10 ha. V rámci TK dominují ovocné sady (téměř 85 % jejich ploch), z toho 30 % jsou sady krajinnotvorné. Vinice zabírají 15 % ploch TK (935 ha), chmelnice zůstávají stát okolo výměry 11 ha (Šejnohová, 2019).

Tabulka 5: Vývoj struktury půdního fondu v EZ (2004-2018) v tis.

Užití půdy	2004	2005	2006	2007	2008	2009	2010	2011
Orná půda (ha)	19 694	20 766	23 479	29 505	35 178	44 906	54 717	59 281
Trvalé kultury (ha)	1 170	820	1 196	1 870	3 105	4 331	5 939	7 429
Ostatní plochy (ha)	7 056	23 440	24 671	23 616	21 753	19 937	18 054	18 157
TTP (ha)	235 379	209 956	232 190	257 899	281 596	329 232	369 057	398 061
Celkem (ha)	263 299	254 982	281 536	312 890	341 632	398 406	447 767	482 928

Užití půdy	2012	2013	2014	2015	2016	2017	2018
Orná půda (ha)	58 625	56 286	56 395	64 529	66 386	71 515	81 170

Trvalé kultury (ha)	7 693	7 837	7 774	6 839	6 149	6 205	6 195
Ostatní plochy (ha)	17 215	17 615	17 159	15 845	15 280	14 595	15 833
TTP (ha)	404 950	412 158	412 644	407 448	418 255	427 717	435 695
Celkem (ha)	488 483	493 896	493 972	494 661	506 070	520 032	538 893

Zdroj: Ekologické zemědělství v České republice: ročenky 2006-2018 (údaje vždy k 31. 12. daného roku)

Největší nárůst celkově obhospodařované plochy v ekologickém zemědělství, jak můžeme vidět v tab. 6, se projevoval mezi lety 2005/2006, 2006/2007, 2008/2009 a 2009/2010. Z toho nejvyšší roční nárůst byl mezi lety 2008/2009 o 56 774 ha (16,6 %). Po roce 2010 se nárůst zemědělské plochy v ekologickém zemědělství výrazně zpomalil. Mezi lety 2011/2012 byl nárůst pouze o 5 555 ha (1,2 %), mezi lety 2012/2013 byl nárůst 5 413 ha (1,1 %), mezi lety 2013/2014 ovšem už jen 76 ha. Tato fáze zpomaleného nárůstu mohla být způsobena tím, že po roce 2011 již nemohli do dotačního titulu Ekologické zemědělství (AEO) vstupovat noví zemědělci, z důvodu zastavení příjmu žádostí. Pro nové zemědělce, kteří by zvažovali vstup do systému ekologického zemědělství, tak zmizela finanční bonifikace, která by je mohla motivovat. Dále také, jak už bylo zmíněno v podkapitole 4.1.1, byl rok 2014 prvním rokem nového PRV 2014-2020. Z důvodu zdržení schvalovacího procesu nového PRV bylo možné prodloužit závazky z minulého programového období, ale bez možnosti vstupu do nových závazků, proto byl nárůst v tomto období téměř nulový. Od roku 2015 byl možný vstup do nových závazků opatření Ekologické zemědělství podle podmínek PRV 2014-2020. Mezi lety 2015/2016 můžeme pozorovat opět větší nárůst celkově obhospodařované plochy v ekologickém zemědělství, a to o 11 409 ha (2,3 %), mezi lety 2016/2017 o 13 962 (2,7 %) a mezi lety 2017/2018 dokonce o 18 861 (3,6 %), což je od roku 2011 největší nárůst.

Trvale dominují trvalé travní porosty, v roce 2018 již měly výměru více než 435 tis. ha. Přestože podíl TTP roste, výrazně se nezvyšuje, v posledních letech stále zůstává na průměru 80 %. Z tabulky 6 také vyplývá, že až do roku 2013 pokračoval nárůst trvalých kultur, poté se ale začal postupně snižovat, např. v roce 2015 o 935 ha, v roce 2016 o dalších 690 ha. V rámci trvalých kultur dominují ovocné sady (téměř 80 % plochy), z toho 30 % tvoří sady krajinnotvorné. Vinice mají plochu 15 % trvalých kultur (935 ha), chmelnice si standardně drží stálé výměry 11 ha (zaujímají 0,2 % trvalých kultur) (Šejnohová, 2019).

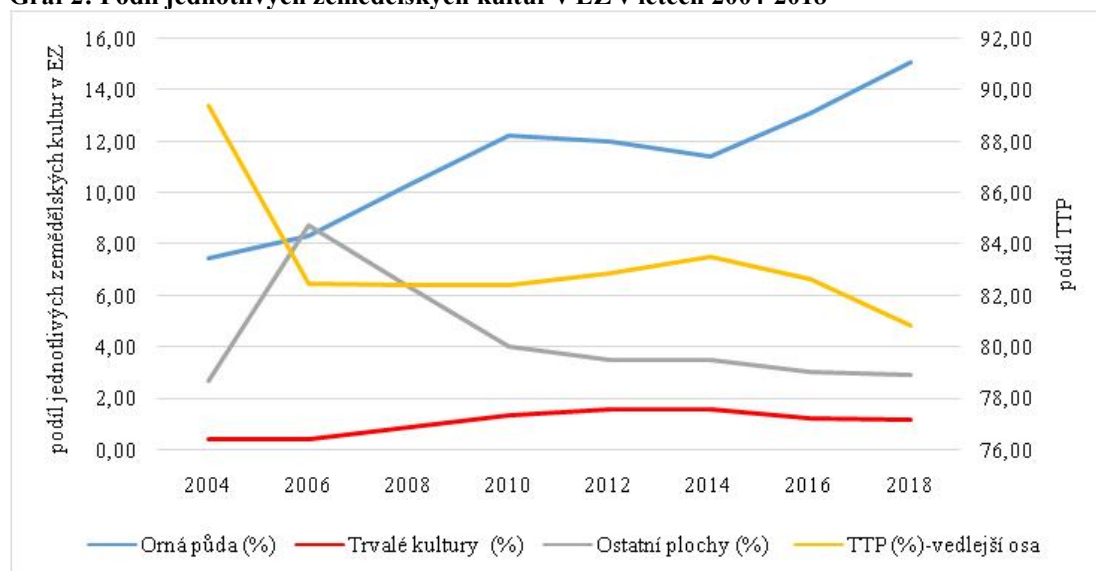
Tabulka 6: Srovnání struktury půdního fondu v EZ v letech 2004–2018 v %

Užití půdy	2004	2006	2008	2010	2012	2014	2016	2018
Orná půda (%)	7,48	8,34	10,30	12,22	12,00	11,42	13,12	15,06
Trvalé kultury (%)	0,44	0,42	0,91	1,33	1,57	1,57	1,22	1,15
Ostatní plochy (%)	2,68	8,76	6,37	4,03	3,52	3,47	3,02	2,94
TTP (%)	89,40	82,47	82,43	82,42	82,90	83,54	82,65	80,85
Celkem (%)	100,00	100,00	100,00	100,00	100,00	100,00	100,00	100,00

Zdroj: Ekologické zemědělství v České republice: ročenky 2006-2018 (údaje vždy k 31. 12. daného roku)

Z Tabulky 6 i Grafu 2 (kde jsou pro větší názornost použity dvě vertikální osy znázorňující podíl jednotlivých půdních struktur), je možné pozorovat, že orná půda zabírala v roce 2010 celkem 12,22 %. Dvanáctiprocentní hranici se podařilo překonat v roce 2015 (13,05 %). V roce 2018 hranice orné půdy nad 15 % byla překročena poprvé na 15,06 %. ČR dlouhodobě patří k zemím, kde průměrná velikost ekofarmy výrazně převyšuje evropský průměr, který se pohybuje okolo 40 ha. V rámci EU patří ČR po Slovensku a Spojeném království mezi země s největší průměrnou velikostí ekofarem. V roce 2018 činila průměrná velikost ekofarmy v ČR 117 ha. Výměra se každoročně snižuje, nejvyšší hodnota 333 ha byla zjištěna v roce 2001, přesto stále platí, že výměra průměrné ekofarmy je větší než průměrná výměra farmy konvenční (cca 75 ha v roce 2018). Z pohledu velikostní struktury ekologických podniků je dlouhodobě nejčastější rozloha ekofarem v rozmezí 10 až 50 ha, což je nárůst o 89 farem (Šejnohová, 2019).

Graf 2: Podíl jednotlivých zemědělských kultur v EZ v letech 2004-2018



Zdroj: Ekologické zemědělství v České republice: ročenky 2006-2018 (údaje vždy k 31. 12. daného roku)

Dle Šejnohové (2019) je z pohledu výměry největší podíl půdy v EZ obhospodařován ekofarmami o velikosti od 100 do 500 ha. Tato kategorie také každoročně zvyšuje svůj podíl (36 % v roce 2018) a vystřídala do roku 2010 vedoucí kategorii 500 až 1 000 ha. V kategorii od 100 do 500 ha došlo zároveň k nejvyššímu navýšení ploch (o více než 10 tis. ha). Úbytek ploch byl zaznamenán u kategorií 500 až 1 000 ha a nad 2 000 ha (o cca 2 tis. ha v každé z nich). Z tabulky 7 je patrné, že zhruba čtvrtina farem (nad 100 ha) obhospodařuje téměř 80 % ploch v EZ, resp. 5 % farem (nad 500 ha) obhospodařuje zhruba 43 % ploch v EZ. Výměru nad 100 ha a obhospodařovaly téměř veškerou plochu v EZ, resp. až pětina ekofarem měla výměru nad 500 ha a obhospodařovaly zhruba 70 % ploch v EZ.

Tabulka 7: Velikostní struktura ekofarem v roce 2017 a 2018

Velikostní skupiny farem dle výměry (ha)	2017				2018			
	Počet		Plocha		Počet		Plocha	
	(abs.)	(%)	(abs.)	(%)	(abs.)	(%)	(abs.)	(%)
0 až < 5	408	9,3	827	0,2	426	9,2	888	0,2
5 až < 10	388	8,8	2 845	0,6	391	8,5	2 899	0,6
10 až < 50	1 797	40,9	46 503	9,2	1 886	40,9	49 115	9,4
50 až < 100	743	16,9	52 947	10,5	797	17,3	56 484	10,8
100 až < 500	808	18,4	178 469	35,3	855	18,6	189 428	36,2
500 až < 1000	196	4,5	134 411	26,6	191	4,1	132 046	25,3
1000 až < 2000	54	1,2	72 501	14,3	56	1,2	76 503	14,6
2000 a více	5	0,1	17 118	3,4	4	0,1	15 208	2,9
Celkem	4 399	100	505 621	100	4 606	100	522 571	100

Zdroj: Šejnohová, 2019

V EZ převládají velké zemědělské podniky s převahou travních porostů, avšak každoročně podíl největších farem na výměře klesá (např. v roce 2006 až polovina ekofarem měla výměru nad 100 ha a obhospodařovaly téměř veškerou plochu v EZ, resp. až pětina ekofarem měla výměru nad 500 ha a obhospodařovaly zhruba 70 % ploch v EZ (Šejnohová, 2019).

Statistická data uveřejněná v prezentovaných tabulkách ukazují pouze kolik hektarů, jakého typu půdy je v daném roce v ČR evidováno v režimu ekologického zemědělství. Zde je však zároveň nutné alespoň částečně odhlédnout od problematiky čistě ekologického zemědělství a podívat se na zemědělskou půdu jako celek. Na jedné straně je možné popisovat nárůst ekologicky obhospodařovaných ploch a zároveň pak ale je

možné dohledat, že v letech 1999 až 2017 ubylo celkově až 77 tis. ha zemědělské půdy (Menclová, 2019). Ročně tedy v průměru ubývá cca 4 tis. ha ročně, což je více než 11 ha za den. Různými formami vodní eroze je potenciálně ohroženo 54 % zemědělské půdy, nejvíce ohrožené je celkem 18 % půdy na území ČR. Menclová (2019) píše, že „v současné době je maximální ztráta půdy v ČR vyčíslena na přibližně 21 mil. tun ornice za rok, což lze vyjádřit jako ekonomickou ztrátu minimálně 4,2 mld. Kč. Různým stupněm větrné eroze je v ČR potenciálně ohroženo přibližně 18 % zemědělské půdy (nejvyšším stupněm je ohroženo 3,2 %; silně ohroženo je 1,81 % z. p.)“.

4.3 Dotace z rozpočtu EU a jejich vliv na EZ

Historie EZ v ČR se začala psát již v roce 1990. Tehdy statistika zaznamenala existenci pouhých tří ekologických farem. Byly to skutečně velmi skromné začátky. K tomu se přidával fakt, že o tomto způsobu zemědělského hospodaření kromě odborníků veřejnost téměř nevěděla. Uplynulo dlouhých 28 let, než bylo možné uvést, že v systému EZ je zaregistrováno 4 606 certifikovaných ekologických farem, které jako celek hospodaří na 522 633,7 ha zemědělské půdy. Tento počet představuje 14,69 % z celkové výměry půdy v ČR.

Z uvedených údajů vyplývá, že došlo k meziročnímu nárůstu ekologických farem a také výměry ekologicky obdělávané půdy. Mezi hlavní priority v letech 2017 a 2018 patří také rozvoj domácího trhu s biopotravinami, což se projevilo v každoročním růstu prodeje biopotravin. Z hlediska provozovaných činností, které mají dlouhodobý charakter, patří zpracování masa a masných výrobků a konzervování ovoce a zeleniny (Bioinstitut, 2018).

Tabulka 8: Srovnání základních statistických ukazatelů

	31. 12. 2017	31. 12. 2018
Počet výrobců biopotravin	672	748
Počet ekofarem	4 399	4 606
Výměra zemědělské půdy v EZ (ha)	520 075	522 633,7
Podíl EZ na celkové výměře zemědělské půdy (%)	12,37	14,69
Výměna orné půdy (ha)	71 515	80 995,75
Výměra trvalých travních porostů (ha)	427 717	435285,81
Výměra trvalých kultur (sady) – (ha)	3 745	3 655,6
Výměra trvalých kultur (vinice) – (ha)	886	942,3

Výměra trvalých kultur (chmelnice) – (ha)	1 564	10,6
Výměra trvalých kultur (jiných) – (ha)	4 637	1 561,8
Ostatní plochy (ha)	14 637	15 851,6

Zdroj: Šejnohová, 2019.

Tabulka 8 prezentuje srovnání základních statistických ukazatelů ve srovnání roku 2017 a roku 2018. Postupně stoupal počet biovýrobců a počet ekofarem, pomaleji se zvyšoval výměr zemědělské půdy pro EZ. Také další ukazatelé uvedené v tabulce potvrzují, že během jednoho roku není snadné výrazně zrychlit v rozvoji činnosti ekozemědělců.

4.3.1 Vývoj dotací v ekologickém zemědělství

V letech 2004-2006 podmínky státní podpory upravoval programový dokument nazvaný „*Horizontální plán rozvoje venkova*“ (HRDP), který byl v souladu s pravidly EU. Dodržováním byla garantována finanční podpora českým zemědělcům na základě jejího členství v EU. Navíc, ekologické zemědělství bylo podporováno tzv. Agroenvironmentálními opatřeními (AEO). Na základě tohoto dokumentu česká vláda schválila ve svém nařízení č. 242/2004 Sb., o provádění AEO, ve znění pozdějších předpisů podrobné podmínky poskytování dotací. Ekologičtí zemědělci mohli také používat zvýhodněné bodové bonifikace v případech, kdy žádali o podporu, kterou nabízel Operační program zemědělství (Eagri.cz, 2020).

Od roku 2007 byla podpora EZ zajišťována programovým dokumentem „*Program rozvoje venkova 2007-2013*“ (PRV) zpracovaným dle nařízení Rady (ES) č. 1698/2005 o podpoře pro rozvoj venkova z Evropského zemědělského fondu pro rozvoj venkova (EZFRV). Nařízení Rady pozbylo účinnosti 20. 12. 2013. Od roku 2007 registrované subjekty v režimu ekologického zemědělství mohly čerpat konkrétní bodová zvýhodnění včetně další opatření pro přesně stanovené aktivity Operačního programu Osa I a Osa III PRV. Tímto postupem měly vyšší šanci, že jejich projekt bude schválen a financován. Další možností pro ekologické zemědělce bylo čerpání finančních prostředků z národních dotací. Umožnil jim to zákon č. 252/1997 Sb., o zemědělství a jeho ust. § 2 a ust. § 2f zákona (Eagri.cz, 2020).

4.3.2 Základní dotace na ekologické zemědělství v letech 2007-2014

Podpora ekologických zemědělců je pro toto programové období poskytována na základě Osy II PRV „*Zlepšování životního prostředí a krajiny*“. Podmínky poskytování dotací

subjektům podnikajícím v EZ definuje nařízení vlády č. 79/2007 Sb., o provádění AEO, ve znění jeho novel. Poslední novelizace byla provedena 1. 3. 2017. Ekonomickým podnikatelům je vyplácena náhrada za vzniklé ekonomické ztráty dle ust. § 4 Poskytnutí dotace v rámci agroenvironmenálního opatření. Výše plateb je fixní v EUR na celé období let 2007-2013 a poté následně byla po aktualizaci. Platba dotace dle ust. § 13 (Sazby dotace) v rámci titulu ekologické zemědělství činí:

*„a) **155 EUR/ha**, jde-li o hospodaření v systému ekologického zemědělství na orné půdě, s výjimkou pěstování zeleniny nebo speciálních bylin podle § 7,*

*b) **71 EUR/ha**, jde-li o hospodaření v systému ekologického zemědělství na travních porostech podle § 7, pokud nemá žadatel všechny půdní bloky, popřípadě jejich díly s kulturou, na niž lze požadovat podle § 7 dotaci, evidované v evidenci půdy na žadatele k datu podání žádosti o poskytnutí dotace obhospodařované v systému ekologického zemědělství, a to v období od data podání žádosti o poskytnutí dotace do 31. prosince kalendářního roku. V tomto případě se jedná o Zákon č. 242/2000 Sb., o ekologickém zemědělství a o změně zákona č. 368/1992 Sb., o správních poplatcích, ve znění pozdějších předpisů, ve znění pozdějších předpisů. Nařízení Rady (EHS) č. 2092/1991 ze dne 24. června 1991 o ekologickém zemědělství a k němu se vztahujícím označování zemědělských produktů a potravin, v platném znění.*

*c) **849 EUR/ha**, jde-li o pěstování vinic nebo chmelnic v systému ekologického zemědělství podle § 7,*

*d) **564 EUR/ha**, jde-li o pěstování zeleniny nebo speciálních bylin na orné půdě v systému ekologického zemědělství podle § 7,*

*e) **89 EUR/ha**, jde-li o hospodaření v systému ekologického zemědělství na travních porostech podle § 7, pokud má žadatel všechny půdní bloky, popřípadě jejich díly s kulturou, na niž lze požadovat podle § 7 dotaci, evidované v evidenci půdy na žadatele k datu podání žádosti o poskytnutí dotace obhospodařované v systému ekologického zemědělství, a to v období od data podání žádosti o poskytnutí dotace do 31. prosince kalendářního roku“ (Nařízení vlády č. 79/2007 Sb.).*

V průběhu let došlo od roku 2008 již k prvním změnám v platbě dotací. Např. v roce 2008 byla zavedena vyšší platba na travní porosty platná pro ekozemědělce, kteří obhospodařují veškerou plochu. Od roku 2010 byla rozdělena výše platby pro podporu sadů. Současná

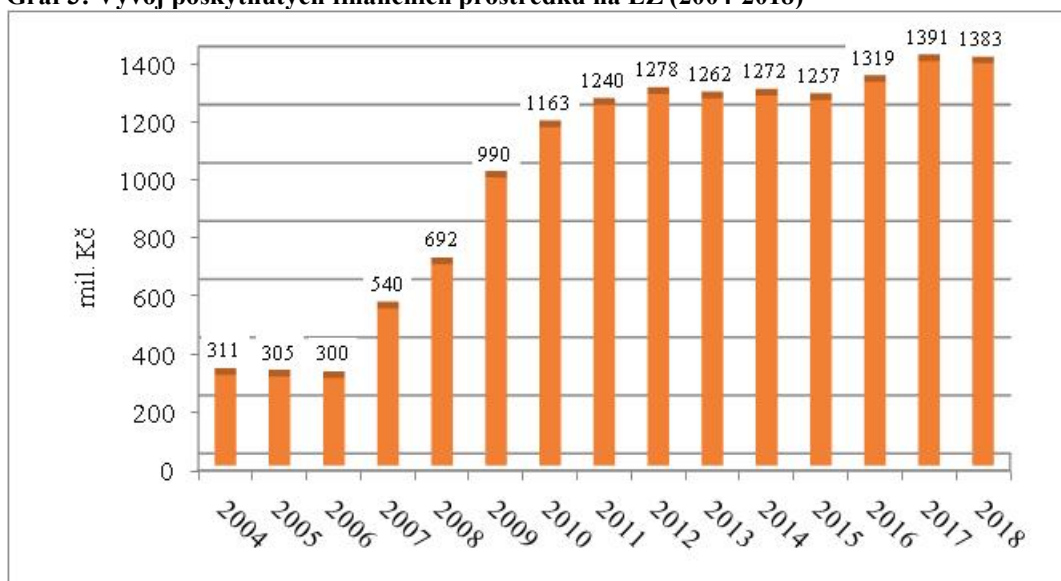
cena 849 EUR/ha je poskytována vlastníkům nebo pronajímatelům intenzivně obhospodařovaných sadů (tj. s minimálním počtem 200 ks/ha vyjmenovaných druhů nebo 800 ks/ha vyjmenovaných druhů bobulovin). Nová nižší sazba 510 EUR/ha platí pro sady, které prokazatelně nesplňují výše uvedenou limitní podmínku hustoty výsadby. Dotace vypláceny v českých korunách. Sazba není pevně definována. Naopak, každým rokem se liší. Výše dotace je závislá na uplatněném směnném kurzu.

Ze srovnání celkového vývoje výše plateb na hektar je patrné, že nejvyšší nárůst plateb se konal po vstupu ČR do EU. Důvodem byla implementace HRDP v roce 2004. Další změny ve výši plateb se konaly po zavedení programového dokumentu PRV v letech 2007-2013. K výrazným změnám došlo u TTP, kde byl zaznamenán nárůst ve výši 78 % a také nejvíce u trvalých kultur, u kterých byl zaznamenán nárůst o 91 %. Změnila se také průměrná platba na jeden hektar. V letech 2007 až 2009 byl důvodem přechod ekozemědělců z pomalu dobíhajících závazků HRDP, které trvají pět let do nových opatření PRV s vyššími sazbami (Čapounová a Hrabalová, 2014).

V roce 2010 ekozemědělci podali 4 074 žádostí zaměřenou na podporu EZ. Žádosti zahrnovaly plochu 422 415 ha, což bylo 94 % veškeré plochy zařazené v EZ. Ekozemědělci zažádali o dotaci ve výši 1 162,6 mil Kč (nárůst o 173 mil. Kč, meziročně o 17 %). Možnosti otevřelo rozšíření ploch v EZ. V roce 2010 byl zaznamenán další úspěch, když objem dotací stoupl téměř čtyřnásobně (Eagri.cz, 2020).

Jak bylo tohoto výsledku dosaženo? Za prvé způsobem rozšiřování výměry podporovaných ploch v EZ o 85 %, za druhé navýšením plateb v rámci PRV. Oproti roku 2006 se v roce 2010 průměrná platba v EZ zvýšila téměř dvojnásobně na 2 750 Kč/ha. Při pohledu na jednotlivé statistické údaje je evidentní, že u všech plateb za jednotlivé druhy půdy (užití půdy) docházelo postupně k poklesu vývoje plateb na hektar plochy (Čapounová, Hrabalová, 2014).

Graf 3: Vývoj poskytnutých finančních prostředků na EZ (2004-2018)



Zdroj: Šejnohová, 2019

Více než 5 600 žádostí o podporu podali v roce 2011 ekozemědělci, kteří hospodařili na ploše 460 220 ha. Všechny plochy byly evidovány v EZ. Jak můžeme vidět v grafu 3 ekozemědělci žádali o celkovou částku 1 240 mil. Kč. Oproti předcházejícímu období to bylo meziročně o 7 % více. Důvodem k žádosti o vyšší finanční částku rozšíření ploch v EZ. Ve srovnání s rokem 2006 se jedná o dotaci čtyřnásobně vyšší, důvodem byl růst výměry podporovaných ploch v EZ o 102 %. Nutné je zdůraznit také navýšení plateb v rámci PRV. V roce 2011 průměrná platba v EZ byla ve výši 2 695 Kč/ha, což znamenalo, že se částka oproti roku 2006 zdvojnásobila. V roce 2013 ekozemědělci podali 5 430 žádostí o podporu EZ. Týkala se plochy 455 231 ha, což představovalo 93 % veškeré plochy zařazené v EZ. Celková výše podpory byla 1 262 mil. Kč. Oproti roku 2006 vzrostl počet žádostí více než čtyřnásobně. Hlavními důvody byly růst výměry podporovaných ploch v EZ a za druhé navýšení plateb na 1 ha v rámci PRV (Bioinstitut, 2018).

V roce 2013 v důsledku směnného vývoje o jedno procento došlo k poklesu výše plateb ve srovnání s předcházejícím rokem, hlavně s prvním rokem programového období v roce 2007 až o 8 %. K opačné situaci došlo o několik let později, v roce 2014, výše plateb vzrostla meziročně až o 9 %. Došlo k situaci, že platby byly téměř srovnatelné s rokem 2007. Oproti roku 2006 vzrostl počet žádostí více než čtyřnásobně. Na ukázkou: průměrná platba v roce 2009 představovala částku 2 700 Kč/ha, v roce 2013 částku 2 770 Kč/ha, v roce 2004-2006 částku 1 300 Kč/ha.

K nejvyššímu nárůstu plateb došlo po období, kdy se ČR stala členem EU, tj. mohla implementovat HRDP již v roce 2004. K dalšímu zvýšení plateb pomohl další program, tentokrát Programový dokument PRV v letech 2007-2013. Týkalo se to zejména travních porostů, kde byl zaznamenán nárůst o 78 %, poté trvalých kultur, kde byl nárůst o 91 %. U obou příkladů se jednalo doslova o skokový nárůst. Při takto nečekaném vývoji logicky došlo k situaci, že vyčleněné finanční prostředky, které byly na tyto aktivity alokovány, přesahovaly finanční možnosti. Následovala logická situace – MZe v roce 2012 dočasně zastavilo příjem žádostí nových žadatelů. Do roku 2014 tak podporovalo pouze ekologické zemědělce, kteří již podporováni byli a měli tak své finanční závazky. Při této situaci až do určitého období došlo ke stagnaci rozvoje a růstu ekologicky obdělávaných ploch (Čapounová, Hrabalová, 2014).

4.3.3 Bodově zvýhodněná opatření PRV 2007-2014

Vzhledem k tomu, že v ČR se stále nedařilo zvýšit produkci biopotravin, MZe ČR rozhodlo, že od roku 2007 legislativně zvýhodní výrobce biopotravin a ekozemědělce v kontextu s bodovým hodnocením podaných projektů u pěti vybraných opatření PRV. Od tohoto období byly podmínky výběru projektu a také poskytování bodového zvýhodnění každým rokem přizpůsobovány měnícím se podmínkám. Byl zpracován dokument nazvaný „Pravidla, kterými se stanovují podmínky pro poskytnutí dotace na projekty PRV ČR na období 2007-2013“. Jednalo se v rámci Osy I PRV o zlepšení konkurenceschopnosti zemědělství a lesnictví.

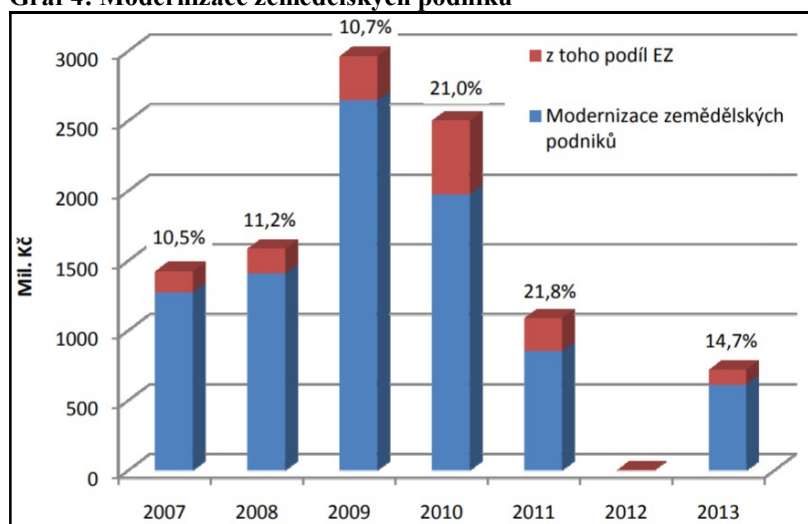
Modernizace zemědělských podniků

Podpora v podnicích byla zaměřena na rozvoji investic, jejichž cílem bylo zlepšit celkovou výkonnost zemědělského podniku, zvýšit konkurenceschopnost. Podporou bylo, že stále platilo pro ekozemědělce zvýhodnění ve výši 27 bodů, pokud provozují EZ na celé své výměře zemědělské půdy. Platila další varianta – 15 bodů pokud provozují EZ alespoň na 50 % výměry obhospodařované půdy. V roce 2008 byla platba rozdělena na travní porosty pro ekozemědělce, kteří obhospodařovali veškerou plochu v EZ. Ti obdrželi 89 EUR/ha a pro ekofarmy souběhem 71 EUR/ha. V roce 2010 došlo k další úpravě, k diferenciaci platby u sadů. Byla nově zavedena nižší sazba 510 EUR/ha pro sady, které z různých důvodů nesplňovaly podmínku minimální hustoty výsadby, tj. min. 200 ks/ha vyjmenovaných druhů stromů nebo 800 ks/ha vyjmenovaných druhů bobulovin. Pro

ostatní tzv. intenzivně obhospodařované sady zůstala původní sazba 849 EUR/ha. Dotace byly vypláceny v Kč, výše se ročně lišila v závislosti na směnném kurzu (Čapounová, Hrabalová, 2014).

Graf 4 znázorňuje procentuálně statistické údaje o průběhu modernizace zemědělských podniků z hlediska podílů EZ. Již z barevného odlišení je patrné, že se ekologické zemědělství na tomto rozvoji podílelo prakticky jen nepatrnými finančními částkami. Největší podíl byl na grafu zaznamenán v roce 2011 (21,8 %), na druhém místě je rok 2010 (21,0 %). Nejhoršího výsledku bylo dosaženo v roce 2007 (10,5 %).

Graf 4: Modernizace zemědělských podniků



Zdroj: ČTPEZ, 2020

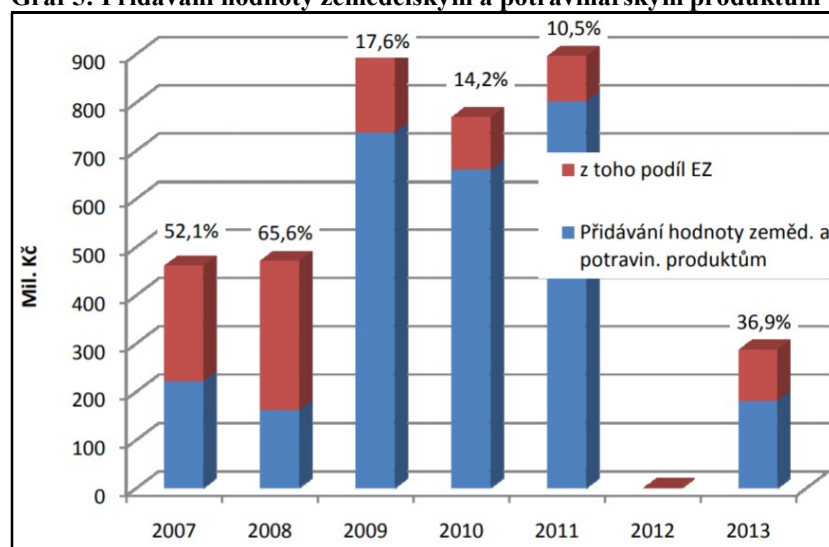
Přidávání hodnoty zemědělským a potravinářským produktům

„Dotace byla zaměřena na podporu výkonnosti zpracovatelských podniků, na rozvoj nových odbytišť pro zemědělské produkty, podporu marketingu zemědělských výrobků, zlepšování kvality výrobků a podporu vývoje aplikace nových produktů, postupů a technologií“ (Čapounová, Hrabalová, 2014). V roce 2011 a v roce 2013 (v roce 2012 nebylo opatření realizováno) mohl výrobce biopotravin získat 10 bodů. Podmínkou bylo zavázání se, že po dobu, kdy bude projekt platit, tedy po dobu vázannosti projektů, bude jeho žádost týkající se vyplacení dotace obsahovat jeho podíl z příjmu produkce biopotravin nebo biokrmiv na jeho celkových finančních příjmech více než 75 % nebo více než 25 mil. Kč za produkci biopotravin nebo za produkci biokrmiv. Ekozemědělci mohli také získat pouze 5 bodů za podmínky, že podíl bude v rozmezí 10 -75 % anebo příjem za biopotraviny dosáhne od 10 do 25 mil. Kč. Tím výčet podmínek nekončil.

Žadatel dále musel k žádosti o proplacení dotace předložit platné osvědčení na nějaký výrobek (biopotravinu / biokrmivo), který byl předmětem projektu. Již z tohoto malého výčtu povinností je evidentní, že celý proces podávání žádosti byl pro mnoho, zejména menší ekozemědělce, značně komplikovaný. Stejná pravidla platila i v letech 2010 a 2009, pouze bylo od roku 2010 sníženo bodové zvýhodnění na polovinu. V letech 2007 a 2008 mohl výrobce biopotravin kromě 20 bodů navíc proti konvenčním žadatelům získat dalších 15 bodů, resp. 7 bodů, pokud byl současně registrován jako ekozemědělec a obhospodařoval celou, resp. minimálně 50 % výměry půdy v EZ. Z důvodu velkého zájmu o opatření bylo zvýhodnění za zemědělskou činnost v roce 2009 zrušeno (Čapounová a Hrabalová, 2014)..

Graf 5 znázorňuje procentuální rozdíly při přidávání hodnoty zemědělským a také potravinářským produktům. Rok 2012 tvoří z hlediska administrativního výjimku. Nejlépe si vedli ekozemědělci v roce 2008, ve kterém byli úspěšní ze 65,6 %. V roce 2007 je procento úspěšnosti jen 52,1 %.

Graf 5: Přidávání hodnoty zemědělským a potravinářským produktům



Zdroj: ČTPEZ, 2020

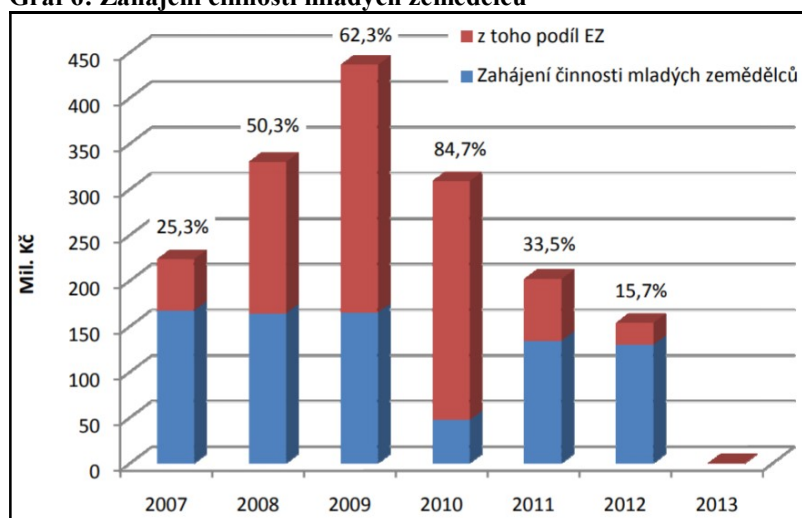
Zahájení činnosti mladých zemědělců

Dotace byla zaměřena na investice v zemědělské výrobě a byla určena mladým začínajícím zemědělským podnikatelům, u kterých byl předpoklad, že pro takto náročnou činnost ne všichni začínající podnikatelé budou mít dostatek vlastních finančních prostředků. Dotace byla vyplácena formou taxativní částky určené k zahájení a rozvoji podnikatelské činnosti

a realizaci podnikatelského plánu. V letech 2011-2012 nově zaregistrovaný ekozemědělec mohl v případě, že neprovozoval současně jinou zemědělskou výrobu, získat navíc 5 bodů. Podmínkou bylo, že musel provozovat EZ na celé výměře zemědělské půdy. Musel splnit další podmínku, a to minimální výměru 5 ha orné půdy nebo nově od roku 2012 příp. i 5 ha sadů, chmelnic nebo vinic. V roce 2013 nebylo opatření realizováno (Čapounová, Hrabalová, 2014).

V letech 2008-2010 nebyla požadována minimální výměra a platilo zvýhodnění 15 bodů, pokud provozoval EZ na celé výměře zemědělské půdy, resp. 10 bodů, pokud provozoval ekologické zemědělství na minimálně 50 % výměry obhospodařované půdy. V prvním roce podpory (2007) bylo při stejných podmínkách vyšší bodové zvýhodnění, a to 27 a 15 bodů (Čapounová, Hrabalová, 2014).

Graf 6: Zahájení činnosti mladých zemědělců



Zdroj: ČTPEZ, 2020

Graf 6 znázorňuje aktivity při zahájení činnosti mladých zemědělců. V období let 2007 až 2012 (rok 2013 bez aktivit z důvodu vládních opatření) byl pro ně nejméně úspěšným rokem 2010, ve kterém podíl EZ na Zahájení činnosti mladých zemědělců představoval 84,7 %. Druhým nejméně úspěšným rokem z hlediska ekoaktivit byl rok 2009, ve kterém EZ měli svůj podíl ve výši 62,3 % (Čapounová, Hrabalová, 2014).

Podpora cestovního ruchu

Na téma cestovního ruchu a jeho finančního přínosu pro stát by bylo možné psát stále. Jeho výsledky, kladné i záporné, se vždy výrazně projevují ve státním rozpočtu. Že stát jeho rozvoj podporuje, je proto pochopitelné. Nenaplnění státní pokladny je vždy velmi citelné.

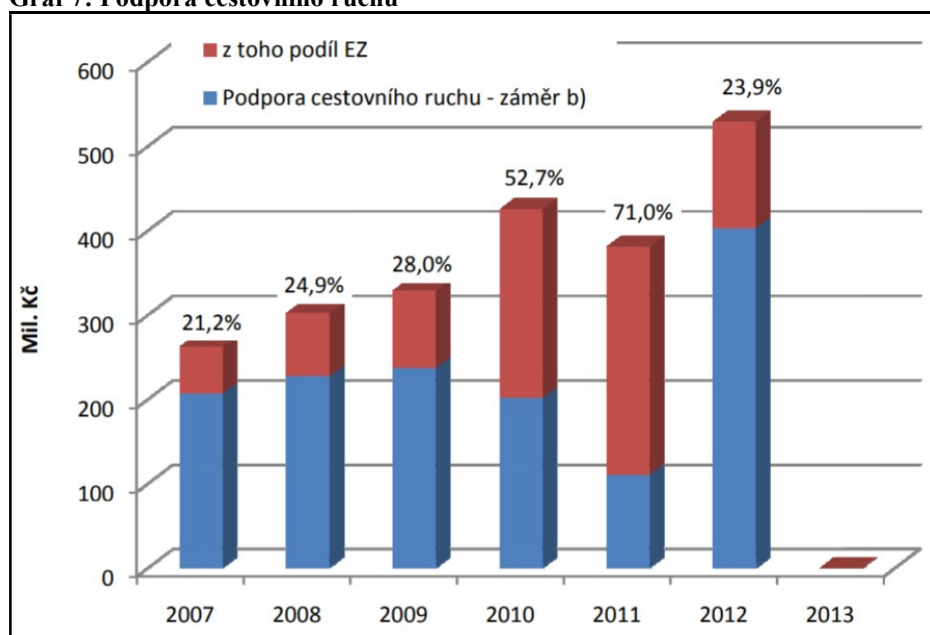
Opatření vlády bylo zaměřeno na využití potenciálu zemědělských farem v oblasti agroturistiky. Tento obor podnikání zůstával stranou tak turistů po mnoho let a stát vynakládal nemalé finanční prostředky, aby se situace v tomto ohledu výrazně zlepšila. V záměru je podporována zejména výstavba malokapacitních ubytovacích a stravovacích zařízení, půjčoven sportovního vybavení a objektů a ploch pro sportovně rekreační vyžití. Jedná se o vytvoření zázemí v kvalitě, kterou si budoucí návštěvníci představují a také ji v této podobě požadují.

V roce 2012 byly v přidělování dotací zvýhodněny 10 body pouze ekofarmy bez souběhu, které hospodařily minimálně na 5 ha zemědělské půdy. Podmínkou bylo, že se musela nacházet ve stejném nebo sousedním katastrálním území jako místo realizace projektu. Tento požadavek byl také odlišen bodově.

V roce 2011 získala ekofarma při stejných podmínkách 15 bodů. Toto zvýhodnění je možné pozorovat v grafu 7, kdy v roce 2011 celkový podíl EZ na Podpoře cestovního ruchu dosáhl 71%. V letech 2007-2010 byl ekozemědělec zvýhodněn 15 body, podmínkou bylo provozování EZ na celé výměře zemědělské půdy, resp. 10 body, pokud provozoval EZ na minimálně 50 % výměry obhospodařované půdy (Čapounová, Hrabalová, 2014).

V roce 2010 bylo toto zvýhodnění sníženo na 10 a 5 bodů. V roce 2013 nebylo opatření realizováno. Z uvedených požadavků je zřejmé, že poskytovatel dotací trval na tom, aby ekozemědělci pracovali efektivně a sami se snažili zvyšovat své podíly při financování hospodaření.

Graf 7: Podpora cestovního ruchu



Zdroj: ČTPEZ, 2020

Shrnutí

O bonifikovaná opatření projeví ekozemědělci výrazný zájem. Za sedmileté období cca jednu třetinu žádostí s celkovou požadovanou dotací 4,6 mld. Kč (tj. 24 % všech dotací) podali ekozemědělci, kteří se registrovali v EZ. V letech 2007 a 2008 tvořily subjekty EZ největší podíl v počtu schválených žádostí o opatření „Přidávání hodnoty zemědělským a potravinářským produktům“ (43% resp. 59 % podíl). V letech 2009 a 2010 bylo na prvním místě opatření „Zahájení činnosti mladých zemědělců“, kteří měli povinnost s 62% resp. až 83% podílem. V roce 2011 získalo první místo opatření „Podpora cestovního ruchu - záměr b)“ s 75% podílem. V roce 2012 se podařilo uvést do života pouze dvě opatření, která neměla významné zastoupení žádostí ze sektoru EZ. V roce 2013 uspělo opatření „Diverzifikace činností nezemědělské povahy - záměr a)“, úspěchem bylo, že téměř 60 % schválených žádostí podali ekozemědělci (Čapounová, Hrabalová, 2014).

Nová SZP

Na konci července 2020 se konalo zasedání lídrů států EU, na kterém účastníci diskutovali o možnostech vynaložení finančních prostředků pro SZP. Jednání bylo velmi tvrdé, bylo ovlivňováno pandemickou situací covidu19 a nejistotu dalšího ekonomického vývoje

v jednotlivých členských státech EU. Bylo provedeno několik škrťů, nicméně nebyly tak vysoké, jak se původně předpokládalo v návrhu Evropské komise z roku 2018. Čeští zemědělci získají téměř sedm miliard eur. Na druhou stranu se jim bude postupně snižovat v průběhu následujících let platba na hektar obdělávané plochy. Největší ztráty budou mít největší podniky, které dostávají v současné době 240 eur (zhruba 6 500 korun) na hektar.

Výše přímých plateb v ČR je na úrovni 93 procent průměru EU, a přesahuje 90 procent, týká se úprava cen také ČR (Sedláčková, 2020).

První pilíř

Na přímé platby a výdaje na tržní opatření je určeno 258,6 miliard eur (240 miliard eur a 18,6 miliard eur) a na program rozvoje venkova.

Druhý pilíř

Vyčleněna částka 78 miliard eur. Další 7,5 miliardy eur bude vyčleněno z fondu pokrizové obnovy, celková částka bude cca 85 miliard eur. Škrty nejvíce zasáhly druhý pilíř o necelých 13 procent. Dodatečných 7,5 miliardy eur má být určeno především pro ekologizaci evropského zemědělství a postupným naplňováním cílů nové evropské strategie pro udržitelnou výrobu potravin „Od zemědělce ke spotřebiteli“ (Farm to Fork). Pomoc je považována za součást druhého pilíře, musí respektovat požadavky na načasování dotací, čerpat je rychle. Důvodem je, že jsou určeny na zvládnutí covidové krize. Celkem 70 procent dotací musí být se státy smluvně uzavřeno v prvních dvou letech a vyplatit se musí do prosince 2026. Novinkou je maximální míra spolufinancování dotací v rámci druhého pilíře ve výši 85 procent (původně Komise navrhovala 70 procent) v případě méně rozvinutých regionů, 60 procent (původně 43 procent) u regionů přechodových. Do obou kategorií spadají i regiony ČR s výjimkou Prahy (Sedláčková, 2020).

4.4 Změna produkce biopotravin v ČR po vstupu do EU

4.4.1 Analýza trhu biopotravin

Je logické, že tzv. zelený marketing významně přispěl k propagaci zájmu a následného prodeje biopotravin. Pomalu odcházela doba, kdy velká část spotřebitelů viděla v těchto potravinách určitý tzv. módní výstřelek.

Tabulka 9: Vývoj trhu biopotravin v ČR v letech 2015-2018 v mld. Kč

Ukazatel	2015	2016	2017	2018
Celkový obrat s biopotravinami vč. vývozu	3,73	4,19	5,7	7,02
Vývoz (mld. Kč)	1,46	1,64	2,37	2,5
Spotřeba biopotravin v ČR	2,25	2,55	3,33	4,43
Meziroční změna obratu biopotravin v ČR (%)	11,4	13,5	30,5	33
Podíl na celkové spotřebě potravin a nápojů	0,81	0,9	1,17	4,58
Spotřeba na obyvatele a rok (Kč)	213	241	314	416
Podíl dovozu na obratu biopotravin v %	62,90	76,67	80,70	78,33
Podíl řetězců na obratu biopotravin (%)	62,00	62,00	58,00	51,00

Zdroj: Ekologické zemědělství v České republice: ročenka 2018

Podle údajů z tabulky 9 představoval v roce 2016 celkový obrat s biopotravinami včetně vývozu více než 4 mld. korun. Celková spotřeba včetně dovozu 2,55 miliardy korun, proti roku 2015 nárůst představuje 13,5 %. V roce 2016 bylo v ČR registrováno 603 výrobců biopotravin, což je o 11,3 % více než v roce 2015. Celkový obrat včetně vývozu dosáhl v roce 2017 cca 5,7 mld. Kč. Z toho celková spotřeba včetně dovozu byla 3,33 mld. Kč, oproti roku 2016 to byl nárůst o 3,5 %. Vývoz biopotravin byl v částce 2,37 mld. Kč. Obrat v maloobchodě byl 2 583 mil. Kč, obrat přímého prodeje z farem byl 179 mil. Kč. V roce 2017 bylo registrováno 672 výrobců biopotravin, resp. 731 provozoven (navýšení o 11,4 %) (Šejnohová, 2019).

Celkový obrat s biopotravinami včetně vývozu byl v roce 2018 přibližně 7,02 mld. Kč. Celková spotřeba biopotravin včetně dovozu v roce 2018 byla 4,43 mld. Kč, což je rozdíl o 18,1 % proti obratu 3,583 mld. Kč v roce 2017. Je nutné uvést, že v obratu jsou zařazeny obraty společností, které nakoupené bioprodukty pouze přebalují do spotřebitelského balení. Průměrná roční spotřeba na obyvatele byla 416 Kč, podíl biopotravin na celkové spotřebě potravin a nápojů byl 1,58 %

Čeští výrobci vyvezli do zahraničí biopotraviny za cca 2 116 mil. Kč. Jejich vývoz stále trvale roste. Je zaměřen převážně do zemí EU. Největší objem biopotravin (790 mil. Kč) byl vyvezen do ostatních zemí EU nesousedících s ČR a do Německa (395 mil. Kč). Německo nadále představuje významné odbytiště české bioprodukce, přesto došlo ke snížení objemu exportu o více než 43 % (tj. 301 mil. Kč). Přitom 83 % výrobců biopotravin uplatnilo většinu své výroby na českém trhu (Šejnohová, 2019).

Tabulka 10: Hlavní podíl kategorií potravin v letech 2005-2018

Hlavní kategorie potravin	2005	2006	2007	2008	2009	2010	2011
Maso a masné výrobky	12,0	7,1	6,2	5,4	9,5	8,6	8,5
Ovoce a zelenina ¹⁾	3,5	3,0	5,4	6,2	10,8	10,8	13,6
Oleje a tuky	x	x	x	x	1,8	1,9	1,9
Mléko a mléčné výrobky	20,0	15,2	20,9	22,2	21,1	24,8	19,6
Mlýnské a škrobářenské výrobky	5,5	7,1	6,0	5,9	6,3	8,4	9,7
Pekařské, cukrářské a jiné moučné výrobky	4,0	3,0	1,6	3,8	9,4	8,2	9,4
Ostatní zpracované potraviny	43,0	49,5	49,3	45,9	35,9	32,8	35,3
Nápoje ¹⁾	12,0	15,2	10,6	10,6	5,2	4,5	2,0
Celkem	100	100	100	100	100	100	100

Hlavní kategorie potravin	2012	2013	2014	2015	2016	2017	2018
Maso a masné výrobky	8,1	6,9	8,2	6,9	5,1	5,9	4,6
Ovoce a zelenina ¹⁾	13,7	16,1	13,7	12,6	21,3	22,5	17,3
Oleje a tuky	2,1	2,1	4,4	4,2	2,9	3,6	3,5
Mléko a mléčné výrobky	20,0	18,2	22,0	20,0	23,0	17,5	20,0
Mlýnské a škrobářenské výrobky	10,4	11,7	8,2	7,5	4,8	4,9	2,5
Pekařské, cukrářské a jiné moučné výrobky	9,5	9,2	9,4	7,3	6,2	5,9	7,6
Ostatní zpracované potraviny	34,3	33,0	33,0	37,1	33,2	36,4	41,4
Nápoje ¹⁾	1,9	2,7	1,1	4,2	3,4	3,3	3,1
Celkem	100	100	100	100	100	100	100

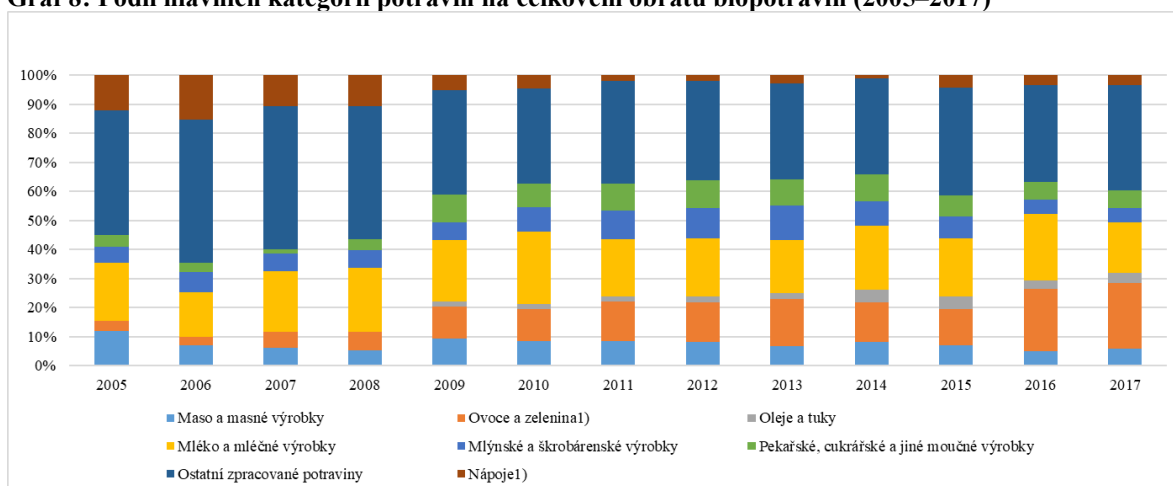
1) Do roku 2008 jsou ovocné/zeleninové džusy a šťávy zahrnovány do kategorie Nápojů, od roku 2009 jsou součástí kategorie Ovoce a zelenina

Zdroj: Ekologické zemědělství v České republice: ročenky 2006-2018

Podle tabulky 10 a grafu 8 patří do hlavní kategorie biopotravin celkem osm produktů, které jsou českými spotřebiteli v obchodech z hlediska spotřeby nejžádanější. V tabulce je na prvním místě uvedeno maso a masné výrobky. V roce 2010 byla jejich spotřeba 8,6 % z celkové spotřeby potravin, tento trend trval ještě v roce 2012, poté nastal postupný pokles spotřeby v roce 2017 dokonce na 5,9 % (Šejnohová, 2019). Spotřeba ovoce a zeleniny

v roce 2010 představovala 10,8 %, stoupání a klesání spotřeby se v jednotlivých následujících letech střídaly. V roce 2017 dosáhla spotřeba 22,5 %, což je od roku 2010 společně s rokem 2016 procenta nejvyšší. Mléko a mléčné výrobky zabíraly na spotřebitelském trhu 24,8 %, v roce 2017 zaznamenaly pokles na 17,5 %. Pekařské, cukrářské a jiné moučné produkty, u kterých se v médiích různými odborníky na kvalitu stravování uvádí zpravidla jejich negativní účinek na lidský organismus v roce 2010 deklarují svou spotřebu ve výši 8,2 %, jejich spotřeba se v následujících letech snižovala, v roce 2017 představovala 5,9 % (Šejnohová, 2019). Zároveň při pohledu na jednotlivé potraviny v jednotlivých letech je patrné, že se každoroční spotřeba u nabízených potravinových produktů meziročně příliš neliší. Výrazný pokles nastal pouze u nápojů bez džusů, to je však způsobeno především změnou metodiky měření (což je uvedeno v poznámce) , dále ze 43 % na 36 % nastal pokles týkající se ostatních zpracovaných potravin.

Graf 8: Podíl hlavních kategorií potravin na celkovém obratu biopotravin (2005–2017)



Zdroj: Ročenky ekologického zemědělství, 2006-2017

Tabulka 11 prezentuje podíl odbytových míst na celkovém obratu biopotravin v letech 2014 až 2018 a navíc rok 2018 je vyjádřen i v absolutních hodnotách. Nejvíce biopotravin nakoupili čeští spotřebitelé v roce 2018 v supermarketech a hypermarketech (36,2 %, tj. 1,6 mld. Kč), prostřednictvím prodejen zdravé výživy a biopotravin (16,9 %, tj. 749 mil. Kč) a drogerií (14,9 %, tj. 661 mil. Kč). Došlo k navýšení obratu prodeje biopotravin v lékárnách, v roce 2018 byly prodány biopotraviny za 342 mil. Kč (7,7 %). Významným odbytovým místem je prodej z e-shopů (545 mil. Kč, 12,3 %).

Ve veřejném stravování obrat meziročně vzrostl na 209 mil. Kč, obrat přímého prodeje (přímý prodej z ekofarem) dosáhl 228 mil. Kč. U faremního a ostatního přímého prodeje došlo k mírnému meziročnímu navýšení, avšak pouze v absolutním vyjádření (228 mil. Kč). Hlavní kategorií biopotravin s největším objemem prodejů je dlouhodobě kategorie „Ostatní zpracované potraviny“ (41% podíl), téměř tři čtvrtiny této kategorie tvořily káva a čaj, hotové pokrmy (vč. dětské výživy) a ostatní zpracované biopotraviny zahrnující zejména doplňky stravy. Druhou příčku obsadila kategorie „Mléko a mléčné výrobky“ (20 %) následovaná kategorií „Ovoce a zelenina“ (17 %) (Šejnohová, 2019).

Za sledovaných 5 let je nejzřetelnější pokles celkového objemu biopotravin v supermarketech a hypermarketech a to z 40,9% v roce 2014 na 36,2 v roce 2018.

K výraznému meziročnímu navýšení obratu prodeje biopotravin došlo naopak (tak jako zřejmě v celé sféře prodeje) u E-shopů z 3,4% na 12,3%. Dále pak v lékárnách, kde byly v roce 2014 tržby na úrovni 3,1 %, v roce 2018 se zvedly na 7,7 % z celkového počtu odbytých míst.

Tabulka 11: Podíl hl. odbytých míst na celk. obratu biopotravin v ČR, 2014–2018

Odbytové místo v ČR	Rok 2014	Rok 2015	Rok 2016	Rok 2017	Rok 2018	Rok 2018¹⁾
Supermarkety/hypermarkety (%)	40,9	46,2	13,9	36,1	36,2	1 604
Drogérie (%)	16,5	14,7	17,9	14,9	14,9	661
Prodej zdravé výživy, biopotravin (%)	24,8	14,3	14,3	16,9	16,9	749
Nezávislé prodejny potravin (%)	1,7	4,2	2,9	2,1	2,1	92
Faremní a ostatní přímý prodej (%)	6,7	7,07	7,3	5,1	5,1	228
E-shopy (%)	3,4	7,8	8,7	12,3	12,3	545
Lékárny (%)	3,1	2,6	3,6	7,7	7,7	345
Gastronomie (%)	2,9	3,2	3,4	4,7	4,7	209
Celkem	100	100	100	100	100	4 430

Zdroj: Ekologické zemědělství v České republice: ročenka 2018

1) Rok 2018 je vyjádřen v absolutních hodnotách (mil. Kč), ostatní aktivity v %.

Dlouholetá tradice nákupního chování českých spotřebitelů potvrzuje, že nakupují převážně v hypermarketech a supermarketech. Dokonce i velká část lidí žijících v malých obcích si vymezuje volný čas, aby doplnila své zásoby potravin a dalšího zboží v těchto velkých obchodních centrech. K největším distributorům biopotravin z hlediska obratu za prodej patřila v roce 2017 a v roce 2018 společnost Hipp Czech, s. r. o., poté další společnosti, např. ČEROZFRUCHT, s. r. o. a další. Do kategorie významných distributorů patří společnost Pro-Bio, obchodní společnost s. r. o. a Country Life, s. r. o. Jejich obrat je

ale již zahrnut v obratu výrobců biopotravin. Podobně by sem patřily i centrály maloobchodních řetězců, popř. společnost DM drogerie smart, s. r. o. a další. Jejich obrat je již zahrnut v obratu jejich dodavatelů. (Šejnohová, 2019).

5 Výsledky a diskuse

5.1 Specifický cíl 1 - Důsledky SPZ na ekologické zemědělství v ČR

SPZ je obecně definována v čl. 38-44 Smlouvy o fungování Evropské unie a v dalších aktech unijního práva. Pod pojmem je možné ve velmi zjednodušené úvaze konstatovat, že se jedná o politiku, která společnými silami pomáhá státům v určitém závazném seskupení dosáhnout lepších ekonomických výsledků, a to vše s podporou konkrétními finančními výpomocemi v případě potřeby. SZP skutečně pomáhá, ale někdy je také cílem oprávněné kritiky. Členské státy v ní vidí jednoznačné finanční pomoc rozdělovanou podle potřeby, podle možností, hlavně podle konkrétně nastavených kritérií, která jednoznačně platí pro všechny. V předkládané práci jsou uváděny konkrétní příklady vývoje ekologického sektoru v ČR po vstupu do EU.

Podle oficiálních statistik v roce 2017 podnikalo 4 399 ekologických zemědělců, o rok později již 4 606 a v roce 2020 celkem 4 671 subjektů. Z výsledků je patrné, že se v roce 2020 tempo přírůstku nových podnikajících subjektů zpomalilo. Výrazně úspěšnější byli výrobci biopotravin. Výsledky: rok 2017 (574), rok 2018 (750) a rok 2020 (861) svědčí, že výroba biopotravin je na stálém vzestupu. Např. faremní zpracovatelé v roce 2017 se registrovali ve 225 případech, v roce 2018 celkem v 151 případech. V roce 2020 se celkem nově zaregistrovalo 226 subjektů. Podrobné údaje o všech povinných registracích jsou uvedeny v tabulce 2.

K otázce zemědělské půdy evidované v režimu EZ. V tabulce 5 jsou uvedeny podrobné informace týkající se jednotlivých druhů půd v letech 2004 až 2018. Největší položkou je orná půda, která v roce 2011 představovala 12,28 % z celkové půdy v ČR. Pouze v roce následujícím její procentuální rozloha klesla, aby v následujících včetně roku 2018 neustále narůstala. V roce 2018 již představovala 15,04 %. Trvalé travní porosty v roce 2011 vykazovaly 82,43 %, v následujícím roce vyrostly na 83,54 % a poté každoročně procenta ubývala, až na konečných 80,87 % v roce 2018. Trvalé kultury (např. sady, vinice) od roku 2011 (1,54 %) neustále klesají, až v roce 2018 dosáhly hranice 1,15 %. Podobná situace je u ostatních ploch – v roce 2011 klesly z 3,76 % na 2,94 %.

5.2 Specifický cíl 2 - Vývoj podpory ekologického zemědělství

Pro nezasvěceného člověka se při pohledu na celou problematiku poskytování dotace z EU může zdát, že se jedná o nesmírně složitou problematiku. Nebudou daleko od pravdy. Po mnoha letech návrhů dotací a jejich praktického řešení se postupem let mnohé již zažité věci měnily. Např. již v roce 2008 došlo k prvním změnám v platbě dotací. Byla zavedena vyšší platba na travní porosty platná pro ekozemědělce, kteří obhospodařují veškerou plochu. Od roku 2010 byla rozdělena výše platby pro podporu sadů. Současná sazba 849 EUR/ha je poskytována vlastníkům nebo pronajímatelům intenzivně obhospodařovaných sadů (tj. s minimálním počtem 200 ks/ha vyjmenovaných druhů nebo 800 ks/ha vyjmenovaných druhů bobulovin). Nová nižší sazba 510 EUR/ha platí pro sady, které prokazatelně nesplňují výše uvedenou limitní podmínku hustoty výsadby. Jak vyplývá z dokumentů projednávaných v roce 2020 dojde k dalším významným změnám.

5.3 Specifický cíl 3 - Změna struktury využití půdy v EZ

V úvodu je nutné uvést, že se často zejména mezi odborníky diskutuje o velmi nebezpečném faktoru pro snížení nebo dokonce zničení kvalitních půd pro ekologické zemědělství ČR. Vodní erozi je ohroženo okolo 50 % zemědělské půdy, okolo 10 % erozi větrnou (Novotný a kol., 2014). Druhým faktorem je vliv minulých pozemkových úprav, při nichž byly odstraněny přirozené protierozní bariéry (krajinné prvky, cesty, meze), což erozi zvýšilo (Báčová, Krása, 2016). Třetím faktorem je zalesňování. Úbytek zemědělské půdy v období 2000–2014 je způsoben přírůstkem lesa ze 48 % (nutné uvědomění zjednodušení a sumarizace). Zalesnění je cílené a také náletové. Cílené zalesňování je podporováno jako součást opatření Programu rozvoje venkova, tedy opatření pro snižování eroze na velmi svažitéch pozemcích, nebo jako prostředek pro udržování vody v povodí, slouží také ke zvyšování biodiverzity. Z tohoto důvodu je logické, že docházelo, dochází a bude dále docházet ke změnám ve struktuře a využití půdy. Tento stav se dotýká všech druhů půdy, která může být využívána pro EZ.

5.4 Specifický cíl 4 - Změna produkce biopotravin v ČR po vstupu do EU

V empirické části práce byla provedena analýza vývoje trhu s biopotravinami, která se zabývala v praktické podobě několika okruhy, a to vývojem podílu jednotlivých hlavních

kategorii biopotravin, obratem celého trhu s biopotravinami a také rozbohem odbytových míst a jejich podílu na celkovém obratu trhu biopotravin. Z této analýzy vyplývá, že celkový obrat obchodu s biopotravinami každoročně narůstá. Od roku 2015, kdy byl celkový obrat 3,73 mld., stoupl na 7,02 mld. (r. 2018). Roste i vývoz českých biopotravin, v roce 2018 činil 2,5 mld., což z dlouhodobějšího hlediska vývoje činí výrazný a významný nárůst. I když vývoz biopotravin roste, 83% výrobců biopotravin uplatnilo většinu své výroby na českém trhu. To je v zásadě také pozitivní fakt, jelikož není logické a už vůbec ne ekologické, aby růst trhu s biopotravinami byl hnán pouze dovozem ze vzdálenějších míst.

Počet výrobců biopotravin stoupá a nejčastěji se věnují kategorii Ostatní zpracované potraviny (představují hotové pokrmy, vč. dětské výživy), dále Ovoci a zelenině a výrobě mléčných produktů. Je důležité také upozornit, jak přísné jsou podmínky pro udělení certifikátu BIO. Koneční spotřebitelé, tak mohou značně důvěřovat, protože za každým bioproduktem stojí zemědělec, který hospodaří podle tradičních zemědělských postupů bez chemie a hnojiv. Zvířata jsou chovaná v nadstandardních podmínkách, zpracovatelé a výrobci se musí řídit přísnými pravidly, na které dohlíží přísný kontrolní systém. Žádná jiná značka kvality v ČR nemá takto striktní a komplexní pravidla.

Na rozvoj výroby biopotravin přispívá Ministerstvo zemědělství formou dotací na ekologicky obhospodařované plochy. Stranou nezůstává ani osvěta a propagační činnost.

6 Závěr

Tato diplomová práce se zabývala vývojem ekologického zemědělství v České republice, především po vstupu do EU (v roce 2004). Cílem práce bylo zhodnocení tohoto období. Je zde zřejmý nárůst ekologicky hospodařících farem, ale i nárůst poptávky ze strany spotřebitelů po produktech ekologického zemědělství. S růstem počtu ekologicky hospodařících subjektů je spojený i pestřejší výběr bioproduktů a celková osvěta obyvatel o alternativních způsobech hospodaření. Ta je prohlubována i prostřednictvím dotací a různých podpůrných programů. Při zpracovávání bylo užito komparace sekundárních statistických dat o ekologickém zemědělství v České republice. Data byla získána zejména z ročenek ekologického zemědělství a statistik ekologického zemědělství s obsahem zaměřeným na výsledky ekonomiky v českém zemědělství.

Analýza ukázala, že jedním ze zásadních momentů, který prokazuje vliv dotací do ekologického zemědělství na vývoj celého ekologického sektoru, bylo ukončené zařazování nových žadatelů do dotačního titulu ekologického zemědělství od roku 2012 včetně. Posledním rokem, kdy mohli noví žadatelé vstupovat do tohoto titulu, byl rok 2011. V letech 2012 a 2013 se poté téměř zastavil růst počtu nových ekozemědělců. Finanční motivace pro vstup do celého systému ekozemědělství je zde nanejvýš patrná. Lze tedy vyvodit, že dotační politika a nastavení podmínek dotací v rámci ČR je naprosto zásadní pro vývoj ekologického zemědělství a zásadním způsobem také předurčuje jeho charakter.

Dále z analýzy vývoje ekologického zemědělství v krajích vyplynulo jejich nerovnoměrné rozmístění na území ČR. Ekofarmy a tedy i ekologicky obhospodařované plochy jsou koncentrovány v oblastech s vyšší nadmořskou výškou a obecně horšími podmínkami pro zemědělskou produkci. Největší rozloha ekologicky obhospodařovaných travních porostů v kraji Jihočeském (konkrétně 73 126 ha), orné půdy v Plzeňském (15 391 ha) a Jihomoravském (14 711 ha). Největší výměry u trvalých kultur má kraj Jihomoravský (1 872 ha), z čehož největší podíl plochy mají ne příliš překvapivě vinice. Naopak nízké zastoupení ekologicky obhospodařovaných ploch je v silných produkčních oblastech Vysočiny, Středočeského a Pardubického. V příštích obdobích je tedy vhodné se na tyto oblasti zaměřit při plánování rozšiřování ekologické produkce. Kromě toho je nezbytné zvážit podíl obdělávané orné půdy a travních porostů.

Z analýzy samotného trhu s biopotravinami je zřejmý růst celkového obratu v jednotlivých letech, tím pádem i růst průměrné spotřeby na obyvatele za rok. Avšak i přes rostoucí počet ekofarek v ČR a množství i objem jejich produkce, je stále dominantní podíl dovozu na celkovém obratu trhu. I přes nárůst prodeje biopotravin přes e-shopy a lékárny je stále nejčastějším místem nákupu biopotravin v ČR supermarket či hypermarket. Co se týče samotné struktury prodáváných biopotravin, ta se v čase až na menší výkyvy, či změnu metodiky sledování příliš nemění.

Pozitivní dopad ekologického zemědělství, jako jedné z alternativ hospodaření na životní prostředí jako takové, je významný a hlavně nepopíratelný, ať je přístup zemědělce čistě formalistický a nebo hospodaří ekologicky pouze z vlastního přesvědčení.

7 Seznam použitých zdrojů

AGRÁRNÍ KOMORA ČR. *Informace pro žadatele AEKO a EZ k přechodnému období*. . [online], [cit. 2020-11-15]. Dostupné z: http://www.akcr.cz/script/WRS_exportPDF.php?akce=clanek&id=31108

Akční plán ČR pro rozvoj ekologického zemědělství do roku 2010. [online], 2004. Praha: Ministerstvo zemědělství [cit. 2020-11-04]. Dostupné z: https://www.lovime.bio/wp-content/uploads/2018/12/Akni-plan-CR-pro-rozvoj-EZ_do-2010.pdf

Akční plán ČR pro rozvoj ekologického zemědělství v letech 2016-2020: Czech action plan for development of organic farming 2016-2020. Praha: Ministerstvo zemědělství, 2016. ISBN 978-80-7434-193-9.

Akční plán ČR pro rozvoj ekologického zemědělství v letech 2011-2015: Czech action plan for development of organic farming 2011-2015. Praha: Ministerstvo zemědělství, 2011. ISBN 978-80-7434-007-9.

ANTOUŠKOVÁ, M., KŘISTKOVÁ, Z. Finanční dotace pro ekologické zemědělství. Česká zemědělská univerzita v Praze, Katedra zemědělské ekonomiky, 2009.

BÁČOVÁ M., KRÁSA J. Application of historical and recent aerial imagery in monitoring water erosion occurrences in Czech highlands. *Soil & Water Res.* 2016, č. 11, s. 267–276.

bio-info.cz. *Jak používat nové evropské logo pro biopotraviny* [online]. [cit. 2020-11-10]. Dostupné z <http://www.bio-info.cz/zpravy/jak-pouzivat-nove-evropske-logo-pro-biopotraviny>

BROŽOVÁ, I. *Vybrané aspekty multifunkčního zemědělství v souvislosti s rozvojem venkova*. Praha 2009. Disertační práce (Ph.D.). Česká zemědělská univerzita v Praze, Provozně ekonomická fakulta, Katedra ekonomiky, 2009.

Ctpez.cz. *Vývoj podpor v ekozemědělství* [online]. [cit. 2020-20-10]. Dostupné z <https://www.ctpez.cz/cz/clanky/vyvoj-podpor-v-ekozemedelstvi>

ČAPOUNOVÁ, L. a HRABALOVÁ, A. *Vývoj podpor v ekozemědělství*. In *Zemědělec*, 2014, č. 46, s. 29.

DVORSKÝ, J., URBAN, J. *Základy ekologického zemědělství: podle nařízení Rady (ES) č. 834/2007 a nařízení Komise (ES) č. 889/2008 s příklady*. 2., aktualizované vydání. Brno: ÚKZÚZ, 2014. ISBN 978-80-7401-098-9.

Eagri.cz. *Ekologické zemědělství* [online]. [cit. 2020-10-25]. Dostupné z: <http://eagri.cz/public/web/mze/zemedelstvi/ekologicke-zemedelstvi/>

Eagri.cz. *Horizontální plán rozvoje venkova*. [online]. [cit. 2020-11-15]. Dostupné z: <http://eagri.cz/public/web/mze/dotace/dobihajici-a-ukoncene-dotace/horizontalni-plan-rozvoje-venkova-hrdp/>

Eagri.cz. *Loga a značení*. [online]. [cit. 2020-12-11] Dostupné z: <http://eagri.cz/public/web/mze/zemedelstvi/ekologicke-zemedelstvi/dokumenty-statistiky-formulare/loga-a-znaceni/>

Eagri.cz. *Počty ekologických subjektů k 25. 11. 2020*. [online]. [cit. 2020-11-25]. Dostupné z:

<https://eagri.cz/public/app/eagriapp/EKO/Prehled/StatistikaPocetEP.aspx?stamp=1606337895281>

Eagri.cz. *Struktura půdního fondu v EZ k 25. 11. 2020*. [online]. [cit. 2020-11-25]. Dostupné z: <https://eagri.cz/public/app/eagriapp/EKO/Prehled/StatistikaPlocha.aspx?stamp=1606325632269>

Eagri.cz. *Vznik, vývoj a reformy Společné zemědělské politiky*. [online]. [cit. 2020-18-10] Dostupné z: <http://eagri.cz/public/web/mze/ministerstvo-zemedelstvi/zahranicni-vztahy/cr-a-evropska-unie/spolecna-zemedelska-politika/vznik-vyvoj-a-reformy-spolecne/>

Ekolist.cz, *Česká technologická platforma pro ekologické zemědělství: Přehled pozměňovacích návrhů Společné zemědělské politiky EU*. [online]. [cit. 2020-27-11] Dostupné z: <https://ekolist.cz/cz/publicistika/nazory-a-komentare/ceska-technologicka-platforma-pro-ekologicke-zemedelstvi-prehled-pozmenovacich-navrhu-spolecne-zemedelska-politika-eu>

Ekologické zemědělství v České republice: ročenka 2006 [online]. Praha: Ministerstvo zemědělství České republiky [cit. 2020-11-02] ISBN 80-7084-554-6. Dostupné z: https://aa.ecn.cz/img_upload/410697af7dfcb092dfd4e3937dd69e3f/rocenka_2006_web-cj_aj.pdf

Ekologické zemědělství v České republice: ročenka 2007 [online]. Praha: Ministerstvo zemědělství České republiky [cit. 2020-11-02] ISBN 978-80-7084-658-2. Dostupné z: https://aa.ecn.cz/img_upload/410697af7dfcb092dfd4e3937dd69e3f/rocenkaez_2007-cela-final.pdf

Ekologické zemědělství v České republice: ročenka 2008 [online]. Praha: Ministerstvo zemědělství České republiky [cit. 2020-11-02] ISBN 978-80-7084-736-7. Dostupné z: https://aa.ecn.cz/img_upload/410697af7dfcb092dfd4e3937dd69e3f/rocenka_ez2008_final_web_1.pdf

Ekologické zemědělství v České republice: ročenka 2009 [online]. Praha: Ministerstvo zemědělství České republiky [cit. 2020-11-02] ISBN 978-80-7084-927-9. Dostupné z: https://aa.ecn.cz/img_upload/410697af7dfcb092dfd4e3937dd69e3f/rocenka-2009-komplet.pdf

Ekologické zemědělství v České republice: ročenka 2010 [online]. Brno, ÚKZÚZ [cit. 2020-11-02]. ISBN: 978-80-7401-053-8. Dostupné z: https://aa.ecn.cz/img_upload/410697af7dfcb092dfd4e3937dd69e3f/rocenka_2010_ez_v_cr_final.pdf

Ekologické zemědělství v České republice: ročenka 2011 [online]. Praha: Ministerstvo zemědělství České republiky [cit. 2020-11-02]. ISBN: 978-80-7434-080-2. Dostupné z: https://aa.ecn.cz/img_upload/410697af7dfcb092dfd4e3937dd69e3f/rocenka_ctpez_2011_final_web.pdf

Ekologické zemědělství v České republice: ročenka 2012 [online]. Praha: Ministerstvo zemědělství České republiky [cit. 2020-11-02]. ISBN: 978-80-7434-139-7. Dostupné z: https://aa.ecn.cz/img_upload/410697af7dfcb092dfd4e3937dd69e3f/rocenka_ez_2012_web.pdf

Ekologické zemědělství v České republice: ročenka 2013 [online]. Praha: Ministerstvo zemědělství České republiky [cit. 2020-11-02]. ISBN: 978-80-7434-177-9. Dostupné z: http://eagri.cz/public/web/file/356090/rocenka_EZ_2013_web.pdf

Ekologické zemědělství v České republice: ročenka 2014 [online]. Praha: Ministerstvo zemědělství České republiky [cit. 2020-11-02]. ISBN: 978-80-7434-250-9. Dostupné z: https://aa.ecn.cz/img_upload/410697af7dfcb092dfd4e3937dd69e3f/rocenka_ez_2014_net.pdf

Ekologické zemědělství v České republice: ročenka 2015 [online]. Praha: Ministerstvo zemědělství České republiky [cit. 2020-11-02]. ISBN: 978-80-7434-336-0. Dostupné z: https://aa.ecn.cz/img_upload/7331e1faea7fac726e0197358f83ecdd/rocenka-ez-2015.pdf

Ekologické zemědělství v České republice: ročenka 2016 [online]. Praha: Ministerstvo zemědělství České republiky [cit. 2020-11-02]. ISBN: 978-80-7434-401-5. Dostupné z: https://aa.ecn.cz/img_upload/7331e1faea7fac726e0197358f83ecdd/rocenka_ez_2016_web.pdf

Ekologické zemědělství v České republice: ročenka 2017 [online]. Praha: Ministerstvo zemědělství České republiky [cit. 2020-11-02]. ISBN 978-80-7434-401-5. Dostupné z: https://aa.ecn.cz/img_upload/410697af7dfcb092dfd4e3937dd69e3f/rocenka_ez_2017.pdf

Ekologické zemědělství v České republice: ročenka 2018 [online]. Praha: Ministerstvo zemědělství České republiky [cit. 2020-11-02]. ISBN 978-80-7434-536-4. Dostupné z: https://aa.ecn.cz/img_upload/7331e1faea7fac726e0197358f83ecdd/rocenka_ez_2018_web.pdf

Ekologické zemědělství v České republice: ročenka, 2019. Praha: Ministerstvo zemědělství České republiky.

Enviweb.cz. *Europoslanci v pátek rozhodnou o osudu zemědělské krajiny* [online]. [cit. 2020-11-12]. Dostupné z: <http://www.enviweb.cz/117537>

Europa.eu. *Cíle integrovaného administrativního a kontrolního systému*. [online]. [cit. 2020-20-10] Dostupné z: https://ec.europa.eu/info/food-farming-fisheries/key-policies/common-agricultural-policy/financing-cap/financial-assurance/managing-payments_cs

FOJTÍKOVÁ, L., LEBIEDZIK, M. *Společné politiky EU. Historie a současnost se zaměřením na Českou republiku*. Praha: C.H.Beck, 2008. 179 s. ISBN: 978-80-7179-939-9.

HRADIL, R. *Co je biologicko-dynamické zemědělství*. Praha: PRO-BIO LIGA, 2011. ISBN 978-80-904223-4-6

Ifoam.bio. *Definicion of organic agriculture* [online]. [cit. 2020-10-15]. Dostupné z: <https://www.ifoam.bio/why-organic/organic-landmarks/definition-organic>

Ifoam.bio. *The four principles of organic agriculture* [online]. [cit. 2020-10-15]. Dostupné z: <https://www.ifoam.bio/why-organic/shaping-agriculture/four-principles-organic>

KONEČNÝ, M., KOTECKÝ, V., MATOUŠEK, L. *Ekologické dopady Společné zemědělské politiky a vstupu do EU v českém zemědělství*. Brno: Hnutí Duha, 2004. ISBN 80-86834-07-7.

MENCLOVÁ, K. *Situační a výhledová zpráva Půda 2018*. [online]. 8. 1. 2019. [cit. 2020-11-25]. Dostupné z: <http://cmszp.cz/mze/2019/situacni-a-vyhledova-zprava-puda-2018/>

MOUDRÝ, J. a kol. *Základní principy ekologického zemědělství*. 1. vyd., České Budějovice: Jihočeská univerzita v Českých Budějovicích, 2007. 55 s., ISBN 978-80-7394-041-6.

MOUDRÝ J., PRUGAR J. *Biopotraviny: hodnocení kvality, zpracování a marketing*. Praha: Ústav zemědělských a potravinářských informací, 2002. 34 s. ISBN 80-7271- 111-3.

Národní strategický plán rozvoje venkova ČR na období 2007 – 2013 [online], 2006. Praha: Ministerstvo zemědělství [cit. 2020-10-09]. Dostupné z: http://eagri.cz/public/web/file/26839/Narodni_strategicky_plan_rozvoje_venkova.pdf

NAŘÍZENÍ RADY (EHS) č. 2092/1991 ze dne 24. června 1991 o ekologickém zemědělství a k němu se vztahujícím označování zemědělských produktů a potravin, v platném znění.

NAŘÍZENÍ RADY (ES) č. 1257/1999 ze dne 17. května 1999 o podpoře pro rozvoj venkova z Evropského zemědělského orientačního a záručního fondu (EZOZF) a o změně a zrušení některých nařízení

NAŘÍZENÍ RADY (ES) č. 1698/2005 ze dne 20. září 2005 o podpoře pro rozvoj venkova z Evropského zemědělského fondu pro rozvoj venkova (EZFRV). Úř. věst. L 277, 21.10. 2005, s. 1-40. Zrušen předpisem EU č. 1305/2013.

NAŘÍZENÍ KOMISE (ES) č. 447/2004 ze dne 10. března 2004, kterým se stanoví pravidla pro usnadnění přechodu z podpory podle nařízení (ES) č. 1268/1999 na podporu stanovenou nařízením (ES) č. 1257/1999 a č. 1260/1999 pro Českou republiku, Estonsko, Lotyšsko, Litvu, Maďarsko, Polsko, Slovinsko a Slovensko.

NAŘÍZENÍ VLÁDY č. 69/2005 Sb., Nařízení vlády o stanovení podmínek pro poskytování dotace v souvislosti s předčasným ukončením provozování zemědělské činnosti zemědělského podnikatele v aktuálním znění od 15. 3. 2008.

NAŘÍZENÍ VLÁDY č. 79/2007 Sb., o podmínkách provádění agroenvironmentálních opatření v aktuálním znění od 1. 3. 2017.

NAŘÍZENÍ VLÁDY. Horizontální plán rozvoje venkova ČR na období 2004-2006 (HRDP).

NAŘÍZENÍ vlády č. 242/2004 Sb., o podmínkách provádění opatření na podporu rozvoje mimoprodukčních funkcí zemědělství spočívajících v ochraně složek životního prostředí (o provádění agroenvironmentálních opatření)

NIGGLI, U. ŠARAPATKA, B. *Zemědělství a krajina: cesty k vzájemnému souladu*. Olomouc: Univerzita Palackého v Olomouci, 2008. ISBN 978-80-244-1885-8.

NOVOTNÝ, Ivan a kol. *Příručka ochrany proti vodní erozi 2014*. Praha: Výzkumný ústav meliorací a ochrany půd, v.v.i., Ministerstvo zemědělství, 2014.

PETR, J., DLOUHÝ, J. *Ekologické zemědělství*. Praha: Zemědělské nakladatelství Brázda, 1992. 312 s. ISBN 80-209-0233-3

REDLICOVÁ, R, BEČVÁŘOVÁ, V., VINOHRADSKÝ, K., *Vývoj ekologického zemědělství ČR v ekonomických souvislostech*. Brno: Mendelova univerzita v Brně, 2014. ISBN 9788075091734.

SEDLÁČKOVÁ, H. *Čeští zemědělci dostanou v příštích letech z EU sedm miliard eur. Platba na hektar se však sníží*. [online]. 13. 8. 2020. [cit. 202-11-15]. Dostupné z <https://ekonomickydenik.cz/cesti-zemedelci-dostanou-pristich-letech-eu-sedm-miliard-eur-platba-hektar-se-vsak-snizi/>

Szif.cz. *Předčasné ukončení zemědělské činnosti*. [online]. 25. 11. 2020 [cit. 202-11-25].
Dostupné z <https://www.szif.cz/cs/predcasne-ukonceni-zemedelske-cinnosti2#>

ŠARAPATKA, B., URBAN, J. a kol. *Ekologické zemědělství v praxi*. 1. vyd., PRO-BIO Svaz ekologických zemědělců, 2006. 502 s. ISBN 978-80-903583-0-0. 89

ŠEJNOHOVÁ, J. *Statistická šetření ekologického zemědělství. Zpráva o trhu s biopotravinami v roce 2017*. Brno: ÚZEI, 2018.

ŠEJNOHOVÁ, J. *Statistická šetření ekologického zemědělství. Zpráva o trhu s biopotravinami v roce 2018*. Brno: ÚZEI, 2019.

URBAN, J., ŠARAPATKA, B. a kol. *Základy ekologického zemědělství, agroenvironmentální aspekty a pěstování rostlin*. 1. vyd., Praha: MŽP 2003. 280 s. ISBN 978-8072122745.

VALEŠKA, J., ed., 2008: *Kvalita a bezpečnost biopotravin: srovnání způsobů produkce potravin*. Olomouc: Bioinstitut ve spolupráci s PRO-BIO Ligou a PRO-BIO Svazem ekologických zemědělců, 24 s. ISBN 978-80-904174-3-4.

VENCLOVÁ, N. *Ekologické zemědělství v České republice a srovnání s EU*. [online]. [cit. 2020-11-15]. Dostupné z <https://www.uroda.cz/ekologicke-zemedelstvi-v-ceske-republice-a-srovnani-s-eu/>

Výroční zpráva pro přímé platby za rok 2018. [online], 2019. Praha: Ministerstvo zemědělství [cit. 2020-10-15]. Dostupné z

http://eagri.cz/public/web/file/643958/Vyrocní_zpráva_pro_prime_platby_za_rok_2018___final.pdf

Euroskop.cz. *ČR a EU – zemědělství* [online]. [cit. 2020-11-10] Dostupné z <https://www.euroskop.cz/9109/sekce/cr-a-eu---zemedelstvi/>

Ekologické zemědělství v České republice: ročenka [online], 2017. Praha: Ministerstvo zemědělství České republiky [cit. 2020-11-02]. ISBN 978-80-7434-401-5. Dostupné z: http://eagri.cz/public/web/file/569591/rocenka_Ekologickeho_zemedelstvi_2016.pdf

Zákon č. 242/2000 Sb., o ekologickém zemědělství a o změně zákona č. 368/1992 Sb., o správních poplatcích, ve znění pozdějších předpisů, In: Dostupné z <https://www.kez.cz/sites/default/files/dokumenty/2018-zakon242.pdf>

ZAGATA, L. *Bio cash-cow? Context and content of Czech organic farming*. Agricultural Economics-Czech, 2007, vol 53, no 1, 45-53.

ZAGATA, L. The analysis of current forms of organic chicken husbandry in the Czech Republic and their social consequences. Agricultural Economics-Czech, 2009, vol 55, no 6, 271-283.