

Česká zemědělská univerzita v Praze

Fakulta lesnická a dřevařská

Katedra lesnické a dřevařské ekonomiky



**Česká zemědělská
univerzita v Praze**

**Příspěvkové organizace jako subjekty zajišťující hospodaření
v lesích – ekonomická analýza vybraných subjektů**

Diplomová práce

Autor: Bc. Iveta Žamberová

Vedoucí práce: Mgr. Ing. Michal Hrib, Ph.D.

2021

ČESKÁ ZEMĚDĚLSKÁ UNIVERZITA V PRAZE

Fakulta lesnická a dřevařská

ZADÁNÍ DIPLOMOVÉ PRÁCE

Bc. Iveta Žamberová

Lesní inženýrství
Lesní inženýrství

Název práce

Příspěvkové organizace jako subjekty zajišťující hospodaření v lesích – ekonomická analýza vybraných subjektů

Název anglicky

Contributory Organizations as Entities Providing Forest Management – Economic Analysis of Selected Entities

Cíle práce

Cílem práce je analýza současného stavu subjektů, které mají statut příspěvkových organizací, a které které vznikly po vydání lesních majetků oprávněným osobám v rámci restitucí po roce 1989. V teoretické části práce se autorka zaměří na výklad specifických charakteristik příspěvkových organizací.

V aplikační části práce autorka na vybraném souboru lesních majetků vytvoří interaktivní mapu a databázi se základními informacemi o lesním majetku těchto subjektů.

Dalším cílem práce je analýza současného právního, ekonomického i faktického stavu vlastníků lesů, kteří využívají tuto formu pro zajištění hospodaření v lesích – identifikace nejzávažnějších problémů a návrhy de lege ferenda jejich řešení vzhledem k naplnění zásad státní lesnické politiky ČR.

Metodika

Metodika teoretické části práce spočívá především v rešerši pramenů pojednávajících o problematice příspěvkových organizací. Autorka se zaměří zejména na relevantní právní komentáře k této formě hospodaření s majetkem různých subjektů a to jak ve vztahu k historii této právní formy, tak z pohledu současných právních názorů.

Autorka prostuduje literaturu k zadanému tématu včetně vlastních zjištění a shromáždí potřebné podklady se zaměřením na zpracovávanou problematiku.

V analytické části se soustředí na vybraný soubor subjektů a bude vycházet pro část ekonomické analýzy především z veřejně dostupných zdrojů informací.

V rámci této analýzy budou vyhodnoceny vybrané ukazatele rentability. V rámci analýzy rentability bude dále provedena analýza výsledků hospodaření ve sledovaném období. Autorka se zaměří zejména na problematiku dotací poskytovaných pro tyto subjekty ze strany, EU fondů, státu anebo VÚSC.

Pro vlastní návrhy v rámci aplikační části práce autorka využije metod sociologického výzkumu – zejména metody dotazníkového šetření nebo řízených rozhovorů.

Harmonogram

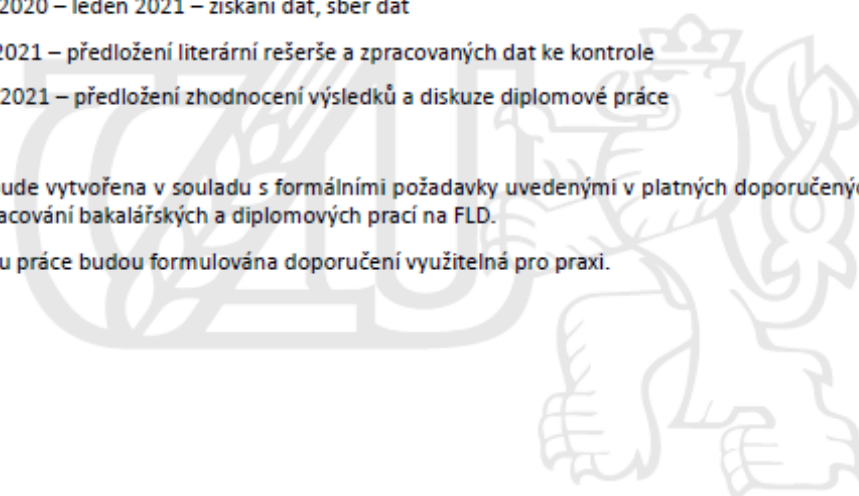
Duben 2020 – leden 2021 – získání dat, sběr dat

Leden 2021 – předložení literární rešerše a zpracovaných dat ke kontrole

Březen 2021 – předložení zhodnocení výsledků a diskuze diplomové práce

Práce bude vytvořena v souladu s formálními požadavky uvedenými v platných doporučených pravidlech pro zpracování bakalářských a diplomových prací na FLD.

V závěru práce budou formulována doporučení využitelná pro praxi.



Doporučený rozsah práce
60 – 80 stran textu bez příloh

Klíčová slova

příspěvková organizace, lesy ve vlastnictví měst a obcí, samosprávné celky, hospodaření v lesích

Doporučené zdroje informací

- BOUKAL, P. – VÁVROVÁ, H. – VYSOKÁ ŠKOLA EKONOMICKÁ V PRAZE. PODNIKOHOSPODÁŘSKÁ FAKULTA. *Ekonomika a financování neziskových organizací*. Praha: Oeconomica, 2007. ISBN 978-80-245-1293-8.
- DELREUX, T. – HAPPAERTS, Sander Environmental Policy and Politics in the European Union (The European Union Series). Macmillan Education UK, 2016, 320 pp., ISBN 0230244254, 9780230244252
- KUPČÁK, V. – MENDELOVA ZEMĚDĚLSKÁ A LESNICKÁ UNIVERZITA. LESNICKÁ A DŘEVAŘSKÁ FAKULTA. *Ekonomika lesního hospodářství*. V Brně: Mendelova zemědělská a lesnická univerzita, 2003. ISBN 80-7157-734-0.
- LOJDA, J. – KUPČÁK, V. – ČESKÁ ZEMĚDĚLSKÁ UNIVERZITA V PRAZE. LESNICKÁ A DŘEVAŘSKÁ FAKULTA. *Dotační politika lesního hospodářství po roce 2013 : disertační práce*. Disertační práce. Praha: 2014.
- PULKRAB, K. – MIŠÁK, Z. Uplatnění systémů environmentálního managementu v lesním hospodářství. Praha: Reprografické studio PEF ČZU v Praze, 2007. 120s., ISBN 978-80-213-1694-2.
- PULKRAB, K. – ŠIŠÁK, L. – BARTUNĚK, J. Hodnocení efektivnosti v lesním hospodářství. 1. vydání Kostelec nad Černými lesy: Nakladatelství a vydavatelství Lesnická práce, s.r.o., 2008. 203s., ISBN 978-80-87154-12-0
- RŮČKOVÁ, P. *Finanční analýza : metody, ukazatele, využití v praxi*. Praha: Grada Publishing, 2019. ISBN 978-80-271-2028-4.
- SCHMITHÜSEN, F. – KAISER, B.- SCHMIDHAUSER, A. Entrepreneurship and Management in Forestry and Wood Processing : Principles of Business Economics and Management Processes. Routledge, 2016, 528 pp. ISBN 9781138675230
- VÁŠÍČEK, J. – OLIVA, J. – ČESKÁ ZEMĚDĚLSKÁ UNIVERZITA V PRAZE. LESNICKÁ A DŘEVAŘSKÁ FAKULTA. *Lesnická politika*. V Praze: Česká zemědělská univerzita, 2017. ISBN 978-80-213-2741-2.
- VOCHOZKA, M. *Metody komplexního hodnocení podniku*. Praha: Grada, 2011. ISBN 978-80-247-3647-1.
-

Předběžný termín obhajoby

2020/21 LS – FLD

Vedoucí práce

Mgr. Ing. Michal Hrib, Ph.D.

Garantující pracoviště

Katedra lesnické a dřevařské ekonomiky

Elektronicky schváleno dne 6. 11. 2020

prof. Ing. Luděk Šišák, CSc.

Vedoucí katedry

Elektronicky schváleno dne 11. 11. 2020

prof. Ing. Róbert Marušák, PhD.

Děkan

V Praze dne 13. 04. 2021

Prohlášení

Prohlašuji, že jsem diplomovou práci na téma Příspěvkové organizace jako subjekty zajišťující hospodaření v lesích – ekonomická analýza vybraných subjektů vypracovala samostatně pod vedením Mgr. Ing. Michala Hriba, Ph.D a použila jen prameny, které uvádím v seznamu použitých zdrojů. Jsem si vědoma že zveřejněním diplomové práce souhlasím s jejím zveřejněním dle zákona č. 111/1998 Sb. o vysokých školách v platném znění, a to bez ohledu na výsledek její obhajoby.

V..... dne.....

Podpis autora

Poděkování

Ráda bych poděkovala vedoucímu práce Mgr. Ing. Michalu Hřibovi, Ph.D za jeho ochotu, vstřícnost, za cenné a praktické rady i za celkové vedení při zpracování mé diplomové práce. Dále bych chtěla také poděkovat doc. Ing. Vilémovi Jarskému Ph.D za poskytnutá data výměr PUPFL krajů, měst a obcí.

Abstrakt

Diplomová práce analyzuje právní, ekonomický a současný stav subjektů, které využívají právní formu příspěvkové organizace k zajištění hospodaření v lesích územních samosprávných celků. Teoretická část práce je zaměřena na vlastnictví lesů obcí, měst a krajů, na problematiku příspěvkových organizací a na teorii ekonomické analýzy. V aplikační části práce je sestavena interaktivní mapa a databáze se základními informacemi příspěvkových organizací, které zajišťují hospodaření v lesích. Dále je vyhodnocen u deseti vybraných subjektů výsledek hospodaření a vybrané ukazatele rentability za období od 2014 do roku 2018. Aplikační část také obsahuje identifikaci nejzávažnějších problémů příspěvkových organizací a návrhy k jejich řešení.

Celkem bylo zjištěno 52 příspěvkových organizací, z toho 24 organizací vykonává pouze činnost hospodaření v lesích. Z analýzy výsledku hospodaření a ukazatelů rentability vyplývá, že organizace dosahují nízkých hodnot. Je to tím, že příspěvkové organizace nejsou zřízeny za účelem zisku, ale k prospěchu společnosti. Dalším důvodem je růst nákladů na hospodaření v lesích a pokles tržeb za prodej dříví.

Klíčová slova

vlastnictví lesů obcí a měst, příspěvková organizace, územní samosprávné celky, ukazatel rentability, transfer

Abstract

The diploma thesis analyzes the legal, economic and current state of the subjects, which use the legal form of a contributory organization to ensure the management of forests in territorial self-governing units. The theoretical part of the work is focused on the ownership of forests of municipalities, cities and regions, on the issue of contributory organizations and on the theory of economic analysis. In the application part of the work is compiled an interactive map and database with basic information of contributory organizations that provide forest management. Furthermore, the economic result and selected profitability indicators for the period from 2014 to 2018 are evaluated for ten selected entities. The application part also contains the identification of the most serious problems and a proposal for their solution.

A total of 52 contributory organizations were identified, of which 24 organizations perform only forest management activities. The analysis of the economic result and profitability indicators shows that organizations achieve low values. This is because contributory organizations are not set up for profit, but for the benefit of society. Another reason is the increase in forest management costs and a decrease in sales of wood.

Keywords

forest ownership of municipalities and cities, contributory organization, territorial self-governing units, profitability indicator, transfer

Obsah

1 Úvod.....	1
2 Cíle práce	2
3 Literární rešerše	3
3.1 Lesy ve vlastnictví územních samosprávných celků	4
3.1.1 Vývoj držby lesních pozemků obcí a měst	5
3.1.2 Sdružení vlastníků obecních a soukromých lesů	7
3.2 Příspěvkové organizace zřizované územními samosprávnými celky	8
3.2.1 Výhody a nevýhody příspěvkové organizace a porovnání s ostatními právními formami.....	11
3.2.2 Daňový režim.....	14
3.2.4 Účetnictví.....	22
3.3 Ekonomické analýzy	28
3.3.1 Metody finanční analýzy	29
3.3.2 Poměrové ukazatele	30
4 Metodika	35
5 Výsledky	37
5.1 Analýza faktického stavu příspěvkových organizací.....	37
5.2 Ekonomická analýza příspěvkových organizací.....	42
5.2.1 Analýza výsledku hospodaření	48
5.2.2 Analýza rentability.....	55
5.3 Shrnutí výsledků rentability	61
5.4 Návrhy na zlepšení fungování příspěvkových organizací	62
6 Diskuze	66
7 Závěr	68
8 Seznam literatury a jiných zdrojů	70
9 Seznam příloh	75
10 Přílohy.....	76

Seznam tabulek

Tabulka 1 Vývoj vlastnické struktury lesů v %	7
Tabulka 2 Výhody a nevýhody příspěvkové organizace	12
Tabulka 3 Výhody a nevýhody s.r.o.	13
Tabulka 4 Výhody a nevýhody a.s.....	13
Tabulka 5 Nepřímá metoda cash flow	28
Tabulka 6 Příspěvkové organizace zajišťující hospodaření v lesích	38
Tabulka 7 Vybrané příspěvkové organizace	42
Tabulka 8 Výnosy z hlavní činnosti v Kč	48
Tabulka 9 Náklady z hlavní činnosti v Kč.....	49
Tabulka 10 Výnosy z doplňkové činnosti v Kč	49
Tabulka 11 Náklady z doplňkové činnosti v Kč.....	50
Tabulka 12 Transfery v Kč	50
Tabulka 13 Výsledek hospodaření – Hlavní činnost v Kč.....	51
Tabulka 14 Výsledek hospodaření – Doplňková činnost v Kč.....	52
Tabulka 15 Výsledek hospodaření v Kč	53
Tabulka 16 Rentabilita vložených aktiv (ROA) v Kč.....	56
Tabulka 17 Rentabilita vlastního kapitálu (ROE) v Kč.....	57
Tabulka 18 Rentabilita investovaného kapitálu (ROCE) v Kč.....	59
Tabulka 19 Rentabilita tržeb (ROS) v Kč.....	60
Tabulka 20 Shrnutí výsledků dotazníkového šetření	65

Seznam obrázků

Obrázek 1 Mapa – příspěvkové organizace	40
Obrázek 2 Ukázka interaktivní mapy	41
Obrázek 3 Ukázka interaktivní mapy	41

Seznam grafů

Graf 1 Výsledek hospodaření v tisících Kč	53
Graf 2 ROA v Kč	56
Graf 3 ROE v Kč	58
Graf 4 ROS v Kč.....	60

Seznam použitých zkratk

ÚSC – Územní samosprávný celek

SVOL – Sdružení vlastníků obecních a soukromých lesů v České republice

ROA – Rentabilita aktiv

ROE – Rentabilita vlastního kapitálu

ROCE – Rentabilita investovaného kapitálu

ROS – Rentabilita tržeb

IČO – Identifikační číslo osoby

PGRLF – Podpůrný a garanční rolnický a lesnický fond, a.s.

ÚSES – Územní systém ekologické stability

LHO – Lesní hospodářské osnovy

LHP – Lesní hospodářský plán

EAT – Čistý zisk

EBT – Zisk před zdaněním

EBIT – Zisk před úroky a zdaněním

EBITDA – Zisk před započtením úroků, daní a odpisů

ARES – Administrativní registr ekonomických subjektů

PLO – Přírodní lesní oblast

DPH – Daň z přidané hodnoty

DNM – Dlouhodobý nehmotný majetek

s. r. o. - Společnost s ručením omezeným

a. s. - Akciová společnost

1 Úvod

Diplomová práce se zabývá příspěvkovými organizacemi územních samosprávných celků, které vykonávají hospodářskou činnost na lesních majetcích svého zřizovatele. Zřizovatelem těchto subjektů je obec či kraj a jsou zřízeny za účelem výkonu veřejně prospěšných služeb. Příspěvková organizace je právnickou osobou, která patří mezi neziskové organizace, zapisují se do obchodního rejstříku a vzniká i zaniká rozhodnutím zřizovatele. Organizace mají úzký vztah se svým zřizovatelem, jsou napojeny na jeho rozpočet. Hospodaří s finančními prostředky od zřizovatele ve formě příspěvku na hospodaření a s finančními prostředky, které získaly vlastní činností. Příspěvková organizace vykonává činnost, pro kterou byla zřízena, ta je označována jako činnost hlavní. Organizace mohou vykonávat i doplňkovou činnost, která slouží k lepšímu využití hospodářských možností organizace a zpravidla doplňuje hlavní činnost, která nesmí být omezena doplňkovou a peněžní prostředky z ní jsou využity na zlepšení výsledku hospodaření z hlavní činnosti. Tyto organizace nejsou zřízeny za účelem dosažení zisku, mají za cíl vykonávat veřejně prospěšné služby.

Práce je rozdělena na dvě hlavní části. První částí je literární rešerše, ve které za využití odborné literatury a právních předpisů je popsána problematika příspěvkových organizací, konkrétně je popsáno fungování příspěvkových organizací, daňový režim, účetnictví a financování. Druhou částí jsou výsledky, kde je vytvořena interaktivní mapa a databáze se základními informacemi o příspěvkových organizacích, které zajišťují hospodaření v lesích. Součástí výsledků je také ekonomická analýza deseti vybraných subjektů za období 2014 až 2018, konkrétně byl vyhodnocen výsledek hospodaření a ukazatele rentability. Ukazatel rentability je hlavním indikátorem finančního zdraví organizace a měří schopnost vytvářet nové zdroje. V práci je počítána rentabilita aktiv, rentabilita vlastního kapitálu, rentabilita investovaného kapitálu a rentabilita tržeb. Ve výsledcích je také obsaženo vyhodnocení dotazníkového šetření, jímž byly zjišťovány problémy příspěvkových organizací, které spatřují samotní ředitelé organizací.

2 Cíle práce

Cílem diplomové práce na téma „Příspěvkové organizace jako subjekty zajišťující hospodaření v lesích – ekonomická analýza vybraných subjektů“ je analýza současného stavu subjektů, které využívají právní formu příspěvkové organizace pro zajištění hospodářské činnosti na lesních majetcích, které byly vráceny oprávněným osobám v rámci restitucí. Účelem je sestavení interaktivní mapy a databáze se základními informacemi o těchto příspěvkových organizacích a u vybraných subjektů vyhodnotit ve sledovaném období od roku 2014 až do roku 2018 výsledek hospodaření a vybrané ukazatele rentability. Dalším cílem je analýza současné právní úpravy a analýza ekonomického a faktického stavu příspěvkových organizací, identifikace nejzávažnějších problémů a návrhy de lege ferenda jejich řešení.

3 Literární rešerše

Ve své diplomové práci se zabývám pouze příspěvkovými organizacemi, které založily územní samosprávné celky, tedy které zřídil kraj či obec. Proto se v literární rešerši zaobírám vlastnictvím lesů obcí a měst, která jsou nejčastějším zakladatelem příspěvkových organizací. Je zde zmiňováno především, jak se měnilo vlastnické právo těchto celků v 20. století, kdy nastaly největší změny tohoto práva. Dále je v této kapitole popsáno fungování příspěvkových organizací, jejich zřízení, statutární orgán, práva, daně, účetnictví. Součástí práce je i ekonomická analýza. Věnuji se tedy v této kapitole k čemu slouží tato analýza, kdo je uživatelem a jak tato analýza probíhá.

O vzniku a vývoji vlastnictví lesů pojednává Ing. Jaromír Vašíček, CSc. a Doc. Ing. Jiří Oliva, Ph. D. ve své publikaci „Lesnická politika“. Autoři se nejprve zabývají obecně vlastnickým právem, v jakých právních předpisech je zakotveno, co obsahuje pojem vlastnické právo, omezením tohoto práva a rovněž popisují jednotlivé druhy vlastnických vztahů. V publikaci je také nastíněn vývoj vlastnictví lesních pozemků měst a obcí v historii. Podrobněji se změnám vlastnických vztahů k lesní půdě v dějinách ČR zabývá Karel Zeman ve své publikaci „Vývoj vlastnictví k půdě a souvisejících procesů na území ČR od roku 1918 do současné doby“ nebo autoři Josef Tlapák, Kamil Hošek a kolektiv v publikaci „Vývoj lesnictví v 1. polovině 20. století“. Karel Zeman popisuje nestabilitu vlastnických práv k půdě od roku 1918 až do současné doby. Jeho publikace je rozdělena na pět částí podle období na 1918–1939, 1939–1945, 1945–1948, 1948–1989 a na období 1989–2010. Autor se podílel na legislativně právním procesu transformace národního hospodářství a na změnách vlastnických práv po roce 1989. Na základě této zkušenosti se autor začal věnovat analýzám vlastnických práv i před rokem 1989 a mohla tak vzniknout výše zmíněná publikace.

Právní formě příspěvkové organizace se věnuje autorský kolektiv Alena Mockovčiaková, Danuše Prokūpková, Zdeněk Morávek v knižní publikaci „Příspěvkové organizace“. Tato publikace je příručkou pro statutární orgán příspěvkové organizace a jejich zřizovatele. Je rozdělena do pěti částí, právo, účetnictví, doporučené souvztažnosti a postupy účetnictví, finanční analýza a daně. Publikace popisuje fungování příspěvkových organizací, hospodaření s majetkem, pravomoci organizace, uzavírání smluv, daňové povinnosti a účetní postupy, které jsou vysvětleny na příkladech. Blíže se problematikou účetnictví, daní a zdaňování příspěvkových organizací zabývá pouze autorský kolektiv

Danuše Prokúpková, Zdeněk Morávek v publikaci, která vychází jednou za dva roky „Příspěvkové organizace 2018-2019“ (poslední vydání). Autoři v ní popisují vždy stávající úpravu a změny legislativy, které se týkají příspěvkových organizací.

3.1 Lesy ve vlastnictví územních samosprávných celků

Doc. Ing. Václav Kupčák, CSc. (2003) les definuje „jako jev přírodní, ekonomický a společenský (veřejný).“ Lesy patří mezi nejsložitější ekosystémy, jsou to pozemky porostlé stromy a keři (Kupčák, 2003). Zákon o lesích (Zákon č. 289/1995 Sb.) dělí lesy do tří kategorií, a to na lesy ochranné, zvláštního určení a hospodářské. Do lesů ochranných patří lesy v klečovém vegetačním stupni, lesy na mimořádně nepříznivých stanovištích, vysokohorské lesy pod hranicí stromové vegetace a na exponovaných hřebenech (Zákon č. 289/1995 Sb., o lesích). Mezi lesy zvláštního určení patří například lesy národních parků, lesy v hygienickém pásmu ochrany vodních zdrojů, lesy lázeňské, lesy se zvýšenou rekreační funkcí atd. (Zákon č. 289/1995 Sb., o lesích). Podle práva jsou lesní pozemky zařazeny mezi věci nemovité a součástí pozemku jsou i porosty na nich rostoucí (Kupčák, 2011). Lesní pozemky v účetnictví spadají do dlouhodobého hmotného majetku neodepisovaného, to znamená, že neztrácí časem svoji hodnotu a nelze je tedy odepisovat tak jako například auto či stroje (Kupčák, 2011). Pozemky mohou být zařazeny také do dlouhodobého finančního majetku, pokud byly pořízeny za účelem uložení finančních prostředků s cílem budoucího výnosu (Kupčák, 2011). Lesní majetky lze nabývat koupí, darováním, děděním, směnou, rozhodnutím státního orgánu (Kupčák, 2011). Nabýváním movitých a nemovitých věcí se získávají majetková práva. Podle občanského zákoníku (Zákon č. 89/2012 Sb.) je majetkové právo absolutní a působí vůči každému. §1011 občanského zákoníku vlastnictvím určuje vše, co někomu patří. Vlastník má právo podle §1012 se svým vlastnictvím volně nakládat. Listina základních práv a svobod stanovuje, že každý má právo vlastnit majetek, vlastnictví nesmí být zneužito na újmu práv druhých a vlastnictví zavazuje. Dle Ing. Jaromíra Vašíčka, CSc. a doc. Ing. Jiřího Olivy Ph.D. (2017) vznikly v České republice tyto typy vlastnictví:

- Státní – majetek, který vlastní stát,
- veřejné – majetek, který vlastní obce, města, veřejné fondy atd.,
- církevní – vlastníkem je církev (kláštery, biskupství atd.),
- soukromé – majetek fyzických osob,
- družstevní – vlastníkem majetku je sdružení osob.

Obce získaly právní subjektivitu v roce 1990 zákonem č. 367/1990 Sb., o obcích (obecní zřízení), Ústavou republiky a vlastníky lesních majetků se staly na základě Zákona České národní rady č. 172/1991 Sb., o přechodu některých věcí z majetku České republiky do vlastnictví obcí (Mockovčiaková, et. al. 2011). Účinností zmiňovaného zákona přešel do vlastnictví obcí majetek České republiky, ke kterému měly uděleno právo hospodařit národní výbory (zastavěné i nezastavěné pozemky). 1. července 2000 do vlastnictví obcí dle zákona č. 172/1991 přecházejí pozemky, které byly konfiskovány podle dekretů prezidenta republiky.

Hospodaření obcí na majetku je upraveno Zákonem o obcích (zákon č. 128/2000 Sb.). Zákona č. 128/2000 Sb. §38 stanovuje, že obce musí majetek využívat účelně a hospodárně, chránit ho před zničením, poškozením, odcizením, nebo zneužitím.

3.1.1 Vývoj držby lesních pozemků obcí a měst

První pozemky obce a města nabývala ve 13. století darem od panovníků, koupí, nebo zalesněním neproduktivních zemědělských půd (Vašíček, Oliva, 2017). Do 20. století nenastaly žádné výrazné změny v držbě lesních majetků. První požadavky na změnu vlastnictví přišly už na začátku 20. století a byly vyslyšeny až po První světové válce (Zeman, 2013). V této době největší držitelé pozemků byly šlechtické rody a církve, rozsáhlé vlastnictví jen jedné třídy zpomalovalo vývoj zemědělství (Zeman, 2013).

Rozsáhlá reforma ve vlastnictví majetku tak nastala při vzniku První republiky (Tlapák, Hošek, 1984). Reforma byla namířena proti velkostatkářům a šlechtě, která nabyla své majetky po bitvě na Bílé hoře (Vašíček, Oliva, 2017). Zkonfiskovány byly veškeré pozemky přesahující výměru 150 ha u zemědělské půdy a 250 ha u lesní půdy (Vašíček, Oliva, 2017). Za odebrané pozemky byla poskytnuta náhrada, která byla stanovena z průměrné ceny půdy v letech 1913 až 1915 (Karfík 2009). Na náhradu neměli nárok nepřátelé republiky a příslušníci habsburského rodu (Karfík 2009). Zabavené lesní pozemky byly přiděleny především vznikajícímu státu, obcím a městům (Tlapák, Hošek, 1984). Pozemková reforma probíhala pomalu, lesní pozemky ke konci reformy setrvaly původním majitelům, nebo zůstaly pozemky nerozděleny (Tlapák, Hošek, 1984). Zabráno bylo celkem 2 640 tis. ha lesní půdy, obcím připadlo 24 % zhruba 633,6 tis. ha, 15,6 % bylo zestátněno, 6,1 % získali noví majitelé a zbylá lesní půda byla ponechána původním majitelům (Zeman, 2013). Dá se tedy říci, že první pozemková reforma nebyla naplněna.

Další změny nastaly za Protektorátu Čechy a Morava, kdy došlo k záboru pohraničí Německem (zhruba 30 % území Československa) (Zeman, 2013). Během Druhé světové války docházelo v protektorátu k vyvlastnění zemědělské a lesní půdy pod záminkou obrany státu, jednalo se o pozemky vlastněné převážně státem a územními samosprávnými celky (Zeman, 2013). Tyto pozemky však nikdy nesloužily k obraně státu, ale byly určeny pro německé obyvatelstvo (Zeman, 2013).

Radikální a rozsáhlé změny ve vlastnictví majetku přinesla druhá pozemková reforma, která proběhla po Druhé světové válce. Druhá pozemková reforma probíhala ve třech etapách:

- I. etapa – konfiskace majetku kolaborantů, zrádců, Němců a Maďarů,
- II. etapa – revize první pozemkové reformy,
- III. etapa – omezení držby pozemků na 50 ha (Karfík 2009).

První etapa byla zahájena dekretem prezidenta č. 12 z roku 1945 na základě, kterého byla provedena konfiskace majetku Němců, Maďarů a nepřátel republiky (Karfík 2009). Celkem v této etapě bylo zabaveno 1,08 mil. ha lesní půdy, která byla převedena na stát, územní samosprávné celky a lesní družstva (Vašíček, Oliva, 2017). Druhá etapa začala v roce 1947 a proběhla v ní revize první pozemkové reformy (Vašíček, Oliva, 2017). Zkonfiskovány byly veškeré lesní pozemky šlechty a církve nad 250 ha a připadly pouze státu (Zeman, 2013). V třetí etapě pozemkové reformy byl přijat zákon č. 46/1948 Sb., o nové pozemkové reformě, který omezoval držbu půdy na 50 ha (Karfík 2009). Ve třetí etapě byl také přijat zákon č. 279/1949 Sb., účinností zákona převzal stát většinu obecních a městských lesů (Vašíček, Oliva, 2017). Druhou pozemkovou reformou se tak Československá republika stala největším a na pár výjimek jediným vlastníkem lesních majetků až do roku 1990, kdy začaly probíhat první restituce majetků.

Restitucemi byly navráceny pozemky a majetková práva k nim náležející. Obcí a měst se dotkly tyto zákony a usnesení vlády:

- zákon č. 172/1991 Sb., o přechodu některých věcí z majetku České republiky do vlastnictví obcí,
- zákon č. 229/1991 Sb., o úpravě vlastnických vztahů k půdě a jinému zemědělskému majetku,
- usnesení vlády ČR č. 168/1995 Sb., o převodech movitého majetku bývalých lesních družstev obcí do vlastnictví obcí,

- zákon č. 114/2000 Sb., kterým se mění zákon č. 172/1991 Sb., o přechodu některých věcí z majetku České republiky do vlastnictví obcí, ve znění pozdějších předpisů (Vašíček, Oliva, 2017).

Tabulka 1 Vývoj vlastnické struktury lesů v %

Rok	1850	1920	1945	1950	1990	2010	2019
Státní lesy	2,8	3,6	18,3	70,1	95,8	60,1	54,1
Obecní lesy	9,1	10	14,9	16,6	0	16,5	17,2
Družstevní lesy	0	1,9	1,7	3,2	4,1	1,2	1,2
Církevní lesy	8	7,9	6,1	0	0	0	5
Nadační lesy	1,7	0,8	0,9	0	0	0	0
Soukromé lesy	78,7	75,8	58,1	10,1	0,1	22,2	22,5

Zdroj: SVOL ©2021 a Zpráva o stavu lesa a lesního hospodářství České republiky 2019, vlastní úprava

3.1.2 Sdružení vlastníků obecních a soukromých lesů

Práce je zaměřena na příspěvkové organizace, které jsou zřízeny obcí či městem, považují tedy za nezbytné se v této rešerši zmínit o sdružení SVOL.

Sdružení vlastníků obecních a soukromých lesů (SVOL) vzniklo v roce 1992. Členy zde byly pouze obce a města, v roce 1996 byl umožněn vstup do sdružení i soukromým vlastníkům lesních pozemků (SVOL, 2021). SVOL je mimořádným členem Evropské federace obecních lesů a Evropské konfederace vlastníků lesů (SVOL, 2021). Sdružení poskytuje členům právní pomoc, odborné poradenství, aktuální informace k dotacím, možnost společného obchodu se dřevem a členové si zde mohou vyměňovat praktické zkušenosti (SVOL, 2021). Členem se může stát obec, město, kraj, lesní družstvo, soukromá osoba nebo právnická osoba založená za účelem hospodaření v lesích a k jejich správě (SVOL, 2021). Cílem sdružení je obhajovat zájmy členů, podílet se na tvorbě lesnické politiky a legislativy, pomáhat členům při obhospodařování lesů, zajišťovat poradenskou činnost a školení, spolupráce s podobnými institucemi v tuzemsku i v zahraničí, práci s dětmi a mládeží (SVOL, 2021).

3.2 Příspěvkové organizace zřizované územními samosprávnými celky

Příspěvkové organizace jsou zařazeny do neziskového veřejného sektoru, mezi neziskové organizace (Pařízková, Tomášková, et. al. 2018). Pojem nezisková organizace není definován žádným právním předpisem (Růžičková, 2006). Neziskové organizace lze definovat jako subjekty, které nebyly zřízeny za účelem dosažení zisku, ale za účelem prospěšné činnosti tomu, kdo je zřizuje (Růžičková, 2006). Tyto organizace slouží k výkonu veřejné správy, k zajištění dalších služeb pro veřejnost (Pařízková, Tomášková, et. al. 2018). Podléhají veřejné kontrole (Pařízková, Tomášková, et. al. 2018). Není pravidlem, že by organizace byly neziskové. Subjekty mohou dosáhnout i zisku, ale není prioritou (Růžičková, 2006). Pokud je organizace založena pro prospěch veřejnosti a netvoří zisk musí mít právní formu právnická osoba (Merlíčková Růžičková, 2013). Podle občanského zákoníku (zákon č. 89/2012 Sb.) je právnická osoba organizovaný útvar, kterému zákon určí právní osobnost. „*Neziskový sektor společně s tržním, ziskovým sektorem, tvoří národní hospodářství*“ (Pařízková, Tomášková, et. al. 2018). Příspěvková organizace je tedy právnickou osobou, která patří mezi neziskové organizace.

První příspěvkové organizace začaly vznikat v 50. letech 20. století (Mitwallyová, 2014). Od 50. let do vzniku samostatné České republiky se příspěvkové organizace řídily podle těchto zákonů, vyhlášek a nařízení:

- vyhláška č. 84/1958 Ú. l., o rozpočtovém řádu národních výborů,
- vyhláška č. 78/1960 Sb., o rozpočtovém řádu národních výborů,
- vyhláška č. 90/1965 Sb., o plánovitém řízení národního hospodářství,
- nařízení č. 100/1966 Sb., o plánovitém řízení národního hospodářství,
- nařízení č. 14/1971Sb., o finančním hospodaření státních a dalších hospodářských organizací,
- vyhláška č. 119/1988 Sb., o hospodaření s národním majetkem,
- zákon č. 129/1989 Sb., o rozpočtové soustavě Československé socialistické republiky a o pravidlech hospodaření s rozpočtovými prostředky (rozpočtová pravidla),
- zákon č. 163/1989 Sb., o pravidlech hospodaření s rozpočtovými prostředky České socialistické republiky (rozpočtová pravidla republiky),
- zákon č. 425/1990 Sb., o okresních úřadech, úpravě jejich působnosti a o některých dalších opatřeních s tím souvisejících,

- zákon č. 563/1990 Sb., o rozpočtových pravidlech federace
- zákon č. 576/1990 Sb., o pravidlech hospodaření s rozpočtovými prostředky České republiky a obcí v České republice (rozpočtová pravidla republiky).

Dnes příspěvkové organizace upravují tyto zákony:

- zákona č. 250/2000 Sb., o rozpočtových pravidlech územních rozpočtů,
- zákonem č. 128/2000 Sb., o obcích, ve znění pozdějších předpisů,
- zákona č. 129/2000 Sb., o krajích, ve znění pozdějších předpisů,
- Zákon 137/2006 Sb., o veřejných zakázkách a jeho novela č. 55/2012 Sb.,
- Ústavní zákon č. 1/1993 Sb., Ústava České republiky (Škarabelová 2014).

Jsou také zaznamenány snahy o reformu a změny právní formy příspěvkových organizací, aby začaly přecházet na jiné platformy (Merlíčková Růžičková, 2013). Tyto snahy nebyly vyslyšeny, důvodem může být uspokojivé fungování těchto subjektů (Škarabelová 2014).

Zákon o obcích a zákon o rozpočtových pravidlech územních rozpočtů umožňuje ÚSC zřizovat příspěvkové organizace pro takové činnosti, které jsou zpravidla neziskové a jejichž rozsah a složitost vyžaduje samostatnou právní subjektivitu (Mockovčiaková, et. al. 2011). Před samotným zřízením je podstatné posoudit důležitost organizace, rozsah hlavního účelu a předmětu činnosti, doplňkovou činnost organizace, návrh zřizovací listiny a vymezení majetku obce, který bude organizaci poskytnut do správy a k hospodaření (Mockovčiaková, et. al. 2011). Příspěvkové organizace zřizuje rada obce, do které patří starosta, místostarosta a další členové volení ze zastupitelstva obce (Mockovčiaková, et. al. 2011). Rada schvaluje a vydává jejich zřizovací listinu (Lovětínský, Mylková, 2011). Zřizovací listina musí mít podle zákona tyto náležitosti:

- název zřizovatele – název obce a její zařazení do okresu,
- název, sídlo a ičo zřizované organizace – název musí být volen tak, aby nedocházelo k záměně za jinou organizaci,
- vymezení hlavního účelu a předmětu činnosti – zde je charakteristika hlavní činnosti, je to taková činnost, pro kterou byla organizace zřízena,
- označení statutárních orgánů – statutárním orgánem je ředitel organizace, který je do funkce jmenován zřizovatelem,
- vymezení majetku ve vlastnictví zřizovatele – zde je vymezen majetek, který je předán organizaci k hospodaření,
- majetková práva – vymezení práv a povinností k svěřenému majetku,

- okruhy doplňkové činnosti – ta navazuje na hlavní činnost a nesmí omezovat hlavní (Mockovčiaková, et. al. 2011).

Zřizovací listina tedy vymezuje práva a povinnosti organizace, jak může subjekt nakládat se svěřeným majetkem a jakou činnost může vykonávat. Příspěvkové organizace vznikají dnem určeným ve zřizovací listině. Organizace se zapisují do obchodního rejstříku. Dále rada obce, města jmenuje a odvolává ředitele organizace, vykonává kontrolu organizace (Lovětínský, Mylková, 2011).

Příspěvkové organizace provozují činnost, kvůli které byly zřízeny ta je označována jako činnost hlavní (Mitwallyová, 2014). Zřizovatelem může být povolena vedlejší činnost, která navazuje a doplňuje tu hlavní (Mitwallyová, 2014). Doplňková činnost (vedlejší) nesmí omezit činnost hlavní a je vykonávána z důvodu získání příjmu, který je použit na krytí ztráty (Mitwallyová, 2014). Organizace získává prostředky na svou činnost z rozpočtu zřizovatele a provozem hlavní a vedlejší činnosti (Merlíčková Růžičková, 2013). Příspěvkové organizace hospodaří s majetkem zřizovatele v rozsahu stanoveném zřizovací listinou (Mitwallyová, 2014). Majetek mohou nabývat jen se souhlasem zřizovatele a v jeho prospěch (Mitwallyová, 2014). Podle zákona č. 250/2000 Sb., o rozpočtových pravidlech územních rozpočtů mohou organizace nabývat majetek do svého vlastnictví pouze bezúplatným převodem od zřizovatele, darem a děděním se souhlasem zřizovatele nebo jiným způsobem dle rozhodnutí zřizovatele.

Každý rok subjekty předkládají zřizovateli ke schválení plán rozpočtu, ten je tvořen výnosy a náklady na rozpočtový rok (zákon č. 250/2000). Pokud organizace tvoří zisk je převeden na účet zřizovatele nebo je se souhlasem zřizovatele přesunut na rezervní fond, který může sloužit ke krytí ztráty (zákon č. 250/2000). Ze zákona o rozpočtových pravidlech územních rozpočtů (zákon č. 250/2000) tvoří příspěvkové organizace tyto fondy:

- rezervní fond – ten je tvořen ze zlepšeného výsledku hospodaření a slouží k rozvoji organizace, úhradě sankcí, úhradě ztráty,
- fond investic – slouží k financování investičních potřeb a je použit na technické zhodnocení hmotného a nehmotného dlouhodobého majetku, k úhradě investičních úvěrů nebo půjček,
- fond odměn – je také tvořen ze zlepšeného výsledku hospodaření a je určen na odměny zaměstnancům,

- fond kulturních a sociálních potřeb – je tvořen pro zaměstnance k zabezpečování kulturních, sociálních a dalších potřeb.

Zastupitelstvo obce má vyhrazeno zákonem č. 128/2000 Sb., o obcích zřizovat a rušit příspěvkové organizace. Příspěvkové organizace mohou být založeny na dobu určitou, pak její působnost končí datem zapsaným v zřizovací listině, nebo je založena na dobu neurčitou (Mockovčiaková, et. al. 2011). Důvodů k ukončení činnosti může být několik například změna právní formy, organizace neplní účel, pro který byla zřízena, nedosahuje uspokojivých výsledků atd.

3.2.1 Výhody a nevýhody příspěvkové organizace a porovnání s ostatními právními formami

Výhody:

- osvobození od daně – od daně je osvobozen příspěvek od zřizovatele, hospodářský výsledek z hlavní činnosti, pokud jsou náklady vyšší než výnosy (Mitwallyová, 2014),
- provoz vedlejší činnosti, která snižuje ztrátu z hlavní činnosti, tvorba fondů,
- odvody zisku do rozpočtu zřizovatele (Kupčák, 2011),
- jednoduchá struktura – organizace nevytváří orgány jako je dozorčí rada, představenstvo (Kupčák, 2011),
- kontrola – kontrola organizace může být provedena kdykoli (Mitwallyová, 2014),
- prospěch veřejnosti.

Nevýhody:

- finanční závislost na zřizovateli,
- netvoří zisk,
- plat – funguje zde stejný systém odměňování jako ve veřejné správě, zaměstnanec je zařazený do platového tarifu, to může vést k nižší atraktivitě pracovního místa (Mitwallyová, 2014),
- zřizovatel – o založení organizace rozhoduje zastupitelstvo obce, které se mění každé čtyři roky, zvolení noví zástupci nemusí mít dostatečné znalosti o fungování příspěvkové organizace a jejich rozhodnutí může vést k zhoršení užítku, nebo k ukončení činnosti organizace (Mitwallyová, 2014),
- zatížení rozpočtu zřizovatele,

- omezení činnosti zřizovatelem (Kupčák, 2011),
- složitost účetnictví – pokud organizace vykonává hlavní a vedlejší činnost, musí být účtovány zvlášť.

V tabulkách uvedených níže je souhrn nejčastějších výhod a nevýhod subjektů, které územní samosprávné celky zakládají nejčastěji.

Tabulka 2 Výhody a nevýhody příspěvkové organizace

Právní forma	Výhody	Nevýhody
Příspěvková organizace	<ul style="list-style-type: none"> + příspěvek osvobozen od daně + vedlejší činnost + odvod zisku zřizovateli + jednoduchá organizační struktura + kontrola organizace + prospěch veřejnosti + majetek je svěřen do správy od zřizovatele + tvorba fondů 	<ul style="list-style-type: none"> - finanční závislost - nevytváří zisk - plat - zastupitelstvo obce - zatížený rozpočet zřizovatele - omezení činnosti a práv organizace zřizovatelem - omezení práv k majetku - výběrová řízení na pořízení majetku, služby - složitost účetnictví - nelze uplatnit odpisy - omezené rozhodování statutárního orgánu

Zdroj: Vlastní zpracování

Tabulka 3 Výhody a nevýhody s.r.o.

Právní forma	Výhody	Nevýhody
Společnost s ručením omezeným	+ volné nakládání s majetkem + mzdové ohodnocení zaměstnanců + uplatnění odpisů + omezené ručení + prestiž + podvojně účetnictví	- nemůže být poskytnut příspěvek na hospodaření - pořízení vlastního majetku - kontrola společnosti - vklad, není právo na vrácení předmětu vkladu - tvorba orgánů společnosti - daně

Zdroj: Vlastní zpracování

Tabulka 4 Výhody a nevýhody a.s.

Právní forma	Výhody	Nevýhody
Akciová společnost	+ akcionáři neručí za závazky + prestiž + volné nakládání s majetkem + mzdové ohodnocení zaměstnanců + dozorčí rada, zajištěna kontrola + uplatnění odpisů + podvojně účetnictví	- Základní kapitál 2 mil. Kč, nebo 80 tis. € - tvorba orgánů společnosti - pořízení majetku - různí akcionáři - více druhů akcií s odlišnými právy

Zdroj: vlastní zpracování

3.2.2 Daňový režim

V tomto oddílu se budu zabývat problematikou daní a zdaňování u příspěvkových organizací. Daně, které stanovuje zákon jsou pravidelné povinné poplatky do veřejného rozpočtu, z kterého jsou hrazeny celospolečenské potřeby (Pazderská, 2005). Základní dělení daní je na daně přímé (z příjmů fyzických a právnických osob, z majetku) a nepřímé (daň zahrnutá v ceně zboží a služeb) (Pazderská, 2005). Subjekty daně jsou plátce (osoba je podrobena dani, daň platí) a poplatník (osoba, která odvádí vybranou daň od jiných subjektů do veřejného rozpočtu) (Pazderská, 2005). V kapitole jsou zmíněné daně, které se týkají příspěvkových organizací.

Daň z nabytí nemovitých věcí

Dne 26.9. 2020 došlo ke zrušení daně z nabytí nemovitých věcí. Poplatníkem daně byl nabyvatel vlastnického práva k nemovité věci (Morávek, Prokúpková 2016). Příspěvkové organizace daň platily pouze pokud měly souhlas zřizovatele k nabývání vlastnického práva k nemovitostem (Morávek, Prokúpková 2016). Ze svěřeného majetku od zřizovatele daň neplatí (Morávek, Prokúpková 2016).

Daň z nemovitých věcí

Tato daň je tvořena daní z pozemku, staveb a z jednotek. Příspěvkových organizací se daň týká pouze pokud jsou vlastníkem nemovitostí, jestli hospodaří jen se svěřeným majetkem, tak vlastníky nejsou a nejsou tak poplatníkem daně (Morávek, Prokúpková 2016). Předmětem daně z pozemků jsou pozemky zapsané v katastru nemovitostí a jsou na území České republiky (Finanční správa, 2021). Předmětem daně nejsou lesní plochy, na nichž jsou lesy ochranné a zvláštního určení (Morávek, Prokúpková 2016). U lesních pozemků, které vznikly rekultivací nebo u nich bylo provedeno biologické zúrodnění, lze požádat o osvobození od daně na 25 let (Morávek, Prokúpková 2016). Sazba a základ daně jsou stanoveny pro jednotlivé pozemky rozdílně (Morávek, Prokúpková 2016). U lesních pozemků se může základ daně stanovit dvěma způsoby, a to jako cenu pozemku zjištěnou podle cenových předpisů nebo jako součin skutečné výměry pozemku v m² a částky 3,80 Kč, sazba daně je 0,25 %. Předmětem daně ze staveb a jednotek jsou stavby (budovy, inženýrské stavby) (Finanční správa, 2021). Základ daně a sazby jsou pro jednotlivé budovy a jednotky rozdílné a jsou stanoveny v zákoně č. 338/1992 Sb., o dani z nemovitých věcí, ve znění pozdějších předpisů.

Daň z příjmu

Príspevkové organizace jsou zařazeny mezi veřejně prospěšné poplatníky, což má dopad na způsob jejich zdanění (zákon č. 586/1992 Sb., o daních z příjmů, ve znění pozdějších předpisů). Předmětem daně jsou příjmy. Podle zákona č. 586/1992 Sb., jsou rozděleny příjmy na ty, co nejsou předmětem daně a na ty, co jsou vždy předmětem daně. Předmětem daně jsou vždy příjmy z reklamy, z členských příspěvků, příjmy v podobě úroků a z nájemného (zákon č. 586/1992 Sb.). Předmětem daně podle zákona o daních z příjmu nejsou příjmy z nepodnikatelské činnosti za podmínky, že náklady jsou vyšší než výnosy, dotace, příspěvek, podpora z veřejného rozpočtu, výnos daně, příjmy z poplatku nebo jiného obdobného peněžitého plnění, které plynou obci nebo kraji, příjmy z bezúplatného nabytí věci. U příspěvkových organizací budou vždy předmětem daně příjmy z vedlejší (doplňkové) činnosti (Morávek, Prokúpková 2016). Příjmy osvobozené od daně, které se týkají lesního hospodářství jsou tyto: příjmy Podpůrného a garančního rolnického a lesnického fondu, a. s., plynoucí z prodeje cenných papírů v majetku fondu (zákon č. 586/1992 Sb.).

Základ daně vychází z výsledku hospodaření, který je postupně upravován na základ daně vyřazením nákladů, které nejsou daňové a vyloučením příjmů, které nejsou zdanitelné (Morávek, Prokúpková 2016). U příspěvkových organizací lze dále základ daně snížit o 30 % maximálně o 1 000 000 Kč, pokud tato úspora na dani bude použita ke krytí nákladů ztrátové hlavní činnosti (Morávek, Prokúpková 2016). Výčet daňových a nedaňových nákladů obsahuje §24 a §25 zákona č. 586/1992 Sb. Charakteristika daňových nákladů je taková, že jsou to náklady vynaložené na dosažení, zajištění a udržení příjmu, jsou prokázány a jsou stanoveny zákonem o daních z příjmů a zvláštními předpisy (Morávek, Prokúpková 2016).

Daň z přidané hodnoty

Předmět daně se vztahuje na zboží a služby. DPH se příspěvkových organizací týká, pokud jsou plátcí daně (Morávek, Prokúpková 2016). Plátcem daně se subjekty stávají, pokud obrat dvanácti po sobě jdoucích kalendářních měsíců přesáhne 1 000 000 Kč, nebo dobrovolnou registrací (Finanční správa, 2021). V zákoně o dani z přidané hodnoty je v §51 označeno plnění, které je osvobozeno od DPH (např. nájem nemovité věci, finanční činnosti, pojišťovací činnosti, zdravotní služby). Zdaňovací období je kalendářní měsíc nebo kalendářní čtvrtletí (Morávek, Prokúpková 2016).

Silniční daň

Předmětem daně jsou silniční motorová a přípojná vozidla (Finanční správa, 2021). Příspěvkových organizací se daň týká, pokud je vozidlo používáno k výdělečné činnosti, tedy k doplňkové činnosti, kromě vozidel s hmotností nad 3,5 t, ty jsou předmětem daně vždy (Morávek, Prokúpková 2016). Poplatníkem je vždy provozovatel zapsán v technickém průkazu (Morávek, Prokúpková 2016). Základ daně je stanoven u osobních automobilů jako zdvihový objem motoru v cm³, u návěsů, jako součet největších povolených hmotností na nápravy a u ostatních, jako největší povolená hmotnost (Morávek, Prokúpková 2016). Sazba daně je 25 % (Finanční správa, 2021). Daň je hrazena pomocí záloh, které jsou placeny čtvrtletně, zálohy lze zaplatit dopředu na celý rok (Morávek, Prokúpková 2016).

3.2.3 Transfery a fundraising

Pro příspěvkovou organizaci jsou klíčové transfery. Transfer je označován jako peněžní prostředek poskytovaný z veřejného rozpočtu (Dynatech s.r.o., 2015). Do transferů jsou zahrnuty příspěvky, dotace, granty, subvence, podpory, dary (Dynatech s.r.o., 2015). Organizaci můžou peněžní prostředky a dary poskytnout i soukromé osoby. K získávání prostředků slouží fundraising. Fundraisingem subjekt získává peněžní i nepeněžní prostředky potřebné k zajištění činnosti (Boukal, et. al., 2013). Tuto funkci zajišťuje fundraiser, kterým může být statutární orgán, účetní jednotka nebo externí zaměstnanec (Šedivý, Medlíková, 2011). Fundraiser sestavuje fundraisingový plán, podílí se na sestavení rozpočtu, hledá nové zdroje, oslovuje dárce, vede databázi dárců, komunikuje a rozvíjí vztah s dárce, zajišťuje propagaci, připravuje žádosti o dotace a granty, má přehled o dotačních programech atd. (Šedivý, Medlíková, 2011). Podle Ing. Boukala (2013) je fundraising založen na těchto zásadách:

- komplexnosti – fundraising je všestranná metoda, která je založena na budování vztahu mezi dávajícím a obdarovaným,
- aktivity – neustálá iniciativa fundraisera,
- strategičnosti – sestavení plánů a cílů k zajištění prostředků,
- vzdělávání okolí – informovat okolí o prospěšné činnosti organizace,
- pravdivosti – poskytování pravdivých informací,

- poděkování – poděkovat za každý dar,
- výsledku – porovnání všech dosažených prostředků s náklady.

Každý rok je potřebné sestavit fundraisingový plán. Sestavují se nejprve nákladové položky, organizace se tak dozví, kolik potřebuje prostředků na zajištění chodu (Sargeant, Jay, 2014). Fundraisingový plán se sestavuje podle metody SMART (Sargeant, Jay, 2014). Tato metoda se používá pro plánování cílů, ten by měl být jasně definovaný, měřitelný, dosažitelný, realistický a časově specifikovaný (Sargeant, Jay, 2014).

Příspěvkových organizací se týká převážně finanční podpora od zřizovatele, dotace poskytované ministerstvem, krajem, z fondu Evropské unie. Poskytnutou dotací, finanční podporou je ovlivňováno chování odvětví, ve kterém organizace působí (Lojda, 2014). Stát tak prostřednictvím poskytovaných dotací a náhrad může ovlivňovat lesní hospodářství (Lojda, 2014). Cílem České republiky, který vyplývá z mezinárodních dohod je zajištění trvale udržitelného hospodaření v lesích a naplnění pozitivních mimoprodukčních funkcí (Usnesení vlády č.116/2020). Trvale udržitelné hospodaření je definováno jako využívání lesů takovým způsobem, aby byla zachována biodiverzita, produktivita a regenerační schopnost budoucím generacím (Kupčák 2003). Záměrem lesnické politiky jsou udržitelné multifunkční lesy, které jsou obnovitelným zdrojem a slouží pro využívání veřejného užítku společnosti (Usnesení vlády č.116/2020). Podle Koncepce státní lesnické politiky do roku 2035 je nutné podporovat:

- zajištění vyrovnaného plnohodnotného plnění všech funkcí lesa pro budoucí generace,
- zvyšování biodiverzity a ekologické stability lesních ekosystémů při zachování produkční funkce,
- zajištění konkurenceschopnosti lesního hospodářství a navazujících odvětví a jejich význam pro regionální rozvoj,
- posilování významu poradenství, vzdělávání, výzkumu a inovací v lesním hospodářství (Usnesení vlády č.116/2020).

Cíle lesnické politiky jsou uplatňovány pomocí těchto metod:

- regulační nástroje – ovlivnění vlastníka legislativou: zákon č. 289/1995 Sb., o lesích a o změně a doplnění některých zákonů, zákon č. 449/2001 Sb., o myslivosti, zákon č. 149/2003 Sb., o uvádění do oběhu reprodukčního materiálu

lesních dřevin lesnický významných druhů a umělých kříženců, určeného k obnově lesa a k zalesňování, a o změně některých souvisejících zákonů (zákon o obchodu s reprodukčním materiálem lesních dřevin),

- ekonomické nástroje – opatření finanční povahy, mají motivační charakter jedná se o podpory, náhrady, sankce,
- informační nástroje – vzdělávání odborných lesních hospodářů, osvěta veřejnosti, podporovat lesní pedagogiku (Usnesení vlády č.116/2020).

Finanční podpora je vyplácena ze státního rozpočtu, z rozpočtů krajů a také z fondů Evropské unie (Lojda, 2014). Státní podpora v lesním hospodářství, poskytování služeb a finanční podpory, je zakotveno v zákoně o lesích v § 46 (Lojda, 2014). Ze státního rozpočtu jsou podporovány v gesci Ministerstva zemědělství tyto činnosti:

1. Finanční příspěvky na hospodaření v lesích:

- příspěvek na ekologické a k přírodě šetrné technologie při hospodaření v lesích, je poskytován na:
 - soustředování dříví lanovkou,
 - soustředování koněm,
 - soustředování dříví vyvážením za podmínky, že největší technická, hmotnost na každou nápravu není vyšší než 6000 kg,
 - štěpkování nebo drcení klestu, rozptýlení hmoty v prostoru,
 - soustředování železným koněm,
- příspěvek na obnovu, zajištění a výchovu lesních porostů do 40 let věku je poskytován na:
 - přirozenou obnovu,
 - umělou obnovu umělou sítí,
 - umělou obnovu sadbou první,
 - umělou obnovu sadbou opakovanou,
 - zajištění lesních porostů v zákonné lhůtě,
 - následnou péči o výsadbu,

- přeměnu porostů s nevhodnou náhradní dřevinnou skladbou nebo na rekonstrukci porostů po škodách,
- výchovu lesních porostů do 40 let bez zajištění, rozčlenění nebo se zajištěním rozčlenění,
- zřizování nových oplocenek,
- příspěvek na vyhotovení lesních hospodářských plánů za podmínky poskytnutí jejich dat v digitální formě pro potřeby státní správy,
- příspěvek na ochranu lesa je poskytován na:
 - včasné a účinné asanace vytěženého jehličnatého dříví pomocí insekticidní sítě,
 - včasné a účinné asanace vytěženého jehličnatého dříví pomocí insekticidního postřiku s přimíchaným barvivem,
 - včasné a účinné asanace vytěženého jehličnatého dříví odkorněním,
 - včasné a účinné asanace vytěženého jehličnatého dříví pomocí insekticidního postřiku skládky dříví s následným překrytím netkanou textilií,
 - asanaci etandinitrilem,
 - odstranění jehličnatých dřevin z lesních porostů do 40 let poškozených lýkožrouty nebo václavkou smrkovou za podmínky seštěpkování vytěženého jehličnatého dříví a ponechání štěpky v porostu (Dohnanský 2020).

2. Finanční příspěvky na zmírnění dopadů kůrovcové kalamity:

- škody vzniklé v souvislosti s nahodilou těžbou jehlič. dříví (Dohnanský 2020).

3. Poskytované služby vlastníkům Ministerstvem zemědělství:

- zajištění velkoplošné ochrany lesů proti hmyzím škůdcům,
- zajištění velkoplošné chemické meliorace a hnojení lesů,
- zajištění prevence a ochrany lesů před požáry,

- zajištění hubení komárů na pozemcích určených k plnění funkcí lesa v místech, kde orgány hygienické služby potvrdí jejich hrozící kalamitní výskyt,
- zajištění monitoringu a prognózování výskytu a vývoje škodlivých činitelů,
- zajištění poradenské činnosti a zvyšování odborné úrovně vlastníků lesů a odborných lesních hospodářů (Dohnanský 2020).

4. Podpora akreditované poradenské činnosti, jsou podporovány tyto služby:

- analýza stavu lesního majetku z pohledu hospodářské úpravy lesů, pěstování lesa a ochrany lesa a adaptační opatření pro jeho zlepšení,
- analýza ekonomiky lesního podniku, opatření pro zvýšení konkurenceschopnosti,
- implementace národních i evropských právních předpisů při hospodaření v lesích,
- diverzifikace aktivit lesních majetků a lesních podniků,
- bezpečnost a ochrana zdraví při práci (Dohnanský 2020).

5. Národní program ochrany a reprodukce genofondu lesních dřevin:

- finanční příspěvek poskytovaný na ochranu a reprodukci lesních dřevin (Dohnanský 2020).

6. Podpůrný a garanční rolnický a lesnický fond, jedná se o podporu zemědělství, lesního a vodního hospodářství formou dotace části úroků z podnikatelských úvěrů, poskytování investičních a provozních úvěrů, pojištění produkce. Jsou podporovány tyto programy:

- Lesní hospodář – úroky poskytované do 5 % p. a. na pořízení zařízení manipulačních skladů, vybavení pilnic, vybavení nábytkářského provozu, investice do mokrých skladů dříví, vybavení pro dřevozpracující průmysl,
- Lesní školkař – úroky poskytované do 5 % p. a. na pořízení strojů na přípravu půdy, strojů a technologií pro školkařskou výrobu, závlahový systém, dočasná uložení, strojů a technologií pro zpracování semenného materiálu, stavební náklady (fóliovníky, skleníky, pařeniště),
- Pojištění lesních porostů – poskytované podpory do výše 30 % prokázaných uhrazených nákladů na pojištění lesních porostů,

- Pojištění produkce lesních školek – poskytované podpory do výše 50 % prokázaných uhrazených nákladů na pojištění sadebního materiálu lesních dřevin proti nepředvídatelným škodám (požár, krupobití, vichřice, záplava, sesuv půdy),
- Zajištění úvěrů – ručení (až 60 měsíců) PGRLF za investiční úvěry poskytnuté podnikatelům,
- Investiční úvěry – poskytnutí úročeného úvěru s možností snížení jistiny úvěru a s možností odkladu první splátky až o rok na pořízení investičního majetku, úvěr nesmí být použit na pořízení majetku nemovitého, doba splatnosti nepřesáhne 15 let,
- Provozní úvěry – poskytnutí úročeného úvěru s možností snížení jistiny úvěru a s možností odkladu první splátky až o 6 měsíců na provozní financování, úvěr nesmí být poskytnut na pořízení investičního majetku, doba splatnosti nepřesáhne 2 roky (Dohnanský 2020).

7. Vratka daně z minerálních olejů spotřebovaných při provádění hospodaření v lesích.

Ze státního rozpočtu jsou podporovány v gesci Ministerstva životního prostředí tyto činnosti:

- program péče o krajinu, podprogram B – podpory poskytované na zlepšování dochovaného přírodního a krajinného prostředí, zejména se jedná o výřez náletových dřevin, sečení a extenzivní pastva, vybudování tůní a mokřadů, péče o památné a významné stromy, realizace prvků ÚSES,
- program podpory obnovy přirozených funkcí krajiny, program Adaptace lesních ekosystémů na změnu klimatu – podpora na zlepšení druhové, věkové a prostorové skladby lesních porostů, ponechání výstavku původních dřevin na dožití a přirozenému rozkladu (Dohnanský 2020).

Finanční podpory z krajských rozpočtů na hospodaření v lesích se v jednotlivých krajích liší. Společnou podmínkou u poskytování dotací je registrace k příspěvku před podáním žádosti o podporu (Dohnanský 2020). Dotace z krajských rozpočtů jsou poskytovány na:

- těžbu a asanaci kůrovcového dříví,
- zřizování oplocenek při obnově melioračních a zpevňujících dřevin,
- opakovanou umělou obnovu lesů poškozených suchem,

- ochranu lesa proti zvěři,
- ochranu lesa proti hmyzím škůdcům,
- další výchovné zásahy za dobu platnosti LHO nebo LHP,
- usměrnění odtoku lesních cest,
- ruční úklid klestu,
- první a opakovanou výsadbu poloodrostků a odrostků vybraných dřevin,
- zlepšení kvality lesní půdy (Dohnanský 2020).

Poskytované dotace z Evropských fondů v rámci programu rozvoje venkova 2014-2020 a programu životního prostředí 2014-2020 se týkají lesů tyto programy:

- obnova lesních porostů po kalamitách,
- ochrana melioračních a zpevňujících dřevin,
- přeměna porostů náhradních dřevin,
- lesnická infrastruktura,
- zajištění příznivého stavu předmětu ochrany národně významných chráněných území,
- posílení biodiverzity,
- posílení přirozené funkce krajiny (Dohnanský 2020).

3.2.4 Účetnictví

Účetnictví poskytuje reálné informace o stavu a pohybu majetku, závazků, kapitálu, výnosů, nákladů a výsledků hospodaření (Mrkosová, 2018). Účetní jednotka, fyzické a právnické osoby, které vedou účetnictví, zaznamenávají jednotlivé účetní operace v soustavě podvojného účetnictví (Ryneš, 2013). V podvojném účetnictví se vždy jedna operace zaznamená na dva účty, ale na opačné straně, na jednom na straně dal a na druhém na má dáti (Ryneš, 2013). Může být také vedeno jednoduché účetnictví, to je vedeno pokud účetní jednotka není plátcem DPH a jejich příjmy a majetek nepřesáhl 3 mil. Kč za účetní období (12 po sobě jdoucích měsíců) (Mrkosová, 2018). Účetní jednotky musí vést účetnictví:

- správně – musí být vedeno podle zákona o účetnictví, vyhlášek, Českých standardů a jiných vyhlášek,
- úplně – je úplné, pokud jsou zaúčtovány všechny případy v účetních knihách, je sestavena účetní závěrka a je vyhotovena výroční zpráva,
- průkazně – průkaznost je doložena příslušným dokladem na základě, kterého jsou zaznamenány účetní operace,
- srozumitelně – účetnictví je srozumitelné pokud, umožňuje určit obsah účetních případů a záznamů,
- přehledně – uspořádáno chronologicky,
- trvale – musí být zajištěna trvalost záznamu, archivace (Ryneš, 2013).

Rozlišují se dva druhy účetnictví, a to účetnictví finanční, které poskytuje informace o majetku, závazcích, kapitálu a výsledku hospodaření a účetnictví manažerské, které poskytuje podrobnější informace potřebné pro řízení podniku (Mrkosová, 2018). Cílem účetnictví je zaznamenat veškeré účetní případy, vykazovat výsledek hospodaření a uvádí reálný stav majetku a závazků (Morávek, Prokúpková 2016). Účetní záznamy se zapisují do účetních knih, deníků, knih analytických účtů, podrozvahových účtů (Mrkosová, 2018). Náplň knih vychází z účtového rozvrhu, který si stanoví účetní jednotka (Ryneš, 2013). V hlavní knize jsou zaznamenávány účty, které obsahují minimálně počáteční zůstatky, souhrnné obraty strany má dáti, dal a konečné zůstatky (Ryneš, 2013). Nejdůležitější přehledy informací o finanční situaci účetní jednotky zobrazuje výkaz rozvaha, zisku a ztráty, přehled cash flow (Mockovčiaková, et. al. 2011).

Rozvaha

Rozvaha je výkaz o prostředcích (aktiva) a jejich zdrojů financování (pasiva) (Morávek, Prokúpková 2016). Rozvaha je založena na bilančním principu to znamená, že musí docházet k rovnosti prostředků aktiv a pasiv (Vochozka, 2011). Aktiva se dělí na:

Dlouhodobý hmotný majetek – doba pořízení je delší než jeden rok, majetek nemění svou formu, ale postupně se opotřebovává (Máče, 2013). Opotřebení se vyjadřuje pomocí odpisů, které znázorňují snížení ekonomického prospěchu (Morávek, Prokúpková 2016). Majetek je zařazen do odpisových tříd, které určují minimální dobu odepisování (Morávek, Prokúpková 2016). Příspěvkové organizace neodepisují svěřený majetek od zřizovatele (Morávek, Prokúpková 2016). Dlouhodobý hmotný majetek se dělí na:

- nemovitosti – pozemky, stavby včetně budov, bytové i nebytové prostory, vodní díla, důlní díla a důlní stavby atd.,
- samostatné movité věci – pořizovací cena vyšší než 40 tis. Kč, např. stroje, dopravní prostředky, zařízení atd.,
- pěstitelské celky – celky s trvalým porostem, který má plodnost delší než 3 roky, např. vinice, ovocné sady,
- dospělá zvířata,
- technické zhodnocení – zhodnocení od 40 tis. Kč,
- nedokončený dlouhodobý majetek – nebyl ještě uveden do užívání a je ve fázi pořízení (Ryneš, 2013),

Dlouhodobý nehmotný majetek – doba pořízení delší než jeden rok a cena musí být vyšší než 60 tis. Kč (Ryneš, 2013). Majetek nemá fyzickou podobu a řadí se sem software, licence, patenty, ochranné známky, goodwill, nehmotné výsledky výzkumu, emisní povolenky (Růčková, 2011). DNM nejsou znalecké posudky, průzkum trhu, plány rozvoje, certifikace (Ryneš, 2013).

Dlouhodobý finanční majetek – tento majetek je zakoupen z důvodu získání dlouhodobého výnosu, řadí se sem cenné papíry, nemovitosti, které jsou pořízeny za účelem výnosu (Růčková, 2011).

Zásoby a opravné položky – zajišťují plynulost výroby a jsou v podniku neustále v pohybu, spotřebovávají se jednorázově, doba pořízení je kratší než 1 rok (Vochozka, 2011). Zásoby se dělí na:

- materiál – suroviny, pomocné látky, provozovací látky, náhradní díly, obalové materiály, drobný hmotný majetek (cena pořízení do 40 tis. Kč, např. počítač, tiskárna),
- zboží – movité věci sloužící k proději, které jsou buď nakoupeny za účelem prodeje nebo výrobky vlastní výroby,
- zásoby vlastní výroby – nedokončená výroba, polotovary, hotové výrobky,
- zvířata – mladá chovná zvířata,
- zálohy na pořízení zásob (Ryneš, 2013).

Krátkodobý finanční majetek – peníze v hotovosti uložené v pokladně, peníze na běžném účtu, krátkodobé cenné papíry (Mrkosová, 2018).

Pohledávky – dosud nezaplacené faktury za zboží, služby, výrobky prodané odběrateli, pohledávky mohou vznikat i za zaměstnancem (Mrkosová, 2018). Do pohledávek se zařazují i transfery, které se zaúčtují na účty Pohledávky za rozpočtem ÚSC a na Výnosy z nároků na prostředky z rozpočtů ÚSC (Morávek, Prokúpková 2016).

Časové rozlišení – zachycují zůstatek účtu časového rozlišení nákladu příštích období, práce provedená, ale ještě nevyúčtovaná (Růčková, 2011).

Mezi pasiva se řadí:

Vlastní kapitál – obsahuje tyto položky:

- základní kapitál – peněžní i nepeněžní vklady společníků vložené do organizace (Růčková, 2011), příspěvkové organizace nemusí vytvářet základní kapitál (Kupčák, 2011),
- fondy – příspěvkové organizace musí podle zákona o rozpočtových pravidlech tvořit fond rezervní, investic, odměn a fond kulturních a sociálních potřeb, dále do fondů patří dary, dotace (Růčková, 2011),
- nerozdělený zisk z minulých let,
- zisk běžného roku (Mrkosová, 2018).

Cizí zdroje – půjčené zdroje od jiných společností, organizací, osob, za poskytnuté zdroje se platí úroky (Vochozka, 2011). Úroky jsou náklady, které se platí za poskytnuté zdroje (Vochozka, 2011). Příspěvkové organizace mohou úvěry nebo půjčky využívat jen se souhlasem zřizovatele (Morávek, Prokúpková 2016). Cizí zdroje se dělí na:

- dlouhodobé zdroje – úvěry se splatností delší než 1 rok, rezervy, které slouží k úhradě nenadálých změn hospodaření nebo k úhradě nečekaných výdajů (Vochozka, 2011),
- krátkodobé zdroje – úvěry se splatností do 1 roku, dále sem patří závazky, které jsou dluhy vůči dodavatelům, zaměstnancům, státu, institucím, podnik ještě nezaplatil faktury např. za vstupní činitele, podnik nevyplatil plat zaměstnancům atd. (Mrkosová, 2018).

Ostatní pasiva – obsahují časová rozlišení, přechodná pasiva, patří sem výdaje a výnosy příštích období (Růčková, 2011).

Jak už bylo výše zmíněno aktiva a pasiva se musí rovnat. Existuje několik druhů rozvah. Je rozvaha zahajovací, která vzniká při založení podniku (Mrkosová, 2018). Dále je

rozvaha počáteční, která začíná novým účetním obdobím (Mrkosová, 2018). Rozvaha konečná na konci účetního období a rozvaha mimořádná, která vzniká při ukončení činnosti organizace, při přechodu na jinou právní formu nebo při sloučení organizací (Mrkosová, 2018). Během roku je dobré provádět inventuru. Během inventury je zjišťován skutečný stav veškerého majetku a závazků podniku a poté je skutečnost porovnávána s účetními záznamy (Ryneš, 2013). Zjišťuje se, jestli účetní a fyzický stav majetku a závazků odpovídá. Po provedené inventuře mohou nastat tyto skutečnosti:

- je zjištěno manko – reálný stav majetku je nižší, než jaké udávají účetní záznamy, manko je nutné uhradit odpovědným zaměstnancem,
- je zjištěn přebytek – skutečný stav majetku je vyšší, než jaké uvádějí účetní záznamy, pro podnik vzniká výnos,
- skutečný stav majetku odpovídá účetním záznamům, jde o ideální stav (Mrkosová, 2018).

Výkaz zisku a ztráty

Výkaz zisku a ztráty informuje organizaci o dosažených výnosech, které znamenají zvýšení ekonomického prospěchu, o nákladech, které byly vynaloženy na získání výnosu a o výsledku hospodaření (Máče, 2013). Výsledek hospodaření se zjistí rozdílem výnosů a nákladů (Vochozka, 2011). Výsledek hospodaření může být zisk (výnosy jsou vyšší než náklady), ztráta (výnosy nižší než náklady) nebo se mohou náklady a výnosy rovnat, tato situace je velmi nepravděpodobná (Knápková, et. al., 2013). Výkaz zisku a ztráty může být sestaven jako:

- druhové členění – sledují povahu nákladů, jaké druhy nákladů byly vynaloženy,
- účelové členění – sledují příčinu vzniku nákladů, za jakým účelem byly náklady vynaloženy (Knápková, et. al., 2013).

Výnosy jsou ekonomickým přínosem organizace (Máče, 2013) a rozlišují se takto:

- provozní výnosy – tržby za prodej zboží, tržby za prodej vlastních výrobků a služeb, tržby za prodej dlouhodobého majetku,
- finanční výnosy – tržby z prodeje cenných papírů, výnosy z prodeje dlouhodobého a krátkodobého finančního majetku, výnosové úroky, ostatní finanční výnosy,
- mimořádné výnosy (Knápková, et. al., 2013).

Náklady jsou označovány jako prostředky vynaložené za účelem dosažení výnosů (Máče, 2013) a rozlišují se takto:

- provozní náklady – náklady vynaložené na prodej zboží, spotřebu materiálu a energií, služby, osobní náklady, daně a poplatky, odpisy dlouhodobého hmotného a nehmotného majetku, změna stavu rezerv a opravných položek, ostatní provozní náklady,
- finanční náklady – náklady z finančního majetku, nákladové úroky, ostatní finanční náklady,
- mimořádné náklady – škody na majetku (Knápková, et. al., 2013).

Ve finančních analýzách se používají různě upravené zisky, používají se tyto kategorie:

- EAT – čistý zisk, zisk je již po zdanění,
- EBT – zisk před zdaněním, zisk před odečtením daně z příjmu,
- EBIT – zisk před úroky a zdaněním,
- EBITDA – zisk před zdaněním, úroky a odpisy (Vochozka, 2011).

Přehled cash flow

Přehled cash flow doplňuje rozvahu, výkaz zisku a ztráty o informace jakým způsobem organizace vyprodukovala a použila peněžní prostředky (Ryneš, 2013). Přehled ukazuje přírůstky a úbytky peněžních prostředků (Ryneš, 2013). Peněžní toky se člení do třech základních činností:

- peněžní toky z provozní činnosti – základní výdělečné činnosti podniku, patří sem zejména příjmy z prodeje zboží, služeb, vlastní výroby, výdaje z pořízení materiálu, služeb, výdaje spojené s výplatou mezd, odměn,
- peněžní toky z investiční činnosti – výdaje spojené s pořízením nemovitostí, cenných papírů,
- peněžní toky z finanční činnosti – příjmy z peněžních darů, dotací, příjmy z vydávání akcií, dluhopisů, půjček, úvěrů, výdaje z půjček, úroky, z dividend (Ryneš, 2013).

Příjmy se dají definovat jako veškeré finanční zdroje za určité období a výdaje jako vydané finanční toky za určité období (Máče, 2013). Cash flow je zjišťováno dvěma metodami:

- nepřímá metoda – vychází z výsledku hospodaření, který je postupně transformován na tok peněz (Knápková, et. al., 2013), postupná transformace je zachycena v tabulce číslo 5.

Tabulka 5 Nepřímá metoda cash flow

Výsledek hospodaření = Počáteční stav peněžních prostředků
+ odpisy; + jiné náklady
- výnosy, které neovlivňují pohyb peněz
Cash flow ze samofinancování
+ snížení pohledávek; - zvýšení pohledávek
+/- změna krátkodobých cenných papírů; +/- změna zásob
+ zvýšení krátkodobých závazků; - snížení krátkodobých závazků
Cash flow z provozní činnosti
- výdaje z pořízení DM; + příjmy z prodeje DM
+/- změna nakoupených akcií a obligací
Cash flow z investiční činnosti
+/- změna dlouhodobých závazků; +/- změny vlastního kapitálu
Cash flow z finanční činnosti = Konečný stav peněžních prostředků

zdroj: (Růčková, 2011), zpracování vlastní

- přímá metoda – přímou metodou se cash flow počítá pomocí příjmů a výdajů, od počátečního stavu prostředků jsou odečteny výdaje a přičteny příjmy za určité období (Knápková, et. al., 2013), nevýhodou této metody je, že není patrné užití peněžních prostředků (Knápková, et. al., 2013),

3.3 Ekonomické analýzy

Finanční analýzy slouží k hodnocení finančního zdraví a výkonosti podniku v minulosti, současnosti a budoucnosti (Růčková, 2011). Data do finančních analýz poskytují účetní výkazy jako je rozvaha, výkaz zisku a ztráty a přehled cash flow (Vochozka, 2011). Analýzy jsou hlavními dokumenty pro rozhodování organizace používané k finančnímu řízení (Knápková, et. al., 2013). Uživatelům slouží analýzy k ohlédnutí, jak se podnik

vyvíjel v minulosti do současnosti a také slouží k plánování do budoucnosti (Růčková, 2011). Uživatelé se dělí na:

- externí – stát a jeho orgány, investoři, věřitelé, obchodní partneři, konkurence,
- interní – manažeři, zaměstnanci, odboráři (Vochozka, 2011).

Finanční analýza nevychází jen z výkazů, ale i z jiných informačních zdrojů, lze je dělit na:

- externí – informace z domácího a zahraničního okolí, zejména informace z analýz národního hospodářství, odvětví, mezinárodní informace,
- interní – tato data patří k veřejně dostupným a získávají se z účetní závěrky, která zahrnuje rozvahu, výkaz zisku a ztráty, přehled cash flow, přehledy o změnách vlastního kapitálu a jiné přehledy (Růčková, 2011).

3.3.1 Metody finanční analýzy

Existuje mnoho metod hodnocení finančního zdraví podniku. Výběr metody zejména závisí na účelnosti (metoda musí odpovídat zadanému cíli), nákladnosti (náklady na zpracování) a spolehlivosti (spolehlivé vstupní informace) (Růčková, 2011). Jsou používány zejména tyto metody:

- analýza absolutních ukazatelů – vychází z účetních výkazů, jednotlivé hodnoty položek jsou zde posuzovány (Růčková, 2011). Tyto ukazatele slouží k analýze vývojových trendů a k procentnímu rozboru (Knápková, et. al., 2013).
- analýza tokových ukazatelů – zabývá se položkami, které vypovídají o toku finančních prostředků, posuzuje velikost jednotlivých ukazatelů a proč mají takovou úroveň (Růčková, 2011),
- analýza rozdílových ukazatelů – tato analýza se zaměřuje na likviditu (schopnost přeměnit majetek na peníze) podniku, patří sem ukazatel čistý pracovní kapitál (rozdíl oběžného majetku a krátkodobých cizích zdrojů) a čisté pohotové prostředky (rozdíl peněžních prostředků a okamžitě splatných závazků) (Knápková, et. al., 2013),
- analýza poměrových ukazatelů – vychází ze základních účetních výkazů, v analýze se dávají do poměru různé položky nebo skupiny položek z účetních výkazů (Růčková, 2011),

- analýza soustav ukazatelů – soustavy několika ukazatelů, sloužící k detailnějším finančním analýzám (Knápková, et. al., 2013),
- souhrnné ukazatele hospodaření – ukazují souhrnnou charakteristiku celkové finančně – ekonomické situace podniku pomocí jednoho čísla, například bankrotní modely, Tafflerův model, Bonitní modely (Růčková, 2011).

Diplomová práce je zaměřena hlavně na výpočet rentability a výsledku hospodaření, proto se dále budu zabývat jen poměrovými ukazateli, kam je rentabilita zařazena. Po samotném výpočtu ukazatelů je nutné provést hodnocení výsledků a zjistit, jestli je výsledek pro podnik pozitivní nebo negativní a v případě nutnosti zavést opatření ke zlepšení (Knápková, et. al., 2013).

3.3.2 Poměrové ukazatele

Jak už bylo výše zmíněno v analýze poměrových ukazatelů se dávají do poměru různé položky nebo skupina položek z účetních výkazů (Růčková, 2011). Mezi základní skupiny, které se dají použít u příspěvkových organizací, patří ukazatele zadluženosti, likvidity, rentability, aktivity (Vochozka, 2011).

Ukazatele zadluženosti

Analýzou zadluženosti se zjistí, v jaké míře byly použity cizí zdroje na financování aktiv organizace (Růčková, 2011). Využívání pouze cizího kapitálu je nevýhodné, podnik se může dostat do platební krize a nebude tak schopen platit závazky nebo se může naskytnout problém se získáním úvěru (Růčková, 2011). Nejlepší variantou financování aktiv je použití kombinace vlastních a cizích zdrojů (Růčková, 2011). Míru použití jednotlivých zdrojů pomůže nalézt tato analýza (Růčková, 2011). Nejpoužívanější jsou zejména tyto ukazatele:

- ukazatel věřitelského rizika – odhaluje celkovou zadluženost podniku (Růčková, 2011), podle Knápkové et al. (2013) se vypočtená hodnota má pohybovat mezi 30 % - 60 %, dle Růčkové (2011) se vypočítá:

$$\text{Věřitelské riziko} = \frac{\text{Cizí kapitál}}{\text{Celková aktiva}} \quad (1)$$

- míra zadluženosti – dává do poměru cizí a vlastní kapitál, je to důležitý ukazatel pro věřitele, na základě něj se banka rozhodne poskytnout úvěr (Knápková, et. al., 2013), dle Vochozky (2011) by měla být míra zadluženosti kolem 40 % a vypočítá se takto:

$$\text{Míra zadluženosti} = \frac{\text{Cizí zdroje}}{\text{Vlastní zdroje}} \quad (2)$$

- úrokové krytí – ukazuje kolikrát může klesnout zisk, aby bylo ještě možné platit závazky organizace (Vochozka, 2011), dle Růčkové (2011) lze úrokové krytí vypočítat takto:

$$\text{Úrokové krytí} = \frac{\text{EBIT}}{\text{Nákladové úroky}} \quad (3)$$

Ukazatele likvidity

Ukazatelé likvidity poměřují, čím je možné zaplatit dluhy a do jaké míry je organizace schopna splácet závazky (Knápková, et. al., 2013). Likvidita by neměla být příliš vysoká, jelikož jsou finanční prostředky umrtveny v aktivech (Růčková, 2011). Rozlišují se tři likvidity.

- Běžná likvidita – udává kolikrát je podnik schopen uhradit krátkodobé závazky, pokud přemění oběžný majetek na peněžní prostředky (Vochozka, 2011). Hodnota běžné likvidity by se měla pohybovat v rozmezí 1,5 – 2,5 (Růčková, 2011). Vzorec pro výpočet podle Vochozky 2011 je:

$$\text{Běžná likvidita} = \frac{\text{Oběžná aktiva}}{\text{Krátkodobé závazky}} \quad (4)$$

- Pohotová likvidita – udává kolikrát je podnik schopen uhradit krátkodobé závazky, pokud přemění oběžný majetek bez nejméně likvidní složky zásoby na peněžní prostředky (Vochozka, 2011). Podle Vochozky 2011 by se měla hodnota pohybovat v rozmezí 0,7 až 1 a vypočítá se:

$$\text{Pohotová likvidita} = \frac{\text{Oběžná aktiva} - \text{zásoby}}{\text{Krátkodobé závazky}} \quad (5)$$

- Okamžitá likvidita – udává, jak je organizace v daném okamžiku schopna splácat své krátkodobé závazky nejlikvidnějšími položkami, tedy penězi v pokladně, na bankovním účtu atd. (Růčková, 2011).

Vochozka (2011) doporučuje ideální hodnotu 0,2 a okamžitou likviditu počítá takto:

$$\text{Okamžitá likvidita} = \frac{\text{Peněžní prostředky}}{\text{Krátkodobé závazky}} \quad (6)$$

Ukazatele rentability

Ukazatele rentability vypovídají o výnosnosti či návratnosti vložených zdrojů (Vochozka, 2011). Analýza rentability hodnotí celkovou efektivnost činnosti organizace (Růčková, 2011). Ukazatele se dají interpretovat podobně „*udávají kolik Kč zisku připadá na 1 Kč jmenovatele*“ (Vochozka, 2011). Rentabilita tedy poměruje zisk k částce vloženého kapitálu (Růčková, 2011). Nejčastěji používané jsou:

- rentabilita celkového kapitálu (ROA) – vyjadřuje celkovou efektivnost, je zde poměřován zisk a celkový vložený kapitál bez ohledu z jakých zdrojů pochází (Vochozka, 2011), dle Růčkové (2011) se vypočítá takto:

$$\text{ROA} = \frac{\text{Zisk}}{\text{Celkový vložený kapitál}} \quad (7)$$

- rentabilita vlastního kapitálu (ROE) – vyjadřuje výnosnost vloženého kapitálu, jeho hodnota by se měla pohybovat nad průměrem úročení dlouhodobých vkladů (Knápková, et. al., 2013), podle Vochozky (2011) by se měl ukazatel počítat:

$$\text{ROE} = \frac{\text{EAT}}{\text{Vlastní kapitál}} \quad (8)$$

- rentabilita investovaného kapitálu (ROCE) - hodnotí, jak efektivně podnik hospodaří s dlouhodobě vloženými zdroji (Růčková, 2011), dle Růčkové 2011 lze ROCE vypočítat:

$$\text{ROCE} = \frac{\text{Zisk}}{\text{Dlouhodobé dluhy+Vlastní kapitál}} \quad (9)$$

- rentabilita tržeb (ROS) - vyjadřuje poměr mezi ziskem organizace a jejími tržbami (Vochozka, 2011), podle Knápková, et. al. (2013) se počítá takto:

$$\text{ROS} = \frac{\text{Zisk}}{\text{Tržby}} \quad (10)$$

Ukazatele aktivity

Poskytují informace, jak je nakládáno a jak se využívají jednotlivé složky majetku (Vochozka, 2011). Organizace z analýzy zjistí, jak hospodaří s aktivy (Růčková, 2011). Existují dvě formy ukazatelů, a to doba obratu, která vyjadřuje kolik dní trvá jeden obrat a počet obrátů, který zaznamenává počet obrátů za jeden rok (Vochozka, 2011). Nejpoužívanější ukazatele jsou tyto:

- obrat aktiv – vypovídá o využívání celkových aktiv, hodnota ukazatele by měla být co nejvyšší, minimálně by měla dosáhnout hodnoty 1 (Vochozka, 2011), podle Vochozky (2011) lze ukazatel vypočítat takto:

$$\text{Obrat aktiv} = \frac{\text{Tržby}}{\text{Aktiva celkem}} \quad (11)$$

- obrat dlouhodobého majetku – informuje o efektivnosti využívání dlouhodobého majetku (Vochozka, 2011), vzorec na výpočet je podle Vochozky (2011):

$$\text{Obrat dlouhodobého majetku} = \frac{\text{Tržby}}{\text{Dlouhodobý majetek}} \quad (12)$$

- obrat zásob – udává kolikrát jsou během roku prodány zásoby, důležitější ukazatel je doba obratu zásob, který udává kolik dnů jsou zásoby vázány v podniku (Vochozka, 2011), podle Vochozky (2011) se obrat a doba obratu zásob vypočítá takto:

$$\text{Obrat zásob} = \frac{\text{Tržby}}{\text{Zásoby}} \quad (13)$$

$$\text{Doba obratu zásob} = \frac{\text{Zásoby}}{\text{Tržby}/360} \quad (14)$$

- doba obratu pohledávek – informuje organizaci za jak dlouho odběratelé uhradí své pohledávky (Knápková, et. al., 2013), dle Knápková, et. al. (2013) se počítá takto:

$$\text{Doba obratu pohledávek} = \frac{\text{Pohledávky}}{\text{Tržby}} \times 360 \quad (15)$$

- doba obratu závazků – udává, jak dlouho organizaci trvá uhradit své závazky (Knápková, et. al., 2013), vzorec pro výpočet podle Knápková, et. al. (2013) je:

$$\text{Doba obratu závazků} = \frac{\text{Závazky}}{\text{Tržby}} \times 360 \quad (16)$$

4 Metodika

Diplomová práce má dvě hlavní části, které na sebe navazují. První částí je literární rešerše, která byla zpracována s využitím odborné monografie a právních předpisů. Literární rešerše se věnuje historii vlastnictví lesů obcí a měst od 20. století po současnou dobu. Dále byla popsána problematika příspěvkových organizací, náležitosti zřizovací listiny, majetek, problematika daní a účetnictví organizací. Literární rešerše také obsahuje seznam možností, jaké dotace, příspěvky, granty bylo možné získat do roku 2020 od kraje, státu a Evropské unie. V poslední kapitole první části bylo nastíněno, jaké je využití finanční analýzy, kdo využívá analýzy a jaké jsou metody zjištění finančního zdraví podniku. Další částí jsou výsledky, tato kapitola je rozdělena do tří oddílů, a to Analýza současného stavu příspěvkových organizací zřizované samosprávnými územními celky, Analýza rentability a výsledku hospodaření a Návrhy na zlepšení fungování příspěvkových organizací.

Pro analýzu současného stavu příspěvkových organizací zajišťující hospodaření v lesích, mi byl od pana doc. Ing. Viléma Jarského, Ph.D. poskytnut soubor s výměrou lesních pozemků v ha, které vlastní obce, města a kraje. Ze seznamu, jenž obsahoval 5 717 ÚSC, které vlastní lesy byly odděleny ty, co používají pro zajištění hospodaření v lesích příspěvkovou organizací. K separaci příspěvkových organizací byl využit webový portál ARES – Administrativní registr ekonomických subjektů, dostupný na <https://www.info.mfcr.cz/ares/>. Portál umožňuje vyhledávání ekonomických subjektů registrovaných v České republice, zprostředkovává údaje jednotlivých registrů státní správy. Do vyhledávacího systému na těchto webových stránkách byl zadán název obce a kód právní formy, který je pro příspěvkové organizace 331. Systémem poté byly vygenerovány příspěvkové organizace, zřízené obcí, městem. Z vygenerovaného výsledku, byly odděleny organizace, které zajišťují hospodaření v lesích, na základě názvu organizace, který obsahoval slovo les a ve zřizovací listině měly v seznamu činností obhospodařování lesů. Pokud systém vygeneroval technické služby, nebo služby obce, města byla zjišťována činnost organizace ve zřizovací listině, pokud seznam činností obsahoval činnost obhospodařování lesa byla organizace zařazena do výčtu příspěvkových organizací zajišťující hospodaření v lesích. Zjištěné výsledky na webovém portálu ARES, byly vždy ověřeny na stránkách obce, města, která zveřejňují na svých webových stránkách seznam zřizovaných organizací. Výčet příspěvkových

organizací, které zajišťují hospodaření v lesích byl poté zpracován do tabulky číslo 6, která obsahuje název organizace, ičo, zřizovatele, výměru v ha a PLO. Jednotlivé polohy organizací byly zaneseny do mapy. V aplikaci „Moje mapy“ dostupná na webových stránkách https://www.google.com/intl/cs_cz/maps/about/mymaps/ byla vytvořena interaktivní mapa. Ta obsahuje vždy polohu sídla příspěvkové organizace, základní informace a u většiny i odkaz na webové stránky organizace.

Data na analýzu rentability a výsledku hospodaření byly získány z veřejně dostupných účetních výkazů na webové stránce Justice. cz [https://or.justice.cz/ias/ui/rejstrik-\\$firma](https://or.justice.cz/ias/ui/rejstrik-$firma). Na analýzu bylo vybráno deset subjektů, jenž vykonávají činnost hospodaření v lesích. Dalším kritériem pro výběr deseti organizací bylo dostupnost potřebných dat na ekonomickou analýzu ve zvoleném období 2014 až 2018. Vybrané organizace Městské lesy Chomutov, Městské lesy Znojmo, Lázeňské lesy Karlovy Vary, Lesy města Jirkova, Lesní úřad Děčín, Obecní lesy Hrádek, Městské lesy Liberec, Městské lesy Fulnek, Správa městských lesů Choceň a Obecní lesy Svatá Máří musely tedy splňovat tyto kritéria, hlavní činností je pouze hospodaření v lesích zřizovatele a dostupnost veřejně přístupných účetních výkazu v období 2014 až 2018. Výsledek hospodaření z hlavní činnosti, z doplňkové činnosti a celkový výsledek hospodaření byl vyčten z účetních výkazů a zpracován do tabulek. Pro analýzu rentabilit, byly zjištěny potřebné údaje, a to výsledek hospodaření, celkový vložený kapitál, vlastní kapitál, dlouhodobé závazky a tržby. Poté byly vypočteny jednotlivé rentability a zapsány do tabulky. ROA se vypočítala tak, že výsledek hospodaření byl vydělen celkovým vloženým kapitálem. ROE se zjistilo vydělením výsledku hospodaření a vlastního kapitálu. ROCE bylo vypočteno tak, že výsledek hospodaření byl vydělen součtem vlastního kapitálu a dlouhodobých závazků. ROS se zjistilo vydělením zisku a tržeb. Jednotlivé rentability byly vždy vypočteny v daném období u jednotlivých organizací. Výsledky byly porovnány a zhodnoceny. Poslední část výsledků „Návrhy na zlepšení fungování příspěvkových organizací“ byla sestavena za využití dotazníkového šetření. Vybrala jsem a oslovila 20 respondentů písemně (pomocí emailu) a 2 respondenty telefonicky, jednalo se převážně o ředitele příspěvkových organizací, nebo o soby, které jsou pověřené řízením příspěvkové organizace. V dotazníkovém šetření se objevily tyto otázky: V čem spatřujete výhody příspěvkové organizace? Nastala někdy situace, že by Váš návrh na rozpočet na příští období nebyl schválen? V čem vidíte nevýhody příspěvkové organizace? Máte nějaké návrhy na změnu fungování příspěvkových organizací?

5 Výsledky

Tato kapitola obsahuje analýzu současného stavu příspěvkových organizací zřízené ÚSC, které zajišťují hospodaření v lesích a analýzu rentability a výsledku hospodaření vybraných organizací. Aktuální seznam organizací, které jsou v provozu byl sestaven využitím webového portálu Administrativní registr ekonomických subjektů dostupný na https://www.info.mfcr.cz/ares/ares_es.html.cz a webových stránkách jednotlivých obcí, měst a krajů. Organizace byly vyseparovány ze soupisu obcí, měst a krajů, které vlastní lesní pozemky. Soubor se soupisem poskytl doc. Ing. Vilém Jarský, Ph.D.. Data potřebná na analýzu rentability a výsledku hospodaření byly získány z veřejně dostupných účetních výkazů na portálu Justice.cz <https://www.justice.cz>. Na analýzu bylo vybráno 10 organizací, které zajišťují pouze hospodaření v lesích. Sledované období bylo určeno podle dostupnosti dat, tedy od roku 2014 až do roku 2018.

5.1 Analýza faktického stavu příspěvkových organizací

Z celkového seznamu obcí, měst a krajů s výměrou lesních pozemků v ha, který čítal celkem 5 717 celků, bylo za použití webového portálu ARES, který umožňuje vyhledávání ekonomických subjektů a za použití webových stránek jednotlivých obcí, měst a krajů zjištěno celkem 52 příspěvkových organizací ÚSC, které zajišťují hospodaření v lesích. Z 52 organizací bylo 24 zřízeno pouze za účelem hospodaření v lesích. Zbylé organizace vykonávají ještě jiné činnosti než hospodaření v lesích například správa pozemní komunikace, zimní údržbu, údržba městské zeleně atd., jedná se o technické služby nebo správy veřejného statku obce, města či kraje. V tabulce číslo 6 jsou obsaženy základní údaje o příspěvkových organizacích, jako je název, ičo, zřizovatel, plocha lesa v ha a přírodní lesní oblast. V obrázku číslo 1 jsou zakresleny polohy jednotlivých organizací. Celkově příspěvkové organizace obhospodařují 34 833 ha lesa, v průměru to vychází 669,86 ha na jednu organizaci. Nejčastěji je zastoupena přírodní lesní oblast 17 Polabí.

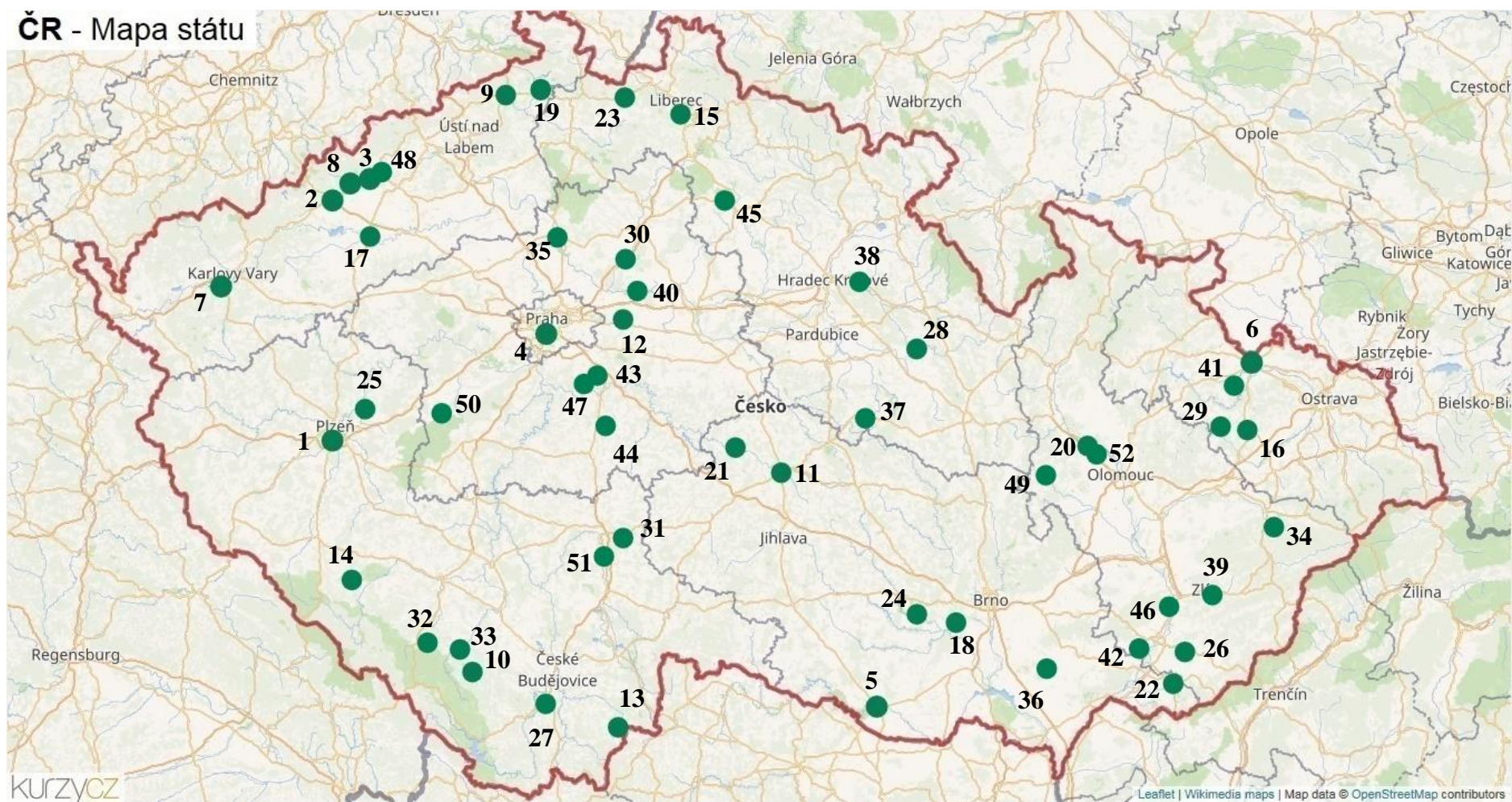
Tabulka 6 Příspěvkové organizace zajišťující hospodaření v lesích

Číslo	Název organizace a ičo	Zřizovatel	PUPFL v ha 2019	PLO
1	Správa veřejného statku Města Plzeň ičo:40526551	30100 Plzeň	4095,03	6
2	Městské lesy Chomutov ičo:46790080	43001 Chomutov	3039,43	1
3	Správa městských lesů Most ičo: 47324210	43401 Most	2857,63	2b, 5
4	Lesy hlavního města Prahy ičo: 70930686	11000 Praha 1	2774,04	17, 10
5	Městské lesy Znojmo ičo: 00839027	66902 Znojmo	2264,28	33
6	Městské lesy Opava ičo: 00849669	74601 Opava	2220,35	32
7	Lázeňské lesy Karlovy Vary ičo: 00074811	36001 Karlovy Vary	2206,17	2a, 3
8	Lesy města Jirkova ičo:71232460	43111 Jirkov	2179,44	1
9	Lesní úřad Děčín ičo: 47274760	40502 Děčín	1008,89	5, 19
10	Obecní lesy Chroboly ičo: 00583359	38404 Chroboly	871,42	12
11	Technické služby Havlíčkův Brod ičo: 70188041	58001 Havlíčkův Brod	847,69	16
12	Technické služby Český Brod ičo: 00875180	28201 Český Brod	812,00	17, 10
13	Technické služby města Nových Hradů ičo: 00070173	37333 Nové Hrady	809,02	12, 15b
14	Obecní lesy Hrádek ičo 47731460	34201 Hrádek	725,85	12, 10
15	Městské lesy Liberec ičo: 72053984	46001 Liberec	584,87	20, 21
16	Městské lesy Fulnek ičo: 66741653	74245 Fulnek	562,61	29
17	MĚSTSKÉ LESY ŽATEC ičo: 49123840	43801 Žatec	542,12	2b
18	Městské lesy Ivančice ičo: 65268750	66491 Ivančice	524,03	33
19	Správa lesů města Česká Kamenice ičo: 75041171	40721 Česká Kamenice	493,73	5, 19
20	TECHNICKÉ SLUŽBY LITOVEL ičo: 71240233	78401 Litovel	465,06	30,34
21	TBS Světlá nad Sázavou ičo: 00042234	58291 Světlá nad Sázavou	398,75	16
22	Lesy Suchov ičo: 75107481	69671 Suchov	368,33	38
23	Technické služby města Jablonné v Podještědí ičo: 46750975	47125 Jablonné v Podještědí	362,76	18,19
24	OÚ-LESY Mohelno ičo:47443588	67575 Mohelno	337,16	33
25	Správa obecních lesů Břasy ičo 18243304	33824 Břasy	332,92	8
26	TSUB ičo: 05583926	68801 Uherský Brod	323,48	38
27	Lesní správa a pila Kamenný Újezd, ičo 46681442	37381 Kamenný Újezd	297,18	15a

28	Správa městských lesů Choceň ičo 70887390	56501 Choceň	281,40	17,31
29	Technické služby města Vítkova ičo 00037494	74901 Vítkov	269,70	29
30	Správa městských lesů Benátky nad Jizerou ičo: 75126036	29471 Benátky nad Jizerou	255,61	17
31	Místní hospodářství města Chýnova ičo: 60062991	39155 Chýnov	255,47	15b, 16
32	Obecní lesy Svatá Maří ičo: 72559471	38501 Svatá Maří	251,77	12,13
33	Obecní lesy Husinec ičo: 71240071	38421 Husinec	207,17	12
34	Služby obce Valašská Bystřice ičo: 75159473	75627 Valašská Bystřice	184,59	41
35	Technické služby města Mělníka ičo: 00066451	27601 Mělník	144,79	17
36	Technické služby Šardice ičo: 04626320	69613 Šardice	140,84	35
37	Lesní hospodářství Jeníkov ičo: 28777891	53901 Jeníkov	123,76	16
38	Technické služby Třebechovice pod Orebem, ičo: 68212135	50346 Třebechovice pod Orebem	104,45	17
39	Technické služby města Vizovice ičo: 70886245	76312 Vizovice	71,69	38, 41
40	Technické služby města Nymburka ičo: 00067041	28802 Nymburk	43,66	17
41	Technické služby Hradec nad Moravicí, ičo: 75123959	74741 Hradec nad Moravicí	37,23	29
42	Služby městyse Polešovice ičo: 02773716	68737 Polešovice	35,94	36
43	Technické služby Velké Popovice ičo: 43753418	25169 Velké Popovice	35,37	10
44	Technické služby obce Struhařov ičo: 71294856	25164 Struhařov	33,50	10
45	Technické služby města Jičina ičo: 64814467	50601 Jičín	30,25	17, 23
46	Služby města Napajedla ičo: 71240063	76361 Napajedla	11,93	36, 38
47	Technické služby Kamenice ičo: 08681121	25168 Kamenice	3,37	10
48	Technické služby Obrnice ičo: 5140323	43521 Obrnice	2,68	5
49	Technické služby Konice ičo: 08736987	79852 Konice	1,56	30
50	Služby městyse Jince ičo: 72544066	26223 Jince	1,43	7
51	Správa města Sezimovo Ústí ičo: 71238522	39101 Sezimovo Ústí	0,32	15b
52	Technické služby Náklo ičo: 71294384	78332 Náklo	0,21	34

Zdroj: doc. Ing. Vilém Jarský, Ph.D., zpracování vlastní

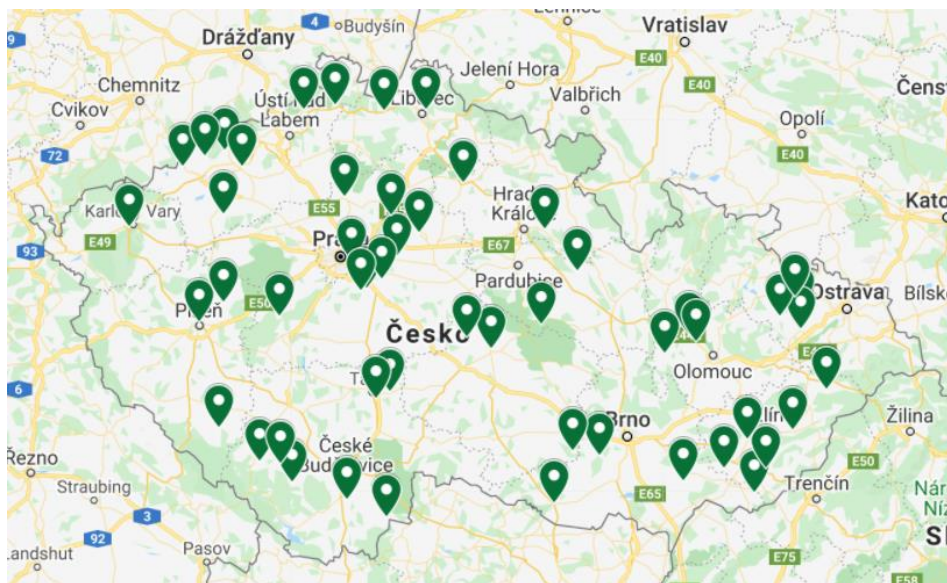
Obrázek 1 Mapa – příspěvkové organizace



Zdroj: obrázek z <https://regiony.kurzy.cz/cr/mapy/>, zpracování vlastní

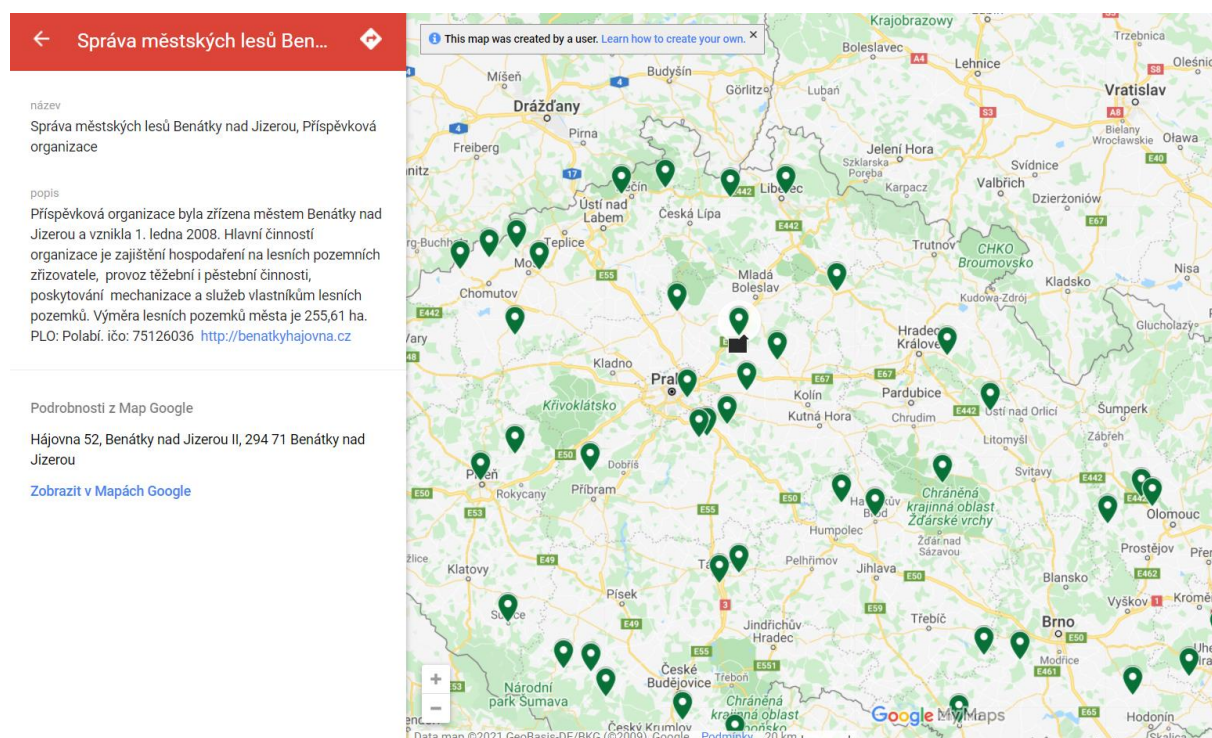
Součástí diplomové práce je sestavení interaktivní mapy, ta byla vytvořena v aplikaci „Moje mapy“. Mapa obsahuje polohy jednotlivých příspěvkových organizací a základní informace o nich. Polohu organizace představují zelené body v mapě, po kliknutí na bod se zobrazí základní informace. Interaktivní mapa je dostupná na internetovém odkazu: <https://www.google.com/maps/d/edit?mid=1BDiXhMAjh4txx2i1g9OgMoG8LQGObh10&usp=sharing>

Obrázek 2 Ukázka interaktivní mapy



Zdroj: Vlastní zpracování

Obrázek 3 Ukázka interaktivní mapy



Zdroj: Vlastní zpracování

5.2 Ekonomická analýza příspěvkových organizací

Na analýzu výsledku hospodaření a rentability byly vybrány příspěvkové organizace nacházející se v tabulce číslo 7 a níže jsou poté popsány základní informace o těchto organizacích. Sledované období analýz je od 2014 až do 2018, bylo zvoleno podle dostupnosti účetních výkazů u jednotlivých organizací. V rámci analýzy výsledku hospodaření jsou v tabulkách zobrazeny výnosy a náklady, které plynou z hlavní a doplňkové činnosti organizace za jednotlivá období. V této části jsou také zachyceny změny transferu u jednotlivých organizací. Dále je tato kapitola zaměřena na vyhodnocení ukazatele rentability.

Tabulka 7 Vybrané příspěvkové organizace

Název organizace	PUPFL v ha 2019	Zřizovatel
Městské lesy Chomutov ičo:46790080	3039,43	43001 Chomutov
Městské lesy Znojmo ičo: 00839027	2264,28	43401 Most
Lázeňské lesy Karlovy Vary ičo: 00074811	2206,17	36001 Karlovy Vary
Lesy města Jirkova ičo:71232460	2179,44	43111 Jirkov
Lesní úřad Děčín ičo: 47274760	1008,89	40502 Děčín
Obecní lesy Hrádek ičo 47731460	725,85	34201 Hrádek
Městské lesy Liberec ičo: 72053984	584,87	46001 Liberec
Městské lesy Fulnek ičo: 66741653	562,61	74245 Fulnek
Správa městských lesů Choceň ičo 70887390	281,40	56501 Choceň
Obecní lesy Svatá Maří ičo: 72559471	251,77	38501 Svatá Maří

Zdroj: Vlastní zpracování

Městské lesy Chomutov

Zřizovatelem organizace je statutární město Chomutov v Ústeckém kraji. Organizace byla zřízena 1. 1. 1993. Funkci statutárního orgánu vykonává pan Petr Markes a sídlo organizace je Hora Sv. Šebestiána 90. Hlavním účelem zřízení je zabezpečení správy lesů ve vlastnictví zřizovatele. Předmětem hlavní činnosti je:

- odborná správa lesů, správa a údržba pozemků,
- pěstební činnost, nákup a prodej výpěstků, nákup a prodej semen lesních dřevin,
- těžební činnost, nákup a prodej surové dřevní hmoty,
- těžební práce mimo les,
- zajištění a provoz myslivosti,
- výroba a prodej produktů drobné lesní výroby.

Organizace také provozuje doplňkovou činnost, a to:

- výroba dřevěných výrobků,
- pilařská výroba,
- impregnace dřeva,
- poskytování služeb pro zemědělství a zahradnictví,
- činnost technických poradců v oblasti zemědělství a lesnictví,
- poskytování technických služeb,
- specializovaný maloobchod a maloobchod se smíšeným zbožím.

Městské lesy Znojmo

Zřizovatelem je město Znojmo a organizace vznikla 29. června 2004. Sídlo příspěvkové organizace je nám. Armády 1213/8, 669 02 Znojmo. Do funkce statutárního orgánu byl jmenován Ing. Zdeněk Trojan. Hlavním účelem je hospodaření v lesích zřizovatele. Městské lesy Znojmo jsou držitelem certifikace PEFC. Certifikát zaručuje odběratelům, že organizace plní závazky v ekologické, ekonomické i sociální rovině. Hlavní činnost je vymezena na:

- správu lesního majetku zřizovatele,
- obhospodařování lesů podle lesního zákona a navazujících předpisů,
- lesní pedagogiku a práci s veřejností.

Organizace je oprávněna vykonávat doplňkovou činnost a to:

- těžební a pěstební činnost,
- přidruženou dřevařskou, lesní a zemědělskou výrobu,
- koupě zboží za účelem dalšího prodeje,
- zabezpečení plnění rekreačních a ostatních funkcí lesa,
- provádění lesotechnických meliorací,
- obhospodařování lesů okolních obcí na základě nájemní smlouvy.

Lázeňské lesy Karlovy Vary

Statutární město Karlovy Vary jsou zřizovatelem této organizace, která byla zapsána do rejstříku 11. dubna 2006. Statutárním orgánem je pan Ing. Stanislav Dvořák, Ph.D. Organizace sídlí na adrese Na Vyhlídce 804/35, Karlovy Vary a je zřízena za účelem odborné správy, údržby a ochrany předaného lesního majetku. Příspěvková organizace disponuje certifikací PEFC. Její hlavní činností je:

- vytvoření předpokladů pro zachování lesa, péči o les a obnovu lesa jako bohatství města Karlovy Vary,
- soustavné naplňování trvalé základní potřeby ochrany lesa zvláštního určení,
- posilování ekosystémových schopností lesa a jeho celospolečenských funkcí,
- lesnickotechnické meliorace, hrazení bystřin a správa drobných toků,
- odborná správa lesů – licencovaná činnost odborného lesního hospodáře,
- lesní hospodářství, hospodaření se svěřenými pozemky a lesními porosty,
- výkon práva myslivosti a jeho organizace na všech honebních pozemcích města.

Je vykonávána tato doplňková činnost:

- truhlářství a tesařství,
- oprava strojů,
- výroba pilařská a impregnace dřeva,
- lesnictví, těžba dřeva a poskytování služeb v myslivosti.

Lesy města Jirkova

Organizace vznikla 8. března 2005 a zřídilo jí město Jirkov. Ing. Jaromír Fiala byl jmenován statutárním orgánem. Organizace sídlí na Boleboř 1 a byla založena za účelem výkonu těchto činností:

- zajištění všech činností souvisejících s výkonem správy lesů, ve vlastnictví města,
- provoz myslivosti včetně prodeje produktů,
- odborná správa lesů.

Doplňková činnost je zřizovatelem povolena v tomto rozsahu:

- poskytování služeb pro zemědělství a zahradnictví,
- poskytování služeb hospodaření v lesích a pro myslivost,
- výroba pilařská a impregnace dřeva.

Lesní úřad Děčín

Příspěvková organizace byla zřízena 12. března 2010 statutárním městem Děčín. Organizace sídlí na Bynovská 74/20 a jejím statutárním orgánem je Ing. Antonín Novák. Je vykonávána jen hlavní činnost, a to správa městských lesů, činnost blíže není ve zřizovací listině specifikována.

Obecní lesy Hrádek

Zřizovatelem je obec Hrádek. Do funkce statutárního orgánu byl jmenován pan Milan Stopek a organizace byla zapsána do rejstříku 29. března 2014. Sídlem organizace je Hrádek 78. Obecní lesy Hrádek mají osvědčení o účasti v certifikaci lesů PEFC. Zřizovatelem se hlavní činnost vymezuje na:

- zajištění mimoprodukčních funkcí lesa,
- údržbu stromů rostoucích mimo les na pozemcích obce,
- údržbu veřejné zeleně včetně travnatých ploch.

Doplňková činnost je omezena na tyto aktivity:

- semenářství a pěstování sazenic,
- obnova lesa a ochrana lesa,
- péče o lesní kultury a péče o mlaziny,
- těžba dřeva,
- služby ostatním vlastníkům lesa,
- výkup dřeva.

Městské lesy Liberec

Zřizovatelem je statutární město Liberec a den zápisu do rejstříku je 21. ledna 2010. Organizace sídlí v ulici Masarykova 1347/31 a jejím statutárním orgánem je pan Jiří

Bliml. Lesní majetek a hospodaření je certifikováno dle systému PEFC a organizace je členem Sdružení vlastníků obecních a soukromých lesů ČR. Městské lesy Liberec jsou zřízeny pro plnění této hlavní činnosti:

- pěstební a těžební činnost,
- činnost odborného lesního hospodáře,
- poskytování služeb pro zemědělství, zahradnictví, rybníkářství, lesnictví a myslivost,
- nakládání s reprodukčním materiálem lesních dřevin,
- poradenská a konzultační činnost, zpracování odborných studií a posudků,
- příprava a vypracování technických návrhů, grafické a kresličské práce,
- mimoškolní výchova a vzdělávání, pořádání kurzů, školení včetně lektorské činnosti.

Doplňková činnost je vykonávána v tomto rozsahu:

- poskytování služeb v lesním hospodářství, myslivosti či arboristice,
- pronájem a půjčování věcí movitých,
- zprostředkování obchodu a služeb.

Městské lesy Fulnek

Jsou příspěvkovou organizací města Fulnek a vznikla 8. března 2006. Jejím sídlem je ulice Bílovecká 475 a statutárním orgánem byl zřizovatelem jmenován Ing. Jiří Macíček. Organizace byla zřízena za účelem hospodaření v lesích a zpracování dřeva a její hlavní činnost je omezena na:

- zpracování ročních zalesňovacích a těžebních plánů,
- vyznačování prořezávek a těžby dříví,
- kontrola ochrany lesa při těžbě, přibližování a odvozu dříví,
- evidence vzniklých holin, vytěženého dříví, pěstebních prací, přibližování a odvozu dříví, výskytu a rozsahu škodlivých činitelů,
- prevence vývoje šíření a přemnožení škodlivých organismů,
- komplexní správa a obhospodařování lesa ve vlastnictví zřizovatele (zpracování plánů, vedení evidencí, kontrola, pěstební práce, těžba, přibližování a odvoz dříví, ochrana lesa a provádění preventivních opatření),
- údržba veřejné zeleně.

Je také vykonávána doplňková činnost v tomto rozsahu:

- služby zprostředkovatelské a obstaravatelské,
- zpracování dřeva na pile,
- truhlářství a podlahářství,
- lesnictví, těžba dřeva a přidružené činnosti,
- koupě zboží za účelem jeho dalšího prodeje.

Správa městských lesů Choceň

Zřizovatelem organizace je město Choceň, byla založena 1. ledna 2001 a jejím statutárním orgánem je Ing. Jaroslav Marek. Organizace má sídlo na Jungmannova 301. Je vykonávána jen činnost hlavní, doplňková není zřizovatelem povolena. Správa městských lesů Choceň byla zřízena za účelem péče o městské lesy, obnovy městských lesů a plnění jejich funkce, plnění povinností vyplývajících ze zák. č. 289/95 Sb. lesní zákon v pl. znění a je vykonávána tato činnost:

- obnova lesa formou výsadby,
- těžba, manipulace dřeva, přibližování a odvoz dřeva,
- prodej dřeva a lesních produktů,
- zpracování podkladů lesního hospodářského plánu zpravidla na 10 let,
- hospodaření s lesy podle lesního hospodářského plánu,
- hospodaření v lesích prostřednictvím odborného lesního hospodáře,
- vedení lesní hospodářské evidence,
- údržba a oprava lesních cest a svážnic, případně zřizování nových.

Obecní lesy Svatá Maří

Obec Svatá Maří je zřizovatelem této organizace, byla založena 1. března 2012 a jejím sídlem je Svatá Maří 34. Do funkce statutárního orgánu byl jmenován Richard Fürst. Účelem zřízení příspěvkové organizace Obecní lesy Svatá Maří je hospodaření s lesním majetkem ku prospěchu obce v souladu s hospodářským plánem podle zákona číslo 289/1995 Sb. o lesích a o změně a doplnění některých zákonů. Zřizovatelem není ve zřizovací listině vymezena hlavní a doplňková činnost.

5.2.1 Analýza výsledku hospodaření

Sledované období analýzy je od roku 2014 až do roku 2018. Data jsou převzata z účetních výkazů rozvaha, výkaz zisku a ztráty za jednotlivá období, která jsou dostupná z veřejného rejstříku. Výsledek hospodaření příspěvkové organizace se zjistí součtem výsledku hospodaření z hlavní činnosti, který je zdaněný daní z příjmu a zdaněného výsledku hospodaření z doplňkové činnosti. Předmětem daně z příjmu, nejsou příjmy z hlavní činnosti, pokud jsou náklady vyšší než výnosy, příjmy z doplňkové činnosti jsou předmětem daně vždy. V následujících tabulkách číslo 8, 9, 10 a 11 jsou zachyceny výnosy a náklady z hlavní a vedlejší činnosti za jednotlivá období. Tabulka číslo 12 obsahuje částky transferů, které patří mezi výnosy. Následují tabulky číslo 13 a 14, které znázorňují výsledky hospodaření z obou činností před zdaněním a po zdanění. Na tyto tabulky navazuje tabulka číslo 15 s výsledkem hospodaření jednotlivých organizací.

Tabulka 8 Výnosy z hlavní činnosti v Kč

Hlavní činnost – Výnosy celkem v Kč					
Název organizace	2014	2015	2016	2017	2018
Městské lesy Chomutov	15 188 070	16 630 354	14 182 131	15 901 670	13 520 329
Městské lesy Znojmo	600 403	620 000	799 620	618 549	172 938
Lázeňské lesy Karlovy Vary	41 849 014	40 564 867	37 839 953	40 917 199	40 115 755
Lesy města Jirkova	8 398 739	9 262 181	9 404 765	12 151 289	10 827 591
Lesní úřad Děčín	9 229 874	7 491 499	6 723 677	6 332 093	8 669 495
Obecní lesy Hrádek	0	0	2 834	3 176	3 472
Městské lesy Liberec	5 613 669	5 564 745	5 652 804	5 752 425	6 667 507
Městské lesy Fulnek	295 148	2 158 312	1 680 305	5 264 700	3 375 755
Správa městských lesů Choceň	2 876 370	2 883 000	3 715 000	3 927 044	4 055 850
Obecní lesy Svatá Maří	958 851	1 272 000	1 467 759	1 051 974	1 995 284

Zdroj: Účetní výkazy 2014–2018, vlastní zpracování

Tabulka 9 Náklady z hlavní činnosti v Kč

Hlavní činnost – Náklady celkem v Kč					
Název organizace	2014	2015	2016	2017	2018
Městské lesy Chomutov	14 244 593	16 338 231	14 047 382	15 878 671	14 420 429
Městské lesy Znojmo	926 886	1 690 326	3 312 734	2 766 061	1 850 879
Lázeňské lesy Karlovy Vary	41 852 042	41 489 248	37 833 965	40 915 278	40 115 750
Lesy města Jirkova	8 356 391	9 004 303	9 114 568	11 677 848	10 417 248
Lesní úřad Děčín	9 150 216	7 077 251	6 701 319	6 313 759	8 668 449
Obecní lesy Hrádek	1 658	93 901	6 900	288 337	11 523
Městské lesy Liberec	5 439 783	5 677 215	6 526 958	6 863 457	6 488 270
Městské lesy Fulnek	725 422	2 321 235	1 959 852	4 382 829	2 827 023
Správa městských lesů Choceň	2 606 790	2 774 000	3 470 000	3 773 995	3 228 661
Obecní lesy Svatá Maří	847 509	1 231 000	1 320 278	1 201 526	1 874 349

Zdroj: Účetní výkazy 2014–2018, vlastní zpracování

Tabulka 10 Výnosy z doplňkové činnosti v Kč

Doplňková činnost – Výnosy celkem v Kč					
Název organizace	2014	2015	2016	2017	2018
Městské lesy Chomutov	233 262	93 157	38 680	30 875	23 830
Městské lesy Znojmo	27 048 625	32 377 683	31 557 256	28 928 274	39 152 371
Lázeňské lesy Karlovy Vary	5 623 405	5 963 530	6 443 724	6 184 675	7 255 492
Lesy města Jirkova	0	0	0	0	6 600
Lesní úřad Děčín	0	0	0	0	0
Obecní lesy Hrádek	9 188 153	9 772 191	10 224 289	9 652 282	10 616 132
Městské lesy Liberec	93 081	132 900	117 472	47 180	109 309
Městské lesy Fulnek	8 126 052	4 430 060	3 830 231	4 852 772	3 706 655
Správa městských lesů Choceň	0	0	0	0	0
Obecní lesy Svatá Maří	0	0	0	0	0

Zdroj: Účetní výkazy 2014–2018, vlastní zpracování

Tabulka 11 Náklady z doplňkové činnosti v Kč

Doplňková činnost – Náklady celkem v Kč					
Název organizace	2014	2015	2016	2017	2018
Městské lesy Chomutov	196 043	64 660	16 154	14 303	16 006
Městské lesy Znojmo	22 195 268	31 081 092	28 989 149	26 730 468	37 450 367
Lázeňské lesy Karlovy Vary	5 418 833	5 712 647	6 149 712	5 908 305	7 147 532
Lesy města Jirkova	0	0	0	0	0
Lesní úřad Děčín	0	0	0	0	0
Obecní lesy Hrádek	9 105 305	9 450 313	10 061 583	9 131 853	10 367 032
Městské lesy Liberec	47 597	75 493	52 319	7 800	64 038
Městské lesy Fulnek	7 450 149	4 830 817	3 795 997	4 820 705	3 722 590
Správa městských lesů Choceň	0	0	0	0	0
Obecní lesy Svatá Maří	0	0	0	0	0

Zdroj: Účetní výkazy 2014–2018, vlastní zpracování

Tabulka 12 Transfery v Kč

Transfery v Kč					
Název organizace	2014	2015	2016	2017	2018
Městské lesy Chomutov	9 199 086	10 326 349	8 024 318	8 794 328	8 080 972
Městské lesy Znojmo	3 581 611	3 140 185	2 381 832	735 391	1 691 341
Lázeňské lesy Karlovy Vary	6 424 505	8 926 315	8 557 166	8 872 432	10 368 325
Lesy města Jirkova	6 898 774	7 822 372	8 385 631	10 781 097	9 042 101
Lesní úřad Děčín	3 176 551	1 824 982	2 248 666	1 044 676	1 744 356
Obecní lesy Hrádek	164 157	493 080	287 490	617 783	190 334
Městské lesy Liberec	214 503	222 793	190 895	1 188 163	2 328 531
Městské lesy Fulnek	295 090	2 158 312	1 680 305	2 459 865	1 731 825
Správa městských lesů Choceň	632 455	577 000	641 454	333 662	549 631
Obecní lesy Svatá Maří	50 352	218 000	50 000	110 000	80 000

Zdroj: Účetní výkazy 2014–2018, vlastní zpracování

Tabulka 13 Výsledek hospodaření – Hlavní činnost v Kč

Výsledek hospodaření - Hlavní činnost v Kč										
Název organizace	2014		2015		2016		2017		2018	
	Před zdaně.	Běž. účet. obdo.	Před zdaně.	Běž. účet. obdo.	Před zdaně.	Běž. účet. obdo.	Před zdaně.	Běž. účet. obdo.	Před zdaně.	Běž. účet. obdo.
Městské lesy Chomutov	1 163 334	943 476	304 283	292 123	134 749	134 749	22 999	22 999	-900 099	-900 099
Městské lesy Znojmo	-326 483	-326 483	-1 070 326	-1 070 326	-2 513 114	-2 513 114	-2 147 512	-2 147 512	-1 677 941	-1 677 941
Lázeňské lesy Karlovy Vary	-226	-3 029	-924 110	-924 381	5 988	5 988	1 921	1 921	4	4
Lesy města Jirkova	43 498	42 341	258 201	257 877	290 197	290 197	473 441	473 441	410 344	410 344
Lesní úřad Děčín	79 657	79 657	414 247	414 247	22 359	22 359	18 335	18 335	1 047	1 047
Obecní lesy Hrádek	-1 658	-1 658	-93 901	-93 901	-4 066	-4 066	-285 161	-285 161	-8 051	-8 051
Městské lesy Liberec	173 886	173 886	-112 470	-112 470	-874 154	-874 154	-1 111 033	-1 111 033	179 237	179 237
Městské lesy Fulnek	-430 274	-430 274	-162 923	-162 923	-279 547	-279 547	934 502	881 872	613 522	548 732
Správa městských lesů Choceň	269 580	269 580	109 000	109 000	245 000	245 000	153 049	153 049	950 689	827 189
Obecní lesy Svatá Maří	137 372	111 342	51 000	42 000	147 481	147 481	-131 122	-149 552	126 635	120 935

Zdroj: Účetní výkazy 2014–2018, vlastní zpracování

Výsledek hospodaření za účetní období – tato položka představuje čistý výsledek hospodaření (po zdanění) účetní jednotky.

Tabulka 14 Výsledek hospodaření – Doplnková činnost v Kč

Výsledek hospodaření - Doplnková činnost v Kč										
Název organizace	2014		2015		2016		2017		2018	
	Před zdaně.	Běž. účet. obdo.	Před zdaně.	Běž. účet. obdo.	Před zdaně.	Běž. účet. obdo.	Před zdaně.	Běž. účet. obdo.	Před zdaně.	Běž. účet. obdo.
Městské lesy Chomutov	39 278	37 219	28 841	28 497	22 685	22 526	16 650	16 512	7 975	7 824
Městské lesy Znojmo	5 961 454	4 853 357	1 863 569	1 296 592	3 411 683	2 568 107	3 199 318	2 197 806	2 168 993	1 702 003
Lázeňské lesy Karlovy Vary	204 573	204 573	250 883	250 883	294 012	294 012	276 370	276 370	107 959	107 959
Lesy města Jirkova	0	0	0	0	0	0	0	0	6 600	6 600
Lesní úřad Děčín	0	0	0	0	0	0	0	0	0	0
Obecní lesy Hrádek	82 848	82 848	321 896	321 878	162 731	162 706	520 446	520 429	249 100	249 100
Městské lesy Liberec	45 483	45 483	57 407	57 407	65 153	65 153	39 380	39 380	45 271	45 271
Městské lesy Fulnek	763 887	675 903	-400 717	-400 717	34 264	34 235	32 100	32 067	-15 895	-15 935
Správa městských lesů Choceň	0	0	0	0	0	0	0	0	0	0
Obecní lesy Svatá Maří	0	0	0	0	0	0	0	0	0	0

Zdroj: Účetní výkazy 2014–2018, vlastní zpracování

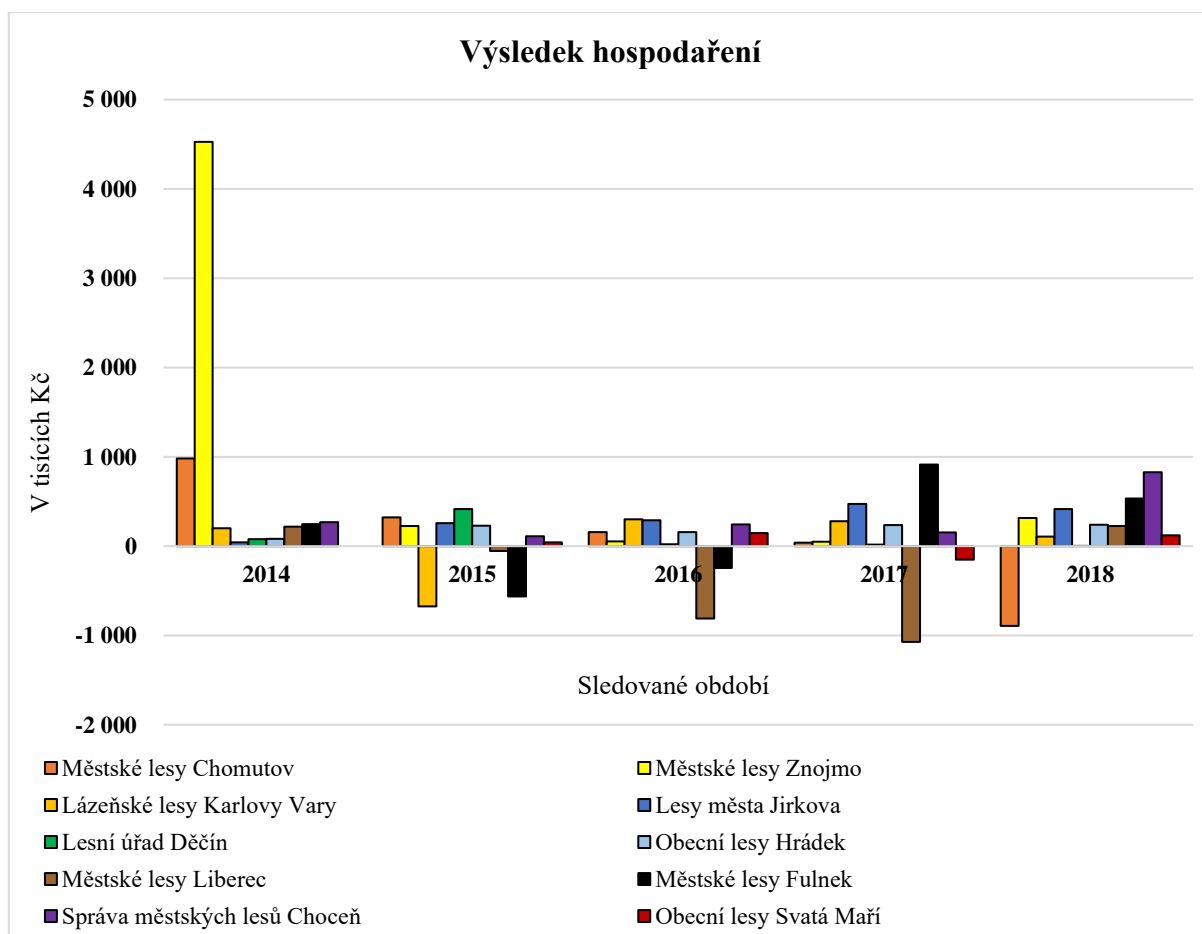
Výsledek hospodaření za účetní období – tato položka představuje čistý výsledek hospodaření (po zdanění) účetní jednotky

Tabulka 15 Výsledek hospodaření v Kč

Výsledek hospodaření v Kč					
Název organizace	2014	2015	2016	2017	2018
Městské lesy Chomutov	980 695	320 620	157 275	39 572	-892 274
Městské lesy Znojmo	4 526 874	226 265	54 993	50 294	316 263
Lázeňské lesy Karlovy Vary	201 544	-673 498	300 000	278 291	107 963
Lesy města Jirkova	42 341	257 877	290 197	473 441	416 944
Lesní úřad Děčín	79 657	414 247	22 359	18 335	1 047
Obecní lesy Hrádek	81 190	227 978	158 640	235 268	241 049
Městské lesy Liberec	219 370	-55 063	-809 002	-1 071 652	224 508
Městské lesy Fulnek	245 629	-563 680	-245 313	913 938	532 798
Správa městských lesů Chocení	269 580	109 000	245 000	153 049	827 189
Obecní lesy Svatá Maří	111 342	42 000	147 481	-149 552	120 935

Zdroj: Účetní výkazy 2014–2018, vlastní zpracování

Graf 1 Výsledek hospodaření v tisících Kč



Zdroj: Účetní výkazy 2014–2018, vlastní zpracování

Ze zjištěných výnosů a nákladů za jednotlivé činnosti vyplývá, že nejvyšší výnosy, ale i náklady na hlavní činnost vykazuje organizace Lázeňské lesy Karlovy Vary, a to částky až přes 41 mil. Kč. Naopak nejnižší částky výnosů a nákladů z hlavní činnosti vykazuje organizace Obecní lesy Hrádek. U doplňkové činnosti nejvyšších hodnot výnosů a nákladů dosahuje příspěvková organizace Městské lesy Znojmo. Nejnižší výnosy a náklady v doplňkové činnosti vykazuje organizace Městské lesy Liberec a Městské lesy Chomutov. Lesní úřad Děčín, Správa městských lesů Choceň a Obecní lesy Svatá Máří nevykonávají doplňkovou činnost. Lesy města Jirkov vykázaly výnosy z doplňkové činnosti za sledované období pouze v roce 2018. Hodnoty nákladů a výnosů za sledované období kolísají, nelze tedy přesně určit, zda se náklady na činnost zvyšují, nebo snižují. Nejvyšší transfery za celé sledované období obdržela příspěvková organizace Městské lesy Chomutov a to celkem 44,5 mil Kč, nejvyšší částka byla poskytnuta na hospodaření organizace v roce 2015 a to 10.3 mil Kč. Transfery vzrostly v tomto roce i u jiných organizací např. u Lázeňské lesy Karlovy Vary, Lesy města Jirkova, Městské lesy Fulnek atd. Již ve zmiňovaném roce se zvedly i náklady. Příčinou těchto změn bylo přetrvávající sucho, teplotně nadprůměrné léto, ale i teplá zima a nedostatek srážek v předchozích letech. V tomto roce se také v ČR vyskytlo mnoho silných bouří s vysokou rychlostí větru a orkán Niklas, který dosahoval v horských oblastech až 125 km/hod (Zpráva o stavu lesa a lesního hospodářství ČR, 2015). V roce 2015 byl také zaznamenán růst těžby a likvidace napadeného dříví kůrovcem (Zpráva o stavu lesa a lesního hospodářství ČR, 2015). Začal tak stoupat podíl nahodilé těžby, což bylo jednou z příčin nárůstu nákladů. Další související příčinou růstu nákladů je aplikace obraných opatření proti škodlivým činitelům.

Z hlediska výsledku hospodaření též rok 2015 nebyl pro mnoho organizací příznivý. V roce 2015 je u mnoha organizací viditelný pokles výsledku hospodaření, dokonce u třech sledovaných organizací Lázeňské lesy Karlovy Vary, Městské lesy Liberec a Městské lesy Fulnek došlo k vykázání ztráty za toto období. Tato ztráta poté byla hrazena z rezervních fondů. Tyto nepříznivé výsledky byly zapříčiněny již výše zmiňovanými důvody a také tím, že došlo k poklesu cen jehličnaté kulatiny a vlákniny z důvodu přesycení trhu (Zpráva o stavu lesa a lesního hospodářství ČR, 2015). Další příčinou ztráty byly nesprávně odhadnuty náklady, poskytnutý příspěvek na hospodaření tak neměl potřebnou výši ke krytí nákladů.

Nejvyšších výsledků hospodaření dosahují organizace převážně v roce 2014. Nejlepšího výsledku zisku 4,5 mil Kč dosáhla za sledované období příspěvková organizace Městské lesy Znojmo. Naopak nejhoršího výsledku hospodaření ztráty přes 1 mil. Kč dosáhla organizace Městské lesy Liberec v roce 2017. Sledované subjekty nevykazují příliš vysoké hodnoty zisku, u některých je výsledkem hospodaření i ztráta, je to tím, že se jedná o příspěvkové organizace. Příspěvkové organizace nemají za cíl zisk, ale prospěch společnosti. Důvodem kolísání hodnot je velká proměnlivost lesního hospodářství. Nelze přesně určit vývojový trend tohoto odvětví, jelikož je zde hodně proměnných. Velkou roli zde hrají klimatické jevy, které nelze s přesností odhadnout, škůdci, u kterých lze předpokládat zvýšenou početnost jedinců.

5.2.2 Analýza rentability

Rentabilita patří mezi poměrové ukazatele je používána k hodnocení ziskovosti tedy, jak je organizace schopna vytvářet nové zdroje. Ukazatel se vypočítá jako poměr výnosu k vynaloženým prostředkům (vlastní kapitál, aktiva, dlouhodobé závazky, tržby atd.). Hodnota by měla být co největší, čím vyšší hodnota tím je organizace schopnější vytvářet nové zdroje. Mezi nejdůležitější ukazatele rentability patří rentabilita celkových vložených aktiv (ROA), rentabilita vlastního kapitálu (ROE), rentabilita celkového investovaného kapitálu (ROCE) a rentabilita tržeb (ROS). Ukazatele říkají, kolik Kč zisku připadá na vynaložené prostředky. Sledované období u vybraných příspěvkových organizací je od roku 2014 do roku 2018. Potřebná data na výpočty ukazatelů byla získána z účetních výkazů dostupných ve veřejném rejstříku na <https://www.justice.cz>. Jednotlivé hodnoty rentabilit jsou v následujících tabulkách.

Rentabilita vložených aktiv (ROA)

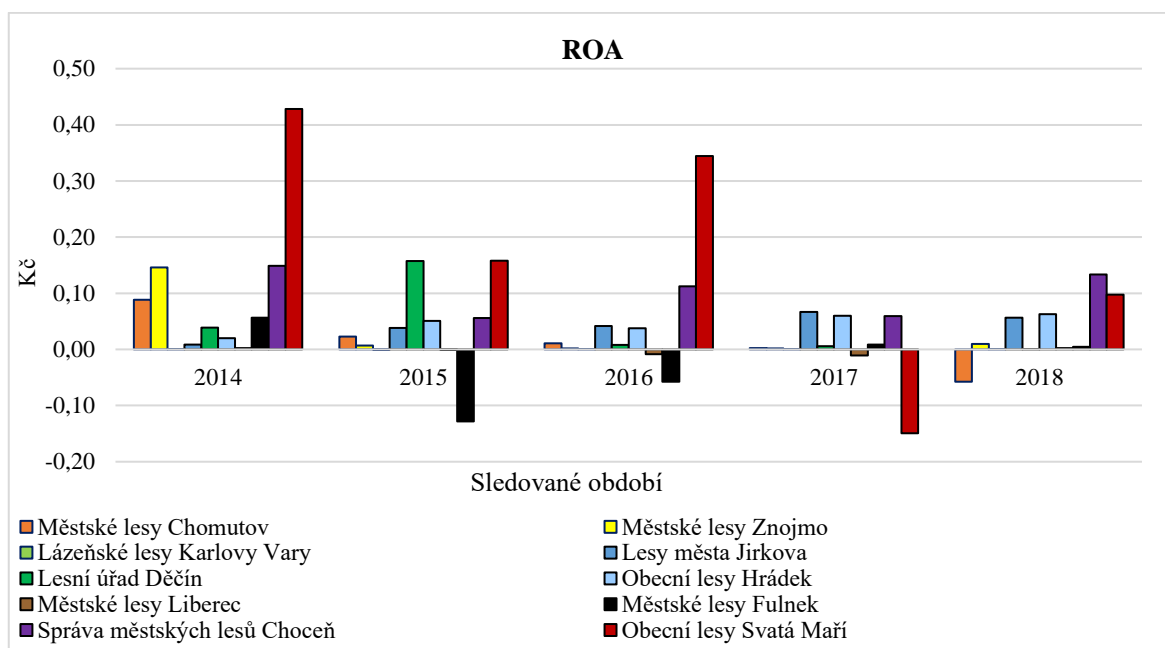
U rentability vložených aktiv se dává do poměru výsledek hospodaření a celková vložená aktiva. Organizaci ukazatel říká, kolik Kč zisku připadá na 1 Kč vložených aktiv. Ukazuje tedy výnosnost aktiv. Čím vyšší je hodnota tím je to lepší pro organizaci. ROA u jednotlivých organizací za sledované období je v tabulce číslo 16.

Tabulka 16 Rentabilita vložených aktiv (ROA) v Kč

ROA v Kč					
Název organizace	2014	2015	2016	2017	2018
Městské lesy Chomutov	0,08851	0,02307	0,01076	0,00225	-0,05769
Městské lesy Znojmo	0,14573	0,00710	0,00179	0,00165	0,00980
Lázeňské lesy Karlovy Vary	0,00001	-0,00004	0,00002	0,00002	0,00001
Lesy města Jirkova	0,00853	0,03845	0,04142	0,06657	0,05664
Lesní úřad Děčín	0,03854	0,15769	0,00816	0,00575	0,00032
Obecní lesy Hrádek	0,01989	0,05088	0,03769	0,05965	0,06249
Městské lesy Liberec	0,00223	-0,00056	-0,00832	-0,01104	0,00231
Městské lesy Fulnek	0,05671	-0,12814	-0,05737	0,00833	0,00482
Správa městských lesů Choceň	0,14864	0,05573	0,11226	0,05920	0,13353
Obecní lesy Svatá Maří	0,42818	0,15789	0,34420	-0,14935	0,09742

Zdroj: Vlastní zpracování

Graf 2 ROA v Kč



Zdroj: Vlastní zpracování

Nejlepších výsledků rentability 0,43 dosáhla příspěvková organizace Obecní lesy Svatá Maří v roce 2014. Tato organizace dosáhla, ale i nejhoršího výsledku rentability za sledované období a to -0,15 v roce 2017. Za sledované období z pohledu rentability vložených aktiv nejhorších výsledků dosahuje organizace Městské lesy Fulnek. Nepříznivé a převážně záporné výsledky za sledované období vykazuje organizace Městské lesy Liberec. Z výsledků vyplývá, že hodnoty ROA za sledované období kolísají,

podobných a převážně stálých výsledků dosahuje jen jedna organizace Lázeňské lesy Karlovy Vary. Nejdelší časové období růstu ukazatele zaznamenala organizace Lesy města Jirkova. Hodnoty u většiny organizací jsou velmi nízké, svěřený majetek není efektivně využíván k tvorbě zisku.

Rentabilita vlastního kapitálu (ROE)

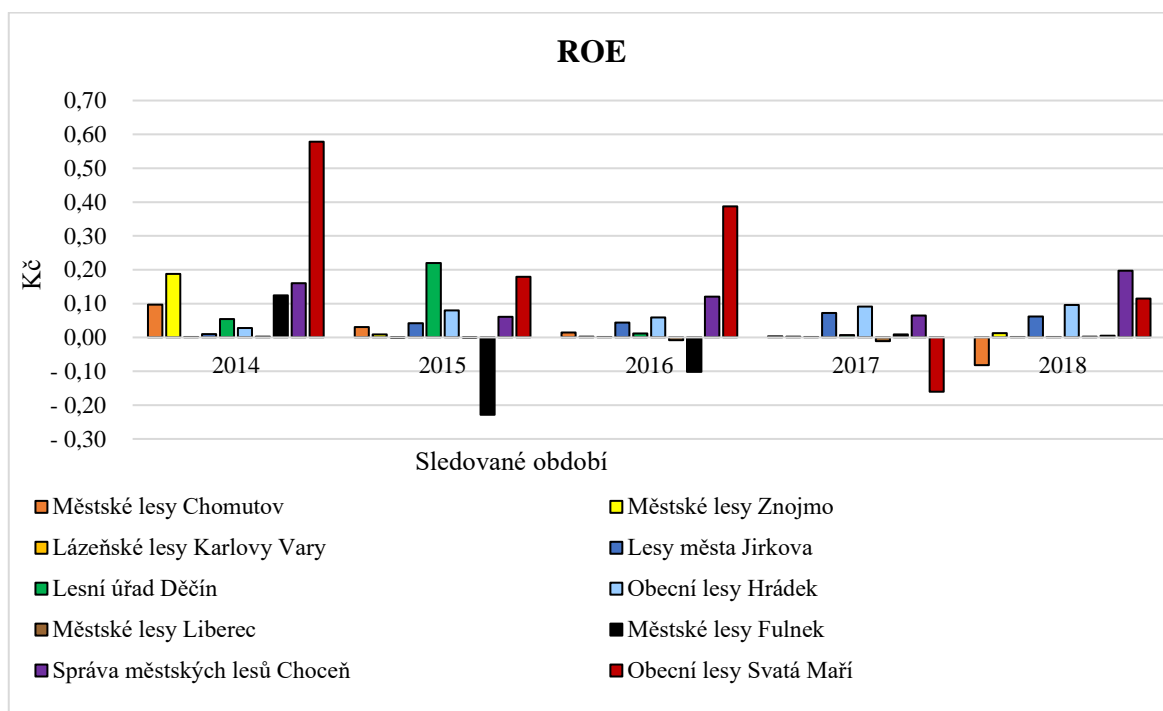
Ukazatel rentability vlastního kapitálu se vypočítá jako podíl výsledku hospodaření a vlastního kapitálu. Ukazatel organizaci sděluje, kolik Kč zisku připadá na 1 Kč vloženého vlastního kapitálu. Rentabilita vlastního kapitálu má pro organizaci malou vypovídající hodnotu, nevyjadřuje zadluženost organizace. ROE jednotlivých subjektu je vypočtena v tabulce číslo 17.

Tabulka 17 Rentabilita vlastního kapitálu (ROE) v Kč

ROE v Kč					
Název organizace	2014	2015	2016	2017	2018
Městské lesy Chomutov	0,09659	0,03060	0,01478	0,00330	-0,08211
Městské lesy Znojmo	0,18721	0,00916	0,00224	0,00205	0,01239
Lázeňské lesy Karlovy Vary	0,00001	-0,00004	0,00002	0,00002	0,00001
Lesy města Jirkova	0,00951	0,04207	0,04434	0,07274	0,06200
Lesní úřad Děčín	0,05429	0,21975	0,01219	0,00666	0,00039
Obecní lesy Hrádek	0,02758	0,07966	0,05894	0,09088	0,09563
Městské lesy Liberec	0,00226	-0,00057	-0,00849	-0,01128	0,00233
Městské lesy Fulnek	0,12384	-0,22867	-0,10144	0,00851	0,00488
Správa městských lesů Choceň	0,15989	0,06089	0,12048	0,06424	0,19735
Obecní lesy Svatá Maří	0,57877	0,17949	0,38714	-0,16057	0,11492

Zdroj: Vlastní zpracování

Graf 3 ROE v Kč



Zdroj: Vlastní zpracování

Nejlepšího výsledku rentability vlastního kapitálu dosáhly Obecní lesy Svatá Maří 0,58 v roce 2014, organizace tedy nabyla 0,58 Kč zisku na 1 Kč vlastního kapitálu. Nejhorší hodnota ROE byla zjištěna u organizace Městské lesy Fulnek -0,23 v roce 2015. U této organizace byly také zjištěny nejhorší výsledky ukazatele za sledované období. Nejlepších výsledků za celé sledované období i když, byl zaznamenán jeden nepříznivý výsledek v roce 2017 dosahuje organizace Obecní lesy Svatá Maří. U Městských lesů Chomutov byl zjištěn nepříznivý jev a to takový, že za celé sledované období hodnota ukazatele rentability vlastního kapitálu klesá. K velkému poklesu ROE došlo u organizace Městské lesy Znojmo a také u Lesního úřadu Děčín. Ukazatel měří efektivnost, jak organizace využívá vlastního kapitálu k tvorbě zisku. Organizace dosahují špatných výsledků ROE. Z výsledků vyplývá, že vlastní kapitál není řádně využíván.

Rentabilita celkového investovaného kapitálu (ROCE)

Rentabilita celkového investovaného kapitálu se vypočítá jako podíl výsledku hospodaření a vlastního kapitálu, ke kterému se přičtou dlouhodobé závazky. Ukazatel vyjadřuje, kolik Kč zisku připadá na 1Kč celkového investovaného kapitálu. ROCE

poskytuje lepší informace než předešlý ukazatel rentability ROE. ROCE zohledňuje ve výpočtu i dlouhodobé zadlužení organizace. Dlouhodobé závazky nejsou u příspěvkových organizací běžné, ale mohou se objevovat. Dlouhodobé závazky mohou příspěvkové organizace nabývat pouze se souhlasem zřizovatele. Tyto závazky se objevily jen u některých organizací (Lázeňské lesy Karlovy Vary, Městské lesy Liberec, Městské lesy Fulnek, Správa městských lesů Choceň), u těchto organizací jsou hodnoty v tabulce číslo 18 zvýrazněny. U organizací, které nemají dlouhodobé závazky jsou hodnoty ROCE stejné jak u ROE.

Tabulka 18 Rentabilita investovaného kapitálu (ROCE) v Kč

ROCE v Kč					
Název organizace	2014	2015	2016	2017	2018
Městské lesy Chomutov	0,09659	0,03060	0,01478	0,00330	-0,08211
Městské lesy Znojmo	0,18721	0,00916	0,00224	0,00205	0,01239
Lázeňské lesy Karlovy Vary	0,00001	-0,00004	0,00002	0,00002	0,00001
Lesy města Jirkova	0,00951	0,04207	0,04434	0,07274	0,06200
Lesní úřad Děčín	0,05429	0,21975	0,01219	0,00666	0,00039
Obecní lesy Hrádek	0,02758	0,07966	0,05894	0,09088	0,09563
Městské lesy Liberec	0,00224	-0,00056	-0,00843	-0,01121	0,00232
Městské lesy Fulnek	0,06557	-0,15264	-0,07883	0,00849	0,00488
Správa městských lesů Choceň	0,15989	0,06089	0,12048	0,06424	0,14041
Obecní lesy Svatá Maří	0,57877	0,17949	0,38714	-0,16057	0,11492

Zdroj: Vlastní zpracování

Zahrnutím dlouhodobých závazků do tohoto ukazatele nedošlo ke změnám hodnot rentability u organizace Lázeňské lesy Karlovy Vary. U ostatních organizací, které využívaly i dlouhodobé závazky došlo k nepatrnému poklesu u kladných hodnot rentability investovaného kapitálu. Příspěvkové organizace, které neměly dlouhodobé závazky mají hodnoty stejné jako u rentability vlastního kapitálu.

Rentabilita tržeb (ROS)

U rentability tržeb se dávají do poměru výsledek hospodaření k tržbám. Tržby patří mezi výnosy a organizace je získává prodejem vlastní výroby, zboží a služeb. Ukazatel ROS organizaci uvádí, kolik Kč zisku připadá na 1 Kč tržeb. Ukazatel poukazuje na změnu

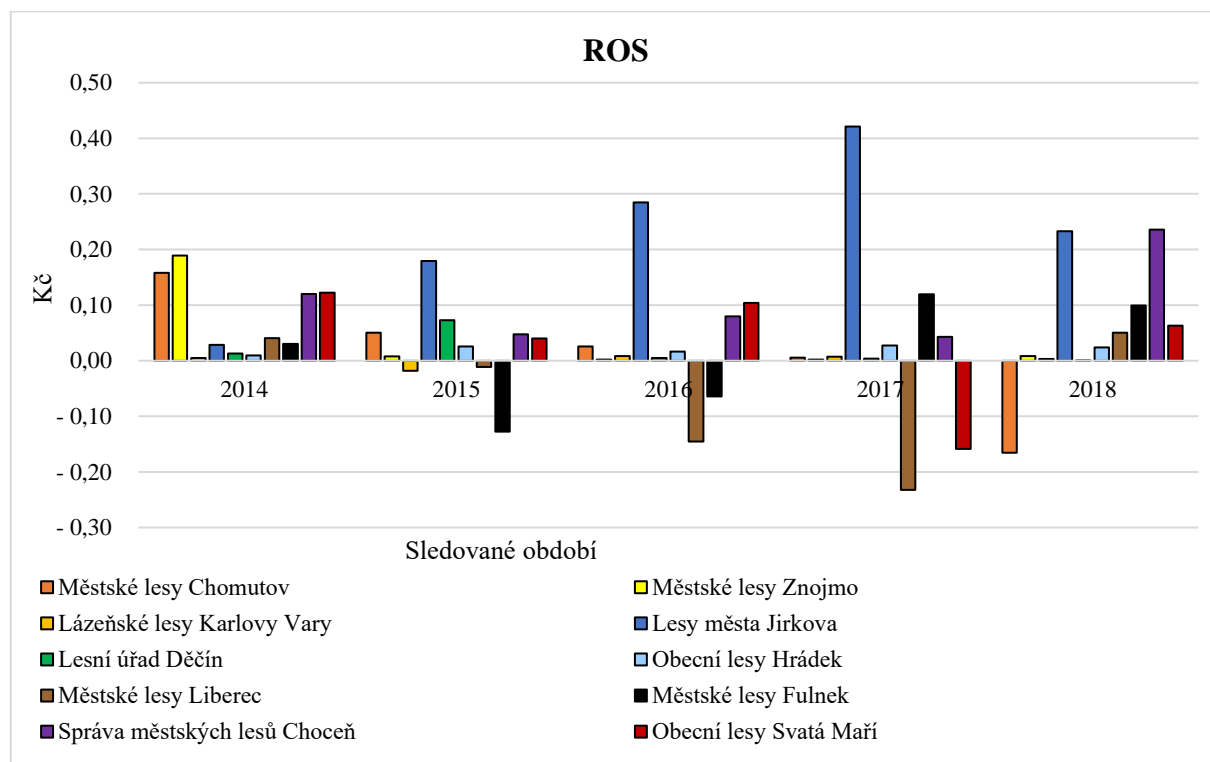
nákladů, lze jím tedy odhalit růst nákladů. Jednotlivé výpočty rentability tržeb zachycuje následující tabulka číslo 19.

Tabulka 19 Rentabilita tržeb (ROS) v Kč

ROS v Kč					
Název organizace	2014	2015	2016	2017	2018
Městské lesy Chomutov	0,158	0,050	0,025	0,006	-0,165
Městské lesy Znojmo	0,189	0,008	0,002	0,002	0,008
Lázeňské lesy Karlovy Vary	0,005	-0,018	0,008	0,007	0,003
Lesy města Jirkova	0,028	0,179	0,285	0,421	0,233
Lesní úřad Děčín	0,013	0,073	0,005	0,003	0,000
Obecní lesy Hrádek	0,009	0,025	0,017	0,027	0,024
Městské lesy Liberec	0,040	-0,011	-0,146	-0,232	0,050
Městské lesy Fulnek	0,030	-0,127	-0,064	0,119	0,100
Správa městských lesů Choceň	0,120	0,047	0,080	0,043	0,236
Obecní lesy Svatá Maří	0,123	0,040	0,104	-0,159	0,063

Zdroj: Vlastní zpracování

Graf 4 ROS v Kč



Zdroj: Vlastní zpracování

Nejlepší hodnoty rentability tržeb 0,421 dosáhla za celé sledované období organizace Lesy města Jirkova, z výsledku vyplývá, že 0,421 Kč zisku připadá na 1 Kč tržeb. Lesy města Jirkova také dosahují nejlepší průměrné hodnoty rentability tržeb. Nejhorší hodnota byla zjištěna u Městských lesů Liberec. U organizace Městských lesů Chomutov organizace Lesní úřad Děčín hodnoty rentability tržeb klesají. U ostatních příspěvkových organizací hodnoty kolísají, lze ale vyzorovat že hodnoty ROS za sledované období u většiny organizací klesají dva nebo tři roky, poté hodnota v jednom roce vzroste a poté opět klesá. Hodnoty ROS se nejčastěji pohybují v rozmezí od 0,002 do 0,05. Tento ukazatel sděluje, jak je organizace schopna dosahovat zisku při dané úrovni tržeb (Růčková, 2011). Z výsledků vyplývá, že organizace převážně dosahují nízkých zisků, tudíž jsou hodnoty ROS z velké části bídné. Objevují se ale i výjimky, organizace Lesy města Jirkova a Správa městských lesů Choceň dosahují uspokojivých hodnot ROS za celé sledované období.

5.3 Shrnutí výsledků rentability

Hodnoty ukazatelů za sledované období různě kolísají a nelze tak určit vývojový trend. U ROA, ROE a ROCE lze ale vyzorovat, že nejpříznivějších výsledků, kromě roku 2017 dosahuje organizace Obecní lesy Svatá Máří. Příznivé a stálé hodnoty těchto ukazatelů vykazuje organizace Správa městských lesů Choceň. Tyto zmíněné organizace nejefektivněji využívají svěřený majetek od zřizovatele. Nejhorší výsledky za sledované období u ROA, ROE a ROCE byly zjištěny u organizací Městské lesy Liberec a Městské lesy Fulnek. Výpočty odhalily nízké, ale i záporné hodnoty. Příčinou záporných hodnot je nesprávně odhadnutý příspěvek na hospodaření poskytovaný na rozpočtový rok. Z pohledu ukazatele rentability tržeb dopadla nejlépe za celé sledované období organizace Lesy města Jirkova. U této organizace byly zjištěny vcelku uspokojivé výsledky rentability tržeb. Valných výsledků také dosahuje organizace Správa městských lesů Choceň. Tyto organizace dosahují příznivých a téměř vyrovnaných výsledků hospodaření a tržeb. Nejhorších výsledků rentability tržeb dosahuje jednoznačně organizace Městské lesy Liberec. Příčinou nepříznivých výsledků je růst nákladů způsobený kůrovcovou kalamitou, náklady byly vynaloženy především na zajištění nahodilé těžby a na ochranu lesa. Další příčinou, jak již bylo výše zmíněno byl nesprávně odhadnutý rozpočet. Nejlépe z hlediska ukazatele rentability dopadly organizace Správa

městských lesů Choceň, Lesy města Jirkova a Obecní lesy Svatá Máří, naopak jednoznačně nejhůře dopadla za celé sledované období organizace Městské lesy Liberec a organizace Městské lesy Fulnek. Vybrané příspěvkové organizace dosahují převážně nízkých hodnot, což se u této právní formy dalo předpokládat. Výpočty ukazatelů se potvrdila skutečnost, že příspěvkové organizace nejsou založeny pro tvorbu zisku, ale pro veřejně prospěšnou činnost.

5.4 Návrhy na zlepšení fungování příspěvkových organizací

Nejprve za využití telefonického nebo písemného dotazování byly zjištěny nejčastější problémy i výhody příspěvkových organizací. Bylo osloveno 20 respondentů písemně a 2 respondenti telefonicky, jednalo se převážně o ředitele příspěvkových organizací, nebo o soby, které jsou pověřené řízením příspěvkové organizace. Telefonický i písemný dotazník (zaslaný e-mailem) měl stejné otázky. Například byly položeny tyto otázky:

- V čem spatřujete výhody příspěvkové organizace?
- Nastala někdy situace, že by Váš návrh na rozpočet nebyl schválen?
- V čem vidíte nevýhody příspěvkové organizace?
- Máte nějaké návrhy na změnu fungování příspěvkových organizací?

Zpět se vrátilo 14 písemných dotazníků, které byly většinou jen částečně vyplněny, nebylo odpovězeno na poslední otázku. Na poslední otázku bylo odpovězeno 4 respondenty z písemných dotazníků. Celkem tedy bylo vyhodnoceno 16 dotazníků, zcela zodpovězeny otázky byly v 6 případech. Respondenti si nepřáli být zveřejněni.

Hlavní a nejčastěji zmiňovaná výhoda je příspěvek na hospodaření příspěvkové organizace od zřizovatele. Kladem je, ale jen pokud je ve výši rozdílu výnosů a nákladů. Pokud by totiž poskytovaný příspěvek nedosahoval potřebné výše, bylo by fungování organizace ohroženo. Z tohoto důvodu může dojít ke snížení kvality činností organizace nebo hrozí zhoršení výsledku hospodaření, dokonce může dojít až ke ztrátě, která by nemusela být uhrazena z doplňkové činnosti nebo z rezervního fondu. Neuhrazená ztráta je poté převedena do dalšího období, kde by mělo dojít k její úhradě. Jestliže nedojde ke snížení této ztráty, může to být impulzem pro zřizovatele ke zrušení příspěvkové organizace. Což je podle mého názoru nepravděpodobné, zřizovatel nenechá svoji příspěvkovou organizaci bez pomoci a zhoršené období by se tak dalo vyřešit zvýšeným příspěvkem v dalším období. Další výhodou někteří spatřují v majetku, který je organizaci

propůjčen bezplatně k hospodaření. Majetek je ve vlastnictví zřizovatele, organizace s ním jen hospodaří, ale nevlastní ho. Nakládání s majetkem je omezeno ve zřizovací listině zřizovatelem. Já osobně v tom spatřuji spíše negativum, kladem je určitě to, že příspěvková organizace nemusí majetek pořizovat z vlastních zdrojů. Majetek pořídí zřizovatel a poskytne ho organizaci, negativum vidím v tom, že organizace není vlastníkem, nemůže tedy uplatňovat odpisy majetku a nemůže s majetkem volně nakládat. Žádné jiné výhody nebyly respondenty zmíněny.

Jako největší negativum a problém příspěvkových organizací je vnímán samotný zřizovatel. Zřizovatelem příspěvkové organizace územních samosprávných celků je rada obce, města a kraje, kterou tvoří starosta, místostarosta a další členové voleni z řad zastupitelstva. Funkční období zastupitelstva jsou čtyři roky, může tedy dojít k výměně členů. Nové zastupitelstvo může organizaci přinést velké nebezpečí. Velké úskalí to může přinést při schvalování rozpočtu na příští rok. Statutární orgán předkládá zřizovateli rozpočtový návrh, který obsahuje plán nákladů a výnosů na rozpočtový rok. Nová rada nemusí mít takové znalosti a přehled o příspěvkové organizaci a rozpočet na příští období nemusí být akceptován v potřebné výši. Další negativum a problém spojený se zřizovatelem je změna statutárního orgánu. Nově zvolená rada může odvolat stávajícího ředitele příspěvkové organizace, například z politických důvodů a může jmenovat ředitele nového. Takové rozhodnutí může též vést ke snížení prosperity organizace. Jako negativum je také vnímáno rozhodování statutárního orgánu. Samotné rozhodování statutárního orgánu je omezeno zřizovatelem ve zřizovací listině. Větší a důležitá rozhodnutí, kroky podléhají schválení od zřizovatele. Rozhodování tedy trvá delší dobu, než se sejde rada, seznámí se se záměrem, projednají předmět rozhodnutí a poté až padne výrok. Tento proces trvá delší dobu a rovněž to může ohrozit fungování příspěvkové organizace. Mezi nevýhody byl také zařazen majetek, hlavně jeho pořízení. Například pokud potřebuje organizace movitý majetek, musí žádat zřizovatele. Statutární orgán musí projednat se zřizovatelem jaký majetek potřebují, jak bude využit, zřizovatel posuzuje účelnost majetku, efektivnost a jeho hospodárnost. Pokud zřizovatel usoudí, že majetek je potřebný a bude řádně využit, tak bude pořízen. Vlastnické právo k majetku má, ale zřizovatel a organizaci je bezplatně propůjčen k používání. Zde se objevuje další nevýhoda. Organizace nemůže tento majetek odepisovat, jelikož není vlastníkem, vlastníkem je zřizovatel a ten uplatňuje odpisy. Organizace tedy nemůže odpisy použít na snížení daně z příjmu. Další nevýhodou jsou veřejné zakázky. Pokud příspěvková

organizace chce využít externí služby, například bylo zmíněno v dotazníkovém šetření odborné ošetření stromů arboristou v městském parku, musí být vypsáno výběrové řízení. Zadávání veřejných zakázek je upraveno zákonem č. 134/2016 Sb. o zadávání veřejných zakázek, zadávání je složité a administrativně náročné. Celý proces výběrového řízení je zdoluhavý a složitý. Mezi nevýhodami se také objevilo získávání zaměstnanců. Pro příspěvkovou organizaci je obtížné získávat kvalifikované zaměstnance. Zaměstnanci v příspěvkových organizacích jsou odměňováni jako pracovníci ve veřejném sektoru, jsou tedy zařazeni do platové třídy a podle třídy jsou odměňováni. Což může být pro lidi s vyšší kvalifikací v oboru neperspektivní a raději dají přednost pracovní příležitosti v soukromém sektoru. Problémem u příspěvkových organizací může být i účetnictví, zvláště u těch organizací, co vykonávají hlavní a doplňkovou činnost. Účetnictví je vedeno pro každou činnost zvlášť. Mohou se zde vyskytnout například nejasnosti, pod jakou činnost účetní operaci zaúčtovat.

Z výše uvedeného vyplývá, že nevýhody převyšují nad výhodami. Je tedy zřejmé, že tato forma by vyžadovala jisté změny. Žádanou změnou by bylo upravení nabývání majetku. Příspěvkové organizace mohou nabývat majetek jen se souhlasem zřizovatele, pro zřizovatele nebo nabývá majetek darem, bezúplatným převodem od zřizovatele, a to s písemným souhlasem zřizovatele. Nejčastějším případem je, že majetek je vlastněn zřizovatelem a ten ho svěřil k hospodaření organizaci. Pokud příspěvková organizace potřebuje nový majetek, musí žádat zřizovatele. Stálo by tedy za úvahu aspoň částečně změnit nabývání vlastnictví tak, aby příspěvkové organizace mohly nabývat do svého vlastnictví pouze ten majetek, který je potřebný, efektivní, účelný, hospodárný a je určený k výkonu činnosti, pro kterou byla zřízena i bez souhlasu zřizovatele. Tato změna by umožňovala organizaci uplatnit odpisy na snížení daně z příjmu. Já osobně bych také upravila rozhodování statutárního orgánu. Rozhodování statutárního orgánu je omezeno zřizovatelem, pokud chce učinit nějaké rozhodnutí nad rámec schváleného, musí být projednáno se zřizovatelem, je tak snížena zainteresovanost ředitele organizace. Jak již výše bylo zmíněno zřizovatelem je rada obce, která se každé čtyři roky může obměňovat, rada nemusí mít tedy takový přehled o organizaci. Statutární orgán zná fungování organizace nejlépe a ví, co je pro organizaci nejlepší. Nechala bych mu tedy volné rozhodování, zkrátila by se tím i doba rozhodování. Jisté změny by mohly nastat při schvalování, či sestavování rozpočtu. Zákon o rozpočtových pravidlech územních rozpočtů stanovuje jen to, že se rozpočet sestavuje jako plán výnosů a nákladů na

rozpočtový rok. Bližší specifikace postupu sestavení rozpočtu na příští rok v zákoně by zvýšilo jistotu příspěvku v potřebné výši. Myslím si, že určitá reforma těchto organizací je za potřebí, buď novelizací stávajících právních předpisů nebo tuto právní formu zrušit a vytvořit novou, která by lépe vyhovovala ekonomicko-společenským podmínkám.

Tabulka 20 Shrnutí výsledků dotazníkového šetření

Výhody	Nevýhody
+ příspěvek na hospodaření poskytován zřizovatelem + majetek poskytnut zřizovatelem	- zřizovatel, kterým je rada obce, kraje - sestavení a schválení rozpočtu - pořizování majetku a uplatňování odpisů - omezené rozhodování statutárního orgánu - veřejné zakázky - získávání zaměstnanců - komplikované účetnictví

Zdroj: Vlastní zpracování

6 Diskuze

Územním samosprávným celkům je umožněno zřizovat příspěvkové organizace, které vykonávají vybrané činnosti za zřizovatele. Tato právní forma není vytvořena pro to, aby vytvářela zisk, organizace má být prospěšná veřejnosti. Příspěvkové organizace hospodaří s bezplatně propůjčeným majetkem zřizovatele a práva a povinnosti organizace jsou upraveny zřizovatelem. Zřizovatel organizaci poskytuje každý rok příspěvek na hospodaření, organizace je tedy napojena na zřizovatele a mají spolu těsný vztah. Z toho vyplývá, že příspěvkové organizace mají velkou nevýhodu v některých majetkoprávních úkonech, kdy potřebují předchozí souhlas od zřizovatele. Není to zcela jediná nevýhoda těchto subjektů, z dotazníkového šetření bylo zjištěno, že nevýhody převažují nad pozitivy.

Podle mého názoru nevýhody pramení hlavně z nedostatečných, a ne vždy jednoznačných formulací v právních normách. Takovým příkladem může být nejednoznačnost v tom jaká majetková práva mohou být vymezena ve zřizovací listině, nebo již zmiňovaná nedostatečná specifikace, jak sestavit plán rozpočtu na příští rok. Také mi přijde nešťastně vyřešeno to, že nově zvolená rada může provádět jakékoliv změny. Je tedy nutné provést určité změny v právních předpisech buď novelizací, vytvořením nového zákona nebo vytvořením nové formy organizace. Sami zákonodárci si s úpravami neví rady a samotná reforma této formy zůstává jen v podobě diskuze, jelikož jakékoliv větší změny by znamenaly přetvoření celých zákonů.

Další možností je transformace příspěvkových organizací na jinou již existující formu například na společnost s ručením omezeným, nebo akciovou společnost. Příkladem transformace z příspěvkové organizace na společnost s ručením omezeným v lesním hospodářství jsou Lesy Jáchymov s.r.o., které byly do roku 2016 příspěvkovou organizací. Transformace je chápána jako souhrn postupů, které směřují k zániku příspěvkové organizace k založení obchodní společnosti, která bude zajišťovat činnost zaniklé příspěvkové organizace. U těchto obchodních společností mají územní samosprávné celky majetkovou a finanční účast. Rada obce v tomto případě rozhoduje o založení či zrušení společnosti, schvaluje zakladatelské listiny a stanovy a volí orgány společnosti. Řídí se přitom ustanoveními občanského zákoníku. Rada obce se také účastní valné hromady. Transformací se určité problémy příspěvkových organizací vyřeší, ale objeví se nové, například převod práv a povinností z příspěvkové organizace na novou

obchodní společnost, uzavření nových pracovních smluv se zaměstnanci, kontrola společnosti, touto transformací zaniká úzký vztah se zakladatelem a nelze tak provádět libovolné kontroly nebo poskytovat příspěvek na hospodaření. Tuto změnu si osobně neumím představit u některých činností jako je poskytování sociálních služeb, činnosti v oblasti kultury, školství atd., mohly by se tak transformací ocitnout v existenčních problémech, pokud by nebyl poskytován každoroční příspěvek na hospodaření. Otázkou tedy je, jestli by nebylo vhodné vytvořit novou právní formu, která by lépe vyhovovala ekonomickým a společenským potřebám a zajišťovala by veřejné služby.

Osobně si myslím, že určitou formu příspěvkové organizace je dobré ponechat pro takové činnosti, které by bez poskytnutého příspěvku nemohly vykonávat činnost, pro kterou byly zřízeny, a to jsou poskytovatelé sociálních služeb, poskytovatelé vzdělávání, zdravotních služeb, ale také poskytovatelé kultury. Myslím si ale, že čistě pro činnost hospodaření v lesích je právní forma příspěvkové organizace nevhodná a lze obhospodařování lesů územních samosprávných celků zajistit i jinými způsoby. Měla jsem možnost pro příspěvkovou organizaci, která zajišťuje hospodaření v lesích pracovat a osobně jsem byla svědkem některých výše v diplomové práci popisovaných problémů. Územní samosprávné celky mohou hospodaření ve svých lesích zajistit například nájemní smlouvou třeba s Lesy České republiky nebo s obchodní společností, která se hospodařením v lesích zabývá. Další možností zajištění hospodaření obecních lesů může být založení společnosti s ručením omezeným či akciové společnosti nebo pokud je to možné spojením více obecních lesních majetků a vytvořit právní formu družstvo.

7 Závěr

Cílem diplomové práce byla analýza současného stavu subjektů, kteří využívají právní formu příspěvkové organizace k zajištění hospodaření v lesích. V diplomové práci byla nejprve za využití odborné morfologie a právních předpisů popsána problematika příspěvkových organizací. Příspěvková organizace patří mezi neziskové organizace, je to právnická osoba veřejného práva, která je zřízena za účelem vykonávání činnosti prospěšné pro veřejnost. V České republice existují příspěvkové organizace územních samosprávných celků, které zřizuje obec či kraj a druhým typem jsou státní příspěvkové organizace, kde je zřizovatelem stát. Práce je zaměřena pouze na problematiku příspěvkové organizace zřízené územním samosprávným celkem. Tyto organizace upravuje zákon č. 250/2000 Sb., o rozpočtových pravidlech územních rozpočtů, ve znění pozdějších předpisů, zákon č. 128/2000 Sb., o obcích, ve znění pozdějších předpisů a zákon č. 129/2000 Sb., o krajích. Příspěvková organizace vzniká a zaniká rozhodnutím zřizovatele o vzniku zřizovatel vydává zřizovací listinu. Tato listina obsahuje náležitosti, které jsou vymezeny v §27 zákona č. 250/2000 Sb. Organizace mohou vykonávat hlavní a doplňkovou činnost, rozsah činností je omezen ve zřizovací listině. Hospodaří s finančními prostředky, které jim poskytuje každoročně zřizovatel na provoz, dále hospodaří s peněžními prostředky, které jsou získané vlastní činností.

Příspěvkových organizací územních samosprávných celků, které byly zřízeny za účelem zajištění hospodářské činnosti na lesních majetcích obcí a krajů bylo zjištěno celkem 52. Z celkového počtu 52, pouze 24 organizací bylo založeno čistě za účelem výkonu hospodářské činnosti v lesích, zbylých 28 organizací bylo vytvořeno i pro zajištění jiných činností například údržba městské zeleně, svoz odpadu, údržba pozemní komunikace. Příspěvkovými organizacemi je obhospodařováno celkem 34 832,96 ha lesa. Největší plochu lesů obhospodařuje organizace Správa veřejného statku města Plzeň 4 095 ha a nejmenší plochu s 0,21 ha organizace Technické služby Náklo.

Dalším cílem diplomové práce bylo u vybraných organizací zhodnotit výsledek hospodaření a vybrané ukazatele rentability. Organizace a sledované období bylo zvoleno podle dostupnosti dat. Sledované období výsledku hospodaření a rentability je od roku 2014 až do roku 2018 a byly vybrány organizace Městské lesy Chomutov, Městské lesy Znojmo, Lázeňské lesy Karlovy Vary, Lesy města Jirkova, Lesní úřad Děčín, Obecní lesy Hrádek, Městské lesy Liberec, Městské lesy Fulnek, Správa městských lesů Choceň

a Obecní lesy Svatá Máří. Nejhorší výsledky hospodaření za celé sledované období vykázala organizace Městské lesy Liberec, která se za celé sledované období pohybovala spíše ve ztrátě. Nejlepší výsledek hospodaření vykázaly Městské lesy Znojmo 4,5 mil. Kč. Hodnoty výsledku hospodaření jsou nízké. Podle výpočtů rentability aktiv byly nejlepší (0,43) a nejhorší hodnoty (-0,15) zjištěny u jedné organizace, a to Městské lesy Svatá Máří. Podle výpočtů rentability vlastního kapitálu nejlepšího výsledku 0,58 docílily Městské lesy Svatá Máří, naopak nejhorší výsledek -0,23 byl zjištěn u Městských lesů Fulnek. Hodnoty rentability investovaného kapitálu se změnilo pouze u čtyř organizací (Lázeňské lesy Karlovy Vary, Městské lesy Liberec, Městské lesy Fulnek a Správa městských lesů Choceň) u ostatních zůstaly hodnoty stejné jako u rentability vlastního kapitálu. Podle výpočtu ROCE nejhoršího (-0,16) a nejlepšího (0,58) výsledku dosahuje opět organizace Městské lesy Svatá Máří. Z hlediska rentability tržeb nejlepší hodnota 0,42 byla zjištěna u Lesů města Jirkova a nejhorší -0,23 u Městských lesů Liberec. Opět lze říci, že hodnoty rentabilit jsou nízké a různě kolísají. Příčinou těchto výsledků jsou rostoucí náklady na hospodaření v lesích, způsobené abiotickými a biotickými činiteli. Náklady se zvyšují z důvodu vykonávání častější nahodilé těžby, zalesňování, zajištění porostu nebo z důvodu ochrany porostu. Dalším důvodem nízkých hodnot je také to, že v některých letech klesala tržní hodnota jehličnatého dříví, a také skutečnost, že příspěvkové organizace nejsou zřízeny za účelem dosažení zisku, ale aby vykonávaly veřejně prospěšnou činnost.

V rámci diplomové práce, byly také zjišťovány za pomoci dotazníkového šetření výhody a nevýhody příspěvkových organizací, které spatřují sami ředitelé těchto organizací. Nejčastěji zmiňovanou výhodou byl poskytovaný příspěvek na hospodaření od zřizovatele. Nejčastěji zmiňovanou nevýhodou byla označena měnící se rada obce, kraje. Rada rozhoduje v důležitějších záležitostech za statutární orgán. Další častou nevýhodou je pořizování majetku k výkonu činnosti. Majetek zajišťuje a poskytuje zřizovatel na žádost statutárního orgánu, kde jeho pořízení musí být odůvodněno, proces pořízení je tak prodloužen. Vlastníkem majetku je zřizovatel a ve zřizovací listině je omezeno nakládání s majetkem. Dotazníkovým šetřením bylo zjištěno, že nevýhody převažují nad výhodami.

8 Seznam literatury a jiných zdrojů

BOUKAL, Petr; kolektiv. *Fundraising pro neziskové organizace*. Praha: Grada, 2013. Expert (Grada) 264 s. ISBN 978-80-247-4487-2

ČESKO, *Usnesení vlády České republiky o Koncepci státní lesnické politiky do roku 2035* ze dne 17. února 2020 č. 116. Dostupné z: http://eagri.cz/public/web/file/646382/Koncepce_statni_lesnicke_politiky_do_roku_2035.pdf

ČESKO, *Zákon o lesích a o změně některých zákonů (lesní zákon): Zákon č. 289/1995 Sb.* ze dne 3. listopadu 1995. Dostupné z: <https://www.zakonyprolidi.cz/cs/1995-289>

ČESKO, *Zákon České národní rady o přechodu některých věcí z majetku České republiky do vlastnictví obcí: Zákon č. 172/1991 Sb.* ze dne 24. dubna 1991 Dostupné z: <https://www.zakonyprolidi.cz/cs/1991-172?text=2000>

ČESKO, *Nový občanský zákoník: zákon č. 89/2012 Sb.* ze dne 3. února 2012. Praha: Ústav práva a právní vědy, 2014. Právo a management. ISBN 978-80-87974-01-8.

ČESKO, *Zákon o obcích (obecní zřízení): zákon č. 128/2000 Sb.* ze dne 12. dubna 2000. Praha: 2000. Dostupné z: <https://www.zakonyprolidi.cz/cs/2000-128>

ČESKO, *Zákon České národní rady o daních z příjmů: Zákon č. 586/1992 Sb.* ze dne 20. listopadu 1992 Dostupné z: <https://www.zakonyprolidi.cz/cs/1992-586>

ČESKO, *Zákon o rozpočtových pravidlech územních rozpočtů č. 250/2000 Sb.* ze dne 7. července 2000. Praha: 2000. Dostupné z: <https://www.zakonyprolidi.cz/cs/2000-250>

DOHNANSKÝ, Tomáš. *Finanční podpory v lesním hospodářství ke dni 1.9. 2020*. SVOL Pelhřimov 2020. [cit. 2021-02-13]. Dokument ve formátu pdf. Dostupné z: <https://www.svol.cz/publikace/>

DYNATECH S.R.O.. *Metodika transfery pro příspěvkové organizace*. Příloha č. 2. Břeclav 2015. [cit. 2021-02-05]. Dokument ve formátu pdf. Dostupné z: https://breclav.eu/file/27561_1_1/

Financnisprava.cz: Finanční správa [online] © 2021 [cit. 2021-02-14]. Dostupné z: <https://www.financnisprava.cz>

KARFÍK, Zdeněk. *Změny vlastnických vztahů k půdě v Čechách po roce 1918*. Rigorózní práce. Univerzita Karlova Praha 2009.

KNÁPKOVÁ, Adriana; PAVELKOVÁ, Drahomíra; ŠTEKER, Karel. *Finanční analýza – komplexní průvodce s příklady. 2. rozšířené vydání*. Praha: Grada, 2013. 236 s. ISBN 978-80-247-445-8.

KUPČÁK, Václav. *Ekonomika lesního hospodářství*. V Brně: Mendelova zemědělská a lesnická univerzita, 258 s. 2003. ISBN 8071577340.

KUPČÁK, Václav. *Optimalizace a ekonomika lesního hospodářství*. Praha, březen 2011 [cit. 2021-02-01]. Dokument ve formátu pdf. Dostupné z: <http://www.uhul.cz/images/poradenstvi/metodiky/OAELH.pdf>

LOJDA, J. -- KUPČÁK, V. -- ČESKÁ ZEMĚDĚLSKÁ UNIVERZITA V PRAZE. LESNICKÁ A DŘEVAŘSKÁ FAKULTA. *Dotační politika lesního hospodářství po roce 2013* : disertační práce. Disertační práce. Praha: 2014.

MÁČE, Miroslav. *Účetnictví a finanční řízení*. Praha: Grada, 2013. Účetnictví a daně (Grada). 552 s. ISBN 978-80-247-4574-9.

MERLÍČKOVÁ RŮŽIČKOVÁ, Růžena. *Neziskové organizace*. ANAG, 2013. 264 s. ISBN 978-80-7263-825-3

MINISTERSTVO ZEMĚDĚLSTVÍ, *Zpráva o stavu lesa a lesního hospodářství České republiky 2019*. Praha 2020 [cit. 2021-02-03]. Dokument ve formátu pdf. Dostupné z: http://www.uhul.cz/images/ke_stazeni/zelenazprava/ZZ_2019.pdf

MINISTERSTVO ZEMĚDĚLSTVÍ, *Zpráva o stavu lesa a lesního hospodářství České republiky 2015*. Praha 2016 [cit. 2021-03-08]. Dokument ve formátu pdf. Dostupné z: http://eagri.cz/public/web/file/576970/ZZ_2015.pdf

MITWALLYOVÁ, Helena. *Mají příspěvkové organizace v dnešní době své opodstatnění?* Praha září 2014 [cit. 2019-02-05] Článek je jedním z výstupů grantového projektu IG508014 „Aktuální problémy modernizace veřejné zprávy v ČR“. Časopis Právník. Dokument ve formátu pdf. Dostupné z: https://www.researchgate.net/profile/Helena_Mitwallyova/publication/266971821_MAJI_PRISPEVKOVE_ORGANIZACE_V_DNESNI_DOBE_SVE_OPODSTATNENI/links/544107940cf2e6f0c0f4d183.pdf

Mockovčiaková, Alena; Prokúpková, Danuše; Morávek, Zdeněk. *Příspěvkové organizace: 2011*, Vyd. 5. - Praha : Wolters Kluwer ČR, 2011. 324 s ISBN 978-80-7357-626-4.

MORÁVEK, Zdeněk a Danuše PROKŮPKOVÁ. *Příspěvkové organizace 2016-2017*. 3.aktualizované vydání. Praha: Wolters Kluwer, 2016. 328 s. ISBN: 978-80-755-2310-5

MRKOSOVÁ, Jitka. *Účetnictví 2018: učebnice pro SŠ a VOŠ*. Brno: Edika, 2018. Daně a účetnictví (Edika). 312 s. ISBN 978-80-266-1223-0.

PARLAMENTNÍ INSTITUT; Lovětínský, Vojtěch; Mylková, Petra. *Fungování příspěvkových organizací v České republice a vybraných zemích Evropy*. Praha duben 2011 [cit. 2021-02-05]. Dokument ve formátu pdf. Dostupné z: https://www.avpo.cz/wp-content/uploads/2014/01/prispevkove_organizace_v_CR_a_EU.pdf

PAŘÍZKOVÁ, Ivana; TOMÁŠKOVÁ Eva; BARTES Richard; BUZKOVÁ Romana. *Právní a ekonomické aspekty financování neziskových organizací*. Brno: Masarykova univerzita, 2018. 150 s. ISBN 978-80-210-9154-2.

PAZDERSKÁ, Ivana. *Finanční právo*. Evropský polytechnický institut, s.r.o., 2005. 137 s. ISBN 80-7314-057-8

RŮČKOVÁ, Petra. *Finanční analýza. 4. rozšířené vydání*. Praha: Grada Publishing, 2011. 144 s. ISBN 978-80-247-3916-8.

RŮŽIČKOVÁ, Růžena. *Neziskové organizace*. ANAG, 2006. 231 s. ISBN 80-7263-3430

RYNEŠ, Petr. *Podvojně účetnictví a účetní závěrka: průvodce podvojným účetnictvím k 1.1.2013*. ANAG, 2013 1112 s. ISBN 978-80-7263-793-5

SARGEANT, Adrian; JAY, Elaine. *Fundraising management: Analysis, planning and practice*. 3. edice. Londýn a New York, Routledge: 2014. Routledge. 456 s. ISBN 978 0415831581

SVOL.CZ: *Sdružení vlastníků obecních a soukromých lesů* [online]. ©2021 [SVOL](https://www.svol.cz), [cit. 2021-02-03]. Dostupné z: <https://www.svol.cz>

ŠKARABELOVÁ, Simona. *Příspěvkové organizace jako konkurent nestátním neziskovým organizacím*. Podklad pro koncepci politiky státu vůči NNO do roku 2020. Centrum pro

výzkum neziskového sektoru Ekonomicko-správní fakulta Masarykova univerzita. Prosinec 2014. [cit. 2021-02-05]. Dokument ve formátu pdf. Dostupné z: https://www.vlada.cz/assets/ppov/rnno/dokumenty/studie_skarabelova_prispevkove_organizace_pro_web.pdf

ŠEDIVÝ, Marek; MEDLÍKOVÁ Olga. *Úspěšná nezisková organizace*. 2., aktualiz. a dopl. vyd. Praha: Grada, 2011. Management (Grada). 160 s. ISBN 978-80-247-4041-6

TLAPÁK, Josef; HOŠEK, Emil. *Vývoj lesnictví v českých zemích v první polovině 20. století*. Praha: Ústav vědeckotechnických informací pro zemědělství, 1984. Prameny a studie. Dostupné z: <https://digitalni-knihovna.nzm.cz/bitstream/handle/123456789/32/Prameny%2026.pdf?sequence=6&isAllowed=y>

VAŠÍČEK, Jaromír a Jiří OLIVA. *Lesnická politika*. V Praze: Česká zemědělská univerzita, 2017, 210 s. ISBN 978-80-213-2741-2.

VOCHOZKA, Marek. *Metody komplexního hodnocení podniku*. Praha: Grada, 2011. 248 s. ISBN 978-80-247-3647-1.

ZEMAN, Karel. *Vývoj vlastnictví k půdě a souvisejících procesů na území ČR od roku 1918 do současné doby*. V Praze: Oeconomica, 2013. Odborná kniha s vědeckou redakcí. 316 s. ISBN 978-80-245-1915-9.

9 Seznam příloh

Příloha č. 1: Vzor dotazníku

Příloha č. 2: Celková aktiva v Kč

Příloha č. 3: Vlastní kapitál v Kč

Příloha č. 4: Dlouhodobé závazky v Kč

Příloha č. 5: Tržby – Celkem v Kč

10 Přílohy

Příloha č. 1: Vzor dotazníku

1. Jak dlouho jste statutárním orgánem příspěvkové organizace?
2. V čem spatřujete výhody příspěvkové organizace?
3. V čem vidíte nevýhody příspěvkové organizace?
4. Nastala někdy situace, že by Váš návrh na rozpočet nebyl schválen?
5. Nastal někdy konflikt se zřizovatelem?
6. Máte nějaké návrhy na změnu fungování příspěvkových organizací?

Zdroj: Vlastní zpracování

Příloha č. 2: Celková aktiva v Kč

Celková aktiva v Kč					
Název organizace	2014	2015	2016	2017	2018
Městské lesy Chomutov	11 080 555	13 899 477	14 611 512	17 561 832	15 466 299
Městské lesy Znojmo	31 062 627	31 873 900	30 652 722	30 428 427	32 279 725
Lázeňské lesy Karlovy Vary	18 393 601 309	18 377 941 737	18 436 766 094	18 486 718 805	18 459 977 570
Lesy města Jirkova	4 962 513	6 706 186	7 006 784	7 111 534	7 360 650
Lesní úřad Děčín	2 066 880	2 626 946	2 739 494	3 190 161	3 298 828
Obecní lesy Hrádek	4 082 710	4 480 452	4 208 861	3 944 309	3 857 531
Městské lesy Liberec	98 349 553	98 181 956	97 247 181	97 042 417	97 289 199
Městské lesy Fulnek	4 331 014	4 398 963	4 276 252	109 774 907	110 616 934
Správa městských lesů Choceň	1 813 656	1 956 000	2 182 367	2 585 447	6 194 753
Obecní lesy Svatá Maří	260 034	266 000	428 478	1 001 330	1 241 383

Zdroj: Účetní výkazy 2014–2018, vlastní zpracování

Příloha č. 3: Vlastní kapitál v Kč

Vlastní kapitál v Kč					
Název organizace	2014	2015	2016	2017	2018
Městské lesy Chomutov	10 153 281	10 476 067	10 638 017	12 009 189	10 866 303
Městské lesy Znojmo	24 180 658	24 705 805	24 572 428	24 483 852	25 530 916
Lázeňské lesy Karlovy Vary	18 372 798 543	18 373 963 529	18 434 351 739	18 483 152 346	18 454 837 571
Lesy města Jirkova	4 450 884	6 129 610	6 544 150	6 508 789	6 725 060
Lesní úřad Děčín	1 467 288	1 885 066	1 834 861	2 752 589	2 668 156
Obecní lesy Hrádek	2 943 798	2 861 898	2 691 513	2 588 761	2 520 513
Městské lesy Liberec	97 270 155	96 744 192	95 303 548	95 012 625	96 302 244
Městské lesy Fulnek	1 983 416	2 464 996	2 418 299	107 457 806	109 105 391
Správa městských lesů Choceň	1 686 056	1 790 000	2 033 463	2 382 521	4 191 376
Obecní lesy Svatá Maří	192 376	234 000	380 951	931 399	1 052 333

Zdroj: Účetní výkazy 2014–2018, vlastní zpracování

Příloha č. 4: Dlouhodobé závazky v Kč

Dlouhodobé závazky v Kč					
Název organizace	2014	2015	2016	2017	2018
Městské lesy Chomutov	-	-	-	-	-
Městské lesy Znojmo	-	-	-	-	-
Lázeňské lesy Karlovy Vary	17 275 406	1 349 541	51 165	-	2 027 300
Lesy města Jirkova	-	-	-	-	-
Lesní úřad Děčín	-	-	-	-	-
Obecní lesy Hrádek	-	-	-	-	-
Městské lesy Liberec	520 427	860 841	702 456	543 034	422 061
Městské lesy Fulnek	1 762 363	1 227 907	693 451	158 995	-
Správa městských lesů Choceň	-	-	-	-	1 700 000
Obecní lesy Svatá Maří	-	-	-	-	-

Zdroj: Účetní výkazy 2014–2018, vlastní zpracování

Příloha č. 5: Tržby – Celkem v Kč

Tržby - Celkem v Kč					
Název organizace	2014	2015	2016	2017	2018
Městské lesy Chomutov	6 207 494	6 387 587	6 193 493	7 137 146	5 396 054
Městské lesy Znojmo	23 936 939	29 846 771	29 953 955	28 804 767	37 622 944
Lázeňské lesy Karlovy Vary	40 896 469	37 598 670	35 722 269	38 228 115	36 060 801
Lesy města Jirkova	1 493 212	1 438 342	1 019 134	1 124 036	1 791 490
Lesní úřad Děčín	6 051 187	5 665 804	4 474 454	5 287 155	6 924 114
Obecní lesy Hrádek	8 787 370	8 968 135	9 610 476	8 685 907	10 129 147
Městské lesy Liberec	5 422 058	5 030 107	5 559 238	4 611 327	4 448 054
Městské lesy Fulnek	8 126 052	4 429 848	3 830 076	7 657 435	5 350 380
Správa městských lesů Choceň	2 243 914	2 306 000	3 073 876	3 587 693	3 506 219
Obecní lesy Svatá Maří	908 383	1 054 000	1 417 565	941 817	1 914 952

Zdroj: Účetní výkazy 2014–2018, vlastní zpracování