

Česká zemědělská univerzita v Praze

Provozně ekonomická fakulta

Katedra práva



Diplomová práce

Problematika ochrany půdy v České republice

Bc. Světlana Svobodová

© 2021 ČZU v Praze

ZADÁNÍ DIPLOMOVÉ PRÁCE

Bc. Světlana Svobodová

Veřejná správa a regionální rozvoj – k.s. Litoměřice

Název práce

Problematika ochrany půdy v České republice

Název anglicky

Soil protection issues in the Czech Republic

Cíle práce

Zjistit, zda je půda českým právním řádem dostatečně chráněná na základě tříd ochrany půdy. Zaměřit se na nedostatky v legislativě a její aplikaci v praxi s návrhem na zlepšení.

Metodika

Práce bude rozdělena do teoretické a praktické části. V teoretické části bude provedena analýza související právní problematiky. Praktická část bude obsahovat konkrétní příklady v praxi. Budou použity metody analýzy, komparace, pozorování.

V závěrečné části dojde k celkovému shrnutí a vyhodnocení zjištěných poznatků.

Doporučený rozsah práce

60 – 80 stran

Klíčová slova

Půda, změna, druh pozemku, správní řízení, zákon, odnětí, katastr nemovitostí, ochrana zemědělského půdního fondu, pozemek, využití, vlastník.

Doporučené zdroje informací

BAUDYŠ, P. *Katastr nemovitostí*. V Praze: C.H. Beck, 2010. ISBN 978-80-7400-304-2.

KRUŽÍKOVÁ, E. – ADAMOVÁ, E. – KOMÁREK, J. – ÚSTAV PRO EKOPOLITIKU. *Právo životního prostředí Evropských společenství : praktický průvodce*. Praha: Linde, 2003. ISBN 80-7201-430-7.

MAIER, K. *Udržitelný rozvoj území*. Praha: Grada, 2012. ISBN 978-80-247-4198-7.

PETRŽÍLEK, P. *Půda v krajině a její právní ochrana jako složky životního prostředí*. Praha: Ministerstvo životního prostředí, 2001. ISBN 80-7212-182-0.

TUHÁČEK, M. – JELÍNKOVÁ, J. *Právo životního prostředí : praktický průvodce*. Praha: Grada, 2015. ISBN 978-80-247-5464-2.

Předběžný termín obhajoby

2020/21 LS – PEF

Vedoucí práce

JUDr. Daniela Světlíková

Garantující pracoviště

Katedra práva

Elektronicky schváleno dne 22. 9. 2020

JUDr. Jana Borská, Ph.D.

Vedoucí katedry

Elektronicky schváleno dne 21. 10. 2020

Ing. Martin Pelikán, Ph.D.

Děkan

V Praze dne 28. 03. 2021

Čestné prohlášení

Prohlašuji, že svou diplomovou práci "Problematika ochrany půdy v České republice" jsem vypracovala samostatně pod vedením vedoucího diplomové práce a s použitím odborné literatury a dalších informačních zdrojů, které jsou citovány v práci a uvedeny v seznamu použitých zdrojů na konci práce. Jako autorka uvedené diplomové práce dále prohlašuji, že jsem v souvislosti s jejím vytvořením neporušil autorská práva třetích osob.

V Praze dne 30.03.2021

Poděkování

Ráda bych touto cestou poděkovala JUDr. Daniele Světlíkové za trpělivost, cenné rady a vedení při zpracování této práce.

Problematika ochrany půdy v České republice

Souhrn

Trvale udržitelný rozvoj a ochrana půdy spolu úzce souvisí. Půda představuje nenahraditelné přírodní bohatství. Důležité jsou i mimoprodukční funkce půdy, ke kterým kromě přirozené akumulace vod patří i vliv na mikroklima krajiny. Odnětím pro trvalé zábory zemědělské půdy, degradací výstavbou zpevněných ploch a zástavbou dochází k nenávratnému odebrání těchto mimoprodukčních funkcí. Z toho důvodu se diplomová práce zabývá tématem ochrany půdy.

Cílem práce je zhodnocení, zda aktuální legislativa představuje dostatečnou ochranu pro půdu. Vymezení nedostatků a návrhu možného řešení.

K vypracování této práce byly použity rozbor a komparace zákona o ochraně zemědělského půdního fondu a lesního zákona. Byla analyzována odborná literatura a internetové zdroje. Na základě sběru dat ve sledovaném období byl ukázán vývoj druhů pozemků v čase u obce s rozšířenou působností Nový Bor. Společným jmenovatelem byly třídy ochrany. V praktické části byly provedeny rozbor konkrétních příkladů změn druhů pozemků. V závěru je provedeno celkové zhodnocení.

Klíčová slova: Půda, změna, druh pozemku, správní řízení, zákon, odnětí, katastr nemovitostí, ochrana zemědělského půdního fondu, pozemek, využití, vlastník.

Issues of soil protection in the Czech Republic

Summary

Sustainable development and soil protection are closely linked. Soil is an irreplaceable natural asset. The extra-productive functions of the soil are also important, which in addition to the natural accumulation of water include the influence on the microclimate of the landscape. Withdrawal for permanent land grabs, degradation by the construction of hardened areas and installations, these non-productive functions are irrevocably removed. For this reason, the thesis deals with the topic of soil protection. The aim of the work is to assess whether the current legislation provides sufficient protection for the soil. Defining shortcomings and proposing a possible solution. Analyses and comparisons of the Agricultural Land Fund Protection Act and the Forestry Act were used to prepare this work. Professional literature and online resources were analysed. Based on the data collection in the reporting period, the development of land types over time was shown in the municipality with the extended scope of Nový Bor. The common denominator was protection classes. In practical terms, analyses of specific examples have been carried out.

Keywords: Land, change, type of land, administrative proceedings, law, real estate cadastre, protection of agricultural land fund, use, owner.

Obsah

1 Úvod.....	10
2 Cíl práce a metodika	11
2.1 Cíl práce	11
2.2 Metodika	11
3 Teoretická východiska	13
3.1 Úvodní část.....	13
3.2 Prameny práva.....	17
3.2.1 Ústava, Listina základních práv a svobod	18
3.2.2 Půda v občanském zákoníku.....	19
3.2.3 Ochrana půdy v dalších předpisech Evropské unie:	20
3.2.4 Posuzování vlivu na životní prostředí.....	21
3.2.5 Ochrana půdy v České republice:	22
3.2.5.1 Co to jsou třídy ochrany?	22
3.2.5.2 Co je BPEJ?.....	23
3.2.5.3 Stanovení tříd ochrany.....	23
3.2.6 Třídy ochrany z hlediska zákona o ochraně ZPF.....	24
3.2.7 Komparace lesního zákona a zákona o ochraně ZPF:	26
4 Vlastní práce	30
4.1 Ochrana zemědělské půdy v praxi	30
4.1.1 Podkapitola I.	31
4.1.2 Podkapitola II.....	47
5 Výsledky a diskuze:.....	54
6 Doporučení.....	58
7 Závěr.....	59
8 Seznam použitých zdrojů	61
9 Přílohy	63

Seznam obrázků

1. Zobrazení druhové skladby jednotlivých druhů pozemků u ORP Nový Bor k 31.12.2020.....	30
2. Situační umístění parcely č. 1458/3 v katastrální mapě.....	32
3. Parcela č. 1458/3 znázorněná v katastrální mapě s vyobrazením tříd ochrany.....	33
4. Parcela č. 1458/3 znázorněná v letecké mapě.....	34
5. Parcela č.1458/3 v ortofoto mapě.....	36
6. Situační umístění parcely č. 638/1 v katastrální mapě.....	37
7. Parcela č. 638/1 znázorněná v katastrální mapě s vyobrazením tříd ochrany.....	39
7. Parcela č. 638/1 znázorněná v letecké mapě.....	40
9. Parcela č. 638/1 znázorněná v ortofoto mapě.....	41
8. Parcela č. 636/3 zobrazená v katastrální mapě.....	42
9. Parcela č. 636/3 znázorněná v katastrální mapě s vyobrazením tříd ochrany.....	43
10. Parcela č. 636/3 znázorněná v letecké mapě.....	43
11. Parcela č. 636/3 znázorněná v ortofoto mapě.....	44
12. Parcela č. 606 znázorněná v katastrální mapě.....	45
13. Parcela č. 606 znázorněná v katastrální mapě s vyobrazením tříd ochrany.....	46
14. Parcela č. 606 znázorněná v letecké mapě.....	46
15.. Parcela č. 606 znázorněná v ortofoto mapě.....	47

Seznam grafů

1 Porovnání vývoje zemědělského půdního fondu.....	14
2 Číselné zobrazení výměr pozemků (v ha) v ČR	15
3. Srovnání vývoje výměr jednotlivých částí ZPF v období 1997 až 2008 v okrese Č. Lípa.....	48
4. Srovnání vývoje výměr jednotlivých částí ZPF v období 2009 až 2020 za Liberecký kraj.....	49
5. Srovnání druhů všech pozemků v ČR k danému období	50
6. Srovnání výměr všech druhů pozemků k danému období v ČR.....	51
7. Přehled odňatých pozemků dle způsobu využití za období let 2016 až 2020 za ORP Nový Bor. 52	
8. Přehled odňatých pozemků dle způsobu využití za období 2016 až 2020 za ORP Nový Bor.....	53

Seznam zkratk

ZPF	zemědělský půdní fond
TTP	trvalý travní porost
ORP	obec s rozšířenou působností
BPEJ	bonitovaná půdně ekonomická jednotka
ÚPD	územně plánovací dokumentace
CHOPAV	chráněná oblast přirozené akumulace vod
ÚSES	územní systém ekologické stability

1 Úvod

Půda velice vzácné přírodní bohatství, lidstvem hojně využívané po celá staletí. Již v dávných dobách lidé vnímali cennou hodnotu půdy. Už jen z hlediska bydlení, poskytování potravy pro lidi, pastviny pro zvířata. Půda v minulosti plnila atribut hojnosti a bohatství. Majetek byl v historii spojován s půdou. Sedláci vlastnili půdu a dále tu byli bezzemci. Lidé v době nevolnictví, kteří pro vrchnost na půdě vytvářeli hodnoty. Vlastnictví půdy bylo přímo úměrné velikosti bohatství. Půda se dědila a předávala dalším generacím. Stejně tak je tomu doposud. Půda je dědictví našich předků a do půdy naše generace vtiskne její pomyslný odkaz. Považuji za důležité zdůraznit, že je nutné zamyslet se nad tím, co předáme dalším generacím. Naši předkové nakládali s půdou tak, že ji racionálně obhospodařovali a zvelebovali. Neboť si uvědomovali její cennost, důležitost a nenahraditelnost. Ovšem chováme se k půdě s úctou a respektem, jak by si tento životodárný substrát zasloužil? Ať už se ohlédneme do doby normalizace, kdy docházelo k masivnímu slučování polí drobných vlastníků, chemické zásahy do půdy, odvodňování melioracemi, rušení mezí a remízků, skládkování, a tak dále. Půda v tomto období měla přidělený statut neomezeného a nekonečného množství. Zároveň od ní bylo odtrženo to základní a tím je vlastnictví. Ale ať už půda někomu patří, nebo byla „všech“, vždy měla a má aspekt přesahu našeho bytí. A v tomto úhlu pohledu je důležité vnímat ji jako cenné přírodní bohatství, které tu zanecháme dalším generacím a je jen na nás v jakém stavu, kvalitě a množství to bude.

Tato práce se zabývá problematikou ochrany půdy v České republice, a dále otázkou, zda aktuální právní úprava představuje dostatečnou ochranu půdy. V současnosti stále převládá silný trend zastavování území a neustále se zvyšuje poptávka po velkoplošných zástavbách. Ovšem výše poptávky je v přímém rozporu s funkcemi půdy, kterými jsou retence vody, zásobárna uhlíku, fosforu, dusíku a síry, stabilita celého ekosystému a v neposlední řadě je půda součástí potravního řetězce. Je důležité si uvědomit, že půdy není nekonečné množství a proces obnovy, vzniku, trvá velice dlouhou dobu. A z toho důvodu je velmi podstatné s půdou nakládat racionálním, efektivním a šetrným způsobem.

2 Cíl práce a metodika

2.1 Cíl práce

Cílem práce je zjistit, zda současná právní úprava představuje dostatečnou ochranu pro zemědělský půdní fond z hlediska tříd ochrany. Úvodní má za úkol seznámit čtenáře s probíraným tématem, které celkově souvisí s ochranou půdy. Zacílením především na třídy ochrany od nadnárodní právní úpravy, až k vnitrostátním právním předpisům.

Hlavní část práce je zaměřená na ochranu půdy, nejen z pohledu jednotlivých tříd ochrany, ale i poskytuje určitý pohled do zákona o ochraně ZPF a ukazuje, kde v zákoně můžeme nalézt jednotlivá ustanovení a podrobit je analýze. Komparací zákona o ochraně zemědělského půdního fondu a lesního zákona, porovnání kvalitativní a kvantitativní ochrana půdního fondu si klade za cíl dát do jisté souvislosti, a poukázat na možné nedostatky.

Pro komplexnější představu o probíraném tématu jsou použity náhledy z jiných zákonů, vztahující se k tématu půdy.

Náplní práce je zanalyzovat současnou právní úpravu a zhodnotit, zda tato právní úprava představuje skutečně relevantní ochranu pro zemědělský půdní fond.

2.2 Metodika

Práce bude rozdělena do teoretické a praktické části. Teoretická část práce se zaměří na vysvětlení ústřední řešené problematiky, tj. ochranu půdy. Teorie bude zpracovaná metodou sběru dat z literatury a právních předpisů. Metodou komparace bude posuzován zákon o ochraně zemědělského půdního fondu společně s lesním zákonem. Cílem porovnání bude, vyhodnocení způsobu ochrany půdního fondu z hlediska jednotlivých zákonů. Významná část bude věnovaná samotným třídám ochrany půdy, vzhledem ke skutečnosti, že se jedná o hlavní téma této práce.

V teoretické části budou provedeny metody komparace a analýzy. Metoda komparace spočívá ve srovnávání stanovených jevů prostřednictvím předem definovaných kritérií na základě společného jmenovatele. Samotnou analýzou budou vysvětleny vzájemné vztahy, zákonitosti a procesy. Analýza dokumentů spočívá v práci s danými údaji s cílem získání informací a řešení souvisejícího problému.

Praktická část bude rozdělena do dvou pododdílů. Úvodní část práce bude zaměřena na dva praktické příklady a jejich rozbor. Na těchto praktických příkladech bude provedena metoda analýzy.

Druhý pododdíl se bude zabývat prezentací údajů o odnětí na ORP Nový Bor budou zpracovaných na základě vlastního provedeného sběru dat v letech 2016 až 2020.

Dále bude provedeno mapováním vývoje druhů pozemků v letech 1997 až 2021. Společným jmenovatelem budou třídy ochrany. Údaje o výměře jednotlivých druhů pozemků v Libereckém kraji a okrese Česká Lípa budou čerpány ze statistických ročenek. V této části bude použita metoda pozorování. V závěru bude provedeno celkové zhodnocení.

3 Teoretická východiska

Teoretická část se bude zabývat analýzou právních předpisů, které se vztahují k ochraně zemědělského půdního fondu. Daná problematika bude vyzdvihnuta z hlediska právní úpravy a bude provedeno celkové shrnutí právních předpisů v přímé souvislosti s tímto tématem.

3.1 Úvodní část

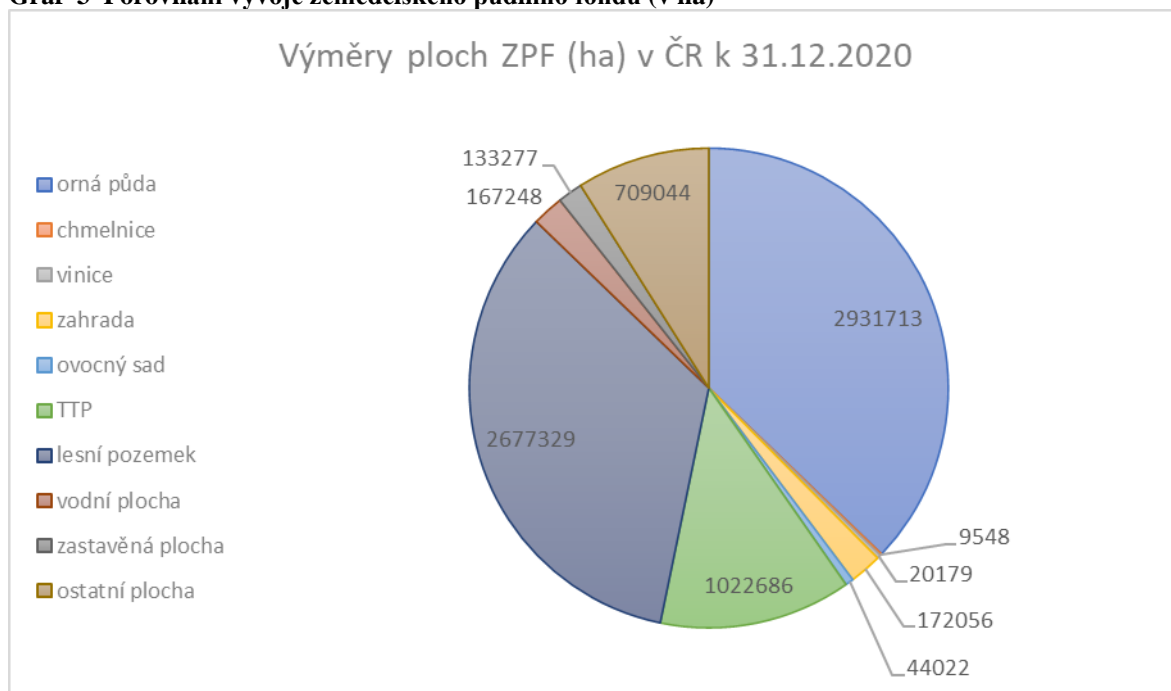
Tématem této práce je ochrana půdy.

Půda – na otázku co je vlastně půda je možné odpovědět nepřímou z několika různých hledisek. Legislativní pohled na samotný pojem půda přímo nelze nalézt. Zákon o ochraně zemědělského půdního fondu definuje pozemky, které jsou zahrnuty pod jeho ochranu. Přímou definici slova půda však neobsahuje. Půda je hmota, složená z malých částí, poskytující velmi cenné ba přímo nenahraditelné přírodní bohatství. Půda je však i plocha, která je využívána k různým účelům. Funkce půdy jsou vnímány celospolečensky velice významným způsobem. Tento životodárný substrát využíváme k pěstění plodin, půda nám poskytuje potravu. Na půdě stavíme svá obydlí, poskytuje nám domov. Půda dokáže zadržovat vodu, i chemické látky. Z hlediska přežití člověka je půda naprosto klíčový prvek. Z historického hlediska nám poskytuje svědectví o naší vlastní minulosti. Česká republika je území se značným množstvím archeologických nalezišť. Na otázku: Proč je důležité chránit půdu? Lze odpovědět: Půda je nenahraditelné přírodní bohatství, životodárná hmota. Pro své jedinečné vlastnosti s jednoznačným přínosem pro člověka je nutné ji zachovat a udržet i pro další generace, zejména aktuálně v dnešní době masivních záborů, eroze a následkem toho nedostatečnou retencí vody v krajině, s ohledem na dlouhodobý proces obnovy a její konečné omezené množství. Z tohoto vyplývá, že bychom již dnes měli přijmout koordinovaná opatření s cílem zlepšit ekologickou odolnost, maximalizovat přínosnost politiky v oblasti životního prostředí pro hospodářství a společnost a zároveň respektovat ekologické meze naší planety, abychom se mohli mít dobře i v budoucnu. Unie se v rámci tohoto programu, odhodlala změnit se v inkluzivní zelenou ekonomiku, která zajišťuje rozvoj a růst, chrání dobré životní podmínky člověka a jeho zdraví, nabízí důstojná pracovní místa, omezuje nerovnoměrnosti, zachovává biologickou rozmanitost včetně poskytování ekosystémových služeb, investuje do nich, a to vzhledem k jejich vnitřní hodnotě a k zásadnímu podílu na dobrých životních

podmínkách a hospodářské prosperitě. Zastavování zemědělské půdy negativně působí na životní prostředí. Vede k nevratné ztrátě produkčních i mimoprodukčních funkcí v krajině. Velikost této ztráty je umocněná rozsahem záboru.

Co je zemědělský půdní fond? Jedná se o zemědělsky obhospodařované pozemky, ornou půdu, zahrady, ovocné sady, chmelnice, vinice, trvalé porosty a půdu, která byla a má být i nadále zemědělsky obhospodařovaná, avšak dočasně obhospodařována není. Takovou to půdu nazýváme, zemědělskou půdou. Nesmíme však zapomenout na neméně podstatnou součást kdy se jedná o rybníky s chovem ryb, či vodní drůbeže, dále nezemědělskou půdu potřebnou k zajišťování zemědělské výroby, mezi které patří polní cesty, pozemky se zařízením důležitým pro polní závlahy, závlahové nádrže, odvodňovací nádrže, příkopy, hráze sloužící k ochraně před zamokřením nebo zátopou, případně technická opatření apod., přičemž z tohoto jednoznačně vyplývá, že na půdu je pohledu zákona nahlíženo výhradně ze zemědělského hlediska. Jedná se však o definici souboru pozemků, které jsou zemědělsky využívané, nebo dočasně zemědělsky využívané nejsou. Z čehož vyplývá, že na půdu je z pohledu zákona nahlíženo ze zemědělského hlediska.

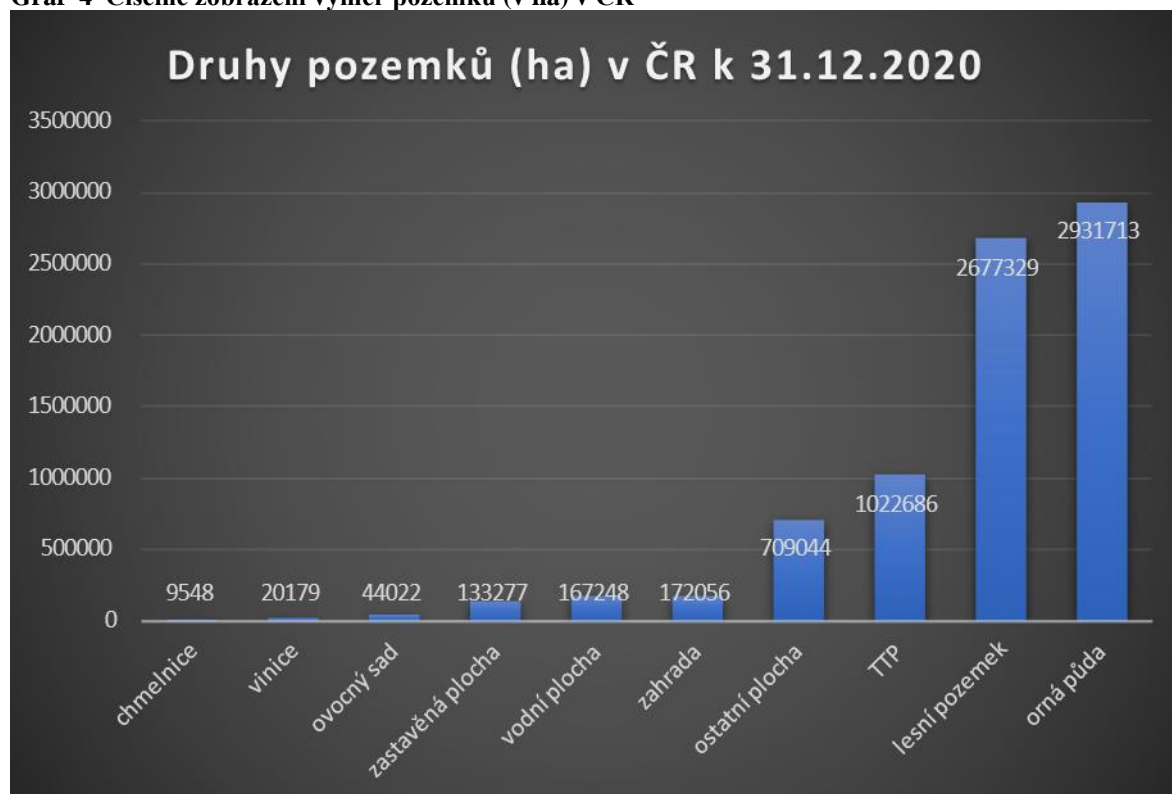
Graf 3 Porovnání vývoje zemědělského půdního fondu (v ha)



Zdroj dat: Souhrnné přehledy o půdním fondu z údajů katastru nemovitostí ČR, ČÚZK, Praha 2021. ISBN 978-80-88197-21-8; Zpracování: vlastní

Z pohledu katastrálního zákona se pozemky rozčleňují podle druhů, a to na ornou půdu, vinice, chmelnice, ovocné sady, zahrady, lesní pozemky, trvalé travní porosty, vodní plochy, nádvoří, zastavěné plochy a plochy ostatní, přičemž na ornou půdu, chmelnice zahrady, vinice ovocné sady a trvalé travní porosty se z pohledu katastrálního zákona pohlíží jako na zemědělské pozemky.

Graf 4 Číselné zobrazení výměr pozemků (v ha) v ČR



Zdroj dat: Souhrnné přehledy o půdním fondu z údajů katastru nemovitostí ČR, ČÚZK, Praha 2021. ISBN 978-80-88197-21-8; Zpracování: vlastní

Katastrální zákon však, pracuje s pozemkem, výhradně co by ohraničenou plochou a současně definuje pozemek co by část zemského povrchu, přičemž dle ustanovení § 2 katastrálního zákona.

Tento zákon definuje „*pojem pozemek pro účely tohoto zákona, neboť pracuje s pozemkem coby s plochou, která je ohraničená.*“¹ Avšak už definuje pozemek coby část zemského povrchu. „*V § 2 zákona č. 253/2013 Sb. katastrálního zákona se pro účely tohoto zákona*

¹ Zákon č. 253/2013 Sb., Katastrální zákon, § 2

se rozumí:

a) pozemkem část zemského povrchu oddělená od sousedních částí hranicí územní jednotky nebo hranicí katastrálního území, hranicí vlastnickou, hranicí stanovenou regulačním plánem, územním rozhodnutím, společným povolením, kterým se stavba umísťuje a povoluje, veřejnoprávní smlouvou nahrazující územní rozhodnutí, územním souhlasem nebo hranicí danou schválením navrhovaného záměru stavebním úřadem, hranicí jiného práva podle § 19, hranicí rozsahu zástavního práva, hranicí rozsahu práva stavby, hranicí druhů pozemků, popřípadě rozhraním způsobu využití pozemků,“¹

Oproti tomu „Stavební zákon v § 2 odst. 1, písm. g) 183/2006 Sb., o územním plánování a stavebním řádu, definuje pojem plocha, což je část území tvořená jedním či více pozemky nebo jejich částí, která je vymezena v politice územního rozvoje, zásadách územního rozvoje nebo územním plánem, popřípadě v územně plánovacích podkladech s ohledem na stávající nebo požadovaný způsob jejího využití a její význam.“²

Zákony tedy nahlíží na půdu z různých hledisek. Důležitým aspektem však zůstává skutečnost, že půda je součástí jednoho velkého celku. Není možné vnímat půdu jako oddělenou samostatnou část, přírodní bohatství, které lze vyčerpat a jít dál. Je potřeba zachovat zodpovědný přístup s ohledem na příští generace.

Údaje o pozemcích a základní informace o kvalitě půdy nalezneme v Katastru nemovitostí, který poskytuje nedílnou řadu informací nejen o území a přírodním prostředí, ve kterém, žijeme, ale i katastrální mapy sloužící v některých případech jako podklady pro vedení údajů o životním prostředí potřebných pro orgány ochrany přírody. V katastru nemovitostí je rovněž zveřejněna u konkrétních nemovitostí okolnost, že podléhají určitému režimu ochrany. Rovněž je zde zveřejněna u konkrétní nemovitosti i okolnost, že nemovitost podléhá určitému režimu ochrany, příslušnost nemovitosti do národní přírodní rezervace, přírodní rezervace, národní přírodní památky, nebo přírodní památky či jejich ochranného pásma. Na základě těchto veřejně dostupných informací uvedených v katastru nemovitostí,

² Zákon č. 183/2006 Sb., o územním plánování a stavebním řádu, § 2 odst. 1

je každý o ochranném režimu informován, a tak veden k respektu k těmto způsobům ochrany.

3.2 Prameny práva

Výčet pramenů práva, které se dotýkají ochrany půdy je nutné začít nadnárodní právní úpravou, zahrnující mezinárodní právo až po výčet evropského práva. Toto téma zahrnuté do politiky životního prostředí a zemědělství můžeme nalézt už na úrovni Evropského práva. Nařízení Evropské unie jsou pro členské státy, kterým je i Česká republika právně závazná. Vnitrostátní právní předpisy jsou protkány nadnárodní právní úpravou, která se významnou měrou podílí na jejich změně a z toho důvodu je účelné vyjmenovat důležité evropské směrnice (směrnice Evropské unie jsou pro členské země závazná, avšak forma jejich aplikace a dosažení těchto závazných cílů už je na každém členském státu, jakým způsobem jich dosáhnou). Politika Evropské unie v oblasti životního prostředí se řídí zásadami prevence, obezřetnosti, nápravy škod v duchu zásady „znečišťovatel platí“:

Z rozhodnutí Evropského parlamentu a rady č. 1386/2013/EU, vyplývá, že, Unie, bude v rámci udržitelného rozvoje usilovat o svět neutrální z hlediska znehodnocování půdy, z čehož je zřejmé, že ochrana půdy je prioritním zájmem, který třeba řešit v globálním měřítku.

„*Směrnice o odpovědnosti za životní prostředí v souvislosti s prevencí a nápravou škod na životním prostředí č. 2004/35/ES*“³ byla přijata už v roce 2004. Na základě této směrnice mělo dojít ke sjednocení postupu v předcházení škodám na životním prostředí a jejich nápravě. „*Směrnice o odpovědnosti za životní prostředí – ochrana přírodních zdrojů Evropy*“³. Jedním z těchto zdrojů je i půda. Na základě této směrnice je uloženo subjektům, kteří škodu na životním prostředí způsobí současně tuto škodu napravit. Dále je nutné přijmou preventivní opatření k předcházení vzniku těchto škod.

³ Směrnice Evropského parlamentu a Rady 2004/35/ES ze dne 21. dubna 2004 o odpovědnosti za životní prostředí v souvislosti s prevencí a nápravou škod na životním prostředí [on-line]. [cit. 2021-02-28]. Dostupný z: <https://eur-lex.europa.eu/legal-content/CS/ALL/?uri=CELEX%3A32004L0035>

„Směrnice č. 2011/92/EU posuzování vlivů na životní prostředí (EIA)“⁴ Na základě této směrnice dochází k posouzení záměrů a jejich předpokládanému dopadu na životní prostředí ještě před jejich schválením.

V této souvislosti je nutné zmínit novou Strategii Evropské unie v oblasti biologické rozmanitosti do roku 2030. "Making nature healthy again is key to our physical and mental wellbeing and is an ally in the fight against climate change and disease outbreaks.

It is at the heart of our growth strategy, the European Green Deal, and is part of a European recovery that gives more back to the planet than it takes away."

Ursula von der Leyen, President of the European Commission“⁵

Klíčovými prvky strategie v oblasti biologické rozmanitosti jsou zejména hospodářské důvody, neboť více než polovina světového hrubého domácího produktu je závislá na přírodě v oblasti zemědělství, produkce potravin, nápojů a stavebnictví.

V případě ztráty biologické rozmanitosti tedy nedílně dochází i ke klimatické krizi, neboť, tyto jevy spolu úzce souvisí. Tedy pokud se zhorší jedno, zhorší se i druhé a z tohoto důvodu má obnova lesů, půdy, mokřadů a vytváření zelených ploch ve městech zásadní význam k potřebnému zmírnění změny klimatu do r. 2030.

3.2.1 Ústava, Listina základních práv a svobod

Výčet vnitrostátních právních předpisů začíná ústavou. Ústava České republiky tvoří základní právní rámec České republiky. Ústava České republiky představuje jeden z pilířů demokracie, který zaručuje dodržování lidských práv a svobod.

⁴ Směrnice 2011/92/EU o posuzování vlivů některých veřejných a soukromých záměrů na životní prostředí [on-line]. [cit. 2021-02-28]. Dostupný z: <https://eur-lex.europa.eu/legal-content/CS/TXT/?uri=LEGISSUM%3Aev0032>

⁵ Strategie EU v oblasti biologické rozmanitosti do roku 2030 [on-line]. [cit. 2021-02-28]. Dostupný z: https://ec.europa.eu/info/strategy/priorities-2019-2024/european-green-deal/actions-being-taken-eu/eu-biodiversity-strategy-2030_cs

Listina základních práv a svobod je součástí ústavního pořádku České republiky. Téma ochrany půdy můžeme v Listině základních práv a svobod nalézt. „*Stát dbá o šetrné využívání přírodních zdrojů a ochranu přírodního bohatství.*“⁶ Půda je chápána jako součást přírodního bohatství, které je nutné chránit. V článku 11 odst. 3 Listiny základních práv a svobod se uvádí: „*Vlastnictví zavazuje. Nesmí být zneužito na újmu práv druhých anebo v rozporu se zákonem chráněnými obecnými zájmy. Jeho výkon nesmí poškozovat lidské zdraví, přírodu a životní prostředí nad míru stanovenou zákonem.*“⁷ Půda jako majetek vlastníka je chráněna zákony životního prostředí, které regulují její využití. Nikdo nemůže s půdou svévolně nakládat. Jakékoliv znečišťování, vnášení cizorodých látek do půdy, nedovolené zábory vše je regulované různými právními předpisy, přičemž základní právo na příznivé životní prostředí, je zakotveno v rámci ust. Článku 35 odst. 1 listiny. „*Každý má právo na příznivé životní prostředí*“.⁸ Konkretizaci tohoto ustanovení upřesňuje zákon č. 17/1992 Sb., o životním prostředí. Všichni máme právo na příznivé životní prostředí, které potřebujeme k životu. Půda je neoddělitelné součást životního prostředí, které nás obklopuje. V souladu s aktuální vývojem změn klimatu a jejich negativním dopadem na naši krajinu vstupuje do popředí realizace adaptačních opatření s cílem snížení zranitelnosti a zvýšení celkové stability krajiny.

3.2.2 Půda v občanském zákoníku

Ochranu půdy v občanském zákoníku můžeme nalézt ve formě vztahující se k vlastnictví. Půda-pozemek evidovaný v katastru nemovitostí má svého konkrétního vlastníka. Každý vlastník má nejen svá práva, ale i povinnosti, kdy tyto povinnosti vyplývají z výroku článku 11 odst. 3 listiny základních práv a svobod, „*Vlastnictví zavazuje. Nesmí být zneužito na újmu práv druhých anebo v rozporu se zákonem chráněnými obecnými zájmy. Jeho výkon nesmí poškozovat lidské zdraví, přírodu a životní prostředí nad míru stanovenou zákonem.*“⁹. Občanský zákoník vymezuje práva vlastníka v mezích, ve kterých svým počínáním nesmí dojít k narušení práv ostatních ani nesmí svou činností nadměrně obtěžovat či jej poškodit.

⁶ Ústavní zákon č. 1/1993 Sb., Ústava České republiky, Článek 7.

⁷ Ústavní zákon č. 2/1993 Sb., Listina základních práv a svobod, Hlava druhá, Článek 7

⁸ Ústavní zákon č. 2/1993 Sb., Listina základních práv a svobod, Hlava čtvrtá, Článek 35

⁹ Ústavní zákon č. 2/1993 Sb., Listina základních práv a svobod, Hlava druhá, Článek 11

3.2.3 Ochrana půdy v dalších předpisech Evropské unie:

Pro společnou ochranu půdy, v rámci Evropské unie, byla zavedena „*Směrnice 2009/28/ES v rámci, které se jedná o soubor kritérií udržitelnosti včetně kritérií chránících půdu s vysokou hodnotou biologické rozmanitosti a půdu s velkou zásobou uhlíku.*“¹⁰ Ochrana půdy je zde zmíněna z hlediska významu pro životní prostředí. Celkový zájem na zachování půdy v co nejvyšší kvalitě je možné spatřit nejen z hlediska evropského společenství, ale v zájmu celé společnosti. Zejména v tom smyslu, aby byly zachovány přírodní zdroje, zabránilo se degradaci a docházelo k podpoře využívání půdy udržitelným způsobem, protože rychlost půdní degradace může být vysoká, kdežto procesy vytváření a regenerace jsou nesmírně pomalé a půda je tak v podstatě neobnovitelný zdroj., který zajišťuje funkce a poskytuje služby nezbytné pro lidské činnosti a pro přežití ekosystému. Mezi základní degradační problémy, ke kterým v půdě dochází na území Evropské unie, patří sesuvy a záplavy, pokles biologické rozmanitosti, kontaminace, zasolování, eroze a úbytek organické hmoty tato směrnice upravuje komplexní ochranu půdy na základě již existujících předpisů Evropského společenství, ale i jednotlivých členských států. Poškození životního prostředí v celé řadě případů může zasáhnout i na území dalších členských států a v takovém případě je uplatňována zásady subsidiarity, umožňující ochranu půdy na území Evropské unie zohledněná k individuálním zemědělským, půdním a klimatickým podmínkám, a to přes skutečnost, že půda je obecně nepohyblivá. Avšak není tomu tak úplně, a proto může mít degradace v jednom členském státě nebo regionu i přeshraniční důsledky. Na základě zásady proporcionality však nesmí dojít k překročení opatření, která jsou nezbytná k dosažení výše uvedených cílů a o úrovni intervence rozhodnou členské státy, což umožní účinněji využít vnitrostátní správní možnosti. Pro státy, zejména ty, které ochranu půdy na vnitrostátní nebo regionální úrovni neřešily, z toho následně vyplynou dodatečné a finanční administrativní povinnosti. Na základě posouzení převahy vynaložených nákladů, výhody uložených opatření výrazně převyšují environmentální, ekonomické a sociální dopady. *Jak však vyplývá z posouzení dopadů, environmentální, ekonomické a sociální výhody opatření výrazně převáží vynaložené*

¹⁰ Směrnice Evropského parlamentu a rady (EU) ze dne 11.12.2018 o podpoře využívání energie z obnovitelných zdrojů

*náklady.*¹¹

3.2.4 Posuzování vlivu na životní prostředí

Posuzování vlivů na životní prostředí vychází ze směrnice rady Evropské unie č. 85/337/EHS, jejíž cílem je snížit důsledky rozdílů, které vznikly na základě různorodých předpisů členských států v oblasti posuzování životního prostředí. Základním principem předcházení vzniku znečištění životního prostředí je prevence. Na této zásadě je založena enviromentální politika členských států. Vždy je lepší škodám předcházet než činit nápravná opatření k odstranění jejich následků. Pokud se včas provedou potřebná opatření, která zabrání poškození životního prostředí. Směrnice 85/337/EHS zahrnuje celou řadu doporučení a obecných zásad při posuzování vlivu na životní prostředí, které se týkají veřejných a soukromých záměrů. Dále doporučuje adekvátní informovanost institucí a orgánů, kterých se bude posuzování týkat. V případě, že záměr bude významným způsobem ovlivňovat životní prostředí, doporučuje podrobné posouzení. *„Vzhledem k tomu, že vlivy záměru na životní prostředí musí být posuzovány, aby bylo bráno v úvahu úsilí chránit zdraví lidí, přispět ke zlepšení kvality života zlepšením životního prostředí, zajistit udržení druhové rozmanitosti a reprodukční schopnosti ekosystému jako základního zdroje života; vzhledem k tomu, že tato směrnice by však neměla být použita na záměry, jejichž jednotlivé části jsou přijímány zvláštními vnitrostátními právními předpisy, neboť cílů této směrnice, včetně cíle poskytovat informace, se dosahuje prostřednictvím zákonodárného procesu.*¹² Tato směrnice zahrnuje rovněž posuzování záměrů, které mohou svým rozsahem přesáhnout národní úroveň.

V České republice se k tomuto tématu vztahuje zákon č. 100/2001 Sb., O posuzování vlivu na životní prostředí č. 100/2001 Sb., nazývaný EIA, který se v § 1 odst. 2), zabývá posuzováním vlivů na životní prostředí podléhající v tomto zákoně vymezeným záměrům, koncepcím, jejichž provedení by mohlo dojít z závažnému ovlivnění životního prostředí. V §1 odst. 3) tohoto zákona se řeší, posouzení a získávání

¹¹ Směrnice 2004/35/ES, o odpovědnosti za životní prostředí v souvislosti s prevencí a nápravou škod na životním prostředí

¹² SMĚRNICE 85/337/EHS, o posuzování vlivů některých veřejných a soukromých záměrů na životní prostředí

objektivních odborných podkladů pro vydání rozhodnutí, popřípadě opatření podle zvláštních právních předpisů a přispění tak k udržitelnému rozvoji společnosti.

3.2.5 Ochrana půdy v České republice:

V Českém právním řádu se ochranou půdy zabývá zákon č. 334/1992 Sb., o ochraně zemědělského půdního fondu. K tomuto zákonu se vztahují platné vyhlášky:

- Vyhláška č. 48/2011 Sb., O stanovení tříd ochrany.
- Vyhláška č. 153/2016., O stanovení podrobností ochrany kvality zemědělské půdy a o změně vyhlášky č. 13/1994 Sb., kterou se upravují některé podrobnosti ochrany zemědělského půdního fondu.
- Vyhláška č. 257/2009 Sb., O používání sedimentů na zemědělské půdě.
- Vyhláška č. 271/2019 S., O stanovení postupů k zajištění ochrany zemědělského půdního fondu.

3.2.5.1 Co to jsou třídy ochrany?

Hlavním tématem této práce je ochrana půdy na základě tříd ochrany. Z toho důvodu je účelné vysvětlit základní pojmy, které budou nadále zmiňovány.

Třídy ochrany jsou skupiny, do kterých jsou zařazeny nejcennější půdy z hlediska jejich produkčních schopností rozčleněné na klimatické regiony v rovinatých, popřípadě mírně svažitéch pozemcích. „*Ministerstvo životního prostředí stanoví vyhláškou třídy ochrany.*“

¹³ Třídy ochrany stanoví § 1 vyhlášky č. 48/2011 Sb., o stanovení tříd ochrany ve znění vyhlášky č. 150/2013 Sb. Tato vyhláška definuje 5 tříd ochrany na základě zatřídění do bonitovaných půdně ekologických jednotek (zkratka BPEJ).

¹³ Zákon č. 334/1992 Sb., o ochraně zemědělského půdního fondu v platném znění, § 22 odst. 2

3.2.5.2 Co je BPEJ?

Jedná se o pětimístné číslo, které vyjadřuje charakter zemědělských pozemků. V zásadě se jedná o členění do skupin dle půdních a klimatických podmínek, ovlivňujících produkční schopnost zemědělské půdy ve vztahu k jejímu ekonomickému ohodnocení.

3.2.5.3 Stanovení tříd ochrany

Třídy ochrany se stanovují na základě bonitovaných půdně ekologických jednotek do 5.tříd:

Do 1. třídy ochrany se zařazují půdy, které v daném klimatickém regionu mají nejcennější charakter. Nacházejí se zejména v rovinatých, popřípadě mírně sklonitých pozemcích. Tyto půdy lze odejmou jen ve výjimečných případech, kterými je zejména převaha veřejného zájmu nad zájmy zemědělského půdního fondu.

Do 2. třídy ochrany jsou zařazovány půdy téhož klimatického regionu, vyznačujícího se vysokou produkční schopností. Tyto půdy z hlediska ochrany zemědělského půdního fondu pod vysokou ochranou a jsou z hlediska stavebního využití chráněné podmíněně přípustně využitelné.

Do 3. třídy ochrany jsou zařazeny půdy s průměrnou produkční schopností. Na těchto druzích půd je možno stavět, popřípadě je jinak nezemědělsky využívat.

Do 4. třídy ochrany se řadí půdy v rámci jednotlivých klimatických regionů zejména s podprůměrnou výnosností. Tyto druhy půd jsou velmi často zařazovány pro nezemědělské využití z hlediska územního plánování z důvodu nízké ochrany.

Do 5. třídy ochrany jsou řazeny půdy s nejnižším stupněm ochrany, kromě vytyčených ochranných pásem a chráněných územích. Do této kategorie lze zahrnout i ostatní zbylé půdy vyznačující se velice nízkou produkční schopností. Jedná se o půdy silně ohrožené erozí, svým charakterem hydromorfní, skeletovité a mělké. Vzhledem k jejich malé zemědělské užitečnosti jsou svým způsobem „postradatelné“ myšleno z hlediska produkčního využití. Platí zde výjimky, týkající se těchto půd s nízkým stupněm ochrany, kterými jsou vymezená chráněná území a ochranná pásma. Příkladem mohou být ochranná pásma vodních zdrojů, popřípadě chráněné oblasti přírodní akumulace vod (zkratka CHOPAV).

3.2.6 Třídy ochrany z hlediska zákona č. 334/1992 Sb., o ochraně zemědělského půdního fondu (dále jen „zákon“):

Třídy ochrany nalezneme v zákoně v § 3 odst. 5, kdy půda se rozčleňuje na základě kvalitativních hodnot do 5. skupiny, přičemž zemědělskou půdu nejvyšší kvality v zákoně označenou jako třídu označenou jako třídu I. a II. nelze využívat jako plantáž dřevin, a to i když se jedná o zemědělské využití, přičemž povolení tohoto druhu činnosti spadá též do díkce ochrany přírody. Pěstování probíhá v pěstebních cyklech, přičemž jeden pěstební cyklus může trvat až 10 let. V případech výmladkové plantáže až 30 let. Půda se tímto způsobem znehodnocuje a po ukončení pěstebních cyklů je potřeba, aby minimálně 3 následující roky byla půda využita jiným způsobem.

V § 4 odst. 1) písm. b) v zásadách ochrany zemědělského půdního fondu je uvedeno: „*pro nezemědělské využití je nutné použít především nezemědělskou půdu, nezastavěné území a nedostatečně využitá pozemky v zastavěném území nebo na zastavěných plochách stavebních pozemků staveb mimo tato území, stavební proluky a plochy získané zbořením přežilých budov a zařízení. Musí-li v nezbytném případě dojít k odnětí zemědělské půdy ze zemědělského půdního fondu, je nutno především odnímat přednostně půdu méně kvalitní; kritériem kvality půd jsou třídy ochrany*“.¹⁴ Žadatelé k žádosti o odnětí půdy předkládají vyhodnocení předpokládaných důsledků celkového záměru na zemědělský půdní fond. Jedná se o zhodnocení požadovaného záměru s dopady na zemědělskou půdu. V zásadě by umístování záměrů mělo být co „nejšetrnější“ a v souladu se všemi zásadami plošné ochrany.

V § 4 odst. 3) zákona, odnětí těch druhů půd, považovaných za nejkvalitnější, zahrnutých do I. a do II. třídy ochrany, zákon výlučně nezakazuje. Pouze upravuje podmínky, za kterých lze odnětí provést, ovšem za podmínky převahy veřejného zájmu musí být zřejmá, může to být například stavba dálnice. Jinými slovy stavba pro všechny. Zájem na ochraně zemědělského půdního fondu je však také veřejným zájmem. A právě v tomto případě je na zvážení, který veřejný zájem má převažující charakter. Ovšem toto ustanovení se nepoužije v případě posuzování ploch, zahrnutých již v platném územním

¹⁴ Zákon č. 334/1992 Sb., o ochraně zemědělského půdního fondu v platném znění, §4 odst. 1

plánu. Zde v této části zákon při odnímání půdy (nejvyšší kvality) již žádnou oporu neposkytuje.

V § 9 odst. 5 zákona v části týkající se odnětí půdy ze zemědělského půdního fondu „*při rozhodování o záměru se nepoužije § 4 odst. 3, jedná-li se o záměr*

a) Veřejné dopravní nebo technické infrastruktury umístované v koridoru vymezeném v platných zásadách územního rozvoje na základě vyhodnocení umístění záměru, odborně stanoveného odhadu výměry zabírané zemědělské půdy a jejího zařazení do tříd ochrany.

b) Na zastavitelné ploše vymezené v platném územním plánu“.¹⁵

Zde je opět odkaz na výjimku z § 4 odst. 3 zákona, kdy veřejně prospěšné stavby a umístění nového záměru je možné i na velmi kvalitní půdě I. a II. třídy ochrany.

V § 11a zákona, týkajícího se výčtu záměrů, u kterých je nutné pro realizaci daného záměru půdu odejmout ze zemědělského půdního fondu, odvody za odnětí nejsou stanoveny. V této souvislosti je důležité zmínit, § 11a odst. 1) písm. h) zákona, dle kterého se odvody nestanoví u odnětí pro Záměry založení lesního porostu na těch půdách, které spadají do IV. a do V. třídy ochrany, ale také záměrů uvedených v § 11a odst. 1) písm. m) zákona. Žadatelé jsou finančně motivováni pro zalesnění použít méně kvalitní půdy. Jedná se však o případ, kdy na pozemku žádný lesní porost není a pozemek do současné doby plnil funkce pozemků náležejících do zemědělského půdního fondu. Odnětím má dojít k založení nového lesního porostu. V žádném případě se nemá jednat o uvedení skutečného stavu pozemku do souladu s katastrem nemovitostí v případě, kdy je pozemek v zanedbaném stavu a majitel nechal samovolně rozšířit lesní porost. Druhý případ změny druhu pozemku na druh pozemku určený k plnění funkcí lesa je opět finančně motivující pro žadatele. Osvobozuje od poplatku třetí až pátou třídu ochrany. Důvodem je zachování nejkvalitnějších půd pro zemědělské využití. Hospodaření na pozemcích určených k plnění funkcí lesa je také pod ochranou, avšak jiného typu. V kategorii přestupků jsou třídy ochrany zmíněny v souvislosti s plantáží dřevin. V § 20 odst. 2) písm. c) zákona o ochraně ZPF je popsána skutková podstata přestupku vlastníka či jiné osoba, která je oprávněna zemědělskou půdu užívat, avšak zemědělskou půdu I. a II. třídy ochrany užívala jako plantáž dřevin, a to v rozporu s § 3 odst. 5. zákona o ochraně ZPF. Sankce za tento

¹⁵ Zákon č. 334/1992 Sb., o ochraně zemědělského půdního fondu v platném znění, §9 odst. 5

přestupek se pohybuje až do výše 1.000.000 Kč u fyzické osoby. Pokud se výše uvedeného protiprávního jednání dopustí právnická a podnikající fyzická osoba, lze za tento přestupek uložit pokutu dle § 20a odst. 2) písm. c) pokutu až do výše 10.000.000 Kč.

Třídy ochrany se v zákoně také zmiňují v souvislosti s výpočtem odvodu za trvalé a dočasné odnětí. V postupu při výpočtu odvodů ze zemědělského půdního fondu v části D, dle odst. 4 zákona o ochraně ZPF zpracovatel zjistí výslednou sazbu tak, že základní sazbu odvodů za odnětí půdy ze zemědělského půdního fondu vynásobí koeficientem třídy ochrany.

3.2.7 Komparace lesního zákona a zákona o ochraně ZPF:

Pro oba zákony je společné to, že chrání pozemky.

Pozemky spadající do zemědělského půdního fondu (zákon o ochraně ZPF) a pozemky určené k plnění funkcí lesa (lesní zákon) spadají pod zákonnou ochranu. Obsahová forma této ochrany, společná u obou zákonů, vždy vychází z plochy pozemků. Z toto důvodu je účelné zmínit komparaci zákonů č. 334/1992 Sb., a zákona č. 289/1995 Sb.

V každém zákoně je odlišně pojatý význam předmětu ochrany.

Zákon o ochraně ZPF specifikuje předmět své působnosti jako nesubstituovatelný výrobní statek, kterým je souhrn výčtu druhů pozemků a to: „*orná půda, chmelnice, vinice, zahrady, ovocné sady, trvalé travní porosty a půda, která byla a má být nadále zemědělsky obhospodařovaná, ale dočasně obdělávána není*“¹⁶. Tyto pozemky jsou určitým způsobem zemědělsky obhospodařované, popřípadě jsou dočasně vyjmuté. Zákon o ochraně ZPF však nedefinuje, co je půda, ale definuje půdní fond.

Oproti tomu lesní zákon poskytuje širší výčet rozsahu své působnosti. V § 3 jsou definovány pozemky určené k plnění funkcí lesa. Tento zákon definuje „*lesní pozemky*“¹⁷, jako pozemky na nichž byly lesní porosty dočasně odstraněny na základě rozhodnutí orgánů státní správy lesů, nezpěněné lesní cesty ne širší než 4 m, lesní průseky, pozemky s lesními porosty a plochy, na nichž byly lesní porost odstraněny za účelem obnovy „*pozemky s lesními porosty a plochy, na nichž byly lesní porosty odstraněny za účelem obnovy, lesní průseky a nezpěněné lesní cesty, nejsou-li širší než 4 m, a pozemky, na nichž*

¹⁶ Zákon č. 334/1992 Sb., o ochraně zemědělského půdního fondu v platném znění, §1 odst. 2)

¹⁷ Zákon č. 289/1995 Sb., o lesích a o změně některých zákonů, § 3 odst. 1) písm. a)

byly lesní porosty dočasně odstraněny na základě rozhodnutí orgánu státní správy lesů“¹⁷, což jsou pozemky přímo související s lesním hospodařením (záměrné a cílené pěstování lesního porostu) a dále „ostatní pozemky“¹⁸, kterými jsou „lesní pastviny a políčka pro zvěř, pokud nejsou součástí zemědělského půdního fondu) a jestliže s lesem souvisejí nebo slouží lesnímu hospodářství zpevněné lesní cesty, drobné vodní plochy, ostatní plochy, pozemky nad horní hranicí dřevinné vegetace (hole), s výjimkou pozemků zastavěných a jejich příjezdních komunikací¹⁸. Jsou jimi tedy pozemky pomocného charakteru, avšak související s hospodářskou činností v lese, z velké části sloužící k pohybu techniky a mechanizace, mající doplňkovou funkci.

V zákoně o ochraně ZPF je ochrana pojata dvojím způsobem. Kvalitativně a kvantitativně.

Kvalitativní má chránit půdu z hlediska její kvality (v zásadě se jedná o cizorodé látky, které by mohly negativním způsobem ovlivnit chemické složení půdy a prostřednictvím jejich produkčních schopností by se tyto látky mohly dostat až do potravního řetězce), zejména zachování produkčních a mimoprodukčních funkcí pozemků náležejících do zemědělského půdního fondu. Tedy ochraňuje půdu takovým způsobem, že je zakázáno způsobit znečištění zemědělské půdy indikačními hodnotami, kdy se jedná o obsahy rizikových látek nebo rizikových prvků v zemědělské půdě, kdy při jejichž překročení dochází k ohrožení zdravotní nezávadnosti potravin nebo krmiv, či přímo ohrožení zdraví lidí nebo zvířat v závislosti na kontaktu s půdou a negativnímu vlivu na produkční funkci zemědělské půdy.

Kvantitativní ochrana půdy, je pojata z hlediska zásad plošné ochrany tak, aby nedocházelo k neuváženým záborům. Tedy zejména pro nezemědělské účely, použít nezemědělskou půdu, nezastavěné a nedostatečně nevyužité pozemky v zastavěném území, nebo na nezastavěných plochách stavebních pozemků staveb mimo tato území, stavební proluky a plochy získávané zbořením přežilých zařízení a budov, kdy je žádoucí zabránění bezdůvodnému úbytku, se zpravidla přednostně odnímají pozemky v zástavbě než na poli dle § 7 odst. 1 a 2 zákona o ochraně ZPF, na základě kterého při umístění nového záměru předkládaná dokumentace s vypracovanými návrhy dle zásad plošné ochrany a vyhodnocením předpokládaných dopadů pro zemědělský půdní fond. Zásadu organizace

¹⁸ Zákon č. 289/1995 Sb., o lesích a o změně některých zákonů, § 3 odst. 1) písm. b)

zemědělského půdního fondu najdeme v souhrnu zásad plošné ochrany v § 4 odst. 1 písm. c) zákona o ochraně ZPF ze kterého vyplývá co nejméně narušovat organizaci zemědělského půdního fondu, hydrologické a odtokové poměry a síť zemědělských komunikací, a to právě pro nezemědělské účely. Zásadu legality obsahuje ustanovení v § 9 odst. 1 a § 10 odst. 1 zákona o ochraně ZPF. Z pohledu zemědělského půdního fondu je půda odnímána ve smyslu zásady minimalizace, za předpokladu, pokud musí nezbytně dojít k odnětí zemědělské půdy, je nutno především odnímat jen nejnutnější plochu zemědělského půdního fondu a po ukončení nezemědělské činnosti, upřednostňovat opět její zemědělské využití.

Nepochybně významnou zásadu minimalizace obsahují opět zásady plošné ochrany.

V lesním zákoně se upřednostňuje využívat pozemky k lesnímu hospodaření a současně pro tyto pozemky minimalizovat jiné využití, neboť všechny tyto pozemky určené k plnění funkce lesa, musí být obhospodařovány účelně a jejich využití k jiným účelům je zakázáno. Existují však i výjimky z tohoto zákazu, kdy o výjimce může na základě žádosti vlastníka lesního pozemku, nebo ve veřejném zájmu, rozhodnout orgán státní správy lesů. Lesní zákon vychází rovněž ze zásady minimalizace, což znamená lesní pozemky v maximální možné míře k lesnímu hospodaření. Další zásadou, kterou můžeme v lesním zákoně najít je zásada legality, dle které pokud tento zákon nestanoví jinak, nesmí nikdo bez povolení užít lesní pozemky k jiným účelům. Tím je myšleno, že každé využití jiného, než lesního charakteru je možné, jen se souhlasem orgánu státní správy lesů. Dále zde můžeme nalézt zásadu organizace lesních pozemků, dle které se musí dbát na to, aby nedocházelo k nevhodnému dělení lesa z hlediska jeho ochrany a k ohrožení sousedních lesních prostorů.

Rovněž se zde můžeme setkat se zásadou prevence, týkající se povinností při těžební činnosti, kdy, která řeší, skutečnosti zejména, aby na lesních prostorech a pozemcích, docházelo k co nejmenším škodám a k odstranění případných škod činit bezprostředně potřebná opatření, jako ukládat odstraňované hmoty ve vytěžených prostorech a není-li to možné, nebo hospodářsky odůvodněné, ukládat je především na neplodných plochách, nebo nelesních pozemcích k tomu určených a současně přitom průběžně vytvářet předpoklady pro následnou rekultivaci takto uvolněných ploch, a po ukončení záboru pozemku pro jiné účely, neprodleně provést rekultivaci těchto pozemků, tak aby opět mohly plnit funkci lesa.

U obou zákonů může dojít jak k odnětí trvalému i dočasnému. Pokud má dojít k odnětí je tento odvod zpravidla zpoplatňován. U zákona na ochranu zemědělského půdního fondu jsou od zpoplatnění osvobozeny záměry vyjmenované v § 11a zákona o ochraně ZPF. V lesním zákoně se navíc setkáváme s pojmem „omezení“, se jedná o stav, kdy na takovýchto pozemcích nemohou být plněny funkce lesa, a to v obvyklém rozsahu, což znamená.

Lesní zákon stejně jako zákon o ochraně ZPF definuje trvalé i dočasné odnětí, kdy u trvalého se jedná o trvalou změnu využití pozemků, zatímco u dočasného jde o dočasné změny a po tuto dobu se pozemek uvolňuje pro jiné účely. V lesním zákoně se na rozdíl od zákona na ochranu ZPF objevuje ustanovení § 16 odst. 5, ve kterém je řešen zánik platnosti rozhodnutí o odnětí nebo omezení a pozemek se vrací k plnění funkcí lesa a to dle Písm. a) – po uplynutí lhůty na kterou bylo rozhodnutí vydáno
Písm. b) nebude-li do dvou let o nabytí právní moci rozhodnutí započato s využíváním, pozemku k účelu, pro který bylo rozhodnutí vydáno, přičemž vlastník lesa je povinen tyto skutečnosti oznámit orgánu státní správy lesů, který rozhodnutí vydal, a tento o této skutečnosti vyrozumí ostatní účastníky řízení.

Z výše uvedeného lze vyvodit, že pokud orgán státní správy lesů vydá rozhodnutí dle § 13 odst. 1 lesního zákona, kterým se trvale odnímají pozemky určené k plnění funkcí lesa, je v tomto rozhodnutí také uvedena částka za dané odnětí a žadatel příslušnou částku jednorázově a nevratně (u trvalého odnětí) zaplatí, avšak pokud do dvou let neuskuteční přepokládaný záměr, rozhodnutí pozbývá platnosti. Na rozdíl od trvalého odnětí půdy ze zemědělského půdního fondu odnímání a předpis odvodů probíhá dvoufázově. V první fázi na základě žádosti orgán ochrany zemědělského půdního fondu vydá souhlas dle § 9 odst. 8 zákona o ochraně ZPF, kterým se určená plocha uvolní pro nezemědělské využití. Následně je nutné, aby se tento souhlas stal podkladem pro vydání rozhodnutí podle zvláštních právních předpisů. Nabytím právní moci příslušného rozhodnutí se souhlas dle § 9 odst. 8 zákona o ochraně ZPF stává platným. Odvody za trvalé odnětí jsou řešeny samostatně ve správním řízení, až po zahájení realizace záměru v momentu, kdy je prokazatelný faktický zábor.

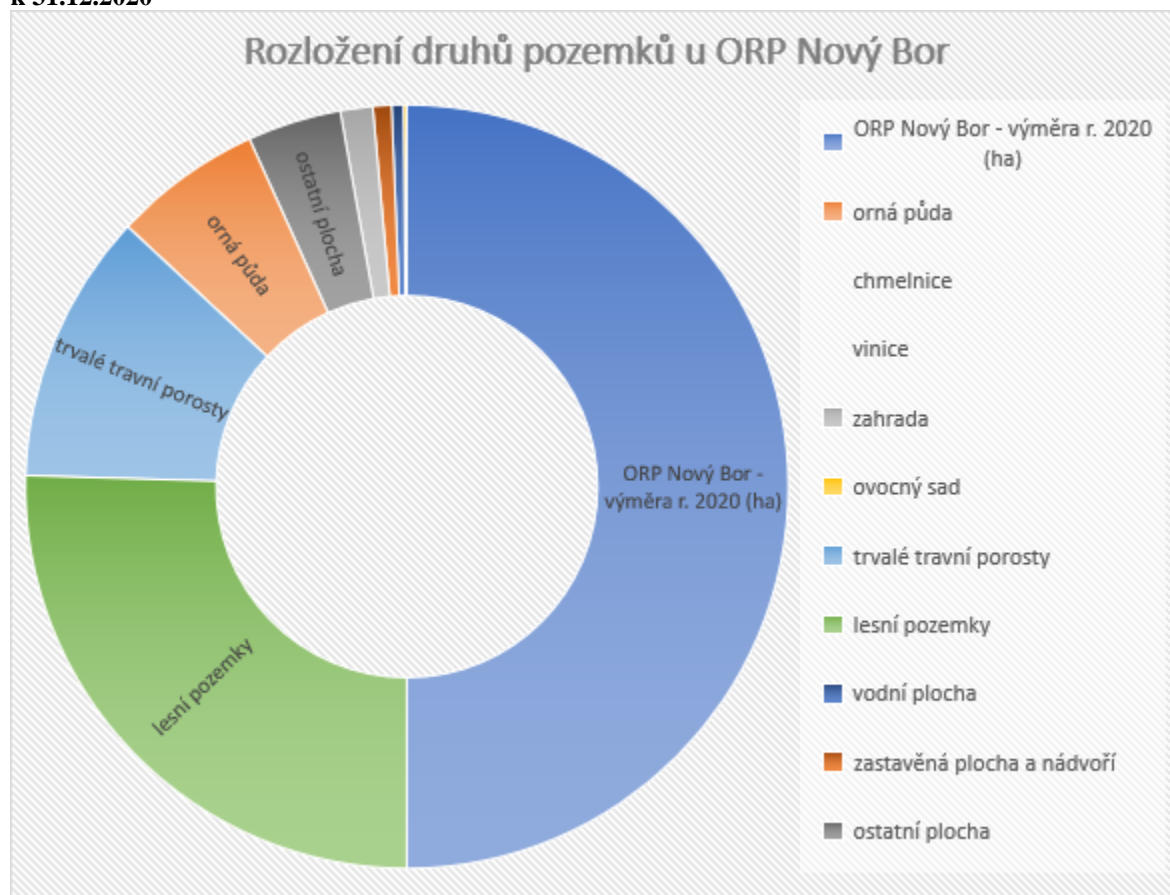
4 Vlastní práce

Praktická část se zaměřuje na konkrétní skutečnosti v problematice ochrany půdy v České republice na základě tříd ochrany, a to zejména v procesu samotného odnímání ze zemědělského půdního fondu. Z důvodu názornosti byly zvoleny příklady úzce související s tématem, o kterém tato práce pojednává.

4.1 Ochrana zemědělské půdy v praxi

Praktická část je rozdělena do dvou oddílů. První se oddíl se zaměřuje na ochranu půdy v praxi v procesu odnětí vydání závazného stanoviska dle § 9 odst. 8 zákona o ochraně ZPF. Druhý oddíl je zaměřený na přehled druhů pozemků v Libereckém kraji a v okrese Česká Lípa graficky v letech 1997 až 2021 na ORP Nový Bor (2016 až 2020).

Obrázek 1 Zobrazení druhové skladby (v ha) jednotlivých druhů pozemků u ORP Nový Bor k 31.12.2020



Zdroj dat: ČUZK, Souhrnné přehledy o půdním fondu z údajů katastru nemovitostí ČR, Praha 2021. ISBN 978-80-88197-21-8; Zpracování: vlastní

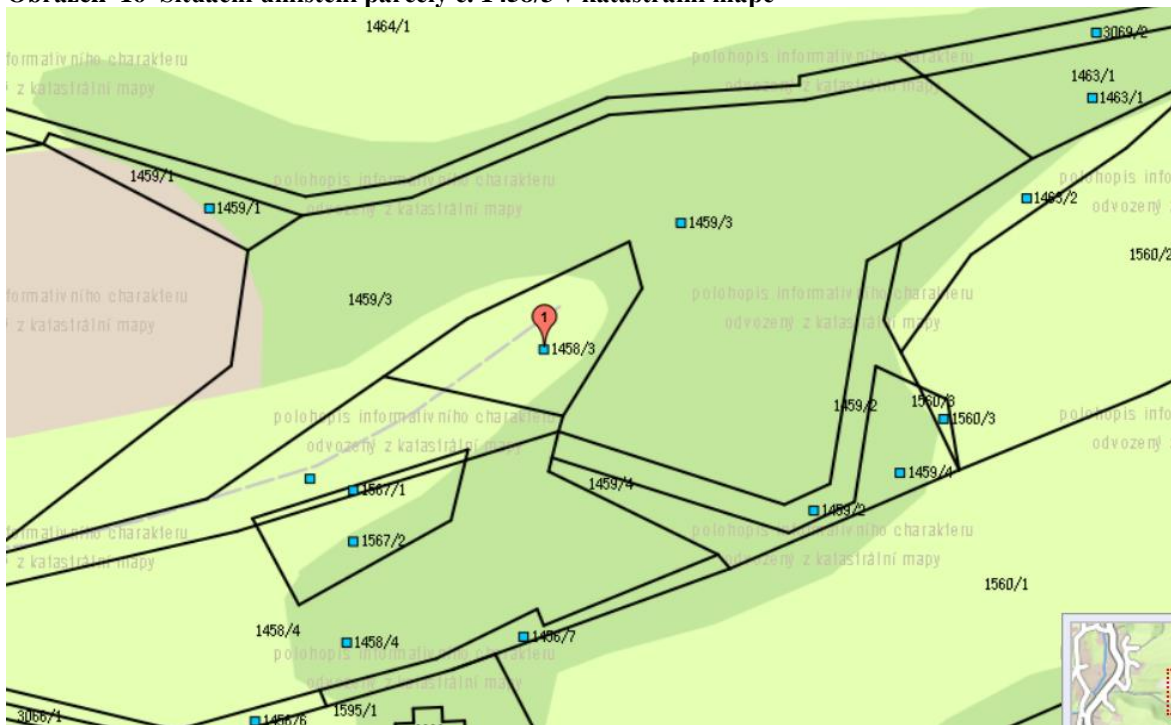
4.1.1 Podkapitola I.

Ochrana půdy na konkrétním příkladu: Pro názornost, jakým způsobem dochází k ochraně půdy z hlediska zákona o ochraně ZPF, byl použit spis uložený na Městském úřadu Nový Bor pod spisovou značkou ŽP/289/2020/ZPF. Z důvodu ochrany osobních údajů dle GDPR nebudou uvedeny konkrétní údaje o osobách z dokumentů, ze kterých je čerpáno.

Ochrana půdy pro změnu druhu pozemku bude předvedena na základě žádosti o trvalé odnětí § 9 odst. 8 zákona o ochraně ZPF pro změnu druhu pozemku na druh pozemku určeného k plnění funkcí lesa, který je označen pod parcelním číslem 1458/3 v katastrálním území Kunratice u Cvikova. Žadatel v žádosti žádá o odnětí 812 m² plochy pozemku, což je prakticky celá výměra pozemku. Výchozí kulturou je trvalý travní porost. Dle § 9 odst. 6 zákona o ochraně zemědělského půdního fondu se k žádosti o odnětí dokládá:

- *Informace z katastru nemovitostí.* Jedná se o zásadní data z hlediska vlastnictví předmětného pozemku zahrnující číslo pozemku, katastrální území, velikost plochy v m², údaje o kultuře, bonitaci, vlastnických vztazích a další záznamy katastru nemovitostí. Tyto údaje se prokazují výpisem z katastru nemovitostí z důvodu ověření vlastníka pozemkové parcely.
- *Vyjádření vlastníka pozemku k odnětí.* Tyto informace jsou podstatné obzvláště v případě, když žadatel o odnětí a vlastník nejsou tatáž osoba, ať už právnická či fyzická. V případě, že se jedná o tutéž osobu, souhlas se nedokládá. V případě, že se jedná o odnětí, ve kterém byl stanovený účel záměru vyvlastněním zákonem se tento souhlas nedokládá.
- *Výpočet odvodů s postupem výpočtu.* V případě, že se jedná o odnětí, ve kterém se nestanují odvody není nutné výpočet dokládat. V tomto případě výpočet doložen nebyl z výše uvedeného důvodu, neboť se jedná o odnětí bez nutnosti platby odvodu.

Obrázek 16 Situační umístění parcely č. 1458/3 v katastrální mapě

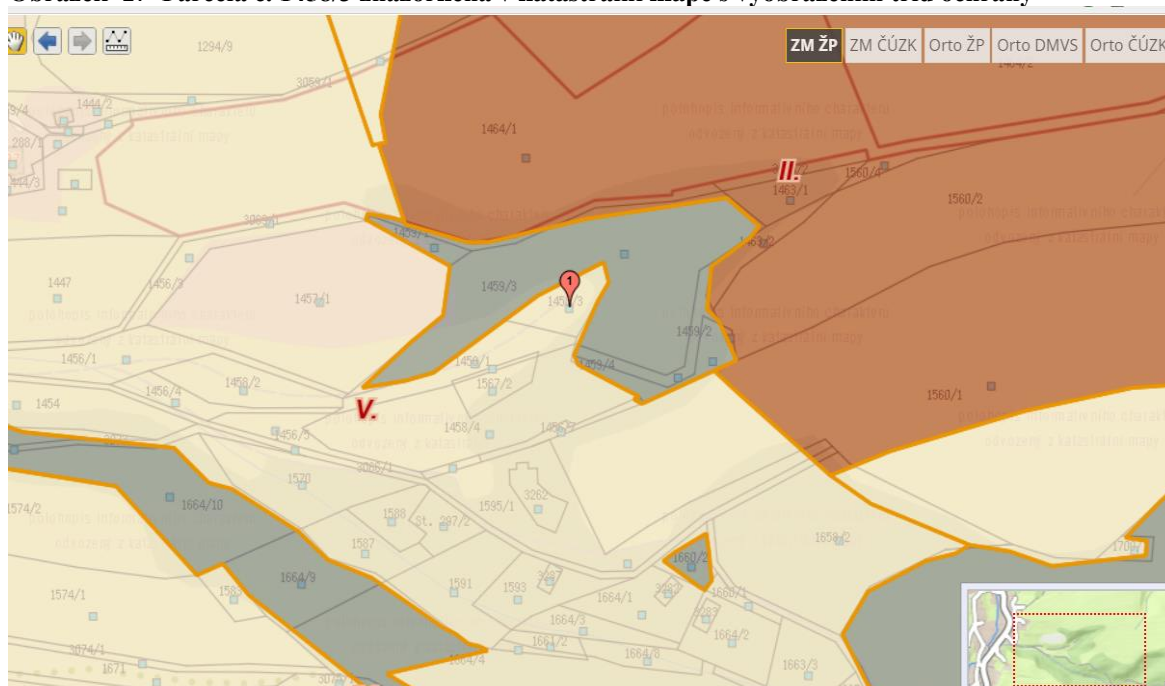


Zdroj: GEOPORTÁL LIBERECKÉHO KRAJE: Zobrazení tematické mapy. [on-line]. [cit. 2021-02-19].
Dostupný z: [Ochrana přírody v Libereckém kraji - Geoportál Libereckého kraje \(kraj-lbc.cz\)](http://ochrana.prirody.v.libereckem.kraji.cz)

- *Plán rekultivace* se předkládá pouze v případech, pokud se jedná o dočasné odnětí.
- Předběžná bilance skrývky svrchní orniční vrstvy a způsob jejího hospodárného využití. Vzhledem ke skutečnosti, že nedojde k žádné stavební činnosti ani záboru půdy, pouze ke změně druhu pozemku, tento doklad se nepředkládá.
- *Výsledky pedologického průzkumu.* Jedná se o lokální rozbor půdy. Tyto informace se získávají buď z předloženého hydrogeologického posudku v případě, kdy byl pro účel záměru vypracován, nebo se provádí kopanou sondou na daném pozemku. Kopaná sonda spočívá ve vykopání jámy do hloubky cca 1 m a přiložením měřidla ke zjištění, v jaké hloubce přechází svrchní orniční vrstva do podloží. Tento přechod je stěžejním ukazatelem pro výpočet bilance skrývky. V případě změny druhu pozemku se neuvádí.
- *Údaje o závlahách a odvodnění.* Tyto informace se zjišťují ze stanoviska Státního pozemkového úřadu, zda se na pozemku nachází meliorační zařízení v majetku státu. Opodstatnění tato data mají zejména v případech, kdy má dojít k záborům zemědělské půdy. Jak už bylo výše uvedeno při změně druhu pozemku k žádnému záboru nedochází.

- *Údaje o protierozních opatřeních* se uvádí především u pozemků svažitých, které jsou náchylné k erozi. Dále v případě rozorání trvalých travních porostů. Změny druhu pozemku se tento bod netýká.
- *Zákres hranic jednotlivých BPEJ.* Jestliže je pozemek evidovaný s jedním druhem BPEJ, je tento údaj obsažen v informacích o pozemku z katastru nemovitostí. Pokud se na pozemku nachází více než jedna BPEJ, je tento záznam nutné doložit. Pozemek p. č. 1458/3 je evidován pod BPEJ 7.47.42. Půda v této BPEJ spadá do V. třídy ochrany. Jedná se o půdu s malou produkční významností a nízkým stupněm ochrany. Z hydro pedologického hlediska se jedná o půdy nízkou rychlostí infiltrace, a to i při plném stupni nasycení. A současně je pro ně charakteristická málo propustná vrstva v půdním profilu. Charakterem jílovité až jílovitohlinité.

Obrázek 17 Parcela č. 1458/3 znázorněná v katastrální mapě s vyobrazením tříd ochrany



Zdroj: GEOPORTÁL LIBERECKÉHO KRAJE: Zobrazení tematické mapy. [on-line]. [cit. 2021-02-19].
Dostupný z: [Ochrana přírody v Libereckém kraji - Geoportál Libereckého kraje \(kraj-lbc.cz\)](http://kraj-lbc.cz)

- *Informaci, pro jaké řízení má být souhlas podkladem.* Zda bude následovat další řízení dle speciálního zákona či nikoli. Vzhledem ke skutečnosti, že souhlasem s trvalým odnětím půdy dojde pouze k vyjmutí pozemku ze zemědělského půdního fondu, je dále nutné, pokud vlastník hodlá s pozemkem nakládat jako s pozemkem určeným k plnění funkcí lesa, tento pozemek převést do právního stavu, ve kterém

bude spadat pod ochranu lesního fondu. Tento úkon dle lesního zákona probíhá formou rozhodnutí v pochybnosti. A to tak, že orgán veřejné správy v oblasti lesního hospodářství na základě podané žádosti provede místní šetření a na základě vyhodnocení všech podkladů vydá rozhodnutí. Vkladném případě se z pozemku stane formálně les.

- výpočet odnětí včetně postupu, je nutné předložit v případě odnětí s odvodem. V tomto případě se jedná o trvalé odnětí bez odvodu.

Obrázek 18 Parcela č. 1458/3 znázorněná v letecké mapě



Zdroj: GEOPORTÁL LIBERECKÉHO KRAJE: Zobrazení tematické mapy. [on-line]. [cit. 2021-02-19].
Dostupný z: [Ochrana přírody v Libereckém kraji - Geoportál Libereckého kraje \(kraj-lbc.cz\)](https://www.kraj-lbc.cz/)

Městský úřad Nový Bor ve věci vydal kladné závazné stanovisko souhlas s trvalým odnětím půdy ze ZPF dle § 9 odst. 8 zákona o ochraně ZPF pod č. j. MUNO 27135/2020. V tomto závazném stanovisku je uveden souhlas s trvalým odnětím plochy 0,0812 ha z celkové výměry pozemku 0,0812 ha na pozemku p. č. 1458/3, na základě těchto podmínek:

- Souhlas s odnětím zemědělské půdy ze zemědělského půdního fondu pozbývá platnosti uplynutím 3 let ode dne jeho oznámení žadateli, nestal-li se podkladem

pro řízení podle zvláštních právních předpisů nebo došlo-li ke změně záměru (dle § 10 odst. 3 zákona o ochraně ZPF.

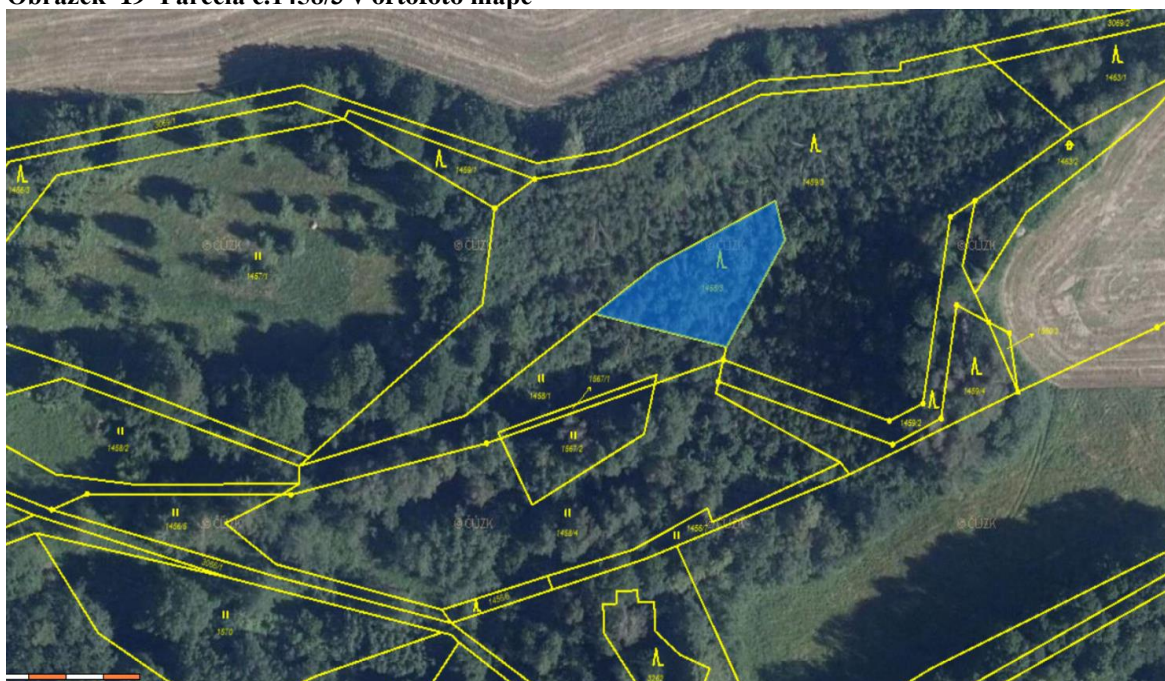
- Orgán ochrany ZPF uděluje výjimku z ustanovení § 8 odst. 1 písm. a) bod 1. zákona o ochraně ZPF, na základě, které se pro účel změny druhu pozemku nepředepisuje povinnost provést skryvku kulturních vrstev půdy na dotčeném pozemku.
- Dle § 11 a odst. 1) písm. m) zákona o ochraně ZPF, se za trvalé odnětí zemědělské půdy pro účely změny druhu pozemku na druh pozemku se způsobem využití pozemek určený k plnění funkcí lesa, s výjimkou půdy v I. a II. třídě ochrany, nepředepisuje odvod za trvalé odnětí.
- Po dokončení správního řízení dle zákona č. 289/1995 Sb., o lesích a o změně některých zákonů, ve znění pozdějších předpisů, je povinností vlastníka zajistit změny druhu pozemku do katastru nemovitostí. Podkladem pro zápis změny druhu pozemku v katastru nemovitostí je v případě trvalého odnětí půdy ze ZPF tento souhlas dle § 9 odst. 8 zákona o ochraně ZPF.

Při posuzování záměru byl zohledňován územní plán obce Kunratice u Cvikova. Dle platného územního plánu se pozemek nachází v zatravněných plochách s rozptýlenou zelení, zahrady. V textové části příslušného územního plánu jsou tyto plochy definovány jako plochy doprovodné a rozptýlené zeleně v krajině, které mohou plnit funkci interakčního prvku ÚSES, dále mohou plnit funkci protierozní, estetickou a současně i rekreační.

Za přípustné využití těchto ploch se považuje liniové, plošné a keřové stromové porosty lesního charakteru. Dále jsou to porosty břehové, vodních toků a vodních ploch. A také trvalé travní porosty. V podmíněně přípustném využití jsou to stavby a zařízení technického vybavení například se jedná o liniové stavby. Komunikace místního a účelového charakteru určené pro motorová vozidla a komunikace pro pěší a cyklisty. Naopak v nepřípustném využití jsou uvedeny jakékoliv stavby, ať už pro bydlení, občanské vybavení, pro výrobu a rekreaci. Dále je zakázáno na těchto pozemcích vytvářet oplocení volné krajiny vyjma zastavěné části obce, ukládání odpadů, materiálů a techniky a umístování ostatních staveb využíváním území takovým způsobem, které nijak nesouvisí s přípustným využitím tohoto území.

V dané věci bylo vydáno kladné závazné stanovisko. Při posuzování záměru změny druhu pozemku trvalého travního porostu na pozemek určený k plnění funkcí lesa byla zohledněna třída ochrany. Neboť pozemek 1458/3 byl zahrnutý vyhláškou č. 48/2011 Sb., o stanovení tříd ochrany, ve znění pozdějších předpisů pod kód BPEJ 7.47.42, což jsou půdy s velmi malou produkční funkcí. Z hlediska zemědělské produkce odnětí tohoto pozemku nepředstavuje nijak zásadní dopad. Dále při posuzování záměru byly zohledněny místní podmínky, kdy z mapových podkladů bylo zjištěno, že se jedná o uvedení skutečnosti do souladu s katastrem nemovitostí. Pozemek je součástí již vzrostlého okolního porostu, neboť vzhledem k lokaci, vklínění bezlesí do okolního lesního porostu mělo za následek zalesnění přirozenou obnovou náletem reprodukčního materiálu okolního prostředí. Došlo tak k situaci, že pozemek se svévolně stal lesem. Na základě žádosti vlastník nemá zájem na zemědělském využití pozemku, naopak je pro vlastníka žádoucí uvést pozemek do stavu hospodářského lesa. Přechod ze zemědělského půdního fondu do lesního fondu pro pozemek znamená, že zůstanou zachovány přirozené funkce půdy a pozemku zůstane ochrana půdy, byť pod jinou složkou životního prostředí a její související legislativy. Což je z hlediska životního prostředí žádoucí.

Obrázek 19 Parcela č.1458/3 v ortofoto mapě

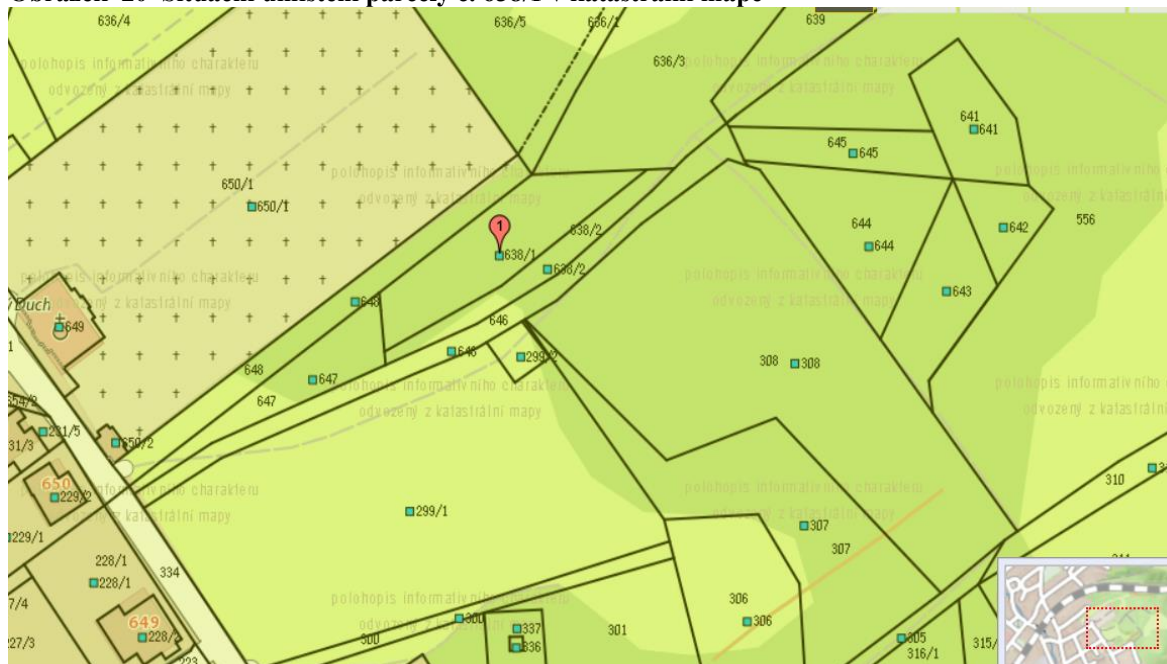


Zdroj: ČÚZK: Nahlížení do katastru nemovitostí. [on-line]. [cit. 2021-02-19]. Dostupný z: [Publikace dat ISKN - 0s :250ms, 1 prvků. \(cuzk.cz\)](#)

Druhým příkladem byl použit spis uložený na Městském úřadu Nový Bor pod spisovou značkou ŽP/356/2020/ZPF. Z důvodu ochrany osobních údajů dle GDPR nebudou uvedeny konkrétní údaje o osobách z dokumentů, ze kterých je čerpáno.

Ochrana půdy pro změnu druhu pozemku bude předvedena na základě žádosti o trvalé odnětí § 9 odst. 8 zákona o ochraně ZPF pro změnu druhu pozemků na druh pozemků určených k plnění funkcí lesa, které jsou označeny pod parcelním číslem 606, 636/3, 638/1 v katastrálním území Arnultovice u Nového Boru. Žadatel v žádosti žádá o odnětí u p. p. č. 606 celkem 858 m² plochy pozemku, což je celá výměra pozemku. Výchozí kulturou je orná půda. U pozemku p. č. 636/3 je to 4512 m² plochy s kulturou trvalý travní porost a u pozemku 638/1 celkem 883 m² plochy. Výchozí kulturou je trvalý travní porost.

Obrázek 20 Situační umístění parcely č. 638/1 v katastrální mapě



Zdroj: GEOPORTÁL LIBERECKÉHO KRAJE: Zobrazení tematické mapy. [on-line]. [cit. 2021-02-19]. Dostupný z: [Ochrana přírody v Libereckém kraji - Geoportál Libereckého kraje \(kraj-lbc.cz\)](http://kraj-lbc.cz)

Dle § 9 odst. 6 zákona o ochraně zemědělského půdního fondu se k žádosti o odnětí dokládá:

- *Informace z katastru nemovitostí.* Jedná se o zásadní data z hlediska vlastnictví předmětného pozemku zahrnující číslo pozemku, katastrální území, velikost plochy v m², údaje o kultuře, bonitaci, vlastnických vztazích a další záznamy katastru

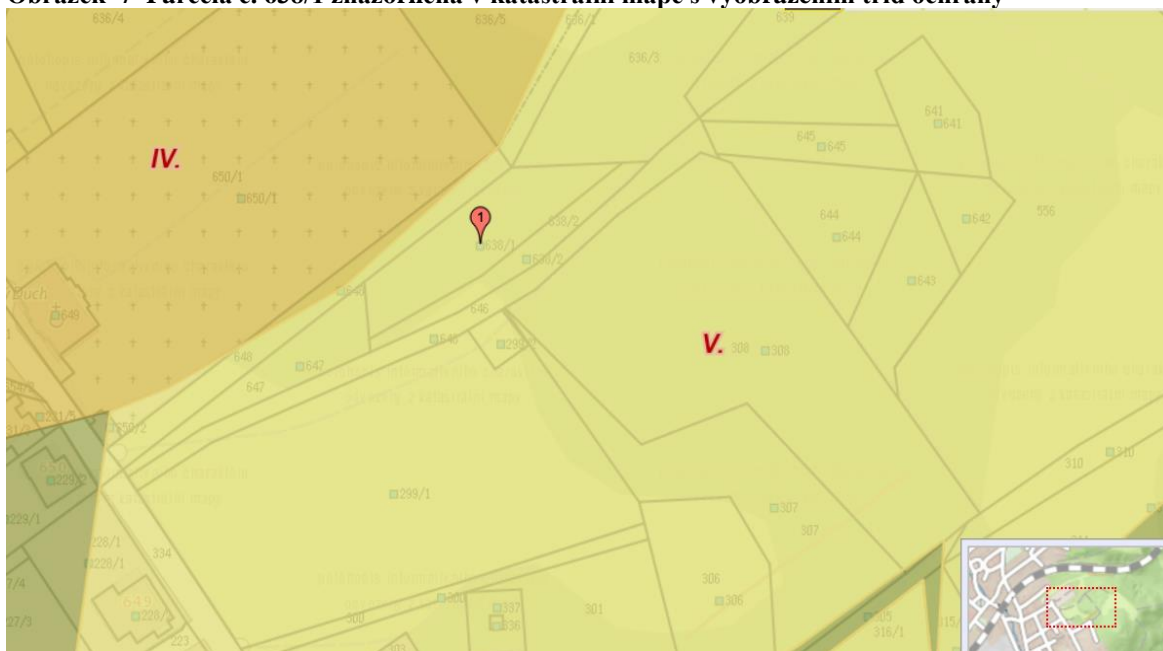
nemovitostí. Tyto údaje se prokazují výpisem z katastru nemovitostí z důvodu ověření vlastníka pozemkové parcely.

- *Vyjádření vlastníka pozemku k odnětí.* Tyto informace jsou podstatné obzvláště v případě, když žadatel o odnětí a vlastník nejsou tatáž osoba, ať už právnická či fyzická. V případě, že se jedná o tutéž osobu, souhlas se nedokládá. V případě, že se jedná o odnětí, ve kterém byl stanovený účel záměru vyvlastněním zákonem se tento souhlas nedokládá.
- *Výpočet odvodů s postupem výpočtu.* V případě, že se jedná o odnětí, ve kterém se nestanují odvody není nutné výpočet dokládat. V tomto případě výpočet doložen nebyl z výše uvedeného důvodu, neboť se jedná o odnětí bez nutnosti platby odvodu.
- *Plán rekultivace* se předkládá pouze v případech, pokud se jedná o dočasné odnětí.
- *Předběžná bilance skrývky svrchní orniční vrstvy a způsob jejího hospodárného využití.* Vzhledem ke skutečnosti, že nedojde k žádné stavební činnosti ani záboru půdy, pouze ke změně druhu pozemku, tento doklad se nepředkládá.
- *Výsledky pedologického průzkumu.* Jedná se o lokální rozbor půdy. Tyto informace se získávají buď z předloženého hydrogeologického posudku v případě, kdy byl pro účel záměru vypracován, nebo se provádí kopanou sondou na daném pozemku. Kopaná sonda spočívá ve vykopání jámy do hloubky cca 1 m a přiložením měřidla ke zjištění, v jaké hloubce přechází svrchní orniční vrstva do podloží. Tento přechod je stěžejním ukazatelem pro výpočet bilance skrývky. V případě změny druhu pozemku se neuvádí.
- *Údaje o závlahách a odvodnění.* Tyto informace se zjišťují ze stanoviska Státního pozemkového úřadu, zda se na pozemku nachází meliorační zařízení v majetku státu. Opodstatnění tato data mají zejména v případech, kdy má dojít k záborům zemědělské půdy. Jak už bylo výše uvedeno při změně druhu pozemku k žádnému záboru nedochází.
- *Údaje o protierozních opatřeních* se uvádí především u pozemků svažitých, které jsou náchylné k erozi. Dále v případě rozorání trvalých travních porostů. Změny druhu pozemku se tento bod netýká.
- *Zákres hranic jednotlivých BPEJ.* Jestliže je pozemek evidovaný s jedním druhem BPEJ, je tento údaj obsažen v informacích o pozemku z katastru nemovitostí.

Pokud se na pozemku nachází více než jedna BPEJ, je tento zákres nutné doložit. Pozemky p. č. 638/1 a 636/3 jsou evidovány s BPEJ 7.21.52. Půda v této BPEJ spadá do V. třídy ochrany. Jedná se o půdu s malou produkční významností a nízkým stupněm ochrany. Z hydro pedologického hlediska se jedná o půdy vysokou rychlostí infiltrace, a to i při plném stupni nasycení. A současně je pro ně charakteristický obsah hlubokých, dobře až nadměru odvodněných písků, popřípadě štěrků.

Pozemek p. č. 606 je evidován s BPEJ 7.15.12. Půda v této BPEJ spadá do III. třídy ochrany. Jedná se o půdu s průměrnou produkční schopností a středním stupněm ochrany. Z hydro pedologického hlediska se jedná o půdy se střední rychlostí infiltrace, a to i při plném stupni nasycení, které zahrnují půdy středně hluboké, až hluboké, středně až poměrně dobře odvodněné. Složením hlinitopísčité až jílovitohlinité.

Obrázek 7 Parcela č. 638/1 znázorněná v katastrální mapě s vyobrazením tříd ochrany

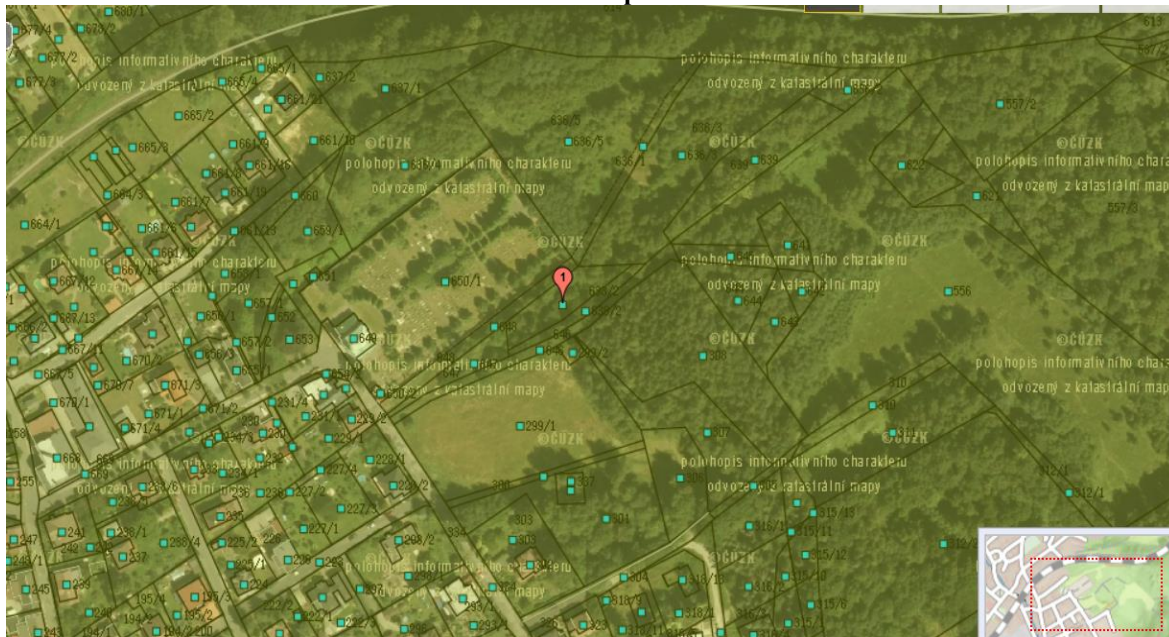


Zdroj: GEOPORTÁL LIBERECKÉHO KRAJE: Zobrazení tematické mapy. [on-line]. [cit. 2021-02-19]. Dostupný z: [Ochrana přírody v Libereckém kraji - Geoportál Libereckého kraje \(kraj-lbc.cz\)](http://Ochrana_prirody_v_Libereckem_kraji_-_Geoportal_Libereckeho_kraje_(kraj-lbc.cz))

- *Informaci, pro jaké řízení má být souhlas podkladem. Zda bude následovat další řízení dle speciálního zákona či nikoli. Vzhledem ke skutečnosti, že souhlasem s trvalým odnětím půdy dojde pouze k vyjmutí pozemku ze zemědělského půdního fondu, je dále nutné, pokud vlastník hodlá s pozemkem nakládat jako s pozemkem*

určeným k plnění funkcí lesa, tento pozemek převést do právního stavu, ve kterém bude spadat pod ochranu lesního fondu. Tento úkon dle lesního zákona probíhá formou rozhodnutím v pochybnosti. A to tak, že orgán veřejné správy v oblasti lesního hospodářství na základě podané žádosti provede místní šetření a na základě vyhodnocení všech podkladů vydá rozhodnutí. V kladném případě se z pozemku stane formálně les.

Obrázek 21 Parcela č. 638/1 znázorněná v letecké mapě



Zdroj: GEOPORTÁL LIBERECKÉHO KRAJE: Zobrazení tematické mapy. [on-line]. [cit. 2021-02-19]. Dostupný z: [Ochrana přírody v Libereckém kraji - Geoportál Libereckého kraje \(kraj-lbc.cz\)](https://www.kraj-lbc.cz/)

- výpočet odnětí včetně postupu, je nutné předložit v případě odnětí s odvodem. V tomto případě se jedná o trvalé odnětí bez odvodu.

Při posuzování záměru byl zohledňován územní plán města Nový Bor. Dle této platného územně plánovací dokumentace se pozemky parcelních čísel 638/1 a 636/3 nachází v plochách smíšeného nezastavěného území, přírodního charakteru. V textové části příslušného územního plánu, v hlavním využití těchto ploch jsou taxativně vyjmenovány především trvalé travní porosty, trvalá vegetace s absencí hospodářského významu. Dále vodní plochy a koryta vodních toků bez upřesnění způsobu jejich využití, a také tam patří území s využitím přírodě blízké se zvyšující se retenční schopností. Současně jsou taxativně zmíněna opatření, jejichž realizace má půdo ochranný vliv a zvyšující se účinek na ekologickou stabilitou krajiny.

Obrázek 9 Parcela č. 638/1 znázorněná v ortofoto mapě



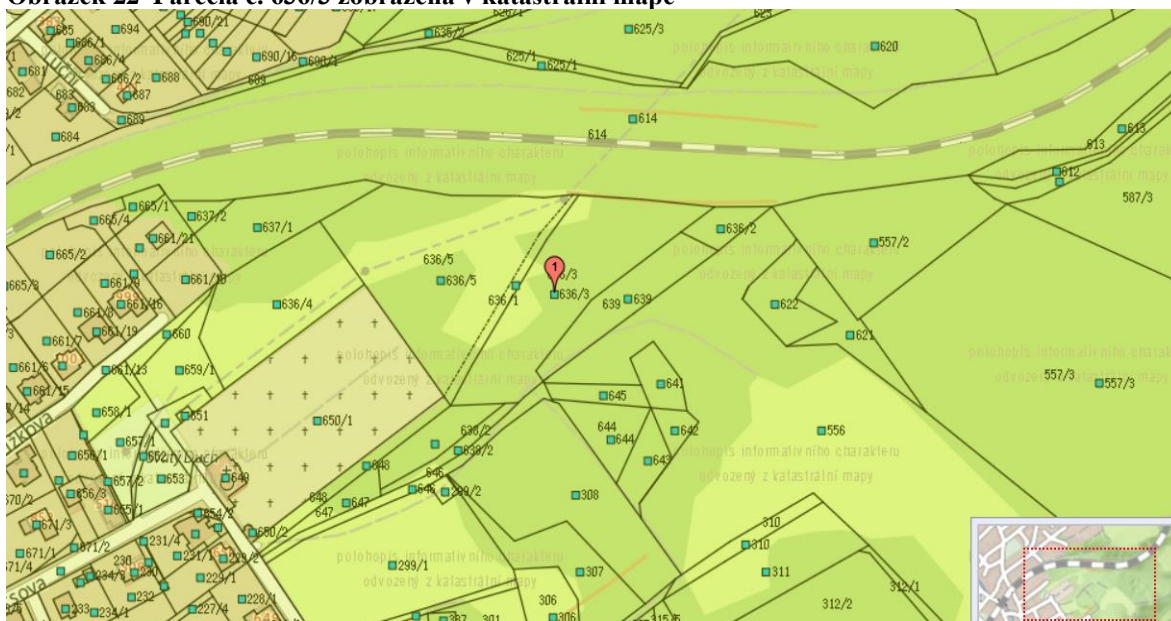
Zdroj: ČÚZK: Nahlížení do katastru nemovitostí. [on-line]. [cit. 2021-02-19]. Dostupný z: [Publikace dat ISKN - 0s :218ms, 1 prvků. \(cuzk.cz\)](https://publikace.dat.iskn.cz)

V přípustném využití nalezneme výčet obsahující zahrady a sady, prvky zakládající územní systém ekologické stability, stavby dopravní infrastruktury liniového charakteru, převážně účelové komunikace, turistické a cyklistické stezky včetně odpočívadel a informačních zařízení. Naopak v nepřípustném využití jsou zahrnuty orná půda, vyjma dotčení zájmů ochrany přírody, zalesnění pozemků do výměry 1 ha s podmínkou, že bezprostřední návaznosti na již stávající lesní plochy, které jsou vymezené v platné územně plánovací dokumentaci, popřípadě plochy lesní obsahující vysoký nálet na nelesní půdě převedených na lesní plochy, je možné realizovat na plochách ve III. až V. třídě ochrany zemědělského půdního fondu nebo na plochách bez stanovení třídy ochrany, pokud tato vzdálenost nebude menší než 50 m od hranice zastavěného území.

V nepřípustném využití jsou uvedeny objekty, stavby a opatření činností neuvedených v přípustném či podmíněně přípustném využití a současně s ním nesouvisejícím.

Pozemek 636/3.

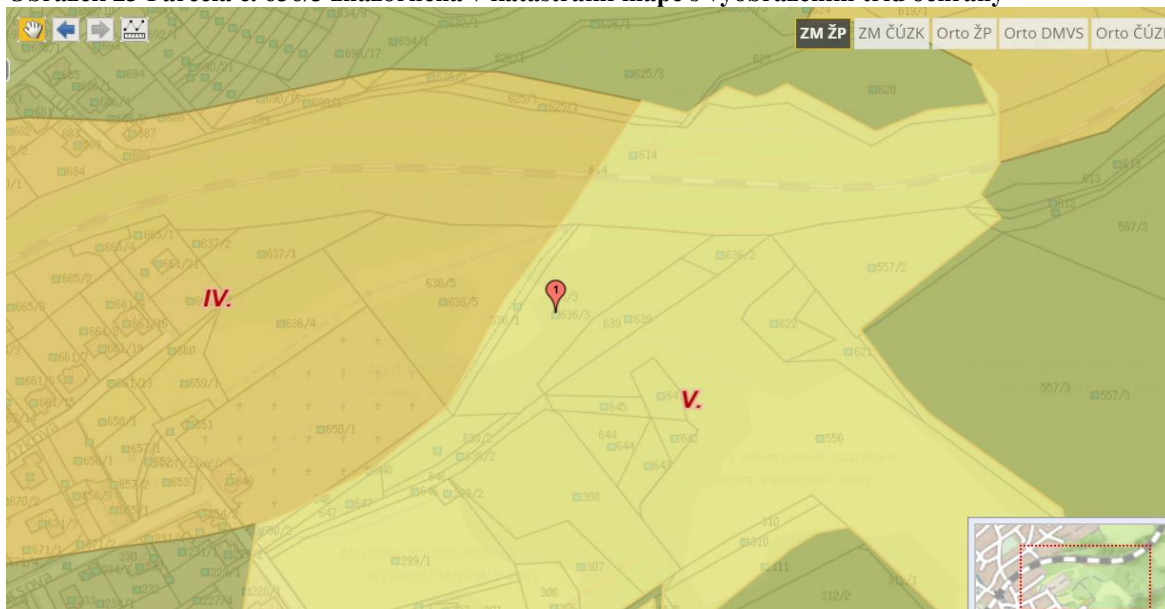
Obrázek 22 Parcela č. 636/3 zobrazená v katastrální mapě



Zdroj: GEOPORTÁL LIBERECKÉHO KRAJE: Zobrazení tematické mapy. [on-line]. [cit. 2021-02-19].
Dostupný z: [Ochrana přírody v Libereckém kraji - Geoportál Libereckého kraje \(kraj-lbc.cz\)](http://Ochrana přírody v Libereckém kraji - Geoportál Libereckého kraje (kraj-lbc.cz))

V dané věci bylo vydáno kladné závazné stanovisko. Při posuzování záměru změny druhu pozemku trvalého travního porostu na pozemek určený k plnění funkcí lesa byla zohledněna třída ochrany.

Obrázek 23 Parcela č. 636/3 znázorněná v katastrální mapě s vyobrazením tříd ochrany

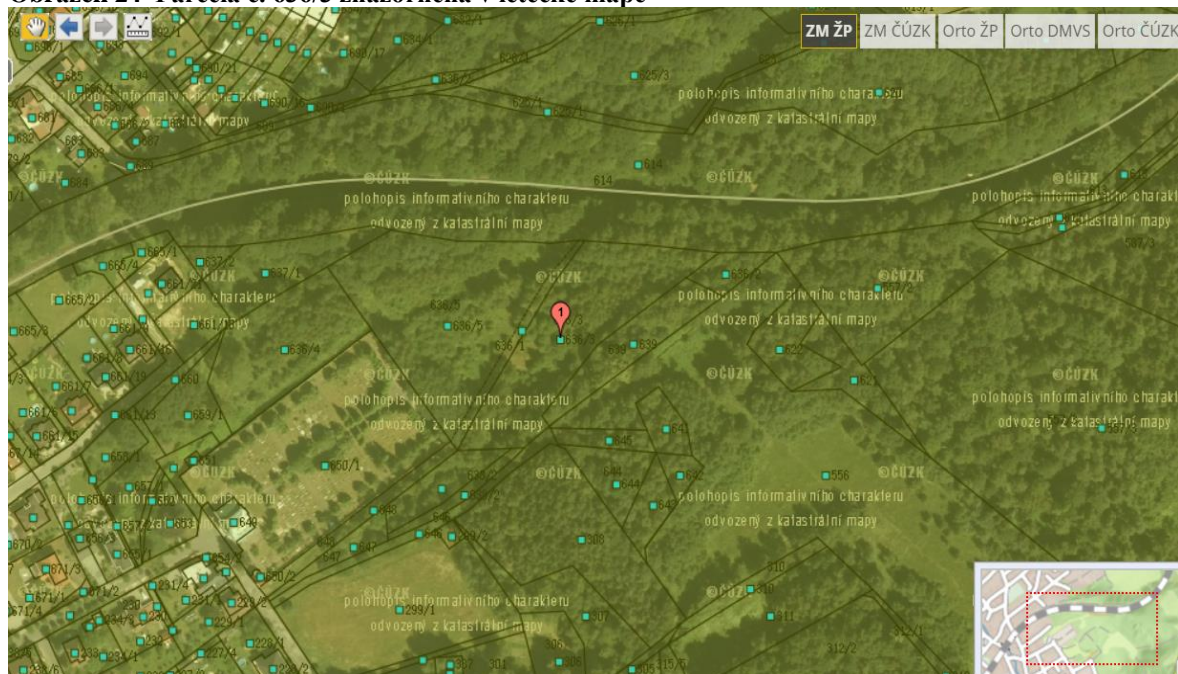


Zdroj: GEOPORTÁL LIBERECKÉHO KRAJE: Zobrazení tematické mapy. [on-line]. [cit. 2021-02-19]. Dostupný z: [Ochrana přírody v Libereckém kraji - Geoportál Libereckého kraje \(kraj-lbc.cz\)](http://Ochrana přírody v Libereckém kraji - Geoportál Libereckého kraje (kraj-lbc.cz))

Neboť pozemky 638/1 a 636/3 byly zahrnuty vyhláškou č. 48/2011 Sb., o stanovení tříd ochrany, ve znění pozdějších předpisů pod kódem BPEJ 7.21.52, což jsou půdy s malou produkční významností a nízkým stupněm ochrany. Z hydro pedologického hlediska se jedná o půdy vysokou rychlostí infiltrace, a to i při plném stupni nasycení. Současně je pro tyto půdy charakteristický obsah hlubokých, dobře až nadměru odvodněných písků, popřípadě štěrků.

Při posuzování záměru byly zohledněny místní podmínky, kdy z mapových podkladů bylo zjištěno, že se jedná o uvedení skutečnosti do souladu s katastrem nemovitostí.

Obrázek 24 Parcela č. 636/3 znázorněná v letecké mapě

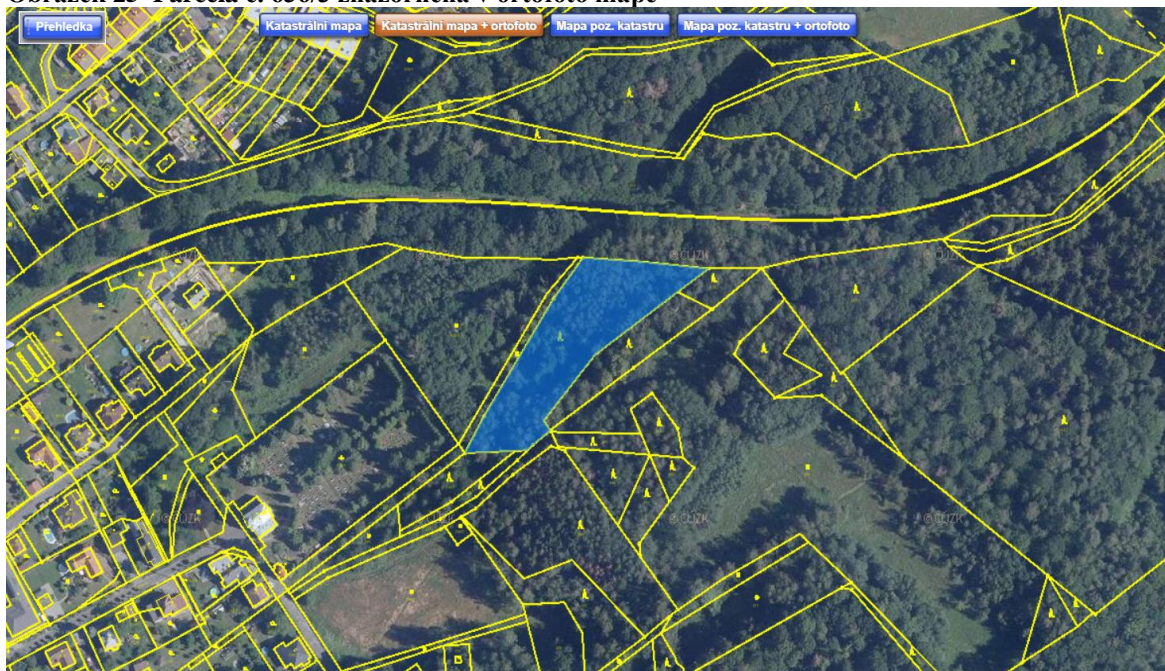


Zdroj: GEOPORTÁL LIBERECKÉHO KRAJE: Zobrazení tematické mapy. [on-line]. [cit. 2021-02-19]. Dostupný z: [Ochrana přírody v Libereckém kraji - Geoportál Libereckého kraje \(kraj-lbc.cz\)](http://Ochrana_prirody_v_Libereckem_kraji_-_Geoportal_Libereckeho_kraje_(kraj-lbc.cz))

Z mapových podkladů bylo zjištěno, že pozemky jsou součástí již vzrostlého okolního porostu. Z hlediska regulativů platného územního plánu je dle podmíněně přípustného využití možné zalesnění pozemků do výměry 1 ha pod podmínky bezprostřední návaznosti na současné lesní porosty, které jsou vymezené v platném územním plánu, popřípadě plochy lesní obsahující vysoký nálet na nelesní půdě převedených na lesní plochy, je možné realizovat na plochách ve III. až V. třídě ochrany zemědělského půdního fondu nebo na plochách bez stanovení třídy ochrany, pokud tato vzdálenost nebude menší než 50 m od hranice zastavěného území. Vzhledem ke skutečnosti, že záměr změny druhu

pozemků splňuje podmínku platného územního plánu, bylo v dané věci vydáno kladné závazné stanovisko. Změnou druhu pozemku na druh pozemku určený k plnění funkcí lesa zůstanou zachovány přirozené funkce půdy a pozemky zůstanou součástí půdního fondu.

Obrázek 25 Parcela č. 636/3 znázorněná v ortofoto mapě



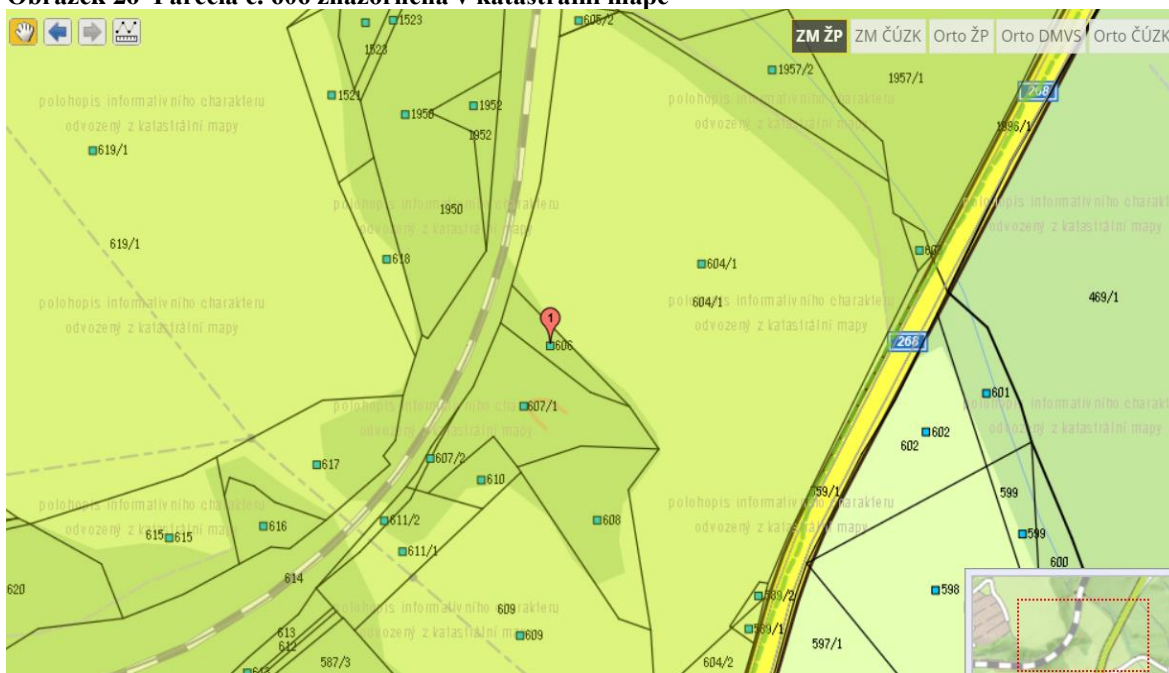
Zdroj: ČUZK: Nahlížení do katastru nemovitostí. [on-line]. [cit. 2021-02-19]. Dostupný z: [Publikace dat ISKN - 0s :218ms, 1 prvků. \(cuzk.cz\)](https://publikace.dat.iskn-0s:218ms,1prvků.cuzk.cz)

Při posuzování záměru byl zohledňován územní plán města Nový Bor. Na základě této platného územně plánovací dokumentace se pozemek parcelního čísla 606 nachází v plochách zemědělských trvalých travních porostů. V textové části příslušného územního plánu, v hlavním využití těchto ploch je uvedeno využití trvalé travní porosty (louky a pastviny) sloužící k extenzivnímu zemědělskému obhospodařování.

V přípustném využití lze tyto plochy využívat jako protierozní prvky, větrolamy a liniové výsadby, solitérní stromy, remízky a porosty podél mezí, drobné vodní plochy, zahrady a sady, založení prvků ÚSES, výsadba liniové zeleně, orná půda, stavby zavlažovacích a melioračních systémů, dále turistické stezky.

Pozemek č.606

Obrázek 26 Parcela č. 606 znázorněná v katastrální mapě



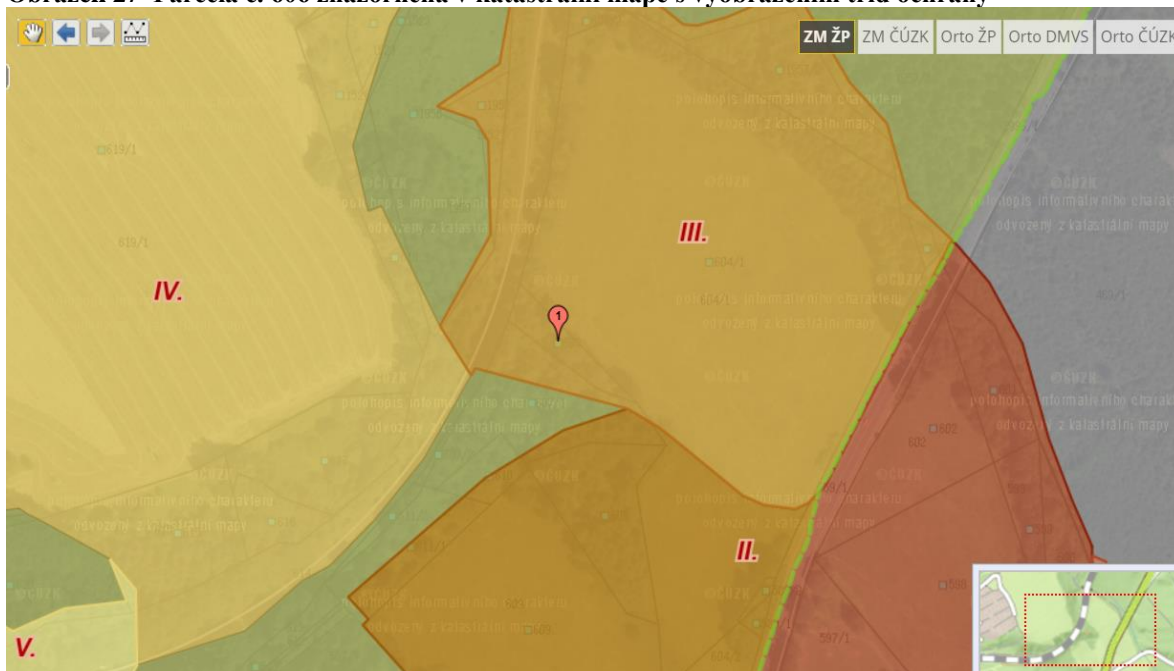
Zdroj: GEOPORTÁL LIBERECKÉHO KRAJE: Zobrazení tematické mapy. [on-line]. [cit. 2021-02-19]. Dostupný z: [Ochrana přírody v Libereckém kraji - Geoportál Libereckého kraje \(kraj-lbc.cz\)](http://Ochrana_prirody_v_Libereckem_kraji_-_Geoportal_Libereckeho_kraje_(kraj-lbc.cz))

Naopak v podmíněně přípustném využití jsou zahrnuty cyklistické stezky a odpočívadla jako součást polních cest, zalesnění na půdách s extrémní vlastností (svažitostí, podmáčení), zalesnění pozemků do výměry 1 ha s podmínkou, že bezprostřední návaznosti na již stávající lesní plochy, které jsou vymezené v platné územně plánovací dokumentaci, popřípadě plochy lesní obsahující vysoký nálet na nelesní půdě převedených na lesní plochy, je možné realizovat na plochách ve IV. až V. třídě ochrany zemědělského půdního fondu nebo na plochách bez stanovení třídy ochrany, pokud tato vzdálenost nebude menší než 50 m od hranice zastavěného území.

V nepřípustném využití jsou uvedeny objekty, stavby a opatření činností neuvedených v přípustném či podmíněně přípustném využití a současně s ním nesouvisejícím.

V dané věci bylo vydáno nesouhlasné závazné stanovisko. Při posuzování záměru změny druhu pozemku trvalého travního porostu na pozemek určený k plnění funkcí lesa byla zohledněna třída ochrany. Neboť pozemek 606 byl zahrnut vyhláškou č. 48/2011 Sb., o stanovení tříd ochrany, ve znění pozdějších předpisů pod kódem BPEJ 7.15.12, což jsou půdy s průměrnou produkční schopností a středním stupněm ochrany.

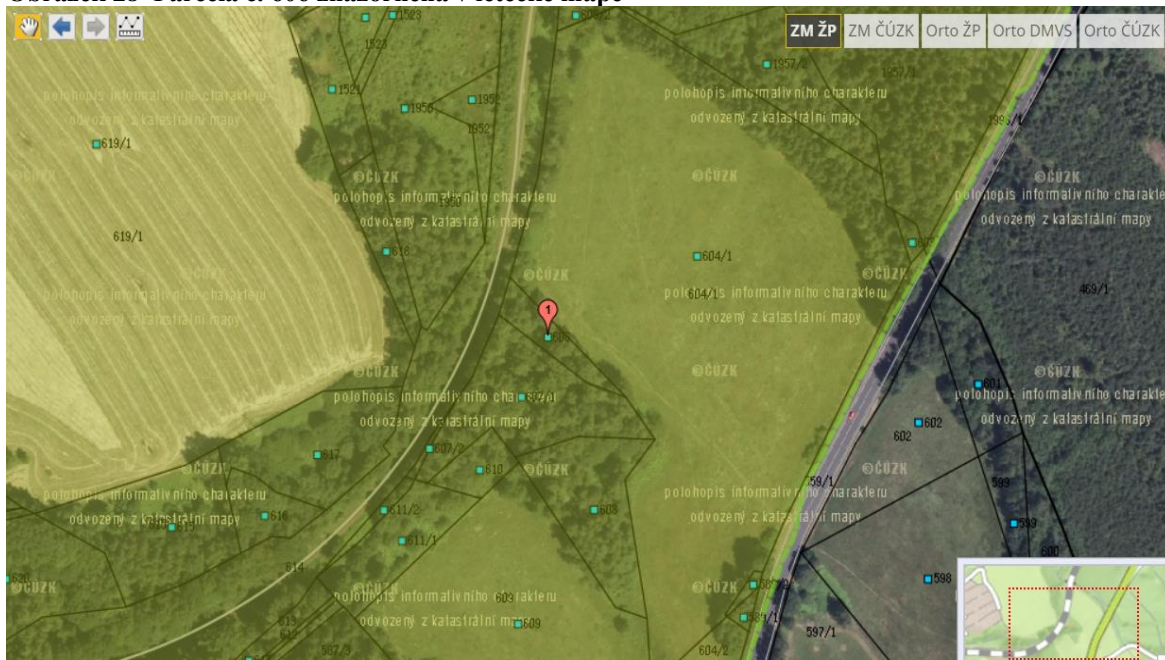
Obrázek 27 Parcela č. 606 znázorněná v katastrální mapě s vyobrazením tříd ochrany



Zdroj: GEOPORTÁL LIBERECKÉHO KRAJE: Zobrazení tematické mapy. [on-line]. [cit. 2021-02-19].
Dostupný z: [Ochrana přírody v Libereckém kraji - Geoportál Libereckého kraje \(kraj-lbc.cz\)](http://Ochrana přírody v Libereckém kraji - Geoportál Libereckého kraje (kraj-lbc.cz))

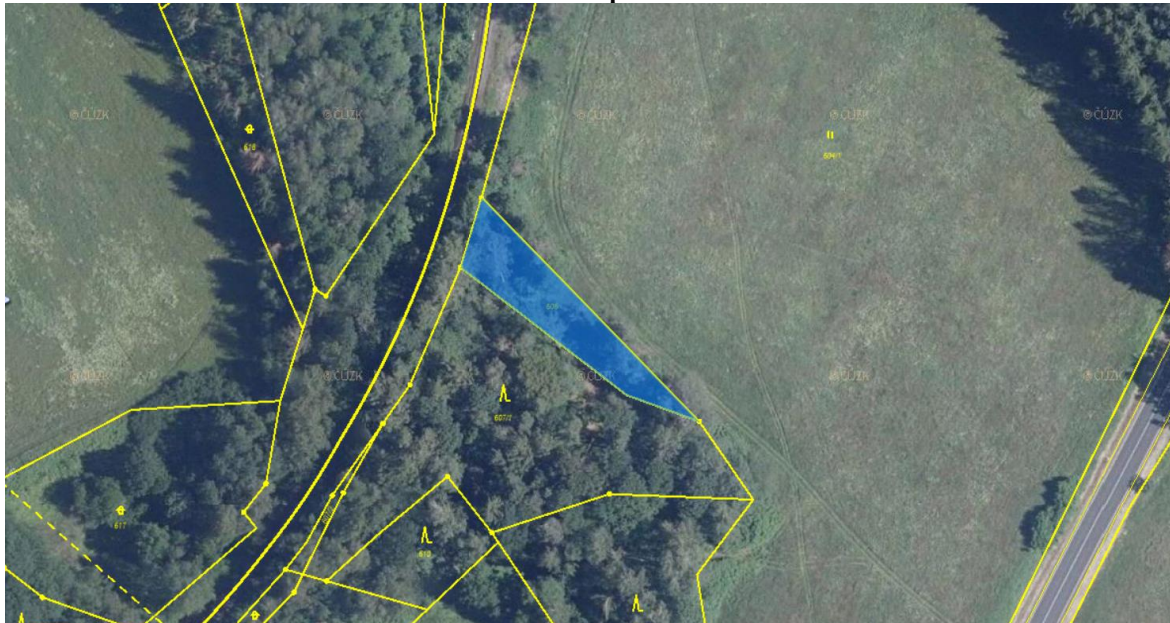
Z hydro pedologického hlediska se jedná o půdy se střední rychlostí infiltrace, a to i při plném stupni nasycení, které zahrnují půdy středně hluboké, až hluboké, středně až poměrně dobře odvodněné. Složením hlinitopísčité až jílovitohlinité.

Obrázek 28 Parcela č. 606 znázorněná v letecké mapě



Zdroj: GEOPORTÁL LIBERECKÉHO KRAJE: Zobrazení tematické mapy. [on-line]. [cit. 2021-02-19].
Dostupný z: [Ochrana přírody v Libereckém kraji - Geoportál Libereckého kraje \(kraj-lbc.cz\)](http://Ochrana přírody v Libereckém kraji - Geoportál Libereckého kraje (kraj-lbc.cz))

Obrázek 29 Parcela č. 606 znázorněná v ortofoto mapě



Zdroj: ČÚZK: Nahlížení do katastru nemovitostí. [on-line]. [cit. 2021-02-19]. Dostupný z: [Publikace dat ISKN - 0s :218ms, 1 prvků. \(cuzk.cz\)](https://publikace.dat.iskn-0s.cz/218ms/1prvk/)

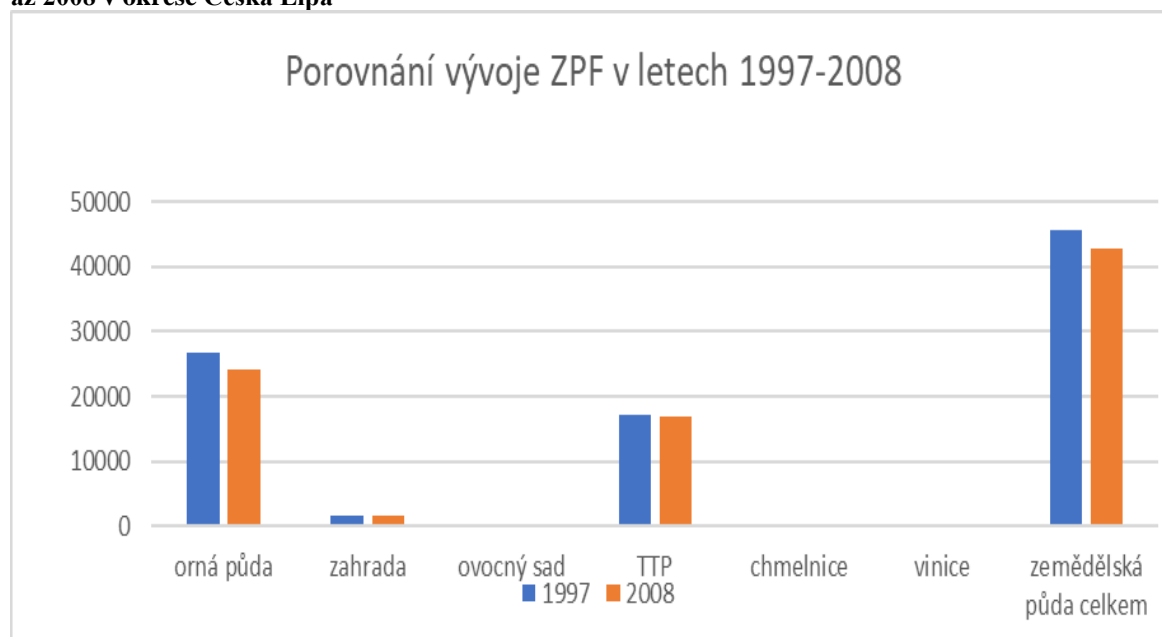
Při posuzování záměru byly zohledněny místní podmínky. Z mapových podkladů bylo zjištěno, že pozemek je okrajovou částí louky bezprostředně sousedící s lesním pozemkem. Z hlediska regulativů platného územního plánu je dle podmíněně přípustného využití možné zalesnění pozemků do výměry 1 ha pod podmínky bezprostřední návaznosti na současné lení porosty, které jsou vymezené v platném územním plánu, popřípadě plochy lesní obsahující vysoký nálet na nelesní půdě převedených na lesní plochy, je možné realizovat na plochách ve IV. až V. třídě ochrany zemědělského půdního fondu nebo na plochách bez stanovení třídy ochrany, pokud tato vzdálenost nebude menší než 50 m od hranice zastavěného území. Vzhledem ke skutečnosti, že předmětný pozemek je zařazen do III. třídy ochrany, v tomto případě nelze souhlas s odnětím udělit. Záměr změny druhu pozemků nesplňuje podmínku platného územního plánu, bylo v dané věci vydáno negativní závazné stanovisko.

4.1.2 Podkapitola II.

V rámci přehledu o vývoji zemědělské půdy v libereckém kraji bylo vycházeno ze zdrojových dat souhrnných přehledů o vývoji půdního fondu, a to za roky 1997 až 2020. Vzhledem ke skutečnosti, že nebylo možné dosáhnout ucelené řady s ohledem na

skutečnost, že zdrojová data se dělí na data z doby, kdy byly zahrnuty v celky okresů a následně děleny na jednotlivé kraje. Z toho důvodu jsou rozděleny do dvou grafů. Graf č. 3 bude zahrnovat zdrojová data z výměr okresu Česká Lípa. Graf č. 4 bude vycházet ze zdrojových dat Libereckého kraje.

Graf 3 Srovnání vývoje výměr (v ha) jednotlivých částí zemědělského půdního fondu v období 1997 až 2008 v okrese Česká Lípa

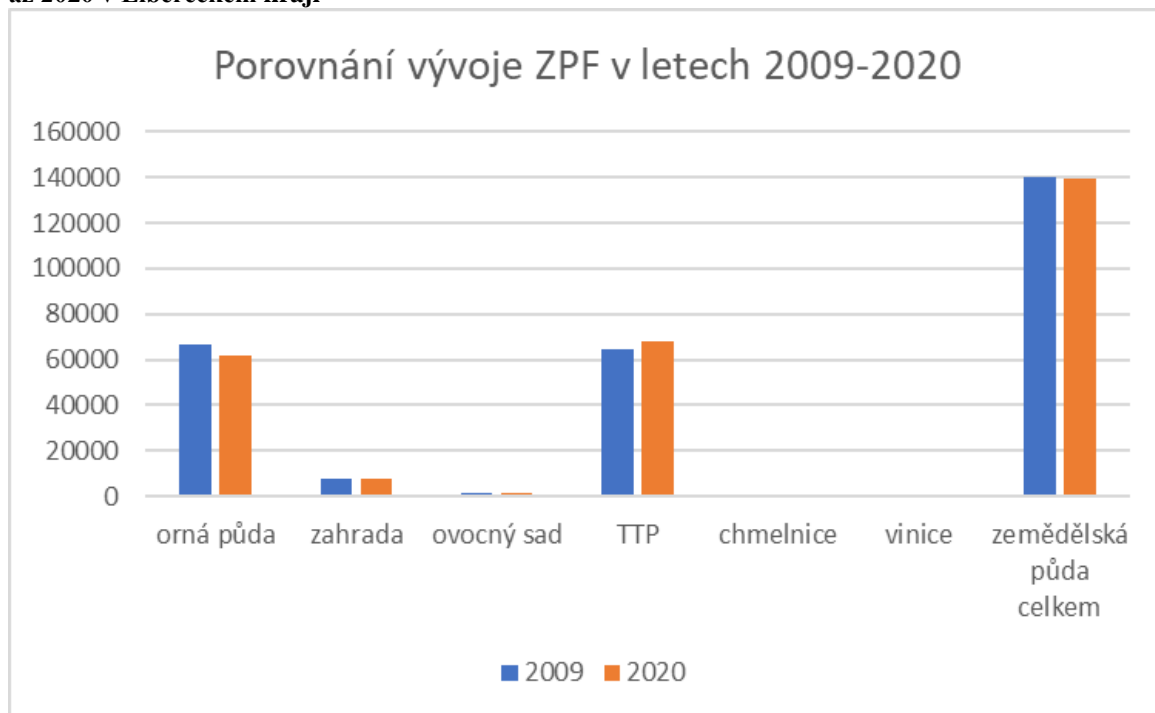


Zdroj dat: Statistická ročenka půdního fondu ČR, ČUZK, Praha 1997. ISBN 80-901212-9-2; Zpracování: vlastní

Zdroj dat: Statistická ročenka půdního fondu ČR, ČUZK, Praha 2008. ISBN 978-80-86918-53-2; Zpracování: vlastní

Z grafu je za sledované období zjevná tendence propadu množství zemědělské půdního fondu, zejména u orné půdy. Dále byla zjištěna konstatní tendence u zahrad, takřka neměnný vývoj u trvalých travních porostů. Ovšem v rámci celkovém součtu zemědělských ploch je patrný úbytek v množství.

Graf 4 Srovnání vývoje výměr (v ha) jednotlivých částí zemědělského půdního fondu v období 2009 až 2020 v Libereckém kraji



Zdroj dat: Souhrnné přehledy o půdním fondu z údajů katastru nemovitostí ČR, ČUZK, Praha 2021. ISBN 978-80-88197-21-8; Zpracování: vlastní

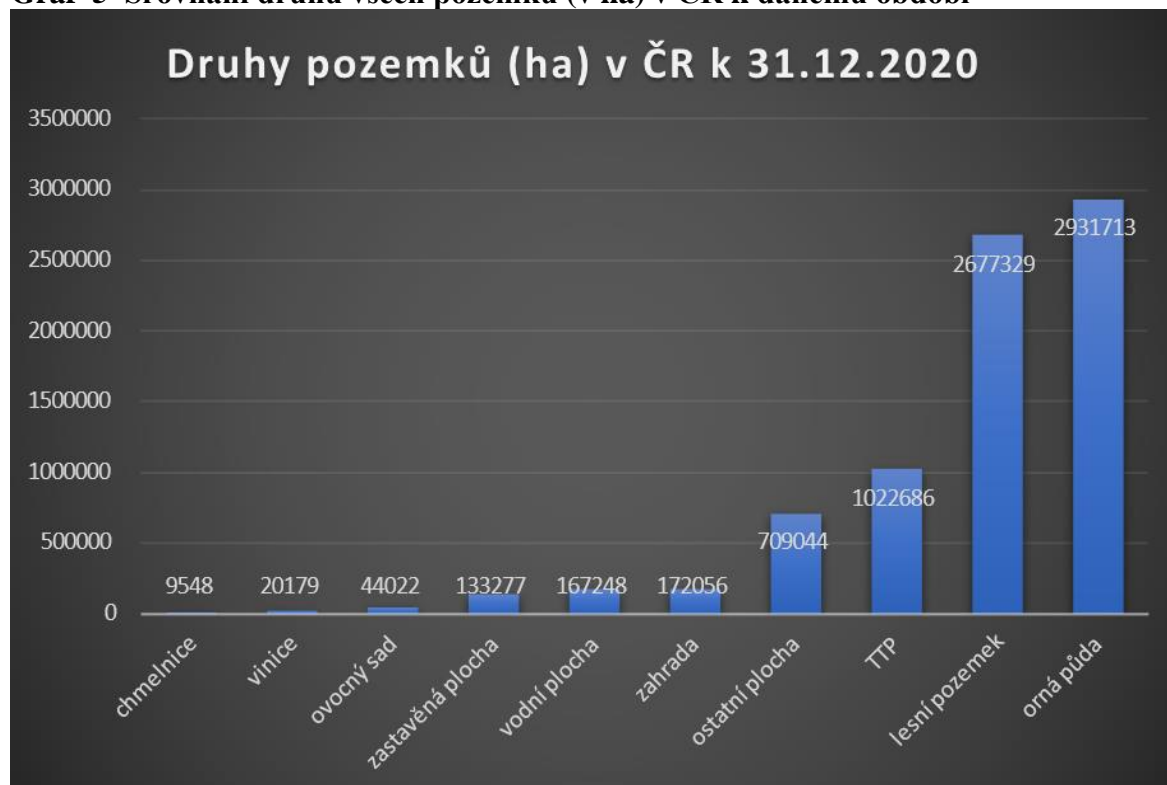
Zdroj dat: Statistická ročenka půdního fondu ČR, ČUZK, Praha 2009. ISBN 978-80-86918-55-6; Zpracování: vlastní

V tomto sledovaném období je zaznamenán setrvalý stav množství zemědělské půdy v celkovém množství. Jmenovitě u orné půdy je patrný pokles, který je naopak vyrovnán nárůstem výměry trvalých travních porostů.

Z grafu je zřejmá klesající tendence využívání orné půdy. Souvisí to s celkovou situací zemědělství v ČR, kdy dochází k nepříznivému trendu spočívajícím v nezemědělském využívání půdy. Vlastník má dle zákona sice povinnost hospodařit v souladu s druhem pozemku, ale není žádný legislativní předpis, který by ošetřil, jakým způsobem bude o půdu pečováno. Pokud dochází k dlouhodobému zanechání půdy ladem, půdy ztrácí svoji schopnost úrodnosti, retence, dochází k postupnému procesu degradace. Což je velmi nepříznivý faktor. Orgány ochrany ZPF dle zákona mohou postihovat vlastníky pouze za to, zda pozemek nevyužívají v souladu s druhem pozemku, což je hodnoceno jako přestupek. Ale žádná legislativa neupravuje adekvátní ochranné zásahy vedoucí k zachování kvality a hodnoty půdy. Současná legislativa je postavena na institutu vlastnictví, který je takřka nadřazen nedoceneným hodnotám půdy, které ve skutečnosti

půda má. Jakým způsobem bude vlastník s půdou nakládat, je do jisté míry závislé na jeho vůli. Tato vůle však ve všech případech nemusí být v souladu se zásadami trvale udržitelného rozvoje a zachováním produkčních a mimo produkčních funkcí krajiny.

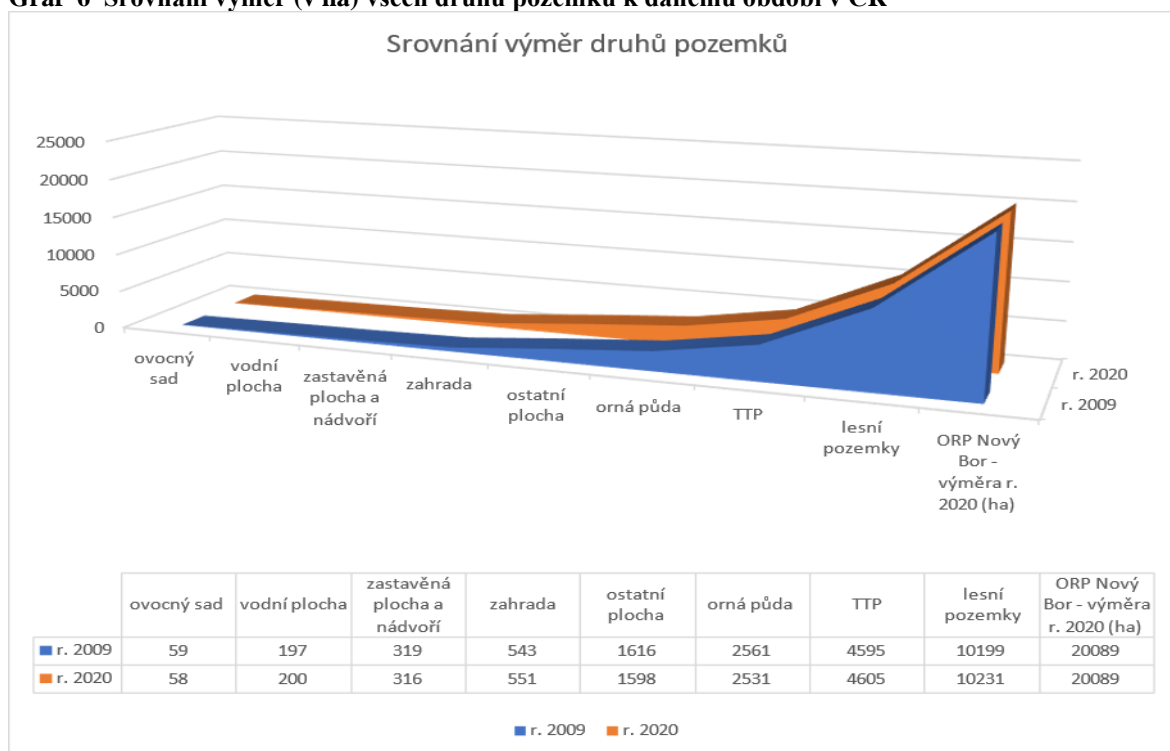
Graf 5 Srovnání druhů všech pozemků (v ha) v ČR k danému období



Zdroj dat: Souhrnné přehledy o půdním fondu z údajů katastru nemovitostí ČR, ČUZK, Praha 2021. ISBN 978-80-88197-21-8; Zpracování: vlastní

Uvedený graf znázorňuje aktuální stav druhů pozemku k uvedenému datu, ze kterého vyplývá nejvyšší podíl zemědělské půdy vůči ostatním druhům pozemků. Ovšem je zde vidět výrazné množství orné půdy společně s lesními pozemky oproti zastavěné ploše a trvalým travním porostům, a ještě větší míře oproti ostatním druhům pozemků. V současné době zaujímají největší plochy.

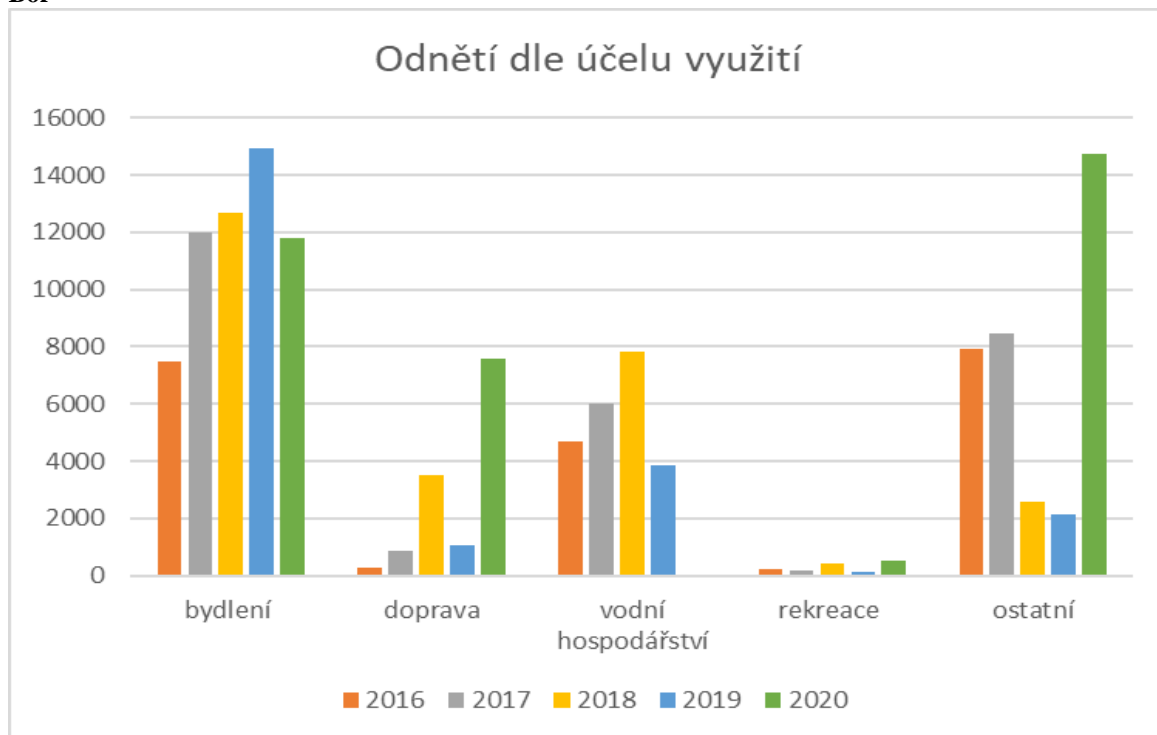
Graf 6 Srovnání výměr (v ha) všech druhů pozemků k danému období v ČR



Zdroj dat: Souhrnné přehledy o půdním fondu z údajů katastru nemovitostí ČR, ČUZK, Praha 2021. ISBN 978-80-88197-21-8; Zpracování: vlastní

Z grafu vyplývá srovnatelná tendence vývoje v porovnávaných obdobích tj. 2009 a 2020. Z čehož je možné konstatovat setrvalý stav. Neboť nebyla zaznamenána výrazná změna.

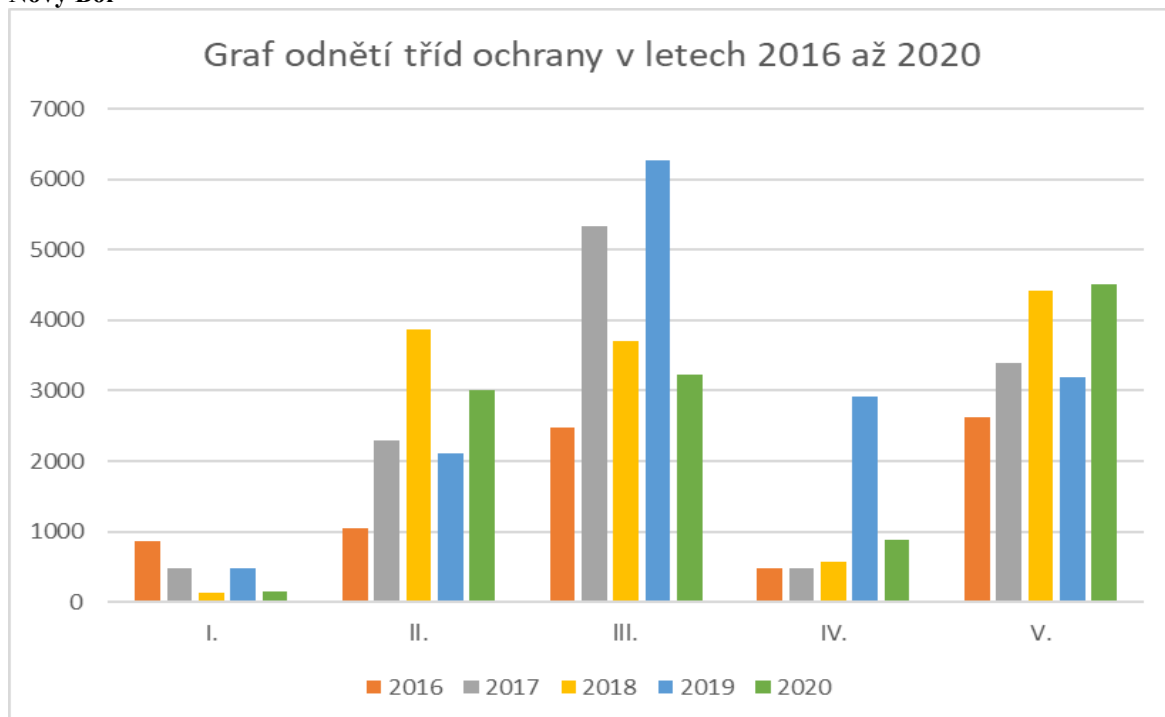
Graf 7 Přehled odňatých pozemků (v ha) dle způsobu využití za období let 2016 až 2020 za ORP Nový Bor



Zdroj dat: vlastní sběr dat v letech 2016 až 2020, zpracování vlastní

Z grafu lze vyčíst vzrůstající tendenci odnětí pro bydlení, která dosáhla maxima v roce 2019 a následně má křivka tendenci vyrovnávat hranici předchozích let 2017 a 2018. V ostatních případech se jedná o stabilní tendenci v oblasti vodního hospodářství, nevýznamnou u rekreačních objektů, u dopravy byl zaznamenán výrazný výkyv v posledním sledovaném roce, což nemusí ukazovat na rozvoj trendu, neboť se jedná o extrémní výkyv, což může být způsobeno například dotačními tituly.

Graf 8 Přehled odňatých pozemků (v ha) dle způsobu využití za období 2016 až 2020 za ORP Nový Bor



Zdroj dat: vlastní sběr dat v letech 2016 až 2020, zpracování vlastní

Z grafu je zřejmé, že v uvedeném období půda v I. třídě ochrany byla odnímána v malém množství, s klesající tendencí. Půda ve II. třídě ochrany má naopak ve sledovaném období vzrůstající tendenci, a to ve všech sledovaných obdobích. Půda ve II. třídě ochrany má ve sledovaném období výrazně vzrůstající tendenci, kdy k nejvyšším výkyvům v odnětí došlo v jednotlivých letech 2017 a 2019. Půda ve IV. třídě ochrany má sledovaném období má převážně mírně vzrůstající tendenci, vyjma roku 2019, kdy došlo k razantnímu navýšení odnětí. U půd v V. třídě ochrany a u půd ve III. třídě ochrany ve sledovaném období dochází ve sledovaném období k nejmasivnějšímu odnětí. U půdy v V. třídě ochrany je možné spatřovat stále narůstající trend vývoje odnímání.

5 Výsledky a diskuze:

Zábor zemědělské půdy je považován za jednu z příčin degradace, vznikající v důsledku působení klimatických změn. Územní plán je však zásadním dokumentem již v počáteční koncepční fázi. Zejména proto, že k odnětí půdy ve skutečnosti nedochází v předcházející koncepční fázi územního plánování, ale až na základě souhlasu s odnětím půdy ze ZPF, tj. ve fázi realizační. Ačkoli je půda nenahraditelným výrobním prostředkem, rozloha je konečná s absencí možného zvýšení její výměry. Důsledky záborů půdy a eroze, ještě více násobí účinky, již tak zásadních klimatických změn, které jsou již velmi patrné. Alarmující je především stav podzemních vod, zadržování vody v krajině, stále častěji se vyskytující výkyvy mezi lokálními záplavami a suchem. Při posuzování záměru se vždy vyhodnocují dotčené pozemky evidované v katastru nemovitostí a další pozemky dotčené záměrem. Dále jejich bonitované půdně ekologické jednotky tak, jak odpovídají vyhlášce Ministerstva životního prostředí č. 48/2011 Sb., o stanovení tříd ochrany, ve znění pozdějších předpisů. Na základě toho, zda se jedná o třídy ochrany III. a V. třídy se pozemky posuzují v běžném režimu a, nebo I. a II. třídy, na které se vztahuje ustanovení § 3 odst. 4 zákona o ochraně ZPF. Další posuzované náležitosti jsou soulad, s platnou územně plánovací dokumentací. Jakým způsobem jsou pozemky zařazeny do zastaveného, zastavitelného, popřípadě mimo tato území. Dalším důležitým faktorem je posouzení funkčních využití ploch.

Při posuzování relevantních náležitostí žádostí je třeba vycházet zejména z ustanovení § 1 odst. 1 zákona o ochraně ZPF a brát v úvahu skutečnost, že zemědělský půdní fond je důležité přírodní bohatství a zejména součást životního prostředí, § 4 odst. 1 zákona o ochraně ZPF vycházet ze zásad nejracionálnějšího využití půdního fondu, § 7 zákona o ochraně ZPF při posuzování dbát na to, aby zpracovaná předložená dokumentace vycházela ze zásad plošné ochrany, § 9 zákona o ochraně ZPF, § 4 zákona o ochraně ZPF dbát co nejnižších ztrát půdního fondu, § 9 odst. 6 zákona o ochraně ZPF doložené podklady žádosti musí obsahovat zohlednění účelu zamýšleného odnětí společně se zdůvodněním, proč je navržené odnětí nejvýhodnější pro půdní fond, § 9 odst. 8 zákona o ochraně ZPF odejmout půdu, až po důkladném zvážení, § 11 odst. 2 vyhlášky u záměrů, které podléhají podle povolení dle jiných právních předpisů vycházet z předložené dokumentace.

Při posuzování předmětu žádosti se zohledňují skutečnosti rozhodné pro stav věci, s přihlédnutím na stále vzrůstající tlak ochrany zemědělské půdy zejména v souvislosti s aktuálním problémem vysokého poklesu množství zemědělské půdy v součinnosti se snahou zvýšení retenční schopnosti krajiny a alarmujícím stavem podzemních vod. Vzhledem k předpokládaným změnám klimatu je potřeba záměry též posuzovat v souladu s trvale udržitelným rozvojem. Vyhodnotit, zda se jedná o zemědělsky hodnotné pozemky z hlediska jejich využití. Obzvláště důležitým aspektem je v případě zastavení je celková plocha, která je přímo úměrná ztrátám produkčních a mimoprodukčních funkcí, které půda tímto záměrem nenávratně ztrácí. Zároveň je nutné zohlednit komplexní retenční schopnost, která je nezanedbatelná. V kontextu aktuálních změn vývoje klimatu a jejich negativních dopadů na krajinu vzrůstá potřeba realizace adaptačních opatření z důvodu zvýšení stability krajiny a snížení její celkové zranitelnosti.

Z příkladů uvedených v Oddíle I. byla předvedena ukázka odnětí půdy pod kódem BPEJ 7.21.52, což je půda s malou produkční významností a nízkým stupněm ochrany, ovšem tato ukázka byla použita z důvodu porovnání s druhým ukázkovým příkladem, na němž bylo demonstrováno, jakým důležitým nástrojem je územní plán v procesu samotného odnímání. Cílem bylo poukázat na jasné mantinely, které v druhém případě stanovil územní plán. Konkrétně v podmíněně přípustném využití daných pozemků umožňuje zalesnění pozemků do výměry 1 ha pod podmínky bezprostřední návaznosti na současné lesní porosty, které jsou vymezené v platném územním plánu, popřípadě plochy lesní obsahující vysoký nálet na nelesní půdě převedených na lesní plochy, je možné realizovat na plochách ve IV. až V. třídě ochrany zemědělského půdního fondu nebo na plochách bez stanovení třídy ochrany, pokud tato vzdálenost nebude menší než 50 m od hranice zastavěného území. Což má v praxi za následek ochranu pozemků v I. až III. třídě ochrany.

V procesu změny druhu pozemku na PUPFL je důležité zmínit § 11a odst. 1 písm. h) a m) zákona o ochraně ZPF. Obě uváděná paragrafová znění se vztahují k PUPFL, přičemž významným odrazujícím faktorem pro žadatele, je platba odvodu za odnětí těchto pozemků pro požadované lesní využití. Dle § 11a odst.1) písm. m) zákona o ochraně ZPF je možné tyto pozemky z důvodu požadovaného převodu zemědělské půdy na lesní využití

půdy odejmout ze zemědělského půdního fondu, kromě těch nejhodnotnějších půd v I. a II. třídě ochrany.

Dle § 4 odst. 3 zákona o ochraně ZPF lze rovněž odejmout nejcennější půdy v třídě I. a II. a to výhradně za předpokladu, že odejmutím těchto pozemků bude sledován veřejný zájem, který bude výrazně převažovat, nad veřejným zájmem ochrany zemědělského půdního fondu. Zamýšleným veřejným zájmem může být například stavba dálnice. Jestliže jsou tyto plochy již součástí zastavěného či zastavitelného území v platném územním plánu, ustanovení § 4 odst. 3 zákona o ochraně ZPF plošné ochrany se na ně nevztahuje na základě § 4 odst. 4 zákona o ochraně ZPF.

Zmiňované ustanovení zákona však pozbývá platnosti na základě ustanovení § 4 odst. ovšem s odkazem na zásadu plošné ochrany v § 4 odst. 3) zákona o ochraně ZPF, kdy žadatel musí doložit výraznou převahu veřejného zájmu. Ovšem i zde narážíme na § 4 odst. 4) zákona o ochraně ZPF, který naopak pozemky uvedené v platné územně plánovací dokumentaci umožňuje uvolnit pro nezemědělské využití.

Z grafů je zřetelný pokles orné půdy, a naopak nárůst TTP. Z čehož lze usuzovat na možnou souvislost se současným trendem rozprodávání zemědělské půdy menším vlastníkům, kteří nemají zájem na půdě hospodařit, a naopak dochází k rozparcelování hodnotných pozemků na stavební parcely. Bez ohledu na kvalitu půdy.

Ochrana půdy by měla být prioritou, zejména na základě hodnot, kterými půda představuje nenahraditelné přírodní bohatství. Důležité jsou i mimoprodukční funkce půdy, ke kterým kromě přirozené akumulace vod patří i vliv na mikroklima krajiny. Pozemky s vegetačním a půdním krytem přirozeně působí jako klimatizační jednotky. Na rozdíl je tomu u velkých zpevněných ploch, které se přehřívají při vysokých teplotách a tím přispívají k vysušování okolní krajiny. Odnětím pro trvalé záборы zemědělské půdy, degradací výstavbou zpevněných plocha a zástavbou dochází k nenávratnému odebrání těchto mimoprodukčních funkcí.

V zákoně o ochraně ZPF sice jsou vyjmenovány zásady plošné ochrany: přednostní odejmutí méně kvalitní půdy před kvalitní, odnímat pouze nejnútnejší plochu, co nejméně narušit hydrologické poměry a uspořádání půdního fondu, odnímat pouze v nezbytném případě. Jedná se o zásady, které jsou dané, ale nejsou přesně specifikované. Co přesně je

nejnutnější plocha a co už není? Co je nezbytný případ a co už ne? Z pochopitelných důvodů se jedná o celou řadu skutečností, které nelze jasně určit, ovšem jejich posuzování podléhá poměrně subjektivnímu hodnocení. Jistý mantinel v tomto ohledu lze nalézt v koeficientu zastavěnosti území, což je poměr zastavěné plochy k výměře pozemku.

Zásada přednostního odejmutí méně kvalitní půdy, před kvalitní je zřejmá, ovšem jestliže tyto kvalitní půdy jsou zahrnuty v plochách územně plánovací dokumentace k výstavbě, vztahuje se na ně výjimka § 4 odst. 4 zákona o ochraně ZPF a zákon výslovně nezakazuje tyto plochy vyjmout ze zemědělského půdního fondu, a to i přesto, že se jedná o plochy v I. a II. třídě ochrany.

Navzdory skutečnosti, že k samotnému odnětí nedochází v přípravné koncepční fázi tj., v procesu, kdy jsou plochy rozdělovány pro různá budoucí využití, ale v okamžiku posuzování žádosti o odnětí a vyhodnocování nezbytnosti záměru, je zřejmé, že samotný územní plán hraje poměrně významnou roli. Při posuzování záměru, v procesu odnětí, je kladem mimo jiné velký důraz na soulad navrhovaného záměru s platnou územně plánovací dokumentací. Jestliže není nalezen soulad, není možné souhlas s odnětím udělit. Územní plán v rámci regulativů umožňuje nastavení konkrétnějších kritérií určujících další specifické podmínky, které je třeba v rámci posuzování přípustnosti požadovaného záměru posuzovat.

6 Doporučení

Na základě zjištění, která vyplývají z poznatků v praktické části práce, se jeví jako vhodné řešení směřující k lepší ochraně půdy změna legislativy směrem k jinému uchopení znění zákona. Byť je zákon o ochraně ZPF myšlený k ochraně půdy, vzhledem ke své stručnosti a nízké opoře je tato ochrana v celé řadě důležitých aspektů špatně uplatňovaná. Kupříkladu lesní zákon je velice podrobně rozepsán a vše je jasně srozumitelné, čitelné a současně navíc je tento zákon doprovázen obsáhlým výkladem. Lesní zákon přímo ukládá vlastníkům při hospodaření na PUPFL počínat si tak, aby zůstaly zachovány produkční funkce lesa rovnoměrným a trvalým způsobem. Zákon o ochraně ZPF ukládá užívat pozemek v souladu s druhem pozemku, ale nevyžaduje po vlastnících žádné kroky k zachování produkčních a mimoprodukčních funkcí půdy.

Bylo by vhodné nechat se inspirovat právě lesním zákonem, zejména co se týká jasných formulací, aby bylo možné z hlediska posuzování najít konkrétní a zřetelné mantinely zákona.

7 Závěr

Hlavním cílem této práce bylo zjistit, zda současná právní úprava představuje dostatečnou ochranu pro zemědělský půdní fond z hlediska tříd ochrany.

V úvodní části bylo provedeno seznámení s probíraným tématem a související legislativou. Následně byla provedena analýza právní úpravy od pramenů práva Evropských společenství, přes vnitrostátní právní předpisy. V další části byly zmiňovány ústavní základy, Listina základních práv a svobod, občanský zákoník a další navazující právní předpisy. Zvláštní kapitolou bylo posuzování vlivu na životní prostředí.

Hlavní teoretická část práce byla věnovaná třídám ochrany z hlediska zákona o ochraně zemědělského půdního fondu. Došlo k vysvětlení pojmů, co jsou třídy ochrany, k čemu jsou důležité a kde v zákoně o ochraně ZPF je možné nalézt jejich provázanost. Dále byla pozornost věnována porovnání lesního zákona a zákona na ochranu zemědělského půdního fondu a současně byly zmíněny kvantitativní nástroje ochrany půdy.

Praktická část práce byla zaměřená na konkrétní skutečnosti v problematice ochrany půdy v České republice na základě tříd ochrany, a to zejména v procesu samotného odnímání ze zemědělského půdního fondu. Byla předvedena ochrany půdy na konkrétních příkladech.

V závěrečné části byly shrnuty výsledky nasbíraných dat, které byly shromážděny v období let 2016 až 2020. Z těchto nasbíraných dat navzdory skutečnosti, že se jedná o relativně krátkou časovou řadu, bylo možné poukázat na vzrůstající trend v oblasti bydlení.

Na rozboru praktických příkladů bylo předvedeno, jakým silným nástrojem v procesu odnímání je územní plán. Z nasbíraných dat je zřejmé, že kvalitní hodnotné půdy ochrany jsou odnímány. Zákon nezakazuje na základě výjimky jejich nezemědělské využití dle § 4 odst. 4 zákona o ochraně ZPF, dle kterého dochází k uvolnění kvalitních půd pro nezemědělské využití, na konkrétním případě bylo předvedeno, že je možné i s regulativy územního plánu tyto kvalitní půdy ochránit.

Posláním závěrečné části práce bylo celkové zhodnocení, zda je půda dle aktuální legislativy dostatečně chráněna. Z celkového výsledku vyplývá, že dle aktuální legislativy půda není chráněna dostatečně. Doporučuji změnu zákona spočívající ve zpřesnění

formulačních nedostatků na základě kterých, by bylo možné zlepšit aplikaci ochrany půdy v praxi.

8 Seznam použitých zdrojů

Literatura:

1. MILOŠ TUHÁČEK, JITKA JELÍNKOVÁ A KOL., Právo životního prostředí praktický průvodce: Praha: Grada Publishing, a.s., 2015. ISBN 978-80-247-5464-2.
2. KAREL MAIER A KOL., Udržitelný rozvoj území. Praha: Grada Publishing, a.s., 2012. ISBN 978-80-247-4198-7.
3. EVA KRUŽÍKOVÁ, EVA ADAMOVÁ, JAN KOMÁREK., Právo životního prostředí Evropských společenství praktický průvodce: Praha: Linde Praha, a.s., 2003. ISBN 80-7201-430-7.
4. PETR BAUDYŠ, Katastr a nemovitosti: Praha: C. H. Beck 2003. ISBN 80-7179-824-X.
5. PETR PETRŽÍLEK, Půda v krajině a její právní ochrana jako složky životního prostředí: Praha: Ministerstvo životního prostředí 2001. ISBN 80-7212-182-0.
6. MILOŠ HOLÝ, Eroze a životní prostředí. Praha: ČVUT Vydavatelství, 1994. ISBN 80-01-01078-3.
7. ČUZK, Statistická ročenka půdního fondu ČR, Praha 1997. ISBN 80-901212-9-2
8. ČUZK, Statistická ročenka půdního fondu ČR, Praha 2008. ISBN 978-80-86918-53-2
9. ČUZK, Statistická ročenka půdního fondu ČR, Praha 2009. ISBN 978-80-86918-55-6
10. ČUZK, Souhrnné přehledy o půdním fondu z údajů katastru nemovitostí ČR, Praha 2021. ISBN 978-80-88197-21-8

Směrnice:

1. Směrnice Evropského parlamentu a rady (EU) ze dne 11.12.2018 o podpoře využívání energie z obnovitelných zdrojů
2. Směrnice 2004/35/ES, o odpovědnosti za životní prostředí v souvislosti s prevencí a nápravou škod na životním prostředí
3. Směrnice 85/337/EHS, o posuzování vlivů některých veřejných a soukromých záměrů na životní prostředí

Právní předpisy:

1. Zákon č. 334/1992 Sb., o ochraně zemědělského půdního fondu v platném znění
2. Zákon č. 289/1995 Sb., o lesích a o změně některých zákonů
3. Zákon č. 253/2013 Sb., Katastrální zákon
4. Zákon č. 183/2006 Sb., o územním plánování a stavebním řádu
5. Ústavní zákon č. 1/1993 Sb., Ústava České republiky
6. Ústavní zákon č. 2/1993 Sb., Listina základních práv a svobod

Internetové zdroje:

1. GEOPORTÁL LIBERECKÉHO KRAJE: Zobrazení tematické mapy. [on-line]. [cit. 2021-02-19]. Dostupný z: [Ochrana přírody v Libereckém kraji - Geoportál Libereckého kraje \(kraj-lbc.cz\)](http://ochrana.prirody.v.libereckem.kraji-geoportal.libereckeho.kraje.kraj-lbc.cz)
2. ČÚZK: Nahlížení do katastru nemovitostí. [on-line]. [cit. 2021-02-19]. Dostupný z: [Publikace dat ISKN - 0s :250ms, 1 prvků. \(cuzk.cz\)](http://publikace.dat.iskn-0s:250ms,1prvků.cuzk.cz)
3. Směrnice 2011/92/EU o posuzování vlivů některých veřejných a soukromých záměrů na životní prostředí [on-line]. [cit. 2021-02-28]. Dostupný z: <https://eur-lex.europa.eu/legal-content/CS/TXT/?uri=LEGISSUM%3Aev0032>
4. Strategie EU v oblasti biologické rozmanitosti do roku 2030 [on-line]. [cit. 2021-02-28]. Dostupný z: https://ec.europa.eu/info/strategy/priorities-2019-2024/european-green-deal/actions-being-taken-eu/eu-biodiversity-strategy-2030_cs
5. Směrnice Evropského parlamentu a Rady 2004/35/ES ze dne 21. dubna 2004 o odpovědnosti za životní prostředí v souvislosti s prevencí a nápravou škod na životním prostředí [on-line]. [cit. 2021-02-28]. Dostupný z: <https://eur-lex.europa.eu/legal-content/CS/ALL/?uri=CELEX%3A32004L0035>

9 Přílohy

Příloha č.1 Tabulky tříd ochrany:

Příloha k vyhlášce č. 48/2011 Sb.

Třídy ochrany

Tabulka č. 1

I. třída ochrany								
BPEJ								
00100	00300	05600	06000	10100	10300	11000	11010	11100
11110	11112	15600	16000	16100	20100	20200	20300	20900
20910	21000	21100	21110	25600	26000	30100	30200	30300
30900	30910	31000	31100	35600	36000	40100	40110	40200
40210	40300	40900	40910	41000	41010	41100	41110	45600
45800	46000	46100	46200	50900	50910	51000	51010	51100
51110	51200	51400	55600	56000	56100	61200	61400	65600
66000	66100	71100	71200	72801	72811	72901	72911	73011
75600	83401	83421	83501	83521	93601	93621	95600	

Tabulka č. 2

II. třída ochrany								
BPEJ								
00110	00112	00501	00600	00610	00800	00810	05700	05800
06100	06200	10110	10112	10501	10600	10800	10810	11300
11310	11400	11410	15700	15800	16200	20110	20112	20210
20212	20501	20600	20800	20810	21010	21200	21210	21400
21410	21500	21510	24200	24210	25700	25800	26100	26200
30110	30112	30210	30212	30501	30600	30800	30810	31010
31110	31200	31210	31400	31500	31510	34200	34210	35700
35800	36100	36200	40112	40212	40800	40810	40812	41200
41210	41400	41410	41500	41510	41901	41911	42801	44200
44210	45700	45900	50800	50810	50812	51210	51212	51300
51310	51410	51500	51502	51510	51512	52501	52511	52801
52811	52901	52911	53001	53301	54200	54210	54300	54310
55700	55800	55900	56200	61210	61212	61300	61310	61410
62210	62801	62811	62901	62911	64200	64210	64300	64310
65700	65800	66200	71110	71210	71300	71310	71400	71410
71500	71502	71510	72210	72501	72511	72601	72611	72701
72804	72904	73001	73101	73201	73211	73301	73311	74300
74310	74400	74410	74600	75500	75700	75800	82210	83404

83431	83504	83531	84400	84410	85500	85600	85800	93604
93631	95500	95800						

Tabulka č. 3

III. třída ochrany								
BPEJ								
00511	00602	00612	00700	00710	00750	00850	01901	05900
10511	10602	10610	10612	10700	10710	10750	10850	11440
11811	11901	12501	12601	12801	12811	13301	13304	13314
15001	15004	15011	15900	16300	16401	20511	20602	20610
20612	20700	20710	20850	21212	21213	21300	21310	21440
21450	21512	21602	21811	21901	21911	22501	22511	22601
22611	22801	22804	22811	22901	22911	23001	23301	23304
23311	24600	24602	24610	24612	24700	24702	24710	24712
25001	25900	26300	26401	30511	30602	30610	30612	30700
30710	30850	31212	31213	31300	31310	31410	31512	31602
31901	31911	32501	32511	32601	32611	32801	32804	32811
32901	32911	33001	33301	33304	33311	34300	34310	34400
34501	34511	34600	34602	34610	34700	35001	35011	35201
35211	35900	40840	40842	40850	40852	41212	41213	41300
41310	41440	41450	41512	41513	41540	41550	41552	41602
41904	41941	42501	42511	42601	42611	42804	42811	42901
42911	43001	43301	43304	43311	44300	44310	44501	44511
44600	44602	44610	44700	44702	44710	45001	45011	45201
45211	45301	46401	46411	50840	50842	50850	50852	51213
51313	51440	51450	51513	51540	51550	51552	51811	51901
51911	51941	51951	52001	52210	52504	52514	52541	52551
52601	52611	52804	52851	52904	52914	53011	53041	53101
53201	53304	53311	53341	53351	54400	54410	54501	54511
54600	54602	54610	54700	54702	54710	55001	55011	55201
55301	56401	56411	61213	61313	61440	61450	61602	62001
62212	62411	62441	62451	62601	62611	62701	62711	62804
62904	63101	63201	63211	64340	64400	64410	64501	64511
64600	64602	64610	64700	64702	64710	65001	65011	65500
65900	66401	66411	71212	71313	71440	71450	71512	71600
71602	71610	72212	72411	72504	72514	72604	72704	72711
72814	72914	73004	73014	73104	73111	73204	73304	73314
74602	74610	74612	74700	74702	74710	75001	75011	75201
76401	76411	82212	83424	83524	85001	85011	85201	86401
86411	93624	95001	95011	96401	96411			

Tabulka č. 4

IV. třída ochrany								
BPEJ								
00401	00411	00640	00650	00740	00840	01811	01904	01911
01914	01941	01944	01951	02001	02004	02011	02014	02041
02051	02110	02112	02210	02212	02242	02252	02310	02312
02411	02414	02441	02451	02901	02904	02911	02914	02941
02951	03201	03204	03221	03231	05500	06300	06401	06411
06501	06511	10401	10411	10640	10650	10740	10840	11313
11814	11841	11844	11904	11911	11914	11941	11951	12001
12011	12110	12210	12212	12242	12252	12310	12312	12504
12511	12514	12541	12544	12604	12611	12614	12641	12651
12804	12814	12841	12851	12901	12904	12911	12914	12941
12951	13001	13011	13041	13051	13101	13201	13204	13311
13341	13351	15014	15041	15111	15411	15500	16411	16501
16511	17001	20401	20411	20640	20650	20740	20750	20840
21313	21513	21540	21542	21550	21552	21700	21710	21720
21730	21814	21841	21904	21914	21941	21951	22001	22004
22011	22014	22041	22051	22110	22210	22212	22310	22312
22504	22514	22541	22551	22604	22614	22641	22651	22814
22841	22851	22904	22914	22941	22951	23004	23011	23041
23051	23101	23111	23201	23204	23231	23314	23341	23351
24613	24713	24742	24752	24811	24814	24841	25004	25011
25014	25041	25051	25111	25141	25151	25201	25211	25241
25251	25301	25303	25311	25341	25411	25500	26411	26501
26511	30401	30411	30640	30650	30740	30750	30840	31313
31440	31450	31513	31540	31542	31550	31552	31700	31710
31811	31814	31904	31914	31941	31951	32001	32004	32011
32014	32041	32051	32110	32210	32212	32242	32252	32310
32312	32411	32414	32441	32451	32504	32514	32541	32551
32604	32614	32641	32644	32651	32654	32701	32704	32711
32714	32741	32751	32814	32841	32851	32904	32914	32941
32951	33004	33011	33041	33051	33101	33111	33201	33204
33221	33231	33241	33251	33314	33341	33351	34410	34612
34613	34702	34710	34712	34742	34752	34811	34814	34841
34851	34911	34951	35004	35014	35041	35051	35111	35141
35241	35301	35303	35311	35313	35341	35411	35500	36300
36401	36411	36501	36511	41313	41542	41811	41841	41851
41914	41951	42001	42004	42011	42041	42051	42110	42210
42212	42242	42252	42310	42312	42504	42514	42541	42551

42604	42614	42641	42651	42701	42711	42814	42841	42851
42904	42914	42941	42951	43004	43011	43041	43051	43101
43111	43201	43204	43211	43241	43251	43314	43341	43351
44612	44613	44712	44811	44911	45004	45051	45111	45241
45303	45311	45341	45411	45441	45500	46300	46501	46511
51542	51543	51602	51700	51710	51814	51841	51851	51904
51914	51944	51954	52004	52011	52041	52051	52110	52212
52310	52312	52544	52554	52604	52614	52641	52651	52701
52711	52741	52751	52814	52841	52844	52854	52941	52951
53004	53014	53051	53111	53204	53211	53241	53251	53314
53344	53354	54612	54613	54712	54742	54752	54811	54841
54851	54911	55004	55041	55051	55111	55211	55241	55251
55303	55311	55411	55500	56300	61700	61710	62004	62021
62031	62041	62051	62110	62112	62113	62242	62310	62414
62604	62614	62641	62651	62704	62714	62741	62751	62814
62841	62851	62914	62941	62951	63111	63204	63241	63251
64612	64613	64712	64713	64742	64752	64811	64841	64851
64911	65004	65041	65051	65111	65113	65201	65211	65241
65251	66300	71213	71513	71540	71542	71543	71550	71552
71553	71700	71710	71811	71841	72001	72004	72021	72031
72041	72110	72112	72213	72242	72310	72414	72441	72451
72541	72551	72614	72641	72651	72714	72841	72851	72941
72951	73041	73051	73114	73341	73351	74613	74712	74811
74911	75004	75014	75111	75211	75241	75301	75311	75341
75900	77001	81811	82001	82004	82021	82031	82041	82110
82112	82213	82242	83434	83441	83451	83534	83541	83551
84811	84911	85004	85014	85041	85051	85211	85301	85311
85411	87001	91811	93641	93651	95004	95014	95041	95051
97001								

Tabulka č. 5

V. třída ochrany								
BPEJ								
01954	02044	02054	02113	02142	02143	02152	02153	02213
02243	02253	02313	02444	02454	02944	02954	03224	03234
03241	03244	03251	03254	03715	03716	03745	03746	03755
03756	03815	03816	03845	03846	03855	03856	03909	03919
03929	03939	03949	03959	03969	04067	04068	04077	04078
04089	04099	04167	04168	04177	04178	04189	04199	06601
06701	06811	06841	06901	07001	07101	07201	07311	07313
07341	07343	07411	07413	07441	07443	07541	07543	07641

07643	07769	07789	07869	07889	11450	11851	11854	11944
11954	12004	12014	12041	12044	12051	12054	12112	12113
12142	12143	12152	12153	12213	12243	12253	12313	12551
12554	12644	12654	12844	12854	12944	12954	13004	13014
13044	13054	13104	13111	13114	13121	13124	13131	13134
13141	13144	13151	13154	13221	13224	13231	13234	13241
13244	13251	13254	13344	13354	13715	13716	13745	13746
13755	13756	13815	13816	13845	13846	13855	13856	13909
13919	13929	13939	13949	13959	13969	14067	14068	14077
14078	14089	14099	14167	14168	14177	14178	14189	14199
15044	15051	15054	15113	15441	15451	16601	16701	16811
16841	16901	17101	17201	17311	17313	17341	17343	17411
17413	17441	17443	17541	17543	17641	17643	17769	17789
17869	17889	21543	21553	21844	21851	21854	21944	21954
22044	22054	22112	22113	22142	22143	22152	22153	22213
22242	22243	22252	22253	22313	22544	22554	22644	22654
22844	22854	22944	22954	23014	23044	23054	23104	23114
23121	23124	23131	23134	23141	23144	23151	23154	23221
23224	23234	23241	23244	23251	23254	23344	23354	23715
23716	23745	23746	23755	23756	23815	23816	23845	23846
23855	23856	23909	23919	23929	23939	23949	23959	23969
24067	24068	24077	24078	24089	24099	24167	24168	24177
24178	24189	24199	24743	24753	24844	24851	24854	25044
25054	25113	25313	25351	25441	25451	26601	26701	26811
26841	26901	27001	27101	27201	27311	27313	27341	27343
27411	27413	27441	27443	27541	27543	27641	27643	27769
27789	27869	27889	31543	31553	31841	31844	31851	31854
31944	31954	32044	32054	32112	32113	32142	32143	32152
32153	32213	32243	32253	32313	32444	32454	32544	32554
32744	32754	32844	32854	32944	32954	33014	33044	33054
33104	33114	33121	33124	33131	33134	33141	33144	33151
33154	33224	33234	33244	33254	33344	33354	33715	33716
33745	33746	33755	33756	33815	33816	33845	33846	33855
33856	33909	33919	33929	33939	33949	33959	33969	34067
34068	34077	34078	34089	34099	34167	34168	34177	34178
34189	34199	34713	34743	34753	34844	34854	34941	35044
35054	35113	35151	35251	35351	35441	35451	36601	36701
36811	36841	36901	37001	37101	37201	37311	37313	37341
37343	37411	37413	37441	37443	37541	37543	37641	37643

37769	37789	37869	37889	41543	41553	41814	41844	41854
41944	41954	42014	42044	42054	42112	42113	42142	42143
42152	42153	42213	42243	42253	42313	42544	42554	42644
42654	42704	42714	42741	42744	42751	42754	42844	42854
42944	42954	43014	43044	43054	43104	43114	43141	43144
43151	43154	43214	43244	43254	43344	43354	43715	43716
43745	43746	43755	43756	43815	43816	43845	43846	43855
43856	43909	43919	43929	43939	43949	43959	43969	44067
44068	44077	44078	44089	44099	44167	44168	44177	44178
44189	44199	44713	44742	44743	44752	44753	44814	44841
44844	44851	44854	44941	44951	45014	45041	45044	45054
45113	45141	45151	45251	45313	45351	45451	46601	46701
46811	46841	46901	47001	47101	47201	47311	47313	47341
47343	47411	47413	47441	47443	47541	47543	47641	47643
47769	47789	47869	47889	51553	51844	51854	52014	52044
52054	52112	52113	52142	52143	52152	52153	52213	52242
52243	52252	52253	52313	52644	52654	52704	52714	52744
52754	52944	52954	53044	53054	53104	53114	53141	53144
53151	53154	53214	53244	53254	53715	53716	53745	53746
53755	53756	53815	53816	53845	53846	53855	53856	53909
53919	53929	53939	53949	53959	53969	54067	54068	54077
54078	54089	54099	54167	54168	54177	54178	54189	54199
54713	54743	54753	54814	54844	54854	54941	54951	55014
55044	55054	55113	55141	55151	55313	55341	55351	55441
55451	56501	56511	56601	56701	56811	56841	56901	57001
57101	57201	57311	57313	57341	57343	57411	57413	57441
57443	57541	57543	57641	57643	57769	57789	57869	57889
62024	62034	62044	62054	62142	62143	62152	62153	62213
62243	62252	62253	62312	62313	62444	62454	62644	62654
62744	62754	62844	62854	62944	62954	63104	63114	63141
63144	63151	63154	63214	63244	63254	63715	63716	63745
63746	63755	63756	63815	63816	63845	63846	63855	63856
63909	63919	63929	63939	63949	63959	63969	64067	64068
64077	64078	64089	64099	64167	64168	64177	64178	64189
64199	64743	64753	64814	64844	64854	64941	64951	65014
65044	65054	65141	65151	66501	66511	66601	66701	66811
66841	66901	67001	67101	67201	67311	67313	67341	67343
67411	67413	67441	67443	67541	67543	67641	67643	67769
67789	67869	67889	71814	71844	71851	71854	72024	72034

72044	72051	72054	72113	72142	72143	72152	72153	72243
72252	72253	72312	72313	72444	72454	72464	72474	72484
72494	72544	72554	72644	72654	72741	72744	72751	72754
72844	72854	72944	72954	73044	73054	73141	73144	73151
73154	73214	73241	73244	73251	73254	73344	73354	73715
73716	73745	73746	73755	73756	73815	73816	73845	73846
73855	73856	73909	73919	73929	73939	73949	73959	73969
74067	74068	74077	74078	74089	74099	74167	74168	74177
74178	74189	74199	74713	74742	74743	74752	74753	74814
74841	74844	74851	74854	74941	74951	74954	75041	75044
75051	75054	75113	75141	75151	75251	75303	75313	75351
75411	75441	75451	76501	76511	76601	76701	76811	76841
76901	77101	77201	77311	77313	77341	77343	77411	77413
77441	77443	77541	77543	77641	77643	77769	77789	77869
77889	81814	81841	81844	81851	81854	82024	82034	82044
82051	82054	82113	82142	82143	82152	82153	82243	82252
82253	83444	83454	83544	83554	83715	83716	83745	83746
83755	83756	83815	83816	83845	83846	83855	83856	83909
83919	83929	83939	83949	83959	83969	84067	84068	84077
84078	84089	84099	84167	84168	84177	84178	84189	84199
84814	84841	84844	84851	84854	84941	84951	85044	85054
85241	85251	85303	85313	85341	85351	85441	85451	86501
86511	86601	86701	86811	86841	86901	87101	87201	87311
87313	87341	87343	87411	87413	87441	87443	87541	87543
87641	87643	87769	87789	87869	87889	91814	91841	91844
91851	91854	93634	93644	93654	93715	93716	93745	93746
93755	93756	93909	93919	93929	93939	93949	93959	93969
94067	94068	94077	94078	94089	94099	94167	94168	94177
94178	94189	94199	95044	95054	96501	96511	96601	96701
96811	96841	96901	97101	97201	97311	97313	97341	97343
97411	97413	97441	97443	97541	97543	97641	97643	97769
97789	97869	97889						

Poznámky pod čarou

1) Vyhláška č. 327/1998 Sb., kterou se stanoví charakteristika bonitovaných půdně ekologických jednotek a postup pro jejich vedení a aktualizaci, ve znění vyhlášky č. 546/2002 Sb.

Příloha č.2 Informace o parcele z katastru nemovitostí

Informace o pozemku | Nahlížení do katastru nemovitostí

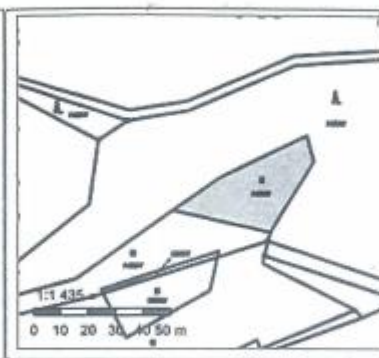


MUNOP00LYAG9

MUNO 24 109/2020

Informace o pozemku

Parcelní číslo:	1458/3e
Obec:	61746[e]
Katastrální území:	677426[e]
Číslo LV:	280
Výměra [m ²]:	812
Typ parcely:	Parcela katastru nemovitostí
Mapový list:	
Určení výměry:	Graficky nebo v digitalizované mapě
Druh pozemku:	trvalý travní porost



Vlastníci, jiní oprávnění

Vlastnické právo	Podíl
Právo hospodařit s majetkem státu	Podíl

Způsob ochrany nemovitosti

Název
zemědělský půdní fond

Seznam BPEJ

BPEJ	Výměra
74742e	812

Omezení vlastnického práva

Nejsou evidována žádná omezení.

Jiné zápisy

Nejsou evidovány žádné jiné zápisy.

Řízení, v rámci kterých byl k nemovitosti zapsán cenový údaj

Nemovitost je v územním obvodu, kde státní správu katastru nemovitostí ČR vykonává [Katastrální úřad pro Liberecký kraj, Katastrální pracoviště Česká Lípa](#).

Zobrazené údaje mají informativní charakter. Platnost k 18.06.2020 07:00:02.

Městský úřad Nový Bor

Odbor životního prostředí

nám. Míru čp. 1, 473 01 Nový Bor, tel.: 487 712 311, e-mail: epodatelna@novy-bor.cz

Dopis č.j. MUNO 23666/2020
Ze dne: 29.05.2020
Spisová zn.: ŽP/289/2020
Č.j. dokumentu: MUNO 27135/2020
Počet listů dokumentu: 1
Počet příloh: 0
Vyřizuje: Svobodová
Telefon: 487 712 437
Datum: 18.06.2020

Žadatel:

Městský úřad Nový Bor, odbor životního prostředí, jako orgán ochrany zemědělského půdního fondu podle § 13 zákona č. 334/1992 Sb., o ochraně zemědělského půdního fondu, ve znění pozdějších předpisů (dále jen „zákon o ochraně ZPF“), příslušný dle § 15 písm. j) zákona o ochraně ZPF, vydává na základě Vaší žádosti, podle ustanovení § 149 odst. 1 zákona č. 500/2004 Sb., správní řád, ve znění pozdějších předpisů (dále jen „správní řád“) toto

z á v a z n é s t a n o v i s k o .

Městský úřad Nový Bor, odbor životního prostředí, podle ust. § 9 odst. 8 zákona o ochraně ZPF

s o u h l a s í

s trvalým odnětím zemědělské půdy ze zemědělského půdního fondu (dále jen „ZPF“) níže uvedeného pozemku pro záměr – „Změny druhu pozemku na pozemek určený k plnění funkcí lesa“ na p. p. č. 1458/3 v k. ú.

Číslo pozemku v k. ú.	Druh pozemku	Výměra pozemku dle KN (ha)	Požadované vynětí půdy (ha)
1458/3	TTP	0,0812	0,0812

Udělení souhlasu je vázáno splněním následujících podmínek:

1. Souhlas s odnětím zemědělské půdy ze ZPF pozbývá platnosti uplynutím 3 let ode dne jeho oznámení žadateli, nestal – li se podkladem pro řízení podle zvláštních právních předpisů nebo došlo – li ke změně záměru (§ 10 odst. 3 zákona o ochraně ZPF).
2. Orgán ochrany ZPF uděluje výjimku z ustanovení § 8 odst. 1 písm. a) bod 1. zákona o ochraně ZPF, na základě které se pro účel změny druhu pozemku nepředepisuje povinnost provést skryvku kulturních vrstev půdy na dotčeném pozemku.

Příloha č.4 Druhá strana souhlasu s trvalým odnětím

3. Dle § 11a odst. 1) písm. m) zákona o ochraně ZPF se za trvalé odnětí zemědělské půdy pro účely změny druhu pozemku na druh pozemku se způsobem využití pozemek určený k plnění funkcí lesa, s výjimkou půdy v I. a II. třídě ochrany nepředepisuje odvod za trvalé odnětí.

4. Po dokončení správního řízení dle zákona č. 289/1995 Sb., o lesích a o změně a doplnění některých zákonů, ve znění pozdějších předpisů, je povinností vlastníka zajistit zápis změny druhu pozemku do katastru nemovitostí. Podkladem pro zápis změny druhu pozemku v katastru nemovitostí je v případě trvalého odnětí půdy ze ZPF tento souhlas dle § 9 odst. 8 zákona o ochraně ZPF.

Odůvodnění:

Městský úřad Nový Bor, odbor životního prostředí, obdržel žádost dne 29.05.2020 od .

ve věci vydání souhlasu s trvalým odnětím půdy ze ZPF s odnětím celé výměry pozemku


Změnou druhu pozemku na druh pozemku určeného k plnění funkcí lesa je dotčena zemědělská půda, která byla zahrnuta do bonitované půdně ekologické jednotky (BPEJ) 7.47.42, která byla vyhláškou č. 150/2013 Sb., o stanovení tříd ochrany, ve znění pozdějších předpisů, stanovena V. třída ochrany. Podle tohoto zařazení patří daná půda z hlediska jejího zemědělského využití k půdám produkčně málo významným.

Orgán ochrany ZPF při posuzování návrhu na trvalé odnětí pro změnu druhu pozemku na pozemek určený k plnění funkcí lesa vycházel z mapových podkladů. Došlo ke zohlednění skutečnosti, že pozemek je součástí okolního již vzrostlého lesního porostu. Jedná se tedy o uvedení skutečnosti do souladu s katastrem nemovitostí. Dále je možné konstatovat, že zůstanou zachovány přirozené funkce půdy a tento pozemek i nadále zůstane zachován jako součást půdního fondu České republiky, i když pod ochranou jiné složky životního prostředí a jejího příslušného zákona.

Na základě výše uvedených skutečností orgán ochrany ZPF rozhodl tak, jak je uvedeno ve výrokové části.

Poučení:

Toto závazné stanovisko podle § 149 odst. 1 správního řádu není rozhodnutím ve správním řízení a nelze se tedy proti němu samostatně odvolat. Podle § 149 odst. 5 správního řádu je však možné podat odvolání proti rozhodnutí, které bylo závazným stanoviskem podmíněno a obsah závazného stanoviska napadnout v rámci odvolání.


Světlana Svobodová
úředník životního prostředí
Městského úřadu Nový Bor
oprávněná úřední osoba

MĚSTSKÝ ÚŘAD
odbor životního prostředí
473 01 NOVÝ BOR

-7-

Obdrží:

Na vědomí:

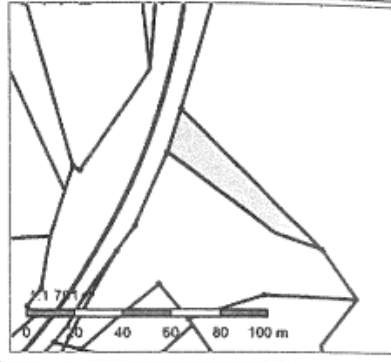
MěÚ Nový Bor, OŽP, lesní hospodářství.

Příloha č.5 Informace o parcele z katastru nemovitostí

Informace o pozemku | Nahlížení do katastru nemovitostí

Stránka č. 1 z 1

Informace o pozemku

Parcelní číslo:	<u>606</u>	
Obec:	<u>5618601</u>	
Katastrální území:	<u>1707147</u>	
Číslo LV:	<u>2978</u>	
Výměra [m ²]:	858	
Typ parcely:	Parcela katastru nemovitostí	
Mapový list:		
Určení výměry:	Ze souřadnic v S-JTSK	
Druh pozemku:	orná půda	

Vlastníci, jiní oprávnění

Vlastnické právo	Podíl
------------------	-------

Způsob ochrany nemovitosti

Název
zemědělský půdní fond
rozsáhlé chráněné území

Seznam BPEJ

BPEJ	Výměra
<u>71512</u>	858

Omezení vlastnického práva

Nejsou evidována žádná omezení.

Jiné zápisy

Nejsou evidovány žádné jiné zápisy.

Řízení, v rámci kterých byl k nemovitosti zapsán cenový údaj

Více informací k cenovým údajům naleznete v k aplikaci.

Nemovitost je v územním obvodu, kde státní správu katastru nemovitostí ČR vykonává [Katastrální úřad pro Liberecký kraj, Katastrální pracoviště Česká Lípa](#).

Informace o pozemku

Parcelní číslo:	<u>638/1</u>	
Obec:	<u>15618601</u>	
Katastrální území:	<u>1707147</u>	
Číslo LV:	<u>2978</u>	
Výměra [m ²]:	883	
Typ parcely:	Parcela katastru nemovitostí	
Mapový list:		
Určení výměry:	Ze souřadnic v S-JTSK	
Druh pozemku:	trvalý travní porost	

Vlastníci, jiní oprávnění

Vlastnické právo	Podíl
------------------	-------

Způsob ochrany nemovitosti

Název
zemědělský půdní fond
rozsáhlé chráněné území

Seznam BPEJ

BPEJ	Výměra
<u>72152</u>	883

Omezení vlastnického práva

Nejsou evidována žádná omezení.

Jiné zápisy

Nejsou evidovány žádné jiné zápisy.

Řízení, v rámci kterých byl k nemovitosti zapsán cenový údaj

Více informací k cenovým údajům naleznete v k aplikaci.

Nemovitost je v územním obvodu, kde státní správu katastru nemovitostí ČR vykonává [Katastrální úřad pro Liberecký kraj, Katastrální pracoviště Česká Lípa](#)


Zobrazené údaje mají informativní charakter. Platnost k 05.08.2020 11:00:00

Příloha č.7 Informace o parcele z katastru nemovitostí

Informace o pozemku | Nahlížení do katastru nemovitostí

Stránka č. 1 z 1

Informace o pozemku

Parcelní číslo:	636/3	
Obec:	r.15618601	
Katastrální území:	L17071471	
Číslo LV:	2978	
Výměra [m ²]:	4512	
Typ parcely:	Parcela katastru nemovitostí	
Mapový list:		
Určení výměry:	Ze souřadnic v S-JTSK	
Druh pozemku:	trvalý travní porost	

Vlastníci, jiní oprávnění

Vlastnické právo	Podíl
!	

Způsob ochrany nemovitosti

Název
zemědělský půdní fond
rozsáhlé chráněné území

Seznam BPEJ

BPEJ	Výměra
72152	4512

Omezení vlastnického práva

Nejsou evidována žádná omezení.

Jiné zápisy

Nejsou evidovány žádné jiné zápisy.

Řízení, v rámci kterých byl k nemovitosti zapsán cenový údaj

Více informací k cenovým údajům naleznete v k aplikaci.

Nemovitost je v územním obvodu, kde státní správu katastru nemovitostí ČR vykonává [Katastrální úřad pro Liberecký kraj, Katastrální pracoviště Česká Lípa](#)

Městský úřad Nový Bor Odbor životního prostředí

nám. Míru čp. 1, 473 01 Nový Bor, tel.: 487 712 311, e-mail: epodatelna@novy-bor.cz

Dopis č.j. MUNO 31540/2020
Ze dne: 13.07.2020
Spisová zn.: ŽP/356/2020
Č.j. dokumentu: MUNO 35762/2020
Počet listů dokumentu: 1
Počet příloh: 0
Vyřizuje: Svobodová S.
Telefon: 487 712 437
Datum: 06.08.2020

Žadatel:

Městský úřad Nový Bor, odbor životního prostředí, jako orgán ochrany zemědělského půdního fondu podle § 13 zákona č. 334/1992 Sb., o ochraně zemědělského půdního fondu, ve znění pozdějších předpisů (dále jen „zákon o ochraně ZPF“), příslušný dle § 15 písm. j) zákona o ochraně ZPF, **vydává** na základě Vaší žádosti, podle ustanovení § 149 odst. 1 zákona č. 500/2004 Sb., správní řád, ve znění pozdějších předpisů (dále jen „správní řád“) toto

z á v a z n é s t a n o v i s k o.

Městský úřad Nový Bor, odbor životního prostředí, podle ust. § 9 odst. 8 zákona o ochraně ZPF

I. souhlasí

s trvalým odnětím zemědělské půdy ze zemědělského půdního fondu (dále jen „ZPF“) níže uvedeného pozemku pro – „Změnu druhu pozemku na pozemek určený k plnění funkcí lesa“ na p. p. č. 638/1, 636/3 v k. ú.

Číslo pozemku v k. ú. /	Druh pozemku	Výměra pozemku dle KN (ha)	Požadované vynětí půdy (ha)
638/1	TTP	0,0883	0,0883
636/3	TTP	0,4512	0,4512

Udělení souhlasu je vázáno splněním následujících podmínek:

1. Souhlas s odnětím zemědělské půdy ze ZPF pozbývá platnosti uplynutím 3 let ode dne jeho oznámení žadateli, nestal – li se podkladem pro řízení podle zvláštních právních předpisů nebo došlo – li ke změně záměru (§ 10 odst. 3 zákona o ochraně ZPF).
2. Orgán ochrany ZPF uděluje výjimku z ustanovení § 8 odst. 1 písm. a) bod 1. zákona o ochraně ZPF, na základě které se pro účel změny druhu pozemku nepředepisuje povinnost provést skrývku kulturních vrstev půdy na dotčeném pozemku.

Příloha č. 9 Druhá strana souhlasu s trvalým odnětím

3. Dle § 11a odst. 1) písm. m) zákona o ochraně ZPF se za trvalé odnětí zemědělské půdy pro účely změny druhu pozemku na druh pozemku se způsobem využití pozemek určený k plnění funkcí lesa, s výjimkou půdy v I. a II. třídě ochrany nepředepisuje odvod za trvalé odnětí.

4. Po dokončení správního řízení dle zákona č. 289/1995 Sb., o lesích a o změně a doplnění některých zákonů, ve znění pozdějších předpisů, je povinností vlastníka zajistit zápis změny druhu pozemku do katastru nemovitostí. Podkladem pro zápis změny druhu pozemku v katastru nemovitostí je v případě trvalého odnětí půdy ze ZPF tento souhlas dle § 9 odst. 8 zákona o ochraně ZPF.

II. nesouhlasí

s trvalým odnětím zemědělské půdy ze zemědělského půdního fondu (dále jen „ZPF“) níže uvedeného pozemku pro – „**Změnu druhu pozemku na pozemek určený k plnění funkcí lesa**“ na p. p. č. 606 v k. ú. .

Číslo pozemku v k. ú. .	Druh pozemku	Výměra pozemku dle KN (ha)	Požadované vynětí půdy (ha)
606	TTP	0,0858	0,0858

Odůvodnění:

Městský úřad Nový Bor, odbor životního prostředí, obdržel žádost dne 13.07.2020 ve věci vydání souhlasu s trvalým odnětím půdy ze ZPF s odnětím celé výměry pozemků p. č. 606, 638/1, 636/3 v k. ú. .

Změnou druhu pozemku na druh pozemku určeného k plnění funkcí lesa je u p. p. č. 638/1, 636/3 v k. ú. . tčena zemědělská půda, která byla zahrnuta do bonitované půdně ekologické jednotky (BPEJ) 7.21.52, která byla vyhláškou č. 48/2011 Sb., o stanovení tříd ochrany (dále jen „vyhláška“), ve znění pozdějších předpisů, stanovena V. třída ochrany dle vyhlášky. Podle tohoto zařazení patří daná půda z hlediska jejího zemědělského využití k půdám produkčně málo významným.

Orgán ochrany ZPF při posuzování návrhu na trvalé odnětí pro změnu druhu pozemku na pozemek určený k plnění funkcí lesa vycházel z mapových podkladů. Došlo ke zohlednění skutečnosti, že pozemky jsou součástí okolního již vzrostlého lesního porostu. Jedná se tedy o uvedení skutečnosti do souladu s katastrem nemovitostí. Dále je možné konstatovat, že zůstanou zachovány přirozené funkce půdy a tento pozemek i nadále zůstane zachován jako součást půdního fondu České republiky, i když pod ochranou jiné složky životního prostředí a jejího příslušného zákona. Z hlediska územního plánu jsou tyto pozemky zařazeny v plochách smíšeného nezastavěného území – ploch přírodního charakteru. Dle regulativů podmíněně přípustného využití je přípustné zalesnění pozemků do výměry 1 ha za podmínky, že bude bezprostředně navazovat na lesní plochy vymezené územním plánem nebo na plochy lesní - vysoký nálet na nelesní půdě převedené do ploch lesních, bude realizováno na plochách ve III. až V. třídě ochrany zemědělského půdního fondu nebo na plochách bez stanovené třídy ochrany a nebude ve vzdálenosti menší než 50 m od hranice zastavěného území a hranice zastavitelných ploch a nebudou jím negativně dotčeny zájmy ochrany přírody a krajiny (VKP, mokřad, výskyt zvláště chráněných živočichů).

Dále žadatel požaduje změnu druhu pozemku na druh pozemku určeného k plnění funkcí lesa u p. p. č. 606 v k. ú. . kterou je dotčena zemědělská půda zahrnuta do bonitované půdně ekologické jednotky (BPEJ) 7.15.12, stanovená vyhláškou č. 48/2011 Sb., o stanovení tříd ochrany, ve znění pozdějších předpisů, do III. třídy ochrany dle vyhlášky.

Příloha č.10 Třetí strana souhlasu s trvalým odnětím

:

Podle tohoto zařazení patří daná půda z hlediska jejího zemědělského využití k půdám průměrně produkčním.

Orgán ochrany ZPF při posuzování návrhu na trvalé odnětí pro změnu druhu pozemku na pozemek určený k plnění funkcí lesa vycházel z mapových podkladů. Dle regulativů podmíněně přípustného využití je přípustné zalesnění pozemků do výměry 1 ha za podmínky, že bude bezprostředně navazovat na lesní plochy vymezené územním plánem nebo na plochy lesní- vysoký nálet na nelesní půdě převedené do ploch lesních, bude realizováno na plochách ve IV. až V. třídě ochrany zemědělského půdního fondu nebo na plochách bez stanovené třídy ochrany a nebude ve vzdálenosti menší než 50 m od hranice zastavěného území a hranice zastavitelných ploch a nebudou jím negativně dotčeny zájmy ochrany přírody a krajiny (VKP, mokřad, výskyt zvláště chráněných živočichů). Vzhledem ke skutečnosti, že dle územního plánu je možné převést pozemky pouze ve IV. až V. třídě ochrany na pozemky k plnění funkcí lesa a v tomto případě se jedná o pozemek zařazený ve III. třídě ochrany dle vyhlášky, orgán ochrany zemědělského půdního fondu u pozemku p. č. 606 v k. ú. . : uděluje nesouhlas.

Na základě výše uvedených skutečností orgán ochrany ZPF rozhodl tak, jak je uvedeno ve výrokové části.

Poučení:

Toto závazné stanovisko podle § 149 odst. 1 správního řádu není rozhodnutím ve správním řízení a nelze se tedy proti němu samostatně odvolat. Podle § 149 odst. 5 správního řádu je však možné podat odvolání proti rozhodnutí, které bylo závazným stanoviskem podmíněno a obsah závazného stanoviska napadnout v rámci odvolání. „ „

Bc. Světlana Svobodová
úředník životního prostředí
Městského úřadu Nový Bor
oprávněná úřední osoba

MĚSTSKÝ ÚŘAD
odbor životního prostředí
473 01 NOVÝ BOR
-7-

Obdrží:

Na vědomí:

MěÚ Nový Bor, OŽP, lesní hospodářství