

Univerzita Hradec Králové

Filozofická fakulta

Historický ústav

## **Kostel sv. Bartoloměje v Lanžově a okolní**

### **historické náhrobníky**

Bakalářská práce

Autor: Judita Jelínková

Studijní program: Historické vědy

Studijní obor: Prezentace a ochrana kulturního dědictví, 7105R071

Vedoucí práce: PhDr. Beran Zdeněk, Ph.D.

Hradec Králové 2016



## Zadání bakalářské práce

**Autor:** Judita Jelínková

**Studium:** F13363

**Studijní program:** B7105 Historické vědy

**Studijní obor:** Prezentace a ochrana kulturního dědictví

**Název bakalářské práce:** **Kostel sv. Bartoloměje v Lanžově a okolní historické náhrobníky**

Název bakalářské práce Church of St. Bartholomew in Lanžov and Sts Historical Gravestones  
AJ:

### **Cíl, metody, literatura, předpoklady:**

Stručný obsah: Bakalářská práce se bude zabývat kostelem sv. Bartoloměje v obci Lanžov, jeho historií, architektonickými úpravami a událostmi, které se odehrávaly v kostele a jeho blízkosti. Dále se bude zabývat renesančními náhrobníky, které se nacházejí v kostele a na území obce Lanžov. Pozornost bude věnována rovněž osobám pohřbeným v jednotlivých hrobech, jejich minulosti, příbuzenským vztahům i současným majitelům náhrobníků se zřetelem k možnostem prezentace dané problematiky. Metody práce: přímá a nepřímá metoda, metoda indukce a dedukce, diachronní přístup, progresivní metoda.

Prameny: - archivní: NA Praha, SOA Zámorsk, SokA Trutnov. - edice: Archiv český V, ed. F. Palacký, Praha 1862. Archiv český VII, ed. J. Kalousek, Praha 1887. Libri confirmationum I-X, edd. F. A. Tingl et al., Praha 1867-1889. Literatura: BOHÁČ, Zdeněk, Osídlení raně středověkých Čech ve světle památek románské architektury, Folia Historica Bohemica 1, 1979, s. 157-176. CECHNER, Antonín, Soupis památek historických a uměleckých v politickém okresu novopackém, Praha 1909. CLEMENS, Jöckle, Memento Mori. Historie pohřbívání a uctívání mrtvých, Praha 2000. HÁJEK, Václav, Architektura. Klíč k architektonickým slohům, Praha 2000. JAKUBEC, Ondřej, Ku věčné památce. Malované renesanční epitafy v českých zemích, Olomouc 2007. KOUTEK, Tomáš, Románské kostely Čech, Praha 2014. MERHAUTOVÁ, Anežka, Raně středověká architektura v Čechách, Praha 1971. MERHAUTOVÁ, Anežka - TŘEŠTÍK, Dušan, Románské umění v Čechách a na Moravě, Praha 1983. WAGNER Jaroslav, Renesanční kostely v severovýchodních Čechách, in: Zprávy památkové péče 8, Praha 1953, s. 239. WOLF, Ondřej, Románský kostel sv. Bartoloměje v Lanžově a jeho poličanská éra ve světle archeologických nálezů, Krkonoše Podkrkonoší 20, 2012, s. 567-573. ŽEMLIČKA, Josef, Venkovské románské kostely, in: Přemyslovci. Budování českého státu, Praha 2009, s. 270-271.

**Garantující pracoviště:** Historický ústav,  
Filozofická fakulta

**Vedoucí práce:** PhDr. Zdeněk Beran, Ph.D.

**Oponent:** doc. MgA. Boguslaw Czechowicz, Dr.

**Datum zadání závěrečné práce:** 24.11.2014

### **Prohlášení**

Prohlašuji, že jsem tuto bakalářskou práci napsala pod vedením pana PhDr. Zdeňka Berana, Ph.D. a uvedla jsem všechny použité prameny a literaturu.

V Josefově dne 7. 7. 2016

Judita Jelínková

## **Anotace**

Judita Jelínková: *Kostel sv. Bartoloměje v Lanžově a okolní historické náhrobky*, Filozofická fakulta, Univerzita Hradec Králové, 2016, s. 61, bakalářská práce.

Bakalářská práce se věnuje historii původně románského kostela sv. Bartoloměje v Lanžově a okolních renesančních náhrobků. Je zde popsána rodová příslušnost majitelů obce a patronů kostela včetně jejich širších příbuzenských vazeb. Mezi tyto rodiny patřily Bukovští z Hustířan, Zárubové z Hustířan, Kordulové ze Sloupna, Valdštejnové na Rohozci, Grodečtí z Grodce a Kotulínští z Kotulína a Křížovic. Dále je zde popsán vzájemný vztah mezi těmito rody a jejich majetkový vztah ke kostelu v Lanžově a v neposlední řadě je v práci podána charakteristika renesanční přestavby kostelní budovy.

Klíčová slova:

Lanžov, Bukovští z Hustířan, románský kostel, Bílé a Červené Poličany, náhrobník.

## **Annotation**

Judita Jelínková: Church saint. Bartoloměje in Lanžov and the surrounding historic gravestones, Faculty of Arts, University of Hradec Kralove, 2016, pp 61, The bachelor thesis.

The bachelor thesis focuses on the history of the originally Romanesque church of St. Bartholomew and the nearby renaissance gravestones. The text describes the ancestral jurisdiction of the village proprietors and patrons of the church, including their wider kinship ties. Among these families there belonged the Bukovští of Hustířan, the Zárubové of Hustířan, the Kordulové of Sloupno, the Valdštejns, the Grodečtí of Godec and the Kotulínští of Kotulín and Křížovic. Furthermore, the paper describes the reciprocal relationship among these genera and their property relationship to the church in Lanžov. Last but not least the characteristic of a Renaissance reconstruction of the church building is described here.

### **Keywords:**

Lanžov, the Bukovští of Hustířan, romanese church, Bílé and Červené Poličany, gravestone

## **Poděkování**

Mé poděkování patří především PhDr. Zdeňku Beranovi, Ph.D., za pomoc s vedením když jsem byla v nejistotě. Dále bych chtěla velmi poděkovat PhDr. Ondřeji Tikovskému, Ph.D., kterému vděčím za další dobré rady a instrukce. Také děkuji ing. Zdeňku Bartošovi z farnosti ve Dvoře Králové, který mi ochotně poskytl důležité materiály nezbytné pro vypracování práce. Poděkování patří i ing. Jiřímu Slavíkovi, jehož rady a připomínky posunuly text práce opět o kus dál. Za pomoc vděčím také Mgr. Marii Bláhové. Velký dík patří mé rodině, mým přátelům a známým.

## Obsah

Úvod .....	1
1. Nástin historie obce Lanžov .....	5
2. Stavební vývoj kostela .....	17
3. Interpretace náhrobníků.....	23
3.1 Náhrobníky Bukovských z Hustířan a historie jejich rodu.....	24
3.2 Náhrobník Kordulů ze Sloupna a historie jejich rodu .....	31
3.3 Náhrobník Valdštejnů a historie jejich rodu .....	35
3.4 Náhrobníky Zárubů z Hustířan a historie jejich rodu .....	38
3.5 Náhrobník Grodeckých z Grodce a historie jejich rodu .....	43
3.6 Náhrobník Kotulínských z Kotulína a Křížovic a historie jejich rodu .....	45
4. Možnosti prezentace daného tématu .....	49
Závěr.....	54
Seznam pramenů a literatury .....	57
Archivní prameny .....	57
Edice .....	58
Literatura.....	59
Online zdroje.....	61
Seznam příloh .....	62
Přílohy .....	63

## **Seznam zkratek**

ANM – Archiv Národního muzea

MM Hořice – Městské muzeum Hořice

NA – Národní archiv

SOkA Trutnov– Státní okresní archiv Trutnov

LC – Libri confirmationum



# Úvod

Tématem této bakalářské práce je historie kostela v Lanžově a náhrobníků, které jsou součástí tohoto kostela.

Lanžov je malou vesnicí v Královéhradeckém kraji a kostel, který se zde nachází, je používán pouze k církevním účelům. Nekonají se v něm např. koncerty vážné hudby či jiné světské akce, při kterých by kostel sloužil jako místo setkávání ne jen věřících občanů. Z těchto důvodů je kostel pravděpodobně také málo známý a mnoho lidí žijících v okolí Lanžova ani neví, že v blízké vesnici mají jednu ze vzácných středověkých památek.

Obec Lanžov má celkem blízko hned ke třem větším městům, kterými jsou Dvůr Králové nad Labem, Jaroměř a Hořice. Tato města vytváří na mapě trojúhelník, v jehož středu se nachází právě obec Lanžov. Do roku 1787 spadal Lanžov pod správu miletínské fary spolu s obcemi Horní a Dolní Dehtov, Ouhlejev, s půlkou obce Rohoznice, Třebihoští a Zdobínem. Po roce 1787 došlo ke změně, kdy Dolní a Horní Dehtov byly přiřazeny k faře v Bílé Třemešné.<sup>1</sup> Dnes je Lanžov veden pod správou farnosti ve Dvoře Králové, která spadá pod vikariát v Trutnově. Samotná obec je správně spojena s dalšími třemi obcemi a jednou osadou. Jsou jimi obce Lhotka, Mířejev, Sedlec a osada Záborov. Dohromady mají 195 obyvatel a rozkládají se na 792,83 hektarech. To je řadí k malým obcím České republiky.<sup>2</sup> Lanžov ukrývá jednu z významných románských památek Královéhradeckého kraje, kterou je kostel sv. Bartoloměje. A právě poznání a prezentace tohoto kostela spolu s náhrobníky, které se v jeho blízkosti nacházejí, je cílem této bakalářské práce.

Lanžovský kostel stojí na návsi, na které se kříží silnice z Dvora Králové nad Labem, Jaroměře a Hořic. Kostel prošel během staletí několika přestavbami, které

<sup>1</sup>František HORÁČEK, *Národopisný sborník okresu Hořického*, Hořice 1895, s. 237.

<sup>2</sup>Územně identifikační registr ČR, dostupné online (<http://www.uir.cz/obec/579441/Lanzov>) <http://www.uir.cz/obec/579441/Lanzov>, citováno k 9. 3. 2016

změnily jeho ráz. Během těchto let jej vlastnilo i více majitelů, kteří přestavby kostela financovali. Popis přestaveb a soupis měnicích se majitelů jsou jednou z částí bakalářské práce. Součástí kostela jsou také náhrobníky, které jsou v současnosti vezděny do vnitřní nebo vnější strany zdi kostela. Tyto náhrobníky jsou různého stáří, některé pocházejí z 18. a 19. století, ale také zde lze najít náhrobníky vzácnější, až z 16. století. Náhrobníky patří různým českým rodům, jimiž jsou Bukovští z Hustiřan, Kordulové ze Sloupna, Valdštejnové, Zárubové z Hustiřan, Grodečtí z Grodce a Kotulínští z Kotulína a Křížovic. Každému z těchto rodů je věnována jedna kapitola. Poslední částí práce jsou návrhy výletních tras, v rámci kterých by návštěvníci mohli navštívit obec Lanžov a seznámit se s místním kostelem a náhrobníky v jeho okolí.

Cílem této práce je shromáždit a doplnit poznatky ke kostelu v Lanžově, k jeho majitelům, přestavbám a náhrobníkům, jež jsou součástí kostela. V práci je využito základních zásad pramenné kritiky, dále analýzy a syntézy, při nichž došlo k interpretaci zjištěných informací. Dále je použita metoda dedukce, kdy z několika pramenů byly vytěženy informace o jednotlivých rodinných příslušnících šesti šlechtických rodin a to právě pomocí této metody.

Při sepisování práce jsem využila archivních pramenů, a to především z Archivu Národního muzea, kde jsem přečetla fond Antonína Bukovského.<sup>3</sup> Ten sepsal rodokmen své rodiny a doplnil ho užitečnými údaji. Tyto informace mi sloužily k porovnávání s dalšími prameny a literaturou hlavně v oblasti příbuzenských vztahů mezi rodinnými příslušníky. Druhým významným archivním pramenem v této práci je genealogická sbírka Dobřenského z Národního archivu,<sup>4</sup> kde jsou především uvedeny rodokmeny šlechtických rodin, které jsem použila k porovnávání uvedených dat s rodokmenem od Antonína Bukovského. Třetí archivní sbírkou, která mi byla nápomocna v práci, byla Eichlerova sbírka, která je

<sup>3</sup>Archiv Národního muzea (dále ANM), fond BUKOVSKÝ Antonín – Genealogická sbírka k rodu Bukovských z Hustiřan (dále f. Bukovský A.–G. Sb. Buk. Z Hus.), inventární číslo (dále inv. č.) 1, karton (dále kart.) 1.

<sup>4</sup>Národní archiv (dále NA), fond Sbírká genealogická Dobřenského (dále f. S. gen. Dobřenského), inv. č. 1281.

také umístěna v již zmíněném archivu Národního muzea v Praze.<sup>5</sup> Pokud v práci docházelo k rozporu u jednotlivých pramenů, přikláníla jsem se především k fondu Antonína Bukovského a to, protože Bukovský psal rodokmen vlastní rodiny. On ho psal pravděpodobně s větším západem a více se soustředil na jednotlivé členy rodiny.

Z prostudovaných knih mi byla nejvíce nápomocna kniha od Antonína Cechnera *Soupis památek historických a uměleckých v politickém okrese Novopackém*,<sup>6</sup> v níž je o Lanžově a o jeho kostele sice jen jedna kapitola, ale její text mě nasměroval k dalšímu bádání. Druhou důležitou knihou byla kniha *Šlechtické rody v Čechách na Moravě a ve Slezsku, od Bílé hory až do současnosti*<sup>7</sup> od Petra Maška, ve které jsem získala další poznatky k jednotlivým rodům, jenž měly něco společného s Lanžovem. Třetí knihou, která mě posunula dál ve zkoumání kostela v Lanžově a jeho náhrobníků byly *Hrady, zámky a tvrze české*<sup>8</sup> od Augusta Sedláčka. Pro mne důležité informace jsem získala z pátého dílu, který je zaměřen na Bydžovsko. Zde se nacházejí informace o Bílých a Červených Poličanech, což byly dva statky, mezi které bylo rozděleno patronátní právo na lanžovský kostel sv. Bartoloměje. Posledním zdrojem, ze kterého jsem čerpala poznatky, byla periodika. Nejvíce používaným periodikem v mé práci byl časopis *Vlastivědné čtení o našem městě a jeho okolí*, kde publikoval svoje články Karel Martínek, který nashromáždil poznatky ke kostelu, k jeho historii a částečně také k náhrobníkům a vydal několikastránkové články pod názvy *Nejstarší vesnický kostel na Královédvorsku*<sup>9</sup> a *Počátky osidlování Královédvorska ve 12. století*.<sup>10</sup> V těchto člancích bylo uvedeno mnoho zajímavostí a poznatků, které jsem dále rozváděla. Druhým autorem, který publikoval svůj článek v periodiku *Method*, byl Vilém Dokoupil pod názvem

<sup>5</sup>ANM, Sbirka G – Eichlerova topografická sbírka, č. f. 44.

<sup>6</sup> Antonín CECHNER, *Soupis památek historických a uměleckých v politickém okrese Novopackém*, Praha 1909, s. 71.

<sup>7</sup> Petr MAŠEK, *Šlechtické rody v Čechách na Moravě a ve Slezsku, od Bílé hory až do současnosti*, Praha 2008.

<sup>8</sup> August SEDLÁČEK, *Hrady, zámky a tvrze české*, Praha 1995.

<sup>9</sup> Karel MARTÍNEK, *Nejstarší vesnický kostel na Královédvorsku*, Dvůr Králové nad Labem *Vlastivědné čtení o našem městě a jeho okolí* 7 (10), 2005, s. 48–64.

<sup>10</sup> Karel MARTÍNEK, *Počátky osidlování Královédvorska ve 12. století*, Dvůr Králové nad Labem *Vlastivědné čtení o našem městě i jeho okolí*, 10 ( 4), 2008, 1–4.

*Románské exkurze, farní chrám sv. Bartoloměje v Lanžově.*<sup>11</sup> Ovšem jeho poznatky o přestavbách kostela jsou částečně v rozporu s poznatky od Antonína Cechnera. Což jsem se snažila rozhodnout na základě studia pramenů. Posledním nejvíce využívaným periodikem v mé práci byl *Časopis rodopisné společnosti československé v Praze*,<sup>12</sup> kde vydal svůj článek Petr Boh pod názvem *Lanžovský kostel, matriky a šlechta*. Tento článek byl především zaměřen na samotné náhrobníky, které se nacházejí v Lanžově a také na rodiny, jimž náhrobníky patřily.

Práci jsem koncipovala na způsob diachronního přístupu. V první kapitole rozebírám historii kostela od pravděpodobného data jeho založení. V druhé kapitole se věnuji přestavbám kostela. V následujících kapitolách popisují rodové linie od nejstarších členů rodiny až k těm nejmladším. Data o jednotlivých náhrobnících většinou srovnávám diachronně podle data úmrtí, které je většinou známé. Na některých náhrobnících je toto datum nečitelné a rok úmrtí je pak odvozen z dalších údajů, které byly nalezeny v jednotlivých archívech a také v knihách, které se zmiňují buď o samotném členu rodiny či celé rodině.

<sup>11</sup> Vilém DOKOUPIL, *Románské exkurze, Farní chrám sv. Bartoloměje v Lanžově*, Method XXI (2), Praha 1895, 13–23.

<sup>12</sup> Petr BOH, *Lanžovský kostel, matriky a šlechta*, *Časopis rodopisné společnosti československé v Praze*, 4, 1932, 113–124. Petr Boh věnoval svůj článek především náhrobníkům, které jsou v Lanžově a také křtům, svatbám a pohřbům, které se v kostele konaly.

## 1. Nástin historie obce Lanžov

Tato kapitola se zabývá historií obce Lanžov a památkami, které se v ní nacházejí. Dále je zde zmínka o vlastnících kostela sv. Bartoloměje, kteří se časem měnili, a také je zde zaznamenáno, proč docházelo ke změnám ve vlastnictví.

Obec Lanžov leží mezi dvěma středověkými centry východních Čech, jimiž byl Miletín a Jaroměř. Miletín je datovaným centrem obchodu už od poloviny 13. století, kdy byl pravidelně navštěvován jak obchodníky, tak dalšími lidmi z okolních vesnic, kteří přicházeli na mše nebo na nákup potřebných zásob. Okolí Miletína ve 13. století bylo pravděpodobně postupně osidlováno<sup>13</sup> a proto byl také vybudován kostel sv. Bartoloměje v později pojmenované vesnici Lanžov.<sup>14</sup> V této oblasti na rozdíl od jiných lokalit docházelo ke zpoždění v osidlování. Dokládá to i to, že v jiných oblastech se nacházejí kostely stejného typu, ale v severovýchodních Čechách jsou kostely více různých typů.<sup>15</sup> První písemná zmínka, kde se objevuje název obce Lanžov, je datována k roku 1513. Tato zmínka pojednávala o prodeji Červených Poličan spolu s dvorem, tvrzí, vsí, Velehrádkem s mlýnem a také patronátním právem na kostel v Lanžově. Tento majetek prodali synové Bořka z Poličan panu Majnušovi Bukovskému z Hustiřan. Ten majetek koupil pro svou ženu Zuzanu z Doubravice, které tím pojistil její věno.<sup>16</sup> Do této doby byl kostel sv. Bartoloměje nazýván jako Poličanský. Lze tedy říci, že na počátku 16. století zde máme již založenou obec Lanžov. S touto obcí jsou v historii spojeny především události

<sup>13</sup> Ondřej WOLF, *Románský kostel sv. Bartoloměje v Lanžově a jeho poličanská éra ve světle archeologických nálezů*, Krkonoše podkrkonoší, 20, Trutnov 2012, s. 568. Dále v článku najdeme poznatky o archeologických nálezích, které dokazují stěhování obyvatel v době stavby kostela.

<sup>14</sup> Karel MARTÍNEK, *Počátky osidlování Královédvorská ve 12. století*, Dvůr Králové nad Labem Vlastivědné čtení o našem městě i jeho okolí, 10 (4), 2008, s. 1. V tomto článku je porovnáván kostel v Lanžově a románský kostel, který stával ve Dvoře Králové nad Labem. Dnes na jeho místě stojí gotický kostel svatého Jana Křtitele.

<sup>15</sup> Anežka MERHAUTOVÁ, Dušan TŘEŠTÍK, *Románské umění v Čechách a na Moravě*, Praha 1984, s. 262.

<sup>16</sup> Josef HORÁK, *Topografický popis všech osad hejtmanství Královéhradeckého, jenž obsahuje soudní okresy: Královéhradecký, Hořický, Nechanický*, Hořice 1877, s. 102.

ohledně kostela sv. Bartoloměje (obr. č. 1). Lanžov pod svým názvem dnes skrývá další obce a jednu osadu, jimiž jsou Sedlec, Zátorov, Velehrádek, Lhotka a Miřejov.

Další část práce se věnuje jednotlivým vlastníkům kostela sv. Bartoloměje. První vlastník lanžovského kostela není znám. Kostel byl postaven v první polovině 12. století. Z roku 1271 je zmínka o faráři, který se měl starat o poličanský kostel. Tímto farářem měl být Ondřej z Poličan. První písemný údaj o samotném kostele sv. Bartoloměje je z roku 1350. Tímto údajem bylo zapsání lanžovského kostela mezi kostely děkanátu Hradeckého. V té době byl kostel nazýván jako poličanský, protože kostel spadal do vlastnictví Poličan.<sup>17</sup>

V blízkosti kostela sv. Bartoloměje byly vybudovány dva statky, které byly pojmenovány jako Bílé a Červené Poličany, oba statky se nacházely několik kilometrů od kostela. Pravděpodobně vznikly z jednoho statku, který byl rozdělen mezi potomky pozdějších vlastníků. Bílé ani Červené Poličany neměly vybudovaný kostel na svém území, proto byl využíván kostel sv. Bartoloměje a je to zřejmé i z jeho prvního pojmenování.

Zpráva z roku 1354 vypovídá o Bořkovi z Poličan, který rozhodl o výměně farářů na svých kostelech, o čemž musel informovat faráře Bořka, kterému se říkalo Zilvar. Tento farář obstarával poličanský (lanžovský) kostel a kostel v Červené Třemešné, který se nachází mezi Miletínem a Hořicemi. Zilvar měl právo prezentační, což mu umožňovalo rozhodovat o postech ostatních farářů na okolních farách.<sup>18</sup> Další informace o kostele v Lanžově přichází s rokem 1380, kdy se zmiňují patronové kostela, jimiž byli Čeněk z Levína, Beneš z Hustířan, Zdena, vdova po Dikovi z Poličan a Přiba, manželka Jiříka z Hustířan.<sup>19</sup> Tito lidé pocházeli z jiných rodů, ale pravděpodobně spřízněných, a to Bořků z Poličan a vladyků z Hustířan,

<sup>17</sup> August SEDLÁČEK, *Hrady, zámky a tvrze české V*, Praha 1995, s. 89.

<sup>18</sup> *Libri confirmationum ad beneficia ecclesiastica Pragensem per archidioecesim*, (dále LC), I, ed Josef Emler, Praha 1867, s. 128 a 130. Vilém DOKOUPIL, *Románské exkurze, Farní chrám sv. Bartoloměje v Lanžově*, Method XXI (2), Praha 1895, s. 20.

<sup>19</sup> August SEDLÁČEK, *Hrady, zámky a tvrze české V*, Praha 1995, s. 89.

jejichž rod se později rozdělil do několika větví.<sup>20</sup> O tři roky později byla napsána další zpráva, která vypovídala o výměně některých, již zmíněných patronů kostela v Lanžově. Čeněk z Levína a Bavor z Hustířan koupili patronátní právo od Zdeny, která rok na to zemřela. V roce 1383 dochází také k výměně faráře, který se staral o poličanský (lanžovský) kostel. Místo faráře Bavora, který z důvodu nemoci musel odejít, nastoupil kněz Jan. Ten ale odstupuje ještě téhož roku a na jeho post přichází Zdislav, který byl původně farářem v Dubenci. Na změně faráře se musela tehdy dohodnout většina vlastníků patronátního práva, jimiž v té době byli pan Čeněk, pan Bavor, paní Zdena a paní Příba. V roce 1391 jsou zmiňováni jako patronové kostela Bavor z Hustířan a Jan z Poličan (neuvádí se z jakých Poličan) a ti opět odsouhlasili změnu na postu faráře. Novým farářem se stal Pavel z Nechanic, který byl odsouhlasen 14. října 1391. Stávající farář Zdislav toho roku zemřel.<sup>21</sup> Podle Jindřicha Kuczeje obhospodařoval farář Pavel z Nechanic poličanský (lanžovský) kostel už od roku 1380,<sup>22</sup> pravděpodobně se však ve svém datování mylí, protože i farář Josef Kurka, který sepisoval církevní místopis kouřimský, boleslavský, hradecký a diecézi litomyšlskou, uvádí rok 1390.<sup>23</sup> Následující informace přichází s rokem 1408, kdy Čeněk spolu s Mikulášem z Poličan uzavřeli dohodu ohledně svých statků a ta se týkala pravděpodobně i poličanského (lanžovského) kostela.<sup>24</sup> Následujícím farářem, který se staral o kostel v Lanžově, byl farář Oldřich, který pronajímal část pozemků patřících kostelu, tudíž Poličanům. Měl na to povolení od Mikuláše z Poličan.<sup>25</sup> Mikuláš nastoupil po smrti faráře Pavla z Nechanic. Další

<sup>20</sup> LC, III, et IV, ed Josef Emler, Praha 1879, s. 126. Vilém DOKOUPIL, *Románské exkurze, Farní chrám sv. Bartoloměje v Lanžově*, Method XXI (2), Praha 1895, s. 20.

<sup>21</sup> Vilém DOKOUPIL, *Románské exkurze, Farní chrám sv. Bartoloměje v Lanžově*, Method XXI (2), Praha 1895, s. 20. Vilém Dokoupil ve svém článku popisuje, jak historii kostela, tak se věnuje náhrobníkům.

<sup>22</sup> Jindřich KUCZEJ, *Dějiny chrámu páně Lanžovského*, in: Národopisný sborník okresu Hořického, Hořice 1895, s. 237. Jindřich Kuczej byl farářem, který obstarával lanžovskou faru v 2. polovině 19. století. Sepsal historii lanžovského kostela spolu se seznamem farářů, kteří v Lanžově sloužili.

<sup>23</sup> Josef KURKA, *Archidiakonáty kouřimský, boleslavský, hradecký a diecéze litomyšlská*, Praha 1914, s. 441. Josef Kurka sepsal jednotlivé fary a v nich zmínil známé faráře, kteří farnost obhospodařovali. K jednotlivým farářům zaznamenal, co uskutečnili za dobu svého působení na dané faře.

<sup>24</sup> August SEDLÁČEK, *Hrady, zámky a tvrze české V*, Praha 1995, s. 89.

<sup>25</sup> Vilém DOKOUPIL, *Románské exkurze, Farní chrám sv. Bartoloměje v Lanžově*, Method XXI (2), Praha 1895, s. 20.

zmínka o faráři, který obstarával lanžovský kostel, je z roku 1418. Tímto farářem byl Ulman, který hospodařil s majetkem, jenž měl pod svou správou a vyměňoval ho s dalšími faráři, kteří se starali o ostatní kostely v okolí. Ulman vyměnil desátky jednoho člověka za louku.<sup>26</sup>

Na začátku 16. století najdeme zmínky o dvou panstvích, a to Bílých a Červených Poličanech. Následující část práce se nyní věnuje panství Bílé Poličany a to po dobu více jak sto padesáti let, kdy se na tomto panství vystřídalo několik šlechtických rodin.

V rodokmenu rodiny Rodovských z Hustířan lze najít, že Bílé Poličany spolu se dvorem, vsí a krčmou byly prodány Bavorovi Rodovskému z Hustířan na počátku 16. století. Ten je koupil od Prokopa Halěře z Jičíněvsi. Bavor Rodovský z Hustířan měl podle Viléma Dokoupila tři syny, kteří si roku 1523 otcův majetek rozdělili na tři díly. Jan starší získal Velichovky spolu s dílem patronátního práva na kostel v Lanžově. Podle Krále z Dobré Vody měl Bavor Rodovský se svojí ženou Kunkou hned sedm synů. Jeden ze synů zemřel v dětském věku, ostatních šest se mělo dožít dospělosti. Těmito syny byli Jan, Mikuláš, Oldřich, Martin, Jan mladší a další dva. Jan, vlastník Velichovky, byl nadále nazýván jako Jan starší Rodovský z Hustířan, jehož ženou byla Anna z Honnenspertu, s níž měl šest synů: Bavora, Václava, Karla, Petra a další dva.<sup>27</sup> Jan starší Rodovský z Hustířan v roce 1540 měl spory s Majnušem Bukovským z Hustířan, který vlastnil panství hraničící s panstvím Jana staršího Rodovského. Součástí jeho majetku byl Velehrádek a Červené Poličany, s nimiž souvisela část patronátního práva na kostel v Lanžově. Majnuš Bukovský si přivlastnil část majetku (mezi něž se počítaly louky a lesy), který náležel Janu staršímu Rodovskému z Hustířan a ten pak řešil spor u soudu v Hradci Králové.<sup>28</sup> Jan starší si ale nakonec majetek, který zdědil po svém otci, nenechal. Svůj vliv na to

<sup>26</sup> Josef KURKA, *Archidiakonáty kouřimský, boleslavský, hradecký a diecéze litomyšlská*, Praha 1914, s. 441 a 442.

<sup>27</sup>NA, genealogicko-heraldická sbírka Krále z Dobré vody, in. č. 4500. Informace byla čerpána z rodokmenu rodiny Rodovských z Hustířan.

<sup>28</sup>Vilém DOKOUPIL, *Románské exkurze, Farní chrám sv. Bartoloměje v Lanžově*, Method XXI (2), Praha 1895, s. 21.



měly možná i spory, které musel řešit s Majnušem Bukovským. Raději svůj majetek prodal Zikmundovi Smiřickému ze Smiřic. Ten měl svoje panství ve Smiřicích, proto tvrz v Bílých Poličanech zanikla a panství spadalo pod Miletín.<sup>29</sup> Lanžovský kostel se od této doby stal filiálkou Miletínského panství.<sup>30</sup> Zikmund Smiřický se postaral o povýšení rodu do panského stavu roku 1554. Tento muž byl velmi dobrý ekonom a se svým hospodářstvím přešel na systém režijního velkostatku. Systém se zakládal na pronajímání dvorů ostatním šlechticům. Tím se postaral o to, aby jeho rod byl dobře finančně zaopatřen a také se rozdělil do několika dalších větví. Zikmund měl tři syny, jeden z nich byl myšlenkově labilní, druhý zahynul v mladistvém věku a třetí zemřel krátce po dosažení plnoletosti.<sup>31</sup> Proto miletínské panství spolu s Hostinným roku 1560 odkoupil od Zikmunda Smiřického ze Smiřic Jiřík (Jiří) z Valdštejna a (na Hostinném) za 13 250 kop českých grošů.<sup>32</sup> Podle Josefa Petery Třebihošťského (též Rohenického) do Miletínského panství spadalo několik mlýnů, rybníků, pivovarů, přes dvacet vesnic, několik dvorů, jedno městečko, jedno patronátní právo na kostel a jedno částečné patronátní právo na kostel, kterým byl kostel sv. Bartoloměje v Lanžově.<sup>33</sup> Do desek zemských byl tento obchod zapsán o pět let později, a to 5. července 1565.<sup>34</sup> Následujícího roku došlo ke konfliktu mezi Jiříkem z Valdštejna, který vlastnil Bílé Poličany a Majnušem Bukovským z Hustířan, o kterém tu již byla zmínka ve sporu s Janem starším Rodovským z Hustířan. Oba tito muži měli částečné patronátní právo na kostel v Lanžově. Jiřík z Valdštejna se ohradil proti Majnušovi, který mu měl hospodařit na jeho polích a loukách, což se Jiříkovi nelíbilo a chtěl louky pro sebe. Nakonec se dohodli a uzavřeli mezi sebou smlouvu. Ta zněla následovně: Majnuš Bukovský z Hustířan mohl stále využívat polí a luk, které se

<sup>29</sup> August SEDLÁČEK, *Hrady, zámky a tvrze české V*, Praha 1995, s. 89.

<sup>30</sup> Antonín CECHNER, *Soupis památek historických a uměleckých v politickém okresu Novopackém*, Praha 1909, s. 72.

<sup>31</sup> Jiří SOMMER, *Osudová zastavení českých dějin, aneb, o historii trochu jinak*, Práslavice 2006, s. 220 – 222.

<sup>32</sup> Josef HORÁK, *Topografický popis všech osad hejtmanství Královéhradeckého, jenž obsahuje soudní a berní okresy: Královéhradecký, Hořícký a Nechanický*, Hradec Králové 1887, s. 93 a 94.

<sup>33</sup> Městské muzeum Hořice (dále Mm Hořice), *Z pozůstalosti J. Petery Třebihošťského*, inv. č. H2992. Josef Petera je v některých pramenech uváděn s přívlastkem Třebihošťského a také v některých pramenech lze narazit i na přívlastek Rohenického.

<sup>34</sup> August SEDLÁČEK, *Hrady, zámky a tvrze české V*, Praha 1995, s. 89.

nacházely v blízkosti Lanžova, ale musel každý rok vyplácet dvě kopy grošů na chod lanžovského kostela.<sup>35</sup> Jiřík z Valdštejna roku 1584 zemřel a podle Augusta Sedláčka předal panství své manželce Aleně z Lobkovic. Toto panství zahrnovalo statek Poličany, dvůr Poličany, vsi Třebihošť, Zdobín a Trotinu. Po smrti Aleny z Lobkovic byl majetek rozdělen mezi tři syny Jiříka a Aleny.<sup>36</sup> Těmito syny byli Vilém, který založil heřmanskou větev Valdštejnů, Jan, zakladatel větve Albrechtické a Karel, který založil odnož poličanskou. Poličany spolu s patronátním právem vlastnil od roku 1590 již zmíněný zakladatel poličanské větve Karel z Valdštejna.<sup>37</sup> Alena z Lobkovic ještě za svého života začala znovu stavět poličanskou tvrz, kterou později dokončil její syn Karel a věnoval své ženě Barboře z Knoblochsdorfu. Karel zemřel roku 1604 a je pohřben v Dubenci. Jeho tři synové si rozdělili majetek tak, že Jiřík získal Rohoznici, Kristián Dubenec a poslední ze synů Jan mladší tvrz, dvůr a ves Poličany, dvůr a ves Třebihošť a další menší vsi Trotinu a Zvičinu. Jan mladší však brzo zemřel a tak se o jeho majetek rozdělili jeho dva bratři. Poličany a Trotinu obdržel Jiřík a Třebihošť spolu se Zvičinou získal Kristián. Oba bratři své majetky následně prodali. Jiřík prodal Poličany Alžbětě Valdštejnské 21. září 1619. Za statky obdržel 12 100 kop míšeňských grošů, ale protože bojoval v bitvě na Bílé hoře na straně stavů, byla smlouva z tohoto důvodu později zrušena.<sup>38</sup> Josef Horák, který je jiného názoru než August Sedláček, tvrdí, že majetek, který měla vlastnit manželka prvního vlastníka Bílých Poličan Alena z Lobkovic, spadl rovnou do vlastnictví třem synům, jimiž byli Karel, Jindřich a Bartoloměj. Oni majetek vlastnili postupně, takže panství nebylo rozděleno. Bartolomějův syn, který zdědil majetek po svém otci, (jako poslední v rodu) následně prodal roku 1628 Miletín Albrechtovi z Valdštejna za 30 000 zlatých rýnských. Po zavraždění Albrechta z Valdštejna měl získat Miletín Jan Krištof z Valdštejna. Synem Jana Krištofa měl být Vilém Krištof Maxmilián, který získal k Miletínu další majetek, a to dvůr Tetín dohromady s dvěma vesnicemi

<sup>35</sup>Vilém DOKOUPIL, *Románské exkurze, Farní chrám sv. Bartoloměje v Lanžově*, Method XXI (2), Praha 1895, s. 21.

<sup>36</sup>August SEDLÁČEK, *Hrady, zámky a tvrze české V*, Praha 1995, s. 89 a 90.

<sup>37</sup>Heslo z Valdštejna, in: Ottův slovník naučný: ilustrovaná encyklopedie všeobecných vědomostí, sv. XXVI, Praha 1907, s. 338

<sup>38</sup>August SEDLÁČEK, *Hrady, zámky a tvrze české V*, Praha 1995, s. 89 a 90.

Kaly a Vřesník a přilehlým lesem. Vilém spolu se svojí manželkou měli jen dcery, takže majetek rozdělil mezi ně. Starší Alžběta Ludmila získala Bílé Poličany, společně s okolními osadami, část obce Rohoznice a patronátním právem na kostel sv. Bartoloměje v Lanžově. Druhá dcera Barbora Terezie, jejíž manžel byl hrabě z Oppersdorfu, zdělila Miletín, osady severní a západní, spolu s půlkou obce Rohoznice.<sup>39</sup> Výše zmíněné poznatky od Josefa Horáka lze vyvrátit díky rodokmenu Valdštejnů, který se nachází v Archivu Národního muzea, kde je uveden Karel z Valdštejna, jako pokračovatel rodu.<sup>40</sup>

Jiřík z Valdštejna byl přímým příbuzným známého českého vojevůdce Albrechta z Valdštejna. Byl jeho synovcem, ale dobré rodinné vztahy v rodině asi nefungovaly. Jiřík svého strýce veřejně urážel. Důvodem mohlo být i to, že každý stál na jiné straně bojové linie. Za tyto urážky byl Jiřík roku 1622 odsouzen ke ztrátě jedné třetiny svého majetku. Mezi tímto majetkem se nacházely i Bílé Poličany, které od Jiříka roku 1623 odkoupil jeho strýc Albrecht z Valdštejna.<sup>41</sup> Podle Augusta Sedláčka si Albrecht Bílé Poličany nechal jen krátce a roku 1624 je prodal spolu s obcí Trotinou, Třebihoští, Zvičínou a manstvím Janu Purkhartu Kordulovi ze Sloupna. Ještě téhož roku pak koupila Bílé Poličany od Jana Purkharta Kordulovského ze Sloupna Englburga z Celynků, jež byla ženou Václava Záruby z Hustířan.<sup>42</sup> Podle Viléma Dokoupila<sup>43</sup> a Tomáše Bílka si Bílé Poličany Engelburga z Celynků koupila rovnou od Albrechta z Valdštejna za 26 000 zlatých.<sup>44</sup> Rodina Kordulových ze Sloupna byla příbuzná s Bukovskými z Hustířan, kteří ještě krátce před tím vlastnili Velehrádek spolu s částečným patronátním právem na kostel

<sup>39</sup> Josef HORÁK, *Topografický popis všech osad hejtmanství Královéhradeckého, jenž obsahuje soudní a berní okresy: Královéhradecký, Hořický a Nechanický*, Hradec Králové 1887, s. 94.

<sup>40</sup> Archiv NM, fond Sbirka CH-Genealogická sbírka Vratislava z Mitrovic, inv. č. CH 30.

<sup>41</sup> August SEDLÁČEK, *Hrady, zámky a tvrze české V*, Praha 1995, s. 90.

<sup>42</sup> Tamtéž, s. 90.

<sup>43</sup> Vilém DOKOUPIL, *Románské exkurze, Farní chrám sv. Bartoloměje v Lanžově*, Method XXI (2), Praha 1895, s. 21.

<sup>44</sup> Tomáš V. BÍLEK, *Dějiny konfiskací v Čechách po r. 1618*, část druhá, Praha 1883, s. 801.

v Lanžově.<sup>45</sup> Došlo zde ke konfiskaci majetku a Kordulovští se spíše obávali konfiskace vlastního majetku, než aby se snažili získat další majetek.

Dalším rodem, který vlastnil Bílé Poličany spolu s patronátním právem na kostel v Lanžově, byl rod Grodeckých, který díky sňatkové politice získal statek Bílé Poličany i s dalšími vesnicemi za 26 000 roku 1637. Vlastníkem se stal Jiří Jetřich Grodecký z Grodce, kterému císař Ferdinand prokázal službu a statek Bílé Poličany mu vyjmul z manství a vložil do desek zemských. Jiří Jetřich si vzal Johanu, dceru Englburgy z Celynků a Václava Záruby z Hustířan. Dalším vlastníkem rodu byla dcera Jiříka Jetřicha Grodeckého z Grodce a Johany, Magdaléna Angelína, která byla provdána do rodiny Kotulínských z Kotulína a Křížovic. Magdaléna svůj majetek prodala svému manželovi Kryštofu Ferdinandovi Kotulínskému z Kotulína a Křížovic 23. května 1657.<sup>46</sup> Podle Josefa Horáka, který sepsal Topografický popis všech osad hejtmanství Královéhradeckého, se stal vlastníkem kostela okolo roku 1632 rytíř Radecký z Radče, jehož dcerou měla být Magdaléna Angelína, která se údajně provdala do rodiny Kotulínských z Kotulína.<sup>47</sup> Tato informace se však neshoduje s poznatky, které jsou uvedeny jak v archivu Národního muzea,<sup>48</sup> tak v Románských exkurzích od Viléma Dokoupila<sup>49</sup> či dalších materiálech.

Nyní následuje část práce zaměřená na vlastníky Červených Poličan, jejichž panství sousedilo s Bílými Poličany. Oba statky měly společný kostel, jímž byl kostel sv. Bartoloměje v Lanžově.

Ve 14. a 15. století vlastnili Červené Poličany páni z Poličan. K Červeným Poličanům patřil hrad Velehrad, jež měli páni z Poličan ve svém vlastnictví.<sup>50</sup> Jeden

<sup>45</sup> Vilém DOKOUPIL, *Románské exkurze, Farní chrám sv. Bartoloměje v Lanžově*, Method XXI (2), Praha 1895, s. 21.

<sup>46</sup> August SEDLÁČEK, *Hrady, zámky a tvrze české V*, Praha 1995, s. 90.

<sup>47</sup> Josef HORÁK, *Topografický popis všech osad hejtmanství Královéhradeckého, jenž obsahuje soudní a berní okresy: Královéhradecký, Hořický a Nechanický*, Hradec Králové 1887, s. 103.

<sup>48</sup> ANM, Sbirka H – Genealogická sbírka, č. f. 45.

<sup>49</sup> Vilém DOKOUPIL, *Románské exkurze, Farní chrám sv. Bartoloměje v Lanžově*, Method XXI (2), Praha 1895, s. 21.

<sup>50</sup> Jindřich KUCZNEJ, *Dějiny chrámu páně Lanžovského*, in: Národopisný sborník okresu Hořického, Hořice 1895, s. 236.

ze členů tohoto rodu byl roku 1391 zmíněn jako vlastník patronátního práva na kostel v Lanžově, byl jím Jan z Poličan. Ten se také účastnil sněmu v Čáslavi v roce 1440. Dalším členem tohoto rodu byl Hašek, který stál na straně Jiřího z Poděbrad. Velká změna nastává za synů Bořka z Poličan v 16. století. Ti, aby se nemuseli hádat, raději majetek prodali a peníze si mezi sebe rozdělili. Těmito syny byli Jan, Čeněk a Hašek. Jednalo se o majetek tvrz Červené Poličany spolu se dvorem, vsí a mlýnem, který se nalézal pod Velehrádkem, dvůr Kmecí v Doubravici a vsi Dehtov, Trotina, Řečice a Sedlec. K tomu patřila polovina patronátního práva na kostel sv. Bartoloměje v Lanžově.<sup>51</sup>

Synové Bořka z Poličan prodali roku 1513<sup>52</sup> tento majetek Majnušovi Bukovskému z Hustířan, který část tohoto majetku věnoval své manželce Zuzaně z Doubravice. Majnuš Bukovský byl velmi konfliktní muž, který si přivlastňoval cizí majetek. Řešil například hned dvě pře se svými sousedy, kteří vlastnili druhou část patronátního práva na kostel v Lanžově. Prvním byl Jan Rodovský a druhým Jiřík z Valdštejna.<sup>53</sup> Majnuš spolu se svým synem Janem starším získali ke svému panství také Dubenec.<sup>54</sup> Dne 16. května 1565 daroval Jan starší Bukovský z Hustířan svůj majetek své ženě Kateřině ze Soutic. Mezi tento majetek se počítal hrad Velehrádek spolu s Červenými Poličany, poplužním dvorem, pivovarem, mlýnem a sladovnou a rovněž Lanžov s rychtářstvím a dvorem poddanským.<sup>55</sup> Jan starší spolu se svojí ženou měli tři syny: Adama, Kryštofa a Karla a mezi ně byl rozdělen rodinný majetek. Karel získal Červené Poličany spolu s patronátním právem na kostel sv. Bartoloměje. Posledními vlastníky patronátního práva na kostel v Lanžově z rodiny Bukovských byli Karel mladší Bukovský rytíř z Hustířan spolu se svým bratrem Věnkem. Podle Tomáše Bílka byl Karel 1. června 1623 odsouzen ke ztrátě části

<sup>51</sup> Vilém DOKOUPIL, *Románské exkurze, Farní chrám sv. Bartoloměje v Lanžově*, Method XXI (2), Praha 1895, s. 21.

<sup>52</sup> August SEDLÁČEK, *Hrady, zámky a tvrze české V*, Praha 1995, s. 91.

<sup>53</sup> Vilém DOKOUPIL, *Románské exkurze, Farní chrám sv. Bartoloměje v Lanžově*, Method XXI (2), Praha 1895, s. 21.

<sup>54</sup> August SEDLÁČEK, *Hrady, zámky a tvrze české V*, Praha 1995, s. 91.

<sup>55</sup> Karel MARTÍNEK, *Nejstarší vesnický kostel na Královédvorsku*, Dvůr Králové nad Labem Vlastivědné čtení o našem městě i jeho okolí, 7 (10), 2005, s. 53.

majetku.<sup>56</sup> Karel Bukovský po vynesení tohoto rozsudku přišel o statek Velehrádek s dvorem poplužním, tvrz Velehrádek, vesnice Lanžov, dolní Dehtov, Doubravice, Zábřeží a Zálesí. Karel musel prodat svoje panství královské komoře a konkrétně Karlu z Lichtenštejna, který jej následně prodal Albrechtu z Valdštejna za 13 084 kop míšeňských grošů.<sup>57</sup> Albrecht jej dále prodal Jiřímu Sádovskému za 13 475 zlatých rýnských ke dni 27. února 1624. Bratr Karla Bukovského Věnek (Václav) byl odsouzen až po své smrti dne 28. ledna 1623 ke ztrátě celého majetku, čímž přišel o domy v Benátkách, statek Červené Poličany, tvrz spolu se dvorem poplužním. Tento majetek taktéž odkoupil Albrecht z Valdštejna za 5 531 kop míšeňských grošů dne 30. května 1623 aby jej následně dne 18. března 1624 prodal Jiřímu Sádovskému za 6 608 zlatých v dědičné léno.<sup>58</sup>

O pár let později musel Jiří Sádovský opustit království, protože umožňoval na svých statecích pobyt Českým bratřím v době, kdy se již skrývali. Tak roku 1628<sup>59</sup> Albrechtovi spadl Sádovského majetek znovu do vlastnictví.<sup>60</sup> Ten jej daroval Janu Pieronimu (Pironimu) di Gagliano 10. února 1629. Jan Pieroni byl hejtmanem, vojenským inženýrem a také městským radou. Po smrti Albrechta z Valdštejna v roce 1634 zabrala královská komora většinu statků, které měl Albrecht ve vlastním držení nebo propůjčené v léno. Protože Jan Pieroni měl i po smrti Albrechta z Valdštejna stále ve vlastnictví panství Velehrádek a Červené Poličany, požádal císaře Ferdinanda III. o vyjmutí těchto dvou statků ze svazku lenního a následného převodu majetku do formy dědičné, což mu císař Ferdinand III. povolil. Rod Pieronů se stal plnoprávným vlastníkem Velehrádka a Červených Poličan spolu s částečným patronátním právem na kostel v Lanžově, ale jen do roku 1657, kdy jej odkoupil od Františka Pieroniho výše zmíněný Kryštof Kotulínský z Kotulína a Křížovic.

<sup>56</sup>Tomáš V. BÍLEK, *Dějiny konfiskací v Čechách po r. 1618*, část první, Praha 1883, s. 52.

<sup>57</sup> Vilém DOKOUPIL, *Románské exkurze, Farní chrám sv. Bartoloměje v Lanžově*, Method XXI (2), Praha 1895, s. 21.

<sup>58</sup>Tomáš V. BÍLEK, *Dějiny konfiskací v Čechách po r. 1618*, část první, Praha 1883, s. 52.

<sup>59</sup> Vilém DOKOUPIL, *Románské exkurze, Farní chrám sv. Bartoloměje v Lanžově*, Method XXI (2), Praha 1895, s. 21.

<sup>60</sup>Tomáš V. BÍLEK, *Dějiny konfiskací v Čechách po r. 1618*, část první, Praha 1883, s. 52.

František Pieroni byl synem zmíněného Jana Pieroniho, který v této době již nežil.<sup>61</sup> Během této doby také dochází k zániku tvrze na Červených Poličanech. Vlastníci již o tvrz na Červených Poličanech neměli zájem a obývali raději jiná prostornější a zachovalejší panství.<sup>62</sup>

Od roku 1657 vlastnil rod Kotulínských z Kotulína a Křížovic jak Bílé Poličany s Miletínem, k nimž patřila jedna část patronátního práva na kostel v Lanžově, tak i Červené Poličany s Velehrádkem, k nimž náležela druhá část patronátního práva na kostel v Lanžově. Od této doby vlastnil rod Kotulínských poličanské dominium, díky čemuž se nemusel obracet na jiný rod, se kterým by se musel dělit o patronátní právo. K tomuto majetku se dostali pomocí sňatkové politiky a výbornému obchodnímu talentu, kterým se rodina Kotulínských vyznačovala. Majetek poličanský spolu s patronátním právem na kostel sv. Bartoloměje v Lanžově zůstal rodině Kotulínských až do roku 1804.<sup>63</sup> Dne 15. června 1804 došlo k prodeji Poličan spolu s Velehrádkem a patronátním právem na kostel v Lanžově rodině Cecinkarů. František Xaver Cecinkar rytíř z Birnic odkoupil statky od Kotulínských za 225 000 zlatých.<sup>64</sup> František Xaver Cecinkar koupil tento majetek pro svého syna, na kterého majetek převedl 21. prosince 1811. Cecinkarové byli potomci významného rádce Severina Cecinkara z Birnic, který působil na dvoře krále Matyáše Korvína.<sup>65</sup> Rodina Cecinkarů si ale tyto statky dlouho ve svém vlastnictví nenechala, už vnoučata Františka Xavernia prodala Poličany s Velehrádkem spolu s patronátním právem na kostel v Lanžově rodu Šternberků. Vnoučaty Františka Xavernia byli Eduard rytíř Cecinkar a jeho sestra Virginia, jejímž manželem byl hrabě Aichelburg. Tito dva prodali roku 1873 Velehrádek a Poličany za 635 000 zlatých Jaroslavu Šternberkovi. Ten toto panství koupil pro svou dceru Rózu

<sup>61</sup> Vilém DOKOUPIL, *Románské exkurze, Farní chrám sv. Bartoloměje v Lanžově*, Method XXI (2), Praha 1895, s. 21, 22.

<sup>62</sup> August SEDLÁČEK, *Hrady, zámky a tvrze české V*, Praha 1995, s. 92.

<sup>63</sup> *Tamtéž*, s. 90.

<sup>64</sup> Vilém DOKOUPIL, *Románské exkurze, Farní chrám sv. Bartoloměje v Lanžově*, Method XXI (2), Praha 1895, s. 22.

<sup>65</sup> ANM, Sbíрка G–Eichlerova topografická sbírka,č. f. 44 údaje byly brány z překladu Eichlerovy sbírky.

(Růženu), která se provdala do hraběcího rodu Hohenlohe-Bartensteinu.<sup>66</sup> Dalším a posledním rodem, který vlastnil lanžovský kostel, byl rod Orsich de Slavetich. Tento šlechtický rod původem z Chorvatska byl povýšen do šlechtického stavu roku 1744. Na počátku 20. století rodina získala statek Bílé Poličany spolu s patronátním právem na kostel v Lanžově a dalšími přilehlými obcemi. Během první republiky byl vlastníkem Poličan Franc Xaver Orsich de Slavetich, jehož ženou byla Elisabeth Borhavdová. Tato žena pocházela z Ruska, narodila se v Moskvě roku 1869. Franc Xaver Orsich de Slavetich zemřel roku 1924. Elisabeth vlastnila Poličany spolu s dalšími statky a obcemi až do konce druhé světové války, kdy jí byl majetek zkonfiskován.

Tato kapitola je zaměřena na historii obce Lanžov a jsou zde popsáni jednotliví vlastníci patronátního práva na kostel sv. Bartoloměje v Lanžově. Dále ukazuje historii dvou panství - Červené a Bílé Poličany, která měla mezi sebou rozdělené patronátní právo na kostel. Také popisuje způsob, jakým došlo v roce 1657 rodem Kotulínských z Kotulína a Křížovic k vytvoření poličanského dominia.

<sup>66</sup> Vilém DOKOUPIL, *Románské exkurze, Farní chrám sv. Bartoloměje v Lanžově*, Method XXI (2), Praha 1895, s. 22. Vilém Dokoupil zmiňuje Jaroslava Šternberka jako jednoho z majitelů zámku, ale Josef Horák ve své práci vynechal právě Jaroslava Šternberka, podle něhož Poličany odkoupila rovnou od Cecinkarů Róza (Růžena) z Hohenlohe-Bartensteinu. Josef HORÁK, *Topografický popis všech osad hejtmanství Královéhradeckého, jenž obsahuje soudní a berní okresy: Královéhradecký, Hořický a Nechanický*, Hradec Králové 1887, s. 104.



## 2. Stavební vývoj kostela

Tato část práce se věnuje jednotlivým přestavbám, které změnily ráz kostela.

Kostel sv. Bartoloměje, který byl postavený v první polovině 13. století,<sup>67</sup> spadal do skupiny tzv. farních kostelů.<sup>68</sup> Je také jednou z nejstarších architektonických památek, která se ve východních Čechách dochovala.<sup>69</sup> Ve farní kronice, která je uložena v SOkA Trutnov, je napsáno, že kostel vznikl mezi léty 1513–1524, což samozřejmě neodpovídá realitě. V době vzniku kroniky byl kostel považován za renesanční. Po odkrytí románského portálu v roce 1908 byla historie kostela posunuta o několik století dozadu.<sup>70</sup> Vnitřní rozměry kostela jsou 11,8 m x 7,4 m, světlá výška je 7,5 m. Tloušťka zdi je 1,22 metru. Románský kostel měl jednoduchý jednodlný půdorys s apsidou, nahrazenou později presbytářem o pěti stranách osmiúhelníku. Součástí kostela byla pravděpodobně také věž, která stála v ose na západní straně. Bohužel nezbyly žádné důkazy o tom, že by románská věž u kostela skutečně stála. Dnes je věž u kostela barokní. Anežka Merhautová<sup>71</sup> spolu s Vilémem Dokoupilem<sup>72</sup> se shodují na možnosti románské věže, která se měla tyčit nad okolními osadami. Antonín Cechner věž nezmiňuje.<sup>73</sup> Tato práce se přiklání k tvrzení Anežky Merhautové a Viléma Dokoupila.<sup>74</sup> Věž mohla být celá zděná jako

<sup>67</sup> Ondřej WOLF, *Románský kostel sv. Bartoloměje v Lanžově a jeho poličanská éra ve světle archeologických nálezů*, Krkonoše podkrkonoši: vlastivědný sborník prací pod patronací filosofické fakulty UP, 20, Trutnov 2012, s. 568.

<sup>68</sup> Antonín CECHNER, *Soupis památek historických a uměleckých v politickém okrese Novopackém*, Praha 1909, s. 72.

<sup>69</sup> Ondřej WOLF, *Románský kostel sv. Bartoloměje v Lanžově a jeho poličanská éra ve světle archeologických nálezů*, Krkonoše podkrkonoši: vlastivědný sborník prací pod patronací filosofické fakulty UP, 20, Trutnov 2012, s. 568.

<sup>70</sup> Státní okresní archiv Trutnov (dále SOKA Trutnov), f. Farní úřad Lanžov, č. fondu 119.

<sup>71</sup> Anežka MERHAUTOVÁ, *Raně středověká architektura v Čechách*, Praha 1971, s. 152,153.

<sup>72</sup> Vilém DOKOUPIL, *Románské exkurze, Farní chrám sv. Bartoloměje v Lanžově*, Method XXI (2), Praha 1895, s. 22.

<sup>73</sup> Antonín CECHNER, *Soupis památek historických a uměleckých v politickém okrese Novopackém*, Praha 1909, s. 72,73.

<sup>74</sup> Anežka MERHAUTOVÁ, *Raně středověká architektura v Čechách*, Praha 1971 a Vilém DOKOUPIL, *Románské exkurze, Farní chrám sv. Bartoloměje v Lanžově*, Method XXI (2), Praha 1895, s. 13–23. Kostel mohl mít věž, která byla užší než nynější a při přesunu zvonů z věže nebo do

loď kostela nebo mohla být ve spodní části zděná a její horní část, ve které byly umístěny zvony, mohla být vyhotovena ze dřeva. Tato práce nedošla k přesnému určení první podoby románského kostela. Na počátku 20. století byl objeven románský portál, který je umístěn na jižní straně lodi. Portál byl zazděn a schován za předsíní při přestavbě v 16. století. V roce 1908 byl románský portál při architektonických úpravách objeven. Po restaurátorských pracích začal být románský portál používán jako hlavní vchod. Portál má ve svém středu kamenný pravoúhlý rám, který je pozůstatkem restaurátorských oprav na počátku 20. století. Je ústupkový, složený ze sloupů, které jsou buď hladké, nebo s tordovanými dřívky. Tyto sloupy jsou ukončeny krychlovými hlavicemi. Sloupy zakrývá archivolta, která je zdobena pásy na konzolách. Archivolta byla nesena hlavními sloupy, které se do dnešní doby nezachovaly.<sup>75</sup> Archivolta je zdobena obloučkovitým vlysem. Dalšími původními románskými prvky je románská trnož v severní zdi,<sup>76</sup> neomítnuté kvádrkové zdivo lodi kostela, obloučkový vlys, zubořez a římsa, jež se táhnou po obou stranách románské lodi. Tento obloučkový vlys společně se zubořezem a římsou byl původně zakončován hlavami nestvůr, ty se bohužel zachovaly jen dvě, a to nad jižním románským portálem (obr. č. 2).<sup>77</sup> Dalším románským prvkem, který určitě zdobil loď kostela, byla okna. Po románských oknech zbyly na jižní straně lodi zazděné obrysy (obr. č. 5). Na obou bočních stěnách lodi kostela byla tři románská okna. Dnes kostel zdobí dohromady dvacet čtyři oken, která jsou z různých období.

K další přestavbě došlo v 16. století. Během této přestavby byla vybudována podle Karla Martínka sakristie, která byla přistavěna na severní straně kostela a je čtvercového tvaru. Ze sakristie byl vytvořen třetí vchod do kostela, tentokrát soukromý pro kněze a jeho ministranty. Hned vedle vchodu je umístěno malé

---

ní, mohlo dojít k problému s místem. Právě proto byla vybudována nová barokní věž, která byla vystavěna tak, aby nedocházelo k problémům při stěhování zvonů. Věž mohla být také celá dřevěná a při přestavbě v roce 1684 mohlo dojít k jejímu zbourání a postavení nové barokní věže. Takový to typ románského kostela na našem území se zatím nenašel, ale nemůžeme ani tento typ kostela vyvrátit.

<sup>75</sup> Anežka MERHAUTOVÁ, *Raně středověká architektura v Čechách*, Praha 1971, s. 152.

<sup>76</sup> Tomáš KOUTEK, *Románské kostely Čech*, Praha 2014, s. 325 a 326.

<sup>77</sup> Antonín CECHNER, *Soupis památek historických a uměleckých v politickém okresu Novopackém*, Praha 1909, s. 72,73.

obdélníkové okénko. Nad dveřmi je další okno, které má stejný ráz jako okna, která jsou umístěna na románské lodi. V této době došlo k přestavbě románských oken, která byla upravena pravděpodobně jako okno na sakristii.<sup>78</sup> Podle Antonína Cechnera byla sakristie spolu s oratoří postavena až v roce 1684.<sup>79</sup> Dále při přestavbě v 16. století byla vybudována uvnitř kostela kruchta, která dodnes obklopuje tři strany kostela.<sup>80</sup> Spolu s ní pravděpodobně vzniklo venkovní schodiště, které vedlo právě na kruchtě. Tato kruchta stojí na šesti toskánských sloupech<sup>81</sup> a opírá se o původní románské stěny kostela. Dnes jsou na kruchtě umístěny varhany. V této době se také změnil ráz kněžiště. Tyto všechny změny v kostele má s velkou pravděpodobností na svědomí známý architekt Carlo Valmadi. Na financování stavby se měly v této době podílet dva rody a to právě Bukovští z Hustířan a Valdštejnové. Podle způsobu tvorby, kterou byly přístavby a úpravy v kostele dělány, se jedná právě o práci Valmadiho. Pro tohoto umělce je typické sgrafito, ale dnes už bohužel v kostele sv. Bartoloměje v Lanžově žádná sgrafita nenajdeme.<sup>82</sup> V době barokní přestavby mohlo dojít k zamalování sgrafit.<sup>83</sup> Dalším společným znakem staveb, které přestavoval, nebo se na nich nějakým způsobem podílel Carlo Valmadi, byla gotická konzervativnost, která byla doplněna renesančními klenbami. Dále také trojstranné empory, které byly vystavěny na toskánských sloupech (tento prvek můžeme vidět v Lanžově), nebo také rozdělení klenby, které mělo působit na hloubku celé místnosti. Dalším důvodem, proč právě tuto přestavbu měl na práci Carlo Valmadi bylo i období, v této době totiž dlouhodobě pracoval pro Jiříka

<sup>78</sup> Karel MARTÍNEK, *Nejstarší vesnický kostel na Královédvorskú, Dvůr Králové nad Labem Vlastivědné čtení o našem městě i jeho okolí* 7 (10), 2005, s. 53

<sup>79</sup> Antonín CECHNER, *Soupis památek historických a uměleckých v politickém okresu Novopackém*, Praha 1909 s. 72.

<sup>80</sup> Karel MARTÍNEK, *Nejstarší vesnický kostel na Královédvorskú, Dvůr Králové nad Labem Vlastivědné čtení o našem městě i jeho okolí* 7 (10), 2005, s. 53

<sup>81</sup> Tamtéž, s. 56

<sup>82</sup> Vilém DOKOUPIL, *Románské exkurze, Farní chrám sv. Bartoloměje v Lanžově*, Method XXI (2), Praha 1895, s. 21. Dokoupil svou práci ukončuje rokem 1895, takže se jeho práce nezmiňuje o přestavbě a restaurování kostela, která začíná už v roce 1908. On se této přestavby dožil a určitě by sám mohl velmi dobře popisovat, jak přestavba probíhala a co zajímavého se v Lanžově během této doby událo.

<sup>83</sup> Karel MARTÍNEK, *Nejstarší vesnický kostel na Královédvorskú, Dvůr Králové nad Labem Vlastivědné čtení o našem městě i jeho okolí* 7 (10), 2005, s. 56

z Valdštejna, který si ho objednával pro přestavbu svých sídel. Tato spolupráce byla přerušena smrtí Jiříka v roce 1584. Valmadi svoji architektonickou práci nijak během svého života neměnil, stále se držel stejných principů.<sup>84</sup>

Dalšími pozůstatky z 16. století je v interiéru kostela cínová křtitelnice a kamenná kropenka. Křtitelnice je postavena na kamenném podstavci, který má tvar kalichu. Tento podstavec je vysoký 0.63 metrů, samotná křtitelnice stojí ještě na třech nohách, které jsou zakončeny drápy. Potom následuje samotná dóza ke křtu, která má velikost 0.25 metrů na výšku a 0,34 metrů na šířku. Víko je zdobeno třemi reliéfy zvířecích hlaviček, které ladí s nohama křtitelnice. Vršek křtitelnice je ukončen malým křížkem, který vystupuje nad samotnou křtitelnici. Na křtitelnici je vyryt reliéfní nápis fakturou, který zní takto: „tato krzidelnice nakladem vrozene(ho) pana menvsse vdelana leta· 1555.“<sup>85</sup> Panem Menvsse je myšlen pan Magnus Bukovský z Hustířan (obr. č. 7). Kamenná kropenka je vytesána z hrubozrného pískovce, který má na zemi tvar čtverce, ten se mění v osmiúhelník, na který je v horní části kropenky položena kulatá mísa. S velkou pravděpodobností byla tato kropenka zpočátku polychromovaná červenou a žlutou barvou.<sup>86</sup> Její původní místo bylo před vchodem do kostela, kde zdobila prostranství před kostelní budovou. V průběhu 20. století došlo k jejímu přesunutí dovnitř kostela.<sup>87</sup> Součástí kostela byla donedávna dřevěná polychromovaná soška Madony, která zdobila hlavní portál kostela. Tato Madona pochází z přelomu 15.–16. století a je tvořena v pozdně gotickém slohu. Lanžovský kostel ji získal jako dar od tehdejších vlastníků, jimiž

<sup>84</sup>Štěpán STRÁNSKÝ, *Carlo Valmadi – renesanční architekt a umělec*, in: Krkonoše, 2001, 34, s. 18,19.

<sup>85</sup>Antonín CECHNER, *Soupis památek historických a uměleckých v politickém okresu Novopackém*, Praha 1909, s. 76. Cechnerova práce zasahuje do počátku 20. století, ale Antonín Cechner jako jeho kolega mohl na svém díle pracovat déle nebo vytvořit ještě další práce, které by nám dnes vypovídaly více poznatků ke kostelu.

<sup>86</sup>Tamtéž, s. 76.

<sup>87</sup>Karel MARTÍNEK, *Nejstarší vesnický kostel na Královédvorskú*, Dvůr Králové nad Labem Vlastivědné čtení o našem městě i jeho okolí 7 (10), 2005, s. 62. Karel Martínek vypracoval podrobnou práci na téma kostela v Lanžově, v níž se věnoval především historii kostela, ale náhrobníkům, které jsou druhou částí této práce, již nevěnoval takovou pozornost.

mohla být rodina Rodovských nebo Bukovských z Hustířan. Dnes tuto Madonu v kostele nenalezneme, nachází se v depozitáři královéhradeckého děkanství.<sup>88</sup>

Následující raně barokní přestavba pochází z roku 1684, kdy došlo pravděpodobně k postavení nebo přestavbě věže s novým vchodem, již zmíněné oratoře a předsíně, která skryla přes dvě století románský portál.<sup>89</sup> Při této přestavbě byla věž kostela buď zbourána nebo spíše obestavena novým zdívem. Věž je zdobena deseti okny, ze severní a jižní strany vždy dvě z každé strany a je zde také jedno malé okénko, které je klenuté a nachází se na východní straně věže. To pravděpodobně vzniklo díky rušení úžlabu, který se vytvořil mezi střechou a novou věží (obr. č. 6) Při této přestavbě došlo pravděpodobně i k zakrytí románského stropu, který zdobil loď kostela.<sup>90</sup> Přesný rok přestavby 1684 máme zaznamenaný na okenní římsě, která zdobí jedno z oken na věži. Přestavbu financovala rodina Kotulínských z Kotulína a Křížovic, kteří vlastnili Bílé Poličany spolu s patronátním právem na kostel.<sup>91</sup>

Následující přestavba probíhala v roce 1804, kdy byla přistavěna pětistranná empírově gotická kaple sv. Apoleny,<sup>92</sup> (obr. č. 4) kterou zdobí tři okna. Tato kaple sloužila jako dočasná pohřební kaple rodiny Cecinkarů z Birnic.<sup>93</sup> Později si rodina vybudovala rodinnou hrobku na kopci za obcí.<sup>94</sup>

V roce 1908 došlo k restaurátorským pracím na románském portále, který byl objeven za přístavbou ze 17. století. Tehdy došlo ke zjištění závady ve statické kostela, kostel měl projít generální opravou, ale přišla 1. světová válka, která zastavila jakékoliv snahy o opravy. Po 1. světové válce bylo těžké získat peníze či

<sup>88</sup>Karel MARTÍNEK, *Nejstarší vesnický kostel na Královédvorskú, Dvůr Králové nad Labem Vlastivědné čtení o našem městě i jeho okolí* 7 (10), 2005, s. 63.

<sup>89</sup>*Tamtéž*, s. 53.

<sup>90</sup>Anežka MERHAUTOVÁ, *Raně středověká architektura v Čechách*, Praha 1971, s. 153.

<sup>91</sup>Tomáš KOUTEK, *Románské kostely Čech*, Praha 2014, s. 324, 325.

<sup>92</sup>Jaroslav WAGNER, *Renesanční kostely v severovýchodních Čechách*, Zprávy památkové péče, 13, Praha 1953, s. 244.

<sup>93</sup>Tomáš KOUTEK, *Románské kostely Čech*, Praha 2014, s. 325.

<sup>94</sup>Karel MARTÍNEK, *Nejstarší vesnický kostel na Královédvorskú, Dvůr Králové nad Labem Vlastivědné čtení o našem městě i jeho okolí* 7 (10), 2005, s. 60.

další povolení k opravám a kostel byl ve stále horším stavu. V této době obhospodařoval lanžovský kostel farář Josef Dítě, který se v roce 1924 zasloužil o úspěšné zahájení rekonstrukčních prací. Jako první byla románská loď zbavena omítky, načež se posléze narazilo na shnilé trámy, které ohrožovaly celkovou statiku lodi. Proto došlo k jejich výměně spolu s kostelní podlahou.<sup>95</sup>

Tato druhá kapitola je věnována přestavbám kostela v Lanžově. Práce se soustřeďuje především na první podobu románského kostela před zásahy pozdějších architektů v dalších etapách dějinného vývoje. Dále jsou rozebrány postupné přestavby, jimiž si kostel během staletí prošel.

<sup>95</sup>Karel MARTÍNEK, *Nejstarší vesnický kostel na Královédvorskú, Dvůr Králové nad Labem* Vlastivědné čtení o našem městě i jeho okolí 7 (10), 2005, s. 58–60.

### 3. Interpretace náhrobníků

Následující kapitola je věnovaná jedenácti náhrobníkům šesti rodů, které vlastnily obec Lanžov. Tyto náhrobníky jsou analyzovány v šesti podkapitolách, pod názvy jednotlivých rodů, jimiž jsou Bukovští z Hustířan, Kordulové ze Sloupna, Valdštejnové, Zárubové z Hustířan, Grodečtí z Grodce a posledním Kotulínští z Kotulína a Křížovic. Jednotlivé oddíly se podrobněji zaměřují na původ rodu, zakladatele, jejich rodové vztahy a způsob, jakým se dostali k vlastnictví patronátního práva na kostel v Lanžově. Hlavní částí každé podkapitoly je podrobnější popis spolu s historií jednotlivých náhrobníků. Každý náhrobník je nějak specifický, což práce rozebírá a zabývá se i podrobnými detaily na náhrobnících. Některé z náhrobníků jsou zdobeny erby daných rodin a ty jsou pak podrobně popsány. Nejvýznamnějším rodem v této kapitole je rod Bukovských z Hustířan, jehož rodinní příslušníci si nechávali vystavět tyto náhrobníky pro památku zesnulých. Je zřejmé, že právě rodina Bukovských za dobu vlastnictví Lanžova ztratila nejvíce rodinných příslušníků, kterým jejich rodiče nechali vytesat pět náhrobníků, jež jsou v Lanžově. Poslední dvě podkapitoly se věnují rodinám Grodeckých z Grodce a Kotulínských z Kotulína a Křížovic a jsou taktéž zaměřeny na náhrobníky, ale tyto zmíněné náhrobníky již dnes v Lanžově nejsou a to z důvodu přestaveb, které proběhly na základě špatného stavebního stavu kostela ve 20. století. Je ale také možné, že ke ztrátě některých náhrobníků došlo již při manipulaci s jednotlivými náhrobníky na přelomu 19.–20. století.

### 3.1 Náhrobníky Bukovských z Hustiřan a historie jejich rodu

V této kapitole je analyzována historie rodu Bukovských z Hustiřan a jejich příbuzných, to znamená jejich původ, data narození a úmrtí příslušníků spolu s dalšími důležitými informacemi k tomuto rodu. Další část této podkapitoly se postupně věnuje jednotlivým náhrobníkům, které patří rodině Bukovských a jsou součástí kostela sv. Bartoloměje v Lanžově. Tyto náhrobníky patří potomkům Kryštofa Bukovského, kterými jsou Rozalie, Maryanka, Anizka, neznámá dcera a Václav.

Rodina Bukovských z Hustiřan pocházela ze starého českého vladyckého rodu Hustiřanských a byla jednou z jeho nejstarších větví. Tento rod měl předky z východních Čech. Jejich domovinou byla ves Hustiřany, která se nachází v blízkosti města Jaroměře. Ve vsi býval mlýn a pár domků patřících k panství Hustiřanských. První informace o členech rodu pocházejí z konce 14. století.<sup>96</sup> Podle Ottova slovníku naučného byli na počátku rodu Hustiřanských čtyři synové – Jan, Jiří, Čeněk z Habřiny a Bavor. Dalším členem rodu byl Majnuš z Neznašova, od kterého se vyvinula jedna z větví Hustiřanských a to Rodovští. K dalšímu dělení tohoto rodu došlo v době, kdy měl majetek v držení Jiřík z Hustiřan, který vlastnil Chvalkovice a hrad Hradiště. První Jiříkům syn jménem Majnuš, který žil v letech 1445–1465, byl zakladatelem větve Bukovských. Toto jméno pochází z vlastnictví obce Bukovky. Druhým synem byl Jan, který měl založit větev Chvalkovských. Třetím synem Jiříka měl být Svatobor, jehož syn Václav jako první použil příjmení Záruba z Hustiřan. Další člen rodu Hustiřanských založil větev Mokrovouských z Hustiřan, ale tato větev se nerozvinula, protože vymřela po dvou pokoleních. Rodina Hustiřanských později měla i další menší rodové větve, jejichž příslušníci ale většinou brzy vymřeli.<sup>97</sup> Rozdílné informace podává rodinný příslušník rodiny Bukovských

<sup>96</sup> Josef HORÁK, *Topografický popis všech osad hejtmanství Královéhradeckého, jenž obsahuje soudní okresy: Královéhradecký, Hořický, Nechanický*, Hořice 1877, s. 102.

<sup>97</sup> Heslo z Hustiřan, in: *Ottův slovník naučný: ilustrovaná encyklopedie všeobecných vědomostí*, sv.



Antonín Bukovský, který sepsal rodinný rodokmen, podle něhož byl předkem rodu Hustířanských Jiřík z Hustířan a z Chvalkovic, který žil již v letech 1396–1436. Tento muž byl podle Antonína Bukovského pravým zakladatelem tohoto rodu. Pan Antonín Bukovský vynechal ve svém rodokmenu čtyři syny a začal až od Jiříka, od něhož se rod rozvětvil do tří základních větví.<sup>98</sup> Tato práce se přiklání k názoru Antonína Bukovského.

Větev Bukovských z Hustířan založil již zmíněný Majnuš z Chvalkovic a z Hustířan, který zakoupil kolem roku 1447 vesnici Bukůvky u Bohdanče od Matěje Bukůvky z Bukovky. Podle genealogické sbírky Antonína Bukovského, která je uložena v Archivu Národního muzea, byl jeho syn, kdo první použil druhé jméno Bukovský,<sup>99</sup> ale podle Jana Halady se stal právě Majnuš prvním, kdo použil druhé jméno Bukovský.<sup>100</sup> Jeho synem byl Jan starší, u něhož je přesně znám rok jeho smrti a to rok 1569. Tento muž se oženil hned dvakrát: s Annou Zilvárovou z Pilníkova v roce 1534, manželství trvalo krátce, jen do roku 1540, kdy Anna zemřela pravděpodobně při porodu. Jeho druhou ženou byla Kateřina ze Soutic, kterou si vzal 1565, toto manželství bylo ukončeno smrtí Jana Bukovského v roce 1569. S těmito dvěma ženami měl tři syny. Prvním synem byl Adam, druhým Kryštof, který se stal císařským radou a hejtmanem Hradeckého kraje a třetím Karel, který vlastnil panství Poličany.

Podle Dobřenského byl Kryštof druhým synem Jana Bukovského z Hustířan.<sup>101</sup> Naopak Antonín Bukovský udává informaci, že Kryštof měl být až třetím synem a čtvrtým dítětem Jana Bukovského. Podle Antonína Bukovského měl mít Jan Bukovský (někdy také jmenovaný Majnuš) se svými dvěma manželkami tři syny a dvě dcery. Dcerami byla Anýzka, která se provdala za Jindřicha Hradeckého

---

XI, Praha 1897, s. 928.

<sup>98</sup>Srov. ANM, fond BUKOVSKÝ Antonín – Genealogická sbírka k rodu Bukovských z Hustířan, inv. č. 1, kart. 1. Antonín Bukovský ve svém rodinném rodokmenu se v dalších rodinných příslušnících shoduje s Ottovým slovníkem naučným.

<sup>99</sup>*Tamtéž.*

<sup>100</sup>Jan HALADA, Lexikon české šlechty, erby, fakta, osobnosti, sídla a zajímavosti, díl III, Brno 1994, s. 30–31.

<sup>101</sup>Srov. NA, fond sbírka genealogická Dobřenského, inv. č. 88.

z Bukovna a Kunka, která si vzala Hynka Krušinu z Lichtenburka. Kryštof se měl (podle Antonína Bukovského) oženit s Johankou Zilvárovou ze Silberštatů a Pilníkovy a měli spolu pravděpodobně deset dětí, pět dcer a pět synů. Syn Václav a čtyři dcery jsou pohřbeny v Lanžově.<sup>102</sup> V knize od Jana Halady najdeme zajímavé informace, ale i jisté nesrovnalosti, jako tuto: Kryštof Bukovský měl údajně podle Jana Halady za ženu Magdalenu ze Sloupna,<sup>103</sup> ale podle archivních pramenů od Antonína Bukovského byla tato žena jeho švagrovou a jeho ženou byla Johanka Zilvárová z Pilníkovy, s níž měl všechny své děti.<sup>104</sup> Tato informace je uvedena také ve Wunschwitzově sbírce genealogicko-heraldické, která se nachází v Národním archivu.<sup>105</sup> Dnes se můžeme jen domnívat, která z těchto dvou žen byla pravou manželkou Kryštofa Bukovského. Třetí syn Jana (Majnuše) Bukovského z Hustiřan Karel si vzal za manželku již zmíněnou Magdalenu z rodu Kordulovských ze Sloupna. Tato práce se bude nadále přiklánět k tvrzení Antonína Bukovského, který označil za manželku pana Kryštofa Bukovského z Hustiřan paní Johanku Zilvárovou z Pilníkovy.

V této kapitole bude analyzován první z náhrobníků, který se nachází v kostele sv. Bartoloměje v Lanžově. Jedná se o nejstarší náhrobník, patřící panně Rozalii, dceři zmiňovaného Kryštofa Bukovského. Pískovcový náhrobník Rozalie Bukovské je z roku 1568, nejdříve byl umístěn na levé straně lodi pod lavicemi, kde také došlo k jeho částečnému sešlapání. Dnes je umístěn uvnitř kostela v místnosti pod věží, naproti němu je náhrobník Magdaleny Kordulovské ze Sloupna.<sup>106</sup> Jeho velikost je 80 na 120 centimetrů. Text na něm je psán humanistickou kapitálou.<sup>107</sup> Pro velké stáří náhrobníku a z důvodu jeho opotřebení je dnes nápis na něm skoro nečitelný, ale Antonín Cechner si zapsal nápisy na náhrobnících, ovšem při čtení

<sup>102</sup> Srov. ANM, fond BUKOVSKÝ Antonín – Genealogická sbírka k rodu Bukovských z Hustiřan, i. č. 1, kart. 1.

<sup>103</sup> Jan HALADA, *Lexikon české šlechty, erby, fakta, osobnosti, sídla a zajímavosti III*, Brno 1994, s. 30–31.

<sup>104</sup> Srov. ArchivNM, f. Bukovský Antonín-Gen.sb k rodu Buk. Z Hus., inv. č. 1, kart. 1.

<sup>105</sup> Srov. NA, f. sbírka genealogicko-heraldická Wunschwitzova, č. f. 98.

<sup>106</sup> Karel MARTÍNEK, *Nejstarší vesnický kostel na Královédvorskú, Dvůr Králové nad Labem* Vlastivědné čtení o našem městě i jeho okolí 7 (10), 2005, s. 58.

<sup>107</sup> Jiří ROHÁČEK, *Epigrafika v památkové péči*, Praha 2007, s. 29, 30.

nápisů nebyl úplně pozorný, protože tento náhrobník celý opsal a byla tam vypsána všechna slova jediné, které bylo zaznamenáno jen z části, bylo slovo welehr, zbytek slova je dopsán v závorce. Kdyby tento náhrobník měl slova vypisovaná ve zkratkách, bylo by jich takto napsáno víc, což není. Z pozůstatků nápisů se zachovalo „LETA 1568 VMRZELA W PANV PANA ROZALIE DCERA PANA KRYSSTOFA BVKOWSKEHO Z HVSTIRZAN A NA HRADIE WELEHR[ADE] HEYTMANA KRAGE HRADECKEHO“.<sup>108</sup> Tento náhrobník spolu s dalšími dvěma, které patří sestřám Rozalie Bukovské, je ozdoben erbem Bukovských z Hustřířan. Tento rod měl v erbu stříbřité pole a na něm černé břevno. Spolu s černo-stříbrnými přikryvadly byl klenot tvořen křídlem, které bylo stříbrné s černým břevnem.<sup>109</sup> Dnes se místnost pod věží využívá jako skladiště a je tam umístěn mimo jiné velký betlém, který plně zakrývá náhrobník Rozalie (obr. č. 7).

Druhým nejstarším náhrobníkem, který se nachází na lanžovském kostele, patří dceři Kryštofa Bukovského z Hustřířan a Mandaleny Kordulové ze Sloupna Maryanky. Tato dívka zemřela roku 1579 ve středu den před tzv. Proměněním Pána Krista, což je 5. ledna.<sup>110</sup> Její náhrobník se původně nacházel na podlaze kostela a později při opravě kostelní podlahy byl spolu s dalšími pěti náhrobníky vyjmut a vložen do venkovní zdi pětiboké kaple sv. Apoleny, která byla postavena při jedné z přestaveb kostela. Tento náhrobník, který se rozkládá na kamenném podstavci a až na něm je položen samotný náhrobník o rozměrech 69 x 116 centimetrů, který je ve velmi dobrém stavu a může se pyšnit velkým erbem rodiny Bukovských. Text na náhrobníku je psán zdobnou frakturou.<sup>111</sup> Z poznámek pana Viléma Dokoupila, ředitele odborné školy v Hořicích, známe aspoň část textu, který zdobil náhrobník Maryanky, jenž zněl: „... 1570 we strzedu przi promienienj pana krista umrzela

<sup>108</sup> Čerpám z Antonína CECHNERA, *Soupis památek historických a uměleckých v politickém okresu novopackém*, Praha 1909, s. 77. Dnes je text na náhrobníku méně zachovalý, viz příloha obr. č. 8. V závorce je doplněn text, který byl dříve jeho součástí a pravděpodobně byl celý k přečtení. Antonín Cechner se mohl přehlédnout nebo se mu nechtělo zabývat se méně čitelnými místy.

<sup>109</sup> Jan PELANT, *Erby české, moravské a slezské šlechty, vývoj erbů a stručné dějiny 610 rodů*, Praha 2013, s. 67.

<sup>110</sup> Petr BOH, *Lanžovský kostel, matriky a šlechta*, Časopis Rodopisné společnosti Československé v Praze, č. 3–4, Praha 1932, s. 114.

<sup>111</sup> Jiří ROHÁČEK, *Epigrafika v památkové péči*, Praha 2007, s. 38.

Maryanka drzera urozeneho pana Krysstofa Bukowskeho z Hustirzan a tuto odpoziva“.<sup>112</sup> Tento text je částečně umístěn okolo erbu a ohraničuje celý náhrobník.

Třetí ze sester byla Anežka Bukovská. Tato dívka zemřela 31. ledna roku 1585. Její náhrobník o velikosti 58 x 85 centimetrů vytesaný z pískovce, byl minimálně jednou přestěhován z již zmíněné kostelní podlahy, kde bylo jeho původní místo. Bohužel z tohoto důvodu je text částečně sešlapán. Naštěstí Vilém Dokoupil byl tak pečlivý a sepsal texty jednotlivých náhrobníků. Na náhrobníku Anizky na konci 19. století stálo: „LETA 158[5]. W PON | DIELI PO SWATEM MA| RTINIE VMRZELA GES | T VROZENA P |ANIE KAT BVKOWSKA | DCZERA [VROZENEHO PANA] | KRISSTOFA [BVKOVSK]JEHO | [Z HVSTIRZAN A .. WELEHRAD .....GEGIZTO TIELO TVTO POCHOVANE ODPOCZIWA A OCZEKAWA SLAWNEHO | WZKRZISSENI V KRISTV] “. <sup>113</sup> Není nijak zdoben, text je psán raně humanistickou kapitálou. <sup>114</sup> Na náhrobníku se nenachází ani erb rodu Hustířanských, jako u dvou již zmíněných náhrobníků. Okraje jsou překryty několika vrstvami omítek, a proto je částečně nečitelný i zbylý text. <sup>115</sup> Mohlo dojít k náhlému úmrtí dívky, a proto její rodina nevěnovala jejímu náhrobníku větší pozornost. Dnes je uložen na jedné z venkovních stěn kaple sv. Apoleny, která byla postavena v roce 1804. <sup>116</sup>

Další náhrobník patří poslední dceři Kryštofa Bukovského z Hustířan, ale bohužel se na něm nedochovalo její jméno z důvodu špatné zachovalosti náhrobního

<sup>112</sup>Vycházím z Viléma DOKOUPILA, *Románské exkurze, Farní chrám sv. Bartoloměje v Lanžově*, Method XXI (2), Praha 1895, s. 18., který měl k dispozici zachovalejší text, dnes je text na náhrobníku v horší kvalitě, viz vlastní fotografie č. 9

<sup>113</sup> Vilém DOKOUPIL, *Románské exkurze, Farní chrám sv. Bartoloměje v Lanžově*, Method XXI (2), Praha 1895, s. 18. Práce vychází z Viléma Dokoupila, který na konci 19. století měl mít v lepším stavu jednotlivé náhrobníky, ale text který zachytil ve své práci je neúplný s porovnáním nápisu, který je čitelný na dnešním náhrobníku. viz. vlastní fotografie č. 10 V závorkách je uveden pravděpodobný text, který náhrobník zdobí. Tečky nahrazují chybějící slova.

<sup>114</sup> Jiří ROHÁČEK, *Epigrafika v památkové péči*, Praha 2007, s. 29, 30.

<sup>115</sup> Petr BOH, *Lanžovský kostel, matriky a šlechta*, Časopis Rodopisné společnosti Československé v Praze, 4., 1932, s. 114.

<sup>116</sup> Karel MARTÍNEK, *Nejstarší vesnický kostel na Královédvorskú*, Dvůr Králové nad Labem Vlastivědné čtení o našem městě i jeho okolí, 7 (10), 2005, s. 53.

kamene. Náhrobník, jehož velikost je 60 na 105 centimetrů, byl původně umístěn na podlaze kostela, kde došlo k jeho částečnému sešlapání a tím i ztrátě jména poslední dcery Kryštofa Bukovského. Po rekonstrukci podlahy v kostele byl přestěhován k bočnímu vchodu do kostela. Náhrobník je součástí schodiště mířící na kruchtu, které bylo vytvořeno taktéž v průběhu 16. století. Je zajímavé, že ještě před sto lety byl pravděpodobně tento náhrobník součástí předsíně, která byla na počátku 20. století rozbourána a ukázal se za ní nádherný románský portál. Pravděpodobně byl náhrobník volně přístupný, protože by jinak o něm nemohl psát Vilém Dokoupil. Podle Viléma Dokoupila, který sepsal texty z náhrobníků k roku 1895, bylo na náhrobku napsáno: „leta panie 1586 [w pondieli] .....dokonala zowot swuj ..... urozoneho pana Krysstofa Bukowskeho z Hustirzan a gegizto tielo tuto pochowane odpocziwa a zase wzkrzisseni“.<sup>117</sup> Tyto informace jsou psané frakturou.<sup>118</sup> Není na něm žádný erb rodiny Bukovských, který by zdobil náhrobník. Náhrobník je ve spodní části zabarven černou barvou, proto je jeho čitelnost horší.

Poslední náhrobník, který je spojen s rodem Bukovských, patří Václavu Bukovskému z Hustířan. Tento muž je podle některých informací označován jako strýc výše zmiňovaných dívek, který měl mít za otce Beneše Bukovského z Hustířan a jeho matka měla být z rodiny Chrasteckých. Podle těchto informací, které pocházejí z Ottova slovníku naučného, měl mít Václav ještě tři bratry: Majnuše mladšího, Bavora a Jana mladšího.<sup>119</sup> Avšak jiné informace, které pocházejí z archivu Národního muzea z fondu Antonína Bukovského z genealogické sbírky k rodu Bukovských z Hustířan mluví o tom, že Václav byl synem Kryštofa Bukovského a tedy bratrem již zmiňovaných sester, což mnohem více zapadá do

<sup>117</sup>Vilém DOKOUPIL, *Románské exkurze, Farní chrám sv. Bartoloměje v Lanžově*, Method XXI (2), Praha 1895, s. 18. Ze soupisu Viléma Dokoupila, ředitele odborné školy v Hořicích, který zaznamenal text pro další generace. Dnes je text na náhrobníku neznámé dcery Kryštofa Bukovského méně čitelnější, ale v závorce je uveden den úmrtí dcery. Ten je možný na náhrobníku přečíst. Tečky doplňují text, který nebyl čitelný již za Viléma Dokoupila. Viz vlastní fotografie č. 11

<sup>118</sup>Jiří ROHÁČEK, *Epigrafika v památkové péči*, Praha 2007, s. 38.

<sup>119</sup>Heslo Bukovský z Hustířan, in: *Ottův slovník naučný: ilustrovaná encyklopedie všeobecných vědomostí*, sv. IV., Praha 1891, s. 886, 887.

souvislostí, jako je stejné místo odpočinku bratra a jeho sester.<sup>120</sup> Václav Bukovský zemřel ve stejném roce jako jeho nejmenovaná sestra. Jeho přesné datum úmrtí je spojeno s datem 29. září 1586,<sup>121</sup> které je uvedeno v Ottově slovníku naučném a také potvrzeno na jeho náhrobníku. Ten je umístěn na přístavěném schodišti na kruchtě. K těmto schodům ještě do počátku 20. století patřila přístavba bočního vchodu, která byla zbourána a za kterou se skrýval románský portál. Na spodní části schodiště se nachází náhrobník o velikosti 65 x 97 centimetrů. Ten je zdoben erbem rodiny Bukovských. Bohužel, stejně jako u čtyř předešlých náhrobníků, je erb značně poškozen a text je zde zcela nečitelný, pravděpodobně byl reliéf na náhrobníku psán humanistickou kapitálou, jako tomu bylo na náhrobnících dvou Václavových sester.<sup>122</sup> Z Cechnerova soupisu památek můžeme citovat aspoň část textu, která měla znít takto: „LETA 1586 DOKONAL ZI | WOT SWVG VROZENY PAN WAC | LAW BVKOVSKY<sup>123</sup> [W TU STREDU PO S. WACLAWU] .....“<sup>124</sup>

Tato podkapitola se podrobněji věnuje rodokmenu Bukovských a analyzuje jejich náhrobníky, zabývá se jejich původní polohou, dnešním umístěním a popisem. Hlavním jejím cílem je přiřazení konkrétních náhrobníků členům rodiny Bukovských.

<sup>120</sup> Srov. ANM, f. Bukovský Antonín-Gen.sb k rodu Buk. Z Hus., inv. č. 1, kart. 1.

<sup>121</sup> Heslo Bukovský z Hustířan, in: *Ottův slovník naučný: ilustrovaná encyklopedie všeobecných vědomostí*, sv. IV., Praha 1891, s. 886, 887.

<sup>122</sup> Vilém DOKOUPIL, *Románské exkurze, Farní chrám sv. Bartoloměje v Lanžově*, Method XXI (2), Praha 1895, s. 18.

<sup>123</sup> Antonín CECHNER, *Soupis památek historických a uměleckých v politickém okresu novopackém*, Praha 1909, s. 77. Podle soupisu Antonína Cechnera máme částečný záznam o textu, který byl součástí náhrobníku, dnes je náhrobník skoro nečitelný, viz vlastní fotografie č. 12.

<sup>124</sup> Petr BOH, *Lanžovský kostel, matriky a šlechta*, Časopis Rodopisné společnosti Československé v Praze, 4, 1932, s. 114. V závorce se nachází text, který doplnil ve své práci Lanžovský kostel, matriky a šlechta Petr Boh. Pomocí nových metod a zkoumání zjistil další část textu, která byla součástí Václavova náhrobníku.

### 3.2 Náhrobník Kordulů ze Sloupna a historie jejich rodu

Tato podkapitola se zaměřuje na rod Kordulů ze Sloupna, na jejich původ, příbuzenské vztahy mezi rodinnými příslušníky a dalšími šlechtickými rody. V neposlední řadě jsou zmíněny jiné poznatky o rodu Kordulů ze Sloupna. Další část této podkapitoly je zaměřena na náhrobník, který patří příslušnici tohoto rodu Magdaleně Kordulovské ze Sloupna, jež odpočívá v Lanžově.

Rod Kordulů ze Sloupna byl starý český vladycký rod, který pocházel z Bydžovska. Tento rod se pyšnil znakem s obrněnou železnou nebo z jelení kůže ušitou rukavicí na červeném pozadí tzv. stříbrnou plechovicí, která zdobila štít rodu.<sup>125</sup> Přikryvadla na erbu byla červeno-stříbrná.<sup>126</sup> V klenotu se nacházela stejná rukavice, jako byla na štítu. V některých druzích rodového erbu byly v klenotu dvě rukavice doplněny zeleným vějířem, pokud byla v horní části erbu jen jedna, byla doplněna dvěma červenými křídly.<sup>127</sup> Společný původ mají Kordulové stejný s rodem Heřmanských, Sadovských a s Herynky.<sup>128</sup> Zakladatelem rodu byl Věnek Kordule ze Sloupna. Se svojí ženou měl osm dětí, čtyři syny a čtyři dcery. Jedním ze synů byl Purkhart, který se oženil s Magdalenou Klusákovou z Kostelce. Purkhart vlastnil dostatek statků, jimiž mohl zaopatřit své děti. Magdaleně se postupně narodilo šest dětí, ale s určitostí víme, že dospělosti se z pěti synů dožili pouze dva. Tito synové Wenzel (Václav) a Věnek rozdělili rod Kordulů na dvě linie, na takzvanou Věnkovu a Václavovu. (Tato podkapitola se bude zabývat linií Václavovou). Václav měl během svého života tři manželky, jeho první ženou byla Eliška Cerhenská z Dražovic, druhou byla Marianna Haugvicová z Biskupic a poslední ženou byla Anežka Smiřická ze Smiřic. Václav se svými třemi ženami měl

<sup>125</sup>Martin KOLÁŘ, August SEDLÁČEK, *Českomoravská Heraldika I*, Praha 1996, s. 217.

<sup>126</sup> Jan PELANT, *Erby české, moravské a slezské šlechty, vývoj erbů a stručné dějiny 610 rodů*, Praha 2013, s. 224.

<sup>127</sup>Jan HALADA, *Lexikon české šlechty, erby, fakta osobnosti, sídla a zajímavosti*, Praha 1999, s. 282.

<sup>128</sup> Heslo Kordule ze Sloupna, in: *Ottův slovník naučný: ilustrovaná encyklopedie všeobecných vědomostí*, sv. XIV, Praha 1899, s. 811.

tři děti, dvě dcery a jednoho syna. Syn byl Purkhart,<sup>129</sup> od něhož Václavova linie Kordulů pokračovala dál, ale jen do 18. století, kdy vymřela.<sup>130</sup> Purkhartovou ženou byla Anna z Budova, která zemřela roku 1569.<sup>131</sup> Václavovými dvěma dcerami byla Johanna, která si vzala Bohuslava Zárubu z Hustířan, její sestrou byla Magdalena, (jež je v rodokmenu u Dobřenského jmenovaná jako Magdalena Jitka nebo taktéž uváděna jen jako Magdalena). Tato žena byla pohřbena v Lanžově. Byla provdána hned dvakrát, jejím prvním mužem byl příslušník rodu Bohdaneckých, její druhý manžel byl Karel Bukovský z Hustířan, bratr Kryštofa Bukovského z Hustířan, jehož čtyři dcery a jeden ze synů jsou taktéž pochováni v Lanžově. Ke svatbě Karla Bukovského a Magdaleny Kordulovské došlo v roce 1589. Společně měli šest dětí, dva syny a čtyři dcery. Synové dostali jména Jan starší a Věnek Bukovský z Hustířan. Synům bylo rozděleno panství, které Karel Bukovský spolu s manželkou vlastnili. Jan starší si vzal Mířejov, proto jeho celé jméno znělo Jan starší Bukovský z Hustířan na Mířejově. Věnek dostal Červené Poličany, byl dvakrát ženatý s Kateřinou z Velemyšlovsi a Lidmilou Lipanskou z Lipan. Věnek byl také dalším pokračovatelem rodu Bukovských. Jedna z dcer Magdaleny Kordulovské a Karla Bukovského z Hustířan byla Anna, která byla minimálně dvakrát provdána, jejím prvním manželem byl Materna z Květnice. Druhou dcerou byla Jitka, jejímž manželem byl Hynek Stařimský z Libštejna. U dalších dvou dcer známe jen pravděpodobná jména a to Alžběta a Anežka.<sup>132</sup>

Další náhrobník, který zdobí kostel v Lanžově, patří již zmíněné Magdaleně Kordulovské ze Sloupna. Tato žena byla manželkou Karla Bukovského z Hustířan, a proto také dnes můžeme vidět její náhrobník v lanžovském kostele. Magdalena se pravděpodobně narodila okolo roku 1571 a zemřela o třicet jedna let později.<sup>133</sup> Během těchto let se stihla vdát a porodit svému muži šest dětí. Náhrobník, který patří

<sup>129</sup> Srov. NA, f. Sbirka genealogická Dobřenského-Kordule ze Sloupna, inv. č. 490.

<sup>130</sup> Petr MAŠEK, *Šlechtické rody v Čechách, na Moravě a ve Slezsku od Bílé Hory do současnosti I*, Praha 2008, s. 485,486.

<sup>131</sup> Srov. NA, Král z Dobré Vody Vojtěch – Heraldicko-genealogická sbírka inv. č. 2709, č. f. 59.

<sup>132</sup> Srov. NA, f. Sbirka genealogická Dobřenského, inv. č. 490.

<sup>133</sup> *Tamtéž.*



Magdaleně, byl původně umístěn na podlaze kostela, proto je značně sešlapaný. Spolu s ním tam leželo dalších pět náhrobníků, ale žádný nedosahuje takové velikosti a ani propracovanosti, jako náhrobník Magdaleny. Proč? Náhrobník je o necelé dvě desítky let mladší, než jeho společníci z kostelní podlahy. Je tu vidět jistý posun ve vývoji umění. Náhrobník je lépe propracován možná i proto, že na jeho výrobu byla vynaložena větší částka peněz, což lze odvodit z velikosti náhrobníku. Umělec, který náhrobník vytvářel, si dal záležet jak na samotné postavě, tak na jeho horních okrajích, které dekorativně dozdobil. Samotná postava je zobrazena jako stojící ve splývavých dlouhých šatech, vlasy má zakryté čepcem, ruce jsou semknuté na břiše, drží v nich knihu a pod šaty se jí nenápadně zobrazují části chodidel. Na levém dolním rohu náhrobníku je zobrazen erb rodiny Kordulových, na němž je zobrazena rukavice, tzv. plechovnice. Celou tuto postavu ohraničuje rám, ve kterém byl původně nápis tohoto znění: „LETA PANE 1602 DOKONALA .....PANI MANDALENA BVKOWSKA ZE SLAVPNA | A NA CZERWEN POLICZANECH TV STRZEDV PO SWATEM MATEGY .....“.<sup>134</sup> Velikost náhrobníku je 81 centimetrů na šířku a 167 centimetrů na výšku, reliéf, který zdobí náhrobník, je psán humanistickou kapitálou.<sup>135</sup> Dnes náhrobník najdeme na vnitřní straně stěny věže naproti náhrobníku Rozalie Bukovské, kde je jeden z vchodů do kostela. Tento vchod se v současnosti nepoužívá a tato místnost funguje v kostele jako sklad, kde jsou uloženy skříně a další nepotřebné nářadí.

Těchto prvních šest pískovcových náhrobních kamenů bylo původně umístěno v kostele. Byly součástí kamenné podlahy, takže jejich opotřebení je velmi viditelné. Roku 1896 došlo k vyjmutí náhrobníků z podlahy a to díky snaze faráře P. Jindřicha Kuczeje. Podle jeho informací nebyla pod náhrobky nalezena žádná krypta, která by schovávala těla zesnulých nebo nějaké upomínkové předměty k jednotlivým lidem, kterým byly věnovány tyto náhrobníky.<sup>136</sup> Antonín Cechner se zmiňuje ve své

<sup>134</sup> Antonín CECHNER, *Soupis památek historických a uměleckých v politickém okresu novopackém*, Praha 1909, s. 77., který sepsal nápisy z náhrobníků. Dnes je zachovalost písma na náhrobníku mnohem horší viz fotografie od pana Martínka č. 13.

<sup>135</sup> Jiří ROHÁČEK, *Epigrafika v památkové péči*, Praha 2007, s. 32.

<sup>136</sup> Karel MARTÍNEK, *Nejstarší vesnický kostel na Královédvorskú, Dvůr Králové nad Labem*

knize o těchto náhrobnících, které viděl složené na hřbitově. Sám píše, že byly složeny před kostelem na jedné hromadě.<sup>137</sup> Do dnešní doby se neví, jak dlouho byly tyto náhrobníky venku uloženy, ale změny počasí, déšť či sníh, jim bohužel na zachovalosti moc nepřidaly. V roce 1924 došlo ke generální opravě kostela, při níž byly tyto náhrobníky vloženy do kostelních zdí.<sup>138</sup> Kniha od Antonína Cechnera vyšla roku 1909,<sup>139</sup> jenom samotná doba mezi vydáním knihy a uložením náhrobníků do stěn kostela je patnáct let. Minimálně po tu dobu náhrobníky ležely venku před kostelem a čelily povětrnostním vlivům.

Tato část práce rozebírá náhrobník rodiny Kordulů ze Sloupna, který patřil Magdaleně, jenž se provdala do rodiny Bukovských z Hustířan. Podkapitola rozebírá dnešní umístění náhrobníku a jeho podobu. V závěru je pak zmínka o šesti již zmiňovaných náhrobnících, které měly původně společné umístění v podlaze kostela.

---

Vlastivědné čtení o našem městě i jeho okolí, 7 (10), 2005, s.58–59.

<sup>137</sup> Antonín CECHNER, *Soupis památek historických a uměleckých v politickém okresu novopackém*, Praha 1909, s. 77.

<sup>138</sup> Karel MARTÍNEK, *Nejstarší vesnický kostel na Královédvorskú, Dvůr Králové nad Labem* Vlastivědné čtení o našem městě i jeho okolí, 7 (10), 2005, s. 59.

<sup>139</sup> Antonín CECHNER, *Soupis památek historických a uměleckých v politickém okresu novopackém*, Praha 1909, s. 77.

### 3.3 Náhrobník Valdštejnů a historie jejich rodu

Tato podkapitola je zaměřena na rod Valdštejnů, na jejich rodokmen, na příbuzenské vztahy s dalšími rody, potomky, důležitá data, mezi něž patřilo datum narození, svatby a úmrtí. Dále také na získávání, ale i ztrátu majetků, mezi něž se zařadilo mimo jiné též patronátní právo na kostel sv. Bartoloměje v Lanžově. Další část se věnuje náhrobníku, který je umístěn v kostele sv. Bartoloměje v Lanžově.

Původem rod pocházel ze starého českého rodu Markvarticů. Tento rod se rozdělil do několika větví, jedna z nich byli právě Valdštejnové. Rod Valdštejnů získal roku 1628 český i říšský hraběcí stav za zásluhy. Dalším významným obdobím pro rod bylo období v polovině 18. století, kdy přijal druhé jméno i erb svých starých vymřelých předků.<sup>140</sup> K vlastnictví patronátního práva na kostel sv. Bartoloměje v Lanžově se Valdštejnové dostali koupí od rodu Smiřických, od nichž odkoupil Jiřík (Jiří) panství Miletín. Jiří z Valdštejna spolu s panstvím Miletín, jehož součástí byl hrad, dvůr, pivovar, mlýn a pila, získal také dvůr v Poličanech, městečko Miletín, spolu s patronátním právem na kostel sv. Bartoloměje v Lanžově a další malé obce, jimiž byly Bezník, Borek, Borovici, Brusnici, Dehtova, Dobrné, Chroustov, Malou Borovnici, Olešnice, Ouhlejov, Poličan, Třebihošť, Veliké Borovnice, Vidoň, Zdobín, Zvičinu, Želejov, část Trotiny, mlýn na Mostkách, dva díly Labe a přibližně dvacet rybníků. Za toto všechno Jiří z Valdštejna Zikmundovi Smiřickému ze Smiřic zaplatil roku 1560 13 250 kop českých grošů.<sup>141</sup> Jiřího otec byl Zdeněk z Valdštejna, který měl se svojí ženou Uršulou z Vartenberka tři syny: Jana, Zdeňka a Jiřího, který byl pokračovatelem rodové linie. Jiří měl několik manželek a s nimi přinejmenším čtrnáct synů, protože v rodokmenu jsou uvedeni jen mužští potomkové. Samozřejmě někteří z jeho synů zemřeli velmi brzo, což se potvrzuje i na opakování stejných jmen Jiříkových synů. Díky jeho plodnosti se linie rodu rozdělila do dalších šesti

<sup>140</sup>Petr MAŠEK, *Šlechtické rody v Čechách, na Moravě a ve Slezsku od Bílé Hory až po současnost*, díl II, Praha 2010, str. 418.

<sup>141</sup> Josef HORÁK, *Topografický popis všech osad hejtmanství Královéhradeckého, jenž obsahuje soudní a berní okresy: Královéhradecký, Hořický a Nechanický*, Hradec Králové 1887, s. 93,94.

větví. Synové, kteří dále pokračovali v linii rodu, byli: Jan, Karel, Wilhelm, Krištof, Bartolomeus a Lbenrikus. Nás bude zajímat Karel, který se stal vlastníkem Bílých Poličan spolu s patronátním právem ke kostelu v Lanžově a k tomu samozřejmě získal další vesnice, polnosti a rybníky. Karel měl se svojí ženou tři syny: Krištofa, Jiřího a Jana. S určitostí dnes víme, že Jiřímu mimo jiné přenechal právě statek Bílých Poličan spolu s patronátním.<sup>142</sup>

Jiří z Valdštejna byl 15. listopadu 1622 odsouzen konfiskační komisí ke ztrátě třetího dílu mění. Tudíž mu vše bylo zkonfiskováno. Mezi jeho majetek patřil statek Rohoznice, tvrz a ves Rohoznice s dvorem poplužním, ves Trotinka, statek Bílé Poličany, tvrz a ves Poličany s pivovarem a mlýnem, ves Trotina. Všechn tento majetek koupil Albrecht z Valdštejna v celkové hodnotě 29 367 zlatých rýnských. Jiřík se po odebrání veškerého majetku přesunul do Polska, kde zemřel v chudobě. Jeho syn Karel dostal vedle císařské resoluce z 14. dubna 1636 pojištění na 20 000 zlatých rýnských, které mu náležely po srážce dluhu spočítání hodnoty zkonfiskovaného majetku.<sup>143</sup>

Jeden z náhrobků, který je součástí kostela, je náhrobní kámen panny Anny z Valdštejna na Rohoznici. Tento pískovcový náhrobník o velikosti 57 x 114 centimetrů je zdoben reliéfem dívky, která se modlí s knížkou v ruce. Na sobě má splývavé šaty, nohy zakrývá rodinný erb. Náhrobník Anny z Valdštejna je ohraničen reliéfním nápisem, který je psán frakturou. Tento nápis zní: „letha ..... cervna život svůj dokonala na Rohoznici panna Anna Marya z Waldsteina ziwot svug .....gegizto tielo tuto odpocziva ocekawage weseleho wskriseni“<sup>144</sup> Tomuto rodu se během staletí jejich erb několikrát změnil, nejdříve v erbu měli lvici. V roce 1337 došlo ke změně erbu a lvice se proměnila ve lva, který byl modrý ve zlatém štítu. V některých rodových liniích se objevoval lev zlatý na modrém štítu. Během

<sup>142</sup> Srov. ANM, fond Sbirka CH-Genealogická sbírka Vratislava z Mitrovic, CH 30.

<sup>143</sup> Tomáš V. BÍLEK, *Dějiny konfiskací v Čechách po r. 1618*, část první, Praha 1883, s. 836.

<sup>144</sup> Petr BOH, *Lanžovský kostel, matriky a šlechta*, Časopis Rodopisné společnosti Československé v Praze, 4. 1932, s. 115. Dnes je text na náhrobníku méně čitelnější pro představu slouží vlastní fotografie č. 14.

16. století došlo k další změně, a to k rozčtvrcení štítu, kde se od 16. století začali na čtyřech polích střídát čtyři modří a zlatí lvi. Od počátku nastolení nového erbu nebyla ujasněna přesná podoba, proto lvi v erbu byli k sobě otočení nebo se všichni dívali jedním směrem. V klenotu se nacházela dvě křídla, zlaté a modré. Postupně většina rodových větví rodiny Valdštejnů přidala lvům korunky. Jediná, která to neudělala, byla linie sídlící na Moravě.<sup>145</sup> Roku 1621 dostal jeden ze členů rodu do erbu císařského orla, který držel v drápech palmovou ratolest a kotvu.<sup>146</sup> Tento typ valdštejnského erbu se nachází před figurou dívky. Náhrobník je značně opotřebovaný, bohužel nevíme jeho původní místo, ale určitě nebyl vsazen do stěny kaple sv. Apoleny, kde je dnes. Ta byla postavena až v roce 1804. Podle Petra Boha byl nejprve umístěn ve vnitřní části chrámu v blízkosti komunikační stolice. Pravděpodobně byl umístěn taktéž na podlaze kostela. Svědčí o tom jeho poničení, které je dosti značné. Na náhrobníku není rozpoznatelný ani obličej dívky a písmo, jímž jsou psány informace o náhrobníku, je taktéž dosti poničeno. Náhrobník byl velice dobře propracován, dodnes si na něm můžeme všimnout vypracovaného nákrčníku a dalších detailnějších částí postavy, jako například ucha. Na náhrobníku byly vyzdobeny reliéfy i prázdné kouty pískovce, jejichž vytesání zpříjemnilo celý pohled na náhrobník. Otcem Anny byl Jiří, sv. pán z Valdštejna a Poličanech. Díky vlastnění Poličan si mohl tento muž dovolit nechat své dceři zhotovit náhrobník, který byl umístěn do lanžovského kostela.<sup>147</sup> Dnes náhrobník nalezneme na venkovní straně zdi kostela.

Tato podkapitola se věnuje rodu Valdštejnů a především náhrobníku, který je umístěn na venkovní zdi kostela. V této části práce je částečně popsán rodokmen rodiny Valdštejnů. Následně je popsán náhrobník patřící Anně z Valdštejna.

<sup>145</sup> Jan PELANT, *Erby české, moravské a slezské šlechty, vývoj erbů a stručné dějiny 610 rodů*, Praha 2013, s. 496.

<sup>146</sup> Jan HALADA, *Lexikon české šlechty, erby, fakta, osobnosti, sídla a zajímavosti*, díl I, Brno 1994, s. 169.

<sup>147</sup> Petr BOH, *Lanžovský kostel, matriky a šlechta*, Časopis Rodopisné společnosti Československé v Praze, 4., 1932, s. 115, 116.

### 3.4 Náhrobníky Zárubů z Hustířan a historie jejich rodu

Tato podkapitola se zabývá rodem Zárubů z Hustířan, jejich původem, příbuzenskými vztahy s Bukovskými z Hustířan, daty narození a úmrtí a dalšími poznatky o rodu. Podkapitola se také věnuje dvěma náhrobníkům, které se nacházejí v Lanžově.

Původem starý vladycký rod se v 15. století<sup>148</sup> rozdělil do několika větví, a to: Bukovských, Zárubových a Rodovských. Tyto větve měly stejné erbovní znamení stříbrný štít, který měl černě namalované břevno na bílém poli. Starší typ štítu měl na kolčí přilbě točenici s klenotem složeným z orličích křídel s černým břevnem. Přikryvadla byla černostříbrná.<sup>149</sup> Již v kapitole Původ rodu Bukovských byli zmíněni předkové rodu Hustířanských, jimiž měli být Jan, Jiří, Čeněk z Habřiny a Bavor podle *Ottova slovníku naučného*<sup>150</sup> nebo Jiřík z Hustířan a z Chvalkovic podle Antonína Bukovského.<sup>151</sup> Prvním členem rodu, který je považován za zakladatele zárubovské větve, byl Václav Záruba z Hustířan, který ke svému jménu používal také přívlastek na Hněvčevsi a Třebovicích u Hořic. Václav měl mít dva bratry, ale ti zemřeli pravděpodobně v mladistvém věku, a proto se držitelem rodové linie stal právě Václav, který žil mezi léty 1465–1503.<sup>152</sup> Tento muž obhospodařoval post hejtmana Hradeckého kraje.<sup>153</sup> Václav se svojí ženou měli čtyři syny: Svatobora, Georga, Bohuslava a Václava. V linii rodu dále pokračoval právě Václav, který si se svojí manželkou pořídil tři syny: Zdeňka, Petra a Jana.<sup>154</sup> Jedním z těchto synů byl

<sup>148</sup> Jan HALADA, *Lexikon české šlechty, erby, fakta osobnosti, sídla a zajímavosti*, Praha 1999, s. 643, 644.

<sup>149</sup> Jiří HÁŠ, *Šlechtické rody na Rychnovsku*, Praha 2001, s. 114.

<sup>150</sup> Heslo Záruba, in: *Ottův slovník naučný: ilustrovaná encyklopedie všeobecných vědomostí*, sv. XXVII., Praha 1908, s. 456, 457.

<sup>151</sup> Srov. ANM, fond *Bukovský Antonín – Genealogická sbírka k rodu Bukovských z Hustířan*, inventární číslo 1, karton 1.

<sup>152</sup> Srov. NA, f. Sbíрка genealogická Dobřenského, inv. č. 1281.

<sup>153</sup> Archiv český čili staré písemné památky české i moravské sebrané z archivů domácích i cizích, *Dopisy pana Zdeňka Lva z Rožmitálu*, Praha 1887, s. 63 V dopisech je zmínka právě o Václavovi Zárubovském z Hustířan.

<sup>154</sup> Srov. NA, f. Sbíрка genealogická Dobřenského, inv. č. 1281.

Jan, který se podle Jiřího Háse zasloužil o vznik další větve rodiny Hustířanských, a to větve Třebovčické. Jan spolu se svojí ženou Kateřinou Markvartovou z Hrádku měl čtyři syny a jednu dceru. Pokračovatelem rodu byl Bohuslav Záruba z Hustířan na Třebovčicích, Plese a Svojanově. Tato větev se později usadila na Potštejně.<sup>155</sup>

Podle Jiřího Háse měl Bohuslav se svou ženou Johannou Plesovou Heřmanskou ze Sloupna dva syny Václava Zárubu z Hustířan a Hertvíka, který se oženil hned dvakrát, poprvé s Eliškou z Oppersdorfu a podruhé s Kateřinou Křineckou z Ronova. Z těchto dvou manželství se narodili čtyři synové, kteří pokračovali v linii rodu. Václav Záruba z Hustířan se oženil s Engelburgou z Celtinku a tento pár si nechal umístit náhrobníky právě v lanžovském kostele.<sup>156</sup> Jiného tvrzení je Antonín Dobřenský, podle něhož dědem Václava a Hertvíka Zárubových z Hustířan byl Petr, bratr Jana, který měl za manželku Esther z Doubravan, s níž měl sedm dětí. První se narodila dvojčata, třetím narozeným dítětem byl Bohuslav, jež si vzal Johanu Plesovou Heřmanskou ze Sloupna a tito dva spolu měli mít hned šest dětí: Bohunku Elišku, Esther Elizabeth, Annu Marii, pro nás důležitého Václava, Hertvíka a posledního Christofa.<sup>157</sup> Třetí tvrzení, kterého se domýšlel Josef Petera Třebihošťský, podle něhož měl Bohuslav Záruba z Hustířan se svou ženou Johannou Plesovou Heřmanskou ze Sloupna šest dětí, jimiž byli dva synové Václav a Hertvík a čtyři dcery Annu Marii, Bohunku, Elišku a Ester, svým dcerám rozdělil část svého majetku jako věno. Tímto majetkem byl zámek Ples, ves Ples, statek Svojanov, Třebovčice a další obce a statky.<sup>158</sup>

Václavova manželka Engelburga z Celtinku do manželství přinesla jako léno panství Bílé Poličany se společnou kolaturou. Tento majetek později přešel na zetě

<sup>155</sup> Jiří HÁŠ, *Šlechtické rody na Rychnovsku*, Praha 2001, str 113.

<sup>156</sup> Jiří HÁŠ, *Šlechtické rody na Rychnovsku*, Praha 2001, str 113.

<sup>157</sup> Srov. NA, f. Sběrka genealogická Dobřenského, inv. č. 1281.

<sup>158</sup> MM Hořice, *Z pozůstalosti J. Petery Třebihošťského*, H2992. Každý z uvedených názorů je jiného tvrzení, ale podle svého mínění se přikláním k názoru J. Petery Třebihošťského, který uvádí jenom dva syny Václava a Hertvíka a právě tito dva se stali pokračovateli zárubovského rodu.

Engelburgy z Celtinku Jiřího Jetřicha, rytíře Grodeckého z Grodce.<sup>159</sup> Tento muž si vzal jedinou dceru Václava a Engelburgy Johannu Uršulu.<sup>160</sup> Manželé Zárubovi se přátelili s proslulým učitelem a biskupem církve českobratrské Janem Amosem Komenským. Václav a Engelburga s Janem Amosem Komenským udržovali kontakt i v nelehké době, kdy se musel skrývat před rekatolizátory v Bílé Třemešné.<sup>161</sup> Jan Amos Komenský nějakou dobu u Zárubových i bydlel na jejich zámku v Horní Branné.<sup>162</sup>

Náhrobník Václava Záruby z Hustířan je umístěn v kapli sv. Apoleny, která je součástí kostela sv. Bartoloměje v Lanžově a před postavením rodinné hrobky Cecinkarů sloužila tato kaple jako dočasná hrobka právě rodině Cecinkarů a Aichelburků.<sup>163</sup> Tato kaple je podle dochovaných informací z roku 1804. Proto původní umístění náhrobníku Václava Záruby z Hustířan bylo u presbytáře, kde je hrobka a nachází se v ní měděné rakve s těly obou dvou manželů Zárubových. Tato hrobka nejen s těly manželů Zárubových,<sup>164</sup> ale pravděpodobně s dalšími zesnulými, kteří mají v Lanžově svůj náhrobník, byla v roce 1896 zazděna a na povrch položena nová šamotová podlaha. K zazdění došlo po otevření hrobky místním farářem P. Jindřichem Kučejem, který chtěl vidět železné brnění, v kterém měl být Václav Záruba pohřben. Po otevření rakve se však farář dočkal pouze zklamání, protože v rakvi našel jen seschlou Zárubovu kostru.<sup>165</sup> Rakve obou manželů mají být měděné a

<sup>159</sup> Vilém DOKOUPIL, *Románské exkurze, Farní chrám sv. Bartoloměje v Lanžově*, Method XXI (2), Praha 1895, str. 22.

<sup>160</sup> Srov. NA, f. *Sbírka genealogická Dobřenského*, inv. č. 1281.

<sup>161</sup> Karel MARTÍNEK, *Nejstarší vesnický kostel na Královédvorskú*, Dvůr Králové nad Labem Vlastivědné čtení o našem městě i jeho okolí, 7 (10), 2005, s. 59.

<sup>162</sup> Ondřej TIKOVSKÝ, *S údělem prosebníka, restituční úsilí šlechty českého severovýchodu potrestané pobělohorskými konfiskacemi*, Hradec Králové 2011, s. 148. Jedna z kapitol v práci Ondřeje Tikovského se zmiňuje právě o Engelburce z Cecilku.

<sup>163</sup> Karel MARTÍNEK, *Nejstarší vesnický kostel na Královédvorskú*, Dvůr Králové nad Labem Vlastivědné čtení o našem městě i jeho okolí, 7 (10), 2005, s. 53.

<sup>164</sup> *Tamtéž*, s. 59.

<sup>165</sup> Vilém DOKOUPIL, *Románské exkurze, Farní chrám sv. Bartoloměje v Lanžově*, Method XXI (2), Praha 1895, s. 13-23.



podle farní kroniky mají být zdobeny zlatým písmem z Písma svatého v řeči české, latinské a německé.<sup>166</sup>

Václav Záruba se narodil roku 1575, zemřel o padesát sedm let později 20. července. Oba dva manželé mají stejný typ mramorového náhrobníku, ve stejné velikosti i zpracování.<sup>167</sup> Na náhrobníku Václava Záruby z Hustířan, jehož rozměry jsou 118 centimetrů šířky a 212 centimetrů výšky, je zpodobněn rytíř, který je oblečen do železného brnění. Postava je zobrazena v napřímené pozici a pohled očí je nasměrován dopředu. V levé ruce drží meč a pravá ruka je položena na helmu, který je položen na vymodelované krabici, na níž je zpodobněn erb rodu Zárubů z Hustířan (obr. č. 15). U vytesání krabice byla snaha autora náhrobku o částečnou kompozici. Celý obraz je zakomponován do širšího rámu, který je zdoben reliéfním nápisem, který je psán kapitálou „ANNO. 1632. DEN. 20. IVLII. IST. IN. GOTT. ENDT. SCHLA- | FFEN. DER. WOLGEBORNE. HERR. HERR. WENTZEL. SARVBA. VON. HVSTIRZAN. HERR. AVFF. | TRZEBOWIETICZ. VNND. SSTIEPANICZ. DESSEN. | LEICHNAM. HIER. IM. GEWELBE. RVHET. VNND. DER. FRÖHLICHEN. AVFFERSTEHUNG. ERWARTET.“ V překladu tento nápis znamená „R. 1632. dne 20. července zesnul v Pánu Urozený Pán pan Václav Záruba z Hustířan, pán na Třeboveticích a Štěpanicích, jehož tělo tuto v hrobce odpočívá, očekávajíc radostného vzkříšení.“<sup>168</sup> Na náhrobníku si můžeme všimnout dalšího posunu oproti již dříve zmíněným náhrobníkům. Došlo ke změně materiálu, je použit mramor, což je dražší kámen než pískovec, který byl používán doposud. Václav Záruba z Hustířan byl schopen do svého náhrobníku a náhrobníku své ženy vložit více peněz než jeho příbuzní.

<sup>166</sup> Petr BOH, *Lanžovský kostel, matriky a šlechta, Časopis Rodopisné společnosti Československé v Praze*, 4, 1932, s. 116. Práce Petra boha se věnuje především náhrobníkům, které zdobí lanžovský kostel na rozdíl od prací Viléma Dokoupila a Antonína Cechnera se věnuje i dalším významným událostem, jež se odehrávaly právě v kostele nebo v jeho blízkém okolí jako pohřby, svatby, křty a jiné.

<sup>167</sup> Srov. NA, f. Sbírka genealogická Dobřenského, inv. č. 1281.

<sup>168</sup> Vilém DOKOUPIL, *Románské exkurze, Farní chrám sv. Bartoloměje v Lanžově, Method XXI (2)*, Praha 1895, s. 13-23.

Engelburga z Celtingu, manželka Václava Záruby z Hustířan, má náhrobník vedle svého muže v kapli sv. Apoleny v Lanžově (obr. č. 16). Engelburga se narodila o dva roky později než její manžel, roku 1577 a zemřela 3. dubna 1639 ve věku šedesáti dvou let.<sup>169</sup> Na mramorovém náhrobníku o velikosti 105 x 206 centimetrů je zobrazena žena, která má na sobě splývavý šat a na hlavě závoj, který jí splývá přes celá záda. Pohled je mířen dopředu stejně jako u druhého náhrobku rytíře. Ruce má sepjaté a drží v nich malý křížek, který má poukazovat na její cit, který po celý život vyjadřovala ke svému náboženství. V pravém dolním rohu je zobrazen znak již vymřelé rodiny dolnorakouského rodu pánů ze Celtingu. Tento erb je zpodobněn čtvercovým štítem, který je rozdělen na čtyři stejné díly. První a čtvrtá část štítu jsou šikmo rozpůlené a na druhé a třetí části štítu je zobrazen dvouocasý lev. Stejně jako u vedlejšího náhrobku je výjev zakomponován do rámu, na kterém je latinkou napsáno: „ANNO. 1639. DEN. 3. APRILIS. IST. IN. GOTT. ENDSCHLAFEN. DIE. HOCHWOLGEBORNE. FRAW. FRAW. ENGELBVRG. SARVBIN. GEBORNE. HERRIN. | VON. ZELCKHING. AUFF. WEISPOLITSCHAN. | DERER. LEICHNAM. HIER. IM. GEWELBE. DER. FRÖHLICHEN. AUFFERSTEHVNG. ERWARTET.“<sup>170</sup> Z německého překladu tento nápis znamená „Roku 1639 dne 3. dubna zesnula v Pánu vysoce urozená Paní paní Engelburka Zárubská, paní rozená ze Celtingu, na Bílých Poličanech, jejíž tělo tuto v hrobce radostného vzkříšení očekává.“<sup>171</sup> Tento text je psán kapitálou, což bylo písmo, které se nejvíce používalo.<sup>172</sup>

Tato část práce se věnuje rodu Zárubů z Hustířan, jejich původu, příbuzenským vztahům s Bukovskými z Hustířan, jejich rodinnými příslušníky a závěr podkapitoly je věnován dvěma náhrobníkům, jež zdobí kapli sv. Apoleny. Tyto náhrobníky patří manželům Václavovi a Engelburce Zárubovým.

<sup>169</sup> Srov. NA, f. *Sbírka genealogická Dobřenského*, inv. č. 1281.

<sup>170</sup> Vilém DOKOUPIL, *Románské exkurze, Farní chrám sv. Bartoloměje v Lanžově*, Method XXI (2), Praha 1895, s. 18.

<sup>171</sup> *Tamtéž*, s. 18 .

<sup>172</sup> Jirí ROHÁČEK, *Epigrafika v památkové péči*, Praha 2007, s. 29.

### 3.5 Náhrobník Grodeckých z Grodce a historie jejich rodu

Pátá podkapitola se zabývá rodem Grodeckých z Grodce, jejich rodokmenem, příbuzenskými vztahy, datací jejich důležitých dat. Další část práce se věnuje náhrobníku, který měl patřit Johaně Uršule Grodecké z Grodce.

Rod Grodeckých pocházel podle Milana Myslivečka z Polska ze statku Grodziec, který se nacházel na Těšínsku<sup>173</sup> a jeho štít byl červené barvy se stříbrnou korouhví a křížem. Nad helmem bylo umístěno pět per, tři byla červené barvy a dvě stříbrná.<sup>174</sup> Tento slezský rod byl roku 1638 povýšen do panského stavu a mohli využívat predikát z Grodce.<sup>175</sup> Georg Dietrich měl bratra Bohuslava a žil v letech 1606–1642. Oba se zasloužili o predikát, který rod mohl od roku 1638 používat. Georg byl důstojníkem.<sup>176</sup> Majetek roku 1657 po otci zdělila Mandalena Grodecká z Grodce, která panství Bílé Poličany a přilehlé osady prodala svému manželovi Kryštofovi, svobodnému pánu Kotulínskému z Kotulína a Křížovic za 26 000 zlatých.<sup>177</sup>

Další náhrobník, který je součástí lanžovského kostela, je náhrobník dcery Václava Záruby z Hustiřan a Engelburky z Zelkingu. Jejich dcera Johana, která se narodila 12. června 1615, byla provdána za Jiřího Jetřicha Grodeckého z Grodce. Tento muž nechal v Lanžově postavit hrobku, do které byla umístěna jak Johana, tak její rodiče. Do této hrobky měl být umístěn i manžel Johany Jiří Jetřich, ale dodnes se neví, jestli bylo tělo Jiřího převezeno po pohřbu, který měl ve Vratislavi, do Lanžova. Johana měla pohřeb v Praze a posléze byla její rakev do Lanžova převezena, proto můžeme uvažovat i o přesunu těla Jiřího Jetřicha. Dnes víme jen to,

<sup>173</sup> Milan MYSLIVEČEK, *Velký erbovník encyklopedie rodů a erbů v zemích Koruny české, svazek I*, Plzeň 2005, s. 216.

<sup>174</sup> August SEDLÁČEK, *Hrady, zámky a tvrze české II*, Praha 1994, s. 289.

<sup>175</sup> Petr MAŠEK, *Šlechtické rody v Čechách, na Moravě a ve Slezsku od Bílé hory až do současnosti, díl I*, Praha 2008, s. 297.

<sup>176</sup> *Tamtéž*, s. 297.

<sup>177</sup> Vilém DOKOUPIL, *Románské exkurze, Farní chrám sv. Bartoloměje v Lanžově*, Method XXI (2), Praha 1895, s. 22.

že Jiří Jetřich nemá v Lanžově žádný náhrobník. Ale ani Johana v Lanžově dnes náhrobník nemá, byť se měl v minulosti v kostele nacházet.<sup>178</sup>

Johana Uršula zemřela 27. března 1638. Její náhrobník byl zdoben epitafem, který pravděpodobně zněl takto *„Diese natürliche Bildnis ist abgenommen von dem Leichnam Frei und der Wohlgeborenen Frauen Johanna Ursula Grodetzkin gebohrene Sarubin Frein von Husterzan auf Weis Politschan und Studenec, ward geboren Ao 1615 umb 12 Juni 7 der halb Uhr umb Mittag und wieder zu Gott seelig verschieden Ao 1638 der 27ten März früh zwischen 6 und 7 Uhr. Ist ihr Alter gemesen 22 Jahr, 9 Monath, 14 Tag, 12 Stunde, hat also ihr Leib und Seel ihrem Erlösen wiederumb aufgeopfert. Seelig seid die in Gott entschlafen.“*<sup>179</sup> pravděpodobný překlad tohoto textu zněl takto: Tento přirozený portrét byl sejmut mrtvole svobodné a velectěné paní Johaně Uršule Grodecké, rozené Zárubové, svobodné paní z Hustířan na Bílých Poličanech a Studenci, narozeného roku 1615, 12. června, půl sedmé (osmé) odpoledne a zesnula 1638, 27. března ráno mezi 6 a 7 hodinou. Její věk byl tedy 22 let, 9 měsíců, 14 dní, 12 hodin, vydala zpět svou duši a tělo spasení. Skonala V Bohu.

Tato podkapitola se věnuje rodu Grodeckých z Grodce, jejich původu a náhrobníku, který byl původně součástí kostela v Lanžově.

<sup>178</sup> Petr BOH, *Lanžovský kostel, matriky a šlechta*, *Časopis Rodopisné společnosti Československé v Praze*, 4, 1932, s. 116.

<sup>179</sup> *Tamtéž*, s. 116.

### 3.6 Náhrobník Kotulínských z Kotulína a Křížovic a historie jejich rodu

Tato podkapitola se zabývá rodem Kotulínských z Kotulína a Křížovic, zaměřuje se na rodinné vztahy mezi členy rodu Kotulínských a další příbuzenské vztahy s dalšími šlechtickými rodinami. V její druhé části je popsán náhrobník Mandaleny Angeliny Kotulínské z Kotulína.

Rod Kotulínských byl starobylým slezským rodem, který přišel na české území v 16. století.<sup>180</sup> Za panování Jana Kotulínského z Kotulína a Křížovic byl tento rod v roce 1645 povýšen do panského stavu, s tím souvisela změna erbu. Erb byl tvořen useknutou krvácející černou orlí nohou na modrém štítu. V klenotu byla korunovaná červená lví hlava, dozdobená zelenými přikryvadly. Následující změna přišla s rokem 1652, kdy rod dostal status českého starožitného rodu.<sup>181</sup> Změna erbu navázala na povýšení rodu do stavu starožitných panských rodů, která se uskutečnila 30. září 1652.<sup>182</sup> V prvním a čtvrtém poli se nacházela stříbrná kotva spolu s dvěma háky na červeném poli a ve druhém a třetím byl vyobrazen červený dvouocasý korunovaný lev na stříbrném poli. Znak byl zdoben dvěma přilbami. Další polepšení erbu nastalo za Františka Karla Kotulínského, který se postaral o to, aby rod povýšili do hraběcího stavu 26. 2. 1706. Na prvotním erbu byla zobrazena zlatá useknutá ptačí noha na modrém podkladu. V klenotu se vyobrazovala zlatá orlí hlava. K další změně erbu rodiny Kotulínských došlo v roce 1706, kdy se lvi ve štítu otočili k sobě a erb zdobila třetí přilba, která byla umístěna doprostřed erbu. Na helmě byl umístěn rodový useknutý ptačí pazour.<sup>183</sup> Podle Halady měli Kotulínští ještě více podob

<sup>180</sup> Petr MAŠEK, *Šlechtické rody v Čechách, na Moravě a ve Slezsku od Bílé Hory až do současnosti*, díl I, Praha 2008, s. 490.

<sup>181</sup> Karel MARTÍNEK, *Rytíř Cecinkar – osvícenec na poličanském zámku*, Dvůr Králové nad Labem *Vlastivědné čtení o našem městě i jeho okolí*, 7 (7), 2005, s. 29.

<sup>182</sup> Heslo Kotulínský z Kotulína, in: *Ottův slovník naučný: ilustrovaná encyklopedie všeobecných vědomostí*, sv. XIV, Praha 1899, s. 989.

<sup>183</sup> Jan PELANT, *Erby české, moravské a slezské šlechty, vývoj erbů a stručné dějiny 610 rodů*, Praha 2013, s. 228.

svého erbu, jako uříznutou lví nohu na červeném poli nebo dělený štít na dvě části, kde v jedné byl zlatý pařát na červeném poli a na druhé černá orlí noha na bílém poli. Podoba erbu Kotulínských se mohla měnit v návaznosti na jednotlivé větve rodu. Jan byl otcem muže, který se postaral o vzrůst majetku Kotulínských. Tímto mužem byl rada apelačního soudu<sup>184</sup> Kryštof Ferdinand Kotulínský z Kotulína a Křížovic<sup>185</sup>, který zemřel dne 31. května 1680.<sup>186</sup> Kryštof Ferdinand koupil v dubnu 1657 při dražbě Velehrádek, k němuž patřila tvrz v Červených Poličanech, vesnice Dolní Dehtov, Zálesí, Zábřeží a částečně také vesnice Lanžov a Doubravice.<sup>187</sup> V květnu stejného roku se oženil s Mandalénou Angelinou Grodeckou, která se narodila 22. února 1651.<sup>188</sup> Tato žena byla dcerou Jiříka Jetřicha Grodeckého a Johany Uršuly původem Zárubové z Hustířan.<sup>189</sup> Díky tomuto sňatku Kryštof Ferdinand získal další majetky jako panství Bílé Poličany u Hořic a Studenec u Nové Paky.<sup>190</sup> K panství Bílým Poličanům patřil díl vesnice Lanžov. Poslední jeho koupí bylo v roce 1665 část miletínské Rohoznice, díky níž vzniklo poličanské dominium.<sup>191</sup>

Kryštof Ferdinand měl se svojí ženou Mandalénou Angelinou Grodeckou z Grodce čtyři syny: Bedřicha Leopolda, který získal sňatkem další majetek, Jana Kryštofa, který se věnoval církevní sféře a Františka Karla. Měli také dvě dcery Annu a Magdalenu Engelburgu<sup>192</sup> Roku 1654 došlo k sjednocení patronátního práva na kostel sv. Bartoloměje v Lanžově, který do této doby byl vždy ve vlastnictví dvou rodů. Toto sjednocení bylo způsobeno listinou, kterou vydal Ferdinand III. 14. září

<sup>184</sup> Jan HALADA, *Lexikon české šlechty, erby, fakta, osobnosti, sídla a zajímavosti*, díl III, Brno 1994, s. 94–95.

<sup>185</sup> Petr MAŠEK, *Šlechtické rody v Čechách, na Moravě a ve Slezsku od Bílé Hory až do současnosti*, díl I, Praha 2008, s. 490 a 491.

<sup>186</sup> Srov. NA, f. *Sbírka genealogická Dobřenského*, inv. č. 1281.

<sup>187</sup> Karel MARTÍNEK, *Rytíř Cecinkar – osvícenec na poličanském zámku*, Dvůr Králové nad Labem Vlastivědné čtení o našem městě i jeho okolí, 7 (7), 2005, s. 22.

<sup>188</sup> Srov. NA, f. *Sbírka genealogická Dobřenského*, inv. č. 1281.

<sup>189</sup> Karel MARTÍNEK, *Rytíř Cecinkar – osvícenec na poličanském zámku*, Dvůr Králové nad Labem Vlastivědné čtení o našem městě i jeho okolí, 7 (7), 2005, s. 30.

<sup>190</sup> Petr MAŠEK, *Šlechtické rody v Čechách, na Moravě a ve Slezsku od Bílé Hory až do současnosti*, díl I, Praha 2008, s. 490 a 491.

<sup>191</sup> Karel MARTÍNEK, *Rytíř Cecinkar – osvícenec na poličanském zámku*, Dvůr Králové nad Labem Vlastivědné čtení o našem městě i jeho okolí, 7 (7), 2005, s. 22.

<sup>192</sup> Petr MAŠEK, *Šlechtické rody v Čechách, na Moravě a ve Slezsku od Bílé Hory až do současnosti*, díl I, Praha 2008, s. 491.

1654. Plné patronátní právo měla v rukou žena Mandaléna Angelina Kotulínská, která byla v práci již zmíněna jako žena Kryštofa Ferdinanda.<sup>193</sup> Spolu s tím o tři roky později rod dostal do vlastnictví vlastnická práva k celému poličanskému panství.<sup>194</sup> Tímto sloučením Červených Poličan, Velehrádku a Bílých Poličan vzniklo velké dominium, které těžilo ze své velikosti až do roku 1804, kdy bylo zrušeno, ale patronátní právo na kostel v Lanžově se zrušilo až po druhé světové válce roku 1948, kdy se o historické památky začala starat Československá republika.<sup>195</sup>

Během této doby se při cestě po svém panství jeden ze členů tohoto rodu zastavil v Lanžově, kde však dne 29. 9. 1748 náhle zemřel a byl zde pohřben. Tímto členem rodu byl syn Kryštofa Ferdinanda a Mandalény Kotulínské František Karel hrabě Kotulínský z Kotulína a Křížovic. Během svého života zastával mnoho důležitých míst jako místo císařského tajného rady, byl také kancléřem vrchního soudního úřadu Horního a Dolního Slezska a nakonec hejtmanem Vratislavského knížectví. Jeho tělo leží pohřbené společně s manželou Václavem a Engelburgou Zárubovou z Hustířan v kryptě, která se nachází pod presbytářem a dnes je zazděna, vstup není přístupný. Tento muž je jedním z nejvýznamnějších lidí, kteří jsou v kostele pohřbeni.<sup>196</sup> Jeho náhrobník měl být součástí kostela a při poslední přestavbě mělo dojít k jeho zazdění, měl se nacházet u jednoho ze vchodů do kostela na kostelní podlaze,<sup>197</sup> která byla při poslední přestavbě měněna.<sup>198</sup>

Tato podkapitola se věnuje rodu Kotulínských z Kotulína a Křížovic. Jsou zde vypsány příbuzenské vazby se Zárubovými z Hustířan a Grodeckými z Grodce,

<sup>193</sup>Karel MARTÍNEK, *Nejstarší vesnický kostel na Královédvorskú, Dvůr Králové nad Labem Vlastivědné čtení o našem městě i jeho okolí* 7 (10), 2005, s. 54.

<sup>194</sup>Karel MARTÍNEK, *Rytíř Cecinkar – osvícenec na poličanském zámku, Dvůr Králové nad Labem Vlastivědné čtení o našem městě i jeho okolí*, 7 (7), 2005, s. 23.

<sup>195</sup>Karel MARTÍNEK, *Nejstarší vesnický kostel na Královédvorskú, Dvůr Králové nad Labem Vlastivědné čtení o našem městě i jeho okolí* 7 (10), 2005, s. 54.

<sup>196</sup>*Tamtéž*, s. 59.

<sup>197</sup>MM Hořice, *Z pozůstalosti J. Petery Třebihošťského*, H2992.

<sup>198</sup>Karel MARTÍNEK, *Nejstarší vesnický kostel na Královédvorskú, Dvůr Králové nad Labem Vlastivědné čtení o našem městě i jeho okolí* 7 (10), 2005, s. 60.

dále je rozebrán vývoj erbu rodiny Kordulovských a v neposlední řadě je zde zmíněn náhrobek, který byl součástí kostela.



## 4. Možnosti prezentace daného tématu

Jistě je více možností jak seznámit veřejnost s Lanžovem. Jednou z nich je např. výstava na téma „*Kostel a jeho historie spolu s náhrobníky*“ nebo přednáška na stejné téma. Nejvíce zajímavé pro návštěvníky a v dnešní době velmi využívané jsou tzv. výletní trasy. Po celé České republice jsou vyznačovány speciální cyklistické trasy, které jsou od jara do podzimu hojně využívány.

Proto je tato kapitola zaměřena na výletní trasy, které mohou lidé podnikat jak autem, tak na kole a navštívit přitom obec Lanžov, kde stojí kostel sv. Bartoloměje. Tyto trasy jsou navrženy spíše pro lidi, kteří se zajímají o historii. Za výchozí bod všech tras je zvoleno město Hradce Králové a to z několika důvodů. Za prvé se jedná o krajské město s ideální dopravní dostupností, za druhé jeho vzdálenost od Lanžova není příliš velká a za třetí v něm sídlí Univerzita Hradec Králové, pod jejíž záštitou je tato práce vypracována. Kostel sv. Bartoloměje v Lanžově prošel nedávno obnovou fasády, takže je hezký na pohled, ale když projíždí neznalý člověk okolo něj, ani mu nedojde, že kostel, který míjí, je místním i východočeským unikátem. Mimo náhrobníků je v kostele i několik dalších velmi zajímavých a vzácných věcí, které stojí při návštěvě kostela za povšimnutí. Určitě mezi ně patří oltář s hlavním oltářním obrazem, na němž je zpodobněn sv. Bartoloměj. Tento obraz byl namalován v roce 1852 a je to dílo V. Kroupové. V dolní části oltáře je ještě jeden obraz, na kterém je zpodobněna Panna Marie spolu s Ježíškem. Po okrajích oltáře jsou dvě sochy, které znázorňují sv. Jana Křtitele a sv. Kryštofa. V kostele jsou umístěny i boční oltáře, na kterých je zobrazena Svatá rodina a na druhém sv. Jan Křtitel. Tyto oltáře pocházejí z 18. století. Další ze vzácných věcí v kostele je kropenka, která je 0,75 m vysoká a 0,30 m široká. Je vyrobena z hrubozrnného pískovce. Před sto lety byly na kropence ještě známky polychromie. Dnes je tato kropenka umístěna vedle křtitelnice v presbytáři, viz foto číslo 6. Další zajímavou věcí je křtitelnice s cínovým kotlíkem, která pochází z roku 1555. Spodní část křtitelnice je z kamene o výšce 0,65 m. V kostele můžeme dále vidět empírovou mosaznou monstranci, stříbrný kalich z 19. století a také kancionál,

jež daroval kostelu hrabě František Antonín Špork, vlastník nedalekého panství Kuks, kde si vybudoval zámek a hospitál.<sup>199</sup> Obec Lanžov se rozkládá na křižovatce cest mezi třemi městy, kterými je Dvůr Králové nad Labem, Hořice a Jaroměř. Historie všech tří měst sahá daleko do minulosti. Počátky města Dvůr Králové nad Labem sahají do druhé poloviny 12. století, historie města Hořice je o něco málo straší, založení města sahá do poloviny 12. století. První písemné zmínky o Jaroměři pocházejí dokonce už z první poloviny 12. století. Zajímavou historií a památkami mají také tři vesnice v blízkosti Lanžova, jimiž jsou Bílé Poličany, Miletín a asi nejvíce proslavený Kuks. V okolí Lanžova jsou i další města a obce se zajímavou historií a památkami, které lze navštívit, o některých bude zmínka v následujících dvou výletních trasách.

V této části práce je vytvořen možný plán cyklistické trasy, kterou lze projet během jednoho dne. Trasa vychází z Hradce Králové směrem k Jaroměři, kde je možné se zastavit v bývalé pevnosti Josefov, která je dnes součástí Jaroměře. Dále pokračuje do Lanžova a z něj zpět do Hradce Králové. Samotná délka trasy je okolo 65 kilometrů a je navržena zpočátku po cyklostezce a následně převážně po silnicích II. a III. třídy. Z Hradce Králové by měl cyklista vyjet hned ráno směrem k pevnosti Josefov po značené cyklostezce. Ta byla slavnostně otevřena před dvěma lety a je často využívána jak cyklisty, tak lidmi na kolečkových bruslích. Tato část cesty je dlouhá necelých 22 km a lze ji ujet přibližně za jednu hodinu a čtyřicet minut. Tento čas se počítá bez zastávky. První zastávka by měla být až v Josefově, kde si cyklisté mohou projít pevnost a zajít se podívat do podzemních chodeb nebo do některého z muzeí. Prohlídka podzemí trvá okolo 45 minut. Základní vstupné do podzemí spolu s návštěvou bastionu stojí 60 Kč. Samozřejmě jsou zde slevy pro rodiny, studenty, děti, důchodce a osoby s průkazem ZTP. Dále může návštěvník navštívit Ravelin XIV., který je ve správě organizace Ochránců památek pevnosti Josefov. Ta se stará o část pevnosti a opravuje ji. Na Ravelinu XIV. Zajímavé je i muzeum na Traxlerově sýpce, ve kterém je expozice zdravotnictví z I. a II. světové války. Člověk může

<sup>199</sup>Antonín CECHNER, *Soupis památek historických a uměleckých v politickém okresu novopackém*, Praha 1909, s. 76, 77.

navštívit městské muzeum, které má v Josefově stálou expozici nebo První vojenskohistorické muzeum M. Frosta. Pokud však návštěvníka vojenství nezajímá, může pro změnu navštívit Muzeum Waldemara Matušky. Návštěvník si na tyto objekty může koupit jednotnou vstupenku.

Po dopoledním prohlídkovém maratónu je čas na oběd. V pevnosti je několik restaurací nebo je zde možnost fast foodového typu jídla. Po obědě následuje přejezd z Josefova do Lanžova. Cestou je možné se ještě zastavit na jaroměřském náměstí. Zde se nachází gotický kostel sv. Mikuláše, jenž je dominantou celé Jaroměře a ve středu náměstí se tyčí barokní Mariánský sloup, který je společným dílem Matyáše Bernarda Brauna, J. Pacáka a Ř. Thényho.<sup>200</sup> Cesta na náměstí je dlouhá 2,4 km a trvá 11 minut.

Z náměstí lze pokračovat ke kruhovému objezdu a odtud dále pak směrem na Velichovky a Lanžov. Cesta z Jaroměře do Lanžova je dlouhá 15,3 km a samotná jízda by měla trvat okolo jedné hodiny a patnácti minut. Ve Velichovkách jsou dvě zajímavosti, které upoutají návštěvníky. Jsou to lázně a hotel K-Triumf. Dále bude cyklista projíždět obcemi Hustířany, Vilantice, Sedlec a Záborov, a pak již jeho pohled zdáli upoutá dominanta Lanžova, kostel sv. Bartoloměje. V Lanžově si návštěvník může projít obec, podívat se na kostel a na náhrobníky, které jsou zasazeny do jeho vnější zdi. Kostelní budova je pravidelně otevírána jednou za čtrnáct dnů každou sudou sobotu od 18:00. Pokud bude mít návštěvník trochu štěstí a kostel bude otevřen, může se zajít podívat dovnitř a tam shlédnout náhrobníky manželů Zárubových a náhrobník Magdaleny Kordulovské ze Sloupna spolu s dalšími unikáty. Další historickou památkou v Lanžově je pohřební kaple rytířské rodiny Czeczinkarů, která je postavena v novogotickém stylu ve svahu nad Lanžovem.

Po procházce Lanžova může následovat zpáteční cesta do Hradce Králové. Tato cesta má délku 27,5 km a měla by trvat cca dvě hodiny. Cyklista projede přes

<sup>200</sup> Antonín CECHNER, *Soupis památek historických a uměleckých v politickém okrese novopackém*, Praha 1909, s. 25.

Záborov, Sedlec, Velký Vřešťov a Cerekvici nad Bystřicí, kde by se měl dát na první odbočce doleva, následně projede Benátky, Máslojedy, Nedělišťe, Předměřice nad Labem a odtud je to již jen kousek na Plácky, což je vesnice patřící k Hradci Králové. Tuto trasu si lze prohlédnout na mapě, která je uvedena v příloze (obr. č. 17).

V předcházející části této bakalářské práce byl návrh výletní cyklistické trasy. Dále následuje návrh těm, pro které je příjemnějším nebo jediným dopravním prostředkem automobil. Trasa bude opět začínat v Hradci Králové, odkud by se mělo vyjíždět v ranních hodinách, aby se vše stihlo. Zastávky na trase jsou navrženy tak, aby na sebe navazovaly a člověk viděl různá místa z různého období, aby měl celkový přehled o naší minulosti. První zastávkou po výjezdu z Hradce Králové by mělo být město Hořice, dále pak Lanžov a posledním městem v plánované trase je Dvůr Králové nad Labem.

Cesta z Hradce Králové do Hořic trvá necelou půl hodinu. Jede se po hlavní silnici, ze které se odbočí podle ukazatelů do Hořic. Hořice je město „*kamenné krásy*“, tento název dostalo díky Střední kamenické škole, která se v Hořicích nachází. V tomto městě může návštěvník navštívit dva sochařské parky. První pojmenovaný jako sochařský park sv. Gotharda, který se nachází blíž k centru města a druhým je sochařský park u sv. Josefa, který můžeme najít na okraji města. Dobrou volbou je zaparkovat auto na náměstí Jiřího z Poděbrad nebo Hankově náměstí. Oba parky jsou zajímavé, můžeme v nich najít různá sochařská díla a stojí za zhlédnutí. Jedním z mimořádně zajímavých děl v parku sv. Gotharda je vstupní portál na nový hřbitov.

Po prohlédnutí města následuje cesta do Lanžova. Ta je dlouhá necelých 13 kilometrů a trvá okolo 20 minut. Tato cesta vede přes obec Dachovou, kde je vyhlášené koupaliště, které je prohlášeno za kulturní památku. Dále lze pokračovat na Lanžov, přes Miletín, kde odbočí na Rohoznici, Bílé Poličany a Lanžov. V Bílých Poličanech je zámek, který byl původně barokní, pak vyhořel a dnes je nově opraven a využíván jako restaurace. Takže při cestě zde může návštěvník poobědvat. Kostel

sv. Bartoloměje stojí na návsi Lanžova a nelze jej minout. Návštěvníci by si měli všimnout jeho románských prvků jako je portál a nad ním románská římsa, která byla původně ukončena zvířecími hlavami. Dnes jsou vidět jen zbytky tohoto zoomorfního ukončení. Dále jsou na kostelní zdi umístěné renesanční náhrobníky, ale také další méně vzácné náhrobníky, které jsou mladší a pocházejí většinou z 18. a 19. století. Další, co lze v obci zhlédnout, je socha sv. Jana Nepomuckého z roku 1763, procházkou po obci se výletník může dostat k památnému sloupu, na němž jsou zaznamenány náměty ze života Kristova.<sup>201</sup>

Po prohlídce obce následuje cesta do Dvora Králové nad Labem. Tato cesta je dlouhá 10 kilometrů a trvá přibližně 15 minut. Z Lanžova se musí jet zpět směrem na Bílé Poličany, ale na prvním rozcestí se musí odbočit na Velehrádek, Doubravici a Dvůr Králové. Ve Dvoře Králové nad Labem je proslulá zoologická zahrada, kde se specializují především na africká zvířata. Část této zoologické zahrady je navržena k prohlášení za kulturní památku. K návštěvě lze především doporučit dvorský gotický kostel svatého Jana Křtitele, který se nachází na Náměstí Republiky. Ten je postaven na místě původního románského kostela, ze kterého zbyla jen část apsidy. Materiál z románského kostela byl použit na nynější gotický kostel.<sup>202</sup> Po zhlédnutí tohoto kostela si může návštěvník prohlédnout dochovaný zbytek starého městského opevnění, který se nachází kousek od Náměstí Republiky.

Po procházce městem následuje cesta zpět do Hradce Králové. Cesta ze Dvora Králové nad Labem trvá necelých 40 minut a je dlouhá cca 45 kilometrů. Cesta vede po hlavní silnici přes Jaroměř a další menší obce.

Obě dvě tyto trasy mají obohatit návštěvníka o nové informace a nové zážitky. Potěší jej krása české krajiny a půvab měst a obcí Královéhradeckého kraje.

<sup>201</sup> Vilém DOKOUPIL, *Románské exkurze, Farní chrám sv. Bartoloměje v Lanžově*, Method XXI (2), Praha 1895, s. 23.

<sup>202</sup> Anežka MERHAUTOVÁ, *Raně středověká architektura v Čechách*, Praha 1971, s. 121.

## Závěr

Bakalářská práce je zaměřena na románský kostel, který se nachází ve východních Čechách mezi Jaroměří a Miletínem. Tato práce se v první části věnuje vlastníkům, kteří měli ve svém majetku po nějakou dobu právě kostel nacházející se v obci Lanžov. Zajímavostí Lanžova je, že patronátní právo bylo rozděleno po několik staletí na dvě části a pravděpodobně tomu bylo už od počátku vzniku kostela. Během 14. století jsou zmínky o dvou rodinách, a to pánů z Hustířan a pánů z Poličan. Více poznatků přichází z 16. století, kdy jsou zmínky o Červených a Bílých Poličanech, mezi něž bylo rozděleno patronátní právo. Bílé Poličany vlastnily postupně Haléřové z Jičíněvsi, Rodovští z Hustířan, Smiřičtí ze Smiřic, rodina Valdštejnů, Kordulové, Zárubové z Hustířan, Grodečtí z Grodce a Kotulínští z Kotulína. Červené Poličany byly ve vlastnictví Bukovských z Hustířan, Lichtenštejnů, Valdštejnů, Sádovských, znovu Valdštejnů, rodu Pieroni de Gagliano a Kotulínských. Některé rody vlastnily patronátní právo velmi krátkou dobu, jako rod Valdštejnů. Rodině Kotulínských se pak podařilo sjednotit patronátní právo a tím vytvořili Poličanské dominium.<sup>203</sup> Dalšími rodinami, které vlastnily Poličany spolu s patronátním právem na kostel v Lanžově, byla rodina Cecinkarů, Šternberků a rod Hohenlohe-Bartensteinu. Poslední rodem vlastníci Lanžov byla rodina Orsich de Slavetich, která vlastnila Lanžov až do konce druhé světové války. Při studiu poznatků k práci jsem velmi často narážela na nejednoznačné informace, které jsem se podle daných poznatků snažila ujasnit a kriticky na základě pramenů zhodnotit. V jedné z kapitol jsou popsány přestavby, které kostel postupně proměnily. U každé z přestaveb je uvedeno, co bylo vybudováno nebo přestavěno. Jednotliví autoři se u přestaveb kostela rozcházejí v názoru na to, jak přestavby probíhaly, a proto jsou uvedeny všechny možnosti.

<sup>203</sup> August SEDLÁČEK, *Hrady, zámky a tvrze české Království českého V*, Praha 1995, s. 90.

Další kapitoly jsou věnovány šesti rodinám, jejichž členové mají náhrobník v Lanžově. Těmito rodinami jsou Bukovští z Hustířan, Grodečtí z Grodce, Kordulové, Kotulínští z Kotulína a Křížovic, Valdštejnové a posledním rodem jsou Zárubové z Hustířan. Každá z podkapitol se zabývá původem rodu, majetkovými vztahy, rodinnými příslušníky a následně jednotlivými náhrobníky. Rodina Bukovských má v Lanžově umístěno nejvíce náhrobníků. Tyto náhrobníky patří čtyřem dcerám a jednomu synovi Kryštofa Bukovského z Hustířan. Dalším rodem, který má v Lanžově více než jeden náhrobník, je rodina Zárubů z Hustířan, kteří mají v kostele dva velké zdobené náhrobníky. Kotulínští a Grodečtí jsou dvě rodiny, které nemají dnes dochovaný žádný náhrobník na kostelní zdi nebo poblíž kostela. V minulosti tomu tak nebylo, a proto jsou obě rodiny v této práci také popsány.

Poslední část se věnuje návrhům výletních tras, které mají za cíl zatraktivnit lanžovský kostel návštěvníkům. Tyto návrhy jsou vytvořeny jak pro cyklisty, tak pro automobilisty.

Při studiu práce bylo mým největším úspěchem ucelení poznatků, které jsem sesbírala z archívů, periodik a literatury. Velmi často jsem narážela na to, že informace v těchto dokumentech nebyly jednotné. V první části práce jsem se věnovala vlastníkům patronátního práva, které jsem všechny vypsala a zabývala jsem se také obdobím, ve kterém měli v držení právě patronátní právo na kostel v Lanžově. V této části jsem velmi často vyvracela poznatky o příbuzenských vztazích v jednotlivých rodinách od některých autorů jako u Josefa Horáka.<sup>204</sup> Nejdůvěryhodnější se ukázaly údaje v práci Vratislava z Mitrovic<sup>205</sup> a Augusta Sedláčka. Následující kapitoly se věnují náhrobníkům, kde jsem narazila na nestejný údaj k Václavu Bukovskému, kdy samotný Václav podle Ottova slovníku naučného měl být strýcem čtyř dívek, které mají také náhrobník v Lanžově,<sup>206</sup> ale podle

<sup>204</sup> Josef HORÁK, *Topografický popis všech osad hejtmanství Královéhradeckého, jenž obsahuje soudní a berní okresy: Královéhradecký, Hořický a Nechanický*, Hradec Králové 1887, s. 94. V této práci jsem jeho tvrzení o Jiřím z Valdštejna vyvrátila.

<sup>205</sup> Archiv NM, fond Sběrka CH-Genealogická sbírka Vratislava z Mitrovic, inv. č. CH 30.

<sup>206</sup> Heslo Bukovský z Hustířan, in: *Ottův slovník naučný: ilustrovaná encyklopedie všeobecných vědomostí*, sv. IV., Praha 1891, s. 886, 887.

Antonína Bukovského, který se zabýval rodokmenem své rodiny je tvrzení jiné, a to že Václav byl bratrem dívek, což více zapadá do kontextu dějin.<sup>207</sup> Proto se přikláním k tvrzení Antonína Bukovského. V práci jsou následně zmíněny další nesrovnalosti, u kterých jsem se snažila najít tu správnou odpověď na dané situace.

Lanžov je místo vhodné pro další studium, které by se mohlo dále věnovat novodobým náhrobníkům, které jsou umístěny na kostelní zdi. Zabývat se jejich majiteli, jaký mohli mít náhrobník v Lanžově, příbuzenskými vztahy a dalšími zajímavostmi k jednotlivým náhrobníkům. Zajímavostí v Lanžově je taktéž hrobka rodiny Cecinkarů, o které byla již v této práci zmínka. Je to zajímavá novogotická budova. Součástí práce by byl krátký životopis jednotlivých členů rodiny Cecinkarů, kteří jsou pohřbeni právě v Lanžově. Kostel sv. Bartoloměje spolu s náhrobníky byla velice zajímavá práce, která mě plně pohltila.

<sup>207</sup> Srov. ANM, f. Bukovský Antonín-Gen.sb k rodu Buk. Z Hus., inv. č. 1, kart. 1.



## **Seznam pramenů a literatury**

### **Archivní prameny**

ANM, f. Bukovský Antonín – Genealogická sbírka k rodu Bukovských z Hustiřan

ANM, fond Sbirka CH-Genealogická sbírka Vratislava z Mitrovic

ANM, Sbirka G – Eichlerova topografická sbírka

ANM, Sbirka H – Genealogická sbírka

MM Hořice, f. Z pozůstalosti J. Petery Třebihošťského

NA, f. Sbirka genealogická Dobřenského

NA, Král z Dobré Vody Vojtěch – Heraldicko-genealogická sbírka

NA, f. Sbirka genealogicko-heraldická Wunschwitzova

## **Edice**

*Archiv český čili staré písemné památky české i moravské, sebrané z archivů domácích i cizích, díl VII.*, edd. Josef Kalousek, Praha 1887.

*Libri confirmationum ad beneficia ecclesiastica Pragensem per archidioecesim*, díl IV, ed. Josef Emler, Praha 1879.

## Literatura

- BÍLEK Tomáš V., *Dějiny konfiskací v Čechách po r. 1618*, část první, Praha 1883.
- BÍLEK Tomáš V., *Dějiny konfiskací v Čechách po r. 1618*, část druhá, Praha 1883.
- BOH Petr, *Lanžovský kostel, matriky a šlechta*, Časopis Rodopisné společnosti Československé v Praze, 4, 1932, s. 113–124.
- CECHNER Antonín, *Soupis památek historických a uměleckých v politickém okrese novopackém*, Praha 1909.
- DOKOUPIL Vilém, *Románské exkurze, Farní chrám sv. Bartoloměje v Lanžově*, Method, 21, 1895, s. 13–23.
- HALADA Jan, *Lexikon české šlechty, erby, fakta, osobnosti, sídla a zajímavosti, díl III*, Brno 1994.
- HÁS Jiří, *Šlechtické rody na Rychnovsku*, Praha 2001.
- HOVORKA Josef, *Dvanáct kapitol z historie Jaroměřska*, Náchod 1996.
- HORÁČEK František, *Národopisný sborník okresu Hořického*, Hořice 1895.
- HORÁK Josef, *Topografický popis všech osad hejtmanství Královéhradeckého, jenž obsahuje soudní a berní okresy: Královéhradecký, Hořický a Nechanický*, Hradec Králové 1887.
- KOLÁŘ Martin, SEDLÁČEK August, *Českomoravská Heraldika I*, Praha 1996.
- KOUTEK Tomáš, *Románské kostely Čech*, Praha 2014.
- KUCZEJ Jindřich, *Dějiny chrámu páně Lanžovského*, in: Národopisný sborník okresu Hořického, 1895, s. 236–238.
- KURKA Josef, *Archidiakonáty kouřimský, boleslavský, hradecký a diecéze litomyšlská*, Praha 1914.
- MARTÍNEK Karel, *Nejstarší vesnický kostel na Královédvorsku*, Dvůr Králové nad Labem: Vlastivědné čtení o našem městě i jeho okolí, 7 (10), 2005, s. 48–64.
- MARTÍNEK Karel, *Počátky osidlování Královédvorská ve 12. století*, Dvůr Králové nad Labem: Vlastivědné čtení o našem městě i jeho okolí, 10 (4), 2008, s. 1–4.
- MARTÍNEK Karel, *Rytíř Cecinkar – osvícenec na poličanském zámku*, Dvůr Králové nad Labem: Vlastivědné čtení o našem městě i jeho okolí, 7 (7), 2005, s. 21–34.

- MAŠEK Petr, *Šlechtické rody v Čechách, na Moravě a ve Slezsku od Bílé Hory až do současnosti, díl I*, Praha 2008.
- MERHAUTOVÁ Anežka, *Raně středověká architektura v Čechách*, Praha 1971.
- MERHAUTOVÁ Anežka, TŘEŠTÍK Dušan, *Románské umění v Čechách a na Moravě*, Praha 1984.
- Ottův slovník naučný: ilustrovaná encyklopedie všeobecných vědomostí (sv. 6, 11, 14, 26, 27)*, 1891–1908.
- MYSLIVEČEK Milan, *Velký erbovník encyklopedie rodů a erbů v zemích Koruny české, svazek 1*, Plzeň 2005.
- PELANT Jan, *Erby české, moravské a slezské šlechty, vývoj erbů a stručné dějiny 610 rodů*, Praha 2013.
- ROHÁČEK Jiří, *Epigrafika v památkové péči*, Praha 2007
- SEDLÁČEK August, *Hrady, zámky a tvrze české V*, Praha 1994.
- SOMMER Jiří, *Osudová zastavení českých dějin, aneb, o historii trochu jinak*, Přešlavice 2006.
- STRÁNSKÝ Štěpán, *Carlo Valmadi – renesanční architekt a umělec*, Krkonoše, 34, 2001, s. 18–19.
- TIKOVSKÝ Ondřej, *S údělem prosebníka, restituční úsilí šlechty českého severovýchodu potrestané pobělohorskými konfiskacemi*, Hradec Králové 2011.
- WAGNER Jaroslav, *Renesanční kostely v severovýchodních Čechách*, Zprávy památkové péče, 13, 1953 s. 239–245.
- WOLF Ondřej, *Románský kostel sv. Bartoloměje v Lanžově a jeho poličanská éra ve světle archeologických nálezů*, Krkonoše Podkrkonoší: vlastivědný sborník prací pod patronací filosofické fakulty UP, 20, 2012, s. 567–574.

## **Online zdroje**

Územně identifikační registr ČR, dostupné online  
(<http://www.uir.cz/obec/579441/Lanzov>) <http://www.uir.cz/obec/579441/Lanzov>,  
citováno k 9. 3. 2016

## Seznam příloh

Obr. č. 1.....	63
Obr. č. 2.....	63
Obr. č. 3.....	64
Obr. č. 4.....	64
Obr. č. 5 .....	65
Obr. č. 6.....	65
Obr. č. 7.....	66
Obr. č. 8.....	66
Obr. č. 9.....	67
Obr. č. 10.....	67
Obr. č. 11.....	68
Obr. č. 12.....	68
Obr. č. 13.....	69
Obr. č. 14.....	69
Obr. č. 15.....	70
Obr. č. 16.....	70
Obr. č. 17.....	71
Obr. č. 18.....	71
Obr. č. 19.....	72

## Přílohy

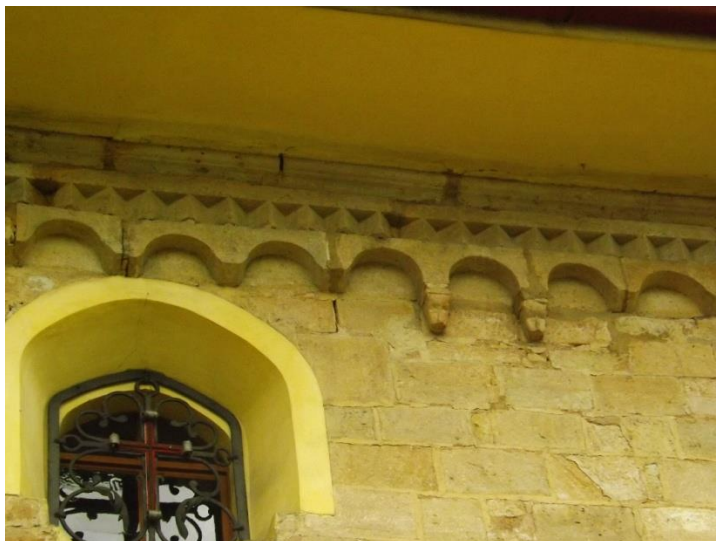
Obr. č. 1 – lanžovský kostel



Obr. č. 2 – románský portál



Obr. č. 3 – obloučkovitý vlys zakončený hlavami nestvůr



Obr. č. 4 – kaple sv. Apoleny





Obr. č. 5 – původní zazděná románská okna



Obr. č. 6 – nová střecha a věž kostela



Obr. č. 7 – křtitelnice a kropenka



Obr. č. 8 – náhrobník Rozalie Bukovské z Hustířan



Obr. č. 9 – náhrobek Mandaleny Bukovské z Hustířan



Obr. č. 10 – náhrobek Anežky Bukovské z Hustířan



Obr. č. 11 – náhrobek neznámé dcery Kryštofa Bukovského z Hustířan



Obr. č. 12 – náhrobek Václava Bukovského z Hustířan

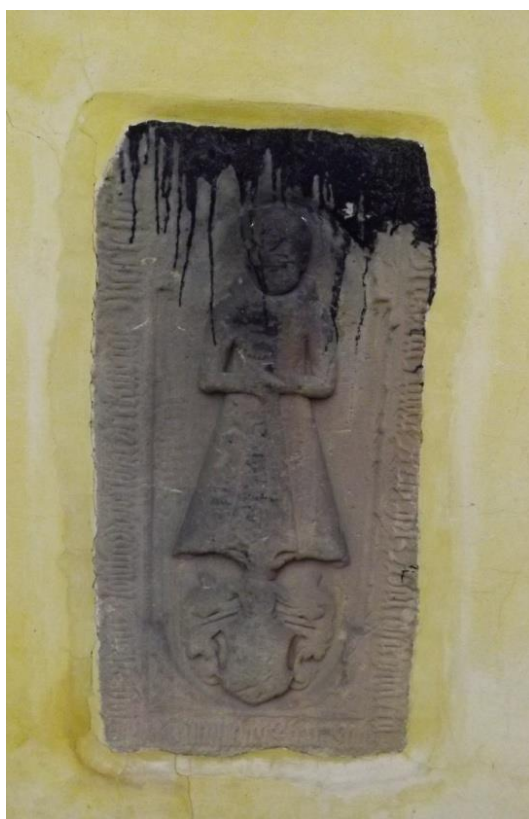


Obr. č. 13 – náhrobek Magdaleny Kordulovské ze Sloupna

Obr. č. 14- fotografie ing. Karla Martínka



Obr. č. 15 - náhrobek Anny z Valdštejna na Rohoznici



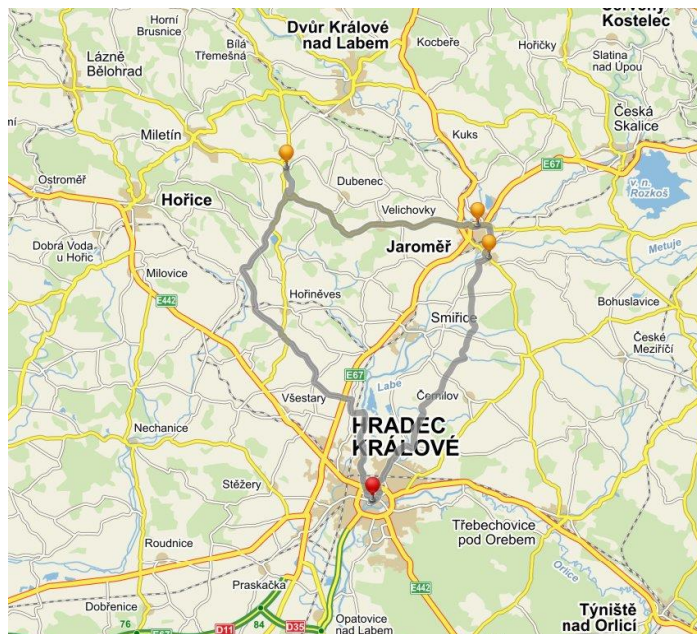
Obr. č. 15 – náhrobník Václava Záruby z Hustířan



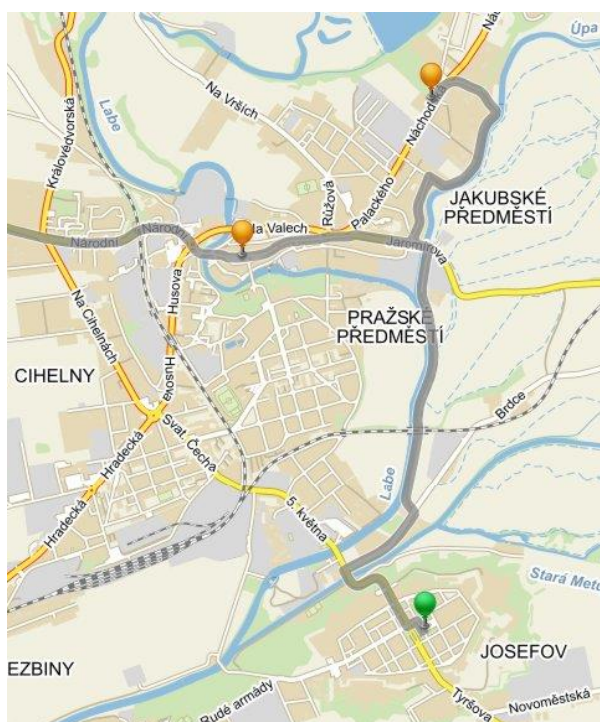
Obr. č. 16 – náhrobník Engelburgy Zárubové z Hustířan (manželky Václava)



Obr. č. 17 – mapa plánované cyklistické trasy<sup>208</sup>



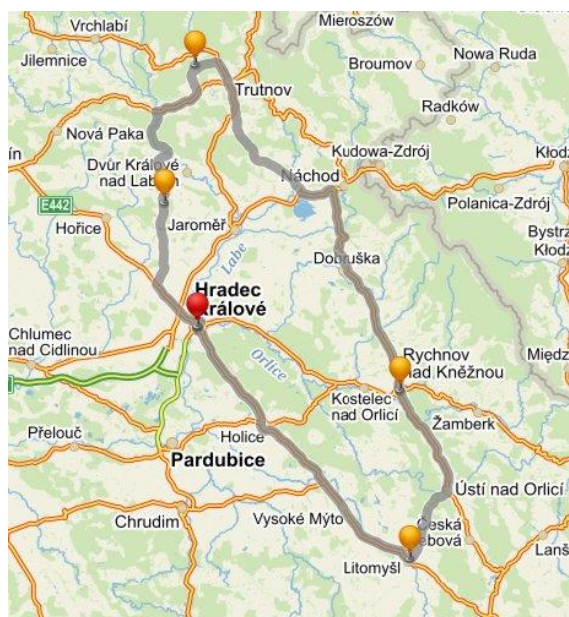
Obr. č. 18 – přiblížení trasy mezi Josefovem a Jaroměř<sup>209</sup>



<sup>208</sup> Plánování tras, Mapy. cz, dostupný z: [www.mapy.cz](http://www.mapy.cz)

<sup>209</sup> Plánování tras, Mapy.cz, dostupný online z: [www.Mapy.cz](http://www.Mapy.cz)

Obr. č. 19<sup>210</sup>



<sup>210</sup> Plánování tras, Mapy. cz, dostupný online z: <http://mapy.cz/>