

**UNIVERZITA JANA AMOSE KOMENSKÉHO PRAHA**

**BAKALÁŘSKÉ KOMBINOVANÉ STUDIUM  
2014 - 2015**

**BAKALÁŘSKÁ PRÁCE**

**Libor Cibulka**

**Městská policie Plzeň, obvodní služebna Plzeň - Bory**

Praha 2015

Vedoucí bakalářské práce: Mgr. Pavel Kleisner

**JAN AMOS KOMENSKY UNIVERSITY PRAGUE**

**BACHELOR COMBINED STUDIES  
2014 - 2015**

**BACHELOR THESIS**

**Libor Cibulka**

**The Municipal Police Plzeň, the District precinct Plzeň – Bory**

Prague 2015

The Bachelor Thesis Work Supervisor: Mgr. Pavel Kleisner

## **Prohlášení**

Prohlašuji, že tuto bakalářskou práci jsem vypracoval samostatně a je to výhradně mé autorské dílo. Zákony, informace a literární prameny, které jsem využil k dokončení této práce, jsou citovány a obsaženy v seznamu použité literatury.

Souhlasím s prezenčním zpřístupněním své práce v univerzitní knihovně.

V Praze dne: 28. 02. 2015

Libor Cibulka

## **Poděkování**

Především bych chtěl poděkovat panu Mgr. Pavlu Kleisnerovi za vedení mé bakalářské práce, postřehy a cenné rady. Také bych chtěl poděkovat vedení Městské policie Plzeň za poskytnuté interní materiály, informace a v neposlední řadě za čas, který mi věnovali kolegové strážníci.

## **Anotace**

Na začátku mé bakalářské práce se zabývám historií, činností a strukturou Městské policie Plzeň. V hlavní části podrobně popisuji obvodní služebnu Plzeň - Bory, její specializace, rozdělení hlídek a činnosti. Závěr práce je zaměřen na vybrané přestupky v městské části Plzeň - Bory, jejich evidování a způsobu zapisování do nového informačního systému města Plzně s názvem MP Manager.

## **Klíčová slova**

Městská policie, přestupky, historie, hlídky, strážník, činnost, specializace, obvodní služebny, MP Manager, legislativa.

## **Annotation**

At the beginning of my thesis I deal with the history, structure and activities of the Municipal Police Plzeň. In the main part I describe the District precinct Plzeň – Bory in detail - the specialization, division patrols and operations. The conclusion is focused on selected offenses in the city of Pilsen - Bory, their registration and the method of writing to a new information system called the city of Pilsen MP Manager.

## **Key words**

The Municipal police, offenses, history, patrol, patrolman, activity, specialization, district staff, Manager MP, legislation

# OBSAH

ÚVOD.....	9
1 HISTORIE VZNIKU MP PLZEŇ.....	10
2 OBECNÍ ČI MĚSTSKÁ POLICIE.....	17
2.1 Strážník .....	18
2.2 Řízení obecní či městské policie .....	20
2.3 Úkoly obecních či městských policií .....	20
2.4 Povinnosti strážníků .....	21
2.5 Označení strážníka a dopravních prostředků obecní či městské policie .....	22
2.6 Oprávnění strážníků .....	23
3 MĚSTSKÁ POLICIE PLZEŇ.....	27
3.1 Organizační struktura MP Plzeň .....	28
3.2 Hodnostní označení strážníků MP Plzeň.....	29
3.3 Uniforma strážníka MP Plzeň .....	30
3.4 Služebny MP Plzeň .....	30
3.4.1 Dopravní skupina.....	30
3.4.2 Stanice odtahů vozidel.....	31
3.4.3 Stanice územní strážní služby .....	31
3.4.4 Služebny Lochotín a Vinice .....	32
3.4.5 Služebna Slovany .....	33
3.4.6 Služebna Doubravka.....	33
3.4.7 Služebna Skvrňany .....	35
3.4.8 Obvody Křimice, Radčice a Malesice .....	36
3.5 Pořádková jednotka .....	36
4 OBVODNÍ SLUŽEBNA MP PLZEŇ - BORY .....	39
4.1 PCO.....	42
4.2 Skupina pro odchyt toulavých a opuštěných zvířat.....	43
4.3 Psovodi.....	44
4.4 Měření rychlosti .....	45
4.5 Linka seniorů.....	46
4.6 PAZS.....	47

4.7	Pěší hlídky - okrskáři .....	48
4.8	Dobřany - veřejnoprávní smlouva.....	49
5	HLAVNÍ OBLASTI ČINNOSTI SLUŽEBNÝ BORY .....	51
5.1	Doprava.....	51
5.2	Veřejný pořádek.....	53
5.3	Prevence .....	57
5.4	Kulturní a sportovní akce .....	58
6	STATISTIKY VYBRANÝCH PŘESTUPKŮ .....	59
6.1	Statistické údaje vybraných přestupků za roky 2012 - 2014.....	59
6.2	MP Manager.....	62
7	VŠEOBECNÉ STATISTICKÉ ÚDAJE .....	64
8	VÝHLEDY MĚSTSKÝCH POLICIÍ.....	65
	ZÁVĚR .....	66
	SEZNAM POUŽITÝCH ZDROJŮ .....	67
	SEZNAM TABULEK A OBRÁZKŮ .....	69
	BIBLIOGRAFICKÉ ÚDAJE .....	70



## ÚVOD

Téma „Městská policie Plzeň, obvodní služebna Plzeň - Bory“ jsem si zvolil, protože problematika bezpečnosti je mi blízká. U městské policie pracuji již osm let. Po nástupu k MP Plzeň jsem nejdříve působil jako strážník pochůzkář v městské části Lochotín, po necelých dvou letech jsem se rozhodl přihlásit do výběrového řízení na pozici člena motohlídky na specializovanou obvodní služebnu v městské části Plzeň - Bory. Toto výběrové řízení jsem vyhrál a pracuji zde až dodnes.

Úvod mé bakalářské práce věnuji historii vzniku Městské policie v Plzni, poté se zaměřuji na to, kdo se podle zákona může stát strážníkem městské policie, kdo tuto složku řídí, jaké má městská policie úkoly a jaké jsou povinnosti a oprávnění strážníků. Teoretická část mé bakalářské práce je zaměřena na strukturu celé Městské policie Plzeň, v další části popisuji činnosti obvodních služeben v Plzni, stanice odtahů vozidel, dopravní skupiny a stanice územní strážní služby. V hlavní části mé práce podrobněji popisuji zaměření specializované obvodní služebny Plzeň - Bory. Tato služebna čítá šest specializovaných motohlídek - a to odchyt toulavých a opuštěných zvířat, měření rychlosti, převoz osob, které jsou pod vlivem alkoholu nebo omamných a psychotropních látek na protialkoholní záchytnou stanici (PAZS) nebo na vyšetření do nemocnice, psů, tuto motohlídku tvoří vždy jeden strážník ve výkonu a služební pes, a dále je zde zřízeno vozidlo na pult centrální ochrany (PCO), na které jsem zařazen, a v neposlední řadě je to motohlídka, která je zřízena jako záloha vozidla na PCO a navíc obsluhuje linku seniorů.

V Praktické části uvádím vybrané statistické údaje o činnosti celé Městské policie Plzeň a obvodní služebny Bory za období roku 2012 až 2014. V této statistice se zaměřuji na nejčastěji páchané přestupky na úseku dopravy, veřejného pořádku, vyhlášek města Plzně a přestupků proti majetku. Na závěr této části se zmiňuji o novém informačním systému MP Manager na zapisování pokut a oznámených či přijatých událostí. Tento informační systém Městská policie Plzeň má k dispozici nově od 01.01.2015.

# 1 HISTORIE VZNIKU MP PLZEŇ

Město Plzeň bylo založeno v roce 1295 na soutoku řek Úhlavy, Úslavy, Radbuzy a Mže českým králem Václavem II. Zdrojem moci správní, soudní a výkonné byl král jako zakladatel. Král byl v městském právu a soudnictví zastoupen královským podkomořím, pořádkovou a policejní službu v obvodu města přenechával městské radě. Nejvyšším „velitelem“ městské policie byl rychtář jmenovaný králem, často z řad plzeňských měšťanů. Rychtář předsedal městskému soudu a městské radě. Porušení veřejné bezpečnosti na území města soudil v závažnějších případech městský soud, který zprvu zasedal třikrát do roka po dobu 14 dnů pod širým nebem a byl veřejně přístupný, v drobnějších osobních a věcných sporech a dlužních záležitostech rozhodoval soud městské rady, který zasedal permanentně a dominoval v něm purkmistr s několika radními. Nejmenší pře policejního a pořádkového charakteru rozsuzoval sám rychtář. Po roce 1453 se stal rychtář policejním a pořádkovým městským úředníkem, odpovědným za dodržování bezpečnosti ve městě, kterého jmenovala městská rada. Během 16. století převzal výkon policejní a pořádkové služby ve městě „primas“ neboli primátor a posléze hodnost městského rychtáře na čas zcela zanikla. Po roce 1621 byla hodnost „císařského“ rychtáře obnovena. Rychtář, dosazovaný císařem, byl nadřízen primátorovi i celé městské radě, bez jeho souhlasu nevešlo v platnost žádné městské usnesení a měl dohled i nad výkonem policejní služby ve městě.

Obecní policie patří k institutům, které nejsou z pohledu historického vývoje v podmínkách českých zemí novinkou. Ani Plzeň nebyla výjimkou. Ve středověké Plzni příslušel výkon soudní policejní správy rychtářskému úřadu. Ten disponoval několika ozbrojenými biřici. Jejich úkolem byl dohled nad bezpečností, mravností a čistotou ve městě, nad konáním trhů, zatýkání a věznění osob, které porušovaly pořádek. Vojensko - policejní charakter měla také funkce čtvrtníků či čtvrtních hejtmanů. Ti dohlíželi na pořádek v příslušných městských čtvrtích a organizovali záchranné práce v případě živelných pohrom. Čtvrtníci byli městem vypláceni ještě koncem 19. století. Teprve změny v politickém systému, které přinesly Tereziánské reformy po polovině 18. století, přinesly policejní sbory v podobě, kterou známe dodnes.

V případě královského města Plzně bylo v roce 1849 zřízeno státní četnictvo,

kteře nahradilo zaniklý represivní článek vrchnostenských orgánů. Vojensky organizovaný četnický sbor měl samostatnou bezpečnostní funkci a zároveň dohlížel na chod městské policie. Zpočátku mužstvo tvořilo 12 pěších a 5 jízdních četníků, 2 strážmistři a velitel.

Vedle četnictva vznikla v Plzni samosprávní městská policie, která v roce 1852 zaměstnávala 2 policejní komisaře a 16 strážníků. Postupem let se stav mužstva pozvolna rozrůstal. Součástí bezpečnostních složek města tvořili také ponocní, kteří byli městem vypláćeni do počátku první světové války.

Historie četnictva sahá až do 18. století a je spjata se jménem Napoleona Bonaparte. Vznik četnictva spadá do napoleonského období, kdy Napoleon Bonaparte zřídil v roce 1798 zvláštní sbor, nazývaný gens d'Armes (ozbrojenci), který zabezpečoval veřejnou bezpečnost. Tento sbor byl zřícen také v Lombardii, a když zaniklo Italské království, přešla Lombardie do rukou Rakouska, které převzalo i tamní vojenské jednotky, včetně uvedeného sboru. Po určitých transformacích byly jednotky zařazeny do rakouské armády. Na území Rakousko - Uherské monarchie vzniklo četnictvo vydáním zákona v lednu 1850. Bylo ustanoveno na základě dokumentu sestaveným Alexandrem Bachem z podkladů zvláštní komise, zřícené v květnu 1849. Četnictvo bylo definováno jako vojensky organizovaný strážní sbor určený k udržování veřejné bezpečnosti a pořádku.<sup>1</sup>

V roce 1864 přijal obecní výbor Policejní řád královského města Plzně. Městská policie řízená starostou a dvěma radními měla pravomoc ukládat pokuty do výše 10 zlatých, v případě nedobytnosti trestat vězením až do 48 hodin. Vybrané pokuty byly poukazovány do příjmů města. Městská policie měla dohled nad lidovými slavnostmi, tanečními zábavami a plesy, dodržováním policejní hodiny v hostincích a pouliční žebrotu trestala pokutou nebo vězením. Vykonávala dohled nad čistotou a bezpečnou průchodností ulic, veřejným osvětlením, dozírala na prodej masa, koupání a bruslení na řekách, trestala rychlou jízdu na ulicích, chytala zdivočelé psy, chránila dokonce hnízdící zpěvné ptactvo a přísně dohlížela, aby nezletilé děti nebyly užívány k pomocným pracím. Prostituce provozovaná na ulicích byla trestána pokutou až 10 zlatých.

Od roku 1870 měla městská policie samostatný status a nové služební instrukce.

---

<sup>1</sup> Historie obecní policie použit především zdroj MACEK, P.; UHLÍŘ, L. *Dějiny obecních policií I.* 1. vyd. Praha : POLICE HISTORY, 2004. 215 s. ISBN 80-86477-26-6.

Byla organizována po vzoru státní policie a její působnost zasahovala i na některé okolní obce. Plzeňský městský policejní sbor patřil ke třem největším samosprávním sborům v českých zemích. Děлил se na uniformovaný policejní sbor a civilní neuniformovaný sbor stráže bezpečnosti. Počet zaměstnanců se pohyboval na hranici až 120 mužů.

Uniforma plzeňské městské policie byla výrazně ovlivněna silnou německou komunitou ve městě. Strážníci proto měli prušácké „piklhaubny“ - přilby se štítkem vpředu i vzadu a s lesklou kovovou špicí nahoře. Vpředu na přilbě byl velký mosazný znak města a mosazná páska nad štítkem. Na černé blůze vojenského střihu s dvouřadým zapínáním, fialovým lemováním a vyložení měli strážníci ve službě upevněný mosazný půlměsíc s osobním číslem. Na boku nosili šavli se stříbrným, fialově protkaným střapcem. K uniformě nosili bílé rukavičky. Městská policie využívala prostory v přízemí plzeňské radnice. Roční náklady na činnost městské policie v Plzni činily na přelomu století kolem roku 1900 přes 110 000 tehdejších korun.

Po rozpadu Rakousko - Uherské monarchie a vzniku samostatného československého státu v roce 1918 se o bezpečnost ve městech staralo policejní komisařství, obecní policie a četnictvo. U těchto bezpečnostních složek nedošlo k principiálním organizačním změnám oproti situaci před rokem 1918, stejně jako se nezměnila ani základní náplň jejich činnosti - ochrana státu a ochrana občanů. Po vzniku Československé republiky došlo k modernizaci městského bezpečnostního sboru. Na začátku 20. stol. charakterizoval doc. Maršan policii následovně: „Policií rozumíme činnost státní moci k obraně veřejného řádu proti rušení jednotlivce. Policie jest zvláštním způsobem činností správní, jaksí negativní stránkou její, neméně ovšem důležitou než činnosti pozitivní, neboť bezpečnost a ochrana práv garancí moci veřejné jsou nezbytnou podmínkou hospodářského rozvoje i kultury.“<sup>2</sup> Uniformy se postupně přiblížily jednotnému vzoru. Přilby ztratily kovové špice, znak města nahradil jednotný zlacený odznak s policejním monogramem, pod kterým byl umístěn štítek s identifikačním číslem strážníka. Ve výstroji se objevily také čapky pro strážníky se štítkem tzv. „brigadýrky“. Strážníci byli nadále vyzbrojeni šavlí, ale ta se stále více stávala odznakem moci, jako donucovací prostředek byly používány obušky. Ve

---

<sup>2</sup> MACEK, Pavel a kol. Bezpečnostní služby. Vyd. 1. Praha: Police history, 2001. 196 s. ISBN 80-86477-03-7

dvacátých letech se také ve výzbroji městských policií objevují pistole. Výzbroj i výstroj se takřka shoduje se státní policií.

V té době bylo zřízeno fotografické oddělení s ateliérem, zavedena byla rozsáhlá kriminalistická i daktyloskopická kartotéka. Hlídková služba stráže i dopravní služba byly řízeny po vzoru státní policie. Provozováno bylo také policejní muzeum s cennými doklady zločinecké činnosti, starými zbraněmi, fotografickými snímky z dřívější působnosti policejního sboru, ale i s pracemi některých delikventů po dobu jejich vazby.

Organizační struktura československého četnictva vycházela z rakouského systému, pouze byla doplněna o některé další prvky. Definitivní podoby nabyla po vydání zákona o četnictvu v roce 1920. Po nabytí účinnosti tohoto zákona působilo v řadách československého četnictva necelých 11 000 četníků. Četnická služba byla rozdělena do dvou skupin - na službu obyčejnou a službu zvláštní.

Služba obyčejná zahrnovala úkony, které patřily k běžným povinnostem četnictva, které je vykonávalo, aniž by k tomu potřebovalo zvláštní pokyny od úřadů.

Patřilo sem:

- svou přítomností mařit provedení nebo dokončení trestných činů
- vyšetřovat spáchané trestné činy a pátrat po všech provinilcích
- osoby, jež přestoupily zákon, napomenout, oznámit je k potrestání, popř. je zatknout a odevzdat příslušnému úřadu
- udržovat klid a veřejný pořádek, zamezit každému sročení, popř. je potlačit a zmocnit se vůdců
- chránit osoby a majetek
- konat drobná vyšetřování o nálezech mrtvol, požárech, loupežných přepadeních a jiných trestných činech
- všeobecně udržovat a zjednávat pořádek, klid a bezpečnost, zamezit výtržnostem a nepořádkům
- dohlížet na dodržování předpisů a zákonů
- provázet nebezpečnými cestami cestující, pokud o to požádali
- zadržovat vojenské zběhy a předávat je příslušným úřadům, zadržovat osoby, které se vyhnuly odvodní povinnosti
- zatýkat osoby stíhané zatykačem
- bedlivě si všímat tuláků a propuštěných trestanců

- dohlížet na veřejná zařízení
- pečovat o udržování volného spojení na cestách pozemních a vodních.

Při plnění těchto úkolů byla četníkům dána možnost podle okolností osoby napomenout, učinit na ně oznámení, předvést je nebo zatknout, přiložit jim svěřací řetízky nebo proti nim použít zbraně.

Druhá skupina výkonu služby, tzv. zvláštní služba, zahrnovala vykonávání zvláštních vrchnostenských nařízení, včetně služeb asistenčních a dále eskortování vězňů. Byly charakterizovány jako služby konané na vyzvání.

V roce 1920 žilo v Plzni přes 80 000 obyvatel. Plzeňský policejní úřad zaměstnával tehdy kolem 7 kancelářských sil, 4 detektivy, jejichž počet byl roku 1926 zvýšen na 8, dále 2 osoby pověřené vyšetřováním spisů, 3 zřízence pro věznici a postrk, 1 zřízence pro kontrolu stráží, 1 pro evidenci koní, trhů a cen potravin, 1 pro evidenci psů a 86 příslušníků uniformované policie rozdělených do 3 rot. Celkový počet všech zaměstnanců tedy činil 109 osob. Do roku 1936 vzrostly roční náklady na činnost městské policie na skoro 2,5 milionu československých korun. Jejich výše společně s politickými poměry přiměly město Plzeň, aby po vzoru jiných měst požádala o zestátnění svého policejního úřadu. K převzetí plzeňské městské policie státem došlo v roce 1937. Tehdy zahájilo v Plzni činnost Policejní ředitelství. Město i nadále přispívalo na jeho činnost.

Úplný zánik komunálních policií přinesl až rok 1945 a vytvoření jednotného Sboru národní bezpečnosti. Do roku 1990 žádné obdobné složky neexistovaly a jejich vznik umožnil až zákon přijatý Českou národní radou v roce 1991, který svěřil obcím do samostatné působnosti i zabezpečování místních záležitostí veřejného pořádku.

V souvislosti se změnami, jež nastaly po roce 1989 a po prvních demokratických volbách v listopadu roku 1990, byl jednou z nově přijatých právních norem zákon číslo 367/1990 Sb., o obcích. Tímto zákonem bylo obcím svěřeno do samostatné působnosti zabezpečování místních záležitostí veřejného pořádku a tím také oprávnění obecnímu zastupitelstvu zřídit k zabezpečení těchto záležitostí obecní (resp. městskou) policii. Česká národní rada v návaznosti na to dne 6. prosince 1991 přijala zákon číslo 553, o obecní policii, který nabyl účinnosti dnem 1. ledna 1992. A právě z těchto uvedených zákonů vycházel návrh obecně závazné vyhlášky o městské policii, kterou předkládal

pro zasedání Zastupitelstva města Plzně, konaného začátkem roku dne 1992 tehdejší primátor města Plzně.

Současná Městská policie Plzeň byla v souladu se zákonem České národní rady č. 553/1991 Sb., zřízena obecně závaznou vyhláškou města Plzně začátkem roku 1992 v rámci samostatné působnosti statutárního města Plzně. Městská policie Plzeň sídlí v ulici Perlova 3, blízko centrálního náměstí Republiky. Městská policie Plzeň je orgánem obce a podléhá přímo primátorovi města Plzně, který ji řídí a nadřizen všem zaměstnancům Městské policie Plzeň.

V dubnu roku 1992 složilo slavnostní slib prvních 40 strážníků, kteří na území města Plzně začali plnit úkoly obecní policie. V současné době má Městská policie Plzeň již přes 350 strážníků.

Od svého vzniku prošla Městská policie Plzeň mnohými změnami, které významnou měrou ovlivnily její činnost. V roce 1993 byla zprovozněna linka tísňového volání 156, která se v roce 1995 stala součástí Centra tísňového volání Integrovaného záchranného systému města Plzně. Jednalo se ve své době o nejmodernější a nejefektivnější centrum na území republiky. Významným mezníkem v činnosti Městské policie Plzeň bylo zřízení oddílu prevence a dohledu v roce 1996 (dnešní Odbor analýzy a prevence kriminality). V oddíle byly zastoupeny převážně ženy a jejich činnost byla zaměřena zejména na děti a mládež. Postupem času činnosti tohoto oddílu zahrnovaly stále širší okruhy v oblasti prevence, ať už z hlediska cílových skupin obyvatel nebo zaměření. Byla zahájena realizace ranních dozorů u škol a blízkých přechodů pro chodce.<sup>3</sup>

Ve stejném roce (tedy 1996) byl rovněž zprovozněn městský kamerový systém. Zpočátku zahrnoval dvě kamerová stanoviště v centru města, postupem času se jejich počet rozšiřoval až na stávajících 60 na území celého města Plzně.

Nezapomenutelným se pro Městskou policii Plzeň, ale i pro všechny občany města Plzně, stal rok 1997, kdy tuto oblast postihly katastrofální povodně. Strážníci tehdy spolu s dalšími složkami integrovaného záchranného systému pomáhali při zajišťování všech činností, důležitých pro odstranění následků této pohromy a aktivně se podíleli na odstraňování vzniklých škod.

---

<sup>3</sup> Legislativa. Městská policie v Plzni. [online]. [cit. 2015-03-07]. Dostupné z: <http://www.mpplzen.cz/legislativa/legislativa-2.aspx>.

Od 01. 01. 2010 byl vybudován v Plzni na Borských polích nový útulek pro nalezené psy, jehož vlastníkem je statutární město Plzeň, protože starý útulek v Plzni na Valše již kapacitně nevyhovoval. Nový útulek nese název „Útulek pro zvířata v nouzi“ a byl vybudován na adrese Daimlerova 1219, Plzeň. V útulku jsou umístováni psi odchycení pracovníky odchytu městské policie na území města Plzně z důvodu zaběhnutí, odložení, zranění apod., a od 01. 01. 2015 se zde umísťují také zaběhnuté, odložené či zraněné kočky.

Od roku 2005 zabezpečují strážníci Městské policie Plzeň plnění úkolů rovněž na území dalších obcí a měst na základě veřejnoprávních smluv, uzavřených mezi statutárním městem Plzní a obcemi, které samy obecní policii zřízení nemají. První takovou obcí bylo město Přeštice a poté se přidalo město Dobřany, obě města z okresu Plzeň - jih.

Výkon služby je od května roku 2005 zajišťován rovněž v cyklohlídkách, tedy strážníky na jízdních kolech. Cyklohlídky se dosud velmi osvědčily, zejména v okrajových částech města a v oblastech, kde motorovým vozidlem nelze dojet a pěší výkon služby by zde byl neefektivní např. z důvodu rozlohy oblasti. Neopominutelnou skutečností jsou rovněž ekonomické a finanční výhody.

O rok později přistoupila Městská policie Plzeň ke zřízení okrsků, byli ustanoveni první strážníci - okrskáři. Ti spravují přidělený okrsek, úzce spolupracují s místními orgány, Policií ČR a samotnými občany tak, aby bylo naplněno původní poslání práce strážníka - každý má znát svého strážníka a s důvěrou se na něj může kdykoli obracet s žádostí o pomoc nebo jen radu.

V dubnu roku 2009 doznala organizační struktura Městské policie Plzeň výrazných změn. Organizace samotného výkonu služby i pracovišť, zajišťujících zázemí pro výkon služby se zefektivnila, došlo k poklesu počtu pracovníků ve vedoucích funkcích, důraz byl kladen zejména na činnost strážníků - okrskářů. Počátkem roku 2010 v souladu s nově přijatou koncepcí rozvoje Městské policie Plzeň bylo realizováno několik dalších organizačních změn, které měly za cíl zejména prohloubit rozsah a možnosti působnosti strážníků - okrskářů a ve větší míře se věnovat zejména oblasti prevence.<sup>4</sup>

---

<sup>4</sup> KRAUSOVA, Dana a BERÁNEK, Pavel. Almanach Městské policie Plzeň [interní dokumentace]. Plzeň: Městská policie Plzeň. 2012.



## 2 OBECNÍ ČI MĚSTSKÁ POLICIE

Postavení obecní či městské policie je vymezeno především zákonem ČNR č. 553/1991 Sb., o obecní policii, ve znění pozdějších předpisů, a vyhláškou MV ČR č. 418/2008 Sb., kterou se provádí zákon o obecní policii. Dalo by se říci, že zákon je celkem nepřehledný a to díky mnoha jeho novelám. Výše zmíněný zákon dává obecnímu zastupitelstvu pravomoc zřídit či zrušit obecní policii obecně závaznou vyhláškou. V případě, že zřizující obec je městem, statutárním městem či hlavním městem Praha, lze obecní policii označit jako městskou. Po svém zřízení se obecní policie stává orgánem obce. Jako hlavní odlišnost od Policie ČR se dá označit to, že tento orgán, který prosazuje právo, je podřízen místní samosprávě a ne centrální moci vlády, a tím pádem i náklady na provoz nese místní samospráva. Obecní policie soustředí svoji činnost především na zabezpečení místních záležitostí veřejného pořádku v rámci samostatné působnosti obce.<sup>5</sup> Působnost obecní policie vykonávají strážníci, kteří jsou v pracovním poměru k obci. Zákon vymezuje také možnost spolupráce obecní policie s Policií ČR, státními orgány a orgány územních samosprávných celků.<sup>6</sup>

Činnost Městské policie se řídí zejména těmito zákony:

Ústavní zákon č. 1/1993 Sb., Ústava České republiky  
Ústavní zákon č. 2/1993 Sb., Listina základních práv a svobod  
Zákon č. 553/1991 Sb., o obecní policii  
Zákon č. 200/1990 Sb., o přestupcích  
Zákon č. 500/2004 Sb., o správním řízení (správní řád)  
Zákon č. 361/2000 Sb., o provozu na pozemních komunikacích  
Zákon č. 128/2000 Sb., o obcích (obecní zřízení)  
Zákon č. 129/2000 Sb., o krajích (krajské zřízení)  
Zákon č. 84/1990 Sb., o právu shromažďovacím  
Zákon č. 40/2009 Sb., trestní zákoník  
Zákon č. 141/1961 Sb., o trestním řízení soudním (Trestní řád)

---

<sup>5</sup> Zákon č. 128/2000 Sb., o obcích (obecní zřízení).

<sup>6</sup> **Chyba! Nenalezen zdroj odkazů.Chyba! Nenalezen zdroj odkazů.**

Zákon č. 89/2012 Sb., občanský zákoník  
Zákon č. 119/2002 Sb., o střelných zbraních a střelivu  
Zákon č. 273/2008 Sb., o Policii České republiky  
Zákon č. 379/2005 Sb., o opatřeních k ochraně před škodami působenými tabákovými výrobky, alkoholem a jinými návykovými látkami  
Zákon č. 17/1992 Sb., o životním prostředí  
Zákon č. 185/2001 Sb., o odpadech  
Zákon č. 455/1991 Sb., o živnostenském podnikání  
Zákon č. 246/1992 Sb., na ochranu zvířat proti týrání  
Zákon č. 262/2006 Sb., zákoník práce<sup>7</sup>

a dále

Vyhláška Ministerstva vnitra č. 418/2008 Sb., kterou se provádí zákon o obecní policii  
Nařízení vlády České republiky č. 444/2008 Sb., o zdravotní způsobilosti uchazeče o zaměstnání strážníka, čekatele a strážníka obecní policie  
Právní předpisy statutárního města Plzně<sup>8</sup>

## 2.1 Strážník

Strážníkem může být občan ČR, který je bezúhonný, spolehlivý, starší 21 let, zdravotně způsobilý, dosáhl středního vzdělání zakončeného maturitní zkouškou a získal osvědčení o splnění stanovených odborných předpokladů na základě úspěšně složené zkoušky před komisí Ministerstva vnitra ČR (zkoušky musí vždy po třech letech absolvovat znovu).<sup>9</sup> Nad rámec zákonem stanovených podmínek pro přijetí uchazeče o místo strážníka, si klade každá obec ještě vlastní požadavky, které se promítají většinou v podmínkách výběrového řízení. Často se jedná o splnění podmínek

---

<sup>7</sup> Legislativa. Městská policie v Plzni. [online]. [cit. 2015-03-07]. Dostupné z: <http://www.mpplzen.cz/legislativa/legislativa-2.aspx>.

<sup>8</sup> Zákon č. 553/1991 Sb. o obecní policii.

<sup>9</sup> Vyhláška Ministerstva vnitra České republiky č. 418/2008 Sb., kterou se provádí zákon o obecní policii

testů tělesné zdatnosti a znalosti českého jazyka. Je nutno podotknout, že pravidelné obnovování odborné způsobilosti je mezi úředníky veřejné správy výjimkou a jsou mu podrobeni jen strážníci obecních a městských policíí.

Zaměstnance obecní policie lze rozdělit na tři skupiny, a to na tzv. strážníky, čekatele a ostatní zaměstnance. Strážníci jsou zaměstnanci obce, nikoliv přímo obecní policie a jejich pracovněprávní poměr se řídí zákoníkem práce.<sup>10</sup> Zákon o obecní policii vymezuje podmínky pro občany, kteří by se chtěli stát strážníkem. Čekatelé splňují téměř všechny podmínky stanovené zákonem pro strážníky, jen nemají osvědčení o splnění stanovených odborných předpokladů. U ostatních zaměstnanců, kteří nejsou ani čekateli, ani strážníky, se nepředpokládá, že by měli někdy plnit funkce strážníků.

V § 9 zákona o obecní policii je stanoveno, že strážník musí při výkonu své pravomoci prokázat příslušnost k obecní policii, podobně jako se prokazuje policista ČR. Podle prokazování se dá rozpoznat, zda se jedná o policistu nebo o strážníka. Strážník prokazuje svoji příslušnost k obecní policii stejnokrojem s odznakem obecní policie, identifikačním číslem a názvem obce.<sup>11</sup> Na rozdíl od policisty, který má identifikační číslo umístěné na levé straně prsou, nosí strážník odznak obecní policie s identifikačním číslem na pravé straně prsou. Na levém rukávu mají strážníci umístěnou nášivku s názvem obce. Ve výjimečných případech může strážník prokázat příslušnost k obecní policii pouze ústním prohlášením „obecní policie“, případně „městská policie“, ovšem jakmile to okolnosti dovolí, musí se řádně prokázat. MV ČR ustanovuje vyhláškou pouze vzor odznaku a jednotné prvky stejnokroje strážníků, detaily uniforem stanovují zastupitelstva obcí a měst vyhláškou, proto se mohou stejnokroje v drobnostech lišit.

Na samotné strážníky, tedy na jejich oprávnění, povinnosti, ale také například na podmínky, které musí občan splnit, aby se mohl stát strážníkem, bude zaměřena podkapitola v další části práce.

---

<sup>10</sup> Zákon č. 262/2006 Sb., zákoník práce, ve znění pozdějších předpisů

<sup>11</sup> VETEŠNÍK, Pavel a JEMELKA, Luboš. Zákon o obecní policii: komentář. Vyd. 1. V Praze: C.H. Beck, 2009. xiii, 542 s. Beckovy texty zákonů s komentářem. ISBN 978-80-7400-165-9.

## 2.2 Řízení obecní či městské policie

Zákon o obecní policii stanovil, že obecní policii řídí starosta, v případě statutárních měst a hlavního města Prahy primátor nebo člen zastupitelstva obce, kterého pověřilo obecní zastupitelstvo. K pravomocím obecního zastupitelstva patří také možnost zmocnění určeného strážníka k plnění některých úkolů při řízení obecní policie.<sup>12</sup>

Kvalita a úroveň řízení a organizace činnosti obecní policie závisí na znalostech, zkušenostech a především schopnostech člověka, který stojí na vrcholu organizační struktury obecní policie a jeho nejbližších spolupracovníků. Složitost a náročnost vedení vlastního bezpečnostního sboru roste přímo úměrně s velikostí obce. Ve většině menších obcí si starostové řídí obecní policii sami, zatímco větší obce a města volí nejčastěji možnost zmocnění určeného strážníka k řízení. Zmocněný strážník se označuje titulem ředitel, náčelník nebo velitel obecní či městské policie. Jeho posláním je organizování, řízení a usměrňování činnosti obecní policie. Obce obsazují tuto pozici nejčastěji pomocí výběrového řízení, jehož nároky jsou poměrně nekompromisní.

## 2.3 Úkoly obecních či městských policií

Do samostatné působnosti obce spadá zabezpečení místních záležitostí veřejného pořádku. Obec má tři možnosti, jak zajistit veřejný pořádek na svém území.<sup>13</sup> První variantou je zřízení vlastní obecní policie, která je pro obce velmi lákavá. Obec řídí činnost vlastní bezpečnostní složky tak, že dokáže flexibilně a komplexně reagovat na vzniklé lokální problémy. Druhou možností k zabezpečení veřejného pořádku je uzavření veřejnoprávní smlouvy s jinou obcí, která leží na území stejného kraje. Na základě této smlouvy může na území obce, jež nemá zřízenou vlastní obecní policii, působit obecní policie ze smluvně dohodnuté obce. Třetí eventualitou je žádost starosty o spolupráci Policie ČR při zabezpečování veřejného pořádku.

---

<sup>12</sup> Zákon č. 128/2000 Sb., o obcích (obecní zřízení).

<sup>13</sup> Zákon č. 200/1990 Sb., o přestupcích

K nejdůležitějším úkolům, které plní obecní policie při zabezpečování místních záležitostí veřejného pořádku, patří to, že obecní policie:

- přispívá k ochraně a bezpečnosti osob a majetku,
- dohlíží na dodržování pravidel občanského soužití,
- dohlíží na dodržování obecně závazných vyhlášek a nařízení obce,<sup>14</sup>
- se podílí v rozsahu stanoveném zákonem na dohledu na bezpečnost a plynulost provozu na pozemních komunikacích,
- se podílí na dodržování právních předpisů o ochraně veřejného pořádku a v rozsahu svých povinností a oprávnění stanovených zákonem činí opatření k jeho obnovení,
- se podílí na prevenci kriminality v obci,
- provádí dohled nad dodržováním čistoty na veřejných prostranstvích v obci,
- odhaluje přestupky a jiné správní delikty, jejichž projednávání je v působnosti obce,<sup>15</sup>
- poskytuje za účelem zpracování statistických údajů Ministerstvu vnitra ČR na požádání údaje o obecní policii.

## 2.4 Povinnosti strážníků

V zákoně o obecní policii jsou preferovány povinnosti strážníků před jejich oprávněními, jelikož rozsah a charakter povinností určuje počet a druh oprávnění. U obvyklých právních vztahů se vyskytuje opačná posloupnost, tedy nejprve jsou uváděna práva a následně až povinnosti.

Povinnosti strážníka, který provádí zákroky a úkony k plnění úkolů obecní policie, jsou definovány v § 6 - § 10 zákona o obecní policii. Strážník musí dbát na čest, vážnost a důstojnost nejen vlastní, ale i ostatních osob. Současně nesmí připustit, aby osobám v souvislosti s jeho činností vznikla bezdůvodná újma a případný zásah do jejich práv a svobod překročil nezbytnou míru k dosažení účelu sledovaného zákrokem nebo úkonem.

---

<sup>14</sup> Zákon č. 128/2000 Sb., o obcích (obecní zřízení).

<sup>15</sup> Zákon č. 500/2004 Sb., správní řád

Jestliže zákrok nebo úkon zasahuje do práv nebo svobod osob, musí je poučit o jejich právech okamžitě, jakmile to dovolí povaha a okolnosti zákroku nebo úkonu.

V pracovní době musí strážník učinit nějaké opatření v případě, že je páchán trestný čin, přestupek nebo jiný správní delikt, anebo je-li důvodné podezření z jejich páchání.

Ovšem i mimo pracovní dobu je povinen strážník provést zákrok nebo učinit jiné opatření, především vyrozumět nejbližší útvar policie, je-li páchán trestný čin či přestupek, který bezprostředně ohrožuje život nebo majetek.

V případě důvodného podezření, že došlo ke spáchání trestného činu, musí příslušník obecní policie nejen uvědomit Policii ČR, ale i se snažit zajistit místo činu proti vstupu nepovolaných osob. Důvodné podezření musí být současně doloženo důvody nebo důkazy.

K povinnostem strážníka patří také prokázání příslušnosti k obecní policii. Příslušnost se dokazuje především průkazem obecní policie, stejnokrojem s odznakem obecní policie, identifikačním číslem a názvem obce. V případě, kdy okolnosti zákroku znemožňují, aby strážník prokázal příslušnost průkazem obecní policie, zvolí pouze možnost ústního prohlášení „obecní policie“ nebo „městská policie“. Průkazem se prokáže okamžitě, jakmile to okolnosti dovolí.

V zákoně jsou také vymezeny situace, kdy strážník není povinen provést zákrok nebo úkon k plnění úkolů. Strážník nemusí provádět zákrok v případě, když je pod vlivem léků, případně jiných látek, které významným způsobem snižují jeho schopnost jednání. Zákon také pamatoval na situaci, kdy strážník nebyl k provedení zákroku odborně vyškolen ani vycvičen, a přitom povaha zákroku vyžaduje odborné vyškolení nebo vycvičení. K dalším možnostem, kdy strážník není povinen provést zákrok nebo úkon, patří situace, kdy je jasné, že zákrok nemůže úspěšně dokončit nebo kdyby provedením zákroku došlo k maření úkolů nějakého bezpečnostního sboru.

## **2.5 Označení strážníka a dopravních prostředků obecní či městské policie**

Ministerstvo vnitra ČR stanovuje vyhláškou č. 19 vzor odznaku obecní policie a jednotné prvky stejnokroje strážníků a označení motorových vozidel a dalších

dopravních prostředků obecní policie. Stejnokroje strážníků nesmí být zaměnitelné například se stejnokroji příslušníků Policie ČR, celní správy, ozbrojených sil či požární ochrany. V dnešní době by se dalo říci, že poměrně problematickou oblastí v možnosti zaměnění osob ve stejnokrojích je okruh soukromých bezpečnostních agentur, které oblékají velmi často své členy do černých uniforem. Tím pádem se může běžně stát, že si občan splete ochranu v supermarketu či bankovní ostrahu se strážníkem.

K jednotným prvkům stejnokroje patří odznak obecní policie, který obsahuje nápis „OBECNÍ POLICIE“ nebo „MĚSTSKÁ POLICIE“ a identifikační číslo strážníka. Na odznaku, který nosí strážníci viditelně na pravé straně prsou, je vyobrazen velký státní znak ČR nebo znak obce. Dalším prvkem stanoveným vyhláškou je černá, modrá nebo žlutá barva na svrchní části stejnokroje. Jedinou podmínkou k použití barev je, že žlutá barva nebude aplikována na pokrývku hlavy. Na přední nebo zadní straně horní části stejnokroje je umístěno černé, modré, žluté nebo bílé označení „OBECNÍ POLICIE“ nebo „MĚSTSKÁ POLICIE“. Tento nápis však musí být výrazně barevně odlišen od barvy podkladu. Označení lze umístit i na čelní část pokrývky hlavy, pokud se tam již nenachází odznak či jiný symbol, obecní policie. Součástí uniformy je nášivka s názvem obce, v některých případech i s barevným znakem obce, kterou nosí strážníci na zákoutí levého rukávu. Posledním stanoveným jednotným prvkem je modro - bílá šachovnicová páska. Tato páska je umístěna na pokrývce hlavy, ovšem lze ji vhodně použít i na jiné části stejnokroje strážníka. Další detaily uniformy může stanovit obecní zastupitelstvo v obecně závazné vyhlášce.

K jednotným prvkům označení dopravního prostředku, který je trvale určen k plnění úkolů obecní policie, patří bílá barva vozidla a modrý velký tiskací nápis „OBECNÍ POLICIE“ nebo „MĚSTSKÁ POLICIE“, který je umístěn na bočních stranách a na zadní části vozidla. Na bočních stranách je navíc pod tímto nápisem umístěn název obce v modré barvě, ovšem v menší velikosti písma.

## **2.6 Oprávnění strážníků**

Zákon stanovil strážníkům pravomoci k plnění úkolů v oblasti veřejného pořádku a bezpečnosti na území obce. Tyto pravomoci jsou, vzhledem ke specifickému vztahu k základním právům občanů, označovány jako oprávnění. V oblasti veřejného

pořádku zákon přiznává strážníkům shodná oprávnění jako policistům, pouze s dílčími omezeními, která vyplývají z užšího rozsahu jejich působnosti.<sup>16</sup>

Jednotlivá oprávnění strážníků podle § 11 a následujících paragrafů zákona o obecní policii jsou „*oprávnění požadovat vysvětlení, oprávnění požadovat prokázání totožnosti, oprávnění předvést osobu, oprávnění odebrat zbraň, oprávnění zakázat vstup na určená místa, oprávnění otevřít byt nebo jiný uzavřený prostor, oprávnění odejmout věc, oprávnění použití technických prostředků k zabránění odjezdu vozidla, oprávnění ke vstupu do živnostenských provozoven a oprávnění použití donucovacích prostředků, psa a služební zbraně strážníkem.*“<sup>17</sup>

Z předcházejícího přehledu oprávnění jsou zajímavými, ale také diskutovanými body použití donucovacích prostředků, psa a služební zbraně strážníkem.

#### **A) Použití donucovacích prostředků**

V souvislosti s prováděním služebních zákroků jsou strážníci oprávněni použít donucovací prostředky. Ty se používají v případech, kdy není možné zjednat právo jiným způsobem. Strážník musí osobu, proti které zakročuje, vyzvat, aby upustila od svého protiprávního jednání slovy „Jménem zákona“ s upozorněním, že použije donucovací prostředky. Podle konkrétní situace člen obecní či městské policie zváží, který ze zákonem povolených prostředků použije, ovšem při používání platí vždy zásada přiměřenosti. Strážník použije pouze takový donucovací prostředek, který je nezbytně nutný k překonání odporu dané osoby - pachatele.

Mezi obranné prvky, které se používají k překonání odporu nebo k zastavení, popřípadě odražení útoku osoby, patří hmaty, chvaty, údery a kopy sebeobrany. Slzotvorné prostředky se používají především na volných prostranstvích. Strážník musí naprosto eliminovat možnost zasažení vlastní osoby, svých spolupracovníků nebo nezúčastněných osob. Zřejmě nejčastěji využívaným donucovacím prostředkem je obušek, jehož údery mají směřovat na části lidského těla, kde se nenacházejí životně důležité orgány. Pod použitím pout jako donucovacího prostředku se rozumí jejich přiložení na ruce osoby. Strážník využívá pout k předvádění či omezení osobní svobody.

---

<sup>16</sup> Zákon č. 553/1991 Sb. o obecní policii.

<sup>17</sup> Úvod do problematiky obecní (městské) policie. Ministerstvo vnitra ČR [online]. [cit. 2015-03-07]. Dostupné z: <http://www.mvcr.cz/clanek/uvod-do-problematiky-obecni-mestske-policie.aspx>.



V případě tíšňové situace strážníka, kdy není možnost využít jiných prostředků, lze k sebeobraně využít i úder služební zbraní. K využití tohoto prostředku však platí stejné podmínky jako pro použití služební zbraně.<sup>18</sup> V případě, že protiprávní jednání bezprostředně ohrožuje život nebo zdraví nějaké osoby a současně jsou splněny podmínky pro použití služební zbraně, může strážník využít v průběhu zákroku další prostředek, a to hrozbu namířenou služební zbraní na pachatele. Poslední a nejdůležitější možností, která předchází použití zbraně je varovný výstřel ze služební zbraně. V krajním případě, kdy se ostatní donucovací prostředky minuly účinkem, strážník vystřelí s maximální opatrností do vzduchu nebo do země. Cílem varovné střelby je zamezení útoku nebo útěku nebezpečného pachatele.

Posledním donucovacím prostředkem, který je uveden v zákoně o obecní policii, je technický prostředek k zabránění odjezdu vozidla (tzv. TPZOV neboli botička). Toto oprávnění se používá u osob, u kterých se předpokládá, že vozidlo použijí k útěku.

## **B) Použití služebního psa**

Namísto nebo vedle zmíněných donucovacích prostředků mají strážníci ze zákona oprávnění využívat též služebního psa, jehož použití se řídí podobnými pravidly jako u donucovacích prostředků. Služební pes musí projít náležitým výcvikem. Způsobilost zvířete k plnění služebních úkolů obecní policie ověřuje a osvědčuje Policie ČR. Povinností strážníka před použitím tohoto oprávnění je vydat výzvu s upozorněním, že v případě neuposlechnutí bude použito psa. Podle konkrétní situace se člen obecní policie rozhodne, jakým způsobem psa použije, zejména, zda s náhubkem či bez ochranného košíku.

Obecní policie nejčastěji využívají psy při zákrocích proti skupinám osob, které narušují veřejný pořádek, při prohlídce rozlehlých a nepřehledných prostor či k zamezení fyzického napadení. Často i pouhá přítomnost psa u hlídky obecní policie odrazuje osoby od protiprávního jednání.

## **C) Použití služební zbraně**

Zákon o obecní policii stanovil, že pod pojmem služební zbraň se rozumí krátká střelná zbraň. Podle zákon č. 119/2002 Sb., o střelných zbraních a střelivu, je držitelem

---

<sup>18</sup> Zákon č. 119/2002 Sb., o střelných zbraních a střelivu, ve znění pozdějších předpisů

této zbraně obec. Základním předpokladem k výkonu tohoto oprávnění je nejen vyškolení a vycvičení, ale také permanentní udržování dovedností v používání služební zbraně. Zákonnými důvody k použití služební zbraně jsou podmínky nutné obrany nebo krajní nouze. U těchto případů není strážník povinen využít alternativní možnost v podobě donucovacího prostředku. Druhým odůvodněním pro použití služební zbraně je zamezení útěku nebezpečného pachatele. Předpokladem je, že pachatele nelze zadržet jiným způsobem a použití jiných donucovacích prostředků by bylo zcela zřejmě neúčinné. Povinností strážníka, který se chystá použít střelnou zbraň, je vyzvat osobu, které se zákrok týká, aby upustila od svého protiprávního jednání s výstrahou, že bude použita služební zbraň. V situaci, kdy je ohrožen život nebo zdraví strážníka, či jiné osoby, a zákrok nesnese odkladu, se výzva s výstrahou nemusí vydávat. Člen obecní policie, který využije tohoto oprávnění, musí dbát na opatrnost, aby neohrozil životy a zdraví nezúčastněných osob. Zároveň se musí snažit co nejvíce šetřit život a zdraví osoby, proti které zákrok vede. Cílem zákroku tak není usmrcení osoby, ale pouze její zneškodnění.

Strážník je povinen o každém použití donucovacích prostředků, psa nebo zbraně neprodleně informovat osobu, která obecní policii řídí. O každém využití těchto oprávnění se sepisuje úřední záznam.

### 3 MĚSTSKÁ POLICIE PLZEŇ

Městská policie Plzeň byla založena zastupitelstvem města Plzně v dubnu roku 1992, když složili slavnostní slib první strážníci. Současné vedení Městské policie Plzeň sídlí v nově zrekonstruované budově v ulici Perlova 3, kterou do roku 2011 sdílelo s obvodním oddělením PČR Plzeň - Střed. Po přestěhování služebny PČR do nových prostor na Anglickém nábřeží 7 se zde usadilo i operační oddělení, stanice strážní služby, odbor analýzy a prevence kriminality, výcvikové středisko strážníků, náborové centrum, školicí centrum, účtárna a pokladna. V přízemí má dílnu údržbář a technik autoprovozu, nachází se zde i tělocvična s posilovacími stroji.<sup>19</sup>

Výdejní a výstrojní sklad se nachází v prvním patře budovy v ulici Dominikánská 12, kde mimo jiné sídlí i dopravní skupina a ve druhém patře budovy se nachází šatna a zázemí pro pořádkovou jednotku.<sup>20</sup>

Městská policie v Plzni se skládá celkem ze 7 velkých služeben a 4 menších stanic. Do konce roku 2015 by se měla do budovy v ulici Perlova přestěhovat i služebna MP Plzeň - Střed. Po přestěhování se tato budova stane centrální služebnou a největší služebnou ve městě.

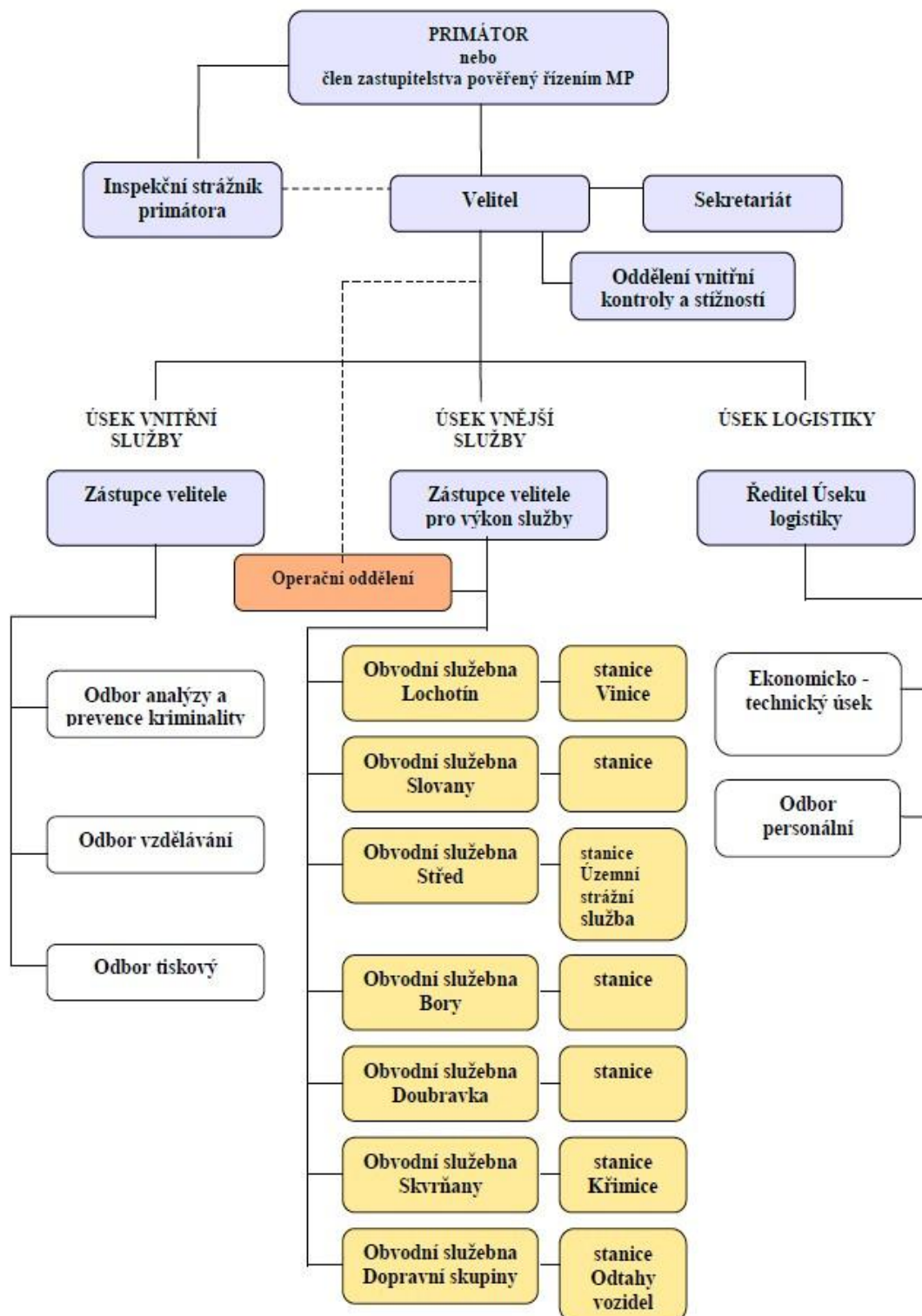
---

<sup>19</sup> <http://www.mpplzen.cz/o-mestske-policii-plzen/sluzebny/velitelstvi/>

<sup>20</sup> KRAUSOVA, Dana a BERÁNEK, Pavel. Almanach Městské policie Plzeň [interní dokumentace]. Plzeň: Městská policie Plzeň. 2012.

### 3.1 Organizační struktura MP Plzeň

#### ORGANIZAČNÍ STRUKTURA MĚSTSKÉ POLICIE



Obrázek 1 - Zdroj informací: Almanach Městské policie Plzeň, 2012

### 3.2 Hodnostní označení strážníků MP Plzeň



Obrázek 2 - Zdroj informací: Almanach Městské policie Plzeň, 2012

### 3.3 Uniforma strážníka MP Plzeň



Obrázek 3 - Zdroj informací: Almanach Městské policie Plzeň, 2012

### 3.4 Služebny MP Plzeň

#### 3.4.1 Dopravní skupina

Dopravní skupina Městské policie Plzeň (dále jen DS) sídlí v samém centru města Plzně a byla zřízena na podzim roku 1995. Hlavním cílem DS je věnovat se zejména dopravním přestupkům páchaným v centru města. To ovšem neznamená, že ostatní přestupky spadající do kompetence městské policie by byly ponechávány bez povšimnutí.

Na DS jsou zařazeni dva strážníci, z toho jeden vykonává denní dohled na parkovišti a v budově radnice na náměstí Republiky a druhý strážník vykonává dohled

v budově Magistrátu města Plzně na náměstí Republiky, na oddělení vydávání občanských průkazů a cestovních pasů. Strážníci DS se účastní většiny opatření konaných k zajištění dodržování veřejného pořádku při různých kulturních a společenských akcích na území obvodu i mimo něj (koncerty, fotbalová a hokejová utkání, kulturní akce, průvody, demonstrace.)

DS má k dispozici dvě vozidla upravená pro převážení TPZOV - tzv. botiček, které jsou nasazovány na nesprávně zaparkovaná vozidla. Posádka vozidla je tvořena jedním strážníkem a jedním technickým pracovníkem. Toto je neúčinnější prostředek ke zjištění přestupce a vyřešení přestupku na místě.

Na dopravní skupině MP Plzeň je v současné době zařazeno 30 strážníků s osvědčením, dále 2 strážní a 4 techničtí pracovníci (pro nasazování TPZOV). Pracovní doba je na DS stanovena denně od 07.00 hod. do 19.00 hod.

#### **3.4.2 Stanice odtahů vozidel**

Od poloviny roku 2003 byl ve spolupráci se Správou veřejného statku města Plzně zahájen provoz odtahového vozidla. Od listopadu roku 2004 se Městská policie Plzeň střídá na odtahovém vozidle po jednom týdnu s Policií ČR. V současné době se provádí odtah vozidel, která tvoří překážku silničního provozu, dvěma odtahovými vozidly. Posádku jednoho odtahového vozidla tvoří příslušník PČR a řidič - technik ze Správy veřejného statku. Posádka druhého vozidla je tvořena obdobně strážníkem Městské policie Plzeň a řidičem - technikem ze Správy veřejného statku města Plzně.

#### **3.4.3 Stanice územní strážní služby**

Stanice Územní strážní služby sídlí v centru města, v Perlové ul. č. 3. Zřízena byla na jaře roku 2011. Své zázemí tu našli strážníci okrskáři, kteří vykonávají činnost ve svěřeném okrsku. Na starost mají trojúhelníkovou oblast, která spojuje vlakové nádraží, autobusové nádraží a obchodní centrum Kaufland na Roudné. Mezi hlavní úkoly těchto strážníků patří mimo jiné i kontroly neoprávněných záborů veřejného prostranství, dlouhodobě odstavených vozidel, autovraků, znečišťování veřejného prostranství, včetně neoprávněného zakládání černých skládek, rušení nočního klidu a dodržování obecně závazných vyhlášek statutárního města Plzně.

### 3.4.4 Služebny Lochotín a Vinice

Služební obvod ÚMO Plzeň 1 zaujímá prakticky celou severní část města Plzně. Žije zde více než 52 tisíc obyvatel.

Už na první pohled většinu obvodu tvoří sídlištní panelová zástavba, menší část je tvořena z bytových domů a rodinných domků. Bydlení naprosto převládá, i když po roce 1989 zde přibylo i mnoho firem a obchodů. Obytné zóny obvodu plynule přecházejí do oblasti Boleveckých rybníků a rozsáhlých lesů v okolí Krkavce - nejdůležitějšího rekreačního zázemí celého města.

Potřeby obyvatel dostatečně pokrývá síť základních a mateřských škol. Celoměstský význam má Fakultní nemocnice s pedagogickým napojením na Lékařskou fakultu University Karlovy v Praze. Velmi významnou organizací celoměstského, a je možné říci i nadregionálního významu, je dynamicky se rozvíjející Zoologická a botanická zahrada města Plzně.

Tento služební obvod je rozdělen na dvě samostatné části - a to část Lochotín a část Vinice. V současné době zde slouží celkem na obou služebnách 30 strážníků s osvědčením. Mezi každodenní činnosti a úkoly strážníků MP v obvodu Plzeň 1 patří dohled nad dodržováním veřejného pořádku, nejčastěji v problémových lokalitách Vinice, Roudná a Košutka. Dále je to dohled na dodržování dopravních předpisů - strážníci často řeší přestupky dle § 125c/1k, zákona č. 361/2000 Sb., zejména při parkování na chodnících, tam kde to je zakázáno dopravní značkou a nebo na vyhrazených parkovištích.

V rámci hlídkové činnosti je také zprovozněna cyklohlídka, která provádí kontrolu v okrajových lokalitách - zahrádkářské kolonie, oblast boleveckých rybníků, popřípadě lokality Krkavce.



### **3.4.5 Služebna Slovany**

Městský obvod Plzeň 2 - Slovany tvoří místní části - Božkov, Doudlevice (část), Hradiště, Koterov, Lobzy (část) a Východní předměstí (část). Katastrální výměra obvodu je 1639 ha a žije zde cca 35 500 obyvatel. Městský obvod Plzeň 2 - Slovany se nachází v jihovýchodní části města a je ohraničen Hlavním nádražím ČD na severu, řekami Radbuzou a Úhlavou na západě a částečně řekou Úslavou na východě. Obvod přímo sousedí s obvody Plzeň 3, Plzeň 4 a Plzeň 8.

Z hlediska bezpečnosti obyvatel působí na území obvodu Plzeň 2 - Slovany veškeré základní i ostatní složky Integrovaného záchranného systému, tedy Hasičský záchranný sbor České republiky, Jednotky požární ochrany SDH, Zdravotnická záchranná služba, Policie České republiky a Městská policie Plzeň.

Služebna Městské policie Plzeň - Slovany se nachází v přízemí budovy Úřadu městského obvodu (ÚMO) Plzeň 2 - Slovany, ulice Koterovská 83. Řízení služebny Plzeň - Slovany zajišťují velitel a zástupce velitele. Dalších 22 strážníků působí v přímém výkonu služby, nepřetržitě, rozdělení do 4 směn. Výkon služby je prováděn výhradně ve služebním stejnokroji, a to zpravidla dvoučlennými hlídkami pěšími, motorizovanými nebo na jízdních kolech. Tato jízdní kola byla zakoupena již v roce 2004 a jsou určena k výkonu služby v místech, kde není možné nebo vhodné projíždět služebním vozidlem, např. na stezkách pro cyklisty nebo v parcích.

### **3.4.6 Služebna Doubravka**

Obvod ÚMO 4 Plzeň - Doubravka je nejmenším obvodem ve městě Plzni s počtem cca 25 tisíc obyvatel a skládá se z částí Doubravka, Lobzy, Plzeň 4, dále s přilehlými obcemi Bukovec, Červený Hrádek, Újezd a osadami Zábělá, Chlumek. Obvod je ohraničen severně řekou Berounkou, koncem polesí Zábělá a to i z východu, z jihu komunikací spojující obce Červený Hrádek s Božkovem a ze západu částečně řekou Úslavou, pak železniční tratí Plzeň - Nepomuk a Plzeň - Praha.

Součástí obvodu je panelová výstavba z konce 60. let, starší bytové činžovní domy stavěné před II. světovou válkou, pak starší rodinné domky a selská stavení v okrajových částech obvodu. Přibývají i nově vznikající rodinné domky a vily zejména v obcích Červený Hrádek a Újezd. Na okrajové části Bukovec, Újezd a Zábělá navazují městské lesy s vrchem Chlum, na jehož vrcholu je stejnojmenná rozhledna, která patří

k jedné z dominant Plzně. Městské lesy dále pokračují polesím Zábělá s naučnou stezkou a lesem Pytel nad Červeným Hrádkem směrem k dálničnímu přivaděči ve směru na Prahu. V těchto částech se rovněž nacházejí zahrádkářské a chatové kolonie. Součástí městské zástavby obvodu je rovněž několik parků, které jsou situovány na Habrmannově náměstí, v Lobzích, v Potoční ulici a dále je to park Přátelství a lesopark Špitálský les.

Na území obvodu se nachází provoz ČD - seřadovací nádraží, ZČE - 1. teplárenská a.s. a mnoho menších firem soustředěných ve Hřbitovní ulici - např. cca 15 autobazarů. V obvodě jsou nově postavena větší obchodní nákupní centra, která přitahují např. bezdomovce k páchání protiprávní činnosti, zejména krádeží. Dalšími a velmi častými přestupky jsou přestupky dopravní, zejména v okolí hypermarketu Tesco, zvláště pro jeho nepřetržitou otevírací dobu.

Služebna Městské policie v Plzni - Doubravce je umístěna v nově zrekonstruované budově v Rádiové ulici č. 42. Na služebně pracuje včetně velitele celkem 20 strážníků.

Od roku 2001 je zřízena stálá služba tzn., že občanům jsou strážníci k dispozici celých 24 hodin a to jak telefonicky, tak i osobně. V této souvislosti se na městskou policii občané častěji obracejí s různými žádostmi, poznatky či oznámeními. Ze zkušeností strážníků vyplývá, že jméno městské policie ve služebním obvodu Plzeň 4 - Doubravka získává pozitivní preference a občané se se svými oznámeními a spoluúčastí stále více podílejí na odhalování a objasňování přestupků popřípadě i trestných činů. Mezi protiprávní jednání, které oznamují lze zařadit např. různé dopravní přestupky, poškozování a ničení zeleně, poškozování veřejně prospěšného zařízení, vzájemné napadání se, rušení nočního klidu, porušování vyhlášky týkající se chovu psů a podobně. Není výjimkou oznamování i trestných činů jako jsou např. poškozování cizí věci (sprejerství) nebo vloupání do vozidel.

Vzhledem k různorodosti a členitosti území obvodu byla služebna za přispění ÚMO 4 vybavena horskými koly. Na tomto základě byly zprovozněny dvě cyklohlídky, které využívají možnosti snadno a rychleji se dostat do míst nepřístupných služebním vozidlem, zejména do klidových oblastí (chaty a zahrádky), kde nebudí přílišnou pozornost svojí přítomností.

### 3.4.7 Služebna Skvrňany

Městská část Skvrňany se nachází na severním okraji města Plzně, která se rozléhá po stranách hlavních tahů ulic Křimická, Vejprnická a Domažlická třída. Skvrňany jako takové, jsou zastavěny z větší části panelovou zástavbou a na vnějším okraji z centra města jsou tvořeny zahrádkářskými koloniemi. Skvrňany jsou městskou částí, která je v celku klidnou oblastí s možností četných vycházek do přírody mimo zastavěné části. V městské části Skvrňan, která spadá pod centrální obvod ÚMO Plzeň 3, byla v roce 1994 vybudována samostatná obvodní služebna MP Plzeň sídlící v ulici Terezie Brzkové 35. Pod uvedenou služebnu MP také spadají městské části Plzeň - Křimice, Plzeň - Radčice a Plzeň - Malesice, které mají vlastní městské obvodní úřady. Pro tyto obvody byla v roce 2008 vybudována nová služebna Křimice s počtem 8 strážníků. Dne 30. 06. 2014 byla ale tato služebna uzavřena a strážníci byly přesunuti na obvodní služebnu Skvrňany.

Služebna MP Plzeň - Skvrňany čítá v současné době 20 strážníků MP Plzeň. Z těchto strážníků je jeden strážník vyčleněn na 8 hodinovou pochůzkovou činnost pro obvod Plzeň - Křimice v denních hodinách. Další součástí této služebny je strážný, který je určen pro obvod Plzeň - Radčice a Plzeň - Malesice, též na 8 hodinovou pochůzkovou činnost v denních hodinách. V rámci projektu Bezpečné město je obvod služebny rozdělen do 8 okrsků a každý z těchto okrsků spravuje určený strážník.

Strážníci svojí činností přispívají k dodržování veřejného pořádku a občanského soužití. V uvedených městských částech se zejména potýkají s přestupky na úseku bezpečnosti a plynulosti silničního provozu, nedodržování vyhlášek Zastupitelstva města Plzně. Nejvíce však řeší problematiku prostituce, která se vyskytuje na hlavním tahu Domažlické třídy směrem z centra města, zakládání černých skládek v návaznosti na odkládání odpadu mimo určená místa a dále též řeší problematiku odstavených autovraků v obvodu ve spolupráci s orgány a odbory centrálního městského úřadu Plzeň 3. Další součástí výkonu činnosti strážníků je řešení problematiky bezdomovectví.

### **3.4.8 Obvody Křimice, Radčice a Malesice**

Městský obvod Plzeň 5 - Křimice je městský obvod na západní straně města Plzně. Městský obvod tvoří téměř celé katastrální území historické obce Křimice a nepatrný jihozápadní výběžek katastru historické obce Radčice u Plzně. Obvodem protéká řeka Mže.

Městský obvod Plzeň 7 - Radčice se nachází na západní straně Plzně, mezi MO Plzeň 9 - Malesice a jižněji situovaným MO Plzeň 5 - Křimice. Leží na levém břehu řeky Mže a při výjezdu směrem na Plzeň je sevřen chráněným přírodním skalním útvarem, na kterém je postaven romantický zámček z počátku 20. století. K Plzni přísluší Radčice od roku 1976, od roku 1990 jsou městským obvodem. Ten má zemědělský charakter daný úrodnou půdou v jeho okolí a protékající řekou Mží. Centrum obvodu je chráněnou památkovou vesnickou zónou, včetně návsi s kapličkou a historickými statky. Na západním okraji obvodu vyrostl průmyslový areál pro lehkou výrobu.

Městský obvod Plzeň 9 - Malesice se nachází na severozápadní straně města Plzně. O vsi Malesice jsou doloženy první písemné zprávy již z roku 1239. Nedílnou součástí obce Malesice je vesnice Dolní Vlkyš. Městský obvod leží na levém břehu řeky Mže a má zemědělský charakter daný úrodnou půdou v jeho okolí. MO Malesice je v současné době rozšířen zástavbou nových rodinných domů. Dominantou obvodu je barokní zámek, který byl vystavěn roku 1730. Po roce 1945 se zámek stal majetkem plzeňských vysokých škol, pro něž byl po požáru v roce 1948 opraven a adaptován jako studentská kolej. V současné době je ve vlastnictví soukromé firmy a je využíván jako ubytovna.

### **3.5 Pořádková jednotka**

Pořádková jednotka byla zřízena Městskou policií Plzeň na začátku roku 2009. Na základě zkušeností z demonstrací a neustále vzrůstající eskalace diváckého násilí při sportovních utkáních tehdy jasně ukázala, že má-li být efektivně zajišťován veřejný pořádek, musí se to udělat jinak, než jen strážníky v uniformách a s brigádýrkou na hlavě. Změna nastala jak v přípravě policejní taktiky případných zákroků, tak i ve výstroji a výzbroji strážníků.

Již od svého začátku má pořádková jednotka MP Plzeň stálý počet členů - 27 strážníků. Ti jsou vybíráni na základě přísnějších nároků na fyzickou a psychickou přípravu. Jedná se o strážníky, kteří při běžném výkonu služby pracují na svých obvodních služebnách. Jsou to lidé, s nimiž se spoluobčané města mohou potkávat v ulicích při řešení dopravních přestupků, ukládání pokut, řešení krádeží či řešení sousedských konfliktů. Teprve v případě výcviku či bezpečnostních opatření se svolávají a vytvoří tuto speciální jednotku.

Pořádková jednotka MP Plzeň je, jak již název uvádí, určena především k zajišťování pořádku, přesněji podle zákona řečeno k zabezpečování místních záležitostí veřejného pořádku. Jednotka je nasazována v situacích, kdy lze očekávat výskyt vážného narušení veřejného pořádku, protiprávního jednání a v situacích, kdy tyto nastanou. Jednotku je možno využít i při jednorázových akcích (např. při nočních kontrolách barů a diskoték se zaměřením na dodržování nepodávání alkoholu osobám mladším 18 let), kontrolu a zmapování bezdomovců a závadových osob na území města apod. Jednotka se účastní hokejových utkání extraligy, dohledů při průjezdech fotbalových fanoušků městem (zejména na nádraží ČD), demonstrací, pochodů různých radikálních skupin a hnutí. Jednotku je také možno samozřejmě využít při pátracích akcích po hledaných a pohřešovaných osobách a jsou připraveny i plány pro využití jednotky v případě havárie či krizových situací spočívajících v uzavření místa, jeho vyklizení, zákazu vstupu, odklonu dopravy, regulaci pohybu osob, zajištění volného průjezdu záchranných složek a varování obyvatelstva apod.

Jednotka je vybavena zejména ochrannými protiúderovými prostředky, díky kterým jsou strážníci chráněni proti vrhaným předmětům a úderům zblízka jakýmkoliv předměty. Jedná se o štíty, přilby, rukavice, ochranu rukou, horní části těla, ochranu rozkroku a nohou včetně nártů a kotníků. Další ochranou je nehořlavá kukla z materiálu NOMEX. Všichni strážníci mají tonfy, teleskopické obušky, slzotvorné prostředky, pouta a v neposlední řadě i služební zbraně. S veškerou výstrojí a výzbrojí váží strážník o cca 20 kg více. Členové jednotky jsou tak celkem trefně označováni (jako vůbec všichni policisté těchto jednotek) za těžkooděnce. Každé družstvo má mezi sebou svého zdravotníka, který je členem záchranné organizace RESCUE a je schopen skutečně profesionálně a kvalitně zajistit první pomoc, třeba i za pomoci nejnovější výbavy -

defibrilátoru. Může se stát, že i na straně pachatelů, narušitelů veřejného pořádku a v neposlední řadě třeba i u pouze procházejících lidí dojde k situaci, kdy může být zraněn, může být zasažen zápalnou lahví apod. I zde naši členové pořádkové jednotky zasáhnou a pomůžou.

## 4 OBVODNÍ SLUŽEBNA MP PLZEŇ - BORY

Obvodní služebna Plzeň - Bory sídlí na adrese Heyrovského 40, Plzeň, v samostatné budově ÚMO Plzeň 3 sloužící pouze MP Plzeň. Velitelem služebny MP Plzeň - Bory je strážník Jiří Hájek, jeho zástupci jsou strážníci Antonín Šlik a Patrik Schovánek.

Na služebnu MP Plzeň - Bory bylo v roce 2014 zařazeno 52 strážníků a dva civilní pracovníci (jedna administrativní pracovnice a jeden koordinátor psovodů). Strážníci jsou rozděleni do 4 směn tak, aby byla zajištěna nepřetržitá služba 24 hodin denně, 7 dní v týdnu (na jednu směnu tedy připadá cca 12 strážníků). Na služebně MP Plzeň - Bory je zřízena stálá služba, která je určena zejména k příjmu oznámení od občanů a koordinaci pracovní činnosti strážníků v obvodu. Na služebně Bory jsou vytvořeny též specializované hlídky, bez kterých si v dnešní době výkon služby již nelze představit. Tyto hlídky působí v každé směně.

Na služebně Bory jsou též zařazeny i dvě strážnice, které zpracovávají data z měření rychlosti, provádějí lustrace řidičů a provozovatelů motorových vozidel pro hlídky MP Plzeň a oznamují řidiče do bodového hodnocení řidiče na úřady s rozšířenou působností.

Jak vyplývá z polohy obvodu, patří svou rozlohou a rozmanitostí k největším v Plzni, vzhledem k jednotlivým částem, kam patří všem známá část Bory a dále pak Doudlevice, Karlov, Borská pole, Výsluní, Radobyčice, Valcha a městské části s úřadem Litice a Lhota. Strážníci působí v obvodu, který skýtá cca 5 196 ha s cca 25 092 obyvateli. Od září roku 2009 strážníci služebny Bory vykonávají oprávnění strážníka i ve městě Dobřany na základě veřejnoprávní smlouvy s velice kladným ohlasem u veřejnosti.

V obytné části Bory se strážníci setkávají především s přestupky v dopravě a narušování veřejného pořádku v okolí nočních podniků, které jsou zde většinou soustředěny kolem Klatovské třídy.

V části Doudlevice je činnost zaměřena především preventivně proti kriminalitě, jako je vloupání do garáží a podniků, které zde mají své sídlo. Dále je to pak zajišťování veřejného pořádku při konání hokejových a kulturních akcí na zimním stadionu.

V části Karlov a Borská pole je činnost zaměřena na problematiku ubytoven, kde jsou ubytováni většinou cizí státní příslušníci, někteří z nich v okolí páchají trestnou činnost a přestupky proti veřejnému pořádku.

Nedílnou součástí pracovní náplně hlídek je činnost v okolí velkých nákupních center - hypermarketů OC TESCO Borská pole, OC Area Bory a OBI, OD Luna, ale i v okolí různých supermarketů, kde se soustředí na osobní vozidla občanů, která se často stávají útoky zlodějů. Dále je zde řešeno mnoho přestupků proti majetku podle § 50, odst. 1, písm. a), zákona č. 200/1990 Sb., o přestupcích, vesměs drobné krádeže v obchodech. Tyto přestupky jsou většinou řešeny blokově, popřípadě jsou předány příslušným správním orgánům nebo Policii ČR, pokud se jedná o trestný čin.

V částech Valcha, Lhota, Litice a Radobyčice bývá problém se zakládáním černých skládek a občasné jsou i přestupky proti občanskému soužití. Tyto problémy většinou úspěšně řeší strážníci spolu s místními zaměstnanci obcí, popřípadě se zvoleným starostou. Tato spolupráce je velice kladná a urychlí řešení větší části daných problémů specifických pro tuto lokalitu.

Ve výše uvedených obvodech a zvláště v chatové oblasti Výsluní jsou využíváni i psovodi, kteří zde provádí preventivní činnost, neboť zde dochází k trestné činnosti v oblasti vloupání do chat a domů. Psovodi jsou též využíváni i v jiných obvodech na území města Plzně, podle požadavků jednotlivých obvodů.

Celkově patří mezi stálou činnost strážníků zajišťování veřejného pořádku a dohled nad bezpečností a plynulostí v silničním provozu a dohled na dodržování obecně platných vyhlášek města Plzně. Zvláštní důraz je kladen na problematiku chovu domácích zvířat a zvláště pak psů. Strážníci se více zaměřují na dodržování této vyhlášky a několikrát měsíčně konají akce namířené na její dodržování.

Služebna MP Plzeň - Bory disponuje deseti služebními vozidly, s toho každé má jinou specializaci. Jedno z vozidel má nástavbu v zadní části a je upravené pro převoz odchycených nebo uhynulých zvířat. Druhé vozidlo je upravené jako sanitní vůz pro převoz podnapilých osob na Protialkoholní záchytnou stanici. Další služební vozidlo je vybavené radarem pro měření rychlosti. Dvě vozidla jsou vybaveny např. zdravotnickým záchranným kufrem pro poskytnutí nezbytné první pomoci (např. Tísňová linka seniorů) a dalšími nezbytnými služebními pomůckami (např. 10 metrový



teleskopický žebřík, horolezecká výstroj apod.). V neposlední řadě jsou to vozidla pro psovody uzpůsobena pro převoz služebních psů.

Dále jsou pro výkon služby používána rovněž dvě služební jízdní kola. Služebna Bory disponuje cyklohlídkou, která řeší stejné úkoly jako hlídky pěší a to i při nočních službách, kde je využíváno tichého a rychlejšího přesunu. Nejvíce se soustředí na okolí vodní nádrže České údolí se zaměřením na parkování v městské zeleni a na znečišťování veřejného prostranství. Strážníci se v poslední době setkávají s důvěrou občanů, kteří se na ně obracují se žádostí o pomoc. Občané, kteří dodržují zákony a kteří se na strážníky obrací se svou žádostí o pomoc, vidí ve strážníkovi rovnocenného partnera a pomocníka, který je vždy nápomocen k řešení jeho problémů ve smyslu zákona.

Strážníci této služebny mají pro výkon služby k dispozici další speciální pomůcky, bez kterých se v současné době již neobejdou. Je to např. digitální alkoholový tester, digitální tester na přítomnost návykových látek, čtecí zařízení na zjištění čipu psa, přenosné radary pro měření rychlosti, detektory kovů apod. Strážník konající stálou službu, ve většině případů velitel směny, má k dispozici kamerový systém města Plzně, kdy v oblasti veřejného pořádku, ochrany a bezpečí osob a majetku, monitoruje dění ve svém obvodu.

Strážníci Městské policie Plzeň služebny Bory při zabezpečování místních záležitostí veřejného pořádku a plnění dalších úkolů podle zákona č. 553/1991 Sb., o obecní policii, ve znění pozdějších předpisů, nebo jiných zákonů:

- přispívají k ochraně a bezpečnosti osob a majetku,
- dohlíží na dodržování pravidel občanského soužití,
- dohlíží na dodržování obecně závazných vyhlášek a nařízení obce,<sup>21</sup>
- podílí se v rozsahu stanoveném zákonem na dohledu na bezpečnost a plynulost provozu na pozemních komunikacích,<sup>22</sup>
- podílí se na dodržování právních předpisů o ochraně veřejného pořádku a v rozsahu svých povinností a oprávnění, činí opatření k jeho obnovení,
- se podílí na prevenci kriminality v obci,
- provádí dohled nad dodržováním čistoty na veřejných prostranstvích v obci, odhalují

---

<sup>21</sup> Zákon č. 128/2000 Sb., o obcích (obecní zřízení).

<sup>22</sup> Zákon č. 361/2000 Sb., o provozu na pozemních komunikacích

přestupky a jiné správní delikty, jejichž projednávání je v působnosti obce,  
- poskytují za účelem zpracování statistických údajů Ministerstvu vnitra ČR na požádání

údaje o obecní policii.<sup>23</sup>

Výkon služby se též zaměřuje na preventivní činnost, řešení protiprávních jednání a v neposlední řadě oznámení od občanů.

Objektem působení jsou v souladu se zákonným rámcem činnosti MP Plzeň místní záležitosti veřejného pořádku a podpůrně bezpečnost občanů a ochrana jejich majetku. Při ochraně bezpečnosti a veřejného pořádku strážníci této služebny spolupůsobí v úzké spolupráci s Policií ČR, kdy na pravidelných schůzkách velitelů útvarů je dohodnuta činnost obou složek tak, aby se hlídky nepohybovaly ve stejných časech na stejných úsecích, především s obvodním oddělením PČR Plzeň - Bory, ale též i s Dopravním inspektorátem PČR Plzeň. Hlídky MP Plzeň - Bory se podílejí na prevenci proti kriminalitě a řeší problematiky spojené s bezpečností a plynulostí silničního provozu, zejména na úseku dopravy v klidu a měření rychlosti. Hlídky obou složek ve výkonu služby úzce spolupracují. Provádějí společné kontroly zájmových míst, podporují se v zákrocích, zabezpečují společně sportovní a kulturně společenské akce.

## 4.1 PCO

Je zde zařazeno celkem 8 strážníků - specialistů, kteří jsou vycvičeni na ostrahu objektů a jsou vysíláni operačním oddělením, které obsluhuje pult centrální ochrany (PCO), k zajištění napadených objektů veřejné a státní správy, školských zařízení a podobně. Kontrola objektů napojených na PCO spočívá v okamžité reakci na signál „narušení“ těchto objektů. Jedná se o 280 takto napojených objektů. Tito strážníci podporují také činnost ostatních hlídek v Plzni, jsou vysíláni k naléhavým a kritickým situacím, podporují pěší hlídky v zákrocích. Dále tato hlídka reaguje též na oznámení z tísňové linky 156. Tito specialisté rovněž zastupují MP Plzeň při společných akcích integrovaného záchranného systému.

---

<sup>23</sup> Zákon č. 500/2004 Sb., správní řád

Od roku 2014 jsou tito strážníci proškolení na taktiku zákroku vniknutí do objektu, zastavování vozidel a jiných nepředvídatelných situacích od instruktorů policie České republiky. Tato specializovaná hlídka má též specifickou výstroj i výzbroj - např. stehenní pouzdro na zbraň, taktickou a neprůstřelnou vestu.

## **4.2 Skupina pro odchyt toulavých a opuštěných zvířat**

Služebna Bory disponuje též 8 vyškolenými strážníky a 4-mi náhradníky, kteří byli proškoleni na veterinární fakultě v Brně, pro odchyt toulavých a opuštěných zvířat. Strážníci mají k dispozici upravené vozidlo VW Transporter s upravenou nástavbou, ve které se nachází např. velká odchyťová klec, nádoba s víkem na mrtvá zvířata, po stranách nástavby jsou upevněny tyče, sítě, menší klece pro odchyt koček, odchyťové rukavice, kleště, pytle a další potřebné věci pro odchyt zvířat. Nezbytnou součástí těchto strážníků je čtečka na čipy pro psy, podle které strážník zjistí majitele zaběhnutého psa. Strážníci musejí mít při sobě vždy i nějaké pamlsky, jako jsou piškoty a granule, to aby nalákali volně pobíhající vystrašená zvířata, která třeba pobíhají po silnici a ohrožují tím bezpečnost a plynulost silničního provozu. Mrtvá zvířata (kadávery) jsou svážena nově do plzeňského útulku, kde se postarají o jejich likvidaci.

Útulek pro zvířata v nouzi byl otevřen 1. ledna 2010. Toto zařízení postavilo na svém pozemku město Plzeň a je jeho majitelem. Nachází se na Borských polích v Daimlerově ulici č. 1219. Zde se pečuje o zatoulané psy a nově od 01. 01. 2015 i o kočky.<sup>24</sup>

Skupina pro odchyt toulavých a opuštěných zvířat zařazená pod služebnou Bory provedla v roce 2014 celkem 792 odchytů zvířat. Z toho bylo 589 psů, 167 koček a 36 jiných zvířat (např. hadi, fretky, papoušci či další exotická zvířata). Z 589 odchycených psů jich bylo 89 vráceno zpět majiteli a 500 jich bylo umístěno do Útulku pro zvířata v nouzi. Umístění odchycených zvířat bylo poté následně oznámeno na Odbor životního prostředí Magistrátu města Plzně. Dále za rok 2014 bylo provedeno celkem 256 kontrol k ověření čipu psa při běžném výkonu služby.

---

<sup>24</sup> <http://www.mpplzen.cz/odchyt-toulavych-zvirat/odchyt-toulavych-zvirat.aspx>

Skupina pro odchyt toulavých a opuštěných zvířat provádí v rámci výkonu služby i sběr živočišného kadáveru (za rok 2014 bylo sebráno celkem 289 ks kadáveru), který poté hlídka umístí na smlouvenou veterinární kliniku k následné likvidaci.

### **4.3 Psovodi**

Služebna Bory má jako jediná z obvodů ve městě k dispozici strážníky - psovody, kteří preventivně vykonávají hlídkovou činnost na celém území města Plzně a spolupůsobí při zabezpečování veřejného pořádku při konání hokejových a fotbalových utkání včetně jiných akcí ve městě Plzeň. Ve výše uvedených obvodech a zvláště v chatové oblasti Výsluní jsou využíváni služební psovodi, kteří zde provádí preventivní činnost, neboť zde dochází k trestné činnosti v oblasti vloupání do chat a domů.

Ve službě jako nejstarší ze služebních psů je rotvajler, který je řádně vycvičen a vyškolen a který je rovněž využíván nejen ke služebním úkonům, ale i na ukázkou práce psovoda pro veřejnost. Služební pes předvádí se svým psovodem ukázkou zadržení osoby páchající trestný čin, dále může veřejnost shlédnout ukázkou likvidace výtržnosti v místnosti, vyhledání ukryté osoby, prohlídku osoby atd. Pes je svým pánem vycvičen také na poslušnost a je schopen předvést ukázkou výcviku (aport volný, přivolání k noze, štěkání na povel, klid při střelbě a mnoho dalšího).

Další dva služební psi, kteří jsou používáni ve službě, jsou z rodu belgický ovčák malinois. Od září 2014 jsou ve výcviku na základě výběrového řízení ještě další 3 strážníci, kteří již mají přidělené služební psy. Odborné závěrečné přezkoušení Policií ČR proběhlo na konci ledna 2015 se sto procentní úspěšností.

Zkouška psa se rozděluje na dvě části:

První část na cviky poslušnosti: přivolání za pochodu k noze, ovladatelnost na vodítku, aport volný, vysílání psa za pochodu do 30 kroků, štěkání na povel, odložení v leže, skok přes 1 m překážku (tam i zpět), kladina nízká, prolézání můstků (tunelu), klid při střelbě.

Druhá část na cviky obrany: průzkum terénu 60 x 30 metrů, označení ukryté osoby, prohlídka osoby, doprovod osoby, průzkum objektu, likvidace výtržností, obrana psovoda (nečekané napadení), strážní služba za pohybu v noci, hladké zadržení v noci do 30 m, zákrok a likvidace výtržnosti v místnosti, zadržení s protiútokem.

Všichni psovodi i psi mají platná Osvědčení o způsobilosti k výkonu oprávnění práce u Městské policie Plzeň.

#### 4.4 Měření rychlosti

Měření rychlosti vozidel je činností, která nezastupitelným způsobem přispívá ke zklidnění dynamické dopravy a především k nastolení právního stavu v této oblasti. Měření rychlosti je možné posuzovat i z preventivního a psychologického hlediska.

Městská policie Plzeň služebna Bory se podílí na dohledu bezpečnosti a plynulosti provozu na pozemních komunikacích, jehož součástí je měření rychlosti vozidel, s cílem zvýšit u obyvatel a návštěvníků západočeské metropole pocit bezpečí eliminací řidičů, kteří rychlou jízdou ohrožují chodce i další účastníky silničního provozu. Podle provedených analýz je častou příčinou dopravních nehod především nepozornost řidičů, nepřizpůsobení jízdy stavu a povaze vozovky, nedodržení bezpečné vzdálenosti mezi vozidly a rychlá jízda. Snižování rychlosti prostřednictvím dopravního značení je účinné pouze částečně, a to především v souvislosti s určitou nekázní řidičů, kteří nerespektují dopravní značky jako takové. Následky dopravních nehod, které jsou zapříčiněny překračováním nejvyšší dovolené rychlosti a následným nezvládnutím vozidla, jsou vždy velice vážné.<sup>25</sup>

Městská policie Plzeň služebna Bory používá radarové měřiče rychlosti AD 9 C umístěné na služebním vozidle Škoda Octavia a dále přenosné laserové měřiče rychlosti Pro Laser III. Tyto přístroje zajišťují měření a dokumentaci překročení nejvyšší dovolené rychlosti projíždějících vozidel, jak na příjezdu k měřicímu zařízení, tak na odjezdu od něj, a to na základě Dopplerova principu.<sup>26</sup> Nastavení všech potřebných

---

<sup>25</sup> Zákon č. 361/2000 Sb., o provozu na pozemních komunikacích.

<sup>26</sup> <http://www.mpplzen.cz/mereni-rychlosti-vozidel/>

parametrů pro obsluhu je prováděno na obrazovce s dotekovým ovládním, která slouží zároveň jako kontrolní monitor. Při překročení nastavené mezní rychlosti projíždějícím vozidlem je automaticky pořízena digitální obrazová dokumentace. Výsledná digitální fotografie je uložena v zařízení a obsahuje zobrazení měřeného vozidla, směr jízdy, naměřenou rychlost, datum a čas měření. Bezprostředně po změření vozidla se na obrazovce zařízení objeví snímek z měření. Ten lze použít k dokladování přestupku a ke kontrole kvality pořízené dokumentace. Pro další zpracování lze obrázky z radaru přenést prostřednictvím paměťového média nebo po počítačové síti na kancelářský počítač. V něm pak lze pomocí archivačního programu provádět zpracování a dlouhodobou archivaci všech získaných údajů.

Jednotlivá místa, kde by byla prováděna radarová kontrola dodržování rychlosti, jsou určována ze statisticky vyhodnocených údajů nehodovosti, které vyplývají z poznatků Policie České republiky, ale i z podnětů občanů, starostů jednotlivých městských částí a strážníků Městské policie Plzeň.

Materiály z měření pořízené hlídkami MP Plzeň - Bory poté zpracovává administrátorka, která má kancelář na obvodní služebně Plzeň - Bory a sem si předvolává přestupce k dořešení jejich protiprávních jednáních. Lze uložit jak blokovou pokutu na místě zaplacenou tak i na místě nezaplacenou nebo když pachatel přestupku s přestupkem nesouhlasí, tak je předán na příslušný úřad k dořešení ve správním řízení.

## **4.5 Linka seniorů**

Na služebně Bory je zřízena také hlídka zabezpečující službu seniorům, kdy hlídka reaguje na tísň seniora. Slouží zde vždy na jedné směně dvoučlenná hlídka, která je zdravotnický proškolená. K dispozici mají služební vozidlo Škoda Yeti. Vozidlo je vybaveno profesionální lékárnou, seznamem seniorů, jejich adresami a zapečetěnými obálkami s klíči od jejich domovů. V rámci projektu Tísňové linky seniorů je zde zapojeno ke konci února roku 2015 již celkem 48 osob. Tyto osoby si pomocí zmáčknutí tlačítka „pageru“, který nosí na krku, přivolají strážníky na pomoc v případě, že jsou ohroženi na životě, zdraví anebo hrozí-li větší škoda na majetku. Za rok

2014 se uskutečnilo celkem 42 těchto výjezdů a v 71 % případů byl senior v ohrožení života.

Tato služba je pro seniory, kteří jsou na tom špatně zdravotně a žijí sami v bytech či domech. Jestliže je senior ve stavu, kdy nemůže přijít hlídce otevřít dveře, rozlepi hlídka zapečetěnou obálku s klíči a dveře si sama otevře. Ve většině případů poskytne hlídka první pomoc a poté přivolá záchrannou službu. O tomto kroku vyrozumí hlídka operační oddělení a to předá zprávu rodině seniora. Situací, které donutí seniora použít tísňové tlačítko je celá řada. Tuto službu využívají velice staří a velmi nemocní lidé, jedná se většinou o pády na zem s následným zraněním, popáleniny, vysílení organismu a celá řada dalších zdravotních komplikací. Po zákroku je byt zpátky uzamčen a klíč opět velitelem služebny zapečetěn. O celé události musí být vždy sepsán podrobný úřední záznam. Tato služba je v provozu od roku 2010, je velmi praktická a mezi lidmi kladně hodnocená, proto seniorů stále přibývá.

Druhou specifickou činností je převoz podnapilých osob na protialkoholní záchytnou stanici. Strážníci na výše uvedené hlídce jsou vyškoleni zdravotnickým minimem, které absolvovali u pracovníků Zdravotnické záchranné služby Plzeňského kraje.

## **4.6 PAZS**

Velmi často strážníci v Plzni řeší problémy s bezdomovci, kteří pod vlivem alkoholu budí veřejné pohoršení, znečišťují veřejné prostranství a obtěžují kolemjdoucí občany žebráním. Z tohoto důvodu byla zřízena hlídka zajišťující převoz těchto podnapilých osob na PAZS - Protialkoholní záchytnou stanici v Plzni. Tato Protialkoholní záchytná stanice se nachází v budově Městské polikliniky Plzeň, ulice Francouzská třída 2080/4. Nové vozidlo pro převoz těchto osob bylo pořízeno na konci roku 2013, jedná se o vozidlo VW Transporter s úpravou sanitního vozu včetně výsuvných lehátek a nezbytného zdravotnického materiálu.

Vozidlo obsluhuje vždy jeden strážník a asistenci při převozu mu dělá ten, kdo si tuto hlídku přivolá, například hlídka městské policie z jiného obvodu, hlídka PČR či pracovník zdravotnické záchranné služby, nikoliv však civilní osoba. Na PAZS přijmou

podnapilou osobu jen za asistence policie České republiky nebo městské policie. Podnapilá osoba se musí svléci do spodního prádla, své věci si uloží do skřínky, poté dostane nemocniční oděv, cennosti jsou dány sestřičce do trezoru a je vyšetřen lékařem, je-li schopen minimálně osmi hodinovému pobytu na PAZS. Délka pobytu se odvíjí od množství alkoholu či jiné omamné nebo návykové látky.<sup>27</sup> Poté je umístěn do cely, kde je lůžko, malé okno s mříží a toaleta. Po odeznění akutní intoxikace je osoba propuštěna. Strážníci, kteří jsou zařazeni na toto vozidlo, mají zdravotnický kurz první pomoci, který absolvovali u pracovníků Zdravotnické záchranné služby Plzeňského kraje.

Celkem bylo za rok 2014 předáno na PAZS 272 osob, z toho:

- 159 osob pro ohrožení svého života a zdraví
- 21 osob pro narušení veřejného pořádku
- 68 osob na žádost Zdravotnické záchranné služby či nemocničního zařízení
- 24 osob na žádost PČR

Dále bylo předáno za rok 2014 celkem 85 zraněných nebo psychicky narušených osob Zdravotnické záchranné službě a celkem v 7 případech hlídka uskutečnila doprovod sanitního vozu do Psychiatrické nemocnice v Dobřanech.

#### **4.7 Pěší hlídky - okrskáři**

Městská policie Plzeň se účastní již 3 roky projektu Bezpečné město. Hlavní cíle tohoto projektu jsou:

- 1) Zlepšení bezpečnostní situace na území města Plzně a zvýšení pocitu bezpečí občanů v Plzni.
- 2) Koordinace Policie ČR, Městské policie Plzeň, samospráv na úrovni ÚMO a Magistrátu města Plzně při řešení bezpečnostní situace na území města Plzně.

Za tímto účelem byly jednotlivé městské obvody rozděleny na policejní okrsky,

---

<sup>27</sup> Zákon č. 379/2005 Sb., o opatřeních k ochraně před škodami působenými tabákovými výrobky, alkoholem a jinými návykovými látkami a o změně souvisejících zákonů.



o které se stará tým složený ze zástupců Městské policie, Policie ČR a zastupitelů daného městského obvodu. Tento tým, složený z osob znalých konkrétních lokalit města, tak zajišťuje kompetentní pokrytí problematiky příslušného městského obvodu.

A jaký má tento projekt praktický přínos?

- 1) Umožní občanovi vyhledat policistu, strážníka nebo zastupitele zodpovědného za problematiku konkrétní lokality.
- 2) Poskytne občanovi odpovědi na nejčastější dotazy týkající se bezpečnosti, případně umožní přímo kontaktovat zástupce daného policejního okrsku.

Z tohoto důvodu jsou zřízeny na služebně Bory, jako v každém plzeňském obvodu, též hlídky pro pěší výkon služby, které v rámci projektu Bezpečné město monitorují v obvodu výskyt nepovolených skládek, odstavených vraků, špatného dopravního značení, poškozených či zakrytých dopravních značek, kontaktují při své pochůzkové činnosti spoluobčany, řeší stížnosti apod. V každé směně jsou do této hlídky zařazeni 2 strážníci. Výkon služby je především v denních hodinách.

#### **4.8 Dobřany - veřejnoprávní smlouva**

Od září roku 2009 strážníci služebny Bory vykonávají oprávnění strážníka ve městě Dobřany na základě veřejnoprávní smlouvy, s velice kladným ohlasem u veřejnosti. Strážníci musí mít při vykonávání činnosti v tomto městě platnou tzv. zmocněnku, podepsanou starostou města. Služebna MP Plzeň v Dobřanech se nachází ve druhém patře budovy místních dobrovolných hasičů. Je zde stůl s PC, tiskárna, toaleta a venku je k dispozici garáž na služební vozidlo. V roce 2014 strážníci v Dobřanech vykonali téměř 180 služeb. Výkon služby v Dobřanech se nijak nevymyká výkonu služby v Plzni. Výkon služby je zde zaměřen zejména na veřejný pořádek a dopravní problematiku. Strážníci služebny Bory zde úzce spolupracují s místním obvodním oddělením Policie ČR v uvedené problematice, která zahrnuje i dohled u přechodů pro chodce v blízkosti školských zařízení. Další nezbytnou spoluprací je spolupráce s Městským úřadem v Dobřanech, Hasičským záchranným sborem ČR a místním hasičským dobrovolným sdružením. S městským úřadem v Dobřanech a výše uvedenými složkami spolupřádali strážníci MP Plzeň - Bory Den s IZS v Dobřanech.

Provádějí se zde i besedy ve školách. Strážníci zde zajišťují místní záležitosti veřejného pořádku při kulturních a sportovních akcích, jako je pouť v Dobřanech, masopust, 24 hodin Offroad, Radbuzafest apod. Jelikož majetkem města Dobřan jsou i lesy, dohlíží strážníci MP Plzeň - Bory, aby zde nedocházelo k černé těžbě dřeva a o vánočních svátcích ke krádežím stromků. Uložené pokuty strážníky služebny Bory jsou poté odvodem do pokladny města Dobřany.

Veřejnoprávní smlouvu s Městskou policií Plzeň dříve využívalo ještě město Přeštice, ale to se rozhodlo založit svou vlastní městskou policii.

## **5 HLAVNÍ OBLASTI ČINNOSTI SLUŽEBNY BORY**

Hlavní oblasti, kterým je věnována zvýšená pozornost ze strany obvodní služebny MP Plzeň - Bory jsou následující:

### **5.1 Doprava**

#### **A) Kontroly na přechodech pro chodce**

V rámci zvýšení bezpečnosti provozu na pozemních komunikacích strážníci obvodní služebny MP Plzeň - Bory v ranních hodinách před začátkem školního vyučování a v odpoledních hodinách po skončení vyučování se zaměřují na kontroly u přechodů pro chodce, zejména u základních a mateřských škol v obvodu. Tato prevence strážníků zajišťuje bezpečné přecházení žáků přes nechráněné přechody pro chodce.

Strážníci MP Plzeň - Bory se na chodce zaměřují nejen preventivně, ale i represivně a to v místech přestupních uzlů a velkých křižovatek, kde chodci svým jednáním ohrožují nejen svůj život a zdraví, ale i bezpečnost silničního provozu. Strážníci za neukázněnost chodců, kteří přecházejí na červený signál „Stůj“ nebo nepoužívají přechodu pro chodce, který je v dosahu 50 m, ukládají blokové pokuty, v ojedinělých případech i domluvy.

#### **B) Kontroly a řešení přestupků cyklistů**

Mnozí cyklisté jezdí zcela systematicky po chodníku a to často velice rychle mezi chodci, které tím ohrožují, zejména rodiče s dětmi. Částečně je to pochopitelné - cyklostezka v daném místě často není a po silnici je to při dané intenzitě provozu ohrožení pro samotné cyklisty. Cyklista tak ovšem přenáší riziko ze sebe na chodce, což je velice bezohledné. Když už se po silnici bojí, měl by po chodníku kolo vést. Dalšími častými přestupky jsou jízda v protisměru v jednosměrné ulici, jízda mimo cyklostezku, pokud je zřízena, a tak podobně.

### **C) Kontroly parkování**

Parkování motorových vozidel, čili statická doprava, kdy řidiči parkují svá vozidla v rozporu s ustanoveními jednotlivých paragrafů zákona o bezpečnosti a plynulosti silničního provozu na pozemních komunikacích. Statická doprava je ovšem problémem celého území města Plzně, kdy při nárůstu motorových vozidel je všeobecně nedostatek parkovacích míst.<sup>28</sup>

Tím vyplývá, že strážníci se více zaměřují na řešení dopravních přestupků, jako jsou nepovolené parkování na chodnících, kde brání chodcům, parkování v zastávkách MHD nebo v křižovatkách, kde řidiči svými vozidly zase brání v bezpečném výhledu projíždějících ostatních řidičů či v bezpečném přecházení chodců.

### **D) Kontroly zaměřené na překračování povolené rychlosti v obci**

Za účelem zvýšení bezpečnosti provozu na pozemních komunikacích v souladu s § 79a, zákona č. 361/2000 Sb., o provozu na pozemních komunikacích, ve znění pozdějších předpisů, provádějí strážníci Městské policie Plzeň služebny Bory na předem schválených komunikacích Policií ČR měření rychlosti vozidel.

Městská policie Plzeň služebna Bory v současné době užívá vlastní rychlostní měřidla - a to AD9 C umístěné ve služebním vozidle a ruční rychlostní přenosné měřidlo Pro Laser III.<sup>29</sup>

Úseky, kde se provádí kontroly zaměřené na překračování povolené rychlosti v obci, byly vybrány na základě několika kritérií. Hlavními kritérii pro výběr jednotlivých lokalit byly výsledky rozboru nehodovosti, posouzení technických podmínek pro realizaci a zejména blízkost škol, školských zařízení, zastávek MHD, frekventovaných přechodů, stížností občanů či občanských sdružení, žádosti jednotlivých úřadů a poznatky strážníků, kde má dodržování nejvyšší dovolené rychlosti zásadní význam pro zvýšení bezpečnosti silničního provozu v obci.

---

<sup>28</sup> Zákon č. 361/2000 Sb., o provozu na pozemních komunikacích.

<sup>29</sup> KRAUSOVA, Dana a BERÁNEK, Pavel. Almanach Městské policie Plzeň [interní dokumentace]. Plzeň: Městská policie Plzeň. 2012.

Jednou z častých příčin dopravních nehod je nepřiměřená rychlost. Snižování rychlosti prostřednictvím dopravního značení je účinné pouze částečně a to především v souvislosti s určitou nekázní řidičů, kteří nerespektují dopravní značky jako takové. Následky dopravních nehod, které jsou zapříčiněny překračováním nejvyšší dovolené rychlosti a následným nezvládnutím vozidla, jsou vždy velice vážné. Řidič smí podle zákona jet jen takovou rychlostí, aby byl schopen zastavit vozidlo na vzdálenost, na kterou má rozhled. To znamená, že každý řidič musí být připraven na to, že se např. za zatáčkou nebo za horizontem nachází odstavené vozidlo nebo vyspaný náklad, a proto může jet pouze takovou rychlostí, aby byl schopen zastavit vozidlo před touto překážkou. V noci smí jet řidič pouze takovou rychlostí, která mu umožňuje zastavit vozidlo na vzdálenost, kterou osvětlují jeho světla či veřejné osvětlení.

Měření rychlosti vozidel přispívá ke zklidnění dynamické dopravy. Měření rychlosti je možné posuzovat i z preventivního a psychologického hlediska. Cílem je zvýšit pocit bezpečí eliminací řidičů, kteří rychlou jízdou ohrožují chodce i další účastníky silničního provozu.

#### **E) Kontroly řidičů, zda před jízdou nepožili alkoholické nápoje nebo jinou návykovou látku**

Činí se tak při kontrole rychlosti nebo hlavně v nočních hodinách, kdy řidiči po návštěvách nočních podniků a restaurací usedají do vozidel a řídí pod vlivem alkoholu či jiné návykové látky. Tato problematika u řidičů se neustále opakuje a je velkým nebezpečím pro ostatní účastníky v silničním provozu.

## **5.2 Veřejný pořádek**

### **A) Kontroly v okolí restaurací zaměřené na rušení nočního klidu**

Strážníci Městské policie Plzeň služebny Bory provádějí časté večerní či noční kontrolní akce v okolí různých restaurací a barů se zaměřením na veřejný pořádek, hlavně na rušení nočního klidu v nočních hodinách. Tyto kontroly jsou úspěšné, ale hlavně mají preventivní charakter.

## **B) Kontroly lokalit s výskytem bezdomovců a narkomanů**

Hlavními lokalitami s výskytem bezdomovců a narkomanů v obvodu Bory jsou Borský park (jedná se o největší park ve městě), dále přestupní uzel na konečné tramvaje č. 4 na Borech, obchodní domy a nákupní centra v obvodu, podchody, nádraží ČD, mosty, opuštěné domy a zahrady apod.

Jedním z nejvíce kontrolovaných objektů v roce 2014 byl opuštěný dům v havarijním stavu na Klatovské třídě č. 200 (objekt bývalých kasáren v Plzni). Zde velmi často přespávají bezdomovci. Už tím, že zde pobývají, ohrožují své zdraví a život nejen vlivem havarijního stavu opuštěného domu, ale i z hlediska hygieny (je zde značné množství odpadků, výkalů, ...). Z těchto důvodů byl dán podnět strážníky na Magistrát města Plzně k zabezpečení tohoto objektu proti vstupu nežádoucích osob.

Problematika bezdomovců a nepřízpůsobivých občanů je problémem nejen v obvodu Bory, ale i na dalších místech území města Plzně, zejména v centru města. Hlídky v tomto směru provádějí časté kontroly a v případě, že tito občané páchají protiprávní jednání, hlídky MP v mezích zákona konají. Je třeba si uvědomit, že i na bezdomovce se vztahují stejné zákony jako na každého jiného člověka, tudíž lze zakročit jen v případě, že dotyčný občan porušuje zákon či městskou vyhlášku. Velmi často je porušován od těchto lidí veřejný pořádek, tj. dotyčný znečišťuje okolí nebo páchá přestupky proti občanskému soužití, tedy někoho uráží nebo fyzicky napadá, nebo páchá přestupky proti majetku, tedy krade nebo poškozuje cizí majetek. Pokud tak nekoná, tedy neporušuje žádný zákon či městskou vyhlášku, pak jej nelze trestat ani vykázat z místa. Častými kontrolami těchto lidí se hlídky MP Plzeň - Bory snaží situaci zlepšovat.

V rámci prevence provádějí strážníci Městské policie Plzeň služebny Bory na vytipovaných místech, jako jsou dětská hřiště či riziková místa, kde se nejvíce scházejí narkomané apod., sběr nebezpečného infekčního materiálu.<sup>30</sup> Tento nebezpečný infekční materiál, jako jsou injekční stříkačky a jehly, se umísťují do zvláštních boxů, které pak strážníci odevzdávají do Fakultní nemocnice Plzeň k likvidaci.

---

<sup>30</sup> Zákon č. 379/2005 Sb., o opatřeních k ochraně před škodami působenými tabákovými výrobky, alkoholem a jinými návykovými látkami a o změně souvisejících zákonů.

### C) Zjišťování autovraků

Podle ustanovení § 19, odst. 2, písm. g), zákona č. 13/1997 Sb., o pozemních komunikacích, ve znění pozdějších předpisů, je na dálnicích, silnicích a místních komunikacích zakázáno odstavovat silniční vozidlo, které je trvale technicky nezpůsobilé k provozu a není opatřeno státní poznávací značkou (registrační značkou) nebo které je zjevně trvale technicky nezpůsobilé k provozu. Vozidlo splňující výše uvedené podmínky je poté nazýváno vrakem.

Vlastník vraku je povinen na výzvu vlastníka dálnice, silnice nebo místní komunikace vrak odstranit do dvou měsíců od doručení výzvy k odstranění. V případě, že vlastník komunikace nemůže zjistit vlastníka vraku, vylepí na vrak „VÝZVU“ k jeho odstranění a poté tuto výzvu zveřejní na své úřední desce po dobu dvou měsíců. Po marném uplynutí této lhůty se má za to, že je vozidlo vrak (dle § 37, odst. 4, zákona č. 185/2001 Sb., o odpadech, a o změně některých dalších zákonů, ve znění pozdějších předpisů). Obec jej nechá z místa odstranit a následně ekologicky šetrným způsobem zlikvidovat. Náklady spojené s likvidací vraku je poté povinen uhradit obci poslední vlastník opuštěného vozidla uvedený v registru motorových vozidel.

Všichni majitelé aut vědí, že je zakázáno vozidlo jen tak odstavit na komunikaci a nechat ho tam, dokud ho někdo nerozebere nebo neodstraní místo něj. Někteří si s tím však hlavu nelámou. Přitom v dnešní době není problém sehnat odbornou firmu, která bezplatně nebo za symbolický poplatek vrak vozidla řádně a v souladu se zákonem zlikviduje. Městská policie v těchto případech funguje pouze jako oznamovatel a nemá potřebná oprávnění k jeho okamžitému odstranění. Proto pokud tedy někdo oznámí strážníkovi, že v nějaké ulici v obci již nějakou dobu stojí rozpadající se vozidlo, nelze očekávat, že do druhého dne zmizí. Strážník provede šetření v okolí vraku neznámého vozidla, provede fotodokumentaci, pokud je vrak opatřen registrační značkou zjistí jeho provozovatele. Poté již však pravomoci strážníka končí a celou věc musí oznámit příslušnému vlastníku komunikace (městskému či krajskému úřadu), který provede další potřebné kroky k nápravě.

## D) Zjišťování černých skládek

Černé skládky jsou přetrvávajícím problémem v oblasti komunální ochrany životního prostředí každého města či obce. Ať už jsou černé skládky na veřejném prostranství nebo na soukromém pozemku, představují riziko pro životní prostředí a v některých případech i pro lidské zdraví. Přestože za nelegální uložení odpadu hrozí pokuta ve správním řízení až 50 000 Kč, hříšníky tato hrozba vůbec neodrazuje. Přispívá k tomu mnohdy i nevšímavost lidí. Ke vzniku černé skládky může přispět každý občan i pouhým odhozením obalu od sušenky nebo PET lahve.

Cílem projektu „Plzeň - čisté město“ v oblasti černých skládek je:

- zvýšit osvětu o problematice černých skládek
- zmonitorovat černé skládky na území města Plzně
- zvýšit riziko chycení „při činu“ těm, kteří se nelegálně zbavují odpadu.

Nebezpečnost černé skládky pro životní prostředí je závislá od charakteru odpadu, který je zde uložen a blízkosti vodních toků, nádrží nebo hladiny podzemní vody. Na skládkách lze velmi často kromě inertního stavebního materiálu najít také zbytky barev, olejů, staré autobaterie, azbestovou krytinu a další odpad, který je klasifikován jako nebezpečný.

Černé skládky se objevují nejčastěji podél silnic, cest, železničních tratí, tedy všude tam, kam je možné pohodlně zajet autem a opět rychle odjet aniž by byl člověk někým zpozorován. Na haldy odpadu však můžeme narazit i uprostřed lesa. Přitom by stačilo jen zajet do sběrného dvora a odjet s čistým svědomím, že odpad bude uložen bezpečně tak, aby nehyzdil a neškodil přírodě ani lidem.

A co vede lidi k černému skládkování? Nedostatečná informovanost o možnosti bezplatného uložení odpadu ve sběrném dvoře. Na černých skládkách najdeme velmi často odpad z domácností jako je starý nábytek, elektrospotřebiče, oděvy apod. Někdo takový odpad veze kilometry daleko do lesa, jiný bez skrupulí odhodí odpad přímo ke kontejneru. Přitom je možné zajet do sběrného dvora, starý elektrospotřebič od vás odebere prodejna, kde si koupíte spotřebič nový a staré avšak nezničené oděvy je možné nabídnout charitě nebo vyhodit do kontejneru na textil.



## **E) Kontroly v restauracích a hernách**

Strážníci Městské policie Plzeň služebny Bory provádějí také často kontroly v restauracích a hernách se zaměřením na záškoláctví a pití alkoholu mladistvými a nezletilými. V každém roce především na začátku a konci školního roku jsou prováděny kontroly na konzumaci alkoholu se zaměřením na mladistvé a nezletilé. Těmito kontrolami bylo zjištěno ve spolupráci s pracovníky OSPODu (OSPOD je Orgán sociálně - právní ochrany dětí, tento orgán mimo jiné zastupuje zájmy dítěte v řízeních, v nichž se rozhoduje o nezletilých dětech) 13 dětí, které byly pod vlivem alkoholu. Děti si poté převzali přivolaní rodiče.

Další kontroly jsou dělány také:

**F) v okolí základních škol**

**G) v zahradních restauracích (zaměřeno na uzavírací dobu)**

**H) v okolí a u dětských hřišť**

**I) na čipování psů a jejich volného pobíhání mimo povolená místa**

## **5.3 Prevence**

Strážníci Městské policie Plzeň služebny Bory provádějí také často kontroly níže uvedených míst, kde hlavní složkou působení je především preventivní činnost. Jsou to hlavně:<sup>31</sup>

- kontroly chatových oblastí s využitím služebních psů
- kontroly zaměřené na lokality z důvodu krádeží motorových i nemotorových vozidel
- kontroly zahrádkářských kolonií
- kontroly hřbitovů
- kontroly okolí základních škol v souvislosti se začátkem a koncem školního roku

---

<sup>31</sup> <http://www.mpplzen.cz/prevence/obecne-o-prevenci/>

- kontroly garážových komplexů
- kontroly míst s výskytem problémové mládeže

#### **5.4 Kulturní a sportovní akce**

Sem patří dohled nad dodržováním veřejného pořádku při fotbalových utkáních 1. ligy, mezinárodní ligy UEFA, hokejových utkáních Extraligy ledního hokeje, dohled nad veřejným pořádkem i na ostatních sportovních akcích (házená, futsal) nebo i různých kulturních akcích (např. koncerty, balonová show, Plzeňské ohýnky, Plzeňský půlmaraton, Summer City Fest, zajištění Slavností svobody, ...).

## 6 STATISTIKY VYBRANÝCH PŘESTUPKŮ

### 6.1 Statistické údaje vybraných přestupků za roky 2012 - 2014

Statistický výčet činností Městské policie Plzeň a obvodní služebny Bory na úseku odhalování a projednávání protiprávního jednání:

Tabulka č. 1

	2012	2013	2014
celkový počet přestupků za celou MP Plzeň	46 345	44 956	46 995
celkový počet přestupků za služebnu Bory	6 096	5 498	5 870
přepočteno na procenta	13,15 %	12,23 %	12,49 %
celková vybraná částka za celou MP Plzeň	10 265 500	9 770 200	9 370 100
celková vybraná částka za služebnu Bory	1 930 100	1 799 600	1 600 300
přepočteno na procenta	18,80 %	18,42 %	17,08 %

Tabulka č. 2

<b>DOPRAVNÍ PŘESTUPKY</b>	2012	2013	2014
celkový počet přestupků za celou MP Plzeň	38 625	36 978	37 244
celkový počet přestupků za služebnu Bory	3 872	3 453	3 345
přepočteno na procenta	10,02 %	9,34 %	8,98 %
celková vybraná částka za celou MP Plzeň	9 112 000	8 471 800	8 224 400
celková vybraná částka za služebnu Bory	1 425 800	1 305 000	1 411 800
přepočteno na procenta	15,65 %	15,40 %	17,17 %

Tabulka č. 3

<b>DOPRAVNÍ PŘESTUPKY: měření rychlosti</b>	2012	2013	2014
celkový počet přestupků za celou MP Plzeň	2 442	1 816	1 977
celkový počet přestupků za služebnu Bory	1 520	1 255	1 190
přepočteno na procenta	62,24 %	69,11 %	60,19 %
celková vybraná částka za celou MP Plzeň	1 486 700	1 102 000	1 093 400
celková vybraná částka za služebnu Bory	920 300	725 100	791 900
přepočteno na procenta	61,90 %	65,80 %	72,43 %
celkový počet předání na úřad či PČR na Borech	70	80	98

Tabulka č. 4

<b>DOPRAVNÍ PŘESTUPKY: přestupky chodců</b>	2012	2013	2014
celkový počet přestupků za celou MP Plzeň	1 710	1 504	2 063
celkový počet přestupků za služebnu Bory	409	350	339
přepočteno na procenta	23,92 %	23,27 %	16,43 %
celková vybraná částka za celou MP Plzeň	310 800	278 100	344 700
celková vybraná částka za služebnu Bory	80 600	75 500	72 100
přepočteno na procenta	25,93 %	27,15 %	20,92 %

Tabulka č. 5

<b>VYHLÁŠKY MĚSTA PLZEŇ: § 46/2</b>	2012	2013	2014
celkový počet přestupků za celou MP Plzeň	2 055	1 650	1 812
celkový počet přestupků za služebnu Bory	249	211	228
přepočteno na procenta	12,12 %	12,79 %	12,58 %
celková vybraná částka za celou MP Plzeň	300 500	285 800	287 400
celková vybraná částka za služebnu Bory	90 200	80 900	84 900
přepočteno na procenta	30,02 %	28,31 %	29,54 %

Tabulka č. 6

<b>PŘESTUPKY POŘÁDKOVÉ: § 47</b>	2012	2013	2014
celkový počet přestupků za celou MP Plzeň	1 628	1 402	2 384
celkový počet přestupků za služebnu Bory	384	273	407
přepočteno na procenta	23,59 %	19,47 %	17,07 %
celková vybraná částka za celou MP Plzeň	570 000	534 200	624 500
celková vybraná částka za služebnu Bory	245 600	201 100	289 600
přepočteno na procenta	43,09 %	37,65 %	46,37 %

Tabulka č. 7

<b>PŘESTUPKY MAJETKOVÉ: § 50</b>	2012	2013	2014
celkový počet přestupků za celou MP Plzeň	968	975	687
celkový počet přestupků za služebnu Bory	297	225	185
přepočteno na procenta	30,68 %	23,08 %	26,93 %
celková vybraná částka za celou MP Plzeň	688 700	653 300	571 200
celková vybraná částka za služebnu Bory	185 500	149 700	120 100
přepočteno na procenta	26,93 %	22,91 %	21,03 %
celkový počet předání na úřad či PČR na Borech	23	22	29

Zdroj informací: Informační systém města Plzně, Výroční zpráva o činnosti Městské policie Plzeň

## 6.2 MP Manager

Od 01. 01. 2015 je u Městské policie Plzeň zaveden nový informační systém MP Manager. Dřívější informační systém zvaný ISMP (Informační systém města Plzně) již nevyhovoval v důsledku zastaralého softwaru. Nový informační systém je on-line aplikace, která slouží k vytváření a správě elektronických informací o událostech, které řeší a dokumentuje Městská policie Plzeň, případně jsou přirozenou součástí jejich činností. Hlavním rysem systému je skutečnost, že data do informačního systému pořizují sami strážníci, především hlídky v terénu. Na rozdíl od starého informačního systému, kam se mohly zadávat pouze pokuty či provedené kontroly osob, do nového informačního systému se mohou zadávat i události, posílat kterémukoli uživateli

systemu úkoly, jsou zde zaneseny vnitřní předpisy jako řady, směrnice, metodické pokyny, systém je propojen s evidencí obyvatel a evidencí čipovaných psů. V systému MP Manager jsou zaneseny pokutové bloky každého konkrétního strážníka, každý si zde může najít např. co si může vyzvednout z výstrojního skladu apod. Novým správcem systému se stala Správa informačních technologií města Plzně.<sup>32</sup>

---

<sup>32</sup> <http://www.sitmp.cz/vyhledavani/?allwords=ismp&catid=507289>

## 7 VŠEOBECNÉ STATISTICKÉ ÚDAJE

Zřízení nebo zrušení městské nebo obecní policie je plně v rukou místních samospráv. Podle údajů zveřejněných Ministerstvem vnitra ČR u nás působí asi 350 obecních a městských policíí. Ze statistik ministerstva v době sepsání mé bakalářské práce vyplývá, že obecní nebo městské policie v ČR odhalí více jak 1,5 milionu přestupků a jiných správních deliktů ročně. Za přestupky strážníci uloží v blokovém řízení pokuty ve výši přes 300 mil. Kč, správním orgánům oznámí asi 700 tisíc správních deliktů a Policii ČR přibližně 15 tisíc podezření, že byl spáchán trestný čin. Strážníci ročně naleznou asi 1800 hledaných a pohřešovaných osob, přibližně 500 vozidel v pátrání a odchyť téměř 30 tisíc zvířat. V ČR je přibližně 8 500 strážníků s platným osvědčením; přitom více jak 10 % z nich tvoří strážníci s vysokoškolským vzděláním. Obce v ČR zaplatí ročně za provoz obecních či městských policíí asi 5 miliard Kč.



## 8 VÝHLEDY MĚSTSKÝCH POLICIÍ

Obecní policie jsou projevem obce na samosprávu a v důsledku toho jsou i řízeny. Vliv samosprávy na stanovování priorit činností obecní policie je zásadní pro zájem obcí obecní policie zřizovat a provozovat. Činnost obecní policie vymezuje její věcná působnost, což v konečném důsledku znamená, že strážníky na rozdíl od policistů nemůže od plnění úkolů na poli veřejného pořádku odvést odhalování závažnější trestné činnosti. Právě tato skutečnost přispěla v posledních letech ke specializaci obou složek a to nejen na poli výkonu činnosti, ale i na poli znalostí a technického vybavení. Ve svém důsledku vedla k oboustranně výhodné spolupráci.

Kritici zvyšování kompetencí strážníků argumentují především tím, že podle jejich názoru strážníci nejsou odborně připraveni k jejich využívání. Tento argument ale nemá oporu v zákoně. Podmínky pro přijetí strážníka a nároky kladené na jeho odbornou způsobilost v oblasti správního práva jsou srovnatelné s policisty ČR. Technické vybavení, které svědčí pro specializaci v oblasti veřejného pořádku, je dlouhodobě minimálně na srovnatelné úrovni s Policií ČR. Nejlepším příkladem je provozování kamerových systémů.

V souvislosti s úspornými opatřeními Policie ČR a vzrůstající schopností městských či obecních policí plnit svěřené úkoly, lze předpokládat vývoj v rámci nastoupené linie specializace a upevňování samosprávného působení obcí ve věcech, které patří do působnosti obecní policie. Obdobný vývoj lze předpokládat i u Policie ČR, kde v souvislosti s nezastupitelností při řešení závažnější protiprávní činnosti, zřejmě převáží povaha orgánu činného v trestním řízení. Není vyloučeno, že obecní, městské a možná i metropolitní policie se v budoucnosti stanou dominantní v oblasti odhalování přestupků a jiných správních deliktů v obcích.

## ZÁVĚR

Ve své bakalářské práci jsem se snažil přiblížit nejen pojem Městská policie, ale hlavně jsem se zaměřil na obvodní služebnu Plzeň - Bory. Dále jsem se zabýval organizační strukturou, problematikou přestupků v městském obvodu Plzeň - Bory, činností a především jsem se zaměřil na specializované hlídky, jejich činnost, vybavení a náplň práce. Zároveň jsem zde popsal, jak hlídky působí preventivně ale i represivně na okolí. Na činnost městské policie má vliv i řada jiných faktorů, kterými jsou finance, tedy rozpočet města Plzně, který je určen na chod, a který se schvaluje každý rok, a určitě nejdůležitějším faktorem je politika ve městě.

Městská policie Plzeň má i svou odborovou organizaci, která každé dva roky navrhuje novou kolektivní smlouvu a ve které je zahrnuta např. výše odměn, počet dnů na regeneraci nebo ošacení strážníků. Každý městský strážník v Plzni má při nástupu možnost si zvolit, jestli do odborů vstoupí či nikoliv. Jestli se rozhodne, že ano, je mu měsíčně strháváno 1 % ze mzdy, za to se může strážník dočkat třeba bezplatného právního zastoupení v případě jakékoliv žaloby na jeho osobu v zaměstnání. A nejen to, každý rok jsou pořádány různé aktivity odborovou organizací, například lyžařský zájezd, vinný sklípek, výlety na kolech a vánoční večírky, na které má odborář oproti strážníkovi, který do odborů nevstoupil, vstupenky zdarma.

V poslední době došlo i k výraznému rozšíření pravomocí městských strážníků, ale stále nedosahují takového rozsahu, jako mají policisté České republiky. Někteří lidé, převážně ti starší, si dodnes pletou na ulici obě policie dohromady. Velkou nevýhodou obecní policie oproti Policii ČR z pohledu lidských zdrojů je absence služebního poměru, tedy především určitých sociálních výhod. Z tohoto důvodu dochází k odlivu kvalitních pracovních sil. Ovšem na druhou stranu řada obecních policií má k dispozici mnohem lepší vybavení. Obec má zájem na kvalitním vybavení svých vlastních strážníků, jelikož obecní policie je svým způsobem vizitkou obce, proto se investice vyplatí. Městská policie je složkou pro občany, která má zejména chránit život, zdraví a majetek a zajistit klidný a bezpečný život občanů ve městě či obci.

# SEZNAM POUŽITÝCH ZDROJŮ

## Seznam použitých českých zdrojů

- Informační systém města Plzně, Výroční zpráva o činnosti Městské policie Plzeň.
- Zákon č. 379/2005 Sb., o opatřeních k ochraně před škodami působenými tabákovými výrobky, alkoholem a jinými návykovými látkami a o změně souvisejících zákonů.
- Zákon č. 361/2000 Sb., o provozu na pozemních komunikacích.
- KRAUSOVA, Dana a BERÁNEK, Pavel. Almanach Městské policie Plzeň [interní dokumentace]. Plzeň: Městská policie Plzeň. 2012.
- Zákon č. 500/2004 Sb., správní řád.
- VETEŠNÍK, Pavel a JEMELKA, Luboš. Zákon o obecní policii: komentář. Vyd. 1. V Praze: C.H. Beck, 2009. xiii, 542 s. Beckovy texty zákonů s komentářem. ISBN 978-80-7400-165-9.
- Historie obecní policie použit především zdroj MACEK, P.; UHLÍŘ, L. Dějiny obecních policií I. 1. vyd. Praha : POLICE HISTORY, 2004. 215 s. ISBN 80-86477-26-6.
- Zákon č. 200/1990 Sb., o přestupcích.
- Zákon č. 128/2000 Sb., o obcích (obecní zřízení).
- Zákon č. 553/1991 Sb. o obecní policii.
- Vyhláška Ministerstva vnitra České republiky č. 418/2008 Sb., kterou se provádí zákon o obecní policii.
- Zákon č. 262/2006 Sb., zákoník práce, ve znění pozdějších předpisů.
- Zákon č. 119/2002 Sb., o střelných zbraních a střelivu, ve znění pozdějších předpisů.
- Macek, Pavel a kol. Bezpečnostní služby. Vyd. 1. Praha: Police history, 2001. 196 s. ISBN 80-86477-03-7.

## Seznam použitých internetových zdrojů

- <http://www.sitmp.cz/vyhledavani/?allwords=ismp&catid=507289>
- Legislativa. Městská policie v Plzni. [online]. [cit. 2015-03-07]. Dostupné z: <http://www.mpplzen.cz/legislativa/legislativa-2.aspx>
- Úvod do problematiky obecní (městské) policie. Ministerstvo vnitra ČR [online]. [cit.2015-03-07].Dostupné z: <http://www.mvcr.cz/clanek/uvod-do-problematiky-obecni-mestske-policie.aspx>
- <http://www.mpplzen.cz/mereni-rychlosti-vozidel/>
- <http://www.mpplzen.cz/odchyt-toulavych-zvirat/odchyt-toulavych-zvirat.aspx>
- <http://www.mpplzen.cz/prevence/obecne-o-prevenci/>
- <http://www.mpplzen.cz/o-mestske-policii-plzen/sluzebny/velitelstvi/>

## SEZNAM TABULEK A OBRÁZKŮ

Obrázek 2 - Zdroj informací: Almanach Městské policie Plzeň, 2012	.....29
Obrázek 2 - Zdroj informací: Almanach Městské policie Plzeň, 2012	.....30
Obrázek 3 - Zdroj informací: Almanach Městské policie Plzeň, 2012	.....31
Tabulka č. 1 - Celkový počet přestupků	.....61
Tabulka č. 2 - Počet dopravních přestupků	.....61
Tabulka č. 3 - Počet přestupků z měření rychlosti	.....62
Tabulka č. 4 - Počet přestupků chodců	.....62
Tabulka č. 5 - Počet přestupků dle § 46/2	.....63
Tabulka č. 6 - Počet přestupků proti veřejnému pořádku	.....63
Tabulka č. 7 – Počet přestupků proti majetku	.....64

## **BIBLIOGRAFICKÉ ÚDAJE**

**Jméno autora:** Libor Cibulka, DiS.

**Obor:** 6208R020 - Bezpečnostní studia (Bc. BS VOŠ)

**Forma studia:** Kombinovaná

**Název práce:** Městská policie Plzeň, obvodní služebna Plzeň - Bory

**Rok:** 2015

**Počet stran textu bez příloh:** 59

**Celkový počet stran příloh:** 11

**Počet titulů českých použitých zdrojů:** 14

**Počet internetových zdrojů:** 7

**Vedoucí práce:** Mgr. Pavel Kleisner