

Česká zemědělská univerzita v Praze

Provozně ekonomická fakulta

Katedra psychologie



Bakalářská práce

Socioekonomický status ve vývoji české společnosti

Autor: Jitka Pospíšilová

© 2012 ČZU v Praze

Čestné prohlášení

Prohlašuji, že svou bakalářskou práci na téma Socioekonomický status ve vývoji české společnosti jsem vypracovala samostatně pod vedením vedoucího bakalářské práce, doc. PhDr. Vladimíra Kebzy, CSc., a s použitím odborné literatury a dalších informačních zdrojů, které jsou citovány v práci a uvedeny v seznamu literatury na konci práce. Jako autorka uvedené bakalářské práce dále prohlašuji, že jsem v souvislosti s jejím vytvořením neporušila autorská práva třetích osob.

V Praze dne 30.3.2012

Jitka Pospíšilová _____

Poděkování:

Děkuji vedoucímu bakalářské práce, panu doc. PhDr. Vladimíru Kebzovi, CSc., za ochotu, rady a dobré vedení při psaní této práce.

Socioekonomický status ve vývoji české společnosti

Socioeconomic status within development of the Czech society

Souhrn

Práce pojednává o vývoji socioekonomického statusu ve vývoji české společnosti od druhé poloviny 20. století do současnosti. Zaměřuje se na tři hlavní složky socioekonomického statusu a jejich vývoj: Vzdělání, profesi a mzdu. V empirické části jsou popsány výsledky získané na základě provedeného výzkumu u několika populačních skupin, které se od sebe liší postavením v sociální stratifikaci. Výzkum byl proveden formou dotazníku.

Summary

The thesis deals with the development of socioeconomic status within development of the Czech society since the second half of the 20th century to the present. It focuses on three main components of socioeconomic status and their development: Education, profession and wage. In the empirical part are described the results obtained from research conducted in several population groups that differ in the position of social stratification. Research was conducted through a questionnaire.

Klíčová slova

Status, socioekonomický status, společnost, vzdělání, profese, mzda

Keywords

Status, socioeconomic status, society, education, profession, wage

Obsah

1. Úvod.....	8
2. Cíl práce a metodika.....	9
3. Literární rešerše.....	10
3.1. Základní pojmy	10
3.2. Vzdělání	13
3.3. Profese.....	18
3.4. Mzda.....	24
4. Empirická část.....	28
4.1. Lékaři	30
4.2. Učitelé	32
4.3. Sociální pracovníci.....	34
4.4. Řemeslníci.....	36
5. Zhodnocení výsledků	38
6. Závěr	42
7. Seznam použitých zdrojů	43
8. Přílohy.....	45
9. Seznam tabulek	46
10. Seznam grafů.....	46

1. Úvod

Socioekonomický status je významnou součástí života každého z nás. Profese a mzda se v dnešní době velmi silně váží na dosažené vzdělání, a tedy i na další umístění člověka do určité socioekonomické vrstvy. Ne vždy tomu ale tak bylo. Česká společnost prošla érou, kdy vzdělání nebylo přístupné každému, kdy lidé byli nuceni pracovat jako dělníci, i když nechtěli. Neměli jinou možnost. Práce byla zákonem přikázaná. Podobně jako s prací a vzděláním, které bývalý režim diktoval, to bylo i se mzdou. Ta byla přerozdělována na základě mzdové politiky, kterou prováděl stát.

Tato práce popisuje vývoj vzdělání, profesí a mezd v české společnosti od druhé poloviny 20. století do současnosti. Vzdělání, profese a mzdy jsou hlavními částmi socioekonomického statusu.

V druhé části jsou zpracovány výsledky zjištěné šetřením formou dotazníku. Dotazník byl předložen několika populačním skupinám, lišícím se vzájemným postavením v sociální stratifikaci.

2. Cíl práce a metodika

Cílem práce je popsat socioekonomický status a jeho hlavní složky ve vývoji české společnosti od poloviny 20. století do současnosti. Popis vychází ze studia odborné literatury, internetových zdrojů a následného zpracování těchto publikací.

Další částí této práce je analýza a zpracování dat, získaných pomocí sestaveného dotazníku na téma socioekonomický status, který byl vypracován pro různé populační skupiny, které se od sebe liší svým postavením v sociální stratifikaci.

3. Literární rešerše

3.1. Základní pojmy

„Ve vnitřní diferenciaci společnosti má zvláštní a centrální úlohu diferenciacie třídní. Pojem společenské třídy byl rozvinut a obsahově obohacen v dílech Karla Marxe. Teprve v marxismu vznikla obecná teorie třídní struktury, chápána spíše jako popis zákonitostí historického procesu, změny společenských vztahů než jako popis společenské statistiky.“¹

Karl Marx definoval třídu ekonomicky. Max Weber s Karlem Marxem nesouhlasil. Na rozdíl od něj rozlišuje ekonomické třídy a statusové skupiny. (Kubátová, 2010)

„Ekonomickou třídu chápe jako skupinu lidí, kteří se nacházejí ve stejné třídní situaci. Tato situace je tvořena pouze ekonomickými zájmy a tržními podmínkami. Pro statusové skupiny je charakteristická statusová situace, která je tvořena každou typickou komponentou života člověka, která je determinována specifickým pozitivním nebo negativním sociálním omezením (Weber, 1946b, s. 181 - 187).“²

„Ekonomické třídy jsou tedy skupiny lidí, kteří se z hlediska svých specifických ekonomických zájmů nacházejí v třídní situaci a v ekonomické pozici, která je založena na vlastnictví nebo nevlastnictví materiálních zdrojů nebo určitých dovedností a kompetencí. Statusové skupiny jsou skupiny lidí nacházející se ve stejné statusové situaci. M. Weber definuje status jako sociální uznání nebo neuznání. Status je podmíněn specifickým životním stylem a současně: specifický životní styl je projevem statusu (Weber, 1946b, s. 405).“³

¹ WIATR, Jerzy J. Společnost (1968), s. 135

² KUBÁTOVÁ, Helena. Sociologie životního způsobu (2010), s. 67-68

³ KUBÁTOVÁ, Helena. Sociologie životního způsobu (2010), s. 68

Sociální status

„Sociální status svědčí o postavení člověka ve společnosti, které je dáno obsazenými sociálními pozicemi. Pokud jsme o obsazení sociální pozice usilovali, získali jsme spolu s ní i status. Připsaná pozice nám přinesla tzv. askriptivní sociální status.

Sociální status je mnohasložkový, většinou je za jeho složku považováno:

- *Povolání*
- *Vzdělání (jak vysoké a jak prestižní)*
- *Majetek (příjem a prestiž jeho zdroje)*
- *Bydlení (komfort a prestiž adresy)*

Status se tedy zaměřuje na znaky sociální pozice a zcela jistě nezahrnuje „nezásluhové“ složky (např. pohlaví, věk, rasu, národnost, víru aj.). Pokud je měřen, jsou pro potřeby měření konstruovány škály – např. na šestibodový sociální status. Často se však od měření ustupuje a status je obecně označován jako vysoký či nízký.“⁴

„Status se často pojí s určitým symbolem (např. hodnost u vojáků, akademický a pedagogický titul u vysokoškolských učitelů). Symboly jsou oceňovány jako znaky úspěchu. Úspěšný člověk mívá často tzv. vysoký sociální kapitál. To znamená, že ho zná více lidí (a ví o jeho úspěších), než jich zná on sám. Má také vyšší úroveň bydlení, zařízení bytu, příjmů apod.

I částečné zlepšení sociálního statusu je pokládáno za společenský vzestup.“⁵

⁴ NOVOTNÁ, Eliška. Základy sociologie (2008), s. 70

⁵ KOHOUTEK, Rudolf a kol. Základy sociální psychologie (1998), s. 51-52

Socioekonomický status

„Sociálně ekonomická pozice jedince je zjišťována jako souhrn tří charakteristických sociálních vlastností jedince: profese, vzdělání, příjmu.“⁶

„Vertikální sociální diference, tj. diference podle sociálního statusu je nepochybně příznačným rysem všech moderních společností; vyskytovala se dokonce i v jedné z nejrovnostářšších z nich, již bylo Československo po druhé světové válce až do počátku 90. let. Za sociologicky významné charakteristiky vertikální sociální diference se nejčastěji považují: úroveň dosaženého vzdělání jako nejdůležitějšího typu zvládnutí informace, zaměstnanecký status čili profesionální postavení, mocenské postavení s krajními póly moci a bezmoci, příjem, ať už naturální či peněžní, majetek podle objemu nebo vlastnického vztahu k němu, spotřební (životní) úroveň s krajními póly bohatství a chudoby, včetně míry vybavení domácností předměty dlouhodobé spotřeby, a nakonec životní styl“⁷

Společnost

„Pojem společnost zdůrazňuje kulturní, historickou a generační kontinuitu tohoto systému a většinou i určitý typ ekonomického (politického) uspořádání, který je vázán i na určitou lokalitu nebo jiný dominující prvek (např. národnostní identifikaci). Blíží se tak pojmu stát.“⁸

⁶ PhDr. WINKLER, Jiří, PhD. dostupné [on-line] na <<http://fss.muni.cz/~winkler/kapitola11.html>>

⁷ MACHONIN, Pavel. Česká společnost v transformaci (1996), s. 26

⁸ ŘEZÁČ, Jaroslav. Sociální psychologie (1998), s. 20

3.2. Vzdělání

„Podle čistě ekonomického pohledu, který bývá v koncepcích společnosti vzdělání často přítomen, studují lidé především proto, že ve vzdělání spatřují výhodnou investici a v pracovním uplatnění vidí v první řadě příležitost, jak tuto dlouhodobou investici finančně co nejvýnosněji zúročit.“⁹

Vzdělání je jednou ze tří hlavních složek socioekonomického statusu. Na základě získaného vzdělání se dále odvíjí naše životy, naše celkové zařazení do společnosti. Vzdělání nám umožňuje dostat se do vyšší socioekonomické vrstvy.

Pohyb jednotlivců nebo skupin ve společenské struktuře se nazývá sociální mobilita. Může to být pohyb horizontální nebo vertikální. Horizontální mobilita je přechod na jiné místo se stejným sociálním statusem. Vertikální mobilita je buď sociální vzestup, nebo sociální sestup. (Kohoutek, 1998) Se vzděláním bychom tedy spojili pohyb vertikální směrem vzhůru, tedy sociální vzestup, v rámci socioekonomických vrstev.

„Dosažené vzdělání a kvalifikaci považujeme za určující statusovou charakteristiku, která podmiňuje zaměstnanecký status a následně pak třídně profesionální zařazení a souhrnný sociální status.“¹⁰

V 60. letech přišel C. A. Anderson s teorií, podle které získání vyššího vzdělání, než jaké měli rodiče, nezaručí lépe placené pracovní místo, ani je neochrání před sestupnou mobilitou, ale zároveň nižší vzdělání neznamená, že člověk nemůže získat lépe placené místo než člověk s vyšším vzděláním. (Keller, Tvrdý, 2008) Vzdělání je v dnešní době důležité, ale ne vždy jej lidé za důležité považovali. Jak dále uvidíme, v určitých dobách lidé vzdělávacímu systému příliš nedůvěřovali a i tak se mohli dostat do vyšší socioekonomické vrstvy.

Podle Iva Možného (2002) ve 2. polovině 20. století začala vzdělanost české populace stagnovat. Období normalizace bylo pro vzdělanost českého národa zvlášť tragické. Pokud se někteří rodiče nechovali tak, jak režim chtěl, jejich děti se nedostaly ani na střední školu. Jak autor dále píše: *“Pevné úředně stanovené kvóty určovaly podíl dětí*

⁹ KELLER, Jan, TVRDÝ, Lubor. Vzdělanostní společnost? Chrám, Výtah a Pojišťovna (2008), s. 85

¹⁰ TUČEK, Milan. Česká společnost v transformaci (1996), s. 39

vyvolených pro další studium nejenom podle „původu“, ale i podle pohlaví: mocné lobby zastaralého strojírenství a těžkého průmyslu si zajišťovalo stálý přísun chlapců k „černému řemeslu“, ať se jim to líbilo nebo ne. Na úrovni vysokých škol pak třídění pokračovalo.“¹¹ Starý režim podporoval představu, že univerzity jsou jen pro elitu. (Možný 2002) V současnosti se objevuje nový problém, a to otevření vysokých škol a jejich neustále se zvyšující počet (zejména soukromých vysokých škol). To vede k tomu, že až 70 % populačních ročníků míří na vysoké školy, což neodpovídá ani potřebám země (chybí kvalifikovaní řemeslníci), ani schopnostem uchazečů. V důsledku tohoto dochází k devalvaci vysokoškolského studia.

Z předchozího je patrné, že socioekonomický status byl člověku stanoven režimem a bylo obtížné se dále vzdělávat, pokud lidé byli pro režim „nepohodlní“. Pokud se děti nedostaly ani na střední školu, mohly v životě vykonávat pouze manuální „podřadné práce“. Těm, kterým bylo umožněno jít na střední školu, byl nabídnut omezený výběr, např. průmyslová škola. A tak někteří studenti nemohli studovat obor, který chtěli. I toto v budoucnosti ovlivnilo jejich socioekonomický status. Pokud byl student schopný vystudovat vysokou školu, ale nebylo mu to dovoleno, získal nižší socioekonomický status, než jaký by mohl mít, kdyby měl možnost svobodné volby.

Podle Lubomíra Mlčocha měl český vzdělávací systém koncem 80. let strukturální vady. Převažovali manuální pracovníci mužského pohlaví se středním vyučením a ženy pouze se základním vzděláním. Pro absolventy gymnázií bylo předpokladem další studium na vysokých školách, ale ne každý se na vysokou školu dostal. V tomto případě měl sice vyšší vzdělání než základní, ale nedávalo mu větší dispozice, než získání rutinní nemanuální práce. Kvůli nadměrnému počtu žen se základním vzděláním a mužů se středním odborným vzděláním byl počet absolventů terciárního studia nedostatečný, z části proto, že bakalářské studium na vysokých školách prakticky neexistovalo. Mezi absolventy terciárního vzdělání se nezapočítávali ani absolventi vyšších středních škol, které byly považovány za dvouleté až tříleté pomaturitní studium. Tendencí bylo vytvořit z těchto škol alternativu pro, do té doby málo vyzkoušené, bakalářské studium. Terciární stupeň vzdělání v tehdejší Československu zahrnoval ty, kteří úspěšně ukončili čtyřletý až pětiletý cyklus univerzitního studia nebo vysokoškolského technického vzdělání,

¹¹ MOŽNÝ, Ivo. Česká společnost (2002), s. 73

uměleckého vzdělání a podobně. (Mlčoch, 2000) Výjimkou bylo studium medicíny, které trvalo šest let.

Po značnou část 20. století byl přístup k vyššímu vzdělání omezen pouze pro členy privilegovaných vrstev. Nebylo důležité, jaké získal student ve škole praktické znalosti, protože pouhé vlastnění vysokoškolského titulu zaručovalo držiteli získání privilegovaného postavení. (Keller, Tvrđý, 2008) „*Vzdělání lidé nemuseli mezi sebou soupeřit o uplatnění na trhu práce, protože ten byl vyhrazen v naprosté většině pro lidi bez vzdělání.*“¹²

V 90. letech začalo rychlé zakládání nových vysokoškolských fakult ve středně velkých městech, což s sebou přineslo problémy s kvalitou výuky při nedostatečném personálním i materiálním vybavení. (Mlčoch, 2000)

Podle Možného se od roku 1992 za 10 let počet studentů na vysokých školách zdvojnásobil, avšak šance maturanta dostat se k vyššímu vzdělání od 90. let vzrostla pouze o 3 %. V Evropě se terciární vzdělání studentům v 90. letech otevíralo výrazně rychleji a Česká republika tak nadále zaostávala. Sociální nerovnost k přístupu vyššího vzdělání také pokračovala. Dítě z dělnické rodiny mělo devětkrát menší šanci na vyšší vzdělání než dítě vysokoškolsky vzdělaných rodičů. Technicky zaměřené školy přijímaly ty studenty, kteří se nedostali na perspektivnější školy. Ve středním školství převládaly školy odborné. V porovnání s vyspělým světem u nás existovalo málo středních škol se všeobecným zaměřením (gymnázii). Studium na těchto školách znamenalo riziko, protože na ně navazující vysoké školy neměly dostatečné kapacity. (Možný, 2002)

V bývalém Československu byl proveden mezinárodní výzkum „Sociální nerovnosti 1992“, který zjišťoval názor populace na význam různých faktorů k dosažení úspěchu. V Československu byl význam vzdělání ohodnocen nejnižší. Toto zjištění podpořilo obecně známý názor, že v bývalých socialistických zemích nebylo vysoké vzdělání a kvalifikace propojeno s odpovídající pozicí ve společnosti a také ani nezaručovalo získání vysoké životní úrovně. Vysoké vzdělání bylo spíše způsobem, jak se vyhnout určitému charakteru práce a pracovních podmínek. Tato představa a postoj veřejnosti v bývalém Československu přetrvávaly do konce roku 1992. Nedůvěra ve vzdělání byla způsobena bývalým režimem, kde byl pracovní a kariérní postup podmíněn politickou

¹² KELLER, Jan, TVRĐÝ, Lubor. Vzdělanostní společnost? Chrám, Výtah a Pojišťovna (2008), s. 30

loajalitou vůči režimu a přístup k vyššímu vzdělání se odvíjel od dělnického původu a politické angažovanosti. Nedůvěra ve vzdělání pokračovala i v dalších letech, kdy byl úspěch nových podnikatelů dán jinými, mimovýkonovými prvky, a v povědomí občanů nebyl vázán na vyšší vzdělání. Toto dokládá další výzkum z roku 1994 – „Rodina 1994“, kde bylo zjištěno, že pro dosažení úspěchu je u žen vysokoškolské vzdělání až na posledním místě a pro muže na předposledním místě, před vzhledem. Tento výzkum se ale zaměřil pouze na vysokoškolské vzdělání, které se tím pádem netýkalo většiny obyvatel. (Tuček, 1996)

Na začátku 21. století mělo vzdělání v moderní společnosti dvě funkce. První byla dosahování kulturní úrovně a s ní spjatého všeobecného rozhledu. Druhá funkce byla získání praktické kvalifikace, která byla nezbytná pro výkon pracovní, výdělečné činnosti. U druhé funkce se úroveň vzdělání neváže k celé populaci, ale jen k ekonomicky aktivním obyvatelům, především k opravdu pracujícím, výdělečně činným, nebo zaměstnaným. Z odpovědí na šetření z let 1991 – 1999 vyplývá, že 69,8 % ekonomicky aktivních obyvatel oceňuje nabyté vzdělání jako přínosné pro získání celkového rozhledu důležitého pro život. Obzvlášť výrazně je tento názor zastoupen mezi vysokoškoláky a maturanty. (Kuchař, Machonin, 2003)

Tabulka 1: Vývoj vzdělání české populace od roku 1950 do roku 1970 v %

Vzdělání	1950			1961			1970		
	celkem	muži	ženy	celkem	muži	ženy	celkem	muži	ženy
základní	83	79,8	85,9	80,4	78	82,6	53	39,2	65,7
střední	9,8	10,4	9,2	7,7	7,3	7,9	28,9	40	18,8
úplné střední	5,1	7,2	3,2	9,0	10,4	7,8	13,3	14,8	12,5
vysokoškolské	0,9	1,6	0,3	2,2	3,6	0,9	3,4	5,1	1,9
bez školního vzdělání	0,3	0,3	0,4	0,3	0,3	0,4	0,3	0,2	0,3
bez údaje o vzdělání	0,9	0,7	1,0	0,4	0,4	0,4	0,8	0,7	0,8
Celkem	100,0	100,0	100,0	100,0	100,0	100,0	100,0	100,0	100,0

Zdroj: Dostupné [on-line] na

<[http://www.czso.cz/csu/2003edicniplan.nsf/t/57004FC6F7/\\$File/41130301.pdf](http://www.czso.cz/csu/2003edicniplan.nsf/t/57004FC6F7/$File/41130301.pdf)>, vlastní zpracování

Tabulka 2: Vývoj vzdělání české populace od roku 1980 do roku 2001 v %

Vzdělání	1980			1991			2001		
	celkem	muži	ženy	celkem	muži	ženy	celkem	muži	ženy
základní	44,6	33,8	54,3	33,1	24,7	40,9	23	16,5	29,1
střední	32,4	41,1	24,6	35,4	43,1	28,2	38	45,3	31,1
úplně střední	17,1	17,4	16,9	22,9	21,4	24,3	28,4	25,5	31
vysokoškolské	5,0	6,9	3,2	7,2	9,4	5,1	8,9	10,8	7,1
bez školního vzdělání	0,3	0,2	0,3	0,3	0,3	0,4	0,4	0,4	0,5
bez údaje o vzdělání	0,6	0,6	0,7	1,1	1,1	1,1	1,3	1,5	1,2
Celkem	100,0	100,0	100,0	100,0	100,0	100,0	100,0	100,0	100,0

Zdroj: : Dostupné [on-line] na

<[http://www.czso.cz/csu/2003edicniplan.nsf/t/57004FC6F7/\\$File/41130301.pdf](http://www.czso.cz/csu/2003edicniplan.nsf/t/57004FC6F7/$File/41130301.pdf)>, vlastní zpracování

Tabulkové výsledky ze Sčítání lidu, domů a bytů z roku 2011 ještě nejsou k dispozici, ale už je známo, že oproti roku 2001 vzrostl počet vysokoškolsky vzdělaných lidí o 46,6 %. Na druhé straně vzrostl i počet lidí bez vzdělání, a to o 24,6 %. Dalším zřejmým faktem je, že ubývá počet lidí, kteří absolvují střední školu bez maturity (pokles o 9 %) a naopak roste počet lidí se středním vzděláním s maturitou a vyšším odborným vzděláním (nárůst o 15 %).¹³

Z tabulek je patrné, že s vývojem společnosti roste počet vysokoškolsky vzdělaných lidí. Dále vidíme, že s poklesem lidí se základním vzděláním stoupá počet lidí se středoškolským vzděláním.

V dnešní době se lidé tedy více vzdělávají, protože se tak chtějí dostat k lépe placeným pracovním místům. Klesá počet vyučených, kvalifikovaných řemeslníků. Lidé vidí ve vzdělání dobrou investici do budoucnosti, díky které se pak dostanou do vyšší socioekonomické třídy. Absolventů vysokých škol je ale tolik, že na trhu práce už pro ně není uplatnění. To vede k tomu, že se zvyšuje nezaměstnanost nebo vystudovaní odborníci dělají podřadné práce nebo pracují mimo vystudovaný obor.

¹³Dostupné [on-line] na

<http://www.czso.cz/sldb2011/redakce.nsf/i/predbezne_vysledky_scitani_lidu_domu_a_bytu_2011>

3.3. Profese

„Stále probíhající dělba práce, která je odrazem sociálně-ekonomického vývoje společnosti, se projevuje zejména změnami v profesně-kvalifikační struktuře společnosti. Profesně kvalifikační struktura je součástí struktury sociální. V rámci sociálního systému tak můžeme identifikovat profesní skupiny s různými kvalifikačními požadavky, lišícími se náročností i stupněm další specializace.

Pro určení pracovní činnosti, která má být začleněna do širokého společenského rámce a zároveň má být nástrojem praktické organizace práce, se používají pojmy profese a povolání.

Povolání je označení specifického druhu činnosti nebo souboru činností vyčleněného v dělbě práce, jak je obecně vnímám ve společnosti. Blíží se ve svém obsahu pojmu sociální role, zatímco pojem profese je blízký pojmu postavení v sociálním systému organizace. Profese i povolání jsou sociálními institucemi.

Profese je určitý druh pracovní činnosti vyčleněný na základě dělby práce. Jde o relativně stabilizovaný soubor činností, které vyžadují specifické schopnosti jedince a jejichž výkon je podmíněn odbornou přípravou.

Profese jako poměrně složitý sociální jev zahrnuje řadu důležitých aspektů:

- **technické hledisko**, které sleduje, nakolik je pro výkon požadováno používání technických prostředků a nástrojů;
- **ekonomické hledisko**, které zkoumá, nakolik je daná profese úspěšná na trhu práce;
- **právní hledisko**, které se zabývá tím, nakolik je příprava a výkon profese upravena právními normami;
- **psychologické hledisko**, které sleduje, nakolik je pro výkon důležitý osobnostní vývoj jedince;
- **sociologické hledisko**.

Ze sociologického hlediska je pozornost soustřeďována na dva okruhy problémů:

- **sledování dynamiky profesí** (vznik, formování, rozvoj, zánik)

- *sledování sociálních procesů, které jsou s profesí spojeny (volba povolání, příprava na povolání, realizace povolání, změna povolání)*¹⁴

Dynamika profesí

Dynamika profesí je spjata s dynamikou socioekonomického systému. Socioekonomický vývoj přináší vznik nových prací. K jejich výkonu je pak často nutná změna škály profesí nebo alespoň její doplnění. Jak se společnost vyvíjí, vyvíjí se i její potřeby, a proto je nutné formování nových nebo modifikace stávajících profesí. S touto změnou souvisí i příprava na tyto profese, a proto se spolu s nimi mění v čase i systém vzdělávání. V optimálním případě je systém vzdělávání dostatečně pružný a přizpůsobí se potřebám společnosti. Pomalá reakce školství na změny, týkající se profesně-kvalifikační struktury, může způsobit stagnaci, vysoký počet absolventů, kteří obtížně nalézají pracovní uplatnění, a naopak nedostatek pracovníků odborně kvalifikovaných pro nově vzniklé profese. (Nový, Surynek, 2006)

Sociální procesy

Volba profese a povolání je významným momentem v životě každého člověka. Jedná se o důležitý socializační moment, který je charakteristický vzájemným působením s jinými lidmi nebo institucemi. Tito lidé nebo instituce pomáhají získat informace nutné k rozhodnutí o začlenění do dimenze sociální reality, tedy do oblasti lidské práce. Dobrá volba pak znamená dobré socioekonomické zhodnocení a z pohledu jedince vede k osobnímu uspokojení a seberealizaci. (Nový, Surynek, 2006)

Proces volby profese ovlivňuje několik faktorů (Nový, Surynek, 2006):

- **Jedinec sám** – v procesu je hlavním aktérem; ve výsledku záleží jen na jeho osobním rozhodnutí, ke kterému dospěje pomocí shromažďování a vyhodnocování informací a utvářením si postojů k nově nabytým poznatkům.
- **Rodina jako zdroj informací** – primární sociální skupina, ve které se člověk poprvé setkává s různými druhy profesí a povolání. Sledováním postojů členů rodiny k danému povolání (profesi) si jedinec vytváří vlastní

¹⁴ NOVÝ, Ivan, SURYNEK, Alois a kol. Sociologie pro ekonomy a manažery (2006), s. 221- 222, 227

hodnocení a stanoviska. Na utváření postojů, důležitých pro volbu povolání, má vliv hodnotový systém rodiny, tradice a profesní orientace členů rodiny. Dalšími podstatnými činiteli jsou ekonomické možnosti rodiny a stupeň prestiže jejího sociálního statusu. Při velkém nátlaku ze strany rodiny (např. kvůli tradiční volbě povolání) může dojít k přecenění nebo podcenění schopností jedince a následné chybné volbě povolání, která má negativní psychologické a sociální důsledky.

- **Škola jako zdroj informací** – ve velké míře přispívá k utváření postojů k jednotlivým druhům profesí a povolání. Vliv školní přípravy je plánovitým, záměrným, společensky cíleným procesem
- **Poradenská centra**
- **Přátelé**
- **Masmédia**

Dalším krokem, který následuje po volbě profese je profesní příprava. Ta je do určité míry podmíněna kritérii, která jsou prověřována při výběrových řízeních na jednotlivé typy škol nebo dalších vzdělávacích zařízení. Díky této selekci musí řada uchazečů svou volbu profese modifikovat nebo úplně změnit. Regule přijímacích řízení nemusí v celé šíři postihnout výchozí znalosti a potencionální dovednosti uchazeče. (Nový, Surynek, 2006)

Z celkového trendu socioekonomického vývoje společnosti vyplývá, že nároky na profesní přípravu nového typu pracovníka neustále narůstají. (Nový, Surynek, 2006) *„Rozšiřování komunikačních možností, globalizace téměř všech oblastí sociálního života, růst sociální mobility a celá škála dalších faktorů se významně promítají i do obsahu studijních programů pro přípravu na jednotlivé profese. Nejen specifické znalosti a dovednosti charakteristické pro danou profesi, ale i znalost širšího kulturního prostředí a schopnost využívání moderních informačních technologií se proto stávají nedílnou součástí profesní přípravy.“*¹⁵

¹⁵ NOVÝ, Ivan, SURYNEK, Alois a kol. Sociologie pro ekonomy a manažery (2006), s. 226

V letech 1948 – 1989 stát provozoval tzv. politiku plné zaměstnanosti. To znamená, že nebylo možné nepracovat, práce byla vynucována zákonem. (POTŮČEK, 1995) „Klíčovou kategorií, od níž se odvozoval sociální status, sociální výhody a možnost participovat na sociálních opatřeních, byla kategorie „pracující“.“¹⁶

Spojení mezi zařazením domácností podle profese (zemědělec, nekvalifikovaný dělník, kvalifikovaný dělník, nemanuální rutinní, střední odborník, vyšší odborník) a socioekonomickým statusem byla podle Tučka (1996) poměrně těsná před rokem 1989 i po něm. „V polovině osmdesátých let byl pro domácnosti kvalifikovaných dělníků charakteristický nižší průměrný status (třetí vrstva), pro domácnosti nekvalifikovaných dělníků druhá nejnižší vrstva. Domácnosti kvalifikovaných dělníků tvořily tehdy stále ještě do jisté míry součást střední vrstvy.“¹⁷ Koncem 20. století (1996) patřili většinou k nižším vrstvám. Oba typy těchto domácností se posunuly o jednu vrstvu níže. U zemědělců byla v této době situace horší než před rokem 1989, téměř polovina z nich měla nejnižší socioekonomický status. Část nemanuálních pracovníků (mimo vysokoškolsky vzdělaných odborníků a řídicích pracovníků) se dostala o stupeň níž v rámci socioekonomických vrstev. Svou pozici ve vyšší vrstvě socioekonomického statusu si zachovali pouze vyšší odborníci. Samostatně podnikající, jakožto nová skupina se umístili ve střední vrstvě socioekonomického statusu. (Tuček, 1996)

Tabulka 3: Prestiž povolání v roce 1967

1. Ministr	6. Vědecký pracovník
2. Ředitel průmyslového podniku	7. Ředitel závodu
3. Lékař specialista	8. Spisovatel
4. Vysokoškolský profesor	9. Provozní inženýr
5. Předseda KNV	10. Okresní prokurátor

Zdroj: MACHONIN, Pavel. Československá společnost (1969)

¹⁶ POTŮČEK, Martin. Sociální politika (1995), str. 27

¹⁷ TUČEK, Milan. Česká společnost v transformaci (1996), str. 195

Tabulka 4: Prestiž povolání v roce 2004

1. Lékař	14. Účetní
2. Vědec	15. Majitel malého obchodu
3. Učitel na vysoké škole	16. Truhlář
4. Učitel na základní škole	17. Opravář elektrospotřebičů
5. Programátor	18. Bankovní úředník
6. Soudce	19. Soustružník
7. Projektant	20. Policista
8. Starosta	21. Kněz
9. Manažer	22. Voják z povolání
10. Soukromý zemědělec	23. Sekretářka
11. Profesionální sportovec	24. Prodavač
12. Novinář	25. Poslanec
13. Ministr	26. Uklízečka

Zdroj: Tisková zpráva, Centrum pro výzkum veřejného mínění, ČERVENKA, Jan., Dostupné[on-line] na <http://www.cvvm.cas.cz/upl/zpravy/100431s_eu50103.pdf>, vlastní zpracování

Tabulka 5: Prestiž povolání v roce 2011

1. Lékař	14. Starosta
2. Vědec	15. Majitel malého obchodu
3. Zdravotní sestra	16. Profesionální sportovec
4. Učitel na vysoké škole	17. Voják z povolání
5. Učitel na základní škole	18. Stavební dělník
6. Projektant	19. Bankovní úředník
7. Soudce	20. Novinář
8. Programátor	21. Prodavač
9. Soukromý zemědělec	22. Kněz
10. Účetní	23. Sekretářka
11. Policista	24. Ministr
12. Truhlář	25. Uklízečka
13. Manažer	26. Poslanec

Zdroj: Tisková zpráva, Centrum pro výzkum veřejného mínění, TUČEK, Milan., Dostupné[on-line] na <http://www.cvvm.cas.cz/upl/zpravy/101176s_eu110725.pdf>, vlastní zpracování

Při porovnání prvních dvou tabulek vidíme, jak se s vývojem společnosti mění její nároky a tvoří se nová povolání. Zároveň ale existují povolání, která jsou v průběhu času stále preferována, jako například lékař, nebo vysokoškolský učitel.

Prestiž povolání je posuzována podle finanční odměny za vykonávanou práci a podle zařazení dané profese do společenského žebříčku. Z první tabulky je patrné, že se mezi prestižní povolání vůbec nezařadily manuální práce. V dnešní době je škála hodnocených povolání širší a tak se do ní řadí i manuální práce, jako například truhlář nebo soukromý zemědělec. Soukromý zemědělec se v roce 2004 a 2011 umístil mezi prvními deseti povoláními.

3.4. Mzda

„Mzda je vymezena nejen jako peněžité plnění poskytované zaměstnavatelem zaměstnanci za práci v pracovním poměru, ale za stanovených podmínek se připouští (vedle peněžitého plnění) i možnost poskytovat část mzdy zaměstnancům ve formě naturální mzdy (§ 119 zákoníku práce).“¹⁸

V období komunismu byla mzdová politika založena na centrální mzdové regulaci. Stát vlastnil až na drobné výjimky všechny podniky a tak stanovoval i mzdy. Mzdy byly zaměřeny na plnění plánu, kvalifikaci (získané vzdělání), ale ne na skutečnou produktivitu práce. Tehdejší ideologie rozlišovala tělesně a duševně pracující a to tak, že tělesně pracující byli zvýhodňováni. To vedlo k vyrovnání rozdílů mezd a platů a ke znehodnocení intelektuálních výkonů. (Tomeš, 2004)

Účinnost vynaložených prostředků na mzdy byla v bývalé ČSSR nedostatečná a nízká. Na mnoha místech se mzdy jen „rozdělovaly“ a to tak, že někteří vedoucí pracovníci nerozlišovali mezi dobrým, průměrným a podprůměrným pracovníkem, ani mezi dílnou, podnikem, provozem a závodem. Toto rovnostářství vedlo k tomu, že tvořiví a výkonní pracovníci ztráceli motivaci. (Duben, 1987)

„Mzdová politika jako nedílná součást hospodářské politiky státu vychází důsledně ze socialistických principů odměňování – ze základních hodnot, které jsou vlastní socialistickému společenskému řádu. Mzda je svým vnitřním obsahem ekonomickou i sociální kategorií, je výrobním nákladem i pracovním důchodem. Motivuje jednání a stimuluje činnost lidí a současně významně ovlivňuje jejich životní úroveň. Proto má dvojí funkci: ekonomickou a společensko-sociální.“¹⁹

V dnešní době stát určuje pouze minimální mzdu, ta je dána zákonem č.262/2006 Sb., ve znění pozdějších předpisů. *„Minimální mzda je nejnižší přípustná výše odměny za práci v pracovněprávním vztahu. Výši základní sazby minimální mzdy, dalších sazeb minimální mzdy odstupňovaných podle míry vlivů omezujících pracovní uplatnění zaměstnance a podmínky pro poskytování minimální mzdy stanovuje nařízení vlády č. 567/2006 Sb., o minimální mzdě, o nejnižších úrovních zaručené mzdy, o vymezení ztíženého pracovního*

¹⁸ JAKUBKA, Jaroslav. Zákoník práce 2010 v praxi komplexní průvodce s řešením problémů Právní stav k 1.1.2010 (2009), s. 181

¹⁹ JÍROVÁ, Hana a kol. Plánování práce a odměňování (1986)

prostředí a o výši příplatku ke mzdě za práci ve ztíženém pracovním prostředí, ve znění pozdějších předpisů. Minimální mzda se vztahuje na všechny zaměstnance v pracovním poměru nebo právním vztahu založeném dohodami o pracích konaných mimo pracovní poměr (dohoda o provedení práce a dohoda o pracovní činnosti). Nerozlišuje se, jde-li o pracovní poměr na dobu určitou či neurčitou nebo o souběžné pracovní poměry. Nárok na minimální mzdu vzniká v každém pracovním poměru nebo právním vztahu založeném dohodami o pracích konaných mimo pracovní poměr samostatně. Minimální mzda platí jako jediná mzdová veličina pro zaměstnance v organizacích podnikatelské sféry, v nichž se uplatňuje kolektivní vyjednávání o mzdách. V jednotlivých kolektivních smlouvách lze dohodnout minimální mzdu vyšší, než uvádí nařízení vlády o minimální mzdě.“²⁰

Tabulka 6: Průměrná hrubá měsíční mzda

Období	Nominální mzda v Kč
2000	13 219
2001	14 378
2002	15 524
2003	16 430
2004	17 466
2005	18 344
2006	19 546
2007	20 957
2008	22 592
2009	23 344
2010	23 797
2011	24 319

Zdroj: Dostupné [on-line] na <http://www.czso.cz/csu/redakce.nsf/i/pmz_cr>, vlastní zpracování

²⁰Dostupné [on-line] na < <http://www.mpsv.cz/cs/4973>>

Tabulka 7: Struktura zaměstnanců podle výše hrubé měsíční mzdy v ČR v %

	1998	2002	2003	2004	2005	2006	2007	2008	2009	2010
do 10 000	34,00	13,74	10,81	8,98	7,51	5,62	3,87	3,20	3,02	3,03
10 001 až 12 000	18,70	11,61	9,99	8,68	7,84	7,02	5,66	4,71	4,69	4,49
12 001 až 13 000	8,34	6,59	5,81	5,09	4,46	4,18	3,58	2,91	2,98	5,84
13 001 až 14 000	6,97	7,11	6,26	5,43	4,86	4,63	3,91	3,26	3,32	
14 001 až 16 000	10,50	14,12	12,70	11,78	10,72	10,12	9,03	7,60	7,61	7,25
16 001 až 18 000	6,75	12,12	12,08	11,76	11,34	10,49	9,73	8,87	8,80	8,28
18 001 až 20 000	4,29	9,15	10,29	10,54	10,55	10,47	9,82	9,50	9,26	9,14
20 001 až 30 000	7,41	17,91	22,62	26,66	29,33	31,71	35,14	36,91	36,40	36,97
30 001 až 40 000	3,04	4,10	5,07	6,20	7,61	8,87	10,81	13,16	13,32	13,94
40 001 a více	-	3,55	4,38	4,89	5,77	6,90	8,46	9,89	10,63	11,06

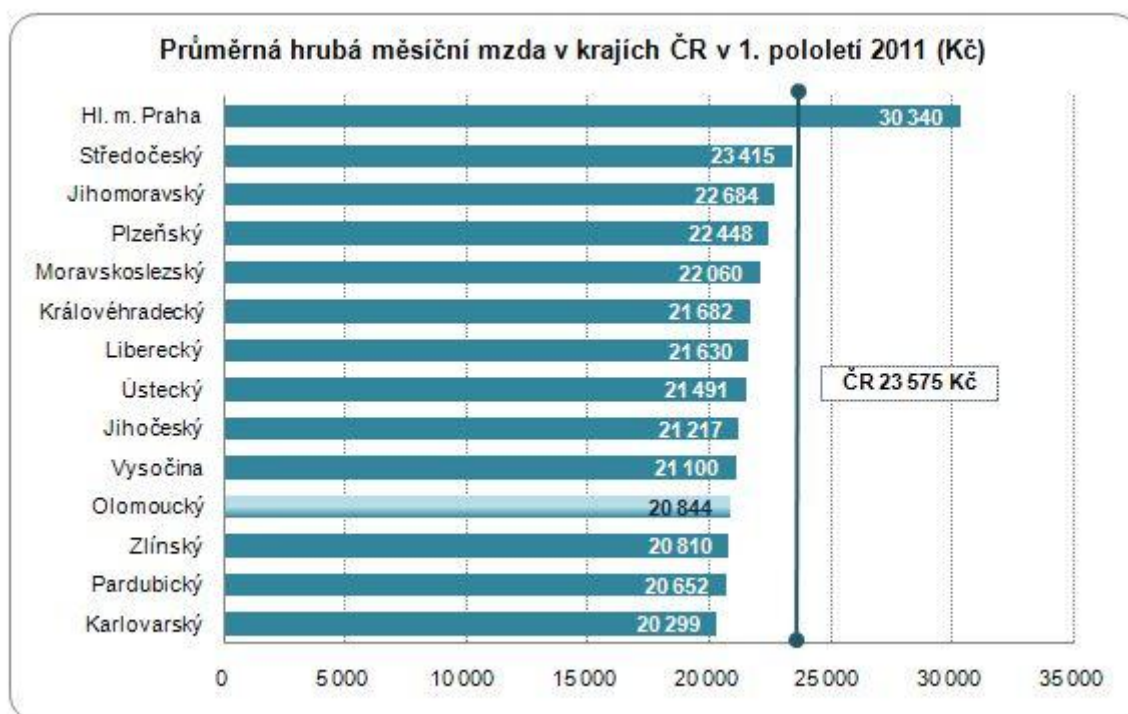
Dostupné [on-line] na < http://czso.cz/csu/redakce.nsf/i/cr_od_roku_1989#05>

„Průměrná mzda v České republice stoupla ve třetím čtvrtletí meziročně o 562 korun na 24 089 Kč. Zvýšila se tak o 2,4 procenta. Po odečtení vlivu inflace vzrostla o 0,6 procenta. Informoval o tom Český statistický úřad s tím, že dvě třetiny obyvatel vydělávají méně než celostátní průměr.“²¹

Průměrná mzda tedy rok od roku stoupá, ale většina obyvatel na průměrnou mzdu nedosáhne. Toto je způsobeno tím, že je mzda určena pouhým aritmetickým průměrem. Průměrná mzda je navyšována příjmy nadstandardně placených manažerů. (Dostupné [on-line] na < <http://www.mzdovapraxe.cz/blog/detail-prispevku/articleid-480-s-udajem-o-prumerne-mzde-pracujme-opatrne/>>

²¹ Dostupné [on-line] na <http://ekonomika.idnes.cz/prumerna-mzda-presahla-24-tisic-vydelky-stouply-o-562-korun-pzs-/ekonomika.aspx?c=A111205_090753_ekonomika_spi>

Graf 1: Průměrná hrubá měsíční mzda v krajích ČR



Zdroj: Dostupné [on-line] na

[http://www.czso.cz/xm/redakce.nsf/bce41ad0daa3aad1c1256c6e00499152/fc1dc732e80ab86bc1257902001e9010/\\$FILE/mzdy1p2011.jpg](http://www.czso.cz/xm/redakce.nsf/bce41ad0daa3aad1c1256c6e00499152/fc1dc732e80ab86bc1257902001e9010/$FILE/mzdy1p2011.jpg)

Z grafu je patrné, že pouze v hlavním městě Praha se průměrná mzda dostává nad celostátní úroveň. V ostatních krajích je průměrná mzda nižší než celostátní průměr.

4. Empirická část

Tato část bakalářské práce se zabývá zpracováním výsledků zjištěných na základě předem stanoveného dotazníku. Dotazník byl směřován na čtyři cílové skupiny a to na lékaře, učitele, sociální pracovníky a řemeslníky. Tyto skupiny byly vybrány záměrně tak, aby se od sebe lišily postavením v sociální stratifikaci. V každé skupině bylo osloveno dvacet dva jednotlivců, kteří vyplnili dotazník. Celkem tedy dotazník vyplnilo osmdesát osm osob.

Ve skupině lékařů byli osloveni obvodní lékaři, převážně z hlavního města Prahy. Při výběru skupiny lékařů byla tato skupina zamýšlena jako část společnosti s vyšším socioekonomickým statusem.

Ve skupině učitelů byli osloveni učitelé základních škol, prvního i druhého stupně. Část z města Roudnice nad Labem a část z města Mimoň. Tato skupina byla vybrána jako součást střední socioekonomické vrstvy.

Sociální pracovníci byli osloveni ve městě Roudnice nad Labem, na Městském úřadě v odboru sociální péče a v dalších institucích ve městě. Tato skupina byla vybrána jako součást střední až nižší socioekonomické vrstvy.

Skupina řemeslníků byla oslovena ve městě Roudnice nad Labem a v blízkém okolí. Tato skupina se skládá z různých řemesel – truhláři, pokrývači, svářeči, soustružníci. Tato skupina byla vybrána jako součást střední až nižší socioekonomické třídy.

Jelikož není v české společnosti vyplňování dotazníků příliš oblíbené, ba naopak, většinou se setkáváme s odporem k vyplňování dotazníků, byla oslovena hlavně rodina při vyhledávání cílových skupin. K cílové skupině lékařů jsem se dostala s pomocí strýce a tety, kteří mají medicínské vzdělání. Díky praxi vykonávané na Městském úřadě v Roudnici nad Labem na odboru sociální péče, jsem oslovila skupinu sociálních pracovníků. Cílovou skupinu učitelů jsem získala díky známosti rodičů. K cílové skupině řemeslníků jsem se dostala opět přes rodinu. Matka pracuje ve společnosti Meva, kde dotazníky vyplnili soustružníci, otec vlastní pokrývačskou společnost, kde dotazníky vyplnili pokrývači, známý pracuje ve společnosti JCP, kde dotazníky vyplnili svářeči

a truhláři, kteří vyplnili dotazník, pracují ve společnosti Interiéry Poustka, kde opět pracuje známý rodiny.

4.1. Lékaři

Ve skupině lékařů vyplnilo dotazník osm mužů a čtrnáct žen. Věková skladba dotázaných je rozrůzněná, od 26 do 65 let.

Nejvyšší dosažené vzdělání je u všech dotázaných stejné, a to vysokoškolské.

Na otázku, zda odpovídá výše finančního ohodnocení dosaženému vzdělání, odpovědělo šestnáct dotázaných kladně a šest záporně.

Stejně tak odpověděli dotázaní na otázku, zda finanční ohodnocení odpovídá vykonávané práci. Šestnáct kladně a šest záporně.

Na otázku, zda odpovídá sociální postavení ekonomickému, odpovědělo dvacet dotázaných kladně a dva záporně.

Patnáct dotázaných se zařadilo do vyšší socioekonomické vrstvy a sedm dotázaných do střední vrstvy.

Všech dvacet dva dotázaných považuje svou profesi za dobře společensky ceněnou.

Pět dotázaných si myslí, že jejich profese byla dříve na vyšší socioekonomické úrovni, šest, že profese byla dříve na nižší socioekonomické úrovni a jedenáct, že profese zůstává na stejné socioekonomické úrovni jako dříve.

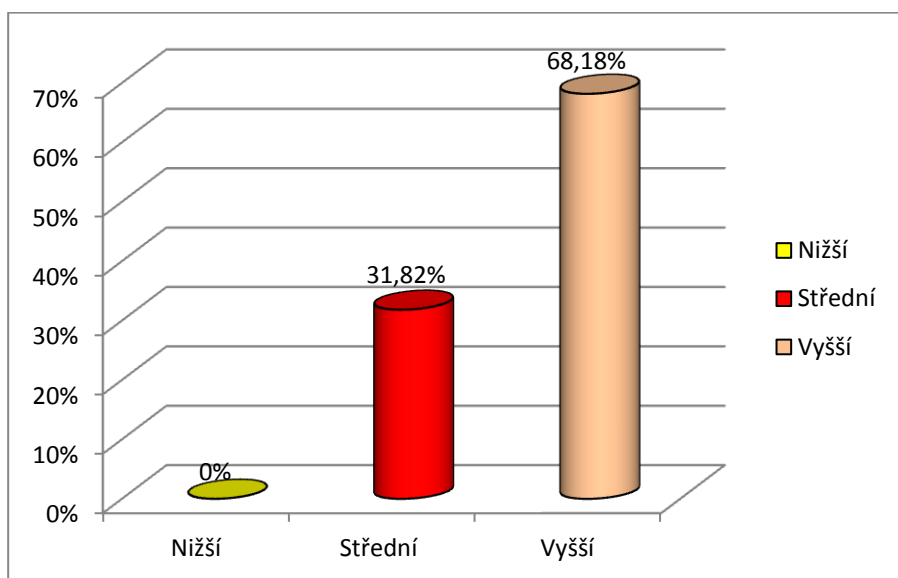
Podle šestnácti respondentů byla tato profese dříve jinak finančně ohodnocená. Z toho dva uvádějí, že lépe, čtrnáct hůře. Šest dotázaných se domnívá, že profese nebyla dříve jinak finančně ohodnocená.

Šestnáct dotázaných se domnívá, že je nyní obtížnější získat profesi lékaře, než bylo dříve a podle šesti dotázaných toto složitější není.

Všichni respondenti z této šetřené skupiny zařadili profesi lékaře na nejvyšší místo v sociální stratifikaci. Patnáct lékařů na druhém místě uvedlo učitele, sedm sociální pracovníky. Na třetí místo tři dotázaní umístili řemeslníky, dvanáct sociální pracovníky a sedm učitele. Na posledním místě dle názoru devatenácti dotázaných jsou řemeslníci a dle tří sociální pracovníci.

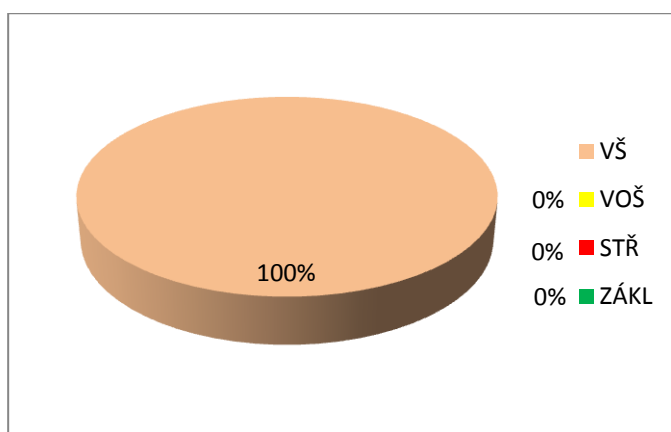
Devět dotázaných osob si myslí, že toto seřazení bylo v minulosti jiné, třináct, že seřazení daných profesí podle jejich socioekonomického statusu je stejné, jako bylo dříve.

Graf 2: Rozřazení do socioekonomických vrstev v %



Zdroj: Vlastní zpracování

Graf 3: Struktura vzdělání lékařů v %



Zdroj: Vlastní zpracování

4.2. Učitelé

V této skupině vyplnilo dotazník devatenáct žen a tři muži. Věková skladba skupiny je od 25 do 58 let.

Patnáct z dotázaných osob má vysokoškolské vzdělání a sedm vzdělání středoškolské.

Na otázku, zda odpovídá výše dosaženého vzdělání finančnímu ohodnocení, odpověděla polovina dotázaných kladně a polovina záporně.

Na otázku, zda odpovídá finanční ohodnocení vykonávané práci, odpovědělo devět respondentů kladně a třináct záporně.

U devíti dotázaných odpovídá jejich sociální postavení ekonomickému, u třinácti tomu tak není.

Celá skupina se zařadila do střední socioekonomické vrstvy.

Sedmnáct učitelů hodnotí svoji profesi jako společensky podceňovanou, pět jako dobře společensky ceněnou.

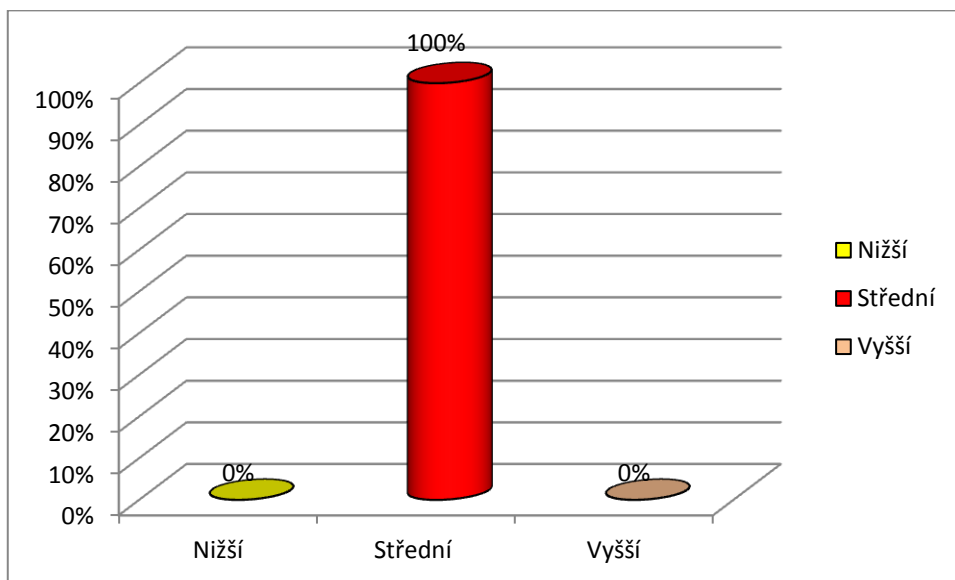
Osmnáct z dotázaných si myslí, že profese učitele byla dříve na vyšší socioekonomické úrovni, čtyři, že tato profese je dnes na stejné socioekonomické úrovni, jako byla dříve.

Na otázku, zda byla tato profese dříve jinak finančně ohodnocená, odpovědělo třináct respondentů negativně. Devět odpovědělo pozitivně, z toho osm, že profese byla lépe finančně ohodnocena, než je nyní a jeden dotázaný se domnívá, že profese byla finančně hůře ohodnocena.

Na otázku, zda je nyní obtížnější získat tuto profesi, než bylo dříve, odpovědělo šestnáct dotázaných pozitivně a šest negativně.

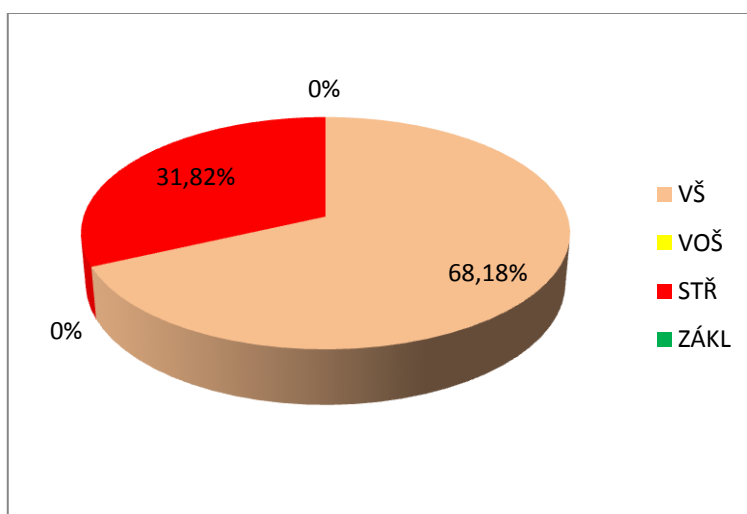
Dvacet jedna osob zařadilo na první místo v sociální stratifikaci lékaře, jedna řemeslníky. Šestnáct respondentů uvedlo na druhém místě učitele, pět tamtéž zařadilo řemeslníky a jeden lékaře. Na třetí místo třináct učitelů umístilo sociální pracovníky, šest učitele a tři řemeslníky. Na posledním místě dle názoru třinácti dotázaných jsou řemeslníci a dle devíti sociální pracovníci.

Graf 4: Rozřazení do socioekonomických vrstev v %



Zdroj: Vlastní zpracování

Graf 5: Struktura vzdělání učitelů v %



Zdroj: Vlastní zpracování

4.3. Sociální pracovníci

Ze skupiny sociálních pracovníků vyplnili dotazník čtyři muži a osmnáct žen. Na tomto pracovním místě častěji pracují muži než ženy. Věková skladba dotázaných je rozrůzněná, počínaje od 25 let až po 58 let.

Také vzdělání dotázaných je různé, osm z dotázaných osob má vysokoškolské vzdělání, šest osob má vyšší odborné vzdělání a osm osob má středoškolské vzdělání.

Na otázku, zda odpovídá výše dosaženého vzdělání finančnímu ohodnocení, odpovědělo osmnáct osob negativně a čtyři osoby pozitivně.

Že této práci odpovídá její finanční ohodnocení si myslí pouze pět osob, zbývajících sedmnáct osob považuje finanční ohodnocení za neadekvátní.

U čtrnácti osob odpovídá jejich sociální postavení ekonomickému, u osmi osob tomu tak není.

Šestnáct respondentů se zařadilo do střední socioekonomické vrstvy a šest do nižší.

Pouze jedna z dotázaných osob vidí svou práci jako dobře společensky ceněnou. Dvacet jeden sociální pracovník si myslí, že je jejich práce společensky podceňovaná.

Podle osmi dotázaných byla pozice sociálních pracovníků dříve na nižší socioekonomické úrovni, podle ostatních čtrnácti tato pozice zůstala na stejné socioekonomické úrovni.

Osm respondentů si myslí, že tato práce byla dříve jinak finančně ohodnocená, z toho sedm, že hůře a jedna lépe. Zbýlých čtrnáct odpovědělo, že práce sociálních pracovníků nebyla dříve jinak finančně ohodnocená.

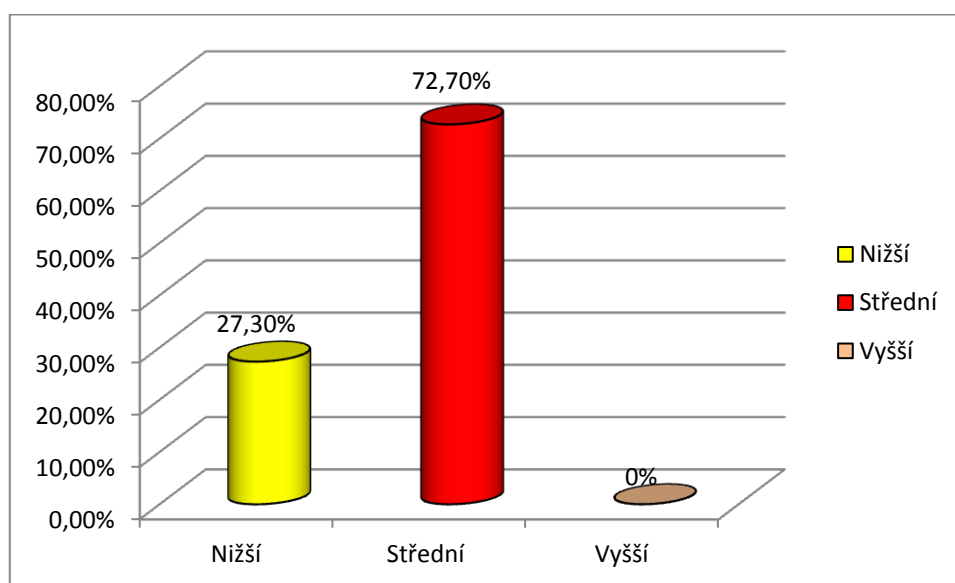
Dvacet jedna osoba říká, že získat toto povolání je dnes obtížnější než dříve (potřeba vyššího vzdělání, jiné kvalifikace). Pouze jedna z dotázaných si myslí, že k získání této pracovní pozice není potřeba jiného vzdělání nebo kvalifikace než dříve.

Všichni dotázaní při řazení daných profesí dle socioekonomického statusu zařadili na nejvyšší pozici lékaře, hned za něj učitele a poté zařadilo čtrnáct sociálních pracovníky

a nakonec řemeslníky. Osm dotázaných zařadilo na třetí místo řemeslníky a na poslední místo sociální pracovníky.

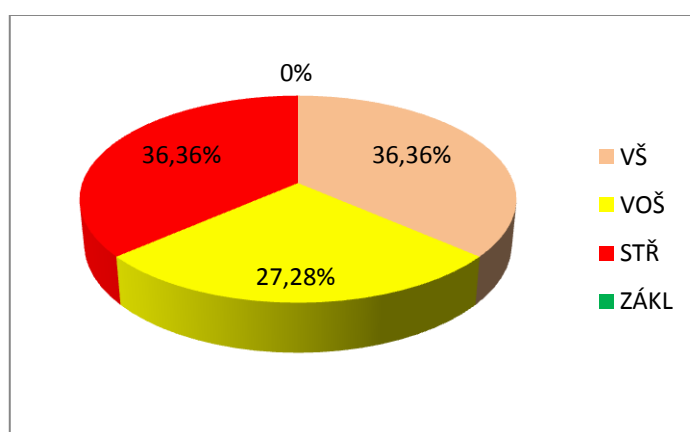
Pouze jedna osoba si myslí, že řazení profesí dle jejich socioekonomického statusu bylo v minulosti jiné, než je dnes.

Graf 6: Rozřazení do socioekonomických vrstev v %



Zdroj: Vlastní zpracování

Graf 7: Struktura vzdělání sociálních pracovníků v %



Zdroj: Vlastní zpracování

4.4. Řemeslníci

Z této skupiny vyplnilo dotazník šestnáct mužů a šest žen. Tato profese je obecně více zastoupena muži než ženami. Věková skladba této skupiny je od 23 do 67 let.

Tři z dotázaných mají pouze základní vzdělání a zbylých devatenáct má dokončené střední vzdělání.

Na otázku, zda dosažené vzdělání odpovídá finančnímu ohodnocení, odpovědělo osm dotázaných kladně a čtrnáct záporně.

Stejně tak odpověděli respondenti na otázku, zda finanční ohodnocení odpovídá vykonávané práci.

U dvanácti dotázaných odpovídá jejich sociální postavení ekonomickému a u deseti tomu tak není.

Třináct osob se zařadilo do střední socioekonomické vrstvy a devět do nižší.

Čtrnáct respondentů považuje svou profesi za podceňovanou a osm za dobře společensky ceněnou.

Podle jedenácti dotazovaných byla jejich profese dříve na jiné socioekonomické úrovni, a to podle sedmi z nich na vyšší a podle čtyř na nižší socioekonomické úrovni. Jedenáct řemeslníků se domnívá, že jejich profese nebyla dříve na jiné socioekonomické úrovni.

Osm respondentů odpovědělo, že byla profese dříve jinak finančně ohodnocená, z toho pět si myslí, že lépe a tři hůře. Podle čtrnácti je finanční ohodnocení stejné, jako dříve.

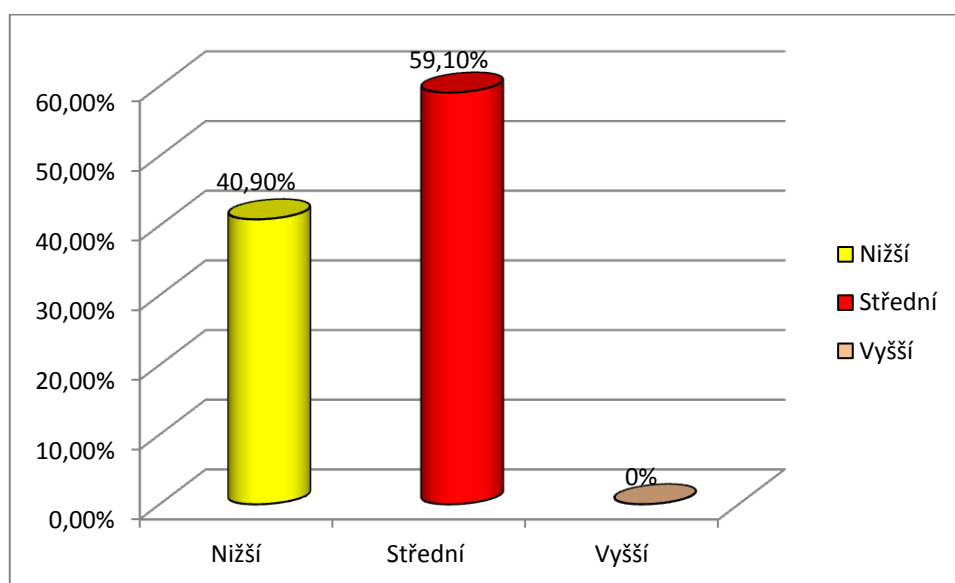
Dle sedmnácti řemeslníků je nyní obtížnější získat jejich povolání, pět z nich se domnívá, že toto není složitější než dříve.

Všichni zařadili na nejvyšší pozici v sociální stratifikaci lékaře. Třináct uvedlo na druhou pozici učitele, šest sociální pracovníky a dva řemeslníci se zařadili svoji profesi na druhou pozici. Na následující místo zařadilo uvedlo třináct respondentů sociální

pracovníky, sedm učitele a dva řemeslníky. Na poslední pozici zařadilo osmnáct dotázaných řemeslníky, dva sociální pracovníky a dva učitele.

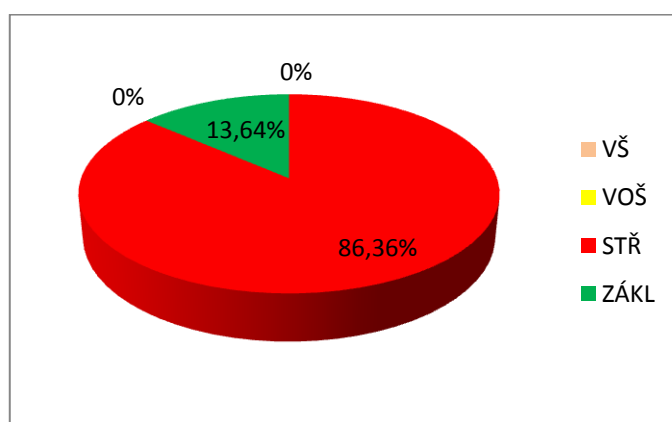
Třináct dotázaných řeklo, že řazení povolání podle jejich socioekonomického statusu je stejné jako v minulosti, devět, že je toto řazení dnes jiné, než bylo dříve.

Graf 8: Rozřazení do socioekonomických vrstev v %



Zdroj: Vlastní zpracování

Graf 9: Struktura vzdělání řemeslníků v %

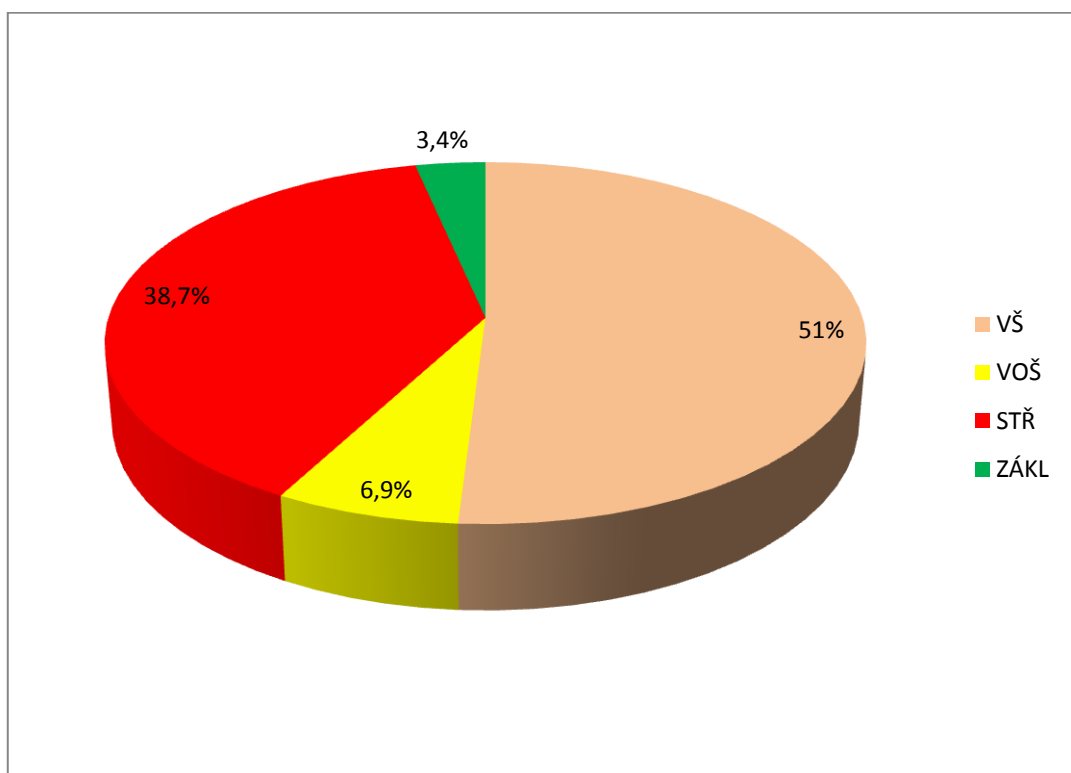


Zdroj: Vlastní zpracování

5. Zhodnocení výsledků

Většina dotázaných má vysokoškolské vzdělání. Tato část je výrazně navýšena profesí lékařů, kteří jsou všichni vysokoškolsky vzděláni. Vyšší odborné vzdělání má 6,9 % dotázaných. 38,7 % má středoškolské vzdělání. Nejmenší část tvoří respondenti se základním vzděláním, což je 3,4 %.

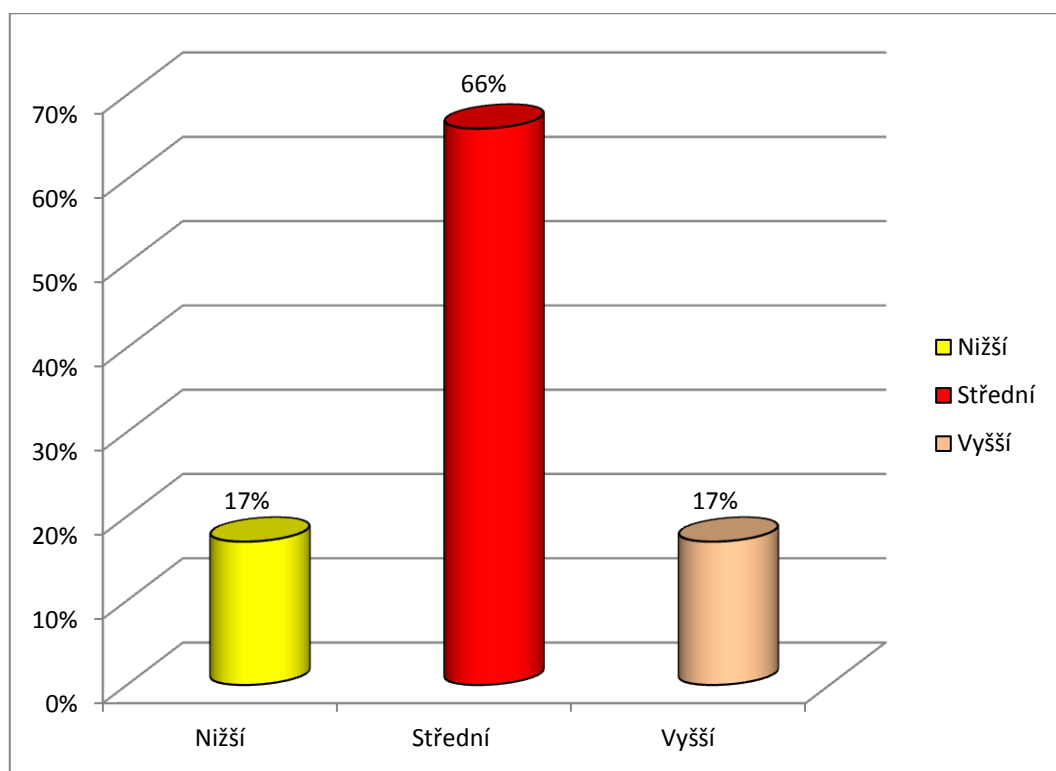
Graf 10: Celková struktura vzdělání v %



Zdroj: Vlastní zpracování

Lékaři se jako jediní zařadili do vyšší socioekonomické vrstvy, avšak ne všichni. Sedm z nich se zařadilo do střední socioekonomické vrstvy. Učitelé se všichni zařadili do střední socioekonomické vrstvy. Sociální pracovníci a řemeslníci se zařadili do nižší a střední socioekonomické vrstvy. Celkem se do nižší socioekonomické vrstvy zařadilo patnáct z šetřených osob, do střední socioekonomické vrstvy padesát osm dotázaných a do vyšší socioekonomické vrstvy patnáct dotázaných. Je tedy patrné, že většina dotázaných je součástí střední socioekonomické vrstvy.

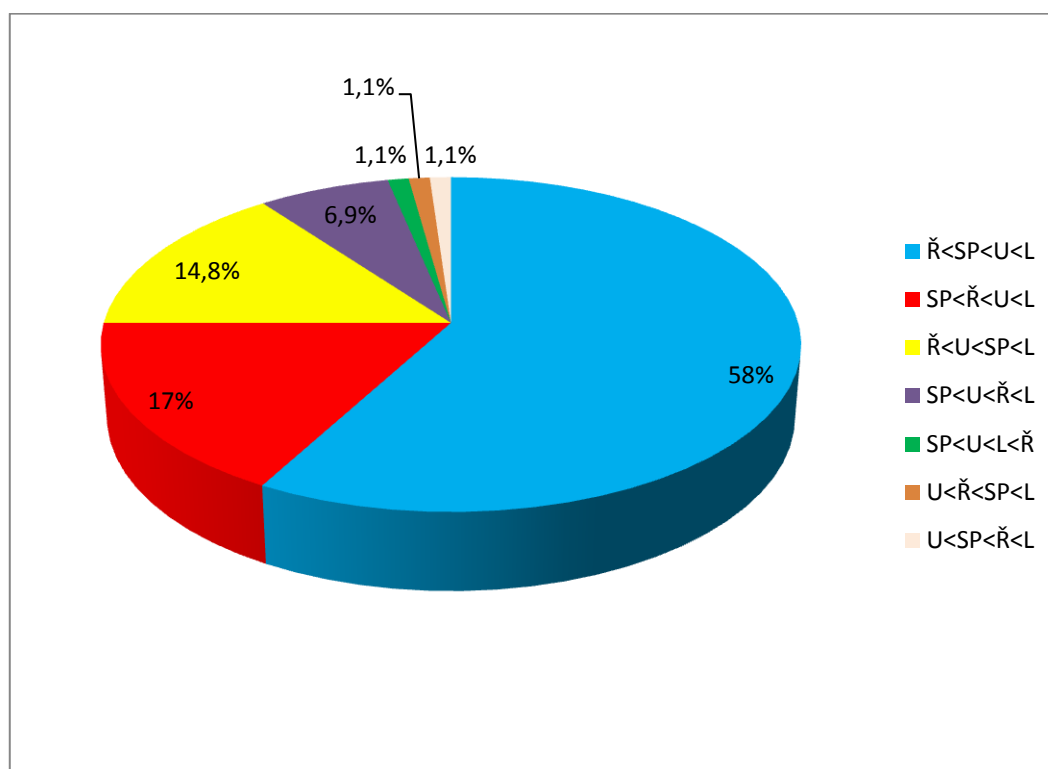
Graf 11: Celkové rozřazení do socioekonomických vrstev v %



Zdroj: Vlastní zpracování

Většina dotázaných seřadila dané profese dle jejich socioekonomického statusu tak, že na nejnižší pozici zařadili řemeslníky, poté sociální pracovníky, následují učitelé a na nejvyšší pozici jsou lékaři. Takto řadilo dané profese 58 % dotázaných. 17 % respondentů seřadilo tyto profese stejně, s rozdílem posledních dvou míst, která otočili. Na poslední místo tedy umístili sociální pracovníky a na předposlední místo řemeslníky.

Graf 12: Celkové seřazení profesí dle socioekonomického statusu v %

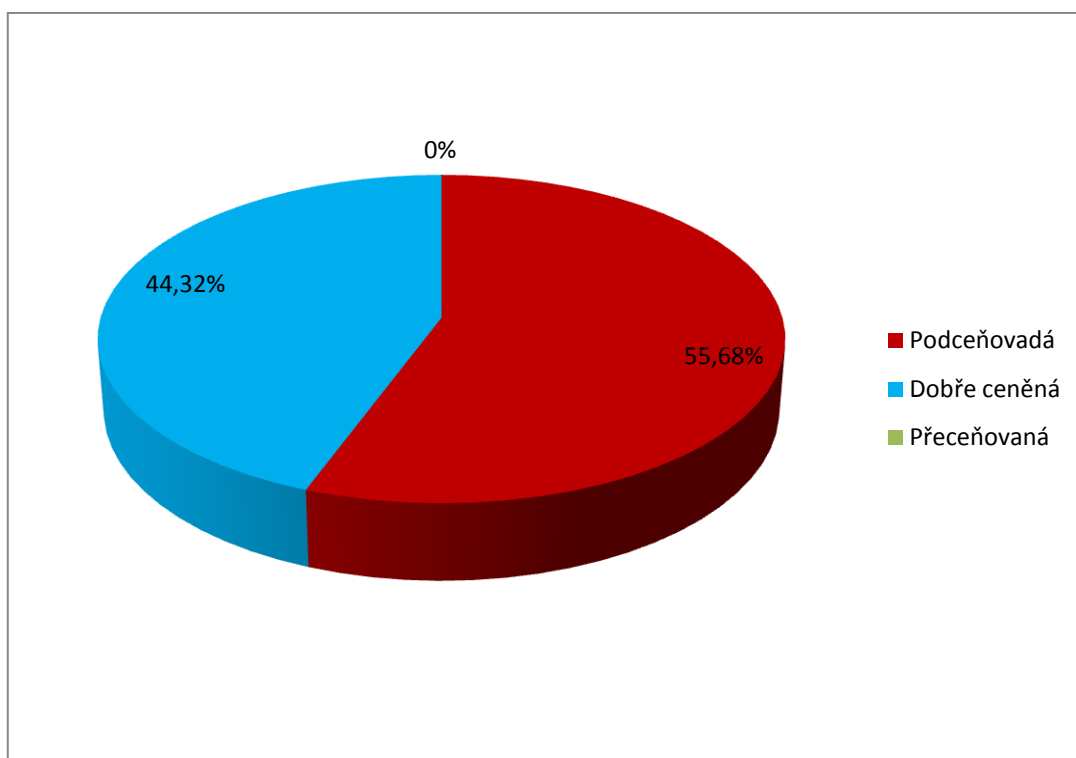


Zdroj: Vlastní zpracování

Tyto výsledky společně s předchozími zařazeními do socioekonomických vrstev odpovídají původnímu záměru, kdy lékaři byli vybíráni jako součást vyšší socioekonomické vrstvy, učitelé náleží do střední socioekonomické vrstvy a sociální pracovníci společně s řemeslníky jsou součástí střední až nižší socioekonomické vrstvy.

V následujícím grafu je vidět, že většina dotázaných, což je 55,68 %, považuje svou práci za podceňovanou. Je nutné říci, že respondenti, kteří tvoří druhou část, tedy ti, kteří pokládají svoji profesi za dobře společensky ceněnou, jsou z většinové části lékaři. Z třiceti devíti dotázaných, kteří toto uvedli, je dvacet dva lékařů – celá profesní šetřená skupina.

Graf 13: Jak jsou profese společensky ceněné v %



Zdroj: Vlastní zpracování

Je nutné dodat, že všichni lidé považují svou profesi za důležitou. V posledních letech se výrazně prodloužila pracovní doba. Jak již bylo řečeno, většina obyvatel nedosáhne ani na průměrnou mzdu, tak se dalo očekávat, že většina respondentů ze střední a nižší socioekonomické vrstvy, bude považovat svou profesi za podceňovanou.

6. Závěr

Nejpatrnější změnu pocítila česká společnost po roce 1989, po změně režimu. Do té doby neměli lidé příliš velkou šanci ovlivňovat svůj socioekonomický status. Studium středních, vyšších a vysokých škol bylo umožněno pouze vybrané části společnosti. Mzdová politika před rokem 1989 nebyla příliš motivující. V rámci přerozdělování mezd se nikdo neohlížel na výkonnější pracovníky. Výběr profese byl také omezený. Jak již bylo napsáno, lobby těžkého průmyslu si neustále zajišťovali přísun chlapců k černému řemeslu. Velká část společnosti tedy neměla na výběr, neměla právo svobodné volby.

Díky této politice zažila česká společnost po převratu, po roce 1989 vzdělávací expanzi. Velká část studujících zaměřila na vysoké školy. Tento trend se udržel v české společnosti až do dnešní doby. Ve vzdělání vidí česká společnost dobrou investici do budoucnosti. Stále více studentů míří na vysoké školy a tak se začíná objevovat nový problém. Ve společnosti ubývají kvalifikovaní řemeslníci. To vše ovšem souvisí se mzdou. S vyšším vzděláním roste i mzda. Řemeslníci a dělníci nejsou za svou práci dostatečně finančně ohodnoceni, a tak čeští občané nechtějí tuto práci vykonávat. Ale dělníci a řemeslníci jsou ve společnosti velmi potřební. Tento celostátní problém se neustále prohlubuje a nebude lehké ho vyřešit.

Ke stejným výsledkům dospělo i provedené dotazníkové šetření. Řemeslníci si nepřipadají dostatečně finančně ohodnoceni, což na druhou stranu platí i pro sociální pracovníky a učitele. Řemeslníci a sociální pracovníci se řadí do nižší až střední socioekonomické vrstvy.

Průzkum dále ukázal, že většina dotázaných zařadila z vybraných povolání řemeslníky na poslední místo v sociální stratifikaci.

Společnost tedy byla v minulosti rozvrstvena do různých socioekonomických vrstev. Tak tomu je i v dnešní době, jen se toto rozvrstvení v průběhu času mění.

Nyní se společnost nachází v celosvětové společenské krizi. Dá se předpokládat, že tento fakt velmi ovlivní budoucí socioekonomické rozvrstvení české společnosti.

7. Seznam použitých zdrojů

- DUBEN, Rostislav. Sociální rozvoj. Vyd.1. Praha: Státní pedagogické nakladatelství, 1987. 335 s.
- JAKUBKA, Jaroslav. Zákoník práce 2010 v praxi komplexní průvodce s řešením problémů Právní stav k 1. 1. 2010. Vyd.1. Praha: Grada Publishing, a.s., 2009, 240s. ISBN 978-80-247-2113-2
- JÍROVÁ, Hana a kol. Plánování práce a odměňování: určeno pro posl. fak. národohosp. VŠE, 1986. 147s.
- KELLER Jan, TVRDÝ, Lubomír., Vzdělanostní společnost? Chrám, Výťah a Pojišťovna.Vyd.1. Praha: Sociologické nakladatelství, 2008. 183 s. ISBN 978-80-86429-78-6
- KOHOUTEK, Rudolf. Základy sociální psychologie. Brno: CERM, 1998. 181 s. ISBN 80-7204-064-2.
- KUBÁTOVÁ, Helena. Sociologie životního způsobu. Vyd.1. Praha: Grada Publishing, a.s., 2010, 272s. ISBN 978-80-247-2456-0
- MACHONIN, Pavel, TUČEK, Milan a kol., Česká společnost v transformaci.Vyd.1. Praha: Sociologické nakladatelství, 1996. 364 s. ISBN 80-85850-17-6
- MLČOCH, Lubomír, MACHONIN, Pavel, SOJKA, Milan., Ekonomické a společenské změny v české společnosti po roce 1989/alternativní pohled/.Vyd.1. Praha: Nakladatelství Karolinum, 2000. 273 s. ISBN 80-246-0119-2
- MOŽNÝ, Ivo., Česká společnost. Vyd.1 Praha: Portál, 2002. 207s. ISBN 80-7178-624-1
- MUNKOVÁ, Gabriela a kol. Sociální politika v evropských zemích. Vyd.1. Praha: Karolinum, 2004. 189 s. ISBN 80-246-0780-8.
- NOVOTNÁ, Eliška. Základy sociologie. Vyd.1. Praha: Grada, 2008. 191 s. ISBN 978-80-247-2396-9(brož.).

NOVÝ, Ivan, SURYNEK, Alois a kol. Sociologie pro ekonomy a manažery. Vyd.1. Praha: Grada Publishing, a.s., 2006. 288 s. ISBN 80-247-1705-0

POTŮČEK, Martin. Sociální politika. Vyd.1. Praha: Sociologické nakladatelství, 1995. 142 s. ISBN 80-85850-01-X

ŘEZÁČ, Jaroslav. Sociální psychologie. Vyd.1. Brno: PAIDO, 1998. 268 s. ISBN 80-85931-48-6.

TUČEK, Milan a kol. Dynamika české společnosti a osudy lidí na přelomu tisíciletí. Vyd.2. přepracované a rozšířené. Praha: Sociologické nakladatelství, 2003. 428s. ISBN 80-86429-22-9

WIATR, Jerzy J. Společnost. Vyd.1. Praha: Státní pedagogické nakladatelství, 1968. 356 s.

Internetové zdroje

GOLA, Petr. S údajem o průměrné mzdě pracujme opatrně, dostupné [on-line] na <<http://www.mzdovapraxe.cz/blog/detail-prispevku/articleid-480-s-udajem-o-prumerne-mzde-pracujme-opatrne/>> cit. [16. 3. 2012]

KUBALA, Ondřej. Předběžné výsledky Sčítání lidu, domů a bytů 2011 – Výrazně roste počet vysokoškoláků, přibývají i lidé bez vzdělání, dostupné [on-line] na <http://www.czso.cz/sldb2011/redakce.nsf/i/predbezne_vysledky_scitani_lidu_domu_a_bytu_201> cit. [2. 3. 2012]

ŠPAČKOVÁ, Iva. Průměrná mzda přesáhla 24 tisíc. Výdělky stouply o 562 korun, dostupné [on-line] na <http://ekonomika.idnes.cz/prumerna-mzda-presahla-24-tisic-vydelky-stouply-o-562-korun-pzs-/ekonomika.aspx?c=A111205_090753_ekonomika_spi> cit. [16. 3. 2012]

PhDr. WINKLER, Jiří, PhD., Kapitola 11, dostupné [on-line] na <<http://fss.muni.cz/~winkler/kapitola11.html>> cit. [10. 3. 2012]

Odbor 14, Informace o minimální mzdě, dostupné [on-line] na <<http://www.mpsv.cz/cs/4973>> cit. [16. 3. 2012]

8. Přílohy

Dotazník

- 1) Pohlaví MUŽ / ŽENA
- 2) Věk
- 3) Vzdělání
- 4) Povolání Lékař/ka / Sociální pracovník (ce) / Učitel (ka) / Řemeslník
- 5) Odpovídá výše Vašeho dosaženého vzdělání Vašemu finančnímu ohodnocení?
ANO/NE
- 6) Odpovídá Vaše finanční ohodnocení práci, kterou vykonáváte?
ANO/NE
- 7) Odpovídá Vaše sociální postavení ekonomickému?
ANO/NE
- 8) Do jaké socioekonomické vrstvy byste se zařadil/a?
NÍŽŠÍ / STŘEDNÍ / VYŠŠÍ
- 9) Jak myslíte, že je Vaše práce společensky ceněná?
PODCEŇOVANÁ / DOBŘE CENĚNÁ / PŘECEŇOVANÁ
- 10) Myslíte, že práce, kterou vykonáváte, byla dříve na jiné socioekonomické úrovni?(jak na ni nahlíží společnost) ANO / NE Pokud ANO, na VYŠŠÍ / NÍŽŠÍ
- 11) Myslíte, že práce, kterou vykonáváte, byla dříve jinak finančně ohodnocená?
ANO / NE Pokud ANO, LÉPE / HŮŘE
- 12) Je nyní obtížnější získat vaši práci než dříve? (potřeba vyššího vzdělání, kvalifikace, jiné dovednosti) ANO / NE
- 13) Jak byste seřadil/a výše uvedená zaměstnání s ohledem na jejich socioekonomický status od nejnižšího k nejvyššímu?
- 14) Myslíte, že toto řazení bylo v minulosti jiné?
ANO/NE Pokud ANO, jaké bylo pořadí?

9. Seznam tabulek

Tabulka 1: Vývoj vzdělání české populace od roku 1950 do roku 1970 v %.....	16
Tabulka 2: Vývoj vzdělání české populace od roku 1980 do roku 2001 v %.....	17
Tabulka 3: Prestiž povolání v roce 1967.....	21
Tabulka 4: Prestiž povolání v roce 2004.....	22
Tabulka 5: Prestiž povolání v roce 2011.....	22
Tabulka 6: Průměrná hrubá měsíční mzda.....	25
Tabulka 7: Struktura zaměstnanců podle výše hrubé měsíční mzdy v ČR v %.....	26

10. Seznam grafů

Graf 1: Průměrná hrubá měsíční mzda v krajích ČR.....	27
Graf 2: Rozřazení do socioekonomických vrstev v %.....	31
Graf 3: Struktura vzdělání lékařů v %.....	31
Graf 4: Rozřazení do socioekonomických vrstev v %.....	33
Graf 5: Struktura vzdělání učitelů v %.....	33
Graf 6: Rozřazení do socioekonomických vrstev v %.....	35
Graf 7: Struktura vzdělání sociálních pracovníků v %.....	35
Graf 8: Rozřazení do socioekonomických vrstev v %.....	37
Graf 9: Struktura vzdělání řemeslníků v %.....	37
Graf 10: Celková struktura vzdělání v %.....	38
Graf 11: Celkové rozřazení do socioekonomických vrstev v %.....	39
Graf 12: Celkové seřazení profesí dle socioekonomického statusu v %.....	40
Graf 13: Jak jsou profese společensky ceněné v %.....	41