

Univerzita Hradec Králové
Filozofická fakulta

Bakalářská práce

2015

Martin Dohnal

Univerzita Hradec králové

Filozofická fakulta

Katedra pomocných věd historických a archivnictví

Dějiny farnosti Machov v letech 1850 - 1950

Bakalářská práce

Autor: Martin Dohnal

Studijní program: B3928 Technická podpora humanitních věd

Studijní obor: Počítačová podpora v archivnictví

Vedoucí práce: Mgr. Petr Polehla, Ph.D.



Zadání bakalářské práce

Autor: Martin Dohnal

Studium: F12202

Studijní program: B3928 Technická podpora humanitních věd

Studijní obor: Počítačová podpora v archivnictví

Název bakalářské práce: **Dějiny farnosti Machov v letech 1850-1950**

Název bakalářské práce AJ: History of the Catholic Church Machov in Years 1850-1950

Anotace:

Stručný obsah: Cílem této práce je popsání vývoje života farnosti při kostele sv. Václava v Machově v letech 1850 - 1950 se zřetelem na vnější změny, které ovlivnily život ve farnosti. Dále je cílem zdokumentovat stavební vývoj budov, obsazení církevními hodnostáři a stav náboženské obce, vše na pozadí demografického a politického vývoje v této příhraniční oblasti. Metody zpracování: Heuristika a analýza pramenů, statistické vyhodnocení demografických údajů. Literatura nebo archivní fondy: BAŠTECKÁ L.: Policko v životě a literárním díle kněze Sigismunda Boušky. Police nad Metují, 1997, ISBN 8023816489 BRANDEJS S.: Kniha o Polici na Metuji a Policku. Praha, 1940 MERVART P.: Jak se žilo na kladském pomezí: čtení ze starých pamětí a kronik. Červený Kostelec, 2004, ISBN: 8086818071 Pamětní kniha městyse Machov I. 1930-1932 255 stran Pamětní kniha městyse Machov II. 1933-1940 142 stran Pamětní kniha městyse Machov III. 1936-1959 285 stran Státní okresní archiv Náchod: Matrika Machov str. 1452, 9789, sign. 167-26, str. 1629-1630, 10898, sign. R5-8125, str. 1695-1696, 11188, sign. 8123, Str. 1699-1700, 11198, sign. 7754 Archiv městyse Machov (1728 - 1945) Metráž: 1,2 bm zpracováno Archiv obce Machovská Lhota (1878 - 1945) Metráž: 0,2 bm zpracováno Farní úřad československé církve husitské Machov (1920 - 1949) Metráž: 0,45 bm zpracováno Farní úřad Machov (1750 - 1949) Metráž: 1,95 bm zpracováno

Garantující pracoviště: Katedra pomocných věd historických a archivnictví,
Filozofická fakulta

Vedoucí práce: Mgr. Petr Polehla, Ph.D.

Oponent: Mgr. Martina Bolom Kotari, Ph.D.

Datum zadání závěrečné práce: 7.7.2014

Prohlášení:

Prohlašuji, že jsem bakalářskou vypracoval samostatně a s použitím uvedené literatury.

V Hradci Králové 7. prosince 2015



Martin Dohnal

ANOTACE

Bakalářská práce představuje dějiny farnosti na základě katolických pramenů. Jako relevantní zdroje bádání byly využity kronika farnosti, pamětní knihy jednotlivých obcí patřících k dané farnosti, školní kroniky a periodika pro běžné věřící. Bakalářská práce popisuje význam církve v běžném životě občana od útlého věku až do smrti a mapuje měnící se vztah k církvi na základě historických událostí v daném období 1850-1950.

ANNOTATION

The bachelor thesis presents the history of the parish based on Catholic sources. Parish chronicles, commemorative books of individual municipalities belonging to the parish, school chronicles and periodicals for ordinary believers were utilized as relevant research sources. The bachelor thesis describes the importance of the church in everyday life of a citizen from early childhood until death, and maps the changing relationship to the church on the basis of historical events in a given period of 1850-1950.

KLÍČOVÁ SLOVA – KEYWORDS

Římskokatolická církev	Roman catholic church
Machov	Machau
farnost	the parish
kněz	priest
křest	christening
biřmování	confirmation
svatba	wedding

Poděkování:

Za laskavé vedení, pomoc a trpělivost při psaní bakalářské práce děkuji především panu Mgr. Petru Polehlovi, Ph.D. z Filozofické fakulty Univerzity Hradec Králové.

Dále děkuji děkanu polické farnosti Mons. Marianu Lewickému a dalším konzultantům.

Obsah

TEORETICKÁ ČÁST.....	7
1 Úvod.....	7
2 Farnost Machov	9
2.1 Stručná historie farnosti	9
2.2 Spor o kostel s Církví československou.....	10
2.3 Porovnání stavu duší v Machově a přifařených obcích.....	13
2.4 Sloužící faráři a jejich činnost.....	14
2.4.1 P. Viktor Antonín Muníček.....	14
2.4.2 P. Vintíř František Seraffin Seidl	15
2.4.3 P. Norbert Karel Řepka	16
2.4.4 P. Methoděj Karel Laudín.....	16
2.4.5 P. Fulghent František Khunt.....	17
2.4.6 P. Vít František Rýdl	18
2.4.7 P. Václav Antonín Kollert	20
3 Udílení svátostí	21
3.1 Křty.....	21
3.2 Biřmování	22
3.3 Sňatky	25
4 Kostel sv. Václava.....	28
4.1 Historie kostela.....	28
4.3 Výzdoba kostela.....	28
4.4 Varhany.....	29
4.4 Zvonice a zvony	30
4.2.3 Hřbitov	35
4.2.4 Ostatní památky	35
5 Fara.....	37
5.1 Historie fary	37
5.2 Život na faře	39
5.3 Příjmy a požitky farářů	40

6	Výuka náboženství.....	41
6.1	Škola v Machově.....	43
6.2	Škola v Nizké Srbské.....	45
6.3	Škola v Bělem.....	48
7	Kulturní a charitativní činnost.....	55
7.1	Bratrstvo živého růžence.....	55
7.2	Machovská pout' na svátek sv. Václava.....	55
7.4	Jubilejní procesí.....	56
	PRAKTICKÁ ČÁST	60
8	Použité nástroje.....	60
8.1	Notepad++.....	60
8.2	JustStyle CSS Editor.....	60
8.3	Gimp.....	60
9	Použité technologie.....	60
9.1	HTML.....	60
9.2	Kaskádové styly.....	61
10	Layout stránky.....	62
11	Selektory.....	64
12	Validita.....	64
13	Závěr.....	65
	Bibliografie.....	67
	Prameny.....	67
	Literatura.....	67
	Časopisy.....	69
	Internetové odkazy.....	69
	Obrazové přílohy.....	71

TEORETICKÁ ČÁST

1 Úvod

Za téma bakalářské práce jsem zvolil dějiny farnosti Machov v letech 1850-1950. Cílem teoretické části práce je podat zprávu o náboženském životě obcí této farnosti od poloviny 19. století do poloviny 20. století a ukázat, jak zde žili obyčejní lidé – farníci, i představitelé nejnižšího kléru – faráři. Cílem praktické části je potom vytvořit webovou prezentaci, která by získané informace přívětivou formou poskytla případným zájemcům o danou problematiku na internetu.

K výběru uvedeného tématu mě vedly rodinné vazby k danému místu. Celý život zde prožili moje prarodiče z matčiny strany. Děda pracoval mnoho let jako nástrojař v místní textilce a v důchodu oba působili na místní škole jako školníci. Pro mě je Machov spojen s množstvím vzpomínek na období 60. a 70. let minulého století, kdy jsem zde trávil hodně času o prázdninách a nasával atmosféru venkova a okolní přírody. K těmto vzpomínkám bych rád přidal i ucelený obraz o životě v obci v předchozích letech.

První kroky pro získání pramenů k bakalářské práci vedly do Státního okresního archivu v Náchodě. Zde jsou uloženy kopie matrik křtů a svateb v obcích Machov, Nížká Srbská, Bělý, Lhota Polická, Lhota Machovská v uvedených letech a pamětní knihy jednotlivých škol ve farnosti. V neposlední řadě jsou zde uloženy tři Pamětní knihy obce Machov sepsané v letech 1930-1959, které díky precizní práci kronikářů zachycují historii obce od počátků včetně popisu přírodních památek v této lokalitě a všech důležitých událostí v obci.

Následně při návštěvě Machova jsem se setkal s děkanem nyní už polické farnosti Mons. Marianem Lewickim, který mi umožnil nahlédnout do machovské farní kroniky uložené v klášteře v Polici nad Metují. Dále mi poskytl řadu doplňujících informací a umožnil mi přístup do veškerých prostor kostela sv. Václava v Machově.

V další fázi jsem pátral po dostupných materiálech ve Státní vědecké knihovně v Hradci Králové. I ta poskytla dostatek informací. Namátkou lze zmínit bulletin k 50. výročí školy v Machově z roku 1974, řadu historických příspěvků autorů Vojtěcha

Kábrta, Jiřího Khola a Jiřího Ducháče v časopisech Polický měsíčník a Rodným krajem.

Narazil jsem pouze na jedinou publikaci s podobnou problematikou. Jedná se o práci varhaníka machovského kostela, p. Tomáše Weissara z roku 2010, ve které se věnuje především stavební stránce kostela sv. Václava v Machově a jeho zařízení. Moje práce může být dalším střípkem do mozaiky informací o zdejších kraji. Dává tak prostor dalším badatelům, kteří mohou jít více pod povrch a přiblížit podrobněji, jak život jednotlivých duchovních zdejší farnosti, tak jejich farníků.

2 Farnost Machov

2.1 Stručná historie farnosti

Královéhradecká diecéze vznikla v roce 1664 založením zdejšího biskupství.

Diecéze spravuje oblast rozkládající se na rozloze 11 650 km². Hranice diecéze se mírně liší od hranic bývalého východočeského kraje. Počet obyvatel diecéze je 1,26 milionu, z toho se při sčítání v roce 2001 přihlásilo ke katolické církvi asi 307 tisíc lidí, odhad počtu katolicky pokřtěných je 450 tisíc.

Diecéze je správně členěna do 14 vikariátů. Každý vikariát zastupuje kněz, který má funkci vikáře, který je prostředníkem mezi duchovními správci jednotlivých farností a biskupstvím.

Každý vikariát tvoří několik farností, celkem je jich v diecézi 265.¹ Farnost může být buď zřízena v rámci jedné obce či její části, nebo ji může tvořit několik obcí. V případě machovské farnosti náležely kromě Machova okolní obce Nížká Srbská, Machovská Lhota a Bělý.

První zmínka o Nížké Srbské se datuje k r. 1254. Od r. 1954 je součástí městyse Machova. Značnou část společných hranic vytváří potok Židovka. Severovýchodním směrem Nížká Srbská sousedí s Bělým, na východě pak s Machovskou Lhotou.²

Machovská Lhota patřila od první zmínky v roce 1497 až do roku 1850 k náchodskému panství, proto byla nazývána také Náchodská Lhota. 28. října 1919 bylo povoleno sloučení obou obcí Náchodské Lhoty a Polické Lhoty v jeden katastrální celek nazvaný Lhota u Police nad Metují.³ Od roku 1850 do roku 1949 byla samostatnou obcí, potom se stala osadou obce Machov.⁴

Obec Bělý byla založena někdy v letech 1241-1253. V období let 1546-1850 patřil Bělý k polickému panství. K obci náležely osady Slavný a Řeřišný. Od roku 1850 až do roku 1965 byl samostatnou obcí, potom se stal osadou obce Machov. Na severu Bělý sousedí se Suchým Dolem a jeho částí Slavným, na západě s Policí nad Metují, na jihu

¹ *Základní údaje o královéhradecké diecézi*. [online]. 2014/08/16 [cit. 2015-08-25]. Dostupný z: <http://www.bihk.cz/dieceze/>.

² *Historický lexikon obcí České republiky 1869–2005*. Český statistický úřad. s. 348.

³ *Gedenkbuch der Pfarren Machau*, s. 849. Klášter Police nad Metují

⁴ *Historický lexikon obcí České republiky 1869–2005*. Český statistický úřad. s. 299.

s Nízkou Srbskou a Machovskou Lhotou, na východě s Božanovem a polskou Pasterkou.⁵

Kostel v Machově je připomínám poprvé v registrech papežských desátků z roku 1369.⁶ Původně byl kostel dřevěný, postavený na ostrohu nad obcí. Stejně jako jiné kostely na panství, ovládaném stoupenci kalicha, měl i Machov až do bitvy na Bílé hoře kněze evangelické. V těžkých dobách třicetileté války, kdy obyvatelstvo trpělo válečnými útrapami, nebyl tlak jezuitů na rekatolizaci tak výrazný. Až po Vestfálském míru se katolická vrchnost snažila nastolit jednotnou víru mezi poddanými.

Lid se ač nerad podrobil, třebaže v nitru zůstal věrný své původní víře a přijal rozkazy jako nucenou zpověď, účast na mších a procesích, svěcení svátků či uctívání obrazů. Kdo byl usvědčen z náchylnosti ke kacířství, musel vytrpět mnohá příkoří. Zemřel-li kacíř, byl pochován mimo hřbitov na pustém místě bez kříže.

Je s podivem, že po více než sto letech tuhého katolicismu se zde po vyhlášení tolerančního patentu v roce 1781 přihlásilo k reformované evangelické církvi na 50 osob.⁷

2.2 Spor o kostel s Církví československou

Vznik Církve československé je přímým důsledkem bouřlivého náboženského hnutí po vzniku Československé republiky v říjnu 1918. Na jaře roku 1919 se v rámci jednoty katolických kněží vytvořilo radikálně orientované křídlo a v září téhož roku vznikl Klub reformního duchovenstva. O Vánocích roku 1919 se již v mnoha katolických kostelích sloužily mše v českém jazyce, a to i přes zákaz tehdejší církevní hierarchie.

K samotnému založení církve došlo 8. ledna 1920 v Národním domě na Smíchově. Veřejnosti oznámil tento krok první patriarcha Karel Farský při mši 11. ledna 1920 v chrámu sv. Mikuláše na Staroměstském náměstí v Praze.

Od počátku roku 1920 probíhala mohutná propagandistická kampaň za vystupování z katolické církve („Odřímštit!“). Organizátoři se snažili na lidových shromážděních konaných na náměstích a ve společenských sálech oslabit postavení katolické církve

⁵ *Historický lexikon obcí České republiky 1869–2005*. Český statistický úřad. s. 34.

⁶ ZÍTKA, Josef. *Pamětní kniha městyse Machov I. 1930-1932*. Machov, 1932. str. 82.

⁷ *Kronika farnosti 1800-1900*. [online]. 2014/08/16 [cit. 2015-02-03]. Dostupný z: <http://machov-kostel.wz.cz/kronika4.htm>.

tím, že přesvědčovali vlažné katolíky k vystoupení z církve. Hlavními spolupřáteli byly Církev československá, Evangelická církev československá a ateistické hnutí Volná myšlenka.⁸ Při sčítání lidu v roce 1921 se k nové církvi přihlásilo 525 000 členů, v třicátých letech dokonce výrazně přes milion, ovšem jejich původní ambicí bylo zcela převládnout a vytvořit národní církev jako syntézu českého reformačního a katolického proudu.⁹ Nová církev se tak stala spíše přestupní stanicí matrikových katolíků od faktického k otevřenému bezvěrectví.¹⁰

Přívlastek „husitská“ byl přidán k názvu Církve československé až v roce 1971 na šestém sněmu církve.

Již na jaře roku 1920 se k nové církvi začali hlásit lidé na Kladském pomezí.

V Machově působil pater Jindřich Hulínský, vysvěcený 8. července 1917 v katedrále sv. Víta v Praze, který byl zastáncem reformních snah. Broumovský opat proto chtěl pátera Hulínského z Machova odvolat. Ten se prohlásil za duchovního Církve československé a začal spolupracovat s přípravným výborem. Jeho rozhodnutí bylo silným impulsem pro ostatní farníky.¹¹ 21. dubna 1920 ohlásilo 330 obyvatel Bělého na okresní správě politické v Broumově, že vystupují z Církve římskokatolické a přestupují k Církvi československé. S rodiči přestoupily k nové církvi i jejich děti.

Také rodina řídícího učitele F. Sitta a rodina učitele B. Kašpara přestoupily k této církvi.

Od 1. května 1920 se konaly v kostele sv. Václava v Machově české bohoslužby a obřady Církve československé a od stejného dne začal vyučovat farář československé náboženství na zdejší škole.¹²

V machovské farnosti, díky činnosti kaplana Jindřicha Hulínského a dalších agitátorů, získala nová církev ohromné množství příznivců, přihlásilo se k ní 85 % obyvatel. Nahrála jim i činnost farské hospodyně Gabriely Hrazánkové a prorakouské smýšlení faráře Fulgenta Khunta a zejména jeho kaplana ThDr. Inocence Kaulicha. Příslušníci nově založené Církve československé se rozhodli, že zaberou římskokatolický kostel

⁸ PETRÁČEK, Tomáš. *Sekularizace a katolicismus v českých zemích*. s. 81.

⁹ Tamtéž, s. 77.

¹⁰ Tamtéž, s. 85.

¹¹ *Církev československá husitská*. [online]. 2015/01/04 [cit. 2015-02-03]. Dostupný z: http://cs.wikipedia.org/wiki/C%C3%ADrkev_%C4%8Deskoslovensk%C3%A1_husitsk%C3%A1#cite_note-15.

¹² *Pamětní kniha školy v Bělém*, s. 111. SOKA Náchod.

sv. Václava a faru s pozemky pro své potřeby. Nejprve došlo k násilnému otevření kostela 29. dubna 1920 zámečnickem Benediktem Plným kvůli třem svatebním párům, které zde oddával odpadlý kněz Jindřich Hulínský.¹³

Situace rychle gradovala a 9. května 1920 byl kostel násilím zabrán příslušníky Církve československé. Při záboru kostela byla zraněna farní hospodyně Marie Jirmanová z Machova. Páter Josef Svatoň, který zde zastupoval nemocného faráře, byl přinucen nastoupit do bryčky rolníka Antonína Plného z Machova a odvezen do kláštera v Polici. Služku Annu Vítovou, která sloužila na faře, odvezl rolník František Plný z Machova na faru do Bezděkova.¹⁴

Ve čtvrtek 13. května 1920 odvezl do Police rolník Antonín i broumovského kaplana P. Víta Rýdla, který sem byl poslán opatem na výpomoc. Tímto datem skončila dlouhá řada machovských kaplanů. Další už nebyl nikdy jmenován. Již předtím 8. dubna 1920 odešla dobrovolně z fary hospodyně P. Fulgence Khunta, Gabriela Hrazánková, která dostala 24-hodinové ultimátum k opuštění Machova a tak z obavy o svůj život se odstěhovala do Police nad Metují k Matyldě Nebudové. Nastaly čtyři roky soudních sporů o kostel sv. Václava, faru, farní pozemky a zádušní les.

Dne 5. září 1924 z příkazu Okresní politické správy v Broumově za pomoci četnické jednotky byl kostel uzamčen, z fary byli vystěhováni dosavadní nájemníci a byla zabráná zpět pro potřeby Církve římskokatolické. Dne 24. září 1924 byl kostel protokolárně předán zástupcem Církve československé za přítomnosti vládního rady JUDr. Leinera, zástupcům Církve římskokatolické. Poté byl vyčištěn a 27. září 1924 P. Vítem Rýdlem reconciliován. Další den, 28. září 1924, se zde po čtyřapůlleté přestávce konaly slavné poutní bohoslužby v římskokatolickém obřadu. Poslední příslušníci četnické jednotky, která dohlížela na správný průběh předávání a bezpečnost v obci, opustili Machov 14. října 1924.¹⁵

Sedm členů přípravného výboru Církve československé bylo odsouzeno za zabrání kostela a fary na 3-4 týdny do vězení. Ministr spravedlnosti dal návrh na amnestii

¹³ ZÍTKA, Josef. *Pamětní kniha městyse Machov I. 1930-1932*. Machov, 1932. s. 101.

¹⁴ *Gedenkbuch der Pfarren Machau*, s. 441. Klášter Police nad Metují.

¹⁵ Tamtéž, s. 851-861.

odsouzených. K amnestování však nedošlo, a tak odsouzení museli nastoupit do vězení.

V září 1924 schválily státní orgány zřízení samostatné náboženské obce Církve československé v Machově. Byla zvolena první rada starších a 23. července 1927 nastoupil do Machova novokněz Bohumil Dlatla, který sloužil provizorní bohoslužby na náměstí nebo v přízemí školy. Bylo jasné, že takový stav je neudržitelný.

11. listopadu 1927 se náboženská obec rozhodla pro stavbu vlastního sboru. Byl vybrán a zakoupen pozemek v rohu náměstí za 7 482,50 Kč, na kterém byla postavena konstruktivistická stavba podle návrhu arch. Jana Eckerta z Hronova. Náklady činily 187 000 Kč, přestože mnoho práce vykonali dobrovolníci. Dům společné modlitby a víry byl slavnostně otevřen 1. září 1929.¹⁶

Spory však neskončily, pouze se přesunuly na „svaté pole“ a pokračovaly ještě dalších sedm let. Ukázalo se, že i když jsou v Machově tři hřbitovy, je to stále málo. Jednotlivé konfese se nedokázaly mezi sebou domluvit a jejich nesnášenlivost šla až za hrob.¹⁷

2.3 Porovnání stavu duší v Machově a přifařených obcích

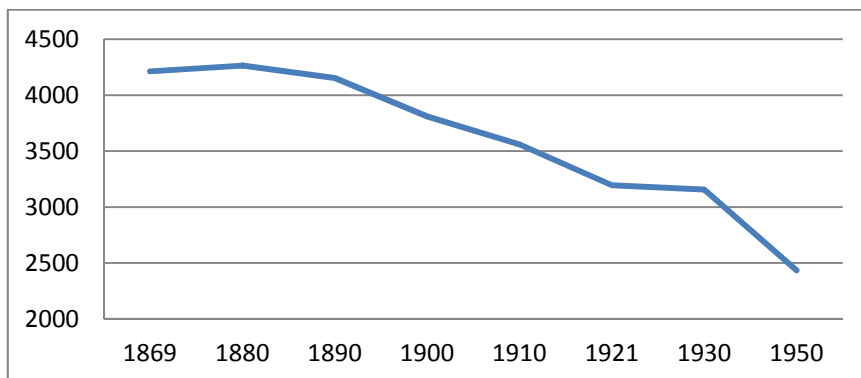
Počty obyvatel uvedené v tabulce 1 vycházejí ze sčítání lidu, které se poprvé konalo v roce 1869 a všechna další s desetiletou periodicitou sčítání vždy z 31. prosince na 1. ledna roku končícího nulou. Toto ustanovení bylo závazné až do zániku Rakousko-Uherska. Sčítání lidu v nově vzniklém Československu se poprvé uskutečnilo 15. února 1921, konání druhého československého sčítání bylo stanoveno na 1. prosinec 1930. Následující sčítání lidu se mělo uskutečnit v roce 1940. Jeho konání na okleštěném území Protektorátu Čechy a Morava zabránili čeští politici a demografové s odůvodněním nepřipravenosti a hlavně s úmyslem neposkytnout okupační mocnosti spolehlivé podklady pro válečné hospodářství. První poválečné

¹⁶ *Církev československá husitská*. [online]. 2015/01/04 [cit. 2015-02-03]. Dostupný z: http://cs.wikipedia.org/wiki/C%C3%ADrkev_%C4%8Deskoslovensk%C3%A1_husitsk%C3%A1#cite_note-15.

¹⁷ *Gedenkbuch der Pfarren Machau*, s. 866-872. Klášter Police nad Metují.

soupisy z let 1946 a 1947 v obnoveném Československu představovaly pouze dílčí akce a sčítání lidu proběhlo až v roce 1950.¹⁸

Graf č. 1 Počet obyvatel ve farnosti Machov v letech 1869-1950



Tab 1. Vývoj počtu obyvatel v jednotlivých obcích¹⁹

Obec	Rok							
	1869	1880	1890	1900	1910	1921	1930	1950
Machov	2480	2510	2441	2255	2113	1890	1884	1489
Machovská Lhota	528	523	514	451	400	368	366	252
Nížká Srbská	576	623	591	571	549	505	504	412
Bělý	628	608	607	533	498	431	402	281

2.4 Sloužící faráři a jejich činnost

2.4.1 P. Viktor Antonín Muniček

Narodil se v Litomyšli 25. května 1823. Byl oblečen 17. září 1846 v šat řeholní sv. Benedikta, 1. listopadu 1849 složil slavné sliby řeholní a 27. července 1851 byl kardinálem arcibiskupa knížete Bedřicha Schwarzenberga vysvěcen na kněze. Prvním jeho stanovištěm se stalo město Police, kam byl přidělen k tamějšímu panu děkanovi Františku Brandovi jako kooperátor v září 1831. O rok později byl opět povolán do Břevského kláštera, aby tam vyučoval v klášterní škole. V roce 1853 se stal kaplanem u sv. Markéty a zde zastával různé církevní úřady. Odtud byl v roce 1834

¹⁸ *Historie sčítání na území České republiky*. [online]. 2012/01/18 [cit. 2015-03-016].

Dostupný z: http://www.czso.cz/csu/redakce.nsf/i/historie_scitani_lidu_na_uzemi_ceske_republiky_i_.

¹⁹ *Historický lexikon obcí České republiky 1869–2005*. Český statistický úřad. s. 482–483.

opět povolán do Police a ustaven do funkce kooperátora, kde setrval až do roku 1870. V roce 1868 byl ustanoven za faráře u sv. Markéty, ale na jeho výslovnou žádost nemusel úřad zastávat. V květnu 1870 se stal farářem v Bezděkově, ale než stačil na uvedené místo nastoupit, úmrtím P. Romana Kozáka se uvolnila fara v Machově a ta mu byla 24. června 1870 nabídnuta opatem Janem Nepomukem Rotterem. Dne 24. června 1871 jej vyprovázeli polický farář v průvodu osmi kočárů a banderia²⁰ sestávajícího z 30 jezdců. Takto byl doprovázen až na hranici machovské kolatury, kde se k průvodu přidali další a tak počet jezdců vzrostl až na 70.²¹ U Nízké Srbské byla postavena slavnostní brána s uvítacím nápisem, před průvodem kráčel sbor hudebníků a odevšad bylo slyšet hlučnou střelbu. Za sochou sv. Jana stála vyzdobená brána, zde jej očekával farní administrátor P. Dinter s pasterkovským farářem Jánem Marašilem, který jej uvítal a doprovodil do machovského kostela, kde se nový farář představil obyvatelstvu. Následovalo „Te Deum laudamus“ a poté byl uveden do fary, jejíž vchod do zahrady byl také ozdoben slavnostní branou. V Machově strávil devět let a roku 1879 byl povolán za převora do Broumova. V neděli 31. srpna při postním kázání se s místními osadníky rozloučil. O týden později v sobotu před jeho odchodem byl uspořádán lampionový průvod s hudbou, páni učitelé mu zazpívali na rozloučenou na faře dvě slavnostní kantáty, načež pan farář všem poděkoval. V neděli 7. září odpoledne jej provázelo velké množství lidí až k soše sv. Václava v Nízké Srbské, kde mu poděkovala žačka Josefa Kubečková jménem všech věřících. Banderium 31 jezdců a 6 kočárů, mezi nimiž byl i protestantský mlynář z Nízké Srbské Josef Křivda, ho provázelo až do Police nad Metují, kde jej očekávali panští lesníci a doprovodili ho dále. V Broumově setrval až do své smrti 24. března 1895.

2.4.2 P. Vintíř František Seraffin Seidl

Narodil se v Broumově 20. září 1838, studoval na gymnáziích v Broumově a Litomyšli. Roku 1859 navlékl řeholní šat a 31. července 1864 byl vysvěcen na kněze. Až do roku 1879 působil jako kooperátor v Orlové v Rakouském Slezsku a odtud se dostal za faráře do Machova. Ač byl rodem i vychováním Němec, svůj úřad vykonával

²⁰ Velký průvod lidu s čelnými představiteli obce v čele. *Gedenkbuch der Pfarren Machau*. s. 295.

²¹ *Gedenkbuch der Pfarren Machau*. s. 296. Klášter Police nad Metují.

po česku. Jeho činnost v Machově byla poměrně krátká. 22. srpna 1882 odjel na návštěvu do kláštera svaté Markéty za Prahou a na chrlení krve zde 26. září zemřel. Následně zde byl i pohřben.²²

2.4.3 P. Norbert Karel Řepka

Narodil se v Hoříčkách²³ 25. října 1840, studoval na gymnáziu v Broumově a Hradci Králové, načež byl roku 1859 oblečen v řeholní šat sv. Benedikta. Složil slib řeholní 8. prosince 1863 a poslední prosincový den byl vysvěcen na kněze. Po svém vysvěcení byl ustanoven jako regenschori a informátor chovanců v klášteře u sv. Markéty v Břevnově. Zde setrval s výjimkou půlletého suplování na gymnáziu v Broumově roku 1866 až do května 1880, kdy byl po smrti faráře Aemiliana Koláře poslán do Orlové v Rakouském Slezsku a po smrti machovského faráře P. Vintíře Seidla nastoupil na jeho post 12. listopadu 1882. Po 6 letech působení v Machově opustil farnost a dožil v Břevnově u sv. Markéty, kde 22. května 1888 zemřel.²⁴

2.4.4 P. Methoděj Karel Laudín

Narodil se v Březině u Deštné v Táborském kraji 14. srpna 1847, studoval v Jindřichově Hradci. 25. září 1870 byl oblečen v řeholní šat sv. Benedikta a o tři dny později složil řeholní slib. Od svého vysvěcení 18. července 1875 až do 29. srpna 1887 působil jako kooperátor v Polici nad Metují a poté jeden rok jako administrátor v Bezděkově. Po úmrtí faráře Norberta Řepky byl poslán jako administrátor do Machova. Dne 26. srpna 1888 byl uveden p. převorem Viktorem Muníčkem do Machova. Přivítalo jej banderium pod farou u Bezděkovského kříže, na začátku Machova se přidala hudba, hasičské spolky, nesčetné množství občanů a školní mládeže a společně jej všichni doprovodili až ke chrámu Páně, kde jej očekával spolek veteránů. Při odpolední mši jej převor představil lidem. Vedl tichý život, ale velice pracovitý ke cti a slávě Boží a prospěchu svěšené obce. Znám byl svou pohostinností, byl výborný zpěvák a vzorný kazatel. Sestavil rozsáhlé knihy rodokmenů všech

²² *Gedenkbuch der Pfarren Machau.* s. 298. Klášter Police nad Metují.

²³ *Okres Náchod.* [online]. 2010-2013 [cit. 2015-03-09]. Dostupný z: <http://www.horicky.cz/index.html>.

²⁴ *Gedenkbuch der Pfarren Machau.* s. 299. Klášter Police nad Metují.

přifařených obcí. K tomu krásně vyšival barevná antependia,²⁵ jimiž vyzdobil místní kostel sv. Václava. V každém čase, zvláště pak o větších svátcích, nechal vyzdobit oltáře a sochy v kostele drahými věnci a kyticemi. Náklad hradil jednak sám, jednak obdržel mnoho darů od své sestry učitelky, zbožné slečny Any Laudínové ze Stammersdorfu u Vídně²⁶ a zvláště od rodiny kupce Foglara „na městečku“. Jeho vroucí touhou bylo, aby se machovskému kostelu dostalo nových „Jeslí“²⁷, což se mu sbírkami podařilo a tyto byly v roce 1907 zakoupeny. Zemřel po dlouhé nemoci v 62 letech dne 28. května 1909 a byl pochován na machovském hřbitově. Na poslední cestě jej doprovodilo 22 kněží a velké množství farníků ze širokého okolí.

2.4.5 P. Fulghent František Khunt

Narozen 30. května 1860 v Ústí nad Labem, studoval gymnázium v Lanškrouně a Litomyšli. Dne 23. srpna 1883 byl oblečen v řeholní šat sv. Benedikta, 6. ledna 1888 složil slavné sliby a 5. července 1888 byl v Praze vysvěcen na kněze. Od vysvěcení do 31. srpna 1899 byl kaplanem v Polici nad Metují. Poté od 1. září 1899 do 25. října 1900 sloužil v Broumově a od 26. října 1900 byl farářem v Bezděkově, kde působil do 4. září 1909. Poté byl ustanoven farářem v Machově. Při příjezdu jej čekalo na začátku Nízké Srbské celé obecní zastupitelstvo, hasiči a veteráni. Katolický spolek v národních krojích s hudbou doprovodil nového faráře až na náměstí, kde jej uvítal starosta Machova p. Kubeček za všechny občany a řídící učitel Kolísko jménem učitelského sboru a všech školních dětí. Za hlaholu zvonů doprovodil zástup faráře do kostela, kde odsloužil mši. Pan farář se těšil svou milou a přívětivou povahou všeobecné oblibě. V roce 1919 zakoušel mnoho nepříjemností od kaplana P. Emanuela Hulínského, který popouzel farníky proti němu, až způsobil téměř všeobecný odchod k Církvi československé, kterou v Machově založil. V lednu roku 1920 se u něho začali projevovat zdravotní problémy. Na jaře odjet na léčení do lázní

²⁵ Antependium častěji nepřesně nazývané antipendium (z latinských termínů ante „před“ a pendere „viset“), je název pro ozdobné, zpravidla obdélné pole, zakrývající přední stranu oltářního stolu. Antependia vznikala od raného středověku, asi od 10. století až do 20. století. Nejvyššího rozkvětu dosáhla v katolických kostelech v době protireformace. [online]. 2005-2015 [cit. 2015-03-11].

Dostupný z: <http://slovník-cizich-slov.abz.cz/web.php/slovo/antependium-dy-antipendium-ty-dy>.

²⁶ *Gedenkbuch der Pfarren Machau*, s. 424. Klášter Police nad Metují.

²⁷ Těž betlém, tradiční vánoční vyobrazení scény narození Ježíška. [online]. 2015 [cit. 2015-03-11]. Dostupný z: http://www.depositum.cz/knihovny/ckd/tiskclanek.php?id=c_20579.

a sjednal si pro tu dobu zástupce v osobě faráře z Korutan Josefa Svatoně, který se zdržoval u své matky v Pohoří u Opočna. Zatím však vypukl v Machově náboženský převrat, který na něho tak nepříznivě působil, že byl nucen odebrat se do Náchoda, kde 22. srpna v okresní nemocnici zemřel. Byl převezen do Broumova, kde byl pohřben.²⁸

2.4.6 P. Vít František Rýdl

Narodil se 3. června 1869 v Červené Hoře ve farnosti Červený Kostelec. Čtyři roky chodil do místní dvoutřídní školy, v letech 1879-1880 do 4. třídy obecné školy v Broumově a studoval v letech 1880-1888 na tamním gymnáziu Benediktinů, kde 24. července 1888 složil maturitní zkoušku s vyznamenáním. Byl přijat do řádu sv. Benedikta a nastoupil 28. září 1888 do kláštera u sv. Markéty v Břevnově. Dne 5. října 1888 byl oblečen v řeholní šat a 7. října 1888 složil jednoduché řeholní sliby. V letech 1889-1891 studoval bohosloví na Pražské fakultě. Když byla bohoslovecká fakulta roku 1891 rozdělena, vymohl si společně s Fr. Sigismundem Bouškou na tehdejším opatu Čtvrtečkovi, že aspoň část kleriků české národnosti přešla na nově zřízenou fakultu české univerzity. Dne 21. května složil slavné sliby řádové a 16. července 1893 byl kardinálem Františkem de Paula Schönbornem vysvěcen na kněze. V srpnu 1893 byl ustanoven kaplanem v Metličanech²⁹, kde působil od 1. září 1893 do 9. května 1896. Od toho dne do 31. srpna zastupoval onemocnělého kaplana P. Alfonse Bala v Broumově a byl tam ponechán jako konventuál k výpomoci v duchovní správě. Od 12. března do 3. září 1899 působil jako kaplan v Broumově a od 3. září 1899 jako kaplan v Martínkovicích. V lednu 1903 onemocněl katarom průdušek a hrtanu a odebral se na léčení do kláštera v Broumově a pak 13. května k sv. Markétě, kde mu byla zjištěna tuberkulóza plic. Ke konci července 1903 se vrátil na své místo v Martínkovicích, ale jeho stav se nelepšil a 16. dubna 1904 si jej vzal primář nemocnice v Broumově do léčení a tak zde strávil čtyři týdny. Potom jej opat poslat na čtyři týdny do lázní u Waldenburgu, a protože

²⁸ *Gedenkbuch der Pfarren Machau*. s. 301. Klášter Police nad Metují.

²⁹ 1850 – 1930 osada Nového Bydžova, poté část města. [online]. 2015 [cit. 2015-27-02]. Dostupný z: <http://vychodoceskearchivy.cz/hradeckralove/4270-2/novy-bydzov/metlicany/>.

namáhavá práce v duchovní správě v Martínkovicích nebo Verněřovicích se pro jeho zdravotní stav nehodila, zůstal v Broumově na zotavení. V říjnu 1905 byl přidělen duchovní správě v Broumově, kde jako kaplan působil až do října 1922.³⁰ Když v dubnu 1920 založil Hulínský v Machově Církev československou, byl P. Vít poslán na výpomoc faráři Svatoňovi do Machova, ale 13. května byl násilně vyvezen. Po zvolení P. Viléma Rudolfa opatem převzal jeho místo faráře v Orlové ve Slezsku. V květnu 1924 byl dotázán opatem, zda byl by ochoten jít za faráře do Machova, jehož vrácení se blížilo. Ke konci srpna 1924 však hrozilo vypuknout vyšetřování pro nevhodné chování P. Sigismunda v Bezděkově. Opat se snažil tomu předejít, proto navrhl P. Vítovi, aby prozatím přešel do Broumova, než bude moci nastoupit v Machově. P. Vít souhlasil a tak se P. Sigismund 6. září 1924 přestěhoval do Orlové a páter Rýdl se přesunul 11. září do Broumova. Tam čekal, až se rodina Térova a československý duchovní správce Alois Šnoflák, kteří faru obývali, vystěhují a dne 24. září 1924 se odebral se správcem okresní správy politické místodržitelským radou Dr. Leinerem a důchodním Polického velkostatku Novákem do Machova, kde mu byl předán farní a kostelní inventář.³¹ Dne 28. září o machovské pouti byl opatem slavnostně uveden do funkce faráře. Ke konci října založil farní radu katolíků, s níž uspořádal vánoční nadílku pro školní mládež. Dal podnět k pořízení nových zvonů místo ve válce zabavených. Obešel všechny farníky s žádostí o příspěvek a sám přispěl téměř 6 000 Kč, z nichž 5 000 Kč mu ochotně a bezúročně zapůjčil sousední bezděkovský farář P. Roman Lelek.

Postupem času se strhla kritika na působení P. Víta. Jejimi iniciátory byli chalupník Josef Švejdar a rolník Antonín Hubka, oba z Nízké Srbské, kteří několikrát zaslali opatu do Broumova žádost o přeřazení P. Víta z Machova s odůvodněním, že je vinen tím, že se stoupenci Církve československé houfněji nevracejí do Církve římskokatolické. Podobnou žádost adresovali v roce 1927 i do Hradce Králové. P. Vít své konání před opatem obhájil, přesto Švejdar ve své akci pokračoval a na svoji stranu získal předsedu místní organizace Československé strany lidové. V důsledku toho přijel farář

³⁰ *Gedenkbuch der Pfarren Machau*. s. 302. Klášter Police nad Metují.

³¹ Viz též kapitola 2.2 Spor o kostel s Církví československou.

P. Vít 3. dubna 1929 do Broumova a sám požádal o přemístění, což se také stalo a 11. července byl ustanoven převorem kláštera v Břevnově.³²

2.4.7 P. Václav Antonín Kollert

Narodil se 27. května 1882 ve Velkém Poříčí v okrese Náchod. Dva roky studoval na gymnáziu v Broumově, poté v Rychnově nad Kněžnou, kde maturoval v roce 1903. Po dvouletém studiu teologie v Litoměřicích vstoupil do řádu, noviciát složil v Břevnově a dokončil teologická studia na české bohoslovecké fakultě v Praze. Slavné sliby složil 28. května 1908, o měsíc později byl v Praze vysvěcen na kněze. Od 15. srpna 1908 do 2. listopadu 1922 působil jako kaplan v Břevnově. Poté nastoupil na místo kaplana v Orlové. Pro neshody s kaplany nastoupil od 27. srpna 1928 jako kaplan v Polici nad Metují, odkud byl po necelém roce pro neshody s děkanem přeložen do Machova. V Machově v té době vládly neutěšené poměry. Příslušníci československé a římsko-katolické církve byli rozdvojeni. Jedni těžce nesli, že je přeložen P. Vít, druhí vítali P. Kollerta. Nájemci farních pozemků neradi viděli, že si chce nový administrátor nechat k užívání část farních pozemků. Žádné slavnostní uvítání se nekonalo, P. Kollert se 17. července 1929 při ranní mši sám představil lidem. Pro rozdvojení katolíků byla rozpuštěna farní rada katolíků a ustanovena katolická akce. K jejímu ustanovení poslal p. Hulínský dopis následujícího znění: *„Přeji Vám by pomocí Boží se Vám podařilo v machovské osadě napravit chyby poválečného poblouznění, jež dnes nahlížím právě tak, jako celá řada duchovních církve, již dal vyniknout plod válečného běsnění – nezdravý radikalismus a lidská pýcha, která vždy pád věští. Jak vůle Boží tomu dovolí, o nápravu učiněné chyby dle slabých svých sil se přičiním“*.³³

³² *Gedenkbuch der Pfarren Machau*. s. 302. Klášter Police nad Metují.

³³ Tamtéž, s. 303.

3 Udílení svátostí

3.1 Křty

Křest znamená obmytí či ponoření do vody, kterým je věřící vtažen do Kristovy smrti a vzkříšení. S funkcí křtu je úzce spojen kmotr, který byl pro společenství věřících ručitelem toho, že křtěná osoba má vážný úmysl a že jeho obrácení je upřímné. Kmotr musel svého svěřence seznámit se životem obce, posilovat ho slovem a příkladem ve víře a ochotně mu pomáhat v rámci přípravných obřadů i při samotném křtu.

I po křtu zůstával kmotr svému kmotřenci nablízku a byl mu nápomocen.³⁴

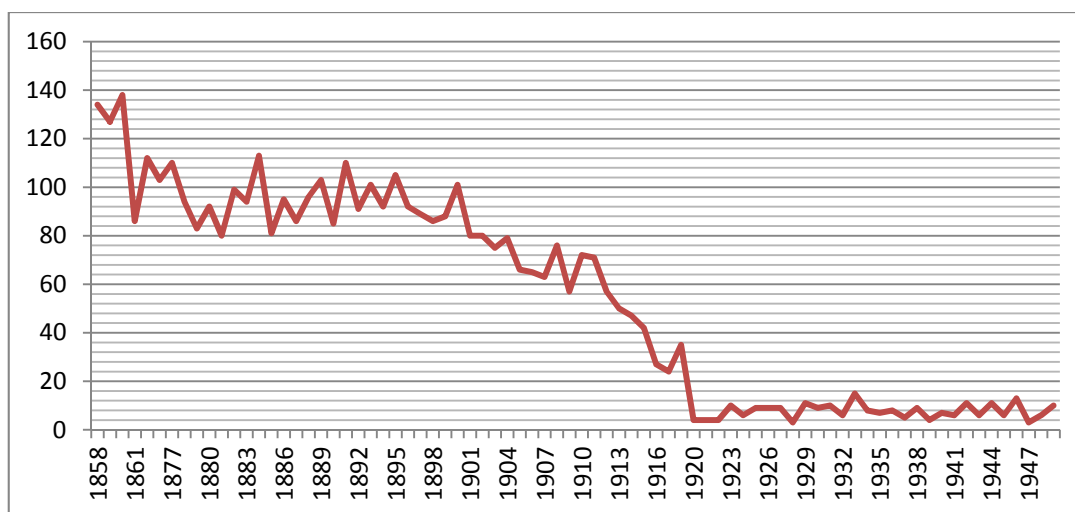
Křest novorozence probíhal obvykle dva až tři dny po porodu a prováděl jej farář farnosti. Veškeré záznamy o křtu jsou uvedeny v knize křtů, svateb a pohřbů za jednotlivé roky. Níže uvedený graf ukazuje počet narozených dětí v celé farnosti, tedy obcích Machov, Nížká Srbská, Bělý, Polická a Náchodská Lhota. Poměrně běžným jevem byla úmrtnost novorozenců při porodu nebo v prvním půlroce života. Naopak výjimečnou událostí bylo narození dvojčat v roce 1884 a trojčat v roce 1886. Počet křtů v 2. polovině 18. století zůstává ve stejných mezích s maximálním rozpětím od 80 do 110 křtů ročně. Podíváme-li se na počet obyvatel farnosti, ten kulminuje kolem roku 1880, kdy zde žilo ve všech obcích farnosti dohromady 4264 obyvatel. V dalších letech se již počet obyvatel průběžně snižuje, do konce 19. století klesl o 454 obyvatel. Klesající počet křtů v prvních dvou dekádách 19. století odráží další úbytek obyvatelstva ve farnosti a jistě nemalý vliv měly útrapy 1. světové války. Nově vzniklé Československo jasně preferovalo existenci nově vzniklé Církve československé, zabavením machovského kostela klesá počet křtů k nule. Předáním kostela v roce 1924 zpět do rukou římskokatolické církve se tato vrací na scénu, ale již nedokáže zvrátit odliv především pasivních katolíků. Počet křtů se mírně zvýšil, ale stále zůstal jen v řádu jednotek.³⁵

³⁴ *Křest – birmování – eucharistie: křesťanská iniciace.* [online]. 2006 [cit. 2015-28-05].

Dostupný z: http://farnost.podolak.cz/down/Iniciace_-_krest_birmovani_eucharistie.doc, s. 7.

³⁵ *Sbírka duplikátů matrik římsko-katolická farnost Machov.* Knihy č. 2780 – 2887 (ročník 1844 – 1949). SOkA Náchod.

Graf č. 2 Počet křtěných dětí ve farnosti Machov v letech 1858-1949



3.2 Biřmování

Biřmování neboli vkládání rukou a mazání olejem mají v Písmu hlubokou symboliku: vztažené ruce naznačují udělení moci nebo úkolu, ale i předání darů. Osoba, která byla mazána olejem na hlavě, byla takto určena ve svém bytí a poslání, které má dovést k naplnění. Na straně druhé ten, kdo je pomazán křížmem, jež je vonným olejem, se stává nositelem této vůně, které má šířit kolem sebe.

Akt biřmování prováděl biskup Královéhradecké diecéze při návštěvě farnosti.

Odehrával se vždy jednou za několik let a podstoupilo jej hromadně několik stovek věřících farnosti.

Dne 19. června 1863 se machovští farníci se svými duchovními zúčastnili udílení svátosti biřmování v Bezděkově z rukou královéhradeckého biskupa Karla Boromejského Hanla z Kirchtreu. Celkem bylo biřmováno 800 osob a machovští se dostavili s procesím ve vzorném pořádku.

Dne 20. dubna 1882 konal ve zdejší farnosti generální visitaci a udílel svátost biřmování královéhradecký biskup Josef Jan Hais. Totéž proběhlo den před tím v Bezděkově a odtud odjel biskup v odpoledních hodinách v doprovodu kanovníka Antonína Zimy a náchodského vikáře Josefa Macha do Machova. Na hranicích bezděkovské kolatury byli uvítáni příslušníky machovského a nízkosrbského

hasičského sboru, kteří je doprovázeli na koních až do městečka. U pošty³⁶ vystoupili z kočáru, prošli čestnou slavobránou a pěšky došli k věži, kde byli jménem školní mládeže uvítáni žákyněmi 4. třídy Kubečkovou a Krycnerovou ze Lhoty. V předšní kostela je uvítal zdejší farář P. Vintíř Seidl a po modlitbách u oltáře pronesl pan biskup k shromážděnému lidu řeč. Poté vykonal exequie³⁷ za zemřelé osadníky. Druhého dne 20. dubna celebroidal pan biskup ranní mši svatou a po ní udělil požehnání. Následoval kázání místního faráře P. Vintíře Seidla, po které katechizoval místní kaplan P. Jiljí A. Kmínek za přítomnosti pana biskupa školní mládež. Potom následoval biřmování 800 machovských farníků a 200 farníků z pasterkovské osady³⁸ v hrabství kladském, kteří přišli v doprovodu svého faráře P. Jana Marella. Slavnosti se zúčastnila řada církevních osobností jako pan převor z Broumova P. Victor Muníček, hronovský farář P. J. Matouš, polický děkan P. Athanas Jeřábek, bezděkovský farář P. Amand Dimter, vambeřický kaplan P. Felix Hillman, polický kaplan P. Jindřich Rajm. Po hostině s panem opatem, prelátem Janem Nepomukem Rotterem a inspektorem polického panství P. Bedřichem Menzlem se biskup rozloučil s osadníky a odjel na polické nádraží.³⁹

Dne 24. dubna 1895 bylo ve zdejší farnosti biřmování a kanonická generální vizitace královéhradeckého biskupa Eduarda Jana Nepomuka Brynycha. Obecní zastupitelstvo z Nízké Srbské ho přijelo uvítat až na hranice farnosti. Veteráni a hudba je pak očekávali u sochy sv. Václava. Zástupci Machova, obou Lhot a Bělého odepřeli přivítání, protože mu přisuzovali proněmecké smýšlení, ale spíše to bylo pro jeho zamítavý postoj k suchodolskému zjevení. V té době suchodolské události právě vrcholily a po srážce poutníků s četnictvem 2. ledna 1895 ještě někteří účastníci, včetně samotné vizionářky Kristiny Ringlové, seděli ve vězení. Za těchto okolností byla od biskupa velká odvaha přijet do „jámy lvové“. V Polici nad Metují, kam přijel biřmovat 21. 4. 1895, se obecní zastupitelstvo usneslo, že biskupa neuvítají, což byla na tehdejší dobu velká opovážlivost. Nízkosrbští tedy prokázali notnou dávku loajality,

³⁶ Tenkrát byla pošta v č. p. 13 na městečku. *Gedenkbuch der Pfarren Machau*, s. 417. Klášter Police nad Metují.

³⁷ *Slavnostní pohřební obřady*. [online]. 2006/10/25 [cit. 2015-25-03].

Dostupný z: http://www.meu-police.cz/e_download.php?file=data/editor/88cs_84.pdf&original=PM2006-10.pdf.

³⁸ Školní kronika uvádí 1100 machovských a 300 pasterkovských.

³⁹ *Gedenkbuch der Pfarren Machau*, s. 419. Klášter Police nad Metují.

když biskupa uvítali. Biskup přijel v doprovodu kanovníka P. Aloise Frýdka, biskupského ceremoniáře P. Antonína Hrubého, náchodského vikáře P. Jana Němečka, broumovského kaplana ThDr. Alfonse a polického kaplana P. Fulgence Khunta. Před farou byli uvítáni machovským představeným Janem Šrůtkem, který spolu s Norbertem Peterou nerespektovali usnesení obecní rady a biskupa přišli přivítat. Jménem školáků byli přivítáni Annou Plnou z Nízké Srbské a jménem osadníků místním farářem P. Metodějem Laudínem. Biskup odsloužil slavnou mši svatou, po které provedl vizitaci kostela a sakristie. Poté následovala katecheze dětí, kterou vedl společně s kaplanem P. Sigismundem Bouškou. Následovalo biřmování dětí, žen a mužů, kterých bylo celkem 605. Z tohoto počtu bylo 49 dětí ze školy v Bělém spolu s jejich řídícím učitelem Fridolínem Sittou⁴⁰. Po uděleném požehnání odešel biskup do fary, kde byl slavnostní oběd za účasti opata ThDr. Bruna Čtvrtečky, patronátního komisaře a správce polického panství Václava Stříbrného, nadlesního Josefa Johna z Police a řídícího školy v Machově Jana Bergera.⁴¹ K večeru biskup s doprovodem odjel do Police, kde přenocoval a příští den biřmoval osadníky v Bezděkově a další dny ještě v Hronově.

Dne 7. června 1906 vykonal generální vizitaci a udílel svátost biřmování v Machově královéhradecký biskup Josef Doubrava. Přijel v doprovodu kanovníka Jana Soukupa, biskupského ceremoniáře a sekretáře Josefa Huráně a polických patronátních úředníků Josefa Vaňka a nadlesního Josefa Johna. Na začátku obce Nízká Srbská byla postavena slavobrána, druhá pak mezi Šrůtkovým hostincem a školou. Od brány byli rozestavěni zastupitelé obcí se svými starosty, Antonínem Benešem z Machova, Robertem Plným z Nízké Srbské, Josefem Wintrem z Bělého a Josefem Dintrem ze Lhoty. Dále zde po obou stranách silnice stály spolky veteránů, hasičské a ochotnické, biřmovanci a školní děti. Před farou čekali vikář P. František Pecka z Náchoda, vikariátní sekretář P. Cyril Kaněra, hronovský farář P. Josef Kalous, bezděkovský farář P. Fulgenc Khunt a místní farář P. Metoděj Laudín s kaplanem P. Romanem Lelkem. Po uvítání místním farářem, machovským starostou a žákyní

⁴⁰ *Pamětní kniha školy v Bělém*, s. 29. SOKA Náchod.

⁴¹ *Gedenkbuch der Pfarren Machau*, s. 427. Klášter Police nad Metují.

Martou Koliskovou, dcerou řídícího, si nechal biskup představit představenstva obcí, všech spolků a učitele. Poté odsloužil mši svatou a přednesl kázání. Po snídani na faře udílel svátost biřmování 478 biřmovancům, odešel do školy, kde provedl vizitaci a zkoušel z náboženství děti z Machova, Nízké Srbské a Bělého. Po vizitaci farních matrik byl oběd, ke kterému se dostavil i břevnovsko-broumovský opat ThDr. Bruno Čtvrtečka. Odpoledne bylo ještě v kostele setkání biskupa s biřmovanci a osadníky a po požehnání se biskup s machovskými rozloučil.⁴²

Ve čtvrtek 5. září 1929 vykonal generální vizitaci a udílel svátost biřmování královéhradecký biskup ThDr. PhDr. JUDr. Karel Kašpar⁴³. Přijel se svým ceremonářem ThDr. Josefem Bezdíčkem. Uvítání byli u slavobrány, postavené na městečku u Königů, farářem P. Václavem Kollertem OSB a zástupci obcí. Odtud došli pěšky ke kostelu, kde je uvítala žačka Růžena Vernerová ze Lhoty. Biskup sloužil mši svatou, poté přijalo svátost biřmování 60 farníků a biskup zkoušel školní děti z katolického náboženství. Načež se rozloučil s věřícími, poděkování mu ještě vyslovila žačka 3. třídy měšťanky Marie Bittnarová. Následoval slavnostní průvod na faru, kde byla vizitace matrik a ostatních písemností. Po obědě, na kterém byli přítomni kromě biskupa a jeho sekretáře, farář z Pasterkova Václav Bergmann, kaplan z Broumova ThDr. Luitbert Zlotý OSB, místní administrátor P. Václav Kollert OSB, jeho bratr Jan Kollert a otec Josef Kollert, odjel biskup do Bezděkova.⁴⁴

3.3 Sňatky

Před vlastní svatbou absolvovali budoucí manželé zásnuby, minimálně jednu zpověď, snoubenecké zkoušky a ohlášky. Po posledních ohláškách mohla následovat svatba. Vlastní uzavření manželství tvořil stručný rituál. Kněz se dotazováním ujišťoval, že snoubenci uzavírají manželství dobrovolně. Potom si snoubenci podali pravou ruku a kněz jim předřikal manželský slib, ovinul jim ruce koncem štolý a pronesl biblické požehnání: „*co Bůh spojil, člověk nerozlučuj*“. Následně se shromáždění modlili za novomanžele. V druhé části obřadu se světily a přijímaly prsteny. Na závěr se kněz

⁴² *Gedenkbuch der Pfarren Machau*, s. 437. Klášter Police nad Metují.

⁴³ Budoucí arcibiskup pražský (1931) a kardinál (1935). [online]. 2009-2010 [cit. 2015-28-03]. Dostupný z: <http://www.bihk.cz/biskupstvi/zakladni-informace/nasi-biskupove>.

⁴⁴ *Gedenkbuch der Pfarren Machau*, s. 438. Klášter Police nad Metují.

opět s lidem modlil za novomanžele, žehnal je svěcenou vodou a prosil za ochranu a milosrdenství pro novomanželský pár a jejich budoucí rodinu.⁴⁵

Zásadními požadavky ze strany katolické církve bylo, aby svatba probíhala v katolickém kostele při ranní mši svaté. Pro církev bylo žádoucí, aby se uzavírání manželství spojovalo se mší, navíc se právě k účasti snoubenců na mši váže slavností manželské požehnání sňatku. Pokud si snoubenci přáli mít svatbu odpoledne, toto slavnostní požehnání neobdrželi.⁴⁶

Veškeré záznamy o uskutečněných svatbách ve farnosti Machov jsou uvedeny v knize narozených, oddaných a zemřelých za jednotlivé roky. Do roku 1850 byly záznamy prováděny německy, ve sledovaném období jsou záznamy uváděny výhradně česky, pouze nadpisy rubrik jsou česko-německé (od roku 1891 zvítězila čeština i v nadpisech). Výjimku tvoří období Protektorátu Čechy a Morava, kdy musel být každý zápis proveden česky a německy. Správnost zapsaných údajů byla každoročně stvrzena podpisem faráře a razítkem farnosti a zkontrolována při vizitaci některého vyššího církevního hodnostáře, většinou náchodského vikáře.

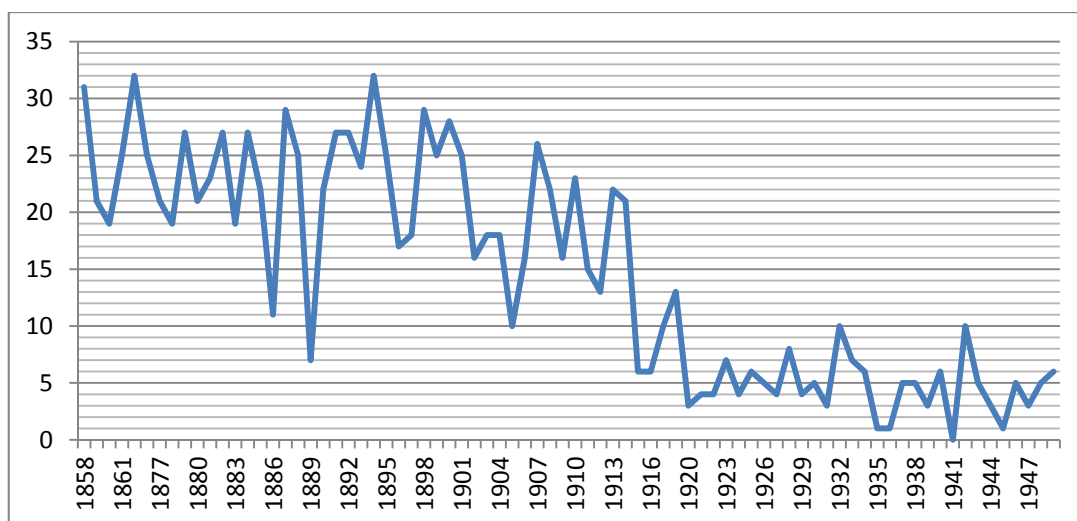
Do konce 18. století, kdy počet obyvatel ve farnosti kulminoval, zůstává křivka níže uvedeného grafu zobrazující počet svateb ve farnosti Machov má v průměru vyrovnaný průběh. Klesající tendenci lze vyzorovat od počátku 19. století. Významnou roli zřejmě hraje podobně jako u křtů klesající počet obyvatel ve farnosti. Z průměrného počtu 25 sňatků uzavřených každoročně do konce 18. století klesl po vzniku Československa a zabránění kostela Církví československou na průměrný počet 5 sňatků, který se udržel až do konce II. světové války. I zde lze odliv věřících z řad římskokatolické církve přičíst na vrub mohutné propagandistické kampani za vystupování z katolické církve.⁴⁷

⁴⁵ Srov. SKOČDOPOLE, Antonín. *Příručná kniha bohosloví pastýřského*, s. 789.

⁴⁶ Srov. BOROVIČ, Klement. *Úřední sloh církevní*, s. 613.

⁴⁷ *Sbírka duplikátů matrik římsko-katolická farnost Machov*. Knihy č. 2780 – 2887 (ročník 1844 – 1949). SOkA Náchod.

Graf č. 3 Počet sňatků ve farnosti Machov v letech 1858-1949



4 Kostel sv. Václava

4.1 Historie kostela

Nejstarší zmínka o kostele pochází z roku 1369, ale zřejmě byl farním již před rokem 1354. První kostelík byl dřevěný s dřevěnou zvonicí postavenou samostatně vedle kostela kolem roku 1586. V roce 1670 byl dřevěný kostel, který patrně buď přečkal třicetiletou válku, nebo byl po této válce opraven, stržen a na stejném místě byl postaven z iniciativy majitele Náchodského panství Vavřince Piccolominiho kostel kamenný. Kostel zůstal nehozen, vnitřní i vnější omítky byly provedeny až v roce 1720⁴⁸. V roce 1685 byla postavena kamenná zvonice, opět samostatně vedle kostela, která takto sloužila dvě století. Při jejím bourání v roce 1885 byl nad vchodem objeven základní kámen z původní dřevěné zvonice s nápisem: „LETHA PANIE MDLXXXVI, TOTO DIELO GEST DIELANO PRZI SWATEM GANIE ZA RYCH(TA)RZE MATIEGE KVLHANKA“. Tento kámen je nyní zazděn nad varhanami. Vedlejší základní kámen z novější zvonice nese text „LETHA PANIE 1685 WIEZZ TA KE CZTI A CHWALE S^o WACLAWA W MIES. MACHOW DNE 3 ZARZI WYSTAVENS“.⁴⁹ Místo samostatné zvonice byl kostel v témže roce doplněn zvonicí hranolovou.⁵⁰

Kostel stojí na vyvýšeném místě za náměstím, čelním portálem směřuje k západu. Celý je ve stylu pozdně renesančním. Jedná se o jednodílnou stavbu s trojboce uzavřeným presbytářem a sakristií na severní straně. Loď je zaklenuta valivou klenbou s výsečemi pro okna.⁵¹

4.3 Výzdoba kostela

Oltáře pocházejí z roku 1899. Jsou zhotoveny v novorenesančním slohu sochařskou firmou Petr Bušek a synové v Sychrově. Hlavní oltář sv. Václava s oltářním obrazem namaloval roku 1894 Vilém Kandler ze Štěpánova u Kladna. Součástí oltáře je svatostánek, který má otáčecí vnitřek. Na levé straně se nachází oltář sv. Benedikta se soškami sv. Scholastiky a sv. Františky. Na pravé straně je umístěn oltář Bolestné

⁴⁸ ZÍTKA, Josef. *Pamětní kniha městyse Machov I. 1930-1932*. Machov, 1932. s. 95.

⁴⁹ *Obrazová příloha č. 3.*

⁵⁰ *Gedenkbuch der Pfarren Machau*, s. 408. Klášter Police nad Metují.

⁵¹ *Obrazová příloha č. 4-7.*

P. Marie se soškami sv. Jana Evangelisty a sv. Josefa.

Křtitelnice je pískovcová se soškou na vrchní desce v rokokovém stylu. Ve výklencích stěn jsou umístěny obrazy s Křížovou cestou od Führika zakoupené od firmy Zambach und Müller ve Vídni. Sochy umístěné na výstupcích po obou stranách lodi kostela jsou sv. Václav, Jan Nepomucký, sv. Ludmila a Panna Maria růžencová. Pocházejí od firmy Josef Runggaldier in Gröden v Tyrolích.

4.4 Varhany

První zmínka o varhanách pochází až z roku 1833. Další je z roku 1850, kdy se z důvodu velkého sucha rozbil starý pozitiv, a tak byly zakoupeny varhany nové od varhanáře Amada Hanische z rychnovských dílen za 811 zl. Varhany jsou situovány uprostřed kůru čelem k presbytáři. Roku 1885 při stavbě věže byly kvůli změnám prostoru kůru varhany přestavěny. Jednalo se jen o přemístění měchů. Původní nástroj z roku 1850 měl vestavěný hrací stůl, takže varhaník seděl ve výklenku a hrál zády k presbytáři. Nyní varhaník sedí u hracího stolu zády ke skříni a dvoudílný měch se nachází za varhanami ve výklenku. Elektrický ventilátor je ukrytý ve vedlejší místnosti, která slouží jako kostelní sklad.

Varhanám vévodí principálové píšťaly ozdobené vyřezávanými pozlacenými motivy. Varhany mají dva manuály (C-f3) a pedál (C-h), mechanickou trakturu a zásuvkovou vzdušnici s tónovými kancelami, která je rozpůlená na C a Cis stranu. Nachází se zde mechanická pedálová spojka ovládaná šlapkou nad prahem pedálu. Registratura je ovládána pomocí manubrií. Páčkou pod hracím stolem se ovládá kalkantník – zvoneček na kalkanta⁵².

V roce 1896 vyšla z pera biskupa Eduarda Jana Brynycha nová modlitební kniha a zpěvník „Oltář“ pro královéhradeckou diecézi a místní farář Metoděj Laudín s varhaníkem Josefem Koliskem a farníky nacvičovali v roce 1898 každou neděli písně z této pomůcky. Začátek byl úspěšný, ale brzy se farníci ozvali a vše se vrátilo

⁵² Člověk, který šlapal měchy. 2015/03/24 [cit. 2015-02-03]. Dostupný z: <http://cs.wikipedia.org/wiki/Kalkant>.

ke starým osvědčeným nápěvům, i když konsistoř si přála zavedení nového zpěvníku.⁵³

Dne 1. září 1924 se odstěhoval řídící a regenschori Josef Kolisko z Machova do Náchoda a jiný varhaník zde nebyl. Střídavě docházeli varhaník z Bezděkova Karel Novák a studující gymnázia v Náchodě Josef Frýbl, syn řídícího v Bezděkově. To však bylo komplikované a tak místní farář P. Vít Rýdl OSB uvítal, když se 11. listopadu 1924 vrátil do římskokatolické církve krejčí a hudebník Augustin Weisser z Machova č.p. 51 s rodinou a přijal místo varhaníka. Ten pak sloužil na kůru několik desetiletí.

4.4 Zvonice a zvony

Písemné zmínky o prvních machovských zvonech se nedochovaly, a tedy není známo, kdy a kým byly odlity a zavěšeny. První zpráva o přestavbě zvonice pocházející z roku 1586 podává informaci, že zde stála zvonice a ta musela být osazena i zvony. V roce 1685 byla tato původní zvonice zvýšena a roku 1821 do ní převěšeny dva zvony. V roce 1885 při přestavbě kostela sv. Václava byl zakoupen u firmy Hilzer z Wiener Neustadtu⁵⁴ velký zvon a zavěšen do nové věže kostela. Váha velkého zvonu není známa, menší zvon vážil 258 kg. Není známo ani jeho zasvěcení, lze se domnívat, že bylo nejspíše sv. Václavu. Již tehdy byl menší zvon puklý, ale zvonilo se s ním klekání a na mši svatou dále. Až 24. dubna 1895 při kanonické biskupské vizitaci a biřmování, kdy se zvonilo téměř celý den, pukl docela a už se s ním nemohlo zvonit. Zvon byl sundán a u firmy Hilzer z něho odlili zvon nový. Dne 30. července 1895 přivezl Jan Šrůtek z nádraží do Machova zvon nový, vážící 288 kg, tedy o 30 kg více než předcházející prasklý. V neděli 11. srpna 1895 ve 14 hod. se konalo slavnostní svěcení nově přelitého zvonu břevnovsko-broumovským opatem ThDr. Bruno Hermannem Čtvrtečkou, který přijel do Machova v doprovodu svého bratra P. Pia Čtvrtečky, inspektora panství Police, P. Anselma Hofmanna, ředitele gymnázia v Broumově a P. Stanislava Chaloupky, profesora gymnázia v Broumově. Byli přivítáni dvojitým špalírem od městečka ke kostelu, který tvořily družičky, spolek veteránů s praporem

⁵³ *Gedenkbuch der Pfarren Machau*, s. 431. Klášter Police nad Metují.

⁵⁴ Vídeňské Nové Město. 2015/03/24 [cit. 2015-02-11]. Dostupný z: http://en.wikipedia.org/wiki/Wiener_Neustadt.

a hudbou, spolek hasičů a množství osadníků. Z místních se svěcení zúčastnili faráři P. Metoděj Laudín, kaplan P. Sigismund Bouška a P. Ambrož Kozler, farář v Bezděkově. Před kostelem bylo připraveno pódium, na kterém byl zvon zavěšen, vedle byl postaven rumpál a nahoře v okně věže byly zavěšeny dvě kladky se silnými provazy. Zvon byl zasvěcen Blahoslavené Panně Marii. Vytažení zvonu na věž proběhlo bez problémů a trvalo pouhých osm minut.⁵⁵

V roce 1904 Jan Ševců, chalupník ve Lhotě, pořídil v obci Lhotě Machovské zvon svým nákladem, který činil celkem 800 korun. Zvon byl objednan u firmy Diepold z Prahy a po dodání byl zavěšen na kamenném čtyři metry vysokém sloupu v železné otevřené báni. V sloupu byla umístěná soška P. Marie Lurdské a opatřená lucernou.⁵⁶

Dne 26. června 1904 se konalo slavnostní svěcení zvonu ve zvoničce, které provedl machovský administrátor P. Metoděj Laudín OSB. Zvon dostal jméno Svatý Jan Křtitel, jehož reliéf nese.⁵⁷

Za první světové války docházelo k rekvírování zvonů v celém mocnářství, Machov nebyl výjimkou. Dne 15. listopadu 1916 odpoledne zazněly zvony naposledy, poté byly sejmuty a odevzdány k roztavení pro válečné účely. Na příštích osm let zůstala zvonice kostela bez zvonů.

17. prosince 1917 byl sejmut ze školní budovy v Bělém obecní zvon vážící asi 22 kg, který před 80 lety darovala obci rodina Herrova č.p. 9 z Bělého, a odvezen pro válečné účely. Po tříleté odmlce byl 29. července 1920 zakoupen nový zvon, zhotovený firmou Oktáv Winter v Broumově v ceně 2 000 K. Do vsi jej přivezl pan Karel Obršál, radní v Bělém č. 60, jenž na zvon daroval 1 000 K. 1. srpna 1920 se konalo svěcení zvonu. Od obecního úřadu vyšel slavnostní průvod a ověnčený zvon nesli na nosítkách. Zvon byl posvěcen k Panně Marii a upevněn na školní věžičce.

V roce 1920 došlo k zabavení kostela nově utvořenou Církví československou a po navrácení kostela a fary římskokatolické církvi se v listopadu 1924 konala ustavující schůze farní rady katolíků, na které se Josef Bittner, chalupník z Machova rozhodl, že daruje zvon do sanktusové věžičky kostela. V Broumově objednal u firmy

⁵⁵ *Gedenkbuch der Pfarren Machau*, s. 429. Klášter Police nad Metují.

⁵⁶ Tamtéž, s. 435.

⁵⁷ Řád svatého Benedikta, latinsky Ordo Sancti Benedicti. 2015 [cit. 2015-04-03]. Dostupný z: <http://www.benediktini.cz/>.

Oktavián Winter zvon o váze 68 kg a průměru 49,5 cm. Zvon byl dodán koncem prosince 1924 a poslední adventní neděli jej farář P. Vít Rýdl OSB posvětil na jméno Svatá Anna. Prozatímně byl zvon zavěšen do velké věže.⁵⁸

Farníci spolu s farářem začali podnikat kroky k pořízení nových velkých zvonů.

Na schůzi farní rady 28. 12. 1924 se usnesli, že objednejí dva nové zvony, na které se uspořádá sbírka. Nakonec bylo dohodnuto pořízení tří zvonů, protože mají lepší souzvuk. V lednu 1925 farář Vít Rýdl OSB v doprovodu vždy jednoho člena rady katolíků navštívil všechny farníky v Machově i v přifařených vesnicích a provedl sbírku na pořízení nových zvonů.⁵⁹

Příjem sbírky na zvony obnášel:

Sbírka v Machově	4 672 Kč
Sbírka v Nízské Srbské	2 885 Kč
Sbírka ve Lhotě	1 287 Kč
Sbírka v Bělém	1 157 Kč
Spořitelní knížka Masnar	200 Kč
Od místní organizace Čsl. strany lidové	300 Kč
Od Čechů nouzínských a pasterkovských	432 Kč
Sbírka při svěcení	187,79 Kč
Půjčka od faráře bezděkovského	5 000 Kč
Od patronátního úřadu (Benedikt. opatství)	9 545,50 Kč
Za staré zvony	3 873,70 Kč
Úhrnem	29 559,99 Kč

Bezděkovský farář P. Roman Lelek zapůjčil bezúročně 5 000 Kč, které mu potom P. Vít Rýdl splácel. Prakticky to znamená, že nejmenší zvon daroval místní farář. Paradoxně právě jeho před pěti lety potupně vyvezli radikální farníci z Machova. V únoru 1925 byly objednány tři zvony u Richarda Herolda v Chomutově. Měly být dodány koncem června, ale zpozdila se dodávka suroviny z Hamburku a dodány byly až koncem července 1925.⁶⁰ Dne 2. srpna 1925 se konalo slavnostní svěcení. Přijel opat Guilelmus Rudolf v doprovodu P. Raymunda Fišera OSB, provizora v Broumově,

⁵⁸ *Gedenkbuch der Pfarren Machau*, s. 442. Klášter Police nad Metují.

⁵⁹ Tamtéž, s. 444.

⁶⁰ Tamtéž, s. 445.

P. Salesia Sommernitze OSB, profesora gymnázia v Broumově. Dále se dostavili P. Václav Bergmann, farář z Pasterkova, a P. Roman Lelek OSB, farář z Bezděkova. Opat Guilelmus Rudolf ve své řeči vyslovil machovským farníkům uznání a podiv nad sebráním tak značného obnosu na pořízení tří nových zvonů. Pak zvony posvětil na jména Svatý Václav, Nejblahoslavenější Panna Maria a Nejsvětější Srdce Páně. Hned po svěcení bylo zahájeno vytažení zvonů na věž. Dřevěná kladka ale při vytahování největšího zvonu sv. Václav praskla. Zvon, který byl již téměř nahoře, musel být zase spuštěn a novou kladkou znovu vytažen. Při odjezdu opata jimi již mohlo být zvoněno.⁶¹

Největší zvon sv. Václav měl průměr 97 cm, vážil 502 kg a měl nápis „Sv. Václave nedej zahynouti nám i budoucím“, ladění „a“. Prostřední zvon Blahoslavená Panna Maria měl průměr 81 cm, vážil 307 kg a nápis „Sv. Maria, oroduj za nás“, ladění „e“. Nejmenší zvon Nejsvětější Srdce Páně měl průměr 71 cm, vážil 212 kg a nesl nápis „Nejsvětější Srdce Pána Ježíše, smiluj se nad námi“, ladění „cis“. Všechny měly ještě reliéfní obraz a nápis: „Pořídila farní rada katolíků L. P. 1925“. Celkové náklady na pořízení, dopravu a zavěšení zvonů činily 29 966,40 Kč, které uhradili farníci a patronátní úřad. Bohužel radost z dobré věci opět nevydržela dlouho.

Ve II. světové válce byly zvony opět rekvírovány. Pouze některé, zvláště historicky cenné, bylo možno zachránit a tak místní administrátor P. Clemens Antonín Němčík poslal 13. ledna 1942 žádost k okresnímu úřadu do Náchoda, aby zvony č. 1 a č. 4 podle soupisu byly ponechány v obci. Jednalo se o největší zvon sv. Václav a zvon sanktusní sv. Anna, oba z roku 1925. Ke zvonu č. 4 připsal poznámku, že se jedná o zvon s historickou cenou, který byl odlit roku 1763⁶² neznámým zvonařem a má starý nápis „TOBIASS FOGLER RICHTARZ SNIKTERYMA SOVSEDY MIESTECZKA MACHOWA OBECZ NIKOSRPSKA + TENTO VMIRACZEK PRO CZEST A SLAWU BOZZI SPVSOBILI“. Dne 6. března 1942 přišlo z okresního úřadu v Náchodě oznámení, že zvon č. 4 je od odevzdání prozatím osvobozen, ostatní musí být

⁶¹ *Gedenkbuch der Pfarren Machau*, s. 447. Klášter Police nad Metují.

⁶² Na zvonu je letopočet 1762. *Gedenkbuch der Pfarren Machau*, s. 447. Klášter Police nad Metují.

odevzdány do Náchoda. Dne 18. a 19. března 1942 byly z věže sejmuty čtyři zvony a odevzdány k válečnému zpracování.

Jak došlo k této záměně a kde byl tento zvon umístěn předtím, není známo. Jedno je jisté, tento zvon nebyl zrekvírován ani v jedné světové válce, zůstal v Machově a dnes visí ve zvonici kostela nepoužívaný. Údajně je prasklý. Je na něm reliéf sv. Ignáce s písmeny I G S a má průměr 47 cm, výšku 37 cm a hmotnost 85 kg. Je tedy nejstarším dochovaným zvonem v Machově.⁶³

Zvon	Hmotnost	Průměr	Výrobce
Ignác (umíráček)	85 kg	47 cm	r. 1762 neznámým zvonařem
Václav	-	-	r. 1885 firma Hilzer z Vídeňského Nového Města
Panna Maria	258 kg	-	přelit firmou Hilzer v r. 1895 z původního zvonu ze staré zvonice
Jan Křtitel	-	-	r. 1904 firma Diepold z Prahy
„malý“ Václav	50 kg	39 cm	r. 1921 firma Oktáv Winter z Broumova
Anna	68 kg	49 cm	r. 1924 firma Oktáv Winter z Broumova
Václav	502 kg	97 cm	r. 1925 firma Herold z Chomutova
Blahoslavenná Pana Marie	307 kg	81 cm	1925 firma Herold z Chomutova
Nejsvětější Srdce Páně	212 kg	71 cm	r. 1925 firma Herold z Chomutova
Václav	152 kg	-	r. 1991 dílna Dytrychových z Brodku u Přerova ⁶⁴
Sanktusník	cca 10 kg	-	-

⁶³ *Gedenkbuch der Pfarren Machau*, s. 447. Klášter Police nad Metují.

⁶⁴ Obrazová příloha č. 8.

4.2.3 Hřbitov

Původní hřbitov byl zřízen v okolí kostela a byl obehnán cihlovou zdí. Fara se nachází vpravo od kostela pár metrů za hřbitovní zdí. V roce 1885 bylo zabráno kus zahrady u fary a tím byl významně hřbitov, který již nedostačoval, rozšířen. I tak však byla prodloužena jeho použitelnost o pouhých 25 let. V roce 1894 byla nákladem 1200 zl vystavěna v rohu hřbitova nová zděná márnice s kapličkou. Kvůli tomu musela být porážena stará lípa a rozbořen kus hřbitovní zdi. Místní kaplan a básník P. Sigismund Bouška to připomíná ve své básni „Padla lípa“. Kolář Josef Krba z Nízké Srbské zhotovil do márnice za 50 zl nové máry⁶⁵. V roce 1909 byl zřízen nový hřbitov v lukách za náměstím, je obehnán cihlovou zdí. Na hřbitově kolem kostela přestalo pohřbívání, i když výjimečně se tak stávalo i později. Pochovávání mimo hřbitov bylo v době středověku dovoleno. Zvláště v době moru, kdy hřbitovy nestačily, a také v případech, kdy pozůstalí neměli peníze na pohřební výlohy. Sebevrazi bývali pochováváni v lesích. V r. 1727 byl farář Pohl ve Starkově na své výslovné přání pohřben na zahrádce svého domku. V 18. století tak činivali i nekatolíci.⁶⁶

4.2.4 Ostatní památky

V jednotlivých obcích farnosti se nachází několik křížů a soch u stavení, které nechali vybudovat občané na ochranu svých stavení. V blízkosti obce Machov lze nalézt dva poutní kříže, které sloužily pro zastavení poutníků na cestě do Vambeřic, významného poutního místa ležícího v Polsku asi 15 kilometrů od Broumova a nazývaného Slezský Jeruzalém.

Machov

- Pískovcový poutní socha Panny Marie s dítětem v Machově Nad horou postavena nákladem manželů Vintrových v roce 1879, sochu zhotovil Antonín a Josef Bytnarovi.

⁶⁵ Pohřební nosítka pro rakev. 2005-2015 [cit. 2015-04-02].

Dostupný z: <http://slovník-cizich-slov.abz.cz/web.php/slovo/mary>.

⁶⁶ ZÍTKA, Josef. *Pamětní kniha městyse Machov I. 1930-1932*. Machov, 1932. s. 90.

- Pískovcový poutní kříž v dřevěné ohrádce se sochou Panny Marie ve výklenku u hřbitova v Machově postavena nákladem Emanuela Hubky a jeho manželky v roce 1898.
- Pískovcová socha Panny Marie v Machově u domu č.p. II/31.
Machovská Lhota
- Pískovcový kříž s ukřižovaným Ježíšem v Machovské Lhotě u domu č.p. III/48.

Nížká Srbská

- Kovový kříž s ukřižovaným Ježíšem na pískovcovém podstavci v Nížké Srbské u domu č.p. I/102, u kříže modlí se anděl, v podstavci výklenek s Pannou Marií
- Pískovcový kříž s ukřižovaným Ježíšem v Nížké Srbské u domu č.p. I/152, po stranách kříže dvě modlí se postavy.

Bělý

- Socha Panny Marie v železné ohrádce nad Bělým postavena nákladem manželů Řehůřkových.
- Socha Jana Nepomuckého v Bělém u domu č.p. 34 s textem Svatý Jene Nepomucký Oroduj za nás postavena nákladem Františka a Marie Therových v roce 1881.
- Socha Panny Marie s dítětem v Bělém u domu č.p. 40 nákladem Karla Čecha a jeho manželky v roce 1875 s textem Pod ochranu Tvou se utíkáme svatá Boží Rodičko! Oroduj za nás!

5 Fara

Machovská fara byla postavena stavitelským mistrem, jakýmsi Plecháčem, který dle dobových kronik neodvedl své dílo příliš dobře. Již první machovský farář musel vynaložit mnoho ze svých úspor, aby fara byla vhodná k bydlení. V průběhu času docházelo k různým vnitřním úpravám a změnám, přesto bydlení zde zůstalo studené a na mnoha místech vlhké, protože fara byla postavena téměř ze samé opuky. O postavení nové fary nebo alespoň o její úpravě se jednalo v průběhu mnoha let a nákresy pro novou faru byly připraveny. Zůstávalo však stále jen při dobré vůli. Nový farář se snažil po svém příchodu do Machova, aby aspoň jedno poschodí bylo postaveno z cihel nebo ze dřeva a byt se tím stal zdravější a prostornější. Marná však bylo všechna jeho snaha. Na podzim roku 1870 došlo na faře dokonce ke krádeži, kdy zloději prolomili zchátralou zeď do kurníku a ukradli velkou část drůbeže. Kůlna a stodola byly také ve velmi špatném stavu, dřevěná prkna a trámy uhnívaly a střecha hrozila sesutím. Následkem toho se přikročilo roku 1871 ke stavbě chléva, kůlny a stodoly, vše opět ze dřeva.

V budově byly tři obytné místnosti, čeledník, kuchyně a kvelb⁶⁷, pod kterým byl sklep. Pod vazbou krovů byla malá světnička pro kooperátora. Broumovští Němci tehdy posměšně říkali: „*In der Mache sitzt des Kaplan am Dache*“.⁶⁸ Hospodářské budovy sestávaly z chléva, dřevníku, stodoly a kůlny na dvoře. V přilehlé zahradě se nacházel altán. Všechny tyto budovy byly dřevěné a v budoucnu pak byly mnohokrát opravovány.^{69,70}

5.1 Historie fary

Fara v Machově je uváděna v rejstříku papežských desátků v roce 1369, kdy spolu s farou v Hronově a ve Stárkově náležela k děkanství v Dobrušce, neboť Machov příslušel k panství šlechtickému, Policko ke klášteru a děkanství broumovskému. V letech 1354-1359 byl v Machově i v Čermné pánem Jan Hanuš z Adršpachu,

⁶⁷ Česky komora. 2015/03/06 [cit. 2015-03-23]. Dostupný z: <http://cs.wiktionary.org/wiki/kvelb>.

⁶⁸ Česky: V Machově sedí kaplan na střeše. *Pamětní kniha městyse Machov I. 1930 – 1932*, s. 100.

⁶⁹ *Gedenkbuch der Pfarren Machau*. s. 141. Klášter Police nad Metují.

⁷⁰ Obrazová příloha 9,10.

v letech 1369-1410 patřil statek Machov Záviši z Adršpachu a roku 1414 je připomínán Hanuš řečený Jan Machovský z Adršpachu, snad jeho syn, jako patron kostela v Machově.

Na konci 15. století nebo na počátku 16. století bylo Machovsko připojeno k náchodskému panství. V době náboženských třenic, kdy náchodská vrchnost byla kališnická, nebo nakloněna protestantství, rozmohla se nová víra i na Machovsku. Po třicetileté válce zůstalo v Machově jen málo obyvatel, v roce 1651 jen 85 osob. Nastal také nedostatek duchovních. Proto byla fara zrušena a Machov přiřazen k Polici. Teprve roku 1775 nařídil biskup ustanovit do Machova místního kaplana. Klášter zatím poslal svého řeholníka, neboť též blízké vsi Bělý, Lhota a Nížká Srbská náležely k jeho majetku a správě. Náchodská vrchnost s tím nesouhlasila a konsistoř zatím poslala z Hradce Králové misionáře, než se opatří řádný konkurs na kaplana. Klášter ve svých blízkých vesnicích vykonával dále duchovní správu, takže vzniklo napětí mezi biskupem Kaiserem a opatem Štěpánem Rautenstrauchem. Neshody byly ukončeny roku 1779, kdy byla správa fary svěřena knězi z kláštera a to s vědomím náchodské vrchnosti. Roku 1785 pak byla v Machově zřízena samostatná fara a dosazení faráře bylo ponecháno opatovi a klášteru.

Katolíci v Machově založili literátský sbor hlavně pro pěstování kostelního zpěvu. V roce 1618 si vyžádali přepis pravidel z Police, aby se jimi řídili. Už roku 1720 se účastnili oblíbených procesí a založili si, podobně jako v Polici, odbočku bratrstva Bolestné P. Marie.

Rekatolizace změnila poměr vyznání, takže kolem roku 1836 bylo v Machově 630 obyvatel a mezi nimi jen pět evangelických rodin, jejichž modlitebna patřila ke vzdálenému pastorátu v Klášterci na opočenském panství, takže více udržovali styky s pastorem ve Stroužném. Před rokem 1900 byli přiřčleněni k evangelickému sboru v Hronově.⁷¹

⁷¹ ZÍTKA, Josef. *Pamětní kniha městyse Machov I. 1930-1932*. Machov, 1932. s. 101.

5.2 Život na faře

Činnost českého duchovenstva je těžko pochopitelná bez hlubšího porozumění této velmi specifické vrstvy společnosti. Jednalo se o muže, kteří si byli vědomi své výlučnosti, ale svým sociálním původem se příliš nelišili od svých farníků. To, co je od nich odlišovalo, bylo vzdělání, poněkud odlišný způsob myšlení a samotné kněžství se všemi svými důsledky, včetně společenské prestiže.

Novokněz se stával kaplanem, spolupodílel se na řízení farnosti, udílel svátosti, zpovídal, radil, chodil učit náboženství do škol. Nastoupil dráhu, k níž se dlouho připravoval a poznával život duchovního pastýře po všech stránkách. Přejímal zvyky farářů, případně se proti některým vymezil. V každém případě se stal plnohodnotným členem útlé a privilegované vrstvy společnosti, která si byla svého výjimečného postavení vědoma a žárlivě střežila práva, kterých jednou nabyla. S přibývajícím věkem se přirozeně více či méně měnila i povaha kněze, na samotnou kněžskou identitu ale roky příliš velký vliv neměly. Mezi mladými i starými převažovaly tři společné znaky: vědomí služby, vlastní výlučnosti a věčného řádu. Duchovenstvo bývalo velmi konzervativní a pod pojmem „obecné blaho“ si klérus představoval něco zcela jiného než antiklerikální liberálové. Na druhou stranu kněžským pomazáním novokněz neztrácel svoji lidskou přirozenost a své kořeny. Díky rodinnému původu, národnosti a bydlení ve stejné oblasti byl svým farníkům v mnoha ohledech blízký, jeho identita se v těchto prvcích prolínala s identitou farníků. Byl jim konečně podobný i ve způsobu svého žití, neboť na chudých farách Machovska všichni duchovní hospodařili v zemědělství a jejich životní úroveň nebyla leckdy o mnoho vyšší než u bohatších sedláků.

Obecně lze konstatovat, že pro typického českého duchovního v druhé polovině 19. století byla základní identita národní a kněžská a na venkově se kněz mohl navíc právě tak dobře cítit i sousedem a hospodářem.⁷²

⁷² Srov. Životní styl venkovského duchovenstva na přelomu 19. a 20. století. Občanské sdružení Památky pro život. Farní muzeum Kondrac u Vlašimi.

5.3 Příjmy a požitky farářů

Hlavní zdroj příjmů faráře pocházel z výnosů zádušního pole o velikosti tří jiter a 92 sáhů, které bylo do r. 1848 obděláváno farní robotou. Od kláštera dostával farář mimo deputátního obilí a dříví máslo a pivo v dominikální ceně.⁷³

Stravování faráře bylo na účet obce tzv. „Vejtřava“ a zahrnovalo tyto položky:

- za cukr a kafe P. P. při příjezdu na služby boží	8 zl. 12 kr.
- za víno na svátky pro P. P.	1 zl. 54 kr.
- za rohlíčky	36 kr.
- za smetanu	36 kr.
- za maso	5 zl. 15 kr.
- za zeleninu, mouku, máslo	5 zl. 17. kr.
- za čtyři lahve likéru Rosolky pro P. vikariuse	6 zl. 16 kr.
- při vikářské vizitaci	5 zl. 36 kr.
- při generální vizitaci	1 zl. 26 kr.
- za pouťový oběd polickým duchovním	7 zl. 39 kr.
- za služby boží polickým duchovním	35 kr.
- almužny milosrdným	21 kr.
- z každé krávy	3 kr.

Z obecních účtů vyplývá, že stavbu fary postavili zbožní jednotlivci téměř ze svého.

Řada chudých s vlastním sebezapřením obětovala nemalé částky pro pohodlí duchovního. Nebožtík Josef Kolert odkázal 50 kop na stavbu fary, podobně Kateřina Vacková, která odkázala chalupu a kovárnu, jejichž prodejem se získalo 100 kop. Další přispěli materiálem na novou faru jako Jiří Švorčík, který poskytl pět haluzí, tři falcový prkna a dvě stěny.⁷⁴

⁷³ ZÍTKA, Josef. *Pamětní kniha městyse Machov I. 1930-1932*. Machov, 1932. s. 106.

⁷⁴ Tamtéž, s. 67.

6 Výuka náboženství

Každodenní škola připravovala své žáky prakticky a dávala jim nejpotřebnější znalosti. Jednotlivé předměty se vzájemně propojovaly a křesťanský duch byl patrný nejen v náboženství. S ním se často pojila i vlastenecká výuka, kdy se děti učily o své zemi. Podklady pro výuku a formování postojů nabízely čítanky, katechismus a evangelium.⁷⁵ Pro třinácti až patnáctileté žáky, kteří již základní docházku splnili, sloužilo tzv. opakovací vyučování v neděli a ve svátek tzv. „nedělní škola“. Vyučování bylo bezplatné a povinné.⁷⁶ Bývaly to přibližně dvě hodiny dopoledne nebo po obědě, chlapci a dívky mívali vyučování zvlášť. Na výuce se dle domluvy různou měrou podíleli učitel i katecheta (duchovní správce nebo kaplan). V některých farnostech katecheta přenechával učiteli i výuku náboženství. Procvičovalo se čtení, psaní, mluvnice, počty, zpěv (poučné a kostelní písně a rakouská hymna), zeměpis a dějepis Čech, rozebíraly se biblické texty a katechismus, životopisy svatých (sv. Václav, sv. Vojtěch). Každá výuka se zakončovala křesťanským cvičením v kostele. Přesné osnovy nebyly stanoveny a předměty se lišily místo od místa. Náboženství a trivium se nejčastěji doplňovalo dějepisem, zeměpisem, ostatní si učitelé vybírali podle svých znalostí. Povinností obce bylo starat se o vybavení školy a pravidelnou docházku, vybírat školní plat a podporovat chudé žáky.⁷⁷ Ve skutečnosti byl ale přístup obcí zpravidla lhostejný a opakovaně se projevovaly snahy dávat na školu peněz co nejméně. Při každé škole měl existovat soupis chudých školáků, za které platila školné obec. Stejně jako jiná podobná nařízení, i toto se prosazovalo jen stěží. Vztahy mezi obcí a vyučujícími bývaly problematické na mnoha místech a problémy se také odrážely ve špatném stavu škol. Na jejich technický stav dozírali místní školní dohlážitelé (*Ortsschul-Aufseher*), pro každou školu jeden, vybíraný z řad sousedů a ustanovovaný krajským úřadem. Že stavby i vybavení mívaly velké nedostatky,

⁷⁵ Srov. POKORNÁ, Magdaléna. Hrdinové českých dějin v nehrdinské době. Čítanky a učebnice 50. let 19. století. In: Vzdělání a osvěta v české kultuře 19. století. Praha, 2005, s. 111.

⁷⁶ ŠAFRÁNEK, Jan. *Školy české... Díl I.*, s. 226.

⁷⁷ Tamtéž, s. 76, 185.

je nasnadě a mnozí občané si to také uvědomovali. Proto tam, kde se nacházeli lidé dbající na vzdělání a zároveň ne zcela bez peněz, lze v šedesátých letech 19. století pozorovat rostoucí snahu o zvelebení škol. Mezi podporovatele patřivali nejčastěji majitelé velkostatků, faráři a představenstva obcí. Do škol nakupovali obrazy, knihy, mapy i globy. Velkou roli při podpoře školy hrály spolky, dále přispívali někteří výše postavení měšťané i okolní obce. Jak z uvedených informací vyplývá, postavení vyučujících v obci bylo specifické a z různých důvodů nejrůznější problematičtější.⁷⁸ Základní škola byla až do konce šedesátých let 19. století konfesijním ústavem. Tento stav měl kořeny ve středověku a konkordát z roku 1855 pouze posílil a konzervoval konfesijní ráz školy a pravomoci církevní správy. Dle konkordátu měla být veškerá výuka ve shodě s katolickým učením.⁷⁹ Provázanost školy a kostela byla velmi silná, žáci chodili pravidelně do kostela a katecheta zase do školy. S učitelským zaměstnáním se také tradičně pojila profese varhaníka a mnohde tomu tak zůstalo až do počátku 20. století.⁸⁰ Učitel měl jít žákům příkladem i svou zbožností⁸¹ a škola a kostel celkově měly působit v jednotě.

Výuka na nižších školách byla po staletí úzce provázána s náboženstvím a šedesátá léta znamenala poslední fázi výuky v tradiční podobě. Žáci chodili hromadně na mši, ve farních školách ráno před vyučováním, ale ne celý rok. Zejména v létě bývala škola zkrácena pro zemědělské práce. Hromadně se také chodilo ke zpovědi a k přijímání, a to zpravidla čtyřikrát ročně, jak bylo předepsáno. Vybíraly se obvykle dny již tradičně spojené s dětmi a se školní koledou: svátek andělů strážných (tehdy 2. září), sv. Mikuláše (6. prosince), sv. Řehoře (12. března) a sv. Jana Křtitele (24. června).⁸² Vikariátní úřady bývaly také úřadem školdozorským (*Schuldistriktsamt*). Vikář měl tak zároveň titul okresní školní dozorce neboli okresní školdozorce (*Schuldistrikts-Aufseher*). Jeho povinností bylo každou školu ve svém obvodu alespoň jednou za rok navštívit a zkontrolovat výuku, docházku, školní dokumenty a stav budovy. Dělo se tak

⁷⁸ ZOUZAL, Tomáš. *Škola a obec Sociokulturní působení českého duchovenstva v 60. letech 19. století*. s. 24.

⁷⁹ ŠAFRÁNEK, Jan. *Školy české... Díl I.*, s. 74-75.

⁸⁰ FAIMONOVÁ, Abby. *Dějiny školství rakouského od nejstarších dob...* s. 122.

⁸¹ *Kniha Methodní nebo Navedení k dokonalému vedení učitelského úřadu pro učitele na triviálních a hlavních školách*. Praha, 1824, s. 252.

⁸² *Záležitosti jednotlivých škol*. SOKA Náchod, VikÚ Náchod.

slavnostním způsobem při tzv. školní zkoušce, ke které učitel mj. připravoval seznamy učené látky, výkazy o docházce i krasopisné sešity a slohové úkoly svých žáků.⁸³

Školní zkouška se odbývala zhruba takto: Po úvodní písni vikář zkoušku zahájil krátkou modlitbou a některý žák jej slavnostně uvítal. Vikář měl pak stručnou řeč k přítomným, načež přezkoušel žáky od mladších ke starším. Dále četl jména nejlepších žáků z knihy cti, pochválil je a odměnil, ostatní pak povzbudil. Mezitím se přezpívalo ještě několik písní, žáci zarecitovali deklamace a vikář modlitbou zkoušku zakončil.

Po odchodu žáků a hostů se sepisoval vizitační protokol či vizitační tabulky, které vikář následně předkládal konzistoři. Zde se vizitátor⁸⁴ a zástupci školní obce vyjadřovali ke stavu školy, docházce, znalostem žáků a k působení vyučujících a duchovní správy.⁸⁵

Vizitační tabulky podepisoval místní učitel, farář a školní dohlížitel coby zástupce obce.

Při školní zkoušce bývali přítomni místní duchovní, zástupce patronátního úřadu, místní školní dohlížitel, starostové přiškolených obcí a komisař okresního úřadu.⁸⁶

Příklad visitace machovské školy:

r. 1827	vrchní panství J. Exeger a direktor panství P. Husický
r. 1830	biskupská kanonická vizitace
r. 1850	vikář Josef Regner
r. 1851	hejtman broumovský
r. 1895	biskup J. N. Brynych
r. 1901	ministerský rada Josef Kaněra
r. 1906	okresní školní inspektor profesor Weiss
r. 1916	biskupský sekretář Josef Vojtěch ⁸⁷

6.1 Škola v Machově

První záznamy ve farní knize hovoří o stavbě školy v r. 1740. O devět let později byl v přístřeší školy přistavěn pokojík pro kaplana. Kdy byla zřízena třída, nelze ze

⁸³ ŠAFRÁNEK, Jan. *Školy české...* Díl I., s. 224-225.

⁸⁴ Kontrolor duchovně pastorační činnosti a hospodaření farnosti. 2014/05/13 [cit. 2015-03-23]. Dostupný z: <http://cs.wikipedia.org/wiki/Vizitace>.

⁸⁵ ŠAFRÁNEK, Jan. *Školy české...* Díl I., s. 223-225.

⁸⁶ *Školní tabulky r. 1860*. SOKA Náchod.

⁸⁷ ZÍTKA, Josef. *Pamětní kniha městyse Machov I. 1930-1932*. Machov, 1932. s. 161.

záznamů přesně určit. Ve farní knize se uvádí, že „7 máje r. 1802 začala se školní světnice stavět, proto děti u Václava Martince No. 13 po 7 týdnů vyučovány jsou“.⁸⁸

Náklady na stavbu nesl vrchnostenský úřad v Náchodě a hospodářský úřad v Polici, ale další opravy již učitel většinou vymáhal neúspěšně a byl nucen si řadu drobných oprav hradit ze svého platu. Ke škole patřil chlév a učitel obdělával část školních polí. Místnost pro kaplana později využíval pomocník učitele.

V roce 1836 byla stará škola pro nezpůsobilost zbourána a na jejím místě postavena škola nová. Základní kámen byl položen 7. března 1837 a o rok později, 13. listopadu, byla škola vysvěcena. Při svěcení byli přítomni opat Placidus Beneš a děkan Kašpar Lukavský. Po dobu výstavby byly děti vyučovány v chalupě č. 19 u volejníka Josefa Kubečka. Učitel zatím bydlel u kostelníka Josefa Walty č. 14, kterému za ubytování společně s pomocníkem platil měsíční nájem 2 zl.

Ve staré škole se učilo v jedné třídě ve dvou skupinách, starší děti dopoledne a mladší odpoledne, nebo naopak. Nyní měla škola dvě třídy.

Od r. 1873 byla škola rozšířena o další třídu, pro kterou bylo nutno získat novou místnost, protože ve školní budově bylo kromě bytů pro učitele místo jen pro dvě třídy. Místo pro třetí třídu bylo získáno v domě Václava Kubečka č. 22 v Machově a z bytu učitele ve staré škole u fary byl zřízen kabinet.

Nárůst počtu žáků v roce 1880 si vynutil otevřít čtvrtou třídu umístěnou také v domě Václava Kubečka. Přesto počet žáků v jedné třídě dosahoval až 90 a jen díky tomu, že denně až 40 žáků chybělo, dávalo šanci, aby výuka vůbec probíhala.

Přeplnění školy a neochota obce stavět novou školu byly jednou z příčin otevření škol v Bělém (r. 1873) a Nízke Srbské (r. 1896).⁸⁹ Odškolení Nízke Srbské nezbavilo Machov povinnosti stavby nové školy. Důvody byly jak bezpečnostní (dřevěná chalupa u Kubečků), tak zdravotní (nedostatečné záchody).

Jak ukazuje tabulka č. 1, počet žáků docházejících do školy v Machově z okolních obcí kulminoval kolem roku 1880 a od té doby již postupně klesal, což bylo způsobeno postupným vylidňováním kraje a také poklesem populace ve válečných letech.

⁸⁸ ZÍTKA, Josef. *Pamětní kniha městyse Machov I. 1930-1932*. Machov, 1932. s. 113.

⁸⁹ Tamtéž, 1932. s. 126.

Tabulka č. 1 Počet žáků školy v Machově

rok	počet žáků
1791	326
1880	404
1895	336
1896	215
1900-1915	188
1922-1923	170
1925	146

Základy nové školy v Machově byly položeny 26. listopadu 1898. Machov s Lhotou Polickou a Náchodskou vystavěly novou trojtřídní školu na městečku, s jednou rezervovanou třídou sloužící jako byt dvěma učitelům. Stavbu provedl stavitel z Vamberka František Boháč. Škola zůstala prázdná, ač byla dostavěna do září 1899, aby náležitě vyschla. Když 21. května 1900 vyhořel dům pekaře Fr. Kociana a hospoda Jana Johna č.p. 19, bydleli obě rodiny v nové školní budově až do poloviny srpna 1900. Na den sv. Ludmily 16. září 1900 byla škola vysvěcena od opata broumovského Brunna Čtvrtečky za asistence místního administrátora P. Methoděje Laudína. Svěcení bylo provedeno vně i uvnitř. Při vykropení místnosti a okuřování zpívali školní děti píseň „Svatý Václave“, ve všech třídách byly zavěšeny kříže.⁹⁰ Škola sloužila svému účelu až do roku 1924, kdy se obce celé farnosti jednomyslně rozhodly zvýšit budovu o jedno patro a umožnit tak zřízení měšťanské školy v Machově.^{91, 92}

6.2 Škola v Nízké Srbské

Škola v Nízké Srbské byla oddělena od školy machovské v roce 1896. V Machově se ze čtyřtřídní školy stala trojtřídní, Nízká Srbská si vystavěla školu dvoutřídní. Škola měla být 4. října 1899 vysvěcena, ale pod záminkou nedokončených úprav v okolí školy bylo svěcení odloženo. Hlavním důvodem byl nezájem obce o svěcení školy, a tak teprve na nátlak farního úřadu proběhlo svěcení školy 29. července 1900

⁹⁰ *Gedenkbuch der Pfarren Machau*, s. 629. Klášter Police nad Metují.

⁹¹ ZÍTKA, Josef. *Pamětní kniha městyse Machov I. 1930-1932*. Machov, 1932. s. 127.

⁹² Obrazová příloha č. 11, 12.

místním farářem za účasti řídicího učitele Jaroslava Petra a shromáždění školních dětí.⁹³

Jaroslav Petr, který zde nastoupil jako řídicí učitel, přispěl výraznou měrou k založení školy. Již od počátku své učitelské činnosti v Machově jako 20letý mladík věděl, za jakým cílem půjde. Přičinil se o to, aby škola byla na zdejší poměry co nejlépe vybavena. Dokázal si svým zaníceným výkladem získávat dětská srdce. Chtěl, aby pod jeho vedením vyrůstali lidé uvědomělí, vlastenečtí a poctiví. Založil vzdělávací spolek „Havlíček“ a po celou dobu stál v jeho čele. Dny trávil ve škole s dětmi, volné chvíle a večery s občany a v noci se věnoval své literární činnosti. Ve své aktivní činnosti nepolevil ani v době, kdy se u něho začala projevovat vážná choroba.

Výuka náboženství na škole plně odráží situaci na Machovsku po vzniku samostatného státu. Římskokatolické náboženství je chápáno jako pozůstatek minulého zřízení, které je nežádoucí. Proto se v rozvrhu objevuje pouze výuka náboženství československého. Ve školním roce 1920-21 náboženství československé vyučoval duchovní správce František Volf z Machova, který byl předsedou místní školní rady sestávající kromě něho ještě ze dvou členů učitelského sboru a tří zástupců místních občanů. Ve školním roce 1923-24 se již vyučují obě náboženství, československé náboženství je ve školní kronice vždy uvedeno na prvním místě.⁹⁴

Výuka náboženství probíhala společně pro obě třídy, dvě hodiny týdně pro každé náboženství. Od školního roku 1928-29 je výuka náboženství rozdělena po jedné vyučovací hodině pro každou třídu. Takto výuka probíhala po celá třicátá léta, podobně i v období protektorátu, kdy je církev československá nazývána českomoravská.

V závěru války ve školním roce 1944-45 je veškerá výuka omezována. Důvodem je totální nasazení některých učitelů do Račic u Smiřic. Proto jsou nařízením školního inspektora z Náchoda žáci od 5. ročníku přerazeni do školy v Machově. Z důvodu úspory paliva nebyla po vánočních svátcích zahájena výuka a žáci si chodili vždy v pondělí a v pátek do obecní kanceláře pro domácí úkoly. Pravidelné vyučování bylo opět zahájeno 4. dubna 1945. Ve školním roce 1946-47 byla zavedena jednotřídní

⁹³ ZÍTKA, Josef. *Pamětní kniha městyse Machov I. 1930-1932*. Machov, 1932. s. 628.

⁹⁴ *Národní škola Nizká Srbská (1918-1949)*. Knihy č. 1 a 2 (kroniky). SOKA Náchod.

škola s pěti postupnými ročníky a v prosinci roku 1948 byla přípisem okresního školního výboru zdejší škola uzavřena a žáci od 1. ledna 1949 začali opět docházet do národní školy v Machově.⁹⁵

Tab. 2 Přehled farářů vyučujících náboženství ve škole v Nízké Srbské

školní rok	československé náboženství	římskokatolické náboženství
1920-21	František Volf	-
1923-24	František Volf	Sigismund Bouška
1925-26	Alois Šnoflák	Vít Rýdl
1926-27	Alois Šnoflák	Vít Rýdl
1927-28	Bohumil Dlatl	Vít Rýdl
1928-29	Bohumil Dlatl	Vít Rýdl ²
1929-30	Bohumil Dlatl ¹	Václav Kollert
1930-44	-	-
1944-45	Josef Kořínek	Klement Němčík
1946-47	Antonín Spůcha	Klement Němčík

¹ 8. července 1930 se odstěhoval do Nového Města n. Metují

² 13. července 1929 se odstěhoval do Břevnova

⁹⁵ *Národní škola Nízká Srbská (1918-1949)*. Knihy č. 1 a 2 (kroniky). SOKA Náchod.

Tab. 3 Počet žáků školy v Nízké Srbské dle pohlaví a náboženství

školní rok	počet chlapců	počet dívek	celkem	československé náboženství	římskokatolické náboženství
1920-21	49	27	76		
1924-25	32	22	54		
1925-26	22	19	41		
1926-27	-	-	35		
1927-28	22	26	48		
1928-29	21	27	48	39	9
1929-30	20	21	41	31	10
1940-41	10	29	39	21	17
1941-42	18	33	51	32	18
1942-43	19	32	51		
1943-44	19	32	51		
1944-45	24	30	54		
1945-46	8	15	23 ¹		
1946-47	7	18	25 ²		
1947-48	8	15	23 ³		
1948-49	-	-	19		

¹ Na konci roku bylo 5 chlapců a 12 děvčat, protože 6 rodin se přestěhovalo do pohraničí

² včetně 9 žáků kladských Čechů, jejichž rodiče bydlí přechodně na Náchodsku

³ z toho 13 dětí kladských Čechů

6.3 Škola v Bělém

Obec Bělý náležela školou k obecné škole machovské, odkud v zimních měsících zajišťoval polodenní vyučování mladší učitel docházející vždy odpoledne z Machova. Místnost pronajatá ke školnímu vyučování bývala u Hejnyše č.p. 23, poté u Jirků ve výměnku až do vzniku samostatné školy. Učitelé, kteří obstarávali *excurrando*⁹⁶ poslední vyučování v Bělém byli Josef Hanuš, řídící učitel ve výslužbě a Karel Cihlář, který se stal po prohlášení školy samostatnou jejím stálým učitelem a sloužil zde až do své smrti 13. září 1874.⁹⁷

Po celou prozatímní dobu od 15. září 1874 vyučoval machovský kaplan S. V. Raim dvakrát v týdnu vždy v pondělí a ve čtvrtek dopoledne děti nejen náboženství, ale

⁹⁶ Latinský výraz „dojíždějící“. 2014/11/15 [cit. 2015-03-08].

Dostupný z: http://cs.wikipedia.org/wiki/Administr%C3%A1tor_excurrando.

⁹⁷ *Pamětní kniha školy v Bělém*. Bělý: Obecná škola v Bělém u Police n. M., 1952., s. 1. SOkA Náchod.

i počtům a mluvnici. Škola byla umístěna od 25. května 1874 v tmavé a vlhké chaloupce S. Lokvence č.p. 50, proto se obec začala snažit o zajištění lepších prostor. Dne 11. června 1876 byl posvěcen základní kámen nové školy. Čekalo se na finanční podporu zemského úřadu. Ta však nebyla obci schválena a obec byla nucena stavět školu na vlastní náklady. Až do 24. prosince 1876 bylo vyučováno ještě v domku S. Lokvence. Dne 1. ledna 1877 proběhlo slavnostní svěcení nové školní budovy machovským kaplanem J. V. Raimem a byla zahájena výuka. V září roku 1880 byla dosud jednotřídní škola rozšířena na dvoutřídní. Prvním řídícím učitelem byl ustanoven učitel Fridolín Sitta a mladším učitelem Jan Ullmann z Luže.

Každoročně na školu zavítal na kontrolu okresní inspektor, v letech 1873-1890 tento úřad zastával Jan Karel Hraše, český pedagog, archeolog, spisovatel a historik.

Školní rok až do vytvoření samostatného Československa začínal v polovině září slavnými službami Božími v machovském chrámu a končil poslední den července, kdy se školní mládež se svými učiteli opět zúčastnila slavných služeb Božích v machovském chrámu. Výuku náboženství na škole zajišťoval většinou machovský farář. Výuka probíhala dvakrát týdně po jedné hodině pro první a druhou třídu. Žáci dostávali za každé čtvrtletí, tj. v prosinci, únoru, dubnu a červenci, školní zprávy o docházce a plnění školních povinností, a pokud žák absolvoval úspěšně 8letou docházku, obdržel na závěr roku propouštěcí vysvědčení.⁹⁸

V červnu se konala veřejná zkouška školních dětí z náboženství. Zkoušku řídil církevní hodnostář z okolních měst, který byl dle zápisů vždy spokojen se znalostmi dětí.

⁹⁸ *Pamětní kniha školy v Bělém*. Bělý: Obecná škola v Bělém u Police n. M., 1952., s. 11. SOKA Náchod.

Tab. 4 Zkoušky žáků školy v Bělém z náboženství

Datum	Zkoušející
18.6.1884	biskup. komisař a vysloužilý vojenský farář Prchal
13.6.1888	vikář J. Černý, děkan v České Skalici
17.6.1890	biskup. vikář P.J. Sichrovský z Nové Brusnice
6.6.1893	biskup. sekretář Fr. Pecka, děkan v České Skalici
19.6.1894	biskup. vikář Němeček z Náchoda
16.6.1896	biskup. sekretář Fr. Pecka, děkan v České Skalici
7.6.1898	děkan Němeček z Náchoda
31.5.1899	děkan Fr. Pecka z České Skalice
13.6.1900	děkan Němeček z Náchoda
18.5.1904	děkan Němeček z Náchoda
7.6.1906	biskup Josef Doubrava z Hradce Králové
25.5.1910	vikář Fr. Pecka, děkan v Náchodě
26.4.1911	vikář Fr. Pecka, děkan v Náchodě
5.5.1913	vikář Salfický, děkan v Polici n. Metují
13.5.1914	vikář Salfický, děkan v Polici n. Metují
15.5.1916	Josef Vojtěch, farář z Úpice
19.5.1917	vikář Salfický, děkan v Polici n. Metují
11.5.1918	vikář Salfický, děkan v Polici n. Metují ¹

¹ společně s dětmi ze školy v Nízké Srbské

Jediné náboženství, které nalezneme v zápisech, je římskokatolické. Opravdu výjimečné bylo veřejné přiznání k náboženství evangelickému.

Tab. 5 Vyučující náboženství na škole v Bělém

školní rok	vyučující náboženství
1884-85	Cyriil Kráčmer, kaplan z Rajhradu na Moravě ¹
1885-86	
-	farář Methoděj Karel Laudin
1889-90	
1890-91	
-	Bedřich Krieshofer
1891-92	
1892-93	
-	katecheta Sigmund Bouška z Příbrami
1894-95	
1895-96	
-	kaplan Roman Lelek z Machova
1909-10	
1910-11	
-	kaplan Innocenc Kaulich ^{2,3}
1916-17	
1917-18	
-	kaplan Emanuel Hulínský ⁴
1919-20	
1920-21	farář Fulghent František Khunt ⁵
1921-22	
-	farář čsl. církve František Volf
1923-24	
1924-25	
-	farář čsl. Církve Alois Šnoflák
1925-26	
1939-40	
-	katol. farář Klemens Antonín Němčík, čsl. farář Josef Kořínek
1944-45	
1945-46	katol. farář Robert Skyba, čsl. farář Josef Kořínek
1946-47	
-	děkan Klemens Antonín Němčík, čsl. farář Antonín Špůra
1948-49	
1949-50	děkan Klemens Antonín Němčík, duchovní K. Brodský

¹ byl určen na výpomoc do Machova

² bývalý kaplan Roman Lelek byl přeložen do Police

³ v období 1. 1. - 19. 4. 1915 vyučoval řídící učitel Fridolín Sitte, Innocenc Kaulich působil v té době na farnosti v Metličanech

⁴ o velikonocích 1918 byl Innocenc Kaulich ustanoven kaplanem v Orlové ve Slezsku

⁵ po dobu dovolené jej zastupoval Josef Svatoň, farář v Opočně

Každoročně 4. října v den jmenin jeho Veličenstva Císaře pána Františka Josefa I. se účastnila školní mládež s učitelským sborem slavných služeb Božích v machovském chrámu. Podobné církevní obřady za účasti školních dětí se odehrávaly v den jmenin jednotlivých členů císařské rodiny (císař František Josef 4. října, císařovna Alžběta 19. listopadu, korunní princ Rudolf 17. dubna), či jiných událostí spojených s panovníkem (40. a 50. výročí panování Jeho veličenstva Františka Josefa I. 1. prosince 1888 resp. 2. prosince 1898).⁹⁹

19. července 1903 zemřel ve věku 93 roků papež Lev XIII, jeho nástupcem byl zvolen Pius X. Za zemřelého papeže byl na školní budově vyvěšen smuteční prapor a v kostele sloužena zádušní mše.¹⁰⁰

Ve čtvrtek 30. listopadu 1916 se děti zúčastnily zádušní mše za císaře zemřelého 21. listopadu, při které řídící učitel Fridolín Sitte vylíčil život a panování císaře a děti se zavázaly denně při modlitbě vzpomenout zemřelého panovníka.

Od vzniku samostatnosti byla ve školních výkazech sledována také národnost žáků.

Podle národnosti bylo v Bělém ve škole:

v roce 1921-22 51 Čechů a 14 Němců

v roce 1922-23 52 Čechů a 20 Němců

v roce 1924-25 50 Čechů a 11 Němců

v roce 1925-26 38 Čechů a 13 Němců

v roce 1926-27 52 Čechů a 9 Němců

Od 1. ledna 1923 byla výuka římskokatolického náboženství ve školách v Machově, Nízské Srbské a Bělém zajišťována Sigismundem Bouškou, farářem v Bezděkově, který vyučoval po dvou hodinách týdně v každé třídě. Vzhledem ke vzdálenosti Bezděkova a Machova dostával vyučující jízdné ve výši 11 Kč 20 hal. za každou vykonanou cestu.¹⁰¹

⁹⁹ *Pamětní kniha školy v Bělém*. Bělý: Obecná škola v Bělém u Police n. M., 1952., s. 63. SOkA Náchod.

¹⁰⁰ Tamtéž, s. 41.

¹⁰¹ Tamtéž, s. 127.

Tab. 5 Počet žáků a jejich vyznání v jednotlivých letech ve škole v Bělém

školní rok	počet chlapců	počet dívek	celkem	československé náboženství	evangelické náboženství	římskokatolické náboženství
1888-89	49	69	118			
1889-90	47	58	105			
1890-91	48	51	99			
1891-92	-	-	97			
1892-93	55	42	97			
1894-95	55	-	-			
1895-96	46	49	95			
1897-98	52	46	98			
1902-03	-	-	103			
1908-09	52	45	97			
1909-10	52	48	100			
1910-11	44	52	96			
1911-12	47	49	96			
1912-13	47	45	92			
1913-14	39	48	87		1 ¹	86
1914-15	36	41	77		1	76
1915-16	31	42	73			
1916-17	39	38	77 ²			
1917-18	42	37	79			

školní rok	počet chlapců	počet dívek	celkem	československé náboženství	evangelické náboženství	římskokatolické náboženství
1918-19	37	39	76		2	74
1919-20	35	35	70			
1920-21	40	31	71			
1921-22	41	24	65	40	1	24
1922-23	42	30	72	40	1	31
1923-24	33	28	61	39	1	21
1924-25	31	30	61	36	1	24
1925-26	20	31	51	30	1	20
1939-40	-	-	39	14 ³		25
1940-41	15	17	32	12		20
1941-42	8	15	23	10		13
1942-43	5	16	21	9		12
1943-44	6	14	20	10		10
1944-45	11	12	23	12		11
1945-46	7	10	17	9		8
1946-47	8	9	17	8		9
1947-48	9	9	18	8		10
1948-49	10	13	23	10		13
1949-50	7	11	18	9		9

¹ Matilda Kubečková

² jeden chlapec je uprchlík z Haliče vyznáním Israel

³ v období války je označováno jako českomoravské náboženství

7 Kulturní a charitativní činnost

7.1 Bratrstvo živého růžence

V roce 1889 bylo přičiněním místního faráře P. Metoděje Laudína založeno Bratrstvo živého růžence. Jednalo se o společenství farníků, kteří se denně modlili jeden desátek růžence a patnáct členů, z nichž každý se modlil jiný desátek, tvořilo jednu růži, jejichž počet nebyl omezen. V Machově bývalo kolem deseti růží. Členové bratrstva si zakoupili v Gröden v Tyrolích sochu Růžencové Panny Marie za 58 zl. Ozdobili ji sametovým baldachýnem a po vysvěcení dne 8. prosince 1889 umístili na pilíř u první lavice blízko zpovědnice.¹⁰²

7.2 Machovská pouť na svátek sv. Václava

Machovská pouť 28. září na svátek sv. Václava byla v minulosti velice významným svátkem farnosti a zúčastňovali se jí všichni sousední faráři a z broumovského kláštera pokud nepřišel sám opat, byli vysláni vždy význační členové řádu. Kromě farníků se jí účastnilo i množství hostů ze sousedních farností i z Pruska

O pouti 28. září 1871 přišli do Machova veteráni z Police a zdejší farář P. Viktor Muníček je při bohoslužbě přivítal. Dopoledne byly tři mše sv., z nichž v 10 hod. byla ta nejslavnější, kterou celebroidal vždy ten nejvýznamnější host a možnost při ní kázat, bylo považováno za velkou čest. Jména celebrantů a kazatelů jsou vždy zapsána v pamětní knize fary. Odpoledne pak byly slavné nešpory. Všechny významnější události ve farnosti, pokud to šlo, se směřovaly k svátku sv. Václava, aby se zvýšil jejich lesk a důležitost.¹⁰³

V roce 1929 se v Machově připravovali na důstojné oslavy svatováclavského milénia. V předvečer svátku se konal lampionový průvod, který prošel od kostela sv. Václava k mostu, kde stála ozdobená socha sv. Václava a odtud se šlo za zvuku hudby a vyzvánění zvonů zpět do kostela, kde měl P. Václav Kollert kázání a pobožnost se sv. požehnáním. Během průvodu byl na kopci u Bučiny na poli rolník Jana Šrůtka zapálen oheň a pod Šefelem se střílelo z hmoždířů. Věž kostela byla osvětlena

¹⁰² *Gedenkbuch der Pfarren Machau*. s. 422. Klášter Police nad Metují.

¹⁰³ Tamtéž, s. 406.

žárovkami, v průčelí u zvonů byla svatováclavská koruna a na straně k faře svatováclavský monogram v národních barvách. Po požehnání vyhrávala hudba z věže kostela fanfáry z Libuše, svatováclavský chorál a národní hymnu. Toto slavnostní vytrubování a vyzvánění se opakovalo ještě po dva další dny. Dne 28. září 1929 pak byla poutní mše svatá, kterou celebroid provizor z broumovského kláštera za asistence místního faráře P. Václava Kollerta OSB. Poutní kázání měl biskupský vikář P. Roman Lelek OSB farář v Bezděkově.

Na svátek sv. Jana Nepomuckého 16. května 1874 byla posvěcena kostelní korouhev mládenců a panen machovské kolatury. Na náměstí u sochy P. Marie byl k tomu účelu zřízen oltář a kazatelna. Slavnostní průvod z chrámu Páně vedl farář P. Viktor Muníček OSB za asistence faráře z Pasterkova P. Jana Marela. Machovský kaplan P. Jindřich Rajm OSB přinesl prapor s žerdí na náměstí, kde byl prapor posvěcen. Korouhev si zřídili mládenci a panny vlastním nákladem po provedené sbírce ve všech obcích farnosti. Látka byla z těžkého damašku vyrobeného v Lyonu, obraz Královny andělů maloval chrudimský malíř František Müller. Žerd s křížem zhotovil polický truhlář Josef Pejskar a vyšívání korouhve provedly Šedé sestry v Řepích u Prahy. Ty zde měly manufakturu na zhotovování a zdobení bohoslužebných rouch a potřeb a zásobovaly svými výrobky celé mocnářství a po vzniku republiky celé Československo.

7.4 Jubilejní procesí

28. září 1875 bylo vyhlášeno dvousetleté jubileum založení zdejšího farního kostela jako vzpomínka na časy, kdy k němu náchodský kníže Piccolomini položil v roce 1675 základní kámen. K jubileu se konaly přípravy po tři předcházející roky, v celé kolatuře se konaly sbírky milodarů, aby bylo vše v chrámu Páně náležitě vyzdobeno. Jubileum se konalo v čase poutní slavnosti sv. Václava, patrona zdejšího chrámu Stará věž byla ozdobena v průčelí chvojím a květinami, na nich byla umístěna začáteční písmena jména nejdůstojnějšího Patrona chrámu Jana Nepomuka Rottera. U dveří kostela stála z prken vyhotovená slavnostní brána. Průčelí chrámové bylo pokryté také chvojím a uprostřed na okně skvěl se zlatý nápis na modrém podkladě: „1675 Spasení stalo se

domu tomuto 1875“.¹⁰⁴ Na staré věži vlálo pět praporů - jeden papežský, dva české, jeden moravský a jeden rakouský.¹⁰⁵

Celé náměstí, stavení občanů v okolí i škola byly vyzdobeny věnci a prapory. Faru zdobila také slavnostní brána s chvojím a praporečky. V předvečer oslav se konaly v kostele „Lytanie k sv. Václavu“ s požehnáním. Po požehnání se po celou hodinu slavně vyzvánělo a poté zaznělo šest výstřelů z hmoždířů. V průčelí fary byl krásný transparent obstaraný kaplanem, představující nepoškozené početí Rodičky Boží. Následující den započalo se v 5 hodin ráno střelbou z hmoždířů. V 6 hodin měl zpívanou ranní mši svatou místní farář, poté četl mši svatou farář od sv. Markéty v Praze P. Meinhard Dvořák a po něm polický kooperátor P. Gerard Pospíšil. K osmé hodině se shromáždily školní děti celé kolatury ve školní budově, odkud šly se školním praporem v čele na mši svatou do chrámu, kterou celebroidl jejich katecheta P. Jindřich Rajm. Po ukončení mše svaté se přesunuly na náměstí, aby přivítaly Patrona chrámu opata broumovského Jána Nepomuka Rottera.¹⁰⁶

Utvořilo se banderium 42¹⁰⁷ jezdců s koňmi ozdobenými červenobílými stužkami, kteří přijeli broumovskému opatu naproti až k samému městu Polici. U kovárny rolníka Plného čekala představenstva obcí patřících ke kolatuře. Na náměstí jej uvítala jedna z družiček a předala mu kytici. Přítomen byl také sbor učitelů v čele s katechetou. V 10 hodin začalo slavnostní kázání, které konal velebný P. Meinrad Dvořák farář od sv. Markéty u Prahy. Po jeho skončení se vydal slavnostní průvod z fary do chrámu Páně v následujícím složení: P. Gerard Pospíšil kooperátor v Polici dříve v Machově co infularius (nesoucí mitru) P. Leander Hubený administrátor v Bezděkově co pedifer (nesoucí berlu) – P. Jindřich Rajm kooperátor v Machově co ceremonarius, P. Joh. Martinec farář v Německé Čermy, P. Meinrad Dvořák farář sv. Markétský a bývalý kooperátor v Machově jako asistent, - P. Amand Dimter kaplan broumovský a bývalý kooperátor v Machově jako asistent, P. Athanas Jeřábek děkan polický jako paranymfa – Pontifex, Veledůstojný pán Opat.¹⁰⁸ Za duchovenstvem šel pan Vladivoj Tomek c.k.

¹⁰⁴ *Gedenkbuch der Pfarren Machau*, s. 411. Klášter Police nad Metují.

¹⁰⁵ Tamtéž, s. 433.

¹⁰⁶ Tamtéž, s. 413.

¹⁰⁷ Český historik Václav Vladivoj Tomek udává počet jezdců 46. *Gedenkbuch der Pfarren Machau*, s. 413.

¹⁰⁸ *Gedenkbuch der Pfarren Machau*, s. 415. Klášter Police nad Metují.

vládní rada, profesor na universitě Pražské a spisovatel český, pan Josef Smetana c.k. sudí v Polici, pan Josef Straube patronátní komisař, p. Josef John polesní na panství Polickém a dozorce zádušního lesa. Poté začala slavnostní mše, po které Pontifikant zazpíval „Te Deum Laudamus“. Po ukončení bohoslužby se slavnostní průvod vydal ve stejném pořadí k faře. Odpoledne ve tři hodiny se konaly slavné nešpory a večer v pět hodin litanie k sv. Václavu s požehnáním.

V roce 1900 bylo v Římě vyhlášeno Milostivé léto a bulou papeže Lva XIII. „Temporis quidem sacri“ dne 17. února 1901 bylo rozšířeno na celý katolický svět. V Machově bylo vyhlášeno 24. února 1901 a trvalo do 17. srpna 1901. V tomto čase bylo možno získat plnomocné odpustky při splnění určitých podmínek, které byly dost obtížné, a ne každý měl možnost je dodržet. Kromě jiného denně 4x navštívit určený kostel po dobu 15 dnů a zde se modlit na určený účel. Proto byly ustanoveny dvě jubilejní procesí, jejichž absolvováním byly podmínky získání plnomocných odpustků splněny. První jubilejní procesí vyšlo z chrámu Páně v Machově 23. června 1901 odpoledne v obvyklém pořádku směrem k Bezděkovu. Za křížkem šla veškerá školní mládež s korouhvemi a školním praporem. Dozor zajišťovali machovští učitelé Josef Šulc a Karel Jirásek, Josef Tylš učitel v Bělém a Jaromír Žid učitel v Nízké Srbské. Za dětmi šly panny, v jejichž středu nesl Josef Švejdar panenskou korouhev, za nimi machovská hudba s kapelníkem Vincencem Dostálem, zpěváci s řídícím učitelem a regenschorim Josefem Koliskem. Místní farář P. Metoděj Laudín a kaplan P. Roman Lelek vedli osadníky i věřící ze sousedního Pruska v počtu asi 1 000 lidí. Písně předříkával Josef Hrubý z Nízké Srbské.

První zastavení bylo před statkem v Nízké Srbské č.p. 3, kde vdova po rolníku Václavu Hubkovi nechala postavit kříž nákladem 200 zl. Farář P. Metoděj Laudín ho posvětil a po odpustkových modlitbách pokračovalo procesí k Bezděkovu za zpěvu litaní.

Bezděkovští farníci s farářem Fulgencem Khuntem jim vyšli vstříc a doprovodili procesí do kostela sv. Prokopa, kde byly zpívané litanie s modlitbami. Po uděleném požehnání se procesí vydalo na zpáteční cestu. Naproti škole v Nízké Srbské u Klimešova kříže bylo třetí zastavení. Poslední zastavení bylo na náměstí u sochy Bolestné Panny Marie

a po požehnání v chrámu Páně byla jubilejní pobožnost skončena.¹⁰⁹

Druhé jubilejní procesí vyšlo 14. července 1901 odpoledne z kostela do Hubkova statku č.p. 16 v Machově a u jejich kříže bylo první zastavení. Pokračovalo ke studánce s křížovou cestou, kde bylo druhé zastavení, dále obecním lesem ke Lhotě, branou a Kricnarovým statkem č.p. 15 ke kříži u Turinských, kde bylo třetí zastavení. Pokračovalo se Zákopanicí ke kříži u hřbitova, kde bylo poslední zastavení. Procesí končilo požehnáním v kostele. Chyběly děti z Bělého a Nízké Srbské.¹¹⁰

¹⁰⁹ Pryč od Říma. 2015/01/06 [cit. 2015-04-08]. Dostupný z: <http://cs.wikipedia.org/wiki/Kulturkampf>.

¹¹⁰ *Gedenkbuch der Pfarren Machau*, str. 416. Klášter Police nad Metují.

PRAKTICKÁ ČÁST

8 Použité nástroje

8.1 Notepad++

Notepad++ je jednoduchý, bezplatný textový editor pro zápis a editaci zdrojového kódu, který je pokročilejší variantou Poznámkového bloku z Windows. Program nabízí WYSIWYG editor, zvýrazňování syntaxe, práci s makry, podporu Drag'N'Drop, a řadu dalších funkcí.¹¹¹

8.2 JustStyle CSS Editor

JustStyle CSS Editor je bezplatný editor pro úpravu kaskádových stylů. Obsahuje řadu pokročilých funkcí, které jej řadí k profesionálním nástrojům. Program spolupracuje s HTML dokumenty, k nimž je možné CSS dokument připojit.¹¹²

8.3 Gimp

Bitmapový grafický editor Gimp patří mezi freewarové programy, svými vlastnostmi a nástroji se téměř vyrovná profesionálnímu grafickému programu Photoshop od firmy Adobe. Oblíben je jak mezi amatérskými uživateli, tak u profesionálů.

Program poskytuje v poslední verzi bohatou sadu nastavitelných nástrojů, podporuje práci ve vrstvách a umožňuje doplnění zásuvných modulů.¹¹³

9 Použité technologie

9.1 HTML

Hyper Text Markup Language (HTML) je značkový jazyk určený k tvorbě webových stránek, který je charakterizován množinou značek (tagů) a jejich vlastností (atributů). Části textu dokumentu se uzavírají mezi značky a tím se určuje význam daného textu. Názvy jednotlivých značek a jejich vlastností se uzavírají mezi úhlové závorky < a >.

¹¹¹ *Notepad++*. 2015 [cit. 2015-04-08]. Dostupný z: <http://notepad-plus-plus.org/>.

¹¹² *JustStyle CSS Editor*. 2015 [cit. 2015-04-08]. Dostupný z: <http://www.softpedia.com/get/Internet/WEB-Design/HTML-Editors/JustStyle-CSS-Editor.shtml>.

¹¹³ *Gimp*. 2001-2014 [cit. 2015-04-08]. Dostupný z: <http://www.gimp.org/>.

Vývoj jazyka byl zahájen v roce 1989 ve výzkumných laboratořích CERN ve Švýcarsku. Po dvou letech byla zveřejněna první verze prohlížeče. V roce 1994 byla založena nekomerční organizace W3C (World Wide Web Consortium). V průběhu dalších tří let byly postupně uvolněny verze HTML 1.0 až 0.4 a v roce 1997 byl zveřejněn ještě jeden standard – jazyk XML (eXtensible Markup Language), který slouží pro výměnu a ukládání dat.

Do budoucna se počítá se zdokonalováním kódu a vydáváním nových verzí HTML, které budou zahrnovat použití vhodných prvků a vynechávání těch nevhodných.¹¹⁴

9.2 Kaskádové styly

Před nástupem kaskádových stylů (Cascading Style Sheets se zkratkou CSS) se HTML dokumenty formátovaly výhradně prostředky jazyka HTML. CSS nabízí rozsáhlejší formátovací možnosti, v HTML by bylo potřeba pro dosažení stejného efektu vytvářet složité konstrukce funkcí. Nejvýraznějším rysem CSS je možnost důsledného oddělení struktury obsahu a formátování. Tím dochází ke zjednodušení kódu dokumentu v jazyce HTML.

Jazyk byl navržen standardizační organizací W3C. Jeho počátky spadají do roku 1994, kdy Håkon Wium Lie publikoval první koncept „Cascading HTML Style Sheets“.

Nevýhodou CSS je ne vždy dostatečná podpora v prohlížečích. Prohlížeče obsahují v implementaci CSS chyby a někdy je nesnadné napsat kód tak, aby se ve všech běžných prohlížečích výsledek zobrazil stejně. CSS v kombinaci s klientskými skripty jsou výborným prostředkem k tvorbě dynamických efektů např. změna stylu při přechodu určité oblasti stránky kurzorem myši.

Jedním z rozšířenějších způsobů využití CSS je obohacení formátovacích možností jazyka HTML. Základem je tradiční HTML dokument využívající značky tohoto jazyka. Rozvržení stránky je tvořeno tabulkami (značky <table>, <tr>, <td>) a kaskádové styly jsou použity jako doplněk k vytvoření takových formátovacích prvků, které nelze vytvořit pomocí jazyka HTML.¹¹⁵

¹¹⁴ KOSEK, Jiří. *HTML – tvorba dokonalých WWW stránek*. s. 7.

¹¹⁵ PROKOP, Marek. *CSS kaskádové styly pro webdesignéry*. s. 13.

10 Layout stránky

Layoutem neboli rozložením stránky je myšleno rozmístění jednotlivých programových prvků na stránce. Snahou tvůrců webových stránek je vytvořit stránku přehlednou jak pro uživatele, tak pro internetové vyhledávače.

V minulosti se k jeho tvorbě využívaly rámce nebo tabulky, navigační oblast byla často umístěna v levém sloupci. Standardní součástí layoutu zůstala hlavička a patička.

Výraznou změnou je dnes obvyklé přesunutí navigačního menu nahoru většinou ve formě vodorovného řádku. Nově se používá rozdělení hlavní textové části na levý sloupec s textem, případně dalšími grafickými prvky, a většinou užší pravý sloupec, která obsahuje doplňkové informace k hlavnímu článku.

Rozložení stránky na jednotlivé části ukazuje následující schéma:



< header >

Hlavičku stránky definujeme tagem header., který obsahuje obrázek s nadpisem, který charakterizující téma, kterému se webové stránky věnují.

```
<div id="header">
<div id="header-arrow"></div>
</div>
```

< menu >

Menu obsahuje navigační prvky umístěné v seznamu ul, které tvoří odkazy na jednotlivé stránky webové prezentace.

```
</div>
<a href="#skip-menu" class="hidden">Skip menu</a>
<ul id="menu" class="cleaning-box">
<li class="first"><a href="index.html" class="active">Farnost</a></li>
<li><a href="obce.html">Obce</a></li>
<li><a href="kostel.html">Kostel</a></li>
<li><a href="bohosluzby.html">Bohoslužby</a></li>
<li><a href="vyuka.html">Výuka</a></li>
<li><a href="duchovni.html">Duchovní</a></li>
</ul>
</div>
```

< content-box-left >

Uvedený prvek definuje levý (hlavní) panel, kde jsou umístěny textové informace příp. obrázky a grafy.

< content-box-right >

Uvedený prvek definuje postranní panel, kde jsou umístěny doplňující informace k článku příp. obrázky a mapy.

```
<div class="content-box-right">
<h4>Mapy</h4><div class="content-box-right-in">
<br />
<b>Mapa vikariátů</b><br />
<br />
<a href="img/mapa vikariat.jpg"></a><br />
<br />
<a href="img/vikariat nachod.jpg"></a>
</div>
```

< footer >

Patička obvykle obsahuje copyright, informace o autorovi a případně další odkazy.

```
<div id="footer">
<p class="left">&copy; M&D Farnost Machov, 2016.</p>
</div>
```

11 Selektory

Selektory v CSS rozhodují o tom, kterých prvků se dotyčné pravidlo týká, tedy která pravidla budou na něj uplatněna. Název prvku představuje asi nejjednodušší typ selektoru. Pravidlo se vztahuje na všechny výskyty uvedeného prvku. Např. pravidlo `h2 { color: red; }` způsobí, že všechny nadpisy kategorie `<h2>` budou červené. Chceme-li nastavit stejné hodnoty několika prvkům, můžeme je uvést v selektoru všechny najednou oddělené čárkami `h1, h2, h3 { color: red; }`.

Potomek je kontextový selektor, který se vztahuje na daný prvek jen v případě, že se vyskytuje v určitém kontextu. Zapisuje se tak, že názvy prvků v řetězci oddělujete mezerou např. `h1 em { color: green; }` předepisuje, že ``, jež se vyskytne uvnitř `<h1>`, má být zelené. Na `` mimo `<h1>` nemá žádný vliv.

Prvek na stránce můžete zařadit do určité třídy a tím mu přiřadit určitý význam.

Ve zdrojovém kódu stránky zařadíme prvek do třídy tím, že mu nadefinujeme atribut `class`, jehož hodnotou je jméno třídy. Například XHTML kód obsahuje odstavec náležející do třídy „nadpis“: `<p class="nadpis">Historie kostela sv. Václava</p>`.

Chceme-li určit, že všechny odstavce `<p>` patřící do třídy „nadpis“ měly modré pozadí, použijeme zápis `p.nadpis { background-color: blue; }`. Pokud chceme, aby libovolný prvek dané třídy měl modré pozadí, provedeme zápis: `.nadpis { background-color: blue; }`. Identifikátory se používají podobně jako třídy. Vyžadují spolupráci XHTML a CSS, na stránce je prvku přiřazen identifikátor atributem `id`.¹¹⁶

12 Validita

Validitou rozumíme platnost zdrojového kódu z hlediska pravidel jazyka HTML určeného k tvorbě webových stránek i z hlediska standardů The World Wide Web Consortium (W3C). Validní HTML kód se také snáze edituje, je přehlednější a čistší. Validita kódu pomáhá při tvorbě přístupných a pro vyhledávače optimalizovaných stránek. V neposlední řadě je také zárukou zpětné kompatibility a dobrou vizitkou každého tvůrce webových stránek.

Validitu stránek jsem prováděl pomocí online validátoru <http://validator.w3.org/>.

¹¹⁶ PROKOP, Marek. *CSS kaskádové styly pro webdesignéry*. s. 36.

13 Závěr

Cílem této práce byla snaha podat zprávu o náboženském životě obcí farnosti Machov od poloviny 19. století do poloviny 20. století.

Počet obyvatel farnosti kulminoval v roce 1880, kdy dosáhl počtu 4264. Od té doby křivka počtu obyvatel postupně klesala a v roce 1950 dosáhla počtu 2434 obyvatel. To je i jeden z důvodů klesajícího počtu křtů a svateb. Dalším faktorem byl klesající počet věřících. Po vzniku Československé republiky přešlo až 85% katolíků k nově vzniklé Církvi československé. Mnoho z nich postupně církev opustilo a přestalo náboženství praktikovat.

Ústřední svatostánek tvořil a i dnes tvoří kostel sv. Václava. S ním sousedící hřbitov se v průběhu let zaplnil a v roce 1909 jej doplnil hřbitov nový, vzniklý za náměstím.

Při správě farnosti se vystřídal deset farářů, s jedinou výjimkou všichni patřili k Řádu svatého Benedikta.

Kdysi chudý a zapomenutý kraj dnes vyspěl, všechny zmíněné obce žijí moderním životem. Vyrůstají zde nové domy, díky krásné přírodě s množstvím turistických cest uprostřed skal je zde stále více turistů.

Klesající počet věřících a nedostatek farářů má za následek snižování počtu farností resp. jejich slučování do větších celků. V Královéhradecké diecézi bylo do r. 2003 447 farností. Od 1. ledna 2004 jejich počet klesl na 444 farností, o dva roky později na 406 farností, současný stav platný od roku 2010 je 265 farností.¹¹⁷

Machovská farnost byla v roce 2010 sloučena s farností v Bezděkově nad Metují a v Polici nad Metují v jeden celek. Farnost v Machově tak oficiálně zanikla a kostel sv. Václava se stal filiálním kostelem farnosti v Polici nad Metují.

V Machově stále působí Církev římskokatolická a Církev československá husitská¹¹⁸. Jsou zde rodiny, kde každý z manželů chodí do jiného kostela. Dřívější nevráživost již dávno pominula a obě víry zde vedle sebe působí v klidu a míru.

Římskokatolický kostel sv. Václava je opraven a plně elektrifikován. Ve věži je instalován hodinový stroj a odbíjení zvonů zajišťuje automat. Sousední fara je již delší

¹¹⁷ *Základní údaje o královéhradecké diecézi 1900.* [online]. 1999-2015 [cit. 2015-07-14]. Dostupný z: <http://www.bihk.cz/dieceze/>

¹¹⁸ Na 6. sněmu konaném v říjnu 1971 byl doplněn název církve charakteristikou - husitská [online]. 2007/07/21 cit. 2015-08-17]. Dostupný z: <http://www.ccsk.cz/view.php?id=18>

čas opuštěna, což dokumentuje neudržovaná zahrada i chátrající budova. Farář obsluhující řadu sousedních farností pouze dojíždí na bohoslužby a trvale bydlí v klášteře v Polici nad Metují. Příjemným zjištěním je poměrně bohatá účast na bohoslužbách, jak starších lidí, tak mladých rodin s dětmi. Farář s třemi ministranty a zpěv se zvukem varhan z kůru dávají mši nebyvalou atmosféru. Věřím, že moje práce poskytne příznivcům historie dostatek základních informací v dané problematice a vzbudí v nich případný zájem o tento region.

Bibliografie

Prameny

1. *Sbírka duplikátů matrik římsko-katolická farnost Machov.*
Knihy č. 2780 – 2887 (ročník 1844 – 1949). Státní okresní archiv Náchod.
2. *Gedenkbuch der Pfarren Machau Königgräetzer Diöcese und Königgräetzer Kreises 1836-1934.* Klášter Police nad Metují.

Literatura

1. BALCAR, Vladimír, Radek HAVEL, Josef KŘÍDLO, Marie PAVLÍKOVÁ, Jiřina RŮŽKOVÁ, Robert ŠANDA a Josef ŠKRABAL. *Historický lexikon obcí České republiky 1869-2005: Svazek 1.* Praha: Český statistický úřad, 2006.
ISBN 80-250-1311-1.
2. BOROVIČKA, Klement. *Úřední sloh církevní.* Praha, 1879.
3. BOUZA, Erik, Helena ČTVRTEČKOVÁ, Josef VÁVRA a Jiří KRTIČKA. *50 let měšťanské školy v Machově: 1924-1974.* Machov: Městský národní výbor, 1974.
4. FAIMOVIČKA, Abby. *Školství rakouského se zvláštním zřetelem na školství české: Dějiny školství rakouského po roce 1848.* Telč: Nakladatel Emil Šolc, 1912.
5. *Kniha Methodní nebo Navedení k dokonalému vedení učitelského úřadu pro učitele na triviálních a hlavních školách.* Praha, 1824.
6. KOSEK, Jiří. *HTML – tvorba dokonalých WWW stránek.* Praha: Grada Publishing, 1998. ISBN 80-7169-608-0.
7. KULDA, Beneš Metod. *Škola a církev.* Praha: B. Stýblo, 1868.
8. MATOUŠ, Antonín. *Pamětní kniha městyse Machov II. 1933-1940.* Machov, 1940. Státní okresní archiv Náchod.
9. *Národní škola Nízká Srbská (1918-1949).* Knihy č. 1 a 2 (kroniky).
Nízká Srbská, 1995. Státní okresní archiv Náchod.
10. PALATA, Adolf. *U nás pod Borem. Vzpomínky ze života na česko-kladském pomezí.* Liberec: Nakladatelství Bor, 2015. ISBN 978-80-87607-44-2.

11. *Pamětní kniha školy v Bělém*. Bělý: Obecná škola v Bělém u Police n. M., 1952.
Státní okresní archiv Náchod.
12. PETRÁČEK, Tomáš. *Sekularizace a katolicismus v českých zemích*. Ostrava: Moravapress, 2013. ISBN 978-80-87853-05-4.
13. POKORNÁ, Magdaléna. Hrdinové českých dějin v nehrdinské době. Čítanky a učebnice 50. let 19. století. In: *Vzdělání a osvěta v české kultuře 19. století*. Praha, 2005.
14. PROKOP, Marek. *CSS kaskádové styly pro webdesignéry*. Praha: Mobil Media a.s., 2003. ISBN 80-86593-35-5.
15. SKOČDOPOLE, Antonín. *Příručná kniha bohosloví pastýřského*. Praha, 1890.
16. ŠAFRÁNEK, Jan. *Školy české - obraz jejich vývoje a osudů*. V Praze: nákladem Matice české, 1918.
17. *Základní devítiletá škola 1. - 5. postupný ročník Bělý (1876-1966)*.
Knihy č. 1 a 2 (kroniky). Státní okresní archiv Náchod.
18. *Základní škola Machov (1798-1995)*. Knihy č. 1 a 2.
Státní okresní archiv Náchod.
19. ZÍTKA, Josef. *Pamětní kniha městyse Machov I. 1930-1932*. Machov, 1932.
Státní okresní archiv Náchod.
20. *Z historie náboženské obce a Husova sboru v Machově*. Královéhradecký kraj.
Machov, 2014.
21. ZOUZAL, Tomáš. *Sociokulturní působení českého duchovenstva v 60. letech 19. století: sedlčanský vikariát pod vedením B. M. Kuldy 1860–1870*.
Praha: Univerzita Karlova, Filozofická fakulta, 2013.

Časopisy

1. DUCHÁČ, Josef. *Machov. Rodným krajem: Vlastivědný sborník kraje Aloise Jiráska, Boženy Němcové a bratří Čapků*. 2000(20): 10-11.
2. KÁBRT, Vojtěch. Zpravodaj Historického klubu Praha. Sdružení historiků České republiky: Historického klubu 1872. *Církevní rozkol a vznik církve československé na Náchodsku a Úpicku*. 2007(1-2): 54-58.

Internetové odkazy

1. Antependium častěji nepřesně nazývané antependium (z latinských termínů ante „před“ a pendere „viset“) je název pro ozdobné, zpravidla obdélné pole, zakrývající přední stranu oltářního stolu. Antependia vznikala od raného středověku, asi od 10. století až do 20. století. Nejvyššího rozkvětu dosáhla v katolických kostelech v době protireformace. [online]. 2005-2015 [cit. 2015-03-11].
Dostupný z: <http://slovník-cizich-slov.abz.cz/web.php/slovo/antependium-dy-antependium-ty-dy>.
2. Budoucí arcibiskup pražský (1931) a kardinál (1935). [online]. 2009-2010 [cit. 2015-28-03]. Dostupný z: <http://www.bihk.cz/biskupstvi/zakladni-informace/nasi-biskupove>.
3. *Církev československá husitská*. [online]. 2015/01/04 [cit. 2015-02-03].
Dostupný z:
http://cs.wikipedia.org/wiki/C%C3%ADrkev_%C4%8Deskoslovensk%C3%A1_husitsk%C3%A1#cite_note-15.
4. Česky komora. 2015/03/06 [cit. 2015-03-23]. Dostupný z:
<http://cs.wiktionary.org/wiki/kvelb>.
5. Člověk, který šlapal měchy. 2015/03/24 [cit. 2015-02-03].
Dostupný z: <http://cs.wikipedia.org/wiki/Kalkant>.
6. *Gimp*. 2001-2014 [cit. 2015-04-08]. Dostupný z: <http://www.gimp.org/>.

7. *Historie sčítání na území České republiky* [online]. 2012/01/18 [cit. 2015-03-016]. Dostupný z:
http://www.czso.cz/csu/redakce.nsf/i/historie_scitani_lidu_na_uzemi_ceske_republiky_i_.
8. *JustStyle CSS Editor*. 2015 [cit. 2015-04-08]. Dostupný z:
<http://www.softpedia.com/get/Internet/WEB-Design/HTML-Editors/JustStyle-CSS-Editor.shtml>.
9. Kontrolor duchovně pastorační činnosti a hospodaření farnosti. 2014/05/13 [cit. 2015-03-23]. Dostupný z: <http://cs.wikipedia.org/wiki/Vizitace>.
10. *Kronika farnosti 1800-1900* [online]. 2014/08/16 [cit. 2015-02-03]. Dostupný z:
<http://machov-kostel.wz.cz/kronika4.htm>.
11. *Křest – biřmování – eucharistie: křesťanská iniciace*. [online]. 2006 [cit. 2015-28-05]. Dostupný z: http://farnost.podolak.cz/down/Iniciace_-_krest_birmovani_eucharistie.doc. s. 7.
12. Latinský výraz „*dojždějí*“. 2014/11/15 [cit. 2015-03-08].
Dostupný z: http://cs.wikipedia.org/wiki/Administr%C3%A1tor_excurrendo.
13. Na 6. sněmu konaném v říjnu 1971 byl doplněn název církve charakteristikou - husitská [online]. 2007/07/21 cit. 2015-08-17].
Dostupný z: <http://www.ccsch.cz/view.php?id=18>
14. *Notepad++*. 2015 [cit. 2015-04-08]. Dostupný z: <http://notepad-plus-plus.org/>.
15. Pohřební nosítka pro rakev. 2005-2015 [cit. 2015-04-02].
Dostupný z: <http://slovník-cizich-slov.abz.cz/web.php/slovo/mary>.
16. Pryč od Říma. 2015/01/06 [cit. 2015-04-08].
Dostupný z: <http://cs.wikipedia.org/wiki/Kulturkampf>.
17. *Slavnostní pohřební obřady*. [online]. 2006/10/25 [cit. 2015-25-03].
Dostupný z: http://www.meu-police.cz/e_download.php?file=data/editor/88cs_84.pdf&original=PM2006-10.pdf.
18. Řád svatého Benedikta, latinsky Ordo Sancti Benedicti. 2015 [cit. 2015-04-03].
Dostupný z: <http://www.benediktini.cz/>.

19. Těž betlém, tradiční vánoční vyobrazení scény narození Ježíška. [online]. 2015 [cit. 2015-03-11]. Dostupný z:
http://www.depositum.cz/knihovny/ckd/tiskclanek.php?id=c_20579.
20. Vídeňské Nové Město. 2015/03/24 [cit. 2015-02-11].
Dostupný z: http://en.wikipedia.org/wiki/Wiener_Neustadt.
21. *Základní údaje o královéhradecké diecézi* [online]. 2014/08/16 [cit. 2015-08-25].
Dostupný z: <http://www.bihk.cz/dieceze/>.
22. *Životní styl venkovského duchovenstva na přelomu 19. a 20. století*. Občanské sdružení Památky pro život. Farní muzeum Kondrac u Vlašimi. 2015 [cit. 2015-05-21]. Dostupný z: <http://www.pamatkyprozivot.cz/obsah-kategorie/projekty/farni-muzeum-v-kondraci/>.
23. 1850 – 1930 osada Nového Bydžova, poté část města. [online]. 2015 [cit. 2015-27-02]. Dostupný z: <http://vychodoceskearchivy.cz/hradeckralove/4270-2/novy-bydzov/metlicany/>.

Obrazové přílohy

1. *Mapa jednotlivých farností ve vikariátu Náchod* [online]. 2015 [cit. 2015-03-25].
Dostupné z: <http://www.bihk.cz/dieceze/vikariat/nachod/>
2. *Mapa rozdělení jednotlivých obcí*. Machov: Autor, 2015.
3. *Kámen s vyrytým nápisem*. Machov: Autor, 2015.
4. *Kostel v Machově se samostatnou zvonící z roku 1887*. Vlastivědné album.
Obecná škola v Bělém. Státní okresní archiv Náchod.
5. *Kostel v Machově se samostatnou zvonící z roku 1887*. Vlastivědné album.
Obecná škola v Bělém. Státní okresní archiv Náchod.
6. *Náměstí v Machově s Mariánským sloupem*. Pamětní kniha školy v Bělém.
Obecná škola v Bělém. Státní okresní archiv Náchod.
7. *Pohled na kostel v Machově od náměstí z roku 1925*. Vlastivědné album.
Obecná škola v Bělém. Státní okresní archiv Náchod.
8. *Kostel sv. Václava v Machově*. Machov: Autor, 2015.
9. *Zvony ve věži kostela*. Machov: Autor, 2015.

10. *Fara v Machově z roku 1887*. Vlastivědné album. Obecná škola v Bělém.
Státní okresní archiv Náchod.
11. *Fara v Machově 2015*. Machov: Autor, 2015.
12. *Stará škola Machov*. Vlastivědné album. Obecná škola v Bělém.
Státní okresní archiv Náchod.
13. *Škola obecná a občanská Machov dokončená v roce 1925*. Vlastivědné album.
Obecná škola v Bělém. Státní okresní archiv Náchod.
14. *Škola Nízká Srbská*. Vlastivědné album. Obecná škola v Bělém.
Státní okresní archiv Náchod.
15. *Škola Bělý z roku 1925*. Vlastivědné album. Obecná škola v Bělém.
Státní okresní archiv Náchod.
16. *Škola Bělý z roku 1925*. Vlastivědné album. Obecná škola v Bělém.
Státní okresní archiv Náchod.
17. *Celkový pohled na Machov z roku 1900*. Vlastivědné album.
Obecná škola v Bělém. Státní okresní archiv Náchod.

Obrazové přílohy



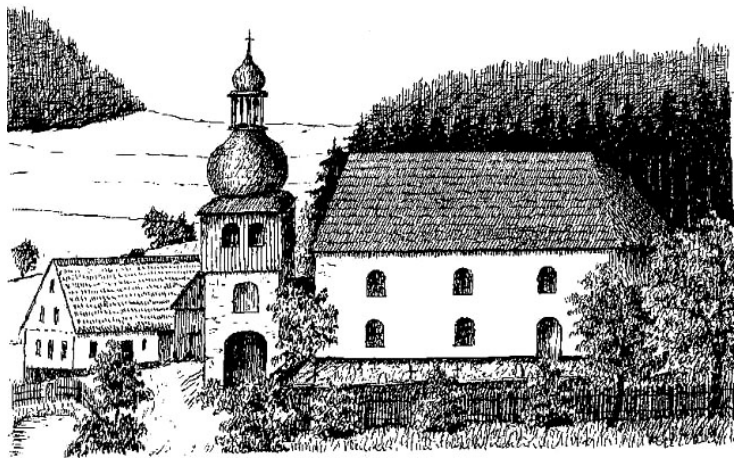
Obrazová příloha č. 1



Obrazová příloha č. 2



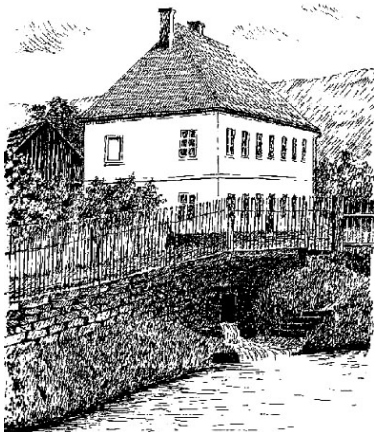
Obrazová příloha č. 3



Obrazová příloha č. 4-7



Obrazová příloha č. 8



Obrazová příloha č. 9-10



Obrazová příloha č. 11-12



Obrazová příloha č. 13



Obrazová příloha č. 14-15



Obrazová příloha č. 16