

# ČESKÁ ZEMĚDĚLSKÁ UNIVERZITA V PRAZE



## FAKULTA ŽIVOTNÍHO PROSTŘEDÍ

Katedra biotechnických úprav krajiny

obor: Regionální environmentální správa

## DIPLOMOVÁ PRÁCE

**Analýza implementace 1. pilíře Společné zemědělské politiky  
v České republice se zaměřením na přímé dotace**

Vedoucí práce: Ing. Vratislava Janovská, Ph.D.

Diplomant: Bc. Anna Culková

Praha 2016

# ČESKÁ ZEMĚDĚLSKÁ UNIVERZITA V PRAZE

Fakulta životního prostředí

## ZADÁNÍ DIPLOMOVÉ PRÁCE

Anna Culková

Regionální environmentální správa

Název práce

**Analýza implementace 1. pilíře Společné zemědělské politiky v České republice se zaměřením na přímé dotace**

Název anglicky

**The analyse of implementation of Pillar 1 within the CAP in the Czech Republic with the focus on direct payment**

---

### Cíle práce

Hlavním cílem diplomové práce je podrobně popsat a analyzovat 1. pilíř Společné zemědělské politiky v České republice se zaměřením na přímé dotace a to nejen z hlediska teoretického, ale také jak je zemědělská politika aplikována v praxi na zemědělské subjekty. Dalším důležitým cílem je porovnání implementací v jednotlivých státech Evropské unie a jejich přístup ke Společné zemědělské politice.

### Metodika

Součástí metodiky je porovnání implementací SZP v jednotlivých státech Evropské Unie a jejich přístup ke Společné zemědělské politice. Další částí diplomové práce je dotazník, který zjistí mezi zemědělci různých velikostních kategorií jejich názor na SZP. Data z dotazníků poslouží ke srovnání s již publikovanými výsledky.

**Doporučený rozsah práce**

50 – 60 stran

**Klíčová slova**

dotační politika, dotazníkové šetření, implementace, přímé platby

---

**Doporučené zdroje informací**

Dokumenty Evropské komise a Mze.

FOJTÍKOVÁ, L. et LEBIEDZIK, M., 2008: Společné politiky Evropské unie. Praha: Nakladatelství C.H. Beck, s. 14.

MACHÁLEK, E. et PĚLUCHA, M. et al., 2008: České zemědělství v podmínkách reformy SZP EU a nástroje k její realizaci. Praha: Ireas, 78 s.

Vědecké články z databáze Web of Science.

---

**Předběžný termín obhajoby**

2015/16 LS – FŽP

**Vedoucí práce**

Ing. Vratislava Janovská, Ph.D.

**Garantující pracoviště**

Katedra biotechnických úprav krajiny

Elektronicky schváleno dne 31. 3. 2016

**prof. Ing. Petr Sklenička, CSc.**

Vedoucí katedry

Elektronicky schváleno dne 1. 4. 2016

**prof. RNDr. Vladimír Bejček, CSc.**

Děkan

V Praze dne 18. 04. 2016

---

## ČESTNÉ PROHLÁŠENÍ

Prohlašuji, že jsem svou diplomovou práci na téma *Analýza implementace 1. pilíře Společné zemědělské politiky v České republice se zaměřením na přímé dotace* vypracovala samostatně pod vedením vedoucí diplomové práce a s použitím odborné literatury a dalších informačních zdrojů, které jsou citovány v práci a uvedeny v seznamu literatury na konci práce. Jako autorka uvedené diplomové práce dále prohlašuji, že jsem v souvislosti s jejím vytvořením neporušila autorská práva třetích osob.

V Novém Studenci dne 18. 4. 2016

---

Bc. Anna Culková

## **PODĚKOVÁNÍ**

Ráda bych poděkovala vedoucí mé diplomové práce Ing. Vratislavě Janovské, Ph.D. za poskytnutí odborných rad, věcné připomínky, ochotu a vstřícný přístup během zpracování této práce.

Velké poděkování náleží celé mé rodině za podporu, trpělivost a povzbuzování po dobu mého studia.

V neposlední řadě také děkuji všem respondentům, kteří mi poskytli potřebné informace.

## **ABSTRAKT**

Tato diplomová práce je zaměřena na popis a analýzu 1. pilíře Společné zemědělské politiky. Dále se zabývá jejím fungování v České republice a v jiných členských státech Evropské unie a to z hlediska teoretického i praktického.

Data k hodnocení Společné zemědělské politiky v praxi nám poskytly zemědělské subjekty pomocí dotazníkového šetření, kterého se ze 778 dotazovaných respondentů zúčastnilo celkem 91. Díky provedenému průzkumu jsme mimo jiné zjistili, že dotace jsou v současnosti nepostradatelným zdrojem finančních prostředků pro rozvoj zemědělského podnikání, ale i to, že se zemědělci pro získání dotací musí často řídit spíše legislativními nařízeními než počasím.

Přínosem první části této práce je shrnutí informací z již existujících odborných zdrojů, což slouží k lepší orientaci cílového čtenáře. Druhá část práce pak přináší vyhodnocení střetnutí teoretických znalostí získané z legislativy s praktickými poznatky zemědělských subjektů.

## **KLÍČOVÁ SLOVA**

Dotační politika, dotazníkové šetření, implementace, přímé platby

## **ABSTRACT**

The main focus of the thesis is description and analysis first pillar of the Common Agricultural Policy (CAP). This thesis deals with the workings CAP in Czech Republic and also in other EU states in terms of theoretical and practical.

We collection data about CAP from real agricultural subjects. We became 91 responses from 778 respondents. One of the important results of this research is the great importance of subsidies for farmers. It is very hard make some agricultural development without this support. Farmers must give preference to legislation, than the current weather.

Benefit of first part of this thesis is a summary available information about Common Agricultural Policy. Next important part is comparison this theoretical information with practical experience real farmers.

## **KEYWORDS**

Endowment policy, questionnaire, implementation, direct payments

# OBSAH

<b>1. ÚVOD</b> .....	<b>9</b>
<b>2. CÍLE PRÁCE</b> .....	<b>10</b>
<b>3. LITERÁRNÍ REŠERŠE</b> .....	<b>11</b>
3.1 <b>SPOLEČNÁ ZEMĚDĚLSKÁ POLITIKA</b> .....	<b>11</b>
3.1.1    Reformy Společné zemědělské politiky .....	12
3.1.2    Hlavní zásady Společné zemědělské politiky.....	13
3.2 <b>SPOLEČNÁ ZEMĚDĚLSKÁ POLITIKA 2014/2020</b> .....	<b>13</b>
3.2.1    Přímé platby zemědělcům .....	14
3.3 <b>FINANCOVÁNÍ SPOLEČNÉ ZEMĚDĚLSKÉ POLITIKY</b> .....	<b>24</b>
3.3.1    Hospodaření v programovém období 2014/2020.....	24
3.3.2    Členské státy EU jako plátcí a příjemci .....	27
3.4 <b>BUDOUCNOST SPOLEČNÉ ZEMĚDĚLSKÉ POLITIKY EU</b> ...	<b>29</b>
<b>4. CHARAKTERISTIKA STUDIJNÍHO ÚZEMÍ</b> .....	<b>30</b>
<b>5. METODIKA</b> .....	<b>32</b>
<b>6. SOUČASNÝ STAV ŘEŠENÉHO ÚZEMÍ</b> .....	<b>35</b>
<b>7. VÝSLEDKY</b> .....	<b>37</b>
7.1 <b>ÚDAJE O RESPONDENTECH</b> .....	<b>37</b>
7.1.1    Celkový počet respondentů .....	37
7.1.2    Věkové skupiny .....	38
7.1.3    Typy zemědělských subjektů .....	38
7.1.4    Velikost obhospodařované plochy .....	39
7.1.5    Typ hospodaření subjektů.....	40
7.1.6    Vztah respondentů k pozemkům, na nichž hospodaří .....	40
7.2 <b>SPOLEČNÁ ZEMĚDĚLSKÁ POLITIKA</b> .....	<b>41</b>
7.2.1    Úspěšnost při žádosti o dotace .....	41
7.2.2    Využívané dotační tituly.....	42
7.2.3    Prvky nacházející se na obhospodařovaném území .....	43
7.2.4    EFA prvky .....	44
7.2.5    Vliv SZP na strukturu zemědělské půdy .....	45
7.2.6    Vliv SZP na ekologickou stabilitu krajiny .....	45

7.3	PŘECHOD ZE SZP 2007/2013 NA SZP 2014/2020 .....	46
7.3.1	Dotace oproti předchozímu období .....	46
7.3.2	Vliv změny vyplácení SAPS oproti období 2007/2013 .....	47
7.3.3	Změny v pronájmu a vlastnictví .....	47
7.3.4	Změna způsobu využití .....	48
7.3.5	Administrativa .....	49
<b>8.</b>	<b>DISKUZE</b> .....	<b>50</b>
<b>9.</b>	<b>ZÁVĚR</b> .....	<b>52</b>
<b>10.</b>	<b>PŘEHLED LITERATURY A POUŽITÉ ZDROJE</b> .....	<b>53</b>
	<b>SEZNAM OBRÁZKŮ</b> .....	<b>58</b>
	<b>SEZNAM TABULEK</b> .....	<b>59</b>
	<b>SEZNAM PŘÍLOH</b> .....	<b>59</b>
<b>11.</b>	<b>PŘÍLOHY</b> .....	<b>60</b>



# 1. ÚVOD

Společná zemědělská politika je nejstarší politikou Evropské unie. V roce 1957 stanovila Římská smlouva několik cílů týkajících se zemědělství, mezi něž patří zvýšení produktivity zemědělství, zajištění kvalitní životní úrovně obyvatelstva, stabilizace trhů, pravidelné zásobování zemědělskými výrobky a zajištění přijatelné ceny. Však také díky SZP se Evropská unie stala druhým největším vývozcem zemědělských produktů na světě. Avšak samotný provoz SZP byl pro Evropskou unii poměrně finančně náročný. Bylo proto nutné provést jak menší změny, tak i velké reformy (MZe, 2014).

Po mnoha reformách se SZP ustálila ve formě, která platila od roku 2007 do roku 2013. Legislativa k této podobě byla Evropskou komisí uveřejněna 12. 10. 2011 a velkou roli zde hrálo i Sdělení Evropské komise o budoucnosti SZP. Později platná SZP se zaměřovala zejména na kvalitu a bezpečnost potravin, zajištění dobrých životních podmínek na venkově, zajištění kvalitního životního prostředí a zdraví obyvatel – a to s co nejnižšími náklady. I této formě se ale v současnosti vytýká velká finanční náročnost (BusinessInfo, 2011).

SZP pro období 2014/2020 byla již zpočátku hojně diskutovaná. Klade větší důraz na ochranu životního prostředí, měla by zajistit zemědělcům eliminaci výkyvů na trzích a také spravedlivější rozdělení unijních fondů. Například záměrem posledního uvedeného cíle je, aby dotace dostávali pouze ti, pro které je zemědělství podstatná část jejich příjmů.

SZP je díky své významnosti diskutována nejenom v České republice, ale i v rámci celé Evropské unie. Již aktuální SZP pro období 2014/2020 je často kritizována pro svou administrativní náročnost pro zemědělce na straně jedné a kritika je snášena i kvůli vynaloženým financím EU na straně druhé. Popsání a zhodnocení problematiky je sice širokým pojmem, avšak v této práci je věnována velká role právě zemědělcům, kteří ve skutečnosti fyzicky utváří krajinu, ve které žijeme.

Diplomová práce jako taková může sloužit k lepší orientaci napříč reformami Společné zemědělské politiky. Podstatná je zejména část s výsledky od aktivních zemědělců a porovnání s výsledky teoretickými. Tato fakta mohou být využitelná hlavně pro zemědělce, kteří mohou posoudit, jak efektivně využívají možnosti SZP a jak toto využívání optimalizovat.

## **2. CÍLE PRÁCE**

Jedním ze dvou hlavních cílů této diplomové práce je analýza 1. pilíře Společné zemědělské politiky se zaměřením na přímé platby. Dále je to také porovnání údajů jednotlivých členských států a srovnání Společné zemědělské politiky v období 2007/2013 a v období 2014/2020.

Druhým, neméně důležitým cílem, je analýza a porovnání dat od zemědělských subjektů, která jsou získaná díky dotazníkovému šetření. Data budou srovnávána s již existujícími a popsányými informacemi z odborné literatury. Významné je také srovnání Společné zemědělské politiky v období 2007/2013 a v období 2014/2020 samotnými respondenty. Z výsledků analyzovaných dat je dále možno vyvodit poznatky a závěry ohledně aplikace SZP v praxi.

### 3. LITERÁRNÍ REŠERŠE

#### 3.1 SPOLEČNÁ ZEMĚDĚLSKÁ POLITIKA

Počátky Společné zemědělské politiky (Common Agricultural Policy), která je nejstarší politikou Evropského společenství, sahají do roku 1957. Základem byly tzv. Římské smlouvy - Smlouva o založení Evropského společenství pro atomovou energii a zejména Smlouva o založení Evropského hospodářského společenství, která byla podepsána 25. března 1957 (Euroskop, 2010). Důvodem samotného založení byly problémy po 2. světové válce, kdy Evropa nebyla - co se týče potravin - zcela soběstačná a jejich kvalita nebyla kontrolována (Euractiv, 1999).

Hlavní cíle se věnovaly zvyšování produktivity v zemědělství a to díky technickému rozvoji a optimálnímu využití výrobních faktorů, zajištění spravedlivé životní úrovně zemědělského obyvatelstva, stabilizaci trhů, rovnovážnému zásobování zemědělskými produkty a zajištění přiměřené ceny pro zákazníka.

Římská smlouva také stanovila, že k vytvoření společného evropského trhu má dojít ve třech čtyřletých fázích. Kritici považovali tento dvanáctiletý plán za příliš ambiciózní, a tudíž pravděpodobně odsouzený k nezdaru. I přesto začíná samotná SZP fungovat v roce 1962 (Euractiv, 1999), kdy došlo k založení Evropského zemědělského orientačního a záručního fondu (EAGGF) (Šlégrová, 2010). Některé z vytyčených cílů byly spolu vzájemně jen obtížně spojitelné. Příkladem může být zajištění spravedlivé životní úrovně obyvatelstva, které bude finančně náročné, naproti tomu byl jeden cíl specifikován jako zajištění přiměřené ceny pro zákazníka. Pro ujasnění cílů se ve dne 3. – 11. července roku 1958 konala konference v italském městě Stresa, která se věnovala pouze problematice Společné zemědělské politiky. Zde došlo k vypracování přesných zásad, mechanismů SZP a opatření, při kterém nebudou ceny určovány trhem, ale budou nastavovány každým rokem ministry všech členských zemí.

Dalším výstupem bylo stanovení 3 základních principů SZP. Jedním z nich byl tzv. jednota trhu, kdy má být SZP součástí společného trhu, dalším byla preference Společenství – upřednostnění produktů vyrobených ve členských státech oproti produktům importovaným, a posledním určení finanční solidarity znamenalo rozložení nákladů SZP rovnoměrně mezi členské státy (Neumann, Lukáš, 2000).

Hlavním nástrojem regulace v rámci SZP je cena. I přes dřívější i současnou kritiku je tato forma z historických a ekonomických hledisek nejefektivnější (Zobbe, 2011). První z důvodů je ten, že jednání o SZP začala nedlouho po 2. světové válce, takže byla všeobecná snaha o ekonomickou integraci. Druhým důvodem je souvislost ekonomiky států a provozu SZP. Posledním důvodem bylo, že ze 6 zakládajících států EHS (Francie, Spolková republika Německo, Belgie, Nizozemí, Lucembursko, Itálie) byly všechny země téměř čistými dovozci zemědělských produktů a pro ně byla zvolena podpora spotřebitelů nejvýhodnější.

### 3.1.1 Reformy Společné zemědělské politiky

V druhé polovině 20. století, kdy byla situace v Evropě velmi problematická, SZP dosti napomáhala k udržení hospodářské stability a solidarity mezi jednotlivými státy. Dnešní Společnou zemědělskou politiku tedy zformovala celá řada reforem a to zejména s ohledem na aktuální zemědělskou a hospodářskou situaci.

První výraznou reformou byl dokument oficiálně pojmenovaný jako „Memorandum k reformě společné zemědělské politiky“, tzv. Mansholtův plán, který byl zveřejněn roku 1968 Evropskou komisí (Evropská komise, 2003). Plán uvádí, že zajištění vyšší produktivity, rozvoje a s tím spojené soběstačnosti závisí na modernizaci zemědělství. Zároveň i podporoval malé farmáře, ale také byla snaha odstranit ty méně výkonné díky snížení cenové hladiny.

V roce 1978 předložila Evropská komise v čele s Jacquesem Delorsem návrh opatření pro období 1988 – 1992. Hlavním cílem „Delorova balíku“ bylo omezení výdajů na SZP a zároveň byly žádány větší příspěvky od členských států. Balíček měl umožnit hladké vytváření vnitřního trhu a udržení soudržnosti v oblasti sociální a hospodářství.

Hlavním cílem MacSharryho reformy byla kontrola cílů SZP v roce 1992, a jsou-li finanční prostředky vynakládány efektivně. Finální zpráva konstatovala, že 80% těchto finančních prostředků plyne do rukou 20% zemědělců. Dále i pozitivní působení SZP na životní prostředí a ochranu krajiny bylo zcela nedostatečné (Fiala, Pitrová, 2009). Mezi další vnitřní důvody reformy byla potřeba dokončit společný trh a s tím související problém, že většina financí byla poskytována na vývozní dotace. Důvody však byly i politické. Roku 1990 došlo ke znovusjednocení Německa, takže zde byly snahy o bližší a pevnější vztahy v rámci Evropy. Také obyvatelé Evropy si tuto problematiku začali více uvědomovat a s tím začal rozvoj zemědělského environmentalismu.

Agenda 2000 – Za silnější a širší Evropu je akční program, který byl představen Evropskou komisí v roce 1997 a je pokračování reforem z roku 1992. Nejpodstatnější změnou bylo rozdělení SZP na dva pilíře – první se měl věnovat tržním opatřením a druhý rozvoji venkova (Euroskop, 2002).

Reforma zvaná Mid-term Review byla prosazena komisařem pro zemědělství Franzem Fischlerem (ve funkci 1995 - 2004), proto se reforma někdy nazývá Fischlerova reforma. Její forma byla přizpůsobena spotřebitelům a daňovým poplatníkům. Do popředí se dostává vliv trhu a podpory by měly být vypláceny v nezávislosti na objemu produkce. Také je kladen větší důraz na ekologické zemědělství a dobré zacházení se zvířaty. Nová SZP byla více přizpůsobena spotřebitelům a daňovým poplatníkům a měla posílit vyjednávací pozici Evropské unie ve Světové obchodní organizaci (Evropská komise, 2011).

### **3.1.2 Hlavní zásady Společné zemědělské politiky**

Zásad má SZP mnoho, jedna z nejdůležitějších a z nejvíce aplikovaných je podmíněnost, tzv. cross – compliance, která určuje, že platby jsou závislé na splnění určitých standardů na úrovni farmy. Zahnuje celkem 19 pravidel – například oblast životního prostředí, oblast identifikace a evidence zvířat, oblast ochrany veřejného zdraví a oblast zabezpečení welfare zvířat. V případě nedodržení podmínek zemědělských subjektů si členské státy mohou ponechat 25 % získaných sankcí (Novák, Kadidlová, Buňka, 2006).

Další zásadou, která byla jedním z výsledků MacSharryho reformy z roku 1992, byl decoupling, neboli oddělení plateb od produkce farmy (Fojtíková, Lebieczik, 2014). Cílem decouplingu bylo snížení nadprodukce, což bylo nepřímým negativním efektem. Účinnost je však sporná. Modelová studie prováděná v Irsku uvádí, že při oddělení finančních podpor více dochází k odchodům pracovních sil ze zemědělství, dochází ke zvýšení celkové nezaměstnanosti a snižuje se i podíl zemědělství na celkovém hospodářství země (Hennessy et Rehman, 2008).

Zásada modulace se týká zemědělských subjektů, kterým jsou poskytovány přímé platby ve výši nad 5000 eur. Odvedené platby budou poskytnuty na rozvoj venkova, dojde tedy k přesunu finančních prostředků z 1. pilíře SZP do 2. pilíře. Modulace se bude vztahovat i na nové členské státy, ale až po dosažení takových přímých plateb, jaké jsou v Evropské unii průměrné (Garcia et Martos, 2010). Právě propojení 1. a 2. pilíře – nejen finanční – je další změnou v novém období, hlavně ve vztahu greeningu. Ten je nutné posuzovat i jako agroenvironmentálně – klimatické opatření. Opačně prostřednictvím AEKO může zemědělský subjekt splnit i podmínky greeningu.

## **3.2 SPOLEČNÁ ZEMĚDĚLSKÁ POLITIKA 2014/2020**

Reforma SZP oproti minulé SZP 2007/2013 umožňuje větší rozhodovací sílu jednotlivých států vzhledem k nastavení přímých plateb. V rámci opatření je kladen větší důraz na podporu ochrany životního prostředí a tvorby krajiny za pomoci režimu ozelenění. Dále bude větší podpora mladých zemědělců, podpora regionů a odvětví, které čelí určitým obtížím více, než ostatní. Cílem je také kontrola spravedlivější alokace finančních prostředků u fondů Evropské unie mezi aktivní zemědělce a omezení dvojitého plateb, a také zajištění stability zemědělců při změnách na trhu (Evropský parlament, 2016).

Finanční alokace je pro 1. pilíř v tomto období v ČR 25 mld. Kč. S tím souvisí i větší volnost co se týče přímých plateb a s tím spojené přesuny financí z 1. pilíře do pilíře 2. V tomto období je tedy existence dvou pilířů zachována, ale dochází k budování pevnějších vazeb.

### 3.2.1 Přímé platby zemědělcům

Přímé platby vznikly v roce 1990 jako jeden z hlavních nástrojů podpory v zemědělském sektoru. Jejich povaha se v průběhu let výrazně měnila. Společně s dalšími nástroji SZP přímé platby významně přispívají k zachování udržitelného zemědělství nejen v jednotlivých regionech, ale i na celém území EU (Evropská komise, 2011).

Od 1. ledna 2015 byl zaveden Nařízením EU č. 1307/2013 nový systém, oddělující většinu přímých plateb od produkce, aby byly lépe zacíleny finanční podpory. Výše přímých plateb se vypočítává pro každý stát na základě jeho zemědělské produkce, z čehož vzniká tzv. národní obálka. Ta je tvořena tak, že se roční finanční rámec vydělí zemědělskou plochou daného státu. Státy také mohou navýšit finanční příjmy z dotací o tzv. doplňkové platby. Přes ně je vyplácen největší podíl finančních prostředků z 1. pilíře.

Po prvním roce fungování takto upravených přímých plateb – rok 2015 – byly na rok 2016 naplánovány změny v poskytování a čerpání plateb. Dochází například k upřesnění, že zemědělské obhospodařování na orné půdě znamená obvyklé agrotechnické operace zajišťující pěstování plodin či doplnění minimálních podmínek pro poskytování SAPS na trvalých travních porostech a travních porostech. Dále je možnost zrušení využití úhuru bez porostu, tzv. černého úhuru jako plochy využívané v ekologickém zájmu a doplňuje mokřad mezi krajinné prvky (Zemědělec, 2016).

V současnosti se přímé platby v ČR skládají z jednotné platby na plochu (SAPS), platby pro mladé zemědělce, greeningu, což je platba pro zemědělce dodržující zemědělské postupy příznivé pro klima a životní prostředí, dobrovolné podpory vázané na produkci a přechodné vnitrostátní podpory.

Přímé platby se vyplácí ve dvou formách – Kč/ha nebo Kč/VDJ (velká dobytčí jednotka). Výše sazeb přímých plateb je spoluurčována počtem podaných žádostí o platby (nebo počtem způsobilých hektarů nebo VDJ) a vývojem kurzu Kč (Zemědělec, 2016). Pro obdržení přímých plateb musí žadatel splnit tři základní podmínky – musí být zemědělským podnikatelem, obhospodařoval zemědělskou půdu, která je na něj evidovaná v registru zemědělské půdy LPIS a je aktivním zemědělcem.

Status aktivního zemědělce byl vytvořen na popud zprávy Účetního dvora o režimu SAPS mezi lety 2009/2010, kdy byl součástí i audit SPS. Kritizován zde byl fakt, že podporu mohou čerpat kromě zemědělců i příjemci, kteří se zemědělství zabývají pouze okrajově či zemědělství neprovozují vůbec. Rada Evropské unie tedy vydala seznam subjektů, které mají být vyloučeny z přijímání dotací. Příkladem mohou být realitní společnosti, letiště, lovecká sdružení či sportovní kluby (Evropský parlament, 2013).

K podávání žádostí o podpor slouží jednotná žádost Státního zemědělského intervenčního fondu, která je vždy zemědělcem podávána do 15. května příslušného kalendářního roku. Dotačních titulů, na které může subjekt jednotnou žádost, je celkem 11:

- Jednotná platba na plochu
- Greening
- Platba pro mladé zemědělce
- Přechodné vnitrostátní podpory
- Dobrovolné podpory vázané na produkci
- Platby pro oblasti s přírodními či jinými zvláštními omezeními (M13)
- Platby v rámci sítě Natura 2000 a podle rámcové směrnice o vodě (M12)
- Agroenvironmentálně-klimatické opatření (M10)
- Ekologické zemědělství (M11)
- Dobré životní podmínky zvířat (M14)
- Agroenvironmentální opatření (SZIF, 2015)

### **3.2.1.1 SAPS**

V Evropské unii jsme se do roku 2014 mohli setkat ještě s pojmenováním SPS (Single Payment Scheme neboli platba na zemědělský podnik), avšak od roku 2014 je již v nových členských zemích zaváděno označení SAPS (Single Area Payment neboli jednotná platba na plochu).

SPS byly vyhlášeny Nařízením č. 73/2009, které vstoupilo v platnost 1. 2. 2009. Právě nezávislost na produkci měla zabezpečit stabilitu příjmů zemědělců a režim si kladl za cíl také zlepšit konkurenceschopnost a udržitelnost zemědělství v závislosti na místě výskytu, klimatu či mimořádných situacích. Platba byla vyplácena nejvýše dvakrát ročně (Eurlex, 2011). Finanční rozpočty pro jednotlivé členské státy byly každoročně zveřejněny v Nařízení Evropské Komise č. 745/2010. Pro přidělení plateb SPS bylo nutné splnit podmínky týkající se tří oblastí – veřejné zdraví lidí, zvířat a rostlin, ochrana a péče o životní prostředí a dobré životní podmínky zvířat, tzv. welfare.

SAPS režim byl původně zamýšlen jako přechodný systém k využívání pro nové členské státy a pro Bulharsko a Rumunsko. Jeho zavedení bylo dobrovolné, fungování bylo oproti původním předpokladům prodlouženo až do současnosti. Na rozdíl od svého předchůdce je totiž efektivnější. Je to systém jednodušší – záměrem tohoto dotačního titulu je podpora každého zemědělce, který hospodář s minimálně 1 hektarem zemědělské půdy - orná půda, úhor, travní porost a trvalý travní porost, vinice, chmelnice, sady, školky, rychle rostoucí dřeviny či od roku 2008 i zalesněná půda.

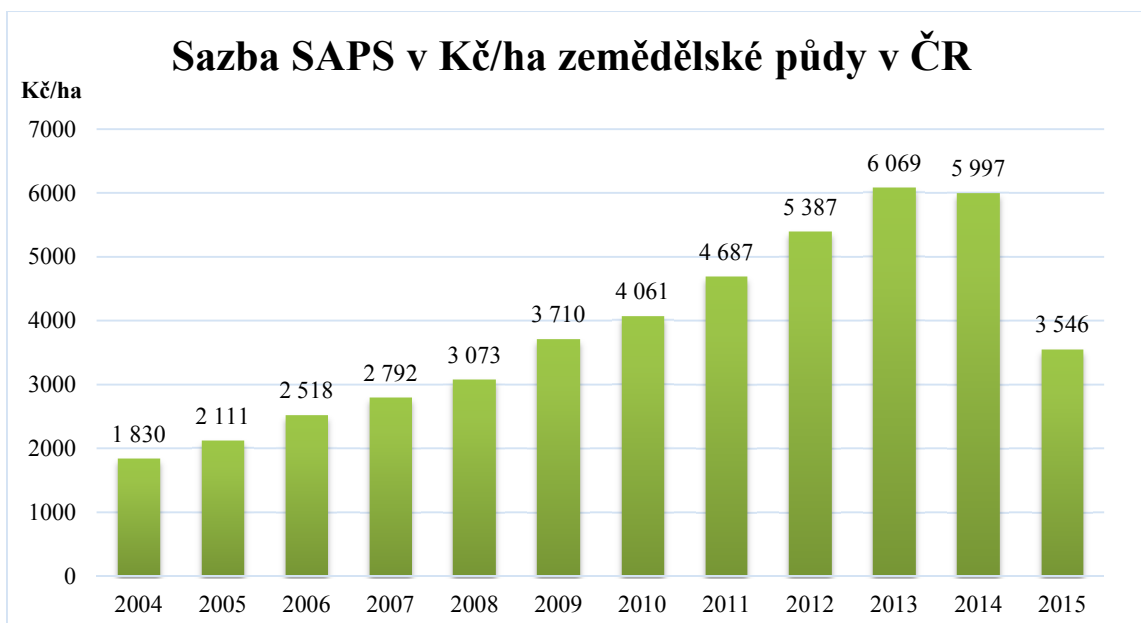
Členské státy vyčlení 70% z celkových přímých plateb po odečtení částek určených pro mladé a drobné zemědělce, na znevýhodněné oblasti, přerozdělovací nebo vázané platby. Státy mohou uplatnit buď vnitrostátní, nebo regionální přístup, přičemž volba závisí na administrativní a zemědělské úrovni. Druhou možností je zajištění navyšování sazby u těch zemědělců, kteří dostávají méně než 90% průměrné sazby. S tím souvisí poskytnutí

záruky, než do roku 2019 dosáhne každý zemědělec minimálně úrovně 60% regionálního/celostátního průměru.

Podmínky pro žadatele pro obdržení platby SAPS:

- žadatel musí být zemědělským podnikatelem dle § 2e až 2 ha zákona o zemědělství
- žadatel musí splňovat podmínku aktivního zemědělce,
- žadatel dodržuje za daný rok podmínky cross-compliance,
- žadatel musí vykázat v Jednotné žádosti veškerou zemědělskou půdu, která je na něj vedena v LPIS ke dni podání žádosti,
- minimální výměra, na kterou lze poskytnout platbu činí 1 ha zemědělské půdy,
- zemědělská půda, na kterou je požadována podpora, musí být zemědělsky obhospodařována,
- DBP, na které je požadována dotace, musí být evidován v LPIS na žadatele nejméně ode dne doručení žádosti na SZIF do 31. srpna 2016 a musí být zemědělsky obhospodařovaný,
- novinkou pro rok 2016 je v případě trvalých travních porostů a travních porostů povinnost provést pastvu včetně likvidace nedopasků v termínu do 31. července nebo seč s odklizením biomasy z pozemku v termínu do 31. července
- způsobilé kultury pro dotaci SAPS jsou úhory, travní porosty na orné půdě, zalesněné plochy pod závazkem s podmínkou způsobilosti pro platbu SAPS k roku 2008, jiné kultury oprávněné pro dotace (např. alej ovocných stromů, chmelnice bez opěrné konstrukce) a jiné trvalé kultury.
- pěstuje-li žadatel konopí na některém z DPB („díl půdního bloku“) uvedených v žádosti o poskytnutí jednotné platby na plochu, připojí k této žádosti uznávací list o uznání osiva konopí a dále také prohlášení, ve kterém se zaváže, že Fondu neprodleně oznámí začátek kvetení konopí na příslušném DPB
- pěstuje-li žadatel rychle rostoucí dřeviny pěstované ve výmladkových plantážích na některém z DPB uvedených v žádosti o poskytnutí SAPS, musí uvést druhy rychle rostoucích dřevin a jejich kříženců pěstovaných na dílech půdních bloků, dále kalendářní rok založení porostu s rychle rostoucími dřevinami a také kalendářní rok posledního obmýetí (SMACR, 2015).





Obr. č. 1 - Sazba SAPS v Kč/ha zemědělské půdy v České republice

*(Zdroj: SZIF, vlastní zpracování)*

Za výraznou změnou ve výši vyplácených plateb SAPS mezi rokem 2015 a roky předešlémi stojí nové podmínky SZP. Objem peněz pro zemědělce by měl zůstat přibližně stejný, protože v roce 2015 jsou poprvé vypláceny i podpory greening a mladý zemědělec. V roce 2014 byl objem financí pro SAPS 21 mld. Kč, v roce 2015 již 12,5 mld. Kč. Další změnou je i možnost získání 70% platby SAPS ve formě zálohy, přičemž dříve to bylo jen 50%. Tak mohou zemědělci uhradit své závazky dříve než vloni, což pomůže zejména zemědělcům hospodařících v citlivých odvětvích rostlinné a živočišné výroby. Platby se doplácí od 1. prosince 2015 (ČMSZP, 2015).

Výše podpory SAPS je díky přechodu na novou formu SZP v centru pozornosti. Při velké podpoře SAPS by určité procento majitelů půdy pronajímající půdu jinému zemědělci skončilo s pronájmem a začali by hospodařit sami, protože by to pro ně bylo výhodnější. V opačném případě, při příliš nízkých sazbách, by docházelo k ještě větší snaze pronajmout vlastnickou půdu jinému zemědělskému subjektu, nebo ji prodat (Latruffe, Davidova et Blaas, 2008).

### 3.2.1.2 Mladý zemědělec

Jedná se o doplnění již fungujícího opatření pro mladé zemědělce v rámci Programu rozvoje venkova. Režim byl zaveden zejména za účelem generační obnovy v zemědělství. Základní platba je poskytována zemědělcům mladším 40-ti let, novým (začínajícím) zemědělcům a zemědělským podnikům, které byly založeny v posledních 5-ti letech. Maximální výměra, na kterou se může poskytnout platba, je 90 ha/zemědělské půdy. Pro členské státy je režim

povinný. V České republice je tento dotační titul vyplácen poprvé za rok 2015. Sazba platby pro mladé zemědělce je 885 Kč/ha zemědělské půdy (ČMSZP, 2015).

Studie ze Slovinska (Hocevar, 2012) dokazuje, že tento dotační titul má význam. Spolu s opatřením podporující předčasný odchod zemědělců do důchodu došlo ve zkoumané oblasti k výrazné generační obměně v zemědělství. Pokud se mladí farmáři ujali hospodaření, došlo ke zvětšení obhospodařované plochy, zvýšil se počet hospodářských zvířat a zmodernizovala se mechanizace. Příslušnost k ženskému či mužskému pohlaví výsledky neovlivnila.

### 3.2.1.3 Greening

Platba je poskytována zemědělcům nebo zemědělským podnikům za dodržování takových zemědělských postupů, které mají příznivý vliv na klima a životní prostředí. Ačkoli je to nový prvek - je obsažen v reformované SZP, některé ze znaků byly již obsaženy v rámci GAEC. Z hlediska finančního míří na tyto platby 30% z národní obálky pro přímé platby, přičemž je to režim povinný, ale nenáleží zemědělci automaticky. Povinnosti získání greeningu se netýkají zemědělců v rámci ekologického zemědělství – tzv. rovnocennost ekologické složky. Zprvu jde o zohlednění již dobrovolně vytvořených fungujících ekologických opatření – na ekologické zemědělce se nekladou žádné doplňkové požadavky, zadruhé je zde snaha zamezit dvojímu financování. I tento titul je vyplácen poprvé za rok 2015. Sazba greeningu pro rok 2015 je 1943 Kč/ha zemědělské půdy (ČMSZP, 2015). Jakékoliv nedodržení či porušení povinností má za následek sankce, resp. podniky mohou přijít až o 125% greeningových plateb.

Hlavním záměrem greeningu je ekologizace zemědělství a podpora trvale udržitelného rozvoje. Studie zveřejněná roku 2015, prováděná v severní Itálii, se zaměřila na efektivitu greeningových plateb. Výsledky ukazují, že titul byl efektivní pouze na některé typy zemědělských subjektů. Nicméně se zdá, greening má jistý pozitivní dopad na omezení používání chemických látek, zejména dusíku, a na rozmanitost plodin (Cortignani, 2015).

Podstatnou podmínkou získání finančních podpor z greeningu jsou standardy Dobrého zemědělského a environmentálního stavu (DZES). Do roku 2015 byly tyto standardy známé jako GAEC (Good Agricultural and Environmental Conditions). Evropská unie vyhotovila tyto standardy pro udržitelné hospodaření v závislosti na dobré kvalitě půdy a vody. Zároveň podporují moderní postupy, které přispívají k ochraně životního prostředí. Dodržování DZES je povinné při žádání o greeningové platby (1. pilíř) a z 2. pilíře je DZES povinné při žádání o některé podpory z Programu rozvoje venkova a pro některé podpory společné organizace trhu s vínem.

DZES v současnosti tvoří 7 okruhů - ochranná pásma podél vodních toků, zavlažovací soustavy, ochrany podzemních vod před znečištěním, minimální pokryv půdy, minimální úroveň obhospodařování půdy k omezování eroze, zachování úrovně organických složek půdy a zachování krajinných prvků a opatření proti invazním druhům rostlin. Kontrolu

DZES 1 a 3 zajišťuje Ústřední kontrolní a zkušební ústav zemědělský a DZES 2, 4 - 7 kontroluje Státní zemědělský intervenční fond (UHUL, 2015).

I požadavky PPH (Povinných požadavků na hospodaření) jsou pro žadatele greeningových plateb povinné. Předchůdcem tohoto systému byl systém SMR (Statutory Management Requirements). Cílem tohoto systému je udržitelný rozvoj v souladu s ekonomickou aktivitou.

Požadavky PPH jsou rozděleny do 3 oblastí:

Oblast 1 - Životní prostředí, změna klimatu a dobrý zemědělský a environmentální stav půdy

- PPH 1 - ochrana vod před znečištěním NO<sub>3</sub> ze zemědělských zdrojů,
- PPH 2 - ochrana volně žijících ptáků,
- PPH 3 - ochrana přírodních stanovišť, volně žijících živočichů a planě rostoucích rostlin.

Oblast 2 - Veřejné zdraví, zdraví zvířat a rostlin

- PPH 4 - zásady a požadavky potravinového práva,
- PPH 5 - zákaz používání některých látek s hormonálním účinkem,
- PPH 6 - PPH 8 - označování a evidence hospodářských zvířat,
- PPH 9 - pravidla pro prevenci přenosných spongiformních encefalopatií,
- PPH 10 - uvádění přípravků na ochranu rostlin na trh.

Oblast 3 - Dobré životní podmínky zvířat

- PPH 11 - minimální požadavky na ochranu telat,
- PPH 12 - minimální požadavky na ochranu prasat,
- PPH 13 - požadavky na ochranu zvířat chovaných pro hospodářské účely.

Kontrolními orgány jsou Ústřední kontrolní a zkušební ústav zemědělský (pro PPH 1, 4, 9 a 10), Česká inspekce životního prostředí (PPH 2 a 3), Státní zemědělský a potravinářská inspekce, (PPH 4), Státní veterinární správa (PPH 4, 5, 9, 11, 12 a 13) a Česká plemenářská inspekce (PPH 6, 7 a 8) (MZE, 2015).

Pro získání plateb z greeningu je dále nutno splnit tyto základní 4 podmínky:

#### 1. Diverzifikace plodin

Zde je důležitým prvkem pro rozhodování velikost podniku a množství půdy. Má-li podnik 10 – 30 hektarů orné půdy, pro přiznání greeningové platby musí pěstovat nejméně 2 plodiny, přičemž hlavní plodina může zaobírat maximálně 75% orné půdy. Podniky hospodařící s více než 30-ti hektary orné půdy by měli pěstovat nejméně 3 plodiny. Hlavní plodina se opět může podílet na celkové ploše maximálně 75% a 2 hlavní plodiny dokonce 95%. Za plodiny splňující podmínky greeningových plateb se považují kultura z rodů rostlin

podle botanického systému, rostliny z rodů brukvovitých, tykvovitých či lilkovitých, trávy nebo pícniny, zachování výměry trvalých travních porostů, či půda ponechaná ladem.

Cílem je udržení určité celkové plochy trvalých travních porostů v rámci státu. Trvalé travní porosty není dovoleno rozorávat či jinak měnit v oblastech spadajících do Naturey 2000, dále v 1. zónách Chráněných krajinných oblastí a v Národních parcích, v oblastech postižených erozí, rašelinné louky apod.

## 2. Plochy využívané v ekologickém zájmu, známé také jako EFA (Ecological Focus Area)

Pokud má podnik více jak 15 ha orné půdy, měl by pro přiznání dotace greeningu vyčlenit alespoň 5% z celkové výměry půdy jako plochu v ekologickém zájmu. Aby byla plocha/prvek uznán jako EFA, musí splňovat požadavek minimální velikosti – 0,01 ha. (SMACR, 2015)

- půda ponechaná ladem - na této půdě nedochází k zemědělské produkci, tudíž ani ke znehodnocení hnojiv a pesticidy,
- krajinné prvky a terasy - například mez, terasa, travnatá údolnice, solitér či skupina dřevin, stromořadí, příkop či souvrať 1 – 20 metrů široká, opět bez zemědělské produkce,
- ochranné pásy podél vod – musí se nacházet na orné půdě nebo k ní přiléhat; zařadit sem můžeme i pobřežní vegetaci o šířce maximálně 10 metrů,
- pásy půdy ležící na okraji lesa – šíře 1-10 metrů; záleží na volbě zemědělce, bude-li zde provádět činnost; pokud však nedochází k žádné produkci, nesmí být aplikována hnojiva či pesticidy,
- plochy s rychle rostoucími dřevinami pěstovanými ve výmladkových plantážích bez použití minerálních hnojiv nebo přípravků na ochranu rostlin – vhodné rychle rostoucí dřeviny jsou stanoveny v Seznamu využitelných RRD; musí být původní a zlepšovat biologickou rozmanitost a stabilizovat krajinu,
- zalesněné plochy – sem spadají lesní porosty založené v souvislosti s Horizontálním plánem rozvoje venkova a Programem rozvoje venkova,
- plochy s meziplodinami nebo zeleným porostem vzniklým v důsledku zasetí a vyklíčení osiv – vhodné meziplodiny opět stanoveny v Seznamu využitelných meziplodin; plochy musí být založeny vhodnou směsicí druhů plodin či travinou, navíc období pro osévání nesmí překročit datum 1. října.
- plochy s plodinami, které vážou dusík – plodiny vymezeny v Seznamu využitelných plodin; hlavním cílem je zlepšení biologické rozmanitosti a zlepšení půdních poměrů.

## 3. Zachování trvalých travních porostů

Třetí podmínkou získání greeningové platby je udržení určitého poměru trvalých travních porostů vzhledem k zemědělské ploše České republiky. Odklon je možný o 5%. Pokud nové

informace ukáží změnu v tomto poměru na národní úrovni, tj. odklon větší než 5%, budou muset zemědělské subjekty zavést opatření na zmírnění odchylky, například opětovné zatravnění (VURV, 2015).

Úplný zákaz změny kultury TTP platí na environmentálně cenných plochách, kde je znemožněna změna trvalých travních porostů na jakoukoliv jinou kulturu, jako např. v oblastech Natura 2000, zónách CHKO a NP, národních přírodních památkách, národních přírodních rezervací, přírodních rezervací a přírodních památkách, dále také ve vzdálenosti do 12 m od vodního útvaru, na plochách silně erozně ohrožených a na podmáčené a rašelinné louky a v III. aplikačním pásmu nitrátově zranitelných oblastí (SMACR, 2015).

4. Využití tzv. ekvivalentních postupů, které představují stejný nebo větší přínos pro životní prostředí

Tato možnost funguje od roku 2016 a využitelná bude v rámci Programu rozvoje venkova jakožto agroenvironmentálně – klimatické opatření.

Podskupiny zahrnují zatravnění orné půdy, zatravnění drah soustředěného odtoku, biopásy a ochranu Čejky chocholaté. Subjekt může využít jedno či více podopatření.

### **3.2.1.4 Dobrovolná platba vázaná na konkrétní produkci**

Záměrem tohoto dotačního titulu jsou regulace škodlivých účinků na obzvláště citlivá odvětví nebo na zemědělství v obzvláště citlivých regionech. Výše podpor pro období 2014/2020 je omezena 15% z národní obálky na přímé platby. Citlivá odvětví v ČR byla vymezena jako výroba škrobu, chmel, ovoce, zelenina, konzumní brambory, cukrová řepa, bílkovinné plodiny (hrách, bob, lupina, sója, vřesovka, jetel a jejich směsi s obilovinami), masná telata, do mléčného sektoru, a pasené ovce a kozy. Tato platba není vázána na SAPS a ani v praxi nevede ke zvýšení produkce. Pro členské státy je tento režim volitelný. Česká republika v roce 2015 čerpala z roční obálky pro tento titul 3,46 miliardy Kč, a to z rozpočtu Evropského zemědělského záručního fondu.

Sektor	2015
Škrobové brambory	17 215,79 Kč/ha
Chmel	17 356,73 Kč/ha
Ovoce velmi vysoká pracnost	13 734,02 Kč/ha
Ovoce vysoká pracnost	9 491,99 Kč/ha
Zelenina velmi vysoká pracnost	13 183,82 Kč/ha
Zelenina vysoká pracnost	3 662,37 Kč/ha
Konzumní brambory	5 411,71 Kč/ha
Cukrová řepa	7 874,13 Kč/ha
Bílkovinné plodiny	3 711,07 Kč/ha
Masná telata	10 001,78 Kč/VDJ
Dojnice	3 678,77 Kč/VDJ
Ovce a kozy	3 670,30 Kč/VDJ

Tab. č. 1 - Složky a výše sazeb pro rok 2015

(MZe, 2015, vlastní zpracování)

### 3.2.1.5 Méně příznivé oblasti

Tento dotační titul se zaměřuje na podporu oblastí s přírodními či jinými zvláštními omezeními a to díky vyrovnání dodatečných nákladů a ušlých příjmů v závislosti s případným omezením zemědělské produkce. Podmínkou pro získání dotace je statut aktivního zemědělce, platba musí jít na zemědělskou půdu v celé výměře a také každodenní intenzita chovu hospodářských zvířat v období od 1. června do 30. září. Nutné je zohlednit také tzv. degresivitu, což je postupné snižování přímých plateb pro velké podniky (5 % příjmu ze SAPS nad 150 000 eur). Jsou 3 základní skupiny oblastí LFA, a to horské LFA, specifické LFA a ostatní LFA.

LFA-O – ostatní LFA oblasti čili oblasti se značným přírodním znevýhodněním, tzn., je-li v kraji hustota menší než 75 obyvatel/km<sup>2</sup> a podíl pracovníků v lesnictví, rybolovu je více než 8%;

LFA-H – horské LFA oblasti, což jsou obce či katastrální území s nadmořskou výškou nad 600 m nebo je-li výška stejná nebo větší než 500 m a na minimálně polovině výměry je svažítost větší než 15%. Dále také obce nebo katastrální území uvnitř LFA – H. V programovém období 2014/2020 podpory na horské LFA oblasti oproti období 2007/2013 výrazně klesly, což znamená nedostatečnou kompenzaci problematických oblastí. Jako možné řešení Ministerstvo zemědělství nabízí podporovat zemědělce v těchto oblastech hospodařících nepřímo – welfare na masný skot či zahrnutí welfare pro ekologické farmáře do Programu rozvoje venkova (Zemědělec, 2016).

LFA-S – specifické neboli oblasti postižené zvláštními omezeními, což jsou oblasti s výnosností zemědělské půdy do 34 bodů, oblasti s výnosností zemědělské půdy 34 až 38 bodů a zároveň se svažitostí nad 12,3 % na více než polovinu výměry obce, případně katastrálního území či oblasti s výnosností zemědělské půdy 34 až 38 bodů a se zatravněním vyšším než 50 % výměry zemědělské půdy obce, případně katastrálního území.

### 3.2.1.6 Přejídné vnitrostátní podpory

Přejídné vnitrostátní podpory jsou doplňkové platby k platbám SAPS – dříve byly ve formě TOP-UP (Národní doplňkové platby, fungující v období 2007/2012). Za rok 2015 se mezi zemědělské subjekty rozdělí 880 milionů Kč, a to z rozpočtu České republiky. Cílem je dorovnání podmínek mezi zemědělci z České republiky a zemědělci hospodařící v původních členských zemích Evropské unie. Výplaty byly zahájeny na začátku roku 2016.

Sektor	2015	2014	2013
Zemědělská půda	192,17 Kč/ha	185,06 Kč/ha	247,78 Kč/ha
Chmel	5 172,99 Kč/ha	4 937,65 Kč/ha	6 556,52 Kč/ha
Brambory pro výrobu škrobu	1 746,72 Kč/t	1 681,86 Kč/VDJ	2 208,92 Kč/ha
Přežvýkavci	101,63 Kč/VDJ	96,64 Kč/VDJ	129,42 Kč/ha
KBTPM	131,63 Kč/VDJ	131,95 Kč/VDJ	190,92 Kč/VDJ
Ovce/kozy	61,17 Kč/VDJ	61, 15 Kč/VDJ	94,43 Kč/ha

Tab. č. 2 - Sektory přejídných vnitrostátních podpor a sazby pro rok 2015

(Agroreport, 2015, vlastní zpracování)

### 3.2.1.7 Malý zemědělec

Je to režim, do kterého spadají zemědělské podniky o příjmu větším než 500 euro a menším než 1250 euro. Tito drobní zemědělci nemají povinnost plnit cross - compliance a podmínky greeningu. Výše dotace při zahájení podnikatelské činnosti může být až do výše 15 000 eur. V ČR nebyl z důvodu obav ze spekulací zaveden.

Van Gils et. kol (2014) uvádí, že v Evropě je celkem na 12 milionů malých či malých rodinných hospodářství s průměrnou velikostí 14,2 hektarů. V některých zemích je zastoupení větší, než v jiných. Například v roce 2010 bylo takových farem v Irsku nebo v Polsku téměř 90 %. Opakem je Francie, Česká nebo Slovenská republika, kde v roce 2010 tvořily většinu jiné než malé firmy. V evropském měřítku je však podpora malých či malých rodinných firem považována za více než důležitou. Malí zemědělci jsou považováni za ohleduplnější ke krajině, udržitelnému využívání přírodních zdrojů a také podporují zaměstnanost ve venkovských oblastech.

### **3.3 FINANCOVÁNÍ SPOLEČNÉ ZEMĚDĚLSKÉ POLITIKY**

Od založení Společné zemědělské politiky byl hlavním finančním garantem Evropský zemědělský orientační a záruční fond (EZOZF). V roce 1964 došlo k rozdělení na sektor záruk, tzv. garanční, který byl určen k financování nákladů na tržní a cenové politiky. V současnosti tvoří 92% prostředků. Druhá sekce byla rozvojová, která se na financování podílela v rámci strukturální politiky a politiky rozvoje venkova. Zde byl na rozdíl od sektoru záruk prvek spolufinancování. V současnosti tvoří 8% prostředků.

V roce 2005 byl nařízením ES č. 1290/2005 Evropský zemědělský orientační a záruční fond rozdělen na dva samostatné fondy: Evropský zemědělský záruční fond (EZZF) a Evropský zemědělský fond pro rozvoj venkova (EZFRV). EZZF financuje 1. pilíř - Společnou organizaci trhu, přímé podpory pro zemědělské subjekty a příspěvek Evropské unie na informační a propagační opatření zemědělských produktů na vnitřním trhu a ve třetích zemích. EZFRV spolufinancuje 2. pilíř, a to zvyšování konkurenceschopnosti zemědělství a lesnictví, environmentální opatření v zemědělství, zlepšování kvality života venkova, podporu diverzifikace zemědělského hospodaření a tvorbu místních kapacit (Leader).

Na Kodaňském summitu v roce 2002 byly dohodnuty podmínky pro členské státy vstupující do Evropské unie počínaje rokem 2004. Dochází k tzv. rozfázování přímých plateb, kdy v roce 2007 dostanou nové členské státy v 40 % přímých plateb, v roce 2008 - 50 %, 2009 – 60 %, 2010 – 70 %, rok 2011 – 80 %, 2012 – 90 % a v roce 2013 celkem 100 % přímých plateb poskytovaných v rámci EU resp. SZP (Evropská komise, 2013).

V období 2007/2013 bylo SZP poskytnuto na 413 miliard eur za celé období (55 miliard eur ročně), což bylo 43% z celkového rozpočtu Evropské unie.

#### **3.3.1 Hospodaření v programovém období 2014/2020**

Finanční rámec Evropské unie pro období 2014/2020 je dělen na šest oblastí, přičemž Společná zemědělská politika spadá do Okruhu 2 – Udržitelný růst – přírodní zdroje. V této skupině je spolu se SZP i Společná rybářská politika, která je financována Evropským námořním a rybářským fondem (MFČR, 2015).



Výdajové okruhy (mil. eur)	2014	2015	2016	2017
1. Inteligentní růst podporující začlenění	63 972	66 812	69 304	72 342
1a. Konkurenceschopnost pro růst a zaměstnanost	16 457	17 553	18 345	19 794
1b. Hospodářská, sociální a územní soudržnost	47 434	49 171	50 864	52 447
2. Udržitelný růst: přírodní zdroje	59 304	59 598	59 908	60 191
výdaje na přímé platby a tržní opatření	44 130	44 368	44 628	44 863
3. Bezpečnost a občanství	2 179	2 246	2 378	2 514
4. Globální Evropa	8 335	8 750	9 142	9 432
5. Administrativa	8 721	9 076	9 483	9 919
6. Kompenzace	29	0	0	0
Závazky celkem	142 539	146 482	150 215	154 398
Platby celkem	135 866	141 901	144 685	142 771

Tab. č. 3 - Finanční rámec pro období 2014/2017

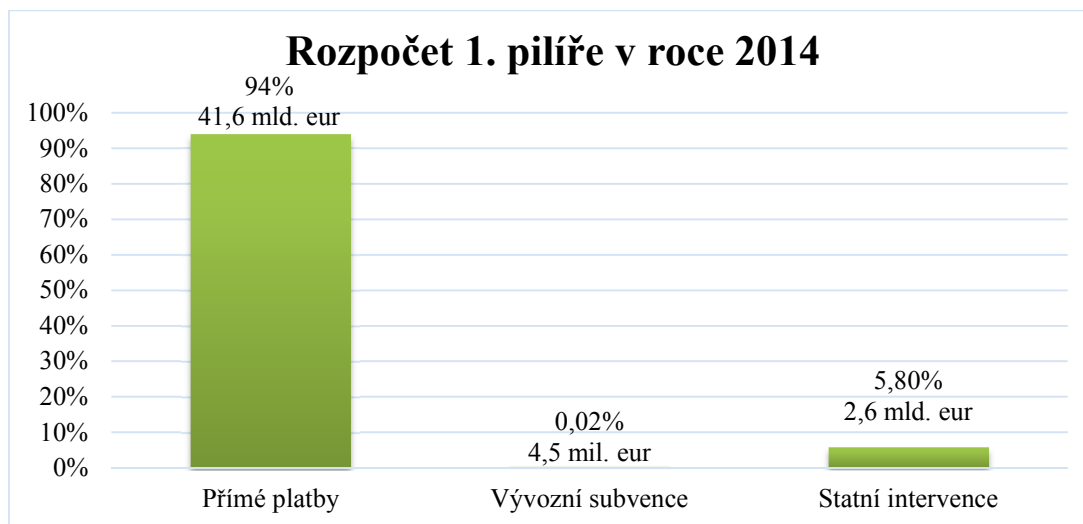
(Evropská komise, 2015)

Výdajové okruhy (mil. eur)	2018	2019	2020	2014/2020
1. Inteligentní růst podporující začlenění	75 270	78 751	82 466	508 918
1a. Konkurenceschopnost pro růst a zaměstnanost	21 095	22 927	25 026	141 197
1b. Hospodářská, sociální a územní soudržnost	54 065	55 707	57 316	367 005
2. Udržitelný růst: přírodní zdroje	60 267	60 344	60 422	420 035
výdaje na přímé platby a tržní opatření	44 889	44 916	44 942	312 737
3. Bezpečnost a občanství	2 655	2 801	2 950	17 723
4. Globální Evropa	9 824	10 269	10 509	66 261
5. Administrativa	10 346	10 787	11 254	69 585
6. Kompenzace	0	0	0	29
Závazky celkem	158 363	162 952	167 602	1 082 551
Platby celkem	149 074	153 362	156 295	1 023 956

Tab. č. 4 - Finanční rámec pro období 2014/2020

(Evropská komise, 2015)

Pro období 2014/2020 byl rozpočet pro SZP 408,3 miliard eur, přičemž na 1. pilíř mířilo 309 miliard eur – 75,6% (Společná organizace trhů 17,5 miliardy eur a přímé platby 291,5 miliardy eur), 2. pilíři bylo poskytnuto 99,3 miliard eur – 24,4% - na Opatření pro rozvoj venkova. (Evropský parlament, 2016). Celkově je tedy vynakládáno na SZP 37,8% z rozpočtu. Finanční podpora pro 1. pilíř představuje pro ČR ročně přibližně 25 mld. Kč.

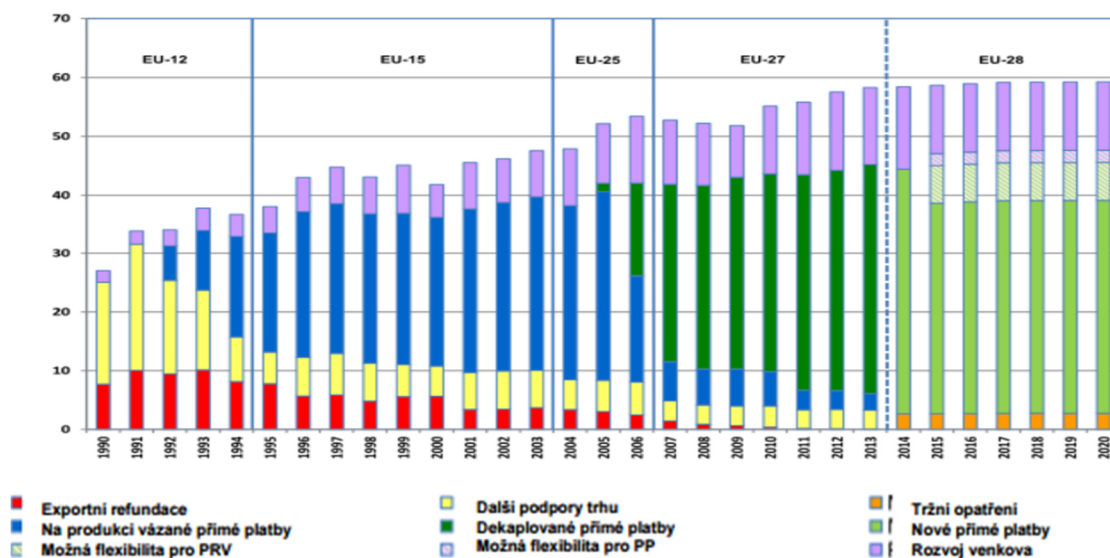


Obr. č. 2 - Výdaje rozpočtu SZP – 1. pilíř v roce 2014

*(Donald et al., 2001, vlastní zpracování)*

Celkově tedy v roce 2014 bylo na 1. pilíř poskytnuto 45,2 miliard eur. Pojmeme ostatní intervence rozumíme skladování, fond pro restrukturalizaci cukrovarnického průmyslu, informační a propagační opatření, veterinární a fytosanitární opatření (Evropský parlament, 2016). Výrazným negativem při rozdělování financí je nerovné rozdělení přímých podpor. V roce 2014 získalo 79,3 % zemědělských subjektů méně než 5 000 eur ročně, naopak 1,7 % subjektů – většinou velkých podniků, získalo podporu větší než 50 000 eur ročně (Evropský parlament, 2016).

Program rozvoje venkova je v současnosti financován Evropským zemědělským fondem pro rozvoj venkova a spolufinancován národním rozpočtem. Celková částka finančních prostředků PRV je 3 042 mil. eur, z čehož 111 mil. eur pochází z 1. pilíře. V porovnání s minulým obdobím je rozpočet nižší, v čemž se odráží i snaha zmenšit finanční náročnost SZP (MZe, 2014).



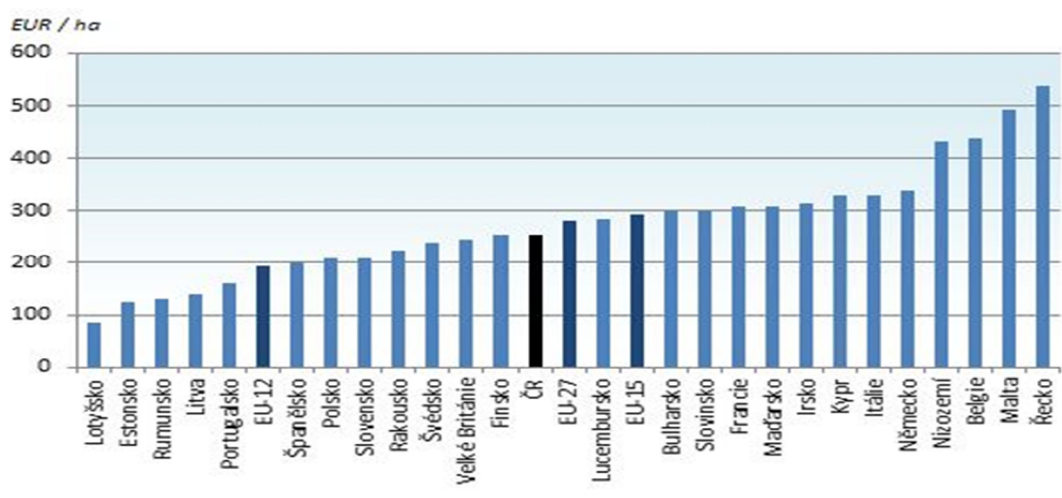
Obr. č. 3 - Vývoj výdajů na SZP v letech 1990 – 2020 v mil. eur

(MZE, 2014)

### 3.3.2 Členské státy EU jako plátcí a příjemci

Z hlediska finančního jsou největší příjemci financí SZP jsou státy jako Francie, díky trhu s vínem (18,9 %), Španělsko (12,6 %), Německo (11,7 %) a Itálie (10,2 %), naopak mezi největší plátce jsme v roce 2014 řadili Irsko, Řecko a Dánsko (Euroskop, 2014).

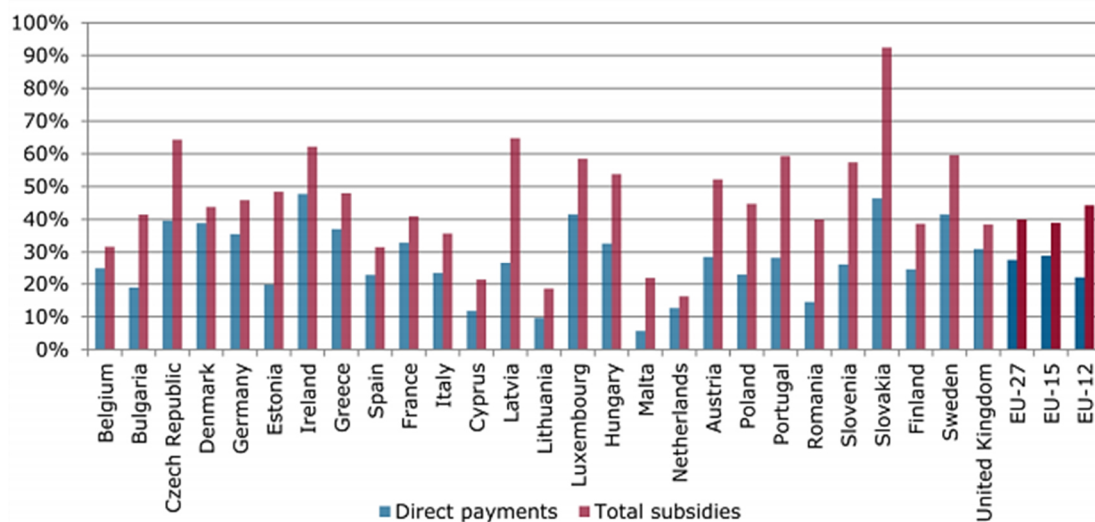
Co se týče přímých plateb, v roce 2013 byly nejvyšší průměrné přímé platby v Nizozemí, Maltě, Belgii a Řecku. Naopak nejnižší průměrné přímé platby byly v Lotyšsku, Estonsku a Rumunsku. Česká republika se umístila mezi Finskem a Lucemburskem, jak je vidět v grafu.



Obr. č. 4 - Odhad průměrných přímých plateb v roce 2013

(ASP Šumperk, 2012)

Nicméně jsou přímé platby rovněž předmětem veřejné kritiky a to především kvůli zaměření plateb a samotné distribuci. Obavy pramení z aktuálního různorodého rozložení podpory mezi jednotlivými zemědělskými subjekty a členskými státy. Nové členské státy (EU – 12) se cítí znevýhodněné ve srovnání s EU – 15 kvůli nižším průměrným platbám.



Obr. č. 5 - Podíl přímých plateb a zemědělských dotací na příjmech zemědělských subjektů

(Zdroj: Evropská komise, 2015)

### 3.4 BUDOUCNOST SPOLEČNÉ ZEMĚDĚLSKÉ POLITIKY EU

Společná zemědělská politika je rozsáhlým koncepčním dokumentem, který je schvalován na dlouhý časový horizont. Díky svému postavení má mnoho příznivců, kteří ji považují za nezbytnou, jako například vrcholné orgány Evropské unie. V roce 2010 vydala Evropská komise na základě rozsáhlé veřejné diskuze dokument *Budoucnost SZP po roce 2020: Řešení problémů v oblasti potravin a přírodních zdrojů a územní problematiky*.

V dokumentu jsou obsaženy 3 hlavní cíle budoucí SZP. Prvním je zajistit životaschopnou produkci potravin nejenom pro občany Evropské Unie, ale i pro řešení celosvětové poptávky po potravinách. Dalším cílem je udržitelné hospodaření s přírodními zdroji a opatření v oblasti klimatu. Tím posledním je vyvážený územní rozvoj, který znamená například vytváření nových pracovních míst a podpora venkovských hospodářských společenství, protože zemědělství je významnou hnací silou ekonomiky (Evropská komise, 2010).

Při diskuzích se většina zastupujících orgánů shodla, že strategické koncepty takového rozsahu, jako je SZP se také musí vytvářet přizpůsobovat podle aktuální hospodářské a klimatické situace. Dále panovala shoda na tom, že systém dvou pilířů je výhodný pro současnou, ale i budoucí formu SZP. V rámci 1. pilíře je snaha o zefektivnění spravedlivého dělení plateb mezi subjekty a o větší podporu ekologických postupů.

SZP má však i řadu odpůrců. V souvislosti s kritikou Společné zemědělské politiky byl v roce 2011 na University of Bologna proveden výzkum, kde bylo dotazováno celkem 2000 zemědělských subjektů z celkem 10 evropských zemí (Itálie, Nizozemsko, Makedonie, Řecko, Polsko, Velká Británie, Španělsko, Bulharsko, Francie a Německo), přičemž sběr dat probíhal v roce 2009. Z celkového počtu subjektů celkem 27,9 % (558 respondentů) uvedlo, že při neexistenci SZP by zvyšovali počet vlastnických nebo pronajímaných pozemků. Své pozemky by nerozšiřovalo ani nezmenšovalo celkem 62,2% (1244 respondentů), 4,6% (92 respondentů) uvedlo, že by pravděpodobně přistoupili ke snížení vlastnických nebo pronajímaných pozemků a 5,3% (106 respondentů) se k této otázce nevyjádřilo (Bartolini, Viaggi, 2011).

## 4. CHARAKTERISTIKA STUDIJNÍHO ÚZEMÍ

Česká republika má díky své poloze ve středu Evropy v biomu mírného pásu jedinečné předpoklady pro různé typy zemědělského hospodaření. Podnebí v České republice je zpravidla mírné a bez výrazných klimatických výkyvů. Ačkoli jde o vnitrozemský stát, vyznačuje se vzájemným pronikáním oceánského a kontinentálního vlivu. Další velký vliv na podnebí ČR má nadmořská výška a reliéf, kdy průměrná nadmořská výška je 430 m. n. m. Průměrná roční teplota vzduchu v Česku se zpravidla pohybuje v rozmezí 5,5 až 9 °C. Hlavním zdrojem vody jsou srážky, přičemž průměrný roční úhrn srážek je 690 mm.

Na základě právě půdně klimatických podmínek bylo území ČR rozděleno v roce 1966 na pět zemědělských výrobních oblastí: typ kukuřično-řepařsko-obilnářský, typ řepařsko-obilnářský, typ obilnářsko-krmivářský, typ bramborářsko-obilnářský a typ píceňářský se zaměřením na chov skotu (Kohout et al, 2002).

Zemědělská půda v současnosti tvoří 54 % z celkové rozlohy České republiky a jednoho obyvatele České republiky připadá 0,42 ha zemědělské půdy což je přibližně evropský průměr (MZe, 2015). Díky přírodním podmínkám se v České republice hospodáři mohou věnovat jak rostlinné, tak i živočišné produkci. Největší zastoupení má však kombinace rostlinné i živočišné produkce. Rostlinná výroba v ČR se věnuje nejvíce produkci obilovin (pšenice, žito, ječmen, oves a kukuřice), dále okopanin (brambory a cukrová řepa), olejnin (řepka olejka, mák a slunečnice), pěstování ovoce (jablka, hrušky, švestky a další), zeleniny (okurky, cibule, salát a mnoho dalších), luskovin (hrách, fazole, čočka), prádlných rostlin (len, konopí), chmelu a vinné révě. Zemědělci věnující se živočišné výrobě v našich podmínkách nejčastěji chovají skot, prasata, drůbež ovce a kozy, ryby a včely.

Díky všem uvedeným přírodním faktorům má zemědělství v ČR dlouhodobou tradici. Po roce 1948 byla produkce logicky velmi nízká, ale do roku 1990 se zvýšila téměř dvojnásobně. V našich podmínkách však vždy převažovala rostlinná produkce nad živočišnou. V roce 2008 se ale poměr obrátil ve prospěch živočišné výroby, což může do jisté míry souviset se stravovacími návyky obyvatel ČR (Veleba, 2012).

Rok	Rostlinná výroba				Živočišná výroba		
	Skližeň zrnin (kg/ha)	Skližeň brambor (kg/ha)	Skližeň olejnin (kg/ha)	Skližeň cukrovky (kg/ha)	Jatečná zvířata (kg. ž. hm.)	Mléko (l)	Vejce (ks)
1950	386	1 420	7	1 156	126	508	290
1990	2 146	414	80	950	296	1 133	868
2000	1 527	345	220	656	185	633	716
2010	1 968	189	329	870	152	741	351

Tab. č. 5 - Produkce hlavních výrobků rostlinné a živočišné výroby

(Veleba, 2012, vlastní zpracování)

Výrazným znakem českého zemědělského podnikání je velká koncentraci zemědělství v naší zemi, znalosti zemědělských postupů pracovníků a nižší ceny pracovních sil. Právě tím si Česká republika držela vysokou efektivitu zemědělství, což potvrzuje i fakt, že ČR v produkci některých komodit (například cukr, olejniny) právě před vstupem do Evropské unie zaujímala druhé místo v pořadí 10-ti nových členských států (Chovancová, 2013). Ve stejné době však docházelo i ke snižování počtu zaměstnanců v zemědělství a tím také ke snižování podílu zemědělského sektoru na tvorbě HDP České republiky (Vošta, 2010).

## 5. METODIKA

Hlavním důvodem pro zpracování tohoto tématu je všeobecná významnost Společné zemědělské politiky. V současnosti je odborníky i širší veřejností neustále řešena samotná úloha SZP a dotačních podpor obecně. V první řadě tedy musela být popsána a zanalyzována implementace SZP v České republice a dále i v jednotlivých členských státech. Avšak nejlepším způsobem pro získání objektivních dat z praxe bylo právě dotazníkové šetření mezi zemědělci, kterých se tato dotační politika přímo dotýká.

Tato diplomová práce vznikla za spolupráce Bc. Barbory Kopřivové, jejíž diplomová práce se věnuje *Analýze implementace 2. pilíře Společné zemědělské politiky v České republice*. Téma bylo rozděleno na dvě části - dva pilíře z důvodu své obsáhlosti. Dotazníkové šetření tedy obsahovalo otázky na oba pilíře SZP, avšak pro účely této diplomové práce byly zpracovány otázky týkající se 1. pilíře a SZP jako celku.

### **Analýza 1. pilíře Společné zemědělské politiky**

Jedním ze spolehlivých zdrojů pro splnění prvního vytyčeného cíle jsou předpisy Evropské unie pro 1. a 2. pilíř. Nařízení Evropského parlamentu a Rady Evropské unie č. 1307/2013 ze dne 17. 12 2013, kterým se stanoví pravidla pro přímé platby zemědělcům v režimech podpory v rámci společné zemědělské politiky a Nařízení Evropského parlamentu a Rady Evropské unie č. 1306/2013 ze dne 17. 12 2013 o financování, řízení a sledování společné zemědělské politiky. Z hlediska finančních podpor je také důležitým dokumentem delegované Nařízení Evropské komise v přenesené pravomoci EU č. 639/2014 ze dne 11. 3. 2014, kterým se doplňuje nařízení Evropského parlamentu a Rady Evropské unie č. 1307/2013, kterým se stanoví pravidla pro přímé platby zemědělcům v režimech podpory v rámci společné zemědělské politiky. Spolehlivým zdrojem dat byly také internetové databáze Web of Science a Science Direct.

Teoretická část se věnuje nejprve historii a reformám SZP, kterými byla utvářena současná podoba SZP. Dále byla podrobněji analyzována SZP pro období 2014/2020, její zásady a zejména přímé platby poskytované zemědělcům. Souvisle navazuje kapitola o financování SZP s analýzou rozpočtů a výdajových okruhů. Dále jsou posuzovány implementace SZP ve členských státech, a to zejména z hlediska finančního. Na závěr je představena budoucnost SZP a to díky dokumentu *Budoucnost SZP po roce 2020: Řešení problémů v oblasti potravin a přírodních zdrojů a územní problematiky*.

### **Implementace SZP ve státech EU**

Implementace SZP byla v teoretické části posuzována dle domácích politik a přírodních podmínek. Jedním z důvodů odlišností v implementacích je rok vstupu země do Evropské unie a příslušnost do skupin: EU-12 (Belgie, Dánsko, Francie, Irsko, Itálie, Lucembursko, Německo, Nizozemsko, Portugalsko, Řecko, Spojené království, Španělsko), EU-15 (EU-12 + Finsko, Rakousko, Švédsko), EU-25 (EU-15 + Kypr, Česká republika, Slovensko, Slovinsko, Estonsko, Maďarsko, Litva, Lotyšsko, Malta, Polsko a Slovinsko) nebo EU-28 (EU-25+Bulharsko, Rumunsko, Chorvatsko) (Eurostat, 2014). Podstatný vliv má i to,



jaký je podíl malých rodinných farem k velkým zemědělským subjektům. Velký podíl malých subjektů má z evropských zemí například Irsko a Polsko. Naopak malý podíl mají země jako Česká nebo Slovenská republika (Van Gils et al., 2014).

### **Vyhodnocení dat z dotazníkového šetření**

Velmi významným zdrojem dat vhodných do této práce byly dotazníky odeslané vybraným zemědělcům. Dotazník byl poslán zemědělcům vyhledaných například v Seznamu příjemců dotací na stránkách Státního zemědělského intervenčního fondu. Z každého okresu bylo vybráno minimálně 10 zemědělců, celkem tedy bylo dotazovaných 778 (seznam všech zemědělců je obsažen v Příloze č. 2). Dále byly individuálně dohledány emailové adresy, popřípadě byl dotazník předán osobně. Dotazník byl vytvořen díky službě Google Forms a byl přístupný dva týdny. Samotné dotazníkové šetření je obsaženo v Příloze č. 1 diplomové práce.

Respondenti byli vybíráni podle několika hledisek. Jedním z hledisek byla oblast hospodaření – zemědělci byli vybíráni ze všech okresů České republiky. Dalším hlediskem byla velikost obhospodařované plochy (0-100 ha, 101 – 500 ha, 501 – 1000 ha, 1001 – 2000 ha, 2001 – 3000 ha, 3000 ha a více). Důležitým hlediskem při vybírání zemědělců byl i typ zemědělského subjektu (živnost, obchodní společnost, akciová společnost, komanditní společnost, společnost s ručením omezeným, veřejná obchodní společnost, družstevní organizace, státní organizace, státní podnik, rozpočtová organizace, příspěvková organizace, státní fond, církevní organizace, politické strany, zájmová sdružení). Neméně podstatným byl i typ produkce – živočišná, rostlinná či živočišná i rostlinná.

Zemědělci odpovídali na tři typy otázek. Prvním byly otázky uzavřené, kde vybírali jednu či více z uvedených možností – např. při zjišťování využívaných dotačních titulů. Druhým typem byly otázky otevřené, ve kterých mohli respondenti slovně hodnotit či uvádět číselné údaje. Otevřená otázka byla například použita při zjišťování velikosti obhospodařované plochy, teprve při vyhodnocování dat došlo k rozřazení zemědělců dále do skupin podle velikosti. Pro některé účely byly použity konkrétní číselné údaje, pro některé velikostní skupiny. Posledním typem je polootevřená otázka, kdy je kromě uvedených variant nabídnuta i zpravidla poslední možnost tzv. jiné, kdy se respondent může vyjádřit jinak, pokud mu žádná z předchozích variant nevyhovuje.

Jednotlivé otázky byly do dotazníkového šetření zařazeny podle typů informací, které jsme chtěli od respondentů získat. Na začátku šetření respondenti odpovídali na obecné údaje. Díky informacím o oblastech, ve kterých zemědělci hospodaří, jsme mohli zjistit rozložení zúčastněných respondentů v rámci České republiky. Smyslem otázky na věk dotazovaného bylo zjistit věkové rozložení v zemědělství, čímž bylo možné zjistit případnou souvislost se znalostmi ohledně SZP. Dále zemědělci odpovídali na otázky týkající se 1. pilíře, například na využívané dotace či EFA prvky na jimi obhospodařovaných pozemcích. Cílem těchto otázek bylo zjistit aplikaci opatření v rámci 1. pilíře a jejich efektivitu. Na závěr byly zařazeny otázky o SZP jako celku, například se zemědělci mohli vyjádřit o vlivu SZP

na strukturu zemědělské půdy, na ekologickou stabilitu krajiny a dále byla zemědělcům dána příležitost vyjádřit svůj názor a připomínky.

Po přijetí dat od respondentů byla službou Google Forms vytvořena souhrnná tabulka. Z té byla později získávána data pro vytváření tematických tabulek a grafů k jednotlivým okruhům problematiky. Každý zodpovězený dotazník byl podroben kritickému zhodnocení tak, aby bylo možné posoudit relevantnost jednotlivých odpovědí. Pomocí programu MS Office Excel byla data analyzována a synteticky byla shrnuta vypracovaná analýza. Po shrnutí analýz došlo díky dedukci k vyvození závěrů.

## 6. SOUČASNÝ STAV ŘEŠENÉHO ÚZEMÍ

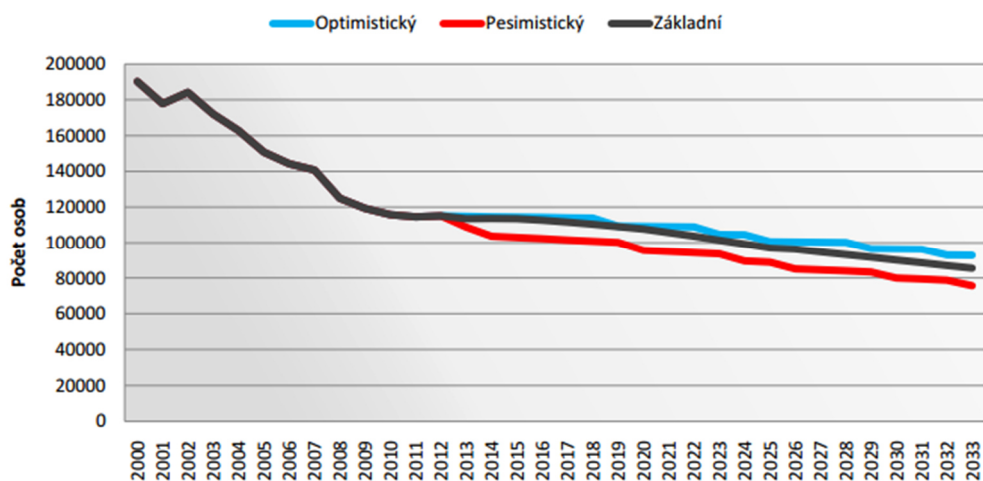
Česká republika vstoupila do systému SZP v roce 2004. Nejdůležitějším orgánem pro implementaci SZP v České Republice je Státní zemědělský intervenční fond, který administruje finanční podporu z evropských fondů EAGF a z EAFRD a národní platby poskytované vládou ČR. Dále byla vytvořena Koncepce zemědělské politiky v ČR, která vyčleňuje časová období po vstupu do EU na etapu vstupní (2004/2006), kdy bylo nejdůležitějším úkolem připravit se na změny v zemědělském sektoru. Druhou byla etapa přizpůsobení (2007/2010), kdy docházelo k implementaci připravených opatření a docházelo k navyšování přímých podpor na průměrnou hladinu Evropské unie – u velkých podniků to bylo v roce 2009, u malých až v roce 2011 (Neumann, 2004). A třetí byla etapa vyrovnání (2011/2013), tzn. po vyrovnání úrovně podpor zemědělství ČR s úrovní podpor stávajících zemí EU (Chovancová, 2013).

České republice je pro období 2014/2020 přidělena průměrná roční obálka pro přímé platby ve výši 23 mld. Kč a PRV 8 mld. Kč. V rámci flexibility může ČR mezi pilíři přesouvat až 15 % roční obálky, plánován je však zatím přesun jen 3,4 %, což je 800 mil. Kč (2015/2017) a 1,3 %, což je 300 mil. Kč (2018/2019).

Ve srovnání s vyspělými evropskými státy je konkurenceschopnost agrárního sektoru v České republice doposud poměrně nízká. Ve srovnání s vybranými evropskými státy má nižší podíl dotací s nižšími náklady. Nízký podíl dotací oslabuje konkurenceschopnost, zejména v důsledku velmi nízkého koeficientu obnovy. To znamená, že v porovnání s jinými členskými státy dochází k pomalejší obnově a modernizaci majetku v zemědělství (Střeleček, Zdeněk, Lososová, 2009).

S problémem konkurenceschopnosti úzce souvisí produktivita práce a zaměstnanost v zemědělství. Přestože se produktivita práce v České republice je jedna z nejvyšších ve srovnání s novými členskými státy, je poměrně nízká ve srovnání s EU-15. Produktivita práce ve vyspělých zemích EU (Německo, Francie a Velká Británie) je přibližně trojnásobná ve srovnání s Českou republikou (Střeleček, Zdeněk, Lososová, 2009).

Klesající podíl obyvatel zaměstnaných v zemědělském sektoru zobrazuje následující graf.



Obr. č. 6 - Scénáře vývoje zaměstnanosti v zemědělství  
v období od r. 2000 do r. 2033

(Projekce CEDEFOP a Projekce NVF, 2013)

Srovnáme-li struktury zemědělské výroby členských států, zjistíme, že České republice jsou nejvíce podobné země jako Německo, Francie, Polsko a Velká Británie. Výroba tří hlavních komodit – rostlinná výroba, produkce mléka a pasoucí se dobytek totiž představuje zhruba 50% celkové produkce. Na zvolený typ produkce mají v některých případech dost podstatný vliv různé výše dotací v jednotlivých odvětví (Barnes et al., 2016).

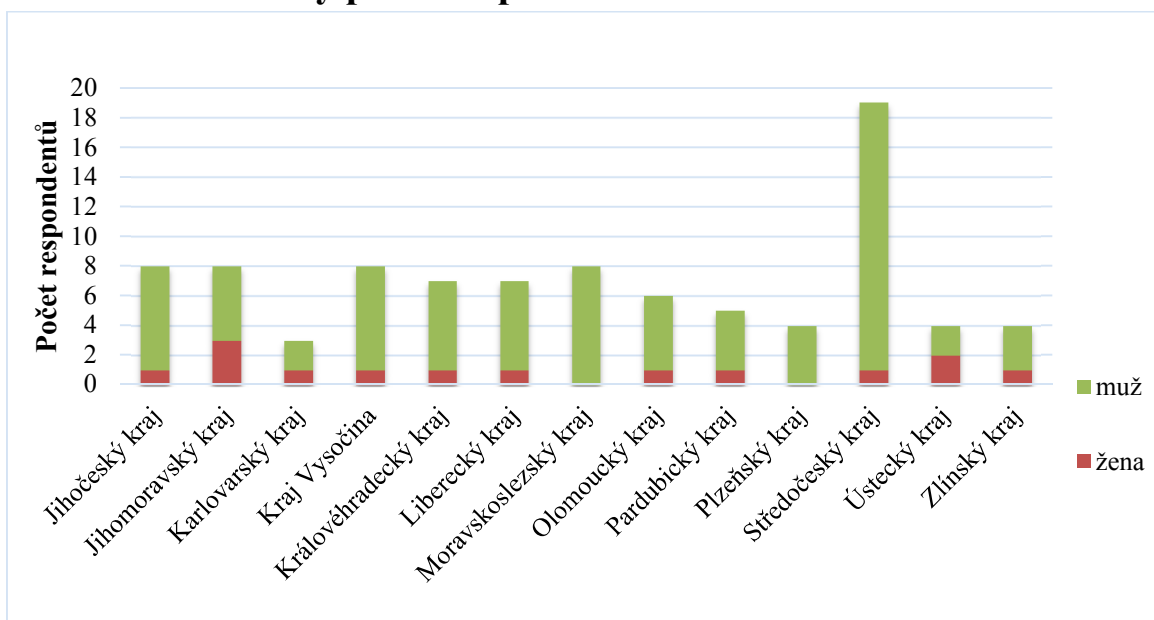
## 7. VÝSLEDKY

V této kapitole dojde k prezentaci zanalyzovaných dat získaných z dotazníkového šetření. Stejně jako v dotazníku, i zde jsou zachovány tři skupiny otázek a následně i zpracovaných dat. První část se týká samotných respondentů a základních údajů o nich a jejich hospodaření. Druhá část byla věnována otázkám o SZP v období 2014/2020, ale také o SZP jako celku. Ve třetí části byli zemědělci dotazováni na přechod ze SZP 2007/2013 na SZP 2014/2020.

### 7.1 ÚDAJE O RESPONDENTECH

V této části byli zemědělci dotazováni na oblast hospodaření a také na jejich věk. Další otázky byly zaměřeny na typy zemědělských subjektů a s tím související velikost obhospodařovaných ploch. Na tyto otázky navazují ty, které se týkají typu hospodaření subjektů a vztah respondentů k jimi obhospodařovaným oblastem.

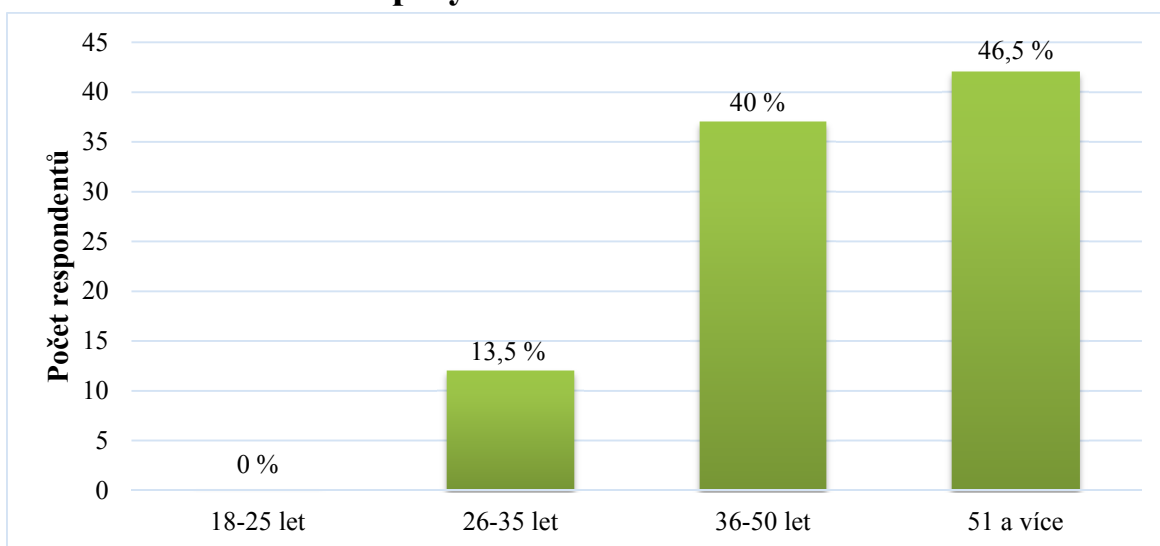
#### 7.1.1 Celkový počet respondentů



Obr. č. 7 - Počet zúčastněných respondentů z krajů ČR

Z celkového počtu 778 dotazovaných zemědělců jich odpovědělo na dotazník celkem 91 (11,7 %). Z 91 respondentů bylo 85 % mužů a 15 % žen. Z grafu je zřejmé, že nejvíce odpovědi pochází ze Středočeského kraje. Naopak z Prahy nám i přes opětovné snažení neposkytl informace ani jeden z dotazovaných zemědělců. Hlavní město Praha proto není dále zaznamenána ve vyhodnocování.

### 7.1.2 Věkové skupiny

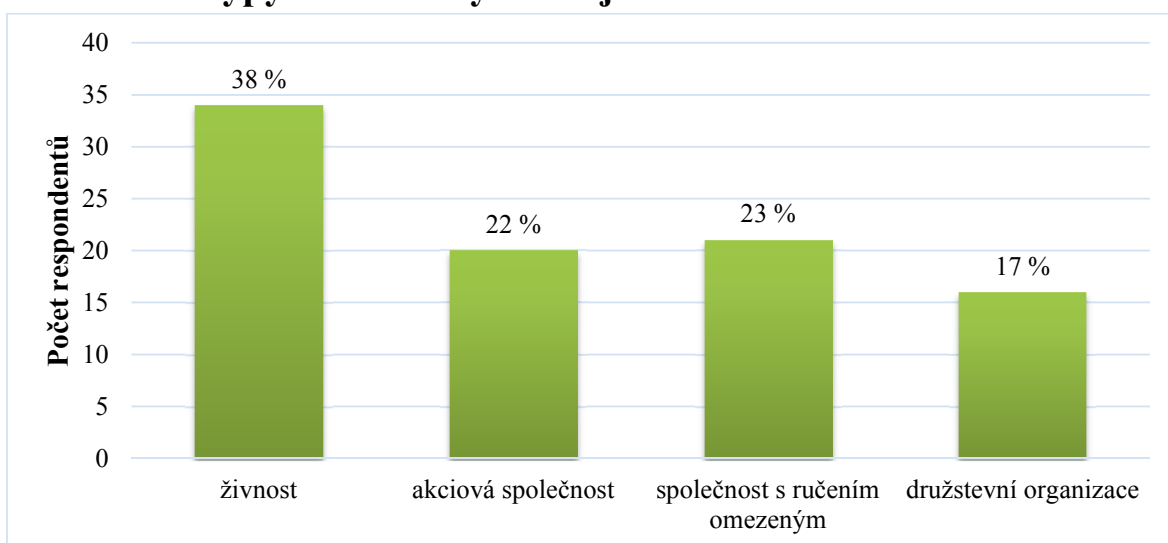


Obr. č. 8 – Zastoupení v jednotlivých věkových skupinách

Respondentům byla dána možnost zařadit se do 4 věkových skupin: 18-25 let, 26-35 let, 36 - 50 let, 51 let a více.

Největší skupinou byla ta nejstarší, naopak žádný respondent se nezařadil do skupiny 18-25 let. Pozitivním zjištěním bylo, že vyšší věk respondentů nemá negativní vliv na jejich znalosti o SZP. Celkem 7% respondentů z věkové skupiny 51 a více let označilo své znalosti jako výborné, 76% respondentů jako dostačující a 16% jako nedostačující. Pro srovnání – ze skupiny 36-50 let označilo své znalosti o SZP 14% respondentů jako výborné, 61% jako dostačující a 25% jako nedostačující. Bez ohledu na věk však téměř 19 % ze všech dotazovaných odpovědělo, že považují své znalosti za nedostačující.

### 7.1.3 Typy zemědělských subjektů

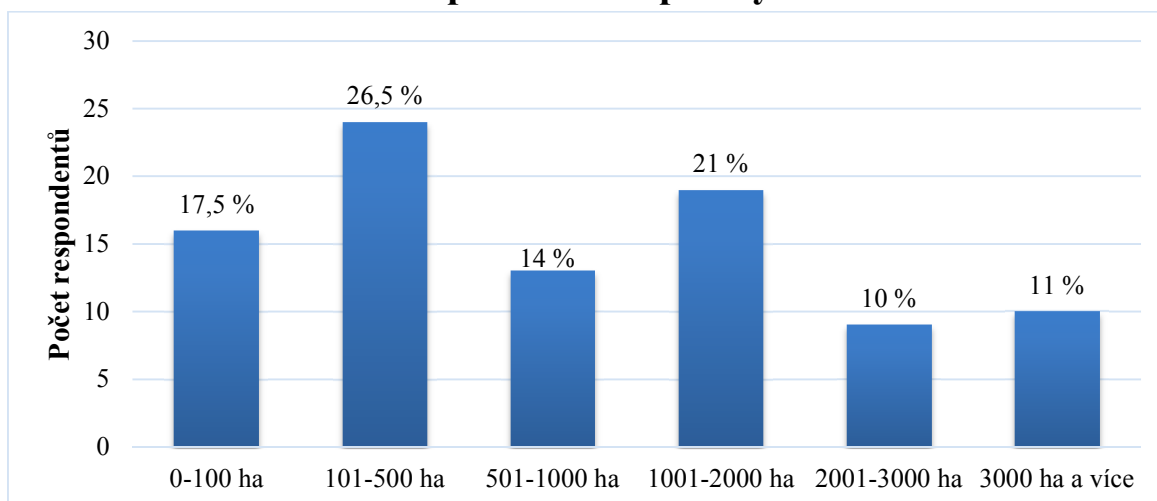


Obr. č. 9 – Zastoupení typů zemědělských subjektů

Respondenti mohli volit z 13 možností - živnost, obchodní společnost, akciová společnost, komanditní společnost, společnost s ručením omezeným, veřejná obchodní společnost, družstevní organizace, státní organizace, státní podnik, rozpočtová organizace, příspěvková organizace, státní fond, církevní organizace, politické strany, zájmová sdružení.

Zastoupení však měli pouze 4 z nich, nejvíce soukromá organizace – živnost, akciová společnost, společnost s ručením omezeným a nejméně družstevní organizace. Zajímavé bylo porovnání vlastních a pronajímaných pozemků jednotlivých typů. Družstevní organizace mají v celkem 23% vlastních pozemků, akciová společnost 20%, společnost s ručením omezeným 43% a nejvíce měla vlastních pozemků soukromá organizace-živnost 61%.

#### 7.1.4 Velikost obhospodařované plochy

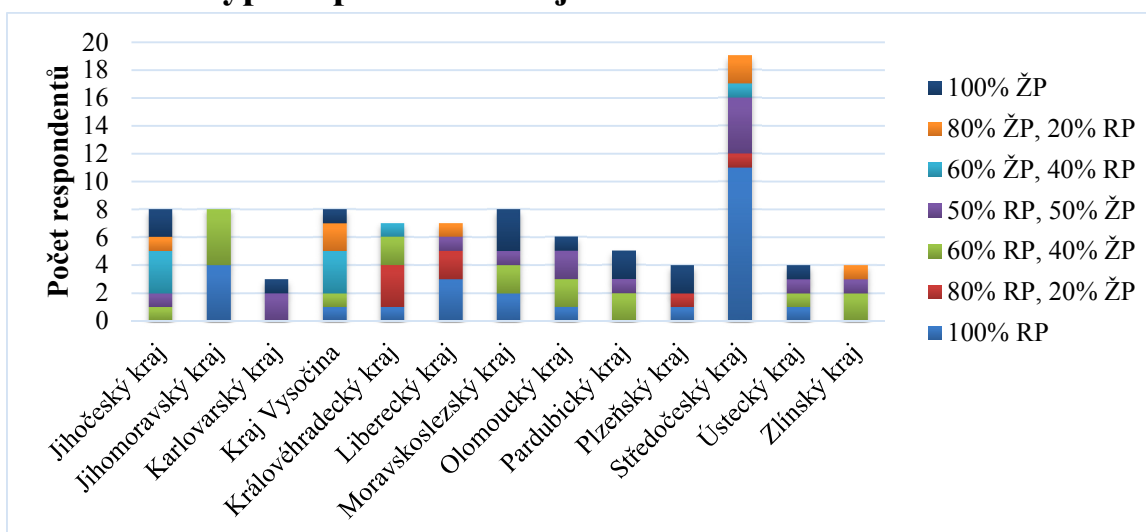


Obr. č. 10 - Velikost obhospodařované plochy jednotlivých respondentů

Tato otázka byla do dotazníku uvedena jako otázka otevřená, zemědělci tedy zapisovali konkrétní množství ploch, na níž hospodaří. Díky tomu je možné tyto údaje dále a podrobněji zpracovávat. Do skupin byli respondenti zařazeni až při vyhodnocení výsledků. Pro některé účely byly použity konkrétní číselné údaje, pro některé velikostní skupiny.

V grafu můžeme vidět, že největší zastoupení měli subjekty o velikosti 101-500 ha (26,5 %) a o velikosti 1001-2000 ha (21%). Konkrétně největší výměru uvedla družstevní organizace, a to 6 200 ha. Naopak nejmenší zastoupení měly subjekty o velikosti 2001 – 3000 ha obhospodařované plochy.

### 7.1.5 Typ hospodaření subjektů



Obr. č. 11 - Hospodaření zemědělských subjektů

Záměrem této otázky bylo zjištění, do jaké míry ovlivňuje oblast hospodaření podíl rostlinné a živočišné produkce na celkové produkci zemědělce.

V celorepublikovém průměru má prvenství zcela nebo převážně rostlinná produkce (54%) nad čistě nebo převážně živočišnou produkcí (31%). Respondentů, kteří mají stejný poměr rostlinné a živočišné produkce, je nejméně (15%). Převahu rostlinné produkce potvrzují i data z ČSÚ, kde je uvedeno, že v současnosti tvoří celorepublikový průměr rostlinné produkce 57 % (ČSÚ, 2013). Podíl rostlinné produkce se v ČR zvyšuje od roku 2011.

### 7.1.6 Vztah respondentů k pozemkům, na nichž hospodaří

Kraje ČR	100% vlastnické	vlastnické i pronajaté	100% pronajaté
Jihočeský kraj	0	8	0
Jihomoravský kraj	0	7	1
Karlovarský kraj	0	3	0
Kraj Vysočina	1	6	1
Královéhradecký kraj	1	6	0
Liberecký kraj	1	4	2
Moravskoslezský kraj	0	8	0
Olomoucký kraj	0	6	0
Pardubický kraj	0	5	0
Plzeňský kraj	0	4	0
Středočeský kraj	0	18	1
Ústecký kraj	0	4	0
Zlínský kraj	0	4	0

Tab. č. 6 - Vztah respondentů k obhospodařované ploše v krajích ČR



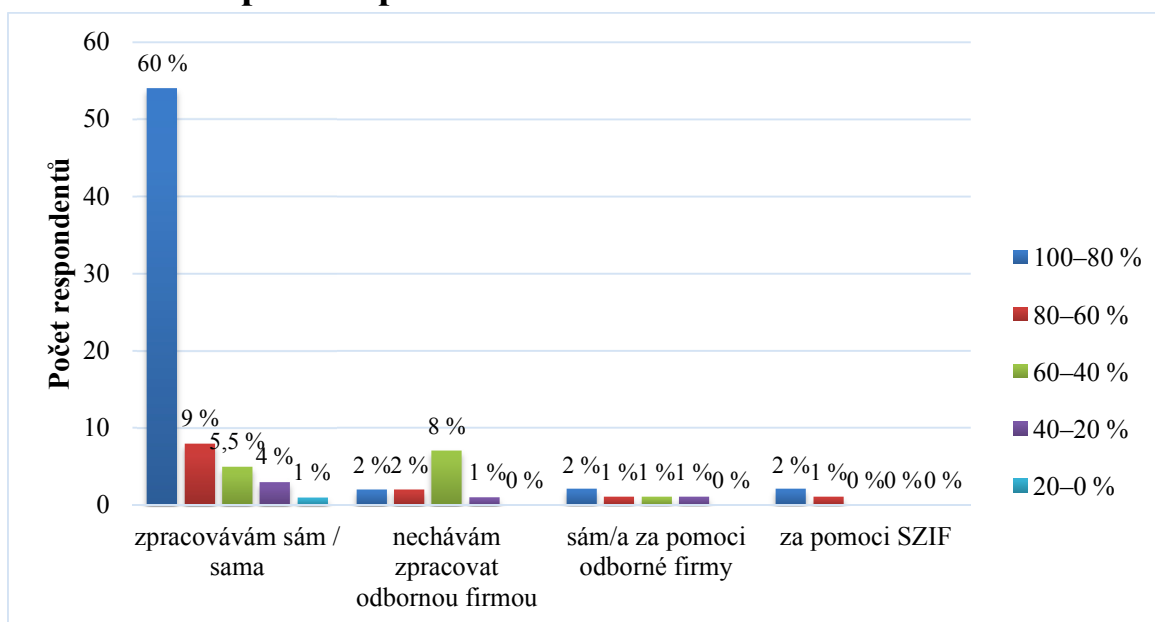
Zde byly informace získány pomocí uzavřené otázky. V některých krajích lze nalézt pouze směs vlastnických a pronajatých pozemků, v některých naopak zcela vlastnické či pronajaté.

Z téměř 92% tedy subjekty hospodaří na vlastních i pronajatých pozemcích. Ve skupině zemědělců s nadpoloviční většinou pronajatých pozemků je celých 80% zemědělců hospodařících v konvenčním zemědělství, 18% hospodaří v ekologickém a 2% v biodynamickém. Naproti tomu ve skupině zemědělců s nadpoloviční většinou svých vlastnických pozemků není rozdíl tak velký – 52% zemědělců hospodaří v konvenčním zemědělství a 48% v zemědělství ekologickém.

## 7.2 SPOLEČNÁ ZEMĚDĚLSKÁ POLITIKA

Druhá část dotazníkového šetření byla již věnována samotné SZP. Otázky byly směřovány na aplikaci SZP 2014/2020, kdy došlo například ke zjišťování využívaných dotačních titulů. Dále byl také zjišťován vliv SZP jako celku na strukturu zemědělské půdy a na ekologickou stabilitu krajiny.

### 7.2.1 Úspěšnost při žádosti o dotace



Obr. č. 12 - Vztah úspěšnosti žádosti a způsobu vyhotovení žádosti

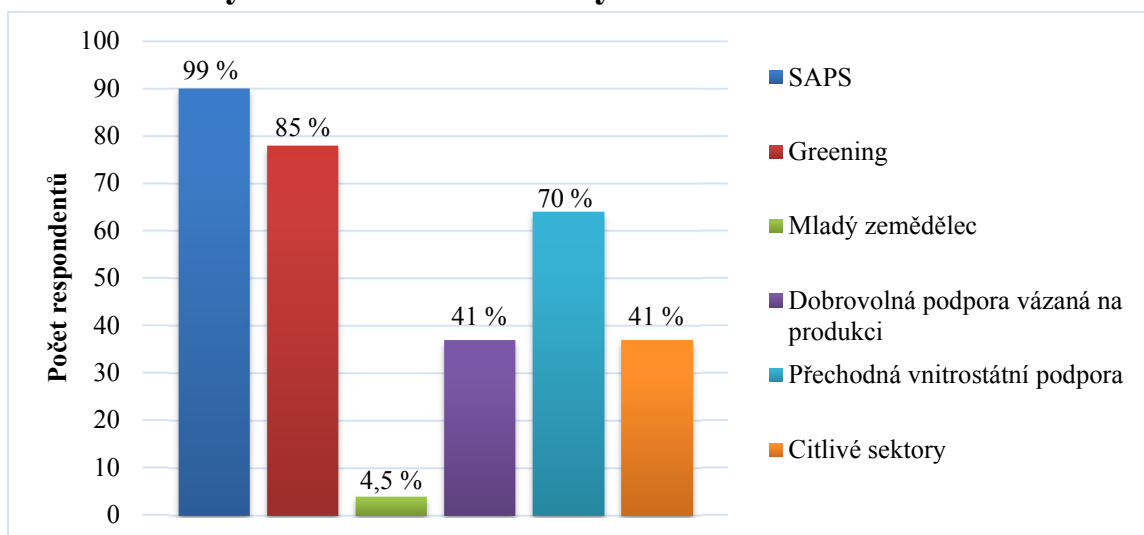
Následující graf zobrazuje vztah úspěšnosti podané žádosti o dotace a zvoleném způsobu vyhotovení žádosti dotyčnými respondenty.

V naprosté většině respondenti na tuto otázku odpovídali, že si žádost vyhotovují sami. V menšině byly možnosti částečného či úplného zpracování odbornou firmou. Nejméně respondentů odpovědělo, že si nechává žádost zpracovat za pomoci pracovníků Státního zemědělského intervenčního fondu.

Při srovnávání úspěšnosti žádostí v období 2007/2013 a v období 2014/2020 se 22 % respondentů vyjádřilo, že v současnosti je úspěšnost při podání žádostí menší a celkem 21 % odpovědělo, že úspěšnost je podle nich menší, než tomu bylo v období 2007/2013. Většina, celkem 57 % respondentů se však domnívá, že úspěšnost žádostí byla v obou období stejná.

S tímto tématem také souvisí informovanost respondentů, respektive způsob, jaký se k nim informace o SZP dostávají. 74 % ze všech dotazovaných zemědělců využívá internetových stránek Ministerstva zemědělství (popřípadě stránky Agrární komory nebo Svazu zemědělských družstev), 53 % získává informace z odborných článků a 38 % z legislativy ČR a EU. Informace se k zemědělcům také z 38 % dostávají ústně (rady, doporučení) a také díky médiím (večerní zprávy, tištěné noviny) a to z 21 %. Pouze 7 % zemědělců uvedlo, že se vzdělává díky školení.

### 7.2.2 Využívané dotační tituly



Obr. č. 13 - Využívané dotační tituly

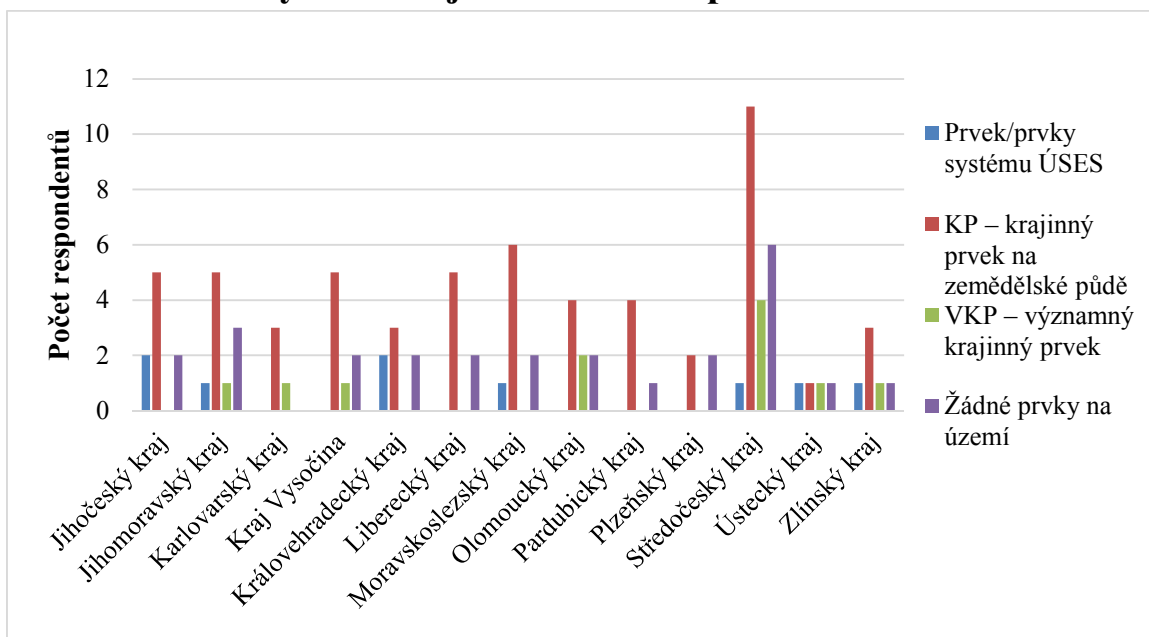
Z grafu vyplývá, že logicky nejvíce využívaným dotačním titulem je SAPS a ihned po něm je greening. Nejméně využívaným je mladý zemědělec, to je ale dáno podmínkami jeho poskytování (věk zemědělce do 40-ti let). S tím do značné míry korespondují i výsledky v části vyhodnocování dat věkových skupin, kdy se do skupiny 18-25 let se nezařadil ani jeden z respondentů a do skupiny 26-35 let pouze 13 %.

Následující tabulka zachycuje využívání dotačních titulů 1. pilíře v jednotlivých krajích.

	SAPS	Greening	Mladý zemědělec	Dobrovolná podpora vázaná na produkci	Přechodná vnitrostátní podpora	Citlivé sektory
Jihočeský kraj	8	8	1	4	6	3
Jihomoravský kraj	8	6	0	3	5	3
Karlovarský kraj	3	3	0	0	3	1
Kraj Vysočina	8	7	0	4	4	4
Královéhradecký kraj	7	7	1	5	6	3
Liberecký kraj	7	7	4	1	3	6
Moravskoslezský kraj	8	7	0	3	5	3
Olomoucký kraj	6	6	0	3	5	4
Pardubický kraj	5	5	0	4	3	0
Plzeňský kraj	4	3	0	1	2	1
Středočeský kraj	19	19	1	5	9	8
Ústecký kraj	4	3	0	0	3	1
Zlínský kraj	4	4	0	3	3	1

Tab. č. 7 - Četnost využívání dotačních titulů vzhledem k oblasti hospodaření

### 7.2.3 Prvky nacházející se na obhospodařovaném území



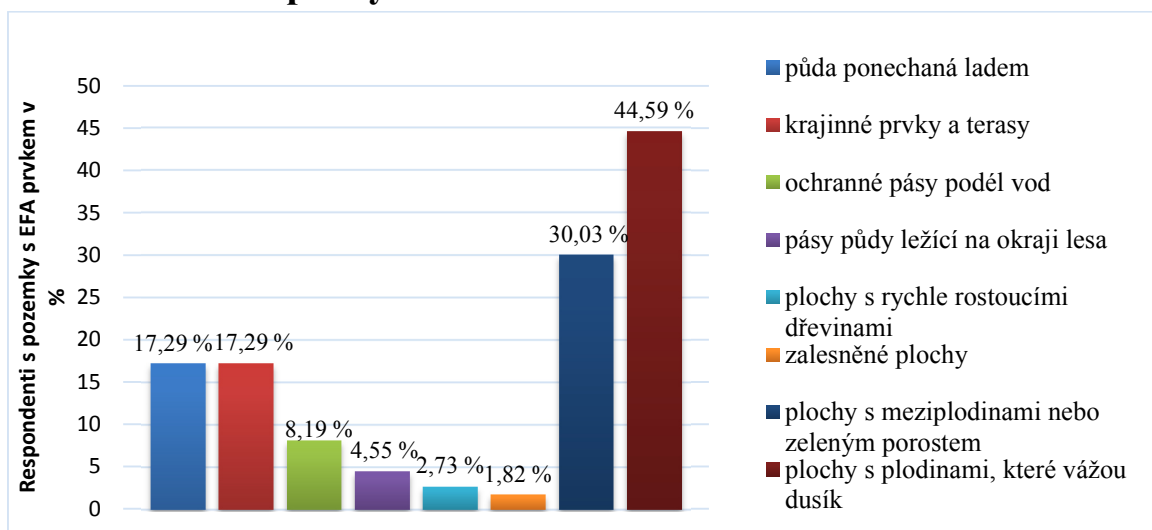
Obr. č. 14 - Prvky nacházející se na obhospodařovaných půdních blocích

Cílem této otázky bylo zjistit, kolik těchto prvků mají zemědělci na svém obhospodařovaném území, což dále souvisí s ochranou přírody a krajinného rázu v oblasti. Respondenti mohli vybírat celkem 4 varianty: prvek či prvky systému ÚSES, krajinný prvek na zemědělské půdě, významný krajinný prvek, či žádný z těchto prvků na jejich území. Konkrétně prvkem systému ÚSES může být biokoridor, biocentrum či interakční prvek.

Krajinným prvkem na zemědělské půdě je myšleno přírodní či uměle vytvořené útvary nacházející se zcela nebo částečně na zemědělské půdě. Mezi VKP dle zákona č. 114/1992 Sb. patří veškeré lesy, rašeliniště, vodní toky, rybníky, jezera a údolní nivy. Do registrovaných VKP zařazujeme mokřady, stepní trávníky, remízy, meze, trvalé travní plochy, naleziště nerostů a zkamenělin, umělé i přirozené skalní útvary, výchozy či odkryvy nebo i cenné plochy porostů v sídelním útvaru, např. historické zahrady nebo parky.

Nejpočetnějším prvkem byl krajinný prvek na zemědělské půdě a to ve všech krajích. Ovšem hned jako druhou nejčastější odpověď zemědělci volili neexistenci prvku na území. Při dotazu, jaké jiné prvky se na jejich území ještě vyskytují, odpovídali, že velkoplošná či maloplošná chráněná území.

## 7.2.4 EFA prvky



Obr. č. 15 - EFA prvky na půdních blocích

EFA prvky jsou povinnou podmínkou pro získání podpory z titulu greening a také podmínkou pro DZES. Zemědělci mohli vybírat ze všech uznaných možností EFA prvků.

Nejvíce mají respondenti na svých pozemcích plochy s plodinami, které vážou dusík a plochy s meziplodinami nebo zeleným porostem. Dále měli stejné množství odpovědí existence půdy ponechané ladem a krajinné prvky a terasy.

12 % z dotazovaných respondentů se domnívá, že podpora ochrany přírody je menší, než tomu bylo v období 2007/2013, 34 % se naopak vyjádřilo tak, že je menší. Nadpoloviční většina respondentů (54 %) se domnívá, že podpora ochrany přírody je stejná.

### **7.2.5 Vliv SZP na strukturu zemědělské půdy**

Většina dotazovaných se shoduje, že SZP má na strukturu zemědělské půdy významný vliv, ať už pozitivní či negativní. Jako pozitivum zemědělci hodnotili například budovaná protierozní opatření, vyšší zatravnění a omezení pěstování širokořádkových plodin na svažitých pozemcích. Dále se díky SZP zúrodňují zarostlé a nevyužívané plochy. Jako negativum byl například uveden vliv dotací, které podporují pěstování potravin pro nepotravinové účely, zejména řepky. Podstatným uváděným problémem bylo hospodaření nezemědělců, jejichž hlavním zájmem bylo pobírat dotace, což má vliv nejenom na strukturu zemědělské půdy, ale i na ekologickou stabilitu krajiny. Poměrně často se však vyskytoval názor, že hlavní vliv má způsob hospodaření a nesprávnému hospodaření často nezabrání ani dobře míněná politika. Zemědělec musí svou půdu brát jako vzácný a neobnovitelný zdroj.

Při srovnání SZP v období 2007/2013 a v období 2014/2020 celkem 35 % zemědělců zastává názor, že vliv současné SZP je pozitivní na strukturu zemědělské půdy více, než tomu bylo v minulém období. Zato 21 % respondentů se domnívá, že tento vliv je více negativní. 44 % z dotazovaných odpovědělo, že je vliv na strukturu zemědělské půdy stejný.

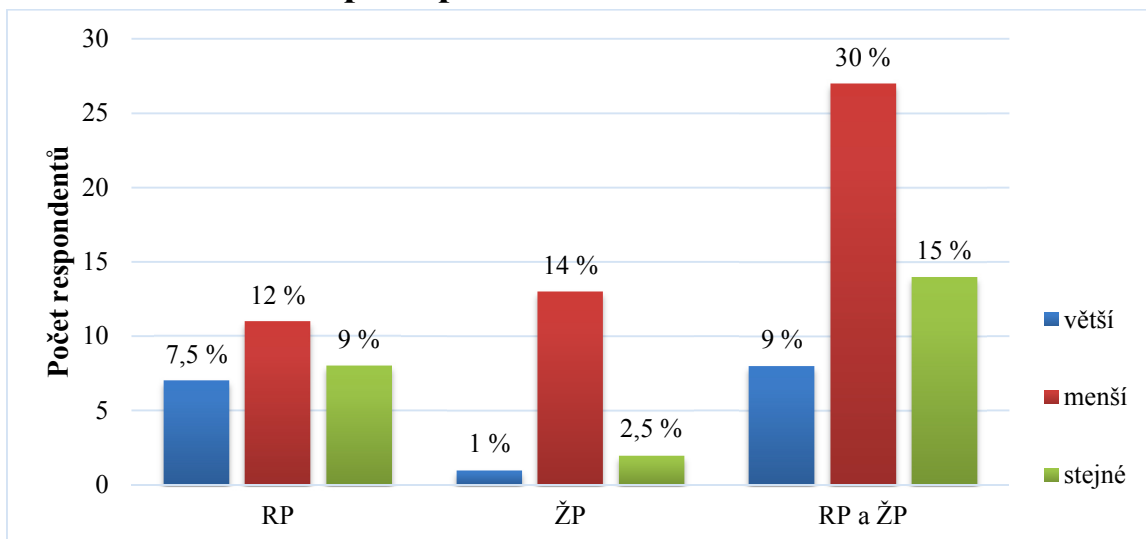
### **7.2.6 Vliv SZP na ekologickou stabilitu krajiny**

V odpovědích na tuto otázku převažovali kladné názory. Za klady SZP zemědělci uvedli například výraznější příklon k ekologickému zemědělství a tím zlepšování přírodních podmínek, na čemž má hlavní podíl zejména greening. Dále dochází k větší ochraně zdrojů pitné vody. Jako konkrétní pozitivní opatření ke zvýšení ekologické stability krajiny bylo v šetření uvedeno udržování trvalých travnatých porostů na místech tomu určených. Avšak i podpora ekologického zemědělství nemá vždy jen pozitivní hodnocení. Několik názorů se shodlo v tom, že při hospodaření nezemědělce v rámci ekologického zemědělství může dojít například ke změně druhové skladby luk a vymizení původních druhů. I k pozemkových úpravám měli někteří dotazovaní výhrady, a to, že často nerespektují ekologické principy v krajině.

## 7.3 PŘECHOD ZE SZP 2007/2013 NA SZP 2014/2020

Nové podmínky SZP v nynějším období způsobily zemědělce řadu komplikací, které museli řešit ať už změnou využití území, změnou typu produkce, změny v pronájmu a vlastnictví pozemků, atd. Této problematice jsou věnovány následující části této podkapitoly.

### 7.3.1 Dotace oproti předchozímu období

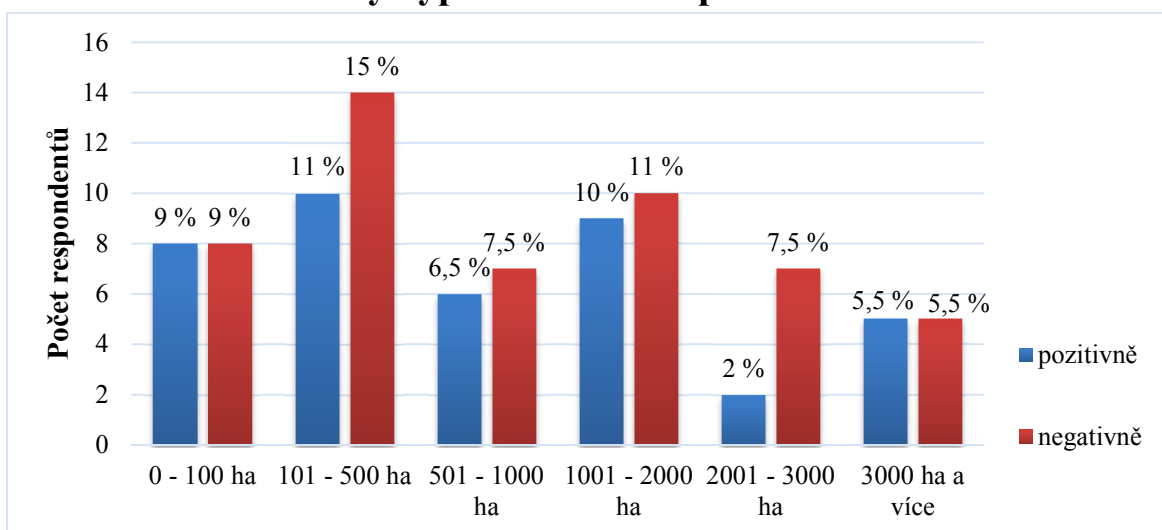


Obr. č. 16 - Hodnocení výše získaných dotací oproti minulému období

Následující graf zachycuje rozdíl v celkových čerpaných podporách v rámci celé SZP. Respondenti volili, zda se věnují zcela rostlinné produkci, zcela živočišné produkci nebo rostlinné i živočišné produkci.

V celkovém součtu 56 % zúčastněných uvedlo, že oproti minulému období pobírá menší podpory. Jako důvod uvedli změnu výše SAPS a změny podmínek v systému LFA a greening. Někteří respondenti mají menší dotace proto, že v současnosti se nesmí vyskytovat tzv. duplicita. 26 % respondentů uvedlo, že výši dotací má přibližně stejnou jako v minulém období. A nejméně zemědělců, 18 % uvedlo, že má finanční podpory vyšší než v minulém období, a to díky změnám v podmínkách získání některých dotačních podpor, popř. nové postupy v hospodaření.

### 7.3.2 Vliv změny vyplácení SAPS oproti období 2007/2013

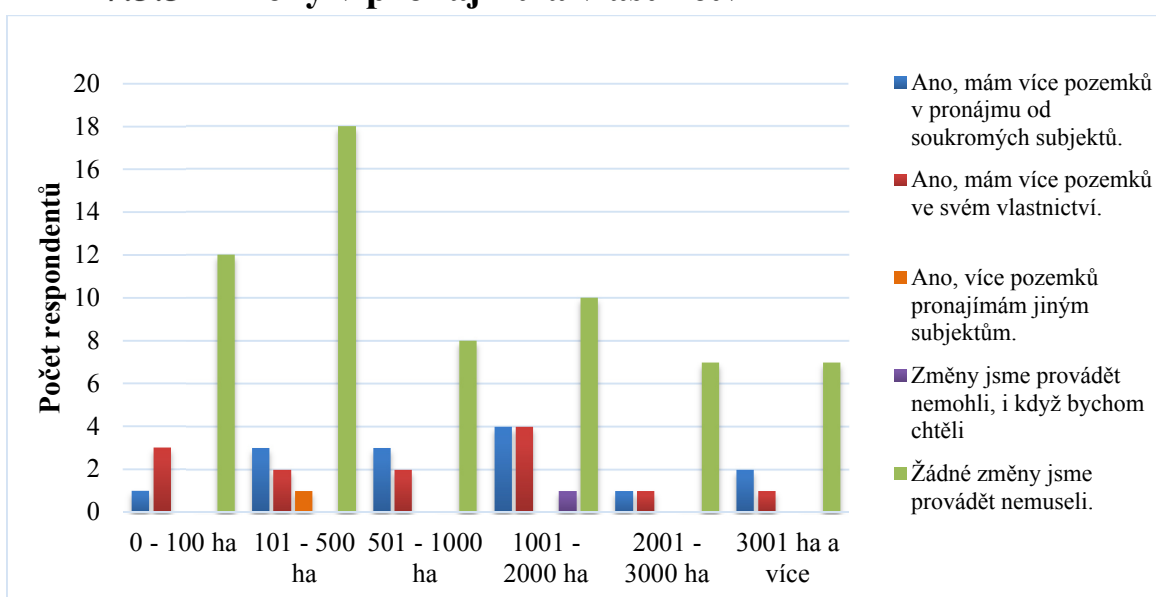


Obr. č. 17 - Vliv změny v systému SAPS s ohledem na velikost zemědělského subjektu

Nejpodstatnější složkou z přímých plateb 1. pilíře SZP je Jednotná platba na plochu zemědělské půdy, kde byla současně provedena ze všech titulů ta největší změna. SAPS se dosud vyplácel při splnění výměry alespoň 1 ha a při minimální částce dotace 100 eur. To zůstává jako základní požadavky, ke kterým jsou od nového období přiřazeny další podmínky.

Ne příliš překvapivě zemědělci hodnotily změny jako negativní, přičemž nejvýrazněji je to vidět u zemědělců obhospodařujících 101 – 500 ha. Naopak naprosto vyrovnaná jsou tvrzení ve skupině zemědělců obhospodařujících od 3000 ha a více.

### 7.3.3 Změny v pronájmu a vlastnictví

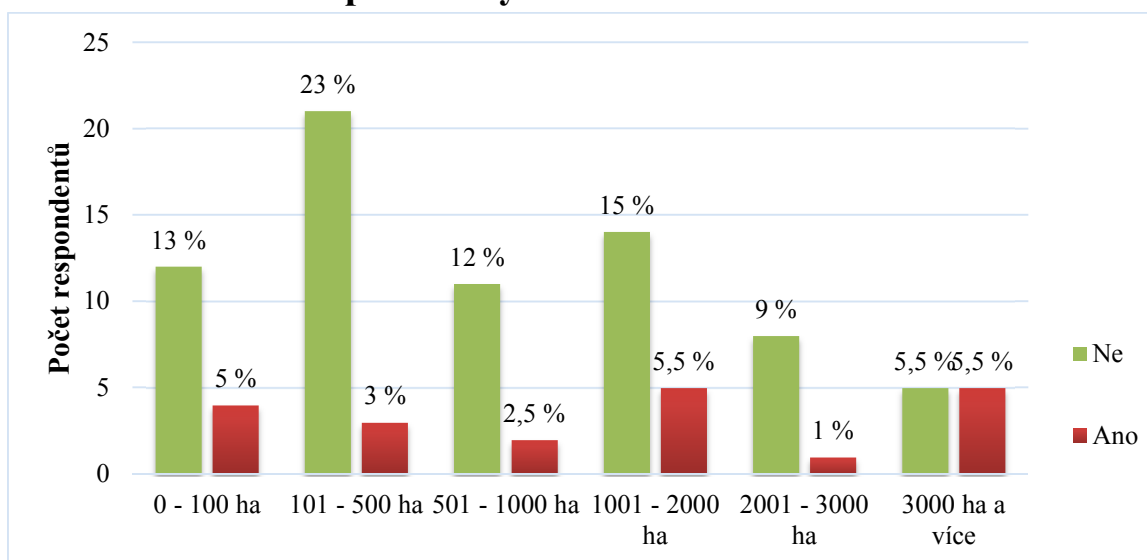


Obr. č. 18 - Změny ve vlastnictví a pronájmech

Respondenti měli v této otázce odpovídat, zda v souvislosti s přechodem na novou SZP měnili vzájemný poměr vlastnických a pronajatých pozemků.

Oproti původním předpokladům byla nejčastější odpovědí varianta, kdy zemědělci nemuseli provádět žádné změny a nejvýraznější byla ve skupině subjektů o velikosti 101 – 500 ha. Skupinu respondentů, kteří nemuseli provádět změny, tvoří ze 73 % zemědělci hospodařící v konvenčním systému, 26 % zemědělců hospodařící v ekologickém systému a 1 % v biodynamickém systému. Podíl typu hospodaření je téměř stejný jako při celkovém hodnocení.

### 7.3.4 Změna způsobu využití



Obr. č. 19 - Změna způsobu využití

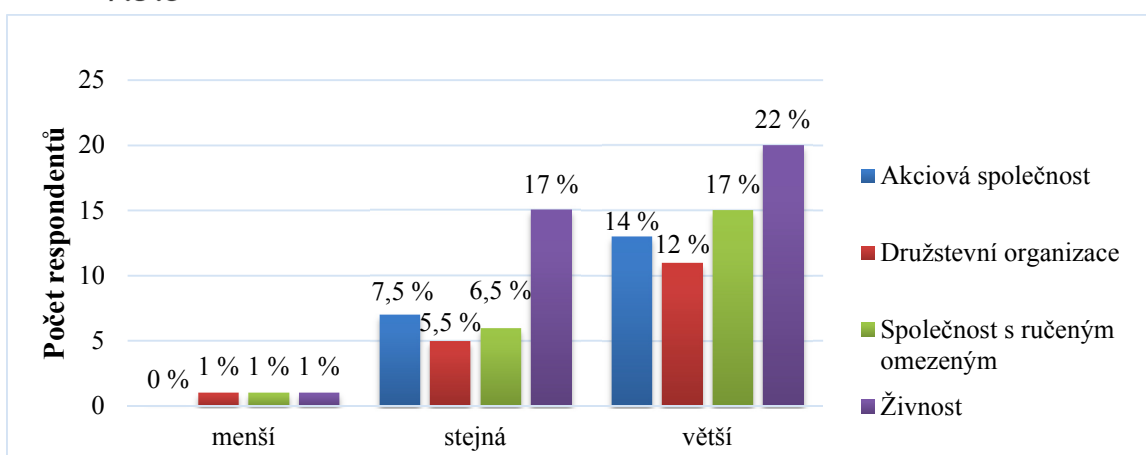
V této uzavřené otázce respondenti volili kladnou nebo zápornou variantu odpovědi na téma změny způsobu využití území.

Tento výsledný graf se v mnohém podobá předchozímu. Opět zemědělci převážně neměnili způsob využití pozemků, přesněji ze 78 %. Největší rozdíl byl také shodně ve skupině zemědělců obhospodařujících 101 – 500 ha a nejmenší ve skupině zemědělců obhospodařujících pozemky o rozloze 3000 ha. Na dotaz, jaké pozemky dotazovaní měnili, odpovídali nejčastěji, že z orné půdy na úhor, popř. na trvalé travní porosty.

Způsob využití zemědělské půdy má úzkou souvislost s její strukturou. Při srovnání SZP v období 2007/2013 a v období 2014/2020 celkem 35 % zemědělců zastává názor, že vliv současné SZP je pozitivní na strukturu zemědělské půdy více, než tomu bylo v minulém období. Zato 21 % respondentů se domnívá, že tento vliv je více negativní. 44 % z dotazovaných odpovědělo, že je vliv na strukturu zemědělské půdy stejný.



### 7.3.5 Administrativa



Obr. č. 20 – Závislost administrativní náročnosti k typu zemědělského subjektu

K problematice ohledně administrativy k získání dotací ze SZP se zemědělci hojně vyjadřovali i slovně. Následující graf zobrazuje vztah administrativní náročnosti a typu zemědělského subjektu.

V tomto grafu jsou potvrzeny názory nejenom z řad zemědělců, ale i odborníků. Nadpoloviční většina dotazovaných (65%) pokládá v současnosti administrativní náročnost větší než v minulém období, 32 % si myslí, že je stejně náročná a pouhá 3 % ji pokládá za méně náročnou, než v minulém období.

## 8. DISKUZE

Společná zemědělská politika je bezesporu velmi významný koncepční dokument nejen z pohledu České republiky, ale i Evropské unie a jako takový má své příznivce i kritiky. Diskuze se bude zabývat například zastoupením žen v zemědělství, problematikou generační obnovy v zemědělství, podílu živočišné a rostlinné produkce, administrativní náročnosti a vlivu přímých podpor na české zemědělství.

Problematika zastoupení žen v zemědělství je v evropském měřítku hojně diskutovaná. Ženy a muži mají stejná práva a v současnosti teoreticky dosahují v pracovní sféře rovnoprávnosti. Avšak mají jiné dispozice. Důvodů menšího zastoupení žen v zemědělství je několik. Mezi ty obecně patří například větší zatíženost vůči rodině, domácnosti, popř. zažitá tradiční dělba práce (IFPRI, 2012). Co se týče práce v zemědělství, charakter práce v zemědělství často fyzicky ženám neumožňuje angažování v této činnosti (Pini, Brandth et Little, 2014). To data získaná z dotazníkového šetření potvrzují. Z 91 respondentů bylo 85 % mužů a 15 % žen.

Podíl živočišné výroby se od roku 2011 v České republice snižuje. Současnosti tvoří celorepublikový průměr rostlinné produkce 57 % (ČSÚ, 2013). Odborníci to dávají za vinu celkově oslabujícímu výkonu českého zemědělství a také malé podpoře ze strany ČR právě živočišné produkci (Zemědělec, 2016). Navíc dotazovaní zemědělci ve slovním hodnocení několikrát uvedli, že i současná SZP více podporuje rostlinnou výrobu. Z dotazovaných respondentů se 54 % věnuje zcela nebo částečně rostlinné výrobě, 31 % živočišné výrobě a pouhých 15 % se věnuje oběma produkcím ve stejné míře.

Velmi diskutabilní je vliv SZP na životní prostředí. Samotná SZP souvisí s nárůstem spotřeby přírodních zdrojů (Donald et al., 2001). Intenzivní hospodaření, které bylo do nynějška podporováno dotačními tituly, vedlo k vyčerpávání půdy a nasycení umělými hnojivy, k hydrologickým úpravám a odlesňování. Umělá hnojiva mají nepříznivý vliv na kvalitu podzemních a povrchových vod. To v souvislosti s tím vedlo k úbytku živočišných a rostlinných druhů. (Szarka, 2005). Současná SZP si však klade za cíl zlepšit stav životního prostředí a podporu trvale udržitelného rozvoje, o čemž vypovídá i poměrně velká část dotazovaných.

Navíc dnes již není zemědělství na venkově dominantní sektor, ačkoli i tak hraje nezastupitelnou roli. Navíc se v současnosti objevila nová negativa, jako jsou dotace – například ty, které podporují nadměrnou nepotravinovou produkci – známý problém biopaliv. Dle slovních vyjádření respondentů by však neexistence dotačních podpor SZP v některých případech znamenala ukončení činnosti nebo nemožnost rekonstrukcí, modernizací apod. Jako pozitivní v současnosti můžeme zařadit i vliv na podporu ochrany životního prostředí a trvale udržitelného rozvoje, což je podstatné i v České republice. V ČR se totiž do roku 1989 na ochranu přírody nebral zřetel a mnohdy je tato skutečnost problémem dodnes.

Nejenom představitelé Ministerstva zemědělství, ale i odborníci se shodují na tom, že administrativní zátěž SZP oproti období 2007/2013 vzrostla. Zejména díky novému systému SAPS a režimu greening (Euractiv, 2014). Tento názor potvrzují i dotazovaní zemědělci, kteří se v 65 % shodli na větší administrativní náročnosti. 32 % zemědělců považuje administrativní náročnost stejnou a pouze 3 % považují současnou formu SZP jako méně administrativně náročnou.

Generační obnova v zemědělství je jedním z cílů SZP. Zpráva Evropské komise z roku 2015 uvádí, že na každého zemědělce mladšího 35 let připadá v Evropské unii 9 zemědělců starších než 55 let. S rostoucí velikostí farem však podíl hospodářů této věkové kategorie v rámci Evropské unie klesá. Trend stárnutí populace pracující v zemědělství se potvrdil ve výsledcích. Dotazníkového šetření se neúčastnil ani jeden zemědělec ve věkové skupině 18-25 let, za to nejpočetnější skupina byla od 51 let a více. Důležitou výhodou nejstarší věkové skupiny jsou zkušenosti, ale za předpokladu dlouhodobého působení v zemědělství. Výhody mladších zemědělců ve své studii z roku 2012 popisuje Hocevar. V případě, že se mladí farmáři ujmou hospodaření, dochází ve zkoumané oblasti ve Slovinsku ke zvětšení obhospodařované plochy, zvýšil se počet hospodářských zvířat a více se investovalo do mechanizace.

Nový systém SAPS měl přinést zjednodušení a lepší distribuci dotačních podpor k zemědělcům, k čemuž měla sloužit tzv. vícesložkovost plateb (MZe, 2014). Podle výsledků otevřených otázek v dotazníkovém šetření však v praxi ke zjednodušení nedošlo. Rozdíl ve vyplacených částkách za samotný SAPS v letech 2014 a 2015 je výrazný. Tento propad měly dorovnat další složky přímých plateb, ale ani to se dle respondentů neosvědčilo. Dalším opakujícím se prvkem v odpovědích od respondentů byl status aktivního zemědělce. Ten měl zabezpečit to, aby dotační podpory plynuly opravdu jen k těm zemědělcům, pro které je zemědělství podstatným zdrojem obživy (MZe). V praxi to ale podle dotazovaných respondentů příliš nefunguje. Důvodem ale může být to, že status aktivního zemědělce je v legislativě nový a jeho fungování zatím není pro subjekty zažité.

## 9. ZÁVĚR

Prvním cílem diplomové práce byla analýza 1. pilíře SZP. Nejdříve byla věnována pozornost reformám SZP, které utvářely její současnou podobu. Dále následovala podrobná analýza zásad SZP a zejména přímých plateb jakožto podstatným dotačním titulem. V té části byly specifikovány podmínky pro získání plateb a připojeny informace a zkušenosti s dotacemi z odborných studií. Následovala analýza financování a implementace SZP v jednotlivých státech Evropské unie. Poslední kapitola teoretické části byla věnována otázce budoucnosti SZP.

Druhým cílem bylo vyhodnocení dat získaných z dotazníkového šetření. Data byla vhodně zpracována a výsledky graficky znázorněny. Tento cíl byl vyhodnocen v rámci třech tematických skupin. První se věnovala základním údajům respondentů, ve druhé byla analyzována data týkající se 1. pilíře SZP a ve třetí části došlo k hodnocení přechodu ze SZP v období 2007/2013 na současnou SZP.

Oba cíle přispěly k vyhodnocení implementace 1. pilíře SZP v České republice a to díky porovnání teoretických znalostí z odborné literatury a praktických poznatků získaných pomocí dotazníkového šetření.

## 10. PŘEHLED LITERATURY A POUŽITÉ ZDROJE

**Agroreport, 2014:** Sazby pro přechodné vnitrostátní podpory v roce 2014. České Budějovice, online: <http://agroreport.cz/article/261-sazby-pro-prechodne-vnitrostatni-podpory-v-roce-2014>, cit. 29. 3. 2016.

**ASP Šumperk, 2012:** Systém podpor zemědělství. Dopady vstupu do EU. Praha, online: [http://webcache.googleusercontent.com/search?q=cache:zfDNl4We4P0J:pef.czu.cz/~maier/t/ASP%2520%25C5%25A0umperk\\_VIa\\_%2520Podpory%2520zem%25C4%259Bd%25C4%259Bstv%25C3%25AD.ppt+&cd=3&hl=cs&ct=clnk&gl=cz](http://webcache.googleusercontent.com/search?q=cache:zfDNl4We4P0J:pef.czu.cz/~maier/t/ASP%2520%25C5%25A0umperk_VIa_%2520Podpory%2520zem%25C4%259Bd%25C4%259Bstv%25C3%25AD.ppt+&cd=3&hl=cs&ct=clnk&gl=cz), cit. 29. 3. 2016.

**Baldwin, Wyplosz, 2013:** Ekonomie evropské integrace - 4. Vydání. Praha, Grada, 584 s.

**Barnes et al., 2016:** The effect of the Common Agricultural Policy reforms on intentions towards food production: Evidence from livestock farmers. SRUC, Midlothian, s. 12-14.

**Bartolini, Viaggi, 2011:** The common agricultural policy and the determinants of changes in EU farm size. University of Bologna, s. 1 - 10.

**Bussinesinfo, 2013:** Společná zemědělská politika Evropské unie, Praha, online: <http://www.businessinfo.cz/cs/clanky/spolecna-zemedelska-politika-evropske-5147.html>, cit. 15. 11. 2015.

**Cortignani, 2015:** Simulation of the impact of greening measures in an agricultural area of the southern Italy. Universita of Tuscia, Italy, s. 525 – 533.

**ČSÚ, 2015:** Pohyb obyvatelstva ve Středočeském kraji v 1. až 3. čtvrtletí 2015. Praha, online: [https://www.czso.cz/csu/czso/domov?p\\_p\\_id=3&p\\_p\\_lifecycle=0&p\\_p\\_state=maximized&p\\_p\\_mode=view&\\_3\\_struts\\_action=%2Fsearch%2Fsearch&\\_3\\_redirect=%2Fweb%2Fczso%2Fkatalog-produktu-vydavame&\\_3\\_keywords=st%C5%99edo%C4%8Desk%C3%BD+kraj&\\_3\\_groupId=0&x=0&y=0](https://www.czso.cz/csu/czso/domov?p_p_id=3&p_p_lifecycle=0&p_p_state=maximized&p_p_mode=view&_3_struts_action=%2Fsearch%2Fsearch&_3_redirect=%2Fweb%2Fczso%2Fkatalog-produktu-vydavame&_3_keywords=st%C5%99edo%C4%8Desk%C3%BD+kraj&_3_groupId=0&x=0&y=0), cit. 18. 3. 2016.

**ČMSZP, 2015:** Zveřejnění výše sazeb SAPS. Praha, online: <https://www.euroskop.cz/9047/22007/clanek/ucetni-dvur-proveruje-szp/>, cit. 3. 1. 2016.

**ČMSZP, 2015:** SZIF začal vydávat rozhodnutí o platbě k opatření LFA. Praha, online: <http://cmszp.cz/aktuality/2015/szif-zacal-vydavat-rozhodnuti-o-platbe-k-opatreni-lfa/>, cit. 30. 1. 2016

**Donald et al., 2001:** The Common Agricultural Policy, EU enlargement and the conservation of Europe's farmland birds. Royal Society for the Protection of Birds, s. 1-16.

**Euractiv, 1999:** Reformy Společné zemědělské politiky, Praha, online: <http://www.euractiv.cz/zemedelstvi0/link-dossier/reformy-spolen-zemdlsk-politiky>, cit. 15. 11. 2015.

**Eurlex, 2011:** Jednotná platba pro zemědělské podniky. Praha, online: <http://eurlex.europa.eu/legal-content/CS/TXT/?uri=URISERV%3Aag0003>, cit. 15. 2. 2016

**Euroskop, 2002:** Encyklopedie EU, Praha, online: <https://www.euroskop.cz/282/sekce/a-b/>, cit. 2. 2. 2016.

**Euroskop, 2011:** Zakládající smlouvy, Praha, online: <https://www.euroskop.cz/8917/sekce/zakladajici-smlouvy/>, cit. 15. 11. 2015.

**Euroskop, 2012:** Problémy rozpočtu EU, Praha, online: <https://www.euroskop.cz/8921/sekce/problemy-rozpocet-ee/>, cit. 15. 11. 2015.

**Eurostat, 2014:** Glossary:EU enlargements, online: [http://ec.europa.eu/eurostat/statistics-explained/index.php/Glossary:EU\\_enlargements](http://ec.europa.eu/eurostat/statistics-explained/index.php/Glossary:EU_enlargements), cit. 18. 3. 2016.

**Evropská komise, 2003:** Sicco Mansholt: farmer, resistance fighter and a true European,online:[http://europa.eu/about-eu/eu-history/founding-fathers/pdf/sicco\\_mansholt\\_en.pdf](http://europa.eu/about-eu/eu-history/founding-fathers/pdf/sicco_mansholt_en.pdf), cit. 20. 11. 2015

**Evropská komise, 2010:** The CAP towards 2020: Meeting the food, natural resources and territorial challenges of the future. Brusel, s. 5-14.

**Evropská komise, 2015:** Draft of Commission information brochure for the general public on Agenda 2000, online: [http://ec.europa.eu/agenda2000/public\\_en.pdf/](http://ec.europa.eu/agenda2000/public_en.pdf/), cit. 8. 12. 2015.

**Evropská komise, 2015:** Share of direct payments and total subsidies in agricultural factor income, online: [http://ec.europa.eu/agenda2000/public\\_en.pdf/](http://ec.europa.eu/agenda2000/public_en.pdf/), cit. 23. 2. 2016

**Evropský parlament, 2013:** Zemědělská politika EU 2014 - 2020: EP posvětil zelenější a spravedlivější SZP. Praha, online: <http://www.europarl.europa.eu/news/cs/news-room/20131118IPR25538/Zem%C4%9Bd%C4%9Blsk%C3%A1-politika-EU-2014-2020-EP-posv%C4%9Btil-zelen%C4%9Bj%C5%A1%C3%AD-spravedliv%C4%9Bj%C5%A1%C3%AD-SZP>, cit. 30. 1. 2016

**Evropský parlament, 2016:** Financování společné zemědělské politiky. Praha, online: [http://www.europarl.europa.eu/atyourservice/cs/displayFtu.html?ftuId=FTU\\_5.2.2.html](http://www.europarl.europa.eu/atyourservice/cs/displayFtu.html?ftuId=FTU_5.2.2.html), cit. 2. 12. 2015.

**Evropský parlament, 2016:** První pilíř společné zemědělské politiky (SZP): společná organizace trhů se zemědělskými produkty. Praha, online: [http://www.europarl.europa.eu/atyourservice/cs/displayFtu.html?ftuId=FTU\\_5.2.4.html](http://www.europarl.europa.eu/atyourservice/cs/displayFtu.html?ftuId=FTU_5.2.4.html), cit. 15. 1. 2016.

**Fiala et Pitrová, 2009:** Evropská unie. Centrum pro studium demokracie, Brno, s. 411-414

**Fojtíková et Lebiedzík, 2008:** Společné politiky Evropské unie. Praha: Nakladatelství C.H. Beck, s. 14.

**Garcia et Martos, 2010:** The reform of CAP 2003-2007: decoupling, cross-compliance, modulation, rural development. Univesita of Barcelona, s. 318.

**Hennessy et Rehman, 2008:** Assessing the Impact of the 'Decoupling' Reform of the Common Agricultural Policy on Irish Farmers' Off-farm Labour Market Participation Decisions. Journal of Agricultural Economics, s. 41 – 56.

**Hocevar, 2012:** Family farms in Slovenia: Who did the measures 'Setting Up of Young Farmers' and 'Early Retirement' actually address? Slovene anthropological soc, s. 65 – 89

**Chovancová, 2013:** Vícekriteriální regionální analýza ekonomické efektivity zemědělských podniků po vstupu ČR do EU, Doktorská vědecká konference Think Together, 7. 2. 2011, Česká zemědělská univerzita v Praze, Provozně ekonomická fakulta, s. 38-52.

**IFPRI, 2012:** The Women's Empowerment in Agriculture Index. Leah Natong, online: [https://feedthefuture.gov/sites/default/files/resource/files/weai\\_brochure\\_2012.pdf](https://feedthefuture.gov/sites/default/files/resource/files/weai_brochure_2012.pdf), cit. 18. 3. 2016.

**Kohout et al., 2002:** Zemědělské soustavy. Česká zemědělská univerzita v Praze, s. 5 – 39.

**Konig et Lacina, 2004:** Rozpočet a politiky Evropské unie. Praha: Nakladatelství C.H. Beck, s. 134.

**Latruffe, Davidova et Blaas, 2008:** What is the future of corporate farms under the conditions of common agricultural policy?: Slovak Academic press, s. 127 – 140.

**Machálek, Pělucha et al., 2008:** České zemědělství v podmínkách reformy SZP EU a nástroje k její realizaci. Praha: Ireas, s. 78.

**Massot, 2008:** První pilíř společné zemědělské politiky: I. Jednotná společná organizace trhu, online: [http://circa.europa.eu/irc/opoce/fact\\_sheets/info/data/policies/agriculture/article\\_7210\\_cs.htm](http://circa.europa.eu/irc/opoce/fact_sheets/info/data/policies/agriculture/article_7210_cs.htm), cit. 20. 11. 2015.

**MF ČR, 2015:** Víceletý finanční rámec 2014 – 2020. Praha, <http://www.mfcr.cz/cs/zahranicni-sektor/hospodareni-eu/vicelety-financni-ramec/vicelety-financni-ramec-2014--2020-20232>, cit. 11. 3. 2016.

**MPO, 2010:** Zemědělství ve WTO, Praha, online: <http://www.mpo.cz/dokument43614.html>, cit. 4. 12. 2015.

**MZe, 2013:** Vznik, vývoj a reformy Společné zemědělské politiky, Praha, online: <http://eagri.cz/public/web/mze/ministerstvo-zemedelstvi/zahranicni-vztahy/cr-a-evropska-unie/spolecna-zemedelska-politika/vznik-vyvoj-a-reformy-spolecne/>, cit. 15. 11. 2015.

**MZe, 2015:** Povinné požadavky na hospodaření, Praha, online: <http://eagri.cz/public/web/mze/dotace/kontroly-podminenosti-cross-compliance/povinne-pozadavky-na-hospodareni-smr/>, cit. 2. 2. 2016.

**Neumann et Lukáš, 2000:** Společná zemědělská politika EU – Regionální a strukturální politika EU. Vysoká škola ekonomická, Praha: 20–21.

**Neumann, 2004:** Společná zemědělská politika EU: vznik, vývoj a reformy, mezinárodní komparace. Vyd. 1. Praha: Oeconomica, s. 55.

**Novák, Kadidlová et Buňka, 2006:** Ekonomika výživy a výživová politika II., Vývoj zemědělské politiky EU a ČR. Zlín: UTB ve Zlíně, s. 117 s.

**Pini, Brandth et Little, 2014:** Feminisms and Ruralities. Lexington Books, s. 250.

**Potužáková, 2010:** Vliv Lisabonské strategie na vývoj evropských trhů práce. Současná Evropa, Vysoká škola ekonomická, Praha, s. 123 – 125.

**SMACR, 2015:** Informace pro žadatele. Praha, online: <http://www.smacr.cz/zpravy/informace-pro-zadatele-szp-2015/>, cit. 9. 3. 2016.

**Střeleček, Zdeněk, Lososová, 2009:** Comparison of agricultural subsidies in the Czech Republic and in the selected states of the European union. Jihočeská univerzita, s. 519–533.

**Szarka, 2005:** 9th International conference on environmental science and technology 9th CEST. Athen: Department of Environmental Studies, University of the Aegean.

**SZIF, 2016:** Jednotná žádost. Praha, online: <https://www.szif.cz/cs/jednotna-zadost>, cit. 5. 3. 2016.

**Šlégrová, 2010:** Společná zemědělská politika, VŠFS, Praha, online: [https://is.vsfs.cz/el/6410/leto2010/B\\_VSEU\\_2/Spolecna\\_zemedelska\\_politika.pdf](https://is.vsfs.cz/el/6410/leto2010/B_VSEU_2/Spolecna_zemedelska_politika.pdf), cit. 15. 11. 2015.

**UHUL, 2015:** Dobrý zemědělský a environmentální stav půdy. Praha, online: <http://www.uhul.cz/images/poradenstvi/DZAESP.pdf>, cit. 16. 12. 2015.

**Van Gils et al., 2014:** The living commons of West Tyrol, Austria: Lessons for land policy and land administration. Elsevier Sci LTD, s. 16 – 25.

**Veleba, 2012:** Historie a budoucnost českého zemědělství. Praha, online: <http://www.ceskenarodnilisty.cz/clanky/historie-a-budoucnost-ceskeho-zemedelstvi.html>, cit. 18. 3. 2016.

**Vošta, 2010:** Společná zemědělská politika EU a její aplikace v České republice. Současná Evropa, Vysoká škola ekonomická, Praha, online: <https://ces.vse.cz/wp-content/vosta.pdf>, cit. 3. 1. 2016.

**VURV, 2015:** Podmínky pro dotace v roce 2015. Praha, online: [http://www.vurv.cz/sites/File/1\\_%20Dotace%202015%20\(Klir,%20Kozlovska%20150206\).pdf](http://www.vurv.cz/sites/File/1_%20Dotace%202015%20(Klir,%20Kozlovska%20150206).pdf), cit. 12. 2. 2016.



**Zemědělec, 2016:** Nařízení schválené vládou upravuje podmínky pro poskytování přímých plateb. Praha, online: <http://zemedelec.cz/narizeni-schvalene-vladou-upravuje-podminky-pro-poskytovani-primych-plateb/>, cit. 5. 3. 2016.

**Zemědělec, 2016:** Propad horských oblastí. Praha, online: <http://zemedelec.cz/propad-horskych-oblasti/>, cit. 5. 3. 2016.

**Zobbe, 2001:** The Economic and Historical Foundation of the Common Agricultural Policy in Europe. Merton College, Oxford, U.K., s. 21.

## SEZNAM OBRÁZKŮ

Obr. č. 1 - Sazba SAPS v Kč/ha zemědělské půdy v České republice .....	17
Obr. č. 2 - Výdaje rozpočtu SZP – 1. pilíř v roce 2014 .....	26
Obr. č. 3 - Vývoj výdajů na SZP v letech 1990 – 2020 v mil. eur .....	27
Obr. č. 4 - Odhad průměrných přímých plateb v roce 2013 .....	27
Obr. č. 5 - Podíl přímých plateb a zemědělských dotací na příjmech zemědělských subjektů.....	28
Obr. č. 6 - Scénáře vývoje zaměstnanosti v zemědělství v období od r. 2000 do r. 2033 ..	36
Obr. č. 7 - Počet zúčastněných respondentů z krajů ČR.....	37
Obr. č. 8 – Zastoupení v jednotlivých věkových skupinách.....	38
Obr. č. 9 – Zastoupení typů zemědělských subjektů .....	38
Obr. č. 10 - Velikost obhospodařované plochy jednotlivých respondentů.....	39
Obr. č. 11 - Hospodaření zemědělských subjektů .....	40
Obr. č. 12 - Vztah úspěšnosti žádosti a způsobu vyhotovení žádosti .....	41
Obr. č. 13 - Využívané dotační tituly .....	42
Obr. č. 14 - Prvky nacházející se na obhospodařovaných půdních blocích .....	43
Obr. č. 15 - EFA prvky na půdních blocích.....	44
Obr. č. 16 - Hodnocení výše získaných dotací oproti minulému období .....	46
Obr. č. 17 - Vliv změny v systému SAPS s ohledem na velikost zemědělského subjektu..	47
Obr. č. 18 - Změny ve vlastnictví a pronájmech.....	47
Obr. č. 19 - Změna způsobu využití .....	48
Obr. č. 20 – Závislost administrativní náročnosti k typu zemědělského subjektu .....	49

## SEZNAM TABULEK

Tab. č. 1 - Složky a výše sazeb pro rok 2015 .....	22
Tab. č. 2 - Sektory přechodných vnitrostátních podpor a sazby pro rok 2015 .....	23
Tab. č. 3 - Finanční rámec pro období 2014/2017 .....	25
Tab. č. 4 - Finanční rámec pro období 2014/2020 .....	25
Tab. č. 5 - Produkce hlavních výrobků rostlinné a živočišné výroby .....	30
Tab. č. 6 - Vztah respondentů k obhospodařované ploše v krajích ČR .....	40
Tab. č. 7 - Četnost využívání dotačních titulů vzhledem k oblasti hospodaření .....	43

## SEZNAM PŘÍLOH

Příloha č. 1 - Dotazníkové šetření .....	60
Příloha č. 2 - Seznam respondentů .....	72
Příloha č. 3 - Výsledky od respondentů .....	72

## 11. PŘÍLOHY

### **Příloha č. 1: Dotazníkové šetření**

Dobrý den vážený respondente, vážená respondentko,

jako studentky České zemědělské univerzity v Praze si Vás dovoluujeme oslovit s žádostí o vyplnění dotazníku, který nám velmi pomůže při zpracování našich diplomových prací na téma Analýza implementace 1. a 2. pilíře Společné zemědělské politiky 2014–2020 v České republice.

Vyplnění dotazníku Vám zabere cca 15 minut a Vaše údaje jsou zcela anonymní.

Předem velice děkujeme, pokud si najdete pár minut Vašeho času během následujících čtrnácti dní. V případě zájmu Vám v závěru dotazníku nabízíme možnost zaslání výsledků diplomových prací.

S pozdravem

**Bc. Anna Culková a Bc. Barbora Kopřivová**

ČZU - Fakulta životního prostředí

## Obecné údaje

### 1. Ve kterém okrese hospodaříte?

- |                      |                         |                          |
|----------------------|-------------------------|--------------------------|
| 1. České Budějovice  | 27. Rychnov nad Kněžnou | 52. Rokycany             |
| 2. Český Krumlov     | 28. Česká Lípa          | 53. Tachov               |
| 3. Jindřichův Hradec | 29. Jablonec nad Nisou  | 54. Benešov              |
| 4. Písek             | 30. Liberec             | 55. Beroun               |
| 5. Prachatice        | 31. Semily              | 56. Kladno               |
| 6. Strakonice        | 32. Bruntál             | 57. Kolín                |
| 7. Tábor             | 33. Frýdek-Místek       | 58. Kutná Hora           |
| 8. Blansko           | 34. Karviná             | 59. Mělník               |
| 9. Brno-město        | 35. Nový Jičín          | 60. Mladá Boleslav       |
| 10. Brno-venkov      | 36. Opava               | 61. Nymburk              |
| 11. Břeclav          | 37. Ostrava-město       | 62. Praha (Hl. m. Praha) |
| 12. Hodonín          | 38. Jeseník             | 63. Praha-východ         |
| 13. Vyškov           | 39. Olomouc             | 64. Praha-západ          |
| 14. Znojmo           | 40. Prostějov           | 65. Příbram              |
| 15. Cheb             | 41. Přerov              | 66. Rakovník             |
| 16. Karlovy Vary     | 42. Šumperk             | 67. Chomutov             |
| 17. Sokolov          | 43. Chrudim             | 68. Děčín                |
| 18. Havlíčkův Brod   | 44. Pardubice           | 69. Litoměřice           |
| 19. Jihlava          | 45. Svitavy             | 70. Louny                |
| 20. Pelhřimov        | 46. Ústí nad Orlicí     | 71. Most                 |
| 21. Třebíč           | 47. Domažlice           | 72. Teplice              |
| 22. Žďár nad Sázavou | 48. Klatovy             | 73. Ústí nad Labem       |
| 23. Hradec Králové   | 49. Plzeň-jih           | 74. Kroměříž             |
| 24. Jičín            | 50. Plzeň-město         | 75. Uherské Hradiště     |
| 25. Náchod           | 51. Plzeň-sever         | 76. Vsetín               |
| 26. Trutnov          |                         | 77. Zlín                 |

2. Pohlaví:

- a) žena
- b) muž

3. Věková skupina:

- a) do 25 let
- b) 26–35 let
- c) 36–50 let
- d) 51 let a více

4. Typ zemědělského subjektu:

- soukromá organizace – živnost
- soukromá organizace - obchodní společnost
  - akciová společnost
  - komanditní společnost
  - společnost s ručením omezeným
  - veřejná obchodní společnost
- družstevní organizace
- státní organizace
  - státní podnik
  - rozpočtová organizace
  - příspěvková organizace
  - státní fond
- církevní organizace, politické strany, zájmová sdružení a nadace

5. Na kolika hektarech zemědělské půdy hospodaříte?

6. Pozemky, na kterých hospodaříte, se skládají:

- a) ze 100 % vlastnických pozemků
- b) ze 100 % pronajatých pozemků
- c) z vlastnických i pronajatých pozemcích. *Prosíme, uveďte:*

Hospodařím na \_\_\_ha vlastních pozemcích a \_\_\_ha pronajatých pozemcích.

7. Jaký je celkový počet vámi obhospodařovaných půdních bloků?

8. Na kolik vámi obhospodařovaných půdních bloků pobíráte dotaci?

9. Hospodaříte v:

- a) konvenčním systému
- b) ekologickém systému
- c) přechodný (z konvenčního na ekologický)
- d) biodynamickém systému

10. Věnujete se spíše:

- a) rostlinné produkci
- b) živočišné produkci
- c) rostlinná i živočišná produkce.

*Prosíme, vyjádřete poměr: \_\_\_\_\_ % rostlinné produkce, \_\_\_\_\_ % živočišné produkce*

### **Společná zemědělská politika**

11. Bylo potřeba v souvislosti s přechodem ze SZP 2007–2013 na SZP 2014–2020 provést změny v pronájmu či vlastnictví pozemků?

- a) ano, mám více pozemků ve svém vlastnictví
- b) ano, mám více pozemků v pronájmu od soukromých subjektů,
- c) ano, více pozemků pronajímám jiným subjektům,
- d) žádné změny jsme provádět nemuseli
- e) jiné: \_\_\_\_\_

12. Jak byste ohodnotili své znalosti ohledně Společné zemědělské politiky?

- a) výborné
- b) dostačující
- c) nedostačující
- d) žádné

13. Jakým způsobem se k Vám informace o Společné zemědělské politice dostávají?

- odborné články
- internetové stránky Ministerstva zemědělství
- legislativa ČR a EU
- média – večerní zprávy, tištěné noviny
- ústně jako rady, doporučení apod.
- jinak, prosím uveďte: \_\_\_\_\_

14. Aktivně se vzděláváte např. účast na seminářích, konferencích či jiných aktivitách?

- a) Ano.
- b) Ne, ale poskytuji je svým zaměstnancům.
- c) Ne, nezajímám se.
- d) jiné: \_\_\_\_\_

15. Dotace oproti předchozímu období pobírám:

- a) stejně velké
- b) menší

*Získáváte-li menší částku, proč?*

- c) větší

*Získáváte-li větší částku dotací oproti předchozímu období, museli jste zavést nové postupy?*



16. Pociťli jste, oproti minulému období, odlehčení administrativní zátěže?

- a) Ano, proces je nyní jednodušší.
- b) Ano, proces je nyní srozumitelnější.
- c) Ne, nepociťil/a jsem změnu.
- d) Ne, proces se mi zdá složitější než v předchozím období.
- e) jiné: \_\_\_\_\_

17. Využívám dotace z těchto opatření:

- a) SAPS
- b) Greening
- c) Mladý zemědělec
- d) Dobrovolná podpora vázaná na produkci (VCS)
- e) Citlivé sektory
- f) Přechodná vnitrostátní podpora (PVP)

18. Na obhospodařovaných půdních blocích nebo jejich částech se nachází:

- prvek/prvky ÚSES
- VKP – významný krajinný prvek
- KP – krajinný prvek na zemědělské půdě
- Jiné prvky ochrany přírody či krajiny: \_\_\_\_\_
- Žádné takovéto prvky se na mém území nenachází.

19. Pobíráte na některé tyto prvky dotace? Jestli ano, jaké?

20. Jaké EFA prvky (tzv. plocha v ekologickém zájmu; vyčleňuje ji žadatel dotace greeningu - zemědělský subjekt nad 15 ha, minimálně 5% z celku) se ve Vašem hospodářství vyskytují:

- půda ponechaná ladem
- krajinné prvky a terasy
- ochranné pásy podél vod
- pásy půdy ležící na okraji lesa
- plochy s rychle rostoucími dřevinami pěstovanými ve výmladkových plantážích bez použití minerálních hnojiv nebo přípravků na ochranu rostlin
- zalesněné plochy
- plochy s meziplodinami nebo zeleným porostem vzniklým v důsledku zasetí a vyklíčení osiv
- plochy s plodinami, které vážou dusík

21. SAPS byl v SZP 2007–2014 vázán pouze na plochu, avšak při SZP 2014–2020 dotaci mohou dostat zemědělci, kteří splňují více podmínek. \* Jak tato změna ovlivnila Vaše hospodaření - vzhledem k finanční a administrativní náročnosti, k péči o krajinu atd.?

*\* obhospodařují minimálně 1 hektar orné půdy, travního porostu, vinice, chmelnice, ovocného sadu a to řádným obhospodařováním půdy, dodržováním podmínek dobrého zemědělského a environmentálního stavu a povinných požadavků na hospodaření.*

- a) pozitivně: \_\_\_\_\_
- b) negativně: \_\_\_\_\_

22. Provedli jste změnu způsobu využití (či změnu kultury) půdního bloku za účelem získání dotace?

a) Ano. *Prosím, uveďte jejich změnu (z kterého na který) a jejich počet:*

z \_\_\_\_\_ -> na \_\_\_\_\_, počet: .....

z \_\_\_\_\_ -> na \_\_\_\_\_, počet: .....

b) Ne.

23. Umožnily dotace rozšíření vašeho podnikání?

a) Ano. *Prosím vyberte, v jakých oblastech:*

- Investice do vybavení.*
- Investice do nemovitostí.*
- Investice do zlepšení/rozšíření produktů.*
- Investice do zlepšení/rozšíření služeb.*
- Investice do nových pracovních míst.*
- Investice do ekologičtějšího podnikání.*
- Investice do propagace/marketingu.*

b) Ne.

24. Byla ve vašem podniku provedena restrukturalizace?

a) Ano.

b) Ne.

25. Byly u vás na základě dotací vytvořeny nové pracovní příležitosti/nová pracovní místa?

a) Ano.

b) Ne.

26. Umožnily vám dotace zkvalitnění / zefektivnění výroby?

a) Ano, zcela zásadně.

b) Ano, urychlily rozvoj, nicméně nebyly zásadní pro existenci podniku.

c) Ne, nebylo dosaženo očekávaného efektu.

d) Ne. (např. kvůli náročné administrativě)

27. Posílila se díky přijatým dotacím vaše konkurenceschopnost?

- a) Rozhodně ano.
- b) Spíše ano.
- c) Spíše ne.
- d) Rozhodně ne.

28. Jste otevřeni inovativním nápadům či novým postupům ve vaší praxi?

- a) Ano.
- b) Ano, nicméně pouze osvědčeným postupům.
- c) Ne, nevyhledávám / nesetkávám se.

29. Přivedly vás dotace k využívání obnovitelných zdrojů energie?

- a) Ano, díky dotacím jsme začali využívat obnovitelné zdroje energie.
- b) Ano, díky dotacím jsme rozšířili jejich dosavadní využívání.
- c) Ne, nepřivedly.
- d) Ne, již využíváme v maximální míře.

30. Pobírám dotace v rámci následujících agroenvironmentálně-klimatických opatření:

- nepobírám žádné dotace ze skupiny AEKO
- Integrovaná produkce ovoce
- o Integrovaná produkce révy vinné
  - Základní ochrana vinic
  - Nástavbová ochrana vinic
- Integrovaná produkce zeleniny
- o Ošetřování travních porostů
  - Obecná péče o extenzivní louky a pastviny
  - Mezofilní a vlhkomilné louky hnojené

- Mezofilní a vlhkomilné louky nehnojené
- Horské a suchomilné louky hnojené
- Horské a suchomilné louky nehnojené
- Trvale podmáčené a rašelinné louky
- Ochrana modrásků
- Ochrana chřástala polního
- Suché stepní trávníky a vřesoviště
- Druhově bohaté pastviny

o Zatravňování orné půdy

- ... – běžná směs
- ... – druhově bohatá směs
- ... – regionální směs
- ... podél vodního útvaru – běžná směs
- ... podél vodního útvaru – druhově bohatá směs
- ... podél vodního útvaru – regionální směs

o Biopásy

- Krmný biopás
- Nektarodárný biopás
- Ochrana čejky chocholaté

31. Pobírám dotace v rámci následujících opatření ekologického zemědělství:

- nepobírám žádné dotace na ekologické zemědělství
- Trvalý travní porost

o Orná půda

- Pěstování zeleniny nebo speciálních bylin
- Pěstování trav na semeno
- Pěstování ostatních plodin

Travní porost na orné půdě

Úhor na orné půdě

o Trvalá kultura

Ovocný sad – intenzivní

Ovocný sad – ostatní

Vinice

Chmelnice

Jiná trvalá kultura – s ekologicky významným prvkem krajinytravní sad

32. Žádost:

a) zpracovávám sám / sama

b) nechávám zpracovat odbornou firmou

c) jiné

33. Jaká je Vaše úspěšnost získání dotace po podání přihlášky?

a) 100–80 %

b) 80–60 %

c) 60–40 %

d) 40–20 %

e) 20–0 %

34. Jak hodnotíte SZP 2014-2020 oproti SZP 2007–2013?

Úspěšnost při získávání informací: větší menší stejné

Administrativní náročnost: větší menší stejné

Finanční náročnost: větší menší stejné

Úspěšnost při získávání financí: větší menší stejné

Poskytované finanční podpory: větší menší stejné

Vliv na strukturu krajiny:      pozitivnější    stejné    negativnější

Podpora ochrany přírody:              větší    menší    stejné

35. Pokud byla provedena pozemková úprava, pomohl tento proces (v případě sepsání nových nájemních smluv) k získání nových dotací?

- a) Ano, pozemková úprava dopomohla k získání nové dotace.
- b) Ne, pozemková úprava na získání nové dotace neměla žádný vliv.
- c) Pozemková úprava nebyla provedena / netýkala se vlastněných pozemků.

36. Jaké vlivy má podle Vás SZP obecně na strukturu zemědělské půdy? Stručně popište.

37. Jaké vlivy má podle Vás SZP obecně na ekologickou stabilitu krajiny? Stručně popište.

38. Jaký je Váš názor na SZP změnu Společné zemědělské politiky? Uvítáme zde cenné rady, postřehy a zkušenosti, které by mohly vést ke kvalitnímu zpracování dotazníku a později snad i celé diplomové práce.

39. Máte zájem o zaslání výsledků diplomových prací?

- a) Ano.
- b) Ne.

**Děkujeme Vám za vyplnění dotazníku.**

## **Příloha č. 2.** Seznam respondentů

Tato příloha je kvůli své obsáhlosti součástí elektronické verze, která je uložena na UIS a také na CD, které je přiloženo k této diplomové práci.

## **Příloha č. 3.** Výsledky od respondentů

Tato příloha je kvůli své obsáhlosti součástí elektronické verze, která je uložena na UIS a také na CD, které je přiloženo k této diplomové práci.