

ČESKÁ ZEMĚDĚLSKÁ UNIVERZITA V PRAZE

FAKULTA ŽIVOTNÍHO PROSTŘEDÍ
KATEDRA APLIKOVANÉ GEOINFORMATIKY
A ÚZEMNÍHO PLÁNOVÁNÍ



Městský park jako faktor při výběru bydliště
DIPLOMOVÁ PRÁCE

Vedoucí práce: Ing. arch. Vladka Kirschner, Ph.D

Diplomant: Bc. Barbora Mocová

2015

ČESKÁ ZEMĚDĚLSKÁ UNIVERZITA V PRAZE

Katedra aplikované geoinformatiky a územního plánování

Fakulta životního prostředí

ZADÁNÍ DIPLOMOVÉ PRÁCE

Barbora Mocová

Krajinné a pozemkové úpravy

Název práce

Městský park jako faktor při výběru bydliště

Název anglicky

Urban Park as a Factor in Choosing Place of Residence

Cíle práce

Cílem práce je vytvoření a zhodnocení analýzy využívanosti parků ve stanoveném území s posouzením vlivu výskytu parku na výběr lokality bydliště.

Metodika

V úvodu práce bude zpracována literární rešerše zaměřená na veřejná prostranství zejména parky a městskou zeleň. Na základě studia literatury bude stanovena předpokládaná hodnota vlivu výskytu parku na výběr lokality bydliště. Provedením sociologického průzkumu ve stanovených lokalitách, sestávajícího z pozorování, dotazníkového šetření a osobního kontaktu s uživateli, budou stanoveny hlavní faktory ovlivňující výběr lokality bydliště a posouzena hodnota vlivu výskytu parku na respondenty při výběru místa pro bydlení.

Doporučený rozsah práce

cca 40 stran

Klíčová slova

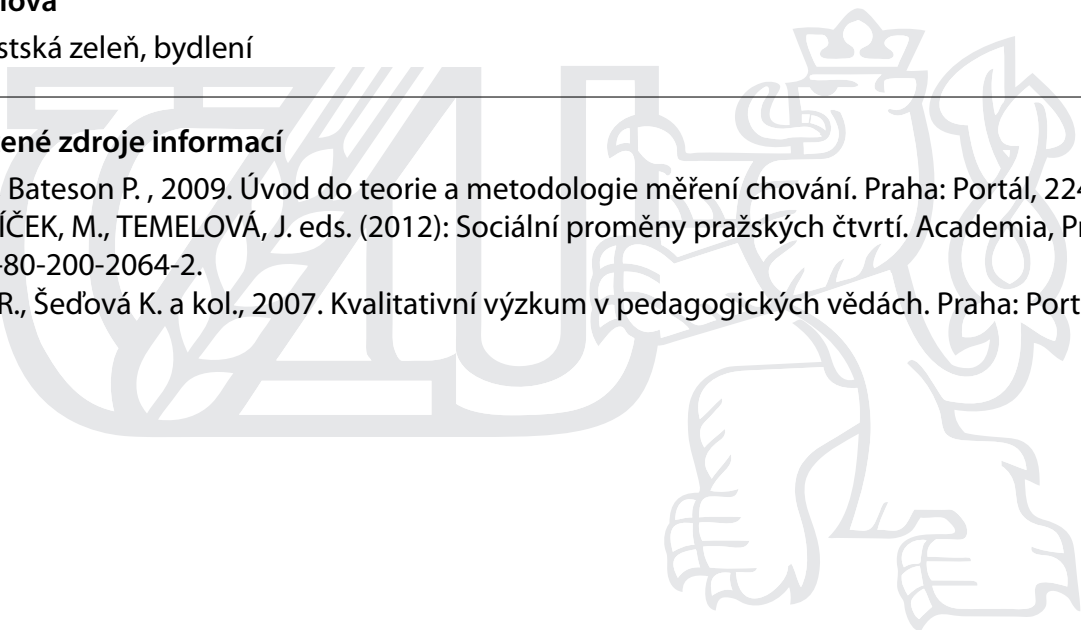
park, městská zeleň, bydlení

Doporučené zdroje informací

Martin P., Bateson P. , 2009. Úvod do teorie a metodologie měření chování. Praha: Portál, 224 s.

OUŘEDNÍČEK, M., TEMELOVÁ, J. eds. (2012): Sociální proměny pražských čtvrtí. Academia, Praha. ISBN: 978-80-200-2064-2.

Švaříček R., Šedová K. a kol., 2007. Kvalitativní výzkum v pedagogických vědách. Praha: Portál, 384 s.



Předběžný termín obhajoby

2015/06 (červen)

Vedoucí práce

Ing. arch. Vladka Kirschner, Ph.D.

Elektronicky schváleno dne 23. 3. 2015

Ing. Petra Šimová, Ph.D.

Vedoucí katedry

Elektronicky schváleno dne 26. 3. 2015

prof. Ing. Petr Sklenička, CSc.

Děkan

V Praze dne 19. 04. 2015

Prohlášení

Prohlašuji, že jsem diplomovou práci na téma Městský park jako faktor při výběru bydliště, vypracovala samostatně, pod vedením Ing. arch. Vladky Kirschner, Ph.D. Uvedla jsem všechny literární prameny a publikace, ze kterých jsem čerpala.

V Praze dne: 22. 4. 2015

.....

Bc. Barbora Mocová

Poděkování

Děkuji vedoucí mé diplomové práce Ing. Arch. Vladce Kirschner, Ph. D. za její odborné vedení a cenné rady při zpracování této diplomové práce. Děkuji uživatelům parků v Dejvicích za jejich ochotu a čas vyplnit dotazník a diskutovat. V neposlední řadě také děkuji svým rodičům za jejich podporu při studiu.

V Praze dne: 22. 4. 2015

.....

Bc. Barbora Mocová

Abstrakt

Diplomová práce se zaměřuje na významnost městského parku jako kvalitního veřejného prostranství a jeho vliv při výběru lokality bydliště.

Literární rešerše, která je součástí této práce se zaměřuje na veřejná prostranství, městskou zeleň a parky, též popisuje literaturou uváděné faktory ovlivňující výběr lokality bydliště a metody jejich vyšetřování.

V analytické části práce je stanovena podrobná metodika výběru řešeného území a provedení sociologického šetření.

Výsledky práce popisují, analyzují využívanost řešených městských parků, jejich uživatele a stanovují faktory ovlivňující jejich výběr lokality bydliště. Na základě výsledků je posouzena hodnota vlivu výskytu parku na respondenty při výběru místa pro bydlení.

Klíčová slova:

městské parky

městská zeleň

bydlení

.

Abstract

The diploma thesis focuses on the importance of urban park as a quality public space and its influence in choosing place of residence.

The literature research which is part of this diploma thesis speaks about public spaces, parks and green spaces, the factors that influence choosing of place of residence and methods of their investigation are also described in research.

The analytical part of the diploma thesis says the detailed methodology of solved area selection and sociological survey.

The results analyze usage and users of solved urban parks. There are described the examined factors influencing the respondents' choice of location of residence. Based on the results there is discussed the value of influence of urban park on the respondents' choice of location of residence.

Key words:

Urban parks

Urban green

Housing

OBSAH

1. ÚVOD	- 10 -
2. CÍL PRÁCE	- 11 -
3. METODIKA	- 11 -
4. ŘEŠENÉ ÚZEMÍ	- 12 -
5. LITERÁRNÍ REŠERŠE	- 13 -
5.1. Veřejná prostranství	- 13 -
5.1.1. Typy veřejných prostranství	- 13 -
5.2. Zeleň ve městě	- 14 -
5.2.1. Historie zeleně ve městě	- 14 -
5.2.2. Funkce a význam zeleně	- 15 -
5.2.3. Pojem městský park	- 16 -
5.3. Legislativa a strategické dokumenty	- 18 -
o veřejných prostranstvích a zeleni	- 18 -
5.4. Lokalita bydliště	- 19 -
5.4.1. Výběr lokality bydliště	- 19 -
5.4.2. Metody zjišťování preferenci při výběru lokality bydliště	- 21 -
5.5. Závěr	- 23 -
6. ANALYTICKÁ ČÁST	- 24 -
6.1. Metodika výzkumu	- 24 -
6.1.1. Metodika - prvotní průzkum – výběr lokalit	- 24 -
6.1.2. Metodika - místní šetření – sociologický průzkum	- 24 -
6.1.3. Metodika - vyhodnocení výsledků průzkumu	- 25 -
6.2. Výsledky výzkumu	- 26 -
6.2.1. Výsledky - prvotní průzkum – výběr lokalit	- 26 -
6.2.2. Výsledky - místní šetření – sociologický průzkum	- 33 -

7.	DISKUSE	- 44 -
8.	ZÁVĚR	- 46 -
9.	PŘEHLED LITERATURY A POUŽITÝCH ZDROJŮ	- 48 -

1. ÚVOD

Od třicátých let dvacátého století jsme dle Jana Gehla (2002) mohli pozorovat odmítání města a veřejných prostor. Jane Jacobs (1961) popisuje toto odmítání ve své knize Smrt a život amerických velkoměst dokonce jako „smrt veřejných prostranství.“

V dnešní době navzdory těmto tvrzením zaznamenáváme již nárůst návratu obyvatel do měst, společnost si začíná uvědomovat výhody a pozitiva městského stylu života, ne všichni touží po bydlení v rodinných domech za městem, za Prahou, na venkově. Městský styl života již není nutností nýbrž volbou (Carmona, 2003). Přestože žijeme v době, kdy můžeme pracovat z domova, nakupovat přes internet a dojet téměř všude autem, jsou města stále plná lidí a jsou vnímána nejen jako místa s hojnou nabídkou služeb, ale také jako domov – místo k bydlení.

Domov, to je neopakovatelný genius loci, bydlením je nejen samotný „byt,“ ale také cesta k domovu, sousedství, čichové, hmatové a vizuální podněty. Domov je místem, které potřebujeme ke svému spokojenému životu. Sociální prostor, kde bydlíme, musí tvořit i hodnotný veřejný prostor umožňující setkávání a komunikaci (Kučírek, 2008).

K tomu, aby veřejná prostranství plnila veškeré své ve všech pádech skloňované funkce kvalitně, nepomohou jen nařízení, normy a předpisy, je potřeba zapojení uživatelů do tvorby a udržování veřejných prostor. Uživatelů, kteří si budou uvědomovat hodnotu veřejných prostor jako významného elementu mající vliv na kvalitu jejich obytného prostředí.

Městský park je jedním nejvýznamnějších veřejných prostranství a právě téma veřejných prostranství v posledních letech stoupá v kontextu s městským způsobem života stále více na popularitě a stává se tématem diskusí a mnoha studií v různých oblastech společenského života.

Nadace Proměny dokonce tvrdí: „Bydlet poblíž parku je žádoucí, přítomnost parku má vliv na zdraví a spokojenost obyvatel.“ S trochou nadsázky též členové nadace konstatují, že zdraví obyvatelstva mají do jisté míry v rukou urbanisté. (Nadace Proměny, 2015)

2. CÍL PRÁCE

Cílem této diplomové práce je zanalyzovat využívanost parků ve stanoveném území a posoudit jejich vliv na výběr lokality bydliště. V práci je zhodnoceno vnímání městského parku jako faktoru pro výběr lokality bydliště.

Jako jeden z dílčích cílů si autor práce stanovuje vyhodnotit faktory, které považují obyvatelé ve vybraných lokalitách, veřejných prostranstvích, v městských parcích za nejvýznamnější pro výběr místa bydliště.

Sociologickým průzkumem v analytické části práce prováděným v terénu je ověřena shoda s faktory vyplývajícími z literární rešerše. Je také posouzeno, do jaké míry jsou vybrané městské parky vnímány jako jeden z faktorů mající vliv na výběr lokality bydliště.

Vzhledem k tomu, že tato práce nese název Městský park jako faktor pro výběr lokality bydliště, jsou za modelové území zvoleny vybrané parky městské části Praha 6, která je charakteristická vysokým výskytem zeleně.

3. METODIKA

Na základě studia české i zahraniční literatury je vypracována literární rešerše se zaměřením na veřejná prostranství, městskou zeleň, městský park a významnost městského parku v kontextu bydlení. Cílem literární rešerše je stanovit požadavky na městský park, na jejichž základě budou vybrány lokality řešené v analytické části práce. Dalším dílčím cílem literární rešerše je vyšetření faktorů majících obecně vliv na výběr lokality bydlení a používané metody jejich studia.

Literární rešerší stanovené faktory jsou v analytické části práce potvrzeny nebo vyvráceny výzkumem provedeným místním šetřením ve vybrané lokalitě. Prvotním terénním průzkumem jsou stanoveny minimálně čtyři lokality, městské parky, ve kterých je následně provedeno místní šetření, sociologický průzkum, který má za cíl zhodnotit využívanost a kvalitu vybraných prostor a zároveň vyšetřit faktory ovlivňující uživatele městských parků při výběru lokality bydliště. Vyšetřené faktory jsou porovnány s faktory a dále zhodnoceny vzhledem k poznatkům z literární rešerše. Podrobná metodika prvotního průzkumu- výběru lokalit a samotného sociologického šetření je detailně popsána v analytické části práce v kapitole 6.1. Metodika výzkumu.

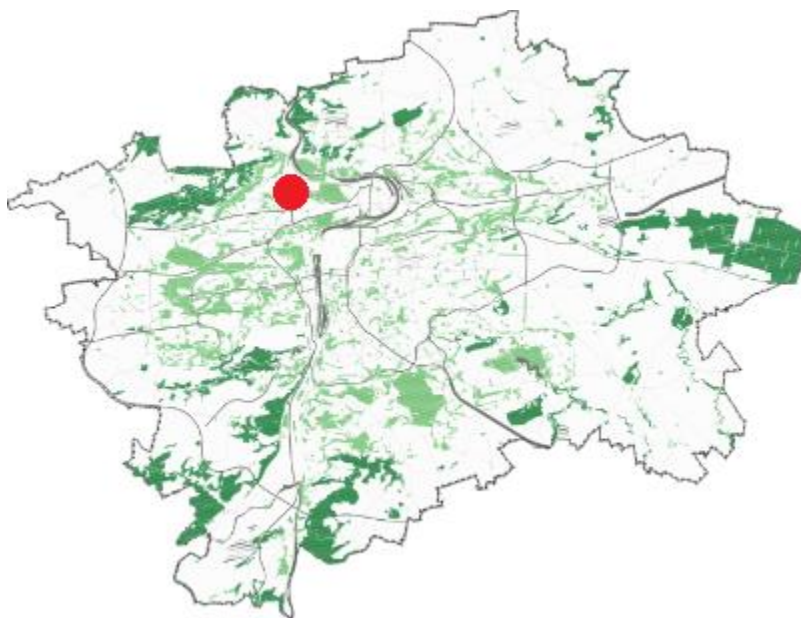
Tato diplomová práce je napsána v programu Microsoft Word, výsledky sociologického průzkumu jsou zpracovány v programu Microsoft Excel.

4. ŘEŠENÉ ÚZEMÍ

Za řešené území pro tuto diplomovou práci jsou stanoveny prvotním průzkumem vybrané parky městské části Prahy 6. Praha 6, která se rozkládá v severozápadní části Prahy, je se svými stotisíci obyvateli a 41 km² rozlohy jedna z největších a nejlidnatějších pražských městských částí.

Vzhledem k velkému podílu zelených ploch je tato čtvrť vyhledávaná a žádaná městská část nejen mezi pražskými obyvateli. Díky velkému podílu zelených ploch, kdy lze najít nejen mnoho menších parčíků, ale také rozlehlé plochy zeleně jako Šárecké údolí a nedalekou Stromovku, je Praha 6 označována jako „zelená.“ Za tuto přezdívku vděčí Dejvice pravděpodobně architektu Antonínu Engelovi. Na Praze 6 bylo již v počátcích 20. století počítáno se strukturou zeleně, regulační plán Antonína Engela z let 1922 – 1924 vymezuje nezastavitelné zelené plochy. Se zelení je počítáno v ulicích, na náměstích a jsou zakládány i parkové plochy. (Krajčí, 1999)

Tento fakt, že Praha 6 je obecně považována za nejzelenější část Prahy, je také důvodem, proč jsou zdejší parky vybrány jako řešené území pro provedení stanoveného sociologického průzkumu. Na základě tohoto údaje, kdy je lokalita všeobecně považována za bohatou na zeleň je možné se domnívat, že respondenti sociologického průzkumu by mohli s větší pravděpodobností výskyt městského parku vnímat jako jeden z důvodů, proč bydlí právě zde.



Obrázek 1 – Lokalita řešených území (rozhlas.cz, 2015)

5. LITERÁRNÍ REŠERŠE

5.1. VEŘEJNÁ PROSTRANSTVÍ

Pojem veřejné prostranství nebo veřejný prostor, v anglickém jazyce *public space*, spadá do oblasti městského prostoru – *urban space*.

Veřejné prostory jsou jeden ze základních komponentů funkčních složek města. Jsou to místa, která koncentrují a představují charakter města (Čáblková, 2005). Veřejné prostranství je určeno společenskému dění lidské komunity, protipólem jsou prostory privátní určené k bydlení k soukromým lidským činnostem. Je to volný komunikační prostor mezi budovami nebo uvnitř větších objektů, je polyfunkční, avšak vždy preferuje pěší aktivity a všemožné činnosti drobného lidského měřítka (Přidal, 2005).

Se zmíněnými pojmy *public space* a *urban space* můžeme také do jedné roviny postavit pojem *open space*, který charakterizuje prostor, který není zastavěn budovami a nahrazuje přírodní prostředí ve městě. Klasickým případem *open space* jsou uváděny parky, hřiště, hřbitovy atd. (Šilhánková, 2003).

5.1.1. Typy veřejných prostranství

Veřejná prostranství lze rozdělit do mnoha skupin dle rozličných kategorií. Veřejné prostory bývají obecně členěny na vnitřní a vnější, jinými slovy prostor otevřený a uzavřený.

Nyní si dovoluji uvést typologii (Šilhánková, 2006), která kategorizuje veřejná prostranství následovně. Veřejná prostranství jsou rozdělena na čtyři základní kategorie, těmi jsou ulice, náměstí, zeleň a ostatní plochy. Další kritérium členění prostranství dle svého významu na lokální, místní, okrsková, celoměstská, regionální a nadregionální. Třetí a poslední kritérium stanovuje funkce veřejných prostranství na společenskou (reprezentační), obchodní, shromažďovací, dopravní, rekreační (oddychovou) či obytnou.

Tato práce se konkrétně zabývá významem vnějšího veřejného prostranství s lokálním významem, spadajícím do kategorie zeleně sloužící převážně funkci společenské a rekreační.

5.2. ZELEŇ VE MĚSTĚ

Téma městských parků zasahuje nejen do roviny veřejných prostranství, ale také do oblasti městské zeleně.

Zeleň města často vykazuje značné rozdíly ať už v celkovém množství (výměře) nebo v jejím prostorovém uspořádání, které je povětšinou nerovnoměrné. Rozdíly jsou evidentní mezi městskými částmi, na okrajích měst, ve čtvrtích rodinných domů někdy i na sídlišťích bývá zeleně dostatek, centra měst - historická jádra se často potýkají s jejím nedostatkem. (Balabánová, Kyselka, 2013)

Nedostatek zeleně v centrálních částech měst si nese svůj historický podtext.

5.2.1. Historie zeleně ve městě

Zeleň ve městě, tedy kombinace urbanizovaného a přírodního prostředí není zdaleka takovou samozřejmostí, jak by se v poslední době mohlo zdát. Například ve středověkých sídlech, jejichž pozůstatky nalezneme v mnoha z evropských měst, se zeleň historicky téměř vůbec nevyskytovala. Parky a další přírodní prvky se začaly vyskytovat až v průběhu renesance a jejich rozšíření přispělo zejména romantické hnutí reagující na průmyslovou revoluci. Zbědované životní podmínky chudších vrstev společnosti byly pravděpodobným impulzem ke změně přístupu k zeleni v urbanizovaných oblastech. (Pondělíček, 2010)

Doktor Kupka (2006) popisuje 19. století jako období, v němž je již zeleň záměrně a uvědoměle zapojována do městského organismu. Veřejný městský park se postupně stává tvorebným prvkem rozvoje města a kompenzuje tak dlouhodobé zhoršování obytného prostředí. Zeleň nabývá i na společenském významu.

Vzrůstající důraz na množství zeleně vede až ke vzniku koncepce zahradního města na samém konci 19. století. Myšlenka zahradního města snažící se propojit přírodní venkovské prostředí s městským je detailně popsána v práci *Garden Cities of Tomorrow* svého zakladatele Ebenzer Howarda (1965).

Do konce 19. století je též datována myšlenka cíleného budování systému zeleně města, kde je budován vnější a vnitřní okruh zeleně s parkově upravenými plochami a veřejnými prostranstvími radiálně procházejícími do centra (Wittmann, 2012).

5.2.2. Funkce a význam zeleně

Zeleň je považována za jeden ze základních skladebných prvků městského prostředí. S měnícím se charakterem osídlení, způsobem života, narůstajícím tlakem stresu u člověka a výskytem rušivých faktorů ve městě je evidován nárůst významu zeleně ve městě, zejména její hygienické a psychické funkce. (Pondělíček, 2010)

Jako další základní funkce zeleně uvádí Kocourková (1982) funkci klimatickou, hygienickou, půdoochrannou, vodohospodářskou, psychickou a rekreační a v neposlední řadě estetickou a prostorotvornou.

Téměř totožné funkce uvádí profesor Karel Maier (2008), který dále připomíná ještě funkci ochrannou / bezpečnostní, kdy zeleň může sloužit jako vizuální či protihluková ochrana. Za neméně významnou je považována dle profesora Maiera (2008) též funkce ekonomická – dostatečné množství vhodně uspořádané zeleně je schopno zajistit zhodnocení okolních nemovitostí, tento jev je označován z ekonomického hlediska jako externalita parku.

Problematice vlivu výskytu zelených ploch na cenu lokality se věnuje studie Californské univerzity. Autoři Wolch, Byrne a Newell (2014) popsali vztah zelených ploch a obytného prostředí nejen jako pozitivní ve smyslu zlepšení okolní kondice a zhodnocení území, ale též upozornili na negativní dopad zhodnocení území, kterým je zvýšení ceny okolních nemovitostí, které může mít za následek změnu struktury obyvatel v lokalitě a tím následovanou ztrátu identity území. Nižší sociální vrstvy si již nemohou bydlení v zelení zhodnocené lokalitě dovolit, a tak dochází k jejich segregaci.

Studie ve městě Angers nacházejícím se na západě Francie potvrdila vliv výskytu zelených ploch na cenu lokality bydliště. Autoři Choumert Travers, Delaitre a Beaujouan (2008) použili v městě Angers metodu hédonického oceňování nemovitostí, která je schopna odrazit v tržních cenách bydlení též atributy životního prostředí. V tomto případě bylo vzorkem více jak 1000 bytů prodaných v šetřené oblasti mezi lety 2004 a 2005. Mimo to, že v rámci této studie bylo zjištěno, že na rozhodnutí o koupi bytu má vysoký vliv jeho vzhled a dispozice, poukazují též autoři na skutečnost, že v případech, kdy se nachází místo bydliště do 100 metrů od zeleného veřejného prostoru je možné navýšení ceny bytů až o 1,3%.

5.2.3. Pojem městský park

Veřejná zeleň ve městě může být charakterizována jako místo, kde přírodní komponenty – většinou vegetace - převažují. Nejběžnějším typem městské zeleně jsou parky, které můžeme definovat jako otevřená prostranství určená rekreačním účelům. (Goodall, 1987)

Dle Principů a pravidel územního plánování (Balabánová, Kyselka, 2013) je park považován za nejvýznamnější druh zeleně ve městě. S tímto názorem se ztotožňuje též Nadace Proměny (2015), která považuje park za významný prvek městské infrastruktury a řadí ho k základním typům veřejných prostranství utvářející celkový ráz města a zlepšují kvalitu života jeho obyvatel.

Vlastnosti a kvalitu městského parku jsme schopni posuzovat zejména na základě dvou kritérií. Jedním z myšlených kritérií jsou uživatelé městského parku a druhým činnosti, kterým se v parku věnují.

Uživatelé

Uživatelé parku nejsou dle dostupné literatury nikterak rozdělováni a členěni do různých kategorií.

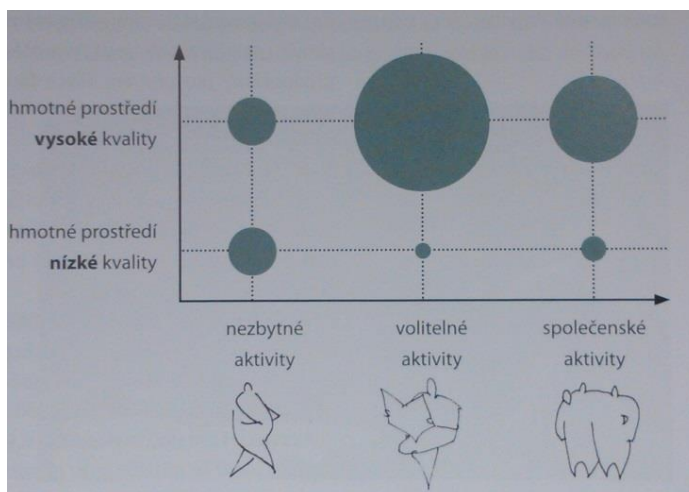
Catherin W. Thompson, ředitelka výzkumného centra Open Space v Edinburgu zabývající se problematikou veřejných prostranství, zdůrazňuje význam přístupnosti pro všechny bez rozdílů. Přístup do zeleně, městského parku by neměl být odepřen nikomu ani chudým ani bohatým bez ohledu na věk či národnost. (Nadace Proměny, 2014)

Aktivity

Člověk je ze své podstaty sociální tvorem a ke svému životu vyhledává koncentraci dějů a aktivit především kontakt s ostatními jedinci (Pondělíček, 2010). Aktivity ve veřejných prostranstvích jsou vesměs venkovní aktivity, které jsou ovlivňovány mnoha faktory jako například denní doba, roční období a s tím spojené počasí a v neposlední řadě typ prostoru.

Dle Jana Gehla (2012) lze rozlišovat tři typy venkovních aktivit. Jedná se o aktivity nezbytné, volitelné a společenské.

Nezbytné aktivity nemají žádnou úzkou vazbu a nebývají ovlivněny vnějším fyzickým prostředím. Nezbytné aktivity bývají konány za každých okolností, jedná o docházku do zaměstnání, do školy, na nákupy atd.



Obrázek 2 – Venkovní aktivity (Gehl, 2012)

Oproti tomu aktivity volitelné jsou na vnějších podmínkách závislé, též jsou ovlivněny všemi ostatními faktory – vůlí člověka, časem, místem. K volitelným aktivitám řadíme procházky, sezení na lavičce, polehávání v trávě. Kvalita venkovního prostoru může být úměrně hodnocena dle počtu odehrávajících se volitelných aktivit.

Společenské aktivity jsou přímo závislé na přítomnosti jiných lidí. Mezi společenské aktivity spadá konverzace lidí, pasivní kontakty mezi nimi, vzájemné pozorování lidí, děti hrající si společně. Společenská aktivita je spojením dvou předchozích typů aktivit. Můžeme říci, že každé setkání dvou lidí je považováno za společenskou aktivitu, od pasivního kontaktu po konverzaci. Městský park by neměl být primárně určen pouze pro nezbytné aktivity, kvalitní městský park by měl být vyhledáván i za účelem aktivit volitelných a společenských. Respondenti sociologického průzkumu této práce jsou uživatelé konající v parku činnost volitelnou či společenskou, tudíž uživatelé, pro které je park významným prvkem v jejich okolí.

Definice městského parku

Městský park je v literatuře definován dvěma základními požadavky a to svou rozlohou a dostupností.

Jako požadavek na minimální rozlohu parku je dle Ústavu územního rozvoje uváděna plocha o velikosti 5000 m² a šířce 25 m, stejně tak uvádí Kyselka (2009) i ČSN 839001 Sadovnictví a krajinářství (1999)

Jedná se o rozlohu, u které je předpokládáno splnit ještě schopnost poskytnutí účinné relaxace a prostor k rekreaci v příjemném prostředí s převažujícím podílem přírodních prvků. Tato hranice byla stanovena na základě subjektivního vnímání člověka. Za dobrý park je považován ten, který je schopen navodit člověku iluzi, že se ocitá v přírodním prostředí, kde není konfrontován s hlukem města a je opticky oddělen od okolní zástavby, vzduch by měl být vlhčí a v létě chladnější (Balabánová, Kyselka, 2013).

Na ideální dostupnosti se též shoduje, jak Ústav územního rozvoje ((Balabánová, Kyselka, 2013), tak Kyselka a výzkumné centrum Open Space v Edinburghu. Jednoznačnou ideální časovou dostupností parku je 5 – 10 minut pěší chůze. V případě, že máme mít ze zeleně užitek, je nutností, aby byla poblíž našich bydlíšť.

5.3. LEGISLATIVA A STRATEGICKÉ DOKUMENTY

O VEŘEJNÝCH PROSTRANSTVÍCH A ZELENĚ

Legislativní předpisy neopomíjejí jak veřejná prostranství tak ani samotnou zeleň.

V zákoně o obcích č. 128/2000Sb. V platném znění se o veřejném prostranství hovoří následovně: „veřejným prostranstvím jsou všechna náměstí, ulice, tržiště, chodníky, veřejná zeleň, parky a další prostory přístupné každému bez omezení, tedy sloužící obecnému užívání, a to bez ohledu na vlastnictví k tomuto prostoru“.

Stavební zákon o územním plánování a stavebním řádu 350/2012 Sb. v platném znění hovoří o plochách zeleně pouze v souvislosti s definicí nezastavitelného pozemku, kterým je dle § 2, odst. 1 písm. e „pozemek veřejné zeleně a parku, sloužící obecnému užívání“, jedná se o veřejně přístupný pozemek, který nesmí být zastavěn.

Z legislativního hlediska je zeleň charakteristická svým specifickým znakem, její úloha je doprovodná pro všechny urbanistické funkce, její přítomnost lze evidovat ve všech plochách s rozdílným způsobem využití. Není již zařazována mezi samostatné funkce, což by mohlo vést ke značnému oslabení její pozice možnostem ochrany v zastavěném území. Původně funkčně samostatní zeleň je nyní dle vyhlášky 501/2006Sb. O obecných požadavcích na využívání území součástí ploch veřejných prostranství.

Nejnovější strategický dokument s celostátní působností schválený vládou České republiky – Politika architektury a stavební kultury České republiky v žádném

případě neopomíjí problematiku veřejných prostor (MMR, 2014). Veřejná prostranství jsou jedním z témat oblasti Krajina a sídla řešených politikou. V tomto dokumentu je stanoven cíl pro rozvoj veřejných prostranství a to zajistit dostatečnou vybavenost území veřejnými prostranstvími se snadnou dostupností a jejich propojením.

Co se týká hlavního města Prahy, byl v červnu roku 2014 představen veřejnosti Institutem plánování a rozvoje Hlavního města Prahy dokument s názvem Manuál tvorby veřejných prostranství a strategie rozvoje veřejných prostranství. (IPR, 2014). Manuál a strategie tvorby veřejných prostranství stanovují principy, pravidla a doporučení pro tvorbu veřejných prostranství, měl by sloužit jako podklad pro rozvoj nových či rekonstrukci již stávajících veřejných prostranství v metropoli.

Manuál uvádí jako tradiční typ veřejného prostranství právě park, který dle něho tvoří základní strukturu krajiny ve městě. Z hlediska života ve městě by park plnil funkci pobytového prostranství, zelené oázy sloužící k odpočinku a znovunabytí duševních i fyzických sil. Parky jsou jedním z hlavních prvků ekosystému města.

5.4. LOKALITA BYDLIŠTĚ

5.4.1. Výběr lokality bydliště

Bydlení je neopomenutelnou funkcí každého města. Kvalitní obytné prostředí je hlavním předpokladem dobrého bydlení. Jako obytné prostředí má být chápán nejen byt a jeho bezprostřední okolí. Obytné prostředí je souhrnem prostorových faktorů jako náměstí, ulice, vnitrobloky a faktorů plošných, které jsou zastoupeny funkčními složkami, jako je doprava, zeleň, rekreace, občanské a technické vybavení (Blažková, 2013).

Při komplexním hodnocení kvality bydlení se jednoznačně ukazuje, že dobré napojení obytné jednotky na tkáň města v rámci urbánního prostředí je stejně důležité jako dílčí hygienické požadavky. Tyto dva faktory – mnohost funkcí a dostatečná hustota osídlení – posilují městskost a mají na kvalitu bydlení zásadní vliv (Hnilička, 2005).

Kevin Lynch (1981) řekl, že teorie a praxe územního plánování a navrhování měst by se měla též zaměřit na hodnoty vnímání obyvatel, které vedou jejich jednání v městském prostoru. Mělo by docházet k propojování aktivit obyvatel měst s jejich hodnotami. Zásahy a změny prostředí by měly navazovat na preference obyvatel, protože právě oni jsou nositelé volby zásah nebo změnu přijmout či ji odmítnout.

Zkoumání preferencí a faktorů ovlivňujících rozhodování obyvatel není žádnou novinkou, již počátkem 19. století jsou zaznamenány první výzkumy snažící se o stanovení parametrů v oblasti rozhodování obyvatel. Jako prvním kdo určil faktory ovlivňující lidské aktivity, byl Von Thünen ve svém díle Izolovaný stát Tento model později uplatnil i W. Alonso na městské prostředí (1964).

Obecně jsou preference obyvatel rozděleny dle důležitosti na následující tři druhy dle důležitosti. (Floor, 1996). Absolutní preference pro lokalitu bydlení, které nejsou při výběru lokality nikdy opomenuty, rozhodují vždy. Kompromisní preference, jejichž váha může být v důsledku nabytí jiných hodnot obětována. Třetím druhem jsou preference relativní, které se zdají z počátku velmi důležité, nicméně v konečném důsledku nemají žádný vliv na závěrečné rozhodnutí při výběru bydliště.

Autoři Digambar, Das a Mazumder (2010) říkají, že již od 50. let 20. století vzniklo mnoho teorií věnujících se rozhodování a preferencím obyvatel v oblasti výběru místa bydliště. Zmiňovaní autoři klasifikují tyto teorie do čtyř základních kategorií z hlediska přístupu výzkumníků na sociologické, ekonomické, geografické a hybridní teorie.

Hybridní model, který je zároveň nejvýznamnější kategorií pro tuto práci, je kombinací zbylých třech druhů teorií - sociologické, ekonomické a geografické. Příkladem použití hybridního modelu jsou studie vytvořené autory Smith, Rosen, Fallis (1988) nebo Werezberger (1995), které stanovují jako hlavní preference respondentů při výběru lokality bydliště následující:

- 1) vzdálenost od důležitých míst a institucí
- 2) povahu využití území dané lokality
- 3) druh místní samosprávy

Oproti tomu Kim (2005) říká, že stěžejním aspektem při rozhodování je kompromis mezi cenou nemovitosti, dostupností a obecným charakterem lokality tedy druhem sousedství.

Profesor Luděk Sýkora (2003) přisuzuje hlavní vliv při individuální volbě místa bydliště dopravní dostupnosti, kvalitě přírodního prostředí a též zmiňuje pozvolný nárůst významu sociální a estetické kvality urbanizovaného prostředí.

Pro výzkum faktorů mající vliv na rozhodování při výběru bydlení stanovil Andersen (2009) na základě dotazníkového šetření provedeného na náhodně vybraném vzorku obyvatel v Dánsku starších 15 let, obecný seznam čtyř základních oblastí parametrů mající vliv na výslednou preferenci.

Andersenova studie (2009) stanovuje následující čtyři oblasti preferencí:

- 1) Náklady na bydlení, s tím spojený vzhled a typ bytu či domu
- 2) Lokalita, sousedství charakterizováno životním prostředím, dosahem do přírody, zeleně, znečištění, bezpečnost
- 3) Služby a dostupné veřejné i soukromé funkce (kultura, školy, školky, obchody)
- 4) Poloha a doprava (dostupnost do práce či za vzděláním, do centra města)

V rozhodovacím procesu jsou zásadní nejen faktory, ale též jeho činitelé, kterými jsou lidé. Ero (2006) věnoval svou studii kategorizaci respondentů, činitelů rozhodnutí do třech skupin.

První skupina nemá žádnou stanovenou hierarchii priorit, jediným rozhodujícím faktorem pro ně, je místo, kde se cítí doma. Většinou bydlí ve stejné lokalitě již po dlouhá léta, stejně jako jejich předci, rodina, přátelé. Pro tuto skupinu lidí je též těžké definovat faktory, proč bydlí právě ve vybraných lokalitách. Tento druh respondentů je dle autora charakteristický spíše ve venkovských oblastech.

Druhá skupina považuje výběr místa bydliště za důležité životní rozhodnutí. Otázka výběru lokality je v jejich případě velmi složitě zvažována za pomoci mnoha aspektů. Silné preference v této skupině tvoří typ a vlastnosti samotného bytu, vzhled okolí a pracovní možnosti. Lokalita bydlení, domov je pro ně významnou základnou pro rodinný život s dětmi.

Třetí skupina je skupinou nestálou, která svůj výběr nikdy neukončí, dochází k neustálému opětovnému výběru. Faktory jsou v případě této skupiny nejasné a průběžně se proměňující. Tato skupina často hledá jen místo, kde je možnost relaxace a spánku, ostatní skutečný život se odehrává v úplně jiné lokalitě.

Je také jasné, že preference a faktory jednotlivých respondentů se mohou diametrálně lišit a jsou ovlivněny mnoha jejich konkrétními vlastnostmi jako je věk, typ domácnosti, ve které žijí a příjem domácnosti. (Rapoport 1987)

5.4.2. Metody zjišťování preferencí při výběru lokality bydliště

Oblíbenou metodou zjišťování preferencí respondentů je metoda preferenční analýzy, kdy je respondentům dáвана možnost výběru z předem teoreticky stanovených možností, faktorů. Tato metoda byla použita již v mnoha studiích popsaných v předchozích kapitolách a též například u obyvatel města Calgary byla

provedena hned dvakrát (Morrow - Jones 2004, Hunt 2005). Respondenti vyjadřovali své preference na základě předem stanovených atributů. Počáteční počet atributů byl ve výsledku zhodnocen jako příliš velký a muselo dojít k modifikaci vstupních parametrů, aby hodnocení nebylo příliš obtížné (Hunt 2005)

Nevýhodu velkého množství vstupních atributů zmiňuje též Hair (2000) a zároveň podotýká další, pro tuto práci významnější, omezení - nevýhodu preferenční analýzy. Stanovením vstupních atributů a poskytnutím respondentovi možnost výběru zužuje preferenční analýza rámec výsledků a nutí respondenta k omezenému výběru, kdy na jednu stranu může dojít k opomenutí významného atributu a na straně druhé k připomenutí atributu, který by bez své zmínky nehrál v rozhodovacím procesu respondenta žádnou roli.

Při rozhodování o novém bydlení hraje roli bezesporu celá řada faktorů. Gabriela Doležalová a Martin Ouředníček (2006) říkají, že dominantní postavení mezi faktory má individuální životní styl, jehož výzkum nelze založit na datech z běžných evidencí. Tito autoři (Doležalová, Ouředníček 2006) doporučují pro tyto typy výzkumů vycházet jedině z terénního šetření v malých případových lokalitách.

Kauko (2006) také podotýká, že preference obyvatel jsou vysoce závislé na lokalitě, ve které dochází k šetření na jejím stavu, různé preference se mohou vyskytnout v různých zemích a závisí též na míře urbanizace území.

Měření subjektivních a kvalitativních jevů, kterými preference obyvatel v každém případě jsou, by měla být dle Jakuba Vorla (2006) prováděna za pomoci méně standardizovaných a zkoumanému jevu lépe přizpůsobivých metod. V případě, že cílem je poznání názorů, které stojí za hodnocením a preferencemi lidí je za ideální taktiku považována verbální metoda provedená pomocí interview, dotazníku (J. Vorel, 2006).

Pro kvalitativní výzkum je dle Švaříčka (2007) obvyklá kombinace shromažďování dat pomocí rozhovorů a pozorování.

Strukturované interview popisují, jako jednu z metod sociálního kvalitativního výzkumu Reichel (2009), Martin (2009) jako rozhovor, v němž jsou již stanoveny otázky, které je třeba položit a též jejich pořadí. Otázky bývají většinou volného typu, ovšem jak již bylo řečeno, jsou kladeny v předem stanoveném pořadí a stanovené formulaci. Dochází tak ve výsledcích k lepšímu vyhodnocování vzhledem k srovnatelné struktuře jednotlivých odpovědí. (Reichel 2009)

Hendl (2005) uvádí následující typy otázek, které mohou být u kvalitativního rozhovoru kladeny. Jedná se o otázky: o zkušenostech, názorech a hodnotách o pocitech, znalostech, o vnímání a otázky demografické a kontextové.

5.5. ZÁVĚR

V závěru literární rešerše bych si dovolila shrnout neopomenutelná fakta pro následující část této práce.

V žádném případě nelze popřít vysoký význam veřejných prostranství a zejména zelených ploch jako jsou například právě městské parky. Parky, a to zejména v urbanizovaném prostředí, jsou významným prvkem schopným zvýšit hodnotu dané lokality obytného prostředí. Též z tohoto důvodu by měly být v podvědomí společnosti jako jedna z hlavních preferencí při volbě místa bydliště jako je tomu v případě dostupnosti či vzhledu samotného domu nebo bytu.

6. ANALYTICKÁ ČÁST

6.1. METODIKA VÝZKUMU

6.1.1. Metodika - prvotní průzkum – výběr lokalit

V úplném začátku šetření pro stanovení konkrétních následně podrobně vyšetřovaných lokalit - městských parků je proveden prvotní terénní průzkum a náhodné dotazování v parcích na Praze 6, jehož cílem je stanovit čtyři zelené lokality – městské parky odpovídající požadavkům na kvalitní městský park vyplývajícím z literární rešerše.

Vybrané městské parky by měly splňovat nejen literaturou udané proporce parku, ale také vykazovat jistou funkční kvalitu. Funkční kvalita je hodnocena pozorováním intenzity využívání a činností odehrávajících se v parku, zejména činností dobrovolných a společenských dle Gehla (2012).

Je také snaha vybrat zkoumané lokality s rovnoměrným zastoupením typu bydlení v okolí parků. V okolí vybraných lokalit by měly nalézt zastoupení bytové, činžovní domy, avšak také rodinné domy či vily.

Aby mohl být průzkum proveden ve čtyřech lokalitách zároveň je také žádoucí, aby se pro výzkum vybrané parky nebyly od sebe nijak zvlášť vzdáleny, aby mohlo v průběhu šetření docházet k plynulému přemísťování výzkumníka mezi lokalitami.

6.1.2. Metodika - místní šetření – sociologický průzkum

V lokalitách vybraných prvotním průzkumem je provedeno následně místní šetření – sociologický průzkum. Místní šetření je prováděno ve dvou obdobích, v období teplém – v letních měsících a v období chladném – v podzimních měsících.

Celkově jedno období šetření je vždy 14 dní rozvrženo tak, aby ve výsledku byl celkově pozorován jeden standardní týden – 7 dní, z toho 5 pracovních a 2 dny víkendové. Každý pozorovací den je rozdělen do dvou úseků na úsek dopolední a odpolední. (přibližná doba trvání jednoho úseku je cca 2 - 3 hodiny).

Místní šetření sestává z pozorování denního rytmu v lokalitách, dotazování a v případě ochoty osloveného respondenta následného neřízeného interview.

Oslovování respondentů probíhá přímo v terénu, ze zkušenosti z prvotního terénního průzkumu při výběru lokalit, kdy respondenti nejsou ochotni sdílet osobní informace ohledně jejich domácnosti, příjmů a podrobnější lokace jejich bydliště je sestaven po konzultaci se socioložkou krátký dotazník sestavený z otázek pro strukturované interview.

Respondenti šetření jsou oslovováni na základě subjektivního výběru, odhadu věku, aby došlo k rovnoměrnému rozložení respondentů do třech stanovených věkových kategorií – 1. respondenti - mládež (věk cca do 30 let), 2. kategorie respondentů jsou pracující (ve věku cca od 30 do 60 let) a 3. kategorie senioři (ve věku cca nad 60 let).

Pro potřeby vytvoření uceleného dojmu z pozorování je též zaznamenávána aktivita, které se dotázaní návštěvníci v lokalitě věnují.

Otázky kladené v parcích

První otázkou: „*Kolik minut chůze odsud bydlíte?*“ je ověřen fakt, že respondentovo bydliště se nachází v docházkové vzdálenosti stanovené požadavky na kvalitní městský park a to do 10 minut pěší chůze (Kyselka, 2007), (Balabánová, Kyselka, 2013), (Nadace Proměny, 2014).

Druhá otázka dotazníku má za úkol vyšetřit faktory a preference respondentů, na jejichž základě si vybrali právě tuto lokalitu bydliště

Otázka je kladena jako otevřená hodnotová, zkušenostní (Hendl, 2005): „*Co Vás ovlivnilo při výběru vašeho bydliště?*“ Otázka je položena takto otevřeně na rozdíl od standardně prováděných preferenčních analýz bez stanovených možností, aby nedošlo k záměrnému ovlivnění odpovědi respondenta zmínkou o zeleni či městském parku. Do dotazníku jsou zaznamenány všechny odpovědi respondenta.

Následuje otázka: „*Jak často využíváte tento park?*“ Tímto dotazem dojde k vyšetření, zda dotázaní jsou pravidelnými návštěvníky této lokality a vyhledávají ji, či zda jsou zde náhodou nebo se na místě vyskytují velmi zřídka. Odpovědi jsou zaznamenány a rozděleny do čtyř kategorií: tento park navštěvuji denně, několikrát týdně, několikrát měsíčně a poslední z možností je odpověď: park navštěvuji zřídka.

Na tuto poslední otázku navazuje v případě ochoty respondenta již nestrukturovaný volný rozhovor zaměřující se na uvedené faktory a preference výběru lokality bydliště, případně přímý dotaz, do jaké míry je ovlivnila/ovlivňuje přítomnost parku v docházkové vzdálenosti od jejich bydliště.

6.1.3. Metodika - vyhodnocení výsledků průzkumu

Výsledky dotazníkového šetření jsou vyhodnoceny v programu MS Excel a okomentovány. Postřehy z neřízených rozhovorů jsou autorem práce zpracovány ve formě subjektivního komentáře výsledků průzkumu.

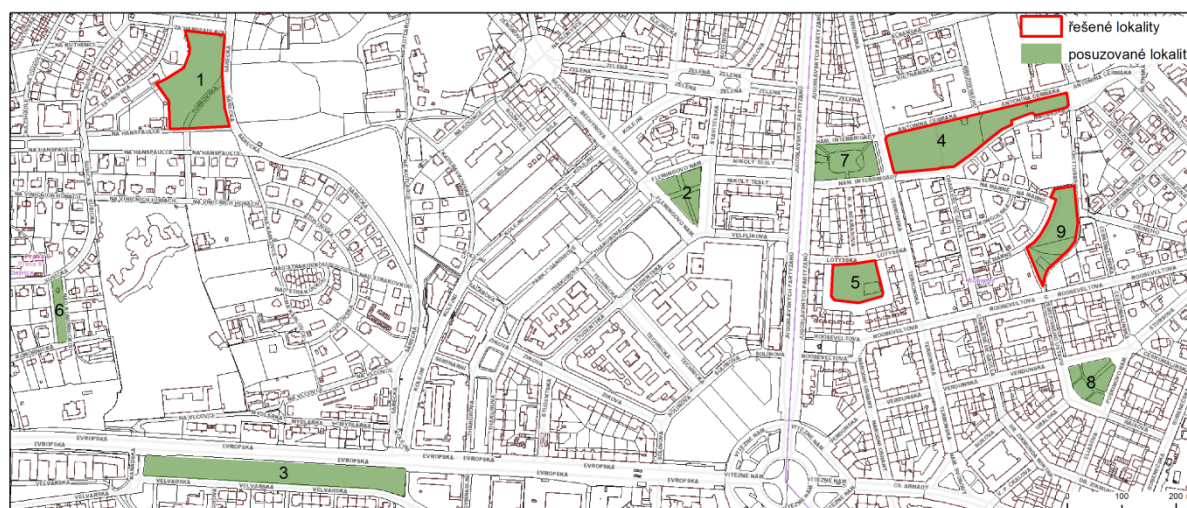
Součástí diskuse výsledků místního šetření je zhodnocení a srovnání faktorů stanovených na základě literární rešerše s faktory stanovenými terénním dotazníkovým šetřením. Součástí závěru je též vyhodnocení vnímání vlivu stanovených lokalit - městských parků jako jeden z faktorů pro výběr bydliště.

6.2. VÝSLEDKY VÝZKUMU

6.2.1. Výsledky - prvotní průzkum – výběr lokalit

Prvotním peším terénním průzkumem jsou posouzeny jednotlivé zelené plochy uváděné v plánu využití ploch územního plánu hlavního města Prahy jako plochy parků. Jednotlivé plochy parků jsou hodnoceny dle stanovených kritérií uvedených v metodice prvotního průzkumu, do jaké míry jsou uznatelné jako funkční park.

Na vytvořené mapě prvotního terénního průzkumu jsou zobrazeny pro výzkum potenciálně vhodné posuzované lokality. Celkem bylo posuzováno devět lokalit vybraných z plánu využití ploch územního plánu Hlavního města Prahy.



Obrázek 3 – Mapa prvotního terénního průzkumu (vlastní zpracování)

Parky prvotního průzkumu			
	Park	rozloha	ano /ne
1	Hanspaulka	1,200	ano
2	Flemingovo náměstí	0,620	ne
3	Hadovka	1,900	ne
4	Lazzaro Cardenase	1,321	ano
5	Lotyšská	0,614	ano
6	Nad Komornickou	0,210	ne
7	Náměstí Interbrigády	0,715	ne
8	Puškinovo náměstí	0,490	ne
9	Willyho Brandta	1,000	ano

Obrázek 4 – Seznam parků posuzovaných terénním průzkumem (vlastní zpracování)

Puškinovo náměstí tvořící hrot sbíhajících se ulic Verdunská, Uralská a Eliášova, jehož celková rozloha je 0,49 ha dosahuje svou rozlohou téměř hranic stanovených požadavky na proporce městského parku, nicméně svou funkčností dle hodnocení autora práce neodpovídá dostatečně požadavkům parku. Plochu lze spíše označit za náměstí s dětským hřištěm a místem k posezení na lavičkách, nikoliv však za zelenou plochu s vzrostlejší zelení, která je v parku očekávána.

Flemingovo náměstí o rozloze 0,62 ha by mohlo být bráno v úvahu jako potenciálně řešená lokalita v sociologickém průzkumu. Díky své poloze v těsném sousedství studentského kampusu Českého vysokého učení technického a Národní technické knihovny jsou v případě tohoto parku uživateli spíše studenti přilehlé vysoké školy, nikoliv residenty městské části Praha 6.

Park Hadovka s rozlohou 1,9 ha odpovídá svými rozměry požadavkům na městský park, nicméně svou polohou, kdy těsně přiléhá k frekventované dopravní tepně, k ulici Evropská, tvoří spíše funkci zelené bariéry pro okolní zástavbu než místa pro rekreaci a odpočinek.

Plocha Nad Komornickou s 0,21 ha označovaná v plánu využití ploch územního plánu Hlavního města Prahy jako plocha parku neodpovídá ani svými prostorovými požadavky ani intenzitou svého využití účelům této práce.

Náměstí Interbrigády ležící nedaleko Vítězného náměstí přiléhá se svou rozlohou 0,715 ha přímo k ulici Jugoslávských partyzánů, k další z dopravních dejvických tepen a tvoří tak pomyslnou bariéru mezi zmíněnou ulicí a Parkem Lazzaro Cardenase. Zbývající čtyři lokality z posuzovaných devíti byly na základě porovnání s výše zmíněnými a posouzením autora práce vybrány pro provedení místního šetření - sociologického průzkumu. Intenzita jejich využívanosti byla v porovnání s ostatními uvažovanými lokalitami nejvyšší.

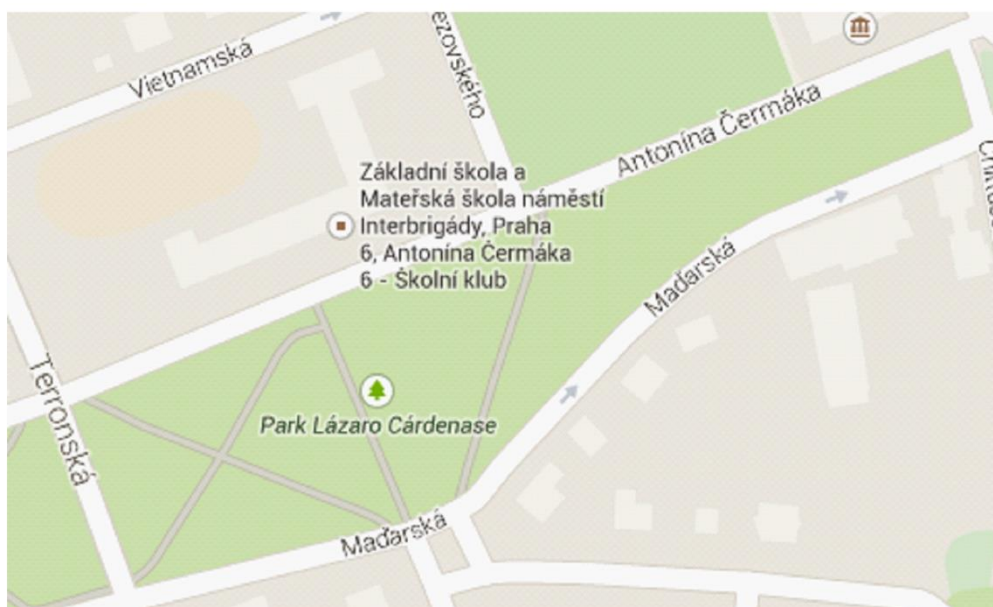
Vybrané čtyři lokality: Park Lazzaro Cardenase, Park Lotyšská, Park Williho Brandta, Park Hanspaulka, jsou podrobněji popsány následně.

Park Lazaro Cardenase - lokalita č. 4



Obrázek 5 – Park Lazaro Cardenase (lokalita č.4)
(vlastní zpracování, WMS-ortofoto)

Prvním z vybraných lokalit k místnímu šetření je Park Lazaro Cardenase, který se nachází v těsné blízkosti náměstí Interbrigády, které přímo přiléhá k jedné z významných dopravních dejvických tepen, k ulici Jugoslávských Partyzánů. Náměstí Interbrigády by mohlo být považováno za součást parku, avšak z hlediska uživatelů je patrné, že tvoří spíše jakousi pozitivní bariéru mezi parkem a rušnou ulicí Jugoslávských partyzánů, nebo také pomyslnou vstupní bránu do Cardenasova parku. Samotný park se rozkládá mezi ulicemi Terronská, Antonína Čermáka a Maďarská, všechny tyto tři ulice nemají z hlediska intenzity dopravy nikterak zásadní negativní vliv na prostory a aktivity odehrávající se v parku. Původ parku Lazaro Cardenase je datován do 20. let 20. století, do doby tvorby pro Dejvice významného architekta Antonína Engela. Park přímo sousedí se Základní a mateřskou školou náměstí Interbrigády, což má také významný vliv na denní rytmus lokality. V desetiminutové docházkové vzdálenosti parku se nacházejí lokality jak s bydlením v bytových domech, tak ulice s rodinnými domy.



Obrázek 6 – Park Lazzaro Cardenase (lokalita č.4) (google.cz/maps)

Celková rozloha pozvolně se od západu k východu svažující plochy parku je dle Plánu využití ploch územního plánu Hlavního města Prahy téměř 2 ha. Park je podlouhlého tvaru, jeho nejdelší strana má cca 440m. Přibližně v jedné třetině plochy na straně u Maďarské ulice dochází k pozvolnému zúžení z šířky 84 m až na 24m a méně, od této délky již není splněn jeden z požadavků na městský park, který by měl mít na šířku minimálně 25m. Plocha, která splňuje stanovené požadavky na městský park je 1,5 ha. Lokalita je zpevněnou cestou rozdělena na dvě téměř stejně velké plochy, přičemž jedna z nich se vyznačuje větším množstvím zpevněných ploch a laviček a je tak spíše využívána k posezení, odpočinku nebo jako společenská zóna, druhá část lokality má více přírodní charakter, nenachází se v ní tolik laviček, jedná se převážně o zatravněnou plochu sloužící procházkám a venčení psů či posezení v trávě.

Park Lotyšská – lokalita č. 5

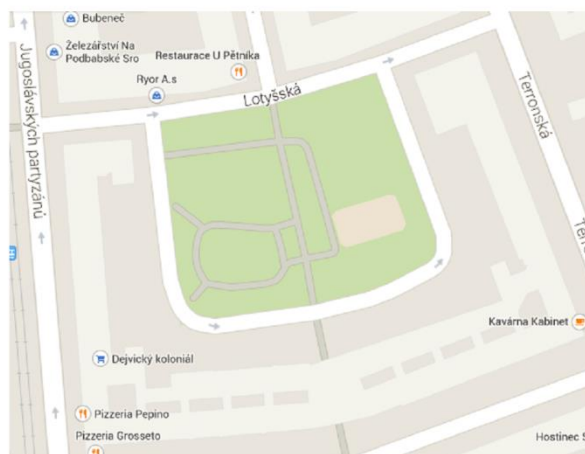


Obrázek 7 – Park Lotyšská (lokalita č.5)
(vlastní zpracování, WMS-ortofoto)

Druhým vybraným parkem k provedení výzkumu je park v ulici Lotyšská. Jedná se o veřejný prostor obdélníkového tvaru o rozloze přibližně 0,6 ha, jehož strany se pohybují v rozmezí 60 – 80 m. Park, který si prošel historicky mnoha změnami a jehož vzniku vděčí Dejvice též Architektu Antonínu Engelovi, byl původně určen jako rezerva pro další výstavbu budov.

Vstup do parku je, jak již napovídá název, z jednosměrné ulice Lotyšská, která celou plochu objímá. Intenzita dopravy v této ulici je téměř nulová, ulice slouží pouze jako obslužná pro místní bytové domy. Jako druhý významný vstup do parku funguje průchod z ulice Roosveltova. V ulici Terronská, kolmé na ulici Lotyšská, v docházkové vzdálenosti max. 4 minuty se nachází mateřská škola, jejíž žáci patří též do skupiny uživatelů parku. Co se týče ploch bydlení, je tomu stejně jako u Cardenasova parku, v docházkové vzdálenosti deseti minut nalezneme jak bytové tak rodinné domy. Z hlediska funkčního vybavení lokality nutno ještě zmínit Hostinec u Pětníka nacházející se na rohu ulice Lotyšská a N. A. Nekrasova, který tvoří významný prvek v charakteru a způsobu využívání toho parku převážně v letních měsících.

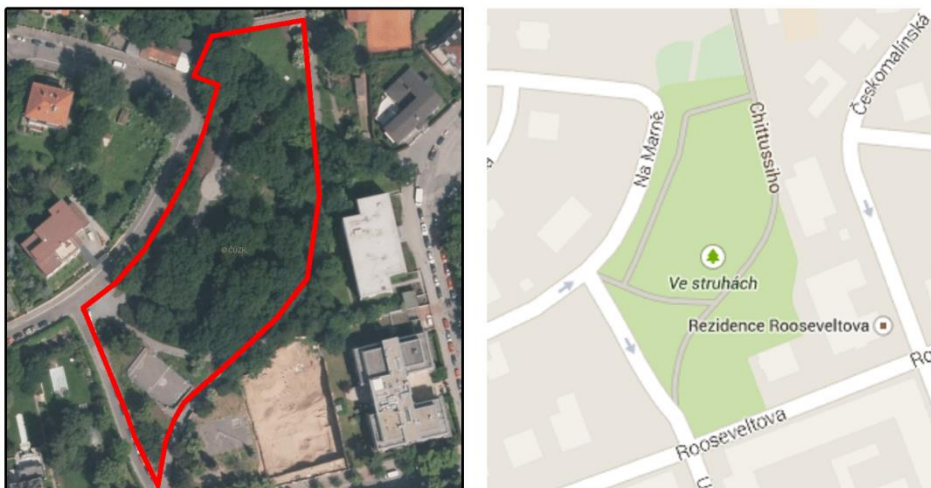
Plocha samotného parku, která je z jedné strany umístěna mírně pod terénem, je též pěšinou rozdělena na dvě stejně velké plochy, z nichž jedna je funkčně věnována převážně sportovním aktivitám. Je zde k dispozici multifunkční plocha se sportovním hřištěm, fotbalovými brankami a



Obrázek 8 – Park Lotyšská (lokalita č.5)
(google.cz/maps)

basketbalovými koši. V této sportu věnované části parku je také vybudováno hojně využívané dětské hřiště, v druhé půli nalezneme klidovou zónu s lavičkami a zatravněnou plochu. Tento park je z hlediska autora práce považován za ideální ukázkou městského parku.

Park Willyho Brandta - lokalita č.9



Obrázek 9 – Park Willyho Brandta (lokalita č.9)
(vlastní zpracování, WMS-ortofoto, google.cz/maps)

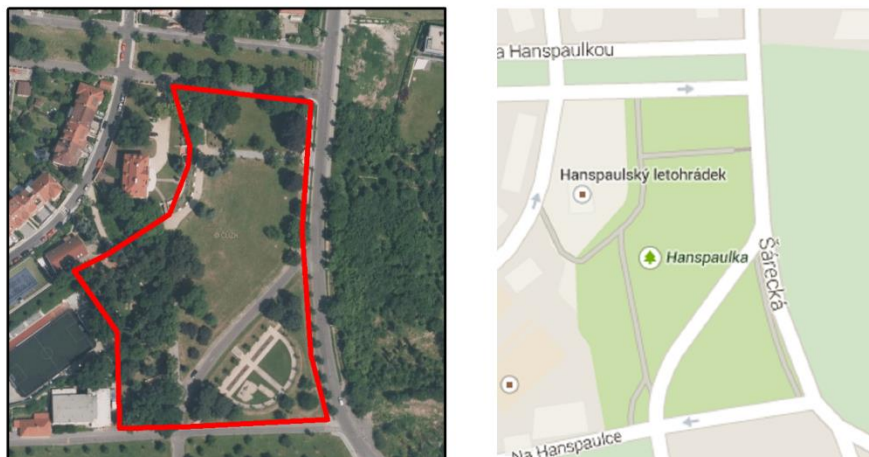
Třetím z parků je park pyšníci se jménem nositele Nobelovy ceny, park Willyho Brandta, mezi obyvateli spíše známý jako park Ve struhách. Park je pozůstatkem velkého parku z 18. století, rozkládá se mezi ulicemi Na Marně, Chitussiho a Roosveltova, z těchto třech ulic je také k dispozici vstup do parku. Přestože celková rozloha lokality činí téměř 10 000 m² je z hlediska morfologie terénu nemožné využít prostory parku bezezbytku. Park se nachází v poměrně prudkém svahu a tvoří jakousi rokli, již protéká bezejmenný potok ústící do Dejvického potoka.

Funkčně je v lokalitě k dispozici hřiště pro školní děti s basketbalovým košem, v sousedství parku nalezneme sportovní centrum s tenisovými kurty. Významnou část klientely tvoří mimo jiné pacienti interní nemocnice Bubeneč, která svým vstupem z ulice Chitussiho přiléhá k vstupu do parku Ve struhách.

Z hlediska intenzity dopravy jsou zde ideální podmínky pro klidné ničím nerušené posezení na dostupných lavičkách. Ulice Na Marně a Roosveltova, jediné dvě ulice s automobilovou dopravou vedoucí kolem parku jsou jednosměrné a jejich funkci lze označit v každém případě za obslužnou. Klidnému prostředí lokality

napomáhá též dozajista její morfologie, kdy je uživatel doslova obklopen svahy osázenými stromy. V desetiminutové docházkové vzdálenosti se nacházejí stejně tak jako v předchozích případech bytové i rodinné domy.

Centrální park Hanspaulka – lokalita č.1



Obrázek 10 – Centrální park Hanspaulka (lokality č.1)
(vlastní zpracování, WMS-ortofoto, google.cz/maps)

Posledním z parků je Centrální Park Hanspaulka, který byl historicky součástí zahrady zámečku Hanspaulka, nyní je velká část zahrady přeměněna na volně přístupný park. Hranice parku jsou tvořeny ulicemi Za Hanspaulkou, Šárecká a Na Hanspaulce. Nově rekonstruovaná lokalita nabízí svým uživatelům k dispozici mobiliář v podobě laviček s nádherným výhledem na Prahu, sportovního náčiní a dětského hřiště. V těsném sousedství parku se nachází fotbalové hřiště. Plocha parku zaujímá rozlohu přibližně 6500 m². Tento park byl do čtveřice řešených území vybrán zejména díky své poloze v území s převážně rodinnými domy nebo viladomy, v ulici na Hanspaulce má své působiště Základní a mateřská škola, což má také jako v případě Parku Lazaro Cardenase vliv na denní rytmus lokality. Lokalitu Hanspaulka také zmiňuje též Ouředníček (2012) ve své studii jako čtvrť vnitřního města se specifickým životním stylem a výrazným typem charakteru sousedských vztahů.

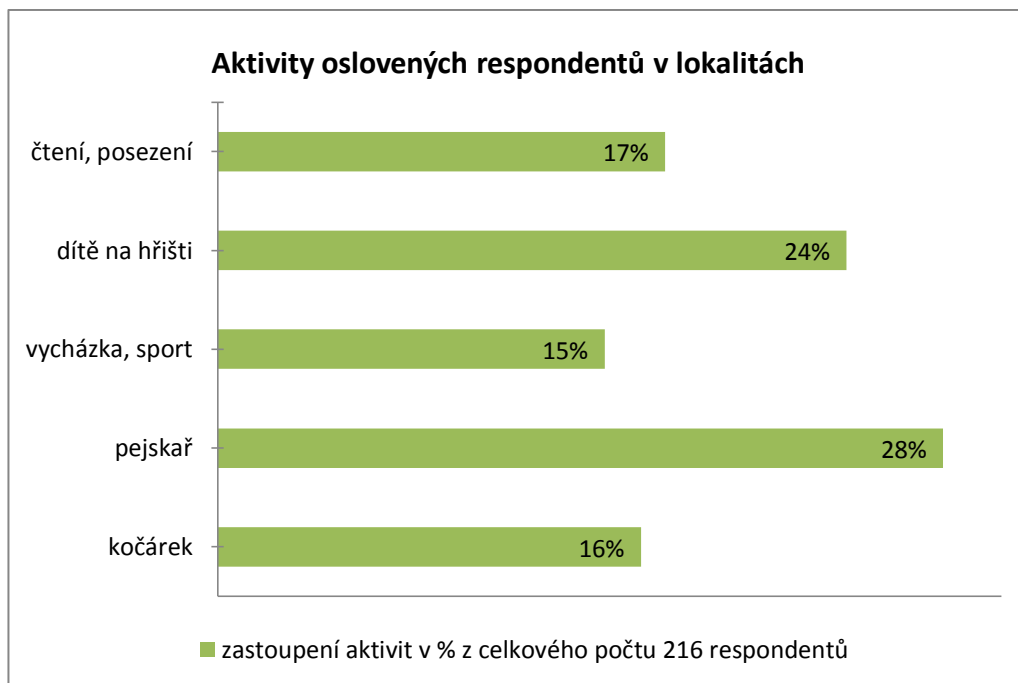
6.2.2. Výsledky - místní šetření – sociologický průzkum

Jak bylo již popsáno v metodice výzkumu, za účelem dosažení stanovených cílů práce bylo provedeno sociologické šetření v předem vybraných lokalitách výše popsaných lokalitách. Jednotlivými fázemi výzkumu jsou: pozorování, dotazování a následný případný neřízený rozhovor s respondenty.

Výsledky - Pozorování

Šetření bylo prováděno celkem 2 x 7 dní v letních a podzimních měsících, aby došlo k případnému odhalení rozdílů v návštěvnosti a druhu uživatelů mezi obdobími s různými druhy teplot. Letní šetření proběhlo konkrétně v termínu 28.7. – 11.8. 2014, zimní šetření bylo provedeno na přelomu října a listopadu 27.10. – 9.11.2014. Za obě období bylo celkem vyplněno 216 dotazníků s respondenty.

K pozorování rozdílů mezi letním a zimním průzkumem lze říci, že intenzita využitelnosti parku se v závislosti na ročním období na první pohled logicky odlišuje vzhledem k rozdílu teplot ve sledovaných obdobích. Přesto však lze konstatovat, že všechny lokality jsou hojně využívány jak v období zimním tak v období letním. Markantní rozdíl lze nalézt v časových intervalech využívání, což je vzhledem k rozdílu v délce letního a podzimního dne pochopitelné. V letních měsících jsou všechny lokality obzvláště pak Park Lotyšská, hojně využívány do pozdějších večerních hodin. V parku Lotyšská této skutečnosti výrazně přispívá přítomnost Hostince u Pětníka, který poskytuje uživatelům parku možnost občerstvení a večerního posezení na čerstvém vzduchu, park v tomto případě slouží částečně i jako zahrádka pro restaurační zařízení. V podzimních měsících tedy pozorovat změnu v intenzitě využívání a denním rytmu parku a vzhledem k nižším teplotám se též snižuje délka návštěvy parku. Po západu slunce, který je v podzimních měsících již kolem 16. a 17. hodiny se počet návštěvníků parku výrazně sníží.



Obrázek 11 – Aktivity oslovených respondentů v lokalitách (vlastní zpracování)

Z pozorování jsou také stanoveny činnosti, kterým se respondenti v jednotlivých lokalitách nejvíce věnovali, na základě pozorovaných činností lze také vytvořit kategorie uživatelů. Zájmem pozorování byly činnosti volitelné a dobrovolné, které popisuje Gehl (2000) jako ukazatele kvalitního veřejného prostoru. Autorem práce je stanoveno celkem pět druhů činností, kterým se oslovení respondenti v lokalitách nejvíce věnovali. V součtu celkem za všechny pozorované lokality lze říci, že nejméně činností je procházka se psem, domácím mazlíčkem, tato aktivita je zaznamenána u 28% z celkového počtu 216 dotázaných respondentů. Druhou nejvýraznější činností respondentů v parku je hra s dítětem nebo návštěva parku s dítětem a nad ním vykonávaný dozor, celkem tuto aktivitu ve sledovaném období provozuje 24 % dotázaných. Na posledních třech místech z celkové pěti stanovených činností v lokalitách jsou postupně zastoupeny následující činnosti: posezení s knihou, čtení - celkem 17 % dotázaných návštěvníků; vycházka s kočárkem je zaznamenána u 16 % respondentů a na posledním místě je fyzická aktivita jako běh, cvičení provozovaná 15 % z oslovených respondentů.

Co se týče jednotlivých studovaných lokalit - parků, každá z nich se vyznačuje jednou z činností, která v uvedeném parku převažuje a tím je též určen charakter parku.

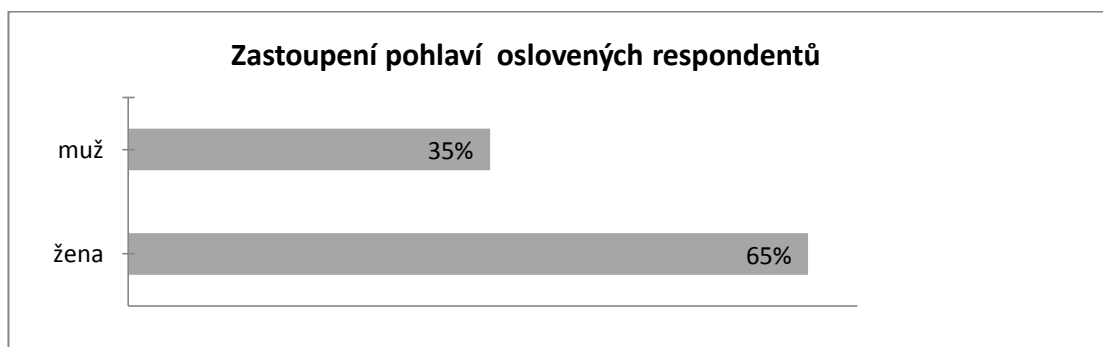
Pro Park Lazzaro Cardenase je jednoznačná činnost procházka se psem a posezení na lavičce. Cardenásův park je klidnějšího charakteru pro uživatele

vyhledávající klid a prostor pro hru se psem. Uživatelé v tomto parku se vyskytují převážně jednotlivě nebo v páru, nejsou pozorovány nikterak velké skupiny shlukujících se uživatelů.

Park Willyho Brandta se řadí též ke klidnějším lokalitám, oproti parku Lazzaro Cardenase, do kterého přímo ústí východ z mateřské a základní škola a tak v něm lze občas zaznamenat dětskou hru, se v parku Ve Struhách setkáme spíše s maminkami s kočárkem, seniory a lidmi vyhledávajícími opravdu jen samotu, ticho a klid.

Park Lotyšská je naprostým opakem dvou předchozích lokalit, typickým znakem pro Lotyšskou je dětský ruch a hra, diskutující rodiče kontrolující své děti, senioři vyhledávající konverzaci a společnost. Návštěvníci parku na první pohled působí jako by se všichni znali, scházeli se v parku pravidelně.

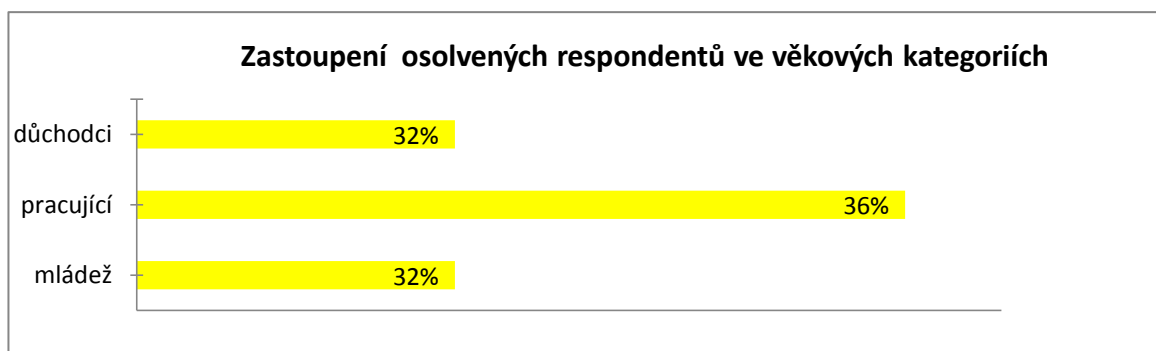
Tento pocit jednotné komunity, společnosti je též patrný v parku na Hanspaulce, který kombinuje oba typy parku, v horní části pod zámečkem naleznou návštěvníci klid a ticho, za to v dolní části je využíváné dětské hřiště. Za překvapivý lze posuzovat fakt, že intenzitou využívání se park Hanspaulka vyrovná ostatním třem lokalitám přesto, že v jeho okolí se nachází mnoho rodinných domů a vil, které disponují svou vlastní zahradou. Dalo by se tedy předpokládat, že intenzita návštěvnosti nebude tak vysoká, jako je tomu v případě lokalit s vyšším výskytem bytových domů.



Obrázek 12 – Zastoupení pohlaví oslovených respondentů
(vlastní zpracování)

Celkový počet oslovených respondentů ochotných vyplnit s autorem práce připravené otázky interview na všech lokalitách činí 216, z toho 65% oslovených jsou ženy a 35% muži. Na základě tohoto faktu, kdy počet oslovených žen je téměř o jednu tolik vyšší než mužů lze zhodnotit, že vybrané sledované lokality jsou mnohem více využívány ženami než muži. Tuto skutečnost lze s největší

pravděpodobností přisoudit faktu, že ženy jsou v naší společnosti ve většině případů na mateřské dovolené s dětmi a vyskytují se v lokalitách během celého dne. Vzhledem k tomu, že v polovině sledovaných lokalit je k dispozici dětské hřiště pro předškolní děti a děti nižších ročníků prvního stupně základních škol, které si většinou nechodí hrát sami do parku, se ženy staly z 65% respondenty tohoto výzkumu.



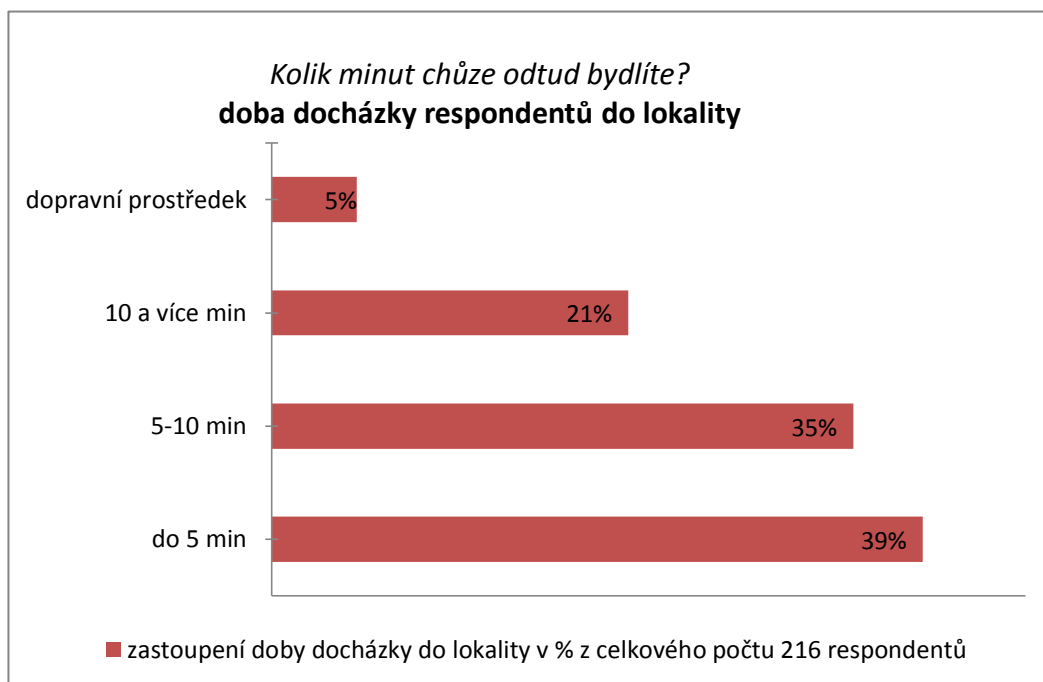
Obrázek 13 – Zastoupení oslovených respondent ve věkových kategoriích (vlastní zpracování)

Co se týká věkového zastoupení respondentů dle popsané metodiky výzkumu, byly stanoveny tři věkové kategorie, do kterých byli dotázaní zařazeni, snaha autora práce byla docílit vyrovnaného zastoupení respondentů ve všech kategoriích.

Výsledky - otázky kladené v parcích

Kolik minut chůze odtud bydlíte?

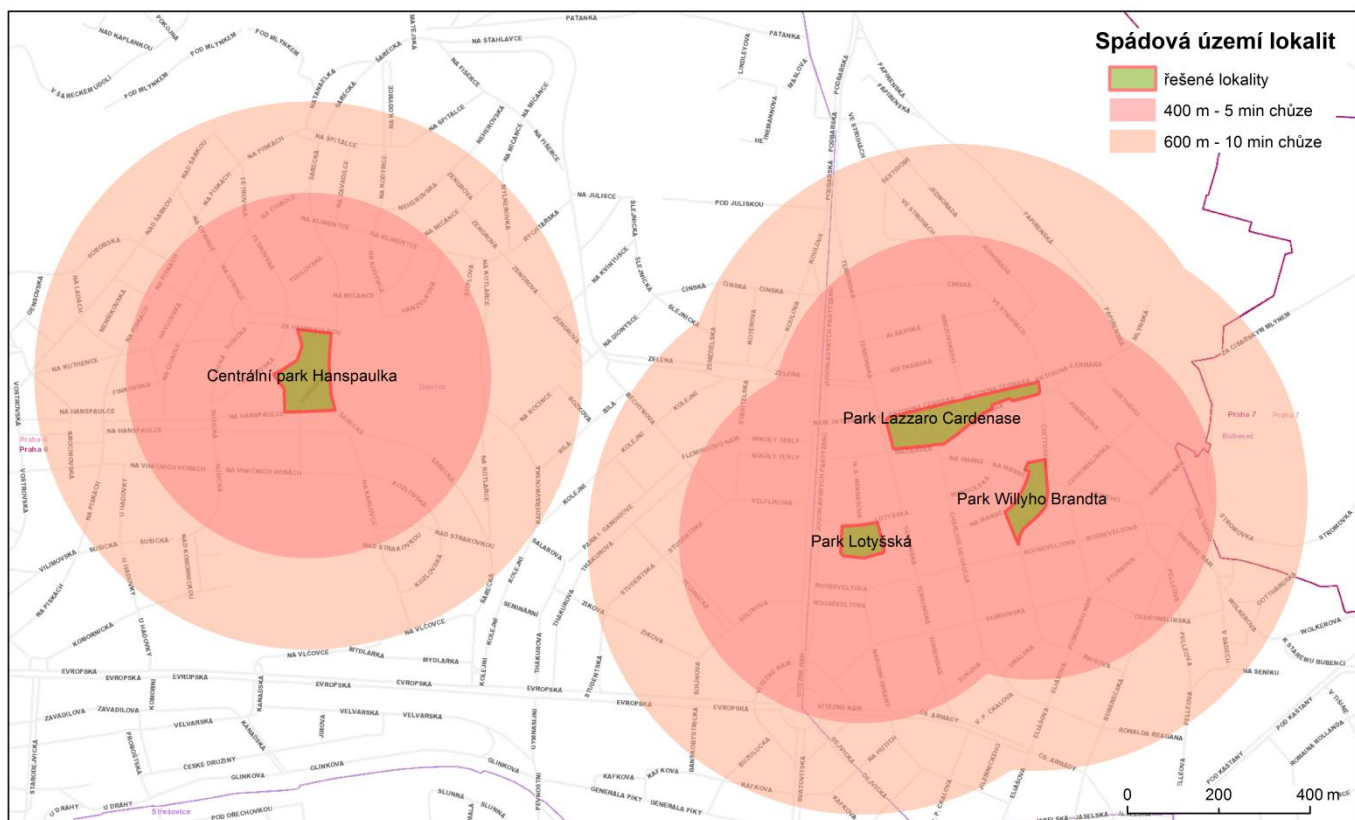
První otázkou v dotazníku, interview je pokládána otázka „*Kolik minut chůze odtud bydlíte?*“ Touto otázkou je ověřováno, zda uživatelé bydlí v docházkové vzdálenosti do 10 minut od vyšetřované lokality, zda je plněn požadavek na kvalitu městského parku dle stanovených požadavků.



Obrázek 14 - Doba docházky respondentů do lokality (vlastní zpracování)

Z celkového počtu 216 oslovených respondentů uvedlo 39% docházkovou vzdálenost dokonce jen 5 minut. Do rozmezí 5 -10 minut docházkové vzdálenosti se řadí celkem 35% respondentů. 21% dotázaných uvádí, že bydlí ve vzdálenosti 10 a více minut a 5 % procent dotázaných použilo k dopravě do lokality z místa svého bydliště nějaký dopravní prostředek. Respondenti patřící do 21% a 5% skupiny, kteří do lokality přišli nebo přijeli z větší vzdálenosti, než je 10 minut pěší chůze, patří zejména do skupiny oslovené v parku Hanspaulka. Z hlediska času, který strávili uživatelé cestou do lokality, lze konstatovat, že park Hanspaulka nemá jen lokální význam, nýbrž je vyhledáván i „přespolními“ uživateli. Toto je překvapivé, neboť Park Hanspaulka se nijak zásadně neodlišuje od ostatních řešených lokalit. Můžeme se jen domnívat, že je to způsobeno nádherným výhledem na hlavní město, který park poskytuje.

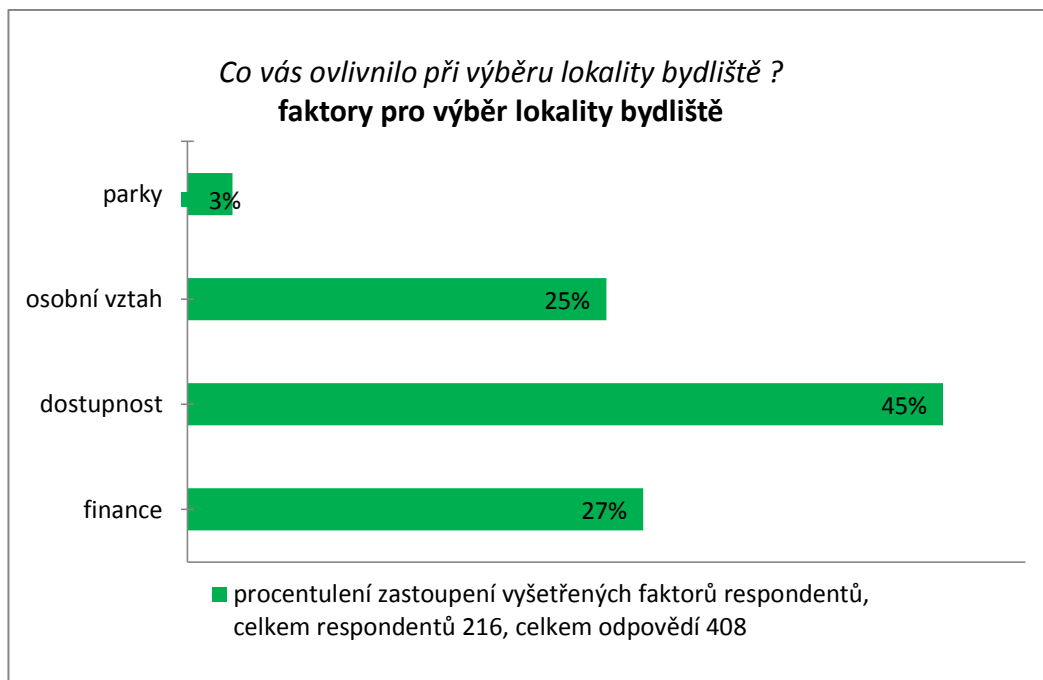
Na základě odpovědí respondentů je zpracována mapa spádových území jednotlivých lokalit. Mapa je zpracována na základě informace o docházkové vzdálenosti v jaké jednotliví respoondenti uvedli místo svého bydliště. Za dobu 5-10 minut člověk ujde přibližně 400-600m. Mapa byla zpracována za účelem objasnění velikosti území, které je park schopen obsloužit.



Obrázek 15 – Spádová území řešených lokalit stanovena na základě docházkové vzdálenosti (vlastní zpracování)

Co vás ovlivnilo při výběru lokality vašeho bydliště?

Nejdůležitější otázkou připraveného interview byla otázka „Co vás ovlivnilo při výběru lokality vašeho bydliště?“ Tato práce nevyužívá metody preferenční analýzy, proto nebyly respondentům dány žádné možnosti, ze kterých by měli vybrat. Dotázaní byli požádáni, aby vyjmenovali všechno, co je ve výběru lokality ovlivnilo. Celkem bylo respondenty zodpovězeno 408 faktorů, v průměru tedy téměř každý uživatel uvedl alespoň 2 faktory. Na základě zaznamenaných odpovědí byly stanoveny tři základní kategorie nejvíce se v odpovědích vyskytujících faktorů, které měly, dle dotázaných, vliv na jejich výběr lokality bydliště. Z drtivé většiny mezi nejčastější odpověď na položenou otázku patří odpověď dostupnost do práce, školy či na městskou hromadnou dopravu.



Obrázek 16 – Vyšetřené faktory výběru lokality bydliště (vlastní zpracování)

Dostupnost

Dostupnost do zaměstnání, školy či na městskou hromadnou dopravu byl respondenty zmíněn celkem 184x, což je 58% z celkového počtu zaznamenaných faktorů. Respondenti zmiňují důležitost výskytu metra v docházkové vzdálenosti za jeden z nejdůležitějších aspektů jejich výběru. Za ideální polohu zastávky městské hromadné dopravy je obecně považována vzdálenost 5 - 10 minut pěší chůze, vyšetřované lokality jsou nejen velmi dobře dostupné na stanici metra ale i na tramvajové či autobusové zastávky městské hromadné dopravy. V případě této práce se jedná o stanici metra Dejvická, která je významným dopravním uzlem všech druhů městské i příměstské dopravy. V každém případě lze tedy konstatovat, že přítomnost možnosti kvalitní dopravní dostupnosti obzvláště městskou hromadnou dopravou je pro městský styl života zásadním faktorem. Faktor dostupnosti byl respondenty zmíněn celkem 184x, což je z celkového počtu 216 respondentů bez 32 každý oslovený uživatel vyšetřovaného parku.

Finance, hodnota lokality

Na druhém místě z vyšetřených faktorů s téměř poloviční ztrátou na předchozí faktor dostupnosti se umisťují dva faktory. Prvním z nich jsou finance, finanční možnosti dotázaného, případně cena a hodnota lokality. U 35% z 408 odpovědí byli respondenti ovlivněni jejich finančními možnostmi, dále je též ovlivnila cena lokality její hodnota a vzhled samotné bytové jednotky. Cenu lokality a nabídku považují dotázaní za velmi příznivou vzhledem k poskytovaným službám v městské

části. Respondenti v následujících rozhovorech k ceně lokality uvedli, že ji považují za adekvátní ne-li velmi výhodnou. Respondenti uvádí, že daná lokalita poskytuje dostatečné množství služeb, které vyžadují od místa svého bydliště a dále také zmiňují možnost rychlé dopravy do centra města metrem (samotná jízda metrem ze stanice Dejvická trvá přibližně 12 minut) a zároveň je velmi kvitována okrajová poloha Prahy 6 pro případ potřeby vyjet autem mimo město. Cesta netrvá např. na pražský okruh při plynulé dopravě déle než 15 minut. Ve faktoru cena lokality shledává autor skryt též do jisté míry opět faktor dostupnosti. Respondenti obecně uvádějí, že byli ovlivněni cenou lokality, kterou považují za výhodnou, ale jako důvod výhodnosti uvádějí aspekty dostupnosti a výhodné možnosti dopravy z lokality.

Osobní vztah k lokalitě

Dalším z nejčastěji, v různých variantách zmiňovaným faktorem, je faktor, který zařazuje autor práce do kategorie osobní vztah k lokalitě. Tento údaj byl uveden v odpovědích celkem 102x (32%). Lze tedy poznamenat, že jej uvedla téměř polovina dotázaných respondentů. Tito dotázaní se sami zařazují ve většině případů k rodákům či starousedlíkům vyšetřované lokality. Mezi nejčastější výroky respondentů patří „Bydlíme tu již odjakživa.“ „Narodil jsem se tady.“, „Vyrostl jsem tady.“ Pro studované lokality Prahy 6 je také charakteristický výrok „Studoval jsem zde a jinač bych už nešel.“ Lze soudit, že absolventi vysokých škol v Dejvicích a okolí, kteří při studiích v lokalitě i bydleli, si k ní vytvořili vztah a nyní ji již považují za svou. V jejich případě bych faktor osobní vztah okomentovala jako osobní vztah vytvořený opět na základě ideální dostupnosti, v tomto případě do školy. V souvislosti s tímto vyšetřeným faktem lze popsat efekt prvního dojmu nebo první vazby. Na výběr lokality bydliště jednotlivých uživatelů nejen v této práci vyšetřovaných respondentů má vysoký vliv právě první dojem nebo první vytvořená vazba k nějaké lokalitě, stejně tak je uživatel vysoce ovlivněn svými zvyky a právě životním stylem. V tomto případě je tedy nutno se ztotožnit s tvrzením Martina Ouředníčka a Gabrieli Dočkalové (2006) o velkém vlivu životního stylu na výběr místa pro bydlení.

Městský park

Poslední z faktorů, který je výsledkem otevřené otázky a který je důležitým výsledkem pro posouzení významu městského parku jako faktoru pro výběr lokality bydliště, je kategorie přítomnost zeleně.

Velikým otazníkem a také jedním z cílů této práce bylo, zda vůbec za pomoci tohoto typu vyšetřování faktorů, bude městský park možno vyhodnotit jako jeden

z respondenty zmíněných faktorů. Vyšetřování faktorů probíhalo otevřenou otázkou: „*Co vás ovlivnilo při výběru lokality bydliště?*“. Oproti preferenční analýze nedošlo k žádné zmínce o městském parku, zeleni či názvu této práce, dokud nebyla otázka respondentem zodpovězena, aby nedošlo k ovlivnění názoru respondentů.

Z celkového počtu 216 respondentů ji samo zmínilo 11. Celkem tedy faktor zeleně má 3 % ze všech zaznamenaných 408 odpovědí na otázku: „*Co vás ovlivnilo při výběru lokality bydliště?*“ Hodnota faktoru není nikterak vysoká, přesto lze výsledek, kdy 11 z 216 na sobě nezávislých respondentů uvedlo městský park jako jeden z faktorů, který je ovlivnil při výběru lokality bydliště, zhodnotit pozitivně.

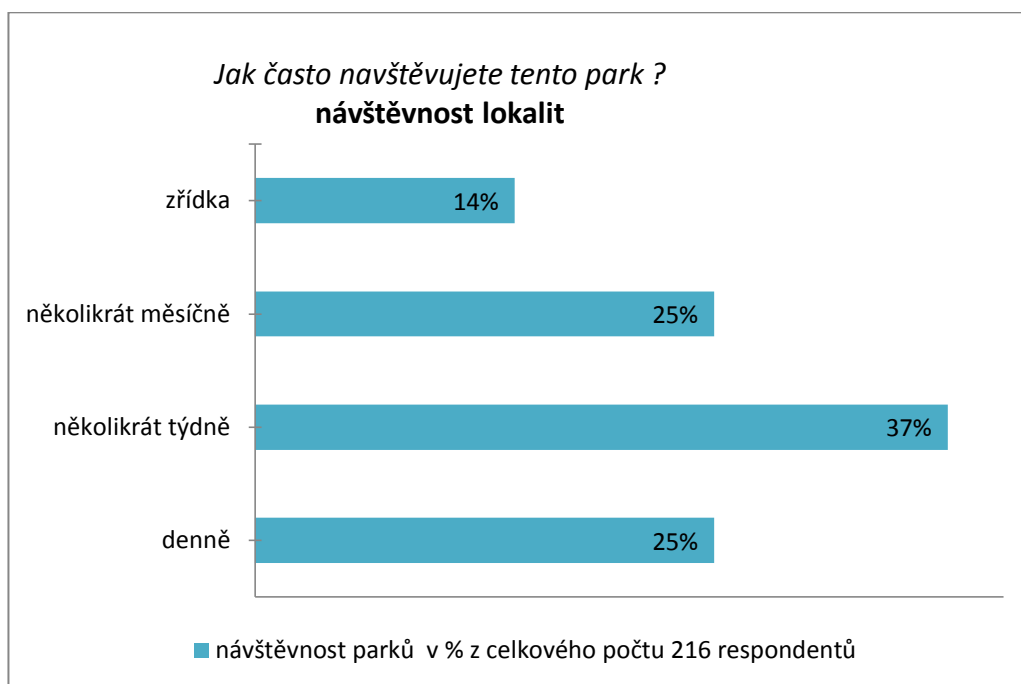
Respondenti provedeného dotazníku, kteří sami zeleň nezmínili, byli posléze v neřízeném rozhovoru osloveni, zda přítomnost parků a vysoký podíl zeleně hrál v jejich rozhodování nějakou roli. Z celkového počtu 216 oslovených respondentů na dodatečnou otázku, zda je jako faktor nějak ovlivnil výskyt městského parku v lokalitě nebo fakt, že Praha 6 je typická vysokým podílem zeleně, zareagovalo s pozitivní odpovědí celkem 36 respondentů (17%), nicméně tento výsledek nelze považovat za nikterak zásadně vypovídající, neboť respondenti byli na tento faktor následně přímo upozorněni a sami jej v úvodu nezmínili, tudíž se nedá předpokládat, že by výskyt městského parku nějak zásadně zohlednili ve výběru svého bydliště. Nicméně v každém případě lze zaznamenat alespoň pasivní povědomí o významnosti zelených ploch v docházkové vzdálenosti místa bydliště.

Většina respondentů s osobním vztahem k lokalitě považuje přítomnost zeleně v okolí často za samozřejmost a nikdy nad takovou otázkou nepřemýšlela, v tomto případě se jedná zejména o respondenty pokročilejšího věku, kteří jsou opravdovými starousedlíky lokality a celý život bydleli právě zde. Dalšími reakcemi respondentů s osobním vztahem k lokalitě je konstatování, že považují míru výskytu zelených prostor za standardní a nikterak neobvyklé, na druhou stranu si nedovedou si představit, že by bydleli v lokalitě, kde nejsou tolik zelené ulice a tolik zelených ploch.

Další z odpovědí na otázku následného neřízeného rozhovoru vedeným mezi autorem a respondentem: „*Jak vnímáte přítomnost většího množství zeleně v lokalitě, domníváte se, že to mělo na vás nějaký vliv při výběru lokality bydliště?*“ je odpověď, že zeleň považují jako příjemný bonus lokality, nicméně nemají pocit, že by je fakt, že Praha 6 je označována zelená, nějak zásadně ovlivnil při výběru bydlení. Respondenti se také domnívají, že fakt, že Praha 6 je zelená nemá nikterak vliv na cenu nemovitosti v okolí.

Jak často navštěvujete tento park?

Poslední připravenou otázkou dotazníku je otázka „*Jak často využíváte tento park?*“ Tímto dotazem je vyšetřeno, zda jsou respondenti pravidelnými návštěvníky lokality a vyhledávají ji, či zda jsou zde náhodou a vyskytují se v ní jen zřídka.



Obrázek 17 – Návštěvnost lokalit (vlastní zpracování)

Odpovědi všech 216 respondentů jsou opět rozděleny do čtyř kategorií: tento park navštěvuji denně, několikrát týdně, několikrát měsíčně a poslední z možností, je odpověď: park navštěvuji zřídka. Celkem 37%, což je celkově 80 respondentů navštěvuje park několikrát týdně. 25%, dotázaných navštíví park denně, stejný počet navštěvuje park několikrát do měsíce. Zřídka do parku zavítá 14% z celkového počtu dotazovaných.

Z naměřených hodnot lze provést porovnání lokalit s vyskytujícími se dětským hřištěm a bez něho. Parky s dětským hřištěm jsou navštěvovány respondenty s mnohem větší pravidelností. Co se týče duhu uživatelů, pravidelnými návštěvníky parku i z hlediska denní doby, jsou děti s doprovodem. Tito uživatelé byli nejen respondenty, kteří nejvíce odpovídali na otázku četnosti návštěv odpovědí několikrát týdně či dokonce denně, ale též u mnoha z nich byl pozorován opakovaný výskyt v lokalitě ve stejnou denní dobu. Podobný jev by mohl být očekáván u uživatelů se psem, kteří též z většiny potvrdili četnost návštěv denně nebo několikrát týdně, u nich však nelze pozorovat výskyt na totožných lokalitách, natož pak s ohledem na denní dobu.

období	%	podzimní průzkum	%	letní průzkum	procent %	Celkem
park		105		111		216
žena		66		75	65%	141
muž		39		36	35%	75
mládež	30,5	32	33,3	37	32%	69
pracující	36,2	38	36,0	40	36%	78
důchodci	33,3	35	30,6	34	32%	69
kočárek	18,1	24	9,9	11	16%	35
pejskař	32,4	34	23,4	26	28%	60
vycházka, sport	13,3	14	16,2	18	15%	32
dítě na hřišti	23,8	23	26,1	29	24%	52
čtení, posezení	12,4	10	24,3	27	17%	37
do 5 min	36,2	38	41,4	46	39%	84
5-10 min	39,0	41	30,6	34	35%	75
10 a více min	17,1	18	25,2	28	21%	46
dopravní prostředek	7,6	8	2,7	3	5%	11
denně	30,5	32	18,9	21	25%	53
několikrát týdně	37,1	39	36,9	41	37%	80
několikrát měsíčně	23,8	25	25,2	28	25%	53
zřídka	8,6	9	18,9	21	14%	30
Faktor						408
finance	45,7%	48	56,8%	63	27%	111
dostupnost	91,4%	96	79,3%	88	45%	184
osobní vztah	51,4%	54	43,2%	48	25%	102
parky	4,8%	5	5,4%	6	3%	11
parky dotaz	15,2%	16	18,0%	20	17%	36

Obrázek 18 – Tabulka shrnutí výsledků místního šetření (vlastní zpracování)

7. DISKUSE

V diskusi práce jsou konfrontovány poznatky z místního šetření s literaturou.

Výsledky pozorování

Na základě pozorování využívanosti lokalit v jednotlivých dnech v týdnu se nelze ztotožnit s výsledky americké studie (Shores, West, 2010), která mimo výzkum rozdílů v aktivitách v parcích městských a vesnických, prokazuje významný nárůst počtu uživatelů o dnech víkendu oproti dnům všedním. Ve všech studovaných lokalitách na Praze 6 je jednoznačně mnohem větší návštěvnost ve dnech všedních a to zejména v úterý, středu a čtvrtek. Pondělí a pátek lze považovat za přechodné dny mezi volnými dny víkendu. Tento fakt můžeme přisuzovat skutečnosti, kdy je v městském stylu života v České republice, zejména v Praze, běžné trávit víkendové dny mimo místo trvalého bydliště ve městě, popřípadě ve vzdálenějších místech rekreace od místa bydliště. O dnech víkendu jsou uživatelé ochotní vydat se na mnohem delší vzdálenosti a náročnější cesty za pobytem v zeleni a rekreací. V těchto výsledcích se názorně odráží rozdílnost životního stylu Američanů a Čechů.

Tohoto výsledku lze dozajista využít při plánování a organizaci společenských akcí na veřejných prostranstvích.

Zhodnocení vyšetřených faktorů ovlivňujících výběr lokality bydliště

Faktory mající vliv na výběr lokality bydliště vyšetřené místním šetřením v této diplomové práci jsou posouzeny z hlediska holandské studie (Floor, 1997) která kategorizuje faktory do třech skupin podle toho, do jaké míry hrají svou roli při rozhodování na absolutní, kompromisní a relativní.

Do skupiny absolutních faktorů lze v každém případě zařadit dle autora práce vyšetřený faktor dostupnost. Dostupnost do školy, zaměstnání za službami je z hlediska 216 oslovených respondentů místního šetření ve vybraných lokalitách na Praze 6 velmi důležitým faktorem. Dle uvedených odpovědí a výsledků neřízených rozhovorů jsou si respondenti ochotni za výhodnou polohu svého místa bydliště připlatit. Za absolutní faktor lze do jisté míry považovat i osobní vztah k lokalitě, respondenti si nedovedou představit, že by bydleli někde jinde a nejsou tak ochotni z tohoto faktoru slevit.

Finance jsou zařazeny do skupiny kompromisních faktorů, respondenti jsou si vědomi významnosti ceny a hodnoty lokality, považují ji též za důležitou, nicméně jsou ochotni v tomto ohledu a do jisté míry docílit kompromisů a případně ze svých nároků slevit za účelem dosažení některého z absolutních faktorů. Tento faktor

hraje významnou roli zejména v oblasti stavu a vzhledu nemovitosti. Jak již bylo řečeno ve výsledcích průzkumu, respondenti nemají nijak zásadní dojem, že by vzhled a stav okolí bydliště měl nějakým způsobem vliv na cenu lokality.

Významným zkoumaným faktorem pro tuto práci je faktor městský park a jeho výskyt v okolí místa bydliště. V žádném případě jej nelze zařadit do skupiny absolutních faktorů, přesto že u některých respondentů došlo k jeho zmínce již mezi faktory uvedenými jako odpověď na otevřenou otázku. U těchto respondentů, kterých bylo 11 z celkových 216, se dá uvažovat o městském parku jako o absolutním faktoru, který hrál velkou roli při jejich rozhodování. Faktor městský park zařazuje autor této práce do skupiny relativních faktorů. U městského parku jako faktoru se projevuje přesná definice autorů Floora, van Kempena a de Vochta (1997). Pokud je park poskytnut respondentovi jako faktor, například v preferenční analýze vybere si jej, nebo mu minimálně přiřadí nějaký význam. Nicméně pokud jej má sám uvést, nepovažuje jej za relevantní a ve většině případů na něho ani nevzpomene.

Při vyšetřování faktorů ovlivňujících výběr lokality bydliště, nelze v žádném případě zpochybnit výrok Martina Ouředníčka (2006), že rozhodování o výběru lokality bydliště je zásadně ovlivněno životním stylem respondentů. Pojem životní styl v sobě skrývá rozmanitá specifika a charakteristiky jednotlivých dotázaných. Mezi tyto charakteristiky lze zařadit údaje, zda má respondent místo bydliště jako trvalé či přechodné, zda bydlí v nájmu či ve vlastním, zda se chystá v budoucnu měnit lokalitu bydliště či považuje současný stav za finální, zda bydlí sám či ve skupině, zda je členem typické či nestandardní domácnosti. Vlivným aspektem rozhodování je také jistě sociální statut případného respondenta a jeho finanční možnosti. Tato práce se cíleně zaměřila na uživatele městských parků v lokalitě s vysokým výskytem zeleně, kde byla předpokládána vyšší zvýšená hodnota městského parku jako jedné z preferencí pro výběr místa bydliště. Jedním z vyšetřených faktorů je osobní vztah k lokalitě, který lze zařadit právě do oblasti životního stylu.

8. ZÁVĚR

K tomu, aby městský park plnil svou funkci kvalitně a poskytoval tak nejen zelené plochy dávající kyslík a ochlazení prostředí, ale též vyhledávané místo odpočinku a rekreace, je potřeba nejen dostatečný prostor, přítomnost stromů atp., ale také uživatelů, kteří budou tyto prostory využívat a navštěvovat. Park může být jakkoliv ideální místo odpočinku, nicméně pokud nebude využíváno cílovou skupinou rekreatantů, stane se zdrojem nebezpečí a útočištěm nepřizpůsobivých skupin obyvatel. Kvalitní veřejný prostor tvoří nejen jeho vzhled či typ, jeho fyzická stránka, nýbrž i jeho uživatele. Tento fakt popsany již v publikaci Jane Jacobs (1961), si začínáme jako společnost čím dál více uvědomovat.

Veřejná prostranství jsou v současné době velmi oblíbeným tématem veřejné správy, snaha o zapojení veřejnosti do plánování a vylepšování veřejných prostor nabývá stále více na síle a to zejména ve velkých městech. Využívané příležitosti veřejnosti diskutovat o městě, veřejném prostoru a v neposlední řadě možnosti participace na navrhování plánování podoby veřejných prostor, je dle mého názoru signálem uvědomění si skutečnosti, že ne všichni se jednoho dne odstěhujeme z měst. Městský styl života nabývá na popularitě a zdaleka již není považován za méně hodnotný. *„Já osobně preferuji městský styl bydlení, město mám rád a k životu ho potřebuji, stejně jako množství zeleně.“* řekl architekt Patrik Hofman v rozhovoru pro Prahu 11. Ředitel oddělení parků města New York a host festivalu reSite 2013 poukázal na zelený veřejný prostor - městský park jako na nástroj důležitý pro ekonomický vývoj města. *„Naše budoucnost je ve městech a města by měla být zelená.“*

V návaznosti na to se tato práce zaměřuje na vybrané městské parky jejich uživatele a jejich postoj k parku jako faktoru pro výběr lokality bydliště. Cílem práce je zhodnotit využívanost vybraných městských parků s posouzením vlivu výskytu parku na výběr lokality bydliště.

Na základě stanovené metodiky je dosaženo stanovených cílů, pomocí pozorování došlo posouzení využívanosti vybraných městských parků. Sociologickým šetřením složeným z dotazníkového šetření a neřízeného interview s uživateli jsou vyhodnoceny faktory ovlivňující výběr lokality bydliště a posouzena hodnota parku jako jednoho z faktorů.

Tato práce se nesnaží na respondenty nahlížet z úhlu životního stylu, nýbrž je kategorizuje dle věku a aktivity, druhu chování v městském parku. Analytická část této práce využívá metody pozorování, dotazování a přímého kontaktu s uživateli městských parků k zjištění jejich preferencí při výběru bydliště.

Výsledkem této práce jsou vyšetřené faktory, které respondenti místního sociologického šetření této práce – uživatelé vybraných městských parků Prahy 6 považují jako hlavní a pro ně zásadní při výběru lokality bydliště a jejich srovnání s faktory doposud stanovenými v odborné literatuře.

Diplomová práce vyšetřuje, zda si uživatelé vybraných kvalitních veřejných prostor - městských parků uvědomují důležitost a hodnotu přítomnosti zeleně v dostupné vzdálenosti jejich bydliště. Tato práce nepoužila na rozdíl od mnoha studií k vyšetření faktorů preferenční analýzu, ale otevřené otázky strukturovaného interview.

Na základě tohoto sociologického šetření byla vyšetřena nezpochybnitelná vysoká hodnota následujících preferencí:

- 1) dostupnost do zaměstnání, školy, za službami, do centra města
- 2) finanční možnosti, cena a hodnota lokality
- 3) osobní vztah k dané lokalitě

Vyšetřené preference potvrzují v mnohých studiích různými metodami stanovenou základní skupinu faktorů.

Z provedeného výzkumu není možno obecně konstatovat, zda městský park ovlivňuje výběr lokality bydliště, neboť z vyšetřených faktorů vyplývá, že osobní preference, za kterými stojí velké množství vlivů a v neposlední řadě též zmiňovaný životní styl se mění v závislosti nejen na studované lokalitě, ale zejména na nepřeborném množství typu respondentů.

Metodu sociologického šetření, která byla použita v této práci ke stanovení faktorů ovlivňujících výběr lokality bydliště u uživatelů městských parků lze uplatnit téměř kdekoli a na jakoukoliv skupinu respondentů. Názory a náhled na věc uživatelů jsou vždy velmi důležitým poznatkem a neměly by být v žádném případě opomíjeny ať už při navrhování nových prostor, jejich úpravě nebo při stanovování cen jednotlivých lokalit.

9. PŘEHLED LITERATURY A POUŽITÝCH ZDROJŮ

ALONSO, W., 1964: Location and Land Use: Toward a General Theory of Land Rest. Cambridge University Press.

ANDERSEN, H. S. 2009: Explanations for preferences in Denmark for surroundings and location of the home. In ENHR, European Network of Housing Research Conference'09.

BALABÁNOVÁ, P., KYSELKA, I. 2013: Principy a pravidla územního plánování - C.5 Zelen, Brno: ÚÚR [cit. 15.4.2015] Dostupné z:<http://www.uur.cz/default.asp?ID=2571>.

BLAŽKOVÁ, M. 2013: Principy a pravidla územního plánování – C.3 Bydlení, Brno, ÚÚR [cit. 15.4. 2015] Dostupné z:<http://www.uur.cz/default.asp?ID=2571>.

ČÁBLOVÁ, M. 2005: Kvalita veřejných prostorů a její rozvoj: Faktory rozvoje veřejných prostorů, VUT Brno

ČSN 839001 Sadovnictví a krajinářství, 1999

CARMONA, M., HEATH T., OC T, TIESDELL S. 2003. Public Places – Urban Spaces. The Dimensions of Urban Design. Oxford: Architectural Press.

DIGAMBAR, A. P., DAS, A., MAZUMDER, T., 2010: Residential Location Choice: A Study of Household Preferences for the City of Nagpur. Institute of Town Planners, IndiaJournal

DOLEŽALOVÁ, G., OUŘEDNÍČEK, M., 2006: „Životní styl obyvatelstva v suburbánní zóně Prahy.“. Sociální geografie Pražského městského regionu. Univerzita Karlova v Praze, Přírodovědecká fakulta, katedra sociální geografie a regionálního rozvoje, Praha.

ERO T., 2006: Residential choice from a lifestyle perspective. Housing, Theory and Society, 23(2), 109-130.

FIOOR, H., VAN KEMPEN, R., & DE VOCHT, A. 1996. Leaving Randstad Holland: An analysis of housing preferences with decision plan nets. *Netherlands journal of housing and the built environment*, 11(3), 275-296.

GEHL, J. 2012: Města pro lidi, Partnerství o.p.s, Brno

GEHL, J. GEMZOE, L. 2002: Nové městské prostory. Vydavatelství ERA, Štěpanice

GOODAL, B. 1987: Dictionary of Human Geography. Penguin Books, London

HAIR, J. E.; BUSH, R. P.; ORTINAU, D. J. 2000 Marketing research: a practical approach for the new millennium Boston: Irwin Mc-Graw Hill

HENDL, J. 2005: *Kvalitativní výzkum: základní metody a aplikace*. Portál, Praha.

- HNILIČKA, P.** 2005: Sídelní kaše. Otázky k suburbánní výstavbě rodinných domů. Era, Brno.
- HOWARD, E.** 1965: Garden Cities of Tomorrow (Vol. 23). Mit Press.
- HUNT, J. D.; ABRAHAM, J. E.; PATTERSON, D. M.** 1995: Computer generated conjoint analysis surveys for investigating citizen preferences. In: Proceedings of the 4th International Conference on Computers in Urban Planning and Urban Management. 1995. p. 11-14.
- CHOUMERT J., TRAVERS, M., DELAITRE, C., & BEAUJOUAN, V.** 2008: Capitalization of green spaces into housing values in the city of Angers: a hedonic approach.
- IPR, 2014:** Manuál tvorby veřejných prostranství, Institut plánování a rozvoje hl. m. Prahy [cit. 15.4.2015] dostupné z: www.iprpraha.cz/manual
- JACOBS, J.** 1961: *The death and life of great American cities*. Random house, New York.
- KAUKO, T.** 2006: What makes a location attractive for the housing consumer? Preliminary findings from metropolitan Helsinki and Randstad Holland using the analytical hierarchy process. *Journal of Housing and the Built Environment*, 21(2), 159-176.
- KOCOURKOVÁ J.**, Zásady a pravidla územního plánování, VÚVA Praha, 1982
- KRAJČI P., SEDLÁKOVÁ R.** 1999: Antonín Engel – katalog výstavy ke 120. výročí narození. *Národní Galerie v Praze*
- KUČÍREK, J.** 2008: Důsledky vlivu „městského prostoru“ na životní situovanost jedince. V *SOCIÁLNÍ PRÁCI*, 104. Sborník_Posuzovani_zivotni_situace_2008
- KUPKA, J.** 2006: *Zeleň v historii města*. Nakladatelství ČVUT. Praha
- KYSELKA I.** 2007: Architektura krajiny a rekreace – architektura a urbanismus krajiny a zeleně, VŠB – TU, Ostrava.
- MAIER K., 2008:** Zeleň a veřejné prostranství jako rozvojový faktor měst. *ČVÚT, Ústav prostorového plánování, Praha* [cit. 15.4.2015]
Dostupné z:
<http://arnika.org/soubory/dokumenty/stromy/seminare/2008/09KarelMaier2008Urbanismuszele n.pdf>
- MORROW JONES, H. A., IRWIN, E. G., & OE, B.** 2004: Consumer preference for neotraditional neighborhood characteristics. *Housing Policy Debate*, 15(1), 171-202.
- MARTIN, P., & BATESON, P. P. G.** 2009: Úvod do teorie a metodologie měření chování. Portál, Praha

MMR, 2014: Ministerstvo pro místní rozvoj: Politika architektury a stavební kultury České republiky. [cit. 15.4.2015]

Dostupné z:: http://www.mmr.cz/getmedia/c8542262-1b21-442a-9fbb-cc7895ab4e19/Politika_architektury_a_stavebni_kultury_CR_verze_vlada.pdf?ext=.pdf

Nadace Proměny, 2014: Rozhovor s C.W. Thompson 2014

https://www.youtube.com/watch?v=1hf4aUYTMW0&list=PLs9b0l8tNS_YppHrWQey6TGGrwiPx9JyN1&index=2 [cit. 15.4.2015]

Nadace proměny, 2015: <http://www.promenypromesta.cz/cz/mestske-parky/vyznam-parku.html> [cit. 15.4.2015]

Nadace Proměny, 2015: Konference městské parky 12.2.2015, NTK v Praze

OUŘEDNÍČEK, M., TEMELOVÁ, J.. 2012: Sociální proměny pražských čtvrtí. Academia, Praha.

PONDĚLÍČEK, M. (2010). Zeleň v urbánním prostoru jako indikátor kvality života města. http://dspace.upce.cz/bitstream/10195/38582/1/PondelicekM_ZelenVUrbannim_2010.pdf

PŘÍDAL, J.: 2005. *Revitalizace veřejných prostorů v centrech historických měst.* Brno: VUTIUM.

RAPOPORT, A. (1987). Pedestrian street use: Culture and perception. *Public streets for public use*, 80-94. Van Nostrand Reinhold , New York

REICHEL, Jiří. 2009 Kapitoly metodologie sociálních výzkumů. Praha: Grada,

Rozhlas.cz: Nejzelenější česká města při pohledu z vesmíru http://www.rozhlas.cz/zpravy/data/_zprava/nejzelenejsi-ceska-mesta-pri-pohledu-z-vesmiru-karlovy-vary-praha-ostava--1469125 [cit. 15.4.2015]

SMITH, L., B., ROSEN, K.,T., FALLIS, G. (1988) Recent Developments in Economic Models of Housing Markets, *Journal of Economic Literature*

SHORES, K. A., & WEST, S. T. (2010). Rural and urban park visits and park-based physical activity. *Preventive medicine*, 50, S13-S17.

SÝKORA, L. 2003: Suburbanizace a její společenské důsledky/Suburbanisation and Its Social Consequences. *Sociologický časopis/Czech Sociological Review*, 217-233.

ŠILHÁNKOVÁ, V. 2003: *Veřejné prostory v územně plánovacím procesu.* Brno: VUT v Brně, Fakulta architektury, Ústav teorie urbanismu.

ŠILHÁNKOVÁ, V. (a kol.). 2006. *Veřejné prostory jako prostředek pro podporu místního cestovního ruchu.* Hradec Králové: Civitas per Populi

ŠVAŘÍČEK R., ŠEĐOVÁ K. 2007. Kvalitativní výzkum v pedagogických vědách. Praha: Portál.

VOREL, J. 2006: Informace o urbánním prostředí, jejich konceptualizace a komunikace. Disertační práce. Nepublikováno, Ústřední knihovna ČVUT, Praha

Vyhláška č. 501/2006 Sb., o obecných požadavcích na využívání území, ve znění pozdějších předpisů.

WEREZBERGER, E. (1995) Endogenous spatial externalities in residential location theory, *Regional Science Retrospect and Prospect*, Springer-Verlag, New York

WOLCH, J. R., BYRNE, J., & NEWELL, J. P. (2014). Urban green space, public health, and environmental justice: The challenge of making cities 'just green enough'. *Landscape and Urban Planning*, 125, 234-244.

WITTMANN, M. a kol. 2012: Urbánní prostředí v souvislostech: utváření udržitelného města a jeho přírodní zázemí v souvisejících tématech. Vyd. 1. Brno: Akademické nakladatelství CERM.

Zákon č. 128/2000 Sb., o obcích, ve znění pozdějších předpisů. V platném znění

Zákon 350/2012 Sb., Stavební zákon. V platném znění

Seznam obrázků

Obrázek 1 – Lokalita řešených území (rozhlas.cz, 2015) ..	- 12 -
Obrázek 2 – Venkovní aktivity (Gehl, 2012)	- 17 -
Obrázek 3 – Mapa prvotního terénního průzkumu (vlastní zpracování)	- 26 -
Obrázek 4 – Seznam parků posuzovaných terénním průzkumem (vlastní zpracování)	- 26 -
Obrázek 5 – Park Lazzaro Cardenase (lokalita č.4)	- 28 -
Obrázek 6 – Park Lazzaro Cardenase (lokalita č.4) (google.cz/maps)	- 29 -
Obrázek 7 – Park Lotyšská (lokalita č.5)	- 30 -
Obrázek 8 – Park Lotyšská (lokalita č.5)	- 30 -
Obrázek 9 – Park Willyho Brandta (lokalita č.9)	- 31 -
Obrázek 10 – Centrální park Hanspaulka (lokalita č.1)	- 32 -
Obrázek 11 – Aktivity oslovených respondentů v lokalitách (vlastní zpracování)	- 34 -
Obrázek 12 – Zastoupení pohlaví oslovených respondentů	- 35 -
Obrázek 13 – Zastoupení oslovených respondent ve věkových kategoriích (vlastní zpracování)	- 36 -
Obrázek 14 - Doba docházky respondentů do lokality (vlastní zpracování)	- 37 -
Obrázek 15 – Spádová území řešených lokalit stanovena na základě docházkové vzdálenosti (vlastní zpracování)	- 38 -
Obrázek 16 – Vyšetřené faktory výběru lokality bydliště (vlastní zpracování)	- 39 -
Obrázek 17 – Návštěvnost lokalit (vlastní zpracování)	- 42 -
Obrázek 18 – Tabulka shrnutí výsledků místního šetření (vlastní zpracování)	- 43 -