

**Univerzita Hradec Králové**

**Pedagogická fakulta**

**Katedra výtvarné kultury a textilní tvorby**

Didaktické pomůcky a jejich využití ve výuce výtvarné výchovy na 2. stupni  
základní školy

Diplomová práce

Autor: Martina Šrámková

Studijní program: N7503 Učitelství pro základní školy (2. stupeň)

Studijní obor: Učitelství pro 2. stupeň ZŠ - informatika

Učitelství pro 2. stupeň ZŠ - výtvarná výchova

Vedoucí práce: Mgr. et Mgr. Klára Zářecká, Ph.D.



## Zadání diplomové práce

**Autor:** Bc. Martina Šrámková

**Studium:** P14P0822

**Studijní program:** N7503 Učitelství pro základní školy

**Studijní obor:** Učitelství pro 2. stupeň ZŠ - informatika, Učitelství pro 2. stupeň ZŠ - výtvarná výchova

**Název diplomové práce:** **Didaktické pomůcky a jejich využití ve výuce výtvarné výchovy na 2. stupni základní školy.**

**Název diplomové práce AJ:** *Didactical aids and their use in arts classes at lower - secondary school.*

### **Cíl, metody, literatura, předpoklady:**

Východiskem diplomové práce se stane v první řadě systematický průzkum provedený formou dotazníkového šetření na téma možnosti využití didaktických pomůcek při výuce výtvarné výchovy na druhém stupni základní školy. Získaná fakta poskytnou základní motivaci pro přípravu vlastní autorské didaktické pomůcky vedoucí k zefektivnění výuky dějin umění v hodinách výtvarné výchovy na základní škole. Evaluace kvality a funkčnosti didaktické pomůcky bude provedena při pedagogické praxi v rámci výuky výtvarné výchovy. Cílem nově vytvořené didaktické pomůcky bude zvýšení kvality výuky dějin renesančního umění v Čechách. Jako hlavní příklady renesanční architektury a jejich základních znaků poslouží východočeské zámky v Litomyšli (UNESCO), Častolovicích, Náchodě, Pardubicích či Opočně.

ŽLÁBKOVÁ, Ludmila. Východní Čechy zdokumentují památky gotiky a renesance. Zpravodaj : [Společnost ochránců památek ve východních Čechách]. 2013, roč. 23, 3/4, s. 24. PRAŽÁK, Václav. Umění renesance východních Čech: architektura, sochařství, malířství, umělecká řemesla. 1. vyd. Hradec Králové: Garamon, 2000, 119 s. ISBN 80-902593-4-0. FETTERS, Aleš. Renesance a baroko východních Čech. Náš čas. 2001, roč. 41, č. 29, s. 4. MUCHKA, Ivan. 10 století architektury. Vyd. 1. Praha: Správa Pražského hradu, 2001, 177 s. ISBN 80-86161-34-x. Janík Tomáš a kol.: Kvalita ( ve ) vzdělávání: obsahově zaměřený přístup ke zkoumání a zlepšování výuky, Masarykova univerzita, Brno, 2013, ISBN 978-80-210-6349-5 Ministerstvo školství, mládeže a tělovýchovy: Upravený Rámcový vzdělávací program pro základní vzdělávání platný od 1. 9. 2013. [online]. [cit. 2014-12-16]. Dostupné z: <http://www.msmt.cz/vzdelavani/zakladni-vzdelavani/upraveny-ramcovy-vzdelavaci-program-pro-zakladni-vzdelavani>

**Garantující pracoviště:** Katedra výtvarné kultury a textilní tvorby,  
Pedagogická fakulta

**Vedoucí práce:** Mgr. et Mgr. Klára Zářecká, Ph.D.

**Oponent:** PhDr. Kateřina Štěpánková, Ph.D.

**Datum zadání závěrečné práce:** 16.12.2014

## **Prohlášení**

Prohlašuji, že jsem tuto diplomovou práci vypracovala (pod vedením vedoucí diplomové práce) samostatně a uvedla jsem všechny použité prameny a literaturu.

V Hradci Králové dne

.....

Martina Šrámková

## **Poděkování**

Děkuji Mgr. et Mgr. Kláře Zářecké, Ph.D. za odborné vedení diplomové práce, cenné rady a inspiraci při konzultacích. Mé velké poděkování patří především ZŠ Komenského 11 v Ústí nad Orlicí za umožnění pedagogického výzkumu. Současně děkuji celé třídě 8. A a 8. B za spolupráci. Děkuji také celé mé rodině a příteli za podporu.

## **Anotace**

ŠRÁMKOVÁ, Martina. *Didaktické pomůcky a jejich využití ve výuce výtvarné výchovy na 2. stupni základní školy*. Hradec Králové: Pedagogická fakulta Univerzity Hradec Králové, 2016. 101 s. Diplomová práce.

Diplomová práce obsahuje podrobně zpracované vzdělávací karty zaměřené na renesanční zámky východních Čech, které jsou určeny pro školní a mimoškolní vzdělávání. Cílem nově vytvořené didaktické pomůcky bude zvýšení kvality výuky dějin renesančního umění v Čechách. Jako hlavní příklady renesanční architektury a jejích základních znaků poslouží východočeské zámky v Litomyšli (UNESCO), Častolovicích, Náchodě, Pardubicích či Opočně. Diplomová práce je koncipována do dvou částí – teoretické a praktické. Teoretická část je věnována stručnému popisu zámků východních Čech a didaktické pomůcce. Praktická část je zaměřena na realizaci edukačních materiálů určených především pro děti ve věku 12-15 let.

Klíčová slova: renesance, didaktická pomůcka, výtvarná výchova, dějiny umění

## **Annotation**

ŠRÁMKOVÁ, Martina. *Didactical aids and their use in arts classes at lower - secondary school*. Hradec Králové: Faculty of Education, University of Hradec Králové, 2016. 101 pp. Diploma Dissertation.

The diploma thesis includes detailed concepts of educational cards focusing on renaissance castles in Eastern Bohemia. These cards are intended for scholastic and extracurricular education. The target of this new didactical aid is to increase the quality of education on renaissance Art in Eastern Bohemia. The East Bohemian castles in Litomyšl (UNESCO), Častolovice, Nachod, Pardubice, and Opočno will serve as the main examples of Renaissance architecture and its fundamental features. Further, the Diploma thesis is divided into two parts - a theoretical and a practical part. The theoretical part is devoted to a brief description of the castles in Eastern Bohemia and provides didactical aid. Whereas the practical part is focused on the implementation of the educational cards intended especially for children at the age of 12 to 15.

Key words: renaissance, didactical aid, art, history of art

## Obsah

|   |    |
|---|----|
| Úvod.....   | 9  |
| TEORETICKÁ ČÁST.....  | 11 |
| 1 Didaktická pomůcka.....   | 11 |
| 1.1 Klasifikace didaktických prostředků.....                                  | 13 |
| 1.1.1 Klasifikace didaktických prostředků dle Josefa Maňáka.....              | 13 |
| 1.1.2 Klasifikace didaktických prostředků podle Oldřicha Šimoníka.....        | 15 |
| 1.2 Funkce didaktických prostředků.....                                       | 17 |
| 1.3 Charakteristika didaktických pomůcek užívaných ve výtvarné výchově.....   | 18 |
| 2 Renesance.....  | 24 |
| 2.1 Renesance v českých zemích.....   | 28 |
| 2.1 Renesanční zámky východních Čech.....                                     | 31 |
| 2.1.1 Častolovice.....  | 32 |
| 2.1.2 Doudleby nad Orlicí.....  | 33 |
| 2.1.3 Litomyšl.....   | 36 |
| 2.1.4 Náchod.....   | 39 |
| 2.1.5 Nasavrky.....   | 41 |
| 2.1.6 Nové Město nad Metují.....  | 42 |
| 2.1.7 Opočno.....   | 44 |
| 2.1.8 Pardubice.....  | 46 |
| 2.1.9 Slatiňany.....  | 47 |
| 2.1.10 Tatenice.....  | 49 |
| 2.2 Renesanční zámky a tvrze východních Čech.....                             | 51 |
| 2.2.1 Koldín.....   | 51 |
| 2.2.2 Orlice.....   | 53 |
| PRAKTICKÁ ČÁST.....   | 55 |
| 3 Realizace didaktické pomůcky.....   | 55 |
| 3.1 Tvorba didaktické pomůcky.....  | 57 |
| 3.2 Výukové karty.....  | 58 |
| 3.2.1 Výukové karty zaměřené na okna, portály, půdorys, sgrafita a štíty..... | 59 |
| 4 Výzkumné šetření.....   | 60 |
| 4.1 Cíl výzkumu.....  | 60 |
| 4.2 Výzkumná metoda a respondenti.....  | 60 |
| 4.3 Vyhodnocení dotazníku (průzkumu).....                                     | 68 |
| 5 Starší školní věk.....  | 70 |
| 6 Implementace didaktické pomůcky v praxi.....                                | 72 |

|     |                                     |    |
|-----|-------------------------------------|----|
| 6.1 | Charakteristika školy a třídy ..... | 72 |
| 6.2 | Pretest a Posttest .....            | 75 |
|     | Závěr.....                          | 80 |
|     | Seznam použité literatury .....     | 82 |
|     | Seznam elektronických zdrojů .....  | 85 |
|     | Seznam použitých obrázků.....       | 86 |
|     | Přílohy .....                       | 88 |



## Úvod

Téma mé diplomové práce nazvané „Didaktické pomůcky a jejich využití ve výuce výtvarné výchovy na 2. stupni základní školy“ jsem si zvolila, protože jsem chtěla propojit obory, které na Pedagogické fakultě Univerzity Hradec Králové studuji – výtvarnou výchovu a informatiku pro 2. stupeň ZŠ a zároveň navázat na mou bakalářskou práci, ve které jsem se věnovala renesanční architektuře v Litomyšli. Diplomovou práci jsem chtěla zaměřit více na praxi, abych mohla následně zkušenosti a obzvláště vytvořenou didaktickou pomůcku využít i v učitelství. Současně věřím, že práci a především vzniklé materiály využijí učitelé zkušení i začínající či mimoškolní organizace.

Didaktická pomůcka se zaměřuje na renesanční architekturu východních Čech. Tuto oblast jsem si zvolila, protože odtud pocházím a ráda bych upozornila na to, že se zde nachází mnoho krásných renesančních zámků a tvrzí. Zároveň jsem doposud nenarazila na žádné edukační materiály zaměřené na tyto umělecké památky.

Cílem mé práce je nejen poutavou, lákavou, zábavnou a názornou formou představit žákům ve věku 12–15 let renesanční zámky východních Čech, ale také v nich vzbudit zájem o ochranu kulturního dědictví a naučit je rozpoznat renesanční stavbu. Dle mého názoru je velmi podstatné vést děti k tomu, aby si těchto památek vážily, chránily je a v žádném případě je neničily. Zároveň je mým cílem ukázat dětem že neexistují pouze všeobecně známé památky, jakými jsou např. Karlův most, Pražský hrad či Chrám sv. Víta apod., ale taky velmi cenné památky, které mohou nalézt v jejich okolí.

Diplomová práce je rozvržena do dvou částí – teoretické a praktické. Teoretická část je uspořádána do dvou kapitol. První z nich se zabývá didaktickou pomůckou, její klasifikací a funkcí a také charakteristikami jednotlivých pomůcek. Druhá kapitola je věnována období renesance, renesance v Čechách a především umělecko-historickému popisu jednotlivých

renesančních zámků východních Čech (Častolovice, Doudleby nad Orlicí, Litomyšl, Opočno, Pardubice a další).

Cílem praktické části je tvorba didaktické pomůcky zaměřené na renesanční architekturu východních Čech, určenou především pro děti ve věku 12–15 let, tedy pro žáky II. stupně základní školy. Výukové karty jsem zvolila, protože jsou podle mého názoru vhodným propojením názorné formy prezentace uměleckých památek a pobytu venku přímo u památky. Zároveň jsou přehledné, dostupné a snadno se s nimi pracuje. Kromě školní výuky dějin umění je lze využít i v mimoškolních organizacích a institucích, ale také při rodinných výletech po památkách. Můžou tak sloužit ke zpestření výletu nejen pro děti, ale i dospělé.

V praktické části se zabývám výzkumným šetřením, jehož cílem bylo shromáždit informace týkající se míry využití didaktických pomůcek při výuce výtvarné výchovy. Zaměřila jsem se na skupinu žáků II. stupně základních škol v Pardubickém a Královéhradeckém kraji. Toto výzkumné šetření jsem realizovala formou kvantitativního výzkumu – metodou dotazníku, jenž jsem poslala elektronicky pomocí e–mailu. Vyhodnocení je znázorněno pomocí grafů. Další kapitola je věnována didaktické pomůcce a její realizaci, kde jsou taktéž jednotlivé karty popsány. Ve třetí kapitole se zaměřuji na období vývoje staršího školního věku žáka, protože pro tuto věkovou skupinu je didaktická pomůcka určena. Poslední část je věnována implementaci didaktické pomůcky do praxe a ověření její účinnosti. V této kapitole jsou také vyhodnoceny výsledky pretestů a posttestů, které žáci vyplňovali před a po užití výukových karet. V příloze je zařazena část výukových karet, zbytek je na přiloženém kompaktním disku CD.

# TEORETICKÁ ČÁST

## 1 Didaktická pomůcka

Při výběru literatury týkající se obecné didaktiky jsem měla na výběr z mnoha autorů i publikací.<sup>1</sup> Na základě prostudování dostupné odborné literatury vážící se k danému tématu předkládám charakteristiky didaktických prostředků, jejich klasifikaci i funkci. Pro definování pojmů z obecné didaktiky jsem využila pedagogické slovníky. Při již jmenované charakteristice didaktických prostředků jsem čerpala z publikace od autorů Zdeňka Kalhousa a Otto Obsta *Školní didaktika*, která mě oslovila svou přehledností a podrobným zpracováním. Další přínosná publikace, ze které jsem čerpala, je od Josefa Maňáka<sup>2</sup> *Nárys didaktiky*. Najdeme zde velmi dobře zpracovanou klasifikaci didaktických prostředků z různých hledisek. Dílo *Moderní vyučování* od Geoffrey Petty<sup>3</sup> je především zaměřeno na vizuální učební pomůcky a návrhy na jejich využití.

V českém prostředí se problematikou didaktických prostředků dlouhodobě zabývá například Oldřich Šimoník. Čerpala jsem z jeho publikací *Úvod do školní didaktiky*<sup>4</sup>, ve které upozorňuje na vlastnosti kvalitní učební pomůcky, a *Úvod do didaktiky základní školy*<sup>5</sup>. Výsledky svého výzkumu předkládá odborné veřejnosti Zdeněk Kalhous a Otto Obst<sup>6</sup> v díle *Školní didaktika*, ve které jsou uvedeny funkce didaktických prostředků ve výuce a některá doporučení pro práci s materiálními didaktickými prostředky. Především vizuálním didaktickým pomůckám se věnuje praktická příručka *Moderní*

---

<sup>1</sup>HAZUKOVÁ, Helena a Pavel ŠAMŠULA. *Didaktika výtvarné výchovy*. 2. přeprac. vyd. Praha: Karolinum, 1991. ISBN 80-706-6368-5; KALHOUS, Zdeněk a Otto OBST. *Školní didaktika*. Vyd. 2. Praha: Portál, 2009. ISBN 978-80-7367-571-4; MAŇÁK, Josef. *Nárys didaktiky*. 3. vyd. Brno: Masarykova univerzita v Brně, 2003. 104 s. ISBN 80-210-3123-9; PETTY, Geoffrey. *Moderní vyučování*. Translated by Štěpán Kovařík. 1. vyd. Praha: Portál, 1996. 380 s. ISBN 8071780707; SKALKOVÁ, Jarmila. *Obecná didaktika*. 2., rozš. a aktualiz. vyd. Praha: Grada, 2007. Pedagogika (Grada). ISBN 978-80-247-1821-7; ŠIMONÍK, Oldřich. *Úvod do didaktiky základní školy*. Vyd. Brno: MSD, 2005. ISBN 80-86633-33-0; ŠIMONÍK, Oldřich. *Úvod do školní didaktiky*. Vyd. Brno: MSD, 2003. ISBN 80-86633-04-7.

<sup>2</sup> MAŇÁK, Josef. *Nárys didaktiky*. 3. vyd. Brno: Masarykova univerzita v Brně, 2003. 104 s. ISBN 80-210-3123-9.

<sup>3</sup> PETTY, Geoffrey. *Moderní vyučování*. Vyd. 5. Překlad Štěpán Kovařík. Praha: Portál, 1996. ISBN 978-80-7367-427-4.

<sup>4</sup> ŠIMONÍK, Oldřich. *Úvod do školní didaktiky*. Vyd. Brno: MSD, 2003. ISBN 80-86633-04-7.

<sup>5</sup> ŠIMONÍK, Oldřich. *Úvod do didaktiky základní školy*. Vyd. Brno: MSD, 2005. ISBN 80-86633-33-0.

<sup>6</sup> KALHOUS, Zdeněk a Otto OBST. *Školní didaktika*. Vyd. 2. Praha: Portál, 2009. ISBN 978-80-7367-571-4.

vyučování<sup>7</sup>, jejíž autorem je Geoffrey Petty. Dále jsem čerpala z Pedagogického slovníku<sup>8</sup> od Jana Průchy či publikace od Josefa Maňáka<sup>9</sup> *Nárys didaktiky*. Problematikou didaktických prostředků se také zabývají bakalářské a diplomové práce. Využitím didaktických pomůcek ve výuce zeměpisu se zabývá Drahoslava Chárová<sup>10</sup>, efekt pexesa–hry jako didaktické pomůcky pro výtvarnou výchovu zkoumá ve své diplomové práci Lenka Bláhová<sup>11</sup>.

Didaktické pomůcky jsou důležitou součástí výchovně-vzdělávacího procesu. Spolu s organizačními formami a výukovými metodami mají velký vliv na jeho kvalitu, efektivitu a úspěšnost. Autoři již zmíněné odborné literatury se většinou příliš neliší v definicích ani kategorizaci pomůcek.

Podle autorů O. Obsta a Z. Kalhouse<sup>12</sup> „*didaktickým prostředkem rozumíme vše, čeho učitel a žáci mohou využít k dosažení výchovných cílů. Takovým prostředkem může být metoda výuky, vyučovací forma, didaktická zásada, ale prostředkem je také školní tabule, učebnice, učební prostory, výpočetní technika apod.*”

J. Maňák<sup>13</sup> vymezuje didaktické prostředky jako „*vše, co vede ke splnění výchovně vzdělávacích cílů. Rozlišují se prostředky nemateriální (např. znalosti, metody, apod.), a prostředky materiální, které se vztahují na konkrétní předměty a jevy.*”

---

<sup>7</sup> PETTY, Geoffrey. *Moderní vyučování*. Translated by Štěpán Kovařík. 1. vyd. Praha: Portál, 1996. 380 s. ISBN 8071780707.

<sup>8</sup> PRŮCHA, J. *Pedagogický slovník*. Praha: Portál, 1995. 292 s.

<sup>9</sup> MAŇÁK, Josef. *Nárys didaktiky*. 3. vyd. Brno: Masarykova univerzita v Brně, 2003. 104 s. ISBN 80-210-3123-9.

<sup>10</sup> CHÁROVÁ, Drahoslava. *Využití didaktických prostředků ve výuce zeměpisu*. Brno, 2009. Diplomová práce. Masarykova univerzita. Pedagogická fakulta. Katedra geografie.

<sup>11</sup> BLÁHOVÁ, Lenka. *Pexeso - hra jako didaktická pomůcka pro výtvarnou výchovu na ZŠ a ZUŠ*. České Budějovice, 2015. Diplomová práce. Jihočeská univerzita v Českých Budějovicích. Pedagogická fakulta. Katedra výtvarné výchovy.

<sup>12</sup> KALHOUS, Z., OBST, O. *Školní didaktika*. Praha: Portál, 2002. s. 337

<sup>13</sup> MAŇÁK, J. *Nárys didaktiky*. Brno: MU, 2003. s. 49 – 50.

Jan Průcha<sup>14</sup> definuje v Pedagogickém slovníku didaktickou techniku jako „*technické zařízení, které je používáno za účelem zefektivnění výuky. Do didaktické techniky můžeme zařadit přístroje i programy přístrojů.*”

Didaktické prostředky jsou tedy důležitou kategorií, do které patří všechny materiální předměty, jejichž cílem je dosažení vzdělávacích cílů a zefektivnění výuky. Jejich používání by mělo být pouze prostředkem a nikoli cílem vyučovací hodiny. Dobrá didaktická pomůcka by měla učitelé přispět k usnadnění výuky a žákům oživit hodinu. Zároveň pomáhá žákům k lepšímu osvojení učiva.

## **1.1 Klasifikace didaktických prostředků**

Jak již bylo zmíněno výše, v odborné literatuře lze najít nejrůznorodější členění pojetí a klasifikaci didaktických prostředků a didaktické techniky. Já jsem si pro svou diplomovou práci vybrala klasifikaci podle Josefa Maňáka<sup>15</sup> uváděnou v publikaci *Nárys didaktiky*. Dále jsem zvolila klasifikaci podle Oldřicha Šimoníka,<sup>16</sup> který je autorem mnoha publikací týkajících se didaktiky. Čerpat z této literatury jsem se rozhodla proto, že se jedná o nejmladší literaturu, která shrnuje dosavadní poznatky z této oblasti a zároveň předkládá přehledné členění didaktických pomůcek a techniky.

### **1.1.1 Klasifikace didaktických prostředků dle Josefa Maňáka**

Podle Josefa Maňáka<sup>17</sup> „*didaktické prostředky jsou všechny materiální předměty, které zefektivňují, ovlivňují a zajišťují průběh výchovně vzdělávacího procesu.*” Během výchovně vzdělávacího procesu na sebe vzájemně působí:

- a) Obsah výuky, učivo, struktura učiva.
- b) Žák, učení, tj. proces osvojování učiva žáky.

---

<sup>14</sup> PRŮCHA, J. *Pedagogický slovník*. Praha: Portál, 1995. 292 s.

<sup>15</sup> MAŇÁK, J. *Nárys didaktiky*. Brno: PdF MU, 2003. s. 50. ISBN 80-210-3123-9

<sup>16</sup> ŠIMONÍK, O. *Úvod do školní didaktiky*. Brno: MSD, 2005. 91 s.

<sup>17</sup> MAŇÁK, J. *Nárys didaktiky*. Brno: PdF MU, 2003. s. 50. ISBN 80-210-3123-9

- c) Učitel a vyučování neboli zprostředkování učiva žákům a řízení jejich učební činnosti.
- d) Didaktické prostředky neboli učební pomůcky a technické vybavení, umožňující zefektivnit výchovně vzdělávací proces.

J. Maňák<sup>18</sup> definuje učební pomůcky jako „*předměty, které napomáhají v úzké souvislosti s organizační formou a vyučovací metodou dosáhnout výchovně vzdělávacích cílů.*“ J. Maňák ve své publikaci předkládá jejich základní dělení:

- a) Skutečné předměty (přírodniny, preparáty, výrobky).
- b) Modely (statické nebo dynamické).
- c) Zobrazení:
- obrazy, symbolická zobrazení
  - statická projekce (diaprojektor, zpětná projekce, epiprojekce)  
 Diaprojektor-optické zařízení sloužící k promítání diapozitivů na promítací plátno<sup>19</sup>  
 Epiprojektor-optický přístroj sloužící k promítání neprůhledných obrázků<sup>20</sup>
  - dynamická projekce (film, video, televize).
- d) Dotykové pomůcky (slepecké písmo, reliéfové obrazy).
- e) Zvukové pomůcky (magnetofonové pásky, hudební nástroje).
- f) Literární pomůcky (učebnice, příručky, atlasy, texty).
- g) Programy pro vyučování.

Následně dělí učební pomůcky podle vztahu pomůcek k zprostředkovávané skutečnosti:

- a) Reálné jevy a předměty.

<sup>18</sup> MAŇÁK, J. *Nárys didaktiky*. Brno: PdF MU, 2003. s. 50. ISBN 80-210-3123-9

<sup>19</sup> Wikipedie. *Diaprojektor* [online]. [cit. 2016-06-05]. Dostupné z:

<https://cs.wikipedia.org/wiki/Diaprojektor>

<sup>20</sup> Maturitní otázky do fyziky. *Optická zařízení* [online]. Radek Jandora [cit. 2016-06-05]. Dostupné z: <http://radek.jandora.sweb.cz/fyzika.htm>

- b) Věrné zobrazení skutečnosti.
- c) Pozměněné zobrazení skutečnosti.
- d) Znakové zobrazení skutečnosti.

J. Maňák uvádí ještě dělení učebních pomůcek z hlediska jejich vývoje:

- a) Předstrojové pomůcky.
- b) Pomůcky spojené s vynálezem knihtisku.
- c) Pomůcky zefektivňující lidské smysly.
- d) Pomůcky umožňující komunikaci člověka se strojem.

J. Maňák upozorňuje na to, že *„učitel se v dnešní době snaží používat všechny možné dostupné pomůcky, tyto pomůcky nazývá moderní a audiovizuální. Pokud chce učitel tyto moderní pomůcky používat, musí během své přípravy na vyučování dbát na několik významných kritérií či determinant, a to na sledovaný cíl, obsah a charakter předváděných jevů; úroveň žáků (rozvoj a znalosti žáků); ovládnutí pomůcky učitelem a podmínky realizace.“*

### **1.1.2 Klasifikace didaktických prostředků podle Oldřicha Šimoníka**

Klasifikace didaktických prostředků a učebních pomůcek podle O. Šimoníka je až na pár drobných rozdílů velmi podobná klasifikaci J. Maňáka. O. Šimoník<sup>21</sup> ve své publikaci popisuje širokou škálu učebních pomůcek a didaktické techniky, kterou lze použít během výuky. Řadí sem i působení školní budovy a její uspořádání. *„Budova školy ovlivňuje žáka během jeho vyučovacího procesu, ale také během jeho volného času. Z toho tedy plyne, že budova školy by měla žákovi zajistit prostor pro zájmové činnosti či aktivity.“* Podle Šimoníka by mělo být užívání pomůcek pouze prostředkem a nikoli cílem vyučovací hodiny. Učební pomůcky by měly být jednoduché a zajímavé.

---

<sup>21</sup> ŠIMONÍK, O. *Úvod do školní didaktiky*. Brno: MSD, 2003. s. 80

Ve své publikaci uvádí pojem materiální determinanty a rozděluje je na:

- a) Školní budovu a její uspořádání
- b) Učební pomůcky
- c) Didaktickou techniku

Didaktickou techniku definuje jako „*přístroje a zařízení, které umožňují demonstraci učebních pomůcek a presentaci učebních programů, uložených na jednotlivých typech nosičů.*“

Do didaktické techniky O. Šimoník řadí:

- a) tabule: klasická, magnetická, flanelová a plexitová
- b) magnetofony, přehrávače CD
- c) jazykové laboratoře, sluchátková zařízení
- d) přístroje pro statickou projekci: zpětné projektory, diaprojektory, epiprojektory
- e) přístroje pro dynamickou projekci: videomagnetofony, filmové projektory, televizory
- f) počítače a počítačové sítě<sup>22</sup>

Oldřich Šimoník<sup>23</sup> definuje učební pomůcky jako „*skutečné předměty, objekty a předměty skutečnost napodobující. Podle toho, kdo s nimi pracuje, hovoříme o pomůckách demonstračních, s nimiž pracuje učitel, nebo o multiplikátech, s nimiž pracují žáci.*“ Mezi vlastnosti kvalitní učební pomůcky patří zajímavost, poutavost, bezpečnost, přiměřenost věku žáků, estetický vzhled a jednoduchost.

O. Šimoník<sup>24</sup> klasifikuje učební pomůcky takto:

- a) Skutečné předměty, přírodniny, preparáty, výrobky.

---

<sup>22</sup> ŠIMONÍK, O. *Úvod do didaktiky základní školy*. Brno: MSD, 2005. s. 81

<sup>23</sup> Tamtéž s. 128

<sup>24</sup> Tamtéž s. 129



- b) Modely (statické, dynamické).
- c) Přístroje.
- d) Zobrazení: Obrazy a nákresy na tabuli, nástěnné obrazy, obrazové soubory, fotografie.
- e) Symbolická zobrazení: Schémata, grafy, diagramy, plány, mapy.
- f) Dotykové pomůcky: Reliéfové obrazy.
- g) Nosiče počítačových programů: CD, flash disky, paměťové karty apod.
- h) Literární pomůcky: Učebnice, slovníky, encyklopedie, knihy, texty psané na tabuli.

## 1.2 Funkce didaktických prostředků

Pro naplnění funkcí didaktických prostředků ve výuce hraje podstatnou roli zejména pedagogicko–psychologická způsobilost, metodická schopnost, kompetence, ale i kreativita učitele. Přehledné dělení funkcí didaktických prostředků je uvedena v publikaci Z. Kalhous a O. Obsta<sup>25</sup>, kde se objevuje dělení podle J. Geschwinder (1994):

### 1. Funkce základní

- a) funkce formativní
- b) informační
- c) instrumentální

### 2. Funkce didaktické

- a) funkce stimulační a motivační
- b) racionalizační funkce, ve vztahu k učiteli i k žákům
- c) funkce zpevňovací nově získaných informací jejich opakováním
- d) funkce kontrolní
- e) funkce řídicí
- f) funkce systemizační

### 3. Funkce ergonomické a řídicí:

---

<sup>25</sup> KALHOUS, Z., OBSTA, O. *Školní didaktika*. Praha: Portál, 2002. 447 s.

Snižují podíl neproduktivního času učitele i žáků, objektivizují zpětnou vazbu a řídí vlastní tempo učení.<sup>26</sup>

Podle O. Šimoníka<sup>27</sup> by měla dobrá učební pomůcka být atraktivní, lákavá, bezpečná, přiměřená věku žáků a jednoduchá. Dále by měla být před použitím zkontrolována, zda je v pořádku a měli bychom promyslet její funkční využití. O. Šimoník ve své publikaci upozorňuje, že nadbytek demonstrativních pomůcek může zpomalit abstraktní vývoj žáků. Užívání didaktických pomůcek by mělo sloužit jako prostředek výchovy a ne být cílem hodiny.

V této publikaci se také objevuje charakteristika učebních pomůcek, která vystihuje i jejich funkci, podle M. Cipra (1977, s. 25)

*„Přibližují to, co je daleké,  
Zvětšují to, co je nepatrné,  
Zmenšují to, co je příliš veliké,  
Zpomalují to, co je příliš rychlé,  
Zrychlují to, co je pomalé,  
Odhalují to, co je skryté,  
Konkretizují to, co je abstraktní,  
Zpřítomňují to, co je minulé,  
Fixují to, co je prchavé,  
Zpřehledňují to, co je složité.“<sup>28</sup>*

### **1.3 Charakteristika didaktických pomůcek užívaných ve výtvarné výchově**

V současné době neexistuje jednotná klasifikace didaktických pomůcek využívaných ve výuce výtvarné výchovy, a proto jsem do kapitoly Charakteristika didaktických pomůcek užívaných ve výtvarné výchově zařadila takové didaktické pomůcky, o kterých se domnívám, že by byly pro výuku výtvarné výchovy vhodné. Na základě znalostí získaných studiem

---

<sup>26</sup> KALHOUS, Z., OBST, O. *Školní didaktika*. Praha: Portál, 2002. s. 340

<sup>27</sup> ŠIMONÍK, Oldřich. *Úvod do didaktiky základní školy*. Brno: MSD, 2005. s. 128.

<sup>28</sup> Tamtéž s. 128.

odborné literatury a na základě vlastní pedagogické praxe jsem vytvořila návrh vlastní klasifikace:

- a) Skutečné předměty (přírodniny, preparáty, výrobky)
- b) Modely (statické nebo dynamické)
- c) Zobrazení:
  - obrazy, symbolická zobrazení
  - statická projekce (diaprojekce, zpětná projekce, epiprojekce)
  - dynamická projekce (film, video, televize)
  - pracovní listy
- d) Dotykové pomůcky (slepecké písmo, reliéfové obrazy)
- e) Zvukové pomůcky (magnetofonové pásky, hudební nástroje)
- f) Literární pomůcky (učebnice, příručky, atlasy, texty)
- g) Programy pro vyučování

#### **a) Skutečné předměty**

Mezi skutečné předměty lze zařadit nejrůznější předměty z reálného života, kterými mohou být přírodniny, průmyslové výrobky, tkaniny či kovové součástky. Lze je například využít při výuce studijní kresby.

#### **b) Modely a makety**

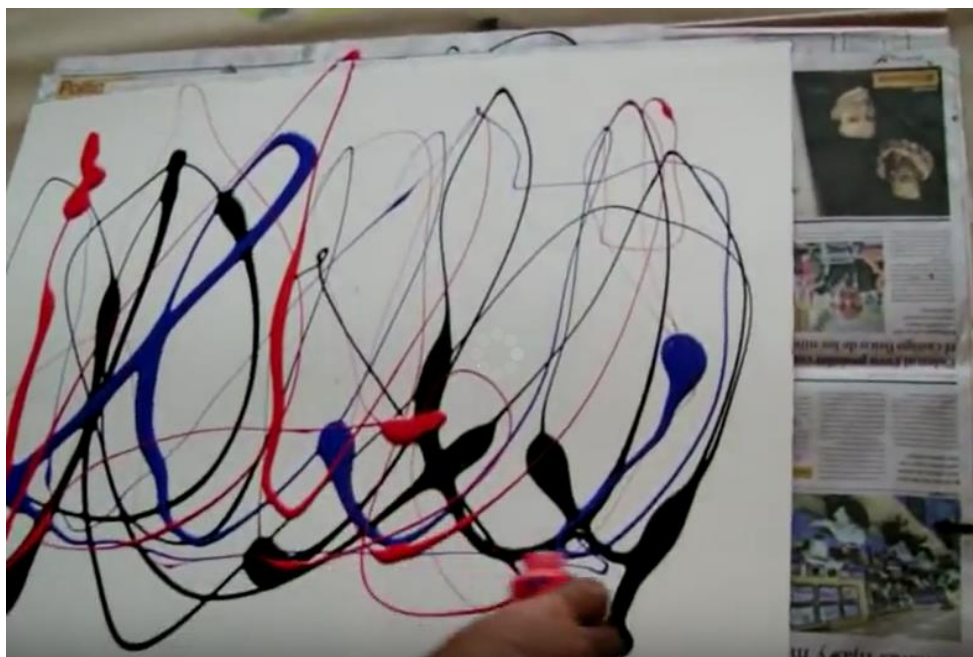
Díky modelům a maketám lze žákům názorně ukázat realitu. Makety mohou být například zmenšeniny budov, projekty či různé. Mezi modely řadíme odlitky v měřítku 1:1, tedy ve skutečné velikosti. Do této skupiny patří i schematické modely, což jsou sady reálných předmětů připevněných na desce s možností automatického pohybu, a plastické modely, které znázorňují terén.<sup>29</sup> (papírové modely zámků, digitální 3D model města a krajiny, mapy měst a půdorysy staveb). Na modelech a maketách lze například při výuce dějin umění ukázat typické architektonické znaky.

---

<sup>29</sup> DRAHOVZAL, Jan, Oldřich KILIÁN a Rudolf KOHOUTEK. *Didaktika odborných předmětů*. 1. Brno: Paido, 1997, s. 108. ISBN 80-85931-35-4.

### c) **Zobrazení**

Do této kategorie lze zařadit vše od obrazů, školní tabule, statické i dynamické projekce, pexeso či jinou hru s výtvarným zaměřením, ale i film či video. Videozáznam spojuje vizuální a audio složku a proto je v dnešní době často využívanou didaktickou technikou. Před využitím videa ve výuce by si ho měl učitel shlédnout sám a poznamenat si důležité pasáže, na které by se žáci měli následně zaměřit. Výhodou videozáznamu je spojení zprostředkování a předání informací prostřednictvím obrazu, což je pro žáky atraktivnější forma, než pouhý výklad učitele. Film užívaný ve výuce je ve většině případů výukový televizní pořad určený pro konkrétní cílovou skupinu. Může se jednat o film či dokument o konkrétním umělci a jeho tvorbě či záznam performance. Konkrétně lze jmenovat například ukázkou akčního umění malířem Gonzalo Mariategui. <https://www.youtube.com/watch?v=klLP2jAgvJ4>



*Obrázek 1: Akční umění*

Podle O. Šimoníka<sup>30</sup> může mít film ve vyučování tyto funkce:

- a) Motivační - před výkladem nového učiva.
- b) Učební - výklad, prezentace nových poznatků, vysvětlení.

---

<sup>30</sup> ŠIMONÍK, O. Úvod do didaktiky základní školy. Brno: MSD, 2005. s. 84

- c) Shrnující - shrnutí tématu, celkový přehled, systematizace, utřídění.
- d) Doplnkovou - rozšíření, doplnění učitelova výkladu.
- e) Instrukční - návod k určité aktivitě.

### Školní tabule

Školní tabule je nedílnou součástí každé učebny a své uplatnění nachází ve všech fázích vyučovací hodiny. Lze ji využít k psaní, kreslení, náčrtům, a to učitelem i žáky. Zápis na tabuli by měl být dostatečně velký, čitelný, pravopisně správný, stručný, logický a výstižný.

Typy školních tabulí:

- a) Tradiční – dřevěná.
- b) Magnetická - pomůcky jsou přidržovány na kovové tabuli pomocí magnetů.
- c) Plexitová – pod tuto tabuli se dávají připravené zápisy, mapy a jiné pomůcky a žáci doplňují materiály psaním přímo na tabuli.
- d) Bílá ekologická – plastová.
  - Blokovaná – tato tabule má tvar velikého bloku papíru s možností obracení listů.
  - Intonační aj.<sup>31</sup>
- e) Interaktivní – připojena k počítači a data projektoru.

### d) Zvukové pomůcky

Dle Jana Průchy<sup>32</sup> je „audio pomůcka didaktická pomůcka, která působí na sluch žáků. Za pomoci audiozáznamu může učitel řídit činnost žáků nebo doplnit svůj vlastní výklad, procvičovat nebo zopakovat učivo.“ S pomocí audiotechniky lze přehrávat různé druhy nahrávek, jako jsou hudební díla, cizojazyčné texty a další. Předností zvukových pomůcek je možnost opakovaného přehrávání či rychlého stopnutí, což může být výhodou pro učitele. Do zvukové techniky můžeme zahrnout magnetofon, rádio, CD

---

<sup>31</sup> Petty G. *Moderní vyučování*. Praha: Portál, 1996. s. 384

<sup>32</sup> PRŮCHA, Jan, Eliška WALTEROVÁ a Jiří MAREŠ. *Pedagogický slovník*. Praha: Portál, 2003, s. 21

přehrávač či počítač. Zvukové pomůcky mají vysoké uplatnění v hodinách hudební výchovy a cizích jazyků.

Dle Jana Geschwinder<sup>33</sup> existuje několik funkcí použití audiozáznamu:

- a) Slouží k interpretaci zvukového názoru, což je např. cizojazyčná konverzace.
- b) Přebírají na sebe určitou část učitelovy výukové aktivity, jako je např. pořad školského rozhlasu.
- c) Přenos zvukové informace k jednotlivým žákům – sluchátka.
- d) Komunikační adaptace - mikrofon, zesilovač, reproduktor.
- e) Realizace vnější či vnitřní vazby - magnetofon, jazyková laboratoř.
- f) Řízení učebních činností žáků.

#### e) **Literární pomůcky**

Do této kategorie spadají veškeré literární pomůcky, kterými mohou být atlasy, učebnice, příručky, nejrůznější texty či odborná literatura. (monografie umělce, publikace věnovaná skupině autorů, literatura zaměřená na konkrétní umělecký směr, umělecké téma či uměleckou techniku)

#### **Pracovní list**

Pracovní listy patří spolu s učebnicemi mezi textové učební pomůcky a obsahují logicky formulované a uspořádané otázky a různé druhy her, jejichž cílem je zopakování a osvojení znalostí a dovedností. Některé mohou být určeny i pro skupinovou práci.

#### **Učebnice**

Jedná se o typ knižní publikace, která je svým obsahem a strukturou uzpůsobena didaktické komunikaci. Nejrozšířenějším typem je školní učebnice, která předkládá plánovaný obsah vzdělávání.<sup>34</sup> Učebnice by měla být kvalitním zdrojem informací a poznatků. Měla by dále pomáhat při procvičování, opakování a upevňování znalostí.

---

<sup>33</sup> GESCHWINDER, J., et. al. *Technické prostředky ve výuce*. Olomouc: Vydavatelství Univerzity Palackého, 1995. s. 57

<sup>34</sup> PRŮCHA, Jan, Eliška WALTEROVÁ a Jiří MAREŠ. *Pedagogický slovník*. 6., aktualiz. a rozš. vyd. Praha: Portál, 2009, s. 323.

#### **f) Programy pro vyučování a Informační a komunikační technologie**

V současné době je stále více a více využívaným didaktickým prostředkem ve výuce počítač, tablet a internet. Informační a komunikační technologie mohou zároveň sloužit jako pracovní nástroj a propojit tak výuku výtvarné výchovy a informatiky. Využití počítače se přizpůsobuje individuálním potřebám žáka, ať už ve škole či doma při samostudiu. Ve škole se často využívají nejrůznější výukové programy a podle O. Obsta<sup>35</sup> mohou mít různé funkce:

- a) práce s programy pro procvičování látky
- b) simulační programy umožňující modelování procesů
- c) didaktické hry
- d) elektronické encyklopedie, učebnice a jiné

Při tvorbě didaktické pomůcky jsem vycházela z předpokladu, že člověk si pamatuje až 90 % toho, co vidí, slyší a k tomu sám vykonává. Nechtěla jsem tedy vytvořit jednostranně zaměřený předmět. Snažila jsem se, aby byla pomůcka pro žáky poutavá, zajímavá, neobvyklá, opakovaně použitelná, moderní a především efektivní. Vytvořila jsem 22 karet, které spojuje jednotné téma – renesanční architektura. Na každé z nich se nachází fotografie zámku východních Čech nebo detailu jeho fasády. Žáci nejprve absolvují výuku dějin umění, a tedy uslyší podstatné informace o renesanci, jež si následně pomocí karet zopakují. Na každé kartě jsou z druhé strany otázky, které ověří znalosti žáků. Setkají se i s dokreslováním, porovnáváním architektonických prvků, zapisováním datace do časové osy či dopisováním názvů měst do slepé mapy, čímž si vše lépe zapamatují a zároveň tak upevní mezipředmětové vztahy. Dle výše zmíněných autorů Otakara Šimoníka a Josefa Maňáka lze tuto didaktickou pomůcku zařadit do kategorie zobrazení.

---

<sup>35</sup> KALHOUS, Z., OBSTA, O. *Školní didaktika*. Praha: Portál, 2002. s. 342

## 2 Renesance

Renesance<sup>36</sup> (znovuzrození) jako styl a umělecký sloh vznikla ve 14. století ve Florencii. Trvala až do 16. století, kdy postupně přešla přes manýrismus v baroko. Původ slova renesance je italský a poprvé ho použil Giorgio Vasari ve slovním spojení „*rinascita dell arte antica*“, což bývá překládáno jako „návrat k umění antiky“.<sup>37</sup> Termín „renesance“ upoutal pozornost poté, co ho roku 1858 použil francouzský historik Jules Michelet. Slovo se začalo používat, protože charakterizovalo období přechodu mezi křesťanskou Evropou středověku a počátkem moderního věku. Zároveň mělo své historické odůvodnění. Přestože tehdejší italské elity dané doby slova „renesance“ či „rinascimento“ dosud nepoužily, uvědomovaly si právě odehrávající kulturní znovuzrození a opětovné oživení literární, filozofické a umělecké velkoleposti starého Řecka a Říma.<sup>38</sup>

Díky zeměpisné poloze Itálie v Evropě mohli Italové věnovat pozornost obchodu a řemeslům ve větší míře než jejich sousedé. Snadný přístup k moři nabízel možnost tamním obchodníkům, aby se stali zprostředkovateli mezi Východem a Západem. Není tedy překvapením, že italská města—Janov, Benátky, Florencie—měla hlavní roli v obchodní revoluci 13. století, nebo že patřila k nejlidnatějším městům Itálie.<sup>39</sup> Tato epocha se tak díky poutnickým a kupeckým cestám plynule šířila do celé Evropy s čímž souvisí rozvoj měst, obchodu a řemesel.<sup>40</sup> Období 15.–16. století lze v Itálii označit za období inovací. Došlo ke vzniku nových oborů a žánrů, nových stylů i technik, období řady prvenství. Objevují se první olejomalby, dřevořezy, grafické měděné desky i tištěné knihy. Zároveň byla objevena pravidla

---

<sup>36</sup> BLAŽÍČEK, Oldřich aj. *Dějiny českého výtvarného umění*. Praha: Academia, 1989. ISBN 80-200-0069-0; BURKE, Peter. *Italská renesance: Kultura a společnost v Itálii*. Praha: Mladá fronta, 1996. ISBN 80-204-0589-5; GARIN, Eugenio. *Renesanční člověk a jeho svět*. Praha: Vyšehrad, 2003. ISBN 80-7021-653-0; HUYGHE, René. *Umění renesance a baroku: encyklopedie*. Praha: Odeon, 1970; JOHNSON, Paul. *Dějiny renesance*. Brno: Barrister&Principal, 2004. ISBN 80-865-9868-3; PIJOAN, José. *Dějiny umění*. Praha: ODEON, 1979; ŠAMÁNKOVÁ, Eva. *Architektura české renesance*. Praha: Státní nakladatelství krásné literatury a umění, 1961; TOMAN, Rolf (ed.). *Umění italské renesance*. Praha: Slovart, 1996. ISBN 80-858-7194-7.

<sup>37</sup> Artmuseum. *Renesanční umění* [online]. 2009 [cit. 2016-03-07]. Dostupné z: [http://www.artmuseum.cz/smery\\_list.php?smer\\_id=94](http://www.artmuseum.cz/smery_list.php?smer_id=94)

<sup>38</sup> JOHNSON, Paul. *Dějiny renesance*. Brno: Barrister, 2004, s. 7. ISBN 80-86598-68-3.

<sup>39</sup> BURKE, Peter. *Italská renesance: kultura a společnost v Itálii*. Praha: Mladá fronta, 1996, s. 7. ISBN 80-204-0589-5.

<sup>40</sup> Artmuseum. *Renesanční umění* [online]. 2009 [cit. 2016-03-07]. Dostupné z: [http://www.artmuseum.cz/smery\\_list.php?smer\\_id=94](http://www.artmuseum.cz/smery_list.php?smer_id=94)



lineární perspektivy, které umělci následně používali. Jedním z hlavních charakteristických rysů renesance je nadšení pro klasický středověk. Tato tendence je nejvíce patrná v architektuře. Pro renesanční umění v Itálii je typickým rysem realismus, zesvětštění a individualismus. Všechny tyto termíny mají poměrně problematickou charakteristiku. V realismu se skrývá odmítání konvence a napodobování přírody či reality, i přesto, že jistý soubor konvencí umělci využívali. Zároveň je nutné rozlišovat tři druhy realismu: „všedního života“, klamu a výrazu. Realismus klamu lze pozorovat v malbě, kde umělec vytváří nebo se pokouší vytvářet iluzi, že to není malba. Druhým charakteristickým rysem obecně přisuzovaným kultuře renesanční Itálie je její sekularizace, zesvětštění. Jinými slovy se jedná o nárůst množství světských obrazů. Třetím rysem italské renesanční kultury je individualismus. Stejně jako realismus má i tento pojem mnoho významů. Lze si ho vyložit tak, že umělecká díla z tohoto období byla vytvářena v osobním stylu. Individualismus a zesvětštění nelze označit za jevy převládající, ale pouze za jevy poměrně nové, jimiž se renesance liší od středověku.

Mnoho umělců této doby bylo označováno pojmem renesanční člověk. Jednalo se o typ lidí projevujících se nějakými mimořádnými rysy, jedinečnými schopnostmi, nadáním a novými funkcemi. V návaznosti na šíření renesance z italských měst do dalších evropských míst se měnily ony lidské typy a jejich charakteristiky.<sup>41</sup> Převažujícím uskupením politické organizace ve 12. a 13. století byly městské republiky.<sup>42</sup> Zvlášť významnou a bohatou skupinou populace byli měšťané. Výrazně zasahovali do podnikatelského, obchodního, bankovního i politického světa. K jejich vnější reprezentaci nezbytně patřil oděv. Prvně a nejintenzivněji vyznačuje duch renesance z Florencie, kde se nachází renesanční oděv ve své původní čisté podobě, neovlivněný působením jiné kultury. Pro obchodníky s látkami bylo téměř povinností oblékat se se vkusem a elegancí, projevující ducha doby. Charakteristická podoba renesančního oděvu se stabilizuje v Itálii na přelomu čtrnáctého a patnáctého století. Oproti gotickému respektuje přirozené

---

<sup>41</sup> GARIN, Eugenio. *Renesanční člověk a jeho svět*. Praha: Vyšehrad, 2003, s. 9-10.

<sup>42</sup> BURKE, Peter. *Italská renesance: kultura a společnost v Itálii*. Praha: Mladá fronta, 1996, s. 7.

proporce lidského těla s vědomím, že je krásné a nepotřebuje vylepšovat. Stejně jako v antice řasí hojně nabírané pláště a sukně s přirozenou elegancí. Novým prvkem v odívání je giornea, což je krátký pláštík bez klasických všitých rukávů, bohatě řasený, určený ke každodennímu nošení. Variantou bez rukávů je tappert, který se oblékal přes hlavu, což vysvětluje výstřih vyběhající do špičky na prsou či na zádech. Učenci, básníci a profesori nosí otevřené pláště bez viditelného zapínání a s širokými trychtýřovitě rozšířenými rukávy, označované jako zimarra či dogaline. Novou součástí spodního, dosud plně skrytého oděvu je košile. Muži nosí punčochové kalhoty a nenápadné, vpředu mírně zašpičatělé ploché boty. Univerzální pokrývkou hlavy je i nadále baret. Dámské šaty lze rozdělit na sukni a živůtek. Stejně jako muži nosí giorneu a tappert či dlouhý plášť. Dámská obuv je taktéž velmi podobná mužské–nízké boty bez podpatku. Změny lze pozorovat ve vztahu k ozdobě hlavy. Ženy oblékají dvourohý čepec z hedvábné látky zdobený drahými kameny, perlami a výšivkami. Důraz je kladen na krásné plavé vlasy. Typickým účesem je „antikizující“ uzel na temeni hlavy, který může být propleten šňůrkou nebo stočeným pruhem látky. Koncem 15. století dochází k postupnému uvolňování přísných účesů.<sup>43</sup>

Snahu o napodobení Řecka a Říma lze pozorovat obzvlášť v architektuře. Podmínkou porozumění klasickému „jazyku“ architektury se studuje traktát římského autora Vitruvia a proměřují se antické stavby. Proporce budov se přizpůsobují lidskému měřítku. Oproti gotickým vertikálně zaměřeným stavbám, které směřovaly vzhůru, v renesanční stavbě převládá horizontalita, klidné vrstvení a vodorovná linie, která byla oblíbená již v antice. Okna byla často sdružená do dvojic a kromě ostění a oken jsou fasády hladké. Na některých z nich lze najít oživení sgrafitem, čili iluzivní malbou napodobující několik tónů reliéfu. Římsa, neboli vystouplý architektonický prvek, který může být kamenný, cihlový, dřevěný, bývá lunetová. Renaissance přebírá z řeckého stavitelství architrávový systém založený na vodorovném břemeni (kládí) a svislé opoře (sloupu). Z římské architektury využívá oblouk a pilíř a oba principy často kombinuje. Sloupové linie, často v několikapatrových

---

<sup>43</sup> KYBALOVÁ, Ludmila. *Renesance: (15. a 16. století). Dějiny odívání*. Praha: Nakladatelství Lidové noviny, 1996, s. 26-38.

lodžiiích jsou řazeny podle klasické nadřazenosti od prostých dole, k nejsložitějším směrem nahoru. V arkádách, v zábradlích schodišť i v sgrafitu je užívána kuželková balustráda, čili ozdobně tvarované zábradlí. Z kleneb se nejednou objevuje křížová, valená s lunetami, ale i necková a klášterní, ojediněle i kupole. Okraje klenutí mívají vysunuté tzv. hřebínky a po roce 1600 mnohdy ploché lišty. Z gotiky zůstávají sklípkové klenby a síťové i kroužené motivy v žebrových nebo hřebínkových obrázcích. Štuk, nejprve v Čechách považován za podřadnou náhražku kamene, se následně užívá jak v antikizující ornamentice, tak ve figurálních alegorických a mytologických výjevech. Populární jsou napuštěné, ale ještě více malované trámové a kasetové stropy. V období rané renesance mají sloupy, polosloupy i pilastry kanelované dřívky s vloženými píšťalami. Hlavice jsou zdobeny blanitými širokými listy či stylizovanými akanty a květinami na tenkých dřívčích. Ve vrcholné renesanci dostávají sloupy klasické tvary hlavic a hladké dřívky s entanzí. Štíty a atiky jsou zdobeny volutami nebo polokruhovými a čtvrtkruhovými obloučky. V pozdní renesanci se projevuje holandský a německý vliv akcentem na architektonické články a ornamentiku. Typický je stáčený čili zavíjený ornament. Štíty a nástavce nad portály a okny se rozdělují a do rozeklání se vkládají obelisky nebo hranaté či válcové lucerničky. Ve sgrafitu se objevují kromě geometrického členění i figurální mytologické a náboženské výjevy, převážně ze starého zákona. Šlechta odchází z hradů a dává přednost novému sídlu, jímž je na panství zámek a v sídelním městě panovníka palác. Hrady bývají modernizovány přístavbou nového paláce, arkádovým ochozem na staré věži apod. Zámky byly často stavěny podle schématu italského kastela, ve kterém čtyři křídla obklopují nádvoří, do něhož směřují arkádové lodžie, jimiž je umožněn přístup do jednotlivých místností. U menších zámků o jednom nebo dvou křídlech najdeme často místo arkád jen chodbu. Interiéry bývají zdobeny bohatou ornamentální a figurální štukaturou, nebo i dřevěnými a kasetovými stropy. Stěny jsou pokryté malbami ornamentikou, alegorickými postavami nebo celými výjevy. Často se také objevují závěsné portrétní obrazy vytvářející celé rodové galerie. V oknech lze pozorovat malované skleněné terče s figurami a rodovými znaky. Stavěny byly také venkovské tvrze, které si dodnes uchovaly klenby nebo sgrafita. Zámky a paláce leží v geometricky

založených zahradách s terasami, fontánami a letohrádky. Budují se také jízdárny a míčovny sloužící pro míčové hry. Měšťané si staví měšťanské domy dispozičně blízké gotickým. Typické jsou pro ně válcové nebo mnohoboké–mnohdy nárožní–arkýře a některé mají i arkádové lodžie na nádvoří.<sup>44</sup> V sochařství dochází k oživení starých druhů umění, čímž jsou busty a jezdecké sochy. Umělci se snažili o co nejlepší přiblížení k antickému ideálu krásy. Projevuje se snaha o větší nezávislost soch na architektuře, socha se uvolňuje z vazby s nikou. Jako samostatný obor se v malířství objevuje podobizna a o něco později krajina a zátiší. Častým námětem jsou náboženské motivy či alegorie a portréty, přičemž se autor snažil o co nejvíce přesné vyobrazení, zachycení psychiky lidské duše a stavu emocí. Objevují se regionální rozdíly trvající po celé období. Benátské malířství poukazovalo na barvu, kdežto toskánské na formu.<sup>45</sup>

## 2.1 Renesance v českých zemích

Renesance<sup>46</sup> se do střední Evropy dostávala ze severní Itálie zčásti prostřednictvím panovnického dvora v Budíně, ale také na přelomu 15. a 16. století díky uměleckému rozkvětu dvora římského krále Maxmiliána II. (1527–1576) v Innsbrucku a ve Vídni. Renesanční kultura působila samozřejmě i na kulturní vývoj českých zemí. Z počátku byla odmítána jako součást katolického světa, ve kterém se zesvětštělý a hříšný papežský dvůr obracel ke starověké kultuře. Všeobecné přijetí renesance v českých zemích nastalo před polovinou 16. století především v oblasti literatury a drobné grafiky, tedy v oblastech „spotřební kultury“, která díky rozvoji knihtisku nevyžadovala velké finanční nároky a byla jednoduše importovatelná. V průběhu 16. století nastávají změny v představách o historickém a geografickém postavení českých zemí v současné Evropě. Na utváření

---

<sup>44</sup> HEROUT, Jaroslav. *Slabikář návštěvníků památek*. 2. dopl. vyd. Praha: Středisko státní památkové péče a ochrany přírody Středočeského kraje, 1980. s. 41-45.

<sup>45</sup> BURKE, Peter. *Italská renesance: kultura a společnost v Itálii*. Praha: Mladá fronta, 1996, s. 7. ISBN 80-204-0589-5.

<sup>46</sup> KOLDINSKÁ, Marie. *Každodennost renesančního aristokrata*. Vyd. 2. Praha: Paseka, 2004. Historická paměť. ISBN 80-718-5639-8; KYBALOVÁ, Ludmila. *Renesance: (15. a 16. století). Dějiny odívání*. Praha: Nakladatelství Lidové noviny, 1996, s. 26-38. ISBN 80-7106-143-3; MUCHKA, Ivan. *Deset století architektury*. Praha: Správa Pražského hradu, 2001. Historická paměť. ISBN 80-861-6137-4; ŠAMÁNKOVÁ, Eva. *Architektura české renesance*. Praha: Státní nakladatelství krásné literatury a umění, 1961; VOREL, Petr. *Velké dějiny zemí Koruny české*. Vyd. 1. Praha: Paseka, 2005. ISBN 80-7185-648-7.

nových kulturních návyků se podílel panovníkův syn, arcikníže Maxmilián III. (1558–1618), ač se v zemi trvale nevyskytoval. Cestoval po Španělsku i dalších zemích Evropy a poznával tak podrobně kulturní zvyklosti. Do severoitalského Janova byla v letech 1551–1552 vypravena četná skupina několika desítek domácích šlechticů, která zajistila bezpečný doprovod Marii Habsburské a Maxmiliánu zpět do střední Evropy. Příjezd královského páru se opozdil, a tak měli účastníci výpravy řadu týdnů na poznávání života renesanční Itálie. Zkušenosti a poznatky měly značný vliv na jejich kulturní návyky. Znalosti se týkaly oblasti architektury, hudební i výtvarné kultury i dalších stránek, které se následně účastníci výpravy snažili použít při stavbě svých domácích sídel. Nejvíce byla ovlivněna velmožská vrstva, která tvořila nejbohatší a nejvlivnější složku společnosti. Nejčastějším zadavatelem výtvarných zakázek s převážně náboženskou tematikou setrvalo měšťanstvo a šlechta. Bylo běžné, že malíři cestovali za výhodnými zakázkami a nepobývali na jednom místě. V průběhu první čtvrtiny 16. století dochází díky obchodním cestám do kulturních center k rozšíření renesančních módních prvků v oblečení, ale i úpravě běžného spotřebního zboží. V architektuře převládají do 16. století pozdně gotické formy, především u sakrálních staveb. V oblasti sochařství patří k nejvýznamnějším pracím funerální plastika, např. sochařská výzdoba královského mauzolea v chrámu sv. Víta v Praze.

Díky cílenému rozvoji renesanční kultury na budínském dvoře krále Matyáše Korvína (1443–1490) vznikly na Moravě, ve Slezsku i v Lužicích vhodné podmínky k rychlejšímu přebírání renesančních prvků v profánní architektuře.<sup>47</sup> Matyáš Korvín byl králem uherským a následně i českým, jenž vládl na Moravě a ve vedlejších zemích Koruny, kdežto Vladislav Jagelonský (1456–1516) pouze v Čechách. Zástupcem Matyáše se stal hejtman Ctibor Tovačovský z Cimburka (1438-1494), který od základu přestavěl rodinné sídlo. Veškeré práce začaly roku 1475 založením Nového města, jehož podélné pravidelné náměstí tvořily jednopatrové domy o nízkých atikách. Jedná se tak o nejstarší již renesančně pojatý urbanistický plán v našich

---

<sup>47</sup> VOREL, Petr. *Velké dějiny země Koruny české*. Vyd. 1. Praha: Paseka, 2005. s. 314-334.

zemích. Ve stejném roce vznikla renesanční brána zámku v Moravské Třebové, který byl sídlem Ladislava z Boskovic (1455–1520). Portál v Tovačově i Moravské Třebové byly výjimečné renesanční prvky, které nijak nezasáhly do koncepce a vzhledu staveb. Naopak pražská dvorská huť, pracující pro krále Vladislava Jagelonského, zahájila v osmdesátých letech 15. století velkou přestavbu Pražského hradu. Huť vedl český stavitel a architekt německého původu Benedikt Rejt (1454–1534). Ve vlysu nejvýchodnějšího okna severního průčelí Vladislavského sálu je vytesaný latinský nápis s datem 1493. Z toho lze soudit, že do této doby spadají nejstarší renesanční práce huti. Mohutná třídlílná okna byla dělená kamennými kříži, které lemovaly kanelované pilastry. Podobným způsobem byla řešena okna průčelí jižního i průčelí dnes zakrytého prodlouženou lodí sousední kaple Všetech Svatých. Vladislavský sál je ojedinělým spojením kroužené hvězdové gotické klenby s renesančními okny a portály. Další stavbou huti Benedikta Rejta je tzv. Ludvíkovo křídlo. Jedná se o třípatrový palác připojený k jižnímu průčelí Vladislavského sálu. Obytné místnosti jsou již sklenuté klenbami bez žeber a osvětlené pravoúhlými okny. Mezi další díla Benedikta Rejta patří jižní portál benediktinského kláštera sv. Jiří na Pražském hradě, portál radnice v Nymburce, okno v prvním patře jižního průčelí Staroměstské radnice či průčelí pražské Novoměstské radnice s bohatým vstupním portálem.

Od dvacátých let 16. století vznikaly v Čechách další dílenské skupiny, které nebyly závislé na Budínu. V jejich tvorbě lze pozorovat slohové míšení renesance s gotikou z důvodu čerpání inspirace ze saských a slezských zdrojů, tedy renesančních tvarů přetvořených již prostřednictvím gotické Evropy. Centrem tohoto umění byl pernštejnský dvůr v Pardubicích a šlikovské panství v Rudohoří. Prvky renesančního umění lze pozorovat na pravidelné a prostorově vyrovnané výstavbě pardubického náměstí. Současně s náměstím založil Vilém z Pernštejna (1435–1521) měšťanské domy a tři městské kostely. Po smrti Viléma bylo panství rozděleno mezi jeho dva syny, Vojtěcha (1490–1534) a Jana (1487–1548), kteří začali doplňovat pardubický zámek renesančními prvky. Kameníci, kteří zde pracovali, šířili toto

renesanční umění po dalších východočeských městech. Podobnost nalezneme v Chrudimi, Čáslavi, Litomyšli i Moravské Třebové.

S nástupem Ferdinanda Habsburského (1503–1564) na český trůn byl zaveden program pevné centrální stavby. Zedník prováděl renesanční stavbu holých zdí, štítů a kleneb, kdežto kameník osazoval své kusy—okna, dveře, arkády či krby, až když byla práce zedníka dokončena. Zedník tak byl oproti gotice v převaze nad kameníkem. Roku 1534, po smrti Benedikta Rejta, začaly úpravy bývalých vinic na druhé straně Jeleního příkopu za účelem založení nové italské zahrady. V této nové zahradě nechal Ferdinand postavit letohrádek čili „Lusthaus“, který byl naší první stavbou již neorganizovanou dle středověké huti. Pražský letohrádek je slohově podobný stavbám v severní Itálii. Následně byl postaven zámek Kačerov, Nelahozeves či letohrádek Hvězda, jehož stavební útvar se opírá o půdorysné hříčky renesančních architektů a malířů. V období renesance bylo v Čechách postaveno velké množství zámků, náměstí či nejrůznějších staveb. Konkrétně lze jmenovat např. Bučovice, Jindřichův Hradec, Kostelec nad Černými lesy, Kratochvíle, Litomyšl, Nové Město nad Metují, Opočno, Slavonice, Telč a další.

## **2.1 Renesanční zámky východních Čech**

Zámek je rozměrná, umělecky zkrášlená budova sloužící šlechtě jako reprezentativní a komfortní sídlo. Mnoho zámků bylo stavěno na základech hradů, od kterých se liší tím, že mu chybí opevnění. Nejčastěji byly stavěny dle schématu italského kastelu—nádvoří je obklopeno čtyřmi nádvoří, do něhož se otevírají arkádami lodžie. Díky nim je umožněn přístup do jednotlivých místností.<sup>48</sup>

---

<sup>48</sup> HEROUT, Jaroslav. *Staletí kolem nás*. 4. doplněné vyd. Praha: Panorama, 1981, s. 122.

### 2.1.1 Častolovice

Soukromý renesanční zámek Častolovice<sup>49</sup>, nacházející se v orlickém podhůří při soutoku říček Bělé a Kněžné, změnil několikrát zásadně svůj vzhled jako málokterý z českých zámků.<sup>50</sup> Původní tvrz pánů z Častolovic pocházející ze 13. století byla již roku 1577 vedena jako pustá. Na místě tvrze vybudovali pozdější majitelé panství.<sup>51</sup> Roku 1586 získal sídlo Fridrich (Bedřich) Oppersdorf a provedl několik na sebe navazujících etap přestavby. Nejprve bylo přestavěno jihozápadní křídlo a poté část přilehlého severozápadního křídla, do níž byl zvětšen hlavní sál. V obou křídlech se objevují křížové a valené klenby s výsečemi.<sup>52</sup> Jednalo se o komplex dvou samostatných budov půdorysu U, uzavírající téměř čtvercové nádvoří. Vyšší část sloužila jako panské sídlo a nižší, protějščí budova, byla hospodářská. V užitkové části se nacházely dvoje velké maštale a pravděpodobně i sladovna. Obytné části pochází z doby výstavby. Levá část vstupního křídla je do nádvoří zdobena bohatými freskami s náměty z římských dějin, postavami římských císařů a bitevní scénou. V patře se nachází sál zvaný Tobiáška, často mylně považovaný za jídelnu. Název sálu je odvozen od maleb nástropních desek kazetového stropu, které zobrazují příběh starozákonního Tobiáše. Dále se dodnes zachovaly pozdně renesanční nástropní fresky a další renesanční vybavení.<sup>53</sup> Panská část zámku byla členěna pravidelným rytmem arkád v přízemí i v patře. Stěny byly zdobeny freskami na velmi dobré úrovni. V jihovýchodním křídle se zachovaly fresky dodnes. Ve čtyřech místnostech západního křídla zámku se nacházejí zachovalé renesanční kazetové stropy datované kolem roku 1600. Jedním z největších renesančních prostor je Rytířský sál o rozloze 300m<sup>2</sup>. Nachází se zde rodová galerie Šternberků. Výjimečným prostorem je arkádová chodba, která byla kdysi otevřená. V 19. století došlo k zasklení těchto arkád. Ve

---

<sup>49</sup> KUSÁK, Dalibor, Jiří BURIAN a Ivan MUCHKA. *Hrady a zámky v Čechách a na Moravě: proměny slohů a životního stylu*. Praha: Panorama, 1980, s. 61–63; POCHE, Emanuel. *Umělecké památky Čech I*. Praha: Academia, 1977. s.174–176.

<sup>50</sup> HILMERA, Jiří a Hugo ROKYTA. *Hrady a zámky: sborník krátkých monografií o hradech a zámcích v českých krajích*. 2. Praha: Sportovní a turistické nakladatelství, 1963, s. 59-60.

<sup>51</sup> DVOŘÁČEK, Petr. *100 hradů a zámků: proměny slohů a životního stylu*. 1. vyd. Praha: Levné knihy KMa, 2001, s. 71. Naše vlast (Panorama).

<sup>52</sup> MUSIL, František a Ladislav SVOBODA. *Hrady, zámky a tvrze*. Vyd. 1. Ústí nad Orlicí: Grantis, 1998. s. 30.

<sup>53</sup> VLČEK, Pavel. *Ilustrovaná encyklopedie českých zámků: proměny slohů a životního stylu*. 1. vyd. Praha: Libri, 1999, s. 194 -195. Naše vlast (Panorama).



velkém sále je umístěn renesanční krb zdobený aliančním erbem Šternberků a Slavatů.<sup>54</sup> Tento rod vlastnil zámek 250 let. Zámek byl mezitím dvakrát radikálně přestavěn a jeho okolí změněno v rozlehlý park. Nejprve byl upraven v pseudogotickém slohu a následně mu byl zpětně dán renesanční vzhled, korunovaný mohutnou vstupní věží.<sup>55</sup> Nyní stojí zámek ve čtyřicetihektarovém anglickém parku obohaceném o pozoruhodnost – stádo bílých jelenů. Na nádvoří se nachází barokní kašna z konce 17. století.<sup>56</sup>



Obrázek 2: Zámek Častolovice

### 2.1.2 Doudleby nad Orlicí

V podhůří Orlických hor, ve staré obci Doudleby<sup>57</sup>, založené v 10. století Slavníkovci, se nachází pozdně renesanční až raně barokní čtyřkřídlý jednopatrový zámek s arkádovým nádvořím a patrovou pavlačí. Původní majitel Mikuláš starší z Bubna (+1608) jej nechal postavit na místě tzv. Kamenné tvrze mezi roky 1585 – 1590.<sup>58</sup> Zámek je založen pro renesanci typickém půdorysu čtverce, z něhož na severní a jižní straně vybíhají krátká

---

<sup>54</sup> Zámek Častolovice: Expozice. *Zámek Častolovice* [online]. [cit. 2016-06-08]. Dostupné z: <http://www.zamek-castolovice.cz/expozice/>

<sup>55</sup> HILMERA, Jiří a Hugo ROKYTA. *Hrady a zámky: sborník krátkých monografií o hradech a zámcích v českých krajích*. 2. Praha: Sportovní a turistické nakladatelství, 1963, s. 59-60.

<sup>56</sup> DVOŘÁČEK, Petr. *100 hradů a zámků: proměny slohů a životního stylu*. 1. vyd. Praha: Levné knihy KMa, 2001, s. 71. Naše vlast (Panorama).

<sup>57</sup> POCHE, Emanuel. *Umělecké památky Čech I.* Praha: Academia, 1977. s. 318–319.

<sup>58</sup> DVOŘÁČEK, Petr. *100 hradů a zámků: proměny slohů a životního stylu*. 1. vyd. Praha: Levné knihy KMa, 2001, s. 72. Naše vlast (Panorama). ISBN 80-7309-072-4.

křídla, která jsou na rozdíl od hlavní budovy dvoupatrová. Součástí severního průčelí je vstupní renesanční portál s průjezdem. V přízemí stavby je nádvoří obklopeno arkádami, nad kterými v patře obíhá zděná pavlač, ze které se vstupuje do jednotlivých místností.<sup>59</sup> Zde je více než z poloviny užitá valená klenba se třemi dvojicemi vstříčných výsečí. Stěny nádvoří jsou bohatě zdobeny sgrafitem z roku 1590, jejichž autorem je Vlach Gozzi, který pracoval mimo jiné i na Potštejně a v Kostelci nad Orlicí. Na nádvoří je dekorace skládána, do pruhů oddělených trojicí pásků, z nichž prostřední je tmavý. Nad bílým soklem se nachází pásek tzv. mořské vlny, což je jeden z dekorativních prvků architektury. Nad ním je kobercový vzor, mořská vlna a nad ní pás falešných lunet s rozvilinami. Sgrafita na vnějších fasádách nejsou tak složitá, protože se počítalo s pozorováním z větší dálky. Stěny jsou pokryty kobercovým vzorem složeným ze soustavy kružnic a vnitřních čtverců s rozetami, propojených diagonálami. Vzor je dole i nahoře ukončen pásem mořské vlny. Bez ohledu na vzor byly na fasádu rozmístěny dveře a převážně sdružená okna. Pod parapety bylo sgrafito ornamentálně obohaceno drobnými kresebnými prvky např. ruce, květy či geometrické obrazce.<sup>60</sup> Zámek byl roku 1886 citlivě restaurován a byla obnovena sgrafitová výzdoba. Získal tak dnešní podobu, která je spojením cenné a neobvyklé renesanční sgrafitové výzdoby fasád se zachovanými barokními prvky. Při restaurování výzdoby byly odkryty malby v interiérech.<sup>61</sup> V severovýchodním sále v prvním patře se zachovala vzácná raně barokní kachlová kamna, zdobená plastickými vinnými hrozny a opatřená letopočtem 1690 a znakem stavebníka. Na začátku 19. století byl okolo zámku zřízen zámecký anglický park.<sup>62</sup> Zámek je nyní v majetku svých zakladatelů, avšak přístupný veřejnosti. Kromě historických interiérů je k vidění expozice lovectví.<sup>63</sup>

---

<sup>59</sup> HILMERA, Jiří a Hugo ROKYTA. *Hrady a zámky: sborník krátkých monografií o hradech a zámcích v českých krajích*. 2. Praha: Sportovní a turistické nakladatelství, 1963, s. 78.

<sup>60</sup> MUSIL, František a SVOBODA, Ladislav. *Hrady, zámky a tvrze: okresu Rychnov nad Kněžnou*. 1. vyd. Ústí nad Orlicí: Grantis, 1998, s. 44–45.

<sup>61</sup> DVOŘÁČEK, Petr. *100 hradů a zámků: proměny slohů a životního stylu*. 1. vyd. Praha: Levné knihy KMa, 2001, s. 72. Naše vlast (Panorama).

<sup>62</sup> VLČEK, Pavel. *Ilustrovaná encyklopedie českých zámků: proměny slohů a životního stylu*. 1. vyd. Praha: Libri, 1999, s. 231. Naše vlast (Panorama).

<sup>63</sup> DVOŘÁČEK, Petr. *100 hradů a zámků: proměny slohů a životního stylu*. 1. vyd. Praha: Levné knihy KMa, 2001, s. 72. Naše vlast (Panorama).



*Obrázek 3: Zámek Doudleby nad Orlicí*



*Obrázek 4: Detail sgrafita zámku Doudleby nad Orlicí*

### 2.1.3 Litomyšl

Litomyšl<sup>64</sup> je krásným kulturním a historickým centrem mikroregionu Litomyšl. Město se rozkládá ve Východních Čechách na horním toku říčky Loučné a jeho dominantou je renesanční zámek s více než osmi tisíci originálními sgrafity.<sup>65</sup> Pohraniční hrad Slavníkovců přestavěný v 15. století Kostky z Postupic, stál původně na místě dnešního zámku. Za vlády Vratislava II. z Pernštejna (1530–1582) byl v letech 1568–158 na místě tehdejšího pohraničního hradu Slavníkovců postaven rodový a reprezentativní renesanční zámek.<sup>66</sup> Nejprve proběhla výstavba západního křídla, velkého nádvoří a arkád a byla založena zámecká zahrada. Následně poté začala výstavba zámecké kaple. V poslední fázi došlo k přestavbě severního křídla a výstavbě křídla, které oddělilo malé nádvoří od velkého. Veškeré stavby probíhaly za dohledu císařských stavitelů Giovanniho Battisty Aostalliho (1510–1575) a Ulrika Aostalliho (1520–1597).

Zároveň probíhalo zařizování interiérů nábytkem, nádobím, ložním prádlem, peřinami, šatstvem a dalšími věcmi. Rovněž přibyla sbírka maleb vzácných nizozemských, německých, francouzských a především španělských malířů. Panstvo bylo vzdělané, tudíž na zámku nechyběla ani knihovna. Za vlády rodu Trautmannsdorfů byly vybudovány nové konírny, zámecký pivovar a upravena původně renesanční zahrada. V roce 1775 byla část interiéru zničena požárem a za Jiřího Josefa z Valdštejna došlo k několika větším úpravám. Pokoje byly vybaveny nově ve stylu Ludvíka XVI. a v přízemí západního křídla bylo zřízeno nové zámecké divadlo, které má unikátní původní dekorace, jejichž autorem je Josef Platzer (1751–1806). Dekorace jsou výjimečné podobně jako v Českém Krumlově – navozují řadu nejrůznějších prostředí.<sup>67</sup>

---

<sup>64</sup> KUSÁK, Dalibor, Jiří BURIAN a Ivan MUCHKA. *Hrady a zámky v Čechách a na Moravě: proměny slohů a životního stylu*. Praha: Panorama, 1980, s. 145–148; POCHE, Emanuel. *Umělecké památky Čech II.* Praha: Academia, 1977. s.290–292.

Litomyšl - Zámek, *Soupis památek*, 29. *Politický okres litomyšlský (1908)*, str. 20-45, cit dle: <http://depositum.cz/knihovny/pamatky/strom.clanek.php?clanek=6536> (2016)

<sup>65</sup> SKŘIVÁNEK, Milan. *Litomyšl: starobylé město*. 1. vyd. Praha: Paseka, 1994, s. 117. ISBN 80-85192-77-2.

<sup>66</sup> *Litomyšl, Zámek* [online]. cit. 2016 [staženo 16. 2. 2016] Dostupné na: <http://www.litomysl.cz/zamek/unesco.html>

<sup>67</sup> VLČEK, Pavel. *Ilustrovaná encyklopedie českých zámků: proměny slohů a životního stylu*. 1. vyd. Praha: Libri, 1999, s. 351. Naše vlast (Panorama).

Hlavní nádvoří je ze tří stran tvořeno arkádami, čtvrtou stranu tvoří velkoplošné figurální sgrafito.<sup>68</sup> Tato severní strana nádvoří je v přízemí rustikovaná a v patrech zdobená výjevy z antické historie, ze Starého zákona a loveckými scénami. Najdeme zde bitvu u Milvijského mostu nebo pět výjevů z historie Samsona.<sup>69</sup> Vnější fasády, štíty a komín jsou zdobeny sgrafity Šimona Vlacha, který pod jedním psaníčkem zanechal svůj autoportrét a podpis s letopočtem 1570. Je jich zde více než 8 tisíc. Vnější vzhled zámku se zachoval téměř ve stejné podobě do dnešních dnů. Během rekonstrukce byla obnovena původní sgrafitová výzdoba a renesanční lunetové římsy.<sup>70</sup> V polovině 19. století byl zámek ve veřejné dražbě odkoupen Thurn – Taxisi, kteří byli až do konce II. světové války posledními majiteli.

Roku 1962 byl zámek pro svou uměleckou i kulturní hodnotu vyhlášen Národní kulturní památkou. Byla tím také vyjádřena úcta k českému národnímu skladateli Bedřichu Smetanovi, který se 2. března 1824 narodil v zámeckém pivovaře. Litomyšlský renesanční zámek byl roku 1999 zapsán na Seznam světového dědictví UNESCO, čímž byl potvrzen jeho světově výjimečný význam.<sup>71</sup>

---

<sup>68</sup> DVOŘÁČEK, Petr. *100 hradů a zámků: proměny slohů a životního stylu*. 1. vyd. Praha: Levné knihy KMa, 2001, s. 83. Naše vlast (Panorama).

<sup>69</sup> POCHE, Emanuel. *Umělecké památky Čech II*. Praha: Academia, 1978. s. 292.

<sup>70</sup> DVOŘÁČEK, Petr. *100 hradů a zámků: proměny slohů a životního stylu*. 1. vyd. Praha: Levné knihy KMa, 2001, s. 83. Naše vlast (Panorama).

<sup>71</sup> *Litomyšl, Zámek* [online]. cit. 2016 [staženo 16. 2. 2016] Dostupné na: <http://www.litomysl.cz/zamek/unesco.html>



*Obrázek 5: Zámek Litomyšl*



*Obrázek 6: Detail sgrafitové výzdoby zámku Litomyšl*



Obrázek 7: Sgrafitová výzdoba na nádvoří zámku Litomyšl

#### 2.1.4 Náchod

Na severu východních Čech<sup>72</sup>, v údolí řeky Metuje, která odděluje Krkonoše od Orlických hor, se nachází město Náchod. Na vyvýšeném zalesněném místě, kde dnes stojí zámek, byl ve 13. století postaven hrad Náchod, který měl chránit obchodní cesty, jež tudy vedly k blízkému přechodu přes zemskou hranici. Hrad tak měl velmi strategicky dobrou pozici. Za prvního majitele a zakladatele hradu a města je považován Hron z rodu Načericů, z Náchoda. Jedinými viditelnými zbytky středověké stavby je městské opevnění.<sup>73</sup> Dalšími významnými majiteli se stal jeden z nejbohatších rodů v Čechách - rod Smiřických. Za jejich vlády byl hrad v letech 1561–1614 rozšířen a přestavěn na renesanční zámek s arkádovými ochozy a jemnou sgrafitovou výzdobou. Proběhly úpravy na starém obytném paláci a bylo přistavěno nové křídlo. Nádvoří bylo srovnáno a zdí s hodinovou věží rozděleno na dvě menší. Na počátku 17. století byla stará věž, která je dominantou zámku, opatřena otevřeným arkádovým ochozem a dvojí lucernou s bání. Současnou podobu získal zámek ve 2. polovině

<sup>72</sup>POCHE, Emanuel. *Umělecké památky Čech II*. Praha: Academia, 1978. s. 447–449; Náchod - Zámek, *Soupis památek*, 34. *Politický okres náchodský (1910)*, str. 55-93, cit dle: <http://depositum.cz/knihovny/pamatky/strom.clanek.php?clanek=8272> (2016)

<sup>73</sup>HILMERA, Jiří a Hugo ROKYTA. *Hrady a zámky: sborník krátkých monografií o hradech a zámcích v českých krajích*. 2. Praha: Sportovní a turistické nakladatelství, 1963, s. 257.

17. a 18. století v období baroka a rokoka.<sup>74</sup> V prvním patře jižního křídla zůstala zachována jedna renesanční místnost s původním malovaným povalovým stropem z počátku 17. století. Nejvýznamnějším barokním prostorem v interiéru je Španělský sál, který propojuje obě horní patra budovy.<sup>75</sup> Jsou zde zachovány raně barokní malby Fabiána Harovníka (1637–1683) a Giovanniho Vanettiho. Zajímavým prostorem je i Piccolominiovský sál, který je rytířským či vzpomínkovým sálem.<sup>76</sup> Nelze opomenout pokoj s tapisériemi, které patří k významným kusům zařízení zámku. Mezi další zařízení zámku lze zařadit sbírku obrazů, zrcadla, křesílka či hrací stolky.<sup>77</sup> Po té, co byly vysoké středověké hradby zbourány, byl zámek propojen s městem schodištěm, procházejícím anglickým parkem. Od roku 2013 je majitelem zámku státní instituce–Národní památkový ústav v Praze, ÚPS na Sychrově.<sup>78</sup>



Obrázek 8: Zámek Náchod

---

<sup>74</sup> Zámek Náchod [online]. 2016 [cit. 2016-02-18]. Dostupné z: <http://www.zamek-nachod.cz/stavebni-vyvoj-objektu/>

<sup>75</sup> POCHE, Emanuel. *Umělecké památky Čech II*. Praha: Academia, 1978. s. 447–448.

<sup>76</sup> VLČEK, Pavel. *Ilustrovaná encyklopedie českých zámků: proměny slohů a životního stylu*. 1. vyd. Praha: Libri, 1999, s. 378. Naše vlast (Panorama).

<sup>77</sup> BURIAN, Jiří a Eva KŘÍŽANOVÁ. *Hrady a zámky v Československu: proměny slohů a životního stylu*. 1. vyd. Praha: Panorama, 1990, s. 170. Naše vlast (Panorama).

<sup>78</sup> Zámek Náchod [online]. 2016 [cit. 2016-02-18]. Dostupné z: <http://www.zamek-nachod.cz/stavebni-vyvoj-objektu/>



### 2.1.5 Nasavrky

Zámek<sup>79</sup> v Nasavrkách nedaleko Chrudimi, stojící na místě bývalé tvrze, byl vybudován v 10.–11. století jako strážišť pro celníky, kteří dohlíželi na bezpečnost na zemských stezkách. Kolem roku 1600 nechal tehdejší majitel Václav Záruba z Hustířan (1465–1503) tvrz zbourat<sup>80</sup>. Pravděpodobně na stejném místě nechal následně postavit dvoupatrový zámek na nepravidelném půdorysu se dvěma polygonálními nárožními vížkami. Průčelí stavby zdobí kamenný portál s bosovaným zdíven a četným rostlinným ornamentálním reliéfem ve vlysu. Nad portálem jsou užitá typicky sdružená okna s ploše profilovaným ostěním doplněné nadokenní římsou. V přízemí budovy se nachází rozlehlá síň zaklenutá valenou klenbou s koutovými výsečemi. Nachází se zde šest pravoúhlých kamenných portálů s nadpražními římsami. Podobný portál obohacený o rostlinný ornament se nachází v prvním patře.<sup>81</sup> Po roce 1610 bylo přistavěno východní křídlo, ve kterém se nachází dvě místnosti v každém patře. Za vlády rodu Schönfeldů bylo panství rozšířeno a následně postiženo požárem, proto byl zámek roku 1757 upraven Janem Adamem a stal se správním místem panství.<sup>82</sup> Nyní je zámek využíván ke kulturním účelům. Konají se zde výstavy Nasavrcké palety, hudební večery, svatby (obřadní síň je doplněna velkou sochou známého českého sochaře Olbrama Zoubka), vítání občánků a další akce. V přízemní části budovy se nachází Informační centrum a cestovní kancelář. V prvním patře je celoroční expozice „Po stopách Keltů“.<sup>83</sup>

---

<sup>79</sup> POCHE, Emanuel. *Umělecké památky Čech II*. Praha: Academia, 1978. s. 452; Nasavrky - Zámek, *Soupis památek, 11. Politický okres chrudimský (1900)*, str. 173-174, cit dle: <http://depositum.cz/knihovny/pamatky/strom.clanek.php?clanek=4787> (2016)

<sup>80</sup> *Nasavrky: Oficiální webové stránky* [online]. 2015 [cit. 2016-03-13]. Dostupné z: <http://www.nasavrky.cz/zamek/d-1149>

<sup>81</sup> POCHE, Emanuel. *Umělecké památky Čech II*. Praha: Academia, 1978. s. 452.

<sup>82</sup> *Hrady.cz: Cestujte s přehledem* [online]. 2006 [cit. 2016-03-13]. Dostupné z: <http://www.hrady.cz/?OID=4240>

<sup>83</sup> *Nasavrky: Oficiální webové stránky* [online]. 2015 [cit. 2016-03-13]. Dostupné z: <http://www.nasavrky.cz/zamek/d-1149>



Obrázek 9: Zámek Nasavrky

### 2.1.6 Nové Město nad Metují

Zámek<sup>84</sup> v Novém Městě nad Metují je součástí městské památkové rezervace a leží v západní části náměstí.<sup>85</sup> Zámek vznikl z dvoukřídlé tvrze či hradu Jana Černčického z Kácova (+1550), jehož výstavba začala roku 1501. Město roku 1526 vyhořelo a noví majitelé Vojtěch a Jan z Pernštejna budovali město z kamene a cihel za účelem jednotné renesanční podoby, podobně jako později v perněstejných Pardubicích. Dvůr zámku je obklopen čtyřmi křídly a vstup do něj je střežen velkou válcovitou věží – Máselnicí. Ta byla na přelomu 16. a 17. století oživena renesančními chiaroscurovými malbami a členitými štíty. V podobném stylu byla vyzdobena i nádvorní průčelí zámku. Z této doby pochází malířská výzdoba některých sálů prvního patra.<sup>86</sup> Vstup do zámku vede po mostě přes příkop klenutým průjezdem, na jehož severní straně lze pozorovat nástěnné renesanční figurální malby střelců. V severozápadním křídle se nachází klenutý průjezd do terasovité zahrady.<sup>87</sup> Během třicetileté války došlo k zmatkům a panství se zámek patřilo Valdštejnům a Trčkům. Roku 1631 bylo dobyto a vypáleno Švédy a dostalo se do rukou Valtrovi z Leslie (1607–1667), který byl později povýšen na

<sup>84</sup> POCHE, Emanuel. *Umělecké památky Čech II*. Praha: Academia, 1978. s. 493–495.

<sup>85</sup> *Zámek Nové Město nad Metují* [online]. 2016 [cit. 2016-02-18]. Dostupné z: <http://www.zameknm.cz/cs/o-nas.html>

<sup>86</sup> HILMERA, Jirí a Hugo ROKYTA. *Hrady a zámky: sborník krátkých monografií o hradech a zámcích v českých krajích*. 2. Praha: Sportovní a turistické nakladatelství, 1963, s. 272–275.

<sup>87</sup> POCHE, Emanuel. *Umělecké památky Čech II*. Praha: Academia, 1978. s. 493–494.

polního maršála a říšského hraběte.<sup>88</sup> Zámek se mu zdál málo reprezentativní, a tak prošel další přestavbou, tentokrát barokní. Přestavěn a upraven byl podle návrhu stavitele Carla Luraga (1615–1684). Především zámecké interiéry v druhém patře zámku jsou vyzdobeny bohatou štukaturou a na stropěch se nachází zachovalé figurální malby.<sup>89</sup> Pražský malíř Fabián V. Harovník (1637–1683), současník Škréty, namaloval ve velké jídelně, ložnici a i v ostatních síních celé cykly nástěnných maleb s náměty antického bájesloví. Maloval také alegorické výjevy představující Boj, Vítězství, Válku, Mír, Úrodu či Hojnost.<sup>90</sup>

V 19. století byl zámek neobydlený a chátral do doby, než jej získal průmyslník Cyril Bartoň z Dobenína (1863–1953). Za jeho vlády byla zahájena velkorysá rekonstrukce. Byly odkryty historické části, dokumentovány objevy a zachována význačná torza zdí i maleb. Zařízení zámku bylo doplněno v secesním stylu. Architekt Dušan Jurkovič (1868–1947) navrhl zahradu s náznaky italské renesance a na terasu umístil sošky Matyáše Bernarda Brauna (1684–1738) představující karikatury panského úřednictva.<sup>91</sup> Roku 1908 si zámek v Novém Městě nad Metují jako své rodinné sídlo zvolil a koupil Josef Bartoň, majitel textilní továrny v Náchodě, pradědeček dnešního majitele.<sup>92</sup>

---

<sup>88</sup> HILMERA, Jiří a Hugo ROKYTA. *Hrady a zámky: sborník krátkých monografií o hradech a zámcích v českých krajích*. 2. Praha: Sportovní a turistické nakladatelství, 1963, s. 272-275.

<sup>89</sup> DVOŘÁČEK, Petr. *100 hradů a zámků: proměny slohů a životního stylu*. 1. vyd. Praha: Levné knihy KMa, 2001, s. 79. Naše vlast (Panorama).

<sup>90</sup> HILMERA, Jiří a Hugo ROKYTA. *Hrady a zámky: sborník krátkých monografií o hradech a zámcích v českých krajích*. 2. Praha: Sportovní a turistické nakladatelství, 1963, s. 272-275.

<sup>91</sup> DVOŘÁČEK, Petr. *100 hradů a zámků: proměny slohů a životního stylu*. 1. vyd. Praha: Levné knihy KMa, 2001, s. 79. Naše vlast (Panorama).

<sup>92</sup> *Zámek Nové Město nad Metují* [online]. 2016 [cit. 2016-02-18]. Dostupné z: <http://www.zameknm.cz/cs/o-nas.html>



Obrázek 10: Zámek Nové Město nad Metují

### 2.1.7 Opočno

Nevelké městečko Opočno<sup>93</sup> leží v podhůří Orlických hor. Toto místo bylo osídleno již od pravěku a stalo se významným střediskem kraje. Na místě zámku stával hrádek, střežící obchodní stezku do Kladska. Poprvé je zmíněn v Kosmově kronice již v roce 1068. Hrádek byl přebudován v pevný hrad a od první poloviny 14. století je panským sídlem. Opočenský zámek byl roku 1425 pobořen a obsazen husity a rychle se zde střídali majitelé. Kolem roku 1495 se k moci dostali Trčkové, kteří začali s úpravou trosek. Vilém Trčka z Lípy (1532–1569) si vybral Opočno za své trvalé sídlo a roku 1560 zahájil velkolepou stavbu.<sup>94</sup> Renesanční zámek, postavený doposud neznámými staviteli, má půdorys obdélníku. Trojkřídlá budova uzavírá ze tří stran jedno z nejkrásnějších arkádových nádvoří u nás, které je na čtvrté straně otevřeno vyhlídkovou terasou do údolí.<sup>95</sup> Původně zde stála zeď, která byla roku 1820 stržena. V přízemí a v prvním patře všech tří křídel jsou arkády tvořeny půlkruhovými oblouky na sloupech, zatímco v druhém patře s rovným kládím a na dvojnásobném počtu sloupků.<sup>96</sup> Vnější fasáda byla původně typicky sgrafitová s renesančními štíty, avšak bohužel později byla porušena

<sup>93</sup>POCHE, Emanuel. *Umělecké památky Čech II*. Praha: Academia, 1978. s. 536–538.

<sup>94</sup>HILMERA, Jiří a Hugo ROKYTA. *Hrady a zámky: sborník krátkých monografií o hradech a zámcích v českých krajích*. 2. Praha: Sportovní a turistické nakladatelství, 1963, s. 276–279.

<sup>95</sup>DVOŘÁČEK, Petr. *100 hradů a zámků: proměny slohů a životního stylu*. 1. vyd. Praha: Levné knihy KMa, 2001, s. 80. Naše vlast (Panorama).

<sup>96</sup>POCHE, Emanuel. *Umělecké památky Čech II*. Praha: Academia, 1978. s. 537.

barokními úpravami. Směrem k městu byla připojena zámecká kaple sv. Anny, která je skelnuta kupolí s freskou Zvěstování Panny Marie. Na počátku 17. století byla u zámku postavena míčovna a jednopatrový letohrádek s renesančními štíty, propojený se zámkem a kostelem krytou komunikací. Můžeme na něm pozorovat znaky severské pozdní renesance – pravidelné prostory obklopené otevřenými arkádami.<sup>97</sup>

Koncem 17. století propukl na zámku požár, který si následně vyžádal barokní a později i empírové úpravy. Podstata stavby zůstala zachována ve své renesanční podobě. Renesanční zahrada z období vlády Trčků byla roku 1820 upravena a rozšířena. Přibyly vodní plochy v anglickém romantickém duchu.<sup>98</sup> Na zámku jsou umístěny rozsáhlé kolekce obrazů především nizozemských a italských malířů 16.–18. století, sbírky zbraní a vojenské výstroje.<sup>99</sup> V současné době je zámek ve správě Ředitelství NPÚ, územní památkové správy na Sychrově.<sup>100</sup>



Obrázek 11: Zámek Opočno

---

<sup>97</sup> HILMERA, Jiří a Hugo ROKYTA. *Hrady a zámky: sborník krátkých monografií o hradech a zámcích v českých krajích*. 2. Praha: Sportovní a turistické nakladatelství, 1963, s. 276-279.

<sup>98</sup> DVOŘÁČEK, Petr. *100 hradů a zámků: proměny slohů a životního stylu*. 1. vyd. Praha: Levné knihy KMa, 2001, s. 80. Naše vlast (Panorama).

<sup>99</sup> HILMERA, Jiří a Hugo ROKYTA. *Hrady a zámky: sborník krátkých monografií o hradech a zámcích v českých krajích*. 2. Praha: Sportovní a turistické nakladatelství, 1963, s. 276-279.

<sup>100</sup> *Zámek Opočno* [online]. 2016 [cit. 2016-02-18]. Dostupné z: <http://www.zamek-opocno.cz/restituce-zamku-informace/>

### 2.1.8 Pardubice

První zmínky<sup>101</sup> o silnějším osídlení zaznamenáváme ke konci 13. století. Nedaleko kostela sv. Bartoloměje a kláštera cyriaků stála pevná tvrz, okolo které byl vodní příkop. Právě tato tvrz byla předchůdcem dnešního zámku.<sup>102</sup> Tvrz byla ve 14. století, za vlády arcibiskupa Arnošta z Pardubic (1297–1364), přestavěna na vodní hrad. Ten se roku 1340 stal dědicem panského sídla a nově vzniklého města Pardubic. V době vlády Viléma z Pernštejna (1436–1521) byl hrad goticky přestavěn, dále bylo přistavěno východní křídlo s gotickými arkádami, kaple a schodiště. Synové Viléma z Pernštejna–Vojtěch (1490–1534) a Jan (1487–1548), pokračovali v úpravách, avšak v raně renesančním stylu. Vytvořili tak první renesanční centrum v Čechách. Po roce 1519 bylo postaveno jižní křídlo a severní průčelí s hlavním renesančním portálem z roku 1529.<sup>103</sup> Lze na něm pozorovat boční polosloupky a půlkruhový nástavec. Portál je bohatě zdobený ornamentálními reliéfy, postavami andílků a pernštejnským znakem. Na místě původního dřevěného padacího mostu se nyní nachází kamenný most z roku 1541 s figurálními reliéfy na zevní straně zábradlí z roku 1543. Po stranách průjezdu se nachází dva nestejně velké čtvercové sály se čtyřmi poli křížové žebrové klenby. Na špaletách oken, na žebrech, na pilířích a stropě se dochovaly zbytky nástěnné renesanční malby. Na západní straně nádvoří jsou vestavěny užší renesanční arkády, v přízemí nesené pilířích, v patrech toskánskými sloupy. Z nádvoří lze jít do kaple Tří králů či do rytířských sálů prvního patra.<sup>104</sup> Roku 1560 bylo město Pardubice prodáno Pernštejnům do rukou krále a panství se stalo královským komorním majetkem. Na zámku byly v této době provedeny úpravy pod vedením Ulrika Aostalliho (1525–1597). Fasáda zámku byla vyzdobena sgrafitovou výzdobou. Vstupní křídlo bylo opatřeno novým štítem. Následné barokní úpravy Františkem Maxmiliánem Kaňkou (1674–1766) se nijak zásadně neprojevily. Zámek přestal být hlavním sídlem majitele a stále více podléhal komerčním účelům. Byl zde zřízen pivovar, ale

---

<sup>101</sup> POCHE, Emanuel. *Umělecké památky Čech III*. Praha: Academia, 1978. s. 18–20; HRUBÝ, Vladimír. Pozdní gotika a raná renesance v Pardubicích v letech 1491–1548: malířství a sochařství. Pardubice: Helios, 2003. ISBN 80-85211-13-0.

<sup>102</sup> HILMERA, Jiří a Hugo ROKYTA. *Hrady a zámky: sborník krátkých monografií o hradech a zámcích v českých krajích*. 2. Praha: Sportovní a turistické nakladatelství, 1963, s. 284–286.

<sup>103</sup> VLČEK, Pavel. *Ilustrovaná encyklopedie českých zámků: proměny slohů a životního stylu*. 1. vyd. Praha: Libri, 1999, s. 407–408. Naše vlast (Panorama).

<sup>104</sup> POCHE, Emanuel. *Umělecké památky Čech III*. Praha: Academia, 1978. s. 19

také sklad textilní manufaktury a původní vzhled, výzdoba a výbava interiérů postupně zanikala. „Od r. 2001 je zámek majetkem Pardubického kraje; tzv. Příhrádek zůstává v majetku státu. Uživatelem zámku je nadále Východočeské muzeum v Pardubicích. V jedné z bývalých hospodářských budov (čp. 3) má depozitáře a část výstavních prostor Východočeská galerie v Pardubicích. Její sídlo je v domě U Jonáše (čp. 51) na Pernštýnském náměstí. Na tzv. Příhrádku sídlí pardubické územní odborné pracoviště Národního památkového ústavu.“<sup>105</sup>



Obrázek 12: Zámek Pardubice

### 2.1.9 Slatiňany

Zámek Slatiňany<sup>106</sup> je jednou z nejvýznamnějších budov města Slatiňany, které leží nedaleko Chrudimi. Původně zde stála středověká tvrz, což dokazují gotické sklepy pod západním křídlem zámku. Roku 1575 koupil tvrz Bohuslav Mazanec z Frymberka, který ji nechal zvětšit a předělat v trojkřídlý renesanční zámek pod vedením císařského stavitele Ulrica Aostallise de Sala. Po roce 1623 zámek přestal být panskou rezidencí a během třicetileté války byl několikrát zdevastován Švédy. Zchátralý zámek byl roku 1669 opraven

---

<sup>105</sup> Východočeské muzeum v Pardubicích [online]. 2016 [cit. 2016-02-19]. Dostupné z: <http://www.vcm.cz/historie-zamku/>

<sup>106</sup> POCHÉ, Emanuel. *Umělecké památky Čech III*. Praha: Academia, 1978. s. 343; Slatiňany - Zámek, *Soupis památek, 11. Politický okres chrudimský (1900)*, str. 200, cit dle: <http://depositum.cz/knihovny/pamatky/strom.clanek.php?clanek=4823> (2016)

Adamem Zikmundem Purkhartem z Voděrad. Renesanční ráz budovy nebyl kromě nové barokní střechy příliš změněn. V jedné místnosti v přízemí je dodnes zachovalá valená klenba s koutovými výsečemi. Počátkem 19. století proběhly další úpravy zámku, které sjednotily jeho vzhled v klasicistním stylu a renesanční arkády byly nahrazeny pavlačemi. Zámecký reál získal současnou podobu koncem 19. století, kdy byl vybudován hřebčín.<sup>107</sup> Slatiňanský zámek měl poněkud netradiční půdorys ve tvaru písmene L, složený z východního a části jižního křídla, končícího v místech pozdějšího průjezdu z 18. století. Pro architekta Ulrica Aostallise de Sala je typický čtyřkřídový projekt, který však zůstal z důvodu nedostatku financí i střídání majitelů nenaplněn. Zámecká fasáda je zdobena sgrafity a mohutnou lunetovou podstřešní římsou. Zdobně řešené střešní vikýře a stupňovitý štít s římsami a pilastry připomíná fasádu a atiku zámku v Litomyšli.<sup>108</sup> V 50. letech 20. století bylo v prostorách zámku založeno hippologické muzeum, které popisuje vývoj koně od jeho vzniku (zhruba před 55 mil. lety) po současnost. Ve více než 30 místnostech zámku jsou umístěny předměty s koňskou tematikou ze 122 hradů a zámků. Svou škálou a komplexností sbírek se stalo toto muzeum nejrozsáhlejší v Evropě. V hřebčíně, který je součástí areálu mají návštěvníci možnost vidět koně Převalského, v minulosti v přírodě vyhynulého. Roku 2001 byl slatiňanský zámek rozhodnutím vlády ČR prohlášen národní kulturní památkou.<sup>109</sup>

---

<sup>107</sup> *Wikipedie: Slatiňany (zámek)* [online]. 2016 [cit. 2016-03-14]. Dostupné z: [https://cs.wikipedia.org/wiki/Slati%C5%88any\\_\(z%C3%A1mek\)](https://cs.wikipedia.org/wiki/Slati%C5%88any_(z%C3%A1mek))

<sup>108</sup> *Slatiňany: oficiální webová prezentace státního zámku* [online]. 2016 [cit. 2016-03-14]. Dostupné z: <http://www.zamek-slatinany.cz/cs/o-zamku/historie>

<sup>109</sup> *Wikipedie: Slatiňany (zámek)* [online]. 2016 [cit. 2016-03-14]. Dostupné z: [https://cs.wikipedia.org/wiki/Slati%C5%88any\\_\(z%C3%A1mek\)](https://cs.wikipedia.org/wiki/Slati%C5%88any_(z%C3%A1mek))





Obrázek 13: Zámek Slatiňany

### 2.1.10 Tatenice

Obec Tatenice<sup>110</sup> se nachází v jihovýchodní části Pardubického kraje a již ve 13. století vedly poblíž obce významné obchodní stezky, které daly vzniknout tvrzi. První zmínky o tvrzi máme z roku 1287, kdy patřila pánům ze Šternberka. Sklepy pod dnešním východním křídlem zámku a část obvodových zdí jsou pravděpodobně pozůstatky této původní tvrze. Do konce 16. století se zde vystřídala řada majitelů – například Švihovští z Rýzmburka, Tunklové z Brníčka, Krčmové z Koněpas, páni z Boskovic, Berkové z Dubé, Bohunka Meziříčská z Lomnice.<sup>111</sup>

Roku 1606 přebudoval Ladislav Velen ze Žerotína (1579–1638) původní tvrz na pozdně renesanční jednopatrový čtyřkřídlý zámek s nádvořím a arkádami. Stal se tak zmenšenou kopií velkých čtyřkřídlých renesančních zámků. Stavba měla sloužit pro pobyt během honů. Fasády zámku jsou upraveny renesanční psaníčkovou sgrafitovou technikou, valbová střecha je pokryta břidlicí.<sup>112</sup> Na vnějších stranách budovy jsou renesanční obdélníková okna s profilovanými šambránami a kamennými římsami. Součástí severního

<sup>110</sup> POCHE, Emanuel. *Umělecké památky Čech IV.*. Praha: Academia, 1978. s. 28–30.

<sup>111</sup> Tatenice [online]. 2004 [cit. 2016-03-14]. Dostupné z: <http://www.tatenice.cz/pamatky.php>

<sup>112</sup> MUSIL, František. *Hrady, tvrze a zámky okresu Ústí nad Orlicí*. 1. vyd. Ústí n.Orlicí: Grantis, 1995. s. 83-85.

průčelí je obdélníkový portál se světlíkem a římsou. Hlavní vstupní portál pochází pravděpodobně z roku 1606. Tento rok je společně s latinským nápisem vytesán do v kládí. V nástavci se nachází znak Ladislava Veleny ze Žerotína a jeho manželky Bohunky z Kunovic (1563–1617) a tesianí delfíni. Portál má polokruhově zakončený vjezd v edikule s postranními bosami a tesianými orlicemi. V části severního křídla směřujícího do nádvoří jsou původní pouze dvě renesanční okna. Na stejné straně se nachází schodiště do patra a pozůstatek valené klenby původní arkádové chodby. V prvním i druhém podlaží jsou klenby bohatě zdobené ornamentálním štukem a freskami.<sup>113</sup> V severním a východním křídle se nacházely obytné prostory, které byly bohatě zdobené. Hospodářská část byla v méně luxusním jižním a západním křídle. Štuková výzdoba je jedním z důkazů vrcholu moravského renesančního štukatérského období. Ladislav Velen se účastnil protihabsburského povstání, a proto byl nucen uprchnout ze země. Jeho rezidence byla zkonfiskována a později prodána Karlovi z Lichtenštejna (1569–1627) a zámek byl tudíž připojen k zábřežskému panství Lichtenštejnů. Ti o venkovské sídlo zájem neměli a tak se zámek změnil jen v sídlo správy dvora, byty úředníků a část byla využívána k hospodářským účelům. I přes požár, který zámek postihl v roce 1798, byl znovu obnoven, ale i nadále upadal. Po válce byl objekt rozmanitě využit. Nacházela se zde kulturní místnost, kino, sklady, školní jídelna. V šedesátých letech se uvažovalo o jeho demolici, v roce 1972 bylo rozhodnuto o celkové rekonstrukci celého objektu. Během této přestavby byly zbourány nehodnotné přístavby v místě jižního a západního křídla a část severního křídla. Rekonstruovaný zámek byl slavnostně otevřen 9. 5. 1985. Architekty, kteří vedli rekonstrukci, byli Kodýtek a Čurda. Zámek dnes slouží obecnímu úřadu a ke kulturním společenským akcím.<sup>114</sup>

---

<sup>113</sup> POCHE, Emanuel. *Umělecké památky Čech IV*. Praha: Academia, 1978. s. 28–30.

<sup>114</sup> *Tatenice* [online]. 2004 [cit. 2016-03-14]. Dostupné z: <http://www.tatenice.cz/pamatky.php>



Obrázek 14: Zámek Tatenice

## 2.2 Renesanční zámky a tvrze východních Čech

Tvrz je označení pro opevněné sídlo venkovské šlechty, které se od zámku liší svou jednoduchostí. Navenek má hladkou, sgrafity pokrytou fasádu, v interiéru bývají místnosti klenuté hřebínkovými klenbami.<sup>115</sup>

### 2.2.1 Koldín

Obec Koldín<sup>116</sup> byla v průběhu 15. století rozdělena mezi několik majitelů. Kolem roku 1534 sjednotil celou vesnici Michal z Říčan. Jeho synové Václav a Jetřich zde postavili tvrz, vedle které si následující majitel, Jan Hildebrant Licek z Rýzmburka, začal budovat rozměrné a komfortní zámecké sídlo v renesančním stylu. Jednopatrová budova obdélníkového půdorysu byla postavena ve dvou stavebních etapách. Na průčelí je zdobena arkádami a omítky jsou pokryté sgrafity. Zkrášleny byly i vysoké štíty, uzavírající budovu na východní a západní straně. Většina místností v přízemí byla zaklenuta křížovými klenbami bez žeber, které se zachovaly dodnes. Stavba

---

<sup>115</sup> HEROUT, Jaroslav. *Staletí kolem nás. 4. doplněné vyd.* Praha: Panorama, 1981, s. 122.

<sup>116</sup> POCHE, Emanuel. *Umělecké památky Čech II.* Praha: Academia, 1978, s. 81

byla dokončena roku 1605, kdy už byla v majetku Markétě Zejdlicové ze Šenfeldu. V roce 1637 koupila zámek Anna z Oppersdorfu, manželka majitele panství v Častolovicích Oty z Oppersdorfu.

Koldínský zámek se změnil v obydlí úředníka, který spravoval místní dvůr a statek. O pár let později byl prodán i s Častolovickým zámkem Tomáši Černínovi z Chudenic, který ho následně prodal Adolfu Vratislavu ze Šternberka (1627–1703). Během vlády Šternberků byl zámek v 18. a 19. století upraven, aby vyhovoval obytným účelům. Během úprav byly zazděny ozdobné arkády a v přízemí zrušena kaple. Šternberkům patřil koldínský zámek až do roku 1924, kdy jej v rámci první pozemkové reformy získal J. Zámečník. Nový majitel nechal budovu opravit. Při úpravách byly odkryty a opraveny renesanční sgrafita. Od roku 1952 zámek využívala různá JZD. Od konce 70. let byl zámek prázdný a nevyužívaný. Dnes je zámek nově opraven a v osobním vlastnictví potomků J. Zámečníka.<sup>117</sup>



Obrázek 15: Tvrz Koldín

---

<sup>117</sup> MUSIL, František. *Hrady, tvrze a zámky okresu Ústí nad Orlicí*. 1. vyd. Ústí n.Orlicí: Grantis, 1995. s. 41.

### 2.2.2 Orlice

Tvrz<sup>118</sup> byla poprvé zmíněna v roce 1361, kdy patřila Ivanovi z Orlice neboli Louky. Již v této době se jednalo o zděnou věžovitou budovu, ve vyšších patrech dřevěnou, sloužící jako sídlo majitelů. Zbytkem této tvrze je valeně klenutý sklep, který se dnes nachází v nejzápadnější části hlavní budovy. V následující době se zde vystřídala řada vlastníků – Dobeš z Přepych, Všech z Rohova, král Václav IV. či Strachota starší z Karlovic, jehož potomci získali postupně během 15. století celou ves. V polovině 16. století byla tvrz, za vlády Jana mladšího Strachoty z Kralovic, rozšířena. Byla postavena nová renesanční obytná budova, jejíž fasáda byla dekorována bohatou sgrafitovou a ornamentální výzdobou zachovanou částečně dodnes pod omítkami na jižní straně objektu. Burian Strachota z Kralovic, syn Jana mladšího Strachoty, prodal v roce 1565 zámek, dvůr a ves Orlici spolu ještě s dalšími 4 vesnicemi Sudovi Řenečskému z Řeneč. Za vlády Suda i jeho syna Petra byla tvrz či zámek rozšířena o dnešní západní část objektu. Vznikl tak poměrně rozlehlý objekt s půdorysem protáhlého obdélníka s fasádou zdobenou sgrafitovými psaníčky.<sup>119</sup> V interiéru byl i přes přestavby zachován kamenný sloup nesoucí původní kamennou klenbu mázhauzu a místnosti sklenuté síťovou hřebínkovou klenbou.<sup>120</sup> Poté, co Orlici zdělila Dorota Řenečská z Řeneč, provdaná za Adama Vitanovského z Vlčkovic, přestal být zámek panským sídlem. Adam Vitanovský koupil roku 1650 sousední letohradské panství a spojil ho s Orlicí. Na konci 17. století byla tvrz (zámek) přestavěna na hospodářskou budovu a podle některých autorů (J. Slavík) bylo teprve nyní vybudováno zděné patro nad východní částí, které bylo doposud dřevěné. Z této doby přestavby pochází i raně barokní omítka.<sup>121</sup> Celková rekonstrukce areálu proběhla v letech 2011 – 2012. Nyní se v areálu nachází hotel, restaurace a wellness centrum.<sup>122</sup>

---

<sup>118</sup> POCHE, Emanuel. *Umělecké památky Čech III*. Praha: Academia, 1978. s. 540.

<sup>119</sup> MUSIL, František. *Hrady, tvrze a zámky okresu Ústí nad Orlicí*. 1. vyd. Ústí n.Orlicí: Grantis, 1995. s. 74-75.

<sup>120</sup> POCHE, Emanuel. *Umělecké památky Čech III*. Praha: Academia, 1978. s. 540.

<sup>121</sup> MUSIL, František. *Hrady, tvrze a zámky okresu Ústí nad Orlicí*. 1. vyd. Ústí n.Orlicí: Grantis, 1995. s. 74-75.

<sup>122</sup> *Tvrz Orlice: Historie* [online]. 2010 [cit. 2016-03-15]. Dostupné z: <http://www.tvrzorlice.cz/historie/stavebni-vyvoj-tvrze>



*Obrázek 16: Tvrz Orlice*

## PRAKTICKÁ ČÁST

### 3 Realizace didaktické pomůcky

Součástí diplomové práce je i praktická část, která prezentuje didaktickou pomůcku – výukové karty, jejichž součástí je i slepá mapa a časová osa. Cílem je poznání období renesance, renesanční architektury a jejich prvků a v neposlední řadě rozeznání renesančních zámků a tvrzí východních Čech a to vše jinak než pouze z učebnice. Tuto oblast jsem si zvolila proto, že z ní pocházím a je mi tím pádem blízká. Konkrétně jsem se zaměřila na zámek v Častolovicích, Litomyšli, Náchodě, Opočně či Pardubicích. Výukové karty jsou určeny k fixaci, procvičení a opakování informací, tudíž by jejich použití mělo následovat po výuce dějin umění, avšak není to nutností. Diplomová práce i didaktická pomůcka je zaměřena na renesanční architekturu, čímž navazuje na mou bakalářskou práci, která se věnuje renesanci a zámku v Litomyšli.

Při vytváření úkolů a otázek na výukových kartách jsem vycházela z konkrétního školního vzdělávacího programu (ŠVP) Základní školy Komenského 11 v Ústí nad Orlicí, kde jsem následně ověřovala efektivitu pomůcky. Každá škola při vytváření vlastního školního vzdělávacího programu vychází z Rámcových vzdělávacích programů (RVP). Vybraná škola si svůj ŠVP nazvala „Škola pro život.“ Žáci šestých a sedmých ročníků mají dvě hodiny týdně výtvarné výchovy. Ve zbývajících dvou ročnících absolvují po jedné hodině týdně. Výuka probíhá v odborné učebně výtvarné výchovy, v učebnách výpočetní techniky či v plenéru mimo budovu školy. Cílem předmětu je rozvoj tvůrčí činnosti, smyslové citlivosti a uplatňování subjektivity. Vyučovacím předmětem prostupují kompetence a průřezová témata. Učivo architektura minulosti a budoucnosti a umělecký sloh renesance se objevuje v sedmém ročníku výtvarné výchovy. Konkrétně je tak rozvíjeno průřezové téma č. 1 „Poznávání lidí“. Otázky na výukových kartách se týkají taktéž dějepisu a zeměpisu, tudíž je nutné sledovat i tyto předměty. Vývoj středověké společnosti a přehled jednotlivých dynastických rodů je řazen v dějepise taktéž do sedmého ročníku. Cílem je rozvoj průřezového tématu „Evropa a svět nás zajímá“. Očekávaným výstupem RVP základního

vzdělávání je objasnění postavení českého státu v podmínkách Evropy. Lokalizace jednotlivých krajů a měst na mapě České republiky je učivem osmého ročníku zeměpisu. Z toho vyplývá, že didaktickou pomůcku zaměřenou na architekturu renesance lze využít v osmém či devátém ročníku základní školy. Žák by se již měl umět orientovat nejen na mapě časové, ale i kartografické, a mít alespoň základní přehled o uměleckých slozích.

Výukové karty společně se vstupními kartami o renesanci a architektuře, slepou mapou, časovou osou a správným řešením karet jsou uloženy v krabičce. Jedná se o 12 karet, kdy každá je zaměřena na jednu konkrétní stavbu. Žáci se tak v několika málo větách dozví ty nejdůležitější informace, které následně využijí. Dalších 20 karet je zaměřeno na architektonické prvky – okna, portály, půdorys, sgrafito a štíty. Každá tato část obsahuje 4 úrovně obtížnosti označené hvězdičkou v levém horním rohu. Jedna hvězdička značí nejjednodušší úkoly, naopak čtyři hvězdičky úkoly nejobtížnější. Žáci své odpovědi na otázky mohou zkontrolovat se správnými odpověďmi, které jsou umístěny zvlášť. Cílem je naučit žáky postupným ztěžováním úkolů pochopit princip architektonických prvků. Součástí je také vstupní karta s informacemi o renesanci a druhá s kresbou renesančního zámku, na kterém jsou zaznačeny konkrétní znaky např. sgrafito, štít či arkády.

Otázky jsou položeny tak, aby je žáci osmých a devátých ročníků základních škol zvládli. Případné neznámé či odborné pojmy jsou vysvětleny zvlášť na kartě. Žáci se setkají s otázkami otevřenými i uzavřenými, ale i s dokreslováním, přiřazováním, porovnáváním či zapisováním dat do časové osy. Setkají se také s fotografiemi zámků, které jsem se snažila vyfotit tak, jak je najdeme na většině známých snímcích a zároveň zachytit to podstatné pro renesanci. Zároveň bylo mým cílem vymyslet otázky a úkoly tak, aby byly různorodé, poutavé a neopakovaly se. Zaměřeny jsou převážně na renesanční architekturu, ale i dějepis, čímž podporují mezipředmětové vztahy. Žáci mají k dispozici slepou mapu, do které zaznamenají polohu zámku, čímž se podporuje mezipředmětový vztah se zeměpisem. Při následné práci s nimi není činnost pedagoga stěžejní. Výukové karty mohou používat



i žáci středních škol, dospělí či členové volnočasových kroužků. K práci s touto didaktickou pomůckou není potřeba internet ani elektrická energie, tudíž může probíhat vcelku kdekoli. Žáci mohou pracovat individuálně či ve skupině a diskutovat mezi sebou.

Při tvorbě didaktické pomůcky jsem vycházela z knihy od Jaroslava Herouta Staletí kolem nás a Slabikář návštěvníků památek. Inspirací mi byly i některé závěrečné práce, které se taktéž zabývají tvorbou a využitím didaktické pomůcky ve výuce.

### **3.1 Tvorba didaktické pomůcky**

Didaktická pomůcka složená z výukových karet, vstupních karet, slepé mapy, časové osy a správných odpovědí byla vytvořena v několika programech. Fotografie jsem nafotila fotoaparátem Nikon D3200 s vysokovýkonným zoom objektivem Tamron 18–200mm. Upravené snímky jsem následně využila na kartách. Veškeré úpravy fotografií jsem prováděla v Adobe Photoshopu CS6 a Picasu. Photoshop nabízí širokou škálu nástrojů sloužících k úpravě fotografie, práci ve vrstvách či velké množství filtrů. Samozřejmostí je změna osvětlení, barvy, tvaru a ostrosti obrazu. Picasa je jednodušší variantou grafického editoru, který je zároveň bezplatný a snadný pro nenáročného uživatele. Program je určený především k organizaci a základním úpravám fotografií. Nabízí např. oříznutí, změnu kontrastu, stínu, jasu či teploty barev. Po otevření programu vidíte fotografie seřazené do složek tak, jak je máte uložené na disku počítače. Vyberete si požadovaný snímek, který se vám následně otevře ve větší velikosti v okně zvaném editor. Jednoduchými kroky fotografii oříznete, prosvětíte, doostříte či přidáte více stínů. Samotné výukové karty jsem zpracovávala ve vektorovém programu Adobe Illustratoru CS6. Zde jsem nakreslila zámek, štíty, okna, arkády, slepou mapu, časovou osu a navrhla jednotlivé karty. Texty byly napsány v textovém procesoru Microsoft Word 2016, ve kterém je práce s textem mnohem příjemnější než v Illustratoru či Photoshopu a zároveň nabízí větší možnosti formátování a úpravy textu. Pro zachování kvality fotografií jsem při ukládání souboru volila formát pdf.

Velikost karet A5 a A4 jsem zvolila z důvodu dobré čitelnosti textu, jenž se nachází na přední straně. Na přední straně je fotografie, která souvisí s otázkami na straně druhé. Snažila jsem se tak o grafické propojení přední a zadní strany karty. Při volbě druhu a velikosti písma jsem brala ohled na věk cílové skupiny, tedy žáky II. stupně základní školy. Cílem tedy bylo, aby byl text dobře čitelný, výrazný a nesplýval s pozadím. Písmo jsem volila patkové – Cambria. Jedná se o font vhodný pro základní text, jenž je velmi dobře čitelný vytisknutý i zobrazený na obrazovce. Pro nadpisy jsem zvolila velikost 26 a ostatní text 18.

Tisk byl proveden v tiskárně Tipo–tisk Ústí nad Orlicí. S touto tiskárnou mám již velmi dobré zkušenosti, a proto jsem se rozhodla právě pro ni. Jak už bylo zmíněno výše, výukové karty jsem vytvářela za účelem tisku ve velikosti A5 a A4. Zvolila jsem pevnější pololesklý křídový papír 300g/m<sup>2</sup>.

### **3.2 Výukové karty**

Didaktická pomůcka se skládá z dvanácti karet o velikosti A5. Každá z nich je věnována jednomu zámku a nalezneme na ni fotografii zámku a základní informace včetně historie. Druhá část obsahuje dvacet oboustranných karet odpovídající rozměru A5. Ty jsou rozděleny do pěti částí a každá část následně na čtyři úrovně obtížnosti označené hvězdičkou. Žáci se blíže seznámí s půdorysy staveb, štítů, okny, sgrafity a vstupními portály. Každou skupinu karet specifikuji později. Třetí částí jsou tři karty o velikosti A4 na kterých jsou fotografie zámků s jejich názvy. Tyto karty by měly sloužit k lepší orientaci mezi danými názvy. Další částí je slepá mapa, do které žáci zaznamenávají polohu zámku. Na podobném principu funguje i časová osa. K oběma těmto kartám jsou samozřejmě i správná řešení. Šestou částí jsou vstupní karty zaměřené na renesanční architekturu a renesanci obecně vytisknuté taktéž ve velikosti A5. Poslední částí je karta se správnými odpověďmi na první dvě části karet. Vše je uloženo v krabici.

### 3.2.1 Výukové karty zaměřené na okna, portály, půdorys, sgrafita a štíty.

#### a) Okna

Nejprve se žáci setkají s porovnáváním předkreslených oken s okny na zámku v Nasavrkách. Následně se pokusí dokreslit okna chybějící na zdech zámku v Opočně. Náročnějším úkolem je přiřazení popisků oken k daným kresbám a nakonec z nabídky vybírají ta renesanční.

#### b) Portály

Prvním úkolem je spojování dvou k sobě patřících částí portálů. V druhé části mají žáci za úkol se rozhodnout, který z nabízených portálů bychom našli na zámku v Doudlebovách nad Orlicí. Třetím úkolem je popsání rozdílů mezi dvěma vyfotografovanými portály a určení zámku, ke kterému patří. Náповědou může být sgrafitová výzdoba kolem nich. V poslední a zároveň nejtěžší části si žáci nakreslí svůj vlastní portál kolem předkreslených dveří.

#### c) Půdorys

Nejdříve budou žáci přiřazovat půdorysy zámků k fotografiím ze shora, tzn. z ptačího pohledu. Následně mají vybrat k fotografii zámku v Slatiňanech správně otočený půdorys. Následujícím úkolem je dokreslení chybějící části půdorysu zámku v Novém Městě nad Metují. Ve čtvrté části se mají žáci na základě leteckého snímku zámku Litomyšl pokus nakreslit jeho půdorys.

#### d) Sgrafita

V první části mají žáci určit místo, kde se nachází stavba, na které bychom našli danou sgrafitovou výzdobu, popsat co jim daný tvar připomíná a následně dokreslit chybějící část. Druhý a třetí úkol je náročnější, studenti již dokreslují ornamentální sgrafito a následně figurální sgrafito. Konečnou fází je kresba vlastního sgrafita.

#### e) Štíty

Žáci nejprve určí štít, který z nabízených se nachází na zámku v Litomyšli, a následně dokreslí chybějící část štítu zámku v Pardubicích. Třetím úkolem je rozhodnutí, zda má zámek v Častolovicích na fotografii renesanční štít, a nejnáročnějším úkolem je návrh štítu pro zámek Nasavrky.

## 4 Výzkumné šetření

### 4.1 Cíl výzkumu

Cílem výzkumného šetření bylo shromáždit informace týkající se míry využití didaktických pomůcek při výuce výtvarné výchovy. Zaměřila jsem se na skupinu žáků II. stupně základních škol v Pardubickém a Královeské kraji. Dílčím cílem bylo zjištění různorodosti užívaných pomůcek. Vlastní výzkum jsem se rozhodla provést proto, abych zjistila, jaké jsou zkušenosti žáků s užíváním didaktických pomůcek ve výuce a jejich míru efektivity. V neposlední řadě mě zajímalo i jejich stanovisko k této problematice.

### 4.2 Výzkumná metoda a respondenti

Na základě prostudování dostupné odborné literatury, jež se váže k danému tématu, jsem vzhledem k cíli svého výzkumu zvolila výzkumné šetření pomocí dotazníků, tedy kvantitativní výzkum. Tuto metodu jsem zvolila proto, že za poměrně krátkou dobu lze získat potřebná data. Při výběru metody a následném sestavování dotazníku jsem čerpala ze dvou publikací od autora Keith Punch<sup>123</sup> a publikace *Metody pedagogického výzkumu* od Miroslava Chrástky<sup>124</sup>. Dotazník byl sestaven a následně vyplňován pomocí Formuláře Google. Dotazník obsahoval 12 otázek, které byly řazeny logicky za sebou a navzájem na sebe logicky navazovaly. Snažila jsem se je formulovat tak, aby vycházely z obecného určení cílů a zároveň je přetvářely do konkrétnější podoby.<sup>125</sup> Dotazník obsahoval otázky uzavřené, ale i otevřené a žáci ho vyplňovali anonymně. V příloze je uvedena plná verze dotazníku.

Dotazník byl přístupný od 14. prosince 2015 do konce března 2016. Respondenti k němu měli přístup díky odkazu, který jsem jim posílala elektronicky pomocí e-mailu. Oslovila jsem spolužáky, kteří již učí, a školy,

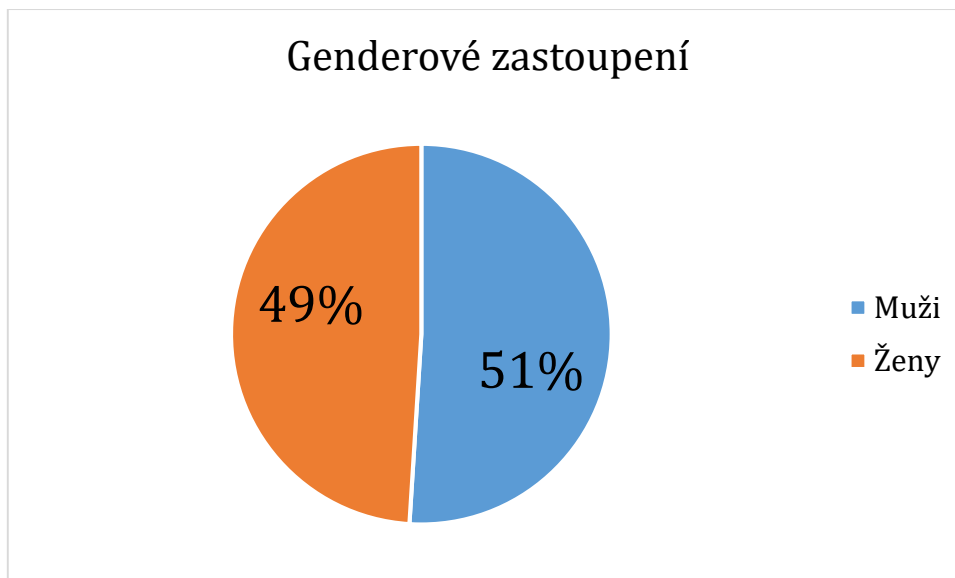
---

<sup>123</sup> PUNCH, Keith. *Úspěšný návrh výzkumu*. Praha: Portál, 2008. ISBN 978-80-7367-468-7; PUNCH, Keith. *Základy kvantitativního šetření*. Praha: Portál, 2008. ISBN 978-80-7367-381-9.

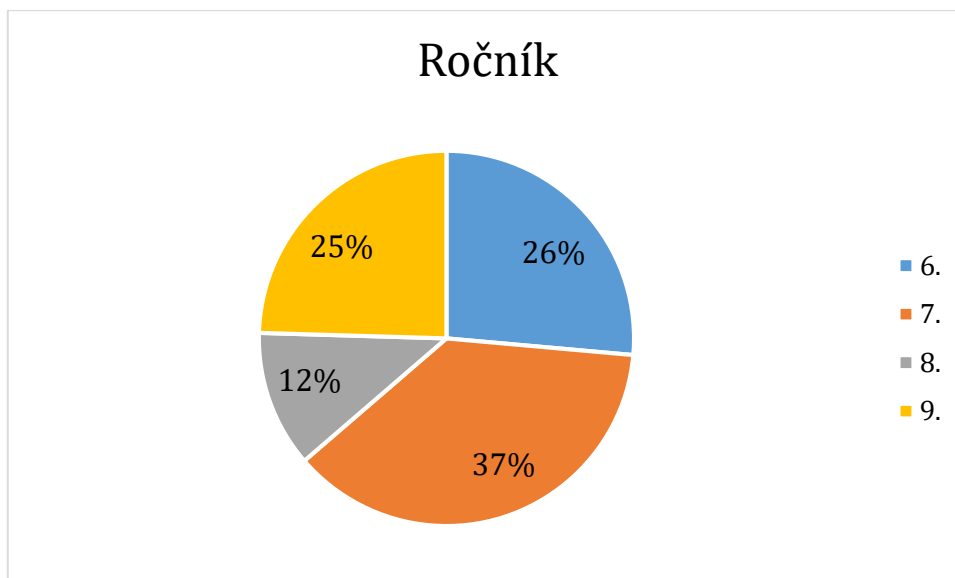
<sup>124</sup> CHRÁSKA, Miroslav. *Metody pedagogického výzkumu: základy kvantitativního výzkumu*. Praha: Grada, 2007. Pedagogika (Grada). ISBN 978-80-247-1369-4.

<sup>125</sup> PUNCH, Keith. *Základy kvantitativního šetření*. Praha: Portál, 2008. ISBN 978-80-7367-381-9. s. 42.

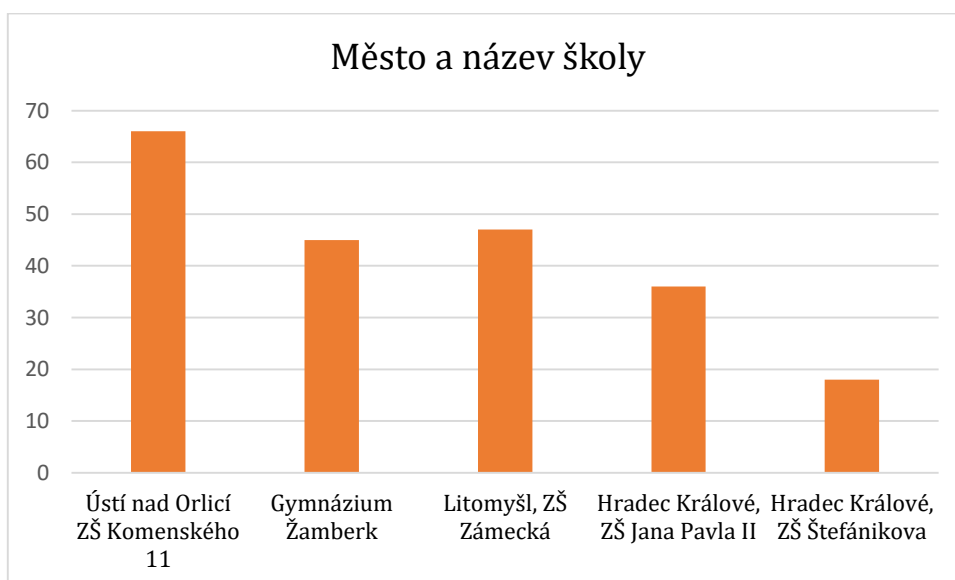
ve kterých jsem absolvovala pedagogickou praxi, a v neposlední řadě školy, které se nachází na území Pardubického či Královehradeckého kraje. Kontakt na tyto školy jsem našla pomocí internetu. Dotazník vyplnilo 212 žáků, z toho 109 mužů (51 %) a 103 žen (49 %).



Respondenty byli žáci II. stupně základní školy, tudíž jejich věk se pohyboval zhruba od 12 do 15 let. V tomto dotazníku by věk žáka mohl být zavádějící, tudíž jsem zvolila rozřazení podle ročníku, který navštěvují. Mohlo by dojít k tomu, že žák ve 14 letech navštěvuje 7. třídu a druhý žák stejně starý třídu osmou. Největší část žáků byla ze 7. ročníku, celkem 79 (37 %). Šestou třídu navštěvuje 56 studentů (26 %), o 4 studenty méně chodí do třídy deváté (25 %). Nejméně respondentů spadá do 8. ročníku, což je 25 (12 %). Celkově lze tedy říci, že rozložení žáků je sice různé, avšak nejvíce z nich navštěvuje šestý a devátý ročník.

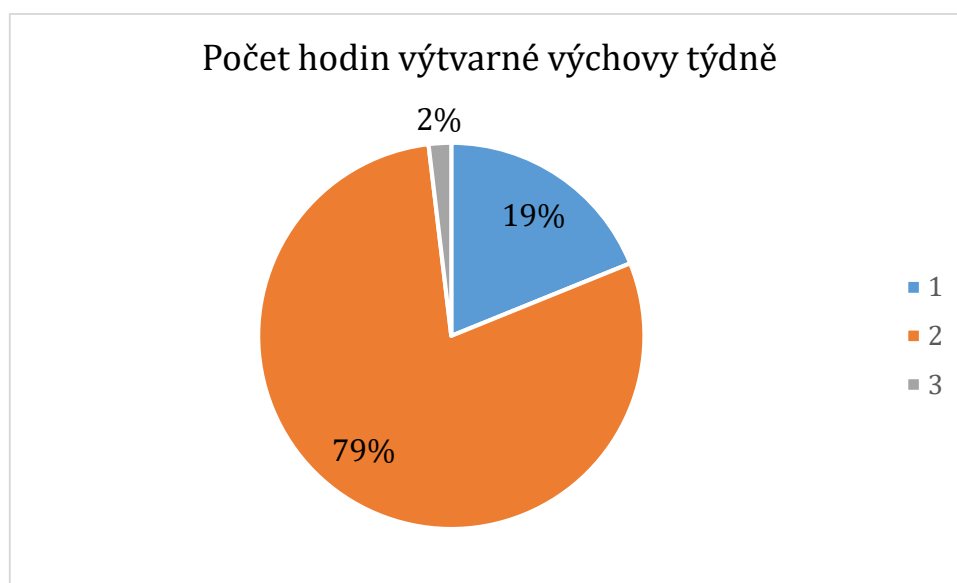


Město a název školy byly u vzorku žáků různorodé. Průzkumu se nakonec zúčastnily celkem 4 základní školy a jedno gymnázium. Nejčastější zastoupení měla Základní škola Komenského 11 v Ústí nad Orlicí, kterou vybralo 66 žáků (31 %). Základní školu Zámeckou v Litomyšli označilo 47 žáků (22 %), což je o 2 žáky více, než Gymnázium v Žamberku (21 %). V Hradci Králové navštěvuje školu 54 respondentů, z toho 36 (17 %) Základní školu Jana Pavla II. a 18 (9 %) Základní školu Štefánikovu.



Zajímalo mě také, kolik hodin týdně mají žáci ve škole výtvarnou výchovu. Zde je jednoznačně 168 žáky zastoupena kategorie 2 hodiny týdně, která tak tvoří 79 %. Jednu hodinu výuky daného předmětu za týden absolvuje 40

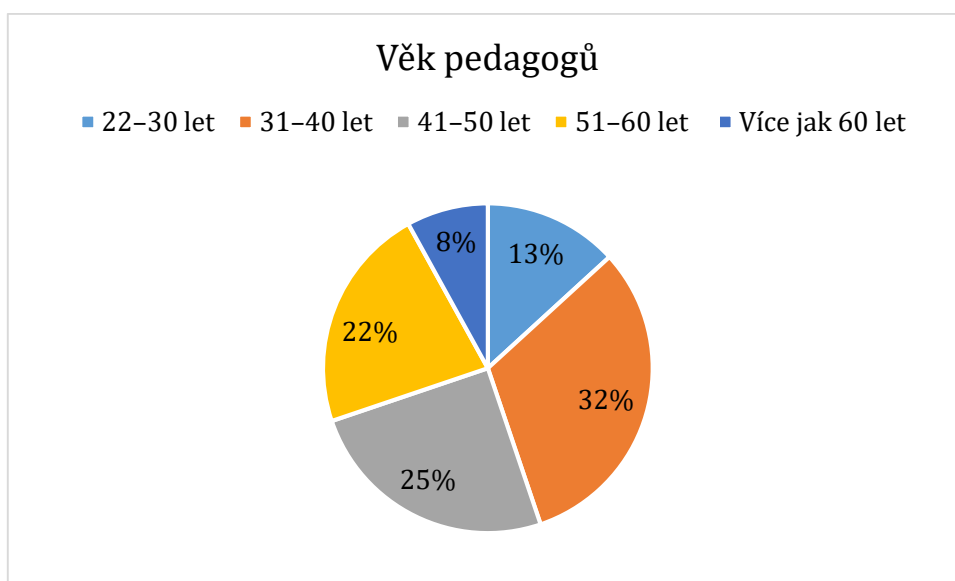
respondentů (19 %) a zbývající 4 žáci (2 %) mají hodiny tři. Tato různorodost je způsobena tím, že každá škola si tvoří své Školní vzdělávací programy a disponuje s hodinovou dotací, kterou může rozdělit různě podle daných kritérií.



Následující dvě otázky jsou zaměřeny na pedagogy, kteří učí hodiny výtvarné výchovy na daných školách. Myslím si, že pohlaví a především věk učitele má velký vliv na používání didaktických pomůcek v hodinách. Všech 212 respondentů (100 %) odpovědělo, že jejich pedagogem je žena.



Věkové rozložení pedagogů se pohybovalo od 22 do 60 let a více, a ve srovnání s pohlavím tak není jednoznačně zastoupena žádná věková skupina. Největší část učitelů byla z věkové kategorie 31–40 let, celkem jich tedy bylo 28 (32 %). Věková kategorie 41–50 let byla zastoupena 53 učiteli (25 %). Pedagogů ve věku 51–60 let bylo zvoleno 47 (22 %). Zbývající dvě věkové kategorie (22–30 let, Více jak 60 let) byly zastoupeny poměrně rovnoměrně (19 %, 8 %). Lze tedy říci, že většina pedagogů, kteří učí respondenty, jsou ve věku 31–60 let, tzn. v období střední a starší dospělosti.

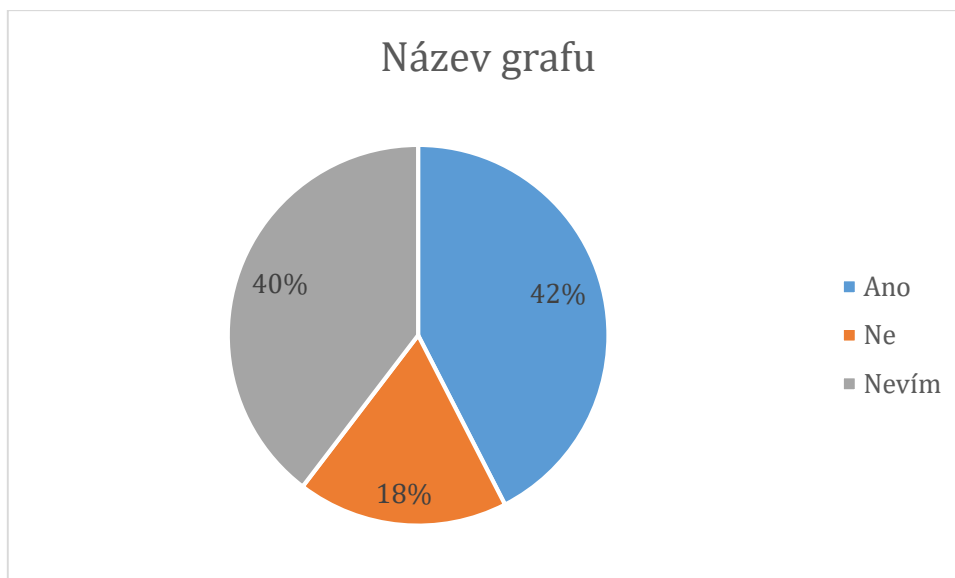




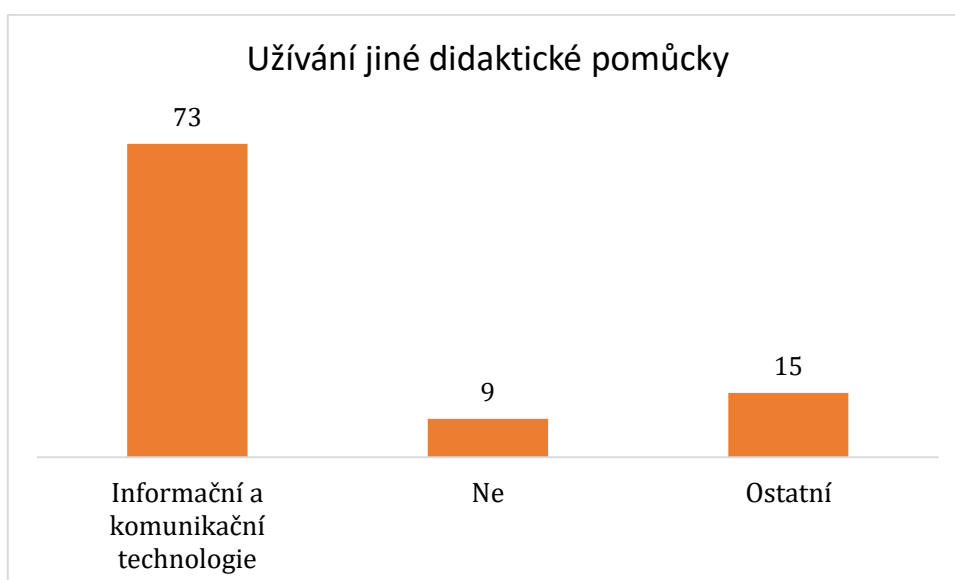
Při výběru didaktických pomůcek, které pedagogové využívají v hodinách výuky výtvarné výchovy, se reakce žáků poměrně liší. Respondenti mohli označit jednu, ale i více odpovědí. Nejčastěji byly zvoleny obrazové ukázky, prezentace, video spuštěné přes YouTube a žádné pomůcky. Zbývající odpovědi jsou poměrně vyrovnané – film, tematicky zaměřený film, monografie umělce s fotografiemi, učebnice, tablet s výukovou aplikací, 3D model umělecké památky a pexeso. Z grafu lze vyčíst, že žáci velmi často označili kategorii ostatní, ve které se objevily nejrůznější odpovědi, například interaktivní tabule, knížka, výkresy na ukázkou, tabule, knížka a okopírovaný či vytisknutý obrázek.



Žáci také měli rozhodnout, zda je více baví výuka s využitím různých didaktických pomůcek, nebo bez nich. Nejvíce z nich odpovědělo ano (42 %), což je pouze o 2 % více než studentů, kteří neví (40 %). Z toho vyplývá, že nejméně žáků (18 %) má výuku raději bez didaktických pomůcek.

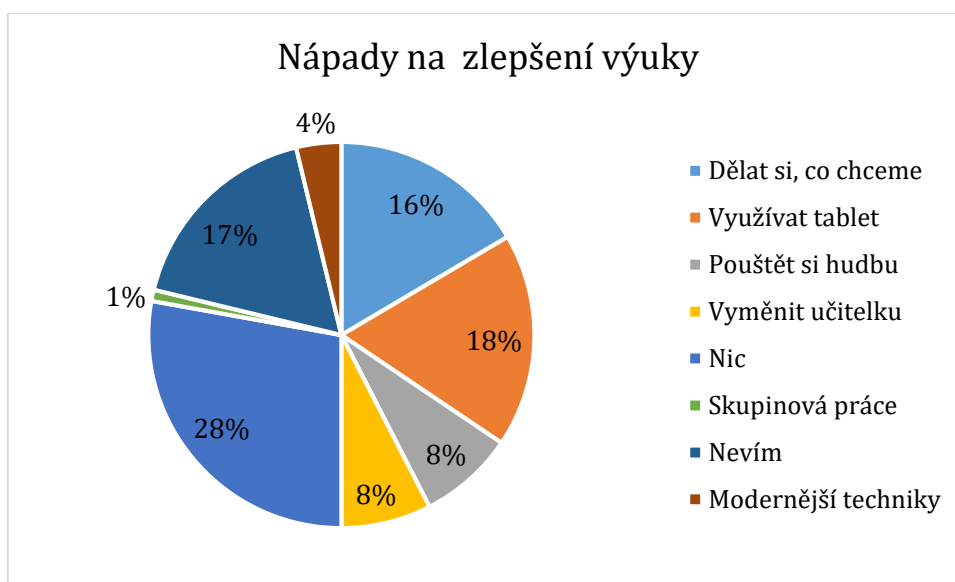


Respondenti měli možnost vyjádřit své přání a svůj nápad v užívání nějaké jiné didaktické pomůcky. K této otázce se však vyjádřili jen někteří z nich. Většinou převládala odpověď, kterou lze zařadit do kategorie informačních a komunikačních technologií (73). Jmenovány byly především tablety a chytré mobilní telefony, ale také interaktivní tabule, internet a počítač. 15 studentů by si přálo pracovat s učebnicí, knížkou či nějakým modelem a 9 žáků nic dalšího nenapadá.



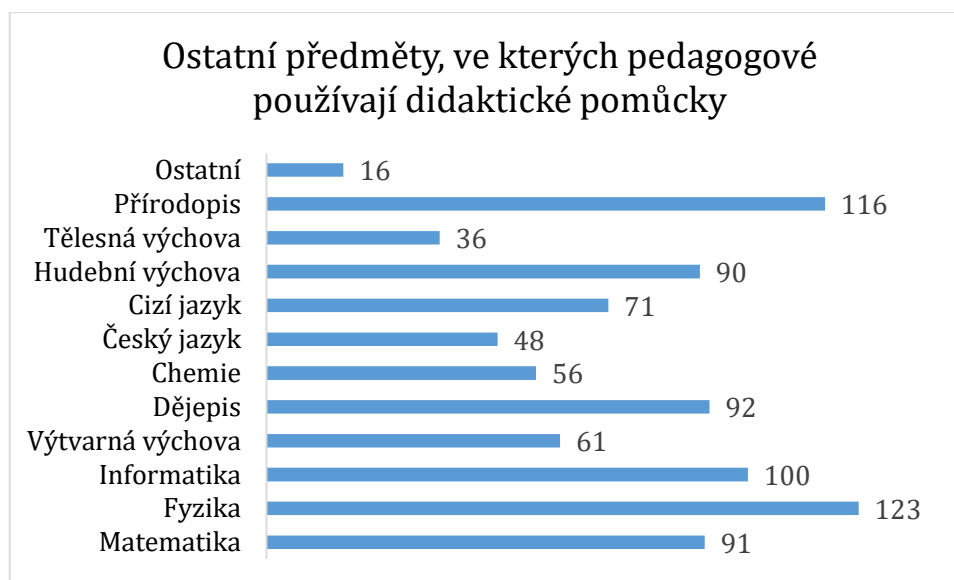
Žáci také měli možnost projevit své nápady týkající se zlepšení hodin výtvarné výchovy, její atraktivnosti a zábavnosti. Byla jsem poměrně

překvapena, jak žáci vnímají výuku a velmi často uvedli konkrétní příklady, které by si přáli změnit. Nejčastěji (28 %) se objevila odpověď, že by na výuce nic neměnili. Následující tři odpovědi jsou poměrně dost vyrovnané. Žáci by si přáli využívat tablety ve výuce např. k vyhledávání informací a obrázků sloužících jako předloha či kreslení pomocí tabletu a softwaru k tomu určenému (18 %). O procento méně (17 %) nenapadl způsob, jak výuku zlepšit. 16 % respondentů by chtělo dělat to, co je baví, zvolit si téma, mít volnost v technice. Často bylo učitelům vytýkáno zastaralé vedení výuky, kdy lpějí na přesné kopii vzorového výkresu. Někteří respondenti by uvítali větší míru kreslení tužkou, než jakékoli vyrábění z papírů a látek. Druzí by naopak rádi vyměnili vyrábění za malování, kreslení a keramiku. Shodně po 8% by si žáci rádi pustili během hodiny hudbu do sluchátek, nebo změnili učitelku, protože jim nevyhovuje. Zbývajících 5 % žáků by rádo vyzkoušelo nové moderní výtvarné techniky a pracovalo ve skupinkách.



Při volbě předmětů, ve kterých pedagogové používají didaktické pomůcky, měli žáci možnost zvolit několik vyučovacích oborů najednou, nebo doplnit chybějící. Nejčastěji vybranými předměty byly fyzika, přírodopis a

informatika. Jsou to obory, ve kterých by výuka bez pomůcek byla těžko realizovatelná. Následující obory (dějepis, matematika, hudební výchova) byly zastoupeny poměrně shodně (92, 91, 90). Cizí jazyk byl zvolen 71 žáky, výtvarná výchova 61, chemie 56, český jazyk 48, tělesná výchova 36 a ostatní předměty, mezi které lze zařadit např. občanská výchova 16.



### 4.3 Vyhodnocení dotazníku (průzkumu)

Jak již bylo zmíněno, dotazník byl vyplňován elektronicky pomocí formuláře Google. Respondenty bylo 212 žáků II. stupně pěti základních škol v Pardubickém a Královehradeckém kraji. Cílem průzkumu bylo zjištění informací týkajících se míry využití didaktických pomůcek při výuce výtvarné výchovy. V následujících odstavcích popíšu výsledky zkoumání.

Průzkumu se zúčastnili dívky i chlapci v poměrně vyrovnaném počtu (49 % : 51 %) nejčastěji ze sedmého ročníku základní školy. Téměř 80 % žáků má 2 hodiny výtvarné výchovy týdně. Lze říci, že vzdělávání probíhá prostřednictvím pedagogů – žen ve věku 31–60 let. Největší zastoupení didaktických pomůcek, které pedagogové používají, jsou obrazové ukázky, prezentace a různá videa spuštěná přes You Tube. Výsledky dotazníku přinesly i zjištění, že 42 % žáků má raději hodiny, ve kterých učitelé využívají pomůcky. S přihlédnutím na výše zmíněný fakt, že všichni respondenti

nevyjádřili svůj názor, převládá přání většího užívání moderních informačních a komunikačních technologií ve výuce, především tabletů a chytrých mobilních telefonů. Otázka, ve kterém předmětu učitelé uplatňují didaktické pomůcky, jasně ukázala, že předměty tohoto typu nejsou v hodinách výtvarné výchovy zdaleka tak využívány jako např. v hodinách fyziky či přírodopisu.

Celkově lze tedy říci, že z výše prezentovaných rozpoznávaných informací lze odvodit odůvodnění mé činnosti a potřeba obohacení didaktických pomůcek a tím i zvýšení jejich využívání v hodinách výtvarné výchovy při výuce dějin umění.

## 5 Starší školní věk

Dle Josefa Langmeiera a Dany Krejčířové<sup>126</sup> lze období staršího školního věku dospívání označit za životní úsek jedince začínající s prvními známkami pohlavního zrání a končící při dovršení plné pohlavní zralosti. Současně s biologickým zráním dochází k tělesným, psychickým a sociálním změnám, které probíhají do jisté míry souběžně a navzájem závisle. Příčinou psychických změn a sociálního postavení je řada faktorů, které působí na nervový systém. Dospívající sleduje změny na svém těle i změny v postoji dospělých k němu a reaguje na to přáním o dospělejší pozici, ale i pochybnostmi, popřípadě úzkostí. Tyto změny, ke kterým může u mladistvých docházet lze souhrnně pojmenovat změnami pubertálními. Důležitým faktorem je i výchovný postoj rodičů, pedagogů a dalších blízkých osob jedince. Období dospívání nelze přesně vymezit. Jedním z důvodů je intraindividuální variabilita, tedy nesoulad mezi doposud nenastalými změnami pohlavního zrání a vyspělým abstraktním myšlením. Dalším důvodem může být interindividuální variabilita, která označuje odlišný věk dospívajícího, u kterého se začínají objevovat první sekundární znaky dospívání. Například u některých dívek je lze pozorovat již v osmi letech, u ostatních teprve v patnácti letech. S přihlédnutím na výše uvedené skutečnosti, lze za současných okolností rozvinuté průmyslové společnosti stanovit období dospívání, platné pro většinu jedinců, spodní hranicí přibližně 11–12 let a vrchní hranicí zhruba 20–22 let. Nelze srovnávat dvanáctileté „skoro ještě dítě“ s dvacetiletým „skoro už dospělým“ člověkem. Období dospívání je proto dále členěno nejčastěji na období pubescence a období adolescence. Období pubescence lze dále rozdělit na fázi prepuberity a vlastní puberty, pro které jsou typické první známky pohlavního dospívání, především objevení se prvních sekundárních pohlavních znaků. Tato etapa vývoje končí schopností reprodukce a plynule přechází v období adolescence. Pro mladistvého v období dospívání je typická emoční instabilita, četné a výrazné změny nálad, impulzivnost či nepředvídatelnost jeho chování. V oblasti motoriky je vývoj obvykle nápadnější než v předcházejícím období.

---

<sup>126</sup> LANGMEIER, Josef a Dana KREJČÍŘOVÁ. *Vývojová psychologie*. 2., aktualiz. vyd. Praha: Grada, 2006. Psyché (Grada). ISBN 80-247-1284-9.

Dospívající získává dovednosti, u kterých upotřebí sílu, mrštnost, jemnou pohybovou koordinaci i smysl pro rovnováhu. Z toho vyplývá zájem o sport a z úspěšných aktivit kladné hodnocení a zvýšené sebevědomí. S rozvojem abstraktního myšlení dochází k vývoji především vizuálního vnímání. Výuka by tedy neměla být příliš založena na názornosti, aby nedocházelo k brzdění vývoje abstraktního myšlení. V období dospívání dochází také k vývoji řeči a rozšíření slovní zásoby, což souvisí se schopností účinněji se učit na základě poznání logických souvislostí. Rozvoj motoriky, percepce, schopností a dovedností vede k novým a pevnějším vztahům a zájmům o sport, četbu, hudbu, filmy, divadlo a druhé pohlaví.<sup>127</sup>

---

<sup>127</sup> LANGMEIER, Josef a Dana KREJČÍŘOVÁ. *Vývojová psychologie*. 2., aktualiz. vyd. Praha: Grada, 2006, s. 142-149. Psyché (Grada). ISBN 80-247-1284-9.

## 6 Implementace didaktické pomůcky v praxi

### 6.1 Charakteristika školy a třídy

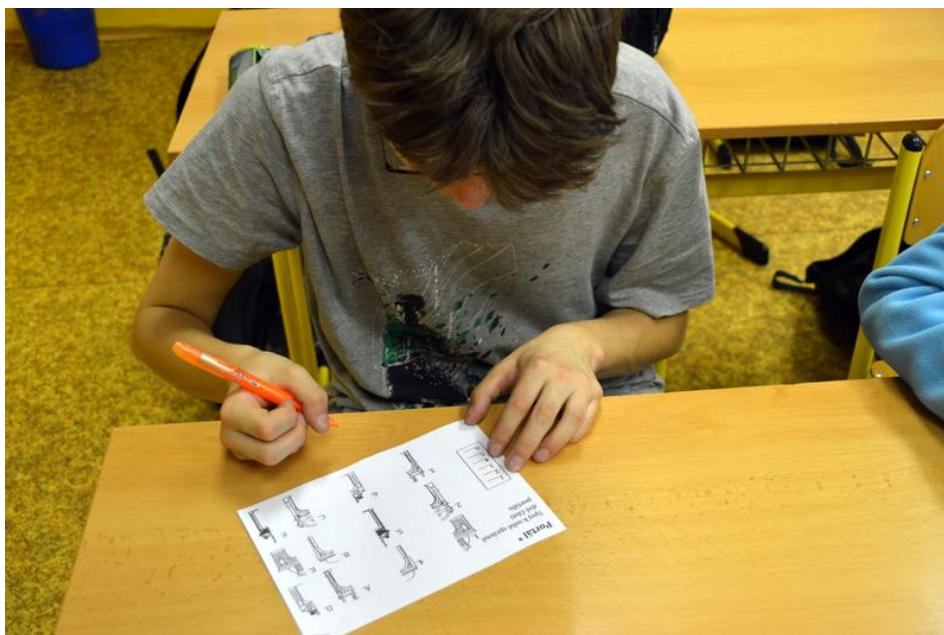
Pro ověření funkčnosti své didaktické pomůcky jsem si vybrala Základní školu Komenského 11 v Ústí nad Orlicí, ve které jsem absolvovala souvislou pedagogickou praxi. Škola je rozdělena do dvou částí. První se nachází v ulici Na Štěpnici, kde sídlí I. stupeň a školní družina. Druhou budovu nalezneme v ulici Komenského a zde je II. stupeň, ve kterém sídlí i vedení školy v čele s ředitelem Mgr. Bc. Radkem Škarkou. Obě budovy se od sebe nachází zhruba 500 metrů. Školu navštěvují žáci nejen z Ústí nad Orlicí, ale i přilehlého okolí, např. (Černovíra, Hnátnice, Libchav či Kerhartic). Ve škole pracuje 37 pedagogických pracovníků, včetně školní psychologa a metodika prevence. Sbor je smíšený s převahou žen. Jsou zde tři muži. Průměrný věk pedagogických pracovníků je 45,7. Dle výroční zprávy ze školního roku 2014/2015 zde studovalo 502 žáků ve 21 třídách a ve školní družině bylo zapsáno 140 dětí v 5 odděleních. Všechny ročníky se učí dle jednotného vzdělávacího plánu nazvaného Škola pro život, jehož cílem je podpora tvůrčí i partnerské komunikace mezi učitelem a žákem, rozvoj spolupráce a tolerance. Cílem je co největší úspěšnost u přijímacích zkoušek na střední školy, tudíž si žáci devátých ročníků mají možnost zvolit různé semináře, které je na tyto zkoušky připraví. Žáci i nižších ročníků mají možnost výběru z široké nabídky volitelných předmětů. Mohou si vybrat i z cizích jazyků, které se na škole učí – anglický, německý, francouzský a ruský jazyk. Na škole výuka probíhá v 10 třídách a 9 odborných učebnách. Škola má dvě počítačové učebny, ale jinak není vybavena ICT technikou. Zatím se zde používají klasické třídnice. Od školního roku 2016/2017 by škola měla začít používat třídnice elektronické. Škola je ve městě známá jako „Komenda“ či „Kometa“ a také pořádáním kulturních a sportovních akcí. Nejpopulárnější z nich je školní akademie, při které se žáci devátých ročníků loučí se základní školou, učiteli a spolužáky. Mezi další patří vánoční jarmark, školní muzikál a jarní běh. Studenti reprezentují školu v řadě sportovních, vědomostních a kulturních soutěžích. Pěvecké sbory Písnička a Zlatý klíček, které fungují při škole, mají již dlouholetou tradici. Sbor Písnička je určen pro žáky I. stupně a Zlatý klíček pro žáky starší.



Didaktickou pomůcku – výukové karty jsem měla možnost otestovat s třídou 8. A a 8. B v rámci předmětu výtvarná výchova. V obou třídách bylo celkem 45 žáků z toho 23 děvčat a 22 chlapců. Výuka probíhala vždy dvě vyučovací hodiny. Žáci byli rozděleni do skupin po dvou, aby si karty mohli postupně prostřídat. Z důvodu finanční náročnosti jsem některé karty okopírovala, aby do nich mohli všichni kreslit. Po celou dobu výuky panovala poměrně klidná a přátelská atmosféra. Žáci některé zámky znali a dobře se orientovali ve slepé mapě i ose. Vše proběhlo bez problémů a podle mých představ.



*Obrázek 17: Využití didaktické pomůcky v praxi*



*Obrázek 18: Využití didaktické pomůcky v praxi*



*Obrázek 19: Využití didaktické pomůcky v praxi*



Obrázek 20: Využití didaktické pomůcky v praxi

## 6.2 Pretest a Posttest

Jedná se o dva shodné anonymní testy, které žáci vyplní před a po užití didaktické pomůcky, respektive na začátku a na konci výuky a následně se porovnávají jejich výsledky. Jedná se o jeden z možných způsobů hodnocení. Jak již bylo zmíněno výše, oba testy jsou shodné, tudíž obsahují 4 stejné otázky a 2 úkoly. Žáci měli nejčastěji na výběr ze dvou odpovědí. U dvou úkolů měli vybrat více správných odpovědí. Testy byly vtištěné na papír.

Zde je soupis otázek z testu se správnými odpověďmi, které jsou zvýrazněny zelenou barvou.

1. Co je to renesance?
  - a) umělecký směr, pro něhož je typická dynamika, bohatost tvarů a zdobnost.
  - b) **umělecký směr vyznačující se návratem k Antice.**
2. Ve kterém období lze renesanci pozorovat?
  - a) **14.–17. století**
  - b) 17.–18. století
3. Co je to sgrafito?
  - a) architektonický prvek, který člení a zdobí fasádu.

**b) nástěnná technika užívaná na dekorování vnější fasády.**

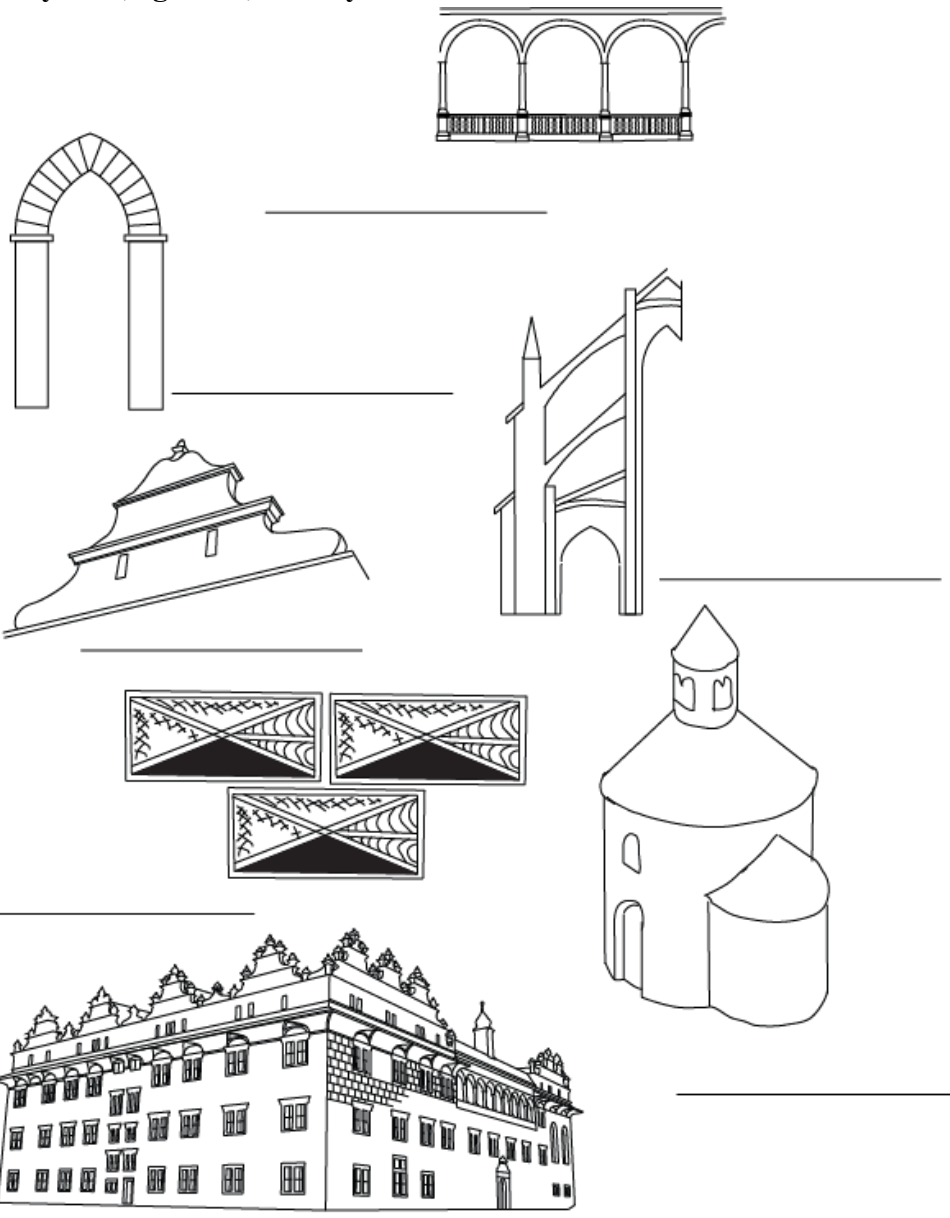
4. Kde bychom našli štít?

a) Na stropěch interiéru.

b) Ve vrchní části průčelí fasády.

5. Dopiš pojmy k obrázkům a následně zakroužkuj renesanční prvky architektury.

Pojmy: rotunda; zámek; lomený oblouk; renesanční štít; opěrný systém; sgrafito; arkády



6. Vyber zámky, které lze považovat za renesanční.



**Litomyšl**



**Opočno**



**Nasavrky**



**Lednice**



**Potštejn**



**Doudleby nad Orlicí**

### Vyhodnocení pretestu

Pretest psalo celkem 45 žáků z toho 23 děvčat a 22 chlapců. Počet odpovědí na danou otázku je v následující tabulce znázorněn ve sloupcích. Zeleně zvýrazněné odpovědi jsou správné.

| Číslo otázky | Odpověď a) | Odpověď b) |
|--------------|------------|------------|
| 1.           | 36         | <b>9</b>   |
| 2.           | <b>30</b>  | 15         |
| 3.           | 21         | <b>24</b>  |
| 4.           | 6          | <b>39</b>  |

U pátého úkolu žáci až na jednoho z nich zaměnili opěrný systém a arkády a poměrně často označili rotundu za renesanční prvek. V šesté části, kde měli vybírat renesanční zámky, označili všichni správně zámek v Litomyšli. Další nejčastější odpovědí byl zámek Doudleby nad Orlicí, Nasavrky a Opočno. Zámek Lednice byl označen jednou, Potštejn ani jednou.

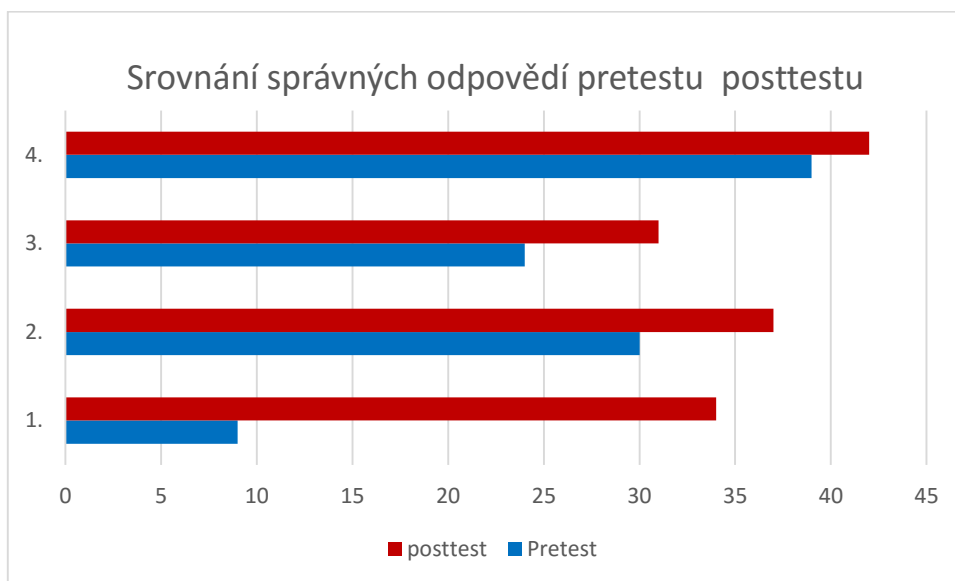
### Vyhodnocení posttestu

Posttest psalo 45 stejných žáků jako pretest. Zeleně označené odpovědi jsou správné.

| Číslo otázky | Odpověď a) | Odpověď b) |
|--------------|------------|------------|
| 1.           | 11         | <b>34</b>  |
| 2.           | <b>37</b>  | 8          |
| 3.           | 14         | <b>31</b>  |
| 4.           | 3          | <b>42</b>  |

Tentokrát dopadl pátý i šestý úkol lépe. Žáci již většinou rozeznali arkády od opěrného systému a tím pádem i správně zařadili arkády mezi renesanční prvky. U šesté otázky označilo více žáků kromě zámku v Litomyšli a Doudlebech nad Orlicí i zámek Nasavrky a Opočno, než v předchozím testu. Vyhodnocení posttestu dopadlo podle mě dobře. Cílem této didaktické pomůcky bylo, aby se žáci dozvěděli více o renesanční architektuře a ujasnili si rozdíly mezi jednotlivými prvky. Z odpovědí pretestu a posttestu vyplývá, že se počet správných odpovědí zvýšil. Podle výsledků lze konstatovat, že

didaktická pomůcka – výukové karty byla efektivní. V následujícím grafu lze porovnat správné odpovědi v pretestu a posttestu.



## Závěr

Hlavním cílem mé diplomové práce bylo poutavou, lákavou, zábavnou a názornou formou představit žákům ve věku 12–15 let renesanční zámky východních Čech a zároveň v nich vzbudit zájem o ochranu kulturního dědictví naučit je rozpoznat renesanční stavbu. Východiskem práce byl v první řadě systematický průzkum provedený formou dotazníkového šetření na téma možnosti využití didaktických pomůcek při výuce výtvarné výchovy na druhém stupni základní školy. Následně získaná fakta se stala motivací pro přípravu vlastní autorské didaktické pomůcky vedoucí k zefektivnění výuky dějin umění v hodinách výtvarné výchovy na základní škole. S využitím dostupné literatury a fotodokumentace vybraných památek jsem vytvořila výukové karty zaměřené na renesanční zámky Východních Čech, které se dají využít nejen ve školním, ale i mimoškolním vzdělávání. Jako hlavní příklady renesanční architektury a jejich základních znaků poslouží východočeské zámky v Litomyšli (UNESCO), Častolovicích, Náchodě, Pardubicích či Opočně.

Edukační karty jsou poměrně variabilní a lze je mezi sebou různě kombinovat. Vždy na sebe navazují 4 listy, které spojuje jedno společné téma, tudíž není nutné použít všechny karty v jedné výukové jednotce. Pro práci s kartami není činnost pedagoga stěžejní, stejně tak žáci nemusí mít předchozí znalosti z této oblasti. Pro pedagogy je k dispozici metodický list a karta se správnými odpověďmi. Výukové karty jsou vhodnou formou jak žáky zabavit, zpestřit výuku a zároveň je informovat o památkách v jejich okolí. Lze je využít nejen během školní výuky, ale také v různých mimoškolních organizacích, aktivitách či kroužcích, kde mohou posloužit jako smysluplné využití volného času. Didaktická pomůcka je určena pro žáky II. stupně, tedy ve věku 12–15 let, ale dle mého názoru může nabídnout mnoho zajímavých a nových informací i dospělým.

Během psaní této diplomové práce jsem získala nové informace a dovednosti spojené s prací v počítačových programech a s manipulací s fotoaparátem, za což jsem velmi vděčná. Jak vyplynulo z dotazníkového šetření, ve výuce



dějin umění během hodin výtvarné výchovy, učitelé příliš nevyužívají didaktické pomůcky i přesto, že je pro žáky výuka s nimi atraktivnější a efektivnější. Jsem proto ráda, že se mi podařilo vytvořit efektivní výukové karty, které mohou být následně takto využívány.

## Seznam použité literatury

BLAŽÍČEK, Oldřich aj. *Dějiny českého výtvarného umění*. Praha: Academia, 1989. ISBN 80-200-0069-0.

BURIAN, Jiří a Eva KŘÍŽANOVÁ. *Hrady a zámky v Československu: proměny slohů a životního stylu*. 1. vyd. Praha: Panorama, 1990, 383 s. Naše vlast (Panorama). ISBN 80-703-8100-0.

BURKE, Peter. *Italská renesance: Kultura a společnost v Itálii*. Praha: Mladá fronta, 1996. ISBN 80-204-0589-5.

*Dějiny českého výtvarného umění II/1: Od počátků renesance do závěru baroka*. 1. vyd. Praha: Academia, 1989, s. 6-7. ISBN 80-200-0069-0.

DRAHOVZAL, Jan, Oldřich KILIÁN a Rudolf KOHOUTEK. *Didaktika odborných předmětů*. 1. Brno: Paido, 1997, s. 108. ISBN 80-85931-35-4.

DVOŘÁČEK, Petr. *100 hradů a zámků*. Olomouc: Petr Dvořáček, 2001, 125 s. ISBN 80-730-9072-4.

DVOŘÁČEK, Petr. *100 hradů a zámků: proměny slohů a životního stylu*. 1. vyd. Praha: Levné knihy KMa, 2001, s. 71. Naše vlast (Panorama). ISBN 80-7309-072-4.

GARIN, Eugenio. *Renesanční člověk a jeho svět*. Praha: Vyšehrad, 2003. ISBN 80-7021-653-0.

GESCHWINDER, J., et. al. *Technické prostředky ve výuce*. Olomouc: Vydavatelství Univerzity Palackého, 1995. s. 57

HAZUKOVÁ, Helena a Pavel ŠAMŠULA. *Didaktika výtvarné výchovy*. 2. přeprac. vyd. Praha: Karolinum, 1991. ISBN 80-706-6368-5.

HEROUT, Jaroslav. *Slabikář návštěvníků památek*. 2. dopl. vyd. Praha: Středisko státní památkové péče a ochrany přírody Středočeského kraje, 1980.

- HEROUT, Jaroslav. *Staletí kolem nás*. 4. doplněné vyd. Praha: Panorama, 1981.
- HILMERA, Jiří a Hugo ROKYTA. *Hrady a zámky: sborník krátkých monografií o hradech a zámcích v českých krajích*. 2. Praha: Sportovní a turistické nakladatelství, 1963.
- HUYGHE, René. *Umění renesance a baroku: encyklopedie*. Praha: Odeon, 1970.
- JOHNSON, Paul. *Dějiny renesance*. Brno: Barrister&Principal, 2004. ISBN 80-865-9868-3.
- KALHOUS, Zdeněk a Otto OBST. *Školní didaktika*. Vyd. 2. Praha: Portál, 2009. ISBN 978-80-7367-571-4.
- KOLDINSKÁ, Marie. *Každodennost renesančního aristokrata*. Vyd. 2. Praha: Paseka, 2004. Historická paměť. ISBN 80-718-5639-8.
- KUČA, Karel. *Města a Městečka V Čechách, Na Moravě a Ve Slezsku*. 1. vyd. Praha: Libri, 1998. 952 s. ISBN 80-85983-17-6.
- KUSÁK, Dalibor, Jiří BURIAN a Ivan MUCHKA. *Hrady a zámky v Čechách a na Moravě: proměny slohů a životního stylu*. Praha: Panorama, 1980, s. 61–63.
- KYBALOVÁ, Ludmila. *Renesance: (15. a 16. století). Dějiny odívání*. Praha: Nakladatelství Lidové noviny, 1996, s. 26-38. ISBN 80-7106-143-3.
- MAŇÁK, Josef. *Nárys didaktiky*. 3. vyd. Brno: Masarykova univerzita v Brně, 2003. 104 s. ISBN 80-210-3123-9.
- MUCHKA, Ivan. *Deset století architektury*. Praha: Správa Pražského hradu, 2001. Historická paměť. ISBN 80-861-6137-4.
- MUSIL, František a Ladislav SVOBODA. *Hrady, zámky a tvrze*. Vyd. 1. Ústí nad Orlicí: Grantis, 1998. s. 30.

- PETTY, Geoffrey. *Moderní vyučování: [praktická příručka]*. Praha: Portál, 1996. ISBN 80-7178-070-7.
- PIJOAN, José. *Dějiny umění*. Praha: ODEON, 1979.
- POCHE, Emanuel. *Umělecké památky Čech I-IV*. Praha: Academia, 1977. s.174–176.
- PRŮCHA, Jan, Jiří MAREŠ a Eliška WALTEROVÁ. *Pedagogický slovník*. 4. aktualiz. vyd. Praha: Portál, 2003. ISBN 80-717-8772-8.
- SCHEINPFLUGOVÁ, Soňa a Marcela NOVÁKOVÁ. *Hrady a zámky v Čechách, na Moravě, ve Slezsku*. 1. vyd. Praha: Nakladatelství Olympia, 1997, 197 s. ISBN 80-703-3430-4.
- SKALKOVÁ, Jarmila. *Obecná didaktika*. 2., rozš. a aktualiz. vyd. Praha: Grada, 2007. Pedagogika (Grada). ISBN 978-80-247-1821-7.
- SKŘIVÁNEK, Milan. *Litomyšl: starobylé město*. 1. vyd. Praha: Paseka, 1994, 115 s. ISBN 80-85192-77-2.
- ŠAMÁNKOVÁ, Eva. *Architektura české renesance*. Praha: Státní nakladatelství krásné literatury a umění, 1961.
- ŠIMONÍK, Oldřich. *Úvod do didaktiky základní školy*. Vyd. Brno: MSD, 2005. ISBN 80-86633-33-0.
- ŠIMONÍK, Oldřich. *Úvod do školní didaktiky*. Vyd. Brno: MSD, 2003. ISBN 80-86633-04-7.
- TOMAN, Rolf (ed.). *Umění italské renesance*. Praha: Slovart, 1996. ISBN 80-858-7194-7.
- VLČEK, Pavel. *Ilustrovaná encyklopedie českých zámků: proměny slohů a životního stylu*. 1. vyd. Praha: Libri, 1999, s. 194 -195. Naše vlast (Panorama). ISBN 80-85983-61-3.
- VOREL, Petr. *Velké dějiny zemí Koruny české*. Vyd. 1. Praha: Paseka, 2005. ISBN 80-7185-648-7.

## Seznam elektronických zdrojů

Artmuseum. *Renesanční umění* [online]. 2009 [cit. 2016-03-07]. Dostupné z: [http://www.artmuseum.cz/smer\\_y\\_list.php?smer\\_id=94](http://www.artmuseum.cz/smer_y_list.php?smer_id=94)

BLÁHOVÁ, Lenka. *Pexeso - hra jako didaktická pomůcka pro výtvarnou výchovu na ZŠ a ZUŠ*. České Budějovice, 2015. Diplomová práce. Jihočeská univerzita v Českých Budějovicích. Pedagogická fakulta. Katedra výtvarné výchovy.

CHÁROVÁ, Drahoslava. *Využití didaktických prostředků ve výuce zeměpisu*. Brno, 2009. Diplomová práce. Masarykova univerzita. Pedagogická fakulta. Katedra geografie.

*Depositum: digitalizovaná knihovna* [online]. [cit. 2016-06-16]. Dostupné z: <http://depositum.cz/>

JANMALY. Rytířský sál. Wikimedia Commons. Dostupnost [online]. Dostupné z: <https://commons.wikimedia.org/wiki/File:Rytirak2.JPG>

KLÍMA, Michal, Zámek Nové Město nad Metují. . [fotografie]. iDNES.cz. [online]. Dostupné z: [http://hradec.idnes.cz/foto.aspx?r=hradec-zpravy&c=A140714\\_162751\\_hradec-zpravy\\_tuu&foto=KLU39ffea\\_mesto\\_klima.jpg](http://hradec.idnes.cz/foto.aspx?r=hradec-zpravy&c=A140714_162751_hradec-zpravy_tuu&foto=KLU39ffea_mesto_klima.jpg)

KOŘÍNEK. Tomáš, Zámek Slatiňany z jihu. [fotografie]. Zámek Slatiňany. [online]. Dostupné z: <https://www.zamek-slatinany.cz/cs/fotogalerie/8098-slatinany-exterie>

*Litomyšl, Zámek* [online]. cit. 2016 [staženo 16. 2. 2016] Dostupné na: <http://www.litomysl.cz/zamek/unesco.html>

Maturitní otázky do fyziky. *Optická zařízení* [online]. Radek Jandora [cit. 2016-06-05]. Dostupné z: <http://radek.jandora.sweb.cz/fyzika.htm>

*Metodický portál: inspirace a zkušenosti učitelů* [online]. 2016 [cit. 2016-02-20]. Dostupné z: [http://wiki.rvp.cz/Knihovna/1.Pedagogicky\\_lexikon/K/Kurikul%C3%A1rn%C3%AD\\_reforma](http://wiki.rvp.cz/Knihovna/1.Pedagogicky_lexikon/K/Kurikul%C3%A1rn%C3%AD_reforma)

*Národní ústav pro vzdělávání* [online]. 2016 [cit. 2016-02-20]. Dostupné z: <http://www.nuv.cz/t/zakladni-vzdelavani>

*Rámcový vzdělávací program pro základní vzdělávání*. [online]. Praha: MŠMT, 2013. 142 s. [cit. 2016-02-20]. Dostupné z WWW:< <http://www.nuv.cz/file/318/>>.

SASIN, Častolovice. [fotografie].trip-suggest.com. [online]. Dostupné z <http://trip-suggest.com/czech-republic/kralovehradecky-kraj/hribiny/>

SASIN, Pardubice. [fotografie].Geodruid.com. [online]. Dostupné z <http://www.geodruid.com/intl/fr/place/1168310-dum-hudby-divadla-pardubice-ceska-republika>

*Tatenice* [online]. 2004 [cit. 2016-03-14]. Dostupné z: <http://www.tatenice.cz/pamatky.php>

*Tvrz Orlice: Historie* [online]. 2010 [cit. 2016-03-15]. Dostupné z: <http://www.tvrzorlice.cz/historie/stavebni-vyvoj-tvrze>

*Východočeské muzeum v Pardubicích* [online]. 2016 [cit. 2016-02-19]. Dostupné z: <http://www.vcm.cz/historie-zamku/>

Wikipedie. *Diaprojektor* [online]. [cit. 2016-06-05]. Dostupné z: <https://cs.wikipedia.org/wiki/Diaprojektor>

Wikipedie: *Slatiňany (zámek)* [online]. 2016 [cit. 2016-03-14]. Dostupné z: [https://cs.wikipedia.org/wiki/Slati%C5%88any\\_\(z%C3%A1mek\)](https://cs.wikipedia.org/wiki/Slati%C5%88any_(z%C3%A1mek))

Zámek Častolovice: Expozice. *Zámek Častolovice* [online]. [cit. 2016-06-08]. Dostupné z: <http://www.zamek-castolovice.cz/expozice/>

*Zámek Náchod* [online]. 2016 [cit. 2016-02-18]. Dostupné z: <http://www.zamek-nachod.cz/stavebni-vyvoj-objektu/>

*Zámek Nové Město nad Metují* [online]. 2016 [cit. 2016-02-18]. Dostupné z: <http://www.zameknm.cz/cs/o-nas.html>

*Zámek Opočno* [online]. 2016 [cit. 2016-02-18]. Dostupné z: <http://www.zamek-opocno.cz/restituce-zamku-informace/>

## Seznam použitých obrázků

Obrázek 1: Akční umění

Zdroj: ACTION PAINTINGS - GONZALO MARIATEGUI.

In: Youtube [online]. Zveřejněno 10. 5. 2010 [vid. 2016-05-20]. Dostupné z:

<https://www.youtube.com/watch?v=kILP2jAgvJ4>

Obrázek 2: Zámek Častolovice

Autor: Martina Šrámková

Obrázek 3: Zámek Doudleby nad Orlicí

Autor: Martina Šrámková

Obrázek 4: Detail sgrafita zámku Doudleby nad Orlicí

Autor: Martina Šrámková

Obrázek 5: Zámek Litomyšl

- Autor: Martina Šrámková
- Obrázek 6: Detail sgrafitové výzdoby zámku Litomyšl  
Autor: Martina Šrámková
- Obrázek 7: Sgrafitová výzdoba na nádvoří zámku Litomyšl  
Autor: Martina Šrámková
- Obrázek 8: Zámek Náchod  
Autor: Martina Šrámková
- Obrázek 9: Zámek Nasavrky  
Autor: Martina Šrámková
- Obrázek 10: Zámek Nové Město nad Metují  
Autor: Martina Šrámková
- Obrázek 11: Zámek Opočno  
Autor: Martina Šrámková
- Obrázek 12: Zámek Pardubice  
Autor: Martina Šrámková
- Obrázek 13: Zámek Slatiňany  
Autor: Martina Šrámková
- Obrázek 14: Zámek Tatenice  
Autor: Martina Šrámková
- Obrázek 15: Tvrz Koldín  
Autor: Martina Šrámková
- Obrázek 16: Tvrz Orlice  
Autor: Martina Šrámková
- Obrázek 17: Využití didaktické pomůcky v praxi  
Autor: Martina Šrámková
- Obrázek 18: Využití didaktické pomůcky v praxi  
Autor: Martina Šrámková
- Obrázek 19: Využití didaktické pomůcky v praxi  
Autor: Martina Šrámková
- Obrázek 20: Využití didaktické pomůcky v praxi  
Autor: Martina Šrámková

## Přílohy

Součástí diplomové práce je DVD s výukovými kartami.

# Výukové karty Renesance





# Renesance



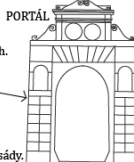
- Renesance (znovuzrozen) jako styl a umělecký sluh vznikla ve 14. století ve Florencii.
- Trvala až do 16. století, kdy postupně přešla přes manýrismus v baroko.
- Vychází z antiky.
- Projevuje se ve všech oblastech života.
- Zakládaly se zahrady a v nich kašny, fontány, pergoly či altány.

**Zámek** = Rozměrná, umělecky zdobená budova sloužící šlechtě jako reprezentativní a komfortní sídlo.

**Tvrz** = Opevněné sídlo venkovské šlechty, které se od zámku liší svou jednoduchostí

## Znaky renesanční architektury

- Arkády - oblouk nebo řada oblouků na sloupech nebo pilířích.
- Balustráda - zábradlí z kuželek.
- Bosáž - plastické zvýraznění kvádrového zdiva.
- Lunetová římsa - podstrešní římsa s úseky z křížové nebo valené klenby.
- Portály - plastické orámování dveří nebo vrat.
- Římsy - architektonický prvek, který člení a zdobí fasádu.
- Sgrafito - nástěnná technika užívaná na dekorování vnější fasády.
- Sloupy
- Stavby komponované horizontálně.
- Štíty - vrchní část průčelí fasády



## Základní informace

Renesanční zámky Východních Čech

Cílová skupina: 10 – 16 let (II. stupeň základní školy)

Předpokládaná doba trvání: 45 – 90 min. (závisí na počtu žáků)

Místo konání: kdekoli, ideálně v okolí jednoho ze zámků

|                    |   |
|--------------------|---|
| Krabička obsahuje: | 12 x karta s informacemi o jednotlivých zámcích |
|                    | 4 x karta zaměřená na okna                      |
|                    | 4 x karta zaměřená na portály                   |
|                    | 4 x karta zaměřená na půdorys                   |
|                    | 4 x karta zaměřená na sgrafito                  |
|                    | 4 x karta zaměřená na štíty                     |
|                    | 3x vstupní karta – fotografie zámků             |
|                    | 1 x vstupní karta zaměřená na architekturu      |
|                    | 1 x vstupní karta zaměřená na renesanci         |
|                    | 1x slepá mapa                                   |
|                    | 1x časová osa                                   |
|                    | 1 x karta se správným řešením                   |
|                    | 1 x slepá mapa – správné řešení                 |
|                    | 1x časová osa – správné řešení                  |

Forma práce: individuální, skupinová

Možnosti využití: školní výchova a mimoškolní výchova, při výuce dějin umění

## Základní informace

Renesanční zámky východních Čech

Cílová skupina: 10 – 16 let (II. stupeň základní školy)

Předpokládaná doba trvání: 45 – 90 min. (závisí na počtu žáků)

Místo konání: kdekoli, ideálně v okolí jednoho ze zámků

|                    |   |
|--------------------|---|
| Krabička obsahuje: | 12 x karta s informacemi o jednotlivých zámcích |
|                    | 4 x karta zaměřená na okna                      |
|                    | 4 x karta zaměřená na portály                   |
|                    | 4 x karta zaměřená na půdorys                   |
|                    | 4 x karta zaměřená na sgrafito                  |
|                    | 4 x karta zaměřená na štíty                     |
|                    | 3x vstupní karta – fotografie zámků             |
|                    | 1 x vstupní karta zaměřená na architekturu      |
|                    | 1 x vstupní karta zaměřená na renesanci         |
|                    | 1x slepá mapa                                   |
|                    | 1x časová osa                                   |
|                    | 1 x karta se správným řešením                   |
|                    | 1 x slepá mapa – správné řešení                 |
|                    | 1x časová osa – správné řešení                  |

Forma práce: individuální, skupinová

Možnosti využití: školní výchova a mimoškolní výchova, při výuce dějin umění

## Správná řešení

### Karty – zámky

1. Částolovice: Orlických, Kněžné, Oppersdorfu, vodní, U, čtvercové, kazetové, Rytířský, anglickém
2. Doudleby nad Orlicí: Mikuláš, 1585 - 1590, čtverce, dvoupatrová, sgrafitem, lovectví
3. Litomyšl: arkádami, figurální sgrafito, Starého zákona, Milvejského, komín, autoportrét
4. Náchod: vyzdobené, obchodní, hron, arkádovým, lucernou
5. Nasavřky: Chrudimí, strážník, Václav Záruba, sgrafity, obdélníkový, portál
6. Nové Město nad Metují: 1501, Vojtěch, renesanční, Pardubicích, čtyřmi, Měselnicí, chiaroscurovými, štíty
7. Opočno: Viléma Trčky, trojkřídlá, arkádami, kládim, sgrafitová, štíty, barokními, míšovna, renesančními
8. Pardubice: Vilém, portál, ornamentálními, andělků, pernětejským, reliéfy, malířská, figurální, Vojtěchové
9. Slatiňany: Frymberka, renesanční, Aostallise, sgrafity, římsou, valenou, výšeceim, národní
10. Tatenice: čtyřkřídlý, portál, Velen, Žerotina, delfini, latinským, fasády, renesanční, sgrafitovou, kulturním
11. Koldín: 1534, tvrz, zámecké, obdélníkového, průčelí, arkádami, sgrafity, štíty, klenbami
12. Orlice: Strachoty, renesanční, ornamentální, sgrafitovou, hospodářskou, východní

### Okna:

\*-2.; \*\* Opočno; \*\*\*1d, 2c, 3a, 4b; \*\*\*\* 1, 5;

### Portály:

\*-1E, 2C, 3A, 4B, 5F, 6D; \*\*Doudleby nad Orlicí, C; \*\*\*Náchod, Tatenice, Náchodský portál je obdélníkový, nahoře Panna Marie, andělci; Portál v Tatenicích je kulatý, po stranách reliéfy ptáků, nahoře ryby; \*\*\*\*-

### Půdorys:

\*-1D, 2B, 3A, 4C; \*\* C; \*\*\*-; \*\*\*\*-

### Sgrafito:

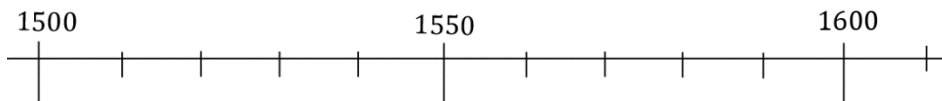
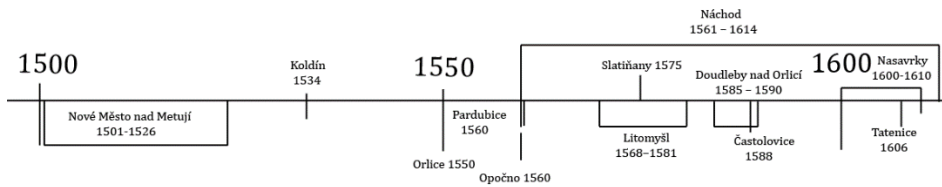
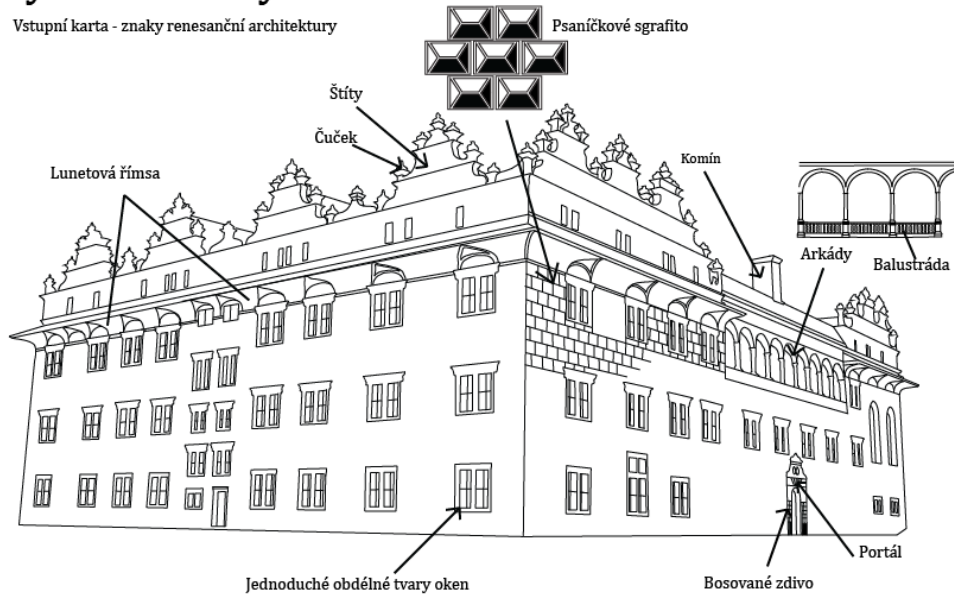
\*-Koldín, psaníčko; \*\* Doudleby nad Orlicí; \*\*\* Orlice, Letohrad, c; \*\*\*\*-

### Štít:

\*-b; \*\*-b; \*\*\*- ne; \*\*\*\*-

# Výukové karty – Renaissance

Vstupní karta - znaky renesanční architektury

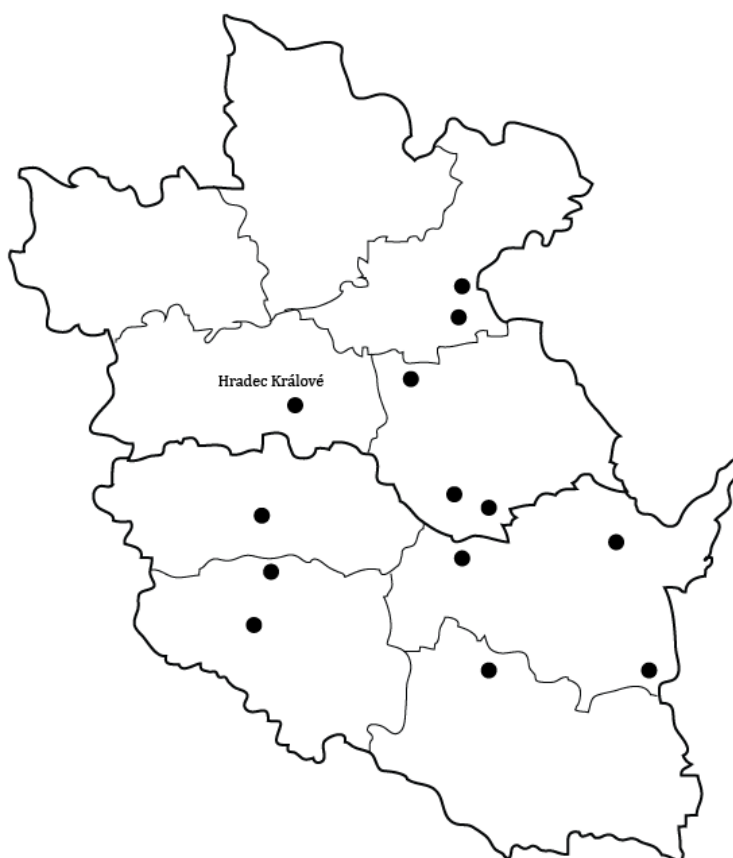


## Výukové karty – Renaissance



## Výukové karty – Renaissance

slepá mapa





Častolovice



Doudleby nad Orlicí



Koldín



Litomyšl



Náchod



Nasavrky



Nové Město nad Metují



Opočno



Orlice



Pardubice



Slatiňany



Tatenice

### Častolovice

Soukromý renesanční zámek se nachází v podhůří \_\_\_\_\_ hor při soutoku říček Bělé a \_\_\_\_\_. V letech 1588 – 1615 Jan Bedřich z \_\_\_\_\_ nechal přestavět \_\_\_\_\_ tvrz na zámek. Půdorys stavby připomíná písmeno \_\_\_\_\_ a uzavírá téměř \_\_\_\_\_ nádvoří. Ve čtyřech místnostech západního křídla zámku se nacházejí zachovalé renesanční \_\_\_\_\_ stropy. Jedním z největších renesančních prostorů je \_\_\_\_\_ sál o rozloze 300m<sup>2</sup>. Nyní stojí zámek ve čtyřicetihektarovém \_\_\_\_\_ parku.

Oppersdorfu Kněžné Rytířský  
anglickém vodní U  
Orlických kazetové čtvercové

### Doudleby nad Orlicí

Původní majitel \_\_\_\_\_ starší z Bubna nechal postavit zámek na místě tzv. Kamenné tvrže mezi roky \_\_\_\_\_. Půdorys zámku má tvar \_\_\_\_\_. Hlavní budova je oproti jižnímu a severnímu křídlu \_\_\_\_\_. Vnější stěny i stěny nádvoří jsou zdobeny \_\_\_\_\_. Především se jedná o sgrafito ornamentální doplněné o tzv. mořské vlny. Kromě historických interiérů je k vidění expozice \_\_\_\_\_.

lovectví Mikuláš sgrafitem  
1585 – 1590  
čtverce dvoupatrová

### Litomyšl

Dominantou města Litomyšl je renesanční zámek, jehož hlavní nádvoří je ze tří stran tvořeno \_\_\_\_\_. Čtvrtou stranu tvoří velkoplošné \_\_\_\_\_. Nalezneme zde výjevy z antické historie, ze \_\_\_\_\_, lovecké scény, bitvu u \_\_\_\_\_ mostu nebo pět výjevů z historie Samsona. Vnější fasády, štíty a \_\_\_\_\_ jsou zdobeny taktéž sgrafity, jejichž autorem je Šimon Vlach. Ten pod jedním psaníčkovým sgrafitem zanechal svůj \_\_\_\_\_ a podpis s letopočtem 1570.

Milvejského arkádami komíny  
Starého zákona figurální sgrafito  
autoportrét

### Náchod

Zámek Náchod se nachází na \_\_\_\_\_ zalesněném místě, na kterém ve 13. století stál hrad. Ten měl chránit \_\_\_\_\_ cesty, které tudy vedly k blízkému přechodu přes zemskou hranici. Za prvního majitele a zakladatele hradu a města je považován \_\_\_\_\_ z rodu Načeraticů. Věž byla na přelomu 16. a 17. století opatřena otevřeným \_\_\_\_\_ ochozem a dvojitou bání s \_\_\_\_\_.

vyvýšeném obchodní lucernou  
arkádovým Hron

## Pardubice

Bratři \_\_\_\_\_ a Jan z Pernštejna přestavěli gotický hrad v rané renesanční zámek, čímž vzniklo první renesanční centrum v Čechách. Roku 1529 byl v průčelí severního křídla postaven renesanční \_\_\_\_\_ s bočními polosloupkami a půlkruhových nástavcem, zdobený bohatými reliéfy, postavami \_\_\_\_\_ a \_\_\_\_\_ znakem. Před ním se nachází most s figurálními \_\_\_\_\_ na vnější straně zábradlí. V sálech jižního, severního a východního křídla se dochovala ornamentální a iluzivní výzdoba. \_\_\_\_\_ scény lze pozorovat na zdech hlavních reprezentativních místností - v mázhauzu a \_\_\_\_\_ sále.

ornamentními Vojtěchové portál  
pernštejnským reliéfy  
andlíků Figurální Vilém malířská

## Nasavrky

Zámek v Nasavrkách leží nedaleko \_\_\_\_\_ a stojí na místě bývalé tvrze. Byl vybudován v 10.-11. století jako \_\_\_\_\_ pro celníky, kteří dohlíželi na bezpečnost na zemských stezkách. Kolem roku 1600 nechal tehdejší majitel \_\_\_\_\_ z Hustiřan tvrz zbourat a na stejném místě postavit dvoupatrový zámek se dvěma věžičkami a okrášlený psaníčkovými \_\_\_\_\_ Zámek má nestejnomyerný \_\_\_\_\_ půdorys. Průčelí vchodu zdobí pískovcový \_\_\_\_\_ s bohatou reliéfní výzdobou.

Chrudimí portál sgrafity  
obdélníkový Václav Záruba strážště

## Nové Město nad Metují

Zámek vznikl z dvoukřídlé tvrze či hradu Jana Černického z Kácova, jehož výstavba začala roku \_\_\_\_\_. Město roku 1526 vyhořelo a noví majitelé \_\_\_\_\_ a Jan z Pernštejna budovali město z kamene a cihel za účelem jednotné \_\_\_\_\_ podoby, podobné jako později v pernštejnských \_\_\_\_\_. Dvůr zámku je obklopen \_\_\_\_\_ křídly a vstup do něj je střežen velkou válcovitou věží - Ta byla na přelomu 16. a 17. století oživena renesančními \_\_\_\_\_ malbami a členitými \_\_\_\_\_. V podobném stylu byla výzdobena i nádvorní průčelí zámku.

Máselníci Vojtěch čtyřmi  
štiny 1501  
Pardubicích chiaroscurovými renesanční

## Opočno

Renesanční zámek postavený v letech 1560-1569 za \_\_\_\_\_ budova má půdorys obdélníku a všechna tři křídla jsou do nádvorní otevřena \_\_\_\_\_. V přízemí a prvním patře jsou tvořena půlkruhovými oblouky na sloupech, v druhém patře rovnými na dvojnásobném počtu sloupků. Vnější fasáda byla původně typicky \_\_\_\_\_ s renesančními \_\_\_\_\_, avšak bohužel později byla porušena \_\_\_\_\_ úpravami. Na počátku 17. století byla u zámku postavena a jednopatrový letohrádek s \_\_\_\_\_ štíty.

štiny Viléma Trčky arkádami sgrafitová  
Trojkřídlá kládím  
barokními renesančními míčovna

## Slatiňany

Roku 1575 koupil, původně středověkou tvrz, Bohuslav Mazanec z \_\_\_\_\_, který ji nechal zvětšit a předit v \_\_\_\_\_ zámek pod vedením císařského stavitele Ulrica \_\_\_\_\_ de Sala. Zámecká fasáda je zdobena \_\_\_\_\_ a mohutnou lunetovou podstřešní. Jedna místnost v přízemí je zaklenuta renesanční \_\_\_\_\_ klenbou s koutovými \_\_\_\_\_. Roku 2001 byl slatiňanský zámek rozhodnutím vlády ČR prohlášen \_\_\_\_\_ kulturní památkou.

Frymburka renesanční Aostallise  
valenou sgrafity výsečemi římsou  
národní

## Tatenice

Roku 1606 přebudoval Ladislav Velen ze Žerotína původní tvrz na jednopatrový \_\_\_\_\_ renesanční zámek, který byl zmenšenou kopií velkých renesančních zámků. Vstupní \_\_\_\_\_ byl dekorován erbem Ladislava \_\_\_\_\_ ze \_\_\_\_\_ a jeho manželky Bohunky z Kunovic. Vyobrazení byli tesaní \_\_\_\_\_ s \_\_\_\_\_ nápisem o stavbě a letopočtem 1606. \_\_\_\_\_ zámku jsou upraveny \_\_\_\_\_ psaníčkovou technikou. Zámek dnes slouží obecnímu úřadu a ke společenským akcím.

Velena latinským portál Fasády Žerotína  
delfini renesanční sgrafitovou čtyřkřídly kulturním

## Koldín

Kolem roku \_\_\_\_\_ sjednotil celou vesnici Koldín Michal z Říčan. Jeho synové Václav a Jetřich zde postavili \_\_\_\_\_, vedle které si následující majitel, Jan Hilebrant Licek z Rýzmburka, začal budovat rozměrné a komfortní \_\_\_\_\_ sídlo v renesančním stylu. Jednopatrová budova \_\_\_\_\_ půdorysu byla postavena ve dvou stavebních etapách. Na \_\_\_\_\_ je zdobena \_\_\_\_\_ a omítky jsou pokryty \_\_\_\_\_. Zkrášleny byly i vysoké \_\_\_\_\_ uzavírající budovu na východní a západní straně. Většina místností v přízemí byla zaklenuta křížovými \_\_\_\_\_ bez žebek, které se zachovaly dodnes.

1534 zámecké klenbami obdélníkového  
sgrafity průčelí tvrz arkádami  
štiny

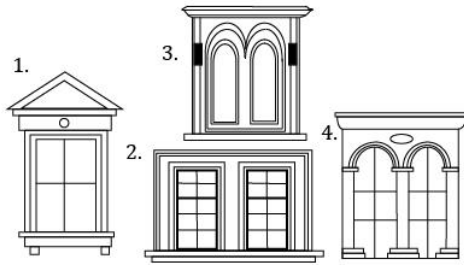
## Orlice

V polovině 16. století, za vlády Jana mladšího \_\_\_\_\_ z Kralovic, byla původní tvrz rozšířena o novou \_\_\_\_\_ obytnou budovu. Její fasáda byla dekorována bohatou \_\_\_\_\_ a \_\_\_\_\_ výzdobou zachovanou částečně dodnes pod omítkami na jižní straně objektu. Na konci 17. století byla tvrz přestavěna na budovu a podle některých autorů bylo teprve nyní vybudováno zděné patro nad \_\_\_\_\_ částí, které bylo doposud dřevěné.

ornamentální Strachoty  
renesanční sgrafitovou  
východní hospodářskou

### Okna \*

Který typ oken najdeme na zámku v Nasavrkách?



### Okna \*\*

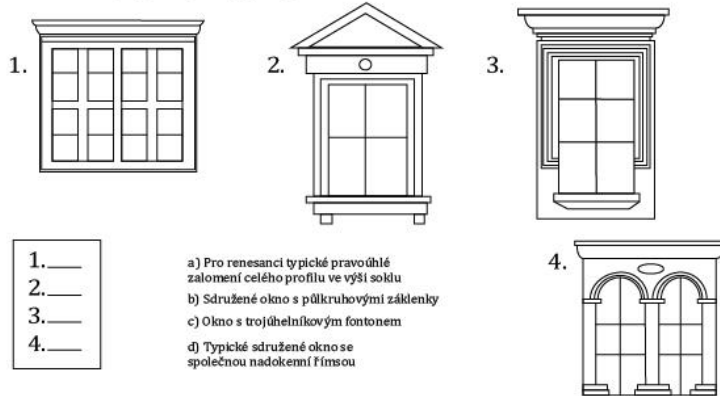
Poznáš, o jaký zámek se jedná?

Dokresli chybějící okna podle těch, která tam jsou.



### Okna \*\*\*

Přiřaď popisky k typickým raně a vrcholně renesančním oknům.

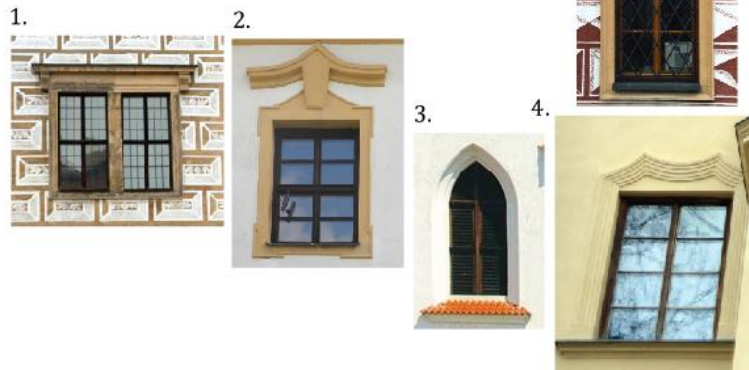


1. \_\_\_
2. \_\_\_
3. \_\_\_
4. \_\_\_

- a) Pro renesanci typické pravohlé zalomení celého profilu ve výši soklu
- b) Sdružené okno s půlkruhovými záklenky
- c) Okno s trojúhelníkovým fontonem
- d) Typické sdružené okno se společnou nadokenní římsou

### Okna \*\*\*\*

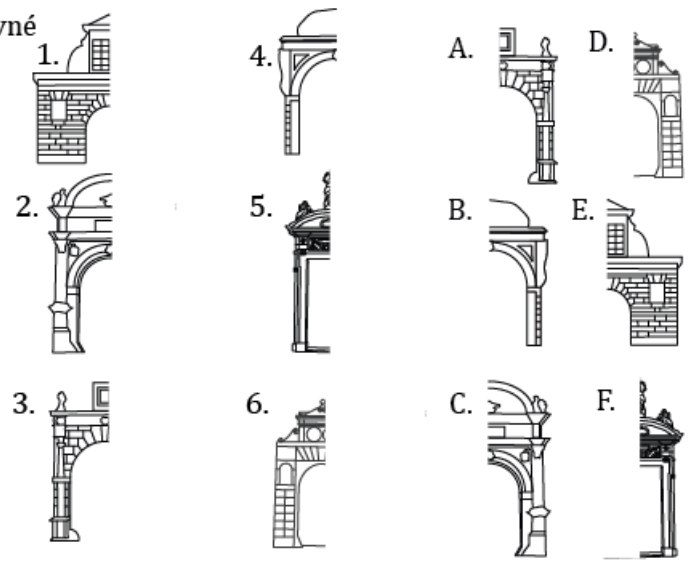
Která okna patří mezi renesanční?  
Všimni si zdobení fasády.



## Portál \*

Spoj k sobě správně dvě části portálu

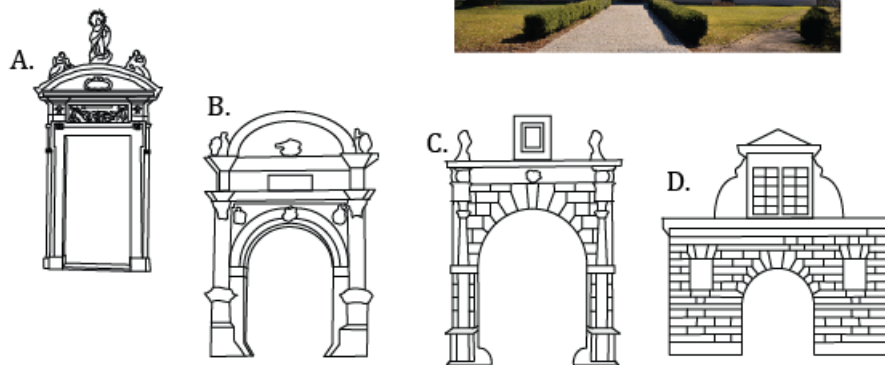
1. \_\_\_
2. \_\_\_
3. \_\_\_
4. \_\_\_
5. \_\_\_
6. \_\_\_



## Portál \*\*

Jak se nazývá tento zámek?

Rozhodni, který portál bychom našli na daném zámku?





### Portál \*\*\*

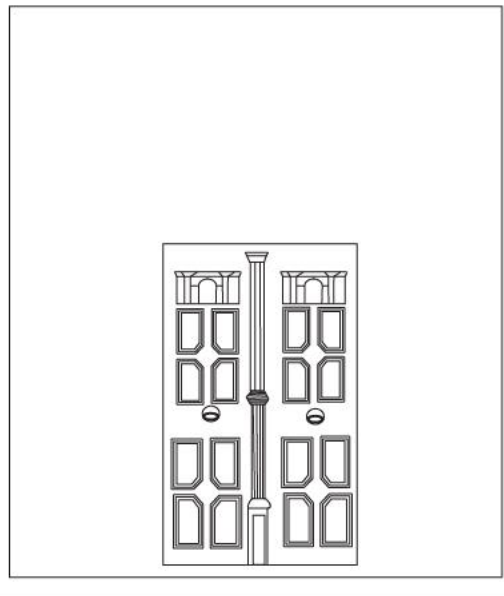
Kde se nacházejí zámky, na kterých bychom našli tyto dva vstupní portály? Napoví ti sgrafitová výzdoba kolem nich.

Popiš rozdíly, kterými se od sebe navzájem liší.



### Portál \*\*\*\*

Vytvoř si svůj vlastní vstupní portál kolem předkreslených dveří.



### Půdorysy zámků \*

Přiřaď zámky k jejím půdorysům, které se nacházejí na druhé kartě. Zaměř se na tvar zámku, mosty, věže, vstupy.

1. Slatiňany



3. Pardubice



2. Nové Město nad Metují



4. Častolovice

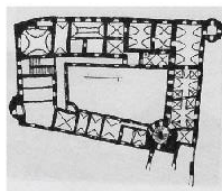


### Půdorysy zámků \*

Přiřaď půdorysy zámků k fotografiím, které se nacházejí na kartě se stejnou fotografií na lícni straně. Zaměř se na tvar zámku, mosty, věže, vstupy.

- 1. —
- 2. —
- 3. —
- 4. —

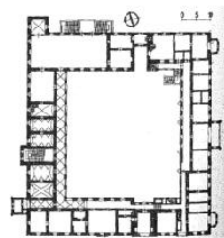
B.



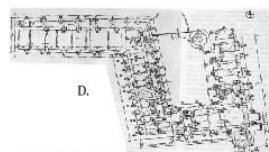
A.



C.

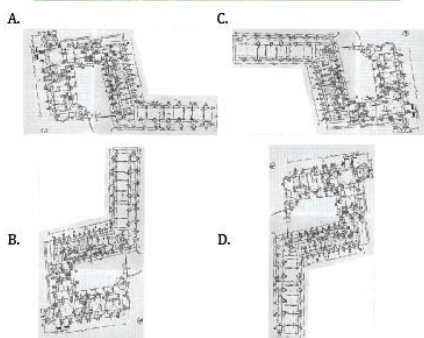


D.



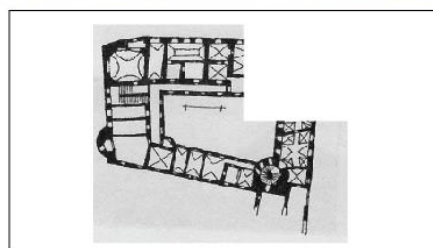
### Půdorysy zámku \*\*

Přiřaď k fotografii zámku v Slatiňanech správně otočený půdorys. Zaměř se na tvar zámku, mosty, věže, vstupy.



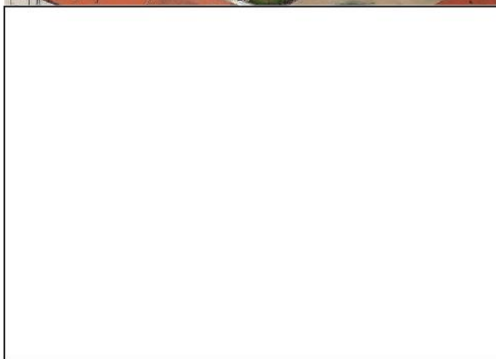
### Půdorysy zámku \*\*\*

Dle fotografie se pokus dokreslit chybějící část půdorysu zámku.



### Půdorysy zámku \*\*\*\*

Na základě leteckého snímku zámku Litomyšl se pokus nakreslit jeho půdorys. Všímej si tvaru, poměrů stran, nádvoří, věží a arkád.

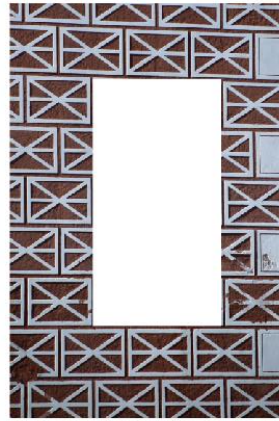


### Sgrafito \*

Kde se nachází tato stavba?

Co ti tvar sgrafita připomíná?  
(nápověda: dopis, kabelka, psaníčko,  
zkřížené meče, taška na střeše)

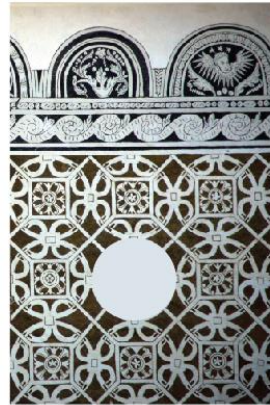
Dokresli chybějící část sgrafita.



### Sgrafito \*\*

Na zdech kterého zámku bychom  
našli toto ornamentální sgrafito?

Pokus se dokreslit chybějící část.



### Sgrafito \*\*\*

Jak se jmenuje tato tvrz?

U kterého města bychom ji našli?

Urči, o jaký výjev se jedná?

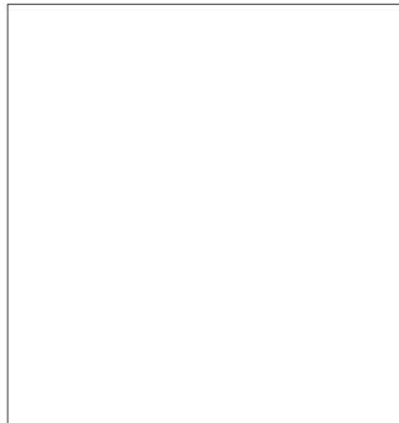
- a) Klanění tří králů
- b) Zvěstování Panny Marie
- c) sv. Matouš s andělem

Pokus se dokreslit chybějící  
část figurálního sgrafita, které  
bychom našli na zdi této tvrze.



### Sgrafito \*\*\*\*

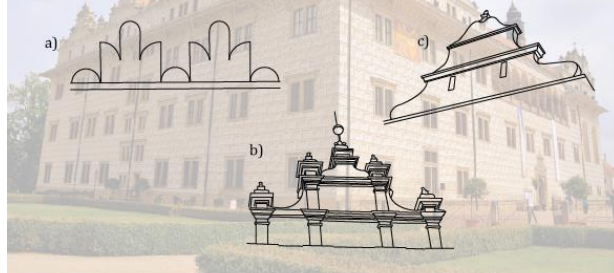
Vytvoř si své vlastní  
sgrafito na jedno  
z těchto témat:  
-ornament  
-figura v prostoru  
-geometrie



## Štíty \*

Tento renesanční zámek je hlavním lákadlem města .....

Který typ z těchto štítů je použit na tomto zámku?



## Štít \*\*

Dokresli chybějící část štítu zámku.

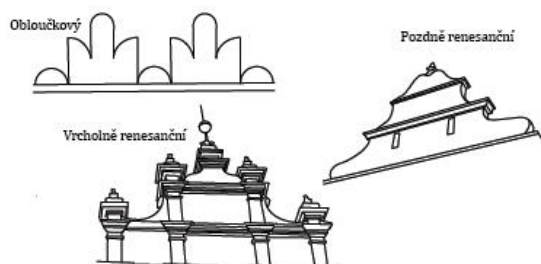
O jaký zámek se jedná? Všimni si vstupní části a sgrafitové výzdoby.

- a) Slatiňany
- b) Pardubice
- c) Častolovice



## Štít \*\*\*

Rozhodni, zda zámek na fotografii má renesanční štít. V rozhodování ti pomůžou nákresy renesančních štítů.



## Štít \*\*\*\*

Navrhni zámku Nasavrky  
jeho štít, který mu chybí.  
Inspirovat se můžeš  
u jiných zámků.

