

**Česká zemědělská univerzita v Praze**

**Provozně ekonomická fakulta**

**Katedra humanitních věd**



**Diplomová práce**

**Potravinové banky v regionech**

**Bc. Aleš Slaviček**

© 2023 ČZU v Praze

# ČESKÁ ZEMĚDĚLSKÁ UNIVERZITA V PRAZE

Provozně ekonomická fakulta

## ZADÁNÍ DIPLOMOVÉ PRÁCE

Bc. Aleš Slavíček

Veřejná správa a regionální rozvoj – c.v. Litoměřice

Název práce

**Potravinové banky v regionech**

Název anglicky

**Food banks in the regions**

---

### Cíle práce

Cílem práce je komplexně analyzovat prostředí a podmínky fungování Potravinových bank v České republice. Analýza se bude podrobněji věnovat zejména tomu, jak Potravinové banky pomáhají v regionech, jaká zde řeší sociální dilemata, zda jsou výrazné rozdíly v jejich práci v chudých regionech, zda jsou dostatečně financované a zda dlouhodobě dochází k rozvoji činnosti.

Dílčím cílem je pak ekonomické vyhodnocení činnosti Potravinových bank a práce se také pokusí stanovit ekonomický dopad činnosti potravinových bank pro regiony a druhým dílčím cílem je analýza strategií rozvoje v jednotlivých bankách. Výstupem práce pak bude návrh konkrétních činností pro další rozvoj se zaměřením na regiony.

### Metodika

Metodicky bude práce rozdělena do dvou celků. První část bude obsahovat teoretická východiska a analýzu prostředí činnosti Potravinových bank. Bude zde využita obsahová analýza dostupných dokumentů. K získání většího množství informací budou prostudována i elektronická data.

Druhá praktická část následně z dostupných statistických přehledů a uveřejňovaných ekonomických dokumentů z jednotlivých Potravinových bank stanoví ekonomický význam činnosti Potravinové banky pro konkrétní region, a to zejména porovnáním, zda se státní dotační podpora vyplatí proti objemu realizované činnosti a společenskému přínosu v regionech. Dále pak pomocí dotazníkového šetření a polostrukturovaných rozhovorů se zástupci vedení Potravinových bank stanoví regionální přínos a specifika jednotlivých regionů pro činnost potravinových bank a také nalezne příležitosti pro další rozvoj. Sběr dat proběhne formou krátkého elektronického dotazníku.

**Doporučený rozsah práce**

60 – 80 str.

**Klíčová slova**

Potravinová banka, sociální dilema, ekonomický přínos, potravinová pomoc, plýtvání potravinami.

---

**Doporučené zdroje informací**

- DISMAN, M. – UNIVERZITA KARLOVA. *Jak se vyrábí sociologická znalost : příručka pro uživatele*. Praha: Karolinum, 2011. ISBN 978-80-246-1966-8.
- FLEK, A. – HEDÁNEK, J. – HOFFMAN, P. – SÝKORA, Z. *Bible : překlad 21. století*. Praha: Biblion, 2009. ISBN 978-80-87282-00-7.
- HRADECKÁ, V., HRADECKÝ, I. *Bezdomovství – extrémní vyloučení*. 1. vyd. Praha: Naděje, 1996. 107 s. ISBN 80-902292-0-4.
- MATOUŠEK, O. a kol. 2003. *Metody a řízení sociální práce*. Vyd. 1. Praha: Portál, 2003. 380 s. ISBN 80-7178-548-2.
- MOLDAN, B. – PAČES, T. – KOLÁŘSKÝ, R. – PAČES, T. *Rok 2000 – konec věku plýtvání : přírodní zdroje – nevratná půjčka*. Praha: Mladá fronta, 1984.
- NEDĚLNÍKOVÁ, D. 2008. *Etická dilemata v terénní sociální práci*, Ostravská univerzita, 2008. ISBN 978-80-7368-504-1.
- PODLEŠÁKOVÁ, Š. *Konec plýtvání jídlem : více než 333 udržitelných receptů a nápadů, jak beze zbytku zužitkovat potraviny*. Brno: Kazda, 2020. ISBN 978-80-7670-001-7.
- Riches, Graham (2002). *Food banks and food security*

---

**Předběžný termín obhajoby**

2022/23 ZS – PEF

**Vedoucí práce**

Mgr. Jan Brabec, Ph.D.

**Garantující pracoviště**

Katedra humanitních věd

Elektronicky schváleno dne 23. 1. 2023

**prof. PhDr. Michal Lošťák, Ph.D.**

Vedoucí katedry

Elektronicky schváleno dne 22. 2. 2023

**doc. Ing. Tomáš Šubrt, Ph.D.**

Děkan

V Praze dne 25. 02. 2023

## **Čestné prohlášení**

Prohlašuji, že svou diplomovou práci "Potravinové banky v regionech" jsem vypracoval samostatně pod vedením vedoucího diplomové práce a s použitím odborné literatury a dalších informačních zdrojů, které jsou citovány v práci a uvedeny v seznamu použitých zdrojů na konci práce. Jako autor uvedené diplomové práce dále prohlašuji, že jsem v souvislosti s jejím vytvořením neporušil autorská práva třetích osob.

V Praze dne 18.03.2023

---

**Bc. Aleš Slavíček**

## **Poděkování**

Rád bych touto cestou poděkoval Mgr. Janu Brabcovi, Ph.D. za jeho ochotu, povzbuzení a čas, který mi věnoval při konzultacích, dále za jeho konstruktivní a odborné rady, které mi pomohly při psaní mé diplomové práce. Také bych chtěl poděkovat pracovníkům potravinových bank za jejich práci i pomoc ostatním lidem, Mgr. Iljovi Hradeckému, zakladateli potravinových bank v ČR, za jeho inspirativní a poctivý přístup k práci a ostatním lidem, a také své rodině za podporu během celého studia na vysoké škole.

# Potravinové banky v regionech

## Abstrakt

Tématem diplomové práce je prezentace činnosti potravinových bank, souhrnná analýza ovlivňujících faktorů a vyhodnocení přínosu jejich činnosti pro regiony a společnost. Práce je rozdělena na část teoretickou a praktickou. V první části vymezuje prostředí, ve kterém potravinové banky fungují, jak je činnost nastavena a jaké povinnosti musí naplňovat. Dále je zde vymezen pojem potravinová pomoc a její význam, historie a pohnutky k založení potravinových bank, jejich síťování a princip shromažďování a distribuce potravin, sociální dilemata, která musí řešit a také financování této činnosti. Analytická část práce následně stanovuje ekonomický význam činnosti potravinové banky pro konkrétní region, a to zejména porovnáním, zda se státní dotační podpora vyplatí vůči objemu realizované činnosti, rozvoji a společenskému přínosu v regionech. Dále pak pomocí polostrukturovaných rozhovorů se zástupci vedení potravinových bank stanoví regionální přínos a specifika jednotlivých regionů pro činnost potravinových bank a také popisuje příležitosti pro další rozvoj.

**Klíčová slova:** Potravinová banka, sociální dilema, ekonomický přínos, potravinová pomoc, plýtvání potravinami, etický kodex, ekonomický význam.

# **Food banks in the regions**

## **Abstract**

The topic of this thesis is a presentation of food bank activities, a summary analysis of influencing factors and an evaluation of the benefits of their activities for regions and society. The thesis is divided into theoretical and practical parts. The first part of the thesis defines the environment in which food banks operate, how the activity is set up and what obligations they have to fulfil. It also defines the concept of food aid and its importance, the history and motives for the establishment of food banks, the networking and principle of food collection and distribution, the social dilemmas they have to solve and the financing of this activity. The analytical part of the thesis then establishes the economic importance of food bank activities for a particular region, in particular by comparing whether state subsidy support pays off in relation to the volume of activities carried out, development and social benefits in the regions. It then uses semi-structured interviews with food bank executives to establish the regional benefits and specificities of each region for food bank activity, as well as describing opportunities for further development.

**Keywords:** Food bank, social dilemma, economic benefit, food aid, food waste, code of ethics, economic importance.

# Obsah

<b>1 Úvod .....</b>	<b>10</b>
<b>2 Cíl práce a metodika .....</b>	<b>12</b>
2.1 Cíl práce .....	12
2.2 Metodika .....	12
<b>3 Současný stav poznání řešené problematiky .....</b>	<b>13</b>
3.1 Potravinová pomoc .....	13
3.2 Potravinové banky .....	19
3.2.1 Definice potravinových bank.....	20
3.2.2 Historie .....	20
3.2.3 Vznik a činnost potravinových bank v České republice.....	24
3.2.4 Síťování potravinových bank a spolupráce .....	27
3.2.5 Česká federace potravinových bank .....	28
3.2.6 Legislativní ukotvení .....	30
3.2.7 Charta a etický kodex v potravinových bankách.....	34
3.2.8 Sociální a etická dilemata v potravinových bankách.....	37
3.2.9 Princip získávání a distribuce potravin.....	40
3.2.10 Dobrovolnictví.....	43
3.2.11 Financování činnosti.....	43
<b>4 Analytická část práce.....</b>	<b>46</b>
4.1 Ekonomický význam záchrany potravin.....	46
4.1.1 Vyčíslení ekonomického přínosu záchrany potravin před likvidací.....	48
4.1.2 Ekonomická hodnota zachráněných potravin.....	50
4.1.3 Dotační podpora potravinových bank.....	57
4.1.4 Závěry kapitoly 4.1. a vyhodnocení hypotézy č.1 .....	58
4.2 Regionální specifika v rozvoji potravinových bank .....	60
4.2.1 Ověření regionálních specifík.....	60
4.2.2 Ověření strategického plánování rozvoje v regionech.....	63
<b>5 Vyhodnocení a doporučení.....</b>	<b>64</b>
<b>6 Závěr .....</b>	<b>66</b>



<b>7</b>	<b>Seznam použitých zdrojů .....</b>	<b>68</b>
7.1	Seznam použité literatury .....	68
7.2	Seznam použitý internetových zdrojů .....	69
7.3	Seznam použitých právních předpisů a úředních dokumentů .....	70
7.4	Seznam obrázků.....	71
7.5	Seznam tabulek a grafů.....	71
7.6	Seznam příloh .....	72

# 1 Úvod

Potravinové banky se svou činností významně zapisují do povědomí české společnosti, napomáhají udržovat sociální smír ve společnosti a přispívají k okamžité pomoci tam, kde je to potřebné. O potravinové banky je v posledních letech značný mediální zájem, a to přináší také značný zájem politiků, úředníků i firem, pro které je důležitá podpora chudých lidí nebo lidí, kteří nad propastí chudoby v současné době stěží balancují. Samotná činnost potravinových bank je specifická tím, že má několik témat a celospolečenských přesahů. Předně je to boj s chudobou, kdy je velké množství potravin distribuováno k chudým lidem pro zajištění jejich základní potřeby. Další rovinnou činnosti potravinových bank je plýtvání potravinami, kdy svou nabídkou pomoci pokrývají segment producentů a obchodníků a zachraňují potraviny, které jsou neprodejné z důvodu chyby při výrobě nebo prodeji, ale také z důvodu nadměrné výroby nebo chybné objednávky množství. Poslední úrovní činnosti potravinových bank je pak ochrana životního prostředí, kdy by se nezachráněné potraviny musely likvidovat na skládkách nebo ve spalovnách, a k tomu je nutné připočítat uhlíkovou stopu, která je vytvořena výrobou potraviny a při následné likvidaci potraviny by tak vznikla zcela zbytečně. Svým zaměřením a přesahem své činnosti jsou potravinové banky velmi zajímavým projektem a zdá se, že s velkým efektem pro společnost, přitom samotný princip činnosti je velmi jednoduchý.

Tématem této práce byly zvoleny potravinové banky, a to z několika důvodů. Předně je zajímavé připravit o potravinových bankách ucelenou analýzu o jejich konkrétní práci, a to z důvodu, že jde aktuálně o jedenu z nejprogresivnějších neziskových aktivit. Dalším cílem je přistoupit k problematice tak, aby bylo možné využít závěry pro přímou praxi a další rozvoj této činnosti, a samotným výzkumem pak získat argumenty pro další vyjednávání se zapojenými státními institucemi nebo jinými partnery. Dalším důvodem vypracování této práce je vlastní přesvědčení a víra autora v potřebnost potravinové pomoci pro společnost. Nedávné celosvětové události, jako byla uprchlická krize lidí ze Sýrie, pandemie onemocnění SARS-CoV-2 a válka na Ukrajině, jen přidaly na významu podobných charitativních aktivit, kdy stále více lidí přivádí k větší ochotě pomáhat, k větší solidaritě a vzájemné podpoře. Protože potravinové banky pracují po celém území České republiky,

zaměřuje se tato práce na regionální rozvoj této neziskové humanitární činnosti a vyhodnocení celospolečenského přínosu.

Teoretická část práce je koncipována jako podrobná analýza potravinové pomoci, dále pak historie vzniku potravinových bank ve světě a v České republice, národní zákonné ukotvení, financování činnosti a kontext s jednotlivými činnostmi potravinových bank.

Praktická část práce se následně zaměřuje na vyhodnocení ekonomického přínosu činnosti potravinových bank, zjištění zásadních regionálních rozdílů v jednotlivých potravinových bankách a jedním z cílů je také návrh rozvojových aktivit.

## 2 Cíl práce a metodika

### 2.1 Cíl práce

Cílem práce je komplexně analyzovat prostředí a podmínky fungování potravinových bank v regionech a návrh jejich rozvoje. Dílčím cílem je pak ekonomické vyhodnocení činnosti, práce se pokusí stanovit ekonomický dopad činnosti potravinových bank pro společnost. Výstupem práce bude návrh konkrétních činností pro další rozvoj se zaměřením na regiony.

### 2.2 Metodika

Metodicky bude práce rozdělena do dvou celků. První část bude obsahovat teoretická východiska a analýzu prostředí činnosti potravinových bank. Bude zde využita obsahová analýza dokumentů. K získání většího množství informací budou prostudována i elektronická data.

Analytická část následně z dostupných statistických přehledů a uveřejňovaných ekonomických dokumentů u jednotlivých potravinových bank stanoví souhrnnou ekonomickou efektivitu činnosti potravinových bank, a to zejména efekt státní dotační podpory vůči realizované činnosti a společenskému přínosu. Dále pak polostrukturovanými rozhovory se zástupci vedení potravinových bank stanoví regionální přínos a specifika jednotlivých regionů pro činnost potravinových bank a také příležitosti pro další rozvoj. Za tímto účelem bude realizováno šetření v jednotlivých potravinových bankách, které proběhne rozhovorem s vedoucím pracovníkem potravinové banky a následně dojde k vyhodnocení a porovnání jednotlivých zjištění<sup>1</sup>. Shromážděné informace budou vyhodnoceny a proběhne komparace výsledků šetření.

---

<sup>1</sup> DISMAN, M. -- UNIVERZITA KARLOVA. *Jak se vyrábí sociologická znalost: příručka pro uživatele*. Praha: Karolinum, 2011. s 120.

## 3 Současný stav poznání řešené problematiky

### 3.1 Potravinová pomoc

Potravinová pomoc je jednou z nejjednodušších podpor, kterou je člověk schopen dát druhému člověku. Lze předpokládat, že tato forma pomoci je stará jako lidstvo samo, a potravinová, jako základní lidská potřeba, byla prvním důvodem pozitivní spolupráce, ale také v negativní rovině zdrojem krádeží a bojů mezi lidmi. Dále můžeme předpokládat, že potravinová byla prvním obchodním artiklem a byla využívána také jako první forma platidla. Pro úvahu o potřebnosti potravinové pomoci ve společnosti jsou také důležité další souvislosti, a to jak se člověk naučil jídlo zajišťovat, ať už výrobou, pěstováním nebo chováním domácích zvířat, zemědělskou činností, lovem nebo sběrem, dále pak jak se člověk naučil konzervovat potraviny a využívat tak maximálně svou produkci. Od starší doby bronzové pak vznikají první solné a kupecké stezky<sup>2</sup>, sůl se stává ceněnou surovinou z důvodu její schopnosti konzervovat potraviny a později začíná také obchod s čajem a kakaovými boby a obchod s potravinami se rozvíjí až do současné globální podoby. Díky zrychlení a zlevnění dopravy získali lidé přístup k různým komoditám a zboží, které dosud byly dostupné jen v některých vzdálených oblastech.

Při snaze o zajištění potravin pro vlastní potřebu a následně i obchod jsou ve společnosti úspěšní lidé, kteří mají přebytek a bohatství. V každé více či méně vyspělé společnosti je také řada lidí, kteří jsou chudší nebo dokonce trpí materiální deprivací. Jak uvádí Ilja Hradecký<sup>3</sup>, člověk v hmotné nouzi potřebuje nejprve uspokojit svou základní biologickou potřebu, a to nasytit se. Proto se objevují lidé, kteří se tyto rozdíly snaží vyrovnat a pomáhají chudým nebo jinak znevýhodněným lidem, kteří svou situaci nezvládají. Jedním z nejstarších zaznamenaných případů potravinové pomoci je zapsán v biblickém textu (Marek 6:34-44)<sup>4</sup>: „Když Ježíš vystoupil, uviděl veliký zástup lidí. Byl naplněn soucitem k nim, protože byli jako ovce bez pastýře. Tehdy je začal učit o mnoha věcech. Když se už připozdilo, přišli za ním jeho učedníci. „Tohle místo je pusté a už je moc hodin,“ řekli.

---

<sup>2</sup> [https://encyklopedie.ckrumlov.cz/cz/region\\_histor\\_solste/](https://encyklopedie.ckrumlov.cz/cz/region_histor_solste/)

<sup>3</sup> HRADECKÁ, V., HRADECKÝ, I. *Bezdomovství – extrémní vyloučení*. 1. vyd. Praha: Naděje, 1996. s. 68.

<sup>4</sup> BÍČ, M. a kol, Bible, ekumenický překlad, Praha: Česká biblická společnost, 1993. Část Nový zákon, Marek 6:34-44, s. 47.

„Propusť je, ať si jdou do okolních statků a vesnic koupit jídlo. Vždyť nemají co jíst.“  
Odpověděl jim: „Vy jim dejte najíst.“ „To máme jít nakoupit chleba za dvě stě denárů a dát jim najíst?“ namítli. „Kolik máte chlebů?“ řekl jim. „Jděte se podívat.“ Když to zjistili, řekli: „Pět a dvě ryby.“ Tehdy jim dal pokyn, aby všechny posadili v hloučcích na zelené trávě. Když se rozložili ve skupinách po stu a po padesáti, vzal těch pět chlebů a dvě ryby, vzhlédl k nebi, požehnal, lámal ty chleby a dával svým učedníkům, aby jim je předkládali. I ty dvě ryby rozdělil všem, a tak se všichni najedli do sytosti. Potom sebrali dvanáct košů plných kousků chleba a ryb. A ty chleby jedlo pět tisíc mužů.“ Pro uvažování o potravinové pomoci a dále o principu existence potravinových bank jsou v tomto textu dvě zásadní sdělení. Prvním je, že Ježíš byl naplněn soucitem. V této situaci neřešil sociální aspekt, tedy to, jak se kdo do situace hladu dostal, jaké má kdo dřívější zásluhy, zaměstnání, zda má majetek. Ježíš byl naplněn soucitem k těm lidem a bez rozdílu jim pomohl. Druhým důležitým sdělením tohoto textu je, že na závěr sebrali dvanáct plných košů. Nenechali tedy žádné zbytky ladem, i když šlo o nadbytek vytvořený zázrakem. Posbíráním zbytků je vyjádřena samotná podstata potravinové pomoci. Potravina, ať už je vyrobena jakýmkoliv způsobem, má být využita k nasycení člověka, a pokud je jí nadbytek, je moudré hledat způsob, jak ji zakonzervovat nebo bezpečně uchovat pro další konzumaci v pozdější době. Pokud již není upotřebitelná člověkem, měla by být využita dalším způsobem, například jako krmivo pro zvířata. Likvidace potravin by měla být až krajním řešením.

Jak uvádí Vašek<sup>5</sup>, v počátcích vývoje církve byla právě ona nositelem pomoci chudým lidem. Za tímto účelem budovala církve vývařovny, útulky a došlo ke vzniku charitní služby, později se charitativní práce profesionalizuje a vzniká první instituce Charita<sup>6</sup>, a to ve smyslu dalšího biblického textu (Matouš 25:35-36)<sup>7</sup>, kde Ježíš říká učedníkům tato slova: „*Neboť jsem hladověl a dali jste mi najíst, měl jsem žízeň a dali jste mi napít, byl jsem cizincem a přijali jste mě, byl jsem nahý a oblékli jste mě, byl jsem nemocný a navštívili jste mě, byl jsem ve vězení a přišli jste za mnou.*“ Touto výzvou Ježíš směřuje na věřící lidi, a tedy i církve, aby společně poskytovali nejprve základní pomoc lidem v nouzi, protože to je pro lidi zásadní, aby jim mohli následně přinést také dobrou zprávu, tzv. evangelium.

<sup>5</sup> VAŠEK, B. *Dějiny křesťanské charity*, Olomouc 1941, s 25.

<sup>6</sup> Např. v českém prostředí Charita Česká republika, <https://www.charita.cz>

<sup>7</sup> BÍČ, M. a kol, Bible, ekumenický překlad, Praha: Česká biblická společnost, 1993. Část Nový zákon, Matouš 25:35-36, s. 36.

Po revoluci v roce 1990 byla jednou z prvních organizací, která pomáhala uprchlíkům z Rumunska, skupina lidí okolo Ilji Hradeckého. Ten následně založil organizaci NADĚJE a v roce 1992 také Společnost pro rozvoj potravinových bank. Hradecký<sup>8</sup> popisuje model potravinové pomoci, kdy základním principem je získávání, skladování a distribuce potravin podle podmínek stanovených Evropskou chartou potravinových bank. Potravinu jsou získávány převážně z darů zemědělců, výrobců potravin a obchodníků, často z jejich přebytků. Podmínkou je, aby byly plnohodnotné, před uplynutím doby upotřebitelnosti, případně doprovázené nálezem autorizované zkušebny o jejím prodloužení. NADĚJE iniciovala vznik potravinových bank v regionech, kde působí a udržuje vlastními silami jejich provoz. Přitom potravinami jsou zásobována vlastní střediska NADĚJE i další dobročinné subjekty. Potravinová pomoc by podle Hradeckého<sup>8</sup> měla být organizována takto:

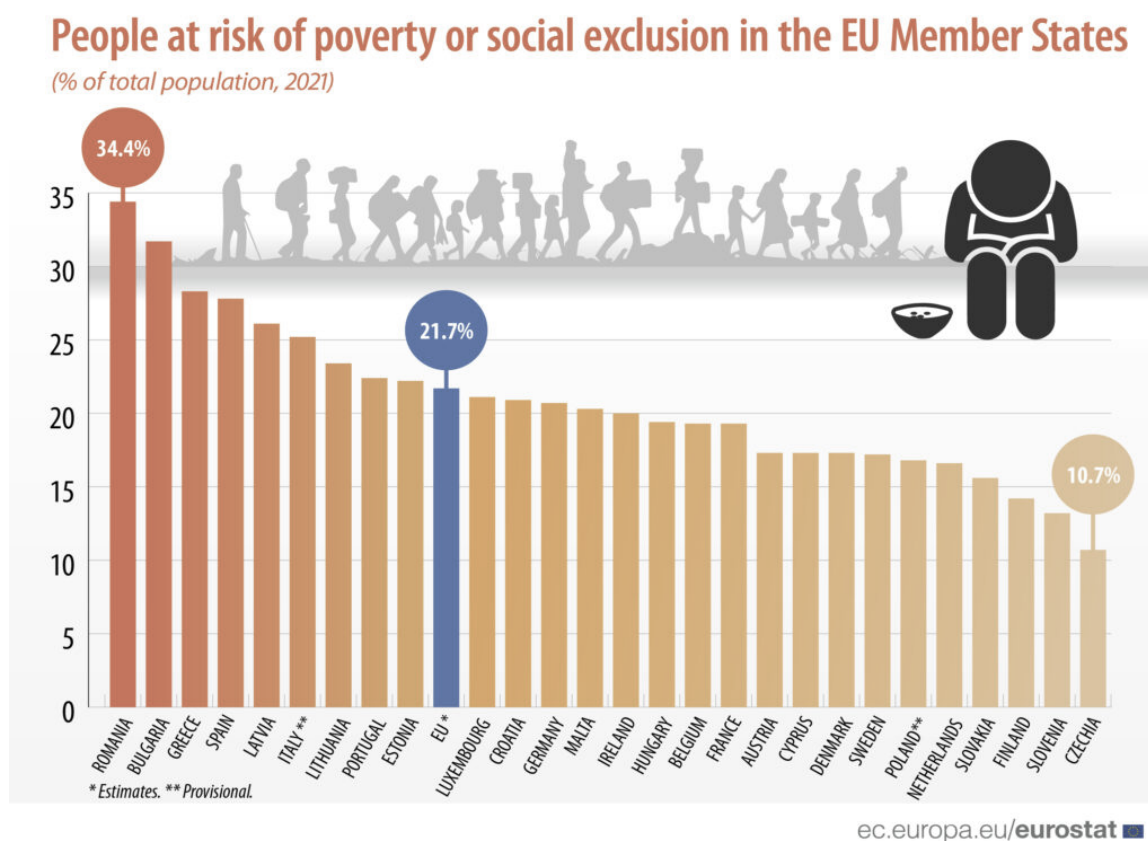
- a) Skupina pracovníků vyhledává zdroje a jedná s dodavateli,
- b) potravinová banka zajišťuje skladování a ošetřování potravin a jejich distribuci do středisek,
- c) středisko pomoci provádí distribuci potravinových balíčků obsahujících suroviny k přípravě pokrmů rodinám v hmotné nouzi,
- d) Restaurant du Coeur (sociální jídelna) nabízí vařený pokrm připravený ze získaných potravin,
- e) potravinová pomoc jako součást komplexních služeb ve středisku pro bezdomovce,
- f) potravinová pomoc klientům ve střediscích a pobočkách,
- g) terénní potravinová pomoc, např. u nádraží, na chodníku, při mimořádné události,
- h) potravinová pomoc ohroženým skupinám osob v cizině (zpravidla ve spolupráci s jinými dobročinnými subjekty).

---

<sup>8</sup> HRADECKÁ, V., HRADECKÝ, I. *Bezdomovství – extrémní vyloučení*. 1. vyd. Praha: Naděje, 1996. s. 68.

Důležitým aspektem pro význam potravinové pomoci je míra chudoby ve společnosti. Podle zprávy Eurostatu<sup>9</sup> žilo v Evropské unii celkem 95,4 milionu lidí, kteří byli v roce 2021 ohroženi chudobou nebo sociálním vyloučením. Dále zpráva uvádí, že v této skupině lidí bylo 73,7 milionu osob ohroženo chudobou, 27,0 milionu osob bylo vážně materiálně a sociálně deprivováno a 29,3 milionu osob žilo v domácnosti s nízkou možností zaměstnání. Nejvyšší podíl osob ohrožených chudobou nebo sociálním vyloučením byl zaznamenán v Rumunsku (34 %), Bulharsku (32 %), Řecku a Španělsku (v obou případech 28 %). Naopak nejnižší podíly osob ohrožených chudobou nebo sociálním vyloučením byly zaznamenány v Česku (11 %), Slovinsku (13 %) a Finsku (14 %).

**Obrázek č. 1** - Přehled míry chudoby v zemích EU v roce 2020



zdroj: Eurostat, 2021

<sup>9</sup> EUROSTAT. *Eurostat* [online]. [cit. 2022-12-18]. Dostupné z: <https://ec.europa.eu/eurostat/web/products-eurostat-news/-/ddn-20220915-1>



V České republice bylo podle Českého statistického úřadu<sup>10</sup> v roce 2021 přibližně 900 tisíc lidí pod hranicí příjmové chudoby. V době před pandemií onemocnění SARS-CoV-2 bylo podle ČSÚ ve společnosti 10 % lidí ohrožených chudobou. Po nedávných krizích, které přinesly vysokou inflaci a navýšení cen energií, můžeme předpokládat nárůst počtu chudých lidí u nás. Podle posledních dat projektu Život k nezaplacení<sup>11</sup>, na němž spolupracují Český rozhlas a PAQ Research, počet domácností s příjmem pod hranicí chudoby vzrostl za poslední rok z 9 % na 16 % v březnu 2022. Od této doby, podle uvedeného výzkumu, sledujeme mírné snížení, a to díky valorizačním důchodů, která i chudší seniory dostává těsně nad hranici chudoby. I tak se počet chudých lidí pohybuje okolo 15 %. Mezi lidmi s nízkým vzděláním, z chudších regionů a samostatně žijícími důchodci však žije v příjmové chudobě 20-30 %. „...kvůli současnému zdražování energií a dalších komodit se šestina domácností reálně příjmově propadla pod hranici, kterou bychom před 2 lety označili za chudobu,“ dodávají autoři výzkumu.

Jak se dále ve zprávě uvádí, z pohledu regionů jsou pak velmi zajímavá data o chudobě v nejchudších regionech. Výzkum uvádí, že nejhůře je na tom Karlovarský kraj a Ústecký kraj, kde žije v příjmové chudobě 24 % lidí, tedy čtvrtina všech obyvatel. V Moravskoslezském kraji je to pak 22 % obyvatel. Nejnižší je pak tato hodnota v Praze, kde příjmová chudoba i po meziročním nárůstu byla na úrovni 11 %.

Také Všeobecná deklarace lidských práv<sup>12</sup> se dotýká problematiky potravin: „Každý má právo na takovou životní úroveň, která by byla s to zajistit jeho zdraví a blahobyt i zdraví a blahobyt jeho rodiny, počítajíc v to zejména výživu, šatstvo, byt a lékařskou péči, jakož i nezbytná sociální opatření; má právo na zabezpečení v nezaměstnanosti, v nemoci, při nezpůsobilosti k práci, při ovdovění, ve stáří nebo v ostatních případech ztráty výdělečných možností, nastalé v důsledku okolností nezávislých na jeho vůli.“

A dále v odstavci 2: „...lidé v mateřství a dětství mají nárok na zvláštní péči a pomoc. Všechny děti, ať manželské nebo nemanželské, požívají stejné sociální ochrany.“

---

<sup>10</sup> ČESKÝ STATISTICKÝ ÚŘAD, *Příjmy a životní podmínky domácností - 2021*, Tab. 19 Příjmová chudoba podle vybraných charakteristik osob a domácností.

<sup>11</sup> KOŠLEROVÁ, Anna. *Příjmová chudoba vzrostla téměř o polovinu, týká se každé šesté domácnosti* [online]. [cit. 2022-12-18]. Dostupné z: [https://www.irozhlas.cz/zpravy-domov/prijmova-chudoba-v-cesku\\_2205160500\\_ank](https://www.irozhlas.cz/zpravy-domov/prijmova-chudoba-v-cesku_2205160500_ank)

<sup>12</sup> *Všeobecná deklarace lidských práv*. New York: Organizace spojených národů, 1948. článek 25

Nedávné celospolečenské události ukázaly, že potravinová pomoc není důležitá pouze u lidí, kteří žijí v chudobě dlouhodobě, ale také pro lidi v nepředvídatelné situaci. Při příchodu uprchlíků z Ukrajiny bylo jasně vidět, co je úplným základem pomoci lidem v jejich složité situaci, kdy museli urychleně opustit svůj domov a odcestovat do neznámého prostředí bez jasného cíle. Pro tyto lidi je pak základem zajištění teplého zázemí pro přespání nebo přečkání potřebné doby, a také zajištění okamžité potravinové pomoci. Teprve po zajištění základních lidských potřeb je možné realizovat další pomoc a zahájit integraci do společnosti.

Smyslem potravinové pomoci je pomáhat lidem, kterým se nedostává dostatečné množství nebo kvalita stravy, potřebná k lidskému životu. Uspokojení životně důležitých potřeb lidí je jednou ze základních zásad pro dosažení sociální rovnováhy<sup>13</sup> v komunitě, městě a regionu.

Současná potravinová pomoc zasahuje významně do úrovně vzdělávání dětí ze sociálně slabších skupin, kdy stát prostřednictvím projektů realizovaných MPSV<sup>14</sup> podporuje svačiny a obědy ve školách, a to pro děti z chudých rodin.

Významně pomáhá potravinová pomoc také při nečekaných událostech jako jsou pandemie, přírodní katastrofa nebo řešení následků válečných konfliktů. Toto lze jednoznačně vysledovat v nedávných letech 2021-2022, kdy naší společností prošla vlna mimořádných událostí v podobě pandemie onemocnění SARS-CoV-2, při následném úderu hurikánu, který dne 21. 6. 2021 zasáhl téměř 1700 budov v okolí města Hodonína a v roce 2022 pak díky přílivu uprchlíků utíkajících před válkou z Ukrajiny.

Dalším pohledem na smysl potravinové pomoci je její využití v sociálních službách. Podle zákona č. 108/2006 Sb. o sociálních službách je příprava stravy základní činností řady sociálních služeb prevence. Je tedy zřejmé, že i v systému sociálních služeb je podstatné zajistit klientům služeb nejdříve základní životní potřeby a teprve potom je aktivizovat k řešení jejich sociální situace. Vybraným příkladem je služba Nízkoprahové denní

---

<sup>13</sup> NEŠPOR, Zdeněk, ed. *Sociologická encyklopedie* [online]. Sociologický ústav AV [cit. 2023-01-07]. Dostupné z: [https://encyklopedie.soc.cas.cz/w/Rovnováha\\_sociáln%C3%AD](https://encyklopedie.soc.cas.cz/w/Rovnováha_sociáln%C3%AD)

<sup>14</sup> <https://www.mpsv.cz/fond-evropske-pomoci-nejchudsim-osobam-fead->

centrum<sup>15</sup>, kdy tyto sociální služby poskytují ambulantní, popřípadě terénní služby pro osoby bez přístřeší.

Vybraná služba obsahuje tyto základní činnosti:

- a) pomoc při osobní hygieně nebo poskytnutí podmínek pro osobní hygienu,
- b) poskytnutí stravy nebo pomoc při zajištění stravy,
- c) pomoc při uplatňování práv, oprávněných zájmů a obstarávání osobních záležitostí.

Důležitou funkcí potravinové pomoci je také samotné shromažďování potravin. Aktéři potravinové pomoci nabízejí dárčům potravin jednoduchou formu darování a současně alternativu k darování peněz, kdy řada lidí v současnosti nedůvěřuje systému finančních sbírek. Podobně je to u producentů nebo obchodníků, jejich účast na darování je motivována tím, že jejich práce s výrobou nebo nákupem potravin bude smysluplně využita. Další rovina je organizace sbírek, které probíhají po celé Evropě v různých formách. V našem národním prostředí je pořádána již tradiční sbírka potravin,<sup>16</sup> a od roku 2018 také v jarním a podzimním termínu. Organizátorem jsou potravinové banky a Svaz obchodu a cestovního ruchu, který zastupuje obchodní řetězce. Do sbírky je zapojena řada neziskových organizací například Charita ČR, NADĚJE, Armáda spásy ČR. Společenskou významnost sbírky podtrhuje skutečnost, že nad touto akcí přebírají záštitu ministr zemědělství a ministr práce a sociálních věcí.

### 3.2 Potravinové banky

Zakladatel potravinových bank v České republice pan Ilja Hradecký ve své knize<sup>17</sup> vzpomíná: „Potravinová banka – ta slova mi rezonují v mysli. Lovím v paměti. Před lety jsem přece něco četl v zahraničním časopise. V článku se psalo o chudobě, o nenaplněných potřebách rodin s dětmi, o hladu. Taky o plýtvání potravinami, o jejich likvidaci. A o lidech, kterým to není lhostejné, kteří se rozhodli věci změnit. To mě zaujalo. Ale bylo to kdesi v Arizoně. U nás, v podmínkách „reálného socialismu“, to bylo něco nepředstavitelného.”

---

<sup>15</sup> Zákon č. 108/2006 Sb. o sociálních službách, § 61 Nízkoprahová denní centra

<sup>16</sup> Popsáno ve 3.2.8.

<sup>17</sup> HRADECKÝ, I. Žít Nadějí. 1. vyd. Praha: NADĚJE, 2020. s. 129.

Tato kapitola se zaměřuje na vznik a principy potravinových bank v širším měřítku, přičemž v jednotlivých kapitolách dochází k popisu důležitých prvků této činnosti. Potravinové banky ve svém každodenním provozu musí řešit řadu etických otázek a jejich činnost přesahuje do řady společenských oblastí. Neopomenutelná je také skutečnost, že většina potravinových bank v České republice byla založena teprve v nedávné době. Z toho důvodu, pro lepší pochopení důvodů vzniku a významnému rozvoji v poslední době, se v první řadě práce zaměřuje na historii, dále na bližší náhled do fungování procesů potravinových bank obecně.

### 3.2.1 Definice potravinových bank

Potravinovou bankou rozumíme organizaci, která shromažďuje a následně zajišťuje distribuci potravin a dalších základních potřeb lidem, pro které je finančně složité či nemožné potraviny nakoupit za své vlastní prostředky. Současně je pro potravinové banky důležitý princip získání potravin, které by se jinak likvidovaly, a tím by se zatěžovalo životní prostředí. Graham Riches<sup>18</sup> definuje potravinové banky jako centralizované sklady registrované ve formě neziskové organizace za účelem shromažďování, skladování a rozdělování přebytečného jídla zdarma hladovým nebo organizacím, které poskytují jídlo svým klientům.

### 3.2.2 Historie

Vznik první potravinové banky je popsán na webových stránkách Evropské federace potravinových bank (FEBA)<sup>19</sup>. V roce 1976 byla založena první potravinová banka s názvem St. Mary's Food Bank, založil ji v Phoenixu v americké Arizoně John Van Hengel, který působil jako dobrovolník v jedné z vývařoven. Tato vývařovna měla velmi nízký rozpočet, proto Hengel začal hledat zdroje levných surovin. Zpočátku získával potraviny formou tzv. paběrkování, kdy organizoval sběr zeleniny, která zůstala na polích, a ovoce, které zůstalo v sadech na stromech. Této činnosti se začalo dařit a Hengel získal postupně více

---

<sup>18</sup> Riches, Graham (2002). Food banks and food security: Welfare reform, human rights and social policy. Lessons from Canada? In: Social Policy & Administration, s. 648-650.

<sup>19</sup> *Evropská federace potravinových bank* [online]. [cit. 2022-12-23]. Dostupné z: <https://www.eurofoodbank.org/our-story/>

produktů, než kolik potřebovala vývařovna, ve které pomáhal. Zbylé produkty proto dodával dalším humanitárním organizacím. Potřeba dát této činnosti strukturu vedla po nějaké době k vytvoření první potravinové banky. Skladování probíhalo v budově staré pekárny. Van Hengel následně oslovoval i různé okolní obchody a tato spolupráce se začala postupně rozšiřovat. Stále častěji docházelo k tomu, že obchodníci sami začali vozit potraviny do skladu. Zpráva o této dobré praxi se rychle rozšířila a po vzoru St. Mary's Food Bank vznikly další potravinové banky v USA a Kanadě.

V roce 1984 se díky kanadsko-francouzským sourozeneckým vztahům dostal projekt do Francie. První potravinová banka v Evropě tak vznikla v Paříži, aby pomohla při řešení rostoucí chudoby. Při vzniku této spolupráce pomáhali další charitativní organizace, jako je Emmaüs a Armáda spásy. Následoval vznik řady dalších potravinových bank např. i v Bruselu.

Potravinová banka podle FEBA původně pracovala na principu „chudá s chudými“. Tento princip se zachoval až do současnosti a jeho přístup je založen na štedrosti dárců, kdy peníze na provoz a na nákupy potravin nemají převyšovat objem darovaných potravin. Současná úprava Charty potravinových bank již nezakazuje nákup potravin, jako tomu bylo do roku 2020. Nově je také umožněno využívání modelu potravinových bank ze Spolkové republiky Německo, využívajících název Tafel<sup>20</sup>, které přímo rozdávají potraviny lidem ve výdejnách. V těchto výdejnách dochází k přímé distribuci potravin potřebným lidem, bez odběratelské organizace. Pro tento princip je důležité zapojení dobrovolníků, což je právě v německém prostředí dlouhodobě systematicky podporováno, a dobrovolnictví je zde také provázáno na podporu v nezaměstnanosti.

Dne 23. září 1986 byla založena Fédération Européenne des Banques Alimentaires, tedy Evropská federace potravinových bank. Nejprve sídlila v Paříži, ale v roce 2018 se přestěhovala do Bruselu, aby byla blíže k institucím EU. Tato střešní organizace sjednocuje potravinové banky v Evropě, zastupuje je na evropské politické úrovni a také u nadnárodních dárců. Jeden z aktuálních cílů této organizace popsal prezident Jacques

---

<sup>20</sup> Tafel Deutschland e.V., Dostupné z: <https://www.tafel.de>

Vandenschrik<sup>21</sup>: „Cílem, který má být navržen na období 2021-2027, je zvýšit využití ovoce a zeleniny, aby se zvýšila výživová hodnota potravinářských produktů přerozdělovaných potravinovými bankami, a zároveň podpořit inovační projekty, které usnadní manipulaci s těmito produkty a prodlouží jejich trvanlivost.“

V roce 2021 bylo podle FEBA<sup>22</sup> evidováno v USA 413 potravinových bank, v Kanadě pak 38. Ve Francii pomáhá 73 potravinových bank, které svou činností pokrývají území celé Francie a jsou spojené ve Francouzské federaci potravinových bank. V roce 2021 bylo v Evropě zapojeno 341 potravinových bank a 45 810 dalších humanitárních organizací<sup>23</sup>.

---

<sup>21</sup> FEBA ANNUAL REPORT 2021 [online]. s.10, Dostupné z: [https://www.eurofoodbank.org/wp-content/uploads/2022/12/1912\\_FEBA\\_2021\\_AR.pdf](https://www.eurofoodbank.org/wp-content/uploads/2022/12/1912_FEBA_2021_AR.pdf).

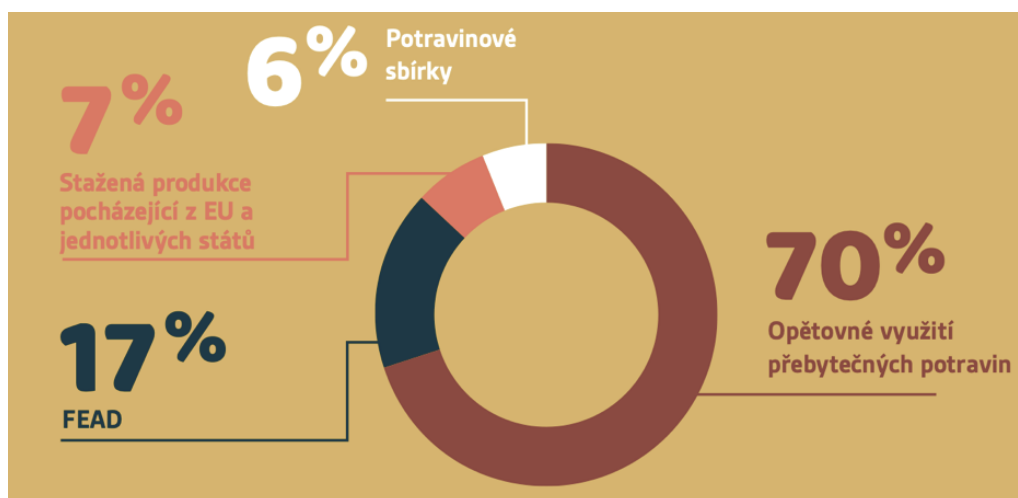
<sup>22</sup> Evropská federace potravinových bank [online]. [cit. 2022-12-23]. Dostupné z: <https://www.eurofoodbank.org/our-story/>

Obrázek č. 2 - Statistické vyjádření činnosti potravinových bank v Evropě za rok 2019



Zdroj: FEAD a European Food Banks Federation, 2019

Obrázek č. 3 - Zdroje potravin v potravinových bankách v Evropě za rok 2019



Zdroj: FEAD a European Food Banks Federation, 2019

### 3.2.3 Vznik a činnost potravinových bank v České republice

Vznik potravinových bank v České republice popisuje ve své knize<sup>24</sup> jeden ze zakladatelů Ilja Hradecký. Podle jeho vzpomínek vzniklo v roce 1992 několik potravinových bank pod vedením neziskové organizace NADĚJE v Praze, Brně, Vysokém Mýtu, Zlíně, Kroměříži a také pod vedením Slezské diakonie v Karviné. Byly to samostatné právnické osoby, podle tehdejšího občanského zákoníku se jednalo o nadace, protože Ministerstvo vnitra tehdy nechtělo registrovat občanské sdružení, které má v názvu slovo „banka“. Činnost pak podle popisu Hradeckého pokračovala jako střediska pod neziskovou organizací NADĚJE a Koefedovou školou. Dne 16. dubna 1992, když ministerstvo odmítlo registrovat „banku“, tak několik fyzických osob z neziskové organizace NADĚJE založilo Společnost pro rozvoj potravinových bank. Následně byla zaregistrována dne 9. března 1994 Česká federace potravinových bank, která vznikla podle evropského modelu národních federací. *„Ta po roce 1997 mlčky přežívala s fyzickými osobami jako členy až do roku 2004, kdy byl iniciován rozvoj a ten trvá do současnosti,“* upřesnil ve svých vzpomínkách Hradecký.

Název Potravinová banka je v ČR ochrannou známkou registrovanou u Úřadu průmyslového vlastnictví. Od 4. 8. 1992 proběhlo přihlášení ochranné známky na Společnost pro rozvoj potravinových bank, se sídlem Rumunská 25, 120 00 Praha 2, Česká republika, dále dne 07.08.2002 bylo převedeno do vlastnictví občanského sdružení NADĚJE a od 04.11.2015 vlastní ochrannou známkou Česká federace potravinových bank.

Významný zlom v činnosti nastal v roce 2009, kdy dochází k postupnému budování sítě potravinových bank v krajích. Cílem je založení samostatných potravinových bank, jako samostatných subjektů, podřizujících se však Chartě potravinových bank. Síť má být zajištěna působením vždy jedné potravinové banky v každém jednom kraji v České republice. Postupně vzniklo 15 potravinových bank s tím, že jedna z nich má přesah do Ústeckého a Středočeského kraje.

---

<sup>24</sup> HRADECKÝ, I. *Žít Nadějí*. 1. vyd. Praha: NADĚJE, 2020. s. 126-135.



Přehled vzniku současných potravinových bank v ČR podle spolkového rejstříku<sup>25</sup>:

- 28. dubna 2009 - Potravinová banka v Ostravě, z. s.
- 14. května 2009 - Potravinová banka Praha a Středočeský kraj, z. s.
- 18. ledna 2010 - Potravinová banka v Ústeckém kraji z. s. se sídlem v Litoměřicích
- 29. srpna 2012 - Potravinová banka Libereckého kraje, z. s. se sídlem v Liberci
- 25. února 2013 - Potravinová banka Vysočina, z. s. se sídlem v Ledči nad Sázavou
- 10. června 2014 - Potravinová banka pro Brno a Jihomoravský kraj, z. s.
- 11. července 2014 - Potravinová banka Plzeň, z. s.
- 16. ledna 2015 - Potravinová banka Hradec Králové, z. s.
- 28. dubna 2015 - Potravinová banka ve Zlínském kraji, z. s. se sídlem v Otrokovicích
- 20. května 2015 - Potravinová banka Pardubice, z. s.
- 18. června 2015 - Potravinová banka Karlovarského kraje z. s. se sídlem v Sokolově
- 24. října 2015 - Potravinová banka v Olomouckém kraji z. s. se sídlem v Olomouci
- 25. února 2016 - Potravinová banka Jihočeského kraje z.s. se sídlem v Českých Budějovicích
- 15. března 2017 - Potravinová banka Džbánsko, z. s. se sídlem v Liběšicích u Žatce
- 6. března 2018 - Potravinová banka Central, z. s. se sídlem v Praze

Potravinové banky v ČR tedy fungují v různých formách již 30 let (od roku 1992) a postupně se staly součástí světové a evropské sítě potravinových bank. Společně zajišťují síť a pokrývají všechny kraje. Každá potravinová banka je samostatně zřízena jako nezisková organizace, zapsaný spolek, a je zavázána dodržovat evropskou Chartu potravinových bank a další národní potravinářské normy. Takto samostatně funguje i Česká federace potravinových bank, která je pro potravinové banky střešní organizací a současně zajišťuje národní dárce a velkoobjemové dary. Z pohledu zákona jsou potravinové banky potravinářským podnikem, čímž se v neziskovém sektoru výrazně odlišují. Mezi odběratele patří poskytovatelé sociálních služeb, sociální odbory, města, obce, charity i různé komunity, a v roce 2022 takto spolupracovalo téměř 1400 neziskových organizací. Ty pak rozdávají potraviny klientům například v poskytovaných sociálních službách. Potravinová banka pracuje s jednotlivci jen velmi omezeně, a to vždy na základě doporučení některé z odběratelských organizací, v potravinových bankách totiž nepracují lidé, kteří by měli

---

<sup>25</sup> <https://or.justice.cz/ias/ui/rejstrik>

odbornost určovat potřebnost konkrétních osob, tedy to, komu potravinová pomoc případně a v jakém rozsahu.

Zapojení organizace, která má zájem o odběr potravin, schvaluje každá potravinová banka samostatně. Udržuje se pravidlo regionální působnosti, aby se nezasahovalo do činnosti ostatních bank a aby bylo možné lépe komunikovat, organizovat sbírky a třeba i společně reagovat na případné mimořádné události v regionu. Každá odběratelská organizace musí naplnit požadavky na přepravu a skladování potravin, a to je úkolem každé potravinové banky, aby odběratelské organizace metodicky vedla a kontrolovala zajištění bezpečnosti potravin.

Rozvoj potravinových bank je jasně patrný z ročních statistik a významným bodem v tomto rozvoji byla novela zákona<sup>26</sup> o potravinách, konkrétně jeho §11. Tento zákon určil, že od roku 2018 mají obchodníci povinnost darovat neprodejné potraviny právě potravinovým bankám a dalším neziskovým organizacím. Současně s tím začalo Ministerstvo zemědělství pod vedením ministra Mariana Jurečky podporovat finančně činnost potravinových bank v rámci národních dotací, konkrétně národním programem č.18. V roce 1994 zachraňovaly banky necelých 20 tun za rok, v roce 2018 to bylo již 4200 tun a v roce 2021 se obrat potravin dostal na 9340 tun potravin.

**Tabulka č. 1** - Statistický přehled činnosti potravinových bank v ČR

Rok	1994	2016	2017	2018	2020	2021
Obrat potravin (tuny)	20	1344	2336	4200	7007	9340
Počet odběratelských organizací	14	350	478	617	1012	1175
Počet podpořených osob (tis.)	20	60	96	100	160	200

*Zdroj: vlastní zpracování, ČFPB výroční zpráva*

<sup>26</sup> Zákon č. 180/2016 Sb. o potravinách a tabákových výrobcích

V principu fungují potravinové banky v České republice stejně. Všechny evropské banky, tedy i ty české, se řídí stejným dokumentem, a tím je Charta evropských potravinových bank. Mají společné také dva souběžné cíle, boj proti chudobě a boj proti plýtvání potravinami. Potraviny získávají zdarma a zdarma je dávají organizacím, které pomáhají chudým lidem, to znamená, že většinou nevydávají potraviny přímo chudým lidem.

Hlavními partnery pro potravinové banky při zásobování potravinami jsou výrobní, zpracovatelské a obchodní společnosti. Při distribuci jsou to organizace, které pracují přímo s potřebnými lidmi, zejména poskytovatelé sociálních služeb, humanitární organizace, ale i obce nebo příspěvkové organizace obcí. Již dnes některé kraje a některá města potravinové banky podporují jako součást svých programů sociálního začleňování a je řada obcí, které pravidelně podporují tuto činnost ze svého rozpočtu. Spolupráce s potravinovými bankami přináší prospěch jejich občanům, zmírňuje chudobu a částečně zajišťuje základní životní potřeby lidí v regionu.

### **3.2.4 Sít'ování potravinových bank a spolupráce**

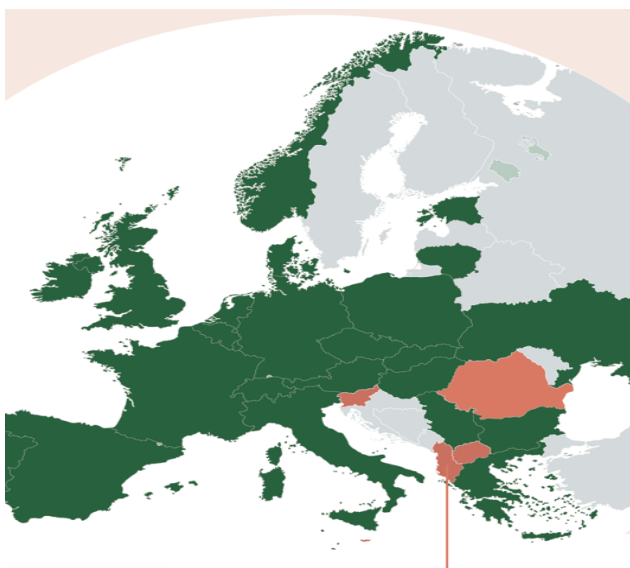
Potravinové banky se po celém světě dobrovolně sdružují pod střešní organizace. Jedná se například o GFN Network, European Federation of Food Bank (FEBA). Toto sít'ování má za cíl vytvářet systémy a sítě, které jsou schopné spolupracovat, podporovat se vzájemně v rozvoji, zajišťovat funkčnost spolupráce při získávání potravin, vyjednávání podpory, velké dary potravin, ale také pokrývání všech regionů.

Pro činnost potravinových bank v České republice jsou zásadní dvě střešní organizace. První je Evropská federace potravinových bank (FEBA), která je neziskovou organizací se sídlem v Bruselu a zastřešuje potravinové banky ve 30 státech Evropy. Byla založena ve Francii před 30 lety s hlavním cílem bojovat proti hladu a snižovat plýtvání potravinami. Její hlavní činností je zastupovat členy na půdě Evropského parlamentu, vyjednávat dary u globálních společností a podporovat dialog a rozvoj jednotlivých členů. Důležitá je také podpora a vyjednávání v programech Evropské unie, např. FEAD – Fund for European Aid to the Most Deprived (European Food Banks Federation, 2018), kdy cílem

tohoto fondu je přispět ke zmírnění nejhorsích forem chudoby prostřednictvím poskytování nefinanční pomoci.

Na obrázku č. 4 je grafický přehled zemí, jejichž federace jsou členy Evropské federace potravinových bank (zelená barva), a dále jsou červenou barvou znázorněné státy, které z různých důvodů zatím členy nejsou, ale spolupracují se sítí potravinových bank v Evropě.

**Obrázek č. 4 - Členské státy organizace FEBA**



*Zdroj: European Food Banks Federation, 2021*

### **3.2.5 Česká federace potravinových bank**

Druhou, pro české potravinové banky důležitou střešní organizací, je Česká federace potravinových bank. Jde o zapsaný spolek, jehož členem jsou všechny potravinové banky v ČR a další velké organizace jako je Charita Česká republika, Armáda spásy ČR, NADĚJE, a také několik fyzických osob, které se zasadily o rozvoj potravinových bank v České republice. Česká federace potravinových bank zastupuje tedy české potravinové banky a jejich poslání, sama také provozuje centrální logistické centrum. Jejím úkolem je hájit zájmy potravinových bank na úrovni ministerstev, u národních obchodních řetězců

a v dalších národních případech. Centrální logistické a skladovací centrum, které federace provozuje, slouží pro uskladnění velkých národních darů a jejich následné dělení do všech regionů. Logistické centrum vzniklo v roce 2018 za přispění jednoho z obchodních řetězců. Do jeho vzniku nebylo možné uskladnit větší dar v množství nad 33 palet, protože regionální banky nedisponují dostatečnou skladovací a chladicí kapacitou pro tak velké dary, navíc takový dar bývá většinou jedno-druhový. Dalším efektem logistického centra je pak vytvoření většího množství různých potravin, které se díky dostatečné kapacitě ve skladu shromáždí. Potraviny následně putují podle potřeby do regionálních potravinových bank.

Z federačních stanov, které jsou uveřejněné v registru spolků<sup>27</sup> lze vyčíst, že posláním České federace potravinových bank je také boj proti hladu a proti plýtvání potravinami. Ve svém poslání tedy plně respektuje Chartu evropských potravinových bank, která je také nedílnou součástí stanov federace. Dále je ze stanov patrné, že účelem a cílem federace je sdružit potravinové banky působící v České republice, koordinovat jejich činnost, hájit jejich společné zájmy ve vztahu k třetím osobám, dbát o jejich rozvoj a reprezentovat je před státem a v zahraničí. Federace soustřeďuje soubory informací z potravinových bank, není řídicím orgánem potravinových bank, ale koordinuje jejich činnost, dbá, aby potravinové banky dodržovaly Chartu, může také zřizovat nové potravinové banky a podporovat jejich vznik v místech, kde jsou pro to vhodné podmínky, navazuje a udržuje styky i spolupráci s fyzickými a právními osobami podobného zaměření doma i v cizině. Federace není založena za účelem podnikání a svých cílů dosahuje v souladu s obecně závaznými právními předpisy.

Česká federace potravinových bank je také majitelem ochranného názvu Potravinová banka<sup>28</sup>. Důvodem registrace ochranné známky je snaha udržet jednotné standardy potravinových bank, dodržování Charty na našem území a snížení možnosti zneužití dobrého jména. Další obrázek ukazuje aktuálně používané znázornění názvu včetně používaného loga.

---

<sup>27</sup> *Veřejný rejstřík a Sběrka listin* [online]. Ministerstvo spravedlnosti České republiky [cit. 2022-12-21]. Dostupné z: <https://or.justice.cz/ias/ui/rejstrik>

<sup>28</sup> Úřad průmyslového vlastnictví, rešeršní databáze, číslo zápisu 182300

**Obrázek č. 5** - Logo potravinových bank



*Zdroj: Česká federace potravinových bank*

Dalším důležitým prvkem je tedy také logo, které je chráněno Evropskou federací potravinových bank a jednotlivé státy je mohou používat na základě jejího souhlasu. Logo tvoří dva ptáci stojící u krmítka-misky. Logo má základní zelenou podobu, ale na národních úrovních dochází k barevným úpravám a je i běžné, že si národní federace vytvoří logo vlastní, což ukazuje další obrázek.

**Obrázek č. 6** - Logo vybraných potravinových bank EU



*Zdroj: European Food Banks Federation, 2021*

### 3.2.6 Legislativní ukotvení

#### a) Právní subjektivita potravinových bank

Potravinové banky jsou založeny jako zapsané spolky. Zapsaný spolek je vymezen v zákoně č. 89/2012 Sb. občanský zákoník § 214 - § 302 NOZ. Spolkem je právnická osoba založená jako samosprávný a dobrovolný svazek alespoň tří osob, ať už fyzických nebo právnických, se společným zájmem, sloužící k naplňování tohoto společného zájmu zakladatelů. Členství ve spolku nelze vynucovat, stejně tak jako není možné kterémukoliv ze členů bránit ve vystoupení z něho. Spolek vzniká, když se shodnou zakladatelé na

obsahu stanov nebo ustavující schůzí. Spolek vznikne v den zápisu do veřejného rejstříku příslušným soudem. Zákon dále určuje, že hlavní činností spolku je uspokojování zájmů členů. Nemůže tedy být zakládán za účelem podnikání. Výdělečná činnost může být pouze vedlejší činností spolku.

#### **b) Ochranná známka názvu Potravinová banka**

Ochranná známka je registrována u Úřadu průmyslového vlastnictví, a to podle zákona 286/2018 Sb., kterým se mění zákon č. 441/2003 Sb., o ochranných známkách a o změně zákona č. 6/2002 Sb., o soudech, soudcích, přísedících a státní správě soudů a o změně některých dalších zákonů (zákon o soudech a soudcích), ve znění pozdějších předpisů, (zákon o ochranných známkách), ve znění pozdějších předpisů, zákon č. 221/2006 Sb., o vymáhání práv z průmyslového vlastnictví a o změně zákonů na ochranu průmyslového vlastnictví (zákon o vymáhání práv z průmyslového vlastnictví), a zákon č. 634/2004 Sb., o správních poplatcích, ve znění pozdějších předpisů.

#### **c) Potravinářský podnik a povinné darování**

Povinnosti potravinových bank jako potravinářských podniků ošetřuje řada norem. Nejdůležitějším je zákon č. 180/2016 Sb. o potravinách a tabákových výrobcích, který vymezuje povinnosti při zacházení s potravinou a její uvádění na trh, v případě potravinových bank tedy předávání odběratelským organizacím anebo přímo odběratelům. Dále se v §11 uvedeného zákona upravuje povinnost darování neprodejných potravin. Povinnost darovat mají provozovatelé potravinářských podniků, kteří uvádějí na trh potraviny v provozovně s prodejní plochou větší než 400 m<sup>2</sup>, konkrétně mají povinnost bezplatně poskytnout neprodané potraviny potravinovým bankám nebo dalším charitativním organizacím. Znění tohoto zákona je zásadní pro další rozvoj potravinové pomoci a činnosti potravinových bank v České republice a svým nástupem v platnost od 1. 1. 2018 se tato norma významnou měrou zasadila o rozvoj spolupráce potravinových bank a obchodních řetězců. Konkrétně §11 v odstavci 2 uvádí: „*Provozovatel potravinářského podniku, který uvádí na trh potraviny v provozovně s prodejní plochou větší než 400 m<sup>2</sup>, je povinen potraviny, které nejsou v souladu s požadavky stanovenými tímto zákonem nebo přímo použitelným předpisem Evropské unie upravujícím požadavky na potraviny, ale jsou bezpečné, poskytnout bezplatně neziskové organizaci, která shromažďuje bezplatně potraviny, skladuje a přiděluje je veřejně prospěšným právníkům*

*osobám, které poskytují potravinovou pomoc; tyto neziskové organizace určí ministerstvo rozhodnutím vydaným z moci úřední. Tato povinnost se nevztahuje na nápoje s obsahem alkoholu nad 0,5 % objemových. Potravinu podle věty první musí být následně uváděny na trh pouze bezplatně.“*

K výše uvedené novele zákona o potravinách a tabákových výrobcích byl v červnu roku 2016 podán formou ústavní stížnosti<sup>29</sup> návrh na zrušení této části zákona, tedy výše uvedeného §11 odstavce 2 a také odstavce 3. Celkem 25 senátorů si stěžovalo na povinnost darování potravin. Z rozsudku Ústavního soudu lze vyčíst důvod rozporu, který byl vysvětlen takto: „S výslovným poukazem na čl. 11 odst. 2 (míněn zřejmě čl. 11 odst. 1 věta druhá) Listiny navrhovatelka tvrdí, že nikdo nemůže být nucen – s výjimkou případů obecně uznaných v ústavních normách – se svého majetku zbavovat, neboť součástí vlastnického práva je svoboda věc držet a nakládat s ní. Napadená ustanovení zasahují do této součásti vlastnického práva, když nutí vlastníky bezplatně se určitých věcí „zbavit, a to jen ve prospěch někoho.“ A dále vysvětlení pokračuje: „Stanovení povinnosti někomu bezplatně předat potraviny je faktickým vyvlastněním, protože tyto jsou součástí majetkové podstaty (jmění) podnikatele. V tomto případě není splněna ústavní podmínka náhrady, a to ani nějakou paušální formou. Přitom jde o zboží s daňovou povinností.“

Z nálezu Ústavního soudu lze dále zjistit, že za vládu, která vstoupila do řízení jako vedlejší účastnice řízení, zaslal vyjádření její tehdejší předseda Bohuslav Sobotka. Vláda České republiky ve svém vyjádření upozornila na skutečnost, že sama navrhovatelka uznává, že takovou povinnost by bylo možné uložit, ovšem upřesňuje: „Formálně právně odlišným způsobem a postupem.“ Dále vláda argumentuje údaji: „Organizace pro výživu a zemědělství Spojených národů (Food and Agriculture Organization of the United Nations; dále jen „FAO“), dle nichž je celosvětově znehodnoceno více než 1,3 miliardy tun potravin za rok, z toho je podstatná část na úseku prodeje koncovým zákazníkům, a dále výsledky první celoevropské studie, týkající se plýtvání potravinami z roku 2010, dle níž bylo v zemích EU v rozhodném roce znehodnoceno 89 milionů tun potravin, tj. asi 180 kg na osobu, přičemž dle studie FAO z roku 2011 tato ztráta činila 300 kg na osobu a rok.“

---

<sup>29</sup> Pavel Rychetský předseda Ústavního soudu, *NÁLEZ PIÚS 27/16 Ústavního soudu*, v Brně dne 18. prosince 2018



Dále byla Ústavním soudem oslovena i Česká federace potravinových bank, z. s., která prostřednictvím předsedy Ilji Hradeckého sdělila: „*napadená ustanovení se týkají plnohodnotných potravin, vhodných pro lidskou výživu, které nejsou v souladu s předpisy, např. pro chyby v popisu složení, případně pro chybějící text v českém jazyce, nebo mají jinou než na obale uvedenou hmotnost či obsah, jako např. potraviny s obsahem koňského masa, které nebylo na obalech deklarováno. Takové potraviny je nutno stahovat z prodeje, přičemž provozovatel prodejny se může rozhodnout, zda tyto potraviny vrátí výrobci, resp. dodavateli, anebo je nechá zlikvidovat jako odpad, ač jsou bezpečné a mohly by nasycit potřebné. Není podstatné, zda se likvidují cestou retailu nebo u dodavatele, výsledek je stejný, jde o plýtvání. Některé potravinářské podniky již dnes darují potravinovým bankám takové potraviny dobrovolně, a to od té doby, co to umožnil ministr zemědělství Marian Jurečka. Protože však řetězce tuto možnost využívají jen málo, ministerstvo se rozhodlo uložit obchodům darovat tyto potraviny jako povinnost.*“

Ústavní soud posoudil a dne 18.12.2018 návrh na zrušení §11 zamítl.

#### **d) Daň z přidané hodnoty u darovaných potravin**

V roce 2014 iniciovala Česká federace potravinových bank prostřednictvím předsedy Ilji Hradeckého vydání metodického pokynu<sup>30</sup> Generálního finančního ředitelství k uplatnění DPH při darování zboží do potravinových bank. Cílem tohoto dokumentu, který byl vydán dne 15.12.2014 bylo ujednocení a vymezení základního pravidla pro uplatnění DPH v případě, že je darováno zboží (potraviny) potravinové bance v situaci, kdy dárce při pořízení tohoto zboží uplatnil nárok na odpočet daně. Podle zákona o DPH platí, že plátce DPH uplatňující nárok na odpočet daně na vstupu, je povinen uplatnit daň na výstupu, a to paradoxně i v případě potravin darovaných do potravinové banky. Tento pokyn pak dává dárci možnost při darování stanovit cenu potravin ve zlomkové (minimální) hodnotě blízké se nule. Předpokládá se však, že tyto potraviny budou stále ještě požitelné (bezpečné), ale současně budou stěží prodejné nebo zcela neprodejné.

Pro prokázání darování potravin pak pokyn doporučuje, aby si daňový subjekt zajistil od potravinové banky potvrzení o darování potravin, ze kterého bude také patrný předmět

---

<sup>30</sup> Ing. Jiří Fojtík, *Informace GFŘ k uplatnění DPH při darování zboží do potravinových bank*, Č.j. 59193/14/710020116011695 v Praze dne 15.12.2014

a rozsah daru. Pro prokázání použitého ocenění doporučuje také zdokumentovat i stav darovaných potravin (poškozené obaly, blížící se doba spotřeby).

### 3.2.7 Charta a etický kodex v potravinových bankách

Sokol<sup>31</sup> o etice uvažuje v rovině snahy jedince o to, být lepší: „*Samostatně jednající člověk v politice, v obchodě a v každém podnikání se sice nechává omezovat různými ohledy, zákonem a morálkou, ale jen proto, aby mohl jít za svým cílem. V oblasti podnikání v nejširším slova smyslu se tomu říká „zájem“ a často se chápe jako největší možný zisk. V životě, kde i zisk může být nanejvýš prostředkem, je označení „zájem“ spíše zavádějící, jisté ale je, že člověk, který chce vynikat, musí hledat a vynalézat, srovnávat a volit, a to ne už jen podle pravidel, nýbrž... Podle čeho? Touto otázkou by se měla zabývat právě etika, ta část praktické filozofie, která se ptá po dobrém, lepším a nejlepším.*” Podle Janovského<sup>32</sup> lze etiku rozlišovat podle různých hledisek: „*V případě, kdy si člověk sám vymezí etické zásady, jedná se o etiku autonomní. Jsou-li etické zásady stanoveny z vnějšku (společenskou autoritou, popřípadě Bohem, např. dekalog), jde o etiku heteronomní. Individuální etika se zabývá morálními otázkami jedince, sociální etika zase zkoumá tuto problematiku z hlediska sociálních skupin.*”

Z pohledu potravinových bank je nejdůležitější etika profesní, kterou Janovský popisuje následovně: „*...aplikuje obecná etická ustanovení, tzv. etický kodex, na konkrétní profesionální činnost. Pak hovoříme o etice lékaře, sestry, učitele, soudce, novináře, nebo v našem poněkud univerzálnějším záběru o etice pomáhajících profesí.*” Proto je důležité, že se potravinové banky zabývají etikou a mají dva zásadní dokumenty, jako neoddelitelnou součást své organizační kultury.

Janovský se také pozastavuje u termínu ekologická etika<sup>33</sup>. Popisuje ji jako prostou ochranu přírody, která vychází z lásky a úcty k přírodě a propojení se střídmostí a pokorou člověka. Také upozorňuje na to, jak důležitá se ekologická etika stává pro lidské přežití.

---

<sup>31</sup> SOKOL, Jan. *Etika a život*. Jihlava: Vyšehrad, 2010, s.73.

<sup>32</sup> JANOVSKEÝ, Jiří. *Etika pro pomáhající profese*. Praha: TRITON, 2003., s. 23.

<sup>33</sup> JANOVSKEÝ (2003) s. 90-91

Šmajš, Binka a Rolný<sup>34</sup> se zabývají etikou ve firmách a definují, že: „Dobrá pověst, dobré jméno podniku, pro které se vžil v podnikatelské etice termín goodwill<sup>35</sup>, bývá výsledkem dlouhodobého pozitivního působení firmy na trhu. Je výrazem jejího odpovědného chování v tržním prostředí ke všem subjektům, jejichž zájmy se do něj nějakým způsobem promítají. Dnes to již není spotřebitel, dodavatel, akcionář, konkurence, stát, ale také celý komplex přírody, životní prostředí.”

Pracovníci potravinových bank jsou každodenně vystavováni etickým otázkám. Při své práci, rozvoji i každodenní činnosti se mohou opřít o Chartu evropských potravinových bank<sup>36</sup>, kterou schvalují všechny členské státy FEBA. Dodržování této charty mají povinné všechny potravinové banky v České republice a také zastřešující federace.

Podle charty je činnost potravinových bank upravována ve čtyřech hlavních oblastech. První je oblast zásobování, kde je pro potravinové banky ukotven jednotný cíl činnosti a dále pak velmi zásadní princip získání potravin. Konkrétně charta stanoví: „Hlavním cílem potravinových bank je předcházet plýtvání potravinami a potravinové nejistotě. Zásobování je zajištěno v přísném souladu s hygienickými požadavky získáváním přebytečných potravin a/nebo darů z následujících odvětví: Zemědělství, zpracování, výroba a distribuce potravin, pohostinství (hotely, restaurace, jídelny). Získané potraviny již nemusí být prodejné, musí být stále bezpečné pro spotřebu ve všech fázích dodavatelského řetězce. Kromě přebytečných potravin, mohou potravinové banky přijímat jídlo také od veřejnosti, prostřednictvím speciálních sbírek v supermarketech, školních zařízeních apod., z EU nebo z národních programů potravinové pomoci. Zásobování potravin musí být v zásadě pro potravinovou banku zdarma.“

Druhou upravovanou oblastí je distribuce. Pro potravinové banky je důležité přistupovat jednotně k distribuci potravin a současně je důležité rozvoj distribuční sítě plánovat společně s plánováním oblasti zásobování. Je velmi důležité tuto činnost síťovat, aby nedocházelo k tomu, že dary od ochotných dárců zůstanou ve skladech a nebude možné

---

<sup>34</sup> ŠMAJS, J., BINKA, B., ROLNÝ, I. 2012. Etika, ekonomika, příroda. Praha: Grada Publishing. s.89.

<sup>35</sup> Goodwill je dobrá pověst nebo jméno podniku, výrobku nebo služby. Vyplývá z jeho fungování a dobrých zkušeností zákazníků.

<sup>36</sup> Stanovy organizace Česká federace potravinových bank z. s.: Listina L 5860/SL14/MSPH. Praha, 2021. Dostupné také z: [or.justice.cz](http://or.justice.cz)

je dodat k lidské spotřebě. Oblast distribuce popisuje charta následovně: „*Potravinové banky jsou neziskové organizace a vytváří síť nezávislých charitativních organizací bojujících proti potravinové nejistotě nebo tyto charity začleňují do své vlastní organizace. Organizují distribuci potravin prostřednictvím své sítě místních charit, skupin nebo komunit nebo přímo konečným příjemcům, pokud je to nutné. Potravinové banky jako takové představují most mezi přebytečnými potravinami a podporou jednotlivců v nouzi. Pokud by potravinové banky dodávaly do sítě nezávislých charitativních organizací, uzavře každá potravinová banka a charitativní organizace, které jsou členy její distribuční sítě, dohodu o dárcovství potravin charitativním organizacím. Potravinové banky nemusí být schopny uspokojit celkové potřeby charitativních organizací, pokud jde o zásobování potravinami. Potravinová pomoc je poskytována lidem v nouzi charitativními organizacemi, například ve formě jídel v „sociálních / sociálních restauracích“, jídel známých jako „polévkové kuchyně“ ve stanovených distribučních centrech, potravinových balíčků.“*

Ve třetí oblasti se charta zaměřuje na financování, které nemá být hlavní hybnou silou potravinových bank, protože nejsou za účelem získávání financí zakládány. V chartě se píše: „*Potravinové banky odmítají nadřazenost peněz, jejich jednání je založeno na ochotě podporovat aktivní a odpovědnou solidaritu. Zabývají se sledováním potravinové nejistoty a plýtvání potravinami a veřejného šíření povědomí o této problematice. Z tohoto pohledu je jejich činnost zajištěna hmotnými dary pro provoz bank, přenesením provozních nákladů nebo investic na další účastníky, spoluúčastí organizací odebírajících potraviny.“*

Poslední oblast charty pak popisuje lidské zdroje. Zejména v západních zemích jde o tradiční dobrovolnickou činnost, v zemích bývalého východního bloku je pak více financována ze státních rozpočtů, a tedy je zde více zaměstnanců. Charta tedy popisuje i zapojení dobrovolníků a dalších osob následovně: „*Potravinové banky existují hlavně díky působení dobrovolníků a charitativních organizací s různou duchovní a lidskou inspirací. Potravinové banky zajistí, aby se oni, všichni jejich dobrovolníci nebo placení zaměstnanci a jejich sítě vyhnuli jakékoli diskriminaci příjemců. Tato charta představuje formální závazek každého člena Evropské federace potravinových bank k dodržování jejích zásad. U stávajících a nových řádných nebo přidružených členů je vyžadován formální podpis charty federace evropských potravinových bank.“*

Dalším důležitým dokumentem pro pracovníky, vedení a dobrovolníky je Etický kodex potravinových bank, který byl schválen Valnou hromadou zástupců všech potravinových bank, a který zavazuje každou potravinovou banku a každého jejího člena, zaměstnance i dobrovolníky k dodržování všech pravidel a zásad v něm uvedených. Etický kodex zavazuje aktéry v českých potravinových bankách k nestranné a nepolitické práci v souladu s interními standardy potravinových bank a evropskou chartou potravinových bank. V několika bodech upravuje potravinovou a materiální pomoc těm, kteří ji potřebují, bez ohledu na rasu, národnost nebo etnický původ, občanství, náboženství, pohlaví, sexuální orientaci, zdroj příjmu, věk nebo mentální či fyzickou schopnost a zdravotní stav. Kodex stanovuje předávání potravinové pomoci potřebným lidem zdarma, a to tak, aby nemohlo dojít k odcizení, zpeněžení nebo kvalitativnímu poškození zásob a vybavení potravinových bank. Dále upravuje přístup k potravině podle platných norem a s maximální snahou o záchranu pro lidskou spotřebu a také šetrně k životnímu prostředí a efektivně s ohledem na finanční náklady spojené s činností potravinových bank. V závěru také ošetřuje respektování soukromí a zajištění ochrany osobních údajů a dobrého jména potravinových bank ve společnosti.

### 3.2.8 Sociální a etická dilemata v potravinových bankách

Etické dilema je vážný etický problém, který se nedá snadno řešit a často ani ideální řešení nemá. Jak tvrdí Nedělníková<sup>37</sup> rozhodnutí sporných situací je mnohdy nepříjemným a náročným úkolem v řešení dilematu. Sokol<sup>38</sup> popisuje: „*Dobré rozhodování je téměř vždy dilematické: pokud něčeho dosáhne, často se musí smířit s tím, že něco jiného ztratí.*” Jednoduchým příkladem může být rozhodování o „zásluhovosti“ potravinové pomoci. Biblický text (2.Tes 3:10)<sup>39</sup> říká: „*Kdo nechce pracovat, ať nejí!*” Proti tomuto můžeme postavit Listinu základních práv a svobod<sup>40</sup>, kde je stanoveno, že občané mají právo na přiměřené hmotné zabezpečení ve stáří a při nezpůsobilosti k práci, jakož i při ztrátě živitele a každý, kdo je v hmotné nouzi, má právo na takovou pomoc, která je nezbytná pro zajištění

---

<sup>37</sup> NEDĚLNÍKOVÁ, D. 2008. Etická dilemata v terénní sociální práci. In: Profesionální dovednosti terénních sociálních pracovníků. Ostrava: Ostravská univerzita, 2008. s. 379.

<sup>38</sup> SOKOL, Jan. *Etika a život*. Jihlava: Vyšehrad, 2010, s.220.

<sup>39</sup> BIČ, M. a kol, Bible, ekumenický překlad, Praha: Česká biblická společnost, 1993. Část Nový zákon, 2. list Tesalonickým 3:10, s. 197.

<sup>40</sup> Článek č.30, odst. první a druhý, dostupná na: <https://www.psp.cz/docs/laws/listina.html>

základních životních podmínek. Pracovník potravinové banky pak stojí před otázkou, zda jím darovaná potravinová pomoc naplnila svůj účel, zda je přiměřená a nezbytná. Zda například nebude potravinová pomoc zpeněžena nebo jinak využita na získání alkoholu nebo drog. Sokol<sup>41</sup> popisuje tento stav následovně: „...člověka charakterizuje právě to, že své jednání také nějak reguluje – ne každý cíl, a ne každá cesta k němu jsou stejně dobré a konečně ne každému našemu jednání bude okolní společnost rozumět, některá si v ní dokonce nemůžeme dovolit.“ Dále Sokol<sup>42</sup> popisuje: „Když se jedná o závažné rozhodnutí, musí člověk samozřejmě počítat s přímými i nepřímými tlaky různých zájmových skupin.“ V systému potravinové pomoci tedy stojí pracovníci před řadou rozhodnutí a pod vlivem společnosti, která očekává, že potraviny nezíská někdo, kdo je nepotřebuje nebo je zneužije a na straně druhé společnost očekává, že potravinové banky zachrání maximální množství potravin a podpoří všechny lidi, kteří to potřebují.

V potravinových bankách se zakladatelé a zaměstnanci setkávají při zachraňování a distribuci potravin s několika dilematy. Na straně jedné jde o činnost, která zachraňuje velké množství potravin před likvidací, tedy další ekonomickou zátěží pro vlastníka potravin a také zátěží ekologickou, pokud dojde ke skládkování nebo spalování těchto potravin. Na straně druhé je zde rovina pomoci chudým lidem, kdy zachráněná potravina pomůže lidem v jejich nesnadné situaci. Záchrana potravin tedy přináší několik problémů. Jedním z nich je množství potravin, často jedno-druhových. Příklad: pokud zavolá výrobce sladkých nápojů, že má chybně označených 300 palet sladkého nápoje, stojí pracovník potravinové banky před otázkou, zda má kapacitu na skladování, zda bude o tento nápoj zájem při distribuci, zda případné odmítnutí neovlivní budoucí nabídky od tohoto výrobce a v neposlední řadě může do rozhodování vstupovat i posouzení nutriční hodnoty nabízených potravin.

Další dilema navazující na výše uvedenou nabídku vzniká v kapacitě a zájmu neziskových organizací, které potraviny odebírají. Potravinové banky evidují v roce 2021 téměř 1200 odběratelských organizací. Odběrem, skladováním a distribucí potravin se zapojená organizace stává potravinářským podnikem. Sociální služby nebo neziskové organizace nemají vhodné vybavení a také jejich zaměření nedává problematice

---

<sup>41</sup> SOKOL, Jan. *Etika a život*. Jihlava: Vyšehrad, 2010, s.66.

<sup>42</sup> SOKOL, Jan. *Etika a život*. Jihlava: Vyšehrad, 2010, s.208.

potravinářství přílišnou váhu. Pak potravinové banky stojí před otázkou, zda a jakým způsobem navyšovat distribuční kapacitu, zda navýšení kapacity nepoškodí současné odběratelské organizace, zda bude i v budoucnu dostatek potravin pro všechny. Potravinové banky vycházejí také ze skutečnosti, že nemají odbornost v tom posuzovat sociální situaci jednotlivých lidí a také kapacity na přímou práci s těmito lidmi.

Často se také stává to, že vedení v potravinových bankách zaměstnává lidi v nouzi jako dobrovolníky a po osvědčení i jako trvalé zaměstnance. Vedení těchto bank se následně dostává do situace, kdy chce odměnit tyto lidi potravinovou pomocí a nastává dilema, jak je ohodnotit, při dodržení zákonných povinností spojených se Zákoníkem práce a dalšími daňovými zákony.

Dalším dilematem je množství přidělených potravin pro jednotlivé sociální služby. V potravinových bankách často působí zástupci sociálních služeb, ať už jako zakladatelé nebo jako dobrovolníci. Vzniká zde riziko, že zde bude snaha odměnit příslušnou organizaci kvalitnějším zásobováním.

Potravinové banky také řeší často také otázku tzv. přezásobením. Je to stav, kdy do některých sociálních služeb putuje velké množství potravin s krátkou dobou expirace, kterému hrozí rychlá zkáza. Jako příklad lze popsat situaci, kdy se do skladu dostane v pátek paleta jogurtů, kterým během dne končí doba expirace. Pracovník je postaven do situace, že musí najít rychlé řešení a doveze toto zboží do jedné velké sociální služby. Tím se však přesune řešení problému s množstvím a záchranou na poskytovatele sociálních služeb, který se dostává do rozhodování, zda podpořit klienty služeb ve větší míře, než je obvyklé. U poskytovatele sociálních služeb navíc přichází dilema již zmíněné „zásluhovosti“.

Dalším dilematem je nákup potravin. Jak je uvedeno výše, potravinové banky vznikly na principu bezplatného získání potravin a následně bezplatném darování lidem. Několik západních modelů distribuce potravin je však založeno na spoluúčasti podpořených lidí. Například ve Spolkové republice Německo podpořený člověk zaplatí za přepravku, do které následně dostane potravinovou pomoc. Příspěvek je v řádu 5-10 euro a je následně použit na provoz banky.

Dále dochází k tomu, že velký dárců daruje peníze účelně na nákup potravin. Banky pak řeší dilema, zda dar vrátit, nebo nakoupit potraviny, což původní model Charty

zakazoval. Nabízí se zde i pozitivní skutečnost, že banka je schopna nakoupit větší množství potravin přímo od výrobce za výrazně nižší velkoobchodní cenu.

Sbírka potravin, která je organizovaná dvakrát ročně, přináší další dilema v podobě prezentovaných cílových skupin. Odběratelské organizace pracují napříč společnostmi, tedy prakticky se všemi cílovými skupinami. Z vyjádření vedení potravinových bank je ochota lidí darovat ovlivněna tím, komu se potraviny následně dostanou, tedy největší ochota darovat je určena dětem.

### **3.2.9 Princip získávání a distribuce potravin**

Každodenní činnost pracovníků ve skladech vypadá tak, že pracovníci každé potravinové banky sváží přebytky potravin ze spolupracujících obchodních řetězců, následně je třídí, zajistí podmínky bezpečného uskladnění například umístěním do chladicího prostoru a následně připravují vhodnou směs potravin pro jednotlivé odběratelské organizace. Směs potravin je velmi důležitá pro další využití. Dar, jako je třeba mouka, má menší efekt pro obdarovaného než vhodně připravený potravinový balíček, kde je mouka, mléko, vejce, olej. Z důvodu zajištění potravin oslovují pracovníci další dodavatele, organizují paběrkování na polích a organizují sbírky potravin, které pravidelně doplní významné množství trvanlivých potravin. Složení směsi potravin během sbírky ovlivňují seznamy, které rozdávají dobrovolníci. Sbírka potravin získala za posledních pět let na celospolečenském významu, je velmi důležitá pro již uvedenou tvorbu různých druhů potravin, ale současně jde o největší nefinanční sbírku v České republice a má tedy i efekt pro marketing a fundraising.

Jak je výše popsáno, velkou část získaných potravin tvoří potraviny získané z povinného darování podle § 11 zákon č. 180/2016 Sb., o potravinách a tabákových výrobcích, dále pak dobrovolné dary potravin a potraviny získané z cílených sbírek. Podle statistik<sup>43</sup> z roku 2021, kdy potravinové banky shromáždily celkem 9340 tun potravin, pochází 53 % potravin ze svozů z obchodních řetězců na základě povinného darování podle

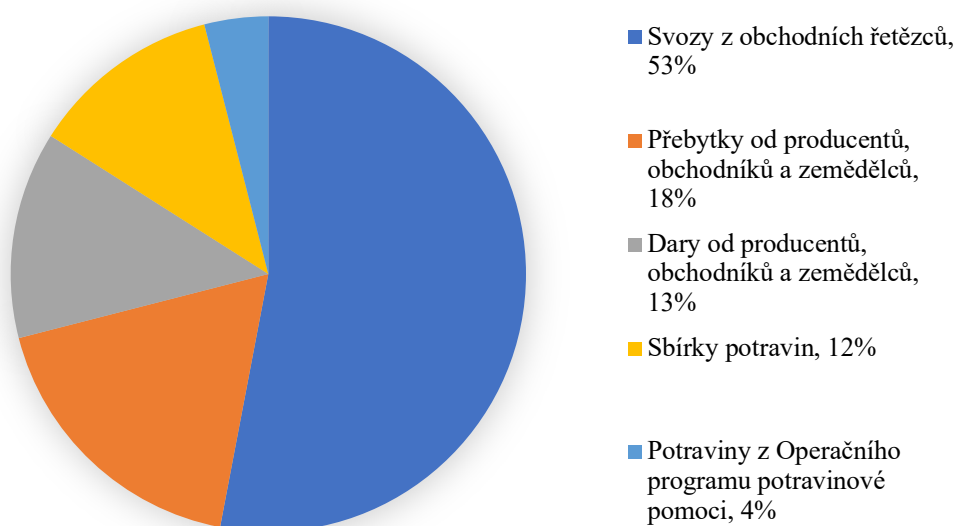
---

<sup>43</sup> Výroční zpráva České federace potravinových bank, dostupná na: <https://www.potravinovebanky.cz/nase-cinnost>



§ 11, dále 18 % je z přebytků od producentů a zemědělců, 13 % jsou dobrovolné dary, 12 % sbírky od jednotlivců a firem a 4 % tvoří potraviny získané prostřednictvím Ministerstva práce a sociálních věcí z programu Potravinová a materiální pomoc.

**Graf č. 1** - Vyjádření celkového složení potravin podle zdroje získání



*zdroj: vlastní zpracování, ČFPB výroční zprávy*

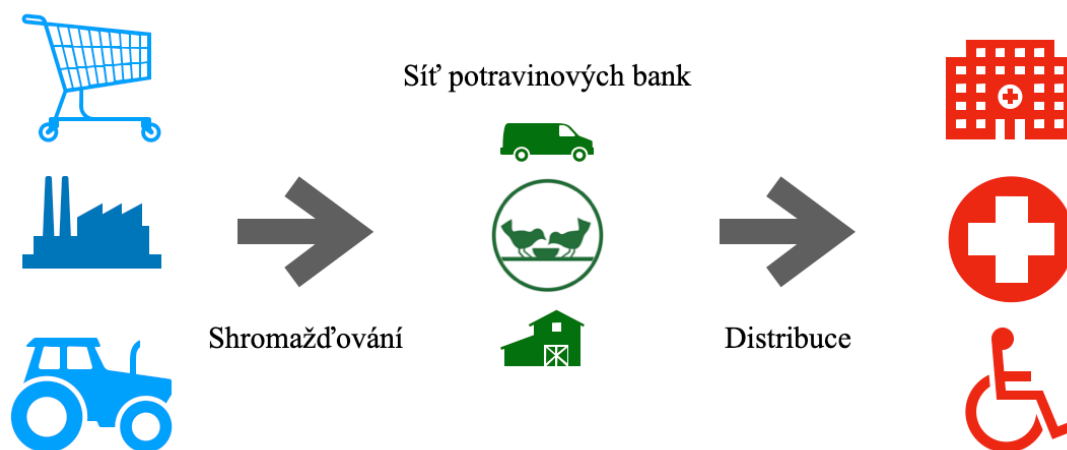
Dovoz potravin do skladů potravinových bank probíhá několika způsoby. Nejčastějším způsobem zásobování je pravidelný svoz potravin z obchodních řetězců. Některé obchodní řetězce mají nastaven pravidelný cyklus svozů a u některých funguje spolupráce na základě telefonické nebo on-line domluvy. U obchodního řetězce Tesco je v současné době testována mobilní aplikace, pomocí které probíhá nabídka odběru zboží a potvrzení jeho převzetí. Některé obchodní řetězce zajišťují svoz potravin určených k darování z jednotlivých obchodů do svých centrálních skladů a z nich teprve probíhá hromadný převoz potravin do skladů potravinových bank. Dalším příjmem potravin, který je pravidelný, je dovoz potravin od větších či menších dárců z řad zemědělců, zpracovatelů nebo jiných potravinářských firem.

Naskladnění potravin do skladu probíhá operativně. Potraviny jsou kontrolovány vizuálně, následně dojde k jejich vážení a zanesení do skladové evidence. Podle druhu potravin dojde k jejich uskladnění a potraviny, které je nutné třídit, jsou předány zaměstnancům nebo dobrovolníkům. Sklady potravinových bank disponují chladicími

prostory, které umožňují chlazení přímo na paletách, což výrazně usnadňuje manipulaci. Třídění potravin probíhá pravidelně. Snahou je vytřídit co nejrychleji potraviny, které již nejsou vhodné jako potravinová pomoc. Vzhledem k nastaveným zásadám pro dárce potravinové pomoci je do centrálního skladu přiváženo minimum potravin, které se již nedají využít.

Potraviny jsou tříděny i na základě druhu. Některé potraviny je nutné skladovat odděleně a sledovat dobu jejich trvanlivosti. Druhové třídění usnadňuje následnou distribuci, jelikož je snahou zajistit rozmanitost potravin pro koncové odběratele. Potraviny jsou po naskladnění prakticky okamžitě nabízeny k odběru jednotlivým partnerským organizacím. Distribuce potravin je dále plánována na výdejní dny. Důvodem je lepší personální plánování a jednodušší logistika. Pro potraviny v menším objemu nebo pro potraviny k rychlé spotřebě si jezdí organizace samostatně. U větších objemů potravin je kalkulována ekonomická efektivita při závozu do vzdálených regionů a pro takové závozy je využívána spíše spediční firma, která zajistí závoz.

**Obrázek č. 7** - Grafické znázornění principu činnosti potravinových bank



*Zdroj: vlastní zpracování*

### 3.2.10 Dobrovolnictví

V potravinových bankách působí také řada dobrovolníků. Dobrovolnictví je v České republice upraveno zákonem č. 198/2002 Sb., o dobrovolnické službě. Člověk, který se rozhodne pomoci druhým prostřednictvím potravinových bank, má k takovému činu několik možností. Prvním je účast při Sbírci potravin. Potravinovým bankám přijde takto pravidelně pomáhat okolo 4 tisíc dobrovolníků, jde často o skautské skupiny, dlouhodobé nebo firemní dobrovolníky, pracovníky neziskových organizací apod. Další možnost pomoci je při každodenním třídění potravin nebo jiné činnosti ve skladech.

Další využívanou formou je pomoc finančním darem. Současná digitální doba nabízí řadu možností, jak rychle přispět na konkrétní projekt. Aktuálně největším centrem pro darování jsou webové stránky Darujme<sup>44</sup>. Na této platformě jsou k nalezení projekty od všech potravinových bank. Zvláštností je, že dárci financí neodrazuje ani fakt, že provozovatel této platformy Nadace VIA si z každého daru inkasuje až 2 % provize.

### 3.2.11 Financování činnosti

Činnost potravinových bank je podporována od roku 2017 z národní dotace s názvem Podpora činnosti potravinových bank a dalších subjektů s humanitárním zaměřením, kterou vyhláší Ministerstvo zemědělství a vyplácí Státní zemědělský a intervenční fond. Cílem této dotace je podpora distribuce potravin lidem na hranici hmotné nouze, kteří jsou bez adekvátního přístupu k základním potravinám, a tím částečně přispívat ke snížení plýtvání potravinami. Primárním cílem dotačního programu je řešení pomoci potravinovým bankám příp. dalším subjektům zabývajících se bezplatnou distribucí potravin získaných od provozovatelů potravinářských podniků podle ustanovení § 11 odst. 2 a 3 zákona č. 110/1997 Sb., o potravinách a tabákových výrobcích a o změně a doplnění některých souvisejících zákonů v platném znění, potřebným. Účelem dotace je tedy poskytnutí finanční podpory s cílem podpořit samotnou činnost potravinových bank.

---

<sup>44</sup> Provozuje Nadace VIA, dostupné z <https://www.darujme.cz>

Částka podpory se postupně navyšuje. Původně v roce 2017 začínala na částce 500 tis. Kč na rok pro jednu potravinovou banku a postupně se navyšovala podle objemu potravin, které potravinová banka zachránila. Tímto se zjistil motivační prvek pro rozvoj a navýšení celkového objemu potravin.

Tento dotační program<sup>45</sup> je dále rozdělen na dvě části. První tzv. program 18 A na podporu provozu potravinových bank a dalších subjektů s humanitárním zaměřením, zajišťuje provozní náklady, kdy předmětem dotace jsou zejména mzdové a provozní náklady související se shromažďováním, skladováním a přidělováním darovaných potravin na území České republiky vč. nájmu a služeb. Žadatelem mohou být organizace, které shromažďují bezplatně potraviny, skladují a přidělují je humanitárním nebo charitativním organizacím nebo institucím, které zdarma poskytují potravinovou pomoc lidem v hmotné nouzi a bez přístupu k základním potravinám. Další podmínkou je, že k datu podání žádosti musí být subjekt po dobu jednoho roku členem České federace potravinových bank nebo sdružení Charita Česká republika.

Druhým programem podporovaným Ministerstvem zemědělství je tzv. program 18 B podpora výstavby a rekonstrukce skladovacích prostor potravinových bank a dalších subjektů s humanitárním zaměřením. Tento program je určen pouze na investice do skladů a na svozovou techniku. Dotaci lze u tohoto programu poskytnout pro vytvoření odpovídajících podmínek pro skladování potravin výstavbou rekonstrukcí nebo koupí skladovacích prostor pro potraviny, vybavením skladovacích prostor pro potraviny potřebnou technologií včetně pořízení automobilu pro svážení a distribuci darovaných potravin. Za skladovací prostor je považována provozovna s prostorem určeným pro uskladnění, chlazení, mražení, balení a prodloužení životnosti potravin, a další potřebné prostory pro naplnění zákonných povinností provozovatele potravinářského podniku (např. úklidová místnost, sklad palet a obalů, garáž, skladová kancelář, odpočinková místnost, sociální zařízení).

---

<sup>45</sup> Zásady národní dotace, dostupné na: <https://www.szif.cz/cs/nd>

Důležitou podmínkou dotačních zásad je ta, že žadatel musí v předchozím roce shromáždit min. 50 t potravin získaných od provozovatelů potravinářských podniků na základě jejich povinnosti stanovené v § 11 odst. 2 a 3 zákona č. 110/1997 Sb., o potravinách a tabákových výrobcích, ve znění pozdějších předpisů. Je zde tedy hranice, která zajišťuje, že se o dotaci bude ucházet pouze subjekt s potřebnou odborností potravinářského podniku, což potravinové banky naplňují.

## 4 Analytická část práce

### 4.1 Ekonomický význam záchrany potravin

Prezident Václav Havel v jednom ze svých projevů<sup>46</sup> v roce 1999 prohlásil: „...myslím, že člověk nemusí být velkým ekonomem či počítačem, aby přišel na to, že občanská společnost se vyplácí.“ A dále pokračoval: „Většina neziskových aktivit neslouží jen těm, kdo se jich účastní, ale přináší obecný prospěch, tedy výsledky, z nichž se tak či onak můžou těšit všichni. Jednou ze základních dimenzí občanské společnosti a zároveň jednou z forem či podmínek jejího rozvoje je tedy decentralizovaný stát.“ A v roce 2011, pro časopis *Můžeš*<sup>47</sup> také konstatoval: „Působí tu bezpočet neziskových institucí pečujících o rozmanité potřeby společnosti, které stát dělat neumí nebo dělat nemá. Občané vědí nejlépe, co kde je třeba, a nemusí to být věc soucitu, stačí nebránit selskému rozumu.“

Proti těmto postojům bývalého prezidenta pak stojí některá aktuální vyjádření. Příkladem je nedávný rozhovor<sup>48</sup>, kdy odpovídal Miroslav Kala, prezident Nejvyššího kontrolního úřadu na otázku, zda zjišťuje, aspoň v některých oblastech, že by bylo méně chyb při čerpání státních dotací. Jeho odpověď zněla: „Mění se to, ale spíš k horšímu. Kontrolovali jsme takzvané potravinové banky. Slouží k bohulibé činnosti, snaží se dodržovat všechna pravidla. Příspěvky státu jsou ve stovkách milionů. Cílem je večer svézt z obchodů potraviny, kterým končí trvanlivost, zaevidovat je, dát do skladů a dál distribuovat potřebným lidem. To prostě něco stojí, byť potraviny jsou zdarma – stejně by se vyhodily. My jsme při kontrole ukázali, že náklady jsou deset až 15 korun na kilogram potravin. Když si vezmete, co stojí kilo rýže, mouky, je otázka, jestli by spíš potřební lidé neměli mít například nějakou průkazku a pak by si mohli do obchodu zajít sami. Odbouralo by se to distribuční kolečko. To jsou případy, kdy při kontrole nemůžeme nic zásadního vytknout, vše funguje a je to užitečná služba. Ale je otázka, jestli ji nejde dělat efektivněji.“

---

<sup>46</sup> CO JE OBČANSKÁ SPOLEČNOST – projev Václava Havla, 26. 4. 1999 v Minneapolis, USA

<sup>47</sup> *Můžeš*. 2011, (10), 40 s. ISSN 1213-8908. Dostupné také z: <https://www.muzes.cz>

<sup>48</sup> BLAŽEK, VOJTĚCH. Stát rozdává miliardy a neví proč. Mění se to, ale k horšímu, říká šéf NKÚ. *Seznam Zprávy* [online]. [cit. 2023-01-03]. Dostupné z: <https://www.seznamzpravy.cz/clanek/domaci-zivot-v-cesku-stat-rozdava-miliardy-a-nevi-proc-meni-se-to-ale-k-horsimu-rika-sef-nku-221405>

Na základě těchto tří prohlášení lze vynést základní výzkumnou otázku pro tuto práci:

### **Vyplácí se společnosti činnost potravinových bank?**

O této otázce je však důležité uvažovat v několika rovinách. Tou zásadní je hodnota potravin, která je vytvořena při samotné výrobě. Každá potravina má za sebou lidskou snahu o vytvoření produktu, který přinese prospěch spotřebiteli a zisk tvůrci. U potravin, které jsou složitější na výrobu nebo zdroje, pak může jít o desítky lidí, kteří se podílejí na výrobním procesu. Příkladem může být obyčejná Káva s mlékem, u které složení surovin naznačuje, že její výroba začíná dokonce na různých světových kontinentech. U tohoto produktu se případná likvidace potravin přímo dotkne koncového majitele, u kterého se potravina stane neprodejnou, ale nepřímo se dotkne celého výrobního řetězce, protože tím vznikne tlak na budoucí snížení ceny, produkce apod.

Další uvažovanou rovinou je uhlíková stopa<sup>49</sup>, tedy náročnost spotřeby pro životní prostředí. Pokud se zaměříme pouze na část činnosti potravinových bank, při které zachraňují potraviny, pak je jasné, že v této rovině mají velký význam. Nejenže zabrání nové uhlíkové stopě v podobě likvidace ve spalovnách, ale současně zajistí smysluplné využití již vzniklé uhlíkové stopy.

Cílem práce je vyhodnotit ekonomický význam činnosti potravinových bank. Výše uvažované roviny jsou velmi důležité, nicméně při ekonomickém vyjádření postačí využití ceny potravin v obchodech, kde je již obsažena hodnota prvovýrobce a u významu pro životní prostředí by byl výzkum velmi náročný a obsáhlý. Proto tato práce bude ke zodpovězení otázky a hypotézy pracovat s činností potravinových bank ve třech různých ekonomických rovinách:

---

<sup>49</sup> Uhlíková stopa produktů/výrobků tvoří součet emisí skleníkových plynů a jejich propadů v produkčním cyklu daných výrobků vyjádřená v ekvivalentech CO<sub>2</sub> (CO<sub>2</sub>e). Východiskem výpočtu je analýza životního cyklu výrobku a je zohledněno jediné kritérium dopadu, jímž jsou v tomto případě celkové emise skleníkových plynů (GHG). Tyto emise jsou produkovány a odstraňovány v rámci životního cyklu (např. „od kolébky do hrobu“), od získávání surovin přes výrobu, používání a likvidaci odpadů. *CI2 o.p.s.* [online]. [cit. 2023-01-03]. Dostupné z: <https://www.uhlikovastopa.cz/cs/uhlikova-stopa-produktu>

- a) První rovinou je předpokládaná cena, kterou by firma nebo společnost, u které nastane neprodejnost nebo nepoživatelnost potravin, musela uhradit za likvidaci potravin, pokud by nebyly zachráněny a využity k lidské spotřebě, ale likvidované na skládkách nebo ve spalovnách.
- b) Druhou rovinou je hodnota potravin pro cílovou skupinu, tedy osoby žijící v chudobě nebo v krizové situaci, kterým potravinou pomůže zajistit základní životní potřebu a zvýšit životní úroveň.
- c) Třetí rovinou je pak financování provozu potravinových bank, které jsou zcela závislé na každoroční dotační podpoře od státu. Tato nepostradatelná rovina, tedy poskytnutá výše dotace, snižuje ekonomický efekt záchrany potravin pro společnost.

#### **Hypotéza č. 1:**

**Ekonomický přínos potravinových bank je vyšší, než je státní dotační podpora této činnosti.**

#### **4.1.1 Vyčíslení ekonomického přínosu záchrany potravin před likvidací**

První výše uvedenou rovinou posouzení ekonomického významu záchrany potravin je hodnota pro firmy, kterou by za likvidaci potravin musely vynaložit, pokud by se potravin musela skládkovat nebo spalovat. Podle Ročenky<sup>50</sup>, kterou vydává Ministerstvo životního prostředí, je ročně takto likvidováno v České republice průměrně 282 000 tun potravin. V roce 2020 to bylo 254 618 tun potravin. V tomto samém roce zachránily potravinové banky celkem 7 007 tun potravin. V tomto ohledu jde tedy o velmi malou část a dá se předpokládat, že rozvojem potravinových bank bude podíl zachráněných potravin postupem času vyšší.

---

<sup>50</sup> Ministerstvo životního prostředí. *Statistická ročenka životního prostředí České republiky 2020.*



**Tabulka č. 2 - Množství potravinového odpadu v ČR (v tunách)**

Rok	2016	2017	2018	2019	2020
Potravinový odpad v ČR	330 099	259 606	287 369	281 106	254 618

*zdroj: vlastní zpracování, Ministerstvo životního prostředí*

Pro vyčíslení ekonomického přínosu záchranu potravin před likvidací byl zvolen následující postup: Byl proveden průzkum trhu a porovnání dostupných ceníků u společností v České republice, které nabízejí skládkování potravin. Na základě průzkumu byla stanovena průměrná cena za likvidaci potravin. Vzhledem k dalším výpočtům bylo vyjádření ceny nastaveno v Kč za tunu a s připočtením DPH ve výši 21 %.

**Průměrná cena, za kterou bylo možné v roce 2021 likvidovat potravinový odpad, byla analýzou zjištěna ve výši 2 338 Kč za tunu potravin, což ukazuje tabulka č.3.**

**Tabulka č. 3 - Přehled zjištěných cen za likvidaci potravin**

Firma	Poznámka	Cena za tunu
TERMIZO, a.s. ceník dostupný na: <a href="http://www.tnz.mvv.cz">www.tnz.mvv.cz</a>	Liberec, ceník platný od 1. 3. 2021	3 146 Kč
SAKO Brno, a.s. ceník dostupný na: <a href="http://www.sako.cz">www.sako.cz</a>	Brno, ceník platný k 1.1.2022	1 936 Kč
EFG, a.s. ceník dostupný na: <a href="http://www.efg-holding.cz">www.efg-holding.cz</a>	Vyškov, ceník rok 2021, průměrná cena potravinového odpadu.	2 026 Kč
FCC Česká republika, s.r.o. ceník dostupný na: <a href="http://www.fcc-group.eu">www.fcc-group.eu</a>	Uhy, ceník na rok 2022	2 245 Kč

*zdroj: vlastní zpracování*

Dále bylo analyzováno množství potravin, které potravinové banky zachrání. Z tabulky č. 1 této práce je patrné, že v roce 2021 zachránily potravinové banky celkem 9 370 tun potravin. Dále graf č. 2 následně vyjadřuje skutečnost, že z celkového množství zachráněných potravin pochází 53 % potravin z obchodních řetězců a 18 % potravin od producentů. Ostatní potraviny nelze do této analýzy využít, protože se jedná o nakupované potraviny nebo dary zakoupených potravin v rámci různých sbírek a lze tedy předpokládat, že u těchto potravin nešlo o faktickou záchranu, ale jiný způsob získání.

**Z výše uvedených hodnot lze konstatovat, že potravinové banky zachránily v roce 2021 celkem 6 653 tun potravin před likvidací.**

Na základě těchto dvou údajů došlo k vyhodnocení ekonomického přínosu (EP).

EP = průměrná cena likvidace tuny potravin x počet tun zachráněných před likvidací

EP = 2338 Kč x 6653 tun

**Výsledek kapitoly 4.1.1.: Ekonomický přínos pro firmy, které by musely uhradit likvidaci potravin na skládkách, pokud by neproběhlo darování do potravinových bank, lze vyčíslit hodnotou 15 555 000 Kč za rok.**

#### **4.1.2 Ekonomická hodnota zachráněných potravin**

Druhou posuzovanou rovinou je hodnota zachráněných potravin, která se díky činnosti potravinových bank dostane ke koncovému spotřebiteli. Ideálním řešením by bylo posoudit větší vzorek obdarovaných lidí, vyhodnotit četnost a množství darů využitých ke konzumaci a hodnotu těchto potravin následně porovnat s příjmem posuzovaných osob. Tak by byl detailně a reálně vyhodnocen efekt pro cílovou skupinu. Tato analýza však na úrovni potravinových bank není aktuálně možná, protože potravinové banky nemají přehledy o četnosti a unikátnosti potravinové pomoci v cílové skupině, neboť distribuci nyní zajišťují další neziskové organizace.

Pro účel vyhodnocení hypotézy a ekonomického vyjádření přínosu činnosti potravinových bank bude analýza vycházet z porovnání tržní ceny a objemu darovaných potravin. Pro analýzu byla zvolena data vydávaná Českým statistickým úřadem, který vydává každý měsíc průměrné spotřebitelské ceny potravin, dalším zdrojem dat následně byly hodnoty cen potravin vyčíslených v potravinových bankách. Toto vyčíslení je realizováno v době konání sbírky potravin a slouží pro stanovování hodnoty potravin pro účtování o zásobách. Posledním zdrojem informací pro tuto analýzu jsou data Ministerstva práce a sociálních věcí, které v jednom z realizovaných projektů nakupuje základní potraviny pro sociálně znevýhodněné skupiny obyvatel.

#### a) Průměrná cena potravin podle databáze Českého statistického úřadu

Český statistický úřad vydává průměrné spotřebitelské ceny potravin. V tabulce je zpracován přehled průměrných cen potravin v roce 2020–2022, které úřad sleduje. Pro tuto práci jsou využity hodnoty za rok 2021, aby byla udržena celková vypovídající hodnota analýzy a výsledek byl porovnatelný s hodnotou zjištěnou v bodě 4.1.1. Vzhledem k tomu bylo také vyjádření ceny nastaveno v Kč za tunu.

**Tabulka č. 4** - Přehled průměrných spotřebitelských cen

Rok	2020	2021	2022
Vepřová pečeně [1 kg]	147,84	141,29	154,29
Mléko polotučné pasterované [1 l]	19,88	19,82	23,23
Eidamská cihla [1 kg]	151,29	158,72	204,21
Jogurt bílý netučný [150 g]	9,18	9,25	10,80
Vejce slepičí čerstvá [10 ks]	31,45	31,23	42,68
Máslo [1 kg]	185,68	191,44	243,15
Pšeničná mouka hladká [1 kg]	12,35	13,27	21,16
Chléb konzumní kmínový [1 kg]	26,25	26,25	35,53
Pečivo pšeničné bílé [1 kg]	46,97	46,95	62,63
Cukr krystalový [1 kg]	15,32	15,80	23,79
Pivo výčepní, světlé, lahvové [0,5 l]	12,54	12,69	13,09
Konzumní brambory [1 kg]	17,94	16,06	19,40
Jablka konzumní [1 kg]	39,06	36,29	35,78
Kapr živý [1 kg]	97,32	105,19	122,21

*Zdroj: Český statistický úřad/veřejná databáze, vlastní zpracování*

Z uvedeného přehledu bylo zjištěno, že průměrná cena sledovaných komodit byla v roce 2020 v hodnotě 67,8 Kč, v roce 2021 vzrostla na 68,7 Kč za kilogram a v roce 2022 byla hodnota jednoho kilogramu potravin dokonce ve výši 84,3 Kč. Z průzkumu cen byla stanovena pro tuto analýzu průměrná hodnota za rok 2021, aby byla udržena časová souvislost analýzy a současně byl proveden převod na hodnotu průměrné ceny za tunu potravin.

**Průměrná cena potravin za rok 2021 podle databáze spotřebitelských cen Českého statistického úřadu byla analyzována ve výši 68 700 Kč včetně DPH za tunu.**

#### **b) Průměrná cena potravin podle databáze potravinových bank**

Dále bylo přistoupeno k analýze trhu potravin a také byl využit statistický přehled potravinových bank, které banky realizují v rámci podzimní celorepublikové sbírky potravin. Statistický přehled je realizován zaměstnancem České federace potravinových bank, když v několika obchodech různých obchodních řetězců je v den konání sbírky analyzován vždy jeden nákupní koš darovaných potravin a následně je zjištěna průměrná cena jednotlivých komodit v příslušném obchodě. Z tohoto průzkumu je stanovena průměrná cena jednoho kilogramu darovaných potravin. Tento průzkum je následně využíván pro skladovou evidenci potravinových bank a je také schválen auditory, kteří realizují audity účetních závěrek potravinových bank. Existuje tedy předpoklad, že tyto ceny budou odpovídat reálným cenám darovaných potravin. Pro tento výzkum jsou využity hodnoty za rok 2021, aby byla udržena celková vypovídající hodnota analýzy a výsledek byl porovnatelný s hodnotou ostatních hodnot výzkumu. Vzhledem k tomu bylo také vyjádření ceny nastaveno v tunách.

Z uvedené tabulky 5 bylo zjištěno, že průměrná cena sledovaných komodit byla v roce 2021 hodnota jednoho kilogramu potravin ve výši 90 Kč za kilogram darovaných potravin.

**Průměrná cena potravin podle databáze potravinových bank byla analyzována ve výši 90 000 Kč včetně DPH za tunu potravin.**

**Tabulka č. 5 - Přehled průměrných cen potravin podle sbírkového koše**

Kategorie	Váha (kg)	Cena (Kč)
Sušenky, oplatky, trvanlivé pečivo (dětské piškoty)	1,4	242
Káva, kávoviny, čaj	0,5	198
Cereálie, snídaňové nápoje, vločky	4	380
Čokoláda, cukrovinky, bonbóny	1,4	371
Mléko trvanlivé	10	195
Mouka, krupice, kaše	40	760
Rýže	28	1610
Těstoviny, obiloviny	34	1828
Luštěniny, sušené: ovoce, zelenina	28	1820
Polévky (instantní)	3,3	1180
Kečup	6	465
Olej	9	405
Cukr	11	212
Ovocné konzervy (kompoty, marmelády)	4	380
Zeleninové konzervy	8	1160
Rybí konzervy	2,5	613
Masové konzervy (paštiky)	12	3480
Konzervovaná hotová jídla	13,4	2144
Dětská výživa	8	2340
Drogerie a hygiena	11,5	1501
<b>Celkem:</b>	<b>236</b>	<b>21281</b>

*Zdroj: Česká federace potravinových bank, vlastní zpracování*

### **c) Průměrná cena potravin podle databáze Ministerstva práce a sociálních věcí**

Pro stanovení průměrné ceny potravin v roce 2021 byla dále použita analýza kupní smlouvy<sup>51</sup>, která byla uveřejněna Ministerstvem práce a sociálních věcí v registru smluv ve smyslu § 5 odst. 4 zákona č. 340/2015 Sb., o registru smluv. Ministerstvo práce a sociálních věcí touto smlouvou realizuje dílčí objednávku potravinové pomoci v rámci projektu Potravinová a materiální pomoc nejchudším osobám II. Ministerstvo na základě této smlouvy nakupuje větší množství potravin a následně je zajištěna distribuce do partnerských

<sup>51</sup> ID smlouvy: 14409063, zveřejněna dne 10. 2. 2021, dostupná on-line na: <https://smlouvy.gov.cz>

organizací, které následně zajistí přímou distribuci lidem. Vzhledem k nákupu formou veřejné zakázky a bez dalších marží obchodníků bylo předpokládáno, že cena bude nižší.

Ze zkoumané smlouvy lze zjistit, že celková cena zakázky byla 9 877 274 Kč vč. DPH. Dále lze z váhy jednotlivých komodit a počtu objednaných kusů analyzovat celkovou váhu realizované objednávky, která činila celkem 166,6 tuny potravin. Z těchto údajů byla vyhodnocena průměrná cena za tunu.

**Průměrná cena potravin podle kupní smlouvy byla analyzována ve výši 59 300 Kč včetně DPH za tunu potravin.**

#### **d) Stanovení hodnoty získaných a zachráněných potravin v rámci činnosti potravinových bank v roce 2021**

Z výše zjištěných hodnot je patrné, kolik stojí průměrně kilogram nebo tuna potravin v České republice. Pro stanovení co nejpřesnější hodnoty za tunu potravin bylo přistoupeno k rozkladu celkového množství potravin na jednotlivé zdroje získání a následně byla částka z výzkumu přiřazena k jednotlivým zdrojům získání.

U většiny zdrojů byla použita částka 68 700 Kč za tunu. U statistického vyjádření lze diskutovat o složení souboru potravin, podobně by se však dalo analyzovat složení darů z řetězců, které je složeno z různých druhů potravin a neexistuje průzkum tohoto složení, potravinové banky neanalyzují tyto dary, ale naskladňují jednotně jako potraviny podle §11. U potravin získaných od Ministerstva práce a sociálních věcí lze s jistotou použít částku 59 300 Kč za tunu a u sbírkových potravin lze také s jistotou využít částku 90 000 Kč za tunu. Celkový přehled znázorňuje tabulka 6.

**Tabulka č. 6 - Vyhodnocení hodnoty získaných a zachráněných potravin**

Zdroj potravin	Graf č. 2	Obrat (tun)	Hodnota (Kč)	poznámka
Svozy z obchodních řetězců	53 %	5188,7	356 463 690 Kč	68 700 Kč
Dary producentů a obchodníků	13 %	1272,7	87 434 490 Kč	68 700 Kč
Přebytky od producentů	18 %	1762,2	121 063 140 Kč	68 700 Kč
Z Operačního programu (MPSV)	4 %	391,6	23 221 880 Kč	59 300 Kč
Sbírka potravin	12 %	1174,8	105 732 000 Kč	90 000 Kč
Celkem za rok 2021	100 %	9790	693 915 200 Kč	

*Zdroj: Česká federace potravinových bank, vlastní zpracování*

Při realizaci výzkumu byla také řešena otázka, zda přihlédnout k postupu, který realizují potravinové banky ve skladové evidenci. Všechny potraviny jsou naskladňované s hodnotou 90 Kč za kg, tedy 90 000 Kč za tunu. Potravinové banky pro toto nastavení skladové evidence realizují každoročně výzkum sbírkového koše. Potraviny zachráněné před likvidací (tedy podle §11) jsou však naskladňované za 10% ceny, tedy 9 Kč za kilogram, tedy 9 000 Kč za tunu. Tento postup je zvolen na základě konzultací potravinových bank s komorou auditorů a má zajistit věrohodné účtování skladových zásob a následně i celkového účetnictví organizace. Vychází z logiky, že zachráněné potraviny nemají pro dárce hodnotu prodejních potravin, proto jsou tyto potraviny ohodnocené na hodnotu 10 %. Pro účel analýzy však není tento postup objektivní, a to hlavně z důvodu odlišného cíle této práce a výše uvedeného postupu. Pokud práce vyhodnocuje přínos činnosti potravinových bank, musíme zde vyhodnotit i to, že potraviny dostávají lidé v nouzi. Pro ně tyto potraviny mají hodnotu, jako by potraviny byly zakoupeny v obchodě. Pro objektivnost výzkumu byl vyhodnocen i tento přístup, ale z výše uvedeného důvodu nebude následně součástí interpretace výsledku výzkumu.

**Tabulka č. 7 - Vyhodnocení hodnoty získaných a zachráněných potravin podle postupu potravinových bank při oceňování darů**

Zdroj potravin	Graf 2	Obrat (tun)	Hodnota (Kč)	poznámka
Svozy z obchodních řetězců	53 %	5188,7	46 698 300 Kč*	9 000 Kč*
Dary producentů a obchodníků	13 %	1272,7	87 434 490 Kč	68 700 Kč
Přebytky od producentů	18 %	1762,2	121 063 140 Kč	68 700 Kč
Z Operačního programu (MPSV)	4 %	391,6	23 221 880 Kč	59 300 Kč
Sbírka potravin	12 %	1174,8	105 732 000 Kč	90 000 Kč
<b>Celkem za rok 2021</b>	<b>100 %</b>	<b>9790</b>	<b>384 149 810 Kč*</b>	

Zdroj: vlastní zpracování

**e) Výsledek kapitoly 4.1.2**

**Na základě zjištění uvedených v odstavci a) až c) a vyhodnocením v odstavci d) lze konstatovat, že hodnota potravin, které potravinové banky získaly nebo zachránily v roce 2021, lze vyčíslit částkou 693 915 200 Kč.**



### 4.1.3 Dotační podpora potravinových bank

V odstavci 4.1.1 a 4.1.2 byl vyhodnocen ekonomický přínos činnosti potravinových bank. Aby bylo k analýze přistupováno objektivně, je důležité vyhodnotit také to, jaké má provoz potravinových bank roční náklady. Jediným finančním zdrojem, který podporuje přímo záchranu potravin, je již zmíněná dotace od Ministerstva zemědělství České republiky. Potravinové banky mají i další finanční zdroje, avšak většina z nich je vázána na další aktivity, které potravinové banky realizují. Jsou to například edukační programy ve školách, výdejny potravin v některých městech, příhraniční projekty zaměřené na výměnu zkušeností apod. Proto bylo přistoupeno k analýze výše podpory z Národní dotace ministerstva. Analýza byla provedena z volně dostupných dokumentů. U většiny potravinových bank je ve spolkovém rejstříku<sup>52</sup> k dispozici roční účetní závěrka nebo výroční zpráva. U některých bylo nutné dohledat informace z jejich webových zpráv.

Tabulka 8 ukazuje přehled jednotlivých dotací pro potravinové banky a Českou federaci potravinových bank. V prvním sloupci je vyhodnocena výše využitá částka na provoz získaná v rámci dotačního řízení Ministerstva zemědělství a ve druhém sloupci je pak vyhodnocena výše využitá částka na provoz získaná regionálně od krajů a obcí. K ostatním zdrojům ani nákladům nebylo přihlédnuto, protože lze předpokládat, že ostatní zdroje převážně pomáhají financovat další aktivity potravinových bank.

Další položkou v účetních závěrkách, která není uvedena v přehledu, jsou investiční dotace Ministerstva zemědělství. Tento investiční program má za cíl rozšířit kapacitu potravinových bank v dalších pěti letech, a proto je nelze kalkulovat ve vztahu k nákladům v roce 2021. V roce 2021 bylo poskytnuto v rámci dotačního programu 18 B celkem 16 mil. Kč.

Další položkou, kterou je důležité vnímat v účetních závěrkách, jsou osobní náklady na zaměstnance. 80 % nákladů potravinových bank tvoří právě náklady na mzdy a v přepočtu jde o celkovou částku přibližně 55 mil. Kč. Zajímavá je pak výše odvodů za zaměstnavatele, které odvádí potravinové banky do sociálního a zdravotního systému. Aktuálně jde o výši 33,8 % ze mzdy zaměstnance a v ročním úhrnu se jedná o přibližnou částku 13 mil. Kč.

---

<sup>52</sup> Dostupný on-line na: [www.justice.cz](http://www.justice.cz)

**Podpora získávání a záchrany potravin prostřednictvím potravinových bank byla z veřejných dotačních zdrojů v roce 2021 celkem 70 354 402 Kč.**

**Tabulka č. 8 - Přehled výše dotací na provoz v roce 2021**

	<b>Dotace MZE 18 A</b>	<b>Dotace obce a kraje</b>
Potravinová banka 1	2 569 380 Kč	328 964 Kč
Potravinová banka 2	3 251 000 Kč	633 000 Kč
Potravinová banka 3	4 000 000 Kč	150 000 Kč
Potravinová banka 4	3 000 000 Kč	844 163 Kč
Potravinová banka 5	3 000 000 Kč	40 000 Kč
Potravinová banka 6	2 697 000 Kč	40 000 Kč
Potravinová banka 7	4 517 000 Kč	268 000 Kč
Potravinová banka 8	3 293 000 Kč	819 000 Kč
Potravinová banka 9	4 362 000 Kč	880 000 Kč
Potravinová banka 10	3 000 000 Kč	715 000 Kč
Potravinová banka 11	3 566 000 Kč	0 Kč
Potravinová banka 12	3 251 000 Kč	35 000 Kč
Potravinová banka 13	3 600 000 Kč	222 000 Kč
Potravinová banka 14	2 400 000 Kč	371 895 Kč
Potravinová banka 15	10 334 000 Kč	2 000 000 Kč
Federace PB	6 167 000 Kč	0 Kč
<b>Celkem</b>	<b>63 007 380 Kč</b>	<b>7 347 022 Kč</b>
<b>Celkem dotace za rok 2021</b>		<b>70 354 402 Kč</b>

Zdroj: vlastní zpracování

#### **4.1.4 Závěry kapitoly 4.1. a vyhodnocení hypotézy č.1**

V této kapitole byla na základě vynesené hypotézy, že ekonomický přínos potravinových bank je vyšší, než je státní dotační podpora této činnosti, analyzována dostupná ekonomická data, na jejichž základě je možné hypotézu potvrdit nebo vyvrátit.

První hodnotou byl ekonomický přínos pro subjekty, které by musely uhradit likvidaci potravin, pokud by nebyla realizována činnost potravinových bank. Tato hodnota byla analyzována ve výši 15 555 000 Kč za rok.

Druhou hodnotou byl ekonomický přínos pro společnost vyčíslený cenou potravin, kterou by jinak museli obdarovaní lidé vynaložit k nákupu potravin pro vlastní potřebu. Hodnota potravin, které potravinové banky získaly nebo zachránily, je vyčíslena částkou 693 915 200 Kč za rok.

Třetí zkoumanou hodnotou pak byla dotační podpora, která je nutná pro zajištění provozu potravinových bank. Podpora získávání a záchrany potravin prostřednictvím potravinových bank byla z veřejných dotačních zdrojů v roce 2021 celkem 70 354 402 Kč.

Důležitou skutečností je, že tato práce nevyhodnocuje další efekty práce potravinových bank, protože jejich vyčíslení je čistě hypotetické. Nelze například vyčíslit hodnotu efektu pro životní prostředí nebo skutečnost, o kolik se sníží kriminalita a sociálně patologické jevy ve společnosti, pokud jsou lidé podpořeni potravinovou pomocí. Také nevyčíslitelný je efekt sociální pomoci pro seniory, nikdo není schopný zaplatit pocit seniora, že mu jiní nezištně pomohou.

**Závěr: Z výše uvedených hodnot výsledků je patrné, že ekonomický přínos potravinových bank pro společnost je výrazně vyšší, než činí jejich podpora. Z vyčíslení se dá vyvodit skutečnost, že ekonomický přínos pro společnost v roce 2021 přesáhl kladnou hodnotu 600 000 000 Kč.**

**Hypotéza č. 1 byla tedy potvrzena a lze konstatovat, že podpora činnosti potravinových bank je pro společnost ekonomicky velmi výhodná.**

## 4.2 Regionální specifika v rozvoji potravinových bank

Tato část práce má za cíl zjistit regionální specifika pro rozvoj potravinových bank, dále také skutečnost, jak vedení potravinových bank tato specifika řeší a jak banky plánují rozvoj. Za tímto účelem bylo realizováno šetření v jednotlivých potravinových bankách, které proběhlo řízeným rozhovorem s vedoucím pracovníkem potravinové banky a následně došlo k vyhodnocení a porovnání jednotlivých rozhovorů. Z celkového počtu 15 potravinových bank se podařilo získat údaje a realizovat rozhovory ve 12, což představuje 80 % možných respondentů. Ve třech případech pak nedošlo k přímému rozhovoru, ale získání informací bylo realizováno formou emailové komunikace, což se ukázalo jako plně dostačující.

### 4.2.1 Ověření regionálních specifíků

Potravinové banky působí ve všech krajích, dodržují regionální působnost ohraničenou územím příslušného kraje a současně působí jako samostatné právnické osoby, jako nestátní a neziskové organizace. Ve větší míře je jejich činnost velmi podobná. Jsou založené jako spolky, mají podobně nastavené struktury řízení, základní dokumenty a cíle své činnosti. Díky zastřešující organizaci společně organizují největší materiální sbírku v České republice, mají podobné podmínky financování ze státního rozpočtu, které nezohledňují regionálnost, ale výkonnost, mají jednotný přístup k podpoře nadnárodních obchodních řetězců.

**Hypotéza č.2: Potravinové banky mají stejné podmínky rozvoje a tyto podmínky nejsou ovlivněné regionem jejich působnosti.**

Při řešení této hypotézy byly pokládány respondentům otázky, jako například:

Které faktory ovlivňují nejvíce Vaši práci v regionu?

Které faktory vnímáte jako problematické při plánování rozvoje?

V kterých oblastech své činnosti vnímáte největší příležitosti rozvoje?

Kde vnímáte ohrožení činnosti vaší organizace?

Nejmarkantnější rozdíly v odpovědích jednotlivých respondentů kopírují mapu životní úrovně. Značné regionální rozdíly se objevují v Praze, Ostravě, v kraji Vysočina a Ústeckém kraji. V Praze, kde působí největší potravinová banka a také logistické centrum provozované federací, je velké množství obchodů na relativně malém území, velký počet firem zde má své sídlo nebo logistické zázemí, je zde výborná dopravní obslužnost. Všechny tyto skutečnosti předurčují, že zde bude snadnější rozvoj a činnost těchto potravinových bank, ale na straně druhé, je zde koncentrace velkého počtu lidí žijících v chudobě, a to také vzhledem k cenám a nákladům na bydlení. Problémem pro tyto velké potravinové banky je hledání vhodných a spolehlivých zaměstnanců, vzhledem k nízké úrovni nezaměstnanosti a mzdové úrovni v Praze je velmi náročné si schopné zaměstnance dlouhodobě udržet. Činnost je zde více zaměřena na získávání potravin a také plánování svozů z obchodů, kterých je výrazně více než v dalších regionech. Činnost a obraty potravin Potravinové banky Praha je výrazně rozdílná oproti ostatním regionům.

V Ostravě a Ústeckém kraji pak do rozvoje vstupuje nižší tržní síla obyvatel těchto regionů, je zde patrný rozdíl v cílové skupině a také ve vzdálenostech obchodů. Jeden svoz potravin zabere 2 až 3násobek času a najetých kilometrů, než je tomu v Praze. V těchto bankách je oproti jiným regionům větší poptávka z tzv. vyloučených lokalit.

Dalším příkladem je kraj Vysočina, zde o rozvoji rozhoduje významný aspekt, a tím je nejmenší síť obchodů ze všech regionů. Vzhledem k tomu, že svoz z obchodů a množství obchodů při sbírce zajišťuje obecně největší množství potravin, jedná se o nejméně znevýhodněný region v této oblasti.

V Libereckém kraji uvedl ředitel potravinové banky, že jejich bance pomáhá dostupnost všech částí kraje a relativně malé vzdálenosti. V regionu mají dva štědré výrobce hygienických potřeb, ale je zde jen malý počet výrobců potravin. Rozvoji pomáhá velká síť sociálních služeb a také obchodních řetězců.

V Plzni řeší v potravinové bance problém se zajištěním vhodných pracovníků, kdy je situace na trhu práce podobná jako v Praze. V bance nyní plánují zejména rozvoj do okrajových částí kraje, kde je doposud aktivita nižší.

Také existují velmi podobné banky a regiony jako je Potravinová banka Pardubice a Potravinová banka Hradec Králové. Zde jsou podmínky, obraty, počet zaměstnanců i rozvoj na velmi podobné úrovni a vedení řeší podobné příležitosti v rozvoji.

V Olomouckém kraji je problematickou oblastí region města Šumperk, kde jsou omezené možnosti získávání potravin a samotné město je velmi vzdálené od centrálního skladu v Olomouci, je zde také malý počet spolupracujících neziskových organizací.

Oproti tomu lze postavit potravinové banky s nejprogresivnějším rozvojem. Jedná se o banky v Jihočeském kraji a Středočeském kraji. V těchto bankách se projevuje vyšší regionální životní úroveň. Probíhají zde například inovativní projekty jako je paběrkování.

Dalším zjištěným specifickým pro některé regiony je zaměstnávání zdravotně znevýhodněných osob. Jedná se o Potravinovou banku v Ústeckém kraji a Potravinovou banku Vysočina, které zaměstnávají nad 50 % zaměstnanců se zdravotním omezením. Těmto bankám pomáhá Úřad práce příspěvkem na mzdu těchto zaměstnanců, nicméně je zde evidentní nižší pracovní efektivita, a tedy nutnost zaměstnat více těchto pracovníků. V celkovém výsledku je pak činnost těchto bank dražší při podobném obratu potravin, kterého dosahují potravinové banky bez zdravotně znevýhodněných osob. Nicméně toto nastavení má další společenský význam.

Z výše uvedených odpovědí a skutečností lze konstatovat, že existují výrazné rozdíly v regionech. Každá banka řeší odlišné problémy a také výčet příležitostí není shodný.

**Vyhodnocení hypotézy č.2: Z rozhovorů s představiteli jednotlivých potravinových bank a ze zjištěných regionálních specifík nelze potvrdit hypotézu, že potravinové banky mají podobné podmínky pro rozvoj bez ohledu na region působnosti.**

#### 4.2.2 Ověření strategického plánování rozvoje v regionech

Potravinové banky jsou velmi dynamickým projektem. Díky přesahu jejich činnosti od ekologie a plýtvání, přes záchranu produkce potravinářů, až po sociální přesah a pomoc lidem. Každoroční nárůst zachráněného množství potravin až o třicet procent, realizace sbírky potravin ve více než 1300 kamenných obchodech za přispění 4000 dobrovolníků a také realizace dalších aktivit je výsledkem práce angažovaných a motivovaných lidí. Lze také předpokládat, že je tato činnost opřena o kvalitní management a strategické plánování rozvoje<sup>53</sup>.

**Hypotéza č. 3: Rozvoj činnosti potravinových bank se děje díky strategickému plánování rozvoje.**

Z rozhovorů s vedením jednotlivých potravinových bank byla vyhodnocena zajímavá skutečnost. Pouze 4 zástupci z 15 potravinových bank potvrdili existenci a naplňování plánu rozvoje. V 7 bankách pak plánují rozvoj krátkodobě, spíše na týmových poradách. V 4 bankách pak neplánují rozvoj vůbec a teprve se připravují na zavedení tohoto nástroje. Mezi důvody absence tohoto nástroje v řízení organizace je uváděn nedostatek času, personálu a financí, zaměření na aktuální příležitosti a relativně krátká doba existence organizace.

**Vyhodnocení hypotézy č.3: Z rozhovorů s představiteli jednotlivých potravinových bank a ze zjištěných regionálních specifik nelze potvrdit hypotézu, že potravinové banky řídí svůj rozvoj pomocí strategického plánování.**

---

<sup>53</sup> Strategické plánování je systematické řízení organizace (např. instituce, podniku, regionu), zaměřené na to, aby dlouhodobě naplňovala svůj hlavní cíl.

## 5 Vyhodnocení a doporučení

Tato část práce má za cíl doporučit na základě výše popsaných analýz změny a postupy, které mohou přispět k dalšímu rozvoji činnosti potravinových bank.

### Vyhodnocení a doporučení č. 1:

V analýze ekonomického přínosu činnosti potravinových bank, konkrétně v záchraně potravin před likvidací od podnikatelských subjektů, kterým potravinové banky pomáhají zachránit potraviny před likvidací, bylo vyčísleno, že tento efekt pro tyto subjekty je 15 555 000 Kč za rok. Jedná se tedy o úsporu těchto subjektů v jejich podnikatelské činnosti. Protože jsou potravinové banky neziskové a fungují s podporou státu, bylo by velmi žádoucí rozvinout aktivity k získávání finančních příspěvků od těchto subjektů, kterým potravinové banky pomáhají zachraňovat potraviny před likvidací. Druhou možností je navrhnout zákonnou povinnost pro tyto subjekty v rámci zákona o nakládání s odpady, popřípadě v dalších zákonech, tak jako tomu je v případě povinnosti darovat potraviny.

### Vyhodnocení a doporučení č. 2:

Z výše uvedeného vyjádření představitelů Nejvyššího kontrolního úřadu je parné, že problematiku efektivní činnosti potravinových bank lze bez detailnější analýzy vnímat a interpretovat velmi nepřesně. Jak ukázala analýza, je ekonomický přínos činnosti potravinových bank nutné zkoumat komplexně. I při detailnějším výzkumu, který potvrdil nezanedbatelný přínos, došla analýza i tak k závěrům, že jsou oblasti, které se nedají z nedostatku základních dostupných informací vyčíslit. Například uhlíková stopa a širší efekt pro životní prostředí, přínos pro sociální prevenci, snížení kriminality v oblastech, kam se potravinová pomoc dostává. Lze tedy předpokládat, že význam činnosti potravinových bank významně přesahuje analýzou vyčíslenou úroveň. Doporučením je více se zaměřit na Public relations a realizovat pravidelné informování veřejnosti a státních institucí o ekonomickém významu činnosti potravinových bank formou tiskových zpráv, výročních zpráv, konferencí, edukačních programů apod.



### **Vyhodnocení a doporučení č. 3:**

Při rozhovorech s lidmi z vedení potravinových bank byla zjištěna skutečnost, že většina potravinových bank nerealizuje strategické plánování svého rozvoje. Tento stav je často vysvětlován nedostatkem financí, personálu a také administrativní zátěží v různých oblastech činnosti. Většina potravinových bank vznikla spontánně v předchozí dekádě a vedení těchto neziskových organizací muselo reagovat na různé příležitosti a ekonomickou podporu. Aktuálně převládá názor, že jsou nyní provozy stabilizované a je patrná snaha po dalším řízeném rozvoji. Většina oslovených pracovníků toto vnímá jako příležitost. Doporučením tedy je nastavit ve všech potravinových bankách systém strategického plánování rozvoje potravinových bank s krátkodobými i dlouhodobými cíli, vzdělat management v této oblasti a zavést tento prvek do řízení potravinových bank.

### **Vyhodnocení a doporučení č. 4:**

Z přehledů, které vyjadřují nárůst obratu potravin v potravinových bankách je zřejmé, že rozvoj v posledních pěti letech je výrazný. Lze předpokládat, že tento rozvoj pomoci dojde ke svému stropu. Podle odhadu několika respondentů lze při aktuálním financování a kapacitách dojít ke stropu na 20 000 tunách potravin za jeden rok. Jedná se o dvojnásobek současného obratu a odpovídá ročnímu množství zachráněného v Belgii nebo Portugalsku. Z realizovaných rozhovorů je jasné, že je nutné pro tento předpokládaný nárůst hledat zdroje financování, nové skladovací a lidské kapacity a také kapacity distribuční. Právě u distribuce zaznělo nejvíce obav, protože aktuálně jsou kapacity neziskových organizací naplněné a je tedy nutné hledat i jiné cesty, jak v krátké době dostat všechny potraviny k lidem. Doporučením je analýza a realizace mezinárodních projektů, získání dobré praxe ze zahraničí a aplikace do prostředí České republiky.

## 6 Závěr

Cílem práce bylo komplexně analyzovat prostředí a podmínky fungování potravinových bank v České republice. Práce se podrobně věnovala zejména tomu, jak potravinové banky pracují, jaká řeší sociální dilemata, zda jsou výrazné regionální rozdíly v jejich práci a zda dlouhodobě dochází k rozvoji jejich činnosti. Dílčím cílem pak bylo ekonomické vyhodnocení činnosti potravinových bank a práce vyhodnotila ekonomický dopad činnosti potravinových bank pro společnost a regiony. Druhým dílčím cílem byla analýza strategií rozvoje v jednotlivých bankách. Výstupem práce pak jsou doporučení, která mohou pomoci k dalšímu rozvoji a vnímání činnosti potravinových bank ve společnosti.

Z výsledků jednotlivých analýz a studií dostupných informací lze konstatovat, že potravinové banky a jejich činnost jsou unikátním projektem, který má výrazný prospěch nejen v České republice, ale také globálně. Potravinové banky jsou v České republice zřizované jako unikátní neziskové organizace, nevytváří tedy zisk, ale oproti tomu jsou výrazně ziskové pro společnost. Unikátnost spočívá v zaměření na potravinářský průmysl a obchod, kde není jiný neziskový subjekt se stejnou činností, který by pravidelně spolupracoval a vytvářel podobnou hodnotu pro společnost v této oblasti. Potravinové banky jsou unikátní také v tom, že jsou neziskovými potravinářskými podniky a současně odborníky v procesech logistiky.

Jedním ze zásadních výsledků této práce je zjištění ekonomického přínosu pro společnost. Podle výpočtů lze konstatovat, že každá koruna, která je poskytnuta v rámci dotací na provoz potravinových bank, přináší společnosti kladný efekt vyčíslený hodnotou 6 korun. Jak je ve výsledcích konstatováno, je nutné na činnost potravinových bank pohlížet komplexně, a přičíst také další nevyčíslitelný přesah činnosti potravinových bank, který je společensky významný. V tomto ohledu je velmi potřebné význam prezentovat jak ve společnosti, tak na úrovni odborné a politické, kde jsou představy o neziskové činnosti často nepřesné, a to je patrné i z uvedeného příkladu použité citace prezidenta Nejvyššího kontrolního úřadu.

Jedním z cílů této práce byla analýza strategických plánů rozvoje jednotlivých potravinových bank. Tento cíl nebyl naplněn, protože bylo při průzkumu zjištěno, že tyto plány neexistují. Jako důvod neexistence těchto strategických plánů bylo uváděno nedostatečné finanční, personální a časové zajištění činnosti a běžného provozu. Pozitivním zjištěním však je, že se potravinové banky profesionalizují, nastavují standardy kvality a velká část již zahájila i proces strategického plánování. Dobré je také zjištění, že zastřešující federace připravuje sérii seminářů, určených pro management na téma řízeného rozvoje.

Tato práce ukazuje na možnosti rozvoje, a to zejména v oblasti managementu jednotlivých bank. Potravinové banky zažily výrazný rozvoj v posledních pěti letech, a to přináší větší zájem médií, více zaměstnaných osob, větší nároky na provoz a kapacity. V tomto ohledu je důležité nastavit rozvoj organizace v oblasti kompetencí při řízení lidských kapacit a nastavit systémy vzdělávání a péče o zaměstnance. V oblasti rozvoje je patrné, že strategické plánování rozvoje je dalším úkolem manažerů v jednotlivých bankách a také federace. Další rozvoj regionální práce je v této fázi nutné plánovat a koordinovat. Z tohoto pohledu je také důležité zapojení zaměstnanců, členů, odběratelských neziskových organizací a zástupců samospráv.

## 7 Seznam použitých zdrojů

### 7.1 Seznam použité literatury

1. BIČ, M. A KOLEKTIV. Bible, ekumenický překlad. Praha: ČESKÁ BIBLICKÁ SPOLEČNOST, 1993. ISBN 80-900881-8-X.
2. DISMAN, M. *Jak se vyrábí sociologická znalost: příručka pro uživatele*. Praha: Karolinum, 2011. ISBN 978-80-246-1966-8.
3. HRADECKÁ, V., HRADECKÝ, I. *Bezdomovství – extrémní vyloučení*. 1. vyd. Praha: Naděje, 1996. 107 s. ISBN 80-902292-0-4.
4. HRADECKÝ, I. *Žít Nadějí*. 1. vyd. Praha: NADĚJE, 2020. s. 220. ISBN 978-80-86451-35-0.
5. JANOVSKEÝ, Jiří. *Etika pro pomáhající profese*. Praha: TRITON, 2003. 220 s. ISBN 80-7254-329-6.
6. MINISTERSTVO ŽIVOTNÍHO PROSTŘEDÍ ČR. *Statistická ročenka životního prostředí České republiky 2020*. Praha: CENIA, česká informační agentura životního prostředí, 2021. ISBN 978-80-7674-024-2.
7. NEDĚLNÍKOVÁ, D. 2008. *Etická dilemata v terénní sociální práci*. In: Profesní dovednosti terénních sociálních pracovníků. Ostrava: Ostravská univerzita, 2008. ISBN 978-80-7368-504-1.
8. SOKOL, Jan. *Etika a život*. Jihlava: Vyšehrad, 2010. 240 s. ISBN 978-80-7429-252-1.
9. VAŠEK, B. *Dějiny křesťanské charity*. Olomouc: Nakladatelství dobré knihy, 1941. 190 s.
10. ŠMAJS, J., BINKA, B., ROLNÝ, I. *Etika, ekonomika, příroda*. Praha: Grada Publishing, 2012. 192 s. ISBN: 978-80-247-4293-9.

## 7.2 Seznam použitý internetových zdrojů

1. RICHES, Graham (2002). *Food banks and food security: Welfare reform, human rights and social policy. Lessons from Canada?* In: Social Policy & Administration. Dostupné také z: [https://www.historyofsocialwork.org/1967\\_food\\_banks/2002%20Riches%20food%20banks.pdf](https://www.historyofsocialwork.org/1967_food_banks/2002%20Riches%20food%20banks.pdf).
2. *FEBA ANNUAL REPORT 2021* [online]. In: s. 30 [cit. 2022-12-23]. Dostupné z: [https://www.eurofoodbank.org/wp-content/uploads/2022/12/1912\\_FEBA\\_2021\\_AR.pdf](https://www.eurofoodbank.org/wp-content/uploads/2022/12/1912_FEBA_2021_AR.pdf).
3. EUROSTAT [online]. [cit. 2022-12-18]. Dostupné z: <https://ec.europa.eu/eurostat/web/products-eurostat-news/-/ddn-20220915-1>.
4. KOŠLEROVÁ, A. *Příjmová chudoba vzrostla téměř o polovinu, týká se každé šesté domácnosti* [online]. [cit. 2022-12-18]. Dostupné z: [https://www.irozhlas.cz/zpravy-domov/prijmova-chudoba-v-cesku\\_2205160500\\_ank](https://www.irozhlas.cz/zpravy-domov/prijmova-chudoba-v-cesku_2205160500_ank).
5. NEŠPOR, Z. *Sociologická encyklopedie* [online]. Sociologický ústav AV [cit. 2023-01-07]. Dostupné z: [https://encyklopedie.soc.cas.cz/w/Rovnováha\\_sociáln%C3%AD](https://encyklopedie.soc.cas.cz/w/Rovnováha_sociáln%C3%AD).
6. O nás. *Evropská federace potravinových bank* [online]. [cit. 2022-12-23]. Dostupné z: <https://www.eurofoodbank.org/our-story/>.
7. Historie hospodářství, solné stezky. [cit. 2022-12-21]. [https://encyklopedie.ckrumlov.cz/cz/region\\_histor\\_solste/](https://encyklopedie.ckrumlov.cz/cz/region_histor_solste/).
8. Češi šetří. *Horáček Filip, Seznam zprávy* [online]. [cit. 2022-12-21]. <https://www.seznamzpravy.cz/clanek/ekonomika-byznys-trendy-analyzy-cesi-setri-ale-temer-polovine-doma-zbyvaji-potraviny-ktere-se-vyhodi-223167>.
9. Stát rozdává miliardy a neví proč. Mění se to, ale k horšímu, říká šéf NKÚ. Blažek Vojtěch., *Seznam Zprávy* [online]. [cit. 2023-01-03]. Dostupné z: <https://www.seznamzpravy.cz/clanek/domaci-zivot-v-cesku-stat-rozdava-miliardy-a-nevi-proc-meni-se-to-ale-k->
10. Potravinové odpady. *Zajímej se* [online]. [cit. 2023-01-03]. <https://zajimej.se/potravinove-odpady-zdrojem/>.
11. Tafel Deutschland e.V., Dostupné z: <https://www.tafel.de>
12. Nadace VIA, dostupné z <https://www.darujme.cz>

13. Můžeš. *Sdružení přátel Konta Bariéry ve spolupráci s Nadací Charty 77*. 2011, číslo 10. 40 s. ISSN 1213-8908. Dostupné z: <https://www.muzes.cz>.
14. Kalkulačka uhlíkové stopy. Dostupné na: <https://www.uhlikovastopa.cz/cs/uhlikova-stopu-produktu>.
15. Výroční zprávy České federace potravinových bank, dostupné na: <https://www.potravinovebanky.cz/nase-cinnost>.
16. Stanovy organizace Česká federace potravinových bank z. s.: Listina L 5860/SL14/MSPH. Praha, 2021. Dostupné z: [or.justice.cz](http://or.justice.cz).

### 7.3 Seznam použitých právních předpisů a úředních dokumentů

1. Český statistický úřad. *Příjmy a životní podmínky domácností - 2021*, Tabulka č. 19 - Příjmová chudoba podle vybraných charakteristik osob a domácností. Dostupné také na: <https://www.czso.cz/csu/czso/prijmy-a-zivotni-podminky-domacnosti-r4hlvpcwox>.
2. *Veřejný rejstřík a Sbírka listin* [online]. Dostupné z: <https://or.justice.cz/ias/ui/rejstrik>
3. Ministerstvo práce a sociálních věcí. *Operační program potravinové a materiální pomoci*. Dostupné z: <https://www.mpsv.cz/fond-evropske-pomoci-nejchudsim-osobam-fead->.
4. Státní zemědělský intervenční fond ČR. *Zásady národní dotace*. Dostupné z: <https://www.szif.cz/cs/nd>.
5. *Všeobecná deklaráce lidských práv*. New York: Organizace spojených národů, 1948. článek 25.
6. Zákon č. 108/2006 Sb. o sociálních službách, § 61 Nízkoprahová denní centra.
7. Zákon č. 180/2016 Sb. o potravinách a tabákových výrobcích.
8. Úřad průmyslového vlastnictví, rešeršní databáze, číslo zápisu 182300. Dostupné z: <https://isdv.upv.cz/webapp!/resdb.oza.frm>.
9. Ministerstvo životního prostředí. *Statistická ročenka životního prostředí České republiky 2020*. Dostupné z: [https://www.mzp.cz/cz/statisticka\\_rocenka\\_zivotniho\\_prostredi\\_publicace](https://www.mzp.cz/cz/statisticka_rocenka_zivotniho_prostredi_publicace).

10. Pavel Rychetský, předseda Ústavního soudu. *NÁLEZ PIÚS 27/16 Ústavního soudu*, v Brně dne 18. prosince 2018. Dostupné z: [https://www.usoud.cz/fileadmin/user\\_upload/Tiskova\\_mluvci/Publikovane\\_nalezy/2018/Pl.\\_US\\_27\\_16\\_vcetne\\_disentu\\_na\\_web.pdf](https://www.usoud.cz/fileadmin/user_upload/Tiskova_mluvci/Publikovane_nalezy/2018/Pl._US_27_16_vcetne_disentu_na_web.pdf).
11. Ing. Jiří Fojtík, *Informace GFŘ k uplatnění DPH při darování zboží do potravinových bank*. Č.j. 59193/14/710020116011695 v Praze dne 15.12.2014. Dostupné z: [https://www.financnisprava.cz/assets/cs/prilohy/d-seznam-dani/2014\\_DPH\\_Darovani-zbozi-potravinovove-banky.pdf](https://www.financnisprava.cz/assets/cs/prilohy/d-seznam-dani/2014_DPH_Darovani-zbozi-potravinovove-banky.pdf)

#### **7.4 Seznam obrázků**

**Obrázek č. 1** - Přehled míry chudoby v zemích EU v roce 2020

**Obrázek č. 2** - Statistické vyjádření činnosti potravinových bank v Evropě za rok 2019

**Obrázek č. 3** - Zdroje potravin v potravinových bankách v Evropě za rok 2019

**Obrázek č. 4** - Členské státy organizace FEBA

**Obrázek č. 5** - Logo potravinových bank

**Obrázek č. 6** - Logo vybraných potravinových bank EU

**Obrázek č. 7** - Grafické znázornění principu činnosti potravinových bank

#### **7.5 Seznam tabulek a grafů**

**Tabulka č. 1** - Statistický přehled činnosti potravinových bank v ČR

**Tabulka č. 2** - Množství potravinového odpadu v ČR (v tunách)

**Tabulka č. 3** - Přehled zjištěných cen za likvidaci potravin

**Tabulka č. 4** - Přehled průměrných spotřebitelských cen

**Tabulka č. 5** - Přehled průměrných cen potravin podle sbírkového koše

**Tabulka č. 6** - Vyhodnocení hodnoty získaných a zachráněných potravin

**Tabulka č. 7** - Vyhodnocení hodnoty získaných a zachráněných potravin podle postupu potravinových bank při oceňování darů

**Tabulka č. 8** - Přehled výše dotací na provoz v roce 2021

**Graf č. 1** - Vyjádření celkového složení potravin podle zdroje získání

## **7.6 Seznam příloh**

**Příloha č. 1** - Stanovy Potravinové banky v Ústeckém kraji (zdroj: Justice.cz)

**Příloha č. 2** - Charta potravinových bank (zdroj: Justice.cz)





## **POTRAVINOVÁ BANKA V ÚSTECKÉM KRAJI z.s.**

Se sídlem v Litoměřicích, Pražská 14, 41201 Litoměřice

IČ 22820701

### **STANOVY PŘIJATÉ VALNOU HROMADOU DNE 5. února 2015**

#### **1. Název, sídlo a působnost**

- (1) Název spolku je Potravinová banka v Ústeckém kraji z.s.
- (2) Sídlo je v Litoměřicích, Na Vinici 2347, Litoměřice 412 01.
- (3) Působnost je v Ústeckém kraji.
- (4) Potravinová banka v Ústeckém kraji je charitativní iniciativa. Ve své činnosti je nepolitickou, neodborovou, nestraničnou, dobročinnou organizací.
- (5) Potravinová banka v Ústeckém kraji byla založena dne 18. ledna 2010 podle zákona číslo 83/1990 Sb. o sdružování občanů.

#### **2. Poslání, účel a cíl**

- (1) Posláním Potravinové banky v Ústeckém kraji (dále jen PB) je boj proti hladu a proti plýtvání potravinami. Ve svém poslání respektuje Chartu evropských potravinových bank (dále jen Charta), která je nedílnou součástí stanov.
- (2) Účelem a cílem PB je získávat zdarma zemědělské přebytky, přebytky produkce potravinářského průmyslu nebo neprodejné, ale požitelné potraviny ale také příspěvky shromážděné při veřejných sbírkách potravin v supermarketech, ve školách, apod., jejich skladování a bezplatná distribuce.
- (3) PB slouží jiným organizacím bojujícím proti hladu. Organizují distribuci potravin prostřednictvím své sítě místních charitativních organizací, skupin či komunit, nebo přímo koncovým příjemcům tam, kde je to potřebné.
- (4) PB formálně i neformálně spolupracuje s jinými potravinovými bankami.
- (5) PB není založena za účelem podnikání a svých cílů dosahuje v souladu s obecně závaznými právními předpisy.

#### **3. Vznik členství**

- (1) Členy se mohou stát právnické osoby, které v oblasti působnosti PB poskytují potravinovou pomoc chudým a potřebným lidem, reprezentovaná pověřeným zástupcem.
- (2) Členy se mohou stát fyzické osoby starší 18 let, které se zasloužily o rozvoj PB, a které o členství požádají.
- (3) O přijetí rozhodne valná hromada.

#### **4. Práva a povinnosti členů**

- (1) Každý člen má právo se aktivně účastnit činnosti PB.
- (2) Povinností všech členů je podporovat rozvoj PB. Vítaná je dobrovolná činnost.
- (3) Povinností všech členů je účast na valné hromadě.
- (4) Povinností členů je zaplatit členský příspěvek, jehož výši pro každý rok určí valná hromada.
- (5) PB vede seznam svých členů v elektronické podobě. Vedením seznamu členů je pověřen předseda, který odpovídá za jeho aktuálnost a zápisy i výmazy týkající se členství. V případě vzniku nebo zániku členství provede předseda neprodleně příslušné záznamy. Seznam členů je neveřejný.

## 5. Zánik členství

- (1) Členství právnických osob může zaniknout vystoupením, vyloučením nebo jejich zánikem.
- (2) Členství fyzických osob může zaniknout vystoupením, vyloučením nebo úmrtím.
- (3) Vystoupení lze uskutečnit jen písemnou formou do rukou předsedy PB. Účinnosti nabývá dnem následujícím po dni doručení.
- (4) Člen může být vyloučen na návrh jiného člena, pokud hrubě poruší nebo soustavně porušuje Chartu potravinových bank, Stanovy nebo dobré jméno potravinových bank.
- (5) O vyloučení rozhoduje předsednictvo. Vyloučený člen se může proti vyloučení odvolat k valné hromadě, a to do 30 dnů od doručení rozhodnutí o vyloučení, písemně do rukou předsedy. Odvolání proti vyloučení k valné hromadě má odkladný účinek.
- (6) Ukončením členství nezanikají vzájemné závazky.

## 6. Orgány spolku

- (1) Orgány sdružení jsou:
  - a) valná hromada
  - b) předsednictvo
  - c) předseda-statutární orgán
  - d) kontrolní komise

## 7. Valná hromada

- (1) Nejvyšším orgánem je valná hromada. Neurčí-li tyto Stanovy jinak, má Valná hromada postavení členské schůze podle zákona. Valná hromada se schází na řádném zasedání jednou ročně, na mimořádném zasedání podle potřeby. Řádné nebo mimořádné zasedání je možné realizovat také online video formou, pokud s tím souhlasí většina členů.
- (2) Zasedání valné hromady je uzavřené, pokud je, nebo jeho část, neprohlásí valná hromada za veřejné. Valné hromady se smí účastnit:
  - a) členové (právnické osoby) s jedním hlasem rozhodujícím,
  - b) členové (fyzické osoby) s jedním hlasem rozhodujícím,
  - c) členové předsednictva s hlasem rozhodujícím pouze tehdy, nejsou-li současně nadáni právem hlasování pod písm. a, b,
  - d) pozvaní hosté bez práva hlasování.
- (3) Valnou hromadu svolává předseda:
  - a) řádné zasedání v termínu, na kterém se usnese předsednictvo,
  - b) mimořádné zasedání na návrh nejméně třetiny členů, nebo na návrh předsednictva (v obou případech nejdéle do dvou měsíců), nebo uzná-li to sám za potřebné.
- (4) Valná hromada volí předsednictvo podle návrhů odstupujícího předsednictva a řádných členů. Valná hromada má právo členy předsednictva odvolat.
- (5) Valná hromada je schopná usnášení za přítomnosti více než poloviny členů. V případě neschopnosti usnášení se koná o půl hodiny později na stejném místě zasedání náhradní Valné hromady za každého počtu přítomných členů. Není-li v pozvánce výslovně stanoveno jinak, má se zasedání náhradní Valné hromady za takto svolané.
- (6) Rozhodnutí Valné hromady jsou přijímána veřejným hlasováním, každý člen má jeden hlas. Usnesení Valné hromady se přijímají prostou většinou hlasů přítomných členů, s výjimkou hlasování o zrušení PB. Předsednictvo navrhuje a Valná hromada schvaluje jednací řád Valné hromady. Přípustné je rozhodování i mimo zasedání VH, a to v písemné formě nebo s využitím technických prostředků, např. elektronické pošty (per rollam).

- (7) Valná hromada schvaluje rozpočet PB, zprávu o její činnosti, o jejím hospodaření a zprávu o činnosti předsednictva.

## **8. Předsednictvo**

- (1) Funkční období předsednictva je tříleté.
- (2) Předsednictvo má nejméně tři a nejvíce sedm členů.
- (3) Zvolené předsednictvo volí ze svého středu předsedu.
- (4) V případě uvolnění místa člena předsednictva může předsednictvo kooptovat nového člena předsednictva na dobu do nejbližší valné hromady. Valná hromada nového člena potvrdí nebo zvolí jiného, a to do konce funkčního období předsednictva.
- (5) Zasedání předsednictva svolává předseda na návrh dvou členů předsednictva nebo uzná-li to sám za vhodné, nejméně však dvakrát ročně. Účast členů předsednictva na zasedání je povinná.
- (6) Předsednictvo odpovídá za činnost PB v mezidobí mezi schůzemi valné hromady.
- (7) Předsednictvo schvaluje a předseda vydává Organizační řád, kterým se stanoví podrobnosti a výklad ke Stanovám.
- (8) Rozsah pravomocí a podpisového práva jednotlivým členům Předsednictva stanoví Předsednictvo.
- (9) Předsednictvo rozhoduje prostou většinou všech členů. V případě rovnosti hlasů rozhoduje hlas předsedy. Pro rozhodování a jednání Předsednictva vydává Předsednictvo Jednací řád. Přípustné je rozhodování i mimo zasedání Předsednictva, a to v písemné formě nebo s využitím technických prostředků, např. elektronické pošty, nebo video konferencí.

## **9. Předseda**

- (1) Statutární orgán PB je individuální. Statutárním orgánem je předseda, který jedná a podepisuje jménem PB. Místopředseda je zástupcem statutárního orgánu. V případě překážky, která brání předsedovi v jednání, jedná a podepisuje jménem PB místopředseda, který je pro tento případ zmocněn k jednání ve všech věcech včetně takových jednání, pro které se vyžaduje zvláštní plná moc. Rozsah dalších pravomocí a podpisového práva jednotlivým členům Předsednictva stanoví Předsednictvo.
- (2) Funkční období předsedy je tříleté.

## **10. Kontrolní komise**

- (1) Kontrolním orgánem PB je Kontrolní komise, která dohlíží, zda jsou záležitosti PB řádně vedeny a vykonává-li PB činnost v souladu se Stanovami, Chartou a právními předpisy. Kontrolní komise je tříčlenná. Člen Kontrolní komise nesmí být současně členem Předsednictva, nesmí být osobou blízkou člena Předsednictva ani být v pracovním nebo obdobném poměru vůči PB. Funkční období Kontrolní komise je tříleté. Kontrolní komise vykonává svou funkci i po vypršení mandátu do nejbližší Valné hromady.
- (2) Členy Kontrolní komise volí Valná hromada. Valná hromada má právo členy Kontrolní komise odvolat. V případě uvolnění místa člena Kontrolní komise tato kooptuje jiného člena do konce funkčního období. Valná hromada schvaluje Jednací řád Kontrolní komise.
- (3) Zvolení členové Kontrolní komise neprodleně zvolí ze svého středu vedoucího Kontrolní komise.

## **11. Pobočné spolky**

- (1) PB se nečlení na pobočné spolky.

## **12. Hospodaření**

- (1) Veškeré hospodaření je podřízeno poslání, účelu a cíli, k němuž je PB založena. Prostředků, kterých PB nabyla k určitému účelu, smí být použito jen k tomuto účelu.
- (2) Finanční a jiné hmotné prostředky, které PB potřebuje k dosažení svého poslání, účelu, cíle a k vlastní existenci, získává z vlastní hlavní činnosti, ze sbírek, dobrovolných darů, dotací, grantů, příspěvků, dědictví a podobných zdrojů.
- (3) Prostředky k financování své hlavní činnosti může PB získávat také vlastní vedlejší hospodářskou činností, podrobnosti stanoví Organizační řád.
- (4) Všechny prostředky dosažené hospodářskou činností použije PB k rozvoji práce na dosažení svého vlastního poslání. Případný zisk po zdanění nesmí být rozdělen členům PB, členům orgánů PB, zaměstnancům PB ani osobám jim blízkým.

## **13. Sloučení a zrušení**

- (1) PB se může sloučit s jinou potravinovou bankou.
- (2) PB může být zrušena z moci úřední podle zákona, nebo rozhodnutím Valné hromady.
- (3) K jednání o zrušení PB musí být svolána mimořádná Valná hromada s jediným předmětem jednání, to je o zrušení PB. Pozvání musí být prokazatelně doručeno všem členům nejméně měsíc předem, důvod svolání musí být jednoznačně na pozvání uveden. Mimořádná Valná hromada svolaná za účelem rozhodnutí o zrušení je schopná usnášení, účastní-li se jí více než polovina všech členů. K zrušení dojde, rozhodne-li mimořádná Valná hromada jednomyslně. O zrušení PB není možné jednat elektronickou formou.
- (4) PB zaniká při splnění předchozího odstavce v den následující po uplynutí tříměsíční lhůty po rozhodnutí valné hromady.
- (5) Mimořádná Valná hromada rozhodne o majetkovém vypořádání, o způsobu likvidace a o tom, komu připadne majetek. Majetek smí po likvidaci připadnout jen jiné potravinové bance nebo jiným potravinovým bankám.
- (6) Nedojde-li na mimořádné Valné hromadě k jednomyslnému rozhodnutí o zrušení, PB trvá ve své existenci.

## **14. Přechodná a závěrečná ustanovení**

- (1) Spory mezi členy řeší předsednictvo především cestou jednání. Nevede-li jednání předsednictva k urovnání sporu, rozhodne o způsobu urovnání sporu valná hromada. Valná hromada může zvolit ze svého středu smírčí komisi.
- (2) Ustanovení o Kontrolní komisi nabudou účinnosti dnem, kdy Kontrolní komisi zvolí Valná hromada.
- (3) Tyto Stanovy se považují za zakladatelské právní jednání spolku a PB je spolkem ve smyslu zákona č. 89/2012 Sb., občanského zákoníku.
- (4) Stanovy může změnit Valná hromada.
- (5) Nesmí být změněno nebo zrušeno nebo jakkoliv uvedeno mimo platnost znění odstavce 1, článku 2, kterým je stanoveno poslání PB. PB se nesmí rozdělit na více subjektů, majetek nesmí být dělen.

## **EVROPSKÁ FEDERACE POTRAVINOVÝCH BANK – FEBA**

# **CHARTA**

Potravinové banky jsou závislé na DAROVÁNÍ a ROZDĚLOVÁNÍ potravin.

Činnost potravinových bank probíhá ve čtyřech hlavních oblastech.

### **1. Zásobování**

Základním cílem potravinových bank je předcházet plýtvání potravinami a nedostatečnému zajišťování potravin. Zásobování je zajišťováno za přísného dodržování hygienických požadavků získáváním přebytečných potravin a darů z následujících odvětví:

- zemědělství
- potravinářský průmysl a distribuce potravin
- pohostinství (hotely – restaurace – jídelny)

Ačkoli takto získané potraviny již nemusí být prodejné, musí být stále bezpečné pro spotřebu ve všech fázích dodavatelského řetězce. Kromě přebytků získávají potravinové banky potraviny také z následujících zdrojů:

- zapojení veřejnosti prostřednictvím speciálních sbírek v supermarketech, školách apod.,
- mezinárodní, evropské nebo národní programy potravinové pomoci.

Platí zásada, že potraviny musí být potravinovým bankám dodávány ZDARMA.

### **2. Distribuce**

Potravinové banky jsou neziskové organizace, jejichž provozní model se může v jednotlivých zemích lišit. Slouží nezávislým charitativním organizacím bojujícím proti potravinové nejistotě nebo tyto charitativní organizace začleňují do své vlastní organizační struktury. Organizují distribuci potravin prostřednictvím své sítě místních charitativních organizací, skupin či komunit, nebo přímo koncovým příjemcům tam, kde je to potřebné. Potravinové banky představují most mezi přebytečnými potravinami a podporou potřebných jednotlivců.

V případech, kdy potravinové banky dodávají potraviny síti nezávislých charitativních organizací, uzavírá se smlouva o bezplatných dodávkách potravin takovým charitativním organizacím mezi každou potravinovou bankou a jednotlivými členskými charitativními organizacemi dané distribuční sítě. Potravinové banky nemusí být schopny plně uspokojit potřeby charitativních organizací v oblasti zásobování potravinami.

Charitativní organizace nabízejí potravinovou pomoc potřebným například formou:

- stravování v dobročinných nebo sociálních jídelnách,
- stravování v polévkových kuchyních v určených distribučních centrech,
- potravinových balíčků.

### **3. Provoz**

Potravinové banky odmítají nadřazenost peněz. Jejich činnost je založena na ochotě podporovat aktivní a odpovědnou solidaritu.

Vydávají svědectví o nedostatečném zajišťování potravin a o plýtvání potravinami a zvyšováním povědomí širší veřejnosti o těchto problémech prostřednictvím své závislosti:

- na hmotných darech materiálu či vybavení,
- na financování provozu nebo investičních výdajů třetími stranami,
- na příspěvcích dobročinných organizací na provozní výdaje.

### **4. Existence**

Potravinové banky existují hlavně díky působení dobrovolníků a charitativních organizací s různou duchovní a lidskou motivací. Potravinové banky zajistí, aby ony samy i všichni jejich dobrovolníci nebo placení pracovníci i celé jejich sítě při své činnosti vyloučili jakoukoli formu diskriminace příjemců.

Tato Charta představuje formální závazek každého člena Evropské federace potravinových bank dodržovat tyto zásady.

Od všech stávajících i nových řádných i přidružených členů Evropské federace potravinových bank je vyžadován formální podpis této Charty.

*Tato Charta byla formálně přijata valnou hromadou FEBA konanou dne 17. prosince 2020.*

