

Univerzita Palackého v Olomouci  
Fakulta tělesné kultury

ZAŘÍZENÍ POSKYTUJÍCÍ METODU SNOEZELN V ČESKÉ REPUBLICE  
Diplomová práce  
(magisterská)

Autor: Bc. Aneta Petrásková  
Vedoucí práce: RNDr. Iva Dostálová, Ph.D.  
Olomouc 2020

## Bibliografická identifikace

**Jméno a příjmení autora:** Bc. Aneta Petrásková

**Název diplomové práce:** Zařízení poskytující metodu Snoezelen v České republice

**Pracoviště:** Fakulta tělesné kultury Univerzity Palackého v Olomouci, Katedra aplikované pohybové aktivity

**Vedoucí diplomové práce:** RNDr. Iva Dostálová, Ph.D.

**Rok obhajoby diplomové práce:** 2020

### **Abstrakt:**

Práce se zabývá analýzou zařízení poskytující multismyslovou metodu Snoezelen v České republice. Hlavním cílem diplomové práce je analyzovat a sumarizovat zařízení, která metodu Snoezelen v České republice nabízejí. Dále určit jejich zaměření na klienta, tedy cílovou skupinu, přístupnost a bezbariérovost. Teoretická část popisuje koncept metody Snoezelen. Praktická část se soustředí na analýzu zařízení. Ke zjištění zařízení bylo použito vyhledávání pomocí vyhledávacího stroje Google.com a následně dotazování pomocí elektronické ankety. Z výsledků práce je zřejmé, zda je v České republice dostatek těchto zařízení. Hlavním ukazatelem je výpočet, který poukazuje na to, kolik procent obyvatel České republiky z cílových skupin (děti, dospělí, senioři a OZP) spadá v daném kraji na jedno zařízení. Dílčím výsledkem práce je vytvoření interaktivní online mapy všech zjištěných zařízení provozující metodu Snoezelen.

**Klíčová slova:** Multismyslová terapie, multismyslové místnosti, mapování České republiky, Snoezelen koncept

Souhlasím s půjčováním diplomové práce v rámci knihovních služeb.

## **Bibliographical identification**

**Author's first name and surname:** Bc. Aneta Petrásková

**Title of master thesis:** Establishments providing the Snoezelen method in the Czech Republic

**Department:** Faculty of Physical Culture, Palacký University Olomouc, Department of Adapted Physical Activities

**Supervisor:** RNDr. Iva Dostálová, Ph.D.

**The year of presentation:** 2020

**Abstract:** The thesis deals with the analysis of establishments providing the multisensory method of Snoezelen in the Czech Republic. The main aim of the thesis is to analyze and summarize the establishments which offer the Snoezelen method in the Czech Republic. It determines their target group, accessibility and wheelchair accessibility. Theoretical part describes the concept of the Snoezelen method. Practical part focuses on the analysis of the establishments. Establishments providing Snoezelen Czech Republic were searched on Google.com and then they filled in the survey. The results of the thesis are that there are enough of these devices in the Czech Republic. The main indicator is a calculation that shows what percent of the population of the Czech Republic is uses one establishment in particular region. A partial result of this thesis is to create an interactive online map of establishments using the Snoezelen method in Czech Republic.

**Keywords:** Multisensory therapy, multisensory rooms, mapping of the Czech Republic, Snoezelen concept

I agree with lending of this thesis in library range.

Prohlašuji, že jsem diplomovou práci zpracovala samostatně pod vedením RNDr. Ivy Dostálové, Ph.D., uvedla jsem všechny použité literární a odborné zdroje a dodržovala zásady vědecké etiky.

V Olomouci dne

.....

Děkuji RNDr. Ivě Dostálové, Ph.D., za pomoc, cenné rady a připomínky, které mi poskytla během zpracování mé diplomové práce.

## **OBSAH**

1 ÚVOD.....	8
2 PŘEHLED POZNATKŮ.....	10
2. 1 Vymezení pojmu Snoezelen – MSE.....	10
2. 2 Historie Snoezelen metody.....	11
2. 3 Metoda Snoezelen v současnosti.....	12
2. 4 Metoda Snoezelen ve světě.....	13
2. 5 Metoda Snoezelen V České republice.....	13
2. 6 Princip metody Snoezelen.....	14
2. 7 Materiální vybavení pro metodu Snoezelen.....	16
2. 8 Materiálně-technické vybavení místnosti pro metodu Snoezelen.....	17
2. 9 Typy místností využívané pro metodu Snoezelen.....	18
3 CÍLE PRÁCE.....	20
Hlavní cíl.....	20
Dílčí cíle.....	20
Úkoly práce.....	20
Výzkumné otázky.....	20
4 METODIKA.....	21
Výzkumný soubor.....	23
Organizace sběru dat.....	23
Metody zpracování dat.....	23
Analýza dat.....	24
Mapování.....	24
5 VÝSLEDKY A DISKUZE.....	25
5. 1 Česká republika – obyvatelstvo.....	25
5. 2 Snoezelen v České republice.....	31
5. 3 Pokrytí zařízení provozující Snoezelen v České republice.....	48

5. 4 Parametry Snoezelen zařízení v České republice .....	59
5.4.1 Snoezelen Olomouc, Povzbuzení z.s. ....	60
5.4.2 Kamarád – Nenuda z.s. ....	62
5.4.3 Akropolis z.s. ....	63
5. 5 Online mapa zařízení provozující Snoezelen v České republice .....	68
5. 5. 1 Odkaz na online mapu .....	69
6 ZÁVĚRY .....	70
7 SOUHRN .....	72
8 SUMMARY .....	73
9 REFERENČNÍ SEZNAM .....	74
10 SEZNAM GRAFŮ A OBRÁZKŮ .....	77
11 SEZNAM TABULEK .....	78
12 SEZNAM PŘÍLOH.....	79

# 1 ÚVOD

Díky smyslům poznává lidský organismus okolní svět. K tomu, aby informace mohla být v lidském těle zpracována mozkiem, musí být přijata některým ze smyslových orgánů. Často se stává, že může být vnímání smyslových vjemů omezené z důvodu vrozených postižení, trvalých následků po úrazu a spoustě dalších příčin. S důležitostí a možným nedostatkem smyslových podnětů pracuje multisenzorické prostředí nazývané Snoezelen nebo často také Snoezelen MSE. V tomto speciálně upraveném prostředí nalezneme vjemy pro zrak, sluch, hmat, čich, chuť i pro propriorecepci.

Pro fungování našeho organismu a reprodukci života je nezbytný příjem a vyhodnocování informací o vnitřním i vnějším prostředí, které jsou důležitým materiálem pro jeho existenci. Příjem informací zprostředkovávají smyslové orgány a podstatou činnosti smyslů je získávání informací (vytváření fyziologický podklad vnímání), tj. vytváření komplexního obrazu vnějšího prostředí a vnitřního stavu organismu (Nakonečný, 1998).

Snoezelen může být charakterizován jako metoda nebo jako prostředí sloužící ke stimulaci smyslů. Tvary, zvuky, barvy, tóny, chutě a jiné zdroje smyslového poznávání jsou součástí všech pedagogických plánů a metod práce s jasně daným cílem, a tím je stimulace myšlení, tvoření a řeči u každého dítěte (Koťátková, 2008).

Snoezelen koncept vznikl jako terapie výhradně pro handicapované osoby. Postupem času se ale cílová skupina této terapie rozrůstala tak, že v dnešní době multismyslové prostředí navštěvují všechny osoby bez rozdílu. Dnes jsou metodě Snoezelen přičítány relaxační i terapeutické účinky.

M. Vítková ve své publikaci (2001, 4) uvádí, že „...základním principem bazální stimulace je zjištění, že pomocí těla můžeme jedince uvést do reality, zprostředkováním zkušenosti a vjemů.“

Snoezelen může být prevencí a prostředkem ke zvýšení kvality života člověka. Tato metoda se využívá v zařízeních sociálních služeb, ve školách pro osoby se speciálními vzdělávacími potřebami, zdravotnických, ale i sportovních zařízeních. Cílovou věkovou skupinou jsou děti, dospělí i senioři.

Diplomová práce bude rozdělena na část teoretickou a praktickou, přičemž první část definuje koncept Snoezelen. Druhá část, praktická, je tvořena analýzou zařízení poskytující Snoezelen prostředí v České republice jako hlavní nebo doprovodnou činnost a charakteristiku těchto zařízení. Výsledkem práce bude mapa České republiky s vyznačenými zařízeními



nabízejícími Snoezelen prostředí jako jednu ze svých služeb. Dále se zaměřím na podporu této terapie u jednotlivých zdravotních pojišťoven.

Hlavním cílem práce je tedy analýza Snoezelen zařízení v České republice. V jakých zařízeních se multismyslové zařízení nachází a kdo jsou jeho uživatelé.

## 2 PŘEHLED POZNATKŮ

### 2.1 Vymezení pojmu Snoezelen – MSE

Snoezelen, toto slovo vzniklo spojením dvou slov a to “snuffelen” a “doezelen”. Tyto dvě slova, pocházející z holandštiny v překladu znamenají čichat a dřímat. Spojení těchto dvou slov vznikla velmi stručná charakteristika Snoezelen prostředí. Význam slova můžeme chápat tak, že ve Snoezelenu dochází k dráždění smyslů, jejich aktivizaci a také relaxaci v klidném prostředí. Tento výraz je používán převážně v Evropských zemích. V zemích mimo Evropu se můžeme setkat se zkratkou MSE (multisenzory enviroment). I když oba dva výrazy označují to stejné, v různých částech světa se toto označení liší. V České republice se můžete často setkat s pojmenováním Snoezelen-MSE. Přípona MSE se ke slovu Snoezelen připojila teprve nedávno, v roce 2012. Podle Fiatové (2014) spojení těchto dvou synonym do jednoho přineslo kromě záměru sjednocení tohoto konceptu, také více možností spolupráce na mezinárodní úrovni.

V České republice můžeme za obecnou definici Snoezelen metody považovat definici podle Filátové (2014), která Snoezelen popisuje jako multisenzorickou stimulaci, který probíhá ve specificky upraveném prostředí. Díky příjemné atmosféře má za cíl vyvolat pocit uvolnění, klidu, bezpečí a jistoty, slouží k relaxaci, poskytnutí autentického zážitku, vytvoření vztahu vzájemné důvěry, zároveň taky motivuje k činnosti a stimuluje.

V zahraničí najdeme různé definice od sebe se lišící. Mnohé z nich popisují tuto metodu velmi podobným způsobem.

Nejstarší definice od samotných autorů první multisenzorické místnosti zní: Snoezelen je smysluplná činnost určená pro osoby s mentálním postižením, jejímž záměrem je poskytnout smyslovou zkušenost prostřednictvím světla, zvuku, dotyku, vůně a chuti. V další definici sami autoři popisují Snoezelen jako selektivní nabídku smyslových stimulů v atraktivním prostředí, v šeré místnosti, která je příjemně osvětlená (Hulsegge & Verheul, 1987).

Podle Koka, Petera a Choufoura (2000) je Snoezelen příjemné speciálně upravené prostředí, jehož cílem je stimulovat smysly skrze zrakové, sluchové, čichové, chuťové a hmatové podněty, aniž by byla potřeba a nutnost rozvoje exekutivních funkcí.

Hulsegge a Verheul (1987) uvádějí, že obeznámením se s definicemi poskytuje jen omezenou představu o Snoezelenu. Úplného porozumění podstaty konceptu lze dosáhnout pouze proniknutím skrze vlastní zkušenost, zážitky a prožitky.

## 2. 2 Historie Snoezelen metody

Vznik Snoezelen konceptu datujeme přibližně do doby 70.let minulého století. Pro toto období jsou typické naprosto charakteristické znaky a mezníky, které ovlivnily nejen vývoj této metody, ale také vývoj tzv.“multisenzorického prostředí“, ze kterého koncept Snoezelenu vychází (Filatová & Janků, 2010).

Tomuto kroku předcházela výzkum ze 60.let dvou amerických psychologů Clelanda a Clarka (1966), kteří zkoumali rozvoj osobnosti ve spojení s rozvojem komunikačních dovedností u osob s mentálním postižením. Tyto osoby pobývali ve speciální místnosti, která byla upravena tak, aby stimulovala smysly a vedla k postižené k sebeobsluze tzv. “smyslovou samoobsluhu”.

V holandském institutu De Hartenberg ve městě Ede vytvořili Hulsegge a Vergel stan, který nazývali aktivizačním. Jejich cílem bylo stimulovat smysly dětí s postižením uvnitř tohoto stanu. První Snoezelen vznikl právě v tomto holandském institutu v roce 1978. Tato místnost byla velmi skromně vybavena, na stropě byla připevněna koule s vodou a inkoustem. Významným mezníkem pak byla konference Dutch Society for the Study of Mental Retardation v Piusoordu, kde se pojem Snoezelen začal používat jako oficiální název. (Hulsegge & Verheul, 1987). Roku 1986 Ad Verhaul vydal knihu „Snoezelen, een adere wereld“ (Snoezelen a jiný svět), čímž se koncept Snoezelenu rozšířil do Evropy a stal se součástí terapeutické práce v mnoha zemích.

Nejprve byla metoda Snoezelenu postavena zejména na předpokladu práce s mentálně postiženými lidmi. Komunikace s mentálně postiženými v tomto prostředí funguje na základě jejich spontánních a přirozených reakcí, které vyvolávají vjemy.

Hlavní myšlenkou je nalezení komunikačního kanálu, který by umožnil lepší spolupráci mezi skupinou lidí s určitým postižením či defektem, a naší intaktní společností. Cestou, a později zároveň cílem řešení, se stala smyslová percepce a smyslové podněty jako takové. Vývoj tohoto nového systému modifikoval práci v typicky ústavních zařízeních a centrech a stal se jakýmsi novým stylem života institucí a zároveň směrem, kterým se začínala ubírat péče o postiženého v západní Evropě (Vitásková, časopis Speciální pedagogika 1/2004,).

Zakladatelé metody nepovažovali za nutnost získání nových zkušeností a vědomostí, jako tomu bylo u výchovy a vzdělání mentálně postižených. Dbali na autentické smyslové zážitky. Aktivita, které se bude ve Snoezelenu vykonávat je zcela na chůtí klienta, může dělat

cokoliv, co si bude přát. Jako přidanou hodnotou pak může být i poznání nebo vzdělání, avšak není základním principem (Hulsegge & Verheul, 1987).

Na vytvoření komplexního konceptu se podílela pedagogická fenomenologie, která postavila Snoezelen do role plnicí i výchovnou funkci. Základním principem měla být praxe. I přes to se ale metoda odráží od teoretických základů práce s mentálně postiženými, popisující fakt, že je možné vyvolat určité reakce, pokud jsou podněty cíleně stimulovány či redukovány (Ackermann, 2012).

Přes sedm let se metoda Snoezelen orientovala pouze na osoby s mentálním postižením. Nyní je znám pozitivní vliv této metody v psychiatrii, ale také při péči o osoby s demencí (Hulsegge & Verheul, 1987).

Výrazný pokrok nastal v roce 1998, kdy byla v Německu založena International Snoezelen Association s cílem sdružení odborníků a lidí pracujících s metodou Snoezelen, zviditelněním metody a poskytování informací týkajících se Snoezelenu. Zakladateli organizace byl Ad Verheus, Jan Hulsegge a Kristy Mertensová.

### **2. 3 Metoda Snoezelen v současnosti**

Princip metody zůstal stále stejný, i nadále se metoda zabývá stimulací a relaxací ve speciálně upraveném prostředí. K funkci relaxační přibyla taktéž forma terapeutické práce s klientem. Rozšířila se cílová skupina této metody. Práce s lidmi ve Snoezelen prostředí pozitivně působí na lidi s kombinovaným postižením, lidi s poruchami pozornosti a hyperaktivity nebo poruchami chování, lidi s autismem, na pacienty po operacích mozku, s duševními poruchami a smyslovým postižením, na seniory trpící Alzheimerovou chorobou, Parkinsonovou chorobou, demencí a další.

Metoda Snoezelen se využívá jako podpůrné výchovně-vzdělávací prostředí, jako prostředí pro výplň času u osob se speciálními potřebami, ale také jako samostatná forma terapie. Slouží k odbourávání některých rizikových projevů jedince, k posílení sociální a adaptační složky organismu, k navození příjemné atmosféry, je zklidňujícím a relaxačním prostředím, napomáhá rozvoji verbální i neverbální komunikace a sociálních vazeb, ke stimulaci a aktivizaci smyslového aparátu, ke snížení poruch chování, pozornosti, nesoustředěnosti a odbourávání impulzivity u dětí, k podpoře kognitivní a emocionální složky osobnosti, nebo slouží pouze jako prostředí, které přináší nové zážitky a mění stereotyp prostředí a klima budov“ (Vitásková & Fajmonová, 2006, s. 246).

V současné době můžeme Snoezelen místnosti nalézt v různých zařízeních ve speciálních školách, domovech pro seniory až po volnočasová centra pro zdravé v celém světě.

Filatova (2014, 22) poukazuje na to, že původní koncept Snoezelen „...byl alternativou pro nepodnětné prostředí“ a nelze jej porovnávat s tím, co známe a používáme v současnosti.

Podle Filatové a Janků (2010) ke metoda Snoezelen považována za právoplatnou terapeutickou metodu, propracovanou edukační metodu a také chápana jako volnočasová aktivita.

## **2. 4 Metoda Snoezelen ve světě**

Ad Verheul je považován za zakladatele celé metody Snoezelen. V roce 1986 v Německu byla založena Mezinárodní asociace ISNA. ISNA – MSE je nadnárodní asociace, jejími členy je 41 organizací z různých zemí. Mezi členy této asociace patří například Nizozemsko, Kanada, Švýcarsko, Německo, Argentina, Austrálie a další. Asociace pracuje zejména na rozvoji konceptu metody, vydávání odborných publikací, vzdělávání a pořádání odborných konferencí. Česká a Slovenská republika se zařadila mezi členy organizace ISNA – MSE v roce 2013 (Filatová, 2014).

Konkrétně se metoda rozšířila zejména do Velké Británie, Belgie, Německa, Dánska, Norska, Švédska, Finska ale i do Polska a České republiky. Během 80.let se Snoezelen koncept dostal i do Japonska, kde získal označení “multisenzorická stimulace”, dále pak do Kanady, USA, Austrálie a Izraele (Fajmanová & Chovancová, 2008).

## **2. 5 Metoda Snoezelen V České republice**

První zmínku o Snoezelenu do České republiky přivezla psychologka Hana Stachová ze své stáže ve Francii na konci 90.let. Stachová navázala spolupráci s Renátou Filatovou, která se věnovala kompenzačním pomůckám ve speciální pedagogice. V roce 1997 se problematika multismyslové metody dostala poprvé do vysokoškolské výuky, a to na Pedagogické fakultě Masarykovy univerzity v Brně. První speciálně upravené místnosti začaly vznikat ve speciálních školách v Blansku a Brně. (Filatova, 2014)

Prezidentkou ISNA – MSE pro Českou republiku je výše zmiňovaná speciální pedagožka Bc. Renáta Filatová. Od roku 2013 do současnosti působí asociace v České republice velmi aktivně především v oblasti rozvoje metody a oblasti vzdělávací. Bc. Filatová pořádá

pod asociací kurzy a školení zaměřené na práci s klienty ve Snoezelen prostředí a dále mezinárodně akreditovanou tvorbu Snoezelen prostředí. Od roku 2011 se pořádají v České republice mezinárodní konference zaměřené na metodu Snoezelen. Renáta Filatová je v současnosti mezinárodně akreditovaným lektorem ISNA – MSE a garantem konceptu Snoezelen pro Českou, ale i Slovenskou republiku. V roce 2011 vzniká v České republice také asociace známá pod zkratkou ASNOEZ, tedy Asociace konceptu Snoezelen České republiky. V ASNOEZ je zapsaných 46 členů. Jedním z cílů asociace je vzdělávání a navazování kontaktů mezi jednotlivými zařízeními tak, aby docházelo k výměně zkušeností (Filatová, 2014).

## **2. 6 Princip metody Snoezelen**

Ve Snoezelenu platí zásada “Vše je dovoleno”. Snoezelen je speciálně upravená místnost, část místnosti nebo celé centrum určené k zklidnění fyzické i duševní stránky lidí. Často bývá spojována s rehabilitací, rekonvalescencí a rekondicí. Základním principem jsou smyslové vjemy a jejich stimulace. Dochází ke komplexnímu zapojení smyslů a prožívání pocitů, které klient v běžném životě není schopen prožít. (Švarcová, 2003, 111).

Původní zaměření metody Snoezelen vycházelo z principu, že navázání kontaktu s osobami se zdravotním postižením je snazší s použitím silných vjemů. Snoezelen tedy usnadňoval práci s těžce postiženými klienty. Tato multismyslová metoda se používala jako doplňková, využíván byl její rekreační a relaxační potenciál. Velký důraz byl kladen na reakce klienta. Pozitivní reakce klienta byla jediným ukazatelem vhodnosti této metody pro daného člověka.

Snoezelen jako metoda vzdělávací se objevila až jako druhotná. Metoda prošla velkou proměnou. Podle definice ISNA, je v současné době přijímána, nejen jako původní volnočasová aktivita, také jako podpůrně vzdělávací metoda a v neposlední řadě jako právoplatná terapeutická metoda s jasně daným řádem, systémem a pravidly.

Je otázkou, zda by měl být proces řízen, nebo jestli by příjemně upravená místnost měla sloužit pouze k odpočinku bez jakéhokoliv vlivu průvodce či učitele. Jasná odpověď na tuto otázku by v konečném důsledku ovlivnila konečnou volbu metod a organizačních forem (Filatová,2014).

## **Snoezelen jako terapeutická metoda**

Za terapeutickou metodu je považována tehdy pokud jsou jasně stanoveny cíle, dodržena systematičnost a vychází se z diagnostiky a specifik klienta. Koncept této terapie je kombinací psychoterapie a multismyslové metody. Nezbytné je vzdělání terapeutů a vhodné vybavení.

## **Snoezelen jako podpůrná edukační metoda**

Snoezelen jako podpůrná vzdělávací metoda se uplatňuje nejčastěji. Jako doplňková metoda podporuje a může splňovat části rámcového vzdělávacího plánu, například pro mateřské školy. Dále je vhodné používat Snoezelen jako podporu při budování pozitivní atmosféry a vztahů ve školním kolektivu. Snoezelen je jiným, bezpečným místem, které je odlišné od klasické školní učebny a tím aktivity v tomto prostředí utváří v kolektivu společný nevšední zážitek.

## **Snoezelen jako volnočasová aktivita**

Jako volnočasová aktivita nabízí Snoezelen neobvyklou formu trávení volného času, který může být smysluplně tráven. Může sloužit k relaxaci jedince nebo ke společnému trávení volného času například rodiny. Snoezelen volnočasovou aktivitu mohou využívat všichni od dětí až po seniory.

Ať už je Snoezelen provozován jako kterákoliv jeho forma, je důležité dodržovat zásadu svobodné volby. Návštěvník nebo klient by se měl sám vybrat a zvolit, co je pro něj příjemné a přínosné. Díky tomu se dá ve Snoezelenu vytvořit příjemná a uvolněná atmosféra, která je stavebním kamenem této metody. „Zde nemotivuje edukátor, ale prostředí samotné, předměty a různý materiál, které probouzí aktivitu“ (Filatova, Janků, 2010; Opatřilová, 2005). Ať už využijeme Snoezelen jako terapii, podpůrnou edukační metodu či volnočasovou aktivitu, je vždy nezbytné správně stanovit cíl každé hodiny a podrobně rozpracovat organizaci využití času v místnosti. (Janků, 2013)

Každé setkání ve Snoezelen prostředí by mělo být nastaveno tak, aby klienta nijak neomezovalo. Naopak, aby se podpořily a rozvíjely jeho schopnosti. Dle specifik klienta je nutné zvolit vhodné pomůcky. Podle Filatové a Janků (2010) by měla být struktura hodiny rozdělena na několik částí a to: přivítání (rituál), aktivní část, relaxační část, závěr (rituál) a zpětnou vazbu.

Doba jedné hodiny ve Snoezelen prostředí se pohybuje od 30 minut do 60 minut. Můžeme se setkat i s kratšími, ale i delšími hodinami. Vždy záleží na cílové skupině a formě

hodiny. Je důležité také zvážit, zda je pobyt v místnosti individuální pro jednoho klienta nebo skupinový, kde se bere ohled na prodlevy spojené s individualitou každého a na skupinovou dynamiku.

Průběh pobytu ve Snoezelen místnosti by měl plynule gradovat a opět se pozvolně utlumovat. Není vhodné, aby se v řízené činnosti přeskakovalo z aktivity na aktivitu. Zejména pro osoby s postižením, malé děti, nebo seniory je důležité, aby si prostor prohlédly, osahaly, získaly k novému, neznámému důvěru. Už při samotném pozorování a osahávání klienti zapojují smysly a tím už naplňují smysl hodiny. Až poté, co se budou klienti cítit v místnosti příjemně je na místě zařadit smyslové aktivity, kterými umocníme smyslový prožitek. Ke konci je vhodné postupně a plynuje zmírňovat dynamiku hodiny, aby nedošlo k náhlému a razantnímu ukončení, které by šokovalo a přebilo celkový dojem.

V neposlední řadě je nutné, aby průvodce multismyslovou terapií měl laskavý přístup a znal principy metody. Mezi základní principy metody Snoezelen, které se u mnoha autorů opakují, patří individuální přístup, možnost volby a výběru, nedirektivní přístup a správná časová délka. (Ponechalová & Lištiaková, 2010)

## **2. 7 Materiální vybavení pro metodu Snoezelen**

Filatová a Janků (2010) uvádí ve své publikaci základní zásady a požadavky pro vytvoření Snoezelen prostředí podle Verheula a Mertense.

1. odpovídající teplota (22-24 stupňů Celsia)
2. dobře větratelná místnost
3. příjemná vůně v místnosti
4. vhodné osvětlení
5. pohodlné vybavení (sedačky, lehátka, postele)
6. dostatek místa pro jedince, kteří potřebují mít osobní prostor
7. dostatečné množství hudební techniky a zvukového materiálu

Místnost vhodná pro vytvoření Snoezelen prostředí by měla být bezbariérová a izolovaná od okolních zvuků. Na podlaze by měl být povrch, který je snadno udržovatelná, neklouže a měl by být příjemný na dotek v případě bosé chůze, popřípadě sezení nebo ležení na zemi. Volba barvy místnosti vytváří celkový dojem z místnosti, je tedy velmi důležité ji správně zvolit. Barva může ovlivnit náladu klienta. Je taktéž důležité dbát na uspořádání místnosti a volbu vybavení. Místnost by měla působit originálním a nevšedním,



avšak příjemných a útulným dojmem a odlišovat se od běžných prostor, které klient zná (Filatová, 2014, Vitásková, 2007).

## **2. 8 Materiálně-technické vybavení místnosti pro metodu Snoezelen**

Nabídka materiálně-technického vybavení Snoezelen místností je v dnešní době velmi bohatá. Pomůcky je nutné volit velmi uváženě. Velmi snadno může dojít k přehlcení klienta vjemy, podněty a stimuly, které se navzájem přebíjejí. Vybavení místnosti můžeme volit s ohledem na předpokládanou cílovou skupinu daného Snoezelenu (Filatová & Janků 2010). Pro snadnější orientaci v pomůckách a také pro jejich správnou volbu, tak abychom stimulovali všechny smysly, si je můžeme rozdělit do kategorií dle toho, jaký smysl podněcují.

### **Vizuální percepce**

Jedná se o zrakové vnímání. Typickými pomůckami pro zrakovou stimulaci jsou světelné bublinkové válce, optická vlákna, dataprojektory, otáčivé reflektory, plazmové koule, lávové lampy a další druhy osvětlení pokoje.

### **Sluchová percepce**

Jedná se o sluchové vnímání. Nejčastěji využívanými pomůckami jsou zabudovaná audio a stereo zařízení k pouštění různých nahrávek a skladeb. Dále se využívá hudebních nástrojů, zvukových hraček nebo dešťových holí. Snoezelen je velmi snadno kombinovatelná s muzikoterapií.

### **Haptika**

Jedná se o tzv. taktilní stimulaci. Pro aktivizaci taktilní stimulace se používají různé materiály, podložky, vibrační polštáře, vibrační masážní přístroje dále se pracuje s míčky, kartáči, žínkami s různým typem povrchu. Velmi časté je vodní lůžko, různé sedací vaky, lehátka a houpačky.

### **Čichová percepce**

Jedná se o stimulaci čichových vjemů. Používají se aromalampy, aromadifuzéry, vonné svíčky a tyčinky. Dále se používají rozprašovače nebo oleje nakapané na nosných předmětech (např. na látkách, solích atd ...), tato forma umožňuje během programu měnit aroma působící na klienta v krátkých okamžicích. Vůně mají být příjemné a mohou ovlivnit emoce klienta.

## **Chuťová percepce**

Jedná se o chuťové vjemy. Tyto podněty jsou často při Snoezelen programech opomíjené. Avšak je velmi jednoduché zapojit chuťové vnímání například studenými nápoji, čajem, nebo různými potravinami. Chuťové vjemy umí vyvolat spoustu vzpomínek, které mohou na klienta pozitivně stimulovat.

## **2. 9 Typy místností využívané pro metodu Snoezelen**

Snoezelen, speciálně upravené místnosti mohou mít různý design. Podle zvoleného vzhledu rozdělujeme místnosti na různé typy. Místnosti jsou vytvářeny většinou dle cílové skupiny, která bude místnost navštěvovat tak, aby odpovídala speciálním požadavkům dané skupiny. Vždy se v místnostech objevuje široká škála smyslových podnětů.

### **Bílá místnost**

V této místnosti je převážná věc v bílé barvě. Je to proto, aby se místnost dala nasvítit dle potřeb a přání klienta do různých barev. Bílý strop a stěny jsou ideálním podkladem na promítání světelných obrazců, které jsou často ve Snoezelen terapii používány. Často se bílé místnosti říká také neutrální. Tyto typy místnosti jsou ideální pro lidi s kombinovaným postižením a postižením mentálním, vzhledem k tomu, že se dají upravovat a měnit i v průběhu terapie dle reakcí klienta. Jako základní vybavení bílé místnosti se často uvádí vodní lůžko, optická vlákna, polštáře a vodní válec.

### **Tmavá místnost**

Tmavá místnost se vyznačuje tmavými až černými zdmi, stropem i podlahou. Hlavní podstatou zvolení tmavých barev je vizuální stimulace, na kterou se v této místnosti klade výrazný důraz. Takto vymalovaný bývá doplněn o lampy, ultrafialová světla, optická vlákna a další svítící pomůcky. Důležité při využívání této místnosti je klást důraz pouze na přiměřený počet vizuálních vjemů, abychom u klienta docílili zaměření právě na objekty, které budeme při terapii využívat. Nadměrné působení podnětů by mohlo vyvolat nesoustředěnost.

### **Barevná místnost**

Ve světě můžeme nalézt také místnosti, které jsou laděny do konkrétní barvy. Je důležité vhodně zvolit barvu a její sytost dle cílové skupiny. Například pro kombinaci Snoezelen

místnosti s kombinací prenatalní terapie se využívá barvy červené, tak aby navodila u novorozence pocit jako by byl v prostředí dělohy. Využívá se vodní postel, nahrávky tlukotu srdce, červené nasvícení.

### **Zvuková místnost**

V této místnosti by se mělo dbát především na izolaci od nežádoucích zvuků okolí a dobrou akustiku. Slouží k stimulaci, primárně zvukové. Často je tato místnost doplněna stimuly vibračními. Hlavním vybavením takových pokojů jsou hudební nástroje, vibrační a rezonanční pomůcky. Místnost je určena pro lidi se sluchovým postižením.

### **Interaktivní místnost**

Je zaměřena na rozvoj kognitivních schopností u klientů. V této místnosti nacházíme velké množství pomůcek, které mají dotykové, hlasové nebo pohybové senzory, jako jsou dotykové tabule nebo světelná vlákna, které se přepínají zvukovým podnětem.

### **Hrací místnost**

Je většinou vybavena polstrovanými zdmi, měkkým povrchem podlahy a sedacími vaky a polštáři. Takto upravená místnost zajišťuje bezpečí klienta, zamezuje zranění. Klient se může samovolně pohybovat a s pohybem vlastního těla experimentovat. Je primárně určena pro osoby s tělesným a zrakovým postižením. (Filatová & Janků, 2010)

Je důležité uvést, že Snoezelen místnosti mohou být i kombinací těchto typů. Ne vždy najdeme v provozu místnost, která by odpovídala pouze jednomu typu. Odráží se to od faktu, že se provozovatelé Snoezelen terapie snaží, aby jejich místnost odpovídala potřebám jejich klientů, a proto se tyto typy často kombinují.

Dalšími typy prostředí, kde je možné se setkat s multismyslovou terapií, například venkovní prostředí nebo prostředí vodní. Vždy se musí ale dodržet zásada bezpečného prostředí ke stimulaci. Moderním typem prostředí se stává i prostředí přenosné, které je vhodné především pro imobilní pacienty. (Filatová & Janků, 2010)

## 3 CÍLE PRÁCE

### Hlavní cíl

Hlavním cílem této práce je provést analýzu zařízení nabízející multismyslovou metodu Snoezelen jako součást svého zařízení.

### Dílčí cíle

- Zjistit geografické rozložení zařízení nabízejících metodu Snoezelen.
- Zjistit zaměření zařízení nabízejících metodu Snoezelen, kdo je jejich cílová skupina.
- Zjistit, zda jsou zařízení nabízejících metodu Snoezelen bezbariérová.
- Vytvořit online mapu zařízení nabízejících metodu Snoezelen v České republice.

### Úkoly práce

- Pro splnění stanovených cílů je důležité vyhledat zařízení, která na svých webových stránkách nabízejí metodu Snoezelen.
- Prostudovat populaci České republiky a jednotlivých krajů.
- Vytvořit anketu, která se ptá na dílčí cíle, tedy na: adresu zařízení, zaměření zařízení na cílovou skupinu, přístupnost zařízení a bezbariérovost zařízení.
- Vložit do ankety otázku týkající se na další zařízení používající metodu Snoezelen.
- Rozeslat anketu zařízením.
- Zpracovat data získaná z vyplněných anket.
- Vyhodnotit data získaná z vyplněných anket a porovnat je s daty zjištěnými o populaci České republiky i jednotlivých krajů.
- Vytvořit sumarizace zařízení, jejich rozložení, zacílení, přístupnost a bezbariérovost.
- Zpracovat funkční online mapu zařízení, která vyplnila anketu, tedy s jistotou v tuto dobu provozují metodu Snoezelen v rámci svého zařízení.

### Výzkumné otázky

- Jaké zastoupení mají zařízení nabízející metodu Snoezelen v České republice?
- Koreluje nabídka zařízení nabízející metodu Snoezelen v České republice populaci obyvatelstva České republiky?

## 4 METODIKA

Vyhledávání zařízení provozující multismyslovou metodu Snoezelen probíhalo pomocí internetového vyhledávače Google.com. Tento internetový vyhledávací stroj byl zvolen z důvodu nejširšího pole zaměření, na rozdíl od jiných internetových vyhledávačů. Vyhledávací stroje je možné použít hlavně v případě, pokud má výzkumník konkrétní představu o tom, co chce najít a pokud chce projít co největší množství stránek. Vyhledávač, jako je Google pracuje po zadání klíčových slov. Obvykle najdou velké množství záznamů, které musí uživatel protřídit a vybrat, co je pro něj důležité (Gavora, 2010).

K vyhledávání byla použita tyto kombinace klíčových slov:

1. Snoezelen Česká republika a multismyslová terapie Česká republika
2. Snoezelen Karlovarský kraj a multismyslová terapie Karlovarský kraj
3. Snoezelen Ústecký kraj a multismyslová terapie Ústecký kraj
4. Snoezelen Plzeňský kraj a multismyslová terapie Plzeňský kraj
5. Snoezelen Středočeský kraj a multismyslová terapie Středočeský kraj
6. Snoezelen Praha a multismyslová terapie Praha
7. Snoezelen Liberecký kraj a multismyslová terapie Liberecký kraj
8. Snoezelen Jihočeský kraj a multismyslová terapie Jihočeský kraj
9. Snoezelen Královehradecký kraj a multismyslová terapie Královehradecký kraj
10. Snoezelen Pardubický kraj a multismyslová terapie Pardubický kraj
11. Snoezelen kraj Vysočina a multismyslová terapie kraj Vysočina
12. Snoezelen Jihomoravský kraj a multismyslová terapie Jihomoravský kraj
13. Snoezelen Olomoucký kraj a multismyslová terapie Olomoucký kraj
14. Snoezelen Zlínský kraj a multismyslová terapie Zlínský kraj
15. Snoezelen Moravskoslezský kraj a multismyslová terapie Moravskoslezský kraj

Tato klíčová slova byla zvolena tak, aby obsáhla všechny kraje České republiky a zároveň obsáhla i zařízení, která používají i jiný název než konkrétně Snoezelen. Zařízení nemusejí místnost nazývat tímto speciálním názvem, často se můžeme setkat s provozováním multismyslové terapie nebo stimulace.

Zařízení, která na svých webových stránkách inzerovala multismyslovou terapii nebo Snoezelen, byla zařazena do seznamu zařízení.

Seznam zařízení, tedy respondentů, byl následně geograficky rozřazen do krajů České republiky, Středočeský kraj a hlavní město Praha byly spojeny v jeden celek. Důvodem tohoto

spojení je častý výskyt odlišného sídla firmy od adresy zařízení. Na webových stránkách zařízení ve Středočeském kraji byla často uváděna sídla firem registrovaná v Praze.

Z webových stránek jednotlivých zařízení jsem ke každému v seznamu našla e-mail na kontaktní osobu. Rozeslání ankety e-mailem jsem volila zejména kvůli tomu, že je návratnost anket větší než při zasílání poštou. Při telefonickém dotazování by mohlo dojít k chybám při vyplňování přesných adres zařízení.

Byla vytvořena anketa (přiložena v přílohách), ve kterém jsou položeny otázky na adresu zařízení, na jejich zaměření, tedy cílovou skupinu, komu je dostupný jejich Snoezelen, zda jej mohou navštěvovat pouze stálí klienti zařízení (např. žáci, ubytovaní klienti), nebo i veřejnost a jestli je zařízení bezbariérové. Prvkem ankety je také otázka, která využívá metody podobné „sněhové koule“, která se ptá na kontakt na další zařízení, které používá metodu Snoezelen.

Anketní otázky jsou položeny tak, aby se přímo tázaly na cíle práce a aby se z nich dala následně vytvořit mapa.

Anketa byla zaslána kontaktním osobám nalezených zařízení elektronickou e-mailovou formou. Zařízením, které neodeslali anketu zpět byl ankety zaslána opakovaně, a to celkem 3x v časovém rozestupu jednoho měsíce.

Z výsledků ankety zjistím, jaké je zaměření Snoezelen zařízení, tudíž která cílová skupina v České republice má největší možnost využívat této metody. Kolik procent zařízení je volně přístupných pro veřejnost a kolik procent zařízení je bezbariérových. V neposlední řadě zaznačím rozložení zařízení v mapě České republiky.

Abych mohla porovnat nabídku zařízení s populací obyvatel České republiky, analyzuji a sumarizuji data o obyvatelstvu České republiky. Vzhledem k tomu, že rok 2019 ještě není u konce, použiji data z roku 2018, které jsou dostupné a kompletní. Data, která budou použita jsou z veřejně přístupných databází Českého statistického úřadu.

Věkové kategorie obyvatelstva byly rozděleny do tří skupin, podle společných charakteristický rysů daných generací. První věková skupina Děti (0-14let), skupina Dospělí (15-65let) a Seniori (65let a více). Kategorie dětí je ohraničena ukončením povinné školní docházky. Skupina seniorů je ohraničena věkem odchodu do důchodu, současný průměrný věk odchodu do důchodu se pohybuje mezi 60-65lety, tudíž předpokládáme, že osoby starší 65ti let už jsou důchodci. Poslední věkovou kategorií jsou Dospělí, takto označujeme osoby od 15ti let do 65ti let, důvod této věkové kategorie je zmíněn výše, toto věkové rozpětí je tzv. produktivním obdobím člověka.

Zařízení, které uvedly 2 a více zaměření na cílovou skupinu jsou zařazeny ve všech uvedených skupinách. Stejně tomu tak je i u zařízení, která jsou přístupná jak klientům, tak i veřejnosti. Jsou uvedeny v obou kategoriích.

Následně porovnám nabídku zařízení s populací obyvatel České republiky. Tím zjistím poměr mezi velikostí cílové skupiny v daném kraji a nabídkou metody Snoezelen pro danou skupinu. Výsledkem bude počet osob na jedno zařízení, nebo počet osob, pro které v daném kraji není zařízení.

Při tvorbě mapy použiji aplikace Google maps, která veřejně přístupná všem uživatelům internetu. V této aplikaci se dají údaje aktualizovat a propojit s mapou České republiky, ve které mají některá zařízení již nahrané informace, fotografie atd... Dalším rozhodujícím parametrem byl fakt, že v této aplikaci lze rozdělit vrstvy podle zaměření na danou cílovou skupinu zařízení. Takže ve finální mapě má každá skupina, OZP. Děti, Dospělí a Senioři, svoji značku.

Do mapy zaznačím všechna zařízení, budou rozdělena do vrstev podle cílových skupin. Ke každému zařízení uvedu zjištěné informace, tedy přístupnost, bezbariérovost a kontaktní údaje.

## **Výzkumný soubor**

Výzkumným souborem jsou zařízení, která provozují metodu multismyslové terapie Snoezelen, jako svoji hlavní nebo doplňkovou činnost. Tato zařízení byla oslovena elektronickou formou a to e-mailem. Ředitelům, nebo zástupcům organizací byla zaslána elektronická anketa.

Respondenti byli vyhledáni přes vyhledávač Google.com.

## **Organizace sběru dat**

Každému z nalezených zařízení byla poslána elektronická anketa. Anketa byla zaslána na e-mail uvedený na webových stránkách dané organizace.

## **Metody zpracování dat**

V diplomové práci je použito více typů sběru dat. Jsou použita data primárního charakteru, ta jsou získána vlastním výzkumem, anketou. Dále jsou použita data sekundární, která již jsou publikována a zveřejněna v jiných publikacích. Zdrojem sekundárních dat

pro tuto práci jsou webové stránky jednotlivých zařízení a data statistického charakteru, zejména z Českého statistického úřadu.

Pomocí další statistické metody jsou data rozdělena a sumarizována tak, aby mohla být následně zpracována pro závěrečné výstupy – grafy a tabulky.

## **Analýza dat**

### **1. Rozdělení geografické**

Rozdělení zařízení, které nabízejí metodu Snoezelen na jednotlivé kraje České republiky, v nichž se nacházejí.

### **2. Rozdělení podle cílové skupiny**

Rozdělení zařízení, které nabízejí metodu Snoezelen podle cílové skupiny: OZP, Dospělí, Děti a Senioři, nebo kombinace skupin.

### **3. Rozdělení dle přístupnosti**

Rozdělení zařízení, které nabízejí metodu Snoezelen podle toho, zda je přístupné pouze klientům daného zařízení, nebo veřejnosti.

### **4. Rozdělení podle bezbariérovosti**

Rozdělení zařízení, které nabízejí metodu Snoezelen podle toho, zda jsou bezbariérové či nikoliv.

### **5. Rozdělení na kraje ČR (geografické) v kombinaci s ostatními zjištěnými charakteristikami**

Rozdělení zařízení na kraje České republiky, v nichž se nacházejí v kombinaci s ostatními zjištěnými parametry: zacílení, přístupnost, bezbariérovost.

## **Mapování**

Vytvoření online mapy, která bude přístupná veřejnosti. Zařízení budou rozdělena do několika vrstev podle cílové skupiny. Ke každému zařízení budou vypsány informace o přístupnosti a bezbariérovosti. Mapa automaticky poskytuje geografické zaznačení. K mapování bude využit nástroj o firmy Google.com.

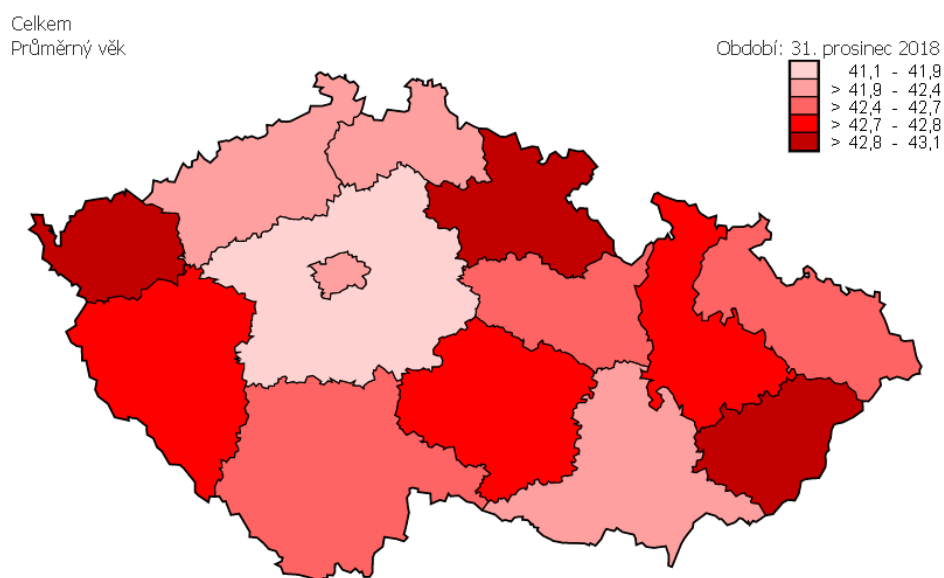


## 5 VÝSLEDKY A DISKUZE

### 5.1 Česká republika – obyvatelstvo

#### Česká republika

Podle dat Českého statistického úřadu datovaného k 31. prosinci 2018 byl počet obyvatel v České republice celkem 10 649 800. Osoby byly rozděleny na věkové kategorie viz Tabulka č.1. Průměrný věk obyvatelstva byl 42,3 roku. Průměrný věk obyvatelstva se liší podle krajů (Obrázek 1).

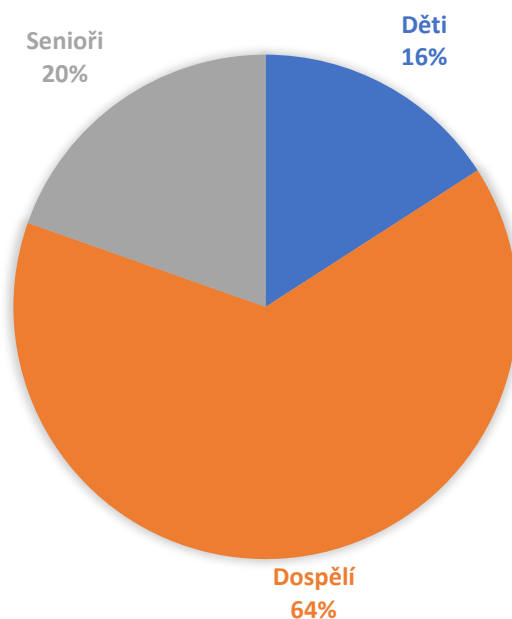


Obrázek 1. Průměrný věk obyvatelstva jednotlivých krajů v roce 2018, autor: ČSÚ

Tabulka 1. Věkové kategorie obyvatelstva České republiky z roku 2018

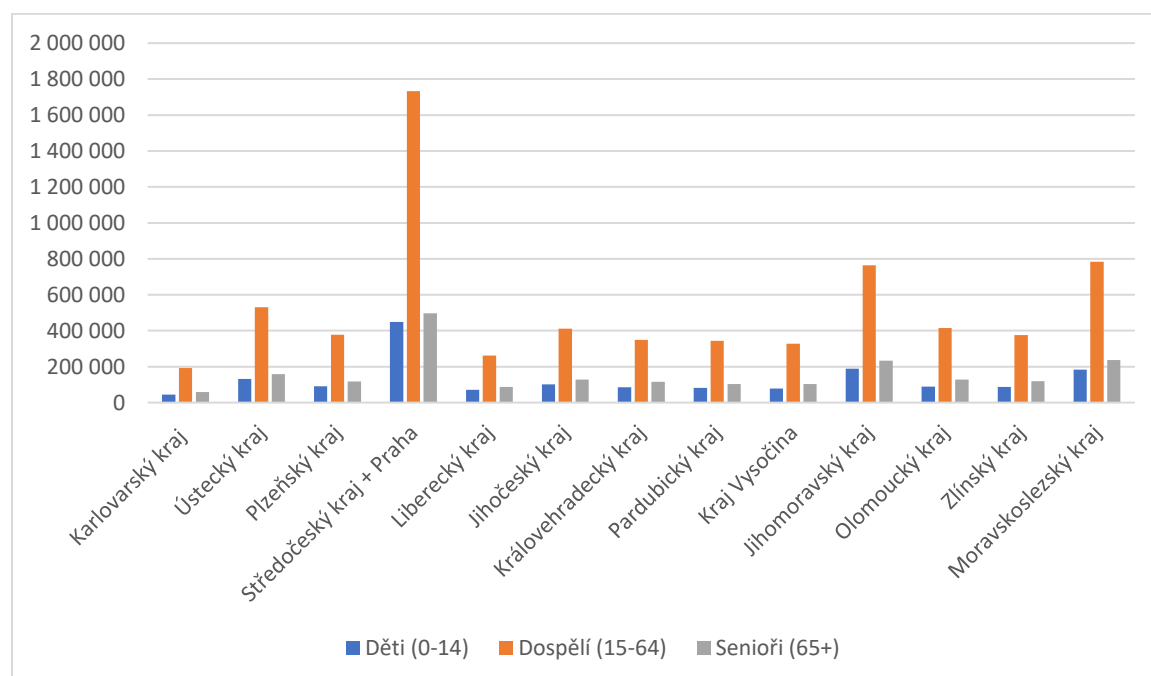
Děti (0-14)	Dospělí (15-64)	Senioři (65+)
1 693 060	6 870 123	2 086 617

## VĚKOVÉ KATEGORIE OBYVATELSTVA ČR V ROCE 2018



Graf 1. Věkové kategorie obyvatelstva České republiky z roku 2018

Každý kraj České republiky má jinou velikost i jiný počet obyvatel. Liší se také v poměru věkových kategorií mezi sebou (Graf. 2).



Graf 2. Rozvrstvení věkových kategorií v jednotlivých krajích České republiky v roce 2018

### **Karlovarský kraj – obyvatelstvo**

Podle Českého statistického úřadu (ke dni 31. prosince 2018) byl počet obyvatel v tomto kraji 294 896. Počet osob podle věkových kategorií viz Tabulka č.2. Průměrný věk v Karlovarském kraji v roce 2018 byl 42,9.

### **Ústecký kraj – obyvatelstvo**

Podle Českého statistického úřadu (ke dni 31.prosince 2018) je počet obyvatel v tomto kraji 820 789. Počet osob podle věkových kategorií viz Tabulka č.2. Průměrný věk v Ústeckém kraji v roce 2018 byl 42,0.

### **Plzeňský kraj – obyvatelstvo**

Podle Českého statistického úřadu (ke dni 31.prosince 2018) je počet obyvatel v tomto kraji 584 672. Počet osob podle věkových kategorií viz Tabulka č.2. Průměrný věk v Plzeňském kraji v roce 2018 byl 42,7.

### **Středočeský kraj a Hlavní město Praha – obyvatelstvo**

Podle Českého statistického úřadu (ke dni 31.prosince 2018) je počet obyvatel v Středočeském kraji 1 369 332 a v Praze 1 308 632 obyvatel. Dohromady tedy 2 677 964 obyvatel. Počet osob podle věkových kategorií viz Tabulka č.2. Průměrný věk v roce 2018 ve Středočeském kraji byl 41,2 a v Praze 41,9.

### **Liberecký kraj – obyvatelstvo**

Podle Českého statistického úřadu (ke dni 31.prosince 2018) je počet obyvatel v tomto kraji 442 356. Počet osob podle věkových kategorií viz Tabulka č.2. Průměrný věk v roce 2018 v Libereckém kraji 42,1.

### **Jihočeský kraj – obyvatelstvo**

Podle Českého statistického úřadu (ke dni 31.prosince 2018) je počet obyvatel v tomto kraji 642 133. Počet osob podle věkových kategorií viz Tabulka č.2. Průměrný věk v roce 2018 v Jihočeském kraji byl 42,7.

### **Královehradecký kraj – obyvatelstvo**

Podle Českého statistického úřadu (ke dni 31.prosince 2018) je počet obyvatel v tomto kraji 551 021. Počet osob podle věkových kategorií viz Tabulka č.2. Průměrný věk v roce 2018 v Královehradeckém kraji byl 43,1.

### **Pardubický kraj – obyvatelstvo**

Podle Českého statistického úřadu (ke dni 31.prosince 2018) je počet obyvatel v tomto kraji 520 316. Počet osob podle věkových kategorií viz Tabulka č.2. Průměrný věk v roce 2018 v Pardubickém kraji byl 42,4.

### **Kraj Vysočina – obyvatelstvo**

Podle Českého statistického úřadu (ke dni 31.prosince 2018) je počet obyvatel v tomto kraji 509 274. Počet osob podle věkových kategorií viz Tabulka č.2. Průměrný věk v kraji Vysočina v roce 2018 byl 42,8.

### **Jihomoravský kraj – obyvatelstvo**

Podle Českého statistického úřadu (ke dni 31.prosince 2018) je počet obyvatel v tomto kraji 1 187 667. Počet osob podle věkových kategorií viz Tabulka č.2. Průměrný věk v Jihomoravském kraji v roce 2018 byl 42,4.

### **Olomoucký kraj – obyvatelstvo**

Podle Českého statistického úřadu (ke dni 31.prosince 2018) je počet obyvatel v tomto kraji 632 492. Počet osob podle věkových kategorií viz Tabulka č.2. Průměrný věk v Olomouckém kraji v roce 2018 byl 42,8.

### **Zlínský kraj – obyvatelstvo**

Podle Českého statistického úřadu (ke dni 31.prosince 2018) je počet obyvatel v tomto kraji 582 921. Počet osob podle věkových kategorií viz Tabulka č.2. Průměrný věk ve Zlínském kraji v roce 2018 byl 43,1.

### **Moravskoslezský kraj – obyvatelstvo**

Podle Českého statistického úřadu (ke dni 31.prosince 2018) je počet obyvatel v tomto kraji 1 203 299. Počet osob podle věkových kategorií viz Tabulka č.2. Průměrný věk v Moravskoslezském kraji v roce 2018 byl 42,7.

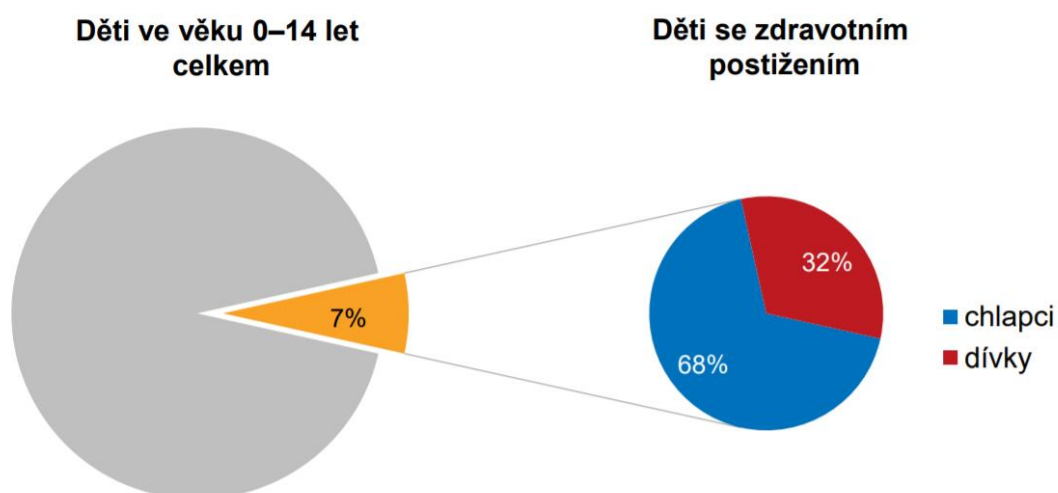
Tabulka 2.Obyvatelstvo jednotlivých krajů České republiky podle věkových kategorií v roce 2018

	Děti (0-14)	Dospělí (15-64)	Senioři (65+)
Karlovarský kraj	44 461	191 556	58 879
Ústecký kraj	131 642	531 098	158 049
Plzeňský kraj	90 310	377 210	117 152
Středočeský kraj a Hlavní město Praha	448 609	1 732 998	496 357
Liberecký kraj	71 752	262 606	87 998
Jihočeský kraj	101 230	412 313	128 590
Královehradecký kraj	85 577	348 778	116 666
Pardubický kraj	82 063	344 475	103 778
Kraj Vysočina	78 620	328 141	102 513
Jihomoravský kraj	189 153	764 698	233 816
Olomoucký kraj	89 361	415 113	128 018
Zlínský kraj	87 958	376 378	118 585
Moravskoslezský kraj	183 324	783 759	236 216

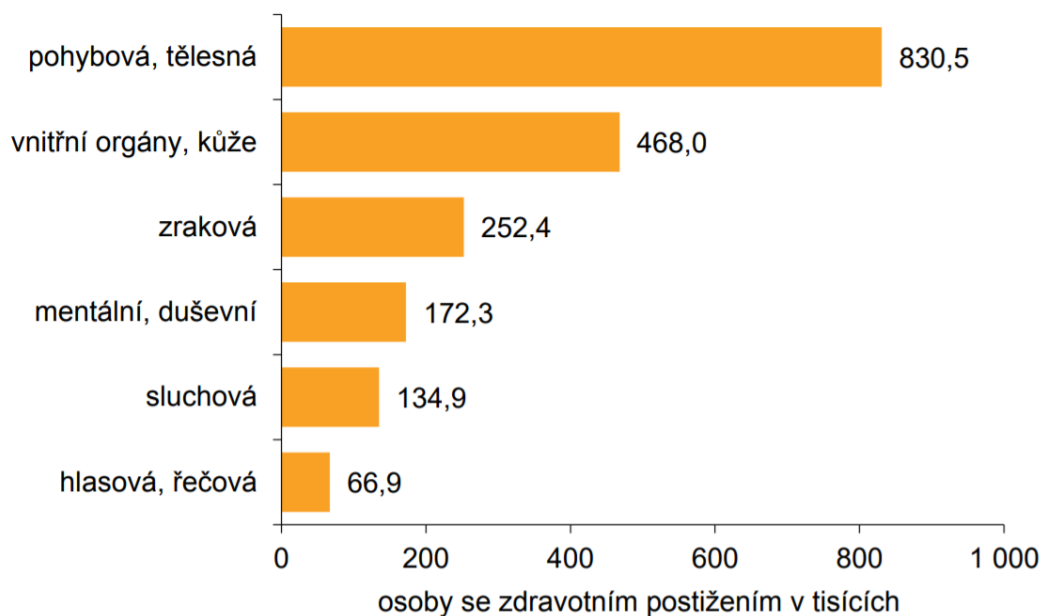
### Česká republika – OZP

Podle Českého statistického úřadu a dat z roku 2018 je v České republice 13% obyvatel se zdravotním postižením ve věku 15 let a více, což odpovídá zhruba 1 152 tisíci obyvatel. Děti se zdravotním postižením ve věku 0 až 14 (včetně) bylo v roce 2018 zhruba 117 tisíc, což odpovídá 7 % z celkového počtu dětí ve věku 0 až 14 let v České republice (Obrázek 2). Druhy zdravotních postižení jsou různého charakteru (Obrázek 3) Podíl v pohlaví a věkových kategoriích osob se zdravotním postižením ukazuje Obrázek 4. Rozdíl je také v rozsahu a vážnosti zdravotního postižení (Obrázek 5).

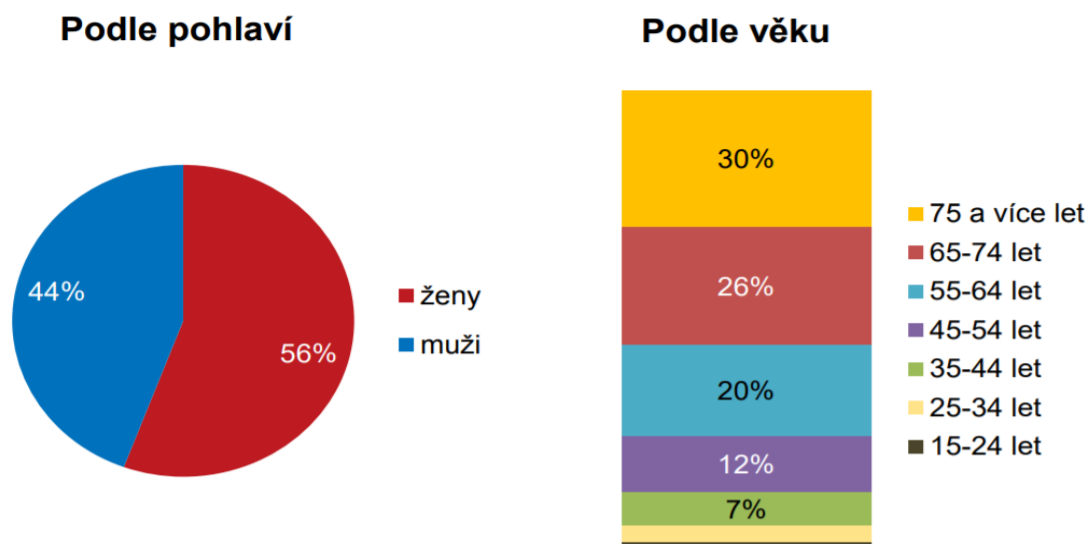
➔ **117 tisíc dětí (7 %)**



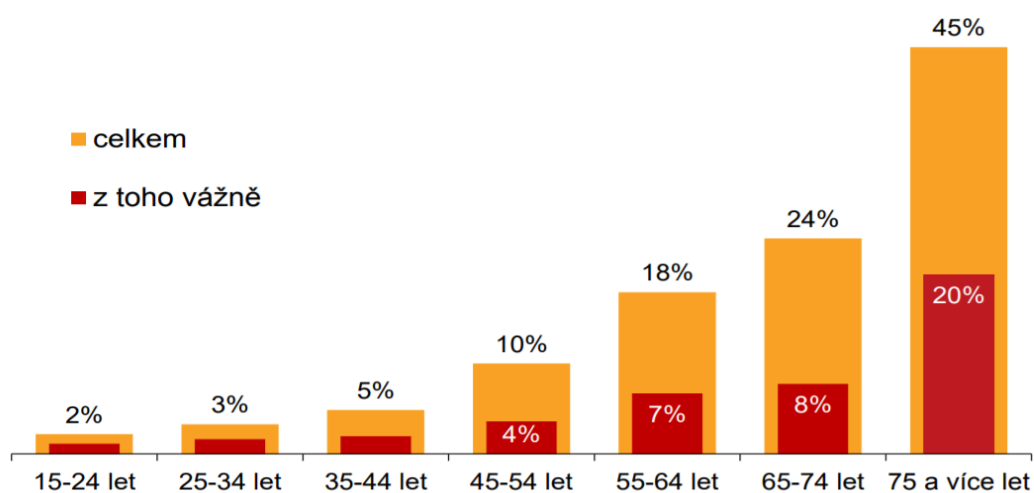
Obrázek 2. Počet dětí se zdravotním postižením v roce 2018, autor: ČSÚ



Obrázek 3. Druhy zdravotního postižení u dětí (0-14let) v roce 2018, autor: ČSÚ



Obrázek 4. Podíl osob se zdravotním postižením ve věkových skupinách nad 15let v roce 2018, autor: ČSÚ.



Obrázek 5. Vážnost zdravotního postižení u osob ve věku 15 a více v roce 2018, autor: ČSÚ

## 5. 2 Snoezelen v České republice

Níže uvedené počty zařízení se odvíjí od internetového vyhledávání s klíčovými slovy vyhledávači Google, nebo z doporučení na jiné zařízení uvedené v anketních výsledcích.

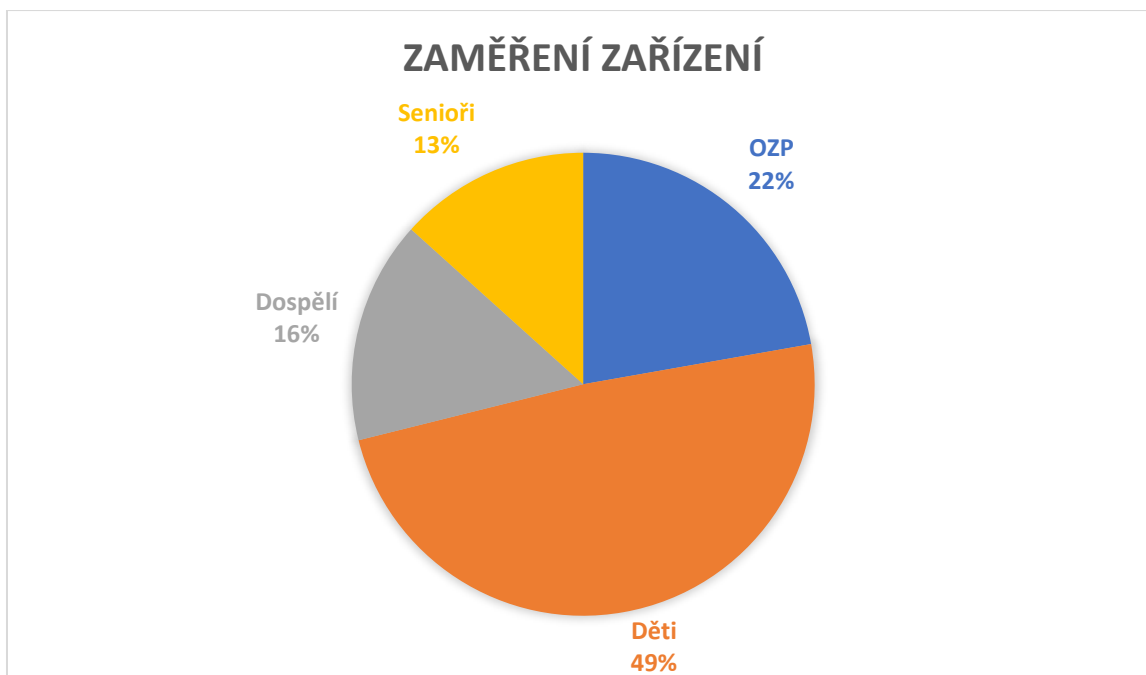
## Česká republika – zařízení používající metodu Snoezelen

V celé České republice jsem našla celkem 135 zařízení, která používají metodu Snoezelen. Metodu buď inzerovali na svých webových stránkách nebo bylo jejich zařízení označeno v anketě jinou organizací jako zařízení, které provozuje Snoezelen. Z toho 73 zařízení anketou potvrdilo přítomnost metody Snoezelen v jejich provozu. 62 zařízení na anketní šetření neodpovědělo.

Z vyplněných anket jsem zjistila zaměření na cílové skupiny zařízení, které používají metodu Snoezelen (Tabulka 3). Jejich poměr mezi sebou zobrazuje Graf 3.

Tabulka 3. Zacílení zařízení v České republice

OZP	Děti	Dospělí	Senioři
20	44	14	12



Graf 3. Zaměření zařízení na klienta používající metodu Snoezelen v České republice (podle vyplněných anket)

Některá ze zařízení se zaměřují na více z uvedených cílových skupin. Pro zařízení, která jsou veřejnosti dostupná jsou uvedena zaměření na všechny z uvedených cílových skupin. Většina zařízení je určena pouze pro klienty daného zařízení, a tudíž zaměřených na jednu cílovou skupinu (Graf 4).





Graf 4. Poměr zařízení zaměřených na jednu nebo více cílových skupin klientů

Z vyplněných anket jsem zjistila, zda jsou zařízení, které používají metodu Snoezelen, přístupné pouze svým klientům nebo i veřejnosti (Tabulka 4). Jejich poměr mezi sebou zobrazuje Graf 5.

Tabulka 4. Přístupnost zařízení používající metodu Snoezelen v České republice

Klienti zařízení	Veřejnost
70	6



Graf 5. Přístupnost zařízení používající metodu Snoezelen v České republice

Z vyplněných anket jsem zjistila, zda jsou zařízení, které používají metodu Snoezelen, bezbariérové. (Tabulka 5). Jejich poměr mezi sebou zobrazuje Graf 6.

Tabulka 5. Bezbariérovost zařízení používající metodu Snoezelen v České republice

Ano	Ne
66	7



Graf 6. Bezbariérovost zařízení používající metodu Snoezelen v České republice

### **Karlovarský kraj – zařízení používající metodu Snoezelen**

V Karlovarském kraji jsem našla 4 zařízení, která používají metodu Snoezelen. 2 zařízení na zaslouanou anketu neodpověděla. Tabulka č. 6 ukazuje rozdělení zaměření na klienta v kraji. Tabulka č.7 zobrazuje, kolik zařízení je přístupných klientům zařízení a kolik veřejnosti. A Tabulka č. 8 poukazuje na to, kolik zařízení v tomto kraji je bezbariérových.

1. Domov pro osoby se zdravotním postižením "SOKOLÍK" v Sokolově Slavičkova 1701 Sokolov 356 01
  - Zaměření zařízení na klienty – OZP, dospělí
  - Přístupné – pouze klientům zařízení
  - Bezbariérové – ano
2. Denní centrum Mateřídouška, o.p.s. Školní 737 357 35 Chodov
  - Zaměření zařízení na klienty – děti a dospělí
  - Přístupné – pouze klientům zařízení
  - Bezbariérové – ano

### **Ústecký kraj – zařízení používající metodu Snoezelen**

V Ústeckém kraji jsem našla 6 zařízení, která používají metodu Snoezelen. 2 zařízení na anketu neodpověděla. Tabulka č. 6 ukazuje rozdělení zaměření na klienta v kraji. Tabulka č.7

zobrazuje, kolik zařízení je přístupných klientům zařízení a kolik veřejnosti. A Tabulka č. 8 poukazuje na to, kolik zařízení v tomto kraji je bezbariérových.

1. Domov se zvláštním režimem Terežín, ČS Armády 84
  - Zaměření zařízení na klienty – dospělí
  - Přístupnost – pouze klientům zařízení
  - Bezbariérové – ano
2. Domovy sociálních služeb Litvínov, p. o., Zátíší 177
  - Zaměření zařízení na klienty – OZP
  - Přístupnost – pouze klientům zařízení
  - Bezbariérové – ano
3. ZŠ a SŠ, Most, J. Palacha 1534, p. o.
  - Zaměření zařízení na klienty – děti
  - Přístupnost – pouze klientům zařízení
  - Bezbariérové – ne
4. Dětská psychiatrická nemocnice Louny Rybalkova 2962 440 01 Louny
  - Zaměření zařízení na klienty – děti
  - Přístupnost – pouze klientům zařízení
  - Bezbariérové – ne

### **Plzeňský kraj – zařízení používající metodu Snoezelen**

V Plzeňském kraji jsem našla 7 zařízení, která používají metodu Snoezelen. 2 zařízení neodpověděla na zaslouanou anketu. Tabulka č. 6 ukazuje rozdělení zaměření na klienta v kraji. Tabulka č.7 zobrazuje, kolik zařízení je přístupných klientům zařízení a kolik veřejnosti. A Tabulka č. 8 poukazuje na to, kolik zařízení v tomto kraji je bezbariérových.

1. Stacionář Korálek pro osoby s postižením, Soběkury 63
  - Zaměření zařízení na klienty – dospělí
  - Přístupnost – pouze klientům zařízení
  - Bezbariérové – ano
2. Stacionář Človíček pro osoby s postižením, Kralovická 35
  - Zaměření zařízení na klienty – děti
  - Přístupnost – pouze klientům zařízení
  - Bezbariérové – ano

3. Domov pro osoby se zdravotním postižením, Milíře 193
  - Zaměření zařízení na klienty – OZP (osoby s mentálním postižením od 3 do 40 let)
  - Přístupnost – pouze klientům zařízení
  - Bezbariérové – ano
4. Dům seniorů Kdyně, Pod Korábem 669
  - Zaměření zařízení na klienty – senioři
  - Přístupnost – pouze klientům zařízení
  - Bezbariérové – ano
5. Domov pro seniory Kurojedy
  - Zaměření zařízení na klienty – senioři
  - Přístupnost – pouze klientům zařízení
  - Bezbariérové – ano

### **Středočeský kraj a Hlavní město Praha – zařízení používající metodu Snoezelen**

Ve Středočeském kraji a Hlavním městě Praze jsem našla 14 zařízení, která používají metodu Snoezelen. 12 zařízení neodpovědělo na zaslouanou anketu. Tabulka č. 6 ukazuje rozdělení zaměření na klienta v kraji. Tabulka č.7 zobrazuje, kolik zařízení je přístupných klientům zařízení a kolik veřejnosti. A Tabulka č. 8 poukazuje na to kolik zařízení v tomto kraji je bezbariérových.

1. Dobromysl, z. ú. Beroun, Bezručova 928
  - Zaměření zařízení na klienty – OZP
  - Přístupnost – pouze klienti zařízení
  - Bezbariérové – ano
2. Základní škola Zahrádka a Integrovaná centrum Zahrada, Praha
  - Zaměření zařízení na klienty – OZP (děti s těžkým kombinovaným postižením a PAS)
  - Přístupnost – pouze klienti zařízení
  - Bezbariérové – ano
3. Domov pro seniory Heřmanův Městec
  - Zaměření zařízení na klienty – Senioři
  - Přístupnost – pouze klientům zařízení
  - Bezbariérové – ano

## **Liberecký kraj – zařízení používající metodu Snoezelen**

V Libereckém kraji jsem našla 8 zařízení, která používají metodu Snoezelen. 5 zařízení neodpovědělo na zaslouanou anketu. Tabulka č. 6 ukazuje rozdělní zaměření na klienta v kraji. Tabulka č.7 zobrazuje, kolik zařízení je přístupných klientům zařízení a kolik veřejnosti. A Tabulka č. 8 poukazuje na to kolik zařízení v tomto kraji je bezbariérových.

1. ZŠ Český Dub Komenského 46
  - Zaměření zařízení na klienty – děti
  - Přístupnost – pouze klientům zařízení
  - Bezbariérové – ano
2. SeneCura SeniorCentrum Liberec s.r.o., U Sila 1723
  - Zaměření zařízení na klienty – senioři
  - Přístupnost – pouze klientům zařízení
  - Bezbariérové – ano
3. Základní škola a mateřská škola pro tělesně postižené Liberec, p.o., Lužická 920
  - Zaměření zařízení na klienty – děti (tělesně postižené)
  - Přístupnost – pouze klienti zařízení
  - Bezbariérové – ano

## **Jihočeský kraj – zařízení používající metodu Snoezelen**

V Jihočeském kraji jsem našla 4 zařízení, která používají metodu Snoezelen. 3 zařízení zaslouanou anketu nevyplnila. Tabulka č. 6 ukazuje rozdělní zaměření na klienta v kraji. Tabulka č.7 zobrazuje, kolik zařízení je přístupných klientům zařízení a kolik veřejnosti. A Tabulka č. 8 poukazuje na to kolik zařízení v tomto kraji je bezbariérových.

1. Mateřská škola, Základní škola a Praktická škola Strakonice, Plánkova 430
  - Zaměření zařízení na klienty – děti
  - Přístupnost – pouze klienti zařízení
  - Bezbariérové – ano

## **Královehradecký kraj – zařízení používající metodu Snoezelen**

V Královehradeckém kraji jsem našla 9 zařízení, která používají metodu Snoezelen. 3 zařízení na zaslouanou anketu neodpověděla. Tabulka č. 6 ukazuje rozdělní zaměření na klienta

v kraji. Tabulka č.7 zobrazuje, kolik zařízení je přístupných klientům zařízení a kolik veřejnosti. A Tabulka č. 8 poukazuje na to kolik zařízení v tomto kraji je bezbariérových.

1. Mateřská škola, Speciální základní škola a Praktická škola, Hradecká 1231
  - Zaměření zařízení na klienty – děti
  - Přístupnost – pouze klienti zařízení
  - Bezbariérové – ano
2. Dětský denní rehabilitační stacionář Gagarinova 639, Hradec Králové
  - Zaměření zařízení na klienty – děti
  - Přístupnost – pouze klienti zařízení
  - Bezbariérové – ano
3. Mateřská škola, Hořice, Husova 2166
  - Zaměření zařízení na klienty – děti
  - Přístupnost – pouze klienti zařízení
  - Bezbariérové – ano
4. Dětská léčebna Vesna, Janské lázně
  - Zaměření zařízení na klienty – děti
  - Přístupnost – pouze klienti zařízení
  - Bezbariérové – ano
5. Mateřská škola, Základní škola a Praktická škola, Trutnov
  - Zaměření zařízení na klienty – děti
  - Přístupnost – pouze klienti zařízení
  - Bezbariérové – ano
6. ZŠ a PrŠ, Jičín, Soudná 12
  - Zaměření zařízení na klienty – děti (se zdravotním postižením)
  - Přístupnost – pouze klienti zařízení
  - Bezbariérové – ano

### **Pardubický kraj – zařízení používající metodu Snoezelen**

V Pardubickém kraji jsem našla 9 zařízení, která používají metodu Snoezelen. 4 zařízení neopověděla na zasloupanou anketu. Tabulka č. 6 ukazuje rozdělení zaměření na klienta v kraji. Tabulka č.7 zobrazuje, kolik zařízení je přístupných klientům zařízení a kolik veřejnosti. A Tabulka č. 8 poukazuje na to kolik zařízení v tomto kraji je bezbariérových.

1. Domov sociálních služeb Slatiňany, Klášterní 795
  - Zaměření zařízení na klienty – OZP
  - Přístupnost – pouze klienti zařízení
  - Bezbariérové – ano
2. Základní škola a Praktická škola Svítání, o.p.s., Komenského 432, Pardubice
  - Zaměření zařízení na klienty – děti
  - Přístupnost – pouze klienti zařízení
  - Bezbariérové – ano
3. Centrum sociální péče města Ústí nad Orlicí Československé armády 262
  - Zaměření zařízení na klienty – OZP
  - Přístupnost – pouze klienti zařízení
  - Bezbariérové – ano
4. Hamzova léčebna pro děti a dospělé Košumberk, 80
  - Zaměření zařízení na klienty – děti
  - Přístupnost – pouze klienti zařízení
  - Bezbariérové – ano
5. Domov pod hradem Žampach č. 1, Žamberk
  - Zaměření zařízení na klienty – OZP, děti, dospělí, senioři
  - Přístupnost – pouze klienti zařízení
  - Bezbariérové – ano

### **Kraj Vysočina – zařízení používající metodu Snoezelen**

V kraji Vysočina jsem našla 12 zařízení, která používají metodu Snoezelen. 3 zařízení neodpověděla na zaslouanou anketu. Tabulka č. 6 ukazuje rozdělení zaměření na klienta v kraji. Tabulka č.7 zobrazuje, kolik zařízení je přístupných klientům zařízení a kolik veřejnosti. A Tabulka č. 8 poukazuje na to kolik zařízení v tomto kraji je bezbariérových.

1. Základní škola speciální a Praktická škola Jihlava, příspěvková organizace, Březinova 31
  - Zaměření zařízení na klienty – děti
  - Přístupnost – pouze klienti zařízení
  - Bezbariérové – ano
2. INTEGRAČNÍ CENTRUM SASOV z. ú. Sasov 15, Jihlava
  - Zaměření zařízení na klienty – děti i dospělí



- Přístupnost – klienti zařízení i veřejnost
  - Bezbariérové – ano
3. Alzheimercentrum Jihlava z. ú., Romana Havelky 4899/13, Jihlava
    - Zaměření zařízení na klienty – senioři
    - Přístupnost – pouze klienti zařízení
    - Bezbariérové – ano
  4. Základní škola Jihlava, Jungmannova 6, příspěvková organizace
    - Zaměření zařízení na klienty – děti
    - Přístupnost – pouze klienti zařízení
    - Bezbariérové – ano
  5. Denní a týdenní stacionář Jihlava, příspěvková organizace Královský vršek 1106
    - Zaměření zařízení na klienty – OZP
    - Přístupnost – pouze klienti zařízení
    - Bezbariérové – ano
  6. Základní škola a Praktická škola Velká Bíteš, příspěvková organizace Tišnovská 116
    - Zaměření zařízení na klienty – děti
    - Přístupnost – pouze klienti zařízení
    - Bezbariérové – ano
  7. Domov Kamélie Křižanov, Zámek 1
    - Zaměření zařízení na klienty – OZP
    - Přístupnost – pouze klienti zařízení
    - Bezbariérové – ano
  8. ZŠ speciální a praktická škola Černovice, Dobešovská 1
    - Zaměření zařízení na klienty – děti
    - Přístupnost – pouze klienti zařízení
    - Bezbariérové – ano
  9. Základní škola Třebíč, Cyrilometodějská 22, pracoviště Zahradníčkova 22
    - Zaměření zařízení na klienty – děti
    - Přístupnost – pouze klienti zařízení
    - Bezbariérové – ano

### **Jihomoravský kraj – zařízení používající metodu Snoezelen**

V Jihomoravském kraji jsem našla 16 zařízení, která používají metodu Snoezelen. 10 zařízení neodpovědělo na zaslanou anketu. Tabulka č. 6 ukazuje rozdělení zaměření

na klienta v kraji. Tabulka č.7 zobrazuje, kolik zařízení je přístupných klientům zařízení a kolik veřejnosti. A Tabulka č. 8 poukazuje na to kolik zařízení v tomto kraji je bezbariérových.

1. Zámek Břežany p. o. Břežany 1
  - Zaměření zařízení na klienty – dospělí
  - Přístupnost – pouze klienti zařízení
  - Bezbariérové – ano
2. Domov u lesa Tavíkovice p. o. Tavíkovice 153
  - Zaměření zařízení na klienty – OZP
  - Přístupnost – pouze klienti zařízení
  - Bezbariérové – ano
3. DOTYK II, o.p.s Vídeňská 11, Brno
  - Zaměření zařízení na klienty – děti
  - Přístupnost – pouze klienti zařízení
  - Bezbariérové – ne
4. Centrum Kociánka, Kociánka 2, Brno
  - Zaměření zařízení na klienty – děti a dospělí
  - Přístupnost – pouze klienti zařízení
  - Bezbariérové – ano
5. Javorník 124, Velká nad Veličkou
  - Zaměření zařízení na klienty – děti
  - Přístupnost – veřejnost
  - Bezbariérové – ano
6. Mateřská škola I Dubňany, příspěvková organizace, Hornická 1098
  - Zaměření zařízení na klienty – děti
  - Přístupnost – pouze klienti zařízení
  - Bezbariérové – ne

### **Olomoucký kraj – zařízení používající metodu Snoezelen**

V Olomouckém kraji jsem našla 10 zařízení, která používají metodu Snoezelen. 2 zařízení neodpověděla na zaslouanou anketu. Tabulka č. 6 ukazuje rozdělení zaměření na klienta v kraji. Tabulka č.7 zobrazuje, kolik zařízení je přístupných klientům zařízení a kolik veřejnosti. A Tabulka č. 8 poukazuje na to kolik zařízení v tomto kraji je bezbariérových.

1. ZŠ a SŠ CREDO, o.p.s. Mozartova 43 Olomouc
  - Zaměření zařízení na klienty – děti
  - Přístupnost – pouze klienti zařízení
  - Bezbariérové – ano
2. Snoezelen Olomouc, Povzbuzení z. s., Mariánská 7, Olomouc
  - Zaměření zařízení na klienty – OZP, děti, dospělí i senioři
  - Přístupnost – veřejnost
  - Bezbariérové – ano
3. SŠ, ZŠ, MŠ Jistota, o.p.s. Tetín 1, Prostějov
  - Zaměření zařízení na klienty – děti
  - Přístupnost – pouze klienti zařízení
  - Bezbariérové – ano
4. Vincentinum – poskytovatel sociálních služeb Šternberk, příspěvková organizace, Sadová
  - Zaměření zařízení na klienty – OZP
  - Přístupnost – pouze klienti zařízení
  - Bezbariérové – ano
5. Klíč, centrum sociální služeb, Dolní Hejčínská 28
  - Zaměření zařízení na klienty – dospělí
  - Přístupnost – pouze klienti zařízení
  - Bezbariérové – ano
6. Střední škola, Základní škola a Mateřská škola Lipník nad Bečvou, Osecká 301
  - Zaměření zařízení na klienty – děti
  - Přístupnost – pouze klienti zařízení
  - Bezbariérové – ano
7. SŠ, ZŠ a MŠ Prostějov, Komenského 10
  - Zaměření zařízení na klienty – děti
  - Přístupnost – pouze klienti zařízení
  - Bezbariérové – ano
8. Jdeme autistům naproti, z. s., Olomouc
  - Zaměření zařízení na klienty – OZP
  - Přístupnost – klienti zařízení i veřejnost
  - Bezbariérové – ne

## **Zlínský kraj – zařízení používající metodu Snoezelen**

Ve Zlínském kraji jsem našla 9 zařízení, která používají metodu Snoezelen. 3 zařízení neodpověděla na zaslouanou anketu. Tabulka č. 6 ukazuje rozdělní zaměření na klienta v kraji. Tabulka č.7 zobrazuje, kolik zařízení je přístupných klientům zařízení a kolik veřejnosti. A Tabulka č. 8 poukazuje na to kolik zařízení v tomto kraji je bezbariérových.

1. Akropolis z. s., Uherské Hradiště
  - Zaměření zařízení na klienty – OZP, děti, dospělí i senioři
  - Přístupnost – klienti zařízení i veřejnost
  - Bezbariérové – ano
2. Auxilium,o.p.s., Vsetín
  - Zaměření zařízení na klienty – děti
  - Přístupnost – pouze klienti zařízení
  - Bezbariérové – ano
3. Kamarád – Nenuda z.s. Gahurova 5265, Zlín
  - Zaměření zařízení na klienty – OZP, děti, dospělí i senioři
  - Přístupnost – klientům zařízení i veřejnosti
  - Bezbariérové – ano
4. Základní škola Otrokovice, Komenského 1855
  - Zaměření zařízení na klienty – děti
  - Přístupnost – pouze klienti zařízení
  - Bezbariérové – ano
5. Základní škola a Mateřská škola Kroměříž, F.Vančury , F.Vančury 3695
  - Zaměření zařízení na klienty – děti
  - Přístupnost – pouze klienti zařízení
  - Bezbariérové – ano
6. MŠ Klubíčko Tlumačov, s.r.o. U Trojice 336
  - Zaměření zařízení na klienty – děti
  - Přístupnost – pouze klientům zařízení
  - Bezbariérové – ano

## **Moravskoslezský kraj – zařízení používající metodu Snoezelen**

V Moravskoslezském kraji jsem našla 28 zařízení, která používají metodu Snoezelen. 12 zařízení neodpovědělo na zaslouanou anketu. Tabulka č. 6 ukazuje rozdělní zaměření

na klienta v kraji. Tabulka č.7 zobrazuje, kolik zařízení je přístupných klientům zařízení a kolik veřejnosti. A Tabulka č. 8 poukazuje na to kolik zařízení v tomto kraji je bezbariérových.

1. Domov NaNovo, Studénka
  - Zaměření zařízení na klienty – dospělí
  - Přístupnost – pouze klienti zařízení
  - Bezbariérové – ano
2. Čtyřlístek, centrum pro osoby se zdravotním postižením, Ostrava
  - Zaměření zařízení na klienty – OZP
  - Přístupnost – pouze klienti zařízení
  - Bezbariérové – ano
3. MIKASA z. s., MIKASA denní stacionář, Čujkovova 40a, Ostrava
  - Zaměření zařízení na klienty – OZP
  - Přístupnost – pouze klienti zařízení
  - Bezbariérové – ano
4. Denní stacionář Kopretina, Francouzská 1181, Kopřivnice
  - Zaměření zařízení na klienty – dospělí
  - Přístupnost – pouze klienti zařízení
  - Bezbariérové – ano
5. Základní škola a Mateřská škola Motýlek, Kopřivnice, Smetanova 1122, p. o.
  - Zaměření zařízení na klienty – děti
  - Přístupnost – pouze klienti zařízení
  - Bezbariérové – ano
6. Základní škola pro tělesně postižené, Opava, Dostojevského 12
  - Zaměření zařízení na klienty – děti
  - Přístupnost – pouze klientům zařízení
  - Bezbariérové – ano
7. Základní škola, Ostrava – Hrabůvka, U Haldy 66, příspěvková organizace
  - Zaměření zařízení na klienty – děti
  - Přístupnost – pouze klientům zařízení
  - Bezbariérové – ano
8. Kafira o.p.s. Na Poříčí 595, Frýdek Místek
  - Zaměření zařízení na klienty – OZP (od 7 let)
  - Přístupnost – pouze klientům zařízení

- Bezbariérové – ano
9. Domov Příbor, Příbor
- Zaměření zařízení na klienty – senioři
  - Přístupnost – pouze klienti zařízení
  - Bezbariérové – ano
10. MŠ Karla Dvoračka, Orlová Lutyně
- Zaměření zařízení na klienty – děti
  - Přístupnost – pouze klienti zařízení
  - Bezbariérové – ne
11. MŠ logopedická, Ostrava-Poruba, Na Robinsonce 1646, p. o.
- Zaměření zařízení na klienty – děti
  - Přístupnost – pouze klienti zařízení
  - Bezbariérové – ne
12. Domov Březiny, p.o., Rychvaldská 531, Petřvald
- Zaměření zařízení na klienty – senioři
  - Přístupnost – pouze klienti zařízení
  - Bezbariérové – ano
13. Domov Odry, příspěvková organizace, Hranická 410, Odry
- Zaměření zařízení na klienty – senioři
  - Přístupnost – pouze klienti zařízení
  - Bezbariérové – ano
14. Vyšší odborná škola sociální, Ostrava
- Zaměření zařízení na klienty – OZP
  - Přístupnost – klientům zařízení i veřejnosti
  - Bezbariérové – ano
15. Speciální škola Diakonie ČCE, Ostrava
- Zaměření zařízení na klienty – děti
  - Přístupnost – pouze klienti zařízení
  - Bezbariérové – ano
16. MŠ, ZŠ a SŠ Slezské diakonie Krnov, SPC 545, Krnov
- Zaměření zařízení na klienty – děti
  - Přístupnost – pouze klientům zařízení
  - Bezbariérové – ano

Tabulka 6. Zaměření zařízení na klienty v České republice v krajích České republiky

	OZP	Děti	Dospělí	Senioři
Karlovarský kraj	1	1	2	0
Ústecký kraj	1	2	1	0
Plzeňský kraj	1	1	1	2
Středočeský kraj a Praha	1	0	0	1
Liberecký kraj	1	2	0	1
Jihočeský kraj	0	1	0	0
Královehradecký kraj	0	6	0	0
Pardubický kraj	3	3	1	1
Kraj Vysočina	2	6	1	1
Olomoucký kraj	3	5	2	1
Jihomoravský kraj	1	4	2	0
Zlínský kraj	2	6	2	2
Moravskoslezský kraj	4	7	2	3

Tabulka 7. Přístupnosti zařízení v krajích České republiky

	Pro klienty zařízení	Pro veřejnost
Karlovarský kraj	2	0
Ústecký kraj	4	0
Plzeňský kraj	5	0
Středočeský kraj a Praha	2	0
Liberecký kraj	3	0
Jihočeský kraj	1	0
Královehradecký kraj	6	0
Pardubický kraj	5	0
Kraj Vysočina	9	0
Jihomoravský kraj	5	1
Olomoucký kraj	7	2
Zlínský kraj	6	2
Moravskoslezský kraj	16	1

Tabulka 8. Bezbariérovosti zařízení v krajích České republiky

	Bezbariérové	Není bezbariérové
Karlovarský kraj	2	0
Ústecký kraj	2	2
Plzeňský kraj	5	0
Středočeský kraj a Praha	2	0
Liberecký kraj	3	0
Jihočeský kraj	1	0
Královehradecký kraj	6	0
Pardubický kraj	5	0
Kraj Vysočina	9	0
Jihomoravský kraj	4	2
Olomoucký kraj	7	1
Zlínský kraj	6	0
Moravskoslezský kraj	14	2

### 5. 3 Pokrytí zařízení provozující Snoezelen v České republice

#### Karlovarský kraj – pokrytí zařízení provozující Snoezelen v daném kraji

Porovnání počtu obyvatel s nabídkou zařízení provozující metodu Snoezelen v daném kraji ukazuje Tabulka č. 9.

Tabulka 9. Poměr osob v Karlovarském kraji k zařízením provozující Snoezelen

	Počet obyvatel v kraji	Počet zařízení v kraji	Počet osob na jedno zařízení
Celkem	294 896	2	147 448
Děti	44 461	1	44 461
Dospělí	191 566	2	95 783
Senioři	58 879	0	---
Z toho OZP	38 337	1	38 337



### Ústecký kraj – pokrytí zařízení provozující Snoezelen v daném kraji

Porovnání počtu obyvatel s nabídkou zařízení provozující metodu Snoezelen v daném kraji ukazuje tabulka č. 10.

Tabulka 10. Poměr osob v Ústeckém kraji k zařízením provozující Snoezelen

	Počet obyvatel v kraji	Počet zařízení v kraji	Počet osob na jedno zařízení
Celkem	820 789	4	205 197
Děti	131 642	2	65 821
Dospělí	531 098	1	531 098
Senioři	158 049	0	---
Z toho OZP	106 703	1	106 703

### Plzeňský kraj – pokrytí zařízení provozující Snoezelen v daném kraji

Porovnání počtu obyvatel s nabídkou zařízení provozující metodu Snoezelen v daném kraji ukazuje tabulka č. 11.

Tabulka 11. Poměr osob v Plzeňském kraji k zařízením provozující Snoezelen

	Počet obyvatel v kraji	Počet zařízení v kraji	Počet osob na jedno zařízení
Celkem	584 672	5	116 934
Děti	90 310	1	90 310
Dospělí	377 210	1	377 210
Senioři	117 152	2	58 576
Z toho OZP	76 007	1	76 007

### **Středočeský kraj a Hlavní město Praha – pokrytí zařízení provozující Snoezelen v daném kraji**

Porovnání počtu obyvatel s nabídkou zařízení provozující metodu Snoezelen v daném kraji ukazuje tabulka č. 12.

Tabulka 12. Poměr osob ve Středočeském kraji a Hlavním městě Praze k zařízením provozující Snoezelen

	Počet obyvatel v kraji	Počet zařízení v kraji	Počet osob na jedno zařízení
Celkem	2 677 964	2	1 338 982
Děti	448 609	0	---
Dospělí	1 732 998	0	---
Senioři	496 357	1	496 357
Z toho OZP	348 135	1	348 135

### **Liberecký kraj – pokrytí zařízení provozující Snoezelen v daném kraji**

Porovnání počtu obyvatel s nabídkou zařízení provozující metodu Snoezelen v daném kraji ukazuje tabulka č. 13.

Tabulka 13. Poměr osob v Libereckém kraji k zařízením provozující Snoezelen

	Počet obyvatel v kraji	Počet zařízení v kraji	Počet osob na jedno zařízení
Celkem	442 356	3	147 452
Děti	71 752	2	35 876
Dospělí	262 606	0	---
Senioři	87 998	1	87 998
Z toho OZP	57 506	1	57 506

### **Jihočeský kraj – pokrytí zařízení provozující Snoezelen v daném kraji**

Porovnání počtu obyvatel s nabídkou zařízení provozující metodu Snoezelen v daném kraji ukazuje tabulka č. 14.

Tabulka 14. Poměr osob v Jihočeském kraji k zařízením provozující Snoezelen

	Počet obyvatel v kraji	Počet zařízení v kraji	Počet osob na jedno zařízení
Celkem	642 133	1	642 133
Děti	101 230	1	101 230
Dospělí	412 313	0	---
Senioři	128 590	0	---
Z toho OZP	83 477	0	---

### **Královehradecký kraj – pokrytí zařízení provozující Snoezelen v daném kraji**

Porovnání počtu obyvatel s nabídkou zařízení provozující metodu Snoezelen v daném kraji ukazuje tabulka č. 15.

Tabulka 15. Poměr osob v Královehradeckém kraji k zařízením provozující Snoezelen

	Počet obyvatel v kraji	Počet zařízení v kraji	Počet osob na jedno zařízení
Celkem	551 021	6	91 837
Děti	85 577	6	14 263
Dospělí	348 778	0	---
Senioři	116 666	0	---
Z toho OZP	71 633	0	---

### **Pardubický kraj – pokrytí zařízení provozující Snoezelen v daném kraji**

Porovnání počtu obyvatel s nabídkou zařízení provozující metodu Snoezelen v daném kraji ukazuje tabulka č. 16.

Tabulka 16. Poměr osob v Pardubickém kraji k zařízením provozující Snoezelen

	Počet obyvatel v kraji	Počet zařízení v kraji	Počet osob na jedno zařízení
Celkem	520 316	5	104 063
Děti	82 063	3	27 354
Dospělí	344 475	1	344 475
Senioři	103 778	1	103 778
Z toho OZP	67 641	3	22 547

### **Kraj Vysočina – pokrytí zařízení provozující Snoezelen v daném kraji**

Porovnání počtu obyvatel s nabídkou zařízení provozující metodu Snoezelen v daném kraji ukazuje tabulka č. 17.

Tabulka 17. Poměr osob v kraji Vysočina k zařízením provozující Snoezelen

	Počet obyvatel v kraji	Počet zařízení v kraji	Počet osob na jedno zařízení
Celkem	509 274	9	56 586
Děti	78 620	6	13 103
Dospělí	328 141	1	328 141
Senioři	102 513	1	102 513
Z toho OZP	66 206	2	33 103

### Jihomoravský kraj – pokrytí zařízení provozující Snoezelen v daném kraji

Porovnání počtu obyvatel s nabídkou zařízení provozující metodu Snoezelen v daném kraji ukazuje tabulka č. 18.

Tabulka 18. Poměr osob v Jihomoravském kraji k zařízením provozující Snoezelen

	Počet obyvatel v kraji	Počet zařízení v kraji	Počet osob na jedno zařízení
Celkem	1 187 667	6	197 945
Děti	189 153	4	47 288
Dospělí	764 698	2	382 349
Senioři	233 816	0	---
Z toho OZP	154 397	1	154 397

### Olomoucký kraj – pokrytí zařízení provozující Snoezelen v daném kraji

Porovnání počtu obyvatel s nabídkou zařízení provozující metodu Snoezelen v daném kraji ukazuje tabulka č. 19.

Tabulka 19. Poměr osob v Olomouckém kraji k zařízením provozující Snoezelen

	Počet obyvatel v kraji	Počet zařízení v kraji	Počet osob na jedno zařízení
Celkem	632 492	8	79 062
Děti	89 361	5	17 872
Dospělí	415 113	2	207 557
Senioři	128 018	1	128 018
Z toho OZP	82 224	3	27 408

### **Zlínský kraj – pokrytí zařízení provozující Snoezelen v daném kraji**

Porovnání počtu obyvatel s nabídkou zařízení provozující metodu Snoezelen v daném kraji ukazuje tabulka č. 20.

Tabulka 20. Poměr osob ve Zlínském kraji k zařízením provozující Snoezelen

	Počet obyvatel v kraji	Počet zařízení v kraji	Počet osob na jedno zařízení
Celkem	582 921	6	97 154
Děti	87 958	6	14 660
Dospělí	376 378	2	188 189
Senioři	118 585	2	59 293
Z toho OZP	75 780	2	37 890

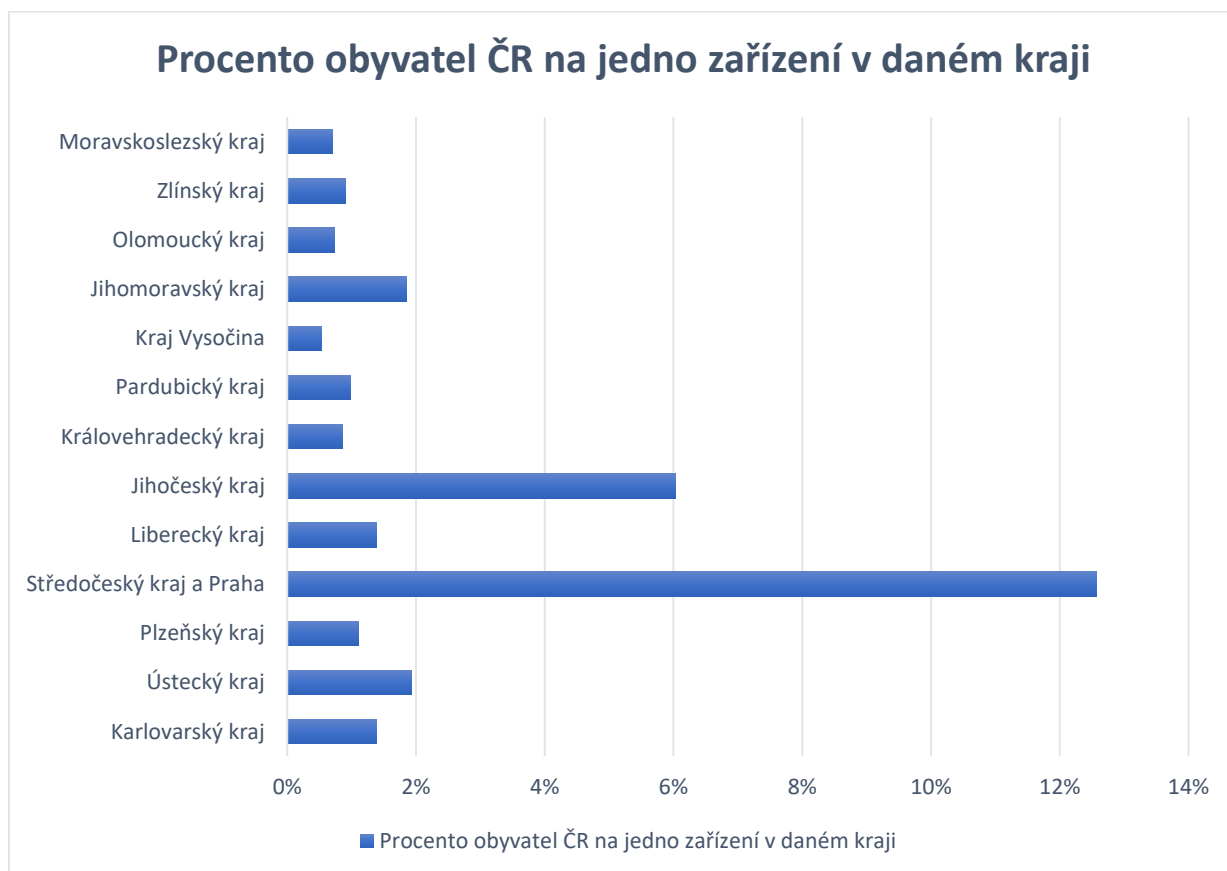
### **Moravskoslezský kraj – pokrytí zařízení provozující Snoezelen v daném kraji**

Porovnání počtu obyvatel s nabídkou zařízení provozující metodu Snoezelen v daném kraji ukazuje tabulka č. 21.

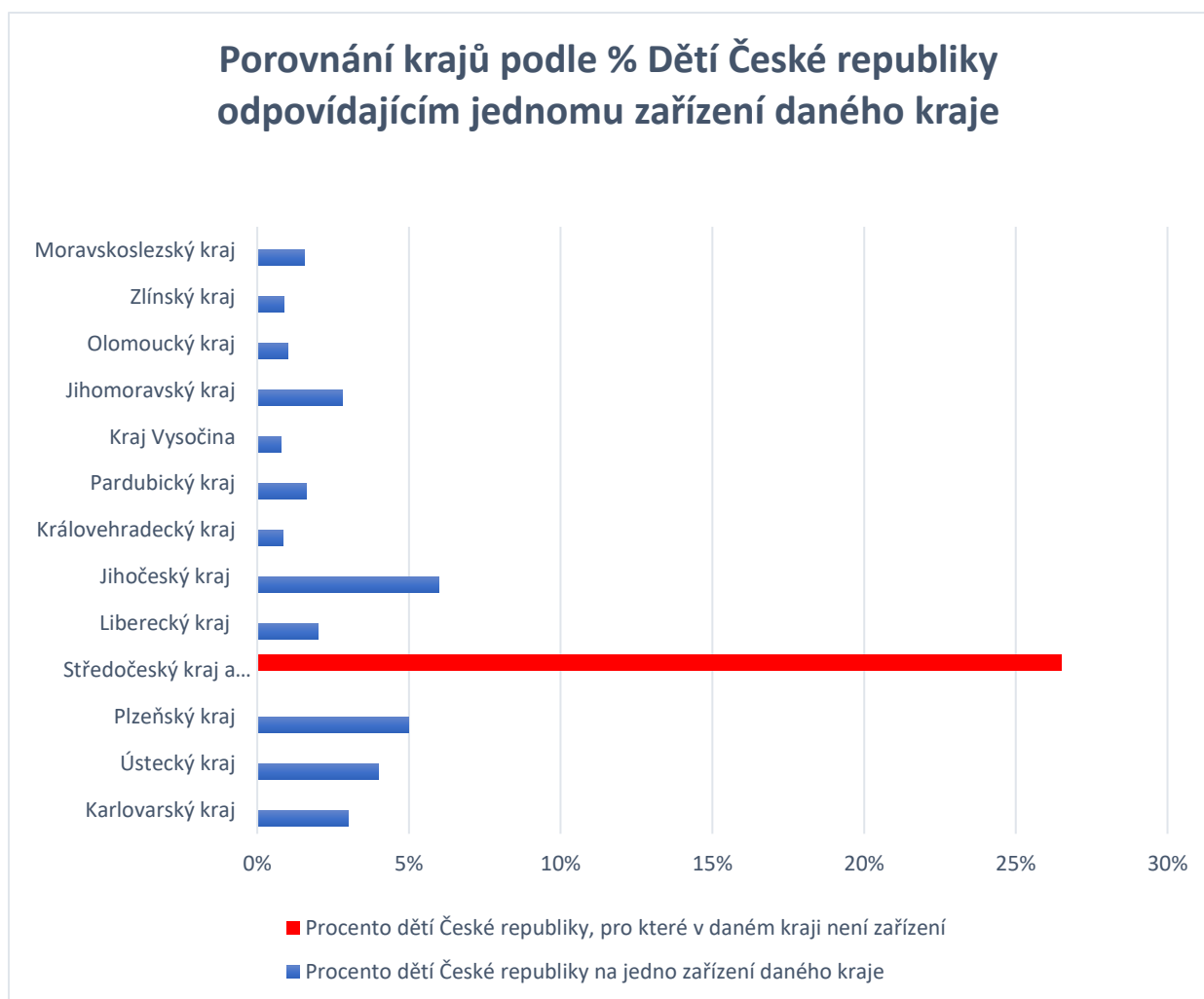
Tabulka 21. Poměr osob v Moravskoslezském kraji k zařízením provozující Snoezelen

	Počet obyvatel v kraji	Počet zařízení v kraji	Počet osob na jedno zařízení
Celkem	1 203 299	16	75 206
Děti	183 324	7	26 189
Dospělí	783 759	2	391 790
Senioři	236 216	3	78 739
Z toho OZP	156 429	4	39 107

Nyní mohou porovnat jednotlivé kraje mezi sebou v daných kategoriích. Nejvyšší počet osob na jedno zařízení je ve Středočeském kraji spolu s Prahou. Nejmenší počet osob na jedno zařízení je v kraji Vysočina (Graf 7). V kategorii zaměření na cílovou skupinu děti je na tom nejhůře opět Středočeský kraj a Praha, kde žádné zařízení nepotvrdilo přítomnost metody Snoezelen. Nejlépe je na tom v poměru počtu dětí a počtu zařízení je kraj Vysočina, následně Královehradecký a Zlínský kraj (Graf 8). V kategorii zaměření na cílovou skupinu dospělých byla zjištěna absence zařízení u 4 krajů České republiky, v kraji Středočeském a Praze, Libereckém, Jihočeském a Královehradeckém. Nejméně dospělých na jedno zařízení nalezneme v kraji Karlovarském (Graf 9). V kategorii se zaměřením na seniory nepotvrdily přítomnost metody Snoezelen ve třech krajích, v kraji Karlovarském, Ústeckém a kraji Královehradeckém. Nejlépe v poměru zařízení zaměření na klienty kategorie seniorů a počtu obyvatel této kategorie v kraji je na tom Plzeňský a Zlínský kraj (Graf 10). U zaměření na cílovou skupinu OZP byla absence zařízení u Jihočeského kraje a Královehradeckého kraje, nejmenší počet osob se zdravotním postižením na jedno zařízení je v kraji Pardubickém (Graf 11).

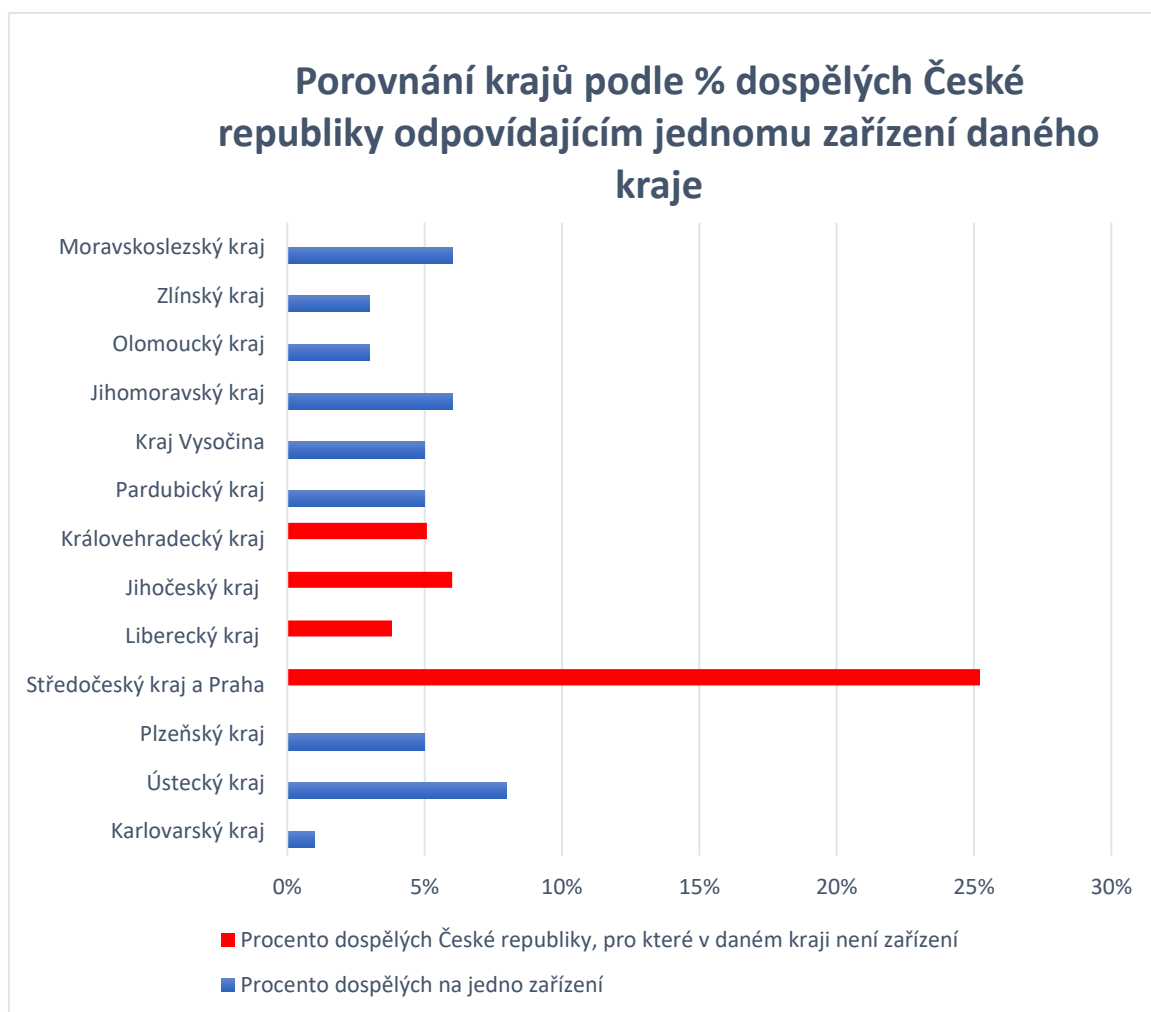


Graf 7. Porovnání krajů České republiky – počet osob v % na jedno zařízení

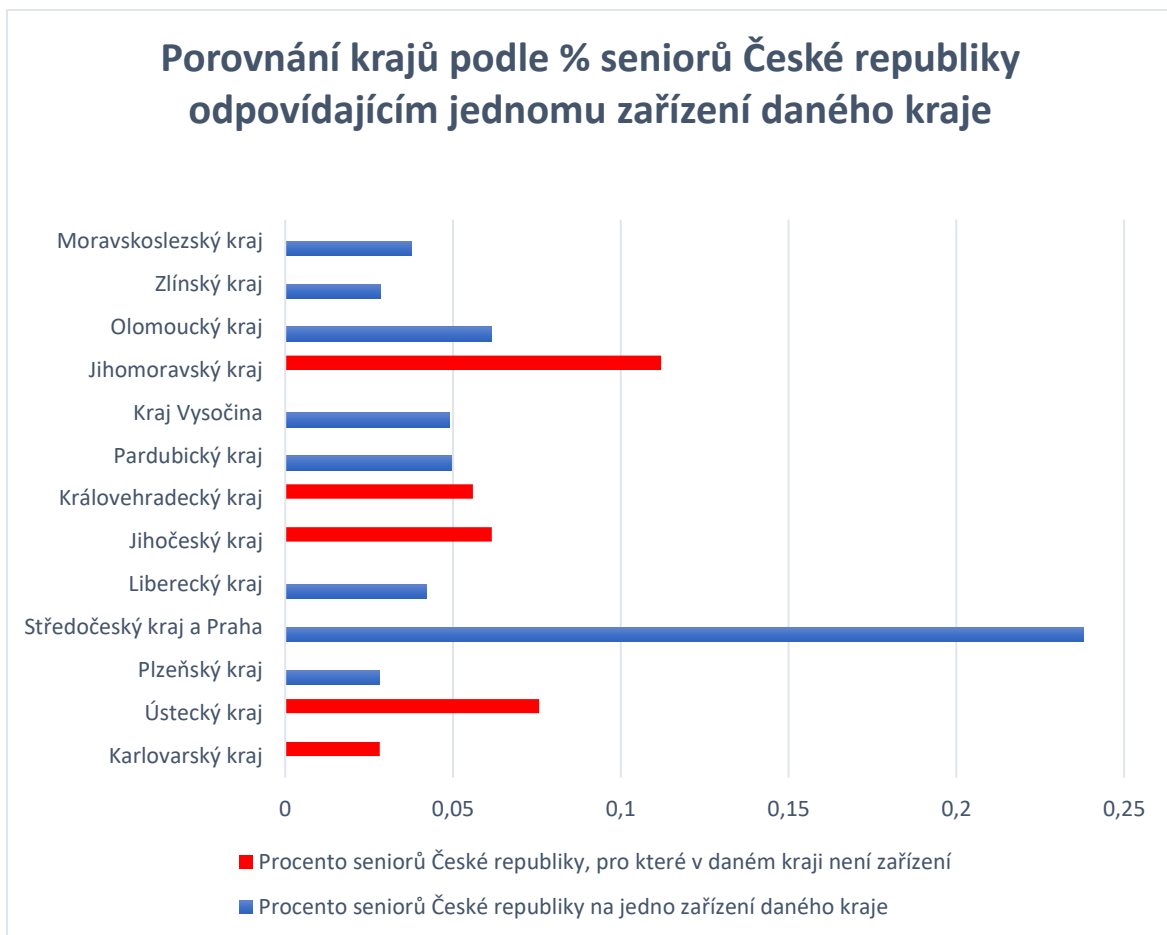


Graf 8. Porovnání krajů České republiky – počet dětí v % na jedno zařízení





Graf 9. Porovnání krajů České republiky – počet dospělých v % na jedno zařízení



Graf 10. Porovnání krajů České republiky – počet seniorů v % na jedno zařízení



Graf 11. Porovnání krajů České republiky – počet OZP v % na jedno zařízení

#### 5. 4 Parametry Snoezelen zařízení v České republice

Z analyzovaných zařízení jsem vybrala tři zařízení. Zařízení jsem vybrala na základě poskytnutých informací. Konkrétně jsou to zařízení Snoezelen Olomouc, Povzbuzení z.s., Kamarád – Nenuda z.s. a Akropolis z.s.. Tyto vybrané zařízení se zaměřují na všechny cílové skupiny a jsou veřejně přístupná. Parametry těchto zařízení by měly tedy splňovat požadavky všech cílových skupin této metody. Právě proto si ukážeme prostředí těchto konkrétních tří zařízení.

#### 5.4.1 Snoezelen Olomouc, Povzbuzení z.s.

V zařízení Snoezelen Olomouc, Povzbuzení z.s. najdeme typické prvky vyskytující se ve Snoezelen zařízení jako je vodní postel, optická vlákna, projektor, hvězdné nebe, vodní válce, ale také houpačku a kuličkový bazének. Všechny prvky tohoto Snoezelenu jsou variabilní, a tudíž se dají přizpůsobit požadavkům různých věkových kategorií i specifickým potřebám osob se zdravotním postižením.

V tomto zařízení najdete i „herní“ místnost, která propojuje prvky multismyslové terapie Snoezelen s herními zábavnými prvky, částečně také s pomůckami, které jsou typické i pro Montessori smyslové vzdělávání. Ukázkou tohoto propojení je například herní smyslový panel viz Obrázek č. 7.



Obrázek 6. Snoezelen Olomouc, Povzbuzení z.s., 1



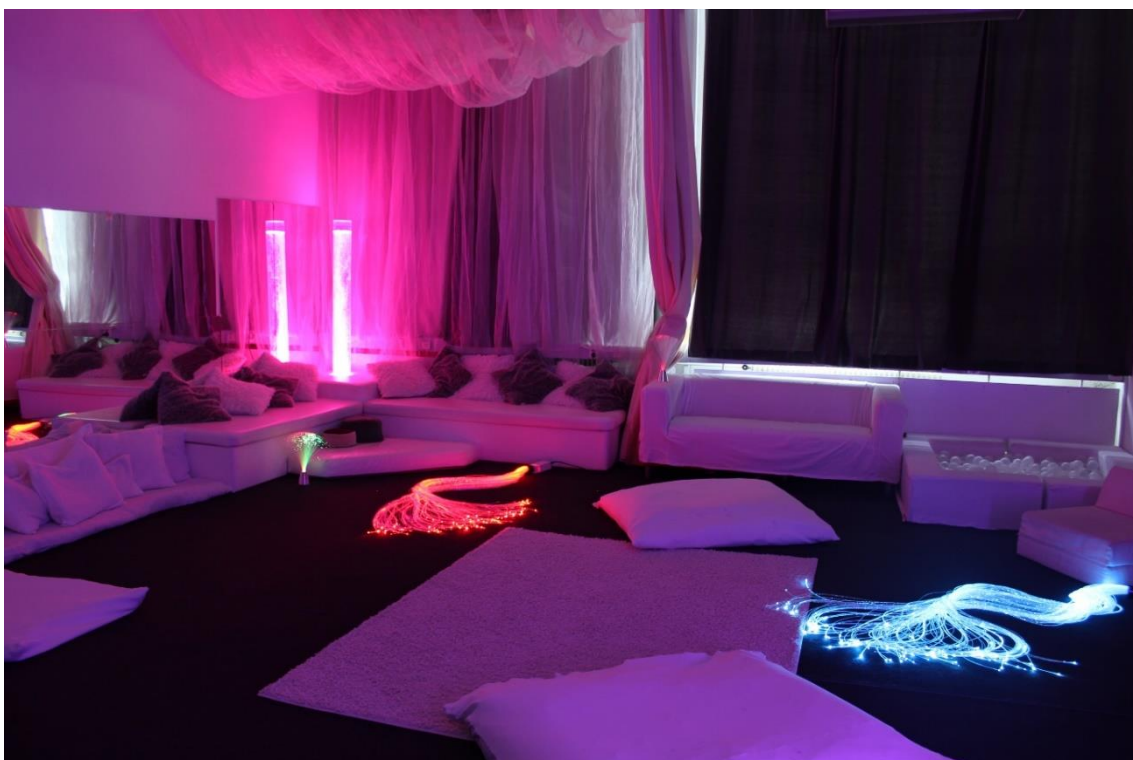
Obrázek 7. Snoezelen Olomouc, Povzbuzení z.s., 2



Obrázek 8. Snoezelen Olomouc, Povzbuzení z.s., 3

#### 5.4.2 Kamarád – Nenuda z.s.

Na fotografiích ze zapsaného spolku Kamarád – Nenuda je na první pohled vidět, že místnost je určena primárně k relaxaci. Je zde vícero odpočinkových zón, sedaček, polštářků než v předchozí ukázce. Společnými prvky, které najdeme téměř ve většině Snoezelen místností jsou vodní sloupce a optická vlákna. I v tomto zařízení si můžeme všimnout malého kulíčkového bazénku. Prostor místnosti opticky zvětšuje také zrcadlo, které je na jedné ze stěn místnosti viz Obrázek č.9.



Obrázek 9. Kamarád – Nenuda z.s. 1





Obrázek 10. Kamarád – Nenuda z.s. 2

### 5.4.3 Akropolis z.s.

V zařízení Akropolis z.s. taktéž pracují s vícero druhy místností.



Obrázek 11. Akropolis z.s. 1

V místnostech na Obrázcích č.11, č.12 i č.13 můžeme vidět opět typické nasvícení pomocí světelných projektorů, optických vláken a vodních válců, místa určená k odpočinku s dostatkem polštářků a podsedáků, spolu se závěsnou houpačkou stejně jako u Snoezelenu Olomouc. Na obrázku č. 12 vidíte také kuličkový bazének.



Obrázek 12. Akropolis z.s. 2



Obrázek 13. Akropolis z.s. 3



V práci byla provedena analýza zařízení, která nabízejí jako jednu ze svých služeb multismyslovou metodu Snoezelen. Tato zařízení byla vyhledána internetovým vyhledáváním pomocí klíčových slov. Následně všem zařízením byla zaslána anketa. Anketa byla zaslána elektronickou formou, e-mailem, na kontaktní adresy uvedené na webových stránkách zařízení. Anketa byla zaslána opakovaně, a to celkem 3x. Jednou z otázek ankety se ptala na další zařízení mající metodu Snoezelen v rámci svého zařízení. Tak byla zjištěna ještě další zařízení využívající této metody. Provedená analýza využívá data získané z vyplněných anket. Vzhledem k tomu, že velká část anket se zpět vyplněná nevrátila mohou být data zkreslená.

Koncept Snoezelen během svého vývoje získal mnohem širší rozměr. Nevyužívají jej nyní výhradně speciální školy nebo zařízení pro mentálně postižené, ale mohou to být také: mateřské školy, základní školy, ústavy a domovy sociální péče, centra pro osoby se zdravotním, mentálním nebo kombinovaným postižením, domovy pro seniory, chráněné dílny a bydlení, denní stacionáře, hospice a mnohá další zařízení (Filatova & Janků, 2010). Další cílovou skupinou jsou osoby s poruchou autistického spektra, demencí, dětskou mozkovou obrnou nebo se využívá k prevenci syndromu vyhoření (Ackermann, 2012). Vzhledem k tomu, že metoda Snoezelen byla vytvořena primárně pro práci s lidmi se zdravotním postižením a až později se začala využívat taktéž jako volnočasová a doplňková vzdělávací metoda, je podle výsledků v České republice stále většina zařízení zacílená pouze na klienty svého zařízení, kterými jsou především děti, často se specifickými vzdělávacími potřebami. Studie z roku 2012 se věnuje přínosu využití multismyslové metody ve školských zařízeních pro děti s těžkou mentální retardací. Výzkum proběhl v Austrálii, kde se formou dotazníku oslovily školy pro děti s tímto druhem postižení. Z výsledků studie vyplývá široké využití multismyslové místnosti ve speciálních školách. Mezi dva nejčastěji jmenované plusy využití konceptu Snoezelen (94,7%) bylo poskytnutí příjemné zkušenosti, relaxace a zmírnění úzkosti. Přínos multismyslové místnosti se pojí s nejčastějším využitím místnosti. Největší přínos vidí ve smyslové stimulaci, kterou uvedli všichni respondenti a již zmíněná relaxace a zmírnění úzkosti. Tento výzkum tak potvrdil tvrzení, že Snoezelen je stále více využíván více zařízeními pro těžce postižené (Carter & Stephenson, 2012). I když je v České republice zaměření na cílovou skupinu dětí nejčastějším, stále je povědomí o této metodě malé a přítomnost Snoezelenu ve speciální škole je spíše výjimkou než pravidlem.

Dále jsou cílovou skupinou zařízení lidé s nějakým typem zdravotního postižení, nebo senioři u kterých se vlivem vysokého věku objevují zdravotní omezení taktéž. Studie z roku 2000 s názvem *Sensory stimulation (snoezelen) verus relaxation: a potential strategy*

for management of chronic pain se věnuje hodnocení potenciálu Snoezelenu s využíváním relaxačních technik při léčbě chronické bolesti. Výsledky studie ukazují významné snížení bolesti a zlepšení spánku u respondentů (Schofield & Davis, 2000). Problémy s chronickou bolestí jsou vlivem špatného životního stylu stále častějším problémem dnešní populace, stejně tak jako stres, který se pojí s problémy spánku. Avšak velmi málo zařízení v České republice soustředí na cílovou skupinu dospělých, pro kterou jsou tyto problémy nejčastější.

Nejnižší počet zařízení je u věkové skupiny seniorů, což je velmi překvapivé vzhledem k prokazatelně kladnému vlivu metody Snoezelen při práci s klienty s demencí, která je velmi častou degenerativní nemocí právě u seniorů. V roce 2015 byla publikována observační studie věnující se porovnání metody Snoezelen s dalšími klasickými postupy, které se používají pro zmírnění znaků chování u demence. Výzkum ukázal výrazné zlepšení chování bezprostředně po intervenci Snoezelenu a poté v dalších 60 minutách. Nebyly však zjištěny rozdíly mezi dalšími metodami relaxace a Snoezelen prostředím (Bauer, Rayner, Tang, Koch, While, & O'Keefe, 2015).

Jen 8% zařízení nabízejí Snoezelen jako službu přístupnou i veřejnosti. Domnívám se, že právě díky tomuto faktu je metoda Snoezelen v České republice pro veřejnost neznámou. V roce 2007 Janků provedla studii, respondenti byli zařízení škol, které používají metodu Snoezelen. Studie mimo jiné také poukazuje na nesprávné chápání konceptu této metody. Pouhých 36% respondentů bylo schopno uvést správnou charakteristiku. Častou chybou byla záměna s podobností bazální stimulace a prenatalní místností. Respondenti, tedy ředitelé zařízení vyjadřovali nespokojenost s množstvím a odborností dostupné literatury a povědomím veřejnosti (Janků, 2010). Tato studie odráží současně dva problémy, které s sebou nese koncept Snoezelen a to, že jeho využití a aplikace jsou pracovníkům zařízení nejasné, proto se metoda používá zřídka a tím se nevyužívá její potenciál. S tím se pojí i další problém. A to ten, že pokud zařízení, které Snoezelen místnost mají s ní neumí pracovat metoda se stává neefektivní, a tudíž se její dobré jméno nešíří dále. Domnívám se, že neznalost této metody u veřejnosti je důsledkem těchto dvou faktorů a to, že je málo veřejně přístupných multismyslových místností a v místnostech, které jsou přístupné pouze pro klienty zařízení se můžeme často setkat s neznalostí konceptu Snoezelen a nevyužíváním potenciálu metody.

Současně si ale myslím, že je velmi dobře, že většina zařízení, která odpověděla na zaslanoú anketu, konkrétně 90%, je bezbariérových. Na těchto výsledcích se dle mého opět podepsalo právě to, že většina zařízení je primárně budována pro cílové skupiny, pro které je nutné mít bezbariérový přístup.

Co se týče rozložení zařízení po krajích České republiky, výrazně v počtu zařízení dominuje Moravskoslezský kraj. Tento fakt příkládám jako příčinu působení paní Bc. Renáty Filatové, která vytvořila a řídí český členský úsek mezinárodní asociace International Snoezelen Association Multisenzory Environment a sídlí právě v Moravskoslezském kraji. V rámci svého působení nabízí také certifikované kurzy na práci s metodou Snoezelen. Předpokládám tedy, že právě proto je výskyt zařízení s touto metodou v Moravskoslezském kraji tak hojně rozšířen. V ostatních krajích České republiky nepozoruji žádnou výraznější odchylku. Pokud porovnáme velikost kraje s výskytem zařízení, která potvrdila, že používají metodu Snoezelen je na tom nejlépe kraj Vysočina. Nejhůře z průzkumu vyšel Středočeský kraj spolu s Hlavním městem Prahou. Otázkou je kolik zařízení opravdu Snoezelen provozuje a nevyplnilo a nezaslalo zpět anketu. Ve Středočeském kraji a Praze byl největší rozdíl mezi odeslanými a vrácenými anketami. Tento výrazný nedostatek si zdůvodňuji tak, že většina zařízení působící ve Středočeském kraji a Praze nabízejí větší nabídku služeb. Právě proto může být metoda Snoezelen pro tyto zařízení nepodstatnou součástí zařízení. Bohužel je tato informace pouze mou domněnkou, kterou nemohu v tuto chvíli žádným způsobem potvrdit.

Pro zařízení je metoda Snoezelen povětšinou doplňkovou metodou, tudíž ji často nemusí inzerovat na svých veřejných webových stránkách. Vím o zařízeních, která Snoezelen ve svém provozu právě budují, ale také o zařízeních, která ještě v roce 2018 Snoezelen provozovali a nyní tomu tak již není. Počet zařízení se tedy velmi rychle mění. Proto jsem vytvořila mapu Snoezelenu v České republice, kde je možné zařízení doplňovat, upravovat i odstraňovat. Díky těmto nástrojům se mohou zařízení upravovat podle aktuálního stavu.

Velkou výhodou online mapy je rozdělení do vrstev podle cílových skupin. To slouží k tomu, aby klient hledající služby pro jednu danou skupinu, nemusel probírat všechna zařízení i jiných cílových skupin. Zařízení zacílená na vícero skupin jsou v mapě zařazena ve všech kategoriích. Další výhodou je zobrazení na mapě, takže klient ihned vidí, kde se zařízení nachází. Do popisu jednotlivých zařízení jsem přidala informace získané z anketních výsledků, tedy zda je zařízení bezbariérové a jestli musí být zákazník stálým klientem zařízení, nebo jde zařízení navštívit běžnou veřejností. Poslední informací je kontaktní údaj, aby se mohl klient jednoduše informovat, má-li zájem o službu a další informace.

Velkým problémem této práce je nemožnost zjistit, zda jsem oslovila všechna zařízení, které nabízejí metodu Snoezelen. Vzhledem k tomu, že zařízení nemají stejnou právní subjektivitu, metoda není chráněna ochrannou známkou, ani není nutné mít certifikaci zařízení k tomu, aby se metoda mohla provozovat, je složité všechna zařízení vyhledat.

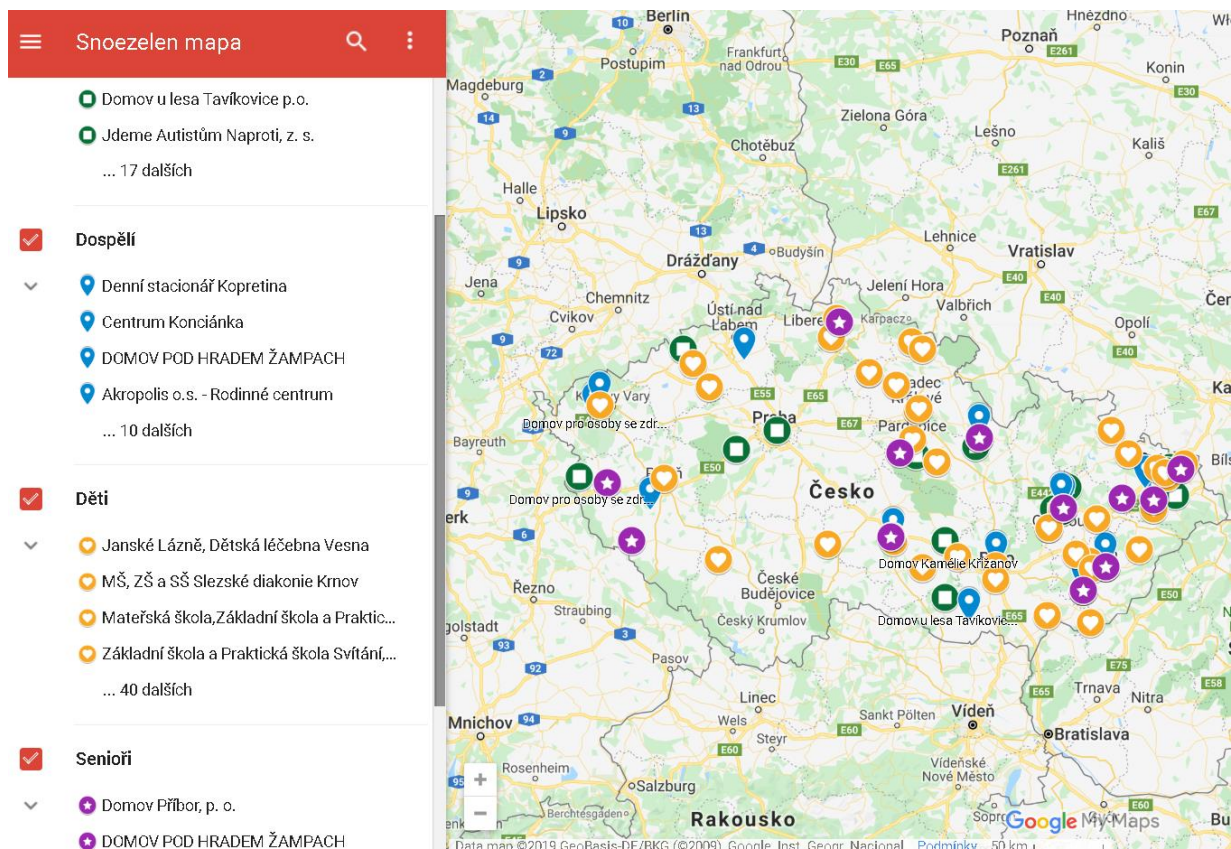
Dalším velkým problémem sledávám fakt, že ne všechna zařízení odeslala zpět vyplněnou anketu. Tudíž je velmi reálné, že výčet zařízení, který byl uveden ve finální mapě není skutečným součtem všech zařízení, která se v České republice nacházejí a provozují metodu Snoezelen.

Řešení nalezeného problému, tedy nedosažení navrácení ankety od všech zařízení a nemožnost kontroly toho, zda jsou v prvotním seznamu všechna zařízení, by bylo zaměřit se na konkrétní kraj. Tím by se velmi zjednodušila práce s vyhledáváním zařízení. Anketa by se mohla zaslat do všech sociálních, zdravotních, vzdělávacích zařízení a škol. Vzhledem k tomu, že většina mnou nalezených zařízení spadají pod oblast sociálních, zdravotních, vzdělávacích zařízení a škol věřím, že spolu s ponecháním otázky na zaslání kontaktu na další zařízení mající Snoezelen, by se téměř eliminoval výskyt tohoto problému. Další výhodou zaměření se pouze na menší a konkrétní oblast je možnost osobního setkání s vedením všech zařízení a tím získání kompletních informací.

V případě zaměření se na konkrétní kraj by bylo reálné bezbariérovost opravdu otestovat, zda zařízení, která uvádějí, že jsou bezbariérová, skutečně bezbariérová jsou.

## **5. 5 Online mapa zařízení provozující Snoezelen v České republice**

Všechna zařízení, která odpověděla na zaslouanou anketu jsou zaznačena v online mapě. Mapu jsem vypracovala pomocí aplikace Google.com. Mapa je rozdělena dle zaměření zařízení na klienta, podle cílových skupin děti, dospělí, senioři a OZP. Každá z cílových skupiny má své specifické označení na mapě, liší se barvou a tvarem. Na hlavní stránce se tedy zobrazí všechny zaznačené Snoezeleny s rozdílem jejich označení, viz Obrázek č.14. Uživatel mapy si může ve vrstvách zvolit, do které cílové skupiny se řadí, a tak se mu zobrazí pouze zařízení, která jsou na tento druh klientů specializovaná. Ke každému zařízení jsou uvedeny informace získané z anketních výsledků, zda-li je vstup bezbariérový, zda-li je zařízení přístupné pouze klientům nebo i veřejnosti, a popřípadě kontakt. Více obrázků mapy naleznete v kapitole Přílohy.



Obrázek 14. Online Snoezelen mapa České republiky

### 5. 5. 1 Odkaz na online mapu

<https://drive.google.com/open?id=1McyrXdAgUEVHHjCRoIHc0GFGnx-jHjTq&usp=sharing>

## 6 ZÁVĚRY

V diplomové práci byla provedena analýza zařízení, která jako svou hlavní nebo doplňkovou metodu využívají Snoezelen. Zajímala nás zejména charakteristika zařízení. Konkrétně, kde se zařízení nacházejí, kdo je jejich cílová skupina, zda-li jsou přístupná klientům daného zařízení nebo i veřejnosti, a jestli je v zařízení bezbariérový přístup.

Teoretická část nám sumarizovala pojmy a definice metody Snoezelen. Dále je zde nastíněno, jak multismyslové místnosti vypadají, jakým způsobem a s jakými pomůckami se v nich s klienty pracuje a pro koho jsou vhodné.

V České republice jsem vyhledáváním našla 135 zařízení, které inzerovali Snoezelen na svých webových stránkách. Na anketu odpovědělo 73 zařízení, které potvrdili přítomnost multismyslové metody v jejich zařízení. Z výsledků práce vyplývá, že nejvíce metodu Snoezelen využívají zařízení s cílovou skupinou Děti, celých 49%, což je 44 zařízení. Na druhém místě v četnosti zařízení při rozdělení na cílové skupiny se umístily osoby se zdravotním postižením, OZP, kterých bylo 22%, tedy 20 zařízení. Poté cílová skupina Dospělí v poměru 16%, s 14ti zařízeními a nejméně zastoupenou skupinou byli Senioři, 13% a 12 zařízení.

Chtěla jsem zjistit, kolik zařízení je přístupných pouze jejich klientům a jaký je počet zařízení, která jsou veřejně přístupná. 92% tázaných zařízení nabízí službu Snoezelen klientům svého zařízení, jako doplňkovou metodu. Zbylých 8%, tedy 6 zařízení, nabízí Snoezelen přístupný veřejnosti. V některých z dotázaných zařízení je Snoezelen přístupný jak klientům zařízení, tak i veřejnosti.

Dále mě zajímalo, zda výše uvedené zařízení mají bezbariérový přístup. Bezbariérových je, z celkového počtu 73, 66 zařízení, což odpovídá 90%. Celkem 7 krát se v anketních výsledcích objevila odpověď, že zařízení není bezbariérové, což je zbylých 10%.

V porovnání počtu obyvatel s počtem zařízení je největší koncentrace Snoezelenů na obyvatele v kraji Vysočina, a to jedno zařízení na 56 586 obyvatel, což odpovídá 0,53% celkového obyvatelstva České republiky na jedno zařízení. Nejméně zařízení, která potvrdila přítomnost Snoezelenu s porovnáním k počtu obyvatel je ve Středočeském kraji a Hlavním městě Praze, kde odpověděla na anketu pouze dvě zařízení, což odpovídá 12,57% z celkového obyvatelstva České republiky na jedno zařízení.

Na základě získaných dat byla vytvořena mapa České republiky, kde jsou zařízení vyznačena i se svou charakteristikou. Mapu je možné stále upravovat a aktualizovat, podle měnícího se stavu Snoezelen zařízení.

Většina zařízení, která vyplnila zaslanou anketu má zájem o zaslání finální verze mapy s tím, že si ji mohou zveřejnit na svých webových stránkách. Pro klienty hledající pro sebe, nebo své klienty, nebo blízké bude tak mnohem snazší zjistit, která zařízení tuto metodu nabízejí, pro koho a za jakých podmínek.

## 7 SOUHRN

Hlavním cílem této práce byla analýza zařízení využívající multismyslovou metodu Snoezelen. Výzkumným souborem tedy byla samotná zařízení. Na základě zaslaných anket a následného rozboru dat u nich získaných, byly zjištěny informace, které odpovídají na výzkumné otázky této práce. Práce se skládá z teoretické, praktické části a příloh.

V teoretické části se diplomová práce zaměřuje na vysvětlení základních termínů a definic. Dále na popis vzniku metody Snoezelen, popis multismyslových místností a také popis práce s klientem v nich.

Praktická část se soustředí na analýzu zařízení nabízejících metodu Snoezelen. Rozdělení daných zařízení do krajů České republiky a jejich bližší charakteristiku. Hlavními otázkami na charakteristiku jsou cílové skupiny, přístupnost zařízení a bezbariérový přístup. Finálním výstupem jsou počty osob daných cílových skupin (děti, dospělí, senioři, OZP), které odpovídají jednomu zařízení, dle jeho zaměření v daném kraji. Dále výsledky ukazující počet přístupnosti a bezbariérovosti zařízení. Jako dílčí cíl byla vytvořena mapa, ve které jsou zapsány všechny zařízení, které potvrdily přítomnost Snoezelenu.



## **8 SUMMARY**

The main aim of thesis was to analyze establishments using multisensory method Snoezelen. The research group was the facilities. Based on the survey questionnaires, and analysis of the data, there was found information which answers the research questions of thesis.

The thesis consists of theoretical, practical part and attachment. The theoretical part focuses on explanation of basic terms and definitions, description of the origin of the Snoezelen method, the description of multisensual rooms and the work with the client in them.

The practical part focuses on the analysis of establishment offering the Snoezelen method. division of regions of Czech Republic and their characteristics. The main questions are target groups, accessibility of facilities and barrier-free access. Main result is the number of persons from target groups (children, adults, seniors, handicapped persons), which correspond to one facility in their region. Results show the number of accessibility and barrier-free facilities. I created a map, which include all establishment offer Snoezelen method.

## 9 REFERENČNÍ SEZNAM

Ackermann, K. E. (19. října 2012). Snoezelen – podpora nebo požadavek? Dostupné z: [http://snoezelen.sk/cz/wp-content/uploads/2015/03/snoezelen\\_podpora\\_pozadavek.pdf](http://snoezelen.sk/cz/wp-content/uploads/2015/03/snoezelen_podpora_pozadavek.pdf)

Ayres, A. J., & Robbins, J. (2005). *Sensory integration and the child: Understanding hidden sensory challenges*. Western Psychological Services.

Baines, L. (2008). *A teacher's guide to multisensory learning: Improving literacy by engaging the senses*. ASCD.

Bauer, M., Rayner, J. A., Tang, J., Koch, S., While, C., & O'Keefe, F. (2015). An evaluation of Snoezelen® compared to 'common best practice' for allaying the symptoms of wandering and restlessness among residents with dementia in aged care facilities. *Geriatric Nursing*, 36(6), 462-466.

Carter, M., & Stephenson, J. (2012). The use of multi-sensory environments in schools servicing children with severe disabilities. *Journal of Developmental and Physical Disabilities*, 24(1), 95-109.

Fajmonová, J., & Chovancová, M. (2008). Snoezelen: možnosti využití snoezelenu při práci s žáky v základní škole speciální. Praha: IPPP – Institut pedagogickopsychologického poradenství ČR

Filatova, R. (2014). Snoezelen-MSE. Frýdek-Místek. Tiskárna Kleinwachter.

Filatova, R., & Janků, K. (2010). Snoezelen. Frýdek-Místek: Tiskárna Kleinwachter.

Fowler, S. (2006). *Sensory stimulation: sensory-focused activities for people with physical and multiple disabilities*. Jessica Kingsley Publishers.

Fowler, S. (2008). *Multisensory rooms and environments: Controlled sensory experiences for people with profound and multiple disabilities*. Jessica Kingsley Publishers.

Gavora, P. (2010). *Elektronická učebnica pedagogického výskumu*. [online]. Bratislava: Univerzita Komenského, 2010. ISBN 978–80–223–2951–4. Dostupné na internete v podobe html:< <http://www.emetodologia.fedu.uniba.sk>.

Hulsegge, J., & Verheul, A. (1987). *Snoezelen: Another world: A practical book of sensory experience environments for the mentally handicapped*. Rompa.

Informations about the International Snoezelen Association (ISNA). [online] [nedat.] [cit. 2016-03-17]. Dostupný z: [http://www.isna.de/images/stories/pdfs/flyer2014\\_engl.pdf](http://www.isna.de/images/stories/pdfs/flyer2014_engl.pdf)

ISNA-MSE. (nedat.). Prezidentka ISNA-MSE ČR/SR. Získáno 21. března 2016 z <http://www.snoezelen-mse.cz/index.php/zastupce-isna-mse-cr-sr>

Vitásková, K. (2010). *Využívání metody Snoezelen u osob s mentálním postižením*. Ostravská univerzita, Pedagogická fakulta.

Kok, W., Peter, J., & Choufour, J. (2000). *Snoezelen*. Bernardus Expertisecentrum/Fontis, Amsterdam.

Soňa, K. (2008). *Dítě a mateřská škola*. Grada Publishing as.

Lotan, M., & Gold, C. (2009). Meta-analysis of the effectiveness of individual intervention in the controlled multisensory environment (Snoezelen®) for individuals with intellectual disability. *Journal of Intellectual and Developmental Disability*, 34(3), 207-215.

MAXIM-ZDR. (11. září 2015). Metodické listy pro práci ve Snoezelen-MSE. Získáno z: <http://www.maxim-zdr.cz/clanky/metodicke-listy-pro-praci-ve-snoezelen-mse/#continue>

Müller, O. (Ed.). (2014). *Terapie ve speciální pedagogice*. Grada.

Nakonečný, M. (1998). *Základy psychologie*. Academia-nakladatelství Československé akad.

Pagliano, P. (2013). *Using a multisensory environment: A practical guide for teachers*. David Fulton Publishers.

Pagliano, P. (2012). *The Multisensory Handbook: A guide for children and adults with sensory learning disabilities*. Routledge.

Ponechalová, D. (2009). *Snoezelen: Úvod do tematiky*. Vyd. 3lobit, oz, Bratislava.

Reichel, J. (2009). *Kapitoly metodologie sociálních výzkumů*. Grada Publishing as.

Schofield, P. (2003). A pilot study into the use of a multisensory environment (Snoezelen) within a palliative day-care setting. *International journal of palliative nursing*, 9(3), 124-130.

Schofield, P., & Davis, B. (2000). Sensory stimulation (snoezelen) versus relaxation: a potential strategy for the management of chronic pain. *Disability and rehabilitation*, 22(15), 675-682.

Sirkkola, M. (2014). *Everyday Multisensory Environments, Wellness Technology and Snoezelen: ISNA-MSE's XII World Conference 30.–31.10. 2014, HAMK University of Applied Sciences, Visamäki, Finland*.

Truschková, P. (2007). Snoezelen jako terapie nových možností. *Speciální pedagogika*, 17, 88 – 93.

Vítková, M., & Polášková, D. (2001). Podpora vzdělávání dětí a žáků s těžkým zdravotním postižením I. *Základní informace. Speciálně pedagogická diagnostika*. Praha: IPPP ČR.

Vítková, M. (2001). Podpora vzdělávání dětí a žáků s těžkým zdravotním postižením. III. *Právo na vzdělání. Kurikulární aspekty podpory*. Praha: IPPP ČR.

## 10 SEZNAM GRAFŮ A OBRÁZKŮ

Graf 1. Věkové kategorie obyvatelstva České republiky z roku 2018

Graf 2. Rozvrstvení věkových kategorií v jednotlivých krajích České republiky v roce 2018

Graf 3. Zaměření zařízení na klienta používající metodu Snoezelen v České republice (podle vyplněných anket)

Graf 4. Poměr zařízení zaměřených na jednu nebo více cílových skupin klientů

Graf 5. Přístupnost zařízení používající metodu Snoezelen v České republice (podle vyplněných anket)

Graf 6. Bezbariérovost zařízení používající metodu Snoezelen v České republice

Graf 7. Porovnání krajů České republiky – počet osob v % na jedno zařízení

Graf 8. Porovnání krajů České republiky – počet dětí v % na jedno zařízení

Graf 9. Porovnání krajů České republiky – počet dospělých v % na jedno zařízení

Graf 10. Porovnání krajů České republiky – počet seniorů v % na jedno zařízení

Graf 11. Porovnání krajů České republiky – počet OZP v % na jedno zařízení

Obrázek 1. Průměrný věk obyvatelstva jednotlivých krajů v roce 2018, autor: ČSÚ

Obrázek 2. Počet dětí se zdravotním postižením v roce 2018, autor: ČSÚ

Obrázek 3. Druhy zdravotního postižení u dětí (0-14let) v roce 2018, autor: ČSÚ

Obrázek 4. Podíl osob se zdravotním postižením ve věkových skupinách nad 15let v roce 2018, autor: ČSÚ.

Obrázek 5. Vážnost zdravotního postižení u osob ve věku 15 a více v roce 2018, autor: ČSÚ

Obrázek 6. Snoezelen Olomouc, Povzbuzení z.s., 1

Obrázek 7. Snoezelen Olomouc, Povzbuzení z.s., 2

Obrázek 8. Snoezelen Olomouc, Povzbuzení z.s., 3

Obrázek 9. Kamarád – Nenuda z.s. 1

Obrázek 10. Kamarád – Nenuda z.s. 2

Obrázek 11. Akropolis z.s. 1

Obrázek 12. Akropolis z.s. 2

Obrázek 13. Akropolis z.s. 3

## **11 SEZNAM TABULEK**

- Tabulka 1. Věkové kategorie obyvatelstva České republiky z roku 2018
- Tabulka 2. Obyvatelstvo jednotlivých krajů České republiky podle věkových kategorií v roce 2018
- Tabulka 3. Zacielení zařízení v České republice
- Tabulka 4. Přístupnost zařízení používající metodu Snoezelen v České republice
- Tabulka 5. Bezbariérovost zařízení používající metodu Snoezelen v České republice
- Tabulka 6. Zaměření zařízení na klienty v České republice v krajích České republiky
- Tabulka 7. Přístupnosti zařízení v krajích České republiky
- Tabulka 8. Bezbariérovosti zařízení v krajích České republiky
- Tabulka 9. Poměr osob v Karlovarském kraji k zařízením provozující Snoezelen
- Tabulka 10. Poměr osob v Ústeckém kraji k zařízením provozující Snoezelen
- Tabulka 11. Poměr osob v Plzeňském kraji k zařízením provozující Snoezelen
- Tabulka 12. Poměr osob ve Středočeském kraji a Hlavním městě Praze k zařízením provozující
- Tabulka 13. Poměr osob v Libereckém kraji k zařízením provozující Snoezelen
- Tabulka 14. Poměr osob v Jihočeském kraji k zařízením provozující Snoezelen
- Tabulka 15. Poměr osob v Královéhradeckém kraji k zařízením provozující Snoezelen
- Tabulka 16. Poměr osob v Pardubickém kraji k zařízením provozující Snoezelen
- Tabulka 17. Poměr osob v kraji Vysočina k zařízením provozující Snoezelen
- Tabulka 18. Poměr osob v Jihomoravském kraji k zařízením provozující Snoezelen
- Tabulka 19. Poměr osob v Olomouckém kraji k zařízením provozující Snoezelen
- Tabulka 20. Poměr osob ve Zlínském kraji k zařízením provozující Snoezelen
- Tabulka 21. Poměr osob v Moravskoslezském kraji k zařízením provozující Snoezelen

## **12 SEZNAM PŘÍLOH**

- Příloha 1. Anketa zaslaná vybraným zařízením
- Příloha 2. Ukázka vyplněné ankety jedním ze zařízení
- Příloha 3. Online Snoezelen mapa – všechny cílové skupiny
- Příloha 4. Online Snoezelen mapa – cílová skupina Děti
- Příloha 5. Online Snoezelen mapa – cílová skupina Dospělí
- Příloha 6. Online Snoezelen mapa – cílová skupina Senioři
- Příloha 7. Online Snoezelen mapa – OZP
- Příloha 8. Online Snoezelen mapa – detaily jednoho ze zařízení

## 12. 1 Anketa zaslaná vybraným zařízením

### Snoezelen v ČR

Dobrý den,

ráda bych se Vám představila. Jsem Bc. Aneta Petrásková a v rámci své diplomové práce bych ráda zmapovala zařízení provozující Snoezelen.

Výsledkem bude mapa ČR, kde budou zařízení zaznačena. Mapa by měla sloužit potenciálním klientům pro snazší nalazení zařízení, které je v dostupné vzdálenosti a je určeno pro danou cílovou skupinu. V mapě bude též uveden kontakt na Vaše zařízení.

Prosím Vás o vyplnění následujícího krátkého dotazníku.

Předem děkuji.

Bc. Aneta Petrásková

#### Je součástí Vašeho zařízení Snoezelen? \*

Pokud odpovíte ne, prosím vyplňte pouze povinné otázky.

- Ano  
 Ne

#### Kdo je cílová skupina Vašeho Snoezelen zařízení?

- Děti  
 Dospělí  
 Senioři  
 OZP

#### Komu je Snoezelen místnost v rámci Vašeho zařízení dostupná?

- Pouze klientům našeho zařízení  
 Veřejnosti  
 Klientům našeho zařízení i veřejnosti

#### Je Vaše Snoezelen zařízení bezbariérové?

- Ano  
 Ne



Prosím uveďte jméno a adresu Vašeho zařízení. (Podle adresy bude Vaše zařízení zaznačeno do mapy Snoezelenu v ČR)

Prosím o uvedení kontaktu na Vaše zařízení. (Bude uveden ve finální mapě ČR)

Pokud víte o dalších zařízeních, které provozují Snoezelen, prosím zde je uveďte. \*

Děkuji Vám za čas strávený u vyplnění tohoto dotazníku.

Pokud máte zájem o zaslání finální mapy, uveďte svůj e-mailový kontakt.

Dokončit průzkum

## 12. 2 Ukázka vyplněné ankety jedním ze zařízení

Dobrý den,

ráda bych se Vám představila. Jsem Bc. Aneta Petrásková a v rámci své diplomové práce bych ráda zmapovala zařízení provozující Snoezelen.

Výsledkem bude mapa ČR, kde budou zařízení zaznačena. Mapa by měla sloužit potenciálním klientům pro snazší nalazení zařízení, které je v dostupné vzdálenosti a je určeno pro danou cílovou skupinu. V mapě bude též uveden kontakt na Vaše zařízení.

Prosím Vás o vyplnění následujícího krátkého dotazníku.

Předem děkuji.

Bc. Aneta Petrásková

Je součástí Vašeho zařízení Snoezelen?

Ano

Kdo je cílová skupina Vašeho Snoezelen zařízení?

Dospělí

Komu je Snoezelen místnost v rámci Vašeho zařízení dostupná?

Pouze klientům našeho zařízení

Je Vaše Snoezelen zařízení bezbariérové?

Ano

Komu je Snoezelen místnost v rámci Vašeho zařízení dostupná?

[Pouze klientům našeho zařízení](#)

Je Vaše Snoezelen zařízení bezbariérové?

[Ano](#)

Prosím uveďte jméno a adresu Vašeho zařízení. (Podle adresy bude Vaše zařízení zaznačeno do mapy Snoezelenu v ČR)

[Denní stacionář Kopretina, Francouzská 1181, 74221 Kopřivnice](#)

Prosím o uvedení kontaktu na Vaše zařízení. (Bude uveden ve finální mapě ČR)

[Bc.Kurečková Marie,DiS., tel.: 604317786](#)

Pokud víte o dalších zařízeních, které provozují Snoezelen, prosím zde je uveďte.

[MŠ a ZŠ Motýlek Speciální školy Nový Jičín Denní stacionář Eden Nový Jičín](#)

Děkují Vaš za čas strávený u vyplnění tohoto dotazníku.

Pokud máte zájem o zaslání finální mapy, uveďte svůj e-mailový kontakt.

[kopretina.socialni@sssmk.cz](mailto:kopretina.socialni@sssmk.cz)

## 12. 3 Online Snoezelen mapa všechny cílové skupiny

**Snoezelen mapa**

- Domov u lesa Tavíkovice p.o.
- Jdeme Autistům Naproti, z. s.
- ... 17 dalších

**Dospělí**

- Denní stacionář Kopretina
- Centrum Konciánka
- DOMOV POD HRADEM ŽAMPACH
- Akropolis o.s. - Rodinné centrum
- ... 10 dalších

**Děti**

- Janské Lázně, Dětská léčebna Vesna
- MŠ, ZŠ a SŠ Slezské diakonie Krnov
- Mateřská škola, Základní škola a Praktic...
- Základní škola a Praktická škola Svítání,...
- ... 40 dalších

**Senioři**

- Domov Přebor, p. o.
- DOMOV POD HRADEM ŽAMPACH

Mapa zobrazuje území České republiky s množstvím značek označujících místa Snoezelen zařízení. Značky jsou rozloženy po celé zemi, s výraznou koncentrací v západní a střední části. Značky mají různé barvy a symboly odpovídající cílové skupině: modré kruhy pro dospělé, oranžové kruhy pro děti a fialové kruhy pro seniory. Na mapě jsou viditelné hlavní města a města jako Praha, Brno, Olomouc, Plzeň, a hranice s Rakouskem.

## 12. 4 Online Snoezelen mapa cílová skupina: Děti

Snoezelen mapa

33 zobrazení  
[SDÍLET](#) [UPRAVIT](#)

- OZP
- Dospělí
- Děti
  - Janské Lázně, Dětská léčebna Vesna
  - MŠ, ZŠ a SŠ Slezské diakonie Krnov
  - Mateřská škola, Základní škola a Praktická...
  - Základní škola a Praktická škola Svítání, o....
  - ... 40 dalších
- Senioři

Map showing target locations for children across the Czech Republic, including cities like Praha, Brno, and Olomouc.

## 12. 5 Online Snoezelen mapa cílová skupina: Dospělí

Snoezelen mapa

33 zobrazení  
[SDÍLET](#) [UPRAVIT](#)

- OZP
- Dospělí
  - Denní stacionář Kopretina
  - Centrum Konciánka
  - DOMOV POD HRADEM ŽAMPACH
  - Akropolis o.s. - Rodinné centrum
  - ... 10 dalších
- Děti
- Senioři

Map showing target locations for adults across the Czech Republic, including cities like Praha, Brno, and Olomouc.



## 12. 6 Online Snoezelen mapa cílová skupina: Senioři

Snoezelen mapa

33 zobrazení  
SDÍLET UPRAVIT

- OZP
- Dospělí
- Děti
- Senioři**
  - Domov Přebor, p. o.
  - DOMOV POD HRADEM ŽAMPACH
  - Akropolis o.s. - Rodinné centrum
  - Snoezelen Olomouc
  - ... 8 dalších

## 12. 7 Online Snoezelen mapa cílová skupina: OZP

Snoezelen mapa

33 zobrazení  
SDÍLET UPRAVIT

- OZP**
  - Čtyřlístek-centrum pro osoby se zdravotní...
  - Vyšší odborná škola sociální
  - Domov u lesa Tavíkovice p.o.
  - Jdeme Autistům Naproti, z. s.
  - ... 17 dalších
- Dospělí
- Děti
- Senioři

## 12. 8 Online Snoezelen mapa detaily jednoho ze zařízení



název

Stacionář Človíček

popis

1. Bezbariérové
2. Přístupné pouze klientům zařízení
3. Kontakt tel.: 732 307 845, 377 531 710, e-mail: [clovicek@diakoniezapad.cz](mailto:clovicek@diakoniezapad.cz)

Podrobnosti z Map Google

Kralovická 1562/35, 323 00 Plzeň 1

+420 604 522 565

[www.diaconiezapad.cz](http://www.diaconiezapad.cz)

5.0 ★★★★★

[Zobrazit v Mapách Google](#)

