

UNIVERZITA PALACKÉHO V OLOMOUCI
FILOZOFICKÁ FAKULTA
KATEDRA SOCIOLOGIE, ANDRAGOGIKY A KULTURNÍ
ANTROPOLOGIE

PRÁCE PŘI STUDIU NA VYSOKÉ ŠKOLE

Bakalářská práce

Studijní program: Andragogika - Sociologie

Autor: Tereza Pokorná

Vedoucí práce: doc. Mgr. Miroslav Dopita Ph.D.

Olomouc 2024

Prohlašuji, že jsem bakalářskou práci na téma „*Práce při studiu na vysoké škole*“ vypracovala samostatně a uvedla v ní veškerou literaturu a ostatní zdroje, které jsem použila.

V Olomouci dne 27. března 2024

Podpis

Poděkování

Tímto bych ráda srdečně poděkovala vedoucímu mé bakalářské práce doc. Mgr. Miroslavovi Dopitovi Ph.D., za jeho odborné rady, připomínky a velmi ochotný přístup při psaní této bakalářské práce. Mé poděkování patří též všem docentům, odborným asistentům a sekretářkám kateder za spolupráci při získávání údajů pro výzkumnou část práce. V neposlední řadě děkuji všem respondentům, kteří mi poskytli potřebné informace pro zdárné dopracování mé práce.

Anotace

Jméno a příjmení:	<i>Tereza Pokorná</i>
Katedra:	<i>Katedra sociologie, andragogiky a kulturní antropologie</i>
Studijní program:	<i>Andragogika maior, sociologie minor</i>
Vedoucí práce:	<i>doc. Mgr. Miroslav Dopita Ph.D.</i>
Rok obhajoby:	2024

Název práce:	Práce při studiu na vysoké škole
Anotace práce:	<p>Bakalářská práce na téma „Práce při studiu na vysoké škole“ začíná popisem stávající situace, v níž je kombinace studia a práce běžná, což potvrzují nedávné statistiky, podle kterých 92 % studentů kombinuje studium a práci. Autorka sama pracuje při studiu, což jí motivovalo k hlubšímu zkoumání tohoto jevu a jeho dopadům. Cílem práce je zjistit, jak studenti vysokých škol hodnotí kombinování studia a práce pomocí výzkumné otázky: Jak hodnotí studenti bakalářského studia vztah studia a práce při studiu? Teoretická část práce vychází především z cizojazyčné literatury, neboť v ČR není téma dostatečně prozkoumáno. Autorka čerpá z bohatých zdrojů, přičemž největší přínos poskytuje hromadné šetření <i>EUROSTUDENT</i>. Struktura práce je členěna do několika kapitol, které se postupně zabývají frekvencí a důvody kombinace studia a práce, jejími pozitivními a negativními aspekty, a nakonec hodnocením studentů. K dosažení cíle bylo provedeno kvantitativní výzkumné šetření mezi studenty bakalářských studijních programů na FF UPOL, jehož výsledky naznačují spíše negativní hodnocení kombinace studia a práce. Závěr práce reflektuje zjištěné výsledky a navrhuje budoucí směry výzkumu, zejména zdůrazňuje potřebu důkladnějšího postupu při tvorbě dotazníku a případnou realizaci kvalitativního výzkumu pro hlubší pochopení tématu. Takový přístup by mohl poskytnout podnětný základ pro budoucí práce.</p>
Klíčová slova:	studium, vysoká škola, práce

Title of Thesis:	Work while studying at college
Annotation:	<p>The bachelor thesis on topic "<i>Work while studying at university</i>" starts by describing the current situation in which the combination of study and work is common, as confirmed by recent statistics according to which 92 % of students combine study and work. The author herself works while studying, which motivated her to explore this phenomenon and its implications in more depth. The aim of this thesis is to find out how university students evaluate the combination of study and work through the research question: How do undergraduate students evaluate the relationship between studying and working while studying? The theoretical part of the thesis is based mainly on foreign language literature, as the topic is not sufficiently researched in the Czech Republic. The author draws on a wealth of sources, with the biggest contribution coming from the <i>EUROSTUDENT</i> survey. The structure of the thesis is divided into several chapters, which gradually deal with the frequency and reasons for the combination of study and work, its positive and negative aspects, and finally the evaluation of students. To achieve the objective, a quantitative research survey was conducted among students of bachelor's degree programmes at the Faculty of Arts of Palacky University in Olomouc, the results of which indicate a rather negative evaluation of the study-work combination. The conclusion of the thesis reflects on the findings and suggests future research directions, in particular highlighting the need for a more thorough questionnaire design process and the possible implementation of qualitative research for a deeper understanding of the topic. Such an approach could provide a stimulating basis for future work.</p>
Keywords:	study, college, work
Názvy příloh vázaných v práci:	Příloha č. 1 – dotazník pro nepracující studenty, příloha č. 2 – dotazník pro pracující studenty
Počet literatury a zdrojů:	20
Rozsah práce:	63 s. (79 441 znaků s mezerami)

Obsah

Úvod.....	8
1. Obecný pohled na kombinaci studia a práce.....	10
1.1 <i>V evropských státech</i>	10
1.2 <i>Ve Spojených státech amerických.....</i>	11
1.3 <i>V České republice.....</i>	12
2. Faktory ovlivňující rozhodnutí studenta pracovat při studiu	14
2.1 <i>Rodinná a finanční situace.....</i>	14
2.2 <i>Zkušenosti a praxe</i>	16
3. Dopady kombinace studia a práce na výkon studenta	18
3.1 <i>Pozitivní dopady</i>	18
3.2 <i>Negativní dopady</i>	19
3.3 <i>Ambivalentní dopad – studijní výsledky</i>	21
4. Výzkumné šetření	23
4.1 <i>Formulace cíle práce, statistické hypotézy, operacionalizace</i>	23
4.2 <i>Výzkumná technika a technika sběru dat.....</i>	24
4.3 <i>Populace a vzorek</i>	25
4.4 <i>Pilotáž a úpravy dotazníku</i>	27
5. Výsledky výzkumného šetření.....	30
5.1 <i>Charakteristiky výzkumného souboru.....</i>	30
5.1.1 <i>Podíl pracujících studentů, důvody kombinace studia a práce, počet hodin věnovaný práci</i>	31
5.1.2 <i>Počet dnů strávených ve škole, průměrný počet hodin věnovaných studiu a práci.....</i>	33
5.1.3 <i>Dosahované studijní výsledky na konci LS 2022/2023.....</i>	35
5.2 <i>Vztah mezi vzděláním rodičů studenta a počtem hodin strávených v práci.. ..</i>	37
5.3 <i>Vztah mezi počtem hodin strávených studijními povinnostmi, počtem hodin strávených v práci a studijním průměrem.....</i>	39
5.4 <i>Hodnocení kombinace studia a práce z pohledu pracujících a nepracujících studentů</i>	41

5.5	<i>Diskuse výsledků</i>	45
Závěr		48
Seznam použité literatury		49
Seznam zkratk		53
Seznam obrázků, grafů, schémat		54
Seznam tabulek		55
Seznam příloh		56
Přílohy		57

Úvod

Tématem bakalářské práce je „Práce při studiu na vysoké škole“. V dnešní době je kombinování studia a práce velmi častým jevem, ke kterému se v České republice podle nejnovějších dat uchyluje až 92 % studentů. Česká republika pak drží jednu z nejvyšších příček v podílu pracujících studentů (Hauschildt, Gwosć, Schirmer, & Wartenbergh-Crass, 2021, s. 150). Téma kombinování studia a práce bylo v minulosti zpracováno převážně v zahraničních státech, v České republice se zpracování tématu pohybuje v řádu jednotek. Zpracování zahrnující Českou republiku bylo nejčastěji realizováno v hromadném šetření *EUROSTUDENT*, mnoho českých autorů se tématu bohužel nevěnuje.

Autorka práce sama patří mezi studenty, kteří kombinují studium a práci. Téma práce bylo zvoleno pro lepší a hlubší porozumění jevů, které jsou s prací studentů spojeny a následně se dotýkají studia. Cílem bakalářské práce je **zjistit, jak studenti vysokých škol hodnotí kombinování studia a práce.**

První kapitola obecně nastiňuje, jak častým jevem je kombinování studia a práce na vysoké škole a pomáhá přiblížit, zda je realizace výzkumu v tomto odvětví relevantní. Pro přiblížení problematiky se druhá kapitola zaměřuje na důvody, které vedou studenty ke kombinování studia a práce, třetí kapitola pak přibližuje pozitivní a negativní dopady kombinování studia a práce. Z teoretického ukotvení tématu vzešla výzkumná otázka: **Jak hodnotí studenti bakalářského studia vztah studia a práce při studiu?**

K dosažení cíle práce a nalezení odpovědi na výzkumnou otázku bylo realizováno kvantitativní výzkumné šetření, protože umožňuje zkoumat vztahy mezi proměnnými a určit mezi nimi případnou závislost (Punch, 2008, s. 24). Jako technika sběru dat byl zvolen dotazník, který dokáže do výzkumu poměrně snadno zapojit velký počet jedinců, v krátkém čase a za relativně

nízké náklady (Disman, 2002, s. 141). Dotazníkové šetření bylo realizováno mezi studenty 3. ročníků bakalářského studia na FF UPOL. Výzkumné šetření je popsáno ve čtvrté kapitole, v páté kapitole jsou interpretovány jeho výsledky. Před samotným závěrem práce je součástí práce i diskuse, která vztahuje výsledky k teoretickému ukotvení práce.

1. Obecný pohled na kombinaci studia a práce

Cílem této kapitoly je seznámit čtenáře s tím, jak častým jevem je kombinace studia na vysoké škole současně s chozením do placeného zaměstnání pomocí dostupných dat z předešlých šetření. Pohled na praktikování práce při studiu se logicky liší v závislosti na každém státu. V kapitole bude obecně nastíněno, jak se diferencuje práce při studiu v evropských státech, v Americe a v České republice. Lze však obecně říci, že pracující student je v současnosti běžným jevem, nehledě na to, o jakou oblast či stát se jedná.

1.1 V evropských státech

S realitou postmoderní doby úzce souvisí nutnost a potřeba studentů pracovat ještě před tím, než získají vysokoškolský titul. Ať je důvodem pro tento krok jakýkoliv faktor, od nutnosti zisku finančních prostředků, po potřebu získávat praxi v oboru pro uplatnění na trhu práce po dokončení vysoké školy, má dle výzkumu mezi zeměmi *EUROSTUDENT VII.* z roku 2021 přibližně 80 % studentů placenou práci, a z toho 60 % studentů vysokých škol kombinuje studium s placenou prací během akademického roku (Hauschildt, Gwosć, Schirmer, & Wartenbergh-Crass, 2021, s. 149). Přesto lze v této oblasti nalézt velké kontrasty mezi jednotlivými zeměmi, kupříkladu poměr pracujících studentů, kteří pravidelně pracují v průběhu celého roku, se pohybuje od 15 % studentů v Itálii, Albánii a Srbsku po více než 50 % studentů z Estonska a Německa. Studenti v Dánsku, Nizozemsku, Německu a Švýcarsku pracují v průměru 20 hodin týdně, zatímco studenti v Turecku, Gruzii, Rumunsku a Polsku věnují práci až 35 hodin týdně (Masevičiūtė, Šaukeckienė, & Ozolinčiūtė, 2018, s. 9).

Je nutné zmínit, že se studenti mohou dělit na dvě skupiny. Na studenty, kteří pracují pravidelně v průběhu celého akademického roku a studenty,

kteří pracují pouze občas, během akademického roku vyjma zkouškového období. Při zohlednění všech zemí, které se zapojily do šetření *EUROSTUDENT VI.*, studenti, kteří pracují v průběhu celého akademického roku, pracují průměrně 28 hodin týdně. Rozdíly v počtu hodin strávených v práci se liší například i podle umístění daného státu v Evropě. Ve východní Evropě pracují studenti více než 30 hodin týdně, zatímco v západní Evropě 23 až 28 hodin týdně (Masevičiūtė, Šaukeckienė, & Ozolinčiūtė, 2018, s. 12). Je na místě se zamyslet nad tím, proč tomu tak je. Dle názoru autorky je tento rozdíl zapříčiněn zejména ekonomickou prosperitou a kvalitou života v dané oblasti.

1.2 Ve Spojených státech amerických

Stejně jako se fenomén přivydělávání při studiu objevuje v evropských zemích, je možné se s ním setkat i v Americe, kde podle Ministerstva práce Spojených států amerických při studiu pracuje 40 % studentů prezenčního studia. Pouhá 3 % studentů prezenčního studia pracují méně než 10 hodin týdně, 9 % studentů prezenčního studia pracuje v rozmezí 10 až 19 hodin týdně, 15 % studentů prezenčního studia věnuje práci v rozmezí 20 až 34 hodin týdně, ale 10 % studentů prezenčního studia stráví v práci i více než 35 hodin za týden (National Center for Education Statistics, 2022). V těchto datech hraje dle názoru autorky velkou roli skutečnost, že v USA je nutné hradit školné a velké množství studentů si musí brát tzv. *student loan*¹, které pak splácejí během dalších roků života.

Je velmi pravděpodobné, že obdobně, jako je tomu v evropských státech, v procentu pracujících studentů budou velké rozdíly i mezi jednotlivými státy USA.

¹ Termín *student loan* označuje studentskou půjčku, která slouží k pokrytí nákladů spojených se studiem – školné, studijní materiály a náklady na živobytí.

1.3 V České republice

V případě České republiky se data blíží k podobným výsledkům jako v již zmíněných zemích, ať už se jedná o Evropu nebo Ameriku. Během studia si pravidelně přivydělává 39,3 % vysokoškolských studentů v prezenční formě studia. Dle závěrečné zprávy *EUROSTUDENT VI.* z roku 2016 čeští studenti práci při studiu věnovali průměrně 17,5 hodin týdně. Se zvyšujícím se věkem studenta v prezenční formě studia rostla i ekonomická aktivita studentů. Dále z dat vyplývá, že čím byl student starší, tím častěji měl pravidelný příjem (Fischer, Vltavská, a kol., 2016, s. 4).

Dle novějších dat z tematického shrnutí *Combining studies and paid jobs* z roku 2018 se čas strávený v zaměstnání českých studentů zvýšil oproti předchozímu průzkumu o více než polovinu na 28 hodin týdně (Masevičiūtė, Šaukeckienė, & Ozolinčiūtė, 2018, s. 15-16). Jedná se o rapidní změnu, která dle názoru autorky nejvíce souvisí s navyšováním nákladů, které student musí během studia uhradit.

Z dat MŠMT z roku 2016 vyplývá následující: při průměrně stráveném čase 17,5 hodin týdně v zaměstnání si studenti dle šetření v průměru přišli na 3446 korun měsíčně, z čehož plyne, že student v roce 2016 průměrně pracoval za 49 korun na hodinu (Fischer, Vltavská a kol., 2016, s. 4). V dnešní době naprosto nepředstavitelná skutečnost, která ilustruje, jakým způsobem vzrostly ceny a následně na to reagovaly vzestupem platy. Přesto však logicky platy rostou se zpožděním a pomaleji, a zejména proto byli s největší pravděpodobností studenti v tomto období nuceni začít výrazněji více času věnovat práci. Pro ilustraci a podložení tohoto závěru je možno uvést např. vývoj výše minimální mzdy. V roce 2016 byla minimální mzda 9 900 korun, v roce 2018 byla 12 200 korun a v současné době je 18 900 korun (MPSV, 2024).

Zároveň vzrostl a stále roste i podíl studentů, kteří během studia pracují, přičemž pro přibližně polovinu studentů, je práce při studiu nutností, bez

které by nedokázali finančně zvládnout studium na vysoké škole (Hauschildt, Gwosć, Schirmer, & Wartenbergh-Crass, 2021, s. 146).

Z nejnovějších dat k této problematice vyplývá, že podíl studentů, kteří kombinují studium a práci, se v posledních letech ještě zvýšil. Podle nejnovějšího šetření *EUROSTUDENT VII.* z roku 2021 Česká republika drží jednu z nejvyšších příček v podílu pracujících studentů (v podílu pracujících studentů Českou republiku předbíhá pouze Rumunsko a Turecko, kde se nevyskytují žádní nepracující studenti, podíl pracujících studentů v těchto zemích je roven 100 %). V České republice pracuje v průběhu celého roku 70 % studentů, 4 % studentů pracují pouze v průběhu akademického roku, 18 % studentů pracuje pouze během prázdnin a 8 % studentů nepracuje vůbec (Hauschildt, Gwosć, Schirmer, & Wartenbergh-Crass, 2021, s. 150).

Uvedené skutečnosti nasvědčují, že studium hraje v životě českých studentů čím dál důležitější roli a lze konstatovat, že ještě v roce 2016 byla potřeba trávit v práci větší množství času pro studenty mnohem méně kritická.

2. Faktory ovlivňující rozhodnutí studenta pracovat při studiu

Skutečností, jež vedou studenta k tomu, aby při studiu pracoval, může být celá řada a v případě každého studenta se jedná o specifickou situaci. V této kapitole budou zmíněny nejčastěji uváděné důvody a faktory, které budou rozděleny do dvou podkapitol.

Ačkoliv je v názvu kapitoly použito slovo „rozhodnutí“, je nutné zmínit, že volit možnost mezi tím, jestli při studiu pracovat či nepracovat, je devíza pouze některých studentů. Zbývá skupina takovou možnost vůbec nemá a práce při studiu je pro ně nezbytnou součástí života.

2.1 Rodinná a finanční situace

Jak již bylo zmíněno, studenti se můžou dělit na dvě skupiny. První jsou ti, kteří si vydělávají v průběhu celého akademického roku a druzí jsou ti, kteří pracují pouze v průběhu prázdnin (v době, kdy neprobíhá výuka, ani zkouškové období). Jedním z určujících faktorů, zda student patří do té, či oné skupiny, je podle dostupných dat vzdělání rodičů.

Dle výsledků šetření *EUROSTUDENT VII.* (2021) studenti pracující v průběhu celého akademického roku ve většině případů nemají vysokoškolsky vzdělané rodiče. Pokud se jedná o studenta, který má vysokoškolsky vzdělané rodiče, trend práce při studiu se otáčí a student pracuje častěji pouze o prázdninách (Hauschildt, Gwosć, Schirmer, & Wartenbergh-Crass, 2021, s. 151).

Se vzděláním rodičů studenta souvisí i finanční situace rodiny. U studentů, kteří nemají vysokoškolsky vzdělané rodiče, je kriticky důležité přivydělávat si při studiu zejména kvůli tomu, že jejich rodiče nejsou schopni je při studiu finančně podporovat a studenti si musí vydělávat na pokrytí základních životních nákladů. Naopak u studentů, kteří vysokoškolsky vzdělané rodiče

mají, tomu tak není a tito studenti pracují převážně kvůli získávání pracovních zkušeností (Masevičiūtė, Šaukeckienė, & Ozolinčiūtė, 2018, s. 34).

Studenti, kteří nemají vysokoškolsky vzdělané rodiče, by si ve většině případů bez práce při studiu nemohli dovolit studovat. Mezi zeměmi zapojenými do šetření *EUROSTUDENT VI.* se jedná o více než polovinu pracujících studentů (Masevičiūtė, Šaukeckienė, & Ozolinčiūtė, 2018, s. 39). S těmito závěry koresponduje též fakt, že s finančními potížemi se častěji potýkají studenti, kteří nemají vysokoškolsky vzdělané rodiče, a mají nižší socioekonomické postavení (Fischer, Vltavská a kol., 2016, s. 99).

Z výše zmíněných tvrzení plyne, že rodinné zázemí je velmi důležitým faktorem, jenž ovlivňuje, zda a jak moc student při vysokoškolském studiu pracuje. Nejedná se však pouze o finanční pohled na věc, který je pravděpodobně často primárně předmětem analýz a vysvětlení. Vysokoškolští studenti, jejichž blízcí rodinní příslušníci nejsou vysokoškolsky vzdělaní, se musí potýkat s často nereálnými očekáváními svých rodičů, kteří se studiem na vysoké škole nemají zkušenosti. Pro takové studenty je někdy velmi obtížné se vymanit z kruhu, kde jsou rodiče, či další blízcí rodinní příslušníci z méně vzdělané sociální skupiny, a student tak vstupuje do ne zcela známého prostředí se specifickými hodnotami, normami a pravidly. Jak se má nezkušený student vyrovnat s očekáváním svých blízkých a zároveň získat sebedůvěru, když vysokoškolské studium jeho rodiče neznají, protože jej neabsolvovali? Studenti se musí s těmito překážkami potýkat a překonat je. Na základě výše zmíněných výroků lze závěrem konstatovat, že studenti s vysokoškolsky vzdělanými rodiči mají obecně lepší zázemí a předpoklady ke zdárnému dokončení vysokoškolského studia díky rodinné znalosti vysokoškolského prostředí a specifik vysokoškolského studia, jeho členění a náročnosti v jednotlivých časových obdobích studia.

2.2 Zkušenosti a praxe

Některé vysokoškolské studijní programy přímo vyžadují, aby student již v průběhu studia získával praxi, naproti tomu jiné obory toto nevyžadují. Ovšem lze obecně říci, že ve většině případů absolventovi vysoké školy při hledání prvního zaměstnání určitě prospěje dřívější praxe.

Specifikem jsou profesně zaměřené studijní programy, které oproti akademickým studijním programům mají stanoven objem praxe či praktické výuky. V případě profesně zaměřených bakalářských studijních programů se jedná minimálně o 12 týdnů praxe v průběhu studia a v případě profesně navazujícího magisterského studijního programu je stanovena praktická výuka studentů alespoň na 6 týdnů (Nařízení vlády č. 274/2016 Sb., o standardech pro akreditace ve vysokém školství).

Jak již bylo zmíněno, studenti, kteří pracují převážně kvůli získávání pracovních zkušeností, častěji pochází z vysokoškolsky vzdělaných a socioekonomicky lépe postavených rodin. Zda má student možnost přivydělávat si za účelem získávání pracovních zkušeností, ovlivňuje i obor jeho studia.

Nejčastěji si přivydělávají studenti právnických (51,8 %) a ekonomických (48,3 %) studijních programů. Formu pravidelného přivydělávání lze nalézt i u studentů pedagogických, uměleckých, humanitních a společensko-vědních studijních programů. Nejmenší podíl pravidelně vydělávajících studentů lze nalézt u zdravotnických, lékařských a farmaceutických oborů (22,2 %). U některých studijních programů si studenti přivydělávají alespoň příležitostně, ale u zdravotnických, lékařských a farmaceutických oborů si vůbec nepřivydělává více než polovina studentů (Fischer, Vltavská a kol., 2016, s. 72-73), což může souviset s vysokým zastoupením praxe a praktické výuky v jejich studijních programech.

S náročností studia, se kterou přibývá i počet hodin strávených přípravou na výuku nebo věnování se studijním povinnostem mimo hodiny strávené ve škole, klesá možnost věnovat čas práci při studiu. To může být právě důvod u studentů lékařských a nelékařských zdravotnických a farmaceutických oborů, kde je často součástí studia i povinná praxe nebo cvičení, které student musí pro úspěšné dokončení studia absolvovat. V případě ekonomických, právnických, humanitních či dalších již zmíněných oborů bývá povinná praxe při studiu méně častým jevem a studium lze úspěšně dokončit i bez jejího absolvování. Pokud tedy studenta motivuje získat zkušenosti v oboru, tak i neprovázanost teorie s praktickým využitím znalostí a dovedností ze studia, může mít vliv na to, že zvolí možnost placené práce. Ekonomická situace studentů však může studenty vést i k práci, která jim umožní studium bez ohledu na její vazbu na studijní program či obor studia.

3. Dopady kombinace studia a práce na výkon studenta

Kombinace studia a práce na studijní výsledky studenta v jeho studiu mohou mít pozitivní i negativní dopady. Níže jsou uvedeny nejčastější z nich.

3.1 Pozitivní dopady

a) Zkušenost v oboru studia

Mezi hlavní pozitivní dopady práce při studiu patří bezesporu získávání zkušeností a praxe v oboru, kterému se student na vysoké škole věnuje. S prací v oboru studia je spojeno lepší uplatnění na trhu práce v budoucnu po dokončení vysokoškolského vzdělání. Studenti, kteří během studia pracovali v odvětví svého oboru, zpravidla rychleji a snadněji získají pracovní pozici oproti těm, kteří práci v oboru při studiu neměli. Pokud studenti pracují v oboru svého studia, jsou zpravidla více spokojeni s jejich časovým rozpočtem. Práci v oboru studia mají nejčastěji studenti v oboru vzdělávání, informačních technologií, zdravotnictví a sociální práce (více než polovina studentů). Naproti tomu studenti přírodních a sociálních věd mají práci v oboru pouze ve třetině případů (Masevičiūtė, Šaukeckienė, & Ozolinčiūtė, 2018, s. 54-55).

b) Získávání kontaktů

Další znatelnou výhodou pracujících studentů je možnost kumulovat kontakty pro budoucí profesní kariéru a tím ještě více prospět lepšímu uplatnění na trhu práce po získání vysokoškolského titulu (Beerkens, Mägi, & Lill, 2011, s. 681).

Souhrnem lze říci, že nejvíce prospěšná je pro studenty práce v oboru. Existují však obory, jež byly zmíněny výše, u kterých je práce v oboru obtížná, či dokonce téměř nereálná. Dle názoru autorky je obecně prospěšné, aby student alespoň v malém měřítku pracoval, ačkoliv to nemusí být přímo obor,

který studuje. Takový člověk získá specifické zkušenosti, které by při studiu načerpat nemohl, udělá si představu, jaký je život pracujícího člověka, zůstane aktivní, činný a mimo jiné si přivydělá nějaké peníze.

c) Time management

Mezi další pozitivní dopad práce při studiu lze uvést dovednosti v time managementu, v němž mají dle dostupných dat vyšší stupeň dovednosti studenti, kteří kombinují práci se studiem (Goldrick-Rab, Harris, & Trostel, 2009, s. 21). Jde o klíčovou dovednost v případě práce při studiu. Student musí svůj čas důkladně rozvrhnout, aby ani studium, ani práci nezanedbával, neboť nevhodně zvolený způsob kombinace práce a studia může vést ke zhoršení studijních výsledků.

Studenti prezenčního studia v ČR dle MŠMT v roce 2016 věnovali studiu nebo samostudiu 33,3 hodin týdně, dle výzkumu *EUROSTUDENT VII.* z roku 2021 pak 34 hodin týdně. Za uplynulých 5 let mezi jednotlivými výzkumy se čas věnovaný studiu příliš nezměnil. Doba strávená studiem a prací jednoznačně souvisí se studijními výsledky. Čím více času studiem a méně času prací student tráví, tím lepší má studijní výsledky. Studenti, kteří na úkor věnování se studiu věnují více času práci, dosahují horších studijních výsledků (MŠMT, 2016, s. 84; Hauschildt, Gwosć, Schirmer, & Wartenbergh-Crass, 2021, s. 132).

3.2 Negativní dopady

a) Přerušování studia

Jeden z nejzávažnějších negativních dopadů nastává ve chvíli, kdy je student z důvodu placené práce nucen přerušit studium. Data uvádějí, že až čtvrtina studentů, kteří přerušili studium na více než jeden rok, uvedla, že k takovému kroku přistoupila kvůli důvodům spojených s výkonem placené

práce. Pozoruhodnou skutečností je, že tento fakt platí nejčastěji pro studenty z rodin, které nejsou vysokoškolsky vzdělané (Masevičiūtė, Šaukeckienė, & Ozolinčiūtė, 2018, s. 51). Tito studenti často upřednostní práci před studiem, které si nemohou finančně dovolit, a do vzdělávání se vrací se zpožděním. Pozdní návrat do vzdělávání může vést k tomu, že studenti „vyjdou ze cviku“, dojde ke změně studijních programů, promění se studijní skupina a návrat do studia tak pro ně může být velmi obtížný.

b) Zahraniční mobility

Další nevýhodou kombinace studia a práce je, že studenti často nemohou vyjet studovat do zahraničí (Masevičiūtė, Šaukeckienė, & Ozolinčiūtė, 2018, s. 46). Příležitost vycestovat studovat do zahraničí je v dnešní době díky studentským zahraničním mobilitám téměř bezplatná. Jedná se bezpochyby o unikátní možnost načerpat zkušenosti z oboru studia, kultury i praxe.

c) Zanechání studia

Skutečnost, že student pracuje, automaticky neznamena, že to negativně ovlivní jeho studium, avšak čím více hodin týdně student pracuje, tím se zvyšuje pravděpodobnost, že student zanechá studia. Šance, že student nedokončí studium, se významně zvyšuje, pokud student pracuje 20 a více hodin týdně (Hovdhaugen, 2015, s. 636). Lze shrnout, že práce při studiu v rozumné míře nijak zásadně nemusí ovlivňovat pravděpodobnost úspěšného dokončení studia, a proto je pro každého pracujícího klíčové vybrat správný typ práce a nastavit si hranice, kolik času v zaměstnání bude trávit.

d) Psychika

Poslední nevýhodou, která je často opomíjena, je psychické zdraví. Příliš velká zátěž z hlediska studijních i pracovních povinností může často vést

ke zhoršení psychického stavu studenta. Studenti, kteří pracují, v porovnání se studenty, kteří nepracují, častěji trpí úzkostmi (Mounsey, Vandehey, & Diekhoff, 2013, s. 384). Na negativní vliv práce při studiu na psychické zdraví přišel ve svém výzkumu i Carney v roce 2005. Oproti běžné populaci se studenti, kteří pracují, cítili psychicky hůře (Carney, McNeish, & McColl, 2005, s. 316-317).

3.3 Ambivalentní dopad – studijní výsledky

Výzkumy, které byly doposud na téma dopadů kombinace práce a studia realizovány, nenalézají konsenzus v tom, jak kombinování práce a studia ovlivňuje výsledky při studiu.

Zatímco existují výzkumy, které tvrdí, že práce při studiu negativně ovlivňuje studijní výsledky studentů (Kalenkoski, & Pabilonia, 2008, s. 20; Stinebrickner, & Stinebrickner, 2003, s. 489), lze nalézt i výzkumy, které tvrdí, že práce při studiu studentům prospívá. Applegate a Daly uvádějí, že pokud student pracuje do 11 hodin týdně, výsledky při studiu se mírně zlepšují. Jakmile student pracuje mezi 11 až 22 hodinami týdně, příznivý vliv práce na studium klesá a při vyšším počtu než 22 odpracovaných hodin týdně se studijní výsledky výrazně zhoršují (Applegate, & Daly, 2006, s. 162-163). K velmi podobným výsledkům jako Applegate a Daly ve výzkumu dospěli i Wang, Kong, Shan a Vong v roce 2010, jehož výsledky prezentovali v článku *The effects of doing part-time jobs on college student academic performance and social life in a Chinese society*. Objevují se však i výzkumy, které tvrdí, že práce při studiu nijak neovlivňuje výsledky při studiu (Alfano, & Eduljee, 2013; Mounsey, Vandehey, & Diekhoff, 2013, s. 384).

Závěrem kapitoly lze dodat, že práce při studiu může mít pozitivní i negativní dopady. Záleží na každém jedinci, na jeho specifické situaci, na

základě níž musí student posoudit, zda pracovat, respektive jakou práci zvolit a s jakou časovou náročností. V ideálním případě by měl mít student dostatek prostoru a času na učení a neměl by být nucen upřednostňovat placenou práci kvůli živobytí. Ovšem jak to v životě bývá, realita má často k ideálu daleko. Velké uznání pak patří pracujícím studentům, kteří i bez finančního zajištění ze strany rodičů, kdy se musí prakticky živit sami, jsou schopni dosahovat skvělých studijních výsledků a zdárně studium dokončit.

4. Výzkumné šetření

Cílem této kapitoly je popsání metody výzkumného šetření. V první podkapitole je představen samotný cíl výzkumu, z něhož byla následně vytvořena výzkumná otázka a výzkumné hypotézy. V neposlední řadě je představena technika sběru dat, která byla pro šetření použita. Na závěr se čtenář seznámí s výzkumným souborem a průběhem pilotáže.

4.1 Formulace cíle práce, statistické hypotézy, operacionalizace

Cílem bakalářské práce je **zjistit, jak studenti vysokých škol hodnotí kombinování studia a práce**. Na tento cíl se autorka pokusila najít odpověď ve svém šetření pomocí výzkumné otázky: **Jak hodnotí studenti bakalářského studia vztah studia a práce při studiu?**

Výzkumné hypotézy jsou formulovány následovně:

H1: S růstem socioekonomického postavení rodiny, ze které student pochází, klesá nutnost studenta pracovat při studiu.

Zde autorka vychází ze šetření *EUROSTUDENT VII.* (2021), ve kterém se prokázalo, že studenti s rodiči, kteří prošli terciárním vzděláváním (a mají vyšší socioekonomické postavení než rodiče bez terciárního vzdělávání), pracují méně často než studenti bez terciárního zázemí v rodině. Toto tvrzení potvrzuje i tematické shrnutí *Combining studies and paid jobs* (2018), jež znázorňuje, že studenti s nižším socioekonomickým postavením rodiny musí častěji pracovat při studiu, aby pokryli své životní náklady.

Socioekonomické postavení rodiny bylo v rámci výzkumu bakalářské práce operacionalizováno skrze vysokoškolské vzdělání rodičů. Socioekonomické postavení rodin, kde jsou oba rodiče vysokoškolsky vzdělání, je považováno za nejvyšší postavení. Rodiny s jedním

vysokoškolsky vzdělaným rodičem jsou v postavení umístěny uprostřed a rodiny s rodiči bez vysokoškolského vzdělání jsou umístěny nejnižše.

H2: S růstem počtu hodin, které student stráví v práci, klesá počet hodin, které může student věnovat studijním povinnostem a dosahuje horších studijních výsledků.

S tímto výrokem se shoduje výzkumná zpráva od Fischera, Vltavské a kol. (2016), ze které plyne, že studenti s nejlepšími studijními výsledky tráví v průměru 37,6 hodin týdně věnováním se studijním povinnostem a v průměru 16,7 hodin týdně v práci. Naopak studenti, kteří dosahují nejhorších studijních výsledků, tráví v průměru 28,3 hodin týdně studijními povinnostmi a průměrně 19 hodin týdně pracují. U tohoto výroku se autorka také opírá o šetření *EUROSTUDENT VII.* (2021), kde se ukázalo, že čas věnovaný studiu se snižuje u studentů, kteří věnují práci více než 15 hodin týdně. Ke zhoršování studijních výsledků vlivem narůstajícího času věnovaného práci přišli ve svém výzkumu Applegate a Daly (2006) nebo Wang, Kong, Shan a Vong (2010).

4.2 Výzkumná technika a technika sběru dat

Pro tento typ výzkumu bylo nejlepší zvolit kvantitativní přístup, pomocí něhož můžeme zkoumat vztahy mezi proměnnými a určit mezi nimi případnou závislost (Punch, 2008, s. 24). Po zvolení výzkumného přístupu byla vybrána technika sběru dat, a to dotazník, který dokáže do výzkumu poměrně snadno zapojit velký počet jedinců, v krátkém čase a za relativně nízké náklady. Nevýhodou dotazníku je však velmi nízká návratnost a ochota respondenta odpovídat na otázky, kdy je velmi snadné otázky přeskočit nebo na ně vůbec neodpovídat. V důsledku nízké návratnosti je největší nevýhodou, že vzorek bývá zřídka reprezentativní (Disman, 2002, s. 141).

Dotazník byl zpracován prostřednictvím elektronického formuláře přes *Microsoft Forms*. Při distribuci dotazníku autorka spolupracovala se sekretariáty kateder, které byly do výzkumu vybrány, aby rozeslaly hromadné emaily studentům kateder, kteří spadali do výzkumného vzorku podle předmětů, které jsou vyučovány ve třetím ročníku bakalářského studia. Při distribuci dotazníku autorka spolupracovala i s několika docenty a odbornými asistenty vyučujícími na katedrách, které byly do výzkumu vybrány, a to stejným způsobem jako se sekretariáty kateder.

4.3 Populace a vzorek

Při určování základního souboru byl použit stratifikovaný náhodný výběr, při kterém je populace rozdělena do homogenních skupin vzhledem k jasnému kritériu a jedinci jsou následně náhodně vybíráni do vzorku z vytvořených skupin (Disman, 2002, s. 107).

Nejprve bylo určeno, že budou do šetření zahrnuti studenti z Filozofické fakulty Univerzity Palackého. Následně byly z očíslovaného seznamu všech kateder fakulty náhodně vybrány katedry, které budou do šetření zapojeny, a to pomocí generátoru náhodných čísel. Podmínkou bylo, aby ze všech kateder byly vždy dvakrát zastoupeny obory, které se věnují studiu společenských nebo humanitních věd, studiu jazyků a uměnovědnému studiu, aby nedocházelo ke kumulaci dat ze stejných oborů. Do výzkumu byly vybrány následující katedry: Katedra anglistiky a amerikanistiky (dále jen KAA), Katedra bohemistiky (dále jen KB), Katedra dějin umění (dále jen KDU), Katedra divadelních a filmových studií (dále jen KDFS), Katedra andragogiky, sociologie a kulturní antropologie (dále jen KSA) a Katedra ekonomicko-manažerských studií (dále jen KEMS).

Výzkum vázaný k bakalářské práci autorka po předchozí konzultaci se svým vedoucím práce realizovala mezi studenty Filozofické fakulty

Univerzity Palackého, kteří jsou v akademickém roce 2023/2024 studenty třetích ročníků prezenčního bakalářského studia prostřednictvím dotazníkového šetření. Při vyplňování dotazníku bylo potřeba, aby se respondenti mohli zpětně zamyslet nad tím, kolik času věnovali během minulého semestru svým studijním povinnostem, jakých dosahovali výsledků u zkoušek a případně kolik času trávili v práci. U prvních ročníků zpětné zamyšlení nad všemi výše uvedenými aspekty nebylo možné, protože se ještě nevzdělávali na vysoké škole, u druhých ročníků by ke zpětnému zamyšlení docházelo do prvního ročníku studia, během kterého se člověk seznamuje s akademickou půdou, s chodem univerzity a se spoustou nových povinností, které se ke studiu na vysoké škole vážou. Z těchto důvodů bylo nejideálnější, aby byl základní soubor tvořen studenty třetích ročníků bakalářského studia. Do základního souboru nebyli zahrnuti studenti kombinovaného studia, jelikož tito studenti mají většinou studium jako doplněk ke svému stálému zaměstnání, aby si například prohloubili odbornou kvalifikaci. U studentů kombinovaného studia je nutné počítat s kombinováním studia a práce, časovou náročností obou činností a nalezením rovnováhy mezi pracovním a studijním životem.

Podle informace studijního oddělení Filozofické fakulty Univerzity Palackého ke dni 15. listopadu 2023 studovalo v bakalářském programu v prezenční formě studia ve 3. ročníku 1341 studentů. Hromadnými emaily bylo osloveno 396 studentů. Studenti byli osloveni na základě vyučovaných předmětů určených pro 3. ročník studia. Nejvíce studentů (92) bylo osloveno na KDFS (skrze předměty KDU/OT2 a KDU/TR). Na KAA bylo osloveno 87 studentů (prostřednictvím předmětů KAA/AL1Z a KAA/GRTZK), na KB 69 studentů (skrze předmět KB/STLP), na KSA se jednalo o 64 studentů (na základě předmětů KSA/DT19, KSA/AKD, KSA/DIM, KSA/DIMI a KSA/DIMK). Na KEMS bylo osloveno 61 studentů (skrze předmět KAE/LZE1) a nejméně studentů bylo osloveno na KDU, konkrétně 23 studentů

(na základě předmětu DVU/BDS01). Všechny předměty lze dohledat přes informační systém Univerzity Palackého IS/STAG.

Na dotazník mezi 22. listopadem 2023 a 28. prosincem 2023 odpovědělo 110 respondentů, z nichž však 7 respondentů bylo vyřazeno, protože nespádali do výzkumného vzorku šetření. Celková návratnost dotazníku, která se zjistí poměrem mezi zodpovězenými a sdílenými dotazníky, byla 26 %. Při pohledu na návratnost na jednotlivých katedrách v tabulce č. 1 lze vidět, že nejvyšší byla na KSA (41 %), druhou příčku obsadila KDU s návratností 39 %. Poměrně vysoká návratnost byla i na KB s 38 %. Nejmenší návratnost lze pozorovat u KDFS, kde návratnost činila pouhých 12 %, ačkoliv zde bylo k vyplnění dotazníku osloveno nejvíce studentů.

Tabulka č. 1: Návratnost dotazníku podle kateder

Katedra	Počet oslovených studentů	Počet vrácených dotazníků	Návratnost
KSA	64	26	40 %
KDU	23	9	39 %
KB	69	26	38 %
KEMS	61	18	30 %
KAA	87	13	15 %
KDFS	92	11	12 %
Celkem	396	103	26 %

Poznámka: Celková návratnost se nemusí při výpočtu ve sloupci rovnat 26 % v důsledku zaokrouhlování.

Zdroj: Vlastní zpracování dat.

4.4 Pilotáž a úpravy dotazníku

Cílem pilotáže je ověřit, zda jsou jednotlivé položky a otázky dotazníku srozumitelné, jasné, jednoznačné a neexistuje potíže s jejich vyplňováním. Při pilotáži dochází k přesvědčení, že zkonstruované otázky pro sběr dat skutečně fungují a jsou rychle, snadno a spolehlivě zodpověditelné (Punch, 2008, s. 50).

Dne 13. listopadu 2023 byla zrealizovaná pilotáž výzkumu, do které byli zapojeni 4 respondenti. Na základě provedené pilotáže došlo k úpravě dvou otázek a jednoho výroku před zahájením výzkumného šetření.

V původní verzi dotazníku byla otázka č. 4 formulována následovně: *„Kolik jste měl/a během minulého semestru zapsaných předmětů?“* Během pilotáže však bylo zjištěno, že si respondenti nepamatovali, kolik předmětů během minulého semestru studovali. Pro zjištění počtu předmětů by se museli podívat do studijní agendy IS/STAG, což bylo v případě vyplňování dotazníku přes mobilní telefon jednou z hrozeb, kvůli které by respondent mohl zapomenout na dokončení a odeslání dotazníku, případně by ho opuštění dotazníku dále demotivovalo k tomu, aby jeho vyplňování dokončil. Z těchto důvodů byla otázka č. 4 přeformulována na: *„Kolik dní v týdnu jste během minulého semestru chodil/a do školy?“*

Během pilotáže se s problémem setkala také otázka č. 6, respektive možnosti, které měli respondenti při odpovídání na otázku. Otázka č. 6 je formulována následovně: *„Jaké známky jste častěji měl/a po dokončení předmětů z minulého semestru?“* V původní verzi měli respondenti tři možnosti, jak na otázku odpovědět: A a B, C a D, E a F. Respondentům nevyhovovalo rozdělení známek po dvou a volba jen jedné odpovědi, protože měli častěji známky, jejichž kombinace nebyla uvedena (např. B a C nebo A a D). Z tohoto důvodu byly možnosti odpovědí upraveny tak, aby měla každá známka své vlastní pole k zaškrtnutí a v této otázce bylo možné zvolit více odpovědí naráz.

Jako poslední byl upraven výrok, u něž musel respondent zvolit, jak moc na uvedené škále s ním souhlasí. Výroky se lišily pro pracující a nepracující respondenty. Pro pracující studenty zněl jeden z výroků následovně: *„Pokud budu pracovat v takové míře, jako pracuji teď, budu muset prodloužit, přerušit nebo zanechat studium.“* Respondenti pilotáže vnímali velký rozdíl mezi zanecháním studia, které je nenávratné, a přerušením či prodloužením studia. Na základě těchto zjištění byl výše zmíněný výrok rozdělen do dvou výroků,

a to následovně: V1: *Práce mi narušuje průběh studia a musím uvažovat o přerušení nebo prodloužení studia.* V2: *Práce mi narušuje průběh studia a musím uvažovat o zanechání studia.*

Dotazník v konečné podobě obsahuje 11 otázek a 20 položek ve verzi pro nepracující studenty, verze pro pracující studenty je tvořena 12 otázkami a 27 položkami. Konečná podoba dotazníku je přiložena jako příloha bakalářské práce.

5. Výsledky výzkumného šetření

Cílem této kapitoly je analýza získaných dat a jejich interpretace. Po ukončení sběru dat byla data stažena z *Microsoft Forms* ve formě tabulky v programu *Microsoft Excel*. Analýza dat byla realizována prostřednictvím programu *Microsoft Excel* a *IBM SPSS Statistics 25.0*.

5.1 Charakteristiky výzkumného souboru

V tabulce č. 2 lze vidět, že dotazník vyplnilo celkem 103 respondentů. 25 % odpovědí tvoří respondenti z KB a KSA, 18 % odpovědí tvoří respondenti z KEMS, 13 % odpovědí tvoří respondenti z KAA a 11 % odpovědí tvoří respondenti z KDFS. Nejméně odpovědí je zastoupeno od respondentů z KDU (9 %).

Tabulka č. 2: Počet respondentů podle kateder

Katedra	N	Podíl v %
KSA	26	25,2
KB	26	25,2
KEMS	18	17,5
KAA	13	12,6
KDFS	11	10,7
KDU	9	8,7
Celkem	103	100

Poznámka: Součty v jednotlivých kategoriích se nemusí rovnat 100 % v důsledku zaokrouhlování.
Zdroj: Vlastní zpracování dat.

Více než polovina studentů výzkumného vzorku nemá vysokoškolsky vzdělané rodiče (59 %), 32 % studentů má alespoň jednoho vysokoškolsky vzdělaného rodiče. Pouhých 9 % studentů pochází z vysokoškolsky vzdělané rodiny, kde mají vysokoškolské vzdělání oba rodiče (viz tabulka č. 3).

Tabulka č. 3: Počet vysokoškolsky vzdělaných rodičů studenta

Počet vysokoškolsky vzdělaných rodičů studenta	N	Podíl v %
0	61	59,2
1	33	32,0
2	9	8,7
Celkem	103	100

Poznámka: Součty v jednotlivých kategoriích se nemusí rovnat 100 % v důsledku zaokrouhlování.

Zdroj: Vlastní zpracování dat.

5.1.1 Podíl pracujících studentů, důvody kombinace studia a práce, počet hodin věnovaný práci

Z celkového vzorku respondentů během studia pravidelně pracuje 71 % studentů a 20 % studentů pracuje příležitostně, například jen o prázdninách. Pouhých 9 % studentů odpovědělo, že při studiu nepracují vůbec. Pro lepší přehlednost a zobrazení četností jednotlivých odpovědí lze výsledky vidět v tabulce č. 4.

Tabulka č. 4: Počet pracujících studentů

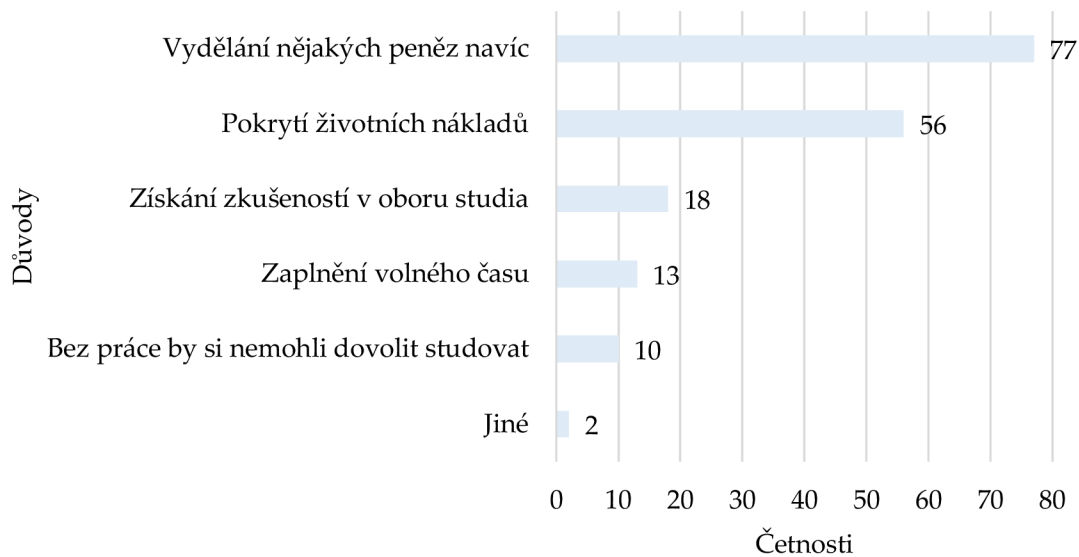
Pracujete při studiu?	N	Podíl v %
Ano, pravidelně	73	70,9
Ano, příležitostně	21	20,4
Ne	9	8,7
Celkem	103	100

Zdroj: Vlastní zpracování dat.

Důvody, které vedou studenty ke kombinování studia a práce, lze pozorovat v grafu č. 1. Nejčastěji uváděným důvodem, který vede studenty k práci při studiu bylo, aby měli nějaké peníze navíc (77), a aby pokryli své životní náklady (56). 18 studentů pracuje, aby získali zkušenosti v oboru, který studují, a 13 studentů uvedlo, že pracují, aby zaplnili svůj volný čas. Vyskytli

se i studenti, kteří uvedli, že by si bez práce nemohli dovolit studovat (10). Z jiných důvodů (2) bylo uvedeno, že chce student získat zkušenosti z oboru, kterému se chce v budoucnu věnovat (jiný obor, než je obor studia) nebo že pracuje čistě ze zdravého návyku.

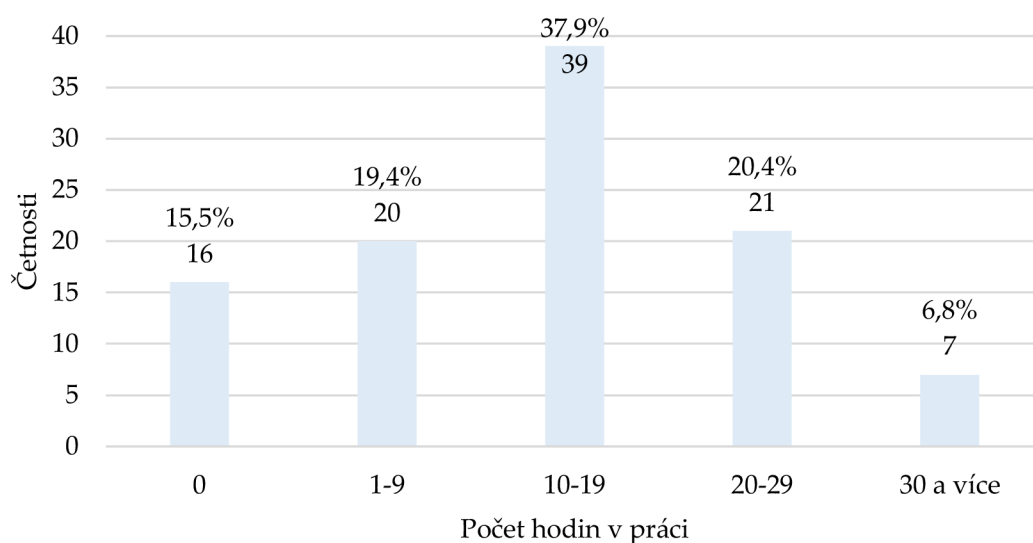
Graf č. 1: Důvody, které vedou studenty k pracování při studiu



Poznámka: Součty jednotlivých kategorií se nerovnájí N = 94, protože bylo možné zvolit více odpovědí.
Zdroj: Vlastní zpracování dat.

V grafu č. 2 lze vidět, kolik hodin týdně věnovali studenti práci. Nejvíce studentů strávilo v práci během minulého letního semestru 10-19 hodin týdně. 20 % studentů uvedlo, že pracovali 20-29 hodin týdně a 19 % studentů uvedlo, že věnovali práci 1-9 hodin týdně. 7 % studentů pracovalo 30 a více hodin týdně. 16 studentů uvedlo, že během minulého letního semestru nepracovali vůbec, ale 7 z nich odpovědělo, že pracují pravidelně nebo příležitostně. Z tohoto důvodu bude s uvedenými 7 respondenty během následující analýzy dat počítáno, jako kdyby na otázku, zda pracují, odpověděli ne.

Graf č. 2: Počet hodin věnovaný práci týdně během LS 2022/2023



N=103.

Zdroj: Vlastní zpracování dat.

5.1.2 Počet dnů strávených ve škole, průměrný počet hodin věnovaných studiu a práci

Téměř na všech katedrách chodili studenti během letního semestru v akademickém roce 2022/2023 do školy průměrně čtyři dny. Na KSA a KDFS docházeli studenti do školy průměrně tři dny. V tabulce č. 5 lze pozorovat, že s výjimkou KEMS je průměr vcelku vhodným popisem proměnné. Na KEMS nabývá variační koeficient hodnotu 32,04; což značí, že data pro proměnnou průměr pocházejí z heterogenního souboru. Ačkoliv byli studenti na KEMS ze stejného ročníku studia, počet dní strávených ve škole se u nich výrazně lišil – vyskytovaly se případy, kdy studenti docházeli do školy pouze jeden den, ale naopak i pět dní. Lepším ukazatelem pro KEMS by mohl být medián, což je střední hodnota, která dělí soubor proměnné na dvě poloviny, kdy 50 % jednotek má nižší hodnotu, než je medián a 50 % jednotek má vyšší hodnotu, než je medián (Mareš, P., Rabušic, L. & Soukup, P., 2015, s. 105). Pro KEMS je medián čtyři dny.

Tabulka č. 5: Průměrný počet dnů strávených ve škole během LS 2022/2023 podle kateder

Katedra	Průměrný počet dnů strávených ve škole	Směrodatná odchylka	Variační koeficient
KSA	3	0,51	17,02
KEMS	4	1,19	32,04
KB	4	0,38	9,80
KDU	4	0,41	11,00
KDFS	3	0,61	18,83
KAA	4	0,63	17,92

Zdroj: Vlastní zpracování dat.

Medián hodin věnovaných studijním povinnostem týdně (včetně účasti ve výuce) nabýval nejvyšší hodnoty (30-39 hodin) u studentů z KB. U studentů KAA byl medián hodin věnovaných studiu 20-29 hodin týdně. U studentů ze zbylých kateder byl medián hodin věnovaných studiu 10-19 hodin týdně. Medián pro počet odpracovaných hodin týdně byl pro studenty z KDFS 20-29 hodin. Pro studenty ze zbylých kateder byl medián pro počet hodin věnovaných práci 10-19 hodin týdně. Ačkoliv by se pro tyto proměnné mohl jako vhodný ukazatel jevit aritmetický průměr, vzhledem k intervalovým možnostem lze jako ukazatel zvolit pouze již zmíněný medián. Pro přibližný odhad průměrně strávených hodin studijními povinnostmi a prací týdně napříč katedrami byl vypočítán aritmetický průměr hraničních bodů každého intervalu², nutno však upozornit, že se nejedná o absolutně přesný ukazatel. U polootevřeného intervalu 40 a více hodin u studijních povinností bylo počítáno s horní hranicí 60 hodin týdně, u polootevřeného intervalu 30 a více hodin týdně u práce bylo počítáno s horní hranicí 40 hodin týdně, což odpovídá množství práce plného úvazku. Vypočítaný aritmetický průměr hraničních bodů byl následně vynásoben absolutními četnostmi jednotlivých

² Například pro interval 1-9 hodin: $(1+9)/2 = 5$ hodin týdně.

intervalů a na závěr vydělen absolutními četnostmi jednotlivých souborů. Uvedené výsledky lze pozorovat v tabulce č. 4.

Při porovnání počtu hodin věnovaných studijním povinnostem a počtu hodin věnovaných práci nelze na první pohled nalézt pravidlo, že studenti, kteří věnují více času studiu, méně pracují a naopak. Příliš vypovídajícím ukazatelem není ani podíl pracujících studentů (za předpokladu, že čím více budou muset studenti věnovat studijním povinnostem, tím menší podíl studentů napříč katedrou bude pracovat). Lze ale vidět, že podíl studentů, kteří pracují při studiu, je nejmenší u skupiny studentů, kteří věnují studijním povinnostem největší množství času.

Tabulka č. 6: Průměrný počet hodin věnovaný studijním povinnostem a práci týdně podle kateder

Katedra	Průměrný počet hodin věnovaný studijním povinnostem týdně	Průměrný počet hodin věnovaný práci týdně	Podíl pracujících studentů
KSA	15,40	13,74	80,8 %
KEMS	13,11	17,97	83,3 %
KB	33,87	17,13	76,9 %
KDU	18,00	14,75	88,9 %
KDFS	17,31	21,09	100 %
KAA	23,00	14,71	92,3 %
Celkem	21,05	16,38	84,5 %

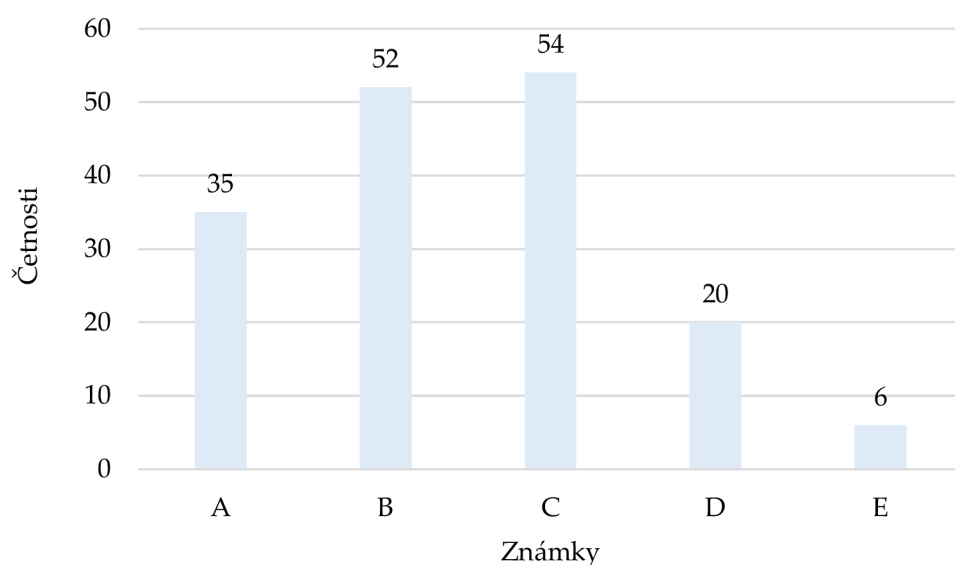
Poznámka: Výsledky v jednotlivých kategoriích nemusí odpovídat celkovému výsledku v důsledku zaokrouhlování.

Zdroj: Vlastní zpracování dat

5.1.3 Dosahované studijní výsledky na konci LS 2022/2023

V grafu č. 3 lze vidět, že po dokončení předmětů z LS 2022/2023 dosahovali studenti nejčastěji hodnocení známkou C (54) a B (52). 32 studentů bylo u zkoušek hodnoceno známkou A. Hodnocením E bylo ohodnoceno pouze 6 studentů.

Graf č. 3: Četnost hodnocení známkami po dokončení předmětů v LS 2022/2023



Poznámka: Součty jednotlivých kategorií se nerovnájí $N = 103$, protože bylo možné zvolit až 2 možnosti odpovědi.

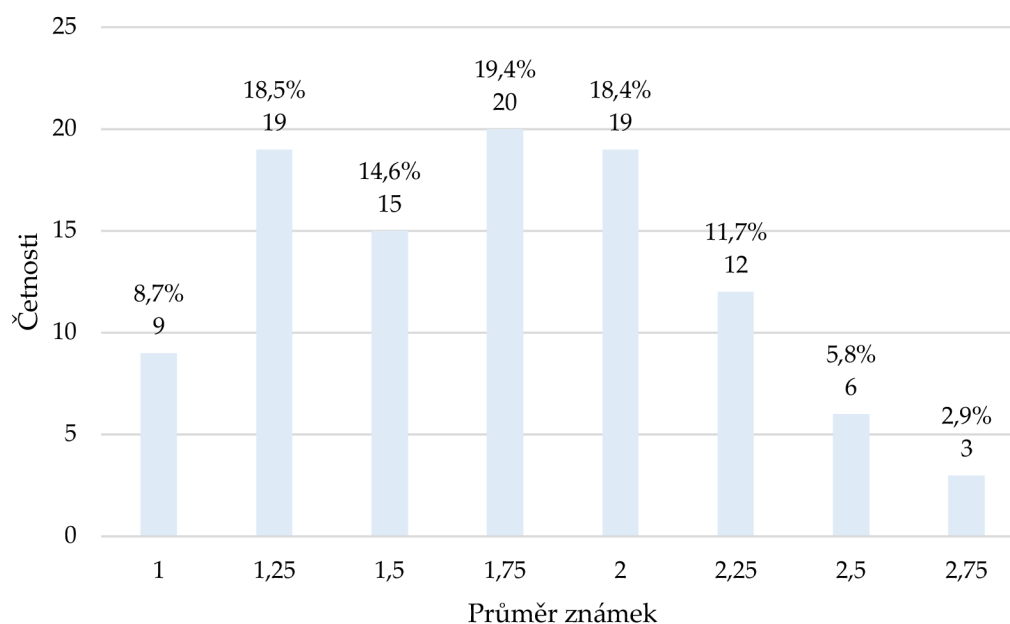
Zdroj: Vlastní zpracování dat.

Pro následující analýzu v průběhu bakalářské práce byly známky převedeny na průměr podle Studijního a zkušebního řádu UP (2019, s. 10), kde jsou klasifikační stupně pro výpočet průměru zastoupeny následujícími hodnotami:

- A = 1;
- B = 1,5;
- C = 2;
- D = 2,5;
- E = 3.

Po převedení známek na průměr studenti nejčastěji dosahovali průměru 1,75 (viz graf č. 4). Pouze pětina studentů měla horší průměr než 2. Je nutné zmínit, že tento ukazatel není absolutně přesný.

Graf č. 4: Průměr známek za LS 2022/2023



N = 103.

Zdroj: Vlastní zpracování dat.

5.2 Vztah mezi vzděláním rodičů studenta a počtem hodin strávených v práci

K ověření **H1 (S růstem socioekonomického postavení rodiny, ze které student pochází, klesá nutnost studenta pracovat při studiu)** byla použita analýza kontingenčních tabulek, protože výzkumný vzorek není reprezentativní. Vzdělání rodičů je v tomto případě nezávislá proměnná a počet hodin strávených v práci závislá proměnná. Jak již bylo zmíněno v kapitole 4.1, socioekonomické postavení rodiny bylo operacionalizováno skrze vysokoškolské vzdělání rodičů.

Jak si lze povšimnout v tabulce č. 6, nejvíce studentů, kteří nepracují, pochází z rodiny s jedním vysokoškolsky vzdělaným rodičem. Tabulka obsahuje sloupcová %, jednotlivé výsledky musí být porovnávány v řádcích. Pokud by platila H1, sloupcová % by se v jednotlivých řádcích směrem doprava snižovala. Podíl studentů, jež trávili v práci 1-9 hodin týdně, roste se socioekonomickým postavením rodičů. U studentů, kteří pracovali

20-29 hodin týdně a více než 30 hodin týdně, si lze povšimnout, že s klesajícím socioekonomickým postavením rodiny roste počet hodin, které studenti věnovali práci. Pro měření těsnosti vztahu mezi socioekonomickým postavením rodiny a počtem odpracovaných hodin týdně lze použít míru asociace Cramerovo V, která v tomto případě nabývá hodnoty 0,16; což značí, že vztah mezi uvedenými proměnnými je velmi slabý³. **Hypotéza H1 se nepotvrdila**, jelikož se sloupcová % konzistentně neměnila v jednom směru napříč jednotlivými kategoriemi a hodnota Cramerova V vyšla velmi nízká.

Tabulka č. 6: Počet hodin věnovaný práci týdně podle vzdělání rodičů (sloupcová %)

Počet hodin věnovaný práci týdně	Počet vysokoškolsky vzdělaných rodičů		
	0	1	2
0	11,5	24,2	11,1
1-9	18,0	18,2	33,3
10-19	39,3	33,3	44,4
20-29	23,0	18,2	11,1
30 a více	8,2	6,1	0
Celkem	100 % (61)	100 % (33)	100 % (9)

Poznámka: Součty v jednotlivých kategoriích se nemusí rovnat 100 % v důsledku zaokrouhlování. N = 103.

Zdroj: Vlastní zpracování dat.

³ Signifikance Cramerova V = 0,74 – výsledek není statisticky významný v důsledku malého výzkumného vzorku.

5.3 Vztah mezi počtem hodin strávených studijními povinnostmi, počtem hodin strávených v práci a studijním průměrem

Pro ověření H2 (**S růstem počtu hodin, které student stráví v práci, klesá počet hodin, které může student věnovat studijním povinnostem a dosahuje horších studijních výsledků**) byla taktéž použita analýza kontingenčních tabulek. U H2 byl počet odpracovaných hodin považován za nezávisle proměnnou, počet hodin věnovaný studijním povinnostem a studijní průměr byly považovány za závisle proměnné.

V tabulce č. 7 by v případě platnosti H2 bylo vidět, že se sloupcová procenta v jednotlivých řádcích směrem doprava snižují. To lze sice v určitých oblastech tabulky pozorovat (pro lepší orientaci jsou buňky v tabulce podbarveny žlutě, platí to např. pro všechny studenty, kteří věnovali studiu 20-29 hodin týdně), ale znovu nelze změny pozorovat konzistentně v jednom směru napříč jednotlivými kategoriemi. Cramerovo V nabývá hodnoty 0,2; vztah mezi počtem hodin věnovaných práci a počtem hodin věnovaných studijním povinnostem je slabý⁴.

Pro analýzu vztahu mezi počtem hodin strávených v práci a studijním průměrem bylo původních 8 kategorií studijního průměru sloučeno pro lepší přehlednost do 4 kategorií. Opět je nutné porovnávat sloupcová % v jednotlivých řádcích, která by se v případě platnosti H2 snižovala při pohledu v řádku zleva doprava. Jak lze vidět v tabulce č. 8, sloupcová % se v jednotlivých řádcích směrem doprava konzistentně nesnižují, až na případy podbarvené žlutě. Cramerovo V nabývá v tomto případě hodnoty 0,26; což

⁴ Signifikance Cramerova V = 0,43 – výsledek není statisticky významný v důsledku malého výzkumného vzorku.

označuje slabou souvislost⁵ mezi počtem odpracovaných hodin týdně a dosaženým studijním průměrem. **H2 se taktéž nepotvrdila**, protože se sloupcová % v obou případech konzistentně neměnila v jednom směru napříč jednotlivými kategoriemi a hodnoty Cramerova V vyšly nízké.

Tabulka č. 7: Počet hodin věnovaný studijním povinnostem týdně podle počtu hodin věnovaných práci týdně (sloupcová %)

Počet hodin věnovaný studijním povinnostem týdně	Počet hodin věnovaný práci týdně				
	0	1-9	10-19	20-29	30 a více
1-9	18,8	15,0	23,1	23,8	57,1
10-19	25,0	20,0	25,6	19,0	14,3
20-29	37,5	35,0	33,3	23,8	0
30-39	6,3	25,0	17,9	19,0	28,6
40 a více	12,5	5,0	0	14,3	0
Celkem	100 % (16)	100 % (20)	100 % (39)	100 % (21)	100 % (7)

Poznámka: Součty v jednotlivých kategoriích se nemusí rovnat 100 % v důsledku zaokrouhlování.

N = 103.

Zdroj: Vlastní zpracování dat.

Tabulka č. 8: Dosahovaný studijní průměr podle počtu hodin věnovaných práci týdně (sloupcová %)

Studijní průměr	Počet hodin věnovaný práci týdně				
	0	1-9	10-19	20-29	30 a více
1-1,25	31,3	35,0	30,8	9,5	28,6
1,5-1,75	31,3	55,0	30,8	28,6	14,3
2-2,25	18,8	10,0	35,9	42,9	42,9
2,5-2,75	18,8	0	2,6	19,0	14,3
Celkem	100 % (16)	100 % (20)	100 % (39)	100 % (21)	100 % (7)

Poznámka: Součty v jednotlivých kategoriích se nemusí rovnat 100 % v důsledku zaokrouhlování.

N = 103.

Zdroj: Vlastní zpracování dat.

⁵ Signifikance Cramerova V = 0,06 – výsledek není statisticky významný v důsledku malého výzkumného vzorku.

5.4 Hodnocení kombinace studia a práce z pohledu pracujících a nepracujících studentů

Studenti v rámci dotazníků vyplňovali sadu výroků v závislosti na tom, zda pracují nebo nepracují při studiu (sada výroků pro pracující studenty vypadala jinak než sada výroků nepracujících studentů). U každého výroku měli zvolit, jak moc s ním souhlasí na čtyřbodové škále (rozhodně souhlasím – rozhodně nesouhlasím). Původní slovní hodnocení bylo překódováno na číselné hodnoty, kdy hodnota 1 zastupuje rozhodně souhlasím a hodnota 4 rozhodně nesouhlasím. V rámci nalezení odpovědi na výzkumnou otázku bakalářské práce byl na základě překódovaných možností pro všechny výroky vypočítán průměr. Jednotlivé výroky jsou v tabulce č. 9 sestupně seřazeny na základě toho, jaký jim vyšel průměrný skóre. U každého výroku je zároveň uveden i modus, což je nejčastější hodnota, která není citlivá na odlehlé hodnoty tak jako aritmetický průměr.

Při pohledu na tabulku č. 9 si lze povšimnout, že pracující studenti nejlépe (průměr 1,95) hodnotili výrok *„Kdybych neměla práci, můj život by se nijak nezměnil,“* nejhůře (průměr 3,66) pak hodnotili výrok *„Práce mi narušuje průběh studia a musím uvažovat o zanechání studia.“* Ze všech výroků lze konstatovat, že pracující studenti z výzkumného vzorku souhlasí s tím, že by se bez práce mohli více věnovat svým studijním povinnostem, ale zároveň pro ně práce není tak velkou překážkou, že by museli uvažovat o prodloužení, přerušení, či zanechání studia. Celkově si lze všimnout, že studenti pravděpodobně ve většině případů nepracují v oboru svého studia, jelikož spíše nesouhlasí s tím, že by jim práce umožňovala kumulovat kontakty pro budoucí profesní kariéru, spíše nevyužívají vědomosti ze školy v práci a zároveň ani nepracují hlavně kvůli tomu, aby získali zkušenosti v oboru svého studia.

Tabulka č. 9: Průměrná hodnocení výroků pro pracující studenty vč. modů

Výrok	Průměr	Modus
Kdybych neměl/a práci, můj život by se nijak nezměnil.	1,95	1
Kdybych nepracoval/a, mohl/a bych více času věnovat svým studijním povinnostem.	2,21	2
Dokážu si efektivně rozvrhnout čas pro studium a práci.	2,36	2
Vědomosti ze školy využívám v práci a naopak.	2,79	4
Práce při studiu mi umožňuje získávat kontakty pro mou budoucí profesní kariéru.	2,84	4
Bez práce bych si nemohl/a dovolit studovat.	3,01	4
Ve svém životě se cítím spokojený/á (nepociťuji zahlcení školou ani prací).	3,07	3
Při studiu pracuji hlavně kvůli získávání zkušeností v oboru, který studuji.	3,11	4
Práce mi narušuje průběh studia a musím uvažovat o přerušení nebo prodloužení studia.	3,22	4
Práce mi narušuje průběh studia a musím uvažovat o zanechání studia.	3,66	4

N = 87.

Zdroj: Vlastní zpracování dat.

Výsledky průměrných hodnocení jednotlivých výroků pro nepracující studenty můžeme vidět v tabulce č. 10. Nepracující studenti nejlépe (průměr 1,69) ohodnotili výrok „Mám dostatečnou podporu od svých blízkých, a proto nemusím pracovat,“ nejhůře (průměr 2,75) ohodnocený byl výrok „Přicházím o možnost získávat kontakty pro mou budoucí kariéru, protože nepracuji.“ Nepracující studenti oceňují, že mají možnost se bez práce plně soustředit na studium a v případě, kdy by pracovali, souhlasí s tvrzením, že by si nedokázali efektivně rozvrhnout svůj čas mezi studium a práci. U studentů bez práce si lze všimnout, že jsou více spokojeni se svým životem než studenti,

již pracují, a v důsledku hledání rovnováhy mezi školou a prací, se cítí zahlcení.

Výsledky hodnocení jednotlivých výroků pro nepracující studenty mohou být lehce zkresleny. Při vyplňování dotazníku na otázku, zda studenti pracují, odpovědělo ne pouze 9 studentů. Sada výroků se studentům přiřadila na základě otázky „Průměrně kolik hodin jste během minulého semestru věnoval/a práci?“, kde autorka práce předpokládala, že nepracující studenti zvolí možnost „Během minulého semestru jsem nepracoval/a.“ S variantou, že by na tuto otázku mohli stejně odpovědět i studenti, kteří na otázku, zda pracují, odpověděli ano, nebylo počítáno, ačkoliv takové případy mohou existovat.

Tabulka č. 10: Průměrná hodnocení výroků pro nepracující studenty vč. modů

Výrok	Průměr	Modus
Mám dostatečnou podporu od svých blízkých, a proto nemusím pracovat.	1,69	1
Bez práce se mohu plně soustředit na své studium.	2,00	1
Jelikož nepracuji, mám možnost dokončit studium, aniž bych ho prodlužoval/a nebo přerušoval/a.	2,00	1
Kdybych měl/a práci, nedokázal/a bych si efektivně rozvrhnout čas pro studium a práci.	2,06	2
Vědomosti ze školy budu v budoucnu schopný uplatňovat ve svém budoucím zaměstnání, i když si je momentálně nemohu vyzkoušet v praxi.	2,13	2 a 3
Kdybych měl/a práci, můj život by se nijak nezměnil.	2,19	2
Ve svém životě se cítím spokojený/á, nepocítuji negativně skutečnost, že nepracuji.	2,44	3
Nemám možnost získávat zkušenosti v oboru, který studuji, protože nepracuji.	2,50	2
Přicházím o možnost získávat kontakty pro mou budoucí profesní kariéru, protože nepracuji.	2,75	2

N = 16.

Zdroj: Vlastní zpracování dat.

Celkové hodnocení kombinace studia a práce u studentů, jež nepracují, dosahuje průměrné hodnoty 2,26; u pracujících studentů dosahuje horšího výsledku – průměrně 2,93 (viz tabulka č. 11). Studenti, kteří pracují, podle výroků nespátřují příliš mnoho výhod v tom, že kombinují studium a práci, uznávají, že by studium bylo lépe zvladatelné bez práce, ale zároveň si myslí, že by se jejich život bez práce příliš nezměnil. Studenti bez práce oceňují, že se mohou plně věnovat studiu, nemusí řešit, zda si ho mohou finančně dovolit, jelikož mají dostatečnou podporu od svých blízkých a zároveň necítí, že by o něco přicházeli (např. kumulování kontaktů nebo získávání zkušeností v oboru) v důsledku toho, že nepracují.

Z hlediska jednotlivých oborů hodnotí nejlépe kombinaci studia a práce studenti uměnovědných oborů (celkový průměr 1,87), nejhůře kombinaci hodnotí studenti jazykovědných oborů (celkový průměr 2,84), což můžeme vidět v tabulce č. 12. **Odpověď na výzkumnou otázku práce zní, že studenti celkově hodnotí kombinaci studia a práce hodnotou 2,84 (viz tabulka č. 11); což lze souhrnně chápat tak, že studenti spíše nejsou spokojení faktem, že musí kombinovat studium s prací.**

Tabulka č. 11: Průměrná hodnocení kombinace studia a práce podle kateder

Katedra	Průměr hodnocení pracujících	Průměr hodnocení nepracujících	Celkem
KDFS	2,72	-	2,72
KEMS	2,85	2,07	2,72
KDU	2,84	1,89	2,74
KSA	2,98	2,24	2,85
KB	3,05	2,39	2,91
KAA	3,03	2,56	2,99
Celkem	2,93	2,26	2,84

Poznámka: Výsledky v jednotlivých kategoriích se nemusí rovnat celkovému výsledku v důsledku zaokrouhlování.

N pracujících = 87; N nepracujících = 16; celkové N = 103.

Tabulka č. 12: Průměrná hodnocení kombinace studia a práce podle oborů

Obor	Průměr hodnocení pracujících	Průměr hodnocení nepracujících	Celkem
Uměnovědný (KDFS + KDU)	2,78	0,95	1,87
Humanitní/společensko-vědní (KSA + KEMS)	2,92	2,16	2,54
Jazykovědný (KB + KAA)	3,04	2,48	2,76
Celkem	2,93	2,26	2,84

Poznámka: Výsledky v jednotlivých kategoriích se nemusí rovnat celkovému výsledku v důsledku zaokrouhlování.

N pracujících = 87; N nepracujících = 16; celkové N = 103.

5.5 Diskuse výsledků

Výsledky v podílech pracujících studentů z výzkumu provedeném na vybraných katedrách FF UPOL jsou téměř totožné s výsledky, ke kterým dospělo již výše zmíněné šetření *EUROSTUDENT VII.* v roce 2021. Na vybraných katedrách FF UPOL pravidelně pracuje 71 % studentů, 20 % studentů pracuje příležitostně a 9 % studentů nepracuje vůbec, během šetření *EUROSTUDENT VII.* bylo zjištěno, že 70 % studentů pracuje pravidelně, 18 % studentů pracuje příležitostně a 8 % studentů nepracuje vůbec. Výzkum provedený na katedrách FF UPOL potvrzuje, jak častým jevem je kombinování studia a práce.

Studenti z FF UPOL průměrně věnovali práci 16 hodin týdně, což se neshoduje s výsledkem z nejnovějšího šetření *Combining studies and paid jobs* z roku 2018, kde bylo zjištěno, že studenti vysokých škol pracují v průměru 28 hodin týdně. Výsledek je podobný počtu hodin, ke kterému došlo šetření *EUROSTUDENT VI.* v roce 2016 (17,5 hodin týdně). Srovnatelnost průměrného počtu hodin věnovaných práci týdně je však určitě velmi ovlivněna tím, že byl průměr v bakalářské práci počítán pouze z krajních bodů intervalu, a proto není absolutně přesný. V případě opětovného zkoumání průměrného počtu hodin věnovaných práci by bylo lepší, aby měli

respondenti možnost uvést celé číslo (kardinální proměnnou) namísto možnosti zvolit interval (ordinální proměnnou), aby bylo možné spočítat aritmetický průměr, který by byl více vypovídajícím ukazatelem. Stejně tvrzení platí i pro analýzu počtu hodin věnovaných studijním povinnostem.

Z hlediska faktorů, které vedou studenty ke kombinování studia a práce, byly nejčastěji uváděny finanční důvody, které byly uvedeny v kapitole 2.1. Objevily se případy, které jako důvod kombinace studia a práce uváděly získání zkušeností v oboru studia, který je i značným pozitivním dopadem pracování při studiu, ale četnost zastoupení této možnosti nebyl příliš vysoký. Co se týče pozitivních dopadů práce při studiu jako je získávání zkušeností v oboru a kumulování kontaktů pro budoucí profesní kariéru, studenti z FF UPOL spíše nesouhlasí s tím, že by jim kombinování studia a práce jednu z těchto výhod přinášelo. Kdyby byl výzkum realizován i na jiných fakultách (např. právnická nebo pedagogická), míra souhlasu těchto výhod by pravděpodobně nabývala nižšího – a tedy lepšího výsledku (studenti by více souhlasili, že jim práce při studiu pomáhá získat zkušenosti v oboru studia a v kumulaci kontaktů pro budoucí kariéru).

Obě hypotézy bakalářské práce nemohly být potvrzeny. H1, která hledala souvislost mezi socioekonomickým postavením rodiny a množstvím práce, které student věnuje práci, vycházela z výzkumů *EUROSTUDENT VII.* z roku 2021 a tematického shrnutí *Combining studies and paid jobs* z roku 2018. Pro potvrzení H1 by v případě opakované realizace výzkumu mohlo být věnováno více pozornosti socioekonomickému postavení rodiny, které nemusí být operacionalizováno pouze skrze vysokoškolské vzdělání rodičů, ale i přes jiné faktory (např. zaměstnání rodičů či lokalita, ve které rodina žije). H2 by mohla dojít k jiným a přesnějším výsledkům, pokud by proměnné počet hodin věnovaný studiu, počet hodin věnovaný práci a studijní průměr byly kardinální namísto ordinálních.

Limit bakalářské práce autorka spatřuje v reprezentativnosti výzkumného vzorku, na kterou ve své publikaci upozorňuje Disman (2002). Pro lepší porozumění jevů, které jsou s prací studentů spojeny, by do výzkumu muselo být zapojeno více fakult nebo škol. Otázkou však je, zda by se ostatní fakulty nebo školy byly ochotny do výzkumu zapojit, případně pomoci s distribucí dotazníku, který je vzhledem k potřebě oslovit velké množství respondentů jednou z nejvhodnějších technik sběru dat. Další limit lze vnímat v návaznosti otázek v dotazníku, v jehož důsledku pracující studenti vyplnili sadu výroků určenou pro nepracující studenty, což mohlo bez pochyby zkreslit výsledky hodnocení kombinace studia a práce.

Při pohledu na strukturu dotazníku si lze všimnout, že nebyla analyzována třetí a předposlední otázka dotazníku. Součástí analýzy vztahů mezi proměnnými měla být i dovednost organizace času (time managementu), ke kterým však třetí a předposlední otázka nebyla dostatečným podkladem a pro její analýzu by bylo potřeba do dotazníku zahrnout i další otázky, které by zjistily, zda studenti ví, co to je time management, zda dodržují nějaké praktiky, aby si organizovali svůj čas apod. Na závěr diskuse je však nutné zmínit, že autorka bakalářské práce nespatřuje, že by bylo výzkumné šetření zbytečné, neboť dospělo k závěru, jak studenti vybraných kateder na FF UPOL hodnotí kombinaci studia a práce, na základě něhož lze konstatovat, že **studenti spíše nesouhlasí s tím, že by pro ně kombinace studia a práce byla přínosná.**

Závěr

Teoretické ukotvení práce vychází především z cizojazyčné literatury, jelikož se v České republice mnoho autorů tématu práce při studiu nevěnuje. Cizojazyčné zdroje byly bohaté, avšak častokrát byly vztaženy jako případ pro konkrétní zemi (např. Skotsko, Estonsko, Čína aj.). Nejvíce přínosným zdrojem byla šetření *EUROSTUDENT*.

Cílem této bakalářské práce bylo zjistit, jak studenti vysokých škol hodnotí kombinaci studia a práce skrze výzkumnou otázku: Jak hodnotí studenti bakalářského studia vztah studia a práce při studiu? Prostřednictvím kvantitativního výzkumného šetření bylo zjištěno, že hodnocení kombinace studia a práce nabývá na čtyřbodové škále (kde hodnota 1 zastupuje nejlepší hodnocení a hodnota 4 zastupuje nejhorší hodnocení) čísla 2,84. Uvedená hodnota značí, že studenti vysokých škol hodnotí kombinace studia a práce spíše negativně. V rámci testování výzkumných hypotéz nebyla ani jedna z hypotéz potvrzena, což mohlo být s největší pravděpodobností ovlivněno malým rozsahem výzkumného vzorku a nevhodnou volbou proměnných, které měly vztahy v hypotézách popisovat.

Zpracování tohoto tématu pomohlo snáží a důkladněji porozumět jevům, které jsou s prací studentů spojeny a následně se dotýkají studia. Do budoucna by autorka doporučila důkladnější postup při sestavování dotazníku, aby byly výsledky v rámci analýzy co nejpřesnější. Zajímavou myšlenkou se autorce jeví varianta zpracovat téma skrze kvalitativní výzkum, kde by jevy mohly být zkoumány více do hloubky, což by pomohlo obsírnějšímu pochopení vztahů kombinace studia a práce. Takový koncept by mohl být námětem pro diplomovou práci.

Seznam použité literatury

Alfano, H. J., & Eduljee, N. B. (2013). Differences in work, levels of involvement, and academic performance between residential and commuter students. *College Student Journal*, 47(2), 334+. Citováno dne 4. října 2023.

Dostupné z:

<https://link.gale.com/apps/doc/A337070501/AONE?u=googlescholar&sid=bookmark-AONE&xid=e51caf69>.

Applegate, C., & Daly, A. (2006). The impact of paid work on the academic performance of students: A case study from the University of Canberra, *Australian Journal of Education*, 50, 155–166. Citováno dne 4. října 2023.

Dostupné z: <https://journals.sagepub.com/doi/10.1177/000494410605000205>.

Beerkens, M., Mägi, E. & Lill, L. (2011). University studies as a side job: causes and consequences of massive student employment in Estonia. *High Educ*, 61, 679–692. Citováno dne 28. září 2023. Dostupné z: <https://doi.org/10.1007/s10734-010-9356-0>.

Carney, C., McNeish, S. & McColl, J. (2005). The impact of part time employment on students' health and academic performance: a Scottish perspective. *Journal of Further and Higher Education*, 29:4, 307-319. Citováno dne 5. října 2023. Dostupné z: <https://www.tandfonline.com/doi/full/10.1080/03098770500353300>.

Disman, M. (2002). *Jak se vyrábí sociologická znalost*. (s. 107, 141). Praha: Karolinum.

Fischer, J., Vltavská, K. & kol. (2016). *Eurostudent VI: Postoje a podmínky studentů vysokých škol v České republice*. (s. 4, 99, 72-73, 84). Citováno dne 13. září 2023. Dostupné z: <https://www.msmt.cz/vzdelavani/vysoke-skolstvi/eurostudent-vi-postoje-a-podminky-studentu-vysokych-skol-v>.

Goldrick-Rab, S., Harris, D. N. & Trostel, P. A. (2009). Why financial aid matters (or does not) for college success: Toward a new interdisciplinary perspective. In J. C. Smart (Eds.), *Higher education: Handbook of Theory and Research*, 1-45. Dordrecht: Springer. Dostupné z: https://doi.org/10.1007/978-1-4020-9628-0_1.

Hauschildt, K., Gwośc, Ch., Schirmer, H. & Wartenbergh-Crass, F. (2021). *Social and Economic Conditions of Student Life in Europe* (s. 132, 146, 149, 150). Bielefeld: wbv Media GmbH & Co. KG. Citováno dne 14. září 2023. Dostupné z: https://www.eurostudent.eu/download_files/documents/EUROSTUDENT_V_II_Synopsis_of_Indicators.pdf.

Hovdhaugen, E. (2015). Working while studying: the impact of termtime employment on dropout rates. *Journal of Education and Work*, 28:6, 631-651. Citováno dne 28. září 2023. Dostupné z: <https://doi.org/10.1080/13639080.2013.869311>.

Kalenkoski, C. M., & Pabilonia, S. W. (2008). Parental transfers, student achievement, and the labor supply of college students. *U.S. Bureau of Labor Statistics*. Working Paper No 416. Citováno dne 4. října 2023. Dostupné z: <https://www.bls.gov/osmr/research-papers/2008/pdf/ec080020.pdf>.

ČR. (2016). *Nařízení vlády o standardech pro akreditace ve vysokém školství č. 274/2016 Sb.* Citováno dne 21. února 2024. Dostupné z: <https://www.zakonyprolidi.cz/cs/2016-274>.

National Center for Education Statistics. (2022). *College Student Employment. Condition of Education.* U.S. Department of Education, Institute of Education Sciences. Citováno dne 13. září 2023. Dostupné z: <https://nces.ed.gov/programs/coe/indicator/ssa>.

Mareš, P., Rabušic, L. & Soukup, P. (2015). *Analýza sociálněvědních dat (nejen) v SPSS.* (s. 105, 237). Brno: Masarykova univerzita.

Masevičiūtė, K., Šaukeckienė, V. & Ozolinčiūtė, E. (2018). *Combining studies and paid jobs.* (s. 9, 12, 15-16, 34, 39, 46, 51, 54-55). Vilnius: UAB "Araneum". Citováno dne 14. srpna 2023. Dostupné z: https://www.eurostudent.eu/download_files/documents/TR_paid_jobs.pdf.

Mounsey, R., Vandehey, M., & Diekhoff, G. (2013). Working and non-working university students: Anxiety, depression, and grade point average. *College Student Journal*, 47(2), 379–389. Citováno dne 4. října 2023. Dostupné z: <https://www.scribd.com/document/515531332/Working-and-non-working-university-students-anxiety-depression-and-grade-point-average>.

MPSV ČR. (2024). *Přehled o vývoji částek minimální mzdy.* Citováno dne 27. března 2024. Dostupné z: <https://www.mpsv.cz/prehled-o-vyvoji-castek-minimalni-mzdy>.

Punch, K. F. (2008). *Základy kvantitativního šetření.* (s. 24, 50). Praha: Portál.

Stinebrickner, R. & Stinebrickner, T.R. (2003). Working during School and Academic Performance. *Journal of Labor Economics* 21(2), 473-492. Citováno dne 4. října 2023. Dostupné z: <https://www.jstor.org/stable/10.1086/345565>.

Univerzita Palackého v Olomouci. (2019). *Studijní a zkušební řád UP*. Citováno dne 13. března 2024. Dostupné z: <https://files.upol.cz/sites%2Fpub%2FPubNormy%2FA-10-2011-UZ05.pdf>.

Wang, H., Kong, M., Shan, W. & Vong, S. K. (2010). The effects of doing part-time jobs on college student academic performance and social life in a Chinese society. *Journal of Education and Work*, 23(1), 79-94. Citováno dne 4. října 2023. Dostupné z: <https://www.tandfonline.com/doi/full/10.1080/13639080903418402>.

Seznam zkratek

IS/STAG – informační systém a studijní agenda

DVU/BDS01 – předmět *Diplomový seminář 1* vyučovaný na KDU

FF UP, FF UPOL – Filozofická fakulta Univerzity Palackého v Olomouci

KAA – Katedra anglistiky a amerikanistiky

KAA/AL1Z – předmět *American literature up to 1945* vyučovaný na KAA

KAA/GRTZK – předmět *Kontrastivní gramatika pro překlad* vyučovaný na KAA

KAE/LZE1 – předmět *Řízení lidských zdrojů 1* vyučovaný na KEMS

KB – Katedra bohemistiky

KB/STLP – předmět *Starší česká literatura* vyučovaný na KB

KDFS – Katedra divadelních a filmových studií

KDU – Katedra dějin umění

KDU/OT2 – předmět *Odborný text 2 (teorie filmu)* vyučovaný na KDFS

KDU/TR – předmět *Teorie rozhlasu* vyučovaný na KDFS

KEMS – Katedra ekonomicko-manažerských studií

KSA – Katedra sociologie, andragogiky a kulturní antropologie

KSA/AKD – předmět *Analýza kvalitativních dat* vyučovaný na KSA

KSA/DT19 – předmět *Dějiny sociologických teorií 19. st.* vyučovaný na KSA

KSA/DIM, KSA/DIMI, KSA/DIMK – všechny zkratky označují předmět *Domov a identita migrantů* vyučovaný na KSA

Seznam obrázků, grafů, schémat

Graf č. 1: Důvody, které vedou studenty k pracování při studiu

Graf č. 2: Počet hodin věnovaný práci týdně během LS 2022/2023

Graf č. 3: Četnost hodnocení známkami po dokončení předmětů
v LS 2022/2023

Graf č. 4: Průměr známek za LS 2022/2023

Seznam tabulek

Tabulka č. 1: návratnost dotazníku podle kateder

Tabulka č. 2: Počet respondentů podle kateder

Tabulka č. 3: Počet vysokoškolsky vzdělaných rodičů studenta

Tabulka č. 4: Počet pracujících studentů

Tabulka č. 5: Průměrný počet hodin věnovaný studijním povinnostem a práci týdně podle kateder

Tabulka č. 6: Počet hodin věnovaný práci týdně podle vzdělání rodičů (sloupcová %)

Tabulka č. 7: Počet hodin věnovaný studijním povinnostem týdně podle počtu hodin věnovaných práci týdně (sloupcová %)

Tabulka č. 8: Dosahovaný studijní průměr podle počtu hodin věnovaných práci týdně (sloupcová %)

Tabulka č. 9: Průměrná hodnocení výroků pro pracující studenty vč. modů

Tabulka č. 10: Průměrná hodnocení výroků pro nepracující studenty vč. modů

Tabulka č. 11: Průměrná hodnocení kombinace studia a práce podle kateder

Tabulka č. 12: Průměrná hodnocení kombinace studia a práce podle oborů

Seznam příloh

Příloha č. 1 – dotazník pro nepracující studenty

Příloha č. 2 – dotazník pro pracující studenty

Přílohy

Příloha č. 1 – dotazník pro nepracující studenty

- 1. Studujete aktuálně 3. ročník bakalářského studia v prezenční formě na FF UPOL?**
 - Ano
 - Ne
- 2. Na jaké katedře studujete?**
 - Katedra sociologie, andragogiky a kulturní antropologie
 - Katedra ekonomických a manažerských studií
 - Katedra anglistiky a amerikanistiky
 - Katedra bohemistiky
 - Katedra dějin umění
 - Katedra divadelních a filmových studií
- 3. Studoval/a jste v minulosti na vysoké nebo vyšší odborné škole?**
 - Ne
 - Ano, v minulosti jsem již studoval/a jinde a studium jsem úspěšně dokončil/a
 - Ano, v minulosti jsem již studoval/a jinde a studium jsem nedokončila
- 4. Kolik dní v týdnu jste během minulého semestru chodil/a do školy?**
 - 1
 - 2
 - 3
 - 4
 - 5
- 5. Průměrně kolik hodin týdně jste věnoval/a svým studijním povinnostem během minulého semestru? Započítejte do tohoto počtu i počet hodin strávených ve škole.**
 - 1-9 hodin týdně
 - 10-19 hodin týdně
 - 20-29 hodin týdně
 - 30-39 hodin týdně
 - Více než 40 hodin týdně
- 6. Jaké známky jste častěji měl/a po dokončení předmětů z minulého semestru? Do odpovědi zahrňte pouze výsledky z minulého semestru, nikoliv za celý průběh akademického roku či studia. – možnost zvolit maximálně 2 možnosti**
 - A
 - B
 - C

- D
- E

7. Pracujete při studiu?

- Ano, pravidelně
- Ano, příležitostně (např. jen během prázdnin)
- Ne

8. Průměrně kolik hodin týdně jste během minulého semestru věnoval/a práci?

- 1-9 hodin týdně
- 10-19 hodin týdně
- 20-29 hodin týdně
- Více než 30 hodin týdně
- Během minulého semestru jsem nepracoval/a

9. Odpovězte prosím, jak moc na uvedené škále souhlasíte s těmito výroky.

Kdybych měl/a práci, nedokázal/a bych si efektivně rozvrhnout svůj čas pro studium a práci.

- Rozhodně nesouhlasím
- Spíše nesouhlasím
- Spíše souhlasím
- Rozhodně souhlasím

Mám dostatečnou finanční podporu od svých blízkých, a proto nemusím pracovat.

- Rozhodně nesouhlasím
- Spíše nesouhlasím
- Spíše souhlasím
- Rozhodně souhlasím

Kdybych měl/a práci, můj život by se nijak nezměnil.

- Rozhodně nesouhlasím
- Spíše nesouhlasím
- Spíše souhlasím
- Rozhodně souhlasím

Nemám možnost získávat zkušenosti v oboru, který studuji, protože nepracuji.

- Rozhodně nesouhlasím
- Spíše nesouhlasím
- Spíše souhlasím
- Rozhodně souhlasím

Bez práce se mohu plně soustředit na své studium.

- Rozhodně nesouhlasím
- Spíše nesouhlasím
- Spíše souhlasím
- Rozhodně souhlasím

Ve svém životě se cítím spokojený/á, nepociťuji negativně skutečnost, že nepracuji.

- Rozhodně nesouhlasím
- Spíše nesouhlasím
- Spíše souhlasím
- Rozhodně souhlasím

Přicházím o možnost získávat kontakty pro mou budoucí profesní kariéru, protože nepracuji.

- Rozhodně nesouhlasím
- Spíše nesouhlasím
- Spíše souhlasím
- Rozhodně souhlasím

V8: Jelikož nepracuji, mám možnost dokončit studium, aniž bych ho prodlužoval/a nebo přerušoval/a.

- Rozhodně nesouhlasím
- Spíše nesouhlasím
- Spíše souhlasím
- Rozhodně souhlasím

Vědomosti ze školy budu v budoucnu schopný/á uplatňovat ve svém budoucím zaměstnání, i když si je momentálně nemohu vyzkoušet v praxi.

- Rozhodně nesouhlasím
- Spíše nesouhlasím
- Spíše souhlasím
- Rozhodně souhlasím

10. Pracoval/a jste, než jste nastoupil/a na vysokou školu?

- Ano
- Ne

11. Jsou Vaši rodiče vysokoškolsky vzdělaní?

- Ano, oba moji rodiče
- Ano, jeden z mých rodičů
- Ne, ani jeden z mých rodičů není vysokoškolsky vzdělaný

- 1. Studujete aktuálně 3. ročník bakalářského studia v prezenční formě na FF UPOL?**
 - Ano
 - Ne
- 2. Na jaké katedře studujete?**
 - Katedra sociologie, andragogiky a kulturní antropologie
 - Katedra ekonomických a manažerských studií
 - Katedra anglistiky a amerikanistiky
 - Katedra bohemistiky
 - Katedra dějin umění
 - Katedra divadelních a filmových studií
- 3. Studoval/a jste v minulosti na vysoké nebo vyšší odborné škole?**
 - Ne
 - Ano, v minulosti jsem již studoval/a jinde a studium jsem úspěšně dokončil/a
 - Ano, v minulosti jsem již studoval/a jinde a studium jsem nedokončila
- 4. Kolik dní v týdnu jste během minulého semestru chodil/a do školy?**
 - 1
 - 2
 - 3
 - 4
 - 5
- 5. Průměrně kolik hodin týdně jste věnoval/a svým studijním povinnostem během minulého semestru? Započítejte do tohoto počtu i počet hodin strávených ve škole.**
 - 1-9 hodin týdně
 - 10-19 hodin týdně
 - 20-29 hodin týdně
 - 30-39 hodin týdně
 - Více než 40 hodin týdně
- 6. Jaké známky jste častěji měl/a po dokončení předmětů z minulého semestru? Do odpovědi zahrňte pouze výsledky z minulého semestru, nikoliv za celý průběh akademického roku či studia. – možnost zvolit maximálně 2 možnosti**
 - A
 - B
 - C
 - D
 - E

7. Pracujete při studiu?

- Ano, pravidelně
- Ano, příležitostně (např. jen během prázdnin)
- Ne

8. Z jakého důvodu pracujete při studiu? – možnost zvolit více odpovědí

- Abych pokryl/a své životní náklady
- Abych získal/a zkušenosti v oboru, který studuji
- Abych měl/a nějaké peníze navíc
- Abych zaplnil/a svůj volný čas
- Bez práce bych si nemohl/a dovolit studovat
- Jiné: doplňte

9. Průměrně kolik hodin týdně jste během minulého semestru věnoval/a práci?

- 1-9 hodin týdně
- 10-19 hodin týdně
- 20-29 hodin týdně
- Více než 30 hodin týdně
- Během minulého semestru jsem nepracoval/a

10. Odpovězte prosím, jak moc na uvedené škále souhlasíte s těmito výroky.

Bez práce bych si nemohl/a dovolit studovat.

- Rozhodně nesouhlasím
- Spíše nesouhlasím
- Spíše souhlasím
- Rozhodně souhlasím

Při studiu pracuji hlavně kvůli získávání zkušeností v oboru, který studuji.

- Rozhodně nesouhlasím
- Spíše nesouhlasím
- Spíše souhlasím
- Rozhodně souhlasím

Ve svém životě se cítím spokojený/á (nepociťuji zahlcení školou ani prací).

- Rozhodně nesouhlasím
- Spíše nesouhlasím
- Spíše souhlasím
- Rozhodně souhlasím

Kdybych nepracoval/a, mohl/a bych věnovat více času svým studijním povinnostem.

- Rozhodně nesouhlasím
- Spíše nesouhlasím
- Spíše souhlasím
- Rozhodně souhlasím

Dokážu si efektivně rozvrhnout svůj čas pro studium a práci.

- Rozhodně nesouhlasím
- Spíše nesouhlasím
- Spíše souhlasím
- Rozhodně souhlasím

Vědomosti ze školy využívám v práci a naopak.

- Rozhodně nesouhlasím
- Spíše nesouhlasím
- Spíše souhlasím
- Rozhodně souhlasím

Práce mi narušuje průběh studia a musím uvažovat o přerušení nebo prodloužení studia.

- Rozhodně nesouhlasím
- Spíše nesouhlasím
- Spíše souhlasím
- Rozhodně souhlasím

Práce mi narušuje průběh studia a musím uvažovat o zanechání studia.

- Rozhodně nesouhlasím
- Spíše nesouhlasím
- Spíše souhlasím
- Rozhodně souhlasím

Práce při studiu mi umožňuje získávat kontakty pro mou budoucí profesní kariéru.

- Rozhodně nesouhlasím
- Spíše nesouhlasím
- Spíše souhlasím
- Rozhodně souhlasím

Kdybych neměl/a práci, můj život by se nijak nezměnil.

- Rozhodně nesouhlasím
- Spíše nesouhlasím
- Spíše souhlasím
- Rozhodně souhlasím

11. Pracoval/a jste, než jste nastoupil/a na vysokou školu?

- Ano
- Ne

12. Jsou Vaši rodiče vysokoškolsky vzdělaní?

- Ano, oba moji rodiče
- Ano, jeden z mých rodičů
- Ne, ani jeden z mých rodičů není vysokoškolsky vzdělaný