

eská země a česká univerzita v Praze



BAKALÁŘSKÁ PRÁCE

**Analýza vlivů sportovních a rekreačních aktivit na ochranu přírody a krajiny
v regionu Zvíkovského Podhradí**

Vedoucí bakalářské práce:

Mgr. Karel Houdek

Autor bakalářské práce:

Ondřej Branyš

2012

ČESKÁ ZEMĚDĚLSKÁ UNIVERZITA V PRAZE

Katedra ekologie krajiny

Fakulta životního prostředí

ZADÁNÍ BAKALÁŘSKÉ PRÁCE

Branyš Ondřej

Územní technická a správní služba

Název práce

Analýza vlivů sportovně rekreačních aktivit na ochranu přírody a krajiny v regionu Zvíkovského podhradí.

Anglický název

Analysis of the recreational sports activities effects for the nature and landscape protection in the region Zvíkov castle

Cíle práce

V zájmovém území ověřit současnou nabídku cestovního ruchu a jejich vliv na jednotlivé složky – společenstva ochrany přírody, krajiny a životního prostředí vůbec. Na základě výsledků rešerší, terénních šetření a k tomu účelu uskutečněných konzultací, navrhnou konkrétní opatření pro eliminaci negativních vlivů a současně doporučit ty environmentálně šetrné příležitosti -aktivity ze strany cestovního ruchu a turismu, v zájmu podporu rozvoje zájmového území.

Metodika

analýza vnějších a vnitřních vztahů zájmového území
rešerše dostupných, jako i inspirativních pramenů k zadanému tématu
sběr a vyhodnocení dat prostřednictvím vlastního šetření
konzultace s terénními pracovníky ochrany přírody a představiteli dotčených obcí
sumarizace získaných poznatků a jejich vyhodnocení
návrh konkrétních opatření a doporučení

Harmonogram zpracování

1. etapa - analýza vnějších a vnitřních vztahů zájmového území a rešerše dostupných pramenů - V.- VI. 2011
2. etapa - vlastní terénní šetření, konzultace s představiteli místní samosprávy a pracovníky ochrany přírody - VI. - X. 2011
3. etapa - sumarizace poznatků a upřesňující konzultace, jako i doplňková terénní šetření - IX. - XI. 2011
4. etapa - vyhodnocení poznatků, stanovení priorit k nápravě spolu s návrhy na šetrný rozvoj cest. ruchu - XI. 2011 - III. 2012
5. etapa - finální konzultace s vedoucí práce, finalizace bakalářské práce

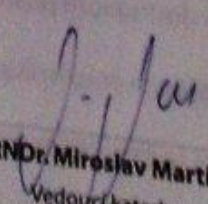
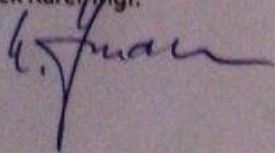
Rozsah textové části
40 až 50 stran

Klíčová slova
destinace, šetrný cestovní ruch, ekologické zátěže, únosnost, kapacita

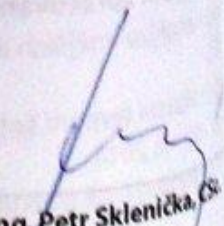
Doporučené zdroje informací

Koncepční dokumenty vyšších územně správních celků k tématu
Koncepční dokumenty dotčených měst a obcí a jejich svazků
Územní plány dotčených obcí
Sborníky 1 a 2 - Dobrá praxe v udržitelnosti cestovního ruchu z konferencí Fakulty informatiky a managementu
MŽP ČR.
B a DP absolventů FŽP ČZU Praha, PFF UK Praha a University Hr. Králové.
Hadač E., (1982), Krajina a lidé, Academia
Hadač, Moldan, Stoklasa, (1983) Ohrožená příroda – Člověk, biosféra, technosféta, Horizont
Studijní podklady z předmětu KEK FŽP - Cestovní ruch v krajině

Vedoucí práce
Houdek Karel, Mgr.



doc. RNDr. Miroslav Martiš, CSc.
Vedoucí katedry



prof. Ing. Petr Sklenička, CSc.
Děkan fakulty

V Praze dne 30. 5. 2011

Prohlášení

Prohlašuji, že jsem bakalářskou práci na téma *Analýza vliv sportovních rekreačních aktivit na ochranu přírody a krajiny v regionu Zvíkovské Podhradí* vypracoval samostatně na základě zjištění a materiálů, které uvádím v seznamu literatury.

V Praze 20. dubna 2012

podpis:

Pod kování

Rád bych pod koval vedoucímu své bakalářské práce Mgr. Karlu Houdkovi za odborné vedení při zpracování této bakalářské práce.

Mé pod kování patří také starostovi obce Zvíkovské Podhradí Františku Blažkovi, který mi poskytl k práci materiály a cenné informace.

Abstrakt

Tato práce shrnuje podrobný popis ešeného území, včetně jeho dominantních turistických cílů. Dále pak popisuje jednotlivé vlivy rekreace a sportu na životní prostředí v ešeném území. Vlivy a už s pozitivním nebo negativním dopadem na životní prostředí a jejich následné ešení. Práce také obsahuje dotazník vztažený na toto téma, jehož vyhodnocení pomohlo k návrhům na snížení negativních vlivů rekreace a sportu na životní prostředí.

Klí ová slova: destinace, šetrný cestovní ruch, ekologické zátěž, únosnost, kapacita.

Abstract

This paper summarizes a detailed description of the area, including its dominant tourist destinations. Furthermore, it describes the effects of recreation and sports on the environment in the specific area. It describes the influences with either positive or negative impact on the environment and their subsequent solutions. The work also contains a questionnaire related to the topic, whose evaluation helped to make some proposals of reducing the negative impacts of recreation and sport on the environment.

Keywords: destination, friendly tourism, ecological stress, bearing capacity, capacity.

Obsah

1 Úvod	9
2 Cíle	10
3 Rešerše	11
3.1 <i>Cestovní ruch</i>	11
3.2 <i>Rekreace</i>	14
3.2.1 <i>Krajinná rekreologie</i>	16
3.3 <i>Vliv turismu na životní prostředí</i>	17
3.4 <i>Trvale udržitelný rozvoj území</i>	17
4 Metodika	22
5 Charakteristika obce Zvíkovské Podhradí	23
5.1 <i>Historie obce</i>	23
5.2 <i>Vymezení území</i>	23
5.3 <i>Klimatické poměry</i>	24
5.4 <i>Občanská vybavenost</i>	25
5.5 <i>Doprava</i>	26
5.6 <i>Vodohospodářská situace</i>	26
5.7 <i>Natura 2000</i>	28
6 Potenciál cestovního ruchu ve zkoumané oblasti	30
6.1 <i>Hrad Zvíkov</i>	30
6.1.1 <i>Historie hradu Zvíkov</i>	31
6.1.2 <i>Popis hradu</i>	32
6.1.3 <i>Kultura na hrad</i>	33
6.2 <i>Přehradní nádrž Orlický náhon</i>	34
6.2.1 <i>Výstavba – stará i nová</i>	34
6.2.2 <i>Technické parametry</i>	35
6.2.3 <i>Kvalita vody v nádrži</i>	35
6.2.4 <i>Funkce a využití vodní nádrže</i>	37
6.3 <i>Cykloturistika</i>	37
6.4 <i>Lodní doprava</i>	38
6.5 <i>Myslivost a rybaření</i>	38
6.6 <i>Koupaliště</i>	38
6.7 <i>Ubytování</i>	38
7 Výsledky šetření	39

7.1 Dotazníkový pr zkum.....	39
7.1.1 Vyhodnocení dotazníku	46
7.2 SWOT analýza území	47
7.2.1 Silné stránky území.....	47
7.2.2 Slabé stránky území	47
7.2.3 P íležitosti území.....	48
7.2.4 Hrozby pro území.....	48
8 Návrh opat ení	49
8.1 Ch ze, p ší, b h	49
8.2 Cyklistika, horská kola.....	49
8.3 Kanoistika a vodní turistika	50
8.4 Motorové luny	50
8.5 Plachetnice	51
8.6 Hausbóty	51
8.7 Kempy	52
9 Diskuze	54
10 Záv r.....	55
11 Seznam literatury	56
12 P ílohy	59

1 Úvod

Cílem této bakalářské práce je zhodnotit vliv sportovních a rekreačních aktivit lovka na životní prostředí v regionu Zvíkovské Podhradí.

Zvíkovské Podhradí je malá obec na jihovýchodě, sítající okolo 200 obyvatel, avšak mající velký význam z hlediska cestovního ruchu, především díky dominantní obce – hradu Zvíkov a díky Orlické přehradě.

Bakalářská práce obsahuje rešeršní část, tj. teoretickou část o cestovním ruchu, turismu a jejich vlivu na životní prostředí. Další část popisuje samotnou obec Zvíkovské Podhradí, vymezení tohoto území, klimatické poměry, občanskou vybavenost nebo například významnou kapitolu Natura 2000. Kapitola potenciál cestovního ruchu obsahuje výčet možností, kvůli kterým mohou turisté místo navštívit.

V analytické části bakalářské práce jsou uvedeny aktivity, které mohou poškozovat životní prostředí a návrhy řešení, které by pomohly zamezit tímto škodlivým jevům. Dotazník, který byl vytvořen na základě jiných dotazníků a podobných šetření, ukazuje fakta o návštěvnosti místa. Byl proveden v letních měsících roku 2011 přímo u obce Zvíkovské Podhradí a na hradě Zvíkov.

Úvodem bych také rád poznamenal, že mám k této lokalitě jistý vztah, neboť jsem nedaleko obce každé léto od malička jezdil a jezdím dodnes. Je to krásný kousek české krajiny a přírody.

2 Cíle

Cílem této práce je v zájmovém území ověřit současnou nabídku cestovního ruchu a jejich vliv na jednotlivé složky – společenstva ochrany přírody, krajiny a životního prostředí vůbec. Na základě výsledků rešerší, terénních šetření a k tomu účelu uskutečněných konzultací, navrhnout konkrétní opatření pro eliminaci negativních vlivů a současně doporučit tyto environmentálně šetrné příležitosti – aktivity, ze strany cestovního ruchu a turismu, v zájmu podpory rozvoje zájmového území.

3 Rešerše

3.1 Cestovní ruch

Definice cestovního ruchu podle United Nations World Tourism Organization (Světové organizace cestovního ruchu) zní: „cestovní ruch je činnost osob cestujících do míst a pobývajících v místech mimo své obvyklé prostředí po dobu kratší než jeden ucelený rok, za účelem trávení volného času a služebních cest. Cestovní ruch je mnohostranným odvětvím, které zahrnuje dopravu, turistická zařízení, poskytující ubytování a stravování, služby cestovních kanceláří a agentur, průvodcovské služby, turistické informační systémy a další infrastrukturu i další služby cestovního ruchu. Odvětví cestovního ruchu patří mezi nejvýznamnější součásti národní i světové ekonomiky.“ (Pásková, Zelenka, 2002, s.15)

Kotíková (2008) hovoří o cestovním ruchu tehdy, pokud se plynem cestování stává **masovým jevem** a pokud se plynem realizují určité specifické služby, které mohou zabezpečovat specializované organizace a pracoviště.

„Cestovní ruch je souborem vztahů a jevů, které vyplývají z cestování a pobytu osob, pro které místo pobytu není ani hlavním místem bydliště, ani místem výdělečné činnosti.“ Tato definice cestovního ruchu byla přijata na konferenci cestovního ruchu v roce 1971 jako tzv. **St. Gallenská definice**. (Kotíková, 2008, s.79)

Cestovní ruch je **fenomén doby**, který se orientuje na oblasti s méně dotknutou přírodou, jako jsou horské oblasti, místa v okolí tek a vodních nádrží. Zkrátka lokality, které se co nejvíce vzdalují modelu města. (Hada, 1983)

Expanze cestovního ruchu a turistiky ve 20. století představovala zejména exotiku v podobě tropických letovisek nebo zábavních parků. Postupem času se ale turisté začali zaměřovat i na jiné lokality. Například s nedotčenou přírodou, kulturními památkami nebo na různé naučné výlety. S tím se také ovšem pojí zvýšená ochrana přírody a památek – v důsledku pobývajícího potu turistů. (Falk, Ballantyne, Packer, Benckendorff, 2011)

Pro region, ve kterém se cestovní ruch realizuje, platí tyto charakteristické komponenty (Musil, 2008)

- **přitažlivost**, například kulturní historický potenciál oblasti
- **přístupnost služeb**, jež umožní přístup do regionu
- **komfort** ubytovacích služeb, hostinství, ale i sportu a rekreace

Malá (2002) uvádí základní **rysy** cestovního ruchu:

- dočasná změna místa stálého bydliště
- nevydělenný charakter cesty a pohybu
- vztahy mezi lidmi

Vystoupil (2011) uvádí **hlavní formy a druhy** cestovního ruchu.

- **Městský cestovní ruch** – město nabízí mnoho historických, stavebních a architektonických památek, dále také rozmanitou škálu služeb, obchodu a kultury.
- **Venkovský cestovní ruch** – bývá spojován s aktivitami, které je provozují na venkově, jako jsou agroturistika, vinařství, hippoturistika a další.
- **Kongresový a veletržní cestovní ruch** – jedná se většinou o setkávání odborníků za účelem rozšíření svých v domoví. Jedná se o klientelu z vyšších sociálních vrstev.
- **Lázeňství, lázeňský cestovní ruch a wellness** – základní funkcí a prostorovou jednotkou je lázeňské místo. Motivací takové návštěvy bývá zlepšení zdravotního stavu klienta.
- **Zimní rekreace a cestovní ruch** – spojen spíše se sportovním vyžitím jako je sjezdové a běžecké lyžování nebo bruslení.
- **Vinařský cestovní ruch** – motivace spoívá hlavně v poznávání společně s degustací vína, ochutnávkách a prožívání celkové atmosféry vinařské oblasti.

- **Druhé bydlení** – převládá zde chatovní v přírodních rekreačních oblastech, dále rekreace u vody, ale také v některých horských oblastech.

Čertík (2000) uvádí jiné **formy cestovního ruchu** :

- rekreační
- kulturně-poznávací
- lázeňsko-léčebná
- sportovní - rekreační
- formy cestovního ruchu spojené s profesními motivy
- seniorská forma
- mládežnická forma
- venkovská turistika (agroturistika, ekoturistika)
- další formy – náboženská, lovecká, dobrodružná, nákupní, pramyslová

řízení a celkovými otázkami cestovního ruchu se v naší zemi vrací nejčastěji organizace. Mohou to být zřízení na úrovni státní správy, jako například centrální orgány státní správy (ministerstvo pro místní rozvoj a další ministerstva a orgány) nebo regionální orgány státní správy (okresní úřady a krajské úřady). (Čertík, 2000)

Jednou ze služeb, které mohou být v rámci cestovního ruchu realizovány, jsou služby **ubytovací a stravovací**. Turisté se mohou ubytovávat v soukromí, v kempch, v turistické ubytovně a dalších místech. (Čertík, 2000)

Podle kvality územních podmínek jsou oblasti a podoblasti cestovního ruchu členěny do čtyř kategorií. Zmíněné území **Zvíkovského Podhradí** bychom mohli podle Vaška (2002) zařadit do druhé kategorie, do níž patří oblasti s velmi kvalitními přírodními předpoklady a podmínkami. Dále s funkcemi celostátního a mezinárodního významu a se smíšenou časovou využitelností. Mezi dalšími sem patří také například Máchův kraj, Jizerské hory, Kivoklátsko a Posázaví.

Území, ve kterém se realizuje cestovní ruch a s ním spojená rekreace, má určitou **únosnost**. Podle Schneidera (2008) se tato únosnost může vyjádřit podle určitých úrovní.

- **fyzicky únosná kapacita** – kolik osob může místo pojmout. Jedná se o nejvyšší možnou zátěž nárazov (opakovaně by docházelo k poškození). Tento ukazatel se dá nejlépe zjistit v uzavřených prostorách.
- **ekologicky únosná kapacita** – maximální úroveň turistické zátěže, která nepoškodí ekosystém. Tento údaj má váhu hlavně při zjišťování a plánování parkovacích ploch pro automobily.
- **ekonomicky únosná kapacita** – vychází z tzv. „Paretova optima“, kdy se pomocí rovnice určuje kompromis mezi ekonomickou výnosností a kvalitou životního prostředí.
- **socio-kulturní únosná kapacita** – aktivita cestovního ruchu, která způsobí v místní komunitě negativní nenávratné změny.

3.2 Rekreační

O této lidské činnosti se ve svých pracích zmíní mnoho autorů. **Definice** je tedy mnoho. Dovolil bych si uvést alespoň pár z nich.

„Slovo rekreace pochází z latinského „creare“, což znamená tvořit. Předpona „re“ značí vratný charakter a z toho plyne, že „rekreace“ je nové tvoření nebo lépe: **znovutvoření**. Rekreační je předmětem zkoumání v nové disciplíně rekreologie.“ (Schneider, 2008, s.11)

Podle Ústavu územního rozvoje Ministerstva pro místní rozvoj je rekreace charakterizována jako „**forma odpočinku nebo aktivní činnosti ve volném čase** vedoucí k nezbytné obnově a rozvoji fyzické a psychické energie člověka. Poskytuje změnu prostředí, vytváří protiváhu monotónní a náročné práci a pispívá, i když v nepřímém styku s přírodou, k pocitu celkové pohody. Doplněná vhodnými zájmy a zálibami poskytuje člověku vnitřní uspokojení, obohacuje jeho intelekt a pispívá k rozvoji jeho osobnosti.“ (Kyselka, 2006, s.2)

Nakonec bych uvedl definici, kterou si dovoluji formulovat svými vlastními slovy. Rekreace je činnost, kterou člověk realizuje ve svém **volném čase**. Uspokojuje zájmy člověka a slouží k regeneraci jeho fyzických i duševních sil.

Podle Schneidera (2008) může rekreace plnit určité **úlohy**:

- **sociologická a psychologická** – rekreace duševních sil
- **environmentální** – rekreace rozvíjí krajinu a infrastrukturu
- **ekonomická** – vznik nových pracovních míst, rozvoj služeb i regionů.

Schneider (2008) uvádí **typizaci rekreace** podle různých kategorií. První z nich jsou **časové kategorie**:

- Krátkodobá rekreace
- Dlouhodobá rekreace

Dlouhodobá rekreace nabízí největší možnosti rekreačních aktivit. (Fojtík, 2011)

Rekreaci bychom mohli dále rozdělit podle **prostorových kategorií**:

- Přírodní
- Ve volné krajině
- Středisková
- Pobytová individuální

Typické dělení rekreace je podle **institucí**, které se při ní realizují:

- Procházky a klidový odpočinek
- Pohybová rekreace
- Rekreační sportování
- Myslivost a rybaření
- Sběr přírodnin

Předmětem této práce je oblast v okolí obce **Zvíkovské Podhradí**. Rekreační instituce, které jsou zde provozovány (jak později vyplynulo i z terénního šetření), jsou jak dlouhodobé, tak krátkodobé. Dle prostorových kategorií se zde jedná o rekreaci střediskovou a pobytovou individuální. Instituce, které jsou ve zmíněném místě realizovány, jsou procházky a klidový odpočinek, pohybová rekreace,

relaxační sportování, myslivost a rybaření i sběr p írodnin. Z hlediska ěinností je tedy na místě říci, že místo je velice žádané a vyhledávané také díky své rozmanitosti a nabídce aktivit.

3.2.1 Krajinná rekreologie

„Studuje **rekreační ú ěinky krajinného prostoru**. eší rekreační potenciál krajiny a rekreační požadavky společnosti na jeho využívání. **Zabývá se trvale udržitelným rozvojem rekreačního potenciálu.**“ (Schneider, 2008, s. 11)

Dohnal (podle Diderota, s.9, 2009) **definuje** rekreologii jako „obor zabývající se formami rekreace, rekreačními režimy, programy, jejich organizováním v oblasti t lovýchovy, sportu a cestovního ruchu.“

Sám Dohnal (2009, s. 9) hovoří o rekreologii jako o „bádání zam ěné p edevším na problém obnovy lidských sil, na problém znovuu tvá ení n ěho, co zde již bylo, ale bylo n ějakou ěinností ztraceno, zmenšeno, narušeno atd. Jedná se o snahu o další rozvoj a další zdokonalování, p edcházení ztráty, resp. negativní zm ěny ur ěité kvality, ěili o kompenzaci negativních vliv ěinnosti lov ěka i prost edí.“

Rekreologie, jak uvádí Dohnal (podle Hodan , 2008, s. 13) **se zabývá**:

- vlastním procesem rekreace lov ěka v p esn ě definovaných podmínkách prost edí a systém ě, jejichž je sou ěástí,
- zp sobem využívání používaných prost edk ě,
- vlivem na individuální a společenské zm ěny a efektem t chto zm ěn v r zných oblastech života
- fungováním vlastního systému a jeho vazeb na systém okolní.

3.3 Vliv turismu na životní prostředí

Podle Hada e (1983) jsou m sta ím dál více místy s mén vhodným prostředím pro zdravý vývoj jedince. Lidé se tedy ast ji uchylují k trávení svého volného asu do míst, která jsou vhodn jší k rekreaci.

Havrlant (1998) tvrdí, že cestovní ruch a rekreace jsou aktivitami společnosti, které zp sobují vznik ekologických zát ží. Jedná se o poškozování prostředí s devastujícími nebo poškozujícími ú inky.

Ip es výhody, které cestovní ruch skýtá, je tato forma trávení volného asu (spolu s rekreací) velice zát žová pro krajinu. Snižuje její využitelnost a má poškozující ú inky. (Havrlant, 1998)

Vliv p sobení lov ka na kulturní krajinu a její d sledky d lí Štulc (1994)
na t i typy:

- **vlastní kulturní krajina** – innost lov ka tuto krajinu podstatn zm nila, ale bylo to v souladu s p írodními podmínkami,
- **narušená kulturní krajina, neboli degradovaná** – stabilita této krajiny je narušena a negativn ovlivn na lov kem. Existuje zde ale regenerace krajiny,
- **zpusošená kulturní krajina, neboli devastovaná** – p vodní struktura krajiny je porušena a to i její autoregulace.

3.4 Trvale udržitelný rozvoj území

„Trvale udržitelný rozvoj odráží vzájemnou závislost mezi prostředím a rozvojem území ve snaze o **dosažení kvalitn jšího života pro každého**. Udržitelnost vyžaduje, aby sou asná generace zanechala životní prostředí ve stejn dobrých, i lepších podmínkách než ho nalezla.“ (Vaško, 2002, s. 4)

Organizace WTO (Commission on Environment and Development) vydala v roce 1987 zprávu *Naše společná budoucnost*, ve které je definován udržitelný rozvoj jako proces, který musí uspokojovat potřeby současné generace a neměl by omezovat ani generaci budoucí. V našem případě mluvíme o termínu „udržitelná turistika“ jejímž synonymem je termín „**zelená turistika**“. Světová konference s názvem Summit země, který se konal v roce 1992 v Rio de Janeiro a po předání jej OSN, byla významným mezníkem ve vývoji koncepce trvale udržitelného rozvoje. (Vaško, 2002)

Charakteristickými rysy trvale udržitelného rozvoje podle Vaška (2002, s.7) jsou:

- „Cestovní ruch zaměřený na kvalitu zážitku.
- Cestovní ruch, který je založen na aktivitách, které respektují charakter místního regionu.
- Cestovní ruch zohledňující a respektující potřeby místní komunity.
- Cestovní ruch pohybující se v mezích možností využití místních zdroj (minimalizace spotřeby energie, řízení odpadového hospodářství, recyklační technologie).
- Cestovní ruch, který neomezuje ostatní odvětví a i uplatňování principu udržitelnosti.“

Jedná se tedy o proces, kterým se usiluje o **zvyšování úrovně oblastí**, které jsou navštěvovány v rámci rekreace lidí. Dále také o zapojení místních obyvatel do služeb a dalších forem práce v rámci cestovního ruchu. Tento proces se ale také uplatňuje v rámci územního plánování.

Schneider (2008) také uvádí termín **šetrná turistika**, neboli móda, která je ekologická vůči životnímu prostředí. Jedná se o udržitelnou formu turistiky, která neovlivňuje životní prostředí, zaměřuje se na kvalitu zážitku, respektuje potřeby místních obyvatel a tyto obyvatele také zaměstnává.

Zelenka (2011) hovoří o **udržitelném cestovním ruchu**, o jeho perspektivnosti a přitažlivosti. Žádoucí jsou podle něho tyto podmínky:

- návštevnosť čo najrovnomernejšie rozložená v priebehu roku
- nález rovnováhy medzi sdílením zdrojov návštevníky, prínosy z cestovného ruchu a zmiernením vyvolanými cestovním ruchem
- plánovitost rozvoje cestovního ruchu
- rozvoj destinationálního managementu
- ovlivňování chování návštěvníků
- rozvíjení kvality destinace.

Produkty s vyšším potenciálem udržitelnosti cestovního ruchu jsou podle Zelenky zaměřeny na prožívání a poznávání místní komunity sdílením na odpovědnost návštěvníků i poskytovatelů.

Schneider (2008) uvádí pravidla, kterými by se měli turisté řídit, aby co nejméně poškozovali krajinu, ve které se vyskytují:

Devatero šetrného turisty

1. „hledejte, hledejte, hledejte. Pokud hledáte renomovaného průvodce, zjistěte si také, co říkají ostatní.
2. Odvážte si jen fotografie a na místě nechte jen otisky svých bot.
3. Utrácejte své peníze u místních.
4. Chraňte přírodní zdroje.
5. Choďte pěšky všude, kde je to možné.
6. Zastávejte na cestách.
7. Používejte se o místní kulturu.
8. Snažte se využívat dopravu, která produkuje nižší emise skleníkových plynů. Nejlepším řešením jsou autobusy nebo vlaky.
9. Jezte místní potraviny.“

Desatero cykloturist

1. „Respektuji, že základním pravidlem chování všech uživatelů na značených i neznačených cestách je vzájemná ohleduplnost, bez rozdílů způsobů přepravy – pěší, cyklisté, kolečkové brusle, jízda na koni a další.
2. Budu se řídit pravidlem pravé ruky vzhledem ke všem ostatním nemotorizovaným turistům a cyklistům. Jsem si vědom toho, že lidé posuzují cyklisty obecně podle mého chování.
3. zpomalím, pokud se přiblížím k jiným uživatelům. Dám o sobě vědět včas pozdravem nebo zvonkem a budu předjíždět velmi opatrně zvláště chodce jdoucí v mém směru jízdy. Vždy předjížděním dám čas zareagovat na můj signál.
4. Rychlost budu mít neustále pod kontrolou. Do zatáček, zvláště na úlevových komunikacích, budu vjíždět s vědomím, že by se tam mohla vyskytovat překážka jakéhokoliv druhu. Zvláště v lesních úsecích si uvědomuji možnost výskytu těžební techniky, případně zhoršeného povrchu komunikace.
5. Pokud cyklotrasa překračuje komunikaci I. nebo II. třídy, budu i po ní zvláště opatrný.
6. Při svém pohybu zůstanu na určených stezkách a nebudu vjíždět mimo vymezenou trasu a ničit tak vegetaci, nebo zvyšovat potenciál možné eroze. Jsem si vědom toho, že v lese se nesmím pohybovat mimo cesty.
7. Nebudu blokovat cestu opravami defektů. Budu dbát o perfektní technický stav bicyklu a budu mít ve výzbroji minimálně náhradní duši, montážní páky, soupravu lepení a hustilku.
8. Nebudu rušit zvířata a dobytek.
9. Nebudu odhazovat odpadky. Co přivezu na místo odpočinku, to také odvezu. Budu dbát na čistotu zdravotního prostředí.
10. Jsem si vědom, že po značených cyklotrasách se pohybuji na vlastní nebezpečí. Budu dbát na svou osobní bezpečnost používáním brýlí, rukavic, rukavic. Vždy volím trasu, která odpovídá mým schopnostem, zdraví a kondici. Budu mít vždy bidon s vhodným nápojem.“

Velká část turistických aktivit v území okolo Zvíkovského Podhradí je realizována v blízkosti nebo přímo v lese. Proto je nasnadě uvést i Schneiderovo (s. 107, 2008) doporučení, **jak by se turisté měli v lesích chovat:**

V lesích je zakázáno

1. Rušit noční klid.
2. Provádět terénní úpravy, narušovat půdní kryt, budovat chodníky, stavět oplocení a jiné objekty.
3. Vyzvedávat semenáky a sazenice stromů a keřů lesních dřevin.
4. Třít stromy a keře nebo je poškozovat.
5. Sbírat semena lesních dřevin, jmelí a ochmet.
6. Sbírat lesní plody způsobem, který poškozují les.
7. Jezdit a stát s motorovými vozidly.
8. Vstupovat do míst oplocených nebo označených zákazem vstupu.
9. Vstupovat do porostů, kde se provádí těžba, manipulace nebo doprava dříví.
10. Kouřit, rozdlávat nebo udržovat otevřené ohně a tábořit mimo vyhrazená místa.
11. Odhazovat hořící nebo doutnající předměty.
12. Narušovat vodní režim a hrabat stelivo.
13. Pást dobytek, umožňovat výběh hospodářským zvířatům a prahon dobytka lesními porosty.
14. Znečišťovat les odpady a odpadky.

Rozdlávat nebo udržovat otevřené ohně je zakázáno také do vzdálenosti 50 m od okraje lesa.“

4 Metodika

Bakalářskou práci na téma Analýza vlivu turismu na životní prostředí v obci Zvíkovské Podhradí jsem zpracovával poměrně dlouho, neboť samotnému psaní předcházelo mnoho aktivit, které jsem musel předtím učinit.

Jedním z důležitých faktorů při mé práci byly hlavně návštěvy zmíněné lokality. Velice přínosnými pro mne byly hlavně schůzky s panem starostou obce Zvíkovské Podhradí Františkem Blažkem, který mi poskytl mnoho cenných informací, dokonce i územní plány obce a jiné dokumenty, které mi při psaní velice pomohly. Lokalitu jsem navštívil také z důvodu dotazníkového šetření, které jsem zde prováděl. Otázky jsem si sestavil hlavně podle jiných podobných prací, které obsahovaly takováto šetření, abych se vyvaroval zbytečných otázek a směřoval přímo k jádru řešeného problému. Otázky se týkaly hlavně frekvence návštěvnosti dané lokality, form dopravy a také názor návštěvníků na úroveň životního prostředí i nabízených služeb. Dotazníkové šetření jsem prováděl u frekventovaného a turisticky zajímavého místa, na parkovišti u hradu, Zvíkov, kam směřuje většina turistů, kteří tuto oblast navštěvují. Lokalitu jsem navštívil pak také kvůli fotodokumentaci.

Dalším krokem při přípravě byly návštěvy knihoven, kde jsem sháněl vhodnou literaturu. Velice nápomocnou mi byla hlavně Státní česká v děkářská knihovna v Kladně, jejíž fond obsahuje mnoho zajímavých knih. Literaturu jsem hledal také v knihovně Fakulty životního prostředí České zemědělské univerzity a také v Národní technické knihovně.

Samotné psaní bakalářské práce spočívalo hlavně v propojování faktů z nejrůznějších zdrojů, ať už knihoven, internetu či osobních zkušeností. Ve snaze o vyzvednutí negativních aspektů, které mohou poškozovat kýženu lokalitu a to v důsledku návštěvnosti a cestovního ruchu, jsem uvedl data, jež jsem získal dotazníkovým šetřením. V závěru práce jsem se snažil navrhnout možná opatření, kterými by se zamezilo šíření těchto negativních vlivů.

5 Charakteristika obce Zvíkovské Podhradí

Malebná obec, která se nachází v okrese Písek, leží zhruba 15 km severně od města Písek, v nadmořské výšce 402 m n. m. Rozloha obce je 4,36 km², na kterých se nachází 57 domů trvale obydlených a 19 rekreačních objektů. Počet obyvatel je 200, rekreantů 31. (Daněk, 2000)

Věková struktura obyvatelstva ve věkové skupině předproduktivní, 0 – 14 let, je 42 obyvatel. V produktivní věkové skupině (muži ve věkové skupině 15 – 59, ženy ve věkové skupině 15 – 54) žije v obci 110 obyvatel. Ve věkové skupině poproduktivní (muži ve věkové skupině 60 let a více, ženy ve věkové skupině 55 let a více) žije v obci 48 obyvatel. Údaje jdou měřeny v letech 1996 – 1997. (Daněk, 1998)

5.1 Historie obce

První zmínka o místě pochází z roku **1547**. (Daněk, 2000). Obec, která dnes nese název Zvíkovské Podhradí, dříve neležela na stejném místě, jako je tomu nyní. Původní obec se nacházela pod Zvíkovským hradem a nesla název Podhradí. Jednalo se o poddanské město. Nyní je toto území zatopeno řekami Vltavou a Otavou, jejichž hladina se po vybudování Orlické nádrže zvedla až o třicet metrů. Řeky hrály důležitou roli pro obyvatele obce, nebo většina mužů se živila splavováním dřeva, vlnou a jinou.

Podhradí, ze kterého se rolníci těžko dostávali na pole (museli vyšplhat až na hrad), spojovaly s druhým břehem dřevěné lávky, které ale často odnášela voda. Život pod hradem tedy nebyl pro obyvatele vůbec jednoduchý. Postupně se tak lidé začali stěhovat jižně od Zvíkova, do nové vsi nazvané **Karlovo**, na počest Karla ze Schwarzenberga, vítěze nad Napoleonem. Po ústupu dvacátého století bylo území přejmenováno na Zvíkovské Podhradí. (Šmíd, 2005)

5.2 Vymezení území

V obci se nachází **budovy** tradičního zastavení, které jsou buď původní, zrekonstruované nebo nově postavené. Zástavba je umístěna mimo hlavní tah silnice II. třídy.

Počet domů v roce 1990 byl 69, počet trvale obydlených bytů v roce 1997 byl 57, z toho v rodinných domech bylo v tomtéž roce bytů 44.

Dále jsou v obci **památkové chráněné objekty**, které jsou zapsány do evidence kulturních nemovitých památek. Jsou jimi Hrad Zvíkov, Kaplička návesní, Boží muka se sv. Janem a Archeologická lokalita na soutoku Otavy. Touto lokalitou je myšleno naleziště z mladší doby kamenné, střední doby bronzové a středověku. Jedná se o trojúhelníkový ostroh na soutoku dvou říek. Část plochy je zastavěna hradem a část je zatopena vodami orlického jezera. Hradiště je velké dva hektary. (Daněk, 2000)

Obec je převážně pokryta zemědělskými plochami, ze severní, východní a jižní strany smrkovými lesy. Katastrální území je odvodněno do říčky Otavy a podél tohoto toku je vyhlášeno záplavové území. Jedná se o rovinný, mírně vlnitý terén, který se svažuje do údolí říčky s převýšením dvaceti metrů. (Daněk, 1999)

Podíl zemědělské půdy v lokalitě je 13,5%. Podíl orné půdy je 79,7%. Podíl trvalých travních porostů ze zemědělské půdy činí 8,5%. Podíl zastavěných a ostatních ploch z celkové výměry území je 6,2% a podíl vodních ploch z celkové výměry činí 25,2%. (Bráha, 2009)

Zalesnění území je vysoké a tvořeno především smrkovými porosty, místy se objevuje borovice. Území spadá do pásma acidofilních doubrav, které přecházejí do dubohabrových hájů, až šipákových doubrav. Jedná se o hospodářské lesy. (Ekoservis, 1999)

Zvíkovská pahorkatina je území v povodí Vltavy, Otavy, Lomnice a Skalice.

5.3 Klimatické poměry

Území leží v mírně teplé oblasti ústí. Klima je charakterizováno dlouhým létem, zima je krátká a velmi suchá.

Podle Bráhy (2009, s. 54) se jedná o **klimatický region MT 11**, který se vyznačuje následujícími charakteristikami:

- „počet letních dnů : 40 – 50

- počet dní s průměrnou teplotou nad 10°C: 140 – 160
- počet mrazových dnů : 110 – 130
- počet ledových dnů : 30 – 40
- průměrná teplota v lednu: -2, 5°C
- průměrná teplota v červenci: 17 – 18°C
- průměrná teplota v dubnu: 7 – 8 °C
- průměrná teplota v říjnu: 7 – 8 °C
- průměrný počet dní se srážkami nad 1 mm: 90 – 100
- srážkový úhrn ve vegetačním období: 350 – 400 mm
- srážkový úhrn v zimním období: 200 – 250 mm
- počet dní se sněhovou pokrývkou: 50 – 60
- počet zamračených dnů : 120 – 150
- počet jasných dnů : 40 – 50“

Z výše uvedeného tedy vyplývá, že region je turisty využíván spíše v letních měsících a že zde není podobného využití v zimě, jako je tomu například v horských oblastech.

5.4 Občanská vybavenost

V obci se nachází **školské zařízení** pro mládež do patnácti let s nařízenou ústavní péčí, jehož kapacita je tisíc osob.

Není zde v současnosti žádné zdravotní středisko ani zařízení poskytující sociální služby. Nachází se zde dvě **maloobchodní zařízení**. V místě je k dispozici mnoho **ubytovacích zařízení** a to zejména díky výhodným rekreačním podmínkám. K nejvýznamnějším patří hlavní hotel Zvíkov a zotavovna Otava, obě zařízení mají dohromady 160 lůžek. Pro rekreační účely je v obci provozována půjčovna lodí.

V obci sídlí **kancelář policie** **Ra a obecní úřad**. (Daněk, 1999)

5.5 Doprava

Na jižním okraji města se kříží dvě silnice II. třídy, které spojují obec s okolními městy. Silnice II/121 vedoucí z Mirotic do Votic (přes obec Zvíkovské Podhradí), je komunikace vedoucí ve směru na východ. Dopravní zatížení této komunikace je 500 – 900 vozidel za den. Druhá silnice, II/138, spojuje obec Zvíkovské Podhradí s Albrechticemi nad Vltavou. Její zatíženost je cca 1000 vozidel za den. Vlastní kostru silnic tvoří síť místních a úlohových komunikací.

Obec není napojena na železniční síť. Jediným hromadným dopravním prostředkem, který mohou obyvatelé obce využít, je autobus společnosti SAD. Provozovány jsou zde tři linky s rozsahem dvanácti spojů denně. Polovina z ekonomicky aktivních obyvatel obce vyjíždí z obce za prací do jiného města (jedná se o 44 obyvatel). (Daněk, 1999)

Obec Zvíkovské Podhradí se také žádostí snažila o **výstavbu kruhového objezdu** na silnicích II/121 a II/138, které jsou v blízkosti obce. Hlavním důvodem je zvýšení bezpečnosti a zpomalení rychle jedoucích vozidel, mnohdy překračujících maximální povolenou rychlost. Následkem toho je zvýšená hladina zvuku, která ruší jak obyvatele, tak například zvířata v okolí silnice. Citelná zvýšená hladina zvuku je především v zimním období, kdy není obrostlá vegetace mezi silnicí a obcí. Dalším negativním vlivem je zvýšení prachu v ovzduší, který je přímo závislý na rychlosti a frekvenci vozidel. Zjištěná četnost vozidel v místě je v průměru 1151 vozidel za den, z toho 1/6 tvoří nákladní doprava. Kruhovým objezdem by se tyto negativní vlivy díky snížení rychlosti značně omezily. Žádost byla prozatím krajským úřadem zamítnuta, z důvodu, že křižovatka není posouzena jako nehodové místo.

5.6 Vodohospodářská situace

Ve středozemním pásmu mírného klimatu, do kterého spadá i řešené území, dochází v dlouhodobém měřítku k stálému **nárůstu obyvatel** díky příznivým podmínkám k bydlení. Lidé ale tím pádem spotřebovávají více vody a zabírají stále více ploch určených pro zemědělskou výrobu. (Underwood, 2009)

V budoucnosti by se tak mohlo stát, že lidé stahující se do zdejších klimatických podmínek, nebudou mít tolik pitné a užitkové vody a dojde tím pádem i

k úbytku potravin, jelikož se zmenší plocha pro pěstování zemědělských plodin. Tento postup osidlování je však velmi pomalý a dá se zatím velmi dobře a efektivně řešit, například stavbou přehradních nádrží, jakou je například Orlík.

Vodohospodářství také velice pomáhá pokrok a vyspělost **meteorologie**. Čím přesnější a čím dříve předpovědi budou, tím lépe se můžeme připravit a přizpůsobit na velký, i malý přísun srážek a tím i lépe hospodařit s vodou. Nejlépe se dá voda tímto způsobem regulovat ve vodních nádržích. (Sankarasubramanian, 2009)

Čištěné území patří do **povodí Vltavy**. Dominantním vodohospodářským prvkem je právě **vodní nádrž Orlík**. Na jihu obce Zvíkovské Podhradí se nachází **tři rybníky** – Hořejší, Prostřední a Dolejší (ten plní funkci biologického rybníka pro zústenou kanalizaci). (Houška, 1999)

V obci je vybudován **vodovod**, který spravuje VaK J a.s. Zdrojem jsou podzemní vrty, okolo nichž jsou vyhlášena ochranná pásma.

Ke **znečištění vod** dochází hlavně kvůli splaškovým vodám z domácností a občanské vybavenosti, které jsou zachycovány do bezodtokových žump a septiků a přepadem do stávající kanalizace.

V obci Zvíkovské Podhradí byla postavena a zkolaudována nová **čistička odpadních vod**. Dlouhé roky zde docházelo k znečištění povrchové vody, konkrétně do řeky Otavy, odpadními vodami. Čistička odpadních vod byla postavena za podpory Státního fondu životního prostředí. Zkolaudována a uvedena do provozu byla dne 20. 6. 2011. Nyní je do 31. 12. 2012 ve zkušebním provozu, kdy se probíhá měření efektivnosti čističky. Jedná se o mechanicko-biologickou čističku odpadních vod a kapacitou 450EO, což se rovná 67,5m³/den. Ve svém výkonu by měla z vody odstranit 9,02 t/rok CHSKCr a 4,63 t/rok NL. Čistička by měla pokrýt i případnou plánovanou výstavbu dalšího rekreačního zařízení Vedamov. Spolu s čističkou bylo postaveno také 190 metrů kanalizace také za podpory Státního fondu životního prostředí.

5.7 Natura 2000

V okolí obce je chráněné území Natura 2000. Jedná se o soustavu chráněných území evropského významu. Cílem je **ochrana nejčinnějších, vzácných a ohrožených druhů živočichů, rostlin a přírodních stanovišť**.

Natura 2000 vychází ze dvou právních předpisů Evropské unie: směrnice 2009/147/ES *O ochraně volně žijících ptáků* a směrnice 92/43/EHS *O ochraně přírodních stanovišť, volně žijících živočichů a planě rostoucích rostlin*. V České republice jsou obě tyto směrnice zakotveny v zákoně č. 114/1992 Sb. *O ochraně přírody a krajiny*.

Natura 2000 je financována ze státního rozpočtu a fondů Evropské unie, což zajišťuje v daném území ochranu daných druhů živočichů, rostlin a stanovišť.
(Natura 2000, 2006)

Ptačí oblast

„Ptačí oblasti jsou území vymezená k ochraně vybraných ptačích druhů.“
(Marhoul, 2002, s.2)

Jsou součástí Natury 2000. Výběr ptačích oblastí probíhá podle daných kritérií mezinárodní organizace na ochranu ptáků. Ptačí oblasti vyhláší vláda státu a má tak i zodpovědnost za stav populací druhů, pro které byla ptačí oblast vyhlášena.

V České republice je 41 ptačích oblastí o celkové rozloze 702194 ha, což je 8,9% z území České republiky.

Navržení ptačích oblastí je podle směrnice Evropské unie a je nutnou podmínkou ke vstupu do Evropské unie. (Marhoul, 2002)

V řešeném území Zvíkovského Podhradí se nachází ptačí oblast 5 Údolí Otavy a Vltavy o rozloze 18431 ha. Hlavním chráněným druhem v oblasti je výr velký (*Bubo bubo*), který hnízdí zejména ve skalnatých údolích křeků. Dále pak kulíšek nejmenší (*Glaucidium passerinum*), sýc rousný (*Aegolius funereus*). Z dravců jsou to jestřáb lesní (*Accipiter gentilis*), krahujec obecný (*Accipiter nisus*), káně lesní (*Buteo*

buteo) a v elojed lesní (Pernis apivorus). V posledních letech se v ešeném území také vyskytuje vzácný orel mo ský (Haliaeetus albicilla).

Nejvíce zranitelný vlivem lidské innosti je výr velký (Bubo bubo), který se stává ter em pytlák a **vykrada hnízd**. Je také velmi citlivý k rušení nap íklad vodní dopravou nebo turismem. (Bureš, 1995)

V zimních m sících je **rušení pták lov kem** ještě více rizikové než v letních m sících, jelikož ptáci, kte í zde zimují, nemají dostatek potravy a tím pádem také energie. Kv li zbyte nému výdeji energie práv vyrušením lov kem m že v d sledku dojí i k úhynu pta ích jednotlivc . Negativním vlivem lov ka se myslí nap íklad vodní doprava nebo v jisté mí e také bruslení když voda v ece nebo nádrži zamrzne, k emuž v ešeném území došlo zrovna tento rok (2012). Týká se to zejména pták hnízdících v p ímé blízkosti vodní plochy, v tšinou ve skalních dutinách. (Thiel, Jenni-Eiermann, Palme, Jeni, 2011)

6 Potenciál cestovního ruchu ve zkoumané oblasti

6.1 Hrad Zvíkov

*„Staletí tu stojí,
jak sám Boh kázal jemu státi.
Bou e se t íští o vrcholek
a prudké vlny o úpatí,
má v sob sílu nezdolnou,
tak ani nestárne,
ani neztrácí na své kráse!
Z hradu, jež postavili lidé,
pomíjivého asu synové,
zbyly jen zvalé trosky,
to díla lidského
údíl na zemi!“*

(Gebauer, citovaný podle Hebera, 2008, s.297)

Hrad Zvíkov je **národní kulturní památkou**. „Za národní kulturní památky stát vyhlašuje památky p esahující regionální význam a dokumentující nejd ležit jší etapy historie, kultury a vývoje civilizace; mívají velký význam pro eské národní pov domí i mezinárodní ohlas.“ (Br ha, 2009, s. 92)

6.1.1 Historie hradu Zvíkov

Hrad Zvíkov se rozkládá **nad soutokem řek Otavy a Vltavy**. Mohli bychom dokonce říci, že se jedná o jeden z nejnavštěvovanějších a nejznámějších českých hradů. Podle Národního památkového ústavu v Českých Budějovicích se jedná o nejprestižnější stavbu české středověké architektury. Důležitější podoba hradu byla jiná nejen díky architektuře, ale také proto, že hrad stál na vysoké skalní stěně. (Durdík, Kašík, Nechvátal, 1995)

Dnes přináší hrad klidnější dojem, nebo nově vzniklé Orlické jezero zvedlo hladinu řeky výše k hradu. Tato skutečnost přinesla, že hrad již nepřináší tak monumentální a nedobytný dojem, jako tomu bylo za vlády Přemyslovců a Lucemburků. Ti si hrad postavili jako první **královskou pevnost na Vltavě**. (Kuthan, 1975)

Název hradu je odvozen od slova „zníti, zvučení“, protože jeho německý ekvivalent zní **Klingenberg**, což znamená „zvuková hora“. (Heber, 2008)

Podnět k výstavbě hradu dal Přemysl Otakar I. **ve 13. století**. I přes dobu, ve které jeho nápad vznikl, bychom mohli říci, že velice vystihl strategické postavení hradu, o čemž ve svém díle hovoří i Kuthan (1975).

O nedobytnosti hradu píše i Černá (2005), která tvrdí, že město si budovala dokonalejší opevnění a hrady byly mnohem složitější než tomu bylo dříve. Hrad Zvíkov byl podle Černé postaven po vzoru kláštera. Vaníček (1992, s. 80) dokonce tvrdí, že takové hrady byly **oporami královské moci**. „Hrady chránily panovnické majetky a zájmy, ale sloužily zároveň jako stabilizující faktor v celé veřejné správě.“

Přesnou dataci vzniku si autoři nedovolují uvést. Přemysl Otakar I. v té době získal do vlastnictví území okolo Oslovského oujezdu. Historie hradu je ale nejvíce doložena až za vlády Václava I., který na hrad často pobýval.

Po vyměnění rodu Přemyslovců přeměnil se hrad stal majetkem rodu Rožmberků, ale největšího rozkvětu dosáhl za panování **Karla IV.**, krále českého a císaře římského. Ten dal hrad kompletně zrekonstruovat. Často v něm také pobýval a za zmínku rozhodně stojí i to, že do vybudování Karlštejna byl Zvíkov i do ústředního útočiště **m korunovaným klenotem**.

V 18. století přešel hrad do držav **panství Schwarzenberg**, kteří ho opravili a v roce 1950 byli nuceni předat do majetku státu.

6.1.2 Popis hradu

„Královský hrad byl vybudován ve slohu **rané gotiky**. Palác s arkádovým nádvořím patří mezi nejkrásnější části stavby. Kaple a její malířská výzdoba, dochované části pozdní gotického oltáře a pozdní gotická malba ve svatební síni s námětem dvorské zábavy se odvíjí od vrcholného gotického umění v českých dějinách.“ (Bráha, 2009, s. 93)

Nejstarší částí hradu je **Hlízová věž**, dříve také zvaná Markomanka. Sál v jejím prvním patře svědčí o tom, že věž dříve sloužila i k účelům obytným. „První patro severního traktu je dnes v ruinách.“ (Kuthan, 1975, s.87) Mohli bychom tedy tvrdit, že se jedná o jakousi „polozíceninu“. Hrad je také podsklepen, konkrétně to jsou dvě místnosti severního traktu.

Královský palác byl dříve vyhrazen reprezentativním a obytným účelům. Do dnešní podoby se hrad dostal při velké rekonstrukci ve druhé polovině 19. století.

Hradní kaple, zasvěcená svatému Václavu, patronu zemskému, je nejmladší částí stavby. Z jižní strany je vstup do hradu zajištěn branou s polokruhovým obloukem. Na východě se tyčí štíhlá věž **Hláska**, typická silueta hradu. Ze severu, kudy vedla dříve jediná přístupová cesta, vede také brána.

Rozlehlý areál a to, že se hrad dochoval jako jeden z nejkompaktnějších hradních celků, je dokladem toho, v jakém rozmachu bylo stavebnictví 13. století a také velkých stavebních ambic Přemysla Otakara I. (Kuthan, 1975)

6.1.3 Kultura na hrad

Pro veřejnost je na hrad přístupný **jeden prohlídkový okruh**, do kterého patří Písecká brána, Hláska, Hlízová věž, Královský palác, červená věž a Železná brána.

Uvnitř vybudované **zázemí pro návštěvníky** a pro služby ve veřejnosti jsou pokladna, wc, krámk se suvenýry a soubor nástěn, ale také přístup, díky kterému mohou návštěvníci na hrad připlout po řece.

Atraktivní pro návštěvníky může být fakt, že se po hradě pohybují sami, bez průvodce a orientují se pouze pomocí umístěných šipek. Popisy návštěvníků poskytují pouze tabulky s textem, psaným v českém jazyce, ale i dalších, jako je například angličtina, němčina, italština, polština, ruština, atd. Z teras na severovýchodě hradu je návštěvníkům poskytnut výhled na soutok obou řek.

Královský palác hradu Zvíkov je **přístupný** od dubna do října každý den kromě pondělí a otevírací doba se pohybuje podle prodlužování doby trvání dne. Samotný areál hradu je otevřen celý rok. Po telefonické dohodě je možné dokonce objednat prohlídku mimo otevírací dobu, ovšem za vstupné navýšené o 100%.

Vstupné do Královského paláce, a tedy k prohlídce hradu, se pohybuje okolo 70 Kč.

Správa hradu nabízí také **možnost konání svateb** v areálu, které organizuje a zajišťuje Obecní úřad ve Zvíkovském Podhradí. Prostory se také pronajímají pro **soukromé účely**. Vyhledávanou kulturní událostí jsou i **divadelní a šermířská vystoupení**, zídka i **koncerty**.

V neposlední řadě hrad pořádá **výstavy** na nejrozličnější témata. Jsou jimi například: Podvodní svět v okolí Zvíkova, Přírodní katastrofy na starých rytinách (zemětřesení, vulkanické výbuchy, tsunami) a další. (Bráha, 2009)

„Kéž by urození majitelé Zvíkova zůstali provždy vládnými ochránci této drahé památky starých dob! Hrad starý sedm set let pak určitě tisícům výročí své existence poskytne naše pravnuky právě tak, jako jeho velkolepý vzhled uvádí v úžas dnes nás...“ (Heber, 2008, s.314)

6.2 P ehradní nádrž Orlík

Obec Zvíkovské Podhradí leží na jakémisi „poloostrov“, který je lemován z jedné strany řekou Otavou a z druhé strany Vltavou. Nad soutokem těchto řek se nachází hrad Zvíkov.

P ehradní nádrž je součástí **Vltavské kaskády** a vybudována byla především kvůli řízení toku nejdelší české řeky Vltavy. Dále také k výrobě elektřiny nebo rekreaci.

Nádrž také velmi změnila krajinný ráz v oblasti Vltavy a Otavy. Takové monumentální dílo, jako je vodní nádrž Orlík, přitahuje svou atraktivitou a možnostmi využití mnoho turistů.

Vážným technickým i ekonomickým problémem je ale podle Martiše (1988) **znečištění vod**. Významným znečišťovatelem v naší zemi je zemědělství. Jak tvrdí Pražan (1997), v naší zemi je relativně málo srážek, vysoká spotřeba vody a téměř žádné řeky sem nepřicházejí z jiného území. Proto má zemědělství velký vliv na znečištění vodních zdrojů.

6.2.1 Výstavba – stará řeka/nová řeka

Snahy o zkrácení řeky Vltavy se objevovaly už na konci 19. století. Vznášeno bylo i několik návrhů, jak vybudovat elektrárny na řece. P ehrady na Vltavě se dokonce staly politickým tématem.

Od roku **1951** se začaly dlelat geologické průzkumy a výměry. Na konci roku 1954 byly zahájeny první práce.

Vybudování Orlické přehradě s sebou přineslo obrovskou změnu pro obyvatele vesnic v okolí. Zvednutí hladiny řeky mnohé z nich připravilo o domov. Budování přehradě tedy provázely **demolice** objektů. Mnohé objekty se ale nepodařilo zdemolovat úplně a tak jsou některé budovy, hlavně kaple v Orlických Zlákovicích a kostel v Těchnicích, vyhledávaným cílem potápěčů. Zatopeno bylo sedm obcí/osad. Vznik přehradě provázelo také **odlesnění**. Konkrétně se jednalo zhruba o 1540 ha lesů. (Cacák, 2008)

Nádrž byla postavena a připravena k napuštění v září roku 1960. Výstavba si vyžádala dva lidské životy a 1150 milion Kč s.

Spolu s výstavbou nádrže byl postaven i největší most svého druhu na světě – **Žitkovský**. Spolu s ním byly postaveny ještě **Zvíkovský most I a II**, které vedou přes Otavu a Vltavu. A dále také most **Podolský**. (Cacák, 2008)

6.2.2 Technické parametry

Hráz je dlouhá 450 metrů. Výška hráze v koruně dosahuje 91 metrů. Zadržuje vodu o celkové ploše 2732 hektarů a stálým objemem 280 milionů m³. Právě objemem zadržované vody, je Orlík v České republice na prvním místě. Zatopenou plochou na druhém místě za přehradní nádrží Lipno. Celkový objem betonu tohoto vodního díla činí 1,03 mil. m³. V hrázi je zabudována vodní elektrárna, která představuje čtyři **Kaplanovy turbíny**, které za rok vyrobí v průměru 390 GWh. (Cacák, 2008)

Jedná se o tížnou, neboli gravitační, betonovou přehradu. Vyznačuje se trojúhelníkovým tvarem v příčném řezu. (Broža, 2005)

6.2.3 Kvalita vody v nádrži

Pro posouzení kvality vody existují přesná **kritéria**. Voda určená pro zavlažování musí splňovat stejná kritéria, jako voda pitná. Nejmenší důraz se klade na vodu průmyslovou. Kvalita pitné vody se ale postupem času stále více zhoršuje. Způsobeno je to zejména prosakováním znečištěných látek půdou v důsledku neopatrného pořízení lidstva.

Faktory, které mohou vodu **znečišťovat**, můžeme rozdělit na patogenní organismy, mezi něž patří viry, bakterie, prvoci a další organismy. Nacházejí se v odpadních vodách, které jsou vypouštěny z lidských sídel. Dále jsou to netoxické organické látky, jako jsou tuky, bílkoviny, polysacharidy a zbytky rostlinných a živočišných tkání. Vznikají vypouštěním odpadních vod z textilního a potravinářského průmyslu, ale také ze zemědělské produkce. (Braniš, 2004)

Velkým problémem znečištění těchto vodních ploch bývá **eutrofizace**. Projevuje se hlavně v letních měsících tím, že se ve vodě objevují řasy a sinice. Eutrofizace vzniká v důsledku nadměrného obsahu živin ve vodě. Látky, které jsou potenciálně pro rostliny – dusičnany a fosforenany, které jsou obsaženy v zemědělských hnojivech, se do vodních ploch dostávají smyvem z polí a pastvin, ale také ze septiků. Důsledkem je vznik již výše zmíněného **fytoplanktonu** a dalších rostlin.

Znečištění vody bychom mohli rozdělit na **plošné**, což jsou právě smyvy z polí, pastvin a průmyslových aglomerací a na **bodové znečištění**, kam patří odpadní vody z jednoho určitého místa. (Braniš, 2004)

Povrchové vody se charakterizují podle **jakosti** do pěti tříd:

- I – **neznečištěná voda**, tzn. stav povrchové vody, který nebyl významně ovlivněn lidskou činností a při kterém ukazatelé jakosti vody nepřesahují hodnoty odpovídající běžnému přirozenému pozadí ve vodních tocích,
- II – **mírně znečištěná voda**, tzn. stav povrchové vody, který byl ovlivněn lidskou činností tak, že ukazatelé jakosti vody dosahují hodnot, které umožňují existenci bohatého, vyváženého a udržitelného ekosystému,
- III – **znečištěná voda**, tzn. stav povrchové vody, který byl ovlivněn lidskou činností tak, že ukazatelé jakosti dosahují hodnot, které nemusí vytvořit podmínky pro existenci bohatého, vyváženého a udržitelného ekosystému,
- IV – **silně znečištěná voda**, tzn. stav povrchové vody, který byl ovlivněn lidskou činností tak, že ukazatelé jakosti vody dosahují hodnot, které vytvářejí podmínky umožňující existenci pouze nevyváženého ekosystému,
- V – **velmi silně znečištěná voda**, tzn. stav povrchové vody, který byl ovlivněn lidskou činností tak, že ukazatelé jakosti vody dosahují hodnot, které vytvářejí podmínky umožňující existenci pouze silně nevyváženého ekosystému.“ (Braniš, 2009, s. 164)

Kvalita vody v řekách v okolí Zvíkovského Podhradí odpovídá následujícím třídám (Braniš, 2009):

- Vltava a vodní nádrž Orlick: 3.-4. tída
- Lomnice, Otava, Skalice: 4. tída
- Lužnice: až 5. tída.

6.2.4 Funkce a využití vodní nádrže

Jednou z funkcí p ehrad y je dodávání vody pro odb ratele, dále ochrana území pod p ehradou p ed povodn ěmi. Odtok vody je využit k výrob ě elektrické energie. P ehad a dále zamezuje vzniku nežádoucích ledových jev ů v zim ě . V neposlední ř ad ě je funkcí p ehrad y rekreace, vodní sporty, plavbu a ryba ění. Vodní nádrž Orlick je víceú elové vodní dílo. Svou d ěležitou úlohu zahrála v letech 2002, 2003 a 2006 p ě povodních nebo naopak p ě extrémním suchu. (Kendík, 2008)

innosti, které zde mohou být provozovány a které jsou atraktivními pro návště vníky, jsou r ťznorodé. Od pobytu u vody (potažmo ve vod ě), p es plavbu na nejř zn ějších plavidlech, až po ryba ění. Toto vodní dílo dává krajin ě ten osobitý ráz, kv ěli kterému bývá tak ěasto lidmi vyhledávána. Martiš (1988, s.102) dokonce píše, že „Krajina bez vody snad ani není krajina“.

Sv ě j velký význam má vodní nádrž Orlick i v oblasti **retence** vody. Slouží jako zásobárna vody. Martiš (1988) uvádí fakt, že vodu, kterou na našem území n ě jakým zp ťsobem nezachytíme, o tu p ěicházíme. Práv ě vodní nádrže zachytí nejv ětší množství vody, která se m ůže využívat jako závlaha, prostor pro chov ryb i pro rekrea ní ú ely.

6.3 Cykloturistika

Pro cyklisty kon ěí v obci **dv ě cyklostezky**. **Otavská** cyklostezka která za ěíná na šumavské Modrav ě a kon ěí práv ě na Zvíkov ě a **Sedlá kova** cyklostezka, která má za ěátek na nejstarším most ě v ěeské republice – Kamenném most ě v Písku a kon ěí také na Zvíkov ě. Je tu tedy i obzvlášt ě velký pohyb cyklist ů .

6.4 Lodní doprava

Lodní doprava je zde provozována od dubna do října. Pravidelně jezdí výletní **parník** na trase Orlík – Zvíkov. Turisté dále využívají pro plavbu po vodě svých soukromých plavidel, jako jsou veslice, motorové čluny nebo plachetnice.

6.5 Myslivost a rybaření

Místo bývá navštěvováno především a často právě kvůli rybaření. Běhy jsou pro tuto zálibu dobře přístupné. Myslivost je díky vysokému zájmu také provozována často.

6.6 Koupaliště

Dalším turistickým cílem je koupaliště, které se nachází přímo na území obce Zvíkovské Podhradí. Slouží jak pro místní občany, tak zejména pro turisty z širokého okolí. U koupaliště se nachází parkoviště pro zhruba 100 vozidel. Koupaliště využívá také velký počet cyklistů, díky dvěma cyklostezkám.

6.7 Ubytování

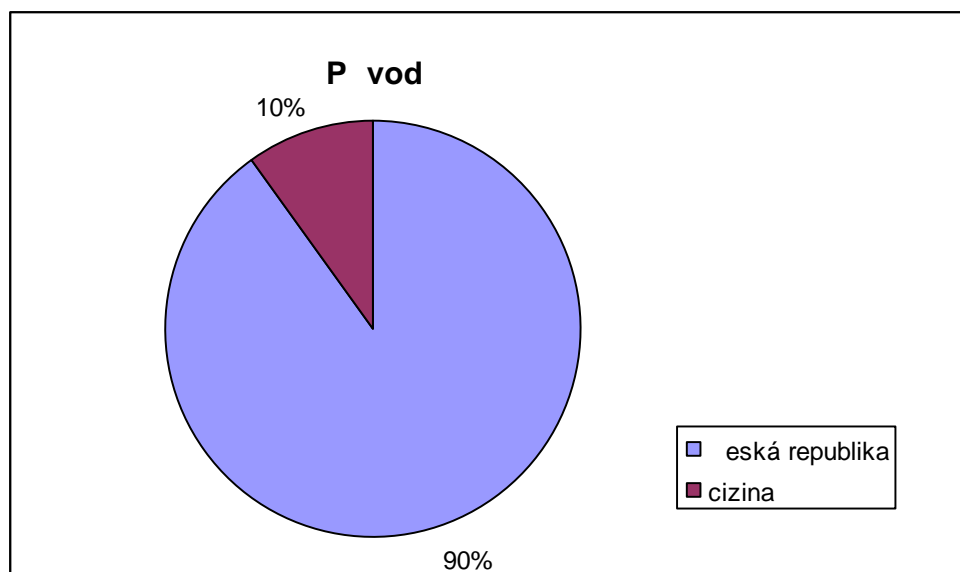
Hlavním ubytovacím zařízením v obci Zvíkovské Podhradí je **hotel Zvíkov** s kapacitou přibližně 80 lůžek. Dále pak pivovar, restaurace a ubytování **Pivovarský dvůr Zvíkov** s kapacitou přibližně 30 lůžek. **Penzion U Rejda** s kapacitou přibližně 25 lůžek. V obci je také několik možností ubytování v soukromí s celkovou kapacitou přibližně 40 lůžek. Celkově se tedy může v obci Zvíkovské Podhradí ubytovat přibližně 175 osob. Uvážíme-li, že počet stálých obyvatel v obci je okolo 200, je to poměrně vysoké číslo, dokazující, že o destinaci je v oblasti turistiky zájem nejen krátkodobý, ale také na delší, například týdenní, pobyty.

7 Výsledky šetření

7.1 Dotazníkový průzkum

Dotazníkový průzkum byl utvořen na základě šetření v obci Zvíkovské Podhradí a v okolí hradu Zvíkov. Cílem bylo zjistit nové informace ohledně turistiky a životního prostředí a dále pak seznámení se s pozitivními i negativními názory návštěvníků. Díky výsledkům průzkumu se dá lépe **analyzovat současný stav** a následně **navrhnout konkrétní opatření** na snížení negativních vlivů na životní prostředí v řešeném území. V dotazníku jsou zahrnuty pouze osoby, které odpovídají na všechny otázky.

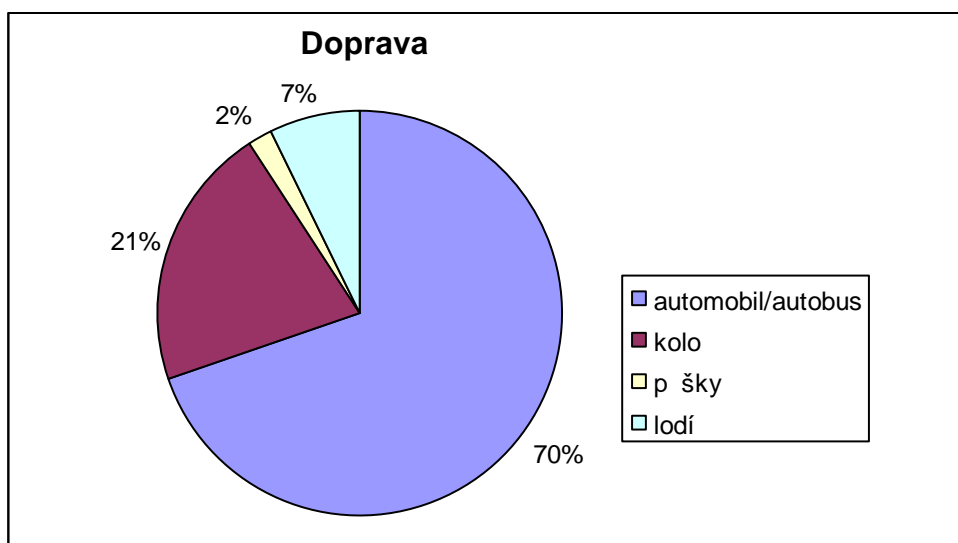
Graf .1 Původ



Tato otázka byla respondentům pokládána z důvodu zjištění, zda-li lokalitu navštíví také cizinci nebo pouze češi.

Z dotázaných osob bylo **90% české národnosti a 10% cizí národnosti**. Zvíkovské Podhradí, považmo přímým hradem Zvíkov je tedy turistickým lákadlem nejen pro tuzemské turisty, ale také pro cizince. Často se stává, že přímým na parkovišti k hradu přijede zájezd turistů z ciziny.

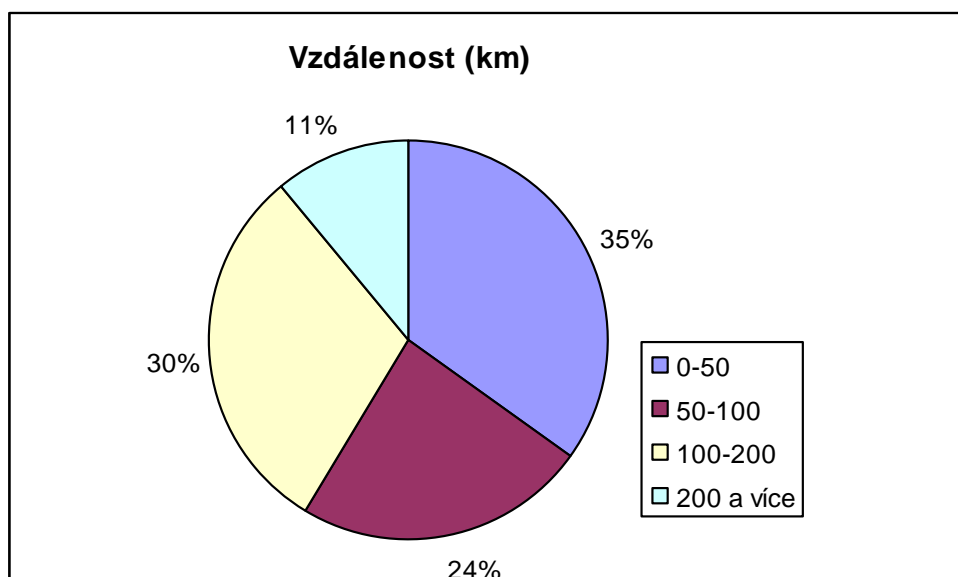
Graf .2 Doprava



Tato otázka byla respondentům pokládána kvůli zjištění způsobu dopravy do lokality a tím pádem zatížením pro životní prostředí.

Pevnější většina turistů se na místo dopravila **motorovým vozidlem**, celých 70%, z čehož vyplývá, že to není zcela vhodné k životnímu prostředí. Musíme ale vzít v úvahu, že v okolí obce žijící 200 stálých obyvatel není žádné větší město, ze kterého by turisté využívali více jiných a ekologicky šetrných dopravních prostředků. **Cyklistická doprava** je zastoupena 21%, což je poměrně dobrý výsledek, který je dán hlavně místní sítí cyklostezek. Zlepšením služeb pro cyklisty se ale dá toto procento zcela jistě zvýšit. 7% procent dotázaných přijelo hromadnou **lodní dopravou** z obce Orlická a 2% respondentů šlo **p šky**, jelikož byli ubytováni přímo v obci Zvíkovské Podhradí.

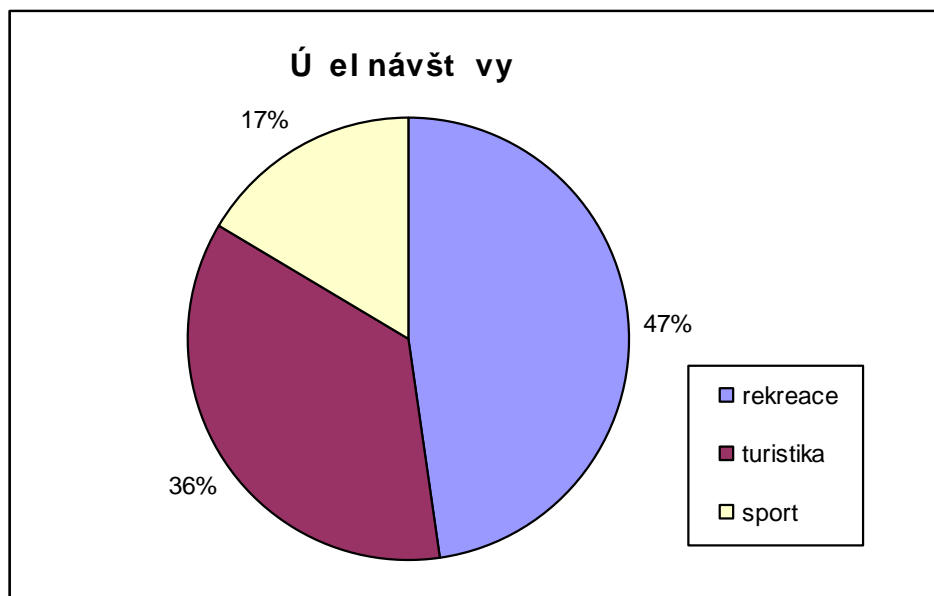
Graf . 3 Vzdálenost



Tato otázka byla respondentům pokládána z důvodu zjištění, zdali je lokalita atraktivní také pro turisty, kteří pocházejí z různých vzdáleností.

Na otázku odkud dotazovaní do regionu picestovali odpovědělo 35% z okruhu 0-50km, 30% osob picestovalo ze 100-200km vzdálenosti, 24% osob z 50-100km vzdálenosti a 11% 200km a více. Graf je poměrně rovnoměrně rozložený, z čehož vyplývá, že do regionu jezdí turisté nejen z okolí, ale lokalita je atraktivní i pro turisty z větší dálky. U tohoto dotazu mohlo dojít k menším nepřesnostem, jelikož respondenti v mnoha případech váhali, do které kategorie patří.

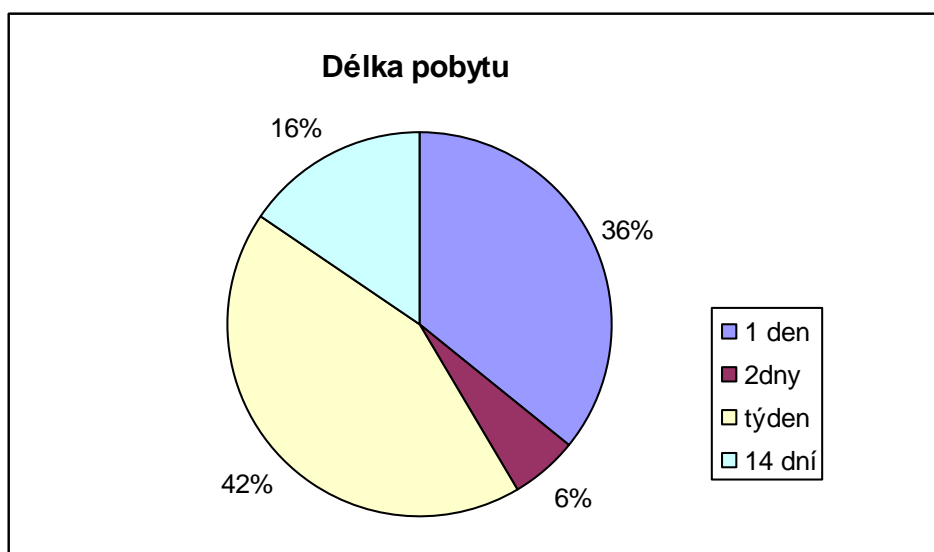
Graf .4 Ú el návšt vy



Tato otázka byla respondent m pokládána zejména pro zjišt ní potenciálu jednotlivých odví této lokality.

Ú el návšt vy v regionu byl z velké ásti 47% **rekreace**, dále 36% **turistika** a 17% **sportovní aktivity**, což byli z velké ásti práv cyklisté. Do rekreace byli zahrnuti také respondenti, kte í odpov d li, že jsou na návšt v u p íbuzných i u známých na chat . Op t zabírá sportovní aktivita nejmenší procento, které by se zcela jist dalo zvednout a zlepšit lepším zázemím pro sportovní aktivity všeho druhu.

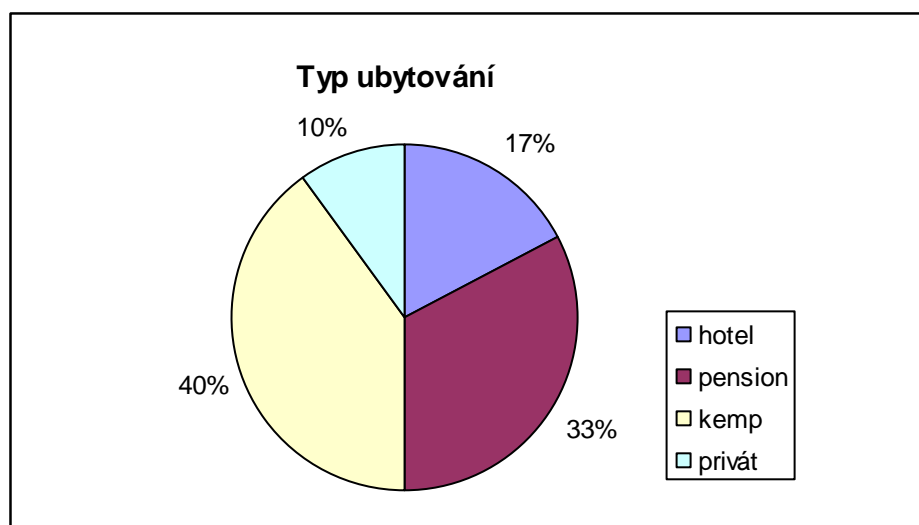
Graf . 5 Délka pobytu



Tato otázka byla respondentům pokládána z důvodu zjištění faktu, zdali návštěvníci Zvíkovského Podhradí ho navštívili cíleně nebo v rámci své pobytové delší dovolené.

Z dotazovaných bylo v regionu ubytováno na týden 42%, na 1 den 36%, na 14 dní 16% a na 2 dny 6% - jelikož dotazník probíhal v sobotu 6% dotazovaných přijel na víkend. Nejvíce osob přijelo tedy jen za účelem **jednodenní** návštěvy a nebo na **týdenní** dovolenou – tito dotázaní byli z převážné části ubytováni v nějakém z kempů v regionu.

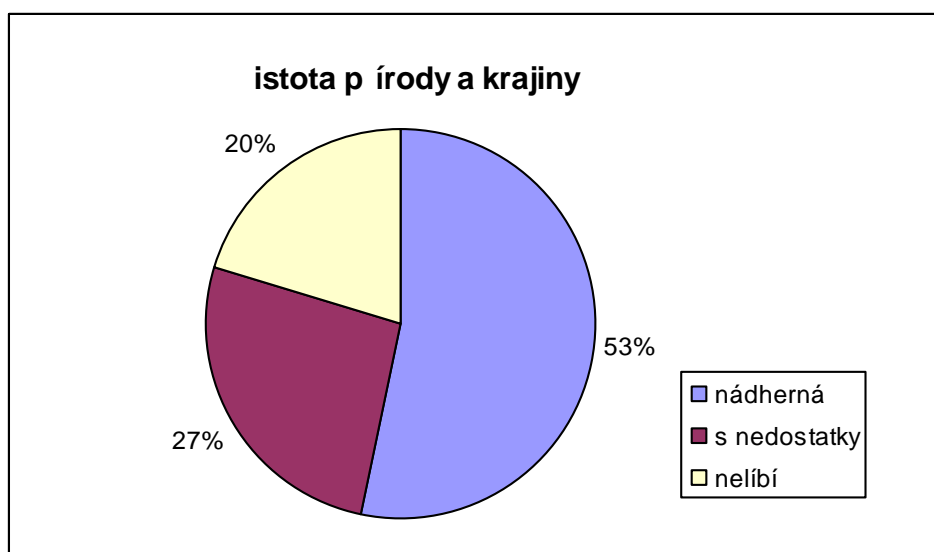
Graf . 6 Typ ubytování



Tato otázka byla respondentům pokládána v návaznosti na otázku předchozí a měla za cíl zjistit, zda je kvalita ubytovacích služeb dostatečná. Počet respondentů zde byl z předchozích 109 pouze 70, jelikož turisté, kteří přijeli pouze na jeden den, ubytování nebyli.

Nejvíce dotázaných - 40% bylo ubytováno v okolních **kempech** jako například v nedalekém Štěpáněvíně. 33% v **pensionech**, 17% v **hotelech**, z toho zhruba polovina byla z místního hotelu Zvíkov a z Pivovarského dvora. 10% dotázaných bylo ubytováno v **soukromí**, buď ve svém nebo u příbuzných či známých.

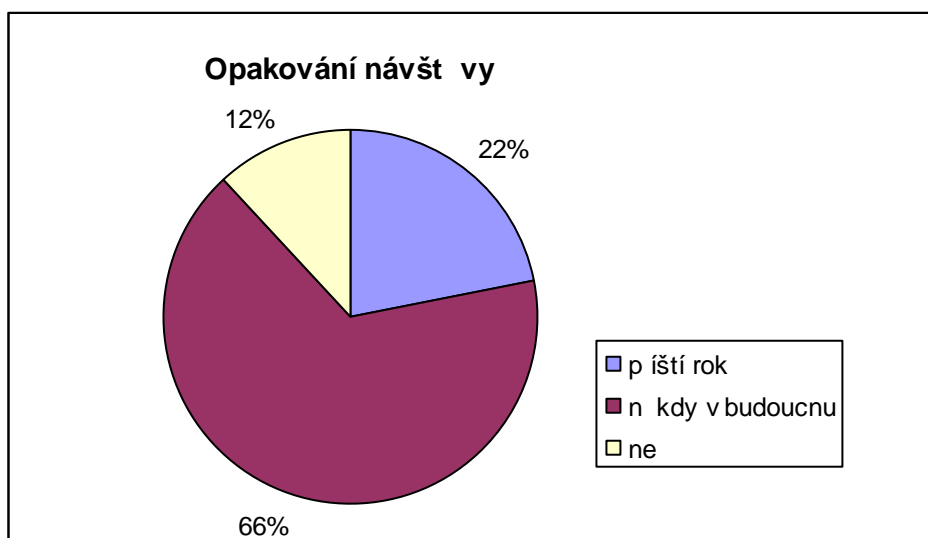
Graf .7 istota p írody a krajiny



Tato otázka byla respondent m pokládána z d vod u zjišt ní stavu istoty životního prost edí lokality tak, jak ji vnímá návšt vník lokality.

Na otázku zda-li se dotázaným líbí zdejší p íroda a krajina a jaká je podle nich istota p írody a krajiny, odpov d lo 53% dotázaných, že nemají výhrady a že se jim v regionu líbí. 27% respondent uvedlo, že mají n kolik nedostatk . Šlo p edevším o ubytované k empech, kte í si st žovali na **istotu v kempu** a jeho okolí. Krajina a životní prost edí se z nejr zn jších d vod nelíbilo 20% dotázaných. Jako d vod uvád li zejména **nedostate nou sí ob erstvení, istotu prost edí a istotu vody.**

Graf .8 Opakování návšt vy



Tato otázka byla položena kvůli zjištění, zdali se respondenti v lokalitě líbilo natolik, že by se ještě někdy vrátili a navštívili lokalitu znovu, tudíž zkoumá také atraktivitu lokality.

Většina dotázaných 66% odpověděla na otázku, zda-li se ještě někdy hodlají do regionu vrátit, že někdy **v budoucnu určit ano**. Šlo většinou o ty, kterým se v regionu líbí a už přiroda nebo služby. Píší rok odpovědělo 22% dotázaných, kteří do regionu jezdí každoročně již delší dobu. Ne odpovědělo 12% dotázaných, je to méně procent, než kolika dotázaným se nelíbila krajina a prostředí vůbec, takže i přesto někteří odpověděli, že by v budoucnu ještě někdy do regionu zavítali.

7.1.1 Vyhodnocení dotazníku

Průzkum přinesl několik zajímavých poznatků. Z průzkumu vyplynulo, že lokalita je pro návštěvníky **atraktivní**, a to nejen z blízkého okolí, ale z celé České republiky i z ciziny.

Lidé do regionu cestují především za účelem **rekreace a turistiky**, někteří **opakovaně** a někteří **každoročně**. Ti, kteří se už do regionu nevrátí, mají buď nějaký důvod nebo neradi jezdí tam, kde už v minulosti jednou byli.

Z dotazníku vyplynulo, že **negativním vlivem** je doprava turistů motorovými vozidly, která se dá velmi dobře ovlivnit zlepšením služeb pro cyklisty, jelikož v obci jsou dvě cyklostezky. V poslední době se zlepšila infrastruktura cyklostezek, stezky vedou více po lesních a polních cestách, což je pro cyklisty dobré, ovšem ve vztahu k životnímu prostředí se musí chovat ukázněně. Bylo by dobré více informovat veřejnost, kam všude se dá dostat na kole, pro je to vhodné a jak se při tom chovat.

Dotazovaní také dostávali na konci dotazníku prostor pro jakékoliv připomínky. Někteří z nich si stěžovali na **kvalitu vody** v přehradní nádrži Orlík. Špatná kvalita vody je dlouhodobá, ovšem dle výsledků změn kvality vody se stále zlepšuje a řešením je místní koupaliště, které zejména přes letní prázdniny navštěvuje velké množství lidí.

Dále si stěžovali na špatné značení cyklostezek, což ovšem není zcela objektivní názor. Dále pak na špatnou hygienu v kempech, za které je ale

zodpovídný majitel i správce kempu, který by se měl snažit o co nejlepší podmínky pro ubytované. Na cenu ubytování si nestěžoval nikdo, dá se tedy říct, že ceny ubytování jsou v regionu nastaveny dobře.

Dotazník posloužil také k lepšímu a objektivnímu zpracování následné SWOT analýzy.

7.2 SWOT analýza území

Při zpracování SWOT analýzy jsem vycházel z vlastních zkušeností, konzultací se starostou dotčené obce a dotazníkového průzkumu, který zajistil objektivitu SWOT analýzy.

Cílem SWOT analýzy bylo zjistit silné stránky, které by se daly lépe využít, slabé stránky území Zvíkovského Podhradí, které by se mohli co nejvíce omezit nebo eliminovat, a také příležitosti a hrozby tohoto území.

7.2.1 Silné stránky území

- národní kulturní památka hrad Zvíkov
- zachovalá a rozmanitá krajina
- přehradní nádrž Orlík
- vysoký potenciál cestovního ruchu
- atraktivita lokality
- dobrá síť cyklostezek

7.2.2 Slabé stránky území

- kvalita vody v přehradní nádrži Orlík
- sezónní návštěvnost lokality
- horší technický stav hradu Zvíkov
- chybí přívod přeseku Vltavu – prodloužení cyklostezek
- chybí kapacitní dopravní spojení
- nedostatečná občanská vybavenost mimo vnitřní stanoviště

7.2.3 Příležitosti území

- vytváření nových pracovních míst
- lepší využití rekreačního sportovního potenciálu
- zlepšení propagace lokality
- výstavba kapacitního dopravního spojení
- zvýšení kvality vody v nádrži

7.2.4 Hrozby pro území

- stárnutí populace a migrace obyvatel do větších měst
- chátrání turistického cíle - hradu Zvíkov
- nezaměstnanost
- problémy ve veřejných rozpočtech
- zájmy rozvoje území v oblasti ekologii
- dopravní zatížení území
- nezájem turistů o lokalitu

8 Návrh opatření

Aktivity, které jsou v lokalitě provozovány, mohou být pro krajinu zátěží živočíšnými. Následující výčet obsahuje negativa jednotlivých aktivit, ale také návrh, jak by se jim dalo předcházet a je úplně eliminovat.

8.1 Chůze, pěší, běh

Negativním aspektem v této oblasti je hlavně **budování cest** pro možnost realizace těchto aktivit. Dále ale také situace, kdy ústředníci (turisté) opouštějí již vybudované a vyznačené trasy a stezky a pochybují se volně v přírodě, ve které by neměli a tím ji poškozují. Taková situace je například při cestě z obce Zvíkovské Podhradí k hradu Zvíkov, kde je vybudována silnice pro motorová vozidla, ale ne chodník pro pěší. V letních měsících je zde velká frekvence vozidel a tak chodci vyšlapávají cesty na trávníku vedle silnice.

Řešením by mohly být viditelnější zákazy vstupu do míst, kde žijí ohrožená zvířata. zákazy opouštění trati, uzavřenost pro automobilovou dopravu, nepokrytí cest asfaltem, akceptování zásad chování ke zvířatům a v neposlední řadě také informovanost turistů. V případě pěších cest k hradu by bylo vhodné vybudovat chodník.

O tom, že turisté opouštějí vyznačené trasy, čímž poškozují krajinu, se zmíňuje ve své práci i Hada (1983), který tvrdí, že tímto lidským jednáním vzniká jakýsi paradox. Lidé mají možnost z místa uniknout do oblastí technikou a populací méně dotčených, ale přesto tyto oblasti více a více svým chováním přibližují těmto místům.

8.2 Cyklistika, horská kola

Negativem této sportovní aktivity je, že platí ohrožení při **opouštění vyznačených cest**. Může docházet k erozi. Dále se můžeme setkat s příjezdem na místech, kde žijí chráněná zvířata a při velké koncentraci cyklistů je velkým problémem poškozování přírody a samozřejmě zanechávání **odpadků** ve volné přírodě.

ešením by mohlo být z izování atraktivních cyklostezek, ze kterých by turisté nem li tendence sjížd t do jiných (pro n zajímavějších) lokalit. Dále výchova cyklist k ekologickému cí ní a výzva ke spolupráci.

Vhodné by také bylo z ídit p ívoz p es soutok ek Otavy a Vltavy, díky kterému by cyklostezka mohla z obce pokračovat dále a byla by tak pro cyklisty více atraktivní a p ílákala také cyklisty a návštěvníky z “druhé b ehy”. Most p es eku vede pouze u Zvíkovského Podhradí. Pokud by se dalo p es eku p ejet i na jiné místo, pak by atraktivita jist ještě více stoupla.

8.3 Kanoistika a vodní turistika

Tento typ turistiky, konkrétn rekreace u vody, je nejvíce cen nou aktivitou právě v letních m sících, ve kterých je toto území navšt ováno nejvíce. (Schneider, 2009)

P í realizaci této turistické aktivity m že docházet k **poškození vegetace** podél eky sešlapováním. Dále také **poškození vodních rostlin** pádlováním v m lké vodě a ví ení sedimentu. Vodáci mohou rušit zv r v okolních lesích svým hlasitým chováním a také zne iš ovat okolí eky vyhazováním **odpadk**. Dokladem jsou b ehy v okolí kempu Št dronín, kde bývá v tší množství odpadk .

ešení této situace by p inesl zákaz plavby v m lkých vodách, dále omezování možnosti tábo ení a parkování motorových vozidel v blízkosti ek a limitování počtu lodí. V krajním p ípad by ešením mohlo být uzavírání n kterých tok . V p ípad kempu by bylo vhodné umis ování odpadkových koš a to například pro rybáře, kteří obývají mnohé b ehy eky.

Legislativa, jak by se m lo pe ovat o vodu a vodní zdroje je zakotvena v zákon . 138/1973 SB., o vodách. (Löw, 1995)

8.4 Motorové luny

Z t chto motorových lun unikají nejzn jší **toxické látky**. **Emise** z t chto motor se drží nad vodní hladinou velmi dlouho. Dalším negativním ínitem p í plavb na motorovém lunu je **hluk**, který tento stroj produkuje. **Vlny**, které p í

pohybu na lůnu na vodě vznikají, poškozují poběžní prostor. Nerozumným užíváním pŕrodních zdrojů lov kem m ŕže vznikat vodní eroze, tj. odplavování pŕdy pomocí síly vody. Splavuje se tedy zemina do vody a to hlavně pŕi používání motorových lůnů, nebo vznikají velké vlny. (Sklenička, 2002) Ponor motoru m ŕže poškozovat vodní dno a v neposlední řadě užívání tohoto lůnu m ŕže způsobovat stres zvířet.

Řešení by mohlo být v omezování hluku a emisí motorových lůnů (lodní šroub, tlumič vibrací, katalyzátor). Dále snaha o zamezení úniku olejů z motoru a také změna chování turistů, kteří by se měli před každým vjezdem na vodu naučit ošouvat motor i lůnu od škodlivých látek (benzin, olej, ale i saponáty) a také nejezdit u břehů vysokou rychlostí (nanejvýš 15 km/h), aby nezpůsobovali velké vlny.

8.5 Plachetnice

Problémem v této oblasti je hlavně **kotvení** lodí, kdy se vahou kotev poškozují dno a také pohybuje břez, kterým je loď přichycena na pevnině.

Řešením by bylo postavení přístaviš pro plachetnice, které by umožňovaly šetrnější kotvení. Z ekonomických ani prostorových důvodů je ale tento krok méně proveditelný.

8.6 Hausbóty

Velice negativním vlivem v oblasti **zneišouvaní** vodních toků je užívání těchto obydlí. Jejich špatný technický stav jim už neumožňuje plavbu. Majitelé je ale vytáhli na břehy a postupným přeměňováním se z nich staly **chatky**, které stojí **bez stavebního povolení** na cizím pozemku. Obecní úřady tedy usilují o to, aby kolonie, kterých je po tocích desítky a kolik, byly postupně rušeny. Jedním z důvodů je také to, že obyvatelé těchto neekologických staveb se chovají velice neekologicky a zneišoují svých chováním jak řeku, tak okolní lesy. (Brůha, 2009)

Takovýchto neobydlených a opuštěných hausbótů je podél řeky a Orlické přehrady mnoho. Zarůstají lesním porostem a ničí vzhled krajiny.

8.7 Kempy

Podle Br hy (2009) má dále velice negativní vliv v dané lokalitě na životní prostředí (vzhledem k turismu) například nekontrolovatelná **likvidace splaškových vod** z chatových oblastí, což má za důsledek znečištění vodních zdrojů.

Dále je problémem velké množství znečišťovatelů prostředí a **špatná vybavenost** kempů a tábořišť. Větší koncentrace turistů má za důsledek také **zvyšování hluku**. Negativním vlivem je i poměrně velké **zatížení vodní hladiny** a břehů. Pokud se životní prostředí zhorší, nebude lokalita už tolik turisticky atraktivní, což je jev, který by se dal nazvat bludným kruhem. Zmíněn byl již kemp Štáronín. Kempy na Orlické přehradě, hlavně kvůli vysokému počtu návštěvníků, trpí také nedostatečným vybavením, které se projevuje tak, že návštěvníci znečišťují okolí.

8.8 Kvalita vody v přehradní nádrži Orlická

Díky smyvům z polí, odpadním vodám a také tomu, že jde o vodu stojatou, "kvete" a tvoří se v ní sinice. Voda tak zapáchá a není možné se v ní koupat. Tento aspekt nejenže narušuje životní prostředí a ekosystém, ale také odpuzuje rekreanty.

řešení celé situace je ve velkém rozsahu, pokračuje zemědělstvím, omezením vypouštění odpadních vod do nádrže až po ukáznenost lidí. I když v řešeném území byla zcela nově vybudována instalace odpadních vod, je to malý krok pro celkovou kvalitu vody v nádrži, ale velký krok v ekologičnosti obce. Doposud byla odpadní voda v obci vedena kanalizací do přehradní nádrže. Bohužel takto řešených obcí je stále ještě dost. Je ale pravdou, že postupem času se situace pozvolna zlepšuje.

8.9 Ptáčí oblast z projektu Natura 2000

Právě kvůli faktu, že kýžene území spadá do tohoto projektu, by bylo také vhodné **omezit hluk**, který chráněné druhy ptáků ruší, a to zejména v zimních měsících, kdy nemají ptáci dostatek potravy a tudíž dostatek energie. Omezena by měla být zejména motorová loďní doprava a kácení stromů v zimních měsících

v blízkosti hnízdiš chráněných druhů. V ptačí oblasti se také zídka objevují takzvaní vykradači hnízd, kteří tím páchají trestnou činnost a bylo by zapotřebí více kontrolovat podezřelé lidi, kteří například jezdí podél skal na loce a na skály pak šplhají a hnízda vykrádají.

Závěrem by bylo na místě dodat, že by bylo dobré investovat finance do **vzdělávání lidí v oblasti ochrany a péče o životní prostředí**, učit je, jak se mají chovat, vysvětlovat proč je to i pro ně a pro budoucnost dobré. Mnoho lidí se nechová k přírodě zrovna šetrně a nejde jen o pohazování odpadků v lese, ale například o znečištění vody, ovzduší, chození mimo vyznačené trasy a podobně. Měli bychom se snažit zachovat přírodu v tom nejlepším stavu i pro budoucí generace a nenarušovat ekosystém.

9 Diskuze

Práce, ve které jsou zmíněna rizika sportovních aktivit v okolí a v obci Zvíkovské Podhradí, má pro mne, jako pro autora, velký význam. Sám navštívil lokalitu již od dětství a už dříve jsem si všiml toho, že turisté se nechovají k přírodě vždy šetrně.

V okolí lokality je mnoho lesů, dále se zde slévají dvě významné řeky a stojí zde dominanta – gotický hrad Zvíkov. Lokalita je to tedy, právě kvůli vyžití, velice atraktivní z hlediska cestovního ruchu. Potenciál cestovního ruchu je však v tísni a v případě lepší propagace lokality se může ještě zvýšit počet turistů. Důležitá jsou ale také s tím spojená rizika vlivu cestovního ruchu na životní prostředí. Spolu s propagací a nabídkou aktivit by se také měla šířit osvěta z hlediska ochrany životního prostředí a toho jak se má turista správně chovat, aby památka i příroda zůstala v nedotčeném stavu i pro další turisty i generace.

Bylo by vhodné, kdyby se některá fakta, která jsou zmíněna v práci, začala realizovat. Doba přispívá k tomu, že lidé se chovají k přírodě čím dál nešetrněji a hledí se spíše na kvantitu turismu, bez myšlenky na budoucnost.

Jevy, které působí na přírodu negativně, jsou takové, které se objevují i v jiných částech republiky. Například v okolí Lužických hor, jak vyplývá z jiných obdobných šetření.

Musím ovšem vyzdvihnout postupně se rozvíjející cykloturismus, a to nejen v ošetřeném území, ale v celé české republice. Vznik nových cyklostezek a jejich vzrůstající používání o tom svědčí. Myslím, že je to krok správným směrem, samozřejmě pokud cyklisté dodržují chování šetrné k přírodě, které v práci také popisují.

Myslím, že splnění výše uvedených předpokladů pro snížení negativních vlivů a podpoření těch pozitivních, by lokalitě mohlo pomoci i lépe využít i potenciál cestovního ruchu.

10 Závěr

V práci byla uvedena rešeršní část, která obsahovala teoretické informace ohledně cestovního ruchu, rekreace a rekreologie. Dále byl zmíněn obecný vliv turismu na životní prostředí a také trvale udržitelný rozvoj území.

V další části práce je nabídka aktivit cestovního ruchu, které se realizují v okolí obce Zvíkovské Podhradí. Dotazníkovým šetřením bylo zjištěno, jaké aktivity jsou zde provozovány nejvíce, jakou formu dopravy turisté při návštěvách místa volí. Dále jaká je četnost návštěv, zda se na místo vracejí opakovaně. Zjištěn byl také typ ubytování, který návštěvníci volí nejčastěji.

Na základě tohoto dotazníku, zkušeností a terénního šetření je vytvořena SWOT analýza území, které uvádí silné stránky, slabé stránky území, ale také možné příležitosti a hrozby.

Aktivity, které se provozují v místě, mají ale svůj negativní vliv na životní prostředí a na přírodu v okolí. Jednotlivé činnosti, jako jsou například cyklistika, vodní turistika, rybaření, atd. jsou v práci rozebrány z hlediska jejich negativního vlivu na přírodu. Pod každým typem aktivity je také uveden pokus o návrh, jak by bylo možné tyto jevy zabránit či eliminovat.

Přílohová část obsahuje fotodokumentaci, která se týká jednotlivých sportovních-rekreačních aktivit a místa jako takového.

11 Seznam literatury

- Braniš, M.: *Základy ekologie a ochrany životního prostředí*. Praha: Informatorium, 2004. ISBN 80-7333-024-5
- Broža, V.: *Přírodní památky, Moravy a Slezska*. Liberec: Knihy 555, 2005. ISBN 80-86660-11-7
- Bráha, J. a kol.: *Územní studie Orlickoúheřské Budějovice*: 2009.
- Bureš, J., Hlásek, L., Pelcl, K., Šálek, M., Všetěnská, R.: *Příroda Písecka – Ornithofauna krajiny píseckého újezdí. Písek: ZOÚ SOP, 1995.*
- Cacák, F., Kouba, J.: *Jak vzniklo a co skrylo Orlické jezero*. 2008. ISBN 978-80-254-2194-9
- Černá, M.: *Dějiny výtvarného umění*. 4. vydání. Praha: Idea Servis, 2005. ISBN 80-85970-48-1
- Čertík, M. a kol.: *Cestovní ruch. Vývoj, organizace a řízení*. Praha: Off, s.r.o., 2000. ISBN 80-238-6275-8
- Dank, J.: *Územní plán obce Zvíkovské Podhradí*. České Budějovice: Projektový ateliér, 1999
- Dank, J.: *Územní plán obce Zvíkovské Podhradí*. České Budějovice: Projektový ateliér, 2000.
- Dohnal, T., Kotíková, H.: *Teoretické dimenze pojmu rekreologie*. Olomouc: Univerzita Palackého, 2009. ISBN 978-80-244-2437-8
- Durdík, T., Kašíková, F., Nechvátal, B.: *Hrady, hrádky a tvrze na Písecku*. Písek: Prácheňské muzeum, 1995. ISBN 80-902038-0-9
- Falk, J.H., Ballantyne, R., Packer, J., Benckendorff, P.: *Travel and Learning: A Neglected Tourism Research Area*. Annals of Tourism Research, 2011. [cit. 2012-01-22]. Dostupné z WWW: <<http://www.sciencedirect.com/science/article/pii/S0160738311001824>>
- Fojtík, I.: *Vybrané kapitoly z rekreologie*. Ostrava: Ostravská univerzita, Pedagogická fakulta, 2011. ISBN 978-80-7368-990-2
- Hadač, E.: *Krajina a lidé. Úvod do krajinné ekologie*. Praha: Academia, 1982.
- Hadač, E., Moldan, B., Stoklasa, J.: *Ohrožená příroda*. Praha: Horizont, 1983.

- Havrlant, M.: *Ekologické zátěže a jejich hodnocení*. Ostrava: Ostravská univerzita, přírodovědecká fakulta, 1998. ISBN 80-7042-747-7
- Heber, F.A.: *České hrady, zámky a tvrze*. Praha: Argo, 2008. ISBN 978-80-7203-895-4
- Kendlík, T.: *Revitalizace Orlické nádrže, sborník příspěvků*. České Budějovice: Vysoká škola technická a ekonomická, 2009. ISBN 978-80-87278-03-1
- Kuthan, J.: *Gotická architektura v jižních Čechách, zakladatelské dílo Petra Emysla Otakara II*. Praha: Academia, 1975.
- Löw, J.: *Rukovňový projektanta místního územního systému ekologické stability*. Brno: Doplněk, 1995. ISBN 1081-067-1995
- Malá, V.: *Základy cestovního ruchu*. Praha: Vysoká škola ekonomická, 2002. ISBN 80-245-0439-1
- Marhoul, P., Hora, J.: *Natura 2000 v České republice, Návrh ptačích oblastí*. Těbovice: Česká společnost ornitologická, 2002
- Martiš, M.: *Člověk versus krajina*. Praha: Horizont, 1988.
- Musil, M., Dušáková, K., Luštický, M., Voráček, J.: *Potenciál zatížení oblasti cestovním ruchem v souvislosti s ochranou životního prostředí*. Jindřichův Hradec: Vysoká škola ekonomická v Praze, nakladatelství Oeconomica, 2008. ISBN 978-80-245-1430-7
- Pásková, M., Zelenka, J.: *Výkladový slovník cestovního ruchu*. Praha: Ministerstvo pro místní rozvoj, 2002. ISBN 80-239-015-24
- Pražan, J., Kříž, Z.: *Vliv zemědělství na životní prostředí, výzkumná studie*. Praha: Výzkumný ústav zemědělské ekonomiky, 1997. ISBN 80-85898-58-6
- Pucher J, et al. *Walking and cycling to health: a comparison of recent evidence from city, state, and international studies*. Am J Public Health. 2010. [cit. 2012-02-12]. Dostupný z WWW: <<http://www.sciencedaily.com/releases/2010/08/100819162633.htm>>
- Sankarasubramanian et al. *Improved water allocation utilizing probabilistic climate forecasts: Short-term water contracts in a risk management framework*. Water Resources Research, 2009. [cit. 2011-12-15]. Dostupný z WWW: <<http://www.agu.org/pubs/crossref/2009/2009WR007821.shtml>>
- Schneider, J., Fialová, J., Vyskot, I.: *Krajinná rekreologie I*. Brno: Mendelova zemědělská a lesnická univerzita, Lesnická a dřevařská fakulta, 2008. ISBN 978-80-7375-200-2

Schneider, J., Fialová, J., Vyskot, I.: *Krajinná rekreologie II*. Brno: Mendelova zemědělská a lesnická univerzita, Lesnická a dřevařská fakulta, 2009. ISBN 978-80-7375-357-3

Sklenička, P.: *Základy krajinného plánování*. Olomouc: Nadační společnost Skleničková, 2002.

Šmíd, Z.: *Otava, putování po řece*. Praha: Paseka, 2005. ISBN 80-7158-742-4

Štulc, M., Götz, A.: *Krajina a životní prostředí*. Praha: Český ekologický ústav, 1994. ISBN 80-85087-28-6

Thiel, D., Jenni-Eiermann, S., Palme, R., Jenni, L.: *Winter tourism increases stress hormone levels in the Capercaillie Tetrao urogallus*. Ibis, 2011. [cit. 2012-03-01]. Dostupné z WWW: <<http://onlinelibrary.wiley.com/doi/10.1111/j.1474-919X.2010.01083.x/abstract>>

Underwood et al.: *Threats and biodiversity in the mediterranean biome*. [online]. Diversity and Distributions, 2009. [cit. 2012-23-09]. Dostupné z WWW: <<http://onlinelibrary.wiley.com/doi/10.1111/j.1472-4642.2008.00518.x/abstract>>

Vaníček, V. a kol.: *Dějiny země koruny české I*. Praha: Paseka, 1992. ISBN 80-85192-29-2

Vaško, M.: *Cestovní ruch a regionální rozvoj*. Praha: Oeconomica, 2002. ISBN 80-245-0445-6

Vystoupil, J., Šauer, M. a kol.: *Geografie cestovního ruchu České republiky*. Plzeň: Vydavatelství a nakladatelství Aleš Benk, s.r.o., 2011. ISBN 978-80-7380-340-7

Zelenka, J.: *Sborník recenzovaných příspěvků, konference o regionálním cestovním ruchu*. Litomyšl: Vysoká škola hotelová v Praze 8, spol. s.r.o., 2011. ISBN 978-80-87411-17-9

12 Přílohy

Příloha .1 Dotazník

Příloha .2 Mapa Orlicka (Bráha, 2009)

Příloha .3 Mapa potenciálu cestovního ruchu (Bráha, 2009)

Příloha .4 Mapa ptáčí oblasti v okolí Orlické p. ehrady (informační tabule v obci)

Příloha .5 Návrh kruhového objezdu (materiál Obecního úřadu Zvíkovské Podhradí)

Příloha .6 Hausbóty na pravém břehu Orlické p. ehrady u Oslova (Bráha, 2009)

Příloha .7 Mapa Sedláčkově cyklostezky (informační leták)

Příloha .8 Pohled na hrad Zvíkov z lodě (vlastní foto)

Příloha .9 Vstupní brána hradu Zvíkov v zimě (vlastní foto)

Příloha .10 Hrad Zvíkov před postavením Orlické p. ehrady (<http://www.zvikovskepodhradi.cz>)

Příloha .11 Pohled na hrad Zvíkov a soutok Otavy a Vltavy (<http://www.zvikovskepodhradi.cz>)

Příloha .12 Značení cyklostezek v obci Zvíkovské Podhradí (vlastní foto)

Příloha .13 Parkoviště u hradu Zvíkov (vlastní foto)

Příloha .14 Pivovarský dvůr Zvíkov (vlastní foto)

Příloha .15 Koupaliště ve Zvíkovském Podhradí (<http://www.zvikovskepodhradi.cz>)

Příloha .16 Otavská část Orlické p. ehrady pokrytá sinicemi (Bráha, 2009)

Příloha .17 Pohled na zamrzlou Vltavskou část Orlické p. ehrady z hradu Zvíkov (vlastní foto)

Příloha .18 Ráno na Orlické p. ehradě (vlastní foto)

Příloha .1 Dotazník

Dotazník k bakalářské práci: Analýza vlivů sportovně rekreačních na životní prostředí v obci Zvíkovské Podhradí.

Lokalita: Zvíkovské Podhradí – parkoviště u hradu Zvíkov

Datum: 23.7.2011 9:00 – 16:00

Počasí: slunečno

Počet dotázaných: 109

Otázky:

1. Odkud pocházíte?
2. Jakým způsobem jste přicestovali?
3. Odkud? (km)
4. Jaký je účel Vaší návštěvy regionu?
5. Jak dlouhý máte pobyt v regionu?
6. Kde jste ubytováni?
7. Jak se Vám líbí místní příroda, krajina a čistota?
8. Chystáte se přijet někdy znovu?

Vyhodnocení:

	Česká republika	cizina
1. Odkud pocházíte?	98	11

	automobil	kolo	pěšky	lodí
2. Jakým způsobem jste přicestovali?	76	23	2	8

	0-50km	50-100km	100-200km	200 a více km
3. Odkud jste přicestovali? (km)	38	26	33	12

	rekreace	turistika	sport
4. Jaký je účel Vaší návštěvy regionu?	52	39	18

	1 den	2 dny	týden	14 dní
5. Jak dlouhý máte pobyt v regionu?	39	6	47	17

	hotel	pension	kemp	privát
6. Kde jste ubytováni?	12	23	28	7

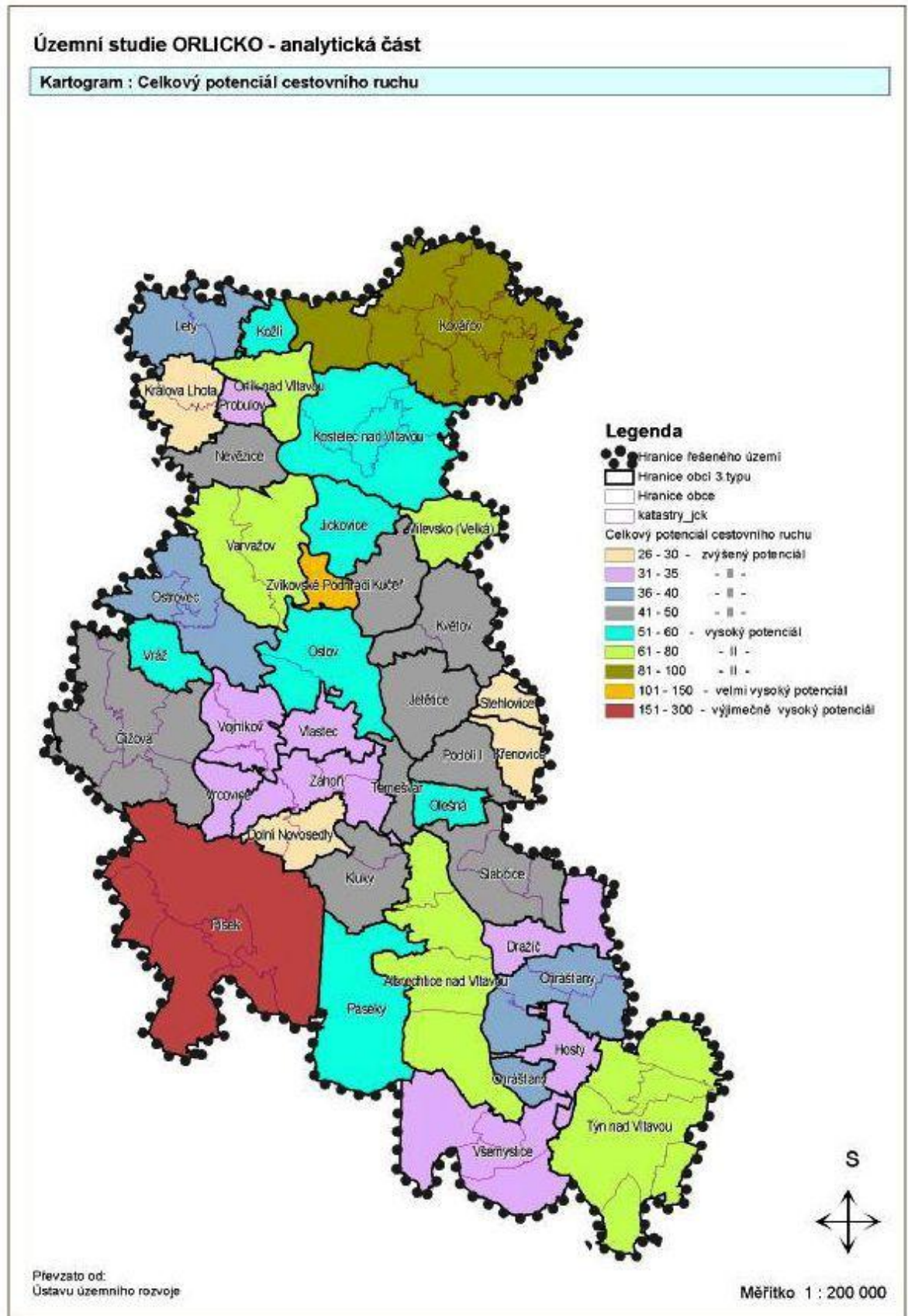
	nádherná	s nedostatky	nelíbí
7. Jak se Vám líbí místní příroda, krajina a čistota?	58	29	22

	příští rok	někdy v budoucnu	ne
8. Chystáte se přijet někdy znovu?	24	72	13

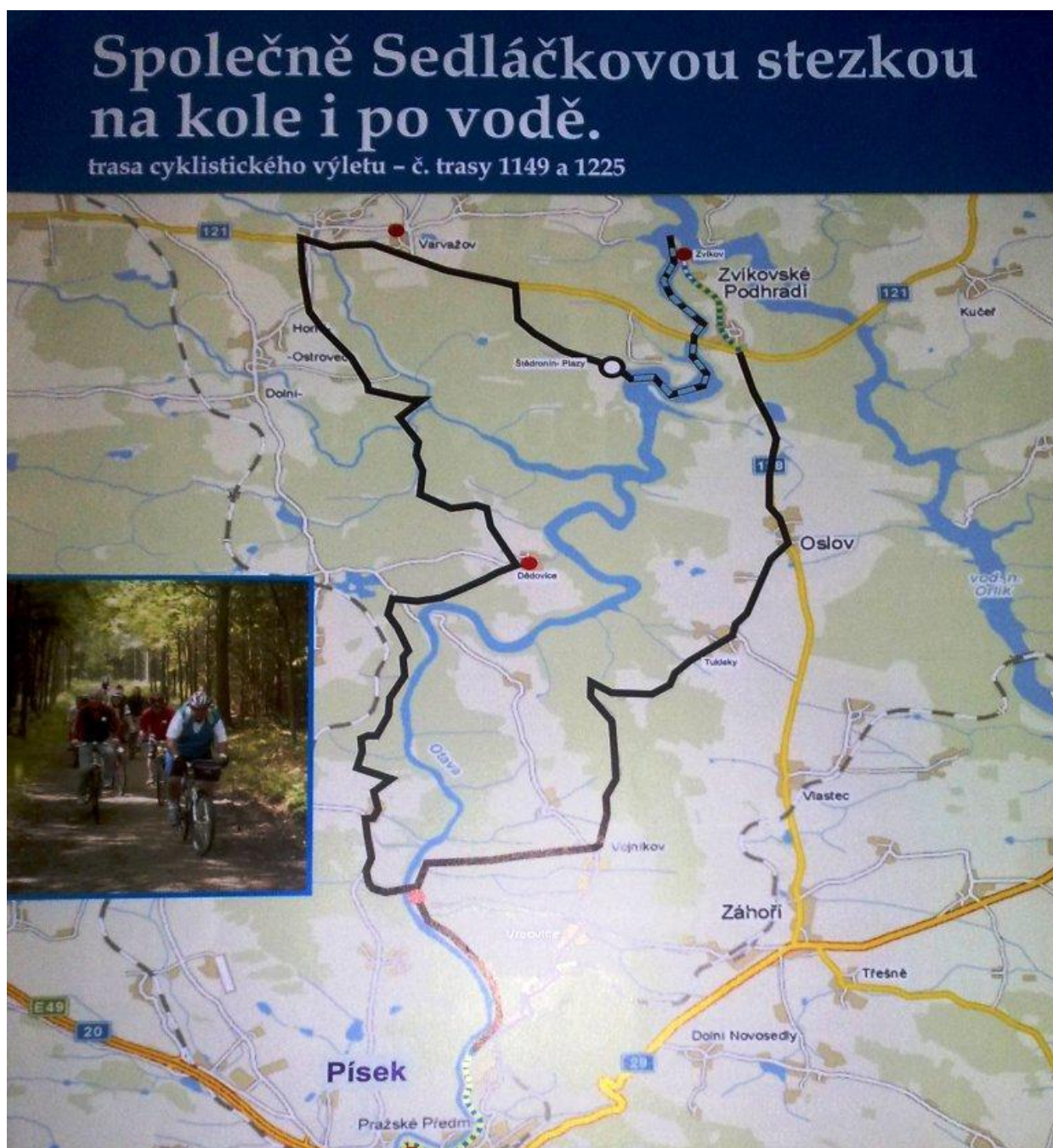
Příloha .2 Mapa Orlická (Brno, 2009)



Příloha 3. Mapa potenciálu cestovního ruchu (Bráha, 2009)



Příloha 7. Mapa Sedláčkovy cyklostezky (informační leták)



Příloha .8 Pohled na hrad Zvíkov z lod (vlastní foto)



Příloha .9 Vstupní brána hradu Zvíkov v zimě (vlastní foto)



Příloha .10 Hrad Zvíkov před postavením Orlické přehrady
(<http://www.zvikovskepodhradi.cz>)



Příloha .11 Pohled na hrad Zvíkov a soutok Otavy a Vltavy
(<http://www.zvikovskepodhradi.cz>)



Příloha .12 Značení cyklostezek v obci Zvíkovské Podhradí (vlastní foto)



Příloha .13 Parkoviště u hradu Zvíkov (vlastní foto)



Příloha .14 Pivovarský dvůr Zvíkov (vlastní foto)



Příloha .15 Koupaliště ve Zvíkovském Podhradí
(<http://www.zvikovskepodhradi.cz>)

ZVÍKOVSKÝ KOUPÁK
VSTUP DO AREÁLU POUZE S PLATNOU VSTUPENKOU

PROVOZ DENNĚ 10.00 - 19.00 hod.

VSTUPNÉ celodenní:
DOSPĚLÍ 70,- Kč
DĚTI DO 15 LET 40,- Kč
DĚTI DO 3 LET ZDARMA

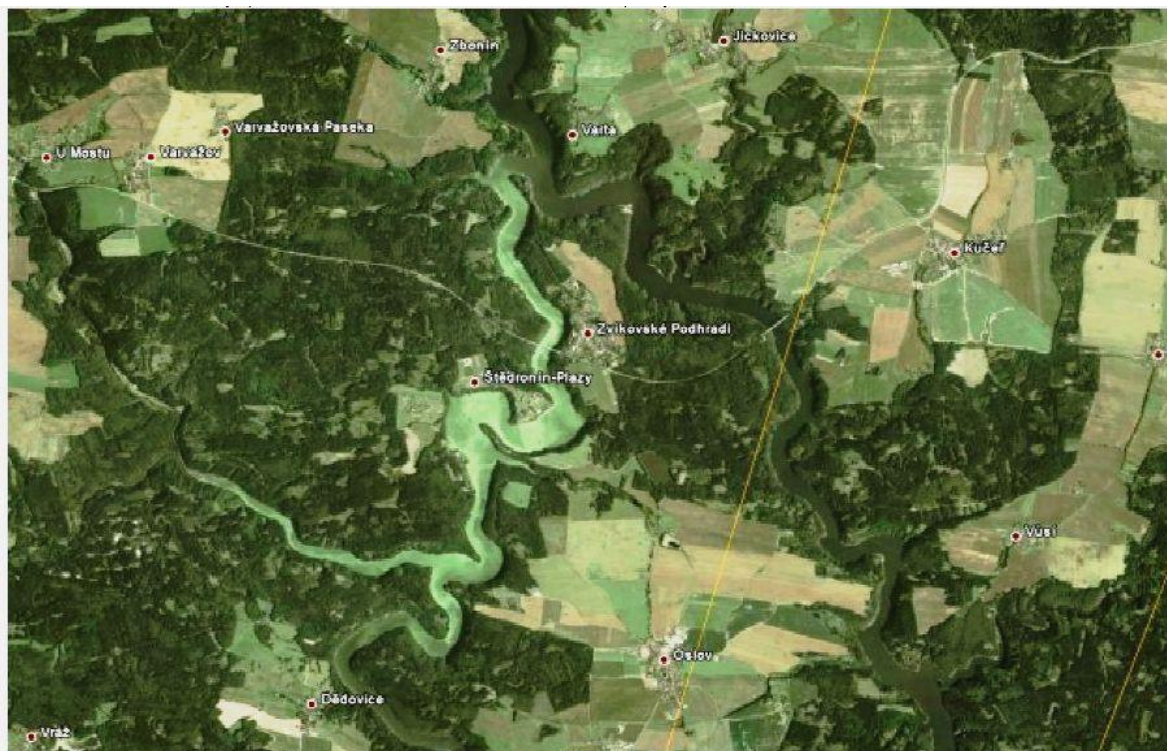
PO 17.00 HOD.
40,- Kč
20,- Kč
(koupání bez plavčíka)

ZAKÁZANO !!!

Vodění psů, hraní míčových her v bazénu, používání nafukovacích lehátek v bazénu, skákání do bazénu, vozit do areálu motocykl, nošení skla k bazénu



Příloha .16 Otavská část Orlické p. ehrady pokrytá sinicemi (Br. ha 2009)



Příloha .17 Pohled na zamrzlou Vltavskou část Orlické p. ehrady z hradu Zvíkov (vlastní foto)



Příloha .18 Ráno na Orlické přehradě (vlastní foto)

