

ČESKÁ ZEMĚDĚLSKÁ UNIVERZITA V PRAZE

FAKULTA ŽIVOTNÍHO PROSTŘEDÍ

KATEDRA PLÁNOVÁNÍ KRAJINY A SÍDEL



**Česká
zemědělská
univerzita
v Praze**

MĚSTSKÁ KRAJINA TEREZÍNA

DIPLOMOVÁ PRÁCE

Vedoucí práce: prof. Ing. arch. ThLic. Jiří Kupka, Ph.D.

Autor: Bc. Nikola Paďourová

2022

ZADÁNÍ DIPLOMOVÉ PRÁCE

Bc. Nikola Paďourová

Regionální environmentální správa

Název práce

Městská krajina Terezína

Název anglicky

Urban Landscape of Terezín

Cíle práce

Kulturní krajina, utvářená po stále člověkem, představuje významnou součást našeho, evropského i světového kulturního dědictví. V souladu s EÚoK a dalšími dokumenty státy usilují o iden fikaci a ochranu hodnot krajiny na svém území pomocí nástrojů vycházejících z jejich národních specifik. V podmínkách ČR je dosavadním výsledkem tohoto úsilí mj. řada různých typologií. V roce 2020 byla MK ČR cer fikována metodika Typologie historické kulturní krajiny ČR (Ehrlich a kol., 2020) zaměřená na vymezení typů na základě kulturně historické hodnoty území, čímž rozvíjí v dosud chybějícím detailu národní nástroje přispívající k naplňování EÚoK. Mezi těmito typy byl vymezen i typ č. 17 Městská krajina. Cílem DP je vymezení a vyhodnocení jednotky historické kulturní krajiny města Terezína s využitím uvedené metodiky, následně diskuze o aplikovatelnosti dané metodiky v konkrétním území a nad možnostmi uplatnění výsledků v oboru SPP a v ÚAP (jev č. 11, příp. 13a, 17a či 17b).

Metodika

DP bude vycházet z Metodických pokynů pro zpracování diplomové práce na FŽP (nařízení děkana 02/2020) a z Pravidel zadávání, zpracování, odevzdávání, archivace a zveřejňování bakalářských a diplomových prací na ČZU (směrnice rektora 5/2019). V rešeršní části se zaměří především na problematiku kulturní krajiny, se zaměřením na její typy, možnosti její ochrany a využitelnost různých archivních pramenů (mapových, leteckých snímků atd.) pro iden fikaci a prezentaci těchto hodnot. Praktická část bude v návaznosti na uvedenou metodiku (Ehrlich a kol., 2020) podrobně analyzovat vybrané území Terezína a jeho okolí – vedle terénních průzkumů a studia regionální literatury bude vycházet z analýzy dochovaných archivních map a leteckých snímků. Výsledky budou prezentovány mapovými výstupy v prostředí GIS, textovými komentáři a fotografickou přílohou. Závěry budou vztaženy k případné praktické využitelnosti výsledků. Diskuze se zaměří na zhodnocení aplikovatelnosti uvedené metodiky v oblasti SPP a ÚP.

Doporučený rozsah práce

dle nařízení děkana 02/2020 Metodický pokyn pro zpracování DP na FŽP

Klíčová slova

kulturní krajina, městská krajina, historická kulturní krajina, historická krajinná struktura, státní památková péče, typologie kulturní krajiny

Doporučené zdroje informací

EHRlich, M., KUČA, K. et al. (2020): Typologie historické kulturní krajiny České Republiky, Praha: NPÚ.
KUČA, K. (ed.) et al. (2020): Historické kulturní krajiny České republiky. Průhonice: VÚKOZ.
KUPKA, J. VOREL, I. (2017): Analýza historické krajinné struktury na krajské úrovni. TZB-info, č. 19
KUPKA, J. (2010): Krajiny kulturní a historické: vliv hodnot kulturní a historické charakteristiky na krajinný ráz naší krajiny. Praha: ČVUT.
KUPKA, J. (2017). SDG 15: Sustainable Development of the Landscape and its Cultural Identity. In Agenda 2030 in the Czech Republic : Vision and Opportunity. Ostrava: KEY Publishing, s. 89-101.
KUPKA, J. (2019). Římov – South Bohemian Jerusalem. Acta Geoturistica 10(1), s. 51-60.
Regionální literatura, recentní literatura k popisu přírodní charakteristiky, archivní mapy
SEDLÁČEK, J.; SALAŠOVÁ, A. (2016): GIS analysis in cultural landscape protection. In: Proceedings of the Third European SCGIS Conference "Geoinformation technologies for natural and cultural heritage conservation". Sofie: Space Research and Technology Institute BAS. s. 176-182.

Předběžný termín obhajoby

2021/22 LS – FZP

Vedoucí práce

prof. Ing. arch. ThLic. Jiří Kupka, Ph.D.

Garantující pracoviště

Katedra plánování krajiny a sídel

Elektronicky schváleno dne 17. 5. 2021

prof. Ing. Petr Sklenička, CSc.

Vedoucí katedry

Elektronicky schváleno dne 19. 5. 2021

prof. RNDr. Vladimír Bejček, CSc.

Děkan

V Praze dne 16. 03. 2022

Prohlášení autora diplomové práce

Prohlašuji, že jsem diplomovou práci na téma Městská krajina Terezína vypracovala samostatně a citovala jsem všechny informační zdroje, které jsem v práci použila a které jsem rovněž uvedla na konci práce v seznamu použitých informačních zdrojů. Jsem si vědoma, že na moji bakalářskou práci se plně vztahuje zákon č. 121/2000 Sb., o právu autorském, o právech souvisejících s právem autorským a o změně některých zákonů, ve znění pozdějších předpisů, především ustanovení § 35 odst. 3 tohoto zákona, tj. o užití tohoto díla. Jsem si vědoma, že odevzdáním bakalářské práce souhlasím s jejím zveřejněním podle zákona č. 111/1998 Sb., o vysokých školách a o změně a doplnění dalších zákonů ve znění pozdějších předpisů, a to i bez ohledu na výsledek její obhajoby. Svým podpisem rovněž prohlašuji, že elektronická verze práce je totožná s verzí tištěnou a že s údaji uvedenými v práci bylo nakládáno v souvislosti s GDPR.

V Praze dne

.....

Podpis autora práce

Poděkování

Touto cestou bych ráda poděkovala svému vedoucímu práce prof. Ing. arch. ThLic. Jiřímu Kupkovi, Ph.D., především za cenné rady, ochotu, vstřícnost, trpělivost a čas, který mi v průběhu psaní práce věnoval.

Ráda bych také poděkovala své rodině, za nikdy nekončící podporu, bez které bych to nezvládla.

Abstrakt, klíčová slova

Diplomová práce na téma Městská krajina Terezína analyzuje historickou kulturní krajinu podle metodiky Typologie historické kulturní krajiny České republiky (Ehrlich a kol., 2020). Teoretická část neboli část rešeršní definuje a přibližuje pojmy, které jsou nezbytné pro pochopení diplomové práce. Jedná se hlavně o pojmy kulturní krajiny a historické kulturní krajiny, o typologii a kategorizaci kulturní krajiny a o možnostech její ochrany jak v památkové péči, tak v územním plánování.

Cílem práce je vymezení a vyhodnocení celku historické kulturní krajiny na území Ústeckého kraje, konkrétně města Terezína. V praktické části se výše uvedená metodika aplikuje na konkrétní typ kulturní krajiny. Podrobně se zabývá historií Terezína, přírodními poměry a konkrétními znaky historické kulturní krajiny. Celá práce je doplněna mapovými výstupy a fotografiemi, které slouží k lepší prezentaci řešeného území. V následné diskuzi se pojednává o aplikovatelnosti metodiky v konkrétním území a možnostech uplatnění v Státní památkové péči a Územních analytických podkladech.

Klíčová slova: kulturní krajina, historická kulturní krajina, historická krajinná struktura, státní památková péče, typologie kulturní krajiny.

Abstract and keywords

The diploma thesis on the topic of the Terezín Urban Landscape analyzes the historical cultural landscape according to the methodology of the Typology of the Historical Cultural Landscape of the Czech Republic (Ehrlich et al., 2020). The theoretical part or research part defines and approaches the concepts that are necessary for understanding the thesis. These are mainly the concepts of cultural landscape and historical cultural landscape, the typology and categorization of cultural landscape and about the possibilities of its protection both in monument care and spatial planning.

The aim of the work is to define and evaluate the whole historical cultural landscape in the Ústí nad Labem region, specifically the city of Terezín. In the practical part, the above methodology is applied to a specific type of cultural landscape. It deals in detail with the history of Terezín, natural conditions and specific features of the historical cultural landscape. The whole work is supplemented by map outputs and photographs, which serve for a better presentation of the area. The following discussion discusses the applicability of the methodology in a specific area and the possibilities of application in the State Monument Care and Territorial Analytical Documents.

Key words: cultural landscape, historical cultural landscape, historical landscape structure, state monument care, typology of cultural landscape.

OBSAH

1 ÚVOD	1
2 CÍL PRÁCE	2
3 LITERÁRNÍ REŠERŠE	3
3.1 Kulturní krajina	3
3.2 Historická kulturní krajina	4
3.2.1 Kategorizace kulturní krajiny	5
3.3 Hodnoty kulturní a historické	9
3.4 Ochrana kulturní krajiny	14
3.4.1 Ochrana kulturní krajiny podle zákona	15
3.4.2 Ochrana kulturní krajiny podle památkové péče	16
3.5 Krajina v územním plánování	19
4 METODIKA	22
4.1 Vyhledání zájmového území historické kulturní krajiny	22
4.2 Studium pramenů a podkladů	22
4.3 Podrobný terénní průzkum a dokumentace	25
4.4 Zpracování mapových výstupů	25
5 VÝSLEDKY	26
5.1 Popis území	26
5.1.1 Administrativní a územní údaje k vymezení celku historické kulturní krajiny ...	27
5.1.2 Přírodní poměry	28
5.1.3 Historický vývoj území	29
5.1.4 Současný stav území	34
5.2 Vymezení jednotky historické kulturní krajiny	35
5.3 Celek historické kulturní krajiny: Krajina města Terezína	48
5.4 Památková ochrana	55
6 DISKUZE	66
7 ZÁVĚR	67
8 ZDROJE	68

1 ÚVOD

Různorodá krajina kolem nás je odrazem vzájemné symbiózy člověka s přírodou. Většina přírodních krajiny na našem území byla vlivem dlouholetého kultivačního vlivu přeměněna na kulturní krajinu. Na kulturní krajinu lze nahlížet jako na dědictví, které nám předci přenechali, pro současníky domovem a pro budoucí generace věno, které jim zase my předáme. Každá kulturní krajina je jedinečná a vykresluje národní identitu, uchovává v sobě historické poznání, uměleckou inspiraci a nosí v sobě kulturně – historické, ekonomické a ekologické hodnoty.

Území, která jsou z kulturně – historického hlediska cenná a uchovávají v sobě dochované krajinné celky, jsou nejhodnotnější části historické kulturní krajiny, proto vyžadují péči, která je systematická a zodpovědná. Nutností je rozpoznání těchto území a pečlivě identifikovat památkové hodnoty, jelikož na to navazuje další rozvoj v území. Péče by měla být věnována územím, které již spadají pod památkovou ochranu, ale i územím, které leží prozatím mimo zákonnou ochranu, ale jejich památkový potenciál je nezanedbatelný. Prioritou Státní kulturní politiky je zachování kulturního dědictví. Státní kulturní politika stanovuje záměr pro vymezení, identifikaci, rozvoj a zachování kulturních krajin v České republice.

Během let 2012 až 2015 byl financovaný projekt z Ministerstva kultury České republiky *Ochrana a péče o historickou kulturní krajinu prostřednictvím institutu krajinných památkových zón*, kdy v roce 2015 byla vydána i kniha *Krajinné památkové zóny České republiky*, která přibližuje všech doposud vymezených 24 krajinných památkových zón. Na tento projekt navazoval další, který byl taktéž financován z Ministerstva kultury České republiky v letech 2016 až 2020, *Identifikace a prezentace památkového potenciálu historické kulturní krajiny České republiky*. V roce 2020 byla vydána metodika *Typologie historické kulturní krajiny České republiky*, na kterou se odkazuje celá tato diplomová práce. Metodika podrobně přibližuje tři základní typy historické kulturní krajiny, které jsou podrobně aplikovány na 34 typů v České republice, které prezentují specifické historické kulturní krajiny (Weber, 2020).

2 CÍL PRÁCE

Diplomová práce je rozdělena na část rešeršní a část praktickou. V rešeršní části definuje pojmy, které jsou nezbytné pro pochopení části praktické. Bylo potřeba nastudovat větší množství odborné literatury, regionální literatury, článků a současných či archivních map.

Praktická část se odkazuje na metodiku financovanou z Ministerstva kultury České republiky *Typologie historické kulturní krajiny České republiky* (Ehrlich a kol., 2020). Podle dané metodiky byla stanovena jednotka a celek historické kulturní krajiny Terezína, kde byly podrobně analyzovány dochované, ale i zaniklé hodnoty v krajině. Důležité znaky, výhledová místa, ale i znaky ostatní a chráněné památky byly zaznamenány do několika map a celá diplomová práce je doplněna o fotografie, obrázky a textové komentáře, které dopomáhají k prezentaci zjištěných výsledků.

Hlavním cílem diplomové práce je možnost aplikovatelnosti dané metodiky v konkrétním území a možnosti uplatnění výsledků v oboru Státní památkové péče a Územně analytických podkladů pomocí jevu č. 11 – urbanistické a krajinné hodnoty, případně jevu č. 13a – architektonicky nebo urbanisticky cenné stavby nebo soubory staveb, historicky významné stavby, místa nebo soubory staveb, 17a – krajinný ráz či 17b – krajiny a krajinné okrsky.

3 LITERÁRNÍ REŠERŠE

Literární rešerší bych ráda přiblížila velmi důležité pojmy pro tuto diplomovou práci. Jedná se o kulturní krajinu, typy kulturní krajiny, možnosti ochrany kulturní krajiny a její kategorizaci a typologii.

3.1 Kulturní krajina

Místo lovců a sběračů nastoupili zemědělci a značně se rozmohlo zemědělství. Bod zlomu nastal na konci 18. století, který byl významný pro krajinotvornou činnost. (Löw, Míchal, 2003). Nutno podotknout, že krajina se díky neúmyslné činnosti agrární neboli zemědělské společnosti stala krajinou kulturní (Dejmal, 2000).

Kulturní krajina jako pojem byla formulována v La Petite Pierre ve Francii, kde probíhalo zasedání výboru pro světové kulturní dědictví. Kulturní krajina byla definována jako dílo, které vzniklo synergií přírody a člověka a která dokládá vývoj lidské společnosti a sídel během historie, na které působily ekonomické, kulturní a společenské vlivy, ať už vnitřní nebo vnější, a také fyzikální omezení či příležitosti jeho přírodního prostředí (Report of the Expert Group on Cultural Landscapes, 1992).

Krajina mimo jiné utváří místní kulturu a je součástí evropského přírodního a kulturního dědictví. Můžeme se podívat do městských oblastí, na venkov, do narušených nebo do vysoce kvalitních oblastí, všude je krajina nepostradatelnou součástí lidských zdrojů. Krajina je důležitá pro prosperitu nejen jednotlivce, ale i celé společnosti, a proto její ochrana, správa či plánování jsou spojeny s právy a povinnostmi každého z nás (13/2005 Sb. m. s.)

Metodické principy uvádějí, že kulturní krajina by měla být vybírána podle své jedinečné celosvětové hodnoty a také své reprezentativnosti. Měla by být v kladném vztahu s geograficko – kulturními prvky v krajině. Kulturní krajina často zrcadlí specifické techniky udržitelného rozvoje využívání půdy (Vlčková, Kučová, Beneš, 2011).

Kulturní krajinu si lze představit jako nejednou přepsanou stránku dějin lidského rodu (Němec, 2007). Kulturní krajina představuje „otisk“ kultury, která v ní přebývá a které se vzájemně překrývají, doplňují a podporují (Hájek, 2003).

3.2 Historická kulturní krajina

V jednotlivých kulturních krajinách se zrcadlí hospodářský a společenský vývoj společnosti, ale nelze každou kulturní krajinu označovat jako historickou (Kučera, 2008).

Historická kulturní krajina je součástí krajiny kulturní. Díky ní, je krajina oživena a společně vytvářejí krajinný ráz. Historickou kulturní krajinu považujeme za významnou hodnotu krajiny a také za paměť země, která nezůstala jenom minulostí, ale prolíná se i do dnešní doby (Jančura, 2013).

Pro historickou kulturní krajinu je charakteristická existence historických prvků, ať už na zemském povrchu nebo pod ním, nebo historické informace, které se pojí k dané krajině. Historická kulturní krajina je dědictví pro současnou společnost, ale i pro budoucí generace (Mottlová, 2021).

Typologie krajiny

Abychom mohli správně identifikovat kulturní hodnoty v krajině, musíme zvolit vhodnou typologii historické kulturní krajiny. Typologií v České republice je několik, které se dají využít, avšak velká část se zaměřuje spíše na přírodní složky krajiny.

- *Typologie přírodních krajin* (Kolejka, 2014) ve své publikaci rozděluje přírodní krajinu České republiky na 271 typů, které poskytují informace o geologickém podloží, teplotních poměrech a půdních typech.
- *Typologie současné krajiny České republiky* (Romportl, Chuman, Lipský, 2013) tato publikace je velmi podobná typologii přírodních krajin.
- *Atlas krajiny České republiky* (Ministerstvo životního prostředí, 2009) lze oprávněně nazývat také jako národním atlasem, který nabízí informace o geografické poloze, přírodní, historické a současné krajině, jaké jsou přírodní a antropogenní rizika, jaká je kvalita životního prostředí a spoustu dalších informací.
- *Typologie historické kulturní krajiny České republiky* (Ehrlich a kol., 2020), certifikovaná typologie Ministerstvem kultury. Doposud nejpodrobnější typologie, která se věnuje krajině. Typologie vychází z kategorizace, kterou stanovil Výbor pro světové dědictví.

3.2.1 Kategorizace kulturní krajiny

Pokud budeme brát kulturní krajinu v nejširším možném pojetí (tzn. území, které ovlivňuje člověk, bez ohledu na velikost tohoto vlivu), můžeme tvrdit, že středoevropská krajina je ve větší míře kulturní krajinou. Kulturní krajinu si lze představit jako mozaiku ekosystémů. Jsou ovlivňovány lidskou činností, mají různé druhové složení a také strukturu. Krajinu člověk ovlivňuje kladně i záporně, avšak některé formy lidské činnosti můžeme považovat za předmět ochrany krajiny, ať už estetické, historické nebo archeologické (Sklenička, 2003).

Rozdělení podle Skleničky, 2003

1. Vlastní kulturní krajina (krajina kultivovaná)

Ve vlastní kulturní krajině je harmonie mezi antropogenním působením a ostatními faktory. Přetrvává zde autoregulační schopnost ekosystémů.

2. Narušená kulturní krajina

Ve větší míře je narušená stabilita přírodních složek v důsledku lidského působení. Autoregulační schopnost ekosystémů je zachována.

3. Devastovaná kulturní krajina

Autoregulační schopnost je velmi narušená. Náprava by byla možná pod podmínkou významných energetických vstupů a ekonomických prostředků.

Profesor Sklenička ve své publikaci uvádí následující kategorizaci krajiny, na krajinu kulturní a přírodní, kterou se zabývá Organizace pro hospodářskou spolupráci a rozvoj (OECD). Tato organizace rozdělila kulturní krajinu na krajinu městskou, industriální a zemědělskou. Podle převažujícího managementu byla kulturní krajina rozdělena ještě na podkategorie lesní, průmyslová, těžební, zemědělská (luční, pastevní, polní, ovocnářská a smíšená), rybníčná, rekreační a urbanizovaná (Sklenička, 2003).

Rozdělení podle Formana a Godrona, 1993

Rozdělili kulturní krajinu na 5 základních krajinných typů, podle intenzity antropogenní přeměny.

1. Přírodní krajina

Přírodní krajina, je krajina bez podstatných vlivů člověka. Tuto krajinu vesměs nalezneme u vodních toků. Přírodní krajina se vyznačuje vysokou druhovou rozmanitostí.

2. Obhospodařovaná krajina

Obhospodařovanou krajinu si můžeme představit jako pastvinu nebo les, kde žijí původní druhy, avšak tato krajina je obhospodařována za účelem produkce biomasy. Mohou zde být lidská obydlí, většinou nepatrná sídla a ojedinělá síť komunikací.

3. Obdělávaná krajina

Převažují zde zemědělsky obdělávané plochy, které mají geometrické tvary, v níž jsou umístěny enklávy vesnic nebo poslední zbytky ekosystémů ať přirozených nebo přírodě blízkých. Tato krajina je propletená hustou sítí liniových koridorů.

4. Příměstská krajina

Příměstská krajina je na pomezí městské a volné krajiny. Nalezneme zde obchodní centra, různorodá lidská sídla, obdělávaná pole či přirozenou vegetaci a hustou sítí koridorů. Příměstská krajina je typická pro velké množství nepůvodních druhů a pěstovaných kultivarů v okrasných zahradách.

5. Městská krajina

Městská krajina je tvořena hustou městskou zástavbou, kde převažují nepropustné, uměle vytvořené povrchy jako je beton nebo asfalt. Zbytky přírody nalezneme v parcích, které jsou zcela obdělávané člověkem.

Rozdělení podle Výboru pro světové dědictví UNESCO

Níže uvedené rozdělení kulturní krajiny reprezentuje nejvyšší stupeň typologie historické kulturní krajiny v České republice, které stanovil Výbor pro světové dědictví UNESCO (Ehrlich a kol., 2020).

A. Komponovaná kulturní krajina

Výbor pro světové dědictví UNESCO definuje komponovanou krajinu jako krajinu, která je jasně definována, a proto ji lze lehce identifikovat, a kterou navrhnul a vytvořil člověk. Zahrnuje parky a zahrady, které byly vytvořeny z estetických důvodů a většinou jsou spojovány s monumentálními nebo sakrálními budovami či

soubory. Komponovaná krajina se také označuje jako komponovaná kulturní krajina, nebo umělecky ztvárněná kulturní krajina.

Z hlediska památkové péče či různých výzkumných pracovišť je komponovaná krajina nejzajímavější a nejvíce řešená. Komponovaná krajina by se dala označit jako propracovaná skládačka, kde krajínotvorné prvky vytváří nový obraz v krajině (Ehrlich a kol., 2020).

Na závěr je vhodné zmínit, co komponovaná krajina není. Komponovaná krajina rozhodně není divočina (např. národní parky), ale také to nejsou lidská sídla (např. města) (Vlašín, 2000).

Podle Typologie historické kulturní krajiny České republiky (Ehrlich a kol., 2020) máme pět typů komponované kulturní krajiny. Do skupiny *komponované krajiny* se řadí geometricky komponovaná krajina, idealizovaná „přírodní“ krajina a krajina kombinované kompozice, dalšími typy jsou krajina lázní a krajina poutních míst.

B. Organicky vyvinutá krajina

Výbor pro světové dědictví UNESCO charakterizuje organicky vyvinutou krajinu jako výsledek, který byl formován působením vlivů ekonomických, sociálních, administrativních a náboženských. K současné podobě jí dopomohla vazba na přírodní prostředí a v konkrétních znacích se odráží i evoluční proces (Ehrlich a kol., 2020).

Organicky vyvinutou krajinu můžeme rozdělit do dvou podkategorií:

- Reliktní (zkamenělá) krajina = evoluční proces již v minulosti náhle nebo postupem času skončil, avšak typické znaky jsou stále v materiální formě dohledatelné.
- Kontinuální krajina = v této krajině evoluční proces stále pokračuje a udržuje si sociální roli úzce spojenou s tradičním způsobem života. Jsou zde v materiální formě dohledatelné důkazy o vývoji (Head, 2000).

Tyto dvě výše zmíněné formy se pozorují jedině u organicky vyvinuté krajiny. Některé krajiny výhradně patří do reliktní formy (např. hornická krajina na Krušnohorsku), nebo striktně do kontinuální formy (např. krajina chmelnic a vinic). Avšak velké množství krajin řadíme do obou výše zmíněných forem. Krajina

organicky vyvinutá se v různé míře nachází na celém území České republiky a reprezentuje historickou kulturní krajinu (Ehrlich a kol., 2020).

Podle Typologie historické kulturní krajiny České republiky (Ehrlich a kol., 2020) máme dvacet dva typů organicky vyvinuté krajiny. Do skupiny *krajiny určené specifickým typem osídlení nebo formou organizace zemědělské půdy* se řadí krajina se specifickou strukturou osídlení, krajina strukturálně výrazných pluzin a krajina vrchnostenských sídel a dvorů. Do skupiny *krajiny určené dominantní vytrvalou zemědělskou kulturou* se řadí krajina vinic, krajina chmelnic a krajina ovocných sadů. Do skupiny *krajiny určené dominantní formou hospodářského využití* se řadí krajina rybníků, krajina pastvin a luk, krajina obor a lesů. Do skupiny *turistická a tramská krajina* se řadí turistická krajina a krajina tramských osad. Do skupiny *industriální krajiny* se řadí krajina hlubinné těžby, krajina povrchové těžby, krajina kamenolomů, industriální krajina bez přímé vazby na těžbu a lineární industriální krajina. Do skupiny *militární krajiny* se řadí krajina pohraničních opevnění a krajina vojenských prostorů. Dalšími typy jsou obecná organicky vyvinutá krajina, krajina hradišť, krajina města a krajina přehradních nádrží.

C. Asociativní kulturní krajina

U asociativní krajiny musí existovat asociace kulturní, umělecké nebo náboženské, které se vztahují k přírodním prvkům. Materiální hodnoty jsou nevýznamné nebo dokonce zcela chybí (Ken, 2014).

Asociativní krajina se považuje za nehmotnou kulturní krajinu. Vážou se k ní legendy, mýty, osobnosti, události, bojiště a různé události. Zcela výjimečně je v krajině hmotný znak, který doplňuje asociativní krajinu (např. pomník, stavba, socha). Není lehké vymezit území asociativní krajiny a ani způsob vhodné formy ochrany (Ehrlich a kol., 2020).

Podle Typologie historické kulturní krajiny České republiky (Ehrlich a kol., 2020) máme sedm typů asociativní krajiny. Do skupiny *memoriální krajiny* se řadí krajina bojišť, krajina vysídlených území, krajina vyhlazených sídel, krajina táborů utrpení a smrti a krajina jiných významných historických událostí. Dalšími typy jsou krajina mýtů a legend a krajina se vztahem k významné osobnosti.

Typ 17: Krajina města

Diplomová práce v praktické části řeší krajinu města, která se řadí pod organicky vyvinutou krajinu.

Pro krajinu města je charakteristická výrazná jedinečnost. Vzájemně se prolínají urbánní a přírodní struktury. Ve vnějším projevu shledáme vizuální jedinečnost znaků, které přibližují kulturní vývoj krajiny nebo přírodní a městské podmínky (Ehrlich a kol., 2020).

Historická městská krajina vznikla vrstvením a také spojením kulturních a přírodních, místních a mezinárodních nebo hmotných a nehmotných hodnot. Dále jsou sem zahrnovány topografické lokality, přírodní prvky, otevřené ale i zastavěné prostředí, geomorfologie území a způsoby, kterými se území využívá (historicurbanlandscape.com [online]).

Každé město, ať už velké nebo malé, spadá pod krajinu města. Z pohledu památkové péče jsou významná pouze města, kde propojení urbanizovaného území a blízké krajiny vykazují podstatné kulturní hodnoty. Nehodnotná zástavba se taktéž zahrnuje do krajiny města, ale neměla by narušovat krajinný obraz.

Pod tento typ také spadají fortové i bastionové pevnosti, jednoduše nazýváno pevnostní města. Někdo by si mohl myslet, že pevnostní města by měla spíše patřit do typu militární krajina, avšak u pevnostních měst tvoří střed celku město, které mohlo být postaveno pro vojenské účely (Terezín nebo Josefov), nebo jako město, které bylo později přeměněno na pevnost (Olomouc, Hradec Králové). U bastionových pevnostních měst byla okolní zástavba přesunuta do vzdálenějších míst, protože se počítalo s aktivní obranou pevnosti např. zatopením (Ehrlich a kol., 2020).

3.3 Hodnoty kulturní a historické

Do současné doby můžeme v krajině vidět výsledky vědomého a cíleného chování lidí. Jedná se o stopy historického a kulturního vývoje. Rozdíly, které jsou patrné v jednotlivých regionech na našem území, zapříčinily odlišné přírodní podmínky, nerovnoměrné osidlování území, rozdílné vnější vlivy nebo odlišné archeologické kultury již v nejstarších období dějin lidstva. Další vývoj na našem území přispěl k vytvoření si představy o dobové kultuře a hlavně nám zanechal nespočet dochovaných krajinných struktur. Tento vývoj zapříčinil ojedinělost

jednotlivých regionů s odlišnou ekonomikou, lidnatostí nebo sociální strukturou. Kulturní a historický vývoj nám z velké části přibližuje, jak v daném regionu byli obyvatelé vzdělaní, jaký měli pohled na svět, o stavu jejich vyspělosti, jaké měli kulturní tradice a místní zvyky, jakou uznávali filozofii, umění, jak byli technologicky či hospodářsky vyspělí a především, jaký měli vztah ke krajině a jak vnímali její krásy. Krajinu také velmi ovlivnili významné osobnosti, politické události a rozhodnutí.

Všechny tyto jevy nazýváme znaky historické a kulturní krajiny, které třídíme a klasifikujeme do jednotlivých skupin. Kulturní krajinu můžeme vnímat jako „otisky“ kultury, které se vzájemně podporují, překrývají, doplňují a hlavně obývají. S nadsázkou lze kulturní krajinu označit jako častokrát prepisovanou a popisovanou stránku historie lidského druhu (Kupka, 2010).

A. Dochované prvky, objekty a jejich soubory

Tyto dochované prvky a objekty nalezneme v krajině nejčastěji. Jedná se o objekty, které jsou chráněny jako kulturní nebo národní kulturní památky, území, která jsou označena jako památkové zóny, rezervace nebo skanzeny.

Řadíme sem i objekty, které nejsou památkově chráněny, ale mají dochované detaily, formy, mají regionální znaky, jsou postaveny z tradičního materiálu nebo se jedná o objekty lidové architektury.

Výše zmíněné prvky nám umožňují podívat se do historického vývoje jednotlivých území, které bylo formováno místními přírodními, sociálními a kulturními podmínkami. Místní podmínky zajistily u každého regionu jejich osobitý charakter prvků a objektů (Kupka, 2010).

Tuto skupinu dále dělíme na:

- Stopy prehistorického vývoje krajiny a archeologické stopy.

Tyto památky jsou častokrát v krajině nenápadné, a pokud nejsou v terénu dostatečně označeny, s velkou pravděpodobností si jich ani nevšimneme. Nejedná se pouze o stopy z prehistorických dob, ale zahrnujeme sem i slovanská, germánská či keltská hradiště nebo zaniklé tvrze, obce, jako středověké stavby (Kyselka, 2014).

Za prehistorické památky označujeme obětní kameny, kamenné kruhy, místa, která jsou posvátná nebo se zde vykonávaly rituály. Dále hovoříme o svatyních, pohřebištích

a pohřebních mohylách, oppida, tvrziště, trasy starých stezek nebo opevněná hradiště. Velmi často mohou odborníci pouze spekulovat o tom, jakou funkci některé stavby v historii měly (Kupka, 2010).

- Cenné objekty a soubory (Kupka, 2010).

Do této kategorie řadíme různé typy staveb v odlišných historických obdobích.

Řadíme sem objekty, které byly nedílnou součástí:

- Šlechty a aristokracie – zámky, zámecké parky, hrady, zříceniny, letohrádky, zámečky, vily na venkově.
- Sakrální architektury – kláštery, kostely, hřbitovy, špitály, poutní místa, objekty, které jsou vázány na poutní cesty (hospice, hostince).
- Tradičních hospodářských objektů – mlýny, stodoly, sýpky, dvory.
- Historických architektur měst – brány, městské domy, radnice, opevnění měst.
- Lidové architektury – stavby z tradičních materiálů, s určitým měřítkem, detaily.
- Průmyslového dědictví – technologie, manufaktury, továrny.
- Technických památek – přehrady, mosty, těžební věže, viadukty.
- Zahradní architektury – zahrady a parky.
- Drobné sakrální architektury – sochy, kaple, kříže, boží muka, morové sloupy a křížové cesty.
- Topografických památek – rozcestí, pomníky, příkopy.

B. Dochovaná urbanistická a sídelní struktura

Můžeme si představit kterékoliv sídlo a povšimnout si jeho jedinečnosti, originality, které ho odlišují od ostatních. Urbanistické struktury sídel, které se dochovaly do současné doby, považujeme za nejcennější doklad kulturních hodnot. Každé sídlo je něčím výjimečné, má své charakteristické znaky. Za tyto jedinečnosti urbanistické struktury vděčíme její orientaci, tvaru, uspořádání prostoru, gradaci či artikulaci. Pilířem výše zmíněných hodnot je půdorysná struktura sídla, linie tzn. ulice, návsi, náměstí, dále skladba zástavby nebo parcelace. Leckdy se za nejstarší hmatatelný doklad sídla považuje zachovaná urbanistická struktura (Kuča, 2000).

O dnešní podobu sídel se zasloužila doba vzniku a historický vývoj, významný vliv měla i sociální struktura, klimatické a přírodní podmínky. Výsledkem tohoto dlouhého procesu je bohatá a velmi hustá síť středověkého osídlení ať už vesnic nebo měst. Samozřejmě se sídla rozrůstala a obohacovala o urbanistické prvky, ale hlavní základy sahají do středověku (Kupka, 2010).

Zde je důležité zmínit, že ochrana sídel není v podvědomí lidí tak významná jako je ochrana konkrétních objektů. Proto památková péče tato místa vyhláší jako památkové zóny a rezervace, kde se nesmí měnit půdorys sídla, dále je důležité vzdělání a osvěta v tomto ohledu (Kupka, 2010).

C. Dochované krajinné struktury

Na přelomu 19. a 20. století se do povědomí lidí dostala ochrana sídel a historických děl v krajině. Tato ochrana se postupně přesunula od stavebních památek, až se dostala ke kulturní krajině a historickým objektům (Bouček, 2000).

Pozemková struktura doplněná polními cestami společně vytvářejí estetickou provázanost a dynamiku v krajinné kompozici. Prostorové rozmístění a počet pěstovaných plodin vytváří barevnou, tvarově a velikostně upravenou krajinnou skladbu (Mareček, 2001).

Poslední skupinu hmotných hodnot tvoří dochované krajinné struktury. Výše byly zmíněny již historické objekty, také jejich soubory a dochované, urbanistické celky. Avšak krajina obsahuje i spoustu dochovaných struktur:

- Dochované cestní sítě – stezky a trasy, které doplňují dřevěné lávky, úvozy, mostky.
- Historické hospodářské úpravy – nádrže, náhony, hráze, rybníky a rybniční soustavy.
- Dochované struktury zeleně – historické zahrady a parky, obory, aleje, lovecké revíry, bažantnice.
- Významné artefakty technické činnosti člověka a využití krajiny – těžební zařízení, pískovny, studny, lomy, mlýnské náhony, haldy, šterkovny, umělé terénní útvary.
- Dochovaná struktura plužiny – doprovodná vegetace, tarasy, snosy, zídky z kamenů.

- Humna – kůlny, sklepy, stáje, stodoly, seníky, ploty, sady, zahrady, zídky, záhumenky, vinice, ohrady, pastviny, políčka.
- Regionální způsob hospodaření – chmelnice, ovocné sady, struktura orné půdy, pastviny, vinice.
- Komponovaná kulturní krajina.

Komponovanou krajinu řadíme taktéž do dochovaných krajinných struktur. Jak už bylo výše zmíněno, je to krajina, která byla úmyslně vytvořena.

Je to krajina osobitého typu. Důležité je podotknout, že uspořádání, ať už celkové nebo jednotlivých částí kulturní krajiny, bylo součástí promyšleného estetického záměru. Majitel chtěl předvést své postavení ve společnosti, jak velký vlastní majetek, jaké má filozofické a duchovní postoje (Kubeša, 2010).

D. Místa duchovního významu

Výše zmíněné rozdělení bylo hmotného charakteru. Nesmíme ovšem zapomenout ani na místa, na která si sáhnout nemůžeme, ale zároveň jsou velmi důležitá.

Výše zmíněné krajinné hodnoty byly spojovány s významnými stavbami nebo přírodními prvky, což u duchovní krajiny nenalezneme. Duchovní krajinu můžeme charakterizovat jako místo, které na nás působí hlubokým dojmem, ale nenalezneme tam žádné významné hmotné hodnoty. Tato krajina má svého silného ducha místa (*genius loci*), má svůj příběh. Nehmotný příběh nebo myšlenka krajiny se vpíjí do fyzická krajiny v podobě hmatatelných předmětů. Abychom porozuměli těmto symbolům a svým pocitům, musíme znát historii místa, širší kontext v krajině, nutné je především osobní zkušenost s daným místem. V návštěvníkovi duchovní místo vyvolává kulturní, umělecké a náboženské pocity, jelikož tato krajina vypráví svůj osobní příběh. Duchovní krajinu klasifikujeme jako kulturní krajinu asociativní (Medková, 2014).

Profesor Kupka (2009) ve své publikaci spojuje asociativní krajinu s:

- mytologií,
- pověstmi (např. pověst o praotci Čechovi, který se svým lidem vystoupal na horu Říp),

- s událostmi, které byly historicky významné (např. území bojiště, kde se udála bitva u Slavkova),
- významnými osobnostmi (např. kraj Oty Pavla),
- legendami (např. Sázavský klášter a legenda o svatém Prokopu),
- zázraky (např. poutní místa).

3.4 Ochrana kulturní krajiny

Soubor otázek týkající se kulturní krajiny, identifikace hodnot, ale i všechny praktické otázky týkající se její ochrany, je v odborné literatuře velmi oblíbené a hojně diskutované téma (Stephenson, 2008). Ochrana kulturních památek vstoupila do české legislativy již během období 1. republiky (Kuča, 2015).

Profesor Sklenička ve své publikaci (2003) uvádí, že příroda a krajina jsou nezbytnou součástí národního bohatství. Stav přírody a krajiny je ukazatelem a nepřímo na nich závisí ekonomická a kulturní úroveň. Proto je nezbytné, aby se ochrana přírody a krajiny považovala za veřejný zájem.

„Účelem ochrany přírody a krajiny je přispět k zajištění podmínek pro uchování života, jeho evolučních procesů a biologické rozmanitosti, jakož i podílet se na zajištění podmínek pro fyzicky i duševně zdravý život člověka. Cílem je udržovat, chránit i vytvářet esteticky vyváženou, ekologicky stabilní a trvale produkční kulturní krajinu a současně udržovat v přírodním stavu lokality, které dosud nebyly výrazněji lidskou činností narušeny“ (Sklenička, 2003).

Zachovat kulturní dědictví pro budoucí generace je jednou z předností státní kulturní politiky. Je důležité záměr identifikovat, vymezit, do budoucna zachovat a nadále rozvíjet kulturní charakteristiky krajin, které jsou typické pro rozdílná území České republiky. Péče by měla být věnována oblastem, které již spadají pod ochranu památkového zákona, ale i pro území, které mají vysoký památkový potenciál, ale je třeba důkladně oblast identifikovat, jelikož prozatím leží mimo ochranu stanovenou zákonem. Především by se mělo jednat o Krajinné památkové zóny (Weber, 2017).

K ochraně kulturní krajiny je několik jak už mezinárodních, tak tuzemských nástrojů. Mezi mezinárodní nástroje můžeme zařadit např. Evropskou úmluvu o krajině, Úmluvu o ochraně archeologického dědictví Evropy, Úmluva

o architektonickém dědictví Evropy nebo Úmluva o ochraně světového kulturního a přírodního dědictví.

3.4.1 Ochrana kulturní krajiny podle zákona

Péči a ochranu kulturní krajiny by měly rovným dílem zajišťovat památková péče a ochrana přírody, proto je nezbytně nutné, aby oba obory spolu úzce spolupracovaly (archiweb.cz [online]).

Česká republika používá pro ochranu kulturního a přírodního dědictví zákon č. 114/1992 Sb. Tento zákon nám zajišťuje dva typy ochrany krajiny. Jedná se o ochranu obecnou a ochranu kulturní krajiny. Pod ochranu obecné povahy zahrnujeme ochranu přírody a krajiny, kam řadíme ochranu krajiny a přírodních hodnot, nesmíme opomenout ani rovnováhu a rozmanitost přírody, estetické hodnoty a využívání přírodních zdrojů. Avšak důležité je, abychom zohlednili sociální, hospodářské a kulturní požadavky obyvatel vůči místním a regionálním poměrům.

Kulturní krajinu chráníme dle § 12 zákona č. 114/1992 o ochraně krajinného rázu a přírodních parků.

§ 12 odstavec 1 definuje krajinný ráz jako: *„Přírodní, kulturní a historická charakteristika určitého místa či oblasti, je chráněn před činností snižující jeho estetickou a přírodní hodnotu. Zásahy do krajinného rázu, zejména umístování a povolování staveb, mohou být prováděny pouze s ohledem na zachování významných krajinných prvků, zvláště chráněných území, kulturních dominant krajiny, harmonické měřítko a vztahy v krajině“* (114/1992 Sb.).

Velmi důležitým nástrojem pro ochranu historické kulturní krajiny jsou chráněné krajinné oblasti. § 25 odstavec 1 definuje chráněné krajinné oblasti jako *„Rozsáhlá území s harmonicky utvářenou krajinou, charakteristicky vyvinutým reliéfem, významným podílem přirozených ekosystémů lesních a trvalých travních porostů, s hojným zastoupením dřevin, popřípadě s dochovanými památkami historického osídlení.“* Díky tomuto paragrafu je možné chránit nejenom přírodní prvky, ale také kulturní krajinu s dochovanými památkami (114/1992 Sb.).

Významný krajinný prvek je pojem, který se s historickou kulturní krajinou příliš často nespojuje. Jako významný krajinný prvek mohou být registrovány parky, historické zahrady, aleje či plužiny. § 3 odstavec b definuje významný krajinný prvek

jako „*ekologicky, geomorfologicky nebo esteticky hodnotná část krajiny utváří její typický vzhled nebo přispívá k udržení její stability. Významnými krajinnými prvky jsou lesy, rašeliniště, vodní toky, rybníky, jezera, údolní nivy. Dále jsou jimi jiné části krajiny, které zaregistruje podle § 6 orgán ochrany přírody jako významný krajinný prvek, zejména mokřady, stepní trávníky, remízy, meze, trvalé travní plochy, naleziště nerostů a zkamenělin, umělé i přirozené skalní útvary, výchozy a odkryvy. Mohou jimi být i cenné plochy porostů sídelních útvarů včetně historických zahrad a parků*“ (114/1992 Sb.).

3.4.2 Ochrana kulturní krajiny podle památkové péče

Kulturní krajinu je možné chránit pomocí památkové péče a také zákona č. 20/1987 Sb., O České národní radě a státní památkové péči.

Zprvu byly předmětem ochrany památkové péče pouze konkrétní významné stavby. Kolem roku 1950 se na tuto ochranu začalo nahlížet jinak. Z ochrany jednotlivých staveb se přešlo na ochranu historických městských celků a obecně se začalo chránit okolní prostředí památek. Významný začal být i krajinný rozměr staveb. Začalo se nahlížet, jak působí městské dominanty na širší krajinu nebo působení konkrétních staveb jako hradů, kostelů, soch či kaplí v otevřené krajině. Prostorové vnímání památek mělo za následek zájem památkové péče o ochranu kulturní krajiny.

Jak již bylo v předchozím odstavci zmíněno, památková péče dříve krajinu chránila nepřímou. Chránila pouze krajinné dominanty ať už se jednalo o kostely nebo hrady, tedy konkrétní stavby, které byly chráněny jako národní kulturní památky nebo kulturní památky. Některé dominanty měly i své ochranné pásmo, které chránilo a zajišťovalo nenarušenost okolní krajiny. Řadíme sem i plošnou ochranu historických měst a vesnic pomocí vyhlášení památkových rezervací nebo zón (Kuča, 2013).

Podle § 5 zákona o státní památkové péči je památková rezervace „*území, kde se nalézá soubor nemovitých kulturních památek nebo archeologických nálezů*“. Vláda České republiky může formou nařízení prohlásit tento originální celek za památkovou rezervaci. Taktéž stanoví podmínky pro její ochranu. Tato ochrana se může vztahovat i na okolní nemovitosti na vymezeném území a nemusejí být kulturními památkami (20/1987 Sb.).

Tentýž zákon v § 6 charakterizuje památkové zóny jako „*území s nižším podílem kulturních památek, historické prostředí nebo části krajinného celku, které ale*

vykazují jedinečné kulturní hodnoty“. Památkové zóny vyhláší Ministerstvo kultury s projednáním dotčeného krajského úřadu a zároveň stanovuje podmínky ochrany (20/1987 Sb.).

Jiná forma ochrany památkové péče a vstupu do kulturní krajiny byla ochrana hradišť. Hradiště velmi často reprezentují výrazné prvky v krajině. Některá z nich již v 60. letech 20. století byla vyhlášena jako archeologická památková rezervace. Ostatní jsou chráněny buď jako národní kulturní památka nebo kulturní památka. Typickým příkladem je bájná hora Říp s rotundou sv. Jiří. Dalšími chráněnými celky jsou zámecké parky (např. Valtice, Lednice, Kačina), obory (např. pražské obory Královská a Hvězda nebo obora s letohrádkem Libosad), aleje (poutní alej s drobnými stavbami a sochami na svatý Kopeček, alej z Králík na Horu Matky Boží), křížové cesty s drobnou sakrální architekturou (Staroboleslavská cesta z Prahy do Staré Boleslavi) (Kuča, 2013).

Poměrně častá je ochrana památkovou péčí historických technických vodohospodářských děl, které v současné době vnímáme jako „přírodní“ prvky a hlavně jako důležité krajinné prvky. Převážně se jedná o rybníky (např. slavné Třeboňské rybníky, které jsou součástí národní kulturní památky Rožmberská rybníční soustava). Další skupinou památek, která nemůže být opomenuta, jsou vodní kanály (např. Vraňansko – hořínský plavební kanál pro lodní dopravu je chráněn jako památka).

Jeskyně jsou další významnou, tentokrát přírodní památkou, které památková péče věnuje pozornost. Jeskyně jsou cenné pro svůj archeologický charakter (např. jeskyně u Koněprus, u Svatého Jana pod Skalou či u Karlštejna).

Některé krajinné úseky již v minulosti spadaly pod ochranu památkové péče. Ukázkovým příkladem je národní kulturní památka Babiččino údolí (1978) nebo památková rezervace Kuks (1971) (Kuča, 2013).

Kompletní výčet kulturních památek lze nalézt v Ústředním seznamu nemovitých kulturních památek na internetových stránkách Národního památkového ústavu. Na webových stránkách lze použít filtr na vyhledávání památek. Památku můžeme vyhledávat podle obcí, okresů, krajů kde se rozprostírá, či podle typu památkové ochrany (kulturní památka, národní kulturní památka).

Krajinné památkové zóny

Předchozí zákon neznal pojem památkové zóny. Jak již bylo výše zmíněno, tato ochrana je spojena až se zákonem č. 20/1987 Sb. v platném znění. První dvě krajinné památkové zóny byly vyhlášeny v roce 1992, jedná se o Bojiště bitvy u Slavkova a Lednicko – valtický areál. Většina krajinných památkových zón byla vyhlášena v roce 1996 (Kuča, 2013).

V roce 2021 byla vyhlášena poslední krajinná památková zóna Žatecká chmelařská oblast. Předmětem ochrany je historická kulturní krajina v okolí vesnic Trnovany a Stekník. Tato krajina je od středověku formována a ovlivňována pěstováním a zpracováním chmele (Národní památkový ústav, 2021).

Lipský (2014) ve své publikaci krajinné památkové zóny charakterizuje jako území, se sídelními útvary a ucelenými krajinnými celky. Jejich dnešní vzhled byl formován historickou činností člověka, a proto si zaslouží památkovou ochranu. Krajinné památkové zóny reprezentují dochovaný historický vývoj území, bez zřetelných zásahů člověka. Chránit můžeme velmi rozmanité typy kulturní krajiny (Lipský, 2014).

Kategorizace krajinných památkových zón (Lipský, 2014):

- Oblasti, které jsou dlouhodobě tradičně kultivované venkovské krajiny s charakteristickou sídelní strukturou.
- Krajinné kompozice, které jsou vázané na významné architektonické soubory.
- Hospodářské feudální celky v zemědělské krajině.
- Kultivační a technické úpravy v krajině.
- Kulturně a historicky významné krajiny události.

V krajině, která je vyhlášena jako krajinná památková zóna, jsou většinou architektonické dominanty, jako jsou kostely, hrady, zámky, panské dvory. Tyto zóny se většinou rozléhají na nápadných, esteticky silně působících kompozicích a vážou se na šlechtická sídla (např. Lednicko – valtický areál) (Lipský, 2014).

Památkové ochranné pásmo

Ochranné pásmo slouží k zachování vnějšího obrazu ať už památkové zóny nebo památkové rezervace a snaží se zajistit architektonické a urbanistické kvality i s jejich blízkým okolím. Chrání i pohledové vztahy v širším okolí. V ochranných

pásmech je regulována stavební činnost a jiné zásahy, které by mohly ohrozit nebo porušit například pohledy na památkovou zónu či památkovou rezervaci (Národní památkový ústav).

3.5 Krajina v územním plánování

Druhou, velmi důležitou část ochrany kulturní krajiny, tvoří územní plánování.

„Územní plánování a politici řeší stále území z pohledu zástavby a dopravní infrastruktury. Ale co je cennější? Je to právě všechno zatím nezastavěné území... To co není ještě zastavěné, to je skutečně cenné jak dnes, tak v budoucnu“ (Koupal, 2015).

Cílem územního plánování je chránit a rozvíjet kulturní, přírodní a civilizační hodnoty v území, včetně architektonického, urbanistického a archeologického dědictví. Krajinu chrání jako významnou složku prostředí pro život obyvatel. Chrání nezastavěná území a nezastavitelné plochy (183/2006 Sb.).

Politika územního rozvoje

Politika územního rozvoje je celorepublikový dokument, který je závazný pro územně plánovací dokumentaci. I když určuje priority a strategie územního plánování v České republice, krajině se do podrobností příliš nevěnuje.

Jednou z hlavních priorit Politiky územního rozvoje je zachování rázu urbanistických a osidlovacích struktur a také dochování jedinečnosti kulturní krajiny, která v sobě nese historii, tradici a celkovou identitu krajiny. Proto by její ochrana měla být propletená s ekonomickým a sociálním rozvojem (Politika územního rozvoje, 2021).

Podle nového návrhu stavebního zákona se Politika územního rozvoje nahradí Územním rozvojovým plánem. Doposud není zveřejněno, jaký vztah bude mít tato územně plánovací dokumentace ke krajině.

Územně analytické podklady

Vyhláška č. 13/2018 Sb. změnila sledované jevy v územně analytických podkladech, kdy pro historickou kulturní krajinu jsou významné níže uvedené jevy. Jev č. 11 – urbanistické a krajinné hodnoty, které nahradily jev urbanistické hodnoty. U toho jevu je možnost vymezovat celky historické kulturní krajiny a znaky, které se nacházejí mimo celky řešených historických kulturních krajin. Dalšími důležitými

jevy jsou jev č. 5a – památkové rezervace a památkové zóny a jejich ochranná pásma, jev č. 13a – architektonicky nebo urbanisticky cenné stavby nebo soubory staveb, historicky významné stavby, místa nebo soubory staveb, jev č. 16 – území s archeologickými nálezy, jev č. 17a - krajinný ráz a jev č. 17b – krajiny a krajinné okrsky, jev č. 23a – významné krajinné prvky, jev č. 30 – přírodní parky a jev č. 32 – památné stromy a informace o jejich ochranném pásmu.

Územní studie

Velmi důležitým nástrojem je územní studie. Územní studie posuzuje, navrhuje a prověřuje možnosti a také podmínky změn v území. Územní studie dokáže výrazně přispět k tvorbě rázu, identity a charakteru krajiny. Může se jednat o studii, která je věnována území s významnými historickými krajinnými úpravami (Kupka, 2020).

Hlavním cílem územní studie, které stanoví Metodické pokyny Ministerstva pro místní rozvoj a Ministerstva pro životní prostředí je vytvoření odborných a komplexních dokumentů, které umožňují přístup více oborů v řešení krajiny, převážně v nezastavěném území. Hlavním účelem je vytvoření podkladů pro plánovací a rozhodovací činnost a vytvoření podkladů proto, aby se mohla stanovit koncepce uspořádání krajiny v územních plánech, případně pro regulační plány. Díky územní studii lze vymezit typy krajín a jejich charakteristiky (Zadání územní studie krajiny, 2016).

Nesmí se opomenout ani na územní studii krajiny, která dokáže komplexně zpracovat krajinnou problematiku. Výstupy územní studie krajiny jsou koncepce a limity území, které slouží jako podklad pro následující územně plánovací činnosti (Kupka, 2020). Územní studie krajiny musí být zpracována dle Evropské úmluvy o krajině, která reaguje na dokumenty Strategie EU (Zadání územní studie krajiny, 2016).

Zásady územního rozvoje

Zásady územního rozvoje stanovují cílové kvality krajiny pomocí výkresů krajiny. V textové části jsou představeny podmínky, které zajistí zachování nebo dosažení stanovených cílů. V návrhu hospodárného a účelného uspořádání krajín, jsou vymezeny jednotlivé krajiny a stanovené podmínky pro jejich rozvoj a ochranu. Grafická i textová část se odkazují na Evropskou úmluvu o krajině (Mackovič, 2020).

Územní plán

Územní plán je velmi silný nástroj k regulaci zacházení s krajinou. Obsahuje textovou i grafickou část. V textové části jsou mimo jiné stanoveny „*Koncepce uspořádání krajiny, včetně vymezení ploch s rozdílným způsobem využití, ploch změn v krajině a stanovení podmínek pro jejich využití, územního systému ekologické stability, prostupnosti krajiny, protierozních opatření, ochrany před povodněmi, rekreace, dobývání ložisek nerostných surovin a podobně.*“ Grafická část vykresluje koncepci uspořádání krajiny i s plochami změn v krajině a územního systému ekologické stability (500/2006 Sb.).

Regulační plán udává detailní podmínky pro využití pozemků, pro uspořádání staveb, také pro charakter území a ochranu hodnot v území a vytváří příznivé životní prostředí. Společně územní a regulační plán po dohodě s orgánem ochrany přírody mohou řešit ochranu krajinného rázu v zastavěném území (např. regulací výškové zástavby, jakou bude mít zástavba strukturu a charakter, nebo jaká bude intenzita využití stavebních pozemků) (Kupka, 2020).

4 METODIKA

Metodika diplomové práce vychází z *Typologie historické kulturní krajiny České republiky* (Ehrlich a kol., 2020). Metodika stanovuje konkrétní postup, jak analyzovat a vyhodnocovat konkrétní historickou kulturní krajinu.

Vyhodnocení konkrétního území se dle metodiky skládá z níže uvedeného výčtu šesti bodů:

1. vyhledání a prvotní prověření zájmového území historické kulturní krajiny,
2. studium pramenů a podkladů, vyhotovení pracovní mapy,
3. podrobný terénní průzkum a dokumentace,
4. vymezení jednotek historické kulturní krajiny,
5. podchycení ostatních znaků historické kulturní krajiny,
6. vymezení celku historické kulturní krajiny.

4.1 Vyhledání zájmového území historické kulturní krajiny

Prvotním krokem bylo vybrat si území, na které budu danou metodiku aplikovat. I když řešení území z větší části znám, bylo nezbytně nutné si několikrát prohlédnout aktuální mapy, včetně ortofotomap.

V přípravné fázi jsem stanovila přesný rozsah celku zájmového území dle racionálních topografických hranic.

4.2 Studium pramenů a podkladů

Ve druhé fázi bylo zapotřebí vytvořit pracovní mapu k následujícímu terénnímu průzkumu. Nutností bylo prostudovat regionální literaturu, historické fotografie, pohlednice, archivní mapy a aktuální mapy. Významné informace mi poskytli historici z Terezína, kteří mi propůjčili odbornou literaturu, staré fotografie, mapy a provedli mě po řešeném území. Dalším důležitým zdrojem informací byla kronika města Terezína, která je v původním stavu naskenovaná a zveřejněná na webových stránkách. Jelikož území je historicky opravdu jedinečné, cenným zdrojem informací byl Ústřední seznam kulturních památek.

V diplomové práci jsou výsledky prezentovány ve čtyřech níže uvedených tabulkách. První tabulka obsahuje informace o znacích, které nezbytně patří k historii, vývoji a výstavbě městské krajiny Terezína. Informace jsou z mého pohledu velice

zajímavé a málo známé, proto jsou lehce obsáhlejší. Druhou tabulku tvoří body výhledu, to znamená místa, ze kterých je vidět krajinná dominanta, což je pro Terezín kostel Vzkříšení Páně. Třetí tabulka prezentuje ostatní znaky historické kulturní krajiny, v tomto případě to jsou pomníky, křížky nebo kapličky. Ve čtvrté tabulce nalezneme výčet kulturních památek, které se nachází na řešeném území.

Níže uvedené mapové podklady byly využity pro identifikaci znaků:

I. vojenské mapování (Josefské)

I. vojenské mapování je z období 1764 – 1768 a bylo rektifikováno v letech 1780 – 1783.

Podkladem byla Müllerova mapa, která byla rozšířena do měřítka 1: 28 800.

Mapy vytvářeli důstojníci z vojenského topografického oddílu, lidově řečeno „od oka“, to znamená, že projížděli krajinu a zakreslovali do map, co uviděli. Každý důstojník měl své vyhrazené území, proto na sebe mapy vzájemně nenavazují nebo se překrývají. Mapy byly převážně zaměřeny na komunikace, řeky, potoky, na jednotlivé využití půdy a také na rozdílné typy budov (mlýny, zámky, kostely, sakrální objekty). Vše bylo barevně rozlišeno, a proto lze tyto znaky v současné době dobře identifikovat. Důležitým faktem je, že tyto mapy zachycují území před průmyslovou revolucí (oldmaps.geolab.cz [online]).

II. vojenské mapování (Františkovo)

II. vojenské mapování je z období 1836 – 1852 v měřítku 1: 28 800. Podkladem pro mapování byla mapa Stablního katastru s měřítkem 1: 2 880, které mapám dodalo větší přesnost.

Před II. vojenským mapováním byla provedena vojenská triangulace, která poskytla pro mapy geodetický základ, proto byly tyto mapy oproti mapám z I. vojenského mapování daleko přesnější.

Mapy vznikaly v době, kdy začínala průmyslová revoluce a výrazně se rozvíjelo zemědělství. Vzrůstala výměra orné půdy a naopak lesní pozemky dosahovaly nejmenšího rozsahu za celou historii (oldmaps.geolab.cz [online]).

III. vojenské mapování (Františko – josefské)

Rakouské ministerstvo války v roce 1868 rozhodlo o novém mapování, jelikož v soudobých vojenských mapách byly veliké nedostatky. III. vojenské mapování vzniklo v Čechách v období 1874 – 1880. Barevné mapy byly v měřítku 1: 25 000 a později se reprodukovaly v jednobarevné verzi. Z III. vojenského mapování byly odvozeny mapy speciální a mapy generální. Mapy si po vzniku republiky převzal československý stát a provedl na mapách úpravy a aktualizoval je. Téměř do poloviny 20. století byly mapy využívány. Mapy speciální se využívaly až do roku 1956. Původní sekce jsou do dnešní doby v dobrém rozlišení, avšak nejsou kompletní. Černobílé sekce jsou dostupné na několika on - line stránkách. V době, kdy nastupovala industrializace se začal rozvíjet průmysl. V některých částech území se hojně začaly přeměňovat pole na ovocné sady. Oproti předešlým mapováním jsou tyto změny dobře patrné na III. vojenském mapování (Kupka, Vorel, 2013).

Mapy stabilního katastru

Mapy stabilního katastru jsou ručně malované a vybarvené v měřítku 1: 2 880. Po dokončení map byly tisknuty a jeden výtisk musel být vždy uložený ve Vídni, jako exemplář ke kontrole (tzn. Císařské povinné otisky). Kopii bylo tištěno více, jedna byla uložena ve Vídni a zbytek kopií se užíval ke všedním pracím. Mapy se nějakou dobu ještě užívaly, jako mapy evidenční, do kterých se každá změna zakreslovala červeně. V případě, kdy nastala složitější změna, byla vykreslena na zvláštní papír, jako mapa přílohná. Mapy stabilního katastru se přiloženými mapami výrazně liší od Císařských povinných otisků, které vykreslují pouze původní stav (geoportal.cuzk.cz).

Ortofoto mapy

Podkladovou mapou je Státní mapa v měřítku 1: 5 000. Ortofota jsou od roku 2012 vytvářena ve dvouleté periodě, kdy každý rok je nafocena ½ území (geoportal.cuzk.cz).

Ortofoto mapy mi velmi pomohly při zjišťování, jaký je současný stav území. Velkou výhodou, kterou ortofoto mapy umožňují, je prohlížet si zájmové území v různých časových obdobích. Ortofota zobrazují některé zaniklé objekty, či krajinné strukturální pozůstatky.

Turistické mapy

Turistické mapy jsem využila při své diplomové práci v aplikaci Mapy.cz. Výhodou turistických map je, že je v nich zakresleno obrovské množství historických, kulturních, ale i přírodních dominant. Velmi často se v mapách objevují i zaniklé nebo velmi drobné stavby.

4.3 Podrobný terénní průzkum a dokumentace

V této fázi byla potřeba ověřit existenci jednotlivých historických a kulturních znaků, které byly vyhledány v odborné literatuře a na různých mapových podkladech. Při terénním průzkumu byly objeveny další významné znaky.

Při průzkumu jsem si vše zakreslovala do mapových podkladů, zapisovala jsem k nim krátké popisky a vytvářela podrobnou fotodokumentaci. Fotodokumentace poskytne kvalitnější představu o tvářnosti krajiny.

Terénní průzkumy a fotodokumentace probíhaly v různých dnech od 28. ledna 2022 do 1. března 2022, jelikož se to celé odvíjelo od počasí, hlavně kvůli dobré kvalitě doplňujících fotografií. Několikrát jsem se musela do terénu opakovaně vracet a provádět doplňující průzkumy.

4.4 Zpracování mapových výstupů

Výsledky práce prezentuje fotodokumentace a hlavně mapové výstupy. Mapy jsou zpracovány v programu ArcMap, většina map má podklad základní mapy 100, který byl zapůjčený od Českého úřadu zeměměřičského a katastrálního.

U symbologie jednotlivých znaků v mapových výstupech byla snaha, aby se nejvíce podobaly symbologii, která je použita v metodice Ehrlich a kol., 2020.

V diplomové práci nalezneme několik mapových výstupů – mapa, která vyobrazuje, kde se nachází Terezín v kontextu celé České republiky. Mapa, která vymezuje celek historické kulturní krajiny, mapy, na kterých jsou vyznačeny znaky historické kulturní krajiny či body výhledu na dominantu v krajině a další.

5 VÝSLEDKY

Název území

Městská krajina Terezín

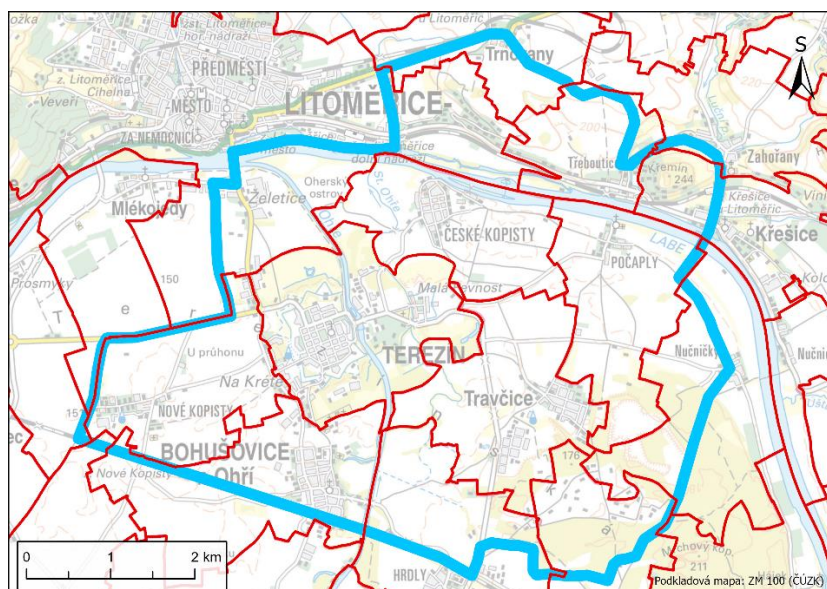
5.1 Popis území

Řešené území Terezín (německy Theresienstadt), které je pevnostním městem, se nachází v Ústeckém kraji, v okrese Litoměřice. Protékající řeka Ohře rozděljuje město na Malou a Velkou pevnost. Město Terezín má svoji historii a do současné doby je spojováno s 2. světovou válkou. Proto je toto místo hojně navštěvováno nejen českými, ale i německými turisty. Avšak toto město dokáže nabídnout daleko více, především překrásnou okolní krajinu, která je do dnešní doby nezastavěná.

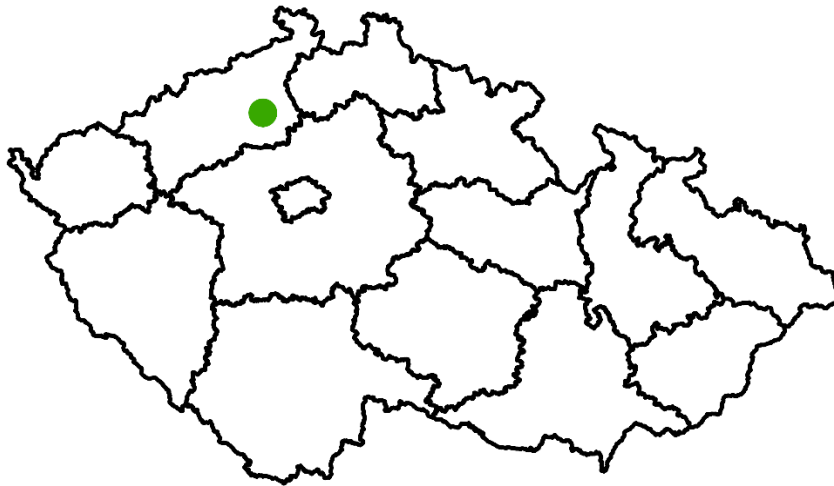
Bližší specifikace

V hodnoceném území byl definován celek historické kulturní krajiny podle metodiky *Typologie historické kulturní krajiny České republiky*. V celku byla vymezena jednotka historické kulturní krajiny – krajina města Terezín (typ 17: Krajina města).

V řešeném území nalezneme městskou památkovou rezervaci Terezín a ochranné pásmo národní kulturní památky Malá pevnost s Národním hřbitovem se souborem nemovitých kulturních památek v historickém jádru města Terezína.



Obrázek 1: Rozsah celku historické kulturní krajiny se znázorněním hranic katastrálních území (Zdroj: autorka)



Obrázek 2: Orientační zobrazení v mapě ČR (Zdroj: autorka)

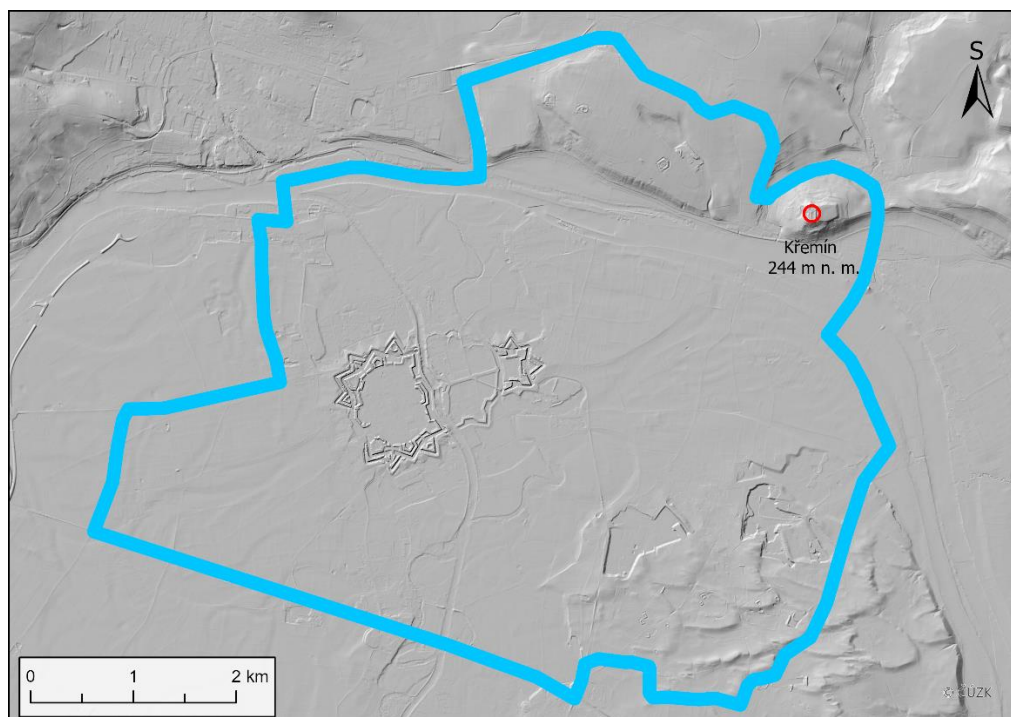
5.1.1 Administrativní a územní údaje k vymezení celku historické kulturní krajiny

Území se nachází v Ústeckém kraji.

Tabulka 1: Administrativní dělení řešeného území

Okres	Obec s rozšířenou působností	Obec	Katastrální území
Litoměřice	Litoměřice	Terezín	Terezín
Litoměřice	Litoměřice	Terezín	České Kopisty
Litoměřice	Litoměřice	Terezín	Nové Kopisty
Litoměřice	Litoměřice	Terezín	Počaply u Terezína
Litoměřice	Litoměřice	Křešice	Třeboutice
Litoměřice	Litoměřice	Travčice	Travčice
Litoměřice	Litoměřice	Litoměřice	Litoměřice
Litoměřice	Litoměřice	Trnovany	Trnovany u Litoměřic
Litoměřice	Litoměřice	Křešice	Křešice u Litoměřic
Litoměřice	Litoměřice	Travčice	Nučničky
Litoměřice	Litoměřice	Oleško	Oleško u Rohatců
Litoměřice	Litoměřice	Bohušovice nad Ohří	Hrdly
Litoměřice	Litoměřice	Bohušovice nad Ohří	Bohušovice nad Ohří

Plošná rozloha: 3 179 ha, tj. cca 31, 8 km²



Obrázek 3: Zobrazení reliéfu v řešeném území (Zdroj: autorka)

5.1.2 Přírodní poměry

Minimální nadmořská výška je 143 m n. m., kde se do řeky Labe vlévá u města Litoměřice řeka Ohře. Maximální nadmořská výška je 244 m n. m. na vrchu Křemín (německy Krschemin).

Na území, kde v současné době stojí pevnost, byly dříve močály a bažiny, které musely být před stavbou odvodněny. Dnes je Terezín rozdělený na dvě poloviny, jelikož řeka Ohře, kde původně meandrovala, musela být přeložena do náhradního koryta. Náhradní koryto řeky Ohře, která je nazývána Nová Ohře, rozděluje na východní straně Velkou pevnost od Malé pevnosti a retranchementů na západní straně. Stará Ohře, která protéká původním korytem ze západní strany kolem Malé pevnosti, je intenzivně redukována.

Z geologického hlediska můžeme řešené území zařadit do Českého masivu s pokryvnými útvary a postvaristickými magmatity. Na navážce, výsypkách, haldách a podvalech se rozprostírá pevnost Terezín, která je z větší části ohrazena nivními sedimenty. Zbytek území je převážně pokryt navátým jemnozrným pískem, spraší a sprašovou hlínou (Geologická mapa 1:50 000, Česká geologická služba).

Podle půdních map, které má Ministerstvo životního prostředí zveřejněno na svých webových stránkách, se v zájmovém území nacházejí tři typy půd – černozemě, fluvizemě a kambizemě (Půdní mapy, Ministerstvo životního prostředí).

Černozemě jsou charakteristické pro naše nejteplejší a nejvíce suché oblasti, které vznikaly na prvotních místech, kde byly stepi a lesostepi, pod nimiž probíhala intenzivní humifikace. Nejběžnějším substrátem jsou spraše, na některých místech se mohou objevovat vápnité písky či zvětraliny slínovců. Fluvizemě nazývané taky jako nivní půdy jsou rozšířeny v nížinách, lemující větší toky, půdotvorným substrátem jsou nivní uloženiny. Lužní lesy jsou typickým porostem. Vývojově jsou tyto půdy velmi mladé. Jejich půdotvorné procesy byly pravidelně přerušovány záplavami (Tomášek, 2007). Kambizemě jsou nejrozšířenější typy půd v České republice, které se vážou ve většině případů na členitý reliéf. Hlavním půdotvorným procesem je intenzivní zvětrávání uvnitř půd (Němeček, 2011).

Z pohledu fyto geografického členění zájmové území spadá do fyto geografického okresu Tereziánská kotlina, konkrétně do jednotky Dolní Poohří (Skalický, 1988).

Celé zájmové území se nachází v teplé oblasti T2. Teplou oblast charakterizují mírně teplá jara a podzimy a také teplá, dlouhá a suchá léta. Krátká, suchá, mírně teplá zima, kde sněhová pokrývka má velmi krátké trvání (Quitt, 1971).

5.1.3 Historický vývoj území

Historii pevnostního města musíme hledat již na konci 18. století. Hlavním impulzem pro výstavbu byl pruský král Fridrich II., kterému již několikrát musela čelit habsburská monarchie. Období 1756 – 1763 je označováno jako Sedmiletá válka, výsledkem byla ztráta Slezska a Kladska, ale také zavedení státní reformy. Po prvních válkách se začalo s budováním pevností a opevnění, které měly chránit Čechy a Moravu – Olomoucká pevnost, opevnění v Hradci Králové. Tradiční cesta nepřátel vedla kolem Náchodu do východních Čech. Tuto cestu měla bránit sesterská pevnost Josefov a hlavní tah ze severní strany, podél řeky Labe, Terezín. Místo pro výstavbu Terezína mělo svůj účel, jelikož pruský nepřítel v posledních válkách vždy vpadl do Čech podél břehu řeky Labe (Terezín – město změny, 2015).

Psalo se 10. ledna 1780, v tento den generál hrabě Karl Pellegrini, který byl zároveň velitelem inženýrského sboru, oznámil Ženijnímu zemskému ředitelství

v Praze, že císař Josef II. se rozhodl postavit pevnost. Pevnost by byla umístěna mezi vesnicemi Německé Kopisty a Travčice na řece Ohři, poblíž města Litoměřice. Josef II. na počest své matky Marie Terezie nechal pojmenovat pevnost Terezín (Romaňák, 1972).

Hlavním účelem pevnosti bylo zajistit bezpečnost a ochranu dvou důležitých komunikací: první cesta byla vodní po řece Labi a druhá byla císařská cesta, která spojovala Prahu a Drážďany. Jelikož pevnost zajišťovala bezpečnost celé země, musely jí ustoupit výše zmíněné Německé Kopisty a Travčice. Obyvatelé těchto obcí byli donuceni vzdát se svého majetku a odstěhovat se, samozřejmě za výkupné. Výstavba pevnosti také zasáhla řeku Ohři, konkrétně v prostoru mezi Bohušovicemi nad Ohří a vyústěním do řeky Labe. V prvotní fázi stavby pevnosti byla řeka Ohře odkloněna do nového koryta řeky (Votoček, 1980).

Již během stavby musely být vykopány příkopy a dvě rozlehlé záplavové kotliny - na jižní straně Bohušovická kotlina a na severní straně Litoměřická kotlina. Tyto dvě kotliny mohly být v případě nebezpečí zaplaveny vodou z řeky Ohře (obrázek č. 4). Zemina, která byla vytěžena, se použila k zarovnání interního prostoru města (6 – 10 metrů výšky) a to všechno kvůli spodní hladině řeky. Nutností bylo přeložení meandrujícího toku řeky Ohře do nově vybudovaného koryta ze dvou důvodů. Prvním důvodem bylo odvodnění území a druhým důvodem bylo vytvoření propracovaného vodního systému pevnosti. Se starým korytem řeky Ohře se v případě nebezpečí taktéž počítalo, jelikož mohla zatopit od Malé pevnosti ze severní strany Českokopistickou kotlinu a z jižní strany Travčickou kotlinu. Prostor, který je mezi Malou a Velkou pevností měl být opevněný pouze kotlinami, které bylo možno zatopit. Postupem času byl i tento prostor opevněný. Pevnost byla postavena během jedenácti let, což je na tak promyšlenou a velkou stavbu velmi krátká doba (Votoček, 1980).

Mohli bychom se zamyslet, proč nebyla stavba postavena na jiném místě, kde neprotéká řeka, kde nebyly vesnice. I toto má svůj význam, toto místo bylo zvoleno velmi strategicky. Pevnost je obestoupena prakticky ze všech stran vrcholky a terénními hřebeny. Terezín nemohl být postavený dál od vody, protože bylo potřeba hlídat řeku Labe před nepřítelem a zároveň nemohl být vystavený blíže, aby pevnost nebyla v dostřelové vzdálenosti, kdyby se nepřátelé dostali na vyvýšená místa v okolí (Votoček, 1980).

Plán pevnosti (obrázek č. 5) počítal se složkou civilní, tak i se složkou vojenskou, avšak složka vojenská byla prioritou. Vojsko představovalo významnou část obyvatelstva městského komplexu, proto pro ně musely vznikat objekty pro ubytování, stravování, prachárny a to většinou v okrajových částech města, v blízkosti hradeb (Romaňák, 1972).

Dne 9. prosince 1782 Josef II. vydal osidlovací patent a z města Terezína se stalo svobodné královské město (Votoček, 1980). Bylo potřeba nalákat do nově vybudovaného města trvale žijící obyvatele, proto královské město nabízelo hned několik výhod – výhodné půjčky na výstavbu nových domů, daňové úlevy, synové byli osvobozeni od vojny (Romaňák, 1972).

Pozemky, které byly uvnitř fortifikací a nesloužily k vojenskému účelu byly dle pevnostního plánu rozčleněny na 20 bloků s celkovým počtem 288 parcel určených ke stavbě (Honl, 1933). Obyvatelé, kteří chtěli bydlet v Terezíně, museli splňovat řadu požadavků ke stavbě domu, tyto požadavky určovalo Ženíjní ředitelství (Blodig, 2002).

V roce 1866 chtěli Prusové dobýt Prahu, což bylo nepřipustné, a proto se spustily přípravy na obranu. K obraně se muselo připravit bitevní pole, veškeré stromy v okolí města byly vykáceny, včetně lipové aleje, která vedla do Litoměřic. Nakonec k žádnému střetnutí nedošlo a pevnost se k bitvě a obraně nikdy nevyužila. V roce 1882 se Terezínu zrušil statut pevnosti, který v roce 1888 nabyl platnosti. Avšak vojenská posádka v Terezíně zůstala i nadále. Na konci 19. století došlo k několika změnám a přestavbám. Bohušovická a Litoměřická brána byla zbourána. Také se zbouraly některé hradby ze západní strany a bylo zde postaveno několik domů (Votoček, 1980).

Samozřejmě, že obě světové války zanechaly stopy v historii města Terezína.

Již na konci 18. století Malá pevnost začala fungovat jako věznice. Od 5. prosince 1914 byl zde uvězněný ještě neploletý Gavrilo Princip, který spáchal atentát na Františka Ferdinanda d'Este a jeho ženu Žofii Chotkovou v Sarajevu. Jak už bylo zmíněno, Gavrilo Princip nebyl ploletý, a proto nemohl být odsouzený k trestu smrti, ale k dvaceti rokům žaláře. Byly zde uvězněny další osoby, které se na atentátu podílely – Nedeljko Čabrinovič a Trifko Grabež. Ani jeden ze tří výše zmíněných

nepřežil kruté podmínky věznice. Nakonec byli pohřbeni na městském hřbitově bez jakéhokoliv označení.

Podmínky věznice byly velmi kruté. V souvislosti s válkou se zhoršovala hospodářská situace, zužovaly se zásoby potravin, jídla bylo nedostatečné množství a následkem byla vysoká úmrtnost na různá onemocnění.

Malá pevnost během první světové války plnila ještě funkci internačního tábora pro ruské obyvatelstvo, většinou šlo o celé rodiny. Jednalo se o 1 000 osob z oblastí Zakarpatska, Bukoviny a Haliče. Byly zde umístěny během podzimu 1914 do jara 1915 a jejich režim nebyl tak přísný, jako režim vězňů. Během první světové války zde byly i barákové zajatecké tábory pro rumunské, srbské, ruské a italské vojáky. Kvůli nedostatečné stravě zde zemřelo více jak 2 000 vězňů a byli pohřbeni na hřbitově v Bohušovické kotlině.

V říjnu roku 1918 se začaly likvidovat zajatecké tábory. Avšak Malá pevnost dále sloužila jako vojenská věznice (newsletter.pamatnik-terezin.cz [online]).

I když Terezín má velmi dlouhou a pestrou historii, nejvíce ho poznamenala druhá světová válka, která se vryla do paměti celého národa.

Během druhé světové války se celá pevnost Terezín proměnila v jedno velké vězení. V roce 1940 zřídili nacisté v Malé pevnosti věznici gestapa. V roce 1941 se z Hlavní pevnosti (tzn. ze samotného města) stal sběrný tábor pro židovské vězně, který se nazýval „Ghetto Theresienstadt (Chládková, 2005).

Jelikož Terezín byl spíše sběrný tábor, transportovali sem Židy z celé říše. Od roku 1942 byly z Terezína vypravovány transporty do vyhlazovacích táborů. Ze začátku byly konečné stanice Sobibor, Izbica, Mejdanek, Treblinka nebo Malý Trostinec. Všechno se změnilo v říjnu roku 1942, kdy všechny transporty směřovaly do Osvětimi – Březnice, což byl nově postavený vyhlazovací tábor. V lednu roku 1942 se rozhodlo, že Terezín bude sloužit jako „ghetto pro staré“ – osoby starší 65 let s židovským původem, lidé, kteří byli veřejně známí nebo měli důležité kontakty, lidé, kteří byli v první světové válce poškozeni nebo lidí s vysokým vyznamenáním. Samozřejmě, že i toto mělo svůj důvod. Před veřejností měla být utajena skutečnost, že jsou Židi hromadně vyvražďováni (Chládková, 2005).

Před vstupem do Malé pevnosti je Židovský hřbitov, ve kterém je pochováno 9 000 obětí. Tyto oběti umíraly v nelidských podmínkách, trápil je hlad, zima, celkové vyčerpání, časté nemoci a chybějící zdravotní péče. Do 20. dubna 1945 bylo do Terezína deportováno 139 667 vězňů. Z celkového počtu jich bylo 73 595 z Protektorátu Čechy a Morava. Za války v Terezíně zemřelo 35 384 osob, avšak do vyhlazovacích táborů jich bylo převezeno přes 85 000 (Chládková, 2005).

Dne 27. října 1945 byl Terezín obnoven dekretem prezidenta republiky. Po válce se obec nacházela v žalostném stavu, a proto nebyl možný okamžitý návrat původních obyvatel. Až na jaře roku 1946 jim byl návrat umožněn. V nadcházejících letech se místní správní orgány snažily vybudovat přijatelné zázemí – oprava vozovek a chodníků, rozšiřování a oprava bytových jednotek. Také zde našli zázemí vojáci, důstojníci i se svými rodinami. Byly zde založeny závody s velkým počtem pracovních míst, zřizovaly se obchody, jesle, opravila se pošta. Jelikož byl nedostatek stavebního materiálu, byla v roce 1953 obydlena prozatím poschodí domů, přízemní části si na svou opravu musely ještě počkat. V předměstí zvaném Kréta byly postaveny dřevěné dvojdomky. V roce 1960 byl Terezín udělen titul „Vzorné město severočeského kraje“ (Votoček, 1980).

V roce 1963 byla Hlavní pevnost označena za kulturní památku. V následujících letech byly další vojenské a civilní objekty označeny za kulturní památky. Nakonec v roce 1992 byl Terezín vyhlášený za městskou památkovou rezervaci (Kupka, 2010).

Tabulka 2: Vývoj počtu domů a obyvatel v Terezíně od roku 1869 (Zdroj: Český statistický úřad).

Rok	Počet domů	Počet obyvatel
1869	436	3 159
1880	322	7 845
1890	389	8 140
1900	414	8 152
1910	467	7 509
1921	511	8 293
1930	523	8 843
1950	593	4 491
1961	559	3 938
1970	615	3 944
1980	610	3 450
1991	666	2 892
2001	677	2 930
2011	683	3 053

Poznámka: Počet obyvatel (1869 obyvatelstvo přítomné civilní, 1880 – 1950 obyvatelstvo přítomné, 1961 – 1991 obyvatelstvo bydlící tzn. hlášené v obci k trvalému pobytu, 2001 obyvatelstvo bydlící tzn. osoby s trvalým nebo dlouhodobým pobytem)

Poznámka: Počet domů (1869 – 1950 celkový počet domů, 1961 – 1980 počet domů trvale obydlených, 1991 – 2001 celkový počet domů)

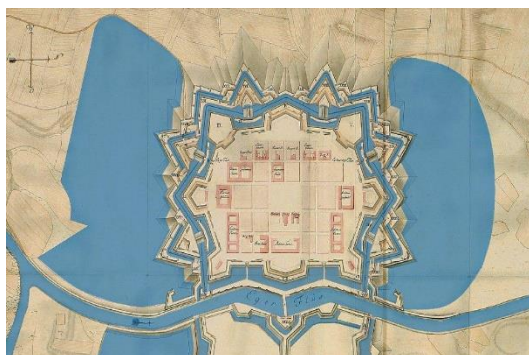
5.1.4 Současný stav území

V současné době město Terežín, pro svou historickou a architektonickou jedinečnost aspiruje o zápis do seznamu světového kulturního dědictví UNESCO. Na tomto společném plánu spolupracuje Ústecký kraj a terežínská radnice. Terežín ročně navštíví přes čtvrt milionu návštěvníků z celého světa. Je to nejvíce navštěvované a nejdůležitější turistická destinace z celého Ústeckého kraje.

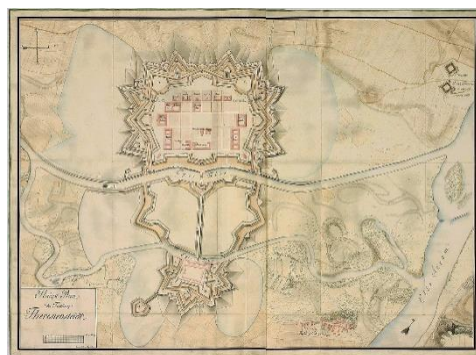
Každoročně se na podzim v Terežíně konají Josefínské slavnosti. Tato akce připomíná historii města. Návštěvníci si mohou prohlédnout zachovalý systém pevnosti, také jsou zde k vidění vojensko – historické regimenty.

V rámci projektu „Tempus in uniformis – Čas v uniformách“ jsou k vidění další vojensko – historické ukázky. Ukázky probíhají v zrekonstruovaných částech Kavalíru II (historickasidla.cz [online]).

Každý návštěvník, který přijede do Terežína, jistě ocení viditelnou snahu a péči, která se významným objektům poskytuje. Toto místo v každém zanechá nějaký pocit. Pocity budou samozřejmě různorodé, ale ať už to v návštěvníkovi vzbudí cokoliv, nikdy na to nezapomene.



Obrázek 4: Plán pevnosti s napuštěnými příkopy
(Zdroj: pevnostterezin.cz).



Obrázek č. 5: Plán pevnosti z roku 1790
(Zdroj: cs.wikipedia.org)

5.2 Vymezení jednotky historické kulturní krajiny

V řešeném území byla identifikována pouze jedna jednotka historické kulturní krajiny. Tato jednotka náleží do typu 17. Ve smyslu metodiky *Typologie historické kulturní krajiny České republiky* je zařazen do Krajiny města. Podle Výboru pro světové kulturní dědictví UNESCO tento typ je zařazen do Organicky vyvinuté krajiny.

Grafické schéma, které prezentuje kulturní hodnoty v rámci vymezeného území je zobrazeno na mapě č. 1: *Jednotka historické kulturní krajiny „Městská krajina Terezína“*.

Znaky historické kulturní krajiny, které jsou identifikované v typu 17. Krajina města.

Tabulka 3: Znaky historické kulturní krajiny

Znak	Umístění	Popis
Umístění pevnosti v krajině	Terezín	Umístění pevnosti není náhodné. Nynější místo je velmi strategické. Pevnost stojí mimo dostřel z terénní hrany Brozany nad Ohří - Keblice - Lukavec a také z vyvýšeniny, která je ze severní strany za řekou Labe. Současně musel být kontrolován provoz na Labi. Pohraniční hory i obě řeky znamenaly pro nepřátelé velkou překážku. Zároveň se znemožnilo nepříteli využívat řeku Labe pro dopravu materiálu.
Německé Kopisty	Terezín	Nad meandrem řeky Ohře, na vyvýšenině ze západní strany, kdysi stávala vesnice Německé Kopisty. Německé Kopisty patřily k doksanskému panství. V současné době na původním místě vesnice jsou vystaveny bastiony 5. a 6. Vesnice nebyla nijak zvlášť velká a bylo tam přibližně 35 domů. Byla zde venkovská stavení, rychta, která byla spojená s hospodou a jihozápadně byl panský ovčín, kde v současné době je hrdlo ravelinu 18.
Bývalé Travčice	Terezín	Bývalé Travčice byly rozděleny na dvě části a velmi často se jejich majitel měnil. Bývalé Travčice dříve stávaly na východní straně staré Ohře. V současné době je zde slepé rameno Ohře. Zaniklá vesnice měla přibližně 38 čísel popisných. Byla zde hospoda (č.p. 19), kde bylo podáváno Zahořanské pivo. Pivo Hrdelské se smělo prodávat při svatbách, posvícení nebo křtech.
Nové Kopisty	Nové Kopisty	Výstavba Nových Kopist proběhla v roce 1781, konkrétně od dubna do června. V Českém království v tu doby byl geometr pan Jirásek, který

		vyměřil novou vesnici ve vzdálenosti 2,7 km západním a jihozápadním směrem od náměstí v Terezíně. Místní obyvatelé požadovali stejně velké pozemky, jako vlastnili v původní vsi. Do roku 1784 byly vykupovány pozemky od vrchnosti i církve v širším okolí. Tím vznikla velmi rozdrobená územní držba.
Intravilán obce	Nové Kopisty	Intravilán obce je přesný, protáhlý obdélník, který kříží široké osy hlavních komunikací. Podél hlavní komunikace byly soustředěny usedlosti a příčné osy komunikací byly určeny pouze jako přístupové cesty k polnostem.
Travčice	Travčice	Travčice byla druhá vesnice, která musela ustoupit výstavbě pevnosti, a tak 8. 1. 1782 byla založena nová vesnice Travčice. Geometr Českého království Jirásek vyměřil novou vesnici, která měla 38 usedlostí. V "nových" Travčicích byly jednotlivá stavení pojmenována stejně, jako tomu bylo v původní vesnici, jen se někdy čísla popisná měnila. Nové Travčice byly založeny 1,7 km jihovýchodním směrem od původních Travčic, při okraji Travčického lesa.
Intravilán obce	Travčice	Intravilán obce má křížovou osnovu, jako je tomu u Nových Kopist. Na západní - východní straně je ulicová náves s usedlostmi, která je širší než kolmá osa, kterou lemují chalupy. V roce 1842 se postavila kaple Nejsvětější Trojice a zaujmula místo ve středu kompozice.
Stará Ohře	Terezín, Travčice, České Kopisty	Před výstavbou pevnosti řeka Ohře velmi silně meandrovala a tím vytvářela zamokřenou nivu. Jelikož chtěli vybudovat velmi propracovaný vodní systém pevnosti a bylo potřeba dané území odvodnit, musela být řeka Ohře přesunuta do nového koryta. Koryto je široké 40 - 50 metrů. V místě, kde Ohře protéká pevností, musela být sevřena do kamenných hrází. Se starým korytem řeky Ohře se v případě nebezpečí taktéž počítalo, jelikož mohla zatopit od Malé pevnosti ze severní strany Českokopistickou kotlinu a z jižní strany Travčickou kotlinu.
Nová Ohře	Litoměřice, Terezín, Bohušovice nad Ohří	Nová Ohře je dnes už regulována a přitéká z Dolního Poohří, které je od roku 2001 vyhlášeno jako přírodní park. Řeka byla vystavěna během 5 let v období 1780 - 1785. S lehkým zakřivením protéká středem Terezína a je to přítok řeky Labe.

		V současné době ji lidé považují za jedinou řeku Ohři.
Fort Křemín	Křešice u Litoměřic	Fort Křemín byl od Malé pevnosti vzdušnou čarou vzdálený necelé tři kilometry, proto z něj bylo hezky vidět celý vnitřní prostor pevnosti. Pro Terezín byl Křemín velmi strategický bod. Roku 1866 byl vystaven fort Křemín, který nahradil původní opevnění. Fort zabíral přibližně jednu třetinu kopce. Z východní a západní strany byl fort chráněn suchým příkopem. Ze severní a jižní strany chráněn prudkým svahem. Některé prostory byly zahloubené pod povrchem a sloužily ke skladování munice nebo i jako úkryty. Na západní straně objektu byla vyhloubená zděná studna a také zde byla stoka. V objektu byla i kuchyně. Nalezli bychom zde i podestu sloužící ke světelné signalizaci pevnosti. Fort měl několik důležitých úkolů. Především měl chránit strategické místo, ze kterého se dal pozorovat Terezín. Palbou by dokázal uzavřít severní, severozápadní a také severovýchodní směry nepřítele, provoz na Labi a na silnici z Mělníka do Litoměřic. Můžeme předpokládat, že Křemín byl považován za hlavní pozorovatelnou pevnosti. Fort se dochoval téměř v původním stavu, avšak došlo k sesednutí zeminy. Prostor je zarostlý náletovými dřevinami, ale zachovala se přístupová cesta. Původní zděná studna slouží dodnes jako zdroj vody pro zahrádkářskou kolonii. Na přístupné cestě byla v roce 2021 vybudována i naučná stezka.
Fort Geisshof, Werk I. - VI.	Litoměřice, Trnovany, Třeboutice	Werk I. - VI je komplex opevnění, který byl postavený v polovině 19. století na pravé straně řeky Labe. Objekty byly stavěny po skupinách, jelikož se takto mohly navzájem chránit palbou. Jejich úkolem bylo chránit pevnost Terezín před nájezdem pruských vojsk. Werky a fort Geisshof byly umístěny na vyvýšenině Na šancích a Perný. Objekty byly navrženy tak, aby se do každé pevnůstky vešla minimálně tři děla. Werk I., VI. - se nedochovaly. Werk IV. je zcela odstraněn a splynul s okolním prostředím. III. je částečně dochovaný. Werk II. a V. téměř se zachovaly příkopy a obvodové násypy. Vnitřní prostory byly zavezeny.
Pevnůstky VII. - X.	Litoměřice, Třeboutice,	Tyto pevnůstky tvořily druhou obranou linii pevnosti. Byly zřízeny na pravém břehu řeky

	Křešice Litoměřic	u	v Labe. IX. a X. měly chránit most. Téměř nic se z nich do současné doby nedochovalo.
Pevnůstky XI. - XIV.	České Kopisty, Počaply Terežína	u	Tyto malé pevnůstky tvořily třetí obrannou linii pevnosti. Byly to samostatné objekty na levém břehu řeky Labe. Taktéž z nich se téměř nic nedochovalo.
Prachárny	Počaply Terežína, Travčice, Oleško Rohatců	u	U nově vybudované vesnice Travčice byly vystaveny tři mírové prachárny. Každá prachárna měla svoji strážnici a uvnitř hlavní budovy měl být uložený střelný prach pro případné potřeby pevnosti. 1. prachárna byla postavena u cesty směrem na Nučnický a stojí tam do současné doby. 2. prachárna kdysi stávala u silnice z Terežína na Hrdly. Bohužel 28.7.1945 vybuchla a zbyl jenom strážný domek. V současné době je na původním místě prachárny čistírna na odpadní vody. 3. prachárna stojí dodnes, ale je v areálu vojenského muničního skladu.
Kostel Vzkříšení Páně (krajinná dominanta)	Terežín		Posádkový kostel byl vystavený v letech 1806 - 1810 v ose východní strany náměstí. Kostel je dílo inženýra Heinricha Hatzingera a npor. Julia D'Andreise. Věž kostela je vysoká 56 metrů, byla vždy hlavní dominantou Terežína a taktéž za dobré viditelnosti sloužila jako pozorovatelná. Kostel byl v roce 1929 opraven.
Císařská cesta	Nové Kopisty, Terežín, Travčice, Hrdly		Terežín měl také za úkol kontrolovat císařskou cestu Praha - Drážďany. Císařská cesta vedla od Litoměřické brány, po dnešní Pražské silnici do Dolní vodní brány. Pokračovala po mostě, který spojuje břehy nové Ohře, pokračuje do Malé pevnosti a jižní bránou vyústila směrem na Travčice. Ve 20. - 30. letech 19. století došlo k prodloužení silnice do Prahy (dnešní silnice II/608). Druhá císařská cesta vedla od Terežína směrem na Lovosice (dnešní silnice I/15).
Cihelny	Litoměřice, Travčice, České Kopisty		Na výstavbu pevnosti bylo potřeba neuvěřitelné množství cihel, což čeští výrobci nedokázali poskytnout. Proto se monopolním dodavatelem cihel na výstavbu pevnosti stal pan Kašpar Wiesser z Aradu a jeho společník Orsatt. Wiesser vlastnil pět cihelen a pracovali tam převážně Chorvatští zaměstnanci. Cihelny byly postupně rušeny, poslední byla zrušena v roce 1880. I. cihelna se rozkládala na pravé straně od silnice z Terežína do Litoměřic. II. cihelna byla vystavěna za silnicí, která vedla z Litoměřic do Keblic. III. cihelna stávala na levé straně od silnice z Terežína

		do Litoměřic. IV. cihelna stávala u řeky Labe, za Českými Kopisty a V. cihelna na pravé a levé straně cesty, která vedla z Terezína do Travčic a Nučiček.
Dělová cesta	Litoměřice	Dělovou cestou se bylo možné dostat k fortům na "Labském předmostí". Údajně cesta sloužila k transportu kanónů do pevnůstek. Cesta byla vystavěna v roce 1853, má několik zákrutů, do současné doby si cesta ponechala původní název a dodnes funguje jako přístupová cesta do zahrádkářské kolonie.
Aleje	Terezín	Aleje byly v hlavní ose retranchementu, kolem všech silnic, které vycházely z pevnosti a podél celé západní strany Hlavní pevnosti. Většina alejí byla obnovena a dochovala se do dnešní doby. Můžeme vidět i snahu, poskytovanou péči a výsadbu nových stromů do původních míst alejí.
Vyhlídkové místo z kavalíru 6	Terezín	Z městských hradeb je úchvatný výhled na město Litoměřice a především na České středohoří.

Body výhledu, které vymezují celek historické kulturní krajiny.

Tabulka 4: Body výhledu, na jejichž základě byla vymezena jednotka historické kulturní krajiny

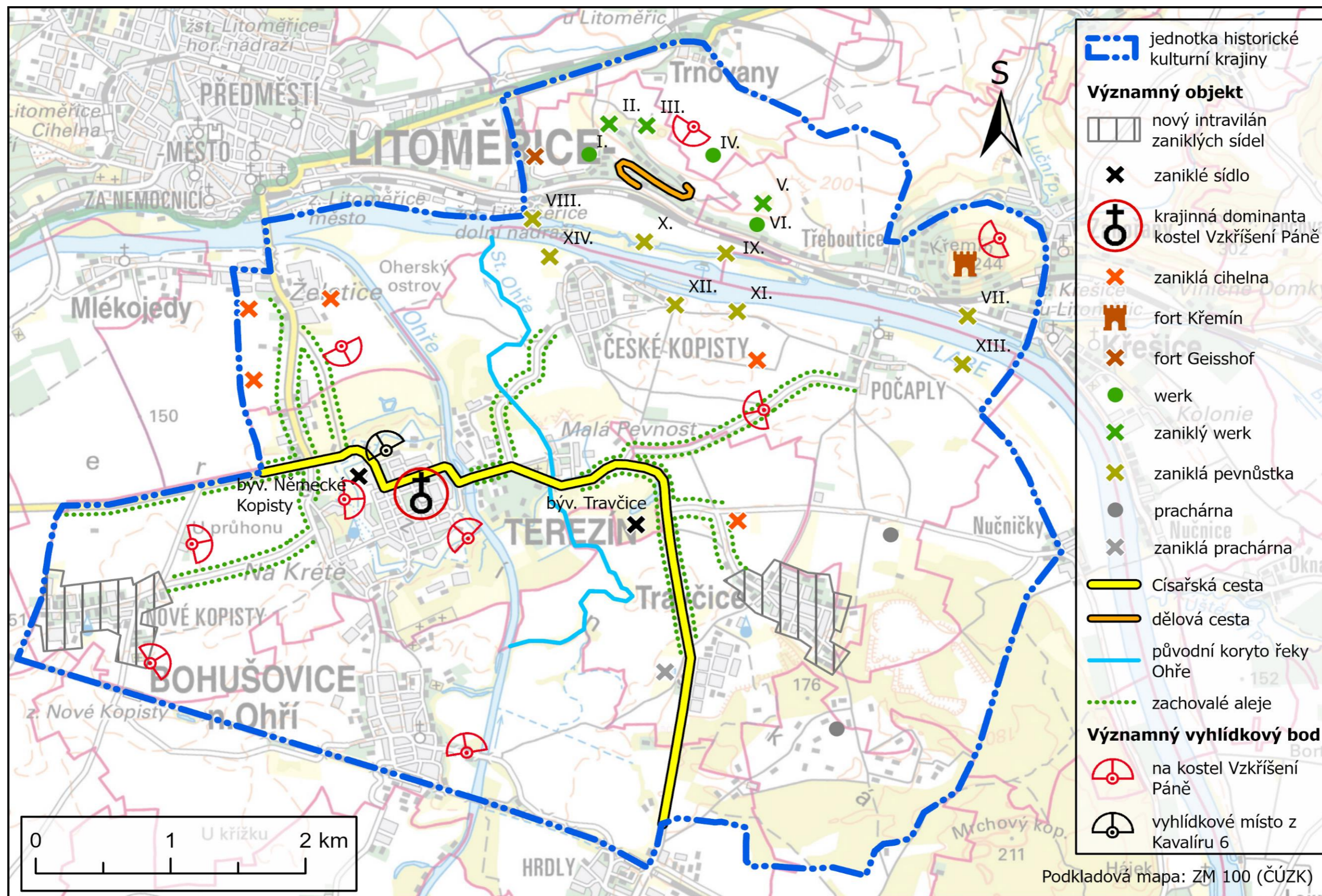
Bod výhledu	Umístění	Popis
Vyhlídku na kostel, vrchol Křemín	Křešice u Litoměřic	Výhledové místo. Z vrcholu Křemín vidíme celé pevnostní město Terezín i s kostelem, jako krajinou dominantou. Z Křemína můžeme vidět v popředí kostel svatého Vojtěcha v Počaplech u Terezína.
Vyhlídku na kostel, vyvýšenina Na šancích	Litoměřice	Výhledové místo na krajinou dominantu kostela z vyvýšeniny Na šancích, v popředí České Kopisty.
Vyhlídku na kostel, vnější obranné pásmo	Místo mezi bastiony 1 a 8, Terezín	Výhledové místo na krajinou dominantu, v popředí opevnění a Horní vodní brána.
Vyhlídku na kostel, vnější obranné pásmo	Místo mezi bastiony 4 a 5, Terezín	Výhledové místo na krajinou dominantu, v popředí věžička pošty a Wieserův dům.

Vyhledka na kostel, silnice z Nových Kopist	Silnice z Nových Kopist do Litoměřic, Nové Kopisty	Výhledové místo na krajinnou dominantu ze silnice v Nových Kopistech.
Vyhledka na kostel, silnice z Nových Kopist	Silnice z Nových Kopist do Keblic, Nové Kopisty	Výhledové místo na krajinnou dominantu ze silnice v Nových Kopistech.
Vyhledka na kostel, u silnice z Bohušovic nad Ohří	Silnice z Bohušovic nad Ohří do Hrdel, Bohušovice nad Ohří	Výhledové místo na krajinnou dominantu, která vystupuje mezi porosty stromů, z polní cesty v Bohušovicích nad Ohří.
Vyhledka na kostel, silnice z Počaple u Terezína	Silnice z Počaple do Terezína, Počaple u Terezína	Výhledové místo na krajinnou dominantu ze silnice v Počaplech u Terezína, v pozadí České středohoří.
Vyhledka na kostel, polní cesta u Litoměřic	Polní cesta u Litoměřic, Litoměřice	Výhledové místo na krajinnou dominantu z polní cesty u Litoměřic, v popředí opevnění Hlavní pevnosti.

Komentář k vymezení jednotky historické kulturní krajiny

Pevnostní město Terezín je vizuálně z leteckého pohledu opravdu jedinečný a zároveň to je ojedinělá možnost, kdy si můžeme prohlédnout kompletní, propracovaný pevnostní systém opevnění. Avšak město bylo postaveno tak, aby nepřátelé viděli pouze vnější hradby. Jediné místo, ze kterého bylo vidět celé město, bylo z vrcholu Křemín, které bylo součástí obrany Terezína a zároveň bylo chráněno jako strategické místo. Dominantou vždy byla a do současné doby je věž kostela Vzkříšení Páně v Terezíně, která zároveň fungovala jako pozorovatelná a orientační bod. V diplomové práci jsou body výhledu zaměřeny na věž kostela, jako na krajinnou dominantu. Věž kostela je vidět téměř ze všech stran vymezeného celku historické kulturní krajiny.

MAPA 1: JEDNOTKA HISTORICKÉ KULTURNÍ KRAJINY „MĚSTSKÁ KRAJINA TEREZÍNA“



Mapa 1: Jednotka historické kulturní krajiny (Zpracovala: Bc. Nikola Paďourová, ArcMap).



Obrázek 6: Podoba zaniklé vesnice Německé Kopisty pod dnešní severní částí pevnosti
(Zdroj: Mgr. Jiří Hofman, Ph.D.)



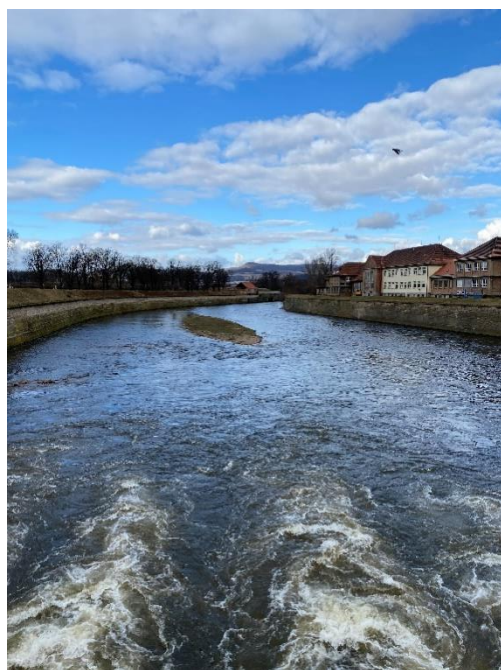
Obrázek 7: Detail plánu se zaniklou vesnicí Travčice, vpravo dole dnešní Jižní šíp
(Zdroj: Mgr. Jiří Hofman, Ph.D.)



*Obrázek 8: Vesnice Travčice, v pozadí Sedlo
(Zdroj: autorka)*



*Obrázek 9: Vesnice Nové Kopisty, v pozadí
České středohoří (Zdroj: autorka)*



Obrázek 10: Nová řeka Ohře (Zdroj: autorka)



*Obrázek 11: Nová řeka Ohře, v pozadí
České středohoří (Zdroj: autorka)*



Obrázek 12: Koryto Staré Ohře (Zdroj: autorka)



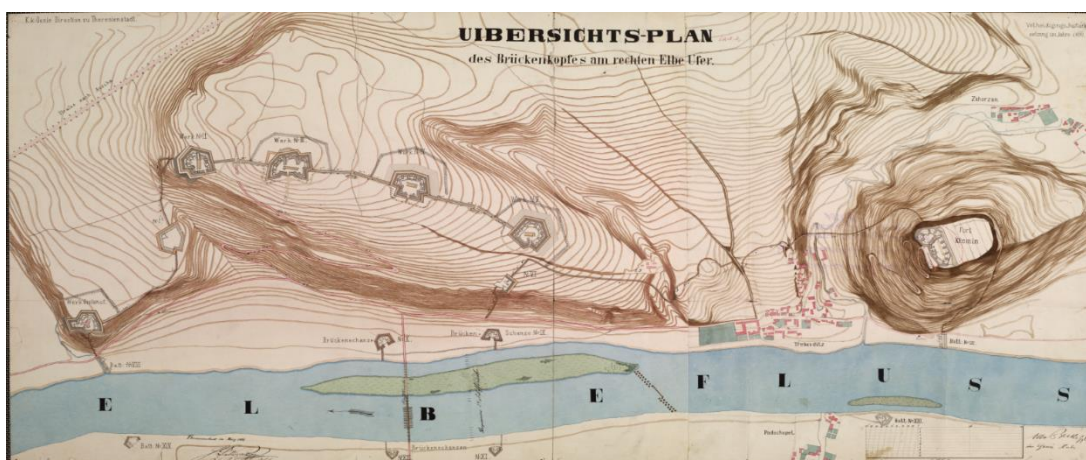
Obrázek 13: Koryto Staré Ohře protékající Malou pevností (Zdroj: autorka)



Obrázek 14: Dochovaný val fortu Křemín (Zdroj: autorka)



Obrázek 15: Naučná stezka na vrcholu Křemínu (Zdroj: autorka)



Obrázek 16: Plán předmostí z roku 1866 (Zdroj: Mgr. Jiří Hofman, Ph.D.)



Obrázek 17: Letecký snímek pravobřežních werků, 2012 (Zdroj: Martin Gojda)



Obrázek 18: Prachárna č. 1 (Zdroj: autorka)



Obrázek 19: Strážní domek prachárny č.2 (Zdroj: autorka)



Obrázek 20: Kostel Vzkříšení Páně (Zdroj: autorka)



Obrázek 21: Dělová cesta, do současné doby využívaná (Zdroj: autorka)



Obrázek 22: Alej vedoucí podél západní strany Hlavní pevnosti (Zdroj: autorka)



Obrázek 23: Alej u silnice do Litoměřic (Zdroj: autorka)



Obrázek 24: Alej u Císařské cesty (Zdroj: autorka)



Obrázek 25: Alej podél hlavní osy retranchementu (Zdroj: autorka)



Obrázek 26: Výhled na České středohoří z kavalíru 6 (Zdroj: autorka)



Obrázek 27: Místo výhledu na krajinnou dominantu ze silnice od Nových Kopist (Zdroj: autorka)



Obrázek 28: Místo výhledu na krajinnou dominantu z vnějšího obranného pásma (Zdroj: autorka)

5.3 Celek historické kulturní krajiny: Krajina města Terezína

Celek vymezují dvě výše zmíněné tabulky – znaky historické kulturní krajiny (tabulka č. 3) a body výhledu (tabulka č. 4).

Ve vymezeném celku byly dále identifikovány ostatní znaky historické kulturní krajiny. Tyto znaky samostatně netvoří jednotku historické kulturní krajiny a jsou vývojově či tematicky odlišné, avšak jsou důležité pro zvyšování kulturní hodnoty celého řešeného území. Ostatní znaky dopomáhají k objektivnímu porozumění a dokreslení komplexního vývoje krajiny.

Ostatní znaky historické kulturní krajiny obsahuje mapa č. 2: *Ostatní znaky historické kulturní krajiny v celku „Městská krajina Terezína“*.

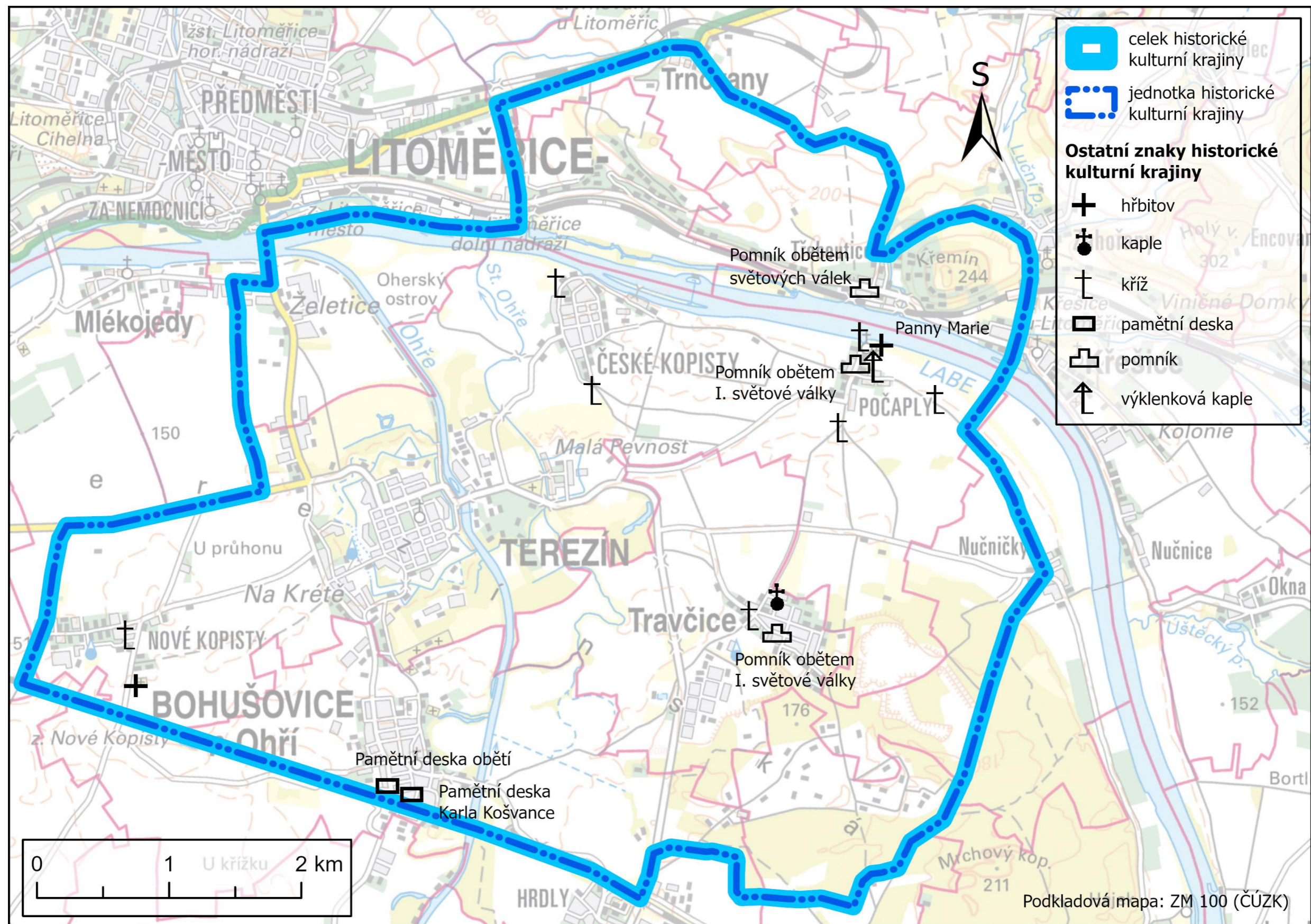
Celek historické kulturní krajiny je graficky zpracovaný na mapě č. 3: *Celek historické kulturní krajiny „Městská krajina Terezína“*.

Tabulka 5: Ostatní znaky historické kulturní krajiny

Znak	Umístění	Popis
Pomník obětem světových válek	Třeboutice	Na pomníku je deska s nápisem: "Na památku obětem první a druhé světové války".
Kříž	Nové Kopisty	Křížek se dvěma nápisy: "Pochválen buď Ježíš Kristus". "Ber se z boje k Světovládcí, on Tvé rány zahojí, tam si oddechni po práci, odpočívej v pokoji. K sto leté památce přesídlení věnováno od občanů Německo Kopistkých! 12.6.1881
Hřbitov	Nové Kopisty	Osamoceně postavený hřbitov v otevřené zemědělské krajině.
Kříž	České Kopisty	Křížek u fotbalového hřiště, obehnaný malým plotem.
Kříž	České Kopisty	Křížek je obehnaný malým plotem, mezi stromy a částečně v otevřené krajině.
Hřbitov	Počaply u Terezína	V areálu hřbitova je i kulturní památka kostel sv. Vojtěcha. Hřbitov je situován na konci vesnice v blízkosti řeky Labe.
Kříž	Počaply u Terezína	Křížek je umístěný před areálem hřbitova a kostela sv. Vojtěcha. Na křížku je nápis: "Ponížil sebe samého, učiněn jsa poslušným až k smrti a to k smrti kříže, 1896".
Pomník obětem 1. světové války	Počaply u Terezína	Památník válečných obětí, který připomíná události z 1. světové války na tomto území.
Výklenková kaple Panny Marie	Počaply u Terezína	S nápisem "Panna Marie ve Fatimě, 13. října 1917, Ať lidé přestanou Boha urážet, který je již tolik uražen".
Kříž	Počaply u Terezína	Křížek stojící na rozcestí jižním směrem od Počapel. Na křížku je nápis: "Větší lásky nemá nikdo nad tu, aby svůj život položil za přátelé své, 1918".
Kříž	Počaply u Terezína	Dřevěný kříž, který stojí samostatně u cyklostezky v otevřené krajině.

Kříž	Travčice	Křížek je na rozcestí v Travčicích. Na křížku je nápis: "Kříži božského Spasitele hlasatele upřímné lásky, bratrské mezi lidmi - promluv k našim srdcím novou horlivostí, nadchni všechny, kdož na cestě dobra umdlévají. Buď zástitou naší, naší cestou i nadějí. S pomocí tvou projdeme vítězně bouřemi a zkouškami života a až hrob nás pojme ve svůj tichý klín, necht' duše zaletí k Tobě jenž jsi cesta, pravda a život".
Kaple	Travčice	Kaplička se nachází v severní části Travčic, z každé strany kaple roste jeden mohutný strom.
Pomník obětem 1. světové války	Travčice	Památník válečných obětí, který připomíná události z 1. světové války na tomto území. Pomník stojí na návsi v Travčicích.
Pamětní deska Karla Košvance	Bohušovice nad Ohří	Pamětní deska je věnována zachránci, který díky svému povolání železničáře zachránil několik židovských životů, protože do koncentračního tábora v Terezíně pašoval potraviny.
Pamětní deska obětí	Bohušovice nad Ohří	Pamětní deska, která připomíná události z 2. světové války s nápisem: "Na památku židovských občanů Československa, Německa a dalších zemí, kteří byli v letech 1941 - 1945 přes Bohušovické nádraží deportováni do terezínského ghetta a většina z nich potom dále do vyhlazovacích táborů.

MAPA 2: OSTATNÍ ZNAKY HISTORICKÉ KULTURNÍ KRAJINY V CELKU „MĚSTSKÁ KRAJINA TEREZÍNA“



Mapa 2: Ostatní znaky historické kulturní krajiny (Zpracovala Bc. Nikola Paďourová, ArcMap)



Obrázek 29: Pomník obětem světových válek v Třebouticích (Zdroj: autorka)



Obrázek 30: Kříž v Nových Kopistech (Zdroj: autorka)



Obrázek 31: Kříž v Českých Kopistech (Zdroj: autorka)



Obrázek 32: Kříž v Českých Kopistech (Zdroj: autorka)



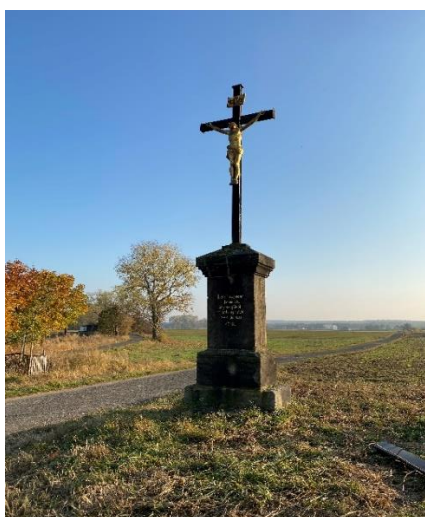
Obrázek 33: Pomník obětem 1. světové války v Počaplech u Terezína (Zdroj: autorka)



Obrázek 34: Výklenková kaple Panny Marie (Zdroj: autorka)



Obrázek 35: Kříž v Počaplech u Terezína
(Zdroj: autorka)



Obrázek 36: Kříž na rozcestí v Počaplech u Terezína
(Zdroj: autorka)



Obrázek 37: Kaple v Travčicích (Zdroj: autorka)

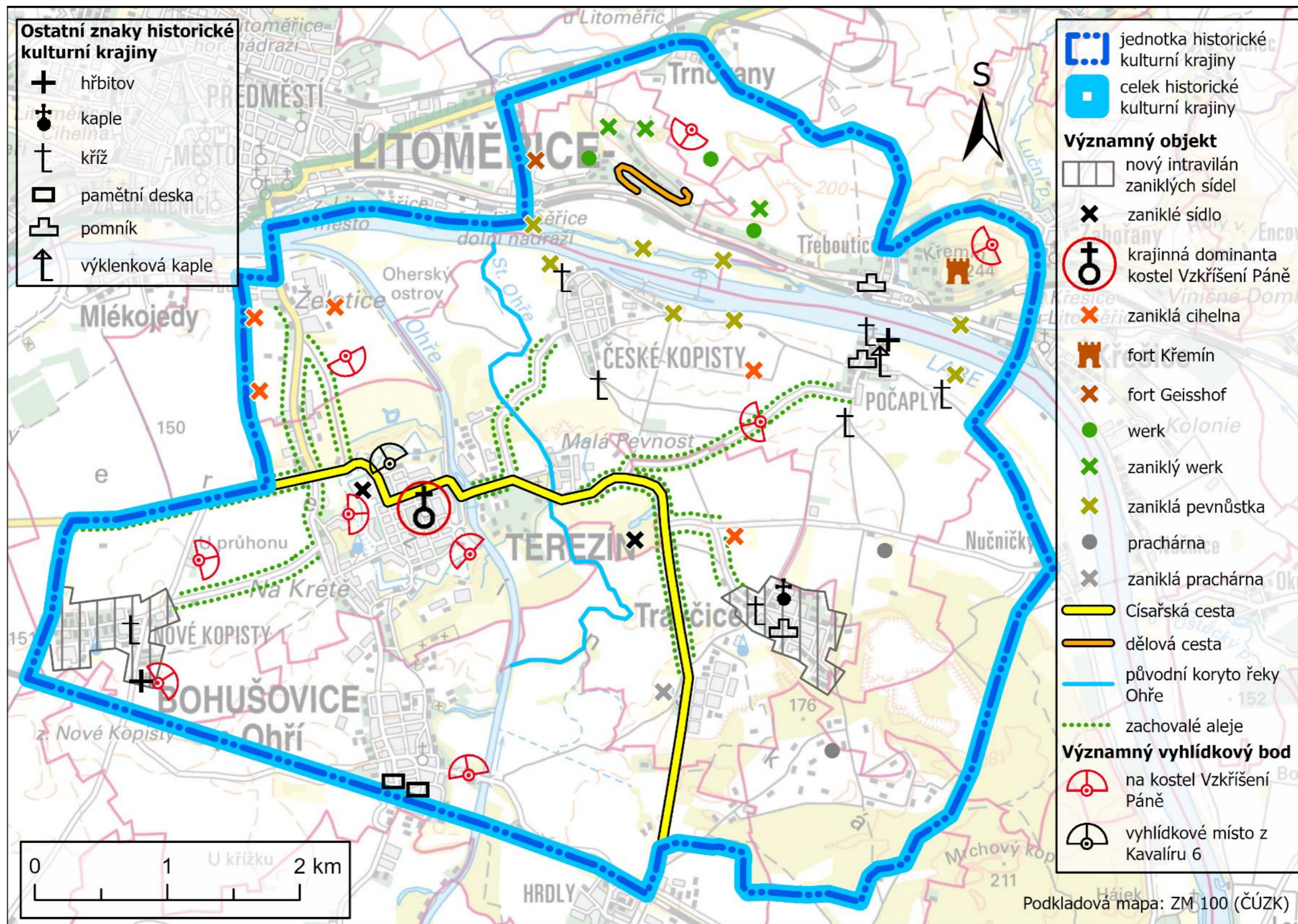


Obrázek 38: Kříž v Travčicích (Zdroj: autorka)



Obrázek 39: Pomník obětem 1. světové války v Travčicích (Zdroj: autorka)

MAPA 3: CELEK HISTORICKÉ KULTURNÍ KRAJINY „MĚSTSKÁ KRAJINA TEREZINA“



Mapa 3: Celek historické kulturní krajiny (Zpracovala: Bc. Nikola Paďourová, ArcMap)

5.4 Památková ochrana

Grafické schéma vymezené jednotky a celku historické kulturní krajiny ve vztahu k zájmům památkové péče obsahuje mapa č. 4: *Překryv celku „Městská krajina Terezína“ se stávající památkovou ochranou.*

Tabulka 6: Aktuální památková ochrana v rámci vymezeného celku historické kulturní krajiny (Zdroj: *pamatkovykatalog.cz [online]*)

Katastrální území	Název	Rejstř. číslo ÚSKP
	MĚSTSKÁ PAMÁTKOVÁ REZERVACE	
Terezín	Městská památková rezervace Terezín byla vyhlášena 29.6.1992, zahrnuje Malou a Velkou pevnost a dvě brány.	1053
	NÁRODNÍ KULTURNÍ PAMÁTKA	
Terezín	Malá pevnost	126
	KULTURNÍ PAMÁTKY	
Terezín	Drážní vlečka s bývalou váhou	42436/5-1932
Terezín	Dům (Dlouhá č.p. 131)	10124/5-5616
Terezín	Pietní místo na řece Ohři	86715/5-5002
Terezín	Bývalá škola	10914/5-5657
Terezín	Dům (Dlouhá č.p. 10)	11022/5-5681
Terezín	Soubor domů (Pražská č.p. 104)	10123/5-5618
Terezín	Dům (Tyršova č.p. 211)	101221
Terezín	Dům (Palackého č.p. 75)	10121/5-5615
Terezín	Bývalý posádkový žitný mlýn	102507
Terezín	Dům (Dlouhá č.p. 17)	42500/5-4714
Terezín	Dům (Prokopa Holého č.p. 199)	104259
Terezín	Krematorium se hřbitov	42645/5-2341
Terezín	Dům (Palackého č.p. 79)	10913/5-5670
Terezín	Dům (Palackého č.p. 135)	11024/5-5686
Terezín	Dům (Řeznická č.p. 68)	10912/5-5668
Terezín	Dům (Tyršova č.p. 146)	11019/5-5688
Terezín	Dům (Tyršova č.p. 145)	11017/5-5693
Terezín	Proviantní sklad	11020/5-5687
Terezín	Dům (Dlouhá č.p. 132)	10125/5-5617
Terezín	Pavilon	10936/5-5672
Terezín	Kasárna, zvaná Velká pěchotní	43145/5-2352
Terezín	Dům (Pražská č.p. 302)	10919/5-5665
Terezín	Dům (Dlouhá č.p. 23)	10901/5-5669
Terezín	Jízdárna	10916/5-5664
Terezín	Dům (Máchova č.p. 88)	11095/5-5710
Terezín	Společenský dům	104083
Terezín	Dům (28. října č.p. 67)	10911/5-5658
Terezín	Dům (Dukel. hrdinů č.p. 45)	11018/5-5682
Terezín	Dům (Školní č.p. 26)	10898/5-5650

Terezín	Dům, zvaný Wieserův	43436/5-2347
Terezín	Dům (Školní č.p. 27)	10897/5-5651
Terezín	Dům (nám. ČSA č.p. 147)	10917/5-5666
Terezín	Bývalé posádkové velitelství	43211/5-2346
Terezín	Dům (B. Němcové č.p. 37)	10896/5-5652
Terezín	Hřbitov sovětských vojáků	42864/5-5001
Terezín	Soubor domů (Prokopa Holého č.p. 82)	11113/5-5727
Terezín	Pošta	104213
Terezín	Márnice a obřadní místnosti	43812/5-5003
Terezín	Soubor domů (B. Němcové č.p. 112)	10888/5-5648
Terezín	Dům (28. října, Řeznická č.p. 66)	11015/5-5692
Terezín	Pivovar	10957/5-5677
Terezín	Hřbitov	43151/5-2342
Terezín	Důstojnický pavilon	51048/5-2346
Terezín	Dům (B. Němcové č.p. 38)	10889/5-5647
Terezín	Dělostřelecká kasárna	42379/5-2350
Terezín	Dům (Dlouhá č.p. 22)	10908/5-5662
Terezín	Posádková nemocnice	43162/5-2348
Terezín	Malá pěchotní kasárna	10915/5-5663
Terezín	Dům (Palackého č.p. 76)	10900/5-5661
Terezín	Dům (Řeznická č.p. 69)	11023/5-5685
Terezín	Dům (28. října č.p. 65)	10910/5-5671
Terezín	Dům (Dukel. hrdinů č.p. 58)	10956/5-5683
Terezín	Dům (Dlouhá č.p. 21)	10899/5-5660
Terezín	Soubor domů (Dlouhá, Pražská č.p. 107)	10122/5-5619
Terezín	Dům (Dlouhá č.p. 20)	10895/5-5649
Terezín	Dům (Dlouhá č.p. 4)	10935/5-5675
Terezín	Radnice	42479/5-2343
Terezín	Dům (Dlouhá č.p. 13)	42290/5-4712
Terezín	Dům (Dlouhá č.p. 15)	42779/5-4713
Terezín	Dům (Dlouhá č.p. 12)	10909/5-5659
Terezín	Dům (Dlouhá č.p. 9)	10938/5-5674
Terezín	Dům (Dlouhá č.p. 8)	10934/5-5673
Terezín	Dům (Dlouhá č.p. 7)	43311/5-2355
Terezín	Dům (Dlouhá č.p. 1)	43112/5-2354
Terezín	Dům (Tyršova č.p. 139)	10937/5-5678
Terezín	Základní kámen pevnosti	86719/5-5679
Terezín	Bývalý posádkový pšeničný mlýn	103817
Terezín	Kostel Vzkříšení Páně	42735/5-2345
Terezín	Soubor domů (28. října, Prokopa Holého č.p. 127)	11624/5-5655
Terezín	Soubor domů (Fučíková, Horní vodní brána, Palackého č.p. 281)	11013/5-5691
Terezín	Dům (Žižkova č.p. 159)	105663
Terezín	Dům (28. října č.p. 129)	11598/5-5656
Terezín	Bývalý důstojnický dům	43409/5-2349

Terezín	Jezdecká kasárna	43514/5-2340
Terezín	Soubor domů (Dlouhá č.p. 18)	43013/5-4715
Terezín	Dům (Tyršova č.p. 142)	50912/5-5888
Terezín	Dům (Palackého č.p. 188)	11014/5-5695
Terezín	Dům (28. října č.p. 128)	43339/5-2353
Terezín	Dům (Havlíčkova č.p. 125)	10886/5-5654
Terezín	Dům (Dlouhá č.p. 121)	43662/5-4717
Terezín	Dům (Dlouhá č.p. 120)	11614/5-5653
Terezín	Dům (Tyršova č.p. 213)	11086/5-5711
Terezín	Dům (Tyršova č.p. 212)	11094/5-5712
Terezín	Dům (Prokopa Holého č.p. 196)	11021/5-5690
Terezín	Dům (Dlouhá č.p. 109)	42763/5-4716
Terezín	Dům (Prokopa Holého č.p. 184)	10958/5-5676
Terezín	Dům (Komenského č.p. 154)	10955/5-5689
Terezín	Dům (Prokopa Holého č.p. 183)	49600/5-5851
Terezín	Dům (Komenského č.p. 152)	11089/5-5709
Terezín	Dům (Komenského č.p. 153)	43470/5-2356
Terezín	Dům (Tyršova č.p. 143)	101485
Terezín	Dům (nám. ČSA č.p. 180)	11016/5-5694
Terezín	Dům (nám. ČSA č.p. 181)	49591/5-5848
Terezín	Dům (Prokopa Holého č.p. 182)	10918/5-5667
Terezín	Opevnění Hlavní pevnosti	11613/5-2344
Počaply u Terezína	Kostel sv. Vojtěcha	43610/5-2222
Počaply u Terezína	Fara	42590/5-2223
České Kopisty	Venkovská usedlost	102691
Nové Kopisty	Usedlost (č.p. 6)	43127/5-4602
Trávčice	Strážní domek	43490/5-2366
Trávčice	Kaple Nejsvětější trojice	42456/5-2367
Třeboutice	Bývalý zámek	43171/5-2384
Třeboutice	Sousoší Panny Marie, sv. Felixe a sv. Václava	43657/5-2385
Bohušovice nad Ohří	Železniční most	26878/5-1931
Bohušovice nad Ohří	Kostel sv. Prokopa a Mikuláše	21405/5-1925
Bohušovice nad Ohří	Venkovská usedlost (Ve dvoře č.p. 75)	22634/5-1930
Bohušovice nad Ohří	Venkovská usedlost (Dlouhá č.p. 20)	40538/5-4753
Bohušovice nad Ohří	Zájezdni hostinec	22993/5-1929
Bohušovice nad Ohří	Výklenková kaplička se sochou Piety	22043/5-1927
Bohušovice nad Ohří	Pomník Mistra Jana Husa	18704/5-1928

	OCHRANNÉ PÁSMO	
Terezín	Ochranné pásmo národní kulturní památky Malá pevnost s Národním hřbitovem se souborem nemovitých kulturních památek v historickém jádru města Terezína, vyhlášeno 20.8.1990.	3199



Obrázek 40: Posádková nemocnice (Zdroj: autorka)



Obrázek 41: Posádková nemocnice (zdroj :autorka)



Obrázek 42: Pošta (Zdroj: autorka)



Obrázek 43: Horní vodní brána (Zdroj :autorka)

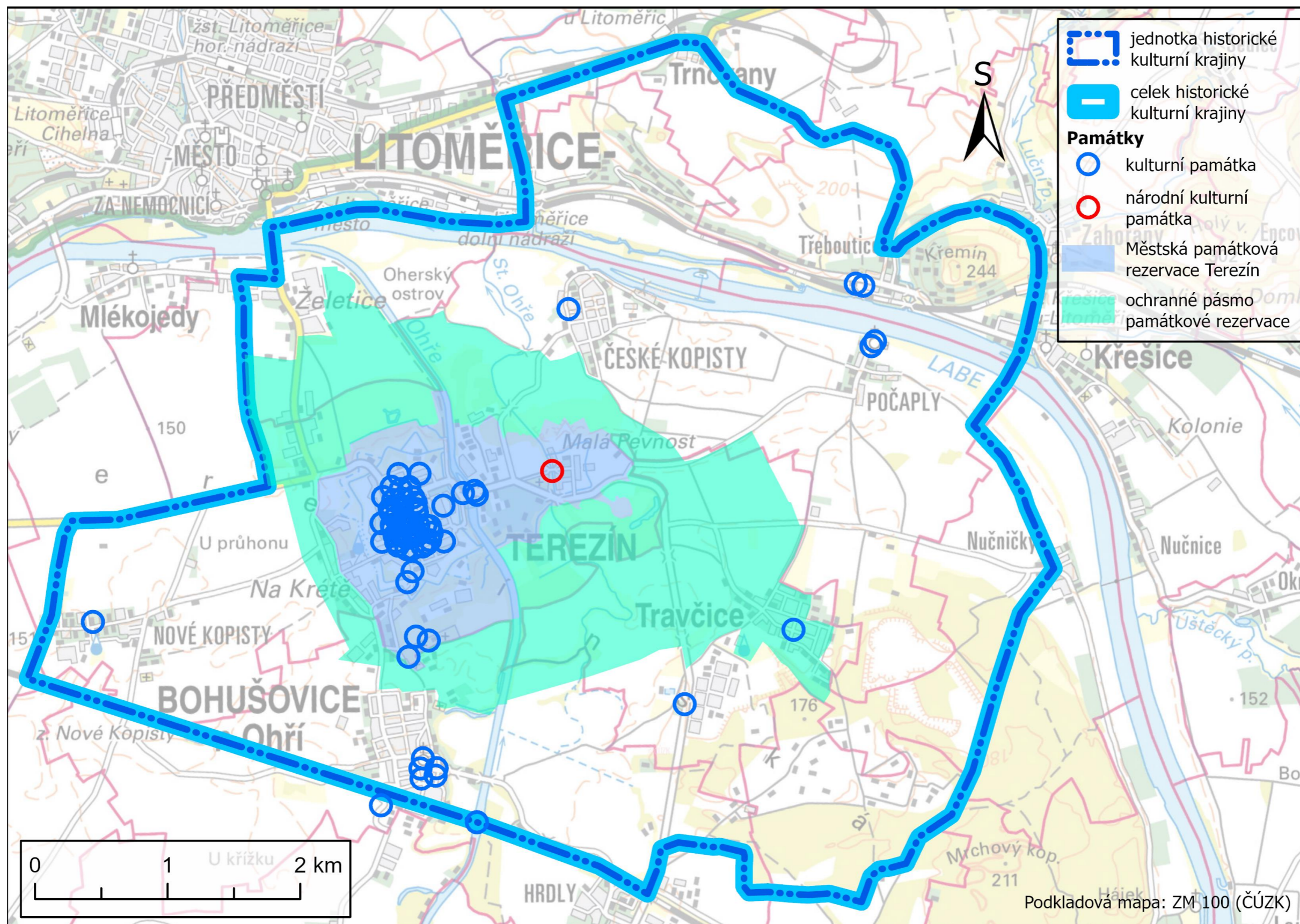


Obrázek 44: Jizdárna (Zdroj: autorka)



Obrázek 45: Krematorium (Zdroj: autorka)

MAPA 4: PŘEKRYV CELKU „MĚSTSKÁ KRAJINA TEREZÍNA“ SE STÁVAJÍCÍ PAMÁTKOVOU OCHRANOU



Mapa 4: Překryv celku se stávající památkovou ochranou (Zpracovala: Bc. Nikola Paďourová, ArcMap)



Obrázek 46: Kostel Vzkříšení Páně (Zdroj: autorka)



Obrázek 47: Kostel Vzkříšení Páně (Zdroj: autorka)



Obrázek 48: Drážní vlečka s bývalou váhou (Zdroj: autorka)



Obrázek 49: Drážní vlečka s bývalou váhou Obrázek 50: Pivovar (Zdroj: autorka)
(Zdroj: autorka)



Obrázek 51: Židovský hřbitov (Zdroj: autorka)



Obrázek 52: Židovský hřbitov (Zdroj: autorka)



Obrázek 53: Bývalý posádkový pšeničný mlýn
(Zdroj: autorka)



Obrázek 54: Bývalý posádkový žitný mlýn
(Zdroj: autorka)



Obrázek 55: Wieserův dům (Zdroj: autorka)



Obrázek 56: Pavilon (Zdroj: autorka)

Literatura použitá v tabulce 3: Znaký historické kulturní krajiny

Gojda, M. 2012: Význam moderních metod dálkového průzkumu pro studium, dokumentaci a mapování historické krajiny českých zemí. Relikty fortifikační architektury v krajině (Terezín). In: Chodějovská E., Šimůnek R.: Krajina jako historické jeviště. Historický ústav AV ČR, Praha, s. 319 – 346.

Kuča K., Malina O., Salašová A., Weber M. a kol.: Historické kulturní krajiny České republiky. Výzkumný ústav pro krajinu a okrasné zahradnictví, Průhonice, 607 s.

Kuča K., 2008: Města a městečka v Čechách, na Moravě a ve Slezsku. Libri, Praha, 991 s.

Votoček O., Kostková Z. 1980: Terezín. Odeon, Praha, 286 s.

Mgr. Hofman J., 2021: Zemi k obraně, matce ke cti: Stavba pevnosti Terezína 1780 – 1790. Univerzita Palackého v Olomouci, Filozofická fakulta, Olomouc. 237 s. (disertační práce). „nepublikováno“.

Fuksa I., 2019: Der geheime berg Kremín/Krzemin und dessen befestigung (online) [cit. 2022.02.15], dostupné z - http://ff.ujep.cz/terra-sacra-incognita/zahorany-kremin_de.html

Fuksa I., 2015: Fortové opevnění (online) [cit. 2022.02.14.], dostupné z <https://www.pevnostterezin.cz/fortove-opevneni/>

Gazsi R., ©2000 – 2014: Rok 1945 – konec války – osvobození Litoměřic (online) [cit. 2022.02.05], dostupné z <http://richard-1.com/historie-tovarny-richard/rok-1945-konec-valky-osvobozeni-litomeric.html>

Národní muzeum, ©2012: Objevíte pozůstatky opevnění pevnosti Terezín? (online) [cit. 2022.02.08.], dostupné z <http://muzeum3000.nm.cz/clanek/objevite-pozustatky-opevneni-pevnosti-terezin-tip-na-vylet>

Rožec V: Staré Trávčice (online) [cit. 2022.02.05], dostupné z <http://www.staretravcice.cz/p/travcice-pred-r1780.html>

Terezín – město změny, 2015. Terezín – projekt oživení historických památek, kronika projektu (online) [cit. 2022.02.20.], dostupné z <http://www.projekt-terezin.cz/terezin-mesto-zmeny/os-10>

Další literatura použitá v kapitole Výsledky:

Blodig V., Kotouč J., Křížová M. J., Kuna M., Munk J., Pařík A., Šormová E., Václavek L., 2002: Kultura proti smrti. Stálá expozice Památníku Terezín v bývalých Magdeburských kasárnách. Helena Osvaldová, Praha, 255 s.

Honl I., Poche E., 1933: Pevnost Josefov. Kruh pro studium čs. dějiny vojenských při Vědeckém ústavu vojenském, Praha, 15 s.

Chládková L., 2005: Tereziánské ghetto. V ráji, Praha, 54 s.

Kuča K., Malina O., Salašová A., Weber M. a kol.: Historické kulturní krajiny České republiky. Výzkumný ústav pro krajinu a okrasné zahradnictví, Průhonice, 607 s.

Kupka V., 2010: Pevnost Terezín. Kulturní statek České republiky navrhovaný k zápisu na Seznam světového kulturního a přírodního dědictví UNESCO. Národní památkový ústav, Praha 2010, 127 s.

Němeček J., Muhlhanselová M., Macků J., Vokoun J., Vavříček D., Novák P., 2011: Taxonomický klasifikační systém půd české republiky, Česká zemědělská univerzita Praha, 94 s.

Quitt E., Geografický ústav (Československá akademie věd), 1971: Klimatické oblasti Československa. Academia, Praha, 73 s.

Romaňák A., 1972: Pevnost Terezín a její místo v dějinách fortifikačního stavitelství. Severočeské nakladatelství, Ústí nad Labem, 188 s.

Skalický V., 1988: Regionálně fytogeografické členění In: Hejný S., Slavík B.: Květena České socialistické republiky, Academia, Praha, s. 103 – 121.

Tomášek M., 2007: Půdy České republiky, Česká geologická služba, Praha, 68 s.

Votoček O., Kostková Z. 1980: Terezín. Odeon, Praha, 286 s.

Geologická mapa 1:500 000. In: Geovědní mapy 1:500 000, Česká geologická služba, Praha (online) [cit. 2022.01.04], dostupné z: <https://mapy.geology.cz/geocr500/>

Ministerstvo životního prostředí, ©2008 - 2020: Půdní mapy (online) [cit. 2022.01.19], dostupné z https://www.mzp.cz/cz/pudni_mapy

Památník Terezín, ©2022: Malá pevnost v době první světové války (online) [cit. 2022.02.26.], dostupné z <https://newsletter.pamatnik-terezin.cz/mala-pevnost-v-dobe-prvni-svetove-valky/>

Půdní typologie. In: Půdní mapa 1:50 000, Česká geologická služba, Praha (online) [cit. 2022.01.04], dostupné z: <https://mapy.geology.cz/pudy/>

Sdružení historických sídel Čech, Moravy a Slezska, ©2000-2022: Terezín (online) [cit. 2022.02.26], dostupné z <https://www.historickasidla.cz/dr-cs/515-terezin.html>

Terezín – město změny, 2015. Terezín – projekt oživení historických památek, kronika projektu (online) [cit. 2022.02.20.], dostupné z <http://www.projekt-terezin.cz/terezin-mesto-zmeny/os-10>

6 DISKUZE

V této kapitole bych ráda zhodnotila aplikovatelnost uvedené metodiky. Celek historické kulturní krajiny, který byl vymezený na základě dochovaných i nedochovaných kulturních krajinných hodnot, které bylo nutné správně identifikovat a vyhodnotit rozsah památkové péče.

Z výsledků, které byly vyzkoumány, by bylo vhodné doplnit územně analytické podklady a rozšířit Státní památkovou péči především o pravobřežní forty, které jsou nedílnou součástí historie Městské krajiny Terezína. Jak už bylo zmíněno, je to nedílná součást historie města, která byla pro obranu nesmírně důležitá, ale i z pohledu vědění, poznání, jen malé množství lidí ví, že na pravém břehu řeky Labe vůbec něco takového existuje a já patřím mezi ně, která o obranných liniích do psaní této práce neměla žádné tušení.

V územně analytických podkladech je první obranná linie vymezena jevem č. 16 – území s archeologickými nálezy, avšak mi nepřijde zcestné, aby pod tento jev spadaly i obranné pevnosti druhé a třetí obranné linie. To by poskytovalo lepší možnost pro poznání historických souvislostí. Myslím si, že první obranná linie byla historicky opravdu velmi významná, tudíž by měla být vyhlášena jako kulturní památka Státní památkovou péčí a měla by jí být poskytována odpovídající péče.

Některé bakalářské práce již byly napsány podobným způsobem jako má diplomová práce. Odkazovaly se na uvedenou metodiku, avšak pro své účely používaly jiná řešená území, tudíž měly i jiné výsledky práce. Terezín je velmi oblíbené téma pro zpracování různých prací, avšak ještě nikdo nevyhodnocoval městskou krajinu Terezína podle certifikované metodiky (Ehrlich a kol., 2020), tudíž je tato diplomová práce svým způsobem první a jedinečná.

Myslím si, že by se podle této metodiky měla vyhodnotit většina území, protože je to důležité v následné památkové péči a z vlastní zkušenosti vím, že jsem obohatila sebe i své okolí o informace, které doposud vědělo opravdu málo lidí.

7 ZÁVĚR

Cílem diplomové práce bylo zhodnotit a analyzovat historickou kulturní krajinu města Terezína. V území byla vymezena jednotka a celek historické kulturní krajiny podle metodiky *Typologie historické kulturní krajiny České republiky* (Ehrlich a kol., 2020). Podle uvedené metodiky řešené území spadá pod kategorii II. Organicky vyvinutá krajina, konkrétně do typu č. 17 Krajina města.

V kapitole Výsledky je sepsaná historie území, která je velmi zajímavá, i když většina lidí si myslí, že Terezín fungoval pouze za druhé světové války jako gettho, vězení a koncentrační tábor, zajímavý je i současný stav území, který je taktéž sepsaný ve zmíněné kapitole. Dále jsou zde shrnuty dochované i nedochované kulturní hodnoty a znaky, které jsou nedílnou součástí historie pevnostního města a znaky ostatní, které jsou historicky velmi cenné a důležité, ale s pevností toho moc společného nemají a nesmí se opomenout ani památková péče, která na vybraném území má velmi zásadní roli. Avšak hlavním cílem bylo navrhnout možné řešení Státní památkové péče, nebo doplnění územně plánovacích podkladů. Památkovou péčí by si z mého pohledu zasloužily forty, werky a pevnůstky na pravém břehu řeky Labe, které jsou tedy z větší části nedochované, ale to, co po nich zbylo, by si zasloužilo odpovídající péči, už jenom z důvodu, aby se dostaly do podvědomí obyvatel. Celá práce je doplněna o fotografie, obrázky, současné i archivní mapy a mapové výstupy zpracované v aplikaci ArcGis.

Z mého pohledu, praktická využitelnost metodiky je v širším kontextu velmi přínosná pro identifikaci hodnot a následného vymezení celků historické kulturní krajiny. U této metodiky každé území nalezne své zařazení podle charakteristických znaků a díky detailně sepsanému postupu, jak aplikovat metodiku na konkrétní území, lze nalézt spoustu dalších významných historických znaků. Slabinu metodiky shledávám v ostatních znacích, kdy nebylo vždy jednoznačné, zda to patří mezi hlavní nebo právě ty ostatní znaky historické kulturní krajiny. Rozbor území poukazuje na občasnou absenci památkové péče, kdy si myslím, že by měly být chráněny i kulturní hodnoty, které v historii lidstva sehrály neopomenutelnou roli.

8 ZDROJE

Literární zdroje:

Blodig V., Kotouč J., Křížová M. J., Kuna M., Munk J., Pařík A., Šormová E., Václavek L., 2002: Kultura proti smrti. Stálá expozice Památníku Terezín v bývalých Magdeburských kasárnách. Helena Osvaldová, Praha, 255 s.

Bouček Z., Šubr J., 2000: Historická kulturní krajina jako současné velké téma. In: Téma pro 21. století. Kulturní krajina aneb proč ji chránit? MŽP ČR, Praha s. 157-164.

Dejmal I., 2000: Co s evropskou kulturní krajinou na konci dvacátého století? In: Téma pro 21. století. Kulturní krajina aneb proč ji chránit? 1. vyd. Praha: MŽP ČR, s. 13-16.

Ehrlich M., Kuča K., Kučová V., Pacáková B., Pavlátová M., Salašová A., Šantrůčková M., Vorel I., Weber M., 2020: Typologie historické kulturní krajiny české republiky: metodika s osvědčením Ministerstva kultury. Národní památkový ústav, Výzkumný ústav Silva Taroucy pro krajinu a okrasné zahradnictví, České vysoké učení technické v Praze, Mendelova univerzita v Brně, 170 s.

Forman R. T. T., Godron M., 1993: Krajinná ekologie. Academia, Praha, 583 s.

Gojda, M. 2012: Význam moderních metod dálkového průzkumu pro studium, dokumentaci a mapování historické krajiny českých zemí. Relikty fortifikační architektury v krajině (Terezín). In: Chodějovská E., Šimůnek R.: Krajina jako historické jeviště. Historický ústav AV ČR, Praha, s. 319 – 346.

Hájek P., 2003: Česká krajina a baroko: urbanismus českého baroka na příkladu města Jičín a jeho okolí. Malá Skála, Praha, 66 s.

Head Lesley, 2000: Cultural Landscapes and Environmental Change, Routledge, 208 s.

Honl I., Poche E., 1933: Pevnost Josefov. Kruh pro studium čs. dějiny vojenských při Vědeckém ústavu vojenském, Praha, 15 s.

Chládková L., 2005: Tereziánské ghetto. V ráji, Praha, 54 s.

Jančura Peter, 2013: Význam historických krajinných struktur na utváření krajinného rázu a identity krajin. In: Štrébllová Hronovská K., Kupka J.: Ochrana kulturní krajiny,

hledání cílů, možností a pravidel. České vysoké učení technické v Praze, Praha, s. 28-40.

Ken T., Archer St. C., Nora J. M., 2014: *Conserving Cultural Landscapes*. Routledge. 412 s.

Kubeša P., Kulišťáková L., 2010: Krajinné úpravy okolo bývalého loveckého zámku v Nových Zámcích u Litovle provedené za Jana Josefa Liechtensteina po roce 1805 a jejich obnova. In: *Komponovaná kulturní krajina a možnost její obnovy a zachování*. NPÚ, ÚOP Olomouc, s. 16–29.

Kuča K., Kučová V., Salašová A., Vorel I., Weber M., 2015: *Krajinné památkové zóny České republiky*. Národní památkový ústav, Praha, 511 s.

Kuča K., Malina O., Salašová A., Weber M. a kol.: *Historické kulturní krajiny České republiky*. Výzkumný ústav pro krajinu a okrasné zahradnictví, Průhonice, 607 s.

Kuča K., Kučová V., 2000: *Principy památkového urbanismu*. Jalna, Praha, 104 s.

Kuča K., 2008: *Města a městečka v Čechách, na Moravě a ve Slezsku*. Libri, Praha, 991 s.

Kuča K., 2013: Ochrana kulturní krajiny z hlediska památkové péče. In: Štréblová Hronovská K., Kupka J.: *Ochrana kulturní krajiny, hledání cílů, možností a pravidel*. České vysoké učení technické v Praze, Praha, s. 79 – 84.

Kupka J., 2009: Duchovní význam místa jako hodnota území. *Urbanismus a územní rozvoj*, ročník XII, č. 3. s. 46-50.

Kupka J., 2010: *Krajiny kulturní a historické: Vliv hodnot kulturní a historické charakteristiky na krajinný ráz naší krajiny*. České vysoké učení technické v Praze, Praha, 180 s.

Kupka J., Vondráčková S., 2020: *Nástroje krajinného plánování*. Katedra urbanismu a územního plánování ČVUT, Praha, 67 s.

Kupka J., Vorel I., 2013: Využití archivních map při identifikaci znaků krajinného rázu na příkladu Osovska In: Štréblová Hronovská K., Kupka J.: *Ochrana kulturní krajiny, hledání cílů, možností a pravidel*. České vysoké učení technické v Praze, Praha, s. 57 - 77.

Kupka V., 2010: Pevnost Terežín. Kulturní statek České republiky navrhovaný k zápisu na Seznam světového kulturního a přírodního dědictví UNESCO. Národní památkový ústav, Praha 2010, 127 s.

Kyselka I., 2014: Drobné historické struktury jako paměť krajiny a její historická stopa. Small Historic Landscape Structures as Landscape Memory and its Historical Track of. Životné prostredie, s. 9 – 14.

Lipský Z., 2014: Krajinné památkové zóny jako nástroj ochrany historické kulturní krajiny. Landscape Memorial Zones as an Instrument of the Historical Landscape Protection. Životné prostredie, s. 15 – 19.

Löw J., Míchal I., 2003: Krajinný ráz. Lesnická práce, Kostelec nad černými lesy, 552 s.

Mackovič V., 2020. Krajina v zásadách územního rozvoje aneb příklad přístupu k řešení krajiny v územně plánovací dokumentaci regionální úrovně. Urbanismus a územní rozvoj. Brno: Ústav územního rozvoje, XXIII(2/2020), 15-22.

Mareček J., 2001: Lidové krajinářství v obrazu naší země. In: Tvář naší země – krajina domova. Krajina jako kulturní prostor. Studio JB, Lomnice n. Popelkou, s. 21-28.

Medková L., 2014: Duchovní krajina Lemberska – krajina české svěťice In: Hronovská Štrébllová K., Kupka J., Vorel I.: Ochrana kulturní krajiny: hledání cílů, možností a pravidel. České vysoké učení technické, Praha, s. 15 – 25.

Němeček J., Muhlhansellová M., Macků J., Vokoun J., Vavříček D., Novák P., 2011: Taxonomický klasifikační systém půd české republiky, Česká zemědělská univerzita Praha, 94 s.

Němec J., Pojer F, 2007: Krajina v České republice. Consult, Praha, 399 s.

Quitt E., Geografický ústav (Československá akademie věd), 1971: Klimatické oblasti Československa. Academia, Praha, 73 s.

Romaňák A., 1972: Pevnost Terežín a její místo v dějinách fortifikačního stavitelství. Severočeské nakladatelství, Ústí nad Labem, 188 s.

Skalický V., 1988: Regionálně fyto geografické členění In: Hejný S., Slavík B.: Květena České socialistické republiky, Academia, Praha, s. 103 – 121.

Sklenička P., 2003: Základy krajinného plánování. Naděžda Skleničková, Praha, 321 s.

Stephenson J., 2008: The Cultural Values Model: An Integrated Approach to Values in Landscapes. Landscape and Urban Planning, p. 127 – 139.

Tomášek M., 2007: Půdy České republiky, Česká geologická služba, Praha, 68 s.

Vlašín M., 2000: Stačí zvláště chráněné území pro zachování kulturní krajiny? In: Téma pro 21. století. Kulturní krajina aneb proč ji chránit? MŽP ČR, Praha, s. 85 – 89.

Vlčková J., Kučová V., Beneš M., 2011: Metodické principy přípravy nominací k zápisu na Seznam světového dědictví UNESCO a zásady uchování hodnot těchto statků. NPÚ, generální ředitelství, Praha, 100 s.

Votoček O., Kostková Z. 1980: Terezín. Odeon, Praha, 286 s.

Weber M., 2017: Identifikace a ochrana kulturně - historických hodnot naší krajiny. In.: Kulturní detail v krajině, historické struktury krajiny. Sborník ze semináře konaného 16. 5. 2017 v Kroměříži. Metodické centrum zahradní kultury při územním odborném pracovišti Národního památkového ústavu v Kroměříži, s. 41 – 49.

Weber M., 2020: Úvod. In: Kuča K., Malina O., Salašová A., Weber M. a kol.: Historické kulturní krajiny České republiky. Výzkumný ústav pro krajinu a okrasné zahradnictví, Průhonice, s. 10 – 11.

Internetové zdroje:

Archiweb, s.r.o.,2006: Memorandum sympózia Architektonické dědictví krajiny, Cheb (online) [cit. 2022.01.20.], dostupné z <https://www.archiweb.cz/n/domaci/obnova-dialogu-historickyh-objektu-a-krajiny>

ČÚZK, ©2010: Originální mapy stabilního katastru 1: 2 880 – Čechy (online) [cit. 2022.01.04.], dostupné z [https://geoportal.cuzk.cz/\(S\(wiud3deawxlezm4lixukseax\)\)/Default.aspx?mode=TextMeta&side=dSady_archiv&metadataID=CZ-CUZK-OMC-R&menu=2916](https://geoportal.cuzk.cz/(S(wiud3deawxlezm4lixukseax))/Default.aspx?mode=TextMeta&side=dSady_archiv&metadataID=CZ-CUZK-OMC-R&menu=2916)

ČÚZK, ©2010: Ortofoto České republiky – úvod (online) [cit. 2022.01.04.], dostupné z [https://geoportal.cuzk.cz/\(S\(ej5ukchtve5rt11oehhfl125\)\)/Default.aspx?mode=TextMeta&text=ortofoto_info&side=ortofoto](https://geoportal.cuzk.cz/(S(ej5ukchtve5rt11oehhfl125))/Default.aspx?mode=TextMeta&text=ortofoto_info&side=ortofoto)

Koupal V., 2015: KRAJINA – dokument rozvoje území ČR. Krajina v územním plánování v 21. století (online) [cit. 2022. 02.25.], dostupné z <http://www.uur.cz/images/5-publikacni-cinnost-a-knihovna/casopis/2018/2018-04/sbornik-mikulov-2018-04.pdf>.

Kučera Z., Kučerová – Kuldová S., Chromý Pavel., 2008: Landscape heritage between areal preservation and areal development – the case of Czechia (online) [cit. 2021.12.15], dostupné z https://www.researchgate.net/publication/262529199_Landscape_heritage_between_areal_preservation_and_areal_development_-_the_case_of_Czechia

Laboratoř geoinformatiky Univerzita J. E. Purkyně, ©2001 – 2017: I. Vojenské mapování (online) [cit. 2022. 01.04.], dostupné z http://oldmaps.geolab.cz/map_root.pl?lang=cs&map_root=1vm

Laboratoř geoinformatiky Univerzita J. E. Purkyně, ©2001 – 2017: II. Vojenské mapování (online) [cit. 2022. 01.04.], dostupné z http://oldmaps.geolab.cz/map_root.pl?lang=cs&map_root=2vm

Laboratoř geoinformatiky Univerzita J. E. Purkyně, ©2001 – 2017: III. Vojenské mapování (online) [cit. 2022. 01.04.], dostupné z http://oldmaps.geolab.cz/map_root.pl?lang=cs&map_root=3vm

Ministerstvo pro místní rozvoj & Ministerstvo životního prostředí, ©2016: Zadání územní studie krajiny pro správní obvod obce s rozšířenou působností (online) [cit. 2022.02.15.], dostupné z https://www.mmr.cz/MMR/media/MMR_MediaLib/%c3%9azemn%c3%ad%20a%20obytov%c3%a1%20politika/%c3%9azemn%c3%ad%20pl%c3%a1nov%c3%a1n%c3%ad%20Stanoviska%20a%20metodiky/2016_II_23_Zadani_US_krajiny_ORP_2016-02-23.pdf

Ministerstvo životního prostředí, ©2008 - 2020: Půdní mapy (online) [cit. 2022.01.19], dostupné z https://www.mzp.cz/cz/pudni_mapy

Národní památkový ústav, 2021: Novou krajinnou památkovou zónou se stala Žatecká chmelařská Krajina (online) [cit. 2022.01.02.], dostupné z <https://www.npu.cz/cs/pro-media/75245-novou-krajinnou-pamatkovou-zonou-se-stala-zatecka-chmelarska-krajina>

Národní památkový ústav: Ochranné pásmo památkově chráněného území (online) [cit. 2022.01.24.], dostupné z <https://www.npu.cz/cs/npu-a-pamatkova-pece/pamatky-a-pamatkova-pece/pamatkovy-fond/pamatkove-chranena-uzemi>

Památník Terežín, ©2022: Malá pevnost v době první světové války (online) [cit. 2022.02.26.], dostupné z <https://newsletter.pamatnik-terezin.cz/mala-pevnost-v-dobe-prvni-svetove-valky/>

Rožec V: Staré Trávčice (online) [cit. 2022.02.05], dostupné z <http://www.staretravcice.cz/p/travcice-pred-r1780.html>

Terežín – město změny, 2015. Terežín – projekt oživení historických památek, kronika projektu (online) [cit. 2022.02.20.], dostupné z <http://www.projekt-terezin.cz/terezin-mesto-zmeny/os-10>

Sdružení historických sídel Čech, Moravy a Slezska, ©2000-2022: Terežín (online) [cit. 2022.02.26.], dostupné z <https://www.historickasidla.cz/dr-cs/515-terezin.html>

WHITRAP - World Heritage Institute of Training and Research for the Asia and Pacific Region under the auspices of UNESCO, @Tongji University: What is the Historic Urban Landscape? (online) [cit. 2022.01.05], dostupné z <http://www.historicurbanlandscape.com/index.php?classid=5352&id=29&t=show>

Ostatní zdroje:

Mgr. Hofman J., 2021: Zemi k obraně, matce ke cti: Stavba pevnosti Terežína 1780 – 1790. Univerzita Palackého v Olomouci, Filozofická fakulta, Olomouc. 237 s. (disertační práce). „nepublikováno“.

Mottlová H., 2021: Analýza kulturní krajiny jižního Chebska. České vysoké učení technické, Fakulta stavební, Praha. 48 s. (bakalářská práce). „nepublikováno“. Dep. Digitální knihovna ČVUT v Praze.

Legislativa:

Politika územního rozvoje - Aktualizace č. 4 Politiky územního rozvoje České republiky schválené usnesením vlády ze dne 12. července 2021 č. 618, v platném znění.

Report of the Expert Group on Cultural Landscapes, 1992 La Petite Pierre (France). S. 24-26. dostupné online: <http://whc.unesco.org/archive/pierre92.htm>

Sdělení č. 13/2005 Sb. m. s., Sdělení Ministerstva zahraničních věcí o sjednání Evropské úmluvy o krajině, v platném znění.

Vyhláška č. 500/2006 Sb., o územně analytických podkladech, územně plánovací dokumentaci a o způsobu evidence územně plánovací činnosti, v platném znění.

Zákon č. 114/1992 Sb., o ochraně přírody a krajiny, v platném znění.

Zákon č. 20/1987 Sb., o státní památkové péči, v platném znění.

Zákon č. 183/2006 Sb., o územním plánování a stavebním řádu, v platném znění.

Mapové podklady:

Geologická mapa 1:500 000. In: Geovědní mapy 1:500 000, Česká geologická služba, Praha (online) [cit. 2022.01.04], dostupné z: <https://mapy.geology.cz/geocr500/>

Půdní typologie. In: Půdní mapa 1:50 000, Česká geologická služba, Praha (online) [cit. 2022.01.04], dostupné z: <https://mapy.geology.cz/pudy/>

Seznam obrázků:

Obrázek 1: Rozsah celku historické kulturní krajiny se znázorněním hranic katastrálních území (Zdroj: autorka)

Obrázek 2: Orientační zobrazení v mapě ČR (Zdroj: autorka)

Obrázek 3: Zobrazení reliéfu v řešeném území (Zdroj: autorka)

Obrázek 4: Plán pevnosti s napuštěnými příkopy
(<https://www.pevnostterezin.cz/struktura-pevnosti/>)

Obrázek 5: Plán pevnosti z roku 1790
(<https://cs.wikipedia.org/wiki/Terez%C3%ADn>)

Obrázek 6: Podoba zaniklé vesnice Německé Kopisty pod dnešní severní částí pevnosti (Zdroj: Mgr. Jiří Hofman, Ph.D.)

Obrázek 7: Detail plánu se zaniklou vesnicí Travčice, vpravo dole dnešní Jižní šíř (Zdroj: Mgr. Jiří Hofman, Ph.D.)

Obrázek 8: Vesnice Travčice, v pozadí Sedlo (Zdroj: autorka)

Obrázek 9: Vesnice Nové Kopisty, v pozadí České středohoří (Zdroj: autorka)

Obrázek 10: Nová řeka Ohře (Zdroj: autorka)

Obrázek 11: Nová řeka Ohře, V pozadí České středohoří (Zdroj: autorka)

Obrázek 12: Koryto Staré Ohře (Zdroj: autorka)

Obrázek 13: Koryto Staré Ohře protékající Malou pevností (Zdroj: autorka)

Obrázek 14: Dochovaný val fortu Křemín (Zdroj: autorka)

Obrázek 15: Naučná stezka na vrcholu Křemínu (Zdroj: autorka)

Obrázek 16: Plán předmostí z roku 1866 (Zdroj: Mgr. Jiří Hofman, Ph.D.)

Obrázek 17: Letecký snímek pravobřežních verků, 2012 (Zdroj: Martin Gojda)

Obrázek 18: Prachárna č. 1 (Zdroj: autorka)

Obrázek 19: Strážní domek prachárny č. 2 (Zdroj: autorka)

Obrázek 20: Kostel Vzkříšení Páně (Zdroj: autorka)

Obrázek 21: Dělová cesta, do současné doby využívaná (Zdroj: autorka)

Obrázek 22: Alej vedoucí podél západní strany Hlavní pevnosti (Zdroj: autorka)

Obrázek 23: Alej u silnice do Litoměřic (Zdroj: autorka)

Obrázek 24: Alej u Císařské cesty (Zdroj: autorka)

Obrázek 25: Alej podél hlavní osy retranchementu (Zdroj: autorka)

Obrázek 26: Výhled na České středohoří z kavalíru 6 (Zdroj: autorka)

Obrázek 27: Místo výhledu na krajinnou dominantu ze silnice od Nových Kopist (Zdroj: autorka)

Obrázek 28: Místo výhledu na krajinnou dominantu z vnějšího obranného pásma (Zdroj: autorka)

Obrázek 29: Pomník obětem světových válek v Třebouticích (Zdroj: autorka)

Obrázek 30: Kříž v Nových Kopistech (Zdroj: autorka)

Obrázek 31: Kříž v Českých Kopistech (Zdroj: autorka)

Obrázek 32: Kříž v Českých Kopistech (Zdroj: autorka)

Obrázek 33: Pomník obětem 1. světové války v Počaplech u Terezína (Zdroj: autorka)

Obrázek 34: Výklenková kaple Panny Marie (Zdroj: autorka)

Obrázek 35: Kříž v Počaplech u Terezína (Zdroj: autorka)

Obrázek 36: Kříž na rozcestí v Počaplech u Terezína (Zdroj: autorka)

Obrázek 37: Kaple v Travčicích (Zdroj: autorka)

Obrázek 38: Kříž v Travčicích (Zdroj: autorka)

Obrázek 39: Pomník obětem 1. světové války v Travčicích (Zdroj: autorka)

Obrázek 40: Posádková nemocnice (Zdroj: autorka)

Obrázek 41: Posádková nemocnice (Zdroj: autorka)

Obrázek 42: Pošta (Zdroj: autorka)

Obrázek 43: Horní vodní brána (Zdroj: autorka)

Obrázek 44: Jízdárna (Zdroj: autorka)

Obrázek 45: Krematorium (Zdroj: autorka)

Obrázek 46: Kostel Vzkříšení Páně (Zdroj: autorka)

Obrázek 47: Kostel Vzkříšení Páně (Zdroj: autorka)

Obrázek 48: Drážní vlečka s bývalou váhou (Zdroj: autorka)

Obrázek 49: Drážní vlečka s bývalou váhou (Zdroj: autorka)

Obrázek 50: Pivovar (Zdroj: autorka)

Obrázek 51: Židovský hřbitov (Zdroj: autorka)

Obrázek 52: Židovský hřbitov (Zdroj: autorka)

Obrázek 53: Bývalý posádkový pšeničný mlýn (Zdroj: autorka)

Obrázek 54: Bývalý posádkový žitný mlýn (Zdroj: autorka)

Obrázek 55: Wieserův dům (Zdroj: autorka)

Obrázek 56: Pavilon (Zdroj: autorka)

Seznam map:

Mapa 1: Jednotka historické kulturní krajiny „Městská krajina Terezína“

Mapa 2: Ostatní znaky historické kulturní krajiny v celku „Městská krajina Terezína“

Mapa 3: Celek historické kulturní krajiny „Městská krajina Terezína“

Mapa 4: Překryv celku „Městská krajina Terezína“ se stávající památkovou ochranou

Seznam tabulek:

Tabulka 1: Administrativní dělení řešeného území

Tabulka 2: Vývoj počtu domů a obyvatel v Terezíně od roku 1869 (Český statistický úřad (online) [cit. 2022.02.01], dostupné z <https://www.czso.cz/csu/sldb/pocet-obyvatel-a-domu-podle-vysledku-scitani-od-roku->

1869?fbclid=IwAR3DbohjxMXUqsDFJ8BZ-
QOAHdyOuTDt1IqOLRMdd4B5CFUQSOeNgJVHDJk

Tabulka 3: Znaký historické kulturní krajiny

Tabulka 4: Body výhledu, na jejichž základě byla vymezena jednotka historické kulturní krajiny

Tabulka 5: Ostatní znaky historické kulturní krajiny

Tabulka 6: Aktuální památková ochrana v rámci vymezeného celku historické kulturní krajiny (online) [cit. 2022.02.20.], dostupné z <https://www.pamatkovykatolog.cz/>