

**Univerzita Hradec Králové**  
**Fakulta informatiky a managementu**  
**Katedra rekreologie a cestovního ruchu**

**Produkt cestovního ruchu. Naučná stezka a průvodce**  
**pískovcového lezení v Adršpašských skalách**  
Bakalářská práce

**Tourism product. Educational trail and sandstone climbing**  
**guide in the Adrspach rocks**  
Bachelor's thesis

Autor: Linda Krebachová  
Studijní obor: Management cestovního ruchu

Vedoucí práce: Mgr. David Chaloupský, Ph.D.

Hradec Králové

---

Leden 2024

Prohlášení:

Prohlašuji, že jsem bakalářskou práci zpracovala samostatně, s použitím uvedené literatury a s odbornou pomocí Mgr. Davida Chaloupského Ph.D.

V Hradci Králové dne 24.4.2024

Linda Krebachová

---

#### Poděkování:

Ráda bych poděkovala svému vedoucímu bakalářské práce Mgr. Davidu Chaloupskému, Ph.D. za odborné vedení, pomoc a rady při zpracování této práce. Děkuji také všem, kteří mě po celou dobu studia podporovali. Za pomoc a cenné připomínky k mé práci děkuji především Matěji Nešporovi, Tereze Krebachové a Tomáši Dimterovi.



## **Abstrakt**

Tato bakalářská práce se věnuje návrhu naučné stezky a průvodce zaměřeného na specifika a historii pískovcového lezení v Adršpašských skalách. Navržený obsah a trasa stezky jsou koncipovány tak, aby poskytly návštěvníkům ucelený pohled na historii lezení, jeho techniky a etiku tohoto sportu. Projekt je přizpůsoben širokému spektru zájemců, od začínajících lezců po běžné návštěvníky skal. Výsledkem práce je reálný návrh průvodce a naučné stezky, která vede po stávajícím turistickém okruhu Adršpašských skal.

### **Klíčová slova:**

Pískovcové lezení, historie, sport, Adršpašské skály, turismus

## **Abstract**

This bachelor's thesis is dedicated to the design and implementation of an educational trail and guide focused on the specifics and history of sandstone climbing in the Adrspach Rocks. The proposed content and trail route are designed to provide visitors with a comprehensive view of the history of climbing, its techniques, and the ethics of this sport. The project is adapted to a wide range of interests, from beginning climbers to regular visitors of the rocks. The result of the work is a realistic design of a guide and an educational trail that leads through the tourist circuit of the Adrspach Rocks.

### **Key words:**

Sandstone climbing, history, sport, Adrspach Rocks, tourism

## Vysvětlivky k odborným výrazům

- **Cesta** – lezecká linie vedoucí na vrchol skalní věže
- **Druholezec** – lezec, který následuje ve výstupu nahoru prvolezce a je jištěn lanem shora, tedy není ohrožen pádem
- **Hadinky** – speciální chránič proti odření kotníků lezce
- **Chyt** – místo na skalní stěně, kterého se lezec může uchopit rukou
- **Karabina** – kovový spojovací prvek s uzavíratelným mechanismem používaný k jištění
- **Komín** – široký otvor ve skále, kam se vejde celé tělo
- **Kruh** – železný jistící bod, který je umístěn ve skále
- **Lezečky** – speciální boty vyvinuté pro lezení
- **Magnesium (maglajs)** – bílý prášek, který se používá k eliminaci potu na rukou, což má přímý vliv na schopnost úchopu
- **Nástup** – místo, kde začíná lezecká cesta
- **Odsedka** – pevná smyčka připevněná k sedáku sloužící k zajištění lezce
- **Prvolezec** – lezec, který leze cestu na prvním konci lana a není jištěn lanem shora, tedy je ohrožen pádem
- **Prvovýstup** – první zdolání lezecké cesty
- **Prvovýstupci** – lezci, kteří provedli prvovýstup
- **Sedák** – základní součást horolezecké výbavy, která obepíná pas a stehna
- **Slaňovací kruh (slačák)** – jistící bod na vrcholu věže sloužící pro bezpečný sestup ze skály
- **Smyčka** – pevný kus lana, který se používá k zajištění lezce
- **Spára** – svíslá trhlina ve skále, která je využita při lezení
- **Stup** – místo na skalní stěně, kterého může lezec využít pro umístění nohy
- **Širočina** – široká spára, taková, která je širší než pěst, ale nevejde se do ní celé tělo lezce
- **Traverz** – lezení či postup v horizontálním směru výstupu
- **Vrcholová knížka** – zápisník na vrcholu věže, sloužící k podpisu a záznamu lezců

# Obsah

1	Úvod.....	1
2	Cíl a metodika práce.....	3
2.1	Cíl práce.....	3
2.2	Úkoly práce.....	3
2.3	Metodika práce.....	3
3	Teoretická část.....	5
3.1	Vymezení oblasti.....	5
3.2	Správa a využití Adršpašských skal.....	6
3.3	Ochrana přírody.....	7
3.4	Historie lezení v Adršpachu.....	8
3.5	Historie turismu v Adršpachu.....	9
3.6	Specifika a pravidla pískovcového lezení.....	10
3.6.1	Pravidla pískovcového lezení.....	10
3.6.2	Vývoj klasifikace cest na pískovci.....	12
3.6.3	Styly přelezu.....	14
3.6.4	Horolezecké vybavení.....	15
3.6.5	Dělení lezeckých disciplín.....	17
3.7	Geologická stavba.....	19
3.8	Naučné stezky.....	19
3.8.1	Historie naučných stezek.....	19
3.8.2	Význam naučných stezek v cestovním ruchu.....	20
4	Praktická část.....	21
4.1	Návrh naučné stezky a průvodce v Adršpašských skalách.....	21
4.2	Popis trasy naučné stezky.....	21
4.3	Navrhované zastávky.....	23

4.3.1	Džbán.....	23
4.3.2	Homole cukru.....	24
4.3.3	Krakonošův zub.....	26
4.3.4	Studničkova věž.....	27
4.3.5	Milenci.....	29
4.3.6	Gilotiny.....	30
4.3.7	Cukrovarský komín.....	31
4.3.8	Starosta.....	33
4.3.9	Starostová.....	34
4.3.10	Štěpánská koruna.....	36
4.3.11	Konšel .....	37
4.3.12	Král.....	39
5	Závěry a doporučení .....	41
6	Seznam obrázků.....	42
7	Seznam použité literatury.....	43
8	Příloha A – Historiky lezců z Adršpašských skal .....	45



# 1 Úvod

V posledních letech se cestovní ruch stal jedním z hlavních ekonomických odvětví na celém světě a jeho význam stále roste. Nejenže přispívá k ekonomickému rozvoji regionů, ale také umožňuje lidem poznávat nová místa a kultury. Mezi specifické produkty cestovního ruchu patří i naučné stezky, které spojují rekreační aktivity s environmentálním vzděláváním a přispívají k hlubšímu porozumění dané oblasti.

Tato bakalářská práce se zaměřuje na tvorbu naučné stezky a průvodce se zaměřením na specifika a historii pískovcového lezení v Adršpašských skalách. Tedy oblasti, která je pro své unikátní skalní věže známá nejen v Česku, ale i v zahraničí.

Horolezectví v Adršpachu představuje nejen sportovní výzvu pro mnohé nadšence, ale je i nedílnou součástí turismu v této oblasti. S rostoucím zájmem o lezecké aktivity se návštěvníci stále častěji setkávají s pohledem na lezce, kteří zdolávají tyto pískovcové věže, což v nich může vyvolávat zvědavost a řadu otázek. Právě tyto otázky si klade průvodce za cíl zodpovědět a poskytnout komplexní pohled na pískovcové lezení, které k Adršpachu neodmyslitelně patří.

Průvodce je navržen tak, aby sloužil nejen jako informační zdroj pro návštěvníky, kteří se s horolezectvím setkávají jako diváci, ale také jako důležitá opora pro začínající lezce, kteří mají odvahu vydat se do Adršpachu. Nabízí jim nejen praktické rady a doporučení, ale také zasazuje lezení na pískovci do širšího kontextu ochrany přírody a respektu k tradicím, které jsou pro tento kraj charakteristické. Tímto způsobem bude průvodce přispívat k udržitelnému rozvoji turismu v regionu a současně by měl podporovat bezpečné a uvědomělé provozování horolezectví.

První část bakalářské práce se věnuje teoretickým východiskům, jako jsou vymezení oblasti, specifika pískovcového lezení a pravidel horolezectví na měkkém pískovci, vymezení pískovcového lezení v systému horolezectví a jeho disciplín, popis historie lezení v Adršpachu, geologické stavbě oblasti a význam naučných stezek v cestovním ruchu. Druhá část práce obsahuje popis vlastního produktu, tedy průvodce pískovcového lezení v Adršpašských skalách, který propojuje cestovní ruch a fenomén horolezectví.

Tato práce by měla přinést nový pohled na možnosti rozvoje cestovního ruchu v Adršpašských skalách a poskytnout návrh na vytvoření kvalitního a atraktivního produktu.

Výběr tématu pro tuto bakalářskou práci je inspirován nejen absencí uceleného informačního materiálu pro návštěvníky, kteří chtějí hlouběji pochopit lezeckou kulturu a historii pískovcového lezení v Adršpašských skalách, ale také osobním propojením autorky s touto oblastí, lezením na písku a s přírodou. Autorka, která má kořeny v místní lezecké rodině, což jí umožňuje nabídnout autentický pohled na lezecké tradice a hodnoty, se snaží zprostředkovat návštěvníkům podstatu a krásu pískovcového lezení a vtáhnout je do tradic místních lezeckých komunit, označovaných jako „písaři“.

## **2 Cíl a metodika práce**

### **2.1 Cíl práce**

Cílem této bakalářské práce je vytvoření naučné stezky a průvodce se zaměřením na specifika a historii pískovcového lezení v Adršpašských skalách.

### **2.2 Úkoly práce**

Úkoly bakalářské práce na téma vytvoření naučné stezky a průvodce se zaměřením na specifika a historii pískovcového lezení v Adršpašských skalách byly stanoveny takto:

1. Strategicky vytipovat místa: Prvním úkolem bylo strategicky vytipovat lokace, které budou sloužit jako zastávky naučné stezky. To zahrnovalo výběr míst s ohledem na jejich umístění v národní přírodní rezervaci a viditelnost daných věží z každé zastávky.
2. Nafotit a zaznamenat poznámky: Důležitým krokem bylo nafotit vybraná místa a zaznamenat o nich podrobné poznámky.
3. Zpracovat vlastní zkušenosti: Během terénního výzkumu byly využity osobní zkušenosti z lezení a znalost terénu.
4. Dohledat informace: Nezbytným předpokladem pro úspěšné splnění práce byla důkladná rešerše a hledání informací. Tento krok zahrnoval pročítání odborné literatury, lezeckých průvodců a relevantních internetových zdrojů.
5. vést rozhovory: Pro získání hlubšího vhledu do komunity a historie lezení byly vedeny otevřené a polostrukturované rozhovory s místními lezci a pracovníci informačního centra Adršpašských skal. Tyto rozhovory poskytly cenné osobní zkušenosti, které obohatily obsah práce.
6. Vytvořit naučnou stezku a průvodce: Kombinací teoretických znalostí a praktických informací získaných z výše uvedených kroků byl vytvořen koncept naučné stezky a průvodce.

### **2.3 Metodika práce**

V bakalářské práci byla zvolena kvalitativní strategie s cílem vytvořit naučnou stezku a průvodce se zaměřením na specifika a historii pískovcového lezení v Adršpašských skalách.

Pro získání potřebných informací a pochopení historického kontextu a současných trendů lezení byla nejprve provedena důkladná rešerše odborné literatury, lezeckých průvodců a různých lezeckých webů.

Poté proběhl terénní výzkum, což zahrnovalo strategické vytipování možných zastávek naučné stezky, fotografickou dokumentaci a poznámky přímo z okruhu Adršpašských skal. Zastávky byly vytipovány s ohledem na její umístění v národní přírodní rezervaci tak, aby byla v souladu s pravidly pohybu návštěvníků na tomto území, a zároveň, aby dané věže byly z každé zastávky co nejlépe viditelné. Skalní útvary byly nejdříve vytyčeny v aplikaci Mapy.cz podle přesných GPS souřadnic a poté revidovány přímo v terénu.

Součástí práce bylo vedení otevřených rozhovorů s místními lezci, kteří poskytli cenné osobní zkušenosti. Polostrukturované rozhovory, které byly zvukově nahrávány a poté přepsány, proběhly v Adršpachu s lezci Ondřejem Krecbachem, který během rozhovoru poskytl informace o pokroku v oblasti horolezeckého vybavení, Kristinou Nešporovou a lezkyní známou pod pseudonymem Šari Beri. O své zkušenosti ze skal se podělili písemnou formou Anna Hanuš Kuchařová, Barbora Heřmanová, Jana Štěpánová, Matěj Svojtka a Dušan Janák. Polostrukturovaný rozhovor také poskytla referentka informačního centra Adršpašských skal Hana Pášmová, ve kterém informovala o správě a využití Adršpašských skal.

Výsledkem této kombinace sběru dat jsou jak teoretické znalosti, tak i praktické zkušenosti, což poskytuje komplexní a vyvážený pohled na toto téma. Informace získané z různých zdrojů byly pečlivě zpracované pro vytvoření konceptu naučné stezky a průvodce.

Konečná podoba průvodce byla realizována ve spolupráci s grafikem Matějem Nešporem, který k vytvoření vizuálně atraktivního materiálu použil programy Adobe Photoshop, Adobe Illustrator a Adobe InDesig.

## 3 Teoretická část

### 3.1 Vymezení oblasti

Pozice v geomorfologickém členění je dle Bína a Demeka (2012, str 160) následující: „Celek je Broumovská vrchovina, podcelek je Polická vrchovina, okrsek patří do Polické pánve, podokrsek do Teplické pánve a specifická část se nazývá Adršpašsko-teplické skály.“ Bína a Demek (2012, str. 160) o Adršpašsko-teplických skalách ve své knize také uvádí: „Jedná se o největší skalní město v Evropě. Skládá se ze dvou areálů: Teplických a Adršpašských skal, které jsou odděleny kaňonem Vlčí rokle, částečně protékaným nejhořejší Metují.“



Obrázek 1 - Mapa oblasti, zdroj: mapy.cz

Dimter a Lisák (2011) poukazují na to, že oblast zvaná Broumovsko není omezena pouze na okolí města Broumov, ale zahrnuje celou Chráněnou krajinnou oblast Broumovsko, která se nachází na severovýchodě Čech. Dále uvádí, že tato chráněná krajinná oblast se skládá z dvou geomorfologicky a klimaticky rozdílných oblastí, a to Polické vrchoviny a Broumovské kotliny, které jsou od sebe odděleny hřebenem Broumovských stěn.

Podle Dimtera a Lisáka (2011) Adršpašské skalní město představuje menší část Adršpašsko-teplických skal, které se nacházejí v rámci CHKO Broumovsko, asi 25 km východně od města Trutnov. Zmiňují, že s rozlohou 1 803,43 ha se Adršpašsko-teplické skály rozprostírají přes sedm katastrálních území okresů Náchod a Trutnov, čímž tvoří největší souvislé skalní město ve střední Evropě.

Dimter a Lisák (2011, str. 88) uvádějí, že *„Adršpašsko-teplické skály jsou i evropsky proslulým pojmem, který je spojován s přírodovědně velmi významným fenoménem pseudokrasového reliéfu, vytvořeného v kvádrových pískovcích s nejrozsáhlejším komplexem tohoto druhu i ve střední Evropě. V podobě členitých skalních plošin, hřbetů, kaňonů, soutěsek a labyrintů skalních věží, krytých rozsáhlými lesními porosty s pestrou a významnou podhorskou a horskou květenou a zvířenou, představuje celek jedinečné přírodovědné hodnoty a krásy.“*

### **3.2 Správa a využití Adršpašských skal**

Podle Pášmové je skalní město Adršpach v současné době ve vlastnictví společnosti Lesy České republiky, a.s., která areál pronajímá firmě Technické služby Adršpach, s.r.o. Tato firma má na starosti údržbu a chod skalního města a provozuje zde informační centrum. Dále zmiňuje, že skalní město je přístupné veřejnosti prostřednictvím značeného prohlídkového okruhu, který lze navštívit samostatně nebo s průvodcem, jenž poskytuje podrobný výklad. Také dodává, že návštěva prohlídkového okruhu je zpoplatněna.

Pášmová uvádí, že součástí skalního města je i okruh kolem zatopeného lomu, vyznačený modrou turistickou značkou a měřící přibližně jeden kilometr. Dále poznamenává, že po Skalním jezírku, nacházejícím se nad Velkým vodopádem, se návštěvníci mohou projet na pramici.

Podle Pášmové existuje možnost prodloužení výletu odbočením ze zeleně značené trasy do Vlčí rokle, což je cesta dlouhá přibližně čtyři kilometry vedoucí do sousedního Teplického skalního města.

Pášmová také informuje, že Adršpašské skály nabízí řadu terénů pro skalní lezení různé obtížnosti, avšak lezení je povoleno pouze ve vyznačených oblastech a za

dodržení určitých pravidel. Zmiňuje, že Správa Chráněné krajinné oblasti Broumovsko apeluje na horolezce, aby respektovali podmínky udělené výjimky, zejména zákaz vstupu do oblastí, kde lezení není povoleno.

Mezi známé útvary skalního města patří, jak Pášmová dodává, například Milenci, Starosta a Starostová, Džbán, Homole cukru nebo Eliška.

### **3.3 Ochrana přírody**

Adršpašsko-teplické skály jsou nejen jednou z nejvyhledávanějších destinací v České republice, zároveň ale představují i útočiště pro řadu vzácných a ohrožených druhů rostlin a živočichů. Oblast je rozdělena na dvě skalní města – adršpašské a teplické, která jsou propojena Vlčí roklí.

Dle webu Agentury ochrany přírody a krajiny České republiky (2023) ochrana tohoto vzácného kusu přírody by měla být prioritou, a proto bylo již v roce 1933 toto území vyhlášeno za národní přírodní rezervaci (dále jen NPR), a od roku 1991 je součástí chráněné krajinné oblasti (dále jen CHKO) Broumovsko.

Podle webu AOPK ČR (2023) zde díky specifickým mikroklimatickým podmínkám najdeme rostliny obvykle rostoucí v horských oblastech, jako jsou například podbělice alpská, mlčivec alpský nebo kapradina papratka horská. Dále zmiňují, že fauna v Adršpašsko-teplických skalách je stejně pestrá jako flóra, s výskytem přibližně 160 druhů obratlovců, množstvím hmyzu a dalších bezobratlých. V textu poukazují na jeskynního pavouka plachetnatku pískovcovou, brouka mandelinku, a mezi savce řadí jezevce lesního a v posledních letech vracejícího se rysa ostrovida a vlka.

Pro zachování této jedinečné biodiverzity jsou v oblasti stanovena přísná pravidla ochrany. Strážci přírody hrají klíčovou roli v edukaci návštěvníků a dohlížení na dodržování pravidel. Jejich přítomnost a pravidelné kontroly pomáhají k zachování krásy a biologické rozmanitosti Adršpašsko-teplických skal i pro budoucí generace.



Obrázek 2 - Logo CHKO Broumovsko, zdroj: [www.broumovsko.nature.cz](http://www.broumovsko.nature.cz)

### **3.4 Historie lezení v Adršpachu**

Historie pískovcového lezení v Adršpachu má více než stoletou tradici. Lukavský (1999 – 2000) v horolezeckém průvodci Adršpašských skal uvádí, že počátky lezení na Broumovsku sahají do dvacátých let dvacátého století a jsou spjaty s německými lezci, kteří postupně poznávali místní skalní oblasti. Dále uvádí, že první zaznamenané výstupy v Adršpašských skalách realizovala skupina horolezců z klubu K. V. Lössnitz 1912, když v roce 1923 vystoupili na věž Král, což byl historicky první doložený výstup v tomto regionu.

Další výstupy, jak Lukavský (1999 – 2000) zmiňuje, následovaly ve stejném roce, kdy byly zdolány skalní útvary jako Cimbuří, Saská hlava, Milenci a Starostová a v dalších letech se lezecká aktivita rozšiřovala, což dokládá prvovýstup na Maják na Křížovém vrchu v roce 1925 a Skalní korunu v Teplických skalách v roce 1927. Dále uvádí, že před druhou světovou válkou dominovali výstupům saští a sudetští lezci, výjimku tvořila expedice Klubu alpistů československých v roce 1935.

Lukavský (1999 – 2000) dále uvádí, že čeští horolezci se k lezení v Adršpachu začali intenzivněji přidávat v druhé polovině 40. let, ale větší vlna zájmu přišla až v 60. letech a mezi významné osobnosti, které se zapsaly do historie lezení v této oblasti, patří Karel „Kokša“ Hauschke, který je známý řadou prvovýstupů a s jeho jménem se můžeme setkat na mnoha stránkách horolezeckého průvodce.

Za zlatou érou lezení v Adršpachu jsou považována 60. a 70. léta, kdy došlo k řadě významných výstupů. Lukavský (1999 – 2000) připomíná lezce jako Herbert Richter, Jaroslav Krecbach, Václav Bruckner, Milan Rusý, Jan Farkaš, Leopold Páleníček, František Půlpán a další. Nezapomíná také na dvě osobnosti, Stanislava Lukavského a Petra Mocka, kteří jsou označováni za adršpašské legendy díky svým náročným a mnohačetným prvovýstupům.



Zájem o lezení v Adršpašských skalách neopadl ani v současnosti. Nová éra horolezectví v Adršpachu je definována technickým pokrokem (například lepší lezecká obuv, nové jistící pomůcky a podobně), který umožňuje vznik nových, technicky obtížnějších cest. Kromě toho dnešní lezci věnují zvýšenou pozornost specializovanému tréninku na umělých stěnách a často využívají příležitosti pro lezení v zahraničních lokalitách.

### **3.5 Historie turismu v Adršpachu**

Historie turismu v Adršpašských skalách je stejně fascinující jako místní historie horolezectví. Oficiální web Adršpašských skal (2023) uvádí, že ačkoliv byly Adršpašské skály dlouhou dobu nepřístupnou divočinou, kterou často využívali k úkrytu místní lidé v době válek, v 18. století, tedy v době romantismu, sem začali pronikat první turisté a v roce 1790 navštívil skalní město i slavný německý básník Johann Wolfgang Goethe. Dále se uvádí, že mnohem rozsáhlejší část skalního labyrintu odkryl až velký požár v roce 1824 a přístupnější skalní město tak přitahovalo stále více návštěvníků. Pár let poté, v roce 1828, podle stejného webu, koupil panství Ludvík Karel Nádherný, který se zasloužil o významný rozvoj oblasti, jako byla výstavba silnic, založení ovocných sadů, pěstování lnu, zřízení přadlácké školy, a hlavně výstavba turistických stezek, které jsou využívány dodnes. Také je zmíněno, že za L. K. Nádherného bylo ve skalách několik atrakcí pro pobavení turistů, například u Malého vodopádu hrály harfenistky a u Ozvěny se střílelo z moždíře. Není divu, že si Adršpašské skály v této době oblíbili pro své cesty králové a císaři.

Mezi nejstarší a nejoblíbenější turistické atrakce v oblasti patří plavba pramicí po Skalním jezírku. Hnyk (2019) ve své knize *Skály a lidé* uvádí, že i když bylo schodiště k jezírku postaveno již v roce 1843, první oficiální záznamy o provozu pramic pocházejí z roku 1857, kdy si jezírko pronajal adršpašský hostinský Friedrich Pohl. Avšak, jak dále dodává, existují důkazy o tom, že první lodě byly na vodu spuštěny mnohem dříve, a to až o 60 až 70 let, kdy byla oblast využívána pro splavování dřeva. Dřevaři využívali malé čluny k usměrňování plaveného dřeva, což podle Hnyka (2019) naznačuje, že plavba po jezírku mohla být praktikována už před oficiálním zahájením provozu pramic. Hnyk (2019) také spekuluje, že inspirace pro pronájem jezírka a organizaci

plaveb mohla pocházet z těchto raných neoficiálních plaveb, které pravděpodobně pořádali skalní průvodci.

Dnes plavba pramicí zůstává jednou z nejvíce ceněných zážitků návštěvníků Adršpašských skal. Tato atrakce poskytuje jedinečný pohled na vysoké skalní stěny a tajemné zákoutí jezírka, která jsou jinak nedostupná.

### **3.6 Specifika a pravidla pískovcového lezení**

Pískovcové lezení představuje unikátní a fascinující odvětví horolezectví, které si získalo srdce mnoha lezců po celém světě. Jeho specifika a pravidla jsou formována nejen fyzikálními vlastnostmi pískovcových skal, ale také historickým vývojem a kulturou lezení v jednotlivých regionech. Tato kapitola se zaměřuje na charakteristické rysy pískovcového lezení, jeho techniky, etiku a bezpečnostní aspekty.

#### **3.6.1 Pravidla pískovcového lezení**

Provozování horolezectví v Čechách je upraveno pravidly lezení. Protože pískovec v Adršpašských skalách je měkký a snadno se láme, tak pravidla lezení na pískovci jsou pro tuto oblast zásadní k zajištění ochrany přírody a bezpečnosti lezců. Český horolezecký svaz (2024) (dále jen ČHS) uvádí, že tyto regulace a ustanovení jsou závazné nejen pro členy ČHS, ale pro všechny, kteří na pískovci provozují horolezeckou činnost.

Podle webu ČHS (2024) jsou pro správu skalních oblastí zodpovědné oblastní vrcholové komise (dále jen OVK), které se starají o vytváření podmínek horolezectví ve své oblasti a jejich správu zajišťují prostřednictvím svých členů a správců skal. Dále je uvedeno, že OVK Broumovsko působí v oblastech Adršpašské skály, Teplické skály, Broumovské a Polické stěny, Křížový vrch a Ostaš a předsedou je Karel Nováček.

Důležitá pravidla lezení zahrnují, jak dále ČHS (2024) zmiňuje, povinnost lezců chovat se tak, aby nedocházelo k poškozování přírody, dbát na čistotu a pořádek a jako přístup k věžím je povolen jen po vyznačených přístupových cestách.

ČHS (2024) na svém webu uvádí: „Lezcům je zakázáno měnit povrch skal za účelem vytváření chytů a stupů, lézt na mokřích skalách nebo v obuvi poškozující skálu,

*jakkoliv poškozovat rostliny nebo rušit místní zvěř, používat jisticí prostředky z tvrdých materiálů poškozující skálu nebo poškozovat povrch skal třením při manipulaci s lanem.“*

Jako jisticí prostředky, dodává ČHS (2024), lze používat lano, smyčky a fixní jištění, ale použití chemických látek, jako je magnesium, které zvyšují tření na skalách, není součástí tradice pískovcového lezení a je považováno za nevhodné a nespportovní, především v klasických cestách vytvořených před rokem 1980 nebo u cest nižší obtížnosti (do IXa).

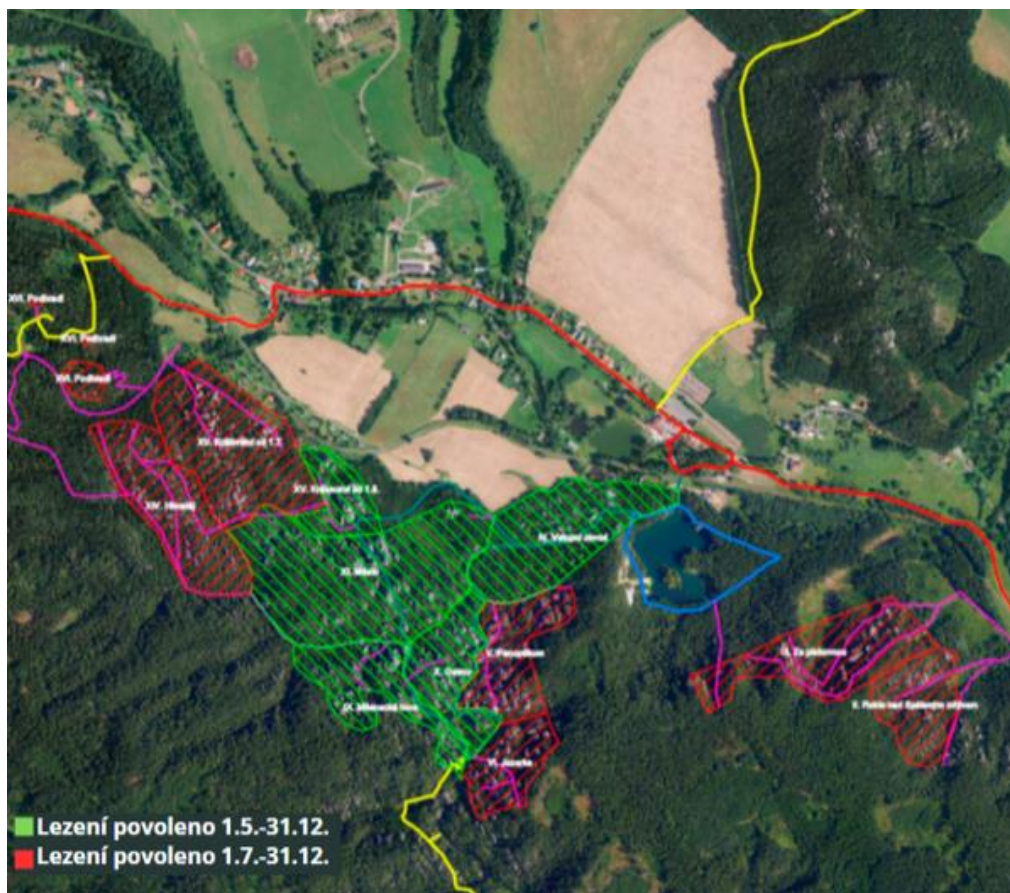
Dle ČHS (2024) horolezci na pískovcových skalách v Čechách používají pro hodnocení obtížnosti cest Saskou stupnici, která začíná na stupni I a je otevřená směrem vzhůru. Zároveň vyšší stupně od VII dále rozlišují připojením písmena „a“, „b“ a „c“, přičemž „a“ je nejlehčí varianta a „c“ nejtěžší varianta. ČHS (2024) zmiňuje, že celkový stupeň obtížnosti cesty je určen podle nejtěžšího místa, a je zohledněn počet obtížných úseků a zvláště náročné nebo rizikové cesty mohou být označeny vykřičníkem „!“ nebo naopak hezké či dobře odjištěné jsou označeny hvězdičkou „\*“. Pro hodnocení skoků, jak poznamenává ČHS (2024), slouží stupnice přeskoků s hodnotami od 1 do 5.

Lezení v Adršpašských skalách je povoleno v různých obdobích v závislosti na konkrétní oblasti. ČHS (2024) podrobně specifikuje časová rozmezí pro povolení horolezectví v jednotlivých sektorech, což je nutné respektovat pro zachování ochrany přírody.

### **Časová rozmezí pro povolení v horolezectví v jednotlivých sektorech dle ČHS (2024):**

- Od 1. 5. do 31. 12. je horolezecká činnost povolena v sektorech: Vstupní obvod, Město, Království (část), Ostrov a Milenecká hora.
- Od 1. 7. do 31. 12. je horolezecká činnost povolena v sektorech Podhradí, Himálaj, Království, Panoptikum, Jezerka, Za pískovnou a Rokle nad Spáleným Mlýnem.

Nakonec ČHS (2024) upozorňuje, že dohled nad dodržováním pravidel lezení přísluší všem lezcům, kteří by měli při zjištění porušení pravidel informovat místní OVK nebo správce skal.



Obrázek 3 - Mapa sektorů v Adršpachu, zdroj: [www.chs.cz](http://www.chs.cz)

### 3.6.2 Vývoj klasifikace cest na pískovci

V počátcích rozvoje horolezectví nebyla nutnost detailního rozlišování obtížností cest tak zásadní. V této fázi se cesty obvykle dělily pouze na jednoduché a složité. S rozvojem horolezecké aktivity a s narůstajícím počtem prvovýstupů se objevila potřeba jasněji definovat obtížnosti lezeckých cest.

Dle Franka a Kubláka (2007) tradiční klasifikační systémy byly dříve uzavřené, což znamenalo, že se nepočítalo s možností značného posunu v maximálních obtížnostech výstupů, a tyto systémy často využívaly stupnici od I. do VI. stupně, což bylo v druhé polovině 20. století běžné i na českých pískovcích.

Jak dále Frank a Kublák (2007) uvádí, saská stupnice, která se využívá i v Adršpašských skalách, původně obsahovala pouze pět stupňů obtížnosti a byla

zavedena na konci 19. století v Sasku. Dále zmiňují, že charakter výstupů té doby byl převážně komínový a spárový, přičemž V. stupeň označoval velmi obtížný komínový výstup.

Roku 1906, jak Frank a Kublák (2007) dodávají, Walter Hünig otevřel cestu v VI. stupni obtížnosti, což signalizovalo rozšíření původní stupnice, a následně byl vytvořen výstup ohodnocený jako VII. stupeň, který na dlouhou dobu představoval nejvyšší stupeň obtížnosti na pískovci.

Klíčovou postavou v inovacích pískovcového lezení, která posunula hranici obtížnosti až do VIII. a IX. stupně je, dle Franka a Kubláka (2007) Bernd Arnold, přičemž X. stupeň byl považován za hranici lidských možností.

V současnosti je podle webu ČHS (2024) nejtěžší cestou na pískovci „To tu ještě nebylo“ od Ondry Beneše a Adama Ondry, hodnocená XIIb, kterou jako první přešel v kuse Adam Ondra, což představuje současný vrchol v klasifikaci obtížnosti pískovcového lezení.

#### **Krátký popis stupňů obtížnosti podle saské stupnice dle ČHS (2024):**

**I – velmi snadné** – používání rukou k udržení rovnováhy

**II – snadné** – dostatek stupů i chytů, kdykoliv lze cestu přerušit

**III – lehké** – cesty s dobrými stupy i chyty, náročné pro udržení rovnováhy

**IV – mírně těžké** – úseky s horšími chyty a stupy, spárové lezení s odšlapy

**V – dosti těžké** – převislé úseky, málo členitý terén, lezení na tření, jednodušší ruční a široké spáry

**VI – těžké** – delší převislé úseky s malými stupy a chyty, delší úseky lezení na tření, obtížné stěnové a spárové lezení

**VII – velmi těžké** – další prodlužování obtížných úseků cesty, nutná dobrá fyzická i psychická kondice, zkušenost, znalost a trénovanost

**VIIb – neobyčejně těžké a VIIc – krajně těžké** – stupňování předchozích podmínek, dlouhé, nanejvýš obtížné úseky

**Stupně VIII a výše** – nejsou slovně popsány, ale obtížnosti se nadále zvyšují, vyžadují intenzivní přípravu a posilování

**XII** – představuje současný limit lezeckých schopností. Pro dosažení je nutné mít perfektní nejen fyzické a psychické podmínky, ale také ideální počasí.

**Obdobně je dle ČHS (2024) charakterizována i obtížnost přeskoků:**

**1 – lehký** – krátký přeskok do 2 metrů v úrovni nebo s malým výškovým rozdílem

**2 – středně těžký** – delší skok nad 2 metry s menším výškovým rozdílem, dobré odraziště i doskočiště

**3 – těžký** – riskantní skok nad 2 metry se špatným odrazištěm nebo doskočištěm, nebo velkým výškovým rozdílem

**4 – krajně těžký** – stupňování předchozích podmínek, akrobatický výkon

**5 – extrémně těžký** – hazardní výkon

Obtížnost přeskoků se uvádí před obtížností cesty, například 2/VI.

### **3.6.3 Styly přeletu**

Při hodnocení výkonu je důležitým faktorem styl přeletu.

Podle Martina Růžičky (2023) přelet cesty na první pohled, známé jako „On sight“ (OS), vyžaduje, aby lezec nebyl předem seznámen s cestou a neviděl ani nikoho jiného cestu lézt. Tento způsob je považován za nejprestižnější styl přeletu.

Flash, jak zmiňuje Růžička (2023), je styl, kde lezec zdolá cestu na první pokus bez odsednutí, přičemž měl možnost sledovat v cestě jiného lezce nebo mu při lezení někdo radí. Tento styl je rovněž velmi ceněn.

Podle Růžičky (2023) „Rot punkt“ nebo „Red point“ (RP) vyžaduje, aby lezec začínal bez předem připravených expresek a v jistění nesmí odpočívat. V případě pádu je pokus o zdolání cesty ukončen. Lezec se ale s cestou může dříve jakkoliv seznámit.

Růžička (2023) definuje „Pink point“ (PP) jako styl, kde jsou v jistících bodech již umístěny expresky, což lezení ulehčuje ve srovnání s RP stylem. Odpočívání na jistících bodech je opět zakázáno a lezec má možnost se s cestou předem seznámit.

Jak dodává Růžička (2023), v „Rotkreuz“ (RK) stylu, po pádu je lezec spuštěn a poté pokračuje v lezení bez odpočinku. „All free“ (AF) naopak dovoluje odpočinek na jistících bodech a po pádu může lezec rovnou pokračovat v lezení.

„Top rope“ (TR) je podle Růžičky (2023) vhodný pro trénink, neboť lezec je jištěn shora a riziko pádu je minimalizováno. Naopak „Free solo“ (FS) je považován za psychicky nejnáročnější a nejrizikovější styl, kdy lezec není nijak jištěn, což tento styl činí velmi hodnotným, avšak méně praktikovaným kvůli vysokým rizikům. Bezpečnější variantou je „Deep water solo“ (DWS), kde je jediným rizikem pád do vody.

### 3.6.4 Horolezecké vybavení

Už od počátků bylo k horolezecké činnosti nejdůležitější lano, které představovalo pouto mezi horolezci, kteří si navzájem svěřovali své životy. Krecbach, místní lezec a autor mnoha prvovýstupů v oblasti, v rozhovoru uvedl, že v raných letech, až do období sedmdesátých let, bylo standardem používání konopných lan, která však při pádu nebyla zdaleka tak bezpečná a pohodlná jako dnešní materiály. Uvádí: *„Sedáky se v té době ještě nevyroběly, což znamenalo, že lezci si lano jen omotali kolem pasu nebo prsou, a to už při pádu dost bolelo, a konopné lano se snadno přetrhlo. Ani těžké železné karabiny, které se používaly k jištění, nebyly stoprocentní a neměly takovou nosnost, takže se i mohlo stát, že se po pádu lezce roztáhly a otevřely.“* Krecbach v nadsázce dodává: *„V té době se jednoduše radši nepadalo“*.



Obrázek 4 - K. Krecbach v 60. letech, zdroj: archiv O. Krecbacha

Jistící kruhy, které jsou dodnes vyráběné ze železa měly dříve větší průměr. Dnes se používají i nerezové, ale na pískovci se, dle Krecbacha tradičně používá pouze železo.

S postupem času se od sedmdesátých let začala používat silonová lana, která však nebyla pro každého dostupná, a tak mnozí lezci stále používali konopná lana. Krecbach také poznamenává, že v Česku sice lana vyráběla značka Bolatice Lanex, ale pro lepší kvalitu se často upřednostňovala lana značky Edelweiss, která se dovážela z Německa. Těch bylo ale jen pomálu.

Co se týče bot, tak dnes je, dle Krecbacha, na trhu několik druhů profesionálních bot s přilnavou gumou na podrážce od různých značek. Dále zmiňuje, že původně se používaly obyčejné tenisky, nebo dokonce někteří lezci lezli i bosí, což bylo i na tu dobu velmi obdivuhodné. V osmdesátých letech se už používaly takzvané „bačkůrky“ nebo se uřízly špunty ze starých kopaček a v těch se lezlo. Krecbach dodává: *„Kopačky jsme používali do spár a v bačkůrkách jsme lezli rajbasy. Později sem Míra Šmíd začal dovážet z Německa první opravdové lezečky značky EB Graton - tzv. íbíčka a to bylo najednou úplně něco jiného.“*

Krecbach také vzpomíná: *„V 80. letech se začaly z Německa dovážet první duralové karabiny, které byly bezpečnější a lehčí, ale byly hrozně drahý, takže každý vlastnil třeba jen jednu a půjčovali jsme si je. Batohy jsme si šili sami doma a aby to nějak vypadalo, tak jsme si vyráběly nášivky s nápisy těch nejznámějších značek jako Think Pink nebo Patagonia a hrdě jsme je nosili našité na batozích.“*

V současnosti je k dispozici široká škála lezeckého vybavení od různých značek. Lano, lezečky, sedák, karabiny a jistítko jsou dnes minimem, co lezec musí vlastnit. K usnadnění lezení a předejití odřených kloubů ve spáře lezci používají hadinky a rukavičky. Ke zvýšení tření mají dnes lezci k dispozici magnesium, které dříve lezci nahrazovali jemným pískem, aby si vysušili ruce od potu. Vývoj v oblasti lezeckého vybavení stále pokračuje a přináší nové možnosti pro bezpečnější a efektivnější lezení.



### 3.6.5 Dělení lezeckých disciplín

Dle Franka a Kubláka (2007) je za lezení považován každý pohyb ve strmém terénu, kde je nutné použití rukou k udržení rovnováhy. Tento sport je možné dělit do mnoha podkategorií, jako jsou bouldering, sportovní lezení, pískovcové lezení, vysokohorské lezení a další.

Skalní lezení se podle Franka a Kubláka (2007) stalo jednou z nejrozšířenějších disciplín v rámci horolezectví, přičemž klíčovým faktorem pro jeho kategorizaci je typ prostředí, ve kterém se lezení uskutečňuje, tedy skály. Tyto skály mohou být různé výšky, od malých balvanů až po mohutné stěny, které měří desítky či stovky metrů. Podle Franka a Kubláka (2007) může být přístup k lezení v těchto přírodních prostředích buď tradiční, nebo sportovní.

Bouldering, jak uvádí Frank a Kublák (2007), se stal populárním v polovině dvacátého století díky americkému lezci Johnu Gillovi. Tato disciplína zahrnuje lezení na nízkých skalách nebo skalních blocích bez použití lana, kde bezpečnost zajišťují přenosné matrace zvané boulder matky a spolulezec, který jistí lezce při pádu.

Umělé lezecké stěny byly podle Franka a Kubláka (2007) vybudovány primárně jako řešení při špatném počasí. Lezecké stěny, jak dále uvádí, slouží hlavně jako trénink pro lezce všech úrovní, pro pořádání lezeckých soutěží a mohou být vystavěny jak v interiéru, tak i venku.

Frank a Kublák (2007) píší, že vysokohorská turistika je považována za nejstarší formu horolezectví, kde trasy často kopírují cesty prvních objevitelů hor. Tato aktivita kombinuje touhu dosáhnout vrcholu cestováním a poznáváním horského prostředí.

Tradiční lezení vyžaduje od lezců, aby sami založili jistící body pomocí smyček, vklíněnců, friendů a dalších prostředků, což přidává na obtížnosti a riziku, ale také na atraktivitě této formy lezení pro některé lezce, zdůrazňuje Frank a Kublák (2007).

Sportovní lezení, jak dodává Frank a Kublák (2007), je považováno za bezpečnější variantu díky využívání fixních jistících bodů, jako jsou skoby a borháky.

Bigwall je disciplínou pro velmi zkušené lezce, která vyžaduje nejen fyzickou zdatnost a dovednosti, ale i trpělivost a pečlivé plánování. Tato forma lezení může zahrnovat vícedenní výstupy na velké stěny, jako je El Capitan v Yosemiteckém údolí, píše Frank a Kublák (2007).

Lezení na ledu představuje jednu z výzev horolezectví, kde terénem není skála, ale led. Frank a Kublák (2007) zdůrazňují, že tato specifická disciplína vyžaduje od lezců používání speciálního vybavení, jako jsou cepíny a mačky, což umožňuje bezpečné pohybování a lezení na ledových formacích.

Via ferratu Frank a Kublák (2007) označují jako rekreační horolezectví, kde jsou cesty přístupné díky umělým pomůckám, jako jsou kovová stupátka, žebříky, řetězy a ocelová lana ve strmých skalních terénech.

Specifickým druhem skalního horolezectví je pískovcové lezení. Vzhledem k zranitelnosti měkkého a křehkého pískovce je zde, dle Franka a Kubláka (2007), zakázáno lezení za deště, používání tvrdých kovových jisticích prostředků a celkově se klade velký důraz na respektování pravidel a ochranu přírody. Zároveň je pískovcové lezení náročné nejen fyzicky, ale především psychicky, a to primárně z důvodu malého počtu pevných jisticích bodů v lezeckých cestách.

Dieška a Širl (1989) kategorizovali disciplíny horolezectví do několika odvětví: výškové horolezectví, horolezectví v nevelehorských oblastech, skotské ledové horolezectví a skialpinismus. V rámci horolezectví v nevelehorských oblastech dále rozlišili skalní horolezectví, pískovcové horolezectví, bouldering, skálolezení a soutěžní disciplíny, jako je závodění na čas a závodění na obtížnost.

Procházka (1990) rozčlenil horolezectví do několika kategorií. K lezení v nevelehorském terénu zařadil bouldering, skalní lezení a horolezecké závodění. Dále definoval lezení ve středních velehorách, lezení ve vysokých velehorách a skialpinismus. Na rozdíl od Diešky se Širlem, Procházka odděluje pojmy lezení a horolezectví.

### **3.7 Geologická stavba**

Adamovič a kol. (2010, str. 364) ve své knize Atlas pískovcových skalních měst uvádí: *„Adršpašské skály leží jižně od osy synklinály polické pánve, která jsou součástí české křídové pánve, v podloží křídly spočívají kontinentální usazeniny karbonu až triasu - pozůstatek tzv. vnitrosudetské pánve, fungující jako sedimentační prostor koncem prvohor a na počátku druhohor. Pískovcová plošina Adršpašsko-teplických skal je tvořena mírně ukloněným, prohnutým tělesem křemenných pískovců teplického souvrství.“*

Adamovič a kol. (2010, str. 22) dále píše: *„Pískovce patří mezi sedimentární (usazené) horniny, skládající se z úlomků minerálů a hornin. Takové úlomky se obecně označují jako klasty.“* Dále tvrdí, že převládající velikost klastů určuje název zpevněné horniny: jílovec, prachovec nebo pískovec. Pískovec, kde převažují klasty o velikosti 0,063 – 2 mm, je charakteristický pro Adršpašské skály.

Podle Adamoviče a kol. (2010) je základní hmota, neboli matrix, další významnou součástí pískovců, která vyplňuje mezery mezi jednotlivými klasty a může obsahovat jemnější částice jako prach a jíl nebo vápnitý kal. V případě, že matrix tvoří významný podíl na celkovém objemu horniny, tedy více než 10 %, stává se součástí názvu horniny, jako například jílovitý pískovec.

Adršpašské skály nabízejí řadu geologicky zajímavých útvarů včetně skalních říms, lišt, voštin, hodin, spár nebo žlábků. Adamovič a kol. (2010) dále zmiňují, že na některých skalních věžích je patrná železitá barva, která je výsledkem vysrážení prosakující podzemní vody, a toto železo také zbarvuje potok Metuje protékající Adršpašskými skalami.

### **3.8 Naučné stezky**

#### **3.8.1 Historie naučných stezek**

Ochrana přírody a snaha předávat informace o jejích krásách a hodnotách veřejnosti je dlouhodobým úsilím, které sahá mnoho let do minulosti. Dle webu ochranaprirody.cz (2012) první pokusy o vytvoření naučných stezek na území současné České republiky se datují do čtyřicátých let dvacátého století, kdy Rudolf Kögler na Krásnolipsku založil historicky první takovou stezku. Rozvoj těchto stezek,

jak web dále uvádí, se pak výrazně rozšířil od 60. let 20. století, kdy se Jan Čeřovský nechal inspirovat přístupy z NDR a Anglie, ale také se opíral o tištěného průvodce paleontologa Bedřicha Boučka, který v mapách uváděl trasy s číslovanými zastávkami. V následujících letech, jak autoři dále píší, byly vytvořeny další stezky, například na Medvědí vrchu na Šumavě a v Obřím dole v Krkonoších. Dále zmiňují, že zlomovým momentem pro identifikaci naučných stezek se stalo zavedení specializovaného značení v roce 1967, které navrhl Svaz turistiky ČSTV.

### **3.8.2 Význam naučných stezek v cestovním ruchu**

Naučné stezky představují v cestovním ruchu významný nástroj pro rozvoj regionů a vzdělávání návštěvníků. Podle webu [stezky.info](http://stezky.info) (2023) jsou tyto trasy navrženy tak, aby poskytovaly informace o přírodních, historických či kulturních aspektech dané oblasti. Naučné stezky, dle webu, mohou vést přes chráněná území, lesy, města a další lokality a k předání informací návštěvníkům využívají informační panely nebo tištěné průvodce.

Pásková a Zelenka (2002) definují ve svém Výkladovém slovníku cestovního ruchu naučnou stezku jako stezku, zřízenou v oblastech s důležitými přírodními nebo kulturními zajímavostmi, je doplněna informačními panely, které poskytují údaje o místních živočiších, rostlinách a kulturních pamětihodnostech. Dále uvádí, že tyto stezky jsou navrženy pro pěší turisty, vodáky, cyklisty a jezdce na koních.

Význam naučných stezek v cestovním ruchu je tedy mnohostranný, neboť kombinují rekreační, vzdělávací a ochranné aspekty a slouží k obohacení zážitku návštěvníků. Tištěný průvodce, který je klíčovým prvkem této bakalářské práce, poskytne návštěvníkům přehledný zdroj informací a zajímavostí o Adršpašských skalách a obohatí jejich zážitek z navštívené oblasti.

## **4 Praktická část**

### **4.1 Návrh naučné stezky a průvodce v Adršpašských skalách**

Návrh naučné stezky a průvodce Adršpašských skal je zásadní z několika důvodů. Podporuje turistický ruch v regionu, ale také hraje významnou roli v edukaci návštěvníků o ochraně přírodních hodnot, specifik a tradici pískovcového lezení, které k Adršpachu neodmyslitelně patří.

V současné době do Adršpašských skal přijíždí spousta zvědavých návštěvníků, kteří se setkávají s nejasnostmi ohledně lezeckého vybavení, metod a pomůcek, jež při své procházce skalami vídají, jako jsou například železné kruhy umístěné ve stěnách či krabičky na věžích. Tyto a další otázky, které v návštěvnících vyvolávají zvědavost, by měl nově vytvořený průvodce jasně a srozumitelně zodpovědět.

Průvodce by měl být navržen s ohledem na širší škálu uživatelů – od návštěvníků bez předchozích zkušeností s lezením až po mírně pokročilé lezce, kteří teprve poznávají zdejší skalní labyrint a hledají informace o místní kultuře, tradicích a dobrodružných vzpomínkách jiných lezců. Současně by měl průvodce přispět k šíření osvěty o důležitosti dodržování pravidel pískovcového lezení a lezecké etikety, která je nezbytná pro udržitelný rozvoj cestovního ruchu a ochranu citlivého ekosystému Adršpašských skal.

Cílem praktické části je tedy vytvořit průvodce, který bude nejen informativní, ale i vizuálně přitažlivý a přístupný širokému spektru zájemců. Bude obsahovat informace o geologii skal, historii a pravidlech pískovcového lezení a zajímavosti o skalních útvarech.

### **4.2 Popis trasy naučné stezky**

Trasa naučné stezky, která je dlouhá přibližně dva kilometry, byla navržena tak, aby návštěvníkům přinesla nejen edukativní zážitek, ale poskytla jim také pohled na nádherné skalní scenérie a provedla je místy, kde se tvořila historie lezení. Trasa je součástí oficiálního turistického okruhu Adršpašských skal, který je zeleně značený a její absolvování zabere 1,5 až 2 hodiny pomalé chůze. Zároveň je trasa i její zastávky vytipována s ohledem na umístění v národní přírodní rezervaci tak, aby byla v souladu

s pravidly pohybu návštěvníků na tomto území a aby popisované skalní útvary byly z každé zastávky co nejlépe viditelné.

Návštěvník po zakoupení vstupenky projde kolem zatopeného lomu, který dříve sloužil k těžbě písku, a zhruba půl kilometru od vstupu do skal, u ikonické věže Džbán, začíná trasa naučné stezky. Dále trasa vede kolem Homole cukru, která svým neobvyklým tvarem přitahuje pozornost turistů i lezců. Po průchodu Gotickou brankou se návštěvníci dostanou k Malému vodopádu, kde je rozcestí směřující na Novou partii. Tato část trasy jim nabídne vyhlídku na Milence, Starostu a Starostovou, až se skrze Myší díru dostanou k Ozvěně, kde je poslední zastávka s výhledem na věž Král - první vylezenou věž v Adršpachu. Naučná stezka tedy končí tam, kde veškerá historie lezení v Adršpachu začala.

Celá trasa je vedena po lesních, upravených a dobře udržovaných cestách. První část trasy k Malému vodopádu je bezbariérová, vede po rovině a je vhodná i pro hendikepované či méně zdatné návštěvníky. Druhá část trasy vede přes úzké strmé schody, a není přístupná pro vozíčkáře ani kočárky.

Vzhledem k umístění stezky v národní přírodní rezervaci a chráněné krajinné oblasti, kde je důležité zachovat krajinný ráz a omezit vizuální smog, nebudou instalovány stálé informační panely, ale veškeré informace budou soustředěny do tištěného materiálu, který návštěvníkům poslouží jako průvodce po jednotlivých zastávkách naučné stezky. Průvodce bude možné zakoupit v informačním centru u vstupu do skal nebo bude možnost si jej stáhnout elektronicky.

Trasa končí u Ozvěny, kde návštěvník může opustit turistický okruh a pokračovat vlastní cestou, nebo se vrátit po turistickém okruhu k oficiálnímu východu, aby si prohlédl zbytek Adršpašských skal.



Obrázek 5 - Vyznačení trasy naučné stezky, zdroj: mapy.cz, upravila: L. Krebachová

### 4.3 Navrhované zastávky

Tato část bakalářské práce se věnuje stručnému popisu všech dvanácti zastávek naučné stezky. U každé zastávky je uveden důvod jejího zařazení do průvodce, doprovázený vizualizací navrhované stránky v průvodci.

#### 4.3.1 Džbán

Poloha: 50.6137736N, 16.1193272E

První zastavení přináší příběh o historicky prvním českém prvovýstupu v Adršpašsko-teplických skalách, a to na věž známou jako Džbán. Tento výstup, uskutečněný skupinou českých horolezců v čele s Josefem Janebou v roce 1935, představuje významný milník v historii českého horolezectví. Tato zastávka rovněž představuje Josefa Janebu.

Důvodem výběru této zastávky je připomenutí historicky prvního českého prvovýstupu.

# 1.▶

## Džbán

### PRVNÍ ČESKÝ PRVOVÝSTUP!

Po tom, co jste se nechali očarovat krásou průzračně čisté pískovny, vykoukla na vás první větší skalní dominanta. Před lety známá jako Ucho, Hrnc, Ucho džbánu, Orel či Orel se svěšenými křídly se dnes pyšní jménem Džbán.

Průkopníky českého lezení v Adršpachu byli Josef Janeba, Miroslav Jedlička, Jan Hořčíčka a František Zamastil z Klubu alpinistů českých z Prahy. Svá dobrodružství zde zahájili roku 1934 v pořadí pátým výstupem na Milence. O rok později se do Adršpachu vrátili Josef Janeba, Miroslav Jedlička, Rudolf Otto Bauše a Dagmar Jedličková.

A právě jim se podařil první český prvovýstup v Adršpašsko-teplických skalách, na skalní věž Džbán. Cestu pojmenovali „Janebova“ (Vila, 1935) po jednom z prvovýstupců, vede levou spárou a šestimetrovým skalním oknem na vrchol.

I přes svou unikátní historii není tato cesta mezi lezci zrovna oblíbená kvůli své solivé šířčině.

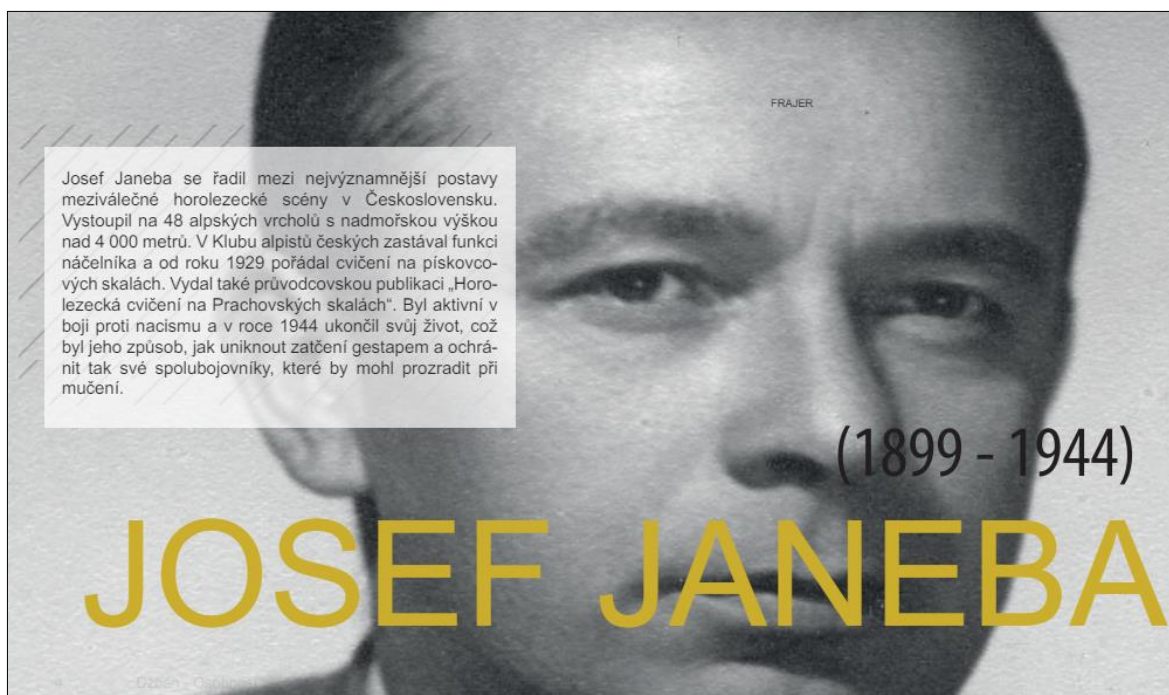
#### Poznámka:

Prvovýstupce do skály usazuje výhradně železné kruhy. Jiné techniky jako borháký či nýty, běžné v jiných oblastech.

3

Džbán - O věži

Obrázek 6 - Ukázka průvodce, zdroj: vlastní



Obrázek 7 - Ukázka průvodce, zdroj: vlastní

### 4.3.2 Homole cukru

Poloha: 50.6133975N, 16.1166450E

Na zastávce „Homole cukru“ se návštěvníci seznámí se skálou, která je na svém vrcholu širší než u základu, což jí dává neobvyklý tvar a vyvolává dojem, že by se mohla kdykoliv zřítit. Dále je popsán příběh Jaroslava Krecbacha.



Výběr Homole cukru byl motivován jejím jedinečným tvarem, který fascinuje turisty i horolezce.

## 2. ▶

# Homole cukru

### Dolů klacek, nahoru kruh!

Homole cukru je na svém vršku (13 m) širší, než na svém úpatí (3 m). Návštěvníci tu pečlivě podpírají skálu klaciky, prý „aby se nezřítila“.

V 60. letech se Jaroslav Krecbach s jeho partičkou stali prvními, kdo Homoli cukru zdolal. Prvovýstup ale nebyl uznán kvůli nedovolenému stavění ze smyčky. A tak na popud Vrcholové komise Jarda musel kruhy zpětně vytlouct. Poslední kruh ponechal, aby svědčil o dosaženém vrcholu. Sám uznal, že to není lezecká cesta, ale doufal, že ji nějaký odvážlivec přeleze čistě. Dodnes se nikdo takový nenašel.

**Poznámka:**  
Ne nadarmo se říká, že Adršpach není pro začátečníky. Jištění je tu velmi odvážné a běžně tu hrozí desetimetrové pády. Lezení je tu opravdové dobrodružství, které se občas stává v bojem o holý život.

5 Homole cukru - O věži

Obrázek 8 - Ukázka průvodce, zdroj: vlastní

# JAROSLAV

Narodil se roku 1946 v Praze a odjakživa se chtěl stát letcem, protože ho lákaly výšky a nebezpečí. Život ho ale nasměroval jinam a stal se výškovým montérem. Jeho vášně pro horolezectví se zrodila v Adršpachu, kde měla jeho babička chaloupku přímo pod skalami. Skály a horolezectví se mu staly smyslem života. Podnikal horolezecké výpravy, například do Maďarska, Řecka nebo Turecka.

Jeho největší výzvou se stala Československá expedice Peru 1970, kde tvořili s Ivanem Bortelem nejlepší lezeckou dvojici z celé party a měli uskutečnit technicky velmi obtížný prvovýstup jižní stěnou šestitřicetového štítu Huandoy. Strávili spolu hodiny diskuzemi o přípravě materiálu a taktice výstupu. Stěna se stala jejich životním snem, který už zustane navždy nesplněn. Jaroslav zemřel ve svých 24 letech jako nejmladší člen výpravy v Peru pod Huascaránem, když jejich tábor zavalila kamenná lavina.

S jeho ženou, která s ním pro svůj strach o něj lásku k horolezectví nikdy nesdílela, zrovna čekal dítě. Lásku jim ale vždy vracel vzornou péčí o rodinu, hmotným zabezpečením, smíchem a mužnou velkorysostí.

# KRECBACH

6 Homole cukru - Desetitisícová  
Homole cukru - Jaroslav Krecbach

Obrázek 9 - Ukázka průvodce, zdroj: vlastní

### 4.3.3 Krakonošův zub

Poloha: 50.6096225N, 16.1160119E

U Krakonošova zubu se návštěvníci seznámí s příběhem významného prvovýstupu Karla „Kokši“ Hauschkeho a Jaroslava Krecbacha, který se uskutečnil v srpnu 1964. Zároveň se dozvědí informace o legendární osobnosti, která ovlivnila historii a tradici pískovcového lezení v Adršpašských skalách, a která měla přezdívku „Kokša“.

Důvodem zařazení této věže je význam tohoto prvovýstupu, který se zapsal do historie horolezectví v Adršpašských skalách a který je charakterizován náročným spárovým lezením a těžkými stěnovými traverzy.

## 3. ▶ Krakonošův zub

Hubařská? Houbařská?

Jako první vylezli na tuto skálu horolezci Karel „Kokša“ Hauschke a Jaroslav Krecbach v srpnu 1964. A tito fenomenální lezci jsou v Adršpachu pískařskými legendami 60. let.

Příkladem jejich významných počinů je „Hubařská stezka“ (VIIIb) právě na Krakonošův Zub. Toto obtížné spárové lezení střídající se s těžkými stěnovými traverzy kdysi Kokša dokonce zdolal bos! V té době to byla jedna z nejtěžších vylezených cest v Československu.

Cesta vede po turistům odvrácené straně věže a často je mylně uváděná jako „Houbařská“.

Protože je první možnost k jištění poměrně vysoko, lezci si přichystali velkou hromadu větví, do kterých v případě neúspěchu neohroženě skákali.

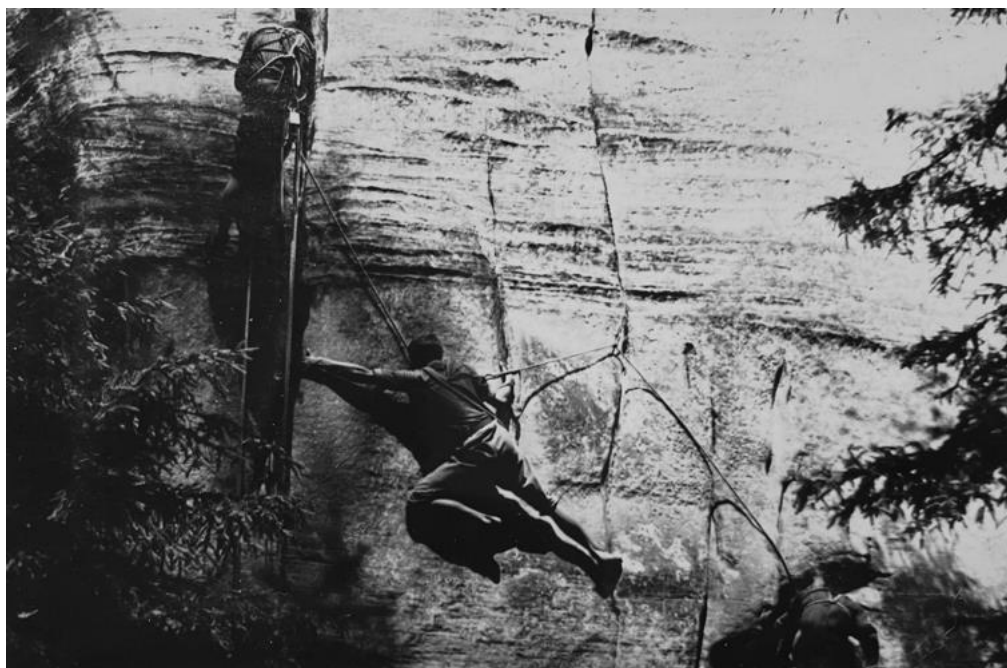
**Poznámka:**  
Jištění se také vkládá do skulin ve formě smyček s uzly různých velikostí. Lezci nesmí skálu jištěním poškodit.

7 Krakonošův zub - O věži

Obrázek 10 - Ukázka průvodce, zdroj: vlastní



Obrázek 11 - Ukázka průvodce, zdroj: vlastní



Obrázek 12 - Prvovýstup na Krakonošův zub, leze J. Krecbach, jistí K. Hauschke v roce 1964, zdroj: archiv O. Krecbacha

#### 4.3.4 Studničkova věž

Poloha: 50.6094853N, 16.1174094E

Čtvrté zastavení představuje Studničkovu věž, na kterou vede cesta „Pamětní“, jako odkaz na místního lezce Zdeňka „Študáka“ Studničku, jehož příběh je v této kapitole také popsán.



Zastávka byla vybrána k připomenutí významné osobnosti „Študáka“ a zároveň je věž názornou ukázkou spárového lezení, který k Adršpachu neodmyslitelně patří.

## 4. ▶ Studničkova věž

Odkazy na Študáka

Kousek za věží Eliška po levé straně spatříte Studničkovu věž. V pravé části údolní stěny vás upoutá krásná přímá spára přes dva kruhy.

Ikonická cesta „Pamětní“ (VIIc) na Studničkovu věž je z lezeckého pohledu poměrně atraktivní a není také divu. Co do své délky, kompaktnosti materiálu a hlavně rozmanitosti rozměru spáry těžko hledat v Adršpašských skalách konkurenci. Nebylo tomu tak však vždy. V dobách, kdy první lezec Zdeněk Studnička usadil pouze první kruh byla spára v zarostlém porostu velmi špinavá, vlhká a takřka nelezitelná. A tak se stalo, že tento jediný kruh společně s dobytím věže zůstal zapomenut po více jak dvacet let.

To, co přineslo zlom v provideditelnosti výstupu této věže je těžba dřeva, zřejmě kvůli viditelnosti ostatních dominant, ale také kvůli kůrovci. Spáru tak konečně zalily sluneční paprsky, které napomohly k jejímu vysušení. Věž dobyli roku 1983 Stanislav Lukavský, Jiří Stach a František Ostradický a název věže dedikovali odkazu jeho prvnímu dobyvateli a lezecké legendě. Zdeňku Studničkovi.

**Poznámka:**  
Malý tip jak nesklidit posměch. Písaři nedávají na odiv, že jsou lezci. Proto při balení batohu pečlivě vše zabalí dovnitř, aby nic nekoukalo. Největším prohřeškem jsou lezačky pověšené na batohu, čouhající lano nebo nesvlečený sedák.

9 Studničkova věž - O věži

Obrázek 13 - Ukázka průvodce, zdroj: vlastní

# „ŠTUDÁK“

SCHOVEJ SI MATROŠ NEBO S TEBOU NEBUDU KAMARÁDIT!

**ZDENĚK STUDNIČKA (1935 - 1962)**

Študák byl tak trochu záhadná postava. Jeho největší láskou bylo lezení, ale nikdy to nedával na odiv. Do skal chodil upravený v saku s malým kuffíkem, a teprve až když došel pod nástup, převlékl se do lezeckého.

Nemohl vystát, když někomu z batohu čouhalo jakékoliv lezecké vybavení, například lano. V takovém případě byl ochoten s dotyčným ukončit přátelství a dokonce navrhnout jeho vyřazení z oddílu. Moc toho nenamluvil, ale pokud šlo o lezecké názvosloví, přesně rozlišoval to, čemu se říká vrchol, co je jen souvěží, nižší vrchol nebo blok. Miloval výzvy, které s sebou nesly riziko a zanechal po sobě řadu smělych prvovýstupů. Je autorem například cest „Milenecká“ (VIIa, 1960) na Milence nebo „Študácká dvojspára“ (III, 1955) na Španělskou stěnu. Jeho mladý život bohužel tragicky ukončila lavina v pohoří Kavkaz. Po jeho smrti dokončil jeden z jeho nedodělaných projektů na Královnu jeho kamarád IJja Špitálský se spolulezci a tuto cestu pojmenovali „Studničkův odkaz“

10 Studničkova věž - Zdeněk Studnička

Obrázek 14 - Ukázka průvodce, zdroj: vlastní

## 4.3.5 Milenci

Poloha: 50.6105900N, 16.1139225E

Vyhlídku U Milenců přináší příběhy spojené s incidentem s vrcholovými knížkami a nápisem „21. srpen fůj“, který v minulosti vyvolal zájem veřejné bezpečnosti. Stejně tak se návštěvníci dočtou o Skalní kapli, která byla založena jako připomínka jedné lezecké tragické události a dodnes připomíná všechny lezce, kteří se se svým životním příběhem pojí s Adršpachem. Dále je popsán lezec František Jaroš, který na vrcholu Milenců držel na protest proti komunistickému režimu několik dní hladovku.

Skalní útvar Milenci byl vybrán do naučné stezky jako jedna z nejkoničtějších dominant skalního města a zároveň se svou výškou 81,4 metrů jako nejvyšší věž v Adršpachu.

### 5. ▶

## Milenci

### Nejvyšší a rebelující!

Nacházíte se před nejvyšší věží Adršpašských skal – Milenci. Skalní útvar dosahuje výšky 81,4 metrů. Právě se, že milenec je o trochu vyšší levá věž a jeho milenka je ta pravá, baculatější. Dříve byli Milenci představováni i jako Krokodýlův chřtán. Na vrcholu můžete vidět kovovou vlajku České republiky. Vedle ní se tyčí, jako na každé jiné vylezené věži, plechová krabička se zápisníkem, do kterého se každý horolezec po zdolání vrcholu zapíše.

Jednou tyto krabičky ale způsobily menší rozruch. Krátce po okupaci v roce 1968 si krabičky spletl polský vojenský pilot s vysílačkami, což v tehdejší vypjaté době vyvolalo poplach. Jeho zprávu o podezřelých krabičkách nahlásil nadřízeným, kteří se obávali, že jsou to nastražené vysílačky. Přijeli tedy ozbrojení polští vojáci s horolezcem z polské horské služby, který vylezl na několik věží, aby zjistil, že se jedná o schránky s knížkami pro zápisy horolezců. Pátrání po neexistujících vysílačkách trvalo celé tři dny.

Rok po okupaci se na Milencích objevil nápis „21. srpen fůj“. To vyvolalo zájem veřejné bezpečnosti, která po hospodách hledala lezce, který by tam vylezl a nápis smazal. Po dlouhém odmítání a tvrzení, že na Milence vylézt je o život, se nakonec někdo našel. Dodnes je ve stěně zamazaný nápis vidět, najdete ho? Na jiných vrcholcích se také na výročí okupace objevovaly a dosud objevují černé vlajky.

**Poznámka:**  
Pod Milenci nezapomeňte odbočit ke Skalní kapli, ke které se váže smutný příběh. Roku 1929 při výstupu na Milence tragicky zahynul synovec tehdejšího majitele adršpašského panství Josef Emanuel baron Nádherný. Tuto událost zde připomíná pamětní deska. A právě na tomto místě v roce 1995 Václav Bruckner založil Skalní kapli. Ta je dnes připomínkou těch, kdo si Adršpach zamiloval a pojí se s ním jeho životní příběh.

11 Milenci - O věži

Obrázek 15 - Ukázka průvodce, zdroj: vlastní



Obrázek 16 - Ukázka průvodce, zdroj: vlastní

#### 4.3.6 Gilotiny

Poloha: 50.6114242N, 16.1135417E

Na zastávce u Gilotin se návštěvníci naučné stezky dozvědí o dvou skalních útvarech známých jako Malá a Velká gilotina. Popsána je zde „Stará cesta“ na Malou gilotinu, kterou v roce 1960 vylezli Bohumil a Ludmila Sýkorovi společně s Jaroslavem Stránským. Návštěvníci se také seznámí s Bohumilem Sýkorou, významným lezcem, který se zapsal do lezecké historie Teplických i Adršpašských skal. Byl známý nejen svými lezeckými úspěchy, ale také svou vášní pro historii. Jeho kniha „Píškaři“ představuje cenný zdroj informací o historii a kultuře pískovcového lezení.

Na této zastávce je možné demonstrovat typické spárové lezení, tentokrát je na věži vidět koutová spára. Zároveň místo slouží k seznámení s Bohumilem Sýkorou.

## 6.▶

# Gilotiny

Velký den Malé gilotiny.

Gilotiny tu máme dvě – Malou a Velkou. Nástup „Staré cesty“ (Vila, 1960) na Malou gilotinu je hned vedle turistické cesty. Je to koutová spára od manželů Bohumila a Ludmily Sýkorových a Jaroslava Stránského.

Pokud vystoupáme na vyhlídku, která byla zpřístupněna roku 1890, otevře se nám pohled na Gilotiny v celé jejich kráse. Hned za Gilotinami vidíme věž zvanou Delikvent. Když se rozhlédneme, vidíme také Harfu, Medúzy, Basu, Rusalku nebo Krokodýla.

Poté, co Bohumil Sýkora zdolal vršek, zhostil se prvního přeletu jeho kamarád Fritz Eske. Fritzův úspěch povzbudil ostatní přihlížející a tak téhož dne dosáhl vrcholu asi pět nebo šest lezeckých skupinek. Prostor na vrcholu už byl tak omezený, že poslední lezci museli čekat pod vrcholem, než Bohumil Sýkora dotluče slaňák. Takový zájem ještě žádná nová cesta asi nezažila.

**Poznámka:**  
Do vrcholové knížky se lezci píšou v pořadí, v jakém dolezli na vrchol

13

Gilotiny - O věži

Obrázek 17 - Ukázka průvodce, zdroj: vlastní



Obrázek 18 - Ukázka průvodce, zdroj: vlastní

### 4.3.7 Cukrovarský komín

Poloha: 50.6121678N, 16.1133244E

Na zastávce u Cukrovarského komínu se návštěvníci seznámí se skalním útvarem, který je snadno rozpoznatelný díky svému unikátnímu tvaru připomínající komín nebo zdvižený prst. Dále je návštěvníkům představena průkopnická metoda



lezení na tuto věž. Jedná se o lanovou techniku, kdy prvovýstupci omotávali kolem věže lana a postupně se přesedali na vrchol. Tato technika se již neuznává. Zastávka rovněž představuje Milana „Rusáka“ Rusého a specifikuje techniku stavění na pískovcových věžích.

Důvodem zařazení této zastávky je ukázat na specifické techniky lezení, které byly v minulosti v Adršpachu používány.

## 7. ▶

# Cukrovarský komín

### Výstup lanovou technikou

Cukrovarský komín poznáte díky jeho typickému komínu odkudkoliv. Připomíná zdvižený prst. Vede na něj oblíbená cesta „Kampaňová“ (VIIa, 1980) od Václava Černého, Jaromíra Gerega a Františka Ostradického. Nastupuje se komínem mezi Cukrovarským komínem a skalní věží Karbaník.

V jednom laně naproti sobě byli utažení a spodní volné přehodili nad sebe, utáhli a přesedli do něj a lana střídali. Takhle přesedali až na vrchol. Tato technika lezení se již neuznává. Čistě byla věž vylezena až o více než 30 let později.

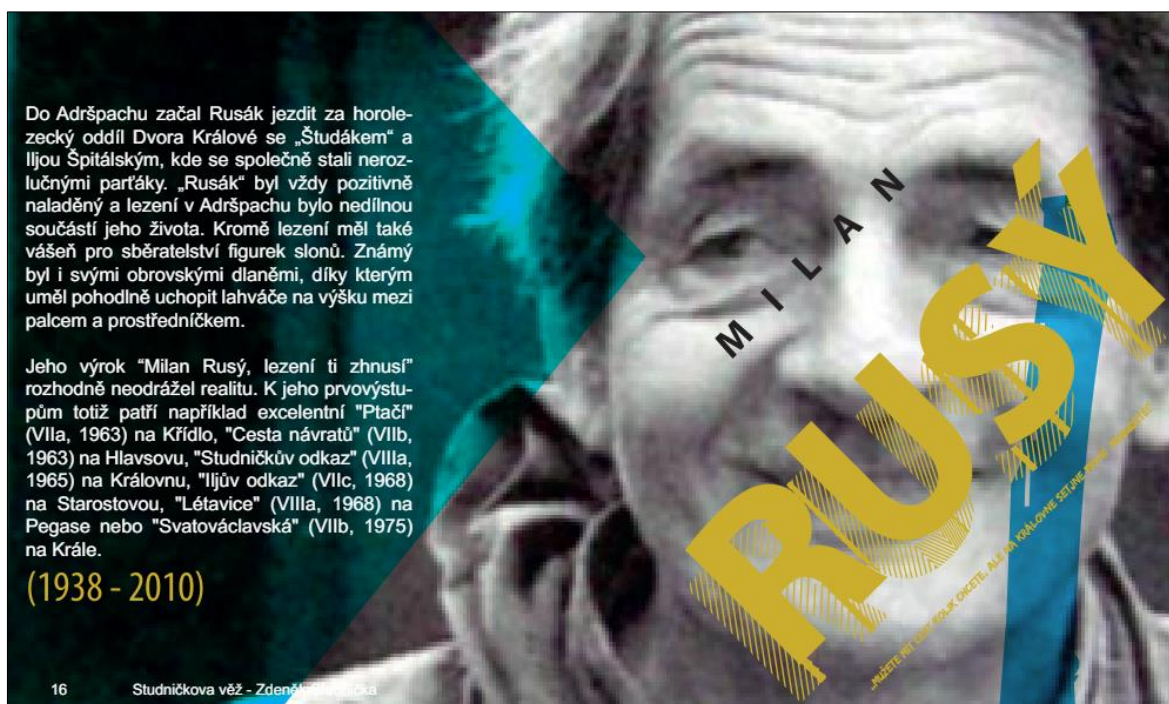
První výstup na tuto věž je datován roku 1947/8. Horolezci věž vylezli speciální lanovou technikou, kdy omotávali lana kolem dokola. Prvovýstupci byli Vladimír Samek - Šusák a Jaroslav Loffelmann - Peprčák. Každý se zavěsil na jedné straně věže a mezi sebou měli lana.

**Poznámka:**  
Pro pískovcové lezení je typické tzv. stavění. Znamená to, že prvolezec se postaví na jeho spolulezce, aby dosáhl výš. Tato technika se tedy používá ve chvíli, kde nejsou chyty. Stavění se může provádět ve dvou, ale také ve více lidech.

15 Cukrovarský komín - O věži

Obrázek 19 - Ukázka průvodce, zdroj: vlastní





Obrázek 20 - Ukázka průvodce, zdroj: vlastní

#### 4.3.8 Starosta

Poloha: 50.6125269N, 16.1128119E

Na zastávce u Starosty se návštěvníci dozvědí o dvou populárních lezeckých cestách, které na něj vedou. „Stará cesta“ byla zaznamenána v jednom z prvních českých lezeckých filmů – První sedma, a technicky náročná cesta „Slunovrat“, kterou se snažili poprvé vystoupat na vrchol saští lezci, ale neúspěšně, a nazvali Starostu nelezitelným. Čtenáři se na této zastávce seznámí s německým lezcem Herbertem Richterem, který spolu s kamarády vystoupal na vrchol Starosty cestou „Slunovrat“. Zmínkou je zde i kontroverzní téma lezců, a to používání magnesia v Adršpašských skalách.

Věž byla vybrána jako známá dominanta Adršpašských skal a zároveň jako místo natáčení jednoho z prvních lezeckých filmů u nás.

## 8. ▶

# Starosta

## První sedma

Nejlehčí varianta na Starostu vede „Starou cestou“ (Vila, 1928), která se objevila v jednom z nejstarších českých lezeckých filmů První sedma (1983) od Karla Vlčka a Vlasty Žána. Snímek zachycuje výstup Jana „Drobka“ Krcha s Danem Stránským. Tehdy jedenáctiletý Dan ve filmu přesvědčil dvoumetrového a stokilového Drobka, aby se s ním vydal na jeho první cestu obtížnosti VII. V cestě je jeden dlouhý přeпад, kde by malý Dan pravděpodobně propadl. Drobek mu tedy udělal most a Dan po něm pohodlně přešel.

Druhou oblíbenou cestou je „Slunovrat“ (Vilc, 1962), která má nástup hned u turistické stezky. Převážně se jedná o spárové lezení. V 20. letech se o prvovýstup pokusili horo-

lezci ze Saska, kteří si tehdy přivezli Ericha Naumanna, jejich nejzkušenějšího spáraře. Přesto však neuspěli a po zatlučení prvního kruhu to vzdali a prohlásili Starostu za nelezitelného. Tento kruh několik let visel vedle novějšího kruhu od lezců, kteří cestu zvládli prostoupit v 60. letech - Herbert Richter, Bohumil Sýkora a P. Jacob.

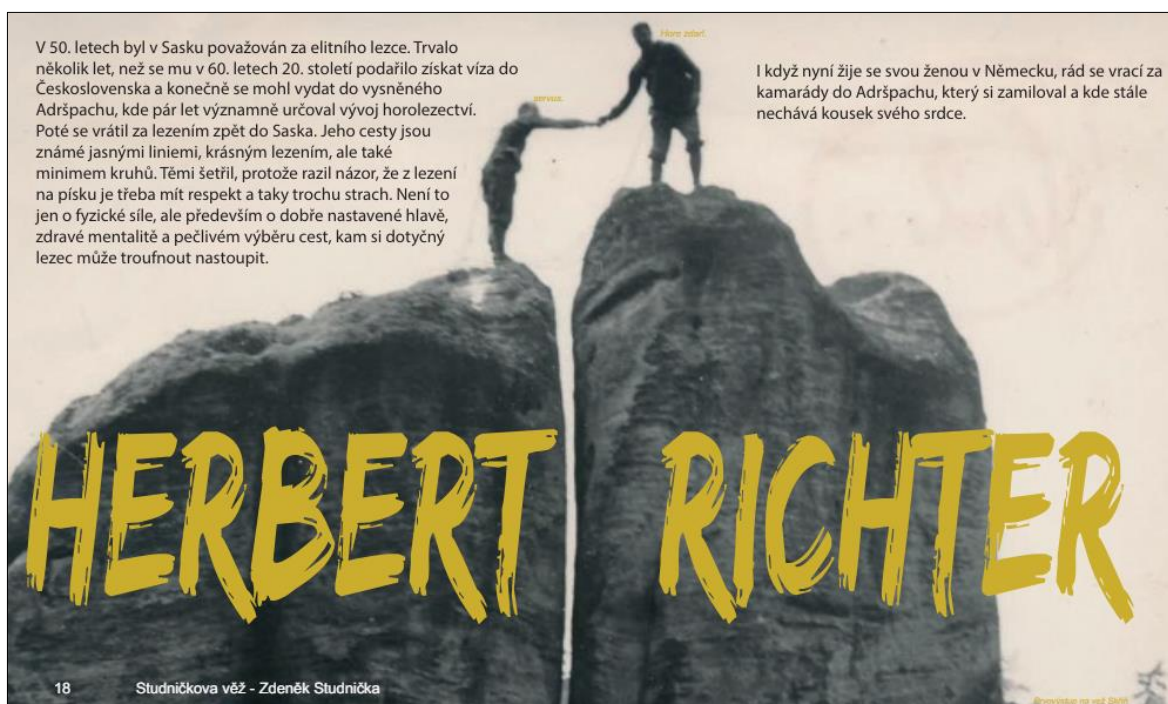
### Poznámka:

Lezení s magnezíem zde není uznáváno. Obilené chyty ničí přirozený vzhled skal a zároveň dalším lezcům napovídají, kam sáhnout, což snižuje náročnost výstupu a ničí tím zážitek z lezení. Zároveň jde i o etické pravidlo, kdy si lezec magnezíem snižuje obtížnost vylezené cesty. V Adršpachu je jeho užití velmi kontroverzním tématem.

17

Starosta - O věži

Obrázek 21 - Ukázka průvodce, zdroj: vlastní



Obrázek 22 - Ukázka průvodce, zdroj: vlastní

### 4.3.9 Starostová

Poloha: 50.6125269N, 16.1128119E

Na další zastávce se návštěvníci seznámí s jedním z nejvýraznějších skalních útvarů v Adršpašských skalách – Starostovou. Dozví se o výzvách spojených s výstupem na její vrchol „Starou cestou“, která byla zdolána v roce 1923, a představuje

tak jednu z nejstarších cest v oblasti. Zastávka také představuje horolezce Ilju Špitálského.

Věž Starostová byla vybrána, protože se svou impozantní siluetou s obří hlavou je jedna z nejvýraznějších dominant Adršpachu.

**9.** ▶

## Starostová

Hlava skalního města

Jedna z největších dominant Adršpachu je bezpodmínečně Starostová, která se majestátně tyčí se svou obří hlavou naproti Starostovi. Nejjednodušší, avšak rozhodně nijak snadný výstup na její vrchol vede „Starou cestou“ (Vila, 1923). Pod hlavu se dostanete přes různé komínky a spáry, kde není těžké zabloudit. Samotná hlava se leze přes sokolík, spáru a stěnou na vrchol. Obtížnost výstupu dokazuje i fakt, že druhý přelez se podařil až o třináct let později od prvovýstupu.

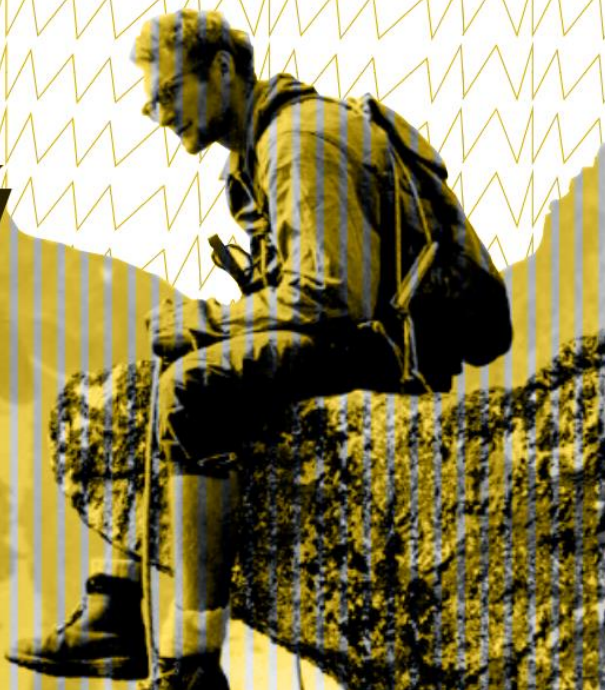
Když v červnu 1923 trojice lezců Otto Rulke, Otto Dietrich a Wilhelm Fiehl lezli prvovýstup „Starou cestou“, horolezectví v Adršpachu bylo teprve v počátcích. Byla to tedy významná událost, o níž se psalo i v místních novinách. Během tohoto výstupu dokonce nebylo stříleno z mozdíře, což bylo denním zvykem pro pobavení turistů u ozvěny. Střelmistr se obával, že by výstřel mohl vylekat lezce a způsobit jejich pád.

**Poznámka:**  
Po zdolání vrcholu si spolezci jako výraz úspěchu a vzájemné spolupráce podají ruce, přičemž ženám se obvykle ještě přidá pusa.

19 Starostová - O věži

Obrázek 23 - Ukázka průvodce, zdroj: vlastní

# ILJA (1937 - 1967) ŠPITÁLSKÝ



Velkým partákem „Studáka“ byl Ilja Špitálský. Působil v 60. letech i s Kokšou a Jaroslavem Krecbachem, ale často se vydával i do Prachovských skal. Byla to veskrze zajímavá postavička. Byl nejen skvělým kamarádem, ale také divokou duší. Známý byl jako svérázný lezec, který šetřil s jistěním. Na večírcích bavil celou hospodu hrou na kytaru, chlubil se jen dvěma zuby a dokázal usnout prakticky kdekoli – při jistěním, při hraní na kytaru, při dobírání nebo dokonce, když byl tažen na svém pionýrovi – první zatáčka ho probrala. Jeho předčasná smrt na Mt. Blancu ve francouzských Alpách. Fakt, že to byl srandista o něm dokazuje i to co o něm jednou řekla jeho žena Alena: "Když jsme spolu začínali, tak Ilja bydlel pár ulic pod mým internátem. Jednou mi třeba řekl, že mívá velký problém ráno vstát z postele. Uvázal si lano na nohu, hodil ho z okna a já jsem měla za úkol ho probudit. Když jsem šla ráno do práce, tak jsem přišla k nim na dvůr, tahala jsem za lano a tak jsem ho probouzela"

Obrázek 24 - Ukázka průvodce, zdroj: vlastní



### 4.3.10 Štěpánská koruna

Poloha: 50.6125269N, 16.1128119E

U Štěpánské koruny se návštěvníci seznámí se skalní věží, jejíž vrchol připomíná hřbet pravěkého zvířete. Příběh se soustředí na cesty „Údolní hrana“ a „Skalní pych“. Zastávka rovněž představuje Petra Mocka, klíčovou postavu v historii lezení v Adršpachu, který má na svém kontě stovky prvovýstupů.

Cílem výběru této věže je ukázat návštěvníkovi rozmanitost tvarů pískovcových věží a také zdůraznit další adršpašskou dominantu.

## 10. ▶ Štěpánská koruna

Hřbet pravěkého zvířete

Štěpánská koruna se nejčastěji leze přes „Údolní hranu“ (VIIb, 1967) traverzem z pravé části k hraně naproti Starostovi a po této hraně na vrchol. Dříve se v cestě stavělo, dnes se ale většinou leze čistě. Tato cesta má i dolní variantu (VIIb, 1968), která je o trochu těžší a k traverzu vás dovede přes spáry a žlábek.

Další cestou, která stojí za zmínku je „Skalní pych“ (VIIc, 1981) od pověstných adršpašských lezců Petra Mocka, Stanislava Lukavského a jejich partou. Odměnou za zdolání je závěrečný vrchol, který tvoří zajímavé lopaty a vy si připadáte jak na hřbetě nějakého pravěkého zvířete.

**Poznámka:**  
Lezení na mokrou nebo vlhkou skálu je zakázáno nejen kvůli bezpečnosti lezců, ale hlavně kvůli ochraně skal.

21 Štěpánská koruna - O věži

Obrázek 25 - Ukázka průvodce, zdroj: vlastní



Obrázek 26 - Ukázka průvodce, zdroj: vlastní

#### 4.3.11 Konšel

Poloha: 50.6125269N, 16.1128119E

Další zastávka je u Konšela. Ten je zajímavý svým přeskokem mezi Malým a Velkým konšelem. Díky nelehkému přeskoku cesta na vrchol poskytuje jak hluboký zážitek lezcům, tak i nevšední podívanou pro právě procházející turisty. Dále je zde ve zkratce popsán historický výstup náhodských lezců, „Peprčáka“ a „Šusáka“, prvních Čechů, kteří zdolali Velkého Konšela. Zastávka také představuje Stanislava „Cikána“ Lukavského, významného lezce, jehož jméno je spojeno s řadou náročných spárových cest.

Zařazení této věže motivuje unikátní přeskok, atraktivní pro turisty.

# 11.▶

## Konšel

Konečně pořádný přeskok

Tuto věž doprovází mnoho historek. Cesta vede „Přeskokem“ (VIII) vede totiž, jak už název napovídá, přes Malého konšela odvážným přeskokem (obtížnost 3) na Velkého konšela. Tento výstup je nejen velkým dobrodružstvím pro lezce, ale je to i zajímavá podívaná pro procházející turisty. Náchodští lezci, Peprčák a Šusák, se stali prvními Čechy, kteří zdolali Velkého konšela, a to během dvoudenního výstupu. Po laně si vytáhli peřiny přinesené z domova a strávili noc v jeskyňce na Malém konšelu. Odpočítat se pak vrhli ráno na náročný přeskok.

Poznámka:

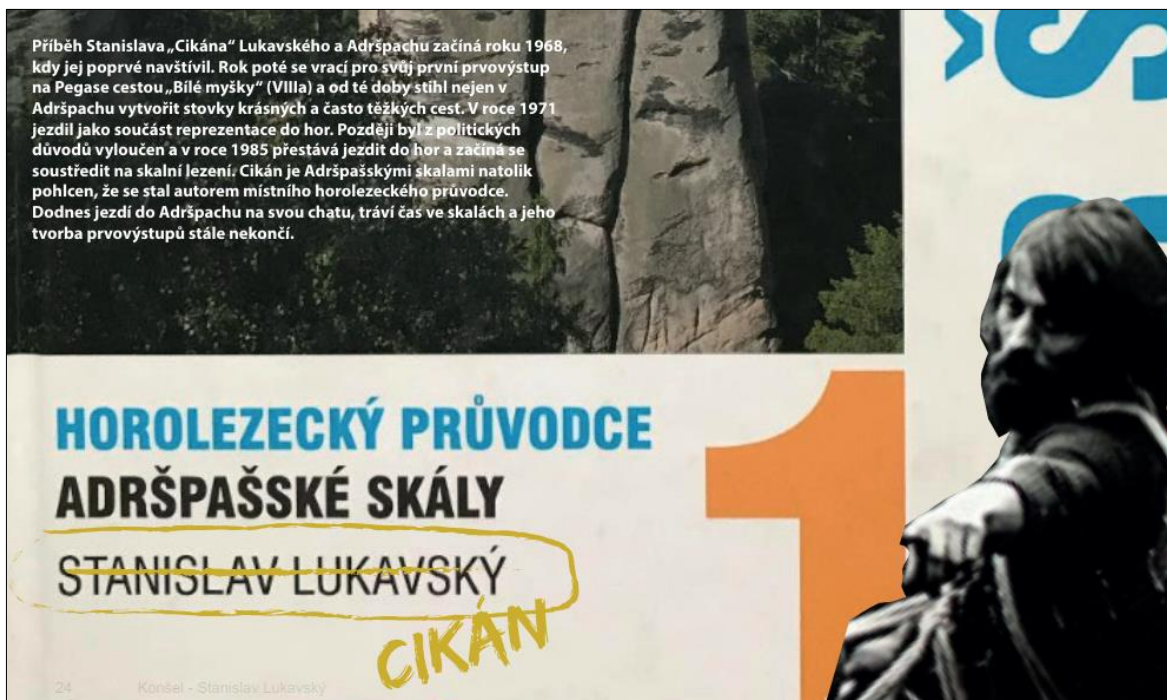
Adršpašské skály jsou rozděleny na tyto sektory: Himaláj, Hůrka, Janovická Vlčí rokle, Jezerka, Království, Město, Milenecká hora, Ostrov, Panoptikum, Podhradí, Rokle nad Černým jezírkem, Rokle nad Spáleným mlýnem, Řeřichové stráně, Vstupní obvod, Za pískovnou, Ztracená rokle. Lezení je v některých sektorech povoleno od 1. 5., ale v některých až od 1. 7.

23

Konšel - O věži

Obrázek 27 - Ukázka průvodce, zdroj: vlastní

Příběh Stanislava „Cikána“ Lukavského a Adršpachu začíná roku 1968, kdy jej poprvé navštívil. Rok poté se vrací pro svůj první prvovýstup na Pegase cestou „Bílé myšky“ (VIII) a od té doby stihl nejen v Adršpachu vytvořit stovky krásných a často těžkých cest. V roce 1971 jezdil jako součást reprezentace do hor. Později byl z politických důvodů vyloučen a v roce 1985 přestává jezdit do hor a začíná se soustředit na skalní lezení. Cikán je Adršpašskými skalami natolik pohlcen, že se stal autorem místního horolezeckého průvodce. Dodnes jezdí do Adršpachu na svou chatu, tráví čas ve skalách a jeho tvorba prvovýstupů stále nekončí.



**HOROLEZECKÝ PRŮVODCE**  
**ADRŠPAŠSKÉ SKÁLY**  
STANISLAV LUKAVSKÝ  
CIKÁN

24

Konšel - Stanislav Lukavský

Obrázek 28 - Ukázka průvodce, zdroj: vlastní



Obrázek 29 - Přeskok na koňšela, zdroj: archiv A. Kuchařové

#### **4.3.12 Král**

Poloha: 50.6136044N, 16.1118250E

Poslední bod naučné stezky přivádí návštěvníky k Ozvěně, která nabízí panoramatický výhled hned na několik dominantních věží, včetně proslulého Krále. Stezka se symbolicky uzavírá tam, kde „to všechno začalo“. Král je totiž vůbec první vylezenou věží v Adršpachu. Návštěvníci se tedy ve zkratce dozví o historii a vývoji horolezectví v Adršpachu. Popsána je také významná osobnost Adršpašského lezení – Ladislav Šolc.

Zařazení Krále symbolicky uzavírá cestu připomínající počátky lezení v oblasti.



## 12.▶

# Král

## První vylezená věž!

Naše společná cesta končí tam, kde to všechno začalo. Král je totiž vůbec první vylezená věž v Adršpachu. Členové saského klubu K.V. Lössnitz podnikli na vrchol Krále prvovýstup pod vedením Williho Adama 20. května 1923. Cesta vede komínem „Starou cestou“ (V). Ještě téhož roku byly zdolány další vrcholy jako Cimbuří, Saská hlava, Milenci nebo Starostová. V oblasti dominovali sasští a sudetští lezci až do roku 1935, kdy zde členové Klubu alpinistů československých zaznamenali několik výstupů.

Česká horolezecká komunita začala v Adršpachu intenzivněji lézt až ve 40. letech a byl zde založen místní Kletter Klub Einheimischen.

Zlatou éru horolezectví přinesla 60. léta. Mezi legendami tohoto období vyniká Karel Hauschke, který proslul svými prvovýstupy a otevřel mnoho nových cest. Ze saských lezců se zde nejvíce vyskytuje jméno Herbert Richter. Ale tahle a další významná jména vy už dobře znáte.

25

Král - O věži

Obrázek 30 - Ukázka průvodce, zdroj: vlastní

## LADISLAV (1935 - 1962)

Náchodský lezec zvaný „Šolčka“ se původně vyučil jako zámečnick a začínal svou kariéru v Kovodružstvu v Náchodě. Později však našel své pravé povolání jako profesionální hasič. S lezením začal v 60. letech a rychle se ukázalo, že má výjimečný talent. Dokázal vylézt snad všechno, ale jeho specialitou bylo spárové lezení. V roce 1970 se dostal do reprezentačního družstva, ale protože se

reprezentace soustředila primárně na vysokohorské cíle a Šolč trávil nejráději čas ve skalách, tak se rozhodl reprezentaci opustit. Při svých prvovýstupech kruhy šetřil a nebylo to z důvodu, že by chtěl riskovat, ale proto, že to prostě uměl. Známy byl také svým klidným stylem lezení. K jeho největším skvostům patří například „Bílá růže“ (VIIIc, 1968) na Koberce, „Údolní“ (VIIIa, 1971) na Věž Jeana Franka nebo „Hnědý převis“ (VIIa, 1968) na Bakchuse.

26 Král - Ladislav Šolc

Obrázek 31 - Ukázka průvodce, zdroj: vlastní



## 5 Závěry a doporučení

Cíl bakalářské práce byl splněn. Byla vytvořena naučná stezka a průvodce se zaměřením na specifika a stručnou historii pískovcového lezení v Adršpašských skalách. Bylo vytipováno a zpracováno 12 zastávek, které reprezentují klíčové momenty a osobnosti spojené s lezením v této oblasti, a zároveň nabízejí návštěvníkům pohled na nejzajímavější skalní věže.

Výsledkem této práce je návrh projektu, který nejen podporuje rozvoj cestovního ruchu v oblasti, ale také přispívá k šíření povědomí o historii, specifikách a etice pískovcového lezení. Součástí projektu je také snaha o udržitelný rozvoj turismu v regionu, který respektuje přírodní hodnoty oblasti.

Průvodce a naučná stezka, které byly v rámci této práce navrženy, představují důležitý nástroj pro vzdělávání a informování návštěvníků. Projekt by měl přispět k hlubšímu porozumění unikátního fenoménu pískovcového lezení a obohatit zážitek návštěvníkům Adršpašských skal.

V současnosti probíhá předběžná domluva tisku průvodce v trutnovské reklamní agentuře AD reklama, přičemž průvodce bude k dispozici v informačním centru Adršpašských skal od jara roku 2025.

Původně bylo v plánu do průvodce zařadit i osobní historky od lezců, které by dodaly publikaci autentičnost. Vzhledem k rozsáhlosti finálního průvodce bylo od tohoto záměru ustoupeno. Přestože historky nebyly zařazeny přímo do průvodce, některé z nich byly umístěny do příloh bakalářské práce.

## 6 Seznam obrázků

Obrázek 1 - Mapa oblasti, zdroj: mapy.cz .....	5
Obrázek 2 - Logo CHKO Broumovsko, zdroj: www.broumovsko.nature.cz .....	8
Obrázek 3 - Mapa sektorů v Adršpachu, zdroj: www.chs.cz.....	12
Obrázek 4 - K. Krecbach v 60. letech, zdroj: archiv O. Krecbacha .....	15
Obrázek 5 - Vyznačení trasy naučné stezky, zdroj: mapy.cz, upravila: L. Krecbachová .....	23
Obrázek 6 - Ukázka průvodce, zdroj: vlastní.....	24
Obrázek 7 - Ukázka průvodce, zdroj: vlastní.....	24
Obrázek 8 - Ukázka průvodce, zdroj: vlastní.....	25
Obrázek 9 - Ukázka průvodce, zdroj: vlastní.....	25
Obrázek 10 - Ukázka průvodce, zdroj: vlastní .....	26
Obrázek 11 - Ukázka průvodce, zdroj: vlastní .....	27
Obrázek 12 - Prvovýstup na Krakonošův zub, leze J. Krecbach, jistí K. Hauschke v roce 1964, zdroj: archiv O. Krecbacha .....	27
Obrázek 13 - Ukázka průvodce, zdroj: vlastní .....	28
Obrázek 14 - Ukázka průvodce, zdroj: vlastní .....	28
Obrázek 15 - Ukázka průvodce, zdroj: vlastní .....	29
Obrázek 16 - Ukázka průvodce, zdroj: vlastní .....	30
Obrázek 17 - Ukázka průvodce, zdroj: vlastní .....	31
Obrázek 18 - Ukázka průvodce, zdroj: vlastní .....	31
Obrázek 19 - Ukázka průvodce, zdroj: vlastní .....	32
Obrázek 20 - Ukázka průvodce, zdroj: vlastní .....	33
Obrázek 21 - Ukázka průvodce, zdroj: vlastní .....	34
Obrázek 22 - Ukázka průvodce, zdroj: vlastní .....	34
Obrázek 23 - Ukázka průvodce, zdroj: vlastní .....	35
Obrázek 24 - Ukázka průvodce, zdroj: vlastní .....	35
Obrázek 25 - Ukázka průvodce, zdroj: vlastní .....	36
Obrázek 26 - Ukázka průvodce, zdroj: vlastní .....	37
Obrázek 27 - Ukázka průvodce, zdroj: vlastní .....	38
Obrázek 28 - Ukázka průvodce, zdroj: vlastní .....	38
Obrázek 29 - Přeskok na konšela, zdroj: archiv A. Kuchařové .....	39
Obrázek 30 - Ukázka průvodce, zdroj: vlastní .....	40
Obrázek 31 - Ukázka průvodce, zdroj: vlastní .....	40

## 7 Seznam použité literatury

- ADAMOVIČ, Jiří; MIKULÁŠ, Radek a CÍLEK, Václav. Atlas pískovcových skalních měst České a Slovenské republiky: geologie a geomorfologie. Atlas (Academia). Praha: Academia, 2010. ISBN 978-80-200-1773-4.
- Adršpašské skály, oficiální web [online]. Adršpach, 2023 [cit. 11.1.2024]. Dostupné z: <https://www.adrspasskeskaly.cz/historie>; Naposledy shlédnuto: 23.4.2024
- Agentura ochrany přírody a krajiny ČR, oficiální web [online]. Police nad Metují, 2023 [cit. 11.1.2024]. Dostupné z: <https://broumovsko.nature.cz/>; Naposledy shlédnuto: 11.1.2024
- BÍNA, Jan a DEMEK, Jaromír. Z nížin do hor: geomorfologické jednotky České republiky. Průvodce (Academia). Praha: Academia, 2012. ISBN 978-80-200-2026-0.
- Český horolezecký svaz, oficiální web [online]. Praha, 2024 [cit. 13.1.2024]. Dostupné z: <https://www.horosvaz.cz/pravidla-lezeni/>; Naposledy shlédnuto: 23.4.2024
- DIEŠKA, Ivan a ŠIRL, Václav. Horolezectví zblízka. 1. vydání. Praha: Olympia, 1989. ISBN 27-081-89
- DIMTER, Tomáš a LISÁK, Pavel. Adršpašsko. Náchod: Juko, 2011. ISBN 978-80-86213-45-3.
- FRANK, Tomáš a KUBLÁK, Tomáš. Horolezecká abeceda. Praha: Epoque, 2007. ISBN 978-80-87027-35-6.
- HNYK, Petr. Skály a lidé. Červený Kostelec: Pavel Mervart, 2019. ISBN 978-80-7465-378-0
- LISÁK, Pavel. Vysoká hra: lezení v Adršpašsko-teplických skalách v datech. Náchod: JUKO, 2015. ISBN 978-80-86213-56-9
- LUKAVSKÝ, Stanislav. Adršpašské skály: horolezecký průvodce, 1. díl. Náchod: Juko, [1999-2000]. ISBN 80-86213-09-9.
- LUKAVSKÝ, Stanislav. Adršpašské skály: horolezecký průvodce, 2. díl. Náchod: Juko, [1999-2000]. ISBN 80-86213-10-2.

- Mezinárodní horolezecký a filmový festival Teplice nad Metují, oficiální web [online]. Teplice nad Metují, 2023 [cit. 30.1.2024]. Dostupné z: <https://mhff.cz/>; Naposledy shlédnuto: 30.1.2024
- Piskaři.cz [online]. Police nad Metují, 2024 [cit. 13.1.2024]. Dostupné z: <https://www.piskari.cz/cs/adrspach/>; Naposledy shlédnuto: 13.1.2024
- PROCHÁZKA, Vladimír. Horolezectví. 1. vydání. Praha: Olympia, 1990. ISBN 80-7033-037-6.
- Stezky.info [online]. 2023 [cit. 12.1.2024]. Dostupné z: <https://www.stezky.info/ns/obecne-o-stezkach>; Naposledy shlédnuto: 12.1.2024
- STRNAD, Zdeněk. skalnioblasti.cz [online]. 2024 [cit. 12.1.2024]. Dostupné z: [https://www.skalnioblasti.cz/5\\_index.asp?cmd=6&region\\_id=13](https://www.skalnioblasti.cz/5_index.asp?cmd=6&region_id=13); Naposledy shlédnuto: 23.4.2024
- RŮŽIČKA, Martin. Ochrana přírody [online]. 2023 [cit. 27.1.2024]. Dostupné z: <https://www.horoakademie.cz/styly-prelezu-os-rp-tr/>; Naposledy shlédnuto: 1.4.2024
- RŮŽIČKA, Tomáš [online]. 2012 [cit. 27.1.2024]. Dostupné z: <https://www.casopis.ochranaprirody.cz/zamereno-na-verejnost/naucme-se-delat-naucne-stezky/>; Naposledy shlédnuto: 27.1.2024
- SÝKORA, Bohumil a LISÁK, Pavel. Písaři: kapitoly z historie lezení v Adršpašsko-Teplických skalách. Náchod: Juko, 2004. ISBN 80-86213-30-7
- ZELENKA, Josef a PÁSKOVÁ, Martina. Výkladový slovník cestovního ruchu. Kompletně přeprac. a dopl. 2. vyd. Praha: Linde Praha, 2012. ISBN 978-80-7201-880-2.

## 8 Příloha A – Historky lezců z Adršpašských skal

### Bolavý přeskok na Konšela – Anna Hanuš Kuchařová

Chtěla jsem se podívat na Velkého Konšela, protože mě zajímalo, jestli by odtamtud nešla napsat lajna. A tak když jsem v hospodě zaslechla, že Čaj se tam chystá, zazářily mi oči. Neřekla bych, že jsem úplný srab, ale co se týče lezení na písku, tam tedy jsem. Pokoušela jsem se párkrát rozlézt se na prvním, ale nemám na to hlavu. Bojím se. Skály a pohyb v nich miluji a jsem moc vděčná, když se můžu přivázat na druhý konec lana a užít si to jako druholezkyňě.

Lezli jsme ve třech. Čaj, pak já a nakonec dredatý Tatér tuším, že Michal. I když v trojici, lezení krásně odsýpalo. Komínek, pic pic. Z police do široké spáry. Čaj se s tou šířčinou vůbec nepáral. Vyvzlínal jí, jako by měl přísavky. Já si nebyla úplně jistá, jak mi to půjde, ale naštěstí základní instinkt druholezce zafungoval. Hlavně neváhat, nestěžovat si a nezdržovat. Za chvíli jsme všichni tři na vršku Malého konšela odkud je třeba přeskočit na toho Velkého. Skok je to nádherný. Čtyřicet, možná padesát metrů nad zemí. Mezi věžemi i v horkém létě fouká studený vítr. Mezera, kterou je třeba přeskočit, je tak dva, dva a půl metru široká. Skáče se asi metr níž do takových madel. Nohy by měly přistát na sklopené poličce.

Vzrušení stoupá. Čaj bude skákat první, odměří potřebný kus lana, aby mu stačilo až na druhou stranu. Kdyby nedoskočil, lano ho chytí, ale bude to bolet. Zhoupl by se zpět a rozmáznul by se o stěnu pod našima nohama. Zatímco já si skousla ret nad touto představou, Čaj se ani moc nerozmýšlel a skočil. Lehce, pružně. Dopadl přesně tam, kam měl. Tak jistě, jako by to nic nebylo. „Hahá“ rozesmál se a radostí úplně zářil. Teď byla řada na mě. Kdybych nedoskočila až na druhou stranu, budu to mít lepší než Čaj, nehodím kyvadlo zpět k Malému konšelovi, ale lano vedoucí od prvolezce mě přimáčkne k Velkému konšelovi. I tak by to asi bylo dost nepříjemné. Koukám na tu díru. Rozmýšlím se. Chci skočit? Mám obavu, nebo strach? Kdybych chtěla, dá se odsud klidně slanit. Jenže já nechci slanit. Chci to zažít! Toužím letět tímhle vzduchem. Připojit se k zástupů lezců a lezkyň, kteří pohlédli téhle výzvě do očí. Už stojím na kraji skály. Dlouze se nadechnu. Ruce mi malinko mravenčí. Odfukuji strach dlouhým výdechem. Ještě jeden nádech a pak skočím. Tři, dva, jedna. Nohy se vši silou

odrazí, tělo se napne, vše se zpomalí. Moje ruce, úplně přesně, zapadnou do chytů. Pevně je stisknu. Ale ouha. Síla se, kterou jsem se odrazila, je obrovská. Skočila bych dvakrát takovou vzdálenost, ale v cestě mi stojí tvrdá skála. Strašný náraz do kolen. Zpětný ráz. Chyty neudržím padám asi osm metrů. „Aaaaaah“, sténám bolestí. Ty kolena.

Vylezu zpět, pak krátký traverz a jsem u Čaje. Vtipkuji a přijde mi, že to bude za chvíli dobré. Po mém výkonu se do toho Michalovi moc nechce. Chvíli rozmýšlí, co dál. Já zatím na standu, nějak nemůžu najít pohodlnou pozici. Kolena bolí, ať je ohnu, nebo narovná. Při tom vrtění se, si všimnu, že malíček levé ruky je kratší než na pravé ruce. Poslední článek se mi vykloubil a zajel před prostřední článek. Michal už si tam připravuje přelánění. A mě ta kolena začínají přicházet k sobě. Fuj, to teda bolí. Je mi z toho blbě od žaludku. „Hele, kluci, asi mě budete muset spustit.“ Na zemi zjišťuji, že nemůžu chodit. Nemůžu se postavit ani na jednu nohu. Je mi hrozná zima. Nosítka. Nemocnice. Za tři měsíce operace a za rok další. Ale nelituji. Když jsem tam nahoře stála a rozhodovala se, podařilo se mi dostat do toho vzácného okamžiku vnitřního klidu, kdy se člověk může s upřímností sám sebe ptát, co má dělat. A tam to bylo jasné. Nebyl tam náznak nebezpečí. Kdybych se měla rozhodnout znovu, zas skočím. A tak jsem ten skok vzala jako součást svého příběhu. Ty dvě skály mám dodnes moc ráda, ale vrátit se tam pro druhý pokus mě ani trochu neláká.

### **Satanova pomsta – Matěj Svojtka**

Mám jeden zvláštní zážitek ze Satana, ale to je zrovna snad nejvzdálenější věž od turistického okruhu. Lézt se tam moc nechodí, zřejmě tam přízračně už podle jména panuje nějaká temná energie, a pomoci se tam člověk nedovolá. Když Alešák dolezl na vrchol náš společnej prvovýstup přes tři kroužky, navázaného na půlku lana mě dobral nahoru. K vrcholové knížce se muselo kousek popojít, já byl nedočkavej vrcholu, tak jsem se odvázel, a abych nemusel zespodu vytahovat celý zbytek lana na věž, jen jsem ho omotal okolo borovičky. Poplácali jsme se po ramenou, pokochali se výhledem, ale jen na chvíli, protože bylo potřeba držet se nabitého harmonogramu, který má vždycky Alešák na lezení připravený. Chtěl jsem připravit slanění a jak jsem sehnul ke slaňáku, opřel jsem se o ten stromek. Stalo se to, o čem jsem často přemýšlel, jaké by to bylo,

kdyby se to stalo. Lano se v mžiku vyháкло a než jsem stihnul zareagovat, sesvištělo celé dolů.

Počáteční pobavení nad vzniklou situací rychle vystřídalo uvědomění, že pomoci se v tom odlehlém koutě těžko dočkáme, a slézat devítkovým terénem taky nepřicházelo v úvahu. Dali jsme dohromady materiál a vzhledem k tomu, že jeden z nás dvou je vyhlášený mistr smyčkař, měli jsme k dispozici požehnané množství smyček všech rozměrů. Svázali jsme je všechny dohromady, přidali expresky a takhle vzniklou prapodivnou šňůru nadvojito protáhli slaňákem a opatrně po ní ručkovali od kruhu ke kruhu. Jen od prvního na zem to nevystačilo na dvojito, tak sručkoval Alešák na jednoducho a pak mně hodil lano. Byli jsme rádi, že jsme vyvázli takhle lacino, být tam s někým méně vybaveným, taky jsme tam mohli sedět den nebo dva, než by po nás někdo vyhlásil pátrání..

### **Když chcete zapůsobit na dívku, vezměte ji na Cukrovarák – Dušan Janák**

Z vyhlídky na Milence projdou turisté pod Cukrovarským komínem, odkud je jeden z nejhezčích výhledů na Starostu a Starostovou. Když sejdou po schodech a vyjdou ke Starostovi a Starostové, mohou se otočit a naskytne se jim naopak jeden z nejhezčích pohledů na Cukrovarský komín. Vysoká a štíhlá věž, která byla poprvé slezena kuriózní lanovou technikou. Horolezci obtočili věž lanem, jeden se do lana zapřel na jedné straně věže, druhý na druhé. Potom omotali věž dalším lanem a postupným posouváním obou lanových smyček se dostali až na vrchol Cukrovaráku. Věž vypadá obtížně, ale ve skutečnosti na ni vede jedna docela snadná horolezecká cesta. Když se díváte od Starosty a Starostové, uvidíte, že z pravé strany se dá na věž překročit či přeskočit a dostat se tak na polici ve třech čtvrtinách věže. Odtud zbývá vylézt jen asi posledních deset nebo dvanáct metrů štíhlé věže na vrchol. Ten je velký asi jako jídelní stůl a pocit expozice na něm je úžasný. Tuto cestu jsem lezl někdy v polovině 90. let jako jednu z prvních v Ádru a pamatoval jsem si, že byla opravdu docela lehká. Ideální tam vylézt s dívkou, na kterou chcete zapůsobit. Krásná věž, krásná dívka, vrchol s krásným výhledem, na kterém zaručeně dostanete hubičku za krásný zážitek. Přesně takovýto plán jsem pojal v počátcích našeho vztahu s mojí druhou ženou. Jako úhoř jsem se prosmýknul komíny v náhorním masivu a neohroženě překročil na polici pod vrcholovou věží. Bez zaváhání jsem vyrazil ke

kruhu, který jsem cvaknul ne až tak snadno a místo toho, abych od něj odlezl, jsem si do něj sednul, abych si odpočal. Hmm, to je divné, asi jsem něco přehlédl. No nic, není důvod se tu zbytečně zdržovat, hurá nahoru pro výhled a pro polibek. Plácání špinavé hrany, kroky docela hustý, smeknutí nohy a návrat vzduchem, který skončil kýváním v laně kousek nad policí. Co se to ksakru děje? Dívka poněkud znejistěla a namítla, že to nepůsobí jako snadné lezení po žebříku, tak jsem jí totiž líčil nabídku společného výstupu. A pokud tam padám já, tak netuší, co tam bude dělat ona, pokud dolezu na vrchol. A že by nerada, abych v případě, že tam nedolezu, sebou praštil o tu polici, neboť krvácení spolulezců nesnáší. Vrcholu konec konců můžeme dosáhnout jindy a jinde. Po chvíli debatování nad taktikou a vyjasňováním priorit jsem rozhodl, že dám ještě jeden pokus a pokud nevyjde, tak to balíme a jdeme na pivo. Série nejistých kroků a s vykulenýma očima jsem dolezl na vrchol věže, posadil se tam a podíval se dolů. V tu chvíli mi to došlo. Ta druhá hrana, ty vole!

Z pohledu od Starosty vidíte levou a pravou vrcholovou hranu Cukrovaráku. Já bojoval v té pravé, po které dolézá na vrchol málokdy opakovaná a těžká cesta od Petra „Špeka“ Slaniny s názvem Smetana. Lehká klasika vede ale po levé hraně. Spustil jsem lano druholezkyni do té správné linie při levé hraně a za chvíli byla u mne. Vrcholovou hubičku jsem dostal a jsem si jist, že výstup na Cukrovarák pro ni byl působivý zážitek, i když ne docela podle původních představ. Buď jak buď, leze se mnou dál. Smetanu jsem tedy nakonec slíznul.

### **Divoká sázka – Ondřej Krecbach**

Někdy v osmdesátém pátém se brácha – Kája, který vykouřil denně dvě krabičky, rozhodl s kouřením přestat. Plně odhodlaný to oznámil Zdeňku Havlíkovi s tím, že se klidně vsadí o veškerej svůj lezeckej materiál, což v té době pro nás znamenalo celej svět. Šlo o úvazek, osmu, íbíčka, lano a pár karabin – to už ale byly duralky, které se u nás daly jen těžko sehnat. – „Souhlas!“

Uběhlo jen několik minut a ejhle, ještě ten večer Zdeněk Káju načapal s cigaretou v puse a říká mu: „Hošánku, tak šupšup všechny karabiny... aaa nebo vylezeš Hlavsovu věž. Nahatej!“



Aby si Kája zachránil matroš, hned druhý den jsme spolu naklusali pod Hlavsárnu, Kája se svlíkl a vyfasoval od Zdeňka na cestu alespoň ponožku, aby neurážel procházející turisty. I když to bylo vizuálně náročný jištění, Kájův vercajk jsme zachránili.

### **Drama na Starostovi – Kristina Nešporová**

Lezli jsme tenkrát s rodiči na Starostu. Mě mohlo být tak 10 a bráchům Adamovi a Matesovi tak 6. No a na té plošině se stromkem asi uprostřed věže, kam turisti tak rádi koukají z vyhlídky, jsme seděli, než na nás přijde řada.

Táta odlezl a já se chystala, že polezu za ním. Máma se mi snažila pomoci s nohama do začátku, takže nechala kluky zajištěné v odsedce za stromek a dělala mi rukama stupy.

No, a jak to tak většinou bývalo, tak Mates s Adamem se pohádali a skončilo to tím, že jeden druhému sáhli po odsedce, že toho druhého odepnou z jištění. Třicet metrů nad zemí! Já na to koukala shora a zakřičela na mámu, která je na poslední chvíli zliskala.

Pro turisty z dálky, kteří nás neslyšeli a fotili si nás, to ale jistě muselo vypadat jako lezecká rodinná idylka a ne schylující se drama.

### **Nečekané setkání – Šari Beri**

Když jsem ještě chodila s Honzou, tak jsme šli lézt na Křížák nějakou šestku, možná sedmu. Bylo to na začátku sezony a nebyla jsem vůbec rozlezená. Ve skalách bylo málo lidí, prostě pohodička.

V cestě byl jeden takovej přítah, prostě jeden takovej těžší krok a já jsem v něm hrozně, né funěla, ale spíš vzdychala, no. To my ženský na písku občas děláme. Takže jsem v tom docela hlasitě hekala, ulevovala jsem si a najednou se z druhé strany Křížáku ozvalo: “Šari?”. No a byl to můj bývalý milenec, kterej mě podle toho vzdychání poznal.

Když jsem dolezla nahoru, tak se Honza mohl posrat, okamžitě slanil dolu a čekal pod skalou, kdo přijde. A ten můj ex tam přišel pozdravit. Já jsem se trochu bála slanit, tak jsem zůstala ještě chvíli nahoře, kochala se a kluci si to mezi tím vyříkali.

### **Zkouška odvahy – Jana Štěpánová**

Ani nevím, jak k tomu došlo, ale jednoho dne jsem se spolu s Káčou a Hanzem ocitla pod Králem. Mělo to být mé druhé lezení na písku, přičemž to první snad ani nemohu počítat, protože šlo o nějakou drobnou zamešenou skalku. Samozřejmě jsem nikdy nelezla ani v komínu, prostě zkušenosti nula nula nic, ale o to víc jsem věřila svým spolulezcům, že to nějak zvládnou. K tomu jsem se v té době ještě hodně bála výšek.

Lezení v komíně se mi líbilo, protože jsem měla pocit, že z něj nemůžu vypadnout; tedy aspoň do té doby, než se mi začaly třást ruce i nohy. Naštěstí jsem netušila, co mě čeká dál, a sice vyklepaná, ale stále plná optimismu jsem dolezla na jeho konec. Jeden z dalších kroků jsem zdolala jen díky stavění na Káču a mám pocit, že jsem nechtěně přispěla ke značné erozi skály a Káča ještě dnes vybírá z vlasů písek.

U překroku, nebo spíš přepadu, už mi docházel morál a strach z výšek se naplno probudil. Jenže nebylo zbylí a musela jsem uznat, že minout při přepadávání protější stěnu bylo téměř nemožné. Nakonec to bylo vlastně v pohodě.

Závěrečné kochání z vrcholu a slanění už bylo za odměnu a trochu jsem si pobřečela radostí, jak to byl parádní zážitek a že mě mí milí spolulezci vytáhli.

### **Poklad mezi Milenci – Barbora Heřmanová**

Jedno podzimní dopoledne jsme se s kámošem vzbudili a ráno to nebylo nejrůžovější, jak už to tak občas po ránu v Ádru bývá, byli jsme nuceni podle toho uzpůsobit i plán, co polezeme. Což znamenalo žádný zabíračky, ani bojivý záležitosti. Nakonec nás napadla „Rescue akce“ – pracovní název. Večer jsme se totiž u Tošováka dověděli o pokladu v srdci samotných Milenců. Jedna z věcí, co nám po večírku v paměti zůstala.

Jednalo se o takový modrý pytlíček, který poškozené spadl ze sedáku do komínu, když lezla poslední část šoupačky (po průlezu po břiše) v cestě „Přes fichtli“. Byl to spíš širočinový rozměr, takový, že by se tam vešlo tak akorát pšonský dítě, které jsme si na okruhu bohužel zapomněli vypůjčit. Podstatné je, že obsahem pytlíčku byl hašíš, už nevím kolik gramů, ale dost, celá nová Golden Virginia a dva tripy. No trochu klenoty na to, drbat se s nima v komínech, ale osud to asi tak chtěl. Toto byl opravdu hnací motor, i kdybychom měli hodit šavli do té soustavy komínů. Vybavili jsme se nakonec pouze jen klacíky na případné vyšťourání pokladu, bohužel, nepomohly. Dokonce bych řekla, že ani s pšonským děckem bychom toho moc nezmohli. Pokladovej pytlíček zapadl tak hluboko, jak měl, aby se stal pokladem. A tak legenda o pokladu v útrokách Milenců nadále pokračuje.

## Zadání bakalářské práce

**Autor:** Linda Krecbachová

**Studium:** I2000677

**Studijní program:** B0413P050030 Management cestovního ruchu

**Studijní obor:** Management cestovního ruchu - anglický jazyk

**Název bakalářské práce:** **Produkt cestovního ruchu. Naučná stezka a průvodce pískovcového lezení v Adršpašských skalách**

**Název bakalářské práce AJ:** Tourism product. Educational trail and sandstone climbing guide in the Adrspach rocks.

### Cíl, metody, literatura, předpoklady:

#### Cíl práce:

Vytvoření naučné stezky a průvodce se zaměřením na specifika a historii pískovcového lezení v Adršpašských skalách.

#### Klíčová slova:

Pískovcové lezení, historie, sport, Adršpašské skály, turismus

#### Metodika:

1. Vytipovat místa
2. Nafotit a popsat
3. Zpracovat vlastní zkušenosti
4. Zaznamenat rozhovory s pískaři
5. Vytvořit naučnou stezku a průvodce

#### Osnova:

1. Úvod
2. Teoretická část - Vymezení oblasti, pískovcového lezení, specifika a pravidel horolezectví na měkkém pískovci, vymezení pískovcového lezení v systému horolezectví a jeho disciplín, popis historie lezení v Adršpachu, geologických zajímavostí a specifické subkultury pískařů
3. Praktická část - cestovní ruch a horolezectví v Adršpašských skalách je nedílnou součástí této oblasti. Produkt cestovního ruchu, který propojuje cestovní ruch a fenomén horolezectví zde chybí. Praktická část tedy bude obsahovat vlastní produkt - naučnou stezku s průvodcem pískovcového lezení v Adršpašských skalách.
4. Závěr

- ADAMOVIČ, Jiří, Radek MIKULÁŠ a Václav CÍLEK. Atlas pískovcových skalních měst České a Slovenské republiky: geologie a geomorfologie. Praha: Academia, 2010. Atlas (Academia). ISBN 978-80-200-1773-4.
- DIMTER, Tomáš a Pavel LISÁK, ed. Adršpašsko. Náchod: Juko, 2011. ISBN 978-80-86213-45-3.
- HNYK, Petr. Skály a lidé. Červený Kostelec: Pavel Mervart, 2019. ISBN 978-80-7465-378-0
- LISÁK, Pavel. Vysoká hra: lezení v Adršpašsko-teplických skalách v datech. Náchod: JUKO, 2015. ISBN 978-80-86213-56-9.
- LUKAVSKÝ, Stanislav. Adršpašské skály: horolezecký průvodce. Náchod: Juko, [1999-2000]. ISBN 80-86213-09-9.
- LUKAVSKÝ, Stanislav. Adršpašské skály: horolezecký průvodce. Náchod: Juko, [1999-2000]. ISBN 80-86213-10-2.
- SÝKORA, Bohumil, LISÁK, Pavel, ed. Bohumil Sýkora - Pískaři: kapitoly z historie lezení v Adršpašsko-Teplických skalách. Náchod: Juko, 2004. ISBN 80-86213-30-7.

**Zadávající pracoviště:** Katedra rekreologie a cestovního ruchu,  
Fakulta informatiky a managementu

**Vedoucí práce:** Mgr. David Chaloupský, Ph.D.

**Oponent:** Mgr. Pavlína Chaloupská, Ph.D.

**Datum zadání závěrečné práce:** 15.10.2023



