

**Česká zemědělská univerzita v Praze**

**Provozně ekonomická fakulta**

**Katedra statistiky**



**Bakalářská práce**

**Zaměstnanost a nezaměstnanost v Karlovarském kraji,  
jejich příčiny a souvislosti**

**Anastasia Blinova**

© 2017 ČZU v Praze

## ZADÁNÍ BAKALÁŘSKÉ PRÁCE

Anastasia Blinova

Provoz a ekonomika

Název práce

**Zaměstnanost a nezaměstnanost v Karlovarském kraji, jejich příčiny a souvislosti**

Název anglicky

**Employment and unemployment in the Karlovy Vary region, their causes and context**

---

### Cíle práce

Cílem bakalářské práce je statistická analýza vývoje zaměstnanosti a nezaměstnanosti v Karlovarském kraji a to i z hlediska struktury. Součástí analýz bude rovněž výčet základních charakteristik lidských zdrojů Karlovarského kraje. Na základě získaných výsledků bude studentka specifikovat pozici Karlovarského kraje v rámci České republiky.

### Metodika

Statistická analýza sekundárních dat bude provedena s využitím vybraných statistických metod analýzy časových řad. Dynamika změn bude popsána pomocí vybraných elementárních charakteristik časových řad. S ohledem na vývoj vybraných ukazatelů budou zvoleny vhodné interpolační a extrapolační metody.

Ve svých statistických analýzách bude studentka vycházet zejména z dat poskytovaných Ministerstvem práce a sociálních věcí a Českým statistickým úřadem.

## **Doporučený rozsah práce**

40 – 60 stran

## **Klíčová slova**

Karlovarský kraj, lidské zdroje, nezaměstnanost, zaměstnanost, trh práce, ekonomicky aktivní obyvatelstvo.

---

## **Doporučené zdroje informací**

- ARLT, J., ARLTOVÁ, M.: Ekonomické časové řady. Professional Publishing, Praha, 2009. ISBN 978-80-86946-85-6.
- BROŽOVÁ, D.: Společenské souvislosti trhu práce. Praha, Sociologické nakladatelství, 2003. ISBN 80-86429-16-4.
- BUCHTOVÁ, B., ŠMAJS, J., BOLELOUCKÝ, Z.: Nezaměstnanost – 2., přepracované a aktualizované vydání. Praha, Grada, 2013, 192 s. ISBN 978-80-247-4282-3.
- HINDLS, R., HRONOVÁ, S., SEGER, J., FISCHER, J.: Statistika pro ekonomy. Praha, Professional Publishing, 2009. ISBN 978-80-86946-43-6.
- KÁBA, B., SVATOŠOVÁ, L. Statistické nástroje ekonomického výzkumu. 1. vydání. Vydavatelství a nakladatelství Aleš Čeněk, s.r.o., Plzeň. 2012. 176 s. ISBN 978-80-7380-359-9.
- MAREŠ, P.: Nezaměstnanost jako sociální problém – 3. vyd. Sociologické nakladatelství. Praha, 2002, 172 s. ISBN: 8086429083.
- WILSON, H., J., KEATING, B.: Business Forecasting. The McGraw-Hill Companies, Inc., 1994, s. 475. ISBN 0-256-11871-X.

---

## **Předběžný termín obhajoby**

2016/17 LS – PEF

## **Vedoucí práce**

Ing. Radka Procházková, Ph.D.

## **Garantující pracoviště**

Katedra statistiky

Elektronicky schváleno dne 25. 11. 2016

**prof. Ing. Libuše Svatošová, CSc.**

Vedoucí katedry

Elektronicky schváleno dne 25. 11. 2016

**Ing. Martin Pelikán, Ph.D.**

Děkan

V Praze dne 14. 03. 2017

### **Čestné prohlášení**

Prohlašuji, že svou bakalářskou práci „Zaměstnanost a nezaměstnanost v Karlovarském kraji, jejich příčiny a souvislosti“ jsem vypracovala samostatně pod vedením vedoucí bakalářské práce a s použitím odborné literatury a dalších informačních zdrojů, které jsou citovány v práci a uvedeny v seznamu použitých zdrojů na konci práce. Jako autorka uvedené bakalářské práce dále prohlašuji, že jsem v souvislosti s jejím vytvořením neporušila autorská práva třetích osob.

V Praze dne 15.03.2017

---

## **Poděkování**

Mé poděkování patří Ing. Radce Procházkové, Ph.D., za odborné vedení, trpělivost a ochotu, kterou mi v průběhu zpracování bakalářské práce věnovala.

# **Zaměstnanost a nezaměstnanost v Karlovarském kraji, jejich příčiny a souvislosti**

## **Abstrakt**

Bakalářská práce se zabývá problematikou nezaměstnanosti ve vybraném regionu – Karlovarském kraji. Teoretická část je zaměřena a popisuje jednotlivé typy nezaměstnanosti, vysvětlení rozdílných typů výpočtů míry nezaměstnanosti a také faktory, které ji ovlivňují. Nedílnou součástí práce je popis trhu práce, charakteristika rizikových skupin a určení možných dopadů nezaměstnanosti. V navazující praktické části je vyhotovená analýza nezaměstnanosti v letech 2005 až 2015, součástí je rovněž charakteristika ekonomické situace Karlovarského kraje, představení kraje z pohledu infrastruktury a odhalení trendu vývoje míry nezaměstnanosti. Na základě získaných informací jsou popsány výsledky a charakterizovaná pozice Karlovarského kraje v rámci České Republiky. Závěr práce obsahuje navržené řešení snížení nezaměstnanosti v Karlovarském kraji.

**Klíčová slova:** Karlovarský kraj, lidské zdroje, nezaměstnanost, zaměstnanost, trh práce, ekonomicky aktivní obyvatelstvo

# **Employment and unemployment in the Karlovy Vary region, their causes and context**

## **Abstract**

The bachelor thesis is focused on the problems of unemployment in the selected region – the Karlovy Vary region. The theoretical part deals and describe individual types of unemployment, distribution of unemployment by causes and factors affecting unemployment. The description of the labor market, characterization of risk groups and determine of potential repercussions is the integral part of this work. In the following practical part deals analysis of unemployment in Karlovy Vary region from 2005 to 2015 and also characterization of the economic situation, showing the region in terms of infrastructure and detect the trend in the unemployment rate. On the base of obtained information there are the main findings of the unemployment situation in the Karlovy Vary region, and its position in the Czech Republic. The conclusion of the work includes suggestions of possible solutions of reducing unemployment in the Karlovy Vary region.

**Keywords:** Karlovy Vary Region, human resources, unemployment, employment, labor market, economic active population

## Obsah

<b>1</b>	<b>ÚVOD.....</b>	<b>9</b>
<b>2</b>	<b>CÍL PRÁCE A METODIKA .....</b>	<b>10</b>
2.1	Cíl práce .....	10
2.2	Metodika .....	10
<b>3</b>	<b>TEORETICKÁ VÝCHODISKA.....</b>	<b>11</b>
3.1	Trh práce .....	11
3.1.1	Ekonomicky aktivní obyvatelstvo .....	12
3.2	Aktivní politika zaměstnanosti.....	13
3.3	Minimální mzda .....	14
3.4	Uchazeč o zaměstnání .....	15
3.5	Zaměstnanost.....	18
3.6	Nezaměstnanost.....	19
3.1.2	Míra nezaměstnanosti .....	23
3.1.3	Druhy míry nezaměstnanosti .....	24
3.1.4	Příčiny a důsledky nezaměstnanosti .....	25
3.7	Rizikové skupiny nezaměstnaných .....	28
3.8	Stručná charakteristika Karlovarského kraje .....	29
<b>4</b>	<b>VLASTNÍ PRÁCE.....</b>	<b>33</b>
4.1	Představení obyvatelstva Karlovarského kraje z demografického hlediska .....	33
4.2	Ekonomická charakteristika obyvatel Karlovarského kraje.....	36
4.2.1	Hrubý domácí produkt .....	36
4.2.2	Průměrná hrubá měsíční mzda.....	38
4.2.3	Průměrné životní náklady a výdaje v Karlovarském kraji.....	39
4.3	Situace v oblasti nezaměstnanosti v karlovarském regionu .....	40
4.3.1	Obecná míra nezaměstnanosti .....	40
4.3.2	Podíl uchazečů o zaměstnání .....	43
4.3.3	Podíl uchazečů se zdravotním postižením na celkovém počtu uchazečů o zaměstnání .....	44
4.3.4	Pracovní místa v evidenci úřadu práce .....	45
4.3.5	Zaměstnanost podle průmyslového odvětví v Karlových Varech .....	47



<b>5</b>	<b>VÝSLEDKY A DISKUSE.....</b>	<b>50</b>
<b>6</b>	<b>ZÁVĚR .....</b>	<b>52</b>
<b>7</b>	<b>SEZNAM POUŽITÝCH ZDROJŮ.....</b>	<b>54</b>
<b>8</b>	<b>PŘÍLOHY .....</b>	<b>58</b>

## **Seznam tabulek**

Tabulka 1: Nezaměstnanost a volná pracovní místa v ČR celkem a v jednotlivých krajích, 2014-2015 .....	17
Tabulka 2: Struktura nezaměstnanosti Karlovarského kraje v roce 2015.....	30
Tabulka 3: Vývoj míry ekonomické aktivity osob ve věku 15 a více let podle krajů, 2004-2015 .....	31
Tabulka 4: Věková a demografická struktura obyvatel Karlovarského kraje .....	59
Tabulka 5: Věková a demografická struktura obyvatel Karlovarského kraje (tis. osob) ....	59
Tabulka 6: Věková a demografická struktura obyvatel Karlovarského kraje (%) .....	59
Tabulka 7: Zaměstnanci podle průmyslového odvětví podle CZ-NACE, Karlovarský kraj, tis. osob .....	60
Tabulka 8: Zaměstnanci podle průmyslového odvětví podle CZ-NACE, Karlovarský kraj, % .....	61
Tabulka 9: Obecné informace o nezaměstnanosti, Karlovarský kraj, 2005-2015 .....	62
Tabulka 10: Míry dynamiky vývoje obecné míry nezaměstnanosti Karlovarského kraje ..	64
Tabulka 11: Výpočet regresní přímky – podíl ucházečů o zaměstnání v evidenci úřadu Karlovarského kraje (%).....	65

## **Seznam grafů**

Graf 1: Rovnováha na trhu práce .....	11
Graf 2: Vývoj podílu dosažitelných uchazečů o zaměstnání ve věku 15-64 let, 2005-2015 .....	13
Graf 3: Vývoj minimální mzdy v České republice, 1991-2016.....	15
Graf 4: Beveridgerova křivka .....	20
Graf 5: Dobrovolná nezaměstnanost.....	21

Graf 6: Nedobrovolná nezaměstnanost.....	22
Graf 7: Podíl obyvatel Karlovarského kraje na celkovém počtu obyvatel v ČR, 2005-2016 .....	33
Graf 8: Věková struktura obyvatel Karlovarského kraje 2006-2015.....	34
Graf 9: Průměrný věk obyvatel Karlovarského kraje 2006-2015.....	35
Graf 10: HDP (Kč) na jednoho obyvatele v ČR, Praze a Karlovarském kraji, 2006-2015	37
Graf 11: Průměrná hrubá měsíční mzda v ČR, hl. m. Praze a Karlovarském kraji.....	38
Graf 12: Obecná míra nezaměstnanosti v ČR, Karlovarském kraji a hl. m. Praze.....	41
Graf 13: Podíl uchazečů o zaměstnání v evidenci úřadu práce na obyvatelstvu Karlovarského kraje (%).....	43
Graf 14: Podíl uchazečů o zaměstnání se zdravotním postižením na celkovém počtu uchazečů o zaměstnání (%).....	45
Graf 15: Pracovní místa v evidenci úřadu práce celkem, Karlovarský kraj, 2005-2015 (Ks) .....	46
Graf 16: Zaměstnanci podle odvětví průmyslu, Karlovarský kraj, aritmetický průměr za období 2005-2015.....	47
Graf 17: regresní přímka – podíl ucházejících o zaměstnání v evidenci úřadu Karlovarského kraje (%) .....	65

# 1 Úvod

Všechny země mohou do jisté míry ovlivnit svou ekonomickou výkonnost, a to na základě makroekonomických rozhodnutí. Tato rozhodnutí pak mohou mít podstatný vliv na budoucí životní úroveň místních obyvatel. Při stanovení hospodářské politiky státu mají vliv hlavní makroekonomické ukazatele, kterými jsou produkt, stabilita cenové hladiny, zaměstnanost a platební bilance.

V této práci je řešena problematika nezaměstnanosti, která je v současné době velmi často řešeným problémem společnosti. Práce je rozdělena na dvě části, teoretickou a metodologickou. Trh práce, ekonomicky aktivní obyvatelstvo, politika zaměstnanosti, podporované zaměstnání, minimální mzda, uchazeč o zaměstnání – to jsou pojmy, které jsou pro zaměstnanost a nezaměstnanost klíčové. Teoretická část je věnována seznámení s těmito pojmy.

Mezi nejvíce sledované makroekonomické ukazatele patří bezesporu ukazatel míry nezaměstnanosti, který má vedle ekonomické a sociální i politickou dimenzi. Snahou vlád po celém světě je, aby zaměstnanost byla co nejvyšší a nezaměstnanost naopak co možná nejnižší. Nezaměstnanost se stává běžnou součástí života určitého počtu obyvatel naší země a s sebou přináší celou řadu ekonomických a sociálních dopadů. Je ovlivněná především vládní politikou zaměstnanosti, stanovenou minimální mzdou a sociálními dávkami. Vliv má také demografie a zaměstnávání zahraničních pracovníků, vzdělání, kvalifikace, osobní kompetence a také mobilita spolu s ochotou stěhovat se za prací. Nezaměstnanost znamená dramatickou změnu pro daného jedince, celou jeho rodinu, ale i společnost.

V této práci bude charakterizován populačně nejmenší kraj České republiky - Karlovarský kraj. Je zajímavé, že lidské zdroje tohoto kraje lze ve srovnání s ostatními kraji České republiky stručně charakterizovat jako relativně mladou populaci s nižší průměrnou vzdělanostní úrovní a s vyšším podílem cizinců žijících a pracujících v kraji. Zaměstnanecká populace ze zahraničí je dvojího druhu. Na jedné straně tu jsou vysoce kvalifikovaní experti, kteří nadstandardně vydělávají, a na druhé straně dělníci, kteří se spokojí s tím, že vůbec nějaké zaměstnání mají, a proto berou méně než Češi. Tento kraj má velkou perspektivu, jeho geografická poloha a budovaná dopravní infrastruktura z něj činí zajímavé místo pro investice, podnikání a bydlení, a proto je velmi důležité sledovat v něm vývoj zaměstnanosti a nezaměstnanosti a odhalit jejich příčiny a souvislosti.

## **2 Cíl práce a metodika**

### **2.1 Cíl práce**

Cílem bakalářské práce je analýza míry nezaměstnanosti v Karlovarském kraji v období 2005-2015/2016, zejména příčin a důsledků nezaměstnanosti pro tento region. Dílčím cílem práce je představit region Karlovarského kraje z demografického a ekonomického hlediska a navrhnout doporučení pro snížení obecné míry nezaměstnanosti v Karlovarském kraji.

### **2.2 Metodika**

Metodika vypracování teoretické části bakalářské práce vychází především z nastudování odborné literatury, která se zabývá daným tématem. Pro dosažení hlavního a dílčího cíle práce v praktické části jsou použity metody statistické analýzy, zejména analýza časových řád, interpolační metody, trend vývoje. Statistická analýza je zpracována na základě údajů z Českého statistického úřadu a Ministerstva práce a sociálních věcí.

Analýza je provedená za období 2005-2015/2016. Pro zpracování analýzy a popisu časové řady je provedeno grafické zobrazení s doplněním o základní elementární charakteristiky, poté jsou stanoveny trendy a míry dynamiky vývoje nezaměstnanosti v Karlovarském kraji.

### 3 Teoretická východiska

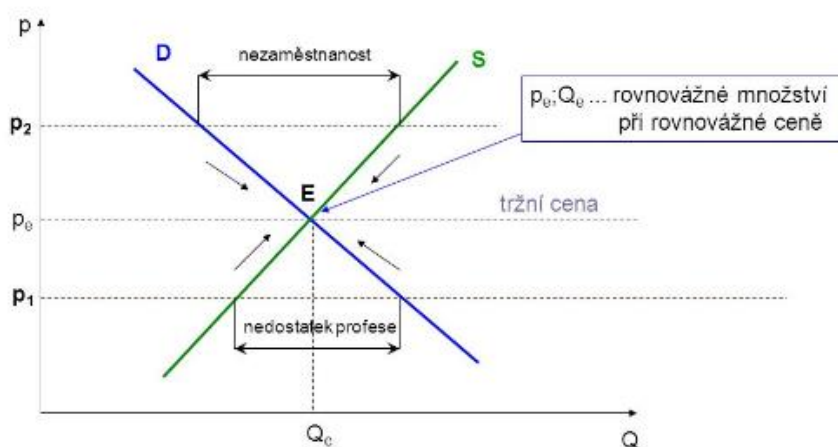
#### 3.1 Trh práce

Mareš P. ve své knize *Nezaměstnanost jako sociální problém* uvádí, že pro trh je charakteristické střetávání tržní poptávky po práci s tržní nabídkou.<sup>1</sup> Na trhu práce existuje konkurence jak na straně poptávky, tak na straně nabídky. To v praxi znamená, že práci (jako výrobní faktor) poptává mnoho firem a současně ji také nabízí mnoho lidí.

Tržní nabídka je součtem všech individuálních nabídek práce. Tržní poptávka po práci je poptávka všech firem v dané ekonomice po práci.

K rovnováze na trhu práce dochází v případě, kdy se nabídka po práci střetne s poptávkou po práci (viz Graf 1). Všechny ostatní body definují situaci, kdy je trh práce v nerovnováze, ať už se jedná o nezaměstnanost, nebo naopak nedostatek profesí. Tyto přechodné situace je možné eliminovat pohybem reálné mzdy.

**Graf 1: Rovnováha na trhu práce**



Zdroj: ŠKAPA, S. *Mikroekonomie I*. 2016.

Legenda: p – cena faktoru práce, Q – množství nabízeného faktoru práce, S – nabídka práce, D – poptávka po práci, E – bod rovnováhy.

Do základních cílů, kterých se vlády všech zemí snaží prostřednictvím právě makroekonomické regulace dosáhnout, se zahrnuje především ekonomický růst, to

<sup>1</sup> MAREŠ, P. *Nezaměstnanost jako sociální problém*. 2002.

znamená zvyšování objemu výroby zboží a služeb (hrubý domácí produkt), vedoucí k růstu životní úrovně obyvatel. Patří sem také vysoká, v lepším případě plná zaměstnanost – tou je chápán stav, kdy většina obyvatel daného státu chce a je také schopna pracovat a současně má možnost si zaměstnání najít. Jedním z nejpodstatnějších cílů je udržení cenové stability, stálost cenové hladiny. Nikoliv na posledním místě je finanční stabilita země – ve vztahu k zahraničí, tj. vyrovnanost finančních toků plynoucích do zahraničí a naopak odrážejících se v tzv. platební, případně obchodní bilanci země. Důležitá je také vyrovnanost státního rozpočtu – tedy příjmů a výdajů státu, případně vyrovnanost systému veřejných financí země, zahrnujících i rozpočty dalších veřejných institucí, především měst, obcí a dalších územně samosprávných celků.<sup>2</sup>

### 3.1.1 Ekonomicky aktivní obyvatelstvo

Pro determinaci pojmu nezaměstnanost je nutné vymezit kategorie obyvatelstva. Je velmi důležité si uvědomit, že z makroekonomického hlediska se nezaměstnanost týká pouze obyvatelstva v produktivním věku. Obyvatelstvo v produktivním věku je charakterizováno jako obyvatelstvo, které ukončilo povinnou školní docházku a zároveň neodešlo do penze. Z této kategorie obyvatel je nutné ještě vyčlenit další podmnožiny.

Část ekonomicky aktivního obyvatelstva je tvořena zaměstnanými v tom smyslu, že mají aktivní pracovní poměr buď na plný pracovní úvazek, nebo na částečný pracovní úvazek.

Další část ekonomicky aktivního obyvatelstva je vymezena nezaměstnanými. Nezaměstnaní zaměstnání nemají, ale aktivně jej vyhledávají. V České republice aktivně vyhledávat zaměstnání znamená být v evidenci Úřadu práce ČR. „*Zaměstnaní a nezaměstnaní spolu dohromady tvoří ekonomicky aktivní obyvatelstvo.*“<sup>3</sup> Ekonomicky aktivní obyvatelstvo lze označit jako pracovní sílu.

Obyvatelstvo v produktivním věku, které nemá žádné zaměstnání a ani jej aktivně nevyhledává, se nazývá ekonomicky neaktivní. Do skupiny ekonomicky neaktivního obyvatelstva patří především studenti, lidé v domácnosti, ale také handicapovaní.

Na základě dohody s Českým statistickým úřadem přešlo Ministerstvo práce a sociálních věcí ČR počínaje lednem 2013 na nový ukazatel registrované nezaměstnanosti v ČR s názvem Podíl nezaměstnaných osob (viz Graf 2), který vyjadřuje podíl

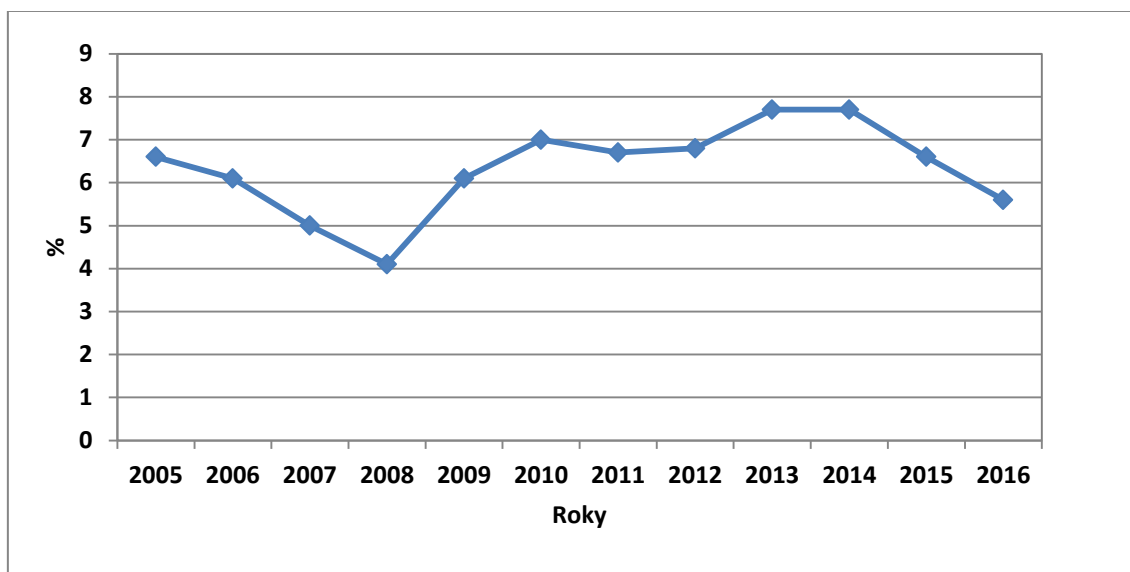
---

<sup>2</sup> JUREČKA, V. *Makroekonomie*. 2013.

<sup>3</sup> JUREČKA, V. *Makroekonomie*. 2013.

dosažitelných uchazečů o zaměstnání ve věku 15 – 64 let ze všech obyvatel ve stejném věku. Tento ukazatel nahrazuje doposud zveřejňovanou míru registrované nezaměstnanosti, která poměřuje všechny dosažitelné uchazeče o zaměstnání pouze k ekonomicky aktivním osobám. Údaje počínaje měsícem říjnem 2012 jsou zveřejněny podle stávající i nové metodiky paralelně, od ledna 2013 pouze podle nového výpočtu.<sup>4</sup>

**Graf 2: Vývoj podílu dosažitelných uchazečů o zaměstnání ve věku 15-64 let, 2005-2015**



Zdroj: Ministerstvo práce a sociálních věcí ČR<sup>5</sup>

### 3.2 Aktivní politika zaměstnanosti

Nástrojem k řešení problémů na trhu práce je aktivní politika zaměstnanosti. Význam této politiky roste zejména se zvyšující se nezaměstnaností.

Mezi hlavní nástroje aktivní politiky zaměstnanosti patří podle zákona o zaměstnanosti především rekvalifikace, investiční pobídky, veřejně prospěšné práce, společensky účelná pracovní místa, příspěvek na zapracování a příspěvek při přechodu na nový podnikatelský program.<sup>6</sup>

Nedílnou součástí aktivní politiky zaměstnanosti je také samotné poradenství úřadu práce pro volbu povolání a také zprostředkování vhodného zaměstnání či podpora

<sup>4</sup> Ministerstvo práce a sociálních věcí ČR. *Změna metodiky ukazatele registrované nezaměstnanosti* [online]. [cit. 2016-11-07]. Dostupné z WWW: [http://portal.mpsv.cz/sz/stat/nz/zmena\\_metodiky](http://portal.mpsv.cz/sz/stat/nz/zmena_metodiky)

<sup>5</sup> Ministerstvo práce a sociálních věcí ČR. *Časové řady míry nezaměstnanosti a podílu nezaměstnaných osob* [online]. [cit. 2016-11-07]. Dostupné z WWW [http://portal.mpsv.cz/sz/stat/nz/casove\\_rady](http://portal.mpsv.cz/sz/stat/nz/casove_rady)

<sup>6</sup> ZADRAŽILOVÁ, D. *Společenská odpovědnost podniků: transparentnost a etika podnikání*. 2010.

zaměstnávání osob se zdravotním postižením. Jínymi slovy cílem aktivní politiky zaměstnanosti je zpružnit trh práce, odstranit bariéry omezující určité skupiny osob ve vstupu na volný trh práce, přispět ke sladění mezi poptávkou a nabídkou po pracovní síle a její kvalifikaci, aktivizovat skupiny většinově vyloučené z trhu práce a podporovat harmonizaci rodinného a pracovního života.

Vzhledem k tomu, že se stále mění podmínky práce, rostou spolu s nimi také nároky na pracovní síly a stále se zvyšuje počet flexibilních míst, je nutné přizpůsobit pracovněprávní legislativu a také politiku zaměstnanosti – především se jedná o motivaci uchazečů o zaměstnání. V návaznosti na hlavní cíle Strategie Evropa 2020 si ČR do roku 2020 stanovila národní cíle v oblasti zaměstnanosti, a to zvýšit celkovou míru zaměstnanosti věkové skupiny občanů 20 – 64 let na cílovou hodnotu 75 % a zároveň splnit dílčí národní cíle (zvýšení zaměstnanosti žen, zvýšení zaměstnanosti starších, snížení nezaměstnanosti mládeže a snížení nezaměstnanosti osob s nízkou kvalifikací). V cílovém stavu se zvýší počet a podíl uchazečů a zájemců o zaměstnání podpořených nástroji aktivní politiky zaměstnanosti, zvýší se míra zaměstnanosti osob na okraji trhu práce, zvýší se podíl uchazečů a zájemců o zaměstnání, jejichž kvalifikace a dovednosti budou odpovídat požadavkům zaměstnavatelů, a zvýší se využívání flexibilních forem práce. Sníží se regionální diference v přístupu k zaměstnání, míra zaměstnanosti a míra nezaměstnanosti.<sup>7</sup>

### 3.3 Minimální mzda

Minimální mzda je definovaná jako „*nejnižší přípustná výše odměny za vykonanou práci v pracovněprávním vztahu prováděnou na základě pracovní smlouvy, či na základě dohod konaných mimo pracovní poměr.*“<sup>8</sup>

Základní sazby minimální mzdy a další sazby minimálních mezd jsou s ohledem na míru vlivů, které omezují uplatnění zaměstnance, a bližší podmínky poskytování mzdy jsou předmětem vždy právní úpravy nařízení vlády pro daný rok.

V případě, že mzda zaměstnance nedosáhne úrovně minimální mzdy, je zaměstnavatel povinen zaměstnanci rozdílnou částku, tedy doplatek do minimální mzdy, vyplatit. Tento doplatek je tedy rozdílem mezi skutečnou výší měsíční mzdy zaměstnance

---

<sup>7</sup> Ministerstvo práce a sociálních věcí ČR. *Strategie politiky zaměstnanosti do roku 2020* [online]. (PDF). [cit. 2016-11-07]. Dostupné z WWW: [https://portal.mpsv.cz/sz/politikazamest/strateg\\_zam\\_2020/strategiepz2020.pdf](https://portal.mpsv.cz/sz/politikazamest/strateg_zam_2020/strategiepz2020.pdf)

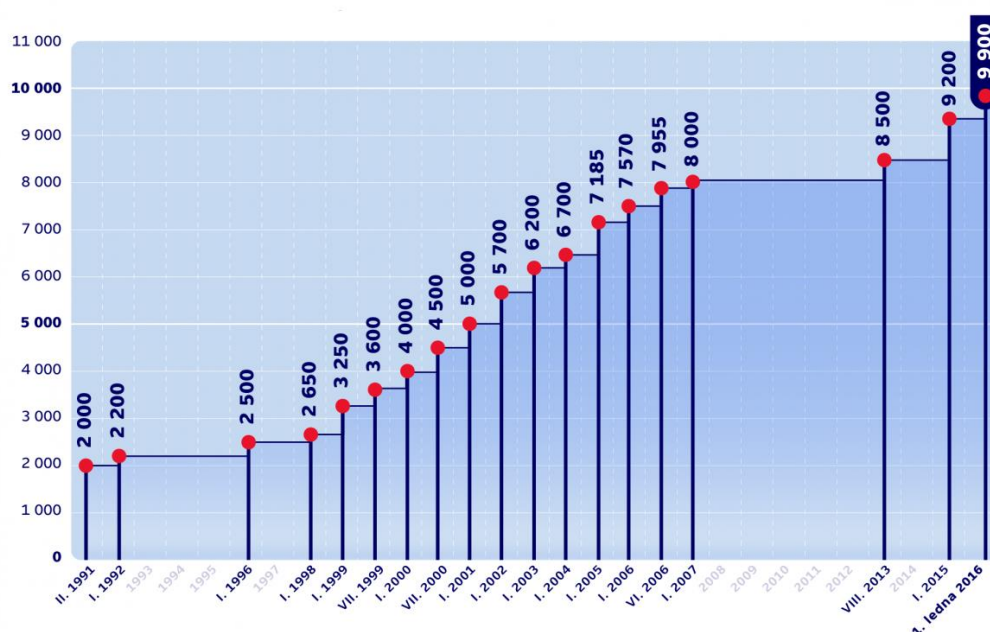
<sup>8</sup> JUREČKA, V. *Makroekonomie*. 2013.



a danou výší minimální mzdy, jež je jasně stanovena zákonem. Minimální mzda byla v České republice zavedena v roce 1991 a její výše se od té doby mnohokrát změnila.

Od 1. 1. 2017 je výše minimální mzdy je 11 000 Kč za měsíc pro stanovenou týdenní pracovní dobu 40 hodin (nebo 66,00 Kč za hodinu), stejná minimální mzda platí i pro zaměstnance v invalidním důchodu - od roku 2017 došlo ke sjednocení výše minimální mzdy.<sup>9</sup> Hodnoty minimální mzdy od jejího zavedení v České republice v roce 1991 do současnosti jsou pro přehlednost představené na grafu<sup>3</sup>.

**Graf 3: Vývoj minimální mzdy v České republice, 1991-2016**



Zdroj: Český statistický úřad<sup>10</sup>

### 3.4 Uchazeč o zaměstnání

Podle Ministerstva práce a sociálních věcí se uchazečem o zaměstnání nemůže stát kdokoliv. Uchazečem o zaměstnání se může stát fyzická osoba, která splňuje zákonem stanovené podmínky pro zařazení do evidence uchazečů o zaměstnání a osobně požádá

<sup>9</sup> Kurzy.cz. *Minimální mzda v roce 2017 i v letech 1991-2016*. [online]. [cit. 2017-03-01]. Dostupné z WWW: <http://www.kurzy.cz/kalkulacka/minimalni-mzda/>

<sup>10</sup> Český statistický úřad. *Vývoj minimální mzdy v ČR* [online]. (PDF). [cit.2016-11-07]. Dostupné z WWW: [https://www.czso.cz/documents/10180/25686252/3201814\\_1311.pdf/c2630adb-54e5-4cd0-b4db-421f67c5f56a?version=1.0](https://www.czso.cz/documents/10180/25686252/3201814_1311.pdf/c2630adb-54e5-4cd0-b4db-421f67c5f56a?version=1.0)

o zprostředkování vhodného zaměstnání krajskou pobočku úřadu práce, v jehož správním obvodu má bydliště, přičemž bydlištěm se rozumí:

- U státního občana ČR adresa místa trvalého pobytu na území ČR.
- U cizince, který je občanem EU nebo jeho rodinným příslušníkem anebo rodinným příslušníkem občana ČR, adresa trvalého nebo přechodného pobytu na území ČR, a pokud takový pobyt nemá, adresa místa, kde se na území ČR obvykle zdržuje.
- U cizince, který není občanem EU ani jeho rodinným příslušníkem ani rodinným příslušníkem občana ČR, adresa místa trvalého pobytu na území ČR.
- U cizince, který není občanem EU ani jeho rodinným příslušníkem ani rodinným příslušníkem občana ČR, a který je držitelem povolení k dlouhodobému pobytu za účelem výkonu zaměstnání na pracovní pozici vyžadující vysokou kvalifikaci (modrá karta), adresa uvedená jako místo pobytu v agendovém informačním systému cizinců.

Uchazeč o zaměstnání má právo na zprostředkování zaměstnání, na podporu v nezaměstnanosti a na zvýšenou péči při zprostředkování zaměstnání, tedy v případě, že ji potřebuje. V neposlední řadě má právo na pracovní rehabilitaci, pokud se jedná o osobu se zdravotním postižením.<sup>11</sup>

---

<sup>11</sup> Ministerstvo práce a sociálních věcí ČR. Základní práva a povinnosti uchazeče o zaměstnání a zájemce o zaměstnání [online]. [cit. 2016-11-07]. Dostupné z WWW: [https://portal.mpsv.cz/sz/obcane/pravpov\\_uch](https://portal.mpsv.cz/sz/obcane/pravpov_uch)

**Tabulka 1: Nezaměstnanost a volná pracovní místa v ČR celkem a v jednotlivých krajích, 2014-2015**

	Podíl nezaměstnaných osob v %		Uchazeči o zaměstnání celkem		Počet uchazečů na 1 volné místo	
	2014	2015	2014	2015	2014	2015
<b>Česká republika</b>	<b>7,46</b>	<b>6,2</b>	<b>541 914</b>	<b>453 118</b>	<b>9,2</b>	<b>4,4</b>
v tom:						
Hl. město Praha	5,03	4,2	43 499	37 218	4,6	2,5
Středočeský	6,36	5,4	56 674	48 102	6,9	3,5
Jihočeský	6,20	5,1	27 645	22 576	7,6	3,3
Plzeňský	5,70	4,6	22 641	18 587	4,6	2,2
<b>Karlovarský</b>	<b>8,21</b>	<b>7,1</b>	<b>17 290</b>	<b>14 896</b>	<b>10,5</b>	<b>4,5</b>
Ústecký	10,67	8,9	60 824	50 778	17,4	9,1
Liberecký	7,72	6,4	23 496	19 507	6,5	3,3
Královéhradecký	6,36	5,0	23 866	18 574	8,6	4,7
Pardubický	6,22	5,1	21 938	18 075	6,3	2,9
Vysočina	7,35	6,2	25 532	21 268	12,2	5,9
Jihomoravský	8,25	7,0	66 203	56 032	14,6	6,9
Olomoucký	8,82	7,0	38 990	31 058	13,9	5,3
Zlínský	7,36	6,0	29 439	23 874	10,7	4,1
Moravskoslezský	9,80	8,6	83 877	72 573	15,5	7,0

Zdroj: Ministerstvo práce a sociálních věcí ČR<sup>12</sup>

Tato bakalářská práce se zabývá problematikou nezaměstnaností v Karlovarském kraji. Z tabulky 1 je patrné, že v Karlovarském kraji bylo v roce 2014 až 2015 jedno z nejvyšších procent podílu nezaměstnaných osob a zároveň nejmenší počet uchazečů o zaměstnání. Nejnovější údaje, které má Český statistický úřad z roku 2016 ukazují, že v Karlovarském kraji se zvětšil počet uchazečů o práci o 10078 osob, což činí v roce 2016 24974 osoby, a kleslo procento podílu nezaměstnaných osob na hodnotu 5,58 %.<sup>13</sup>

Ministerstvo práce a sociálních věcí definuje vhodné zaměstnání pro uchazeče jako zaměstnání, které zakládá povinnost odvádět pojistné na důchodové pojištění a příspěvek na státní politiku zaměstnanosti a jehož délka pracovní doby činí nejméně 80 % stanovené týdenní pracovní doby. Zaměstnání by mělo být sjednáno na dobu neurčitou, nebo na dobu určitou delší než 3 měsíce, mělo by odpovídat zdravotní způsobilosti fyzické osoby,

<sup>12</sup> Ministerstvo práce a sociálních věcí ČR. *Statistická ročenka z oblasti práce a sociálních věcí 2015* [online]. (PDF). [cit.2017-03-01]. Dostupné z WWW: [http://www.mpsv.cz/files/clanky/28270/Statisticka\\_roc\\_z\\_oblasti\\_prace\\_a\\_SZ\\_2015.pdf](http://www.mpsv.cz/files/clanky/28270/Statisticka_roc_z_oblasti_prace_a_SZ_2015.pdf)

<sup>13</sup> Český statistický úřad. *Statistický bulletin - Karlovarský kraj - 1. až 3. čtvrtletí 2016* [online]. (PDF). [cit. 2017-03-01]. Dostupné z WWW: <https://www.czso.cz/documents/10180/32249301/33008416q3g3.pdf/1d421f30-1926-4d4a-b5fe-fdbf3fa26d7c?version=1.1>

a pokud možno jeho kvalifikaci, schopnostem, dosavadní délce doby zaměstnání, možnosti ubytování a dopravní dosažitelnosti zaměstnání.<sup>14</sup>

### 3.5 Zaměstnanost

Zaměstnanost se dá charakterizovat jako makroekonomický ukazatel, který „vyjadřuje podíl počtu zaměstnaných osob ve věku 15 až 64 let k počtu všech osob v této věkové skupině. Podle převzatých údajů je zaměstnaný člověk takový člověk, který v průběhu referenčního týdne pracoval alespoň jednu hodinu za mzdu, plat nebo jinou odměnu nebo měl formální vztah k zaměstnavateli.“<sup>15</sup>

Zaměstnanost zvyšuje ekonomickou situaci obyvatel. Zejména proto je nutné se zaměřit na podporu, jež je zaměstnanosti poskytována zejména z fondů Evropské unie.

V rámci operačních programů ESF, které jsou řízeny Ministerstvem práce a sociálních věcí, je možné vymezit Operační program Zaměstnanost na rok 2014 – 2020. Tento program pokrývá především podporu zaměstnanosti, rovné příležitosti žen a mužů, adaptabilitu zaměstnanců, oblast dalšího vzdělání. Velmi důležitou prioritou je sociální začleňování a boj s chudobou. Program se také zabývá modernizací veřejné správy a veřejných služeb, podporou mezinárodní spolupráce a sociálních inovací v oblasti zaměstnanosti, sociálního začleňování a veřejné správy.<sup>16</sup>

Přesto v každé ekonomice, v níž je velký počet firem a ještě větší počet pracovníků, určitá míra nezaměstnanosti existuje v každém okamžiku. Stav plné zaměstnanosti znamená situaci rovnováhy na jednotlivých dílčích trzích práce, kdy se v rámci jednotlivých profesních trhů při dané normální mzdové sazbě poptávané množství práce rovná nabízenému množství práce. Neexistuje tedy ani nedostatek, ani přebytek pracovníků. Neznamená to však, že by neexistovala žádná nezaměstnanost.<sup>17</sup>

---

<sup>14</sup> Ministerstvo práce a sociálních věcí ČR. *Základní práva a povinnosti uchazeče o zaměstnání a zájemce o zaměstnání* [online]. [cit. 2016-11-07]. Dostupné z WWW: [https://portal.mpsv.cz/sz/obcane/pravpov\\_uch](https://portal.mpsv.cz/sz/obcane/pravpov_uch)

<sup>15</sup> KISLINGEROVÁ, E. *Inovace nástrojů ekonomiky a managementu organizací*. 2008.

<sup>16</sup> Evropská unie, Evropský sociální fond. *OP Zaměstnanost 2014 – 2020* [online]. [cit. 2016-11-09]. Dostupné z WWW: <https://www.esfer.cz/programy/op-zamestnanost>

<sup>17</sup> BROŽOVÁ, D. *Společenské souvislosti trhu práce*. 2003.

### 3.6 Nezaměstnanost

Nezaměstnanost je pojem, který je znám skutečně každému. Každý se s ním setkal, ať už osobně, nebo prostřednictvím médií. Užitečné je rozlišit celkem tři základní druhy nezaměstnanosti dle příčin, které je vyvolávají.<sup>18</sup>

Prvním druhem nezaměstnanosti je frikční nezaměstnanost, jinými slovy dobrovolná. Frikční nezaměstnanost je možné charakterizovat jako stav, kdy lidé podají výpověď z pracovního poměru a aktivně vyhledávají zaměstnání jiné. Také se o tom hovoří jako o nezaměstnanosti dočasné nebo zcela dobrovolné. Evidence této nezaměstnanosti je způsobena ukončením jednoho zaměstnání a prodlevou nástupu do jiného. Tuto situaci, tedy dobrovolnou nezaměstnanost, lze zobrazit pomocí modelu pracovního trhu při pružných pracovních mzdách. Jev dobrovolné nezaměstnanosti může být také spojován s existencí sociální záchranné sítě.

Dalším druhem je strukturální nezaměstnanost. Objevuje se zejména tam, kde je možné zaznamenat nesoulad mezi nabídkou a poptávkou po pracovnících. „*Strukturální nezaměstnanost vzniká v důsledku strukturální změn v ekonomice, kdy se některá odvětví zmenšují a jiná naopak expandují. Tyto strukturální změny způsobují, že klesá poptávka po některých profesích, zároveň ale roste poptávka po jiných profesích. Zmenšující se odvětví propouštějí část zaměstnanců, ale ti si mohou nalézt práci v expandujících odvětvích.*“<sup>19</sup> Tento další krok však vyžaduje rekvalifikaci, tedy získání nové kvalifikace a zvýšení, rozšíření nebo prohloubení dosavadní včetně jejího udržování nebo obnovování. Za rekvalifikaci se považuje i získání kvalifikace pro pracovní uplatnění fyzické osoby, která dosud žádnou kvalifikaci nezískala. Při určování obsahu a rozsahu rekvalifikace se vychází z uplatnění fyzické osoby, která dosud žádnou kvalifikaci nezískala. Při určování obsahu a rozsahu rekvalifikace se vychází z dosavadní kvalifikace, zdravotního stavu, schopností a zkušeností fyzické osoby, která má být rekvalifikována formou získání nových teoretických znalostí a praktických dovedností v rámci dalšího profesního vzdělávání. Strukturální nezaměstnanost trvá obvykle delší dobu než nezaměstnanost frikční a představuje také větší zásah do života. Tento druh nezaměstnanosti musí vzít v potaz každá ekonomika. Je nevyhnutelná z toho důvodu, že strukturální změny probíhají neustále, jelikož se stále také mění struktura poptávky.

---

<sup>18</sup> HOLMAN, R. *Základy ekonomie : pro studenty vyšších odborných škol a neekonomických fakult VŠ*. 2015.

<sup>19</sup> HOLMAN, R. *Ekonomie*. 2016.

Existuje také cyklická nezaměstnanost. Je pro ni charakteristické, že ekonomika je ve fázi celkového hospodářského poklesu – důvodem je nezaměstnanost ve všech odvětvích. Lidé, kteří jsou propuštěni z jednoho odvětví, nemohou najít uplatnění v jiném odvětví kvůli stále klesající poptávce po práci. „*Cyklická nezaměstnanost zmizí v případě, když dojde k obnovení hospodářského růstu.*“<sup>20</sup>

**Graf 4: Beveridgerova křivka**



Zdroj: JUREČKA, V. *Makroekonomie*. 2013.

Beveridgerova křivka (viz Graf 4) je grafickým znázorněním vztahu mezi mírou nezaměstnanosti a mírou volných pracovních míst spolu s vyjádřením druhů nezaměstnanosti a jejich vlivu na volná pracovní místa. Míra volných pracovních míst znamená celkový počet volných pracovních míst na celkový počet pracovních míst potřebných k zaměstnání všech pracovních sil.

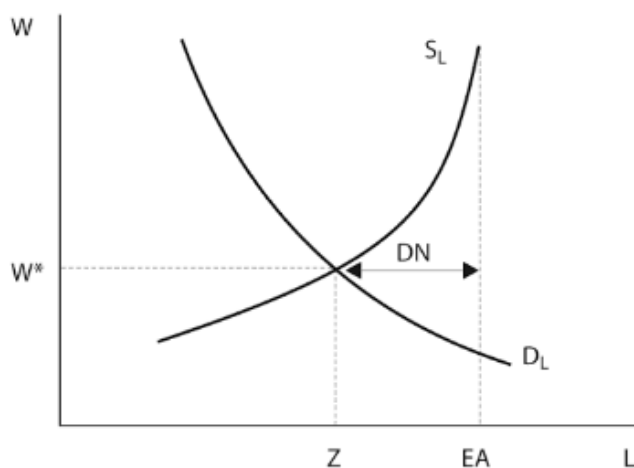
Dále lze rozlišit nezaměstnanost dobrovolnou a nedobrovolnou. Dobrovolná nezaměstnanost je charakteristická zejména tím, že sám nezaměstnaný hledá takovou práci, kde nalezne vyšší finanční ohodnocení, než která na trhu práce převládají. Proto tedy nemůže žádné takové zaměstnání najít.

Jak uvádí Václav Jurečka ve své knize *Makroekonomie*, skutečné trhy práce nereagují na vnější podněty rychle, nedochází okamžitě k nastolení rovnovážných mzdových sazeb, tyto sazby mají v realitě tendenci přizpůsobovat se ekonomickým

<sup>20</sup> HOLMAN, R. *Ekonomie*. 2016.

„šokům“ zpomaleně. Jsou-li mzdové sazby dočasně strnulé, po určitou dobu může na trhu práce přetrvávat nesoulad mezi nabízeným a poptávaným množstvím práce.<sup>21</sup>

**Graf 5: Dobrovolná nezaměstnanost**



Zdroj: JUREČKA, V. *Makroekonomie*. 2013.

Legenda:  $w$  – mzdová sazba,  $w^*$  – rovnovážná mzdová sazba,  $L$  – množství práce,  $S_L$  – nabídka práce,  $D_L$  – poptávka po práci,  $EA$  – ekonomicky aktivní lidé,  $Z$  – zaměstnaní a  $DN$  jsou dobrovolně nezaměstnaní.

Situace znázorněná na grafu 5 ukazuje, že i když je dosaženo rovnováhy, existuje určitý počet lidí bez zaměstnání. Ale jsou to pouze ti lidé, kteří při rovnovážné úrovni mzdové sazby práci nehledají, protože tato sazba se jim jeví jako nízká.

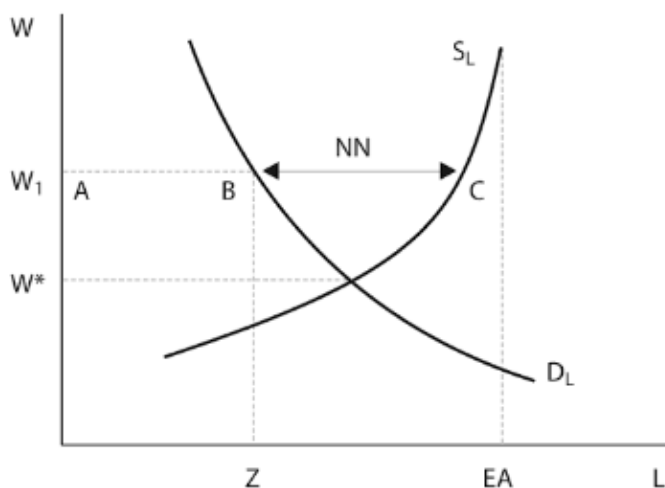
Opačnou situací je, když dochází k nedobrovolné nezaměstnanosti. Hlavní příčinou jsou překážky, které brání poklesu mezd. Za jednu z hlavních překážek jsou považovány odbory. Odbory se velmi často brání poklesu mezd, a to i v případě, že se na trhu objeví nezaměstnanost. Svým rozhodnutím si však mnohdy neuvědomují, že vyvolávají nedobrovolnou nezaměstnanost a že tím také poškozují zaměstnance více, než kdyby mzdy mohly poklesnout na úroveň tržní rovnováhy.

*„Nedobrovolná nezaměstnanost má pro člověka horší důsledky než dobrovolná nezaměstnanost. Zatímco dobrovolně nezaměstnaný pracovní místa odmítá, protože nejsou*

<sup>21</sup> JUREČKA, V. *Makroekonomie*. 2013.

placena dle jeho představ, tak nedobrovolně nezaměstnaný si nevybírání. Chce zaměstnání i za cenu minimální mzdy.“<sup>22</sup>

**Graf 6: Nedobrovolná nezaměstnanost**



Zdroj: JUREČKA, V. *Makroekonomie*. 2013.

Legenda: W – mzdová sazba, W\* je rovnovážná mzdová sazba, W1 – skutečná mzdová sazba, L – množství práce, S<sub>L</sub> – nabídka práce, D<sub>L</sub> – poptávka po práci, EA – ekonomicky aktivní lidé, Z – zaměstnaní a NN jsou nedobrovolně nezaměstnaní.

Situace znázorněná na grafu 6 je v dnešní době alespon ve většině evropských zemí běžnější. Je způsobena příliš vysokou mzdovou sazbou, při níž řada kvalifikovaných pracovníků nabízí svou práci, ale nemůže najít zaměstnání, neboť firmy jsou ochotny za tuto sazbu najmout jich jen menší počet.

Existují další typy nezaměstnanosti, jedním z nich je nezaměstnanost sezónní. „V případě sezónní nezaměstnanosti se jedná o krátkodobou nezaměstnanost, která je způsobena diskontinuitou produkce v odvětvích, kde je výroba závislá například na počasí.“<sup>23</sup> Příkladem takových odvětví jsou stavebnictví a rybařství nebo také povrchová těžba nerostných surovin.

<sup>22</sup> HOLMAN, R. *Ekonomie*. 2016.

<sup>23</sup> HOLMAN, R. *Ekonomie*. 2016.



### 3.1.2 Míra nezaměstnanosti

Přirozená míra nezaměstnanosti je nejznámější ukazatel, který mapuje trh práce. Právě míra nezaměstnanosti se dá vypočítat „jako podíl počtu nezaměstnaných (N) : ekonomicky aktivním obyvatelstvem (EA), výsledek se vyjadřuje v procentech.“<sup>24</sup> Ekonomicky aktivní obyvatelstvo je součtem zaměstnaných (Z) a nezaměstnaných (N).

Míra nezaměstnanosti je vykazována nejen jako průměr pro celou zemi, ale také se dá použít pro srovnání mezi jednotlivými okresy, regiony. Míra nezaměstnanosti se dále člení – míra nezaměstnanosti mezi ženami, míra nezaměstnanosti mezi muži, míra nezaměstnanosti dle věku nebo také míra nezaměstnanosti dle dosaženého vzdělání.

Měření míry nezaměstnanosti v České republice lze zjistit několika způsoby, například pomocí okresního úřadu práce (ÚP), protože právě tyto úřady registrují uchazeče o zaměstnání, a to zejména dle bydliště. Potom jsou tato data publikována prostřednictvím Ministerstva práce a sociálních věcí České republiky. Údaje o aktuální míře nezaměstnanosti má také Český statistický úřad, který provádí každé tři měsíce výběrové šetření pracovních sil (VŠPS) na vzorku 0,6 % trvale obydlených bytů a současně více než 50 tisíc 15 letých a starších osob. V tomto případě se také respektuje definice ILO a doporučení Eurostatu.<sup>25</sup>

Míra nezaměstnanosti je velmi rozdílná v mezinárodním měřítku a samozřejmě se její výše v dané zemi a také v daném čase mění. Velikost přirozené míry nezaměstnanosti je závislá na řadě faktorů. Existuje celkem pět obecných faktorů, jež míru nezaměstnanosti ovlivňují. Prvním tímto faktorem je vládní politika zaměstnanosti, protože právě prostřednictvím vlády je možné zlepšovat informovanost o volných pracovních místech nebo také podpořit rekvalifikační kurzy či věnovat větší podporu dojíždění za prací. Výše uvedená opatření jsou v kompetencích vlády a jejich nařízení. Kromě nich může vláda usilovat o snížení nezaměstnanosti tak, že začne stimulovat samotnou ekonomiku dodatečnými vládními výdaji (například vytvoření nových pracovních míst) a také pasivní vládní zásady mohou zmírnit míru nezaměstnanosti – především se jedná o vyplácení dávek v nezaměstnanosti a sociálních dávek.

Podstatný je také vliv stanovené minimální mzdy a sociálních dávek. V tomto případě se hovoří o dobrovolné nezaměstnanosti, kdy výše sociálních dávek v součtu vyjde

<sup>24</sup> HOLMAN, R. *Ekonomie*. 2016.

<sup>25</sup> HOLMAN, R. *Základy ekonomie : pro studenty vyšších odborných škol a neekonomických fakult VŠ*. 2015.

finančně lépe, než kdyby člověk docházel do zaměstnání, je to pro potencionálního zaměstnance demotivující, jedná se o tzv. past chudoby.

Důležitou roli hraje faktor demografie a zaměstnávání zahraničních pracovníků. Vliv migrace na trh práce je stále větší. Cizinci jsou pro zaměstnavatele prosperitou, protože jsou ochotni pracovat i za minimální mzdu a také za podmínek, za kterých by domácí pracovníci nikdy nepracovali.

V neposlední řadě jde také o vzdělání, kvalifikaci a osobní kompetence. Motivace najít si vhodné zaměstnání na trhu práce je pro nezaměstnané zcela klíčová, spolu s osobní kompetencí a kvalifikací to mají uchazeči o zaměstnání jednodušší. Míru nezaměstnanosti ovlivňuje také mobilita, pružnost a ochota stěhovat se za prací. Požadavek na práci v místě bydliště nebo nevýhodné dopravní spojení, popřípadě také výše nákladů na dojíždění – to jsou některé z mnoha aspektů, které ovlivňují potencionální zaměstnance k tomu, aby se rozhodli, zda dané zaměstnání vezmou, či nikoliv.<sup>26</sup>

Hlavním a nejvýznamnějším ukazatelem týkajícím se právě nezaměstnanosti je již zmíněná délka evidence uchazečů o zaměstnání na úřadu práce. Podle Českého statistického úřadu je možné délku trvání nezaměstnanosti definovat jako „*celkovou dobu evidence uchazečů o zaměstnání na úřadu práce. Doba trvání nezaměstnanosti je přitom u každého uchazeče výslednicí vlivu řady faktorů a závisí na mnoha objektivních i subjektivních příčinách a okolnostech.*“<sup>27</sup>

Délka doby nezaměstnanosti je závislá na několika faktorech a na souboru objektivních a také subjektivních příčin. Mezi hlavní faktory, které délku trvání nezaměstnanosti ovlivňují, jsou především délka praxe, věk, rodinná situace a v neposlední řadě také zdravotní stav samotného uchazeče. Samozřejmě má délka nezaměstnanosti vliv na aktuální situaci na trhu práce, a to i rámci daného regionu. Vliv na to, jak dlouho bude uchazeč o práci nezaměstnaný, má také délka podpůrní doby spolu s časovým rozplánováním výše podpory v nezaměstnanosti.

### 3.1.3 Druhy míry nezaměstnanosti

Podle Mareše existuje ještě několik druhů měr nezaměstnanosti, dle kterých je možné ji lépe identifikovat. Především se jedná o **míru dlouhodobé nezaměstnanosti**,

<sup>26</sup> HOLMAN, R. *Základy ekonomie : pro studenty vyšších odborných škol a neekonomických fakult VŠ*. 2015.

<sup>27</sup> Český statistický úřad. *Nezaměstnanost a volná pracovní místa* [online]. (PDF). [cit. 2017-03-01]. Dostupné z WWW: <https://www.czso.cz/documents/10180/20568983/311110a03.pdf/eacf9394-61c3-44bb-8cd4-e4ac98040cd6?version=1.0>

kteřá se vypočítává jako podíl počtu dlouhodobě nezaměstnaných osob ku součtu všech nezaměstnaných osob celkem. Existuje také míra propuštěných z práce, kterou lze vypočítat jako podíl všech právě propuštěných pracovníků k celkovému součtu pracovní síly; výsledek nás ihned informuje o celkové situaci na trhu práce.

Dalším druhem je **míra nezaměstnaných dospělých osob** – pro zjištění celkového počtu nezaměstnaných dospělých se musí spočítat podíl nezaměstnaných osob starších 25 let ku součtu pracovní síly starší 25 let.

Zajímavým ukazatelem je **míra nezaměstnaných, již si hledají práci na plný pracovní úvazek** – míru této nezaměstnanosti je možné vypočítat jako podíl nezaměstnaných, kteří si hledají právě zaměstnání na plný pracovní úvazek, ku celkovému součtu pracovníků, již právě na plný pracovní úvazek pracují. Rovněž lze vypočítat míru nezaměstnaných osob, které si hledají práci na poloviční pracovní úvazek.

Jedna z nejkomplicovanějších je **míra nezaměstnanosti zahrnující lidi pracující právě z ekonomických důvodů na zkrácený pracovní úvazek**. V čitateli zahrnuje součet těch, kdo hledají úplné zaměstnání, polovinu těch, kdo hledají práci na zkrácenou pracovní dobu, a polovinu těch, kteří již takto z ekonomických důvodů pracují; ve jmenovateli výrazu pro výpočet je celková pracovní síla snižená o polovinu pracujících na částečnou pracovní dobu. Ukazatel zdůrazňuje, že lidé, kterým je nedobrovolně zkrácena pracovní doba, jsou fakticky částečně nezaměstnaní. Naopak ti, kdo hledají zaměstnání pouze na částečný pracovní úvazek, mají z hlediska nezaměstnanosti menší váhu než ti, kdo hledají zaměstnání na plný úvazek.<sup>28</sup>

### 3.1.4 Příčiny a důsledky nezaměstnanosti

Příčiny nezaměstnanosti je nutné hledat v dílčích faktorech, kterých je opravdu celá řada. Jako nejpodstatnější se uvádí nedokonalý trh práce, jehož předpokladem je existence monopsonů a také působení odborových organizací.

Mezi základní nedokonalosti na trhu práce je možné zařadit právě mzdovou strnulost, mzdové tarify samotných firem a také omezení například kolektivními smlouvami. Dalším faktorem je nepružný trh práce, čímž je myšleno především vysoké zdanění práce nebo také vysoké dávky státní sociální podpory, která je demotivující pro samotné nezaměstnané, nebo také regulace nájemného, což v podstatě snižuje mobilitu pracovníků. Nezaměstnanost může vyvolat také zákon o minimální mzdě. Je každoroční,

---

<sup>28</sup> MAREŠ, P. *Nezaměstnanost jako sociální problém*. 2002.

i když minimální zvýšení minimální mzdy je finanční zátěží pro mnoho firem, a mnohdy je tak pro firmu krajním řešením rozvázání pracovního poměru.

Vliv má také sociální politika státu a legislativa, jež omezuje propouštění. Jedná se především o zákony, na základě kterých je zaměstnavatelům umožněno, aby najímali více nových pracovníků, a to především v podobě absolventů. Hospodářský cyklus, změny ve struktuře odvětví – je možné se tak setkat se situací, kdy jedno nebo dokonce i více odvětví zanikne, tím se nezaměstnanost pochopitelně zvýší. Zvyšování nároků na zaměstnance má za důsledek stále vyšší množství přesčasů, což také způsobuje snížení pracovních míst (jeden zaměstnanec zastane více práce) a to také může mít za následek nezaměstnanost.<sup>29</sup>

Ekonomové se shodují, že spolu s inflací je nezaměstnanost jedním z největších makroekonomických zel vůbec. Nezaměstnanost s sebou přináší celou řadu dopadů – především se jedná o dopady ekonomické a také sociální. Mezi zcela zásadní rozdíly mezi dopady inflace a nezaměstnanosti patří fakt, že nezaměstnanost svými negativními důsledky postihuje pouze některé rodiny, kdežto důsledky inflace pocítí skutečně každý bez ohledu na zaměstnanost či nezaměstnanost jedince.

Nezaměstnanost a zvláště masová nezaměstnanost není ovšem jen ekonomickým problémem. Nejde jen o „nerovnováhu na trhu práce“, ale i o její důsledky pro život jedince i společnosti a o mechanismy, kterými společnost těmto důsledkům čelí.

Problémy, které jsou s nezaměstnaností spojeny, nespočívají jen ve snížené efektivitě ekonomického systému a v mrhání lidskými zdroji, v rostoucích deficitech státních rozpočtů a v měnové nestabilitě, s nimiž je spojována.<sup>30</sup>

V případě, že se v zemi vyskytne vysoká míra nezaměstnanosti, je jasné, že země vyrábí na hranici svých produkčních možností, protože celá část zdrojů není využita. Zejména z tohoto důvodu dochází ke ztrátě mnoha produktů ekonomiky. Jurečka tvrdí, že: „*Propad produktu je možné kvantifikovat pomocí Okunova zákona, jenž by se dal stručně interpretovat jako – zvýší-li se skutečná míra nezaměstnanosti o 1 % oproti přirozené míře nezaměstnanosti, poklesne tak reálný produkt o 2 – 3 % oproti hodnotě potenciálního produktu.*“<sup>31</sup>

Ekonomický dopad představuje také fakt, že v případě dlouhodobě přetrvávající nezaměstnanosti se bude stále zvyšovat schodek státního rozpočtu. Důvodů je více. Prvním z nich je, že v případě dlouhodobé nezaměstnanosti se bude vyplácet podpora

<sup>29</sup> BUCHTOVÁ, B., ŠMAJS, J., BOLELOUCKÝ, Z. *Nezaměstnanost*. 2013.

<sup>30</sup> MAREŠ, P. *Nezaměstnanost jako sociální problém*. 2002.

<sup>31</sup> JUREČKA, V. *Makroekonomie*. 2013.

v nezaměstnanosti mnoha jedincům, další výdaje jsou spojeny s financováním chodu úřadů práce a také s aktivní politikou zaměstnanosti. V tomto případě se také navíc snižují daňové příjmy do státního rozpočtu. Je potřeba také zaznamenat další výpadek v oblasti příjmů do státního rozpočtu v případě dlouhodobé nezaměstnanosti – nižší výběry nepřímých daní (zejména daní z přidané hodnoty a také spotřebních daní), protože nízký disponibilní důchod rodin s jedním nebo i více nezaměstnanými členy neumožňuje nakupovat tak vysoké množství spotřebního a dalšího zboží, jak by ekonomika potřebovala. Pokud by nebylo tak vysoké množství nezaměstnaných, lidé by více utráceli a výše spotřebních daní by byla vyšší.

Pokud se jedná o dlouhodobě nezaměstnané, u nich dochází ke zcela zásadním změnám, které jim mnohdy ztěžují jejich návrat do zaměstnání. Právě ty potom způsobují úpadek jejich lidského kapitálu. V případě těchto dlouhodobě nezaměstnaných je pak zcela logické, že čím déle jsou mimo pracovní proces, tím více zkušeností, schopností a také praktických dovedností ztrácejí. Dá se také říci, že i když dlouhodobě nezaměstnaný získá vhodné zaměstnání, nepodává takové výkony, kterých dosahoval ještě před opuštěním pracovního procesu.

Dlouhodobá nezaměstnanost může být jednou z mnoha příčin sociálního vyloučení nezaměstnaného. Sociální vyloučení se týká jedince, rodin a také celé společnosti. Právě s delší délkou nezaměstnanosti dochází ke ztrátě nebo jen zmenšení sociálních kontaktů. Zaměstnaní mají zcela odlišné zájmy než nezaměstnaní. Postupem času se u nich prohlubuje pocit deprese. Jedná se o zátěž, na kterou reaguje každý jedinec odlišně, a právě adaptace na tento stav je zcela závislá na jedinci, zejména na jeho psychice, zdravotním stavu.

Co je však stejně důležité, spolu se ztrátou zaměstnání se lidem často současně hroutí i jejich sebevědomí a sebeúcta a spolu s tím i celý systém jejich sociálních a rodinných vztahů.<sup>32</sup>

Pro dlouhodobě nezaměstnaného je velmi důležité mít podporu rodiny a jejího okolí. V takovém případě danou situaci zvládá daleko lépe, než kdyby se mu takové podpory nedostávalo. V souhrnu je pak mezi hlavní negativní sociální důsledky možné zařadit především snížení životní úrovně a kvalifikace. Pro rodinu nezaměstnaného může být nejtěžším důsledkem stres, deprese, zdravotní problémy, alkoholismus, růst napětí

---

<sup>32</sup> MAREŠ, P. *Nezaměstnanost jako sociální problém*. 2002.

v rodině. Celospolečenským nepříznivým důsledkem je zvýšená kriminalita a vysoký systém sociálních dávek.<sup>33</sup>

### 3.7 Rizikové skupiny nezaměstnaných

Jak již bylo řečeno, uplatnění nezaměstnaného na trhu práce je podmíněno několika podstatnými faktory. Již podle nich lze determinovat několik skupin, pro které bude adaptace na trh práce těžší než pro ostatní skupiny. Jedná se o skupiny, které jsou vystaveny vyššímu riziku, mají nejistou budoucnost. Část této skupiny nemá vůbec žádnou naději najít si zaměstnání, jelikož nesplňuje požadavky intelektuálně ani osobnostně.

V České republice do této rizikové skupiny patří především mladí lidé, zejména absolventi středních a vysokých škol, kterým chybí klíčová praxe požadovaná firmami. Těm se spíše vyplatí přijmout někoho, kdo má již zkušenosti, než aby vynakládal prostředky na školení pro absolventa, u kterého nemá jistotu, že u něj zůstane natrvalo. Mladí lidé to v dnešní době nemají vůbec jednoduché, ale mají více možností. V mnoha firmách naopak existují přímo programy pro absolventy nebo mají možnost odjet do zahraničí a naučit se tak cizímu jazyku, který je hned po praxi to nejdůležitější, co zaměstnavatelé požadují.

Další část tvoří ženy s malými dětmi, mnohdy svobodné matky, které nemají skoro žádnou šanci sehnat kvalitní zaměstnání, protože jsou závislé pouze na předškolním vzdělávání, které se o děti stará a hlídá je jen do odpoledních hodin. V případě, že žije žena s partnerem, musejí obvykle pracovat na směnný provoz, aby se u dítěte nějakým způsobem „vystřídali“. Existují však také výjimky, kdy fungují hlídací babičky, které jsou v dnešní době ještě stále v důchodu, protože věk rodiček se stále posouvá stejně jako důchodový věk.

Jak bylo zjištěno, nejtěživěji prožívají ztrátu zaměstnání zdravotně postižení občané a starší lidé – je velmi těžké je adaptovat do pracovního procesu, protože mnoho firem dává přednost vzdělaným a také spíše mladším uchazečům. Starší občané pro firmy ztrácí potenciál, jelikož většinou neovládají ani jeden světový jazyk a je často těžké je ještě cokoliv naučit.

Nejpočetnější rizikovou skupinou jsou lidé s nízkým vzděláním (bez kvalifikace). Jde zejména o „mladé lidi obtížně vzdělávatelné, často s nevhodnými předpoklady a s malým zájmem o zaměstnání. Patří sem i lidé, kteří se podílejí na společensky

---

<sup>33</sup> BUCHTOVÁ, B., ŠMAJS, J., BOLELOUCKÝ, Z. *Nezaměstnanost*. 2013.

nežádoucím chování (alkoholici, recidivisté, lidé propuštění z nápravných zařízení a další).<sup>34</sup>

### 3.8 Stručná charakteristika Karlovarského kraje

Karlovarský kraj leží na západě České republiky. Hranicemi sousedí se Spolkovou republikou Německo. Svojí rozlohou 3.315 km<sup>2</sup> se řadí na 12. a počtem 429.031 obyvatel na 14. místo mezi 14 kraji včetně hlavního města Prahy. Skládá se ze 3 okresů, celkem ze 132 obcí včetně 7 s rozšířenou působností. Je v něm registrováno více jak 75.000 ekonomických subjektů, které se podílejí 2,3 % na hrubém domácím produktu České republiky. Meziročně byl v Karlovarském kraji nárůst obyvatel o 0,1 %, což v absolutních číslech představuje 328 obyvatel. Nejlidnatějším okresem v kraji je okres Karlovy Vary s více jak 120 tisíci obyvateli. Na druhém místě s 93 tisíci obyvateli je okres Sokolov následovaný okresem Cheb. Hustota 91,8 obyvatel na km<sup>2</sup> nedosahuje ani celorepublikového průměru, který činí 130 osob.<sup>35</sup>

Trh práce v Karlovarském kraji je ovlivňován několika významnými faktory. Zaprvé odlehlostí kraje a jeho periferním postavením v rámci Česka umocňovanými špatným dopravním napojením do vnitrozemí. Vliv má také blízkost Bavorska a Saska, která na jedné straně usnadňuje investice německých firem v kraji, na druhé straně představuje blízkost vyspělého trhu, na který mohou firmy v Karlovarském kraji vyvážet. Roli hraje i historická specializace kraje na odvětví, z nichž některá jsou v současnosti problematická (výroba skla, porcelánu, textilní průmysl) nebo která přitahovala méně kvalifikovanou pracovní sílu v minulosti, a v neposlední řadě je trh práce ovlivňován dlouhodobým hospodářským zaostáváním kraje za vývojem v České republice (což je do značné míry dáno i odvětvovou specializací kraje). Tyto faktory společně pozitivně i negativně působí na trh práce v kraji a na jeho vývoj.<sup>36</sup>

Podíl nezaměstnaných, tj. počet dosažitelných uchazečů o zaměstnání ve věku 15–64 let k obyvatelstvu stejného věku v roce 2016, činil v Karlovarském kraji 7,06 %. Neumístěných žadatelů o práci bylo v roce 2015 celkem 14 896 (o 2 394 méně než v roce 2014) na 3 277 volných pracovních míst. Nejvíce žadatelů o práci bylo v okrese Karlovy

<sup>34</sup> BUCHTOVÁ, B., ŠMAJS, J., BOLELOUCKÝ, Z. *Nezaměstnanost*. 2013.

<sup>35</sup> Hospodářská komora ČR. *Karlovarský kraj* [online]. [cit. 2016-11-07]. Dostupné z WWW: <http://www.komora.cz/inmp/knihovna-informaci-pro-podnikani/regionalni-informace/kraje-cr/karlovarsky-kraj-k/karlovarsky-kraj.aspx>

<sup>36</sup> PROGRAM ROZVOJE KARLOVARSKÉHO KRAJE pro období 2014 – 2020. Dostupné z WWW: [http://www.kr-karlovarsky.cz/region/Documents/P1\\_Analyza\\_PRKK\\_2x.pdf](http://www.kr-karlovarsky.cz/region/Documents/P1_Analyza_PRKK_2x.pdf)

Vary (5 796 osob), dále v okrese Sokolov (5 545 osob) a nejméně v okrese Cheb (3 555 osob). Největší zastoupení mezi nezaměstnanými měli uchazeči se základním vzděláním a bez vzdělání (7 120 osob, tj. 47,8 %), vyučení a se středním vzděláním bez maturity (5 059 osob, tj. 34,0 %).

S ohledem na věk nezaměstnaných byla nejvíce zastoupena věková skupina 35–44 let (23,6 %), věková skupina 45–54 let (21,9 %) a věková skupina 25–34 let (20,5 %). Průměrný věk žadatelů o práci (41,2 let) se oproti minulému roku zvýšil o 0,7 roku.<sup>37</sup> Veškeré změny ve věkové struktuře a délce nezaměstnanosti Karlovarského kraje v roce 2015 jsou patrné z následující tabulky.

**Tabulka 2: Struktura nezaměstnanosti Karlovarského kraje v roce 2015**

stav na konci čtvrtletí	celkový počet evidovan. uchazečů	Věková struktura nezaměstnaných				Délka nezaměstnanosti				
		do 19 let	20 - 34 let	35 - 49 let	nad 50 let	do 3 měsíců	3 - 6 měsíců	6 - 9 měsíců	9 - 12 měsíců	nad 12 měsíců
I.	16 785	629	5 370	5 745	5 041	3 662	2 475	1 651	961	8 036
II.	14 884	551	4 674	5 048	4 611	2 973	2 070	1 257	1 075	7 509
III.	14 280	734	4 433	4 679	4 434	3 370	1 706	1 251	796	7 157
IV.	14 896	626	4 573	5 071	4 626	4 102	2 061	1 091	862	6 780
stav na konci čtvrtletí	Struktura nezaměstnaných podle vzdělání									
	uchazeči celkem	bez vzděl. + neúpl.zák.vz.	základní vzdělání	vyučení	střední bez maturity	vyučení s maturitou	ÚSV	ÚSO	vyšší odborné	bakal.+ VŠ
I.	16 785	1 987	5 733	5 440	644	433	281	1 811	58	398
II.	14 884	2 935	4 167	4 581	544	368	246	1 588	60	395
III.	14 280	3 275	3 612	4 228	535	357	236	1 581	53	403
IV.	14 896	4 351	2 769	4 488	571	360	245	1 624	47	441
stav na konci čtvrtletí	Struktura volných pracovních míst podle vzdělání									
	VPM celkem	bez vzděl. + neúpl.zák.vz.	základní vzdělání	vyučení	střední bez maturity	vyučení s maturitou	ÚSV	ÚSO	vyšší odborné	bakal.+ VŠ
I.	2 225	63	522	861	132	116	56	283	32	160
II.	2 858	46	965	925	174	140	63	297	45	203
III.	3 427	84	1 282	1 081	186	158	68	323	49	196
IV.	3 277	88	1 259	1 004	193	137	48	313	44	191

Zdroj: Ministerstvo práce a sociálních věcí ČR<sup>38</sup>

Karlovarský kraj patří v porovnání s ostatními regiony mezi kraje s relativně vysokou mírou ekonomické aktivity všech věkových skupin. V roce 2009 představovala ekonomicky aktivní složka obyvatelstva 52,5 % z celkového počtu obyvatel. Až do 90. let 20. století patřil Karlovarský kraj mezi kraje s nadprůměrnou ekonomickou aktivitou obyvatel.

Na začátku 90. let 20. století se však začala snižovat a tento klesající trend pokračoval i v dalším období 2000-2010. U věkové skupiny 20-64 let poklesla ekonomická aktivita o 3,1 p. b. (z 80,4 % v roce 2000 na 77,3 % v roce 2009), a to i přes dočasný nárůst

<sup>37</sup> Český statistický úřad. *Charakteristika Karlovarského kraje* [online]. [cit. 2016-11-07]. Dostupné z WWW: [https://www.czso.cz/csu/xk/charakteristika\\_karlovarskeho\\_kraje](https://www.czso.cz/csu/xk/charakteristika_karlovarskeho_kraje)

<sup>38</sup> Ministerstvo práce a sociálních věcí ČR. *Statistická ročenka trhu práce v České republice 2015* [online]. (PDF). [cit. 2017-03-01]. Dostupné z WWW: <http://www.mpsv.cz/files/clanky/26023/rocenka2015.pdf>



v roce 2005. K dlouhodobému poklesu docházelo i v České republice jako celku, avšak toto snížení nebylo tak intenzivní. I přes tento výraznější pokles se ekonomická aktivita obyvatel Karlovarského kraje udržela mezi nejvyššími v porovnání s ostatními regiony ČR (viz. Tabulka 3)

**Tabulka 3: Vývoj míry ekonomické aktivity osob ve věku 15 a více let podle krajů, 2004-2015**

	2004	2005	2006	2007	2008	2009	2010	2011	2012	2013	2014	2015
Česká republika	59,2	59,4	59,3	58,8	58,5	58,7	58,4	58,3	58,6	59,3	59,3	59,4
Hlavní město Praha	61,3	62,0	62,0	61,8	61,4	62,6	62,2	61,4	61,9	62,2	62,1	62,0
Středočeský kraj	59,8	59,5	59,8	59,6	59,6	59,6	59,7	59,9	60,4	60,7	61,1	61,1
Jihočeský kraj	59,4	59,5	59,5	59,7	59,4	58,8	58,0	58,6	57,8	57,6	59,1	58,5
Píseňský kraj	59,6	60,4	59,5	59,0	59,9	59,6	59,0	59,4	59,5	60,5	60,3	61,0
Karlovarský kraj	61,5	62,8	61,5	61,4	60,8	61,2	61,7	59,9	60,0	61,2	60,7	60,8
Ústecký kraj	60,7	60,4	60,5	57,5	57,2	57,3	57,5	57,6	56,8	57,6	57,6	57,1
Liberecký kraj	60,6	59,7	59,1	57,7	56,5	57,3	58,0	57,5	57,6	57,7	58,0	58,6
Královéhradecký kraj	57,9	58,0	59,3	58,7	58,2	58,0	57,5	57,4	57,8	58,5	58,2	58,7
Pardubický kraj	58,1	58,4	58,5	58,0	58,1	57,8	57,5	57,5	58,5	60,0	60,2	60,1
Kraj Vysočina	58,7	58,3	58,5	59,7	58,3	57,9	58,1	57,2	56,8	58,3	58,2	57,4
Jihomoravský kraj	58,1	58,1	57,8	57,7	57,0	57,4	58,1	57,8	58,6	59,9	59,6	60,1
Olomoucký kraj	58,0	58,1	58,3	57,5	57,0	57,4	55,7	56,0	57,3	56,4	56,5	57,0
Zlínský kraj	57,6	57,6	58,4	59,0	57,9	57,2	56,8	57,4	57,5	59,0	58,3	59,0
Moravskoslezský kraj	57,6	58,5	57,3	56,6	57,3	57,6	56,7	56,7	57,2	57,8	57,8	57,9

Zdroj: Český statistický úřad<sup>39</sup>

Vzhledem k dlouhodobě vysoké nezaměstnanosti je v kraji relativně průměrná míra zaměstnanosti (z republikového i celoevropského pohledu) a celkový počet zaměstnaných představuje pouze 46,8 % obyvatel kraje.<sup>40</sup>

Z pohledu vývoje pracovní síly se Karlovarský kraj odlišuje od ostatních regionů tím, že v posledních letech dochází ke snižování míry zaměstnanosti. V průběhu let 2000 – 2009 došlo k poklesu o 1,9 p. b., a to přestože v ostatních krajích (kromě Libereckého) se míra zaměstnanosti naopak zvýšila. Podíl kraje na celkové pracovní síle ČR se však snížil jen minimálně, a to z 3,2 % v roce 2000 na 3,1 % v roce 2009. Dopad ekonomické krize se následně v letech 2009 – 2010 projevil i v ostatních regionech (vyjma Moravskoslezského), a to poklesem míry zaměstnanosti, který byl v porovnání s rokem 2003 nejvyšší v Karlovarském kraji 2,6 p. b. Jednou z příčin úbytku pracovních sil je

<sup>39</sup> Český statistický úřad. *Míra ekonomické aktivity osob ve věku 15 a více let podle krajů* [online]. (PDF). [cit. 2017-03-01]. Dostupné z WWW: [https://vdb.czso.cz/vdbvo2/faces/index.jsf?page=vystup-objekt&z=T&f=TABULKA&filtr=G%7EF\\_M%7EF\\_Z%7EF\\_R%7EF\\_P%7E\\_S%7E\\_U%7E301\\_null\\_&katalog=30853&pvo=ZAM05&str=v147&c=v3~8\\_RP2015](https://vdb.czso.cz/vdbvo2/faces/index.jsf?page=vystup-objekt&z=T&f=TABULKA&filtr=G%7EF_M%7EF_Z%7EF_R%7EF_P%7E_S%7E_U%7E301_null_&katalog=30853&pvo=ZAM05&str=v147&c=v3~8_RP2015)

<sup>40</sup> Karlovarský kraj. *Program rozvoje Karlovarského kraje pro období 2014 – 2020* [online]. (PDF). [cit. 2016-11-07]. Dostupné z WWW: [http://www.kr-karlovarsky.cz/region/Documents/P1\\_Analyza\\_PRKK\\_2x.pdf](http://www.kr-karlovarsky.cz/region/Documents/P1_Analyza_PRKK_2x.pdf)

dopad odchodu silných válečných ročníků do starobního důchodu a naopak nástup poměrně slabších ročníků do 29 let věku.<sup>41</sup>

---

<sup>41</sup> Karlovarský kraj. *Program rozvoje Karlovarského kraje pro období 2014 – 2020* [online]. (PDF). [cit. 2016-11-07]. Dostupné z WWW: [http://www.kr-karlovarsky.cz/region/Documents/P1\\_Analyza\\_PRKK\\_2x.pdf](http://www.kr-karlovarsky.cz/region/Documents/P1_Analyza_PRKK_2x.pdf)

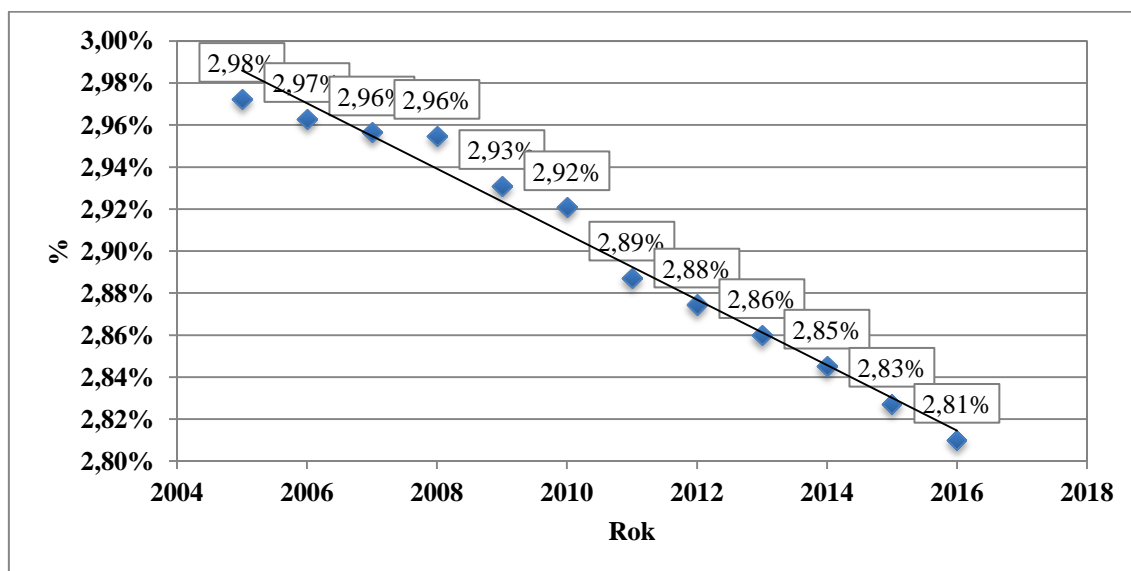
## 4 Vlastní práce

### 4.1 Představení obyvatelstva Karlovarského kraje z demografického hlediska

Karlovarský kraj je jedním ze čtrnácti krajů České republiky. Hranice kraje jsou i částečně státní hranicí České republiky se sousedním Německem. Karlovarský kraj je rozlohou druhým nejmenším krajem České republiky, hned za hl. m. Prahou. Karlovarský kraj je všeobecně zmiňován jako nejmenší kraj České republiky, aspoň co se počtu obyvatel týká.

V grafu 7 je představen Karlovarský kraj z hlediska podílu obyvatel na celkovém počtu obyvatel České republiky a vývoj tohoto podílu od roku 2005 do roku 2016. Na grafu 7 je zobrazena linie trendu, která má ryze klesající podobu. To znamená, že podíl počtu obyvatel Karlovarského kraje na celkovém počtu obyvatel České republiky neustále klesá. Je to spojeno především s odlivem obyvatel Karlovarského kraje do jiných měst České republiky, především stěhování za prací. Dále je to vysvětleno tím, že v Karlovarském kraji je poměrně vysoké procento lidí starších věkových kategorií (Graf 8), a tedy úmrtnost v tomto kraji je větší než počet narozených dětí.

**Graf 7: Podíl obyvatel Karlovarského kraje na celkovém počtu obyvatel v ČR, 2005-2016**



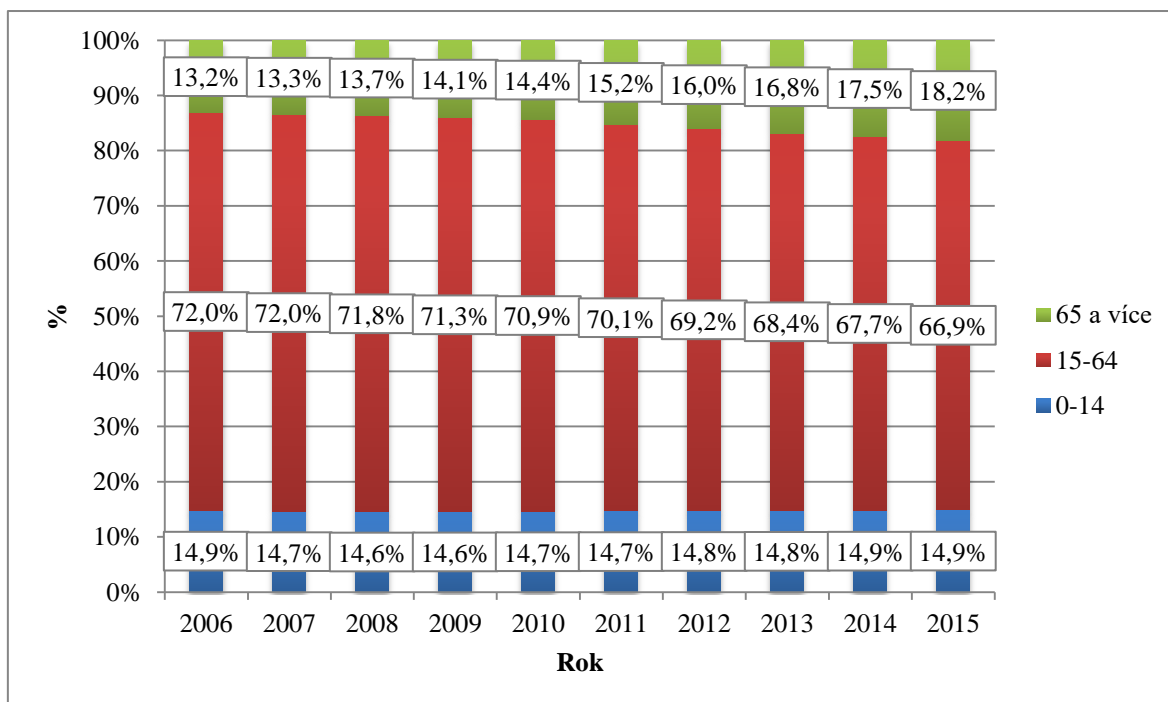
Zdroj: ČSU, vlastní zpracování

Počet obyvatel v Karlovarském kraji činil k 31.12.2015 číslo 297 828 obyvatel, což při porovnání z let 2013, 2014 je nejnižší hodnota a úbytek obyvatel o 0,5%. Muži tvoří téměř

50% podílu obyvatelstva v Karlovarském kraji, 147 125 z celkového počtu. Žen tedy bylo 150 703.

Výsledky uvedené na grafu 8 vycházejí z vybraných dat z Českého statistického úřadu (viz. Příloha 1). Na grafu 8 je též uvedeno, že hlavní podíl obyvatelstva Karlovarského kraje připadá na věkovou skupinu ekonomicky aktivních lidí ve věku 15 až 64 let (67% v roce 2015), což je významným faktorem z hlediska zaměstnanosti. Nicméně pokud se podíváme na trendy v jednotlivých věkových skupinách obyvatel Karlovarského kraje, je zřejmé, že podíl ekonomicky aktivních lidí na celkovém počtu obyvatel Karlovarského kraje klesá. Naopak roste podíl lidí v důchodu na celkovém počtu obyvatel Karlovarského kraje. Dochází tedy ke stárnutí obyvatelstva, což je z hlediska zaměstnanosti nepříznivým faktem.

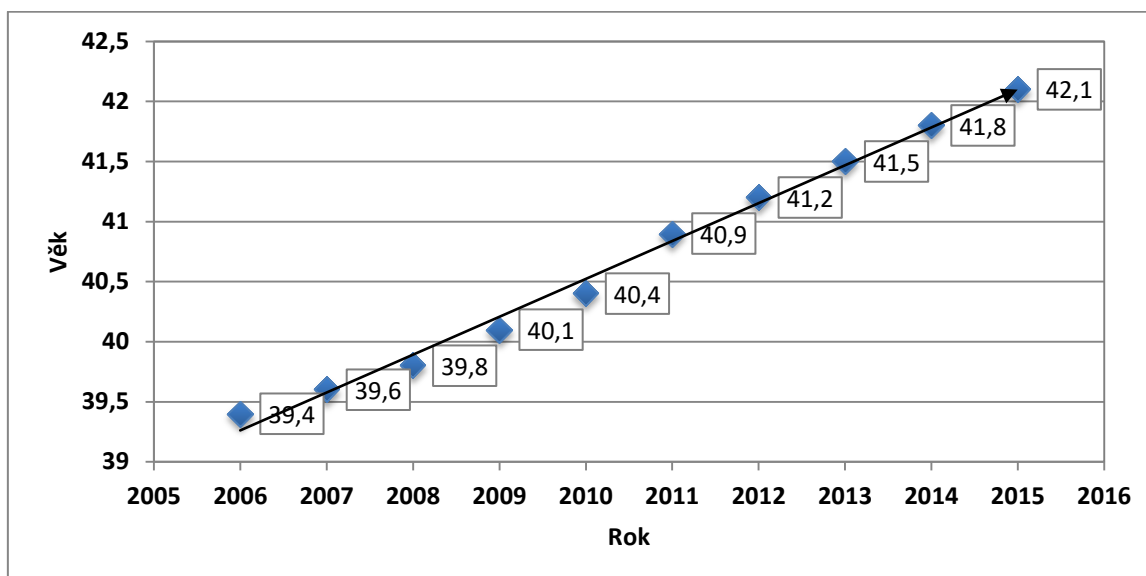
**Graf 8: Věková struktura obyvatel Karlovarského kraje 2006-2015**



Zdroj: ČSU, vlastní zpracování

Průměrný věk všech obyvatel Karlovarského kraje činí 42,1 let v roce 2015. Na grafu 9 je znázorněna linie trendu měnícího se průměrného věku obyvatel Karlovarského kraje. Tento trend je rostoucí a za posledních deset let se průměrný věk obyvatel Karlovarského kraje zvýšil o 2,7 let (Graf 9).

**Graf 9: Průměrný věk obyvatel Karlovarského kraje 2006-2015**



Zdroj: ČSU, vlastní zpracování

Každoročně ale narůstá počet cizinců, kteří trvale osídlují karlovarský region. Celkově bylo v roce 2015 na území Karlovarského kraje 19 073 cizinců, z toho přibližně jedna třetina jsou lidé ze zemí EU a zbytek z ostatních zemí, nejvíce ovšem z Vietnamu, Německa a Ruské federace. Nejvíce cizinců přišlo do okresu Karlovy Vary a nejméně do okresu Sokolov. Více cizinců na území Karlovarského kraje je zastoupeno muži (10 736), ženy jsou pak zastoupeny počtem 8 337. Z hlediska zaměstnanosti to je celkem pozitivní faktor, protože cizinci příjíždějící do České republiky a do jednotlivých krajů jsou lidé v ekonomicky aktivním věku, nemají nárok na podporu v nezaměstnanosti, a tak musí pracovat a odvádět daně do státního rozpočtu. Navíc pro místní zaměstnavatele představují novou pracovní sílu, která je občas levnější, než místní pracovní síla. V tomto kontextu je možné připomenout stavebnictví a strojírenství, průmyslové odvětví velmi významné pro zaměstnanost, v němž pracují též cizinci trvale nebo dlouhodobě žijící v České republice.

Přírůstek cizinců má dopad na Karlovy Vary. Existují pozitiva i negativa v tom, že cizinci přibývají v tomto regionu. Cizinci v tomto regionu jsou buď turisté, nebo ti, kteří se rozhodli se tam usídlit. Především v Karlových Varech převažuje názor, že tam je nejvíce ruský mluvících majetných cizinců, kteří jsou ochotni platit za svůj pobyt větší částky než v ostatních regionech. To vedlo k nárůstu cen za hotelový pobyt, a také v oblasti stravování. Samozřejmě pokud je poptávka, bude i nabídka, a spotřebitelé jsou připraveni utratit vyšší částky, což láká firmy zvyšovat své ceny. Tento jev ale nepříznivě ovlivňuje

místní obyvatelstvo. Vysoké ceny nemovitostí nepříznivě ovlivňují nový příchod českého obyvatelstva. Karlovy Vary jsou především lázeňské město, kde nejvíce lidí je zaměstnáno v oblasti pohostinství. V této oblasti mzdy nejsou tak velké jako v mezinárodních korporacích. Z toho důvodu člověk, který potřebuje zabezpečit bydlení, není schopen pokrýt náklady na bydlení. Majetní cizinci, kteří kupovali drahé nemovitosti, pomohli k nadměrnému zvyšování cen za nemovitosti především v Karlových Varech. K tomu navíc přispělo to, že dříve občané třetích zemí bez trvalého pobytu neměli právo kupovat nemovitost v České republice. Pro získání trvalého pobytu bylo nutné splnit podmínku pobytu na území České republiky 10 let včetně prokázání příjmů na území ČR. To byla velká bariéra zvláště pro ty, kteří chtěli přijíždět jednou ročně a mít v místě vlastní nemovitost. Obcházet tuto podmínku bylo možné pouze založením české právnické osoby a následně tato právnická osoba kupovala nemovitost, ale to jsou další měsíční náklady na administrativu a správu společnosti. Po vstupu do Evropské unie tato podmínka byla zrušena a v ČR mohli kupovat nemovitosti všichni cizinci. To pak posloužilo ke startu růstu cen za nemovitosti přímo v Karlových Varech se všemi dalšími dopady na místní obyvatelstvo.

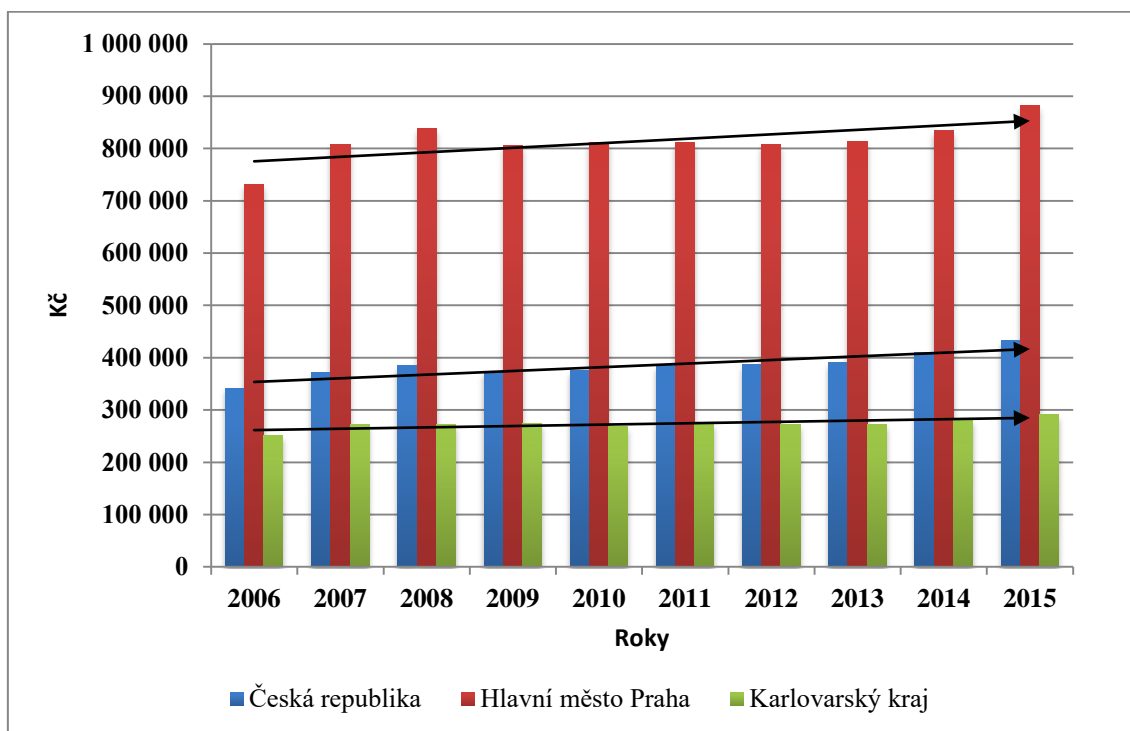
## **4.2 Ekonomická charakteristika obyvatel Karlovarského kraje**

Jak ze statistických údajů zjistit, jaké je ekonomické postavení obyvatel Karlovarského kraje oproti obyvatelům jiných krajů České republiky? Jaká je životní úroveň obyvatel Karlovarského kraje? To dovolí zjistit výše hrubého domácího produktu na jednoho obyvatele, průměrná hrubá mzda a analýza cen za služby a produkty v tomto regionu.

### **4.2.1 Hrubý domácí produkt**

Pro přehlednost této analýzy byly vybrány statistické údaje v absolutních hodnotách (Kč na obyvatele), ale zároveň na grafu 10 jsou zobrazeny údaje za celou Českou republiku a hlavní město Prahu. Údaje pro výpočet trendů jsou v příloze 4 této bakalářské práce.

**Graf 10: HDP (Kč) na jednoho obyvatele v ČR, Praze a Karlovarském kraji, 2006-2015**



Zdroj: ČSU, vlastní zpracování

Makroekonomické ukazatele v karlovarském regionu ukazují, že hrubý domácí produkt na jednoho obyvatele v karlovarském regionu činil 291 304 Kč, což je téměř o 20 000 Kč více než v období za rok 2013 a o více než 9000 Kč více než za rok 2014.

Nicméně ve srovnání s hrubým domácím produktem na jednoho obyvatele v celé České republice a v hlavním městě Praze HDP na obyvatele v Karlovarském kraji je nejnižší. Linie trendů uvedené u všech tří zkoumaných regionů ukazují, že růst hrubého domácího produktu na obyvatele v Karlovarském kraji je navíc pomalejší. To svědčí o tom, že z ekonomického hlediska karlovarský region je chudší, než celorepublikový průměr.

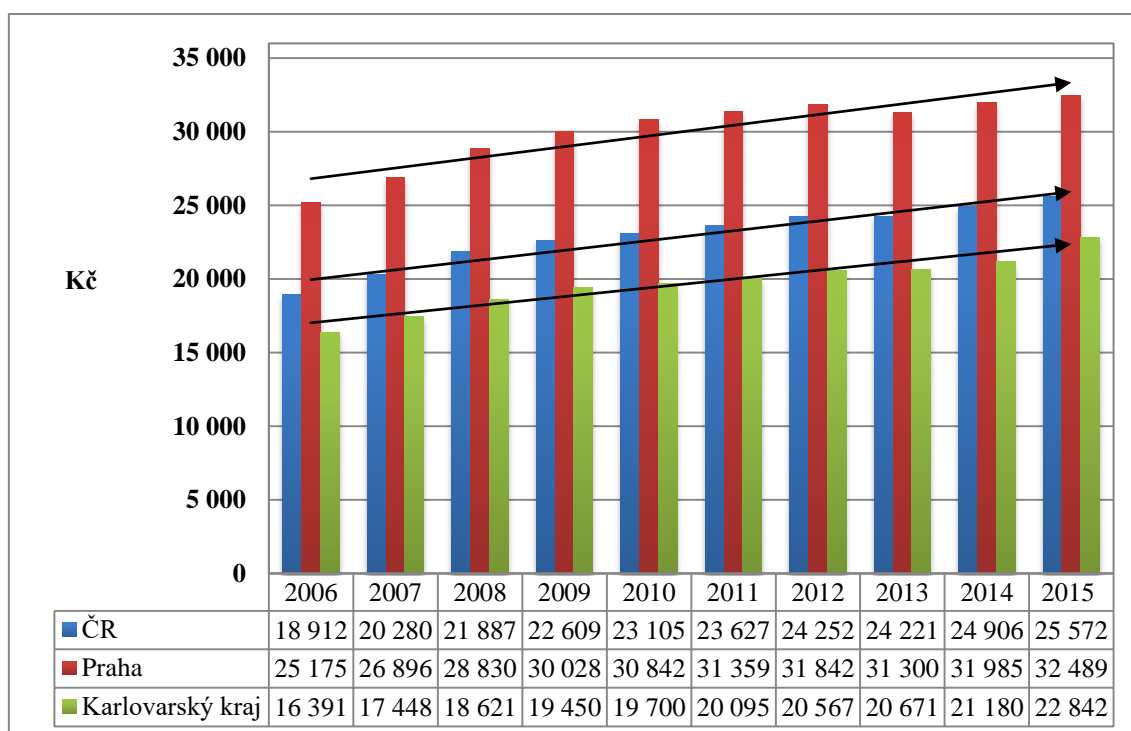
Proč v práci uvádět ekonomické postavení obyvatel karlovarského regionu a jaký to má vztah k nezaměstnanosti? Především nižší HDP na jednoho obyvatele musí svědčit o nižší hrubé mzdě obyvatel Karlovarského kraje oproti celorepublikovému průměru a průměru hlavního města Prahy. Navíc nižší HDP na obyvatele znamená, že obyvatelé mají nižší životní úroveň a ceny za služby a produkty musí být nižší.

#### 4.2.2 Průměrná hrubá měsíční mzda

Průměrná hrubá měsíční mzda je ukazatelem přímo souvisejícím s problémem zaměstnanosti a nezaměstnanosti. Pokud průměrná hrubá mzda v daném regionu je nízká, obyvatelé regionu se budou snažit přestěhovat do jiného kraje nebo města republiky za lepšími podmínkami. Za podmínek nízké hrubé měsíční mzdy nebudou ochotni pracovat, a tak míra nezaměstnanosti se bude zvyšovat v daném regionu.

Pro analýzu hrubé měsíční mzdy v Karlovarském kraji byly zvoleny absolutní údaje z Českého statistického úřadu. Jsou porovnávány s celorepublikovým průměrem a hlavním městem Prahou. Pro přehlednost jsou uvedené graf 11 a tabulka s výši průměrné hrubé měsíční mzdy vyjádřené v českých korunách, a to od roku 2006-2015.

**Graf 11: Průměrná hrubá měsíční mzda v ČR, hl. m. Praze a Karlovarském kraji**



Zdroj: ČSU, vlastní zpracování

Průměrná hrubá měsíční mzda v karlovarském regionu je nižší, než republikový a pražský průměr, a to ve všech zkoumaných letech. Pozitivní tendencí je to, že linie trendu ukázaná na grafu 11 má rostoucí tendenci ve všech letech a ve všech zkoumaných krajích. Sklon této přímky je podobný sklonům přímek průměrných měsíčních mezd v hl. m. Praze a v České republice.



Zde je nutné uvést, že rozdíl mezi průměrnou hrubou mzdou v karlovarském regionu a hlavním městě Praze je podstatný. To znamená, že ekonomicky aktivní obyvatelstvo může uvažovat o tom, aby se přestěhovalo do hlavního města za vyšším měsíčním výdělkem. Nelze zapomenout na to, že kvůli turistice v některých městech jako Karlovy Vary ceny nejsou nižší než například v Praze. To je další důvod k uvažování o přemístění do jiného regionu za lepšími mzdovými podmínkami, kde je více možností osobního růstu. Pokud se mladý člověk rozhodne studovat vysokou školu, pak velice pravděpodobně bude chtít pracovat v nadnárodní společnosti, kde bude mít lepší plat včetně různých lepších sociálních výhod, které určitým způsobem vylepší jeho finanční stav. Především v Praze takových možností se nabízí více než v karlovarském regionu.

#### **4.2.3 Průměrné životní náklady a výdaje v Karlovarském kraji**

Důležitým ekonomickým hlediskem jsou i údaje spojené s cenami za potraviny, nemovitosti a pohonné hmoty. S porovnáním cenového vývoje v rámci celé České republiky bylo vybráno statistickým úřadem České republiky několik druhů zboží s průměrnými spotřebitelskými cenami, kde je možné dozvědět se, jak moc nákladný život může být v Karlovarském kraji. Jako příklad zmíníme pouze obecnější druhy zboží, namísto jednotlivých druhů zboží. Pečivo a mouka je v Karlovarském kraji levnější, než průměr uváděný pro zbytek ČR. Vepřové a hovězí maso je také levnější než maso ve zbytku ČR, zatímco uzeniny jsou zase o pár korun dražší, než je průměr cen spotřebitelského zboží. Mléčné výrobky a rybí filé jsou o dost lacinější, než je republikový průměr (rybí filé průměrně stojí 183 Kč/kg v rámci celé České republiky a v Karlovarském kraji je možné rybí filé pořídit průměrně za 125 Kč/kg, což je vcelku značný rozdíl). Ovoce je dražší a zelenina nepatrně levnější v rámci Karlovarského kraje oproti průměrným výsledkům celé ČR. Průměrná sazba v Karlovarském kraji za technickou kontrolu se pohybuje kolem 790 Kč, zatímco ve zbytku ČR je průměrná sazba téměř o 135 Kč nižší. Ceny jídel v restauracích (například smažený sýr, guláš, smažený řízek) jsou v Karlovarském kraji průměrně až o 12 Kč levnější na jednu porci, než ve zbytku ČR.

S předchozími údaji úzce souvisejí i údaje spojené s náklady na bydlení, které bývají většinou velmi zásadní položkou individuálního i rodinného rozpočtu. Průměrné měsíční náklady spojené s bydlením byly zjištěny v částce cca 5 360 Kč na domácnost, což představuje pro více než 23% obyvatel značnou finanční zátěž, vzhledem k obnosu, který lidé obdrží každý měsíc za vykonanou práci. 68% lidí z Karlovarského kraje přiznává, že

náklady na bydlení jsou pro ně citelnou zátěží a cca 8% obyvatel uvádí, že zátěž v podobě nákladů na bydlení nepocítují.

Jedním z důležitých ukazatelů je i cenová nabídka nemovitostí, protože ceny nemovitostí mohou být jedním z hlavních argumentů k pořízení bydlení v Karlovarském kraji.

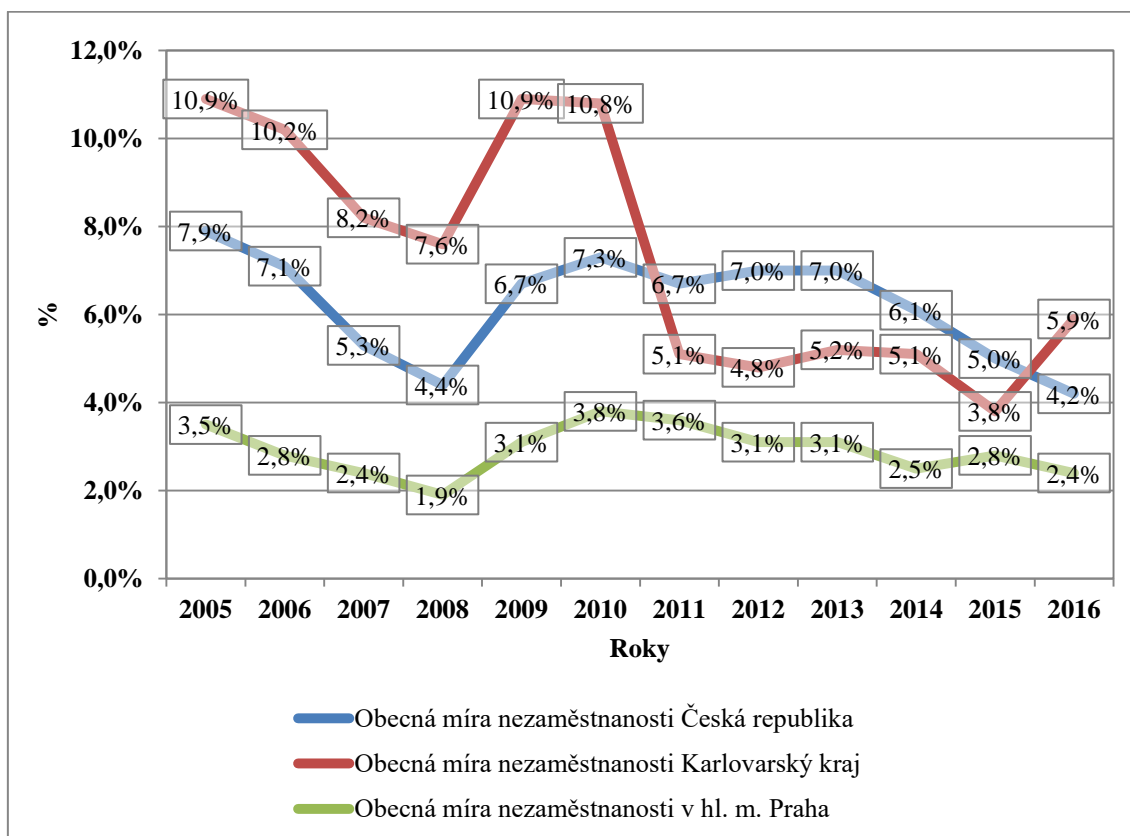
Z údajů Českého statistického úřadu vyplývá, že ceny rodinných domů jsou v celorepublikovém měřítku těsně pod průměrnou hodnotou, ale z pohledu na jednotlivé kraje je Karlovarský kraj 5. nejdražším krajem ČR, co se týče průměrné ceny za rodinné domy, což také bylo nejspíš jedním z důvodů, že se v Karlovarském kraji v letech 2012-2014 prodalo pouze 609 rodinných domů, což je po Praze nejméně ze všech zbývajících krajů. Naopak byty lze pořídit v celorepublikovém měřítku dost pod průměrnou hodnotou a Karlovarský kraj má tak 2. nejnižší průměrné ceny bytů hned po Ústeckém kraji. Tyto relativně nízké ceny ovšem nezajistily nějaký značný převod bytů v rozmezí let 2012-2014, protože Karlovarský kraj je v druhé polovině všech krajů ČR se zaevidovanými převody bytů.

## **4.3 Situace v oblasti nezaměstnanosti v karlovarském regionu**

### **4.3.1 Obecná míra nezaměstnanosti**

Karlovarský kraj má pátou pozici podle výše podílu nezaměstnaných v celé České republice. Podíl nezaměstnaných činil v kraji v letošním roce 5,9 %. Nejnižší podíl nezaměstnaných byl zaznamenán v kraji Hlavní město Praha, který činil 2,4 %. V porovnání s obecnou úrovní nezaměstnanosti nezaměstnanost v Karlovarském kraji podle údajů Českého statistického úřadu je o 1,7 % vyšší.

**Graf 12: Obecná míra nezaměstnanosti v ČR, Karlovarském kraji a hl. m. Praze**



Zdroj: ČSU, vlastní zpracování

Na grafu 12 je zobrazena obecná míra nezaměstnanosti v České republice do roku 2017. Je vidět, že má klesající podobu, což znamená, že nezaměstnanost v Karlovarském kraji má tendence klesat, avšak tento trend není neustálý, zejména v posledních letech zase dochází k zvyšování nezaměstnanosti. Dá se ale podle grafu 12 konstatovat, že na rozdíl od Karlovarského kraje obecná míra nezaměstnanosti v celé České republice pořád mírně ubývá i v posledních letech. Kromě toho Karlovarský kraj má stále výrazně vyšší míru nezaměstnanosti.

V příloze 5 je uvedena míra dynamiky vývoje obecné míry nezaměstnanosti v Karlovarském kraji. Z uvedené tabulky 7 je vidět, že největší koeficient růstu obecné míry nezaměstnanosti (větší než 1) byl v letech 2013 a 2016. Průměrný koeficient růstu za zkoumané období je 1,047105477, tedy větší než 1, což svědčí o poměrně dynamickém růstu obecné míry nezaměstnanosti.

Když se nahlédne do statistiky, je možné konstatovat, že od roku 2008 jde o trend snižování míry nezaměstnanosti v Karlovarském kraji, a to díky tomu, že v místní

ekonomice je zaznamenán dlouhodobý nárůst. V České republice se objevují noví čeští a zahraniční investoři, převážně z blízkého Německa, díky umístění kraje. Zvyšuje se obecná konkurenceschopnost českých firem, na trhu práce je zaznamenán růst pracovních míst. Avšak rychlý růst končí už v roce 2009 kvůli negativnímu vlivu ekonomické krize, která změnila celý svět. Měla vliv především na velké soukromé firmy, ale také i na malé podniky. Nepříznivá ekonomická situace pro vývoj trhu trvala relativně dlouho, bylo zaznamenáno výrazné zpomalení růstu mezd. Mnoho podniků ukončilo svůj provoz, někteří zahraniční investoři se rozhodli opustit Českou republiku, ve firmách docházelo k velkému propouštění z práce. To všechno samozřejmě mělo pouze negativní vliv na obecnou míru nezaměstnanosti v Karlovarském kraji. V roce 2009 tak její úroveň byla nejvyšší za posledních 15 let. V roce 2010 Karlovarský kraj se také umístil na 4. pozici podle výšky podílu nezaměstnaných v celé České republice. Kromě toho v té době úroveň mezd byla nejnižší.

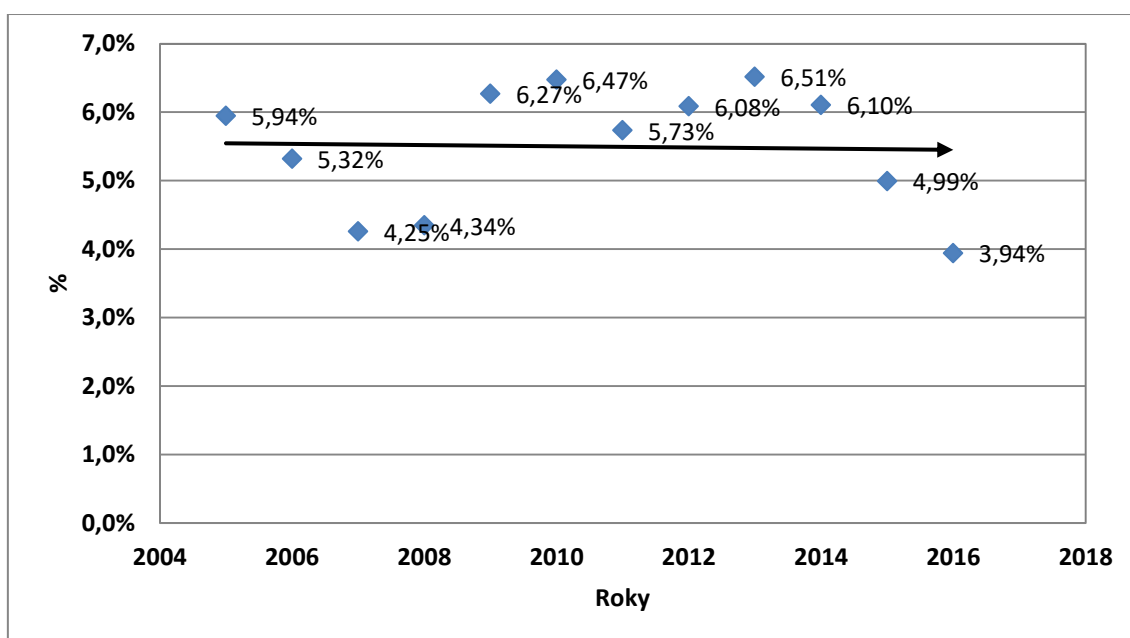
Nicméně situace dlouhodobé nezaměstnanosti v karlovarském regionu se řeší. A to prostřednictvím rekvalifikací, na které jsou poskytovány finanční prostředky. V regionu se ve velké míře vytvářejí účelná pracovní místa, a také veřejně prospěšná pracovní místa. Kromě toho velká pozornost je věnována podpoře zaměstnávání osob se zdravotním postižením, kterým je věnována zvláštní péče. Zaměstnavatelům se poskytuje určitý příspěvek, který by měli využít na zařízení a provoz fungování chráněných dílen a chráněných pracovních míst. Co se týká osob se zdravotním postižením, zaměstnavatelům je poskytován příspěvek na podporu zaměstnávání osob se zdravotním postižením na chráněném pracovním místě. Dostávají finanční podporu i na platy a další případné náklady.

Na druhé straně tyto podpory nebudou mít rychlý účinek z hlediska krátkého období. Jedná se o dlouhodobý časový horizont a je potřeba několik let na to, aby míra nezaměstnanosti měla příznivý vývoj. Stále v tomto regionu nabídka pracovních míst je omezená. Lidé uvažují psychologicky, že tam, kde je větší plat, jsou lepší životní podmínky. To ale nemusí ve skutečnosti tak být. Protože fenomén odcházení do jiných regionů předpokládá dodatečné výdaje a stále existuje i možnost vracení se do vlastního kraje, kde žije rodina a příbuzní.

### 4.3.2 Podíl uchazečů o zaměstnání

Podíl uchazečů o zaměstnání v evidenci úřadu práce na celkovém obyvatelstvu Karlovarského kraje podle informací Českého statistického úřadu od roku 2014 klesá. Pokles je přitom zaznamenán velice výrazný. Na grafu 13 jsou zobrazena procenta uchazečů o zaměstnání. Je dobře vidět, že v roce 2016 je zaznamenán nejnižší podíl od roku 2004. Z tabulky je také patrné, že největší počet uchazečů o zaměstnání v evidenci úřadu práce na obyvatelstvu Karlovarského kraje byl zaznamenán v období ekonomické krize, což znamená od roku 2009, kdy byla nejvyšší nezaměstnanost.

**Graf 13: Podíl uchazečů o zaměstnání v evidenci úřadu práce na obyvatelstvu Karlovarského kraje (%)**



Zdroj: ČSU, vlastní zpracování

Linie trendu na grafu 13 neklesá nijak výrazně, ani nestoupá, což ukazuje na to, že v současné době se nedá hovořit o jednoznačném poklesu kvantity uchazečů o zaměstnání, i když v posledních letech se tento trend vyskytuje.

V příloze 6 je spočítaná regresní přímka – podíl uchazečů o zaměstnání v evidenci úřadu práce na obyvatelstvu Karlovarského kraje. Tato přímka má funkci  $y = -9E-05x + 0,0555$ . Hodnoty pro výpočet regresní funkce jsou představeny v tabulce 9.

Již dlouhodobě největší skupinu uchazečů o zaměstnání tvoří lidé, kteří mají pouze základní vzdělání, a také lidé, kteří vůbec nemají ukončenou základní školu. Kromě toho mezi uchazeči o zaměstnání se ve velké míře vyskytují lidé, kteří nemají žádný zájem o zaměstnání a odlišují se deviantním způsobem chování (alkoholici, recidivisté, sociálně nepřizpůsobiví). O existenci takových lidí se musí starat stát vzhledem k tomu, že využívají systém podpory. Kromě toho velkou skupinu uchazečů o zaměstnání tvoří také lidé, patřící k romské komunitě. Tato skupina uchazečů většinou má jenom základní vzdělání a nemá potřebu dosáhnout vyššího úrovně vzdělání.

Romské komunity žijí podle vlastních kulturních vzorců, podle vlastních hodnot, kterými se řídí. Kromě toho tato skupina je neustále pod tlakem většinové populace a má problém se plně integrovat.

Kvůli tomu lidé z romských komunit mají velice malou šanci se nějakým způsobem úspěšně uplatnit na trhu práce. Koncentrace romských komunit se neustále zvyšuje, v některých oblastech je příliš vysoká. Ve výsledku vznikají určité lokality, kde sociální problémy jsou vyhrocené, kriminalita je poměrně vysoká a závislost na prostředcích, které jsou poskytované státem, neustále roste. Skupina lidí z romské komunity je velkou částí uchazečů o zaměstnání na úřadech práce.

Protikladem vyjmenovaných skupin jsou uchazeči s vysokoškolským vzděláním. Ti tvoří nejmenší část osob evidovaných na úřadu práce. Mají očekávané větší možnosti uplatnění na trhu práce. Zajímavý je ale fakt, že v mnoha případech vysokoškolsky vzdělaní lidé velmi často nastupují do zaměstnání, které neodpovídá jejich dosaženému vzdělání. Avšak to se stává kvůli nedostatku pracovních míst v jejich oboru. Jako výsledek takového kroku pak často mají mnohem nižší mzdové ohodnocení, než by měli možnost mít.

#### **4.3.3 Podíl uchazečů se zdravotním postižením na celkovém počtu uchazečů o zaměstnání**

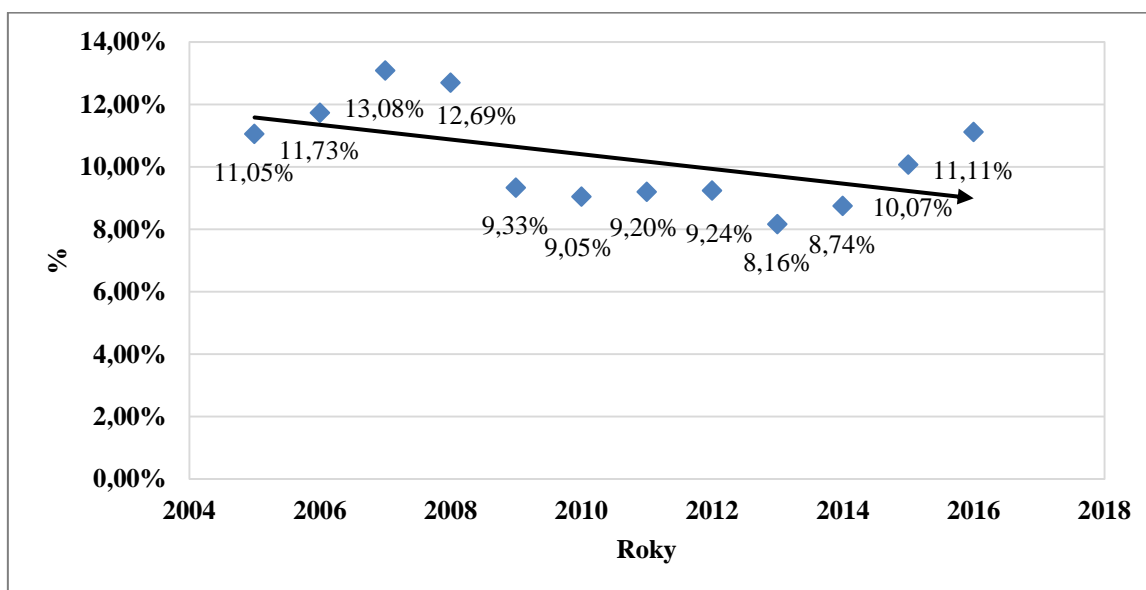
Podle zákona zaměstnavatel, který zaměstnává více než 25 zaměstnanců v pracovním poměru, je povinný zaměstnávat také osoby se zdravotním postižením. Jejich počet je také přesně stanoven a činí 4% povinného podílu těchto osob na celkovém počtu zaměstnanců.

Podíl uchazečů o zaměstnání se zdravotním postižením na celkovém počtu uchazečů o zaměstnání v Karlovarském kraji podle údajů Českého statistického úřadu klesá. Ovšem v

posledních letech, zejména od roku 2014, je zaznamenán mírný nárůst. V roce 2014 podíl uchazečů o zaměstnání se zdravotním postižením na celkovém počtu uchazečů o zaměstnání v Karlovarském kraji se pohyboval kolem 8 %. V roce 2016 toto číslo činilo 11,11%, což je podle grafu 14 téměř stejné jako v roce 2005.

Linie trendu kvantity uchazečů o zaměstnání se zdravotním postižením v Karlovarském kraji má klesající podobu i přes to, že v posledních letech jejich podíl v procentech stoupá.

**Graf 14: Podíl uchazečů o zaměstnání se zdravotním postižením na celkovém počtu uchazečů o zaměstnání (%)**



Zdroj: ČSU, vlastní zpracování

#### 4.3.4 Pracovní místa v evidenci úřadu práce

V roce 2008 míra nezaměstnanosti v Karlovarském kraji se nacházela ve fázi poklesu. A to díky tomu, že právě v tomto období na trh přicházejí noví čeští a zahraniční investoři, převážně ze sousedního Německa, kteří zakládají nová pracovní místa.

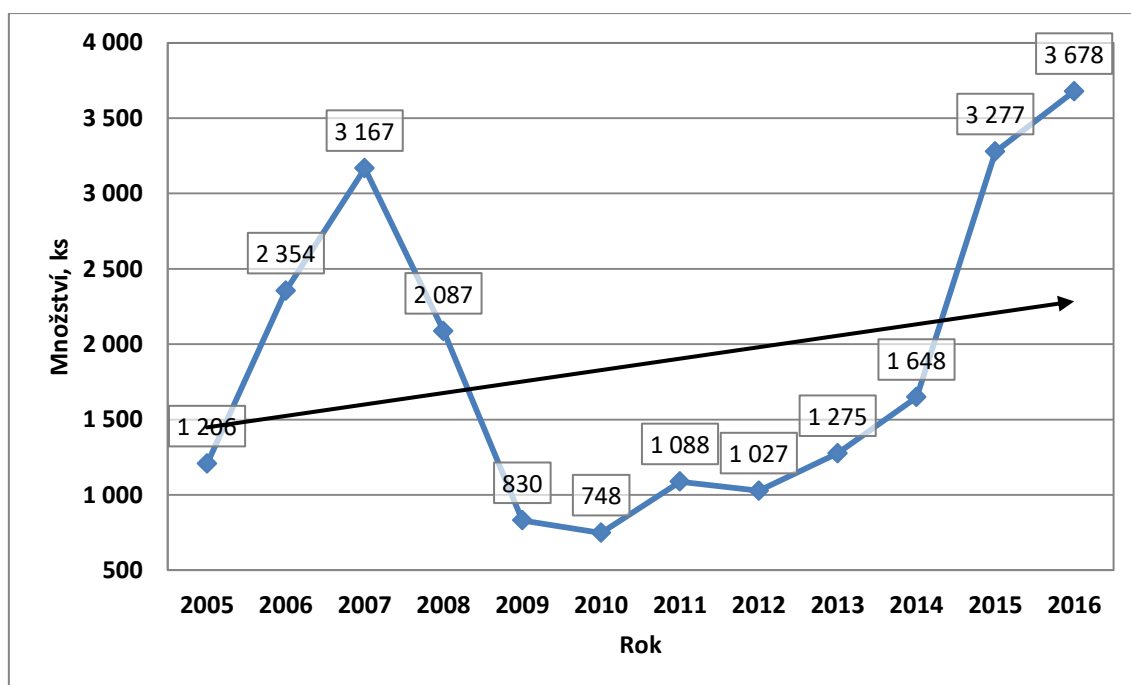
Avšak je potřeba uvést, že poměrně hodně úspěšné období pro ekonomiku Karlovarského kraje netrvalo dlouho. Už v roce 2009 Českou republiku zasáhla velká ekonomická krize, která vedla k výraznému poklesu vývoje počtu pracovních míst. Noví a staří zaměstnavatelé nemohli si dovolit vytvářet pracovní místa kvůli tomu, že se vyskytoval rozsáhlý pokles zakázek. To donutilo především místní podniky krátit své náklady. Mzdová složka nákladů je zpravidla největší a je to první místo, kde začínají zaměstnavatelé šetřit. Pokračuje trend slučování pracovních pozic, kdy jeden zaměstnanec je donucen plnit několik funkcí, což pomáhá podniku ušetřit a snížit mzdové náklady za

své zaměstnance. V některých extrémních případech docházelo k úplnému zániku podniku. V mnoha firmách byla uplatněna politika hromadného propouštění. Kromě toho velký negativní vliv na situaci má sezónní charakter zaměstnávání, který je pro Karlovarský kraj charakteristický. První, co nejvíce postihuje krize, je právě sezonní zaměstnávání. Během sezony člověk musí stihnout vydělat tolik peněz, aby mu to pokrylo období mimo sezonu. Pokud vzniká krizová situace, už není tolik času pro přijetí opatření a podniky musí pracovat na úkor ztráty, což pak vede k nepříznivým stavům.

Kvantita pracovních míst podle evidence Úřadu práce Karlovarského kraje má tendence růst. Výrazný rozdíl je zaznamenán zejména mezi rokem 2014 a rokem 2016, kde dochází téměř k dvojnásobku pracovních míst. V roce 2014 podle grafu 15 v Karlovarském kraji bylo napočítáno 1648 pracovních míst a už v roce 2015 toto číslo je 3277. V roce 2016 byla zaznamenána největší kvantita pracovních míst od roku 2004 - činila 3678. To především pomohlo ke skončení ekonomické krize a příznivému vývoji ekonomiky v České republice.

I přes výrazný pokles pracovních míst v období ekonomické krize od roku 2009 křivka trendu kvantity pracovních míst v evidenci úřadu práce má stoupající podobu.

**Graf 15: Pracovní místa v evidenci úřadu práce celkem, Karlovarský kraj, 2005-2015 (Ks)**



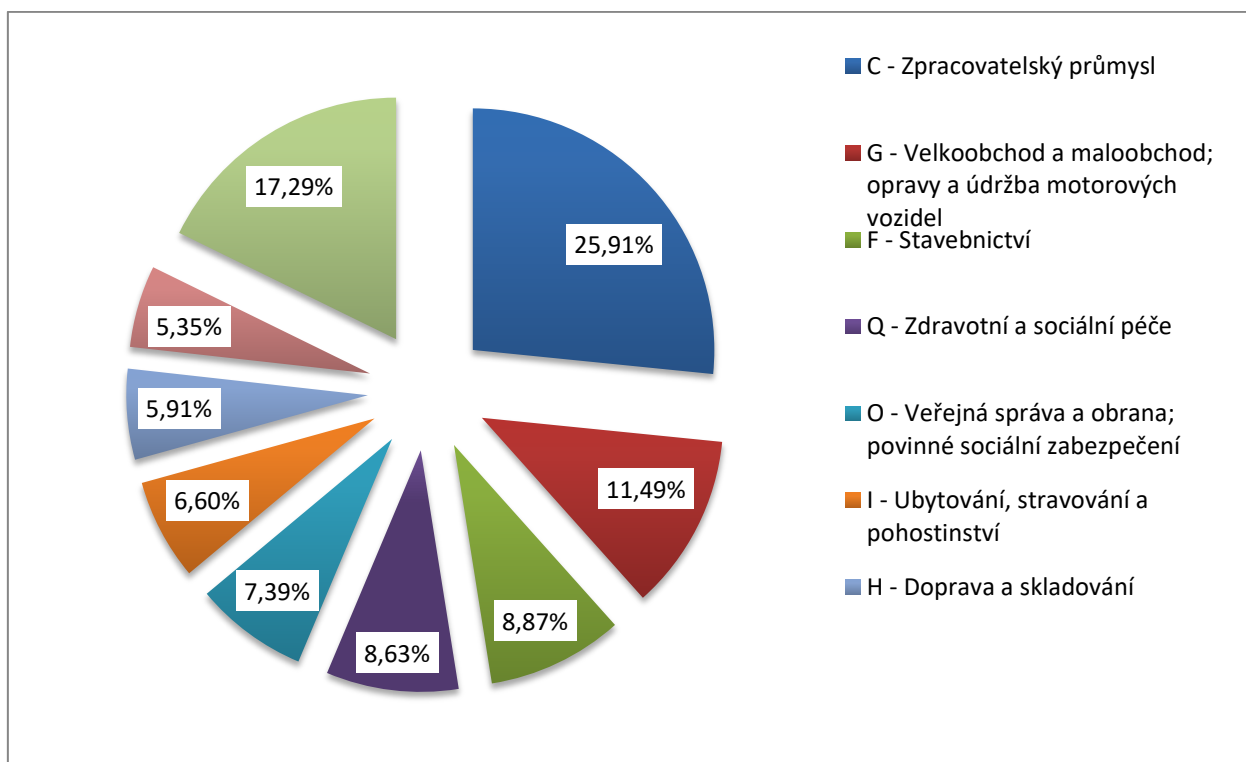
Zdroj: ČSU, vlastní zpracování



#### 4.3.5 Zaměstnanost podle průmyslového odvětví v Karlových Varech

Každý region, každý kraj je specifický tím, v jakých odvětvích je zaměstnáno nejvíc osob. Proto pro zjištění, jaká průmyslová odvětví jsou nejvíce obsazena z hlediska zaměstnaných osob, se uvede nyní statistická data o počtu zaměstnanců podle odvětví průmyslu v Karlovarském kraji. Analýza vychází z absolutních hodnot (tisíc osob zaměstnaných v odvětvích) za období let 2005-2015, ale pro přehlednost byl proveden výpočet podílů počtu osob v jednotlivých průmyslových odvětvích na celkovém počtu zaměstnaných v Karlovarském kraji. Aby se dalo vyvarovat kolísání těchto absolutních a relativních hodnot v průběhu sledovaného období, byl spočítán aritmetický průměr pro každé z odvětví za všech jedenáct zkoumaných let. Výsledky jsou představeny na následujícím grafu 16. Vybrané údaje pro výpočet jsou uvedeny v příloze 3 této bakalářské práce.

**Graf 16: Zaměstnanci podle odvětví průmyslu, Karlovarský kraj, aritmetický průměr za období 2005-2015**



Zdroj: VŠPS - výběrová šetření pracovních sil, vlastní zpracování

Do „ostatních činností“ spadají oblasti, ve kterých je méně než 5% zaměstnaných. Jsou to profesní, vědecké a technické činnosti, administrativní a podpůrné činnosti, zásobování

vodou, peněžnictví a pojišťovnictví, výroba a rozvod elektřiny, plynu, tepla a klimatizovaného vzduchu, informační a komunikační činnosti, kulturní, zábavní a rekreační činnosti a činnosti v oblasti nemovitostí.

Z uvedeného grafu je vidět, že nejvíce lidí v Karlovarském kraji je zaměstnáno v oblasti zpracovatelského průmyslu (25,91%), tedy čtvrtina ze zaměstnaných osob. Je to z důvodu, že v Karlovarském kraji je soustředěno mnoho výrobních středisek a kraj stále láká investory na investiční příležitosti ve zpracovatelském průmyslu. Například v Chebu je soustředěna továrna společnosti Tchibo, která zaměstnává tisíce osob a neustále otevírá nová pracovní místa pro další obyvatele Karlovarského kraje. Okres Sokolov je znám svou průmyslovou výrobou, lze tam zařadit energetický, těžební, strojírenský a chemický průmysl. Za zmínku ještě stojí výroba porcelánu a hudebních nástrojů, které jsou tradičními odvětvími v Karlovarském kraji a mají bohatou historii. (Region Karlovy Vary, 2017).

Velkoobchod a maloobchod, opravy a údržba motorových vozidel jsou druhou největší oblastí, která zaměstnává až 11,5% lidí v Karlovarském kraji. Protože Karlovy Vary hraničí s Německem, jsou tam i sklady německých společností, které přemístily svou logistiku do České republiky, zejména do Karlových Varů, čímž zabezpečily pracovní místa pro místní obyvatelstvo.

Vysoký podíl zaměstnaných osob je v odvětvích zdravotní a sociální péče (8,63%). Ve zdravotnictví je zaměstnáno takové procento osob, protože Karlovy Vary jsou lázeňským městem. S tím je spojeno poměrně významné procento obyvatel zaměstnaných v odvětví ubytování a stravování (v průměru 6,60%). Jsou to především pracovníci hotelů, restaurací a jiných subjektů cestovního ruchu obsluhujícího turisty přijíždějící do Karlových Varů. Protože právě v Karlovarském kraji je soustředěno nejvíce lázeňských míst a měst (Jáchymov, Karlovy Vary, Mariánské a Františkovy Lázně, Lázně Kynžvart), souvisí s tím rozsáhlá síť cestovního ruchu, která má k dispozici řady hotelů a restaurací (povětšinou vyšší kategorie). Oblast Karlovarského kraje je i bohatá na zdroje minerálních vod, které se stácejí a prodávají pod obchodními značkami Magnesia, Mattoni, Korunní a další.

Každé lázeňské město v karlovarském regionu přináší lidem specifické zdravotní účinky, díky čemuž lázně vyhledávají i lidé ze zahraničí. Lázeňské město Karlovy Vary disponuje léčivými prameny, které uzdravují především nemoci trávicího systému, onkologická onemocnění a nemoci pohybového aparátu. V Mariánských Lázních se léčí především gynekologická a urologická onemocnění, nemoci pohybového ústrojí a poruchy látkové

výměny. Ve Františkových Lázních se specializují na nemoci onkologického typu, gynekologická onemocnění a oběhového ústrojí. Lázně Jáchymov jsou výjimečné svými radonovými prameny, které léčí projevy stárnutí, dále se tam léčí nemoci nervového původu, pohybového a oběhového ústrojí. Lázně Kynžvart se pak zaměřují na léčbu dýchacích cest, močového ústrojí a na kožní onemocnění. Lázně karlovarského regionu jsou významné i z hlediska zdravotní lázeňské péče pro děti a dorost, jež mají různá onemocnění a problémy, ale vzhledem k věku nemají moc možností léčby.

V oblasti stavebnictví je zaměstnáno necelých 9% zaměstnanců. Stavební společnosti mají nové stavební projekty jak v samotných Karlových Varech, tak v jiných obcích.

Neméně důležité jsou oblasti doprava a skladování (znovu odkazujeme na logistické služby, které jsou zajišťovány pro německé společnosti) a vzdělávání (střední školy, odborná učiliště a vysoké školy v regionu Karlovy Vary a jiných obcích).

## 5 Výsledky a diskuse

Zaměstnanost a trh práce jsou velmi důležitým kritériem v uceleném souhrnu informací o Karlovarském kraji, takže tomuto tématu byla věnována praktická část této bakalářské práce.

Důležité je i představení kraje z pohledu infrastruktury, turismu a lázeňství, které je známé a vyhlášené i za hranicemi České republiky. Regionu pomáhá v oblasti turismu i aktivní mezinárodní letiště Karlovy Vary, které má dokonce přímé linky s městy Ruské federace, Řecka a Německa. Karlovarský kraj je sice malý v počtu obyvatel, ovšem má mnoho přírodních krás, kulturních zajímavostí, sportovních zařízení i významnou hospodářskou strukturu.

Celková migrace osob v Karlovarském kraji je v záporných hodnotách, protože počet živě narozených dětí je menší než počet zemřelých, a také počet přistěhovaných obyvatel je menší než odstěhovaných.

V Karlovarském kraji už dlouhou dobu se vyskytuje poměrně vysoká míra nezaměstnaností. Tato situace je způsobena velkým komplexem příčin různého původu. Ovšem žádná z nich nemůže být chápána odděleně, protože příčiny jsou silně navzájem propojeny. Kromě toho mezi nimi je přítomné vzájemné ovlivnění.

Co se týká ekonomiky karlovarského regionu, převládá velká míra tradičních odvětví s nízkou produktivitou práce. Dobrým příkladem je výroba porcelánu, výroba skla a v neposlední řadě textilní průmysl. Kromě toho důležitou charakteristikou ekonomiky karlovarského regionu je také to, že po vyráběné produkci je omezená poptávka.

I přes zjevnou potřebu nové obory v ekonomice nevznikají, i když by mohly být dobrou náhradou tradičních oborů. Rozšíření průmyslových zón také není v regionu přítomné. Nové průmyslové zóny by mohly přilákat nové české a zahraniční investory. Jako výsledek by bylo možné očekávat zvýšení nabídky pracovních míst na trhu.

Vyskytuje se také tendence zániku některých firem, které tvořily velký počet pracovních míst a byly velkými hráči na trhu práce v Karlovarském kraji. Jednou takovou významnou firmou je Škoda Ostrov s.r.o. Zanikají i menší porcelánky.

Důležitou charakteristikou regionu je převládání spíše sezonních pracovních míst. Jde převážně o lázeňské a turistické pracovní pozice.

Ve výsledku se dá uvést, že právě tyto ekonomické charakteristiky Karlovarského kraje vyvolávají nedostatek pracovních míst, což vede k vyšší míře nezaměstnanosti a nižší úrovni mezd.

Jak již bylo uvedeno, celková míra nezaměstnanosti v regionu během roku kolísá. Od začátku jara a se začátkem sezonních prací, typických pro kraj, dochází ke snižování.

Konkrétně v letních měsících roste zaměstnávání v lázeňství a hotelnictví. Pro toto roční období je také charakteristické to, že probíhá výrazný pokles pracovních pozic v řemeslných profesích. Dobrým příkladem je sféra zemědělství nebo stavebnictví. Kromě toho ke snížení obecné míry nezaměstnanosti v tomto období dochází i kvůli tomu, že se vyvážejí pracovní příležitosti v sektoru veřejně prospěšné práce.

S ukončením hlavní sezony během září dochází ke zvýšení míry nezaměstnanosti. A to nejenom tím, že mizí nabídka sezonních prací, ale také i tím, že na trhu práce se objevují noví uchazeči o zaměstnání, kteří se hlásí na příslušné úřady práce. Zejména jde o absolventy učebních oborů a čerstvé absolventy středních škol. Největší míra nezaměstnanosti v roce je nejčastěji dosažena v lednu.

Dá se shrnout, že zaměstnavatelé v Karlovarském kraji stále nejsou schopni vytvářet takové množství pracovních míst, aby se dalo hovořit o dlouhodobém snížení kvantity uchazečů, kteří chtějí pracovat.

Ještě jedním problémem ve zkoumaném kraji je tendence dlouhodobého úbytku obyvatelstva, kterou způsobuje migrace. Mladí a dobře vzdělaní lidé odcházejí z karlovarského regionu právě kvůli tomu, že nejsou schopni najít práci.

## 6 Závěr

V závěru jsou představené hlavní zjištění o nezaměstnanosti v Karlovarském kraji.

V Karlovarském kraji dochází postupně ke stárnutí obyvatelstva. Průměrný věk místních obyvatel roste. Tato tendence je sledována od roku 2005 a lze předpokládat, že bude pokračovat i v následujících letech (podle vývoje linie trendu). Hlavním důvodem je především odliv mladých pracovních sil do zahraničí nebo větších měst České republiky, zejména Prahy.

Průměrná hrubá měsíční mzda v Karlovarském kraji je nižší, než celorepublikový průměr a pražský průměr. Nicméně pokud porovnáme celkové náklady na základní potraviny a služby, včetně nákladů na domácnost, zjistíme, že ceny v karlovarském regionu jsou též nižší, než celorepublikový průměr.

Důležitou charakteristikou karlovarského regionu je poměrně hodně vysoká míra nezaměstnanosti ve srovnání s ostatními kraji České republiky. Podle údajů a ročenky Českého statistického úřadu Karlovarský kraj dosáhl pátého nejvyššího podílu nezaměstnaných v České republice, přičemž v něm je také charakteristické sezonní kolísání míry nezaměstnanosti. Důvodem jsou sezónní práce, které jsou pro Karlovarský kraj typické a které se hodně vyskytují zejména v jarním a letním období.

Zajímavý je také trend obecné míry nezaměstnanosti v České republice. Má klesající podobu, ovšem s výjimkou období ekonomické krize od roku 2009, což mělo negativní dopad na nezaměstnanost.

Podíl uchazečů o práci v Karlovarském kraji také má tendenci klesat, zejména od roku 2014. Zajímavé je, že podle údajů z úřadu práce velkou skupinou uchazečů o zaměstnání jsou lidé z romských komunit. Taková situace je charakteristická nejenom pro Karlovarský kraj, ale i pro celou Českou republiku.

Zaměstnavatel, který zaměstnává více než 25 zaměstnanců, musí podle zákona zaměstnávat osoby se zdravotním postižením. Jejich počet musí být alespoň 4 % z celkového množství. Podíl uchazečů o zaměstnání se zdravotním postižením v Karlovarském kraji ovšem také má klesající tendence, což je způsobeno jednak možnostmi pracovat online z domova, což vyhovuje mnoha lidem se zdravotním postižením, ale také rozvíjejícími se programy podpory sociálně slabších skupin.

Nejlepší a nejvýraznější pokrok v Karlovarském kraji je zaznamenán v oblasti vytvoření nových pracovních míst. Ekonomická krize sice také měla negativní dopad, ovšem už mezi roky 2014 a 2016 dochází téměř k dvojnásobku počtu pracovních míst.

Z uvedených doporučení vyplývá, že pro snížení míry nezaměstnanosti v Karlovarském kraji, která v současné době meziročně roste, je nutno především vytvořit vhodné podmínky a pobídky pro české a zahraniční podnikatele, aby v tomto kraji vytvářeli nová pracovní místa, zejména otevírali nové továrny, léčebny a zdravotnická zařízení. Ze strany vlády Karlovarského kraje je vhodné podpořit oblast cestovního ruchu, aby se do tohoto regionu přijíždělo více zahraničních a českých turistů pro rekreaci a léčení. Příliv turistů zajistí větší zaměstnanost v sektoru lázeňství, pohostinství a ubytování.

## 7 Seznam použitých zdrojů

BROŽOVÁ, D. *Společenské souvislosti trhu práce* 1. vyd. Praha: Sociologické nakladatelství (SLON), 2003. 140 s. ISBN 80-86429-16-4.

BUCHTOVÁ, B., ŠMAJS, J., BOLELOUCKÝ, Z. *Nezaměstnanost*. 2., přeprac. a aktualiz. vyd. Praha: Grada Publishing, a.s., 2013. ISBN 978-80-247-4282-3.

HOLMAN, R. *Ekonomie*. 6. vyd. Praha: C. H. Beck, 2016. 696 s. ISBN 978-80-7400-278-6.

HOLMAN, R. *Základy ekonomie : pro studenty vyšších odborných škol a neekonomických fakult VŠ*. 3. vyd. Praha: C. H. Beck, 2015. 368 s. ISBN 978-80-7400-007-2.

JUREČKA, V. *Makroekonomie*. 2. ak. vyd. Praha: Grada Publishing, a.s., 2013. 342 s. ISBN 978-80-247-4386-8.

KISLINGEROVÁ, E. *Inovace nástrojů ekonomiky a managementu organizací*. 1. vyd. Praha: C. H. Beck, 2008. 293 s. ISBN 978-80-71-79-882-8.

MAREŠ, P. *Nezaměstnanost jako sociální problém*. 3. vyd. Praha: Sociologické nakladatelství, 2002. 172 s. ISBN 80-86429-08-3.

ŠKAPA, S. *Mikroekonomie I*. 3. přeprac. vyd. Brno: Akademické nakladatelství CERM, s.r.o., 2016. 140 s. ISBN 978-214-5391-3.

ZADRAŽILOVÁ, D. *Společenská odpovědnost podniků: transparentnost a etika podnikání*. 1. vyd. Praha: C.H. Beck, 2010. 167 s. ISBN 978-80-7400-192-5.

### Internetové zdroje

Informační portál Karlovarského kraje. *Kraj karlovarský* [online]. [cit. 2017-02-27]. Dostupné z WWW: <http://www.kr-karlovarsky.cz/Stranky/Default.aspx>

Živý kraj, oficiální průvodce Karlovarským krajem. *Lázeňská města*. [online]. ©2012 [cit. 2017-02-27]. Dostupné z WWW: <http://www.zivykraj.cz/cz/lazne-a-wellness/lazenska-mesta>

Český statistický úřad. *Charakteristika Karlovarského kraje* [online]. [cit. 2016-11-07]. Dostupné z WWW: [https://www.czso.cz/csu/xk/charakteristika\\_karlovarskeho\\_kraje](https://www.czso.cz/csu/xk/charakteristika_karlovarskeho_kraje)

Český statistický úřad. *Míra ekonomické aktivity osob ve věku 15 a více let podle krajů* [online]. (PDF). [cit. 2017-03-01]. Dostupné z WWW: <https://vdb.czso.cz/vdbvo2/faces/>



[index.jsf?page=vystup-objekt&z=T&f=TABULKA&filtr=G%7EF\\_M%7EF\\_Z%7EF\\_R%7EF\\_P%7E\\_S%7E\\_U%7E301\\_null\\_&katalog=30853&pvo=ZAM05&str=v147&c=v3~8\\_RP2015](https://www.czso.cz/portal/identifikace/objektovy/index.jsf?page=vystup-objekt&z=T&f=TABULKA&filtr=G%7EF_M%7EF_Z%7EF_R%7EF_P%7E_S%7E_U%7E301_null_&katalog=30853&pvo=ZAM05&str=v147&c=v3~8_RP2015)

Český statistický úřad. *Nezaměstnanost a volná pracovní místa* [online]. (PDF). [cit. 2017-03-01]. Dostupné z WWW: <https://www.czso.cz/documents/10180/20568983/311110a03.pdf/eacf9394-61c3-44bb-8cd4-e4ac98040cd6?version=1.0>

Český statistický úřad. *Statistická ročenka Karlovarského kraje* [online].(PDF).[cit. 2017-02-26]. Dostupné z WWW: <https://www.czso.cz/csu/czso/statisticka-rocenka-karlovarskeho-kraje-2016>

Český statistický úřad. *Obecná míra nezaměstnanosti v regionech soudržnosti a krajích - roční průměr* [online]. (PDF). [cit. 2017-03-01]. Dostupné z WWW: [https://vdb.czso.cz/vdbvo2/faces/index.jsf?page=vystup-objekt&z=T&f=TABULKA&filtr=G%7EF\\_M%7EF\\_Z%7EF\\_R%7EF\\_P%7E\\_S%7E\\_U%7E301\\_null\\_&katalog=30853&pvo=ZAM06&str=v95&c=v3~8\\_RP2015](https://vdb.czso.cz/vdbvo2/faces/index.jsf?page=vystup-objekt&z=T&f=TABULKA&filtr=G%7EF_M%7EF_Z%7EF_R%7EF_P%7E_S%7E_U%7E301_null_&katalog=30853&pvo=ZAM06&str=v95&c=v3~8_RP2015)

Český statistický úřad. *Statistický bulletin - Karlovarský kraj - 1. až 3. čtvrtletí 2016* [online]. (PDF). [cit. 2017-03-01]. Dostupné z WWW: <https://www.czso.cz/documents/10180/32249301/33008416q3g3.pdf/1d421f30-1926-4d4a-b5fe-fdbf3fa26d7c?version=1.1>

Český statistický úřad. *Vývoj minimální mzdy v ČR* [online]. (PDF). [cit. 2017-03-01]. Dostupné z WWW: [https://www.czso.cz/documents/10180/25686252/3201814\\_1311.pdf/c2630adb-54e5-4cd0-b4db-421f67c5f56a?version=1.0](https://www.czso.cz/documents/10180/25686252/3201814_1311.pdf/c2630adb-54e5-4cd0-b4db-421f67c5f56a?version=1.0)

Evropská unie, Evropský sociální fond. *OP Zaměstnanost 2014 – 2020* [online]. [cit. 2016-11-09]. Dostupné z WWW: <https://www.esfcr.cz/programy/op-zamestnanost>

Hospodářská komora ČR. *Karlovarský kraj* [online]. [cit. 2016-11-07]. Dostupné z WWW: <http://www.komora.cz/inmp/knihovna-informaci-pro-podnikani/regionalni-informace/kraj-e-cr/karlovarsky-kraj-k/karlovarsky-kraj.aspx>

Karlovarský kraj. *Program rozvoje Karlovarského kraje pro období 2014 – 2020* [online]. (PDF). [cit. 2016-11-07]. Dostupné z WWW: [http://www.kr-karlovarsky.cz/region/Documents/P1\\_Analyza\\_PRKK\\_2x.pdf](http://www.kr-karlovarsky.cz/region/Documents/P1_Analyza_PRKK_2x.pdf)

Karlovarský kraj. *Průmysl a služby* [online]. [cit. 2017-02-27]. Dostupné z WWW: <http://www.karlovyvary-region.eu/cz/o-karlovaskem-kraji/prumysl-a-sluzby-7217>

Karlovarský kraj. *Rozvoj regionu*. [online]. [cit. 2017-02-27]. Dostupné z WWW: <http://www.kr-karlovarsky.cz/region/stranky/zamestnanost.aspx>

Kraje, okresy, obce [online]. ©2000-2017 [cit. 2017-02-26]. Dostupné z WWW: [https://www.statnisprava.cz/rstsp/redakce.nsf/i/kraje\\_okresy\\_obce](https://www.statnisprava.cz/rstsp/redakce.nsf/i/kraje_okresy_obce)

Ministerstvo práce a sociálních věcí ČR. *Časové řady míry nezaměstnanosti apodílu nezaměstnaných osob* [online]. [cit. 2016-11-07]. Dostupné z WWW [http://portal.mpsv.cz/sz/stat/nz/casove\\_rady](http://portal.mpsv.cz/sz/stat/nz/casove_rady)

Ministerstvo práce a sociálních věcí ČR. *Statistická ročenka trhu práce v České republice 2015* [online]. (PDF). [cit. 2017-03-01]. Dostupné z WWW: <http://www.mpsv.cz/files/clanky/26023/ročenka2015.pdf>

Ministerstvo práce a sociálních věcí ČR. *Statistická ročenka z oblasti práce a sociálních věcí 2015* [online]. (PDF). [cit. 2017-03-01]. Dostupné z WWW: [http://www.mpsv.cz/files/clanky/28270/Statisticka\\_roc.\\_z\\_oblasti\\_prace\\_a\\_SZ\\_2015.pdf](http://www.mpsv.cz/files/clanky/28270/Statisticka_roc._z_oblasti_prace_a_SZ_2015.pdf)

Ministerstvo práce a sociálních věcí ČR. *Strategie politiky zaměstnanosti do roku 2020* [online]. (PDF). [cit. 2016-11-07]. Dostupné z WWW: [https://portal.mpsv.cz/sz/politika\\_zamest/strateg\\_zam\\_2020/strategiepz2020.pdf](https://portal.mpsv.cz/sz/politika_zamest/strateg_zam_2020/strategiepz2020.pdf)

Ministerstvo práce a sociálních věcí ČR. *Základní práva a povinnosti uchazeče o zaměstnání a zájemce o zaměstnání* [online]. [cit. 2016-11-07]. Dostupné z WWW: [https://portal.mpsv.cz/sz/obcane/pravpov\\_uch](https://portal.mpsv.cz/sz/obcane/pravpov_uch)

Ministerstvo práce a sociálních věcí ČR. *Změna metodiky ukazatele registrované nezaměstnanosti* [online]. [cit.2016-11-07]. Dostupné z WWW: [http://portal.mpsv.cz/sz/stat/nz/zmena\\_metodiky](http://portal.mpsv.cz/sz/stat/nz/zmena_metodiky)

Ministerstvo práce a sociálních věcí ČR. *Statistiky nezaměstnanosti*. [online]. [cit. 2017-02-27]. Dostupné z WWW: <http://portal.mpsv.cz/sz/stat/nz/mes>

Region Karlovy Vary. *Průmysl a služby*. [online]. [cit. 2017-03-05]. Dostupné z WWW: <http://www.karlovyvary-region.eu/cz/o-karlovarekem-kraji/prumysl-a-sluzby-7217>

Turistický portál Karlovarského kraje. *Stručný popis kraje*. [online]. [cit. 2017-02-27]. Dostupné z WWW: <http://cestovani.kr-karlovarsky.cz/cz/pronavstevniky/Stranky/default.aspx>

Výklad § 14 zákona č. 435/2004 Sb., Výklad § 5 písm. d) zákona č. 435/2004 Sb.

Stanovisko MPSV k § 81 odst. 2 písm. b) zákona č. 435/2004

Stanovisko MPSV k § 81 odst. 3 zákona č. 435/2004

Výklad k § 34 až § 38 zákona č. 435/2004 Sb.

Výklad k ustanovení § 79 odst. 5 zákona č. 500/2004 Sb.

## 8 Přílohy

### Seznam příloh

Příloha 1: Demografické údaje o obyvatelích Karlových Varů .....	59
Příloha 2: Zaměstnanci podle průmyslového odvětví podle CZ-NACE, Karlovarský kraj 2005 - 2015, tis. osob .....	60
Příloha 3: Zaměstnanci podle průmyslového odvětví podle CZ-NACE, Karlovarský kraj, 2005 - 2015, % .....	61
Příloha 4: Obecné informace o nezaměstnanosti, Karlovarský kraj, 2005-2015 .....	62
Příloha 5: Míry dynamiky vývoje obecné míry nezaměstnanosti Karlovarského kraje.....	64
Příloha 6: Regresní přímka - podíl uchazečů o zaměstnání v evidenci úřadu práce na obyvatelstvu Karlovarského kraje (%) .....	65

## Příloha 1: Demografické údaje o obyvatelích Karlových Varů

**Tabulka 4: Věková a demografická struktura obyvatel Karlovarského kraje**

	2005	2006	2007	2008	2009	2010
Obyvatelstvo ČR celkem (tis. osob)	10 234	10 267	10 323	10 430	10 491	10 517
Obyvatelstvo Karlovarského kraje celkem (tis. osob)	304,5	304,6	305,6	308,6	307,9	307,6
Obyvatelstvo Karlovarského kraje, podíl na celkovém obyvatelstvu (%)	2,98%	2,97%	2,96%	2,96%	2,93%	2,92%
	2011	2012	2013	2014	2015	2016
Obyvatelstvo ČR celkem (tis. osob)	10 497	10 509	10 510	10 525	10 543	10 554
Obyvatelstvo Karlovarského kraje celkem (tis. osob)	303,5	302,5	301,0	299,9	298,5	297,0
Obyvatelstvo Karlovarského kraje, podíl na celkovém obyvatelstvu (%)	2,89%	2,88%	2,86%	2,85%	2,83%	2,81%

**Tabulka 5: Věková a demografická struktura obyvatel Karlovarského kraje (tis. osob)**

	Počet obyvatel celkem	v tom podle pohlaví		v tom ve věku (let)			Průměrný věk
		muži	ženy	0-14	15-64	65 a více	
<b>2006</b>	304 602	149 301	155 301	45 314	219 223	40 065	39,4
<b>2007</b>	307 449	150 909	156 540	45 168	221 243	41 038	39,6
<b>2008</b>	308 403	151 498	156 905	44 939	221 345	42 119	39,8
<b>2009</b>	307 636	151 056	156 580	44 911	219 497	43 228	40,1
<b>2010</b>	307 444	151 000	156 444	45 116	218 067	44 261	40,4
<b>2011</b>	303 165	149 432	153 733	44 616	212 394	46 155	40,9
<b>2012</b>	301 726	148 789	152 937	44 541	208 785	48 400	41,2
<b>2013</b>	300 309	148 169	152 140	44 480	205 387	50 442	41,5
<b>2014</b>	299 293	147 767	151 526	44 487	202 521	52 285	41,8
<b>2015</b>	297 828	147 125	150 703	44 382	199 349	54 097	42,1

**Tabulka 6: Věková a demografická struktura obyvatel Karlovarského kraje (%)**

	v tom podle pohlaví		v tom ve věku (let)		
	muži	ženy	0-14	15-64	65 a více
<b>2006</b>	49,02%	50,98%	14,9%	72,0%	13,2%
<b>2007</b>	49,08%	50,92%	14,7%	72,0%	13,3%
<b>2008</b>	49,12%	50,88%	14,6%	71,8%	13,7%
<b>2009</b>	49,10%	50,90%	14,6%	71,3%	14,1%
<b>2010</b>	49,11%	50,89%	14,7%	70,9%	14,4%
<b>2011</b>	49,29%	50,71%	14,7%	70,1%	15,2%
<b>2012</b>	49,31%	50,69%	14,8%	69,2%	16,0%
<b>2013</b>	49,34%	50,66%	14,8%	68,4%	16,8%
<b>2014</b>	49,37%	50,63%	14,9%	67,7%	17,5%
<b>2015</b>	49,40%	50,60%	14,9%	66,9%	18,2%

Příloha 2: Zaměstnanci podle průmyslového odvětví podle CZ-NACE, Karlovarský kraj 2005 - 2015, tis. osob

**Tabulka 7: Zaměstnanci podle průmyslového odvětví podle CZ-NACE, Karlovarský kraj, tis. osob**

	2005	2006	2007	2008	2009	2010	2011	2012	2013	2014	2015
<b>Zaměstnaní celkem</b>	144,3	143,0	146,6	148,0	143,9	144,4	141,5	138,6	141,1	141,0	144,3
<b>Zpracovatelský průmysl</b>	38,7	39,7	42,1	37,7	32,1	37,5	34,5	35,7	34,8	36,7	39,1
<b>Velkoobchod a maloobchod; opravy a údržba motorových vozidel</b>	17,3	15,8	16,1	18,5	17,9	15,7	16,7	14,9	16,8	16,8	14,6
<b>Stavebnictví</b>	12,8	15,0	13,7	15,8	14,1	12,7	12,2	11,0	10,9	11,5	10,4
<b>Zdravotní a sociální péče</b>	11,6	11,0	12,3	12,0	12,2	13,7	10,9	12,6	12,3	13,4	14,1
<b>Veřejná správa a obrana; povinné sociální zabezpečení</b>	11,0	10,8	12,8	10,2	10,4	11,8	10,3	8,7	9,6	9,6	11,5
<b>Ubytování, stravování a pohostinství</b>	9,1	9,1	9,5	11,1	10,7	7,6	8,9	9,8	11,1	10,2	6,9
<b>Doprava a skladování</b>	8,0	6,8	6,9	8,7	10,0	9,3	10,1	8,5	8,1	8,0	8,6
<b>Vzdělávání</b>	7,3	6,8	6,8	8,6	8,0	6,9	7,4	8,0	8,7	7,2	8,7
<b>Těžba a dobývání</b>	5,8	5,6	4,4	4,6	5,1	4,7	5,6	4,5	5,0	4,5	4,7
<b>Ostatní činnosti</b>	18,6	19,0	19,7	17,8	19,6	20,5	20,3	21,4	20,4	19,0	21,6

Zdroj: VŠPS - výběrová šetření pracovních sil

Příloha 3: Zaměstnanci podle průmyslového odvětví podle CZ-NACE, Karlovarský kraj, 2005 - 2015, %

Tabulka 8: Zaměstnanci podle průmyslového odvětví podle CZ-NACE, Karlovarský kraj, %

	2005	2006	2007	2008	2009	2010	2011	2012	2013	2014	2015	Ar. Průměr
<b>Zpracovatelský průmysl</b>	26,83 %	27,8 %	28,7 %	25,5 %	22,3 %	26,0 %	24,3 %	25,8 %	24,7 %	26,0 %	27,1 %	25,91%
<b>Velkoobchod a maloobchod; opravy a údržba motorových vozidel</b>	11,97 %	11,1 %	11,0 %	12,5 %	12,4 %	10,9 %	11,8 %	10,8 %	11,9 %	11,9 %	10,1 %	11,49%
<b>Stavebnictví</b>	8,87 %	10,5 %	9,3 %	10,7 %	9,8 %	8,8 %	8,6 %	7,9 %	7,7 %	8,2 %	7,2 %	8,87%
<b>Zdravotní a sociální péče</b>	8,02 %	7,7 %	8,4 %	8,1 %	8,5 %	9,5 %	7,7 %	9,1 %	8,7 %	9,5 %	9,8 %	8,63%
<b>Veřejná správa a obrana; povinné sociální zabezpečení</b>	7,59 %	7,5 %	8,7 %	6,9 %	7,3 %	8,1 %	7,3 %	6,3 %	6,8 %	6,8 %	7,9 %	7,39%
<b>Ubytování, stravování a pohostinství</b>	6,28 %	6,3 %	6,4 %	7,5 %	7,4 %	5,3 %	6,3 %	7,1 %	7,9 %	7,3 %	4,8 %	6,60%
<b>Doprava a skladování</b>	5,56 %	4,7 %	4,7 %	5,9 %	7,0 %	6,4 %	7,2 %	6,2 %	5,8 %	5,7 %	5,9 %	5,91%
<b>Vzdělávání</b>	5,08 %	4,7 %	4,6 %	5,8 %	5,5 %	4,8 %	5,3 %	5,8 %	6,2 %	5,1 %	6,0 %	5,35%
<b>Těžba a dobývání</b>	4,02 %	3,9 %	3,0 %	3,1 %	3,5 %	3,2 %	4,0 %	3,3 %	3,6 %	3,2 %	3,3 %	3,46%
<b>Ostatní činnosti</b>	12,89 %	13,3 %	13,4 %	12,0 %	13,6 %	14,2 %	14,3 %	15,4 %	14,5 %	13,5 %	15,0 %	13,83%

Zdroj: VŠPS - výběrová šetření pracovních sil

Příloha 4: Obecné informace o nezaměstnanosti, Karlovarský kraj, 2005-2015

Tabulka 9: Obecné informace o nezaměstnanosti, Karlovarský kraj, 2005-2015

	2005	2006	2007	2008	2009	2010	2011	2012	2013	2014	2015	2016
<b>Obyvatelstvo ČR celkem (tis. osob)</b>	10 234	10 267	10 323	10 430	10 491	10 517	10 497	10 509	10 510	10 525	10 543	10 554
<b>Obyvatelstvo Karlovarského kraje celkem</b>	304,6	304,6	305,6	308,6	307,9	307,6	303,5	302,5	301,0	299,9	298,5	297,0
<b>Obyvatelstvo Karlovarského kraje na celkovém obyvatelstvu (%)</b>	2,98%	2,97%	2,96%	2,96%	2,93%	2,92%	2,89%	2,88%	2,86%	2,85%	2,83%	2,81%
<b>Uchazeči o zaměstnání v evidenci úřadu práce celkem</b>	18,10	16,20	13,00	13,40	19,30	19,90	17,40	18,40	19,60	18,30	14,90	11,70
<b>Podíl uchazečů o zaměstnání v evidenci úřadu práce na obyvatelstvu Karlovarského kraje (%)</b>	5,94%	5,32%	4,25%	4,34%	6,27%	6,47%	5,73%	6,08%	6,51%	6,10%	4,99%	3,94%
<b>Uchazeči o zaměstnání v evidenci úřadu práce se zdravotním postižením</b>	2	1,9	1,7	1,7	1,8	1,8	1,6	1,7	1,6	1,6	1,5	1,3
<b>Podíl uchazečů o zaměstnání se zdravotním postižením na celkovém počtu uchazečů o zaměstnání</b>	11,05%	11,73%	13,08%	12,69%	9,33%	9,05%	9,20%	9,24%	8,16%	8,74%	10,07%	11,11%
<b>Obecná míra nezaměstnanosti Česká republika</b>	7,9%	7,1%	5,3%	4,4%	6,7%	7,3%	6,7%	7,0%	7,0%	6,1%	5,0%	4,2%
<b>Obecná míra nezaměstnanosti Karlovarský</b>	10,9%	10,2%	8,2%	7,6%	10,9%	10,8%	5,1%	4,8%	5,2%	5,1%	3,8%	5,9%



kraj												
<b>Obecná míra nezaměstnanosti v hl. m. Praha</b>	3,5%	2,8%	2,4%	1,9%	3,1%	3,8%	3,6%	3,1%	3,1%	2,5%	2,8%	2,4%
<b>Pracovní místa v evidenci úřadu práce celkem</b>	1 206	2 354	3 167	2 087	830	748	1 088	1 027	1 275	1 648	3 277	3 678
<b>Počet uchazečů o zaměstnání v evidenci úřadu práce na 1 pracovní místo v evidenci úřadu práce</b>	14,9	6,9	4,1	6,4	23,3	26,6	16	17,9	15,4	10,5	4,5	3,2

Zdroj: VŠPS - výběrová šetření pracovních sil

Příloha 5: Míry dynamiky vývoje obecné míry nezaměstnanosti Karlovarského kraje

**Tabulka 10: Míry dynamiky vývoje obecné míry nezaměstnanosti Karlovarského kraje**

Rok	t	Obecná míra nezaměstnanosti	Absolutní přírůstek	Koeficient růstu (řetězový index)	Relativní přírůstek	Bazický index
2005	1	10,9%				
2006	2	10,2%	-0,007	0,9358	-0,0642	0,9358
2007	3	8,2%	-0,020	0,8039	-0,1961	0,7523
2008	4	7,6%	-0,006	0,9268	-0,0732	0,6972
2009	5	10,9%	0,033	1,4342	0,4342	1,0000
2010	6	10,8%	-0,001	0,9908	-0,0092	0,9908
2011	7	5,1%	-0,057	0,4722	-0,5278	0,4679
2012	8	4,8%	-0,003	0,9412	-0,0588	0,4404
2013	9	5,2%	0,004	1,0833	0,0833	0,4771
2014	10	5,1%	-0,001	0,9808	-0,0192	0,4679
2015	11	3,8%	-0,013	0,7451	-0,2549	0,3486
2016	12	5,9%	0,021	1,5526	0,5526	0,5413

Průměrný koeficient růstu 1,047105477

Zdroj: vlastní zpracování

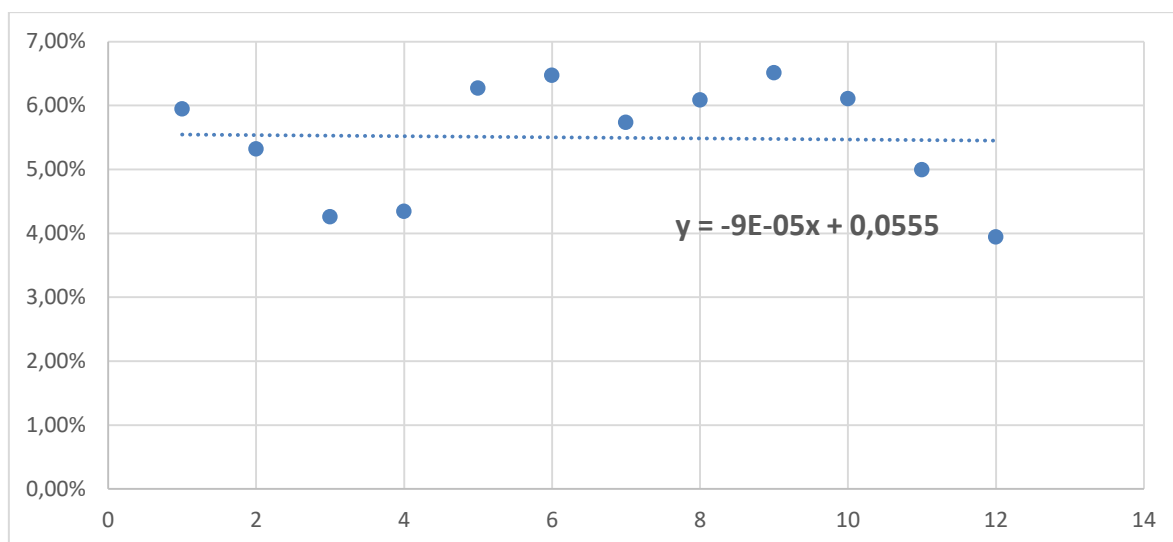
Příloha 6: Regresní přímka - podíl uchazečů o zaměstnání v evidenci úřadu práce na obyvatelstvu Karlovarského kraje (%)

**Tabulka 11: Výpočet regresní přímky – podíl ucházejících o zaměstnání v evidenci úřadu Karlovarského kraje (%)**

x	y
1	5,94%
2	5,32%
3	4,25%
4	4,34%
5	6,27%
6	6,47%
7	5,73%
8	6,08%
9	6,51%
10	6,10%
11	4,99%
12	3,94%
-9E-05	0,0555
bx	a

Zdroj: vlastní zpracování

**Graf 17: regresní přímka – podíl ucházejících o zaměstnání v evidenci úřadu Karlovarského kraje (%)**



Zdroj: vlastní zpracování