

**Jihočeská univerzita v Českých Budějovicích**  
**Zdravotně sociální fakulta**

**Krizová opatření při anonymním oznámení výbuchu bomby na  
přehradní hráz Římov**

**Bakalářská práce**

Autor: Petr Mihalič

Vedoucí práce: Mgr. Renata Havránková

Datum odevzdání práce: 16.05.2008

## **ABSTRAKT:**

Crisis measures in anonymous announcement of a bomb explosion in Římov Dam

The thesis deals with activities of components of the Integrated Emergency Management System of the Czech republic in the event of an anonymous bomb threat on the dam of Římov reservoir and evaluates preparedness and professional conduct of individual fundamental components of the Integrated Emergency Management System (IEMS) in this emergency incident.

The content of the thesis is based on findings obtained by reading up available materials and information about actions of components of the IEMS in the course of individual bomb threats from the past.

The objective of the thesis is to analyse the problem of an anonymous bomb threat, to assess preparedness of individual components of the IEMS to manage the situation in the event of anonymous bomb threat on the dam of Římov reservoir and to suggest possible procedures of the IEMS as a response to this criminal activity. Evaluation of preparedness of components of the IEMS is performed by questionnaire research the results of which are presented in charts. I also describe possible scenarios of this emergency incident and a scenario of the response of components of the IEMS, possibly resulting in state of emergency.

In the last part of the thesis I evaluate preparedness of the Integrated Emergency Management System components in this emergency incident and I point out possible shortcomings which could occur in reality and which resulted from the analysis.

### Prohlášení

Prohlašuji, že jsem bakalářskou práci na téma Krizová opatření při anonymním oznámení výbuchu bomby na přehradní hráz vodního díla Římov vypracoval samostatně a použil jen pramenů, které cituji a uvádím v seznamu použitých zdrojů.

Prohlašuji, že v souladu s § 47b zákona č. 111/1998 Sb. v platném znění souhlasím se zveřejněním své bakalářské práce, a to v úpravě vzniklé vypuštěním vyznačených částí archivovaných zdravotně sociální fakultou elektronickou cestou ve veřejně přístupné části databáze STAG provozované Jihočeskou univerzitou v Českých Budějovicích na jejích internetových stránkách.

V Českých Budějovicích dne 16.05.2008.

Petr Mihalič

### Poděkování

Děkuji Mgr. Renatě Havránkové za poskytnutí cenných rad při vypracování mé bakalářské práce.

Dále děkuji příslušníkům Policie ČR a příslušníkům HZS Jihočeského kraje za poskytnutí potřebných, cenných rad a za jejich ochotu a pomoc, kterou mi věnovali při zpracování této bakalářské práce.

## OBSAH

<b>1 SOUČASNÝ STAV</b>	<b>8</b>
1.1 Současný stav v ČR	9
1.2 Systém krizového řízení v ČR	13
1.2.1 Mimořádná událost	13
1.2.2 Krizová situace	13
1.2.3 Krizová opatření	14
1.3 Pojem a základní charakteristika IZS	14
1.3.1 Základní složky IZS	15
1.3.2 Ostatní složky IZS	15
1.3.3 Hasičský záchranný sbor ČR	16
1.3.4 Policie ČR	16
1.3.5 Zdravotnická záchranná služba	17
1.3.6 Poplachový plán IZS kraje	17
1.3.7 Podrobnosti o stupních poplachů	18
1.3.8 První stupeň poplachu	18
1.3.9 Druhý stupeň poplachu	18
1.3.10 Třetí stupeň poplachu	19
1.3.11 Zvláštní stupeň poplachu	19
1.4 Základní pojmy s vazbou na NVS, výbušniny	21
1.5 Základní pojmy s vazbou na vznik zvláštní povodně	24
1.6 Popis zájmového území	33
1.6.1 Charakteristika vodního díla Římov	33
1.6.2 Ohrožené obce a osady při vzniku zvláštní povodně	37
<b>2 CÍLE PRÁCE A HYPOTÉZA</b>	<b>40</b>
2.1 Cíle práce	40
2.2 Hypotéza	40
<b>3 METODIKA</b>	<b>40</b>
<b>4 VÝSLEDKY</b>	<b>41</b>
4.1 Výsledky dotazníkového průzkumu	41

4.2 Návrh postupu zásahu složek IZS při anonymním oznámení výbuchu bomby na přehradní hráz VD Římov	61
4.2.1 Popis události	61
4.2.2 Úkoly a činnost OS OŘ PČR	61
4.2.3 Stanovení odpovídajícího stupně poplachu	62
4.2.4 Činnost složek IZS na místě oznámení uložení NVS	62
4.2.4.1 Úkoly a činnost Policie ČR	63
4.2.4.2 Úkoly a činnost JPO	67
4.2.4.3 Úkoly a činnost ZZS	68
4.2.4.4 Úkoly a činnost ostatních složek IZS, které mohou být povolány k zásahu	68
4.2.4.5 Velitel zásahu	70
4.2.5 Potvrzení výskytu podezřelého předmětu, jenž je vyhodnocen jako možný NVS	71
4.2.5.1 Změna ve funkci velitele zásahu	71
4.2.5.2 Vyhlášení zvláštního stupně poplachu	72
4.2.5.3 Svolání Krizového štábu obce s rozšířenou působností a kraje	72
4.2.5.4 Způsob varování ohroženého obyvatelstva	73
4.2.5.5 Provedení evakuace z území ohroženého zvláštní povodní	74
4.2.5.6 Vyhlášení krizového stavu	76
4.2.5.7 Přijetí krizových opatření	76
<b>5 DISKUZE</b>	<b>80</b>
<b>6 ZÁVĚR</b>	<b>86</b>
<b>7 SEZNAM POUŽITÝCH ZDROJŮ</b>	<b>87</b>
<b>8 KLÍČOVÁ SLOVA</b>	<b>89</b>
<b>9 PŘÍLOHY</b>	<b>90</b>

## ÚVOD

Jako téma pro svoji bakalářskou práci jsem zvolil problematiku anonymního oznámení hrozící výbuchem bomby na přehradní hrázi vodního díla Římov (dále jen “VD Římov“). V současné době je v České republice (dále jen “ČR“) problematika anonymního oznámení hrozící výbuchem bomby v konkrétním objektu velmi častá. Anonymní oznámení o uložení nástražného výbušného systému (dále jen “NVS“) jsou většinou směřována na místa, kde se nachází mnoho lidí, a ničivý následek by byl katastrofický. Většina případů takového počínání je zaměřena pouze na vyvolání strachu. Vždy to tak bohužel nebývá. Je nezbytné, aby se počítalo s tím, že anonymní výhružka může být uskutečněna. Proto musíme vždy takovou událost brát zcela vážně a neuvažovat o tom, zda jde např. o psychopata nebo o jednání lidí, kteří se tímto chtějí jen pobavit.

Toto téma jsem si zvolil proto, abych zanalyzoval připravenost jednotlivých složek IZS při této činnosti, upozornil na případné nedostatky při jejich spolupráci a především poukázal na hrozbu možného poškození hráze přehrady VD Římov a následnému vzniku zvláštní povodně. Rád bych svou prací přispěl ke zlepšení činnosti těchto složek při této mimořádné události.

Obsah práce vychází z informací získaných prostudováním dostupných materiálů a informací o postupech složek IZS při jednotlivých oznámení z minulosti. Na základě vyhodnocení dotazníků byla provedena analýza současného stavu informovanosti a připravenosti jednotlivých složek IZS při této činnosti.

V závěru je zhodnocení připravenosti na řešení mimořádné události výše uvedeného typu na zájmovém území, spolu s návrhem řešení zjištěných problémů, nedostatků při vzájemné spolupráci složek IZS a možné návody k jejich odstranění.

## 1 SOUČASNÝ STAV

V současné době je v ČR problematika anonymního oznámení hrozící výbuchem bomby v konkrétním objektu velmi častá. Závažnost je dána četností anonymních oznámení. V Americe i v Evropě se ve všech pádech skloňuje hrozba útoku jadernými zbraněmi, nebo biologickými či chemickými zbraněmi. Odborníci se však obávají, že mnohem větším nebezpečím mohou být v současné době bombové útoky, které lze provést co nejjednodušším způsobem. Experti na terorismus uvádí, že teroristé se mohou také snažit útočit na dostupné cíle. Tam, kde je nejnižší úroveň rizika, nejnižší stupeň obrany – tedy mimo území USA.

Pro síť Al-Kajda Usámi bin Ládina bude za současných bezpečnostních opatření velmi obtížné dopravit jakoukoliv sofistikovanou zbraň především do Spojených států. Prvotním cílem tedy může být některá z evropských zemí, nebo země z jiné části světa, která má určitou spojitost s USA – tedy i ČR, ačkoliv jinak by měla být spíše na okraji zájmu. Teroristé se mohou pokusit pro případný útok využít mnohem více materiálů, které jsou volně dostupné v obchodní síti.

K přípravě výbušniny mohou být využity i domácí zdroje – vyrobení výbušniny z volně dostupných prostředků nebo odcizení chemických prostředků a otrávení vodních zdrojů.

Podle odborníků se totiž v současné době ocitáme ve fázi psychologické války. Nyní stačí jakákoliv poplašná informace, aby vyvolala paniku. Ve Spojených státech se to povedlo, po útocích z 11. září 2001 tam panuje atmosféra strachu.

Obávaným teroristickým nebo kriminálním činem je uložení NVS nebo výbušniny. Charakter většiny případů souvisejících s použitím výbušniny nebo výbušného systému nemá v podmínkách ČR zatím vazbu na politicky motivovanou kriminalitu. Převážně se jedná o násilné trestné činy páchané jednotlivci nebo organizovanými kriminálními skupinami, za účelem vymáhání nedobytných pohledávek, zastrašování likvidace konkurence, vydírání apod. Množství použité výbušniny je malé a nepřesáhne obvykle 0,5 kg<sup>(4)</sup>.

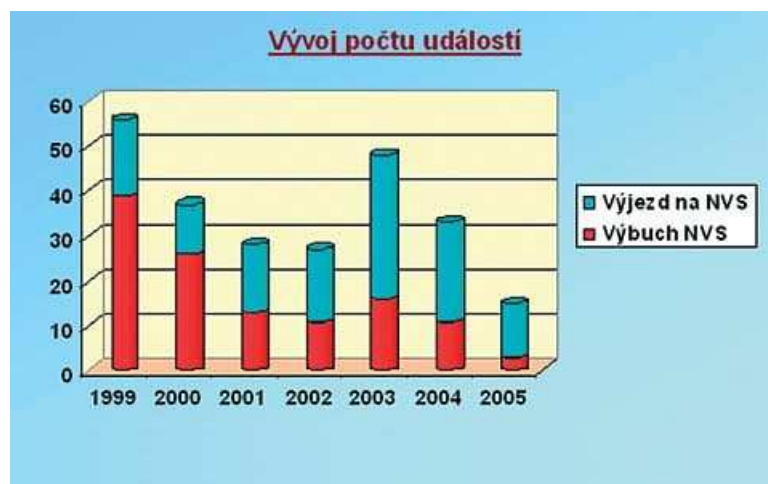


Dne 12. března 1999 vstoupila ČR do NATO a 1. května 2004 do Evropské unie. Identifikovala se tak se zájmy ostatních zemí sdružených v těchto společenstvích a přijala odpovědnost za jejich prosazování. V této souvislosti vznikají pro ČR nová bezpečnostní rizika. Jedním z nich je riziko politicky motivovaného útoku provedeného prostřednictvím velkých náloží výbušniny. Za současné mezinárodní situace pravděpodobnost takového útoku roste.

Státy, které již mají zkušenost s velkým útokem NVS, si uvědomují jeho zálužnost a vysokou společenskou nebezpečnost a snaží se vypracovat systém opatření, který by umožnil těmto událostem předejít a nebo dopady takového útoku minimalizovat. Jedním z mnoha opatření je vytvoření metodiky pro společný zásah jednotlivých subjektů bezpečnostního a záchranného servisu. Zásah při výskytu NVS je specifický, klade vysoké nároky na efektivní rozdělení úkolů a koordinaci při jejich plnění a je spojen se značnými riziky, která se u zásahů jiného typu nevyskytují.

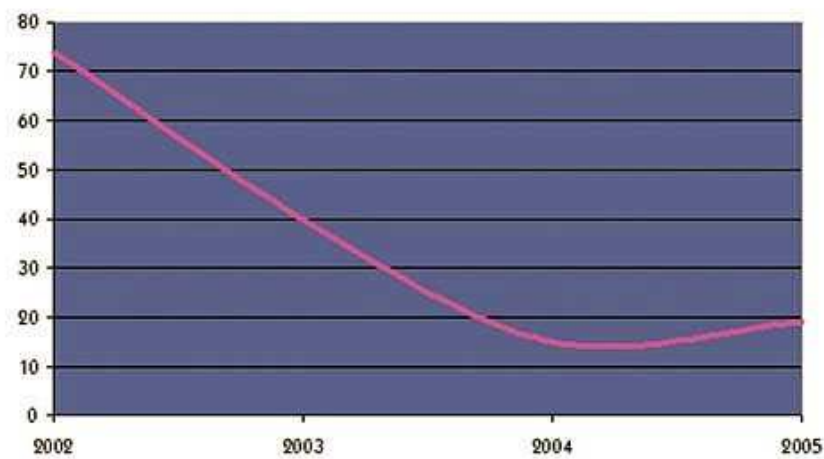
### 1.1 Současný stav v ČR

Po změně politického a ekonomického systému v roce 1989 značně stoupl počet útoků spáchaných s pomocí výbušniny nebo NVS. Tento prudce rostl až do roku 1999, od této doby, s výjimkou roku 2003, mírně klesá. Vývoj počtu událostí evidovaných Pyrotechnickým odborem Policejního prezidia ČR je znázorněn v grafu 1 <sup>(4)</sup>.



Graf 1 Vývoj počtu útoků spáchaných s pomocí NVS v letech 1999 až 2005 <sup>(4)</sup>.

Graf 2 popisuje zásahy jednotek požární ochrany v letech 2002 až 2005 na území České republiky v souvislosti s NVS <sup>(4)</sup>.



*Graf 2 Znárodnění zásahů jednotek požární ochrany v souvislosti NVS <sup>(4)</sup>.*

Nutno podotknout, že ani v jednom případě výbuchu na území ČR nemůžeme mluvit o terorismu. Přesto obecně můžeme říci, že se neustále zvyšují odborné znalosti pachatelů a jejich agresivita. Výbuchy jsou stále častěji používány jako prostředek k vyřizování účtů mezi podnikateli a často také souvisí s nejrůznější nelegální činností poškozených. Motivy výbuchů jsou značně rozličné (likvidace obchodních partnerů, výhrůžka při vymáhání dluhů, vydírání, sebevražedný motiv, poškození železničního zařízení apod.) <sup>(4)</sup>.

Tabulka 1 uvádí útoky realizované prostřednictvím NVS nebo jiných výbušných prostředků v letech 1990 až 1999 <sup>(4)</sup>.

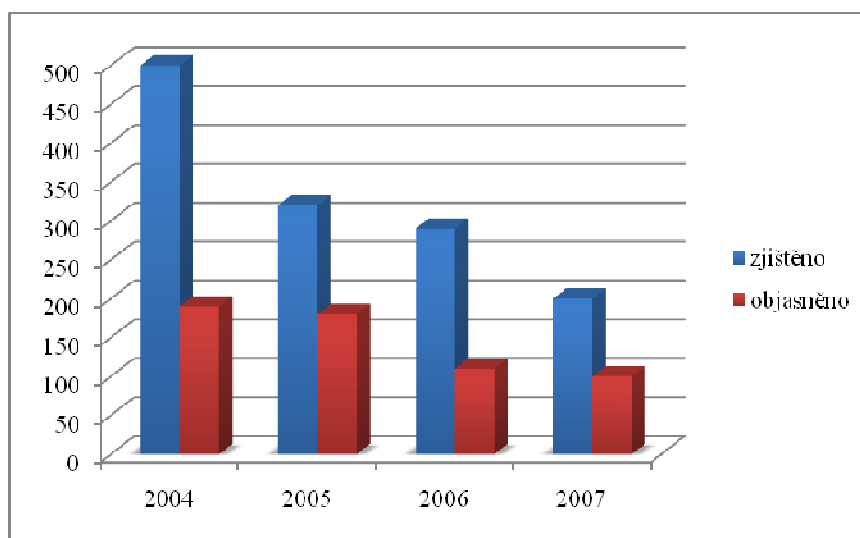
rok	případů	objasněno	mrtví	těžce	lehce	škoda [Kč]
1990	6	3	0	20	22	62 496 000
1991	7	2	0	1	2	15 500
1992	9	3	1	0	0	1 758 000
1993	21	5	1	0	1	2 828 000
1994	25	6	3	6	2	18 723 000
1995	32	6	2	9	1	16 614 174
1996	33	8	3	8	5	18 652 083
1997	54	14	3	21	18	22 074 400
1998	49	21	4	15	14	12 148 100
1999	30	5	3	2	6	6 017 000

Tab. 1 Útoky realizované prostřednictvím NVS nebo jiných výbušných prostředků v letech 1990 až 1999 <sup>(4)</sup>.

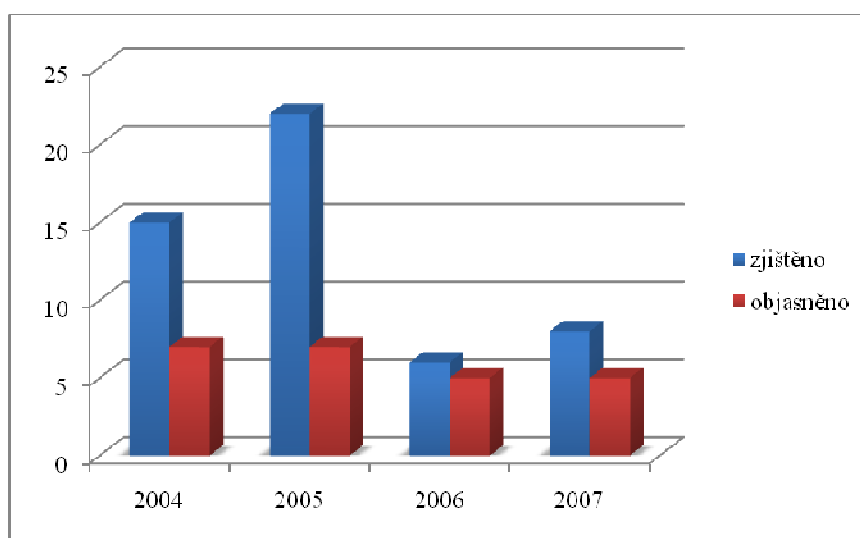
Grafy 3, 4 uvádí počet přijatých oznámení Policií ČR, kdy toto oznámení bylo plané, a proto bylo klasifikováno jako trestný čin šíření poplašné zprávy dle § 199 trestního zákona.

Policie ČR klade velký důraz na objasnění tohoto trestného činu. Ve značné míře těchto případů se jednalo o jednání dětí - školáků, kteří se tímto pokusili přerušit školní vyučování, oddálit zkoušky nebo rozdáni vysvědčení.

Především díky novým informačním technologiím, které dopomohou k objasnění trestného činu a dopadení jeho pachatele, v dnešní době klesá četnost anonymních oznámení výbuchu NVS, což je zřejmé z grafů 3, 4. Dnes se již dá snadno zjistit, odkud anonym telefonoval i telefonní číslo, ze kterého se volalo. Graf 3 uvádí počet zjištěných a objasněných trestných činů šíření poplašné zprávy dle § 199 trestního zákona v ČR, graf 4 uvádí počet těchto případů v Jihočeském kraji <sup>(5)</sup>.



Graf 3 Počet zjištěných a objasněných trestných činů šíření poplašné zprávy dle § 199 trestního zákona v ČR <sup>(5)</sup>.



Graf 4 Počet zjištěných a objasněných trestných činů šíření poplašné zprávy dle § 199 trestního zákona v Jihočeském kraji <sup>(5)</sup>.

## 1.2 Systém krizového řízení v ČR

Systém krizového řízení v ČR vychází ze skutečnosti, že ochrana společenských hodnot je základní povinností státu a je založen na zákony vymezené odpovědnosti orgánů státní správy a samosprávy za přípravu a využití všech prostředků a možností k odvrácení následků krizových situací. Schopnosti a zajištěná úroveň připravenosti těchto orgánů na případnou mimořádnou událost je ovlivněna nutností klasifikovat mimořádnou událost jako krizovou, vyhlásit příslušný krizový stav a uvést do chodu plánovaná krizová opatření<sup>(11)</sup>.

Krizová situace a krizový stav spolu vzájemně souvisí. Vyhlášení krizového stavu je závislé na existenci krizové situace. Pokud nedosahuje intenzita ohrožení značného rozsahu a není možné odvrátit ohrožení běžnou činností správních úřadů a složek IZS, může hejtman kraje jako bezodkladné opatření vyhlásit *stav nebezpečí*. Hejtman kraje je za stavu nebezpečí oprávněn za účelem řešení konkrétní krizové situace nařídit krizová opatření. Orgány obce jsou povinny zajistit provedení krizových opatření v podmínkách obce<sup>(22)</sup>.

### 1.2.1 Mimořádná událost

Mimořádnou událostí (dále jen “MU“) se rozumí škodlivé působení sil a jevů vyvolaných činností člověka, přírodními vlivy, a také havárie, které ohrožují život, zdraví, majetek nebo životní prostředí a vyžadují provedení záchranných a likvidačních prací<sup>(21)</sup>.

### 1.2.2 Krizová situace

Je MU, v jejímž důsledku se vyhláší *stav nebezpečí*<sup>(22)</sup>, *nouzový stav*<sup>(14)</sup>, *stav ohrožení státu*<sup>(14)</sup>, nebo *válečný stav*<sup>(14, 20)</sup>. Jsou při ní ohroženy důležité hodnoty, zájmy či statky státu a jeho občanů a hrozící nebezpečí nelze odvrátit a způsobené škody odstranit běžnou činností orgánů veřejné moci, ozbrojených sil a ozbrojených bezpečnostních sborů, záchranných sborů, havarijních a jiných služeb a právnických nebo fyzických osob.

### ***1.2.3 Krizová opatření***

Opatření určená k řešení krizových situací a dále též činnosti ke zmírnění nebo odstranění následků způsobených krizovou situací. K jejich realizaci je nutné omezit některá práva a svobody občanů a uložit konkrétní povinnosti. Tato opatření jsou stanovena zákonem č. 240/2000 Sb., o krizovém řízení a o změně některých zákonů (krizový zákon).

Pojem krizové opatření nemá definici v žádném zákoně, proto je možné předpokládat, že krizovými opatřeními jsou ta opatření, která tak výslovně označí příslušný orgán krizového řízení (dále jen KŘ) a současně ta opatření, která jsou uskutečnitelná pouze za využití zvláštních pravomocí orgánů KŘ, které jim pro období krizových stavů svěřil krizový zákon. Všechna ostatní opatření, která provádí orgán KŘ (jako orgán veřejné správy), jsou běžnou činností orgánu veřejné správy, kterou by vykonával, i kdyby nebyl vyhlášen krizový stav.

### **1.3 Pojem a základní charakteristika IZS**

IZS je systém s nástroji spolupráce a modelovými postupy součinnosti, který umožňuje promyšlenou a plánovanou spolupráci a využití všech zdrojů a kompetencí, které je třeba při záchranných a likvidačních pracích použít. IZS není instituce, nevytváří nové orgány, ale využívá stávajících institucí a složek IZS, které jsou legislativně stanoveny. Vznikl z potřeby společného postupu různých subjektů při záchranných a likvidačních pracích, zejména těch rozsáhlých <sup>(1)</sup>.

Základním právním předpisem IZS je zákon č. 239/2000 Sb., o IZS a o změně některých zákonů (dále jen "zákon o IZS"). Prováděcími předpisy jsou vyhláška č. 328/2001 Sb., o některých podrobnostech zabezpečení IZS, a nařízení vlády č. 463/2000 Sb., o stanovení pravidel zapojování do mezinárodních záchranných operací, poskytování a přijímání humanitární pomoci a náhrad výdajů vynakládaných právníky a podnikajícími fyzickými osobami na ochranu obyvatelstva, ve znění nařízení vlády č. 527/2002 Sb. <sup>(1)</sup>.

IZS se použije v přípravě na vznik MU a při potřebě provádět současně záchranné a likvidační práce dvěma anebo více složkami IZS <sup>(21)</sup>.

*Likvidační práce* - činnosti k odstranění následků způsobených MU, přičemž následky se rozumí účinky (dopady) a rizika působící na osoby, zvířata, věci a životní prostředí <sup>(21)</sup>.

*Záchranné práce* - činnosti k odvrácení nebo omezení bezprostředního působení rizik vzniklých MU, zejména ve vztahu k ohrožení života, zdraví, majetku nebo životního prostředí, a vedoucí k přerušení jejich příčin <sup>(21)</sup>.

### **1.3.1 Základní složky IZS**

Základními složkami IZS jsou: <sup>(21)</sup>

1. Hasičský záchranný sbor ČR a jednotky požární ochrany zařazené do plošného pokrytí kraje jednotkami požární ochrany,
2. zdravotnická záchranná služba,
3. Policie ČR.

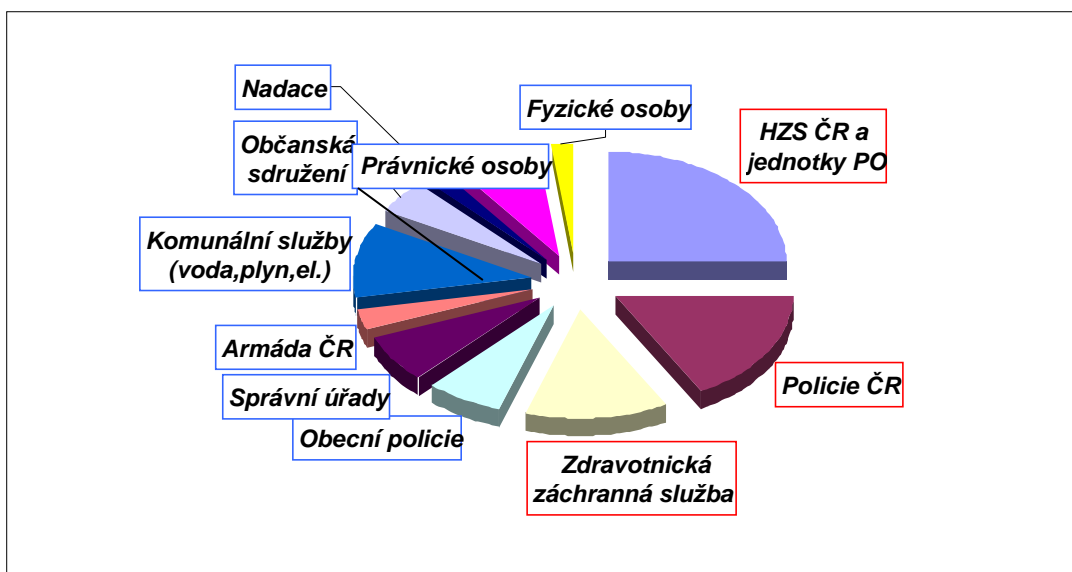
Tyto složky jsou schopné rychle a nepřetržitě zasahovat a mají celoplošnou působnost na území celého státu. Zajišťují nepřetržitou pohotovost pro příjem hlášení o vzniku MU, jeho vyhodnocení a neodkladný zásah v místě MU <sup>(1)</sup>.

### **1.3.2 Ostatní složky IZS**

Ostatní složky jsou: <sup>(21)</sup>

1. vyčleněné síly a prostředky sil Armády ČR,
2. ostatní ozbrojené bezpečnostní sbory (Vězeňská služba ČR, městská a obecní policie apod.),
3. ostatní záchranné sbory,
4. orgány ochrany veřejného zdraví,
5. havarijní, pohotovostní, odborné a jiné služby,
6. zařízení civilní obrany,
7. neziskové organizace a sdružení občanů, která lze využít k záchranným a likvidačním pracím.

Tyto ostatní složky IZS jsou povolávány k záchranným a likvidačním pracím podle druhu MU na základě jejich možností zasáhnout a pravomocí, které jim dávají právní předpisy. Vždy až na vyžádání <sup>(1)</sup>.



Graf 5 Složky integrovaného záchranného systému.

### 1.3.3 Hasičský záchranný sbor ČR

Hasičský záchranný sbor (dále jen “HZS“) byl zřízen na základě zákona č. 238/2000 Sb., o HZS a jeho základním posláním je chránit životy a zdraví obyvatel a majetek před požáry a poskytovat účinnou pomoc při MU. HZS plní úkoly v rozsahu s právními předpisy, zejména zákonem o IZS, zákonem č. 240/2000 Sb., o krizovém řízení a zákonem č. 133/1985 Sb., o požární ochraně, ve znění pozdějších předpisů <sup>(11)</sup>.

### 1.3.4 Policie ČR

Policie ČR byla zřízena zákonem č. 283/1991 Sb., o Policii České republiky (dále jen "zákon o Policii ČR") jako ozbrojený bezpečnostní sbor ČR, který plní úkoly v oblasti vnitřního pořádku a bezpečnosti a jiné úkoly v rozsahu a způsobem definovaným právním rámcem. Dále plní úkoly ve své působnosti, k jejichž splnění se ČR zavázala příslušnými mezinárodně smluvními akty. Je centrálně řízená organizační složka státu (dále jen “OSS“) v resortu ministerstva vnitra a její rámcové řídicí a organizační struktury tvoří Policejní prezidium ČR, správy krajů a hlavního města Prahy a okresních ředitelství <sup>(11)</sup>.



### **1.3.5 Zdravotnická záchranná služba**

Zdravotnická záchranná služba (dále jen “ZZS“) je další základní složkou IZS, která je určena v době MU k provádění zejména záchranných prací. Je zřízena na základě zákona č. 20/1966 Sb., o péči o zdraví lidu a prováděcí vyhlášky Ministerstva zdravotnictví ČR č. 434/1992 Sb., o ZZS. Je organizována tak, aby byla nepřetržitě zabezpečena dostupnost přednemocniční neodkladné péče do 15 minut od přijetí tísňové výzvy s výjimkou zvláštních případů <sup>(11)</sup>.

### **1.3.6 Poplachový plán IZS kraje**

Poplachový plán IZS kraje je uložen na územně příslušném operačním a informačním středisku (dále jen “OPIS IZS kraje“), a obsahuje: <sup>(16)</sup>

- ✓ spojení na základní a ostatní složky,
- ✓ přehled sil a prostředků ostatních složek, včetně přehledu sil a prostředků pro potřeby záchranných a likvidačních prací na základě smluvních vztahu s fyzickými nebo právními osobami, jakož i způsobu a rozsahu jejich povolávání v závislosti na stupních poplachu; v přehledu sil a prostředků jsou zahrnuty také ty, které obec s rozšířenou působností, kraj nebo stát může využít na základě platných mezinárodních smluv, jimiž je ČR vázána, a které byly vyhlášeny ve Sbírce zákonů nebo na základě jiných dohod, a
- ✓ způsob povolávání a vyrozumívání vedoucích složek a členů krizových štábů (§ 7 odstavce 5, § 11 a 13 zákona o IZS) právnických osob a podnikajících fyzických osob zahrnutých do havarijního plánu kraje nebo vnějšího havarijního plánu <sup>(16)</sup>.

Poplachový plán kraje se použije, pokud je vyžadována pomoc podle § 20 odstavce 2 zákona o IZS a pokud koordinaci záchranných a likvidačních prací provádí na krajské úrovni HZS kraje nebo hejtman v případech stanovených § 10 zákona o IZS <sup>(16)</sup>.

Poplachový plán kraje se použije, pokud je vyžadována pomoc podle § 20 odstavce 2 zákona o IZS a pokud koordinaci záchranných a likvidačních prací provádí na úrovni obce s rozšířenou působností HZS kraje nebo starosta obce s rozšířenou

působností v případech stanovených § 12 zákona o IZS anebo pokud jsou záchranné a likvidační práce koordinovány v místě zásahu velitelem zásahu <sup>(16)</sup>.

Výpisy z poplachového plánu kraje obdrží pro svoji potřebu operační střediska základních složek od HZS kraje <sup>(16)</sup>.

### ***1.3.7 Podrobnosti o stupních poplachů***

Stupeň poplachu předurčuje potřebu sil a prostředků pro záchranné a likvidační práce v závislosti na rozsahu a druhu MU a také na úrovni koordinace složek při společném zásahu uvedené v § 2 vyhlášky <sup>(16)</sup>.

V rámci IZS se vyhláší čtyři stupně poplachu. Čtvrtý stupeň, který je označen jako zvláštní, je stupněm nejvyšším <sup>(16)</sup>.

Potřebný stupeň poplachu vyhláší pro jedno místo zásahu velitel zásahu nebo OPIS IZS kraje při prvotním povolávání složek na místo zásahu. OPIS IZS kraje může vyhlásit stupeň poplachu pro určité území postižené MU, pokud je na něm více jak jedno místo zásahu <sup>(16)</sup>.

### ***1.3.8 První stupeň poplachu***

První stupeň poplachu je vyhlášován v případě, že: <sup>(16)</sup>

- ✓ MU ohrožuje jednotlivé osoby, jednotlivý objekt nebo jeho část, s výjimkou objektu, kde jsou složité podmínky pro zásah, jednotlivé dopravní prostředky osobní nebo nákladní dopravy nebo plochy území do 500 m<sup>2</sup>, nebo
- ✓ záchranné a likvidační práce provádí základní složky, které není nutno při společném zásahu nepřetržitě koordinovat.

### ***1.3.9 Druhý stupeň poplachu***

Druhý stupeň poplachu je vyhlášován v případě, že: <sup>(16)</sup>

- ✓ MU ohrožuje nejvýše 100 osob, více jak jeden objekt se složitými podmínkami pro zásah, jednotlivé prostředky hromadné dopravy osob, cenný chov zvířat nebo plochy území do 10 000 m<sup>2</sup>,

- ✓ záchranné a likvidační práce provádí základní a ostatní složky z kraje, kde MU probíhá, nebo
- ✓ je nutné nepřetržitě koordinovat složky velitelem zásahu při společném zásahu.

#### **1.3.10 Třetí stupeň poplachu**

Třetí stupeň poplachu je vyhlášen v případě, že:<sup>(16)</sup>

- ✓ MU ohrožuje více jak 100 a nejvýše 1000 osob, část obce nebo areálu podniku, soupravy železniční přepravy, několik chovů hospodářských zvířat, plochy území do 1 km<sup>2</sup>, povodí řek, produktovody, jde o hromadnou havárii v silniční dopravě nebo o havárii v letecké dopravě, nebo
- ✓ záchranné a likvidační práce provádí základní a ostatní složky nebo se využívají síly a prostředky z jiných krajů nebo jiných okresů než z těch, které byly postiženy MU, nebo
- ✓ je nutné složky při společném zásahu v místě zásahu koordinovat velitelem zásahu za pomoci štábu velitele zásahu a místo zásahu rozdělit na sektory a úseky.

Na základě rozhodnutí řídicího důstojníka HZS kraje oznamuje OPIS IZS kraje vyhlášení třetího stupně poplachu hejtmanovi kraje. Stejným způsobem nebo na základě žádosti velitele zásahu se oznamuje vyhlášení třetího stupně poplachu starostovi obce s rozšířenou působností<sup>(16)</sup>.

#### **1.3.11 Zvláštní stupeň poplachu**

Zvláštní stupeň poplachu je vyhlášen v případě, že:<sup>(16)</sup>

- ✓ MU ohrožuje více jak 1000 osob, celé obce nebo plochy území nad 1 km<sup>2</sup>,
- ✓ záchranné a likvidační práce provádí základní a ostatní složky včetně využití sil a prostředků z jiných krajů než z těch, které byly MU postiženy, popřípadě je nutno použít pomoc podle § 22 zákona o IZS nebo zahraniční pomoci,
- ✓ je nutné složky při společném zásahu v místě zásahu koordinovat velitelem zásahu za pomoci štábu velitele zásahu a místo zásahu rozdělit na sektory a úseky, nebo
- ✓ společný zásah složek vyžaduje koordinaci na strategické úrovni podle § 2 písm. c) zákona o IZS.

Vyhlášení zvláštního stupně poplachu poplachového plánu kraje oznamuje OPIS IZS kraje hejtmanovi. Stejným způsobem nebo na základě rozhodnutí velitele zásahu se vyhlášení zvláštního stupně poplachu poplachového plánu kraje oznamuje starostovi dotčené obce s rozšířenou působností <sup>(16)</sup>.

Po vyhlášení zvláštního stupně poplachu poplachového plánu kraje OPIS IZS kraje povolává a nasazuje síly a prostředky z kraje, koordinuje pomoc se sousedními kraji a informuje o vyhlášení zvláštního stupně poplachu MV – GŘ HZS ČR. Obdobným způsobem koordinuje pomoc OPIS MV – GŘ HZS ČR <sup>(16)</sup>.

Časová náročnost některých dějů je značná. Současný legislativní rámec umožňuje využití sil a prostředků dislokovaných na území krajů poměrně slušně. Jedním z nástrojů, který lze pro tyto účely použít, je zvláštní stupeň poplachu dle vyhlášky č. 328/2001 Sb., o některých podrobnostech zabezpečení IZS <sup>(7)</sup>.

V případě, že je vyhlášen zvláštní stupeň poplachu, lze při tom využít masivního nasazení sil a prostředků, jež v kraji existují, včetně využití sil a prostředků z jiných krajů, popřípadě i zahraniční pomoci. Řízení nasazených sil a prostředků vyžaduje koordinaci na strategické úrovni, kdy hejtman koordinuje záchranné a likvidační práce na dotčeném území kraje a vychází přitom z plánovací dokumentace kraje. Spolupracuje přitom nejenom s HZS kraje, ale i se všemi složkami IZS v kraji. Krizový štáb kraje plní na krajské úrovni úkoly podle pokynů hejtmana <sup>(7)</sup>.

Stupeň poplachu IZS je dán předpokládaným rozsahem mimořádné události v závislosti na předpokládaném druhu a množství výbušniny nebo munice, případně na charakteru komponentů NVS, charakteristice místa uložení, době zásahu a na dalších podmínkách v místě zásahu <sup>(13)</sup>.

#### 1.4 Základní pojmy s vazbou na NVS, výbušniny

**Výbušninami** se rozumí látky a předměty (dále jen "látky"), které jsou uvedeny v mezinárodní smlouvě o přepravě nebezpečných věcí (Evropská dohoda o mezinárodní silniční přepravě nebezpečných věcí – „ADR“, vyhlášená pod č. 64/1987 Sb., ve znění pozdějších předpisů), a jsou zařazeny v Příloze A této smlouvy do třídy I těchto látek, jakož i látky, které mají vlastnosti trhavin, třaskavin, střelivin nebo pyrotechnických složí, pokud nejde o střelivo nebo pyrotechnické výrobky <sup>(18)</sup>.

**Nástražným výbušným systémem - NVS** se rozumí systém, který je tvořen výbušninou nebo výbušným předmětem a iniciačním prvkem; je schopen vyvolat za určitých, uživatelem nebo výrobcem předem stanovených podmínek, výbuchový účinek nebo ložisko požáru. NVS bývá zpravidla ukryt v obalu nebo má takovou vnější formu, která skrývá jeho pravý účel. Za výbušný systém se považuje i jeho atrapa, kdy jeden nebo více předmětů jsou sestaveny tak, že budí dojem výbušného systému, přestože atrapa neobsahuje výbušné látky a nemůže tedy vyvolat výbuchové účinky <sup>(13)</sup>.

**Podezřelým předmětem** je předmět, u něhož zpravidla není znám účel, původ nebo majitel a jehož umístění a vnější forma vzbuzují odůvodněnou obavu, že by se mohlo jednat o NVS <sup>(13)</sup>.

**Výbušnými předměty** jsou výrobky obsahující technologicky zpracované výbušniny, které mohou výbuchem ohrozit bezpečnost osob a majetku. Na nakládání s nimi se vztahují obdobně právní předpisy o výbušninách <sup>(18)</sup>.

**Zneškodněním výbušného předmětu** se rozumí jejich deaktivace, delaborace, bezpečné přemístění do místa dočasného uložení a nebo likvidace za použití výbušniny <sup>(13)</sup>.

**Výbuchem** se rozumí rychlý fyzikální nebo fyzikálně-chemický děj, který vede k náhlému uvolnění energie a působící na okolí svými účinky. Těmito účinky jsou: <sup>(13)</sup>

- ✓ *brizantní účinek* – má schopnost porušit materiály ve svém okolí a spolupůsobí při rozletu střepin,
- ✓ *rázová vlna* – má schopnost porušit materiály ve svém okolí a spolupůsobí při rozletu střepin,

- ✓ *tepelné sálání* – tepelně degraduje materiály ve svém okolí a může iniciovat za určitých podmínek požár,
- ✓ *rozlet střepin* – střepiny mají schopnost porušit materiály a mohou za určitých podmínek iniciovat požár,
- ✓ *světelný účinek*,
- ✓ *akustický účinek*.

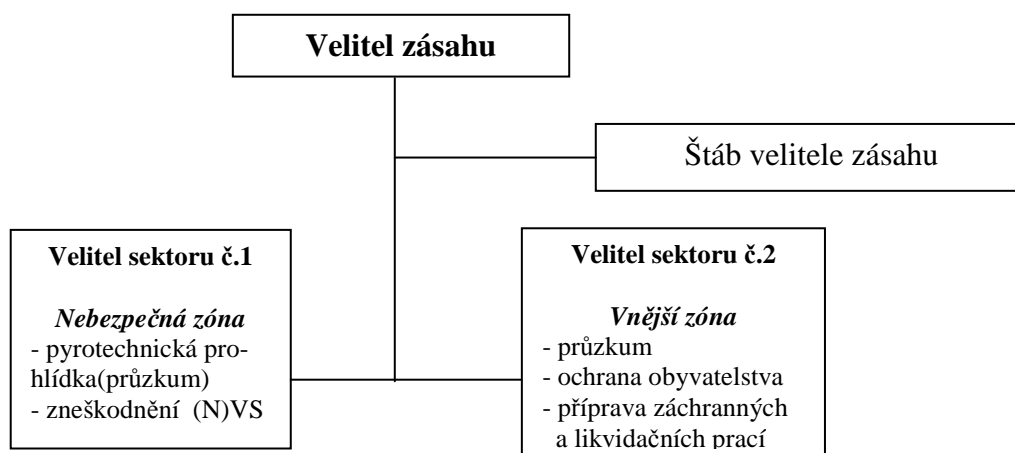
**Nebezpečnou zónou** se rozumí oblast působení charakteristických nebezpečí v místě zásahu <sup>(16)</sup>.

**Vnější zónou** se rozumí oblast uzavření místa zásahu. Dochází v ní např. k soustředění a organizaci sil a prostředků složek IZS, ošetření raněných, soustředění evakuovaných osob <sup>(16)</sup>.

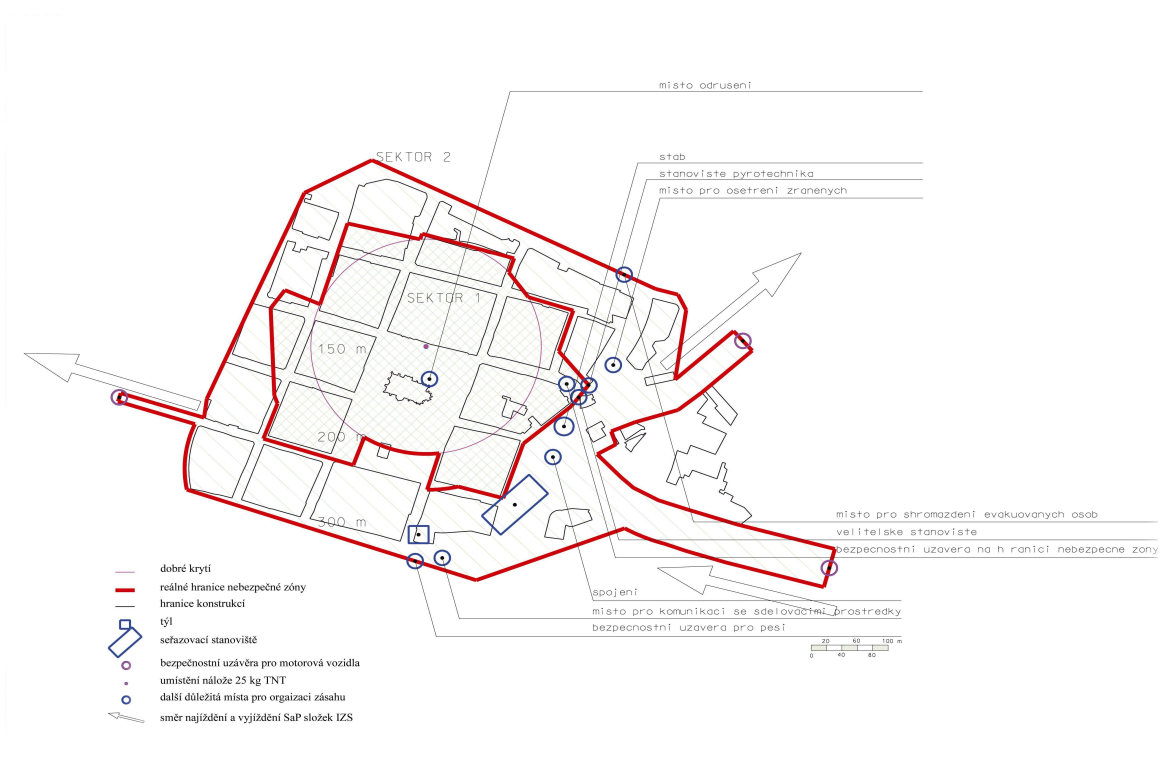
**Sektorem** se rozumí část místa zásahu nebo určitá charakteristická činnost, která je řízena a koordinována jediným řídicím orgánem, tzv. velitelem sektoru; velitele sektoru určuje velitel zásahu. Sektor lze dělit na úseky. Velitel sektoru zejména: <sup>(16)</sup>

- a) organizuje podle rozhodnutí velitele zásahu průzkum a vyhodnocuje situaci v sektoru,
- b) v případě bezprostředního ohrožení života osob je oprávněn změnit rozhodnutí velitele zásahu,
- c) podává veliteli zásahu informace o plnění úkolů a o situaci v sektoru,
- d) udržuje spojení s velitelem zásahu,
- e) analyzuje informace o nebezpečí v sektoru a provádí jejich ověřování.

**Úsekem** se rozumí část místa zásahu, na kterém složky IZS provádějí záchranné a likvidační práce řízené a koordinované tzv. velitelem úseku. Velitele úseku určuje velitel zásahu. Velitel úseku plní obdobné úkoly jako velitel sektoru, kterému podléhá <sup>(16)</sup>.



Tab. 2 Organizační schéma řízení zásahu při NVS <sup>(13)</sup>.



Obr. 1 Organizace místa zásahu <sup>(13)</sup>.

**Průzkum** je činnost, při které se zjišťují poznatky o situaci potřebné pro rozhodování o způsobu vedení zásahu. Provádí se po celou dobu zásahu. Průzkumem jsou všechny činnosti vztahující se ke zjištění nebo ověření zásahových podmínek. Jeho cílem je získat maximální možné množství informací o MU, zejména o zdroji rizika a o charakteristických ohroženích <sup>(16)</sup>.

**Operační a informační středisko IZS** – “OPIS“ je stálý orgán pro koordinaci složek IZS. OPIS IZS kraje jsou operační střediska HZS kraje a OPIS MV - generálního ředitelství HZS ČR (dále jen “OPIS MV - GRH HZS ČR“). OPIS zabezpečují v případě potřeby vyrozumění základních i ostatních složek IZS a vyrozumění státních orgánů a orgánů územních samosprávných celků podle dokumentace IZS. OPIS jsou oprávněna mimo jiné povolávat a nasazovat síly a prostředky HZS ČR a jednotek požární ochrany (dále jen “JPO“), dalších složek IZS podle poplachového plánu IZS nebo podle požadavků velitele zásahu. OPIS při tom dbají, aby uvedené požadavky nebyly v rozporu s rozhodnutím příslušného funkcionáře HZS, hejtmana nebo Ministerstva vnitra (dále jen „MV“) při jejich koordinaci záchranných a likvidačních prací <sup>(13)</sup>.

### **1.5 Základní pojmy s vazbou na vznik zvláštní povodně**

**Zvláštní povodeň** je povodeň způsobená poruchou či havárií (protržením hráze) VD vzdouvajícího nebo akumulujícího vodu nebo nouzovým řešením kritické situace na VD vyvolávající vznik MU nebo krizové situace na území pod VD. Rozeznávají se tři základní typy zvláštních povodní podle charakteru situace, která může nastat při stavbě nebo provozu VD a to zvláštní povodeň typu 1 (která vzniká protržením hráze VD), zvláštní povodeň typu 2 (vzniká poruchou hradicí konstrukce bezpečnostních a výpustných zařízení VD), zvláštní povodeň typu 3 (vzniká nouzovým řešením kritické situace ohrožující bezpečnost VD prostřednictvím nezbytného mimořádného vypouštění vody z VD, zejména při nebezpečí havárie uzávěrů a hrazení bezpečnostních a výpustných zařízení nebo při nebezpečí protržení hráze VD).



Ohrožené území může výrazně přesahovat záplavová území a jejich rozsah se v takovém případě vymezení v krizovém plánu. Metodický pokyn odboru ochrany vod Ministerstva životního prostředí pro stanovení účinků zvláštních povodní a jejich začlenění do povodňových plánů rozpracovává postupy kvantifikace zvláštních povodní a způsoby stanovení směrodatných limitů pro hodnocení míry vyplývajícího nebezpečí pro VD, na nichž může dojít ke vzniku zvláštních povodní a určení účinků zvláštních povodní v přilehlém území pod těmito díly. Havárie včetně protržení hráze VD může být způsobena jak přírodní katastrofou, tak *teroristickým* či válečným napadením VD s možným následným vznikem zvláštní povodně. Velký rozsah ohroženého území, značné destruktivní účinky vzniklé povodňové vlny, nutnost zajistit včasné vyrozumění odpovědných orgánů, varování obyvatelstva a včasnou úplnou evakuaci obyvatel, zvířat a majetku z ohroženého území, vyžaduje krizové plánování a řízení a je řešeno Plánem ochrany území pod vybranými vodními díly před zvláštní povodní<sup>(3)</sup>.

**Průtoková (průlomová) vlna** při zvláštní povodni vyvolává prudké zvýšení průtoků a vodních stavů a je charakteristická vysokou rychlostí (až 50 km/hod.), značnými destruktivními účinky (ničení mostů, železnic, cest, budov, ochranných hrází), extrémními průtoky (významně převyšují hodnoty tzv. stoleté povodně), ohrožením rozsáhlých území (významně přesahuje vymezená záplavová území při přirozených povodních), vysokou pravděpodobností ohrožení lidských životů a majetku v zasaženém území. Graficky se vyjadřuje v podobě hydrogramu ve vybraném profilu vodního toku<sup>(2)</sup>.



Obr. 2 Jednoduché znázornění zátopové vlny.

**Území ohrožené zvláštní povodní** je území, které může být při vzniku zvláštní povodně zaplaveno vodou. Vymezuje se kulminační hladinou při zvláštní povodni a ve směru po toku končí v profilu, kde kulminační průtok zvláštní povodně poklesne na hodnotu průtoku přirozené povodně s dobou opakování 100 let ( $Q_{100}$ ), který vymezuje záplavové území. Na úseku toku pod tímto územím se postupuje podle územně příslušného povodňového plánu. Jejich rozsah se vymezí v krizovém plánu v souladu s krizovým zákonem <sup>(2)</sup>.

**Záplavové území** je administrativně určené území, které vymezuje záplavová čára, odpovídající hladině při návrhové povodni <sup>(2)</sup>.

**Charakteristika zvláštní povodně** - zvláštní povodeň se pro potřeby tohoto pokynu charakterizuje hydrogramem umělé průtokové vlny s parametry: průtok na začátku vlny ( $Q_{poč}$ ), kulminační průtok ( $Q_{ZPV}$ ), doba vzestupu ( $t_{VZ}$ ), celková doba trvání ( $t_{ZPV}$ ) a objem průtokové vlny ( $W_{ZPV}$ ) <sup>(2)</sup>.

**Technickobezpečnostní dohled (TBD)** je odborná činnost ke zjištění technického stavu VD z hlediska jeho bezpečnosti, stability, možných příčin poruch a návrhu opatření k nápravě. Provádí se zejména pozorováním VD, měřením jeho deformací se zpracováním a hodnocením výsledků ve vztahu k předem určeným mezním hodnotám nebo kritickým hodnotám, předpokladům stanovených projektem, poznatkům z výstavby, technicko-bezpečnostních prohlídek a dosavadního provozu VD <sup>(23)</sup>.

**Stupně povodňové aktivity (SPA) z hlediska bezpečnosti VD** vyjadřují míru povodňového nebezpečí vázaného na mezní nebo kritické hodnoty z hlediska bezpečnosti, stability a možných poruch a havárií VD <sup>(23)</sup>.

#### **Stupně povodňové aktivity**

**První stupeň povodňové aktivity – stav bdělosti** nastává při dosažení stanovených mezních hodnot sledovaných jevů a skutečností z hlediska bezpečnosti díla nebo při zjištění mimořádných okolností na VD, jenž by mohly vést ke vzniku zvláštní povodně. Činnost zahajuje hlídková služba na ohroženém VD <sup>(23)</sup>.

**Druhý stupeň povodňové aktivity – stav pohotovosti** – navrhuje vlastník (správce) VD při překročení stanovených mezních hodnot sledovaných jevů a skutečností z hlediska bezpečnosti VD. Vlastník (správce) ohroženého VD neprodleně oznámí dosažení hodnot, skutečností pro vyhlášení druhého stupně povodňové aktivity příslušným povodňovým orgánům, které druhý stupeň povodňové aktivity vyhlásí na území ohroženém zvláštní povodní. Vlastník (správce) dále dosažení hodnot a skutečností rozhodných pro vyhlášení druhého stupně povodňové aktivity oznámí správci vodního toku a HZS kraje. Současně zahájí zabezpečovací práce na VD. Zahajuje se činnost územně příslušné hlásné povodňové služby <sup>(23)</sup>.

Vlastníci ohrožených objektů a další subjekty podle Plánu zahájí zabezpečovací práce buď na příkaz územně příslušného povodňového orgánu (při vyhlášení krizového stavu příslušného krizového orgánu), nebo na základě informace vlastníka (správce) VD. Zabezpečovací práce, které mohou ovlivnit odtokové podmínky a průběh povodně, musí být koordinovány ve spolupráci s příslušným správcem povodí na celém vodním toku nebo v celém povodí. Zabezpečovací práce na VD zařazených do I. nebo II. kategorie se projednávají s osobou pověřenou prováděním technicko-bezpečnostního dohledu, pokud nehrozí nebezpečí z prodlení <sup>(23)</sup>.

**Třetí stupeň povodňové aktivity – stav ohrožení** – navrhuje vlastník (správce) VD při dosažení kritických hodnot sledovaných jevů a skutečností z hlediska bezpečnosti VD a možnosti vzniku kritické situace na VD podle vyhodnocení TBD. Vlastník (správce) ohroženého VD neprodleně oznámí dosažení hodnot, skutečností pro vyhlášení třetího stupně povodňové aktivity územně příslušným povodňovým orgánům, které třetí stupeň povodňové aktivity vyhlásí na území ohroženém zvláštní povodní a současně nařizují zabezpečovací a podle potřeby záchranné práce a evakuaci. Vlastník (správce) dále dosažení třetího stupně povodňové aktivity oznámí <sup>(3)</sup> územně příslušnému správci vodního toku a HZS kraje a organizuje povodňové zabezpečovací práce s cílem zabránit přelití nebo protržení hráze VD, případně organizuje provizorní uzavření protržené hráze VD <sup>(23)</sup>.

Vlastník VD v případě nebezpečí z prodlení varuje předem stanoveným způsobem povodňové orgány níže po toku podle povodňových plánů územních celků a bezprostředně ohrožené subjekty.

Podle vývoje situace na VD může vlastník (správce) nebo starosta obce s rozšířenou působností navrhnout hejtmanovi příslušného kraje, v Praze primátorovi hl. m. Prahy, vyhlášení *stavu nebezpečí* na území ohroženém zvláštní povodní. Není-li účinné řešit zvláštní povodeň vyhlášením *stavu nebezpečí* v rámci postižených krajů, může vláda vyhlásit *nouzový stav* <sup>(2)</sup>.

### ***Povodňový orgán***

Postavení a činnost povodňových orgánů jsou specifikovány ve dvou časových úrovních:

↳ mimo povodeň: <sup>(23)</sup>

- ✓ orgány obcí a v hlavním městě Praze orgány městských částí,
- ✓ obecní úřady obcí s rozšířenou působností a v hlavním městě Praze úřady městských částí stanovené Statutem hlavního města Prahy,
- ✓ krajské úřady,
- ✓ Ministerstvo životního prostředí; zabezpečení přípravy záchranných prací přísluší Ministerstvu vnitra.

↳ po dobu povodně jsou povodňovými orgány: <sup>(23)</sup>

- ✓ povodňové komise obcí a v hlavním městě Praze povodňové komise městských částí,
- ✓ povodňové komise obcí s rozšířenou působností a v hlavním městě Praze povodňové komise městských částí stanovené Statutem hlavního města Prahy,
- ✓ povodňové komise krajů,
- ✓ Ústřední povodňová komise.

## ***Úkoly povodňových orgánů***

### ***Povodňové orgány obce***

Jsou podřízeny povodňovému orgánu obce s rozšířenou působností. Organizují přípravu obce na přirozené a zvláštní povodně, zpracovávají Povodňový plán obce, vyhláší a odvolávají stupně povodňové aktivity v rámci své územní působnosti, zajišťují varování právnických a fyzických osob v územním obvodu obce s využitím jednosměrného systému varování, zajišťují evakuaci a nouzové přežití obyvatel obce, provádějí povodňové prohlídky, organizují a zabezpečují povodňovou hláskou službu.

Organizují, řídí, koordinují a ukládají opatření na ochranu před přirozenou i zvláštní povodní dle zpracovaných plánů <sup>(23)</sup>.

### ***Povodňové orgány obce s rozšířenou působností***

Ve svých územních obvodech potvrzují soulad povodňových plánů obcí s povodňovým plánem správního obvodu obce s rozšířenou působností, dle potřeby ukládají vlastníkům vodních děl úpravy manipulačních řádů z hlediska povodňové ochrany. V rámci územní působnosti organizují, řídí, koordinují a ukládají opatření na ochranu před přirozenou i zvláštní povodní dle zpracovaných plánů, vyhláší a odvolávají stupně povodňové aktivity. Zpracovávají Povodňový plán obce s rozšířenou působností <sup>(23)</sup>.

### ***Povodňové plány***

Povodňovými plány územních celků jsou: <sup>(23)</sup>

- ↳ povodňové plány obcí,
- ↳ povodňové plány obcí s rozšířenou působností,
- ↳ povodňové plány správních obvodů krajů,
- ↳ Povodňový plán České republiky.

V povodňových plánech je uveden způsob zajištění včasných a spolehlivých informací o vývoji povodně, možnosti ovlivnění odtokového režimu, organizaci a přípravu zabezpečovacích prací, aktivizaci povodňových orgánů, zabezpečení hláské a hlídkové služby, stanovené limity stupňů povodňové aktivity a přípravu a organizaci záchranných prací.

**Evakuace** je souhrn organizačních a technických opatření zabezpečujících přemístění osob, zvířat a věcných prostředků v daném pořadí priority z míst ohrožených MU do míst, ve kterých je zajištěno pro osoby náhradní ubytování a stravování, pro zvířata ustájení a pro věcné prostředky uskladnění <sup>(17)</sup>.

#### **Krizový štáb kraje**

Krizový štáb kraje zřizuje hejtman kraje, v Praze primátor hlavního města Prahy jako svůj pracovní orgán k řešení krizových situací <sup>(22)</sup>.

#### **Krizový štáb obce**

Krizový štáb obce zřizuje starosta příslušné obce jako svůj pracovní orgán k řešení krizových situací <sup>(22)</sup>.

#### **Havarijní plán kraje**

Havarijní plán kraje se zpracovává pro řešení MU, které vyžadují vyhlášení třetího nebo zvláštního stupně poplachu, je přílohou Krizového plánu. Skládá se z informační části (charakteristika kraje, jednotlivé druhy MU s uvedením možných následků a způsobů jejich eliminace), operativní části (síly a prostředky pro záchranné a likvidační práce, vyrozumění složek IZS a varování obyvatelstva o MU) a těchto nejdůležitějších plánů konkrétních činností:

*Plán vyrozumění* obsahuje způsob předání prvotní informace o MU.

*Traumatologický plán* obsahuje způsob zabezpečení zdravotnických opatření postiženým osobám.

*Plán varování obyvatelstva* obsahuje způsob varování obyvatelstva o možném nebezpečí.

*Plán ukrytí obyvatelstva* obsahuje zásady zabezpečení ukrytí.

*Plán individuální ochrany obyvatelstva* obsahuje způsob ochrany obyvatelstva improvizovaným způsobem.

*Plán evakuace obyvatelstva* uvádí zásady provádění evakuace.

*Plán nouzového přežití obyvatelstva* obsahuje nouzové ubytování, zásobování základními potravinami, pitnou vodou, dodávky energií.

*Povodňový plán* je dokument, který obsahuje způsob zajištění včasných a spolehlivých informací o vývoji povodně, možnosti ovlivnění odtokového režimu, organizaci a přípravu zabezpečovacích prací; dále obsahuje způsob zajištění včasné aktivizace povodňových orgánů.

***Plán ochrany území pod vybranými vodními díly před zvláštními povodněmi*** obsahuje kategorie VD, rozsah a účinek zvláštní povodně na území pod VD <sup>(6)</sup>.

*Plán mimořádných veterinárních opatření* obsahuje přehled připravených mimořádných veterinárních opatření, způsob jejich provádění.

*Plán veřejného pořádku a bezpečnosti* obsahuje způsob jeho zabezpečení.

*Plán ochrany kulturních památek* obsahuje přehled kulturních památek, způsob zabezpečení jejich ochrany před účinky havárií.

*Plán hygienických a protiepidemických opatření* obsahuje přehled připravených hygienicko epidemických opatření, způsob jejich provádění.

*Plán komunikace s veřejností a sdělovacími prostředky* obsahuje přehled spojení na sdělovací prostředky, texty nebo nahrávky televizních a rozhlasových varovných relací apod. <sup>(6)</sup>.

***Plán ochrany území pod vodním dílem před zvláštní povodní*** je operačním plánem, respektive souborem dokumentů, které obsahují způsob zajištění včasných a spolehlivých informací o možnosti vzniku a vývoji zvláštní povodně na vybraném VD, vymezení území ohroženého zvláštní povodní a jeho vyznačení do mapových podkladů, možnosti ovlivnění odtokového režimu, zajištění včasné aktivizace povodňových a krizových orgánů, přípravu a organizaci povodňových zabezpečovacích prací a povodňových záchranných prací na ohroženém území zvláštní povodní. Plán se zpracovává pro území ohrožené zvláštní povodní pod vybraným VD jako samostatný dokument <sup>(23)</sup>.

Plán ochrany území pod vybranými vodními díly před zvláštními povodněmi obsahuje: <sup>(16)</sup>

- ✓ kategorie vodních děl a analýzu nebezpečí vzniku zvláštní povodně,
- ✓ rozsah a účinek zvláštní povodně na území pod vodním dílem, včetně grafického znázornění,

- ✓ činnost příslušných orgánů a obcí, a
- ✓ kritéria vyhlášení krizového stavu pro území postižené zvláštní povodní.

### ***Krizový plán kraje***

Krizový plán kraje je souhrn krizových opatření a postupů k řešení krizových situací. *Základní část* obsahuje vymezení působnosti, odpovědnosti a úkolů správních úřadů a jiných státních orgánů a orgánů samosprávy, jimž zákon ukládá povinnost zpracovat krizový plán, charakteristiku organizace krizového řízení, výčet a hodnocení možných krizových rizik, jejich dopad na území a činnost orgánů a organizačních složek státu.

*Přílohovou část Krizového plánu* tvoří přehled sil a prostředků k eliminaci krizových situací, katalog krizových opatření, typové plány a potřebné operační plány. Jedná se především o tyto plány:

*Havarijní plán,*

*Plán nezbytných dodávek,*

*Plán hospodářské mobilizace,*

*Plán akceschopnosti zpracovatele KP,* který stanoví postupy a termíny zabezpečení připravenosti k plnění úkolů při krizových situacích,

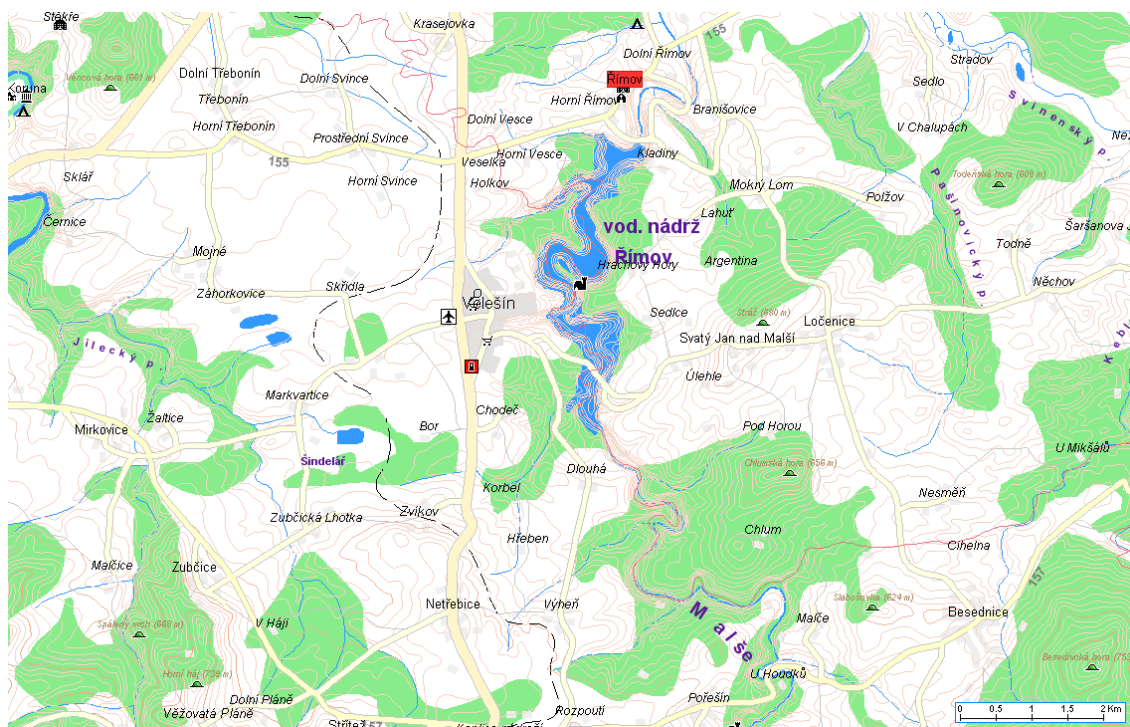
*Plány spojení, materiálně technického a zdravotnického zabezpečení a topografické mapy s vyznačením rizik a řešením ohrožení<sup>(6)</sup>.*



## 1.6 Popis zájmového území

### 1.6.1 Charakteristika vodního díla Římov

VD Římov se nachází na řece Malši, která pramení v Rakousku pod názvem Malsch u obce Sandl a nad Dolním Dvořištěm tvoří s Rakouskem státní hranici. Na naše území přitéká v podhůří Novohradských hor, protéká Soběnovskou vrchovinou a Kaplickou brázdou do Českobudějovické pánve<sup>(10)</sup>.

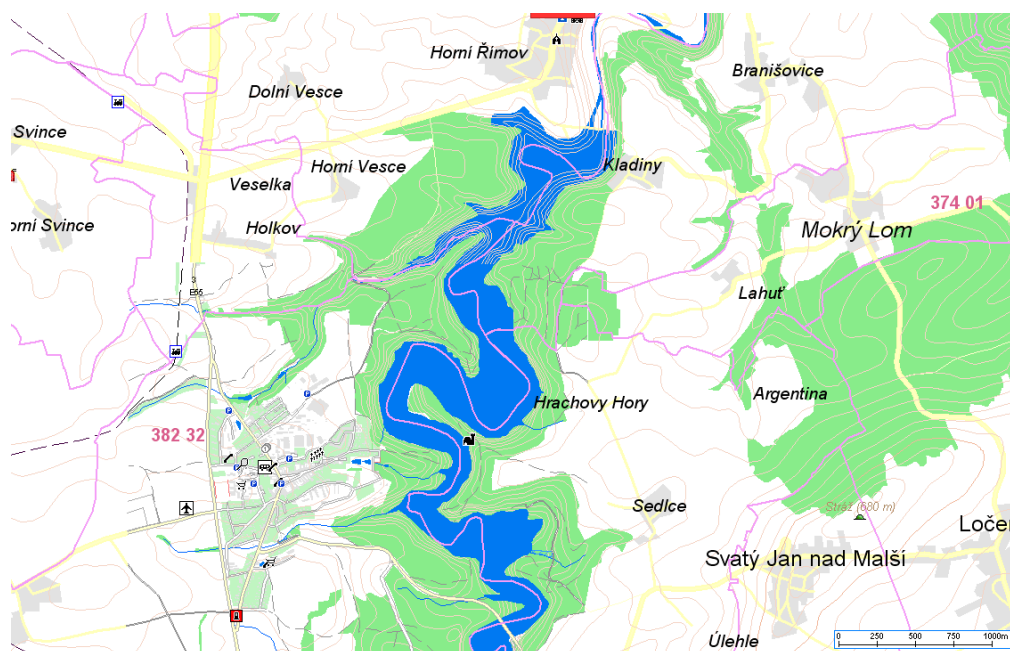


Mapa 1 Řeka Malše od Kaplické brázdy po Dolní Římov.

VD Římov je vodárenskou nádrží, vybudovanou v říčním kilometru 21,85 řeky Malše jižně od Českých Budějovic, na jihovýchodním okraji obce Římov v údolí řeky Malše mezi Velešínem a Svatým Janem nad Malší. Z hlediska objemu a odebíraného množství vody jde o největší vodárenskou nádrž v jižních Čechách. Město České Budějovice, metropole jižních Čech, ležící na soutoku Malše s Vltavou, získávalo pitnou vodu z oblastí jihovýchodně od města. Jednalo se o prameniště podzemní vody u obce Nedabyle.

Následně pak v šedesátých letech minulého století vznikl oblastní vodovod s výrobou a dodávkou pitné vody z úpravny vody Vidov. I tento vodovod však v průběhu krátké doby nestačil pokrýt potřeby města a jeho širokého okolí. Konečným řešením byl záměr realizace vodárenské nádrže na řece Malší s úpravnou vody o kapacitě postačující pro rozsáhlou oblast jižních Čech<sup>(10)</sup>.

Výstavba VD Římov byla zahájena v lednu 1974 pracemi na přístupových komunikacích. V březnu 1974 začala výstavba funkčních objektů hráze. Koncem dubna 1976 bylo zahájeno sypání vlastního tělesa hráze, současně probíhala stavba obou větví injekční štol a věžové části odběrného objektu. Celé těleso hráze bylo dosypáno koncem prosince 1976. Po zahrazení první základové výpusti v únoru 1977 bylo započato s montážními pracemi na technologickém zařízení. Současně s pracemi na hrázi probíhala od června 1975 výstavba mostu přes zátopu na silničním propojení obcí Velešín a Svatý Ján nad Malší v lokalitě U Kozáka. Odlesnění a vyčištění zátopy dokončily Jihočeské státní lesy v prosinci 1977. Stavební a technologické práce na rozhodujících objektech byly dokončeny v rozsahu umožňujícím zahájit napouštění nádrže v červnu 1978<sup>(10)</sup>.



Mapa 2 VD Římov.

*Hráz VD je přímá, kamenitá, sypaná z místních materiálů, s vnitřním těsnícím jádrem. Těsnící jádro je ze sprašových hlín. Mezi těsněním a stabilizační částí je dvoustupňový filtr. Výška hráze nad terénem je 47,5 m, nad nejnižším místem základové spáry 54 m. V koruně na kótě 473,30 m n.m. je hráz dlouhá 290 m a široká 6,75 m. Šířka v patě hráze je 183,7 m. Celkový objem nádrže je 33,6 milionů m<sup>3</sup>. Délka vzduť v nádrži je 13 kilometrů a zátoka přehrady má při maximální hladině 471,48 m n.m. rozlohu 210,31 hektarů <sup>(10)</sup>.*

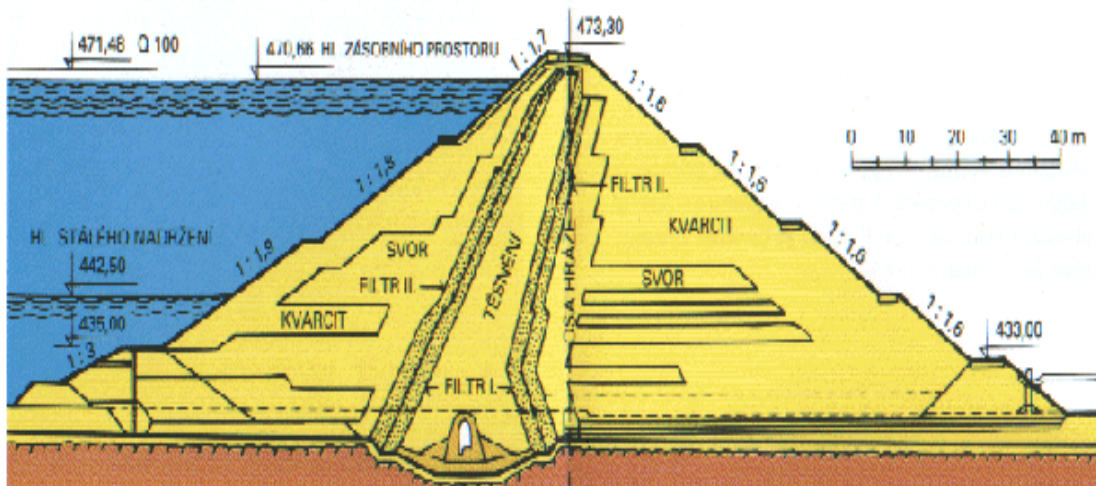
Přes korunu hráze vede místní komunikace. Při patě hráze v nádrži byl vybudován sdružený objekt, kde jsou umístěny vodárenské odběry. Věžový objekt slouží k odběru vody pro vodárenské využití, k vypouštění stanoveného minimálního průtoku do toku pod VD a k regulaci vodní hladiny v nádrži. Věžový objekt je železobetonové konstrukce, ve kterém je umístěna šachta malé spodní výpusti, dvě šachty vodárenských odběrů a spodní výpusti. Na vrcholu je umístěna horní strojovna, přístupná z koruny hráze po ocelové lávce. Montážní šachtou je spojena s dolní strojovnou. V dolní strojovně je umístěna malá vodní elektrárna. Ve spodní části objektu jsou dvě spodní výpusti. V nádrži je před vtokem částečně upravené vtokové lichoběžníkové betonové koryto šířky 22 m. Ze spodních výpustí a malé vodní elektrárny odtéká voda odpadní štolou <sup>(10)</sup>.

Vodárenský odběr tvoří dvě šachty vysoké 39 m s odběrnými otvory v pěti úrovních. Jednotlivé vtoky jsou uzavíratelné hradidlovými tabulemi a chráněny česlicemi. Ze dna odběrných šachet je voda odváděna potrubími, procházejícími komunikační štolou do vodárenského předávacího objektu. Pro vypouštění vody z nádrže a pro převádění povodňových průtoků slouží hrazený korunový přeliv, umístěný při levém břehu. Má tři pole hrazená segmenty. Pevný práh přelivu je na kótě 466,10 m n. m. Průtočná kapacita přelivu je navržena 3 x 141 m<sup>3</sup>/sec. Pro maximální hladinu v nádrži byla stanovena kóta 471,48 m n. m. Navazující skluz je veden po levém boku údolí a je zakončen vývarem. Vývar je lichoběžníkového půdorysu, na počátku odpadního koryta ukončený stupňovitým prahem. Přibližně ve třetině délky vývaru jsou dvě řady rozražečů.

Nádrž Římov je hlavním zdrojem pro zásobování jižních Čech pitnou vodou a zajišťuje trvalý minimální průtok v toku pod přehradou v množství 650 l/s. Zatopená plocha je 210,31 ha, délka vzdutí 13 km. Provoz nádrže je podřízen hlavnímu účelu, tj. vodárenskému využití<sup>(10)</sup>.



*Fotografie 1 Letecký pohled na VD Římov.*



Obr. 3 Příčný řez přehradní hráze VD Římov.

### 1.6.2 Ohrožené obce a osady při vzniku zvláštní povodně

Při analýze příčin vzniku zvláštní povodně se v *Plánu ochrany území pod vodním dílem Římov před zvláštní povodní* vychází ze dvou možných variant poruchy. Jako scénář nejneprůzračnější varianty poruchy je uvažována eroze hráze při jejím přelítí v důsledku extrémního naplnění nádrže a zatížení hráze. Při možném teroristickém útoku na hráz vodního díla Římov a možný vznik zvláštní povodně by byla zřejmě uvažována varianta č. 2 - **vnitřní eroze hráze**. Počáteční průměr průrvy je volen 30 cm, porucha uvažována při běžném provozním stavu. Maximální průtok průrvou je dosažen asi po **110 min.** od počátku simulace poruchy, přibližně ve 127 min. dojde ke zřícení klenby nad do té doby uzavřeným otvorem a skokovému rozšíření účinné průtočné plochy otvoru asi o 33 %, které bude doprovázeno poklesem výtokové rychlosti. Tvar průrvy je schematizován lichoběžníkovým otvorem zasahujícím až na dno údolí, s šířkou ve dně asi 37 m, v koruně 91 m a sklonem bočních stěn asi 38° od vodorovné osy.

K provedení celého komplexu ochranných opatření při vzniku zvláštní povodně podle této varianty lze kalkulovat čas od identifikovatelného průsaku cca **54,5 minuty** a dosažení maxima ve **110. minutě**, přičemž havárie hráze je od prvopočátku vzniku poruchy nezvratná a její vznik **není očekáván** <sup>(8)</sup>.

Čas skokového zvýšení průtoku v **55. minutě** od zahájení průsaku hráze <sup>(8)</sup>.

Tabulka 3 uvádí ohrožené obce a osady při vnitřní erozi hráze VD Římov v závislosti na čase maximálního průtoku <sup>(8)</sup>.

Tabulka 4 uvádí počty evakuovaných ze zátopového území pod VD Římov při variantě č. 2 – vnitřní eroze hráze <sup>(8)</sup>.

*Následující pasáž o rozsahu stránek 38 a 39 (tabulky 3 a 4) obsahuje utajované skutečnosti a je obsažena pouze v archivovaném originále bakalářské práce na zdravotně sociální fakultě JU.*



## **2 CÍLE PRÁCE A HYPOTÉZA**

### **2.1 Cíle práce**

Analýza problematiky anonymního oznámení hrozící výbuchem bomby.

Vyhodnocení připravenosti jednotlivých složek IZS zvládat situaci při anonymním oznámení výbuchu bomby na přehradní hrázi VD Římov.

Navržení možných postupů IZS při této trestné činnosti.

### **2.2 Hypotéza**

Součinnost jednotlivých složek IZS při anonymním oznámení výbuchu bomby na přehradní hrázi VD Římov je na profesionální úrovni.

## **3 METODIKA**

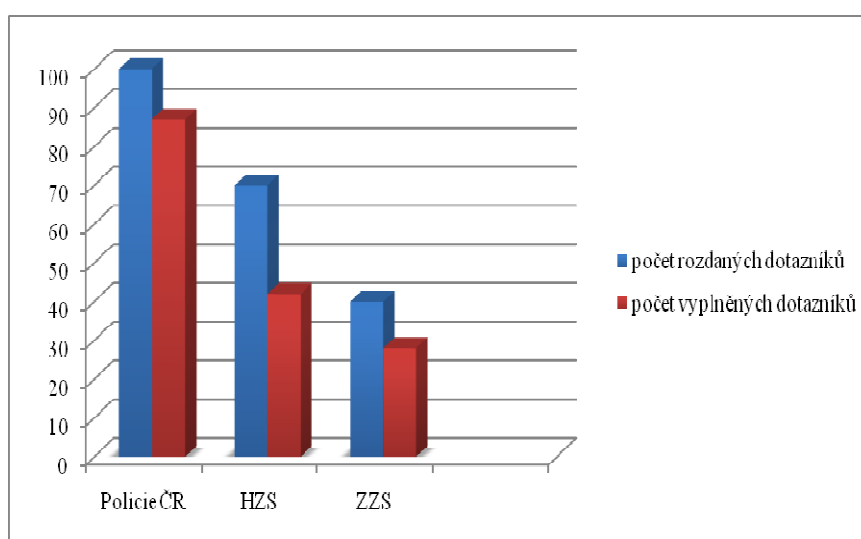
V této kapitole byla pomocí dotazníkového šetření zjištěna stávající úroveň znalostí jednotlivých členů základních složek IZS, zejména složek Policie ČR, v problematice anonymního oznámení NVS. Následně je provedeno porovnání získaných znalostí mezi jednotlivými základními složkami IZS a dále je zde navržen možný postup zásahu IZS na základě studia literatury a dostupných informací. Jsou zde využity informace poskytnuté příslušníky Policie ČR a HZS Jihočeského kraje a pracovníky Magistrátu města České Budějovice.



## 4 VÝSLEDKY

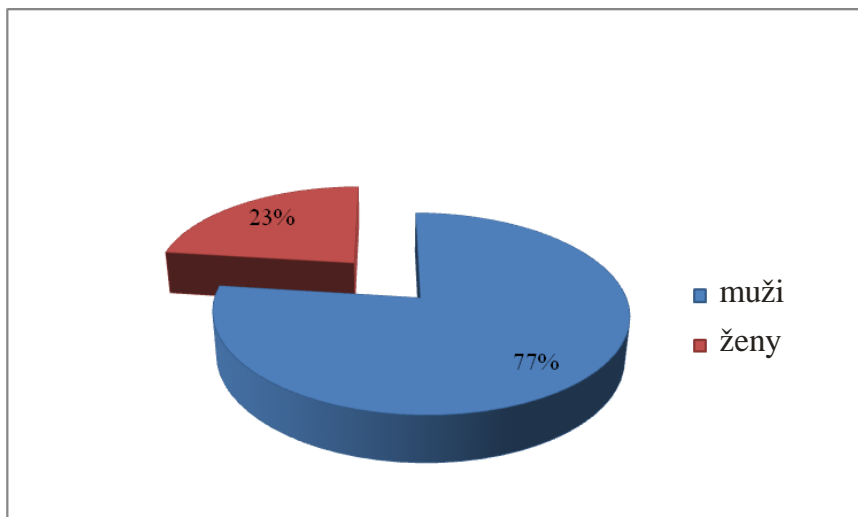
### 4.1 Výsledky dotazníkového průzkumu

Dotazníkového průzkumu se zúčastnili příslušníci Policie ČR vykonávající službu na území Jihočeského kraje, příslušníci HZS Jihočeského kraje a záchranáři ZZS Jihočeské kraje. Celkem bylo rozdáno 210 dotazníků (*příloha 3*) obsahujících 15 otázek a vyplněno bylo 157 dotazníků (74,8 %), které byly zařazeny do dotazníkového průzkumu.



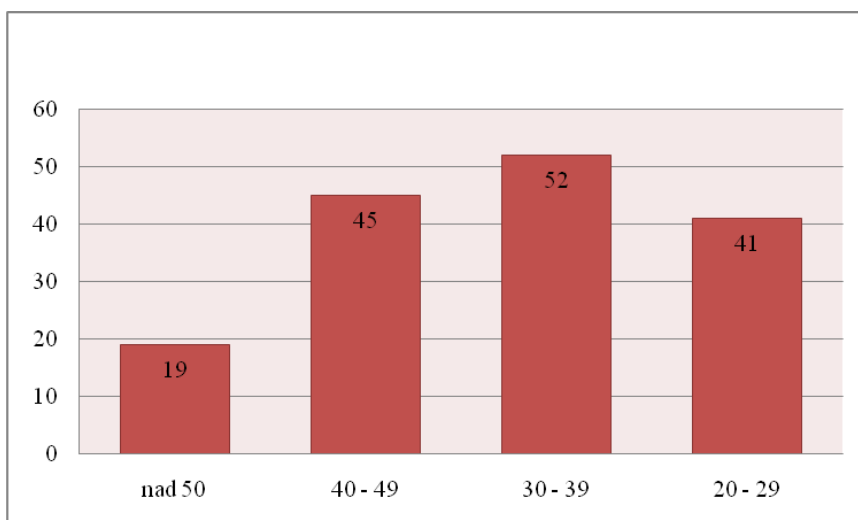
Graf 6 Počet rozdaných a vyplněných dotazníků.

Z celkového počtu 210 rozdaných dotazníků bylo vyplněno 157 dotazníků, jež vyplňovalo 121 mužů (77 %) a 36 žen (23 %).



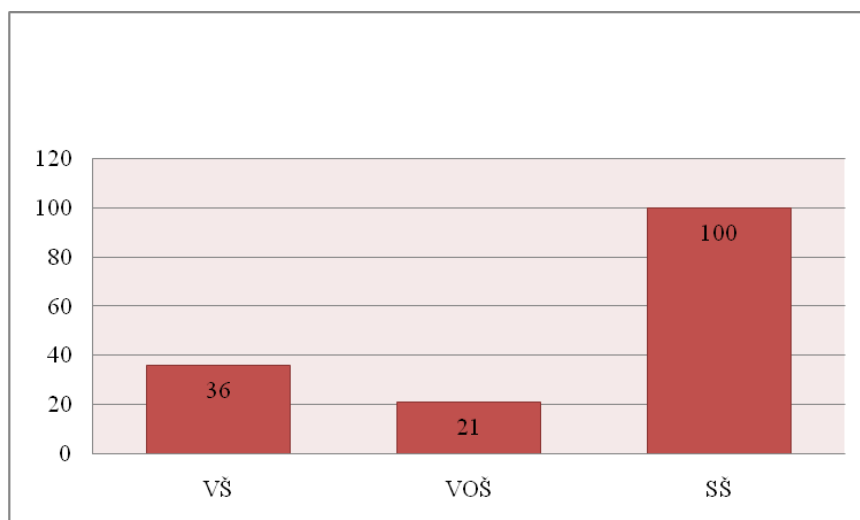
Graf 7 Rozdělení respondentů podle pohlaví.

Nejvíce byla zastoupena skupina respondentů ve věku mezi 30 – 39 lety.



Graf 8 Věková struktura respondentů.

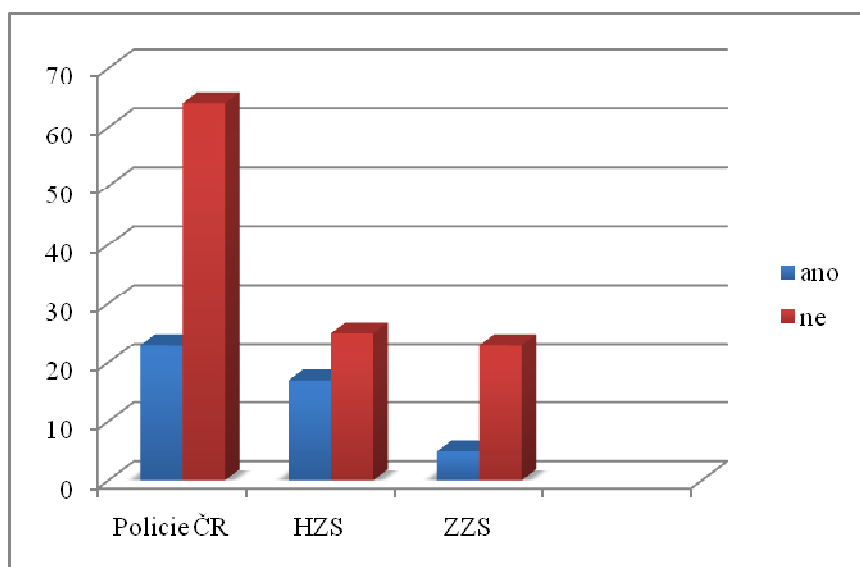
Ve zkoumaném souboru byla nejvíce zastoupena skupina středoškolsky vzdělaných respondentů.



*Graf 9 Nejvyšší dosažené vzdělání respondentů.*

Otázky :

*1. Myslíte si, že v České republice hrozí reálné riziko teroristického bombového útoku na hráz některého z vodních děl ?*

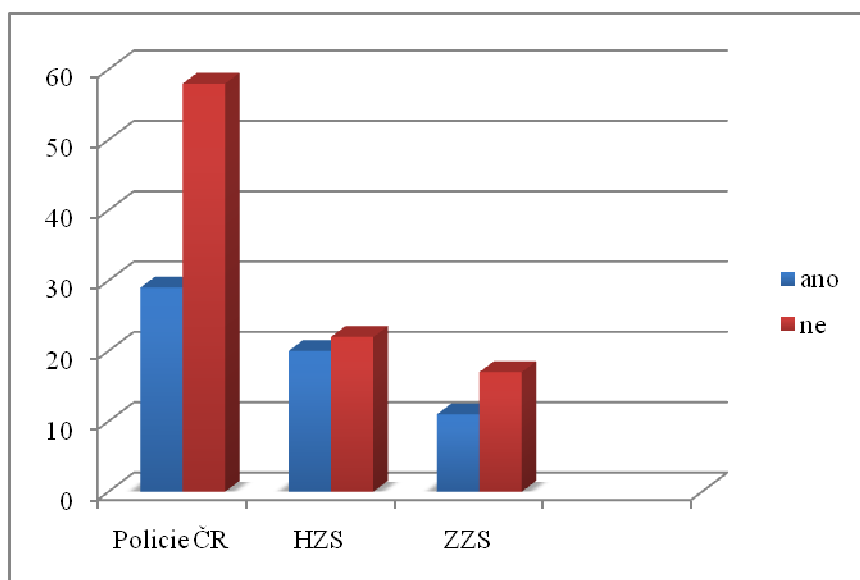


*Graf 10 Výsledky dotazníkového průzkumu na otázku č. 1.*

Za reálné riziko teroristického bombového útoku na hráz některého z vodních děl považuje 23 policistů (26,4 %), 17 hasičů (40,5 %) a 5 záchranářů (17,9 %). Naproti tomu 64 policistů (73,6 %), 25 hasičů (59,5 %) a 23 záchranářů (82,1 %) toto riziko nepovažuje za reálné.

Celkem 45 ze všech dotázaných respondentů (28,7 %) považuje toto riziko jako reálné, 112 respondentů (71,3 %) toto riziko nepovažuje za reálné.

2. Myslíte si, že připravenost složek integrovaného záchranného systému (IZS) při mimořádných událostech je dostatečná ?



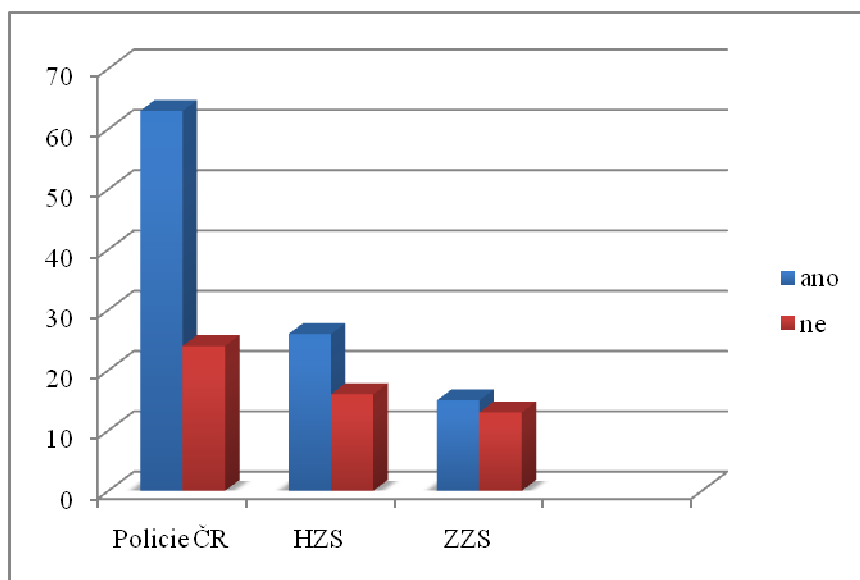
Graf 11 Výsledky dotazníkového průzkumu na otázku č. 2.

Druhá otázka se týkala názoru na připravenost složek IZS při mimořádných událostech. Na tuto otázku kladně odpovědělo 29 policistů (33,3 %), 20 hasičů (47,6 %) a 11 záchranářů (39,3 %), kteří si myslí, že připravenost je dostatečná. Naproti tomu 58 policistů (66,7 %), 22 hasičů (52,4 %) a 17 záchranářů (60,7 %) se domnívá, že připravenost těchto složek IZS při mimořádných událostech je nedostatečná.

Celkem 60 (28,7 %) ze všech dotázaných respondentů si myslí, že připravenost složek IZS při mimořádných událostech je dostatečná.

Ostatní dotázaní respondenti v počtu 97 (71,3 %) se domnívají, že připravenost složek IZS při mimořádných událostech je nedostatečná.

3. Myslíte si, že součinnost složek IZS při provádění záchranných a likvidačních prací je na profesionální úrovni ?

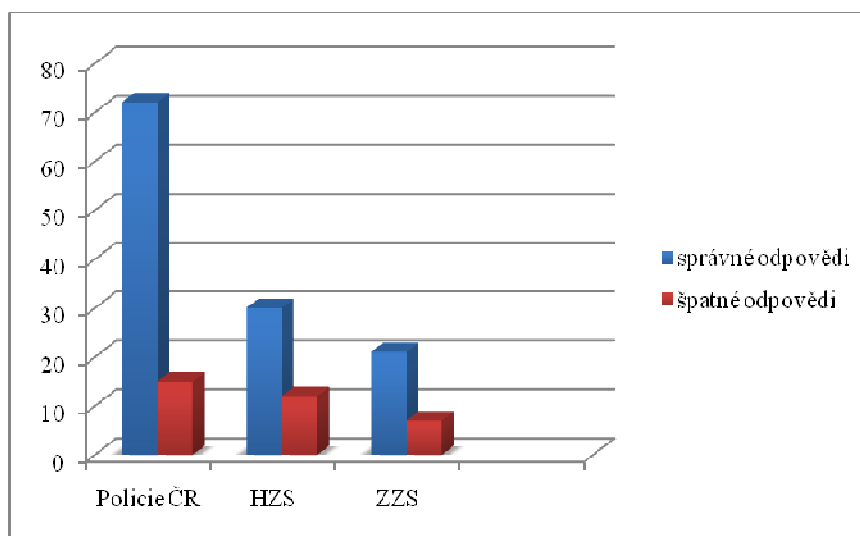


Graf 12 Výsledky dotazníkového průzkumu na otázku č. 3.

Ve třetí otázce jsem se zkoumal názor příslušníků základních složek IZS na součinnost těchto složek při provádění záchranných a likvidačních prací. V této otázce se projevil nesoulad jednotlivých dotazovaných složek. Kladně odpovědělo 63 policistů (72,4 %), 26 hasičů (61,9 %) a 15 záchranářů (53,6 %). Záporně na tuto otázku odpovědělo 24 policistů (27,6 %), 16 hasičů (38,1 %) a 13 záchranářů (46,4 %).

Celkem 104 všech dotázaných respondentů (66,2 %) si myslí, že součinnost složek IZS při záchranných a likvidačních prací je na profesionální úrovni. Opačný názor má 53 dotázaných respondentů (33,8 %).

4. Jaké jsou úkoly hlídky Policie ČR při oznámení nástražného výbušného systému (NVS) po příjezdu na místo ?

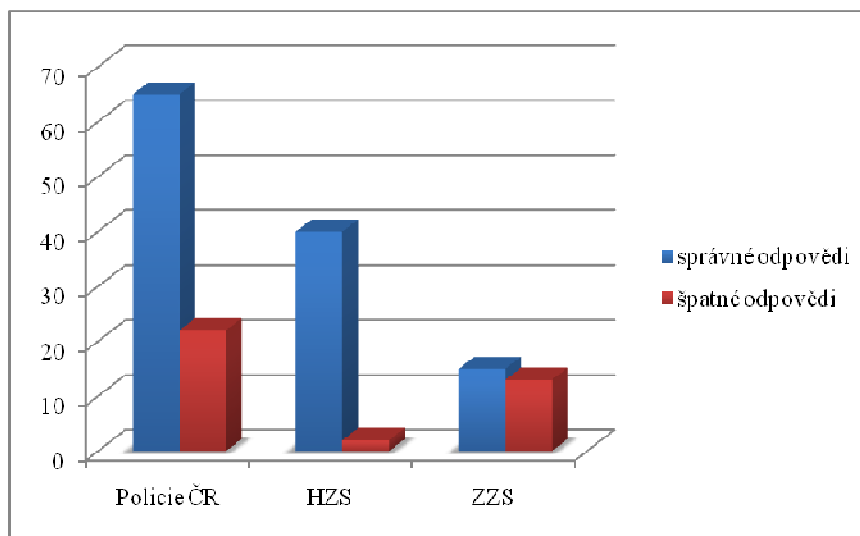


Graf 13 Výsledky dotazníkového průzkumu na otázku č. 4.

Na otázku č. 4 odpovědělo správně 72 policistů (82,8 %), 30 hasičů (71,4 %), 21 záchranářů (75 %). Špatně odpovědělo 15 policistů (17,2 %), 12 hasičů (28,6 %) a 7 záchranářů (25 %).

Celkem na tuto otázku správně odpovědělo 123 dotázaných respondentů (78,3 %) a špatně odpovědělo 34 dotázaných respondentů (21,7 %).

5. Která složka IZS je nejdůležitější při činnostech zaměřených na zneškodnění NVS ?



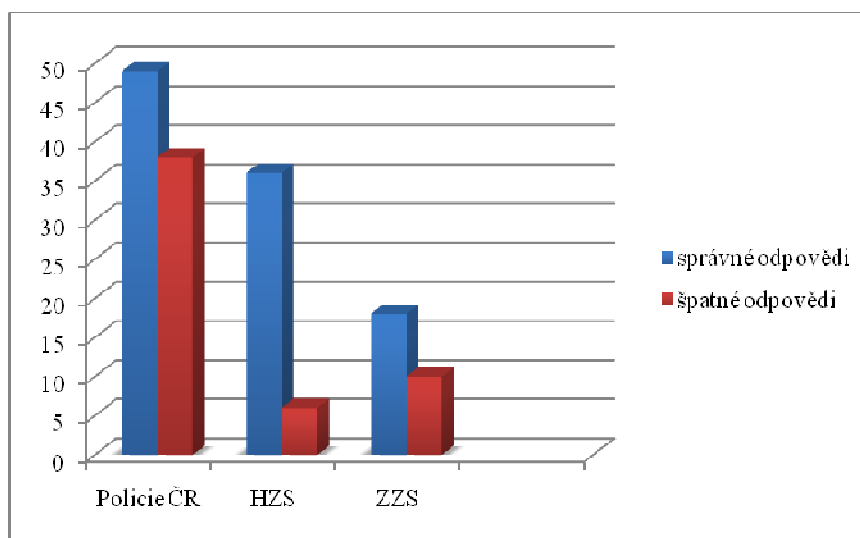
Graf 14 Výsledky dotazníkového průzkumu na otázku č. 5.

Na otázku č. 5 odpovědělo správně 65 policistů (74,7 %), 40 hasičů (95,2 %) a 15 záchranářů (53,6 %). Špatně odpovědělo 22 policistů (25,3 %), 2 hasiči (4,8 %) a 13 záchranářů (46,4 %).

Celkem na tuto otázku správně odpovědělo 120 dotázaných respondentů (76,4 %) a špatně odpovědělo 37 dotázaných respondentů (23,6 %).



6. Která složka IZS je nejdůležitější při záchranně osob nebo záchranných pracích ?

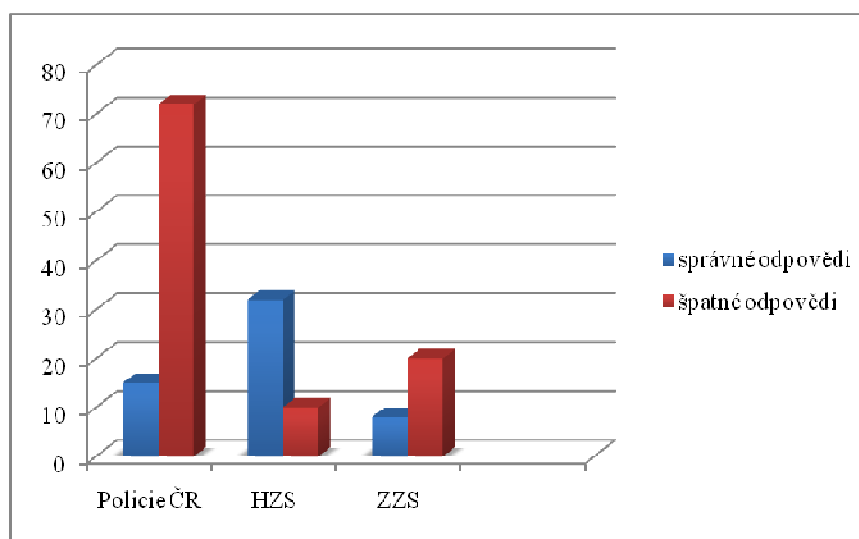


Graf 15 Výsledky dotazníkového průzkumu na otázku č. 6.

Na tuto otázku správně odpovědělo 49 policistů (56,3 %), 36 hasičů (85,7 %), 18 záchranářů (64,3 %). Špatně odpovědělo 38 policistů (43,7 %), 6 hasičů (14,3 %) a 10 záchranářů (35,7 %).

Celkem na tuto otázku správně odpovědělo 103 dotázaných respondentů (65,6 %). Špatně odpovědělo 54 dotázaných respondentů (34,4 %).

7. Stupně poplachu (SP) podle poplachového plánu jsou:

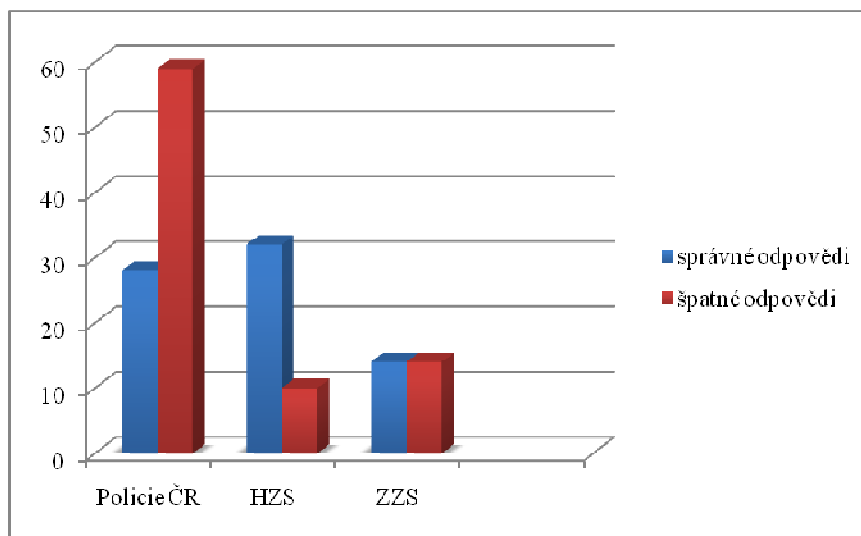


Graf 16 Výsledky dotazníkového průzkumu na otázku č. 7.

Na otázku č. 7 odpovědělo správně 15 policistů (17,2 %), 32 hasičů (76,2 %), 8 záchranářů (28,6 %). Špatně odpovědělo 72 policistů (82,8 %), 10 hasičů (23,8 %) a 20 záchranářů (71,4 %).

Celkem na tuto otázku správně odpovědělo 55 dotázaných respondentů (35 %). Špatně odpovědělo 102 dotázaných respondentů (65 %).

8. Zvláštní stupeň poplachu je vyhlášen v případě, že mimořádná událost ohrožuje:

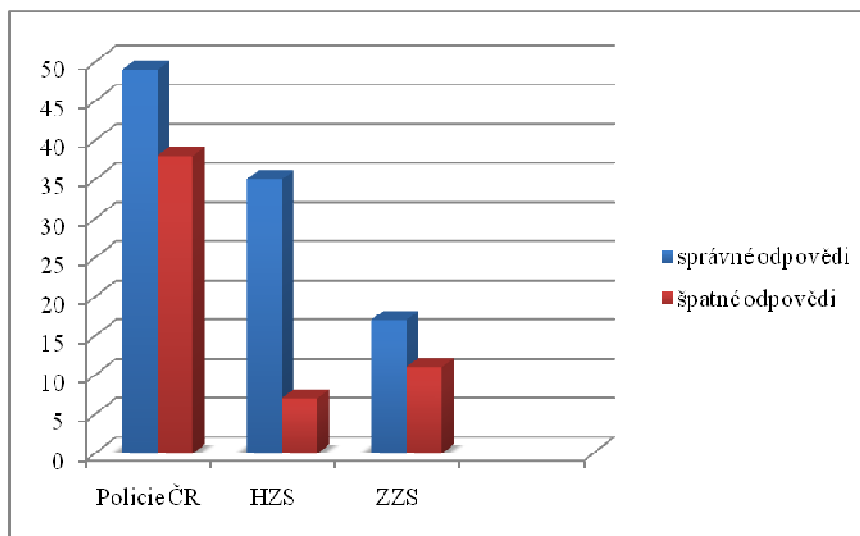


Graf 17 Výsledky dotazníkového průzkumu na otázku č. 8.

Na otázku č. 8 odpovědělo správně 28 policistů (32,2 %), 32 hasičů (76,2 %), 14 záchranářů (50 %). Špatně na tuto otázku odpovědělo 59 policistů (67,8 %), 10 hasičů (23,8 %), 14 záchranářů (50 %).

Celkem na tuto otázku správně odpovědělo 74 dotázaných respondentů (47,1 %). Špatně odpovědělo 83 dotázaných respondentů (52,9 %).

**9. Stupeň poplachu po příjezdu na místo oznámení NVS potvrdí nebo mění stávající SP:**

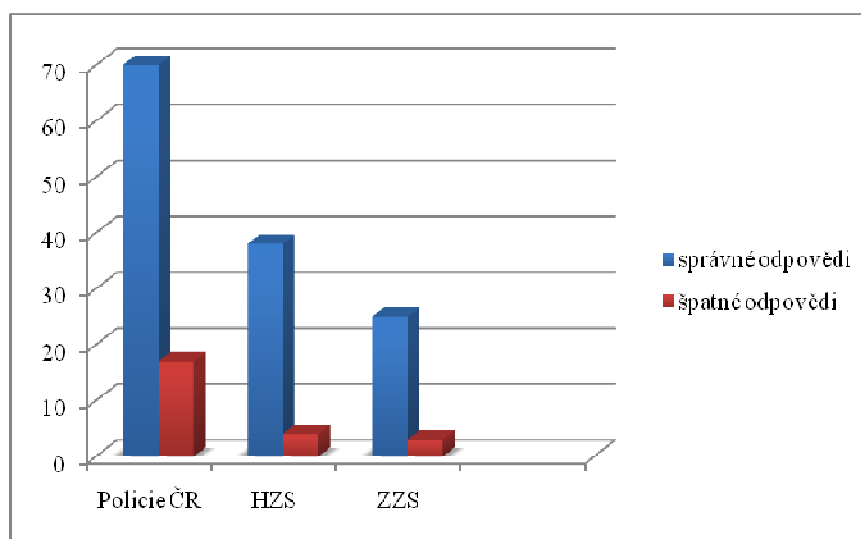


*Graf 18 Výsledky dotazníkového průzkumu na otázku č. 9.*

Na otázku č. 9 odpovědělo správně 49 policistů (56,3 %), 35 hasičů (83,3 %), 17 záchranářů (60,7 %). Špatně odpovědělo 38 policistů (43,7 %), 7 hasičů (16,7 %), 11 záchranářů (39,3 %).

Celkem na tuto otázku správně odpovědělo 101 dotázaných respondentů (64,3 %). Špatně odpovědělo 56 dotázaných respondentů (35,7 %).

**10. O ukončení zásahu po oznámení o uložení NVS na místě rozhodne:**

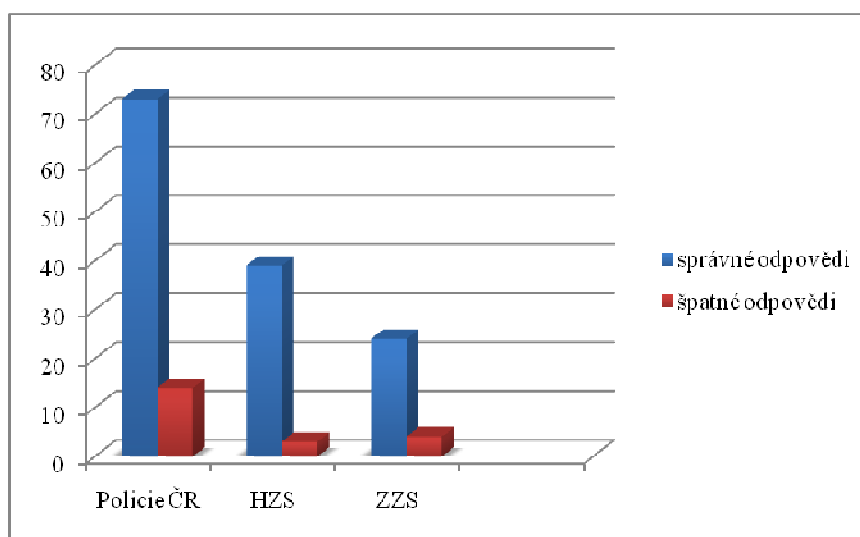


*Graf 19 Výsledky dotazníkového průzkumu na otázku č. 10.*

Na otázku č. 10 odpovědělo správně 70 policistů (80,5 %), 38 hasičů (90,5 %) a 25 záchranářů (89,3 %). Špatně odpovědělo 17 policistů (19,5 %), 4 hasiči (9,5 %) a 3 záchranáři (10,7 %).

Celkem na tuto otázku správně odpovědělo 133 dotázaných respondentů (84,7 %). Špatně odpovědělo 24 dotázaných respondentů (15,3 %).

**11. Je-li velitel zásahu příslušník HZS, má být viditelně označen:**

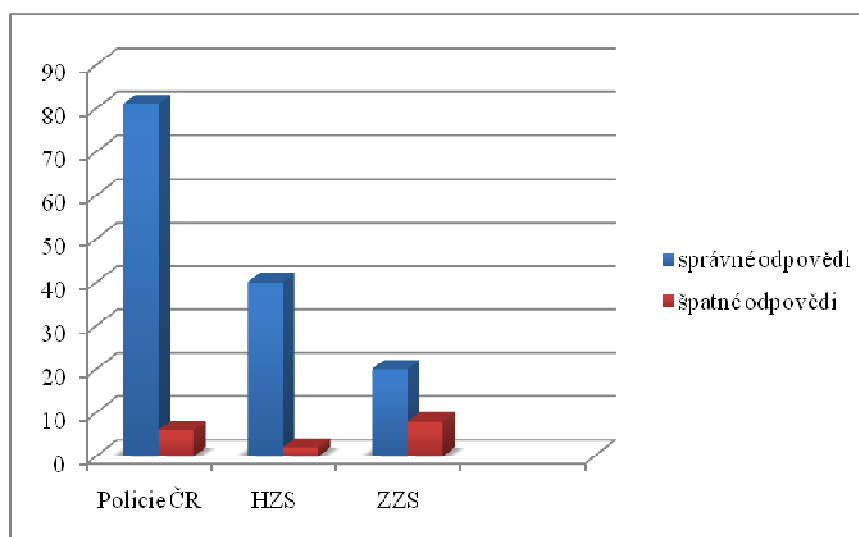


*Graf 20 Výsledky dotazníkového průzkumu na otázku č. 11..*

Na otázku č. 11 odpovědělo správně 73 policistů (83,9 %), 39 hasičů (92,9 %) a 24 záchranářů (85,7 %). Špatně na tuto otázku odpovědělo 14 policistů (16,1 %), 3 hasiči (7,1 %) a 4 záchranáři (14,3 %).

Celkem na tuto otázku správně odpovědělo 136 dotázaných respondentů (86,6 %). Špatně odpovědělo 21 dotázaných respondentů (13,4 %).

**12. Úkoly na místě zásahu směřující k nalezení a zneškodnění NVS provádí:**

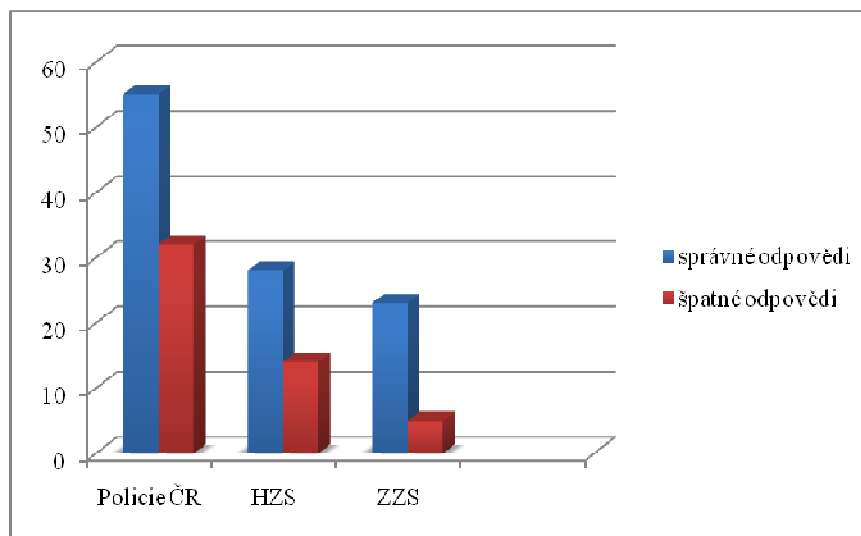


*Graf 21 Výsledky dotazníkového průzkumu na otázku č. 12.*

Na otázku č. 12 odpovědělo správně 81 policistů (93,1 %), 40 hasičů (95,2 %), 20 záchranářů (71,4 %). Špatně na tuto otázku odpovědělo 6 policistů (6,9 %), 2 hasiči (4,8 %), 8 záchranářů (28,6 %).

Celkem na tuto otázku správně odpovědělo 141 dotázaných respondentů (89,8 %). Špatně odpovědělo 16 dotázaných respondentů (10,2 %).

**13. Zdravotnická záchranná služba je na místo oznámení NVS přivolána z důvodu:**



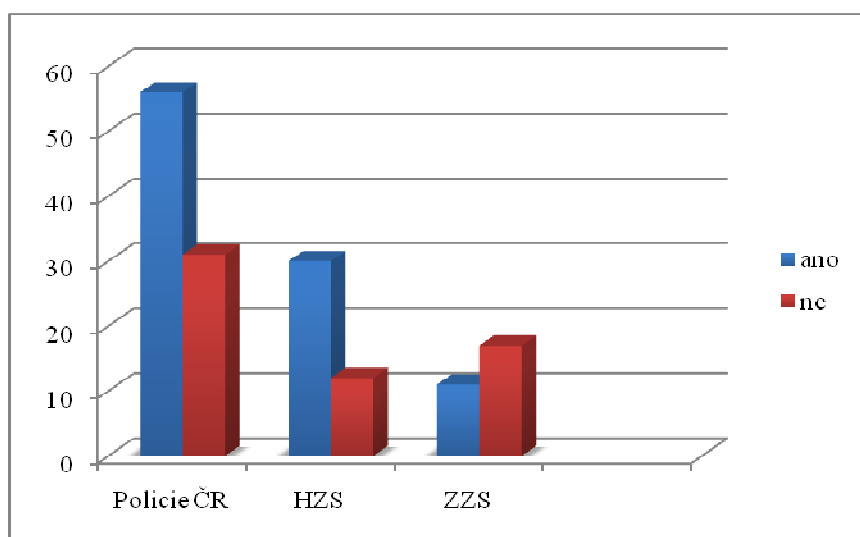
Graf 22 Výsledky dotazníkového průzkumu na otázku č. 13.

Na otázku č. 13 odpovědělo správně 55 policistů (63,2 %), 28 hasičů (66,7 %), 23 záchranářů (82,1 %). Špatně odpovědělo 32 policistů (36,8 %), 14 hasičů (33,3 %), 5 záchranářů (17,9 %).

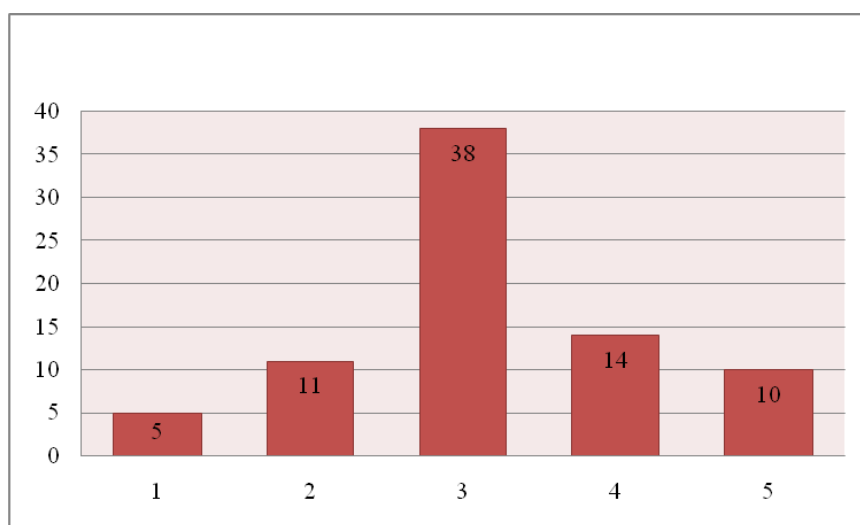
Celkem na tuto otázku správně odpovědělo 106 dotázaných respondentů (67,5 %). Špatně odpovědělo 51 dotázaných respondentů (32,5 %).



**14. Zúčastnil(a) jste se v rámci Vaší profese zásahu na místě NVS ?**



Graf 23 Výsledky dotazníkového průzkumu na otázku č. 14.



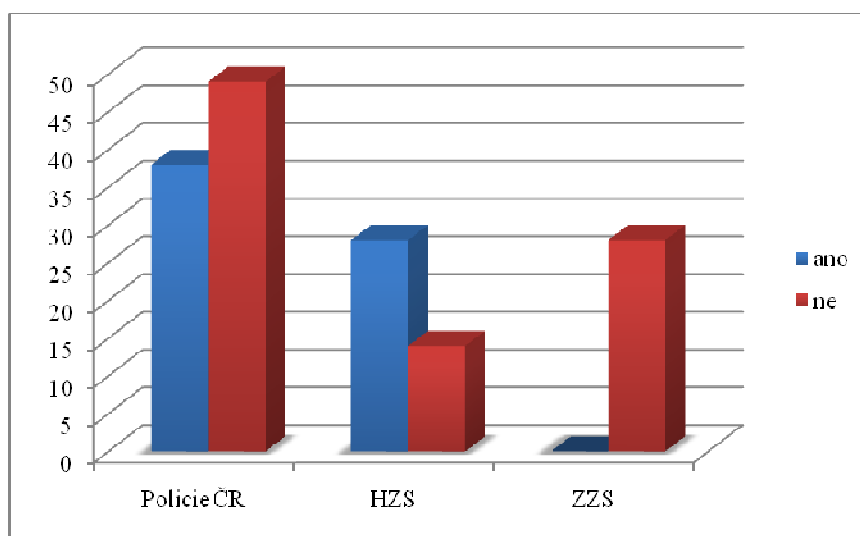
Graf 24 Hodnocení úrovně zásahu při NVS..

Celkem se zásahu na místě NVS v rámci své profese zúčastnilo 97 dotázaných respondentů (61,8 %) z řad základních složek IZS. Naproti tomu 60 dotázaných respondentů (38,2 %) se zásahu nezúčastnilo. Z výzkumu jednoznačně vyplynulo, že nejvíce při této události zasahovali v rámci své profese policisté. Z nich se 56 zúčastnilo zásahu na místě NVS, 31 policistů se zásahu tohoto typu nezúčastnilo.

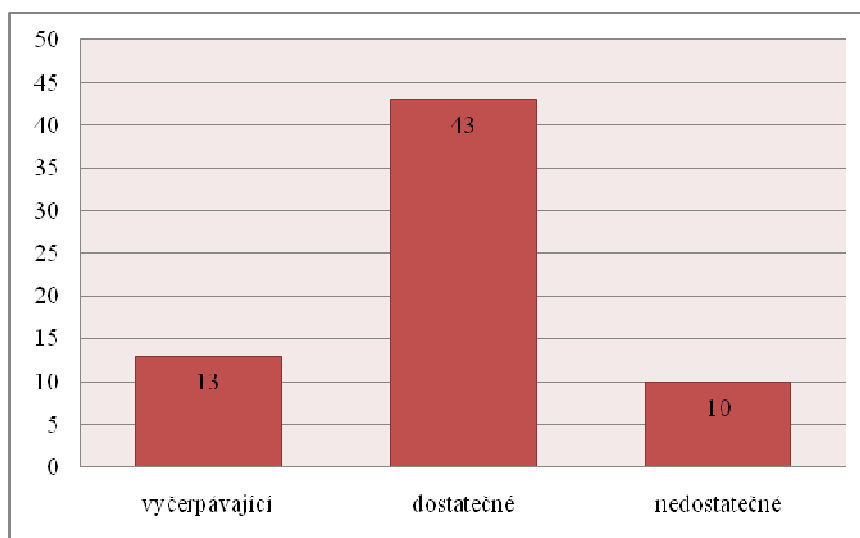
Zásahu na místě NVS se zúčastnilo 30 hasičů, nezúčastnilo se 12 dotázaných hasičů, 11 záchranářů se v rámci své profese zúčastnilo zásahu na místě NVS, 17 záchranářů se zásahu tohoto typu nezúčastnilo.

V převaze se respondenti domnívají, že úroveň při tomto druhu zásahu byla dostačující., neboť 38 z nich zásah ohodnotilo jako dobrý. Nejméně respondentů (5) ohodnotilo zásah jako nedostatečný, 11 respondentů zásah ohodnotilo jako dostačující, 14 respondentů zásah ohodnotilo jako velmi dobrý a 10 respondentů zásah ohodnotilo jako výborný.

*15. Byl(a) jste proškolen(a) ze souboru typové činnosti (STČ 03/IZS) „Oznámení o uložení výbušniny nebo výbušného systému ?*



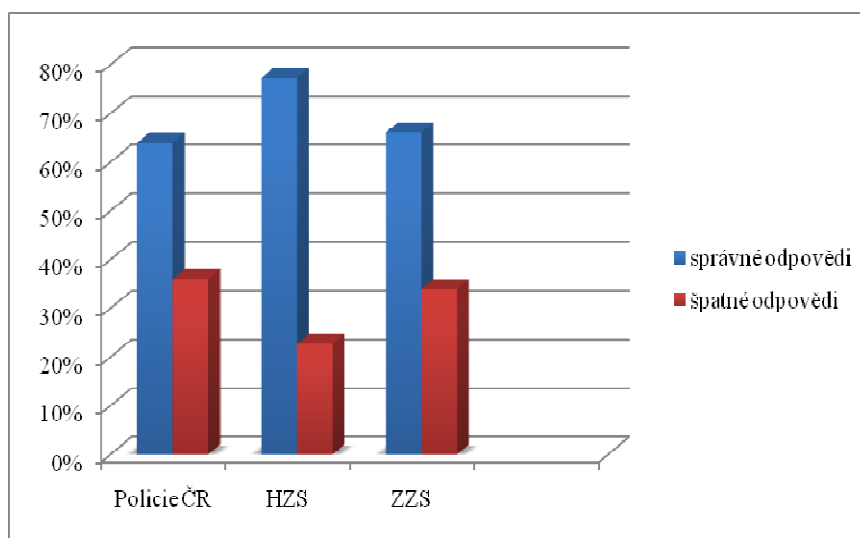
Graf 25 Výsledky dotazníkového průzkumu na otázku č. 15.



*Graf 26 Hodnocení úrovně školení o otázky č. 15.*

Celkem 66 dotázaných respondentů bylo proškoleno ze souboru typové činnosti STČ 03/IZS. Proškoleno bylo 38 policistů, 28 hasičů. Žádný z dotázaných záchranářů ZZS proškolen z této typové činnosti nebyl. Proškolen také nebylo 49 policistů a 14 hasičů.

Z těchto proškolených 43 respondentů hodnotilo školení jako dostatečné, 13 respondentů školení hodnotilo jako vyčerpávající a naopak 10 respondentů školení hodnotilo jako nedostatečné.



*Graf 27 Výsledky dotazníkového průzkumu (procentuální vyjádření všech správných odpovědí u otázek č. 4 - 13).*

Otázky č. 4 – 13 v dotazníku byly stanoveny tak, aby bylo možno prokázat znalosti jednotlivých základních složek IZS při mimořádné události výše zmiňovaného typu. Nejlépe si při vědomostních otázkách vedli příslušníci HZS, kteří správně zodpověděli 77,3% ze všech otázek, záchranáři ZZS správně zodpověděli 66,1 % ze všech otázek a nejhůře si vedli příslušníci Police ČR, kteří správně zodpověděli 64 % ze všech otázek.

## **4.2 Návrh postupu zásahu složek IZS při anonymním oznámení výbuchu bomby na přehradní hráz VD Římov**

### **4.2.1 Popis události**

Na OS OŘ PČR je přijato oznámení: „*Na přehradě v Římově máte bombu.*“ Předpokládejme, že anonym neuvedl přesný čas výbuchu ani žádné jiné bližší údaje.

Dle katalogového souboru typové činnosti *STČ 03/IZS Oznámení o uložení nebo nálezů výbušniny nebo výbušného systému* je obecný postup složek IZS při této činnosti následující.

### **4.2.2 Úkoly a činnost OS OŘ PČR**

Oznámení bylo Policií ČR vyhodnoceno jako závažné, OS OŘ PČR rozhodlo o spolupráci s dalšími složkami IZS. Tyto skutečnosti jako důvody použití IZS jsou mimořádné události ve smyslu havárie. Úkoly OS OŘ PČR jsou následující: <sup>(13)</sup>

1. vyhodnotí závažnost oznámení a vyšle výjezdovou skupinu služby kriminální policie a vyšetřování Policie ČR k prověření oznámení a provedení prvotních úkonů na místě události,
2. informuje příslušné vedoucí služební funkcionáře,
3. zajistí vyrozumění psovoda se služebním psem určeným k vyhledávání výbušnin, pyrotechnika, případně pyrotechnickou výjezdovou skupinu, které informuje o situaci a dosud přijatých opatřeních,
4. vyšle potřebný počet příslušníků Policie ČR na místo společného zásahu,
5. vyžaduje pomoc na operačních střediscích a stálých službách ostatních složek IZS, pokud je velitelem zásahu příslušník Policie ČR,
6. na žádost místně příslušného OPIS IZS kraje nebo samostatně informuje vedoucího pracovníka nebo majitele zájmového (ohroženého) objektu o přijetí oznámení a předpokládaných bezpečnostních opatřeních, například o evakuaci, účasti zaměstnanců při bezpečnostní pyrotechnické prohlídce,

7. zprostředkuje požadavek na OPIS IZS kraje o:
  - ✓ další složky IZS,
  - ✓ dokumentaci pro zásah JPO,
  - ✓ o provedení kontroly nalezeného podezřelého předmětu nebo NVS na přítomnost chemického, biologického, radiologického nebo jaderného materiálu,
  - ✓ o uzávěru vnější zóny zásahu (pokud nejsou síly a prostředky Policie ČR dostatečné a síly a prostředky HZS neplní opatření v nebezpečné zóně).
8. vede průběžně evidenci všech sil a prostředků Policie ČR, včetně výjezdových skupin Služby kriminální policie a vyšetřování (dále jen "SKPV"), na místě MU,
9. udržuje spojení s velitelem zásahu, pokud je velitelem zásahu příslušník Policie ČR,
10. organizuje podle požadavků velitele zásahu opatření k regulaci dopravy a dopravní uzávěry,
11. koordinuje podle příkazů velitele zásahu spolupráci sil Policie ČR, které vykonávají úkony orgánů činných v trestním řízení se silami Policie ČR, které plní úkoly v rámci společného zásahu složek IZS.

Všechna opatření provádí vzhledem k charakteru objektu s cílem maximálního zajištění bezpečnosti osob, jejich životů, zdraví a majetku, případně s cílem zmírnění možných následků.

Na základě rozhodnutí o zapojení složek IZS vyžaduje pomoc složek IZS prostřednictvím OPIS IZS kraje.

#### **4.2.3 Stanovení odpovídajícího stupně poplachu**

Odpovídající stupeň poplachu vyhláší OPIS IZS kraje na základě vyhodnocení závažnosti přijatého oznámení. Stanovení závažnosti oznámení a odhad rozsahu MU na základě vyhodnocení oznámení provádí OS OŘ PČR <sup>(13)</sup>.

#### **4.2.4 Činnost složek IZS na místě oznámení uložení NVS**

Činnost složek IZS na místě oznámení uložení NVS se řídí dle katalogového souboru typové činnosti *STČ 03/IZS Oznámení o uložení nebo nálezu výbušniny nebo výbušného systému* <sup>(13)</sup>.

#### **4.2.4.1 Úkoly a činnost Policie ČR**

Zásah a činnost příslušníků Policie ČR jsou organizovány a prováděny v souladu s právními předpisy <sup>(24)</sup>. Policie ČR na místě události: <sup>(13)</sup>

- ✓ v rámci společného zásahu složek IZS zabezpečuje a plní úkoly stanovené velitelem zásahu. Společnému velení ale podléhají pouze ty síly a prostředky Policie ČR, které jsou využity pro odvrácení nebo omezení bezprostředního působení rizik vzniklých MU, tedy k zabezpečení nebo provedení záchranných a likvidačních prací,
- ✓ souběžně se zásahem probíhá samostatné řízení o trestných činech prováděné orgány činnými v trestním řízení, kdy zejm. policejní orgán činný v trestním řízení zabezpečuje provedení úkonů v přípravném řízení nebo provedení neodkladných a neopakovatelných úkonů, které jim bezprostředně předcházejí. Činnosti s tím spojené zabezpečují další síly a prostředky Policie ČR nezávisle na společném zásahu, případně v součinnosti se zasahujícími složkami. V těchto případech se ale řídí příkazy velitele zásahu, zejm. pokud se jimi stanoví opatření pro ochranu životů a zdraví osob ve složkách IZS,
- ✓ při zásazích, kdy převažují činnosti zaměřené na zneškodnění nástražného výbušného systému, výbušniny, je řídicí a koordinační složkou Policie ČR a velitelem zásahu je příslušník Policie ČR,
- ✓ je zřízen sektor 1, který zahrnuje nebezpečnou zónu s charakteristickým nebezpečím, a sektor 2, který zahrnuje vnější zónu pro uzavření místa zásahu (*obr. 1 Organizace místa zásahu*). Na hranici sektoru 1 je prováděna tzv. vnitřní uzávěra nebezpečné zóny a na hranici sektoru 2 tzv. vnější uzávěra.

#### **Průzkum**

Průzkumem je souhrnné označení pro všechny činnosti, kterými se zjišťují poznatky o situaci potřebné pro rozhodování o způsobu vedení zásahu, zejména o zdroji rizika a o charakteristických ohroženích. Provádí se po celou dobu zásahu <sup>(13)</sup>.

Průzkum v sektoru 1 provádí příslušníci Policie ČR. O zjištěných skutečnostech informují velitele zásahu. Při zásazích, kdy převažují činnosti zaměřené na vyrozumění, evakuaci a záchranu osob nebo záchranné práce provádí průzkum v sektoru 1 společně s příslušníky HZS ČR. Cílem průzkumu Policie ČR je zjistit následující skutečnosti: <sup>(13)</sup>

1. druh a množství výbušnin, eventuálně dalších komponentů NVS, (dále jen zdroj výbuchu),
2. místo uložení zdroje výbuchu,
3. možné působení výbuchových účinků,
4. počet osob nacházejících se v ohroženém prostoru a místo, kde se nalézají,
5. způsob zneškodnění zdroje výbuchu a jaká je jeho pravděpodobná úspěšnost,
6. charakter opatření spojených se zneškodněním zdroje výbuchu (odrušení prostoru, použití kapalného dusíku, trasa pyrotechnického robota, trasa pyrotechnického kontejneru apod.),
7. případně přítomnost další nebezpečné látky v místě zásahu (neprovádí-li detekci jiná složka IZS).

Příslušníci Policie ČR při provádění průzkumu uplatňují práva a povinnosti vyplývající z právních předpisů <sup>(19, 21, 24)</sup>. Součástí průzkumu je i bezpečnostní pyrotechnická prohlídka a prověření *podezřelého předmětu*. <sup>(13)</sup>

Na základě informací získaných průzkumem jsou navržena a prováděna opatření s cílem zneškodnit NVS, výbušninu, provést evakuaci osob a řídit a koordinovat činnost složek IZS <sup>(13)</sup>.

### ***Úkoly Policie ČR na místě zásahu směřující k nalezení a zneškodnění zdroje výbuchu***

Policie ČR provádí, s cílem nalézt a zneškodnit zdroj výbuchu, následující opatření: <sup>(13)</sup>

1. bezpečnostní pyrotechnickou prohlídku místa zásahu; při nálezů výbušniny nebo munice (vyhodnocení provádí pyrotechnik) postup upravuje interní předpis; zajištění a další manipulaci provádí zpravidla pyrotechnik správy kraje Policie ČR, pokud bude v průběhu bezpečnostní pyrotechnické prohlídky nalezen podezřelý předmět nebo NVS, přeruší další prohlídku místa zásahu, stanoví bezpečnostní



opatření a povolá na místo zásahu za účelem prověření a zneškodnění NVS pyrotechnickou výjezdovou skupina Pyrotechnického odboru Policejního prezidia ČR,

2. dokumentaci místa zásahu,
3. zabezpečí kontrolu na přítomnost chemického, biologického, radiologického nebo jaderného materiálu, s cílem vyloučit nebo potvrdit přítomnost CBRN (chemický, biologický, radiologický a jaderný) terorismus,
4. zjišťuje a zaznamenává operativní informace potřebné k úspěšnému dokončení zásahu,
5. povolává další osoby, jejichž přítomnost je nezbytná k úspěšnému dokončení zásahu,
6. uzavírá komunikaci, která je určena pro odvoz zdroje výbuchu.

#### ***Úkoly Policie ČR na místě zásahu směřující k zajištění bezpečnosti osob***

Policie ČR provádí s cílem zajistit bezpečnost osob, následující opatření:<sup>(13)</sup>

1. velitel zásahu (příslušník PČR) vymezení nebezpečnou zónu - hranice sektoru 1 a rozhodne o režimových opatřeních na vnitřní uzávěře; uzávěru provedou síly a prostředky Policie ČR z důvodu zajištění bezpečnosti ostatních složek IZS působících ve vnější zóně před účinky výbuchu,
2. velitel zásahu (příslušník Policie ČR) vymezení hranici vnější zóny - hranice sektoru 2 a rozhodne o režimových opatřeních na uzávěře vnější zóny; uzávěru provede Policie ČR nebo v případě potřeby síly a prostředky HZS ČR,
3. velitel zásahu (příslušník Policie ČR) v případě potřeby nařídí evakuaci z nebezpečné zóny; evakuaci provede Policie ČR nebo při ní spolupracuje s HZS ČR.

Uzávěru vnější zóny obvykle provádí několik hlídek Policie ČR nebo v případě potřeby síly a prostředky HZS ČR. Uzávěra vnější zóny slouží k zajištění nerušeného prostředí pro práci složek IZS, k zajištění bezpečnosti a k zamezení vstupu nebo vjezdu nezúčastněným osobám<sup>(13)</sup>.

*Hlídky určené k uzavěře vnější zóny:*<sup>(13)</sup>

1. zaujmou určená stanoviště za hranicí vnější zóny zásahu podle příkazů velitele zásahu,
2. používají ochranné prostředky stanovené velitelem zásahu (v případě možnosti vzniku domino efektu nebo synergického jevu v souvislosti s výbuchem),
3. zabezpečují na základě rozhodnutí velitele zásahu realizaci režimových opatření na vstupech a výstupech do/z vnější zóny, především
  - ✓ umožní vjezd služebním vozidlům základních složek IZS, vozidlům a vstup osobám příslušným k základním složkám IZS,
  - ✓ umožní vjezd služebním vozidlům ostatních složek IZS, příp. i jiným vozidlům označeným smluvním znakem, např. vozidlům radiační monitorovací sítě, a vstup osobám příslušným k ostatním složkám IZS, příp. dalším osobám povolaným na místo zásahu velitelem zásahu; pokud není stanoveno, které ostatní složky IZS nebo další subjekty jsou povolány na místo zásahu velitelem zásahu, znemožní hlídka vjezd vozidel nebo vstup osob do rozhodnutí velitele zásahu nebo jím pověřeného řídicího orgánu, např. velitele sektoru 2,
  - ✓ znemožní vstup nepovolaných osob a vjezd ostatních vozidel do uzavřeného prostoru na vstupech a výstupech do/z vnější zóny.
4. poskytují nezbytné informace o MU složkám IZS vjíždějícím do uzavřeného prostoru; hlídkám je poskytuje přímo velitel zásahu nebo OPIS IZS kraje,
5. po provedené evakuaci zjišťují totožnost obyvatel, kteří ji odmítnou uvést v průběhu ochranných opatření,
6. uvedená opatření plní ve stanoveném rozsahu do odvolání.

### ***Předpokládané síly a prostředky Policie ČR***

Příslušníci a technika služby pořádkové policie a služby dopravní policie územně příslušného okresního ředitelství Policie ČR<sup>(13)</sup>.

Příslušníci a technika organizačních článků územně příslušné správy kraje Policie ČR, zejména pyrotechnik, specialista na požáry, výbuchy<sup>(13)</sup>.

Příslušníci a technika útvarů policie s působností na celém území ČR nebo organizačních článků Policejního prezidia ČR, zejména specialista na výbuchy, případně specialista na CBRN, pyrotechnik, pyrotechnická výjezdová skupina pyrotechnického odboru Policejního prezidia ČR, specialisté z Kriminálního ústavu Praha<sup>(13)</sup>.

Na základě požadavku velitele zásahu mohou být povolány další síly a prostředky ostatních složek nebo využita osobní nebo věcná pomoc v rámci IZS<sup>(13)</sup>.

#### **4.2.4.2 Úkoly a činnost JPO**

Zásah a činnost JPO jsou organizovány a prováděny v souladu s příslušným právním předpisem<sup>(9, 15, 16, 21)</sup>, všem JPO na místě zásahu velí příslušník HZS ČR<sup>(13)</sup>.

Činnosti na místě zásahu JPO provádějí v úzké součinnosti s ostatními složkami IZS a na příkaz velitele zásahu, zejména:<sup>(13)</sup>

- ✓ technicky a odborně podporují činnosti ostatních složek IZS, zvláště poskytují technické prostředky a požární techniku vyžádané pyrotechnikem včetně obsluhy,
- ✓ cestou velitele JPO zabezpečí, pokud je to možné, dokumentaci k výbuchem ohroženému objektu, nebo např. dokumentaci zdolávání požáru, projektovou dokumentaci, dokumentaci k plánované evakuaci apod.,
- ✓ provádějí průzkum mimo nebezpečnou zónu s cílem objevit zdroje sekundárních rizik,
- ✓ provádějí záchranu osob,
- ✓ provádějí na místě zásahu varování a evakuaci osob při nedostatku sil Policie ČR a velkém rozsahu hrozící MU,
- ✓ provádí dekontaminaci osob,
- ✓ podílejí se na identifikaci a detekci nebezpečné látky v nebezpečné zóně,
- ✓ podílejí se na evakuaci nebezpečných látek z nebezpečné zóny,
- ✓ podílejí se na zabezpečení inženýrských sítí, opatření pro omezení šíření tlakové vlny, fragmentů, případně jiných účinků výbuchu, zřízení a zajištění shromaždiště evakuovaných osob, doprovodu pyrotechnického kontejneru nebo přívěsu.

### ***Určení sil a prostředků JPO***

Základními silami a prostředky jsou jednotky požární ochrany určeny a věcně vybaveny dle poplachového plánu IZS <sup>(13)</sup>.

Předpokládanými silami a prostředky JPO jsou základní požární technika a věcné prostředky, podle povahy události, technické prostředky lezecké techniky, vyprošťovací zařízení, prostředky pro osvětlení místa události, výšková technika, např. automobilový žebřík a automobilová plošina <sup>(13)</sup>.

Základní síly a prostředky lze nasadit od 7 do 20 minut od vyhlášení poplachu. Na základě požadavku velitele zásahu mohou být povolány další síly a prostředky <sup>(13)</sup>.

#### ***4.2.4.3 Úkoly a činnost ZZS***

ZZS je povinna poskytnout lékařskou přednemocniční péči příslušníkům ostatních základních složek IZS zraněných při prováděných záchranných a likvidačních pracích při zneškodňování výbušného předmětu nebo výbušniny <sup>(13)</sup>.

V závislosti na míře rizika neúspěšného nalezení a zneškodnění NVS, výbušniny aktivovat odpovídající síly a prostředky, soustředit je a organizovat na základě požadavku velitele zásahu nebo OPIS IZS kraje s cílem provést záchrannou akci po výbuchu <sup>(13)</sup>.

#### ***Předpokládané síly a prostředky ZZS***

Rychlá lékařská pomoc a další síly a prostředky dle traumatologického plánu a na základě vyhodnocení situace na místě zásahu o ohledem na zdravotnické ztráty <sup>(13)</sup>.

#### ***4.2.4.4 Úkoly a činnost ostatních složek IZS, které mohou být povolány k zásahu***

***Strážníci místně příslušné obecní (městské) policie:*** <sup>(13)</sup>

- ✓ jsou povoláváni na vyžádání OPIS IZS kraje nebo OS OŘ PČR,
- ✓ zabezpečují místní záležitosti veřejného pořádku,
- ✓ přispívají k ochraně a bezpečnosti osob a majetku,
- ✓ přispívají v rozsahu stanoveném právním předpisem k bezpečnosti a plynulosti provozu na pozemních komunikacích,

- ✓ v okolí místa zásahu upozorňují fyzické a zástupce právnických osob na porušování právních předpisů a činí opatření k nápravě,
- ✓ přispívají k zajištění veřejného pořádku při evakuaci,
- ✓ zajišťují veřejný pořádek a bezpečnost na shromaždišti evakuovaných osob.

***Armáda ČR (dále jen "AČR"):*** <sup>(13)</sup>

- ✓ poskytuje veliteli zásahu odbornou podporu,
- ✓ při nutnosti využít zařízení dislokovaná ve vojenských újezdech, např. trhací jámu, poskytuje základním složkám IZS potřebnou součinnost, a to při nebezpečí z prodlení přednostně před zajištěním vlastní činnosti.

***Celní správa ČR:*** <sup>(13)</sup>

- ✓ poskytuje veliteli zásahu odbornou podporu,
- ✓ poskytuje technické prostředky pro detekci výbušného předmětu nebo výbušniny, včetně využití služebních psů vycvičených k tomuto účelu.

***Český báňský úřad:*** <sup>(13)</sup>

- ✓ pokud je to možné, poskytuje veliteli zásahu odbornou podporu,
- ✓ provádí odborné konzultace při zpracování této typové činnosti a při jejích případných novelách,
- ✓ podílí se na definování podmínek zapojování Báňské záchranné služby do zásahu.

***Hlavní báňské záchranné stanice a závodní báňské záchranné stanice:*** <sup>(13)</sup>

- ✓ poskytují veliteli zásahu technickou a odbornou podporu,
- ✓ v součinnosti s ostatními složkami se podílejí na omezení účinků možného výbuchu,
- ✓ v závislosti na míře rizika neúspěšného nalezení a zneškodnění NVS, výbušniny se soustřeďují a organizují na základě požadavku velitele zásahu nebo OPIS IZS kraje s cílem provést záchrannou akci po výbuchu.

***Místně příslušné správy komunikací (SÚS):*** <sup>(13)</sup>

- ✓ podílejí se na regulačních opatřeních v dopravě a technicky zabezpečují regulační opatření v dopravě,
- ✓ provádějí technická opatření pro zajištění sjízdnosti komunikací pro techniku složek IZS.

#### 4.2.4.5 Velitel zásahu

Velitel zásahu je příslušník Policie ČR nebo HZS ČR <sup>(13)</sup>.

Při zásazích, kdy převažují činnosti zaměřené na zneškodnění nástražného výbušného systému, výbušniny je řídicí a koordinační složkou Policie ČR a velitelem zásahu je příslušník Policie ČR <sup>(13)</sup>.

Při zásazích, kdy převažují činnosti zaměřené na vyrozumění, evakuaci a záchranu osob (ochrana obyvatelstva) nebo záchranné práce prováděné s cílem zabránění havárii na technologickém zařízení, může být řídicí a koordinační složkou HZS ČR a velitelem zásahu je příslušník HZS ČR <sup>(13)</sup>.

Velitelem sektoru 1 je příslušník Policie ČR. Velitelem sektoru 2 je příslušník HZS ČR (*tab. 1 Organizační struktura řízení zásahu při NVS*) <sup>(13)</sup>.

Velitel zásahu se může měnit dle převažující činnosti prováděné na místě zásahu <sup>(13)</sup>.

Velitelem zásahu se stává velitel určený příslušným právním předpisem, jestliže byla prokázána přítomnost CBRN nebo došlo k výbuchu <sup>(13)</sup>.

Velitel zásahu stanoví místo pro velitelské stanoviště, stanoviště štábu velitele zásahu, informování prostředků a informování o osobách postižených mimořádnou událostí <sup>(13)</sup>.

Velitel zásahu v závislosti na vyhodnocení závažnosti nálezu zřídí štáb velitele zásahu jako svůj výkonný orgán. Do štábu velitel zásahu může povolat následující osoby: <sup>(13)</sup>

1. velitele JPO,
2. příslušníky Policie ČR pro zajištění analýzy zásahové situace a vedení dokumentace zásahu složek IZS,
3. příslušníky Policie ČR od služeb Policie ČR nebo ze specializovaných pracovišť, zejména pyrotechniky,
4. vedoucího lékaře nebo delegovaného zástupce ZZS,
5. zástupce Státního úřadu pro jadernou bezpečnost, obvykle zástupce místně příslušného regionálního centra tohoto úřadu,
6. zástupce Státního ústavu jaderné, chemické a biologické ochrany,

7. starostu obce nebo městské části,
8. starostu obce s rozšířenou působností,
9. vedoucí výjezdových skupin havarijních služeb právnických osob podnikajících v energetických odvětvích, správě komunikací, vodním hospodářství a spojích,
10. autorizovaného statika místně příslušného stavebního úřadu,
11. zaměstnance specializovaných vědeckých a výzkumných pracovišť,
12. další právnické nebo podnikající fyzické osoby, které jsou vlastníkem, správcem nebo uživatelem zařízení, budov nebo látek v souvislosti s řešením této mimořádné události, nebo které na výzvu velitele zásahu poskytují osobní nebo věcnou pomoc.

#### ***4.2.5 Potvrzení výskytu podezřelého předmětu, jenž je vyhodnocen jako možný NVS***

Předpokládejme, že se provedeným průzkumem zjistí na místě přítomnost podezřelého předmětu, jenž je vyhodnocen jako možný NVS nebo výbušnina. V tomto případě se stává řídicí a koordinační složkou HZS ČR a velitelem zásahu je příslušník HZS ČR <sup>(13)</sup>.

##### ***4.2.5.1 Změna ve funkci velitele zásahu***

Na základě provedeného průzkumu, kterým bylo zjištěno potvrzení výskytu podezřelého předmětu, jenž je vyhodnocen jako možný NVS dochází ke změně ve funkci velitele zásahu, protože převažují jiné činnosti, než přísluší vykonávat Policii ČR. Před změnou velitele zásahu původní velitel zásahu stanoví velikost nebezpečné zóny, orientační počty ohrožených osob a rozhodne o rozsahu evakuace. Odbornou pomoc mu v této činnosti poskytují zejména pyrotechnik a velitel JPO. Poté příslušník Policie ČR odstoupí z funkce velitele zásahu a novým velitelem zásahu je příslušník HZS ČR. Podle typové činnosti STČ 03/IZS, je-li při bezpečnostní pyrotechnické prohlídce místa zásahu nalezen podezřelý předmět nebo NVS, je přerušena pyrotechnikem prohlídka a jsou stanovena bezpečnostní opatření, na místo zásahu za účelem prověření a zneškodnění NVS je povolána výjezdová skupina Pyrotechnického odboru Policejního prezidia ČR.

Je potvrzeno, že možným následkem účinku NVS je ohroženo více jak 1000 osob, celé obce, městské části, proto společný zásah složek vyžaduje koordinaci na strategické úrovni.

#### **4.2.5.2 Vyhlášení zvláštního stupně poplachu**

Velitel zásahu, v tuto dobu již příslušník HZS ČR, určí a vyhlásí zvláštní stupeň poplachu, na základě zjištění výskytu podezřelého předmětu, NVS nebo výbušniny a informuje o tom cestou OPIS IZS kraje starostu obce s rozšířenou působností, hejtmana kraje <sup>(16)</sup>. Na základě rozhodnutí starosty obce s rozšířenou působností, hejtmana kraje vyhláší evakuaci obyvatelstva v prostoru předpokládaného šíření mimořádné události.

Koordinace složek při společném zásahu v místě nasazení složek a v prostoru předpokládaných účinků MU na taktické úrovni je prováděna velitelem zásahu <sup>(16)</sup>.

Koordinace složek při společném zásahu na operační úrovni je prováděna OPIS IZS kraje <sup>(16)</sup>.

Koordinace složek při společném zásahu na strategické úrovni je prováděna starostou obce s rozšířenou působností, hejtmanem kraje <sup>(16)</sup>.

#### **4.2.5.3 Svolání Krizového štábu obce s rozšířenou působností a kraje**

Krizový štáb obce s rozšířenou působností nebo kraje svolává jeho zřizovatel (starosta obce, starosta obce s rozšířenou působností, hejtman kraje) zejména při krizových stavech nebo při vyhlášení třetího anebo **zvláštního stupně poplachu** územně příslušného poplachového plánu <sup>(16)</sup>.

Pokud nelze postupovat podle věty první, může dát podnět ke svolání krizového štábu řídicí důstojník hasičského záchranného sboru kraje, který může současně svolat stálou pracovní skupinu krizového štábu; o jejím svolání neprodleně informuje zřizovatele krizového štábu a řídí činnost stálé pracovní skupiny krizového štábu do jeho rozhodnutí <sup>(16)</sup>.

Hejtman koordinuje záchranné a likvidační práce na strategické úrovni, vychází přitom z havarijních plánů a spolupracuje s HZS kraje. Při koordinaci záchranných a likvidačních prací zřizuje hejtman krizový štáb kraje <sup>(16)</sup>.



Krizový štáb kraje udržuje prostřednictvím OPIS IZS kraje spojení s krizovým štábem obce s rozšířenou působností <sup>(16)</sup>.

Starosta obce s rozšířenou působností koordinuje záchranné a likvidační práce na strategické úrovni, vychází přitom z havarijního plánu kraje a spolupracuje s HZS kraje. Při koordinaci záchranných a likvidačních prací zřizuje krizový štáb obce s rozšířenou působností a udržuje prostřednictvím OPIS IZS kraje spojení s místem zásahu, s krizovým štábem kraje <sup>(16)</sup>.

#### **4.2.5.4 Způsob varování ohroženého obyvatelstva**

Při bezprostředním ohrožení stability a bezpečnosti VD, při vývoji směřujícím k narušení jeho funkce a vzniku zvláštní povodně informuje hrázný VD Římov VHD Povodí Vltavy s.p. – závod Horní Vltava, jeho cestou VHD Povodí Vltavy s.p., OPIS IZS Jihočeského kraje, jeho cestou (podle potřeby) nadřízené (OPIS MV – GŘ HZS ČR) a podřízené povodňové orgány a orgány krizového řízení, hlásnou povodňovou službu níže po vodním toku Malše a Vltavy až po ORP Týn nad Vltavou <sup>(8)</sup>.

OPIS IZS Jihočeského kraje o možném vzniku zvláštní povodně informuje starosty obcí, dotčených možným vznikem zvláštní povodně – Římov, Střížov, Doudleby, Plav, Vidov, Roudné, Planá, Litvínovice, Hrdějovice, Hluboká nad Vltavou <sup>(8)</sup>.

Při ohrožení zvláštní povodní, při dosažení kritických hodnot sledovaných jevů, a pokud hrozí bezprostřední havárie vodního díla doprovázena vznikem průtokové (průlomové) vlny, se provádí okamžitá evakuace ihned po varování obyvatelstva a nařízení evakuace, a to všemi dostupnými prostředky do předem stanovených prostorů <sup>(1)</sup>.

V případě bezprostřední hrozby nebo vzniku mimořádné události na vodním díle, která vyžaduje záchranné povodňové práce, se evakuace provádí na základě rozhodnutí územně příslušného povodňového orgánu (mimo povodeň obecní úřad obce s rozšířenou působností, krajský úřad) <sup>(1)</sup>.

Varování při předpokládaném vzniku zvláštní povodně provádí **hrázný VD Římov** (aktivací vlastní sirény) <sup>(8)</sup>.

**OPIS IZS Jihočeského kraje** provede Jednotným systémem varování a vyrozumění (JSVV) – skupinovým naprogramováním varovných sirén „**ŘÍMOV**“ – varování obyvatelstva na ohroženém území:

#### **Varování obyvatelstva** <sup>(8)</sup>

spuštěním **akustického tónu sirény**, vyhlášením varovného signálu „**Všeobecná výstraha**“ a následné **verbální tísňové informace** do příslušných místních informačních systémů (MIS) a do ČT1, ČRO.

Toto varování obyvatelstva **tříkrát opakuje** po 2 minutových časových intervalech.



Obr. 4 Grafické vyjádření varovného signálu „VŠEOBECNÁ VÝSTRAHA“.

Zároveň OPIS IZS Jihočeského kraje předá verbální tísňovou informaci s udáním času přijetí smluvním partnerům v hromadných informačních prostředcích (ČT, ČRo a Rádio Faktor). Starostové příslušných dotčených obcí konkrétně varují dotčené obyvatelstvo, nacházející se trvale nebo přechodně na ohrožených územích obce před hrozícím nebezpečím <sup>(8)</sup>.

#### **4.2.5.5 Provedení evakuace z území ohroženého zvláštní povodní**

Evakuace obyvatelstva z ohrožených prostorů pod vodním dílem se plánuje z prostoru vymezeného hrází VD a hranicí, kde průlomová vlna dosáhne úrovně „stoleté vody“. Evakuace obyvatelstva z ohroženého území (*tab. 3, 4, příloha 1*) se provede **bezprostředně** po varování a následné tísňové informaci v hromadných informačních prostředcích - HIP podle následujících zásad: <sup>(8)</sup>

1. evakuaci všech obyvatel stanoveného zátopového území od VD Římov po počátek katastru města České Budějovice (Velký Jez – most Mladé) zahájit ihned po varování obyvatelstva formou **pěšího vyvedení** mimo ohrožený prostor

- do předem stanovených shromaždišť (v případě vzniku zvláštní povodně jim zabezpečit náhradní ubytování v nepostižených částech jednotlivých obcí a zbývající postupně pěšky nebo mobilními prostředky přemístit do stanovených příjmových míst podle plánu),
2. v katastru města České Budějovice od 1 hodiny po varování provést **plánovanou evakuaci** určených předškolních zařízení, I. stupňů základních škol, zdravotnických a sociálních zařízení do stanovených příjmových míst s využitím dopravních prostředků MHD města, přistavených podle uzavřené smlouvy,
  3. v případě, že by došlo k destrukci hráze a následně ke vzniku zvláštní povodně, veškeré ostatní obyvatelstvo města České Budějovice bezprostředně varovat JSVV o rozsahu ohroženého prostoru, času příchodu průlomové vlny a vzniku zátopové oblasti, vyzvat je k individuálnímu opuštění tohoto prostoru pěším přesunem či dopravou občanů do stanovených míst náhradních ubytování. V tomto období bude zastaven provoz MHD a nutná regulace dopravy,
  4. evakuaci obyvatel v zátopovém území (*tab. 3, 4, příloha 1*) katastru obcí na řece Vltava (ve směru vodního toku po soutoku s řekou Malše i zpětného vzduť proti směru vodního toku) organizovat postupným individuálním opuštěním ohroženého území zátopové oblasti v závislosti na době jejího maximálního vzduť prostřednictvím orgánů místní samosprávy.

*Další dílčí úkoly prováděné s ohledem na vzniklou situaci a časový limit do příchodu zátopové vlny:* <sup>(8)</sup>

Provádění záchranných a jiných neodkladných prací po jednotlivých obcích a obydlených místech: <sup>(8)</sup>

1. pomoc při provádění odsunu imobilních občanů a skupin malých dětí do určených nebo veřejných shromaždišť,
2. uvolnění říčního toku a jeho okolí od odplavitelných zařízení a materiálů, případně jejich ukotvení v místech rizika druhotných škod,
3. vývoz nebo přesun určených nebezpečných látek na bezpečná místa,

4. dopravní uzávěra rizikových míst a prostorů, vytýčení objížděk, regulace dopravy a odstraňování překážek na komunikacích, pořádková služba ve shromaždištích,
5. kontrola provedení stanovení ochranných opatření obyvatelstvem (nucené vymístění osob, které nechtějí opustit prostor předpokládaného průchodu průlomové vlny) zabránění vzniku paniky, omezení možnosti rabování a drancování, jiné kriminální činnosti,
6. dohlížet na zákaz zpětného vracení obyvatel do ohroženého prostoru (návratu do bydliště, vynášení a vyvážení osobního majetku, domácího zvířectva apod.),
7. vytvoření uzávěry vyevakuovaného prostoru – vstup pouze záchranářům a osobám, určeným místními krizovými orgány.

#### **4.2.5.6 Vyhlášení krizového stavu**

Hejtmán Jihočeského kraje na základě § 3 odstavce 3 zákona č. 240/2000 Sb., o krizovém řízení a o změně některých zákonů vydá *Rozhodnutí hejtmána Jihočeského kraje o vyhlášení stavu nebezpečí pro území Jihočeského kraje*. Rozhodnutí o vyhlášení stavu nebezpečí se vydává jako bezodkladné opatření k odvrácení ohrožení vyvolaného vznikem zvláštní povodně na území Jihočeského kraje, která je způsobena možným výbuchem NVS a poškozením hráze VD Římov.

#### **4.2.5.7 Přijetí krizových opatření**

Hejtmán je za stavu nebezpečí oprávněn: <sup>(22)</sup>

1. rozhodnout o ukládání pracovní výpomoci nebo povinnosti poskytnout věcné prostředky k řešení krizové situace,
2. nařídit bezodkladné provádění staveb, stavebních prací, terénních úprav nebo odstraňování staveb za účelem zmírnění nebo odvrácení ohrožení,
3. nařídit hlášení přechodné změny pobytu osob,
4. nařídit použití občanů povinných civilní službou k realizaci krizových opatření,
5. nařídit vykonávání péče o děti a mládež, pokud tuto péči nemohou v krizové situaci vykonávat rodiče nebo jiný zákonný zástupce,
6. zajistit přednostní zásobování dětských a zdravotnických zařízení a ozbrojených bezpečnostních a hasičských záchranných sborů,

7. zabezpečit náhradní způsob rozhodování o dávkách sociálního zabezpečení (péče) a jejich výplatě.

Hejtman kraje je za *stavu nebezpečí* oprávněn za účelem řešení krizové situace nařídit výše uvedená krizová opatření. Orgány obce jsou povinny zajistit provedení krizových opatření v podmínkách obce <sup>(22)</sup>.

*Při tomto druhu krizové situace hejtman kraje nařídí tato krizová opatření:*

- ✓ pracovní výpomoci,
- ✓ povinnosti poskytnout věcné prostředky k řešení krizové situace,
- ✓ povinného hlášení přechodné změny pobytu osob,
- ✓ nařízení vykonávání péče o děti a mládež, pokud tuto péči nemohou v krizové situaci vykonávat rodiče nebo jiný zákonný zástupce,
- ✓ zajištění přednostního zásobování dětských a zdravotnických zařízení a ozbrojených bezpečnostních a hasičských záchranných sborů.

#### **Ad *pracovní výpomoci***

Pracovní výpomoci se zúčastní fyzické osoby, které jsou státními občany České republiky a pouze v tom rozsahu, který je nezbytný pro překonání krizové situace.

Pracovní výpomoc se vztahuje pouze na osoby, které jsou vedeny v seznamu Úřadu práce jako nezaměstnané a osoby. Pracovní výpomoc se nevztahuje na osoby mladší 18 let a na osoby starší 62 let. Pracovní výpomoc se také nevztahuje na osoby zdravotně nezpůsobilé k výkonu požadovaných druhů práce, plně invalidní osoby, poslance a senátory Parlamentu České republiky a členy vlády a dále osoby, které by tím vystavily vážnému ohrožení sebe nebo osoby blízké. Dále jsou od pracovní výpomoci osvobozeny ženy a osamělí muži pečující o dítě do 15 let věku, těhotné ženy, ženy do třetího měsíce po porodu, jestliže se dítě narodilo mrtvé, zemřelo anebo žena o něj nepečuje. Orgán krizového řízení může osvobodit od pracovní výpomoci také osoby, kterým by v tom bránila důležitá okolnost, jejíž opominutí by mohlo vést k ohrožení života, zdraví nebo majetku. Závažnost důležitých okolností posuzuje orgán krizového řízení.

Ženám lze uložit pouze takovou pracovní výpomoc, která není v rozporu se zvláštním právním předpisem. Osoby osvobozené od pracovní výpomoci mohou poskytnout dobrovolnou pomoc.

Osoby, na které se vztahuje pracovní výpomoc, jsou povinny se dostavit neprodleně na obecní úřad podle místa svého trvalého bydliště.

Pracovní výpomoc fyzickým osobám ukládá orgán obce. Poté, co skončí vypomáhajícím osobám tato povinnost, bude jim vydáno potvrzení o vykonané výpomoci s poučením o náhradě a označením orgánu, který potvrzení vydal <sup>(4)</sup>.

#### ***Ad povinnost poskytnout věcné prostředky k řešení krizové situace***

Povinnost poskytnout věcný prostředek (movité a nemovité věci ve vlastnictví státu, územních samosprávních celků a právnických a fyzických osob nebo jimi poskytované služby) ukládá právnickým osobám, podnikajícím fyzickým osobám a fyzickým osobám hejtman. Při nebezpečí z prodlení je oprávněn tuto povinnost uložit také starosta, který o uložení povinnosti následně informuje hejtmana. Ten kdo uložil povinnost poskytnout věcný prostředek, zabezpečí jeho vrácení tomu, jenž věcný prostředek poskytl a současně mu vydá potvrzení o využití tohoto prostředku. Potvrzení obsahuje zejména údaje o uživateli, popřípadě vlastníkově věcného prostředku nezbytné identifikační údaje věcného prostředku, datum a hodinu poskytnutí a vrácení věcného prostředku, stav opotřebení a poškození, poučení o náhradě a označení orgánu, který potvrzení vydal.

Právnické osoby, podnikající fyzické osoby a ostatní fyzické osoby jsou povinny poskytnout požadované věcné prostředky potřebné k řešení krizové situace na výzvu oprávněných orgánů krizového řízení, pokud zvláštní zákon nestanoví jinak. Fyzická osoba bude poučena o možnosti odmítnout poskytnutí požadovaného věcného prostředku, pokud by tím ohrozila život nebo zdraví vlastní nebo jiných osob anebo pokud jsou povinnosti jí ukládané v rozporu se zákonem <sup>(4)</sup>.

### ***Ad povinné hlášení přechodného pobytu osob***

Povinným hlášením přechodné změny pobytu osob se rozumí opuštění místa trvalého pobytu osoby, k němuž je hlášena v místě, ze kterého byla organizovaně evakuována nebo které o své vůli opustila z důvodu ohrožení svého života nebo zdraví, pokud tato změna pobytu bude delší než tři dny. Tuto činnost zajišťují obecní úřady, evakuační a přijímací střediska <sup>(4)</sup>.

V rámci vyhlášení *stavu nebezpečí* pro dotčenou oblast stanoví hejtman Jihočeského kraje v jeho rozhodnutí v souladu s ustanovením § 21 odstavce 1 zákona č. 241/2000 Sb., o hospodářských opatřeních pro krizové stavy a o změně některých zákonů tato *regulační opatření*:

1. uložení povinnosti právnické osobě nebo podnikající fyzické osobě dodávat výrobky, práce nebo služby, které jsou předmětem jejich činnosti nebo podnikání,
2. uložení povinnosti právnické osobě nebo fyzické podnikající osobě skladovat ve svých prostorách materiál určený pro překonání stavu nebezpečí a odstranění jeho následků,
3. uložení povinnosti právnické osobě nebo podnikající fyzické osobě přemístit dopravní a mechanizační prostředky, jakož i výrobní nebo provozní prostředky movité povahy a zásoby na určené místo.

V rozhodnutí hejtmana Jihočeského kraje o vyhlášení *stavu nebezpečí* uvede dotčené obce, ležící na vodním díle toku Malše, na které se krizová opatření vztahují (*Příloha 1*), v případě prolomení hráze a vzniku zvláštní povodně i (*Příloha 2*).

Stanovená opatření se využijí jen v tom rozsahu, který je nezbytný pro zmírnění a odvrácení ohrožení <sup>(22)</sup>.

## 5 DISKUZE

Výzkum byl založen na získání informací od profesionálů z řad základních složek IZS. Nebylo snadné kontaktovat takový počet pracovníků ze základních složek IZS, kteří by byli ochotni spolupracovat. Celkem bylo vyplněno a vráceno 157 dotazníků tj. 74,8 %, z celkových 210. Z výsledků dotazníkového průzkumu vyplývá, že HZS ČR jsou již na poměrně kvalitativní úrovni ve znalostech, které se týkají činnosti při MU, respektive při anonymním oznámení NVS, výbušniny. Zdravotníci ZZS prokázali poměrně dobrou úroveň ve znalostech této problematiky. U příslušníků Policie ČR je nutné zajistit doplnění znalostí souvisejících s touto problematikou. Je potřeba zejména v pravidelných časových intervalech, dle mého názoru jedenkrát ročně, provádět školení příslušníků Policie ČR ze souboru typové činnosti STČ 03/IZS *Oznámení o uložení výbušniny nebo výbušného systému*, aby Policie ČR mohla být plně využita při řešení těchto nebo podobných mimořádných událostí. Drtivá většina dotázaných respondentů z řad základních složek IZS, kteří se zúčastnili tohoto školení jej ohodnotila jako dostačující.

Z provedené analýzy vyhodnocených dotazníků rovněž vyplývá, že většina příslušníků základních složek IZS, kteří se zúčastnili dotazníkového průzkumu, se domnívá, že zde nehrozí reálné riziko teroristického bombového útoku na hráz některého z vodních děl. Především dotázaní příslušníci Policie ČR a zdravotníci ZZS si nepřipouští tuto hrozbu. Naproti tomu většina dotázaných příslušníků HZS bere tuto hrozbu jako reálnou a uskutečnitelnou. Dále bylo zjištěno, že většina dotázaných příslušníků Policie ČR si myslí, že připravenost složek IZS při mimořádných událostech je nedostatečná. Opačný názor na to mají příslušníci HZS a zdravotníci ZZS. Z výzkumu rovněž vyšlo najevo, že většina dotázaných příslušníků Policie ČR a zdravotníků ZZS se domnívá, že součinnost složek IZS při provádění záchranných a likvidačních prací je na profesionální úrovni. Tuto tezi potvrzuje příslušníci HZS, jejichž nadpoloviční většina se rovněž domnívá, že součinnost složek IZS při provádění záchranných a likvidačních prací je na profesionální úrovni.



Na základě provedené analýzy lze říct, že nadpoloviční většina dotázaných příslušníků Policie ČR a příslušníků HZS se již v rámci své profese zúčastnilo zásahu na místě, kde byl oznámen NVS nebo výbušnina, což potvrzuje skutečnost, že tato problematika je aktuální a je důležité ji nepodceňovat. Ohodnocení zásahu dotázanými respondenty z řad základních složek IZS ukázalo, že většina z nich uvedla úroveň zásahu jako dostačující.

Výzkum ukázal na některé profesně - vědomostní nedostatky příslušníků z řad základních složek IZS, zejména neznalost Typové činnosti složek IZS STČ 03/IZS *Oznámení o uložení nebo nálezu výbušniny nebo výbušného systému*. Provedeným výzkumem jsem zjistil, že v současné době probíhá školení příslušníků HZS Jihočeského kraje z této typové činnosti. Dotazníkový průzkum poukázal na odlišný názor jednotlivých základních složek IZS v otázce jejich připravenosti na mimořádné události i při samotných mimořádných událostech. Rovněž tak se liší názory jednotlivých základních složek IZS v otázce jejich součinnosti při provádění záchranných a likvidačních prací. Dotazníkový průzkum tedy zhodnotil současný stav informovanosti a připravenosti jednotlivých základních složek IZS v této problematice a poukázal na některé odlišné názory jejich členů na koordinaci a jejich součinnost při společných zásazích a mimořádných událostech.

V návrhu postupu zásahu složek IZS při anonymním oznámení výbuchu bomby na přehradní hráz VD Římov jsem postupoval, jak jsem již výše uvedl, podle typové činnosti složek IZS STČ 03/IZS *Oznámení o uložení nebo nálezu výbušniny nebo výbušného systému*. V práci nemohl být proveden konkrétní časový sled událostí vzhledem k tomu, že nebylo možné porovnat jednotlivé časové sledy z jiných zásahů tohoto druhu z minulosti. V ČR totiž do současné doby nebylo oznámeno NVS nebo výbušnina na přehradní hráz žádného z vodních děl. Dalším podstatným důvodem je, že není zpracována metodika na tento zásah, ani do současné doby neproběhlo žádné cvičení tohoto druhu. Časový sled těchto událostí by tedy byl z výše uvedených důvodů spekulativní a nebyl by podpořen žádným racionálním a pravdivým podkladem. Návrh postupu zásahu složek IZS při tomto oznámení je zpracován jako orientační pomůcka pro jednotlivé složky IZS, kde je popsán možný scénář této mimořádné události

a scénář odezvy, kterou je reakce složek IZS, na úrovni řešení této mimořádné události s možným přechodem do krizového stavu – ve scénáři odezvy je uveden nález podezřelého předmětu, který je složkami IZS vyhodnocen jako možný NVS nebo výbušnina. Výsledkem práce jsou zjištění, která jsem získal od příslušníků jednotlivých složek IZS, především Policie ČR a HZS ČR a v neposlední řadě i pracovníků Magistrátu města České Budějovice.

Domnívám se, že reálný průběh zásahu při této mimořádné události by byl odlišný od všech předchozích událostí podobného druhu z minulosti, neboť jak jsem již uvedl, do současné doby není znám případ anonymního oznámení výbuchu bomby na hráz některého z vodních děl, a příslušná typová činnost složek IZS při společném zásahu uvádí pouze teoreticky a obecně úkoly a postupy jednotlivých složek IZS při těchto činnostech.

Na operačním středisku Okresního ředitelství Policie České republiky České Budějovice jsem zjistil, že by zde sloužící příslušníci Policie ČR postupovali při tomto druhu oznámení podle zde zavedených pravidel "*Činnost operačních středisek*", neboť jim do současné doby nejsou známy jednotlivé typové činnosti složek IZS. Zde se naskytá otázka, zda-li by byli schopni vyhodnotit a stanovit stupeň nebezpečí a zda by tedy nemohlo dojít z jejich strany k určitému podcenění oznámení a to i vzhledem k neznalosti typové činnosti. Dále bylo průzkumem zjištěno, že při anonymním oznámení výbuchu bomby na daný objekt, vždy na základě rozhodnutí o zapojení složek IZS vyžaduje OS OŘ PČR pomoc složek IZS prostřednictvím OPIS kraje. Návodem na odstranění neznalosti je proškolení z této typové činnosti příslušníků Policie ČR sloužících na operačních střediscích Policie ČR

Typová činnost složek IZS STČ 03/IZS uvádí, že odpovídající stupeň poplachu vyhláší OPIS IZS kraje na základě vyhodnocení závažnosti přijatého oznámení. Stanovení závažnosti oznámení a odhad rozsahu MU na základě vyhodnocení oznámení provádí OS OŘ PČR. Zde by tedy záleželo na kritériích anonymního oznámení, zda-li by operační středisko Policie ČR anonymní oznámení vyhodnotilo jako závažné, kde by jistě záleželo na určitých charakteristických znacích volající osoby a na níže uvedených okolnostech jako jsou čas oznámení (zda-li bude provedeno

v denní či noční době), druh telefonu (zda-li bylo voláno z linkového telefonu, mobilního telefonu nebo z hovoru prostřednictvím internetu), pohlaví volajícího, předpokládaný věk volajícího, jazyk, kterým volající hovořil (z provedeného průzkumu na OS OŘ PČR vyplývá určitá znalostní jazyková bariéra příslušníků Policie ČR), charakteristika hlasu a mluva volajícího, způsob vystupování a mluvení volajícího, znalosti pachatele (odborná znalost o NVS, zda-li popsal uložení NVS, zda-li má znalost objektu, kam NVS uložil). Na základě provedené analýzy anonymního oznámení a pokusu identifikovat pachatele hrozby výbuchem by operační středisko Policie ČR provedlo vyhodnocení a stanovilo předpokládaný rozsah mimořádné události. Záleželo by tedy na okolnostech oznámení a výše uvedených kritériích. Problém by mohl nastat při nesprávném vyhodnocení závažnosti oznámení ze strany operačního střediska Policie ČR a jeho možného podcenění situace vzhledem k jejich neznalosti uvedené typové činnosti, nedostatečnému výškolení a profesionalitě těchto pracovníků.

Vzhledem k tomu, že do současné doby nebyla vypracována metodika průzkumu na vyhledávání výbušniny nebo NVS v obtížných místech nebo špatně přístupných terénech, problém by mohl nastat při samotném průzkumu hráze přehrady. Při pohledu z koruny hráze místní komunikace je vidět strmá sypaná kamenná hráz pod téměř pravým úhlem, která je místy porostlá zelení. Výbušnina nebo NVS mohou být uloženy na nebo v této kamenité hrázi na kterémkoliv místě. Tento průzkum by byl značně obtížný a vyžadoval by příslušnou materiální a zabezpečovací techniku. V současné době nejsou u základních složek IZS specialisté, kteří by byli vycvičeni ve slaňování a zároveň vyškoleni ve vyhledávání podezřelých předmětů, jenž by se mohly jevit jako možný NVS nebo výbušnina. Je zde i možná varianta, že by NVS nebo výbušnina mohly být uloženy na opačné straně sypané hráze tj. ve vodě, což by vyžadovalo odborný podvodní (potápěčský) průzkum. Samotný průzkum na výskyt výbušniny nebo NVS by byl tedy značně obtížný. Problémem je absence odborně vyškolených specialistů z řad složek IZS a absence materiálního vybavení těchto složek. Typová činnost složek IZS STČ 03/IZS uvádí, že bezpečnostní pyrotechnickou prohlídku místa zásahu provádí pyrotechnik Správy Policie ČR. V případě, že v průběhu

bezpečnostní pyrotechnické prohlídky nalezne podezřelý předmět nebo NVS, přeruší další prohlídku místa zásahu, stanoví bezpečnostní opatření a povolá na místo zásahu za účelem prověření a zneškodnění NVS pyrotechnickou výjezdovou skupinu Pyrotechnického odboru Policejního prezidia ČR. Tento útvar však sídlí v Praze a jeho čas dojezdu bude odvislý minimálně od vzdálenosti místa uložení NVS (Římov u Českých Budějovic) od Prahy, což bude znamenat časovou prodlevu s deaktivací NVS nebo výbušniny. Možný návod k odstranění problémů tohoto typu je vybudovat na úrovni krajských správ Policie ČR speciálně vyškolený pyrotechnický tým na vyhledávání a likvidaci výbušnin (NVS), který by byl odborně připraven na všechny typy těchto obtížných zásahů, jak je tomu ve vyspělých státech Evropy. Tím by se snížil čas dojezdu k místu možného zdroje výbuchu v rámci krajů, čímž by se zvýšila i bezpečnost obyvatelstva. Druhý, ekonomicky přijatelnější možný návod na odstranění tohoto problému je vypracování metodiky k vyhledávání výbušniny nebo NVS a to konkrétně na přehradní hráz vodního díla Římov. Metodika by měla být zaměřena na detailní průběh průzkumu, možné rozdělení hráze na jednotlivé průzkumné segmenty, síly a prostředky základních nebo ostatních složek IZS, které by se průzkumu účastnily, popř. povolání specialistů z Báňského úřadu, pracovníků Státního úřadu pro jadernou bezpečnost či jiných odborných organizací. Po vypracování této metodiky je nutné provést společné cvičení těchto zájmových složek IZS a ostatních dotčených organizací za účelem společné modelové situace.

Samotný průzkum by jistě ovlivňovaly klimatické podmínky. V zimním období by byl průzkum kvůli nízkým teplotám (teploty pod bodem mrazu) značně obtížný. Příklad dalších klimatických negativních okolností, které by ztěžovaly průzkum jsou sněžení, hustý déšť, mlha, velká vedra, apod. Podle konkrétních klimatických podmínek je nutné zabezpečit všem členům složek IZS, kteří se podílejí na zásahu dostatečný přísun jídla a pití, vymezit příslušníkům IZS pravidelné přestávky na stravu a odpočinek předem stanovit pravidelné střídání příslušníků na úsecích, sektorech, vnější zóně zásahu. Z důvodu dostatečného množství sil je potřeba včasného nasazení všech dostupných záchranných složek (obecní policie, Armáda ČR, sborů dobrovolných hasičů, atd.).

V současné době není všemi základními složkami IZS využíván při společných zásazích společný jednotný informační systém radiostanic MATRA. Všechny základní složky IZS nevyužívají společný, předem navolený frekvenční kanál pro vzájemnou komunikaci. Z vlastní zkušeností vím, že z jednotlivých vysílaček MATRA se mnohdy nelze dovolat, což je zřejmě způsobeno špatným celoplošným pokrytím tohoto systému. Návod na odstranění v tomto případě je konečné vybavení všech základních složek IZS spolehlivým komunikačním systémem, který bude plně využit všemi těmito složkami. Z dostupných zdrojů bylo zjištěno, že při povodních z roku 2002 se vyskytl problém v komunikaci na všech stupních organizačních úrovních (obec – obec s rozšířenou působností, obec – kraj, obec - OPIS). Jednotlivé orgány ohrožených obcí vznikem povodně v Jihočeském kraji v roce 2002 nepředávaly hlásné informace rovnou na OPIS IZS Jihočeského kraje, ale na operační středisko Policie ČR České Budějovice. To může vést k časovému zpoždění a zkreslení potřebných informací na OPIS kraje, následně k orgánům obce s rozšířenou působností a kraje. Tento problém by mohl nastat i při této události a lze jej odstranit osvětou mezi starosty ohrožených obcí např. elektronicky (emailovou poštou na jednotlivé orgány ohrožených obcí).

Je důležité zabránit rabování vyevakuovaného opuštěného obydlí především včasným vyžádáním ostatních záchranných složek IZS (obecní policie, Armáda ČR, sborů dobrovolných hasičů, atd.).

Já si myslím, že lepší je snažit se předejít uložení NVS nebo výbušniny na přehradě VD Římov např. vybudování bezpečnostních kamer na přehradě a jejich napojení na PCO (Pult centralizované ochrany) za účelem stálého střežení přehrady. Výstup kamerového systému může být zaveden pro nepřetržitý monitoring na operační středisko Policie ČR České Budějovice, operační středisko Městské policie České Budějovice nebo na OPIS IZS Jihočeského kraje.

Největší problém je, dle mého názoru, ve špatném hmotném a výstrojním zabezpečení složek IZS v České republice, které snižuje připravenost a zásahuschopnost těchto složek při tomto druhu mimořádné události.

## 6 ZÁVĚR

Cílem práce bylo zjistit a zmapovat připravenost jednotlivých základních složek IZS zvládat situaci při anonymním oznámení výbuchu bomby na přehradní hrázi vodního díla Římov a popsat možný scénář anonymního oznámení a scénář odezvy, kterou je reakce složek IZS, na úrovni řešení této mimořádné události s možným přechodem do krizového stavu. Tento cíl byl dle mého názoru splněn.

Hypotéza byla postavena na myšlence, že součinnost jednotlivých složek IZS při anonymním oznámení výbuchu bomby na přehradní hráz VD Římov je na profesionální úrovni. Tato hypotéza byla podle mého názoru vyvrácena, důvody k tomuto tvrzení jsem již rozebral v diskuzi.

Tato práce by měla sloužit k šíření povědomí a znalostí u příslušníků IZS zasahujících při mimořádné události tohoto druhu. Práce poukázala na zjištěné nedostatky, které by mohly nastat v reálu a které vyplynuly z analýzy. Tato fakta jsou zhodnocena jako přínos bakalářské práce.

Přestože doposud nebyl v České republice zaznamenán žádný podobný teroristický útok, nelze vyloučit, že k němu v budoucnu nemůže dojít. Z toho důvodu je velmi důležité, aby se u jednotlivých složek IZS provádělo v pravidelných časových intervalech systematické proškolení a společné secvičování, neboť dle mého názoru, je lepší být dvakrát připraven, než jednou zaskočen.

## 7 SEZNAM POUŽITÝCH ZDROJŮ

1. KOVÁŘ, M. *Ochrana před povodněmi*. Triton Praha, 2004. 100 s. ISBN 80-7254-499-3
2. Metodický pokyn č. 3/2000 odboru ochrany vod MŽP pro stanovení účinku zvláštních povodní a jejich začlenění do povodňových plánů (Věstník MŽP 7/2000)
3. Metodický pokyn č. 15/2005 odboru ochrany vod MŽP k zabezpečení hlásné a předpovědní služby (Věstník MŽP č. 9/2005)
4. Ministerstvo vnitra České republiky. "112" - *Odborný časopis požární ochrany, IZS a ochrany obyvatelstva* [online] [cit. 2007-04-13] Dostupné z: <http://www.mvcr.cz/casopisy/112/2007/leden/hora.html>
5. Ministerstvo vnitra České republiky. *Statistiky kriminality 2006* [online] [cit. 2007-01-20] Dostupné z: [http://www.mvcr.cz/statistiky/krim\\_stat/2007/index.html](http://www.mvcr.cz/statistiky/krim_stat/2007/index.html)
6. MOZGA, J., VÍTEK, M. *Havarijní plánování*. Gaudeamus Hradec Králové, 2003. 185 s. ISBN 80-7041-653-X
7. NAVRÁTIL, L. a kol. *Aktuální otázky v problematice krizového řízení*. Jihočeská univerzita, zdravotně sociální fakulta České Budějovice, 2005. 87 s. ISBN 80-7040-794-8
8. Plán ochrany území pod vodním dílem ŘÍMOV před zvláštní povodní. In: Havarijní plán Jihočeského kraje 2004 – Plány konkrétních činností
9. Pokyn náměstka MV ČR a generálního ředitele HZS ČR č. 40/2001, ve znění pozdějších pokynů, kterým se vydává Bojový řád jednotek požární ochrany
10. Povodí Vltavy. *Vodní díla závod Horní Vltava* [online] [cit. 2007-10-20] Dostupné z: [http://www.pvl.cz/vodni\\_dila/vodni\\_dila.html?lang=cs](http://www.pvl.cz/vodni_dila/vodni_dila.html?lang=cs)
11. PROCHÁZKOVÁ, D. *Bezpečnost a krizové řízení*. Police history Praha, 2006. 255 s. ISBN 80 86477-35-5
12. VÍŠEK, J. KOVAŘÍK, Z. *Krizové řízení I (Legislativa a teoretická východiska)*, vyd. 1. - Praha: Vydavatelství PA ČR, Policejní akademie ČR Praha. 2001. 106 s. ISBN 80-4251-078-9

13. Typová činnost složek IZS při společném zásahu Katalogový soubor STČ 03/IZS. *Oznámení o uložení nebo nálezů výbušniny nebo výbušného systému.* MV-GŘ HZS ČR Praha, 2006
14. Ústavní zákon č. 110/1998 Sb., ze dne 22. dubna 1998 o bezpečnosti České republiky
15. Vyhláška č. 247/2001 Sb., o organizaci a činnosti jednotek požární ochrany, ve znění pozdějších předpisů
16. Vyhláška č. 328/2001 Sb., o některých podrobnostech zabezpečení integrovaného záchranného systému
17. Vyhláška Ministerstva vnitra č. 380/2002 Sb., k přípravě a provádění úkolů ochrany obyvatelstva
18. Zákon č. 61/1998 Sb., o hornické činnosti, výbušninách a státní báňské správě, ve znění pozdějších předpisů
19. Zákon č. 141/1961 Sb., o trestním řízení soudním, trestní řád, ve znění pozdějších předpisů
20. Zákon č. 222/1999 Sb., o zajišťování obrany České republiky
21. Zákon č. 239/2000 Sb. o integrovaném záchranném systému a o změně některých zákonů
22. Zákon č. 240/2000 Sb., o krizovém řízení a o změně některých zákonů (krizový zákon)
23. Zákon č. 254/2001 Sb., o vodách a o změně některých zákonů (vodní zákon)
24. Zákon č. 283/1991 Sb., o Policii České republiky, ve znění pozdějších předpisů



## **8 KLÍČOVÁ SLOVA**

Policie ČR

Hasičský záchranný sbor ČR

Zdravotnická záchranná služba

Integrovaný záchranný systém

nástražný výbušný systém

mimořádná událost

krizová situace

## **9 PŘÍLOHY**

Příloha 1 Mapa záplavového území zvláštní povodně

Příloha 2 Mapa záplavového území zvláštní povodně

Příloha 3 Dotazník

## Příloha 1

*Následující pasáž o rozsahu této jedné stránky obsahuje utajované skutečnosti a je obsažena pouze v archivovaném originále bakalářské práce na zdravotně sociální fakultě JU.*

## Příloha 2

*Následující pasáž o rozsahu této jedné stránky obsahuje utajované skutečnosti a je obsažena pouze v archivovaném originále bakalářské práce na zdravotně sociální fakultě JU.*

## DOTAZNÍK

Dobrý den, Vážená paní, Vážený pane,

jmenuji se Petr Mihalič a jsem studentem 3. ročníku Jihočeské univerzity, Zdravotně sociální fakulty - obor Aplikovaná radiobiologie a toxikologie. Tímto bych Vás chtěl požádat o vyplnění dotazníku, který slouží k výzkumu mé bakalářské práce na téma „Krizová opatření při anonymním oznámení výbuchu bomby na hráz Římovské přehrady“.

Získané údaje budou sloužit pouze pro výzkum mé bakalářské práce a dotazník je zcela anonymní.

Děkuji Vám za Vaší ochotu Petr Mihalič

U každé otázky zvolte pouze **jednu odpověď**.

**Váš věk je :**

- 20 - 29 let
- 30 - 39 let
- 40 - 49 let
- nad 50 let

**Pohlaví :**

- muž
- žena

**Vaše nejvyšší dosažené vzdělání :**

- SŠ
- VOŠ
- VŠ

**Zaměstnání :**

- policista
- hasič
- zdravotník

**1. Myslíte si, že v České republice hrozí reálné riziko teroristického bombového útoku na hráz některého z vodních děl ?**

- ANO hrozí
- NE nehrozí

**2. Myslíte si, že připravenost složek Integrovaného záchranného systému (IZS) při mimořádných událostech je dostatečná ?**

- ANO
- NE

**3. Myslíte si, že součinnost složek IZS při provádění záchranných a likvidačních prací je na profesionální úrovni ?**

- ANO, je
- NE, není

**4. Jaké jsou úkoly hlídky Policie ČR při oznámení nástražného výbušného systému (NVS) po příjezdu na místo ?**

- řídí se pokyny a plní úkoly, které řídí a koordinuje velitel zásahu
- provádí dekontaminaci osob
- provádí zneškodnění NVS

**5. Která složka IZS je nejdůležitější při činnostech zaměřených na zneškodnění NVS ?**

- Hasičský záchranný sbor
- Zdravotnická záchranná služba
- Policie ČR
- Armáda ČR

**6. Která složka IZS je nejdůležitější při záchraně osob nebo záchranných pracích ?**

- Policie ČR
- Hasičský záchranný sbor
- Zdravotnická záchranná služba
- Městská policie

**7. Stupně poplachu (SP) podle poplachového plánu jsou :**

- 2
- 3
- 4
- 5

**8. Zvláštní stupeň poplachu je vyhlášen v případě, že mimořádná událost ohrožuje :**

- více jak 50 osob
- více jak 100 osob
- více jak 500 osob
- celé obce nebo plochy území nad 1 km<sup>2</sup>

**9. Stupeň poplachu po příjezdu na místo oznámení NVS potvrdí nebo mění stávající SP :**

- pouze příslušník policie
- pouze příslušník HZS
- vedoucí obvodního oddělení PČR
- velitel zásahu

**10. O ukončení zásahu po oznámení o uložení NVS na místě rozhodne :**

- velitel zásahu
- armáda ČR
- majitel nebo provozovatel ohroženého objektu
- operační důstojník

**11. Je-li velitel zásahu příslušník HZS, má být viditelně označen :**

- červenou páskou na levé paži s nápisem VS
- červenou páskou na levé paži s nápisem VZ
- červenou páskou na levé paži s nápisem VÚ
- červenou páskou na levé paži s nápisem NŠ

**12. Úkoly na místě zásahu směřující k nalezení a zneškodnění NVS provádí :**

- hasič
- zdravotník
- policista
- voják

**13. Zdravotnická záchranná služba je na místo oznámení NVS přivolána z důvodu :**

neodkladné poskytnutí lékařské přednemocniční péče příslušníkům ostatních základních složek IZS, dojde-li k jejich zranění při zneškodňování NVS

neodkladné poskytnutí lékařské přednemocniční péče příslušníkům ostatních základních složek IZS, dojde-li k jejich zranění, o pořadí ošetřených rozhoduje velitel zásahu

- monitorování zdravotního stavu evakuovaných osob z místa NVS
- třídění raněných

**14. Zúčastnil(a) jste se v rámci Vaší profese zásahu na místě NVS ?**

- ano
- ne

.....ohodnoťte úroveň tohoto zásahu stupnicí od 1 do 5,  
1-výborné, 2-velmi dobré, 3-dobré, 4-dostačující, 5-nedostačující



**15. Byl(a) jste proškolen(a) ze souboru typové činnosti (STČ 03/IZS) „Oznámení o uložení výbušniny nebo výbušného systému ?**

ano

ne

Úroveň tohoto školení hodnotíte jako :

vyčerpávající

dostatečné

nedostatečné

Děkuji Vám za vyplnění dotazníku.

S pozdravem Petr Mihalič