

Česká zemědělská univerzita v Praze

Provozně ekonomická fakulta

Katedra ekonomických teorií



Diplomová práce

Extremismus v Ústeckém kraji

Bc. Martin Semerád

© 2011 ČZU v Praze

!!!

**Místo této strany vložíte zadání diplomové
práce.**

(Do jedné vazby originál a do druhé kopii)

!!!

Čestné prohlášení

Prohlašuji, že svou diplomovou práci "Extremismus v Ústeckém kraji" jsem vypracoval(a) samostatně pod vedením vedoucího diplomové práce a s použitím odborné literatury a dalších informačních zdrojů, které jsou citovány v práci a uvedeny v seznamu literatury na konci práce. Jako autor(ka) uvedené diplomové práce dále prohlašuji, že jsem v souvislosti s jejím vytvořením neporušil(a) autorská práva třetích osob.

V Praze dne 30.03.2011

Poděkování

Chtěl bych tímto vřele poděkovat vedoucímu mé diplomové práce Mgr. Františku Hřebíkovi, Ph.D., za cenné rady, věnovaný čas a podporu při tvorbě této diplomové práce. Dále bych rád poděkoval všem, kdož mě během mého studia obklopovali (kolegové, kamarádi, známý) a byli mi nápomocni při řešení každodenních povinností spojených se studiem. Zvláštní poděkování patří mé rodině, která mi díky své morální i hmotné podpoře umožnila doplnit si plné vysokoškolské vzdělání.

Extremismus v Ústeckém kraji

Extremism in the Usti region

Souhrn

Diplomová práce se zabývá problematikou extremismu v Ústeckém kraji a vychází ze současných zjištěných poznatků v oblasti extremismu. Jejím cílem je odhalit každodenní realitu stavu extremismu v regionu Ústeckého kraje a poukázat na možná rizika pro společnost nejenom Ústeckého kraje, nýbrž i pro společnost celé České republiky. Výsledky této diplomové práce poukazují na dlouhodobě stabilizovanou situaci na úseku extremismu v Ústeckém kraji. Je ovšem zapotřebí poznamenat, že v posledních letech dochází na území Ústeckého kraje, jakožto kraje strukturálně postiženého, ať již se jedná o oblast sociální, ekologickou, či ekonomickou, k negativním jevům v problematice společného soužití obyvatel, což má za následek stále sílící projevy extremistických skupin v tomto regionu. Mezi negativní, závažná zjištění této diplomové práce je nutné považovat tu skutečnost, že aktivity extremistických skupin nacházejí ve stále větší míře sympatizanty z řad širší veřejnosti regionu Ústeckého kraje. Jelikož v letech nedávno minulých jsme se v tomto regionu setkávali spíše s nezájmem stran širší veřejnosti o tuto problematiku, domnívám se, že právě v tomto jednání je možné spatřovat zásadní, potenciální hrozbu pro obyvatele tohoto regionu.

Klíčová slova: extremismus, rasismus, společenské hrozby, trestná činnost, soužití, menšina, prevence, project, Ústecký kraj

Summary

This thesis deals with the issue of extremism in the Usti region, based on current knowledge, identified in extremism. Its aim is to reveal the everyday reality of the state of extremism in the region Usti region and highlight the potential risks to society not only in the Ústí region, but also the company of the Czech Republic. The results of this thesis point to a long-term stable situation in the field of extremism in the. However, it should be noted that in recent years in the Ústí region as a region structurally affected, whether it is the social, ecological, or economic, to negative phenomena in the problem of cohabitation of the population, resulting in ever-increasing manifestations of extremist groups in the region. The negative, significant findings of this thesis is to be considered the fact that the activities of extremist groups are increasingly sympathetic to the public from the wider region Ústí Region. As in the past few years we have met in this region, rather, the broader public interest to the parties on this issue, I believe that in this meeting can be seen as essential for a potential threat to the people of the region.

Keywords: extremism, racism, social threats, criminal activity, cohabitation, minority, prevention, project, Usti region

Obsah

| | | |
|-------|---|----|
| 1 | ÚVOD | 5 |
| 2 | CÍL PRÁCE A METODIKA | 7 |
| 3 | EXTREMISMUS JAKO NEGATIVNÍ SPOLEČENSKÝ JEV | 8 |
| 3.1 | Druhy extremismu v rámci Ústeckého kraje | 10 |
| 3.1.1 | Charakteristika levicového extremismu | 13 |
| 3.1.2 | Charakteristika pravicového extremismu | 15 |
| 3.2 | Stav extremistické scény v Ústeckém kraji | 16 |
| 3.2.1 | Podmíněnost rasově motivované činnosti | 17 |
| 3.2.2 | Páchané formy extrémistické trestné činnosti | 18 |
| 4 | SOCIÁLNĚ EKONOMICKÁ CHARAKTERISTIKA | |
| | ÚSTECKÉHO KRAJE | 25 |
| 4.1 | Socioekonomická analýza Ústeckého kraje | 26 |
| 4.1.1 | Sociálně demografický vývoj Ústeckého kraje | 27 |
| 4.1.2 | Ekonomický vývoj Ústeckého kraje | 28 |
| 4.1.3 | Vzdělání a celoživotní učení | 31 |
| 4.1.4 | Podnikatelské prostředí | 32 |
| 4.1.5 | Doprava | 33 |
| 4.2 | Relevantní výstupy socio-ekonomické analýzy Ústeckého kraje | 35 |
| 5 | AKTIVITY ZAMĚŘENÉ PROTI EXTREMISMU | 36 |
| 5.1 | Nový zákon o Policii ČR | 36 |
| 5.2 | Novela zákona č. 84/1990 Sb., o právu shromažďovacím | 37 |
| 5.3 | Novelizace zákona č. 119/2002 Sb., o zbraních | 37 |

| | | |
|-------|---|----|
| 5.4 | Znalci pro oblast extremismu a problematika posudků..... | 37 |
| 5.5 | Problém extremismu v systému prevence Ministerstva vnitra..... | 38 |
| 5.5.1 | Program prevence kriminality | 38 |
| 5.6 | Program „Prevence kriminality v Ústeckém kraji 2009-2010“ | 40 |
| 5.6.1 | Minimanuál Ústeckého kraje..... | 41 |
| 5.7 | Projekt „Podpora integrace romské komunity v Ústeckém kraji“ | 42 |
| 5.8 | Integrovaný plán rozvoje sídliště Janov | 44 |
| 5.9 | Integrované plány města Most | 48 |
| 5.9.1 | "Úsvit" - projekt na podporu zlepšování situace v sídlišti Chanov | 49 |
| 6 | ÚČINNOST JEDNOTLIVÝCH PROGRAMŮ..... | 52 |
| 7 | ZÁVĚR..... | 60 |
| 8 | SEZNAM POUŽITÝCH ZDROJŮ..... | 65 |
| 9 | PŘÍLOHY..... | 70 |

1 ÚVOD

Dovolte mi, abych v krátkosti sdělil důvody, které mě vedly ke zpracování diplomové práce na téma „Extremismus v Ústeckém kraji“. Při své práci, kterou vykonávám, se setkávám mimo jiné i s problematikou extremismu a veškerých jevů s touto problematikou spojených. V každodenní praxi to znamená nejenom samotné odhalování indicií extremismu u spoluobčanů, či cizinců pobývajících na území ČR, nýbrž i cílené organizování bezpečnostních akcí vedoucích k zachování a zajištění veřejného pořádku např. při účasti na fotbalových utkáních v ČR či sousedním státě SRN.

Diplomová práce se věnuje problematice extremismu v Ústeckém kraji. Domnívám se, že tato problematika je v posledních letech velice aktuální, živá a stává se z ní ožehavý politický problém, který je zapotřebí vnímat, odhalovat a řešit na všech úrovních společenského života nejenom na úrovni Ústeckého kraje a české společnosti, nýbrž i na globální úrovni. Zůstaneme-li v Ústeckém kraji a představíme-li si demografickou skladbu obyvatelstva tohoto kraje, tzn. např. přítomnost relativně početných skupin národnostních menšin, je všem jasné, že potenciální problémy související s projevy extremistických hnutí na sebe nenechají dlouho čekat a že právě Ústecký kraj je tou správnou volbou, kde je zapotřebí se otázkou extremismu opakovaně a dopodrobna zabývat.

Charakteristickým znakem každé společnosti je různorodost spektra názorů a postojů. Určitá část společnosti se však přiklání k extrémně idealistickým až radikálním postojům na rozdíl od „běžného občana“ a tyto své extrémní postoje se snaží více či méně razantněji prosazovat. Obecně však můžeme konstatovat, že projevy extrémních jedinců jsou většinou, z hlediska stability společnosti, nezávažné. Až doposavad bylo mnohokrát vyřčeno, že pro stabilní společnost představuje extremismus okrajový problém. Odpověď na toto tvrzení bychom měli najít v této diplomové práci.

Pod pojmem extremismus si každý představuje trochu něco jiného. V nejobecnější rovině jsou činy nebo názory některých jednotlivců či skupin považovány za extrémní především proto, že míří proti stavu věcí sdílenému a respektovanému většinou společnosti. O tom, jak je pojem extremismus relativní, svědčí i to, že to, co může být v jedné společnosti či komunitě obecně považováno za extrémní, nemusí být viděno jako

extrémní ve společnosti jiné. Záleží na kultuře, historii, zvycích. Například útok na základy islámského režimu v některých muslimských zemích může být většinou společnosti viděn jako extremismus stejně tak, jako by byl za extremismus považován pokus podkopat liberální demokratické instituce v kterékoliv západní zemi. V některých zemích, které nenáleží k našemu civilizačnímu okruhu, může naopak být i pouhá propagace západních hodnot, o které my tolik stojíme a usilujeme, považována za extremismus.

Za jeden z největších problémů je poté považována skutečnost, že veřejnost nebo alespoň její podstatná část je k projevům extremismu lhostejná, nebo s ním dokonce sympatizuje. V tomto případě se jedná o nebezpečný „protispolečenský“ jev, který může vyústit k prohlubování sociálních konfliktů a následně možnému ohrožení politického systému a v našem případě k ohrožení fungování demokratického zřízení naší společnosti.

K problematice extremismu a možného ohrožení demokracie bylo přijato mnoho odborných názorů, z nichž bych rád uvedl ten, který uvádí, že „k radikálním postojům a k nárůstu extrémistických projevů dochází za určitých společenských podmínek, z nichž za nejvýznamnější lze označit nárůst zločinnosti, zvýšení počtu asociálních osob, zvýšenou migraci, snížení prestiže státního aparátu“.¹ Toto stanovisko je dle mého subjektivního názoru velice trefné ve vztahu k problematice extremismu v rámci teritoria Ústeckého kraje. V tomto regionu patří mezi stěžejní problematiku s extremistickým podtextem problematika soužití rómského etnika ve vztahu k většinové populaci České republiky.

¹ CHMELÍK, J. *Extremismus*. 1. vyd. Praha: Ministerstvo vnitra ČR, 1997. s. 4

2 CÍL PRÁCE A METODIKA

Diplomová práce se zabývá problematikou extremismu v Ústeckém kraji. Zaměření práce se soustředí na možné hrozby pro společnost, které jsou v přímé souvislosti s problematikou extremistických hnutí působících v našem regionu, s jejich činností, s jejich dopady a vlivem na celkové společenské klima. Diplomová práce se snaží rovněž nalézt odpověď na otázku působení extremistických ideologií na většinovou, převážně dospívající, populaci a možné hrozby, které z takovýchto aktivit pramení pro samotné fungování demokratického zřízení. Dále tato diplomová práce má přinést jisté komparativní porovnání stavu extremismu na území dnešního Ústeckého kraje v letech roku 1999 a 2009, tzn. vývoj této problematiky s odstupem deseti let, s tím, že údaje o extremisticky motivovaných trestných činech jsou v evidencích Ministerstva vnitra stále statisticky evidovány v rámci bývalého Severočeského kraje jako celku a tudíž je nelze odlišit. K rozdělení územního celku správy Severočeského kraje Policie české republiky na Krajské ředitelství Ústeckého a Libereckého kraje došlo na začátku roku 2010. Vzhledem k tomu, že Liberecký kraj je zasažen extremismem výrazně méně, než je tomu v Ústeckém kraji, můžeme konstatovat, že případné zkreslení údajů publikovaných v práci je minimální. Časové období roku 2009 bylo vybráno záměrně, jelikož rok 2009 je prozatím posledním rokem, ke kterému byly zpracovány relevantní podkladové materiály v podobě například výroční zprávy o stavu extremismu v ČR, publikované vydavatelstvím Ministerstva vnitra v roce 2010.

Jako způsob získávání relevantních informací potřebných ke zpracování diplomové práce je využívána převážně analýza dostupných informačních zdrojů, které postihují skutečný stav problematiky extremismu v Ústeckém kraji. Informace jsou čerpány a získávány z literatury, internetu a informací, které jsou opatřeny na základě spojení s orgány státní správy a samosprávy (Městské úřady, Magistráty, Ministerstva, neziskové organizace atd.) a vycházející z programů zaměřených na problematiku extremismu, které se věnují nejenom problematice odstraňování negativních dopadů činností extremistického charakteru, nýbrž především programů zaměřených na primární prevenci. Dále bylo při tvorbě práce využito metody popisné, která mapovala extremismus, jako společenský jev a situaci extrémistické scény v Ústeckém kraji. Použita byla metoda komparativní, která nám

umožnila porovnat daný jev v předem zvolených časových úsecích a dále pak porovnat situaci problematiky extremismu na v Ústeckém kraji se situací v České republice.

3 EXTREMISMUS JAKO NEGATIVNÍ SPOLEČENSKÝ JEV

Extremismus je fenoménem, který bude vždy provázet demokratickou společnost, v éře globalizace má navíc nadnárodní charakter a nevyhýbá se žádnému z evropských států. I když se může jevit jako imaginární hrozba pro demokratická zřízení, nelze ho jakkoliv podceňovat. Jak je ostatně známo z řady odborných studií a lze to dovodit z historických zkušeností, extremistické ideologie dokáží těžit ze společenských a hospodářských krizí, kdy se jedná o období pro většinovou občanskou veřejnost nelehká. Ať chceme či nikoliv, právě v době takovýchto krizí mívají živnou půdu populismus a ideologie identifikující tzv. „nepřátele a původce všech nešvarů a všeho zla“ ve společnosti. Právě za takovýchto konstelací mohou extremistické ideologie a jejich protagonisté začít dosahovat svých cílů, spočívajících ve změně společenských ideí a nastolení nového společenského řádu, který by se stal dozajisté řádem radikálním, a tudíž z pohledu jedince sdílející dnešní hodnoty, extrémním, extrémistickým.

Problematiku extremismu a samotný pojem extremismus lze vysvětlit jako „vyhraněný ideologický postoj, který vybočuje z ústavních, zákonných norem, vyznačuje se prvky netolerance, a útočí proti základním demokratickým ústavním principům, jak jsou definovány v českém ústavním pořádku“.²

Mezi tyto principy patří:

- úcta k právům a svobodám člověka a občana,
- svrchovaný, jednotný a demokratický právní stát,
- nezměnitelnost podstatných náležitostí demokratického právního státu,
- svrchovanost lidu,

² TEJCHMANOVÁ, L. *Zpráva o problematice extremismu na území České republiky v roce 2002*. Praha: Ministerstvo vnitra ČR, 2003. s. 2

- volná soutěž politických stran respektujících základní demokratické principy a odmítajících násilí jako prostředek k prosazování svých zájmů,
- ochrana menšin při rozhodování většiny,
- „svoboda a rovnost lidí v důstojnosti a právech, nezadatelnost, nezcizitelnost, nepromlčitelnost a nezrušitelnost základních práv a svobod bez rozdílu pohlaví, rasy, barvy pleti, jazyka, víry a náboženství, politického nebo jiného smýšlení, národního a sociálního původu, příslušnosti k národnosti nebo etnické menšině, majetku, rodu nebo jiného postavení (čl. 1, čl. 3 Listiny základních práv a svobod).“³

Vystihnout a přesně definovat pojem „extremismus“ není dost dobře možné především z důvodu obsáhlosti dané problematiky, domnívám se ovšem, že použitá forma dokáže zasáhnout veškerá podstatná spektra tohoto fenoménu dnešní doby.

Při skloňování pojmu „extremismus“ se můžeme setkávat také s pojmem „radikalismus“.

„Pojem **radikální** (latinsky *radix* kořen) se začal používat během pozdního 18. století jako politologické označení stoupenců důkladných nebo extrémních společenských změn, které by ve větší nebo menší míře zahrnovaly změny sociálního řádu. Historický radikalismus je vhodné odlišovat od moderního označení radikál, které označuje jednoduše extrémní polohy v levicové nebo pravicové politice.“⁴

Radikalismus bývá často definován jako „schopnost podrobit existující okolnosti kritickému zpochybňování a hlásat reformu nebo zrušení těchto okolností, pokud jejich existenci nelze principiálně ospravedlnit“.⁵

Rozdíl mezi extremistou a radikálem je možné spatřovat nejen v používání odlišných prostředků, ale především v cílech. Extremisté totiž neváhají použít k realizaci svých záměrů i násilí, kdežto radikálové užívají všechny dostupné legální prostředky, přestože

³ Parlament České republiky Poslanecká sněmovna. *Listina základních práv a svobod* [online]. Dostupný z WWW: <<http://www.psp.cz/docs/laws/listina.html>>. [cit.2011-01-10].

⁴ MAREŠ, M. *Pravicový extremismus a radikalismus v ČR*. 1. vyd. Brno: Barrister & Principal, 2003. s 31

⁵ MAREŠ, M. *Pravicový extremismus a radikalismus v ČR*. Brno: Barrister & Principal, 2003. s. 32-33

některé se nacházejí na samém okraji ústavního rámce. Ovšem zásadní rozdíl je nutné vidět v cílech, které sledují extremisté a radikálové, což jim vtiskuje zcela určitý charakter politické opozice. Při troše zjednodušení se dá konstatovat, že extremisté ztělesňují fundamentální a ideologickou opozici, která nehodlá změnit pouze např. vládu, nýbrž celý politický systém, tj. pravidla politické demokratické hry. Oproti tomu radikálové usilují o změny v různých oblastech demokratické společnosti, které se dají realizovat politickými reformami při zachování stávajícího politického systému. Z toho vyplývá, že radikálové představují legální opozici vůči dané vládě s tím, že existence takové opozice je nutnou podmínkou fungování každé skutečné demokracie.⁶

3.1 Druhy extremismu v rámci Ústeckého kraje

Extrémistické aktivity je podle ideové motivace možno rozdělit do tří základních skupin. Tato klasifikace nám v začátcích postačí pro lepší orientaci v extremismu. Samotný extremismus tak vyhraněné dělicí roviny nemá. Podle naznačeného hlediska jsou extrémistické aktivity děleny na:

- **levicové,**
- **pravicové,**
- **náboženské.**

„Politický extremismus je obvykle členěn na pravicový a levicový. Základní ideologie obou forem je podobná, tj. odmítání základních norem formujících současnou společnost. Důvodem vzniku a existence různých extrémistických hnutí jsou odlišné ideologie“.⁷

Přívrženci levice a pravice se inspirojí hodnotami příznačnými pro tyto směry. Oproti tomu pohnutky náboženských extrémistů jsou daleko širší a nejsou vyhraněné. V úvodu jsme rozdělili extrémistické aktivity do tří základních skupin. Tyto aktivity se mezi sebou obecně odlišují svou složitostí a dosahem. Některé z nich spočívají pouze v nerespektování a narušování určitého společenského pravidla, jiné usilují o změnu tohoto pravidla.

⁶ DANICS, Š., KAMÍN, T. *Extremismus, rasismus a antisemitismus*. Praha: PA ČR, 2005. s. 10

⁷ CHMELÍK, J. *Extremismus*. Praha: Ministerstvo vnitra ČR, 1997. s. 7

Hovoříme-li o aktivitách spočívajících v nerespektování a narušování určitých společenských pravidel, jedná se ve své podstatě o nekomplikované aktivity, které často probíhají bez přípravy (spontánně). Pro tyto aktivity je typické, že jejich nositelé, vzhledem ke svému sníženému sebeovládání apod., nebývají schopni komplikovanější a plánovité činnosti. Tyto, z naprosté většiny neskrývané aktivity, které jsou ve vztahu ke společenským pravidlům destruktivní (pachatelé neusilují o jejich změnu ale odstranění) a bývají zpravidla bezprostředně dokonány, jsou někdy řazeny pracovním způsobem do skupiny tzv. **nepolitického extremismu** (jejich nositelé nedělají politiku a neusilují o její změnu). Většina aktivit „nepolitického“ extremismu směřuje proti osobám, které pachatele „vyprovokovaly“ svou odlišností, jako je např. barva pleti, fyzická konstituce, oděv, chování apod. Tyto akty agrese, které vycházejí z pudového jednání a jejichž iniciátorem je uvědomění si „odlišnosti“, jsou označovány jako *xenofobní extremismus*. „**Xenofobní extremismus** je jedním z průvodních jevů existence komunity, tvořené osobami spolu sdílejícími určité hodnoty“⁸ (i když nejznámějšími formami jsou etnikum, stát, národ nebo rasa, tyto komunity vytvářejí i např. přívrženci sportovních klubů).

„**Xenofobie** je odborný termín ze sociologie, který v doslovném překladu znamená strach z cizinců. Obecně se slovo používá k označení mezilidské nesnášenlivosti a předsudků vůči lidem z jiné země, či při nedostatku úcty k jejich tradicím a rozdílné kultuře.“⁹

Jsou zaměřeny vůči cizím osobám, které jsou nositeli těchto aktivit považovány buďto za nebezpečné nebo jsou jim přisuzovány negativní vlastnosti. V současnosti nejvýraznějšími projevy xenofobie, které můžeme podle obsahu rozdělit do dvou skupin, jsou xenofobie...

- **rasová nebo také etnická xenofobie** (v Ústeckém kraji převážně zaměřená proti Rómům a příslušníkům jiných ras) a

⁸ CHMELÍK, J. *Extremismus*. Praha: Ministerstvo vnitra ČR, 1997. s. 7

⁹ STRMISKA, Maxmilián. *Extremismus, xenofobie - „organizovaná intolerance“* [online]. Dostupný z WWW: <<http://www.cepsr.com/clanek.php?ID=111>>. [cit.2010-11-10].

- **xenofobie nacionální** (v Ústeckém kraji zaměřená převážně proti občanům SRN). „Xenofobie je zásadní složkou většiny extrémistických ideologií, v nichž, mimo vlastní společnost, jsou vždy konkrétně specifikováni její nepřátelé.“¹⁰

Aktivity druhého typu extremismu, které usilují především o změnu společenských pravidel, jsou značně složitější. Tvoří souhrn nejrůznějších koordinovaných činností, jejichž důležitou složkou je plánování. Tyto aktivity, jejichž cílem je změna společnosti v intencích vyznávané ideologie, probíhají často utajeně, přičemž mohou být dokonány i ve vzdálené budoucnosti. Vzhledem k tomu, že jsou ve vztahu ke společenským pravidlům destruktivní, bývají řazeny do skupiny tzv. **politického extremismu**. Politický extremismus je většinou politology vymezován jako „*antiteze*“ liberální demokracie s tím, že je doprovázen extrémistickými veřejnými postoji, včetně organizované činnosti v rámci extrémistických politických subjektů. Definujeme-li extremismus jako „*antitezi*“ vůči liberálně-demokratickému řádu, měli bychom zároveň vymežit, co je jeho obsahem. Jinými slovy říci, co nutně tvoří obsah demokratického ústavního státu a co je potřebné chránit.

Podle odborníků k nepostradatelným principům demokratického řádu patří:

- 1) „moderní pojetí lidských a občanských práv;
- 2) suverenita moci lidu;
- 3) dělba státní moci (zákonodárná, výkonná a soudní);
- 4) odpovědnost a kontrolovatelnost vlády;
- 5) legálnost a transparentnost státní správy;
- 6) nezávislost soudnictví;
- 7) pluralita stran ve společnosti a jejich svobodná konkurence ve vztahu ke státní moci;
- 8) svobodné a legální působení opozice“.¹¹

¹⁰ CHMELÍK, J. *Extremismus*. Praha: Ministerstvo vnitra ČR, 1997. s. 7

¹¹ DANICS, Š., KAMÍN, T. *Extremismus, rasismus a antisemitismus*. Praha: PA ČR, 2005. s. 18 – 19

Podle názoru jiných politologů nemůže politologická analýza extremismu vycházet pouze z ochrany ústavy demokratického státu, ale musí zahrnout: politické, ekonomické, sociální a kulturní rámcové podmínky šíření antidemokratických a k demokracii skeptických postojů, rozsah a vývoj extremistických aktivit (organizovaných i neorganizovaných), generační a pohlavní zvláštnosti, strukturu extremistické ideologie, programatiku extremistických organizací a jejich vztah k rozhodujícím politickým silám na národní i mezinárodní úrovni. Jinými slovy, politologická analýza extremismu by měla vycházet z vlastní interpretace tohoto fenoménu.

3.1.1 Charakteristika levicového extremismu

Levicový extremismus klade do popředí princip rovnosti a snaží se jej rozšířit na všechny oblasti společenského života. V konečném důsledku to však znamená, že srovná lidi takovým způsobem, až zanikne jejich individuální lidská svoboda. Levicoví extremisté mohou vycházet z ucelené ideologie anarchismu nebo komunismu a dále z komunistických odnoží v podobě trockismu, stalinismu a maoismu. Ve zdůrazňování fundamentální lidské rovnosti se sice tyto komunistické ideologie shodují s duchovním základem demokratického státu, ale vyvozují z tohoto základu extrémní důsledky.

Levicoví extremisté usilují o „revoluční“, tzn. zásadní převrat existujícího sociálně-politického řádu. Všichni levicoví extremisté se přitom jasně hlásí k „revolučnímu násilí“. Jejich aktivity směřují v duchu ideologie, ať už zaměřené revolučně-marxisticky k nastolení socialisticko-komunistického systému nebo v duchu anarchie ke společnosti bez vlády. Pokud jde o militantní nejednotnou autonomní scénu - tzv. antiglobalisty - všichni odmítají panující normy, zákony a především monopol státu na násilí. Při svých protestních aktivitách neváhají použít násilí k prosazení svých záměrů, které nemusí být vždy motivovány politicky, ale spíše vyjadřují protest vůči konzumní společnosti.

Levicově orientovaní extremisté stojí v opozici proti pravicově orientovaným hlavně z důvodu jejich rasové nesnášenlivosti. Dále předpokládají, že člověk je sám o sobě dobrý, ale je deformován zkaženou společností. Ultralevice vychází především z hesla francouzských revolucionářů „Libreté, égalité, fraternité“ (volnost, rovnost, bratrství). Příznivci levicového extremismu se pokoušejí o vytvoření společnosti, v níž by panovala naprostá rovnost mezi jejími členy. Mělo by dojít k vytvoření vzájemných harmonických

vztahů založených na principu dobré vůle a obětavosti. K vytvoření této společnosti chtějí dojít likvidací starého hierarchického uspořádání společnosti (odstranění ekonomických rozdílů a nerovností ve společnosti). Levicový extremismus je představován skupinami nejrůznějších ideologií – od „tradičních“ anarchistů přes stoupence trockistických a socialistických myšlenek až po stoupence maoismu a stalinismu. Některé ultralevicové skupiny se nezříkají ani teroristických metod.

Levicový extremismus je brán jako hrozba návratu k socialismu. I tady lze spatřovat latentní nebezpečí pro páchání trestné činnosti, což do jisté míry opodstatňuje jejich sledování a monitorování bezpečnostními složkami. S činností těchto skupin se pojí problém vymezení hranic mezi zákonným a nezákonným; resp. kam až sahá právo na svobodu projevu v demokracii a do jaké míry jsou určité projevy společensky nebezpečné.

Za zmínku jistě stojí i definice extremismu, která chápe „politický extremismus jako antitezi k demokratickému ústavnímu státu“.¹² Extremisté podle této interpretace vyznávají antipluralistické pojetí politiky a společnosti a opovrhují demokratickou kompromisní kulturou i parlamentní demokracií. Jejich strategie je zaměřena na dosažení autoritářského nebo totalitního režimu. Jejich strategie je zaměřena na dosažení autoritářského nebo totalitního režimu.

Mezi levicový extremismus patří :

- **anarchismus,**
- **komunismus** (včetně jistých odnoží v podobě trockismu, stalinismu a maoismu),
- **panslavismus** (Slovanský výbor ČR)
- **subkultury levicového extremismu** (radikální ekologičtí aktivisté, frakce hnutí „skinheads“, „S.H.A.R.P.skins“ a „REDskins“, hnutí „PUNKS“, „squatteři“, „sprejeři“ – „graffiti“).

¹² CHMELÍK, J. *Extremismus a jeho právní a sociologické aspekty*. Praha: Linde a. s., 2001

Výše uvedené formy kladou do popředí princip rovnosti a rozšiřují jej na všechny oblasti života. Zatímco v komunismu je zásadou rovnosti překryta idea individuální svobody, v anarchismu platí každá forma státnosti za represivní.¹³

Jako jinou variantu členění můžeme použít variantu ultralevicového spektra a sice na tři základní kategorie:

- „hnutí snažící se nastolit nové sociální uspořádání týkající se celého lidstva (militantní marxistické a autonomní ideologie a autonomové)
- hnutí usilující o nastolení nových vztahů mezi člověkem a přírodou (militantní ekologové a ochránci zvířat)
- hnutí jejichž prioritou je nastolení nových vztahů mezi mužem a ženou (militantní odpůrci sexismu)“¹⁴

3.1.2 Charakteristika pravicového extremismu

Pravicový extremismus, jehož základním východiskem je rasismus, projevující se jako přesvědčení o biologické výjimečnosti a převaze bílého etnika. Argumentem jsou rasově-antropologické teorie poloviny minulého století, z nichž čerpali ideologové Třetí říše. Nejhorším zločinem je podle pravicových extrémistů míšení bílé rasy s ostatními. Nejmilitantnější rasisté vidí nutnost vypuknutí „rasové svaté války“- RAHOWA jako rozhodující boj bílé rasy za přežití.

Nejtypičtější formy pravicového extremismu jsou:

- **„rasismus,**
- **xenofobie,**
- **antisemitismus a**
- **nacionalismus s jistými modifikacemi, mezi které lze zařadit např. fašismus, neofašismus, nacismus a neonacismus.**“¹⁵

¹³ MAREŠ, M. *Pravicový extremismus a radikalismus v ČR.* Blansko: Barrister & Principal, 2003. s. 22

¹⁴ CHMELÍK, J. *Extremismus.* Praha: Ministerstvo vnitra ČR, 1997. s.15

¹⁵ MAREŠ, M. *Pravicový extremismus a radikalismus v ČR.* Brno: Barrister & Principal, 2003

Cílem pravicových hnutí je vítězství, které umožní vytvoření nové společnosti. Způsoby jakými k těmto ideálům chtějí dojít jsou různé od našeho dobrovolného přijetí jejich „správných“ myšlenek, přes boj proti nepřátelům, až k tomu nejhoršímu způsobu - k vyhlazovacím válkám.

Soudobí pravicoví extremisté nemají ucelenou ideologii, která by byla z hlediska konzistentnosti srovnatelná s fašismem či nacismem. Většina ideových koncepcí dnešních pravicových extremistů vychází z nacionalistického a rasistického základu. Jejich podstatou je představa, že příslušnost k národu nebo rase určuje hodnotu a kvalitu člověka. Z této představy potom mají vycházet i lidská a občanská práva, a proto společnost má být budována na principu monokulturnosti. Kromě toho pravicoví extremisté propagují autoritativní politický systém, v němž splývá stát a etnicky homogenní národ v přirozenou entitu, jejíž vůli vyjadřuje politická elita či charismatický vůdce. Autorita politického vedení je nezpochybnitelná, neboť výkon moci provádí intuitivně, na základě potřeb přirozené entity. V takovémto řádu jsou kontrolní mechanismy výkonu státní moci zbytečné, a proto se jeví zbytečné i volby (jako prostředek vyjádření zájmů občanů), ale i konkurenční úloha politické opozice.¹⁶

3.2 Stav extremistické scény v Ústeckém kraji

V Ústeckém kraji jsou projevy extremistických hnutí výraznější a častější, než v jiných regionálních celcích v ČR. Na řešení problematiky extremismu se podílejí veškeré relevantní orgány státní správy, samosprávy a neziskových organizací. K realizaci přijatých opatření, projektů a činností se zaměřením na eliminaci extremismu dochází k využívání nejenom místních, vlastních zdrojů, nýbrž i zdrojů pocházejících z Evropské unie, tzn. především z fondů EU. V dalších řádcích se budeme snažit pojmenovat a obsáhnout tuto problematiku a zaměříme se mimo jiné na porovnání zjištěných hodnot v roce 1999 a 2009, aby bylo možné s odstupem 10 let zhodnotit stav extremistické scény, tzn. vývoj, stagnaci atd., v Ústeckém kraji, kdy k tomuto využijeme poznatků a údajů Ministerstva vnitra, Policie ČR Ústeckého kraje a dalších orgánů státní správy.

¹⁶ DANICS, Š., KAMÍN, T. *Extremismus, rasismus a antisemitismus*. Praha: PA ČR, 2005. s. 20

3.2.1 Podmíněnost rasově motivované činnosti

Na základě zjištěného a ověřeného v oblasti kriminologie a sociální prevence je prokázáno, že prokazatelným rizikovým faktorem vzniku extremismu je nezaměstnanost a nedostatečné vzdělání, kdy xenofobně aktivnější jsou ty společenské skupiny obyvatelstva, které jsou tzv. „poškozené“ a „zanedbávané“. Jedná se tedy o skupiny obyvatel jistým způsobem ekonomicky a intelektově slabé, které v důsledku svého nedostatečného vzdělání a tudíž nedostatečné kvalifikace mají problém s uplatněním na trhu práce.

Index rasově motivovaných činů (počet případů s podezřením z rasové motivace na 100 tisíc obyvatel) má zřetelnou souvislost:

- s podílem Romů,
- s výší registrované nezaměstnanosti,
- s podílem obyvatel pociťujících rasovou nevráživost,
- s podílem skinheadů na počtu obyvatel,
- s procentem voličů extremistických stran,
- s podílem lidí, kteří při průzkumech veřejného mínění vyjadřují velmi špatný vztah k romské komunitě.

V praxi to znamená, že se více rasově motivovaných činů vyskytuje v krajích s vyšším podílem občanů romského etnika (mezi ně patří právě Ústecký kraj), nezaměstnaných, skinheadů a xenofobně smýšlejících obyvatel. Důležitými faktory, jež souvisí s rasově motivovanou činností jsou tedy: ekonomická situace regionu, míra aktivity pravicově extremistických hnutí, etnická homogenita či heterogenita regionu a tolerance či netolerance obyvatelstva vůči jiným etnickým skupinám. Pokud se tedy znovu podíváme na ukazatele našeho Ústeckého kraje, zjistíme, že speciálně Ústecký kraj je charakterizován zejména

- jednou z nejvyšších měr nezaměstnanosti a dlouhodobé nezaměstnanosti,
- nízkým stupněm vzdělanosti,
- nadprůměrně vysokým počtem cizinců,
- podle neoficiálních zpráv také nejvyšším počtem občanů romského etnika.

Když tedy jakékoliv zprávy uvádějí, že největší počet interetnických konfliktů je právě v Ústeckém kraji, jde o logický důsledek poškozeného sociálně negativního prostředí.

3.2.2 Páchané formy extrémistické trestné činnosti

Nejčastějšími formami páchaní extrémistické trestné činnosti jsou v Ústeckém kraji zejména

- slovní a fyzické napadání Romů (většinou sympatizanty hnutí skinheads),
- napadání majoritního obyvatelstva ze strany romského etnika,
- propagace fašismu na veřejnosti, popř. na síti Internet,
- některé projevy diváckého násilí,
- verbální a fyzické napadání policistů při demonstracích.¹⁷

Následující tabulka uvádí přehled Krajským ředitelstvím policie Ústeckého kraje evidovaných trestných činů v období nejenom sledovaných ročníků 1999 a 2009, u kterých byl (podle údajů Policie ČR) prokázán extrémistický motiv, o počtu objasněných případů a počtu stíhaných (obviněných) osob. Čísla nejsou pouze za Ústecký kraj, nýbrž za bývalý Severočeský kraj.

Tabulka 1 Přehled Krajským ředitelstvím policie Ústeckého kraje evidovaných trestných činů

| | 1999 | 2000 | 2001 | 2002 | 2003 | 2004 | 2005 | 2006 | 2007 | 2008 | 2009 |
|---------------------|------|------|------|------|------|------|------|------|------|------|------|
| Tr. činů | 33 | 44 | 61 | 53 | 40 | 60 | 49 | 53 | 21 | 33 | 36 |
| Objas-něnost | 26 | 38 | 57 | 40 | 28 | 48 | 44 | 51 | 15 | 21 | 24 |
| Stíh. osoby | 46 | 57 | 66 | 70 | 35 | 68 | 61 | 58 | 21 | 39 | 41 |

Zdroj: Policie ČR, <http://www.policie.cz/krajske-reditelstvi-policie-svck.aspx>

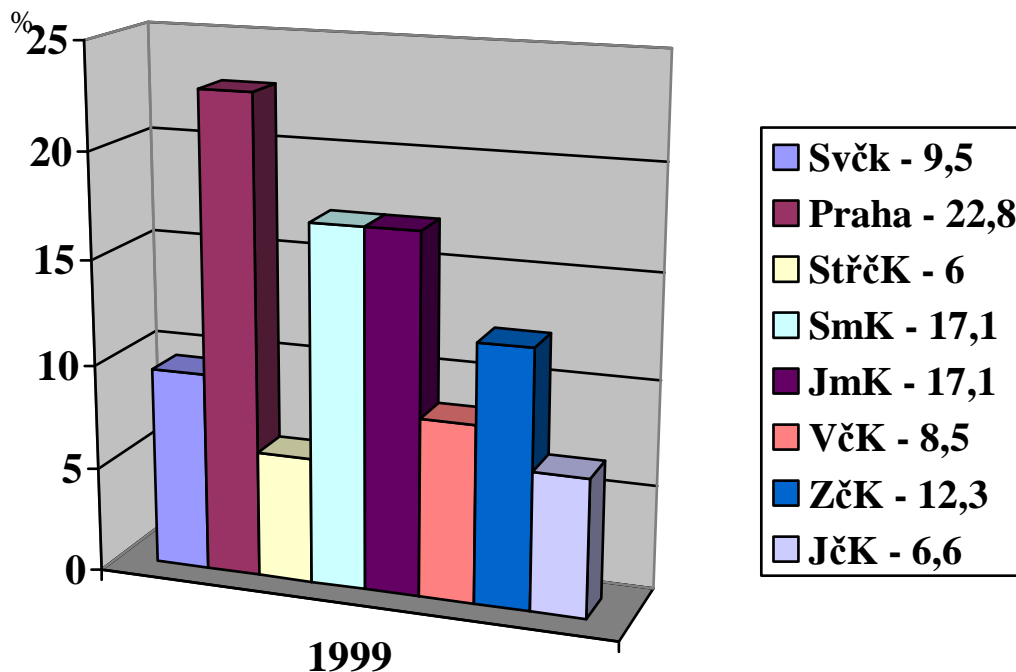
¹⁷ VORÁLEK, J. *Extremismus očima severočeské policie* [online]. Dostupný z WWW: <<http://www.policie.cz/krajske-reditelstvi-policie-svck.aspx>>. [cit.2010-12-10].

Z výše u vedené tabulky je patrné, že porovnávané roky 1999 a 2009 nevykazují příliš rozdílné hodnoty a ani ostatní uvedené roky nijak zvlášť nevybočují z průměrných měřených hodnot. Jistým negativem zjištěných statistických hodnot v letech 1999 a 2009 může být skutečnost, že ačkoliv v roce 2009 došlo oproti roku 1999 k nárůstu zaevidovaných trestných činů, klesla v tomto roce jejich objasněnost a tudíž souběžně s tím i počet stíhaných osob v roce 2009. Důsledek tohoto jevu je možné spatřovat ve stále se zvyšující profesionalizaci činností extremistických skupin a jejich zvyšujících se schopností své nezákoné jednání skrývat. Za povšimnutí poté stojí roky 2001 a 2004, které jsou svými statistickými údaji u měřených hodnot nejsilnější. Jedním z důvodů zvýšeného počtu evidovaných trestných činů v roce 2001 byl připravovaný summit NATO na listopad roku 2002, kterému v roce 2001 předcházela zvýšená míra organizování demonstrací a osatních činností extremistických skupin. Naproti tomu rok 2004 byl z hlediska měřených hodnot také velice silný a jako důvod je možno považovat zvýšené activity stoupenců neonacistické scény, které byly mimo jiné podpořeny znovuoobnovením činnosti militantní skinheadská rasistické organizace Bohemia Hammer Skins (BHS).

V roce 1999 se počet trestných činů, v porovnání s předcházejícími roky, s extremistickým podtextem zvýšil, zatímco, podle policejních odhadů, došlo na území České republiky ke snížení počtu příznivců hnutí skinheads a příznivců anarchoautonomní scény. Celkový počet příznivců těchto extremistických skupin se v rámci celku české republiky pohyboval mezi 7580-7680 osob, což představovalo pokles oproti roku 1998 o 13,3 % až 17,8 %. Na 10 000 obyvatel připadalo v České republice 7,4-7,5 osob sympatizujících s těmito extremistickými hnutími. Pokles počtu pravicově extremistických příznivců hnutí skinheads (dále jen "příznivci hnutí skinheads") činil v celorepublikovém průměru přibližně 11,9 % až 16,3 %, zaznamenaný pokles počtu anarchoautonomů představoval 15,9 %-20,5 %. Nejvyšší počet osob inklinujících k těmto extremistickým ideologiím byl registrován v Jihomoravském kraji (1700-1800; 2800-3400 v roce 1998), hl. městě Praze (1490; 2430 v roce 1998) a v krajích Severomoravském (1210; 690 v roce 1998) a Severočeském (1000; 1250 v roce 1998).¹⁸

¹⁸ Ministerstvo vnitra ČR. *Zpráva o problematice extremismu na území České republiky v roce 1999* [online]. Dostupný z WWW: <<http://www.policie.cz/krajske-reditelstvi-policie-svck.aspx>>. [cit.2010-12-10].

Tabulka 2 Grafické znázornění podílu jednotlivých krajů v % na zjištěné trestné činnosti (TČ) s extremistickým podtextem v ČR v roce 1999.



Zdroj: Ministerstvo vnitra ČR, <http://www.mvcr.cz>

Nejčastější způsob páchaní trestné činnosti se ve sledovaném roce nikterak nelišil od let předchozích. Docházelo především k:

- slovnímu a fyzickému napadání Romů příznivci hnutí skinheads,
- propagaci fašismu či neonacismu, rozšiřování tiskovin a nahrávek na hudebních nosičích,
- projevům antisemitismu.

V roce 1999 přetrvával ve způsobu páchaní trestné činnosti posun zaznamenaný v roce 1998 ke skrytým formám páchaní rasově motivovaných útoků v podobě šíření rasové a národnostní nesnášenlivosti prostřednictvím tiskovin a různých samizdatů. Z jejich stránek přímé, otevřené útoky mizely, byly nahrazovány dvojsmyslnými texty či

vkládáním dovětek do historických a beletristických děl s cílem ztížit dokazování této trestné činnosti.

“Podle oficiálních kriminalistických statistik bylo v roce 1999 zaregistrováno na území České republiky 316 trestných činů s extremistickým podtextem. Nejvíce těchto trestných činů bylo spácháno v hl. městě Praze (72), krajích Severomoravském (54), Jihomoravském (54), Západočeském (39) a Severočeském (30). Následovaly kraje Východočeský (27), Jihočeský (21) a Středočeský (19).”¹⁹ V Severočeském kraji byl zaznamenán pokles o 9,1 % (v roce 1998 - 33 tr. činů); v rámci tohoto kraje byl registrován největší rozsah a zároveň nárůst této trestné činnosti v okrese Most (6 případů) a dále v okresech Česká Lípa, Litoměřice, Ústí nad Labem a Teplice.

V roce 1999 Policie ČR pokračovala v aktivitách zaměřených na odhalování a stíhání trestné činnosti páchané prostřednictvím tiskovin, symbolik a zástupných znaků. Poté, co byla v roce 1998 odhalena trestná činnost páchaná prostřednictvím P. O. Boxů v Českých Budějovicích, Mostě a Ústí nad Labem, následovaly v roce 1999 další akce, které tvrdě postihly skinheadskou scénu.

V roce 2009 byly problémy v oblasti extremismu na území Ústeckého kraje spjaty především s pravicově extremistickou scénou a jejími aktivitami, které navazovaly na události v Janově v roce 2008, kdy se Dělnické straně, patřící do pravicového spektra dostalo stran širší veřejnosti otevřené podpory. Z vyjádřené podpory začali aktivity Dělnické strany, která směřovala své působení k většinové společnosti s cílem probudit v ní zájem o možná východiska při řešení nelehkých sociálních a politických otázek regionu Ústeckého kraje. Tyto iniciativy byli následně zúročeny v podobě poměrně vysoké podpory Dělnické strany ve volbách do Evropského parlamentu a stejně tak do voleb do Poslanecké sněmovny ČR. Mezi hlavní aktivní skupiny na neonacistické scéně byli Národní odpor a tzv. Autonomní nacionalisté; na ultranacionalistické scéně se jednalo především o Národní stranu a Dělnickou stranu, která se však otevřela neonacistickému

¹⁹ Ministerstvo vnitra ČR. Zpráva o problematice extremismu na území České republiky v roce 1999 [online]. Dostupný z WWW: <<http://www.policie.cz/krajske-reditelstvi-policie-svck.aspx>>. [cit.2010-12-10].

spektu scény a již nepokrytě počala spolupracovat s Národním odporem a Autonomními nacionalisty. Nejlepším dokladem této spolupráce byly nejen různé veřejné akce, ale především podzimní krajské volby, v nichž Dělnická strana umožnila kandidovat osobám spjatým s neonacistickými organizacemi.

V roce 2009 byl završen proces celkové kvalitativní proměny, jímž pravicově extremistická scéna, resp. především její neonacistické spektrum, prošla. Nešlo při tom jen o zhodnocení předávaných generačních zkušeností pravicových extremistů. Roli sehrálo více faktorů. Zvyšující se vzdělanostní úroveň samotných aktivistů, související, mimo jiné, s nárůstem počtu sympatizantů ze střední vrstvy, oživila tendence k návratu „do politiky“. Začali se proto snažit o získání podpory veřejnosti, počali postupně zpřístupňovat své hnutí co možná nejširšímu okruhu sympatizantů a hledat témata vhodná k oslovení širší veřejnosti. Plně si uvědomovali, že v demokratické společnosti se mohou prosadit jen v případě, že budou svoji činnost vyvíjet v souladu s platnými zákony. Tomu začali přizpůsobovat svůj životní styl, image, formu aktivit, ale i témata, na nichž se profilovali. V jejich aktivitách začala být patrná profesionalita a koncepčnost, k čemuž rovněž přispěla výměna zkušeností se zahraničními partnery, umožněná celkově se prohlubující internacionalizací evropské pravicově extremistické scény. Sebe a své radikální názory prezentovali kultivovaným způsobem ve snaze vylepšit svůj image a získat si podporu části veřejnosti. Toho se snažili dosáhnout výběrem aktuálních a palčivých celospolečenských témat, která spojení s pravicově extremistickou scénou nemusí na první pohled evokovat.

Aktivity Dělnické strany a neonacistů, záměrně věnované každodenním problémům obyčejných lidí, mohou u části veřejnosti vzbudit falešný dojem, že jsou to právě „oni jediní, u nichž se domohou zastání“. K profesionalizaci, aktivizaci a relativnímu sjednocení neonacistické scény paradoxně napomohl i dlouhodobý tlak ze strany státních orgánů. Ten vedl k tomu, že se utvrdili ve svém přesvědčení a posílili ve své nenávisti vůči státu a jeho institucím, reprezentovaným v první řadě Policií ČR.

Jako největší bezpečnostní riziko lze vnímat zejména skutečnost, že se v roce 2009 zvýšila podpora pravicových extremistů ze strany části české veřejnosti.

Od roku 2008 s pokračujícím trendem v roce 2009 je možné v Ústeckém kraji zaznamenat výraznou aktivitu tzv. pravicových extremistů spočívající zejména v organizování demonstrací, pochodů a hudebních produkcí. Dochází také k výrazné

změně chování – zatímco v minulosti se jejich akce většinou obešly bez násilností, od roku 2008 také převzali chování do té doby typické pro autonomní anarchistické hnutí – maskování obličejů, masové výtržnosti a brutální napadání policistů. Z operativních poznatků je patrné, že v posledních už zhruba čtyřech letech se v rámci extrémně pravicových skupin objevují názory akceptující terorismus jako formu boje proti demokratickému zřízení, což má za následek, že pravicoví radikálové používají při násilnostech čím dál častěji amatérsky vyráběné výbušniny.

V roce 2009 z celkového počtu 332 829 zjištěných trestných činů na území České republiky bylo zaevidováno 265 trestných činů s extremistickým podtextem, tj. 0,07 % z celkového objemu zjištěné kriminality.

V roce 2009:

- „Pokračoval trend nárůstu zjištěných trestných činů s extremistickým podtextem.
- Objasněno bylo 186 trestných činů, tj. 70,2 % .
- Za spáchání výše uvedených trestných činů bylo stíháno 293 osob.
- Nejvíce těchto trestných činů bylo zaevidováno v krajích Severomoravském 23,4 % (62 tr.č.), Jihomoravském 18,1 % (48 tr.č.), Severočeském 13,6 % (36 tr.č.) a hl. městě Praze 12,8 % (34 tr.č.).“²⁰

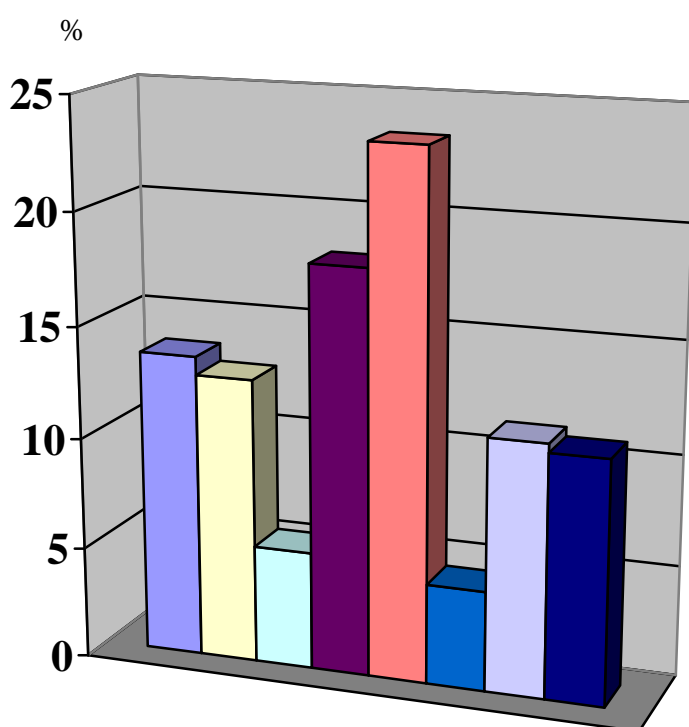
V České republice jsou oběťmi rasově motivovaných činů přibližně ze dvou třetin Romové. I podíl jedinců z řad majoritní populace mezi oběťmi je však poměrně vysoký a navíc od roku 1999 vzrostl (z 15,5 % na 23,7 % obětí). To zřejmě souvisí s růstem počtu romských pachatelů, jejichž oběťmi jsou v 97,2 % právě jedinci majoritní obyvatelstva. Ostatní etnické menšiny a cizinci tvoří jen malý zlomek obětí. Etnicita obětí se liší kraj od kraje. Například v severních Čechách a v jižních Čechách je více než v jiných krajích napadáno majoritní obyvatelstvo české národnosti (přibližně 30 % obětí), na severní Moravě, ve východních a středních Čechách jsou více než jinde oběťmi obyvatelé

²⁰ Odbor bezpečnostní politiky MV ČR. *Strategie boje proti extremismu v roce 2009*. [online, cit.2011-02-22]. Dostupné z: <<http://www.mvcr.cz/clanek/extremismus-vyrocní-zpravy-o-extremismu-a-strategie-boje-proti-extremismu.aspx>>.

romského původu (přes 70 %). Nejmenší podíl Romů mezi oběťmi rasově motivovaných činů je v Praze (ve 40 % případů). Zde se častěji než v jiných krajích stávají obětí cizinci.

Tabulka 3 Grafické znázornění podílu jednotlivých krajů v % na zjištěné TČ s extremistickým podtextem v ČR v roce 2009.

| | | | |
|---|--|---|--|
| ■ Svčk - 13,6 | ■ Praha - 12,8 | ■ Stčk - 5,3 | ■ Jmk - 18,1 |
| ■ Smk - 23,4 | ■ Včk - 4,5 | ■ Jčk - 11,3 | ■ Zčk - 10,9 |



2009

Zdroj: Ministerstvo vnitra ČR, <http://www.mvcr.cz>

Z grafu a zjištěných hodnot trestné činnosti s extremistickým podtextem je patrné, že podíl trestné činnosti Severočeského kraje je 13,6 % z celkového počtu, což řadí Severočeský kraj mezi kraje nejvíce zasažené extremismem. Ve srovnání se zjištěnými hodnotami za rok 1999 můžeme sledovat negativní směr činností extremisticky smýšlejících skupin v Ústeckém kraji, kdy oproti roku 1999 došlo ke zvýšení podílu zjištěné trestné činnosti

vÚsteckém kraji v rámci celé české republiky o 4,1 %. Jedná se tedy o nejvyšší procentuální nárůst této trestné činnosti v rámci porovnávaných jednotek, tzn. jednotlivých krajů, za sledované období v letech 1999 a 2009. Oproti tomu podíl sledované trestné činnosti extrémistického charakteru byl v Praze v porovnávaných letech 1999 a 2009 snížen takřka o polovinu, a to o 10 %.

4 SOCIÁLNĚ EKONOMICKÁ CHARAKTERISTIKA ÚSTECKÉHO KRAJE

Ústecký kraj prošel v polistopadovém období zásadními politickými, sociálními a ekonomickými změnami. V době Československa kraj představoval jednu ze základů socialistického průmyslu, jako páteř tehdejší ekonomiky, zaměřenou dominantně na těžební průmysl, energetiku, chemický průmysl a odvětví těžkého průmyslu. Tehdejší ekonomická struktura se velmi zásadním způsobem podepsala na kvalitě životního prostředí a některých sociálních charakteristikách, které se téměř neopakují v jiných regionech České republiky, ale i v sídelní struktuře Ústeckého kraje a například ve vzdělanostní struktuře značné části obyvatelstva. Tyto charakteristiky byly patrné jak na samém konci 80. let, kdy souběh negativních předpokladů rozvoje kraje s ohledem na zásadní reformní změny vyvrcholil, tak se některé z nich dále projeví a prohloubily v podmínkách nově zaváděného demokratického politického systému a osvojování prvků tržního hospodářství v průběhu počátku 90. let, kdy do převážně masových, velkovýrobních průmyslových aktivit v jednotlivých nosných odvětvích, začínají vstupovat a vrůst činnosti rodících se malých a středních podniků, nově například ve službách a odvětvích zpracovatelského průmyslu. Za projev strukturální nerovnováhy lze rovněž označit podrozvinutou míru diverzifikovaných podnikatelských aktivit (především nízký počet malých a středních podniků v rámci celkové sumy podnikatelských entit, tak i relativně nízká ekonomická váha sektoru malých a středních podniků).

Proces radikální restrukturalizace průmyslu po roce 1989 vedl k poměrně významnému snížení ekonomické váhy regionu v celostátním měřítku (například analogicky s nynějším Moravskoslezským krajem), která se projevila jak ve snížení ekonomické prestiže regionu, tak s ohledem na mzdový vývoj v alternativních sektorech k

tomu, že dřívější „elitní“ profese s výrazně nadprůměrným výdělkem se v průběhu času staly průměrně až podprůměrně vydělávajícími, s významnými ekonomickými a sociálními konsekvencemi tohoto procesu. V případě ekonomických charakteristik však po roce 1989 došlo k výrazným strukturálním proměnám v rámci Ústeckého kraje. Tyto změny měly za důsledek nezpůsobilost prosadit se na vyspělých západních trzích, a tato nezpůsobilost nebyla v průběhu celého transformačního období adekvátně kompenzována ani dostatečně významným rozvojem služeb, ani podstatně viditelnějším rozvojem především malého a středního podnikání.

Průmyslová činnost z minulosti měla a dosud má nepříznivý dopad na kvalitu životního prostředí. Silně rozvinutá povrchová těžba značně poškodila přirozenou tvář krajiny, která se postupně obnovuje jen velmi nákladnou rekultivací. Dobře známy jsou i problémy s emisní situací v kraji. V posledním desetiletí došlo k výraznému zlepšení, což lze dokumentovat snižujícím se množstvím emisí, ale i přesto je kraj vnímán jako oblast s nejpoškozenějším životním prostředím. Neslavné prvenství kraj zaujímá v měrných emisích (t/km^2) oxidu siřičitého a oxidů dusíku. Na území kraje se rozkládá národní park České Švýcarsko o rozloze 7 900 ha, který byl zřízen v roce 2000, chráněné krajinné oblasti České Středoohoří, Labské pískovce, část Kokořínska a Lužických hor. V kraji můžeme najít 140 maloplošných chráněných území, která zaujímají plochu 3 486 ha.

4.1 Socioekonomická analýza Ústeckého kraje

Ústecký kraj je v rámci srovnání ekonomické vyspělosti podprůměrně rozvinutým regionem jak v rámci EU-27, tak v rámci České republiky. V porovnání k průměru „nových“ členských zemí EU-12 je však jeho ekonomická vyspělost mírně nadprůměrná. Ekonomická struktura regionu sice vykazuje konvergenční rysy především z pohledu sníženého podílu primárního sektoru (v minulosti nadměrně vysokého); na straně druhé podíl terciéru zůstává hluboko pod průměrem EU. Celková míra nezaměstnanosti i přes pokles zůstává viditelně vyšší než celostátní či unijní průměr. Neuspokojivá je vzdělanostní struktura obyvatelstva, s nízkým podílem vysokoškolsky vzdělaných osob. Ústecký kraj vykazuje značný růstový potenciál, zejména v oblasti moderních a konkurenceschopných odvětví zpracovatelského průmyslu, v oblasti služeb a cestovního ruchu – obecněji v aktivitách vhodných pro malé a střední podnikání, které by se tak staly vážnou a respektovanou protiváhou velkých a koncentrovaných společností, kterých je v

regionu značné množství. Ekonomický potenciál regionu se tak opírá o jeho velmi dlouhou průmyslovou a podnikatelskou tradici.

“Rozloha Ústeckého kraje je 5 335 km², což představuje 6,8 % rozlohy České republiky. Zemědělská půda zaujímá téměř 52 % území kraje, lesy se rozkládají na 30 % a vodní plochy na 2 % území. Ústecký kraj je rozdělen do sedmi okresů (Děčín, Chomutov, Litoměřice, Louny, Most, Teplice a Ústí nad Labem), které se dále člení na 354 obcí nejrůznější velikosti, z toho je 58 obcí se statutem města.”²¹ Od 1. 1. 2003 vstoupila do 2. fáze reforma veřejné správy, která stanovila vyhláškou správní obvody obcí s rozšířenou působností a obcí s pověřeným obecním úřadem, včetně jejich sídel. Od tohoto data vzniklo v Ústeckém kraji 16 správních obvodů obcí s rozšířenou působností: Bílina, Děčín, Chomutov, Kadaň, Litoměřice, Litvínov, Louny, Lovosice, Most, Podbořany, Roudnice nad Labem, Rumburk, Teplice, Ústí nad Labem, Varnsdorf a Žatec a 30 správních obvodů obcí s pověřeným obecním úřadem.

Ke konci roku 2009 měl Ústecký kraj 836 198 obyvatel, což jej řadí na páté místo v republice. Hustota obyvatel (157 obyvatel/km²) je vyšší než vykazuje celostátní průměr (133 obyvatel/km²) a je po hlavním městě Praze, Moravskoslezském a Jihomoravském kraji čtvrtou nejzaldněnější oblastí. Nej hustěji je osídlena podkrušnohorská hnědouhelná pánev, méně oblast Krušných hor a okresy Louny a Litoměřice, kde se vyskytují především menší venkovská sídla. Největší obcí a zároveň sídlem kraje je město Ústí nad Labem s 95 477 obyvateli.

4.1.1 Sociálně demografický vývoj Ústeckého kraje

Od počátku 90. let počet obyvatel Ústeckého kraje mírně klesal, v posledních přibližně třech letech se však tento pokles zastavil a po krátké stagnaci dochází od roku 2004 dokonce k jeho mírnému nárůstu, při nárůstu průměrného věku obyvatelstva a zvyšování indexu stáří. Ve sledovaném nedávném období byla v Ústeckém kraji vysoká hodnota migračního salda, která podstatným způsobem ovlivnila hodnotu celkového přírůstu obyvatelstva. “Průměrný věk obyvatel Ústeckého kraje činí 39,8 roku a má trend

²¹ Český statistický úřad. Statistická ročenka Ústeckého kraje 2010 [online]. Dostupný z WWW: <http://www.czso.cz/csu/redakce.nsf/i/rocenky_souhrn>. [cit.2011-01-21].

mírného nárůstu.”²² Měřeno indexem stáří, je Ústecký v celostátním porovnání zcela bezkonkurenčně nejmladším krajem, přestože se hodnota tohoto ukazatele v čase rovněž poměrně viditelně zvyšuje. Přestože vyšší podíl staršího obyvatelstva je koncentrován především ve městech Ústeckého kraje, i zde je index stáří v porovnání se srovnatelnými městy v České republice viditelně nižší. Sama věková struktura je v Ústeckém kraji z pohledu očekávání demografického vývoje velmi pozitivní a perspektivní charakteristikou.

4.1.2 Ekonomický vývoj Ústeckého kraje

“V rámci Ústeckého kraje je v roce 2009 vytvářeno 6,4 % hrubého domácího produktu (HDP) České republiky. HDP v přepočtu na obyvatele činí 79,8 % průměru České republiky.”²³ V obou případech jsou tato čísla pro Ústecký kraj ve srovnávaném čase klesající, čímž je potvrzován fakt, že reálný ekonomický proces je v tomto období vůči celostátnímu srovnání divergentní, resp. že od roku 2004 ekonomická váha Ústeckého kraje na národním ekonomickém výkonu mírně klesala, stejně jako ekonomická vyspělost regionu vůči průměru České republiky. Úroveň HDP koresponduje s vývojem mezd, umístěním aktivit s odpovídající úrovní vytvářené přidané hodnoty a celkovou ekonomickou strukturou regionu. Míra ekonomické aktivity je v případě Ústeckého kraje nad úrovní 60 % a tím i nad úrovní celostátního průměru a vykazuje spíše stabilizovaný trend. Míra ekonomické aktivity v Ústeckém kraji je v celostátním porovnání nadprůměrná. Tato charakteristika je výrazným způsobem ovlivněna velmi nízkými hodnotami indexu stáří v porovnání s jinými kraji České republiky.

I v podmínkách Ústeckého kraje se jednoznačně potvrzuje závislost výše ekonomické aktivity na dosaženém vzdělání. Nejvyšší míra ekonomické aktivity je patrná u vysokoškolsky vzdělaných osob (ještě viditelněji v případě mužů, kde více než 80 % vysokoškolsky vzdělaných mužů bez ohledu na věk je ekonomicky aktivních). Naopak v případě osob se základním vzděláním, či bez vzdělání je jich ekonomicky činná pouze necelá třetina, přičemž počet ekonomicky aktivních osob v této kategorii stále klesá. Ještě viditelnější je míra souvislosti mezi nízkým vzděláním a ekonomickou aktivitou patrná

²² Český statistický úřad. Statistická ročenka Ústeckého kraje 2010 [online]. Dostupný z WWW: <http://www.czso.cz/csu/redakce.nsf/i/rocenky_souhrn>. [cit.2011-01-21].

²³ Český statistický úřad. Statistická ročenka Ústeckého kraje 2010 [online]. Dostupný z WWW: <http://www.czso.cz/csu/redakce.nsf/i/rocenky_souhrn>. [cit.2011-01-21].

v případě žen, kde pouze jedna čtvrtina žen se základním vzděláním či bez vzdělání (opět, bez ohledu na věk) je ekonomicky aktivní.

Ukazatel míry nezaměstnanosti vykazovaný v rámci Ústeckého kraje se výrazným způsobem v negativním slova smyslu odchyluje od celostátního průměru i od průměru v rámci EU-27. Jediným mírně pozitivním trendem je pozvolný pokles míry nezaměstnanosti, který je však méně citelný, než je obecný celostátní trend. Míra nezaměstnanosti v Ústeckém kraji tak zůstává přibližně dvojnásobná v porovnání s průměrnou hodnotou České republiky. Vývoj počtu pracovních míst v regionu Ústeckého kraje je v zásadě stabilizován a vykazuje v posledním období mírný nárůst. Optikou sektorů je v Ústeckém kraji již delší dobu jasně nejvýznamnějším zaměstnavatelem terciární sektor, dokonce v míře, která neodpovídá podílu tohoto sektoru na HDP. Na rozdíl od většiny krajů v České republice se v Ústeckém kraji podíl vysoké zaměstnanosti v terciárním sektoru dokonce snižuje. Naopak, podíl zaměstnanosti v sektoru sekundárním je naopak viditelně nižší, než je podíl tohoto sektoru na HDP. Tato data by nasvědčovala o vysoké produktivitě práce v sekundárním sektoru v Ústeckém kraji a současně o mimořádně nízké produktivitě práce v sektoru terciárním. Struktura zaměstnanosti podle zaměstnání v zásadě odpovídá rozdělení ekonomických aktivit v rámci Ústeckého kraje. “Nejtypičtější profesí v regionu jsou tak techničtí, zdravotničtí a pedagogičtí pracovníci (79,4 tis.osob z celkového počtu zaměstnaných 365,7 tis. v roce 2009). Druhou nejpočetnější profesní skupinou jsou řemeslníci a kvalifikovaní výrobci a zpracovatelé (73 tis. zaměstnaných z celku v roce 2009). Na třetím místě jsou pak provozní pracovníci ve službách a obchodě. Největší skupina mezi ekonomicky aktivními osobami je tvořena osobami zaměstnanými v počtu 365,7 tis. z celkového počtu ekonomicky aktivních 406,6 tis.v roce 2009;”²⁴ tato skupina ještě velmi dlouho zůstane zcela dominantní a na rozdíl od některých jiných regionů v České republice její podíl nadále roste (za tři roky vzrostl přibližně o tři procentní body). Opět, na rozdíl od řady jiných regionů u nás, v Ústeckém kraji poměrně citelně klesá celkový počet i podíl samostatně výdělečně činných osob. Vývoj průměrné mzdy vykazuje dynamiku obvyklou v rámci České republiky; vzhledem k tomu, že průměrná celostátní mzda je velmi silně ovlivněna mzdovou úrovní v Praze, bez

²⁴ Český statistický úřad. Statistická ročenka Ústeckého kraje 2010 [online]. Dostupný z WWW: <http://www.czso.cz/csu/redakce.nsf/i/rocenky_souhrn>. [cit.2011-01-21].

započítání mzdové hladiny hlavního města patří nominální výše mzdy v Ústeckém kraji mezi vyšší v regionálním porovnání. Regionální zajímavostí je fakt, že spolehlivě nejvyšší mzdová úroveň v Ústeckém kraji je dosahována v petrochemickém a rafinérském sektoru, s velkým odstupem následovaným energetikou, finančním zprostředkováním a těžebním průmyslem.

Jako podstatnou složku ekonomického vývoje v Ústeckém kraji je potřeba uvést nezaměstnanost, jelikož se jedná o jednu z hlavních příčin, která se negativně podepisuje na stavu společnosti Ústeckého kraje a jejich následných tendencích sympatizovat s projevy extremistických aktivit na území tohoto kraje.

Vývoj relevantních ukazatelů míry nezaměstnanosti v průběhu delšího i nedávno uplynulého období v rámci Ústeckého kraje vykázal či spíše potvrdil známé, ale poučné charakteristiky. Ještě před 13 lety byla v Ústeckém kraji míra nezaměstnanosti stále relativně velmi nízká (byť již tehdy téměř dvojnásobná v porovnání s celostátním průměrem). V následujícím období až do počátku této dekády došlo k jejímu přibližně trojnásobnému zvýšení, aby se v souladu s celostátním trendem vydala v uplynulých přibližně čtyř letech k viditelnějšímu poklesu. Skutečně zahájený proces firemní restrukturalizace ve druhé polovině 90. let nejenže prudce zvýšil míru vykazované nezaměstnanosti, ale přinesl i do té doby málo známý fenomén strukturální nezaměstnanosti, který se stal právě mimořádně typickým i pro Ústecký kraj a který je důsledkem kvalitativních nesouladů mezi nabídkovou a poptávkovou stranou trhu práce. Společně s tím došlo od poloviny 90. let přibližně ke čtyřnásobnému zvýšení počtu uchazečů o zaměstnání, jejichž počet v uplynulých pěti letech klesá. Dlouhou dobu stagnoval i počet volných pracovních míst, který nebyl schopen zajistit snížení počtu nezaměstnaných; teprve v posledním období jejich počet viditelně narůstá. Největší podíl na počtu nezaměstnaných osob v regionu Ústeckého kraje mají osoby bez vzdělání, nebo osoby se základním vzděláním; jejich podíl v roce 2009 činil 32,8 %. Druhá největší skupina uchazečů je tvořena lidmi se středním vzděláním bez maturity (tzv. vyučení), kteří představovaly skupinu čítající 8,7 %. Z pohledu věkového složení nezaměstnaných osob představuje nejčtenější věkovou skupinu (22,2 % celkového počtu nezaměstnaných) velmi citlivá skupina osob ve věku 15 – 24 let, která obvykle nepoznala žádnou pracovní zkušenost a obvykle přímo ze školy se stává uchazečem o práci, což nemá příznivý dopad

na pracovní kariéru těchto mladých lidí. Druhou nejpočetnější skupinou jsou lidé ve věku 25 – 34 let.²⁵

4.1.3 Vzdělání a celoživotní učení

Budoucnost a pozitivní vývoj trhu práce a vytváření více a kvalitnějších pracovních míst přímo a úzce souvisí s parametrem vzdělání. Stávající trend změn v ekonomických a sociálních strukturách napříč EU klade mimořádně vysoké nároky na vzdělání. Z pohledu řady subjektů v České republice představují tyto nároky zcela nový postoj a přístup ke vzdělávání, jako nikoliv jednorázové, či časově omezené, nýbrž soustavné, trvalé celoživotní aktivitě. Jinými slovy, úspěšné završení studia či absolutorium učiliště jsou „pouze“ vstupem do procesu celoživotního učení. Podstatou tohoto přístupu je zajištění schopnosti každého jednotlivce zodpovědně se samostatně vzdělávat, bez ohledu na životní fázi, místo, čas, a formu a způsob učení. Dlouhodobě udržitelný hospodářský růst může být zajištěn pouze tehdy, pokud trh práce bude saturován dostatečnou nabídkou vzdělané, kvalifikované a adaptabilní pracovní síly. Uplatnění na trhu práce je podmíněno vzděláním, kvalifikací, ochotě se učit, rekvalifikovat a pracovat. Vzdělávací systém by tak měl být nejen prostorem, kde se zmíněné motivy vzdělávání ze strany jednotlivce naplňují; onen nový vzdělávací přístup musí být adekvátně propagován a nositelé vzdělání – pedagogové, instruktoři, lektori – musejí mít vytvořeny odpovídající stimulační a motivační podmínky. Priority na poli vzdělávání tak zahrnují flexibilitu vzdělávací soustavy (její otevření, zlepšení zapojení znevýhodněných žáků a studentů, zvýšení nabídky středního vzdělávání s maturitní zkouškou, posílení vazby mezi nabídkou a poptávkou po typu vzdělání na trhu práce, rozšíření přístupu k vyššímu odbornému a vysokoškolskému vzdělání); podporu rozvoje přenositelných dovedností absolventů; intenzivnější spolupráci mezi vzdělávacím a kulturním sektorem v oblasti celoživotního učení; zvýšení vzdělanosti dospělé generace odstraňováním bariér přístupu ekonomicky aktivních osob ke vzdělávání; podporu dalšího vzdělávání a řízení lidských zdrojů ve firmách; rekvalifikaci a jiné formy dalšího vzdělávání pro osoby, které pečovaly o děti, rodinné příslušníky či jinak nebyly delší dobu ekonomicky aktivní; či udržení mladých

²⁵ Český statistický úřad. Statistická ročenka Ústeckého kraje 2010 [online]. Dostupný z WWW: <http://www.czso.cz/csu/redakce.nsf/i/rocenky_souhrn>. [cit.2011-01-21].

talentů v zemi, potažmo v Ústeckém kraji. V rámci České republiky výdaje na vzdělání z veřejných zdrojů v poměru k HDP vůči průměru EU zaostávají.

Oblast dalšího vzdělávání představuje velmi klíčovou sféru pro naplnění role vzdělávání ve vztahu k posilování konkurenceschopnosti. Jednotlivé formy dalšího vzdělávání postrádají v České republice jednotnou právní úpravu, jež může limitovat zájem a stimulaci o tuto klíčovou formu vzdělávání zejména pro již ekonomicky aktivní osoby. Z pohledu rozvoje různých forem dalšího vzdělávání rovněž chybí jednotné zpracování dostupných informací, které by bylo schopno vyhodnotit základní trendy jeho vývoje. Průvodním jevem nedostatečného informačního zpracování tohoto vzdělávacího segmentu je i nepřehlednost a neprůhlednost jeho nabídky. Je obvyklé, že tyto vzdělávací služby jsou zajišťovány – obvykle za úplatu – speciálními vzdělávacími společnostmi a agenturami, neziskovými institucemi i školami. Součástí projektů dalšího vzdělávání jsou kursy primárně založené na ziskovém, podnikatelském principu; velmi významnou roli pak sehrává vzdělávání v rámci jednotlivých firem, společností a institucí (vnitropodnikové vzdělávání). Lisabonská strategie v této souvislosti nabízí měřítko, aby do roku 2010 bylo touto formou vzděláno 12,5 % populace ve věku 25 – 64 let. Je obvyklé, že účastníky dalšího vzdělávání jsou zejména osoby, které již dosáhly vysoké úrovně svého vzdělání; naopak obyvatelstvo s nízkým stupněm vzdělání není typickým účastníkem vzdělávacích akcí dalšího vzdělávání. Tím paradoxně dochází k prohlubování vzdělanostní mezery ve struktuře obyvatelstva. Tento jev pak může být patrný i v rámci regionu Ústeckého kraje, kde osoby s nižším vzděláním (bez maturity) se na celkovém počtu obyvatel podílejí více než dvěma třetinami. Velmi důležitou budoucí výzvou v oblasti dalšího vzdělávání je nalezení motivačních a stimulačních nástrojů pro intenzivnější zařazení osob s nižším vzděláním, případně jejich zaměstnavatele.

4.1.4 Podnikatelské prostředí

“Ke konci roku 2009 působilo v rámci Ústeckého kraje téměř 175 tisíc firem, organizací a podnikatelů. Největší část tvořili podnikatelé – živnostníci nezapsaní v obchodním rejstříku (více než 124 tisíc). Z hlediska třídění podle odvětvové klasifikace

ekonomických činností se nejvíce subjektů zabývalo obchodem, opravami motorových vozidel a spotřebního zboží.”²⁶

Přestože nárůst jejich počtu již zdaleka není tak strmý, jako především na počátku 90. let, lze po období stagnace i propadu registrovat jejich mírný nárůst v několika uplynulých letech. Z pohledu právní formy jsou zdaleka nejpočetnější skupinou živnostníci a podnikající fyzické osoby. V případě živnostníků, společností s ručením omezeným, družstev a akciových společností i nedávné období přineslo nárůst jejich počtu. Navíc, v Ústeckém kraji je v porovnání s ostatními regiony registrováno relativně větší množství společností s ručením omezeným a akciových společností. To se projevuje i ve faktu větší velikosti podnikatelských subjektů zde působících, odpovídající větší koncentraci kapitálu s ohledem na charakter podnikatelských aktivit. Drtivá většina podnikatelských subjektů je v regionu Ústeckého kraje – stejně jako v ostatních regionech České republiky i EU – reprezentována nejmenšími firmami bez zaměstnanců či s maximálním počtem pěti zaměstnanců.

4.1.5 Doprava

Region Ústeckého kraje představuje mimořádně významnou dopravní lokalitu, která se opírá o nejrůznější součásti sítě dopravní infrastruktury a nejrůznější způsoby zajišťování dopravních služeb a dopravní obslužnosti. Význam regionu spočívá jak z pohledu vnitrostátní dopravy, tak i z hlediska mezinárodního dopravního spojení. “Územím regionu vede přes 10 % délky celostátních železničních tratí (1.019 km) a 4.187 km silničních komunikací”.²⁷ Kraj má důležitou dopravní polohu danou vazbou na Evropskou Unii. Teplickým a litoměřickým okresem prochází významná mezinárodní silniční trasa E 55 spojující sever a jih Evropy, která u Lovosic přechází v dálnici D 8. Koncem roku 2006 byl uveden do provozu nový úsek dálnice D 8 přes Krušné hory s napojením na německou dálnici A 17. Další významný silniční tah směřuje z Karlovarského kraje podél Krušných hor do severní části Libereckého kraje. Významná je také spojnice ze Spolkové republiky Německo přes Chomutov a Louny do Prahy. Hlavním

²⁶ Český statistický úřad. Statistická ročenka Ústeckého kraje 2010 [online]. Dostupný z WWW: <http://www.czso.cz/csu/redakce.nsf/i/rocenky_souhrn>. [cit.2011-01-21].

²⁷ Český statistický úřad. Statistická ročenka Ústeckého kraje 2010 [online]. Dostupný z WWW: <http://www.czso.cz/csu/redakce.nsf/i/rocenky_souhrn>. [cit.2011-01-21].

železničním tahem je mezinárodní trať ze Spolkové republiky Německo přes Ústí nad Labem do Prahy. Řeka Labe je nejdůležitější vodní cestou v České republice a umožňuje lodní přepravu do Hamburku, přístavu v Severním moři.

V rámci vnitrostátního propojení ve směru severo-j jižním i západně-východním, po kvalitních, kapacitních a ekologicky šetrných komunikacích tak sehrává region Ústeckého kraje jednu z nejstrategičtějších pozic v rámci celé České republiky. Potenciál existuje rovněž v oblasti intenzivnějšího využívání pro region tradiční lodní dopravy a úzce souvisí s vytvořením odpovídajících podmínek pro splavnění příslušné části toku Labe. Potenciál rozvoje dopravní infrastruktury spočívá především v odstranění technické zaostalosti stávající infrastruktury, spočívající v její základní rekonstrukci, odstranění možných kolizních míst, výstavbě přeložek a obchvatů měst a obcí (což je v podmínkách vysoké míry urbanizace Ústeckého kraje obzvláště aktuální), respektování prvků životního prostředí a bezpečnosti silničního provozu. Rozvojový potenciál dále leží v posílení kvalitativních charakteristik dopravní infrastruktury, především pak v rychlém rozvoji a dokončení zbývajících dálničního úseku a značné části připravované výstavby rychlostní komunikace, včetně spojitého zkapacitnění komunikace I/13.

Velkou výzvou zůstává například napojení všech pěti statutárních měst v rámci Ústeckého kraje kvalitním silničním spojením jak v rámci vnitrozemského, tak i zahraničního dopravního propojení. A konečně, dopravní problémy nelze řešit bez přihlídnutí k zajištění dopravních služeb; relevantní pro tento účel je zejména zajištění veřejné osobní dopravy v rámci regionu Ústeckého kraje prostřednictvím integrovaného produktu veřejného dopravního spojení a obslužnosti, v širším kontextu pak i v návaznosti na kraje sousedící a na přilehlé zahraniční regiony.

Městská hromadná doprava je v relevantních lokalitách zajišťována tramvajemi, trolejbusy a autobusy. Klíčovou výzvou budoucího rozvoje veřejných dopravních služeb v rámci regionu Ústeckého kraje i regionů sousedících je vytvoření efektivně fungujícího systému, jež v sobě integruje na vyšší kvalitativní úroveň všechny stávající formy poskytování veřejných dopravních služeb a ústí do poskytnutí kvalitativní a dostupné služby. Částečná integrace veřejných dopravních služeb – na bázi železnice a městské hromadné dopravy – již existuje v centrální části Ústeckého kraje. Cílovým stavem této integrace je pak dosažení tarifně jednotné a nelimitované možnosti využívání

optimalizovaného systému veřejné dopravy, srozumitelnou a klientsky komfortní informaci o tomto systému a eliminaci možných souběžně vedených linek (a z ní vyplývajících úspor veřejných prostředků).

4.2 Relevantní výstupy socio-ekonomické analýzy Ústeckého kraje

Ústecký kraj představuje typický urbánní region; počet jeho obyvatel žijících ve městech tvoří 79,3% celku; po Praze (nespojité srovnatelnost) nejurbánnější region České republiky (téměř 10 procentních bodů nad celostátním průměrem). Tento fakt má za důsledek v Ústeckém kraji vylidňování venkovských oblastí. Klíčový je v Ústeckém kraji význam dopravní infrastruktury a služeb pro ekonomický rozvoj regionu, kdy je zapotřebí hustou dopravní sítí mezinárodně a meziregionálně propojit a zvýšit kvalitativní parametry.

Mezi podstatné faktory regionu Ústeckého kraje patří negativní image regionu ohledně kvality životního prostředí (přes jeho významné reálné zlepšení v posledním desetiletí), přesto stále zatížení životního prostředí značné, s negativními dopady na zdravotních, sociálních a demografických charakteristikách populace. Zlepšení kvality ovzduší z důvodu průmyslové restrukturalizace je negativně kompenzováno důsledky dopravní zátěže. Je neustále zapotřebí klást důraz na vysokou ochranu přírody a krajiny k obnovení ekologické rovnováhy v poškozených oblastech regionu.

Radikální proces restrukturalizace průmyslu po roce 1989 vedoucí ke snížení ekonomické váhy regionu v celostátním měřítku, měl za důsledek negativní dopad na strukturální podobu zaměstnanosti, resp. nezaměstnanosti, což z Ústeckého kraje činí strukturálně postižený region (ohrožení složky ekonomické, sociální i ekologické ve vzájemné souvislosti a komplexu), který se vyznačuje relativně nízkou úrovní ekonomické otevřenosti (v rámci mimořádně otevřené české ekonomiky), relativně oslabenou vnější konkurenceschopností a relativně nízkým zájmem zahraničních investorů (v rámci značného národního objemu přílivu zahraničních investic, sníženého v posledním období následky celosvětové hospodářské krize) o alokaci přímých investic v rámci Ústeckého kraje. Dále se region Ústeckého kraje vyznačuje podrozvinutou mírou podnikatelských aktivit v porovnání s celostátním standardem, kdy podnikatelský sektor v regionu je dominantně charakteristický velkými společnostmi (z pohledu tvorby přidané

hodnoty). Mezi záporné faktory ve vztahu k ekonomickým ukazatelům patří bezesporu nedostatečná úroveň rozvinutosti výzkumné, vývojové a inovační základny.

Z pohledu potenciálu rozvoje cestovního ruchu a služeb turismu, je velmi nízká relativní úroveň návštěvnosti Ústeckého kraje, nedostatečný rozvoj infrastruktury cestovního ruchu a její kvality (včetně lidského faktoru).

Podíváme-li se na demografický vývoj regionu a strukturu obyvatelstva, musíme konstatovat že ještě v dnešní době se setkáváme s jistými dozvuky poválečného období a komunistického režimu, které vykazují nepříznivé charakteristiky regionu Ústeckého kraje. K tomu je nutné zmínit i nedostatečnou vzdělanostní strukturu s nízkým podílem absolventů vysokých škol a středních škol s maturitou, která je bohužel pro daný region ovlivňována i tendencí vyšších vzdělanostních skupin opouštět region.

5 AKTIVITY ZAMĚŘENÉ PROTI EXTREMISMU

5.1 Nový zákon o Policii ČR

Setkání osob z extrémně pravicového prostředí se často koná pod záminkou narození dítěte, oslavy narozenin apod. v restauracích s tím, že jde o soukromou uzavřenou akci. Přijetím nového zákona o Policii ČR (zákon č. 273/2008 Sb., o Policii České republiky), který vstoupil v účinnost k 1. lednu 2009, došlo ke změně v oprávnění policie vstupovat do živnostenských provozoven. Nadále platí, že živnostenská provozovna neztrácí jednostranným prohlášením o tom, že se v jejích prostorách koná akce charakteru uzavřené společnosti, statut živnostenské provozovny a nestává se tak jiným uzavřeným prostorem. „Nově zákon o Policii České republiky v ustanovení § 41 dává policistům možnost vstupovat nejen do prostor určených pro zákazníky, ale do všech prostor, u kterých lze mít důvodně za to, že se v nich zdržují fyzické osoby, a to i po skončení provozní doby.“²⁸ Zákon tak umožňuje vstup i do skladů, kuchyně a jiných prostor, kam před přijetím nového zákona o Policii ČR vstupovat nemohla, neboť tyto prostory nejsou určeny pro zákazníky.

²⁸ Ministerstvo vnitra ČR. *Zákon o Policii ČR* [online]. Dostupný z WWW: <<http://scpp-server.ks.sc/>>. [cit.2011-01-10].

5.2 Novela zákona č. 84/1990 Sb., o právu shromažďovacím

Účastníci shromáždění měli často v jeho průběhu obličej zakrytý tak, že byla v podstatě znemožněna jejich identifikace. Povinnost odkrýt obličej měli pouze tehdy, pokud proti nim policie činila zákrok. Přijetím zákona č. 274/2008 Sb., kterým se mění některé zákony v souvislosti s přijetím zákona o Policii České republiky, došlo k novele některých ustanovení zákona č. 84/1990 Sb., o právu shromažďovacím. „Ustanovení § 7 odst. 4 tohoto zákona stanoví, že účastníci shromáždění nesmějí mít obličej zakrytý způsobem ztěžujícím nebo znemožňujícím jejich identifikaci po celou dobu shromáždění. Pokud účastníci shromáždění tuto povinnost nesplní, je možné takovéto shromáždění v souladu s ustanovením § 12 odst. 5 rozpustit.“²⁹

5.3 Novelizace zákona č. 119/2002 Sb., o zbraních

Významným z hlediska boje proti extremismu může být i zákon č. 484/2008 Sb., kterým se mění zákon č. 119/2002 Sb., o zbraních. Ten byl v roce 2008 projednán a schválen Parlamentem České republiky a nabyl účinnosti dnem 1. února 2009. Precizace povinností a tomu odpovídající kategorizace přestupků by měly být preventivním prvkem i v boji proti extremismu.³⁰

5.4 Znalci pro oblast extremismu a problematika posudků

Nadužívání znaleckých posudků v trestním řízení bylo Ministerstvem vnitra považováno za zásadní problém. Množily se případy, kdy byli znalci přibíráni v kauzách, které znalecké posouzení vůbec nevyžadovaly nebo byly opakovaně zadávány znalecké posudky tam, kde měl orgán činný v trestním řízení rozhodnout sám.

V souvislosti s účinností zákona č. 273/2008 Sb., o Policii ČR, a zákona č. 274/2008 Sb., kterým se mění některé zákony v souvislosti s přijetím zákona o Policii ČR, dochází v oblasti znaleckých posudků v trestním řízení k zásadní změně. Znalci by měli být využíváni jen na složitější otázky, ke kterým je znalecký posudek opravdu nezbytný, nikoliv na notoriety jako je např. význam hesla „Arbeit macht frei“. Otázky formulované

²⁹ ČERNÝ, P. LEHKÁ, M. *Zákon o právu shromažďovacím. Komentář*. Praha: C. H. Beck, 2010.s.23.

³⁰ Ministerstvo vnitra ČR. *Zbraně, střelivo, bezpečnostní materiál* [online]. Dostupný z WWW: <<http://www.mvcr.cz/clanek/zbrane-strelivo-bezpecnostni-material-84336.aspx>>. [cit.2010-11-10].

pro znalce navíc mnohdy směřují spíše k právnímu posouzení, což není přípustné. Do této chvíle neexistovala v podstatě možnost, aby policejní orgán mohl odmítnout přibrání znalce k vypracování od počátku zřetelně zbytečných posudků, které jsou pak hrazeny z rozpočtu Policie ČR. Podle nového znění § 105 odst. 1 trestního řádu bude v přípravném řízení přibírat znalce ten orgán činný v trestním řízení, který bude považovat znalecký posudek za nezbytný pro rozhodnutí.

5.5 Problém extremismu v systému prevence Ministerstva vnitra

Ministerstvo vnitra věnuje problematice extremismu a s ním spjatých jevů dlouhodobě pozornost, plní úkoly vyplývající z vládních usnesení, ve spolupráci se zpravodajskými službami, Policií ČR, ostatními státními orgány, ale i akademickou sférou a nevládními organizacemi průběžně hledá další cesty k optimalizaci protixtremistické politiky. Aktivita jsou soustředěny především do oblasti prevence, kde rovněž spolupracuje s dalšími resorty, jichž se problematika extremismu dotýká. Věnuje nemalou pozornost policejnímu školství a profesnímu vzdělávání policistů, realizuje různé výzkumné projekty. Do jeho kompetence spadá registrace občanských sdružení a nových politických stran, ve spojitosti s extremismem se rovněž zabývá právní problematikou a možnými změnami v právních postupech. V oblasti potírání extremismu uplatňuje širokospektrální spolupráci jak na vnitrostátní, tak na mezinárodní úrovni.

5.5.1 Program prevence kriminality

Ministerstvo vnitra nese gesci za činnost meziresortního poradního orgánu - Republikový výbor pro prevenci kriminality, mezi jehož hlavní aktivity patří realizace programu na pomoc městům zasaženým vysokou mírou trestné činnosti a dalšími sociálně patologickými jevy. Zásadním koncepčním materiálem preventivní politiky státu na rok 2010 - 2011 byla „**Strategie prevence kriminality na léta 2008 až 2011**“ (dále jen Strategie), kterou vláda ČR schválila usnesením ze dne 15. října 2007 č. 1150.

Mezi priority Strategie patří:

- oběti rasově, národnostně nebo nábožensky motivovaných trestných činů,
- rizikovní jedinci v postavení potenciálních pachatelů nebo obětí (sociálně vyloučení jedinci a skupiny; cizinci; příslušníci národnostních a etnických menšin; obyvatelé prostorově vyloučených lokalit),
- trestné činy a delikventní jednání spojené s radikalizací diváckého násilí; rasově, národnostně či nábožensky motivovaná trestná činnost; protiprávní jednání v sociálně vyloučených lokalitách).

V rámci Strategie byl nově rozdělen systém prevence kriminality na tři úrovně:

- **republikovou,**
- **krajskou a**
- **městskou.**

V rámci krajské a městské úrovně byly v září 2008 zpracovány Koncepce prevence kriminality krajů a Koncepce prevence kriminality měst na léta 2009 až 2011. Mezi prioritami krajských a městských koncepcí se objevuje prevence. Každoročním naplněním priorit Koncepcí je Program prevence kriminality tvořený dílčími, konkrétními projekty prevence kriminality. „Cílem projektů je odstranit, anebo zmírnit sociální vyloučení romských komunit, jehož následkem je i zvýšené nebezpečí rasových a extremistických nálad.“³¹ Projekty se zaměřují především na děti a mládež, jejichž hodnotový a návykový systém je pozitivním změnám nejpřístupnější. V roce 2008 bylo celkem podpořeno 10 preventivních projektů (Projekty realizovala tato města: Brno, Česká Třebová, Frýdek-Místek, Jablonec nad Nisou (2), Kroměříž, Nový Bydžov, Olomouc, Orlová, Praha 3.), které byly dotovány částkou 1 575 000,-Kč. Podmínkou podpoření projektu je finanční spoluúčast obce a aktivní participace Romů na realizaci projektů.

³¹ Ministerstvo vnitra ČR. *Prevence kriminality* [online]. Dostupný z WWW: <<http://www.mvcr.cz/clanek/programy-prevence-kriminality.aspx>>. [cit.2010-11-21].

5.6 Program „Prevence kriminality v Ústeckém kraji 2009-2010“

Cílem a záměrem Programu „Prevence kriminality v Ústeckém kraji 2009-2010“ je plnění cílů a opatření, které jsou v souladu s prioritami Strategie prevence kriminality ČR a zejména s prioritami Strategie prevence kriminality na území Ústeckého kraje na období 2009 – 2011. Program vychází také z oblasti podpory definované v čl. I. bod b) Zásad pro poskytování účelových finančních prostředků z rozpočtu Ústeckého kraje – aktivity prevence kriminality.

Mezi cíle programu patří:

- předcházet páčání trestné činnosti
- omezovat příležitostí k páčání trestné činnosti
- snižovat závažnost trestné činnosti
- snižovat majetkovou a násilnou kriminality
- eliminovat sociálně nežádoucí jevy
- posilovat pocit bezpečí občanů.

Cílovými skupinami, jimž bude věnována zvýšená pozornost, jsou děti a mládež a rodiny s dětmi (děti a mládež s poruchami chování a ohrožené sociálně nežádoucími jevy); oběti trestné činnosti a domácího násilí; obyvatelé nejvíce ohrožení trestnou činností (zejména senioři, děti, osoby se zdravotním a sociálním handicapem, osaměle žijící občané); osoby opouštějící školská zařízení pro výkon ústavní a ochranné výchovy; osoby ohrožené sociálním vyloučením; pracovníci působící v oblasti prevence; pachatelé trestné činnosti; občané (obyvatelé kraje, návštěvníci či osoby, které v kraji pracují).

Základní typy preventivních opatření a aktivit:

- **„situační prevence** (specifická opatření, která znesnadňují páčání trestné činnosti, zvyšují pravděpodobnost odhalení pachatele, snižují potencionální zisk z trestné činnosti),
- **sociální prevence** (aktivity zaměřené na změnu nepříznivých společenských a ekonomických podmínek prostředí, které jsou považovány za klíčové příčiny páčání trestné činnosti. Projekty z okruhu sociální prevence se orientují

především na potenciální nebo již skutečné pachatele trestné činnosti, na kriminogenní prostředí a na osoby ohrožené sociálním vyloučením. Do sociální prevence je zahrnuta také pomoc obětem trestné činnosti).

- **informování občanů o možnostech a způsobech ochrany před trestnou činností** (prostřednictvím médií, přednášek, besed, letáků a jiných materiálů a poradenských služeb)³².

Zaměření projektů v programu je rozděleno do dvou částí:

- a) Projekty zaměřené na informování občanů o možnostech a způsobech ochrany před trestnou činností.

Příklady takovýchto projektů mohou být besedy, přednáškové cykly, semináře apod.; akce pro veřejnost, soutěže, kampaně; výcviky, kurzy nácviku sebeobrany; cedule, publikace, samolepky, varovné piktogramy, soutěže apod..

- b) Projekty zaměřené na práci s rizikovou skupinou obyvatel a projekty zaměřené na problematiku šikany, násilí, domácí násilí, trestné činnosti mladistvých, rizikového sexuálního chování, zvyšování právního vědomí apod..

Příklady takovýchto projektů mohou být výcvikové a terapeutické pobyty; nákup služby – např. preventivní, intervenční programy od nestátní neziskové, organizace pro místní školy, domovy pro seniory apod.; zařízení a vybavení nízkoprahových (otevřených) klubů, půjčoven sportovního vybavení u volně přístupných areálů a hřišť; programy (např. sociální výcviky) pro osoby opouštějící školská zařízení pro výkon ústavní a ochranné výchovy nebo věznice; probační a resocializační programy.

5.6.1 Minimanuál Ústeckého kraje

Krajský úřad Ústeckého kraje vytvořil tzv. Minimanuál, jehož cílem je městům a obcím v kraji přehlednou a srozumitelnou formou poskytnout návod jak postupovat v konkrétních rizikových situacích spojených s výskytem extremismu.

³² Ústecký kraj. *Dotační program Prevence kriminality v Ústeckém kraji 2009 – 2011* [online]. Dostupný z WWW: < http://www.kr-ustecky.cz/vismo/dokumenty2.asp?id_org=450018&id=1644702&p1=85158>. [cit.2010-12-10].

Po obsahové i grafické stránce minimanuál splňuje potřeby starostů pro boj proti extremismu. Velmi rychle dokážou v obsahu vyhledat situaci, kterou aktuálně potřebují řešit, a v příslušné sekci pak naleznou přehledný a věcný postup, jak se s nebezpečným stavem vypořádat. Najdou zde však i konkrétní kontakty, na kterých jim budou k dispozici ke konzultacím odborníci na extremismus.

Minimanuálu je rozdělen do devíti kapitol. Uživatelé zde například naleznou návod, jak postupovat při rozpouštění nebo zákazu shromáždění či jak rozpoznat skrytou žádost o pořádání extrémistické akce. Na poslední stránce příručky je samostatná kartička s nejdůležitějšími kontakty, například právní pomoc Ústeckého kraje, kriminální policie a Centrum bezpečnostních studií. Záměrem Ústeckého kraje je řešit problematiku extremismu komplexně.³³

5.7 Projekt „Podpora integrace romské komunity v Ústeckém kraji“

Cílem využití prostředků operačního programu Lidské zdroje a zaměstnanost, čerpaných z Evropského sociálního fondu (dale jen ESF) v rámci projektu „Podpora integrace romské komunity v Ústeckém kraji“ je podpora sociální integrace příslušníků romských komunit. Realizace tohoto projektu je plánována v termínu od září 2009 do srpna roku 2012. Celkové náklady projektu jsou vyčísleny na 18.571.900 Kč.

Hlavním cílem projektu je zajištění nových a rozvojových sociálních služeb ve vybraných sociálně vyloučených lokalitách v Ústeckém kraji vedoucích k integraci jejich obyvatel na trh práce a do společnosti. Vybrané služby vycházejí z cílů identifikovaných pro oblast služeb pro příslušníky etnických menšin střednědobého plánu rozvoje sociálních služeb v Ústeckém kraji na období 2008-2011. Potřebnost služeb je identifikována i ve střednědobých plánech rozvoje sociálních služeb na úrovni obcí. Jako dílčí cíle projektu jsou stanoveny:

³³ Ústecký kraj. *Minimanuál – společně proti extremismu* [online]. Dostupný z WWW: < www.kr-ustecky.cz >. [cit.2011-02-10].

- zlepšení schopnosti obyvatel vybraných sociálně vyloučených lokalit v Ústeckém kraji začlenit se do společnosti a uplatnit se na běžném trhu práce
- předcházení sociálnímu vyloučení obyvatel sociálně vyloučených lokalit (zejména u dětí, mládeže, mladých dospělých a rodin)
- zvýšení dostupnosti vybraných sociálních služeb ve vybraných sociálně vyloučených lokalitách.

Jako hlavní aktivity projektu jsou vytyčeny:

- **“zahájení projektu,** vytvoření realizačního týmu a jeho technické zabezpečení; stanovení pravidel pro řízení projektu.
- **řízení projektu,** zajištění organizačního a finančního řízení projektu, administrativy projektu, monitorování a evaluace projektu; zabezpečení administrativy zadávacího řízení
- **nákup sociálních služeb** prostřednictvím veřejných zakázek na zajištění sociálních služeb a vyhlášení veřejných zakázek v regionech.
- **publicita projektu** konference Sociální služby v Ústeckém kraji, doprovodné akce na téma sociální služby a sociální integrace.”³⁴

Cílovou skupinou jsou příslušníci sociálně vyloučených lokalit nacházejících se na území těchto obcí: Děčín, Duchcov, Lovosice, Roudnice nad Labem, Trmice, Ústí nad Labem – (Krásné Březno a Předlice). Druhy sociálních služeb zahrnuté do projektu jsou:

- nízkoprahová zařízení pro děti a mládež ve věku od 15 – 26 let
- terénní programy
- sociálně aktivizační služby pro rodiny s dětmi,

a jako cílové skupiny uživatelů sociálních služeb jmenujme např. děti a mládež ve věku od 6 do 26 let ohrožené společensky nežádoucími jevy; osoby v krizi; osoby žijící v sociálně vyloučených komunitách; osoby, které vedou rizikový způsob života nebo jsou

³⁴ Ústecký kraj. Projekt Podpora integrace romské komunity v Ústeckém kraji [online]. Dostupný z WWW: < http://www.kr-ustecky.cz/vismo/zobraz_dok.asp?id_org=450018&id_ktg=98602&p1=180571 >. [cit.2011-02-10].

tímto způsobem života ohroženy; osoby bez přístřeší; rodiny s dítětem/děťmi; oběti trestné činnosti, oběti domácího násilí, oběti obchodu s lidmi, osoby komerčně zneužívané.

Výběr služeb vychází z podmínek obsažených ve výzvě k předkládání individuálních projektů krajů a v Prováděcím dokumentu Operačního programu Lidské zdroje a zaměstnanost. Výběr konkrétních druhů služeb zařazených do projektu byl proveden ve spolupráci s obcemi a zástupci poskytovatelů sociálních služeb na základě střednědobých plánů rozvoje sociálních služeb na místní i krajské úrovni.

V souvislosti s udržitelností tohoto projektu je stanoveno, že na zajištění sociálních služeb v období od 1.7. 2012 do 31.12. 2014 bude v rámci výzvy předložen navazující projekt. Od roku 2015 po ukončení podpory ze strukturálních fondů EU budou dotčené sociální služby financovány obvyklým způsobem – tj. dotacemi z veřejných rozpočtů.

5.8 Integrovaný plán rozvoje sídliště Janov

V rámci koncepce prevence kriminality Města Litvínova na období 2009 – 2011, která by měla zajistit volno-časové akce v průběhu celého časového období zejména v janovském sídlišti a to za účasti spolufinancování úřadu práce při zajištění asistentů volno-časových aktivit, byl zpracován Integrovaný plán rozvoje (dále jen IPR) sídliště Janov. Cílem tohoto plánu rozvoje sídliště Janov je, prostřednictvím investic do obyvatel a technické infrastruktury v sídlišti zlepšit kvalitu života na sídlišti a tím snížit deprivaci tohoto území a z ní vyplývající napětí mezi jednotlivými skupinami obyvatel sídliště.

Mezi specifické cíle plánu rozvoje sídliště Janov patří:

- **“Specifický cíl pro oblast rozvoje lidských zdrojů** (podporou subjektů pracujících se znevýhodněnými a problémovými skupinami na sídlišti Janov snížit výskyt sociálně patologických jevů v oblasti, snižujících kvalitu života na sídlišti Janov),

- **Specifický cíl pro oblast zlepšení infrastruktury** (investicemi do bytových domů, dopravní infrastruktury, veřejných prostranství a zařízení pro volný čas vytvořit podmínky pro zvýšení kvality života na sídlišti Janov)³⁵.

Aktivity související s implementací plánu rozvoje budou soustředěny do dvou prioritních oblastí: 1) Oblast rozvoje lidských zdrojů a 2) Oblast zlepšení infrastruktury.

V rámci prioritní oblasti rozvoje lidských zdrojů jsou projekty předkládané v této oblasti směřovány do tří opatření:

1. opatření v oblasti sociálních služeb pro obyvatele sídliště Janov a získávání sociálních dovedností s následujícími cílovými skupinami:

- osoby se zdravotním postižením – osoby, jejichž zdravotní postižení představuje určité znevýhodnění ve vztahu k ostatním členům společnosti;
- děti, mládež a mladí dospělí;
- etnické menšiny a osoby z jiného sociokulturního prostředí – národnostní menšiny, které setrvale a dlouhodobě žijí na území ČR;
- žadatele o azyl, uznané azylanty, cizince s uděleným vízem k pobytu nad 90 dnů, dlouhodobým nebo trvalým pobytem v ČR;
- osoby bez přístřeší – osoby, které nemají ubytovací možnosti, popř. obývají nouzová obydlí;
- osoby opouštějící zařízení pro výkon ústavní nebo ochranné výchovy a osoby opouštějící výkon trestu odnětí svobody;
- oběti trestné činnosti, oběti domácího násilí, oběti obchodu s lidmi, osoby komerčně zneužívané;
- osoby pečující o osobu blízkou – osoby pečující o osobu blízkou, která je z různých příčin ohrožena sociálním vyloučením, a které se samy díky této péči dostávají do situací, kdy jsou znevýhodněny v přístupu ke službám či na trh práce.

³⁵ Městská policie Litvínov. *Zpráva o stavu a činnosti městské policie za rok 2010* [online]. Dostupný z WWW: <http://www.mplitvinov.cz/vismo/zobraz_dok.asp?id_org=100115&id_ktg=1019&p1=1010>. [cit.2011-03-12].

2. opatření v oblasti sociálního začleňování romských obyvatel Janova s projekty zaměřenými na

- nízkoprahová denní centra;
- nízkoprahová denní centra pro děti a mládež (s důrazem na osoby ve věku 15-26 let);
- sociálně aktivizační služby pro rodiny s dětmi;
- terénní programy;
- sociální rehabilitace;
- sociálně terapeutické dílny;
- sociální poradenství.

3. opatření v oblasti vzdělávání obyvatel Janova, a to zejména prostřednictvím

- uplatňování a zlepšování organizačních forem a výuky a vyučovacích metod podporujících rovný přístup ke vzdělávání, včetně tvorby individuálních vzdělávacích plánů, využití ICT a e-learningových aplikací;
- zvyšování kompetence pedagogických pracovníků pro odstraňování bariér bránících rovnému přístupu všech jedinců ke vzdělávání;
- rozvoj poradenství, propracování a rozšíření nabídky asistenčních, speciálně pedagogických a psychologických služeb pro žáky se speciálními vzdělávacími potřebami;
- vybudování „záchytné sítě“ pro osoby ohrožené předčasným odchodem ze systému vzdělávání a těch, co se do systému chtějí navrátit;
- včasné zajištění minimální garantované péče o děti se sociokulturním znevýhodněním;
- prevence rasismu a xenofobie prostřednictvím podpory multikulturní výchovy a vzdělávání.

Projektové záměry v oblasti podpory rozvoje lidských zdrojů budou předkládány prostřednictvím subjektů vyvíjejících činnost v dané oblasti spolu s návrhem na zajištění potřebných finančních prostředků.

V rámci prioritní oblasti zlepšení infrastruktury jsou zařazovány do Integrovaného plánu rozvoje sídliště Janov zejména investiční projekty zaměřené na zkvalitnění dopravní, bytové a volnočasové infrastruktury. Projekty musí plně respektovat platnou

územní dokumentaci a splňovat standardy a normy stanovené ČR a EU pro daný typ a druh stavby. Aktivity v této oblasti budou realizovány prostřednictvím opatření, které zahrnují opatření zaměřené na revitalizaci veřejných prostranství na sídlišti včetně obnovy dopravní infrastruktury, zeleně a mobiliáře; opatření zaměřené na obnovu infrastruktury pro vzdělávání a volný čas; opatření zaměřené na opravu a rekonstrukci bytových domů.

V rámci výše uvedených opatření půjde o podporu aktivit:

1. “v sektoru **komunikací pro pěší a dopravní infrastruktury**,
2. v sektoru **vybavení veřejných prostranství**,
3. v sektoru **obnovy zeleně**,
4. v sektoru **veřejného osvětlení**,
5. v sektoru **infrastruktury pro vzdělávání a volný čas**,
6. v sektor **bytových domů** a projekty zaměřené zejména na opravy, rekonstrukce a modernizace bytových domů.”³⁶

Součástí IPR sídliště Janov budou projekty, které budou spolufinancovány z jiných veřejných zdrojů. Jedná se zejména o projekty spadající do oblasti rozvoje lidských zdrojů, u kterých budou žadatelé žádat podporu zejména z operačních programů spadajících do oblasti Evropského sociálního fondu, tedy z OP Rozvoj lidských zdrojů a OP Vzdělávání pro konkurenceschopnost. Dalším zdrojem, který je možno využít jako zdroj pro spolufinancování „měkkých“ projektů v oblasti Janova jako sociálně vyloučené lokality, jsou národní zdroje pro aktivity v těchto lokalitách určené. Pro investiční projekty očekává město Litvínov zejména u plánovaných aktivit v oblasti rekonstrukcí a revitalizací infrastruktury vzdělávacích institucí podporu z Regionálního operačního programu NUTS 2 Severozápad. Pro oba typy projektů je možno využít také dotačních zdrojů na krajské úrovni, ať už se jedná o tituly vypisované Ústeckým krajem (např. Fond hejtmana), nebo o sponzorské dary podnikatelských subjektů.

³⁶ Městská policie Litvínov. *Zpráva o stavu a činnosti městské policie za rok 2010* [online]. Dostupný z WWW: http://www.mplitvinov.cz/vismo/zobraz_dok.asp?id_org=100115&id_ktg=1019&p1=1010. [cit.2011-03-12].

5.9 Integrované plány města Most

Integrovaný plán rozvoje města Mostu (IPRM) je strategický dokument, bez jehož vypracování by město nemohlo získat podporu z takzvaného Integrovaného operačního programu, který je prostředníkem na cestě k využití finančních fondů Evropské unie (EU).

Město Most vypracovalo dva integrované plány. Ten první, který se ucházel o podporu z Regionálního operačního programu Severozápad, dostal název Centrum a byl zaměřen na revitalizaci a rekonstrukci centra města Mostu. Regionální rada soudržnosti, která v tomto případě plnila roli řídicího orgánu, jej ale bohužel nepodpořila. A Most tak přišel o značnou finanční injekci, která by mu umožnila zvelebit střed města. Hlavním cílem dalšího Integrovaného plánu města Mostu s názvem Deprivované mostecké zóny a soužití občanů (DEMOS) je zlepšení prostředí a kvality života v problémových okrajových sídlištích a zlepšení společenských vztahů a soužití občanů. Protože tento plán patří mezi takzvané tematické programy, tak je v tomto případě řídicím orgánem Ministerstvo pro místní rozvoj ČR. To Integrovaný plán rozvoje města Mostu DEMOS schválilo a svým postojem umožnilo, aby Most získal finanční dotace z Evropských fondů v řádech milionů korun. Integrovaný plán DEMOS byl ušitý na míru severovýchodnímu okraji Mostu, ve kterém se nacházejí dvě problematická aglomerační těžiště, kterými jsou lokalita Chanov a lokalita Stovky (bloky 95 až 100) včetně jejich komunikačního propojení.

Součástí integrovaného plánu jsou i takzvané měkké projekty. Přezdívá se tak projektům, které jsou určeny na rozvoj nejrůznějších lidských aktivit, nejedná se tedy o projekty investiční. Součástí integrovaného plánu se proto stal i preventivní projekt Úsvit. Ve spolupráci s městem Most a dalšími organizacemi ho připravilo Ministerstvo vnitra ČR, které také jednotlivé projekty financuje. Dílčí projekty Úsvitu jsou například projekty:

- práci terénních pracovníků prevence kriminality a extremismu, kteří dohlížejí na pořádek v Chanově,
- o školení terénních pracovníků, kteří následně vysvětlují klientům, jak zacházet s penězi a nezadlužovat se,
- o projektu rozšířené estetické výchovy, který uplatňují v chanovském Komunitním centru a základní škole.

Nechvalnou pověst chanovského sídliště, které obývají především Romové, má zlepšit další dílčí projekt z projektu Úsvit nesoucí název Bezpečný dům. Ten by měl být

jedním z nejzásadnějších dílčích projektů, díky kterému by si obyvatelé problémového sídliště mohli zlepšit své dosavadní okolí, ve kterém žijí. Zaměří se především na změnu postojů obyvatel sídlištního bloku č. 5 a to zejména k problematice bezpečného chování, k zabezpečování bytů, k odpovědnosti za údržbu společných prostor domu, k nutnosti dobrých sousedských vztahů a k respektování domovního řádu. Cílem bezpečného bydlení je zvýšení pocitu bezpečí obyvatel domů, snížení anonymity v domech, snížení rizika přítomnosti neoprávněných osob v prostorách domu či poškozování vnitřního zařízení v domech a zamezení páchaní trestných činů a přestupků v prostorách domu.

“Ministerstvo vnitra ČR poskytne městu Most 1 154 248 Kč na realizaci čtyř projektů prevence kriminality, které jsou souhrnně označeny jako projekt Úsvit 2010. Do Úsvitu jsou zahrnuty čtyři projekty – Asistent prevence kriminality v Chanově, Služba mentor, Šetření pocitu bezpečí v Mostě, Rozšířená estetická výchova.”³⁷

5.9.1 "Úsvit" - projekt na podporu zlepšování situace v sídlišti Chanov

Projekt Úsvit má odstartovat lepší integraci Romů v sídlišti Chanov a je tudíž zaměřen na romskou komunitu. Projekt je jednou se součástí snahy bojovat s extremismem jinak, než pouze formou represí. Cílem projektu by měla být snaha odstranit zárodky, ze kterých extremismus vyrůstá. Projekt a jeho úspěšná realizace se odvíjí a je přímo vázán na spolupráci a zapojení romské komunity. Výsledek tohoto projektu má ukázat, v případě pozitivních výstupů, jakým směrem by se státní orgány mohli v problematických lokalitách, jako je například v našem případě sídliště Chanov, ubírat a tím přispět ke dlouhodobému zlepšení situaci všech zúčastněných stran, jak ze strany majoritní společnosti, tak ze strany jakýchkoliv národnostních menšin.³⁸ Náklady na projekt byly vyčísleny na 1 265 000 korun.

³⁷ Město Most. *Integrovaný plán rozvoje města Most* [online]. Dostupný z WWW: <http://www.mesto-st.cz/vismo/zobraz_dok.asp?id_org=9959&id_ktg=2561&p1=51>. [cit.2011-01-22].

³⁸ Ústecký kraj. *Úsvit - projekt na podporu zlepšování situace v sídlišti Chanov* [online]. Dostupný z WWW: <http://www.mesto-ost.cz/vismo/zobraz_dok.asp?id_org=9959&id_ktg=2561&p1=51>. [cit.2011-01-22].

Cílem projektu je zlepšení kvality života. Dlouhodobým cílem projektu „Úsvit“ je zmírnění napětí mezi obyvateli lokality Chanov a ostatními obyvateli města Most, které je živnou půdou pro možné střety extremistů.

V rámci projektu Úsvit jde o zlepšení osobních perspektiv dětí a dospělých obyvatel Chanova, o zlepšení kvality života a bezpečnosti v Chanově a o maximální účast jeho obyvatel na všech aktivitách, které se zde začínají v těchto dnech realizovat. Konkrétně jde o jejich zapojení do nejrůznějších pracovních činností, např. při úpravách a zabezpečení bloku 5. Zcela inovativním projektem je zřízení terénních sociálních pracovníků prevence kriminality a extremismu, kteří budou dbát na zlepšení pořádku na veřejných prostranstvích a v jednotlivých bytových domech, na předcházení trestné činnosti zejména dětí a mladistvých. Během podzimních měsíců proběhne výběr a školení Romů - tzv. romských mentorů zaměřených na práci s mladými lidmi, kterým bude uložen některý z alternativních trestů. Romští mentoři zaznamenávají nečekané úspěchy již v řadě měst České republiky. Pracují pod vedením Sdružení pro probaci a mediaci v justici a Probační a mediační služby Ministerstva spravedlnosti. Velmi zajímavý je Projekt rozšířené estetické výchovy, který spočívá v použití prvků tance, kreslení a zpěvu k výuce běžných vyučovacích předmětů. V zásadě jde o to, aby děti chodily do školy rády, aby se něco naučily, zažily pocit, že jsou úspěšné a obstály tak v konkurenci dětí z většinové populace. To je něco, čeho se jim ve školách s běžnou výukou nedostává. Paradoxně tak škola, která by měla zprostředkovávat dítěti ze sociálně vyloučené komunity život, normy a pravidla většinové společnosti, a tak je připravit na bezkonfliktní život v rámci české společnosti, stvrzuje jejich pozici na jejím okraji - v rámci sociálně i psychicky deprivovaných komunit. V rámci projektu se pracuje nejen s dětmi, ale i s pedagogy a rodiči.

Samozřejmě budou probíhat specifická školení, k nimž například patří školení v policejní práci v sociálně vyloučených komunitách, či školení sociálních pracovníků a asistentů ve finanční gramotnosti a zadlužování, které je velkým problémem lidí žijících v těchto lokalitách. Pokračovat budeme i v zavádění projektu Ministerstva vnitra Systém včasné intervence, jehož realizace by měla být zahájena počátkem příštího roku. Projekt je zaměřen na multidisciplinární přístup k práci s rizikovými dětmi – oběťmi, svědky a pachateli trestných činů.

V rámci dalších opatření směřujících k úspěšné realizaci projektu Úsvit, tedy k úspěšnému boji proti extremismu vznikla skupina pro boj s extremismem, kdy úkolem skupiny je boj s extremismem, koordinace a maximální urychlení přijetí účinných a efektivních opatření k eliminaci všech forem extremismu a jeho projevů. Mezi hlavní cíle patří snížení podpory veřejnosti extremistickým stranám a hnutím a nastartovat perspektivní a efektivní spolupráci mezi státní správou, samosprávou a Romy. Dále pak přesvědčit veřejnost, že situace v sociálně deprivovaných romských lokalitách je řešitelná, a že Romové samotní jsou schopni, ochotni a povinni se na tom podílet a v neposlední řadě zásadně zlepšit bezpečnost Romů před útoky extremistických stran a hnutí a zvýšit jejich důvěru ve stát a jeho instituce.

Mezi hlavní partnery, kteří se spolupodílejí na zdárné realizaci projektu Úsvit patří Státní správa (Ministerstvo vnitra); Samospráva (Magistrát města Most); Romská komunita sídliště Chanov (Komunitní centrum Chanov); Komunitní centrum Chanov, o.s.; Policie ČR; MP Most; Úřad práce Most; Základní škola v Chanově; Sdružení pro probaci a mediaci v justici, o.s.; Společně k bezpečí, o.s.; CSR Consult, s.r.o.; Probační a mediální služba ČR, středisko Most; Odbor prevence kriminality MV.

Konkrétní cíle projektu:

- Posilovat odpovědnost jednotlivých Romů za své životy, za prostředí, ve kterém žijí a vychovávají své děti, a za pověst romské komunity mezi ostatními obyvateli Mostu.
- Zaangažovat Romy samotné na zlepšení kvality života a bezpečnostní situace v Chanově.
- Zlepšit vztahy obyvatel sídliště Chanov (Most, sídliště Rudolice 14, vžitý název „Chanov“) s ostatními obyvateli Mostu.
- Vytvořit typový projekt (know-how) „Řešení situace v rámci sociálně vyloučené romské komunity“, včetně identifikace podmínek pro úspěšné nastartování podobného projektu v jiných lokalitách.
- Vyčíslit finanční náklady, které mohou sloužit pro orientaci realizátorům obdobných projektů v dalších lokalitách.

Komunitní práce Policie České republiky (PČR) a Městské policie (MěP) v rámci komunity Chanov a jejich spolupráce s nezávislými neziskovými organizacemi (dale jen

NNO) se odráží v projektech „Bezpečná lokalita - Bezpečné bydlení“; Romský mentor a terénní pracovník prevence kriminality a extremism.

Vytváření podmínek pro zavádění nových metod vzdělávání romských dětí zajišťuje realizace „Projektů rozšířené estetické výchovy“ v ZŠ Chanov. Sociální práce v rámci romské komunity Chanov je krokem k sociální integraci a prevenci sociálněpatologických jevů, včetně zadlužování a criminality. Projekt „Systém včasné intervence“ je zaměřen na práci s ohroženými dětmi do 18 let, včetně těch, které přišly do kontaktu s PČR jako pachatelé, svědci či oběti trestných činů. Zlepšování image Romů bude realizováno medializací úspěšných jednotlivců – obyvatel Chanova a lidí kolem nich, kdy aktivity jsou zaměřeny na zviditelnění úspěšných Romů a jejich cesty k úspěchu. Cílem projektu je narušit stereotyp vnímání Romů jako společensky nepřizpůsobitelného etnika.³⁹

6 ÚČINNOST JEDNOTLIVÝCH PROGRAMŮ

Město Litvínov se podobně jako celý okres Most potýká s jednou z nejvyšších úrovní nezaměstnanosti v republice. Míra registrované nezaměstnanosti v okrese Most na konci roku 2007 činila 15,5 % oproti průměru 6 % v celé ČR. V Litvínově samotném pak k témuž datu byla registrována nezaměstnanost ve výši 14%. Přesto, že míra nezaměstnanosti v Litvínově výrazně přesahuje celostátní průměr, lze konstatovat stejně jako v celé ČR její pomalý pokles.

Za účelem zvýšené bezpečnosti a prevence kriminality bylo v Litvínově, městské části Janov zřízeno oddělení MěP Litvínov, které je situováno v sídlišti Janov, ul. Přátelství, v objektech čp. 134 a čp. 157. Ve stejném objektu je dislokováno mimo OO PČR Hamr ještě Oddělení hlídkové služby Litvínov, což dokazuje zájem jak Města Litvínov, tak Policie ČR územního odboru policie Most na posilování výkonu služby policistů v problémové lokalitě.

³⁹ Ústecký kraj. *Úsvit - projekt na podporu zlepšování situace v sídlišti Chanov* [online]. Dostupný z WWW: <http://www.mesto-ost.cz/vismo/zobraz_dok.asp?id_org=9959&id_ktg=2561&p1=51>. [cit.2011-01-22].

Tabulka 4 Činnost Městské policie Litvínov v orce 2008 a 2010

| Činnost MěPo Litvínov – část Janov (ukazatele) | Janov | | |
|--|-------|-------|-------|
| | 2008 | 2009 | 2010 |
| Celkový počet událostí | 4 044 | 4 882 | 5 654 |
| Celkový počet přestupků | 2 035 | 2 333 | 1 905 |
| Přestupky v dopravě | 939 | 744 | 630 |
| Přestupky ve veřejném pořádku | 1 096 | 1 589 | 1 275 |

Zdroj: Městská policie Litvínov, <http://www.mplitvinov.cz>

Z výše uvedeného orientačního vyhodnocení vybraných činností Městské policie Litvínov v letech 2008, 2009 a 2010, kdy v roce 2010 bylo zřízené v městské části Janov nové oddělení Městské policie Litvínov je patrné, že přítomnost nově zřízeného oddělení přináší očekávané výsledky. Ukazatel celkového počtu zjištěných a evidovaných událostí poukazuje na intenzivní činnost příslušníků Městské policie a snahu veřejnosti těchto služeb v každodenním styku využívat. Ve všech ostatních ukazatelích týkajících se počtu spáchaných přestupků s dalším rozdělením na přestupky páchané v dopravě či ve veřejném pořádku můžeme sledovat nejvyšší hodnoty v roce 2009. Jedná se o důsledek zvýšeného zájmu bezpečnostních složek, mezi které řadíme příslušníky Městské policie Litvínov, ale i příslušníky Policie české republiky územního odboru Most, o problematiku soužití obyvatelstva v lokalitě sídliště Janov. Tato zvýšená hlídková činnost se samozřejmě odrazila v počtu zjištěných a evidovaných událostí, majících souvislost s porušením platných právních norem. Rok 2010, který se vyznačuje výrazným snížením událostí charakteru přestupku, ať již se jedná o přestupky v dopravě či přestupky ve veřejném pořádku, je rokem, kdy došlo, jak již bylo uvedeno výše, ke zřízení nové služebny Městské policie Litvínov, což mělo za důsledek zvýšené preventivní působení na obyvatele v oblasti sídliště Janov.

Činnost městské policie v oblasti prevence kriminality se v roce 2010 zaměřila zejména na návštěvy v základních a mateřských školách v Litvínově. Cílem preventivních akcí bylo seznámit žáky se zákony, vyhláškami, projevy a důsledky negativního chování a předcházet tak nežádoucím sociálně patologickým jevům. Tématem návštěv je předat žákům základy trestního práva, otázky týkající se bezpečnosti, trestnosti, ale i projevů domácího násilí. V rámci volnočasových aktivit při prevenci kriminality pořádá městská policie pro žáky základních škol turnaj ve stolním tenise, plavání, florbal či ukázky výcviku strážníků městské policie.

Se skladbou obyvatel sídliště souvisí i bezpečnostní situace na sídlišti, kde se ve zvýšené míře vyskytují sociálně patologické jevy. Významně je zde zastoupena lichva a zadlužování u firem půjčujících na vysoký úrok související s finanční negramotností části nových obyvatel sídliště. Z dalších negativních jevů je zastoupen prodej drog a krádeže. Ojedinelé se vyskytují také gamblerství, narkomanie a alkoholismus.

V lokalitě je umístěna služebna jak městské policie, tak i Policie ČR. V posledních měsících došlo k posílení hlídkové činnosti na sídlišti. V rámci prevence kriminality městská policie navíc v Janově zajišťuje činnost nízkoprahového centra Jaklík a pro některé z janovských seniorů pořádá U Bílého Sloupu akce zaměřené na předcházení nebezpečným situacím, případně na základy sebeobranu.⁴⁰

V rámci podpory aktivit a programů směřujících ke zlepšení celkové situace problematiky extremismu, fungují v lokalitě Města Litvínov organizace a sdružení převážně neziskového charakteru, které vhodným způsobem doplňují činnosti orgánů státní správy. Mezi tyto subjekty můžeme kupříkladu jmenovat:

Nízkoprahové centrum a klub Jaklík

Jaklík je zaměřen na práci s janovskou mládeží, v rámci prevence kriminality zde svoji činnost vyvíjeli 2 zaměstnanci městské policie. Jejich mzdy byly plně hrazeny Úřadem práce v Mostě. Úkolem asistentů a zároveň terénních sociálních pracovníků je pomoci dětem nejen ze sociálně slabých rodin vyplnit vhodně jejich volný čas, u dětí

⁴⁰ Městská Litvínov. *Zpráva o stavu a činnosti městské policie za rok 2010* [online]. Dostupný z WWW: <http://www.mplitvinov.cz/vismo/zobraz_dok.asp?id_org=100115&id_ktg=1019&p1=1010>. [cit.2011-03-12].

předškolního věku pak kladou důraz na základní hygienické návyky apod. Zároveň byl v roce 2008 Městskou policií Litvínov uspořádán sedmidenní příměstský letní tábor pro janovské děti ze sociálně slabých rodin a dále pak pro dalších 18 janovských dětí i sedmidenní prázdninový pobyt na chatě v Brandově. Část akcí probíhá se zapojením klientů z Domova pro seniory Litvínov – Janov, příspěvková organizace. Využití Jaklíku se pohybuje kolem 100 dětí měsíčně, většímu využití i přes velký zájem brání stísněné prostory.

Oblastní charita Most - Středisko Společné soužití

Středisko vzniklo v lednu 2008 a jeho posláním je poskytovat sociální poradenství a sociální terénní práci v rodinách, které jsou v nepříznivé sociální situaci a nejsou schopny tuto situaci řešit vlastními silami nebo s pomocí svých blízkých. Působí v Litvínově (ubytovna Bílý sloup) a v Litvínově – Janově, kde pomáhá rodinám a jejím příslušníkům se sociálně integrovat do prostředí v němž žijí. Cílem je obnovení funkce, které by rodina měla plnit včetně dostatečné výchovy a socializace dětí. Janovské středisko se dvěma zaměstnanci umístěné vhodným způsobem bezprostředně vedle pošty navštívilo do poloviny září cca 600 klientů, poradenství bylo zaměřeno zejména na otázky dluhů, exekucí, problémů se splácením půjček apod..

Libuše, o.s.

Občanské sdružení Libuše vzniklo v roce 1997 se záměrem pracovat v oblasti prevence kriminality prostřednictvím práce s dětmi, zejména s dětmi a mládeží z rizikových skupin. O.s. Libuše organizuje v Janově volnočasové aktivity (dětský klub, aktivity na hřišti). Využívá dobrovolníků z řad českobratrské mládeže. Organizuje dětské křesťanské kroužky, pobytové akce pro děti, spolupracuje s rodiči.

Občanské sdružení Oáza

Pomáhají dětem s mentálním a kombinovaným postižením, činnost je propojena se školním klubem a se základní školou. Pořádají akce pro děti a jejich rodiče, výjezdy, společné akce, pobyty apod.

SK Kopisty, o. s.

Fotbalový klub pracující s mládeží z větší části pocházející ze sídliště Janov. V současnosti působí v klubu čtyři družstva mládeže (mladší a starší přípravka, starší žáci a dorost) hrající své zápasy ve sportovním areálu na území sídliště.

Integrovaný plan rozvoje (IPR) sídliště Janov má v uvedené podobě pozitivní dopad na rovné příležitosti, a to zejména v následujících oblastech

- **„prevence sociálně patologických jevů** prostřednictvím podpory integračně preventivních aktivit zaměřených na potírání diskriminace a násilí mezi obyvateli Janova, odstranění lichvy, drog a gamblerství,
- **specifických potřeb obyvatel** díky podpoře nízkoprahového centra Jaklík a akcím připraveným ZŠ a MŠ Litvínov – Janov, která má vysoký podíl žáků z romského etnika,
- **rovné pracovní podmínky a vzdělávání a práce** budou zajišťovány projekty realizovanými ÚP Most a některými z projektů připravenými neziskovými organizacemi působícími v Janově.“⁴¹

Realizace IPR sídliště Janov bude mít významný pozitivní vliv i na udržitelný rozvoj, zejména na životní prostředí, neboť v rámci jeho implementace budou realizovány aktivity směřující k úsporám energie v bytových domech včetně snížení stávající úrovně jejich energetické náročnosti a zvýšení jejich energetické účinnosti. Pozitivní vliv budou mít i aktivity zaměřené na revitalizaci veřejných prostranství na sídlišti Janov, kdy dojde k obnovení veřejné zeleně, sanace demolovaných prostor, vytváření sídlištních rekreačních ploch a stavbě nových dětských hřišť. Zároveň budou investice do sídlení infrastruktury doprovázena měkkými projekty zaměřenými na znevýhodněné skupiny obyvatel sídliště, čímž bude IPR sídliště Janov napomáhat odvrácení hrozeb sociálního vyloučení jejich obyvatel, které jsou zvýrazněny skutečností, že jde o jednu z nejrozsáhlejších romských lokalit.

⁴¹ Město Litvínov. *Integrovaný plán rozvoje sídliště Janov* [online]. Dostupný z WWW:<<http://www.mulitvinov.cz/integrovaný-plan-rozvoje-sidl-janov/ds-53071/p1=54932>>. [cit.2011-01-16].

Severočeský Litvínov chce rovněž získat peníze na akce zaměřené proti kriminalitě a extremismu v problémovém sídlišti Janov a postupovat způsobem, který si v rámci projektu Úsvit zvolilo město Most v postižené lokalitě sídliště Chanov. Město Litvínov se zapojí do projektu ministerstva vnitra Úsvit zaměřeného na vyloučené lokality. Kromě janovského sídliště se radnice Města Litvínov zaměří také na areály ubytoven pro nepřizpůsobivé obyvatele. Cílem těchto kroků je zvýšení bezpečí, omezení napětí mezi skupinami obyvatel a v neposlední řadě snaha předejít tak zájmu extremistických organizací o vyloučené lokality.

V lokalitě sídliště Chanov, patřící do katastru města Most byly v rámci realizace projektu Úsvit zřízeni asistenti a terénní pracovníci, kteří se zaměřují zejména na děti. Ministerstvo vyčlenilo pro mostecké sídliště Chanov 1,26 milionu korun. Úkolem asistentů a terénních pracovníků je hlídat děti v okolí školy a na hřištích. Dále pak dohlížejí na jejich bezpečný přechod rušných ulic, ale také na to, aby se samy netoulaly po ulicích a nedocházelo tak například k záškoláctví. Jako podstatný faktor úspěšnosti projektu Úsvit v lokalitě sídliště Chanov je nutné uvést, že asistenti a terénní pracovníci jsou vybíráni z řad jedinců romského původu, kdy je předpoklad jejich úspěšného působení na obyvatelstvo v této lokalitě, tzn. na Romy. Očekává, že romští zástupci dokážou přimět ostatní, aby posílali děti do školy, aby si muži i ženy aktivně hledali práci a udržovali pořádek v okolí bydliště. Jako další úkol těchto asistentů je snažit vštěpovat místnímu obyvatelstvu potřebu neustále pracovat na změně návyků a životního stylu. Z dotace města bylo dále hrazeno školení poradců, jejichž úkolem je zvýšit finanční gramotnost Romů, rozšíření estetické výchovy dětí a mládeže, mzdy mentorů pracujících s mladými lidmi odsouzenými k alternativním trestům či mzdy romských hlídek dohlížejících v Chanově na pořádek.

Mezi úspěšné dílčí aktivity realizované v rámci projektu Integrovaného plánu rozvoje města (dále jen IPRM) Most v roce 2010 lze označit investiční projekty "Bezpečný blok", na základě kterých došlo k rekonstrukci obytných budov Bloků č. 1, 2, 3 a 4 - Chanov. V rámci předpokládaných úprav byla provedena rekonstrukce společných prostor domu včetně technologických rozvodů v dome, snížení energetické náročnosti budovy, zateplení střechy, zateplení fasády, výměna oken a dveří. U Bloku 5 - Chanov, který byl částečně zrekonstruován, byly vyměněny schránky, dveře, opraveny byly okna. To vše souhrnem v částce dosahující bezmála 60 miliónů korun. Cílem těchto aktivit bylo ukázat ostatním

obyvatelům Chanova, že je možné udržet si své bydlení v dobrém stavu. Jak již bylo sděleno výše, velmi se v případě lokality Chanov osvědčili mentoristé, kteří mají za úkol spolupracovat s odsouzenými k alternativním trestům. Zrovna tak se osvědčili také terénní pracovníci prevence kriminality, kteří dohlíží na dodržování veřejného pořádku v Chanově. V rámci prevence kriminality se rovněž osvědčila nulová tolerance v kombinaci s terénní sociální službou a prevencí kriminality zaměřenou na děti, která se doposavad jeví, jako velmi prospěšná a co je hlavní je i účinná.

V rámci IPRM DEMOS již byly Statutárním městem Most zrealizovány a úspěšně proplaceny dva projekty financované z prostředků Evropské unie, Evropského fondu pro regionální rozvoj v rámci Integrovaného operačního programu. Jedná se o projekt "Rekonstrukce chodníků ul. Rudolická" a projekt "Rekonstrukce podchodů u bloku 100". K realizaci je rovněž připraveno zateplení 5. základní školy, které bude podpořeno z Operačního programu Životní prostředí. Jako další aktivity, které jsou nyní ve stádiu příprav k úspěšné realizaci je například komplexní program sociální integrace sociálně vyloučených a sociálním vyloučením ohrožených obyvatel města Mostu do společnosti, výstavba Nízkoprahového zařízení pro děti a mládež ve věku od 15 do 26 let, či například rekonstrukce bloků v Chanově.

Komunitní centrum Chánov – občanské sdružení

Posláním Komunitního centra Chánov je napomáhat integraci Rómů do společnosti. Hlavním cílem je především pomáhat zlepšit vztahy Rómů vůči vlastní skupině, majoritní skupině a institucím; pomáhat zlepšit sociální situaci Rómů především v oblasti zaměstnanosti, kultury bydlení a životního prostředí; pomáhat dětem a mládeži ze sociálně slabých rodin rómské komunity; monitorovat, vyhodnocovat situaci Rómů ve společnosti a působit na kultivaci prostředí. "Hlavními činnostmi Komunitního centra Chánov jsou posilovat sociální postavení Rómů žijících v Chanově a podobných lokalitách; vyvíjet pro ně vzdělávací, společenské a kulturní aktivity zaměřené na zlepšení jejich životní situace; soustavně pracovat s dětmi a mládeží; komunikovat s relevantními institucemi, organizacemi a jednotlivci, kteří pomohou přispět ke zlepšení situace Rómů a jejich

integraci do společnosti.”⁴² Klíčovými aktivitami Komunitního centra Chánov jsou především příprava na povinnou školní docházku; doučování a příprava na budoucí povolání; organizování volnočasových aktivit vybraných skupin Rómů s cílem naučit tyto skupiny využívat svůj volný čas vhodným, žádoucím a tvůrčím způsobem; organizování besed a zájmových setkání; organizování kulturních vystoupení, poradenství rodičům a návštěvy v rodinách.

Jako další služby poskytované podle zákona o sociálních službách, které jsou cíleně směřovány k lokalitě sídliště Chanov, můžeme uvést například nízkoprahové zařízení pro děti a mládež. Toto zařízení nese název „Chanovské děti“ a mezi služby poskytované tímto subjektem patří především aktivity směřující k integraci dětí a mládeže do života majoritní společnosti. Zařízení má za úkol ukázat dětem z lokality Chanova cestu za lepší budoucností. Mezi další zařízení směřující ke stabilizaci a potencionálnímu růstu lokality Chanov patří “Poradenské centrum Chanov”, jehož hlavní náplní je poskytování služby odborného sociálního poradenství.

Městská policie zřídila v dubnu své Informační preventivní centrum, které slouží všem, kteří se zajímají o preventivní programy městské policie nebo volí jako místo kontaktu raději jiné prostředí než policejní služebnu. Z řady preventivních akcí a programů je dobré zmínit například bezpečnostní řetízky a kukátka pro seniory či další veřejností vítaný projekt, kterým bylo čipování kol. Modernizuje a rozšiřuje se kamerový systém, vedení města nadále klade důraz na bezpečnost občanů. Most intenzivně spolupracoval s ministerstvem vnitra, které v rámci programu Úsvit podpořilo několik projektů, jako příklad uvedu terénní pracovníky v Chanově.

⁴² Chanov. *Komunitní centrum Chánov* [online]. Dostupný z WWW: < <http://www.chanov.cz/drupal/typ/sluzby>>. [cit.2011-03-20].

7 ZÁVĚR

Extremismus je fenoménem, který bude vždy provázet demokratickou společnost. Rok 2009 lze v problematice extremismu vnímat jako „rok zlomu“, neboť symbolizuje kvalitativní proměnu pravicově extremistické scény, resp. jejího neonacistického spektra. Nebezpečí této scény nelze zjednodušeně charakterizovat zaevidovanou trestnou činností, jejím poklesem či nárůstem. V řadě případů nejsou totiž její pachatelé, kteří bývají poměrně často pod vlivem alkoholu, identifikovatelní jako členové či aktivní příznivci některé z extremistických skupin. Nebezpečí této scény pro společnost spočívá především v zastávané ideologii, jejím šíření a získávání nových příznivců pro boj s tzv. Systémem za „lepší budoucnost a spravedlivější společnost“. Proto lze očekávat, že neonacističtí aktivisté budou pokračovat ve své snaze vydobýt si pozice na oficiální politické scéně za podpory určité části veřejnosti. Znamená to, že zůstanou v ulicích, bude pokračovat jejich radikalizace a budou vyhledávat střety se systémem, resp. s Policií ČR. Lze očekávat, že se budou soustředit na další problémové lokality s nespokojenými příslušníky majority, podobné Janovu, případně se budou pokoušet využít ve svůj prospěch nepříznivou socioekonomickou situaci v některých lokalitách. Skutečnost, že se jim v roce 2008 vůbec poprvé podařilo získat na svou stranu část veřejnosti a její podporu, je varující a představuje nemalé bezpečnostní riziko. To jsou kvalitativně nové momenty, na něž je třeba soustředit pozornost, modifikovat a redefinovat stávající protiextremistickou politiku tak, aby roky následující stali se roky zlomovými, ale v neprospěch hnutí podporujících extremistické ideologie a jejich stávajících ambic. K tomu jsou směřována opatření obsažená v Koncepci boje proti extremismu, která je nedílnou součástí Strategie boje proti extremismu.

V rámci této diplomové práce, ve které mimo jiné porovnáváme roky 1999 a 2009, musíme konstatovat, že výše uvedené roky nevykazují příliš rozdílné hodnoty, týkající se výskytu, koncentrace a výstupů spojených s činností extrémistických hnutí na území Ústeckého kraje. Páchaná trestná činnost s extremistickým podtextem byla ve většině případů provázena rasovou nesnášenlivostí vůči minoritním skupinám obyvatel Ústeckého kraje, kdy jako hlavní dotčenou skupinu je potřeba uvést početné rómské etnikum. Jedná se převážně o určité lokality, kde koncentrace rómského obyvatelstva je většinová a příslušníci z řad majoritního obyvatelstva se v těchto lokalitách takřka nevyskytují.

Jmenujme například lokality sídliště Chanov, nacházející se v katastru města Most a dále například sídliště Janov, které se nachází v katastru města Litvínov. Jistým negativem zjištěných statistických hodnot v letech 1999 a 2009 může být skutečnost, že ačkoliv v roce 2009 došlo oproti roku 1999 k nárůstu zaevidovaných trestných činů, klesla v tomto roce jejich objasňenost a tudíž souběžně s tím i počet stíhaných osob v roce 2009. Důsledek tohoto jevu je možné spatřovat ve stále se zvyšující profesionalizaci činností extremistických skupin a jejich zvyšujících se schopností své nezákoné jednání skrývat. Budeme-li se zabývat rozdílností problematiky extremismu s odstupem 10 let, zjistíme, že aktivity extremisticky smýšlejících skupin se přesunuli z převážně uzavřených, amatérsky organizovaných akcí typu koncerty neonacistické scény v prostorách hospod, malých kulturních sálů atd., po otevřené, oficiálně hlášené a profesionálně řízené akce typu demonstrací, koncertů, pochodů, protestních akcí či politických mýtinků, které mají ve stále se zvyšujícím měřítku za cíl oslovit co nejširší veřejnost. Odrazovým bodem sílících aktivit extremistických skupin směřujících k zacílení na širší veřejnost Ústeckého kraje byly bezesporu události v Janově v roce 2008, kdy se Dělnické straně, patřící do pravického spektra dostalo stran širší veřejnosti otevřené podpory. Z vyjádřené podpory začali aktivity Dělnické strany, strany s jedním z nejvyšších zastoupení v kraji, směřovat k většinové společnosti s cílem probudit v ní zájem o možná východiska při řešení nelehkých sociálních a politických otázek regionu Ústeckého kraje. Tyto iniciativy byly následně zúročeny v podobě poměrně vysoké podpory ve volbách do Evropského parlamentu a stejně tak do voleb do Poslanecké sněmovny ČR. Mezi hlavní aktivní skupiny na ultranacionalistické scéně se jednalo především o Národní stranu a Dělnickou stranu, která se však otevřela neonacistickému spektru scény a již nepokrytě počala spolupracovat s Národním odporem a Autonomními nacionalisty. Nejlepším dokladem této spolupráce byly nejen různé veřejné akce, ale především podzimní krajské volby, v nichž Dělnická strana umožnila kandidovat osobám spjatým s neonacistickými organizacemi. Jejich sympatizanti snažící se o získání podpory veřejnosti, počali postupně zpřístupňovat své hnutí co možná nejširšímu okruhu sympatizantů a hledat témata vhodná k oslovení širší veřejnosti. Plně si uvědomovali, že v demokratické společnosti se mohou prosadit jen v případě, že budou svoji činnost vyvíjet v souladu s platnými zákony. Tomu začali přizpůsobovat svůj životní styl, image, formu aktivit, ale i témata, na nichž se profilovali. V jejich aktivitách začala být patrná profesionalita a koncepčnost, k čemuž rovněž přispěla

výměna zkušeností se zahraničními partnery, umožněná celkově se prohlubující internacionalizací evropské pravicově extremistické scény. Sebe a své radikální názory prezentovali kultivovaným způsobem ve snaze vylepšit svůj image a získat si podporu části veřejnosti. Toho se snažili dosáhnout výběrem aktuálních a palčivých celospolečenských témat, která spojení s pravicově extremistickou scénou nemusí na první pohled evokovat. Aktivity Dělnické strany a neonacistů, záměrně věnované každodenním problémům obyčejných lidí, mohou u části veřejnosti vzbudit falešný dojem, že jsou to právě „oni jediní, u nichž se domohou zastání“.

Mezi hlavní výstupy a největší bezpečnostní rizika provedeného srovnání extremistické scény na území Ústeckého kraje v letech 1999 a 2009 je nutné upozornit zejména skutečnost, že se v roce 2009 zvýšila podpora pravicových extremistů ze strany části veřejnosti Ústeckého kraje. Alarmující je dále ta skutečnost, že aktivity a propagace extremisticky smýšlejících hnutí jsou čím dál více maskovány vytvářením falešné domnělé iluze o prospěšné činnosti těchto hnutí a jejich nezbytné existenci, která jako jediná může vést k úspěšnému vyřešení problémů týkajících se obyvatel Ústeckého kraje. Od roku 2008 s pokračujícím trendem v roce 2009 je možné rovněž v Ústeckém kraji zaznamenat výrazné aktivity tzv. pravicových extremistů, při které dochází k výrazné změně chování, v podobě sílících násilností, doprovázených maskováním obličejů a masovými výtržnostmi. Z operativních poznatků je patrné, že v posledních už zhruba čtyřech letech se v rámci extrémně pravicových skupin objevují názory akceptující terorismus jako formu boje proti demokratickému zřízení, což se v případě pravicových radikálů projevuje tím, že při násilnostech používají čím dál častěji amatérsky vyráběné výbušniny.

Z uvedeného vyplývá, že zvážíme-li současnou nelehkou hospodářskou situaci v celé České republice, která se o to více v negativním slova smyslu projeví v Ústeckém kraji, nečeká nás v souvislosti s problematikou Extremismu v Ústeckém kraji nijak lehké období. Občanů Ústeckého kraje prahnoucích po lepší budoucnosti, po větší bezpečnosti či po spravedlnější současnosti bude v nastávajících obdobích zcela jistě přibývat. Tuto společenskou situaci toho času umocňují i kroky a výstupy současného vládního kabinetu, který byl většinou volen s vidinou politicky nezkažených existencí, které měli přispět k obnovení důvěryhodnosti představitelů českého národa. Ovšem s politováním si musíme přiznat, že s tím, co máme možnost v každodenní realitě sledovat v masmediích, opak je

toho pravdou. Občané, kterým je před každými volbami kladeno za povinnost přijít k volebním urnám a řádně odevzdat svůj hlas proto, aby tímto svým krokem podpořili fungování demokracie, tito občané ztratili ve většině případů víru v lepší budoucnost. Víru v lepší, spravedlivější a bezpečnou budoucnost, kterou by jim měla ve svém volebním období přinášet politická elita. Otázkou tedy zůstává, kde a v čích řadách budou tuto budoucnost hledat?

Jako možné způsoby řešení současného, nelichotivého stavu spojeného s prostředky a způsoby zaměřenými proti negativním vlivům extremismu bych doporučoval zařadit prostředky aktivit spojené s osvětovou činností školní mládeže a dále pak vhodné způsoby poskytování relevantních informací prostřednictvím masmédií pro širokou veřejnost nejenom Ústeckého kraje. Způsob poskytování těchto informací např. orgány Policie ČR, respektive Ministerstva vnitra, v podobě informací na webových stránkách Ministerstva vnitra považuji za nedostačující, jelikož tyto stránky veřejnost v hojně míře nenavštěvuje a postrádají tedy zacílení na tu část obyvatelstva, která je touto problematikou přímo dotčena ve své každodenní existenci. Samozřejmě z těchto informací mohou, a také čerpají, orgány státní správy, které již ovšem nemají prostor a účinné prostředky jak šířit tyto osvětové materiály blíže k osobám, které můžeme považovat za statistickou jednotku v podobě průměrného občana Ústeckého kraje. Pokud dochází v jisté formě k oné osvětové činnosti, kterou zmiňuji výše, já, jakožto řadový policista, jsem nebyl takovéto cílené osvěty přítomen a stejně tak jsem nezaznamenal aktivity podobného směru spojené s problematikou extremismu ve svém širokém okolí.

Dalším problémem, dle mého názoru, je skutečnost, že činnost Policie ČR, orgánů státní správy a samosprávy, ale i neziskových organizací působících na území nejenom Ústeckého kraje, nýbrž i na celém území ČR se zabývá problematikou extremismu v převážné míře z pohledu činnosti extremisticky smýšlejících skupin, jejich možných hrozeb pro společnost a důsledků z těchto činností vyvstávajících. V minimální míře ovšem dochází v souvislosti s touto problematikou k oslovení široké veřejnosti, které by mělo směřovat k tomu, aby ona veřejnost byla schopna pochopit extremismus, aby byla schopna rozpoznat nebezpečnost tohoto sociálně negativního jednání a aby byla ochotna na základě svého rozhodnutí posoudit, potažmo odsoudit jakékoliv projevy extremismu, které by mohli ohrozit řádné fungování demokratického zřízení našeho regionu, našeho státu.

Dostáváme se k jádru věci, kterou můžeme považovat za hrozbu, a kterou je především vyjádření podpory veřejnosti s aktivitami extremistických skupin. K naplnění této hrozby může dojít mimo jiné tím, že člověk, který své povinnosti vůči státu i obci plní, cítí se systémem státního zřízení ohrožován nebo poškozován. V tomto případě je povětšinou občanu víceméně jedno, že ten kdo nabízí řešení těchto problémů, může být hrozbou pro demokracii naší země. Jestli se takový člověk bojí, že jeho dítě po cestě ze školy přepadnou výrostci, okradou je a zbijí a přitom ví, že se těmto osobám nic nestane, je nasnadě se domnívat, že nebude po večerech hloubat o výhodách demokracie, ale o tom, jak to zařídit, aby se ubránil strachu o bezpečí svých dětí. A když mu pak někdo nabídne bezpečné ulice, klid a pořádek, jakkoli to může být cesta násilí a potlačování lidských práv druhých, jak se asi rozhodne? Závěrem je nutno konstatovat, že zásadní problém extremismu a jeho možného výskytu, tzn. jeho existence, tkví v prostředí, které mu umožňuje existenci. Je možné si dělat legraci z mladých radikálů, kteří vykřikují různá hesla, dokud jich bude málo a pokud budou cítit od společnosti opovržení a výsměch, nebo přinejmenším nezájem. Vzpomeneme-li si ovšem na událost, ke které došlo před časem v Janově, že při konfrontaci těchto lidí s policií jsou sympatie většiny přihlížejících na jejich straně, přestává to být legrace. V tomto momentu se objevuje hlavní nebezpečí a hrozba extremismu, která sebou přináší nutnost, neměli bychom se zdráhat použít slovo povinnost, reagovat na problém jeho pojmenováním, odhalením jeho příčin a následným přijmutím odpovědných kroků, které povedou k eliminaci hrozby extremismu pro společnost nejenom regionu Ústeckého kraje.

8 SEZNAM POUŽITÝCH ZDROJŮ

Použitá literatura:

- ◆ BARŠA, Pavel. *Politická teorie multikulturalismu*. 1. vyd. Brno: CDK, 1999. ISBN: 80-85959-47-X.
- ◆ BRZYBOHATÝ, Marian. *Terorismus I.* 1. vyd. Praha : Police history, 1999. ISBN 80-902670-1-7.
- ◆ BRZYBOHATÝ, Marian. *Terorismus II.* 1. vyd. Praha : Police history, 1999. ISBN 80-902670-4-1.
- ◆ BUDILOVÁ, Lenka., HIRT, Tomáš. *Policista v multikulturním prostředí. Informační manuál pro Policii ČR., MVČR a Člověk v tísni, společnost při ČT*, o.p.s. Praha 2005. ISBN 80-903510-1-8.
- ◆ ČERNÝ, Petr, LEHKÁ, Markéta. *Zákon o právu shromažďovacím. Komentář*. 1. vyd. Praha: C. H. Beck, 2010. ISBN: 978-80-7400-306-6.
- ◆ DANČÁK, Břetislav. *Perspektivy západní civilizace a pět let globálního terorismu*. 1. vyd. Brno: MPÚ Masarykovy univerzity, 2006. ISBN 80-210-4003-3.
- ◆ DANICS, Štefan, KAMÍN, Tomáš. *Extremismus, rasismus a antisemitismus*. 1. vyd. Praha: PA ČR, 2005. ISBN 80-7251-204-8.
- ◆ DANICS, Štefan. *Extremismus – hrozba demokracie*. 1. vyd. Praha: Police history, 2002. ISBN 80-86477-07-X.
- ◆ FIBICH, Jindřich. *Základy politologie: učební texty pro střední školy*. 1. vyd. Praha: S & M, 1993. ISBN 80-900096-8-9.
- ◆ HUNTINGTON, Samuel, Phillips. *Střet civilizací: Boj kultur a proměna světového řádu*. 1. vyd., dotisk. Praha: Rybka Publishers, 2001. ISBN 80-86182-49-5.
- ◆ CHMELÍK, Jan. *Extremismus*. 1. vyd. Praha: Ministerstvo vnitra ČR, 1997.
- ◆ CHMELÍK, Jan. *Extremismus a jeho právní a sociologické aspekty*. 1. vyd. Praha: LINDE, 2001. ISBN 80-7201-265-7.

- ◆ JANDOUREK, Jan. *Sociologický slovník*, 1. vyd. Praha: Portál, 2001. ISBN 80-7178-535-0.
- ◆ JELÍNEK, Jiří. a kol. *Trestní zákon a trestní řád s poznámkami a judikaturou: a předpisy související: v úplném znění: podle stavu k 1.9.2007*. 1. vyd. Praha: Linde, 2007. ISBN 978-80-7201-675-4.
- ◆ MAREŠ, Miroslav. *Pravicový extremismus a radikalismus v ČR*. 1. vyd. Brno: Barrister & Principal, 2003. ISBN 80-86598-45-4.
- ◆ MAREŠ, Miroslav, SMOLÍK, Josef, SUCHÁNEK, Marek. *Fotbaloví chuligáni*. 1. vyd. Brno: Centrum strategických studií, 2004. ISBN 80-903333-0-3.
- ◆ TEJCHMANOVÁ, Ladislava. *Zpráva o problematice extremismu na území České republiky v roce 2002*. 1. vyd. Praha: Ministerstvo vnitra ČR, 2003.
- ◆ TEJCHMANOVÁ, Ladislava. *Informace o problematice extremismu na území České republiky v roce 2006*. 1. vyd. Praha: Ministerstvo vnitra ČR, 2007.
- ◆ TOMEK, Václav, SLAČÁLEK, Ondřej. *Anarchismus – svoboda proti moci*. 1. vyd. Praha: Vyšehrad, 2006. 669 s. ISBN 80-7021-781-2.
- ◆ VÁCLAVÍK, David. *Etnické a kulturní minority ve střední Evropě I. (Základní problémy, Židé)*. 1. vyd. Liberec: TUL, 2001. ISBN 80-7083-457-9.

Internetové zdroje:

- ◆ Bezpečnostní informační služba ČR. *Výroční zpráva 2009* [online]. Dostupný z WWW: <<http://www.bis.cz/n/2010-06-16-vyrocní-zprava-2009.html>>. [cit.2011-02-22].
- ◆ Bezpečnostní informační služba ČR. *Výroční zpráva 2008* [online]. Dostupný z WWW: <<http://www.bis.cz/n/2009-08-31-vyrocní-zprava-2008.html>>. [cit.2011-01-08].
- ◆ BRZYBOHATÝ, Marian. *Současný terorismus* [online]. Dostupný z WWW: <http://www.army.cz/avis/vojenske_rozhledy/2002_2/46.htm>. [cit.2010-11-26].
- ◆ Český statistický úřad. *Statistická ročenka Ústeckého kraje 2010* [online]. Dostupný z WWW: <http://www.czso.cz/csu/redakce.nsf/i/rocenky_souhrn>. [cit.2011-01-21].
- ◆ *EXTREMISMUS* [online]. Dostupný z WWW: <<http://www.maturita.cz/referaty/referat.asp?id=2482>>. [cit.2010-07-21].
- ◆ FÓRUM PROTI ANTISEMITISMU při Federaci židovských obcí v ČR. *Antisemitismus v ČR za rok 2006* [online]. Dostupný z WWW: <http://www.slovozivota.cz/antisemitismus_v_cr_za_rok_2006>. [cit.2010-10-15].
- ◆ Chánov. *Komunitní centrum Chánov* [online]. Dostupný z WWW: <<http://www.chanov.cz/drupal/typ/sluzby>>. [cit.2011-03-20].
- ◆ CHMELÍK, J. *Základní charakteristika extremismu* [online]. Dostupný z WWW: <http://www.woodcraft.cz/index.php?right=infostudna_pravo&cl=min_vedouciho&page=23>. [cit.2010-10-25].
- ◆ Město Litvínov. *Integrovaný plán rozvoje sídliště Janov* [online]. Dostupný z WWW: <<http://www.mulitvinov.cz/integrovaný-plan-rozvoje-sidl-janov/ds-53071/p1=54932>>. [cit.2011-01-16].
- ◆ Městská Litvínov. *Zpráva o stavu a činnosti městské policie za rok 2010* [online]. Dostupný z WWW: <http://www.mplitvinov.cz/vismo/zobraz_dok.asp?id_org=100115&id_ktg=1019&p1=1010>. [cit.2011-03-12].
- ◆ Město Most. *Integrovaný plán rozvoje města Most* [online]. Dostupný z WWW: <http://www.mesto-st.cz/vismo/zobraz_dok.asp?id_org=9959&id_ktg=2561&p1=51>. [cit.2011-01-22].

- ◆ Ministerstvo vnitra ČR. *Extremismus* [online]. Dostupný z WWW: <<http://www.mvcr.cz/clanek/co-je-extremismus.aspx>>. [cit.2010-10-16].
- ◆ Ministerstvo vnitra ČR. *Prevence kriminality* [online]. Dostupný z WWW: <<http://www.mvcr.cz/clanek/programy-prevence-kriminality.aspx>>. [cit.2010-11-21].
- ◆ Ministerstvo vnitra ČR. *Zákon o Policii ČR* [online]. Dostupný z WWW: <<http://scpp-server.ks.sc/>>. [cit.2011-01-10].
- ◆ Ministerstvo vnitra ČR. *Zbraně, střelivo, bezpečnostní materiál* [online]. Dostupný z WWW: <<http://www.mvcr.cz/clanek/zbrane-strelivo-bezpecnostni-material-84336.aspx>>. [cit.2010-11-10].
- ◆ Ministerstvo vnitra ČR. *Zpráva o problematice extremismu na území České republiky v roce 1999* [online]. Dostupný z WWW: <<http://www.policie.cz/krajske-reditelstvi-policie-svck.aspx>>. [cit.2010-12-10].
- ◆ Odbor bezpečnostní politiky MV ČR. *Strategie boje proti extremismu v roce 2009* [online]. Dostupný z WWW: <<http://www.mvcr.cz/clanek/extremismus-vyrocní-zpravy-o-extremismu-a-strategie-boje-proti-extremismu.aspx>>. [cit. 2011-02-22].
- ◆ Parlament České republiky Poslanecká sněmovna. *Listina základních práv a svobod* [online]. Dostupný z WWW: <<http://www.psp.cz/docs/laws/listina.html>>. [cit.2011-01-10].
- ◆ Policie ČR. *Zpráva o činnosti ÚOOZ za rok 2009* [online]. Dostupný z WWW: <<http://www.policie.cz/clanek/zprava-o-cinnosti-uooz-zprava-o-cinnosti-uooz-za-rok-2009.aspx?q=Y2hudW09NQ%3D%3D>>. [cit.2011-02-10].
- ◆ STRMISKA, Maxmilián. *Extremismus, xenofobie - „organizovaná intolerance“* [online]. Dostupný z WWW: <<http://www.cepsr.com/clanek.php?ID=111>>. [cit.2010-11-10].
- ◆ Ústecký kraj. *Dotační program Prevence kriminality v Ústeckém kraji 2009 – 2011* [online]. Dostupný z WWW: <http://www.kr-ustecky.cz/vismo/dokumenty2.asp?id_org=450018&id=1644702&p1=85158>. [cit.2010-12-10].
- ◆ Ústecký kraj. *Mnimanuál – společně proti extremismu* [online]. Dostupný z WWW: <www.kr-ustecky.cz>. [cit.2011-02-10].

- ◆ Ústecký kraj. *Projekt Podpora integrace romské komunity v Ústeckém kraji* [online]. Dostupný z WWW: <http://www.kr-ustecky.cz/vismo/zobraz_dok.asp?id_org=450018&id_ktg=98602 &p1=180571>. [cit.2011-02-10].
- ◆ Ústecký kraj. *Úsvit - projekt na podporu zlepšování situace v sídlišti Chanov* [online]. Dostupný z WWW: <http://www.mesto-ost.cz/vismo/zobraz_dok.asp?id_org=9959&id_ktg=2561&p1=51>. [cit.2011-01-22].
- ◆ VORÁLEK, J. *Extremismus očima severočeské policie* [online]. Dostupný z WWW: <<http://www.policie.cz/krajske-reditelstvi-policie-svck.aspx>>. [cit.2010-12-10].
- ◆ WEIGEL, G. *Dvojí kulturní válka v Evropě* [online]. Dostupný z WWW: <<http://www.obcinst.cz/clanek.asp?id=1047>>. [cit.2010-12-21].

9 PŘÍLOHY

Příloha č. 1: Symbolika hnutí Skinheads

Příloha č. 2: Bilboardy Národní strany

Příloha č. 3: Litvínov - Janov

Příloha č. 4: Sídliště Chanov - Most

Příloha č. 5: Minimanuál – společně proti extremismu

Příloha č. 1



Obr. 18a, b. Zneužití národních symbolů v kombinaci s keltským křížem.

STOP **IMIGRACI** **TERORISMU**

www.narodni-strana.cz





TOP POZITIVNÍ DISKRIMINACI!

www.narodni-strana.cz



Odsun byl správný

NE!

Sudetoněmeckému landsmanšaftu

Revanšistickým požadavkům

Posseltovu neonacismu

Germanizaci naší vlasti

www.narodni-strana.cz



**NAŠE VLAST
NAŠE PÝCHA
NAŠE DĚDICTVÍ**

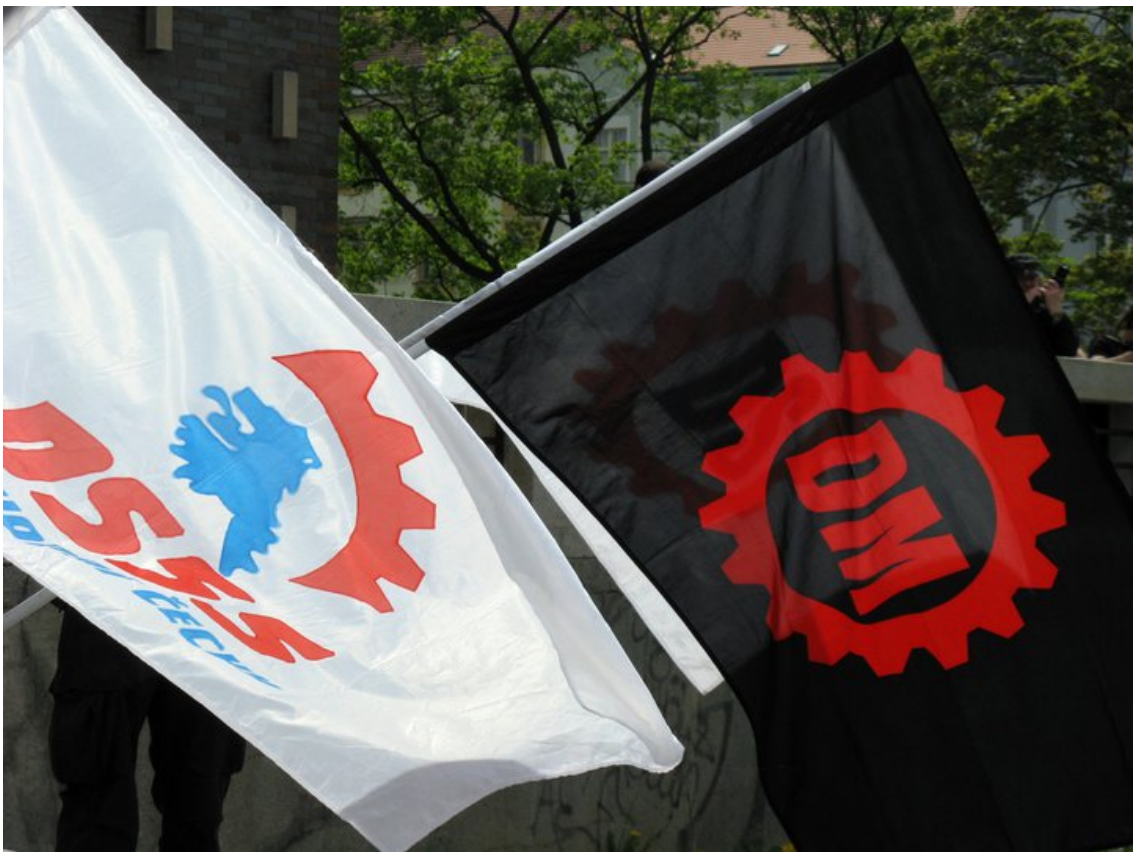
www.narodni-strana.cz



Příloha č. 3



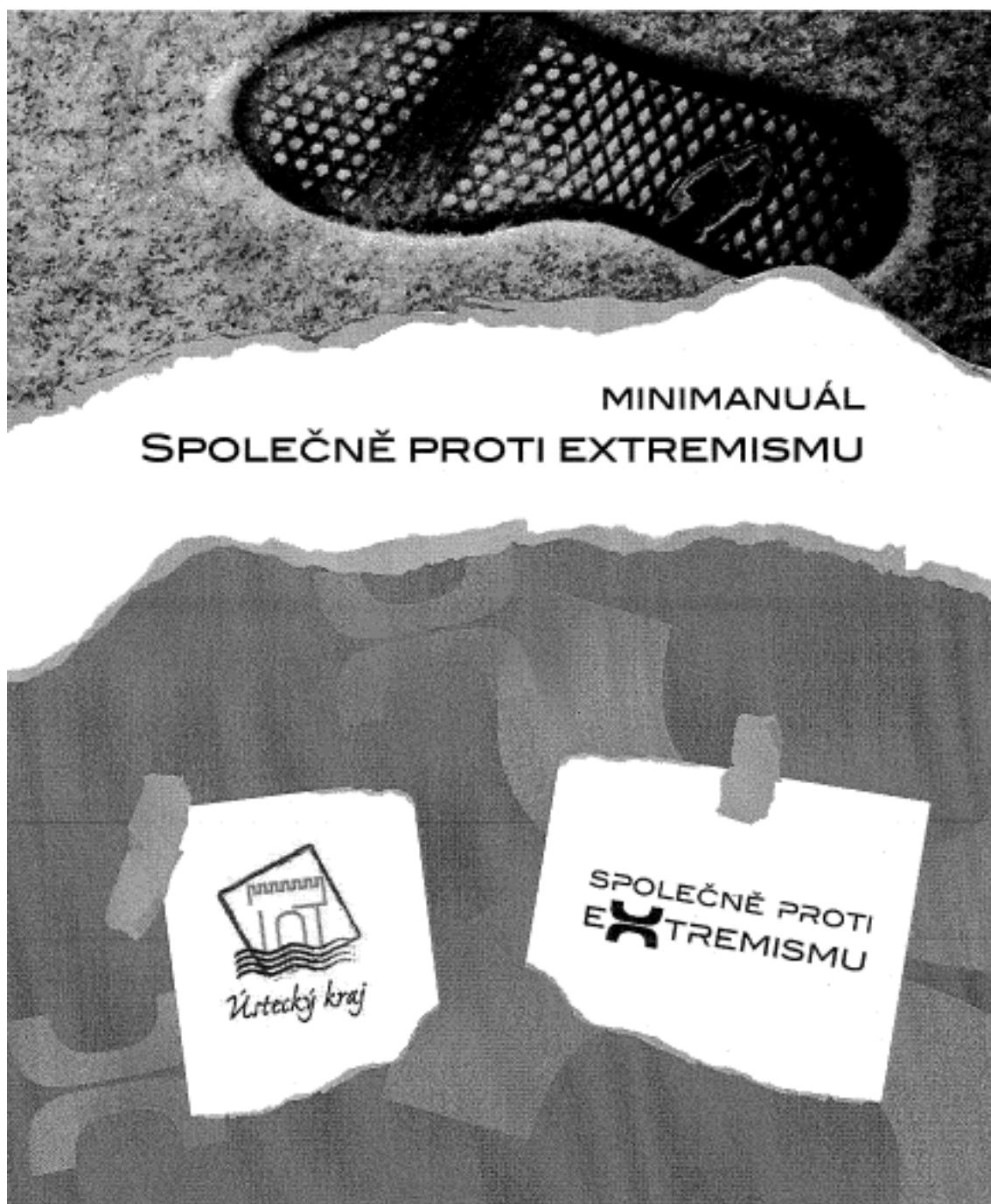




Příloha č. 4







www.kr-ustecky.cz
<http://spolecneprotiextremismu.kr-ustecky.cz>

JAK ROZPOZNAT EXTREMISTY

Rozpoznat konkrétní trestnou činnost je úkolem Policie České republiky a dalších orgánů činných v trestním řízení. Představitelé místní samosprávy, úředníci obcí a měst a obecní strážníci však mohou Policii ČR signalizovat výskyt bezpečnostních rizik. Zjistíte-li proto, že na území vaší obce nebo města někdo šíří extremistickou symboliku, jako jsou například následující symboly nebo nápisy:



14/88

ZOG RAHOWA



Europe, awake!

NEBO

- že se zde má konat koncert hudebních skupin nebo zpěváků šířících rasismus a nenávisť (např. Hlas krve, Juden Mord, Conflict 88, Imperium, Excalibur, Ortel, Adler, Desolate, Vlajka, Slovenská liga, Zášť 88, Squad 96, Brutal Attack, No Remorse, Landser, Racial Purity, Saga, Scullhead, Böhse Onkelz, Kraftschlag, Volskszorn, Frank Rennicke, Störkraft, Oberon, Eternal Bleeding, Path of Resistance, Race Riot, Final War, Before the War, Teardown, Aryan Rebels, Magog, Nachtfalke, Sleipnir),

NEBO

- se zde má konat setkání organizací, jejichž podpora nebo propagace je trestním zákonem zakázána (mohlo by se jednat např. o Odpor, Národní odpor, Svobodný odpor, Autonomní nacionalisty, Národní vzdělávací institut, Resistance Women Unity, P.O.W., Radical boys Brühl),

NEBO

- zde dochází ve větší míře k verbálním nebo násilným útokům, při kterých jsou občané napadáni pro svůj etnický původ nebo sociální postavení

JAK POSTUPOVAT

Krok 1. Máte-li pochybnosti o tom, že někdo na vašem území šíří nebo se chystá šířit extremistické ideje, můžete využít konzultace Centra bezpečnostních studií na tel.: +420 296 348 246.

Krok 2. Máte-li jistotu, obraťte se přímo na službu kriminální policie a vyšetřování Krajského ředitelství policie v Ústí nad Labem, tel. ústředna +420 974 421 111.

Společně proti extremismu

5