



TECHNICKÁ UNIVERZITA V LIBERCI
Fakulta přírodovědně-humanitní
a pedagogická



ŽIVOTNÍ ÚROVEŇ NEÚPLNÝCH RODIN

Bakalářská práce

Studijní program: B7508 – Sociální práce
Studijní obor: 7502R024 – Sociální práce a penitenciární péče
Autor práce: **Petra Slavíková**
Vedoucí práce: Mgr. Andrea Brožová Doubková



ZADÁNÍ BAKALÁŘSKÉ PRÁCE

(PROJEKTU, UMĚLECKÉHO DÍLA, UMĚLECKÉHO VÝKONU)

Jméno a příjmení: **Petra Slavíková**
Osobní číslo: **P11000112**
Studijní program: **B7508 Sociální práce**
Studijní obor: **Sociální práce a penitenciární péče**
Název tématu: **Životní úroveň neúplných rodin**
Zadávací katedra: **Katedra sociálních studií a speciální pedagogiky**

Z á s a d y p r o v y p r a c o v á n í :

Cíl bakalářské práce: Cílem je zjistit, zda je životní úroveň neúplných rodin, zásadně rozdílná od životní úrovně úplných rodin.

Požadavky: Studium odborných zdrojů, formulace teoretických východisek, včetně vymezení základních pojmů, příprava výzkumu, sběr dat, interpretace a vyhodnocení dat, formulace závěrů, navrhovaná opatření.

Metody: Kvantitativní metoda, Dotazování.

Rozsah grafických prací:

Rozsah pracovní zprávy:

Forma zpracování bakalářské práce: **tištěná/elektronická**

Seznam odborné literatury:

DUDOVÁ, R., HASTRMANOVÁ, Š., 2007. Otcové, matky a porozvodová péče o děti. 1. vyd. Praha: Sociologický ústav AV ČR. ISBN 978-80-7330-124-8

NOVÁK, T., 2012. Péče o dítě po rozvodu a její úskalí. Vyd. 1. Praha: Grada. ISBN 978-80-247-4110-9

MATOUŠEK, O., 2003. Rodina jako instituce a vztahová síť. 3. rozš. a přeprac. vyd. Praha: SLON. ISBN 80-86429-19-9

PETROVÁ, I., 1997. Neúplné rodiny v současných společenských podmínkách. 1. vyd. Praha: Výzkumný ústav práce a sociálních věcí.

SOBOTKOVÁ, I., 2012. Psychologie rodiny. 3. vyd. Praha: Portál. ISBN 978-80-262-0217-2

Vedoucí bakalářské práce:

Mgr. Andrea Brožová Doubková

Katedra sociálních studií a speciální pedagogiky

Datum zadání bakalářské práce:

2. dubna 2013

Termín odevzdání bakalářské práce:

25. dubna 2014



doc. RNDr. Miroslav Brzezina, CSc.

děkan

L.S.



doc. PaedDr. PhDr. Ilona Pešatová, Ph.D.

vedoucí katedry

V Liberci dne 23. dubna 2013

Prohlášení

Byla jsem seznámena s tím, že na mou bakalářskou práci se plně vztahuje zákon č. 121/2000 Sb., o právu autorském, zejména § 60 – školní dílo.

Beru na vědomí, že Technická univerzita v Liberci (TUL) nezasahuje do mých autorských práv užitím mé bakalářské práce pro vnitřní potřebu TUL.

Užiji-li bakalářskou práci nebo poskytnu-li licenci k jejímu využití, jsem si vědoma povinnosti informovat o této skutečnosti TUL; v tomto případě má TUL právo ode mne požadovat úhradu nákladů, které vynaložila na vytvoření díla, až do jejich skutečné výše.

Bakalářskou práci jsem vypracovala samostatně s použitím uvedené literatury a na základě konzultací s vedoucím mé bakalářské práce a konzultantem.

Současně čestně prohlašuji, že tištěná verze práce se shoduje s elektronickou verzí, vloženou do IS STAG.

Datum:

Podpis:

Poděkování

Na tomto místě bych ráda poděkovala vedoucí své bakalářské práce, Mgr. Andree Brožové Doubkové, za cenné rady, kterými mne zásobovala během vypracovávání jednotlivých částí, i za čas, který strávila nad jejich následnou kontrolou.

Mé díky dále patří všem dotazovaným, kteří vyplnili dotazník na téma životního stylu a také mé rodině, zejména za toleranci, čas a morální podporu nejen při tvorbě této práce, ale po celou dobu mého studia.

Název bakalářské práce: Životní úroveň neúplných rodin

Jméno a příjmení autora: Petra Slavíková

Akademický rok odevzdání bakalářské práce: 2014/2015

Vedoucí bakalářské práce: Mgr. Andrea Brožová-Doubková

Anotace:

Názvem bakalářské práce je Životní úroveň neúplných rodin a cílem této práce je zjištění, zda životní úroveň neúplných rodin je odlišná od životní úrovně rodin úplných. Práci tvořily dvě stěžejní oblasti. První část bakalářské práce je teoretická, kdy byly informace čerpány převážně z odborné literatury, a obsahuje vymezení jednotlivých pojmů, a zabývá se obecnou charakteristikou životní úrovně rodiny s důrazem na neúplnou rodinu. Teoretická část se zabývá životní úrovní, rodinou, vznikem neúplné rodiny a možnými riziky neúplné rodiny. Popisuje historii i současnost neúplné rodiny a poukazuje na její specifika.

Druhá část bakalářské práce je částí empirickou. Předmětem zkoumání je dotazníkové šetření, jehož respondenty jsou rodiče dětí ze Základní školy Josefův Důl. Data pro průzkum byla získána kvantitativní metodou a pro sběr dat byl použit dotazník.

Bylo zjišťováno, zda životní úroveň neúplných rodin je odlišná od životní úrovně rodin úplných. Zkoumána byla oblast rodinného rozpočtu a bylo zjišťováno, zda mají rodiny možnost financovat volnočasové aktivity dětí.

Klíčová slova:

Neúplná rodina, životní úroveň, finanční situace, sociální dávky, volnočasové aktivity.

Title of the bachelor thesis: Living standards of families with one parent

Author's name: Petra Slavíková

Academic year of the submitting the bachelor thesis: 2014/2015

Supervisor of the bachelor thesis: Mgr. Andrea Brožová-Doubková

Abstract:

The thesis is titled Living standards-parent families and the aim of this study is to determine whether the living standards of lone parent families is different from the standard of living intact families. The work consisted of two key areas. The first part of the thesis is theoretical, when it was drawn primarily from literature, and includes definitions of the terms, and discusses general characteristics of the living standards of families with an emphasis on parent families. The theoretical part of living, family and the emergence of single-parent families and single-parent families possible risks. It describes the history and present-parent families and highlights its specifics.

The second part of the thesis is empirical. The object of the research is a survey, respondents whose parents are primary school children of Joseph Mine. Data for the survey was obtained by quantitative methods and data collection questionnaire was used.

Was investigated whether the standard of living parent families is different from the standard of living intact families. Was examined area of the family budget and were asked whether they have the possibility to finance family leisure activities for children.

Key words:

Incomplete family, living standards, financial situation, social benefits and leisure activities.

OBSAH

SEZNAM TABULEK A GRAFŮ.....	8
SEZNAM POUŽITÝCH ZKRATEK.....	9
ÚVOD.....	10
TEORETICKÁ ČÁST.....	11
1 Životní úroveň.....	11
1.1 Kvalita života.....	12
2 Rodina.....	14
2.1 Manželství.....	14
2.2 Mimomanželská plodnost.....	15
3 Neúplná rodina.....	16
3.1 Sociálně-psychologická problematika.....	18
3.1.1 Riziko sociálního vyloučení.....	19
3.1.2 Deprivace v kontextu neúplné rodiny.....	19
3.2 Ekonomické zabezpečení neúplné rodiny.....	21
3.2.1 Dávky Státní sociální podpory.....	22
3.2.2 Systém pomoci v hmotné nouzi.....	23
3.2.3 Vdovský/vdovecký a sirotčí důchod.....	25
3.2.4 Výživné.....	26
4 Životní úroveň a volnočasové aktivity dětí.....	27
5 EMPIRICKÁ ČÁST.....	29
5.1 Cíl výzkumu, použité metody.....	29
5.2 Popis a charakteristika výzkumného souboru.....	29
5.3 Anketa- vymezení pojmu životní úroveň.....	30
5.4 Organizace výzkumu.....	31
5.5 Hypotézy.....	31
5.6 Vyhodnocení a interpretace dat.....	31
5.7 Ověření hypotéz.....	43
6 ZÁVĚR.....	45
7 NÁVRH OPATŘENÍ.....	46
Seznam použitých zdrojů.....	47
Seznam příloh.....	52

SEZNAM TABULEK A GRAFŮ

Seznam grafů:

Graf č.1: Poměr dotazovaných žen a mužů	32
Graf č.2: Věková hranice respondentů	32
Graf č.3: Poměr respondentů z úplných a neúplných rodin	33
Graf č.4: Příčiny vzniku neúplné rodiny	33
Graf č.5: Zdroje příjmu rodiny – sociální dávky	34
Graf č.6: Zdroje příjmu rodiny – výplata / mzda	35
Graf č.7: Měsíční příjem - neúplná rodina	35
Graf č.8: Měsíční příjem . úplná rodina	36
Graf č.9: Poměr příjmů a výdajů – neúplné rodiny	37
Graf č.10: Má rodina sjednány finanční produkty – neúplná rodina	38
Graf č.11: Má rodina sjednány finanční produkty – úplná rodina	39
Graf č.12: Přehled finanční rezervy úplných i neúplných rodin	39
Graf č. 13: Finanční rezerva – úplná rodina	40
Graf č. 14: Finanční rezerva – neúplná rodina	40
Graf č. 15: Náklady na bydlení – neúplná rodina	41
Graf č. 16: Náklady na bydlení – úplná rodina	42
Graf č. 17: Náklady na volnočasové aktivity dětí, jako položka rodinného rozpočtu	42

Seznam tabulek:

Tabulka č.1: Tabulka porovnání nákladů volnočasových aktivit	44
--	----

SEZNAM POUŽITÝCH ZKRATEK

MPSV - Ministerstvo práce a sociálních věcí

HDP – Hrubý domácí produkt

ČSÚ - Český statistický úřad

ZPV – Zákonná vyživovací povinnost

ÚVOD

Tématem předložené bakalářské práce je v dnešní postmoderní době velmi skloňovaná problematika neúplných rodin a posouzení zda je jejich životní úroveň odlišná od životní úrovně rodin úplných. Cílem této práce je zjištění, zda životní úroveň neúplných rodin je odlišná od životní úrovně rodin úplných.

Rodina byla ještě na začátku minulého století hlavně produktivní jednotkou a její hlavní funkcí bylo zajistit přežití všech jejích členů. Všechno ostatní se podřizovalo tomuto požadavku. Křehké emocionální vztahy, které jsou hlavním pojítkem v dnešní rodině, nemusí být nejlepší pojistkou trvalosti. Rodina je pro dítě prvním a zásadním modelem společnosti, s kterým se setkává a který předurčuje jeho další vývoj, podle kterého se učí navazovat vztahy. Rodina dítě orientuje na určité hodnoty, učí ho řešit konflikty a poskytuje mu podporu (Matoušek 2003, s. 9).

Důležitost rodiny je neodiskutovatelná a kvalita životní úrovně rodiny může mít velký vliv na podmínky pro výchovu dětí i spokojený život rodičů. Životní úroveň ze sociálního hlediska je usilování jedince nebo skupiny o zboží a služby. Jinak je tento výraz užíván výhradně pro měření spotřeby zboží a služeb jednotlivcem nebo skupinou. Termín zahrnuje nejen osobně zakoupené položky, ale také položky, které vedou k zvýšení pocitu blahobytu a nejsou závislé na jedinci, jako veřejné služby a kvalita životního prostředí (Socioweb, 2014).

Teoretická část této práce má za úkol definovat základní pojmy a popsat charakteristiku životní úrovně rodiny.

Cílem empirické části je zjistit, zda je životní úroveň osamělých rodičů zásadně rozdílná od životní úrovně úplných rodin. Protože je pojem životní úroveň široký a v odborných knihách skoro nedefinovaný budeme se zabývat pouze ekonomickým hlediskem životní úrovně a formou prostředků, které přispívají do rodinného rozpočtu. Výsledky ukážou, jaké jsou hlavní problémy ve zkoumaných oblastech a z výsledků výzkumu se budou i odvíjet navrhovaná opatření. V empirické části práce, která se zabývá problematikou životní úrovně neúplných rodin, je použita kvantitativní metoda. Data budou získána dotazníkem vlastní konstrukce. Vzorek respondentů bude tvořen rodiči dětí, které navštěvují Základní školu Josefův Důl.

Význam práce je v definování hlavních pojmů a přiblížení problematiky neúplných rodin. Informace použité v bakalářské práci mohou použít sociální pracovníci pracující s rodinami, ale i členové neúplných rodin.

TEORETICKÁ ČÁST

1 Životní úroveň

O životní úrovni se často mluví. Co vlastně zahrnuje a jak se měří? Životní úroveň je odvozena od míry uspokojení lidských potřeb. Nejedná se přitom jen o uspokojování hmotných potřeb, ale i o celkové životní podmínky, kam patří kvalita bydlení, množství volného času nebo čistota životního prostředí.

Životní úroveň vyjadřuje rozdíl mezi skutečností a tím, co považujeme pro lidský život za vyhovující. Životní úroveň můžeme vyjádřit v penězích v podobě ceny spotřebovaného zboží a služeb, majetku či volného času. Tento způsob je objektivní a častěji se používá ke srovnání životní úrovně v různých zemích nebo regionech světa. Druhým způsobem měření životní úrovně jsou průzkumy veřejného mínění. Průzkumy zjišťují, jak lidé sami hodnotí svou životní úroveň, resp. kvalitu života. Pro úplný popis životní úrovně je vhodné tyto dva způsoby měření kombinovat (Socioweb, 2014).

Kvalita života je do velké míry určena množstvím statků, které můžeme spotřebovávat. Pod pojmem statek si lze představit prakticky cokoli, co nám přináší užitek, a proto si toho musíme vážit a nakládat s tím šetrně. Statkem tedy může být např. i volný čas či zdravé životní prostředí.

Životní úroveň lze definovat jako míru uspokojování materiálních i nemateriálních potřeb a tužeb jednotlivce či skupiny zbožím a službami. Životní úroveň můžeme vyjádřit v penězích v podobě ceny spotřebovaného zboží a služeb, majetku či volného času. Tento způsob je objektivní a častěji se používá ke srovnání životní úrovně v různých zemích nebo regionech světa. Druhým způsobem měření životní úrovně jsou průzkumy veřejného mínění. Průzkumy zjišťují, jak lidé sami hodnotí svou životní úroveň, resp. kvalitu života. Pro úplný popis životní úrovně je vhodné tyto dva způsoby měření kombinovat.

Životní úroveň může být vnímána subjektivně, a nebo objektivně posuzována, měřena, dle nároků společnosti. Životní úroveň lze měřit pomocí spotřebních košů, nebo pomocí finančních hranic, jako jsou například minimální mzda, životní a existenční minimum.

V ekonomické teorii představuje spotřební koš modelovou spotřebu průměrné domácnosti. Obsahuje několik set položek, které jsou agregovány do 12-ti skupin (např. odívání, potraviny, doprava, rekreace atd.), jednotlivým položkám je určena váha podle jejich zastoupení ve výdajích průměrné domácnosti. Spotřební koš tak představuje reprezentativní skupinu statků, na jejichž základě je počítána cenová hladina, resp. míra inflace (Socioweb, 2014).

„Životní úroveň (standard of living). Úroveň materiálního blahobytu jednotlivce nebo domácnosti. V ekonomické analýze se životní úroveň obvykle poměřuje množstvím spotřebovávaných statků a služeb (včetně volného času). Stejná úroveň spotřeby obecně nereprezentuje stejnou životní úroveň domácností, které se nacházejí v odlišných podmínkách – např. velká domácnost musí spotřebovávat více než malá domácnost, pokud obě mají stejnou životní úroveň. Porovnání životních úrovní mezi domácnostmi se často provádí pomocí škál ekvivalence, které umožňují, aby domácnosti dosahovaly stejnou životní úroveň. Tento přístup se však opírá o možnost provádění meziosobního porovnávání užítku, což je předpoklad obecně odmítaný teoretickou ekonomikou blahobytu.“ (Pearce a kol., 1995).

1.1 Kvalita života

Měření kvality života pomocí *spotřebního koše* představuje v ekonomické teorii modelovou spotřebu průměrné domácnosti. Obsahuje několik set položek, které jsou agregovány do 12-ti skupin (např. odívání, potraviny, doprava, rekreace atd.), jednotlivým položkám je určena váha podle jejich zastoupení ve výdajích průměrné domácnosti. Spotřební koš tak představuje reprezentativní skupinu statků, na jejichž základě je počítána cenová hladina, resp. míra inflace (Pearce a kol., 1995).

Nebo se posuzuje podle *finančních hranic* dle státem nastavených minimálních hranic, jako je například existenční minimum nebo životní minimum. Životní minimum je minimální společensky uznaná hranice peněžních příjmů k zajištění výživy a ostatních základních osobních potřeb. Existenční minimum je minimální hranicí peněžních příjmů, která se považuje za nezbytnou k zajištění výživy a ostatních základních osobních potřeb na úrovni umožňující přežití. Existenční minimum nelze použít u nezaopatřeného dítěte, u poživitele starobního důchodu, u osoby invalidní ve třetím stupni a u osoby starší 68 let (Integrovaný portál MPVS 2013).

Životní a existenční minimum je upraveno zákonem č. 110/2006 Sb., o životním a existenčním minimu, ve znění pozdějších předpisů. Částky životního a existenčního minima platné od 1. 1. 2012 jsou stanoveny nařízením vlády č. 409/2011 Sb., o zvýšení částek životního minima a existenčního minima (Integrovaný portál MPVS 2013).

Kvalita života patří v sociologické teorii a v kontextu problematiky životního stylu mezi ty nejrůzněji a také nejobtížněji definovatelné (Socioweb, 2014).

Pojem „kvalita života“ poprvé zmínil Pigou v roce 1920 v práci zabývající se ekonomikou a sociálním zabezpečením. V této době byl pojem kvalita života uveden do politiky americkými prezidenty J. F. Kennedym a L. B. Johnsonem. V Evropě se pojem kvalita života objevil v programu Římského klubu. Jednou z hlavních aktivit tohoto klubu bylo programové zvyšování životní úrovně lidí a jejich kvality života. Klub se zaměřoval na zkoumání a řešení globálních problémů (Majerová, 2006).

Kvalita života je předmětem zájmu medicíny, psychologie, sociologie, politologie, ekonomie a dalších věd. Pozornost byla v minulosti věnována odstraňování a zmírňování útrap nemocných, chudých, později byla zkoumána spokojenost s prací a životem, nyní je předmětem zájmu měření a analýza pohody, kvality života (štěstí). Kvalita života se ale hodnotí především z ekonomického pohledu. Západní kultury tak vyzvedávají hodnotu peněz, vlastnění materiálních statků a civilizačních vymožeností (Majerová, 2006).

K pochopení kvality života musíme stanovit „dimenze“ (stránky, životní kvality), v nichž lze pojmově a operativně kvalitu života vymezit a zjišťovat.

Objektivní kvalita života sleduje materiální zabezpečení, sociální podmínky života, sociální status a fyzické zdraví. Lze ji tedy vymezit jako souhrn ekonomických, sociálních, zdravotních a enviromentálních podmínek, které ovlivňují život člověka (Vaďurová, Mühlpachr, 2005).

Subjektivní kvalita života se týká jedincova vnímání svého postavení ve společnosti v kontextu jeho kultury a hodnotového systému. Výsledná spokojenost je závislá na jeho osobních cílech, očekáváních a zájmech. Základem subjektivní kvality života v jejich výzkumu byly subjektivní proměnné jako spokojenost se službami, sebehodnocení, emoční stabilita. Právě nálada a emoce mají velký vliv na subjektivní hodnocení kvality života (Vaďurová, Mühlpachr, 2005).

Subjektivní pohled kvality života bude použita v empirické části bakalářské práce, kde se budeme zabývat subjektivním pohledem respondentů na jejich životní úroveň.

2 Rodina

Rodina je dle sociologické definice skupina osob, které jsou vzájemně spjaty pokrevními svazky, manželstvím (nebo srovnatelným právním vztahem) nebo adopcí. Základní rodinu tvoří muž, žena a jejich děti, rozšířená rodina zahrnuje prarodiče, tety, strýce a bratrance. Existuje také neúplná rodina pouze s jedním rodičem (Velký sociologický slovník 1996).

Záleží na tom, z jakého úhlu se na rodinu díváme. Z užšího pohledu ji tvoří otec, matka a děti a jedná se o takzvanou nukleární rodinu, ale z širšího tam lze zahrnout i další příbuzenské vztahy. Původním smyslem rodiny je plození dětí a zajištění, respektive naplnění všech jejich potřeb, fyzických i psychických. Aby se společnost rozvíjela, měla by rodina vychovat vlastně děti tři. Dvě jako náhradu za sebe a třetí navíc, aby společnost příliš nestárla.

Rodina se dnes bezpochyby rozšiřuje, ani ne tak vertikálně například prababičky, jako spíše horizontálně tedy přibýváním nevlastních rodičů, polorodých bratrů a sester nebo přibývají i sourozenci adoptovaní kdesi v Africe. Přestává platit jednota krve a biologických vazeb. Začíná platit jednota vazeb sociálních a emočních.

V posledních desetiletích se v Evropě mění struktura rodin, v celoevropském měřítku můžeme hovořit o nárůstu neúplných rodin. Ve většině případů se jedná o rodinu tvořenou ženou žijící společně s dětmi.

Pojem neúplná rodina, zní v českém jazyce negativně, jakoby neúplnost rodiny znamenala předem jistou nefunkčnost, danou neúplností.

2.1 Manželství

Z manželství se stává rodina příchodem dětí do vztahu. Rodinou ve smyslu právním jsou manželé a jejich děti. Ostatní spolu žijící osoby jsou příslušníci domácnosti, nikoliv členové rodiny. Na počátku všeho bývá láska. Ta vede partnery k tomu, aby uvažovali o společné budoucnosti. Následuje uzavření svazku - manželství. Podle výkladu rodinného práva jde: „o trvalé společenství muže a ženy, jehož hlavním účelem je založení rodiny, a řádná výchova dětí.“

Ve svatebních rituálech, jsou dodnes patrné stopy nejjednodušších přednáboženských představ o uspořádání světa, o jeho řízení skrytými vyššími silami. Předhistorické společnosti považovaly za hybatele světa, jedinou nadpřirozenou sílu, manu, později se z této představy vyvinula, víra v dobré a zlé demony, kteří zasahují do věcí přírody i do lidských osudů.

Člověk si vždy chtěl magicky zajistit zdar významných akcí, mezi něž patří i plození vlastního potomka a partnerský život.

Dodnes se některá roční období považují za zvláště vhodná pro svatební obřad. Ve středověku bylo u nás nejvíce svateb o masopustu a po skončení žní. Cyklus ročních dob byl propojen s cyklem lidského života. I dnes se partneři sezdávají v dobré víře, že jejich vztah je na celý život (Matoušek 2003, s. 38).

Úspěšnost vztahu závisí na partnerské komunikaci a schopnosti najít společná řešení problémů. Vliv na průběh manželství mají i představy a ideály přinesené manžely z jejich původních rodin. Příchod dítěte do rodiny může odhalit další názorové rozdílnosti.

2.2 Mimomanželská plodnost

Mimomanželská plodnost je označení stavu, kdy se dítě narodí rodičům, kteří nejsou sezdáni, ale nemusí to automaticky znamenat, že taková rodina je neúplná.

Během posledních desetiletí, došlo v této oblasti k nárůstu, zatímco na počátku devadesátých let se mimo manželství rodilo 8 % dětí, dnes je to jedna třetina všech narozených dětí (Dudová 2007). Pojem mimomanželská plodnost souvisí s tématem rodinného života, protože i bez manželského slibu, se může jednat o rodinu úplnou, ale i neúplnou. Narození dítěte mimo manželství však neznamená vždy, že je dítě narozeno mimo úplnou rodinu. Tento stav je dnes již považován za normální a nesezdaná partnerství nejsou společností stigmatizována a ani nemanželské děti nemají nálepku společenského vyloučení, jen pro svůj nemanželský původ.

Zároveň se mimomanželská plodnost přesunula z velmi mladého věku matek do podstatně širšího věkového rozpětí 18 - 35 let (Šťastná 2009, s. 37).

V současné době jsou hodnoty nemanželské plodnosti nižší než deset procent jen ve třech evropských zemích – v Řecku, v Itálii a v Chorvatsku. Nejvyšší podíly dětí narozených nevdané matce jsou na severu Evropy. V některých státech přesahuje podíl nemanželsky narozených dokonce 50 %, je tedy běžnější, že se dítě narodí do neformálního svazku nebo svobodné matce než manželskému páru (Socioweb, 2014).

3 Neúplná rodina

Převážná většina rodin s jedním rodičem je tvořena osamělou matkou. Neúplnost rodiny můžeme dělit podle formy vzniku.

První skupinou jsou matky, které mají děti z rozpadlého vztah. Do této kategorie patří vztahy rozpadlé rozvodem, nebo rozchodem. Společenský postoj k nim je velice rozporuplný, na jedné straně jsou ženy obviňovány, že nedokázaly vztah udržet, byť mohlo být společné soužití konfliktní a nevyhovující pro výchovu dětí. Opačný názor ale říká, že je lepší nefunkční rodinu s oběma rodiči nahradit neúplnou rodinou s jedním rodičem, ale klidným prostředím, vhodnějším pro správný vývoj dítěte a jeho spokojené dětství (Sobotková 2012, s. 129).

Náš život provází řada nedorozumění, konfliktů, problémů a ne jinak je tomu v manželství. Konflikt může přejít v rodině do formy krize, jednou možností řešení krize v manželství je rozvod.

Psychika rodičů i dětí je nesmírně zatížena a každý organizmus se snaží se zátěží vyrovnat po svém. Zejména děti jsou v takové chvíli vystavené ohromnému tlaku. Některé se s rozvodem vyrovnávají snáze, jiné hůř. Všechny děti, ale zůstanou rozvodem nějak zasažené. U některých dětí zůstávají trvalé následky, které je provází během celého dalšího života.

Rozvod je soudním rozhodnutím legalizované zrušení manželství. V demografické statistice je za rozvod považován zánik manželství. V roce 2013 bylo v ČR rozvedeno 26.402 manželství, což bylo o 1,7 tisíce méně než v roce 2012. Takto nízký roční počet rozvodů byl naposledy zaznamenán koncem 70. let 20. století. Krátkodobé výkyvy v počtu rozvodů bývají obvykle důsledkem připravovaných či realizovaných legislativních změn (Český statistický úřad 2013).

Z celkového počtu rozvodů v roce 2013 se ze 72 % jednalo o první rozvod u obou manželů, u 11 % rozvedených dvojic se jednalo o oboustranně opakovaný rozvod, zbylých 17 % připadlo na kombinace, kdy se muž rozváděl poprvé a pro ženu to byl již další rozvod, nebo se muž rozváděl opakovaně a ze strany ženy to byl první rozvod, což bylo častější. Poměr mužů a žen, kteří se rozvádí opakovaně, se od počátku 90. let 20. století příliš nezměnil. Okolo 80 % z celkového počtu rozvedených mužů (žen) v roce 2013 se rozvádělo poprvé. Návrh na rozvod podává ve dvou třetinách případů žena.

V roce 2013 dosáhla celková rozvodovost 44,5 %, což představuje další pokles z rekordní hodnoty 50 % v roce 2010, když v roce 2012 byla úhrnná rozvodovost 46 % (Český statistický úřad 2013).

Rozvod může být řešením dlouhotrvající manželské krize, ale neměl by být destruktivním rozpadem rodiny. Rozvod znamená přeskupení struktury skrze emocionální a fyzické odloučení manželů. Manželů, nikoliv rodičů. Rodičovská práva a povinnosti i nadále náležejí oběma rodičům.

Manželský (rodinný) nesoulad je prvním typem rozpadu rodiny. Vzniká z podstatných i nepodstatných rozporů, ve kterých se prokazuje snížená schopnost partnerů najít kompromisní řešení. Manželský nesoulad bývá častý, je nesnadné ho diagnostikovat a zároveň nebývá častým důvodem k rozvodu.

Manželský nebo-li rodinný rozvrat, je stav kdy jde již o podstatně velké neplnění některé ze základních rodinných funkcí. Rodinný rozvrat, ať už akutní nebo dlouhodobý, vede často k rozvodu. Rozvod je to formálně právní ukončení manželského vztahu dvou jedinců. Stává se krajním řešením v procesu rozvratu manželství. Již to není pouze rodinná záležitost, vstupují sem úřední instituce jako soudy, právníci, oddělení péče o dítě aj. (Matějček, Dytrich 2002). Druh rozpadu manželství může mít vliv na pozdější uzpůsobení dalšího rodinného života, například další komunikace mezi rodiči a vztah dítěte k rodičům.

Druhou skupinou jsou osamělé matky, které si *svobodnost* samy zvolily. Dítě mají s mužem, s kterým ale nikdy nepočítaly pro dlouhodobý vztah. Do této skupiny můžeme zařadit i matky, které vychovávají děti v pěstounské péči a žijí bez partnera. Dřívější negativní význam pojmenování *svobodná matka* slábne a tato skupina osamělých matek se stále zvyšuje (Sobotková 2012, s. 128).

Podíl osamělých matek stabilně stoupá, nejviditelnější je tento jev u žen s nízkým vzděláním. Například v letech 2003-2006 porodila dítě nejen mimo manželství, ale též bez partnera, se kterým by žila, více než polovina žen se základním vzděláním. Oproti tomu pokud se dítě narodilo neprovdané vysokoškolačce, většinou se nejednalo o osamělou matku, ale naopak o ženu žijící s partnerem ve vztahu (Šťastná 2009, s. 37).

Základní mezinárodní srovnání, podílu skutečných osamělých matek oproti podílu dětí narozených v neformálním svazku, je možné čerpat z výzkumu Fertility and Family Survey (FFS), který probíhal během poslední dekády 20 století v řadě evropských zemí. Na základě dat z tohoto výzkumu lze zjednodušeně konstatovat, že v těch státech, kde byla mimomanželská plodnost nejrozšířenější (více než 20 % dětí se ve věkové skupině 25-29 let

narodilo nevdaným matkám), se více než polovina nemanželských dětí narodila nesezdaným párům. Naopak tam, kde se většina dětí rodila v manželství, byla v případě, že matka není vdaná, častější varianta, že se jednalo o svobodnou matku v pravém slova smyslu (Socioweb, 2014).

Poslední skupinou jsou vdovy, tedy matky, kterým manžel zemřel. Společnost je vůči nim shovívavá, tolerantní, okolí je spíše lituje, protože si své postavení nezavinily samy.

Ovdovění je stav, do něhož se dostane jedinec při úmrtí manžela. Vlivem změny rodinného stavu dochází k velkému psychickému náporu. Přichází o milovaného partnera a musí se s tím vyrovnat a ještě je to ztížené, když ovdoví v době nedospělosti dětí, musí tedy pomoci zvládnout situaci i svým dětem, které přišly o matku nebo otce.

Úmrtí v rodině je pro všechny její členy velmi bolestivá ztráta, zvláště pro pozůstalého partnera a pro děti. Úplné osiřené dítě je v dnešní době poměrně vzácné, častěji se setkáváme s úmrtím jednoho rodiče.

3.1 Sociálně-psychologická problematika

Neúplné rodiny jsou vystavovány sociálním a kulturním tlakům ze strany společnosti a míra akceptace je závislá na faktorech vzniku neúplné rodiny. Vdovám a vdovcům, žijícími s dětmi je poskytována pomoc, formou sociálních výhod, protože takováto forma neúplné rodiny je ve společnosti hluboce zakořeněna (Šťastná 2009, s. 7). Stigma nemanželských dětí a svobodných matek je už naštěstí minulostí, ale i přesto je status matky samoživitelky odlišný od statusu rodičů – manželů.

Dle Matouška (2003, s. 9) bylo provedeno mnoho pokusů o přesunutí rodičovské péče na jinou osobu, nebo instituci, tyto pokusy však nikdy nebyly v širším měřítku úspěšné. Stálá přítomnost citově angažovaných rodičů je dnes považována za nezbytný předpoklad pro zdravý duševní i tělesný vývoj dítěte.

3.1.1 Riziko sociálního vyloučení

Rodiny s osamělým rodičem mají často oproti úplným rodinám snížené možnosti harmonizace pracovních a rodinných povinností a tím také obtížnější začlenění či udržení se na pracovním trhu. Z tohoto důvodu jsou potřebné služby a zařízení denní péče o děti předškolního věku, například jesle a mateřské školy a pro děti mladšího školního věku v době po vyučování, tedy školní družiny (Šťastná 2009, s. 37).

Rodič z neúplné rodiny, při klasickém svěřeni dítěte do péče, kdy druhý rodič má dítě v péči dva víkendy v měsíci, musí o dítě pečovat a zajistit bezpečný vývoj jak po fyzické stránce tak po psychické. Musí skloubit role jediného živitele a jediného pečujícího rodiče, což je časově i psychicky náročné.

Vlivem finanční situace hrozí neúplné rodině i bydlení v mnohdy levnějším bytě, ve vyloučené lokalitě, kde se hůře hledá práce a je také méně finančně ohodnocena. Tím se také uzavírá kruh sociálního vyloučení.

3.1.2 Deprivace v kontextu neúplné rodiny

Deprivace je strádání nedostatkem uspokojení nějaké z důležitých potřeb. Vede k vážnému narušení citového a rozumového vývoje člověka. Dospělý potřebuje naplnění v životě v sociálních oblastech, především v profesní a vztahové oblasti. Dítě ke zdravému vývoji potřebuje hlavně citovou vřelost a lásku. U dětí se nejčastěji setkáváme s deprivací afektovanou, smyslovou, částečnou, psychickou a deprivací mateřské péče. Psychickou deprivací vysvětlujeme jako psychický stav, který vzniká neuspokojením některé ze základních psychických potřeb v dostatečné míře a po dlouhou dobu (Sirovátka, Mareš 2006).

Nedostatek v citové oblasti vlivem rozvodu se netýká pouze dětí, které hodně ztrácejí. Kromě ztráty denního kontaktu s rodičem, který je nemá svěřené v péči, obvykle vidí méně i rodiče, s kterým dále žijí. Pečující rodič se musí věnovat více času výdělků a zajištění provozu rodiny, než tomu bylo dříve.

Citově deprivovaný může být i dospělý žijící v neúplné rodině. Nedostatkem financí a volného času nemá možnost snadného navazování partnerských vztahů, které by odpovídaly jeho věku a biologickým potřebám.

Prarodiče mohou být cennými pomocníky neúplných rodin. Dědeček a babička, o jejichž lásce a péči a vztahu k vnoučatům nelze pochybovat, nabízejí neocenitelnou pomoc. Jinými slovy, prarodiče, kteří zůstávají dětem dostupní, fungují jako bezpečný úkryt a

dodávají důležitý pocit životní stability. Především v případě, je-li manželství prarodičů dobré, děti mnoho získají, stanou-li se svědky dlouhodobého, úspěšného vztahu a nemají tak vytvořen obraz partnerského vztahu dle nepovedeného soužití rodičů, kteří se rozešli nebo rozvedli (Matějček, Dytrich 1994).

S pojmem deprivace úzce souvisí frustrace. Jedná se o nemožnost uspokojit již aktivovanou potřebu kvůli nějaké překážce. Pokud je dlouhodobá, tak může vyústit až v deprivaci. S frustrací si velmi často zaměňujeme konflikt, který je pouze jejím typem (Langmajer, Matějček 1974).

Materiální deprivace je chápána jako “vynucený nedostatek materiálních statků“. Dle této definice tedy materiální deprivace postihuje populaci žijící v domácnostech s velmi nízkou pracovní intenzitou, náklady na bydlení, které jsou v závislosti na příjmech vysoké, s tím spojené jsou i problémy při placení nájmu. Materiální deprivace znamená, že lidé nemají nejméně čtyři z devíti věcí, jako je telefon, pračka, televize či auto. Dále si nemohou dovolit jednou ročně vyrazit na týdenní dovolenou, nezvládnou mimořádný několikatisícový výdaj, nedokážou pravidelně hradit nájem nebo si nemůžou třikrát týdně dopřát maso (Sirovátka, Mareš 2006).

Citová deprivace se může projevovat, zhoršením školního prospěchu, zhoršením nálady, nebo výkyvy nálad a somatizováním dětí i dospělých. Matějček a Dytrich (1994) uvádějí, že podle výzkumů děti žijící v konfliktním prostředí bývají méně ctižádostivé, méně svědomité, více citlivé, dráždivé, nervózní a méně oblíbené ve školním kolektivu. Může se objevovat i špatná školní výkonnost dítěte. Trvalý stres přináší problémy s koncentrací pozornosti, a tím i zhoršení školního prospěchu, přestože dítě předtím dobře prospívalo. Existují dosti výrazné rozdíly mezi chlapci a dívkami, zatímco chlapci se projevují často navenek agresivním chováním, u dívek jsou úzkostlivé stavy a poruchy koncentrace méně nápadné.

Děti se také potřebují identifikovat s osobou stejného pohlaví. Dle výzkumů je většina neúplných rodin tvořena dospělou osobou ženského pohlaví, a proto zejména chlapcům chybí mužský vzor. Chlapci, kteří žijí pouze s matkou, mají tendenci trávit více času s jiným mužem v rodině, například strýcem nebo dědečkem. S každým z rodičů si dítě povídá o něčem jiném a něco jiného u něj hledá. Zatímco u matky hledá spíše zázemí a něhu, u otců více aktivity a zábavy doprovázené ale větší disciplínou. Dívky zase mají možnost poznat mužský vzor, který je důležitý pro navázání budoucího partnerského vztahu. Život v neúplné rodině nese pro dítě možnost rizika citové deprivace, právě z chybějícího zástupce jednoho pohlaví (Matějček, Dytrich 1994).

3.2 Ekonomické zabezpečení neúplné rodiny

Se vznikem neúplné rodiny jsou spojena sociální rizika, dle komparativních výzkumů je zjištěno, že takovýmto rodinám hrozí vyšší riziko chudoby (Šťastná 2009, s. 8). Dospělý v neúplné rodině musí sám unést náklady na chod domácnosti, ale i časově zvládnout výchovu dětí.

Změna finančního standartu, nastává zejména při rozpadu úplné fungující rodiny, kde oba rodiče pracují po změně stavu rodiny, zůstává jako živitel jen jeden dospělý, ve většině případů matka.

Rodina byla od dávné minulosti prvním a často i jediným zdrojem podpory lidí, kteří se ocitli v nepříznivé finanční situaci. V tradičních společnostech vládla v rodině plná ekonomická i vztahová solidarita. V soudobých západních společnostech přebral na sebe starost o lidi v nepříznivé situaci z velké míry stát, například formou sociálních dávek (Matoušek a kol. 2003).

Chudoba v Evropě je relativní. U nás je hranice chudoby na jednoho 9 680 Kč, zjednodušeně řečeno se za chudého považuje každý, jehož čistý měsíční příjem (mzda, plat, státní dávky, důchod) nedosahuje 60 % čistého příjmu mediánu mzdy. Hranice chudoby se s vyšším počtem členů zvyšuje postupně méně, protože se snižují společné náklady na bydlení.

Podle šetření ČSÚ a Eurostatu (2014), které se zabývalo mírou příjmové chudoby v Česku. Míru chudoby v Česku významně ovlivňuje vyplácení dávek, podpor a důchodů, bez nich mohlo v roce 2012 do chudoby spadnout skoro 38 procent lidí. V roce 2013 se pod hranici příjmové chudoby dostal třeba člověk s měsíční částkou nižší než 96 80 korun, pár s méně než 14 500 korunami, samotná matka s dítětem mladším 7 let s méně než 12 600 korunami či rodiče s dětmi staršími 12 let a dítětem předškolního věku s méně než asi 22 300 korunami. Pod hranicí příjmové chudoby tak v ČR žilo 990 000 lidí. „Z tohoto počtu bylo 256 600 dětí a 100 200 osob nad 65 let,“ upřesnili autoři dokumentu. Chudobou tedy trpělo 14 % dětí a 6 % seniorů (Český statistický úřad 2014).

Podle statistik Asociace neúplných rodin je v Česku zhruba 560 tisíc neúplných rodin, ve kterých vyrůstá 400 tisíc nezaopatřených dětí. Vyživovací povinnost přitom neplní 38 % rodičů, jimž soudy výživné vyměřily. V 98 % případů jde o otce.

Princip subsidiarity - Subsidiarita (z lat. subsidiaris – pomocný, podpůrný od subsidium – pomoc, podpora) je dnes obvykle rovna pojmu - princip subsidiarity.

Dnes obvykle znamená princip subsidiarity politickou zásadu, podle níž se rozhodování a zodpovědnost ve veřejných záležitostech má odehrávat na tom nejnižším stupni veřejné správy, který je nejbližší občanům. Vyšší úrovně správy mají rozhodovat jen tam, kde si to povaha věci vyžaduje.

Podle principu subsidiarity je každý povinen nejdříve pomoci sám sobě a nemá-li tuto možnost, musí mu pomoci jeho rodina. Až pokud není možné problém zvládnout v rámci širší rodiny, měla by následovat pomoc od státu. Tento princip je v této práci zmiňován, protože pomoc od rodiny jednou z možných odpovědí v rámci dotazníkového šetření.

Dle výše řečeného, by první pomoc pro neúplnou rodinu, měla pocházet od širší rodiny. Pomoc rodiny v principu subsidiarity může být jak přímo ve formě finanční, nebo materiální či pomoc s výchovou dětí.

Dávky státní sociální podpory se odvíjejí od výše životního a existenčního minima.

Výpočet sociálních dávek se odvíjí od výše životního a existenčního minima a od výše příjmů osob žijících ve společné domácnosti.

Životní minimum je minimální společensky uznaná hranice peněžních příjmů k zajištění výživy a ostatních základních osobních potřeb.

Existenční minimum je minimální hranicí peněžních příjmů, která se považuje za nezbytnou k zajištění výživy a ostatních základních osobních potřeb na úrovni umožňující přežití. S hodnotami životního a existenčního minima je dále pracováno při posuzování nároku na státní sociální dávky.

3.2.1 Dávky Státní sociální podpory

Sociální dávky jsou jednou z možností vyrovnání s nepříznivou sociální situací, která může nastat, pokud je rodina složena pouze z jedné dospělé osoby. Tyto dávky pomáhají dorovnat finanční nedostatek. V rámci systému státní sociální podpory je poskytován: příravek na dítě, rodičovský příspěvek, příspěvek na bydlení, porodné, pohřebné. Tyto dávky jsou určeny všem, kdo se ocitnou v tíživé finanční situaci, ať se jedná o rodinu úplnou nebo

neúplnou. Systém státní sociální podpory je legislativně ukotven zákonem o státní sociální podpoře číslo 117/1995 Sb. ve znění pozdějších předpisů.

Přídavek na dítě je základní dlouhodobou dávkou poskytovanou rodinám s dětmi, která jim pomáhá krýt náklady spojené s výchovou a výživou nezaopatřených dětí. Při poskytování dávky je testován příjem rodiny v předchozím kalendářním roce. Za příjem se považuje i rodičovský příspěvek (Integrovaný portál MPVS 2013).

Příspěvek na bydlení přispívá na krytí nákladů na bydlení rodinám či jednotlivcům s nízkými příjmy. Poskytování příspěvku podléhá testování příjmů rodiny za kalendářní čtvrtletí. Za příjem se považují i přídavek na dítě a rodičovský příspěvek (Integrovaný portál MPVS 2013).

Rodičovský příspěvek Na rodičovský příspěvek má rodič nárok, jestliže po celý kalendářní měsíc osobně celodenně a řádně pečuje o nejmladší dítě v rodině, maximálně do věku 4 let dítěte. Při poskytování této dávky není testován příjem rodiny ani výdělečná činnost pečujícího rodiče (Integrovaný portál MPVS 2013).

Porodné je dávka poskytovaná v závislosti na výši příjmu, kterou se rodině s nízkými příjmy jednorázově přispívá na náklady související s narozením prvního nebo druhého živého dítěte. Nárok na porodné je vázán na stanovenou hranici příjmů v rodině, která v kalendářním čtvrtletí předcházejícím kalendářnímu čtvrtletí, ve kterém se dítě narodilo, musí být nižší než 2,7násobek životního minima rodiny. Do rozhodného příjmu se nezapočítává rodičovský příspěvek a přídavek na dítě.

Pohřebné je jednorázová dávka, kterou se přispívá na náklady spojené s vypravením pohřbu. Pohřebné je stanoveno pevnou částkou ve výši 5 000 Kč. Příjem rodiny se netestuje. Pohřebné náleží osobě, která vypravila pohřeb nezaopatřenému dítěti, nebo osobě, která byla rodičem nezaopatřeného dítěte, a to za podmínky, že zemřelá osoba (s výjimkou mrtvě narozeného dítěte) měla ke dni úmrtí trvalý pobyt na území ČR (Integrovaný portál MPVS 2013).

3.2.2 Systém pomoci v hmotné nouzi

Dle zákona č. 111/2006 Sb., o pomoci v hmotné nouzi, ve znění pozdějších předpisů, je pomoc v hmotné nouzi moderní formou pomoci osobám s nedostatečnými příjmy a má motivovat tyto osoby k aktivní snaze zajistit si prostředky k uspokojení životních potřeb. Je jedním z opatření, kterými Česká republika bojuje proti sociálnímu vyloučení a vychází z

principu, že každá osoba, která pracuje, se musí mít lépe než ta, která nepracuje, popřípadě se práci vyhýbá.

Dávkami, kterými se řeší pomoc v hmotné nouzi, jsou příspěvek na živobytí, doplatek na bydlení, mimořádná okamžitá pomoc. O dávkách pomoci v hmotné nouzi rozhodují a vyplácejí je příslušné pobočky Úřadu práce ČR.

O hmotné nouzi hovoříme, když, osoba či rodina nemá dostatečné příjmy a celkové sociální a majetkové poměry rodiny, nebo posuzované osoby, neumožňují uspokojení základních životních potřeb na úrovni ještě přijatelné pro společnost. Současně si tyto příjmy nemůže z objektivních důvodů zvýšit a vyřešit tak svoji nelehkou situaci vlastním přičiněním. Za objektivní zvýšení se rozumí snaha o vyřízení pohledávek, nebo prodej svého movitého majetku (Integrovaný portál MPVS 2013).

Příspěvek na živobytí je základní dávka pomoci v hmotné nouzi, která řeší nedostatečný příjem osoby nebo společně posuzovaných osob. Okruh společně posuzovaných osob je dán zákonem o životním a existenčním minimu. Vzhledem k tomu, že v praxi dochází k různým situacím, které jsou zcela individuálního charakteru, má orgán pomoci v hmotné nouzi možnost z okruhu společně posuzovaných osob některou osobu vyloučit. Například majitele bytu, v které je v pronájmu posuzovaná rodina, nebo osobu s trvalým bydlištěm uvedeným na adrese, kde žije posuzovaná rodina, ale jedná se o osobu, která zde nežije a nepodílí se na rozpočtu rodiny.

Nárok na příspěvek na živobytí vzniká osobě či rodině, pokud po odečtení přiměřených nákladů na bydlení nedosahuje příjem této osoby či rodiny částky živobytí.

Částka živobytí je stanovena pro každou osobu individuálně, a to na základě hodnocení její snahy a možností. Pro stanovení živobytí okruhu společně posuzovaných osob se jednotlivé částky živobytí osob sčítají. Částka živobytí se odvíjí od částek existenčního a životního minima (Integrovaný portál MPVS 2013).

Doplatek na bydlení je dávka pomoci v hmotné nouzi, která společně s vlastními příjmy občana a příspěvkem na bydlení ze systému státní sociální podpory pomáhá uhradit odůvodněné náklady na bydlení. Výše doplatku na bydlení se vypočítává tak, aby po zaplacení odůvodněných nákladů na bydlení (tj. nájmu, služeb s bydlením spojených a nákladů za dodávky energií) zůstala osobě či rodině částka živobytí.

Nárok na doplatek na bydlení má vlastník nebo nájemce bytu, který užívá byt a jehož příjem/příjem společně posuzovaných osob je po úhradě odůvodněných nákladů na bydlení nižší než částka jeho živobytí/částka živobytí společně posuzovaných osob. Podmínkou

nároku na doplatek na bydlení je získání nároku na příspěvek na živobytí (Integrovaný portál MPVS 2013).

Mimořádná okamžitá pomoc je dávka, jejíž pomocí může být poskytnuta pomoc v nepříznivých a mimořádných situacích, kdy je potřeba poskytnout pomoc bezprostředně. Zákon o pomoci v hmotné nouzi stanoví několik situací, v nichž lze tuto dávku pomoci v hmotné nouzi poskytnout.

Dvě základní situace jsou, situace když osoba nesplňuje podmínky hmotné nouze pro opakované dávky, ale kvůli nedostatku finančních prostředků jí hrozí vážná újma na zdraví. Dávku lze poskytnout v částce, která doplní příjem osoby do existenčního minima (v případě nezaopatřeného dítěte do životního minima).

Druhá situace, v níž lze poskytnout mimořádnou okamžitou pomoc, je spojena s vážnou mimořádnou událostí. Mimořádná okamžitá pomoc může být poskytnuta osobě, kterou postihne vážná mimořádná událost a celkové sociální a majetkové poměry této osoby jí neumožňují překonat událost vlastními silami. Takovou událostí je např. živelní pohroma, tedy například povodeň, vichřice nebo vyšší stupně větrné pohromy, zemětřesení, požár nebo jiná destruktivní událost, ekologická nebo průmyslová havárie. Maximální výše dávky činí 15ti násobek částky životního minima jednotlivce. Další možností je podání žádosti o dávku při mimořádných výdajích, například při narození dítěte, nákup školních pomůcek, ozdravný pobyt a volnočasové aktivity, v zájmu dítěte (Integrovaný portál MPVS 2013).

3.2.3 Vdovský/vdovecký a sirotčí důchod

Vdovský důchod náleží manželce zemřelého a vdovecký důchod připadá manželovi zemřelé. Sirotčí důchod je státem vyplácená dávka, která náleží dítěti, kterému zemřel rodič nebo oba rodiče.

Vdovský/vdovecký důchod je druh pozůstalostního důchodu, na který má, za podmínek stanovených zákonem, nárok pozůstalý manžel. Sirotčí důchod je druh pozůstalostního důchodu, na který má nárok za podmínek stanovených zákonem nezaopatřené dítě, a to jak nezletilé, tak i zletilé. Tyto typy důchodů se skládají ze základní a procentní výměry (ČSSZ 2013).

3.2.4 Výživné

Dle NOZ § 910 oba rodiče přispívají na výživu svých dětí podle svých schopností, možností a majetkových poměrů. Dítě má právo podílet se na životní úrovni svých rodičů. Při určení rozsahu jejich vyživovací povinnosti se přihlíží k tomu, který z rodičů a v jaké míře o dítě osobně pečuje. Nežijí-li rodiče nezletilého dítěte spolu, upraví soud rozsah jejich vyživovací povinnosti nebo schválí jejich dohodu o výši výživného.

Vyživovací povinnost rodičů vůči dětem je nejčastěji projednávaným druhem vyživovací povinnosti. Vyživovací povinnost rodičů trvá do doby, než jsou děti samy schopny se živit. Nijak to nesouvisí s věkem dítěte, vyživovací povinnost nezaniká dosažením zletilosti, tedy osmnácti let. Pokud dítě i po dosažení tohoto věku dále studuje, trvá vyživovací povinnost až do konce studia.

Nový trestní zákon, který vstoupil v účinnost prvního ledna 2015, přináší zásadní změny do života pachatelů trestných činů, obětí, ale i do života žen. Dlužné výživné tak bude možné vymáhat i prostřednictvím trestního stíhání rychleji než tomu bylo do současnosti. Nový trestní zákoník sice zanechává podmínku určité doby neplacení výživného. Nicméně tuto podmínku výrazně zmírňuje a snižuje z 6 na 4 měsíce. Úspěšně se domáhat obvinění a odsouzení rodiče je tak možné, pokud neplatí výživné po dobu delší než 4 měsíce. Toto opatření má poměrně zásadní vliv na možnost vymahatelnosti dlužného výživného.

Nový trestní zákoník výrazně zpřísňuje a to až dvojnásobně tresty za neplnění povinné výživy. Současně zůstává v platnosti i trestnost neplacení výživného z nedbalosti. Při neplacení výživného z nedbalosti po dobu delší než 4 měsíce se trest odnětí svobody zvyšuje z až jednoho na dva roky nepodmíněně. Pokud rodič neplatí výživné úmyslně a tedy se mu úmyslně vyhýbá, pak mu hrozí trest od 6 měsíců až na 3 léta nepodmíněně. Tento trest se zvyšuje z minulých až 2 let nepodmíněně (NOZ, § 910-923, str. 192).

Pokud rodič zanedbáním výživy způsobí dítěti stav nouze, tedy že dítě v důsledku neplacení výživného vážně trpí nedostatkem, a nebo byl-li rodič za stejný trestný čin v posledních třech letech už odsouzen, hrozí mu odnětí svobody na 1 rok až 5 pět let nepodmíněně. Dosud to bylo 6 měsíců až 3 roky.

V současné době žije v České republice více než půl milionu neúplných rodin, z nichž téměř polovina žije pod hranicí chudoby. K neúnosné situaci přispívá taktéž 40 % nezodpovědných rodičů, kteří neplní svou ze zákona danou vyživovací povinnost. To vyplývá ze statistik Asociace neúplných rodin (Asociace neúplných rodin 2014). Výživné je často jedním ze základních příjmů neúplné rodiny, jeho soudní přiznání však ještě neznamená, že ho rodina dostane. Neplacení výživného se po čtyřech měsících stává trestným činem a dlužníkovi hrozí až pět let vězení. Alimony je možno vymáhat soudně i pomocí exekutora.

4 Životní úroveň a volnočasové aktivity dětí

Volnočasové aktivity jsou aktivity, které slouží k podpoře bio-psycho-sociálních a duchovních potřeb jedince. Snahou nabízených různých programů je navázání vztahů s vrstevníky, společenský život a vyplnění volného času.

Aktivity mohou být sportovní, umělecké, přírodovědné, turistické aj. Volnočasové aktivity jsou z důvodu předpokládané souvislosti s finanční stránkou rodiny, zařazeny do zkoumané oblasti rodinného života.

Naplnění volného času dětí hraje významnou roli ve správném vývoji dítěte. V této práci se zabýváme dětmi navštěvujícími základní školu, a proto se i při popisu volnočasových aktivit budeme držet této věkové hranice. Tyto aktivity mají vliv také na uplatnění dítěte ve společnosti při pozitivní socializaci. Výchova a vzdělávání dětí se děje v rodině, ve školních a v mimoškolních institucích.

Dělí se činnost organizovanou a neorganizovanou. Mimoškolní výchova je výchovná činnost organizovaná mimo školu. Je představována zařízeními, institucemi, organizacemi, hnutími a nadacemi. Jsou to např. Domy dětí a mládeže, Centra volného času, Junák, Brontosaurus, podané ruce, Domy ekologické výchovy aj. V posledních desetiletích se název mimoškolní výchova často nahrazuje termínem výchovy ve volném čase.

Za volný čas je považován čas, v němž jedinec svobodně na základě svých zájmů, nálad a pocitů, volí svou činnost. V žádném dalším životním období není člověk schopen zajímat se o tak široké spektrum zájmových aktivit jako v dětství a dospívání (MŠMT 2002).

Z výzkumu Ministerstva školství, který se zabývá informacemi o tom, jak jsou vybírány volno-časové aktivity pro děti ve věku 6 - 15 let, vyplynulo, že na výběr volnočasových aktivit má vliv nejenom úroveň vzdělání, ale i sociálně demografické postavením rodičů a jejich ekonomická aktivita. Dále bylo například zjištěno, že více než 80 % dětí ve věku 6 – 15 let navštěvuje pravidelně alespoň jednu volnočasovou aktivitu, přičemž u 79 % případů je nejdůležitějším kritériem přání dítěte (MŠMT 2002).

Specifickou zvláštností volného času dětí a mládeže je to, že z výchovných důvodů je žádoucí jeho pedagogické ovlivňování. Děti ještě nemají dostatek zkušeností, nedovedou se orientovat ve všech oblastech zájmových činností, potřebují citlivé, nenásilné vedení k pestré a přitažlivé činnosti. Míra ovlivňování volného času závisí na věku dětí, jejich mentální i sociální vyspělosti i na charakteru rodinné výchovy.

Vorlíček (2009) dělí volnočasové aktivity do dvou skupin :

1. Rekreační volnočasové aktivity slouží především k relaxaci a odpočínutí si od každodenní námahy. Autor sem řadí činnosti jako je četba, poslech hudby či návštěva kulturních akcí. Na druhé straně zahrnuje i aktivity, při kterých je potřeba jisté fyzické námahy, například tedy uvádí pohybové hry, zdravotní a kondiční cvičení či využívání dětských hřišť a sportovních areálů.

2. „Zájmové aktivity chápeme jako cílevědomé aktivity zaměřené na uspokojování a rozvíjení individuálních potřeb, zájmů a schopností. Mají silný vliv na rozvoj osobnosti i na správnou společenskou orientaci.“ Pávková, (2002, cit. podle Vorlíček, 2009), sem řadí společenskovední zájmové činnosti, (společenská výchova, jazykověda apod.), pracovní-technické činnosti, které jsou spíše praktického zaměření, dále činnosti přírodovědné, esteticko-výchovné (výtvarné, hudební kroužky), a nakonec činnosti tělovýchovného, sportovního a turistického zaměření (Vorlíček 2009).

5 EMPIRICKÁ ČÁST

5.1 Cíl výzkumu, použité metody

Cílem této práce je zjištění, zda životní úroveň neúplných rodin je odlišná od životní úrovně rodin úplných. V předchozích kapitolách jsme obecně popsali problematiku neúplné rodiny, vymezili jsme oblast financí a volnočasových aktivit, v rámci vlastního průzkumu.

Pro sběr dat byl využit jednoduchý kvantitativní výzkum. Jako metoda byl zvolen dotazník vytvořený autorkou bakalářské práce, který se skládá z 10 otázek. V úvodu dotazníků je oslovující dopis s pokyny pro vyplnění. Kvantitativní výzkum je reduktivním zkoumáním. Výzkumník stojící před mnohorozměrností objektu si je vědom nemožnosti zachytit vše přesně, proto si vybírá některé oblasti a ty pak pečlivě studuje. Zjištění mohou být přesnější, někdy ale chybí kontext (Sochůrek, Sluková 2013).

Pro sběr dat bude použit výzkumný nástroj dotazník, rozdán a administrován bude osobně zpracovatelem BP. Dotazník patří mezi nejčastěji používané metody při výzkumu. Hlavním důvodem je snadné používání sběru dat, snadnost metody, by ale neměla být podceňována (Sochůrek, Sluková 2013).

5.2 Popis a charakteristika výzkumného souboru

Výzkum se konal v Základní škole Josefův Důl v okrese Jablonec nad Nisou v období listopad 2013 až leden 2014. Dotazník byl rozdán mezi rodiče všech žáků navštěvujících tuto školu. Celkem bylo osloveno všech 58 rodin, které mají dítě navštěvující Základní školu Josefův Důl. Výzkumný vzorek byl zvolen s ohledem na znalost struktury obyvatel obce Josefův Důl a znalost rodinného složení rodičů základní školy.

Ve školním roce 2013/2014 je na škole zapsáno 64 žáků v 1. až 7. třídě (8. a 9. ročník není nyní otevřen pro nedostatek žáků), celkem bylo osloveno všech 58 rodin. Osloveni byli všichni rodiče, z důvodu porovnání životní úrovně neúplných rodin, tedy rodin s jednou dospělou osobou, s rodinami úplnými, skládajícími se z dvou dospělých osob.

Obec Josefův Důl, obec je umístěna v Jizerských horách a leží 12 km od okresního města Jablonce nad Nisou, byla založena roku 1697 a až do 90. let 20. století zde byla prosperující sklárna. Obec leží v nadmořské výšce 625 m. n. mořem, má 1021 obyvatel a průměrný věk je 41 let. Josefův Důl je obklopen lesy Jizerských hor, hlavní dominantou údolí je Josefodolská přehrada. V obci je mateřská škola i úplná základní škola, v obci je ordinace

praktického lékaře. Kulturní zázemí zajišťuje Obecní knihovna, kino, ale svou tradici zde má i divadlo díky spolku J. K. Tyl Josefův Důl. Obec podporuje činnost fotbalového klubu pro mládež a kroužek mladých hasičů a tyto aktivity jsou pro děti bydlící v obci zcela zdarma.

ZŠ Josefův Důl nabízí tyto zájmové činnosti: basketbal, florball, šachový kroužek, běžecké lyžování, angličtina. Po osobní domluvě rodičů s ředitelem školy lze při tíživé finanční nebo sociální situaci placení za volnočasové aktivity nabízené školou snížit nebo úplně odpustit. Ve spolupráci se Základní uměleckou školou Tanvald jsou nabízeny taneční kroužek a hudební kroužky

5.3 Anketa- vymezení pojmu životní úroveň

Otázka: Co si představíte pod pojmem životní úroveň?

Dotazováno bylo, ještě před zahájením samotného výzkumu, 12 respondentů, tedy 21 % z celkového počtu 58 dotazovaných. Ve všech odpovědích se vyskytovalo, jako nejdůležitější finanční zabezpečení a bydlení, dále je za důležité považováno rodinné prostředí, možnost volnočasových aktivit, a zdraví. Dle preferencí v rámci ankety byla, pro hlavní výzkum, stanovena jako zkoumaná oblast finanční zabezpečení rodiny a možnost volnočasových aktivit pro děti.

Příklady odpovědí :

Životní úroveň, - to si každý představuje jinak, každý má jiné představy o životě, někomu stačí mít klidnou finančně zabezpečenou rodinu, někdo k tomu potřebuje mít hromadu přátel a koníčky (žena, 2 děti, 27 let).

Životní úroveň je klid, pohoda a s nimi ruku v ruce souvisí možnost výdělku, možnost práce a následně nákup potravin vysoké kvality, nákup pěkného oblečení, vytvoření pěkného prostředí a to vše podtrhuje mír v naší zemi (žena, 3 děti, 37 let).

No tak akorát, aby měli děti to, co potřebují a zbytečně neutrácet, a celá rodina, aby měla vše, co potřebuje, jídlo, bydlení a co na sebe, jídlo se snažím všechno zužitkovat, aby se zbytečně nic nevyhazovalo, na oblečení se dá hodně ušetřit po sekáčích a za ty ušetřené prachy pak koupím kvalitní boty, třeba ty v sekáčích nekupuju (žena, 2 děti, 35 let).

5.4 Organizace výzkumu

Dotazníky byly distribuovány osobně autorkou bakalářské práce. Dotazníky byly vyplněny, vráceny a následně zpracovány. Výzkum probíhal v období prosinec 2013 až únor 2014.

5.5 Hypotézy

H1 – Předpokládáme, že u neúplných rodin tvoří výdaje na bydlení částku větší než 50% z celkových příjmů rodiny.

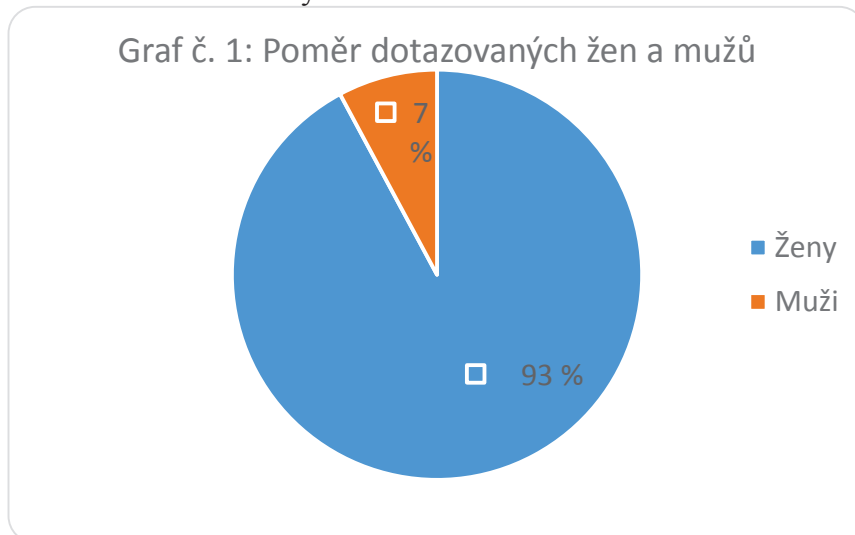
H2 - Lze předpokládat, že rozpočet neúplných rodin, neumožňuje vytvořit větší finanční rezervu.

H3 – Předpokládáme, že neúplné rodiny umožňují dětem realizovat volnočasové aktivity méně, než rodiny úplné.

5.6 Vyhodnocení a interpretace dat

U dotazníků byla provedena analýza získaných dat. Pro přehlednost byly získané informace zaznamenány do grafů a tabulek.

Otázka č.1: Poměr dotazovaných žen a mužů

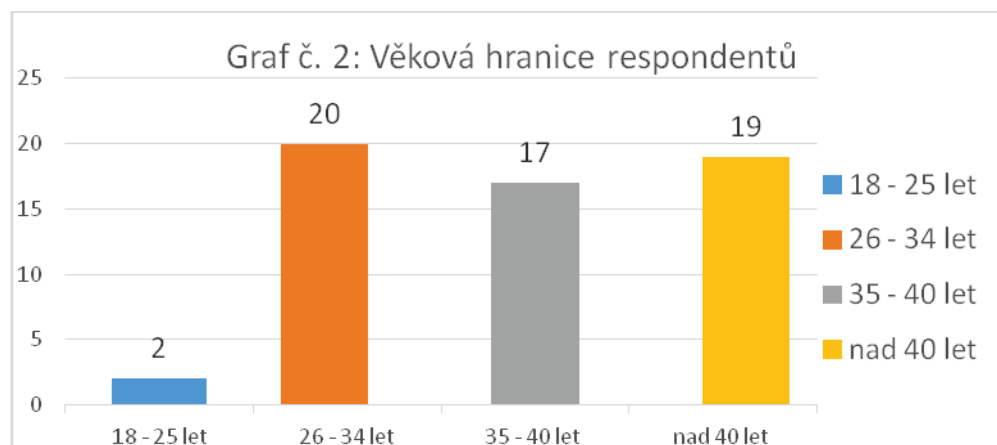


Informační zdroj: vlastní šetření

Dotazník byl rozdán 58 respondentům a všemi byl správně vyplněn, byl rozdán osobně, byly poskytnuty informace o anonymitě a důvodu výzkumu. Dotazník vyplnilo 54 žen a 4 muži. Muži byli všichni z úplné rodiny.

Otázka č. 2: Věková hranice respondentů

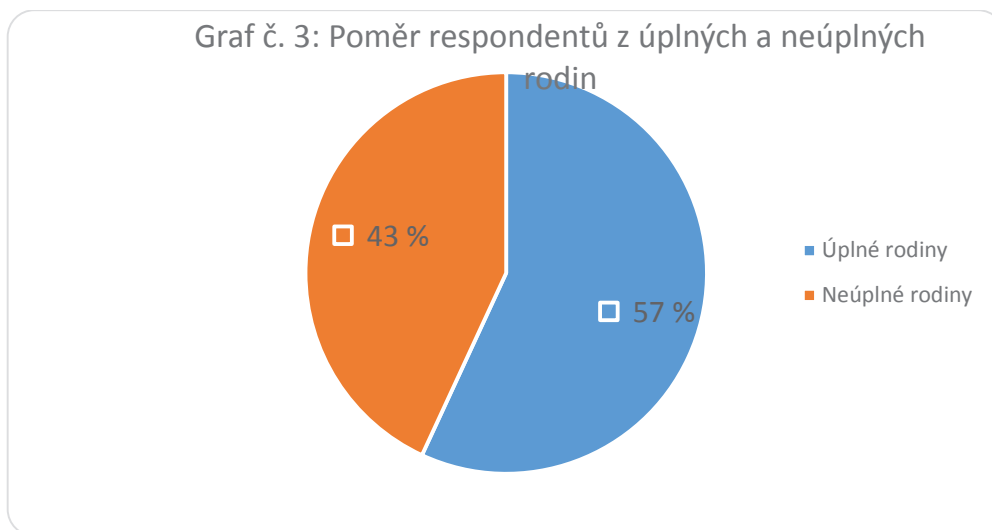
Pouze 2 respondentky byly ve věkové hranici 18 - 25 let, 20 respondentů bylo ve věku 26 - 34 let, do věkové kategorie 35 - 40 let se zařadilo 17 dotazovaných, nad 40 let bylo 19 respondentů. Vyšší zastoupení žen při vyplnění dotazníku, je dáno tím, že více žen má v rámci rodiny na starost péči o školní povinnosti dětí.



Informační zdroj: vlastní šetření

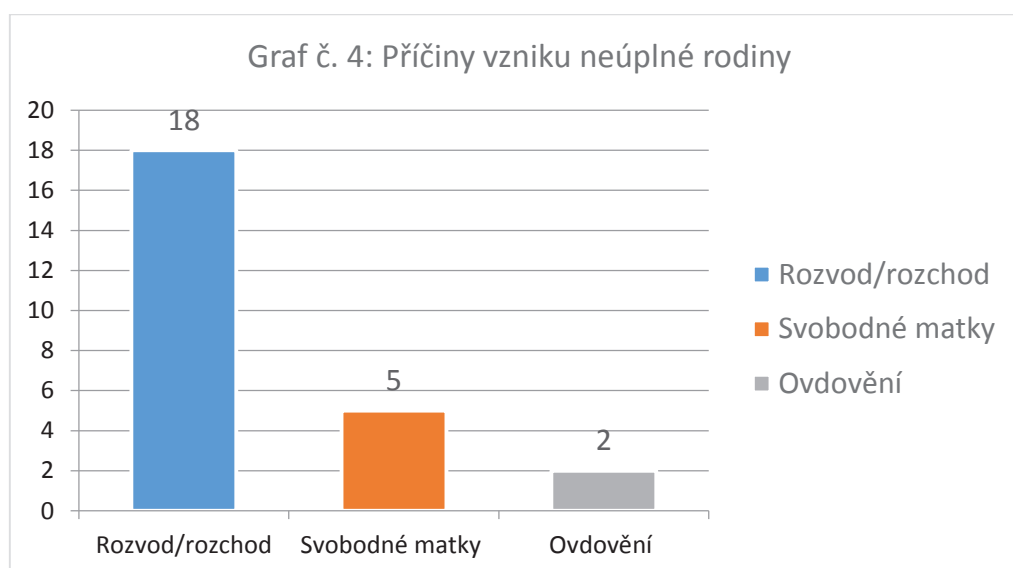
Otázka č. 3: Poměr respondentů z úplných a neúplných rodin

Dle zodpovězených otázek bylo 25 respondentů tedy 43% rodičem v neúplné rodině a 33 respondentů (57%) bylo z rodiny úplné, 67% z dotazovaných úplných rodin žije v manželství.



Informační zdroj: vlastní šetření

Otázka č. 4: Příčiny vzniku neúplné rodiny

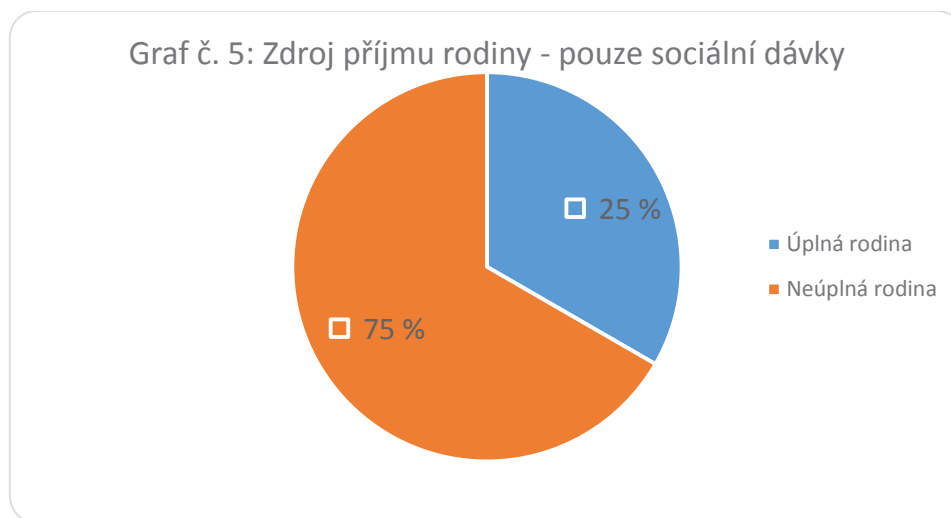


Informační zdroj: vlastní šetření

Graf číslo 4. popisuje rozložení neúplných rodin dle rodinného stavu respondenta. 100% jsou zde neúplné rodiny, tedy 25 respondentů. Tento graf ukazuje, že 72% tedy 18 neúplných rodin vzniklo rozvodem nebo rozchodem rodičů, pouze dvě rodiny (8%) jsou neúplné ovdověním matky a 5 respondentek uvedlo, že jsou svobodné matky. Podíl svobodných matek z dotazovaných neúplných rodin je 20%.

52% neúplných rodin jsou tvořeny jedním dospělým a jedním dítětem, dvě děti má 44% dotazovaných osamělých rodičů a 3 děti žijí v 4% neúplných rodin. Zajímavé údaje vyplynuly z odpovědí na otázku týkající se formy příjmů.

Otázka č. 5: Zdroje příjmu rodiny

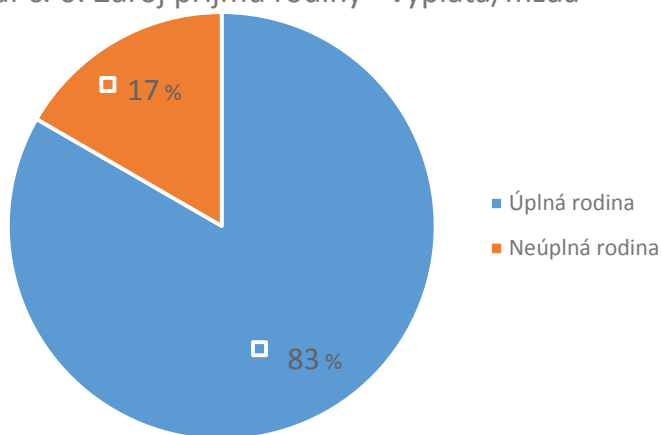


Informační zdroje: vlastní šetření

Graf č.5 ukazuje poměr úplných a neúplných rodin, kterým příjem tvoří pouze sociální dávky, dle grafu je patrné, že neúplné rodiny převažují. Příjem bez výplaty nebo mzdy, viz graf č.5., tedy příjem tvořený pouze sociálními dávkami má 12 rodin, tedy 20% ze všech dotazovaných respondentů. Z 12 rodin, které mají příjem tvořen pouze sociálními dávkami je pouze 25% rodin úplných a 75% rodin je neúplných.

Z rodin jejichž příjem je tvořen sociálními dávkami, bez platu, jich 75% přiznalo pravidelnou pomoc od rodiny. Tím se potvrdil princip subsidiarity aplikován na rodinu, tedy že při problémech by měla být širší rodina první, kdo pomáhá. Ze všech 58 oslovených rodin pomoc od rodiny dostává 40% respondentů, z toho 52% neúplných rodin a 48% rodin úplných. 79% rodin má hlavní příjem výplatu nebo mzdu, z toho 46% rodin současně s výplatou pobírá některou formu sociálních dávek.

Graf č. 6: Zdroj příjmu rodiny - výplata/mzda

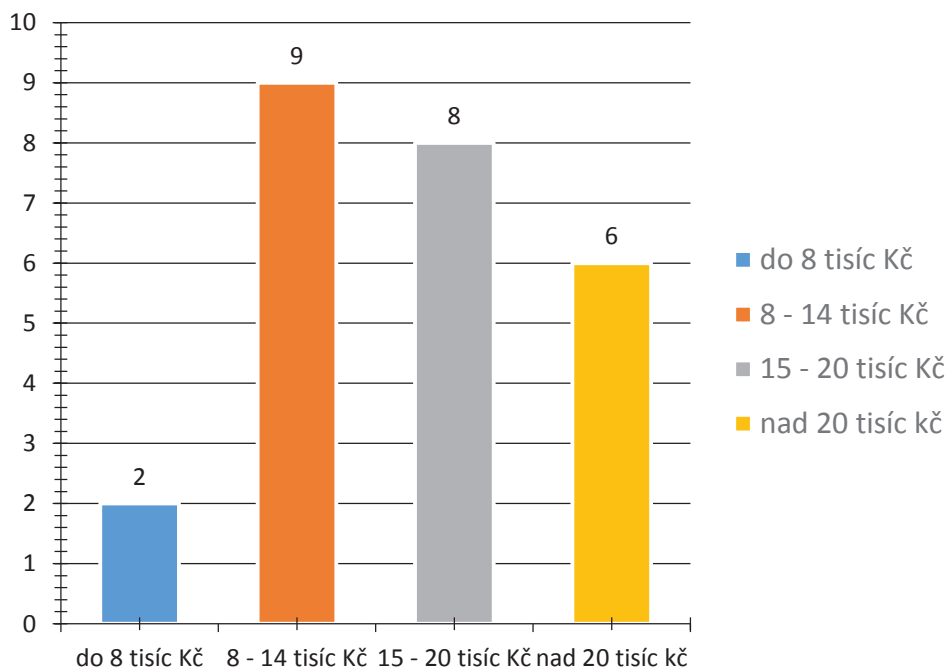


Informační zdroje: vlastní šetření

Zajímavé je, že pokud rodina pobírá sociální dávky, pak více než v 60% rodin nemají žádnou finanční rezervu, nebo se rezerva pohybuje pouze v řádu stokorun. Pokud naopak dávky nepobírají, pak více než 60% z nich má finanční rezervu, která by jim pokryla minimálně měsíční rodinné výdaje.

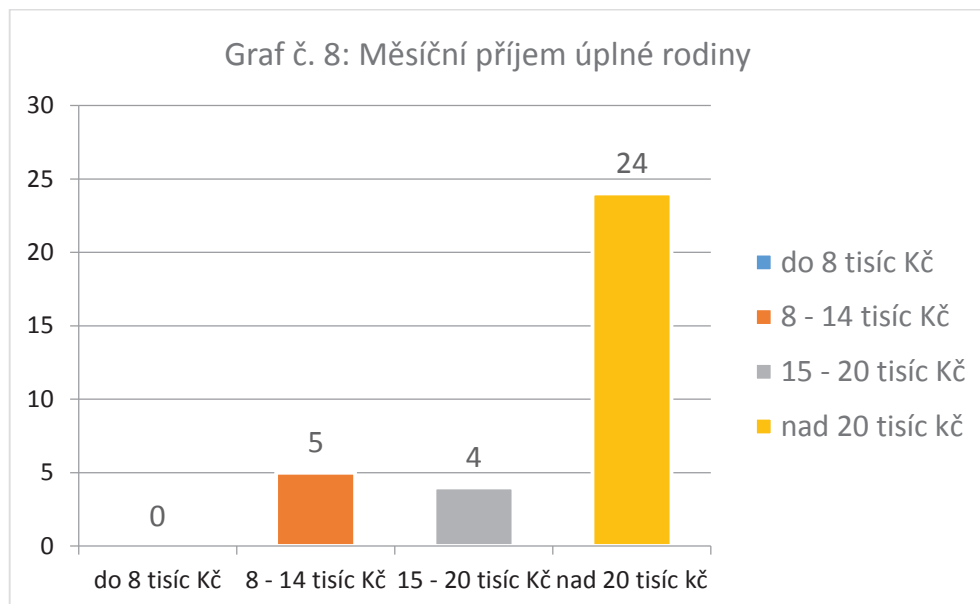
Otázka č. 6: Výše měsíčního příjmu rodiny

Graf č. 7: Měsíční příjem neúplné rodiny



Informační zdroj: vlastní šetření

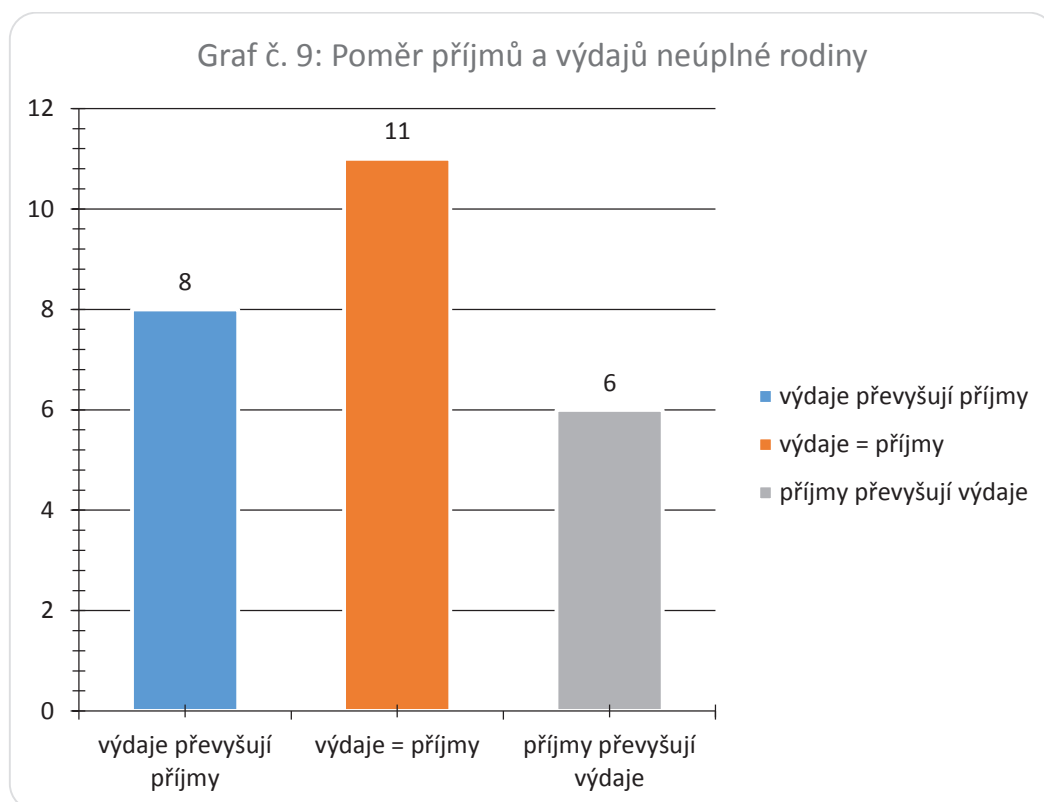
Dle výše uvedeného grafu č. 7 je patrné, že neúplnost rodiny má vliv na výši příjmu rodiny. Do první kategorie příjmu pod osm tisíc, spadaly dle odpovědí respondentů, pouze rodiny neúplné, naopak v kategorii příjmů nad 20 tisíc korun měsíčně, byl podíl úplných rodin 4 x vyšší než podíl rodin neúplných. Z 6 neúplných rodin v kategorii s nejvyššími příjmy, byly dvě rodiny, kde jedinou dospělou osobou byly ženy-vdovy.



Informační zdroje: vlastní šetření

Příběh z praxe : *Když ztroskotalo Danino manželství, narazila na smutnou realitu: Nedokáže vyjít s tím, co vydělá. Danin příjem spadl z celkových 60 000 na necelých 20 000 korun. Její exmanžel sice platí na dceru výživné, ale životní úroveň, na kterou byla zvyklá v manželství, zmizela. Místo jedné práce na částečný úvazek se snažila stíhat tři různé úvazky. „Bylo to strašné,“ říká Dana. „Milovala jsem okamžiky, které jsem mohla trávit se svou dcerou. Jenže po rozvodu jsem se řítla mezi svými třemi zaměstnáními a ji jsem vždycky odněkud narychlo vyzvedla a někam převezla a spěchala dál. Pracovala jsem jakou účetní, realitní makléřka a po večerech jsem prodávala kosmetiku. Ze života byl na několik let jeden velký kolotoč.“ (Asociace neúplných rodin, 2014).*

Otázka č. 7: Poměr příjmů a výdajů rodin



Informační zdroj: vlastní šetření

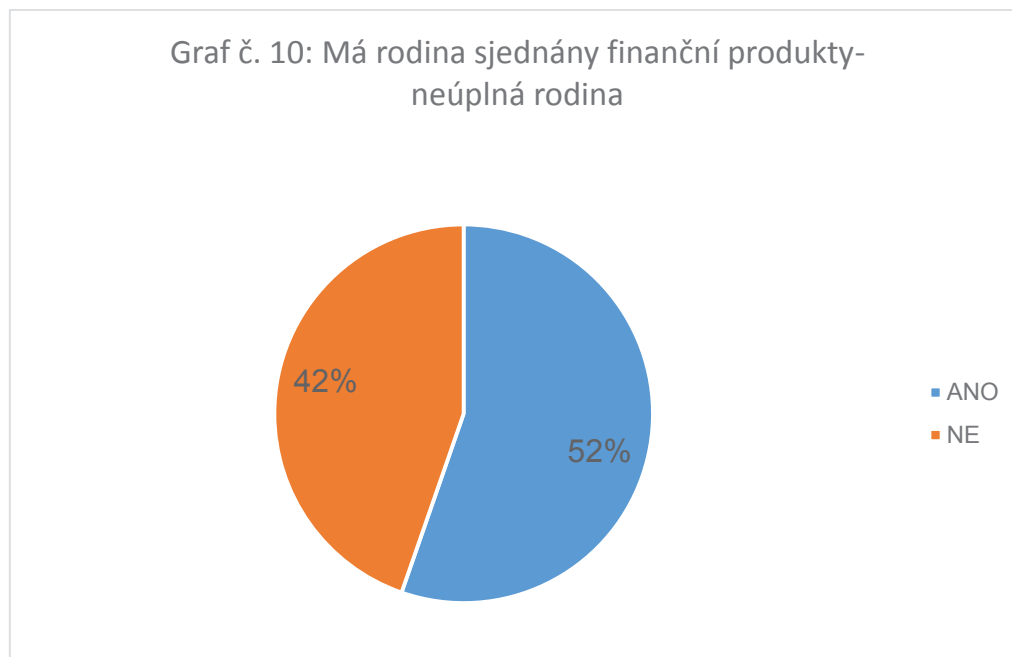
Graf č. 9 znázorňující poměr mezi příjmy a výdaji zase poukazuje na rozdílný finanční stav neúplných rodin od rodin úplných. 8 neúplných rodin což je 32% (100% je 25 neúplných rodin) mají problém s tím, že výdaje převyšují příjmy, zde přichází s pomocí širší rodina, nebo se neúplná rodina propadá do těžších finančních problémů.

Naopak více jak 60% (100% je 32 úplných rodin) úplných rodin, má dle výsledků příjmy převyšující výdaje a jsou schopni vytvořit i finanční rezervu. Příjmy převyšující výdaje má oproti tomu pouze 6 neúplných rodin a z toho jsou 2 rodinou, kde změna rodinného stavu nastala úmrtím jednoho dospělého.

Příběh z praxe: „ Když jsem potřetí otěhotněla, byla jsem nesmírně šťastná. Tak jsem se těšila na miminko, že jsem vůbec neviděla, jak se partner mění. To, že jsme spolu nespali, jsem přičítala mému těhotenství. Jenže měsíc před porodem přišel s tím, že si někoho našel a od nás odchází. Byl to šok. Sama se třemi dětmi, jak to zvládnou? Běželo mi hlavou. Dcera se narodila předčasně, ale naštěstí zdravá. Jenže já nevím, jak budeme žít. Mám jen rodičovský příspěvek a přídavky na děti. Bývalý manžel je nezaměstnaný a nic nám neplatí. Navíc se o ně vůbec nezajímá. Nevím, jak dál. Jak to zvládnout, když jsem sama se třemi dětmi?,“ mluví otevřeně o své situaci Nikola (35). (Asociace neúplných rodin, 2014).

Otázka č.8: Sjednané finanční produkty?

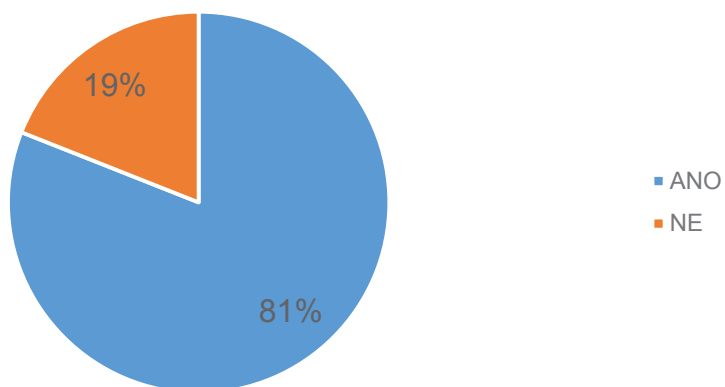
Otázka na sjednané finanční produkty, byla do dotazníku zařazena, protože tyto produkty jsou nadstavbou zabezpečení rodiny, ale musí být finanční prostředky na jejich platby. Produkty byly rozděleny do skupin neživotního pojištění, do které patří povinné ručení a havarijní pojištění vozidel, pojištění nemovitostí, domácností a odpovědnostní pojištění. Druhou skupinou byly produkty penzijního připojištění a poslední skupinu tvoří životní pojištění a spořicí produkty. Nadstavbovou odpověď, kde bylo možno doplnit další produkty, využily pouze dvě úplné rodiny, které uvedly jako další finanční produkt investice.



Informační zdroj: vlastní šetření

Z výsledků vyplynulo, že neúplné rodiny nemají žádné finanční produkty v 48 % tedy 12 neúplných rodin, 12 % tedy 3 rodiny mají pouze neživotní pojištění a 40% neúplných rodin má sjednané finanční produkty, například životní, úrazové a neživotní pojištění nebo spoření a investice. Celkem tedy 52 % neúplných rodin má sjednáno finanční produkty. V grafu číslo 10 je za 100 % považováno 25 neúplných rodin.

Graf č. 11: Má rodina sjednány finanční produkty-
úplná rodina

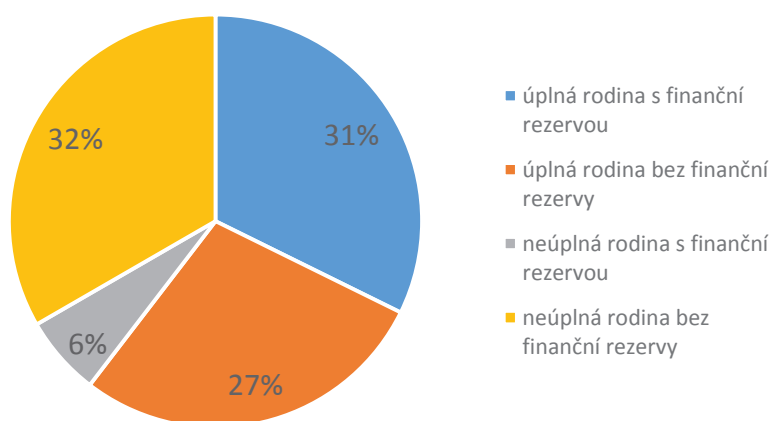


Informační zdroj: vlastní šetření

Úplné rodiny mají v 81 % sjednané finanční produkty a vždy se jedná o kombinaci více produktů a pouze 19 % tedy 6 úplných rodin nemá sjednané nic. V grafu číslo 11 je za 100 % považováno 33 úplných rodin.

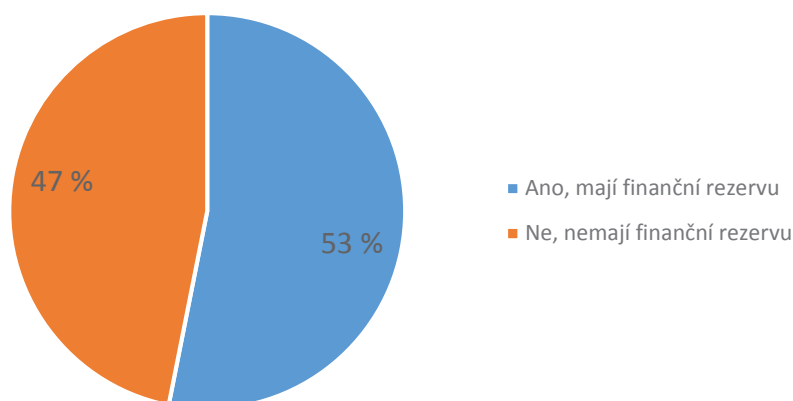
Otázka č. 9: Finanční rezerva rodiny

Graf č. 12: Přehled finanční rezervy úplných i
neúplných rodin



Informační zdroj: vlastní šetření

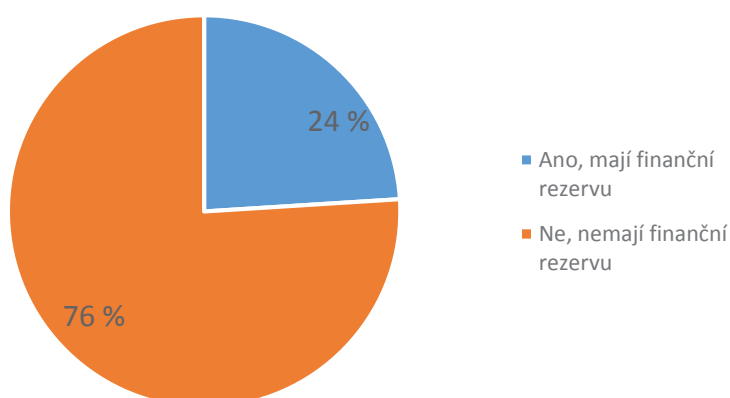
Graf č. 13: Finanční rezerva úplné rodiny



Informační zdroje: vlastní šetření

Dle grafu č. 13 disponuje větší finanční rezervou na pokrytí měsíčních výdajů 17 úplných rodin a 15 úplných rodin touto rezervou nedisponuje.

Graf č. 14: Finanční rezerva neúplné rodiny



Informační zdroj: vlastní šetření

Z dotazníku také vyplynulo, že respondenti, kteří nemají žádné finanční produkty (například životní pojištění, neživotní pojištění, stavební spoření, penzijní připojištění aj.) nemají ani žádnou finanční rezervu, nebo mají rezervu jen v řádu stokorun. Celkem je takovýchto rodin bez finanční rezervy 30% ze všech dotazovaných a z toho 64% jich je neúplných a 36% úplných.

Pouze 20% neúplných rodin má finanční rezervu na pokrytí minimálně jednoho měsíce, všechny neúplné rodiny s finanční rezervou mají příjmy vyšší než 20 tisíc korun

měsíčně a 40% z nich jsou vdovy, všechny neúplné rodiny s finanční rezervou mají hlavní příjem plat nebo mzdu a všechny mají sjednané některé finanční produkty.

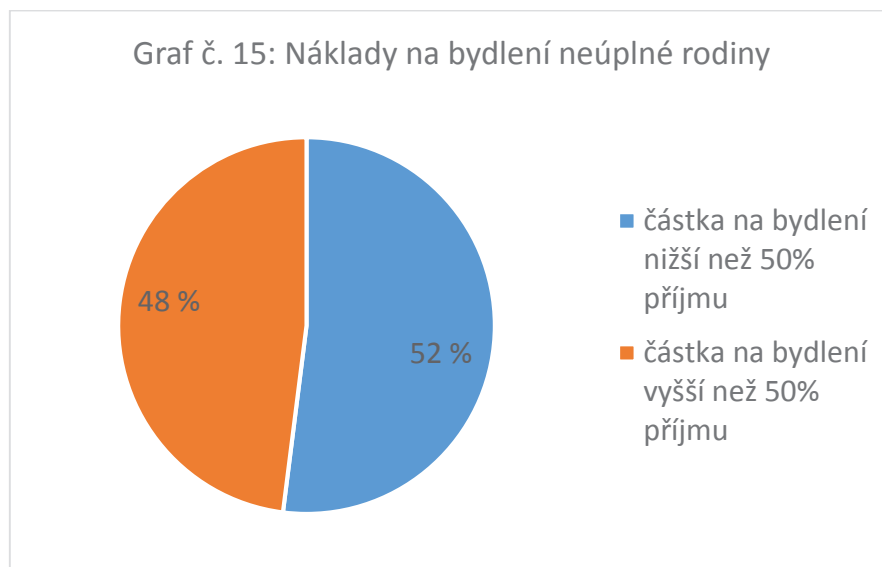
85% neúplných rodin bez finanční rezervy má měsíční příjem celé rodiny nižší než 14 tisíc korun. 45% neúplných rodin bez finanční rezervy má sjednané některé finanční produkty.

Příklad z praxe

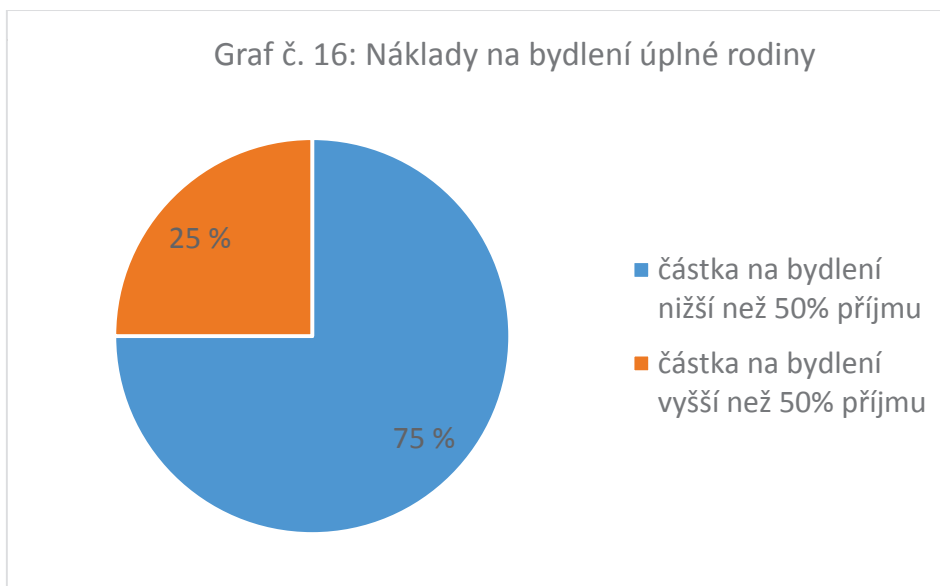
Mám dvě holčičky, jednu 5ti měsíční, druhou 2 a půl letou. Bohužel, manžel nezvládl manželství a děti a nechal mě na holičkách. Prostě si našel jinou, ovšem zatlouká a zatlouká, v našem společném bytě pořád bydlí, jen mne ale uráží, psychicky týrá a nejhorší na tom je že tím trpí naše starší holčička. Dneska jsem se rozhodla, že už nebudu snášet to, jak se chová, nebudu snášet jeho aroganci po tom všem a podám žádost o rozvod. Jsem zoufalá, pořád ho miluju, ale už to není ten muž, kterého jsem si vzala, nic jiného mi nezbývá než se rozvést. Mateřskou budu mít 11 500, ale bojím se, že podnájem neutáhnu. Manžel mi řekl že mi nic navíc nedá, že odejde z práce a půjde do nové, za nejmenší mzdu jen abych dostala co nejvíce na holky. (Asociace neúplných rodin, 2014).

Otázka č. 10 : Náklady na bydlení

Graf č. 15 ukazuje, že 48% neúplných rodin vydává na bydlení částku vyšší než 50% jejich rodinných příjmů. Oproti tomu pouze 24% úplných rodin vydává za bydlení částku vyšší než 50%. Z toho jasně vyplývá, že neúplné rodiny mají častěji než úplné rodiny vysoké podíly nákladů za bydlení ze všech výdajů. Výdaj pokrývající poplatky za bydlení je nejvyšší výdaj z rodinného rozpočtu.



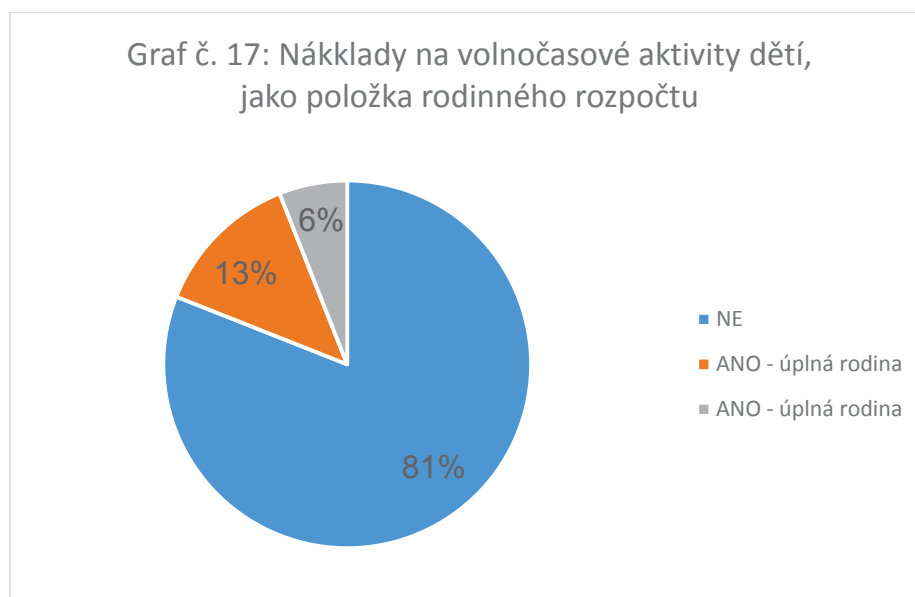
Informační zdroje: vlastní šetření



Informační zdroje: vlastní šetření

Otázka č. 11: Náklady na volnočasové aktivity dětí, jako položka rodinného rozpočtu.

Ze všech 58 respondentů 11 uvedlo volnočasové aktivity jako výdaj, výše výdaje byla v rozmezí od 5 % do 10% rodinných nákladů. Z rodin, které uvedly volnočasové aktivity jako jeden z pravidelných výdajů v rodinném rozpočtu, bylo 8 rodin, tedy 13 % úplných a pouze 3 rodiny byly neúplné, zbylých 81 % rodin neuvedlo výdaj na volnočasové aktivity dětí jako pravidelnou položku rodinného měsíčního rozpočtu. V grafu číslo 17 bylo za 100% považováno všech 58 respondentů.



Informační zdroj: vlastní šetření

Zvláštní skupinou neúplných rodin, které vykazují odlišné výsledky, jsou rodiny, které se staly neúplnými ovdověním, tedy úmrtím partnera. Tyto neúplné rodiny, byly celkem dvě, nevykazují žádné finanční problémy, příjem je tvořen i vdovským a sirotčím důchodem. Tyto rodiny udávaly finanční rezervu minimálně na pokrytí měsíčních nákladů. Jejich příjmy jsou vyšší než výdaje a mají sjednány některé finanční produkty, například životní pojištění nebo stavební spoření.

5.7 Ověření hypotéz

1. Hypotéza: Předpokládáme, že u neúplných rodin tvoří výdaje na bydlení částku větší než 50 % z celkových rodinných příjmů.

Tato hypotéza se nepotvrdila, pouze 48 % neúplných rodin má náklady na bydlení větší než 50% z celkových výdajů, 52 % dotazovaných z neúplných rodin uvádí náklady nižší, v průměru 40%. Z dotazníku vyplynulo, že náklady na bydlení spolu s náklady na jídlo tvoří největší položky rodinných výdajů u rodin úplných i neúplných.

2. Hypotéza: Lze předpokládat, že rozpočet neúplných rodin neumožňuje vytvořit větší finanční rezervu.

Tato hypotéza byla výzkumem potvrzena, žádná z dotazovaných neúplných rodin nemá finanční rezervu vyšší než na pokrytí měsíčních rodinných nákladů, 24% neúplných rodin má rezervu, která by pokryla jeden měsíc, ale 76% dotazovaných neúplných rodin nemá rezervu žádnou nebo maximálně v řádu stokorun. Pro porovnání, více než 50% úplných rodin má finanční rezervu minimálně na pokrytí měsíčních výdajů. Finanční rezervu nemají ale ani některé rodiny, které udávají, že jejich příjem je vyšší než výdaje a proto se nabízí další možná otázka k zamyšlení, jestli je v české populaci a na malé vsi zvláště, dostatečná finanční gramotnost.

3. Hypotéza: Předpokládáme, že neúplné rodiny umožňují dětem realizovat volnočasové aktivity méně než rodiny úplné.

Tato hypotéza se potvrdila. Z rodin, které uvádějí výdaj na volnočasové aktivity dětí, je 66% rodin úplných, pouze 34 % rodin je neúplných.

Pouze 21% respondentů uvedlo volnočasové aktivity jako formu rodinných výdajů, výše výdajů na volnočasové aktivity se pohybovala v rozmezí 5-10% z rodinného rozpočtu. Dle dodatečného šetření se zjistilo, že v obci Josefův Důl jsou náklady na volnočasové aktivity podstatně nižší než například v krajském městě Liberec.

Oproti předpokládané hypotéze se výzkumem ukázalo, že v daném prostředí není financování volnočasových aktivit dětí problematické viz. tabulka porovnání nákladů volnočasových aktivit

Tabulka č. 1 - porovnání nákladů volnočasových aktivit

Josefův Důl		Liberec	
Fotbal/ročně	0,00 Kč	Fotbal Liberec	Doubí 1 700,00 Kč
Šachy	400,00 Kč	Liberec	800,00 Kč
Taneční kroužek	700,00 Kč	Liberec	1 250,00 Kč
Deskové hry	400,00 Kč	Liberec	800,00 Kč
Floorbal	400,00 Kč	Liberec	1 750,00 Kč
Hudební kroužky	1 000,00 Kč	Liberec	1 500,00 Kč

Informační zdroj: ZŠ Josefův Důl, DDM Liberec

6 ZÁVĚR

Pohledy na neúplnost rodiny se v historickém kontextu mění. Jistými změnami prochází nejen její význam a příčiny vzniku, ale i současné postavení osamělých vychovatelů. V teoretické části je obecněji definován pojem rodina a její měnící se význam v průběhu historie. Zabývali jsme se také otázkou, proč děti potřebují oba rodiče, klíčová kapitola se věnuje neúplné rodině a možné příčině vzniku, kde jsou hlouběji popsány důsledky a dopady na život dítěte. Další kapitoly se věnují rizikům neúplné rodiny.

Cílem empirické části bakalářské práce bylo zjistit, zda je životní úroveň neúplných rodin zásadně rozdílná od životní úrovně úplných rodin. Protože je pojem životní úroveň široký, empirická část práce byla na základě výsledku ankety zaměřena pouze na finanční hledisko životní úrovně a formu prostředků, které přispívají do rodinného rozpočtu, z čeho jsou tvořeny položky výdajů, jaké jsou volnočasové aktivity dětí a jak jsou finančně nákladné.

Z dotazníkového šetření vyplynulo, že rodiny, které nemají finanční rezervu, nemají ani žádné finanční produkty, například pojištění nebo spoření, a potvrdila se hypotéza, že rozpočet neúplné rodiny neumožňuje utvořit větší finanční rezervu než v řádu stokorun. Potvrdila se také hypotéza, že neúplné rodiny mohou volnočasové aktivity dětí financovat v méně případech, ale pravidelné výdaje rodinného rozpočtu za tyto aktivity uvedlo pouze 21% dotázaných a dodatečným šetřením se projevila odlišnost nákladů na volnočasové aktivity ve městě a v malé obci.

Nepotvrdila se hypotéza o nákladech na bydlení, jen 48 % neúplných rodin má náklady na bydlení větší než 50% z celkových výdajů, 52 % dotazovaných z neúplných rodin uvádí náklady nižší, v průměru 40%.

Dalším šetřením by bylo zajímavé zjistit míru finanční gramotnosti a její zvyšování by mohlo být i opatřením proti chudobě, propadáním do dluhových pastí a jiných finančních problémů, které více ohrožují neúplné rodiny, ale nevyhýbají se ani rodinám úplným.

Kvalitu rodiny neurčuje počet dospělých osob, ale to zda je rodina funkční. Zda rodiče i po rozchodu nebo rozvodu plní své rodičovské povinnosti a využívají svých rodičovských práv. Přesto výsledky dotazníkového šetření potvrdily, že neúplné rodiny mají častěji finanční problémy, nižší rodinný příjem, často pokrývající jen výdaje. Z toho vyplývá nemožnost vytvoření větší finanční rezervy.

7 NÁVRH OPATŘENÍ

Dle výsledků empirické části jsou mezi možnosti navrhovaných opatření zahrnuty, zvýšení finanční gramotnosti, rozšíření informací o možnosti levných volnočasových aktivit pro děti a zlepšení informací o stávajících možnostech pomoci neúplným rodinám.

Dále je navrhovaným řešením také zvýšení informovanosti o možnostech pomoci a poradenství neúplným rodinám. Poradenství vhodné pro členy neúplných rodin v oblastech psychologické, pedagogicko-psychologické, právní, pracovněprávní, finanční a další.

Využití například Asociace neúplných rodin (www.asociaceneuplnychrodin.cz), která v prvé řadě nabízí na internetovém portálu základní rady a informace, ale také lobuje ve vládě za nové zákony a možnosti domoci se svých práv a práv dětí. Podobných portálů je více a nabízí například bezplatnou právní poradnu, psychologickou poradnu atd.

Ke zlepšení finanční situace neúplné rodiny, by mělo dojít i díky Novému občanskému zákoníku. V NOZ je zkrácena doba, kdy je možno podat trestní oznámení na osobu, která neplní vyživovací povinnost a tresty za neplnění vyživovací povinnosti jsou vyšší než dříve.

Nově lze jako sankci také použít exekuci na řidičské oprávnění. Od roku 2013 je možné uvalit exekuci na řidičské oprávnění při neplacení výživného. Toto má být velmi motivující pro ty neplatiče, kteří auto s oblibou používají. Řidiči z povolání se ale tomuto trestu mohou vyhnout.

Další možností by bylo zvýšit nízkou míru využívání práce na částečný úvazek, pružné pracovní doby a práce z domova.

Působení na politiku státu, aby rodinná politika byla vnímána jako dlouhodobá, trvalá a celospolečenská aktivita. Je třeba dosáhnout obecného konsensu ohledně hodnoty rodiny a rodičovství. Rodina a rodičovství by měly přestat být vnímány jen jako soukromá záležitost. Rodina by měla být chápána jako zdroj lidského kapitálu, který je pro další rozvoj státu a společnosti naprosto nezbytný.

Seznam použitých zdrojů

Monografie:

DUDOVÁ, R., HASTRMANOVÁ, Š. 2007. *Otcové, matky a porozvodová péče o děti*. 1.vyd. Praha: Sociologický ústav AV ČR. ISBN 978-80-7330-124-8.

GAVORA, P. 2010. *Úvod do pedagogického výzkumu*. 2. vyd. Brno: Paido. ISBN 978-80-7315-185-0.

HARTL, P., HARTLOVÁ, H. 2000. *Psychologický slovník*. 1. vyd. Praha: Portál. ISBN 80-717-8303-X.

HELUS, Z. 2006. *Sociální psychologie pro pedagogy*. 1.vyd. Praha: Grada Publishing. ISBN 978-80-247-1168-3

CHRÁSTKA, M. 2007. *Metody pedagogického výzkumu*. 1.vyd. Praha: Grada Publishing. ISBN 978-80-247-1369-4.

JIHLAVEC, J. 2010. *Metodika tvorby bakalářské práce*. 1. vyd. Liberec: Technická univerzita v Liberci. ISBN 9788073726362.

JUN, H. 2010. *Moc, pomoc a bezmoc v sociálních službách a ve zdravotnictví*. 1. vyd. Praha: Portál. ISBN 978-807367-590-5.

KALÁBOVÁ, H. 2011. *Etika v pomáhajících profesích*. 1.vyd. Liberec: Technická univerzita v Liberci. ISBN 978-80-7372-749-9.

KOPŘIVA, K. 2006. *Lidský vztah jako součást profese*. 5. vyd. Praha: Portál. ISBN 80-7367-181-6.

KŘIVOHLAVÝ, J. 1998. *Jak neztratit nadšení*. 1. vyd. Praha: Grada. ISBN 80-7169-551-3.

KŘIVOHLAVÝ, J. 2009. *Psychologie zdraví*. 3. vyd. Praha: Portál.

ISBN 978-807-3675-684.

LANGMAJER, J., MATĚJČEK, Z. 1974. *Psychická deprivace v dětství*. 3.vyd. Praha: Avicenum, zdravotnické nakladatelství.

MAJEROVÁ, V. Český venkov 2006: Sociální mobilita a kvalita života venkovské populace, 1. vyd. Praha: Česká zemědělská univerzita v Praze, 2006. 130 s. ISBN 978-80-213-1631-7.

MATĚJČEK, Z., DYTRYCH, Z. 1994. *Přestali jste být manželi, ale zůstáváte rodiči*. 1.vyd. Praha: H a H. ISBN 80-85467-53-4.

MATĚJČEK, Z., DYTRYCH, Z. 2002. *Krizové situace v rodině očima dítěte*. Praha: Grada. ISBN 80-247-0332-7.

MATOUŠEK, O. 2003. *Metody a řízení sociální práce*. 1. vyd. Praha: Portál.

ISBN 8071785482.

MATOUŠEK, O. 2003. *Slovník sociální práce*. 1.vyd. Praha: Portál. ISBN 80-717-8549-0.

MATOUŠEK, O. 2003. *Rodina jako instituce a vztahová síť*. 3. vyd. rozš. přeprac. Praha: SLON. ISBN 80-86429-19-9.

MATOUŠEK, O., a kol. 2003. *Metody řízení sociální práce*. 1. vyd. Praha: SLON.

ISBN 80-7178-548-2.

MIKULÁŠTÍK, M. 2003. *Komunikační dovednosti v praxi*. 1. vyd. 1. Praha: Grada.

ISBN 80-247-0650-4.

- MŠMT, 2002. *Volný čas a prevence u dětí a mládeže*. 1.vyd. Praha.
- NOVÁK, T. 2012. *Péče o dítě po rozvodu a její úskalí*. 1. vyd. Praha: Grada Publishing. ISBN 978-80-247-4110-9.
- NOVOSAD, L.2004. *Základy teorie a metod sociální práce*. 1. vyd. 1. Liberec: Technická univerzita. ISBN 80-708-3890-6.
- PÁVKOVÁ, J.;HÁJEK,B.;HOFBAUER,B.;HRDLIČKOVÁ,V.;PAVLÍKOVÁ,A. 2002. *Pedagogika volného času*. Praha: Portál. ISBN 80-7178-711-6.
- PEARCE, David W. A kol. *Macmillanův slovník moderní ekonomie*, 2. vyd., Victoria Publishing, Praha 1995. ISBN 80-854605-42-2.
- REICHEL, J. 2009. *Kapitoly metodologie sociálních výzkumů*. 1. vyd. Praha: Sociologie (Grada). ISBN 978-80-247-3006-6.
- ŘEZNÍČEK, I. 1994. *Metody sociální práce*. 1. vyd. Praha: Sociologické nakladatelství. ISBN 80-858-5000-1.
- SIROVÁTKA, T., MAREŠ, P. 2006. Chudoba, deprivace, sociální vyloučení: Nezaměstnaní a pracující chudí. *Sociologický časopis/Czech Sociological Review*, Vol. 42, No. 4: 627–655.
- SOBOTKOVÁ, I. 2012. *Psychologie rodiny*. 3.vyd. Praha : Portál. ISBN 978-80-262-0217-2.
- SOCHUREK, J., SLUKOVÁ, K. 2013. *Stručný úvod do základů metodologie*. 1. vyd. Liberec: Technická univerzita v Liberci. ISBN 978-80-7372-943-1.
- ŠTASTNÁ, A. 2009. *Neúplné rodiny v České republice a ve vybraných evropských zemích*. 1.vyd. Praha: VÚPSV. ISBN 978–80–7416–0387.

ÚLEHLA, I. 2007. *Umění pomáhat: učebnice metod sociální praxe*. 3. vyd. Praha: Sociologické nakladatelství. ISBN 978-80-86429-36-6.

VAĎUROVÁ, H. MÜHLPACHR, P. *Kvalita života: Teoretická a metodologická východiska*, 1.vyd. Brno: Masarykova univerzita, 2005. 143 s. ISBN 80-210-3754-7.

VÁGNEROVÁ, M. 2004. *Psychopatologie pro pomáhající profese*. 3. vyd. Praha: Portál. ISBN 80-717-8802-3.

VORLÍČEK, J. 2009. *Volnočasové aktivity mládeže*. 1. vyd. Brno: Portál. ISBN 978-807-3675-684.

Internetové zdroje:

Asociace neúplných rodin: *neúplné rodiny*. [online].[vid. 29.8.2014]. dostupné z: <http://www.asociaceneuplnychrodin.cz/node/274>

Český statistický úřad: *Rozvodovost*. [online].[vid. 29.9.2014]. dostupné z: <http://www.czso.cz/csu/redakce.nsf/i/rozvodovost>

Český statistický úřad: *Životní podmínky*. [online].[vid. 29.9.2014]. dostupné z: http://www.czso.cz/csu/tz.nsf/i/zivotni_podminky_2009_20101021

Česká správa sociálního zabezpečení : *Vdovský důchod*. [online].[vid. 2.12.2014]. dostupné z: <http://www.cssz.cz/cz/o-cssz/informace/zivotni-situace/obcan/vdovsky-duchod.htm>

Integrovaný portál MPVS : *Státní sociální podpora*. [online].[vid. 12.12.2014]. dostupné z: <http://portal.mpsv.cz/soc/ssp/obcane>

Etický kodex sociálních pracovníků. In: *Etický kodex* [online]. 2014 [vid. 15.03.2014]. Dostupné z: <http://www.eticky-kodex.cz/eticky-kodex-socialnich-pracovniku-cr/>

Socioweb *Životní úroveň a veřejné mínění v ČR* [online]. 2014 [vid. 15.06.2014]. Dostupné z: <http://www.socioweb.cz/index.php?disp=temata&shw=113&lst=105>

VORLÍČEK, J. 2009. *Volnočasové aktivity mládeže*. [online]. 2014 [vid. 15.07.2014]. Dostupné z: http://dspace.k.utb.cz/bitstream/handle/10563/10235/vorl%C3%AD%C4%8Dek_2009_bp.pdf?sequence=1

Zákon č. 108/2006 Sb., o sociálních službách, ve znění pozdějších předpisů. In: *Sbírka zákonů České republiky* [online]. 2006 [vid. 31.02. 2013]. Dostupné z: http://www.mpsv.cz/files/clanky/7372/108_2006_Sb.pdf

Seznam příloh

Příloha A: Dotazník

Dotazník o rodinném životě

*Technická Univerzita v Liberci
Fakulta přírodovědně humanitní a pedagogická
Autor: Petra Slavíková 2013*

Dobrý den,

jmenuji se Petra Slavíková a studuji obor Sociální práce na Technické Univerzitě v Liberci. Ráda bych vás požádala o zodpovězení několika otázek týkajících se vašeho rodinného života. Veškeré údaje získané naším dotazníkovým šetřením budou zpracovány anonymně.

Předem vám děkuji za spolupráci.

1. Jste?

A. Muž B. Žena

2. Věk ?

A. 18 – 25 let
B. 26 – 34 let
C. 35 – 40 let
D. 40 +

3. Počet členů domácnosti

A. 2
B. 3
C. 4
D. 5 a více

4. Jaký je váš rodinný status?

- A. Jsem jediný dospělí v domácnosti
- a. Jsem rozvedený/á
 - b. Jsem vdova/vdovec

- c. Jsem po rozchodu
- d. Jsem svobodná matka/ svobodný otec

B. Žiji v domácnosti s partnerem

- a. Jsme manželé
- b. Nejsme sezdáni

5. Jaké formy zdroje, naplňují váš rodinný finanční rozpočet? Můžete zaškrtnout více odpovědí.

- A. Plat , mzda
- B. Sociální dávky – (Rodičovský příspěvek, přídavky na dítě, příspěvek na bydlení)
- C. Dávky v hmotné nouzi (příspěvek na živobytí,doplatek na bydlení)
- D. Nepřiznané příjmy, práce na černo, brigády
- E. Pravidelná finanční pomoc od širší rodiny
- F. Jiné, popište jaké

6. Jaký je měsíční příjem celé vaší domácnosti ,včetně sociálních dávek a ostatních příjmů (například příjmy od rodiny)?

- A. Méně než 8 tisíc Kč
- B. 8 tisíc – 12 tisíc Kč
- C. 12 tisíc – 20 tisíc Kč
- D. více jak 20 tisíc Kč

7. Jaký je poměr mezi vašimi výdaji a příjmy?

- A. Výdaje převyšují příjmy
- B. Výdaje pokryjí příjmy ,ale nic neušetříme. Ani nemáme na mimořádné výdaje
- C. Příjmy převyšují výdaje, měsíčně ušetříme a máme rezervu

8. Které produkty máte sjednané?

- A. Penzijní připojištění
- B. Neživotní pojištění (pojištění auta, domu, domácnosti)
- C. Životní a spořicí produkty (životní, úrazové pojištění, spoření)
- D. Jiné, vypište

- E. Nemám sjednané žádné finanční produkty

9. Jaká je vaše rodinná finanční rezerva ?

- A. Žádná
- B. V řádu stokorun
- C. Finanční rezerva by nám pokryla jeden měsíc rodinných výdajů
- D. Jiná odpověď.....

10. Jaké formy výdajů zahrnuje váš rodinný rozpočet? Označte všechny možnosti

a doplňte kolik procent tvoří daná položka z celého rozpočtu.

- A. Bydlení (nájem, elektřina, plyn, voda...)%
- B. Jídlo.....%
- C. Léky.....%
- D. Drogerie.....%
- E. Oblečení , obuv.....%
- F. Kultura (kino, knihy, relaxace, sport).....%
- G. Volnočasové aktivity dětí (zájmové kroužky, umělecká škola).....%