

Univerzita Palackého v Olomouci
Filosofická fakulta
Katedra psychologie

NÁBOŽENSKÁ ORIENTACE, FUNDAMENTALISMUS A TOLERANCE
RELIGIOUS ORIENTATION, FUNDAMENTALISM AND TOLERANCE



Magisterská diplomová práce

Autor: Bc. Eva Gregorová
Vedoucí práce: PhDr. Olga Pechová, Ph.D.

Olomouc
2018

Prohlášení

Místopřísežně prohlašuji, že jsem magisterskou diplomovou práci na téma: „Náboženská orientace, fundamentalismus a tolerance“ vypracovala samostatně pod odborným dohledem vedoucího diplomové práce a uvedla jsem všechny použité podklady a literaturu.

V Olomouci dne 20. 3. 2018

Poděkování

Děkuji PhDr. Olze Pechové Ph.D za vedení této práce, za poskytnutí materiálů, odborných rad, ochotu a vřelý přístup. Taktéž děkuji PhDr. Danielu Dostálovi, Ph.D. za odborné rady z oblasti statistiky a metodologie. Další díky patří mým přátelům za jejich ochotu pomoci. Největší dík však náleží mému muži, který o mě za každých okolností s trpělivostí pečuje.

OBSAH

ÚVOD

TEORETICKÁ ČÁST:

1.	VYMEZENÍ ZÁKLADNÍCH POJMŮ	7
1.1	Náboženství a jeho zkoumání v psychologii	7
1.2	Spiritualita	9
1.3	Religiozita a její vymezení od spirituality	10
1.4	Religiozita a spiritualita v kontextu České republiky	11
2.	NÁBOŽENSKÁ ORIENTACE	13
2.1	Gordon W. Allport	13
2.1.1	<i>Religiozita v pojetí G. W. Allporta</i>	14
2.1.2	<i>Vnitřní a vnější náboženská orientace</i>	14
2.1.3	<i>Zjišťování náboženské orientace</i>	15
2.2	Dimenze religiozity podle Daniela Batsona	16
2.2.1	<i>Škála hledání</i>	17
2.2.2	<i>Kritika škály hledání</i>	18
3.	NÁBOŽENSKÝ FUNDAMENTALISMUS	19
3.1	Vymezení náboženského fundamentalismu	19
3.1.1	<i>Náboženský fundamentalismus a jemu blízké pojmy</i>	20
3.1.2	<i>Křesťanský fundamentalismus</i>	22
3.2	Náboženský fundamentalismus v psychologii	23
3.2.1	<i>Psychologické aspekty náboženského fundamentalismu</i>	23
3.2.2	<i>Nástroje zkoumání náboženského fundamentalismu</i>	24
4.	NÁBOŽENSKÁ TOLERANCE	26
4.1	Vymezení pojmu náboženská tolerance	26
4.2	Diskriminace, stereotypy a předsudky	27
4.3	Sociální distance	29
4.4	Emory Bogardus a měření sociální distance	30
4.5	Faktory ovlivňující náboženskou toleranci	31
5.	PŘEDCHOZÍ VÝZKUMY	33
5.1	Výzkumy dimenzí religiozity a předsudků	33
5.2	Náboženská tolerance v České republice	35

EMPIRICKÁ ČÁST:

1.	VÝZKUMNÉ PROBLÉMY A CÍLE.....	40
2.	HYPOTÉZY	41
3.	APLIKOVANÁ METODIKA	42
3.1	Metody sběru dat	42
3.1.1	<i>Sociodemografický dotazník</i>	42
3.1.2	<i>Škála náboženské orientace</i>	43
3.1.3	<i>Škála hledání</i>	44
3.1.4	<i>Škála náboženského fundamentalismu</i>	45
3.1.5	<i>Škála sociální distance</i>	46
3.2	Průběh výzkumu.....	47
3.3	Metody analýzy a zpracování dat	48
4.	VÝZKUMNÝ SOUBOR A JEHO CHARAKTERISTIKY	50
5.	VÝSLEDKY VÝZKUMU	54
6.	ZHODNOCENÍ PLATNOSTI HYPOTÉZ.....	60
7.	DISKUZE	62
8.	ZÁVĚRY.....	67
9.	SOUHRN	68

Seznam použitých zdrojů a literatury

Seznam příloh

Přílohy

ÚVOD

Náboženství tvoří od nepaměti jeden z nejdůležitějších aspektů lidského bytí. Je a vždy bylo úzce spojeno s uměním, politikou, právem, etikou, mnoha dalšími oblastmi, ale především s každodenním životem člověka. Proto se stalo předmětem zájmu i v psychologii.

Inspirací pro tuto práci se mi stala především současná společenská situace, kde se téma náboženské tolerance stává čím dál častěji předmětem diskuzí. Přestože je tato situace v České republice poměrně často mapována, žádná z dostupných studií zde nehovoří o specifických tolerance křesťanů vůči lidem jiného vyznání. To se snažíme prostřednictvím našeho výzkumu napravit.

Tato diplomová práce si dává za cíl popsat, nakolik, jak a zda vůbec je náboženská tolerance u mladých křesťanů spojena s náboženskou orientací, náboženským fundamentalismem a dalšími charakteristikami jako je pohlaví, vzdělání a církevní příslušnost. Svým zaměřením tak tematicky volně navazuje na naši bakalářskou práci, která zkoumala religiozitu v podobě konceptu náboženské orientace u konvertitů ke křesťanství.

TEORETICKÁ ČÁST

1. VYMEZENÍ ZÁKLADNÍCH POJMŮ

V této kapitole popíšeme klíčové pojmy jako náboženství, religiozita a spiritualita. Jelikož se jedná o velmi komplexní jevy, budeme se jimi zabývat v pouze omezené míře relevantní vzhledem k cílům této práce.

Kromě definic daných pojmů budou zdůrazněny rozdíly mezi religiozitou a spiritualitou a blíže se zaměříme také na religiozitu a spiritualitu v kontextu České republiky.

1.1 Náboženství a jeho zkoumání v psychologii

Náboženství je fenomén, který prostupuje celými lidskými dějinami. Odjakživa bylo centrem lidského života, ve všech kulturách, ve všech dobách a na všech místech světa. Přesto však nemůžeme o náboženství hovořit jako o jednotném a stálém jevu. Nejde jen o rozdíly na obecné úrovni náboženství (př. existence mnoha náboženských tradic), ale i o rozdíly na úrovni konkrétních jednotlivců hlásících se k oněm náboženstvím (Říčan, 2007; Paloutzian & Park, 2005).

Proto pro pojem náboženství neexistuje jedna všeobecně uznávaná definice, ač se o jeho definování pokoušelo již nespočet myslitelů. Pro příklad uveďme definici J. G. Fichteho: „*Náboženství je poznání; objasňuje člověka sobě samému, odpovídá na nejvyšší otázky, které vůbec mohou být vzneseny, a přináší tak člověku dokonalou jednotu se sebou samým a skutečné posvěcení myslí.*“ (in Heller & Mrázek, 2004, 18) či definici H. Spencera: „*Náboženství každé doby a každého národa je dosti přesným výrazem pravdy, jak ji tehdy a tam bylo možno lidem chápat.*“ (in Heller & Mrázek, 2004, 18)

Říčan (2007, 33) definuje náboženství jako „*to, čím se zabývá religionistika, věda o náboženství.*“ Tato možnost je pro něj nejpřijatelnější, protože dává prostor pro dynamický vývoj tohoto pojmu v závislosti na vývoji religionistiky a pro jednotlivé badatele či organizace s jejich osobitými názory. Za zmínku stojí ještě Nelsonův názor, který současné náboženství chápe jako souhrn činností a jako určitý způsob života na rozdíl od dřívějšího pohledu na náboženství jakožto vztah k božskému (Nelson, 2009).

Heller a Mrázek (2004) však nedávají důraz na formování jedné jediné správné definice, nýbrž se zabývají tím, co mají všechny definice tohoto pojmu společné. A tím je

vztah člověka k bohu. Náboženství je fenomén specificky lidský, objevující se pouze v lidském společenství. Bohem je zde myšlena jakákoliv transcendence, cokoliv co člověka přesahuje, k čemu člověk upíná své tužby a svou důvěru – tedy kromě boha jak ho chápe například křesťanství či islám, sem řadí i pojetí boha jako přírody, techniky nebo vědy.

Bezesporu tedy můžeme náboženství označit za velmi komplikovaný a zároveň i důležitý jev. Proto o něj projevuje zájem mnoho vědeckých disciplín – kromě religionistiky je to i sociologie, antropologie nebo psychologie.

Psychologie náboženství vznikla v 19. století, kdy došlo k rozvoji obecných dějin náboženství jako vědecké disciplíny a rozvoji psychologie jakožto samostatné vědy. Již na přelomu 19. a 20. století hovoříme o rozkvětu psychologie náboženství. K němu přispěli především William James se svým zkoumáním náboženské zkušenosti, Granville Stanley Hall mimo jiné se studiem konverze v období adolescence či Edwin Starbuck, taktéž se zabývající obratem k víře (Holm, 1998; Pechová, 2011).

Podle Holma (1998, 9) je psychologie náboženství „*vědou o vztahu náboženských projevů k psychologickým pochodům a procesům*“. Holm (1998) uvádí tři nejdůležitější projevy náboženství: názory, způsoby chování a zážitky, v nichž se zrcadlí kognitivní, konativní i emocionální složka. „Názory“ můžeme postřehnout například v přirozené snaze člověka najít životní smysl, který člověku poskytuje náboženská tradice, ke které se hlásí.

Mezi rozličné konativní projevy řadíme modlitbu, návštěvu bohoslužeb, vykonávání rituálů, meditaci a podobně. Mluvíme zde o náboženské praxi, která je klíčová pro výzkum náboženství. Můžeme ji rozdělit na individuální a skupinovou, ač v mnoha případech je těžké je od sebe odlišit (Pechová, 2011).

Pod pojmem „zážitky“ rozumíme širokou škálu individuálního prožívání, které Říčan (2007) považuje za střed zájmu. Nutno ovšem říci, že oblast prožívání se kvůli své subjektivitě zkoumá jen velmi obtížně (Pechová, 2011).

Holm (1998) tvrdí, že psychologie náboženství je vědou empirickou, to znamená, že na základě dříve utvořených teorií sbírá pozorovatelné údaje, které dále analyzuje, interpretuje a vyvozuje z nich závěry.

Existuje mnoho modelů a teorií zabývajících se problémy z oblasti psychologie

náboženství, které však často sklouzávají k redukcionismu. Proto se při studiu náboženství objevuje snaha o fenomenologický přístup, který odmítá náboženské fenomény jakkoliv redukovat a nesnaží se jejich pravdivost dokázat či vyvrátit. V tomto duchu je psána taktéž tato práce, která si neklade za cíl označovat jakýkoliv náboženský fenomén za pravdivý, nepravdivý, správný či nesprávný (Holm, 1998; Pechová, 2011).

1.2 Spiritualita

Definování pojmu spiritualita je právě tak obtížné jako tomu je u pojmu náboženství. Názory se neliší pouze v rámci badatelů z oblasti psychologie náboženství, ale i v rámci kultur, časů a jednotlivých náboženských skupin.

Pojem, pocházející z latinského *spiritus* neboli duch (Říčan, 2006), bývá nejčastěji chápán jako vztah k transcendenci a posvátnu - ať už jsou pro toto posvátno používána označení jako „*Bůh*“, „*Vyšší Síla*“ (Zinnbauer & Pargament, 2005, 23) nebo přímo „*Posvátno*“ či „*Transcendence*“ (Říčan, 2007, 45). Pargament (Zinnbauer & Pargament, 2005) například o spiritualitě mluví jako o hledání posvátna.

Belzen (2009) tvrdí, že definování pojmu spiritualita není možné, protože jeho komponenty jsou příliš rozmanité a častokrát jsou mezi sebou v rozporu. Jisté ovšem je, že spiritualita je úzce spojena s aktivitou člověka, tedy jeho chováním a jednáním. Úkolem psychologie náboženství je potom tyto aktivity popsat, naopak samotné definování pojmu není kompetencí psychologie. Hermeneutika zdůrazňuje metaforičnost vědeckých pojmů a pravděpodobnost jejich subjektivního chápání (Říčan, 2006).

Dnes převládají dva přístupy ke spiritualitě. Za první, pojem spiritualita je nadřazen pojmu náboženství (Zinnbauer & Pargament, 2005; Piedmont, 1999). Spiritualita se zde může dostat až do opozice vůči religiozitě. V tom případě bychom tedy hovořili o snaze dojít k posvátnu mimo jakékoliv náboženství. Spiritualita zde tedy zahrnuje přesvědčení a hodnoty nezávislé na jakékoliv náboženské tradici (Nelson, 2009; Pechová, 2011).

Druhou možností je podle Pargamenta (Zinnbauer & Pargament, 2005) chápat spiritualitu jako jednu z funkcí náboženství. Na spiritualitu je zde nahlíženo jako na prožívání náboženství či jako na hledání posvátna v náboženství. Zde jsou spiritualita a

religiozita velmi úzce spjatá a najít hranici mezi nimi není jednoduché.

A tak tedy vzniká mnoho definic snažících se vymezit spiritualitu od náboženství a stejně tak mnoho definic cílených na prokázání spojitosti mezi těmito pojmy. V této práci se přikláníme k názoru, že existence spirituality nezávisle na religiozitě a naopak není možná (Hood, Hill & Spilka, 2009; Nelson, 2009).

Spiritualitu můžeme popsat pomocí následujících čtyř charakteristik: spiritualita je zdrojem hodnot a vyššího smyslu, je to způsob porozumění, spiritualita znamená vnitřní uvědomění a má integrativní a harmonizující funkci co se týče člověka samého i jeho vztahu k okolí (Nelson, 2009).

I přes velké množství různých názorů a pohledů si můžeme udělat o spiritualitě několik závěrů: je to multidimenzionální, komplexní konstrukt úzce propojený se všemi sférami lidského bytí (emocionální, kognitivní, konativní, sociální, kulturní,...), který je velmi individuální. Z předchozích zkoumání vyplývá, že většina lidí, kteří o sobě tvrdí, že jsou „spirituální“ se hlásí k nějaké náboženské tradici. Z toho můžeme usuzovat, že většinou se spiritualita a religiozita prolínají (Zinnbauer & Pargament, 2005).

1.3 Religiozita a její vymezení od spirituality

Podle Říčana (2007, 39) pojem religiozita označuje „*niterné náboženské prožívání a s ním spojené jednání*“ a v českém vědeckém prostředí ho chápeme také jako množství lidí s určitým náboženským přesvědčením v populaci (Pechová, 2011). Religiozita se v mnohém prolíná se spiritualitou. Například v obou případech je centrálním pojmem posvátno a snaha o jeho dosažení. Nutno ovšem podotknout, že jejich vztah je do jisté míry zkomplikován obtížnou definicí spirituality, jak už bylo zmíněno výše (Stríženec, 2007; Zinnbauer & Pargament, 2005).

Zinnbauer a Pargament (2005) vymezili několik kontrastních charakteristik religiozity a spirituality: Věcná religiozita – Funkční spiritualita: první a snad nejvýznamnější rozdíl, na kterém se většina badatelů shoduje. Religiozita se od spirituality, která je obecně spíše chápána jako individuální jev, liší svou souvislostí s afiliací k určité náboženské instituci. Spiritualita je individuální snahou o nalezení smyslu života, posvátna, harmonie a smysluplnosti. Naopak religiozita představuje příslušnost k

nějaké náboženské organizaci a přijetí jejích rituálů a praxe jako cesty k nalezení posvátna. Statická religiozita – Dynamická spiritualita: hovoříme-li o religiozitě, čili náboženství, omezujeme se podle těchto autorů pouze na popis, kdežto spiritualitou je v moderním diskurzu chápán pohyb, změna a vývoj. Objektivní institucionální religiozita – Subjektivní osobní spiritualita: v tomto případě hledá religiózní člověk posvátno skrze osvědčené postupy náboženských institucí, naopak spirituální člověk ho nalézá v širším kontextu. Negativní náboženství – Pozitivní spiritualita: Náboženství bývá často asociováno s dogmaty, institucemi a pravidly, naproti tomu spiritualita bývá spojována s bohem, životem a vyšším smyslem. Na víře založená religiozita – Na emocích a zkušenostech založená spiritualita

Ovšem tato polarizace bývá často kritizována pro svůj redukcionismus, dělení daných konstruktů na „dobré“ a „zlé“ a pro svou podstatu – jak už jsme řekli dříve, religiozita a spiritualita se v mnohém prolínají (Zinnbauer & Pargament, 2005).

1. 4 Religiozita a spiritualita v kontextu České republiky

Vývoj religiozity a spirituality na území České republiky byl značně dynamický. Co se 20. století týče, důležitý je rok 1918, kdy Římskokatolická církev zaznamenala velký úpadek, naopak u protestantských církví spatřujeme značný přírůstek členů. Za druhé světové války bylo mnoho zejména menších církví zakazováno a poté za komunistického režimu byla perzekuce ještě rozšířenější. Naopak po revoluci došlo k prudkému nárůstu počtu členů nejen křesťanských církví, který ovšem po několika letech opadl (Václavík, 2010; Pechová, 2011).

V současné době je dle dat ministerstva kultury (Ministerstvo kultury, 2018) v České republice registrováno 38 církví a náboženských společností. V příloze č. 3 je připojena tabulka s přesnými počty členů jednotlivých církví a společností vyplývajících ze sčítání lidu v roce 2011 (Český statistický úřad, 2018).

Podle dat ze sčítání lidu v ČR 2011 žije na našem území 1 463 584 lidí hlásících se k nějaké náboženské společnosti, z čehož nejpočetnější je Římskokatolická církev s více jak 1 080 000 členy. Celkově však v posledních letech ubývá členů křesťanských církví. Jedinými registrovanými církvemi, které zaznamenaly přírůstek mezi léty 2001 a 2011 je

Církev bratrská a Řeckokatolická církev. Naproti tomu Římskokatolická církev v těchto letech přišla o více jak 1 500 000 členů (Český statistický úřad, 2018).

Přestože lidé hlásící se k nějaké církvi tvoří pouze 14 % z celkové populace, Hamplová (2008a) odmítá nazývat českou populaci sekulární či ateistickou, raději používá termín nenáboženská, protože z výzkumu vyplývá, že více jak 50% Čechů věří v existenci nadpřirozena.

Hamplová (2008a) zde rozlišuje religiozitu tradiční a religiozitu alternativní. Pro tradiční křesťanskou religiozitu je charakteristická především příslušnost k nějaké církevní instituci, konkrétními charakteristikami vyplývajícími z výzkumů Hamplové jsou například účast na bohoslužbách, víra v posmrtný život nebo síla modlitby, naopak privatizovaná a individualizovaná religiozita alternativní se vyznačuje vírou v horoskopy, věštce, astrologická znamení atd. Tyto dvě skupiny se ovšem překrývají – jedna čtvrtina lidí spadajících do dimenze alternativní religiozity stejně tak spadá pod dimenzi tradičního křesťanství a až 80% tradičních křesťanů lze zařadit do kategorie alternativní spirituality. Podle zde zjištěných údajů má největší vliv na tyto dimenze religiozity náboženská socializace v dětství (Hamplová, 2008b; Václavík, 2010).

Tyto pojmy „tradiční religiozita“ a „alternativní religiozita“ odpovídají pojmům „religiozita“ a „spiritualita“ tak, jak byly výše popsány v této práci.

2. NÁBOŽENSKÁ ORIENTACE

Fenomén náboženské orientace je významným tématem v psychologii náboženství, stejně tak jako je významný i jeho autor Gordon Willard Allport. Tato kapitola se zabývá vývojem, popisem i operacionalizací tohoto konceptu a zaměřuje se také na jeho významné rozšíření o dimenzi hledání, jehož autorem je Daniel Batson.

2.1 Gordon W. Allport

Gordon W. Allport (1897 – 1967) byl americký humanistický psycholog s velmi širokou oblastí zájmu a působící na Harvardské univerzitě. Zabýval se především psychologií osobnosti a sociální psychologií. Charakteristický byl pro něj přístup k člověku jako k jedinečnému individu. Významným přínosem je například jeho teorie osobnosti zaměřená na koncept motivace nebo výzkum definicí pojmu self a následné zavedení termínu „*proprium*“ či zkoumání předsudků (Hood, Hill & Spilka, 2009; Holm, 1998; Lawson, Graham & Baker, 2006).

Své poznatky z těchto oborů pak mohl uplatnit i na poli psychologie náboženství, kde se soustředil především na každodenní život obyčejného křesťana, zejména pak vysokoškolského studenta (Říčan, 2007).

Allport prosazoval kvalitativní přístup zkoumání lidské psyché, nicméně kvantitativní přístup měl v jeho bádání nezastupitelné místo – právě k měření náboženské orientace konstruoval a užíval dotazníky (Říčan, 2007; Lawson, Graham & Baker, 2006).

Co se jeho přínosu pro psychologii náboženství týče, kromě zkoumání náboženské orientace je významný i jeho starší koncept zralé a nezralé religiozity, který bude blíže popsán v následující podkapitole.

O tom, že byl Gordon W. Allport významnou osobností psychologie svědčí množství autorů, kteří na něj navazují. Ovšem stejně tak čelí Allportovy koncepty mnohé kritice – například je jim vytýkáno chybění kauzálního zaměření či kulturní univerzálnosti (Holm, 1998). Konkrétní limity konceptu náboženské orientace budou popsány níže.

2. 1. 1 Religiozita v pojetí G. W. Allporta

Gordon W. Allport ve svých pracích věnovaných psychologii náboženství navazuje na bádání Williama Jamese, naproti tomu se vyhraňuje proti chápání náboženství Sigmunda Freuda (Allport, 1950; Říčan, 2007).

On sám považuje náboženství za subjektivní jev, který je u každého jedince jedinečný – od samých zdrojů religiozity, přes formy její interpretace až po její důsledky. Co se týče religiozity, neexistuje uniformita. Právě proto je její zkoumání tak obtížné (Allport, 1950).

Ve své významné práci *Jedinec a jeho náboženství* uvádí Allport (1950) rozdělení religiozity na zralou a nezralou. Vychází při tom ze svého pojetí zralé osobnosti. Jako její znaky uvádí šíři zájmů včetně zájmů o hodnoty přesahující tělesné tužby a potřeby, dále schopnost sebereflexe a objektivního náhledu na svůj život i sebe sama a třetím znakem je životní filosofie, která nemusí být nutně ucelená či slovně vyjádřená.

V takto zralém jedinci se může ale nemusí utvářet náboženský sentiment. Sentimentem míní Allport systém přesvědčení či zájem. Definuje jej jako „*systém pocitů a myšlenek vztahujících se k nějakému hodnotovému objektu*“ (Allport, 1950, 55). Oním objektem rozumí jakýkoliv fyzický nebo abstraktní objekt. Dle vztahu individua k tomuto objektu rozlišujeme dvojí povahu sentimentu - pozitivní či negativní (Allport, 1950).

Zralý náboženský sentiment je potom dispozice, jejíž cílem je odpovědět na objekty a principy, jimž daný jedinec přisuzuje ultimátní důležitost. Tato zralá religiozita je diferencovaná, dynamická, je základem konzistentní morálky, je všestranná, integrální a heuristická. Jsou to právě tyto charakteristické znaky, které odlišují religiozitu zralou od nezralé (Allport, 1950).

2. 1. 2 Vnitřní a vnější náboženská orientace

Při svém zkoumání vztahu předsudků a religiozity Allport poprvé představil vnější (neboli extrinsickou) a vnitřní (či také intrinsickou) náboženskou orientaci. Hovoří o nich jako o vlastnostech náboženského sentimentu, přičemž vnější náboženská orientace má charakteristiky nezralé religiozity a vnitřní orientace vykazuje znaky religiozity zralé

(Allport, 1966).

Jedinec s vnější náboženskou orientací se „*obrací k Bohu bez toho, aniž by se odvrátil od sebe sama*“ (Allport & Ross, 1967, 434). Jeho religiozita je formována tak, aby plnila jiné, důležitější potřeby. Zajišťuje takovému jedinci pocit bezpečí, útěchu, sociální společenství se všemi jeho výhodami (jako je zábava nebo uspokojení potřeby družnosti), formování pozitivního statutu či sebeospravedlnění a jiné. Tato vnějšíková religiozita samozřejmě může uspokojovat také náboženské potřeby, není to však jejím hlavním účelem. V první řadě je instrumentální a utilitární. Člověk s extrinsickou orientací tedy používá své náboženství (Allport & Ross, 1967).

Naproti tomu jedinec s vnější náboženskou orientací žije své náboženství. Náboženství je samo o sobě hlavním motivem, všechny ostatní potřeby jsou méně významné a podřizují se požadavkům religiozity. Náboženství prostupuje do všech ostatních oblastí jedinceva života, stává se hlavní motivací a smyslem žití. Člověk se náboženství snaží plně internalizovat (Allport & Ross, 1967).

Hunt a King (1971) objevili pět hlavních komponent objevujících se v Allportových definicích náboženské orientace: láska k bližnímu svému versus etnocentrismus, sobeckost proti nesobeckosti, religiozita prostupující celým životem a neintegrována religiozita, náboženství, které je hlavním motivem versus náboženství jako prostředek k dosažení jiných cílů a nakonec oddanost svému společenství proti uspokojení potřeby sdružování se.

Ač v původním Allportově konceptu tvoří tyto dvě náboženské orientace dva opačné póly jednoho kontinua, Hunt a King (1971) na základě zkoumání daných definic vyslovují myšlenku o dvou nezávislých dimenzích, ke které se přiklání většina autorů.

2. 1. 3 Zjišťování náboženské orientace

První operacionalizaci náboženské orientace provedl Allportův žák W. C. Wilson v podobě Škály vnitřních náboženských hodnot (Extrinsic religious values scale). Tato škála ovšem vycházela z předpokladu, že vnitřní a vnější orientace jsou dva póly jedné dimenze, proto jejich 15 položek měřilo pouze vnější náboženskou orientaci (Allport & Ross, 1967; Hunt & King, 1971).

Následně však J. R. Feagin provedl faktorovou analýzu, na jejímž základě označil vnitřní a vnější orientaci za dvě statisticky nezávislé proměnné. Při svých výzkumech využíval jednadvacetipoložkovou škálu náboženské orientace vytvořenou Allportem a jeho žáky (Allport & Ross, 1967; Hunt & King, 1971; Kahoe, 1985).

Výslednou podobu získala metoda díky Allportovy a Rossovi při výzkumu souvislosti náboženské orientace a předsudků. Škála náboženské orientace (Religious orientation scale) obsahovala dvacet položek, které byly přejaty z Feaginova inventáře a následně rozděleny do dvou subškál (Allport & Ross, 1967; Kahoe, 1985).

Koncept náboženské orientace a jeho operacionalizace se nemohli vyhnout četné kritice. Od otázky, zda jsou definice vnitřní a vnější orientace dostačující, přes reliabilitu a konstruktovou validitu škál až po vzájemný vztah daných subškál. Ovšem i přes mnoho limitů zůstává Škála náboženské orientace nejčastěji používanou metodou k měření religiozity (Kirkpatrick & Hood, 1990).

2. 2 Dimenze religiozity podle Daniela Batsona

V roce 1976 navázal na G. Allporta a jeho práci jiný americký sociální psycholog – Charles Daniel Batson. Upozornil, že Allport popsal vnější náboženskou orientaci jako zralou religiozitu, nicméně v operacionalizaci intrinsické orientace se vlastnosti zralé religiozity neodráží. Jedinec, který na škále vnější orientace skóruje vysoko může být člověkem zralé religiozity, ale takto skórovat může také člověk konformní, který se bez větších úvah, přemýšlení a bádání identifikuje s náboženskými dogmaty, různými lidmi či institucemi. Proto Batson rozpracoval orientaci quest, neboli hledání. Nutno poznamenat, že quest orientace nemá nahrazovat vnější náboženskou orientaci, nýbrž je určena jako její doplnění. Quest je tedy třetí nezávislou a nezaměnitelnou dimenzí (Simpson, Newman & Fuqua, 2010; Beck & Jessup, 2004; Batson, 1976; Batson & Schoenrade, 1991a).

2. 2. 1 Škála hledání

Batson definuje quest orientaci jako nekonečný proces zkoumání a kladení si otázek o životě v sociálním světě i světě jako takovém. Přičemž toto hledání vychází z prožívání životních rozporů či tragédií. Takový člověk si uvědomuje, že nemá odpovědi na své otázky a že je pravděpodobně ani nezíská, i přesto však hledá. Tento jedinec se nemusí nutně hlásit k nějakému náboženskému směru, církvi či konkrétní instituci. Tento typ orientace byl navržen už dříve, Batson se však rozhodl koncept rozpracovat a především operacionalizovat (Batson, 1976; Batson & Schoenrade, 1991a).

Na základě těchto teoretických úvah sestrojil Batson devítipoložkovou Interakční škálu (jak byla škála hledání zprvu nazývána), kterou později spolu s Ventisem upravil na šestipoložkovou škálu. Úkolem této škály bylo změřit míru, do které jedincovo náboženství zahrnuje i hledání odpovědí na existenciální otázky vztahující se k jeho životním zkušenostem. Ovšem škála hledání je konstruována pouze pro křesťanské respondenty s alespoň středním zájmem o náboženství. Původně byla součástí souboru šesti subškál. Tato škála však vykazovala velmi nízkou vnitřní konzistenci – Cronbachovo alfa se pohybovalo mezi .18 a .69. Proto ji později Batson rozšířil na dvanáctipoložkovou Škálu hledání (Batson & Shoenrade, 1991b; Batson, Denton & Vollmecke, 2008; Simpson, Newman & Fuqua, 2010).

Škála hledání obsahuje tři subškály - Připravenost čelit existenciálním otázkám bez zjednodušení jejich komplikovanosti, Sebekritika a vnímání náboženských pochybností jako pozitivní jev a Otevřenost ke změně. Po rozšíření Škály hledání na 12 položek obsahuje každá subškála 4 položky, na rozdíl od předchozí Batsonovy a Ventisovy škály, kde byla například subškála Otevřenost ke změně zastoupena pouze jedinou položkou (Batson, Shoenrade, 1991b; Simpson, Newman & Fuqua, 2010).

V následujících podkapitolách se budeme soustředit na validitu a reliabilitu této škály a na četnou kritiku, jež se této škále dostalo.

2. 2. 2 Kritika škály hledání

Jak už bylo poznamenáno, tento koncept a především jeho operacionalizace podléhá notné kritice. Jako první se zabýváme otázkou validity. Sám Batson (Batson & Schoenrade, 1991a) naznačuje pravděpodobnost, že škála hledání měří něco jiného než škála vnější a vnitřní náboženské orientace. Spekuluje především o agnosticizmu, náboženském konfliktu nebo anti-ortodoxnosti. Donahue (1985) dokonce vyjádřil názor, že škála quest (stejně tak jako škály extrinsické a intrinsické orientace) neměří žádný aspekt religiozity. V této souvislosti nutno upozornit i na slabou korelaci mezi škálou hledání a škálou vnější náboženské orientace (Batson & Schoenrade, 1991a).

Donahue, Batson (Batson & Schoenrade, 1991a; Donahue, 1985), ale i jiní autoři provedli mnoho výzkumů, aby tyto hypotézy přijali či zamítli. Nicméně často došli k rozporným výsledkům.

Cílem kritiky se často stává také použitý výzkumný vzorek – Batson ke svým výzkumům používal především vysokoškolské studenty, mezi nimi i studenty teologie. Simpson, Newman a Fuqua (2010) naznačují, že ve věku vysokoškolských studentů je určitá míra hledání odpovědí na náboženské otázky součástí přirozeného vývoje. Dále připomínají nedostatečnou velikost Batsonových výzkumných vzorků.

Jak už bylo psáno výše, u zkrácené verze škály hledání se objevoval problém s reliabilitou jakožto vnitřní konzistencí. Tato otázka však přetrvává i po rozšíření škály. Dále existuje otazník nad používáním tří subškál. Podle mnoha autorů by se quest škála měla používat jako jednodimenzionální, protože pouhých dvanáct položek nemůže řádně postihnout všechny tři dimenze (Simpson, Newman & Fuqua, 2010). Z toho vychází i tato práce.

I přesto, že nad konceptem quest orientace zůstává viset mnoho nezodpovězených otázek a rozporuplných odpovědí, je quest škála spolu s Allportovou škálou nejhojněji využívaným nástrojem k měření náboženské orientace (Simpson, Newman & Fuqua, 2010; Batson & Schoenrade, 1991a).

3. NÁBOŽENSKÝ FUNDAMENTALISMUS

Následující kapitola se zabývá definicí a charakteristikou náboženského fundamentalismu, který se v posledních letech stal významným tématem i mimo oblast psychologie náboženství a religionistiky. Hovoří se o něm především v politickém kontextu a často je omezován pouze na islámský fundamentalismus. S ohledem na cíle této práce se budeme zabývat křesťanským fundamentalismem, který by neměl být opomínán.

Zmíníme také specifika studia náboženského fundamentalismu v psychologii a jeho osobnostní, postojoyé a jiné koreláty zjištěné předchozími výzkumy.

3.1 Vymezení náboženského fundamentalismu

Na náboženský fundamentalismus existují dva různé pohledy. Z prvního, sociologicko-historického pohledu se o fundamentalismu začíná poprvé hovořit na přelomu 19. a 20. století, kdy fundamentalismus představoval náboženské hnutí amerických protestantů (například z řad některých baptistických společenství), kteří se tímto způsobem snažili vymezit proti liberalizaci tehdejší teologie. Základem víry pro ně byla Bible, kterou vnímali jako slovo boží, které je nutno chápat doslovně a není tedy přípustný symbolický výklad, jaký se objevoval u liberálních církví. Fundamentalistou tedy v tomto případě rozumíme člena této komunity (Adamovová, 2006; Říčan, 2007).

Nicméně vznik tohoto hnutí měl za následek, že společnost začala na jeho členy nazírat jako na rigidní, zpátečnické a autoritářské, což potvrdil i výzkum Adamovové (2006) na Slovensku, kdy respondenti spojovali náboženský fundamentalismus s agresí, rigiditou, ztrátou zdravého rozumu nebo s konzervatismem.

Druhým pohledem se na náboženský fundamentalismus můžeme podívat jako na dimenzi religiozity. Již začátkem 20. století upozornil William James na jistý rigidní a dogmatický styl víry, který může být spojen s fanatismem a s předsudky. V průběhu času se pro takovou víru začal používat termín náboženský fundamentalismus se synonymy jako ortodoxie, intenzivní zájem o víru nebo značná náboženská angažovanost (Hood, Hill & Spilka, 2009).

Až do roku 1992 byla definice náboženského fundamentalismu nejednotná. Často

zaznívalo tvrzení, že náboženský fundamentalismus je míra, do jaké jedinec souhlasí či nesouhlasí s jednotlivými články své víry, což je ale definice problematická, protože se překrývá s významem pojmu ortodoxie (Adamovová, 2006). Náboženský fundamentalismus a ortodoxii jednoznačně odlišili až Altemeyer a Hunsberger (1992).

Klíčem k tomuto rozlišení je rozdělení obsahu a struktury víry. Altemeyer a Hunsberger se při formulování definice náboženského fundamentalismu nechali inspirovat Rokeachovou teorií otevřených a uzavřených systémů, na jejímž základě hovoří o fundamentalismu jako o struktuře víry. Tedy o postoji, který jedinec vůči své víře zaujímá. Naopak obsah víry, tedy ortodoxie je potom míra souhlasu s jednotlivými články určitého náboženství (Adamovová, 2006; Altemeyer & Hunsberger, 1992). Nicméně křesťanský fundamentalismus vykazuje střední až silnou pozitivní korelaci s ortodoxií (Altemeyer & Hunsberger, 1992; Altemeyer & Hunsberger, 2004; Kirkpatrick, 1993; Jonathan, 2008).

Nejčastěji používanou definicí se tedy stalo tvrzení, že náboženský fundamentalismus je *„víra v existenci určitého náboženského učení, které jasně obsahuje fundamentální, základní, vnitřní, podstatnou, neomylnou pravdu o lidstvu i božství. Je to víra, že tato podstatná pravda je ve fundamentální opozici proti silám zla, se kterými je nutno všemi silami bojovat. Je to víra, že tuto pravdu je i dnes nutno uplatňovat podle základních, neměnných postupů z minulosti a že ti, kdo věří a řídí se tímto základním učením, mají jedinečný vztah s božstvem“* (Altemeyer & Hunsberger, 1992, 118).

Je zřejmé, že dnes se již autoři z oblasti psychologie náboženství shodují na tom, že náboženský fundamentalismus není souborem doktrín a dogmat, ale je postojem k těmto souborům učení (Altemeyer & Hunsberger, 2005).

3. 1. 1 Náboženský fundamentalismus a jemu blízké pojmy

Nicméně, stále může být hranice mezi náboženským fundamentalismem a jinými fenomény (jako již zmiňovaná ortodoxie) matoucí.

Velmi blízko k fundamentalismu má i dogmatismus, který na rozdíl od fundamentalismu neobsahuje konativní aspekt, obsahuje pouze složku kognitivní. Jak už bylo zmíněno výše, právě Rokeachovou koncepcí dogmatismu (teorie otevřených a

uzavřených systémů) se nechali Altemeyer a Hunsberger inspirovat při vymezení pojmu náboženského fundamentalismu, nicméně tyto dva pojmy nelze zaměňovat (Altemeyer & Hunsberger, 1992; Adamovová, 2006).

Rokeachova teorie se zabývá kognitivní organizací a zpracováním informací. Mysl člověka může být otevřená nebo uzavřená, podle toho, jak je jedinec přesvědčený o určité ideologii (ať už se jedná o ideologii náboženskou, politickou či jakoukoliv jinou) a jakým způsobem přijímá nové informace do tohoto systému přesvědčení. Pokud je systém uzavřený, jedinec nekriticky přilne k dané ideologii, již považuje za absolutně pravdivou a jeho myšlení je rezistentní vůči změně. V takovém případě se jedná o dogmatismus (Rokeach, 1956, Adamovová, 2006).

Naproti tomu náboženský fundamentalismus představuje postoj jedince vůči danému náboženství, kdy je člověk přesvědčen, že je nezbytné toto náboženství se všemi jeho pravidly a ideami beze zbytku následovat v osobním životě i v širší společnosti (Altemeyer & Hunsberger, 2005; Pechová, 2011). Nicméně náboženský fundamentalismus a dogmatismus spolu velmi silně pozitivně korelují (Altemeyer & Hunsberger, 2004; Adamovová, 2006).

Dalším pojmem, který se úzce pojí k fundamentalismu, je fanatismus. Fanatismus je vystupňovanou formou fundamentalismu, je spojen s vysokým stupněm identifikace s danou ideologií, kterou se jedinec snaží neustále intenzivně, důsledně až nepřiměřeně následovat. Příznačná je pro fanatismus neschopnost vést dialog či přistoupit na kompromis s jinými ideologiemi (Hole, 1998).

Dále by se dalo hovořit o pojmu náboženský extremismus (často nahrazovaný synonymem radikalismus), který označuje takové postoje a činnosti postavené na základech určitého náboženství, které jsou v rozporu s demokratickými principy, základními lidskými právy a svobodou a jsou projevem nedostatku respektu a tolerance k jiným názorům či vyznáním. V případě křesťanství se může jednat o radikální odmítání potratů, eutanazie, homosexuální orientace apod. (Scarcella, Page & Furtado, 2016; Spurná, 2008).

Blízko k fundamentalismu má i autoritářství, což je bezvýhradné lpění na autoritě a podřízení se jejímu vlivu, který se staví do opozice proti svobodě myšlení i konání

(Scarcella, Page & Furtado, 2016). I autoritářství je v silném pozitivně korelujícím vztahu s náboženským fundamentalismem (Altemeyer & Hunsberger, 2004; Jonathan, 2008; Hunsberger & Jackson, 2005). Podle Altemeyera (1996) může být fundamentalismus určitým projevem autoritářství.

Všechny výše zmíněné pojmy jsou s náboženským fundamentalismem úzce svázány, nicméně fundamentalista nemusí být nutně zároveň i dogmatikem, fanatikem nebo extremistou. O vztahu některých z těchto charakteristik a náboženského fundamentalismu bude řeč v jedné následujících kapitol.

3.1.2 Křesťanský fundamentalismus

Křesťanský fundamentalismus se v důsledku vlivu událostí posledního desetiletí dostal do stínu islámského fundamentalismu, což je patrné už z množství odborných i laických publikací dotýkajících se tohoto tématu. Nicméně náboženský fundamentalismus není fenoménem poslední doby, ale kořeny křesťanského fundamentalismu sahají k samým počátkům křesťanství – konkrétně ke sporům mezi židokřesťany a pohanokřesťany v 1. století n.l. Křesťanský fundamentalismus se v různých podobách objevoval i ve středověku, ale většina autorů zasazuje jeho počátek do již zmíněného 19. století, kdy se poprvé objevuje tento pojem (Hole, 1998).

Již jsme hovořili o protestantském hnutí, které vzniklo na přelomu 18. a 19. století v USA. Tato skupina se snažila vymezit se proti modernizaci křesťanství, sekularizaci tehdejší americké společnosti, globalizaci a konzumnímu způsobu života. Svůj doslovný výklad Bible prezentovala prostřednictvím dvanácti brožur s názvem *The Fundamentals*, které vydali v letech 1909 – 1915. Po první světové válce také vzniklo několik fundamentalistických organizací (World's Christian Fundamentals Association, National Federation of Fundamentalists). Pojem fundamentalismus však nabyl díky tomuto hnutí negativní konotace, především kvůli jeho dogmatickému, černobílému způsobu myšlení a neschopnosti dialogu s ostatními skupinami (Kropáček, 1996; Říčan, 2007).

Krátce na to se začal tento křesťanský fundamentalismus tlačit i do oblasti politiky. Fundamentalisté v USA prosazovali zrušení výuky darwinismu na školách a bojovali proti interrupcím či právům homosexuálů (Kropáček, 1996).

V dnešní době se z amerických výzkumů jeví fundamentalističtější baptisté, evangelikáni, zástupci letničních církví a Svědkové Jehovovi (Říčan, 2007). Ze slovenské studie vyplývá, že členové protestantských církví skórují nepatrně výše na Škále náboženského fundamentalismu (která byla použita i pro účely této práce) než příslušníci katolických církví. Autorka však upozorňuje, že škála je citlivější na projevy protestantského fundamentalismu (Adamovová, 2006).

3. 2 Náboženský fundamentalismus v psychologii

Křesťanský fundamentalismus je na poli psychologie náboženství vděčným tématem zkoumání. V této podkapitole zmíníme, co může být jeho základem, jakými nástroji můžeme fundamentalismus měřit a jaká hlavní zjištění provedli různí výzkumníci.

3. 2. 1 Psychologické aspekty náboženského fundamentalismu

Jedním z autorů, kteří se vyjadřují k psychologické podstatě náboženského fundamentalismu je Günter Hole (1998). Formou určitých potřeb popisuje šest základních aspektů fundamentalismu. Jednou z nejzákladnějších a nejdůležitějších potřeb je potřeba bezpečí, která se může zakládat na nedostatečném pocitu vlastní hodnoty, strachu z odlišných názorů, nejistotě, ale i strachu ze smrti, z utrpení a podobně. V reakci na takovýto strach hledá jedinec bezpečí v ideologii, která podává jednoduché vysvětlení složitých problémů a která je často spojena s charismatickou autoritou (Hole, 1998; Kropáček, 1996; Říčan, 2007).

Dále je to potřeba zakotvení na určitém fundamentu, ze kterého může jedinec vycházet ve všech oblastech života, který mu bude oporou a který je jistý, neatřesitelný. Také potřeba autority – ať už ve formě osoby nebo posvátného textu je nepopíratelná. Dalším charakteristickým rysem fundamentalismu je potřeba identifikace s danou ideologií či společenstvím. Posledními aspekty jsou potřeba dokonalosti a potřeba jednoduchosti (Hole, 1998).

Housková (2011) mezi nejdůležitější rysy fundamentalismu řadí netoleranci nejistoty, tendenci uchýlovat se k jednoduchým řešením, potřebu přesvědčit druhé že daný názor je ten jediný správný, a v neposlední řadě dogmatické myšlení a popírání.

Liht, Conway, Savage, White a O'Neill (2011) nabízí myšlenku, že fundamentalismus vzniká v okamžiku, když si náboženství přestane být samo sebou jisté. Je to reakce na ohrožení dané ideologie vědeckým materialismem projevující se snahou bránit základy své víry. A to tím způsobem, jak to bylo patrné u amerických fundamentalistů 19. století.

Z výše uvedeného tedy vyplývá, že základní psychologickou podstatou (nejen) náboženského fundamentalismu je strach a nejistota, které způsobí, že se jedinec s neoblomným přesvědčením uchýlí k určitému náboženství, které je třeba důsledně následovat.

Co se osobnosti týče, Saroglou (2002) provedl metaanalýzu studií týkajících se vztahu osobnosti (jejích pěti faktorů) a religiozity a jedním z jeho zjištění bylo, že náboženský fundamentalismus negativně koreluje s dimenzemi Otevřenost a Neurotismus a pozitivně s Přívětivostí. Avšak všechny tyto korelace jsou velmi slabé.

Dále z výzkumů vyplývá, že na škále náboženského fundamentalismu obecně skórují výše ženy a respondenti, kteří častěji navštěvují bohoslužby (Altemeyer & Hunsberger, 2005; Altemeyer & Hunsberger, 2004). Náboženský fundamentalismus se také silně pojí s předsudky a diskriminací vůči různým menšinám (homosexuálové, etnické skupiny, ale i vůči ženám apod.), čemuž se budeme podrobněji věnovat ve čtvrté kapitole (Hunsberger & Jackson, 2005; Altemeyer & Hunsberger, 2004; Kirkpatrick, 1993).

3. 2. 2 *Nástroje zkoumání náboženského fundamentalismu*

Existuje velké množství metod, kterými lze náboženský fundamentalismus zkoumat. Mezi nimi například Škála náboženského fundamentalismu Martina a Westieho, Škála náboženského fundamentalismu v rámci MMPI od Wiggina, Gorsuchova a Smithova Revidovaná škála fundamentalismu nebo Škála křesťanského fundamentalismu Gibsona a Francisové. Nejpoužívanějším nástrojem, který jsme se rozhodli využít i v této práci, je však Škála náboženského fundamentalismu Altemeyera a Hunsbergera (Liht, Conway, Savage, White & O'Neill, 2011).

Altemeyerova a Hunsbergerova Škála náboženského fundamentalismu je jedinečná především tím, že její použití není omezené pouze na příslušníky určitého

náboženství, ale byla zkonstruována tak, aby mapovala fundamentalismus nezávisle na náboženské příslušnosti. Tato škála měří náboženský fundamentalismus jako postoj jedince vůči jeho víře v souladu s Altemeyerovou a Hunsbergerovou definicí náboženského fundamentalismu citovanou výše (Adamovová, 2006; Altemeyer & Hunsberger, 1992).

Původní verzi této škály tvořilo 20 položek, které však přesně neodrážely definici náboženského fundamentalismu. Převažovaly zde položky týkající se jediného pravého náboženství a jediné vyvolené skupiny, což zkreslovalo výsledky ve prospěch fundamentalismu a s ním spojeného egocentrismu. Také mnoho výzkumníků používajících tuto škálu kritizovalo její délku. Proto se ji autoři rozhodli revidovat a v roce 2004 tak vznikla druhá verze Škály náboženského fundamentalismu sestávající z 12 položek, která již přesněji reflektovala aspekty dané definice. Přičemž 4 položky byly beze změny přejety z původní verze, 5 jich bylo upraveno a 3 jsou nové. Z výzkumu proběhnuvším na křesťanském vzorku vyplývá, že reliabilita (0,92) a validita škály zůstaly nezměněny a její vnitřní konzistence posílila (z 0,36 na 0,48). Proto je dnes téměř výhradně používána tato revidovaná verze (Altemeyer & Hunsberger, 2004).

4. NÁBOŽENSKÁ TOLERANCE

V následující kapitole se budeme věnovat náboženské toleranci, která je úzce svázána s diskriminací, stereotypy, předsudky a sociální distancí. Vymezíme a popíšeme tyto pojmy s důrazem na sociální distanci, která je klíčová pro výzkum prováděný v rámci této diplomové práce. Jedna z podkapitol bude také věnována Škále sociální distance a jejímu autorovi Emory Bogardovi. V poslední podkapitole se potom stručně zaměříme na faktory ovlivňující náboženskou toleranci včetně vlivu křesťanských církví na utváření postojů jednotlivce. Předchozím výzkumům týkajícím se náboženské tolerance bude věnována následující kapitola.

4.1 Vymezení pojmu náboženská tolerance

Tolerance je velmi široký koncept. Podle Allporta (2004) o ní můžeme hovořit dvojím způsobem. Zaprvé to může být „slušné“ odmítání jedince či skupiny. Tolerantně se tedy chováme v případě, že činy druhého člověka jsou pro nás z nějakého důvodu nepřijatelné, avšak i přesto dovolíme, aby daný člověk v činnosti pokračoval (Powell & Clarke, 2013). Druhým způsobem vymezení tolerance, v tomto případě nazývané akceptace, je situace, kdy jedince či skupinu nejen snášíme, ale i uznáváme (Allport, 2004).

Náboženská tolerance se potom vztahuje k víře, náboženské praxi a lidem jiného náboženského přesvědčení (Walker, 2011). Hein (2015, ods. 6) definuje konkrétně náboženskou toleranci jako *„uznání a podporu faktu, že každý jedinec má právo na svobodu vyznání a s ním spojené vykonávání činností bez toho, aniž by musel tuto svou víru a činnosti jakkoliv obhajovat“*.

Existuje několik druhů tolerance. Mezi nimi například konformní a povahová tolerance. Konformní je založena na přizpůsobení se skupině – tedy pokud je skupina, k níž se jedinec hlásí tolerantní, i tento jedinec přijme toleranci za svou. Povahová tolerance je na druhou stranu osobnostním rysem (Allport, 2004).

Allport (2004) dále popisuje toleranci militantní, pro kterou je charakteristická „netolerance k netoleranci“, která se projevuje aktivním bojovným postojem vůči netolerantním lidem. Zajímavé je, že v mysli jedince s tímto militantně tolerantním

přístupem se může objevovat stejná dynamika předsudků, jako v mysli jedince netolerantního. Opakem je tolerance pacifistická, která při svém prosazování klade důraz na vzdělání, trpělivost a postupnou změnu společnosti.

Stetson a Conti (2005 in Walker, 2011) rozlišují netoleranci, hypertoleranci a kritickou toleranci. Přičemž netolerance označuje chybění tolerance v situacích, kdy je žádoucí, hypertolerancí naproti tomu rozumí nadměrné schvalování činů, které by objektivně povoleny být neměly a kritická tolerance znamená střední cestu mezi těmito dvěma extrémny.

4. 2 Diskriminace, stereotypy a předsudky

V těsném vztahu s tolerancí, respektive netolerancí je diskriminace. Diskriminace je dle Hnilici (2010, 18) „nerovné chování vůči jednotlivcům na základě jejich příslušnosti k určité sociální kategorii“ Sociální kategorií rozumíme skupinu, například etnickou či náboženskou, ke které se váže vždy zhruba pět až patnáct stereotypů. Diskriminace může mít formu negativní (znevýhodňování), ale i pozitivní (zvýhodňování), může být explicitní (vědomá) či implicitní (neuvědomovaná). Projevů diskriminace existuje mnoho, mezi ně však patří i distancování se, které je ústředním tématem výzkumu v rámci této práce (Hnilica, 2010). Psychologie se soustředí především na příčiny diskriminace, které nachází v kategorizaci, stereotypizaci nebo v aplikaci postojů (předsudků).

Kategorizací nazýváme proces přiřazování jedinců do určitých kategorií neboli skupin (např. černocho, Němeco, muslim apod.). Stereotypy jsou potom „přesvědčení, že jsou se sociální kategorií K asociovány atributy A_1 až A_N “ (Hnilica, 2010, 13), jsou chybnou generalizací, která není založena logicky, ale na zkušenosti (Hnilica, 2010).

Každý jednatlivec zaujímá k dané kategorii a jejím příslušníkům určitý hodnotící a emocionálně zabarvený postoj. Zdrojem diskriminace je potom ta část postojů, kterou nazýváme negativní předsudek. Ten představuje negativní hodnocení určitého atributu přisuzovaného dané kategorii (Hnilica, 2010). Allport (2004) negativním předsudkem rozumí nesmyslně nepřátelské smýšlení vůči určité skupině, které vychází z přílišného zveličování a generalizování jejich negativních vlastností. Opakem je potom předsudek pozitivní, který má základ ve zveličování a generalizování vlastností pozitivních. Popsán

je i předsudek neutrální. Ve všech případech však chybí reálný základ, na kterém by tato přesvědčení byla postavena (Allport, 2004).

Předsudky mají mimo jiné úzkou spojitost s náboženstvím. Dle mnoha autorů, jako je Allport (2004) či Hunsberger a Jackson (2005) zastává náboženství paradoxní úlohu – vytváří i odstraňuje předsudky. Věřící lidé mají na jednu stranu méně předsudků, než je populační průměr, když se však podíváme z jiného úhlu pohledu, mohou mít věřící předsudků i více než je průměr. To je způsobeno tím, že mnohá náboženství včetně křesťanství, kterým se zabýváme i v tomto výzkumu, věří, že pouze jejich pravda je ta jediná a absolutně správná. Jako příklad uveďme text z Bible (2009, 1381): „*Nikdo nepřichází k Otci, než skrze mne*“, který je obecně vykládán právě tak, že člověk nedojde spásy jinak, než skrze víru v Ježíše Krista. Na základě těchto přesvědčení pak vznikají spory nejen mezi lidmi různých náboženství, ale i v rámci jedné církve (například spory mezi katolíky a protestanty). Na druhou stranu ale součástí náboženských textů a učení bývají doktríny, které mají za úkol tyto konflikty zmírňovat – ku příkladu tvrzení, že skupiny odlišného vyznání budou spaseny až v pravý čas, tvrzení odsuzující násilí vůči těmto skupinám nebo důraz na soucit a lásku (Allport, 2004; Halík, 2009).

Hunsberger a Jackson (2005) dodávají, že důvodem, proč jsou náboženství a předsudky tak úzce propojeny je to, že náboženství zastává v životě jedince mnoho funkcí – pomáhá interpretovat realitu, dosahovat životních cílů, pomáhá organizovat sociální a politické vztahy mezi skupinami a mnohé další.

Nejpevnější základ pro předsudky v myslích věřících je položen v případě, že se náboženství stane prostředkem obrany určité kultury, prostředkem získání moci či sledování etnocentrických zájmů. Snad všechny náboženské texty mohou být vyloženy způsobem, který může sloužit k ospravedlnění sekulárně motivovaných činů (Allport, 2004; Halík, 2009).

Předsudky se mohou projevat několika způsoby. Od verbálního osočování, přes vyhýbání se, diskriminaci, fyzické napadání až po vyhlazování (Allport, 2004). V této práci se blíže zaměříme na vyhýbání se skupinám s jiným náboženským přesvědčením, protože to je jedním z hlavních zájmů našeho výzkumu.

4.3 Sociální distance

Nakolik se jedinec vyhýbá skupině určitého náboženského smýšlení můžeme vyjádřit za pomoci konceptu sociální distance. Pojem poprvé použil na poli sociologie Park (1924), který ho využil k měření prostorových vztahů a určení míry intimity mezi jedinci. Následně jej do povědomí odborné veřejnosti v první polovině 20. století rozšířil Emory Bogardus díky své Škále sociální distance, s jejíž modifikovanou verzí pracujeme i v našem výzkumu.

Bogardus (1960) sociální distanci definuje jako míru pochopení a souladu, které zažívá každý člověk ve vztahu k jakékoliv druhé osobě. Tento jev je součástí každého sociálního kontaktu, může se kdykoliv měnit a pohybuje se v rozmezí od minimální sociální blízkosti (stavu největší možné intimity) až po nekonečnou sociální vzdálenost (stav nepochopení až nenávisti). Rozlišujeme sociální distanci horizontální, která je součástí vztahů mezi členy jedné a té samé společnosti a sociální distanci vertikální, kterou můžeme nalézt v nerovných vztazích, například podřízený – nadřízený, dítě – rodič apod.

Bogardus (1960) také popisuje pět základních oblastí sociální distance: věk (postoje mladší generace ke starší a naopak), vztah dítě – rodič, vzdělání (postoje žák – učitel, žák – žák, učitel – rodič apod.), společenská třída a národnost. Sociální distanci zažívá jednatel vůči jednotlivci, jednatel vůči skupině i skupina vůči jiné skupině, přičemž každý je ovlivněn všemi těmito třemi aspekty.

Sociální distance je u každého jedince determinována jeho individuálními postoji, předsudky, stereotypy a emocemi směřovanými k danému člověku nebo k určité skupině. V Bogardově pojetí jsou emoce klíčové, protože jsou spontánním projevem autonomního nervového systému, vyjádřením postojů a pocitu bezpečí. Bogardus předpokládal, že čím více předsudků člověk má, dá přednost tím větší sociální vzdálenosti. Na základě těchto předpokladů byla sestrojena jeho Škála sociální distance, která se snaží zjistit respondentovy sympatie či antipatie právě prostřednictvím emocí, bez ohledu na obecná pravidla slušnosti nebo společenského statutu (Bogardus, 1951).

4. 4 Emory Bogardus a měření sociální distance

Emory Bogardus byl americký psycholog a sociolog žijící v letech 1882 – 1973 mimo jiné působící jako prezident Americké sociologické společnosti. Jeho zájem o koncept sociální distance vycházel zejména z tehdejší společenské situace v USA, kdy Spojené státy americké zažívaly příliv imigrantů z celého světa. Mezi jednotlivými vlnami imigrantů se objevovaly spory v důsledku rozdílného náboženského smýšlení (především mezi protestanty a jinými křesťany), kultury nebo první světové války (vzrostla nevraživost vůči Němcům). Narůstala kriminalita, protesty a začaly vznikat rasisticky motivované skupiny jako Ku Klux Klan (Wark & Galliher, 2007).

Na žádost Parka Bogardus v roce 1926 sestrojil první verzi Škály sociální distance – kvantitativní nástroj k měření nejen rasových postojů a behaviorální preference skupin. Tato škála je jedním z nejstarších nástrojů sloužících k měření postojů a byla použita k výzkumům na poli sociologie, politologie, jazykových věd, pedagogiky a psychologie. Dodnes je jednou z nejpoužívanějších metod při explicitním postojů a za téměř 100 let od svého vzniku prošla mnoha modifikacemi a byla přeložena do mnoha světových jazyků (Hnilica, 2010; Wark & Galliher, 2007).

Jedná se o jednodimenzionální kumulativní škálu Guttmanova typu, kdy platí, že respondent vybráním určitého stupně sociální distance souhlasí i se všemi jejími nižšími stupni. Původní verze obsahovala 7 tvrzení vztahujících se k příslušníkům určité národnosti pohybujících se v kontinuu od „přijal bych příslušníka této skupiny za svou manželku / manžela“ (1) po „nechci příslušníka této skupiny ve své zemi“ (7). Respondent, který vybere položku o vyloučení příslušníka ze země tak vykazuje větší míru předsudků než respondent, který vybral položku s nižším bodovým ohodnocením. Škála se nemusí týkat pouze postojů vůči národnostním skupinám, ale může být aplikována na vztah k jakékoliv jiné skupině (Bogardus, 1960; Sartain & Bell, 1949; Wark & Galliher, 2007).

Bogardus použil Škálu sociální distance k výzkumu vývoje postojů americké společnosti k několika národnostem. Škálu administroval třikrát – v letech 1926, 1946 a 1956. Zajímavostí je, že mezi zkoumanými národnostmi byli i Čechoslováci, uveďme je tedy jako příklad. V roce 1926 bylo průměrné skóre amerických respondentů na Škále sociální distance vůči Čechoslovákům 2.08. V roce 1946 se sociální distance Američanů

snížila na průměrné skóre 1.76 pravděpodobně díky tomu, že Čechoslováci byli americkými spojenci v druhé světové válce a v čele měli vysoce obdivované demokraticky smýšlející vůdce Masaryka a Beneše. Nicméně v roce 1956 průměrné skóre sociální distance opět kleslo na 2.22, protože se Československo stalo součástí komunistického státu a demokratické smýšlení bylo odmítnuto (Bogardus, 1960).

4.5 Faktory ovlivňující náboženskou toleranci

Klíčovým faktorem náboženské tolerance je míra, s jakou se jedinec dostává do interakce s příslušníky odlišné náboženské skupiny. Na jedné straně stojí jedinci, pro které je interakce s člověkem jiného vyznání obohacující, na druhé straně jsou jedinci, kteří jsou k lidem jiného vyznání podezřívaví až nepřátelští (Van Tongeren, Hakim, Hook, Johnson, Green, Hulsey & Davis, 2016). Proč tomu tak je?

Faktorů ovlivňujících vývoj náboženské tolerance a potažmo sociální distance je velké množství. Od vrozených i získaných osobnostních dispozic přes kulturu až po výchovu v dětství a s ní spojené odměny a tresty nebo rodičovské přijetí. Dle výzkumů je náboženská tolerance mimo jiné pozitivně spojena se vzděláním, empatií, sebereflexí, liberálním politickým smýšlením, ale také s členstvím v určitých skupinách, ke kterým se jedinec hlásí. Vliv má nejen skupina vlastní, ale i skupina referenční. Výzkumně potvrzené je i to, že na sociální distanci má vliv i náboženská příslušnost (Allport, 2004; Erhart, 2016; Dyer, Vedlitz & Worchel, 1989; Triandis, Davis & Takezawa, 1965; Triandis & Triandis, 1960).

Náboženství nám poskytuje normy, hodnoty, tradice a představy o světě, pomáhá nám konat a ospravedlňovat naše činy. Je tedy významnou součástí osobní identity, proto přirozeně tíhneme spíše k těm lidem, se kterými sdílíme své náboženské vyznání. Tato vlastní skupina významně ovlivňuje tvorbu postojů jednotlivce, a to včetně postojů k jiným náboženským skupinám. Stejně tak má ovšem vliv i skupina referenční, tedy ta, ke které se jedinec vztahuje, které se snaží přizpůsobit své hodnoty, normy i postoje. Nicméně jen málokdy se jí člověk ve svých postojích přizpůsobí natolik, aby se vzdal těch, které jsou charakteristické pro skupinu vlastní (Van Tongeren, Hakim, Hook, Johnson, Green, Hulsey & Davis, 2016; Hall, Matz, & Wood, 2010; Allport, 2004).

V případě naší práce je tedy zásadní, jaký vliv má na respondenta vlastní skupina v podobě křesťanských církví. Interpretace Bible a různé teologické doktríny se samozřejmě různí mezi jednotlivými církvemi, v praxi často i mezi jednotlivými sbory či farnostmi, nicméně základ křesťanství zůstává stejný. Základem křesťanského učení je láska k bližnímu, jak můžeme vidět například v 1. Petr 4.8, 1. Korintským 13.5 apod. (Bible 2009).

Halík (2009) označuje toleranci za její redukovanou verzi. Stejně jako Allport (2004) rozlišuje toleranci jako snášení někoho či něčeho a toleranci v podobě akceptace – tedy uznání a přijímání druhých jako sobě rovných. V Bibli (jak ve Starém, tak v Novém Zákoně) můžeme kromě nesčetných výzev k lásce k bližnímu nalézt i podněty k respektu k cizincům, například Lukáš 10.29-37 (Bible, 2009). Stejně tak nesčetné jsou výzvy katolických duchovních v čele s nynějším papežem Františkem k vzájemnému respektu a dialogu katolické církve se skupinami jiného náboženského vyznání. Tyto výzvy byly formulovány již v 60. letech na Druhém vatikánském koncilu svolaném papežem Janem XXII., konkrétně jsou zaznamenány v dekretu *Nostra Aetate*. V Česku také funguje iniciativa *Společný hlas*, která sdružuje zástupce náboženství vycházejících z abrahámovských tradic (tedy křesťanství, judaismus a islám) (Vlk, 2016).

Nicméně to, do jaké míry se člověk s myšlenkami dané církve a jejích představitelů ztotožňuje, vždy záleží na konkrétním jedinci a nespočtu jeho charakteristik – například od sebedůvěry, přes ochotu podvolit se autoritě až po míru fundamentalismu, kterému byla věnována předchozí kapitola (Halík, 2009; Powell & Clarke, 2013).

5. PŘEDCHOZÍ VÝZKUMY

5.1 Výzkumy dimenzí religiozity a předsudků

V předchozích letech bylo provedeno velké množství výzkumů zabývajících se dimenzemi religiozity, náboženskou orientací a fundamentalismem a jejich vztahem k náboženské toleranci, předsudkům, diskriminaci apod. Naším cílem není podrobně popsat všechny z těchto studií, zaměříme se však na nejvýznamnější zjištění, která se váží i k cílům naší práce.

Již od dob vzniku Allportova i Batsonova konceptu náboženské orientace je obecně rozšířený názor, že extrinsická náboženská orientace a fundamentalismus jsou spojeny s vysokou mírou předsudků, intrinsická orientace s menším nebo minimálním množstvím předsudků a orientace quest vykazuje nejnižší možnou míru předsudků (Allport & Ross, 1967; Altemeyer, 2003; Altemeyer & Hunsberger, 1992; Batson, Schoenrade & Ventis, 1993; Donahue, 1985; Fulton & Gorsuch, 1999; Herek, 1987; Hunsberger, 1996; Kirkpatrick, 1993).

Nicméně je potřeba podívat se na danou problematiku podrobněji. Již Batson, který definoval orientaci quest a dal ji do spojitosti s nejvyšší možnou mírou tolerance, vyslovil názor, že negativní korelace mezi vnitřní náboženskou orientací a mírou předsudků je pouhou iluzí vznikající na základě toho, že respondenti s intrinsickou orientací se pouze snaží svému okolí jevit jako osoby bez předsudků (Batson, Schoenrade & Ventis, 1993; Batson & Ventis, 1982). Avšak při zkoumání vztahu dimenzí religiozity a tolerance je klíčový objekt, který se stává terčem těchto předsudků. Dále hrají roli faktory jako kultura, náboženské přesvědčení respondentů apod. (Hunsberger & Jackson, 2005).

Hunsberger a Jackson (2005) provedli analýzu studií, které v letech 1990 – 2003 zkoumali vztah některé z dimenzí religiozity a předsudků vztahujícím se ke skupinám jako homosexuálové, různé rasové a etnické skupiny, ženy, komunisté, skupiny jiného náboženského vyznání nebo pravicové autoritářské skupiny a potvrdili, že objekt stávající se terčem předsudků je zásadním faktorem při měření tolerance. Respondenti s vnější náboženskou orientací vykazovali netoleranci vůči odlišným rasovým a etnickým skupinám a vůči homosexuálům. Vnitřní náboženská orientace byla v těsném pozitivním

vztahu s netolerancí vůči homosexuálům a ve volnějším pozitivním vztahu s předsudky vůči skupinám jiného náboženského vyznání, komunistům a pravicovým autoritářským skupinám. Naopak tato orientace vykazovala velmi vysokou toleranci vůči rasově a etnicky odlišným skupinám. Orientace hledání byla slabě pozitivně spojena s tolerancí vůči různým rasovým a etnickým skupinám a silně pozitivně spojena s tolerancí vůči homosexuálům. Poslední dimenze, fundamentalismus, se dle výzkumných zjištění pojí s předsudky vůči homosexuálům, ženám, komunistům, skupinám jiného náboženského vyznání a pravicovým autoritářským skupinám, slaběji je potom spojen s předsudky vůči jiné rase či etniku.

Dle Batsona a Burrise (1994) na tento trend může mít vliv konkrétní náboženské učení – například křesťanství dává důraz na toleranci vůči cizincům a jiným rasám, na druhou stranu však do jisté míry podněcuje netoleranci vůči homosexuálům.

Co se však týče orientace quest, Van Tongeren, Hakim, Hook, Johnson, Green, Hulseý a Davis (2016), kteří zkoumali vliv míry této orientace na náboženskou toleranci, došli k odlišným zjištěním. Z výsledků této studie vyplývá, že křesťané s orientací hledání vykazují tolerantní postoje vůči skupinám jiného vyznání i vůči ateistům.

Pro tuto práci je tedy nejpodstatnější zjištění, že vnitřní i vnější náboženská orientace jsou pozitivně spojeny s mírnou netolerancí vůči skupinám jiného náboženského vyznání, fundamentalismus je silně pozitivně spojen s netolerancí k těmto skupinám a orientace hledání s tolerancí k jinému náboženskému přesvědčení nevykazuje pravděpodobně žádný, nebo jen mírný vztah (Hunsberger & Jackson, 2005).

Nicméně česká populace se v mnoha aspektech liší od zkoumaných vzorků většiny studií, které jsou realizovány především v prostředí USA, proto výsledky těchto výzkumů nemůžeme snadno generalizovat i na naši společnost. Z výzkumů proběhnuvších v našem kulturním prostředí je to například výzkum Kováře (2015), jehož cílem bylo popsat náboženskou orientaci u členů Českobratrské církve evangelické. Mezi jeho hlavní zjištění patří pozitivní korelace věku respondentů a vnitřní náboženské orientace. Dále zmiňme náš výzkum (Gregorová, 2016) zkoumající náboženskou orientaci konvertitů ke křesťanství, který přinesl zjištění, že konvertité skórují významně výše na Škále hledání než křesťané vyrůstající v křesťanských rodinách.

5. 2 Náboženská tolerance v České republice

V roce 2015 proběhla v zemích Evropské Unie rozsáhlá studie mapující diskriminaci a toleranci obyvatel členských států. Její zájem se mimo jiné soustředil na toleranci klidem odlišného náboženského vyznání (European Commission, 2016). Z výsledků vyplývá, jak již bylo zmíněno výše, že čeští respondenti jsou skupinou výrazně se odlišující od respondentů z jiných zemí (nejen) Evropské Unie, proto nemůžeme výsledky různých zahraničních studií generalizovat i na českou společnost s takovou samozřejmostí, jako se to tak často děje.

Tato specifika religiozity obyvatel České republiky spočívají především ve velké míře sekularizace. Dle výzkumu Evropské komise (2005) je Česká republika po Estonsku druhou nejvíce sekularizovanou zemí. K víře v boha se zde hlásí pouze 19 % respondentů, víru v duši nebo nějakou formu životní energie deklaruje 50 % respondentů a 30 % participantů nevěří ani v boha, v duši, ani v žádnou formu životní energie. Od druhé světové války dochází k postupné sekularizaci ve všech státech Evropy, avšak na území Česka byla a je silnější především díky komunistickému režimu, který náboženství velmi silně potlačoval. Tato protináboženská tendence společnosti přetrvala i po roce 1989 (Lužný & Navrátilová, 2001).

Výzkumů na téma náboženské tolerance proběhnuvších v prostředí České republiky zatím není mnoho, zaměříme se proto podrobněji na těch pár, které již přinesly mnohá cenná zjištění.

V rámci již zmíněné studie Evropské komise (2016) byly respondentům položeny tři otázky související s náboženskou tolerancí. První z nich byla, nakolik by jim bylo příjemné, kdyby byl příslušník náboženské menšiny jmenován do nejvyšší možné volené politické funkce v zemi. Situace by absolutně nevadila 67 % obyvatel EU, 15 % by vadila jen mírně a 16 % by vadila. Výsledky vykazují nárůst tolerance oproti roku 2012, kdy by situace absolutně nevadila 57 % respondentů. Nicméně odpovědi českých účastníků výzkumu jsou poněkud odlišné. Zmíněná situace by absolutně nevadila 27 % Čechů (což je o 2 % méně než v roce 2012), mírně vadila 24 % (o 9 % méně než v roce 2012) a plně vadila 30 % českých respondentů (o 11 % více než v roce 2012). Češi jsou tak v této otázce po Bulharsku a Kypru nejnetolerantnějším státem Evropské Unie a spolu s Bulharskem a

Polskem jediným státem EU, které vykazují oproti roku 2012 snížení tolerance.

Další otázkou bylo, nakolik by respondentům bylo příjemné, kdyby se jejich kolega v práci hlásil k jedné z těchto náboženských skupin: židé, muslimové, buddhisté, křesťané, ateisté. Práce s křesťanským kolegou by absolutně nevadila nebo by byla lhostejná 94 % respondentů, v případě ateisty to je 87 % účastníků, v případě židů 84 %, buddhistický kolega by absolutně nevadil či byl lhostejný 81 % respondentům a muslimský kolega 71 % účastníků. Nejnepříznivější odpovědi – tedy, že by situace respondentovi plně vadila, se objevuje v případě muslimských kolegů (13 % odpovědí), za nimi potom buddhističtí kolegové (7 % odpovědí). I zde se Česká republika nachází na první nelichotivé příčce, co se tolerance týče – pouhých 27 % českých respondentů uvádí, že by jim absolutně nevadila či byla lhostejná práce s muslimským kolegou (následuje až Slovensko s 37 %). Křesťanský kolega by absolutně nevadil či byl lhostejný 87 % respondentů, ateistický kolega 78 %, židovský kolega 66 % a buddhistický kolega by absolutně nevadil nebo byl lhostejný 51 % účastníků (European Commission, 2016).

Poslední otázka zjišťovala, zda by respondentům bylo příjemné, kdyby jejich dítě navázalo vztah se židem, muslimem, buddhistou, křesťanem či ateistou. Celkem 89 % respondentů by situace absolutně nevadila nebo byla lhostejná, pokud by partnerem jejich dítěte byl křesťan, 76 % v případě, že by partnerem byl ateista, 69 % v případě žida, 65 % pro buddhistu a pouze 50 % účastníků by absolutně nevadilo či bylo lhostejné, pokud by to byl muslim. Čeští respondenti mají opět nejméně tolerantní odpovědi ze všech členských států EU. Situace by absolutně nevadila či byla lhostejná 80 % v případě křesťana, 65 % v případě ateisty, 49 % u žida, 35 % u buddhisty a pouze 12 % v případě muslima (European Commission, 2016).

Dále z výsledků studie vyplývá, že výše dosaženého vzdělání je pozitivně svázána s náboženskou tolerancí. Naproti tomu věk je s náboženskou tolerancí svázán negativně (European Commission, 2016).

Česká republika je tedy podle tohoto výzkumu zemí nejméně tolerantní k příslušníkům jiného náboženského přesvědčení a je tak velmi specifickou populací. Důvodem může být již zmíněná sekularizace společnosti, ale také politické vlivy objevující se po roce 2015 ve spojitosti s migrační krizí a vlnou islámským radikalismem

motivovaných teroristických útoků nebo v neposlední řadě může být na příčině fakt, že mezi věřícími obyvateli České republiky najdeme naprostou většinu křesťanů, zatímco vyznavači jiných náboženství jsou v menšině. V tomto případě bychom mohli poukázat na Allportovu (2004) hypotézu kontaktu, která tvrdí, že pokud se členové skupiny budou osobně setkávat s příslušníky skupiny, vůči níž mají předsudky, budou tak míru těchto předsudků snižovat.

Dále považujeme za nezbytné zmínit studii Sociologického ústavu Akademie Věd ČR (Tuček, 2017; Boček, 2018), která nepřetržitě probíhá již od roku 2003. Několik let výzkumníci pokládají českým respondentům otázku, koho by nechtěli mít za souseda. Mezi lety 2003 a 2009 se počet účastníků, kteří odpověděli, že by za svého souseda nechtěli mít člověka s odlišným náboženským vyznáním, pohyboval v rozmezí 6 – 8 % a v letech 2011 až 2014 to bylo 9 – 11 %. Avšak v roce 2015 byl v důsledku událostí popsaných výše zaznamenán prudký nárůst těchto odpovědí na 20 %, který gradoval až do roku 2016 (23 %). V roce 2017 byl zaznamenán pokles na 19 %.

Dále z této studie vyplývá, že se náboženská netolerance těší největšímu růstu na vesnicích (zatímco v roce 2005 byly vesnice nejtolerantnější, v roce 2017 jsou na druhé příčce hned po hlavním městě Praha). Nejtolerantnější je naopak devět největších měst České republiky (avšak s výjimkou Prahy). Rozdíly jsou i v oblasti dosaženého vzdělání – absolventi učebních oborů a středních škol jsou nejméně tolerantní (zajímavé je, že vykazují nižší míru tolerance než lidé se základním vzděláním). Dále absolventi technických a přírodovědných oborů vykazují nižší toleranci než absolventi oborů humanitních. S náboženskou tolerancí je negativně spojena i životní úroveň a mírný vliv má i pohlaví (18 % žen nechce za souseda příslušníka jiného náboženství, u mužů je to 21 %). Nicméně odlišné vyznání bylo v roce 2017 v České republice až osmým důvodem k sociální distanci – předchází mu například drogová či alkoholová závislost, psychické onemocnění či barva pleti (Tuček, 2017; Boček, 2018).

Dle dalšího českého výzkumu (Hoření, 2018), který se věnoval mimo jiné sympatiím vůči židům, je tolerance k příslušníkům tohoto náboženského vyznání závislá na věku. Nejméně sympatií k židům vykazují mladí respondenti ve věku 15 – 29 let (24 %), ve skupině 30 – 44 let vykazovalo nesympatie méně než 20 % respondentů a starší

účastníci výzkumu odpovídali negativně v méně jak 15 %.

Data, která by dávala do souvislosti náboženské vyznání českých respondentů a toleranci k jiným náboženským skupinám nám bohužel zatím nejsou známa.

EMPIRICKÁ ČÁST

1. VÝZKUMNÉ PROBLÉMY A CÍLE

Náboženská tolerance se v posledních letech stává stále populárnějším tématem nejen na poli akademickém, ale i mezi laickou veřejností. Stejně tak jsou pro odbornou i laickou veřejnost zajímavými tématy náboženský fundamentalismus či motivace k víře, tedy i čtyři dimenze religiozity v podobě náboženské orientace a náboženského fundamentalismu, proto se těmito tématy budeme zabývat v empirické části naší práce, která si klade za cíl najít a popsat vztah těchto dimenzí religiozity a dalších charakteristik jako je pohlaví, vzdělání a církevní příslušnost k náboženské toleranci u mladých křesťanů ve věku 18 – 35 let. Dále popíšeme, zda se náboženská tolerance liší v závislosti na konkrétním náboženství hodnocené skupiny.

Tímto výzkumem navazujeme na četné studie zabývající se vztahem mezi náboženskou tolerancí a dimenzemi religiozity či jinými charakteristikami. Žádná z takovýchto studií však zatím nebyla provedena na populaci mladých křesťanů v kulturním prostředí České republiky. Vzhledem ke specifčnosti české společnosti co do religiozity a spirituality se domníváme, že výsledky zahraničních studií nelze zobecnit i na českou populaci, proto je zapotřebí provést originální výzkum. Následně se pokusíme navrhnout využití námi získaných poznatků.

Při zkoumání vycházíme z teorie náboženské orientace tak, jak ji popsal Gordon Allport a následně doplnil Daniel Batson. Náboženský fundamentalismus chápeme jako dimenzi religiozity a vycházíme přitom z Altemeyerovy a Hunsbergerovy definice. Všechny tyto teoretické základy jsou k nalezení v první části této práce. V následujících kapitolách převedeme tuto teorii do praxe.

2. HYPOTÉZY

Při formulaci výzkumných hypotéz vycházíme z teoretických poznatků, na jejichž základě předpokládáme vztah čtyř dimenzí religiozity v podobně vnitřní a vnější náboženské orientace, orientace hledání a náboženského fundamentalismu k náboženské toleranci. Domníváme se také, že na toleranci vůči lidem jiného vyznání mají vliv charakteristiky jako pohlaví, vzdělání a příslušnost k církvi. Přítomnost, popřípadě charakter a sílu těchto vztahů budeme zkoumat za pomoci následujících hypotéz:

H1: U mladých křesťanů existuje souvislost mezi jejich skóry na Škále vnitřní náboženské orientace a jejich skóry na Škálách sociální distance.

H2: U mladých křesťanů existuje souvislost mezi jejich skóry na Škále vnější náboženské orientace a jejich skóry na Škálách sociální distance.

H3: U mladých křesťanů existuje souvislost mezi jejich skóry na Škále hledání a jejich skóry na Škálách sociální distance.

H4: U mladých křesťanů existuje souvislost mezi jejich skóry na Škále náboženského fundamentalismu a jejich skóry na Škálách sociální distance.

H5: U mladých křesťanů existuje souvislost mezi pohlavím a jejich skóry na Škálách sociální distance.

H6: U mladých křesťanů existuje souvislost mezi jejich vzděláním a jejich skóry na Škálách sociální distance.

H7: U mladých křesťanů existuje souvislost mezi jejich církevní příslušností a jejich skóry na Škálách sociální distance.

3. APLIKOVANÁ METODIKA

V následující kapitole se budeme věnovat metodologickému rámci této práce. Vzhledem k použitým testovým metodám bude výzkum pojat kvantitativně. Typ našeho výzkumu můžeme označit za analytickou studii, budeme tedy zkoumat vztah mezi několika nezávislými a několika závislými proměnnými.

Na následujících řádcích popíšeme metody použité ke sběru dat, konkrétně námi vytvořený sociodemografický dotazník, Allportovu Škálu náboženské orientace, Batesonovu Škálu hledání, Škálu náboženského fundamentalismu Altemeyera a Hunsbergera a Bogardovu Škálu sociální distance. Dále popíšeme přesný průběh výzkumu a metody analýzy a zpracování výzkumných dat.

3.1 Metody sběru dat

Za účelem sběru dat jsme v rámci našeho výzkumu použili výše zmíněné škály a námi vytvořený sociodemografický dotazník. Celá baterie byla souhrnně nazvána Náboženská tolerance, orientace a fundamentalismus. Nyní podrobněji dané metody popíšeme. V příloze jsou k nalezení tak, jak byly administrovány účastníkům našeho výzkumu.

3.1.1 Sociodemografický dotazník

Jako první respondent vyplňoval námi vytvořený strukturovaný nestandardizovaný sociodemografický dotazník s názvem Základní informace, který zjišťoval bližší specifika našeho výzkumného souboru. Obsahoval celkem sedm otázek, které měly za cíl zjistit probandův věk, pohlaví, nejvyšší dosažené či aktuálně probíhající vzdělání, církevní příslušnost, frekvenci návštěvnosti bohoslužeb, jak často se respondent modlí a jak se během probandova života měnilo jeho náboženské přesvědčení.

Věk byl zjišťován, abychom určili, zda jedinec spadá do základní populace vztahující se k tomuto výzkumu, tedy do skupiny mladých křesťanů ve věku 18 – 35 let. Pohlaví a vzdělání bylo zjišťováno formou nabídnutých možností, ze kterých měl respondent vybrat právě jednu nejvíce vyhovující. Tyto informace byly použity jako nezávislé proměnné při statistickém vyhodnocení dat. Proměnná vzdělání však byla

podle získaných údajů rozdělena do následujících třech kategorií: respondenti se základním vzděláním, respondenti s ukončeným nebo právě probíhajícím středoškolským vzděláním a probandi s ukončeným nebo právě probíhajícím vysokoškolským či vyšším odborným vzděláním.

V případě zjišťování církevní příslušnosti respondenti vybírali z nabídky sedmnácti nejpočetnějších českých církví. Pokud respondent mezi nimi nenašel církev, ke které se hlásí, měl možnost ji dopsat do pole k tomu určenému. Církvě jsme následně rozdělili na katolické a nekatolické a použili jsme je jako proměnné při statistickém vyhodnocení.

Následovaly dvě otázky týkající se četnosti náboženské praxe, která je podmínkou pro zjišťování náboženské orientace (Pechová, 2011). Proto byli z výzkumu vyřazeni ti respondenti, kteří z nabídnutých možností vybrali, že se bohoslužeb účastní méně než jedenkrát ročně a nikdy se nemodlí.

Poslední otázka týkající se vývoje náboženského přesvědčení během života účastníků byla položena, abychom získali bližší představu o struktuře účastníků výzkumu. Tyto odpovědi respondentů, které opět vybírali z nabídnutých možností ke statistickému vyhodnocení dat použity nebyly.

Po vyplnění všech dotazníků a škál měli probandi možnost vyjádřit své poznámky a myšlenky, které je během vyplňování metod napadaly. Této možnosti využilo celkem 59 respondentů.

3. 1. 2 Škála náboženské orientace

V rámci našeho výzkumu byla použita kompletní Škála náboženské orientace Allporta a Rosse o dvaceti položkách a jedna položka Feaginova vztahující se k vnější náboženské orientaci. Výsledná metoda tedy obsahuje dvacet jedna položek. Tato škála se dělí na subškálu vnitřní náboženské orientace o devíti položkách a subškálu vnější náboženské orientace tvořenou dvanácti položkami.

Škála náboženské orientace má formu tvrzení, na které respondent odpovídá za pomoci Likertovy škály o pěti stupních: číslo 1 vypovídá o naprostém nesouhlasu probanda, číslo 3 zastupuje odpověď „nevím“ a číslo 5 znamená naprostý souhlas.

Při administraci jsme se svolením autora použili překlad škály od Kováře (2015)

v úpravách, které jsme provedli v rámci našeho předchozího výzkumu (Gregorová, 2016), abychom zajistili větší srozumitelnost tvrzení.

Ověřovali jsme reliabilitu této metody a došli jsme ke zjištění, že v případě subškály vnější náboženské orientace je hodnota Cronbachova α rovna 0,77 a hodnota subškály vnitřní náboženské orientace se rovná 0,79, z čehož vyplývá, že škála je dostatečně reliabilní na to, abychom ji k výzkumu mohli využít.

3. 1. 3 Škála hledání

Pro měření dimenze hledání jsme použili sebesuzovací Škálu hledání tak, jak ji zkonstruoval Daniel Batson. Námi administrovaná Škála hledání je dvanáctipoložková, představuje tedy Batsonovu třetí verzi operacionalizace konceptu quest orientace (Beck & Jessup, 2004).

Tato škála se původně dělila do tří subškál, nicméně sám autor, stejně tak jako mnoho dalších badatelů, se nakonec přiklání k názoru, že ač tři dimenze quest orientace pravděpodobně existují, nejsou dostatečně vyjádřeny položkami, ze kterých sestává tato Škála hledání. Vnitřní konzistenci celé škály potom stanovují na 0,79 (Batson & Schoenrade, 1991a; Simpson, Newman & Fuqua, 2010).

I my jsme si proto vypočítali hodnotu vnitřní konzistence pro celou škálu i pro její jednotlivé subškály. Cronbachovo α celé Škály hledání je rovno 0,72, u subškály Přípravenost čelit existenciálním otázkám bez zjednodušení jejich komplikovanosti je α rovno 0,57, pro subškálu Sebekritika a vnímání náboženských pochybností jako pozitivní jev se Cronbachovo α rovná 0,41 a v případě subškály Otevřenost ke změně je to 0,62. Subškála Otevřenost ke změně má nejbliže k hranici použitelnosti (tato hranice je obecně stanovena na 0,70), ovšem zbývající dvě subškály se pohybují značně pod touto hranicí. Hodnota vnitřní konzistence celé škály je uspokojivá. Proto v tomto výzkumu využijeme škálu pouze jako celek, na její dílčí dimenze ji dělit nebudeme.

Jednotlivé položky mají podobu tvrzení, jejichž pravdivost proband hodnotí na Likertově škále o devíti stupních, přičemž číslo 1 znamená naprostý nesouhlas, číslo 5 „nevím“ a číslo 9 znamená naprostý souhlas. Nutno upozornit, že sedmá a jedenáctá položka jsou inverzní.

I v případě této škály byl použit překlad metody tak, jak jej administroval Kovář (2015) a upravila Gregorová (2016).

3. 1. 4 Škála náboženského fundamentalismu

V rámci našeho výzkumu pracujeme s revidovanou verzí Škály fundamentalismu, jejímiž autory jsou Altemeyer a Hunsberger. Původně tato škála sestávala z dvaceti položek, byla však kritizována pro svou délku a především proto, že neměřila všechny aspekty fundamentalismu tak, jak jej Altemeyer a Hunsberger definovali. Proto vznikla o dvanáct let později revidovaná verze, která je tvořena dvanácti položkami. Tato škála již odpovídá dané definici, je při nejmenším stejně tak validní jako původní verze, a i přes to, že je kratší vykazuje vyšší vnitřní konzistenci. Autoři udávají hodnotu Cronbachova α 0,92 v případě revidované verze škály (Altemeyer & Hunsberger, 2004).

Také u této metody jsme reliabilitu ověřovali, přičemž jsme došli k hodnotě Cronbachova α 0,86. Metodu jsme tedy vyhodnotili jako dostatečně konzistentní na to, abychom ji mohli ke statickému zkoumání využít.

I tato škála, stejně jako škály náboženské orientace, má podobu tvrzení, jehož pravdivost respondent hodnotí za pomoci Likertovy škály o devíti stupních, kdy číslo 1 značí naprostý nesouhlas, 5 zastupuje odpověď nevím a 9 znamená naprostý souhlas. Šest položek je však inverzních, proto bylo nutno skóry před statistickým vyhodnocením transformovat.

Před samotnou administrací bylo nutné tuto škálu přeložit do českého jazyka. Třemi různými překladateli byly vytvořeny tři na sobě nezávislé překlady. My jsme následně jednotlivé verze porovnali a v případě neshod v překladu jednotlivých tvrzení jsme vybrali variantu, která byla nejsrozumitelnější a zároveň nejpřesněji odpovídala původní anglické verzi. Jednotlivá tvrzení jsme administrovali ve stejném pořadí, jako tomu bylo v originální verzi metody.

3. 1. 5 Škála sociální distance

Jak již bylo zmíněno výše, Bogardova škála sociální distance je jednou z nejpoužívanějších metod sloužících k měření postojů k příslušníkům z odlišných etických či náboženských skupin. Škála byla několikrát modifikována, avšak původní verze byla tvořena z celkem sedmi položek. Respondent měl z těchto sedmi nabídnutých možností vybrat jeden nejužší typ vztahu, který by byl ochoten navázat s příslušníkem určité skupiny (původní Bogardova škála testovala postoje k rasovým a etnickým skupinám). Na výběr měli probandi následující vztahy: manžel či manželka, blízký přítel v účastníkově klubu, soused ve stejné ulici, spolupracovník, občan stejné země, pouze návštěvník země a poslední možností bylo, že by respondent příslušníky dané skupiny vyloučil ze své země. (Bogardus, 1960; Ryšavý, 2003).

Jak je z jednotlivých položek patrné, úpravy škály se staly v průběhu času a při testování v jiných kulturních podmínkách nezbytnými. Například typ vztahu „blízký přítel v mém klubu“ je pro respondenta žijícího o téměř sto let později po konstrukci škály a pocházejícího z kulturního prostředí České republiky poněkud nesrozumitelný.

Proto jsme se rozhodli k našemu výzkumu použít verzi této škály tak, jak ji použil Ryšavý (2003). Kromě modifikovaných sedmi typů vztahu jsme se tázali, zda by respondenti byli ochotni přijmout příslušníka daného vyznání za učitele, úředníka či televizního hlasatele ve své zemi.

Dalším charakteristickým rysem původní Škály sociální distance je její ordinalita. Je tedy škálou Guttmanova typu, což znamená, že volbou určitého tvrzení respondent souhlasí i se všemi tvrzeními, které mu předcházely (Hendl, 2004). Nicméně ordinalita původní verze metody může být narušena při použití této škály v odlišném kulturním prostředí, kde mají jednotlivé typy vztahu jiný význam, proto jsme po vzoru výzkumu Ryšavého (2003) nechali respondenty odpovědět na každou z desíti položek, zda by přijali příslušníka určitého vyznání do daného typu vztahu či ne. Výsledný skóre jsme potom získali součtem kladných odpovědí na dané škále.

Škálu sociální distance jsme v rámci naší baterie metod administrovali pětkrát. Tázali jsme se respondentů na jejich vztah k ateistům, k židům, k muslimům, hinduistům a k buddhistům. Zvolili jsme čtyři největší světová náboženství (kromě křesťanství,

protože to je skupina vlastní našemu základnímu souboru) a ateismus jsme zařadili, protože ateisté tvoří významnou část české populace.

3.2 Průběh výzkumu

V prosinci 2016 byl vytvořen výzkumný záměr našeho výzkumu. Od ledna 2017 probíhala rešerše a tvorba testové baterie. Samotný sběr dat potom probíhal v období od 1. listopadu 2017 do 1. prosince 2017.

Respondenti byli k výzkumu získáváni za pomoci nepravděpodobnostních metod, mezi nimi konkrétně metoda záměrného výběru, metoda sněhové koule a samovýběr. Účastníci byli osloveni přímo nebo prostřednictvím křesťanských organizací, duchovních a jednotlivých církví. Testová baterie byla rozeslána přes sociální sítě na stránky Univerzitního křesťanského hnutí a Vysokoškolského katolického hnutí působících v Praze, Brně, Ostravě a Olomouci. Dále byly s pomocí duchovních i samotných členů rozeslány do tří katolických farností, jednoho baptistického sboru, jednoho sboru Církve bratrské a jednoho sboru Apoštolské církve působících v Olomouckém kraji, vždy s prosbou o další šíření testové baterie.

Snažili jsme se, aby námi použitý výzkumný soubor odrážel základní populaci co do příslušnosti k církvi, pohlaví a dalších demografických charakteristik, nicméně tento výběrový soubor nebyl z časových, finančních a organizačních důvod vybrán náhodně, proto jej nemůžeme považovat za reprezentativní.

Data byla sbírána elektronicky skrze online platformu Google (konkrétně Google formuláře). K baterii testových metod byl připojen námi vytvořený průvodní dopis, který respondenty seznamoval s účelem sběru dat, dále zde byli probandi ujištěni o anonymitě a dobrovolnosti, čímž byly naplněny etické aspekty výzkumu. Byly jim sděleny základní podmínky účasti na výzkumu (tedy věk 18 – 35 let a příslušnost k nějaké z křesťanských církví) a také dostali základní instrukce k vyplňování sociodemografického dotazníku a škál. Byli informováni o přibližné délce trvání vyplnění celé testové baterie, která byla stanovena na základě pilotního testování za účasti 3 probandů na 15 minut. Závěrem bylo účastníkům nabídnuto, že jim zašleme výsledky výzkumu, pokud si o to zažádají na naší emailové adrese. Tuto možnost využilo celkem 7 respondentů.

Během ledna a února 2018 následně probíhalo statistické vyhodnocování získaných dat a jejich sumarizace. Konkrétní metody budou popsány v následující podkapitole.

3.3 Metody analýzy a zpracování dat

Jak již bylo zmíněno výše, pro zjištění vnitřní konzistence Škály náboženské orientace, Škály hledání a Škály náboženského fundamentalismu jsme použili výpočet hodnoty Cronbachova α .

Pro statistické ověření námi stanovených hypotéz jsme zvolili mnohonásobnou analýzu kovariance (MANCOVA). Tato lineární metoda pracuje s více nezávislými kategoriálními či metrickými proměnnými a více závislými proměnnými. Role proměnných v námi použitém modelu jsou následující:

Nezávislé proměnné kategoriální:

- Pohlaví
- Vzdělání
- Církevní příslušnost

Nezávislé proměnné metrické:

- Skóry na Škále vnitřní náboženské orientace
- Skóry na Škále vnější náboženské orientace
- Skóry na Škále hledání
- Skóry na Škále náboženského fundamentalismu

Závislé proměnné metrické:

- Skóry na Škále sociální distance k ateistům
- Skóry na Škále sociální distance k židům
- Skóry na Škále sociální distance k muslimům
- Skóry na Škále sociální distance k hinduistům
- Skóry na Škále sociální distance k buddhistům

Aby mohla být vícenásobná analýza kovariance použita, musí naše data splňovat několik podmínek. Musí být zajištěna nezávislost jednotlivých pozorování, datový soubor

musí vykazovat homoskedasticitu, proměnné spolu nesmí výrazně korelovat a především musí být zajištěno normální rozložení reziduí závislých proměnných (Hendl, 2004).

Náš datový soubor splňoval všechny výše uvedené podmínky kromě normality rozložení reziduí a to na všech škálách sociální distance. Aby výsledky statistických testů nebyly zatíženy chybou I. typu, bylo nutné provést winsorizaci dat. Za odlehlé hodnoty jsme na základě prostudované literatury zvolili ty, které se nacházely 3 směrodatné odchylky pod průměrem (Hendl, 2004). Ty jsme následně posunuly na první hodnotu nespádající do hodnot odlehlých, ovšem při zachování vah původních odlehlých hodnot. Rozložení reziduí se po winsorizaci datového souboru blíží normálnímu rozložení.

Tento problém by se dal obdobně vyřešit odstraněním těch respondentů z výběrového souboru, mezi jejichž odpověďmi se extrémní hodnoty objevovaly, nicméně v tom případě bychom přišli celkem o 9 respondentů, jejichž, byť extrémní odpovědi, jsou pro nás cenné. Histogramy rozložení reziduí závislých proměnných po winsorizaci jsou k nalezení v příloze č. 6. Stejně tak jsou v příloze č. 5 tabulky četnosti odpovědí na škálách sociální distance před a po winsorizaci.

O přijetí či zamítnutí hypotéz jsme následně rozhodli na základě hodnoty Wilksova lambda. Ke zjišťování rozdílů v sociální distanci mezi různými skupinami jsme použili Hotellingův test, což je forma MANOVY – vícenásobné analýzy rozptylu. Hladinu významnosti α jsme při veškerém testování stanovili na 0,05.

Za účelem kvantitativní analýzy námi získaných dat jsme používali programy Statistica 13.3 a Microsoft Office Excel 2016.

4. VÝZKUMNÝ SOUBOR A JEHO CHARAKTERISTIKY

Základním souborem se pro náš výzkum stali mladí křesťané ve věku 18 – 35 let, kteří se hlásí k některé z křesťanských církví, aktivně se účastní bohoslužeb a pravidelně se modlí. Kolik jedinců do tohoto základního souboru spadá, není možné zjistit, v příloze č. 3 však uvádíme alespoň některá známá data vyplývající ze sčítání obyvatel v roce 2011 jako počty mladých věřících ve věku 20 – 34, kteří v roce 2011 uvedli svou náboženskou příslušnost.

Do našeho výzkumu se zapojilo celkem 182 respondentů, přičemž 9 z nich muselo být z výzkumu vyřazeno, protože nespádali do požadovaného věkového rozpětí, 3 respondenti byli vyřazeni z důvodu nedostatečné náboženské praxe, která je podmínkou pro vyplňování Škály náboženské orientace a 2 respondenti museli být vyřazeni, protože jimi vyplňovaná baterie metod nebyla kompletní. Celkem jsme tedy použili data od 167 respondentů.

Na následujících řádcích popíšeme jejich specifika. K popisu využijeme sociodemografických charakteristik jako je věk, pohlaví, vzdělání, církevní příslušnost nebo vývoj náboženského přesvědčení v průběhu života respondentů a náboženská praxe v podobě návštěvnosti bohoslužeb a modlitby.

Co se pohlaví týče, 66,5 % našeho výzkumného souboru tvoří ženy, kterých se výzkumu zúčastnilo celkem 111. Zbývajících 33,5 % tvořených 56 účastníky náleží mužům. Jak je patrné z již zmíněného sčítání obyvatel z roku 2011, ženy tvoří obecně většinu věřících, ač procentuální rozdíl mezi křesťanskými ženami a muži se od dat získaných v rámci našeho výzkumu liší - je menší než 10 % (Český Statistický Úřad, 2018).

Tab. 1 *Struktura výzkumného souboru podle pohlaví a věku*

	Průměr	Směr. odchylka	Modus	Medián	Minimální hodnota	Maximální hodnota
Ženy	23,93	4,02	24	24	18	35
Muži	26,05	5,49	21	25,50	18	35
Celkem	24,64	4,66	24	24	18	35

Z tabulky č. 1 vidíme, že průměrný věk celého souboru byl 24,64 let, přičemž nejčastěji nám baterii metod vyplňovali respondenti ve věku 21 – 24 let, nejméně často potom účastníci staří 30 – 32 let. Účast na výzkumu byla věkově omezena, proto

nejmladší účastník, který byl do výzkumu zařazen uvedl věk 18 let a nejstarší uvedl věk 35 let.

Tab. 2 Složení výzkumného souboru dle pohlaví a vzdělání

	Absolutní četnost			Relativní četnost v %		
	Ženy	Muži	Celkem	Ženy	Muži	Celkem
Bez vzdělání	0	0	0	0,00	0,00	0,00
Základní vzdělání	1	2	3	0,60	1,20	1,80
Studuje střední školu	7	1	8	4,19	0,60	4,79
Střední vzdělání bez maturity / vyučen	1	0	1	0,60	0,00	0,60
Střední vzdělání s maturitou	8	5	13	4,79	2,99	7,78
Studuje vysokou / vyšší odbornou školu	45	17	62	26,95	10,18	37,13
Vyšší odborné vzdělání	2	1	3	1,20	0,60	1,80
Vysokoškolské vzdělání	47	30	77	28,14	17,96	46,11

Do výběru odpovědí na otázku vzdělání jsme zařadili možnost zvolit nejvyšší dosažené vzdělání respondenta nebo jeho právě probíhající studium. To proto, že jsme mezi mladými dospělými pohybujícími se ve věkovém rozpětí 18 – 35 let předpokládali velké množství studentů, u kterých by informace o nejvyšším dosaženém vzdělání neměla vypovídající hodnotu.

Z tabulky č. 2 je patrné, že mezi respondenty převažují ti, kteří aktuálně studují či již absolvovali vysokoškolské či vyšší odborné vzdělání a to pravděpodobně kvůli způsobu administrace výzkumných metod, která byla popsána v 3. kapitole.

Tab. 3 Profil výzkumného souboru podle pohlaví a úrovně vzdělání použitých k našemu výzkumu

	Absolutní četnost			Relativní četnost v %		
	Ženy	Muži	Celkem	Ženy	Muži	Celkem
Základní vzdělání	1	2	3	0,60	1,20	1,80
Ukončené či právě probíhající středoškolské vzdělání	16	6	22	9,58	3,59	13,17
Ukončené či právě probíhající vysokoškolské nebo vyšší odborné vzdělání	94	48	142	56,29	28,74	85,03

K účelům statistické analýzy jsme však respondenty rozdělili do tří kategorií podle ukončeného či aktuálně probíhajícího vzdělání. Jednotlivé kategorie a počty respondentů, kteří do nich spadají jsou k nalezení v tabulce č. 3.

Tab. 4 *Struktura výzkumného vzorku podle pohlaví a církevní příslušnosti*

	Absolutní četnost			Relativní četnost v %		
	Ženy	Muži	Celkem	Ženy	Muži	Celkem
Apoštolská církev	3	2	5	1,80	1,20	2,99
Bratrská jednota baptistů	7	5	12	4,19	2,99	7,19
Církev adventistů sedmého dne	1	0	1	0,60	0,00	0,60
Církev bratrská	5	3	8	2,99	1,80	4,79
Církev československá husitská	0	1	1	0,00	0,60	0,60
Českobratrská církev evangelická	2	4	6	1,20	2,40	3,59
Evangelická církev a.v.	0	1	1	0,00	0,60	0,60
Evangelická církev metodistická	0	0	0	0,00	0,00	0,00
Jednota bratrská	0	0	0	0,00	0,00	0,00
Křesťanská společenství	1	1	2	0,60	0,60	1,20
Křesťanské sbory	3	1	4	1,80	0,60	2,40
Luterská evangelická církev a.v.	1	0	1	0,60	0,00	0,60
Pravoslavná církev v ČR	1	0	1	0,60	0,00	0,60
Řeckokatolická církev	0	1	1	0,00	0,60	0,60
Římskokatolická církev	84	35	119	50,30	20,96	71,26
Slezská církev evangelická a.v.	1	0	1	0,60	0,00	0,60
Starokatolická církev	0	2	2	0,00	1,20	1,20
Církev Ježíše Krista svatých posledních dnů	2	0	2	1,20	0,00	1,20

Co se týče církevní příslušnosti, probandi vybírali odpověď z nabídnutých možností v podobě křesťanských církví s největším počtem členů v České republice. Pokud respondent svou církev v nabídce nenašel, mohl k jejímu napsání využít volného pole. Tuto možnost využily 2 respondenty z řad Církve Ježíše Krista svatých posledních dnů.

Rozložení církevní příslušnosti respondentů neodpovídá základní populaci, avšak nejvyšší zastoupení má shodně Římskokatolická církev.

Za účelem ověření souvislosti mezi náboženskou tolerancí respondentů a jejich církevní příslušností jsme respondenty rozdělili do dvou kategorií podle toho, zda se hlásí k některé z katolických církví či nikoliv. Celkem 72 % účastníků jsou členy některé z katolických církví, naproti tomu zbývajících 28 % se hlásí k nekatolickým církvím.

Tab. 5 Výběrový soubor podle pohlaví a návštěvnosti bohoslužeb

	Absolutní četnost			Relativní četnost v %		
	Ženy	Muži	Celkem	Ženy	Muži	Celkem
Alespoň jednou týdně	91	48	139	54,49	28,74	83,23
Alespoň jednou za měsíc	11	6	17	6,59	3,59	10,18
Asi jednou za čtvrt roku	5	1	6	2,99	0,60	3,59
Asi jednou za rok	4	1	5	2,40	0,60	2,99
Méně nebo nikdy	0	0	0	0,00	0,00	0,00

Tab. 6 Výběrový soubor podle pohlaví a praktikování modlitby

	Absolutní četnost			Relativní četnost v %		
	Ženy	Muži	Celkem	Ženy	Muži	Celkem
Několikrát denně	38	24	62	22,75	14,37	37,13
Alespoň jednou denně	47	24	71	28,14	14,37	42,51
Alespoň jednou týdně	20	7	27	11,98	4,19	16,17
Méně než jednou týdně	6	1	7	3,59	0,60	4,19
Nikdy	0	0	0	0,00	0,00	0,00

Pro výzkum náboženské orientace realizovaný pomocí Škály náboženské orientace je podmínkou aktivní náboženská praxe v podobě návštěvnosti bohoslužeb a praktikování modlitby. Proto jsme z našeho výzkumu vyřadili ty respondenty, kteří uvedli, že bohoslužby navštěvují méně než jedenkrát do roka nebo nikdy a respondenty, kteří se nikdy nemodlí.

Tab. 7 Vývoj náboženského přesvědčení v průběhu života respondentů

	Absolutní četnost			Relativní četnost v %		
	Ženy	Muži	Celkem	Ženy	Muži	Celkem
Celý život se hlásí k téže církvi	84	48	132	50,30	28,74	79,04
Konvertoval/a od ateismu ke křesťanství	15	4	19	8,98	2,40	11,38
Alespoň jednou změnil/a svou příslušnost k církvi	12	4	16	7,19	2,40	9,58
Konvertoval/a od jiného náboženství ke křesťanství	0	0	0	0,00	0,00	0,00
Jiné	0	0	0	0,00	0,00	0,00

Většina probandů se hlásí celý život k téže církvi, proto předpokládáme, že byli v této víře vychováni, naproti tomu si pouze menšina účastníků výzkumu prošla nějakou formou konverze (tedy od ateismu ke křesťanství nebo mezi jednotlivými křesťanskými církvemi).

Z uvedených údajů je patrné, že námi použitý výzkumný výběr není reprezentativní, avšak zajištění reprezentativnosti vzorku by přesahovalo možnosti diplomové práce z časových, organizačních i finančních důvodů.

5. VÝSLEDKY VÝZKUMU

V této kapitole se budeme zabývat výsledky námi provedených statistických testů. Popíšeme výsledky vícenásobné analýzy kovariance za pomoci hodnoty Wilksova lambda a její hladiny významnosti u každé nezávislé proměnné, dále se budeme věnovat procentům vysvětlovaného rozptylu závislých proměnných v rámci námi použitého statistického modelu, na vliv některých významných proměnných se podíváme podrobněji a tyto výsledky se pokusíme interpretovat. Zhodnocení platnosti hypotéz se budeme věnovat v následující kapitole.

Tab. 8 *Výsledky vícenásobné analýzy kovariance: testy významnosti nezávislých proměnných a velikosti jejich efektů*

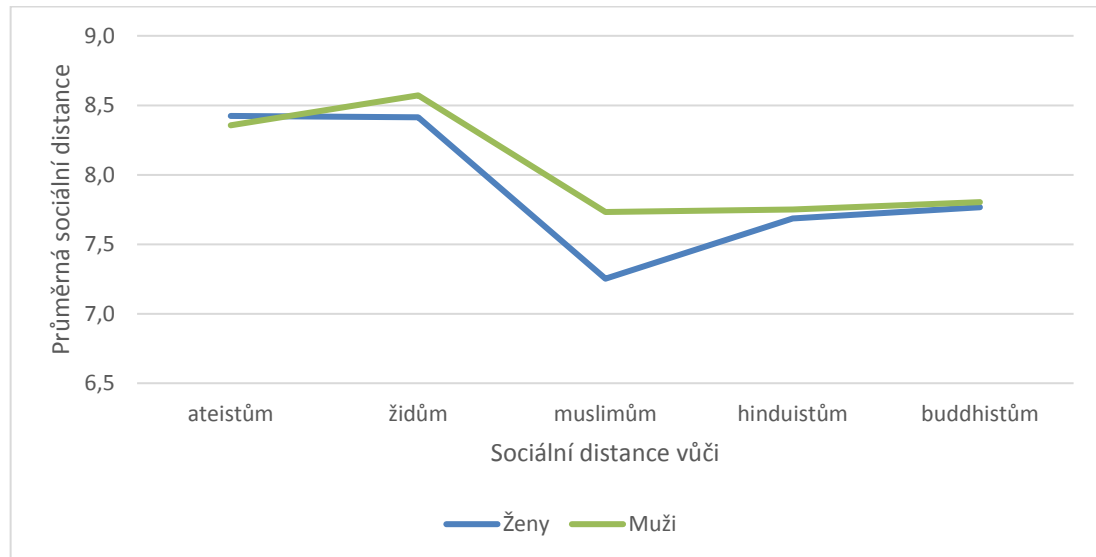
Efekt	Wilksova lambda	F	Stupně volnosti efektu	Chybové stupně volnosti	p	Parciální éta ²
Orientace hledání	0,93	2,27	5,00	154,00	0,05	0,07
Vnitřní orientace	0,96	1,26	5,00	154,00	0,28	0,04
Vnější orientace	0,98	0,49	5,00	154,00	0,78	0,02
Fundamentalismus	0,91	3,13	5,00	154,00	0,01	0,09
Pohlaví	0,90	3,25	5,00	154,00	0,01	0,10
Vzdělání	0,89	1,77	10,00	308,00	0,07	0,05
Církevní příslušnost	0,88	4,05	5,00	154,00	0,002	0,12

Z tabulky č. 8 je patrné, že statisticky nejvýznamněji sociální distanci jako celek ovlivňuje církevní příslušnost, pohlaví a fundamentalismus. Na hranici se potom pohybuje orientace hledání. Nicméně hodnota Wilksovy lambdy je ve všech případech velmi blízká hodnotě 1, což znamená, že procento rozptylu sociální distance, které tyto nezávislé proměnné vysvětlují je poměrně nízké. Nejvýznamnější je v tomto případě proměnná církevní příslušnost, která vysvětluje celkem 12 % rozptylu závislých proměnných. S hodnotami Wilksovy lambdy souvisí i nízká míra účinku, kterou můžeme v tabulce najít pod parciální étou².

To, jak se náboženská tolerance liší v závislosti na pohlaví jsme zjišťovali za pomoci Hotellingova testu. Hodnota Hotellingova T^2 se rovnala 14,09, statistika F o stupních volnosti 5 a 161 byla rovna 2,75 a statistická pravděpodobnost, že tolerance mužů a žen je stejná byla 0,02, z čehož vyplývá, že v náboženské toleranci mužů a žen existuje statisticky významný rozdíl. Na následujícím grafu můžeme vidět, že největší

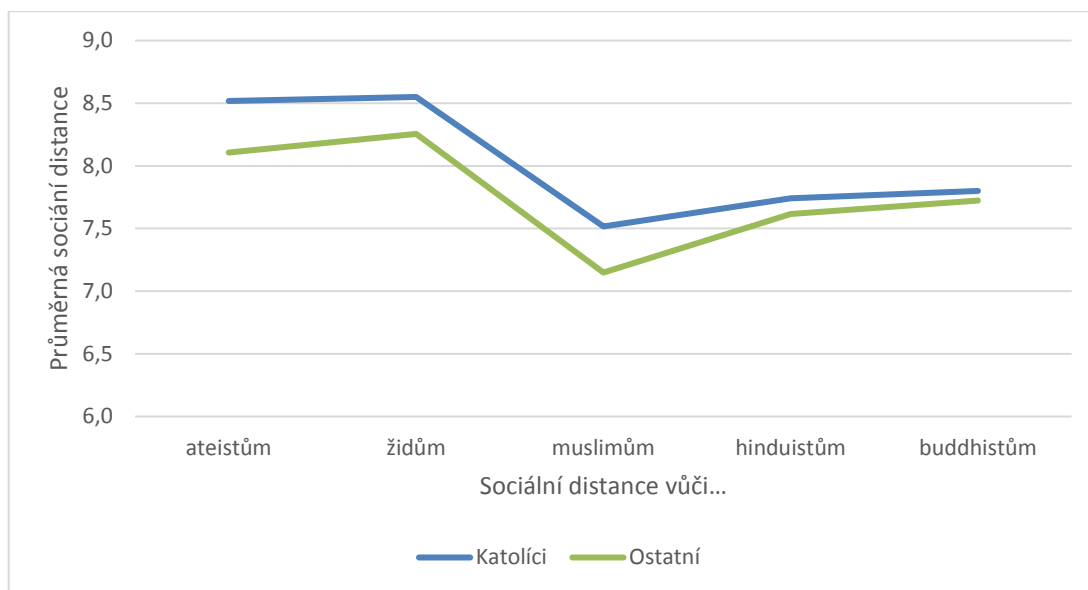
rozdíl mezi muži a ženami v průměrných skórech je na škále sociální distance vůči muslimům. Tento rozdíl se pohybuje na hladině významnosti $p = 0,045$ a je tak statisticky signifikantní.

Graf 1 Rozdíly mezi průměrnými skóry mužů a žen na škálách sociální distance



Stejným způsobem jsme zjišťovali, jak se liší sociální distance katolických a nekatolických respondentů. V tomto případě byla hodnota Hotellingova T^2 rovna 25,57, statistika F se při stupních volnosti 5 a 161 rovnala 4,99 a pravděpodobnost, že se od sebe dané skupiny neliší byla 0,0003. Opět přikládáme graf znázorňující průměrné skóry na škálách sociální distance katolických a nekatolických respondentů. Signifikantní byl rozdíl v případě sociální distance vůči ateistům a vůči židům a to na shodné hladině významnosti $p = 0,00$.

Graf 2 Rozdíly mezi průměrnými skóry katolických a nekatolických respondentů na škálách sociální distance



Tab. 9 Výsledky jednorozměrných modelů

Sociální distance vůči:	R ²	Stupně volnosti modelu	Stupně volnosti reziduí	F	p
Ateistům	0,27	8	158	7,19	0,00000004
Židům	0,17	8	158	4,18	0,0001
Muslimům	0,13	8	158	2,92	0,005
Hinduistům	0,08	8	158	1,74	0,09
Buddhistům	0,12	8	158	2,78	0,01

V případě, že bychom náš celkový model rozložili na několik jednorozměrných modelů, zjistili bychom hodnoty R², tedy množství rozptylu jednotlivých závislých proměnných, který je vysvětlován těmito modely. Z tabulky č. 9 potom vidíme, že statisticky významné jsou všechny modely, kromě modelu se závislou proměnnou sociální distance vůči hinduistům. Nejvýznamnější je naopak model v případě sociální distance vůči ateistům, který vysvětluje 26 % daného rozptylu.

Dále jsme také zjišťovali sílu vztahu mezi nezávislými a závislými proměnnými. V následujících tabulkách jsou uvedeny regresní koeficienty b udávající sílu vztahu, jejich standardizované varianty β, směrodatné chyby těchto koeficientů, testové kritérium t a hodnoty p udávající statistickou významnost toho, zda se vliv jednotlivých proměnných odlišuje od nuly.

Tab. 10 Výsledky pro závislou proměnnou sociální distance vůči ateistům a její koeficienty

Efekt	Směrodatná			p	β	Směrodatná chyba β
	b	chyba b	t			
Orientace hledání	0,00	0,003	-0,08	0,94	-0,01	0,07
Vnitřní orientace	0,00	0,01	-0,39	0,69	-0,04	0,09
Vnější orientace	0,00	0,01	0,51	0,61	0,04	0,08
Fundamentalismus	-0,01	0,003	-3,14	0,002	-0,32	0,10
Muž	0,01	0,08	0,14	0,89	0,01	0,07
Žena	0,00					
Základní vzdělání	-0,96	0,30	-3,22	0,002	-0,22	0,07
Středoškolské vzdělání	0,00	0,12	-0,01	0,99	-0,001	0,07
Vysokoškolské vzdělání	0,00					
Katolické církve	0,29	0,09	3,13	0,002	0,23	0,07
Ostatní církve	0,00					

Z výsledků analýzy je patrné, že čím výše respondent skóruje na Škále náboženského fundamentalismu, tím větší si udržuje sociální distanci od ateistů. Stejně tak pokud respondent dosáhl pouze základního vzdělání, bude pravděpodobně méně tolerantní vůči ateistům než vysokoškolský student. Avšak pokud se proband řadí ke členům některé z katolických církví, bude k ateistům tolerantnější než členové ostatních církví. Tyto tři proměnné jsou statisticky signifikantní.

Tab. 11 Výsledky pro závislou proměnnou sociální distance vůči židům a její koeficienty

Efekt	Směrodatná			p	β	Směrodatná chyba β
	b	chyba b	t			
Orientace hledání	0,00	0,004	0,95	0,34	0,08	0,08
Vnitřní orientace	0,00	0,01	-0,46	0,64	-0,05	0,10
Vnější orientace	0,00	0,01	-0,42	0,67	-0,04	0,09
Fundamentalismus	-0,01	0,003	-2,16	0,03	-0,23	0,11
Muž	0,22	0,09	2,48	0,01	0,18	0,07
Žena	0,00					
Základní vzdělání	-0,74	0,31	-2,36	0,02	-0,17	0,07
Středoškolské vzdělání	0,00	0,12	-0,03	0,98	-0,002	0,07
Vysokoškolské vzdělání	0,00					
Katolické církve	0,25	0,10	2,55	0,01	0,20	0,08
Ostatní církve	0,00					

Z tabulky č. 11 vyplývá, že fundamentalismus a základní vzdělání jsou se sociální blízkostí vůči židům ve statisticky významném negativním vztahu. Naproti tomu muži a členové katolických církví jsou vůči židům signifikantně tolerantnější než ženy a členové církví nekatolických.

Tab. 12 Výsledky pro závislou proměnnou sociální distance vůči muslimům a její koeficienty

Efekt	Směrodatná			p	β	Směrodatná chyba β
	b	chyba b	t			
Orientace hledání	0,02	0,01	1,85	0,07	0,15	0,08
Vnitřní orientace	0,04	0,02	1,73	0,09	0,18	0,10
Vnější orientace	-0,02	0,02	-1,04	0,30	-0,09	0,09
Fundamentalismus	-0,02	0,01	-2,08	0,04	-0,23	0,11
Muž	0,55	0,23	2,34	0,02	0,18	0,08
Žena	0,00					
Základní vzdělání	-1,64	0,83	-1,97	0,05	-0,15	0,08
Středoškolské vzdělání	0,08	0,33	0,25	0,80	0,02	0,08
Vysokoškolské vzdělání	0,00					
Katolické církve	0,37	0,26	1,41	0,16	0,11	0,08
Ostatní církve	0,00					

Podobně je tomu i v případě sociální distance k muslimům. Muži jsou signifikantně tolerantnější než ženy a také platí, že čím vyšší míru fundamentalismu respondent vykazuje, tím větší sociální distanci si od muslimů udržuje.

Tab. 13 Výsledky pro závislou proměnnou sociální distance vůči hinduistům a její koeficienty

Efekt	Směrodatná			p	β	Směrodatná chyba β
	b	chyba b	t			
Orientace hledání	0,00	0,01	-0,07	0,95	-0,01	0,08
Vnitřní orientace	0,01	0,02	0,31	0,76	0,03	0,10
Vnější orientace	-0,01	0,01	-1,11	0,27	-0,10	0,09
Fundamentalismus	-0,02	0,01	-2,58	0,01	-0,29	0,11
Muž	0,10	0,17	0,63	0,53	0,05	0,08
Žena	0,00					
Základní vzdělání	-1,22	0,59	-2,06	0,04	-0,16	0,08
Středoškolské vzdělání	0,03	0,23	0,12	0,91	0,01	0,08
Vysokoškolské vzdělání	0,00					
Katolické církve	0,01	0,19	0,07	0,94	0,01	0,08
Ostatní církve	0,00					

Podobné výsledky můžeme vidět i v tabulce č. 13, která se týká sociální distance vůči hinduistům. Nicméně připomínáme, že námi zvolený model sociální distanci vůči této náboženské skupině statisticky významně nevysvětluje.

Tab. 14 Výsledky pro závislou proměnnou sociální distance vůči buddhistům a její koeficienty

Efekt	b	Směrodatná chyba b	t	p	β	Směrodatná chyba β
Orientace hledání	0,01	0,01	0,94	0,35	0,08	0,08
Vnitřní orientace	0,01	0,02	0,73	0,47	0,07	0,10
Vnější orientace	-0,01	0,01	-0,63	0,53	-0,06	0,09
Fundamentalismus	-0,02	0,01	-3,21	0,002	-0,36	0,11
Muž	0,06	0,16	0,37	0,72	0,03	0,08
Žena	0,00					
Základní vzdělání	-1,05	0,55	-1,89	0,06	-0,14	0,08
Středoškolské vzdělání	-0,24	0,22	-1,07	0,28	-0,08	0,08
Vysokoškolské vzdělání	0,00					
Katolické církve	-0,09	0,18	-0,54	0,59	-0,04	0,08
Ostatní církve	0,00					

Co se týče sociální distance vůči buddhistům, statistický význam má pouze proměnná fundamentalismus, která se sociální blízkostí vůči této náboženské skupině souvisí negativně. Tedy opět platí, čím větší míru náboženského fundamentalismu respondent vykazuje, tím větší sociální vzdálenost si od buddhistů udržuje.

6. ZHODNOCENÍ PLATNOSTI HYPOTÉZ

H₁: U mladých křesťanů existuje souvislost mezi jejich skóry na Škále vnitřní náboženské orientace a jejich skóry na Škálách sociální distance.

Za pomoci vícenásobné analýzy kovariance jsme zjistili hodnotu Wilksovy lambdy $\Lambda = 0,96$ na hladině významnosti $p = 0,28$. Výsledek není signifikantní, tedy existenci souvislosti mezi skóry mladých křesťanů na Škále vnitřní náboženské orientace a jejich skóry na Škálách sociální distance s touto pravděpodobností zamítáme. Hypotézu **H₁** proto taktéž **zamítáme**.

H₂: U mladých křesťanů existuje souvislost mezi jejich skóry na Škále vnější náboženské orientace a jejich skóry na Škálách sociální distance.

Při výpočtu mnohonásobné analýzy kovariance pro tuto hypotézu jsme došli k hodnotě Wilksovy lambdy $\Lambda = 0,98$ na hladině významnosti $p = 0,78$. Toto zjištění není signifikantní, souvislost skóru mladých křesťanů na Škále vnější náboženské orientace a na Škálách sociální distance tedy s touto pravděpodobností nenalzáme. Hypotézu **H₂** proto **zamítáme**.

H₃: U mladých křesťanů existuje souvislost mezi jejich skóry na Škále hledání a jejich skóry na Škálách sociální distance.

Při ověřování této hypotézy jsme dostali hodnotu Wilksovy lambdy $\Lambda = 0,93$ na hladině významnosti $p = 0,05$. Výsledek je hraniční, nicméně zjištění nepovažujeme za signifikantní, proto docházíme k závěru, že souvislost mezi skóry na Škále hledání a skóry na Škálách sociální distance u mladých křesťanů s výše zmíněnou pravděpodobností neexistuje. Hypotézu **H₃** tedy **zamítáme**.

H₄: U mladých křesťanů existuje souvislost mezi jejich skóry na Škále náboženského fundamentalismu a jejich skóry na Škálách sociální distance.

Předpoklad o souvislosti skóru mladých křesťanů na Škále náboženského fundamentalismu a jejich skóru na Škálách sociální distance se potvrdil hodnotou Wilksovy lambdy $\Lambda = 0,91$ na hladině významnosti $p = 0,01$. Ze statistických testů vyplývá, že čím vyšší jsou skóry na Škále náboženského fundamentalismu, tím větší si jedinec udržuje sociální distanci od všech zkoumaných náboženských skupin. Z těchto důvodů

hypotézu **H4 přijímáme**.

H5: U mladých křesťanů existuje souvislost mezi pohlavím a jejich skóry na Škálách sociální distance.

Co se týče pohlaví, mnohonásobná analýza kovariance odhalila hodnotu Wilksovy lambdy $\Lambda = 0,90$ na hladině významnosti $p = 0,01$. Souvislost mezi pohlavím mladých křesťanů a jejich skóry na Škálách sociální distance s touto pravděpodobností existuje. Hypotézu **H5** proto **přijímáme**.

H6: U mladých křesťanů existuje souvislost mezi jejich vzděláním a jejich skóry na Škálách sociální distance.

V případě této hypotézy jsme zjistili hodnotu Wilksovy lambdy $\Lambda = 0,89$ na hladině významnosti $p = 0,07$. Existenci souvislosti mezi úrovní vzdělání mladých křesťanů a jejich skóry na Škálách sociální distance stejně tak jako hypotézu **H6** proto **zamítáme**.

H7: U mladých křesťanů existuje souvislost mezi jejich církevní příslušností a jejich skóry na Škálách sociální distance.

Vícenásobná analýza kovariance našla hodnotu Wilksovy lambdy $\Lambda = 0,88$ na hladině významnosti $p = 0,002$. Existenci souvislosti mezi církevní příslušností respondentů a jejich skóry na Škálách sociální distance tedy stejně jako hypotézu **H7** s touto pravděpodobností **přijímáme**.

7. DISKUZE

V této kapitole prodiskutujeme možné zdroje chyb a nepřesností, které mohly figurovat v našem výzkumu, dále prodiskutujeme naše hlavní zjištění, srovnáme je s výsledky předchozích výzkumů jiných autorů a na závěr nastíníme praktické využití našich zjištění a doporučíme, na co by měly být zaměřeny další výzkumy z této oblasti.

Zkoumání náboženské tolerance je nesmírně složité, protože zde hraje roli mnoho faktorů. My jsme se v rámci našeho výzkumu snažili postihnout alespoň některé z nich. Mezi hlavní z těchto proměnných, které se staly objektem našeho zájmu, patří religiozita a její aspekty v podobě náboženské orientace, fundamentalismu, ale také církevní příslušnosti. I religiozita je velmi komplexní a multifaktoriálně ovlivňovaný jev, proto jsme si nekladli za cíl vztáhnout ji spolu se všemi svými aspekty k náboženské toleranci jako celku. Na základě předchozích výzkumů jsme k bližšímu zkoumání vybrali pouze některé, výše zmíněné dimenze religiozity a jeden aspekt náboženské tolerance – sociální distanci.

Nicméně to, že si respondent udržuje malou sociální vzdálenost od hodnocené skupiny nemusí nutně znamenat toleranci a naopak. To, co můžeme na základě respondentových skóre chápat jako toleranci, může být pouhá lhostejnost (Boček, 2018).

Dalším problémem při hodnocení sociální distance může být skutečnost, že respondent sice může věřit, že jeho postoje a představy o hypotetické situaci navázání určitého vztahu s příslušníkem hodnocené skupiny jsou reálné, avšak realita se od této představy může do různé míry lišit. To protože naše chování je kromě uvědomovaných postojů ovlivněno také postoji neuvědomovanými (Jonathan, 2008). Proto je nutné vzít na vědomí, že reálné chování respondentů může být odlišné od toho, které popisují prostřednictvím Škály sociální distance.

Dále zmiňme problém s ordinalitou Škály sociální distance, která nebyla dodržena v případě odpovědí na alespoň jedné ze Škál sociální distance u celkem 50 respondentů. Pokud by respondenti měli odmítnout nějaký vztah s člověkem rozdílného vyznání, nejčastěji by ho nepřijali za partnera. Na druhém místě by potom odmítli daného jedince jako svého učitele, na třetím místě je kategorie přítel, za ním televizní hlasatel, poté úředník a až poté téměř shodně kategorie občan, soused a spolupracovník. Na výsledný

skór na těchto škálách tato skutečnost v našem případě nemá vliv, avšak poměrně vysoký počet těchto respondentů svědčí o potřebě revidovat tuto škálu pro potřeby současné české společnosti.

Problémy však můžeme nalézt i na straně ostatních použitých škál. Respondenti udávali problémy s příliš složitou formulací některých tvrzení a také několik respondentů upozornilo na zaměňování pojmů náboženství a víra, které pro ně mají odlišnou konotaci. Čímž může být výsledné skórování na Škálách náboženské orientace a fundamentalismu pravděpodobně ovlivněno. Jako příklad uvedme následující vyjádření jednoho z respondentů: *„Přišlo mi těžké odpovědět na některé otázky, protože se tam mluví o náboženství a ne o víře v Boha. Což si myslím jsou dvě naprosto rozdílné věci. Náboženství je systém nějakých předpisů, pravidel a náboženský člověk vůbec v Boha věřit nemusí, jen jede podle vnějších pravidel, jeho chování nevychází z poznání Boha.“*

K potencionálně největšímu zkreslení však při realizaci tohoto výzkumu mohlo dojít z důvodu nenormálního rozložení výzkumných dat. To jsme se snažili vykompenzovat winsorizací. Ač je to metoda běžně používaná k těmto účelům, je neoddiskutovatelné, že jejím prostřednictvím zasahujeme do datového souboru a získaná data měníme. Důvodem nerovnoměrného rozložení dat může být příliš malý výzkumný soubor. V případě, že by se podařilo zajistit soubor větší, bylo by možné dosáhnout normality reziduí nejen optické, ale i statisticky významné, a to pravděpodobně i bez použití metod jako je winsorizace.

Zkoumaný soubor větší velikosti by také mohl zajistit svou lepší reprezentativnost. Z popisných dat uvedených ve 4. kapitole výzkumné části je patrné, že základní populaci a náš výběrový soubor se liší co do poměru mužů a žen, vzdělání a církve. Na vině mohou být nepravděpodobnostní metody výběru tohoto souboru.

Ze zjištěných výsledků mnohonásobné analýzy kovariance je patrné, že náš statistický model neobsahoval všechny intervenující proměnné. Námi zkoumané proměnné vysvětlují pouze malé procento rozptylu sociální distance, z čehož usuzujeme, že na náboženskou toleranci v podobě sociální vzdálenosti bude mít vliv ještě mnoho dalších faktorů. Vzhledem k tomu, že náboženská tolerance se v poslední době stává do značné míry tématem politickým, domníváme se, že jedním z těchto dalších faktorů by

mohlo být politické přesvědčení. Dále by na sociální distanci mohla mít vliv skutečnost, zda respondent osobně či alespoň zprostředkovaně zná příslušníka hodnocené skupiny. Figurovat by taktéž mohla míra podřízení se autoritě respondentů nebo role médií.

Jedním z našich nejvýznamnějších zjištění je souvislost mezi náboženským fundamentalismem a sociální distancí. Důvod spatřujeme především v tom, že křesťanství se považuje za jediné pravdivé náboženství. Respondenti vykazující vyšší míru fundamentalismu budou také více dbát mimo jiné na dodržování náboženské praxe, a proto budou přirozeně hledat partnery, přátele nebo i učitele s podobnými hodnotami a prioritami. Vždyť i v Bibli (konkrétně např. v listech Korintským) je možné na mnoha místech nalézt důraz na sňatky či přátelství lidí stejné víry (Bible, 2009). Budou tedy spíše vyhledávat blízkost jedinců stejné víry na úkor těch hlásících se k jinému náboženskému přesvědčení. Toto zjištění je v souladu s předchozími zahraničními výzkumy, které taktéž identifikovaly negativní souvislost mezi náboženským fundamentalismem a tolerancí vůči lidem jiného vyznání (Hunsberger & Jackson, 2005)

Dále má na sociální distanci vůči příslušníkům jiného náboženství významný vliv církevní příslušnost. Avšak považujeme za nutné připomenout, že jsme zkoumali pouze dvě kategorie – tedy katolické a nekatolické církve. Kategorie katolických církví je komplexnější. Řeckokatolická i Římskokatolická církev mají přirozeně díky historickému vývoji ucelenější organizační strukturu než církve protestantské. Obě respektují autoritu papeže. Současný papež František otevřeně podněcuje k mezináboženskému dialogu a náboženské toleranci, proto je pravděpodobné, že jeho autorita má přímý vliv na názory členů těchto církví. Naproti tomu ostatní církve často nezaujmají k této problematice jednotný postoj. Domníváme se, že právě to je důvodem, proč jsou členové katolických církví ochotni navazovat bližší vztahy s příslušníky jiných náboženství.

I proměnná pohlaví se v našem výzkumu ukázala jako významná, což potvrzuje výsledky výzkumu realizovaného Centrem pro výzkum veřejného mínění (Tuček, 2017; Boček, 2018). Největší rozdíl spatřujeme v sociální distanci vůči muslimům, přičemž ženy si od této skupiny udržují významně větší odstup. Přikláníme se k názoru Vida (in Boček, 2018), který tvrdí, že na vině může být prezentace muslimů ve spojitosti s migrací jako nebezpečné skupiny co do sexuálního násilí, které se týká především žen. Dalším

důvodem může být strach žen ze ztráty práv, který se zakládá na přesvědčení, že islám staví ženy do podřadné role. Ovšem připomeňme, že i v Bibli (Efezským 5.22-24 nebo Koloským 3.18) můžeme nalézt zmínky o nutnosti podřízenosti žen (Bible, 2009).

Proměnná vzdělání v našem výzkumu naopak významná pro predikci sociální distance nebyla, což je v rozporu se zjištěními Evropské komise (2016). Tento rozpor může být zapříčiněn naším nereprezentativním výzkumným souborem, ve kterém převažovali vysokoškolští studenti, což nekoresponduje s charakteristikami základní populace.

V případě orientace hledání se nám nepodařilo prokázat statisticky významný vliv na sociální distanci, nicméně námi zjištěný výsledek se pohyboval na hraně významnosti $p = 0,050$, což je velmi hraniční hodnota. Respondenti, kteří skórují výše na škále hledání by potenciálně mohli zaujímat menší sociální vzdálenost k lidem jiného vyznání, což by mohlo být zapříčiněno jejich nižší mírou předsudků nebo zájmem o hledání jiných způsobů víry, který je charakteristický pro orientaci quest a mohl by tak být důvodem pro vyhledávání členů odlišných náboženských skupin (Van Tongeren, Hakim, Hook, Johnson, Green, Hulsey & Davis, 2016). Naše zjištění v tomto případě korespondují s předchozími, ve svých závěrech nejednotnými studiemi. Některé z nich identifikovaly silný vztah mezi orientací hledání a náboženskou tolerancí (Van Tongeren, Hakim, Hook, Johnson, Green, Hulsey & Davis, 2016) a některé našly vztah slabý až žádný (Hunsberger & Jackson, 2005).

Co se ovšem týče souvislosti vnějškové a vnitřní náboženské orientace s náboženskou tolerancí, naše výsledky nejsou v souladu s výsledky dříve provedených studií, které ukazovaly na středně silný negativní vztah extrinsické i intrinsické orientace k náboženské toleranci (Hunsberger & Jackson, 2005). Jedním z důvodů, proč vnějšková orientace nemá na sociální distanci vliv, může být dle našeho názoru to, že jedinec, který pouze používá své náboženství k jiným účelům, nezvnitřňuje ani ty náboženské doktríny či názory autorit, které se týkají tolerance či netolerance vůči lidem jiného vyznání.

Na závěr doufáme, že námi zjištěné skutečnosti mohou posloužit odborné i laické veřejnosti k orientaci v této aktuální problematice, ale především mohou být výchozím bodem pro další studie týkající se tohoto tématu. Při dalším zkoumání by bylo vhodné

pracovat s obsáhlejšími výběrovými soubory a do statistického modelu by mohlo být zařazeno více proměnných, mezi nimi například znalost příslušníka hodnocené skupiny, politická příslušnost, míra podřízení se autoritě nebo vliv jednotlivých církví, ne pouze obecných kategorií. Nové poznatky by také mohl přinést výzkum kombinující kvantitativní metody s kvalitativními.

8. ZÁVĚRY

Cílem této práce bylo nalézt a popsat vztah pohlaví, vzdělání, církevní příslušnosti a čtyř dimenzí religiozity v podobě náboženské orientace a fundamentalismu k náboženské toleranci ve formě sociální distance. Základním souborem se pro tento výzkum stali mladí praktikující křesťané ve věku 18 – 35 let.

Mezi naše hlavní zjištění patří identifikování pozitivního vlivu náboženského fundamentalismu na sociální distanci. Dále jsme našli vliv pohlaví na sociální distanci, přičemž ženy udržují signifikantně větší sociální vzdálenost od členů odlišných náboženských skupin než muži. Stejně tak církevní příslušnost ovlivňuje sociální distanci vůči lidem jiného vyznání. Členové katolických církví mají v sociálním prostoru významně blíže k příslušníkům jiných náboženství než členové církví nekatolických.

Čtyři hypotézy jsme však na základě statistické analýzy zamítly. Výsledky testů nepotvrdily souvislost mezi úrovní vzdělání respondentů a sociální distancí. Co se týče orientace hledání, výsledek se pohyboval na hraniční hladině významnosti, přesto jsme existenci souvislosti mezi touto náboženskou orientací a sociální distancí zamítli.

Naproti očekávání jsme museli na základě námi použitého statistického modelu zamítnout i hypotézy o souvislosti mezi extrinsickou náboženskou tolerancí a sociální distancí a o souvislosti mezi intrinsickou náboženskou orientací a sociální distancí vůči jedincům vyznávajícím odlišné náboženství.

9. SOUHRN

První část této práce se snaží nastínit teoretická východiska. V první kapitole jsme proto vymezili základní pojmy jako náboženství, psychologie náboženství, spiritualita a religiozita. Jelikož je religiozita a její dimenze v podobě náboženské orientace a fundamentalismu předmětem našeho zkoumání, věnujeme tomuto fenoménu více pozornosti. Definujeme ji jako náboženské prožívání spojené s afiliací k nějakému náboženství. V závěru této kapitoly se věnujeme specifickým religiozity a spirituality na území České republiky, kde se podle dat Českého statistického úřadu k nějaké náboženské instituci hlásí pouhých 14 % populace.

Druhá kapitola pojednává o konceptu náboženské orientace, jehož autorem je americký humanistický psycholog působící na poli psychologie náboženství Gordon W. Allport. Známa je jeho teorie zralé a nezralé religiozity, ze které vychází námi zkoumaný koncept náboženské orientace. Vnitřní (intrinsickou) náboženskou orientaci Allport spojuje se zralou religiozitou, vnější (extrinsickou) orientaci spojuje s religiozitou nezralou. Jedinec s vnější náboženskou orientací používá své náboženství k dosažení jiných, primárnějších cílů a jedinec s orientací vnitřní žije svým náboženstvím – náboženství je pro něj hlavní motivací a smyslem žití. O několik let později tento koncept doplnil Daniel Batson o dimenzi hledání (quest), která je založena na pochybování, kladení si existenciálních otázek a hledání pravdy, přičemž tento typ orientace nemusí být nutně spojen s náboženskou afiliací. Dále v této kapitole popisujeme operacionalizaci těchto dimenzí religiozity do podoby Škály náboženské orientace a Škály hledání.

Třetí kapitola je věnována náboženskému fundamentalismu. Popisujeme zde dva základní pohledy na tento jev a náboženský fundamentalismus definujeme jako víru v určité náboženské učení, jehož součástí je neomylná pravda. Je to víra, že tuto pravdu je nutné prosazovat podle postupů daných oním náboženským učením. Následně náboženský fundamentalismus vymezujeme od příbuzných pojmů, popisujeme jeho specifika v křesťanském prostředí, jeho psychologické aspekty a rysy, v jejichž centru stojí strach a nejistota. Také se soustředíme na operacionalizaci fundamentalismu s důrazem na Škálu náboženského fundamentalismu Altemeyera a Hunsbergera.

Čtvrtá kapitola se zabývá fenoménem náboženské tolerance. Kromě tolerance

popisujeme také diskriminaci, stereotypy, předsudky, a především sociální distanci, která je významným aspektem tolerance. Sociální distance vyjadřuje, nakolik se jedinec vyhýbá určité skupině. Je to tedy míra pochopení a souladu, které každý člověk zažívá ve vztahu k druhé osobě. Při definování a popisu sociální distance vycházíme z jejího pojetí Emory Bogardem. Následně jsme se zaměřili na Bogardovu škálu sociální distance, která je nejhojněji používaným nástrojem k měření těchto postojů. Na závěr potom hovoříme o faktorech, které mají na náboženskou toleranci vliv. Zmiňujeme interakci s příslušníky odlišné náboženské skupiny, vrozené i získané osobnostní dispozice, vliv skupin, ke kterým se jedinec hlásí s důrazem na křesťanství a vliv skupin vůči kterým se naopak vymezuje.

Poslední kapitola této části se věnuje předchozím výzkumům. Zmiňujeme zde mimo jiné, že vnitřní i vnější náboženská orientace jsou pozitivně spojeny s mírnou netolerancí vůči skupinám jiného náboženského vyznání, fundamentalismus je silně pozitivně spojen s netolerancí k těmto skupinám a orientace hledání s tolerancí k jinému náboženskému přesvědčení nevykazuje pravděpodobně žádný, nebo jen mírný vztah. Poté se soustředíme na náboženskou toleranci v České republice a na specifika zdejší populace. Z výzkumů vyplývá, že Česká republika je nejméně tolerantní zemí EU k příslušníkům jiného náboženského přesvědčení. V roce 2017 by 19 % obyvatel nechtělo za svého souseda člověka s odlišným náboženským vyznáním. Ženy jsou zde méně nábožensky tolerantní a tato tolerance má také souvislost s věkem či dosaženým vzděláním.

Druhá část práce se následně zabývá vlastním výzkumem. Cílem výzkumu bylo nalézt a popsat vztah náboženské orientace, náboženského fundamentalismu, pohlaví, vzdělání a církevní příslušnosti k sociální distanci vůči příslušníkům jiného náboženského vyznání, konkrétně vůči ateistům, židům, muslimům, hinduistům a buddhistům. Na základě těchto cílů jsme formulovali sedm hypotéz.

V kapitole o aplikované metodice definujeme výzkum jako kvantitativně pojatou analytickou studii, zkoumáme tedy vztah mezi několika nezávislými a několika závislými proměnnými. K realizaci tohoto výzkumu jsme použili Škálu náboženské orientace, Škálu hledání, Škálu náboženského fundamentalismu, pět Škál sociální distance a námi

sestavený sociodemografický dotazník zjišťující věk, pohlaví, církevní příslušnost, vzdělání, náboženskou praxi a vývoj religiozity v průběhu života respondentů.

Základním souborem se pro účel výzkumu stali praktikující křesťané ve věku 18 – 35 let. Náš výzkumný soubor, který jsme získali za použití nepravděpodobnostních metod sestával celkem ze 167 respondentů.

Ke statistické analýze dat jsme využili vícenásobné analýzy kovariance, a Hotellingova testu. Problém s nenormálním rozložením reziduí závislé proměnné jsme vyřešili metodou winsorizace. Kromě rozložení reziduí mohly potenciaální nepřesnosti v měření vznikat na základě použitých metod. Například je otázkou, nakolik odpovědi respondentů na škálách sociální distance vypovídají o jejich reálných postojích. Dalším zdrojem chyb ve výsledcích statistických testů může být mimo jiné i nereprezentativní vzorek malého rozsahu.

Mezi nejvýznamnější zjištění, které tento výzkum přinesl patří skutečnost, že existuje statisticky významný vztah náboženského fundamentalismu, pohlaví a církevní příslušnosti mladých křesťanů k sociální distanci. Přičemž platí, že čím vyšší fundamentalismus jedinec vykazuje, tím větší sociální vzdálenost si od lidí jiného náboženského vyznání udržuje. Taktéž platí, že ženy si zachovávají významně vyšší odstup od muslimů než muži a katolíci mají k ateistům a židům významně blíže než členové ostatních církví. Naproti tomu souvislost vzdělání a náboženské orientace se sociální distancí nalezena nebyla.

Seznam použitých zdrojů a literatury

- Adamovová, L. (2006). Náboženský fundamentalismus z pohledu osobnostných a kognitívnych charakteristik. In Halama, P., Adamovová, L., Hatoková, M. & Stríženec, M. (Eds.) *Religiozita, spiritualita a osobnost*. Bratislava: Ústav experimentálnej psychologie SAV.
- Allport, G. W. (1950). *The individual and his religion: a psychological interpretation*. New York: The Macmillan Company.
- Allport, G. W. (1966). The Religious Context of Prejudice. *Journal for the Scientific Study of Religion*, 5(3), 447-457.
- Allport, G. W. (2004). *O povaze předsudků*. Český Těšín: Prostor.
- Allport, G. W. & Ross, J. M. (1967). Personal Religious Orientation and Prejudice. *Journal of Personality and Social Psychology*, 5(4), 432-443.
- Altemeyer, B. (1996). *The Authoritarian Specter*. Cambridge: Harvard University Press.
- Altemeyer, B. (2003). Why do religious fundamentalists tend to be prejudiced? *International Journal for the Psychology of Religion*, 13, 17–28.
- Altemeyer, B. & Hunsberger, B. (1992). Authoritarianism, Religious Fundamentalism, Quest, and Prejudice. *The International Journal for the Psychology of Religion*, 2(2), 113-133.
- Altemeyer, B. & Hunsberger, B. (2004). A Revised Religious Fundamentalism Scale: The Short and Sweet of It. *The International Journal for the Psychology of Religion*, 14(1), 47-54.
- Altemeyer, B. & Hunsberger, B. (2005). Fundamentalism and Authoritarianism. In Paloutzian, R. F., Park, C. L. (Ed.), *Handbook of the Psychology of Religion and Spirituality* (378-393). London: The Guilford Press.
- Batson, C. D. (1976). Religion as Prosocial: Agent or Double Agent? *Journal for the Scientific Study of Religion*, 15(1), 29-45.
- Batson, C. D. & Burris, C. T. (1994). Personal religion: Depressant or stimulant of prejudice and discrimination? In Zanna, M. P. & Olson J., M. (Eds.), *The Ontario Symposium: Vol. 7., The psychology of prejudice* (pp. 149–169).

- Batson, C. D., Denton, D. M. & Vollmecke, J. T. (2008). Quest Religion, Anti-Fundamentalism, and Limited Versus Universal Compassion. *Journal for the Scientific Study of Religion*, 47(1), 135-145.
- Batson, C. D. & Schoenrade, P. A. (1991a). Measuring Religion as Quest: Validity Concerns. *Journal for the Scientific Study of Religion*, 30(4), 416-429.
- Batson, C. D. & Schoenrade, P. A. (1991b). Measuring Religion as Quest: Reliability Concerns. *Journal for the Scientific Study of Religion*, 30(4), 430-447.
- Batson, C. D., Schoenrade, P., & Ventis, W. L. (1993). *Religion and the individual: A social-psychological perspective*. New York: Oxford University Press.
- Batson, C. D. & Ventis, W. L. (1982). *The religious experience: A social-psychological perspective*. New York: Oxford University Press.
- Beck, R. & Jessup, R. K. (2004). The Multidimensional Nature of Quest Motivation. *Journal of Psychology and Theology*, 32(4), 283-294.
- Belzen, J. A. (2009). Některé podmínky, možnosti a hranice psychologických studií spirituality. *Československá psychologie*, 53(4), 396-407.
- Bible, překlad 21.století*. (2009). Praha: Biblion.
- Boček, J. (16. ledna 2018). *Česko po uprchlické krizi: roste netolerance k cizincům, lidem jiné barvy pleti a jiného vyznání*. Získáno z: https://www.irozhlas.cz/zpravy-domov/nejrychleji-netolerance-roste-v-obcich-do-dvou-tisic-obyvatele-a-mezi-ucni-ve_1801170600_jab
- Bogardus, E. S. (1951). Measuring Changes in Ethnic Reactions. *American Sociology Review*, 16(1), 48-51.
- Bogardus, E. S. (1960). Trends in Social Distance in American Life. *Social Science*, 35(1), 10-16.
- Český statistický úřad. (2018). *Obyvatelstvo podle věku, náboženské víry a podle pohlaví*. Získáno 18. ledna 2018 z <https://vdb.czso.cz/vdbvo2/faces/cs/index.jsf?page=vystup-objekt&pvo=SPCR156&pvokc=&katalog=30719&z=T>
- Donahue, M. J. (1985). Intrinsic and Extrinsic Religiousness: Review and Meta-analysis. *Journal of Personality and Social Psychology*, 48, 400-419.

- Dyer, J., Vedlitz, A. & Worchel, S. (1989). Social Distance among Racial and Ethnic Groups in Texas: Some Demographic Correlates. *Social Science Quarterly*, 70(3), 607-616.
- Erhart, R. (2016). A cross-national examination of prejudice toward immigrants: the role of education and political ideology. *Journal of Aggression, Conflict and Peace Research*, 8(4), 279-289.
- European Commission, Brussels. (2005). *Special Eurobarometer 225 / Wave 63.1. TNS Opinion & Social*. Získáno z http://ec.europa.eu/commfrontoffice/publicopinion/archives/ebs/ebs_225_report_en.pdf
- European Commission, Brussels. (2016). *Eurobarometer 83.4 2015. TNS opinion & Social*. doi:10.4232/1.12442
- Fulton, A. S., Gorsuch, R. L. & Maynard, E. A. (1999). Religious Orientation, Antihomosexual Sentiment, and Fundamentalism Among Christians. *Journal for the Scientific Study of Religion*, 38(1), 14-22.
- Gregorová, E. (2016). *Náboženská orientace u konvertitů*. (Nepublikovaná bakalářská práce). Univerzita Palackého v Olomouci.
- Hall, D. L., Matz, D. C. & Wood, W. (2010). Why Don't We Practice What We Preach? A Meta-Analytic Review of Religious Racism. *Personality and Social Psychology Review*, 14(1), 126–139. DOI: 10.1177/1088868309352179.
- Halík, T. (červen, 2009). *(In)tolerance v pohledu teologa a religionisty*. Získáno z https://www.vlada.cz/assets/urad-vlady/udalosti/konference/Intolerance_Halik.pdf.
- Hamplová, D. (2008a). Čemu Češi věří: dimenze soudobé české religiozity. *Sociologický časopis*, 44(4), 703-723.
- Hamplová, D. (2008b). Religiozita dospělých v české republice na počátku 21. století. In Lužný, D., Nešpor, Z. R. & kol. (Eds.) *Náboženství v menšině: religiozita a spiritualita v současné české společnosti* (20-30). Praha: Malvern.
- Hein, A. (2015). *Religious freedom, tolerance, and intolerance*. Získáno 20. prosince 2017 z http://www.religioustolerance.org/rel_tol3.htm
- Heller, J., & Mrázek, M. (2004). *Nástin religionistiky: uvedení do vědy o náboženstvích*. Praha: Kalich.

- Hendl, J. (2004). *Přehled statistických metod zpracování dat: Analýza a metaanalýza dat*. Praha: Portál.
- Herek, G. M. (1987). Religious orientation and prejudice: A comparison of racial and sexual attitudes. *Personality and Social Psychology Bulletin*, 13(1), 34-44.
- Hnilica, K. (2010). *Stereotypy, předsudky, diskriminace (pojmy, měření, teorie)*. Praha: Univerzita Karlova v Praze – Nakladatelství Karolinum.
- Hole, G. (1998). *Fanatismus. Sklon k extrému a jeho psychologické kořeny*. Praha: Portál.
- Holm, N. (1998). *Úvod do psychologie náboženství*. Praha: Portál.
- Hood, R. W., Hill, P. C. & Spilka, B. (2009). *The Psychology of Religion*. New York: The Guilford Press.
- Hoření, K. a kol. (2018). *Co si myslíš o... Předsudky v české společnosti a jak s nimi účinně pracovat ve škole*. Praha: Ústav pro studium totalitních režimů - Sociologický ústav AV ČR, v.v.i.
- Housková, M. (2011). *Islámský fundamentalismus z psychologického hlediska*. (Nepublikovaná bakalářská práce). Jihočeská univerzita v Českých Budějovicích.
- Hunsberger, B. (1996). Religious fundamentalism, right-wing authoritarianism, and hostility toward homosexuals in non-Christian religious groups. *International Journal for the Psychology of Religion*, 6, 39-49.
- Hunsberger, B. & Jackson, L. M. (2005). Religion, Meaning, and Prejudice. *Journal of Social Issues*, 61(4), 807-826.
- Hunt, R. A. & King, M. (1971). The Intrinsic-Extrinsic Concept: A Review and Evaluation. *Journal for the Scientific Study of Religion*, 10(4), 339-356.
- Jonathan, E. (2008). The Influence of Religious Fundamentalism, Right-Wing Authoritarianism, and Christian Orthodoxy on Explicit and Implicit Measures of Attitudes Toward Homosexuals. *The International Journal for the Psychology of Religion*, 18, 316-329.
- Kahoe, R. D. (1985). The Development of Intrinsic nad Extrinsic Religious Orientations. *Journal for the Scientific Study of Religion*, 24(4), 408-412.
- Kirkpatrick, L.A. (1993). Fundamentalism, Christian Orthodoxy, and Intrinsic Religious Orientation as Predictors of Discriminatory Attitudes. *Journal for the Scientific Study of Religion*, 32(3), 256-268.

- Kirkpatrick, L. A. & Hood, R. W. (1990). Intrinsic-Extrinsic Religious Orientation: The Boon or Bane of Contemporary Psychology of Religion? *Journal for the Scientific Study of Religion*, 29(4), 442-462.
- Kovář, K. (2015). *Náboženská orientace u členů Českobratrské Církve Evangelické*. (Nepublikovaná bakalářská práce). Univerzita Palackého v Olomouci.
- Kropáček, L. (1996). *Islámský fundamentalismus*. Praha: Vyšehrad.
- Lawson, R., Graham, J. & Baker, K. (2006). *History of Psychology*. Routledge.
- Liht, J., Conway, L.G., Savage, S., White, W. & O'Neill, K.A. (2011). Religious Fundamentalism: An Empirically Derived Construct and Measurement Scale. *Archive for the Psychology of Religion*, 33, 1-25. doi: 10.1163/157361211X594159
- Lužný, D. & Navrátilová, J. (2001). *Náboženství a sekularizace v České republice*. Získáno z <http://snem.cirkev.cz/download/Luzny.htm>
- Ministerstvo kultury. (nedat.). *Rejstřík církví a náboženských společností*. Získáno 19. ledna 2018 z http://www3.mkcr.cz/cns_internet/
- Nelson, J. M. (2009). *Psychology, religion, and spirituality*. New York: Springer-Verlag.
- Paloutzian, R.F. & Park, C.L. (2005). Integrative Themes in the Current Science of the Psychology of Religion. In Paloutzian, R.F. & Park, C.L. (Eds.) *Handbook of the Psychology of Religion and Spirituality*. New York, London: The Guilford Press
- Park, R. E. (1924). The Concept of Social Distance As Applied to the Study of Racial Attitudes and Racial Relations. *Journal of Applied Sociology*, 8, 339-344.
- Pechová, O. (2011). *Psychologie náboženství*. Olomouc: Univerzita Palackého v Olomouci.
- Piedmont, R. L. (1999). Does Spirituality Represent the Sixth Factor of Personality? Spiritual Transcendence and the Five-Factor Model. *Journal of Personality*, 67(6), 985-1013.
- Powell, R. & Clarke, S. (2013). Religion, Tolerance and Intolerance: Views from Across the Disciplines. In Clarke, S., Powell, R. & Savulescu, J. (Eds.), *Religion, Intolerance, and Conflict: A Scientific and Conceptual Investigation* (1-36). Získáno 11. prosince 2017 z <https://pdfs.semanticscholar.org/c3a5/fbb13527a8e5b56b44481e39cfed821046e9.pdf>
- Rokeach, M. (1956). On the Unity of Thought and Belief. *Journal of Personality*. 25(2), 224-250.

- Ryšavý, D. (2003). Sociální distance vůči Romům. Příklad vysokoškolských studentů. *Sociologický časopis*, 39(1), 55-77.
- Říčan, P. (2006). Spiritualita jako klíč k osobnosti a lidským vztahům. *Československá psychologie*, 50(2), 119-137.
- Říčan, P. (2007). *Psychologie náboženství a spirituality*. Praha: Portál.
- Saroglou, V. (2002). Religion and the Five Factors of Personality: A Meta-Analytic Review. *Personality and Individual Differences*, 32(1), 15-25.
- Sartain, A. Q. & Bell, H. V. (1949). Evaluation of the Bogardus Scale of Social Distance by the Method of Equal-Appearing Intervals. *The Journal of Social Psychology*, 29, 85-91.
- Scarcella, A., Page, R. & Furtado, V. (2016) Terrorism, Radicalisation, Extremism, Authoritarianism and Fundamentalism: A Systematic Review of the Quality and Psychometric Properties of Assessments. *Plos One*, 11(12), 1-19. doi:10.1371/journal.pone.016694
- Simpson, D. B., Newman, J. L. & Fuqua, D. R. (2010). Further Evidence Regarding the Validity of the Quest Orientation. *Journal of Psychology and Christianity*, 29(4), 334-342.
- Spurná, M. (2008). *Trestné činy páchané z nenávisťi*. (Nepublikovaná diplomová práce). Univerzita Karlova.
- Stríženec, M. (2007). *Novšie psychologické pohľady na religiozitu a spiritualitu*. Bratislava: Ústav experimentálnej psychológie SAV.
- Triandis, H. C., Davis, E. E. & Takezawa, S. (1965). Some Determinants of Social Distance Among American, German, and Japanese Students. *Journal of Personality and Social Psychology*, 2(4), 540-551.
- Triandis, H. C., & Triandis, L. M. (1960). Race, social class, religion, and nationality as determinants of social distance. *The Journal of Abnormal and Social Psychology*, 61(1), 110-118.
- Tuček, M. (2017) *Tisková zpráva: Tolerance k vybraným skupinám obyvatel – březen 2017*. Praha: Sociologický ústav AV ČR, v.v.i. Získáno z: https://cvvm.soc.cas.cz/media/com_form2content/documents/c2/a4287/f9/ov170428.pdf
- Václavík, D. (2010). *Náboženství a moderní česká společnost*. Praha: Grada Publishing.

- Van Tongeren, D. R., Hakim, S., Hook, J. N., Johnson, K. A., Green, J. D., Hulse, T. L. & Davis, D. E. (2016). Toward an Understanding of Religious Tolerance: Quest Religiousness and Positive Attitudes Toward Religiously Dissimilar Others. *The International Journal for the Psychology of Religion*, 26(3), 212-224. DOI: 10.1080/10508619.2015.1039417.
- Vlk, M. (8. ledna 2016). *Dialog s islámem*. Získáno 4. února 2018 z <http://www.kardinal.cz/index.php?cmd=article&articleID=855>.
- Walker, M. D. (2011). *Religious Tolerance and its Relationship to Spiritual Maturity and Religious Orientation Among Seventh-day Adventists in Jamaica* (Disertační práce). Získáno 11. prosince 2017 z Digital Commons, Andrews University.
- Wark, C. & Galliher, J. F. (2007). Emory Bogardus and the Origins of the Social Distance Scale. *The American Sociologist*, 38, 383-395. DOI 10.1007/s12108-007-9023-9.
- Zinnbauer, B. J. & Pargament, K. I. (2005). Religiousness and Spirituality. In Paloutzian, R.F. & Park, C.L. (Eds.) *Handbook of the Psychology of Religion and Spirituality*. New York, London: The Guilford Press.

SEZNAM PŘÍLOH

1. Abstrakt diplomové práce v českém jazyce
2. Abstrakt diplomové práce v anglickém jazyce
3. Obyvatelstvo podle věku, náboženské víry a podle pohlaví
4. Průvodní dopis a použité testové metody
5. Tabulky četností odpovědí na Škálách sociální distance
6. Histogramy rozložení reziduí závislých proměnných po winsorizaci
7. Seznam prezentovaných tabulek
8. Seznam prezentovaných grafů

Příloha č. 1: Abstrakt diplomové práce v českém jazyce

ABSTRAKT DIPLOMOVÉ PRÁCE

Název práce: Náboženská orientace, fundamentalismus a tolerance

Autor práce: Bc. Eva Gregorová

Vedoucí práce: PhDr. Olga Pechová, Ph.D.

Počet stran a znaků: 77 stran, 134 882 znaků

Počet příloh: 8

Počet titulů použité literatury: 83

Abstrakt: Diplomová práce zkoumá souvislost náboženské orientace, náboženského fundamentalismu a dalších charakteristik (pohlaví, vzdělání, církevní příslušnost) mladých křesťanů s náboženskou tolerancí v podobě sociální distance. Teoretická část práce vymezuje základní pojmy, vysvětluje koncept náboženské orientace v Allportově a Batsonově pojetí, dále se věnuje náboženskému fundamentalismu a náboženské toleranci s důrazem na sociální distanci podle Bogarda. Na závěr jsou popsány předchozí výzkumy na toto téma. V empirické části je popsána kvantitativní analytická studie provedená na nepravděpodobnostními metodami získaném souboru mladých dospělých ve věku 18 – 35 let složeného ze 167 křesťanů. Za použití Škály náboženské orientace, Škály hledání, Škály náboženského fundamentalismu a pěti Škál sociální distance vůči ateistům, židům, muslimům hinduistům a buddhistům bylo zjištěno, že u mladých křesťanů existuje statisticky významná pozitivní souvislost mezi náboženským fundamentalismem a sociální distancí vůči lidem jiného vyznání. Taktéž pohlaví a církevní příslušnost mají dle výsledků statistických testů na tuto sociální distanci významný vliv.

Klíčová slova: náboženská orientace, náboženský fundamentalismus, náboženská tolerance, sociální distance

Příloha č. 2: Abstrakt diplomové práce v českém jazyce

ABSTRACT OF THESIS

Title: Religious orientation, fundamentalism and tolerance

Author: Bc. Eva Gregorová

Supervisor: PhDr. Olga Pechová, Ph.D.

Number of pages and characters: 77 pages, 134 882 characters

Number of appendices: 8

Number of references: 83

Abstract: The thesis focuses on young Christians and explores the relationship between religious orientation, religious fundamentalism and other characteristics (sex, education, church affiliation) on the one hand and religious tolerance as social distance on the other. The theoretical part defines the relevant terms and explains the concepts of religious orientation as described by Allport and Batson, religious fundamentalism and religious tolerance with emphasis on social distance according to Bogardus. At the end of the theoretical part, the thesis describes previous studies of this topic. The empirical part presents a quantitative analytic study conducted on a sample of young adults containing 167 Christians between the ages of 18 to 35 years. This sample was obtained using nonprobability methods. Using the Religious Orientation Scale, Quest Scale, Religious Fundamentalism Scale and five Social Distance Scales related to Atheists, Jews, Muslims, Hindus and Buddhists it was found that in young Christians there is a statistically significant positive relationship between religious fundamentalism and social distance related to people of different religions. According to statistical tests, sex and church affiliation have a significant influence on this social distance as well.

Key words: religious orientation, religious fundamentalism, religious tolerance, social distance

Příloha č. 3: Obyvatelstvo podle věku, náboženské víry a podle pohlaví

Náboženská víra	Celkem obyvatel	Ženy	Muži	Obyvatelé ve věku 20 – 34 let celkem
Obyvatelstvo celkem	10 436 560	5 326 794	5 109 766	2 258 169
Z toho:				
věřící - nehlásící se k žádné církvi ani náboženské společnosti	705 368	388 674	316 694	162 022
věřící - hlásící se k církvi, náboženské společnosti	1 463 584	820 202	643 382	224 801
Z toho:				
Apoštolská církev	4 930	2 612	2 318	1 213
Bratrská jednota baptistů	3 208	1 765	1 443	781
Buddhismus diamantové cesty linie karma kagjü	3 484	1 314	2 170	1 793
Církev adventistů sedmého dne	7 391	4 087	3 304	1 627
Církev bratrská	10 865	5 889	4 976	2 435
Církev československá husitská	39 229	24 079	15 156	2 678
Církev ježíše krista svatých posledních dnů v české republice	923	389	534	302
Církev křesťanská společenství	9 377	5 221	4 156	2 178
Církev řeckokatolická	9 883	5 219	4 664	2 346
Církev římskokatolická	1 082 463	614 970	467 493	149 302
Církev živého boha	371	176	195	112
Česká hinduistická náboženská společnost	427	223	204	130
Česobratrská církev evangelická	51 858	29 644	22 214	6 575
Evangelická církev augsburského vyznání v české republice	6 632	3 861	2 771	1 239
Evangelická církev metodistická	1 949	1 096	853	338
Federace židovských obcí v české republice	1 129	514	615	322
Jednota bratrská	2 152	1 157	995	421
Křesťanské sbory	3 450	1 894	1 556	726
Luterská evangelická církev a. V. V české republice	2 589	1 444	1 145	451
Mezinárodní společnost pro vědomí krišny, hnutí hare krišna	673	224	449	313
Náboženská společnost českých unitářů	155	70	85	21
Náboženská společnost svědkové jehovovi	13 069	7 728	5 341	2 510
Novoapoštolská církev v ČR	96	54	42	23
Obec křesťanů v české republice	883	509	374	188
Pravoslavná církev v českých zemích	20 533	10 470	10 063	5 823
Ruská pravoslavná církev, podvorje patriarchy moskevského a celé rusi v české republice	5 817	3 244	2 573	2 028
Slezská církev evangelická augsburského vyznání	8 158	4 570	3 588	1 556
Starokatolická církev v ČR	1 730	992	738	276
Ústředí muslimských obcí	1 437	498	939	582
Višva nirmala dharma	1 098	373	725	470
Judaismus	345	107	238	92
Islám	1 921	526	1 395	789
Buddhismus	2 617	1 059	1 558	1 024
Hinduismus	210	48	162	113
Bez náboženské víry	3 604 095	1 765 197	1 838 898	895 064
Neuvedeno	4 662 455	2 352 361	2 310 094	975 806

(Český statistický úřad, 2018)

Příloha č. 4: Průvodní dopis a použité testové metody

Dobrý den,

jsem studentkou oboru Psychologie na Filosofické fakultě Univerzity Palackého v Olomouci a ráda bych Vás touto cestou požádala o vyplnění následujících dotazníků. Tyto dotazníky budou sloužit k výzkumu realizovanému v rámci mé diplomové práce na téma náboženská orientace, tolerance a fundamentalismus křesťanů.

Dotazník je určen všem praktikujícím křesťanům, kteří se hlásí k jakékoliv křesťanské církvi a spadají do věkové kategorie 18-35 let.

Účast na výzkumu je anonymní a dobrovolná. Získané informace budou sloužit pouze k výzkumným účelům. Vyplnění celého dotazníku zabere zhruba 15 minut. Žádná odpověď není ani správná, ani špatná. Vybírejte takové odpovědi, které Vás nejlépe vystihují, nebo se tomu alespoň blíží. Prosím, odpovězte na všechny otázky.

V případě, že by Vás zajímaly výsledky výzkumu, napište mi e-mail na adresu egregorova@email.cz s textem předmětu „Výsledky diplomové práce“.

Děkuji za Váš čas,

Eva Gregorová

Základní informace

1. Jaký je Váš věk? _____
2. Jaké je Vaše pohlaví?
 - Žena
 - Muž
3. Jaké je Vaše nejvyšší dosažené vzdělání?
 - Bez vzdělání
 - Základní
 - Studuji střední školu
 - Střední bez maturity / vyučen
 - Střední s maturitou
 - Studuji vysokou nebo vyšší odbornou školu
 - Vyšší odborné
 - Vysokoškolské
4. K jaké církvi se hlásíte?
 - Apoštolská církev
 - Bratrská jednota baptistů
 - Církev adventistů sedmého dne
 - Církev bratrská
 - Církev československá husitská
 - Českobratrská církev evangelická
 - Evangelická církev a.v.
 - Evangelická církev metodistická
 - Jednota bratrská
 - Křesťanská společenství
 - Křesťanské sbory
 - Luterská evangelická církev a.v.
 - Pravoslavná církev v českých zemích
 - Řeckokatolická církev
 - Římskokatolická církev
 - Slezská církev evangelická a.v.
 - Starokatolická církev
 - Jiné (prosím, napište): _____

5. Jak často navštěvujete bohoslužby?
- Alespoň jednou týdně
 - Alespoň jednou za měsíc
 - Asi jednou za čtvrt roku
 - Asi jednou za rok
 - Méně nebo nikdy
6. Jak často se modlíte?
- Několikrát denně
 - Alespoň jednou denně
 - Alespoň jednou týdně
 - Méně než jednou týdně
 - Nikdy
7. Jak se měnilo Vaše náboženské přesvědčení v průběhu života?
- Celý život se hlásím k téže církvi
 - Konvertoval/a jsem od ateismu ke křesťanství
 - Alespoň jednou jsem změnil/a svou příslušnost k církvi
 - Konvertoval/a jsem od jiného náboženství ke křesťanství
 - Jiné (prosím, vysvětlete): _____

Plné znění použitých testových metod je součástí pouze tištěné verze diplomové práce.

Příloha č. 5: Tabulky četností odpovědí na Škálách sociální distance

Skór na škále sociální distance vůči ateistům	Počet odpovědí před winsorizací	Počet odpovědí po winsorizaci
1	0	0
2	0	0
3	0	0
4	0	0
5	0	0
6	2	0
7	5	7
8	86	86
9	74	74

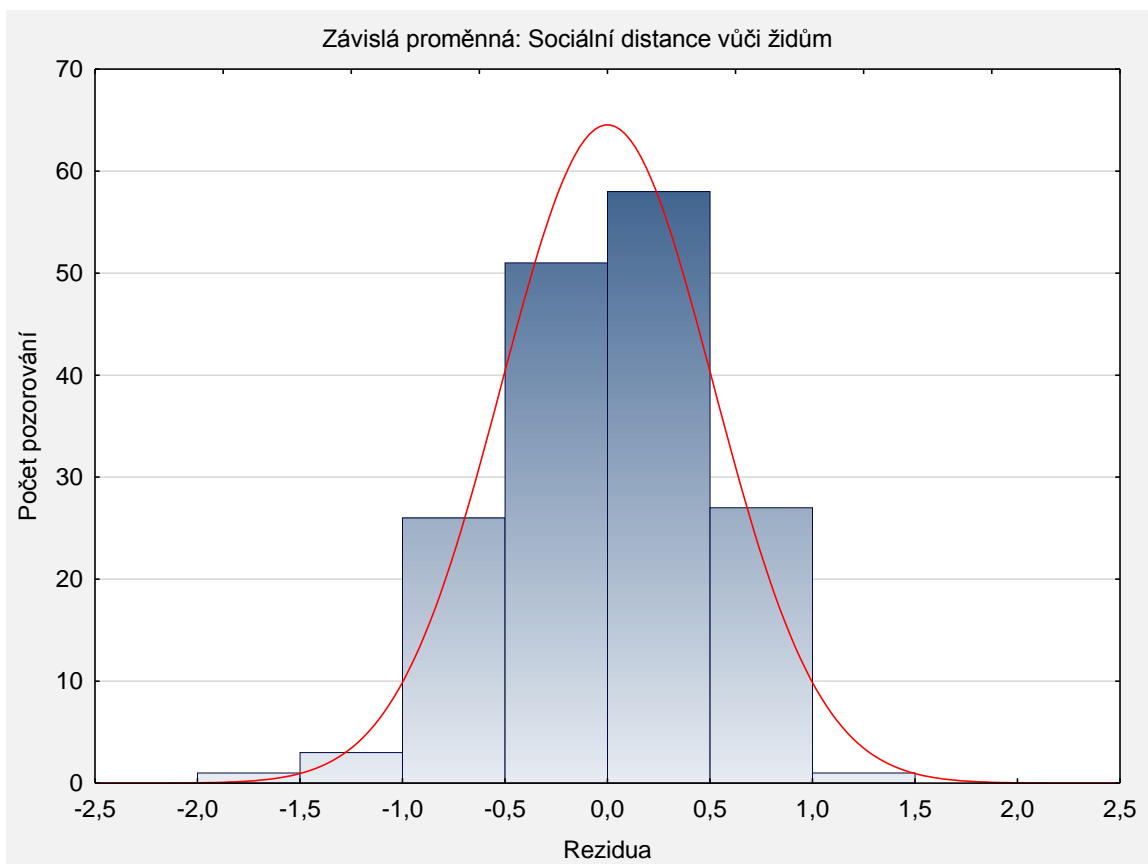
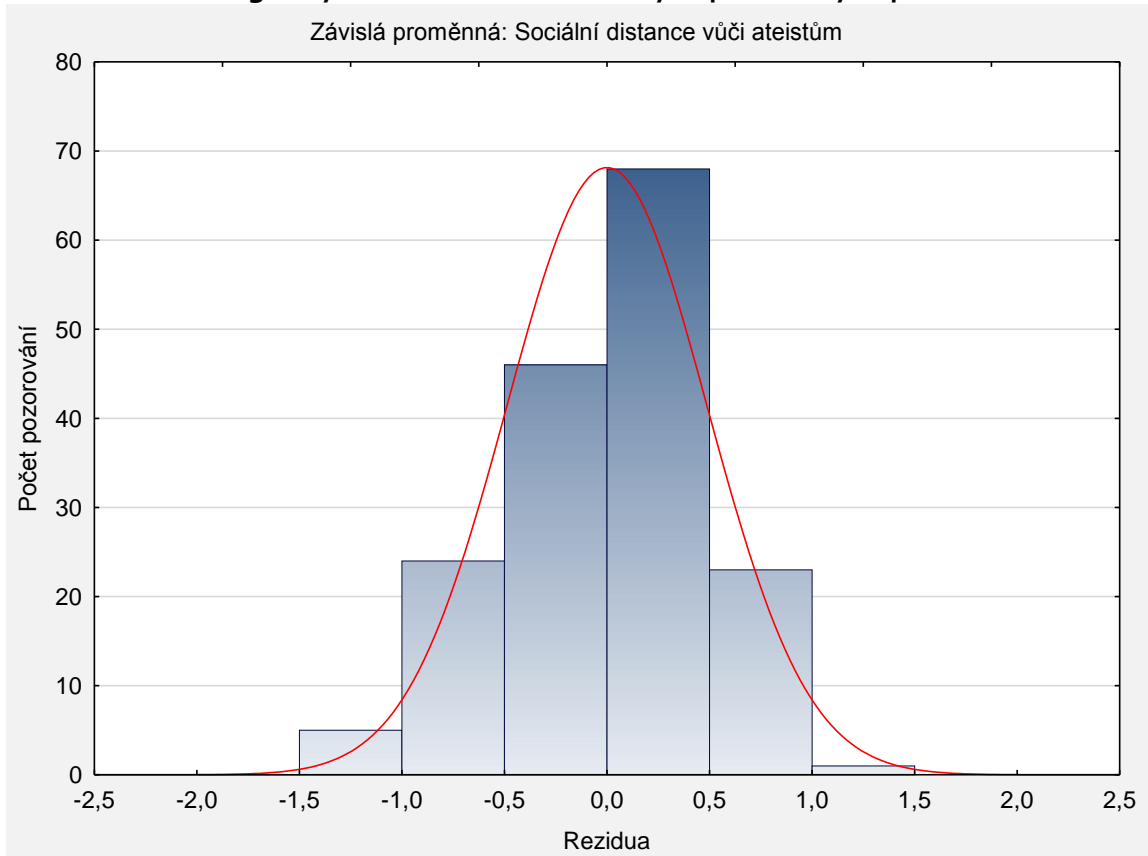
Skór na škále sociální distance vůči hinduistům	Počet odpovědí před winsorizací	Počet odpovědí po winsorizaci
1	2	0
2	1	0
3	3	0
4	2	4
5	3	4
6	7	10
7	22	22
8	106	106
9	21	21

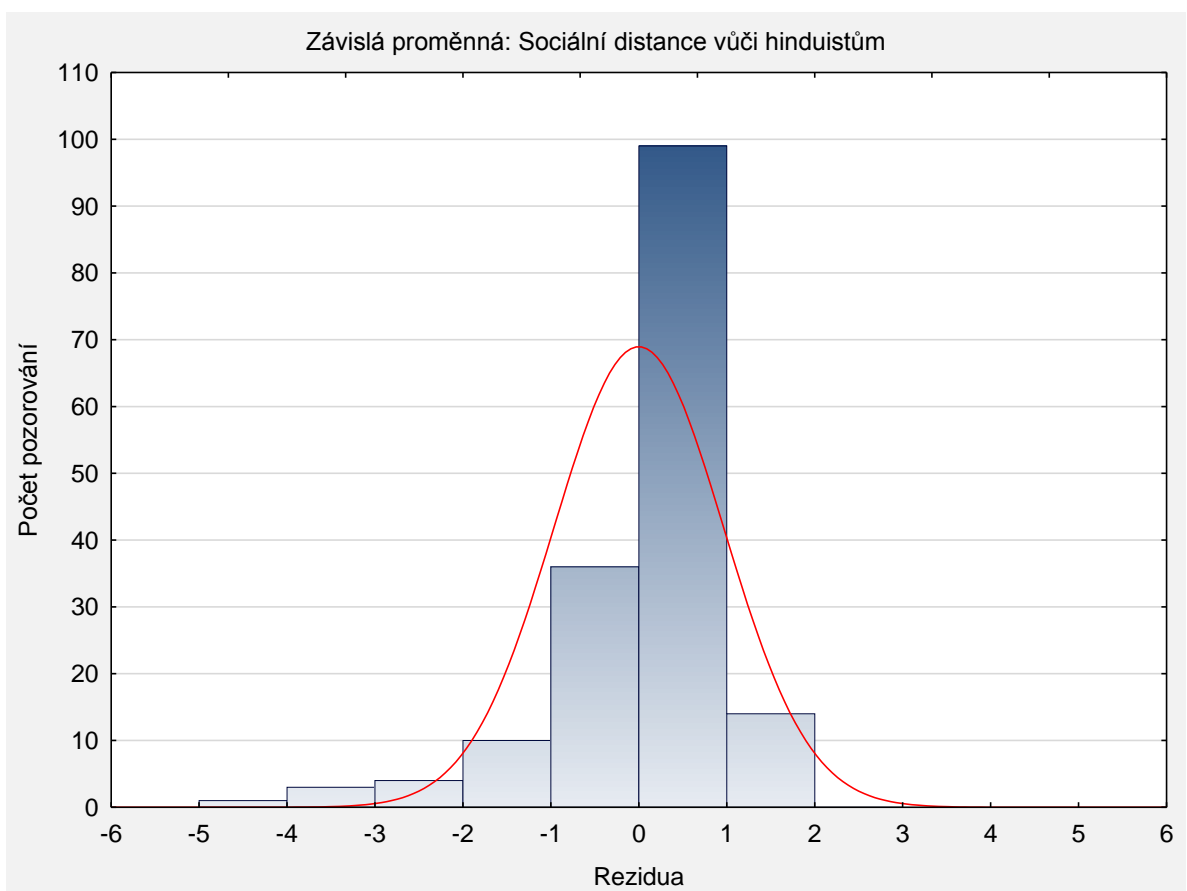
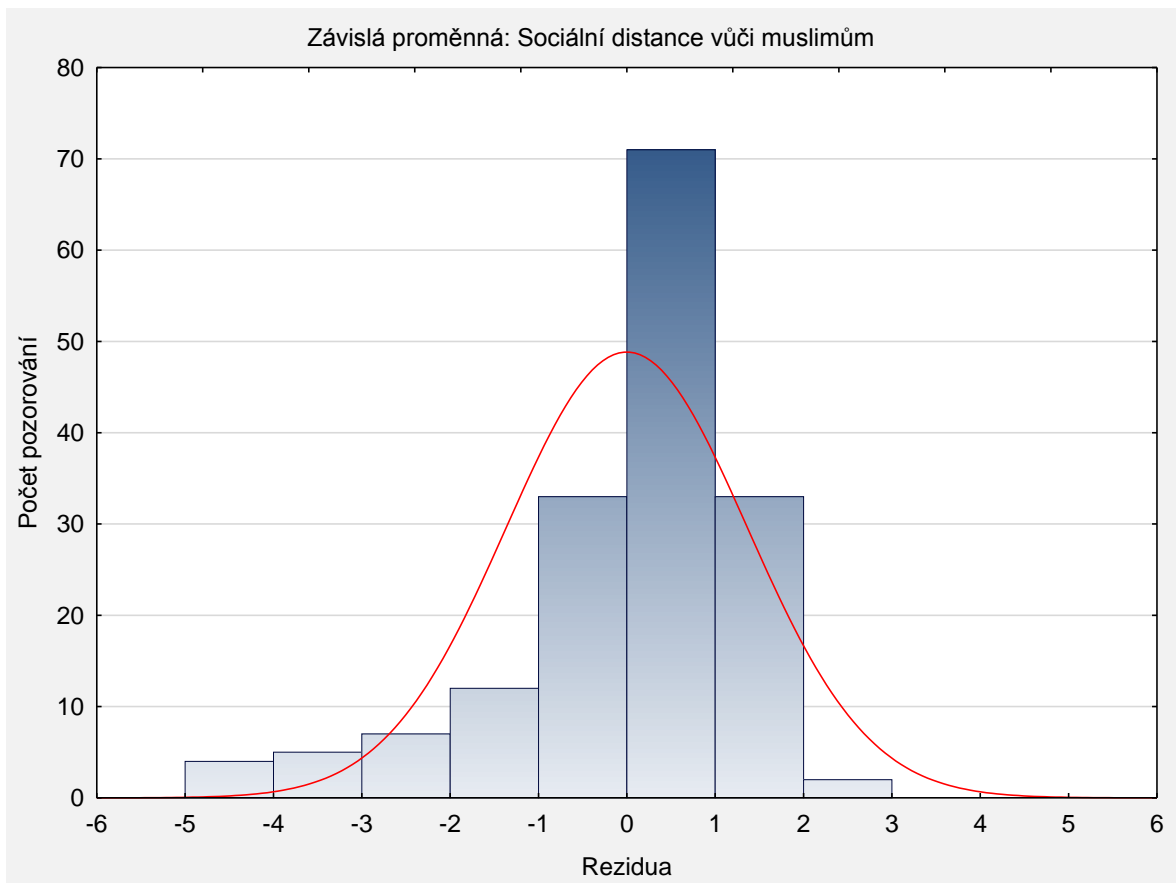
Skór na škále sociální distance vůči židům	Počet odpovědí před winsorizací	Počet odpovědí po winsorizaci
1	0	0
2	0	0
3	0	0
4	0	0
5	0	0
6	1	0
7	5	6
8	77	77
9	84	84

Skór na škále sociální distance vůči buddhistům	Počet odpovědí před winsorizací	Počet odpovědí po winsorizaci
1	2	0
2	2	0
3	2	0
4	1	3
5	2	4
6	6	8
7	23	23
8	103	103
9	26	26

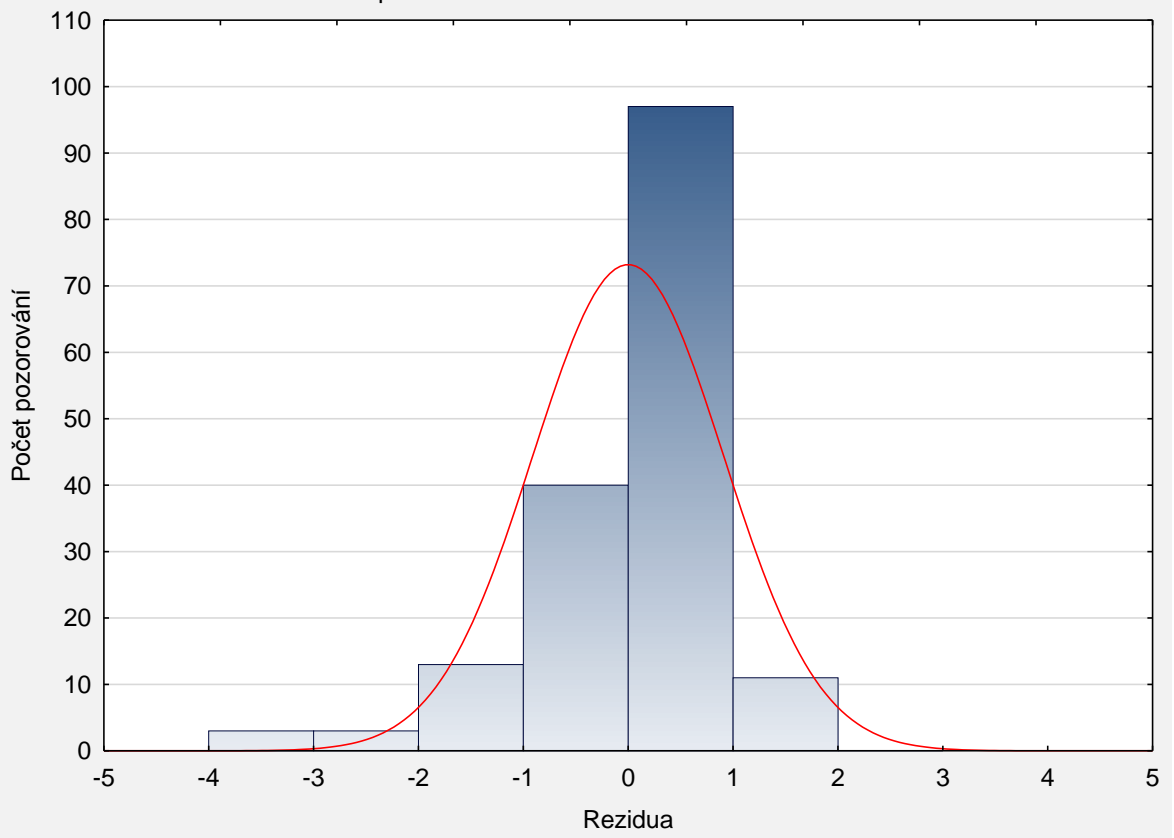
Skór na škále sociální distance vůči muslimům	Počet odpovědí před winsorizací	Počet odpovědí po winsorizaci
1	4	0
2	3	0
3	3	7
4	3	6
5	6	6
6	10	10
7	24	24
8	91	91
9	23	23

Příloha č. 6: Histogramy rozložení reziduí závislých proměnných po winsorizaci





Závislá proměnná: Sociální distance vůči buddhistům



Příloha č. 7: Seznam prezentovaných tabulek

Tab. 1 *Struktura výzkumného souboru podle pohlaví a věku*

Tab. 2 *Složení výzkumného souboru dle pohlaví a vzdělání*

Tab. 3 *Profil výzkumného souboru podle pohlaví a úrovní vzdělání použitých k našemu výzkumu*

Tab. 4 *Struktura výzkumného vzorku podle pohlaví a církevní příslušnosti*

Tab. 5 *Výběrový soubor podle pohlaví a návštěvnosti bohoslužeb*

Tab. 6 *Výběrový soubor podle pohlaví a praktikování modlitby*

Tab. 7 *Vývoj náboženského přesvědčení v průběhu života respondentů*

Tab. 8 *Výsledky vícenásobné analýzy kovariance: testy významnosti nezávislých proměnných a velikosti jejich efektů*

Tab. 9 *Výsledky jednorozměrných modelů*

Tab. 10 *Výsledky pro závislou proměnnou sociální distance vůči ateistům a její koeficienty*

Tab. 11 *Výsledky pro závislou proměnnou sociální distance vůči židům a její koeficienty*

Tab. 12 *Výsledky pro závislou proměnnou sociální distance vůči muslimům a její koeficienty*

Tab. 13 *Výsledky pro závislou proměnnou sociální distance vůči hinduistům a její koeficienty*

Tab. 14 *Výsledky pro závislou proměnnou sociální distance vůči buddhistům a její koeficienty*

Příloha č. 8: Seznam prezentovaných grafů

Graf 1 *Rozdíly mezi průměrnými skóry mužů a žen na škálách sociální distance*

Graf 2 *Rozdíly mezi průměrnými skóry katolických a nekatolických respondentů na škálách sociální distance*