

UNIVERZITA PALACKÉHO V OLOMOUCI

PEDAGOGICKÁ FAKULTA

Ústav speciálněpedagogických studií

Bakalářská práce

Pavlína Malinská

Náročné životní situace osob se sluchovým postižením

Olomouc 2014

Vedoucí práce: Mgr. BcA. Pavel Kučera

Prohlašuji, že jsem bakalářskou práci na téma Náročné životní situace osob se sluchovým postižením vypracovala samostatně a citovala jsem všechny použité zdroje.

V Olomouci dne 23.4.2014

.....

Pavína Malinská

Děkuji panu Mgr. BcA. Pavlu Kučerovi za odborné vedení práce, věcné připomínky, dobré rady a vstřícnost při konzultacích a vypracování bakalářské práce. Dále bych ráda poděkovala svým rodičům, kteří mi po celou dobu studia byli oporou.

Obsah

Úvod	6
1 Sluch a sluchové postižení.....	7
1.1 Sluchový orgán	7
1.2 Diagnostika sluchového postižení	8
1.4 Sluch a řeč.....	12
2 Osoby se sluchovým postižením	16
2.1 Psychologická problematika osob se sluchovým postižením	16
2.2 Přístup intaktní společnosti k osobám se sluchovým postižením	18
2.3 Výchova dětí se sluchovým postižením.....	18
2.4 Kompenzační pomůcky osob se sluchovým postižením	20
2.5 Zásady komunikace s osobou se sluchovým postižením.....	21
3 Náročné životní situace	23
3.1 Jak vysvětlujeme náročnou situaci	23
3.2 Reakce na náročné životní situace	24
3.3 Náročné situace v životě sluchově postižených.....	25
4 Popis vybavení vybraných veřejných budov z hlediska využitelnosti osobami se sluchovým postižením	28
4.1 Chrudim a Praha, základní informace.....	28
4.2 Úřady	29
4.2.1 Městský úřad v Chrudimi	29
4.2.2 Městský úřad Praha 1	29
4.2.3 Srovnání městských úřadů.....	30
4.3 Divadla.....	31
4.3.1 Divadlo Karla Pippicha, Chrudim	31
4.3.2 Divadlo Minor	32
4.3.3 Národní divadlo	33
4.3.4 Srovnání divadel.....	34
4.4 Muzea.....	34
4.4.1 Regionální muzeum v Chrudimi	34
4.4.2 Národní muzeum	35
4.4.3 Srovnání muzeí.....	36
4.5 Kina.....	36

4.5.1	Městské kino Chrudim	36
4.5.2	Kino Světozor	37
4.5.3	Srovnání kin.....	38
4.6	Nádražní budovy.....	38
4.6.1	Nádraží Chrudim	38
4.6.2	Praha hlavní nádraží	39
4.6.3	Srovnání nádražních budov	40
4.7	Shrnutí.....	40
4.7.1	Vybavení indukční smyčkou	40
4.7.2	Pojítka a simultánní přepis	41
4.7.3	Používání titulků a tlumočení	41
4.7.4	Četnost využití.....	43
4.7.5	Vizuální hlásiče, ochota a informovanost zaměstnanců.....	43
	Závěr.....	44
	Seznam literatury.....	45
	Seznam zkratk.....	47
	Seznam příloh.....	48
	ANOTACE.....	53

Úvod

Sluch je jedním z pěti základních a jedním ze dvou nejdůležitějších smyslů v životě člověka. Pomáhá nám orientovat se v prostředí, přijímat informace ze svého okolí a upozorňuje nás na blížící se nebezpečí. Život lidí, kterým sluch úplně neslouží, je proto v řadě věcí odlišný. Z tohoto důvodu se sluchem v následujících kapitolách budeme podrobněji zabývat.

V první části práce popíšeme stavbu sluchového orgánu a jeho funkci. Následně se zaměříme na diagnostiku sluchu a její a nejpoužívanější metody. V návaznosti na diagnostiku rozdělíme sluchové vady z několika různých hledisek a popíšeme, jak ztráta sluchu ovlivňuje rozvoj řeči.

Ve druhé části se zaměříme na psychologickou problematiku osob se sluchovým postižením, na specifika jejich výchovy v dětství a na to, do jaké míry jsou tyto lidé ovlivněni přístupem intaktní společnosti. Vyjmenujeme a popíšeme zde také některé technické pomůcky a možnosti jejich využití pro osoby se sluchovým postižením. Na závěr zdůrazníme pravidla komunikace s osobami sluchově postiženými, a to nejen ve školním prostředí.

Třetí část se bude zaměřovat na vysvětlení pojmu náročná životní situace. Popíšeme některé typické reakce na ni a podíváme se konkrétně na náročné situace, které se často objevují v životě osob sluchově postižených.

V rámci praktické části své práce jsem se rozhodla navštívit několik veřejně přístupných budov v historickém centru hlavního města Prahy a v mém rodném městě Chrudimi. Mým cílem bylo formou rozhovoru s tamními zaměstnanci zjistit, jaká je přístupnost a využitelnost budov z hlediska osob se sluchovým postižením. Rozhodla jsem se porovnat připravenost obou měst na sluchově postiženého návštěvníka, přičemž jsem předpokládala, že v Praze bude vzhledem k vyššímu počtu sluchově postižených osob situace lepší. Tedy, že více budov bude vybaveno indukční smyčkou nebo bude mít alespoň několik pojítek připravených k zapůjčení. V neposlední řadě jsem si všímala i informovanosti zaměstnanců, se kterými člověk nejčastěji přijde do styku, a je proto důležité, aby si byli mimo jiné vědomi, jakou podporu budova poskytuje osobám sluchově postiženým

1 Sluch a sluchové postižení

Prostřednictvím sluchu získáváme ze svého okolí až 60 % informací. Jeho ztráta pro člověka představuje nejen komunikační bariéru, ale i deficit v orientačních schopnostech, psychickou zátěž, omezení sítě sociálních vztahů a negativní vliv na vývoj myšlení. Navíc má sluch také funkci bezpečnostní, protože je jediným smyslem, který zůstává aktivní i ve spánku. (Slowík, 2007)

1.1 Sluchový orgán

Sluchový analyzátor můžeme rozdělit na část periferní a centrální. Periferní část tvoří zevní, střední a vnitřní ucho. Část centrální představuje sluchový nerv, který vede z vnitřního ucha do sluchového centra v mozkové kůře – Heschlových závitů.

Jak popisuje Kopecký (2010), k zevnímu uchu patří ušní boltec. Je to viditelná část ucha, jejíž tvar udává elastická chrupavka, která boltec vyztužuje. Ušní boltec určuje směr, odkud přicházejí zvukové vlny a usměrňuje je do zevního zvukovodu. Ten je přímým pokračováním boltce. Podkladem zvukovodu je ve vnější třetině chrupavka a zbylé dvě třetiny mají jako podklad kost. Zvukovodem se zvuk šíří dál až k membráně bubínku. Ušní boltec a zevní zvukovod zesilují některé zvuky a mají tedy funkci rezonátoru.

Zevní a střední ucho je odděleno bubínkem. Je složen z pružné vazivové blanky, která se při působení zvukových vln rozkmitá. Střední ucho tvoří středoušní dutina. Je umístěna v základně pyramidy spánkové kosti a obsahuje vzduch. Vyrovnávání atmosférického tlaku a tlaku ve středoušní dutině zajišťuje Eustachova trubice. Při změně atmosférického tlaku dochází i ke změně tlaku ve středoušní dutině, což může mít negativní vliv na pohyb středoušních kůstek a tím pádem i na sluch. Ve středoušní dutině se nachází systém středoušních kůstek: kladívko, kovádlíka a třmínek. Kůstky jsou navzájem kloubně spojeny. Kladívko je srostlé s bubínkem a třmínek pružně zapadá do oválného okénka, díky čemuž dochází k přenosu zvukových kmitů od bubínku až do ucha vnitřního. (Kopecký, 2010)

Vnitřní ucho se nachází v pyramidě kosti skalní. Skládá se z labyrintu kostěného a blanitého. Kostěný labyrint je vyplněn perilymfou, což je tekutina stejného složení jako mozkomíšni mok. Blanitý labyrint je umístěn v kostěném labyrintu a perilymfa jej obtéká. Vyplňuje ho endolymfa, tedy tekutina podobného složení jako nitrobuňková tekutina. Kostěný labyrint můžeme dále rozdělit na tři části, jsou jimi hlemýžď, předsíň a tři polokruhové kanálky. Předsíň je dutina, v jejíž stěně je umístěno oválné okénko. Pokud se třmínek,

který je do oválného okénka vsazen, rozkmitá, mechanický podnět se perilymfou rozšíří až k blanitému labyrintu. Ten můžeme podle funkce rozdělit na část sluchovou a statickou. Sluchovou část tvoří blanitý hlemýžď. Je uložený v hlemýždi kostěném, přičemž prostor nad ním nazýváme předsíňové patro a prostor pod ním bubínkové patro. Obě patra jsou vyplněna perilymfou. Od pater je blanitý hlemýžď oddělen bazální membránou. Na bazální membráně se nachází samotný sluchový percepční orgán, který nazýváme Cortiho orgán. Obsahuje tisíce smyslových buněk a také buňky podpůrné. Nervová vlákna vystupující ze smyslových buněk se spojují a vytváří tak sluchový nerv. (Kopecký, 2010)

1.2 Diagnostika sluchového postižení

Správná diagnostika sluchové vady je velmi důležitá „[...]neboť stanovení velikosti a struktury sluchové ztráty je nezbytné pro indikaci vhodného typu sluchadla a započeti kvalifikované surdopedické intervence.“ (Renotiérová, Ludíková, 2006, s. 178). Vyšetření sluchu může být pouze orientační, např. použitím hlasité řeči a šepotu. Přesnějším vyšetřením je audiometrie. V obou případech se vyšetřuje každé ucho zvlášť. Vyšetřením sluchu se zabývá obor otorhinolaryngologie. (Slowík, 2007)

Orientační vyšetření sluchu můžeme dle Lechty (1989) provést pomocí speciálního sborníku slov nebo využitím ozvučených hraček (např. zvonek, gong, píšťalka,...). Pokud se rozhodneme použít ozvučené hračky, dítě sedí na klíně blízké osoby, nebo je-li větší, sedí samo na židli. Po místnosti se rozestaví několik asistentů, každý s jednou hračkou. Po zaznění zvuku by se dítě mělo otočit za jeho zdrojem. Zdravé dítě navíc většinou projevuje radost z manipulace se zvukovými hračkami. Při slovním orientačním vyšetření stojí dítě 3 metry od examinátora a je k němu natočeno bokem, přičemž si zakrývá vzdálenější ucho. Pokud dítě opakuje slova správně, examinátor se postupně vzdaluje až do vzdálenosti 5 metrů, pokud je zopakovat nedokáže, naopak se přibližuje až do vzdálenosti 1 metr. Zaznamenává se vzdálenost, na kterou dítě rozumí hlasité a šeptané řeči. Suralová, Langer (in Renotiérová, Ludíková, 2006) zdůrazňují, že je důležité dbát na to, aby dítě použitá slova znalo a nemohlo dojít k situaci, kdy dítě slovo slyší, ale z důvodu neznalosti ho nezopakuje. Slova vybíráme tak, aby obsahovala hlásky hluboké (např. dáma, pumpa), střední (např. jeden, hora) a vysoké (např. tisíc, čistit). Slowík (2007) uvádí, že výběrem slov se dá určit typ sluchové vady. Potíže s hlubokými hláskami ukazují na vadu převodní, zatímco špatné slyšení vysokých hlásek ukazuje spíše na vadu percepční. K orientačnímu vyšetření sluchu u tak malých dětí, že ještě

nejsou schopny spolupráce je dle Langer, Souralové (in Renotiérová, Ludíková, 2006) možné využít také vyšetření prostřednictvím nepodmíněných reflexů.

Mezi objektivní metody řadíme dle Horákové (in Pipeková, 2006) vyšetření otoakustických emisí, vyšetření akustických evokovaných potencionálů mozkového kmene (CERA, BERA), tympanometrii a vyšetření ustálených evokovaných potencionálů (SSEP). Žádná z výše jmenovaných metod nevyžaduje spolupráci diagnostikované osoby a jejich použití je tedy vhodné i u velmi malých dětí. „*Vyšetření sluchové funkce u pacienta sleduje dva základní cíle: 1. určit souhrnný stupeň sluchové vady, 2. lokalizovat místo léze ve sluchovém systému.*“ (Syka, 1981, s. 233)

Jako otoakustické emise dle Lejsky (1994) nazýváme jev, kdy funkční sluchové buňky reagují na akustické stimuly tím, že tvoří velmi slabý zvuk, který lze zachytit citlivými mikrofony. Neexistence otoakustických emisí poukazuje na pravděpodobnost sluchové vady. Další metoda vyšetření sluchu - tympanometrie (nebo také impedanční audiometrie) zkoumá přenos akustické energie z vnějšího prostředí až ke sluchovým buňkám hlemýždě. Během transportu dochází vlivem akustického odporu (impedance) ke ztrátám, a to především v oblasti středního ucha. Tympanometrie se provádí prostřednictvím měřící sondy, jejíž koncovka se vloží do vnějšího zvukovodu a tam se hermeticky uzavře. „*Přivádí se jí stálý měřící tón, který jednak pacient slyší a jednak se částečně odráží od blanky bubínku. Sonda je současně schopna měřit velikost odražené části měřícího tónu v podobě akustického tlaku.*“ (Lejska, 1994, s. 122) Množství odraženého zvuku závisí na stavu blanky bubínku (čím je tužší, tím více se od něj odráží), na středoušních kůstkách (pokud je jejich řetězec tuhý, zpevňuje bubínek) a na středoušním tlaku vzduchu (čím víc se liší od tlaku atmosférického, tím je blanka bubínku tužší). Poslední metoda, kterou se budeme v tomto textu zabývat je vyšetření pomocí evokovaných potenciálů. Ta sleduje aktivní činnost nervových drah, kterými se šíří bioelektrické signály ze smyslových Cortiho buněk do sluchové kůry. Každý bioelektrický impuls považujeme za potenciál. Tyto signály mohou vzniknout spontánně nebo podrážděním – evokací. Při samotném vyšetření jsou pomocí sluchátek do pacientova ucha zaváděny stimuly. Pokud není sluch poškozen, jsou tyto stimuly převáděny na bioelektrický impuls, který lze zaznamenat pomocí elektrod připevněných na pacientově hlavě. Vyšetření pomocí evokovaných potenciálů umožňuje zmapovat funkci kochley, mozkového kmene a sluchové kůry. (Lejska, 1994)

1.3 Poruchy sluchu

Osoby se sluchovým postižením tvoří přibližně půl milionu obyvatelstva České republiky. Většina z nich jsou osoby nedoslýchavé, jejichž sluch se zhoršil s přibývajícím věkem. Přibližně 15 000 z nich se však se sluchovou vadou již narodilo, nebo jejich vada vznikla v dětství (Kučera in Růžička, 2013). V následujícím textu rozdělíme sluchové poruchy podle různých hledisek a stručně je charakterizujeme.

Dle Slowíka (2007, s. 74-75) můžeme sluchové vady dělit ze čtyř hledisek.

1. podle typu	převodní vady	percepční vady	smíšené vady
2. podle stupně (intenzity) sluchové ztráty	nedoslýchaví	neslyšící	ohluchlí
3. podle doby vzniku	vrozené	získané (prelingvální nebo postlingvální)	
4. podle etiologie	orgánové postižení	funkční postižení	

Převodní vady jsou způsobeny překážkou v zevním nebo vnitřním uchu. Sluchové buňky nejsou postiženy, ale kvůli překážce se k nim zvuk nedostává v plné intenzitě. Při převodních poruchách nikdy nemůže dojít k úplné hluchotě, jelikož funkce kochley není zasažena a kostní slyšení tedy zůstává zachováno. U percepčních poruch může být narušena funkce vnitřního ucha, sluchového nervu nebo sluchové dráhy. Tyto poruchy představují vyšší procento sluchových vad a z hlediska diagnostického i léčebného jsou problematičtější. Smíšená porucha představuje kombinaci dvou předchozích. (Horáková in Pipeková, 2006)

Nedoslýchavost Potměšil (in Michalík, 2011) dále popisuje a hodnotí podle její míry ztráty sluchu. Lehká nedoslýchavost nepřináší výraznější obtíže. Osoba je schopná komunikovat běžným způsobem. K náročnějším situacím patří komunikace v hlučném prostředí nebo s tichým komunikačním partnerem. Také lidé se střední nedoslýchavostí ke komunikaci převážně užívají řeč. Jejich efektivní komunikační vzdálenost bývá stanovena na tři metry. U osob těžce nedoslýchavých se komunikační vzdálenost snižuje na pouhý jeden metr od ucha. S použitím kompenzačních pomůcek lze mluvený jazyk založit i u nich. Osoby s velmi těžkou nedoslýchavostí jsou schopny vnímat mluvenou řeč pouze v těsné blízkosti ucha. I přesto bývá její vjem značně deformovaný. Řeč těchto osob je často obsahově chudá a zvukově deformovaná. Za neslyšícího člověka dle Potměšila (in Michalík, 2011, s. 364) považujeme „[...] toho nositele vady, jemuž ani největší zesílení zvuků neposkytuje žádné sluchové vjemy.“ Na pomezí těchto dvou skupin osob sluchově postižených Potměšil (ibid) doplňuje skupinu se zbytky sluchu. Ztráta sluchu těchto osob není úplná, zbylý sluch umožňuje získávat akustické informace z okolního prostředí. Může tak podávat například informace o blížícím se nebezpečí. Pokud jsou zbytky sluchu dostatečné, je možné na jejich základě vybudovat mluvenou řeč. Její kvalita však nemusí být vysoká. Dítě se s její pomocí obvykle dorozumí ve svém nejbližším okolí (rodina, škola), ale v běžném životě se může setkat s neúspěchem. Jako ohluchlost označujeme ztrátu sluchu, která vznikla po ukončení vývoje řeči. „Při tomto postižení se řeč nevytrácí, ztrácí však postupně úroveň formální a chybí běžné tempo rozšiřování slovní zásoby. Cílem logopedické péče v tomto případě je udržet co nejvíce kvalitu formální stránky mluveného projevu, zároveň rozšiřovat slovní zásobu, podporovat rozvoj odezírání a cvičit mluvní pohotovost.“ (Potměšil in Michalík, 2011, s. 362)

Světová zdravotnická organizace (WHO) stanovila svou revizí z roku 2001 klasifikaci sluchového postižení takto:

Ztráta:	
0 - 25 dB	normální sluch
26 - 40 dB	lehká nedoslýchavost
31 - 60 dB	dítě - středně těžká nedoslýchavost

41 - 60 dB	dospělý - středně těžká nedoslýchavost
61 - 80 dB	těžká nedoslýchavost
81 a více dB	velmi závažné postižení sluchu

(převzato z Michalík, 2011, str. 364)

Za vrozené poruchy sluchu dle Horákové (in Pipeková, 2006) považujeme ty, které vznikly prenatálně nebo perinatálně. Jejich příčinami mohou být dědičnost, nemoci matky v těhotenství (toxoplazmóza, rubeola), RTG záření, Rh - inkompatibilita, protražovaný porod a další taratogenní vlivy. Získané poruchy sluchu vznikají postnatálně a dále je dělíme na prelingvální a postlingvální. Jako prelingvální poruchy sluchu označujeme ty, které vznikly před ukončením vývoje řeči, tedy do 6. roku dítěte. Jak uvádí Peutelschmiedová (2005), mají zásadní vliv na vývoj řeči, který může být opožděný, narušený, nebo omezený. Často navíc dochází také k rozpadu získaných řečových schopností. Příčinou prelingválního postižení sluchu mohou dle Horákové (in Pipeková, 2006) být např. infekční poruchy, úrazy hlavy nebo opakované hnisavé záněty středního ucha. Za postlingvální považujeme ty poruchy sluchu, které vznikly po fixaci řeči, tedy po 6. roce života. Mezi nejčastější příčiny jejich vzniku patří presbyakuzie (odumírání sluchových buněk vlivem stáří), poranění hlavy a dlouhodobé působení silné hlukové zátěže.

1.4 Sluch a řeč

Lejska (1994) uvádí, že poruchy sluchu jsou nejčastější příčinou nedostatečného vývoje řeči. Podle Krahulcové (2002, s.71-72) můžeme doplnit, že vývoj řeči se odvíjí od „*stupně sluchového postižení, přítomnosti nebo absenci dalšího postižení, věku a dosaženého stádia vývoje řeči, kdy sluchové postižení vzniklo, exogenních sociálních faktorů stimulačního rodinného prostředí z hlediska úspěšné nebo neúspěšné obousměrné komunikace, časné diagnostiky a časného startu speciální rehabilitační péče, ovlivněné rodinnou výchovou, později od kvality rehabilitační péče a spolupráce s rodinou.*“

Vývoj řeči u těžce sluchově postižených dětí prochází stejně jako u jejich intaktních vrstevníků stádií reflexního křiku, emocionálního křiku, broukání a částečně i stádiem pudového žvatlání. Mezi 17. a 26. týdnem však žvatlání ubývá a jelikož těmto dětem chybí sluchová zpětná vazba, může se žvatlání i zcela zastavit. Děti s těžkým sluchovým postižením

sice napodobují pohyby úst mluvčích osob, ale jejich hlas bývá méně výrazný, křik je často nemodulovaný a hlasové projevy jsou celkově řídké. Jejich vokalizace často postrádá rytmus. (Krahulcová, 2002) Křik neslyšících dětí je podle Solovjeva (in Lechta, 2008) tlumený a žvatláni je obvykle monotónní.

Významnou roli ve vývoji komunikačních dovedností během prvních dvou let života slyšících i neslyšících dětí hrají gesta, která postupně přechází v hlasové projevy nebo je doprovází. Gesta, jež dítě využívá k vyjádření žádosti, upozornění nebo předvádění nazýváme akční. S vývojem symbolické hry se pojí gesta referenční. Některá vznikají přímo z reálných činností. Např. dítě napodobuje dospělého při telefonování a později použije stejné gesto, když se dožaduje hry „jako že si telefonujeme“. Zpočátku gesta převažují nad slovní zásobou. U slyšících dětí však brzy převáží orální způsob a gesta se nahradí slovy. U dětí neslyšících je důležité nejpozději po 12. měsíci začít gesta posilovat a diferencovat (vytvářet dětský znakový jazyk). Neměli bychom také pominout sluchovou stimulaci, prvotní odezírání, rytmicko-pohybovou výchovu a speciální hry, které postupně vedou k náročnějším komunikačním formám. (Krahulcová, 2002)

Produkce řeči těžce sluchově postižených osob je kvůli omezení sluchových vjemů specificky změněna. Změny můžeme pozorovat ve vývoji řeči, dýchání, fonaci, artikulaci, modulaci a v pojmotvorném procesu. Vyskytnout se mohou i audiogenní dysgramatismy. Dýchání je změněno hlavně z kvalitativního hlediska. Může postrádat koordinaci s pohyby mluvidel při artikulaci. Typické je přerušování výdechu a nápadně hlasité dýchání. Ve fonaci můžeme dle Krahulcové (2002, s. 79) pozorovat tyto odchylky: „*kolísání tónové výšky hlasu, kolísání síly hlasu, monotónnost hlasového projevu, změnu barvy hlasu a časté hlasové vady*“. Dle Raa, Slezinové (in Krahulcová, 2002) se hlasové poruchy u neslyšících nejčastěji projevují ve výšce (příliš vysoký, nebo hluboký), síle (velmi tichý, nebo křiklavý) a barvě (nezvučný hlas blížící se šepotu, chraptivý, nebo s náznakem huhňavosti). Proto by rehabilitační programy pro sluchově postižené měly zahrnovat také prevenci výskytu hlasových poruch.

Artikulace těžce sluchově postižených se dle Krahulcové (2002) nevyvíjí spontánně, ale dlouhodobou logopedickou péčí. Ani tak však nedosahuje úrovně intaktní populace. Bývá velmi nápadná, namáhavá a nepřirozená. Negativně ji ovlivňují také změny dýchání a fonace. Změnu výslovnosti u osob se sluchovým postižením nazýváme audiogenní dyslalie. V případě, že vada sluchu vznikla postlingválně, jedná se o kopholalii. Obecně můžeme říci, že lepší výslovnosti dosahují hlásky, které mají dobrou optickou oporu. Velmi náročné jsou naopak sykavky, protože vyžadují velmi přesnou motoriku mluvidel a akustickou

diferenciaci. Často můžeme zaznamenat také vyšší stupeň nosovosti. Jak uvádí Lechta (2008), po sedmém roce má dítě poměrně dobře osvojený slovník a zafixovanou artikulaci. Řeč je navíc fixována na čtení a psaní. Přesto dle Krauhulcové (2002) při kopholalii dochází k postupnému zhoršování výslovnosti, které může vést až k nesrozumitelnosti. Ta je však snížena především z důvodu deformace modulačních faktorů řeči.

Při mluvním projevu obvykle hlásky pouze nespojujeme, ale také je modulujeme. Různé slabiky vyslovujeme s odlišnou silou, rychlostí, barvou a tónem hlasu. Neslyšící děti dle Hály, Sováka (in Krauhulcová, 2002) vyslovují některé hlásky zkráceně, jiné (především ty artikulačně náročnější) prodlouženě, čímž se deformuje nejen dynamika artikulace, ale také tempo řeči. Problémem modulačních faktorů je, že kromě rychlosti nemohou být odezřeny. U těžce sluchově postižených je tedy důležité modulaci nacvičovat s využitím všech dostupných kompenzačních činitelů a technických prostředků. Také u osob nedoslýchavých je úroveň modulace snížena a to v závislosti na stupni postižení. Čím dříve ke sluchovému postižení dojde, tím je změna modulačních faktorů větší a tím více se projevuje monotonie (Krauhulcová, 2002).

Nyní se podíváme na řeč sluchově postižených z hlediska jednotlivých jazykových rovin. V rámci lexikálně-sémantické roviny můžeme dle Lechty (2008) říci, že výstavba pojmů u neslyšících dětí probíhá odlišným způsobem než u dětí slyšících. Zpočátku je chápou příliš všeobecně a široce, nebo naopak zúženě. (Gaňo, in Lechta, 2008) Význam pojmů se upřesňuje velmi postupně. Problém mohou sluchově postiženým dětem dělat slova abstraktní, která nelze názorně předvést, a proto je jejich obsah často chápán zkresleně. Dále se jako problematická jeví slova homonymní a slovní spojení s přeneseným významem. Z kvantitativního hlediska můžeme říci, že slovní zásoba je obvykle nižší, než je tomu u stejné věkové kategorie intaktních osob. Čím je sluchová ztráta nižší, tím více se slovní zásoba přibližuje normě. Jak uvádí Krauhulcová (2002), na rozsah slovní zásoby má zásadní vliv nástup dítěte do školy, všichni pedagogičtí zaměstnanci podílející se na výuce a v neposlední řadě také schopnosti a zájmy dítěte.

V rovině morfologicko-syntaktické můžeme dle Lechty (2008) pozorovat změny koncovek, pádů a slovesného času. Některé děti nadměrně využívají podstatná jména, vypouští slovesa nebo tvoří věty pouhým řetězením slov. Krauhulcová (2002) to vysvětluje tím, že většina těžce sluchově postižených dětí zpočátku rozumí pod podstatným jménem především činnost, kterou předmět vykonává, protože pro oboje zná pouze jeden znak. Poměr používání sloves se s intaktní populací vyrovnává až okolo 10. – 11. roku. Lechta (2008) dále

popisuje, že časté je také vyjadřování ve stručných větách: tzv. telegrafické. Dysgramatismy se zvýrazňují především po překročení úrovně trojslovných vět.

Obzvláště velký vliv pak má sluchové postižení na rovinu foneticko-fonologickou. Jak již bylo popsáno výše, nemožnost sluchové kontroly činí výslovnost velmi nápadnou. Situaci částečně kompenzuje zraková a kinestetická kontrola. (Lechta, 2008)

Z hlediska roviny pragmatické mohou nastat problémy při navazování komunikace se slyšícími. Často jsou způsobeny kvůli zábránám k navázání rozhovoru a vlastní aktivitě v něm. (ibid)

2 Osoby se sluchovým postižením

Nemůžeme tvrdit, že všechny osoby se sluchovým postižením mají stejnou osobnost. Přesto však sluchové postižení psychiku do značné míry ovlivňuje a můžeme tedy pozorovat několik podobných rysů, které se dále projevují v chování, jednání a prožívání.

2.1 Psychologická problematika osob se sluchovým postižením

Vágnerová (1988) uvádí, že sluchová vada (vrozená nebo získaná v dětství) zásadně ovlivňuje vývoj psychiky a vede k jeho odchylkám sekundárního rázu. Jak již bylo popsáno v předchozí podkapitole, poruchy sluchu mají zásadní vliv na vývoj řeči. Její zpomalené tempo osvojování dále působí na utváření osobnosti a všechny poznávací procesy dítěte.

Lejska (1994) popisuje, že osobnost postiženého člověka ovlivňuje především narušení interpersonální komunikace. Může způsobovat uzavřenost, nedůvěru, vztahovačnost, podlézavost a emoční labilitu. Působí také na úroveň vzdělání, jelikož má vliv na velikost slovní zásoby, zájem o četbu a celkovou informovanost o světě. To vše se může podepsat na volbě povolání a v neposlední řadě také na rodinném a společenském životě. Neslyšící často tráví volný čas mezi osobami stejně postiženými a společně tak vytváří komunity.

Co se týče kognitivních procesů jsou ve vnímání svého okolí sluchově postižené děti dle Vágnerové (1988) pasivnější, protože jim chybí sluchové podněty, které by dítě aktivizovaly a to i přes to, že je kompenzuje ostatními analyzátory. Narušení vývoje mluvené řeči negativně ovlivňuje symbolické myšlenkové operace, které podporují rozvoj zrakového vnímání. V batolecím období se opoždí schopnost zrakové diferenciaci, analýzy a syntézy, kterou děti dohnají až po nástupu do školy. Zrakové vnímání je pro osoby sluchově postižené obzvláště důležité, protože pozorování mimiky a gest podporuje porozumění řeči. U těchto dětí je důležité rozvíjet také vibrační citlivost, která napomáhá při kontrole vlastní výslovnosti. U starších školních dětí je obvykle rozvinutá více, než u jejich slyšících vrstevníků. V pozornosti neslyšících dětí můžeme zaznamenat nezralost a netrénovanost. Projevuje se především povrchní koncentrací, kdy je dítě upoutáváno nejrůznějšími podněty. Sluchově postižené dítě zaujmeme především nápadným, novým nebo náhlým zrakovým podnětem, což se dále projevuje ve zrakové paměti, kdy dětem mohou unikat podstatné detaily, které tak nápadné nejsou. Slovní paměť je závislá na opoždění vývoje řeči. S tím je také těsně spjata myšlení. U neslyšících dětí vychází především z konkrétních činností a jejich pozorování. Vágnerová (1999) popisuje, že neslyšící jsou více vázáni na skutečný svět, mají problém v abstrahování, v rozeznání obecnějších souvislostí a vztahů a v hypotetickém

uvažování na úrovni pouhé možnosti. Jelikož logické operace jsou složitější, dosáhnou jich pouze dostatečně inteligentní a dobře výchovně vedení jedinci. Můžeme říci, že většinu výše zmíněných opoždění neslyšící děti dohání během školní docházky, některá však mohou přetrvat až do dospělosti.

Nedostatek sluchových podnětů pozorujeme dle Vágnerové (1988) také v chování dítěte. Neslyšící kojeneček vnímá své okolí méně aktivně, projevuje nižší iniciativu uchopovat a manipulovat s předměty. Často také trpí větší izolací a osamocněním, protože přítomnost matky a dalších blízkých osob vnímá pouze dokud se pohybují v jeho zorném poli. V batolecím věku se vývoj opoždění zvyšuje, dítě dokáže komunikovat se svým okolím pouze omezeně, pomocí posunků. Opoždění je patrné i v jeho hře, která bývá více stereotypní a jednotvárná. To je patrné i v období předškolním, kdy dítě spíše napodobuje hru ostatních, místo toho, aby si vytvořilo vlastní.

Jak uvádí Sovák (1966), dítě se sluchovým postižením zpravidla málo rozumí a nedokáže se vždy správně orientovat v prostředí podle zvuku. Leckdy se vyjadřuje nesrozumitelně a své komunikační nezdary špatně snáší. Reagovat na ně může rezignací a útekem do izolace, nebo zlostí, popřípadě až agresivitou. Často se u sluchově postižených dětí setkáváme s afektivními projevy. Sebeovládání neslyšících dětí je totiž nezralé a z tohoto důvodu často jednájí bez zábran. Meadow (in Potměšil, 1999) odhaduje, že asi 15 až 28 % neslyšících dětí vykazuje výrazné potíže v chování. Vágnerová (1988, s. 147-148) uvádí: *„Nutnost dorozumívat se mluvenou řečí a odezírat při kontaktu se slyšícími znamená fyzickou a psychickou zátěž, klade zvýšené nároky na pozornost. Neslyšícím chybí spontánní a rychlé porozumění kontextu a citového ladění řečového projevu. Následkem celkové situace je osobnost neslyšícího dlouho nezralá, s mnoha infantilními znaky, jako je citová výbušnost a neovladatelnost, egocentrismus, podezíravost a vztahovačnost jako reakce na časté neporozumění ve svém okolí.“* Podle Sováka (1966) k těmto vlastnostem můžeme doplnit snahu po sebeuplatnění až chvástavost, nadměrnou zvědavost a nezřídkou touhu po senzaci.

Jak uvádí Potměšil (2003, s. 115): *„Můžeme předpokládat, že sluchově postižené děti sluchově postižených rodičů mají v oblasti sociálních dovedností, chování a podobně méně problémů než děti s těžkými sluchovými vadami vychovávané v rodinách slyšících rodičů. [...] jsme přesvědčeni o tom, že tyto děti jsou v raném věku vychovávány v rodině v „normálních“ podmínkách.“*

Problémem však zůstává, že ne vždy vychází intaktní společnost sluchově postiženým osobám vstříc. Reakce dítěte mohou být někdy považovány za nedostatek intelektu, vychování nebo za charakterové vady. Přístup některých intaktních osob je netrpělivý,

vyhýbavý až odmítavý, nevšímavý nebo dokonce zesměšňující. Můžeme si také povšimnout, že v divadelních představeních často figuruje jako komická postava nedoslýchavý člověk. (Sovák, 1966)

2.2 Přístup intaktní společnosti k osobám se sluchovým postižením

Jednotlivé přístupy k osobám s postižením prošly v historii několika fázemi – od represivní, přes charitativní až k integračnímu trendu. Jejich změna je ovlivňována kulturou, jejími hodnotami, normami a postoji.

Každá společnost si tedy vytváří svůj vlastní ideál, od kterého se odvíjí mimo jiné také přístup k lidem s postižením. Na nejprimitivnější úrovni patrně přetrvává biologický mechanismus, který zajišťuje přežití druhu. Ten nás nutí hodnotit ostatní podle jejich vzhledu a fyzické kondice. Dalším významným faktorem je ekonomická situace společnosti. Pokud je uspokojivá, snáze přijmeme jedince, kteří potřebují vyšší míru péče. Dalším prvkem je, že zdravotní postižení je spíše neběžné a jeho nositelé se tedy odlišují od většiny. S tím souvisí i to, že nemusí zapadat do estetického ideálu kultury. (Vágnerová, Hadj Moussová, 2003)

Je tedy důležité, aby se vztah k postiženým osobám vyvíjel směrem k toleranci, schopnosti akceptovat odlišnosti a respektování individuality. Problémem však zůstává malá informovanost laické veřejnosti a tendence k fixaci určitého názoru. Pokud např. sluchově postižený člověk špatně rozumí a stane se mu, že odpoví na něco jiného než byl tázán, může mu být zároveň přisouzeno i postižení mentální. (Vágnerová, Hadj Moussová, 2003)

2.3 Výchova dětí se sluchovým postižením

Výchova dětí se sluchovým postižením je dle Sováka (1966) tím náročnější, čím hlubší je jejich postižení. Proto probíhá jinak, než u dětí slyšících. Hlavním cílem výchovy je vytvoření komunikačního systému, jeho aktivní využívání a zapojení do společenských vztahů. Neslyšící děti jsou zpočátku dlouho závislé pouze na názorném výchovném příkladu. Ten však vede pouze k opakování, nikoliv k pochopení dané situace. Proto jednájí nerozvázně, nelogicky, nepředvídatelně, zlostně, či nepřiměřeně. Sovák (1966, s. 198): *„Rodiče často nerozuměli žádostem svého neslyšícího nebo nemluvícího dítěte. Nemohli včas vyhovět ani jeho oprávněným žádostem, ani přesvědčit dítě o nepřiměřenosti jeho požadavků. Často kárali, trestali dítě, projevovali svou nevědu, ale ono si neuvědomovalo*

proč. Vyvolávali tak bezděky jeho podráždění, nespokojenost, nedůvěru, která se stupňovala v zlost.“

Potměšil (2003) zdůrazňuje ve výchově sluchově postižených dětí šest hlavních principů. Jsou jimi: pozitivně stimulující prostředí, komunikativnost, efektivní komunikace, setkávání, možnost volby a pocit kontroly nad situací. Jako prostředí nechápeme pouze materiální podmínky, ale především sociální okolí dítěte, které se velkou měrou podílí na budování sociálních vztahů, výstavbě komunikačních schémat a vzorců chování. Pro výchovu nejen sluchově postižených dětí je velmi důležité, aby v rodině panovalo příjemné klima. V něm se totiž dobře naplňuje také princip komunikativnosti. Pozitivní atmosféra nás motivuje ke komunikaci. Princip efektivity komunikace můžeme jednoduše chápat jako účinnost sdělovacího procesu. K jeho naplnění je důležité člověka motivovat ke stále dalším mluvním projevům a společným činnostem. Je to jeden z nejdůležitějších parametrů vůbec. Dalším velmi důležitým parametrem je možnost volby. Dítě by se mělo učit vybrat si a zároveň přijímat za svá rozhodnutí odpovědnost. Pokud mu dáme možnost volby, zároveň ho motivujeme ke zjišťování dalších informací, které jsou potřebné k vyhodnocení závěru. Zvýšíme tím tedy jeho potřebu ptát se. Výsledkem volby by měla být kontrola nad situací. Dítě by mělo mít možnost o svých věcech rozhodovat. Všechny výše uvedené principy by pak měly být doplněny prvkem setkávání, které chápeme jako oboustrannou aktivitu/příležitost.

Jak popisuje Freeman (1991), výchova dětí se neuskutečňuje pouze v rodině, ale také ve školském systému. Jako první se děti nejčastěji setkávají s mateřskou školou (dále jen MŠ). Rodiče, kteří posílají své děti do MŠ obvykle chtějí urychlit jejich přípravu pro školu základní, rozvinout jejich sociální dovednosti a samozřejmě i získat určitý čas bez dětí. Rodiče neslyšících dětí sledují ještě další cíle: rozvoj komunikace, získání sociálního kontaktu se slyšícími i neslyšícími dětmi a rozšíření speciálních služeb, jako jsou logopedie, sluchový trénink a poradenství. Péče o děti v MŠ je náročná tím, že nestačí na děti pouze dávat pozor, ale především dobře organizovat stimulující aktivity v souladu s věkem dítěte. V MŠ jsou děti obvykle přístupné ke všem druhům komunikace a za svůj projev se nestydí. Nevadí jim proto k dorozumívání používat mimiku, gesta a znakový jazyk. Rodiče tedy mohou pozorovat, jak se jejich potomek chová k ostatním, jak komunikuje a jak se učí. V neposlední řadě se pak mohou společně radovat z jeho nových zážitků. Pro děti je navíc podle Freemana (1991, s. 227) přínosné i oddělení od rodičů a to v následujících oblastech: „*v rozvoji schopnosti aktivně ovládat svůj svět, v uvědomění si druhých a schopnosti věnovat jim pozornost,*

ve spolupráci s ostatními dětmi, v potěšení z knížek, příběhů a dramatické hry, ve zlepšení svalové koordinace.“

V současnosti může být problémem nedostatek míst v MŠ. Pokud se rodičům nepodaří dítě zařadit, Freeman (1991) doporučuje, aby se mu snažili zprostředkovat kontakt s dalšími neslyšícími sami. V okolí bydliště mohou zkusit vyhledat další malé neslyšící dítě, se kterým by se mohli setkávat a společně si hrát. Následně mohou rodiče organizovat společné výlety, hry, společně si mohou sdělovat své zkušenosti nebo dokonce vypomáhat s hlídáním. Pro rozvoj komunikačních dovedností pak autoři doporučují pokusit se navázat kontakt s dospělým neslyšícím.

2.4 Kompenzační pomůcky osob se sluchovým postižením

Sluchově postižené osoby s poruchou ve vnějším nebo středním uchu mají možnost využívat hned několik typů elektroakustických pomůcek. Nejčastěji používanou pomůckou jsou individuální zesilovače, neboli sluchadla. Podstatné je, že jsou určena pouze pro osoby se zachovanými zbytky sluchu. Obecně platí, že čím je sluchadlo větší, tím vyšší je jeho výkon, naopak čím je menší, tím hlouběji do zvukovodu může být umístěno a poskytuje přesnější akustické informace pro akustickou prostorovou orientaci. Hlavní funkcí sluchadel je zesílení zvuku. V současné době můžeme sluchadla rozdělit na analogová a digitální. Analogová (klasická) sluchadla převádí mechanické vibrace vzduchu pomocí mikrofonu na analogický elektrický signál. Ten se zesílí a je reproduktorem převeden zpět na změnu akustického tlaku. V digitálním sluchadle jsou kromě zesílení data navíc filtrována. Dokážou redukovat okolní šумы, nejsou tolik citlivá na rušení mobilními telefony a potlačují akustickou zpětnou vazbu. Oproti klasickému sluchadlu tedy poskytují řadu výhod, ale jsou finančně náročnější na pořízení. Pro optimální nastavení sluchadla je důležitá přesná diagnostika. Nejčastěji se využívá tónová audiometrie, podle jejíž výsledků odborný lékař (foniatr nebo ušní specialista) sluchadlo nastaví. (Souralová in Regec, Stejskalová, 2012)

Kromě individuálních zesilovačů existují dle Suralové (in Renotiérová, Ludíková, 2006) také kolektivní zesilovací aparatury. Mají větší frekvenční rozsah, ale k jejich využití je potřeba určitá úroveň pozornosti, soustředěnosti a schopnosti spolupráce. Pravděpodobně nejvyužívanější kolektivní pomůckou ve školách, divadlech, kinech a některých domácnostech je indukční smyčka. Spolupracuje s individuálnímu sluchadly tak, že analogový elektrický signál mění na elektromagnetické pole, které sluchadlo zachycuje

kdekoliv v prostoru, který je smyčkou ohraničen. Zachycený signál není zkreslován okolním prostředím.

Jako další pomůcku jmenuje Suralová (ibid) pojítka. Tvoří je dvě základní části: vysílačka a přijímač. Řečník mluví do mikrofonu, ze kterého je signál přenášen vysílačem přímo do přijímače. K přenosu se využívá infračervené záření (funguje pouze v rámci jedné místnosti) nebo rádiové vysílání (je použitelné např. i v rámci celé budovy). Důležité je správně nastavit frekvenci přenosu, aby nedocházelo ke vzájemnému rušení. Nevýhodou pojítek je, že zachycují hlas pouze toho, kdo má u sebe mikrofon a nelze je tedy využít např. při hromadné diskuzi.

Pro zcela hluché jedince je určen kochleární implantát. Ten stimuluje zachovalá vlákna sluchového nervu, čímž nahrazuje funkci poškozené kochley. Kandidáti jsou do programu kochleární implantace vybíráni dle přísných kritérií, která se týkají např. věku, stupně postižení, celkového zdravotního stavu, rodinného zázemí, apod. Operace vyžaduje vysoké nasazení všech zúčastněných v předoperačních přípravách a zejména pak v pooperační rekonvalescenci a reedukaci. Úspěšná implantace může poskytnout lepší akustickou orientaci v prostředí, lepší identifikaci zvuků a dokonce umožňuje i telefonování běžným způsobem. Svobodová (in Regec, Stejskalová, 2012)

2.5 Zásady komunikace s osobou se sluchovým postižením

Při komunikaci s osobou se sluchovým postižením bychom měli mít na paměti hned několik pravidel, jejichž dodržením můžeme svému komunikačnímu partnerovi značně usnadnit situaci. Proto na následujících řádcích uvedeme některá pravidla od Věry Strnadové (in Regec, Stejskalová, 2012).

- Před začátkem rozhovoru vždy navážeme zrakový kontakt, abychom si byli jisti, že nás osoba se sluchovým postižením vnímá. Pokud se dívá jinam, můžeme ji upozornit lehkým dotekem.
- Zeptáme se, jakou formu komunikace osoba preferuje (odezírání, psaní, ...).
- Odezírající osobě sdělíme předem téma rozhovoru. Mluvíme k ní čelem, dbáme na to, aby náš obličej byl dobře osvětlen, nijak ho nezakrýváme, zvolníme tempo řeči a zřetelně artikulujeme. Zdůrazňujeme klíčová slova.
- Na nedoslýchavého nekřičíme, ale snažíme se ztlumit okolní hluk.
- Jednáme přímo s člověkem se sluchovým postižením, nikoliv s jeho doprovodem.

- Opakujeme důležité dotazy a můžeme je i napsat. U člověka preferujícího znakový jazyk počkáme na tlumočnicka.
- Klademe otázky, abychom zjistili, zda nám osoba dobře rozuměla. Neptáme se zda rozumí, ale co rozumí.
- Při neúspěšné komunikaci se snažíme najít jinou společnou cestu. Přistupujeme k člověku s respektem.
- Každý člověk je individualitou, proto se snažíme vyjít mu vstříc s přizpůsobit se jeho dorozumívacím možnostem.

Dle Potměšila (1999) navíc můžeme doplnit specifické zásady pedagogické práce s dětmi se sluchovým postižením. Jsou jimi:

- Zásada zrakového kontaktu: Při výuce je důležité, aby učitel mluvil vždy směrem k žákovi. V opačném případě mu totiž znemožňuje odezírání, které podporuje využití zbytků sluchu.
- Zásada komunikativnosti prostředí: Žákovi by mělo být umožněno, aby se aktivně účastnil komunikace. To znamená, že by se měl nejen dorozumět, ale měl by mít i prostor pro otázky, odpovědi a ve třídě by mělo panovat pochopení pro jeho komunikační bariéru.
- Zásada poskytování zpětné vazby: Zpětná vazba je důležitým ukazatelem pro všechny. U sluchově postižených žáků musíme mít stále na paměti, že nevyužívají auditivního kanálu, a proto je třeba poskytnout jim zpětnou vazbu jiným způsobem.
- Zásada jasné struktury a pravidel pro organizaci činností: Při zavádění nových postupů je vhodné postupovat strukturovaně, s jasně vymezenými pravidly. Dobrá organizace má prokazatelně dobrý vliv i na sociální klima ve třídě.
- Zásada uvádění nových vědomostí a dovedností do vztahů: Propojování jednotlivých znalostí vede nejen u sluchově postižených žáků k lepšímu pochopení dané problematiky a vyšší míře zapamatovatelnosti. Navíc tak děti motivujeme k dalšímu vzdělávání.

3 Náročné životní situace

Život každého člověka provází situace, které jsou pro něj zdrojem zvýšené psychické či fyzické zátěže. Pro někoho je náročnou životní situací, když si zabouchne klíče od bytu, jiný to bere s humorem a jako zátěžovou situaci chápe tu, ve které se jedná o život. Nemůžeme tedy vyjmenovat všechny náročné situace, protože záleží na konkrétním člověku a na jeho frustrační toleranci. Tedy na tom, co ještě vnímá jako malou nepříjemnost, kvůli které je nutno jen pozměnit plány, a co už hodnotí jako náročnou situaci, se kterou si v první chvíli neví rady.

3.1 Jak vysvětlujeme náročnou situaci

„Současná psychologie definuje krizi jako náročnou životní situaci, kterou člověk není schopen zvládnout sám, či za pomoci svých blízkých v přijatelném čase svými navykými způsoby.“ (Růžička, 2013, s. 14) Příčiny náročné životní situace mohou být různé, jsou jimi např. ztráta majetku, partnera, postavení ve společnosti, onemocnění nebo zdravotní postižení. Dle Růžičky (2013) se krize projevuje hned několika způsoby: emočním rozrušením, sníženým sebevědomím, ztrátou kontroly, narušením psychické rovnováhy, zhoršeným sociálním fungováním, problémem ve vztazích nebo somatickými potížemi.

Náročné životní situace můžeme zjednodušeně rozdělit na akutní a chronické. Akutní krize mají většinou rychlý průběh, přichází nečekaně a rychle zase pomíjí. Chronické krize naproti tomu přináší dlouhodobější zátěž a jejich průběh je méně dynamický.

Vodáčková (in Růžička, 2013) krize dále dělí na:

- situační – její příčinou je nepředvídatelný stres;
- z náhlého traumatizujícího stresoru – příčinou jsou události zvenčí, nad kterými nemá jedinec kontrolu;
- tranzitorní – příčinou jsou očekávané životní změny;
- vývojové – krize zrání, příčinou bývají překážky a požadavky ve vývojových etapách;
- pramenící z psychopatologie – kde je příčinou psychické onemocnění jedince;
- neodkladné psychické stavy – příčinou jsou stavy s vysokým potenciálem naléhavosti, nutkavost k sebevraždě, alkoholové a drogové intoxikace, apod.;
- psychospirituální – příčinou je konflikt s vlastní spiritualitou.

3.2 Reakce na náročné životní situace

Podle Wedlichové (2008) je základní a nejstarší reakcí na náročnou situaci útek a útok. Útek nemusí znamenat pouze rychlé vzdání se z určitého místa, ale zahrnuje také vyhýbavé chování, rezignaci nebo stažení se do sebe. Stejně tak i útok nemusí vypadat jen jako fyzické napadení, ale může mít např. formu pomluvy nebo ironie.

Stresové situace ovlivňují naši psychiku a působí na naše emoce. Nejčastější reakcí je nepříjemná úzkost. Dalším častým projevem je vztek, který může vést až k agresi. Pokud je nám znemožněno dosáhnout stanoveného cíle, dochází k vyvolání agresivního pudu, který má za úkol motivovat chování směrem k destrukci překážky. Pokud není možné překážku zdolat, může být agrese přeměřována na nevinný objekt. Děti a někteří dospělí občas mění agresi na upoutávání pozornosti prostřednictvím zlovyků, zlobením, nekázní apod. Opačnou reakcí na zátěžové situace je apatie, která pokud podmínky jež člověk nezvládá trvají dlouhou dobu, může přerůst v depresi. Při dlouhodobém stresu může docházet také k oslabení kognitivních funkcí. Hlavou se nám mohou honit nepříjemné a rušivé myšlenky a vlivem vysoké emoční aktivace může být narušeno zpracování informací. Nejčastěji se toto oslabení projevuje v pozornosti a schopnosti logického uspořádání myšlenek. (Wedlichová, 2008)

Na náročné situace odpovídá také naše tělo a to tak, že spustí složitý řetězec vrozených reakcí, které by měly vést ke zvládnutí situace. Těmito reakcemi se organismus připravuje na útek nebo útok. Zvyšuje se spotřeba energie, tělesný metabolismus, srdeční frekvence, snižují se naopak činnosti, které nejsou v dané chvíli nezbytné, dochází k vylučování endorfinu, vyšší produkci bílých krvinek apod. Přímým účinkem stresu může dojít ke změně imunitního, endokrinního nebo nervového systému. Nepřímo pak stres působí na chování člověka a změnu jeho životního stylu. (Wedlichová, 2003)

Zvládání životních těžkostí chápeme jako dynamický proces, během kterého dochází ke vzájemné interakci mezi člověkem a danou situací. Naše reakce záleží hned na několika faktorech. Prvním z nich je osobnostní charakteristika jedince. Lidé se vzájemně liší svým přístupem k nesnázím. Někteří se vrhají do boje z vlastní iniciativy, jiní zase očekávají, že se situace vyřeší sama. Důležitá je také míra nezdolnosti, tedy charakteristika typu „nedat se a bojovat“. To, jak člověk vnímá sám sebe a jaká je jeho subjektivní představa o vlastní schopnosti kontrolovat své vnitřní psychické stavy a chování, ovlivňovat okolí a dosahovat žádoucích výsledků. To vše hraje významnou roli. Pominout nemůžeme ani optimismus, který se výrazně podílí na dobrém zvládnutí situací. Dále můžeme jmenovat např. smysluplnost života a smysl pro humor, kladné sebehodnocení, sebedůvěru, svědomitost

a rozdílné typy osobností. Druhým faktorem je styl zvládání těžkostí. Každý z nás má zažitý určitý styl, podle kterého se v danou situaci nejčastěji zachová. Vyhybání se stresu je např. vhodnější tam, kde neočekáváme, že bude situace mít delšího trvání. Stavění se na odpor stresu zase používáme spíše tam, kde můžeme očekávat, že stres bude působit delší dobu nebo opakovaně. V případě, že se osoba nachází v situaci, kdy očekává, že s největší pravděpodobností neuspěje, využívá styl sebeznehodnocující. Třetím a posledním faktorem jsou strategie zvládání stresu, které dělíme na dva základní druhy: strategie zaměřené na řešení problému a strategie zaměřené na emoce. Pokud využíváme strategie na řešení problému, snažíme se upravit své okolí tak, abychom odstranili prvky, které nám působí obavy. Změna může být nasměrována také dovnitř vlastní osoby. Pokud se nám nedaří změnit okolí, můžeme se pokusit přizpůsobit sami, např. změnou své aspirační úrovně. Strategie zaměřené na emoce naproti tomu budují na regulaci emočního stavu. Konkrétně se jedná např. o snížení míry zlosti, obav nebo strachu. Pomocí těchto strategií se snažíme zabránit zaplavení negativními emocemi. Uplatňujeme je, když nám emoce brání provést kroky ke zlepšení situace nebo pokud je problém neovlivnitelný. (Wedlichová, 2003)

3.3 Náročné situace v životě sluchově postižených

Kučera (in Růžička 2013, s. 101) uvádí: „*Osoba se sluchovým postižením se setkává se zátěžovými stresujícími situacemi především v oblasti komunikace v neznámém prostředí neznámých lidí.*“ Neslyšící člověk si je samozřejmě vědom své změněné řeči, z čehož pramení jeho obava z reakce okolí, především pak lidí neznámých. Neslyšící děti také zažívají některé negativní pocity častěji, než jejich slyšící vrstevníci. Jsou to hlavně pocity nenávisti např. ke sluchadlu, či nemocnici; sebeobviňování, že mohou za všechny problémy; frustrace z toho, že nerozumí, nedokážou se domluvit; nedostatek sebedůvěry; strach, že se situace nezlepší; žárlivost na děti slyšící; úzkost, že se jim budou ostatní posmívat; izolace od kolektivu; vyčerpanost z neustálého soustředění a mnoho dalších. (Kučera in Růžička, 2013)

U osob, jejichž vada sluchu vznikla v dětství, navíc hrozí riziko nadměrné závislosti na rodině. Rodiče někdy svoji ochrannou péči přehánějí, takže dítě sice žije spokojeně ve svém „skleníkovém prostředí“, ale není dostatečně připraveno na samostatný život v dospělosti. Může navíc získávat dojem, že slyšícím se nikdy nevyrovná a také z nich může mít přehnaný respekt nebo ostych. Vymanit se z přehnaně ochranné výchovy je někdy náročné, proto velmi záleží na osobnosti a zralosti jedince. (Kučera in Růžička, 2013)

Náročným může být pro osobu se sluchovým postižením získání pracovního uplatnění. Pracovní pozice jsou všeobecně podmíněny mírou dosaženého vzdělání. U neslyšících však přibývá ještě další podmínka a tou je úroveň komunikačních dovedností. Zaměstnavatelé mívají obavu z přijetí osob s jakýmkoliv postižením, proto tito lidé zastávají především pomocné a nekvalifikované pozice. Na pracovišti navíc jen málokdy vznikají mezi slyšícími a neslyšícími přátelské vazby. Neslyšící po práci vyhledávají spíše kolektiv dalších neslyšících, mezi nimiž se cítí příjemně a nejsou v komunikaci nijak omezováni. (Kučera in Růžička, 2013)

Dalším problémem je podepisování smluv a vyplňování dokumentů. Dle Suralové (2010) je totiž čtení a psaní pro neslyšící velmi obtížné. Jejich dosažená gramotnost nemusí nutně stačit k tomu, aby překonali komunikační bariéru. Výuce čtení s porozuměním se ve školách věnuje velká péče, ale i přes to bývá dosažená úroveň nižší, než je tomu u intaktních. Porozumění příliš neprospívají dlouhá souvětí, nepřehledné řazení informací a nespisovný jazyk. V českém jazyce jsou navíc velmi časté metafory, frazeologie a obrazná rčení, která mohou být pro neslyšící osoby matoucí.

Další potíže mohou nastat v dopravě. Informace o změnách nástupišť, zpoždění jednotlivých spojů, výlukách na trati, náhradní dopravě nebo i jen o ukončení nástupu bývají podávány zvukovou formou z rozhlasu. To komplikuje situaci nejen neslyšícím, ale i nedoslýchavým, protože hlášení je obvykle doprovázeno šumem rozhlasu a okolním ruchem. Pokud se rozhodneme informovat na přepážce, zaměstnanci nebývají seznámeni se specifickými zásadami komunikace s osobou se sluchovým postižením. Často k nám mluví z boku a navíc jsou jejich slova utlumena skleněnou překážkou, která znesnadňuje i odezírání. (Kučera in Růžička, 2013)

Všechny předchozí odstavce této podkapitoly se věnovaly nepříjemnostem, které sluchové postižení přináší. Obzvláště velkým problémem se však sluchové postižení stává v mimořádných situacích, jakými jsou hlášení vzniku krizové situace, živelné pohromy, havárie, požáry apod. V České republice dosud nebyl vyřešen problém, jak informovat všechny neslyšící občany o vzniku nebezpečí. Ve veřejných budovách sice visí plánky s vyznačenými únikovými východy, ale hlášení o nastalé situaci probíhá zvukovou formou. Není také výjimkou, pokud zprávy v televizi běží bez potřebných titulků. Za velmi pozitivní však pokládáme fakt, že některé záchranné složky začínají zavádět linky, na které je umožněno lidem, kteří z nějakého důvodu nemohou telefonovat, zasílat tísňové SMS. Díky nim i neslyšící člověk může zavolat o pomoc pro sebe nebo někoho ze svého okolí. Těchto linek je však zatím málo. Chlubit se jimi mohou pouze Zdravotnická záchranná služba

hlavního města Prahy, Policie hlavního města Prahy, Brna a Plzně a Hasičský záchranný sbor města Ostravy, Plzně a Libereckého kraje. (Benešová, 2011)

Jak jsme si jistě všimli, náročných životních situací, kterými neslyšící osoby prochází není málo. Přitom některé z nich vyznívají přímo proti Úmluvě o právech osob se zdravotním postižením, která v České republice vešla v platnost dne 12.2.2010. Ta v článku 21 jasně stanoví, že státy, které smlouvu uzavřely:

- bez prodlení a dodatečných výdajů poskytnou informace určené široké veřejnosti osobám zdravotně postiženým v takovém formátu, který je pro ně vhodný;
- při úředních jednáních uznávají a umožňují osobám se zdravotním postižením použít znakový jazyk, Braillovo písmo, alternativní a augmentativní komunikaci, či jiné prostředky podle jejich vlastní volby;
- od soukromých objektů poskytujících veřejné služby (mimo jiné prostřednictvím Internetu) požadují, aby své informace a služby poskytovaly ve formátech přístupných a využitelných osobami se zdravotním postižením;
- podporují hromadné sdělovací prostředky v tom, aby zpřístupnily své služby osobám se zdravotním postižením;
- uznávají a podporují užívání znakových jazyků.

V článku 30 se dále dočteme, že státy, které smlouvu uzavřely, uznávají právo osob se zdravotním postižením účastnit se kulturního života a proto přijmou odpovídající opatření tak, aby osoby zdravotně postižené měly:

- přístup ke kulturním materiálům v odpovídajících formátech;
- přístup k televizním programům, filmům, divadelním představením, atd. v přístupných formátech;
- přístup do divadel, muzeí, kin, knihoven, k historickým památkám a místům národního kulturního dědictví. (MPSV)

4 Popis vybavení vybraných veřejných budov z hlediska využitelnosti osobami se sluchovým postižením

Věžné budovy popisované níže se nachází ve městě Chrudim a v Praze. Vzhledem k vysokému počtu pražských veřejných budov jsem vybrala pouze několik nejznámějších, které se nachází v historickém centru města. Některé z nich jsou kulturním bohatstvím České republiky a jejich návštěva by proto měla být plnohodnotně umožněna všem lidem, tedy i osobám se sluchovým postižením.

Vzhledem k již zmiňovanému počtu pražských veřejných budov a časové náročnosti jsem použila kvalitativní metodu výzkumu. Šetření v Chrudimi i Praze probíhalo v průběhu března 2014. Svou návštěvu jsem předem nehlásila, jelikož mě zajímala mimo jiné informovanost personálu a chtěla jsem se vyhnout tomu, aby se na mé otázky mohli zaměstnanci předem připravit. S otázkami jsem na úřadech a pražském nádraží začínala v informačních odděleních. V kulturních zařízeních a na chrudimském nádraží jsem se ptala přímo u prodejců lístků. Předpokládala jsem, že právě na zde přítomný personál se sluchově postižený člověk nejčastěji obrátí s dotazy, ohledně přístupnosti a vybavení budov. Pokud mi tyto lidé nedokázali odpovědět, pak informaci zjistili několika telefonáty, nebo mne odkázali na výše postavené zaměstnance, kteří by mi podle jejich mínění mohli požadované informace zprostředkovat.

4.1 Chrudim a Praha, základní informace

Chrudim někdy nazývané také jako „Atény východních Čech“ je středně velké město s přibližně 24 000 obyvateli. Svou přezdívku si vysloužilo díky tomu, že se na svém území pyšní neobvykle vysokým počtem škol. Nalézt zde můžeme 6 mateřských škol, 4 základní školy, 1 speciální základní školu (zřizovatelem je Pardubický kraj), 1 základní uměleckou školu, 6 středních škol, 1 soukromou střední školu a 2 soukromé školy jazyků. Město se nachází asi 10 km od svého krajského města Pardubic a přibližně 110 km od hlavního města Prahy. Z veřejných budov zde nalezneme např. městský úřad, regionální muzeum, divadlo, kino a nádražní halu. (Smatlík, 2013)

Praha je naproti tomu hlavním a zároveň největším městem České republiky. Nachází se ve středních Čechách. Sice ji zcela obklopuje Středočeský kraj, ale přesto Praha zůstává samostatným krajem. Sídlí zde prezident, vláda, parlament a spousta dalších úřadů. Ve městě žije asi 1 300 000 obyvatel. Co se týče kultury, můžeme hlavní město považovat

za metropoli. Nalezneme zde nespočetně muzeí, galerií, divadel, kin a dalších kulturních institucí. (FG Forrest, a.s.)

4.2 Úřady

4.2.1 Městský úřad v Chrudimi

Městský úřad v Chrudimi sídlí na dvou adresách: Pardubická 67, 537 16 Chrudim, kde se nachází hlavní budova a Resselovo nám. 77, 537 16 Chrudim, kde sídlí městská rada, městská policie a několik odborů. Pro svou práci jsem si vybrala hlavní budovu, protože každý občan je nucen občas ji navštívit, i kdyby jen z důvodu výměny dokladů. Můžeme zde najít odbor kanceláře tajemníka, obecní živnostenský úřad, odbory dopravy, finanční, investic, správy majetku, sociálních věcí, správní a stavební. Budova je umístěna na okraji města při hlavním výjezdu směrem na Pardubice. Nejbližší zastávkou MHD je stanice Poděbradská, kam jezdí pravidelné linky 1 a 4, některé z nich jsou nízkopodlažní. Za budovou úřadu se nachází parkoviště, kde mohou návštěvníci nechat své automobily.

Z hlediska akustiky jsou kanceláře dobře zařízené, nechybí v nich nábytek, koberce a závěsy, takže zvuk se zde zbytečně neodráží. Na druhou stranu bývá v jedné kanceláři několik pracovníků, takže neposkytují dostatečný klid. V lepším případě jsou od sebe odděleny tenkými přepážkami, takže zvuk z vedlejšího oddílu je sice utlumen, ale přesto může působit rušivě. Pokud návštěvník potřebuje odezírat, sedí v kanceláři vždy naproti oknu, takže může být oslněn světlem zvenčí. Na úřadu je i pokladna, kde sedí několik pracovníků za skleněnou přepážkou. Jejich hlas je přenášen k platícímu člověku reproduktorem, což je nevhodné z hlediska špatného porozumění. Sklo navíc znesnadňuje odezírání.

Pokud osoba se sluchovým postižením preferuje znakový jazyk nebo simultánní přepis, musí si tlumočnicka/zapisovatele zajistit sama. Úřad sám o sobě žádnou podporu nezajišťuje. Indukční smyčka zde není instalována. Zaměstnanci, se kterými jsem mluvila mi řekli, že v případě potřeby se vždy nějak domluví. Žádného poučení jak komunikovat se sluchově postiženým, aby mu co nejvíce usnadnili situaci, se jim však nedostalo.

V budově nejsou nainstalovány vizuální hlásiče pro případ krizové situace. Informace se šíří pouze akustickou cestou. Personál byl velmi ochotný.

4.2.2 Městský úřad Praha 1

Budova městského úřadu se nachází na adrese Vodičkova 18, 110 00, Praha 1. Nalezneme zde kanceláře starosty a tajemníka, stavební úřad, odbory finanční, dopravy,

matrik, informatiky, občansko-správních agend, sociálních věcí a zdravotnictví, technické a majetkové správy, živnostenský a životního prostředí. Budova je dvoupatrová, v přízemí se nachází informační oddělení a v patrech jednotlivé odbory. Dostaneme se sem tramvají č. 3, 9, 14 a 24 ze zastávky Vodičkova, případně metrem ze stanice Můstek.

Jak jsem se dozvěděla na informacích, na úřadu absolutně chybí zpřístupnění pro osoby se sluchovým postižením. Bylo mi oznámeno, že úřad je zaměřen spíše na osoby s omezením hybnosti (snížené prahy, široké dveře, výtah, bezbariérové toalety) a na osoby se zrakovým postižením (nad vchodem je nově instalován informační majáček). Ačkoliv je budova poměrně nová, nemá nainstalovanou indukční smyčku. Informační oddělení tvoří jedna velká místnost, kde jsou kruhově uspořádány stoly. Jednotliví zaměstnanci od sebe nejsou nijak odděleni, což působí velmi rušivě. V místnosti je velký šum, který bude osobám se sluchovým postižením zcela jistě znesnadňovat porozumění. Uspořádání navíc vyvolává pocit chybějícího soukromí. Kladně hodnotím, že zaměstnanci nejsou odděleni od klienta skleněnou ani žádnou jinou přepážkou (pouze stolem), takže je poskytnut dobrý prostor pro odezírání. Podle slov zaměstnankyně se na úřadě pravidelně objevují 2 starší lidé, kteří se s personálem domlouvají pomocí „dopisování“ a jeden mladý muž, který odezírá. Tlumočnicka nebo simultánní přepis si klienti, pokud potřebují, musí zajistit sami. Zaměstnanci nebyli seznámeni s pravidly komunikace s osobou se sluchovým postižením.

Co se týče bezpečnosti, v budově jsou nainstalovány akustické hlásiče krizové situace. Jediným vizuálním znamením pro sluchově postižené návštěvníky tedy zůstává reakce okolí.

Personál si byl vědom nedostatku pomůcek pro usnadnění komunikace osob se sluchovým postižením. Všichni, se kterými jsme mluvila byli však velmi ochotní, o čemž svědčí i to, že se s osobami sluchově postiženými, které úřad navštěvují nakonec vždy domluví.

4.2.3 Srovnání městských úřadů

Jak je vidět v tabulce 1, vybavení městských úřadů v obou městech není pro sluchově postižené občany ideální. Nemají zde možnost využít indukčních smyček, pojítek ani přepisu. Musí se tak spoléhat na přítomnost ochotných zaměstnanců, kteří budou disponovat dostatkem času, aby všechny informace dle potřeby buď několikrát zopakovali, nebo zapsali. V budovách nejsou nainstalovány vizuální hlásiče, takže nemají možnost být informováni o vzniku krizové situace jinak než z reakce svého okolí.

	Indukční smyčka	Pojítka	Simultánní přepis	Vizuální hlásiče	Informovanost zaměstnanců	Ochota zaměstnanců
MÚ Chrudim	✘	✘	✘	✘	✓	✓
MÚ Praha	✘	✘	✘	✘	✓	✓

Tab. 1: Vybavenost městských úřadů

4.3 Divadla

4.3.1 Divadlo Karla Pippicha, Chrudim

Divadlo sídlí na adrese Čs. partyzánů 6, 537 01 Chrudim. Poblíž budovy se nenachází žádná autobusová zastávka, v okolí nalezneme nejbližší zastávky Borzna, kam jezdí spoj č.3 a Poděbradova s autobusy č. 1 a 4. Budova je bezbariérová, osoby s omezením hybnosti mohou využít boční vstup s výtahem. Divadlo uvádí představení pro děti i dospělé, pořádá výstavy a aktivně se zapojuje do kulturních festivalů.

Pro osoby se sluchovým postižením je sál divadla vybaven indukční smyčkou. Při nákupu vstupenek je doporučováno, kupovat lístky do přízemí, kde je zvuk z jeviště kvalitnější. V lóžích je podle slov správce i přes instalovanou indukční smyčku zvuk slyšet méně kvalitně. Představení tlumočené do znakového jazyka se v divadle nikdy nehrálo a do budoucna se o něm ani neuvažuje. Obrazovka, na které by se mohly promítat titulky v divadle není a pořizovat se v dohledné době nebude.

Výstavní sály vybaveny indukční smyčkou nejsou a k dispozici nejsou ani pojítka. Pokud se tedy osoba se sluchovým postižením vypraví na uvedení výstavy s komentáři autora, je odkázána na odezírání. Vystavené obrazy a předměty bývají umístěny naproti oknu a i autor nebo průvodce tedy obvykle stojí v dobrém osvětlení.

Vstupenky na jednotlivá představení je možné zakoupit na internetu nebo přímo v divadle na přepážce. Ta je od návštěvníka oddělena sklem s malým otvorem. Zvuk je tedy utlumen a sklo znesnadňuje odezírání. V malém prostoru za přepážkou není okno a svítí se zde jen večer, takže zaměstnankyně není dobře osvětlena.

Vizuální bezpečnostní systém zde opět chybí. Při vzniku nebezpečí se rozblíká kontrolka v technickém zázemí divadla. Informace o vzniku nebezpečí se dál šíří rozhlasem.

Personál divadla byl dobře informován o dostupném vybavení. Pokud se někdo z diváků ptá na indukční smyčku, je mu zároveň automaticky doporučeno, aby zvolil sedadla v přízemí. Na webových stránkách však informace o tomto zařízení chybí.

4.3.2 Divadlo Minor

Divadlo Minor nalezneme poblíž Karlova náměstí ve Vodičkově ulici 6, 110 00 Praha 1 v dětské pasáži. Zaměřuje se tedy především na dětské diváky. Má malou a velkou scénu. K budově se dostaneme tramvají č. 3, 9, 14 a 24 ze zastávek Lazarská nebo Vodičkova, případně metrem ze stanic Karlovo náměstí a Můstek.

Jak jsem se dozvěděla, v roce 2008 bylo v divadle uváděno jedno tlumočené představení přímo pro neslyšící diváky, jmenovalo se Pod hladinou ticha. Jednalo se však pouze o jednorázovou akci, kdy režisérce Apoleně Vynohradnykové učarovala krása znakového jazyka a proto se rozhodla využít ho jako jedinečný scénický prvek a do hlavní role své hry obsadila neslyšící herečku. Pro ostatní herce byl použit statický typ tlumočení. Představení bylo určeno i slyšícím divákům, mluvilo se v něm a v průběhu samozřejmě zazněla i hudba. Návštěvnost představení byla zpočátku vysoká, ale postupem času bylo z programu vyřazeno. Další představení pro neslyšící diváky se prozatím nechystá.

Jak se dočteme už v letáčku s programem, divadlo je vybaveno bezbariérovým vstupem a indukční smyčkou pro nedoslýchavé. Ta je však instalována pouze na velké scéně divadla. Malá scéna pro sluchově postižené diváky upravena není a k dispozici nejsou ani pojítka nebo titulky. Proto je nutné dát si pozor na to, v jakém sále se představení hraje. Obsluha pokladny je velmi příjemná. Ochotně mi poskytla potřebné informace. S pravidly komunikace s osobami se sluchovým postižením nebyla srozuměna, ale přesto si myslím, že by bez větších problémů byla schopna zodpovědět případné dotazy. Přepážka je v menší místnosti, oddělená od zbytku pasáže a okolního ruchu. Zaměstnankyně je od návštěvníka oddělena pouze pultem, nikoliv sklem a místnost je dobře osvětlená, což poskytuje ideální podmínky pro odezírání.

Co se týče bezpečnostního systému, v divadle jsou vyvěšeny požární a poplachové směrnice. Hlášení o vzniku nebezpečí se šíří pouze akustickou formou. Všichni zaměstnanci jsou vyškoleni a v případě potřeby by měli být schopni evakuovat všechny osoby do tří minut, takže podle zaměstnankyně není třeba, aby lidé věděli, co se děje. Přesto si myslím, že by bylo vhodné umístit do budovy i několik vizuálních hlásičů, aby sluchově postižení diváci nebyli odkázáni na zjišťování informací o poplachu z reakcí svého okolí, ale aby o něm sami mohli být informováni, stejně jako všichni ostatní.

Velmi kladně v divadle Minor hodnotím informovanost personálu, který mi ihned dokázal odpovědět na otázky, ohledně vybavení prostor divadla. Informace jsou také v přehledné formě dostupné na webových stránkách divadla.

4.3.3 Národní divadlo

Národní divadlo spravuje hned pět scén. Jsou jimi historická budova Národního divadla, Nová scéna, Divadlo Kolowrat, Stavovské divadlo a Státní opera. V rámci své práce jsme navštívila hlavní pokladnu Národního divadla, kde mi o dostupnosti jednotlivých scén nebyli schopni podat bližší informace, ale poskytli mi kontakty na jednotlivá pracoviště. Odezva se mi dostala z historické budovy ND a Nové scény.

Historická budova Národního divadla (dále jen ND) se nachází na adrese Národní 2, 110 00 Praha. K budově se dostaneme tramvajemi č. 6, 9, 17, 18 a 22. ND je reprezentativní scénou České republiky a také naším výrazným kulturním symbolem. V historické budově můžeme shlédnout např. činohru, operu, balet nebo koncert.

Pro osoby nedoslýchavé je budova vybavena indukční smyčkou. Její pokrytí však není stoprocentní. Při koupi lístků by mělo být doporučeno přízemí nebo první a druhý balkon. Je proto velmi důležité, aby byl personál u pokladen informován o dostupnosti smyčky a mohl nedoslýchavé osobě poradit, jaká místa má zvolit, aby mohla pomůcku plnohodnotně uplatnit. Žádné další pomůcky k zapůjčení nejsou k dispozici. Titulky jsou využívány k operním představením. Promítají se na plochu nad jevištěm.

Doposud zde nebylo uvedeno žádné představení tlumočené do českého znakového jazyka. Do budoucna se s ním prozatím nepočítá.

Budova není vybavena vizuálními hlásiči pro případ krizové situace. Pokud by taková situace nastala, musí se sluchově postižené osoby orientovat podle svého okolí.

Hlavní pokladna ND byla dobře osvětlená a osobu za přepážkou neoddělovalo žádné sklo. Podmínky pro odezírání zde byly dobré. Personál však nebyl dostatečně informován o možnostech, která scény ND skýtají. Na webových stránkách jsem nenašla informaci o možnosti využít indukční smyčku.

Nová scéna ND se nachází na adrese Národní 4, 110 00 Praha, bezprostředně vedle historické budovy. K dopravě tedy můžeme využít stejné spoje. Nová scéna do svého repertoáru zařazuje především představení Laterny magiky, činohry, baletu a vlastních originálních projektů.

Nová scéna není vybavena indukční smyčkou a nedisponuje ani žádnými pomůckami, které by bylo možné zapůjčit nedoslýchavým osobám. Titulky se nevyužívají.

V této divadelní sezoně bylo poprvé uvedeno tlumočené představení Laterny magiky s názvem „Vidím nevidím“. Toto představení režisérky Marie Procházkové pojednává o děvčátku, které se narodí jako nevidomé, a proto musí poznávat svět především hmatem

a sluchem. Tedy až do doby, kdy si ji k sobě pozve jeden pan doktor. Divadlo je v kontaktu s organizacemi pro sluchově postižené, takže návštěvnost představení při tlumočené premiéře byla vysoká a počítá se s dalšími reprízami.

Také v této budově vizuální hlásiče chybí. Pokladna je společná s ostatními scénami ND a byla již popsána výše. Na webových stránkách jsem nenalezla informaci o tlumočeném představení. Je možné, že divadlo spoléhá na rozšíření informace organizacemi, se kterými spolupracuje.

4.3.4 Srovnání divadel

Vybavení jednotlivých divadel můžeme porovnat v tabulce č. 2. Jak vidíme, divadla jsou kromě Nové scény ND vybavena indukční smyčkou, což umožňuje nedoslýchavým divákům přepnout svá sluchadla a užít si kulturní zážitek ve vyšší kvalitě. V divadle Minor a na Nové scéně se navíc pořádalo i představení tlumočené do českého znakového jazyka, takže se divadlo otevřelo i divákovi zcela neslyšícímu.

	Indukční smyčka	Pojítka	Titulky	Tlumočená představení	Vizuální hlásiče	Informovanost personálu	Ochota personálu
Div. K. Pippicha	✓	✗	✗	✗	✗	✓	✓
Divadlo Minor	✓	✗	✗	✓	✗	✓	✓
historická budova ND	✓	✗	✓	✗	✗	✗	✓
Nová scéna ND	✗	✗	✗	✓	✗	✗	✓

Tab. 2: Vybavenost divadel

4.4 Muzea

4.4.1 Regionální muzeum v Chrudimi

Chrudimské muzeum nalezneme na adrese Široká 86, 537 01 Chrudim. Nejbližší zastávkou MHD je stanice Poděbradova, kam jezdí pravidelné linky 1 a 4. Muzeum poskytuje badatelské a archeologické služby. K prohlédnutí zde nalezneme přírodovědné, historické,

etnografické, archeologické a výtvarné sbírky v závislosti na aktuálním programu výstav a expozic. Ve Velkém sále muzea se navíc pořádají plesy, koncerty a taneční představení.

V muzeu absolutně chybí jakékoliv technické vybavení pro osoby se sluchovým postižením. Velký sál ani sály s expozicemi nejsou vybaveny indukční smyčkou. K dispozici nejsou ani žádná pojítka. Doposud zde nebyla zorganizována žádná prohlídka tlumočená do českého znakového jazyka. Sluchově postižený návštěvník je tedy odkázán na odezírání průvodce nebo na čtení informací z letáčků a informačních desek.

Přepážka u vstupu není oddělena sklem, takže nic nebrání přenosu zvuku. Prostory jsou však v této části muzea velmi tmavé, což znamená, že podmínky pro odezírání nejsou ani zdaleka ideální. Ve zbylé části muzea je osvětlení dostatečné.

Bezpečnostní systém je stejně jako v předchozích budovách pouze akustický. V případě hlášení stavu ohrožení vyvádí návštěvníky z budovy průvodce. Ne všechny expozice však mají svého průvodce, proto při poplachu pověření zaměstnanci prochází celou budovu.

4.4.2 Národní muzeum

Všeobecně známá stará budova Národního muzea na adrese Václavské nám. 68, 115 79 Praha 1 je momentálně v rekonstrukci. Proto jsem navštívila Novou budovu Národního muzea, která sídlí na adrese Vinohradská 1, 110 00 Praha 1. K budově se nejlépe dostaneme metrem ze stanice Muzeum. Budova je pro návštěvníky otevřena denně.

V muzeu se pravidelně, jednou za tři měsíce, konají tlumočené prohlídky pro neslyšící. Jelikož si je vedení muzea vědomo toho, že popisky exponátů nemusí být pro všechny osoby se sluchovým postižením dostatečně srozumitelné, uspořádalo 7.4.2011, těsně před uzavřením historické budovy, ve spolupráci s Českou komorou tlumočnicků znakového jazyka první komentovanou prohlídku. Ta se vzhledem k vysoké účasti brzy dočkala svého opakování v dalších budovách. Při prohlídce jsou vždy přítomni dva tlumočníci, kteří zajišťují nejen překlad do znakového jazyka, ale také interakci mezi návštěvníkem a průvodcem. Doposud měla každá prohlídka účast okolo čtyřiceti návštěvníků. Dle stupně postižení mohou neslyšící využít zlevněné nebo volné vstupné.

Pomůcky pro nedoslýchavé osoby v budově muzea zcela chybí. Není vybavena indukční smyčkou a pojítka také nejsou k dispozici k zapůjčení. Nedoslýchavý návštěvník je tedy odkázán na popisky exponátů, případně na odezírání průvodce. Dle mých informací však zaměstnanci muzea nebyli proškoleni ohledně komunikace s osobou se sluchovým

postižením, je tedy pravděpodobné, že průvodce ne vždy zaujme ideální postavení pro odezírání.

Bezpečnostní systém je v budově pouze akustický. Vizuelní hlásiče zde chybí, při hlášení poplachu se osoba se sluchovým postižením musí řídit reakcemi okolí, případně pokud by se jednalo o komentovanou prohlídku, musí dbát pokynů tlumočnicka. Všechny únikové východy jsou viditelně označeny.

Informovanost personálu muzea bohužel musím hodnotit negativně. Zaměstnanci sice věděli, že se občas nějaká akce pro sluchově postižené osoby koná, ale nedokázali říct, kdo ji organizuje, jak často, zda je muzeum vybaveno i technickými pomůckami apod. Teprve čtvrtá osoba v pořadí, na niž jsem byla odkázána mi dokázala informace zprostředkovat. Informace na webových stránkách ohledně komentovaných prohlídek pro neslyšící jsou obtížně dohledatelné. Naštěstí o podobných akcích píše např. Informační portál o světě Neslyšících: ruce.cz.

4.4.3 Srovnání muzeí

V muzeích je z tabulky č. 3 patrná nedostatečná připravenost na nedoslýchavé návštěvníky, kteří si sice mohou přečíst informační cedule u předmětů, ale jsou ochuzeni o výklad průvodce, který je často proložen dalšími zajímavými fakty. V Národním muzeu je pozornost věnována spíše neslyšícím návštěvníkům, pro něž jsou pořádány tlumočené výstavy. Muzeum v Chrudimi postrádá jakékoliv technické vybavení i tlumočené prohlídky.

	Indukční smyčka	Pojítka	Tlumočené prohlídky	Vizuální hlásiče	Informovanost personálu	Ochota personálu
muzeum Chrudim	x	x	x	x	✓	✓
Národní muzeum	x	x	✓	x	x	✓

Tab 3.: Vybavenost muzeí

4.5 Kina

4.5.1 Městské kino Chrudim

Chrudimské kino se nachází na adrese Svatopluka Čecha 256, 537 01 Chrudim. V okolí se nenachází žádná stanice MHD, nejbližší je zastávka Borzna, kde zastavuje linka 3.

Kino promítá každý týden od čtvrtka do neděle. Má jeden hlavní sál. Kromě promítání filmů se zde konají také různé besedy pro školy, např. s promítáním fotek z cest, setkání zaměřená na prevenci kriminality a užívání návykových látek, apod.

Budova je po rekonstrukci vybavena indukční smyčkou pro nedoslýchavé diváky. Žádnými dalšími pomůckami nedisponuje. Filmy s titulky pro neslyšící se zde nikdy nepromítaly a do budoucna se s nimi ani nepočítá. Klasickými titulky jsou standardně vybaveny cizojazyčné filmy.

Pokladna kina je oddělena sklem. Zvuk se přenáší pomocí mikrofonu a reproduktoru. Reproduktor však nepříjemně šumí, takže porozumění někdy činí potíže i osobám, jejichž sluch je naprosto v pořádku. Pokladna je dobře osvětlena, ale při večerním promítání se ve skle odráží pouliční osvětlení zvenčí.

Kino není vybaveno vizuálními hlásiči. O krizové situaci jsou osoby informovány přerušáním promítání a akustickými hlásiči.

Personál byl informován o možnosti využití indukční smyčky. Na webových stránkách její dostupnost uvedena není.

4.5.2 Kino Světozor

Výše jmenované kino nalezneme na adrese Vodičkova 41, 110 00 Praha 1. Na místo se dostaneme tramvají 3, 9, 14 a 24. Kino je přímo na zastávce Václavské náměstí. Dále můžeme použít metro s výstupem na Můstku nebo ve stanici Muzeum. Kino promítá denně, zaměřeno je na kvalitní evropské i mimoevropské filmy, v programu si můžeme všimnout titulku, že se zaměřuje na náročného diváka. Nalezneme zde dva sály.

Hlavní sál je, jak jsem se dozvěděla, vybaven indukční smyčkou. V malém sále indukční smyčka chybí a k zapůjčení nejsou dostupná ani žádná pojítka. Funkčnost smyčky je pravidelně kontrolována. Vedení kina mi sdělilo, že instalace smyčky pro ně byla nejjednodušším a finančně nejdostupnějším řešením, jak zpřístupnit promítané filmy nedoslýchavým divákům. Jak je využívána je však těžké odhadnout, protože dokud funguje dobře, není o ní slyšet. Pouze jednou přišla stížnost, že zvuk není v dostatečné kvalitě, poté došlo k vyladění a žádné další reakce se už nedostavily.

Kino Světozor se také jako první zapojilo do projektu Kino neslyšícího diváka, organizovaného firmou PORTLINQUA, s.r.o., která se zaměřuje na využívání elektronických titulků pro neslyšící. Neslyšícímu divákovi se tak otevírá možnost, shlédnout premiéru filmu v kině a nemuset čekat na vydání titulkovaného DVD. Promítání filmů s titulky pro neslyšící bylo několikrát uskutečněno. Návštěvnost těchto představení byla kolem padesáti diváků,

tedy oproti průměru značně slabší. Vedení sice počítalo s větší návštěvností, ale i přesto se do budoucna počítá s občasnou projekcí otitulovaných filmů.

V rámci bezpečnosti jsou v této budově diváci se sluchovým postižením opět odkázáni na pozorování reakce slyšících. Hlášení je uskutečňováno akustickou formou. V kině neustále svítí nouzové osvětlení, které se při výpadku elektřiny přepne na záložní baterii a nenastane tak naprostá panika ve tmě. Nouzové východy jsou také dobře značeny a nasvíceny.

V kině jsem byla ihned odkázána přímo na vedení, proto nemohu zhodnotit informovanost personálu. Na internetových stránkách i v programu je však jasně uvedeno, že kino disponuje indukční smyčkou a promítání titulkovaných filmů je také náležitě označeno.

4.5.3 Srovnání kin

Jak je patrné z popisu, chrudimské kino je připraveno pouze na nedoslýchavého diváka. Kino Světozor se naproti tomu snaží rozšířit svou nabídku tak, aby se stalo zajímavým nejen pro diváka nedoslýchavého, ale i pro neslyšícího, což je, jak se zdá, vzácný úkaz. Jednoduchý přehled vybavení obou kin nalezneme v tabulce 4.

	Indukční smyčka	Pojítka	Titulky pro neslyšící	Vizuální hlásiče	Informovanost personálu	Ochota personálu
Městské kino Chrudim	✓	✗	✗	✗	✓	✓
Kino Světozor	✓	✗	✓	✗	-	✓

Tab. 4: Vybavenost kin

4.6 Nádražní budovy

4.6.1 Nádraží Chrudim

Chrudimské nádraží nalezneme na adrese Československé armády 174, 537 01 Chrudim. Před budovou se nachází autobusové nádraží a zastávka MHD Železniční stanice. Končí zde všechny chrudimské linky: 1, 2, 3 a 4. Nádraží tvoří malá budova s čekárnou a dvěma přepážkami. Provoz na nádraží není velký a vzhledem k jeho velikosti není těžké se zde orientovat.

Nádražní budova není vybavena žádnými speciálními pomůckami pro osoby se sluchovým postižením. Všechny příjezdy, odjezdy a zpoždění nalezneme na tabuli nad východem k nástupišti, nebo na druhé tabuli, venku přímo u nástupiště. Veškerý provoz se odehrává na šesti kolejích, které jsou od sebe odděleny nástupními ostrůvky. V případě změny nástupiště je kromě hlášení změna i viditelně označena na tabuli. Nádraží je situováno tak, že přijíždějící vlak je vidět z dálky, což zvyšuje bezpečnost provozu.

Přepážky pro nákup lístků a informace o změnách jsou od čekárny odděleny sklem, které tlumí hlas zaměstnanců. Ve skle je pouze malý otvor. Pracovní místnost za sklem je navíc poměrně malá a temná, takže podmínky pro odezírání nejsou ideální. Ve skle se většinou leskne odraz zářivek z čekárny.

V budově se nenachází žádné vizuální bezpečnostní hlásiče. Veškeré informace jsou šířeny rozhlasem a pomocí alarmu.

Zaměstnanci jsou velmi ochotní. Při komunikaci s osobami se sluchovým postižením doposud nezaznamenali žádný větší problém. Jakékoliv zařízení pro pomoc sluchově postiženým v nádražní budově sice chybí, ale vzhledem k velikosti a významnosti stanice je považováno za zbytečné.

4.6.2 Praha hlavní nádraží

Budova hlavního nádraží v Praze se nachází na adrese Wilsonova 8, 120 00 Praha 2. Přímo pod budovou se nachází stanice metra linky C – Hlavní nádraží. Nejbližší tramvajová zastávka nese také název Hlavní nádraží a dostaneme se k ní spoji č. 5, 9, 26, 55 a 58. Pražské hlavní nádraží tvoří významný železniční uzel. Nalezneme zde celkem sedm nástupišť, která jsou dále rozdělena na severní a jižní část. Provoz nádraží je velmi hustý, a proto je třeba se zde dobře orientovat.

Budova je vybavena indukční smyčkou pro nedoslýchavé. Ne však po celém svém obvodu, ale pouze v okolí pokladen. Osoby, které ji využijí tak mají usnadněnou situaci, co se týče nákupu lístků. Další hlášení např. o příjezdu vlaku, zpožděních, výlukách nebo změnách koleje jim jsou však přístupné pouze v tomto malém prostoru. V budově samozřejmě nalezneme také kromě stálých jízdnic řádů aktuální grafické informace na informačních obrazovkách. Ty se nachází převážně uprostřed budovy. Na jednotlivých nástupištech nalezneme pouze informace o zpožděních, takže pokud dojde např. ke změně nástupiště, sluchově postižené osobě, která zde stojí připravená k odjezdu, informace unikne. Aby zjistila, co se děje, musí se vrátit do haly. V tu chvíli už ale může být pozdě.

Přepážky pro prodej lístků jsou dobře osvětleny a prodejce od nás neodděluje žádné sklo. Prostor tedy poskytuje dobré podmínky pro odezírání. Jak jsme již zmínili výše, je navíc vybaven indukční smyčkou.

V budově nenalezneme žádné vizuální hlásiče. Informace o krizové situaci se šíří pomocí rozhlasu.

Zaměstnanci byli velmi ochotní. O možnosti využití indukční smyčky byli informováni, i když jsem si v budově nevšimla štítku, který označuje její přítomnost. Informace o bezbariérovosti budovy nalezneme také přehledně sepsané na internetových stránkách Českých drah.

4.6.3 Srovnání nádražních budov

Ačkoliv je budova Hlavního nádraží v Praze vybavena indukční smyčkou a několika informačními obrazovkami, jeví se jako náročnější pro orientaci a dostupnost informací. Je to dáno především jejími rozměry a provozem, kterému se chrudimské nádraží ani zdaleka nemůže rovnat. Chrudim sice není nijak vybavena pro osoby se sluchovým postižením, ale i přesto je špatná volba vlaku vysoce nepravděpodobná. Porovnat obě stanice můžeme podle tabulky č. 5.

	Indukční smyčka	Informační tabule	Vizuální hlásiče	Informovanost personálu	Ochota personálu
Nádraží Chrudim	✘	✓	✘	✓	✓
Praha hlavní nádraží	✓	✓	✘	✓	✓

Tab. 5: Vybavenost nádražních budov

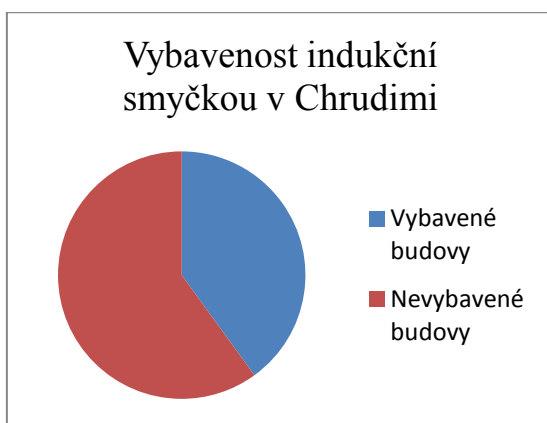
4.7 Shrnutí

V posledních podkapitolách porovnáme dostupnost budov v obou městech z několika hledisek a zhodnotíme ochotu a informovanost jejich zaměstnanců.

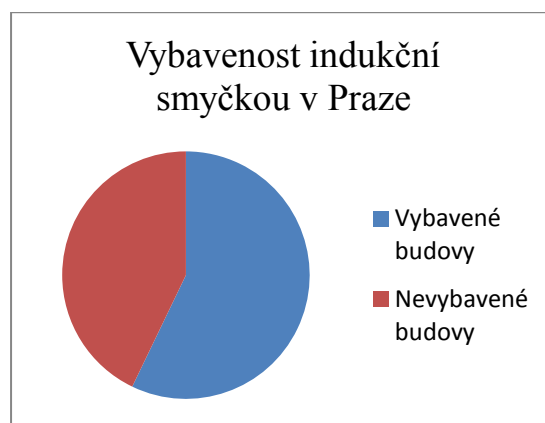
4.7.1 Vybavení indukční smyčkou

Na následujících grafech 1 a 2 můžeme porovnat vybavenost veřejných budov v Chrudimi a Praze indukční smyčkou. U vybraných budov se vyskytuje vyšší četnost použití

indukčních smyček v Praze, kde je jí vybaveno 57 % zkoumaných budov. V Chrudimi naproti tomu jen 40 %. V obou městech jsou indukční smyčkou vybaveny spíše budovy kulturních zařízení, kde se předpokládá delší působení zvukových podnětů. Jediná budova, která tvoří výjimku je pražské Hlavní nádraží.



Graf 1: Indukční smyčky v Chrudimi



Graf 2: Indukční smyčky v Praze

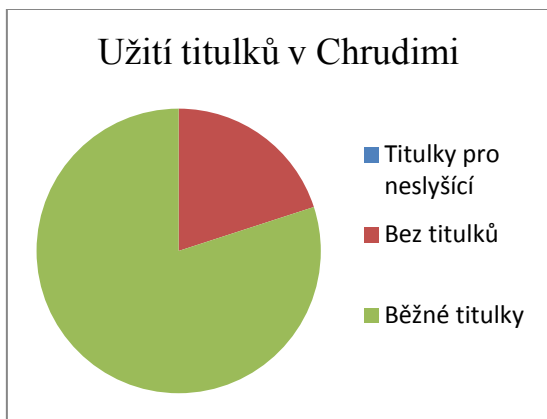
4.7.2 Pojítka a simultánní přepis

V žádné ze zkoumaných budov nebyly k dispozici na zapůjčení pojítka a nebyla využívána ani služba simultánního přepisu. Z toho důvodu nemohlo být zkoumáno ani to, zda jsou pro uživatele pomůcky vždy připraveny k použití, nebo zda musí čekat na jejich zprovoznění, případně se na návštěvě domluvit předem. V dotazovaných budovách neměli zaměstnanci povědomí o možnosti tyto pomůcky využívat a to převážně ze dvou důvodů. Prvním důvodem byla instalovaná indukční smyčka, čímž pádem o jiných pomůckách neuvažovali. Ve druhém případě se nedomnívali, že by návštěvnost sluchově postižených osob byla tak vysoká, aby uvažovali o vybavení jakýmkoliv pomůckami.

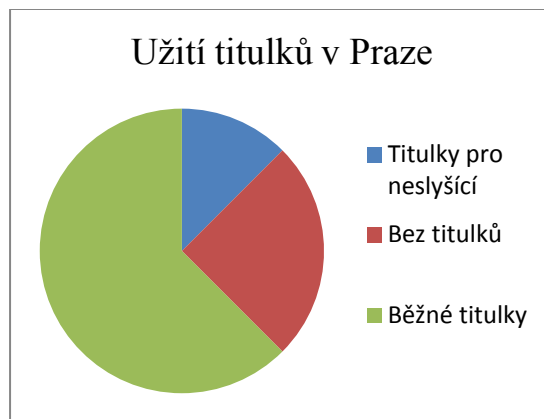
4.7.3 Používání titulků a tlumočení

Titulky a psaný text jsou všeobecně hojně používanou pomůckou při komunikaci s osobami se sluchovým postižením. Jsou jimi vybavena všechna muzea a v kinech s nimi můžeme shlédnout většinu cizojazyčných filmů. V historické budově ND jsou titulky navíc opatřena operní představení. Pro osoby nedoslýchavé je psaný text jistě ulehčením situace. U filmů navíc vzniká na titulky další požadavek, tedy jejich rozšíření o další zvuky, které se ve filmu vyskytují vedle řeči. Využívání titulek zhodnotíme na grafech č. 3 a 4, přičemž jako běžné titulky chápeme i popisky u exponátů, či grafické informační tabule úřadů nebo nádražních hal. Jak vidíme, v Chrudimi je 80% vybraných míst vybaveno běžnými

titulky (nápisy) a 20% je bez nich. V Praze je naproti tomu 12,5% vybraných míst vybaveno titulky určenými přímo pro neslyšící, 62,5% je vybaveno běžnými titulky a 25% je zcela bez titulků.

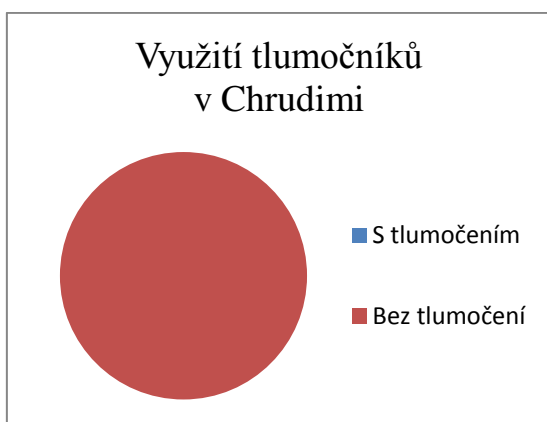


Graf 3: Titulky v Chrudimi

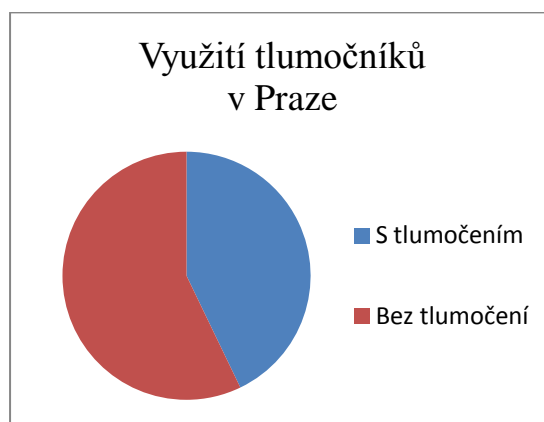


Graf 4: Titulky v Praze

Jak již bylo v textu zmíněno, osoby od narození neslyšící, však ne vždy správně pochopí význam textů v českém jazyce. Proto je ideální, pokud jsou výstavy a divadelní představení doplněny tlumočením do znakového jazyka. Grafy č. 5 a 6 hodnotí situaci tlumočnických služeb, které poskytuje přímo vedení budovy a návštěvník si je tedy nemusí sám sjednávat. V Chrudimi bohužel žádné takové místo nenalezneme. V Praze však 43 % dotazovaných míst tlumočnické služby využívá.



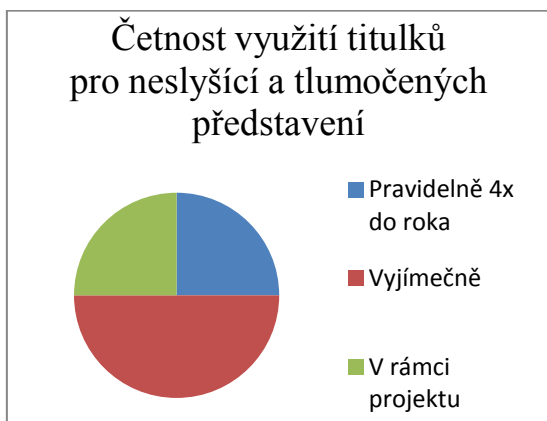
Graf 5: Tlumočení v Chrudimi



Graf 6: Tlumočení v Praze

4.7.4 Četnost využití

Vzhledem k tomu, že v chrudimských zkoumaných budovách nejsou využívány titulky pro neslyšící, a vedení budov nesjednává ani tlumočnické služby, v následujícím grafu 7 uvádíme pouze údaje získané z Prahy. Jak vidíme, pouze 25 % z dotazovaných míst, která potvrdila využívání tlumočnicků nebo titulků pro neslyšící pořádá takové akce pravidelně, dalších 25 % pouze v rámci projektů a 50 % dotazovaných jen výjimečně.



Graf 7: Četnost

4.7.5 Vizualní hlásiče, ochota a informovanost zaměstnanců

V žádném ze zkoumaných prostor nebyly využity vizualní hlásiče, které by upozornily osoby se sluchovým postižením na vznik krizové situace.

Všude jsem se naopak setkala s příjemným vystupováním a ochotou zaměstnanců, kteří byli schopni poskytnout potřebné informace, nebo mě odkázat jinam.

Závěr

Sluchové postižení je mimo jiné charakteristické tím, že na člověku není na první pohled zřetelné. Takto postižení lidé na sebe tedy neupoutají příliš velkou pozornost. I to je možná důvodem, proč se na ně při rekonstrukci budov a plánování jejich bezbariérovosti často zapomíná. S tím přímo souvisí další problém, kterým je nízká informovanost veřejnosti o problematice sluchového postižení. Proto jsem se v práci zabývala nejprve obecným vymezením sluchového postižení, jeho diagnostikou, možnostmi kompenzace a typickými problémy, které život sluchově postižených osob doprovází.

Přestože prudký rozvoj techniky poskytuje lidem se sluchovým postižením stále nové možnosti, nedostatečné pořízování a zavádění kompenzačních pomůcek do veřejně přístupných budov brání plnému využívání jejich výhod. Během svého výzkumu jsem si povšimla, že při zpřístupňování budov osobám se sluchovým postižením se většinou myslí jen na polovinu z nich: nedoslýchavé nebo neslyšící. Budovy jsou tak buď vybaveny indukční smyčkou vhodnou pro první zmíněnou skupinu nebo je vyvinuta snaha o organizaci tlumočených představení, výstav nebo jiných aktivit ve znakovém jazyce – tedy pomoc druhé zmíněné skupině. Málokde však pojmu problematiku sluchového postižení komplexně, tak aby mohli zcela oprávněně říci, že jejich budova je přístupná všem sluchově postiženým (jak se během výzkumu personál v nejednom případě nesprávně domníval). Každá snaha o zvýšení přístupnosti se však samozřejmě cení a v žádném případě nechceme znehodnocovat její přínos, pouze poukázat na nedostatečnou informovanost, ze které pramení většina nedostatků.

Seznam literatury

- FREEMAN, R.D., CARBIN, C.F., BOESE, R.J. 1992. *Tvé dítě neslyší?*. Praha: Federace rodičů a přátel sluchově postižených,
- KOPECKÝ, M. a kol. 2010. *Somatologie*. Olomouc, UP, 1. vyd., ISBN: 978-80-244-2271-8
- KRAHULCOVÁ, B. 2002. *Komunikace sluchově postižených*. Praha, Karolinum, 2. vyd., ISBN: 80-246-0329-2
- LECHTA, V. a kol. 1989. *Logopedické repetitorium*. Bratislava, 1. vyd., ISBN: 80-08-00447-9
- LECHTA, V. 2008. *Symptomatické poruchy řeči u dětí*. Praha: Portál, 2. vyd., ISBN: 978-80-7367-433-5
- LEJSKA, M. a kol. 1994. *Základy praktické audiologie a audiometrie*. Brno, Institut pro další vzdělávání pracovníků ve zdravotnictví, 1. vyd., ISBN: 80-7013-178-0
- MICHALÍK, J. 2011. *Zdravotní postižení a pomáhající profese*. Praha: Portál, 1. vyd., ISBN: 978-80-7367-859-3
- PEUTELSCHMIEDOVÁ, A. 2005. *Logopedické minimum*. Olomouc, UP, 2. vyd., ISBN: 80-244-1233-0
- PIPEKOVÁ, J. et al. 2010. *Kapitoly ze speciální pedagogiky*. Brno: Paido, 3. přeprac a rozšíř. vyd., ISBN: 978-80-7315-198-0
- POTMĚŠIL, M. 1999. *Úvodní stati k výchově a vzdělávání sluchově postižených*. Praha: Fortuna, 1. vyd., ISBN: 80-7168-744-8
- POTMĚŠIL, M. 2003. *Čtení k surdopedii*. Olomouc, UP, 1. vyd., ISBN: 80-244-0766-3
- REGEC, V., STEJSKALOVÁ, K. et al. 2012. *Komunikace a lidé se specifickými potřebami*. Olomouc, UP, 1. vyd., ISBN: 978-80-244-3203-8
- RENOTIÉROVÁ, M., LUDÍKOVÁ, L. a kol. 2006. *Speciální pedagogika*. Olomouc, UP, 4. vyd., ISBN: 80-244-1475-9
- RŮŽIČKA, M. a kol. 2013. *Krizová intervence pro speciální pedagogy*. Olomouc, UP, 1. vyd., ISBN: 978-80-244-3305-9
- SAWICKI, S., WEDLICOVÁ, I., FLEISCHMANN, O. 2008. *Osobnost jedince a náročné životní situace*. Ústí nad Labem, Univerzita J.E.Purkyně, 1. vyd., ISBN: 978-80-7414-068-6
- SLOWÍK, J. 2007. *Speciální pedagogika*. Praha: Grada, 1. vyd., ISBN: 978-80-247-1733-3
- SOVÁK, M. 1966. *Logopedie*, Praha, Státní pedagogické nakladatelství, 1. vyd.
- SOURALOVÁ, E. 2010. *Základy surdopedie*. Olomouc, UP, 1. vyd., ISBN: 978-80-244-2619-8

SYKA, J., VOLDŘICH, L., VRABEC, F. 1981. *Fyziologie a patofyziologie zraku a sluchu*. Praha: Avicenum, 1. vyd.

VÁGNEROVÁ, M., ŠTURMA, J., KLÍMA, P. 1988. *Patopsychologie dítěte pro speciální pedagogy*. Praha, UK, 2. přeprac. vyd., ISBN: 80-7083-158-8

VÁGNEROVÁ, M. 1999. *Psychopatologie pro pomáhající profese*. Praha: Portál, 3. vyd., ISBN: 80-7178-678-0

VÁGNEROVÁ, M., HADJ MOUSSOVÁ, Z. 2003. *Psychologie handicapu, 1. část Handicap jako psychosociální problém*. Liberec, Technická univerzita, 2. opr. vyd., ISBN: 80-7083-763-2

Novinové články

BENEŠOVÁ, S. Hlášení vzniku krizové situace a lidé se sluchovým postižením. *Info zpravodaj*. 2011, roč. 19., č.2, s. 24-25

Internetové adresy

SMATLIK, J. *Základní informace* [online] , poslední revize 2013-11-28, [cit. 2014-3-20], dostupné z <<http://www.chrudim.eu/mesto/o-chrudimi/zakladni-informace.html>>

FG FORREST, a.s., [online], [cit. 2014-3-20], dostupné z <<http://www.praguewelcome.cz/cs/pamatky/o-praze/zakladni-informace/>>

Mezinárodní smlouvy

Úmluva o právech osob se zdravotním postižením, [online], [cit. 2014-3-26], dostupné z (http://www.mpsv.cz/files/clanky/10774/umluva_CJ_rev.pdf)

Obrázky

Obr. 1: *Mapa Chrudim*, dostupné z <<http://www.mapy.cz/#!x=15.796667&y=49.950588&z=15&c=2-3-8-15-25>>

Obr. 2: *Mapa Praha*, dostupné z <<http://www.mapy.cz/#!x=14.430243&y=50.081070&z=14&c=2-3-8-15-25>>

Seznam zkratek

CERA = korová audiometrie

BERA = kmenová audiometrie

SSEP = vyšetření ustálených evokovaných potenciálů

RTG = rentgen, rentgenové

Rh = Rhesus (faktor)

MŠ = mateřská škola

SMS = krátká textová zpráva

MÚ = Městský úřad

ND = Národní divadlo

DVD = digitální video disk

MHD = městská hromadná doprava

Seznam příloh

Příloha 1: Seznam otázek k rozhovoru

Příloha 2: Mapy

Příloha 3: Adresy a kontakty

Příloha 1: Seznam otázek k rozhovoru

1. Využíváte indukční smyčky?
2. Využíváte pojítka?
3. Jsou pomůcky vždy připraveny k použití (tzn. sluchově postižený nemusí čekat až se nabije baterie, apod.)?
4. Kolik těchto pomůcek máte k dispozici na zapůjčení?
5. Využíváte možnost simultánního přepisu?
6. Pořádáte prohlídky/ představení pro sluchově postižené?
7. Jak často se tyto prohlídky/ představení konají?
8. Využíváte tlumočníky nebo titulky?
9. Jaká je jejich návštěvnost?
10. Máte vizuální hlásiče pro případ krizové situace?

Příloha 2: Mapy

Chrudim

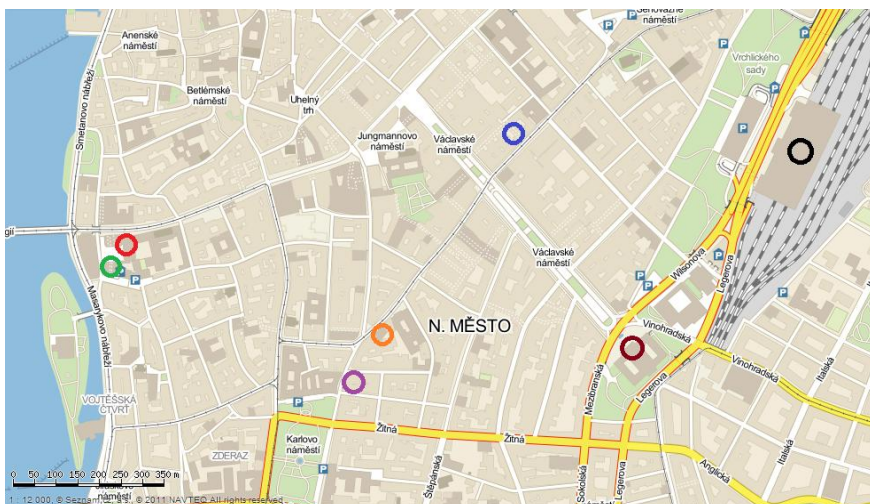
Obr. 1: Mapa Chrudim



- Městský úřad v Chrudimi
- Divadlo Karla Pippicha
- Regionální muzeum Chrudim
- Městské kino Chrudim
- nádraží Chrudim

Praha

Obr. 2: Mapa Praha



- Městský úřad Praha 1
- Národní divadlo historická budova
- Národní divadlo Nová Scéna
- Divadlo Minor
- Národní muzeum
- Kino Světozor
- Praha hlavní nádraží

Příloha 3: Adresy a kontakty:

Městský úřad v Chrudimi

Pardubická 67

537 16 Chrudim

www stránky:

<http://www.chrudim.eu/obcan/zakladni-informace.html>

Divadlo Karla Pippicha

Čs. partyzánů 6

537 01 Chrudim

www stránky:

<http://chrudimdnes.cz/?m=20140411&cat=7>

Regionální muzeum Chrudim

Široká 86

537 01 Chrudim

www stránky:

<http://www.muzeumcr.cz/uvodni-strana>

Městské kino Chrudim

Svatopluka Čecha 256

537 01 Chrudim

www stránky:

<http://www.kinochrudim.cz/>

Nádraží Chrudim

Československé armády 174

537 01 Chrudim

www stránky: <http://www.cd.cz/cd-online/staniceinfo.php?nazev=54653>

Městský úřad Praha 1

Vodičkova 18

110 00 Praha 1

www stránky:

<http://www.praha1.cz/cps/urad.html>

Divadlo Minor

Vodičkova 6

110 00 Praha 1

www stránky: <http://www.minor.cz/>

Národní divadlo

historická budova ND

Národní 2

110 00 Praha 1

Nová scéna ND

Národní 4

110 00 Praha 1

www stránky: <http://www.narodni-divadlo.cz/cs>

Národní muzeum

Václavské nám. 68

115 79 Praha 1

www stránky: <http://www.nm.cz/>

Kino Světozor

Vodičkova 41

110 00 Praha 1

www stránky:

<http://www.kinosvetozor.cz/cz/>

Praha hlavní nádraží

Wilsonova 8

120 00 Praha 2

www stránky: <http://www.cd.cz/cd-online/staniceinfo.php?nazev=57076>

ANOTACE

Jméno a příjmení:	Pavčina Malinská
Katedra:	Ústav speciálněpedagogických studií
Vedoucí práce:	Mgr. BcA. Pavel Kučera
Rok obhajoby:	2014

Název práce:	Náročné životní situace osob se sluchovým postižením
Název v angličtině:	Difficult life situations of people with hearing disabilities
Anotace práce:	Práce se zabývá obecným vymezením sluchového postižení, diagnostikou, možnostmi kompenzace a typickými problémy, které doprovází život sluchově postižených osob. Praktická část se zaměřuje na přístupnost vybraných budov z hlediska osob se sluchovým postižením.
Klíčová slova:	Sluchové postižení, náročné životní situace, přístupnost veřejných budov
Anotace v angličtině:	This work deals with general definition of hearing disability, its diagnostics, compensation possibilities and typical problems accompanying life of hearing impaired persons. The practical part focuses on the accessibility of selected buildings in terms of people with hearing disabilities.
Klíčová slova v angličtině:	Hearing disability, difficult life situations, accessibility of public buildings
Přílohy vázané v práci:	Příloha 1: Seznam otázek k rozhovoru Příloha 2: Mapy Příloha 3: Adresy a kontakty
Rozsah práce:	48 stran
Jazyk práce:	český

