

Пříloha A: Kritéria hodnocení písemných prací z ruského jazyka v Ruské federaci

№	Критерии оценивания ответа на задание 25	Баллы
<b>I</b>	<b>Содержание сочинения</b>	
<b>K1</b>	<b>Формулировка проблем исходного текста</b>	
	Экзаменуемый (в той или иной форме в любой из частей сочинения) верно сформулировал одну из проблем исходного текста. Фактических ошибок, связанных с пониманием и формулировкой проблемы, нет	1
	Экзаменуемый не смог верно сформулировать ни одну из проблем исходного текста. <b>*Если экзаменуемый не сформулировал или сформулировал неверно (в той или иной форме в любой из частей сочинения) одну из проблем исходного текста, то такая работа по критериям K1–K4 оценивается 0 баллов</b>	0
<b>K2</b>	<b>Комментарий к сформулированной проблеме исходного текста</b>	
	Сформулированная экзаменуемым проблема прокомментирована с опорой на исходный текст. Фактических ошибок, связанных с пониманием проблемы исходного текста, в комментариях нет	2
	Сформулированная экзаменуемым проблема исходного текста прокомментирована с опорой на исходный текст, <b>но</b> в комментариях допущена одна фактическая ошибка, связанная с пониманием исходного текста	1
	Сформулированная экзаменуемым проблема не прокомментирована <b>или</b> прокомментирована без опоры на исходный текст, <b>или</b> в комментариях допущено более одной фактической ошибки, связанной с пониманием исходного текста, <b>или</b> прокомментирована другая, не сформулированная экзаменуемым проблема, <b>или</b> в качестве комментариев дан простой пересказ текста или его фрагмента, <b>или</b> в качестве комментариев цитируется большой фрагмент исходного текста	0

<b>II</b>	<b>Речевое оформление сочинения</b>	
<b>К5</b>	<b>Смысловая цельность, речевая связность и последовательность изложения</b>	
	Работа экзаменуемого характеризуется смысловой цельностью, речевой связностью и последовательностью изложения: – логические ошибки отсутствуют, последовательность изложения не нарушена; – в работе нет нарушений абзацного членения текста	2
	Работа экзаменуемого характеризуется смысловой цельностью, связностью и последовательностью изложения, <b>но</b> допущена одна логическая ошибка, <b>и/или</b> в работе имеется одно нарушение абзацного членения текста	1
	В работе экзаменуемого просматривается коммуникативный замысел, <b>но</b> допущено более одной логической ошибки, <b>и/или</b> имеется два случая нарушения абзацного членения текста	0
<b>К6</b>	<b>Точность и выразительность речи</b>	
	Работа экзаменуемого характеризуется точностью выражения мысли, разнообразием грамматического строя речи.  <b>*Высший балл по этому критерию экзаменуемый получает только в случае, если высший балл получен по критерию К10</b>	2
	Работа экзаменуемого характеризуется точностью выражения мысли, <b>но</b> прослеживается однообразие грамматического строя речи, <b>или</b> работа экзаменуемого характеризуется разнообразием грамматического строя речи, <b>но</b> <del>есть нарушения точности выражения мысли</del>	1
	Работа экзаменуемого отличается бедностью словаря и однообразием грамматического строя речи	0
<b>III</b>	<b>Грамотность</b>	
<b>К7</b>	<b>Соблюдение орфографических норм</b>	
	орфографических ошибок нет (или одна негрубая ошибка)	3
	допущено не более двух ошибок	2
	допущено три-четыре ошибки	1
	допущено более четырёх ошибок	0

<b>К8</b>	<b>Соблюдение пунктуационных норм</b>	
	пунктуационных ошибок нет (или допущена одна негрубая	3
	допущено одна – три ошибки	2
	допущено четыре-пять ошибок	1
	допущено более пяти ошибок	0
<b>К9</b>	<b>Соблюдение языковых норм</b>	
	грамматических ошибок нет	2
	допущено одна-две ошибки	1
	допущено более двух ошибок	0
<b>К10</b>	<b>Соблюдение речевых норм</b>	
	допущено не более одной речевой ошибки	2
	допущено две-три ошибки	1
	допущено более трёх ошибок	0
<b>К11</b>	<b>Соблюдение этических норм</b>	
	этические ошибки в работе отсутствуют	1
	допущены этические ошибки (одна и более)	0
<b>К12</b>	<b>Соблюдение фактологической точности в фоновом материале</b>	
	фактические ошибки в фоновом материале отсутствуют	1
	допущены фактические ошибки (одна и более) в фоновом	0
Максимальное количество баллов за всю письменную работу		<b>23</b>

Zdroj: ФИПИ. Демонстрационный вариант контрольных измерительных материалов единого государственного экзамена 2015 года по русскому языку: Критерии оценивания задания с развёрнутым ответом [online]. 2014, s. 17–20 [cit. 2015-06-10]. Dostupné z: [http://fipi.ru/sites/default/files/document/1425569370/ru\\_11\\_2015.zip](http://fipi.ru/sites/default/files/document/1425569370/ru_11_2015.zip)

## Příloha B: Kritéria hodnocení písemných prací z českého jazyka

<b>1. Vytvoření textu podle zadaných kritérií</b>
1A – téma, obsah
1B – komunikační situace, slohový útvar
<b>2. Funkční užití jazykových prostředků</b>
2A – pravopis, tvarosloví a slovtvorba
2B – lexikum: <ul style="list-style-type: none"><li>• adekvátnost jazykových prostředků vzhledem ke komunikační situaci / slohovému útvaru</li><li>• použití pojmenování v odpovídajícím významu</li><li>• šíře a pestrost slovní zásoby</li></ul>
<b>3. Syntaktická a kompoziční výstavba textu</b>
3A – větná syntax, textová koheze: <ul style="list-style-type: none"><li>• výstavba větných celků</li><li>• odkazování v textu</li><li>• prostředky textové návaznosti</li></ul>
3B – nadvětná syntax, koherence textu: <ul style="list-style-type: none"><li>• kompozice textu</li><li>• strukturovanost a členění textu</li><li>• soudržnost textu</li><li>• způsob vedení argumentace</li></ul>

Zdroj: MŠMT. ČJL – Kritéria hodnocení písemných prací: Přílohy ke sdělení Ministerstva školství, mládeže a tělovýchovy Č. j.: MSMT-6626/2015-1 [online]. Praha, 2015 [cit. 2015-06-13]. Dostupné z: [http://www.msmt.cz/uploads/O21/O211/prilohy\\_1\\_8\\_sdeleni\\_kriteria\\_hodnoceni\\_MZ\\_2015.pdf](http://www.msmt.cz/uploads/O21/O211/prilohy_1_8_sdeleni_kriteria_hodnoceni_MZ_2015.pdf)

## Příloha C: Bodová škála hodnocení písemných prací z českého jazyka

	0	1	2	3	4	5
<b>1A</b>	<ul style="list-style-type: none"> <li>Text se nevztahuje k zadanému tématu.</li> </ul>	<ul style="list-style-type: none"> <li>Text se od zadaného tématu podstatně odklání a/nebo je téma zpracováno povrchně.</li> </ul>	<ul style="list-style-type: none"> <li>Text se od zadaného tématu v některých pasážích odklání a/nebo jsou některé textové pasáže povrchní.</li> </ul>	<ul style="list-style-type: none"> <li>Text v zásadě odpovídá zadanému tématu a zároveň je téma zpracováno v zásadě funkčně.</li> </ul>	<ul style="list-style-type: none"> <li>Text odpovídá zadanému tématu a zároveň je téma zpracováno funkčně.</li> </ul>	<ul style="list-style-type: none"> <li>Text plně odpovídá zadanému tématu a zároveň je téma zpracováno plně funkčně.</li> </ul>
<b>1B</b>	<ul style="list-style-type: none"> <li>Text prokazatelně nevykazuje charakteristiky zadaného útvaru a reaguje na jiné vymezení komunikační situace.</li> </ul>	<ul style="list-style-type: none"> <li>Text vykazuje značné nedostatky vzhledem k zadané komunikační situaci a zadanému útvaru.</li> </ul>	<ul style="list-style-type: none"> <li>Text vykazuje nedostatky vzhledem k zadané komunikační situaci a zadanému útvaru.</li> </ul>	<ul style="list-style-type: none"> <li>Text v zásadě odpovídá zadané komunikační situaci a zadanému útvaru.</li> </ul>	<ul style="list-style-type: none"> <li>Text odpovídá zadané komunikační situaci a zadanému útvaru.</li> </ul>	<ul style="list-style-type: none"> <li>Text plně odpovídá zadané komunikační situaci a zadanému útvaru.</li> </ul>
<b>2A</b>	<ul style="list-style-type: none"> <li>Pravopisné a tvaroslovné chyby se vyskytují ve vysoké míře (10 a více chyb).</li> <li>Chyby mají zásadní vliv na čtenářský komfort adresáta.</li> </ul>	<ul style="list-style-type: none"> <li>Pravopisné a tvaroslovné chyby se vyskytují ve větší míře (8-9 chyb).</li> <li>Chyby mají vliv na čtenářský komfort adresáta.</li> </ul>	<ul style="list-style-type: none"> <li>Pravopisné a tvaroslovné chyby se vyskytují často (6-7 chyb).</li> <li>Některé chyby mají vliv na čtenářský komfort adresáta.</li> </ul>	<ul style="list-style-type: none"> <li>Pravopisné a tvaroslovné chyby se objevují místy (4-5 chyb).</li> <li>Chyby v zásadě nemají vliv na čtenářský komfort adresáta.</li> </ul>	<ul style="list-style-type: none"> <li>Pravopisné a tvaroslovné chyby se objevují jen ojediněle (2-3 chyby).</li> <li>Chyby nemají vliv na čtenářský komfort adresáta.</li> </ul>	<ul style="list-style-type: none"> <li>Pravopisné a tvaroslovné chyby se téměř nevyskytují (0-1 chyba).</li> <li>Případné chyby nemají vliv na čtenářský komfort adresáta.</li> </ul>
<b>2B</b>	<ul style="list-style-type: none"> <li>Slovní zásoba je nemotivovaně chudá až primitivní.</li> <li>V textu se vyskytují ve vysoké míře výrazy, které jsou nevhodně volené vzhledem k označované skutečnosti.</li> <li>Volba slov a slovních spojení zásadně narušuje porozumění textu.</li> </ul>	<ul style="list-style-type: none"> <li>Slovní zásoba je nemotivovaně chudá.</li> <li>V textu se ve větší míře vyskytují výrazy, které jsou nevhodně volené vzhledem k označované skutečnosti.</li> <li>Volba slov a slovních spojení narušuje porozumění textu.</li> </ul>	<ul style="list-style-type: none"> <li>Slovní zásoba je spíše chudá.</li> <li>V textu se často vyskytují výrazy, které jsou nevhodně volené vzhledem k označované skutečnosti.</li> <li>Volba slov a slovních spojení občas narušuje porozumění textu.</li> </ul>	<ul style="list-style-type: none"> <li>Slovní zásoba je vzhledem ke zvolenému zadání postačující, ale nikoli potřebně pestrá a bohatá.</li> <li>V textu se místy vyskytují výrazy, které jsou nevhodně volené vzhledem k označované skutečnosti.</li> <li>Volba slov a slovních spojení v zásadě narušuje porozumění textu.</li> </ul>	<ul style="list-style-type: none"> <li>Slovní zásoba je spíše bohatá, rozmanité lexikální prostředky jsou téměř vždy funkční.</li> <li>V textu se jen ojediněle vyskytne výraz, který je nevhodně volený vzhledem k označované skutečnosti.</li> <li>Volba slov a slovních spojení narušuje porozumění textu.</li> </ul>	<ul style="list-style-type: none"> <li>Slovní zásoba je motivovaně bohatá, rozmanité lexikální prostředky jsou plně funkční.</li> <li>V textu se nevyskytují výrazy, které jsou nevhodně volené vzhledem k označované skutečnosti.</li> <li>Volba slov a slovních spojení narušuje porozumění textu.</li> </ul>
<b>3A</b>	<ul style="list-style-type: none"> <li>Výstavba větných celků je nemotivovaně jednoduchá až primitivní, nebo je ve vysoké míře přetížená.</li> <li>Nemotivované odchylky od pravidelné větné stavby se v textu vyskytují ve vysoké míře.</li> <li>Nedostatky mají zásadní vliv na čtenářský komfort adresáta.</li> </ul>	<ul style="list-style-type: none"> <li>Výstavba větných celků je nemotivovaně jednoduchá, nebo je ve větší míře přetížená.</li> <li>Nemotivované odchylky od pravidelné větné stavby se v textu vyskytují ve větší míře.</li> <li>Nedostatky mají vliv na čtenářský komfort adresáta.</li> </ul>	<ul style="list-style-type: none"> <li>Výstavba větných celků je spíše jednoduchá, nebo přetížená.</li> <li>Nemotivované odchylky od pravidelné větné stavby se v textu vyskytují občas.</li> <li>Nedostatky mají občas vliv na čtenářský komfort adresáta.</li> </ul>	<ul style="list-style-type: none"> <li>Výstavba větných celků je v zásadě promyšlená a syntaktické prostředky jsou vzhledem ke komunikační situaci v zásadě funkční.</li> <li>Místy se objevují nemotivované odchylky od pravidelné větné stavby.</li> <li>Nedostatky mají místy vliv na čtenářský komfort adresáta.</li> </ul>	<ul style="list-style-type: none"> <li>Výstavba větných celků je promyšlená a syntaktické prostředky jsou vzhledem ke komunikační situaci téměř vždy funkční.</li> <li>Nemotivované odchylky od pravidelné větné stavby se v textu vyskytují jen ojediněle.</li> <li>Nedostatky nemají vliv na čtenářský komfort adresáta.</li> </ul>	<ul style="list-style-type: none"> <li>Výstavba větných celků je promyšlená a syntaktické prostředky jsou vzhledem ke komunikační situaci plně funkční.</li> <li>Nemotivované odchylky od pravidelné větné stavby se v textu nevyskytují.</li> <li>Čtenářský komfort adresáta není narušován.</li> </ul>
<b>3B</b>	<ul style="list-style-type: none"> <li>Text je nesoudržný a chaotický.</li> <li>Členění textu je nelogické.</li> <li>Text je argumentačně nezvládnutý</li> <li>Adresát musí vynaložit velké úsilí, aby se v textu zorientoval, nebo se v textu neorientuje vůbec.</li> </ul>	<ul style="list-style-type: none"> <li>Kompozice textu je nepřehledná.</li> <li>V členění textu se ve větší míře vyskytují nedostatky.</li> <li>Argumentace je ve větší míře nesrozumitelná.</li> <li>Adresát musí vynaložit úsilí, aby se v textu zorientoval.</li> </ul>	<ul style="list-style-type: none"> <li>Kompozice textu je spíše nahodilá.</li> <li>V členění textu se často vyskytují nedostatky.</li> <li>Argumentace je občas nesrozumitelná.</li> <li>Organizace textu má vliv na čtenářský komfort adresáta.</li> </ul>	<ul style="list-style-type: none"> <li>Kompozice textu je v zásadě vyvážená.</li> <li>Text je až na malé nedostatky vhodně členěn a logicky uspořádán.</li> <li>Argumentace je v zásadě srozumitelná.</li> <li>Organizace textu v zásadě nemá vliv na čtenářský komfort adresáta.</li> </ul>	<ul style="list-style-type: none"> <li>Kompozice textu je promyšlená a vyvážená.</li> <li>Text je vhodně členěn a logicky uspořádán.</li> <li>Argumentace je srozumitelná.</li> <li>Organizace textu nemá vliv na čtenářský komfort adresáta.</li> </ul>	<ul style="list-style-type: none"> <li>Kompozice textu je precizní.</li> <li>Text je vhodně členěn a logicky uspořádán.</li> <li>Argumentace je velmi vyspělá.</li> <li>Organizace textu nemá vliv na čtenářský komfort adresáta.</li> </ul>

Zdroj: MŠMT. ČJL – Bodová škála hodnocení písemných prací: Přílohy ke sdělení Ministerstva školství, mládeže a tělovýchovy Č. j.: MSMT-6626/2015-1 [online]. Praha, 2015 [cit. 2015-06-13]. Dostupné z: [http://www.msmt.cz/uploads/O21/O211/prilohy\\_1\\_8\\_sdeleni\\_kriteria\\_hodnoceni\\_MZ\\_2015.pdf](http://www.msmt.cz/uploads/O21/O211/prilohy_1_8_sdeleni_kriteria_hodnoceni_MZ_2015.pdf)

Příloha D: Kritéria hodnocení a struktura ústní zkoušky z českého jazyka

kritérium	dílní část	ověřované vědomosti a dovednosti
<b>CHARAKTERISTIKA UMĚLECKÉHO TEXTU</b>	<b>analýza uměleckého textu</b>	<b>I. část</b> <ul style="list-style-type: none"> <li>• zasazení výňatku do kontextu díla</li> <li>• téma a motiv</li> <li>• časoprostor</li> <li>• kompoziční výstavba</li> <li>• literární druh a žánr</li> </ul>
		<b>II. část</b> <ul style="list-style-type: none"> <li>• vypravěč / lyrický subjekt</li> <li>• postava</li> <li>• vyprávěcí způsoby</li> <li>• typy promluv</li> <li>• veršová výstavba</li> </ul>
		<b>III. část</b> <ul style="list-style-type: none"> <li>• jazykové prostředky a jejich funkce ve výňatku</li> <li>• tropy a figury a jejich funkce ve výňatku</li> </ul>
<b>CHARAKTERISTIKA NEUMĚLECKÉHO TEXTU</b>	<b>analýza neuměleckého textu</b>	<b>I. část</b> <ul style="list-style-type: none"> <li>• souvislost mezi výňatky</li> <li>• hlavní myšlenka textu</li> <li>• podstatné a nepodstatné informace</li> <li>• různé možné způsoby čtení a interpretace textu</li> <li>• domněnky a fakta</li> <li>• komunikační situace (např. účel, adresát)</li> </ul>
		<b>II. část</b> <ul style="list-style-type: none"> <li>• funkční styl</li> <li>• slohový postup</li> <li>• slohový útvar</li> <li>• kompoziční výstavba výňatku</li> <li>• jazykové prostředky a jejich funkce ve výňatku</li> </ul>
	<b>literárněhistorický kontext</b>	<ul style="list-style-type: none"> <li>• kontext autorovy tvorby</li> <li>• literární / obecně kulturní kontext</li> </ul>

Zdroj: MŠMT. ČJL – Kritéria hodnocení ústní zkoušky – struktura ústní zkoušky: Přílohy ke sdělení Ministerstva školství, mládeže a tělovýchovy Č. j.: MSMT-6626/2015-1 [online]. Praha, 2015 [cit. 2015-06-13]. Dostupné z: [http://www.msmt.cz/uploads/O21/O211/prilohy\\_1\\_8\\_sdeleni\\_kriteria\\_hodnoceni\\_MZ\\_2015.pdf](http://www.msmt.cz/uploads/O21/O211/prilohy_1_8_sdeleni_kriteria_hodnoceni_MZ_2015.pdf)

Příloha E: Bodová škála hodnocení ústní zkoušky z českého jazyka

	0	1	2	3	4
<b>CHARAKTERISTIKA UMĚLECKÉHO A NEUMĚLECKÉHO TEXTU<sup>1</sup></b>	<ul style="list-style-type: none"> <li>• Ve sdělení se ve vysoké míře vyskytují nedostatky.</li> <li>• Pomoc zkoušejícího je nutná ve vysoké míře.</li> <li>• Analýza textu je nedostatečná.</li> <li>• Tvrzení jsou nedostatečně doložena konkrétními textovými pasážemi.</li> </ul>	<ul style="list-style-type: none"> <li>• Ve sdělení se ve větší míře vyskytují nedostatky.</li> <li>• Pomoc zkoušejícího je nutná ve větší míře.</li> <li>• Analýza textu je dostatečná.</li> <li>• Tvrzení jsou dostatečně doložena konkrétními textovými pasážemi.</li> </ul>	<ul style="list-style-type: none"> <li>• Ve sdělení se občas objevují nedostatky.</li> <li>• Pomoc zkoušejícího je nutná občas.</li> <li>• Analýza textu je dobrá.</li> <li>• Tvrzení jsou dobře doložena konkrétními textovými pasážemi.</li> </ul>	<ul style="list-style-type: none"> <li>• Sdělení odpovídá zadání, nedostatky se objevují ojediněle.</li> <li>• Pomoc zkoušejícího je nutná ojediněle.</li> <li>• Analýza textu je velmi dobrá.</li> <li>• Tvrzení jsou velmi dobře doložena konkrétními textovými pasážemi.</li> </ul>	<ul style="list-style-type: none"> <li>• Sdělení zcela odpovídá zadání, nedostatky se nevyskytují.</li> <li>• Pomoc zkoušejícího není nutná.</li> <li>• Analýza textu je výborná.</li> <li>• Tvrzení jsou výborně doložena konkrétními textovými pasážemi.</li> </ul>
<b>VÝPOVĚĎ V SOULADU S JAZYKOVÝMI NORMAMI A ZÁSADAMI JAZYKOVÉ KULTURY</b>	<ul style="list-style-type: none"> <li>• Výpověď je ve vysoké míře v rozporu s jazykovými normami a se zásadami jazykové kultury.</li> <li>• Projev není plynulý, v jeho strukturaci se ve vysoké míře vyskytují nedostatky.</li> <li><i>nebo</i></li> <li>• Projev nelze hodnotit, žák téměř nebo vůbec nekomunikuje.</li> <li>• Argumentace je nedostatečná.</li> </ul>	<ul style="list-style-type: none"> <li>• Výpověď je ve větší míře v rozporu s jazykovými normami a se zásadami jazykové kultury.</li> <li>• Projev není plynulý, v jeho strukturaci se ve větší míře vyskytují nedostatky.</li> <li>• Argumentace je dostatečná.</li> </ul>	<ul style="list-style-type: none"> <li>• Výpověď je občas v rozporu s jazykovými normami a se zásadami jazykové kultury.</li> <li>• Projev není občas plynulý, v jeho strukturaci se občas vyskytují nedostatky.</li> <li>• Argumentace je dobrá.</li> </ul>	<ul style="list-style-type: none"> <li>• Výpověď je v souladu s jazykovými normami a se zásadami jazykové kultury, nedostatky se objevují ojediněle.</li> <li>• Projev je plynulý a vhodně strukturovaný, nedostatky se objevují ojediněle.</li> <li>• Argumentace je velmi dobrá.</li> </ul>	<ul style="list-style-type: none"> <li>• Výpověď je v souladu s jazykovými normami a se zásadami jazykové kultury, nedostatky se téměř nevyskytují.</li> <li>• Projev je plynulý a vhodně strukturovaný, nedostatky se téměř nevyskytují.</li> <li>• Argumentace je výborná.</li> </ul>

Zdroj: MŠMT. ČJL – Bodová škála hodnocení ústní zkoušky: Přílohy ke sdělení Ministerstva školství, mládeže a tělovýchovy Č. j.: MSMT-6626/2015-1 [online]. Praha, 2015 [cit. 2015-06-13]. Dostupné z: [http://www.msmt.cz/uploads/O21/O211/prilohy\\_1\\_8\\_sdeleni\\_kriteria\\_hodnoceni\\_MZ\\_2015.pdf](http://www.msmt.cz/uploads/O21/O211/prilohy_1_8_sdeleni_kriteria_hodnoceni_MZ_2015.pdf)

<sup>1</sup> K části zkoušky, která je věnována literárněhistorickému kontextu, se vztahují pouze první dva body (soulad sdělení se zadáním a pomoc zkoušejícího).

Пříloha F: Katalog okruhů zkoušky z matematiky (základní úroveň)  
v Ruské federaci

Единый государственный экзамен по МАТЕМАТИКЕ

**Кодификатор**  
элементов содержания по МАТЕМАТИКЕ  
для составления контрольных измерительных материалов для  
проведения единого государственного экзамена

подготовлен Федеральным государственным бюджетным  
научным учреждением

«ФЕДЕРАЛЬНЫЙ ИНСТИТУТ ПЕДАГОГИЧЕСКИХ ИЗМЕРЕНИЙ»

**Кодификатор**  
**элементов содержания по МАТЕМАТИКЕ**  
**для составления контрольных измерительных материалов**  
**для проведения единого государственного экзамена**

Кодификатор элементов содержания для составления контрольных измерительных материалов ЕГЭ по математике составлен на основе Обязательного минимума содержания основных образовательных программ и Требований к уровню подготовки выпускников средней школы (приказ Минобрнауки России от 05.03.2004 № 1089 «Об утверждении федерального компонента Государственных стандартов начального общего, основного общего и среднего (полного) общего образования»).

Кодификатор элементов содержания по всем разделам включает в себя элементы содержания за курс средней школы (базовый уровень) и необходимые элементы содержания за курс основной школы.

В первом столбце таблицы указаны коды разделов и тем. Во втором столбце указан код содержания раздела (темы), для которого создаются проверочные задания.

Код раздела	Код контролируемого элемента	Элементы содержания, проверяемые заданиями экзаменационной работы
<b>1</b>		<b>Алгебра</b>
1.1		<i>Числа, корни и степени</i>
	1.1.1	Целые числа
	1.1.2	Степень с натуральным показателем
	1.1.3	Дроби, проценты, рациональные числа
	1.1.4	Степень с целым показателем
	1.1.5	Корень степени $n > 1$ и его свойства
	1.1.6	Степень с рациональным показателем и её свойства
1.1.7	Свойства степени с действительным показателем	
1.2		<i>Основы тригонометрии</i>
	1.2.1	Синус, косинус, тангенс, котангенс произвольного угла
	1.2.2	Радианная мера угла
	1.2.3	Синус, косинус, тангенс и котангенс числа
	1.2.4	Основные тригонометрические тождества
	1.2.5	Формулы приведения
	1.2.6	Синус, косинус и тангенс суммы и разности двух углов
1.2.7	Синус и косинус двойного угла	
1.3		<i>Логарифмы</i>
	1.3.1	Логарифм числа
	1.3.2	Логарифм произведения, частного, степени
1.3.3	Десятичный и натуральный логарифмы, число $e$	
1.4		<i>Преобразования выражений</i>
	1.4.1	Преобразования выражений, включающих арифметические операции



	1.4.2	Преобразования выражений, включающих операцию возведения в степень
	1.4.3	Преобразования выражений, включающих корни натуральной степени
	1.4.4	Преобразования тригонометрических выражений
	1.4.5	Преобразование выражений, включающих операцию логарифмирования
	1.4.6	Модуль (абсолютная величина) числа
<b>2</b>		<b>Уравнения и неравенства</b>
2.1		<i>Уравнения</i>
	2.1.1	Квадратные уравнения
	2.1.2	Рациональные уравнения
	2.1.3	Иррациональные уравнения
	2.1.4	Тригонометрические уравнения
	2.1.5	Показательные уравнения
	2.1.6	Логарифмические уравнения
	2.1.7	Равносильность уравнений, систем уравнений
	2.1.8	Простейшие системы уравнений с двумя неизвестными
	2.1.9	Основные приёмы решения систем уравнений: подстановка, алгебраическое сложение, введение новых переменных
	2.1.10	Использование свойств и графиков функций при решении уравнений
	2.1.11	Изображение на координатной плоскости множества решений уравнений с двумя переменными и их систем
	2.1.12	Применение математических методов для решения содержательных задач из различных областей науки и практики. Интерпретация результата, учёт реальных ограничений
2.2		<i>Неравенства</i>
	2.2.1	Квадратные неравенства
	2.2.2	Рациональные неравенства
	2.2.3	Показательные неравенства
	2.2.4	Логарифмические неравенства
	2.2.5	Системы линейных неравенств
	2.2.6	Системы неравенств с одной переменной
	2.2.7	Равносильность неравенств, систем неравенств
	2.2.8	Использование свойств и графиков функций при решении неравенств
	2.2.9	Метод интервалов
	2.2.10	Изображение на координатной плоскости множества решений неравенств с двумя переменными и их систем
<b>3</b>		<b>Функции</b>
3.1		<i>Определение и график функции</i>
	3.1.1	Функция, область определения функции
	3.1.2	Множество значений функции
	3.1.3	График функции. Примеры функциональных зависимостей в реальных процессах и явлениях
	3.1.4	Обратная функция. График обратной функции

	3.1.5	Преобразования графиков: параллельный перенос, симметрия относительно осей координат
3.2		<i>Элементарное исследование функций</i>
	3.2.1	Монотонность функции. Промежутки возрастания и убывания
	3.2.2	Чётность и нечётность функции
	3.2.3	Периодичность функции
	3.2.4	Ограниченность функции
	3.2.5	Точки экстремума (локального максимума и минимума) функции
	3.2.6	Наибольшее и наименьшее значения функции
3.3		<i>Основные элементарные функции</i>
	3.3.1	Линейная функция, её график
	3.3.2	Функция, описывающая обратную пропорциональную зависимость, её график
	3.3.3	Квадратичная функция, её график
	3.3.4	Степенная функция с натуральным показателем, её график
	3.3.5	Тригонометрические функции, их графики
	3.3.6	Показательная функция, её график
	3.3.7	Логарифмическая функция, её график
<b>4</b>		<b>Начала математического анализа</b>
4.1		<i>Производная</i>
	4.1.1	Понятие о производной функции, геометрический смысл производной
	4.1.2	Физический смысл производной, нахождение скорости для процесса, заданного формулой или графиком
	4.1.3	Уравнение касательной к графику функции
	4.1.4	Производные суммы, разности, произведения, частного
	4.1.5	Производные основных элементарных функций
	4.1.6	Вторая производная и её физический смысл
4.2		<i>Исследование функций</i>
	4.2.1	Применение производной к исследованию функций и построению графиков
	4.2.2	Примеры использования производной для нахождения наилучшего решения в прикладных, в том числе социально-экономических, задачах
4.3		<i>Первообразная и интеграл</i>
	4.3.1	Первообразные элементарных функций
	4.3.2	Примеры применения интеграла в физике и геометрии
<b>5</b>		<b>Геометрия</b>
5.1		<i>Планиметрия</i>
	5.1.1	Треугольник
	5.1.2	Параллелограмм, прямоугольник, ромб, квадрат
	5.1.3	Трапеция
	5.1.4	Окружность и круг
	5.1.5	Окружность, вписанная в треугольник, и окружность, описанная около треугольника
	5.1.6	Многоугольник. Сумма углов выпуклого многоугольника

	5.1.7	Правильные многоугольники. Вписанная окружность и описанная окружность правильного многоугольника
5.2		<i>Прямые и плоскости в пространстве</i>
	5.2.1	Пересекающиеся, параллельные и скрещивающиеся прямые; перпендикулярность прямых
	5.2.2	Параллельность прямой и плоскости, признаки и свойства
	5.2.3	Параллельность плоскостей, признаки и свойства
	5.2.4	Перпендикулярность прямой и плоскости, признаки и свойства; перпендикуляр и наклонная; теорема о трёх перпендикулярах
	5.2.5	Перпендикулярность плоскостей, признаки и свойства
	5.2.6	Параллельное проектирование. Изображение пространственных фигур
5.3		<i>Многогранники</i>
	5.3.1	Призма, её основания, боковые рёбра, высота, боковая поверхность; прямая призма; правильная призма
	5.3.2	Параллелепипед; куб; симметрии в кубе, в параллелепипеде
	5.3.3	Пирамида, её основание, боковые рёбра, высота, боковая поверхность; треугольная пирамида; правильная пирамида
	5.3.4	Сечения куба, призмы, пирамиды
	5.3.5	Представление о правильных многогранниках (тетраэдр, куб, октаэдр, додекаэдр и икосаэдр)
5.4		<i>Тела и поверхности вращения</i>
	5.4.1	Цилиндр. Основание, высота, боковая поверхность, образующая, развертка
	5.4.2	Конус. Основание, высота, боковая поверхность, образующая, развертка
	5.4.3	Шар и сфера, их сечения
5.5		<i>Измерение геометрических величин</i>
	5.5.1	Величина угла, градусная мера угла, соответствие между величиной угла и длиной дуги окружности
	5.5.2	Угол между прямыми в пространстве; угол между прямой и плоскостью; угол между плоскостями
	5.5.3	Длина отрезка, ломаной, окружности, периметр многоугольника
	5.5.4	Расстояние от точки до прямой, от точки до плоскости; расстояние между параллельными и скрещивающимися прямыми, расстояние между параллельными плоскостями
	5.5.5	Площадь треугольника, параллелограмма, трапеции, круга, сектора
	5.5.6	Площадь поверхности конуса, цилиндра, сферы
5.5.7	Объём куба, прямоугольного параллелепипеда, пирамиды, призмы, цилиндра, конуса, шара	
5.6		<i>Координаты и векторы</i>
	5.6.1	Декартовы координаты на плоскости и в пространстве
	5.6.2	Формула расстояния между двумя точками; уравнение сферы

	5.6.3	Вектор, модуль вектора, равенство векторов; сложение векторов и умножение вектора на число
	5.6.4	Коллинеарные векторы. Разложение вектора по двум неколлинеарным векторам
	5.6.5	Компланарные векторы. Разложение по трём некопланарным векторам
	5.6.6	Координаты вектора; скалярное произведение векторов; угол между векторами
<b>6</b>		<b>Элементы комбинаторики, статистики и теории вероятностей</b>
6.1		<i>Элементы комбинаторики</i>
	6.1.1	Поочередный и одновременный выбор
	6.1.2	Формулы числа сочетаний и перестановок. Бином Ньютона
6.2		<i>Элементы статистики</i>
	6.2.1	Табличное и графическое представление данных
	6.2.2	Числовые характеристики рядов данных
6.3		<i>Элементы теории вероятностей</i>
	6.3.1	Вероятности событий
	6.3.2	Примеры использования вероятностей и статистики при решении прикладных задач

Zdroj: ФИПИ. Кодификатор элементов содержания по МАТЕМАТИКЕ для составления контрольных измерительных материалов для проведения единого государственного экзамена [online]. 2014 [cit. 2015-06-10]. Dostupné z: [http://fipi.ru/sites/default/files/document/1422549366/math\\_11\\_2015.zip](http://fipi.ru/sites/default/files/document/1422549366/math_11_2015.zip)

**Кодификатор  
требований к уровню подготовки выпускников образовательных  
организаций для проведения  
единого государственного экзамена  
по МАТЕМАТИКЕ**

Пříloha G: Katalog požadavků zkoušky z matematiky (základní úroveň)  
v Ruské federaci

Кодификатор требований к уровню подготовки выпускников образовательных организаций для проведения единого государственного экзамена по математике составлен на основе Обязательного минимума содержания основных образовательных программ и Требований к уровню подготовки выпускников средней школы (приказ Минобрнауки России от 05.03.2004 № 1089 «Об утверждении федерального компонента Государственных стандартов начального общего, основного общего и среднего (полного) общего образования»).

Кодификатор требований по всем разделам включает в себя требования к уровню подготовки выпускников образовательных организаций (базовый уровень).

В первом столбце таблицы указаны коды разделов, на которые разбиты требования к уровню подготовки по математике. Во втором столбце указан код требования, для которого создаются экзаменационные задания. В третьем столбце указаны требования (умения), проверяемые заданиями экзаменационной работы.

Единый государственный экзамен по МАТЕМАТИКЕ

**Кодификатор**  
требований к уровню подготовки выпускников  
образовательных организаций для проведения единого  
государственного экзамена  
по математике

подготовлен Федеральным государственным бюджетным научным  
учреждением

«ФЕДЕРАЛЬНЫЙ ИНСТИТУТ ПЕДАГОГИЧЕСКИХ ИЗМЕРЕНИЙ»

Код раздела	Код контролируемого требования (умения)	Требования (умения), проверяемые заданиями экзаменационной работы
1		<b>Уметь выполнять вычисления и преобразования</b>
	1.1	Выполнять арифметические действия, сочетая устные и письменные приемы; находить значения корня натуральной степени, степени с рациональным показателем, логарифма
	1.2	Вычислять значения числовых и буквенных выражений, осуществляя необходимые подстановки и преобразования
	1.3	Проводить по известным формулам и правилам преобразования буквенных выражений, включающих степени, радикалы, логарифмы и тригонометрические функции
2		<b>Уметь решать уравнения и неравенства</b>
	2.1	Решать рациональные, иррациональные, показательные, тригонометрические и логарифмические уравнения, их системы
	2.2	Решать уравнения, простейшие системы уравнений, используя свойства функций и их графиков; использовать для приближенного решения уравнений и неравенств графический метод
	2.3	Решать рациональные, показательные и логарифмические неравенства, их системы
3		<b>Уметь выполнять действия с функциями</b>
	3.1	Определять значение функции по значению аргумента при

		различных способах задания функции; описывать по графику поведение и свойства функции, находить по графику функции наибольшее и наименьшее значения; строить графики изученных функций
	3.2	Вычислять производные и первообразные элементарных функций
	3.3	Исследовать в простейших случаях функции на монотонность, находить наибольшее и наименьшее значения функции
<b>4</b>		<b>Уметь выполнять действия с геометрическими фигурами, координатами и векторами</b>
	4.1	Решать планиметрические задачи на нахождение геометрических величин (длин, углов, площадей)
	4.2	Решать простейшие стереометрические задачи на нахождение геометрических величин (длин, углов, площадей, объёмов); использовать при решении стереометрических задач планиметрические факты и методы
	4.3	Определять координаты точки; проводить операции над векторами, вычислять длину и координаты вектора, угол между векторами
<b>5</b>		<b>Уметь строить и исследовать простейшие математические модели</b>
	5.1	Моделировать реальные ситуации на языке алгебры, составлять уравнения и неравенства по условию задачи; исследовать построенные модели с использованием аппарата алгебры
	5.2	Моделировать реальные ситуации на языке геометрии, исследовать построенные модели с использованием геометрических понятий и теорем, аппарата алгебры; решать практические задачи, связанные с нахождением геометрических величин
	5.3	Проводить доказательные рассуждения при решении задач, оценивать логическую правильность рассуждений, распознавать логически некорректные рассуждения
	5.4	Моделировать реальные ситуации на языке теории вероятностей и статистики, вычислять в простейших случаях вероятности событий
<b>6</b>		<b>Уметь использовать приобретенные знания и умения в практической деятельности и повседневной жизни</b>
	6.1	Анализировать реальные числовые данные, информацию статистического характера; осуществлять практические расчеты по формулам; пользоваться оценкой и прикидкой при практических расчетах
	6.2	Описывать с помощью функций различные реальные зависимости между величинами и интерпретировать их графики; извлекать информацию, представленную в таблицах, на диаграммах, графиках
	6.3	Решать прикладные задачи, в том числе социально-экономического и физического характера, на наибольшие и наименьшие значения, на нахождение скорости и ускорения

Zdroj: ФИПИ. *Кодификатор требований к уровню подготовки выпускников образовательных организаций для проведения единого государственного экзамена по математике* [online]. 2014 [cit. 2015-06-10].  
Dostupné z: [http://fipi.ru/sites/default/files/document/1422549366/math\\_11\\_2015.zip](http://fipi.ru/sites/default/files/document/1422549366/math_11_2015.zip)

Пříloha H: Kritéria hodnocení písemného projevu z anglického jazyka (úloha č. 39) v Ruské federaci

Баллы	Решение коммуникативной задачи	Организация текста	Языковое оформление текста
	К1	К2	К3
<b>2</b>	<b>Задание выполнено полностью:</b> содержание отражает все аспекты, указанные в задании (даны полные ответы на все вопросы, заданы три вопроса по указанной теме); стилевое оформление речи выбрано правильно с учётом цели высказывания и адресата; соблюдены принятые в языке нормы вежливости	Высказывание логично; средства логической связи использованы правильно; текст верно разделён на абзацы; структурное оформление текста соответствует нормам, принятым в стране изучаемого языка	Используемый словарный запас и грамматические структуры соответствуют поставленной задаче; орфографические и пунктуационные ошибки практически отсутствуют (допускается не более двух негрубых лексико-грамматических ошибок или/и не более двух негрубых орфографических и пунктуационных ошибок)
<b>1</b>	<b>Задание выполнено не полностью:</b> содержание отражает не все аспекты, указанные в задании (более одного аспекта раскрыто не полностью, или один аспект полностью отсутствует); встречаются нарушения стилевого оформления речи или/и принятых в языке норм вежливости	Высказывание не всегда логично; имеются недостатки/ошибки в использовании средств логической связи, их выбор ограничен; деление текста на абзацы нелогично/отсутствует; имеются отдельные нарушения принятых норм оформления личного письма	Имеются лексические и грамматические ошибки, не затрудняющие понимания текста; имеются орфографические и пунктуационные ошибки, не затрудняющие коммуникации (допускается не более четырёх негрубых лексико-грамматических ошибок или/и не более четырёх негрубых орфографических и пунктуационных ошибок)
<b>0</b>	<b>Задание не выполнено:</b> содержание не отражает тех аспектов, которые указаны в задании, или/и не соответствует требуемому объёму	Отсутствует логика в построении высказывания; принятые нормы оформления личного письма не соблюдаются	Понимание текста затруднено из-за множества лексико-грамматических ошибок

Пříloha J: Kritéria hodnocení ústní zkoušky z anglického jazyka v Ruské federaci

Баллы	Решение коммуникативной задачи	Организация текста
	K1	K2
3	<b>Задание выполнено полностью:</b> содержание отражает все аспекты, указанные в задании; стилевое оформление речи выбрано правильно (соблюдается нейтральный стиль)	Высказывание логично; структура текста соответствует предложенному плану; средства логической связи использованы правильно; текст разделён на абзацы
2	<b>Задание выполнено:</b> некоторые аспекты, указанные в задании, раскрыты не полностью; имеются отдельные нарушения стилевого оформления речи	Высказывание в основном логично; имеются отдельные отклонения от плана в структуре высказывания; имеются отдельные недостатки при использовании средств логической связи; имеются отдельные недостатки при делении текста на абзацы
1	<b>Задание выполнено не полностью:</b> содержание отражает не все аспекты, указанные в задании; нарушения стилевого оформления речи встречаются достаточно часто	Высказывание не всегда логично; есть значительные отклонения от предложенного плана; имеются многочисленные ошибки в использовании средств логической связи, их выбор ограничен; деление текста на абзацы отсутствует
0	<b>Задание не выполнено:</b> содержание не отражает тех аспектов, которые указаны в задании, или/и не соответствует требуемому объёму, или/и более 30% ответа имеет непродуктивный характер (т.е. текстуально совпадает с опубликованным источником)	Отсутствует логика в построении высказывания, предложенный план ответа не соблюдается

<b>Баллы</b>	<b>Лексика</b>	<b>Грамматика</b>	<b>Орфография и пунктуация</b>
	К3	К4	К5
<b>3</b>	Используемый словарный запас соответствует поставленной коммуникативной задаче; практически нет нарушений в использовании лексики	Используются грамматические структуры в соответствии с поставленной коммуникативной задачей. Практически отсутствуют ошибки (допускается одна-две негрубые ошибки)	
<b>2</b>	Используемый словарный запас соответствует поставленной коммуникативной задаче, однако встречаются отдельные неточности в употреблении слов (две-три), либо словарный запас ограничен, но лексика использована правильно	Имеется ряд грамматических ошибок, не затрудняющих понимания текста (не более четырёх)	Орфографические ошибки практически отсутствуют. Текст разделён на предложения с правильным пунктуационным оформлением
<b>1</b>	Использован неоправданно ограниченный словарный запас; часто встречаются нарушения в использовании лексики, некоторые из них могут затруднять понимание текста (не более четырёх)	Многочисленные ошибки элементарного уровня, либо ошибки немногочисленные, но затрудняют понимание текста (допускается шесть-семь ошибок в трёх-четырёх разделах грамматики)	Имеется ряд орфографических или/и пунктуационных ошибок, в том числе те, которые значительно затрудняют понимание текста (не более четырёх)
<b>0</b>	Крайне ограниченный словарный запас не позволяет выполнить поставленную задачу	Грамматические правила не соблюдаются, ошибки затрудняют понимание текста	Правила орфографии и пунктуации не соблюдаются

Zdroj: ФИПИ. Демонстрационный вариант контрольных измерительных материалов единого государственного экзамена 2015 года по АНГЛИЙСКОМУ ЯЗЫКУ (письменная часть): Критерии оценивания выполнения задания 40 [online]. 2014, s. 27–29 [cit. 2015-06-10]. Dostupné z: [http://fipi.ru/sites/default/files/document/1426770951/eng11\\_2015.zip](http://fipi.ru/sites/default/files/document/1426770951/eng11_2015.zip)

Пříloha J: Kritéria hodnocení ústní zkoušky z anglického jazyka v Ruské federaci

**Задание 1 (Чтение текста вслух) – максимум 1 балл**

	<b>1</b>	<b>0</b>
Фонетическая сторона речи	Речь воспринимается легко: необоснованные паузы отсутствуют; фразовое ударение и интонационные контуры, произношение слов без нарушений нормы: допускается не более пяти фонетических ошибок, в том числе одна-две ошибки, искажающие смысл	Речь воспринимается с трудом из-за большого количества неестественных пауз, запинок, неверной расстановки ударений и ошибок в произношении слов, ИЛИ сделано более пяти фонетических ошибок, ИЛИ сделано три и более фонетические ошибки, искажающие смысл

**Задание 2 (максимум – 5 баллов).** Оценивается отдельно каждый из пяти задаваемых вопросов.

	<b>1</b>	<b>0</b>
Вопросы 1–5	Вопрос по содержанию отвечает поставленной задаче; имеет правильную грамматическую форму прямого вопроса; возможные фонетические и лексические погрешности не затрудняют восприятия	Вопрос не задан, или заданный вопрос по содержанию не отвечает поставленной задаче И/ИЛИ не имеет правильной грамматической формы прямого вопроса И/ИЛИ фонетические и лексические ошибки препятствуют коммуникации

**Задание 3 и 4 (описание фото и сравнение двух фото) – 7 баллов за одно задание (максимум – 14 баллов).**

<b>Баллы</b>	<b>Решение коммуникативной задачи (содержание)*</b>	<b>Организация высказывания</b>	<b>Языковое оформление высказывания</b>
<b>3</b>	Коммуникативная задача выполнена полностью: содержание полно, точно и развернуто отражает все аспекты, указанные в задании (12-15 фраз)		



2	Коммуникативная задача выполнена частично: один аспект не раскрыт (остальные раскрыты полно), ИЛИ один-два раскрыты неполно (9-11 фраз)	Высказывание логично и имеет завершённый характер; имеются вступительная и заключительная фразы, соответствующие теме. Средства логической связи используются правильно	Используемый словарный запас, грамматические структуры, фонетическое оформление высказывания соответствуют поставленной задаче (допускается не более двух негрубых лексико-грамматических ошибок И/ИЛИ не более двух негрубых фонетических ошибок)
1	Коммуникативная задача выполнена не полностью: два аспекта не раскрыты (остальные раскрыты полно), ИЛИ все аспекты раскрыты неполно (6-8 фраз)	Высказывание в основном логично и имеет достаточно завершённый характер, НО отсутствует вступительная И/ИЛИ заключительная фраза, И/ИЛИ средства логической связи используются недостаточно	Используемый словарный запас, грамматические структуры, фонетическое оформление высказывания в основном соответствуют поставленной задаче (допускается не более четырёх лексико-грамматических ошибок (из них не более двух грубых) ИЛИ/И не более четырёх фонетических ошибок (из них не более двух грубых))
0	Коммуникативная задача выполнена менее чем на 50%: три и более аспектов содержания не раскрыты (5 и менее фраз)	Высказывание нелогично И/ИЛИ не имеет завершённого характера; вступительная и заключительная фразы отсутствуют; средства логической связи практически не используются	Понимание высказывания затруднено из-за многочисленных лексико-грамматических и фонетических ошибок (пять и более лексико-грамматических ошибок И/ИЛИ пять и более фонетических ошибок) ИЛИ более двух грубых ошибок

\*Примечание. При получении экзаменуемым 0 баллов по критерию «Решение коммуникативной задачи» всё задание оценивается в 0 баллов.

Příloha K: Kritéria hodnocení písemné práce z cizího jazyka v České republice (1. úloha)

	I – Zpracování zadání / obsah PP	II – Organizace a koheze textu	III – Slovní zásoba a pravopis	IV – Mluvnické prostředky
	A – Zadání	A – Organizace textu a jeho koherence	A – Přesnost použité slovní zásoby	A – Přesnost použitých mluvnických prostředků
3	<ul style="list-style-type: none"> <li>Požadovaná charakteristika textu<sup>1</sup> je dodržena.</li> <li>Všechny body zadání jsou jasně a srozumitelně zmíněny.</li> <li>Délka textu odpovídá požadovanému rozsahu.</li> </ul>	<ul style="list-style-type: none"> <li>Text je souvislý s lineárním sledem myšlenek.</li> <li>Text je vhodně členěný/organizovaný.</li> </ul>	<ul style="list-style-type: none"> <li>Chyby ve slovní zásobě a pravopise nebrání porozumění textu.</li> <li>Slovní zásoba a pravopis jsou téměř vždy použity správně (0–5 chyb).</li> </ul>	<ul style="list-style-type: none"> <li>Chyby v mluvnických prostředcích nebrání porozumění textu.<sup>2</sup></li> <li>Mluvnické prostředky jsou téměř vždy použity správně (0–5 chyb).</li> </ul>
2	<ul style="list-style-type: none"> <li>Požadovaná charakteristika textu<sup>1</sup> je většinou dodržena.</li> <li>Většina bodů zadání je jasně a srozumitelně zmíněna.</li> <li>Délka textu ne zcela odpovídá požadovanému rozsahu (text je o 1 interval kratší/delší).</li> </ul>	<ul style="list-style-type: none"> <li>Text je většinou souvislý s lineárním sledem myšlenek.</li> <li>Text je většinou vhodně členěný/organizovaný.</li> </ul>	<ul style="list-style-type: none"> <li>Chyby ve slovní zásobě a pravopise většinou nebrání porozumění textu.</li> <li>Slovní zásoba a pravopis jsou většinou použity správně (6–11 chyb).</li> <li>Text je o 1 interval kratší.</li> </ul>	<ul style="list-style-type: none"> <li>Chyby v mluvnických prostředcích většinou nebrání porozumění textu.<sup>2</sup></li> <li>Mluvnické prostředky jsou většinou použity správně (6–11 chyb).</li> <li>Text je o 1 interval kratší.</li> </ul>
1	<ul style="list-style-type: none"> <li>Požadovaná charakteristika textu<sup>1</sup> není ve větší míře dodržena.</li> <li>Většina bodů zadání není (jasně a srozumitelně) zmíněna.</li> <li>Délka textu ve větší míře neodpovídá požadovanému rozsahu (text je o 2 intervaly kratší/delší).</li> </ul>	<ul style="list-style-type: none"> <li>Text není ve větší míře souvislý s lineárním sledem myšlenek.</li> <li>Text není ve větší míře vhodně členěný/organizovaný.</li> </ul>	<ul style="list-style-type: none"> <li>Chyby ve slovní zásobě a pravopise ve větší míře brání porozumění textu.</li> <li>Slovní zásoba a pravopis nejsou ve větší míře použity správně (12–17 chyb).</li> <li>Text je o 2 intervaly kratší.</li> </ul>	<ul style="list-style-type: none"> <li>Chyby v mluvnických prostředcích ve větší míře brání porozumění textu.<sup>2</sup></li> <li>Mluvnické prostředky nejsou ve větší míře použity správně (12–17 chyb).</li> <li>Text je o 2 intervaly kratší.</li> </ul>
0	<ul style="list-style-type: none"> <li>Požadovaná charakteristika textu<sup>1</sup> není dodržena.</li> <li>Body zadání nejsou (jasně) zmíněny.</li> <li>Délka textu neodpovídá požadovanému rozsahu (text je o 3 a více intervalů kratší/delší) a/nebo není dostatek (srozumitelného) textu pro hodnocení.</li> </ul>	<ul style="list-style-type: none"> <li>Text není souvislý a neobsahuje lineární sled myšlenek.</li> <li>Text není vhodně členěný/organizovaný.</li> </ul>	<ul style="list-style-type: none"> <li>Chyby ve slovní zásobě a pravopise brání porozumění (většině) textu.</li> <li>Slovní zásoba a pravopis jsou ve většině textu použity nesprávně (18+ chyb).</li> <li>Text je o 3 a více intervalů kratší.</li> </ul>	<ul style="list-style-type: none"> <li>Chyby v mluvnických prostředcích brání porozumění (většině) textu.<sup>2</sup></li> <li>Mluvnické prostředky jsou ve většině textu použity nesprávně (18+ chyb).</li> <li>Text je o 3 a více intervalů kratší.</li> </ul>
	B – Rozsah, obsah textu	B – Koheze, prostředky textové návaznosti	B – Rozsah použité slovní zásoby	B – Rozsah použitých mluvnických prostředků
3	<ul style="list-style-type: none"> <li>Body zadání jsou rozpracovány vhodně/účelně a v odpovídající míře podrobnosti.</li> <li>V textu je jasně vysvětlena podstata myšlenky nebo problému.</li> </ul>	<ul style="list-style-type: none"> <li>Chyby v PTN nebrání porozumění textu/části textu.</li> <li>Rozsah PTN je široký.</li> <li>PTN jsou téměř vždy použity správně a vhodně.</li> </ul>	<ul style="list-style-type: none"> <li>Slovní zásoba je široká (vzhledem k zadání, míře rozpracování bodů zadání a úrovni obtížnosti).</li> </ul>	<ul style="list-style-type: none"> <li>Rozsah mluvnických prostředků je široký (vzhledem k zadání, míře rozpracování bodů zadání a úrovni obtížnosti).</li> </ul>
2	<ul style="list-style-type: none"> <li>Body zadání jsou většinou rozpracovány vhodně/účelně a v odpovídající míře podrobnosti.</li> <li>V textu je většinou jasně vysvětlena podstata myšlenky nebo problému.</li> <li>Text ojediněle obsahuje nadbytečné/irelevantní informace a myšlenky.</li> </ul>	<ul style="list-style-type: none"> <li>Chyby v PTN jen v malé míře brání porozumění textu/části textu.</li> <li>Rozsah PTN je většinou široký.</li> <li>PTN jsou většinou použity správně a vhodně.</li> </ul>	<ul style="list-style-type: none"> <li>Slovní zásoba je většinou široká (vzhledem k zadání, míře rozpracování bodů zadání a úrovni obtížnosti).</li> </ul>	<ul style="list-style-type: none"> <li>Rozsah mluvnických prostředků je většinou široký (vzhledem k zadání, míře rozpracování bodů zadání a úrovni obtížnosti).</li> </ul>
1	<ul style="list-style-type: none"> <li>Body zadání jsou jen ojediněle rozpracovány vhodně/účelně a v odpovídající míře podrobnosti.</li> <li>V textu není ve větší míře vysvětlena podstata myšlenky nebo problému.</li> <li>Text ve větší míře obsahuje nadbytečné/irelevantní informace a myšlenky.</li> </ul>	<ul style="list-style-type: none"> <li>Chyby v PTN ve větší míře brání porozumění textu/části textu.</li> <li>Rozsah PTN je ve větší míře omezený.</li> <li>PTN nejsou ve větší míře použity správně a vhodně.</li> </ul>	<ul style="list-style-type: none"> <li>Slovní zásoba je ve větší míře omezená (vzhledem k zadání, míře rozpracování bodů zadání a úrovni obtížnosti).</li> </ul>	<ul style="list-style-type: none"> <li>Rozsah mluvnických prostředků je ve větší míře omezený (vzhledem k zadání, míře rozpracování bodů zadání a úrovni obtížnosti).</li> </ul>
0	<ul style="list-style-type: none"> <li>Body zadání nejsou rozpracovány.</li> </ul>	<ul style="list-style-type: none"> <li>PTN jsou použity nevhodně a/nebo v nedostatečném rozsahu.</li> </ul>	<ul style="list-style-type: none"> <li>Slovní zásoba je omezená a/nebo v nedostatečném rozsahu (vzhledem k zadání, míře rozpracování bodů zadání a úrovni obtížnosti).</li> </ul>	<ul style="list-style-type: none"> <li>Rozsah mluvnických prostředků je omezený a/nebo mluvnické prostředky jsou v nedostatečném rozsahu (vzhledem k zadání, míře rozpracování bodů zadání a úrovni obtížnosti).</li> </ul>

Zdroj: MŠMT. *Cizí jazyk – Kritéria hodnocení písemné práce – 1. část: Přílohy ke sdělení Ministerstva školství, mládeže a tělovýchovy Č. j.: MSMT-6626/2015-1* [online]. Praha, 2015 [cit. 2015-06-13]. Dostupné z: [http://www.msmt.cz/uploads/O21/O211/prilohy\\_1\\_8\\_sdeleni\\_kriteria\\_hodnoceni\\_MZ\\_2015.pdf](http://www.msmt.cz/uploads/O21/O211/prilohy_1_8_sdeleni_kriteria_hodnoceni_MZ_2015.pdf)

<sup>1</sup> Charakteristika textu zahrnuje: typ textu a jeho formální náležitosti, funkční styl, slohový postup, téma zpracované v souladu s komunikačním cílem.

<sup>2</sup> Deskriptor zahrnuje i chyby pod požadovanou úrovní obtížnosti.

## Příloha L: Kritéria hodnocení písemné práce z cizího jazyka v České republice (2. úloha)

	I – Zpracování zadání / Obsah PP	II – Organizace a koheze textu	III – Slovní zásoba a pravopis	IV – Mluvnické prostředky
3	<ul style="list-style-type: none"> <li>Požadovaná charakteristika textu<sup>1</sup> je dodržena.</li> <li>Všechny body zadání jsou jasně a srozumitelně zmíněny.</li> <li>Body zadání jsou rozpracovány vhodně/účelně a v odpovídající míře podrobnosti.</li> <li>Délka textu odpovídá požadovanému rozsahu.</li> </ul>	<ul style="list-style-type: none"> <li>Text je souvislý s lineárním sledem myšlenek.</li> <li>Chyby v PTN nebrání porozumění textu/části textu.</li> <li>PTN jsou téměř vždy použity správně a vhodně.</li> </ul>	<ul style="list-style-type: none"> <li>Chyby ve slovní zásobě a pravopise nebrání porozumění textu.</li> <li>Slovní zásoba je široká (vzhledem k zadání, míře rozpracování bodů zadání a úrovni obtížnosti.)</li> <li>Slovní zásoba a pravopis jsou téměř vždy použity správně (0–3 chyby).</li> </ul>	<ul style="list-style-type: none"> <li>Chyby v mluvnických prostředcích nebrání porozumění textu.<sup>2</sup></li> <li>Rozsah mluvnických prostředků je široký (vzhledem k zadání, míře rozpracování bodů zadání a úrovni obtížnosti.)</li> <li>Mluvnické prostředky jsou téměř vždy použity správně (0–3 chyby).</li> </ul>
2	<ul style="list-style-type: none"> <li>Požadovaná charakteristika textu<sup>1</sup> je většinou dodržena.</li> <li>Většina bodů zadání je jasně a srozumitelně zmíněna.</li> <li>Body zadání jsou většinou rozpracovány vhodně/účelně a v odpovídající míře podrobnosti.</li> <li>Délka textu ne zcela odpovídá požadovanému rozsahu (text je o 1 interval kratší/delší).</li> </ul>	<ul style="list-style-type: none"> <li>Text je většinou souvislý s lineárním sledem myšlenek.</li> <li>Chyby v PTN jen v malé míře brání porozumění textu / části textu.</li> <li>PTN jsou většinou použity správně a vhodně.</li> </ul>	<ul style="list-style-type: none"> <li>Chyby ve slovní zásobě a pravopise většinou nebrání porozumění textu.</li> <li>Slovní zásoba je většinou široká (vzhledem k zadání, míře rozpracování bodů zadání a úrovni obtížnosti.)</li> <li>Slovní zásoba a pravopis jsou většinou použity správně (4–6 chyb).</li> <li>Text je o 1 interval kratší.</li> </ul>	<ul style="list-style-type: none"> <li>Chyby v mluvnických prostředcích většinou nebrání porozumění textu.<sup>2</sup></li> <li>Rozsah mluvnických prostředků je většinou široký (vzhledem k zadání, míře rozpracování bodů zadání a úrovni obtížnosti.)</li> <li>Mluvnické prostředky jsou většinou použity správně (4–6 chyb).</li> <li>Text je o 1 interval kratší.</li> </ul>
1	<ul style="list-style-type: none"> <li>Požadovaná charakteristika textu<sup>1</sup> není ve větší míře dodržena.</li> <li>Většina bodů zadání není (jasně a srozumitelně) zmíněna.</li> <li>Body zadání jsou jen ojediněle rozpracovány vhodně/účelně a v odpovídající míře podrobnosti.</li> <li>Délka textu ve větší míře neodpovídá požadovanému rozsahu (text je o 2 intervaly kratší/delší).</li> </ul>	<ul style="list-style-type: none"> <li>Text není ve větší míře souvislý s lineárním sledem myšlenek.</li> <li>Chyby v PTN ve větší míře brání porozumění textu / části textu.</li> <li>PTN nejsou ve větší míře použity správně a vhodně.</li> </ul>	<ul style="list-style-type: none"> <li>Chyby ve slovní zásobě a pravopise ve větší míře brání porozumění textu.</li> <li>Slovní zásoba je ve větší míře omezená (vzhledem k zadání, míře rozpracování bodů zadání a úrovni obtížnosti.)</li> <li>Slovní zásoba a pravopis nejsou ve větší míře použity správně (7–9 chyb).</li> <li>Text je o 2 intervaly kratší.</li> </ul>	<ul style="list-style-type: none"> <li>Chyby v mluvnických prostředcích ve větší míře brání porozumění textu.<sup>2</sup></li> <li>Rozsah mluvnických prostředků je ve větší míře omezený (vzhledem k zadání, míře rozpracování bodů zadání a úrovni obtížnosti.)</li> <li>Mluvnické prostředky nejsou ve větší míře použity správně (7–9 chyb).</li> <li>Text je o 2 intervaly kratší.</li> </ul>
0	<ul style="list-style-type: none"> <li>Požadovaná charakteristika textu<sup>1</sup> není dodržena.</li> <li>Body zadání nejsou (jasně) zmíněny.</li> <li>Body zadání nejsou rozpracovány.</li> <li>Délka textu neodpovídá požadovanému rozsahu (text je o 3 a více intervalů kratší/delší) a/nebo není dostatek (srozumitelného) textu pro hodnocení.</li> </ul>	<ul style="list-style-type: none"> <li>Text není souvislý a neobsahuje lineární sled myšlenek.</li> <li>Chyby v PTN brání porozumění textu / části textu.</li> <li>PTN jsou použity nevhodně a/nebo v nedostatečném rozsahu.</li> </ul>	<ul style="list-style-type: none"> <li>Chyby ve slovní zásobě a pravopise brání porozumění (většině) textu.</li> <li>Slovní zásoba je omezená a/nebo v nedostatečném rozsahu (vzhledem k zadání, míře rozpracování bodů zadání a úrovni obtížnosti.)</li> <li>Slovní zásoba a pravopis jsou ve většině textu použity nesprávně (10+ chyb).</li> <li>Text je o 3 a více intervalů kratší.</li> </ul>	<ul style="list-style-type: none"> <li>Chyby v mluvnických prostředcích brání porozumění (většině) textu.<sup>2</sup></li> <li>Rozsah mluvnických prostředků je omezený a/nebo mluvnické prostředky jsou v nedostatečném rozsahu (vzhledem k zadání, míře rozpracování bodů zadání a úrovni obtížnosti.)</li> <li>Mluvnické prostředky jsou ve většině textu použity nesprávně (10+ chyb).</li> <li>Text je o 3 a více intervalů kratší.</li> </ul>

Zdroj: MŠMT. *Cizí jazyk – Kritéria hodnocení písemné práce – 2. část: Přílohy ke sdělení Ministerstva školství, mládeže a tělovýchovy Č. j.: MSMT-6626/2015-1* [online]. Praha, 2015 [cit. 2015-06-13]. Dostupné z: [http://www.msmt.cz/uploads/O21/O2111/prilohy\\_1\\_8\\_sdeleni\\_kriteria\\_hodnoceni\\_MZ\\_2015.pdf](http://www.msmt.cz/uploads/O21/O2111/prilohy_1_8_sdeleni_kriteria_hodnoceni_MZ_2015.pdf)

<sup>1</sup> Charakteristika textu zahrnuje: typ textu a jeho formální náležitosti, funkční styl, slohový postup, téma zpracované v souladu s komunikačním cílem.

<sup>2</sup> Deskriptor zahrnuje i chyby pod požadovanou úrovní obtížnosti.

Příloha M: Pracovní list pro ústní zkoušku z anglického jazyka v České republice

STUDENT'S TASK SHEET

*TOPICS: Learning and education (P1), Holidays and travelling (P2), Prague (P3), Free time and entertainment (P4)*

**PART ONE** (2,5 min.)

**Learning and education**

The examiner is going to ask you some **questions**. Please **answer** the questions in as much detail as possible. If you don't understand a question, please ask the examiner to repeat it.

**PART TWO** (4 min.)

**Holidays and travelling**

Part Two consists of **three** tasks. Take the separate handout with pictures **2A** and **2B**. The pictures show two different ways of travelling.

**Task One**

1,5 min.

Look at pictures **2A** and **2B**. **Choose one** of the pictures and **describe** it.  
The following ideas may help you:

- Place
- People
- Way of travelling
- Activities
- Atmosphere
- Other

**Task Two**

1 min.

Look at both pictures once more and **compare** them (what is similar/the same/different?).  
The following ideas may help you:

- Place
- People
- Way of travelling
- Activities
- Atmosphere
- Other

**Task Three**

1,5 min.

Talk about **your best holiday**.

Part Three consists of **two** tasks.

**Task One**

3 min.

**First you are going to speak on your own about Prague.**

The following ideas may help you:

- Location, parts
- Famous institutions
- Transport
- Places of interest
- Culture and sports
- Other

**Task Two**

2 min.

In **Task Two** you and the examiner are going to **talk together** using **pictures 3A–3D**. Imagine the following situation: **You** are **showing** your English-speaking friend **some photographs of Prague**. Your friend would like you to **tell him/her something about the places in the photographs**. The **examiner** is going to play the **role of your friend**.

**The examiner will start the conversation.**

3A



3B



3C



3D



**PART FOUR** (3 min.)

**Free time and entertainment**

In **Part Four** of the exam, **you** and **the examiner** are going to **talk together using the ideas in A–D**. Imagine the following situation: **You** and **your English-speaking friend** are planning **a day out**. You and your friend should decide **which places** you are going to **go to** and **talk** about the **details of the day**. **The examiner** is going to play the **role of your English-speaking friend**. **The examiner will start the conversation**.

The following ideas may help you:

- What to do
- Where to go
- When to go
- What to take
- What to drink and eat
- Other

**Possible activities/places to go:**

- A) CINEMA**
- B) SWIMMING POOL**
- C) PICNIC**
- D) OTHER**

SEPARATE HANDOUT

**PART TWO**

**Holidays and travelling**

**2A**



**The following ideas may help you:**

- Place
- People
- Way of travelling
- Activities
- Atmosphere
- Other

**2B**



Příloha O: Kritéria hodnocení ústní zkoušky z cizího jazyka v České republice

	I – Zadání/Obsah a projev	II – Lexikální kompetence	III – Gramatická kompetence a prostředky textové návaznosti (PTN) <sup>1</sup>	IV – Fonologická kompetence
3	<ul style="list-style-type: none"> <li>Sdělení odpovídá zadání, je účelné, jasné a v odpovídající míře podrobné.<sup>2</sup></li> <li>Sdělení je souvislé s lineárním sledem myšlenek.</li> <li>Komunikativní strategie jsou používány vhodně.</li> <li>Pomoc/asistence zkoušejícího není nutná.</li> </ul>	<ul style="list-style-type: none"> <li>(Specifická)<sup>3</sup> slovní zásoba je široká.</li> <li>(Specifická)<sup>3</sup> slovní zásoba je použita správně<sup>4</sup> a chyby nebrání porozumění.</li> </ul>	<ul style="list-style-type: none"> <li>Rozsah mluvnických prostředků včetně PTN je široký.</li> <li>Mluvnické prostředky včetně PTN jsou použity správně<sup>5</sup> a chyby nebrání porozumění.</li> </ul>	<ul style="list-style-type: none"> <li>Projev je natolik plynulý, že příjemce nemusí vynakládat úsilí jej sledovat či mu porozumět.<sup>6</sup></li> <li>Výslovnost je správná.<sup>4</sup></li> <li>Intonace je přirozená</li> </ul>
2	<ul style="list-style-type: none"> <li>Sdělení většinou odpovídá zadání, je většinou účelné, jasné a v odpovídající míře podrobné.<sup>2</sup></li> <li>Sdělení je většinou souvislé s lineárním sledem myšlenek.</li> <li>Komunikativní strategie jsou většinou používány vhodně.</li> <li>Pomoc/asistence zkoušejícího je ojediněle nutná.</li> </ul>	<ul style="list-style-type: none"> <li>(Specifická)<sup>3</sup> slovní zásoba je většinou široká.</li> <li>(Specifická)<sup>3</sup> slovní zásoba je většinou použita správně a/nebo chyby ojediněle brání porozumění.</li> </ul>	<ul style="list-style-type: none"> <li>Rozsah mluvnických prostředků včetně PTN je většinou široký.</li> <li>Mluvnické prostředky včetně PTN jsou většinou použity správně a/nebo chyby ojediněle brání porozumění.</li> </ul>	<ul style="list-style-type: none"> <li>Projev je natolik plynulý, že příjemce většinou nemusí vynakládat úsilí jej sledovat či mu porozumět.<sup>6</sup></li> <li>Výslovnost je většinou správná.</li> <li>Intonace je většinou přirozená</li> </ul>
1	<ul style="list-style-type: none"> <li>Sdělení ve větší míře neodpovídá zadání, není ve větší míře účelné, jasné a v odpovídající míře podrobné.<sup>2</sup></li> <li>Sdělení není ve větší míře souvislé s lineárním sledem myšlenek.</li> <li>Komunikativní strategie nejsou ve větší míře používány vhodně.</li> <li>Pomoc/asistence zkoušejícího je ve větší míře nutná.</li> </ul>	<ul style="list-style-type: none"> <li>(Specifická)<sup>3</sup> slovní zásoba je ve větší míře omezená.</li> <li>(Specifická)<sup>3</sup> slovní zásoba není ve větší míře použita správně a/nebo chyby ve větší míře brání porozumění.</li> </ul>	<ul style="list-style-type: none"> <li>Rozsah mluvnických prostředků včetně PTN je ve větší míře omezený.</li> <li>Mluvnické prostředky včetně PTN nejsou ve větší míře použity správně a/nebo chyby ve větší míře brání porozumění.</li> </ul>	<ul style="list-style-type: none"> <li>Projev je natolik nesouvislý, že příjemce musí ve větší míře vynakládat úsilí jej sledovat či mu porozumět.<sup>6</sup></li> <li>Výslovnost je ve větší míře nesprávná.</li> <li>Intonace je v omezené míře přirozená.</li> </ul>
0	<ul style="list-style-type: none"> <li>Sdělení ani za neustálé pomoci/asistence zkoušejícího nespĺňuje požadavky zadání.<sup>2</sup></li> </ul>	<ul style="list-style-type: none"> <li>(Specifická)<sup>3</sup> slovní zásoba je v nedostatečném rozsahu/není použita správně/chyby brání porozumění sdělení.</li> </ul>	<ul style="list-style-type: none"> <li>Mluvnické prostředky včetně PTN jsou v nedostatečném rozsahu/nejsou použity správně/chyby brání porozumění sdělení / nejsou na požadované úrovni obtížnosti.</li> </ul>	<ul style="list-style-type: none"> <li>Projev je natolik nesouvislý, že jej příjemce nemůže sledovat či mu porozumět.<sup>6</sup></li> <li>Výslovnost brání porozumění sdělení.</li> <li>Intonace je nepřirozená.</li> </ul>
<ul style="list-style-type: none"> <li>Pro nedostatek jazyka nelze hodnotit.</li> </ul>				

Zdroj: MŠMT. *Cizí jazyk – Kritéria hodnocení ústní zkoušky: Přílohy ke sdělení Ministerstva školství, mládeže a tělovýchovy Č. j.: MSMT-6626/2015-1* [online]. Praha, 2015 [cit. 2015-06-13]. Dostupné z: [http://www.msmt.cz/uploads/O21/O211/prilohy\\_1\\_8\\_sdeleni\\_kriteria\\_hodnoceni\\_MZ\\_2015.pdf](http://www.msmt.cz/uploads/O21/O211/prilohy_1_8_sdeleni_kriteria_hodnoceni_MZ_2015.pdf)

<sup>1</sup> Posuzování rozsahu, správnosti a vhodnosti PTN je závislé na zadání a typu projevu.

<sup>2</sup> Deskriptor zahrnuje i požadavky na správnost a rozsah specifických/odborných znalostí ověřovaných ve 3. části ústní zkoušky.

<sup>3</sup> Specifická/Odborná slovní zásoba je posuzována pouze ve 3. části ústní zkoušky

<sup>4</sup> Žák se může na dané úrovni obtížnosti dopustit ojedinělých (lokálních) chyb.

<sup>5</sup> Žák se může na dané úrovni obtížnosti dopustit ojedinělých (lokálních) chyb.

<sup>6</sup> Deskriptor zahrnuje posuzování samostatného ústního projevu žáka i delších úseků promluvy v rámci interakce (s ohledem na požadavky zadání).



## Příloha P: Zadání ústní zkoušky z anglického jazyka v Ruské federaci

### Инструкция по выполнению заданий

Устная часть КИМ ЕГЭ по английскому языку включает в себя 4 задания.

Задание 1 – чтение вслух небольшого текста научно-популярного характера. Время на подготовку – 1,5 минуты.

В задании 2 предлагается ознакомиться с рекламным объявлением и задать пять вопросов на основе ключевых слов. Время на подготовку – 1,5 минуты.

В задании 3 предлагается выбрать одну из трёх фотографий и описать её на основе плана. Время на подготовку – 1,5 минуты.

В задании 4 ставится задача сравнить две фотографии на основе предложенного плана. Время на подготовку – 1,5 минуты.

Общее время ответа одного экзаменуемого (включая время на подготовку) – 15 минут.

Каждое последующее задание выдаётся после окончания выполнения предыдущего задания. Всё время ответа ведётся аудио- и видеозапись.

Постарайтесь полностью выполнить поставленные задачи, старайтесь говорить ясно и чётко, не отходить от темы и следовать предложенному плану ответа. Так Вы сможете набрать наибольшее количество баллов.

*Желаем успеха!*

1

**Task 1. Imagine that you are preparing a project with your friend. You have found some interesting material for the presentation and you want to read this text to your friend. You have 1.5 minutes to read the text silently, then be ready to read it out aloud. You will not have more than 1.5 minutes to read it.**

You don't see many birds in winter. Most have left your area. Those that stay are not as active. Activity uses energy that is needed to keep warm.

The worst problems for birds in winter are getting enough heat and holding on to the heat once it is made. These are problems for all birds. But it is especially true for very small ones. They cannot find enough food. The weather stays so cold for so long that they cannot eat enough to keep alive. But birds have many ways of fighting the cold.

You shiver to keep warm. The heat that you make is made mostly in your muscles. The muscles make more heat when they are active. So one way of keeping warm is to move about, use your muscles. Another way is to shiver. When your body needs heat, the muscles tighten and loosen quickly. They become active. Just as you shiver to keep warm, so do birds.

2

**Task 2. Study the advertisement.**



**You are considering visiting the city and now you'd like to get more information. In 1.5 minutes you are to ask five direct questions to find out the following:**

- 1) dates for departures
- 2) hotel facilities
- 3) if breakfast is included
- 4) number of city tours
- 5) discounts

**You have 20 seconds to ask each question.**

3

**Task 3. Imagine that while travelling during your holidays you took some photos. Choose one photo to present to your friend.**

1.



2.



3.



**You will have to start speaking in 1.5 minutes and will speak for not more than 2 minutes (12–15 sentences). In your talk remember to speak about:**

- when you took the photo
- what/who is in the photo
- what is happening
- why you took the photo
- why you decided to show the picture to your friend

**You have to talk continuously, starting with:  
"I've chosen photo number ...".**

Zdroj: ФИПИ. Демонстрационный вариант УСТНОЙ ЧАСТИ контрольных измерительных материалов единого государственного экзамена по АНГЛИЙСКОМУ ЯЗЫКУ [online]. 2014, s. 3–6 [cit. 2015-06-10]. Dostupné z: [http://fipi.ru/sites/default/files/document/1426770951/eng11\\_2015.zip](http://fipi.ru/sites/default/files/document/1426770951/eng11_2015.zip)

4

**Task 4. Study the two photographs. In 1.5 minutes be ready to compare and contrast the photographs:**

- give a brief description of the photos (action, location)
- say what the pictures have in common
- say in what way the pictures are different
- say which of the concerts presented in the pictures you'd prefer
- explain why

**You will speak for not more than 2 minutes (12–15 sentences). You have to talk continuously.**

1.



2.





**Демонстрационный вариант контрольных измерительных материалов для проведения в 2015 году единого государственного экзамена по АНГЛИЙСКОМУ ЯЗЫКУ**

**Инструкция по выполнению работы**

Экзamenационная работа по английскому языку состоит из четырёх разделов (аудирование, чтение, грамматика и лексика, письмо), включающих в себя 40 заданий.

На выполнение экзаменационной работы отводится 3 часа (180 минут).  
 Ответы к заданиям 3–9, 12–18 и 32–38 записываются по приведённому ниже образцу в виде одной цифры, которая соответствует номеру правильного ответа. Эту цифру запишите в поле ответа в тексте работы, а затем перенесите в бланк ответов № 1.

КИМ **2**

<input type="text"/>	<input type="text"/>	<input type="text"/>	<input type="text"/>	<input type="text"/>	<input type="text"/>	<input type="text"/>	<input type="text"/>	<input type="text"/>	<input type="text"/>
----------------------	----------------------	----------------------	----------------------	----------------------	----------------------	----------------------	----------------------	----------------------	----------------------

 Бланк

Ответы к заданиям 1, 2, 10, 11 записываются по приведённому ниже образцу в виде последовательности цифр. Эту последовательность цифр запишите в поле ответа в тексте работы, а затем перенесите в бланк ответов № 1.

КИМ 

A	B	C	D	E	F
<input type="text"/>	<input type="text"/>	<input type="text"/>	<input type="text"/>	<input type="text"/>	<input type="text"/>

**524173** Бланк

Ответы к заданиям 19–31 записываются по приведённому ниже образцу в виде слова (несколько слов). Ответ запишите в поле ответа в тексте работы, а затем перенесите в бланк ответов № 1.

КИМ **23 HASSURVIVED** Бланк

Раздел 4 («Письмо») состоит из 2 заданий (39 и 40) и представляет собой небольшую письменную работу (написание личного письма и письменного высказывания с элементами рассуждения). В бланке ответов № 2 укажите номер задания и запишите ответ к нему.

Все бланки ЕГЭ заполняются яркими чёрными чернилами. Допускается использование гелевой, капиллярной или перьевой ручек. При выполнении заданий можно пользоваться черновиком. Записи в черновике не учитываются при оценивании работы. Баллы, полученные Вами за выполненные задания, суммируются. Постарайтесь выполнить как можно больше заданий и набрать наибольшее количество баллов.

***Желаем успеха!***

**Раздел 1. Аудирование**

**1**  
*Вы услышите 6 высказываний. Установите соответствие между высказываниями каждого говорящего А–F и утверждениями, данными в списке 1–7. Используйте каждое утверждение, обозначенное соответствующей цифрой, только один раз. В задании есть одно лишнее утверждение. Вы услышите запись дважды. Запишите свои ответы в таблицу.*

1. Before such tours you should learn how to move and breathe in rapid water.
2. This company ignores tourists' safety.
3. Rafting can be life-threatening.
4. This kind of tour is for strong and fit people.
5. Professional staff make these difficult tours fun.
6. If you secure your life jacket properly, you'll come home safely.
7. Team spirit and optimism are important in such tours.

Говорящий	A	B	C	D	E	F
Утверждение						

**2**  
*Вы услышите диалог. Определите, какие из приведённых утверждений А–G соответствуют содержанию текста (1 – True), какие не соответствуют (2 – False) и о чём в тексте не сказано, то есть на основании текста нельзя дать ни положительного, ни отрицательного ответа (3 – Not stated). Запишите номер выбранного Вами варианта ответа в таблицу. Вы услышите запись дважды.*

- |          |  |
|----------|--|
| <b>A</b> | Lucy wasn't at school for several days.                |
| <b>B</b> | Lucy felt bad because of overeating.                   |
| <b>C</b> | Lucy's mother is a doctor.                             |
| <b>D</b> | Peter did exercises with the map of the UK.            |
| <b>E</b> | Peter is not afraid of the test.                       |
| <b>F</b> | Peter offers his notes to Lucy.                        |
| <b>G</b> | Lucy and Peter are going to review for the test later. |

Утверждение	A	B	C	D	E	F	G
Соответствие диалогу							

**Вы услышите интервью. В заданиях 3–9 запишите в поле ответа цифру 1, 2 или 3, соответствующую выбранному Вами варианту ответа. Вы услышите запись дважды.**

**3** Greg believes that his present professional success depends on ...

- 1) rich experience.
- 2) putting pressure on himself.
- 3) his happy family life.

Ответ:

**4** Speaking about his past Greg says that he ...

- 1) never experienced a failure.
- 2) was too busy achieving his goals.
- 3) was a good family man.

Ответ:

**5** What is said about Dina's relations with Greg's children from his previous marriage?

- 1) She tries to avoid meeting them.
- 2) She doesn't know anything about them.
- 3) She is friendly with them.

Ответ:

**6** Describing his relations with his little daughter, Greg stresses that ...

- 1) she is brighter and more spiritual than his other children.
- 2) he now has the opportunity to give her enough attention and care.
- 3) it is quite difficult to raise a child at his age.

Ответ:

**7** In his youth, Greg had a dream to ...

- 1) act in westerns.
- 2) serve in the army.
- 3) play jazz.

Ответ:

**8** What does Greg say about his age?

- 1) It has no influence on his career.
- 2) It has affected his strength and energy.
- 3) It makes him think about stopping work.

Ответ:

**9** Which of the following may refer to one of the most important lessons of Greg's life?

- 1) Anger helps to achieve a lot in life.
- 2) Life cannot be always perfect.
- 3) Plan your life and follow your ambitions.

Ответ:

**По окончании выполнения заданий 1–9 не забудьте перенести свои ответы в БЛАНК ОТВЕТОВ № 1! Запишите ответ справа от номера соответствующего задания, начиная с первой клеточки. При переносе ответов в заданиях 1 и 2 цифры записываются без пробелов, запятых и других дополнительных символов. Каждую цифру пишите в отдельной клеточке в соответствии с приведёнными в бланке образцами.**

**Раздел 2. Чтение**

10

*Установите соответствие между текстами А–Г и заголовками 1–8. Занесите свои ответы в таблицу. Используйте каждую цифру только один раз. В задании один заголовок лишний.*

1. **When we don't sleep**
2. **Not only for humans**
3. **How dreaming helps**
4. **When we dream**
5. **Why dreams can be scary**
6. **What we feel dreaming**
7. **How we forget dreams**
8. **How we remember dreams**

**A.** Even though our dreams may feel like they last for hours and hours, we hardly spend more than two hours dreaming each night, which means a person spends a total of nearly six years dreaming throughout a lifetime. In general there are four phases of the sleep cycle and all dreaming occurs practically at the final phase. Each of these sleep cycles lasts approximately 60 to 90 minutes and may repeat several times throughout the night.

**B.** Anxiety is the most popular emotion experienced in dreams. Many people dream of falling, which is often connected to something in our lives that is going in the wrong direction. In addition, dreams of being chased are very common and are linked to avoidance. Also people report dreams about their teeth falling out, which is related to the words and communication we might have in real life.

**C.** Dreaming helps people make sense of the information and events that occur in their lives. Dreams play an important role in processing and remembering information that we absorb daily. Also, they help reduce stress and even solve problems. It's very possible to work through real-life problems while dreaming at night. In addition, dreams provide a lot of important content and meaning that can be used to inspire and direct our lives during the day.

**D.** Nearly 5 to 10% of adults have nightmares. There are several reasons for it, for example when people start taking certain medications or when they withdraw from drugs. Some physical conditions, such as stress or illness, can also be a trigger. However, in some cases adults may have frequent nightmares that are unrelated to their everyday lives, which may signify that they are more creative, sensitive, and emotional than the average person.

**E.** There is no person who does not have dreams, but not everybody recalls them. The most vivid dreams happen during the Rapid Eye Movement sleep stage when the brain is extremely active and the eyes move back and forth quickly underneath the eyelids. Although dream recall varies from person to person, some people have little or no recollection of the content, and around 90% of dreams are gone following the first 10 minutes of waking up.

**F.** Scientists have found that animals also dream and their subconscious thoughts are connected to real experiences. Animals' dreams are complex, containing long sequences of events. Animals' brains share the same series of sleeping states as the brain of human beings. Analyzing animals' dreams and the content of their dreams may help scientists treat memory disorders and develop new ways for people to learn and retain information more effectively.

**G.** Only five minutes after the end of a dream and half of the content is likely to vanish from our memories. It's not that dreams aren't important enough to keep in mind, but other things tend to get in the way. Dream researcher L. Strumpell believes that dreams disappear from our memories for a number of factors. For example, we may not recall dream images that lack intensity, association or repetition, which are usually needed for dream recall.

A	B	C	D	E	F	G

Ответ:

11

*Прочитайте текст и заполните пропуски A–F частями предложений, обозначенными цифрами 1–7. Одна из частей в списке 1–7 лишняя. Занесите цифры, обозначающие соответствующие части предложений, в таблицу.*

**Promoting language learning**

The European Union (EU) is committed to supporting the rights of its citizens to personal and professional mobility, and their ability to communicate with each other. It does so by **A** \_\_\_\_\_ to promote the teaching and learning of European languages. These programmes have at least one thing in common: they cover cross-border projects involving partners from two, and often three or more, EU countries.

The EU programmes are designed to complement the national education policies of member countries. Each government is responsible for its own national education policy, **B** \_\_\_\_\_. What the EU programmes do is to create links between countries and regions via joint projects, **C** \_\_\_\_\_.

Since 2007 the main programmes have been put under the overall umbrella of the EU's lifelong learning programme. All languages are eligible for support under this programme: official languages, regional, minority and migrant languages, **D** \_\_\_\_\_. There are national information centres in each country, **E** \_\_\_\_\_.

The cultural programmes of the EU also promote linguistic and cultural diversity in a number of ways. The "Media" programme funds the dubbing and subtitling of European films for **F** \_\_\_\_\_. The "Culture" programme builds cross-cultural bridges by supporting the translation of modern authors into other EU languages.

1. and the languages of the EU's major trading partners
2. which includes language teaching and learning
3. cinemas and television in other EU countries
4. which enhance the impact of language teaching and learning
5. funding a number of educational programmes
6. and encouraging people to learn new languages
7. where details about the application procedures are given

A	B	C	D	E	F

Ответ:

*Прочитайте текст и выполните задания 12–18. В каждом задании запишите в поле ответа цифру 1, 2, 3 или 4, соответствующую выбранному Вами варианту ответа.*

**Space could solve water problems**

Have you ever tasted saltwater? I guess you have and if so, you will agree with me that it's not very refreshing. In fact, drinking more than a few cups worth can kill you.

According to the United States Geological Survey, whose mission is to collect and disseminate reliable, impartial, and timely information that is needed to understand the nation's water resources, about ninety-seven percent of the water on our planet is saltwater; the rest is stored in lakes, rivers, glaciers and aquifers underground. Moreover, only about one-third of the world's potential fresh water can be used for human needs. As pollution increases, the amount of usable water decreases.

Water is the most precious and taken-for-granted resource we have on Earth. It is also one of the most threatened resources. Increased population and possible climate change will put more and more strain on supplies of this vital resource as time goes on. What could we do in this situation? Though it may seem like science fiction, the solution could lie in outer space.

I'm not saying we're going to be teleporting to a spring on the other side of the galaxy or colonizing another planet just to have longer showers – it's much more mundane than that. What we could achieve realistically in this century is the successful use of the solar system's rare metals and water, barring the invention of the matrix.

You may be surprised to learn that the metal in your keys, coins, cell phone, computer, car and everywhere else, originally came to this planet from space. When Earth formed, the heavy metals sank to the center and formed a solid core. The lighter elements formed the mantle and the crust we live on. Asteroids and comets that struck the Earth brought water and metals to the surface.

There are thousands of asteroids orbiting near Earth. Most asteroids are made of rock, but some are composed of metal, mostly nickel and iron. Probes could be sent out to these to identify useful ones. Then larger probes could push them towards the Earth where they can be handled in orbit.

In order to fuel ships and probes, we simply need to find a source of water, such as a comet or the surface of the moon. We collect the water and pass an electric current through it from a solar panel. The water separates into oxygen and hydrogen, which in liquid form is a powerful rocket fuel.

Is this really possible? We may soon find out. Private company *SpaceX* has already started delivering equipment to the International Space Station (ISS). The ISS is proof that countries once at each other's throats, like America and Russia, can work together and pull off multi-billion dollar projects.

Recently, a company called *Planetary Resources Inc.* made the news for getting big names like **Google** and **Microsoft** to invest in exploring asteroids for

material gain. Although it will take many decades, it is wise to **put the gears in motion** now.

We've already landed probes on the surface of asteroids and taken samples from them. We can put something as large as the ISS, which weighs just short of 500 tons, according to National Aeronautics and Space Administration (NASA), in orbit.

We can make a half-million-mile round-trip to get rocks from the moon. We can do all of these things already. They just need to be applied and developed in a smart way.

**12** What problem is raised in the article?

- 1) Cooperation in space.
- 2) Threats of climate change.
- 3) Danger of drinking salt water.
- 4) Lack of water supplies on Earth.

Ответ:

**13** According to the author, the information published in the US Geological Survey is meant to ...

- 1) assure the nation that there is still enough of usable water.
- 2) help to monitor the state of the country's water resources.
- 3) demonstrate the quality of water the nation uses.
- 4) warn the public about the dangers of water pollution.

Ответ:

**14** The author thinks that outer space ...

- 1) is dangerous because of asteroids.
- 2) is a source of important supplies.
- 3) is not studied properly.
- 4) should be colonized.

Ответ:

**15** According to the author, the space water sources may be used for ...

- 1) fuel production.
- 2) water supplies for spaceships.
- 3) moon exploration.
- 4) the production of electricity.

Ответ:

**16** The *Google* and *Microsoft* (paragraph 9) are mentioned to ...

- 1) explain how *Planetary Resources Inc.* became famous.
- 2) prove that asteroids can be commercially attractive.
- 3) show that space research is important for computer science.
- 4) prove that asteroids can interfere with the Internet.

Ответ:

**17** The expression "put the gears in motion" in "...it is wise to put the gears in motion now" (paragraph 9) means ...

- 1) to explore.
- 2) to begin.
- 3) to move.
- 4) to invest.

Ответ:

**18** What idea is stressed in the last two paragraphs?

- 1) There is room for further achievements in space exploration.
- 2) Asteroids are unique objects for scientific research.
- 3) Only smart administration can manage space programs.
- 4) International Space Station is the heaviest object in space.

Ответ:

**По окончании выполнения заданий 10–18 не забудьте перенести свои ответы в БЛАНК ОТВЕТОВ № 1! Запишите ответ справа от номера соответствующего задания, начиная с первой клеточки. При переносе ответов в заданиях 10 и 11 цифры записываются без пробелов, запятых и других дополнительных символов. Каждую цифру пишите в отдельной клеточке с соответствием с приведёнными в бланке образцами.**



**Раздел 3. Грамматика и лексика**

*Прочитайте приведённые ниже тексты. Преобразуйте, если необходимо, слова, напечатанные заглавными буквами в конце строк, обозначенных номерами 19–25, так, чтобы они грамматически соответствовали содержанию текстов. Заполните пропуски полученными словами. Каждый пропуск соответствует отдельному заданию из группы 19–25.*

**Difficult landing**

One airline had a policy that required the first officer to stand at the door while the passengers exited. He smiled and thanked them for \_\_\_\_\_ the airline.

FLY

19

A pilot on this airline landed his plane into the runway really hard. He thought that passengers \_\_\_\_\_ angry comments.

HAVE

20

However, it seemed that all of \_\_\_\_\_ were too shocked to say anything. Finally, everyone got off except for a little old lady. She said, 'Can I ask you a question?' 'Yes, Madam,' said the pilot. 'What was it?' the lady asked, 'Did we land or were we shot down?'

THEY

21

**Alhambra**

The Alhambra is a palace and fortress in Granada. It \_\_\_\_\_ between 1238 and 1358 at the end of the Muslim rule in Spain. Despite the development that followed the Christian conquest, it still looks like a medieval Moorish settlement.

BUILD

22

Since the Middle Ages, the Alhambra \_\_\_\_\_ as a remarkable example of a Spanish-Moorish town. As most fortresses of that time, it has a surrounding wall, but it looks fairly weak.

SURVIVE

23

Later it \_\_\_\_\_ the kings of Granada and was just supposed to offer nice views.

NOT DEFEND

24

Today, the Alhambra \_\_\_\_\_ to be one of the greatest examples of Islamic architecture.

CONSIDER

25

*Прочитайте приведённый ниже текст. Образуйте от слов, напечатанных заглавными буквами в конце строк, обозначенных номерами 26–31, однокоренные слова так, чтобы они грамматически и лексически соответствовали содержанию текста. Заполните пропуски полученными словами. Каждый пропуск соответствует отдельному заданию из группы 26–31.*

**Victoria Falls**

Before you even see the falls, you hear and feel them. As you walk along the trail to the entrance, the sound of rumbling water sounds in the background and \_\_\_\_\_ your face is hit with a breeze of humidity and mist.

SUDDEN

26

At 2 km wide and 100 m tall, Victoria Falls is the world's largest curtain of falling water, and is twice the width and height of Niagara Falls. Victoria Falls was formed from intense \_\_\_\_\_ activity almost 200 million years ago.

VOLCANO

27

As you approach Victoria Falls from the nearby town of Livingstone, you first have to pass a larger-than-life statue of Livingstone, one of the most \_\_\_\_\_ explorers.

FAME

28

'Livingstone was the first \_\_\_\_\_ to see Victoria Falls and then spread the word about them,' said Dr. Lawrence.

EUROPE

29

'Part of the reason the news of great waterfalls in central Africa was so \_\_\_\_\_ in the middle of the 19th century was that many people thought that the centre of the continent was a desert,' he added.

EXCITE

30

Dr. Lawrence is a lecturer at Scotland's University of Edinburgh who specialises in the history of science and \_\_\_\_\_ in Africa.

EXPLORE

31

**Прочитайте текст с пропусками, обозначенными номерами 32–38. Эти номера соответствуют заданиям 32–38, в которых представлены возможные варианты ответов. Запишите в поле ответа цифру 1, 2, 3 или 4, соответствующую выбранному Вами варианту ответа.**

**After the war**

When the war ended I returned to Trinity College and was granted an extra year to complete my degree. **32** \_\_\_\_\_ my father and mother considered my grant at Trinity the highlight of the year, I thought Dad's receiving an award from the Queen was more important.

The ceremony turned **33** \_\_\_\_\_ to be a double delight, because I was able to witness my old tutor, Professor Bradford, receive his award for the role he had played in the field of breaking German military codes **34** \_\_\_\_\_ the war. I was proud of our little team working under Professor Bradford – as Churchill stated in the House of Commons, we had probably cut the length of the war by a year.

We all met up afterwards for tea at the Ritz, and not unnaturally at some **35** \_\_\_\_\_ during the afternoon the conversation switched to what career I proposed to follow now the war was over. To my father's credit he had never once **36** \_\_\_\_\_ that I should join him at the family company, especially as I knew how much he had longed for another son who might eventually **37** \_\_\_\_\_ his place. In fact, during the summer vacation I became even more conscious of my good fortune, as Father seemed to be preoccupied with the business and Mother was unable to hide her own anxiety about the future of the company. But whenever I asked if I could help all she would **38** \_\_\_\_\_ was, "Don't worry, it will all work out in the end."

**32** 1) although 2) therefore 3) moreover 4) however

Ответ:

**33** 1) off 2) into 3) out 4) over

Ответ:

**34** 1) until 2) unless 3) during 4) while

Ответ:

**35** 1) event 2) occasion 3) case 4) point

Ответ:

**36** 1) offered 2) proposed 3) suggested 4) presented

Ответ:

**37** 1) take 2) hold 3) keep 4) make

Ответ:

**38** 1) tell 2) speak 3) talk 4) say

Ответ:

**По окончании выполнения заданий 19–38 не забудьте перенести свои ответы в БЛАНК ОТВЕТОВ № 1! Запишите ответ справа от номера ответов в заданиях 19–31 буквы записываются без пробелов, запятых и других дополнительных символов. Каждую букву или цифру пишите в отдельной клеточке в соответствии с приведёнными в бланке образцами.**

#### Раздел 4. Письмо

Для ответов на задания 39 и 40 используйте бланк ответов № 2. Черновые пометки можно делать прямо на листе с заданиями, или можно использовать отдельный черновик. При выполнении заданий 39 и 40 особое внимание обратите на то, что Ваши ответы будут оцениваться только по записям, сделанным в БЛАНКЕ ОТВЕТОВ № 2. Никакие записи черновика не будут учитываться экспертом. Обратите внимание также на необходимость соблюдения указанного объёма текста. Тексты недостаточного объёма, а также часть текста, превышающая требуемый объём, не оцениваются. Запишите сначала номер задания (39, 40), а затем ответ на него. Если одной стороны бланка недостаточно, Вы можете использовать другую его сторону.

**39** You have received a letter from your English-speaking pen-friend Nancy who writes:

... This year we had a school costume party for Halloween. It was a big success. What costume would you fancy wearing to a costume party? What would you rather do: make a costume yourself or buy one, and why? What do you think of costume parties in general?  
Our history teacher is taking us to a museum for a field trip next week ...

Write a letter to Nancy.

In your letter

- answer her questions
- ask **3 questions** about the museum.

Write **100–140 words**.

Remember the rules of letter writing.

**40**

Comment on the following statement.

*It's easier to make friends than to keep them.*

**What is your opinion? Do you agree with this statement?**

Write **200–250 words**.

Use the following plan:

- make an introduction (state the problem)
- express your personal opinion and give 2–3 reasons for your opinion
- express an opposing opinion and give 1–2 reasons for this opposing opinion
- explain why you don't agree with the opposing opinion
- make a conclusion restating your position

### DIDAKTICKÝ TEST – POSLECH, ČTENÍ A JAZYKOVÁ KOMPETENCE

Maximální bodové hodnocení: 63 bodů  
Hranice úspěšnosti: 44 %

#### 1 Základní informace k zadání zkoušky

- Didaktický test obsahuje 63 úloh.
- Časový limit pro řešení didaktického testu je uveden na záznamovém archu.
- Povolené pomůcky: pouze psací potřeby.
- U každé části je uvedena váha části/úlohy v bodech, např.:  
**5 bodů / 1 bod** = v celé části můžete získat nejvýše 5 bodů, za jednu správnou odpověď získáte 1 bod.
- U všech úloh je právě jedna odpověď správná.
- Za nesprávnou nebo neuvedenou odpověď se neudělují záporné body.
- Odpovědi píšete do záznamového archu.
- Poznámky si můžete dělat do testového sešitu, nebudou však předmětem hodnocení.
- Nejednoznačný nebo nečitelný zápis odpovědi bude považován za chybné řešení.

#### 2 Pravidla správného zápisu odpovědí

- Odpovědi zaznamenávejte **modře nebo černě** písíci propisovací tužkou, která píše dostatečně silně a nepřerušovaně.
- Hodnoceny budou **pouze odpovědi uvedené v záznamovém archu.**

#### 2.1 Pokyny k uzavřeným úlohám

- Odpověď, kterou považujete za správnou, zřetelně zakřížkujte v příslušném bílém poli záznamového archu, a to přesně z rohu do rohu dle obrázku.

A B C D  
4

- Pokud budete chtít následně zvolit jinou odpověď, zabarvíte pečlivě původně zakřížkované pole a zvolenou odpověď vyznačte křížkem do nového pole.

A B C D  
4

- Jakýkoli jiný způsob záznamu odpovědi a jejich oprav bude považován za nesprávnou odpověď.
- Pokud zakřížkujete více než jedno pole, bude vaše odpověď považována za nesprávnou.

#### 2.2 Pokyny k otevřeným úlohám

- Odpovědi **píšete čitelně** do vyznačených bílých polí.

16



- Povoleno je psací i tiskací písmo a číslice.
- Při psaní odpovědi rozlišujte **velká a malá písmena.**
- Pokud budete chtít následně zvolit jinou odpověď, pak původní odpověď přeškrtněte a novou odpověď zapišete do stejného pole. Vaše odpověď nesmí přesáhnout hranice vyznačeného pole.

TESTOVÝ SEŠIT NEOTVÍREJTE, POČKEJTE NA POKYN!

# POSLECH

1. ČÁST

ÚLOHY 1-4

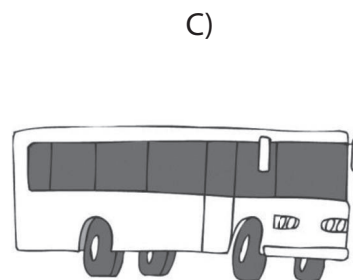
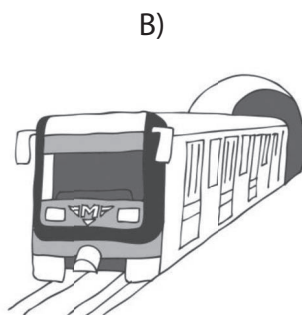
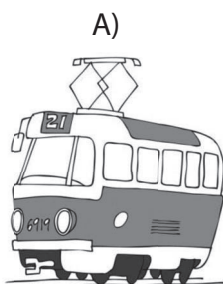
4 body / 1 bod

Uslyšíte **čtyři** krátké nahrávky. Nejprve uslyšíte otázku a poté vyslechnete nahrávku. Na základě vyslechnutých nahrávek **vyberte** k úlohám **1-4** vždy jeden správný obrázek **A-C**.

## 1 What is Jason's new job?



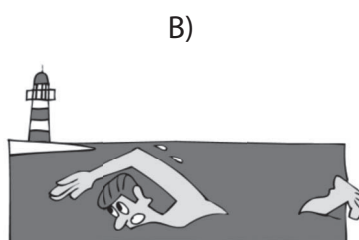
## 2 Which transport is going to Globe Shopping Centre today?



## 3 What does the girl's boyfriend look like now?



## 4 What is the man doing tomorrow?



Uslyšíte rozhovor dvou přátel o výhře v soutěži. Na základě vyslechnuté nahrávky **rozhodněte**, zda jsou tvrzení v úlohách **5–12 pravdivá (P)**, nebo **nepravdivá (N)**.

	P	N
5 Mary won a one-week trip in a radio competition.	<input type="checkbox"/>	<input type="checkbox"/>
6 Mary has <u>never</u> been to the Caribbean before.	<input type="checkbox"/>	<input type="checkbox"/>
7 Mary thinks the Dominican Republic is more beautiful than Jamaica.	<input type="checkbox"/>	<input type="checkbox"/>
8 The radio station will pay for Mary's travel partner's plane ticket.	<input type="checkbox"/>	<input type="checkbox"/>
9 Mary will take her mother on the trip with her.	<input type="checkbox"/>	<input type="checkbox"/>
10 Mary's father prefers staying at home to travelling these days.	<input type="checkbox"/>	<input type="checkbox"/>
11 As a child, Mary rode a camel through a desert.	<input type="checkbox"/>	<input type="checkbox"/>
12 Mary has to take the holiday before September.	<input type="checkbox"/>	<input type="checkbox"/>

## POSLECH

3. ČÁST

ÚLOHY 13–19

7 bodů / 1 bod

Uslyšíte instrukce ke školnímu výletu do Londýna. Na základě vyslechnuté nahrávky **doplňte** informace na vynechaná místa v úlohách **13–19**. V odpovědích použijte **nejvýše 3 slova**. Čísla můžete zapisovat číslicemi. První úloha slouží jako **vzor (0)**.

### My school trip to London

I cannot get on the bus without a/an (0) passport .

I will get breakfast and (13) \_\_\_\_\_ with the host family.

Next week's weather will be (14) \_\_\_\_\_ .

I should bring comfortable shoes and a/an (15) \_\_\_\_\_ .

We should reach London at (16) \_\_\_\_\_ in the morning.

After breakfast, the teacher will show us how to use the (17) \_\_\_\_\_ .

I should study my (18) \_\_\_\_\_ before arriving in London.

I should contact the teacher by calling the following number: (19) \_\_\_\_\_ .

Uslyšíte **čtyři** krátké nahrávky. Nejprve uslyšíte otázku a poté vyslechnete nahrávku. Na základě vyslechnutých nahrávek **vyberte** k úlohám **20–23** vždy jednu správnou odpověď **A–D**.

**20 Which train is the lady going to take?**

- A) the train at 7:30
- B) the train at 9:00
- C) the train at 9:15
- D) the train at 12:00

**21 What does the man dislike about his current job?**

- A) the pay
- B) the loneliness
- C) the colleagues
- D) the working hours

**22 What are Liz and John going to do on holiday?**

- A) go camping
- B) go shopping
- C) go sightseeing
- D) go to the seaside

**23 What type of TV show does the woman watch most?**

- A) drama
- B) comedy
- C) reality show
- D) romantic serial

---

**ZKONTROLUJTE, ZDA JSTE DO ZÁZNAMOVÉHO ARCHU UVEDL/A VŠECHNY ODPOVĚDI.**

---





---

**NÁSLEDUJE SUBTEST ČTENÍ A JAZYKOVÁ KOMPETENCE.  
NEOTÁČEJTE! VYČKEJTE NA POKYN ZADAVATELE!**

---

## ČTENÍ A JAZYKOVÁ KOMPETENCE

5. ČÁST

ÚLOHY 24–28

5 bodů / 1 bod

Přečtěte si **pět** krátkých textů. Na základě informací v textech **vyberte** k úlohám **24–28** vždy jednu správnou odpověď **A–D**.

### Oscar Wilde

Oscar Wilde died as a poor man in France in 1900 and his friends could only afford a simple grave for him outside Paris. But twelve years later, enough money was collected and Wilde's remains<sup>1</sup> were moved to the most famous cemetery in Paris. His new grave, with a statue of an angel, both made of white stone, was created by American sculptor Jacob Epstein in 1914. It soon became a magnet for tourists who started to cover the stone with lipstick kisses. Unfortunately, the lipstick sank into the stone and every time it was cleaned, the grave was damaged even more. So, a year ago, French conservationists decided to clean it and keep it safe behind a glass panel. The restored grave was presented on the date of the anniversary of Wilde's death.

([www.bbc.co.uk](http://www.bbc.co.uk), upraveno)

<sup>1</sup>remains: ostatky

**24 What happened to Wilde's grave twelve months ago, according to the text?**

- A) It was moved to a new place in Paris.
- B) It was restored by an American sculptor.
- C) It was surrounded by a protective glass wall.
- D) It was decorated with a new statue by Jacob Epstein.

### Human Advertising

'Advertise on my face'. This is the web advertisement of a young American man selling advertising space on his face to earn cash for a summer holiday in Europe. Andrew Fisher of Omaha, Nebraska, has started a company called *www.HumanAdSpace.com*. He thinks that human advertising will be the next big thing. Companies have been invited to advertise their company logo on his face in the form of a temporary tattoo for 30 days. No company has responded so far but Andrew is not giving up. He says, 'Take this chance and become a part of history.'

([www.breakingnewsenglish.com](http://www.breakingnewsenglish.com), upraveno)

**25 What does the text say about Andrew Fisher's project?**

- A) He wants to have a new company.
- B) He needs money to travel overseas.
- C) He is earning money to have a new tattoo.
- D) He is advertising company logos on his body.

**What Calvin Did for Love**

It was in 1972 when Calvin Trillin was in Great Britain organising an international art exhibition. His wife, Alice, was coming to meet him in London for some much-needed relaxation because she had been taking care of her ill parents in New York for some time. Calvin wanted to cheer her up a little and because he knew she liked jazz music very much, he brought her beloved jazz band to the airport. When Alice's flight landed, she stepped right into the beautiful melody of the well known musical 'Hello, Dolly!' She laughed and walked arm in arm with her husband towards the baggage area, followed by their personal musicians and singing passengers.

(www.rd.com, upraveno)

**26 What did Calvin do for his wife?**

- A) He took her to an art exhibition.
- B) He invited her to a jazz concert.
- C) He prepared a musical welcome at the airport for her.
- D) He asked the people at the airport to sing 'Hello Dolly!' for her.

For several weeks Spanish police were looking for many valuable things that had been mysteriously disappearing from bags and suitcases locked inside the luggage compartment of a bus travelling between Girona Airport and Barcelona. After one journey, when some things were missing once again, one of the passengers noticed a rather large suitcase among the others. Police opened it and found a man hidden inside. The man's friend had bought a bus ticket and put the suitcase into the luggage hold. After the bus left the airport, the man got out of the suitcase and opened the other luggage looking for valuables. Before the bus arrived in Barcelona, he zipped himself back into his hiding place.

(www.bbc.co.uk, upraveno)

**27 Which would be the best title for this article?**

- A) Police Find Thief Hiding Inside Luggage
- B) Airport Bus Loses Passengers' Luggage
- C) Policeman Hides in Luggage to Catch Thief
- D) Man Hides in Luggage to Save Money on Buying Ticket

**Blogging in the U. S.**

Nowadays, blogging is becoming less popular with young people in the U. S. In December 2013, 28 percent of teenagers kept a blog. But in 2014 the number went down to 15 percent. However, blogs aren't going away. In fact, another study shows that blogging has become more popular for Americans over 30. While Facebook and Twitter are now more popular than blogging for chats with friends, writers who like creating long, philosophical messages choose to blog. It seems 140 characters just aren't enough for everybody.

(www.csmonitor.com, upraveno)

**28 According to this article, how are blogs changing in the U. S.?**

- A) More teenagers have started blogging.
- B) People who like writing are choosing to blog.
- C) More blogs are linked to Facebook and Twitter.
- D) Blogs are becoming less popular with older Americans.

## ČTENÍ A JAZYKOVÁ KOMPETENCE

6. ČÁST

ÚLOHY 29–38

10 bodů / 1 bod

Přečtěte si tvrzení v úlohách 29–38 a leták s informacemi o městě Carlisle. Na základě informací v textu **rozhodněte**, zda jsou tvrzení **pravdivá (P)**, nebo **nepravdivá (N)**.

	P	N
29 You can rent a car at Carlisle Tourist Information Centre.	<input type="checkbox"/>	<input type="checkbox"/>
30 Carlisle Tourist Information Centre is closed in December.	<input type="checkbox"/>	<input type="checkbox"/>
31 Disabled people <u>cannot</u> use all of Carlisle's walking routes.	<input type="checkbox"/>	<input type="checkbox"/>
32 The Eden Valley Cycle Way is recommended only for experienced cyclists.	<input type="checkbox"/>	<input type="checkbox"/>
33 You can go bird watching in The Solway Estuary <sup>1</sup> area at any time of year.	<input type="checkbox"/>	<input type="checkbox"/>
34 You can have a swim in Talking Tarn Country Park.	<input type="checkbox"/>	<input type="checkbox"/>
35 The Ibis Hotel includes breakfast in the price.	<input type="checkbox"/>	<input type="checkbox"/>
36 Willowbeck Lodge is the most modern building of all the accommodation options.	<input type="checkbox"/>	<input type="checkbox"/>
37 All the hotels are more expensive than the guest houses.	<input type="checkbox"/>	<input type="checkbox"/>
38 All the guest houses offer the option of take-away breakfast bags for visitors leaving early in the morning.	<input type="checkbox"/>	<input type="checkbox"/>

## THE CITY OF CARLISLE

The friendly, helpful staff at Carlisle Tourist Information Centre is happy to give advice to tourists on interesting places to visit, where to hire a car or bike in the city, the best walking routes, bus and train timetables, shopping facilities, as well as where to stay.

The Visitor Centre, Old Town Hall, Carlisle • Tel: (01228) 625 600 Fax: (01228) 625 604

### Open:

**March to April** Mon–Sat 10:30 am–4 pm • **May to June & Sep. to Oct.** Mon–Sat 9:30 am–5 pm  
**July to Aug.** Mon–Sat 9:30 am–5:30 pm • **Nov. to Feb.** Mon–Sat 10 am–4 pm

### ACTIVITIES

The city of Carlisle and its surrounding countryside offer a wide choice of ways to get active!

**Walking** – There are several footpaths and tracks that are open to the public. Half of the walking tours have already been made suitable for wheelchair access and next year you can look forward to other newly opened wheelchair-accessible paths. Many of the most popular walking areas can be reached by public transport. Carlisle itself also offers many guided and self-guided city walks – just pick up our City Walks leaflet for details.

**Cycling** – Carlisle is the centre where the Inverness to Dover route crosses the River Cycle Way. The Eden Valley Cycle Way is perfect for cyclists of all levels – from beginners to experienced cyclists. For full cycling information, please call (01228) 625600.

**Bird watching** – The Solway Estuary<sup>1</sup> area is a nice place to go bird watching. It is worth a visit throughout the whole year. From spring to autumn, you can feed seagulls by the river, and in winter, huge flocks of geese can be seen there. To the east of Carlisle, the Geltsdale area has an exciting forest and a huge wildlife area.

**Water sports** – Talking Tarn Country Park is a great location for sailing, windsurfing and canoeing. For safety reasons, swimming is forbidden there. But you can hire a rowing boat or go for a leisurely walk in the park's woodland. Swimming is possible only in the pools in Carlisle, which has 3 heated swimming pools, a waterslide and a magnificent Victorian health suite.

<sup>1</sup> estuary: ústí řeky

### ACCOMMODATION IN CARLISLE

#### Angus Hotel

An old Victorian town house built near Hadrian's Wall towards the end of the 19<sup>th</sup> century.

14 Scotland Road ☎: (01228) 523 546

Price from £27.50 to £32.50

Prices do not include breakfast. You can book breakfast at the same time as your room(s) at: [www.angus-hotel.co.uk](http://www.angus-hotel.co.uk)

#### Aldingham Guest House

A warm welcome awaits you at our historic town house. Spacious luxury bedrooms and bathrooms.

1 Eden Mount Road ☎: (01228) 577 214

Price from £37.50 to £57.50

A generous and healthy breakfast is included in our price and take-away breakfast bags are available for those who have early departures. [www.aldingham-lodge.com](http://www.aldingham-lodge.com)

#### Ibis Hotel

This ancient hotel in the centre of Carlisle is ideally located for nearby shopping and eating out as well as exploring the numerous attractions in the area. Excellent value for money and a warm welcome await you!

45 Botchergate Avenue ☎: (01228) 518 000

Price from £54.85 to £59.85

Ibis room prices do not include breakfast. Breakfasts need to be booked at the hotel. [www.ibishotel.com](http://www.ibishotel.com)

#### Willowbeck Lodge Guest House

The highest grade guest house in the Carlisle area, designed and built two years ago, offers contemporary accommodation of an exceptionally high standard.

38 Lambley Street ☎: (01228) 577 214

Price from £40 to £50

A wide choice of breakfast and evening meals is available as well as take-away breakfast bags. [www.willowbeck-lodge.com](http://www.willowbeck-lodge.com)

(Carlisle City Tour Guide, upraveno)

Přečtěte si vyprávění o cestě na Borneo. Na základě informací v textu **vyberte** k úlohám **39–43** vždy jednu správnou odpověď **A–D**.

## A journey to Borneo

It all started five years ago when I went to Jersey for a 10-day holiday. This island in the English Channel is mostly visited by people who are looking for lazy beach holidays, long walks along the coast and beautiful landscapes. Somebody in the hotel recommended I visit the Durrell Wildlife Park. What really impressed me at the wildlife park were the orang-utans. I remember watching a mother and baby for over an hour – they really are the cutest animals. They looked straight into my eyes and what's more, their games really made me laugh. And that was exactly what I needed and why I chose this island for a holiday – to have a rest from work.

When I got home after ten days, I read all the books I could get and watched TV documentaries about these incredible animals. I did everything I could to learn about them. And then, a few years later, I was looking for a winter holiday somewhere in Scotland when a leaflet from a travel agency came in the mail about watching orang-utans. It wasn't exactly what I expected from a holiday, but the idea of meeting these cute animals again was exciting. Finally, the agency let me spend two weeks with orang-utans in a nursery for orphaned<sup>1</sup> babies at the Sepilok Rehabilitation Centre in Borneo. I completely forgot about Scotland at that moment.

Such an exotic place as Borneo could be a shock for some tourists, but I had seen all those films and TV documentaries about the jungle and the wildlife before, so I knew what to expect. What I wasn't prepared for was the weather. Immediately after landing in Borneo we went in jeeps to our camp. We were staying deep in the jungle, but halfway there we were hit by a monsoon. The road was collapsing, trees were falling down and the bridge we crossed came down just behind us. We had to spend the night in the jungle in the heavy rain with some Polish tourists who couldn't speak a word of English.

The next day, we finally got to the camp and started our work. I was wondering what it was about orang-utans that really caught my heart and finally I found out – it was the first time I held a baby. There was one orphan in the centre who lost both his parents and was having problems learning to climb trees. His name was Jamil. Every day, I would take him out to a tree and help him practice like his mother would. By the end of the week, little Jamil held his hands out for me to pick him up and screamed – just like a baby would. I had to laugh. The word orang-utan translates as 'man of the forest', which is so true. Sometimes the orang-utans seem so human, although in the wild they can be very dangerous.

My whole life has changed since my trip to Borneo. I was thinking about adopting Jamil and moving him to my hometown, but then I realised that he was happy where he was. So I have begun writing a book about him and other orang-utans and I am planning my second trip to Borneo next year. Until then I will have to learn more about communication with orang-utans, so that I will be able to understand Jamil even better during my next visit to Borneo.

(CZV)

---

<sup>1</sup> orphaned: osiřelý

**39 Why did the author go to Jersey?**

Because she:

- A) was very interested in orang-utans.
- B) needed to have a break from her job.
- C) wanted to visit the Durrell Wildlife Park.
- D) wanted to watch wild animals in nature.

**40 What did the author do as soon as she got home from Jersey?**

- A) She went for a holiday to Scotland.
- B) She made a documentary about orang-utans.
- C) She tried to find information about orang-utans.
- D) She went to a travel agency to get some leaflets.

**41 What surprised the author when she arrived in Borneo?**

- A) the roads
- B) the jungle
- C) the visitors
- D) the weather

**42 What does the author say about Jamil?**

- A) He behaved like a child.
- B) He laughed like a human.
- C) He lived in the camp with his parents.
- D) He was dangerous to people in the camp.

**43 What did the author do when she returned from Borneo?**

- A) She wanted to move to Borneo.
- B) She adopted the orphan orang-utan Jamil.
- C) She learned how to speak with orang-utans.
- D) She started to write a book about orang-utans.



## ČTENÍ A JAZYKOVÁ KOMPETENCE

8. ČÁST

ÚLOHY 44–48

5 bodů / 1 bod

Přečtěte si informace o **pěti** lidech, kteří hledají práci, a pracovní nabídky. Na základě informací v textech **přřadte** k úlohám **44–48** vždy jednu nabídku **A–G**. **Dvě** nabídky jsou **navíc** a nebudou použity.

**44 Jacy** \_\_\_\_\_

She is a graphic designer with a university degree. She has worked for 8 years doing creative artwork for advertising agencies. She is looking for a full-time job doing a similar thing. Her hobbies are her cats and drawing.

**45 Barbara** \_\_\_\_\_

She is a retired narcotics police officer with experience in teaching young criminals. She is not very physically fit or able to walk a lot now. She wants to work up to 3 days per week on a part-time basis. She spends weekends with her family.

**46 Angela** \_\_\_\_\_

She is a secondary school student looking for an indoor summer job. She is an animal lover and often looks after her friend's dog. She is a vegetarian who loves cooking, but she will not touch meat. She plays in tennis tournaments every weekend.

**47 Max** \_\_\_\_\_

He just left secondary school and is looking for an outdoor summer job during weekdays. He has experience of looking after primary-school children in a club. He loves animals and being outside and is in good condition.

**48 Ethan** \_\_\_\_\_

He is a university student doing a law degree. He has never worked before and he needs to find a job for this summer. He likes food from around the world. He dislikes children and is allergic to animal hair.



A)

If you love animals and have experience working with them, this could be the job for you! A part-time assistant is required for walking and feeding animals (mostly dogs and cats) at *John's Pet Hospital* during weekends. Please call us at 666-4422 if you are interested.

B)

Help needed in a restaurant kitchen and serving guests. *Golden Tikka* is a vegetarian restaurant focused on healthy food. This position is for the summer season when we are busy between Monday and Friday. This is also the first place in town where pets are welcome to come in with diners. We are looking for a friendly, animal-loving vegetarian to join us for the summer. If interested, please call 666-0802.

C)

Are you an experienced person looking for a permanent job in a dynamic graphic design company? *AAA – Art Advertising Agency* needs someone to join our team designing quality images for campaign advertising. Part-time or short-term candidates please do not apply. For more info please visit our website at: [www.aaa.com](http://www.aaa.com).

D)

Have fun helping young children during their summer camp in July and August. *Little Ranch* is looking for someone to spend weekdays working outside with the kids. We need someone who has finished their secondary school education and is energetic because you will do a lot of running, walking and helping with ranch animals in the hot weather. Experience working with children would be preferred. Call us today: 878-2584.

E)

We are offering a good career chance for an accountant with at least 5 years of experience. We need someone with good computer skills to work in the offices of graphic design magazine *Kids Design*, a publication for graphic designers specialising in cool design and the latest news in advertising. Call us at 878-3495.

F)

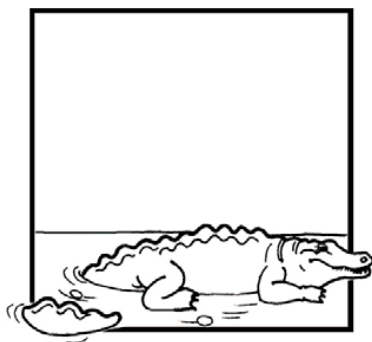
*La Casa Argentina* is looking for a waiter/waitress at our Argentinian steak restaurant on a 3-month contract – from July to September. This job would be ideal for a university student. The ability to work hard is the only qualification needed. If you're reliable and good enough, you may get a permanent job after. Interested? Contact us at 666-8744.

G)

Can you teach teenagers in trouble why they shouldn't take drugs? You can make a positive difference to someone's life. *Teenage Support* helps teenagers who have drug problems and we are looking for some part-time help. This is a long-term position for 3 days per week – working days only. You must have experience in teaching or criminal law. Please visit our website for more information: [www.teenagesupport.org](http://www.teenagesupport.org).

(CZV)

Přečtěte si krátký příběh odehrávající se v Africe. Na základě textu **vyberte** k úlohám **49–63** vždy jednu správnou odpověď **A–C**.



### Clever crocodiles

An Englishman was travelling in South Africa. It was very hot there (49)\_\_\_\_\_ that time of the year. Every afternoon, he went down to the sea and (50)\_\_\_\_\_ at the cool green water. How he wanted (51)\_\_\_\_\_ in and swim for at least half an hour! But he was afraid to do so because everybody in England (52)\_\_\_\_\_ that Africa was full of crocodiles. A man might lose an arm, or a leg, or even his life

if he (53)\_\_\_\_\_ near the water.

One very hot afternoon (54)\_\_\_\_\_ he came to the sea, he saw an African boy there. He called the boy and asked, 'Are there (55)\_\_\_\_\_ crocodiles in the water here?' 'No, no crocodiles,' the boy answered. 'Nobody (56)\_\_\_\_\_ a crocodile here for more than 50 years!'

The Englishman (57)\_\_\_\_\_ with the answer. He (58)\_\_\_\_\_ his clothes, jumped into the water and enjoyed his swim more than (59)\_\_\_\_\_ in the world.

Half an hour (60)\_\_\_\_\_ he came out of the water, tired, but happy. The boy was still there and so the Englishman began (61)\_\_\_\_\_ to him again.

'Tell me, boy,' he said, 'Why are you so sure that there are (62)\_\_\_\_\_ crocodiles here?'

The boy smiled at the man and replied, 'You see, crocodiles are very clever. They never come here, because they are afraid (63)\_\_\_\_\_ the sharks.'

The Englishman couldn't believe his ears.

*(Friendship 8/1994, upraveno)*

## ČTENÍ A JAZYKOVÁ KOMPETENCE

### 9. ČÁST

### ÚLOHY 49–63

- |    |                 |              |                  |
|----|-----------------|--------------|------------------|
| 49 | A) on           | B) in        | C) at            |
| 50 | A) watched      | B) looked    | C) saw           |
| 51 | A) jump         | B) jumping   | C) to jump       |
| 52 | A) said         | B) told      | C) spoke         |
| 53 | A) went         | B) will go   | C) would go      |
| 54 | A) when         | B) while     | C) if            |
| 55 | A) no           | B) any       | C) some          |
| 56 | A) saw          | B) has seen  | C) was seeing    |
| 57 | A) satisfies    | B) satisfied | C) was satisfied |
| 58 | A) removed from | B) took off  | C) got undressed |
| 59 | A) something    | B) anything  | C) nothing       |
| 60 | A) late         | B) lately    | C) later         |
| 61 | A) talk         | B) talking   | C) to talking    |
| 62 | A) no           | B) none      | C) none of       |
| 63 | A) from         | B) of        | C) by            |

---

ZKONTROLUJTE, ZDA JSTE DO ZÁZNAMOVÉHO ARCHU UVEDL/A VŠECHNY ODPOVĚDI.

---

### DIDAKTICKÝ TEST – POSLECH, ČTENÍ A JAZYKOVÁ KOMPETENCE

Maximální bodové hodnocení: 63 bodů  
Hranice úspěšnosti: 44 %

#### 1 Základní informace k zadání zkoušky

- Didaktický test obsahuje 63 úloh.
- Časový limit pro řešení didaktického testu je uveden na záznamovém archu.
- Povolené pomůcky: pouze psací potřeby.
- U každé části je uvedena váha části/úlohy v bodech, např.:  
**5 bodů / 1 bod** = v celé části můžete získat nejvýše 5 bodů, za jednu správnou odpověď získáte 1 bod.
- U všech úloh je právě jedna odpověď správná.
- Za nesprávnou nebo neuvedenou odpověď se neudělují záporné body.
- Odpovědi píšete do záznamového archu.
- Poznámky si můžete dělat do testového sešitu, nebudou však předmětem hodnocení.
- Nejednoznačný nebo nečitelný zápis odpovědi bude považován za chybné řešení.

#### 2 Pravidla správného zápisu odpovědí

- Odpovědi zaznamenávejte **modře nebo černě** píšící propisovací tužkou, která píše dostatečně silně a nepřerušovaně.
- Hodnoceny budou **pouze odpovědi uvedené v záznamovém archu.**

#### 2.1 Pokyny k uzavřeným úlohám

- Odpověď, kterou považujete za správnou, zřetelně zakřížkujte v příslušném bílém poli záznamového archu, a to přesně z rohu do rohu dle obrázku.

A B C D  
4

- Pokud budete chtít následně zvolit jinou odpověď, zabarvíte pečlivě původně zakřížkované pole a zvolenou odpověď vyznačte křížkem do nového pole.

A B C D  
4

- Jakýkoli jiný způsob záznamu odpovědi a jejich oprav bude považován za nesprávnou odpověď.
- Pokud zakřížkujete více než jedno pole, bude vaše odpověď považována za nesprávnou.

#### 2.2 Pokyny k otevřeným úlohám

- Odpovědi **píšete čitelně** do vyznačených bílých polí.

16

- Povoleno je psací i tiskací písmo a číslice.
- Při psaní odpovědi rozlišujte **velká a malá písmena.**
- Pokud budete chtít následně zvolit jinou odpověď, pak původní odpověď přeškrtněte a novou odpověď zapišete do stejného pole. Vaše odpověď nesmí přesáhnout hranice vyznačeného pole.

TESTOVÝ SEŠIT NEOTVÍREJTE, POČKEJTE NA POKYN!

# POSLECH

1. ČÁST

ÚLOHY 1-4

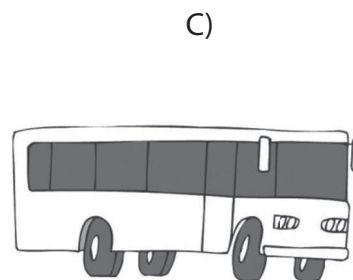
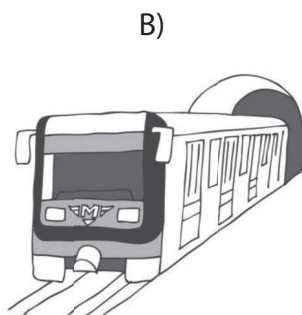
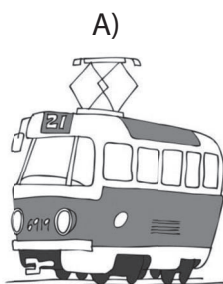
4 body / 1 bod

Uslyšíte **čtyři** krátké nahrávky. Nejprve uslyšíte otázku a poté vyslechnete nahrávku. Na základě vyslechnutých nahrávek **vyberte** k úlohám **1-4** vždy jeden správný obrázek **A-C**.

## 1 What is Jason's new job?



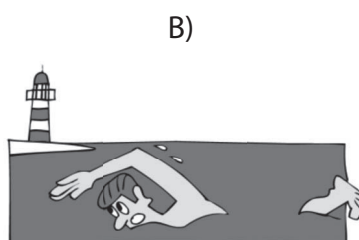
## 2 Which transport is going to Globe Shopping Centre today?



## 3 What does the girl's boyfriend look like now?



## 4 What is the man doing tomorrow?



Uslyšíte rozhovor dvou přátel o výhře v soutěži. Na základě vyslechnuté nahrávky **rozhodněte**, zda jsou tvrzení v úlohách **5–12 pravdivá (P)**, nebo **nepravdivá (N)**.

	P	N
5 Mary won a one-week trip in a radio competition.	<input type="checkbox"/>	<input type="checkbox"/>
6 Mary has <u>never</u> been to the Caribbean before.	<input type="checkbox"/>	<input type="checkbox"/>
7 Mary thinks the Dominican Republic is more beautiful than Jamaica.	<input type="checkbox"/>	<input type="checkbox"/>
8 The radio station will pay for Mary's travel partner's plane ticket.	<input type="checkbox"/>	<input type="checkbox"/>
9 Mary will take her mother on the trip with her.	<input type="checkbox"/>	<input type="checkbox"/>
10 Mary's father prefers staying at home to travelling these days.	<input type="checkbox"/>	<input type="checkbox"/>
11 As a child, Mary rode a camel through a desert.	<input type="checkbox"/>	<input type="checkbox"/>
12 Mary has to take the holiday before September.	<input type="checkbox"/>	<input type="checkbox"/>

## POSLECH

3. ČÁST

ÚLOHY 13–19

7 bodů / 1 bod

Uslyšíte instrukce ke školnímu výletu do Londýna. Na základě vyslechnuté nahrávky **doplňte** informace na vynechaná místa v úlohách **13–19**. V odpovědích použijte **nejvýše 3 slova**. Čísla můžete zapisovat číslicemi. První úloha slouží jako **vzor (0)**.

### My school trip to London

I cannot get on the bus without a/an (0) passport .

I will get breakfast and (13) \_\_\_\_\_ with the host family.

Next week's weather will be (14) \_\_\_\_\_ .

I should bring comfortable shoes and a/an (15) \_\_\_\_\_ .

We should reach London at (16) \_\_\_\_\_ in the morning.

After breakfast, the teacher will show us how to use the (17) \_\_\_\_\_ .

I should study my (18) \_\_\_\_\_ before arriving in London.

I should contact the teacher by calling the following number: (19) \_\_\_\_\_ .



Uslyšíte **čtyři** krátké nahrávky. Nejprve uslyšíte otázku a poté vyslechnete nahrávku. Na základě vyslechnutých nahrávek **vyberte** k úlohám **20–23** vždy jednu správnou odpověď **A–D**.

**20 Which train is the lady going to take?**

- A) the train at 7:30
- B) the train at 9:00
- C) the train at 9:15
- D) the train at 12:00

**21 What does the man dislike about his current job?**

- A) the pay
- B) the loneliness
- C) the colleagues
- D) the working hours

**22 What are Liz and John going to do on holiday?**

- A) go camping
- B) go shopping
- C) go sightseeing
- D) go to the seaside

**23 What type of TV show does the woman watch most?**

- A) drama
- B) comedy
- C) reality show
- D) romantic serial

---

**ZKONTROLUJTE, ZDA JSTE DO ZÁZNAMOVÉHO ARCHU UVEDL/A VŠECHNY ODPOVĚDI.**

---



---

**NÁSLEDUJE SUBTEST ČTENÍ A JAZYKOVÁ KOMPETENCE.  
NEOTÁČEJTE! VYČKEJTE NA POKYN ZADAVATELE!**

---

## ČTENÍ A JAZYKOVÁ KOMPETENCE

5. ČÁST

ÚLOHY 24–28

5 bodů / 1 bod

Přečtěte si **pět** krátkých textů. Na základě informací v textech **vyberte** k úlohám **24–28** vždy jednu správnou odpověď **A–D**.

### Oscar Wilde

Oscar Wilde died as a poor man in France in 1900 and his friends could only afford a simple grave for him outside Paris. But twelve years later, enough money was collected and Wilde's remains<sup>1</sup> were moved to the most famous cemetery in Paris. His new grave, with a statue of an angel, both made of white stone, was created by American sculptor Jacob Epstein in 1914. It soon became a magnet for tourists who started to cover the stone with lipstick kisses. Unfortunately, the lipstick sank into the stone and every time it was cleaned, the grave was damaged even more. So, a year ago, French conservationists decided to clean it and keep it safe behind a glass panel. The restored grave was presented on the date of the anniversary of Wilde's death.

([www.bbc.co.uk](http://www.bbc.co.uk), upraveno)

<sup>1</sup>remains: ostatky

**24 What happened to Wilde's grave twelve months ago, according to the text?**

- A) It was moved to a new place in Paris.
- B) It was restored by an American sculptor.
- C) It was surrounded by a protective glass wall.
- D) It was decorated with a new statue by Jacob Epstein.

### Human Advertising

'Advertise on my face'. This is the web advertisement of a young American man selling advertising space on his face to earn cash for a summer holiday in Europe. Andrew Fisher of Omaha, Nebraska, has started a company called *www.HumanAdSpace.com*. He thinks that human advertising will be the next big thing. Companies have been invited to advertise their company logo on his face in the form of a temporary tattoo for 30 days. No company has responded so far but Andrew is not giving up. He says, 'Take this chance and become a part of history.'

([www.breakingnewsenglish.com](http://www.breakingnewsenglish.com), upraveno)

**25 What does the text say about Andrew Fisher's project?**

- A) He wants to have a new company.
- B) He needs money to travel overseas.
- C) He is earning money to have a new tattoo.
- D) He is advertising company logos on his body.

**What Calvin Did for Love**

It was in 1972 when Calvin Trillin was in Great Britain organising an international art exhibition. His wife, Alice, was coming to meet him in London for some much-needed relaxation because she had been taking care of her ill parents in New York for some time. Calvin wanted to cheer her up a little and because he knew she liked jazz music very much, he brought her beloved jazz band to the airport. When Alice's flight landed, she stepped right into the beautiful melody of the well known musical 'Hello, Dolly!' She laughed and walked arm in arm with her husband towards the baggage area, followed by their personal musicians and singing passengers.

(www.rd.com, upraveno)

**26 What did Calvin do for his wife?**

- A) He took her to an art exhibition.
- B) He invited her to a jazz concert.
- C) He prepared a musical welcome at the airport for her.
- D) He asked the people at the airport to sing 'Hello Dolly!' for her.

For several weeks Spanish police were looking for many valuable things that had been mysteriously disappearing from bags and suitcases locked inside the luggage compartment of a bus travelling between Girona Airport and Barcelona. After one journey, when some things were missing once again, one of the passengers noticed a rather large suitcase among the others. Police opened it and found a man hidden inside. The man's friend had bought a bus ticket and put the suitcase into the luggage hold. After the bus left the airport, the man got out of the suitcase and opened the other luggage looking for valuables. Before the bus arrived in Barcelona, he zipped himself back into his hiding place.

(www.bbc.co.uk, upraveno)

**27 Which would be the best title for this article?**

- A) Police Find Thief Hiding Inside Luggage
- B) Airport Bus Loses Passengers' Luggage
- C) Policeman Hides in Luggage to Catch Thief
- D) Man Hides in Luggage to Save Money on Buying Ticket

**Blogging in the U. S.**

Nowadays, blogging is becoming less popular with young people in the U. S. In December 2013, 28 percent of teenagers kept a blog. But in 2014 the number went down to 15 percent. However, blogs aren't going away. In fact, another study shows that blogging has become more popular for Americans over 30. While Facebook and Twitter are now more popular than blogging for chats with friends, writers who like creating long, philosophical messages choose to blog. It seems 140 characters just aren't enough for everybody.

(www.csmonitor.com, upraveno)

**28 According to this article, how are blogs changing in the U. S.?**

- A) More teenagers have started blogging.
- B) People who like writing are choosing to blog.
- C) More blogs are linked to Facebook and Twitter.
- D) Blogs are becoming less popular with older Americans.

## ČTENÍ A JAZYKOVÁ KOMPETENCE

6. ČÁST

ÚLOHY 29–38

10 bodů / 1 bod

Přečtěte si tvrzení v úlohách 29–38 a leták s informacemi o městě Carlisle. Na základě informací v textu **rozhodněte**, zda jsou tvrzení **pravdivá (P)**, nebo **nepravdivá (N)**.

	P	N
29 You can rent a car at Carlisle Tourist Information Centre.	<input type="checkbox"/>	<input type="checkbox"/>
30 Carlisle Tourist Information Centre is closed in December.	<input type="checkbox"/>	<input type="checkbox"/>
31 Disabled people <u>cannot</u> use all of Carlisle's walking routes.	<input type="checkbox"/>	<input type="checkbox"/>
32 The Eden Valley Cycle Way is recommended only for experienced cyclists.	<input type="checkbox"/>	<input type="checkbox"/>
33 You can go bird watching in The Solway Estuary <sup>1</sup> area at any time of year.	<input type="checkbox"/>	<input type="checkbox"/>
34 You can have a swim in Talking Tarn Country Park.	<input type="checkbox"/>	<input type="checkbox"/>
35 The Ibis Hotel includes breakfast in the price.	<input type="checkbox"/>	<input type="checkbox"/>
36 Willowbeck Lodge is the most modern building of all the accommodation options.	<input type="checkbox"/>	<input type="checkbox"/>
37 All the hotels are more expensive than the guest houses.	<input type="checkbox"/>	<input type="checkbox"/>
38 All the guest houses offer the option of take-away breakfast bags for visitors leaving early in the morning.	<input type="checkbox"/>	<input type="checkbox"/>

## THE CITY OF CARLISLE

The friendly, helpful staff at Carlisle Tourist Information Centre is happy to give advice to tourists on interesting places to visit, where to hire a car or bike in the city, the best walking routes, bus and train timetables, shopping facilities, as well as where to stay.

The Visitor Centre, Old Town Hall, Carlisle • Tel: (01228) 625 600 Fax: (01228) 625 604

### Open:

**March to April** Mon–Sat 10:30 am–4 pm • **May to June & Sep. to Oct.** Mon–Sat 9:30 am–5 pm  
**July to Aug.** Mon–Sat 9:30 am–5:30 pm • **Nov. to Feb.** Mon–Sat 10 am–4 pm

### ACTIVITIES

The city of Carlisle and its surrounding countryside offer a wide choice of ways to get active!

**Walking** – There are several footpaths and tracks that are open to the public. Half of the walking tours have already been made suitable for wheelchair access and next year you can look forward to other newly opened wheelchair-accessible paths. Many of the most popular walking areas can be reached by public transport. Carlisle itself also offers many guided and self-guided city walks – just pick up our City Walks leaflet for details.

**Cycling** – Carlisle is the centre where the Inverness to Dover route crosses the River Cycle Way. The Eden Valley Cycle Way is perfect for cyclists of all levels – from beginners to experienced cyclists. For full cycling information, please call (01228) 625600.

**Bird watching** – The Solway Estuary<sup>1</sup> area is a nice place to go bird watching. It is worth a visit throughout the whole year. From spring to autumn, you can feed seagulls by the river, and in winter, huge flocks of geese can be seen there. To the east of Carlisle, the Geltsdale area has an exciting forest and a huge wildlife area.

**Water sports** – Talking Tarn Country Park is a great location for sailing, windsurfing and canoeing. For safety reasons, swimming is forbidden there. But you can hire a rowing boat or go for a leisurely walk in the park's woodland. Swimming is possible only in the pools in Carlisle, which has 3 heated swimming pools, a waterslide and a magnificent Victorian health suite.

<sup>1</sup> estuary: ústí řeky

### ACCOMMODATION IN CARLISLE

#### Angus Hotel

An old Victorian town house built near Hadrian's Wall towards the end of the 19<sup>th</sup> century.

14 Scotland Road ☎: (01228) 523 546

Price from £27.50 to £32.50

Prices do not include breakfast. You can book breakfast at the same time as your room(s) at: [www.angus-hotel.co.uk](http://www.angus-hotel.co.uk)

#### Aldingham Guest House

A warm welcome awaits you at our historic town house. Spacious luxury bedrooms and bathrooms.

1 Eden Mount Road ☎: (01228) 577 214

Price from £37.50 to £57.50

A generous and healthy breakfast is included in our price and take-away breakfast bags are available for those who have early departures. [www.aldingham-lodge.com](http://www.aldingham-lodge.com)

#### Ibis Hotel

This ancient hotel in the centre of Carlisle is ideally located for nearby shopping and eating out as well as exploring the numerous attractions in the area. Excellent value for money and a warm welcome await you!

45 Botchergate Avenue ☎: (01228) 518 000

Price from £54.85 to £59.85

Ibis room prices do not include breakfast. Breakfasts need to be booked at the hotel. [www.ibishotel.com](http://www.ibishotel.com)

#### Willowbeck Lodge Guest House

The highest grade guest house in the Carlisle area, designed and built two years ago, offers contemporary accommodation of an exceptionally high standard.

38 Lambley Street ☎: (01228) 577 214

Price from £40 to £50

A wide choice of breakfast and evening meals is available as well as take-away breakfast bags. [www.willowbeck-lodge.com](http://www.willowbeck-lodge.com)

(Carlisle City Tour Guide, upraveno)

Přečtěte si vyprávění o cestě na Borneo. Na základě informací v textu **vyberte** k úlohám **39–43** vždy jednu správnou odpověď **A–D**.

## A journey to Borneo

It all started five years ago when I went to Jersey for a 10-day holiday. This island in the English Channel is mostly visited by people who are looking for lazy beach holidays, long walks along the coast and beautiful landscapes. Somebody in the hotel recommended I visit the Durrell Wildlife Park. What really impressed me at the wildlife park were the orang-utans. I remember watching a mother and baby for over an hour – they really are the cutest animals. They looked straight into my eyes and what's more, their games really made me laugh. And that was exactly what I needed and why I chose this island for a holiday – to have a rest from work.

When I got home after ten days, I read all the books I could get and watched TV documentaries about these incredible animals. I did everything I could to learn about them. And then, a few years later, I was looking for a winter holiday somewhere in Scotland when a leaflet from a travel agency came in the mail about watching orang-utans. It wasn't exactly what I expected from a holiday, but the idea of meeting these cute animals again was exciting. Finally, the agency let me spend two weeks with orang-utans in a nursery for orphaned<sup>1</sup> babies at the Sepilok Rehabilitation Centre in Borneo. I completely forgot about Scotland at that moment.

Such an exotic place as Borneo could be a shock for some tourists, but I had seen all those films and TV documentaries about the jungle and the wildlife before, so I knew what to expect. What I wasn't prepared for was the weather. Immediately after landing in Borneo we went in jeeps to our camp. We were staying deep in the jungle, but halfway there we were hit by a monsoon. The road was collapsing, trees were falling down and the bridge we crossed came down just behind us. We had to spend the night in the jungle in the heavy rain with some Polish tourists who couldn't speak a word of English.

The next day, we finally got to the camp and started our work. I was wondering what it was about orang-utans that really caught my heart and finally I found out – it was the first time I held a baby. There was one orphan in the centre who lost both his parents and was having problems learning to climb trees. His name was Jamil. Every day, I would take him out to a tree and help him practice like his mother would. By the end of the week, little Jamil held his hands out for me to pick him up and screamed – just like a baby would. I had to laugh. The word orang-utan translates as 'man of the forest', which is so true. Sometimes the orang-utans seem so human, although in the wild they can be very dangerous.

My whole life has changed since my trip to Borneo. I was thinking about adopting Jamil and moving him to my hometown, but then I realised that he was happy where he was. So I have begun writing a book about him and other orang-utans and I am planning my second trip to Borneo next year. Until then I will have to learn more about communication with orang-utans, so that I will be able to understand Jamil even better during my next visit to Borneo.

(CZV)

---

<sup>1</sup> orphaned: osiřelý



**39 Why did the author go to Jersey?**

Because she:

- A) was very interested in orang-utans.
- B) needed to have a break from her job.
- C) wanted to visit the Durrell Wildlife Park.
- D) wanted to watch wild animals in nature.

**40 What did the author do as soon as she got home from Jersey?**

- A) She went for a holiday to Scotland.
- B) She made a documentary about orang-utans.
- C) She tried to find information about orang-utans.
- D) She went to a travel agency to get some leaflets.

**41 What surprised the author when she arrived in Borneo?**

- A) the roads
- B) the jungle
- C) the visitors
- D) the weather

**42 What does the author say about Jamil?**

- A) He behaved like a child.
- B) He laughed like a human.
- C) He lived in the camp with his parents.
- D) He was dangerous to people in the camp.

**43 What did the author do when she returned from Borneo?**

- A) She wanted to move to Borneo.
- B) She adopted the orphan orang-utan Jamil.
- C) She learned how to speak with orang-utans.
- D) She started to write a book about orang-utans.

## ČTENÍ A JAZYKOVÁ KOMPETENCE

8. ČÁST

ÚLOHY 44–48

5 bodů / 1 bod

Přečtěte si informace o **pěti** lidech, kteří hledají práci, a pracovní nabídky. Na základě informací v textech **přřadte** k úlohám **44–48** vždy jednu nabídku **A–G**. **Dvě** nabídky jsou **navíc** a nebudou použity.

**44 Jacy** \_\_\_\_\_

She is a graphic designer with a university degree. She has worked for 8 years doing creative artwork for advertising agencies. She is looking for a full-time job doing a similar thing. Her hobbies are her cats and drawing.

**45 Barbara** \_\_\_\_\_

She is a retired narcotics police officer with experience in teaching young criminals. She is not very physically fit or able to walk a lot now. She wants to work up to 3 days per week on a part-time basis. She spends weekends with her family.

**46 Angela** \_\_\_\_\_

She is a secondary school student looking for an indoor summer job. She is an animal lover and often looks after her friend's dog. She is a vegetarian who loves cooking, but she will not touch meat. She plays in tennis tournaments every weekend.

**47 Max** \_\_\_\_\_

He just left secondary school and is looking for an outdoor summer job during weekdays. He has experience of looking after primary-school children in a club. He loves animals and being outside and is in good condition.

**48 Ethan** \_\_\_\_\_

He is a university student doing a law degree. He has never worked before and he needs to find a job for this summer. He likes food from around the world. He dislikes children and is allergic to animal hair.



A)

If you love animals and have experience working with them, this could be the job for you! A part-time assistant is required for walking and feeding animals (mostly dogs and cats) at *John's Pet Hospital* during weekends. Please call us at 666-4422 if you are interested.

B)

Help needed in a restaurant kitchen and serving guests. *Golden Tikka* is a vegetarian restaurant focused on healthy food. This position is for the summer season when we are busy between Monday and Friday. This is also the first place in town where pets are welcome to come in with diners. We are looking for a friendly, animal-loving vegetarian to join us for the summer. If interested, please call 666-0802.

C)

Are you an experienced person looking for a permanent job in a dynamic graphic design company? *AAA – Art Advertising Agency* needs someone to join our team designing quality images for campaign advertising. Part-time or short-term candidates please do not apply. For more info please visit our website at: [www.aaa.com](http://www.aaa.com).

D)

Have fun helping young children during their summer camp in July and August. *Little Ranch* is looking for someone to spend weekdays working outside with the kids. We need someone who has finished their secondary school education and is energetic because you will do a lot of running, walking and helping with ranch animals in the hot weather. Experience working with children would be preferred. Call us today: 878-2584.

E)

We are offering a good career chance for an accountant with at least 5 years of experience. We need someone with good computer skills to work in the offices of graphic design magazine *Kids Design*, a publication for graphic designers specialising in cool design and the latest news in advertising. Call us at 878-3495.

F)

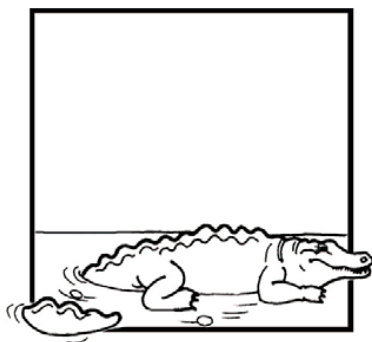
*La Casa Argentina* is looking for a waiter/waitress at our Argentinian steak restaurant on a 3-month contract – from July to September. This job would be ideal for a university student. The ability to work hard is the only qualification needed. If you're reliable and good enough, you may get a permanent job after. Interested? Contact us at 666-8744.

G)

Can you teach teenagers in trouble why they shouldn't take drugs? You can make a positive difference to someone's life. *Teenage Support* helps teenagers who have drug problems and we are looking for some part-time help. This is a long-term position for 3 days per week – working days only. You must have experience in teaching or criminal law. Please visit our website for more information: [www.teenagesupport.org](http://www.teenagesupport.org).

(CZV)

Přečtěte si krátký příběh odehrávající se v Africe. Na základě textu **vyberte** k úlohám **49–63** vždy jednu správnou odpověď **A–C**.



### Clever crocodiles

An Englishman was travelling in South Africa. It was very hot there (49)\_\_\_\_\_ that time of the year. Every afternoon, he went down to the sea and (50)\_\_\_\_\_ at the cool green water. How he wanted (51)\_\_\_\_\_ in and swim for at least half an hour! But he was afraid to do so because everybody in England (52)\_\_\_\_\_ that Africa was full of crocodiles. A man might lose an arm, or a leg, or even his life

if he (53)\_\_\_\_\_ near the water.

One very hot afternoon (54)\_\_\_\_\_ he came to the sea, he saw an African boy there. He called the boy and asked, 'Are there (55)\_\_\_\_\_ crocodiles in the water here?' 'No, no crocodiles,' the boy answered. 'Nobody (56)\_\_\_\_\_ a crocodile here for more than 50 years!'

The Englishman (57)\_\_\_\_\_ with the answer. He (58)\_\_\_\_\_ his clothes, jumped into the water and enjoyed his swim more than (59)\_\_\_\_\_ in the world.

Half an hour (60)\_\_\_\_\_ he came out of the water, tired, but happy. The boy was still there and so the Englishman began (61)\_\_\_\_\_ to him again.

'Tell me, boy,' he said, 'Why are you so sure that there are (62)\_\_\_\_\_ crocodiles here?'

The boy smiled at the man and replied, 'You see, crocodiles are very clever. They never come here, because they are afraid (63)\_\_\_\_\_ the sharks.'

The Englishman couldn't believe his ears.

*(Friendship 8/1994, upraveno)*

## ČTENÍ A JAZYKOVÁ KOMPETENCE

### 9. ČÁST

### ÚLOHY 49–63

- |    |                 |              |                  |
|----|-----------------|--------------|------------------|
| 49 | A) on           | B) in        | C) at            |
| 50 | A) watched      | B) looked    | C) saw           |
| 51 | A) jump         | B) jumping   | C) to jump       |
| 52 | A) said         | B) told      | C) spoke         |
| 53 | A) went         | B) will go   | C) would go      |
| 54 | A) when         | B) while     | C) if            |
| 55 | A) no           | B) any       | C) some          |
| 56 | A) saw          | B) has seen  | C) was seeing    |
| 57 | A) satisfies    | B) satisfied | C) was satisfied |
| 58 | A) removed from | B) took off  | C) got undressed |
| 59 | A) something    | B) anything  | C) nothing       |
| 60 | A) late         | B) lately    | C) later         |
| 61 | A) talk         | B) talking   | C) to talking    |
| 62 | A) no           | B) none      | C) none of       |
| 63 | A) from         | B) of        | C) by            |

---

**ZKONTROLUJTE, ZDA JSTE DO ZÁZNAMOVÉHO ARCHU UVEDL/A VŠECHNY ODPOVĚDI.**

---



MINISTERSTVO ŠKOLSTVÍ,  
MLÁDEŽE A TĚLOVÝCHOVY

cermat

# KATALOG POŽADAVKŮ ZKOUŠEK SPOLEČNÉ ČÁSTI MATURITNÍ ZKOUŠKY

platný od školního roku 2014/2015

## MATEMATIKA



Zpracoval: CENTRUM PRO ZJIŠŤOVÁNÍ VÝSLEDKŮ VZDĚLÁVÁNÍ  
Schválil: Ministerstvo školství, mládeže a tělovýchovy  
Dne 23. 4. 2013  
pod č. j. MSMT-8622/2013-2/CERMAT

# KATALOG POŽADAVKŮ ZKOUŠEK SPOLEČNÉ ČÁSTI MATURITNÍ ZKOUŠKY

platný od školního roku 2014/2015

## MATEMATIKA

Zpracoval: Centrum pro zjišťování výsledků vzdělávání  
Schválil: Ministerstvo školství, mládeže a tělovýchovy  
dne 23. 4. 2013  
pod č. j. MSMT-8622/2013-2/CERMAT

## Obsah

Úvod .....	5
Požadavky na vědomosti a dovednosti, které mohou být ověřovány v rámci maturitní zkoušky z matematiky .....	6
Část A – Kompetence .....	6
Část B – Tematické okruhy .....	7
Část C – Základní specifikace zkoušky z matematiky .....	13
Část D – Příklady testových úloh pro zkoušku z matematiky.....	13



## Úvod

### Účel a obsah katalogu

Katalog požadavků k maturitní zkoušce z matematiky je vydáván v souladu s ustanovením § 78a odst. 1 zákona č. 561/2004 Sb., o předškolním, základním, středním, vyšším odborném a jiném vzdělávání (dále jen školský zákon) ve znění pozdějších předpisů a vymezuje rozsah požadavků na vědomosti a dovednosti žáků vzdělávacích programů v oborech středního vzdělávání s maturitní zkouškou.

Způsob a formu ověřování vědomostí a dovedností stanoví prováděcí vyhláška ke školskému zákonu.

Součástí vymezení požadavků je i rámcová specifikace povolených pomůcek. Podrobnější vymezení rozsahu a struktury povolených pomůcek stanoví, s ohledem na technologický a informační vývoj, ministerstvo školství, mládeže a tělovýchovy jako součást oznámení kritérií hodnocení v souladu s prováděcí vyhláškou ke školskému zákonu.

### Pedagogické dokumenty ke katalogu a k maturitní zkoušce

Katalogy byly připravovány v souladu s pedagogickými dokumenty, a to s **rámcovými vzdělávacími programy pro gymnaziální obory vzdělání a rámcovými vzdělávacími programy pro obory středního odborného vzdělávání s maturitní zkouškou**, které platí od roku 2007, a platnými učebními dokumenty pro střední odborné školy.

Jako podpůrné prameny byly využity publikované standardy a didaktické materiály:

FUCHS, E., BINTEROVÁ, H. a kol. **Standardy a testové úlohy z matematiky pro střední odborná učiliště**. Praha: Prometheus, 2003, ISBN 80–7196–294–5.

FUCHS, E., KUBÁT, J. a kol. **Standardy a testové úlohy z matematiky pro čtyřletá gymnázia**. Praha: Prometheus, 1998. ISBN 80–7196–095–0.

FUCHS, E., PROCHÁZKA, F. a kol. **Standardy a testové úlohy z matematiky pro střední odborné školy**. Praha: Prometheus, 1998. ISBN 80–7196–097–7.

**Nedílnou součástí Katalogu požadavků k maturitní zkoušce z matematiky je příloha s ukázkami testových úloh.**

# Požadavky na vědomosti a dovednosti, které mohou být ověřovány v rámci maturitní zkoušky z matematiky

## Část A – Kompetence

Očekávané vědomosti a dovednosti pro maturitní zkoušku z matematiky v rámci společné části maturitní zkoušky jsou v této části specifikovány v pěti hlavních kategoriích kompetencí, k jejichž získání směřuje výuka matematiky v rámci středního vzdělávání zakončeného maturitní zkouškou.

### Osvojení matematických pojmů a dovedností

#### Žák dovede:

- užívat správně matematické pojmy (definovat pojmy a určit jejich obsah, charakterizovat pojem různými způsoby, třídit pojmy a nalézat vztahy mezi nimi);
- numericky počítat a užívat proměnnou (provádět základní početní operace, odhadnout výsledek výpočtu, využít efektivní způsoby výpočtu, upravit výrazy s čísly a proměnnými, stanovit definiční obor výrazu, **na základě reálné situace sestavit výraz s proměnnými**);
- pracovat s rovinnými a prostorovými útvary (rozpoznat a pojmenovat geometrické útvary, využívat geometrickou představivost při analýze rovinných a prostorových vztahů, měřit a odhadovat výsledek měření, řešit početně geometrickou úlohu, řešit konstrukčně geometrickou úlohu);
- matematicky argumentovat (rozlišit různé typy tvrzení – definice, věta, rozumět logické stavbě matematické věty).

### Matematické modelování

#### Žák dovede:

- matematizovat reálné situace (odhalit kvantitativní nebo prostorové vztahy a zákonitosti, vytvořit matematický model reálné situace);
- pracovat s matematickým modelem;
- ověřit vytvořený model z hlediska reálné situace (vyjádřit výsledek řešení modelu v kontextu reálné situace, vyhodnotit výsledek modelové situace).

### Vymezení a řešení problému

#### Žák dovede:

- vymežit problém;
- analyzovat problém;
- zvolit vhodnou metodu řešení problému (popsat problém vzorcem, užít známý algoritmus);
- vyřešit problém;
- diskutovat o výsledcích;
- aplikovat osvojené metody řešení problémů v jiných tématech a oblastech.

## Komunikace

### Žák dovede:

- číst s porozuměním matematický text;
- vyhodnotit informace kvantitativního i kvalitativního charakteru obsažené v grafech, diagramech, tabulkách atd.;
- přesně se vyjádřit (užívat jazyk matematiky včetně symboliky a terminologie, zdůvodnit matematické tvrzení, obhájit vlastní řešení problému, prezentovat výsledky řešení úlohy a prezentovat geometrické konstrukce na dobré grafické úrovni);
- prezentovat získané informace a výsledky (zpracovat získané údaje formou grafů, diagramů, tabulek atd.).

## Užití pomůcek

### Žák dovede:

- využít informační zdroje (odborná literatura, internet atd.);
- efektivně řešit problémy pomocí kalkulátoru a PC;
- použít kalkulátor a PC k prezentaci řešení problémů;
- použít tradiční prostředky grafického vyjadřování.

## Část B – Tematické okruhy

Druhá část požadavků pro povinnou zkoušku z matematiky obsahuje požadavky na konkrétní vědomosti a dovednosti z jednotlivých tematických okruhů.

### 1. Číselné obory

#### Žák dovede:

##### 1.1 Přirozená čísla

- provádět aritmetické operace s přirozenými čísly;
- rozlišit prvočíslo a číslo složené, rozložit přirozené číslo na prvočinitele;
- užít pojem dělitelnost přirozených čísel a znaky dělitelnosti;
- rozlišit čísla soudělná a nesoudělná;
- určit největšího společného dělitele a nejmenší společný násobek přirozených čísel.

##### 1.2 Celá čísla

- provádět aritmetické operace s celými čísly;
- užít pojem opačné číslo.

##### 1.3 Racionální čísla

- pracovat s různými tvary zápisu racionálního čísla a jejich převody;
- užít dekadický zápis čísla;
- provádět operace se zlomky;
- provádět operace s desetinnými čísly včetně zaokrouhlování, určit řád čísla;
- řešit praktické úlohy na procenta a užívat trojčlenku;
- znázornit racionální číslo na číselné ose.

## 1.4 Reálná čísla

- zařadit číslo do příslušného číselného oboru;
- provádět aritmetické operace v číselných oborech;
- užít pojmy opačné číslo a převrácené číslo;
- znázornit reálné číslo nebo jeho aproximaci na číselné ose;
- určit absolutní hodnotu reálného čísla a chápat její geometrický význam;
- zapisovat a znázorňovat intervaly, určovat jejich průnik a sjednocení;
- provádět operace s mocninami s celočíselným exponentem;
- ovládat početní výkony s mocninami a odmocninami;
- řešit praktické úlohy s mocninami s přirozeným exponentem a odmocninami.

## 2 Algebraické výrazy

Žák dovede:

### 2.1 Algebraický výraz

- určit hodnotu výrazu;
- určit nulový bod výrazu;
- určit definiční obor výrazu.

### 2.2 Mnohočleny

- užít pojmy člen, koeficient, stupeň mnohočlenu;
- provádět operace s mnohočleny, provádět umocnění dvojčlenu pomocí vzorců;
- rozložit mnohočlen na součin vytýkáním a užitím vzorců.

### 2.3 Lomené výrazy

- provádět operace s lomenými výrazy;
- určit definiční obor lomeného výrazu.

### 2.4 Výrazy s mocninami a odmocninami

- provádět operace s výrazy obsahujícími mocniny a odmocniny.

## 3 Rovnice a nerovnice

Žák dovede:

### 3.1 Algebraické rovnice a nerovnice

- užít pojmy rovnice/nerovnice s jednou neznámou, levá a pravá strana rovnice/nerovnice, obor rovnice/nerovnice, kořen rovnice, množina všech kořenů rovnice/nerovnice;
- užít ekvivalentní úpravu rovnice/nerovnice;
- provádět zkoušku.

### 3.2 Lineární rovnice a jejich soustavy

- řešit lineární rovnice o jedné neznámé;
- vyjádřit neznámou ze vzorce;
- řešit rovnice v součinnovém a podílovém tvaru;
- řešit početně soustavy lineárních rovnic s více neznámými;
- řešit graficky soustavu dvou lineárních rovnic o dvou neznámých;
- užít lineární rovnice a jejich soustavy při řešení slovní úlohy.

### 3.3 Rovnice s neznámou ve jmenovateli

- stanovit definiční obor rovnice;
- řešit rovnice o jedné neznámé s neznámou ve jmenovateli;
- vyjádřit neznámou ze vzorce;
- užít rovnice s neznámou ve jmenovateli při řešení slovní úlohy;
- využít k řešení slovní úlohy grafu nepřímé úměry.

### 3.4 Kvadratické rovnice

- řešit neúplné i úplné kvadratické rovnice;
- užít vztahy mezi koeficienty a koeficienty kvadratické rovnice;
- užít kvadratickou rovnici při řešení slovní úlohy.

### 3.5 Lineární nerovnice s jednou neznámou a jejich soustavy

- řešit lineární nerovnice s jednou neznámou a jejich soustavy;
- řešit nerovnice v součinném a podílovém tvaru.

## 4 Funkce

Žák dovede:

### 4.1 Základní poznatky o funkcích

- užít různá zadání funkce a používat s porozuměním pojmy definiční obor, obor hodnot, argument funkce, hodnota funkce, graf funkce včetně jeho názvu;
- sestrojít graf funkce  $y = f(x)$  nebo část grafu pro hodnoty proměnné  $x$  z dané množiny, určit hodnoty proměnné  $x$  pro dané hodnoty funkce  $f$ ;
- přiřadit předpis funkce ke grafu funkce a opačně;
- určit průsečíky grafu funkce s osami soustavy souřadnic;
- určit z grafu funkce intervaly monotonie a bod, v němž nabývá funkce extrému;
- modelovat reálné závislosti pomocí elementárních funkcí.

### 4.2 Lineární funkce, nepřímá úměrnost

- užít pojem a vlastnosti přímé úměrnosti, sestrojít její graf;
- určit lineární funkci, sestrojít její graf;
- objasnit geometrický význam parametrů  $a, b$  v předpisu funkce  $y = ax + b$ ;
- určit předpis lineární funkce z daných bodů nebo grafu funkce;
- užít pojem a vlastnosti nepřímé úměrnosti, načrtnout její graf;
- řešit reálné problémy pomocí lineární funkce a nepřímé úměrnosti.

### 4.3 Kvadratické funkce

- určit kvadratickou funkci, stanovit definiční obor a obor hodnot, sestrojít graf kvadratické funkce;
- vysvětlit význam parametrů v předpisu kvadratické funkce, určit intervaly monotonie a bod, v němž nabývá funkce extrému;
- řešit reálné problémy pomocí kvadratické funkce.

#### 4.4 Exponenciální a logaritmické funkce, jednoduché rovnice

- určit exponenciální funkci, stanovit definiční obor a obor hodnot, sestavit graf;
- určit logaritmickou funkci, stanovit definiční obor a obor hodnot, sestavit graf, užít definici logaritmické funkce;
- vysvětlit význam základu  $a$  v předpisech obou funkcí, monotonie;
- užít definici logaritmu, věty o logaritmech, řešit jednoduché exponenciální a logaritmické rovnice, užít logaritmování exponenciální rovnice;
- použít poznatky o funkcích v jednoduchých praktických úlohách.

#### 4.5 Goniometrické funkce

- užít pojmy úhel, stupňová míra, oblouková míra;
- definovat goniometrické funkce v pravoúhlém trojúhelníku;
- definovat goniometrické funkce v intervalu  $(0; 2\pi)$ , resp.  $(-\frac{\pi}{2}; \frac{\pi}{2})$  nebo  $(0; \pi)$ , resp. v oboru reálných čísel, u každé z nich určit definiční obor a obor hodnot, sestavit graf;
- užívat vlastností goniometrických funkcí, určit z grafu funkce intervaly monotonie a body, v nichž nabývá funkce extrému;
- užívat vlastností a vztahů goniometrických funkcí při řešení jednoduchých goniometrických rovnic.

### 5 Posloupnosti a finanční matematika

Žák dovede:

#### 5.1 Základní poznatky o posloupnostech

- aplikovat znalosti o funkcích při úvahách o posloupnostech a při řešení úloh o posloupnostech;
- určit posloupnost vzorcem pro  $n$ -tý člen, graficky, výčtem prvků.

#### 5.2 Aritmetická posloupnost

- určit aritmetickou posloupnost a chápat význam diference;
- užít základní vzorce pro aritmetickou posloupnost.

#### 5.3 Geometrická posloupnost

- určit geometrickou posloupnost a chápat význam kvocientu;
- užít základní vzorce pro geometrickou posloupnost.

#### 5.4 Využití posloupností pro řešení úloh z praxe, finanční matematika

- využít poznatků o posloupnostech při řešení problémů v reálných situacích;
- řešit úlohy finanční matematiky.

### 6 Planimetrie

Žák dovede:

#### 6.1 Planimetrické pojmy a poznatky

- užít pojmy bod, přímka, polopřímka, rovina, polorovina, úsečka, úhly (vedlejší, vrcholové, střídavé, souhlasné), objekty znázornit.
- užít s porozuměním polohové a metrické vztahy mezi geometrickými útvary v rovině (rovnoběžnost, kolmost a odchylka přímek, délka úsečky a velikost úhlu, vzdálenosti bodů a přímek).
- rozlišit konvexní a nekonvexní útvary, popsat jejich vlastnosti a správně jich užívat.
- využít poznatků o množinách všech bodů dané vlastnosti při řešení úloh.

## 6.2 Trojúhelníky

- určit objekty v trojúhelníku, znázornit je a správně využít jejich základních vlastností, pojmy užívat s porozuměním (strany, vnitřní a vnější úhly, osy stran a úhlů, výšky, ortocentrum, těžnice, těžiště, střední příčky, kružnice opsané a vepsané);
- při řešení početních i konstrukčních úloh využívat věty o shodnosti a podobnosti trojúhelníků
- užit s porozuměním poznatky o trojúhelnících (obvod, obsah, velikost výšky, Pythagorova věta, poznatky o těžnicích a těžišti) v úlohách početní geometrie;
- řešit praktické úlohy s užitím trigonometrie pravoúhlého trojúhelníku a obecného trojúhelníku (sinová věta, kosinová věta, obsah trojúhelníku určeného sus).

## 6.3 Mnohoúhelníky

- rozlišit základní druhy čtyřúhelníků (různoběžníky, rovnoběžníky, lichoběžníky) a pravidelné mnohoúhelníky, popsat jejich vlastnosti a správně jich užívat;
- pojmenovat, znázornit a správně užit základní pojmy ve čtyřúhelníku (strany, vnitřní a vnější úhly, osy stran a úhlů, kružnice opsaná a vepsaná, úhlopříčky, výšky), popsat a užit vlastnosti konvexních mnohoúhelníků a pravidelných mnohoúhelníků;
- užit s porozuměním poznatky o čtyřúhelnících (obvod, obsah, vlastnosti úhlopříček a kružnice opsané nebo vepsané) v úlohách početní geometrie;
- užit s porozuměním poznatky o pravidelných mnohoúhelnících v úlohách početní geometrie.

## 6.4 Kružnice a kruh

- pojmenovat, znázornit a správně užit základní pojmy týkající se kružnice a kruhu (těživa, kružnicový oblouk, kruhová výseč a úseč, mezikruží), popsat a užit jejich vlastnosti;
- užit s porozuměním polohové vztahy mezi body, přímkami a kružnicemi;
- aplikovat metrické poznatky o kružnicích a kruzích (obvod, obsah) v úlohách početní geometrie.

## 6.5 Geometrická zobrazení

- popsat a určit shodná zobrazení (souměrnosti, posunutí, otočení) a užit jejich vlastnosti.

## 7 Stereometrie

Žák dovede:

### 7.1 Tělesa

- charakterizovat jednotlivá tělesa (krychle, kvádr, hranol, jehlan, rotační válec, rotační kužel, komolý jehlan a kužel, koule a její části), vypočítat jejich objem a povrch;
- užit polohové a metrické vlastnosti v hranolu;
- využít poznatků o tělesech v praktických úlohách.

## 8 Analytická geometrie

Žák dovede:

### 8.1 Souřadnice bodu a vektoru na přímce

- určit vzdálenost dvou bodů a souřadnice středu úsečky;
- užit pojmy vektor a jeho umístění, souřadnice vektoru a velikost vektoru;
- provádět operace s vektory (součet vektorů, násobek vektoru reálným číslem).

## 8.2 Souřadnice bodu a vektoru v rovině

- určit vzdálenost dvou bodů a souřadnice středu úsečky;
- užít pojmy vektor a jeho umístění, souřadnice vektoru a velikost vektoru;
- provádět operace s vektory (součet vektorů, násobek vektoru reálným číslem, skalární součin vektorů);
- určit velikost úhlu dvou vektorů.

## 8.3 Přímka v rovině

- užít parametrické vyjádření přímky, obecnou rovnici přímky a směrnicový tvar rovnice přímky v rovině;
- určit polohové a metrické vztahy bodů a přímek v rovině a aplikovat je v úlohách.

# 9 Kombinatorika, pravděpodobnost a statistika

Žák dovede:

## 9.1 Základní poznatky z kombinatoriky a pravděpodobnosti

- užít základní kombinatorická pravidla;
- rozpoznat kombinatorické skupiny (variace s opakováním, variace, permutace, kombinace bez opakování), určit jejich počty a užít je v reálných situacích;
- počítat s faktoriály a kombinačními čísly;
- užít s porozuměním pojmy náhodný pokus, výsledek náhodného pokusu, náhodný jev, opačný jev, nemožný jev a jistý jev;
- určit množinu všech možných výsledků náhodného pokusu, počet všech výsledků příznivých náhodnému jevu a vypočítat pravděpodobnost náhodného jevu.

## 9.2 Základní poznatky ze statistiky

- užít pojmy statistický soubor, rozsah souboru, statistická jednotka, statistický znak kvalitativní a kvantitativní, hodnota znaku a pojmy vysvětlit;
- vypočítat četnost a relativní četnost hodnoty znaku, sestavit tabulku četností, graficky znázornit rozdělení četností;
- určit charakteristiky polohy (aritmetický průměr, medián, modus, percentil) a variability (rozptyl a směrodatná odchylka);
- vyhledat a vyhodnotit statistická data v grafech a tabulkách.



## Část C – Základní specifikace zkoušky z matematiky

Zkouška má formu didaktického testu tvořeného různými typy uzavřených testových úloh (s jednou správnou odpovědí) včetně jejich svazků, otevřenými úlohami se stručnou odpovědí a otevřenými úlohami se širokou odpovědí. Testové úlohy mají různou bodovou hodnotu, která je uvedena u každé úlohy v testu.

V průběhu didaktického testu budou mít žáci k dispozici Matematické, fyzikální a chemické tabulky pro střední školy, kalkulačtor (bez grafického režimu, řešení rovnic a úprav algebraických výrazů) a rýsovací potřeby.<sup>1</sup>

V následující tabulce je uvedeno orientační procentuální zastoupení skupin požadavků (tematických okruhů) k maturitní zkoušce v didaktickém testu:

Tematické okruhy	Zastoupené v testu (v %)
1. Číselné množiny	4–12
2. Algebraické výrazy	8–18
3. Rovnice a nerovnice	12–20
4. Funkce	10–20
5. Posloupnosti a finanční matematika	4–14
6. Planimetrie	8–18
7. Stereometrie	4–12
8. Analytická geometrie	4–14
9. Kombinatorika, pravděpodobnost a statistika	4–14

<sup>1</sup> Součástí vymezení požadavků je i rámcová specifikace povolených pomůcek. Podrobnější vymezení rozsahu a struktury povolených pomůcek stanoví, s ohledem na technologický a informační vývoj, ministerstvo školství, mládeže a tělovýchovy jako součást oznámení kritérií hodnocení v souladu s prováděcí vyhláškou ke školskému zákonu.

## Část D – Příklady testových úloh pro povinnou zkoušku z matematiky

Testové úlohy jsou uvedeny jako samostatné ukázky, jejich zastoupení necharakterizuje strukturu testu. Soubor ukázek nelze považovat za sestavený test. V ukázkách úloh je správné řešení uvedeno vždy za úlohou.

### 1. Číselné množiny

1 Kolik celých čísel leží v intervalu  $(-\sqrt[3]{10^9}; \sqrt{10\,000})$ ?

- A) 1 099
- B) 1 100
- C) 1 101
- D) 10 099
- E) 11 001

**Řešení: B**

---

#### VÝCHOZÍ TEXT K ÚLOZE 2

Akciová společnost prodala v prvním čtvrtletí letošního roku zboží za 78 milionů Kč. Ve srovnání se stejným obdobím minulého roku to bylo o 13 % více.

(CERMAT)

2 Vypočtěte, za kolik milionů korun prodala společnost zboží v prvním čtvrtletí minulého roku. Výsledek zaokrouhlete na celé miliony.

**Řešení:** za 69 milionů korun

---

#### VÝCHOZÍ TEXT K ÚLOZE 3

Dvanáct dělníků provede zemní práce za 15 dní.

(CERMAT)

3 Vypočtěte, za jak dlouho by zemní práce provedlo při stejném výkonu devět dělníků.

**Řešení:** za 20 dní

#### VÝCHOZÍ TEXT A TABULKA K ÚLOZE 4

Kamarádi byli na výletě. Každý chlapec složil jako zálohu na výdaje určitou částku, tyto peníze pokryly veškeré náklady a byly utraceny beze zbytku. Při vyúčtování se celková útrata rovnoměrně rozdělila na osobu a den. Někteří z kamarádů pak museli určitou sumu doplatit, jiným se peníze vracely.

Níže je tabulka s vyúčtováním. Je však neúplná, neboť některé údaje byly špatně čitelné.

Jméno	Počet dnů	Záloha [Kč]	Musí doplatit [Kč]	Bude mu vráceno [Kč]
Adam	7	540	0	36
David		490	0	58
Filip	7		44	0
Honza	4			0

(CERMAT)

**4 Doplňte správná čísla do prázdných políček tabulky.**

**Řešení:**

Jméno	Počet dnů	Záloha [Kč]	Musí doplatit [Kč]	Bude mu vráceno [Kč]
Adam	7	540	0	36
David	<b>6</b>	490	0	58
Filip	7	<b>460</b>	44	0
Honza	4	<b>238</b>	<b>50</b>	0

## 2. Algebraické výrazy

- 1 Dělte  $(r^3 - 2r^2 - 9r + 18) : (r - 3)$  a stanovte, pro která reálná čísla  $r$  má dělení smysl.

Řešení:  $r^2 + r - 6; r \neq 3$

---

- 2 Rozhodněte o každém z následujících tvrzení (2.1–2.4), zda je pravdivé (ANO), či nikoli (NE).

- |   | A                        | N                        |
|---|--------------------------|--------------------------|
| 2.1 Pro každá dvě reálná čísla $a, b$ platí $(a + b)^2 = a^2 + b^2$ .         | <input type="checkbox"/> | <input type="checkbox"/> |
| 2.2 Pro každé reálné $x$ platí $(-3 - x)^2 = 9 + 6x + x^2$ .                  | <input type="checkbox"/> | <input type="checkbox"/> |
| 2.3 Pro každé reálné $a \neq 1$ platí $1 - a \cdot \frac{1-a}{a-1} = a + 1$ . | <input type="checkbox"/> | <input type="checkbox"/> |
| 2.4 Pro každé reálné $c \neq 2$ platí $\frac{2-c^2}{c-2} = 2 + c$ .           | <input type="checkbox"/> | <input type="checkbox"/> |

Řešení: NE, ANO, ANO, NE

---

- 3 Je dán výraz:

$$\frac{x^2 + 3x - 10}{x^2 - 4}$$

- 3.1 Určete, pro které hodnoty  $x \in \mathbf{R}$  má výraz smysl, a výraz zjednodušte.  
3.2 Určete hodnotu výrazu pro  $x = 0$ .  
3.3 Určete hodnoty proměnné  $x \in \mathbf{R}$ , pro které má výraz hodnotu 0.  
3.4 Určete hodnoty proměnné  $x \in \mathbf{R}$ , pro které má výraz hodnotu 1.

Řešení: 3.1  $\frac{x+5}{x+2}; x \neq \pm 2$

3.2 2,5

3.3  $x = -5$

3.4 Výraz nenabývá hodnoty 1 pro žádnou reálnou hodnotu proměnné  $x$ .

4 Je dán výraz:

$$\frac{b}{b+2} - \frac{b^2 - 2b}{4 - b^2}$$

Která z úprav včetně podmínek je správná?

- A)  $\frac{2b}{b+2}; b \neq -2; b \neq 2$
- B)  $0; b \neq -2; b \neq 4$
- C)  $\frac{2b}{b-2}; b \neq -2; b \neq 2$
- D)  $\frac{b}{b+2}; b \neq -2; b \neq 2$
- E) žádná z uvedených

**Řešení: A**

### 3. Rovnice a nerovnice

#### VÝCHOZÍ TEXT K ÚLOZE 1

Na večírek přišlo třikrát více chlapců než děvčat. Po odchodu 8 chlapců a 8 děvčat zbylo na večírku pětkrát více chlapců než děvčat.

(CERMAT)

1 Určete, kolik chlapců a kolik děvčat přišlo na večírek.

Uveďte celý postup řešení.

Řešení:

$h$  – počet chlapců,  $d$  – počet dívek

$$h = 3d$$

$$\underline{h - 8 = 5(d - 8)}$$

$$3d - 8 = 5d - 40$$

$$d = 16; h = 48$$

Na večírek přišlo 48 chlapců a 16 děvčat.

---

2 V rovnici  $x^2 + bx - 12 = 0$  s neznámou  $x \in \mathbf{R}$  je jeden kořen  $x_1 = -2$ .

Vypočtete koeficient  $b$  a druhý kořen.

Řešení:  $b = -4$ ;  $x_2 = 6$

---

3 Je dána nerovnice s neznámou  $x \in \mathbf{R}$ :

$$\frac{4x - 7}{2} - \frac{x - 4}{6} \geq 2x - 3$$

Který z intervalů představuje množinu všech řešení nerovnice?

A)  $\langle \frac{14}{9}; +\infty \rangle$

B)  $\langle 1; +\infty \rangle$

C)  $(-\infty; 2)$

D)  $(-\infty; 1)$

E)  $(-\infty; -1)$

Řešení: D

4 Pro veličiny  $r_1, r_2, f, n$  platí:

$$\frac{1}{f} = (n - 1) \left( \frac{1}{r_1} + \frac{1}{r_2} \right)$$

Které vyjádření veličiny  $f$  odpovídá uvedenému vztahu?

A)  $f = (n - 1)(r_1 + r_2)$

B)  $f = \frac{1}{n-1} (r_1 + r_2)$

C)  $f = \frac{r_1 r_2}{(n-1)(r_1+r_2)}$

D)  $f = \frac{(n-1)r_1 r_2}{r_1+r_2}$

E) žádné z uvedených

**Řešení: C**

## 4. Funkce

### VÝCHOZÍ TEXT A TABULKA K ÚLOZE 1

Pan Mrázek několikrát do měsíce kontroloval spotřebu plynu v domácnosti. Vždy v 7 hodin odečetl stav plynoměru a společně s datem jej zapsal do tabulky.

Datum odečtu	Údaj na plynoměru v m <sup>3</sup>
1. 4.	1 243,56
7. 4.	1 248,73
12. 4.	1 256,80
18. 4.	1 263,95
25. 4.	1 275,15
30. 4.	1 282,90

(CERMAT)

**1 Ve kterém období mezi dvěma následujícími odečty byla průměrná denní spotřeba plynu největší?**

- A) od 1. 4. – 7. 4.
- B) od 7. 4. – 12. 4.
- C) od 12. 4. – 18. 4.
- D) od 18. 4. – 25. 4.
- E) od 25. 4. – 30. 4.

**Řešení: B**

---

### VÝCHOZÍ TEXT K ÚLOZE 2

Teplota se měří v Celsiových nebo Fahrenheitových stupních. Hodnoty ve Fahrenheitových stupních ( $f$ ) jsou lineární funkcí hodnot v Celsiových stupních ( $c$ ).

Např. 8 °C odpovídá 46,4 °F a 24 °C odpovídá 75,2 °F.

(CERMAT)

**2 Určete předpis této funkce.**

**Řešení:**  $f = 1,8c + 32,0$



### VÝCHOZÍ TEXT K ÚLOZE 3

V půjčovně automobilů se pan Novák rozhoduje, zda si má půjčit automobil A nebo B. Náklady  $n$  (v Kč) na provoz automobilu A jsou určeny lineární funkcí  $n = 3\,000 + 2,4x$ , náklady na provoz automobilu B lineární funkcí  $n = 9\,000 + 1,6x$ , kde proměnná  $x$  představuje ujetou vzdálenost (v km).

(CERMAT)

- 3 Určete dolní mez pro ujetou vzdálenost, kterou by měl pan Novák vypůjčeným automobilem překročit, aby se mu vyplatila výpůjčka automobilu B.**

**Řešení:** 7 500 km

---

### VÝCHOZÍ TEXT K ÚLOZE 4

Kolikrát ( $y$ ) se zvětší množství bakterií za určitou dobu ( $x$ ), lze za určitých podmínek vyjádřit exponenciální funkcí  $y = a^x$ , kde  $x \geq 0$ .

V laboratorním experimentu se během každých 2 hodin ( $x = 2$ ) množství bakterií zvětší čtyřikrát ( $y = 4$ ).

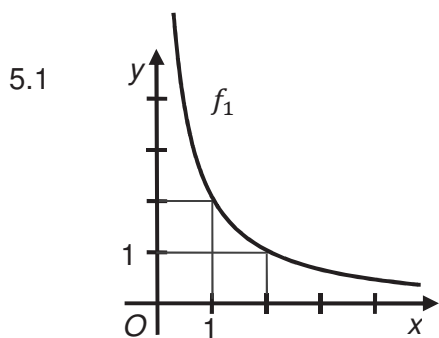
(CERMAT)

- 4 Kolikrát se změní množství bakterií během 6 hodin laboratorního experimentu?**

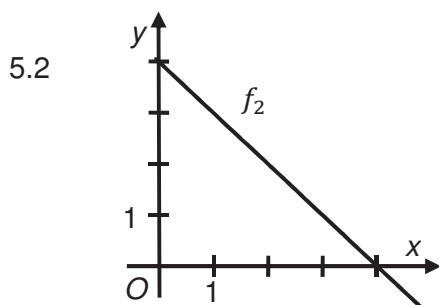
- A) dvanáctkrát
- B) šestnáctkrát
- C) čtyřiašedesátkrát
- D) osmačtyřicekrát
- E) čtyřiašedesátkrát

**Řešení: E**

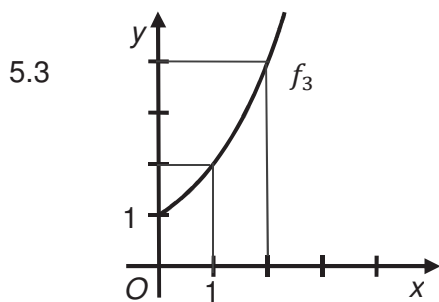
5 Přiřaďte ke každému grafu funkce  $f_1-f_4$  (5.1–5.4) pro  $x \in \langle 0; +\infty \rangle$  odpovídající předpis funkce (A–F).



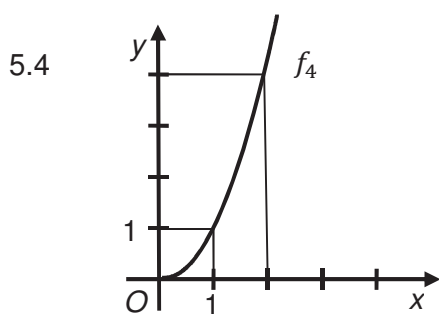
$f_1$  \_\_\_\_\_



$f_2$  \_\_\_\_\_



$f_3$  \_\_\_\_\_



$f_4$  \_\_\_\_\_

- A)  $y = 2^x$
- B)  $y = -4x$
- C)  $y = \log x$
- D)  $y = \frac{2}{x}$
- E)  $y = x^2$
- F)  $y = 4 - x$

**Řešení: D, F, A, E**

## 5. Posloupnosti a finanční matematika

### VÝCHOZÍ TEXT K ÚLOZE 1

Plechovky jsou narovnány v deseti řadách nad sebou. Ve spodní řadě je 24 plechovek, v každé další řadě je vždy o jednu plechovku méně.

(CERMAT)

**1 Kolik plechovek je narovnáno ve všech deseti řadách?**

**Řešení:** 195 plechovek

---

### VÝCHOZÍ TEXT K ÚLOZE 2

V soutěži byly za prvních 6 míst vyplaceny odměny v celkové hodnotě 2 400 Kč. Nejvyšší odměnu získal vítěz, odměny za další umístění se postupně snižovaly vždy o stejnou částku.

(CERMAT)

**2 Kolik korun získali dohromady vítěz a soutěžící na šestém místě?**

- A) 800 Kč
- B) 1 000 Kč
- C) 1 200 Kč
- D) 1 200 Kč
- E) nelze jednoznačně určit

**Řešení: A**

---

**3 Kolik po sobě jdoucích přirozených čísel od 1 do  $n$  musíte nejméně sečíst, aby jejich součet přesáhl 1 000 000?**

- A) 999
- B) 1 000
- C) 1 202
- D) 1 414
- E) 1 828

**Řešení: D**

#### VÝCHOZÍ TEXT K ÚLOZE 4

V rámci úsporných opatření rozhodlo vedení podniku, že na konci každého čtvrtletí klesne počet zaměstnanců podniku o 7 % oproti stavu na počátku čtvrtletí.

(CERMAT)

**4 O kolik procent přibližně klesne počet zaměstnanců po uplynutí jednoho roku?**

- A) o 20 %
- B) o 22 %
- C) o 25 %
- D) o 27 %
- E) o 30 %

**Řešení: C**

---

#### VÝCHOZÍ TEXT K ÚLOZE 5

Majitel dílny nakoupil na úvěr s roční úrokovou mírou 10 % materiál v ceně 800 000 Kč, úroky se připisují koncem každého roku. Majitel splatí celou částku jednorázově po uplynutí pěti let.

(CERMAT)

**5 Vypočtete, o kolik procent splátka převýší úvěr.**

**Řešení: přibližně o 61 %**

## 6. Planimetrie

- 1 Strana  $AB$  obdélníku  $ABCD$  měří 84 cm. Úhlopříčka  $AC$  je o 72 cm delší než strana  $BC$ .

Určete obsah obdélníku  $ABCD$ .

Řešení: 1 092 cm<sup>2</sup>

---

- 2 Jaká je velikost vnitřního úhlu pravidelného osmiúhelníku?

- A) 108°
- B) 120°
- C) 125°
- D) 135°
- E) 140°

Řešení: D

---

- 3 Které dokončení věty vede k pravdivému tvrzení?

Jestliže se průměr kruhu zvětší třikrát, pak se jeho

- A) poloměr zvětší 1,5krát, obvod se zvětší 6krát a obsah se zvětší 9krát.
- B) poloměr zvětší 3krát, obvod se zvětší 3krát a obsah se zvětší 3krát.
- C) poloměr zvětší 3krát, obvod se zvětší 3krát a obsah se zvětší 9krát.
- D) poloměr zvětší 9krát, obvod se zvětší 9krát a obsah se zvětší 9krát.
- E) poloměr zvětší 3krát, obvod se zvětší 6krát a obsah se zvětší 9krát.

Řešení: C

## 7. Stereometrie

### VÝCHOZÍ TEXT K ÚLOZE 1

Jedna z kopolí hvězdárny M. Koperníka v Brně má tvar poloviny kulové plochy o průměru 6 m. Náklad na 1 m<sup>2</sup> nátěru je 150 Kč.

(CERMAT)

**1 Vypočtete s přesností na stovky korun, kolik stojí natření střechy kopule.**

**Řešení:** 8 500 Kč

### VÝCHOZÍ TEXT K ÚLOZE 2

Na polici stojí akvárium. Tloušťka jeho skel je 5 mm. Celý vnitřní prostor akvária tvaru krychle vyplní voda o objemu 27 litrů.

(CERMAT)

**2 Jakou plochu na polici akvárium zabírá?**

- A) 30 dm<sup>2</sup>
- B) 90 dm<sup>2</sup>
- C) 900 cm<sup>2</sup>
- D) 930 cm<sup>2</sup>
- E) 961 cm<sup>2</sup>

**Řešení:** E

### VÝCHOZÍ TEXT K ÚLOZE 3

Silničáři opravují cestu. Používají silniční válec s průměrem 120 cm a šířkou 1,75 m.

(CERMAT)

**3 Vypočtete s přesností na m<sup>2</sup> obsah plochy, kterou válec uválí za pět otočení.**

**Řešení:** 33 m<sup>2</sup>

## 8. Analytická geometrie

1 Je dána přímka  $p: x - 2y - 7 = 0$ .

**Jaké může být její parametrické vyjádření?**

A)  $x = 1 + 2t, y = -3 + t; t \in \mathbf{R}$

B)  $x = -1 - 2t, y = -3 - t; t \in \mathbf{R}$

C)  $x = -3 + 2t, y = 1 + t; t \in \mathbf{R}$

D)  $x = 1 - 2t, y = -3 + t; t \in \mathbf{R}$

E)  $x = -1 + 2t, y = 3 - t; t \in \mathbf{R}$

**Řešení: A**

---

2 Je dána přímka  $q: x = 3t, y = 12 - 4t; t \in \mathbf{R}$ .

**Vypočtete vzdálenost přímky  $q$  od rovnoběžné přímky  $p$ , která prochází počátkem souřadnic.**

**Řešení:  $\frac{36}{5}$**

---

3 Je dán pravidelný šestiúhelník  $ABCDEF$  se středem  $S$ . Označme vektory  $\vec{u} = \overrightarrow{AB}$ ,  $\vec{v} = \overrightarrow{BC}$ .

**Rozhodněte o každém z následujících tvrzení (3.1–3.4), zda je pravdivé (ANO), či nikoli (NE).**

	<b>A</b>	<b>N</b>
3.1 $\overrightarrow{AC} = \vec{u} + \vec{v}$	<input type="checkbox"/>	<input type="checkbox"/>
3.2 $\overrightarrow{SB} = \vec{u} - \vec{v}$	<input type="checkbox"/>	<input type="checkbox"/>
3.3 $\overrightarrow{AE} = 2\vec{v} - \vec{u}$	<input type="checkbox"/>	<input type="checkbox"/>
3.4 $\overrightarrow{FD} = 2\vec{u} - \vec{v}$	<input type="checkbox"/>	<input type="checkbox"/>

**Řešení: ANO, ANO, ANO, NE**

## 9. Kombinatorika, pravděpodobnost a statistika

### VÝCHOZÍ TEXT K ÚLOZE 1

Zákazník si vybírá materiál pro šatní skříň – jeden druh dřeva a jeden typ doplňků. V nabídce je 7 druhů světlého dřeva, 6 druhů tmavého dřeva a dále 4 typy doplňků vhodných jen pro světlé dřevo, 5 typů vhodných jen pro tmavé dřevo a 2 univerzální typy pro jakýkoliv druh dřeva.

(CERMAT)

1 Kolik vhodných dvojic (dřevo a doplňky) je možné nabídnout?

- A) 82
- B) 85
- C) 143
- D)  $13^2$
- E) jiná možnost

Řešení: E

### VÝCHOZÍ TEXT A TABULKA K ÚLOZE 2

Čtyři studenti sportovního gymnázia zadávali anketu. Pět set náhodně oslovených lidí jim odpovědělo na otázku, zda pravidelně jezdí na kole nebo na in-line bruslích. Jejich odpovědi jsou zpracovány v tabulce.

	Jezdí na kole	Nejezdí na kole
Jezdí na in-line bruslích	90	20
Nejezdí na in-line bruslích	210	180

(CERMAT)

2

- 2.1 Vypočtete, s jakou pravděpodobností mohl jeden ze studentů vyhrát sázku, že první osoba z náhodně oslovených jezdí **pouze** na in-line bruslích.
- 2.2 Vypočtete, jaké procento dotázaných **nejezdí** na in-line bruslích.

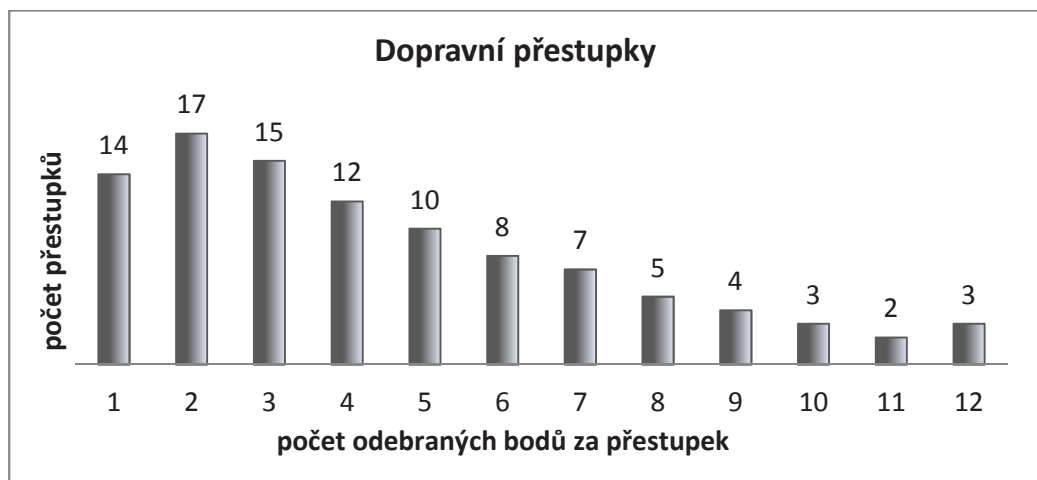
Řešení: 2.1 Student mohl vyhrát sázku s pravděpodobností  $p = 0,04$ .

2.2 Na in-line bruslích nejezdí 78 % dotázaných.



### VÝCHOZÍ TEXT A GRAF K ÚLOZE 3

V grafu je statistika dopravních přestupků ve sledovaném období. Závažnost dopravního přestupku vyjadřuje počet odebraných bodů.



Např. bylo spácháno 10 pětibodových přestupků.

(CERMAT)

### 3

- 3.1 Určete, kolik bodů za přestupek bylo odebíráno nejčastěji.
- 3.2 Určete průměrný počet bodů odebraných za přestupek.
- 3.3 Určete, v kolika případech počet odebraných bodů za přestupek překročil průměrnou hodnotu.
- 3.4 Určete medián počtu odebraných bodů za přestupek.

**Řešení:** 3.1 2 body

3.2 4,52 bodu

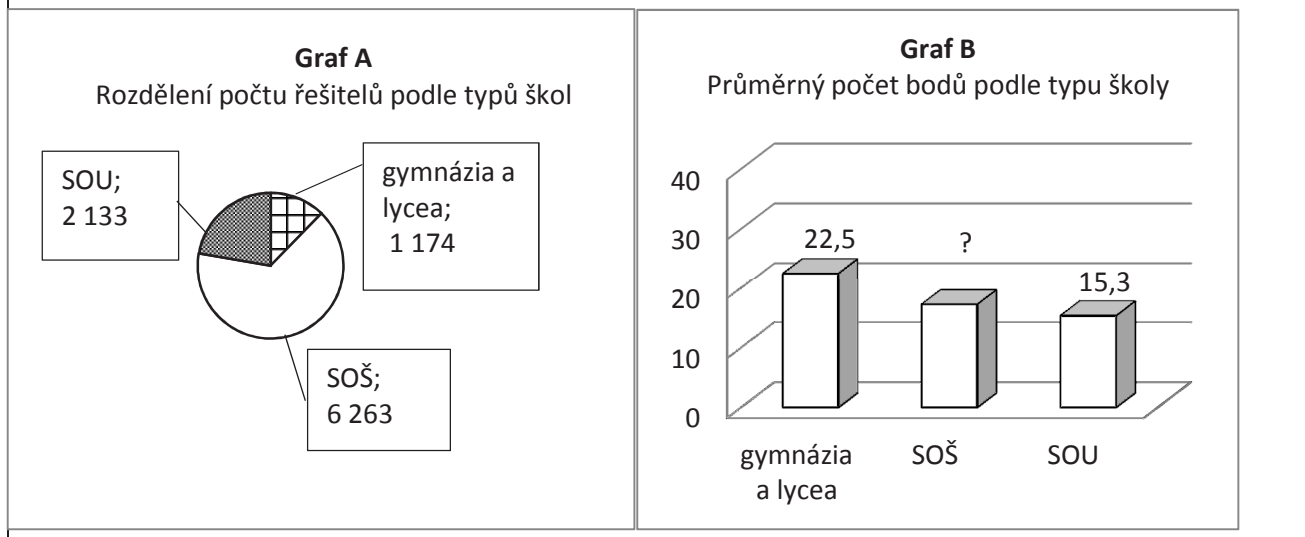
3.3 ve 42 případech

3.4 4 body

#### VÝCHOZÍ TEXT A GRAF K ÚLOZE 4

Graf A ukazuje, kolik žáků tří základních typů středních škol řešilo v roce 2003 úlohy z matematiky. Graf B poskytuje informaci o průměrném počtu bodů (ze 40 možných), které se jim podařilo získat. Průměrný počet bodů všech řešitelů byl 17,4.

(SOŠ jsou střední odborné školy, SOU jsou střední odborná učiliště.)



(GERMAT)

- 4 S přesností na desetiny určete průměrný počet bodů, které získali v roce 2003 studenti SOŠ.

**Řešení:** 17,2 bodu

## VÝCHOZÍ TEXT A TABULKA K ÚLOZE 5

V tabulce jsou uvedeny výsledky zápasů pěti fotbalových družstev, z nichž každé sehrálo 10 zápasů. Za každou výhru získává družstvo 3 body a za každou remízu 1 bod. Slavia prohrála 3 zápasy z deseti a získala celkem 17 bodů.

Družstvo	Počet			Body
	výher	remíz	proher	
<b>Sparta</b>	8	1	1	25
<b>Slavia</b>	?	?	3	17
<b>Teplice</b>	6	3	1	21
<b>Liberec</b>	2	4	4	10
<b>Ostrava</b>	6	2	2	20

(CERMAT)

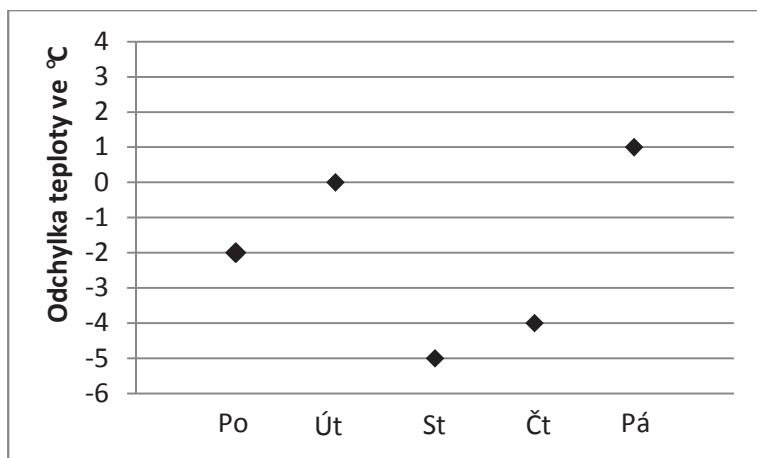
### 5 Kolik zápasů vyhrála Slavia?

- A) 3 zápasy
- B) 4 zápasy
- C) 5 zápasů
- D) jiný počet zápasů
- E) odpověď nelze určit

**Řešení: C**

## VÝCHOZÍ TEXT A TABULKA K ÚLOZE 6

Graf ukazuje odchylky maximálních denních teplot od průměrné dlouhodobé polední teploty (ve stupních Celsia), záznam je veden od pondělí do pátku. Průměrná dlouhodobá polední teplota byla 20 °C.



(CERMAT)

**6** Jaká je průměrná hodnota maximálních teplot v pěti uvedených dnech?

- A) 12 °C
- B) 14 °C
- C) 16 °C
- D) 18 °C
- E) 20 °C

**Řešení: D**