

ČESKÁ ZEMĚDĚLSKÁ UNIVERZITA V PRAZE

FAKULTA ŽIVOTNÍHO PROSTŘEDÍ

KATEDRA BIOTECHNICKÝCH ÚPRAV KRAJINY



Česká zemědělská univerzita v Praze
**Fakulta životního
prostředí**

HISTORIE MĚSTA MOST

BAKALÁŘSKÁ PRÁCE

Vedoucí práce: Ing. arch. Václav Fanta
Bakalant: Martina Puchmertlová

2016

ČESKÁ ZEMĚDĚLSKÁ UNIVERZITA V PRAZE

Fakulta životního prostředí

ZADÁNÍ BAKALÁŘSKÉ PRÁCE

Martina Puchmertlová

Územní technická a správní služba

Název práce

Historie města Most

Název anglicky

History of town Most

Cíle práce

Cílem práce je poznání urbanistického vývoje města Most a okolní krajiny. Pozornost bude věnována i problematice zničení starého Mostu a výstavbě nového.

Metodika

Práce bude mít tyto části:

- (a) Rešerše historické a archeologické literatury k dějinám Mostu.
- (b) Rozbor starých map se zaměřením na urbanistický vývoj Mostu.

Doporučený rozsah práce

min. 30 normostran, mapové přílohy

Klíčová slova

Most; Mostecko; urbanismus; historie měst; těžba uhlí

Doporučené zdroje informací

- Brůna, Vladimír – Křováková, Kateřina – Chrastina, Peter: Paměť mostecké krajiny – delete a restart. In: Kolaps a regenerace : cesty civilizací a kultur. Minulost, současnost a budoucnost komplexních společností / Praha : Academia, 2011 s. 787-799.
- Hoffmann, František: Středověké město v Čechách a na Moravě. 2., rozšíř. a uprav. vyd. Praha: Nakladatelství Lidové noviny, 2009. 712 s., obr. (Česká historie. 20.) ISBN:978-80-7106-543-2
- Klápště, Jan: Paměť krajiny středověkého Mostecka. Most: AÚ AV ČR Praha, 1994. 240 s., obr., fot.
- Klápště, Jan: Proměna českých zemí ve středověku. Praha: Nakladatelství Lidové noviny, 2005. 624 s., fot. (Česká historie. 15.) ISBN:80-7106-175-1
- Kuča, Karel: Města a městečka v Čechách, na Moravě a ve Slezsku. Díl 4. MI – Pan. Praha: Libri, 2000. 941 s. ISBN:80-85983-16-8
- Löw, Jiří – Michal, Igor: Krajinný ráz. Kostelec nad Černými lesy: Lesnické práce s. r. o., 2003. 552 s., 4 s. bar. příl., CD ROM.
- Pokorná, Libuše (ed.): Osud Mostecka. Člověk a životní prostředí včera a dnes. Sborník odborných prací. Most: Okresní muzeum, 1996. 339 s., příl.
- Semotanová, Eva: Historická geografie Českých zemí. 2. aktual. vyd. Praha: Historický ústav AV ČR, 2002. 279 s., obr. a map. příl. (Práce Historického ústavu AV ČR. Řada A. Monographia. 16.) ISBN:80-7286-042-9
- Šimůnek, Robert – Bičík, Ivan – Burda, Tomáš – Hellmich, Manfred – Hladká, Eva – Klápště, Jan – Králová, Eliška – Kučera, Zdeněk – Kupková, Lucie – Kvapilová, Alena – Marada, Miroslav – Myšička, Martin – Pacina, Jan – Pavlíček, Tomáš – Semotanová, Eva – Štýs, Stanislav – Tichá, Karolína – Velímský, Tomáš – Vyskočil, Aleš – Brůna, Vladimír – Talich, Milan: Historický atlas měst České republiky. Sv. č. 26, Most. Praha: Historický ústav AV ČR, 2014. 38, xxiv s., 62 mapových listů il. ISBN:978-80-7286-228-3
- Štefanová, Zdeňka: Přesun gotického kostela v Mostě. In: Sborník učitelských prací z kursů Univerzitních extenzí v Mostě. Mostecko, Litvínovsko, Lounsko, Žatecko v historických studiích / Praha : Univerzita Karlova, 2004 s. 93-105.
-

Předběžný termín obhajoby

2015/16 LS – FŽP

Vedoucí práce

Ing. arch. Václav Fanta

Garantující pracoviště

Katedra biotechnických úprav krajiny

Elektronicky schváleno dne 1. 4. 2015

prof. Ing. Petr Sklenička, CSc.

Děkan

V Praze dne 02. 04. 2016

Prohlášení

Prohlašuji, že jsem bakalářskou práci „Historie města Most“ vypracovala samostatně pod vedením Ing. arch. Václava Fanty a uvedla jsem všechny literární prameny a webové zdroje, které jsem použila.

V Praze dne 10. 4. 2016

Martina Puchmertlová

Poděkování

Ráda bych touto cestou poděkovala vedoucímu bakalářské práce Ing. arch. Václavu Fantovi za odborné vedení práce, metodickou pomoc a náměty ke zpracování.

Abstrakt

Předmětem bakalářské práce je urbanistický a historický vývoj města Most zmapovaný pomocí dostupné literatury od počátků jeho vývoje až téměř do současnosti. Úvodní část se věnuje vzniku města a jeho postupnému rozvoji. Stěžejní je kapitola zaměřená na likvidaci a následky likvidace města po těžbě hnědého uhlí. Druhá část práce je věnována počítačové rekonstrukci historického vývoje zástavby města. K vyhodnocení jsou použity císařské povinné otisky map stabilního katastru (1842), II. vojenské mapování (1846 – 1847) a historické letecké snímky z roku 1938 a 1952.

Klíčová slova: Most, urbanismus, těžba uhlí, historie

Abstract

This thesis focuses on urban and historical development of the town of Most, which is analysed using the available sources from its origination almost to the present. Introductory part is dedicated to foundation of the town of Most and its progressive growth. Main body is focused on removal and removal consequences of the town caused by lignite mining. Second part of the thesis contains computer reconstruction of the historical growth of the urban area. For summarization the imperial imprints of stable cadastre (1842), 2nd military mapping (1846 – 1847) and historical aerial imagery (dated 1938 and 1952) are being used.

Keywords: Most, urbanism, lignite mining, history

Obsah

1	Úvod.....	10
2	Cíle.....	12
3	Historický vývoj města	13
3.1	Poloha města Mostu.....	13
3.2	Počátky vzniku středověkého města	13
3.3	Počátky rozvoje středověkého města.....	15
3.4	Vývoj jádra města	17
3.5	Hospodářský význam.....	19
3.6	Církevní stavby	20
3.7	Vliv husitských válek.....	22
3.8	Nová úloha města.....	22
3.9	Renesanční město.....	22
3.10	Počátky dolování uhlí	23
3.11	Vliv třicetileté války	24
3.12	18. století.....	24
3.13	19. století.....	25
3.14	20. století.....	25
3.15	Likvidace starého Mostu.....	27
3.16	Následky likvidace města	27
4	Členění správního území města Mostu a jeho demografický vývoj.....	30
4.1	Popis zájmového území	30
4.2	Vývoj okresu Most.....	32
4.3	Demografický vývoj	33
5	Historický vývoj zástavby.....	37
5.1	Historická geografie.....	37
5.2	Císařské povinné otisky stabilního katastru.....	37

5.3	II. vojenské mapování	39
5.4	Letecké snímky	40
5.5	Georeferencování	40
5.6	Vektorizace	42
6	Diskuse.....	44
7	Závěr	47
	Literatura a použité zdroje	49
	Seznam tabulek	51
	Seznam obrázků	52
	Obrázky	54

1 Úvod

Krajina v podkrušnohorské oblasti se nám dvě staletí významně mění v důsledku rozsáhlé těžby hnědého uhlí. Pro současnou zničenou krajinu mají velký význam rekultivace, které výrazně napomáhají tomu, že již není tak odstrašující pohled na tuto oblast, ale mají i významný vliv na životní prostředí našeho regionu.

Urbanismus jako disciplína se uplatňuje při řešení funkčnosti měst, vesnic, ale i jiných sídelních celků krajiny, s důrazem na harmonické uspořádání území. Některá města patří svou historickou hodnotou mezi kulturní dědictví, některá byla v průběhu času zničena nebo zdevastována ničivými živly nebo přírodními katastrofami. Jsou i taková, která si člověk zničil sám, z určité potřeby. Mezi taková města patřil Most. Prožil rozvoj architektonický, hospodářský, průmyslový, ale i úpadek vyvolaný požáry, válkami a v neposlední řadě likvidaci své historické části.

V posledních letech je stále větší zájem o začleňování hodnocení vizuální kvality krajiny do plánovacích procesů. Tento postoj vychází z toho, že stále roste zájem o krajinu volného času. Zvyšuje se úloha krajiny k rekreačnímu využití, s níž je spojen přímý kontakt lidí s krajinou. Lidé dnes neočekávají od krajiny jen produkci potravin nebo jiné suroviny, ale vyžadují přístupnou a pohlednou krajinu, ve které mohou trávit svůj volný čas (Buijs et al., 2006).

Bakalářská práce se věnuje královskému městu Most, které bylo jedinečné svou urbanistickou strukturou se třemi náměstími a dochovanou zástavbou architektonicky velmi cenných staveb. Teoretická část seznamuje s historií města, popisuje to, co bylo urbanisticky hodnotné, unikátní a nenahraditelné. Na místě bývalého královského města, které muselo ustoupit těžbě hnědého uhlí, vniklo díky hydrické rekultivaci neprůtočné jezero Most, v jehož okolí se nachází přesunutý Děkaný kostel Nanebevzetí Panny Marie, který je jedinou zachráněnou církevní, kulturní a architektonickou památkou. Těžba v lomu Most Ležáky definitivně skončila v roce 1999. Nyní je prvořadým cílem přivést život do dané lokality, který byl před čtyřiceti lety odsunut. Přáním mnoha lidí je jeho maximální využití nejen jako příměstské sportovně rekreační plochy, ale i jako lokality pro bydlení, aby se stalo součástí mosteckého regionu.

Koncepce výstavby nového města byla postavena tak, aby zde našlo nové byty co nejvíce rodin likvidovaných částí, tak i z okolních obcí, které musely ustoupit

těžbě uhlí. Předností výstavby nového Mostu, jako jediného města, který vznikl na volném prostoru, bylo také zakládání nové zeleně, s dostatkem parků, zahrad, a růží. Byl kladen důraz na jejich umístění a využití.

Důvodem k napsání této práce byla příležitost seznámit se s problematikou města, která za sebou zanechala dlouholetou, zajímavou a bohatou historii. Data, která jsem získala, budou využita k počítačové rekonstrukci městského jádra a jeho předměstí.

2 Cíle

Hlavním cílem napsání této práce bylo vypracování literární rešerše zabývající se vývojem starého města Most, které zmizelo z povrchu zemského téměř se všemi architektonickými památkami. Práce se snaží mapovat historický vývoj města od jeho počátku až po jeho zánik, postupný růst a následný ústup v důsledku těžby hnědého uhlí. Největší prostor je věnován památkám, které byly pro město charakteristické a hlavně se zapsaly do tváře starého města a dosud zůstávají v paměti řady občanů. Většina památek byla zbourána. Zachráněn byl pouze přestěhovaný kostel, několik soch a starý hřbitov. Postupem času tyto památky zaujaly své místo v novém Mostu. Základním podkladem pro zpracování praktické části jsou císařské povinné otisky map stabilního katastru, mapa II. vojenského mapování, mapa leteckých snímků z roku 1938 a z roku 1952.

3 Historický vývoj města

3.1 Poloha města Mostu

Poloha města předurčila jeho historický, hospodářský, urbanistický a kulturní vývoj. Úrodná krajina, s dostatkem vodních zdrojů, příznivé klima a ideální nadmořská výška 300 – 350 m. n. m., to byly základní podmínky intenzivního osídlení vrchu Hněvína, starého i nového města. Mostecko bylo nepřetržitě osídlováno a ovlivňováno lidskou činností již od paleolitu – starší doby kamenné (Větvicka 2008). Archeologické výzkumy dokládají osídlení od kultury únětické, mohylové a knovízské po pozdně halštatskou od 18. po 5. stol. před naším letopočtem. Na sousedním Širokém vrchu existovalo neopevňené výšinné sídliště knovízské kultury z 12. až 8. století před naším letopočtem. V 8. – 9. století našeho letopočtu osídlili Hněvín Slované a bylo zde vybudováno opevnění. (Petrovský 2001)

Staré město Most vzniklo na okraji široké roviny mezi jižními svahy Krušných hor a Českého středohoří, tam kde se stýkal jeden z posledních výběžků Českého středohoří, Hněvín a Komořanské jezero (Petrovský 2001).

České Středohoří, tzv. Mostecké vrchy tvoří trojice kopců – Zámecký vrch (Schlossberg), nyní nazývaný Hněvín (399,0 m. n. m.), jihozápadně od něj Široký vrch (386,3 m. n. m.) a za Zahražanským sedlem, Koňský vrch (Resl 412,9 m. n. m.). Mostecké vrchy, jako pozůstatek původní historické krajiny, zůstaly jako jedny z mála pevných bodů Mostecka. Staré město Most se rozkládalo mezi úpatím Hněvína a řekou Bílinou (Kuča 2000).

3.2 Počátky vzniku středověkého města

V raném středověku (600 – 1200 n. l.) vznikala síť zemědělských sídlišť venkovského obyvatelstva. Umístění vesnické komunity vyžadovalo plochu vhodnou pro stavbu usedlosti, výhodný kontakt se zemědělsky využitelnými plochami a snadný přístup k vodnímu zdroji. Rovněž se začaly formovat tržní osady jako základ pozdějšího městského osídlení (Beneš 2004).

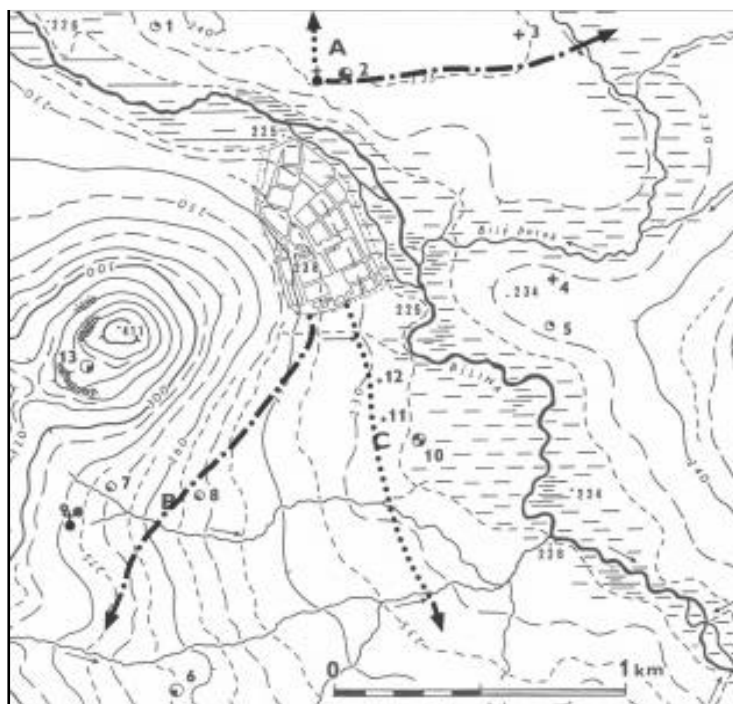
K největším zvláštnostem Podkrušnohoří patřilo Komořanské jezero, které bylo patrně nejrozsáhlejší vodní plochou v zemi. Stalo se centrem osídlení celého kraje

a rozkládalo se mezi obcemi Dřínov, Ervěnice, Komořany, Souš a Dolní Jiřetín. Jeho hladina se pohybovala v průměru ve výšce 226 m. n. m. a svým zvláštním zálivem zasahovalo téměř až k Mostu. Území bývalého jezera se stalo slibným archeologickým nalezištěm. V nejmladších sedimentech pobřežních rašelinišť a slatin se vrstevně usazovaly zbytky rostlin a jejich pylu. Nálezy tvoří jednoduché kamenné nástroje, keramiku, ale i rybářské čluny (Větvička 2008).

K pozoruhodnému svědectví o raně středověkém osídlení patří jeden z časně slovanských nálezů, spadajících do 6. století. V roce 1955 byla zachráněna nádoba pražského typu. Není však známo, s jakou aktivitou mohl tento ojedinělý nález souviset. V mosteckém muzeu se nachází podstatná část keramické láhve zabrušanského typu, která byla v roce 1892 vyjmuta ze stavebních výkopů, v místech bývalé Teplické ulice východně od kostela sv. Václava. V letech 1953 – 1954 archeologické akce zachránily 5 kostrových hrobů. Z terénního pozorování této doby vyplývá, že byla registrována část raně středověkého řadového pohřebiště. K bližšímu určení napomohla keramická nádobka, kterou můžeme zařadit do středohradištního období. Ve starých fondech mosteckého muzea se nacházela bronzová esovitá záušnice o průměru 23 mm a držadlo vědérka. U těchto nálezů se předpokládá hrobový původ, ale chybí přesnější místo určení. Lokalizační údaj jmenuje jámu dolu Jan. Časně slovanská nádoba nalezená v roce 1927 byla zařazena rovněž do tohoto areálu. Na pravém břehu řeky Bíliny je v Mostě známo několik raně středověkých lokalit. První nález pochází z roku 1926, ze základových výkopů jedné zahražanské vily. V mosteckém muzeu můžeme zaznamenat 17 mladohradištních až pozdně hradištních keramických zlomků, bližší okolnosti nálezu nejsou známy. Při hloubení jam pro stromky v roce 1937, byla objevena další sídelní stopa. V souboru zachráněných keramických zlomků se nachází i 8 mladohradištních střepů, ale opět neznáme vlastní okolnosti nálezu. Při výkopech zahražanské restaurace v roce 1971 byly získány vzorky raně středověkých nálezů. Podařilo se posoudit zhruba 28 keramických zlomků. V roce 1988 se podařilo výkopem v jihovýchodním sousedství špitálního kostela sv. Ducha protnout terén starohradištních a pozdněhradištních sídlišť. Širší časové a prostorové souvislosti této lokality nejsou známy. Vrch Hněvín, který ovládá široké okolí, stojí na svazích znělcového původu. V hradním areálu se zatím nenaskytla příležitost činit archeologické výzkumy. Byly provedeny pouze povrchové průzkumy a sběry

ve stěně lomu, které vyústily v archeologickou sondáž. Uvažovalo se o možné existenci hradiště ze starší až střední doby hradištní. Archeologické doklady raně středověkého osídlení jsou známy z několika lokalit a zachycují několik sídelních areálů. Archeologická rekonstrukce se soustředila na upřesnění prostoru, do něhož patřilo královské město Most. Na mosteckém území můžeme rozlišit tři sídelní areály: A - okolí kostela sv. Václava, B - okolí kostela na Zahražanech, C - okolí špitálu kostela sv. Ducha (obr. č. 1) (Klápště 1976).

Obrázek č. 1: Raně středověké osídlení 6. – počátek 13. století



Zdroj: BIČÍK I., 2014: *svazek č. 26-Most*. In: Historický atlas měst České republiky, 1 s. upraveno autorkou

3.3 Počátky rozvoje středověkého města

První písemný doklad o existenci Mostu je uveden v Kosmově Kronice české, v souvislosti s událostí, k níž došlo roku 1040, kde Kosmas popisuje válečné boje mezi saským vévodou Ekehardem proti českému knížeti Břetislavovi I. Zde můžeme poprvé číst jméno pons Gnevin iuxta fluvium Belinam (Hněvin most) (Kuča 2000).

Na historickém významu nabyt jeden z přechodů přes řeku Bílinu v blízkosti úpatí hradu Hněvína a Komořanského jezera. Odedávna se zde křižovaly cesty obchodní, vojenské i kulturní. Mezi nejdůležitější patřila pražsko-zavidovská, která spojovala Prahu se Saskem a sledovala pravý břeh řeky, dále cesta Bílinská a

Žatecká a na místech, kde se obchodní stezka křižovala, vznikla tržní osada (Mannlová-Raková 1982).

Součástí cest byly i první mosty, které stačily jen pro pěší chůzi. Mezi nejvýznamnější patřil haťový most, který byl dvě míle dlouhý a ležel na obchodní cestě z Prahy do Saska. Tento most překlenoval údolí pod hradem Hněvínem a dal jméno zdejšímu osídlení a později i městu (Hoffmann 2009).

Další písemné prameny pocházejí z roku 1207. V této době zde vládl rod Hrabišiců, jehož zakladatelem byl Hrabiš z Mostu († asi 1197/98) (Kuča 2000).

Na počátku 13. století představoval Most složitější raně feudální aglomeraci městského typu. Nebyla tak rozvinutá jako bílinská a žatecká, přesto zde byla řada krčem, trhy, pravděpodobně i celní místo a nejméně dva kostely. Aglomeraci tvořilo několik jader, která byla majetkově rozdělena mezi Hrabišovy syny – Kojatu a Všeboru. K nejdůležitějším sídlům patřila Ves svatého Václava, kde stál pozdně románský kostel sv. Václava. Jeho pojmenování je doloženo odkazem Všeboru Hrabišice z roku 1238, který potvrdil i biskup. Ves svatého Václava i s kostelem odkázal Všebor Strážcům Božího hrobu – pražským zderazským křižovníkům. Roku 1227 odkázal Kojata Zahražany, které mohou být vlastním Hněvíným Mostem, zderazským křižovníkům. Řada některých autorů se snažila ztotožnit Hněvín Most se Vsí svatého Václava, ale z různých odkazů vyplývá, že toto není možné (Kuča 2000).

Jak již bylo uvedeno, byl Most v roce 1227 darován, ale už v roce 1238 ani 1301 není zmiňován, oproti tomu se jak v roce 1238, tak i v roce 1301 objevuje Ves svatého Václava. Na pravděpodobnosti získává hypotéza, že město, které bylo nově založeno na pravém břehu řeky Bíliny, převzalo staré jméno Most, zatímco někdejší tržní osada začala být nazývána podle kostela, Ves svatého Václava (Klápště 1976).

V roce 1227 vymřela mostecká větev rodu Hrabišiců, a tím se změnila majetková situace. Král využil právo odúmrti a odmítl hrabišickou snahu o odkaz mosteckého majetku klášteru Strážcům Božího hrobu na pražském Zderaze. Tím se otevřela cesta k založení královského města Mostu (Bičík 2014).

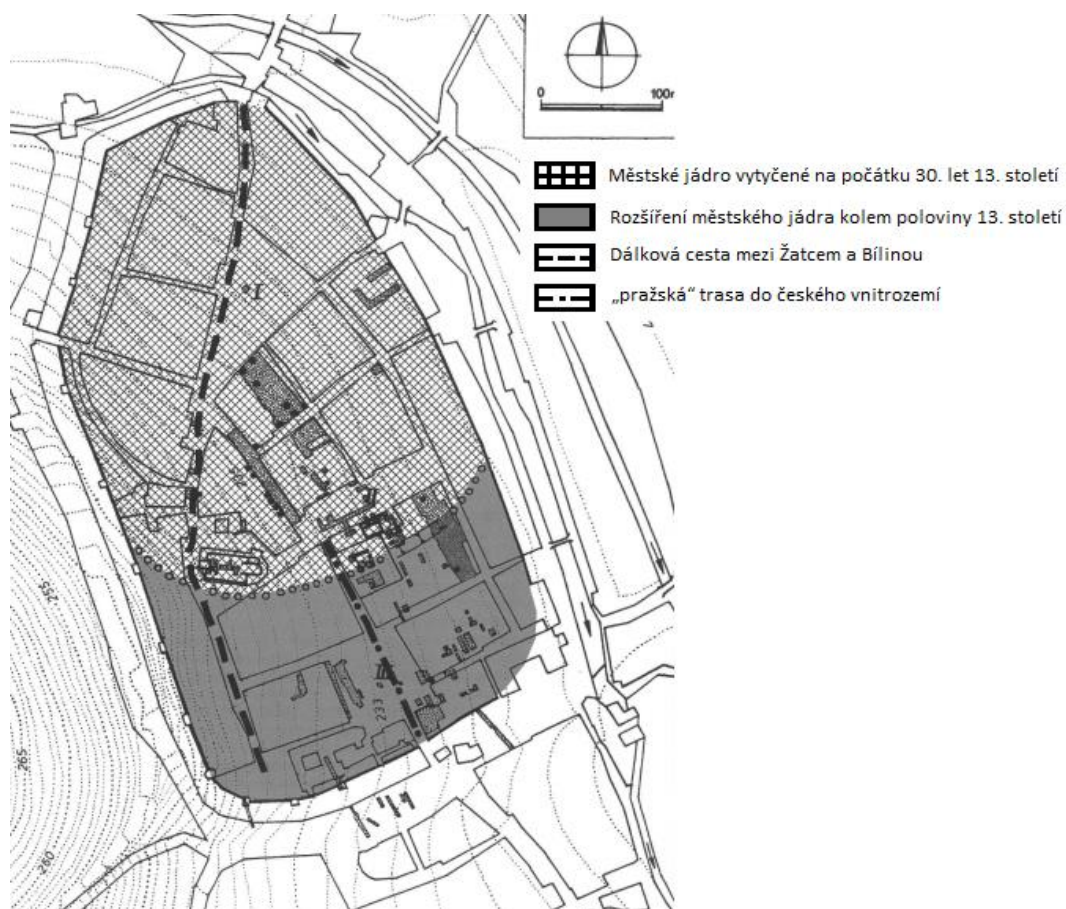
Ve 2. polovině 30. let 13. století zasáhl do vývoje města Václav I., který ocenil jak ekonomický, tak i strategický význam a rozhodl se zde vybudovat centrum severozápadních Čech. Město Most mělo nahradit město Bílinu. Předpokládá se,

že zabral obě hrabišická sídla v Mostě i s kostely a pravděpodobně i další majetky. Severovýchodně pod Hněvínem, mezi jeho úpatím a řekou Bílinou založil královské město a na vrcholu Hněvína královský hrad Landeswarte (Kuča 2000). Vzhledem k tomu, že se nezachovala původní zakládací listina města, nelze přesné datum, kdy se tak stalo, spolehlivě doložit. Můžeme ho jen odvodit z některých listin panovníků, přesněji od roku 1273, z dob Přemysla Otakara II, kdy byla Mostu opakovaně potvrzována jeho předchozí práva (Pokorná 1991). V této době se nové město začalo dynamicky rozvíjet a vynutilo si i změnu původní urbanistické koncepce (Kuča 2000).

3.4 Vývoj jádra města

Archeologické výzkumy dokládají výsledný půdorys středověkého města, který se skládá ze dvou rozdílných částí. Nové město převzalo poněkud zakřivenou trasu staré cesty ze Žatce do Bíliny, která do města vstupovala od jihu a nejkratší trasou vedla k mostu do Vsi svatého Václava. Nejstarší umístění odpovídá mosteckému I. náměstí – (trojúhelníkovému) a II. náměstí (obdélníkovému) – šrafovaná část obr. č. 2. Pravděpodobně byl tento prostor ještě koncem 30. let 13. století ohrazen příkopem, který na jihovýchodní straně procházel středem bloků mezi II. a pozdějším III. – (čtvercovým) náměstím (plná část obr. č. 2) (Kuča 2000). Neobvyklý trojúhelníkový tvar náměstí vyplýval z řešení průběhu dálkové cesty a modelace terénu. Horní část náměstí s délkou 150 m vystupovala asi o 6 m nad dolní stranou. Do mosteckého půdorysu bylo vloženo II. náměstí, které se svým obdélným tvarem o rozměru 135 x 30 m začalo podobat spíše široké ulici. Jeho tvar neodpovídal žádné komunikační trase. Areál města měl rozlohu 11,4 ha (Bičík 2014).

Obrázek č. 2: Dvě etapy vývoje jádra města Mostu – 13. století



Zdroj: BÍČÍK I., 2014: *svazek č. 26-Most*. In: Historický atlas měst České republiky, 2 s. upraveno autorkou

Všechna tři náměstí byla spojena městskými hradbami, které od 13. století znásobily důležitost Mostu. Do města se vstupovalo městskými branami, které byly až do poloviny 19. století umístěny v místech, kde důležité cesty přicházely do města. Nejznámější byla Pražská brána, dále pak Jezerní, kterou se opouštělo město směrem na Chomutov. K jejímu názvu přispělo Komořanské jezero. Špitální brána svým označením připomínala přítomnost špitálu. Touto branou se dalo cestovat směrem na Teplice (Pokorná 2000).

Město potřebovalo opevnění, které by mu poskytovalo ochranu. Nejprve byl vyhlouben příkop 8 m široký, ale díky rozšíření města nebyl dokončen a krátce po polovině 13. století zasypan. Město se rozšířilo o dalších 5,7 ha a tím dosáhlo 17 ha, čímž svou rozlohou předstihlo například i Žatec. K rozšíření města došlo již po dvou desetiletích od jeho vzniku. Přelidnění prvotního areálu nebylo hlavní příčinou. Potvrzují to i archeologické výzkumy uvnitř města. Nejspíše chyběly prestižní

parcely, které byly obrácené do náměstí nebo do některé z hlavních komunikací (Klápště 2005). Zásadním výsledkem středověké archeologie je odkrytí zahloubených stavení, zemnic, které sloužily jako provizoria před dostavbou domů. Kamenné domy začaly na mosteckých parcelách přibývat ve 2. polovině 13. století (Klápště 1976).

3.5 Hospodářský význam

V písemných pramenech vystupuje Mostecko ve 13. – 14. století jako zemědělská krajina, kde bylo dostatek obilí, nechyběly vinice, chmelnice a ovocné sady (Klápště 2005). V roce 1273 udělil král Přemysl Otakar II. městu privilegium, kterým bylo Mostu darováno právo mílové, právo na dlužníky a právo nuceného skladu. Tímto právem byl podtržen hospodářský význam Mostu (Sýkorová 2002). Mílové právo zajistilo městu monopol v obchodu s obilím, v regionální směně a řemeslech. Jako zásadní se projevuje zákaz přímého prodeje obilí za hranici země. Sedláci svou úrodu nabízeli nejprve dva dny na mosteckém trhu a teprve potom, pokud ji nikdo nekoupil, mohli s ní volně naložit (Klápště 2005). Od počátku 13. století je prokázána existence středověké cesty z Mostu do Freibergu. Okolí saského Freibergu bylo v době těžby stříbra bez dostatečného zemědělského zázemí. Této situace rychle využilo úrodné Mostecko, které prostřednictvím dálkových cest nabízelo své přebytky obilí. Ekonomické vazby byly tím důležitým momentem, kterým si můžeme vysvětlit dynamický vzestup Mostu během 13. století, kdy se vyvinul z druhořadé trhové osady v největší královské město severozápadních Čech (Beneš 2004).

Víno v Mostě začali pěstovat zřejmě již ve 12. století řeholníci cisterciánského kláštera v nedalekém Oseku. Přispěli k rozvoji průmyslu, zemědělství a těžby. Dalšími, kteří se podíleli na rozkvětu vinařství, byli mostečtí kapucíni-minorité (Štýs 2012). Na příkaz Karla IV., udělil pražský purkmistr, Niklas von Bernecke městu Most 24. února 1374 Pražské viniční právo. Vinařství se výrazně rozšířilo a Mostečtí začali víno vyvážet i do Saska. Vinice se staly bohatým zdrojem příjmů, vlastnilo je 80 % měšťanů. Most patřil do Žateckého kraje, kde zastával první místo v rozloze vinic a patřila mu polovina vinohradů v kraji. Úpadek vinařství započal v době třicetileté války. Od dob Josefa II. se plocha vinic zmenšovala a po první světové válce vinice na Mostecku zcela zanikly (Váňa 2015).

V druhé polovině 13. století byl význam města posilován i jinými prostředky. V mostecké mincovně bylo povoleno razit mince do doby, než byla v roce 1300 provedena mincovní reforma. Mincovna byla převedena do Kutné Hory, zde to potvrzuje znak města Mostu, který je umístěn ve Vlašském dvoře (Pokorná 2000).

3.6 Církevní stavby

V době počátků královského města byla zbudována významná stavba – Kostel sv. Václava. Za správy zderazských křižovníků zde pravděpodobně vznikl špitál. Václav I. kostel před rokem 1253 zabral a daroval ho křižovníkům s červenou hvězdou. V roce 1253 Václav I. potvrdil špitál s přilehlou kaplí Sv. Václava tomuto řádu. Tímto se stal špitál důležitým pro městský život, stálo podle slov listiny z roku 1257 *extra muros* – za hradbami (Kuča 2000).

Ke Klášteru minoritů se váží roky 1237 či 1240. Nacházel se v západní polovině jižní strany II. náměstí. Nejstarší obdélný kostel sv. Vavřince z poloviny 13. století, byl přístupný ze směru od vítězného oblouku pozdějšího chrámu. Brzy byl rozšířen o severní loď. Kostel sv. Vavřince v 80. letech 13. století nahradil kostel sv. Františka Serafinského. Vyobrazení z roku 1602 vystihuje kostel jako složitě utvářenou stavbu se dvěma gotickými bočními štíty lodí, polygonálním presbytářem, štíhlou vysokou věží, jehlancovou helmicí s renesanční lucernou a nárožními věžičkami. Kostel dvakrát vyhořel, byl několikrát opravován, restaurován a v roce 1950 zrušen. Nástrovní fresky a oltáře jsou umístěny v kostele sv. Jiří v Českých Zlatnících. Figurální plastiky z atiky jsou osazeny v ohradní zdi přesunutého děkanského kostela (Kuča 2000).

V roce 1253 – 57 byla pod patronátem zderazských křižovníků, na Kostelním náměstí, vybudována raně gotická trojlodní bazilika, městský kostel Nanebevzetí Panny Marie. Přibližně kolem roku 1300 vznikla věž a osmiboká krypta pod presbytářem, sklenutá trojdílnými žebrovými klenbami na střední pilíř. Kostel v roce 1515 při požáru města vyhořel (Kuča 200). Se stavbou nového kostela se začalo na jaře roku 1517. Základní kámen byl položen 15. srpna 1517 na svátek Panny Marie za přítomnosti Jakuba Heilmanna, projektanta této nové stavby. Tato památka pozdně gotických a renesančních mistrů byla jako jediná uchovaná při demolici Mostu v 2. polovině 20. století a navždy bude připomínat staletou historii největšího z královských měst, založeného v podhůří Krušných hor. V roce 1977 bylo

Usnesením vlády ČSSR č. 103 rozhodnuto o záchraně děkanského kostela jeho přesunem. Transfer byl zahájen 30. září 1975 a ukončen 27. října 1975. Kostel byl přemístěn za hradby historického jádra města k areálu někdejšího městského špitálu – gotickému kostelu sv. Ducha a jeho baroknímu špitálu (Mannlová-Raková 1989).

Obrázek č. 3: Děkanský kostel Nanebevzetí Panny Marie počátek 20. století



Zdroj: <http://www.zanikleobce.cz/index.php?detail=252822>, cit. 26. 2. 2016

Darovací listina z 21. listopadu 1283 dokumentuje vznik kláštera na Zahražanech, v níž Václav II. věnuje magdalenitkám kostel Panny Marie, který se nacházel v témže místě. Komunita ženské augustiánské řehole magdalenitek se usadila za hradbami města na úpatí Hněvína (Pokorná 2000).

Špitál č. 289/1 s kostelem sv. Ducha stál jihovýchodně za pražským předměstím (Kuča 2000). Jeho vznik se datuje do dvacátých let 14. století. První písemná zmínka je v listině z roku 1351, která potvrzuje, že kostel sv. Ducha bude vždy příslušet k farnímu kostelu Nanebevzetí Panny Marie. Kostel, jenž byl kostelem špitálním, je jednododní stavba s trojbokým závěrem. V současné době je kostelík nejstarším historickým objektem, který v Mostě dosud stojí. Svému původnímu účelu již neslouží, dnes se v jeho prostorách konají výstavy nebo koncerty vážné hudby (Petržilka 2014).

3.7 Vliv husitských válek

Za vlády Lucemburků se bohatství města stávalo vhodným zástavním zbožím pro míšeňská markrabata jako záruka pro vyrovnání finančních závazků z české strany. Saský vliv a národnostní skladba obyvatel, z nichž nejbohatší byli patricijové německého původu, znamenalo, že se Most na prahu husitských válek dostal do tábora nepřátel kalicha. V roce 1421 i 1424 se husitská vojska pokoušela toto strategicky a hospodářsky důležité město dobýt, ale jejich pokusy skončily neúspěchem (Pokorná 2000). Roku 1425 se samotné město opět dostalo do míšeňské zástavy. Most, mostecký hrad i s veškerým zbožím se definitivně stali součástí Koruny české až po uzavření chebského míru v roce 1459. Ve staré duchcovské knize byl nalezen nejstarší záznam o těžbě hnědého uhlí v podkrušnohorské oblasti. Podle této knihy koupili čtyři občané Míšně od občana Stisly jeho podíl na uhelné šachtě (Beneš 2004).

3.8 Nová úloha města

Během 15. a 16. století nastalo období dalšího hospodářského rozmachu a prosperity. Pozornost města se obrátila směrem ke Krušným horám, kde byla nově zahájena důlní těžba. Přestože Most tehdy nebyl báňským městem, vzal na sebe úlohu zprostředkovatele potravinářského zásobování bohatých báňských měst, v nichž se těžilo stříbro, a nebyly zde podmínky pro zemědělskou produkci. Od počátku 16. století byl Most důležitým obchodním a řemeslným centrem a stal se držitelem většiny vesnic v širokém okolí (Pokorná 1991).

3.9 Renesanční město

Most 11. března 1515 zachvátil požár nebývalých rozměrů, při kterém město lehlo pope-lem, zahynulo několik stovek lidí a ostatní zůstali bez přístřeší. Díky požáru se zmenšil majetek měšťanů, snížil se hospodářský význam města a navždy byly zničeny všechny archivní dokumenty. Král Vladislav II. Jagelonský poskytl okamžitou pomoc a podporu tím, že osvobodil město na 10 let od placení daní, tržního poplatku, potvrdil jeho stará práva a bylo mu uděleno právo konání nového trhu. V průběhu 16. století byly postaveny nové měšťanské domy s kamennými patry, které již neobsahovaly prvky původní gotické zástavby. Uvnitř města bylo

315 domů a 191 na předměstí (Pokorná 2000). Význam města podpořila budova městské radnice v renesančním stylu, postavená stavitelem Jakubem Grossem asi v letech 1545 – 1553 (Petržilka 2014). Kamenický mistr Vincenc Petrasch v roce 1587 postavil renesanční pískovcovou kašnu. Byla pojata jako osmistěn s jednoduchými obdélnými výplněmi na parapetu posazený na třech schodištních stupních. Kašna byla umístěna před severní průčelí radnice. (Hladka 2013). Vývoj města byl ovlivněn nástupem habsburského rodu. Most a ostatní královská města byla za účast v protihabsburském povstání roku 1547 postižena hospodářskými sankcemi, které postupně oslabovaly jeho politický vliv (Pokorná 2000).

Obrázek č. 4: První náměstí



Zdroj: http://mostecky.denik.cz/galerie/namesti_most.html?mm=2611327

3.10 Počátky dolování uhlí

Roku 1613 získal mostecký občan Jan Weidlich od císaře Matyáše „privilegium exclusivum“ na dobývání uhlí u obce Havraň a Hrob. Z období třicetileté války ovšem zmizely všechny zprávy o uhlí a dolech na Mostecku (Beneš 2004).

3.11 Vliv třicetileté války

Právě období třicetileté války město velmi poznamenalo, protože se stalo spolu s hradem výhodným strategickým místem pro všechny válčící strany. Hrad byl v roce 1646 dobyt Švédy, kteří v letech 1639 a 1645 obsadili město. Zdejší území opustili až v roce 1650. Pro obyvatele Mostu skončila válka až v roce 1651, když císař Ferdinand III. povolil na žádost měšťanů zbořit hrad Landeswarte na vrcholu Hněvína, aby se již nemohl stát základnou vojenských oddílů. Na situaci ve městě se projevil i demografický úbytek obyvatel. Zatímco v roce 1631 bylo v Mostě 288 měšťanů a 416 poddaných, v roce 1651 zůstalo obydlých jen 36 domů a řemeslo provozovalo 60 měšťanů (Pokorná 2000). V roce 1680 postihla morová epidemie oblast celého Mostecka a způsobila zde zpomalení hospodářského života. Italský mistr Pietro de Toscana vytvořil v roce 1681 jako upomínku na více než 1 100 obětí morové epidemie morový sloup s hlavní sochou sv. Anny a dalšími plastikami sv. Šebestiána, sv. Rocha, sv. Anežky a sv. Rosalie (Petržilka 2014).

3.12 18. století

Z roku 1791 pocházejí první záznamy o dobývání uhlí na území Mostu a v jeho okolí. V tomto roce byly u obce Střimice na Dole Magdalena zahájeny těžební práce (Beneš 2000). Město již nikdy nedosáhlo takového významu, jaký mělo v období před třicetiletou válkou. Z těžké situace se dostává až počátkem 18. století, kdy se ve městě začíná zlepšovat hospodářská situace. Období baroka přineslo rozmach architektury. Dochází k rozsáhlé přestavbě a úpravě městských budov, které byly poškozeny častými požáry (Pokorná 2000). III. náměstí doplňoval raně barokní pískovcový sloup Panny Marie (Mariánský sloup) neznámého autora, který pocházel z roku 1710. Nyní je umístěn v parku na křižovatce ulic Josefa Skupy a tř. Budovatelů v novém Mostě. II. náměstí zdobila stavba z let 1719 – 1722, sloup sv. Jana Nepomuckého se zemskými patrony sv. Vojtěchem a sv. Václavem. Tato sakrální památka našla své nové místo v areálu děkanského kostela v novém Mostě. (Hanzlík 2014). V roce 1725 se upravovala městská radnice, v následujícím roce je opět postaven klášter minoritů zničený požárem v roce 1723. Barokní přestavbou prochází i špitál sv. Ducha, v roce 1765 vyrostla v blízkosti děkanského kostela nová zvonice s městským znakem (Pokorná 2000). Klášterní kostel Sedmi radostí Panny Marie, který původně patřil řádu magdalenitek, byl roku 1782 zrušen a objekt

kláštera i s kostelem přešel v roce 1784 do majetku piaristů, kteří na latinském gymnáziu, zřízeném roku 1781, působili jako pedagogové. Škola byla dvorním dekretem přeměněna na piaristické gymnázium (Petržilka 2014).

3.13 19. století

Život ve městě ovlivnily počátkem 19. století události napoleonských válek a v roce 1820 požár, který zničil významné stavby města a velké množství budov. Během první poloviny 19. století byly zbourány městské hradby, z důvodu zlepšování a rozšiřování komunikací. Ve městě vznikly cihelna, jatka, obchody, řemeslné dílny a tiskárna (Pokorná 2000). Ulice osvětlovaly olejové lampy, které byly v roce 1863 vyměněny za prvních padesát plynových lamp. Koncem 60. let 19. století začíná výstavba lihovaru, porcelánky, pivovaru, továrny na kuchyňské nádobí, strojírenských podniků a jedné z prvních elektráren (Pokorná 2000). První zmínka o využití elektrické energie pochází z roku 1884, kdy bylo provedeno osvětlení hlubinného dolu v Ledvicích (Beneš 2004). V období 1881 – 1883 byla zbořena městská radnice a na jejím místě byla postavena neorenesanční budova krajského soudu včetně věznice. Do devadesátých let 19. století zde sídlilo i c. k. okresní hejtmanství (Petržilka 2014).

Počet hnědouhelných dolů v mosteckém okrese dosáhl roku 1861 čísla 31 a přímo na katastru města Mostu těžilo pět dolů (Petržilka 2014). V roce 1862 v tomto prostoru existovalo 302 důlních závodů (Krejčí 2008). Období největšího rozvoje těžby hnědého uhlí je spojeno s výstavbou železniční sítě v Čechách. Nové dopravní spojení proniklo v roce 1850 do Ústí nad Labem, dotud v roce 1858 do Teplic, v roce 1867 do Duchcova a v roce 1870 přes Most do Chomutova (Beneš 2004). První uhelná společnost, založená roku 1871, byla podnikem rakouského kapitálu. V Mostě měly svá sídla čtyři největší těžařské společnosti, většinou se zahraničním kapitálem. Z bezvýznamného města se stalo hlavní středisko těžby hnědého uhlí a centrum severočeského hnědouhelného revíru (Krejčí 2008).

3.14 20. století

Hospodářský a ekonomický rozvoj města zahájený v 70. letech 19. století pokračoval také počátkem 20. století a trval až do začátku 1. světové války. Roku 1911 byla otevřena nová Okresní nemocnice Františka Josefa I. (Bičík 2014). Nová

městská úzkokolejná elektrická pouliční dráha zahájila provoz v roce 1901. Spojovala město Most s dnes již zaniklými obcemi Kopisty, Růžodol, Lipětín, Dolní Litvínov, Horní Litvínov, Chudeřín a Janov (Beneš 2004). Roku 1908 byla postavena kasárna, v letech 1905 – 1912 je provedena obnova repliky hradu Hněvína, v roce 1911 je postaveno divadlo, v roce 1913 německé gymnázium a mezi léty 1911 – 1914 vzniká na říčce Loupnici přehrada pro zásobování města pitnou vodou. Prosperující doly se v roce 1914 dostávají pod vojenský dohled. V období první republiky je postaveno gymnázium, hornický reprezentační dům a počet obyvatel dosahuje 26 tisíc (Krejčí 2008).

V roce 1901 dodává elektrárna na Dole Richard v Mostě proud i pro pouliční osvětlení. Nejdůležitější veřejná elektrárna v Trmicích u Ústí nad Labem zásobovala území od Liberce až po Most a Litvínov. V roce 1923 začala stavba elektrárny v Ervěnicích a v roce 1926 byla uvedena do provozu. Další elektrárna byla postavena i během druhé světové války v Chemických závodech v Záluží u Litvínova. Největší rozvoj elektrifikace nastává po 2. světové válce a v 1. polovině 50. let, kdy byla postavena elektrárna v Komořanech, která zásobuje teplem města Most a Litvínov dodnes (Beneš 2004).

Od roku 1939 začínají Němci budovat chemický komplex na výrobu motorových paliv z hnědého uhlí. První benzín vyrobili v prosinci roku 1942. Závod od roku 1944 systematicky bombardovalo spojenecké letectvo a do roku 1945 byl ze 70 % zničen. Po obnově a rozšíření se zde vyráběl benzín, motorová nafta a petrolej. Rovněž dodával koks, svítíplyn, elektrickou energii, páru, síru a další výrobky. Od konce 50. let do roku 1972 došlo ke změně surovinové základny z hnědého uhlí na ropu (Beneš 2004).

10. 6. 1939 byl založen trust SUBAG (Sudetenländische Bergbau A. G.), s hlavní správou v Mostě. Postupně zahrnul většinu báňských podniků v Severních Čechách, na Sokolovsku, Plzeňsku a Žacléřsku. Společnost v severočeském revíru se členila na tři provozní skupiny (Most, Ervěnice, Teplice), které se dále členily na 13 báňských inspektorátů. 15. 8. 1945 byl název organizace změněn na Severočeské hnědouhelné doly v Mostě a 24. 10. 1945 byl dekretem prezidenta republiky veškerý důlní majetek v revíru znárodněn. S účinností od 1. 1. 1946 byl včleněn do národního podniku Severočeské hnědouhelné doly Most (Petrovský 2001).

Poválečná obnova dolů byla rychlá. 10. 5. 1945 vyjíždí první vlak z tehdejších dolů Kohinoor, Robert a Hedvika, 11. 5. z Matyldy a 14. 5. z dolu Herkules. Mostecko se stalo jedním z hlavních zdrojů hospodářského růstu poválečného rozvoje průmyslu v republice. Těžba uhlí se začala měnit na povrchovou. Vznikaly velkokapacitní otevřené lomy, které zásadně zasáhly do vzhledu krajiny. Se zvýšenou těžbou souvisela i změna krajiny na Mostecku. Rozvoj průmyslu měl negativní následky na zhoršující se kvalitu přírodního a životního prostředí. Území bylo devastováno, ovzduší znečišťováno průmyslovými exhalacemi, zvyšovala se nemocnost obyvatelstva a docházelo k plošnému vymírání krušnohorských lesů (Krejčí 2008).

3.15 Likvidace starého Mostu

Báňská činnost v prostoru Mostu a Bíliny zasahovala cca 12 tisíc ha, krajinu stále měnila a zasahovala až na okraj měst. Rekultivacemi bylo v té době navráceno pouze 300 ha (Beneš 2004).

V roce 1957 se těžba uhlí zvýšila na 50 milionů tun. Tato těžební činnost začala měnit nejen podkrušnohorskou krajinu, ale i město Most. Staré jádro města se sice nezmenšovalo, ale z jedné strany bylo těsně narůstajícími výsypkami a na druhé straně velkými lomy. V této době se již uvažuje o likvidaci starého města a založení města nového pro 65 000 obyvatel (Fröhlichová 1982).

Od roku 1966 až 1980 se předpokládalo vytěžit 1 304,094 miliónů tun uhlí a skrýt asi 4 910,540 miliónů m³ nadložních zemin a investovat asi 4 miliardy korun na vyvolané investice (Beneš 2004).

Vládním usnesením číslo 180 z roku 1962 byl dán souhlas k likvidaci starého Mostu, která skončila v roce 1982. Město, které kdysi patřilo k nejpřednějším v Čechách, se stalo hrou osudu, neboť nerostné bohatství, které v 19. století dalo podnět k jeho rozkvětu, bylo příčinou jeho zániku (Pokorná 1996). S likvidací města Mostu se počítalo již od roku 1967 (Beneš 2004).

3.16 Následky likvidace města

V roce 1983 byl Most po 700 letech své existence zlikvidován (Petržilka 2014). Rozsah těžby znamenal změnu krajiny a dotkl se desetitisíců lidí. Bylo zapotřebí

nahradit 14 163 demolovaných bytů, položit 91 km nových dvoukolejných tratí, zrušit 195 km stávajících silnic, vybudovat 115 km nových komunikací, odstranit 213 km elektrického vedení, přeložit asi 71 km telekomunikačního vedení. Dále bylo navrženo přeložit 16 km plynovodů, 40 km vodovodů a kanalizací, 54 km vodních toků. V plánu se muselo počítat i s přeložkami vedení chemických kapalin, dálkových vedení ropy, lihu, ethylbenzenu a dalších vedení, které přicházely a odcházely z chemického závodu v Záluží. Mezi nejdůležitější objekty, které zmizely spolu se starým městem, byla nemocnice, hřbitov, kulturní a společenská zařízení Repre, divadlo, veškeré služby, administrativa a všechny památkově chráněné objekty (Krejčí 2008). Důlní činnost pohltila dvě třetiny Mostecka, zmizelo třicet obcí i město Most. V druhé polovině 20. století vkládal stát investice do tzv. velkostaveb socialismu, které rozvíjely hornictví, chemii, stavebnictví a energetiku. Mezi další velká díla spadající do investic byla výstavba sídlišť, která měla sloužit jako náhrada za likvidované obce, sanace a rekultivace uhelných lomů a výsypek (Beneš 2004).

Během 20. a 30. let 20. století byly postaveny pouze obytné budovy včetně rodinných domů, převážně na Zahražanech. Během války byla v zahražanské čtvrti započata výstavba hornického sídliště Zdař Bůh. Na tato sídliště měla navázat výstavba Stalingradské čtvrti. V poválečném období byly stavěny cihlové domy. Obytné domy vyrostly podél třídy Slovenského národního povstání, tř. Budovatelů a ulice Podžatecké (Pokorná 2000). Koncepce výstavby města z roku 1952 člení město na obytnou a průmyslovou část. Tato výstavba řeší pouze momentální urychlenou výstavbu na levé straně žatecké silnice a řadí se k předešlé zástavbě bez jasného urbanistického záměru. Toto sídliště bylo vymezeno dnešní ulicí Československé armády, ulicí Josefa Skupy a tř. Budovatelů. Do roku 1964 bylo sídliště protaženo až k Velebudicím. Část sídliště se staví již novým moderním panelovým systémem. Pro starý Most a přidružené sídliště se stal tento rok rozhodujícím. Bylo nutné vyřešit nový územní plán města. Nyní již na úrovni městské koncepce, včetně inženýrských sítí, novými komunikacemi, rozšířením městského obvodu a zejména vyřešením centra města se správními, obchodními a kulturními středisky. Hlavním úkolem bylo vyřešení nového náměstí, využití vrchu Šibeník pro centrální park, pod kterým se rozvíjela nová bytová zástavba. Průmyslové oblasti jsou posunuty do okrajových částí města, do Velebudic

a Rudolic. Město bylo rozděleno podle jednotlivých funkcí bydlení, rekreace a výroby. Výstavbou tzv. koridoru byla započata likvidace starého města podél úpatí Hněvína, ulicí Rooswellovou, částí ulice Žižkovy, ulice Chomutovské, Palackého a ulicí Pražskou k třetímu náměstí. Město bylo rozděleno do sedmi obvodů, ve kterých byla postupně řešena bytová zástavba. V letech 1958 – 1963 je postavena administrativní budova Báňských staveb. V roce 1973 byla dokončena výstavba ředitelství podniku služeb a restaurací se třemi trojúhelníkovými pavilóny služeb. V letech 1962 – 1965 dosahoval obvod č. 4 až k centrálnímu náměstí a byl dokončen stavbou banky a spořitelny, kinem Kosmos a lidovou školou umění. V roce 1967 byl řešen hlavní nástup od nového nádraží do města. Tato část města má již celoměstský charakter s tržnicí, dalším domem služeb, budovou okresního soudu, okresní knihovnou s kinem, okresní správou ministerstva vnitra a dalším pavilonem lidové školy umění. Největší pozornost byla věnována výstavbě městského centra, kde byla postavena budova národního výboru (současný Magistrát města Mostu), budova pošty a obchodní dům. Nejzajímavějšími budovami byly kulturní dům s planetáriem, obklopený vodní plochou, terasová budova hotelu a budova nového divadla. Mezi nejvyšší dominanty patřila dvaadvacetipodlažní administrativní budova generálního ředitelství SHD. Mezi další významné stavby patřila nemocnice s poliklinikou, výrazně moderní budova sportovní haly a kulturní dům na Zahražanech s výškovou obytnou budovou. Výstavba byla dokončena obvodem č. 7, za vrchem Šibeník (Fröhlichová 1982).

Město Most patří do regionu, který zažil značené změny jak v oblasti sociálně kulturní, tak i v oblasti změn krajiny, především vlivem lidské činnosti, která je spojena s těžbou surovin. Právě nerostné bohatství, které se v 19. století stalo příčinou jeho rozkvětu, bylo i důsledkem jeho zániku.

Vedly se odborné i společenské diskuse o tom, jakým způsobem zdevastovanou krajinu po vytěžení uhelných zásob rekultivovat. Zvítězila vize zatopením. 24. 10. 2008 se začalo s napouštěním Mosteckého jezera, které zaujímá plochu 311 ha a obsahuje 70 miliónů vody při maximální hloubce 75 m (Petržilka 2014). V roce 2015 je jezero zcela napuštěno.

4 Členění správního území města Mostu a jeho demografický vývoj

4.1 Popis zájmového území

Okres Most svojí rozlohou 467 km² patří k menším okresům České republiky. Na severu tvoří hranice se Spolkovou republikou Německo, na jihu s okresem Louny, na východě s okresem Teplice a na západě s okresem Chomutov. Severozápadní část zaujímá nejzápadnější část východního křídla Krušných hor. Od zlomového úpatí Krušných hor až k údolí Bíliny a Srpiny, se rozkládá Mostecká pánev, kterou na jihu a jihovýchodě uzavírají nejzápadnější výběžky Českého středohoří. Původní reliéf Mostecké pánve, který tvořila nízká pahorkatina na nezpevněných třetihorních a čtvrtohorních sedimentech, byl změněn rozsáhlou důlní činností v posledních 50 letech. Nejzápadnější část území byla uměle pozměněna již v první polovině 19. století, když se začalo s umělým odvodňováním Komořanského jezera. K nejvyšším vrcholům v okrese Most patří Zlatník (521 m. n. m.) a Milá (510 m. n. m.) (Agentura ochrany přírody a krajiny ČR 1999).

Most má statut města, je obcí s rozšířenou působností, správní obvod ORP zahrnuje 15 obcí, 39 částí obcí a 49 katastrálních území. Obcemi v ORP Most jsou: Bečov, Bělušice, Braňany, Havraň, Korozluky, Lišnice, Lužice, Malé Březno, Most, Obrnice, Patokryje, Polerady, Skršín, Volevčice, Želenice (Fiala 2015).

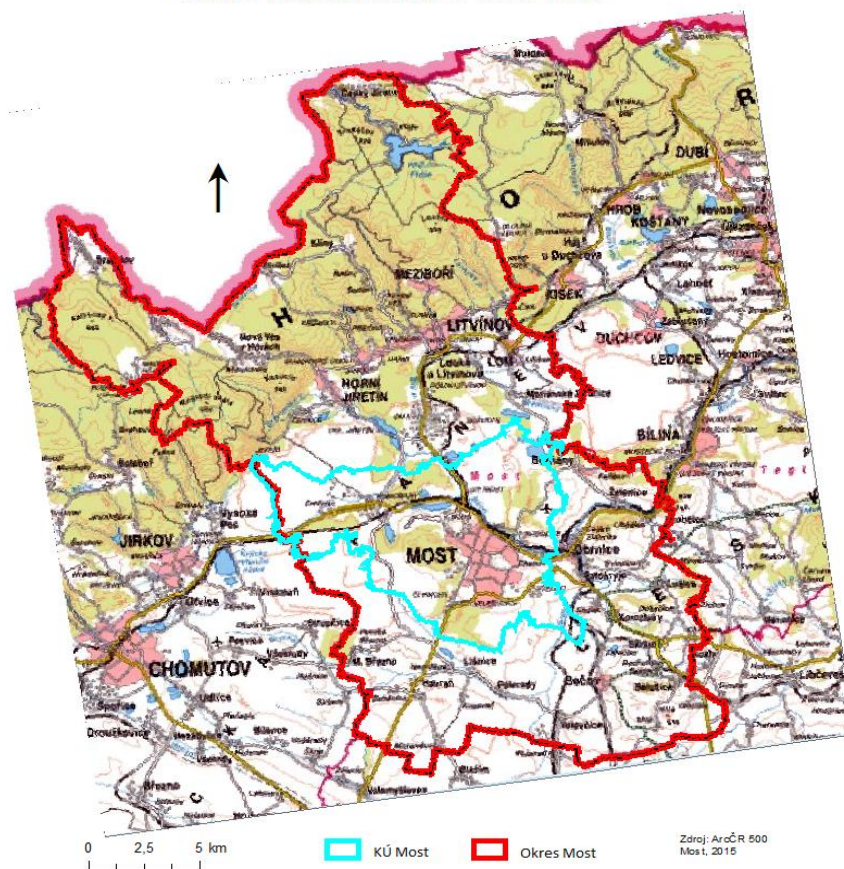
Obrázek č. 5: Členění správního území města Mostu



Zdroj: MAGISTRÁT MĚSTA MOST, Město Most – Obecné informace
upraveno autorkou

Obrázek č. 6: Okres Most v roce 2015

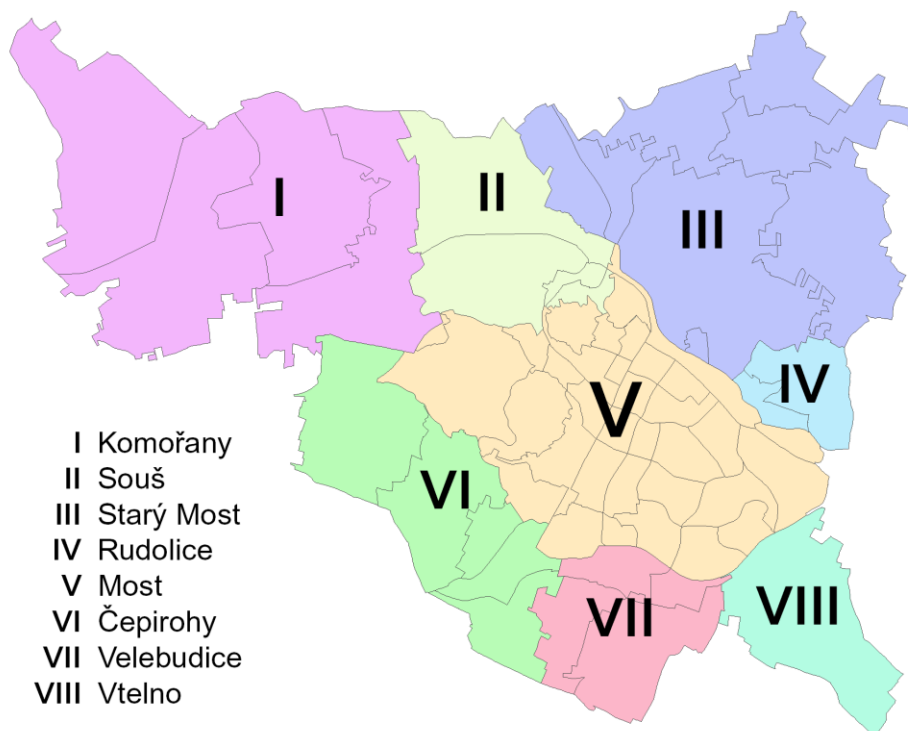
Okres města Mostu v roce 2015



Zdroj: ArcČR500, Okres Most v roce 2015 – upraveno autorkou

Statutární město Most má v současné době 66 675 obyvatel (stav k 7. 10. 2015). Celková výměra činí 8 694 ha. Podle správního členění se Most člení na části Čepirohy, Komořany, Most, Rudolice, Starý Most, Souš, Velebudice a Vtelno (Magistrát města Most 2015).

Obrázek č. 7: Členění místních částí města Mostu



Zdroj: Magistrát města Most, Město Most – Obecné informace
upraveno autorkou

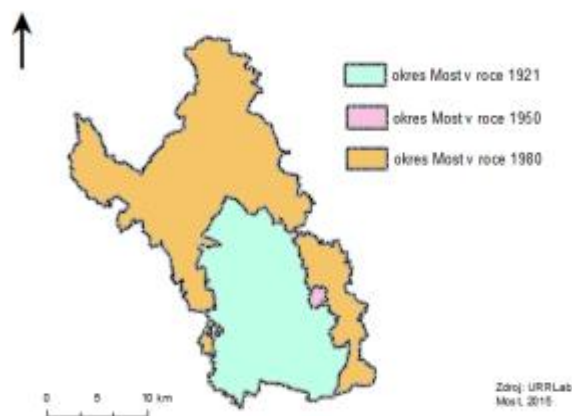
4.2 Vývoj okresu Most

Vrstvy historických prostorových dat (shp/gdb) administrativních hranic krajů, okresů a katastrálních území se vztahují k historickému sčítání obyvatel, které se konalo v roce 1921 – 2011. Vrstvy byly zpracovány v rámci projektu „Zpřístupnění historických prostorových a statistických dat v prostředí GIS“. Prostorové vrstvy vznikly vektorizací z dobových mapových podkladů, které byly vydány v datech blízkých k datu jednotlivých sčítání lidu. K vytvoření vrstvy okresu z roku 1921 byl využit zdroj ze sčítání lidu v Republice Československé ze dne 31. 12. 1930, podle počtu přítomných obyvatel k 15. 2. 1921, což činilo 61 892 tisíc obyvatel. Vrstva okresu roku 1950 představuje rekonstrukci k 1. 3. 1950, kdy proběhlo sčítání

lidu, soupis domů a bytů. Počet přítomných obyvatel k tomuto datu byl 49 929 tisíc. K poslední vrstvě okresu byla použita databáze, která se váže k výsledkům z 1. 11. 1980, kdy proběhlo Československé sčítání lidu a počet přítomných obyvatel byl 115 246 tisíc (Urbánní a regionální laboratoř 2015).

Obrázek č. 8: Vývoj okresu Mostu po sčítání lidu v letech 1921 – 1980

Vývoj okresu Most po sčítání lidu v letech 1921 - 1980



Zdroj: Urbánní a regionální laboratoř, Historická data v GIS
upraveno autorkou

4.3 Demografický vývoj

Ve druhé polovině 19. století se můžeme setkat s prvním oficiálním sčítáním obyvatel a od této doby můžeme sledovat vývoj počtu obyvatel v jednotlivých obcích. S rozvojem uhelného průmyslu se počet obyvatel Mostu ve druhé polovině 19. století zvýšil na více než pětinasobek (Beneš 2004).

Tabulka 1: Počet obyvatel v rozmezí let 1869 – 1921

Poř. č. obe	Obec, část obce	Prv. pís. zmínka	Výměra v ha	Počet obyvatel					
				1869	1880	1890	1900	1910	1921
19.	Most		8694	11262	18649	27292	40701	48621	51727
	1. Čepirohy	1331		579	837	985	979	1233	1418
	2. Komořany	1250		1876	2887	4669	7428	8860	9525
	3. Most	1207		6717	10640	15482	22261	26519	28078
	4. Rudolice	1298		132	283	245	299	318	389
	5. Souš	1312		378	1804	2665	3803	4082	4326
	6. Starý Most	1040		970	1395	2439	5043	6534	6802
	7. Velebudice	1227		273	305	303	330	455	550
	8. Vtelno	1287		337	498	504	558	620	639

Zdroj: RŮŽKOVÁ J., ŠKRABAL J., 2006: Historický lexikon obcí České republiky 1869 – 2005, Praha, 623 s., upraveno autorkou

Tabulka 2: Počet obyvatel v rozmezí let 1930 - 1991

Poř. č. obce	Obec, část obce	Prv. pís. zmínka	Výměra v ha	Počet obyvatel					
				1930	1950	1961	1970	1980	1991
19.	Most		8694	56751	46328	56857	61158	61543	70670
	1. Čepirohy	1331		1692	1120	1075	808	585	574
	2. Komořany	1250		11504	9098	4228	3066	995	
	3. Most	1207		29179	25938	43795	54000	59017	68867
	4. Rudolice	1298		1279	826	839	304	217	150
	5. Souš	1312		4751	3583	2726	368	331	383
	6. Starý Most	1040		7185	4854	3578	2079	2	
	7. Velebudice	1227		554	531	247	210	4	38
	8. Vtelno	1287		607	378	369	323	392	

Zdroj: RŮŽKOVÁ J., ŠKRABAL J., 2006: Historický lexikon obcí České republiky 1869 – 2005, Praha, 623 s., upraveno autorkou

Tabulka 3: Počet domů podle správního členění v rozmezí let 1869 - 1921

Poř. č. obce	Obec, část obce	Prv. pís. zmínka	Výměra v ha	Počet domů					
				1869	1880	1890	1900	1910	1921
19.	Most		8694	1349	1533	1894	2519	2970	3197
	1. Čepirohy	1331		80	85	90	102	106	108
	2. Komořany	1250		322	355	398	540	651	715
	3. Most	1207		604	704	861	1140	1358	1493
	4. Rudolice	1298		24	28	29	29	32	33
	5. Souš	1312		60	87	146	221	246	262
	6. Starý Most	1040		157	165	242	355	454	462
	7. Velebudice	1227		41	43	50	51	55	55
	8. Vtelno	1287		61	66	78	81	68	69

Zdroj: RŮŽKOVÁ J., ŠKRABAL J., 2006: Historický lexikon obcí České republiky 1869 – 2005, Praha, 623 s., upraveno autorkou

Tabulka 4: Počet domů podle správního členění v rozmezí let 1930 - 1991

Poř. č. obce	Obec, část obce	Prv. pís. zmínka	Výměra v ha	Počet domů					
				1930	1950	1961	1970	1980	1991
19.	Most		8694	4484	5068	4626	3740	2673	3008
	1. Čepirohy	1331		189	209	181	148	117	117
	2. Komořany	1250		1076	1090	588	535	211	
	3. Most	1207		1867	2224	2775	2404	2087	2478
	4. Rudolice	1298		170	238		76	64	74
	5. Souš	1312		373	480	457	98	100	159
	6. Starý Most	1040		639	657	495	353	1	
	7. Velebudice	1227		78	77	53	56	1	9
	8. Vtelno	1287		92	93	77	70	92	171

Zdroj: RŮŽKOVÁ J., ŠKRABAL J., 2006: Historický lexikon obcí České republiky 1869 – 2005, Praha, 623 s., upraveno autorkou

Most musel řešit demografický problém, který si vyžádal velké investice do nových obytných domů kolem výpadových silnic a předměstí. Původní venkovská předměstí se proměnila v dělnické čtvrti. Vznikly nové ulice, které lemovala řadová zástavba tvořená z patrových domů. Změnu zaznamenalo i jádro města, kde se začala prosazovat výstavba nových administrativních, správních nebo veřejných budov. V roce 1898 Most uspořádal hospodářskou výstavu, kde se představil jako důležité průmyslové středisko. Svého stavebního vrcholu město dosáhlo na přelomu 19. a 20. století (Pokorná 2000).

Most patřil mezi nejmenší okresy v České republice, ale současně patřil mezi okresy s největší průměrnou hustotou osídlení. Rozložení obyvatelstva nebylo nikdy na Mostecku rovnoměrné. Tyto rozdíly byly dány historickým rozvojem jednotlivých ekonomických oblastí, které byly vázány na geografické podmínky. Poválečný vývoj sice zaznamenal nárůst počtu obyvatel, ale již nebylo dosaženo stavu v předválečném období. Počet obyvatel se sice navýšil, ale tento jev souvisí s likvidací obcí v pánevní oblasti, kde se většina lidí musela z vesnic přestěhovat do nových sídlišť. Od 90. let se počet obyvatel snižuje, tento jev v mnohém souvisí se změnou a snížením průmyslových podniků (Pokorná 2000).

5 Historický vývoj zástavby

5.1 Historická geografie

Příroda a člověk, prostor a čas, to jsou pojmy, které provázejí existenci lidstva od jeho počátků. Můžeme se ptát, jaký byl nebo jaký je vztah člověka k přírodě? Nejdříve přežít v daném prostoru, a pokud se mu to podaří, přetvoří jej podle svých představ. Příroda se snaží po člověku zahladit všechny stopy. Činnost člověka tvoří nedílnou součást historických událostí a procesů. Projevy v minulosti se zabývá historická geografie. Tento vědní obor studuje stav, vývoj a proměny geografického prostředí, kde dochází ke kontaktu přírody a člověka a jejich vzájemného působení. Hledá příčiny, jejich následky, zákonitosti a možné vlivy na budoucnost. Snaží se o rekonstrukci dnes již zaniklé krajiny a sleduje podíl člověka na její kultivaci a destrukci (Semotanová 2001).

V této práci bylo využito následujících map a leteckých snímků, na nichž byl sledován vývoj zástavby Mostu:

- Císařské povinné otisky map stabilního katastru z roku 1842
- mapa II. vojenského mapování z roku 1846 - 1847
- letecký snímek z roku 1938
- letecký snímek z roku 1952

5.2 Císařské povinné otisky stabilního katastru

Stabilní katastr měl představovat seznam všech pozemků, které měly podléhat dani s uvedením jejich velikostí, plochy a čistého výnosu. Základem byl patent císaře Františka I. ze dne 23. 12. 1817.

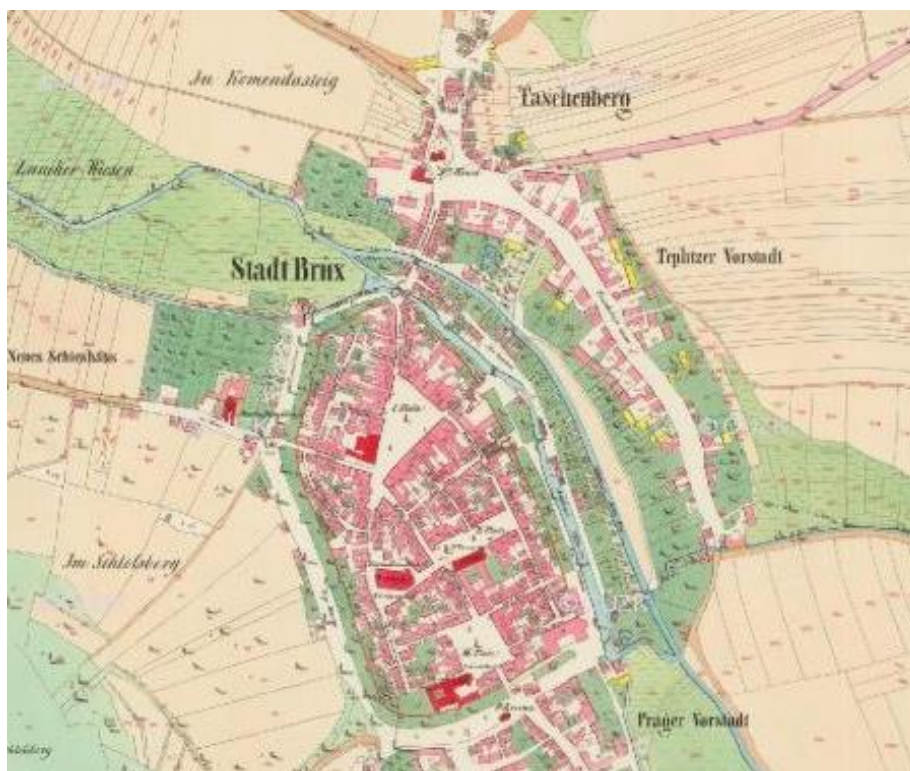
Katastrální operát tvoří:

- měřický (mapový) operát
- písemný operát – soupis pozemků a jejich držitelů
- vceňovací operát – rozdělení pozemků podle kultur a pěstovaných plodin

Nezbytnými poklady byly spolu se statistickými údaji katastrální mapy. Mapový operát byl nejčastěji vyhotoven v měřítku 1 : 2800. Mapovací práce proběhly

v Čechách v letech 1826 – 1830 a 1837 – 1843, na Moravě a ve Slezsku v letech 1824 – 1830 a 1833 – 1836. Výsledkem tohoto podrobného mapování byly originální mapy stabilního katastru. Jeden otisk originální mapy, tzv. císařský povinný otisk, byl archivován v Centrálním archivu pozemkového katastru ve Vídni. Po vzniku Československé republiky byly převezeny do Ústředního archivu zeměměřičství a katastru do Prahy. Zachycují původní stav krajiny bez dodatečného zákresu pozdějších změn. Celý soubor pro Čechy, Moravu a Slezsko tvoří 11 732 katastrálních map na 46 732 mapových listech různých rozměrů. Pokud se mapy nedochovaly, jsou postupně nahrazovány originálními mapami stabilního katastru.(Ústřední archiv zeměměřičství a katastru 2016).

Obrázek č. 9:Výřez císařských povinných otisků stabilního katastru – jádro města Mostu



Zdroj: Ústřední archiv zeměměřičství a katastru, Archivní mapy
upraveno autorkou

Rastr zachycující jádro města Mostu poskytl Ústřední archiv zeměměřičství a katastru ve formátu *jpg*, kladový list číslo V. Mapy jsou z roku 1842 v úplném stavu.

5.3 II. vojenské mapování

II. vojenské mapování, tzv. Františkovo, vzniklo v letech 1819 – 1858. Předcházela mu vojenská triangulace a katastrální mapování, které bylo později použito jako podklad pro vojenské mapování. Z let 1842 – 1852 existuje pro Čechy 267 mapovacích sekcí a Morava a Slezsko byly v letech 1836 – 1840 v době mapování zobrazeny na 146 sekcích. Významným se stává přesné datum pořízení (rok a měsíc), které v I. vojenském mapování (Josefském mapování) chybí. Obsah mapy je totožný s I. mapováním, pouze byly přidány výšky trigonometrických bodů. Mapy II. vojenského mapování vznikaly v době nástupu průmyslové revoluce, začal rozvoj zemědělství, výměra orné půdy vzrostla za 100 let o 50% a lesní plochy u nás dosáhly nejmenšího rozsahu (Brůna 2016).

Obrázek č. 10: II. vojenské mapování – jádro města Mostu



Zdroj: Národní geoportál INSPIRE, CENIA – II. vojenské mapování
upraveno autorkou

V rámci této práce bylo použito výřezu II. vojenského mapování Národního geoportálu INSPIRE.

5.4 Letecké snímky

Pro další zpracování byly použity mapy historických leteckých snímků z roku 1938 a 1952. Mapy byly získány z oficiálních webových stránek města Mostu (Magistrát města Most 2016).

5.5 Georeferencování

Georeferencování je přípravný proces vstupních dat do geografického informačního systému. Jde o převedení vstupních dat do kartografického zobrazení a jednotného souřadnicového systému, v tomto případě S-JTSK_Krovak_East_North. Georeferencování je založeno na existenci dvou různých záznamů dotyčného území, z nichž jeden je v požadovaném souřadném systému a druhý záznam je transformován na základě výběru totožných prvků, tzv. vlíčovacích bodů (Matějček 2007).

V této práci byla zvolena metoda georeferencování s využitím množiny identických bodů. Tato metoda zajišťuje pro data s následným využitím dostatečnou přesnost. Získané podklady byly georeferencovány v prostředí ESRI ArcGIS 10.1. Pro georeferencování byly použity dva základní podklady. Jako podkladový záznam byl přidán do mapového dokumentu rastr `cenia_podklad_II_vojenské_mapování.png`, který byl přidán jako scan. Vložený rastr má určeny souřadnice a při zobrazení v ArcMap se shoduje s podkladovou vrstvou z WMS služby CENIA/`cenia_rt_II_vojenské_mapování` dostupné z geoportálu: <http://geoportal.gov.cz/arcgis/services>.

Dále byl přidán `scan_Most.png`, který byl zpracován z mapy stabilního katastru. Mezi prvními identickými body byly zvoleny body na náměstí, jelikož se jeho plocha dala snadno identifikovat. Dále byly voleny body na cestách a vstupních branách. Body, které byly zvoleny nepřesně, byly odstraněny a nahrazeny novými. Většinou bylo zvoleno sedm identických bodů.

Obrázek č. 11: Georeferencování císařských povinných otisků za pomoci I. náměstí jako identického bodu na mapě II. vojenského mapování



Zdroj: vlastní zpracování

Obrázek č. 12: Georeferencování císařských povinných otisků za pomoci I. náměstí jako identického bodu na mapě II. vojenského mapování



Zdroj: vlastní zpracování

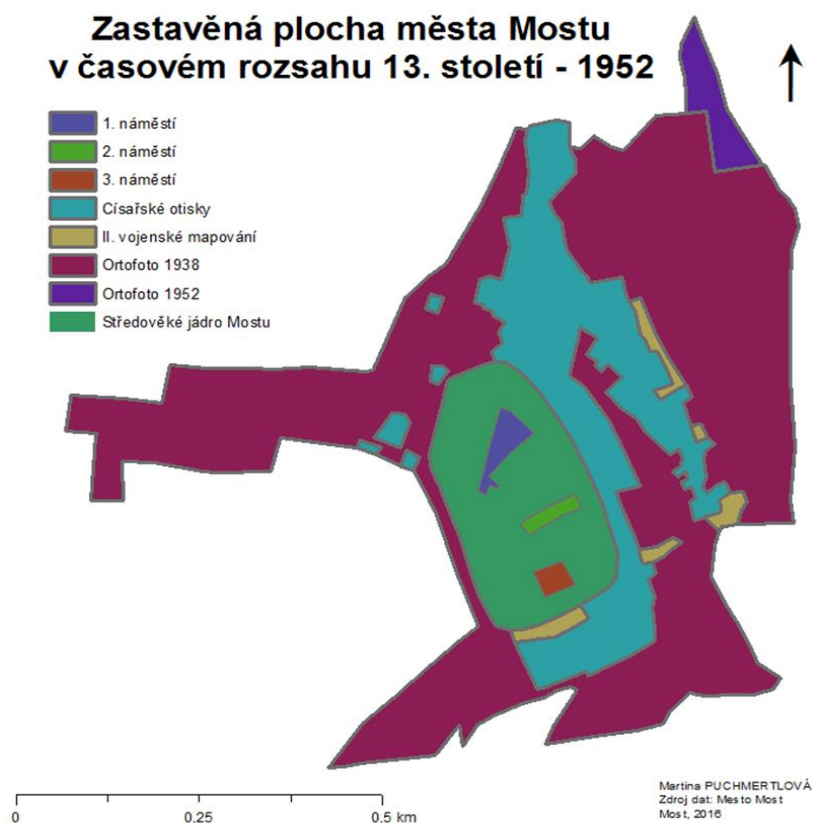
5.6 Vektorizace

Vektorizace je převod interpretovaných dat obsažených v rastru (obrázku) mapy do vektorové formy. Tímto způsobem můžeme získat bodové, liniové nebo polygonové prvky. Vektorizace byla provedena ručním způsobem. Takto získané prvky nám umožňují další práci, např. připojení atributových dat k danému vektoru. Vektorizace byla prováděna v programu ArcGIS 10.1. K vektorizované mapě byla vytvořena geodatabáze a následná vektorizace probíhala pomocí nástroje „Editor“. Zvolením vrstvy přes vybranou funkci „CreateFeatures“ byl vybrán polygon, jehož zakreslení bylo v plánu. Při zakreslování polygonu k jinému polygonu byla využita funkce „ConstructionTools – Auto Complete Polygon“.

Při tvorbě rekonstrukční mapy byly zakresleny vybrané body, které byly zaznamenány do mapy, rovněž tak ulice a zatravněná a zastavěná plocha.

Ve vrstvě císařských povinných otisků, II. vojenského mapování, leteckých snímků z roku 1938 a 1952 byla vektorizována oblast městského jádra, okolí Vsi svatého Václava, část kolem bývalé Pražské brány a Kapucínského kostela.

Obrázek č. 13: Zastavěná plocha města Mostu v časovém rozsahu 13. stol. – 1952

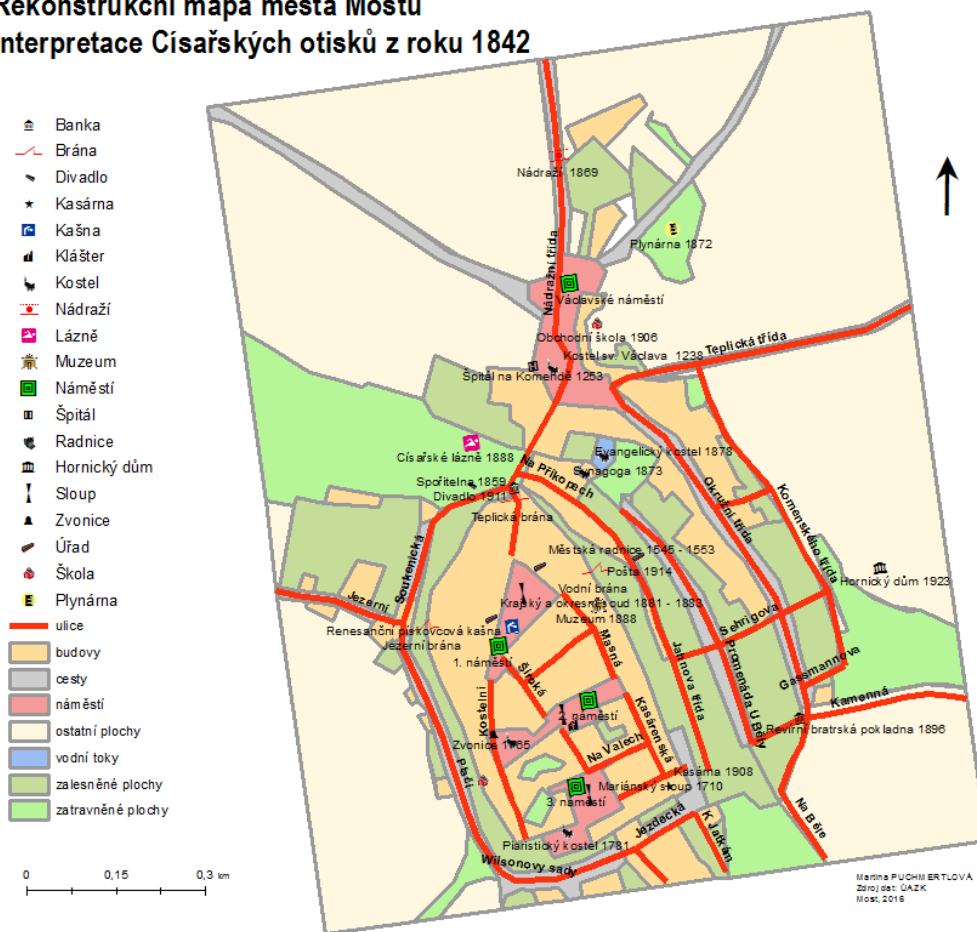


Zdroj: vlastní zpracování

Nejstarší zástavba zachycuje městské jádro kolem poloviny 13. století. V novověku se město začalo rozvíjet severovýchodním směrem. Ve 20. století došlo k velkému rozvoji průmyslu, výstavbě nových bytových domů. Růst zástavby pokračoval až do poloviny 50. let 20. století. Na počátku 60. let se zastavil.

Obrázek č. 14: Rekonstrukční mapa města Mostu interpretace Císařských otisků z roku 1842

Rekonstrukční mapa města Mostu interpretace Císařských otisků z roku 1842



Zdroj: vlastní zpracování

Rekonstrukční mapa města Mostu byla vytvořena podle staré mapy stabilního katastru. Mapa zachycuje sídla úřadů, školy, divadlo, kulturní památky, církevní stavby, průmyslové podniky, ulice s jejich názvy, zatravněné a zalesněné plochy. U staveb udává též jejich dataci (podle zmínek v odborné literatuře).

6 Diskuse

Plánovaná těžba uhlí by měla být závazným stanoviskem, díky kterému bychom si měli uvědomit i odpovědnost za budoucnost a domyslet i důsledky dnešního rozhodnutí.

Obrovské zásoby uhelných ložisek nebraly ohled na život obyvatel ve městě. Nebyla vytvořena motivace k opravě, rekonstrukci, údržbě nebo modernizace stávajících budov. Celé město rychle stárlo. V bytech nebyly zabezpečeny vhodné hygienické podmínky. Platný územní plán z roku 1956 již nepočítal s obnovou, naopak byl to první dokument, který počítal s jeho likvidací. Stalo se z něho město, které chátralo, a nebyly zde žádné vyhlídky na lepší budoucnost. Obyvatelé města, museli být přestěhováni do nových typizovaných domů, nejprve dvouletkových, později pětiletkových a v poslední řadě do panelových domů.

Ačkoliv si z celé likvidace starého Mostu matně pamatuji jen divadlo, radnici a přesun děkanského kostela, myslím si, že to bylo město, které by si zasloužilo s hrdostí nosit svoje dávné označení „královské“.

V současné době je oblast Podkrušnohoří závažně ovlivněna povrchovou těžbou hnědého uhlí. Již v 70. letech upozorňovali geologové na destruktivní dopad velkolomů hnědého uhlí na krajinu. V 80. letech, v těsném sousedství s obcí Horní Jiřetín, byly zbourány Ervěnice, Nové Sedlo, Komořany, Dřínov, Albrechtice a Dolní Jiřetín. Zachován zůstal zámek Jezeří (Národní památkový ústav 2016).

Zámek Jezeří je situován do lokality velkolomu Československé armády. V oblasti zámku Jezeří docházelo k dlouhodobému působení svahových pohybů, což mělo za následek devastaci kulturní krajiny. Pokud bude zachován ochranný pilíř arboreta pod zámkem a bude se pokračovat v plánovaném postupu zakládání vnitřní výsypky podél svahů postižených sesuvy, snižuje se možnost dalšího ožívání sesuvných procesů. V současné době se sesuvy, které ohrožují zámek Jezeří, podařilo zastavit (Krejčí 2014).

„Krajina Podkrušnohoří a Mostecka byla předtím, než ji velkorypadla proměnila v krajinu měsíční, historicky nazývána zahradou Čech. Těžba uhlí je pro region jako drogová závislost, která ho pomalu zabíjí. Je na čase se této závislosti zbavit

a odmítnout rozšířit důl Bilina a ČSA, aby severní Čechy mohly opět rozkvést.“ (Freidinger 2015).

Zámek Jezeří byl považován za jednu z nejdůležitějších staveb v Evropě. Nachází se přibližně tři kilometry od Černic, které jsou částí obce Horní Jiřetín. V současnosti působí jako nechvalný příklad toho, jak se minulý režim choval k historickým památkám. Ze zámeckých teras byl krásný výhled na krajinu, která se rozprostírala od úpatí hor směrem k městu Most. Dnešní pohled na krajinu je velice smutný, ale snad se z něho poučíme. Ukazuje nám, jak je snadné krajinu zlikvidovat povrchovou těžbou uhlí (Lysák 2009).

V důsledku můžeme být rádi, že zdevastovaná krajina získává novou tvář rekultivacemi, které na tomto území probíhají již desítky let. Díky rekultivacím lesnickým, vinohradnickým nebo hydrologickým, nepřísluší nyní již novému městu Most někdejší „označení“ Černý Most, ale v současnosti patří k městům s nejrozsáhlejší městskou a příměstskou zelení. Na rekultivované ploše někdejšího Velkolomu Most, jemuž musela ustoupit většina starého Mostu, se připravuje výsadba zvláštního mosteckého arboreta, které svou skladbou bude připomínat dřeviny z dávných třetihor.

Město se stalo obětí za lepší život, který byl podmíněn ekonomickým růstem a ten zase energetickou soběstačností. Na otázku, zda se likvidace města vyplatila, se vyjádřil Říha (2006) těmito slovy: *„Je více než sporné, zda bylo správné zlikvidovat kdysi bohaté královské město s více než 650letou historií, s unikátním urbanistickým uspořádáním památkově hodnotného historického jádra se třemi náměstími pro cca 30 let těžby uhlí, prohnáného komíny.*

Pravda, uhlí tu bylo kvalitní, velmi mělce uložené, takže těžba, odhlédneme-li od zničených kulturních hodnot, byla ‚ekonomicky efektivní‘ co do poměru skrývky a vlastní uhelné sloje. Jenže ta škoda kulturní, sociálně-ekonomická, vyplývající z ostatních zrušených ekonomických aktivit, likvidace občanské komunity města, zlikvidovaných dočasným fenoménem těžby uhlí v Mostě i na přírodě a krajině je trvalá, nevyčíslitelná a také nenapravitelná.“

Ano, těžba se vyplatila, ale za jakou cenu, nyní mám na mysli tu „historickou“ cenu. Pokud by se vynaložené peníze vložily do opravy města, bylo by to dnes jedno z nejhezčích měst.

V závěru můžeme konstatovat, že Most v celém svém dlouhém vývoji zastával vedoucí úlohu v rámci vývoje architektury, v rozvoji zemědělství a průmyslu. Architektonický fond, který byl po staletí vybudován, byl zbourán, odtěžen a zahrnut zeminou.

7 Závěr

Zpracovaná bakalářská práce se zabývá historickým vývojem královského města Most. Měla zhodnotit jeho historickou podobu a počátek výstavby nového města.

Za současným stavem mostecké krajiny stojí těžba hnědého uhlí, díky které zmizelo jedno z nejvýznamnějších měst své doby. Rozsáhlá ložiska uhlí byla hlavním faktorem, která měla vliv na jeho osud a následně i na celou hnědouhelnou pánev.

K popisu událostí byla zvolena historická a archeologická literatura, ze které se daly čerpat cenné informace o formování města, vytváření zajímavých městských struktur, ulic, náměstí, kulturních památek a ilustrační fotografie, které přiblíží historickou podobu. Město během své existence prošlo významnými změnami, které měly vliv na jeho rozvoj, úpadek a opětovný vzestup. Starý Most nebyl zajímavý jen svou zástavbou, ale i 12 parky, alejemi a vzrostlou zelení.

Pro hodnocení vývoje zástavby města byly použity zpracované mapové podklady povinných císařských otisků stabilního katastru města Mostu, získané od Zeměměřického úřadu a letecké snímky z roku 1938 a 1952. Nejprve byly georeferencovány a postupně vektorizovány. Za podkladovou mapu byla vybrána mapa II. vojenského mapování z Geoportálu INSPIRE.

Výstavba historického města byla po staletí svědectvím o době a společnosti, ve které vznikalo a rozvíjelo se. Mělo svoji specifickou podobu, ale i významnou polohu. Výrazný vliv na ráz krajiny a podobu města měla druhá polovina 19. století, která určila tomuto městu jeho osud. Rozšiřující se železniční doprava zajistila odbyt vytěženého uhlí jak do vnitrozemí, tak i do zahraničí. V tomto období začala mostecká krajina ustupovat rozvíjejícímu se průmyslu.

Celkový vývoj a stav Mostecka byl již v minulých letech mnohokrát popisován a hodnocen v různých odborných knihách nebo časopisech. Přestože od zbourání města uplynula již řada let, zůstává toto téma stále aktuální a pro mnohé občany, kteří jsou rodáky nebo zde vyrůstali, stále poutavé.

Záměrem práce bylo přiblížit dávnou historii z vlastního pohledu a poukázat na zajímavosti, které si tato oblast právem zaslouží. Je důležité, aby toto téma bylo

stále otevřené a nezaniklo v proudu času tak, jak snadno zaniklo královské město Most.

Literatura a použité zdroje

- BENEŠ Edvard D., 2004: Mostecko regionální vlastivěda. Vydání první, Nakladatelství Hněvín, Most: 142 s. ISBN:80-86654-10-9.
- BIČÍK I., 2014: *svazek č. 26-Most*. In: Historický atlas měst České republiky. Historický ústav Akademie věd ČR, 1. atlas (38, xxiv s., 62 mapových listů), Praha, ISBN: 978-80-7286-228-3.
- BRŮNA V., 2016: Staré mapy jako zdroj cenných informací o stavu a vývoji krajiny, online: http://bruna.geolab.cz/files/oldmaps/zpk_05.pdf,
- cit. 8. 2. 2016.
- BUIJS A. E., PEDROLI B., LUGINBÜHL Y., 2006: From hiking through farmland to farming in a leisure landscape: changing social perception of European landscape. *Landscape Ecology* 21, 375 – 389 s.
- FREIDINGER J., 2015: Ministr převzal smuteční věnec, k převzetí zodpovědnosti za krajinu a klima se nepřihlásil, online: <http://www.greenpeace.org/czech/cz/press/Ministr-prevzal-smutecni-venec/>,
- cit. 26. 3. 2016.
- HOFFMANN F., 2009: Středověké město v Čechách a na Moravě, Praha: NLN, Nakladatelství Lidové noviny, (Česká historie, sv. 20), 712 s. ISBN978-80-7106-543-2.
- DAVÍDEK V., SEKERA V., JAMBOROVÁ H., 1975: Retrospektivní lexikon obcí ČSSR 1850-1970, I. díl, svazek I. Praha, 512 – 513 s.
- FIALA T., 2015: Úplná aktualizace územně analytických podkladů, online: <http://www.mesto-most.cz/uplna-aktualizace-uzemne-analytickych-podkladu/d-8945>, cit. 22. 11. 2015.
- FROHLICHOVÁ Z., MANNLOVÁ-RAKOVÁ H., 1982: *Počátky, vývoj a proměny města Mostu*, In: Most 1932 – 1982, Severografia, Liberec, 91 – 144 s.
- HANZLÍK J., HONYS V., HOUDKOVÁ A., 2014: Sakrální památky Mostecka, Tiskárna K&B, Most, 4 – 13 s.
- HLADKÁ E., TICHÁ K., 2013: Kašna z I. náměstí ve Starém Mostě, online: <http://www.mesto-most.cz/kasna-z-i-namesti-ve-starem-moste/d-17224>,
- cit. 16. 7. 2015.
- iDNES, 2006: České prvenství: historické město vyletělo komíny, online:

- http://cestovani.idnes.cz/ceske-prvenstvi-historicke-mesto-vyletelo-kominy-fwk/tipy-na-vylet.aspx?c=A060105_135519_igcechy_tom, cit. 25. 3. 2016.
- KLÁPŠTĚ J., *Gnevin most a počátky královského Mostu*. In: Paměť krajiny středověkého Mostecka, Tiskárna K&B, Most, 19 – 26 s.
 - KLÁPŠTĚ J., 2005: Proměna českých zemí ve středověku, Nakladatelství Lidové noviny, Praha 2, 624 s. ISBN: 80-7106-175-1.
 - KLÁPŠTĚ J., SLAVÍČEK A., VELÍMSKÝ T., 1976: *Počátky města Mostu*. In: Archeologický výzkum města Mostu 1970/1975, Severografia, Turnov, 42 s.
 - KREJČÍ O., KREJČÍ V., KYCL P., ŠIKULA J., 2014: Svahové nestability a jejich dopady na krajinu a společnost,
 - online: <http://casopis.vesmir.cz/clanky/clanek/id/10713>, cit. 25. 3. 2016.
 - KREJČÍ V., 2008: *Charakteristika Mostecka*. In: Most Zánik historického města, výstavba nového města. Nakladatelství Ústí nad Labem, AA 2000, 33 – 56 s. ISBN 978-80-254-3157-3.
 - KUČA K., 2000: *Most*. In: Města a městečka v Čechách, na Moravě a ve Slezsku, Tiskárna Olomouc, 161 - 201 s.
 - LYSÁK J. 2009: Krušné hory na Mostecku, online: <http://rangiroa.sweb.cz/jezeri/zamek.html>, cit. 25. 3. 2016.
 - MAGISTRÁT MĚSTA MOST, 2015: Portál města Mostu – obecné informace, online: <http://www.mesto-most.cz/mesto.asp?p1=51>, cit. 22. 11. 2015.
 - MATĚJČEK T., 2007: Malý geografický a ekologický slovník: příručka pro školy i veřejnost, Nakladatelství České geografické společnosti, 36 s. ISBN 978-80-86034-68-3.
 - NÁRODNÍ PAMÁTKOVÝ ÚSTAV, 2016: Historie zámku Jezeří, online: <https://www.zamek-jezeri.cz/cs>, cit. 25. 3. 2016
 - OKRES Most, 2000: Chráněná území ČR – Ústecko. Agentura ochrany přírody a krajiny ČR, 2 -3 s.
 - PETROVSKÝ V., NOVÁK V., 2001: Mostecko – minulost a současnost, Tiskárna Realtisk, 26 – 45 s.
 - POKORNÁ L., 1991: Města ČSFR – Most, Exprint Červený Kostelec, 14 – 19 s.

- POKORNÁ L., 1996: *Historie mosteckého regionu od prvních písemných zpráv po současnost*. In: Osud Mostecka. Tiskárna K&B, Most, 61 – 76 s.
- POKORNÁ L., 2000: *Kniha o Mostecku: Das Buch über Mostecko = A book on the Mostregion*. Nakladatelství Dialog, Litvínov, 453 s. ISBN: 80-85843-80-3.
- PETRŽILKA R., 2014: *Dějiny města Mostu v datech*, Nakladatelství Hněvín, Most, 448 s. ISBN: 978-80-86654-36-2
- SEMOTANOVÁ E., 2001: *Mapy Čech, Moravy a Slezska v zrcadle staletí*, Libri, Praha, 195 s.
- SÝKOROVÁ J., 2002: *Most*. In: *Zmizelé domovy*. Aldus, Litvínov, 50 – 57 s.
- ŠTÝS S., 2012: *Proměny Mostecka*. In: *Vinohradnické rekultivace Mostecka*. Statutární město Most, Most, 22 s.
- ŠTÝS S., VĚTVIČKA V., 2008: *Zelený svět*. In: *Most v Zeleném*. Nakladatelství Hněvín, Most, 38 -39 s.
- ÚSTŘEDNÍ ARCHIV ZEMĚMĚŘICTVÍ A KATASTRU, 2016: *Císařské povinné otisky*, online: <http://archivnimapy.cuzk.cz/>, cit. 8. 2. 2016.
- VÁŇA I., 2015: *Historie a současnost, České vinařství Chrámce*, online, <http://www.ceske-vinarstvi.cz/cz/o-vinarstvi/historie-a-soucasnost/>, cit. 13. 7. 2015.

Seznam tabulek

- Tabulka 1: Počet obyvatel v rozmezí let 1869 – 1921
- Tabulka 2: Počet obyvatel v rozmezí let 1930 - 1991
- Tabulka 3: Počet domů podle správního členění v rozmezí let 1869 - 1921
- Tabulka 4: Počet domů podle správního členění v rozmezí let 1930 - 1991

Seznam obrázků

- Obrázek č. 1: Raně středověké osídlení 6. – počátek 13. století, zdroj: BIČÍK I., 2014: svazek č. 26-Most. In: Historický atlas měst České republiky, 1 s.
- Obrázek č. 2: Dvě etapy vývoje jádra města Mostu – 13. století, zdroj: BIČÍK I., 2014: svazek č. 26-Most. In: Historický atlas měst České republiky, 2 s.
- Obrázek č. 3: Děkanský kostel Nanebevzetí Panny Marie počátek 20. století, online, cit. 26. 2. 2016, dostupné z <http://www.zanikleobce.cz/index.php?detail=252822>
- Obrázek č. 4: První náměstí, online, cit. 26. 2. 2016, dostupné z http://mostecky.denik.cz/galerie/namesti_most.html
- Obrázek č. 5: Členění správního území města Mostu, Oficiální web města, online, cit. 10. 2. 2016, dostupné z <http://www.mesto-most.cz/napln-cinnosti/d-1024/p1=1101>
- Obrázek č. 6: Okres města Mostu v roce 2015: ArcČR500, online, cit. 22. 11. 2015, dostupné z <https://www.arcdata.cz/produkty/geograficka-data/arccr-500>
- Obrázek č. 7: Členění místních částí města Mostu, Oficiální web města, online, cit. 24. 3. 2016, dostupné z <http://www.mesto-most.cz/napln-cinnosti/d-1018>
- Obrázek č. 8: Vývoj okresu Mostu po sčítání lidu v letech 1921 – 1980, Urbánní a regionální laboratoř, Historická data v GIS, online, cit. 6. 12. 2015, dostupné z http://web.natur.cuni.cz/ksgrrsek/urrlab_vystupy/download/
- Obrázek č. 9: Výřez císařských povinných otisků stabilního katastru – jádro města Mostu, Ústřední archiv zeměměřictví a katastru 2015: Archivní mapy, online, cit. 7. 12. 2015, dostupné z http://archivnimapy.cuzk.cz/coc/4845-1/4845-1-005_index.html
- Obrázek č. 10: II. vojenské mapování – jádro města Mostu, Národní geoportál INSPIRE, online, cit. 7. 12. 2015, dostupné z <http://geoportal.gov.cz/arcgis/services>
- Obrázek č. 11: Georeferencování císařských povinných otisků za pomoci I. náměstí jako identického bodu na mapě II. vojenského mapování
- Obrázek č. 12: Georeferencování císařských povinných otisků za pomoci I. náměstí jako identického bodu na mapě II. vojenského mapování

- Obrázek č. 13: Zastavěná plocha města Mostu v časovém rozsahu 13. století – 1952
- Obrázek č. 14: Rekonstrukční mapa města Mostu interpretace Císařských otisků z roku 1842
- Obrázek č. 15: I. náměstí, online, cit. 26. 2. 2016, dostupné z http://mostecky.denik.cz/galerie/namesti_most.html
- Obrázek č. 16: Václavské náměstí, online, cit. 26. 2. 2016, dostupné z http://mostecky.denik.cz/galerie/namesti_most.html
- Obrázek č. 17: II. náměstí, online, cit. 26. 2. 2016, dostupné z http://mostecky.denik.cz/galerie/namesti_most.html
- Obrázek č. 18: III. náměstí, online, cit. 26. 2. 2016, dostupné z http://mostecky.denik.cz/galerie/namesti_most.html
- Obrázek č. 19: Šmejkalovo náměstí, online, cit. 26. 2. 2016, dostupné z http://mostecky.denik.cz/galerie/namesti_most.html
- Obrázek č. 20: Pohled na jezero Most, online, cit. 26. 2. 2016, dostupné z <http://www.imostecko.cz/>
- Obrázek č. 21: Středověké jádro města Mostu – 13. století, online, cit. 10. 3. 2016, dostupné z <http://geoportal.gov.cz/arcgis/services>
- Obrázek č. 22: Město Most, Oficiální web města, online, cit. 10. 3. 2016, dostupné z <http://gis.mesto-most.cz/mostdominulosti/index.html>
- Obrázek č. 23: Jádro města Mostu na mapě II. vojenského mapování online, cit. 10. 3. 2016, dostupné z <http://geoportal.gov.cz/arcgis/services>
- Obrázek č. 24: Město Most, Oficiální web města, online, cit. 10. 3. 2016, dostupné z <http://gis.mesto-most.cz/mostdominulosti/index.html>
- Obrázek č. 25: Město Most, Oficiální web města, online, cit. 10. 3. 2016, dostupné z <http://gis.mesto-most.cz/mostdominulosti/index.html>

Obrázky

Obrázek č. 15: I. náměstí



Zdroj: http://mostecky.denik.cz/galerie/namesti_most.html?mm=2611327

Obrázek č. 16: Václavské náměstí



Zdroj: http://mostecky.denik.cz/galerie/namesti_most.html?mm=2611327

Obrázek č. 17: II. náměstí



Zdroj: http://mostecky.denik.cz/galerie/namesti_most.html?mm=2611327

Obrázek č. 18: III. náměstí



Zdroj: http://mostecky.denik.cz/galerie/namesti_most.html?mm=2611327

Obrázek č. 19: Šmejkalovo náměstí



Zdroj: http://mostecky.denik.cz/galerie/namesti_most.html?mm=2611327

Obrázek č. 20: Pohled na jezero Most



Zdroj: <http://www.imostecko.cz/>

Obrázek č. 21: Středověké jádro města Mostu – 13. století



Zdroj: vlastní zpracování

Obrázek č. 22: Císařské otisky z roku 1842

Císařské otisky z roku 1842



Zdroj: vlastní zpracování

Obrázek č. 23: Jádru města Mostu na mapě II. vojenského mapování

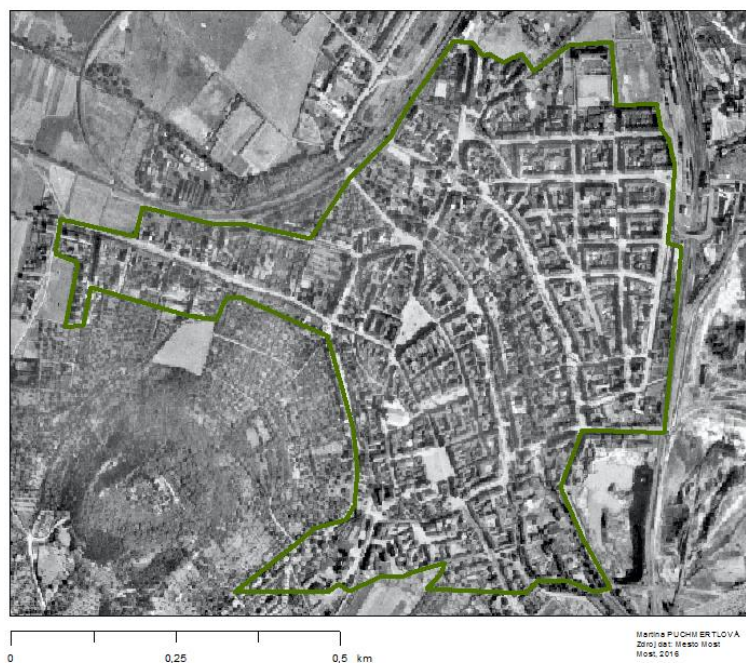
Jádru města Mostu na mapě II. vojenské mapování



Zdroj: vlastní zpracování

Obrázek č. 24: Ortofoto z roku 1938

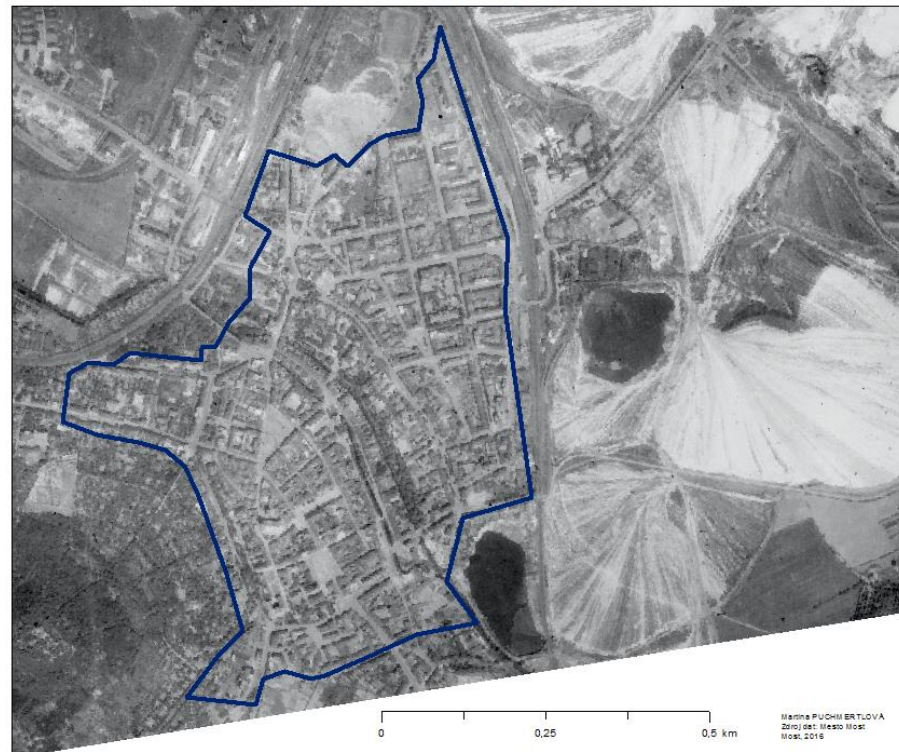
Ortofoto z roku 1938



Zdroj: vlastní zpracování

Obrázek č. 25: Ortofoto z roku 1953

Ortofoto z roku 1953



Zdroj: vlastní zpracování