

MORAVSKÁ VYSOKÁ ŠKOLA OLMOUC

Kabinet profesní přípravy

Lucie Kretková

**Žádost o dotaci z rozpočtu města Přerov na relaxační  
a ubytovací centrum pro sportovní klub**

Grant Application from the City Budget Prerov for Wellness  
and Accommodation Center for Sports Club

Bakalářská práce

Vedoucí práce: Mgr. Pavla Heřmánková

Olomouc 2012

Prohlašuji, že jsem bakalářskou práci vypracovala samostatně a použila jen uvedené informační zdroje.

Olomouc

.....

Tímto bych chtěla poděkovat Mgr. Pavle Heřmánkové za odborné vedení a rady při zpracování této bakalářské práce. A dále děkuji panu Miroslavu Lakomému za cenné informace.

# Obsah

ÚVOD.....	6
1 O PŘEROVĚ.....	7
2 MĚSTO A SPORT .....	9
2.1 Sportovní zařízení .....	9
2.2 Sportovní klub Přerov .....	12
2.3 Sportovní kluby současnosti.....	13
3 PROJEKT .....	15
3.1 Kategorie projektů .....	17
4 DOTACE .....	20
4.1 Dělení dotací.....	20
4.2 Druhy dotací .....	21
5 PODMÍNKY KONKRÉTNÍHO DOTAČNÍHO TITULU.....	23
5.1 Zásady dotačního programu .....	23
6 ANALÝZA GRANTOVÉHO PROGRAMU V OBLASTI SPORTU ZA POSLEDNÍCH 5 LET.....	25
6.1 Vývoj dotací za posledních 5 let v oblasti sportu .....	30
7 NÁVRH PROJEKTU .....	33
7.1 Popis projektu .....	33
7.2 Financování projektu.....	36
7.3 Cílové skupiny .....	36
7.4 Žádost o dotaci.....	36
7.5 Postup při vyplňování žádosti.....	37
8 PŘEDPOKLÁDANÉ STAVEBNÍ PRÁCE A TECHNOLOGICKÉ ŘEŠENÍ PROJEKTU .....	39
8.1 Technologické řešení .....	39
8.1.1 Vybavení posilovny .....	39
8.1.2 Prostory pro regeneraci.....	40

8.1.3 Vybavení prostoru pro masáže .....	41
8.1.4 Vybavení prostoru pro solárium .....	41
8.1.5 Sociální zařízení pro personál .....	41
8.1.6 Sociální zařízení pro návštěvníky solária a masáží .....	42
8.1.7 Vybavení šaten pro sportovní klub .....	42
8.1.8 Vybavení šaten pro návštěvníka sportovního centra .....	43
8.1.9 Prostor pro relaxaci .....	43
8.1.10 Modernizace ubytovacích prostor .....	44
8.2 Výstavba nového relaxačního centra včetně posilovny – předpokládané stavební práce .....	44
9 REKLAMA .....	45
10 ROZPOČET PROJEKTU .....	47
11 HARMONOGRAM PROJEKTU .....	48
ZÁVĚR .....	50
ANOTACE .....	51
POUŽITÁ LITERATURA .....	53
SEZNAM ELEKTRONICKÝCH ZDROJŮ A ZÁKONŮ .....	55
SEZNAM TABULEK .....	56
SEZNAM GRAFŮ .....	57
SEZNAM OBRÁZKŮ .....	58
SEZNAM PŘÍLOH .....	59

# ÚVOD

Cílem bakalářské práce je vypracovat návrh na sportovní a relaxační centrum pro sportovní klub a současně rekonstrukce šaten stávajícího zimního stadionu v Přerově pro sportovní klub s možností čerpání dotace z grantového programu pro oblast sportu od statutárního města Přerova. Návrh bude obsahovat popis projektu, nutné podmínky pro podání žádosti na dotaci a také postup při vyplňování žádosti. Tato bakalářská práce může být brána jako návod, který obsahuje rady, jak docílit získání dotace, a předběžný návrh projektu.

Tato práce může být inspirací pro sportovní klub, z důvodu zatím nevyužitého prostoru ve dvorní části zimního stadionu v Přerově. Vybudování tohoto centra by bylo užitečné jak pro sportovní klub, tak pro širokou veřejnost, která by mohla využívat prostory pro relaxaci a sport a tím zde trávit svůj volný čas.

Bakalářská práce je rozdělena do 11. kapitol. V teoretické části je první kapitola věnována městu Přerov, kde je popsána historie a současnost. Následující část obsahuje vztah města ke sportu a možnosti využití volného času. Dále sportovní kluby minulosti a současnosti. V dalších kapitolách je analyzován grantový program a nutné podmínky dotačního titulu. Následuje kapitola věnována členění dotaci. Poslední kapitola obsahuje definici pojmu projekt, proces projektu, kategorie a členění projektu. Praktická část obsahuje popis projektu, který představuje technologický návrh do nových prostor ve dvorní části zimního stadionu v Přerově a rekonstrukci šaten stávajícího zimního stadionu. Jsou zde také zařazeny předpokládané stavební práce na vybudování centra. Součástí je také popis, jak lze získat dotaci z rozpočtu města Přerova.

V bakalářské práci je provedena analýza grantového programu, která zobrazuje přehled 5-ti let, kolik bylo žadatelů, kolik projektů a jaká částka byla rozdělena mezi jednotlivé projekty. Dále je zde vypracován návrh projektu, který obsahuje technologické vybavení.

# 1 O PŘEROVĚ<sup>1</sup>

Město Přerov svou polohou zaujímá oblast v okolí řeky Bečvy. Pro přerovský okres tvoří kulturní, společenské a administrativní centrum.

Osídlení lokality sahá až do pravěku. Nejstarší písemná zpráva o Přerově pochází z roku 1141. Na královské město byl Přerov povýšen v roce 1256 Přemyslem Otakarem II. Později se Přerov stal na dlouhou dobu sídlem rodu Pernštejnů a Žerotínů.

V centru města je od roku 1897 Městský dům, který je významnou budovou v novorenesančním slohu s bohatou výzdobou a s prvky secese. Po celý rok je to centrum kulturních a společenských akcí. Jsou zde pořádány akce pro širokou veřejnost a každý si zde najde své. Jde o koncerty, divadelní představení, jak pro děti, tak pro dospělé, dále besedy a různé společenské akce, do kterých spadají přes zimní sezónu především plesy. Každoročně se zde také pořádá Československý jazzový festival s mezinárodní účastí. Je to hudební akce, jejíž počátky sahají do roku 1966.

Pro děti bylo zřízeno loutkové divadlo Přerovský Kašpárek. Pro milovníky noční oblohy je k dispozici Hvězdárna Přerov, kde se pořádají i odborné přednášky z oblasti astronomie. Pro zhlédnutí filmu nabízí kino Hvězda bohatý program.

V blízkosti od centra se nachází městský park Michalov, který má rozlohu 17 ha a je brán jako kulturní památka města Přerov.

Rychlý hospodářský růst nastal v druhé polovině 19. století, kdy byla zavedena železniční doprava. První vlak projel Přerovem v roce 1841. Tenhle pokrok způsobil rozvoj průmyslových odvětví, následně chemického průmyslu, nastal rozvoj výroby firmy Kazeto a optiky Meopta.

Jsou to významné společnosti, které po dlouhou dobu zaměstnávaly a dodnes zaměstnávají většinu obyvatel Přerova a okolí. Jejich výrobky slouží nejen českému trhu, ale expedují i do zahraničí.

---

<sup>1</sup> Srov. Prerov.eu: Historie města. *Prerov.eu* [online]. 8.4.2008, 29.4.2010 [cit. 2012-02-08]. Dostupné z: <http://www.prerov.eu/cs/o-prerove/historie-mesta.html>.

První významnou firmou je Kazeto<sup>2</sup>, jejíž vznik se datuje na rok 1925. Hlavním předmětem výroby bylo kožené zboží. První výrobky, které firma vyprodukovala, byly kloboukové krabice, cestovní kufry, peněženky a dámské kabelky. Pro rozšíření sortimentu začala firma vyrábět výrobky z umělé kůže, kovového kování kufřů a lepenky. Po úspěšných letech si továrna mohla dovolit pásovou výrobu. V roce 1948 se stala národním podnikem.

V současnosti se firma Kazeto<sup>3</sup> zaměřuje na produkty z lepenky, které mají využití jako interiérové doplňky nebo nýtované kufry. Výrobky, které vyrábí je možno využít v domácnostech i v kanceláři. Z toho důvodu začala firma exportovat do zahraničí a to zejména do západní Evropy, Skandinávie a USA.

Druhou významnou společností města Přerova je firma Meopta<sup>4</sup>, která vznikla v roce 1933. V současné době je nadnárodní společností, která vyniká v oblasti výzkumu a vývoje, v konstrukční činnosti, ve výrobě optických a mechanických součástí a jejich montáží. Je známá výrobou optických produktů, které využívá průmyslový, vojenský i spotřební trh. Firma má sídlo v České republice a ve Spojených státech amerických.

V současné době může Přerov lákat návštěvníky městskou památkovou zónou, která je tvořena městskými domy z 15. a 16. století, zbytky středověkých hradeb s fortanou a renesančně upravený zámek, kde se nachází Muzeum Komenského.

Přerov se skládá z 13 částí, které obývá přibližně 47 000 obyvatel. Okresy Přerov, Olomouc, Prostějov, Šumperk a Jeseník tvoří Olomoucký kraj.

---

<sup>2</sup> Srov. Kazeto.cz: Historie firmy. *Kazeto.cz* [online]. 2011 [cit. 2012-03-04]. Dostupné z: <http://www.kazeto.cz/1-clanek-38-historiefirmy>.

<sup>3</sup> Srov. Kazeto.cz: Profil firmy. *Kazeto.cz* [online]. 2011 [cit. 2012-03-04]. Dostupné z: <http://www.kazeto.cz/1-clanek-4-profilfirmy>.

<sup>4</sup> Srov. Meopta.com: O nás. *Meopta.com* [online]. 2011 [cit. 2012-03-04]. Dostupné z: <http://www.meopta.com/cz/o-nas-1404041197.html>.



## 2 MĚSTO A SPORT

Pro širokou veřejnost město Přerov poskytuje velkou škálu sportovního vyžití, která zahrnuje sportovní centra a sportovní zařízení. Ta jsou buď soukromá, anebo založena městem.

Město Přerov pořádá každoročně různé sportovní akce. Jde o hokej, nohejbal, házenou, běh, cyklistika, aerobic, tenis a další. Oblíbenou akcí je závod dračích lodí, který se koná na řece Bečvě. Akce jsou přizpůsobeny období, takže se buď konají v halách, anebo venku v přírodě. Nabídka pro sportovní využití je široká.

### 2.1 Sportovní zařízení

- Zimní stadion
- Plavecký areál Přerov
- Tenisové kurty
- Koupaliště
- Skatepark
- Badminton aréna
- Přerovská rokle
- Sportovní centrum Mlýn
- Fitness centra
- Sportoviště – školní hřiště
- Areál sportu Kozlovice
- Bikrosová dráha - BMX Allmont Team
- Lezecká stěna BASE CAMP

V zimě je možnost využít bruslení na zimním stadionu, který je otevřen veřejnosti, ale slouží i na tréninky a zápasy přerovskému hokejovému týmu. K venkovnímu bruslení bývá využíván zamrzlý rybník nebo přírodní koupaliště Laguna, ale to jen v případě, pokud teploty klesnou pod bod mrazu, které zaručí pevnost ledu pro bezpečné bruslení.

Plavecký areál je otevřený celoročně a slouží ke sportu i rekreaci. Nabízí venkovní i vnitřní koupání pro děti i dospělé. Dále jsou k dispozici bazény s atrakcemi a pro relaxaci whirlpoole, parní komory, sauna a velká masážní vana.

V blízkosti řeky Bečvy se nachází tenisový areál s 25 kurty. V Přerově najdeme ještě další tenisové kurty v Předmostí a u Viktorky. V okolí města se nachází několik menších tenisových areálů, mezi nejznámější patří v obci Radslavice, Pavlovice u Přerova a Kozlovicích, součástí jsou sportoviště s hřišti pro volejbal a fotbal.

V okolí města Přerova se nachází několik koupališť, které se dají využít v teplých letních měsících. Mezi často navštěvované patří koupaliště v Čechách, Radslavicích a Tučíně. Oblíbené je i přírodní koupání v Penčicích a v zatopeném lomu ve Výklekách.

Skatepark se nachází v blízkosti přírodního koupaliště Laguny. Byl postaven na dřívějším parkovišti. Je otevřen 9 měsíců v roce (od března do listopadu), ale vše závisí na počasí. Ve skateparku jsou překážky typu funbox, minirampa, malé a velké RADIUSY, Langer, A-čko a jiné.

Badmintonová aréna je otevřena celoročně. Nabízí čtyři badmintonové kurty, které mají speciální povrch. Pro začátečníky je možnost zaškolení osobním trenérem. K dispozici je vybavení ke hře s možností vypůjčení.

Přerovská rokle je nazývána jako nejlepší autokrosový závodní okruh. Je známá v Česku i Evropě. A v roce 1961 se zde konalo první mistrovství světa v motokrosu.

Sportovní centrum Mlýn nabízí celoroční sportovní vyžití. V centru se nachází slimbox, schwinn cyclingové centrum, fitness, 3 squashové kurty, 1 badmintonový kurt a masáže. V nabídce je také hlídání dětí, které maminkám ubere starost a přidá klid při cvičení.

V Přerově je 10 fitness center, které se liší svými aktivitami (např.: zumba, fitbike, fitbox, intervaly, pilates, powerjoga, body styling a další) a každý si najde své.

- Centrum PRO ACTIVITY
- Dámské fitness Contours
- Fit klub

- Fitness AVE
- Fitness U Knedly
- Fitness MK
- SK Přerov – posilovna
- Sport centrum Mlýn
- TJ Sokol – posilovna

Sportoviště – sportovní hřiště jsou otevřena po celý rok.

- Svisle
- Velká Dlažka
- Trávník
- Za Mlýnem

Sportovní areál SK Žeravice umožňuje celoroční sportovní využití. Můžeme zde najít venkovní hřiště s umělým povrchem a sportovní halu. V těsné blízkosti se nachází také hřiště s asfaltovým povrchem, které může sloužit k různým tréninkům. Hřiště je využíváno k házené, malé kopané a florbalu. Součástí areálu je tenisová hala, kterou lze využít v zimě nebo v nepříznivém počasí.

Areál sportu Kozlovice nabízí v letních dnech tenisové dvorce, tenisovou stěnu, dále pak saunu, whirlpool, posilovnu, fotbalové hřiště, venkovní bazén, dětský bazének s vodopádem, restaurační zařízení s letní zahrádkou a dětský koutek.

Bikrosová dráha – BMX Allmont Team – má moderní startovací zařízení s obloukovou rampou. Dráha může být využívána po celý rok, pokud jsou klimatické podmínky příznivé.

Base Camp je kavárna, jejíž součástí je boulder, který je vysoký 4 metry. V nabídce je lezení pro děti s instruktorem, kurzy horolezectví, kurzy boulderingu, lezecké závody pro veřejnost, přednášky z cest a expedic. Pro začátečníky je možnost vypůjčení horolezeckého vybavení.

V teplejších měsících obyvatelé využívají cyklistických stezek, po kterých se na kole nebo in-line bruslích dostanou do blízkého okolí. Oblíbenou trasou je asfaltová stezka, která vede kolem řeky Bečvy a její délka je zhruba 20 km.

Celoročně jsou také otevřena sportovní centra, fit centra s možností zacvičit si (blíže viz předchozí text) nebo zahrát squash, bowling, minigolf nebo badminton. Pro relaxaci a odpočinek jsou k dispozici rehabilitační centra.

Město každoročně pořádá sportovní akce,<sup>5</sup> které nabízejí široké možnosti, jak strávit aktivně volný čas. Jde například o turistiku, házenou, mez. turnaj juniorů v tenise, nohejbal, aerobic, dálkový pochod, tenis, cyklo, turistika, autocross, tanec, florbal, atletika, loď, hasiči, fourcross, chůze, kolová, pěší, plavání, chůze, koně, běh.

## 2.2 Sportovní klub Přerov<sup>6</sup>

První sportovní klub, který byl v Přerově založen, byl Sportovní klub Přerov (dále SK Přerov). Vznikl v roce 1908 a pro velký zájem veřejnosti byla nabídka aktivit následovně rozšířena o další sporty.

Rozšířená nabídka sportovních odvětví v SK Přerov:

- lehká atletika, kde ze začátku soutěžili jen muži a později se začalo i s ženskou atletikou,
- basketbal, který má počátky v roce 1932,
- cyklistika, kde byl prvním významným spolkem Klub českých velocipedistů z roku 1888. Spolek byl vlastenecký, s vlastním krojem a praporem,
- česká házená, kde bylo založeno první družstvo žen v roce 1930,

---

<sup>5</sup> Srov. Prerov.eu: Každoroční akce. *Prerov.eu: Každoroční akce* [online]. 8.4.2008, 19.1.2012 [cit. 2012-02-08]. Dostupné z: <http://www.prerov.eu/cs/o-prerove/sport-ve-meste/kazdorocni-akce.html>.

<sup>6</sup> Srov. CHROMEC M., *100 LET SK PŘEROV, z historie Sportovního klubu Přerov od jeho vzniku po současnost*, s. 5-12.

- v jezdeckví je první spolek v Přerově datován v roce 1908, v českých zemích byl už daleko dříve, a to od roku 1891,
- ke krasobruslení byly využívány zaledněné přírodní plochy, jako byla řeka Bečva nebo rybník, ale pro bezpečnější tréninky bylo využíváno kluziště,
- lední hokej vznikl v roce 1913 a při hře byl využíván gumový nebo kožený míček. Okolo roku 1924 začali hokejoví nadšenci při hře používat puk a hráči měli primitivní výstroj,
- pro plavecké sporty byl zřízen plavecký bazén v roce 1934, který se používal v zimním období. Pro léto byla využívána řeka Bečva. Závodit se v Přerově začalo až po roce 1930 a první plavecký oddíl vznikl o tři roky později.
- stolní tenis se začal rozvíjet díky bratrům Přidalovým v roce 1921, kteří hráli na provizorním vybavení, kterým byl jídelní stůl,
- šerm začal v Přerově roku 1900,
- tenis a jeho počátky se datují do roku 1891,
- těžká atletika a její první klub vznikl v roce 1925,
- volejbal se datuje k roku 1895, kde hra byla jednodušší než v basketbale,
- počátky kopané v Přerově byly mezi roky 1904 – 1905. Kopaná si získala spoustu příznivců, i proto, že v té době, nebyla povolenou hrou a nebyly ještě jasně dané pravidla hry.

### **2.3 Sportovní kluby současnosti<sup>7</sup>**

V současné době má Přerov 66 sportovních klubů, které se zaměřují na různá sportovní odvětví.

---

<sup>7</sup> Srov. Prerov.eu: Sportovní kluby. *Prerov.eu: Sportovní kluby* [online]. 29.9.2011 [cit. 2012-02-08]. Dostupné z: <http://www.prerov.eu/cs/o-prerove/sport-ve-meste/sportovni-kluby.html>.

V příloze 1 jsou sportovní kluby rozděleny do dvou skupin: do první skupiny spadají venkovní kluby, kterých je celkem 39, a druhá skupina patří vnitřním klubům, kterých je 27. Některé kluby fungují celoročně a pořádají různé akce a turnaje a jiné jsou pouze sezonní.

**Do venkovních klubů můžeme zařadit:**

- motorsport, cyklistika, triatlon, motorsport – rallye, bikros, atletika, motorsport – motokáry, dračí loď, fotbal, jezdeckví, horolezectví, skateboarding, snowboarding, metaná, kanoistika, lukostřelba, lyžování, turistika, házená, tenis, veslování.

**Do vnitřních klubů patří:**

- fitness, kulturistika, lední hokej, judo, karate, kickbox, sportovní gymnastika, vodní pólo, aerobik, lodní modelářství, potápění a ploutvové plavání, volejbal, minigolf, badminton, kulečnick, stolní tenis, šachy, aikido, florbal, basketbal, plavání, moderní gymnastika, nohejbal, sálová cyklistika, sokolská všestrannost, box.

Rozdělní klubů se zaměřením na vnitřní a venkovní aktivity mělo vést ke zjištění, které kluby jsou více finančně podporovány městem Přerov. Z analýzy grantového programu za 5 let (viz kapitola 6) vyplynulo, že město Přerov více finančně vypomáhá klubům s vnitřními aktivitami. Důvodem větší finanční podpory vnitřních klubů je účast ve vyšších soutěžích.

Proto projekt, který je zpracován v této práci je zaměřen na vnitřní klub – na jeho rekonstrukci a rozšíření.

### 3 PROJEKT

Projekt<sup>8</sup> lze definovat jako proces, který přeměňuje vstupy (informace, prostředí, materiál, peníze, schopnosti a dovednosti zúčastněných lidí) na výstupy (cílové produkty), vše je zapříčiněno činnostmi, kterými projekt vzniká. Vývojové činnosti jsou uspořádané do etap, kroků a úkonů a jsou řízené řídicími činnostmi (viz obrázek 1). Pro úspěšnost projektu je potřeba mít sestavený plán.

Projekt<sup>9</sup> je zároveň chápán jako neopakovatelný plán na realizaci inovace, který má dané termíny zahájení a ukončení. Je to proces, který má stanovený cíl, kterého je potřeba dosáhnout, a měl by splnit požadavky projektanta a představy budoucích uživatelů.

Každý projekt je jedinečný, není vždy stejný a liší se detaily, které vytváří tým projektantů. Může zaměstnávat velkou skupinu lidí. Často je spojován s jistými riziky a dopředu není zřejmé, co se v průběhu realizace může stát.

Projekt je součástí projektového řízení. Řízení projektu<sup>10</sup> se skládá z několika částí, jako je plánování, organizování, řízení, kontrola čerpání zdrojů a samotná realizace projektu. Jsou to nutné činnosti zabezpečující plynulý chod celého projektu.

Pro úspěšný projekt je nezbytné plánování<sup>11</sup>, na které je kladen zřetel a tahle část se musí pečlivě připravit. Důležitou součástí je zadání cílů, kterých je potřeba dosáhnout a taky způsobu, jak těchto cílů dosáhnout.

Základní dokument, který obsahuje body vztahující se k projektu, jakož to cíle, výstupy, milníky a požadavky na zdroje, se nazývá plán<sup>12</sup>.

Důležitou součástí je také vyhledání všech cílových skupin, které budou budoucí projekt využívat.

---

<sup>8</sup>Srov. KRAJČÍK V., *Projektový management*, s. 6.

<sup>9</sup>Srov. SMUTNÝ, P., *Základy řízení projektu*, s. 16.

<sup>10</sup>Srov. SMUTNÝ P., *Základy řízení projektu*, s. 18.

<sup>11</sup>Srov. ŠAJDLEROVÁ I., a kol., *Projektový management*, s. 67.

<sup>12</sup>Srov. BARKER, S., a kol., *Projektový management pro praxi*, s. 20.

Aby byl projekt úspěšný, měl by splňovat troj-imperativ projektu:<sup>13</sup>

- co je nutné v projektu vytvořit – potřeba získat pracovní sílu na jednotlivé činnosti,
- kdy je to potřeba udělat – zjištění potřebného časového limitu trvání projektu,
- kolik nás to bude stát – zjištění nákladů za práci a celkový projekt.

## Proces projektu



Obr. 1 - Proces projektu<sup>14</sup>

<sup>13</sup>Srov. KRAJČÍK V., *Projektový management*, s. 8.

<sup>14</sup> Srov. KRAJČÍK V., *Projektový management*, s. 7.



### 3.1 Kategorie projektů<sup>15</sup>

Projekty lze rozdělit do 3 kategorií:

#### Projekt komplexní

- časově dlouhodobý,
- unikátní, jedinečný, neopakovatelný, mnoho činností, vysoké náklady, velký počet subprojektů,
- specializační organizační struktura.

#### Projekt speciální

- časově střednědobý,
- dekompozice na subprojekty, nižší rozsah činností, odpovídající zdroje a náklady,
- větší organizační jednotka, dočasné přiřazení pracovníků.

#### Projekt jednoduchý

- časově krátkodobý (měsíce),
- malý projekt, jednoduchý cíl, několik nebo jedna činnost, využití standardizovaných postupů,
- jedna osoba, v rámci stávající organizační struktury.

---

<sup>15</sup> Srov. ŠAJDLEROVÁ I., *Projektový management*, s. 14.

Projekt, který je zpracováván v této práci, by se mohl zařadit do kategorie speciálního projektu, z důvodu, že výstavba a rekonstrukce by mohla být uskutečněna do jednoho roku.

Projekty mohou být dále členěny na:

Investiční (tvrdé) projekty<sup>16</sup>

- „jsou zaměřeny zejména na výstavbu a nákup nemovitostí, nákup nových strojů a technologií atd. Jde tedy o pořízení dlouhodobého hmotného a nehmotného majetku.“

Dlouhodobý hmotný majetek<sup>17</sup> (DHM) je takový, který se vyznačuje hmotnou podstatou, jeho spotřeba není jednorázová, ale jeho doba držení a užívání přesahuje alespoň 1 rok. Jde o stavby, samostatné movité věci nebo soubory movitých věcí, pěstitelské celky trvalých porostů, základní stádo a tažná zvířata, pozemky, jiný DHM, nedokončený DHM, poskytnuté zálohy na DHM, oceňovací rozdíl k nabytému majetku.

Charakteristickým rysem pro dlouhodobý nehmotný majetek<sup>18</sup> (DNM) je jeho nemateriální povaha, především je to majetek, který se nedá uchopit. Jedná se tedy o majetek, který nelze uchopit. Za dlouhodobý nehmotný majetek se považují položky s donou použitelnosti delší než 1 rok a v ocenění stanoveném účetní jednotkou. Jde tedy o zřizovací výdaje, nehmotné výsledky výzkumu a vývoje, software, ocenitelná práva, goodwill, jiný DNM, nedokončený DNM, poskytnuté zálohy na DNM.

Neinvestiční (měkké) projekty<sup>19</sup>

- „jsou zaměřeny na tzv. měkké aktivity, tj. například vzdělávání, rekvalifikace, poskytování sociálních služeb, organizace volnočasových aktivit atd. Spadají

---

<sup>16</sup> Strukturalni-fondy.cz: Investiční projekt. *Strukturalni-fondy.cz* [online]. [cit. 2012-02-08]. Dostupné z: <http://www.strukturalni-fondy.cz/Glosar/I/Investicni-projekt>.

<sup>17</sup> Srov. Opletalová A., *Základy účetnictví*, s. 60.

<sup>18</sup> Srov. tamtéž.

<sup>19</sup> Strukturalni-fondy.cz: Neinvestiční projekt. *Strukturalni-fondy.cz* [online]. 2011 [cit. 2012-02-08]. Dostupné z: <http://www.strukturalni-fondy.cz/Glosar/N/Neinvesticni-projekt>.

sem ale také projekty zaměřené na podporu služeb v oblasti cestovního ruchu a technické pomoci.“

Inovace je v rámci projektu předělání stávajícího stavu v nový. Je to rekonstrukce, která má za účelem zvýšení zisku, zvýšení poptávky a rozšíření nabízeného sortimentu.

## 4 DOTACE

Podle Markové<sup>20</sup> jsou dotace v zákoně chápány jako „nenávratně poskytnuté prostředky ze státního rozpočtu, za které neexistuje protiplnění. Nenávratné jsou v tom smyslu, že pokud příjemce splní podmínky, za kterých mu byly poskytnuty, nevzniká mu vůči státnímu rozpočtu žádný závazek.“

Novotná<sup>21</sup> uvádí, že dotací se rozumí „peněžní prostředky státního rozpočtu, státních finančních aktiv nebo Národního fondu poskytnuté právnickým nebo fyzickým osobám na stanovený účel.“

Zákon o rozpočtových pravidlech<sup>22</sup> definuje dotace jako „peněžní prostředky státního rozpočtu (SR), státních finančních aktiv nebo Národního fondu poskytnuté právnickým nebo fyzickým osobám na stanovený účel.“

### 4.1 Dělení dotací

Základní dělení dotací jako výdajů ze SR vychází rovněž ze zákona č. 218/2000 Sb., o rozpočtových pravidlech a o změně některých souvisejících zákonů (rozpočtová pravidla), v plném znění, § 7, odst. (1)<sup>23</sup>, a to na:

- „dotace územním samosprávným celkům na dávky sociální péče a na dávky pomoci v hmotné nouzi,
- dotace a návratné finanční výpomoci územním samosprávným celkům na jinou než podnikatelskou činnost,
- dotace a návratné finanční výpomoci právnickým a fyzickým osobám na podnikatelskou činnost,

---

<sup>20</sup> MARKOVÁ, H. *Finance obcí, měst a krajů*, s. 102.

<sup>21</sup> NOVOTNÍKOVÁ, H. *Dotační receptář: všechny dotace pohromadě v otázkách a odpovědích*, s. 11.

<sup>22</sup> Zákon č. 218/2000 Sb., o rozpočtových pravidlech, § 3.

<sup>23</sup> Zákon č. 218/2000 Sb., o rozpočtových pravidlech a o změně některých souvisejících zákonů (rozpočtová pravidla), v plném znění, § 7, odst. (1).

- dotace občanským sdružením a příspěvky politickým stranám,
- dotace právnickým osobám, které jsou založeny nebo zřízeny k poskytování zdravotních, kulturních, vzdělávacích a sociálních služeb a k poskytování sociálně-právní ochrany dětí, a fyzickým osobám, které takové služby nebo sociálně-právní ochranu dětí poskytují, a to výhradně na tyto účely,
- dotace státním fondům,
- dotace fyzickým osobám, které nevyvíjejí podnikatelskou činnost a zabývají se chovem včel, drží plemeníky za účelem zajištění přirozené plemenitby hospodářských zvířat nebo jsou vlastníky nebo nájemci lesa,
- dotace nadacím a nadačním fondům,
- dotace a návratné finanční výpomoci Regionálním radám regionů soudržnosti,
- dotace dobrovolným svazkům obcí.“

## 4.2 Druhy dotací

- Dotace můžeme dělit na:
  1. Poskytnuté dotace
  2. Přijaté dotace

- Dále podle jejich účelu<sup>24</sup>
  1. Účelové dotace (specifické)

Při poskytování je předem stanoven účel, na který mají být použity. Využití je mohou jak fyzické, tak právnické osoby. Účel se liší podle jednotlivých druhů dotací. Obec zodpovídá za to, že bude dotace použita k danému účelu. Jejich úhrada jde na konkrétní účel a je vyžadována nutnost dodržení daných podmínek.
  2. Neúčelové dotace (všeobecné, globální)

Jde o finanční prostředky, u kterých nemusí být blíže uveden účel, na který budou použity. Kraj nebo obec je obdrží podle stanového kritéria, ale jak s nimi naloží, je pouze v jejich kompetenci.
- Hledisko předmětu (použití) dotací<sup>25</sup>
  1. Běžné (neinvestiční) dotace – peněžité prostředky na neinvestiční potřeby.
  2. Kapitálové (investiční) dotace – peněžité prostředky na konkrétní investice.
- Podle způsobu získání<sup>26</sup>
  1. Nárokové dotace – kraje nebo obce nemusí podávat žádost na získání dotace a dotace je jim automaticky poskytnuta.
  2. Nenárokové dotace – kraje nebo obce musí podat žádost, aby jim byla dotace poskytnuta, a musí dodržet podmínky. Dotace jim není poskytována automaticky.

---

<sup>24</sup> Srov. Upol.cz: Univerzita Palackého v Olomouci, Dotace ve veřejné správě. *Upol.cz* [online]. 30.3.2011 [cit. 2011-12-02]. Dostupné z: <http://www.upol.cz/vyhledavani/>.

<sup>25</sup> Srov. Upol.cz: Univerzita Palackého v Olomouci, Dotace ve veřejné správě. *Upol.cz* [online]. 30.3.2011 [cit. 2011-12-02]. Dostupné z: <http://www.upol.cz/vyhledavani/>.

<sup>26</sup> Srov. Provazníková R., *Financování měst, obcí a regionů: teorie a praxe*, s. 147.

## 5 PODMÍNKY KONKRÉTNÍHO DOTAČNÍHO TITULU

Pro získání dotace od města je potřebné dodržovat podmínky dotačního titulu. V případě jejich porušení nebo nesplnění nemusí být dotace poskytnuta.

### 5.1 Zásady dotačního programu

Grantový program pro oblast sportu pro rok 2012<sup>27</sup> je zaměřen na finanční podporu v oblasti sportu.

Finanční podpora se vztahuje na<sup>28</sup>:

- „sportovní činnosti, aktivity a reprezentace (dále jen sportovní činnosti);
- organizace sportovních aktivit;
- provozy, rozvoje a obnovy sportovních zařízení včetně jejich vybavení (dále jen provozu sportovních zařízení);
- projekty v oblasti sportu.“

Zastupitelstvo města Přerov každý rok schvaluje z rozpočtu pro daný rok množství finančních prostředků na podporu grantového programu. Pro získání dotace z rozpočtu statutárního města Přerov je nutné podat žádost o finanční podporu. Statutární město Přerov vyzve žadatele k předložení žádostí o finanční podporu v termínu, který je předem daný. Pokud je žádost podána po stanoveném termínu, není možnost získat finanční podporu. Výzvy jsou zveřejněny na úřední desce Magistrátu města Přerova nebo také na internetových stránkách statutárního města Přerova. Žádostmi se zabývá Odbor sociálních věcí a školství Magistrátu města Přerova, který nabízí i možnost osobní konzultace.

Žadatelé mohou být jak právnické, tak i fyzické osoby, které nemají vůči městu Přerovu žádné závazky. Právnické i fyzické osoby by měly mít trvalý pobyt na území města

---

<sup>27</sup>Srov. Přerov.eu: Grantový program v oblasti sportu. *Přerov.eu* [online]. 12.12.2011 [cit. 2012-02-08]. Dostupné z: <http://www.prerov.eu/cs/magistrat/granty-a-dotace/poskytovane-mestem/grantovy-program-v-oblasti-sportu.html>.

<sup>28</sup> Přerov.eu: Grantový program v oblasti sportu. *Přerov.eu* [online]. 12.12.2011 [cit. 2012-02-08]. Dostupné z: <http://www.prerov.eu/cs/magistrat/granty-a-dotace/poskytovane-mestem/grantovy-program-v-oblasti-sportu.html>.

Přerova. Finanční podpora by měla být vyčerpána a činnost uskutečněná v období, na které se vztahuje daný grantový program. Každý žadatel má možnost podat neomezený počet žádostí. Žádosti musí být předloženy na předepsaném formuláři i s přílohami, které jsou nutnou podmínkou. Obálku nadepisuje žadatel „Grantový program na podporu sportu“. Formuláře jsou k dispozici i na internetových stránkách statutárního města Přerova. Žádosti stažené z internetové stránky nesmí být pozměňovány.

Rada města sestaví komisi, která pak posuzuje a projednává podané žádosti o finanční podporu. Žádosti musí mít všechny potřebné náležitosti. V případě, že žádost má nedostatky, pak má žadatel 5 dní od oznámení výzvy na doplnění potřebných informací. Neuskuteční-li tak, žádost je automaticky vyřazena. Zastupitelstvo města Přerova rozhoduje o tom, zda bude finanční podpora poskytnuta a smlouva uzavřena. Žadatelé obdrží vyrozumění do 30 dnů ode dne zasedání Zastupitelstva města Přerova. Pokud žádost nebyla schválena, nejsou žadateli sdělovány důvody, kvůli kterým nezískal finanční podporu.

V případě schválení žádosti a splnění všech podmínek je žadateli na základě smlouvy o poskytnutí dotace poskytnuta finanční podpora.



## 6 ANALÝZA GRANTOVÉHO PROGRAMU V OBLASTI SPORTU ZA POSLEDNÍCH 5 LET

Z interních dokumentů města Přerova byla zpracována tabulka číslo 1, která ukazuje souhrnný přehled čerpání grantového programu v oblasti sportu za posledních 5 let. Jsou zde uvedeny údaje o počtu žadatelů, množství schválených a zamítnutých projektů. Dále souhrn celkových nákladů, částka, o kterou žádali kluby na své projekty od města, a částka, která byla poskytnuta v jednotlivých letech na schválené dotace.

Z tabulky je patrné, že celkové náklady několikanásobně převyšují částku, kterou poskytne město na výdaje a podporu sportovním klubům a zájemcům o dotaci na sportovní činnosti. A také částka, o kterou kluby žádaly, je několikanásobně vyšší, než jaká jim byla poskytnuta. Proto je i nutné, aby každý klub měl dostatečné množství sponzorů, kteří budou podporovat jeho činnost, aby byl ekonomicky co nejvíce soběstačný a co nejméně závislý na dotacích od města.

Tab. 1 - Celkový přehled žadatelů, projektů, nákladů a navržených částek od roku 2007 do roku 2011

	2007	2008	2009	2010	2011
Počet žadatelů	76	58	54	52	46
Počet podaných projektů	149	107	106	93	91
Počet schválených projektů	106	85	87	73	74
Počet zamítnutých projektů	43	22	19	20	17
Celkové náklady [v Kč]	32 633 730	22 110 674	29 904 708	28 768 306	23 894 104
Požadovaná částka na projekty [v Kč]	8 792 926	8 597 206	8 061 502	7 308 340	6 339 950
Poskytnutá částka [v Kč]	1 716 000	1 812 000	2 003 000	1 435 000	1 308 000
Poskytnutá částka [v %]	19,5	21,1	24,8	19,6	20,6

Celkové náklady představují výši finančních prostředků, kterou žadatelé potřebují na realizaci svých projektů, například na pořádání sportovních závodů pro děti, maratonské závody, cyklistiku, volejbalový oddíl, šachový oddíl, plavání, opravy a údržby budov a jiné.

Požadovaná částka představuje výši, kterou žadatelé požadují od města na své projekty.

Poskytnutá částka v korunách je peněžní hodnota, kterou město poskytlo žadatelům na schválené projekty.

Poskytnutá částka v procentech představuje finanční výši z požadované částky, kterou dostaly kluby od města na své projekty.

V tabulkách 2 – 11 jsou pro každý rok z let 2007 – 2011 zaznamenány informace o počtu žadatelů, celkovém počtu projektů, počet schválených a zamítnutých projektů. Dále celkové náklady na projekty, částku, kterou kluby a organizace chtějí od města na své projekty, a částku, kterou poskytlo žadatelům město. Tabulky jsou rozděleny podle projektů na vnitřní a venkovní aktivity jednotlivých sportovních klubů a organizací.

#### **Rok 2007:**

- Venkovní

Tab. 2 - Přehled projektů pro venkovní kluby za rok 2007

Počet žadatelů	Celkem podaných projektů	Schválené projekty	Zamítnuté projekty	Celkové náklady [v Kč]	Požadovaná částka na projekty [v Kč]	Celková poskytnutá částka [v Kč]
40	60	42	18	14 637 520	6 025 800	782 000

- Vnitřní

Tab. 3 - Přehled projektů pro vnitřní kluby za rok 2007

Počet žadatelů	Celkem podaných projektů	Schválené projekty	Zamítnuté projekty	Celkové náklady [v Kč]	Požadovaná částka na projekty [v Kč]	Celková poskytnutá částka [v Kč]
36	89	64	25	17 996 210	2 767 126	934 000

V roce 2007 byl souhrn celkových nákladů za vnitřní a venkovní kluby 32 633 730 Kč a celková částka, která byla poskytnuta na schválené projekty, činila 1 716 000 Kč, což je 19,5 % z požadované částky.

**Rok 2008:**

- Venkovní

Tab. 4 - Přehled projektů pro venkovní kluby za rok 2008

Počet žadatelů	Celkem podaných projektů	Schválené projekty	Zamítnuté projekty	Celkové náklady [v Kč]	Požadovaná částka na projekty [v Kč]	Celková poskytnutá částka [v Kč]
29	46	36	10	11 354 074	3 662 174	641 000

- Vnitřní

Tab. 5 - Přehled projektů pro vnitřní kluby za rok 2008

Počet žadatelů	Celkem podaných projektů	Schválené projekty	Zamítnuté projekty	Celkové náklady [v Kč]	Požadovaná částka na projekty [v Kč]	Celková poskytnutá částka [v Kč]
29	61	49	12	10 756 600	4 935 032	1 171 000

V roce 2008 byly celkové náklady, které požadovaly sportovní kluby ve výši 22 110 674 Kč, což je o 10 523 056 Kč méně, než v roce 2007. Celková poskytnutá částka je 1 812 000 Kč a to je 21,1 % z požadované částky. Snížil se i počet žadatelů oproti roku 2007, a to o 18.

#### **Rok 2009:**

- Venkovní

Tab. 6 - Přehled projektů pro venkovní kluby za rok 2009

Počet žadatelů	Celkem podaných projektů	Schválené projekty	Zamítnuté projekty	Celkové náklady [v Kč]	Požadovaná částka na projekty [v Kč]	Celková poskytnutá částka [v Kč]
32	53	44	9	19 214 590	4 697 690	861 000

- Vnitřní

Tab. 7 - Přehled projektů pro vnitřní kluby za rok 2009

Počet žadatelů	Celkem podaných projektů	Schválené projekty	Zamítnuté projekty	Celkové náklady [v Kč]	Požadovaná částka na projekty [v Kč]	Celková poskytnutá částka [v Kč]
22	53	43	10	10 690 118	3 363 812	1 142 000

V roce 2009 byl souhrn celkových nákladů za vnitřní a venkovní kluby 29 904 708 Kč a celková částka, která byla poskytnuta na schválené projekty, činila 2 003 000 Kč, což je 24,8 % z požadovaných nákladů.

**Rok 2010:**

- Venkovní

Tab. 8 - Přehled projektů pro venkovní kluby za rok 2010

Počet žadatelů	Celkem podaných projektů	Schválené projekty	Zamítnuté projekty	Celkové náklady [v Kč]	Požadovaná částka na projekty [v Kč]	Celková poskytnutá částka [v Kč]
26	44	33	11	18 079 026	4 078 700	532 000

- Vnitřní

Tab. 9 - Přehled projektů pro vnitřní kluby za rok 2010

Počet žadatelů	Celkem podaných projektů	Schválené projekty	Zamítnuté projekty	Celkové náklady [v Kč]	Požadovaná částka na projekty [v Kč]	Celková poskytnutá částka [v Kč]
26	49	40	9	10 689 280	3 229 640	903 000

V roce 2010 byl souhrn celkových nákladů za vnitřní a venkovní kluby 28 768 306 Kč a celková částka, která byla poskytnuta na schválené projekty, činila 1 435 000 Kč, což je 19,6 % z požadovaných nákladů.

**Rok 2011:**

- Venkovní

Tab. 10 - Přehled projektů pro venkovní kluby za rok 2011

Počet žadatelů	Celkem podaných projektů	Schválené projekty	Zamítnuté projekty	Celkové náklady [v Kč]	Požadovaná částka na projekty [v Kč]	Celková poskytnutá částka [v Kč]
24	45	34	11	15 498 844	3 554 417	578 000

- Vnitřní

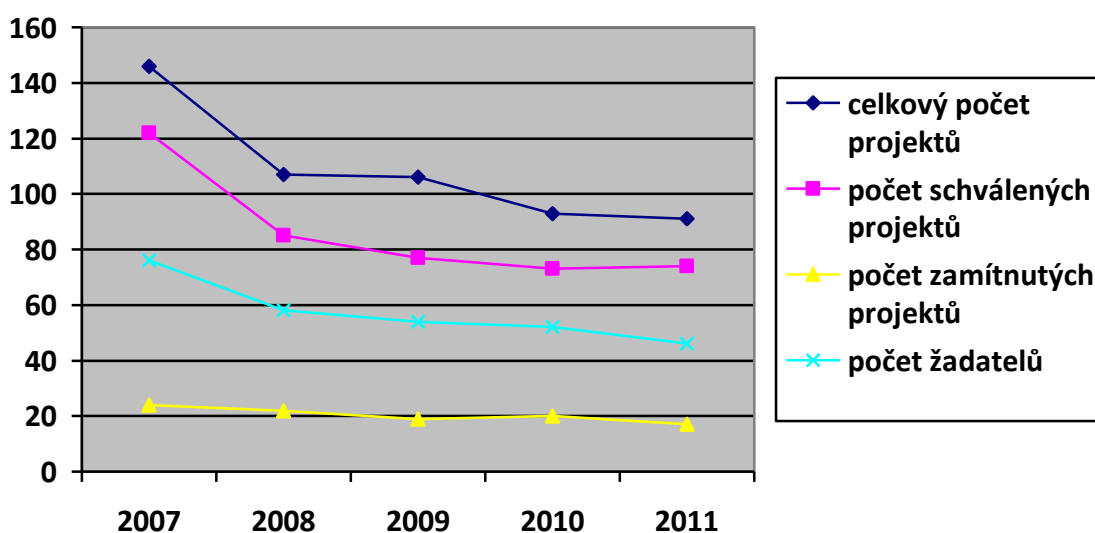
Tab. 11 - Přehled projektů pro vnitřní kluby za rok 2011

Počet žadatelů	Celkem podaných projektů	Schválené projekty	Zamítnuté projekty	Celkové náklady [v Kč]	Požadovaná částka na projekty [v Kč]	Celková poskytnutá částka [v Kč]
22	46	40	6	8 395 260	2 785 533	730 000

V roce 2011 byl souhrn celkových nákladů, o které žádaly sportovní kluby na realizaci svých sportovních akcí a programů pro vnitřní a venkovní vyžití 23 894 104 Kč a celková částka, která byla poskytnuta na schválené projekty, činila 1 308 000 Kč, což je 20,6 % z požadovaných nákladů.

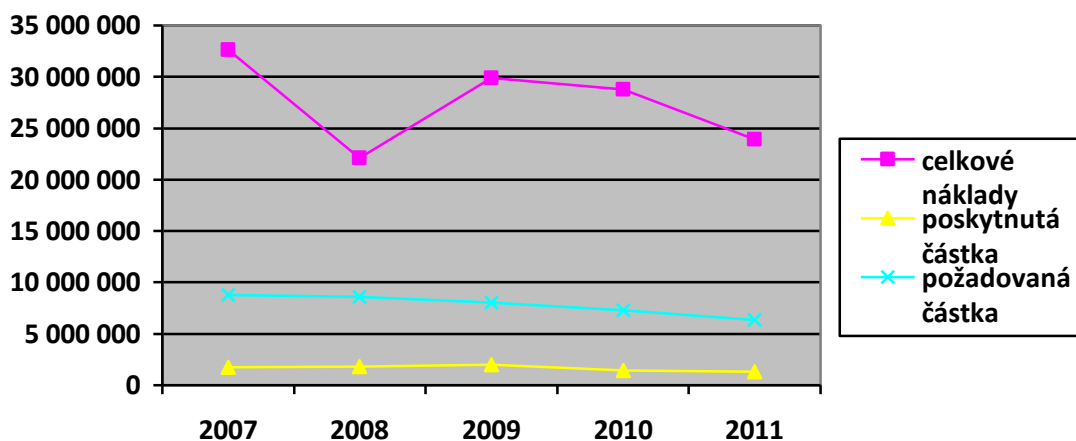
## 6.1 Vývoj dotací za posledních 5 let v oblasti sportu

Graf 1 - Grafický přehled žadatelů a projektů



Z grafu 1 vyplývá, že za posledních 5 let se stále snižuje počet projektů, které žadatelé předkládají městu. Z tohoto důvodu dochází ke snížení počtu schválených a zamítnutých projektů.

Graf 2 - Grafický přehled celkových nákladů, požadovaných a poskytnutých částek od roku 2007 do roku 2011



V grafu 2 je v růžové barvě znázorněna křivka s celkovými náklady od roku 2007 do roku 2011, které byly nutné k realizaci projektů. Další křivka modré barvy představuje požadovanou částku, kterou chtěli žadatelé na své projekty od města. Poslední křivka, žluté barvy, představuje poskytnutou částku, kterou žadatelé obdrželi na své schválené projekty.

Celkové náklady, které byly nutné na realizaci projektů, byly za 5 let 137 311 522 Kč. Žadatelé celkově požadovali na své projekty od města částku ve výši 39 099 924 Kč. Celková poskytnutá částka od města na schválené projekty činila 8 274 000 Kč. Počet žadatelů se za 5 let stále snižuje a tím i počet předložených projektů.

K snížení dochází z důvodů celosvětové finanční a hospodářské krize, která zmrazila příliv finančních prostředků, na podporu projektů od možných investorů. Ti se obávají

možné nenávratnosti svých investic, a proto se pečlivě rozhodují, které projekty podpořit a které ne. Z tohoto důvodu klesá počet žadatelů se svými projekty, kteří nejsou schopni zajistit potřebnou finanční částku na realizaci projektů.

Dalším důvodem snížení počtu žadatelů může být skutečnost, že pokud podávají žádost každý rok na své projekty a jejich žádost je stále zamítnuta, tak proto se další rok už nepokouší o předložení svých projektů. Tímto se snižuje počet žadatelů a tedy i projektů. Především jde o projekty, které jsou méně významné a nepotřebují na svoji realizaci příliš vysokou částku, takže si prostředky na své náklady seženou od investorů, anebo činnost nerealizují.

I když je klesající tendence počtu žadatelů, tak i přesto se město snaží udržet určitou finanční hladinu, kterou poskytuje žadatelům na sport. Je patrné, že město má kladný vztah ke sportovním aktivitám svých občanů a snaží se je neustále podporovat.



## 7 NÁVRH PROJEKTU

### 7.1 Popis projektu

Projekt, který je zpracováván v této práci, bude návrhem na výstavbu nové části sportovního zařízení ve dvorní části zimního stadionu v Přerově a zároveň návrhem na rekonstrukci šaten sportovního klubu v části stávajícího zimního stadionu. Další rekonstrukce se bude týkat modernizace ubytovacích prostor, které jsou také součástí zimního stadionu. Dojde k rozšíření poskytovaných služeb, které se týkají rozšířené nabídky masáží, oblasti regenerace a také vybudování posilovny, která bude sloužit jak sportovnímu klubu, tak široké veřejnosti.

Práce obsahuje i rozpočet, který udává předběžné ceny, za které lze vybavení zakoupit a stavbu zrealizovat.

V současné době zimní stadion nabízí<sup>29</sup>:

- Ubytování s kapacitou 44 lůžek.
- Saunu a masáže, které jsou k dispozici v měsících od října do dubna.
- Restauraci, která může být také využívána k různým společenským akcím po předešlé rezervaci a domluvě.
- Pronájem ledové plochy.
- Bruslení veřejnosti.
- Školu bruslení pro chlapce i dívky.
- Broušení bruslí.

Předmětem projektu bude vytvoření nového centra pro trávení volného času a relaxaci. K dosažení zdravého životního stylu je potřeba udržovat si kondici, proto vybudování centra bude mít příznivý vliv na současnou populaci. Přiměřený a pravidelný pohyb má velký vliv na zdraví člověka. Proto centrum bude sloužit široké veřejnosti ke sportování a relaxaci.

---

<sup>29</sup> Srov. Zimakprerov.cz: Zimní stadion Přerov. *Zimakprerov.cz* [online]. [cit. 2012-02-08]. Dostupné z: <http://www.zimakprerov.cz/index.php?nid=10207&lid=cs&oid=2228461>.

Hlavním cílem je vytvoření projektu, který bude návrhem na výstavbu centra pro volný čas s rozšířenou nabídkou poskytovaných služeb. Rozšířeny budou také služby, které se budou specializovat na poradenskou činnost (sportovní výživa) a prodej doplňků ke cvičení (např. do solária) a k dispozici bude i trenér – do posilovny. Součástí projektu bude také rekonstrukce ubytovacích prostor a šaten sportovního klubu ve stávající části zimního stadionu v Přerově.

Nová výstavba a rekonstruovaná část poskytne nové služby, kterými rozšíří současnou nabídku, jak může veřejnost trávit svůj volný čas. Čas strávený ve sportovním centru vede ke zvýšení zdravého životního stylu populace a ke zlepšení kondice.

#### **Realizace projektu povede k:**

- zvýšení počtu návštěvníků sportovního zařízení,
- rozšíření nabídky poskytovaných služeb,
- vytvoření posilovny a oblasti relaxace.

#### **Popis budoucího stavu**

Ve dvorní části objektu bude vystavěna nová budova, ve které bude posilovna a zařízení pro relaxaci. Posilovna bude sloužit jak sportovnímu klubu, tak i široké veřejnosti. A současně pro relaxaci bude sloužit vířivka, perličková koupel, masážní vana, masáže a solárium. Součástí bude také výstavba šaten, sprch a sociálního zařízení. Z důvodu tréninků sportovního klubu bude posilovna časově vyhrazena pro klub a veřejnost. Další součástí projektu bude také rekonstrukce šaten a sprch sportovního klubu a sociálního zařízení.

Nabídka bude rozšířena o více druhů masáží.

Druhy masáží:

- klasická masáž,
- sportovní masáž,

- rekondiční masáž,
- rehabilitační masáž,
- masáž pro těhotné,
- medová masáž,
- baňkování.

#### Relaxační masáže:

- relaxační masáž,
- masáž kameny,
- masáž hlavy,
- aroma masáž.

#### Regenerace:

- vířivka,
- masážní vana,
- perličková koupel.

Aby chod sportovního centra byl úspěšný, je nutné zajistit kvalifikovaný personál v oblasti posilovny, zdravé výživy, masáží a oblasti regenerace.

#### Personál:

- vedoucí relaxačního a ubytovacího centra,
- recepční,
- trenéři,
- maséři,
- uklízečka.

Trenér bude k dispozici návštěvníkům posilovny a bude jim na vyžádání poskytovat zaškolovací lekce nebo jim bude po domluvě sloužit jako osobní trenér. V oblasti masáží bude pracovat kvalifikovaný masér.

## **7.2 Financování projektu**

Mezi poskytovateli o finanční podporu bude statutární město Přerov. Jde o finanční podporu z grantového programu v oblasti sportu pro rok 2012. Dalším zdrojem financí budou vlastní zdroje a soukromí investoři. V případě žádání z jiných programů, než nabízí město Přerov, je podmínkou spoluúčast města na financování projektu. Může se jednat o finanční podporu z fondů z EU nebo Ministerstva pro místní rozvoj.

## **7.3 Cílové skupiny**

Cílovými skupinami projektu budou sportovci sportovního klubu a veřejnost, která jej může využívat ke cvičení, ale i k relaxaci a regeneraci.

## **7.4 Žádost o dotaci**

Podmínkou pro získání dotace pro oblast sportu od města Přerova je vyplnění žádosti. Žádost lze vyzvednout osobně na Odboru sociálních věcí a školství Magistrátu města Přerova, v městském informačním centru na ulici Kratochvílova 119/14 nebo stáhnout z internetových stránek statutárního města Přerova<sup>30</sup>. Na internetových stránkách jsou uvedeny zásady grantového programu pro oblast sportu, které je nutné dodržet. Žádosti projednává a posuzuje komise, která je sestavená radou města. Aby byla žádost schválená, je potřebné dodržet všechny podmínky, které jsou nutnou součástí pro získání finanční podpory. Dále je důležité, aby žádost splňovala potřebné náležitosti, které jsou uvedeny v zásadách grantového programu.

Formulář pro zpracování žádosti je přiložen jako příloha 2 na internetových stránkách statutárního města Přerova.

---

<sup>30</sup> Prerov.eu: Grantový program v oblasti sportu. *Prerov.eu* [online]. 12.12.2011 [cit. 2012-02-21]. Dostupné z: <http://www.prerov.eu/cs/magistrat/granty-a-dotace/poskytovane-mestem/grantovy-program-v-oblasti-sportu.html>.

Povinné přílohy<sup>31</sup> žádosti o finanční podporu jsou další nutnou podmínkou pro získání finanční podpory z grantového programu. Soupis příloh je k dispozici na internetových stránkách statutárního města Přerova.

Dalším potřebným dokumentem je čestné prohlášení<sup>32</sup> pro žadatele, kteří jsou rozděleni do tří kategorií:

- fyzická osoba nepodnikající,
- fyzická osoba podnikající,
- právnická osoba.

Žadatelé přikládají k žádosti o grant mimo jiné čestné prohlášení o tom, že nemají vůči statutárnímu městu Přerovu a právnickým osobám zřízeným a založeným statutárním městem Přerovem žádné závazky po lhůtě splatnosti.

Dalším dokumentem je zproštění mlčenlivosti<sup>33</sup>.

V případě, pokud žadatel podepíše zproštění mlčenlivosti, může dostat příslušný odbor Magistrátu města Přerova informace z odboru ekonomiky o bezdlužnosti žadatele. Pokud žadatel nepodepíše zproštění mlčenlivosti, nemůže odbor ekonomiky tyto informace poskytnout.

## 7.5 Postup při vyplňování žádosti

Po stažení žádosti z internetových stránek statutárního města Přerova nebo po osobním vyzvednutí je potřebné žádost řádně vyplnit. Aby byla žádost úplná, je povinností přiložit k ní přílohy (viz předchozí text), které jsou nutnou podmínkou pro možnost vyřízení a získání dotace. V případě nedostatků má žadatel možnost doplnění

---

<sup>31</sup> Srov. Prerov.eu: grantový program v oblasti sportu. *Prerov.eu* [online]. 12.12.2011 [cit. 2012-03-08]. Dostupné z: <http://www.prerov.eu/cs/magistrat/granty-a-dotace/poskytovane-mestem/grantovy-program-v-oblasti-sportu.html>, v příloze č. 1.

<sup>32</sup> Srov. Prerov.eu: grantový program v oblasti sportu. *Prerov.eu* [online]. 12.12.2011 [cit. 2012-03-08]. Dostupné z: <http://www.prerov.eu/cs/magistrat/granty-a-dotace/poskytovane-mestem/grantovy-program-v-oblasti-sportu.html>, v příloze č. 3.

<sup>33</sup> Srov. Prerov.eu: grantový program v oblasti sportu. *Prerov.eu* [online]. 12.12.2011 [cit. 2012-03-08]. Dostupné z: <http://www.prerov.eu/cs/magistrat/granty-a-dotace/poskytovane-mestem/grantovy-program-v-oblasti-sportu.html>, v příloze č. 4.

potřebných náležitostí a informací do 5 dnů od oznámení výzvy. Výzvu zašle úředník žadateli poštou a ten musí doplnit chybějící přílohy a informace, aby jeho žádost mohla postoupit dalšímu projednání a být schválena.

Vyplnění žádosti o finanční podporu v oblasti sportu na rok 2012 se skládá ze dvou částí, které se musí řádně vyplnit. Tato žádost je uvedena v přílohách, jako příloha 2.

V první části musí být vyplněny identifikační údaje o žadateli, kterým může být:

- fyzická osoba nepodnikající,
- fyzická osoba podnikající,
- právnická osoba.

Druhá část obsahuje údaje o sportovní činnosti, na kterou žadatel chce získat dotaci. Může jít například o organizaci sportovní akce, provoz sportovního zařízení, anebo projekt v oblasti sportu. V této části se vyplňuje:

- označení sportovní činnosti, organizaci sportovní akce, provozu sportovního zařízení, anebo projektu v oblasti sportu,
- cílová skupina uživatelů,
- předpokládaný počet uživatelů,
- místo a termín (od – do) realizace,
- předpokládaný celkový rozpočet v Kč,
- kolik % činí požadovaná dotace z celkového rozpočtu,
- předpokládané finanční zdroje v částkách v Kč na předpokládaných celkových nákladech.

Žadatel žádost ztvrzuje podpisem.

## 8 PŘEDPOKLÁDANÉ STAVEBNÍ PRÁCE A TECHNOLOGICKÉ ŘEŠENÍ PROJEKTU

- Předpokládané stavební práce zahrnují výstavbu nového centra a rekonstrukci stávajících prostor zimního stadionu (šaten sportovního klubu a modernizace ubytovacího zařízení).
  - Stavba by se měla vybudována ve dvorní části zimního stadionu v Přerově.
  - Stavební práce nejsou součástí žádosti o finanční podporu od města Přerova. Bude zařazeno v předinvestiční části.
  - Podle předběžného propočtu se jedná o částku 8 000 000 Kč (blíže viz kapitola 8.2), ve které je zahrnuta stavba nového relaxačního centra.
- technologické – zahrnuje vybavení (rozpracováno v kapitole 8.1).

### 8.1 Technologické řešení

#### 8.1.1 Vybavení posilovny

Vybavení do posiloven se liší druhem značky a také cenovou kategorií. Mezi základní vybavení patří:

druh vybavení	částka [v Kč]
• rovná lavice	4 150
• šikmá lavice	6 450
• stojan na dřepy s dorazem	13 080
• lavice na benchpress	8 485
• lavice na břišní svaly - polohovací	9 790
• kladková věž 8 stanovišť	126 990
• žebřiny kovové s hrazdou	5 998
• závěsná bradla a přednožování	5 819
• gymnastický balon 55 cm	489
• gymnastický balon 75 cm	669

• overball	150
• TRX	4 430
• expander	169
• ergometr	18 990
• rotoped	7 990
• běhací pás	109 990
• veslařský trenažér	26 990
• stepper	22 990
• stojan na odkládání jednoručních činek	6 090
• stojan na odkládání kotoučů a činek	5 880
• vibrační plošina	49 990

**Celkem 435 579 Kč**

### 8.1.2 Prostory pro regeneraci

Pro regeneraci bude sloužit:

- vířivka až pro 7 osob,
- masážní vana,
- perličková koupel,
- relaxační lehátka.

Tab. 12 - Prostory pro regeneraci

vybavení	počet kusů	částka [v Kč]
• vířivka až pro 7 osob	1	222 108
• masážní vana	1	17 880
• perličková koupel	1	3 571
• relaxační lehátka	5	2 495

**Celkem 246 054 Kč**



### 8.1.3 Vybavení prostoru pro masáže

Místnost, kde se budou provozovat masáže, bude vybavena 2 rehabilitačními lehátky.

Tab. 13 - Vybavení prostor pro masáže

vybavení	počet kusů	částka [v Kč]
• Lehátko	2	18 680

**Celkem 18 680 Kč**

### 8.1.4 Vybavení prostoru pro solárium

Prostor bude obsahovat solárium.

Tab. 14 - Vybavení prostoru pro solárium

vybavení	počet kusů	částka [v Kč]
• Solárium	1	129 900

**Celkem 129 900 Kč**

### 8.1.5 Sociální zařízení pro personál

Bude rozděleno na dámskou a pánskou část.

Tab. 15 - Sociální zařízení pro personál

vybavení	počet kusů	částka [v Kč]
<u>Dámská část:</u>		
Umyvadlo	1	2 262
Sociální zařízení	1	1 850
<u>Pánská část:</u>		
Umyvadlo	1	2 262
Sociální zařízení	1	3 490

**Celkem      9 864 Kč**

### **8.1.6 Sociální zařízení pro návštěvníky solária a masáže**

Bude rozděleno na dámskou a pánskou část.

Tab. 16 - Sociální zařízení pro návštěvníky solária a masáže

vybavení	počet kusů	částka [v Kč]
<u>Dámská část:</u>		
Umyvadlo	1	2 262
Sociální zařízení	2	3 700
<u>Pánská část:</u>		
Umyvadlo	1	2 262
Sociální zařízení	2	5 340

**Celkem      13 564 Kč**

### **8.1.7 Vybavení šaten pro sportovní klub**

V současné době má zimní stadion 8 šaten, které budou podrobeny rekonstrukci. Sportovnímu klubu bude zachován počet 8 šaten, a každé dvě šatny budou mít společné sprchy a sociální zařízení. Každá šatna bude asi pro 25 lidí.

Z toho plyne, že pro 2 šatny bude potřeba vybudovat 10 sprch a 4 sociální zařízení.

Celkově tedy 40 sprch a 16 sociálních zařízení.

2 šatny + 1 společná část se sprchou a sociálním zařízením => 10 sprch, 4 sociální zařízení a 2 umyvadla.

Modernizace šaten 7 500,- na os. \* 25 lidí na šatnu \* 8 šaten = 1 500 000 Kč.

Tab. 17 - Vybavení šaten pro sportovní klub

vybavení	počet kusů	částka [v Kč]
Šatny	8	1 500 000
Sprchy	40	158 000
Sociální zařízení	16	47 200
Umyvadlo	8	18 090

**Celkem 1 723 290 Kč**

### 8.1.8 Vybavení šaten pro návštěvníka sportovního centra

Šatny budou rozděleny na dámské a pánské. Každá šatna bude obsahovat šatní skříň pro 30 návštěvníků, lavičky na odložení věcí, sociální zařízení a sprchy.

Tab. 18 - Vybavení šaten pro návštěvníka sportovního centra

vybavení	počet kusů	částka [v Kč]
Šatní skříň	60	235 368
Lavička	4	8 875
Sociální zařízení – dámské	2	3 700
Sociální zařízení – pánské	3	8 830
Umyvadlo	4	9 048
Sprchy	4	15 800

**Celkem 281 621 Kč**

### 8.1.9 Prostor pro relaxaci

Pro relaxaci bude sloužit místnost, kde bude 6 relaxačních lehátek a návštěvníci si zde budou moci odpočinout.

Tab. 19 - Prostor pro relaxaci

vybavení	počet kusů	částka [v Kč]
Relaxační lehátko	6	2 994

**Celkem 2 994 Kč**

### 8.1.10 Modernizace ubytovacích prostor

Pokoje budou vybaveny novým nábytkem a sociální zařízení bude zmodernizováno. Modernizace se bude týkat 11-ti pokojů. Každý pokoj bude vybaven 4-mi lůžky.

Tab. 20 - Modernizace ubytovacích prostor

vybavení	počet kusů	částka [v Kč]
Vybavení pokojů	11	550 000
Modernizace soc.zařízení	11	770 000

**Celkem 1 320 000 Kč**

Sanitární zařízení je stanoveno podle nařízení vlády 361/2007 Sb., hlava VII., §54 (7). Dále podle vyhlášky 268/2009 Sb., §44 (5) a, b. A dle vyhlášky 238/2011 Sb., §31 (1). Všechno je určeno podle obecných hygienických norem a předpisů, které jsou doporučeny.

### 8.2 Výstavba nového relaxačního centra včetně posilovny – předpokládané stavební práce

Předpokládané stavební práce nejsou součástí projektu, takže se tahle část se neuvádí do rozpočtu. Je to součástí předinvestiční fáze vzhledem k žádosti o dotaci. Ceny jsou z tohoto důvodu stanoveny pouze orientačně.

Celková podlahová plocha prostor, které je potřeba vytvořit je 400 m<sup>2</sup>.

Podle oceňovací vyhlášky č.3/2008 Sb., novely 387/2011 se použila cena 20 000 Kč/m<sup>2</sup>.

Budova bude rozdělena na dvě patra.  $200\text{m}^2 * 20\,000\text{ Kč} * 2\text{ patra} = 8\,000\,000\text{ Kč}$

**Celkem 8 000 000 Kč**

## 9 REKLAMA

V současné době jsou na poskytované služby Zimního stadionu minimální reklamy, a těmi jsou jejich internetové stránky. Z toho důvodu nejsou poskytované služby, jako například masáže nebo sauna, dostatečně využívány.

Proto je nutné, aby byl nový objekt dostatečně zviditelněn dobrou reklamou.

Reklama v:

- regionální kabelové televizi, rádiu (v hlavním vysílacím čase), na informačních panelech a na internetových stránkách relaxačního a ubytovacího centra,
- reklama v kabelové televizi: 30 týdnů \* 490 Kč = 14 700 Kč / za 30 týdnů,
- reklama v rádiu (110 spotů / 30 vteřin) = 110 \* 2 500 Kč = 275 000 Kč / za rok,
- informační panely: 10 000 Kč / za rok,
- internetové stránky: 10 000 Kč / za rok.

**Celkem 309 700 Kč**

## 10 ROZPOČET PROJEKTU

	částka [v Kč]
Vybavení posilovny	435 579
Vybavení prostor pro regeneraci	246 054
Vybavení prostoru pro masáže	18 680
Vybavení prostoru pro solárium	129 900
Sociální zařízení pro personál	9 864
Sociální zařízení pro návštěvníky	13 564
Modernizaci šaten sportovního klubu	1 723 290
Šatny pro návštěvníky	281 621
Vybavení prostoru pro relaxaci	2 994
Modernizace ubytovacích prostor	1 320 000
Reklama	309 700
<b><u>CELKOVÁ ČÁSTKA</u></b>	<b><u>4 491 246 Kč</u></b>

Návrh technologické části projektu na relaxační a ubytovací centrum vyjde na 4 491 246 Kč.

## 11 HARMONOGRAM PROJEKTU

Rekonstrukce šaten se musí provádět v době, kdy nemá sportovní klub tréninky na ledu. Je to období od dubna do července.

Technologická část šaten – montáž vybavení šaten pro sportovní klub proběhne v měsíci červenci.

Technologická část relaxačního a ubytovacího centra proběhne v období 2 měsíců – listopad, prosinec. Tato část se uskuteční až po vykonání stavebních prací, které jsou uvedeny v předpokládaných termínech v tabulkách 21 a 22.

Tab. 21 - Harmonogram rekonstrukce šaten pro sportovní klub

- duben
  - sanační a demoliční práce
- květen
  - výstavba a rekonstrukce šaten v návaznosti na ostatní prostory
- červen
  - výstavba
  - dokončovací práce šaten
- červenec
  - dokončovací práce
  - montáž vybavení šaten
  - dílčí kolaudace



Tab. 22 - Harmonogram relaxačního a ubytovacího centra

<ul style="list-style-type: none"><li>• duben<ul style="list-style-type: none"><li>- demolice ubytovacích prostor</li></ul></li><li>• květen - srpen<ul style="list-style-type: none"><li>- výstavba ubytovacích prostor a sportovního zařízení</li></ul></li><li>• září – říjen<ul style="list-style-type: none"><li>- dokončovací stavební práce</li></ul></li><li>• listopad<ul style="list-style-type: none"><li>- montáž technologických zařízení a vybavení</li></ul></li><li>• prosinec<ul style="list-style-type: none"><li>- dokončení a přebírání stavby,</li><li>- kolaudace</li></ul></li><li>• leden<ul style="list-style-type: none"><li>- otevírání centra</li></ul></li></ul>
-----------------------------------------------------------------------------------------------------------------------------------------------------------------------------------------------------------------------------------------------------------------------------------------------------------------------------------------------------------------------------------------------------------------------------------------------------------------------------------------------------------------------------------------------------------------------------------------------------------------------------------------------------------------------------------------------

## ZÁVĚR

Cílem bakalářské práce bylo vypracovat návrh projektu, který má možnost čerpání z dotačního programu pro oblast sportu města Přerova.

Výsledkem mé práce je zpracovaný návrh projektu, který může sloužit jako inspirace pro zrealizování skutečného projektu. Jde o modernizaci ubytovacích prostor a šaten sportovního klubu a výstavbu relaxačního centra.

V práci jsem popsala zásady pro získání finanční podpory z grantového programu. Dále je zde uveden postup při vyplňování žádosti a podmínky, které je nutné dodržet, aby dotace byla poskytnuta. Z analýzy grantového programu v období 2007 - 2011 vyplývá, že město Přerov více finančně vypomáhá klubům s vnitřními aktivitami z důvodů účasti ve vyšších soutěžích. Tato práce se zabývá spíše technologickou částí navrženého projektu, což je vybavení, které by měl projekt obsahovat. Vybavení je pro ubytovací centrum, šatny, posilovnu a relaxační centrum.

Nejen pro přerovský sportovní klub může sloužit jako návod, jak má takové centrum vypadat a jaké je potřebné vybavení. Práce také obsahuje kroky, které je třeba realizovat pro získání podpory grantového programu.

Došla jsem k závěru, že pro získání finanční podpory na realizaci takového projektu, který je nákladný, nestačí jen podpora z grantového programu, který poskytuje na každý projekt maximálně 80 % z celkové částky projektu. Navíc ne vždy je tato hranice tak vysoká. Obecně je potřeba získat soukromé investory a mít dostatečně vysoké vlastní zdroje, aby se takový projekt mohl uskutečnit. Město Přerov nenabízí jiný program, který by podpořil projekty větší finanční částkou. V případě, pokud žadatelé chtějí získat finanční podporu ve větší výši, musí podat žádost na čerpání dotací například z fondů EU nebo Ministerstva pro místní rozvoj. V takových případech je podmínkou na získání dotace spoluúčast města.

Závěrem lze říci, že takový projekt, jako je vytvořen v mé práci, dostane pouze malou část finančních zdrojů z grantového programu a z toho plyne, že je na realizaci potřeba dostatek vlastních zdrojů, popř. zdroje od soukromých investorů.

## ANOTACE

<b>Příjmení a jméno autora:</b>	Kretková Lucie
<b>Instituce:</b>	Moravská vysoká škola Olomouc
<b>Název práce v českém jazyce:</b>	Žádost o dotaci z rozpočtu města Přerov na relaxační a ubytovací centrum pro sportovní klub
<b>Název práce v anglickém jazyce:</b>	Grant Application from the City Budget Přerov for Wellness and Accommodation Center for Sports Club
<b>Vedoucí práce:</b>	Mgr. Pavla Heřmánková
<b>Počet stran:</b>	66
<b>Počet příloh:</b>	2
<b>Rok obhajoby:</b>	2012
<b>Klíčová slova v českém jazyce:</b>	Přerov, město a sport, dotace, grantový program pro oblast sportu, návrh projektu.
<b>Klíčová slova v anglickém jazyce:</b>	Prerov, city and sport, grants, grant program for sport, a project proposal.

Tato bakalářská práce je zaměřena na vytvoření návrhu projektu na relaxační a ubytovací centrum. Cílem práce je vypracovat návrh projektu, který by měl přiblížit, co takové centrum může obsahovat, a možnosti čerpání s popisem žádosti na grantový program financovaného ze zdrojů města. První kapitoly jsou zaměřeny na město Přerov, jeho historii a současnost a dále na vztah města ke sportu, sportovní vyžití a jeho sportovní kluby minulosti i současnosti. Teoretická část je zaměřena na charakteristiku projektů, dotací a jejich dělení. Praktická část obsahuje návrh projektu na relaxační

a ubytovací centrum. Jsou zde uvedeny postupy pro získání a vyplnění žádosti. Z analýzy grantového programu vyplývá, že město Přerov více finančně vypomáhá klubům s vnitřními aktivitami z důvodů účasti ve vyšších soutěžích.

This thesis is focused on a project proposal for relaxation and accommodation center. The aim of the thesis is to develop a project proposal which should show the possibilities of the center. The project should also describe how to apply for the grant program funded from sources of city. Few chapters are focused on Prerov city, its history and present then there is mentioned the attitude of Prerov to sports and sports clubs of the past and present time. The theoretical part focuses on the characteristics of projects, grants and their divisions. The practical part includes a project proposal for relaxation and accommodation center. There are stated the procedures for obtaining and completing of the application. Based on the analysis of the grant program the City of Prerov financially subsidizes the clubs with an internal activities more than the others due to the participation in senior competitions.

## POUŽITÁ LITERATURA

BARKER, Stephen a Rob COLE. *Projektový management pro praxi*. Praha: Grada Publishing, 2009. 160 s. ISBN 978-80-247-2838-4.

CHROMEK, Michal, a kol. *100 LET SK PŘEROV: z historie Sportovního klubu Přerov od jeho vzniku po současnost*. Přerov: SK Přerov, 2008. 176 s. ISBN 978-80-254-6449-6.

KRAJČÍK, Vladimír. *Projektový management: příprava a řízení projektu*. 1. vydání. Ostrava: Vysoká škola podnikání, 2006. 51 s. ISBN 80-86764-57-5.

MARKOVÁ, Hana. *Finance obcí, měst a krajů*. 1. vydání. Praha: ORAC, 2000. 190 s. ISBN 80-86199-23-1.

NOVOTNÍKOVÁ, Helena. *Dotiční receptář: všechny dotace pohromadě v otázkách a odpovědích*. 1. vydání. Praha: LexisNexis CZ, 2005. 235 s. ISBN 80-86920-03-8.

OPLETALOVÁ, Alena. *Základy účetnictví*. 1. vydání. Olomouc, 2006. 80 s. ISBN 80-24412-96-9.

PROVAZNÍKOVÁ, Romana. *Financování měst, obcí a regionů: teorie a praxe*. 2. vydání. Praha: Grada, 2009. 304 s. ISBN 978-80-247-2789-9.

SMUTNÝ, Petr a Ivan HÁLEK. *Základy řízení projektů*. 1. vydání. Brno: Masarykova Univerzita, 2008. 87 s. ISBN 978-80-210-4586-6.

ŠAJDLEROVÁ, Ivana a Miloslav KONEČNÝ. *Projektový management*. 1. vydání. Ostrava: VŠB - TECHNICKÁ UNIVERZITA OSTRAVA, 2008. 140 s. ISBN 978-80-248-1686-9.

## **SEZNAM ELEKTRONICKÝCH ZDROJŮ A ZÁKONŮ**

Kazeto.cz [online]. Dostupné z: <http://www.kazeto.cz/>.

Meopta.com[online]. Dostupné z: <http://www.meopta.com/>.

Prerov.eu [online]. Dostupné z: <http://www.prerov.eu/>.

Strukturalni-fondy.cz [online]. Dostupné z: <http://www.strukturalni-fondy.cz/>.

Upol.cz: [online]. Dostupné z: <http://www.upol.cz/> , soubor: Dotace ve veřejné správě.

Zimakprerov.cz [online]. Dostupné z: <http://www.zimakprerov.cz/>.

Zákon č. 218/2000 Sb., o rozpočtových pravidlech, § 3.

Zákon č. 218/2000 Sb., o rozpočtových pravidlech a o změně některých souvisejících zákonů (rozpočtová pravidla), v plném znění, § 7, odst. (1).

Nářízení vlády 361/2007 Sb., hlava VII., §54 (7).

Vyhláška 268/2009 Sb., §44 (5) a, b.

Vyhláška 238/2011 Sb., §31 (1).

Vyhláška č. 3/2008 Sb., novela 387/2001.

## SEZNAM TABULEK

Tab. 1 - Celkový přehled žadatelů, projektů, nákladů a navržených částek od roku 2007 do roku 2011 .....	25
Tab. 2 - Přehled projektů pro venkovní kluby za rok 2007 .....	26
Tab. 3 - Přehled projektů pro vnitřní kluby za rok 2007 .....	27
Tab. 4 - Přehled projektů pro venkovní kluby za rok 2008 .....	27
Tab. 5 - Přehled projektů pro vnitřní kluby za rok 2008 .....	27
Tab. 6 - Přehled projektů pro venkovní kluby za rok 2009 .....	28
Tab. 7 - Přehled projektů pro vnitřní kluby za rok 2009 .....	28
Tab. 8 - Přehled projektů pro venkovní kluby za rok 2010 .....	29
Tab. 9 - Přehled projektů pro vnitřní kluby za rok 2010 .....	29
Tab. 10 - Přehled projektů pro venkovní kluby za rok 2011 .....	29
Tab. 11 - Přehled projektů pro vnitřní kluby za rok 2011 .....	30
Tab. 12 - Prostory pro regeneraci.....	40
Tab. 13 - Vybavení prostor pro masáže.....	41
Tab. 14 - Vybavení prostoru pro solárium.....	41
Tab. 15 - Sociální zařízení pro personál.....	41
Tab. 16 - Sociální zařízení pro návštěvníky solária a masáží.....	42
Tab. 17 - Vybavení šaten pro sportovní klub.....	43
Tab. 18 - Vybavení šaten pro návštěvníka sportovního centra.....	43
Tab. 19 - Prostor pro relaxaci .....	44
Tab. 20 - Modernizace ubytovacích prostor .....	44
Tab. 21 - Harmonogram rekonstrukce šaten pro sportovní klub .....	48
Tab. 22 - Harmonogram relaxačního a ubytovacího centra .....	49



## SEZNAM GRAFŮ

Graf 1 - Grafický přehled žadatelů a projektů .....	30
Graf 2 - Grafický přehled celkových nákladu, požadovaných a poskytnutých částek od roku 2007 do roku 2011.....	31

## SEZNAM OBRÁZKŮ

Obr. 1 - Proces projektu.....	16
-------------------------------	----

## **SEZNAM PŘÍLOH**

Příloha 1 - Rozdělení vnitřních a venkovních klubu.....	60
Příloha 2 - Formulář žádosti o finanční podporu .....	64

## Příloha 1 - Rozdělení vnitřních a venkovních klubu

Tato příloha obsahuje zpracované informace ze zdrojů<sup>34</sup> statutárního města Přerova. Tabulka byla rozdělena na vnitřní a venkovní kluby s rozpisem na jaké sportovní odvětví se zaměřuje každý ze sportovních klubů.

- **Venkovní kluby**

Sportovní kluby	Sportovní odvětví
AUTO KLUB PŘEROV – MĚSTO V AČR	Motorsport
AD CYKLO BRODEK	Cyklistika, triatlon
AUTO KLUB PRETIOX PŘEROV V AČR	Motorsport
AUTO KLUB PŘEROV – MĚSTO V AČR	Motorsport
BLAŽÁK ONDŘEJ, PŘEROV	Motorsport – rallye
BMX ALLMONT TEAM PŘEROV KLUB V AČR	Bikros
BŘEZINA JIŘÍ, PŘEROV	Atletika – maratonský běh
CYKLISTICKÝ ODDÍL MIKO CYCLES PŘEROV	Cyklistika
HARTMANN JOSEF, PŘEROV	Motorsport – motokáry
MORAVIAN DRAGONS	Dračí lodě
FC VIKTORIE PŘEROV o.s.	Fotbal
FOTBALOVÝ KLUB KOZLOVICE	Fotbal
JK PŘEROV o.s.	Jezdectví
NET – SPORT s.r.o.	Horoložectví
OBČANSKÉ SDRUŽENÍ 1. ZÁHORSKÁ HOKEJOVÁ LIGA	Lední hokej
PROCHÁZKA ALEŠ, PŘEROV – ŠELA SPORT	Cyklistika
RANČ MUSTANG VESELÍČKO	Jezdectví
1. SNOWBOARDOVÁ	Skateboarding, snowboarding

<sup>34</sup> Srov. Prerov.eu: sportovní kluby. *Prerov.eu* [online]. 29.9.2011 [cit. 2012-03-11]. Dostupné z: <http://www.prerov.eu/cs/o-prerove/sport-ve-meste/sportovni-kluby.html>

SPORTOVNÍ KLUB METANÉ STROJAŘ PŘEROV	Metaná
SPORTOVNÍ KLUB PŘEROV	Atletika, kanoistika, lukostřelba, lyžování, sport pro všechny, turistika, turistika mládeže.
SPORTOVNÍ KLUB ŠELA SPORT o.s.	Cyklistika
SPORTOVNÍ KLUB ŽERAVICE	Házená
SPORTOVNÍ KLUB M - PRECHEZA	Metaná
SPORTOVNÍ KLUB M 81 PŘEROV	Metaná
SK METANÉ STROJAŘ PŘEROV	Metaná
STŘEDISKO VOLNÉHO ČASU ATLAS A BIOS, PŘEROV	Kanoistika
STŘEDNÍ ŠKOLA ZEMĚDĚLSKÁ, PŘEROV, OSMEK 47	Jezdectví
TĚLOCVIČNÁ JEDNOTA SOKOL DLUHONICE	Národní házená
TĚLOCVIČNÁ JEDNOTA SOKOL PŘEROV	Házená
TĚLOVÝCHOVNÁ JEDNOTA SOKOL ÚJEZDEC	Fotbal
TĚLOVÝCHOVNÁ JEDNOTA UNION LOVĚŠICE	Fotbal
TK PRECOLOR PLUS PŘEROV o.s.	Tenis
TJ SPARTAK PŘEROV	Atletika, kanoistika, lyžování, triatlon, turistika, vysokohorská turistika.
VESLAŘSKÝ KLUB PŘEROV	Veslování
VODÁCKÝ KLUB PŘEROV	Kanoistika
VYMAZAL PETR, PŘEROV	Atletika – běh
ÚAMK – AMK BIKETRIAL PŘEROV	Biketrial
ÚAMK – AMK MXA PŘEROV	Motorsport – motokros

- **Vnitřní kluby**

Sportovní kluby	Sportovní odvětví
DUHA KLUB DLAŽKA	Sport pro všechny
FITNESS AVE PŘEROV	Fitness, kulturistika
HC ZUBR PŘEROV	Lední hokej
JUDO SK PŘEROV	Judo
KARATE PŘEROV o.s.	Karate
KBC PŘEROV	Kickbox
KLUB SPORTOVNÍ GYMNASTIKY SK PŘEROV	Sportovní gymnastika
KLUB VODNÍHO PÓLA PŘEROV	Vodní pólo
LAKOMÁ VĚŘA – AGENTURA HIT	Aerobic
MODELÁŘSKÝ KLUB SMČR LODNÍ	Lodní modelářství
POTÁPĚČSKÝ KLUB SKORPEN PŘEROV	Potápění, ploutvové plavání
PŘEROVSKÝ VOLEJBALOVÝ KLUB o.s.	Volejbal
SK MLÝN PŘEROV	Minigolf
SPORTOVNÍ KLUB BADMINTON PŘEROV	Badminton
SPORTOVNÍ KLUB KULTURISTIKY PŘEROV - PŘEDMOSTÍ	Kulturistika
SPORTOVNÍ KLUB PŘEROV	Atletika, basketbal, judo, kulečnick, kulturistika, stolní tenis, šachy, volejbal.
STŘEDISKO VOLNÉHO ČASU ATLAS A BIOS, PŘEROV	Aerobic, aikido, florbal, sportovní gymnastika
ŠACHOVÝ KLUB VINARY	Šachy
ŠLECHTA ROSTISLAV, PŘEROV	Plavání
TSB PŘEROV	Basketbal
TJ SPARTAK PŘEROV	Dálkové a zimní plavání, florbal, kuželky, mentálně postižení atleti, plavání, moderní gymnastika, nohejbal, sálová cyklistika, šachy.

TĚLOCVIČNÁ JEDNOTA SOKOL HENČLOV	Sokolská všestrannost
TĚLOCVIČNÁ JEDNOTA SOKOL PŘEROV	Basketbal, box, capoeira, házená, karate, sokolská všestrannost, sportovní gymnastika, florbal, sokolská všestrannost
TĚLOCVIČNÁ JEDNOTA SOKOL ÚJEZDEC	Sokolská všestrannost
TĚLOVÝCHOVNÁ JEDNOTA POZEMNÍ STAVBY PŘEROV - PŘEDMOSTÍ	Florbal, fotbal, karate, volejbal
TĚLOVÝCHOVNÁ JEDNOTA SOKOL ČEKYNĚ	Fotbal, sport pro všechny, stolní tenis
TĚLOVÝCHOVNÁ JEDNOTA SOKOL HENČLOV	Sport pro všechny



## Grantový program statutárního města Přerova

### Žádost o finanční podporu v oblasti sportu na rok 2012

Žádost přijata dne (razítko  
podatelny):

Evidenční číslo žádosti:

*Tuto část žádosti vyplní administrátor.*

#### 1. Žadatel o finanční podporu

##### 1.1. Fyzická osoba nepodnikající

Jméno, příjmení:	
Datum narození:	
Bytem:	
Telefon:	
e-mail:	
webové stránky:	

##### 1.2. Fyzická osoba – podnikající

Jméno, příjmení, odlišující dodatek nebo další označení:	
IČ:	
Místo podnikání:	
Telefon:	
e-mail:	
webové stránky:	



1.3. Právnícká osoba	
Název / obchodní firma:	
IČ:	
Sídlo:	
Statutární orgán (jméno, příjmení):	
Telefon:	
e-mail:	
webové stránky:	

2. Údaje o sportovní činnosti / organizaci sportovní akce / provozu sportovního zařízení / projektu v oblasti sportu*), na kterou / který / které žádáte dotaci	
*) <i>nehodící se škrtněte</i>	
<p><b>Označení sportovní činnosti / sportovní akce / provozu sportovního zařízení*) / projektu v oblasti sportu**), na kterou / který / které žádáte dotaci:</b></p> <p><i>*) u označení sportovního zařízení uveďte i údaje z katastru nemovitostí - např. budova č.p. ... na p.č. ... v k.ú. ..., pozemek p.č. ... v k.ú. ...</i></p> <p><i>***) <b>nehodící se škrtněte</b></i></p>	
<b>Cílová skupina uživatelů:</b> (např. děti, mládež, senioři)	
<b>Předpokládaný počet uživatelů:</b>	
<b>Místo a termín (od - do) realizace:</b>	
<b>Předpokládaný celkový rozpočet v Kč:</b>	
<b>Požadovaná dotace v Kč:</b>	
<b>Kolik % činí požadovaná dotace z celkového rozpočtu:</b>	

<p><b>Předpokládané finanční zdroje v částkách v Kč na předpokládaných celkových nákladech: (např. vlastní zdroje 100 000,- Kč, dotace od statutárního města Přerova 10 000,- Kč, dotace od Olomouckého kraje 10 000,- Kč, ...)</b></p>	
---------------------------------------------------------------------------------------------------------------------------------------------------------------------------------------------------------------------------------------------------------	--

Žadatel prohlašuje, že uvedené údaje jsou úplné a pravdivé a že nezatajuje žádné okolnosti rozhodné pro posouzení žádosti.

Žádost včetně příloh se podává v jednom vyhotovení.

**V .....** dne .....

.....  
.....  
.....

jméno, příjmení a podpis žadatele - fyzické osoby nepodnikající

jméno, příjmení, podpis a razítko žadatele - fyzické osoby podnikající

jméno, příjmení a podpis statutárního  
zástupce/statutárních zástupců žadatele - právnické osoby  
a razítko žadatele - právnické osoby