

# DOKUMENTACE ZÁVĚREČNÉ PRÁCE



**VYSOKÉ UČENÍ TECHNICKÉ V BRNĚ**

BRNO UNIVERSITY OF TECHNOLOGY

**FAKULTA VÝTVARNÝCH UMĚNÍ**

FACULTY OF FINE ARTS

**ATELIÉR KRESBY A GRAFIKY**

DRAWING AND PRINTMAKING STUDIO

**MENTÁLNÍ ALCHYMIE**

MENTAL ALCHEMY

**DIPLOMOVÁ PRÁCE**

MASTER'S THESIS

**AUTOR PRÁCE**

AUTHOR

**BcA. BÁRA NOVÁKOVÁ**

**VEDOUCÍ PRÁCE**

SUPERVISOR

**doc. Mgr. Art. Svätopluk Mikyta**

**BRNO 2024**

## **OBSAH DOKUMENTACE:**

### **TEXTOVÁ ČÁST:**

<b>ABSTRAKT</b>	<b>s. 4</b>
<b>ÚVOD</b>	<b>s. 4–5</b>

### **MENTÁLNÍ ALCHYMIE – KAPITOLY:**

<b>I'M ON MY KNEES, RIGHT NOW</b>	<b>s. 6</b>
<b>SOUSTŘEDĚNÁ KONSTRUKCE</b>	<b>s. 10</b>
<b>DVEŘE U PRAHU, MUSÍ BÝT VŽDYCKY ZAVŘENÝ</b>	<b>s. 18</b>
<b>BEZ NÁZVU</b>	<b>s. 23</b>

<b>ZÁVĚR A LITERATURA</b>	<b>s. 26</b>
---------------------------	--------------

<b>OBRAZOVÁ ČÁST:</b>	<b>s. 7–9, s. 11–17, s. 19–22, s. 24–25</b>
-----------------------	---

## ABSTRAKT

Diplomová práce se skládá z několika přístupů k samotnému procesu tvorby vizuálního obrazu. Přístupy se mění na základě čtyř rozdílných zkušeností, s žitou skutečností. Každá ze čtyř fází má svá pravidla pro přístup k obrazu. Každý přístup obsahuje rozdílné zacházení s formáty a technikami. Celkově diplomová práce zahrnuje tato média: malba olejem na plátno, kresba tužkou, pastelkou, uhlem a pastelem na papír a grafika (suchá jehla) na papír. Formáty se pohybují v rozmezí cca od 15 × 21 cm do 250 × 200 cm. Hlavním cílem diplomové práce je ukázat rozdílné přístupy a energie, které vedou k rozdílným východiskům pro tvorbu vizuálního obrazu. Práce je tedy osobním hledáním a detektivním pátráním po tom, co by měl být ideální obraz. Jakou podobu má obraz mít? Jakou energii do obrazu vnášet? Co přesně v obrazech zrcadlíme?

## ÚVOD

Diplomová práce je pro mě soustavou různých pohledů, postojů, myšlenek, hledání, pozorování, sepětí se životem, metodikou nebo detektivní činností. Směs všeho, co má nemalý vliv na to, jakou podobu bude mít výsledný obraz. Je to mnohvrstvá syntéza, kterou je potřeba rozkládat a následně znovu skládat dohromady. Tak, aby bylo zřetelné, jakou vrstvu skutečnosti zpracovávám. Diplomová práce je komplex bez tématu, který v sobě obsahuje bezpočet témat (ohýbání mysli, pracovní prostředí, testování vlastních limitů, hledání „ideálního“ obrazu, komplexita, vyvažování sil, energie, život, imaginace). Jednotným klíčem je tedy úhel pohledu, proměňující se postoje k tvořivému procesu a také k nám samým. Nejdůležitějším životním a pracovním tématem pro mě vždy bude: - pozorování, ať už se bude jednat o prosté pozorování okolí nebo pozorování proměn vlastní tvorby. Svou prací chci témata otevírat, a nikoliv uzavírat nebo dokončovat. Neustálým měněním úhlu pohledu na věci kolem nás bráníme tomu, aby se věc jevila jako uzavřená/dokončená –ve smyslu výkladu. Změna perspektivy, jak se na věci kolem díváme, vyžaduje učení dívat se na věci, tak, jak si to situace žádá. Důležité je v tomto případě slovo nacítit se: tím, že se nacítíme na věci, se sami stáváme citlivější. Cvičit oko a mysl podle toho, na co se koukám.

Vždy, když zpětně reflektuji vlastní tvorbu, si uvědomuji, jak důležité je, nedívat se na věci pokaždé stejnou optikou. Důležitost flexibility pohledu vyžaduje i flexibilitu výrazových prostředků. To znamená snažit se stále rozvíjet vlastní přístupy v malbě nebo kresbě. Tvorbu vnímám také jako adekvátní reakci/odpověď na to, na co zrovna upínám zrak. Malovat a kreslit věci s ohledem na danou situaci. Malování a kreslení je pro mě snaha alespoň částečně vystihnout zdánlivě neviditelný vzdušný prostor nebo vzdušnou komunikaci, vztah mezi mnou a okolím. Diplomová práce je pro mě také snaha vyznat se v mnohosti těchto vztahů.

Mým úkolem pro diplomovou práci, tedy bylo, po krátký čas vyvinout určitou koncentrovanou sílu, aby udělala výboj ve vizuální formě a odrazila životní situaci, příběh – zkrátka životní styl. Tak, abychom mohli vidět různorodou škálu pohledů nebo práce s energiemi, které směřují do obrazů. Diplomová práce je zároveň osobním hledáním své přirozenosti v tvorbě, nebo hledáním klíče, jak najít sama sebe, kdybych se někdy ztratila. Toto hledání cesty, nám může pomoci vyvažovat v našem životě racionální a duševní stránku.

Diplomovou práci jsem si rozdělila na čtyři fáze. Každá fáze je jiný pohled, jiná vrstva mojí prožívané skutečnosti. Fáze nesou tyto názvy:

1. "I'm on my knees right now"
2. Soustředěná konstrukce
3. „Dveře u prahu, musí být vždycky zavřené.“
4. Bez názvu

Pro lepší orientaci jsem do textu zapojila barevnou legendu, která zvýrazňuje některá konkrétní probíraná témata, většinou formálního charakteru, která se v jednotlivých fázích liší.

MOTIV    PŘÍSTUP    FORMÁT/TECHNIKA    ODKAZY

# MENTÁLNÍ ALCHYMIE

“I AM ON MY KNEES, RIGHT NOW”

Název pro první fázi pochází z úryvku textu písně od Seleny Gomez<sup>1</sup>. Odkazuji tím především na to, že se můžeme z různých důvodů a v různých životních fázích ocitnout na kolenou. Samozřejmě ne jenom v životě ale i v procesu tvorby. Uvznutí na mrtvém bodu, vystihuje fázi, které se nevyhneme. Můžeme to nazývat různě – krize – apatie – strnulost – ztráta inspirace – zkrat – vyhoření – blok – být na dně – zkrátka, odkazuje to k jakémusi nepříjemnému zastavení. Kolena můžeme v tomto smyslu chápat symbolicky. Kolena jsou z duchovního hlediska symbolem pokory – jak se umíme snížit před někým nebo před situací. Kolena jsou také klíčem pro vykročení do budoucnosti – ukazují nám naši pružnost, pohyblivost, a tedy schopnost změny. Je to stav zastavení, ze kterého musíme vykročit do dalších etap našeho hledání, jak v životě, tak i v umělecké činnosti. Proto byla tato fáze na prvním místě: dno, od kterého se musí člověk odrazit.

Tento stav uvznutí je pro mě také důležitou součástí veškerých procesů. Sám o sobě je stagnující, ale paradoxně pomáhá věcem, aby se daly do pohybu. Věci, které máme sami v sobě v pohybu, si uvědomíme právě ve chvíli, kdy se zastaví a my na ně upřeme svoji pozornost.

V této fázi je postoj k práci spíše pasivní. Bylo zásadní nepřijímat z vnějšku žádnou inspiraci – například ve formě návštěv výstav, čtení knížek a textů. Pustit apatii do všech složek života. Důležitá byla absence pohybu (například tanec, sport nebo pouhé procházení se). Naprosté uzavření do sebe a do svých nezpracovaných emocí. Rozpoložení tedy ve dvou extrémech – vypjaté emoční situace nebo naprostá apatie a nezájem. Tento nezájem a vyhoření se následně projevovaly v kresbě. Buď se mi buď nechtělo tvořit vůbec nebo jsem se alespoň dotýkala tužkou papíru. Tahy však nemají žádnou intenzitu a jsou bez ambice a nároků na výsledek.

Tato zkušenost apatie a prožívání svých vlastních emocí v tvorbě způsobila také částečné zastavení a ztrátu motivace, cokoliv zpracovávat. Jeden z motivů, který se vynořil jako vhodný pro tuto fázi, byl autoportrét. Pokud řešíme především své vlastní pocity, začíná se nám to promítat na tváři. Portrét se obecně zaměřuje na vystižení podoby, charakteru nebo nálady. Autoportrét je pro mě zvláštní disciplína, protože ačkoliv jde o vystižení podoby a vystižení představy o sobě samém, stává se mi, že při dlouhodobém koukání na vlastní tvář se začne podoba spíše hroutit. A nastává otázka, co nás vlastně drží pohromadě, když se hroutíme? Koukáme na sebe do zrcadla a snažíme se poznat skrz hmotnou podobu.

Zhotovené autoportréty měly vystihnout především to, jak jsem se sama pro sebe měnila na základě ignorování vnějších podnětů. Když se člověk zabývá pouze sám sebou a vlnami nezpracovaných emocí, obrací se hlavně sám do sebe.

Dalším motivem je samotná čára/tah. Jak vlastně vypadá apatická kresba nebo tah? Na základě této otázky vznikaly také vzorníky tahů, které v sobě mají nést nevýraznost a zklamání z toho, že vůbec vznikly. Těmito tahy jsem poté kreslila malé kresby, které mají diváka zklamat nedostatečnou ambicí. Stejně tak, jako jsem byla já zklamána z vlastní neschopnosti tvořit. Vystihnout kresbu, která snad ani nemusela vzniknout, není na ní nic, co bychom mohli označit za zajímavé nebo inspirativní. Absolutní absence záměru – kompozičního či výrazového.

Jako techniku jsem zvolila kresbu. Pracovala jsem s grafitovou tužkou a přírodním uhlem. Tužka je nejméně výrazná a koresponduje s nenápadností a nevýrazností. Formáty jsem volila náhodně, často z odtržených kusů papíru, nebo se zbytků papíru, které jsem našla v ateliéru. V této fázi nehraje výběr formátu žádnou roli.

---

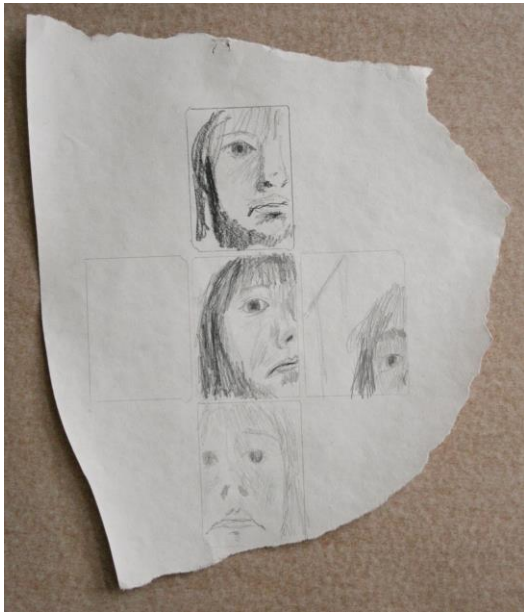
<sup>1</sup> (2015). Same Old Love. On Revival. Selena Gomez.

**Obrazová část:**

"I AM ON MY KNEES, RIGHT NOW"



Autoportrét, uhel na papíře, 39 × 52 cm, 2023



V zrcadle, tužka na papíře, 28 × 33 cm, 2023



bez názvu, tužka na papíře, 26 × 31 cm, 2023



Nic, tužka na papíře, 21 × 16 cm, 2023





Srdce pro V., kombinovaná technika, 150 × 230 cm, 2024

## Soustředěná konstrukce

Druhá fáze se týká vědomého a dopředu promyšleného jednání ve vztahu k obrazu. Pro naprostou kontrolu a uvědomění činností byl nejprve zapotřebí úklid. Úklid ve všech žitých strukturách. Úklid prostorů kolem sebe, rozvržení věcí na stole, v ateliéru a v pokoji. K tomu patří také mentální úklid a odpoutávání se od emocionálního prociťování a prožívání věcí. Ke tvoření řádů a systémů je nutná naprostá koncentrace a soustředění. Pro vystižení použiji proud hesel, které zaštiťují celou druhou fázi: schéma – úklid – řád – tempo – rytmus – hranice – klid – repetice – dokonalost – denní režim – striktnost – konstrukce – stavba – dualismus – monochrom – struktura. Pozornost se narozdíl od první fáze odvrací od sebe směrem ven. Soustředila jsem se spíše na prostory kolem sebe.

**Zvolené techniky:** kresba tužkou a pastelkou, suchá jehla a malba olejem na plátno. Tužka je svým hrotem schopna vytvářet jasně vymezené hranice. Hranice, které ve svém životě občas uměle budujeme. Vytváření jasně daných ohraničení v kresbě je v tomto případě základním prvkem tvoření struktur a oddělování chaosu od řádu. Malba byla zvolena, protože vyžaduje jasně daný postup při přípravě plátna. Zásadní byl co nejpřesnější přístup při přípravě na proces malby – konstrukce rámu, napínání plátna, správně zvolený technologický postup při úpravě povrchu plátna, atd.

**Pro každou kresbu a malbu jsem pečlivě volila formát, který odpovídal předem vymyšleným motivům. Vše má v této fázi přesné opodstatnění a význam. Například – vhodně ořezané tužky, přesná teplota klihu, promyšlená barevnost, oblečení při práci, jasně daná pravidla při vytváření obrazu, poslech minimalistické hudby (Terry Riley, Philip Glass)<sup>2</sup>, atd.**

**Motivy obrazů a kreseb jsem přejímala ze svých činností (chůze, vaření, poslech hudby, cvičení, atd.) a okolního prostoru. Rytmus chůze, kompozice svačiny v krabičce, půdorys pokoje, schéma denního režimu činností nebo zapisování do kalendáře.**

**Základním stavebním prvkem pro vytváření maleb jsem zvolila bod – point. Jedná se o jeden ze základních prvků, kterým můžeme budovat obraz. V tomto případě se jedná o atom, který je základní jednotkou veškeré hmoty kolem nás. Obrazy jsou tedy pevně ukotvené, uzemněné, ale zároveň schopné rozvibrovat zrak – stejně jako je atom uvnitř pohyblivý/vibrující. Body a geometrické tvary pro mě v sobě nesou určitou ztrátu individualistické tvořivosti. Individualistické tvořivosti v tom smyslu, že si nevytvářím své vlastní tvarosloví v obraze.**

**Vědomý přístup byl zcela zásadní v celém procesu malování a kreslení. Být přítomná v každém momentě a koncentrovat se na to jak držím tužku, jak stojím u plátna, kam směřuje zrak, jestli mám kolem sebe čistý uklizený pracovní prostor, atd. Vytváření takto násilně striktních pravidel pro vytváření denního režimu se poté přenášelo do obrazu.**

---

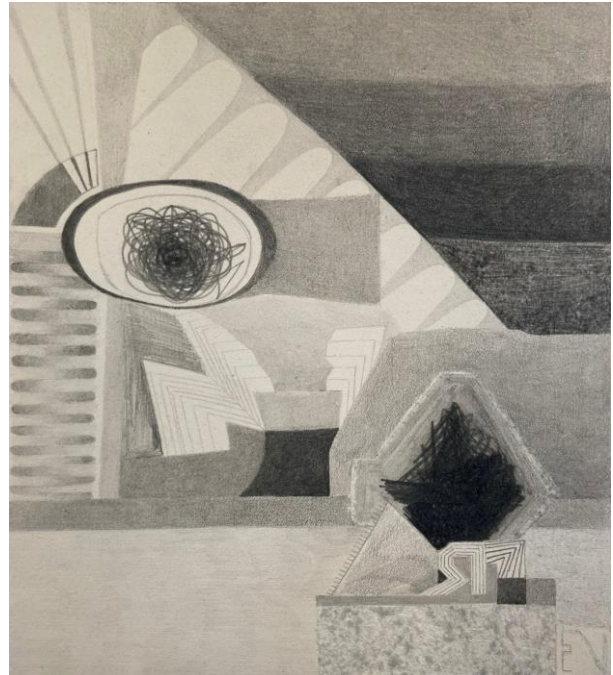
<sup>2</sup> Terry Riley, hudební skladba: In C (1994),  
Philip Glass, opera: Einstein on the Beach (1976)

**Obrazová část:**

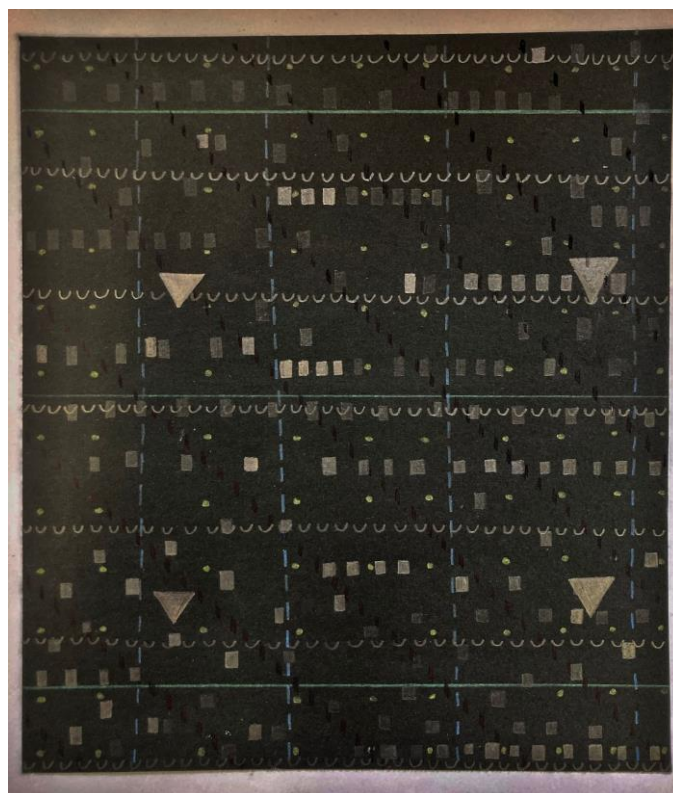
## Soustředěná konstrukce



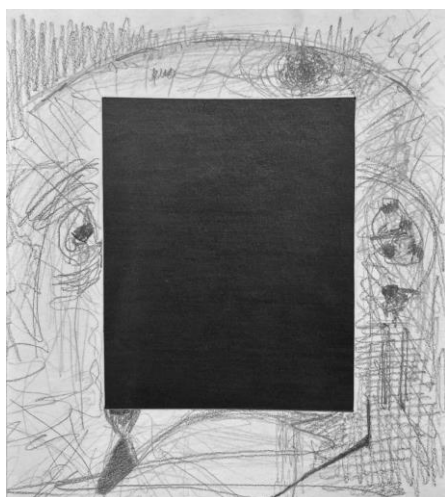
Struktury, tužka na papíře, 21 × 24 cm, 2024



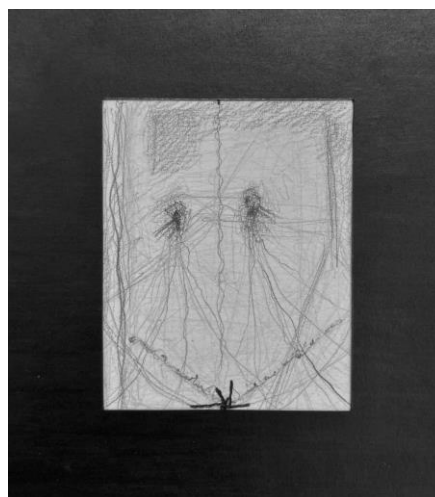
Hranice, tužka na papíře, 21 × 24 cm, 2024



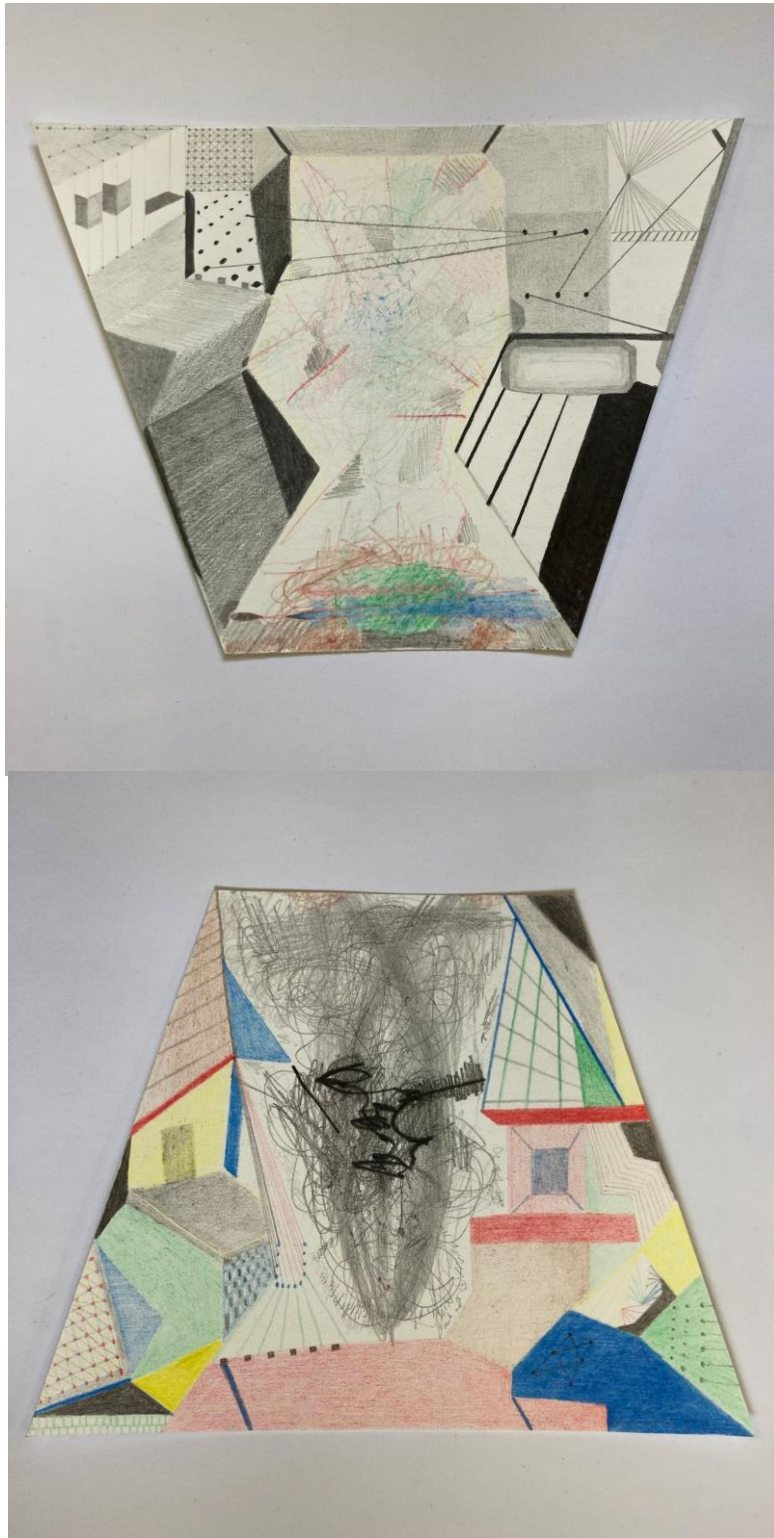
Rytmika, tužka na papíře, 21 × 24 cm, 2024



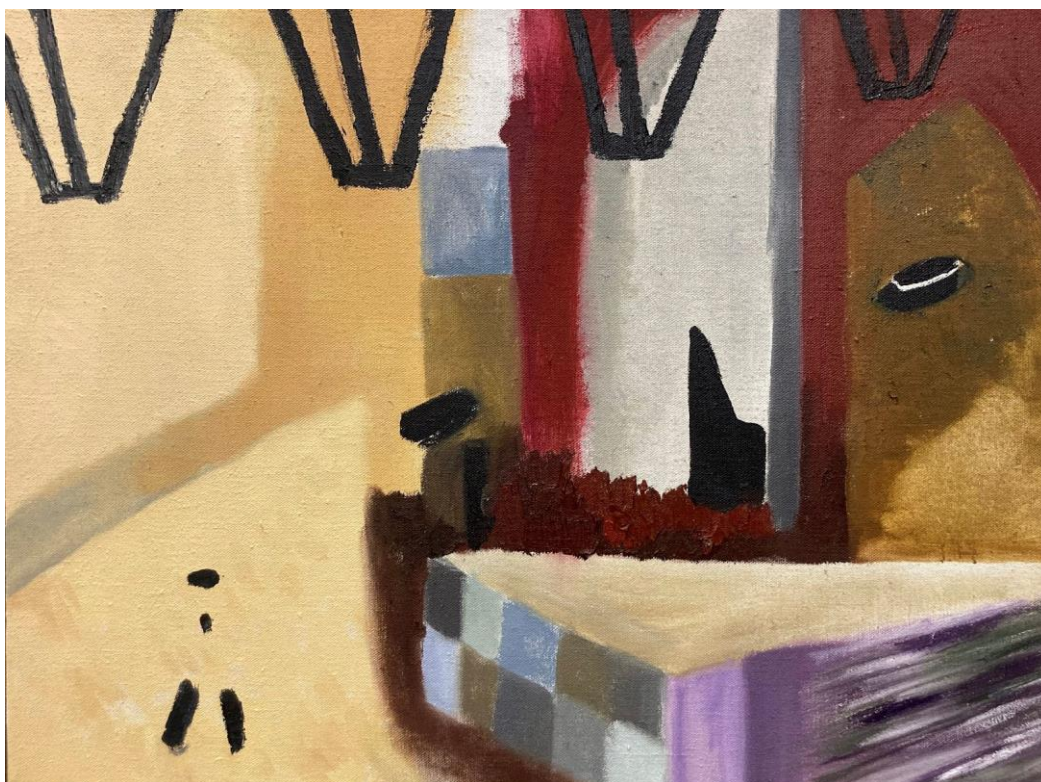
Směrem ven, tužka na papíře,  
14 × 16 cm, 2024



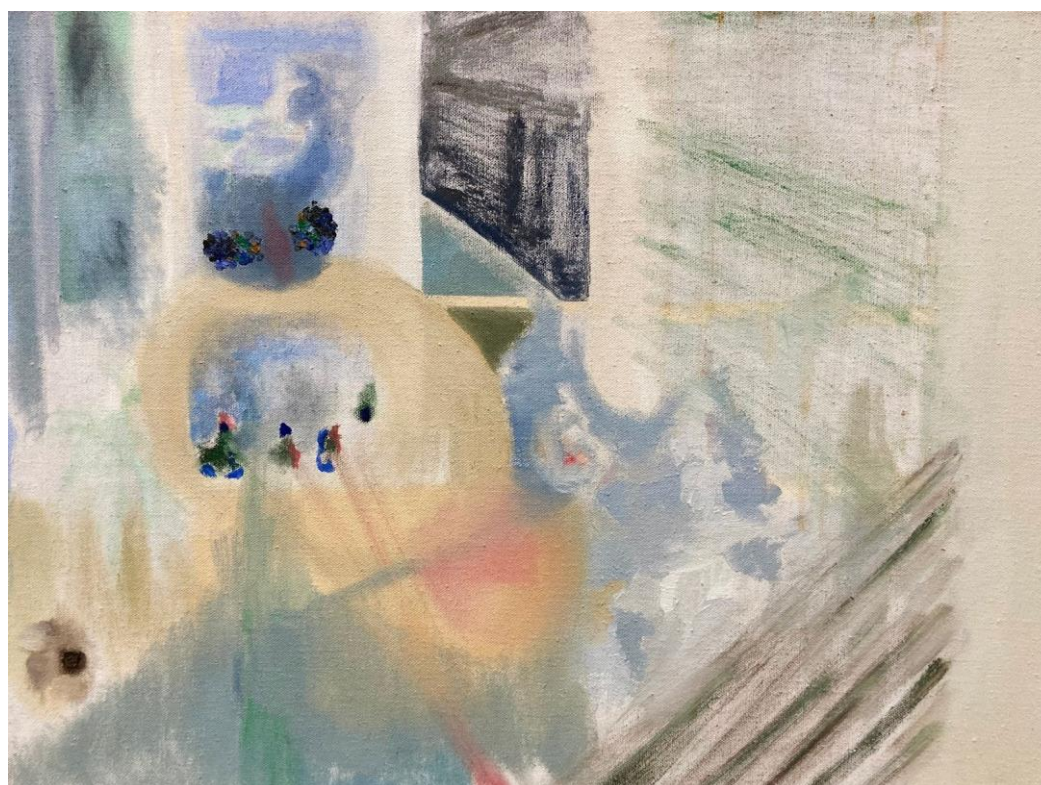
Směrem dovnitř, tužka na papíře,  
14 × 16 cm, 2024



Stíny, tužka a pastelka na papíře, 2 × (20 × 15 cm), 2024



Prostředí, olej na plátně, 80 × 60 cm, 2024



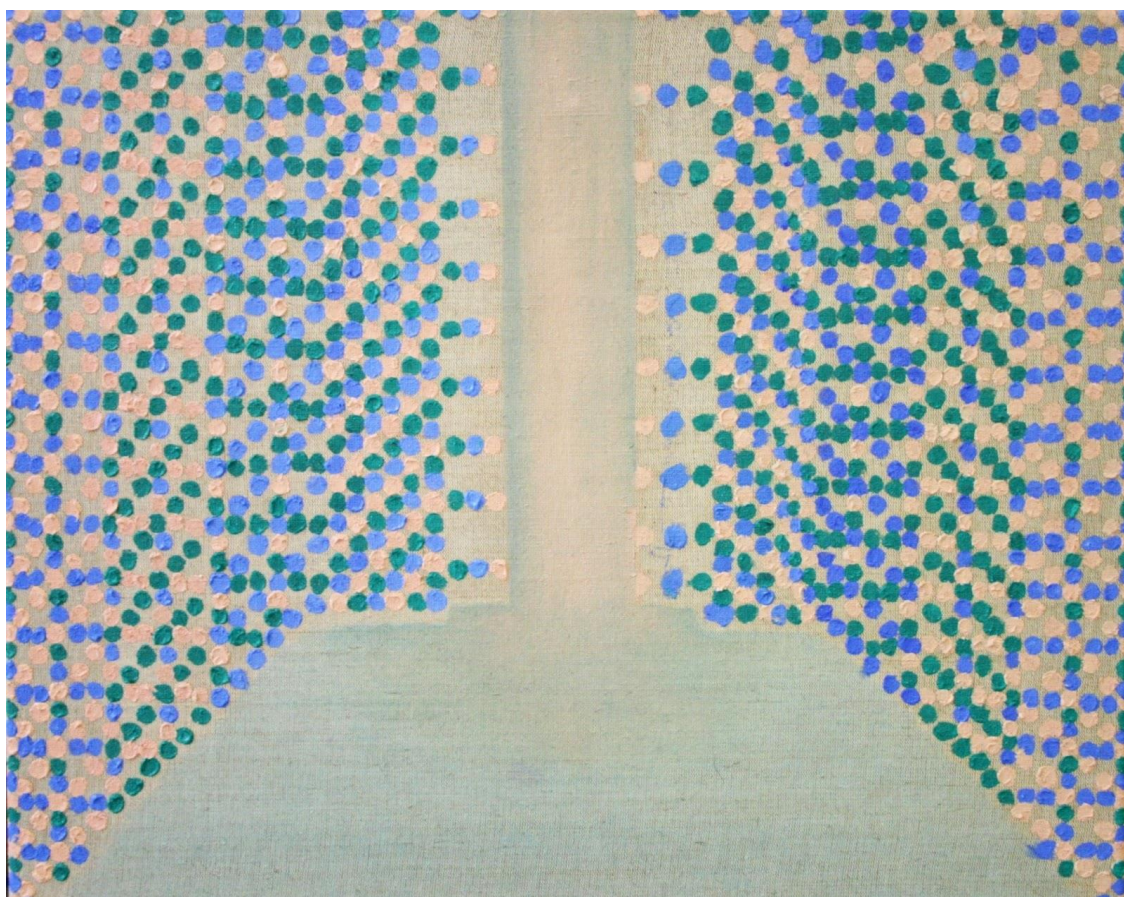
Úklid, olej na plátně, 80 × 60 cm, 2024



Applikování řádu, olej na plátně, 60 × 70 cm, 2024

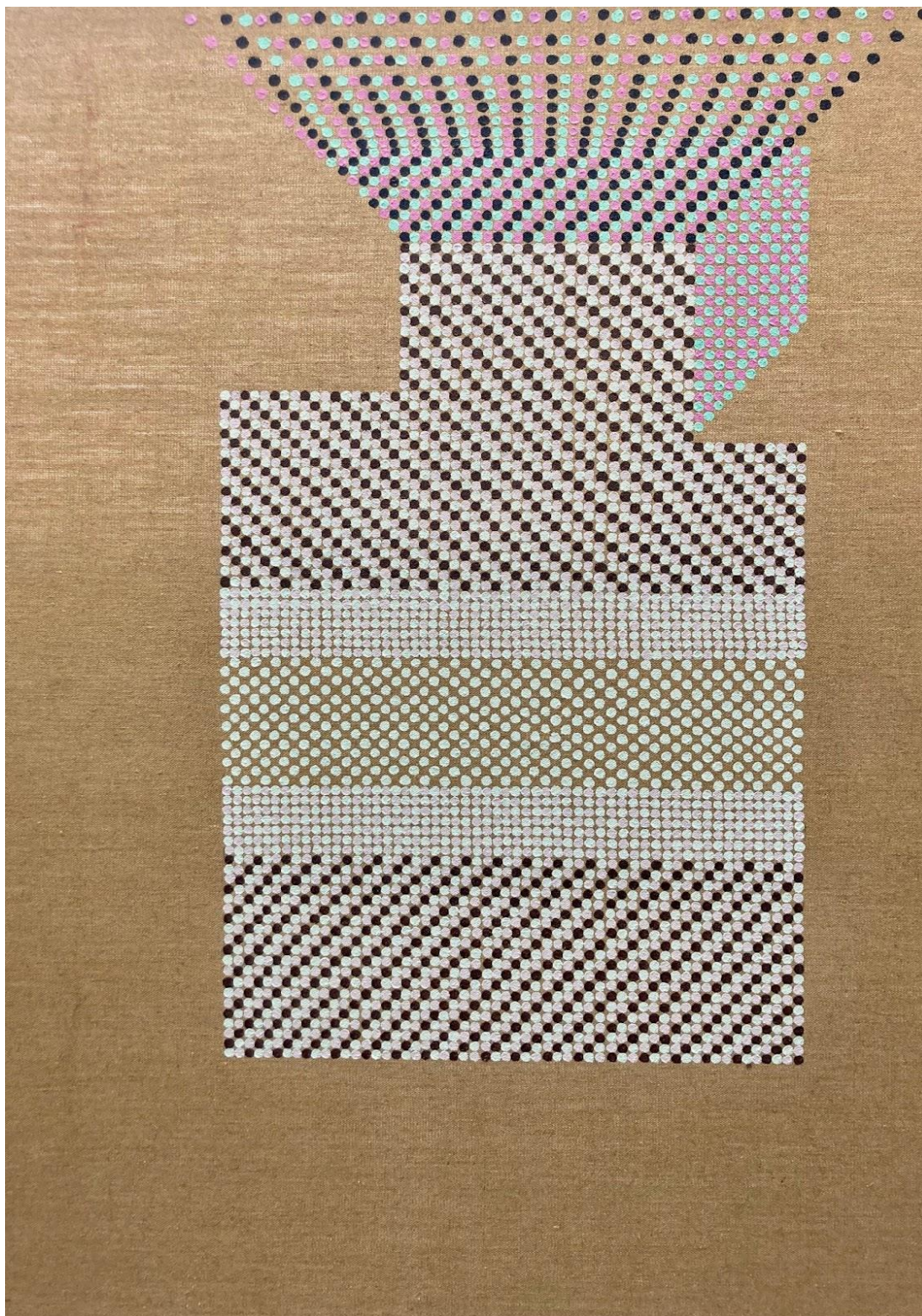


Svačina, olej na plátně, 40 × 50 cm, 2024



Uzemněný prostor, olej na plátně, 50 × 40 cm, 2024





fotodokumentace v procesu – Pokoj, olej na plátně, 95 × 125 cm, 2024

## „Dveře u prahu, musí být vždycky zavřeny.“

Název třetí fáze je věta, kterou mi ve snu řekla malá žena s popelavým obličejem. Práh v tomto případě vnímám jako hranici, která je mezi vědomým/reálný světem a nevědomým světem. Svět, který se odehrává například v rámci jiných stavů vědomí. Třetí fáze je tedy hra s jinými světy mimo naše klasické prožívání reality, světy, kde existují jiné zákonitosti srovnatelné se snovým prostředím. Je to fáze plná příběhů a magií naplněných situací. Otvírání se pohádkám, mýtům, vlastním putováním a střetávání s osudem. Hlavním tématem je nechat se ovládnout, létat bez pravidel, hledání znamení, absolutní svoboda projevu bez kontroly. Zásadním je také nevědět, co přesně v dané chvíli tvořím. Jasně daná je na počátku pouze myšlenka prožitého příběhu a přístup k obrazu je poté naprosto volný a bez hranic/ bez kontroly.

Obrazy jsou zpracované pastelem, pastelkami, olejovými barvami, propiskou, tužkou, suchou jehlou. Všim, co mi přišlo pod ruku.

Motivem pro malby a kresby je příběh. Příběh, který tu běžel vždy a já si nevšimla? Příběh, který se stal. Příběhy o nepochopení, o hrůze, o jádru, o bytostech. Zkrátka zážitky, které mají v sobě nádech tajemna, surrealismu, psychózy nebo transu.

Kresba, malba, jedno kde, jedno kdy, halucinace, únava, hmota barvy sama se roztírá, vede mě, nevím kdo, plátno, pastely, hladká plocha, problém, komplikace, shořelé vlasy, nemít kde bydlet, jdu, je noc, je den, mám pokračovat?, mám se nebo se nemám, tahy všude, kdo mě chrání?, kdo sedí v rohu?, můžu říct, že kradou?, drozd, tečky, čárky, ochráním se tancem? plochy, hroty, čím je to ruka?, všichni chtějí na výlet, když kreslím na papír, kreslím si při tom na záda?

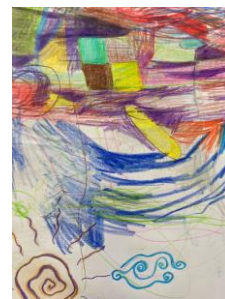
*„Duch hlubiny mi však řekl: Ty jsi obraz nekonečného světa, v tobě přebývají všechna poslední tajemství vznikají a zanikají, Kdyby to všechno nebylo v tobě, jak bys mohl poznávat?“<sup>3</sup>*

---

<sup>3</sup> JUNG, Carl Gustav, SHAMDASANI, Sonu (ed.). *Červená kniha: Liber Novus*. Vydání druhé. Přeložil Petr BABKA, přeložil Jolana BUCKOVÁ, přeložil Hana DRÁBKOVÁ, přeložil Petr PATOČKA. Praha: Portál, 2016. ISBN 978-80-262-1076-4, str. 123.

Obrazová část:

**„Dveře u prahu, musí být vždycky zabřeny.“**



Kresby ze skicáku, pastelky na papíře, formát A5, 2024



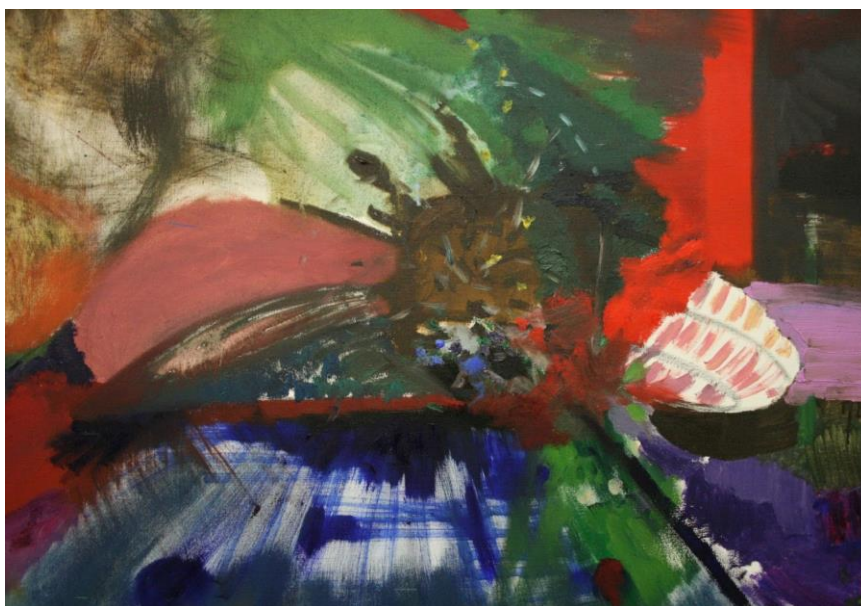
Klikyháky, uhel a tužka na papíře, formát A2, 2024



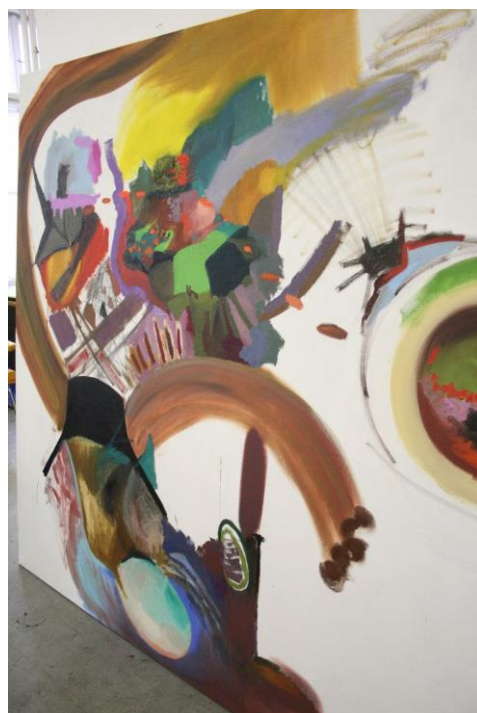
Vzplanutí, olej na plátně, 120 × 160 cm, 2024



Můžu za to já?, olej na plátně, 200 × 140 cm, 2024



detail obrazu



Trošku to ujelo, olej na plátně, 250 × 200 cm, 2024



fotografická dokumentace z procesu

## Bez názvu

Bez názvu je fáze, ve které je důležité přijmout nudu. Je to fáze bez extrémů, bez odpírání, bez velkých příběhů. Je také o skromnosti a hledání maličností v obyčejných věcech. Najít přitažlivost ve všednostech a prostém zobrazování předmětů v okolí. Hledat přirozený prostor a čas na práci. Obyčejné pozorování bez vkládání představ. Uvědomovat si vztahy a vzdálenosti mezi předměty. Cílem této fáze bylo upouštění od sebekritiky a přijetí, že vše nemusí být pod kontrolou. Uvolnění vnitřního napětí, které někdy zažíváme při tlaku, co od nás asi ostatní očekávají. Je to fáze uvolňování a bez přehnaných ambicí vytvořit něco jedinečného, nebo bez ambice vymýšlet další přístup v obraze. Vnímat přirozené plynutí a tempo – každá věc má svůj vlastní čas.

**M**otivem je nenápadná velikost obyčejných předmětů.

**P**řístup k obrazům byl koncentrovaný a bez požadavků na určitý stav, ve kterém by se práce na obrazech udála, jako v předchozích dvou fázích. Vyklidněná prostá přítomnost.

**T**echniku jsem zvolila kresbu tužkou a pastelkou, malbu olejem na plátno a grafiku – suchou jehlu. Formáty jsem volila přiměřeně velikosti předmětů nebo byl výběr intuitivní.

**Obrazová část:**

Bez názvu



Sedím tady, tužka na papíře, 70 × 48 cm, 2024





Pod stolem, tužka na papíře, 28 × 24 cm, 2024



Fotografická dokumentace z procesu malby  
Naproti, olej na plátně, 2 × (105 × 140 cm), 2024

## ZÁVĚR

Na závěr bych se pokusila zhodnotit, k čemu jsem při svém formálním putování dospěla. Cíl diplomové práce byl projít všemi čtyřmi fázemi. Fázemi, které jsem si pro sebe izolovala, definovala a v různé míře dohnala do extrémů. V průběhu práce bylo náročné udržet kontinuitu prožívání u každé fáze, tak aby byla na obrazech vidět čistota záměru.

Formální aspekty jako je formát a technika, výrazové aspekty jako je přístup, gestičnost, míra expresivity, emotivnosti, atmosféričnosti až po nejjemnější obsahové aspekty jako jsou sdělení, pociťování, zrcadlení, otisk, příběh, vzpomínky, a ještě daleko jemnější a osobnější věci, je možné mít zvědomělé. A když víme odkud proudí, lépe je dokážeme na obraze zpracovat. I z tohoto důvodu může být příhodné si některé principy tvůrčí praxe definovat a separovat je, tak jako jsem se o to ve svých „laboratorních“ podmínkách pokusila já. Prosit je a podrobit konkrétním rozhodnutím. Určit si směr.

Největší výzva je pro mě otázka, jakým úhlem pohledu se dívám na diplomovou práci, jako na celek. Na závěr mě má práce zahrnala do kouta a vynořila se obrovská pochybnost o samotném smyslu celého mého počínání. Fáze samy o sobě mi přijdou silné ve své koncentrovanosti a naplněnosti, ale když se dají vedle sebe, tak se svým způsobem hroutí. Všechny fáze si připodobňuji k rozvité větě, ve které jsou důležitá obsahová zákoutí, ale dohromady nedokážu zachytit celý její význam. Význam dává jedině tehdy, když se na diplomovou práci podívám makro optikou, jako na zhodnocení celého studia. Jako na pokus zhodnotit a uvědomit si vše, co jsem stihla ovládnout nebo čeho jsem se ještě nestihla dotknout.

### Literatura:

LACAN, Jacques. *Imaginárno a symbolično: Imaginaire et symbolique*. Vydání I. Přeložil Jiří PECHAR. Společnost (Academia). Praha: Academia, 2016. ISBN 978-80-200-2520-3.

JUNG, Carl Gustav. *Archetypy a nevědomí*. Přeložil Eva BOSÁKOVÁ, přeložil Kristina ČERNÁ, přeložil Jan ČERNÝ. Brno: Nadační fond Holar, 2018. ISBN 978-80-906731-2-0.

ARENDR, Hannah. *Život ducha*. V tomto překladu první vydání. Přeložil Petr REZEK. Knihovna novověké tradice a současnosti. Praha: OIKOYMENH, 2020. ISBN 978-80-7298-168-7.

PROUST, Marcel. *Hledání ztraceného času*. Přeložil Prokop VOSKOVEC, přeložil Jiří PECHAR. V Praze: Rybka, 2012. ISBN 978-80-87067-63-5.