

UNIVERZITA JANA AMOSE KOMENSKÉHO PRAHA

BAKALÁŘSKÉ

PREZENČNÍ

2014–2015

BAKALÁŘSKÁ PRÁCE

Jakub Čejka

**Hasičský záchranný sbor jako základní složka integrovaného
záchranného systému**

Praha 2015

Vedoucí bakalářské práce: JUDr. Aleš Zpěvák, Ph.D.

JAN AMOS KOMENSKY UNIVERSITY PRAGUE

BACHELOR

FULL-TIME STUDIES

2014–2015

BACHELOR THESIS

Jakub Čejka

**Hasičský záchranný sbor jako základní složka integrovaného
záchranného systému**

Prague 2015

The Bachelor Thesis Work Supervisor: JUDr. Aleš Zpěvák, Ph.D.

Prohlášení

Prohlašuji, že předložená bakalářská práce je mým původním autorským dílem, které jsem vypracoval samostatně. Veškerou literaturu a další zdroje, z nichž jsem při zpracování čerpal, v práci řádně cituji a jsou uvedeny v seznamu použitých zdrojů.

Souhlasím s prezenčním zpřístupněním své práce v univerzitní knihovně.

V Praze dne

Jakub Čejka

Poděkování

Chtěl bych poděkovat JUDr. Aleši Zpěvákovi, Ph.D. za odborné vedení, cenné rady a připomínky, kterými přispěl k vypracování bakalářské práce.

Anotace

Bakalářská práce se zabývá jednou ze základních složek integrovaného záchranného systému a tím je Hasičský záchranný sbor. Rozebírá samotnou organizaci Integrovaného záchranného systému, historii Hasičského záchranného sboru, jednotky požární ochrany, organizační složky i problematiku zjišťování příčin požáru a sportovní aktivity hasičů.

Klíčová slova

Elektronická požární signalizace, hasiči, hasičská stanice, Hasičský záchranný sbor, integrovaný záchranný systém, Ministerstvo vnitra, požár, požární ochrana, USAR.

Annotation

Bachelor thesis deals with one of the basic components of integrated rescue system and thus fire and rescue service. It analyzes organization of the integrated rescue system itself, the history of the fire and rescue service, units of fire protection, organizational units also issues of identifying the causes of fire and fireman's sport activities.

Keywords

Electronic fire alarm, fire, fire protection, Fire Rescue Service, fire station, fireman Integrated Rescue System, Ministry of Interior, USAR.

OBSAH

ÚVOD	9
1 ORGANIZACE INTEGROVANÉHO ZÁCHRANNÉHO SYSTÉMU (IZS)	10
1.1 Postavení a úkoly správních orgánů v integrovaném záchranném systému	11
1.2 Orgány kraje a obce	12
2 HISTORIE	15
2.1 Období protektorátu	18
2.2 Rozvoj profesionální požární ochrany v letech 1918-1938	19
2.3 Poválečná požární ochrana.....	21
2.4 Požární ochrana v letech 1950- 1960	21
2.5 Požární ochrana od roku 1960 až do roku 1989.....	23
3 JEDNOTKY POŽÁRNÍ OCHRANY	25
4 ORGANIZAČNÍ SLOŽKY HZS	28
4.1 Krajské ředitelství	28
4.2 Popis jednotlivých stanic hlavního města Prahy	29
5 ZJIŠŤOVÁNÍ PŘÍČIN POŽÁRU	33
5.1 Pravidla vyšetřování požárů a vybraných související úkonů a činností.....	36
5.2 Spolupráce na místě požáru	38
5.3 Dokumentace o požáru.....	40
5.4 Elektrická požární signalizace.....	41
5.4.1 Ústředna	43
5.4.2 Hlásič požáru.....	43
6 AKTIVITY HASIČSKÉHO ZÁCHRANNÉHO SBORU	45
6.1 USAR týmy.....	48
7 PROVĚŘOVACÍ A TAKTICKÁ CVIČENÍ JEDNOTEK POŽÁRNÍ OCHRANY	50
ZÁVĚR	53

SEZNAM POUŽITÝCH ZDROJŮ	54
SEZNAM ZKRATEK.....	58
SEZNAM OBRÁZKŮ A GRAFU	58
SEZNAM PŘÍLOH.....	59

ÚVOD

V průběhu celé historie lidstva a i v dnešním 21. století, se oheň stal současně pomocníkem ale i nepřítelem člověka. V současné době představuje pořád stejně smrtonosný živel, jakým býval i v dávných dobách. Bez ohledu na moderní vybavení a nejvyspělejší techniku, je společnost stále stejně zranitelná ohněm, představujícím bezprostřední nebezpečí pro lidské životy. Práce hasičů znamená riskantní povolání, nasazují své životy, aby zachránili životy jiným lidem. Požárníci procházejí výcvikem, aby byli připraveni čelit 24 hodin denně a 7 dní v týdnu a za jakéhokoli počasí nebezpečné situaci, či požáru.

Dle statistik za rok 2014 vyjížděli hasiči k mimořádné události každou 4 minutu a k evakuaci, nebo záchraně každých 10 minut. *„Nejvíce událostí vznikalo v pondělí a v červenci, nejméně v neděli a v únoru. Celkem za rok 2014 hasiči zasahovali přibližně u 101 000 událostí, při kterých bezprostředně zachránili nebo evakovali z ohrožených prostor přes 50 000 osob, nejvíce při požárech, dopravních nehodách a technických pomocích. Při živelných pohromách bylo zachráněno a evakuováno celkem 9376 osob.“¹*

Cílem této práce je poukázat na nezbytnost Hasičského záchranného sboru, dále přiblížení činnosti, její organizace, struktura a činnosti v dnešním světě.

Bakalářská práce vychází z analýzy odborných publikací vztahující se k dané problematice. Je složena pouze z teoretické části, která pojednává o organizaci integrovaného záchranného systému, o historii Hasičského záchranného sboru (HZS), o jednotkách požární ochrany, dále se zmiňuje o organizačních složkách, o aktivitách hasičů ve světě a o problematice zjišťování příčin požáru. Práce se opírá o legislativní rámec České republiky upravující danou problematiku a také o podkladovou studii HZS, která je k této problematice dostupná na webových stránkách. Je zde využita metoda sběru dat a analýzy.

¹ Oddělení analýz a statistiky MV – generální ředitelství HZS ČR. *Hasičská bilance roku 2014* [online]. 2015 [cit. 2015-01-03]. Dostupné z: <http://www.hzscr.cz/clanek/hasicska-bilance-roku-2014.aspx>

1 ORGANIZACE INTEGROVANÉHO ZÁCHRANNÉHO SYSTÉMU (IZS)

Integrovaný záchranný systém má v dnešní době poměrně mnoho definic, ale každá má stejný podtext, cíl a význam a tím je především vzájemná kooperace. IZS vznikl v roce 2001, nýbrž základy byly vybudovány již v roce 1993. Důvodem založení bylo efektivnější řešení mimořádných situací ale také rychlejší záchrana života, zdraví a majetku nebo účinnější likvidace mimořádné události.

- hlavním pramenem IZS je zákon č. 239/2000 Sb. o integrovaném záchranném systému

Zde uvádím jednu z definic: Integrovaný záchranný systém znamená „*efektivní systém vazeb, pravidel spolupráce a koordinace záchranných a bezpečnostních složek, orgánů státní správy a samosprávy, fyzických a právnických osob při společném provádění záchranných a likvidačních prací a přípravě na mimořádné události.*“²

Integrovaný záchranný systém se skládá ze základních a ostatních složek.

A) ZÁKLADNÍ

- Hasičský záchranný sbor České republiky
- Jednotky požární ochrany zařazené do plošného krytí kraje jednotkami požární ochrany
- Poskytovatelé zdravotnické záchranné služby
- Policie České republiky

B) OSTATNÍ

- Vyčleněné síly a prostředky ozbrojených sil
- Obecní policie
- Orgány ochrany veřejného zdraví
- Havarijní, pohotovostní, odborné a jiné služby
- Zařízení civilní ochrany

² Hasičský záchranný sbor České republiky. *Integrovaný záchranný systém* [online]. [cit. 2015-01-05]. Dostupné z: <http://www.hzscr.cz/clanek/integrovaný-zachranny-system.aspx>

- Neziskové organizace a sdružení občanů, která lze využít k záchranným a likvidačním prací

Jakmile základní složky při plnění svých úkolů nestačí a to z důvodu nedostatku příslušníků Hasičského záchranného sboru, nebo v případě materiální nouze, vypomáhají ostatní složky IZS.

Pokud v místě zasahuje více složek, veškeré vedení na záchranné a likvidační práce pokaždé přebírá velitel Hasičského záchranného sboru, přičemž disponuje pravomocemi k řízení a součinnosti složek. „*Může zakázat nebo omezit vstup osob na místo zásahu, nařídít evakuaci osob nebo stanovit jiná dočasná omezení k ochraně života, zdraví, majetku a životního prostředí.*“³ Zákonná povinnost o pomoc při řešení mimořádné události se vztahuje pro firmy a občany.

Na přípravě na mimořádné události a na provádění záchranných a likvidačních prací se účastní následující ústřední a územní správní úřady:

- Ministerstvo vnitra
- ostatní ministerstva a ústřední správní úřady
- orgány krajů
- orgány obce s rozšířenou působností
- orgány obcí

1.1 Postavení a úkoly správních orgánů v integrovaném záchranném systému

Správní orgány od ministerstev, přes kraje až po obce a HZS úzce spolupracují při přípravě a provádění záchranných prací. Kompetence různých správních orgánů jsou definované zákonem, případně vyhláškami nebo směrnicemi ministerstva vnitra.

Ministerstvo vnitra hraje zásadní roli při přípravě na mimořádné události, ke které si může vyžádat pomoc i ostatních ministerstev nebo odborníků. Rozhoduje také

³ Hasičský záchranný sbor České republiky. *Integrovaný záchranný systém* [online]. [cit. 2015-01-05]. Dostupné z: <http://www.hzscr.cz/clanek/integrovaný-zachranný-system.aspx>

o případném zapojení do mezinárodních operací a poskytnutí humanitární pomoci. Pakliže záchranná operace splňuje některý z následujících tří požadavků, ministerstvo vnitra zabezpečuje také koordinaci záchranných a likvidačních prací.

Těmito požadavky jsou:

- 1) událost přesahuje území České republiky a rámec příhraničních styků
- 2) událost přesahuje území kraje a je vyhlášen nejvyšší stupeň poplachu
- 3) o koordinaci požádá velitel zásahu, hejtman kraje nebo starosta obce s rozšířenou působností

Ministerstvem vnitra vybrané úkoly plní Generální ředitelství hasičského záchranného sboru České republiky. Jedním z jeho hlavních úkolů je sjednocovat postupy všech zainteresovaných subjektů v problematice IZS. Důležitým úkolem je zajištění vzdělávání v oblasti HZS a požární ochrany. Dále spravuje poplachový plán, spravuje a provozuje komunikační síť IZS a systém varování a vyzoomění a zpracovává koncepci ochrany obyvatelstva.

1.2 Orgány kraje a obce

Orgány kraje zajišťují dle zákona o IZS „*přípravu na mimořádné události, provádění záchranných a likvidačních prací a ochranu obyvatelstva.*“⁴ Výkon úkolů krajských úřadů zabezpečuje HZS kraje. Čtrnáct krajských HZS zajišťuje základní ochranu obyvatelstva spočívající v každodenní činnosti. Aby došlo k dostatečnému pokrytí celého kraje, spadá pod každou krajskou stanici ještě několik menších stanic, tzv. územních odborů HZS kraje, které mají sídlo obvykle v bývalých okresních městech, nyní obcích s rozšířenou působností. Územní odbory jsou doplněny stanicemi HZS kraje, které jsou zhruba v 95 % obcí s rozšířenou působností. Jejich umístění záleží na plošném pokrytí dané oblasti. Jsou vedeny velitelem, který je zodpovědný

⁴ ŠENOVSKÝ, Michail a Zdeněk HANUŠKA. *Organizace požární ochrany a integrovaný záchranný systém*. 3. přeprac. vyd. Ostrava: Sdružení požárního a bezpečnostního inženýrství, 2002, s 34. ISBN 80-866-3403-5.

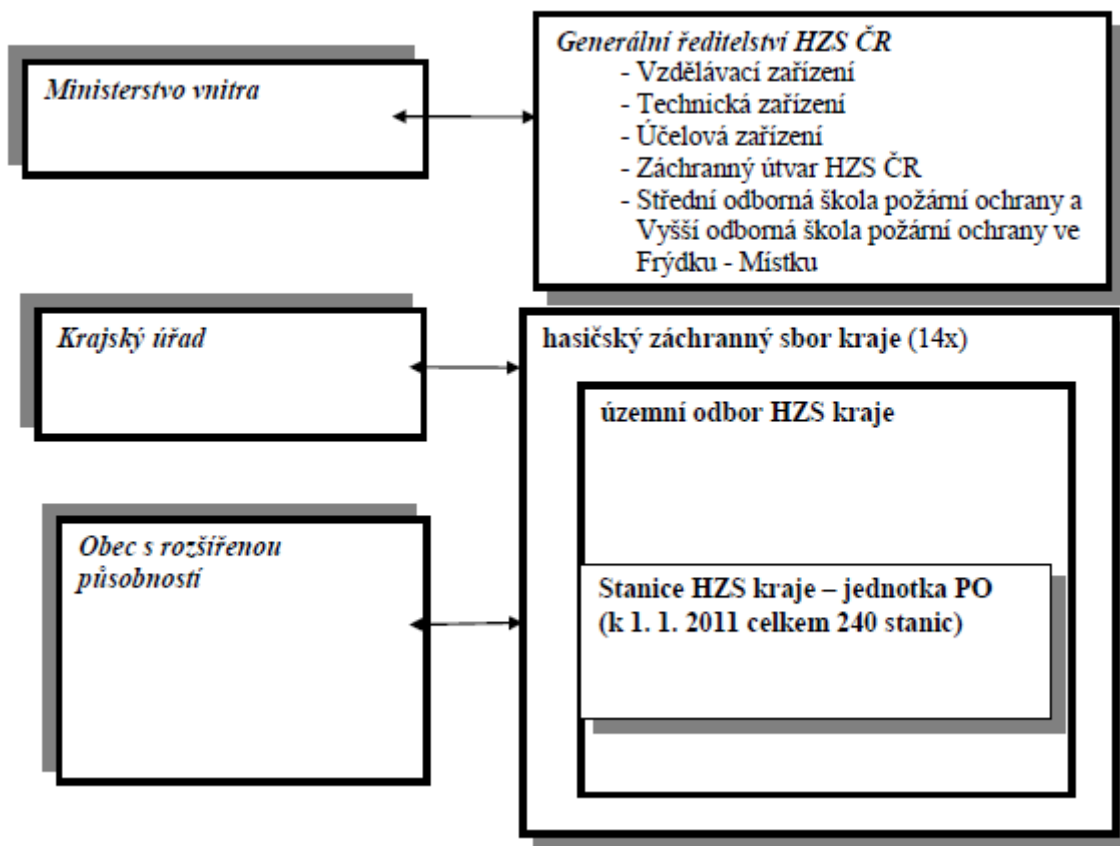
za komunikaci s krajskou stanicí HZS. Krajský HZS především koordinuje záchrannou a likvidační činnost v rámci kraje a provozuje operační a informační středisko.

Skrze toto středisko pak komunikuje nejen s obyvatelstvem, ale také s pověřenými osobami, jako jsou hejtmani nebo velitelé jednotlivých jednotek požární ochrany. Své místo v hierarchii IZS má i krajský hejtman, který organizuje IZS na úrovni kraje, schvaluje havarijní plány a koordinuje některé zásahy. Pokud koordinuje zásahy HZS, musí podávat průběžné zprávy ministerstvu vnitra pomocí informačních a operačních středisek IZS.

Úkoly pro **obce s rozšířenou působností** se vztahují na území, na kterém obce vykonávají v přenesené působnosti státní správu. Úkoly plní jak starosta, tak obecní úřad. Pokud je potřeba řešit situace přímo na území dané obce s rozšířenou působností, je na ni nahlíženo jako na obec jako takovou. Úkoly obce s rozšířenou působností plní HZS kraje prostřednictvím svých územních odborů. Zajišťuje připravenost obyvatelstva na mimořádné události, koordinuje a provádí záchranné a likvidační práce, zajišťuje tematické vzdělávání a zabezpečuje varování a vyrozumění. Možnosti obcí s rozšířenou působností resp. jejich starostů jsou však omezené. Často nedisponují úplnou infrastrukturou a při složitějších zásazích nebo velkých akcích musí žádat o podporu krajskou centrálu HZS. Stejně jako hejtman, i starosta je povinen při koordinaci zásahu podávat zprávy ministerstvu vnitra.

Orgány obce se zaměřují především na péči o obyvatele obce a zajištění bezpečnosti na jejím území. Jde převážně o prevenci a přípravu na mimořádné události, spolupodílí se na likvidačních a záchranných pracích a připravuje havarijní plány. Úkoly obecních orgánů neplní HZS kraje (na rozdíl od úkolů krajských orgánů a obcí s rozšířenou působností). Pokud velitel zásahu komunikuje s obecním úřadem nebo starostou, pak je to především z důvodu ochrany obyvatelstva před účinky mimořádných událostí. Významným pomocníkem při ochraně místního obyvatelstva je také jednotka sboru dobrovolných hasičů zřízená obcí.

Obrázek 1 - Struktura HZS ČR a vztah k územním správním úřadům v IZS



Zdroj: Integrovaný záchranný systém a krizové řízení, online, cit. 2015-01-05⁵

⁵ Hasičský záchranný sbor České republiky. *Integrovaný záchranný systém a krizové řízení* [online]. [cit. 2015-01-05]. Dostupné z: <http://www.hzscr.cz/soubor/izs-a-kz-pdf.aspx>

2 HISTORIE

„*Oheň byl vždy dobrý sluha, ale zlý pán*“⁶. Toto přísloví se vrylo do paměti i našim předkům, zejména v době středověku, kdy vzkvétaly města a jako stavební materiál na stavbu domu se používalo zejména dřevo či sláma. V dřívějších dobách se k řadě prací využíval otevřený oheň, a proto se snažili hledat různé způsoby, jak požárům předcházet.

Prvním náznakem k předcházení vzniku požáru a organizace při hašení požáru pochází ze 14. století. Tyto první zmínky vedly ke zlepšení, ale kýžené ovoce to nepřineslo. V Praze existoval tzv. požární řád, který se nazýval „*O pořádku při hašení ohně*.“⁷ To mělo za povinnost osobní a věcnou pomoc určitých skupin osob. V 17. století, byl vydán první požární řád, který se skládal z několika částí. Požární řád obsahoval preventivní opatření a na druhé straně ukládal majitelům domů udržovat a zabezpečit komíny a jiné zdroje z důsledku vzniku požáru. Jakmile vznikl požár, musel se okamžitě vyhlásit poplach. Požární řád obsahoval tresty za neposkytnutí pomoci, nebo také odměny za odhalení žháře či za včasné poskytnutou pomoc. Museli se stavět zděné komíny, vznikla kominická služba a stálá služba pro hlášení vzniklého požáru. V tomto období bylo uhašení požáru docíleno zbouráním hořících staveb a zaléváním vodou, k tomu se používaly žebříky, trhací háky, koše, košťata namočená ve vodě a v poslední řadě neúčinnějším prostředkem byla ruční stříkačka.

V 18. stoletím nastal zlom za vlády Marie Terezie a jejího syna Josefa II. Tím bylo sjednocení požadavků na předcházení požáru a vydání „*Řádu k hašení ohně pro města zemská, městečka a dědiny*“⁸. Druhým zlomovým bodem bylo, zpřísnění požadavků v předcházení požárům, což obsahovalo, propracovanější organizační a preventivní opatření, důraz na obstarávání a péči hasicí techniky a náradí. Jenomže k požárům docházelo i nadále.

⁶ SZASZO, Zoltán. *Stručná historie profesionální požární ochrany v českých zemích*. 1. vyd. Praha: Ministerstvo vnitra- generální ředitelství Hasičského záchranného sboru České republiky, 2010. s. 8. ISBN 978-80-86640-60-0.

⁷ (Tamtéž, s. 8).

⁸ (Tamtéž, s. 10).

Na počátku 19. století se vymýšlelo, jak předejít požárům a minimalizovat ohnisku požáru. Chtěli dosáhnout takové organizační práce, aby boj s požárem byl úspěšnější než v předešlých letech. Ve velkých městech se ozývaly názory, že by se měla zavést stálá služba k hašení. Nejdříve vznikaly požární zálohy z tovaryšů a různých řemeslníků, kteří měli zkušenosti s ohněm, jakož byli kováři a zámečníci. Jejich velitelem byl komisař a na jejich činnost dohlíželi státní úředníci.

První sbory pro boj s požáry vznikl v Německu v městech Berlín a Hamburk. U nás vznikl první český sbor dobrovolných hasičů ve Velvarech. Ke konci 19. století se počet dobrovolných hasičů rapidně zvyšoval, postupně se k hasičství začaly hlásit i sokolské jednoty. Zejména proto velký počet hasičů pocházelo z tělocvičných jednot. V této době platila zásada „*Kdo hasič, ten Sokol.*“⁹

V Praze byl rozvoj trochu jiný, již od počátku byla snaha mít sbory profesionální. V roce 1847 byl podán návrh, že občanská garda převezme dobrovolnou hasičskou službu, ale zůstalo pouze u nápadu. Po politických bouřích v roce 1848 se garda rozpustila a tím se roztránila možnost hasičské služby v její působnosti.

Během nastávajících let se v Praze velmi rychle začal rozvíjet průmysl, proto se začalo jednat o zřízení placeného hasičského sboru. Pražský magistrát se postaral o to, aby u nás vznikl první profesionální hasičský sbor. V březnu 1853 se magistrát rozhodl, že přijme 12 metařů, jako hasiče, kteří dříve vykonávali funkci úklidové čety na ulicích. Jako jejich nadřízený byl jmenován dozorce Ludvík Pasta. Ten měl za úkol vycvičit 8 lidí k obsluze stříkačky a ostatní jako pomocníky při hašení. „*První hasičský sbor z povolání v Praze byl na světě.*“¹⁰

Aby Ludvík Pasta důkladně vykonával dohled nad hasiči, byl vyslán na zaučenou do Berlína. Velitelem profesionálního sboru v Berlíně byl Ludwig Scabell, který byl velmi zdatný organizátor, u něhož se Pasta měl učit. Po svém výcviku se vrátil zpět do Prahy a svoji funkci nadřízeného bral velmi vážně a zodpovědně. Neustále se snažil

⁹ SZASZO, Zoltán. *Stručná historie profesionální požární ochrany v českých zemích*. 1. vyd. Praha: Ministerstvo vnitra- generální ředitelství Hasičského záchranného sboru České republiky, 2010. s 12. ISBN 978-80-86640-60-0.

¹⁰ HLADÍK, Václav a Milan KRCHOV. *Historie Hasičského sboru hlavního města Prahy 1853-1993*. Praha, 1993. ISBN 80-856-0208-3.

o zlepšení hasičské výstroje, o zdokonalení výcviku a byl též autorem hasičského spisu „O škodlivých požárech a jejich hašení“. Z důvodu neustálých konfliktů s magistrátem se Ludvík Pasta později rozhodl k odchodu ze své funkce velitele.

V listopadu 1853 se novým velitelem stal Václav Soukup. Zavedl titul hasebního mistra. V té době začali radní uvažovat o zvýšení počtu hasičů bez vydatných finančních nákladů. Zrušily se záložní požární stráže a uvolnění muži posílili řady sboru. V té době už měl sbor 6 vrchních hasičů, 24 obsluhovačů stříkaček a 38 hasičů.

V lednu 1855 byly publikovány nové pokyny hasebního mistra, týkající se velení u požáru. U ohně vždy velel ředitel a hasební mistr musel vykonat všechny jeho příkazy.

Mistrovi byla tedy odňata šance samotného jednání a rozhodování. Na hasiče se stále pohlíželo jako na metaře, což se nelíbilo Václavu Soukupu a na svůj post hasebního mistra rezignoval.

V polovině roku 1856 nastoupil nový hasební mistr Augustin Johannes, ale ani on se ve své funkci příliš neohřál. V únoru následujícího roku byl uveden do jeho funkce vojenský strážmistr Josef Lammer. U sboru dostal na starost výcvik. Josef Lammer se vždy musel dostavit k požáru, pokud by byl nemocný, měl za povinnost pověřit velením svého zástupce. Lammer byl původně voják, proto u sboru prosadil jednotný oděv a sjednocený výcvik. Aby mohl aplikovat jednotný výcvik, mužstva se přesunula do obecního dvora na Starém Městě. Jednotná výstroj byla tvořena plechovou přilbou, tmavě zeleným vojenským kabátem, černošedými soukennými kalhotami. Pokud se jednalo o zásahový oděv, patřily k němu režné kalhoty a režná blůza.

V roce 1857 vzala městská rada v úvahu podnět, aby hasiči sloužili pouze k hašení. Tentýž rok byl v Praze založen dobrovolný záchranný sbor, jenž přispěl svou pomocí při požárech a jiných živelních pohromách. Složen byl z 60 lidí a byl předchůdcem dnešní pražské záchranné služby.

Josef Lammer vypracoval několik systémových návrhů, žádný však nebyl přijat. Později hospodářský úřad vydal svůj návrh, ale ani tento návrh neprošel.

Hasiči tedy museli zametat ulice až do roku 1866. Dílčí vylepšení přišlo roku 1864, když hasiči částečně dozorovali nad jinými metaři.

2.1 Období protektorátu

Po podepsání Mnichovské dohody roku 1938 musela velká část členů požární jednotky nastoupit na vojenskou službu, tudíž byla snížena akceschopnost hasičských jednotek. Po obsazení pohraničního území u Sudet, Němci začali zabavovat majetek českých hasičských sborů, výstroj, výzbroj a veškerý materiál.

Ve 40. letech Ministerstvo vnitra vyhlásilo za nejvyšší složku Svaz Českého hasičstva v Čechách a na Moravě se sídlem v Praze. Svaz byl neustále v kontaktu s Ministerstvem vnitra, jelikož v této době nebyl zřízen žádný orgán pro řízení požární ochrany.

V roce 1939 obsadila naše území německá vojska a byl vyhlášen Protektorát Čechy a Morava. Zákony a nařízení z dřívější doby, byly postupně upravovány různými výnosy a opatřeními. Mezi nejdůležitější právní předpisy se řadilo „*vládní nařízení ze dne 18. prosince 1941 č. 30/1942 Sb., o věcech požární ochrany, které nabylo účinností dne 1. ledna 1942 a zrušilo předchozí tři zemské zákony, které platily nepřetržitě více než šedesát let.*“¹¹

Podmínkou pro přijetí do služby bylo dovršení věku 18-ti let a naopak aktivní služba končila dovršením věku 60-ti let. Další podmínkou byla tělesná schopnost a bezúhonnost. Pokud byla osoba trestaná, nebo zbavena svéprávnosti nemohla být členem profesionálních hasičů.

V období Protektorátu vznikalo závodní hasičstvo, jehož úkolem bylo zajištění požární bezpečnosti. Jednalo se zejména o podniky ve Vítkovicích, v Přerově, v Hradci Králové a v Pardubicích. K ochraně ostatních obcí bylo ustanoveno hasičstvo dobrovolné. Nejmenší počet mužů v dobrovolném hasičstvu činil 18. Nebylo-li v obci

¹¹ SZASZO, Zoltán. *Stručná historie profesionální požární ochrany v českých zemích*. 1. vyd. Praha: Ministerstvo vnitra- generální ředitelství Hasičského záchranného sboru České republiky, 2010. s 22. ISBN 978-80-86640-60-0.

hasičstvo z povolání ani dobrovolné, musela obec zřídit povinné hasičstvo. Uposlechnutí k vykonání služby musel respektovat každý muž ve věku od 18 do 60-ti let. Výjimku měli ti, kteří nemohli nastoupit ze zdravotních důvodů, nebo z důvodu, že povolání těchto osob nebylo slučitelné s jinými veřejnými zájmy. V této době fungovaly další orgány jako například sbor požární police a protiletectvé ochrany.

2.2 Rozvoj profesionální požární ochrany v letech 1918-1938

Po konci 1. sv. války roku 1918 vznikl ve středovýchodní Evropě samostatný Československý stát, který převzal tzv. recepční zákon, kterým byl předpis o zřízení samostatného státu. Recepční zákon ponechal v platnosti předchozí ustanovení týkající se požární ochrany. „*Tedy zákon č. 20 z 2. Února 1872 pro Slezsko, zákon č. 35 ze dne 5. Dubna 1875 pro Moravu a zákonu č. 45 ze dne 25. Května 1876 pro Čechy. V této době byl český zákon o požární ochraně platný již celých 42 let a zákony moravský a slezský dokonce 45 let.*“¹² Předpis udával, že všechny úřady působící ve vztahu k bezpečnosti osob mohou vydávat vůči povinným subjektům úřední příkazy. Po řádném dodržení příkazů požární bezpečnosti a ochrany, vznikl název požární policie. U ostatních dozorových činností již běžně fungoval název „policie“. Mezi dozorovou činností, lze zařadit stavební policii, která měla na starost dodržení stavebních předpisů z hlediska požární bezpečnosti.

Po roce 1926 skončila u pražského hasičského sboru doba koňských spřežení a byla nahrazena motorizací. V této době vznikla i centrální požární stanice hlavního města Prahy, kterou zjednal stavební úřad magistrátu. Požární ochrana však neměla kontrolní orgány, které by dohlížely na jejich činnost, a proto vznikl útvar Policejní inspekce. Tento oddíl měl nestarost dohled na veřejné orgány a výkon vládních policejních úřadů v rámci působnosti. V hlavním zájmu organizace bylo přihlížení k ochraně veřejného prostředí a k bezpečnosti osob před požárem.

¹² SZASZO, Zoltán. *Stručná historie profesionální požární ochrany v českých zemích*. 1. vyd. Praha: Ministerstvo vnitra- generální ředitelství Hasičského záchranného sboru České republiky, 2010. s 22. ISBN 978-80-86640-60-0.

Co se týká bezpečnosti u veřejných prostor, inspekční orgán podle zákona prověřoval nová i stará divadla, kina a jiná kulturní zařízení. Podle služebního řádu se kvůli možnému nebezpečí ohně vykonávala asistenční služba, která se skládala z vedoucího člena sboru a z určitého předem stanoveného počtu osob, podle velikosti a komplikovanost objektu. U hlídkových služeb se uplatňovali řádně vycvičení a spolehliví členové profesionálního sboru i dobrovolného hasičstva. Podle stanov se hlídka musela dostavit do divadla 15 až 45 minut před zahájením představení a provést revizi. *„Při prohlídce se kontrolovaly únikové dveře, funkce nouzového osvětlení, průchodnost chodeb a schodů a hasící nástroje. Poté hlídka dohlížela na dodržování zákazu kouření, žárová světla a jejich vzdálenost od hořlavých předmětů, zákaz použití hořlavých kapalin a pyrotechnických přípravků“*¹³. Po skončení představení prováděl sbor druhou prohlídku. Výsledek obou prohlídek se později hlásil policejnímu inspekčnímu orgánu. V případě vzniku požáru měl zástupce policejního úřadu povinnost zabránit panice a řídit evakuaci při požáru.

V tomto období tedy neexistovaly orgány požární ochrany vykonávající komplexní preventivní kontrolu. Jejich úkol proto plnily policejní inspekční orgány. Náplň práce při uvedených kulturních akcích byla tak zbytečně komplikovaná a náročná. Proto bylo nutné, provést změny v organizaci dobrovolného hasičstva.

Výrazné změny byly schváleny roku 1920, kdy byly zřízeny samaritské služby ve všech hasičských sborech a byla představena podstata této organizace. Zákon nařizoval, aby byly u dobrovolného hasičstva vytvořeny samaritské strážce ze tří mužů a dvou žen. Podobně to bylo zřízeno i u profesionálních hasičských sborů. Vytvoření těchto uskupení se muselo oznámit lékařům a obecním úřadům, kteří převzali jejich školení. Tato služba se postupně zdokonalovala a později byla vybavena i sanitními vozidly. Její činnost trvala až do 1. června 1950, kdy byla u hasičských sborů zrušena a přešla zpět k ČSČK. Sanitní vozidla sborů převzaly Okresní ústavy národního zdraví.

¹³ SZASZO, Zoltán. *Stručná historie profesionální požární ochrany v českých zemích*. 1. vyd. Praha: Ministerstvo vnitra- generální ředitelství Hasičského záchranného sboru České republiky, 2010. s 24. ISBN 978-80-86640-60-0.

2.3 Poválečná požární ochrana

Po skončení 2. světové války v roce 1945 vznikl zákon o národní správě vydaným dekretem prezidenta republiky, který zrušil německé hasičské sbory. Došlo k obnovení českých hasičských sborů, za účelem snížení požárů a sabotáží ze strany poraženého protivníka. Život se postupně vracel do starých kolejí, odstraňovali se válečné škody a především stát se začal zaměřovat na udržení veřejného pořádku a bezpečnosti. S tímto souvisí vydání „výnosu Ministerstva vnitra z 24 září 1947 č. 1200-19/9-47-2-Vb/2 Organizace a výkon veřejné požární bezpečnostní služby“¹⁴. Tento akt zavazoval důstojníky sloužící mimo službu, aby vykonávali funkci požárních inspektorů pro veřejnou službu. Jejich činnost zahrnovala zajišťování požární bezpečnosti a provádění dozoru nad podniky, zda jsou dodržovány bezpečnostní předpisy a podmínky pro provoz stavebně technických zařízení.

V tomto období se zřídila Stráž požární bezpečnosti, což byla profesionální požární jednotka, která sloužila 24 hodin, a poté měli 24 hodin volno. Na třísměnný provoz se přešlo až v roce 1950. Hlavní činnost a opatření směřovala k předcházení vzniku požáru, zejména v zemědělských podnicích. Škody způsobené požáry a zejména žhářství znamenalo pro hospodáře velkou finanční ztrátu a újmu, proto byl vydán zákon, který zaštiťoval žhářství a způsobení požárů z nedbalosti. Zákon umožňoval poslat viníka do vězení na 10 až 20 let, případně na doživotí ba dokonce mohl být potrestán trestem smrti.

2.4 Požární ochrana v letech 1950- 1960

Kolem roku 1945 až 1948 došlo k rozvoji civilní ochrany a obrany. „Civilní ochrana měla náležet k úkolům národní bezpečnosti a měla se dělit na dvě složky- požární bezpečnost a na ochranu proti leteckým útokům.“¹⁵

¹⁴ SZASZO, Zoltán. *Stručná historie profesionální požární ochrany v českých zemích*. 1. vyd. Praha: Ministerstvo vnitra- generální ředitelství Hasičského záchranného sboru České republiky, 2010. s 28. ISBN 978-80-86640-60-0.

¹⁵ (Tamtéž, s. 54).

Tento návrh, ale neprošel legislativním procesem, z důvodu negativního dopadu na obyvatelstvo. Dle usnesení vlády z roku 1945, probíhala likvidace zařízení a materiálů protiletectvé ochrany. Odstraňovaly se i ochranné stavby, zařízení a došlo k rozpadu organizační struktury civilní ochrany. Ke konci roku 1947, Ministerstvo vnitra vytváří nově vzniklé oddělení, specializované na požární a civilní ochranu. Ve větších městech jako jsou Hradec Králové, Kladno, Liberec, Most, Mladá Boleslav, Pardubice, Plzeň, Teplice byla zřízena stálá místní velitelství protiletectvé ochrany. Ministerstvo vnitra v roce 1950 zřídila komisy ze zástupců různých resortů k řízení a koordinaci úkolů civilní ochrany. Civilní ochrana se rozdělovala do různých složek, postupem času vznikaly požární, zdravotní, ženíjní a spojovací služby.

V roce 1950 nabyt účinností zákon o ochraně před požáry a jinými živelnými pohromami, na jehož základním principu vznikla místní velitelství požární ochrany. Ustanovení zákona se vztahovala jak na požární ochranu, tak i na likvidaci následků jiných živelných pohrom nebo nehod. Místní národní výbory měly za povinnost starat se o zamezování a zdolávání požárů. V polovině roku 1950, bylo Ministerstvo vnitra rozděleno na dva samostatné úřady, prvním byl „*Sbor národní bezpečnosti (SNB)*“¹⁶ a druhým úřadem bylo samostatné Ministerstvo vnitra.

Požární ochrana spadala do působnosti Ministerstva vnitra. Ministerstvo vnitra působilo jako nejvyšší orgán a příslušelo mu vydávání směrnic, podle nichž postupoval národní výbor při zajišťování požární ochrany. Zřizovala se okresní velitelství požární ochrany, jejímž cílem bylo zdolávání a zamezení vzniku požáru.

V předchozích letech, profesionální hasiči zasahovali společně s dobrovolnými jednotkami z důvodu neschopnosti provést samostatný zásah. V obci, která měla více než 50 000 obyvatel se zřizovalo hasičstvo z povolání, například profesionální hasičské jednotky vznikaly v roce 1951 v Jihlavě a Kladně, v roce 1955 v Klatovech, Písku a Strakonících a v roce 1965 v České Lípě a v Lounech. Tímto zřízením profesionální jednotky zasahovali samostatně, pouze v nutných případech si zavolali na pomoc dobrovolné jednotky.

¹⁶ SZASZO, Zoltán. *Stručná historie profesionální požární ochrany v českých zemích*. 1. vyd. Praha: Ministerstvo vnitra- generální ředitelství Hasičského záchranného sboru České republiky, 2010. s 56. ISBN 978-80-86640-60-0.

2.5 Požární ochrana od roku 1960 až do roku 1989

Československá socialistická republika byla vlivem zákona č. 36/1960 Sb., o územním členění státu rozdělena do 10 krajů a 108 okresů. Toto členění mělo vliv na požární ochranu, což mělo za dopad změnu územního uspořádání a zánik několika inspekcí požární ochrany. Proto museli být vytvořeny nové inspekce v čele s náčelníky.

Komplexní ochrana obyvatelstva nebyla doposud řešena, a proto byl na začátku 60. let schválen zákon č. 40/1961 Sb., o obraně Československé socialistické republiky, který jednal o ochraně obyvatelstva v případě napadení nepřáteli. Roku 1964 byl nahrazen post náčelníka Hlavní inspekce požární ochrany ČSSR. Novým nástupcem byl jmenován Miroslav Řepiský. Za jeho vlády vzniklo nové uspořádání požární ochrany, zvýšení operativnosti a posílení řízeného úseku. Aby došlo k posílení profesionální vzdělanosti ochrany, vznikla v roce 1967 ve Frýdku-Místku Škola požární ochrany Ministerstva vnitra pod záštitou Viktora Rašky. Z počátku škola nabízela základní a další odborné kurzy např. požární technik, strojník, spojař a projektant. Později škola nabízela studentům i vzdělání zakončené maturitní zkouškou, které je možné získat v dnešní době.

Události roku 1968, byly silně ovlivněny politickým vývojem, který zapříčinil mnoho odvolání příslušníků z funkce. Jediným návrhem, byl zákon o Sboru požární bezpečnosti se služebním poměrem jeho příslušníků. Toto ustanovení, ale nebylo nikdy schváleno.

V 70. letech bylo zavedeno jednotné telefonní číslo 150 pro volání o pomoc. Počátkem desetiletí došlo ke změnám v evidenci a statistikách. Každý požár byl zaznamenán do počítače. Činnost požárních jednotek byla monitorována, což vedlo k informacím o vzdálenosti požáru, době dojezdu a dalším časovým údajům. Od této doby již máme zapsaný přesný počet požárů. Jedním z hlavních požárů bylo vyhoření Veletržního paláce, jenž se uskutečnil 14. srpna 1974.

Roku 1986 byla zavedena stanova České národní rady č. 133/85 Sb., o požární ochraně. Tímto zákonem vznikl vojensky organizovaný jednotný Sbor požární ochrany, který byl zřizován na zásadě nadřízenosti a podřízenosti.

Hlavní převrat politické manipulace přinesl přelom 80. a 90. let, kdy byl jmenován nový náčelník Mechanizovaného sboru požární ochrany hlavního města Prahy. V březnu 1991 zřídil Magistrální úřad příspěvkovou organizaci pod vedením Františka Kohouta.

V roce 1995 došlo k několika úpravám současného zákona č. 133/1985 Sb., o požární ochraně. Došlo i k změně názvu ze Sboru požární ochrany na Hasičský záchranný sbor České republiky. Hlavním úkolem hasičů je především záchrana osob, zvířat a majetku. HZS se člení do okresů a podniků. Vnitřně jsou pak sbory členěny na sekce prevence, represe, služeb, ekonomiky a vnitřní správy.

Na přelomu 20. a 21.století se v Praze nacházelo již 848 profesionálních hasičů na 11 stanicích, 13 profesionálních sborů v podnicích a 47 dobrovolných hasičských sborů.

3 JEDNOTKY POŽÁRNÍ OCHRANY

Jednotky požární ochrany lze definovat jako „organizovaný systém tvořený odborně vyškolenými osobami (hasiči), požární technikou (automobily) a věcnými prostředky požární ochrany (výbava automobilů, agregáty, apod.).“¹⁷ Jejich základní úlohou je chránit zdraví a majetek obyvatelstva před požáry a mimořádnými událostmi, které ohrožují obyvatelstvo a životní prostředí a vyžadují záchranné nebo likvidační práce. Tato úloha nesmí být limitována možnostmi obce, její solventností nebo ochotou lidí poskytnout pomoc.

Původním cílem systému požární ochrany bylo hašení požárů. Technika však pokročila a nyní je nutné, aby na sebe jednotky požární ochrany převzaly více úkolů. Proto dnes zasahují také u řady mimořádných událostí jako například u dopravních nehod, živelných pohrom a různých havárií. Jejich činnost je však omezená jen na zajištění základní pomoci k odstranění nebezpečí bezprostředně ohrožující zdraví, majetek a životní prostředí a k uhašení požáru. To především z důvodu, aby se zamezilo chybám plynoucím z nekompetentního zásahu. Každá odbornost má totiž své hranice a není technicky možné, aby jednotky požární ochrany absorbovali do své odbornosti různé obory, které mohou být mimořádnou událostí dotčeny.

Jednotky požární ochrany pracují ve dvou režimech – organizačním a operačním. Organizační režim spočívá v zajištění organizační, technické a odborné způsobilosti tak, aby byly jednotky schopné plnit své úkoly. Mezi fundamentální činnosti lze zahrnout školení hasičů, údržbu požární techniky nebo fyzický trénink. Operační režim lze také nazvat režimem akčním. Začíná přijetím zprávy o vzniku mimořádné události, např. požáru. Poté následuje cesta na místo události, samotný zásah spočívající v záchranných nebo likvidačních pracích a cesta zpět na základnu.

Organizačně jsou hasiči v rámci jednotky požární ochrany rozděleni do čet, družstev, družstev o zmenšeném počtu a skupin. Každá četa je tvořena dvěma až třemi družstvy nebo skupinami. Každé družstvo nebo skupina má svého velitele a jemu podřízené hasiče. Klasické družstvo disponuje kromě velitele dalšími pěti hasiči,

¹⁷ Hasičský záchranný sbor České republiky. *Jednotky požární ochrany*. [online]. [cit. 2015-01-06]. Dostupné z: <http://www.hzscr.cz/clanek/jednotky-po-961839.aspx?q=Y2hudW09Mg%3d%3d>

družstvo o zmenšeném počtu pak disponuje velitelem a třemi hasiči, skupinu tvoří s velitelem ještě jeden až dva další hasiči. Jednotky, které se skládají z různých druhů jednotek požární ochrany, popřípadě jsou kombinované z členů jednotky požární ochrany a jiných osob, členů integrovaného záchranného systému, se nazývají odřady.

Při rozmisťování základen jednotek požární ochrany je třeba brát v úvahu základní předpoklad – potřeba zásahu, ať už proti požáru nebo jiné mimořádné události, může vzniknout kdekoliv na území České republiky. Je proto nutné dbát na smysluplné pokrytí celého území tak, aby jednotky byly schopné v určitém časovém limitu dorazit na místo zásahu v dostatečném množství. V rámci smysluplného pokrytí je možné uzavírat také dohody o sdružení prostředků požární ochrany. V tomto případě se mohou obce domluvit o zřízení společné jednotky požární ochrany, která zajišťuje ochranu v katastrálních územích obou obcí. Základní podmínkou zůstává, že jednotka musí dorazit na místo určení v daném časovém limitu.

Obrázek 2: Plošné pokrytí území ČR jednotkami požární ochrany

Stupeň nebezpečí území obce		Počet jednotek PO a doba jejich dojezdu na místo zásahu
I	A	2 JPO do 7 min a další 1 JPO do 10 min
	B	1 JPO do 7 min a další 2 JPO do 10 min
II	A	2 JPO do 10 min a další 1 JPO do 15 min
	B	1 JPO do 10 min a další 2 JPO do 15 min
III	A	2 JPO do 15 min a další 1 JPO do 20 min
	B	1 JPO do 15 min a další 2 JPO do 20 min
IV	A	1 JPO do 20 min a další 1 JPO do 25 min

Zdroj: Jednotky PO, online, cit. 2015- 01-06¹⁸

¹⁸ Hasičský záchranný sbor České republiky. *Jednotky požární ochrany*. [online]. [cit. 2015-01-06]. Dostupné z: <http://www.hzscr.cz/clanek/jednotky-po-961839.aspx?q=Y2hudW09Mg%3d%3d>

Tvorba systému požární ochrany je ovlivněna zásahovou činností požárních jednotek a organizací systému jednotek požární ochrany. Základními proměnnými organizace systému jednotek požární ochrany jsou doba dojezdu jednotky a množství sil a prostředků, které v této době přijedou na místo zásahu. Obce na území České republiky jsou rozděleny do čtyř skupin dle stupně nebezpečí jejich území. Tento stupeň nebezpečí se stanovuje na základě míry rizika spojené s počtem trvale žijících obyvatel na území dané obce, jeho charakterem a počtem zásahů za jeden rok na tomto území. Z těchto charakteristik je odvozena pravděpodobnost vzniku mimořádné události.

Obce s různou charakteristikou, budou mít různé požadavky na zajištění bezpečnosti – vyšší počet obyvatel, historická nebo průmyslová zástavba, dopravní infrastruktura nebo rekreační oblasti. Doba dojezdu jednotek na místo zásahu je odvozena ze statistické analýzy již provedených výjezdů. Tyto analýzy poskytují zajímavá data, například uvádějí, že k likvidaci průměrného požáru postačuje deset hasičů, kteří nejen hasí, ale provádějí i další činnosti jako evakuaci osob, provádění neodkladné zdravotnické pomoci, rozebírání konstrukcí apod. Pakliže jsou na jednu jednotku počítáni čtyři hasiči, pak je nutné, aby u průměrného požáru zasahovaly tři jednotky požární ochrany.

4 ORGANIZAČNÍ SLOŽKY HZS

Hasičský záchranný sbor České republiky je tvořen:

- Generálním ředitelstvím HZS
- Hasičskými záchrannými sbory krajů

V příloze č. 1 uvádím organizační schéma struktury MV-generálního ředitelství HZS ČR

Generální ředitelství

Generální ředitelství je součástí Ministerstva vnitra, přičemž plní úkoly na úseku požární ochrany. Jako své organizační složky zřizuje vzdělávací, technická a účelová zařízení.

Na nejvyšší pozici generálního ředitelství stojí generální ředitel HZS České republiky, kterého jmenuje a odvolává ministr vnitra. Na úrovni generálního ředitelství je zřízeno operační a informační středisko, které je hlavním stálým orgánem pro koordinaci složek integrovaného záchranného systému.

4.1 Krajské ředitelství

V sídle HZS kraje je ředitel přesněji řečeno krajský ředitel, kterého jmenuje a odvolává ministr vnitra na návrh generálního ředitele po projednání s hejtmanem kraje a v hlavním městě po projednání s primátorem. „*Hasičský záchranný sbor kraje zabezpečuje plnění úkolů státní správy na úseku požární ochrany, IZS, ochrany obyvatelstva, civilní ochrany a krizového řízení.*“¹⁹ Příjmy a výdaje jsou součástí rozpočtu Ministerstva vnitra.

¹⁹ ŠENOVSKÝ, Michail a Zdeněk HANUŠKA. *Organizace požární ochrany a integrovaný záchranný systém*. 3. přeprac. vyd. Ostrava: Sdružení požárního a bezpečnostního inženýrství, 2002, s 7. ISBN 80-866-3403-5.

Dělení vnitřní struktury HZS hl. města Prahy:

- ředitelství HZS, hlavního města Prahy
- jednotky HZS, hlavního města Prahy

„Ředitelství HZS hl.m. Prahy se vnitřně člení:“²⁰

- Kancelář ředitele HZS hl. m. Prahy
- úsek prevence a civilní nouzové připravenosti
- úsek integrovaného záchranného systému a operačního řízení
- úsek ekonomiky
- pracoviště interního auditu a kontroly
- pracoviště pro styk s veřejnou komunikací

Ředitelství HZS Prahy můžeme nalézt v historické budově v centru Prahy, na adrese Sokolská.

4.2 Popis jednotlivých stanic hlavního města Prahy

- Hasičská stanice číslo 1, Praha 2

Jedná se o centrálu, která funguje od roku 1926. Nyní mají tři družstva a také Ředitelství sboru včetně potřebné administrativy a úseku IZS.

- Hasičská stanice číslo 2, Praha 6

Stanice vznikla na počátku 70 let 20. století a mají k dispozici dvě družstva. Vlastní také oddělení, které se specializuje na chemické služby.

²⁰ Hasičský záchranný sbor České republiky. *Krajské ředitelství* [online]. [cit. 2015-01-10]. Dostupné z: <http://www.hzscr.cz/clanek/reditelstvi-krajske-reditelstvi.aspx>

- Hasičská stanice číslo 3, Praha 7

Patrně jedna z nejstarších stanic z období 2. světové války. Stanice má kapacitu pro dvě družstva společnou s oddělením strojní služby a dílnou.

- Hasičská stanice číslo 4, Praha 4 Chodov

Budova postavena z konce 80 let pro 2 družstva.

- Hasičská stanice číslo 5, Praha 10

Druhá ze stanic, která má kapacitu pro tři družstva a disponuje speciální technikou pro dekontaminaci a je předurčena k technickým zásahům.

- Hasičská stanice číslo 6, Praha 4 Krč

Moderní hasičská stanice vybudována v 70 letech. Vlastní středisko pro potápěče a lezce, a zkušebnu technických přístrojů. Je zde i pracoviště prevence pro městské části Prahy.

- Hasičská stanice číslo 7, Praha 5 Smíchov

Novější rozsáhlý komplex pochází z 21. století. Specifikací je moderní vybavení na vyprošťování osob. Jako jediná stanice v Praze má technický kontejner, který je používán v případech, kdy jsou osoby zasypány sutí či jiným materiálem. Zde mají středisko Městská policie, Zdravotnická záchranná služba a pracoviště pro prevenci městské části Praha 5, 13, 16 a 17.

- Hasičská stanice číslo 8, Praha 5 Radotín

Radotínská stanice je držitelem nejmodernějšího vybavení v Praze. Jedná se o budovu otevřenou v roce 2006. Stanice je určena k hašení požáru chatk, lesů a velkých obytných budov a k zásahům při dopravních nehodách. Jelikož se stanice nachází v blízkosti řeky Berounky, je vybavena pro práci na vodě a záchranu osob při zvýšení hladiny vodního toku.

➤ Hasičská stanice číslo 9, Praha 1

Nejstarší historická požární stanice s více než dvoustetletou tradicí, je umístěna na Jízdárenském dvoře v areálu Pražského hradu. Dříve byla budova nazývána jako Dům u nejvyššího lovčího. Hlavním úkolem je ochrana sídla prezidenta státu. Slouží zde dvě družstva.

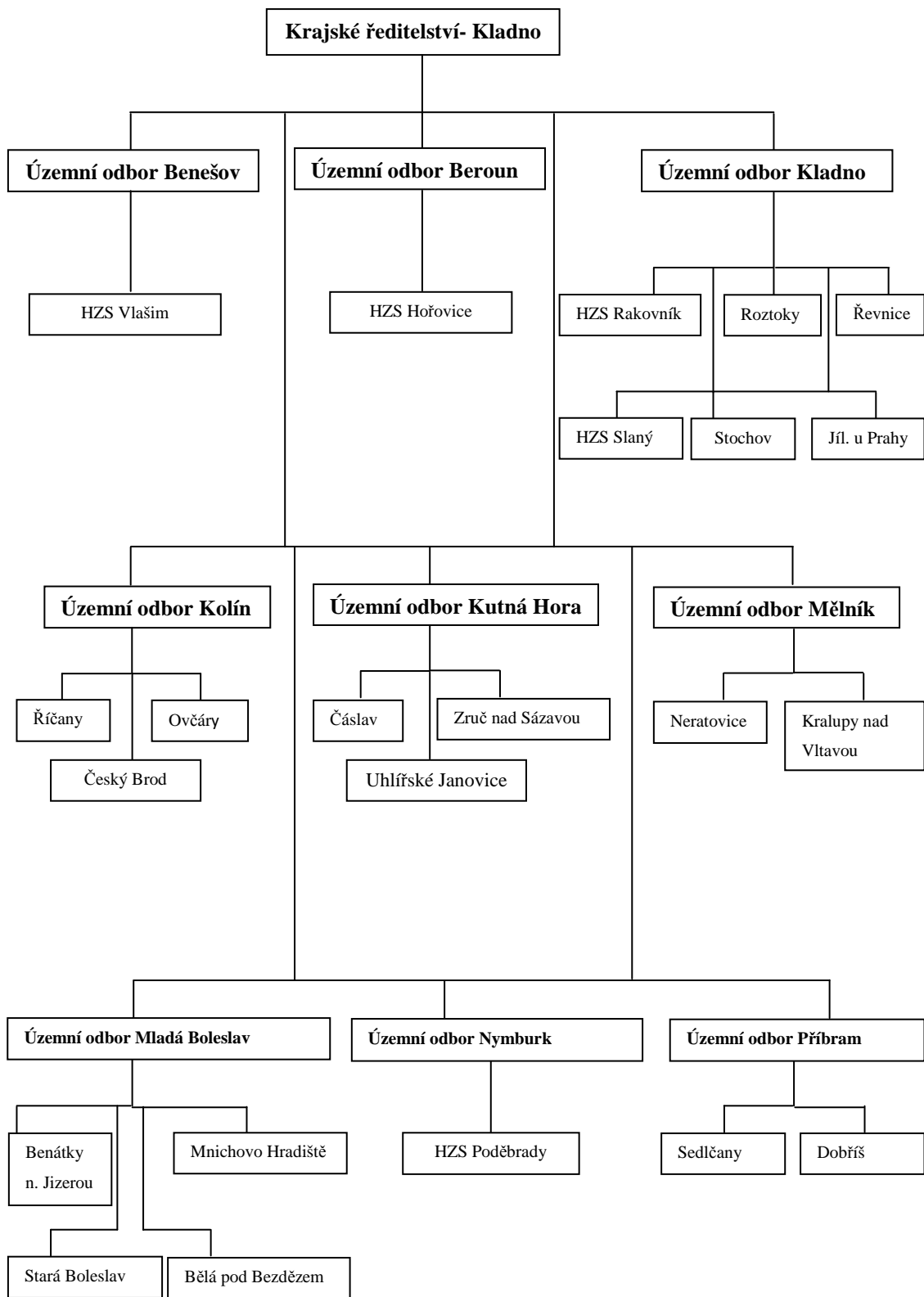
➤ Hasičská stanice číslo 10, Praha 9

Původní budova z 19. století dříve patřící sboru dobrovolných hasičů. V nynější době má stanice velmi stísněné podmínky, šatny jsou umístěny v buňkách na dvoře a v hasební oblasti jsou 2 km ropovodu, přečerpávací stanice a dvě dálnice.

➤ Hasičská stanice číslo 11, Praha 12

Nejnovější stanice na území Prahy byla otevřena v roce 2013. Červeno- šedivá budova je situována v ulici Generála Šišky. Pod jednou střechou stanice se nachází výjezdová jednotka, operační středisko a informační středisko, telefonní centrum tísňového volání 112 a Odbor ochrany obyvatelstva a krizového řízení. Stanice v Modřanech má vlastní potápěče s rozpětím po celém středočeském kraji. Hasičská stanice dokáže svou kapacitou zajistit bezpečnost 80 tisícům obyvatel z Kamýku, Lhotky, Písnice, Komořan a Braníku.

Schéma organizační složky HZS Středočeského kraje



Zdroj: autor práce, 2015

5 ZJIŠŤOVÁNÍ PŘÍČIN POŽÁRU

Zjišťování příčin požáru lze chápat jako technickou disciplínu v oboru požární ochrany, jejichž používané metody se neustále vyvíjejí. Při zjišťování dochází k využívání výsledků vědy a techniky, poznatků z různých oborů jako je chemie, elektrotechnika, apod. Neustálé zvyšování požadavků na postupy při zjišťování příčin a využívání nejmodernějších metod, je spojené také se zvyšováním schopností, odborných znalostí vyšetřovatelů a ostatních orgánů, které spolupracují na zjišťování příčin.

Mezi základní příčiny požáru patří:

- úmyslné zapálení (msta, konkurenční boj, nemoc, sebevražedný úmysl, vandalismus, terorismus, apod.)
- nedbalostní jednání (kouření, použití otevřeného ohně, malá odstupná vzdálenost hořlavých materiálů od topidel, špatný stav topných těles, apod.)
- samovznícení
- požáry vzniklé vlivem technických závad (vada materiálu, opotřebení)

Základní pojmy:

Požár

Je každé „*nežádoucí hoření, při kterém došlo k usmrcení nebo zranění osob nebo zvířat, ke škodám na materiálních hodnotách nebo životním prostředí a také nežádoucí hoření, při kterém byly osoby, zvířata, materiální hodnoty nebo životním prostředí bezprostředně ohroženy*“.²¹

„*Za požár se nepovažuje*

- *fyzikální výbuch, výbuch výbušnin, pokud nedojde k následnému hoření po výbuchu*

²¹ Vyhláška ze dne 15. října 2014, kterou se mění vyhláška č. 246/2001 Sb., o stanovení podmínek požární bezpečnosti a výkonu státního požárního dozoru (vyhláška o požární prevenci). In: *Sbírka zákonů České republiky*. 2014, s. 3. Dostupné z: <http://www.aplikace.mvcr.cz/sbirka-zakonu/ViewFile.aspx?type=z&id=27271.pdf>

- *hoření vinutí elektrických točivých strojů elektrickými iniciátory, pokud nedojde k rozšíření hoření mimo prostor vinutí*
- *žhnutí elektrické instalace, pokud nedojde k jeho rozšíření mimo instalaci*
- *hoření vznikající v rámci technologického procesu, ke kterému došlo v důsledku vzniku očekávaných technologických podmínek popsaných v technologickém postupu, u kterého je zajištěno, že bude zlikvidováno a nedojde k jeho rozšíření mimo předpokládanou část technologie.* ²²

Závažný požár

„Je požár, s výjimkou požáru vzniklého dopravní nehodou, u kterého došlo nebo se předpokládá, že došlo k usmrcení 3 a více osob, ke zranění 7 a více osob, a u kterých je skutečná nebo předpokládaná výše škody 20 mil. Kč a vyšší“. ²³

Požár se základní evidencí

Požár přírodních porostů (i v prostoru lesních pozemků), odpadů, demolic a vraků vozidel, vznícení potravin při vaření a vznícení sazí v komíně, pokud nevznikne škoda na majetku a nedojde k rozšíření požáru, k usmrcení či zranění osob nebo jejich přímému ohrožení. Přitom není rozhodující, jakým způsobem je událost uzavřena.

Hoření

Samovolně probíhající rychlá chemická oxidačně redukční reakce, při které hořlavá látka reaguje vysokou rychlostí s oxidačním prostředkem a při tom se uvolňuje tepelná a světelná energie a chemické zplodiny hoření. Aby k hoření mohlo dojít, je třeba spojit tři základní složky, kterými jsou hořlavá látka, oxidant a zápalná teplota. Hořlavá látka a oxidant tvoří hořlavý soubor.

Vyšetřování požáru

„Je souhrn úkonů a postupů směřujících ke zjištění příčiny vzniku požáru a jeho šíření v rozsahu stanoveném právním předpisem.“ ²⁴

²² Pokyn generálního ředitele Hasičského záchranného sboru ČR, kterým se stanoví postup Hasičského záchranného sboru ČR při zjišťování příčin vzniku požáru. In: *Sbírka interních aktů řízení generálního ředitele HZS ČR*. 2013., str. 1-2. Dostupné z: <http://www.metodika.cahd.cz/ostatni/>

²³ (Tamtéž, s. 1-2).

Územní odbor

Organizační součást HZS kraje s územní působností danou organizačním řádem HZS kraje (dále jen „ÚO HZS kraje“).

Chemická laboratoř

„Chemická laboratoř HZS kraje (dále jen „CHL“) provádějící požárně technické expertizy“.²⁵

Expertizní činnost

Mezi expertizní činnosti patří požárně technické expertizy, jako jsou „odborná vyjádření, nebo znalecký posudek“.²⁶

Expertizní skupina

Znamená výjezdová skupina MV-generálního ředitelství HZS ČR Technického ústavu požární ochrany (dále jen „TÚPO“) nebo Institutu ochrany obyvatelstva Lázně Bohdaneč (dále jen „IOO“) provádějící expertizní činnost.

Závažný požár

Požár, s výjimkou požáru vzniklého dopravní nehodou, u kterého došlo nebo se předpokládá, že došlo k usmrcení 3 a více osob, ke zranění 7 a více osob, a u kterých je skutečná nebo předpokládaná výše škody 20 mil. Kč a vyšší.

Požár se základní evidencí

Požár přírodních porostů (i v prostoru lesních pozemků), odpadů, demolic a vraků vozidel, vznícení potravin při vaření a vznícení sazí v komíně, pokud nevznikne škoda na majetku a nedojde k rozšíření požáru, k usmrcení či zranění osob nebo jejich přímému ohrožení. Přitom není rozhodující, jakým způsobem je událost uzavřena.

²⁴ Pokyn generálního ředitele Hasičského záchranného sboru ČR, kterým se stanoví postup Hasičského záchranného sboru ČR při zjišťování příčin vzniku požáru. In: *Sbírka interních aktů řízení generálního ředitele HZS ČR*. 2013., str. 1-2. Dostupné z: <http://www.metodika.cahd.cz/ostatni/>

²⁵ (Tamtéž, s. 1-2).

²⁶ Vyhláška ze dne 15. října 2014, kterou se mění vyhláška č. 246/2001 Sb., o stanovení podmínek požární bezpečnosti a výkonu státního požárního dozoru (vyhláška o požární prevenci). In: *Sbírka zákonů České republiky*. 2014, s. 63. Dostupné z: <http://www.aplikace.mvcr.cz/sbirka-zakonu/ViewFile.aspx?type=z&id=27271.pdf>

Základní vyšetřovatel požárů

Příslušník HZS kraje s odbornou způsobilostí pro vyšetřování požárů zařazený na ředitelství HZS kraje (dále jen „KŘ HZS kraje“) nebo ÚO HZS kraje, který má vyšetřování požárů jako hlavní nebo převažující náplň činnosti

Ostatní vyšetřovatel požárů

Příslušník HZS kraje s odbornou způsobilostí pro vyšetřování požárů, který nemá vyšetřování požárů jako hlavní nebo převažující náplň činnosti.

5.1 Pravidla vyšetřování požárů a vybraných související úkonů a činností

Vyšetřování požárů má své pravidla, která vycházejí z legislativy o požární ochraně, mezi kterou patří hlavně zákon č.133/1985 Sb., o požární ochraně ve znění pozdějších předpisů, vyhláška č. 221/2014 Sb., o požární prevenci a Sbírka interních aktů řízení č.46/13 Generálního ředitele HZS ČR, kterým se stanoví postup Hasičského záchranného sboru ČR při zjišťování příčin vzniku požárů.

Na místě požáru se provede několik zásadních úkonů, mezi které patří:

- *„prvotní ohledání místa požáru se souhlasem velitele zásahu*
- *vyhrazení místa požáru po ukončení zásahu jednotek požární ochrany (dále jen jednotky PO“) ve spolupráci s PČR*
- *zajištění vzájemné součinnosti a koordinace činnosti s územně příslušnou složkou PČR,*
- *úkony ke zjištění potřebných údajů*
- *zjišťování poškozených osob a dalších osob, které mohou disponovat potřebnými informacemi ke zjištění příčiny vzniku požáru a jeho šíření*
- *průběžné dokumentování (foto, video, případně snímkování pomocí termokamery) místa požáru*

- *vyhodnocení zjištění a stop z místa požáru a rozhodnutí o dalších úkonech a případné přizvání expertizní skupiny nebo CHL k provedení expertizní činnosti“²⁷*

Vyšetřování požárů začíná právě na místě požárů a provádí jej HZS kraje, ve kterém došlo k požáru. Po ukončení vyšetřování se vypracuje spis o požáru se základními informacemi. Základní informace se získají přímo od velitele zásahu, jsou často doplněny informacemi od integrovaného záchranného systému, Policie ČR, kontrolní činnosti v oblasti stavebnictví, státními orgány, apod. Kopie spisu zasílá HZS kraje na generální ředitelství HZS ČR.

Mezi základní informace o požáru patří:

- *„místo a vznik požáru*
- *osoba, u které požár vznikl*
- *příčina vzniku včetně možných verzí*
- *okolnosti mající vliv na šíření požáru včetně dodržení podmínek požární bezpečnosti stavby, vyplývajících z ověřené projektové dokumentace*
- *následky požáru, jako jsou předběžná způsobená škoda, zraněné a usmrcené osoby*
- *výše uchráněných hodnot při hasebním zásahu*
- *porušení předpisů o požární ochraně*
- *jiné okolnosti nezbytné pro zjištění příčiny vzniku požáru“²⁸*

Základní vyšetřovatel provede vyšetření požáru, zpracuje a vede dokumentaci o požáru. Pokud se podílí na šetření také ostatní vyšetřovatel požáru, předá veškeré zjištěné informace právě základnímu vyšetřovateli. Na vypracování spisu se podílí základní vyšetřovatel, nebo ostatní vyšetřovatel na základě podmínek HZS kraje.

²⁷ Pokyn generálního ředitele Hasičského záchranného sboru ČR, kterým se stanoví postup Hasičského záchranného sboru ČR při zjišťování příčin vzniku požáru. In: *Sbírka interních aktů řízení generálního ředitele HZS ČR*. 2013., str. 4. Dostupné z: <http://www.metodika.ca hd.cz/ostatni/>

²⁸ Vyhláška ze dne 15. října 2014, kterou se mění vyhláška č. 246/2001 Sb., o stanovení podmínek požární bezpečnosti a výkonu státního požárního dozoru (vyhláška o požární prevenci). In: *Sbírka zákonů České republiky*. 2014, s. 61- 62. Dostupné z: <http://www.aplikace.mvcr.cz/sbirka-zakonu/ViewFile.aspx?type=z&id=27271.pdf>

Je stanoven určený vyšetřovatel, jehož povinností je vyšetřování požáru, zpracování podkladů k dokumentaci o požáru a určení zda se jedná o požár se základní evidencí, nebo závažný požár. Mezi další pravomoci a povinnosti patří také vstup na místo požáru, nebo odběr vzorku a v případě nutnosti jeho zaslání na požárně technickou expertízu, pořizování fotodokumentace, videozáznamy, apod. Tyto záznamy, fotodokumentace, důležitá data spravuje Generální ředitelství ve formě datových úložišť.

Technický ústav požární ochrany odebírá vzorky na místě požáru, pokud se neúčastní šetření přímo na místě, přebírají vzorky od žadatelů s příslušnou dokumentací a také zpracovává znalecké posudky. Další instituci, která se zapojuje do šetření v oblasti zkoumání vzorků, technických expertíz či laboratorních zkoumání je chemická laboratoř HZS kraje, nebo Institut ochrany obyvatelstva.

5.2 Spolupráce na místě požáru

Spolupráce s HZS ČR

Pro vyšetřovatele požáru je spolupráce na místě naprosto zásadní a důležitá. Prvotní poznatky získávají vyšetřovatelé od zasahující jednotky. Tyto poznatky mají velký význam pro porovnávání dalšího zjišťování požáru.

Jelikož zasahující složky hasičských sborů jsou první, kteří se dostaví k požáru, mohou jejich informace a zjištění být velmi nápomocny právě vyšetřovatelům ke zjištění příčin požáru.

Jedná se především o informace týkající se:

- ohniska požáru, což je místo, kde se projevovala největší intenzita hoření
- rozsahu hoření v době před zahájením hasebního zásahu
- barvě plamene, barvě a intenzitě kouře
- materiálů, zařízení a látkách, které hoří nebo mohou začít hořet
- stavu vstupních prvků před zásahem (vyražené dveře, rozbitá okna)
- místa nálezu zraněných nebo usmrcených osob a jejich stavu

V některých případech je však spolupráce mezi vyšetřovateli a zasahujícími jednotkami složitější. Jedná se hlavně o případy, kdy zasahující jednotky při likvidaci požáru zničí právě stopy, které se mohly zachovat a přispět tak k možnému vyřešení příčin požáru.

Proto je na místě velmi důležitá komunikace mezi oběma složkami a minimálně základní znalost zasahujících hasičů o činnostech a práci vyšetřovatelů, o zajištění stop, nebo odběru vzorků.

Spolupráce s Policií ČR

U vyšetřování velkých požárů je nezbytnou součástí také spolupráce pověřeného příslušníka HZS ČR s orgánem Policie ČR a dalšími složkami Integrovaného záchranného systému. Jedná se hlavně o součinnost při zajišťování místa během požáru, nebo následném vyšetřování.

Hlavním úkolem Policie ČR je zajistit místo požáru před počátkem vyšetřování, nebo ohledání, komunikují společně s příslušníky HZS ČR na poradách, při ohledání místa požáru, nebo při výsleších svědků požáru. V neposlední řadě se vzájemně seznamují s dokumentací, informují se o odběrech vzorků a jejich výsledcích a společně navrhují preventivní opatření proti opakování požáru.

Pravomoci a povinnosti příslušníků Policie ČR při zjišťování příčin požáru jsou předem dány, stejně tak jako příslušníků HZS ČR.

Mezi základní kompetence Policie ČR patří např.:

- zajištění záběrů z bezpečnostních kamer
- zajištění svědků a jejich výpovědi,
- vytváření „ideálního prostředí“ pro šetření požáru
- zodpovědnost za samotné šetření příčin požáru a průběhu vyšetřování
- ohledání usmrcených osob
- zajištění speciálních služeb (vrtulník, pyrotechnik, pes, apod.)

Spolupráce s dalšími složkami

Dalšími složkami využívané při šetření příčin požáru jsou pojišťovny, meteorologické služby, dodavatelé energií, tepla, plynu, majitelé nemovitostí, správci sítí, apod.

Nejvýznamnější je spolupráce s pojišťovnou, kde se prověřuje v zásadě nadhodnocování škod požárem poškozených objektů, vznik požáru v krátké době po pojištění, nebo jiné poznatky které mohou vést k objasnění příčin vzniku požáru.

Nezanedbatelnou složkou, která je využívána při šetření požáru, jsou média, pomocí kterých se také mohou získat důkazy, dodatečné výpovědi svědků, nebo pouze poslouží k informovanosti veřejnosti o lokalizaci požáru a jeho nebezpečí.

5.3 Dokumentace o požáru

Mezi základní dokumentaci o požáru patří:

- záznamový list
- spis o požáru
- údaje zapsané do programu SSU
- zpráva o zásahu
- další podklady (protokoly o ohledání místa činu, výsledky svědků Policií ČR, apod.)

Záznamový list slouží k evidenci písemností, vztahujících se k šetření daného požáru a také k informacím o nakládání s nimi. Jsou v něm uvedeny informace o pořízení kopie, o nahlédnutí do dokumentace a další nakládání.

Spis o požáru se vypracuje ke každému požáru až na požár se základní evidenci a požár dopravních prostředků způsobených dopravní nehodou. Uzavřený spis se může doplnit pomocí dokumentů, který se k danému spisu přiloží a označí se stejným evidenčním číslem.

Spis o požáru se skládá:

- odborné vyjádření (součástí jsou základní informace o místě požáru, objektu, příčině a následku požáru, okolnosti ovlivňující požár, evakuované osoby, porušení legislativy, apod.)
- fotodokumentace (fotodokumentace musí být identifikovaná, záběry jsou pořizovány v různých pohledech, apod.)
- situační plánek místa požáru (zakreslení místo vzniku požáru, plocha zasažená požárem, vzdálenost od dalších objektů, apod. Lze použít výkresovou dokumentaci, mapu, apod.)
- ostatní (znalecké posudky, potvrzení o předání dokumentace, zprávy od pojišťovny, a jiné)

Zpráva o zásahu slouží k základnímu popisu provedeného zásahu, kterou vypracovává velitel zásahu. Do zprávy o zásahu se píšou informace o prostředcích a silách na místě zásahu, zhodnocení situace v době příjezdu a také o poskytnutí věcné a osobní pomoci. Součástí zprávy o zásahu je dokumentace činnosti jednotky, údaje o nebezpečných látkách, fotodokumentace, protokol o předání místa zásahu, apod.

5.4 Elektrická požární signalizace

EPS rozumíme elektronické protipožární zařízení, které slouží k ochraně objektů před působením požáru, k zamezení šíření tohoto požáru a také k určení konkrétního místa požáru. Podstatou použití EPS je odeslání informace zasahujícím subjektům, nebo osobám uvnitř objektu o začátku požáru a dále spuštění následných opatření bránících k dalšímu rozšíření požáru.

Toto zařízení se v praxi doplňuje řadou doplňujících „potřebných opatření“, mezi které patří „vydávání signálů k ovládní dalších technologických zařízení.“²⁹

²⁹ ČSN EN 342710. *Elektronická požární signalizace* [online]. 2011 [cit. 2015-02-02]. Dostupné z: <http://www.csnonline.unmz.cz/default.aspx>

Základní funkcí EPS je signalizace požáru pomocí čidel, která jsou umístěna v objektu v tzv. smyčkách a reagují na změny, mezi které patří např. zvýšená teplota, kouř, apod.

Tyto změny jsou nahlášeny na ústřednu, jejíž obsluha zjistí skutečný stav situace a v případě požáru, nahlásí tento stav na nejbližší ohlašovnu požáru. Tímto dojde k velmi rychlému zjištění požáru, omezení škody způsobené požárem, nebo ohrožení životů osob.

Hlavní části EPS jsou ústředna, hlásiče a doplňkové příslušenství, mezi které patří např. kabeláž EPS, zvukové a optické požární poplachové zařízení, zařízení dálkového přenosu, zřízení pro odvod kouře a tepla, apod.

Druhy EPS

Podle typu identifikace požáru:

- Konvekční - u konvekčních systémů nelze přesně identifikovat jednotlivý připojený hlásič neboli čidlo na smyčce, který signál vyhodnotil.
- Adresovatelný - u tohoto druhu lze přesně identifikovat, kde a který hlásič iniciovat signál do ústředny a tím došlo k ohlášení požáru. Identifikace se provede pomocí adresy
- Analogový - hlásiče jsou adresné a na základě měření fyzikálních veličin a jejich hodnot odesílají signál do ústředny. Na základě hodnot těchto veličin určuje právě ústředna poplach či nikoli.

Podle typu ústředny:

- jednostupňové – mají jednu, nebo více hlavních ústředny s připojenými samočinnými a tlačítkovými hlásiči požáru. Nemají vedlejší ústřednu, doplňkové zařízení je zapojeno na hlavní ústřednu. Ústředna hlásí všeobecný poplach v objektu. Používá se jako signál pro pokyn k evakuaci.
- víceúrovňové – mají hlavní a vedlejší ústředny s připojenými samočinnými a tlačítkovými hlásiči a také vedlejšími ústřednami nižšího typu. Ústředna vysílá úsekový nebo všeobecný poplach pro dva režimy, den a noc. Denní režim je zapnut za přítomnosti personálu, noční režim naopak v jejich nepřítomnosti.

5.4.1 Ústředna

*„Slouží k shromažďování informací ze všech požárních hlásičů, na základě kterých vyhodnotí danou situaci. Vyhodnocení těchto situací je dáno naprogramováním, nebo nastavením požadavků pro každou ústřednu jinak, vždy podle potřeb provozovatele objektu“.*³⁰

Mezi základní funkce ústředny patří:

- a) vyhodnocení signalizace hlásičů
- b) ovládání připojených zařízení
- c) kontrola provozuschopnosti celého systému EPS
- d) nepřetržité napájení hlásičů požáru a dalších prvků EPS.

Ústředna signalizuje tři základní polohy, mezi které patří provoz, porucha a požár.

Ústředny jsou napájeny neustále z elektrické sítě 230V/50Hz a dále mají také náhradní zálohový zdroj k zajištění napájení v případě výpadku proudu, většinou se jedná o 12V, nebo 24V akumulátor. Doba náhradního zdroje v případě výpadku je dána normou.

Pro stanovení typu ústředny je důležité:

- druh, počet hlásičů a finanční možnosti
- zařízení, která jsou ovládána
- projekt požární ochrany (stanoví EPS)

5.4.2 Hlásič požáru

Hlásič požáru je součástí EPS, kdy pomocí jeho senzoru sledujeme chemické nebo fyzikální jevy a jejich změny spojených nebo vedoucích k požáru.

Rozdělení hlásičů požáru:

- tlačítkové
- samočinné

³⁰ HEŘMAN, Josef., TRINKEWITZ, Zdeněk a kolektiv autorů. *Elektrotechnické a telekomunikační instalace*. Dashöfer, Praha, 2007. s. 62-73. ISBN 80-86897-06-0.

Tlačítkové hlásiče patří mezi spolehlivé, kdy k začátku poplachu dojde jen na základě manuálního lidského zatlačení v případě zjištění požáru. Tím se předá signál do ústředny EPS. Je také chráněn proti neúmyslnému zatlačení snadno rozbitným sklem.

Samočinné hlásiče reagují na základě výskytu nebo změny fyzikálních vlastností požáru bez nutnosti manuálního lidského zásahu.

Samočinné hlásiče se dělí podle mnoho kritérií, jako je např.:

a) podle místa vyhodnocení požáru

- bodové – sledování změn fyzikálních vlastností v jednom bodě
- lineární – sledování změn fyzikálních vlastností na daném úseku či prostoru
- se vzorkováním vzduchu – sledování pomocí postupného nasávání vzduchu z různých částí objektu a vyhodnocení výskytu kouře nebo zplodin hoření

b) podle druhu vyhodnocení změn fyzikálních vlastností

- maximální – vlivem překročení maximální hodnoty
- diferenciální – vlivem překročení rychlosti změny
- kombinované – maximální + diferenciální – k spuštění dojde překročením alespoň v jedné části
- inteligentní – sledování daných veličin pomocí mikroprocesoru

c) podle měřené fyzikální veličiny

- kouřové
- teplotní
- hlásiče vyzařování plamene
- speciální

d) podle časového zpoždění

- se zpožděním – signalizují, pokud bude maximální hodnota překročena po určitou dobu
- bez zpoždění – signalizují ihned po překročení maximální nebo diferenciální hodnoty

6 AKTIVITY HASIČSKÉHO ZÁCHRANNÉHO SBORU

Sportovní činnost HZS

Požární sport se zrodil roku 1937 v Sovětském svazu, přičemž jeho smyslem je spojení atletiky s jistými prvky a úkony z činnosti hasičů. Sestává ze čtyř disciplín, a to z běhu na 100 m překážek, výstupu do čtvrtého podlaží cvičné věže s pomocí hákového žebříku, štafety na 4 x 100 m a z požárního útoku. První informace o tomto sportu přivezl do Československa roku 1967 Pavel Stoklásek, jehož je možné považovat za zakladatele tohoto sportu u nás.

V průběhu roku 1979 došlo k zavedení požárního sportu i mezi dobrovolné hasiče, jejichž soutěže byly do této doby poněkud odlišné. K jistému zpomalení vývoje požárního sportu pak došlo po roce 1990, kdy se celá řada hasičských záchranných sborů začala intenzivněji věnovat celé řadě jiných sportů a pořádat v nich sportovní soutěže.

Požární sport je možné hodnotit jako součást speciální tělesné přípravy hasičů záchranných sborů různých krajů i zaměstnanců hasičských záchranných sborů. S cílem, aby byl sjednocen postup při pořádání sportovních soutěží v požárním sportu, jsou publikována „Pravidla požárního sportu.“³¹ Vrcholem je každý rok mistrovství ČR družstev sborů dobrovolných hasičů.

Sbory dobrovolných hasičů mají značný počet členů, a proto dochází k častým soutěžením v požárním sportu. Přísluší sem soutěže v konkrétních disciplínách požárního sportu na „*místní, regionální i celostátní úrovni*.“³²

S ohledem na sportovní činnost Hasičského záchranného sboru jsou však zajímavé především aktivity České hasičské sportovní federace (ČHSF). Ta si klade za cíl podporovat sport hasičů a jejich rodinných příslušníků, dále také přispívat k formování podmínek pro udržování a zvyšování fyzické zdatnosti hasičů, pomáhat rozvoji jejich mezinárodních sportovních kontaktů a podílet se a podporovat organizování

³¹ Hasičský záchranný sbor České republiky. *Požární sport* [online]. [cit. 2015-02-04]. Dostupné z: <http://www.hzscr.cz/clanek/pozarni-sport-439064.aspx>

³² (Tamtéž).

mezinárodních sportovních akcí. ČSHF je představitelem České republiky v „European Fire Service Sport Federation. Rovněž plní roli zástupce členských klubů v mezinárodních hasičských sportovních organizacích a podílí se na rozvoji mezinárodních styků.

Pro ČSHF je dále typické, že se podílí na organizaci volnočasových sportovních aktivit a reprezentaci hasičů České republiky na určených mezistátních podnicích. Má také za úkol podílet se na tvorbě materiálních i tréninkových podmínek pro příslušníky, kteří se chystají na sportovní soutěže. Jejím cílem je přispět členským klubům k tomu, aby disponovaly dostatečnými „materiálními, finančními a organizačními podmínkami“³³ pro tělovýchovnou a sportovní činnost. Nezanedbatelný je také její podíl na sportovní reprezentaci hasičů a na jejím zajištění.

Od roku 2001 se o nominaci krajských výběrů na mistrovství profesionálních hasičů starají ředitelé hasičských záchranných sborů krajů. To má za důsledek, že pro mnohé profesionální hasiče je integrace do těchto výběrových družstev značnou motivací, a to má za důsledek růst výkonnosti v tomto sportu. Jestliže by si někdo dal tu práci a sečetl počet profesionálních i dobrovolných hasičů a členů občanských sdružení, kteří se aktivně na tomto sportu u nás podílí, pravděpodobně by došel k závěru, že se jedná o sport s jednou z největších členských základen v ČR. Odhaduje se, že se požárnímu sportu věnuje přibližně 7000 týmů různých kategorií i věkových skupin. K rozšíření základny požárního sportu přispělo v průběhu roku 2002 založení občanského „sdružení Český hasič“³⁴, jež se významně podílí především na přípravě soutěžících v disciplíně výstup do 4. podlaží cvičné věže a také má značné zastoupení v účasti na soutěžích, které patří do tzv. Ligy ČR ve výstupu na cvičnou věž.

Hasičský záchranný sbor však nezanedbává ani mezinárodní kooperaci, a proto bylo roku 2001 založeno reprezentační družstvo ČR. Roku 2014 se dokonce po diskvalifikaci Běloruska kvůli dopingu stalo družstvo České republiky v Ostravě mistrem Evropy v požárním sportu. Členy reprezentačního družstva se stávají hasiči, kteří mívají v soutěžích nejlepší výsledky.

³³ Hasičský záchranný sbor České republiky. *Ostatní informace* [online]. [cit. 2015-02-05]. Dostupné z: <http://www.hzscr.cz/clanek/ostatni-informace-544867.aspx>

³⁴ Hasičský záchranný sbor České republiky. *Požární sport* [online]. [cit. 2015-02-05]. Dostupné z: <http://www.hzscr.cz/clanek/pozarni-sport-439064.aspx>

Podstatnou zásadou je, že žádný z reprezentantů nemůže být označován jako „profesionální sportovec“. To je výjimka oproti některým jiným reprezentačním týmům.

Jaká je tedy bližší charakteristika disciplín, z nichž požární sport sestává? Jedná se o běh na 100 m s překážkami, kdy šířka dráhy je 2,5 m. Ve vzdálenosti 23 m od startu se nachází překážka, která má šířku a výšku 2 m. Za ní si potom závodník uloží dvě hadice C-52 mm, 20 m dlouhou. Deset metrů za hadicemi se nachází začátek náběhového můstku kladiny délky 2 m a šířky 25 cm. Stejně rozměry je možné sledovat i u seběhového můstku. Vlastní kladina má délku 8 m, je široká 18 cm a výšku má 1,2 m. Ve vzdálenosti 25 m před cílem se pak rozprostírá území pro umístění rozdělovače. Závodník po startu překoná překážku, následně vezme hadice a rozvine je před, na, nebo za kladinou, tu přeběhne, seskočí z ní za ohraničující čáru do vlastní dráhy, poté spojí hadice, pomocí jedné půlspojky je napojí na rozdělovač, připojí proudnici a pak proběhne cílem. Proudnice je pak odpojena až na pokyn cílového rozhodčího. Ženy a dorostenky musí překonat pouze nízkou překážku.

Divácky zajímavou disciplínou bývá výstup do 4. podlaží cvičné věže. Při této soutěži se pro jistotu umísťuje pod věží bezpečnostní zajišťovací síť. Hmotnost hákového žebříku musí být nejméně 8,5 kg. Kvůli náročnosti této disciplíny ji plní jen profesionální hasiči. K ukončení pokusu dochází ve chvíli, kdy se soutěžící dotkne podlahy ve 4. podlaží cvičné věže.

Štafeta na 4x100 m s překážkami bývá běhána nejméně ve dvou drahách současně, přičemž každá dráha se dělí na čtyři samostatné úseky. Na prvním je umístěn 30 metrů od startu „domeček“, který má délku 5 m, šířku 2,5 m a výšku 2,5 m. Na druhém se ve vzdálenosti 15 m od startu nachází překážková stěna, která je identická s tou, jež se používá v běhu na 100 m s překážkami. Na třetím úseku jsou 215 m od startu dány dvě svinuté hadice C-52 mm, dlouhé 20 m. Deset metrů za nimi pak začíná náběhový můstek kladiny a ve vzdálenosti 255 metrů od startu je dán rozdělovač. Na čtvrtém úseku je 320 m od startu položen ruční hasicí přístroj a ve vzdálenosti 350 m se nachází nádrž, ve které je hořlavá kapalina. Soutěžící na prvním úseku disponuje štafetovou proudnicí a k překonání domečku mu slouží sklapovací žebřík. V ideálním případě soutěžící vezme žebřík a postaví se na start. Po odstartování pak za pomoci žebříku překoná domeček. Po jeho zdolání zbývá do nádrže s hořlavou kapalinou nalít

benzin. Po zdařilé předávce soutěžící na druhém úseku překoná překážku a předá štafetu závodníkovi na třetím úseku, přičemž při doskoku soutěžícího s překážky se hořlavá směs zapálí. Závodník na třetím úseku uchopí hadice a rozvine je před, na, nebo za kladinou, přeběhne ji, seskočí z kladiny za ohraničující čáru do vlastní dráhy, spojí hadice, jednu půlspojku pak napojí na rozdělovač, na druhou půlspojku napojí proudnici před pásmem odpojení takovým způsobem, aby bylo zřetelně patrné její napojení. V pásmu odpojení pak proudnici odpojí a v pásmu předání ji předá poslednímu soutěžícímu. Ten má za úkol prostřednictvím hasicího přístroje uhasit hořící kapalinu v nádrži, přístroj bezpečně odložit a doběhnout do cíle.

Poslední disciplínou je požární útok, v němž soutěží sedm členů družstva. Během přípravy si soutěžící připraví na svoji základnu požární stříkačku, tři kusy hadic B, čtyři kusy hadic C, rozdělovač, dva kusy proudnic, dva kusy savic a sací koš. Mimo savic by nemělo žádné nářadí přesahovat obrys základny. Ve vzdálenosti 4 metrů od základny bývá umístěn vodní zdroj a ve vzdálenosti 95 m od osy této základny pak bývají dva terče pro stříkání. Cílem je provést a ukončit požární útok do dvou minut od startu.

6.1 USAR týmy

V rámci HZS ČR existují také odřady pro vyhledávací a záchrannou činnost ze zříčených budov, které jsou označovány jako „USAR“³⁵. Posláním těchto odřadů je také fungovat při nasazení v mezinárodních záchranných operacích ve chvílích zemětřesení nebo jiných speciálních událostech, kdy dojde ke zřícení budov. Metodiku pro činnost těchto USAR odřadů zformoval Úřad OSN pro koordinaci humanitární pomoci.

USAR týmy v ČR se sestávají z těchto organizací. Základní skupinu tvoří Generální ředitelství Hasičského záchranného sboru České republiky, Hasičský záchranný sbor hlavního města Prahy a Hasičský záchranný sbor Moravskoslezského kraje.

³⁵ RAŠOVSKÁ, Lenka. *Český USAR odřad uspěl v klasifikaci*. Časopis 112 [online]. 2010, roč. 9, č. 12 [cit. 2015-02-08]. Dostupné z: <http://www.hzscr.cz/clanek/casopis-112-rocnik-ix-cislo-12-2010.aspx?q=Y2hudW09Mw%3d%3d>

Odřad má své kořeny již v průběhu roku 1988, kdy propuklo velké zemětřesení v Arménii, do které putovalo na pomoc i 78 českých hasičů. S ohledem na vývoj v dalších letech přijala později Česká republika zákon č. 239/2000 Sb., o integrovaném záchranném systému, ve kterém bylo stanoveno plnění úkolů v oblasti poskytování humanitární pomoci a nařízením vlády č. 463/2000 Sb. byla určena základní pravidla zapojování ČR do mezinárodních záchranných operací. V průběhu roku 1999 se zrodil první specializovaný tým na vyhledávání a také záchranné jednotky, jejichž členy byli příslušníci HZS hlavního města Prahy. V průběhu července 2007 se to samé podařilo také HZS Moravskoslezského kraje. USAR odřad ČR je tedy v současnosti složen ze dvou segmentů, z nichž je dohromady tvořen odřad na úrovni „HEAVY“³⁶, což je nejvyšší stupeň připravenosti.

Trénink členů ISAR týmu sestává z osmdesáti procent z jejich obvyklé pracovní činnosti, která je doplněna z dalších dvaceti procent připravovanými výcviky. Zde jde o různá cvičení typu „*odbavení na letišti, příprava dokladů, výstavba kempu*“³⁷. Pro USAR tým ČR je určen speciální vzdělávací program, jenž má za cíl pokrytí všech jeho potřeb a garanci efektivní spolupráce v týmu.

Z důvodu toho, že práce USAR týmu není v první řadě vykonávána kvůli větším výdělkům a členové jsou hlavně dobrovolníci z řad hasičských záchranných sborů, není nutné pro tyto pozice vypisovat výběrová řízení. Členové by měli mít alespoň dvě tzv. výhody. To znamená, že mají mít dvě a více odborností, nemůže tedy jít o specifikaci hasič, ale mnohem spíše o specifikaci hasič-technik. Pro všechny pracovníky USAR odřadu ČR platí, že musí vyhovovat několika kritériím, jež se týkají „*očekávání, platných cestovních dokladů, bezpečnosti a bezpečnostních školení a také přijetí obecných pravidel řízení a kontroly*“³⁸. Všichni záchranáři v týmu získávají své pozice v souladu se zdravotními, psychickými i fyzickými předpisy.

³⁶ *Vyhledávací a záchranný odřad do obydlených oblastí*. [online]. [cit. 2015-02-08]. Dostupné z: <http://www.usar.cz/webmagazine/kategorie.asp?idk=241>

³⁷ (Tamtéž).

³⁸ (Tamtéž).

7 PROVĚŘOVACÍ A TAKTICKÁ CVIČENÍ JEDNOTEK POŽÁRNÍ OCHRANY

V rámci odborné přípravy jednotek PO jsou organizována prověřovací nebo taktická cvičení v souladu s ročním plánem pravidelné odborné přípravy.

„Taktická a prověřovací cvičení jednotek požární ochrany (dále jen „PO“) vychází z § 72 odst. 4 zákona č. 133/1985 Sb. o požární ochraně, ve znění pozdějších předpisů a § 36 odst. 1 písm. c) a § 39 vyhlášky č. 247/2001 Sb. o organizaci a činnosti jednotek PO, ve znění vyhlášky č. 226/2005 Sb.“³⁹

Druhy cvičení:

- 1) *„Prověřovací cvičení jednotek PO je určeno k prověření připravenosti a akceschopnosti jednotek PO, k prověření požárního řádu obce, k prověření dokumentace zdolávání požárů, havarijních plánů nebo k ověření součinnosti mezi jednotkami PO a dalšími složkami IZS. Součástí tohoto cvičení může být i vyhlášení cvičného požárního poplachu“⁴⁰.*
- 2) *„Taktické cvičení jednotek PO je určeno k ověření schopností velitelů jednotek PO a k ověření znalosti území. Provádí se za účelem přípravy jednotek PO nebo štábů na zdolávání požárů nebo záchranné práce při mimořádných událostech. Jde především o cvičení zaměřená na taktickou úroveň řízení zásahů jednotek PO. Taktická cvičení organizují velitelé jednotek PO.“⁴¹*

Dokumentaci o prověřovacím a taktickým řízení schvaluje ředitel územního odboru pro dané území okresu a ředitel Integrovaného záchranného systému a služeb Hasičského záchranného sboru kraje v případě, že se do taktického a prověřovacího cvičení zapojují dvě a více jednotek požární ochrany.

³⁹ Hasičský záchranný sbor České republiky. *Integrovaný záchranný systém-Cvičení* [online]. [cit. 2015-02-09]. Dostupné z: <http://www.hzscr.cz/clanek/hzs-usteckeho-kraje-menu-integrovaný-zachranny-system-cviceni.aspx>

⁴⁰ Pokyn generálního ředitele Hasičského záchranného sboru ČR, kterým se stanoví postup pro přípravu a provedení prověřovacích a taktických cvičení. In: *Sbírka interních aktů řízení generálního ředitele HZS ČR*. 2008, str. 2. Dostupné z: <http://www.hzscr.cz/soubor/siar-gr-7-2009-kterym-se-stanovi-postup-pro-pripravu-a-provedeni-proverovacich-a-taktickych-cviceni.aspx>

⁴¹ (Tamtéž, s. 2).

Druhým orgánem, který schvaluje prověřovací a taktické řízení je velitel příslušné jednotky a u Sboru dobrovolných hasičů dává souhlas starosta obce.

Dokumentace o prověřovacím a taktickém cvičení zahrnuje:

1) Cíl cvičení

- Prověření akceschopnosti zúčastněných jednotek.
- Prověření systému vyrozumění členů při požárním poplachu.
- Prověření doby výjezdu a příjezdu na místo zásahu.
- Prověření věcných prostředků a techniky.
- Prověření radiového spojení mezi místem zásahu a místem mezi jednotlivými členy jednotek.
- Procvičit zásah jednotek ve ztížených podmínkách - ve večerních hodinách.
- Prověřit součinnost jednotlivých jednotek při zásahu, koordinaci postupu

2) Datum, místo a čas konání cvičení

Prověřovací a taktické cvičení jednotek se uskuteční dne 12. prosince 2015 v době od 18:00 do 22:00 hod., půjde tedy o ztížené podmínky, cvičení proběhne za tmy, možná za sněhových podmínek či ledové pokrývky.

Při požáru se uvede:

- Místo čerpání vody: řeka Labe, můžeme uvést i souřadnice
- Místo požářiště: Zimní stadion, opět můžeme uvést souřadnice

3) Síly a prostředky

Uvede se seznam zúčastněných jednotek+ počet posádky (1 velitel a 3 hasiči) potom zasahující prostředky (automobil+ vybavení)- Cisternová automobilová stříkačka CAS 32 Tatra, kanystr na pohonné hmoty, pákové kleště, osvětlovací stojan 4 x 50 W LED, dýchací přístroj Saturn S7, elektrické kalové čerpadlo Sigma Lutín, Hadice B zásahová 20 m s koncovkami, Radiostanice+ nabíječka Motorola, motorová pila HUSQVARNA a rozbrušovací agregát STIHL.

4) Způsob provedení zásahu

Na tísňovou linku 150 byl nahlášen požár v objektu zimní stadion ve městě Nymburk. Krajské operační a informační středisko vyrozumí o této mimořádné události členy jednotek hasičského sboru. Po příjezdu na místo, velitel zásahu seznámí členy jednotek se vzniklou situací, způsobem provedení zásahu a pokyny pro zajištění bezpečnosti dle Bojového a cvičebního řádu jednotek PO. Poté postupně každá jednotka pojedje načerpat vodu k čerpacímu stanovišti, kde je již připravená jednotka se speciální výbavou hadic, které se napojí na CAS, načerpají ji vodou a odpojí.. Na místě požářiště jednotky vystříkají načerpanou vodu do ohniska požáru, popřípadě do kanalizace či zpátky do řeky. Před zimním stadionem vede pouze jednosměrná komunikace, tímto je nutné omezit provoz na komunikaci a zajistit tak dostatečně velkou nástupní požární plochu. Po ukončení veškeré činnosti a po vystřídání všech jednotek se opět sejdou na hasičské základně, kde proběhne shrnutí výsledků a následné vyhodnocení.

5) Časový harmonogram

Jedná se o časový rozpis dle minut a hodin.

6) Bezpečnostní opatření

Cvičení se zúčastní jen členové zásahové jednotky, kteří se pravidelně zúčastňovali po dobu výcvikového roku školení v oblasti PO. Veškeré práce budou prováděny podle zásad uvedených v Bojovém a cvičebním řádu jednotek PO. Zasahující příslušníci jednotky budou u zásahu užívat předepsanou výstroj a výzbroj. Všichni účastníci cvičení budou při zásahu dodržovat zásady BOZP.

7) Hodnocení cvičení

Hodnocení cvičení předkládá velitel jednotky po ukončení cvičení osobě nebo orgánu, který cvičení nařídil, zpracovává se v textové podobě a zpravidla obsahuje: *„vyhodnocení splnění cílů cvičení, vyhodnocení připravenosti a akceschopnosti zasahujících jednotek PO, nedostatky a návrhy na opatření.“*⁴²

⁴² Hasičský záchranný sbor České republiky. *Integrovaný záchranný systém-Cvičení* [online]. [cit. 2015-02-09]. Dostupné z: <http://www.hzscr.cz/clanek/hzs-usteckeho-kraje-menu-integrovaný-zachranny-system-cviceni.aspx>

ZÁVĚR

Každý, kdo se chce stát hasičem z povolání by měl vědět, do čeho jde. Hasič musí být vždy rychle na místě a pomoci tam, kde je třeba. Jeho práce není vůbec jednoduchá a proto lidem, kteří se chtějí stát hasiči z povolání, stojí v cestě mnoho překážek.

Požární ochrana se neustále mění, v dřívějších dobách se k hašení používali pouze kbelíky s vodou, postupem času vznikaly nové a první prostředky k hašení požáru. Tímto se hasiči vzdělávají po celou dobu výkonu profese. Díky novým technologiím a výsledkům vědy, pracují s moderní technikou a věcnými prostředky, se kterými se učí zacházet. A protože každý zásah jejich zásah je jiný, musí zvládat vše do nejmenšího detailu, aby v akci neztráceli životně důležitý čas. Hasičský záchranný sbor vykonává jednu z nejdůležitějších povolání a tímto jím za to patří veliké uznání.

Cílem bakalářské práce bylo zejména upozornit na náročnost a důležitost profesionálních hasičských jednotek. V dnešní době není pouze umění zvládnout uhasit požár, ale umět se vypořádat i s jinými důležitými úkoly jakými jsou třeba vyprošťování zraněných po dopravních nehodách, záchraňování lidí či zvířat ze zamrzlého rybníku a odklizení spadlých stromů a celá řada dalších úkolů.

Bakalářské práce popisuje organizaci Integrovaného záchranného systému, vývoj hasičských sborů od počátku jejich vzniku, jednotky požární ochrany a rozdělení hasičských stanic na území hlavního města Prahy a Středočeského kraje. Ke konci je objasněna sportovní činnost hasičů a problematika zjišťování příčin požáru. V samotném závěru je podrobněji rozepsáno prověřovací a taktické cvičení jednotek požární ochrany.

SEZNAM POUŽITÝCH ZDROJŮ

Seznam použitých českých zdrojů

BARBER, N. *Požáry a povodně*. 1. vyd. Brno: Computer Press, 2003. ISBN 80-7226-937-2.

CRUMMERL, R. *Hasiči*. 1. vyd. Plzeň: Nakladatelství Fraus, 2009. ISBN 978-80-7238-716-8.

FIALA, M., J. VILÁŠEK, a D. VONDRÁŠEK. *Integrovaný záchranný systém ČR na počátku 21. století*. 1. vydání. Praha: Nakladatelství Karolinum, 2014, ISBN 978-80-246-2477-8.

HANUŠKA, Z. *Organizace jednotek požární ochrany I*. 1. vyd. Ostrava: Sdružení požárního a bezpečnostního inženýrství v Ostravě, 1998, ISBN 80-86111-26-1.

HEŘMAN, J., Z. TRINKEWITZ a kolektiv autorů. *Elektrotechnické a telekomunikační instalace*. 1. vyd. Praha: Dashöfer, 2007, ISBN 80-86897-06-0.

HLADÍK, V. a M. KRCHOV. *Historie Hasičského sboru hlavního města Prahy 1853-1993*. 1. vyd. Praha: Fire Edit, 1993. ISBN 80-856-0208-3.

HLADÍK, V. a M. KRCHOV. *Chráníme vaše životy i majetek: Hasičský záchranný sbor hlavního města Prahy*. 1. vyd. Praha: Fire Edit, 1998, ISBN 80-856-0215-6.

MV- GENERÁLNÍ ŘEDITELSTVÍ HZS ČR. *Hasičský záchranný sbor České republiky*. 1. vydání. Praha: Inpress a.s., 2011, ISBN 978-80-87544-01-3.

MV- GENERÁLNÍ ŘEDITELSTVÍ HZS ČR. *Soubor vybraných právních předpisů pro potřeby Hasičského záchranného sboru České republiky*. 1. vyd. Praha: MV- Generální ředitelství, 2003, ISBN 80-86640-10-8.

PROTIVINSKÝ, M. *Zdolávání mimořádných událostí*. 1. vyd. Praha: MV- Generální ředitelství, 2001, ISBN 80-86111-94-6.

RŮŽIČKA, O. *Hasiči*. 1. vydání. Praha: Computer Press, 2002. ISBN 80-7226-835-X.

SZASZO, Z. *Stručná historie profesionální požární ochrany v českých zemích*. 1. vyd. Praha: MV- Generální ředitelství, 2010, ISBN 978-80-86640-60-0.

ŠENOVSKEÝ, M. a Z. HANUŠKA. *Organizace požární ochrany a integrovaný záchranný systém*. 3. přeprac. vyd. Ostrava: Sdružení požárního a bezpečnostního inženýrství, 2002, ISBN 80-866-3403-5.

WALLINGTON, N. *Hasičské automobily a historie hasičství*. 1. vyd. Praha: Nakladatelství Rebo, 2010, ISBN 978-80-255-0407-9.

Seznam použitých internetových zdrojů

ČSN EN 342710. *Elektronická požární signalizace* [online]. 1.9. 2011 [cit. 2015-02-02]. Dostupné z: <http://www.csnonline.unmz.cz/default.aspx>

Integrovaný záchranný systém a krizové řízení [online]. [cit. 2015-01-05]. © Dostupné z: <http://www.hzscr.cz/soubor/izs-a-kz-pdf.aspx>

HASIČSKÝ ZÁCHRANNÝ SBOR ČESKÉ REPUBLIKY. *Integrovaný záchranný systém a krizové řízení* [online]. [cit. 2015-01-05]. Dostupné z: <http://www.hzscr.cz/soubor/izs-a-kz-pdf.aspx>

HASIČSKÝ ZÁCHRANNÝ SBOR ČESKÉ REPUBLIKY. *Integrovaný záchranný systém-Cvičení* [online]. [cit. 2015-02-09]. Dostupné z: <http://www.hzscr.cz/clanek/hzs-usteckeho-kraje-menu-integrovaný-zachranny-system-cviceni.aspx>

HASIČSKÝ ZÁCHRANNÝ SBOR ČESKÉ REPUBLIKY. *Integrovaný záchranný systém* [online]. 26.6.2009 [cit. 2015-01-05]. Dostupné z: <http://www.hzscr.cz/clanek/integrovaný-zachranny-system.aspx>

HASIČSKÝ ZÁCHRANNÝ SBOR ČESKÉ REPUBLIKY. *Jednotky požární ochrany*. [online]. 2.6.2009 [cit. 2015-01-06]. Dostupné z: <http://www.hzscr.cz/clanek/jednotky-po-961839.aspx?q=Y2hudW09Mg%3d%3d>

HASIČSKÝ ZÁCHRANNÝ SBOR ČESKÉ REPUBLIKY. *Krajské ředitelství* [online]. 10.6.2011 [cit. 2015-01-10]. Dostupné z: <http://www.hzscr.cz/clanek/reditelstvi-krajske-reditelstvi.aspx>

HASIČSKÝ ZÁCHRANNÝ SBOR ČESKÉ REPUBLIKY. *Ostatní informace* [online]. 12.3.2012 [cit. 2015-02-05]. Dostupné z: <http://www.hzscr.cz/clanek/ostatni-informace-544867.aspx>

HASIČSKÝ ZÁCHRANNÝ SBOR ČESKÉ REPUBLIKY. *Požární sport* [online]. 20.4.2012 [cit. 2015-02-04]. Dostupné z: <http://www.hzscr.cz/clanek/pozarni-sport-439064.aspx>

Jednotky požární ochrany. [online]. © 2009 [cit. 2015-01-06]. Dostupné z: <http://www.hzscr.cz/clanek/jednotky-po-961839.aspx?q=Y2hudW09Mg%3d%3d>

ODDĚLENÍ ANALÝZ A STATISTIKY MV – GENERÁLNÍ ŘEDITELSTVÍ HZS ČR. *Hasičská bilance roku 2014* [online]. 2.1.2015 [cit. 2015-01-03]. Dostupné z: <http://www.hzscr.cz/clanek/hasicska-bilance-roku-2014.aspx>

RAŠOVSKÁ, L. *Český USAR odřad uspěl v klasifikaci*. Časopis 112 [online]. 12/ 2010, roč. 9, č. 12 [cit. 2015-02-08]. Dostupné z: <http://www.hzscr.cz/clanek/casopis-112-rocnik-ix-cislo-12-2010.aspx?q=Y2hudW09Mw%3d%3d>

Schéma organizační struktury MV-generální ředitelství HZS ČR. [online]. © [cit. 2015-02-13]. Dostupné z: <http://www.hzscr.cz/soubor/org-schema-gr-k-1-12-2012-pdf.aspx>

USAR. *Vyhledávací a záchranný odřad do obydlených oblastí*. [online]. 1.3.2011 [cit. 2015-02-08]. Dostupné z: <http://www.usar.cz/webmagazine/kategorie.asp?idk=241>

Seznam použitých ostatních zdrojů

Pokyn generálního ředitele Hasičského záchranného sboru ČR, kterým se stanoví postup Hasičského záchranného sboru ČR při zjišťování příčin vzniku požáru. Částka 46/2013.

Pokyn generálního ředitele Hasičského záchranného sboru ČR, kterým se stanoví postup pro přípravu a provedení prověřovacích a taktických cvičení. Částka 7/2009.

Vyhláška ze dne 15. Října 2014, kterou se mění vyhláška č. 246/2001 sb., o stanovení podmínek požární bezpečnosti a výkonu státního požárního dozoru (vyhláška o požární prevenci).

Zákon č. 238/2000 Sb., o Hasičském záchranném sboru České republiky a o změně některých zákonů.

Zákon č. 239/2000 Sb., o integrovaném záchranném systému a o změně některých zákonů.

Zákon č. 240/2000 Sb., o krizovém řízení a o změně některých zákonů.

SEZNAM ZKRATEK

ČHSF- Česká hasičská sportovní federace

EPS- Elektronická požární signalizace

HZS- Hasičský záchranný sbor

IZS- Integrovaný záchranný systém

JPO- Jednotky požární ochrany

PO- Požární ochrana

SNB- Sbor národní bezpečnosti

USAR- Urban search and rescue

SEZNAM OBRÁZKŮ A GRAFU

Seznam obrázků

Obrázek 1: Struktura HZS ČR a vztah k územním správním úřadům v IZS..... 14

Obrázek 2: Plošné pokrytí území ČR jednotkami požární ochrany..... 26

Seznam grafu

Graf 1: Schéma organizační struktury MV- generálního ředitelství HZS ČRI

SEZNAM PŘÍLOH

Příloha A- Schéma organizační struktury	I
------------------------------------------------------	----------

BIBLIOGRAFICKÉ ÚDAJE

Jméno autora: Jakub Čejka

Obor: Ekonomika a management

Forma studia: prezenční studium

Název práce: Hasičský záchranný sbor České republiky jako základní složka integrovaného záchranného systému

Rok: 2015

Počet stran textu bez příloh: 44

Celkový počet stran příloh: 1

Počet titulů českých použitých zdrojů: 14

Počet titulů zahraničních použitých zdrojů: 0

Počet internetových zdrojů: 14

Počet ostatních zdrojů: 6

Vedoucí práce: JUDr. Aleš Zpěvák, Ph.D.