

ČESKÁ ZEMĚDĚLSKÁ UNIVERZITA V PRAZE

FAKULTA ŽIVOTNÍHO PROSTŘEDÍ

KATEDRA BIOTECHNICKÝCH ÚPRAV KRAJINY



**JESTŘEBÍ HORY – ANALÝZA VÝVOJE
KRAJINY A POTENCIÁL KRAJINY**

DIPLOMOVÁ PRÁCE

Vedoucí diplomové práce: doc. Ing. arch. Ivan Vorel, CSc.

Diplomant: Bc. Petr Provazník

2016

ZADÁNÍ DIPLOMOVÉ PRÁCE

Bc. Petr Provazník

Regionální environmentální správa

Název práce

Jestřebí hory – analýza vývoje krajiny a potenciál krajiny

Název anglicky

Jestřebí Mountains – Analysis of landscape development and landscape potential

Cíle práce

Práce je zaměřena na proměny krajiny v souvislosti s osídlením. Poměrně okrajová poloha řešeného území na okraji Trutnovska a okraji CHKO Broumovsko může mít značný potenciál s hlediska vazby na těžiště osídlení a vazby na rekreační atraktivitu Teplicko-Adršpašských skal.

Cílem práce je identifikace přírodních a kulturně historických hodnot území v souvislosti s vývojem krajiny a jejího obrazu a s vývojem osídlení a způsobů hospodaření v krajině. Důležité bude vyhodnocení rozvojových záměrů a tendencí v území tak, aby bylo možno na scénářích rozvoje definovat podmínky pro ochranu a rozvoj identifikovaných hodnot.

Vedlejším cílem práce bude zvážení možnosti vyhlášení přírodního parku na části Jestřebích hor, event. definování hranic a ochranných podmínek.

Metodika

Rešerše odborné literatury, regionální literatury a internetových zdrojů a definování obecných i konkrétních poznatků o vývoji krajiny a budoucích tendencích jejího rozvoje.

Identifikace přírodních a kulturně historických hodnot krajiny a proměn obrazu krajiny a v historickém vývoji na základě literárních zdrojů a na základě vlastního terénního průzkumu a to včetně pořízení fotodokumentace, použitelné ke komparaci s historickými dokumenty.

Analýza územně plánovacích podkladů a ÚPD na úrovni kraje, ORP a jednotlivých sídel v řešeném území a definování rozvojových záměrů a tendencí. Definování potenciálního ohrožení a rizik z hlediska ochrany a rozvoje krajinných hodnot.

Návrh dvou scénářů rozvoje území s ohledem na využití a rozvoj krajinných hodnot. Zvážení možnosti vyhlášení přírodního parku na části Jestřebích hor.

Doporučený rozsah práce

60-70 stran

Klíčová slova

Rozvoj území, krajinné hodnoty, potenciál rozvoje krajiny, proměny krajinného obrazu

Doporučené zdroje informací

Kupka, J. (2010): Krajiny kulturní a historické

Löw, J., Míchal, I. (2003): Krajinný ráz

Maier, K.(2012): Udržitelný rozvoj území
regionální literatura regionů Trutnovska a Teplicka

Sklenička, P. (2003): Základy krajinného plánování

Územně plánovací dokumentace územně plánovací podklady na úrovni kraje, ORP a sídel

Vorel, I., Kupka, J. (2011): Krajinný ráz v sídlech, sídla v rázu krajiny

Předběžný termín obhajoby

2015/16 LS – FŽP

Vedoucí práce

doc. Ing. arch. Ivan Vorel, CSc.

Garantující pracoviště

Katedra biotechnických úprav krajiny

Elektronicky schváleno dne 22. 3. 2016

prof. Ing. Petr Sklenička, CSc.

Vedoucí katedry

Elektronicky schváleno dne 22. 3. 2016

prof. RNDr. Vladimír Bejček, CSc.

Děkan

V Praze dne 08. 04. 2016

Čestné prohlášení

Prohlašuji, že svou diplomovou práci Jestřebí hory – analýza vývoje krajiny a potenciál krajiny, jsem vypracoval samostatně pod vedením vedoucího diplomové práce a s použitím odborné literatury a dalších informačních zdrojů, které jsou citovány v práci a uvedeny v seznamu literatury na konci práce. Jako autoruvedené diplomové práce dále prohlašuji, že jsem v souvislosti s jejím vytvořením neporušil autorská práva třetích osob.

V Praze dne 18.4.2016

Poděkování

Rád bych touto cestou poděkoval panu doc. Ing. arch. Ivanu Vorlovi, CSc. za vedení této diplomové práce, odborný dohled a věcné připomínky a rady, které mi po dobu psaní této práce uděloval. Dále děkuji rodičům a široké rodině za podporu po celou dobu studia.

Abstrakt

Tato diplomová práce s názvem „Jestřebí hory- analýza vývoje krajiny a potenciál krajiny“ si klade za cíl identifikovat přírodní a kulturně historické hodnoty území v souvislosti s vývojem krajiny a jejího obrazu a dále identifikovat vývoj osídlení a způsob hospodaření v krajině. Práce se zabývá zájmovým územím Jestřebí hory, které se nachází v Královéhradeckém kraji, při hranicích s chráněnou krajinnou oblastí Broumovsko a polskou státní hranicí. Práce má přinést vyhodnocení a analýzu rozvojových záměrů a tendencí v území. Na základě této analýzy a vyhodnocení jsou předloženy dva scénáře budoucího vývoje území s ohledem na využití a rozvoj krajinných hodnot. Diplomová práce řeší i zvážení možnosti vyhlášení přírodního parku na části Jestřebích hor.

Diplomová práce je vypracována na základě příslušných dokumentů. Jedná se o územně analytické podklady Královéhradeckého kraje, zásady územního rozvoje a územní plány měst a obcí. Vlastní hodnocení bylo provedeno za použití historických i aktuálních leteckých snímků a došlo i ke komparaci starých pohlednic a fotografií se současným stavem míst v krajině s pořízenou vlastní fotodokumentací autora.

Přínosem práce je zdokumentování stavu místní krajiny z hlediska krajinného rázu a identifikace všech hodnot v krajině a také vyhodnocení budoucích záměrů.

Klíčová slova: rozvoj území, krajinné hodnoty, potenciál rozvoje krajiny, proměny krajinného obrazu

Abstract

This thesis titled Jestřebí mountains-analysis of evaluation of the landscape and country's potential aims to identify natural and cultural historical values of the area in connection with the development of the landscape and its scene and identify the development of the settlement and farming in the area. This dissertation deals with the area of interest Jestřebí mountains which is located in Hradec Králové region, boarding the protected area of Broumovsko and Polish boarder. The thesis is to evaluate and analyse development plans and tend in the area. Based on this analysis, two scenarios of future development of the area are presented with regard to the use and development of landscape values. Dissertation also considers possibility of declaration part of the Jestřebí mountains as National Park.

Thesis is written on the basis of relevant documents. Those documents are territorial analytical resource of Hradec Králové region, the principles of teritorial development and teritorial plans of towns and villages. Evaluation was made using historical and current aerial photographs and a comparison of old postcards and photographs with current situation of the landscape based on photographs taken by author was made.

The contribution of the thesis is to document the state of the landscape's character and identification of all the values of the landscape and also evaluation of future intentions.

Keywords: area development, landscapevalue, developmentpotentiallandscape, changesoflandscape

Obsah

1	Úvod.....	11
2	Cíle práce	12
3	Literární rešerše	13
3.1	Krajina	13
3.1.1	Definice pojmu krajina.....	13
3.1.2	Charakter krajiny.....	15
3.1.3	Identita krajiny	15
3.1.4	Genius loci, duchovní význam místa	15
3.1.5	Krajinná scéna.....	16
3.1.6	Estetická hodnota krajiny	16
3.1.7	Hodnota obecně.....	16
3.1.8	Proces hodnocení krajiny	19
3.1.9	Hodnoty v území	19
3.1.10	Kulturní hodnoty	20
3.2	Krajinný ráz	22
3.2.1	Hodnocení krajinného rázu	22
3.2.2	Používané metodiky k hodnocení krajinného rázu	23
3.2.3	Definování pojmů používaných při hodnocení krajinného rázu.....	24
3.2.4	Cíle ochrany krajinného rázu	26
3.2.5	Ochrana krajinného rázu v právní úpravě	26
3.3	Vznik a kulturní vývoj krajiny Jestřebí hory	29
3.4	Těžba černého uhlí v krajině Jestřebích hor	31
3.4.1	Geologie ložiska a charakteristika uhelných slojí.....	32
3.4.2	Současný stav po těžbě.....	32
4	Metodika	34
5	Charakteristika studovaného území.....	36

5.1	Geografické vymezení Jestřebích hor	37
5.2	Přírodní charakteristika	38
5.2.1	Znaky přírodní charakteristiky	42
5.3	Kulturní a historická charakteristika	49
5.3.1	Znaky kulturní a historické charakteristiky	50
5.3.2	Odkazy na fotodokumentaci v souvislosti s kulturní a historickou charakteristikou řešeného zájmového území	53
5.4	Vizuální charakteristika.....	57
5.4.1	Odkazy na fotodokumentaci v souvislosti s vizuální charakteristikou řešeného zájmového území	61
5.5	Hydrologické poměry	70
5.6	Biogeografické členění.....	70
5.7	Klima	71
5.8	Půdy	71
5.9	Osídlení krajiny Jestřebí hory.....	71
5.10	Charakteristika obcí v zájmovém území Jestřebí hory.....	73
5.11	Analýza ÚPD.....	81
5.12	SWOT analýza	84
6	Výsledky	89
6.1	Porovnání historického a současného obrazu krajiny	89
6.2	Scénáře vývoje území.....	92
6.2.1	Scénář č. 1	92
6.2.2	Scénář č. 2:	98
7	Diskuze	99
8	Závěr.....	102
9	Seznam literatury a použitých zdrojů:.....	104
10	Přílohy	108

Seznam použitých zkratk a symbolů

KR	-	Krajinný ráz
KÚKHK	-	Krajský úřad pro Královéhradecký kraj
ORP	-	Obec s rozšířenou působností
PDoKP	-	Potenciálně dotčený krajinný prostor
PP	-	Přírodní park
ÚAP	-	Územně analytické podklady
ÚP	-	Územní plán
ÚPD	-	Územně plánovací dokumentace
ÚSES	-	Územní systém ekologické stability
VKP	-	Významný krajinný prvek
VyKP	-	Vymezený krajinný prostor
ZÚR	-	Zásady územního rozvoje

1 Úvod

Krajina Jestřebích hor se od poloviny 20. století vyznačovala hustým komplexem lesů, které byly součástí rozsáhlého pomezního hvozdu Českého království. Tento účel přestala plnit začátkem 19. století, kdy se z lesů Jestřebích hor stalo druhé hraniční pásmo. Během druhé světové války pak severní část území připadla pod nacistické Německo a jižní část se stala součástí Protektorátu Čechy a Morava (Lokvenc, 2010).

Region Jestřebích hor byl spjat s více než čtyři století trvající těžbou černého uhlí, která výrazně ovlivnila místní krajinu i životní prostředí. Právě v této době vznikaly nové pracovní příležitosti, což znamenalo i příliv nových obyvatel. Masivní těžba se projevila ve dvacátém století, což pro krajinu znamenalo značné zatížení. Těžba černého uhlí s sebou přinesla nevratné změny, které se podepsaly na několika složkách životního prostředí. Jednalo se o nevratnou transformaci reliéfu či narušení struktury a funkcí krajiny. V neposlední řadě došlo k proměnám biodiverzity a ekosystémů. Těžba černého uhlí skončila v 90. letech minulého století a od té doby region zaznamenal odliv obyvatel, který byl dán jak skončením samotné těžby, tak trendem stěhování lidí do větších měst (Jirásek, 2006).

V současné době je krajina Jestřebích hor vyhledávána turisty pro svou zapomenutou atmosféru a zachovalé přírodní podmínky. Jistá osamělost až neznámost lokality může být dána dvěma atraktivnějšími a navštěvovanějšími místy v okolí, mezi které patří Krkonošský národní park a chráněná krajinná oblast Broumovsko. Proto tato diplomová práce řeší, jaký potenciál má oblast Jestřebích hor na rekreační atraktivitu v Adršpašsko- Teplických skalách, jakým způsobem se budou ubírat rozvojové záměry a tendence v území samotných Jestřebích hor a jaký dopad to bude mít na krajinu. Na těchto vyhodnoceních je možné vytvořit scénáře budoucího rozvoje a definovat podmínky pro ochranu a rozvoj identifikovaných hodnot v krajině.

2 Cíle práce

Práce je zaměřena na proměny krajiny v souvislosti s osídlením. Poměrně okrajová poloha řešeného území na okraji Trutnovska a okraji CHKO Broumovsko může mít značný potenciál z hlediska vazby na těžiště osídlení a vazby na rekreační atraktivitu Teplicko-Adršpašských skal.

Cílem práce je identifikace přírodních a kulturně historických hodnot území v souvislosti s vývojem krajiny a jejího obrazu a s vývojem osídlení a způsobů hospodaření v krajině. Důležité bude vyhodnocení rozvojových záměrů a tendencí v území tak, aby bylo možno na scénářích rozvoje definovat podmínky pro ochranu a rozvoj identifikovaných hodnot.

Vedlejším cílem práce bude zvážení možnosti vyhlášení přírodního parku na části Jestřebích hor, event. definování hranic a ochranných podmínek.

3 Literární řešerše

3.1 Krajina

3.1.1 Definice pojmu krajina

Definovat pojem krajina není v současné době jednoduché. Už právě proto, že existuje spousta výkladů a definic tohoto slova a nehledě na to, že člověk, ať už architekt, přírodovědec, historik či ekonom, ji vnímá zcela odlišně (Sklenička, 2003).

Nejobecnější definici krajiny nabízí zákon č.114/1992 Sb., o ochraně přírody a krajiny, v němž je *krajina definována jako část zemského povrchu s charakteristickým reliéfem, tvořená souborem funkčně propojených ekosystémů s civilizačními prvky.*

Dle Evropské úmluvy o krajině (2000) *znamená krajina část území, tak jak je vnímána obyvatelstvem, jejíž charakter je výsledkem činnosti a vzájemného působení přírodních a/nebo lidských faktorů.*

Z českých předních krajinných ekologů se k ní Sklenička (2003) vyjadřuje takto:

Krajina je složitý systém, který nelze analyzovat po jednotlivých částech, nýbrž holistickým přístupem. Tudíž zkoumat jak vazby a procesy, tak principy v krajině. Holismus pokládá celek za něco vyššího než souhrn součástí.

Krajina je systémem přírodních, resp. přírodních a člověkem podmíněných elementů, jejich vztahy mohou být harmonické či nevyvážené. Pro pochopení podstaty krajiny je klíčová znalost její heterogenity, skladebných prvků a charakteru vazeb a toků mezi těmito prvky (Lipský, 1999).

Krajinu většina lidí chápe jako něco konkrétního. Spojuje si ji jakou součást litosférické desky, na níž se nachází řeky, hory, jezera, lesy, louky, vesnice či města. Všechny tyto složky v krajině nejsou osamoceny, nefungují „single“, ovšem vzájemně se doplňují a ovlivňují druhou složku navzájem. Pak tedy můžeme

hovořit o otevřeném systému, v němž jsou jak organické a anorganické, tak technické prvky (Hadač, 1982).

V neposlední řadě uveďme příklad pánů Formana a Godrona (1986). Ti se totiž ve své publikaci zmiňují o rozdílném vnímání rozlohy krajiny. Oni sami uvažují nad krajinou jako prostorem o velikosti Severní Ameriky až k teráriu. Jiný pohled na věc mají entomologové, kteří mohou vidět povrch listu jako krajinu pro hmyz, jelikož na povrchu listu nalezneme spleť a jedovaté chlupy. Krajinu můžeme charakterizovat i z hlediska přírody, systému, bohatství, ideologie, estetiky či historie. Valná většina autorů však mluví tu krajinu, která se dá vyčíslit v řádech km² nebo až stovek km². To jsou hodnoty, které jsou dány schopností lidského vizuálního vnímání.

Forman a Godron (1986) chápou krajinu jako heterogenní část zemského povrchu, skládající se ze souboru vzájemně se ovlivňujících ekosystémů, který se v dané části povrchu v podobných formách opakuje.

Společným znakem drtivé většiny definic krajiny je její polyfunkční charakter (Sklenička 2003).

Právě Sklenička (2003) poukazuje na různá pojetí krajiny. Od právního, přes geomorfologické, geografické, ekologické (krajině ekologické), architektonické, historické, demografické až po umělecké pojetí krajiny.

Novotná (2001) rozlišuje krajinu na tyto tři typy:

- 1) **Krajina přírodní**- neovlivněná člověkem, u které převládá přirozenost prvků v krajině obsazených, autonomie systému s toky látek a energiemi a informacemi. Dle Skleničky (2003) však v naší krajině takový ekosystém, který by nebyl ovlivněn člověkem, dávno neexistuje (leda prostřednictvím změny kvality ovzduší).
- 2) **Krajina sociální**- spolupracuje s přírodním prostředím a vytváří kulturu; vzniká spojení do jednoho celku.
- 3) **Krajina kulturní**- jedná se o urbanizovanou krajinu, v které probíhá průmyslové využití. V dnešním čase převládá nad sociální a přírodní

krajinou. Je do ní velmi zasahováno ze strany člověka a vyžaduje údržbu ekosystémy. Zastavíme-li se u interpretace Skleničky (2003), pak nejvýznamnější faktory, které způsobily přeměnu přírodní krajiny na kulturní, jsou zemědělství a lesnictví. Člověk pak může užitek z krajiny zvyšovat dvěma základními způsoby. Buď zvětšením území (extenzifikace) nebo výnos zvyšuje na stejně velkém území (intenzifikace).

3.1.2 Charakter krajiny

Wascher (2006) popisuje charakter krajiny jako soubor prvků, které vytvářejí na základě společného působení proměnlivou a jedinečnou krajinnou scénu. Charakter krajiny vzniká na základě propojení přírodních, kulturních a historických charakteristik, které jsou základem typických znaků pro hodnocení krajinného rázu. Vorel a Sklenička (2006) vidí problematiku charakteru krajiny obdobně, ovšem s tou výjimkou, že soubor vizuálních vlastností krajiny a vše, co v krajině člověk prožívá, je ovlivněno složkami vnímání všech smyslových hodnot.

3.1.3 Identita krajiny

Vorel (2006) se o identitě krajiny vyjadřuje jednoznačně. Identita krajiny je dána jejími osobitými vlastnostmi. Jedná se o vlastnosti obecné nebo ty, které člověk vnímá osobně (subjektivní). V rámci obecných vlastností je brán na zřetel pohled kterékoli osoby na vyobrazení dané krajiny, kdež to při osobních vlastnostech jde o provázanost osoby s danou krajinou, s tou krajinou, ve které žije, má k ní vybudovaný určitý vztah a zanechané nějaké vzpomínky. Dále je identita krajiny vytvářena působením přítomnosti stop kulturního vývoje, významy a místy se symbolickou hodnotou a s nezaměnitelnou krajinnou scénu.

3.1.4 Genius loci, duchovní význam místa

Vorel a Sklenička (2006) popisuje Genius loci jako démona či boha a souhrn všech hodnot duchovního charakteru, které se v dané krajině nachází. Vorel a Kupka (2011) doplňují, že značná část těchto míst jsou spjata s historickou událostí či vztahem k nějaké významné osobnosti. V neposlední řadě jsou tato místa propojena s mytologií nebo pověstmi či příběhy, které jsou spjata s počátky českých

dějin. Duchovní význam místa je ukotven jak v zákoně 183/2006 Sb., o územním plánování a stavebním řádu, tak i v zákoně 114/1992 o ochraně přírody a krajiny. Oba zákony hovoří kulturní hodnotě a charakteristice krajiny či území, které je nutné chránit, aby nedošlo k narušení podstatné složky pro život obyvatel (Kupka, 2010).

3.1.5 Krajinná scéna

Často lze pojem krajinná scéna pojmenovat jako krajinný obraz. Existují dva body vnímání, jak lze krajinu vnímat vizuálně. Statické vnímání značí pohled z významného bodu krajiny. Dynamické vnímání je poté sled různých pohledů z různých míst napříč krajinou. Vorel a Kupka (2011) píšou o krajinné scénérii, kterou označují krajinné scény, u kterých je záběr na krajinu nějakým způsobem ohraničen nebo orámován.

3.1.6 Estetická hodnota krajiny

Nezavrženíhodným aspektem je pojem estetická hodnota, která je součástí nejen hodnocení krajinného rázu, ale i v zákonné úpravě. Tato hodnota je však velice často zpochybňována, jelikož se jedná o velice subjektivní názor hodnotitele. V obecném měřítku by měla estetická hodnota být vyjádřením přírodních a kulturních hodnot, harmonického měřítko a vztahů v krajině (Vorel, Kupka, 2011).

3.1.7 Hodnota obecně

Hodnota je od slovesa „hodnotit“, tedy poměřovat, co je lepší či co je horší. Hodnoty pak tedy nabývají třech rozměrů- pozitivního, negativního a neutrálního (Lemons, 1995).

V této práci se budou vyjadřovány převážně hodnoty s pozitivním rozměrem, které můžeme ztotožnit s „dobrem“ a zároveň s pojmem něčeho si vážit, něčeho si cenit.

Dle Maiera (2012) existují dva základní typy hodnoty. První z nich je hodnota vlastní (vrozená), druhá pak hodnota účelová.

Hodnota vlastní není na člověku závislá. Příroda je nejjasnějším příkladem pro vlastní hodnotu, jelikož ji v sobě má od samého počátku její existence. Příroda

vytváří celek, spojený ze všech jejích živých i neživých součástí. Vlastní hodnoty mají od člověka omezenou možnost k rozvíjení a udržování. Ba naopak hrozí její ničení ze strany člověka. Neopomeňme, že kromě přírody má svou vlastní hodnotu také každý člověk. Uvědoměním si této hodnoty pak může člověk nadále chránit a rozvíjet nové hodnoty kolem sebe. V dnešní době se však hovoří a píše o krizi hodnot, která je způsobena právě nedostatečným uvědomováním si vlastní hodnoty člověka.

Účelová hodnota je záležitostí pro živé tvory a to pouze tehdy, kdy slouží k nějakému účelu. Tento typ hodnoty je velmi úzce spojen s lidskými potřebami. Některým účelovým hodnotám krajiny se také někdy říká ekosystémové služby (tedy přínosy, které lidé získávají od ekosystémů).

Jak sděluje Schwartz (2006), hodnoty byly hlavním konceptem v oblasti společenských věd již od jejich vzniku. Jsou rozhodující pro vysvětlení sociální a osobní organizace a změny. Jsou používány pro charakteristiku společnosti a jednotlivce, pro sledování změn v průběhu času a k objasnění základních postojů a chování člověka. Schwartz se snaží o shrnutí hlavních charakteristických znaků hodnot. Ve své publikaci jich zmiňuje šest.

- 1) Hodnoty jsou přesvědčení, které jsou jako spojené nádoby, které nelze oddělit.
- 2) Hodnoty se vztahují k zamýšleným cílům a motivují k vytváření akce.
- 3) Hodnoty jsou přesahem konkrétních postupů i situací. Od norem a postojů je odlišuje právě vztah ke konkrétním objektům či akcím.
- 4) Hodnoty slouží jako standard nebo jako kritérium.
- 5) Hodnoty jsou uspořádány podle významu vzhledem k sobě navzájem. Tvoří systém priorit hodnot, který je charakterizován jednotlivci.
- 6) Skrze hodnoty dochází k relativnímu významu, který je spouštěčem pro akci. Každý postoj či chování má vliv na více než jednu hodnotu. Dochází k určité hierarchii vlastností hodnot, které se odlišují od postojů a norem.

I přesto, že se v této diplomové práci budeme zabývat kulturními hodnotami v krajině, není od věci, přiblížit si pojetí hodnot ekonomických a sociologických, tak jak je vidí Maier (2012).

Ekonomické pojetí hodnot

Ekonomie chápe hodnotu jako úroveň, po kterou jsou věci žádané, a vyjadřuje tím, čeho všeho jsou lidé ochotni se vzdát, aby určitou věc dostali. Nositelům hodnot se pak stává prakticky cokoli. Může se jednat jak o hmotný předmět, tak území, živou bytost nebo taky o myšlenku. Hodnoty jsou v ekonomice vnímány skrze nabídku a poptávku na trhu. Avšak ekonomické pojetí má své úskalí. Těžko totiž lze do něj zahrnout hodnoty, které stojí zcela či jen částečně mimo ekonomický systém, jelikož není možné tržním způsobem stanovit cenu hodnoty. V tomto případě hovoříme o pojmech jako zdraví, krása, přátelství. Navíc jedna a ta samá věc může mít za různých výchozích podmínek a v různém čase odlišnou hodnotu. Je tedy na místě rozšířit tento přístup, který je založen na tržním chování o hodnoty společenské, kulturní a o hodnoty veřejných statků.

Sociologické pojetí hodnot

Sociologie chápe hodnoty jako atribut každé sociální jednotky: od osobnosti, přes skupinu, instituci, sociální vrstvu, společenství až po společnost v hranicích určitého státu i společnost širší (Prudký, 2009). Například krásná krajina je považována za hodnotu univerzální na celém světě. Souvisí to s antropologickým, sociálním a osobnostním rozměrem lidské existence. V tomto případě se jedná o jakousi formu hodnot. Ovšem obsah hodnot již univerzální pojetí nemá. V tom případě nelze zcela konkretizovat krásnou krajinu, jelikož kultura od kultury a společnost od společnosti nahlíží na problém jinak. Jednotlivé kultury pak nelze objektivně porovnat a není možné říci, že by některá vyznávala správnější nebo méně správný žebříček hodnot než jiná. Dalším znakem v dnešní době je, že i jednotlivé kultury jsou vnitřně nehomogenní. To, zda jev je či není vnímán jako hodnota, pak závisí na několika příkladech, mezi něž patří: úhel pohledu, lokalita, širší kontext, kulturní prostředí.

3.1.8 Proces hodnocení krajiny

Na vývoji a formování krajiny se podílí tři základní mechanismy:

- 1) specifické dlouhodobé geomorfologické procesy
- 2) osídlování krajiny organismy
- 3) disturbance neboli narušení části ekosystému

V tomto případě nahlížíme na krajinu jako na zřetelnou měřitelnou jednotku, která je definována rozlišitelným a prostorově se opakujícím seskupením vzájemně se ovlivňujících ekosystému, geomorfologií a režimy disturbance. U laické veřejnosti pak je krajina objektem vizuálního vnímání, současně však v sobě nese atributy fyziografické, kulturní a historické (Sklenička, 2003).

Hodnocení krajiny je mezioborová činnost zahrnující různé vědní disciplíny a jejich aplikace v plánování a managementu. Hlavní aplikační rys v dnešní době je antropocentrická orientace (Vink, 1980).

Mezi dílčí kroky procesu hodnocení krajiny patří:

- 1) Přípravná fáze- při ní dochází ke shromažďování podkladů a přípravě kapacit (jak lidských, tak materiálních). Je zde volena metoda a technika hodnocení a například formou digitalizace se zpracovávají podklady.
- 2) Analýza území- v ní se vypracovává nejprve literární rešerše následována analýzou charakteristik území a tzv. „overlay“ analýzou (překrývací analýzou).
- 3) Terénní průzkum- nejprve dochází k terénnímu šetření, následně dokumentaci území a konče odebíráním vzorků.
- 4) Prezentace výsledků- v této závěrečné fázi se vyhodnocují výsledky, které jsou posléze projednány s odborníky a veřejností. Po tomto setkání jsou vyvozeny závěry a doporučení.

3.1.9 Hodnoty v území

Jestliže má v krajině fungovat dlouhodobě udržitelný rozvoj, pak je nezbytné zastoupení stabilních a funkčních ekologických systémů a aby místo poskytovalo základní zdroje pro obyvatele, kteří se tak v daném místě cítí dobře a mají k němu

vřelý vztah. Jedná se tedy o spojení hodnot vrozených a účelových. Existují tři druhy vztahů mezi hodnotami v území.

- 1) Hodnoty vzájemně se posilující- při těchto hodnotách vzniká součinnostní (synergický) efekt. Jedním z příkladů může být zvelebování města, které tím přilákává turisty, kteří pak svými útratami podporují místní obchodníky, hoteliéry či kulturní zařízení. Se synergickým efektem se pojí i efekt indukční, který vede ještě k většímu posílení určitých hodnot, k jeho podněcování.
- 2) Hodnoty vzájemně se oslabující- při těchto hodnotách vznikne ta situace, kdy se člověk snaží rozvinout pozitivní hodnotu, ovšem vystavujeme se riziku, že poškodí či dokonce zničí jiné hodnoty. Nejzdařnější příkladem bývá situace z dopravní oblasti, kdy se město rozhodne vybudovat obchvat, nehledíce na to, že obchvat zasáhne negativně okolní vesnice a taky místní krajinu. Při řešení těchto problémů je zapotřebí kvalitního urbanisty, který řeší prostorové uspořádání těchto záměrů v území. Na druhou stranu jsou v očekávání i ústupky od stran investorů a správních úřadů. Tato jednání však mnohdy trvají roky a ve většině případů i přes nalezení konsenzu nevedou v dlouhodobé perspektivě k dobrým výsledkům.
- 3) Hodnoty vzájemně nezávislé- o těchto hodnotách hovoříme v případě, kdy jsou vazby dvou objektů tak slabé a neprůkazné, že je můžeme zanedbat.
- 4) Hodnota = problém? – existují případy, kdy jedna a ta samá věc může nabývat jak hodnoty, tak problému zároveň. Je tomu tak u míst v krajině, kde nejsou nějaké závažné problémy, ale ve kterém nenalezneme ani nějaké výrazné hodnoty. Přesto díky své charakteristice může být vnímáno jako hodnotné, už právě proto, že na daném místě je klid, na druhou stranu je to problém v té podstatě věci, že se tam nic neděje.

3.1.10 Kulturní hodnoty

Stephensonová (2008) se snaží o vysvětlení pojmů „kultura“ a „hodnota“ těmito slovy: „Kultura“ je dynamický proces, při němž se lidé aktivně zapojují do budování skupin života a jeho produktů.

Thrift a Whatmore (2004) naznačují, že se pojem „kultura“ používá dnes ve třech hlavních, a navzájem se překrývajících smyslech. Prvním z nich je antropologický smysl, kde jsou lidé různým skupinám života schopni připisovat identitu. Lidé jsou spíše odkazováni na to, žít kulturně, než v kulturách. To souvisí s lidským genem, s postupem času lidského pokolení a jeho kultury, nikoli v zastoupení na světě.

Pojem „hodnota“ byl kdysi považován za nedílný a univerzální stav, v dnešní době platí spíše za sociální konstrukci, vyplývající z kulturních souvislostí v daném čase a místě (Raymond, 2009)

Brown a kol. (2002) naznačuje, že lidé buď jsou držiteli nějakých hodnot (jsou jejími nositeli) anebo vyjadřují hodnotu určitým objektům. V tomto smyslu pak chápeme, že krajina dostává svou hodnotu právě vyjádřením hodnot dílčích objektů v krajině. Tyto hodnoty nemohou vzniknout samy o sobě, jsou vyjádřením a součástí kulturního kontextu, který je potřeba sledovat a pochopit.

„Kulturní hodnoty“ jsou brány jako ty hodnoty, které jsou sdíleny skupinami či komunitami, čímž je dosažena určitá legitimita prostřednictvím sociálně přijímaného způsobu, který tak tuto hodnotu přiřazuje. Tím pádem opět dochází již ke zmiňovanému případu, kdy krajina a její oceňování má více způsobů, jak toho dosáhnout. Zprvce jsou to hodnoty sdílené v rámci nějaké přidružené skupiny (turisti, ochranáři). Druhým případem jsou hodnoty, které přidělují odborníci. Součástí termínu „kulturní hodnoty“ jsou také různé pověsti a příběhy, které se s krajinou po roky, či staletí pojí. Tyto hodnoty pak přispívají k charakteru krajiny. Takovým případem je krajina na Novém Zélandu, kde je spousta přírodních krajiny, lesů a nezastavěného pobřeží (Peart, 2004).

Dvořáček (2001) ke kulturním hodnotám a ke vztahu krajině poměrně složitě popisuje vlastnosti krajiny. Tvrdí, že krajina je důležitým médiem, které zprostředkovává vlivy tradic ve vývojové dualitě tradice- inovace a jako taková je i hlavním a důležitým nositelem kulturní kontinuity, regionální identity a skrze ní i kulturní diverzity. Ta jako jediná tvoří eventuelní protiváhu kultuře, která má tendenci ke globalizaci, univerzálnosti a nediferencovanosti.

Kulturní hodnoty jsou velice úzce, ne-li úplně, spojeny s historickými hodnotami v krajině. Je to jedna ze základních složek kulturního rozměru krajiny, protože skutečnost památky a její originalita spočívá právě v historicitě (Petrů, 2003).

3.2 Krajinový ráz

Krajinový ráz je slovní spojení, které má hned několik definic. Jednu z nich používá Löw (1999), který říká, že krajinový ráz je utvářen souhrnem typických přírodních a člověkem vytvářených znaků, které jsou lidmi vnímány a určitý prostor pro ně identifikují. Cílek (2007) naopak sděluje, že krajinový ráz má podobně těžce uchopitelnou formu stejně jako genius loci, je však významnou hodnotou dochovaného přírodního a kulturního prostředí. Jančura (1999) upozorňuje, že krajinový ráz je nepřenosný, jelikož na každou krajinu se vztahuje originalita místa.

3.2.1 Hodnocení krajinového rázu

Löw a Míchal (2003) provádějí hodnocení k ochraně krajinového rázu tím, že vymezují oblasti krajinového rázu a následně jsou identifikovány jednotlivé charakteristiky místa. Tyto charakteristiky slouží jako podklad k určení rozdílných stupňů ochrany krajinového rázu.

Jsou známy dva přístupy hodnocení krajinového rázu, tak jak je popisuje Sklenička (2003):

- 1) Preventivní ochrana krajinového rázu: vychází z obecných dokumentů ochrany krajinového rázu, kde jsou definovány zásady pro ochranu přírody a krajiny. Jedná se o koncepce či plány péče. Nebo je preventivní ochrana součástí ÚPD (územně plánovací dokumentace) či KPÚ (komplexní pozemkové úpravy)
- 2) Kauzální ochrana krajinového rázu: při ní dochází k hodnocení vlivů konkrétních záměrů na krajinový ráz. Kauzální ochrana se uplatňuje při hodnocení záměrů v územním plánování, je zahrnuta do stavebního zákona a má své místo také v procesu EIA.

Zásadním bodem hodnocení KR je určit míru dochovanosti krajinného rázu v dané lokalitě. Zde dochází ke komparaci znaků, které jsou typické pro danou oblast se znaky, které se dochovaly v hodnoceném místě. Na základě expertního soudu vzniká hodnocení, které poměřuje bilanci přírodní, kulturní a historické charakteristiky krajiny, od které se následně odvíjí definice typických znaků pro krajinu, které jsou klíčové pro vznik přírodních a estetických hodnot v dané krajině (Löw, 2011).

3.2.2 Používané metodiky k hodnocení krajinného rázu

Míchal et al., (1999) píše, že do dnešní doby není závazný předpis, který by jasně definoval hodnocení krajinného rázu, za to jsou využívány metodiky, které však mají charakter doporučující. Tyto metodiky si kladou za cíl uplatnit nejvyšší efektivitu, a aby byly dále metodicky jednotné a přiměřeně operativní zejména ve vztahu k zákonu č. 114/1992 Sb., o ochraně přírody a krajiny, v platném znění konkrétně § 12 Ochrana krajinného rázu.

Vorel I., Bukáček R., Matějka P., Culek M., Sklenička P., 2004: Posouzení vlivu navrhované stavby, činnosti nebo změny využití území na krajinný ráz. ČVUT Praha.

Mezi další metodiky používané při hodnocení krajinného rázu patří:

- Hodnocení krajinného rázu a jeho uplatňování ve veřejné správě (metodické doporučení). Agentura ochrany přírody a krajiny ČR (AOPK ČR) 1999, Míchal, I. et al.
- Metodický podklad hodnocení krajinného rázu v chráněných krajinných oblastech. SCHKO ČR 1997, Bukáček, R.; Matějka, P. a kol.
- Hodnocení krajinného rázu představované Doc. Ing. arch. I. Vorlem, Csc.
- Hodnocení krajinného rázu představované Doc. Ing. arch. J. Löwem
- Löw, J. a Míchal, I.: Krajinný ráz. Lesnická práce. Kostelec nad Černými lesy 2003. (Publikace)

3.2.3 Definování pojmů používaných při hodnocení krajinného rázu

Při hodnocení krajinného rázu je používáno množství pojmů, které je zapotřebí nejprve vysvětlit.

V hodnocení krajinného rázu existují tři charakteristiky:

- 1) Přírodní charakteristika- při ní jsou zahrnovány vlastnosti krajiny. Vlastnostmi krajiny se rozumí trvalost přírodních podmínek, aktuální stav ekosystémů a dále biogeografické, geologické, geomorfologické a klimatické poměry (Vorel a kol,2004).
- 2) Kulturní charakteristika- tu Sklenička (2003) chápe jako projev člověka v krajině a to jakým způsobem člověk zasahuje do krajiny při čerpání přírodních zdrojů a následně jaké stopy po sobě zanechává v krajině.

Ke kulturní charakteristice řadíme i vývoj osídlení daného území, charakter zástavby, uspořádání pozemků, současný stav vegetace nebo zásah do fungování vodního režimu. V neposlední řadě je hodnota krajinného rázu dána uměleckými díly v krajině (Míchal a kol., 1999).

- 3) Historická charakteristika- je podstatnou součástí charakteristiky kulturní, a projevuje se zejména přítomností historických a památných hodnot. Mezi tyto hodnoty lze řadit nemovité kulturní památky, městské a vesnické památkové rezervace a zóny, dále pak krajinné památkové zóny a jejich ochranná pásma a také historický význam místa (Míchala kol., 1999).

Všechny tři charakteristiky krajinného rázu jsou projevem znaků, které lze v krajině identifikovat. Tyto znaky představují dvojí charakter krajiny. Prvním je přítomnost určitého jevu a to jakým způsobem se podílí na strukturách přírodní či civilizační složky. Druhým charakterem je vizuální projev v daném místě krajinné scény. Následně vizuální projev vytváří estetické hodnoty, v krajině můžeme hovořit o harmonických vztazích a harmonickém měřítku (Vorel, 2004)

..

-

Další pojmy používané při hodnocení krajinného rázu:

Oblast krajinného rázu je krajinný celek s podobnou přírodní, kulturní a historickou charakteristikou odrážející se v souboru jejich typických znaků, který se výrazně liší od jiného celku a který zahrnuje více míst krajinného rázu. Je vymezen hranicí tvořenou přírodními, umělými prvky nebo jiným rozhraním měnících se charakteristik (Vorela kol., 2004).

Místo krajinného rázu je část krajiny relativně homogenní z hlediska charakteristik a výskytu hodnot, které odlišují dané místo krajinného rázu od jiných míst krajinného rázu. Jde o nejmenší hodnocený prostor, zpravidla vizuálně vymezený, pohledově spojitý z většiny pozorovacích stanovišť nebo je to území typické díky své výrazné charakterové odlišnosti (Vorela kol., 2004).

Estetická hodnota krajiny je projev přírodních a kulturních hodnot, harmonického měřítká a vztahů v krajině. Předpokladem vzniku estetické hodnoty jsou subjektivní vlastnosti pozorovatele, objektivní okolnosti pozorování a objektivní vlastnosti krajiny (skladba a formy prostorů, konfigurace prvků, struktura složek) (Vorela kol., 2004).

Přírodní hodnota krajiny je určena přírodními charakteristikami dané oblasti či místa z hlediska jejich funkce, původnosti, historického vzniku (Bukáček, Matějka, 1997).

Významný krajinný prvek jako ekologicky, geomorfologicky nebo esteticky hodnotná část krajiny utváří její typický vzhled nebo přispívá k udržení její stability. Ze zákona jsou významnými krajinnými prvky lesy, rašeliniště, vodní toky, rybníky, jezera, údolní nivy. Dále to mohou být části krajiny, které zaregistruje orgán ochrany přírody (zákon č. 114/1992 Sb.).

Kulturní dominanty krajiny patří mezi nejvýznamnější znaky kulturní a historické charakteristiky. Jedná se o prvky s kulturním, historickým nebo symbolickým významem, které mají v krajině dominantní vizuální význam. Dominantní objekty, významná místa bez výrazné stavby (místo historické události), výrazný rys krajiny tvořený civilizačními prvky (původní plužiny, pravidelné rastry ovocných sadů, geometrie komponovaných krajinných úprav, aj. (Vorel, 2006b).

Harmonické měřítko a vztahy v krajině vyjadřuje soulad měřítka prostorové skladby krajiny (celku) s měřítky staveb, zařízení a hospodářské činnosti (prvků). Harmonické vztahy se vyznačují souladem činností člověka v krajině, které nenarušují přírodní procesy v krajině a spoluvytvářejí harmonické vztahy (Vorel, 2007).

3.2.4 Cíle ochrany krajinného rázu

Hlavním cílem ochrany krajinného rázu není zabránění budoucí výstavby či změny využití území, ale ochrana přírodních a estetických hodnot, které spoluvytvářejí specifický ráz určité části krajiny. Následná intenzita ochrany krajinného rázu závisí na vizuálních znacích a významnosti hodnot. Mnohem lépe je chráněna krajina s jedinečnou a neopakovatelnou vizuální scénou, než krajina, jejímiž hodnotami jsou běžné prvky a na jejímž místě existují těžce zmapovatelné vizuální znaky (Vorel, 2007).

3.2.5 Ochrana krajinného rázu v právní úpravě

3.2.5.1 Národní úroveň ochrany

Rázovitost krajiny (ráz krajiny, krajinný ráz) je významnou hodnotou dochovaného přírodního a kulturního prostředí a je proto chráněn před znehodnocením. Krajinný ráz má své specifické rysy a znaky jako jsou odlišnost a jedinečnost (AOPK, 2014).

Vorel (2006a) uvádí, že krajinný ráz je vyjádřením přítomnosti (či zároveň nepřítomnosti) znaků charakteristiky historické, kulturní a přírodní, dále pak prostorovým uspořádáním těchto znaků v rámci oblastí a míst krajinného rázu a ve smyslovém uplatnění těchto znaků v krajinné scéně.

V české legislativě je ochrana krajinného rázu řešena v zákoně č. 114/1992, o ochraně přírody a krajiny následovně:

§ 12

(1) Krajinný ráz, kterým je zejména přírodní, kulturní a historická charakteristika místa či oblasti je chráněn před činností snižující jeho estetickou a přírodní hodnotu. Zásahy do krajinného rázu, zejména umístování a povolování staveb, mohou být

prováděny pouze s ohledem na zachování významných krajinných prvků, zvláště chráněných území, kulturních dominant krajiny, harmonické měřítko a vztahy v krajině.

(2) K umístování a povolování staveb, jakož i jiných činnostech, které by mohly snížit nebo změnit krajinný ráz je nezbytný souhlas orgánu ochrany přírody. Podrobnosti ochrany krajinného rázu může stanovit ministerstvo životního prostředí obecně závazným právním předpisem.

(3) K ochraně krajinného rázu s významnými soustředěnými estetickými a přírodními hodnotami, který není zvláště chráněn podle části třetí tohoto zákona, může orgán ochrany přírody zřídit obecně závazným právním předpisem přírodní park a stanovit omezení takového využití území, které by znamenalo zničení, poškození nebo rušení stavu tohoto území.

(4) Krajinný ráz se neposuzuje v zastavěném území a v zastavitelných plochách, pro které je územním plánem nebo regulačním plánem stanoveno plošné a prostorové uspořádání a podmínky ochrany krajinného rázu dohodnuté s orgánem ochrany přírody.

Ochrana krajinného rázu je obecnou ochranou a platí tedy na celém území státu. Aby však bylo vůbec možné začít chránit krajinný ráz, je nejprve zapotřebí udělat vyhodnocení a znaků a hodnot, které utvářejí krajinný ráz dané krajiny. Nedílnou součástí tohoto procesu je hodnocení vlivů navrhovaných záměrů na tyto hodnoty a znaky, jak je do krajinného rázu zasahováno. Nebo se provádí hodnocení území z hlediska krajinného rázu a stanovuje se opatření k jeho ochraně (AOPK, 2014).

O problematice krajinného rázu je zmiňováno i v dalších právních předpisech:

Zákon č. 183/2006 Sb., o územním plánování a stavebním řádu

Zákon č. 100/2001 Sb., o posuzování vlivů na životní prostředí

Zákon č. 139/2002 Sb., o pozemkových úpravách a pozemkových úřadech

Zákon č. 20/1987 Sb., o státní památkové péči

3.2.5.2 Globální a evropská úroveň ochrany

Globální úroveň:

Seznam světového dědictví- vznikl na základě Úmluvy o ochraně světového a kulturního a přírodního dědictví. Patronát nad tímto seznamem drží světová organizace UNESCO. Veškeré památky zařazené do tohoto seznamu musí vykazovat jedinečné či přímo výjimečné svědectví o kulturních tradicích a být přímo spojeny na význam výjimečného univerzálního významu.

Evropská úroveň:

Ochrana krajiny na evropské úrovni byla ratifikována v Evropské strategii biologické a krajinné diverzity, v systému NATURA 2000 a v několika dalších dohodách. Hlavním dokumentem je „Evropská úmluva o krajině“, která slouží k ochraně kulturních a přírodních fenoménů a k ochraně omezených ploch výjimečného charakteru (Míchal, Hájek, 2000).

NATURA 2000- jedná se o soustavu chráněných území, které spolu vytvářejí členské státy Evropské unie. Území jsou vybírána na základě směrnice ES a hlavním cílem je chránit jak ohrožené typy stanovišť, tak ohrožené druhy živočichů a rostlin. V současné době se program NATURA 2000 zaměřuje na ochranu volně žijících ptáků (Ptačí oblasti) a na evropsky významné lokality (EVL) (AOPK, 2016).

Evropská úmluva o krajině- je výsledkem společného zájmu evropských zemí v úsilí o udržitelnost rozvoje krajiny, založeném na vyvážených harmonických vztazích mezi sociálními potřebami, hospodářskou činností, ochranou a tvorbou životního prostředí. Předmětem zájmu Úmluvy je celá krajina, jak přírodní, venkovní, městská tak industriální, tj. Úmluva se věnuje jak pozoruhodné krajině,

tak i běžné či narušené. Krajina se chápe jako prostor, v němž žijí obyvatelé, jako výraz rozmanitosti společného kulturního a přírodního dědictví a základ jejich identity. Úmluva si klade za cíl podpořit ochranu, péči a plánování v krajině a organizovat evropskou spolupráci v této oblasti. Úmluva ukládá jednotlivým státům začlenit krajinu do svých politik jak plánovacích, tak kulturních, environmentálních, zemědělských, sociálních, hospodářských, politiky vzdělávání, všech, které mají přímý či nepřímý dopad na krajinu na všech úrovních veřejné správy (MŽP, 2016).

EECONET- neboli evropská ekologická síť, která je na území ČR tvořena nadregionálními územními systémy ekologické stability. Většina míst sítě se shoduje s místy jiné formy ochrany (AOPK, 2016).

3.3 Vznik a kulturní vývoj krajiny Jestřebí hory

Jestřebí hory a pod nimi rozložená svatoňovicko- rtyňská kotlina byly spolu s komplexem krkonošských lesů na straně jedné a orlických na straně druhé součástí rozsáhlého pomezního hvozdu Českého království. Svůj obranný význam si zachovaly až do 19. století, kdy lesy Jestřebích hor byly označovány jako druhé hraniční pásmo. Podle toho v nich bylo usměrněno hospodaření- jejich celistvost nesměla být narušena těžbou a místní lesy nesměly být přeměrovány na pole a pastivny. Pohraniční hvozd protínala pouze méně významná zemská stezka, která se označovala jako stezka svídnická. Její přechod přes zdejší území chránil malý hrádek nad Radvanicemi, který již v dnešní době neexistuje ani v podobě ruin (Bouza, 1981).

Nejnižší rovinaté partie kotliny byly porostlé souvislými dubovými lesy s jilmem, jasanem a bohatým křovitým a bylinným patrem. Se stoupající nadmořskou výškou se na svazích hor postupem času dařilo dubovým porostům a buku, ve vyšších polohách pak jedli. Díky pískovcovým skalkám se na jižních svazích dařilo borovicím. Pro buky zde byla nepříznivá mělká půda. Úzké zářezy horských bystřin a k tomu balvanité svahy se staly místem pro javory a jilmy. V době tzv. velké kolonizace docházelo ke žďáření a klučení lesa, čímž vznikaly bezlesé enklávy. Les byl likvidován pro krytí potřeby stavebního materiálu a paliva

i pro získání hlavního výrobního prostředku- zemědělské půdy, jejíž potřeba s rozrůstáním osad a vznikem nových, stále stoupala. V 17. století došlo na Svatoňovicku k vybudování fortifikačních zařízení, mezi která patřily bezesporu i rybníky. Nejznámější z nich byl pak rybník Jestřebec, poblíž obce Malé Svatoňovice. Odlesněné údolní plochy poskytovaly dostatek orné půdy, avšak se zvyšoval tlak na rozšiřování pastevních ploch pro panský i poddanský dobytek. Využívalo se pastvy v lesích a postupně byl pro ni les likvidován i na příhodných mírnějších svazích hor. Na rozsáhlých odlesněných enklávách byly umístovány ovčiny a salaše dolních dvorů. Sklízelo se tu i hodnotné horské seno. Na menších polích se pěstoval zejména oves a od konce 17. století i brambory (Lokvenc, 1997).

Díky rozvoji plátenictví, ke kterému došlo v Podkrkonoší v druhé polovině 18. století, se rozšířil na horská políčka i len. Jelikož byl len jako surovina zpracováván manufakturně, bylo ho potřeba spousty. Ke zvyšování produkce lnu se dováželo semeno kvalitního dlouhostonkového lnu z Pobaltí. I v Jestřebích horách se pak koncem 18. století zamodrala políčka lnu a téměř z každé chalupy zazníval klapot stavu (Veteška, 2006).

Ráz zdejší krajiny, daný rozložením lesů a zemědělských pozemků, byl dotvořen již začátkem 18. století a vytvořil zde harmonickou krajinu, kterou bratři Čapkové popsali jako „Krkonošovu zahrádku“ (Lokvenc, 1997).

Na začátku 19. století se stává hlavním spotřebitelem velkého množství dřeva vrchnostenská důlní podnikání. Jeho vliv se projevil i změnou života obyvatel, částečně pak i změnou přírodních poměrů. Poddolování ovlivnilo vodní režim. Trvalou památkou po dolování zůstávaly roztroušené haldy černé hlušiny, které však dnes prošly rekultivací. Ony hlušiny byly porostlé břízou a staly se typickým krajinným prvkem jižního svahu Jestřebích hor (Bouza, 1981).

Druhové složení lesů se lidskou činností postupně mění. Těžbou vzniklé rozsáhlé holoseče- paseky omezují přirozenou obnovu stinných druhů dřevin buků a jedle, které byly hlavní složkou porostů a stávají se naopak výhodnými pro smrk a břízu. Jestřebí hory se nevyhnuly monokulturám smrku, tedy dřeviny, která rychle roste a produkuje široce upotřebitelné dřevo. Při umělé obnově lesů, se kterou se zde

začalo od roku 1800 se od původně vysazovaného modřínu a břízy brzy přešlo na smrk. Zakládání lesů byla věnována v počátcích veliká péče. Na pasekách se vyklučily pařezy, půda se překopala a teprve potom se do jamek s nanesenou dobrou půdou vysadily sazenice. Ty se zalévaly a někdy opatřovaly kůly. Pro pěstování sazenic byla zřízena v Odolově první školka již v roce 1804. O pět let později zde vyrostla i školka pro javory a buky (Lokvenc, 1997).

Ve dvacátých letech 19. století se předepisovalo v tehdejším novém zřízení lesů snížení rozsahu smrkových monokultur a naopak zvýšení podílu jedle, modřínu, borovice, buku, javoru, jilmu a dalších listnatých stromů a využití i některých exot (Reil R., 2005).

Po druhé světové válce zůstává smrk hlavní dřevinou, ovšem významný podíl mají listnaté druhy. K zalesňování se používají sazenice dřevin přizpůsobených místním podmínkám, upravuje se i výše těžeb, způsoby hospodaření apod. Ovšem dochází zde k zásahu do funkcí lesa kvůli imisím. Imise jsou důsledkem odumření 23000 kubíků dřeva mezi lety 1957-1967. Viníkem se stala elektrárna ve Rtyni v Podkrkonoší. Při zastavení provozu této elektrárny se situace v lesích zlepšovala a porosty se zotavily, i přesto, že do dnešní doby funguje tepelná elektrárna v Trutnově- Poříčí (Bouza, 1981).

Lokvenc (1997) doplňuje, že znečištění ovzduší spolu s rozsáhlou chemizací zemědělství i odvodňování mnoha pozemků zasáhlo rostlinná společenstva zejména v druhé polovině 20. století. Z očí se ztratily vstavačové louky a z nich někteří zástupci- vemeník zelený, vstavač kukačka.

3.4 Těžba černého uhlí v krajině Jestřebích hor

Ráz krajiny Jestřebích hor se začal měnit po zahájení těžby kamenného uhlí v 17. století. Zejména v následujícím 18. století došlo k rozvoji důlní činnosti, který přinesla nový způsob obživy obyvatel a zlepšení jejich životní úrovně. V tento moment začalo nové osídlování krajiny Jestřebích hor. Havíři si stavěli chalupy, byly postaveny i provozní důlní budovy a komunikace, a to zejména po roce 1800, kdy většinu důlních děl odkoupilo náchodské panství. Těžba uhlí se postupně zvyšovala a poskytovala havířům a sedlákům trvalé zaměstnání. Zvýšila se

významně i spotřeba dřeva pro doly, kterou musely krýt panské lesy (Veteška, 2006).

Jak sděluje Lokvenc (1997) první nález černého uhlí v oblasti Jestřebích hor dokládá trutnovská kronika Simona Hüttela, Traduje se v ní, že k tomuto historickému objevu došlo 22. června 1590 po průtrži mračen u Markoušovic. Přívaly vody zde odkryly výchoz jedné z bukovských uhelných slojí a jakýsi Jakub Futter tady nakopal a naložil první fůru „hořlavého kamene“, kterou v pátek před sv. Janem odvezl do Trutnova a prodal kovářům. V té době bylo však kamenné uhlí přijímáno jako něco nečistého a například patent kamen na uhlí se datuje do roku 1766, kdy tak učinil Kryštof Bergner.

3.4.1 Geologie ložiska a charakteristika uhelných slojí

Hřeben Jestřebích hor, složený ze žaltmanských arkóz, hnědočervených pískovců a slepenců prvohorního stáří s vyšším podílem živců, tvoří nadloží mohutnému karbonskému kamenouhelnému útvaru. Jde o českou část vnitrosudetské pánve, která v oblasti Malých Svatoňovic obsahuj geologické útvary (od nadloží do podloží) jíveckých, Svatoňovicích petrovských a dolsko-žďáreckých vrstev (Demek, 1987).

3.4.2 Současný stav po těžbě

Po ukončení těžby černého uhlí v roce 1994 zůstalo v podzemí Jestřebích hor více jak 29 tisíc překopů (štol a chodeb ražených v kameni), 11 tisíc chodeb ve slojích a 1561 m jam, což je téměř 41 km přístupných důlních děl. V neposlední řadě také dochází i k částečné obnově historických artefaktů, jejímž příkladem může být i otevření zrekonstruovaného vstupního portálu dědičné štoly Kateřina v Malých Svatoňovicích v roce 2011. Procházka po historických odkazech těžby uhlí v oblasti Jestřebích hor se dá navíc velice úspěšně spojit s pohybem v překrásné přírodě a nádhernými výhledy v podhorské krajině (Jirásek, 2006).

Foto č. 1: Zrekonstruovaný vstupního portál dědičné štolý Kateřina v Malých Svatoňovicích

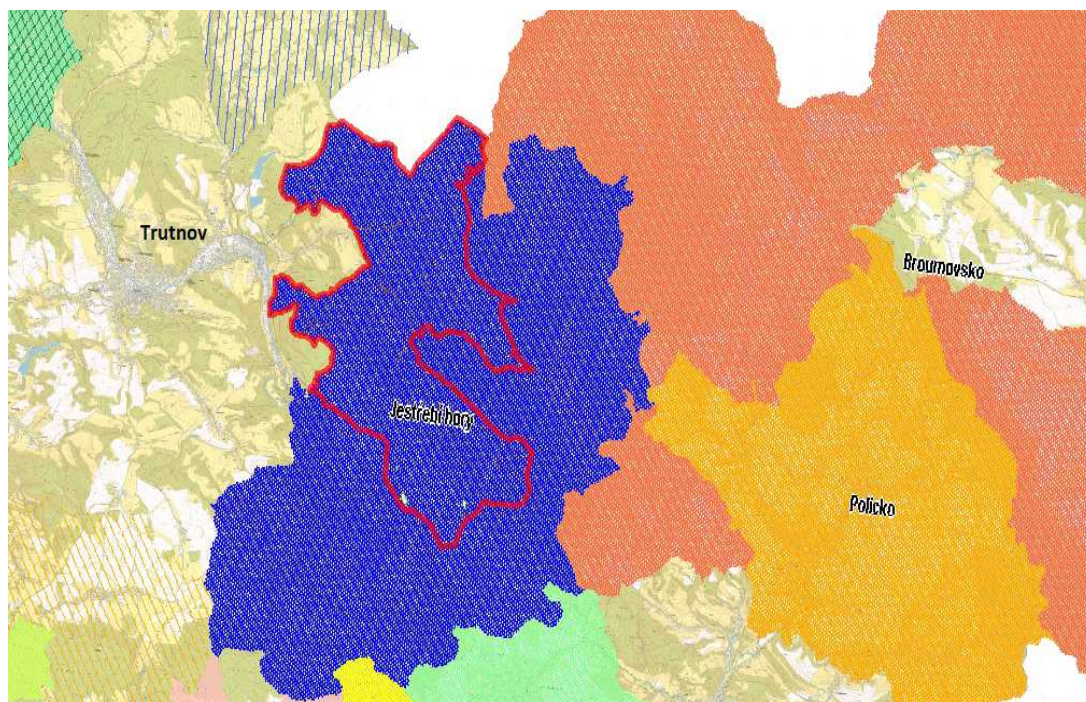


zdroj: (turistika.cz)

4 Metodika

V první fázi bylo vymezeno zájmové území Jestřebích hor, tak aby nezasahovalo do CHKO Broumovsko. Pro vymezení hranic území byly použity mapové podklady služby WMS Krajského úřadu pro Královehradecký kraj. Rozloha zájmového území činí 46km² a zahrnuje 8 obcí.

Obr. č. 1 : Vymezení území Jestřebí hory



zdroj: (WMS služba KÚKHK)

Následně byla provedena rešerše z odborné literatury a regionálních zdrojů pro definování obecných i konkrétních poznatků o vývoji krajiny a budoucích tendencích jejího rozvoje.

Pro identifikaci přírodních a kulturně historických hodnot krajiny a jejich proměn proběhl terénní výzkum, při kterém byla pořízena fotodokumentace a zároveň probíhala komunikace mezi diplomantem a starosty dotčených obcí o budoucích záměrech v zájmovém území. Konkrétní identifikace přírodních a kulturně historických hodnot byla provedena podle metodického postupu kolektivu autorů: I. Vorel, R. Bukáček, P. Matějka, M. Culek, P. Sklenička, Praha 2004.

Po identifikaci přírodních a kulturně historických hodnot v zájmovém území došlo k analýze budoucích záměrů v krajině a jejich dopadu na budoucí rozvoj území. Jako nástroje pro analýzu sloužily územně analytické podklady ORP Trutnov, zásady územního rozvoje Královehradeckého kraje, územní plány obcí, interaktivní mapu RESTEPa konzultace se zástupci obcí. Na základě výsledků analýzy byly navrženy scénáře možného rozvoje území s ohledem na využití a rozvoj krajinných hodnot.

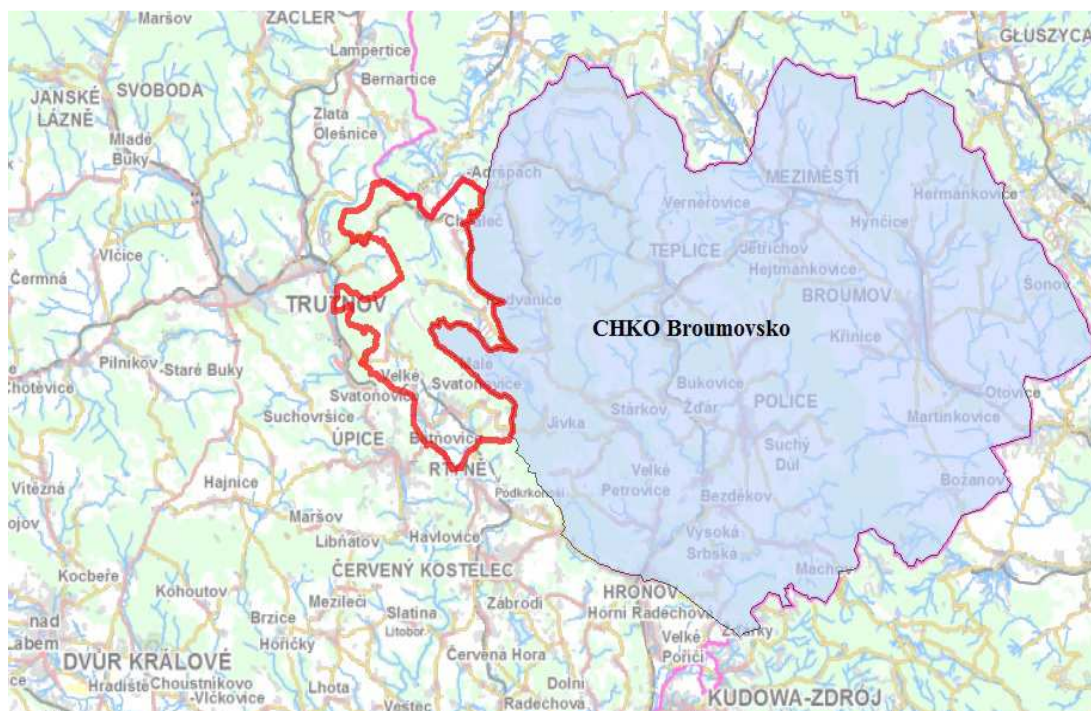
5 Charakteristika studovaného území

Obr. č. 2 : Lokace Jestřebích hor v rámci území České republiky (podklady: mapy.cz, 2015)



zdroj: (Petr Provasník)

Obr. č. 3 : Umístění zájmového území v rámci kraje (podklady: CENIA, 2015)



zdroj: (Petr Provasník)

5.1 Geografické vymezení Jestřebích hor

Ve východních Čechách leží mezi Broumovskou vrchovinou a Vraními horami zalesněný hřbet, který odděluje Broumovský výběžek od českého vnitrozemí. Tento hřbet je nazýván Jestřebí hory, v místě se však již po staletí užívá i název Brendy. Tento název se zažil mezi místními od dob, kdy jej ve své knize Devatero pohádek použil Karel Čapek, který je s místním regionem velmi spjat. Hřbet Jestřebích hor je dlouhý 17 kilometrů a to ve směru od severozápadu k jihovýchodu. V této diplomové práci se autor zabývá rozlohou 46km², přičemž žádná část ze zkoumaného území nezasahuje do CHKO Broumovsko (viz. obr. č. 3)

Jedná se o vlídně tvarovaný horský hřbet, který vznikl z prvohorních usazenin, v nichž převažují slepence a arkózy (usazeniny z křemence, živce a slídy), které v podzemí prostupují sloje černého uhlí. Právě s kamenným uhlím je spjata místní více než čtyřsetletá hornická historie, k níž patří světoznámé naleziště zkřemenělých kmenů a větví před tři sta milióny let vyhynulých stromů, tzv. araukaritů (Jirásek, 2006).

Karel Čapek o zdejším kraji napsal: „*Vždyť je to kout nejčastější z českých; hned vedle je Rтынě, kde bývali selští rebelanti, kousek dál Babiččino údolí, támhle za rohem Jiráskův Hronov; je to kraj českých havířů a tkalců, balcaráků a mediánů. Teprve tamhle za Žaltmanem, za Jestřebími horami, za Brendami, jak se postaru říkalo, tamhle k Markoušovicům a Sedloňovu sedí Němci. Tam už je to tak čistě německé jako tady čistě a do dřene kostí české. Ty dva národy se tam nikdy nemísily, ale také nehašteřily; žilo se dobrácky a vedle sebe, tady Čech jako poleno, tady Němec jak pořízek.*“ (Veteška, 2006)

Na území se nalézají architektonické skvosty. Jedná se o dochovanou lidovou architekturu, kterou ve spoustě obcí tvoří roubené chalupy. V krajině se nachází dochované, či opravené pozůstatky sakrální architektury v podobě různých křížů, božích muk a kapliček nebo dřevěných zvonic.

Nejvyšším vrcholem Jestřebích hor je vrch Žaltman (739 m n. m.), na kterém se nachází stejnojmenná rozhledna. K významnějším vrcholům patří Slavětínský

kopec, Kolčarka, Švédský vrch a Na Perném. Ve slepencových skalách nad Malými Svatoňovicemi jsou vymlety tzv. vírové hrnce.

Z rozledný Žaltman, která sice není součástí zájmového území, ale je v jeho těsné blízkosti, je panoramatický výhled na Krkonoše, Rýchory, Vraní hory, Adšpašsko-teplické skály, Soví a Javoří hory, dále pak na Broumovské stěny, Úpicko, Hronovsko, Orlické hory, Králický Sněžnický, Zvičinu, Kumburk a Trosky.

5.2 Přírodní charakteristika

Geomorfologie

Z hlediska geomorfologického členění se VyKP nachází v rámci Hercynského systému v provincii Česká vysočina. V krkonošsko-jesenické subprovincii a dále na rozhraní krkonošské a orlické oblasti. Zkoumané území dále patří do Krkonošského podhůří a Broumovské vrchoviny (celky). Jestřebí hory jsou pak okrskem Broumovské vrchoviny.

Dle typu reliéfu krajiny spadají Jestřebí hory do krajiny výrazných svahů a skalnatých horských hřbetů.

Chráněná ložisková území (CHLÚ)

Stanovením CHLÚ ve smyslu § 16-19 zákona č. 44/1988 (horní zákon) v platném znění jsou zabezpečovány zájmy ochrany nerostného bohatství ČR. Databázi CHLÚ zpracovává na podkladě údajů z rozhodnutí orgánů státní správy (Českého báňského úřadu a od roku 1992 MŽP ČR) státní geologická služba ČR (Česká geologická služba - GEOFOND), která ji zároveň průběžně aktualizuje a zpřístupňuje na svých webových stránkách.

Ve VyKP se nachází chráněné ložiskové území, na kterém platí stavební uzávěra a jiná omezení.

Geografie

Území Jestřebí hory patří do biomu geobiom opadavých listnatých lesů. V rámci biogeografické provincie řadíme území do provincie středoevropských

listnatých lesů. V rámci ČR rozlišujeme 4 biogeografické subprovincie. Zájmové území se nachází v hercynské podprovincii. Bioregiony jsou Podkrkonošský a Broumovský.

Vodní útvary

Ve VyKP se z povrchových vodních útvarů vyskytuje hned 29 vodních útvarů, které však nemají žádnou rekreační hodnotu, jelikož se jedná o vodní plochy, jejichž rozloha je do 50m². Jedná se o malé rybníčky, které jsou zčásti pozůstatkem těžby černého uhlí. Či zadržují vodu v krajině a slouží k zemědělským účelům.

Vegetační kryt

Acidofilní bučiny (L5.4): Vedle olšin a květnatých bučin patří acidofilní bučiny k nejcennějším biotopům Žaltmanu. Značný podíl patří k druhově dosti chudé variantě, někdy se značnými plochami téměř bez bylinného patra, bez keřů a mladších stromků, popř. se znatelnými známkami okusu. Věsenka nachová (*Prenanthespurpurea*), zřídka třtina chloupkatá (*Calamagrostisvillosa*) (absence *C. arundinacea*) a kapraď rozložená (*Dryopterisdilatata*) patří ke druhům, které místní acidofilní bučiny charakterizují. Určitý stupeň floristické nenasycenosti, častý výskyt smrku a relativně omezená rozloha mezi smrkovými kulturami jsou příznaky degradace tohoto rekonstrukčně nejrozšířenějšíhobiotopu. Květnaté bučiny (L5.1): Drobné segmenty s porosty květnatých bučin jsou druhově nejbohatší lesní společenstva Žaltmanu, zejména na místech s kontaktem, popř. v mozaice s olšinami (segm. 11). Prostorová omezenost je největší slabinou tohoto biotopu. Druhově jsou segmenty značně bohaté (v rámci standardu jinak chudého území). K častějším druhům patří kostřava lesní (*Festucaaltissima*), ječmenka evropská (*Hordelymuseuropaeus*), věsenka *Prenanthes*, plicník tmavý (*Pulmonariaobscura*), vraní oko čtyřlísté (*Paris quadrifolia*), pitulník horský (*Galeobdolonmontanum*) a mařinka vonná (*Galium odoratum*). Segmenty jsou reprezentativní, jejich druhová diverzita velmi významná pro území. Údolníjasanovo-olšové luhy (L2.2): Vzhledem k nadmořské výšce a k prostorovému omezení jsou olšiny Žaltmanu poněkud druhově ochuzené. Čarovník prostřední (*Circaea intermedia*), krabilice chlupatá (*Chaerophyllumhirsutum*), mokrýš střídavolistý

(*Chrysosplenium alternifolium*), přeslička lesní (*Equisetum sylvaticum*), ale hlavně bledule jarní (*Leucojum vernalis*) jsou charakteristické druhy, spolu s několika jarními druhy - křivatec žlutý (*Gagea lutea*), dymnivka dutá (*Corydalis cava*). Olšiny jsou omezeny na pramenné mísy a zářezy ve svazích, kde jsou pěkně vyvinuté. Mezofilní ovsíkové louky (T1.1) a Poháňkové pastviny (T1.3): Mezofilní louky jsou zastoupeny v jižní části lokality, v mozaice s poháňkovými pastvinami. Místně jsou udržovány opakovaným kosením, občasným hnojením, na prudších mezích nebo v místech vzdálenějších od zástavby pak se vyvíjejí spíše jako ovsíkové louky. Z diagnostických druhů jsou zastoupeny např. řebříček obecný (*Achillea millefolium*), škarda dvouletá (*Crepis biennis*), zvonek rozkladitý (*Campanula patula*), chrastavec rolní (*Knautia arvensis*), lomikámen zrnatý (*Saxifraga granulata*). Ještě dnes se však na mírně vlhčích místech vyskytuje prvosenka vyšší (*Primula elatior*). Z druhů poháňkových pastvin jsou nejčastější sedmikráska obecná (*Bellis perennis*), pohánka hřebenitá (*Cynosurus cristatus*), máchelka podzimní (*Leontodon autumnalis*), jílek vytrvalý (*Lolium perenne*), černohlávek obecný (*Prunella vulgaris*), bika ladní. Lesní kultury s nepůvodními dřevinami (X9A): V lokalitě je zastoupena podjednotka X9A s převahou smrku ztepilého (*Picea abies*).

Fytogeografické zařazení:

f. obvod: Českomoravské mezofytikum

okres: Sudetské mezihoří

podokres: Žaltman

Památné stromy:

V zájmovém území se nachází čtyři památné stromy. Ve Velkých Svatoňovicích je to „Lípa ve Velkých Svatoňovicích“, dále pak „Mariánská lípa“ v Malých Svatoňovicích a dvě lípy ve Rtyni v Podkrkonoší.

Zvláště chráněná území:

Na východním a jihovýchodním a severovýchodním horizontu okraji VyKP je ve smyslu z.114/1992 Sb. vyhlášená „CHKO Broumovsko“.

Územní soustavy NATURA 2000:

V PDoKP je vyhlášena jedna Evropsky významná lokalita a to EVL Žaltman s rozlohou 91,2 hektarů a pod kódem CZ0520511.

Významné krajinné prvky:

V PDoKP se nachází hned několik významných krajinných prvků, zejména v severovýchodní části zájmového území. Jedním z nich je Bledule v Markoušovicích, pod kódem AOPK 10010. Jedná se o louku s bohatým výskytem bledule jarní na ploše o rozloze 1,8 hektaru. Zákonnými VKP jsou lesní remízy, lesní porosty, vodní toky, rybníky a údolní niva vodního toku.

Územní systém ekologické stability:

Územní systém ekologické stability (dále ÚSES) je podle § 3 písmene a) zákona č. 114/1992 Sb., o ochraně přírody a krajiny vzájemně propojený soubor přirozených i pozměněných, avšak přírodě blízkých ekosystémů, které udržují přírodní rovnováhu.

Územní systém ekologické stability je v VyKP zastoupen v regionální a lokální úrovni. Po celém zájmovém území se vyskytuje více jak 460 ploch ÚSESu, viz mapa. Funkční prvky lokálního ÚSES jsou vymezeny ve výše popsáných přírodních biotopech (ÚAP ORP Trutnov, 2016).

5.2.1 Znaký přírodní charakteristiky

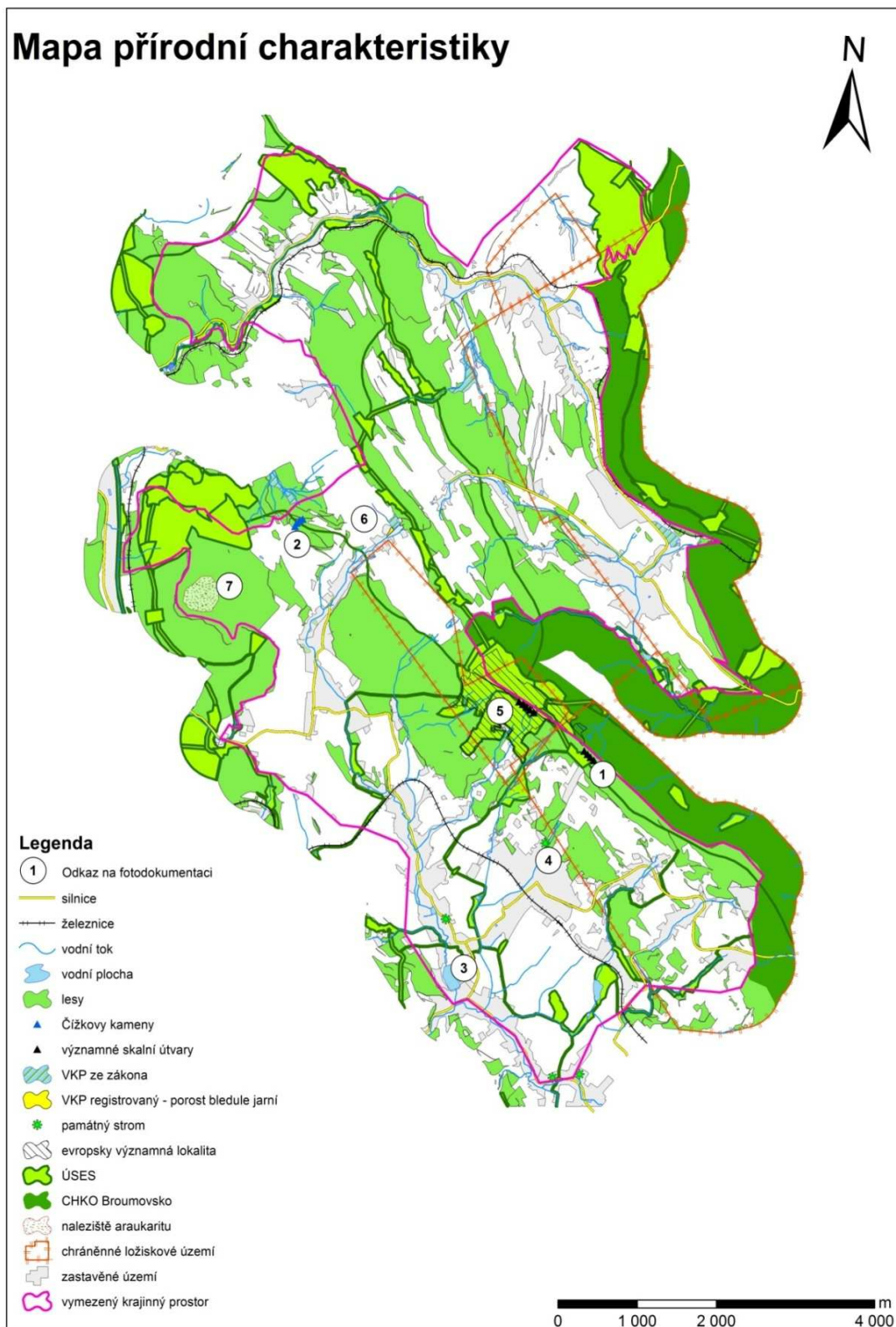
Tab. č.1.: Identifikace znaků přírodních charakteristik KR

Identifikované hlavní znaky přírodní charakteristiky		Klasifikace znaků		
		dle projevu v krajinném rázu	dle významu v krajinném rázu	dle cennosti
		+ pozitivní	XXX zásadní	XXX jedinečný
		- negativní	XX spoluurčující	XX význačný
		N neutrální	X doplňující	X běžný
1	Skalnaté útvary u vrchu Žaltman, směr jihozápad	+	XX	XXX
2	Čížkovy kameny, skalní stěna	+	XX	XX
3	Batňovický rybník	N	X	X
4	Památný strom „Mariánská lípa“ v Malých Svatoňovicích	N	X	X
5	Evropsky významná lokalita Žaltman	+	XX	XXX
6	VKP Bledule v Markoušovicích	+	XX	X
7	Naleziště araukaritů	+	XX	XX

Tab. č. 2: Indikátory přítomnosti hodnot přírodní charakteristiky

Indikátory přítomnosti hodnot přírodní charakteristiky	přítomnost indikátoru v řešeném území	
	ANO	NE
Přítomnost národního parku (NP) vč. Ochranného pásma		X
Přítomnost chráněné krajinné oblasti (CHKO)		X
Přítomnost národní přírodní rezervace (NPR) vč. Ochranného pásma		X
Přítomnost národní přírodní památky (NPP) vč. Ochranného pásma		X
Přítomnost přírodní rezervace (PR) vč. Ochranného pásma		X
Přítomnost přírodní památky (PP) vč. Ochranného pásma	X	
Přítomnost evropsky významné lokality (EVL) sítě Natura 2000	X	
Přítomnost ptačí oblasti (PO) sítě Natura 2000		X
Přítomnost přírodního parku (dle §12 zák. 114/1992 Sb.)		X
Přítomnost skladebných prvků ÚSES (místních, regionálních, nadregionálních)	X	
Přítomnost významných krajinných prvků (VKP)	X	

Obr. č. 4 : Mapa přírodní charakteristiky (podklady: CENIA, 2016) – podrobnější výkres viz příloha č. 1



autor: Petr Provazník

5.2.1.1 Odkazy na fotodokumentaci v souvislosti s přírodní charakteristikou řešeného zájmového území

bod č. 1) Skalní útvary při EVL Žaltman, pozůstatek tektonické a erozní činnosti



zdroj: (jestrebihory.cz)

bod č. 2) Čížkovy kameny, zalesněný skalnatý hřbet v nadmořské výšce 632 metrů, na levém břehu řeky Úpy



zdroj: (region-adsrpach.cz)

bod č. 3) Batňovický rybník, přírodní nádrž, nachází se v obci Batňovice



zdroj: (edpp.cz)

bod č. 4) Památný strom Mariánská Lípa v Malých Svatoňovice, vyhlášen 2. 7.2014



zdroj: (velkesvatonovice.cz)

bod č. 5) Evropsky významná lokalita Žaltman, rozloha 91,2 hektaru, soubor skalních útvarů, s výhledem na všechny světové strany ze stejnojmenné rozhledny



zdroj: (jestrebihory.cz)

bod č. 6) Významný krajinný prvek louka u Markoušovic s hojným výskytem bledule jarní o rozloze 1,8 hektaru



zdroj: (jestrebihory.cz)

bod č. 7) Naleziště araukaritů na hřebenu Jestřebích hor



(zdroj: static.panoramio.com)

5.3 Kulturní a historická charakteristika

Stav a vývoj území z hlediska kultury a památkové péče

Jak uvádí ÚAP, ORP Trutnov (2016), řešené území Jestřebích hor má mimořádně vysokou kulturní hodnotu s řadou historicky cenných oblastí s množstvím unikátních staveb, zastoupenými všemi historickými slohy, které v souladu s krajinným rázem dotvářejí jedinečný charakter celého území. Mezi nejvýznamnější patří nemovitě kulturní památky a památkově chráněná území. Charakter krajiny a její jedinečnost dotváří i řada dalších historicky cenných objektů a lokalit. Tento kulturně historický potenciál je nezbytné vhodně chránit i rozvíjet a zachovat tak jedinečnost krajiny. Ve VyKP se nenachází žádné krajinné památkové zóny ani městské či vesnické památkové rezervace. Je tu však množství nemovitých kulturních památek:

- Batňovice: 6
- Chvaleč: 4
- Jívka: 8
- Malé Svatoňovice: 15
- Rтынě v Podkrkonoší: 11
- Suchovršice: 6
- Velké Svatoňovice: 7

V obci Radvanice je od roku 2004 vyhlášena vesnická památková zóna. Celý VyKP spadá pod území s archeologickými nálezy (ÚAP ORP Trutnov, 2016).

5.3.1 Znaký kulturní a historické charakteristiky

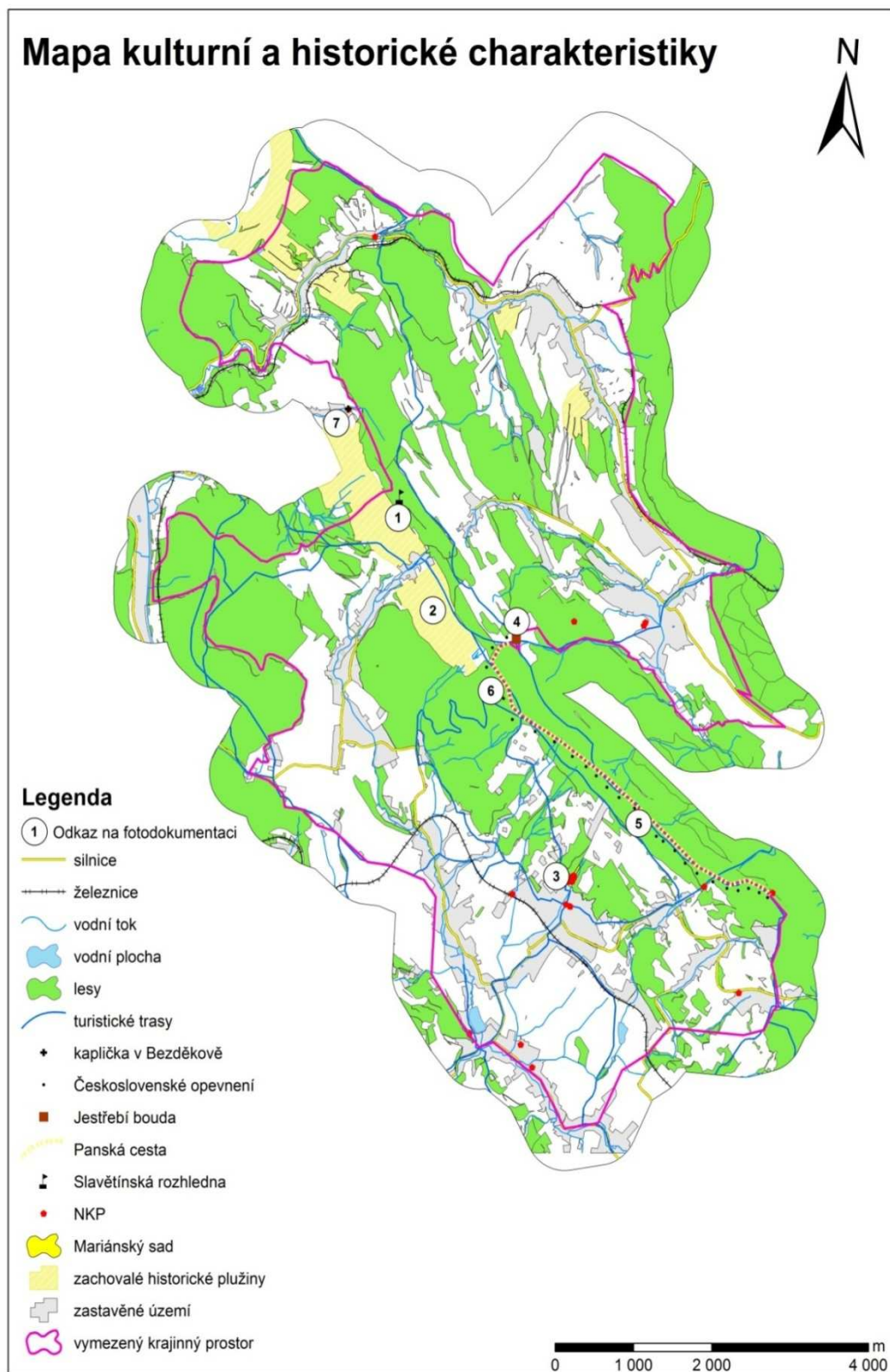
Tab. č. 3: Identifikace znaků kulturní a historické charakteristiky

		Klasifikace znaků		
		dle projevu v krajinném rázu	dle významu v krajinném rázu	dle cennosti
Identifikované hlavní znaky kulturní a historické charakteristiky		+ pozitivní	XXX zásadní	XXX jedinečný
		- negativní	XX spoluurčující	XX význačný
		N neutrální	X doplňující	X běžný
1	Slavětínská rozhledna	+	X	X
2	Zachovalé historické plužiny na severozápadě území	+	XXX	XX
3	Mariánský sad v Malých Svatoňovicích	N	XX	XX
4	Jestřebí bouda (Paseka)	+	X	X
5	Panská cesta	+	X	XX
6	Československé opevnění	-	X	XX
7	Kaplička v Bezděkově, část obce Lhota u Trutnova	+	X	XX
8	Železniční trať Malé Svatoňovice- Trutnov (032)	-	X	X

Tab. č. 4: Indikátory přítomnosti kulturní a historické charakteristiky

Indikátory přítomnosti hodnot kulturní a historické charakteristiky	přítomnost indikátoru v řešeném území	
	ANO	NE
Přítomnost národní kulturní památky vč. pam. ochranného pásma (OP)		X
Přítomnost archeologické památkové rezervace (vč. navrhované a OP)		X
Přítomnost městské památkové rezervace (vč. navrhované a OP)		X
Přítomnost vesnické památkové rezervace (vč. navrhované a OP)		X
Přítomnost městské památkové zóny (vč. navrhované a OP)		X
Přítomnost vesnické památkové zóny (vč. navrhované a OP)	X	
Přítomnost krajinné památkové zóny (vč. navrhované a OP)		X
Přítomnost kulturní nemovité památky (vč. navrhované a OP)	X	

Obr. č. 5 : Mapa kulturní a historické charakteristiky (podklady: CENIA, 2016) –
 podrobnější výkres viz příloha č. 2



autor: Petr Provozník

5.3.2 Odkazy na fotodokumentaci v souvislosti s kulturní a historickou charakteristikou řešeného zájmového území

bod č. 1) Slavětínská rozhledna, 708 m.n.m., postavena v roce 2014, měří 22 metrů, nachází se na Markoušovickém hřebeni, který je součástí Jestřebích hor



zdroj: (Petr Provazník)

bod č. 2) Zachovalé historické plužiny, které jsou součástí obce Markoušovice, na východním území obce



zdroj: (mapy.cz)

bod č. 3) Mariánský sad, poutní místo v obci Malé Svatoňovice, tvořen sedmi kapličkami, křížovou cestou a Božím hrobem



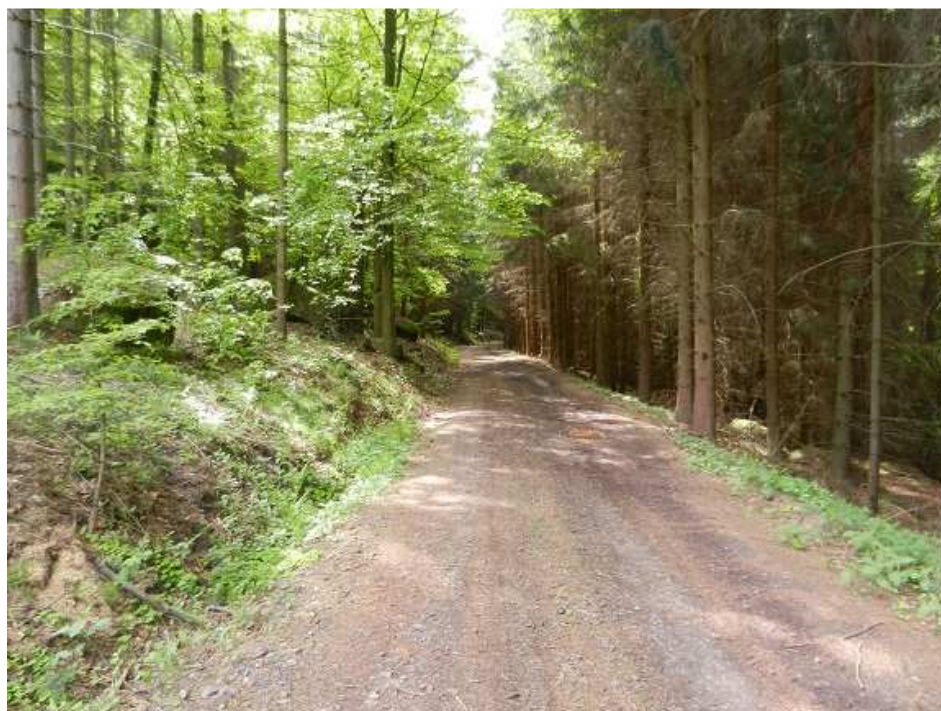
zdroj: (turistika.cz)

bod č. 4) Jestřebí bouda, postavena v letech 1929-1930, turistická bouda na křižovatce pěších tras, cyklostezek a lyžařských tras



zdroj: (cestovani.idnes.cz)

bod č. 5) Panská cesta, táhne se po hřebeni Jestřebích hor, bývala ve středověku významnou stezkou pro převoz zboží všeho druhu, v současné době prochází rekonstrukcí, tvoří hranici s CHKO Broumovsko a zájmovým územím



zdroj: (Petr Provazník)

bod č. 6) Československé opevnění, soustava pevností, vybudované v pohraničí v letech 1935-1938



zdroj: (Petr Provozník)

bod č. 7) Kaplička v Bezděkově, část obce Lhota u Trutnova, postavena v roce 1912, v roce 2002 prošla rekonstrukcí



(zdroj: turistika.cz)

5.4 Vizuální charakteristika

Tab. č.5: Identifikace znaků vizuální charakteristiky

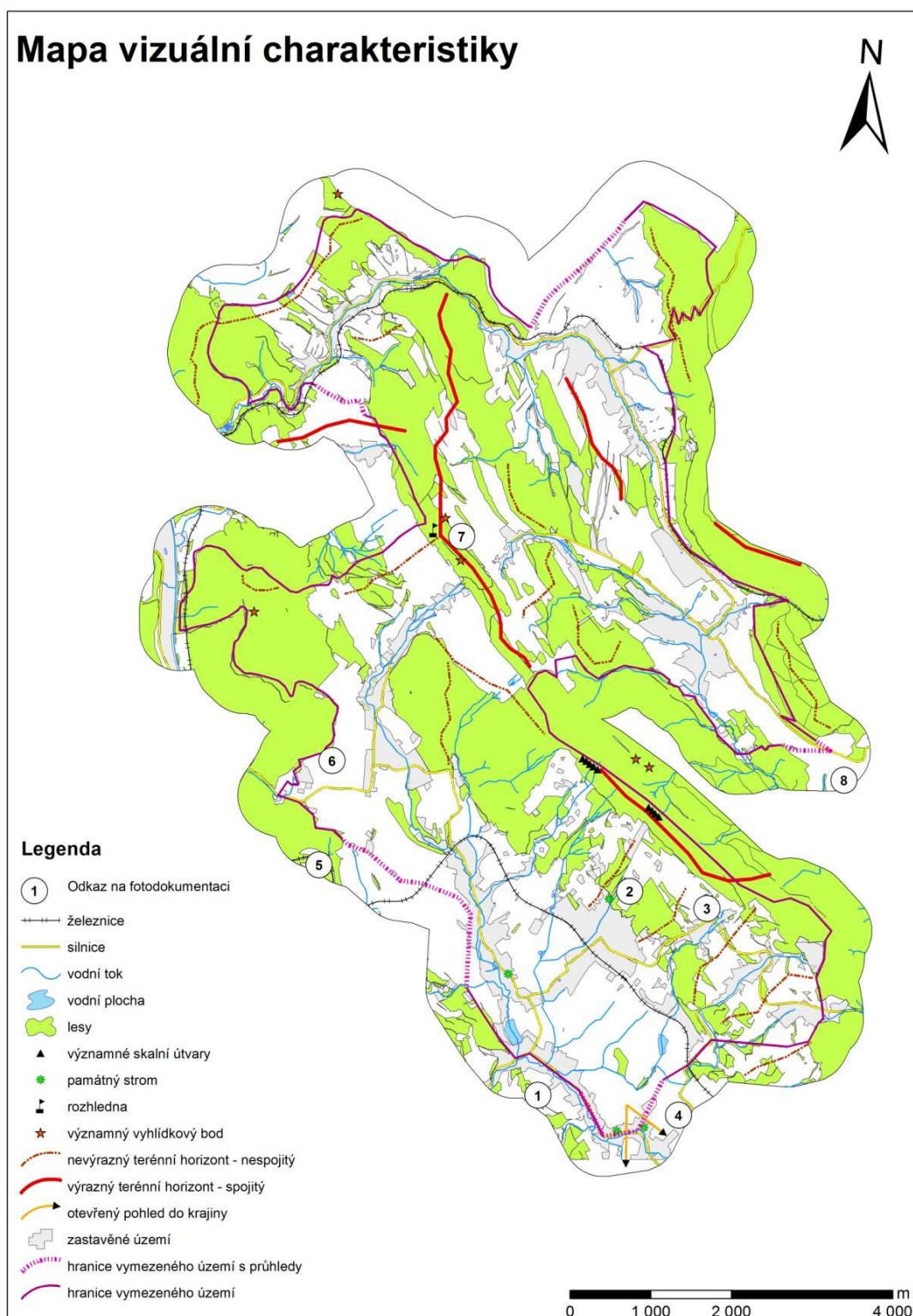
	Identifikované hlavní znaky vizuální charakteristiky	klasifikace znaků	
		dle významu	dle cennosti
		XXX zásadní XX spouštějící X doplňující	XXX jedinečný XX význačný X běžný
1	Výrazně zvlněný terén, údolí s loukami a pásy zeleně	XX	X
2	Liniová zástavba podél vodních toků, většinou bez významné architektonické hodnoty	XX	X
3	Ojedinečný panoramatický pohled na východní Krkonoše	XXX	XXX
4	Skalní útvary v lesním porostu	X	XXX
5	Slavětínská rozhledna na Markoušovickém kopci	X	X
6	Zachovalé historické plůžiny na severovýchodě zájmového území	XX	XXX
7	Rozlehlé lesní porosty po celém hřebeni Jestřebích hor	X	X

Tab. č. 6: Indikátory přítomnosti vizuální charakteristiky

ANALYTICKÁ KRITÉRIA rasy prostorové skladby		Indikátory přítomnosti hodnot	přítomnost indikátoru v řešeném území	
			ANO	NE
1) Charakter vymezení prostoru	1.1	Zřetelné vymezení prostorů terénním horizontem	X	
	1.2	Zřetelné vymezení prostorů okraji porostů	X	
	1.3	Zřetelné vymezení prostorů cenou zástavbou		X
	1.4	Vymezení prostorů více horizonty	X	
	1.5	Charakteristické průhledy a přítomnost míst panoramatického vnímání krajiny	X	
2) Rysy prostorové struktury	2.1	Maloplošná struktura – mozaika drobných ploch a prostorů převažujícím přírodním charakterem		X
	2.2	Maloplošná struktura - mozaika s výraznými prvky rozptýlené zeleně v krajině se zemědělským využitím		X
	2.3	Velkoplošná struktura otevřených ploch a větších porostních celků s harmonickým výrazem	X	
3) Konfigurace liniových prvků	3.1	Zřetelné linie morfologie terénu (horizonty, hrany, hřbetnice atd.)	X	
	3.2	Zřetelné linie vegetačních prvků (okraje lesních porostů, aleje, doprovodná zeď atd.)	X	
	3.3	Zřetelné linie zástavby	X	
4) Konfigurace bodových prvků	4.1	Přítomnost zřetelných terénních dominant	X	
	4.2	Přítomnost zřetelných architektonických dominant		X
	4.3	Neobvyklý tvar nebo druh dominanty		X
	4.4	Přítomnost vedlejších prostorových akcentů		X

SOUHRNNÁ KRITÉRIA rysy charakteru a identity		Indikátory přítomnosti hodnot	přítomnost indikátoru v řešeném území	
			ANO	NE
5) Rozlišitelnost	5.1	Výraznost, neopakovatelnost, zapamatovatelnost scenerie	X	
	5.2	Neopakovatelnost krajinných forem	X	
	5.3	Výraznost a nezaměnitelnost významu prvků krajiny ve vizuální scéně	X	
	5.4	Výraznost či nezaměnitelnost způsobů hospodářského využití krajiny		X
	5.5	Kontrast, symetrie, vyvážená asymetrie, gradace, dynamické či statické působení jako výrazný rys krajinné scény		X
6) Harmonie měřítka krajiny	6.1	Zřetelná harmonie měřítka zástavby bez výrazně měřítkově vybočujících staveb	X	
	6.2	Zřetelný soulad měřítka prostoru a měřítka jednotlivých prvků		X
	6.3	Dochované tradiční měřítkové vztahy stop hospodářské činnosti a krajiny	X	
7) Harmonie vztahů v krajině	7.1	Soulad forem osídlení a přírodního prostředí	X	
	7.2	Harmonický vztah zástavby a přírodního rámce	X	
	7.3	Soulad hospodářské činnosti a přírodního prostředí	X	
	7.4	Uplatnění kulturních dominant v krajinné scéně		X
	7.5	Uplatnění míst s kulturním významem		X
	7.6	Působivá skladba prvků krajinné scény	X	
	7.7	Výrazně přírodní nebo přírodě blízký charakter scenerie		X

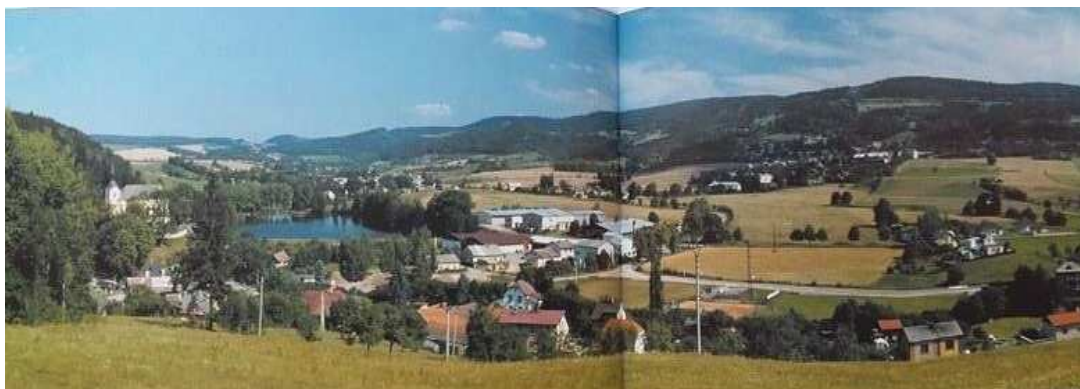
Obr. č. 6 : Mapa vizuální charakteristiky (podklady: CENIA, 2016) – podrobnější
 výkres viz příloha č. 3



autor: Petr Provazník

5.4.1 Odkazy na fotodokumentaci v souvislosti s vizuální charakteristikou řešeného zájmového území

bod č. 1) Pohled z vrcholku na Vartěnad obcí Batňovice, směrem k severu na hřeben Jestřebích hor a na obec Malé Svatoňovice



zdroj: (Veteška 2004)

bod č. 2a 2b) Pohled na střed obce Malé Svatoňovice z Kyselé hory, horní fotografie pochází z roku 1908 a je na ní patrný větší podíl orné půdy v krajině



zdroj: (Veteška 2004)



zdroj: (Veteška 2004)

bod č. 3a a 3b) Celkový pohled na obec Malé Svatoňovice- Petrovice, která se rozprostírá na částečně zalesněném jižním svahu Jestřebích hor. Horní snímek pochází z 1. poloviny 20. století

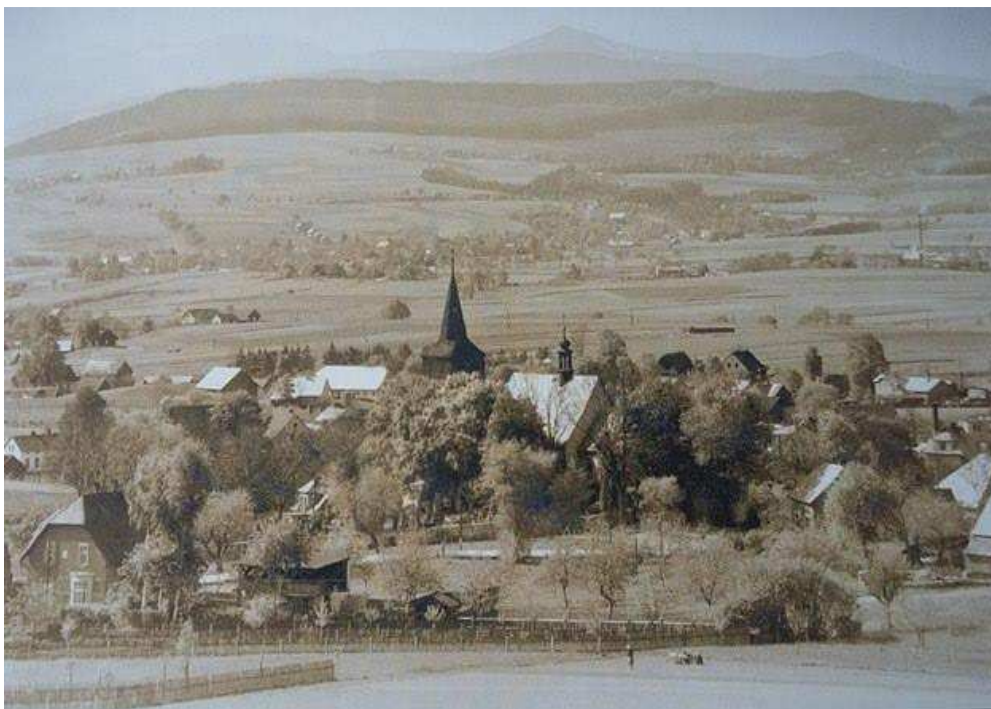


zdroj: (Veteška 2004)



zdroj: (Veteška 2004)

bod č. 4a a 4b) Celkový pohled na město Rtně v Podkrkonoší. v pozadí panoráma Krkonoš. Na starší fotografii je vidět otevřená krajina, která v dnešní době dostala do své podoby více zelených pásů a liniového zalesnění



zdroj: (Veteška 2004)



zdroj: (Veteška 2004)

bod č. 5a a 5b) Pohled na obec Suchovršice, ve které se nacházela mechanická tkalcovna lněného a bavlněného zboží (horní fotografie pochází z roku 1947). V rámci komparace obou fotografií je na vzdáleném horizontu vlevo vidět zcela nový pás lesa



zdroj: (Veteška 2004)



zdroj: (Veteška 2004)

bod č. 6a a 6b) Pohled nad obcí Markoušovice směrem k zalesněnému hřebeni
Jestřebích hor a pohled do tzv. „Krakonošovy zahrady“, do údolíčka obcí Batňovic
a Rтынě v Podkrkonoší



zdroj: (Petr Provazník)



zdroj: (Petr Provazník)

bod č. 7) Pohledy ze Slavětínské rozhledny:

a) směrem západním- pohled na město Trutnov v údolí, s negativní dominantou (tepelná elektrárna v Trutnově- Poříčí) a na východní Krkonoše



zdroj: (Petr Provazník)

b) pohled jihozápadním směrem, přední horizont Markoušovický kopec, dále se rozkládají dvorské a hořické roviny



zdroj: (Petr Provazník)

c) pohled na ojedinělé panorama východních Krkonoš s nejvyšším bodem Sněžkou, v popředí nad obcí Radvanice viditelné historické plužiny, po práve straně pak malá větrná elektrárna nad obcí Debrné



zdroj: (Petr Provazník)

d) pohled na sever, na Vraní hory, s nejvyšším bodem Královeckým Špičákem



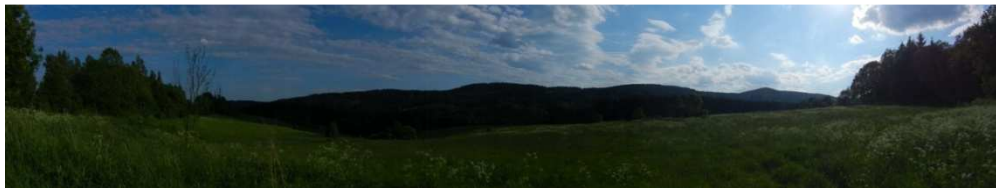
zdroj: (Petr Provazník)

e) pohled na severovýchod, česko-polská hranice



zdroj: (Petr Provazník)

bod č. 8) Panoramatický pohled od obce Jívka na hřeben Jestřebích hor od jihozápadu



zdroj: (Petr Provazník)

5.5 Hydrologické poměry

Zájmové území Jestřebí hory náleží do povodí dvou řek- Metuje a Úpy. Do Úpy se vlévají směrem od východu potok Rtyňka a dále tři další potoky: Petrovický potok, Mariánský potok a Strážkovický potok. V Oblasti Petrovic, kde teče výše zmiňovaný Petrovický potok, byly v období hornické činnosti sváděny veškeré důlní vody. V dnešní době, po ukončení činnosti a poté co došlo k přirozenému zatopení dolu, důlní vody přirozeně vytékají.

Na severovýchodním svahu Jestřebích hor je voda sváděna do říčky Jívky a to v oblasti od severozápadu na jihovýchod. Do řeky Metuje se na jihovýchodě zájmového území vlévají potoky Chlívecký a Bysterský a říčka Jívka (Povodí Labe, 2013).

5.6 Biogeografické členění

Oblast Jestřebích hor se nachází v Krkonoško- jesenické subprovincii, je však tvořena dvěma biogeografickými regiony:

- 1) Podkrkonošský biogeografický region (č. 1.37)- krajina je tvořena ornou půdou a kulturními smrčínami. Flóra je zde chudá, nalezneme zde mezofilní rostlinstvo s hercynskými typy s některými horskými druhy, které sestoupily z Krkonoš. Faunu řadíme do hercynské zkulturně krajiny (Culek a kol. 1996).
- 2) Broumovský biogeografický region (č. 1.38)- je tvořen plochami orné půdy, luk, kulturních smrčín a zbytků lučin. Nalezneme tu pestrou

květeny, ve které převažují druhy chladnomilné hercynské fauny zkulturněné krajiny (Culek a kol. 1996).

5.7 Klima

Krajina Jestřebích hor se nachází v podhůří Orlických hor a Krkonoš. Dle mapy klimatických oblastí ČR řadíme tuto oblast do okrsku B₈- vlhký okrsek. Ten je popisován jako oblast vrchovinných částí mírně teplých a s průměrným ročním úhrnem srážek nad 700 mm. Dá se však konstatovat, že srážky jsou v této oblasti po celý rok značně nevyrovnané, a i co se týče měsíčního měření. Sněhová pokrývka tu zůstává kolem 80 dní za rok. Nejteplejším měsícem v roce, co se týče hodnot maximální průměrné teploty, je červenec, ve kterém se teplota pohybuje na hranici 17°C. Minimální teplotu kolem -3°C registrují statistiky v lednu (CENIA 2016).

5.8 Půdy

V krajině Jestřebích hor jsou partie zemědělských svahů svažité a tím pádem méně hodnotné. Z velké části jde o pastviny. Ty jsou již méně využívány k pěstování brambor či obilovin či výrobě pícnin. Půdy zde řadíme dle klasifikace do 3. -5. bonitní skupiny (Tomášek, 2007).

5.9 Osídlení krajiny Jestřebí hory

Zde je nutné zmínit historické souvislosti, které vývoj tohoto území a s ním i vývoj jeho obyvatel ovlivňovaly. Region se z velké části nachází v oblasti, která byla zaměřená na textilní průmysl a těžbu uhlí. To mělo výrazný vliv na osídlenost území, která se soustředila především v místech, kde byly textilní továrny a doly (např. Úpice nebo Rtyňsko-svatoňovická kotlina). Vývoj obojího ale výrazně narušily obě světové války. Textilní průmysl, resp. továrny a výroby byly především v rukou vlivných židovských továrníků, kteří byli v lepším případě nuceni emigrovat, a jejich závody přešly pod správu Českých Inářských a textilních závodů, výroba byla po roce 1990 postupně utlumována a někde skončila úplně (KJH, 2016)

Těžba uhlí v regionu vydržela až do 90. let a její ukončení mělo výrazný dopad na odliv obyvatel z území nebo jejich vyjížděku za prací. Ovšem zásadní vliv mělo na region především to, že v období druhé světové války připadla značná část území do Sudet a přestože je to již téměř osmdesát let, v regionu je toto rozdělení stále znatelné. Jedná se na jedné straně o zpomalený a omezený vývoj v některých obcích, na straně druhé pak hraje i dnes roli poválečný odsun německého obyvatelstva a „nucené“ dosídlování – změnil se a stále se vyvíjí vztah obyvatelstva k území a teprve v posledních letech mizí vykořeněnost občanů, kteří v regionu zůstávají žít i v dospělosti. Tento faktor je zřejmý především v západní části území.

Území je geograficky ideální svým reliéfem pro pěší i cykloturistiku, jedná se o zdravé životní prostředí nacházející se v blízkosti nejvyššího pohoří ČR – Krkonoš. Celkově je to venkovský prostor s největším sídlem zhruba se 6 000 obyvateli, ale i zde lze sledovat některé z trendů současnosti jako je stárnutí obyvatel nebo odchod mladých lidí do větších měst (Jestřebí hory, 2016)

5.10 Charakteristika obcí v zájmovém území Jestřebí hory

Batňovice

Obec Batňovice se rozprostírá v jihovýchodní části rtyňsko-svatoňovické kotliny a její katastrální hranice tvoří jižní hranici zkoumaného území v rámci této diplomové práce. Obec má v současnosti 741 obyvatel. Dominantou obce je kostel sv. Bartoloměje a Batňovicemi prochází silnice 1. třídy č. 14. Z přírodních poměrů je významný Batňovický rybník, napájený Markoušovickým potokem a potokem Rtyňka. Z kopců nad obcí se pak naskýtá ucelený pohled na hřeben Jestřebích hor směrem na sever (Veteška, 2006).

Foto č. 2: Pohled na obec Batňovice od jihu, vlevo kostel sv. Bartoloměje, vpravo Batňovický rybník, v pozadí obec Velké Svatoňovice.



zdroj: (www.zivefirmy.cz)

Chvaleč

Obec leží na severním okraji zájmového území v těsné blízkosti česko-polských hranic. S Petříkovicemi, jež jsou součástí obce, tvoří zastavěné území v délce 5 km v údolí Petříkovického a Chvalečského. S Trutnovem jsou Chvaleč a Petříkovice spojeny také železniční tratí, která pokračuje přes Radvanice do Adršpachu (Veteška, 2006).

Fotoč.3 : Letecký pohled na obec Chvaleč, na pravé straně jsou viditelné zachované plůžiny lesa



zdroj: (www.mistopisy.cz)

Jívka

Obec Jívka se nachází cca 20 km východně od okresního města Trutnov a 10 km severozápadně od Hronova. Údolím, ve kterém se ves nachází, protéká potok Dřevíc a ves sama je ohraničena Adršpašsko-Teplickými skalami na straně jedné a Závorou a Jestřebími horami na straně druhé (Veteška, 2004).

Foto č. 4 : Obec Jívka z leteckého pohledu směrem od jihovýchodu, v pozadí hřeben Jestřebích hor



zdroj: (www.mistopisy.cz)

Malé Svatoňovice

Malé Svatoňovice, k nimž patří místní části Odolov, Petrovice a Strážkovice, jsou druhou nejlidnatější obcí v zájmovém území. K historii obce neoddělitelně patří hornictví. 400 let dolování uhlí připomínají značené naučné stezky po hornických památkách a muzeum o těžbě. Malými Svatoňovicemi prochází železniční koridor Trutnov- Hradec Králové. V obci se nachází muzeum věnované dílům a životu bratří Čapků (Veteška, 2004).

Foto č. 5 : Malé Svatoňovice od jihu z obce Batňovice, viditelné průseky lesa a zdvíhající se hřeben Jestřebích hor. V dolní části fotografie vlevo ulice Úpická, příjezdová cesta od silnice 1. třídy č. 14



zdroj: (www.mistopisy.cz)

Radvanice

Obcí Radvanice protéká potok Jívka, který pramení na úpatí Jestřebích hor. Obec byla poznamenána těžbou černého uhlí a uranu ve druhé polovině 20. století. Tato skutečnost znamenala příliv obyvatel do obce a postavení nových panelových domů. Po ukončení těžby v roce 1994 nedošlo k předpovídanému odchodu obyvatel a naopak Radvanice v regionu zaznamenaly nárůst v počtu obyvatel (viz Tab. č. 8: Dlouhodobý vývoj počtu obyvatelce sčítání lidu v letech 1961-2011) (Veteška, 2006).

Foto. č.6 : Letecký pohled na obec Radvanice a na zrekultivovaný důl černého uhlí Kateřina



zdroj: (www.mistopisy.cz)

Rtyně v Podkrkonoší

Rtyně v Podkrkonoší je město na jižní hranici zájmového území Jestřebí hory. Od svého vzniku patřila Rtyně k největším obcím v okolí. Dominantou města tvoří kostel svatého Jana Křtitele a dřevěná zvonice. Město pořádá spoustu kulturních i sportovních akcí (Lokvenc, 1997).

Foto č. 7 : Obec Rtyně focená z východu od Červeného Kostelce, střed fotografie zaujímá kostel a dřevěná zvonice. Okolí tvoří hustý smrkový porost



zdroj: (www.vyletnik.cz)

Suchovršice

Obec Suchovršice se rozprostírá po obou březích řeky Úpy. Obci vévodí dřevěná zvonice na stráni z roku 1730. Mezi další zajímavosti této obce patří technické památky – zastřešené dřevěné lávky a most. První historicky doložitelná písemná zmínka o obci se datuje rokem 1545. Obcí prochází železniční trať Trutnov- Hradec Králové (Lokvenc, 1997).

Foto č. 8 : Obec Suchovršice, dominantní dřevěná zvonice z roku 1730, zástavba rodinných domů a procházející železnice č. 032



zdroj: (www.mistopisy.cz)

Velké Svatoňovice

Obec Velké Svatoňovice leží v Podkrkonošské pahorkatině pod úpatím Jestřebích hor 9 km jihovýchodně od Trutnova. K obci od roku 1976 přísluší Markoušovice, vzdálené 4 km severozápadně od Velkých Svatoňovic. Obcí protéká Markoušovický potok. V obci se nachází dva rybníky- Podháj a Aman. Jedná se o

zemědělskou obcí (Závodní družstvo Velké Svatoňovice), v poslední letech narostl podíl soukromých podnikatelů v oblasti služeb (Veteška, 2006).

Foto č. 9 : Velké Svatoňovice na leteckém snímku od jihu vlevo. Směrem na sever viditelný hřeben Jestřebích hor



zdroj: (www.velkesvatonovice.cz)

Tab. č. 7: Seznamy obcí v zájmovém území Jestřebí hory

	Název obce	Kód obce	Název ORP	obec s pověřeným obecním úřadem
1	Batňovice	579041	Trutnov	Úpice
2	Chvaleč	579335	Trutnov	Trutnov
3	Jívka	579378	Trutnov	Trutnov
4	Malé Svatoňovice	579513	Trutnov	Úpice
5	Radvanice	579629	Trutnov	Trutnov
6	Rtyně v Podkrkonoší	579637	Trutnov	Úpice
7	Suchovršice	579726	Trutnov	Úpice
8	Velké Svatoňovice	579785	Trutnov	Úpice

zdroj: (ČSÚ, 2016)

Tab. č. 8: Dlouhodobý vývoj počtu obyvatelce sčítání lidu v letech 1961-2011

Obec	1961	1991	2011	Rozdíl 2011-1961
Batňovice	853	675	752	-101
Chvaleč	835	603	635	-200
Jívka	1097	632	588	-509
Malé Svatoňovice	1851	1502	1528	-323
Radvanice	865	1027	1044	179
Rtyně v Podkrkonoší	3187	3076	3011	-176
Suchovršice	530	353	358	-172
Velké Svatoňovice	1536	1115	1231	-305

zdroj: (ČSÚ,2016)

5.11 Analýza ÚPD

Vývoj území byl analyzován za pomoci územně analytických podkladů ORP Trutnov, zásad územního rozvoje a územních plánů jednotlivých obcí v celém zájmovém území Jestřebí hory. Analýza byla zaměřena především na zjištění budoucího rozvoje obcí a záměrů v krajině.

Z nadřazené územně plánovací dokumentace, tedy ze Zásad územního rozvoje Královehradeckého kraje vydaných zastupitelstvem kraje 8. září 2011, nevyplývá pro oblast Jestřebích hor žádný záměr, který by mohl zásadně ovlivnit budoucí rozvoj území. Většina zájmového území leží dle ZÚR v oblasti s vyváženým rozvojovým potenciálem, pouze obec Jívka zasahuje svým katastrálním územím do specifické oblasti nadmístního významu, a to zejména díky své blízkosti k národní přírodní rezervaci Adršpaško - teplické skály v chráněné krajinné oblasti Broumovsko. Určitým limitem rozvoje území a zároveň i jeho

hodnotou je vymezený územní systém ekologické stability regionálního i nadregionálního významu. Významným dopravním koridorem je zde celostátní a regionální železniční trať a silnice I. třídy z Trutnova směrem na Náchod, žádné nové plochy a koridory zde ale Zásady územního rozvoje nevymezují, pouze v jižní části oblasti je navržena územní rezerva trasy vodovodu nadmístního významu. Dle výkresu vymezených oblastí se shodným krajinným typem spadá sledované území do oblasti krajinného rázu 2 - Broumovsko, podoblasti 2c – Žacléřsko – Jestřebí hory, krajinný typ lesozemědělské krajiny.

Pro podrobnější analýzu vývoje území byly použity územní plány obcí a územně analytické podklady kraje. Rozvoj obcí je do značné míry limitován členitostí krajiny, obce se rozkládají především v údolích podél komunikací nebo vodních toků, vymezení nových rozvojových ploch většího charakteru by mohlo znamenat negativní dopad na krajinu a přinést problémy s nedostatečnou kapacitou dopravní a technické infrastruktury. Územní plány obcí navrhují rozvoj minimální, nově vymezené zastavitelné plochy mají malé rozlohy a jsou navrženy zejména v intravilánech obcí nebo na něj těsně navazují, jejich funkční využití je zejména pro bydlení v rodinných domech.

Rozvojový potenciál mají především obce Suchovršice a Malé a Velké Svatoňovice, a to z hlediska lepší dopravní dostupnosti a možnosti vymezení zastavitelných ploch, které nejsou limitovány údolními svahy a lesními porosty.

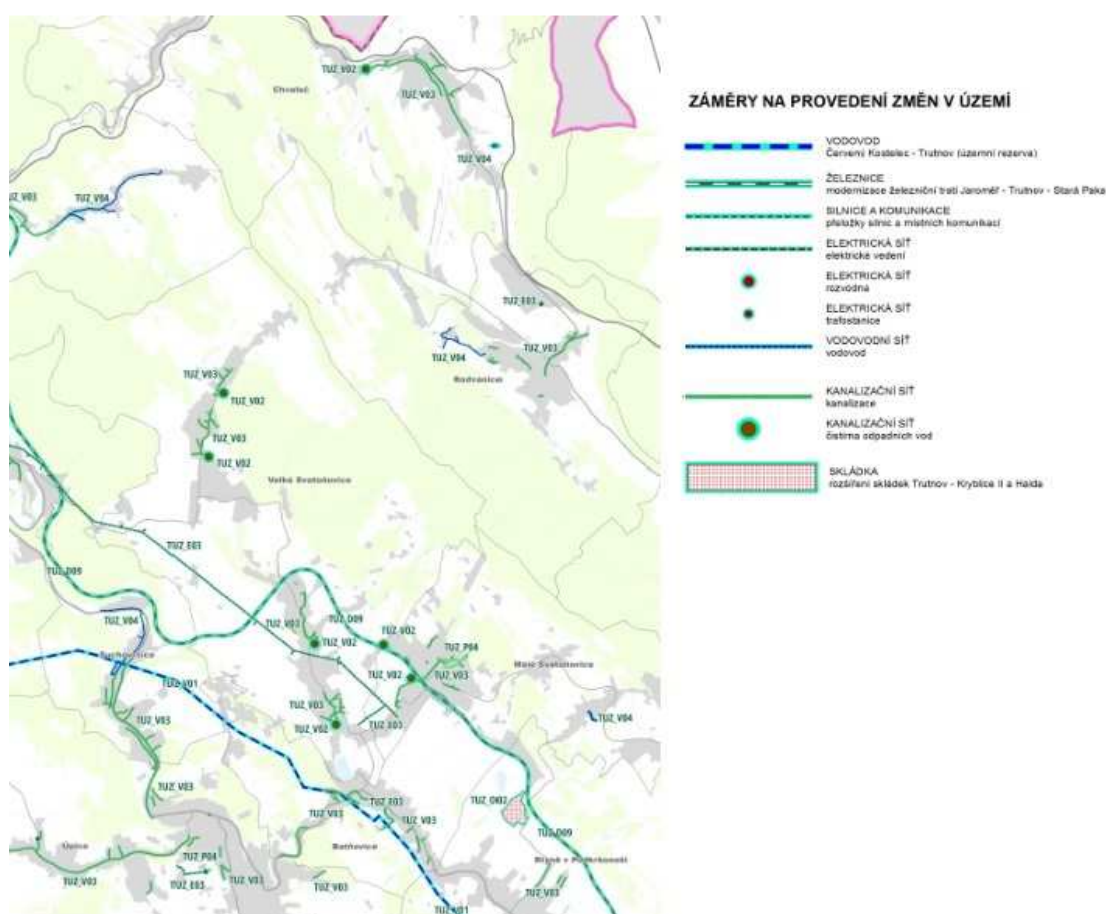
Územně analytické podklady byly použity především pro identifikaci hodnot a problémů v území a zjištění záměrů místního charakteru nezobrazených v Zásadách územního rozvoje. Identifikované hodnoty jsou pro oblast Jestřebích hor hlavně přírodního rázu, v území se nachází několik významných krajinných prvků a památných stromů, regionální ÚSES je doplněn mnoha lokálními prvky a nachází se zde EVL a PP Žaltman. Na východním okraji území a v jihovýchodní části území v okolí Velkých a Malých Svatoňovic jsou ložiska nerostných surovin.

Problémy vyplývající z územně analytických podkladů se týkají především nedostatečné technické infrastruktury v sídlech, v některých obcích chybí kanalizace a plynovod, v části obce Chvaleč i veřejný vodovod. Další problém tvoří sesuvná území v zastavěném území obcí nebo v jejich těsné blízkosti, problémem hygieny životního prostředí jsou staré ekologické zátěže ve Velkých a Malých

Svatoňovicích a odkaliště v obci Radvanice. Identifikovaným střetem je zastavěné území těže obce v ochranném pásmu vodního zdroje.

Záměry a limity využití území identifikované v územně analytických podkladech odpovídají Zásadám územního rozvoje a územním plánům obcí. Záměrem v území je především výstavba nebo dostavba technické infrastruktury, hlavně ČOV, vodovodu, kanalizace a vedení elektrické energie společně s instalací nových technologických zařízení. V rámci dopravní infrastruktury je navržena modernizace železniční tratě Jaroměř – Trutnov – Stará Paka.

Obr. č. 7: Záměry technického charakteru na provedení změn v dotčených obcích v zájmovém území Jestřebí hory (podklady: ÚAP, ORP Trutnov, 2016)



autor: (Petr Provozník)

Záměr promítnutý v ÚAP vyplývající ze ZÚR, který by mohl mít na zájmové území negativní dopad, je navrhovaná trasa koridoru pokračování dálnice D11 z Hradce Králové na hranici s Polskem. Výstavba dálnice a zejména stavba

Silné stránky	Slabé stránky
<ul style="list-style-type: none"> • Aktivní společenské organizace a spolky • Dobrá spolupráce mezi obcemi • Využití spolupráce obcí, neziskových organizací a podnikatelského sektoru • Strategická poloha pro cestovní ruch (blízkost Krkonoš, CHKO Broumovsko, Polska apod.) • Dostatek turisticky atraktivních míst v regionu a okolí • Dostatečné množství ubytovacích kapacit • Příznivé životní prostředí nezátížené těžkým průmyslem • Různorodé přírodní podmínky – členitost terénu, příhodné klima, dobrý stav lesů • Nízké množství emisí znečišťujících látek v ovzduší • Dostatek přírodních zdrojů vody 	<ul style="list-style-type: none"> • Nedostatečné prostory a zázemí pro kulturní, sportovní a spolkovou činnost – víceúčelová a dětská hřiště, prostory pro spolkovou činnost apod. • Nevyhovující stav sakrálních staveb • Nedostatečná nabídka na trhu práce – především ženy a mladí lidé • Nedostatečná nabídka naučných stezek, cyklostezek a udržovaných cyklotras • Chybějící informační prvky – informační tabule, rozcestníky • Nedostatečná výsadba a údržba zeleně • Nízká úroveň základní dopravní obslužnosti – větší frekvence spojů • Nízká podpora obnovitelných zdrojů energie • Malý podíl čištěných odpadních vod • Chybějící nebo nedostačující kanalizace, plynofikace a místy vodovod

Příležitosti	Hrozby
<ul style="list-style-type: none"> • Využití historických a kulturních tradic regionu • Možnost trvalého dosídlení venkova – mladí spoluobčané hledající zdravý životní styl bydlení • Rozvoj podnikatelské činnosti a vytváření nových pracovních míst zejména v oblasti turismu • Rozvoj školství a vzdělávání • Spolupráce se silnějšími turistickými regiony v okolí (Krkonoše, Broumovsko) • Navázání spolupráce se zahraničními partnery • Podpora alternativních zdrojů energie, částečná soběstačnost některých oblastí • Multifunkční zemědělství – údržba krajiny, agroturistika, obnova pěstování tradičních plodin • Lepší využití dotačních zdrojů • Ochrana přírodního bohatství regionu • Pečlivý výběr pozemků pro novou výstavbu – vyhnout se záboru zemědělské půdy • Obnova a vytváření nových malých vodních ploch • Lepší využití vodních zdrojů a 	<ul style="list-style-type: none"> • Neustále se zvyšující potřeba zdravotních a sociálních služeb – stárnutí obyvatelstva • Stále těžší udržitelnost rozsahu veřejných služeb z důvodu nedostatku finančních prostředků • Slabá podpora výstavby startovacích bytů pro mladé • Odliv obyvatelstva do větších aglomerací – především obyvatel s vyšším vzděláním • Snižování počtu ekonomicky aktivních obyvatel – stárnutí populace • Vysoká potřeba výstavby a rekonstrukce vodovodů a kanalizací • Nedostatek finančních prostředků na zkvalitnění místních komunikací • Zvyšování eroze půdy – nedostatečná a nevhodná úprava stávajících ploch a výsadba nevhodných plodin • Nákup pozemků spekulanty a subjekty k aktivitám nevhodným pro životní prostředí • Neřízený motorismus v krajině – ohrožení lesní krajiny • Střet zájmu místních zemědělců s ekonomickými aktivitami nových

<p>zvýšení úrovně čištění odpadních vod</p> <ul style="list-style-type: none"> • Podpora environmentálního vzdělávání, výchovy a osvěty • Podpora zemědělské prvovýroby – zdravé potraviny • Opatření na udržení vody v krajině 	<p>nájemců zemědělských ploch – např. pěstování rychle rostoucích dřevin</p> <ul style="list-style-type: none"> • Nevhodná státní zemědělská politika – prodej státní zemědělské půdy • Průzkum a těžba břidlicových plynů nebo jiných nerostných surovin s negativním dopadem na životní prostředí • Výstavba větrných a fotovoltaických elektráren může mít negativní dopad na krajinný ráz
--	--

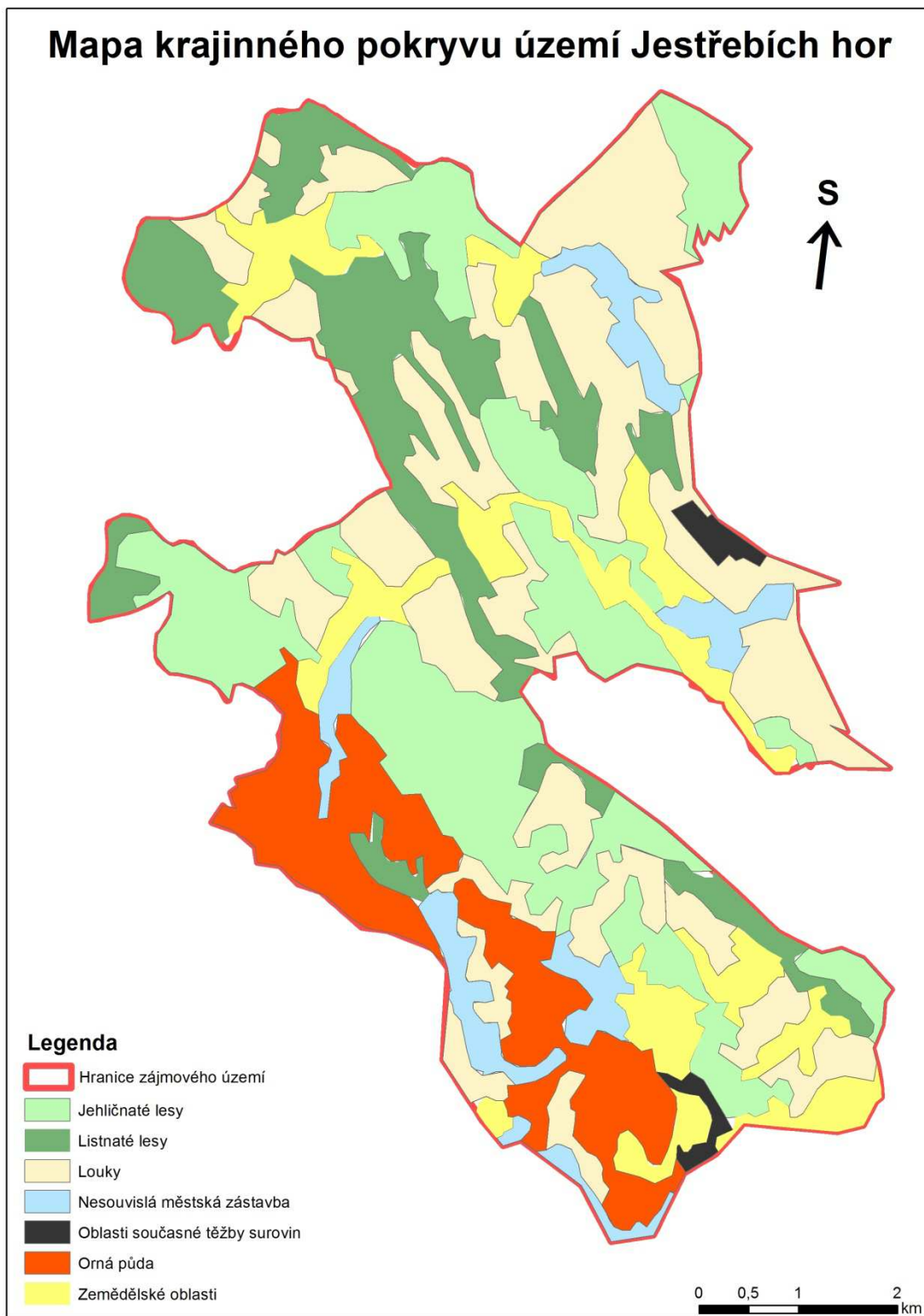
Pro doplnění analýzy potenciálních záměrů v krajině, které by se mohly v budoucnu realizovat, byla využita interaktivní mapa obnovitelných zdrojů pro regionální udržitelné plánování v energetice projektu RESTEP. Z mapových podkladů projektu vyplývá, že je část zájmového území, zejména severně od Malých Svatoňovic, vhodná pro stavbu větrných elektráren. V budoucnu by tato výstavba mohla být velmi negativním zásahem do krajinného rázu území.

Obr. č. 9: Snímek znázorňující oblasti vhodné pro výstavbu větrných elektráren (podklady: RESTEP, 2016)



autor: (Petr Provazník)

Obr. č. 11 : Mapový výstup (2016)-pro srovnání krajinného pokryvu se snímkem z 19. století (podklady: CENIA, Corine, 2012, zpracováno v Arc Gis, 2016) – podrobnější výkres viz příloha č. 4



autor: Petr Provazník

Obr. č. 12 a 13 : Komparace snímků z oblasti okolí obce Radvanice, kde proběhla největší změna krajinného obrazu, první snímek pochází z roku 1953 (podklady: kontaminace.cenia.cz)



autor: Petr Provazník

Obr. č. 13: Současný letecký snímek (podklady: mapy.cz)



autor: Petr Provazník

6.2 Scénáře vývoje území

V rámci zhodnocení tendence vývoje byly stanoveny dva scénáře vývoje území:

6.2.1 Scénář č. 1

1) První scénář vývoje se dá označit za pozitivní variantu. Jedním z hlavních cílů území je zdokonalení stávající infrastruktury a přilákání více návštěvníků do oblasti. V budoucnosti by tomu mohla přispět plánovaná dálnice D 11 z Hradce Králové, která povede při západním okraji řešeného území Jestřebí hory. Dálnicí se zlepší dostupnost regionu a přitáhne tím tak více investorů, což může však přinášet komplikace v otázce využití území. Dálnice D 11 nebude zasahovat do řešeného zájmového území, povede ovšem v její blízkosti. Jediným negativem v tomto směru by mohlo být zhoršení životního prostředí v oblasti ovzduší. Zdokonalení infrastruktury by bylo významné i z pohledu ekonomiky regionu a mělo by značný vliv na zaměstnanost obyvatel. V současné době jsou na území Jestřebích hor dostatečné ubytovací kapacity, které je potřeba však maximálně využít. Zároveň je potřeba rozšířit a zkvalitnit jednotlivé prvky infrastruktury a prohloubit spolupráci jednotlivých poskytovatelů služeb cestovního ruchu. Na tomto základě byly určeny opatření pro rozvoj cestovního ruchu:

- Podpora výstavby a údržby naučných stezek.
- Podpora výstavby cyklotras a zkvalitnění jejich značení.
- Podpora péče o památky s důrazem na rekonstrukce sakrálních staveb – kostely,
- kapličky, boží muka...
- Podpora zachování a rekonstrukce regionálních památek a obnova turisticky
- významných míst.
- Podpora výstavby nových a údržba stávajících běžeckých tratí a zkvalitnění jejich
- značení.

- Podpora zachování stávajících turistických tras.
- Podpora výstavby a rekonstrukce rozhleden.
- Zvýšení kvality ubytovacích a stravovacích služeb.

Jedním z dalších cílů je přilákání více návštěvníků do regionu a prodloužení jejich pobytu v regionu. To je však možné za předpokladu, že bude podpořen vznik informačních systémů v obcích a rozvoj informačních center. Jednalo by se o jeden z cílů jak zintenzivnit propagaci regionu a tím pádem i jeho návštěvnost. Na tomto základě bylo určeno několik opatření:

- Podpořit vznik informačních systémů v obcích, se zaměřením na rozvoj informačních center.
- Podpora spolupráce subjektů podnikajících v cestovním ruchu.
- Zkvalitnění propagace regionu s využitím jednotného marketingu.
- Podpora aktivit propagujících region jako místo se zdravým životním prostředím, pro aktivní odpočinek.
- Vytváření podmínek pro šetrné formy cestovního ruchu.
- Podpora vzdělávacích aktivit pro lidské zdroje v oblasti cestovního ruchu.
- Podpora propagace regionu na webových stránkách místních aktérů.
- Podpora výstavby a rekonstrukcí místních komunikací včetně mostků a mostů a jejich
- údržba.
- Podpora výstavby a údržby komunikací pro pěší, cyklisty, in-line bruslaře, běžkaře na
- lyžích apod. s ohledem na jejich bezpečnost.
- Podpora výstavby součástí místních komunikací – chodníky, veřejné osvětlení...
- Podpora realizace bezpečnostních prvků na místních komunikacích – svodidla,
- zpomalovací retardéry...

Další z cílů tohoto scénáře se váže k dopravní obslužnosti území. Pokud by došlo k větší frekvenci spojů, zvýšila by se tak dopravní dostupnost regionu a došlo by i ke zvýšení počtu návštěvníků. Regionu by prospěla podpora dopravní obslužnosti zaměřená na turisty a produkty cestovního ruchu. Jednalo by se v létě o pravidelné víkendové linky cyklobusů, v zimě pak zavedení skibusů, které by svázely lyžaře nebo běžkaře jak po regionu Jestřebí hory, tak do 35 km vzdálených Krkonoš či do oblasti Orlických hor.

Na území Jestřebích hor se nachází řada tzv. ostatních rozvojových ploch, využitelných zejména pro cestovní ruch, rekreační a sportovní aktivity. Obec Radvanice chce v budoucnosti využít prostory bývalých budov patřící k dolu Kateřina zejména pro spolkovou činnost a společensko- kulturní účely. Další potenciál pro rozvoj v této lokalitě mají plochy po zaniklých JZD či textilních a jiných podnicích.

Pro rozvoj regionu je nezbytný počet kvalifikovaných lidí, kteří jsou s regionem spjatí a znají dobře místní prostředí. Následně je pak nezbytné přesně určit oblasti, kde se region může rozvíjet. Pokud by se dokázal region tímto stylem rozvíjet, přitáhl by mladé lidi, kteří, tak jak je současný trend, spíše odcházejí do velkých měst a v obcích se naopak rozšiřuje počet lidí v postproduktivním věku a upadá tak hodnota regionu v oblasti socioekonomické.

Obecně lze tedy říci, že i přesto, že má region poměrně velké ambice se prosazovat v oblasti cestovního ruchu, má zde velké rezervy z pohledu zaměstnanosti. Na druhou stranu je možné tvrdit, že je v regionu dostatečný počet obyvatel především střední generace, kteří pracovali nebo stále ještě pracují v průmyslu. Často se jedná o odborné technické profese, kterých začíná být, nejen v regionu Jestřebí hory, nedostatek. Tyto zaměstnance je pak možné vzhledem k jejich kvalifikaci využít např. právě v oblasti cestovního ruchu, jako technické pracovníky. Co se týče technických profesí a dostatečného potenciálu v této oblasti, pak je nutné zmínit i možnost zvyšování kvalifikace a popřípadě rekvalifikace. Pokud základním zájmem obcí a potažmo celého regionu zůstává rozvoj, popřípadě alespoň udržení počtu pracovních příležitostí, pak je nutné najít pro takto kvalifikované pracovníky uplatnění. Další oblastí, kde je možné hledat příležitosti z

pohledu zaměstnanosti, jsou oblast zdravotních a sociálních služeb, zemědělství a v regionu podporovaná a stále se rozšiřující oblast obnovy tradičních lidových řemesel.

Obce mají eminentní zájem na rozvoji malého a středního podnikání a mají i možnosti, jak pomoci. Mohou v současné době nabídnout případným zájemcům celou řadu nevyužívaných objektů, které jim mohou pomoci na začátku jejich podnikatelské činnosti. Začínající podnikatel pak získává nejen prostor pro svou činnost, ale potažmo se může stát i případným obchodním partnerem obce. Úspěšná podnikatelská činnost v regionu poté může přinést další synergické efekty. Jako nejdůležitější lze označit možnost vzniku nových pracovních míst, který by mohl být podpořen bližší spoluprací středních škol v regionu a podnikatelů – např. vznik pracovního oboru, jehož absolventi by měli jistotu uplatnění v místě bydliště. Smysluplnost pak podtrhují takové efekty jako zvýšení soběstačnosti regionu, zatraktivnění pro stávající i případné nové obyvatele, potažmo celkový rozvoj regionu. Synergické účinky pak mohou mít exponenciální charakter, který roste s počtem nových podnikatelských aktivit. Aby region dosáhl jednoho ze svých základních cílů, kterým je dobrý hospodářský růst, musí i nadále maximálně podporovat drobné živnostníky a vytvořit dobré podmínky pro kvalitní fungování středních podniků. Podnikatelé a zaměstnavatelé následně mohou pomoci území, kde podnikají. Podporu pak lze nalézt při budování zázemí pro volnočasové aktivity, spolufinancování kulturních a sportovních akcí, popřípadě při údržbě místních komunikací (zimní údržba, rekonstrukce komunikací poškozených nadměrným užíváním konkrétního podniku). Jednou z možností podpory takových drobných podnikatelů a živnostníků by byl i vznik podnikatelského inkubátoru. Zároveň jsou ochotni se zapojit do místního rozvoje, např. pomocí sociálního podnikání jako vhodné formy pro zaměstnání lidí s nižším vzděláním a bez kvalifikace.

Při definování vize dlouhodobého rozvoje území je důležité zmínit, že není hlavní cíl a jediné kritérium rozvoj, nýbrž zachování stávajícího stavu. Jedním z aspektů pro pozitivní budoucí rozvoj regionu je šetrné využití lokality pro cestovní ruch, a to jak na samotný cestovní ruch uvnitř území tak s návazností na další přidružené lokality. Dále je potřeba zdůraznit maximální podporu při snaze

využít historických a kulturních tradic regionu. V co možná největší míře podporovat veškeré aktivity, které přispějí k obnově tradic jako např. lidová řemesla, místní zvyky (vynášení smrtky, apod.), záchrana historických objektů, starostlivá péče o staré předměty.

Zároveň je důležitá otázka kooperace v dané oblasti. Je důležité, aby jednotliví partneři spolu komunikovali a vytvářeli tak vhodné podmínky pro jednotnou propagaci regionu. Pokud partneři dobře komunikují, vytvářejí tak dobrý základ pro tvorbu společného produktu, kterým v této oblasti může být například podpora turistiky s důrazem na přírodní, kulturní a historické bohatství. S tím souvisí i podpora vzniku a hlavně rozvoje spolupráce mezi turistickými informačními centry, jejichž prostřednictvím lze poskytovat informace o regionu právě pro potřeby cestovního ruchu. A tady je důležité zdůraznit význam spolupráce se silnějšími regiony (např. Krkonoše). Důvodem není vymýšlet vlastní produkt. Ale z pohledu autora této diplomové práce by stálo za zvážení spojit místní kraj s bratry Čapkovými, jejichž tvorba vycházela právě z této oblasti a oba pánové neodmyslitelně patří do zdejší krajiny. V současné době je odkaz spjatý s jejich jmény pouze turistickou cestou a muzeem v Malých Svatoňovicích.

Za předpokladu, že by došlo k navýšení ubytovacích kapacit s ohledem na využití potenciálu vzhledem k cestovnímu ruchu a vytvoření zázemí pro Adršpašsko- teplické skály a Krkonoše a pro samotný region Jestřebích hor, byla by většina záměrů investována přes evropské fondy díky zprostředkování MAS Jestřebí hory, a.s., který se v této oblasti velmi dobře angažuje a existuje více jak devět let. Budoucí záměry by však měly podléhat standardnímu schvalování a posuzování podle zákona. Samotný hřeben Jestřebích hor by v dané oblasti neměl být ohrožen. Jednalo by se o stavby, které by se nacházely v nižších polohách a při intravilánech obcí a měst.

Udržení a případně i zlepšení stavu životního prostředí je klíčové pro území Jestřebích hor. Péče o přírodu, budování a úprava stávajících zelených ploch, údržba a rozvoj vodních ploch, podpora ekologických forem zemědělské činnosti, lepší hospodaření v lesích, udržení vody v krajině, to vše jsou důležité aspekty krajinotvorby.

Pro udržení vysoké kvality ovzduší je pak potřeba osvěta v oblasti výměny neekologických zdrojů tepla, jak jsou kotle na tuhá či kapalná fosilní paliva, za zdroje, které jsou jednak výrazně šetrnější k životnímu prostředí a jednak výrazně účinnější. Jako příklad lze uvést tepelná čerpadla, kotle či krbová kamna na biomasu, plynové kondenzační kotle nebo třeba solární systémy na přípravu teplé vody a přitápění. Zde je nutné zmínit důležitost všech opatření na podporu snížení energetické náročnosti budov, a to jak veřejných, tak soukromých. Konkrétně se jedná o zateplení obvodových konstrukcí budov a výměnu stavebních otvorů. Zároveň je také potřeba udržovat a rozšiřovat systémy sběru komunálního odpadu. Efektivní nakládání s odpady a například likvidace biologicky rozložitelného komunálního odpadu jsou zásadní pro udržení stavu životního prostředí. Zde je potřeba podporovat vznik nových sběrných dvorů či výstavbu komunitních nebo dle zákonných norem provozovaných kompostáren.

Jedním z dalších bodů pozitivního scénáře možného budoucího vývoje je i možnost využití obnovitelných zdrojů. Dle RESTEP (2016) jsou na místě řešeného zájmového území oblasti vhodné pro stavbu větrných elektráren. Jedná se o plochy, kde průměrná rychlost větru ve výšce 100 m nad zemským povrchem získaná kombinací několika výpočetních modelů překračuje předpokládanou hranici rentability výstavby větrných elektráren. Hranice rentability byla v typických podmínkách, charakterizovaných otevřenou krajinou v nadmořské výšce 450 - 600 m n.m. předpokládána na úrovni 6 m/s, mění se s nadmořskou výškou (vliv hustoty vzduchu a obecně obtížnějších podmínek) a charakterem krajiny.

Záměr vybudování nové fotovoltaické elektrárny se chystá na jihovýchodě řešeného území v obci Rтынě v Podrkonoší.

Největší rozvojový potenciál má obec Suchovršice, kde se v územním plánu počítá s rozšířením ploch k bydlení. Jedná se o rodinné domky situované směrem na východ části obce, tzn. od řeky Úpy.

6.2.2 Scénář č. 2:

U navrženého scénáře číslo dvě se předpokládá nerozvinutí krajinného potenciálu. K tomu může dojít z několika důvodů. V regionu se sníží počet ekonomicky aktivních obyvatel. Odliv lidí, kteří dojíždí za zaměstnáním do jiného regionu či města, ba se nepřímo z regionu odstěhují, s sebou přináší snížení atraktivity místa a nezájem lidí participovat na zlepšení všech podmínek jak v oblasti životního prostředí, tak ve vytváření spokojeného života. Úbytek kvalifikovaných lidí může přinést i z nepatrné části vznik sociálně slabé oblasti. Pokud by odešla značná část kvalifikovaných lidí, může to mít za následek neangažovanost ve správě místních obcí a to, že se na místa, která se zásadně spolupodílí na zásadních rozhodnutích a schvalování dostanou lidé s minimálním přehledem o fungování správních záležitostí. Pro obce by to znamenalo větší vynaložení finančních prostředků už jenom na sepisování dotací, jelikož i vyplnění tohoto dokumentu vyžaduje určité schopnosti a znalosti.

7 Diskuze

Zpracováním diplomové práce, která měla za cíl identifikaci přírodních a kulturně historických hodnot území v souvislosti s vývojem krajiny a jejího obrazu a s vývojem osídlení a způsobů hospodaření v krajině, jsem došel ke dvěma scénářům vývoje, které jsou popsány v kapitole Výsledky. I u pozitivního scénáře vývoje území existují skutečnosti, které mohou být zpočátku brány pozitivně, ale nesou rizika do budoucnosti. Tu spatřuji například v dopravní infrastruktuře, jelikož plánovaná dálnice D11, vedoucí na hranici s Českou republikou a Polskem, zvýší povědomí o Jestřebích horách, které se mohou stát za předpokladu schválení místní správy atraktivní pro investory a developery, kteří se však v neznalosti místních poměrů a s neúctou ke krajinným hodnotám, mohou značně podílet na proměnách zdejší krajiny. Takovéto riziko hrozí samozřejmě i u nárůstu turistického ruchu, který ale zároveň vnímám jako velkou příležitost pro rozvoj celé lokality. Jestřebí hory mají velký turistický potenciál, v zájmovém území je dostatečný počet lůžkových kapacit a množství penzionů, které buď prochází rekonstrukcí či vznikají zcela nově. Díky propojení z hlavního a následně krajského města by se oblast Jestřebích hor stala pro návštěvníky dostupnější a v míře spekulací by zde mohli lidé trávit více času a přinést do regionu i ekonomický zisk. Výstavba dálnice s sebou ale také nese riziko vzniku transitního koridoru, který naopak odvede z území příležitostné návštěvníky a sníží tak rozvoj popularity oblasti a návštěvnost obcí

S výstavbou dálnice by mělo dojít i k rozšíření dopravní obslužnosti vně území, které by vedlo k lépe propojenému systému jak automobilové, tak železniční dopravy v rámci kraje a přineslo by více možností a výhod pro pohyb návštěvníků. V současné době je značná část cestování vázána na železnici, jelikož dopravní koridor Trutnov - Malé Svatoňovice vypravuje každou hodinu 6 spojů v obou směrech. Trasa železnice není pochopitelně tak flexibilní jako autobusová doprava, ale je šetrnější k životnímu prostředí. V současné době fungují v regionu i linky cyklobusů, které v létě obsluhují obce, ale jsou směřovány do východních Krkonoš.

V zájmovém území se vyskytují nevyužité plochy brownfieldů, které by se daly využít v budoucnu jak pro cestovní ruch, tak pro rekreační a sportovní aktivity. Plochy mohou poskytnout místo pro stavbu budov, poskytující ubytování pro

návštěvníky kraje, což by pomohlo vytvořit pevnou vazbu na rekreační aktivitu Adršpašsko - teplických skal a region by tak naplnil svůj potenciál v ohledu cestovního ruchu. Otázkou zůstává, kde je hranice návštěvnosti a při překročení jaké míry vzniká množství problémů v okolní přírodě, potažmo krajině. Příkladem může být nedaleký Krkonošský národní park, ve kterém postupem času a zvyšováním intenzity cestovního ruchu dochází k postupnému omezování některých turistických cest, či úplnému uzavírání některých oblastí, právě spojených s nárůstem a nevhodným chováním návštěvníků. Z mého pohledu se jedná o klasické protiváhy, kdy nejprve chceme do krajiny přivést nové návštěvníky, vytvořit dobrého ducha místa a doufat v návrat lidí, kteří navíc doporučí návštěvu dalším. Ovšem na druhou stranu příroda a okolní krajina postupem času začíná degradovat a právě velice často neohleduplné chování lidí k přírodě tomu napomáhá.

I když z tabulky dlouhodobého vývoje počtu obyvatel jasně vyplývá, že během let 1961 a 2011, došlo k úbytku lidí ve všech obcích, vyjma obce Radvanice, trend od 90. let minulého století je pozitivní a hned v šesti obcích z osmi došlo k nárůstu počtu obyvatel. I přesto, že druhá polovina dvacátého století byla poznamenána těžbou černého uhlí a rozdělením regionu na českou a německou část, je v současné době region na vzestupu, co se demografických čísel týče. To s sebou nese i nedílnou součást rozhodování o budoucích záměrech na území dotčených obcí a čím více lidí bude zůstat v regionu, tím vzroste šance na lepší participaci a diskuzi při projednávání zásadních dokumentů obcí jako je například územní nebo regulační plán. Potenciál krajiny může být i velmi dobře zajištěn při větším počtu kvalifikovaných lidí, kteří se navíc se v kraji narodili, ale po studiu, se do něj zpátky vrátili a mohou tak kvalifikovaněji přispět do chodu krajiny. Ne vždy však může být tato premisa pravdou. Ale svůj předpoklad do dobrého stavu věci to bezesporu má.

V zájmovém území Jestřebí hory byly zjištěny oblasti vhodné pro stavbu větrných elektráren. Ty by měly být posouzeny dle zákona 114/1992 a na základě stanoviska EIA. Dalším záměrem je vybudování fotovoltaické elektrárny ve městě Rtyň v Podkrkonoší. Pokud by došlo v budoucnu k nárůstu těchto staveb, znamenalo by to z mého pohledu velké riziko pro krajinu a zejména pro krajinný ráz. Vytratil by se z ní duch místa, který působí jako zapomenutý kraj. Na druhou

stranu - pokud by byl rozvoj obcí limitován až moc velkou měrou, nemuselo by dojít vůbec k žádnému vývoji, ba naopak stagnaci, spojenou s odlivem obyvatel do větších měst a v obcích by zůstala starší část obyvatelstva a obecně by došlo ke stárnutí populace v místním regionu.

Negativní scénář vývoje z hlediska rozvoje území Jestřebích hor počítá s nenaplněním krajinného a turistického potenciálu a zachováním současného stavu krajiny. Tato varianta se může vyskytnout v případě naplnění několika podmínek. Jednou z podmínek by byl odliv lidí z regionu. Pokud by došlo k tomuto předpokladu, v regionu by se snížil počet ekonomicky aktivních obyvatel a naopak narůstal by počet ekonomicky pasivních obyvatel. Region by se stal nezajímavým pro investory, nedošlo by k rozrůstání dopravní sítě, jelikož by namísto regionu byly financovány jiné oblasti s větší atraktivitou. Úpadek obcí a odliv obyvatel by však velmi snížil riziko narušení krajinného rázu nevhodnými stavebními záměry a riziko degradace krajiny lidskou činností. Jestřebí hory by zůstaly dále pouze přechodovou oblastí mezi Krkonošemi a Adršpachem s občasnými návštěvníky nevyhledávající turistický ruch.

Ze zvážení scénářů dalšího možného vývoje regionu vyplývá, že nejideálnější stav by byl kontrolovaný přiměřený rozvoj, který by zajistil ekonomickou udržitelnost obcí a při tom zachoval krajinné a přírodní hodnoty lokality. V tomto směru by mohlo být uvažováno o vyhlášení přírodního parku, který by zajistil ochranu krajinného rázu a zabránil nepřiměřené výstavbě jak staveb pro bydlení, ubytování či občanské vybavenosti, tak i dopravní a technické infrastruktury. Vyhlášení přírodního parku by mohlo také zvýšit povědomí veřejnosti o existenci Jestřebích hor a přivést do regionu nové návštěvníky. Nejprve je ale třeba si uvědomit, jaké limity využití území s sebou přírodní park přináší a zdali by v tuto chvíli příliš nekomplikoval rozvoj obcí.

8 Závěr

Na základě mapových podkladů a příslušného porovnání historických i současných snímků z publikací regionální literatury a ze snímků, které byly pořízeny v terénu jako fotodokumentace autora, bylo zpracováno zhodnocení vývoje krajiny Jestřebích hor a proměny jejího obrazu. Území Jestřebích hor je místo s vysokým podílem zalesnění s významnými krajinnými prvky a dochovanými památkami lidové architektury, které krajíně dodávají svůj charakteristický krajinný ráz. I přesto, že oblast byla v minulosti značně využita z hlediska těžby černého uhlí, jsou dnes veškeré odvaly po důlní činnosti zrekultivovány.

Oblast Jestřebích hor má velký potenciál v souvislosti s vazbou na rekreační aktivitu. V tomto případě se jedná o blízkost území dvou velice turisticky navštěvovaných lokalit, které jsou Krkonošský národní park a CHKO Broumovsko. Samotný region Jestřebích hor má dostatečný počet ubytovacích kapacit a může vytvářet pohodlné zázemí pro místní turisty i pro turisty mířící do přilehlých oblastí.

V souvislosti s vyhodnocením krajinných hodnot lze uvažovat o vyhlášení přírodního parku na převažující část Jestřebích hor. Případné vyhlášení je však závislé na rozhodnutí příslušných orgánů státní správy, které zodpovídají za stav území v dané lokalitě.

Přírodní park je jedna z forem ochrany území zavedená zákonem č. 114/1992 Sb., o ochraně přírody a krajiny. Účelem vyhlášení přírodního parku na nějakém území je v zásadě především ochrana krajinného rázu s významnými soustředěnými estetickými a přírodními hodnotami.

Krajina Jestřebích hor má ke vzniku přírodního parku dostatečné předpoklady, výhodou jeho vzniku by bylo definování podmínek pro výstavbu na základě hodnocení krajinného rázu, čímž by se zabránilo nepřiměřené výstavbě s nevhodnými architektonickými prvky. Dalším pozitivem vyhlášení by bylo zvýšení povědomí veřejnosti a zájmu o tuto lokalitu z hlediska poznávání v rámci turistiky. Chráněná území, která jsou zároveň turisticky přístupná, získávají vyšší povědomí o nutnosti ochrany a zachování významných přírodních hodnot.

Pokud by nedošlo k vyhlášení přírodního parku, byla by ochrana krajinných hodnot v rukou samotných obcí, které by musely jasně definovat směry rozvoje území a určit jeho limity. Nejlepším nástrojem by bylo zpracování změn územních plánů nebo lépe nových územních plánů s příslušnými prostorovými a funkčními regulativy a s vymezením ploch pro zpracování regulačních plánů a územních studií. Tvorba územně plánovací dokumentace je však pro obce velmi finančně náročná a bohužel na ni nejsou ani dostatečné dotační programy. Určité požadavky na výstavbu by mohly být případně definovány vyhláškami jednotlivých obcí, ani ty ale nedosahují tak striktní regulace jako regulační plány.

Pro zachování krajinných hodnot území vyplývá jako nejlepší možnost vyhlášení přírodního parku, regulace stavebních záměrů a rozvoje území bude tak jasně definovaná podmínkou pro zachování krajinného rázu. V opačném případě by mohla být budoucnost krajiny Jestřebích hor ohrožena, závisela by bohužel na vlastním rozhodování v území obcí a kraje, které by mohlo dopustit záměry sice ekonomicky výhodné, ale pro krajinný ráz devastující. Spolehnout se však na odpovědnost lidí ve vztahu k zachování krajinných hodnot je nejen nemožné, ale mohlo by být i považováno za naivní.

9 Seznam literatury a použitých zdrojů:

- BOUZA E., 1981: Malé Svatoňovice: 1882-1982 : vydáno k 100. výročí osamostatnění obce. Malé Svatoňovice
- BROWN G. A kol, 2002. Testing a place-based theory for environmental, Environmental Science Department, Alaska.
- BUKÁČEK R., MATĚJKA P., 1997: Metodický podklad hodnocení krajinného rázu v CHKO. Správa CHKO ČR: 33 s.
- CÍLEK V., 2007: Krajiny vnitřní a vnější: texty o paměti krajiny, smysluplném bobrovi, areálu jablkového štrúdlu a také o tom, proč lezeme na rozhlednu. 2., dopl. vyd. Ilustrace Miloš Šejn. Praha: Dokořán, 2005. ISBN 80-7363-042-7.
- CULEK M. a kol., 1996: Biogeografické členění ČR. Enigma, Praha
- DEMEK J., 1987: Obecná geomorfologie, Academia, Praha 1987, 480 s.
- DVOŘÁČEK P., 2001: Sadovnictví pro odborná učiliště. 1. vyd. Praha: Septima. ISBN 80-7216-152-0.
- FORMAN R., GODRON M., 1986: Landscape Ecology. J Wiley and Sons, New York
- HADAČ E., 1982: Krajina a lidé – úvod do krajinné ekologie. Academica, Praha
- JANČURA P., 1999: Znakové vyjadrenie vlastností krajinej struktury, Banská Bystrica, 58s.
- JIRÁSEK V., 2006: O dolování černého uhlí v markoušovicko-svatoňovické oblasti Jestřebích horách. Obec Malé Svatoňovice. Malé Svatoňovice 88 s.
- KUPKA J., 2010: Krajiny kulturní a historické, Tiskárna Nakladatelství ČVUT, Praha, 180 s., ISBN 978-80-01-04653-1
- LEMONS R., 1995: The Nature of Value: Axiological Investigations. Gainesville: University of Florida Press
- LIPSKÝ Z., 1999: Krajinná ekologie pro studenty geografických oborů. Karolinum, Praha

- LOKVENC T., 1997: Malé Svatoňovice, Příroda a lidé pod Jestřebími horami, vydáno jako příloha místního zpravodaje Studánka, OÚ Malé Svatoňovice
- LOKVENC T., 2010: Jindřich M. Vlček a Malé Svatoňovice, Tiskárna PRATR a.s., Trutnov, ISBN 80-254-8555-2
- LÖW J., 1999: Hodnocení a ochrana krajinného rázu. In Péče o krajinný ráz- cíle a metody. Ed. Vorel, I., Sklenička, P. ČVUT, Praha, s. 199-203
- LÖW J., 2011: Aplikovaná ekologie: krajina, krajinná a sídelní kompozice, krajinný ráz, Vysoké učení technické v Brně, Brno, 60 s. ISBN 978-80-214-4381-5.
- LÖW J., MÍCHAL, I. 2003: Krajinný ráz. Lesnická práce, s r.o., Kostelec nad Černými lesy, 552 s.
- MAIER K., 2012: Udržitelný rozvoj území. Praha: Grada, 256 s.
- MÍCHAL L. et al., 1999: Hodnocení krajinného rázu a jeho uplatňování ve státní správě. AOPK, Praha.
- MÍCHAL L., HÁJEK T., 2000: Fiktivní předmluva k materiálu do porady vedení MŽP, zabývající se ochranou kulturní krajiny. Vydalo MŽP. Praha
- NOVOTNÁ D., 2001: Úvod do pojmosloví v ekologii krajiny. Praha: MŽP+Enigma. ISBN 80-7212-192-8
- PEART R., 2004: A Place to Stand: The Protection of New Zealand's Natural and Cultural Landscapes. Environ. Defence Soc., Auckland, NZ.
- PETRŮ J., 2003: Zasnít život pravdě. Zahrada – park – krajina. roč. XIII, č. 3, s. 28-30. ISSN 1211-1678
- PKU VUD, Palivový kombinát Ústí, středisko východočeské uhelné doly, 2013: Archiv materiálů společnosti
- PRUDKÝ L., 2009: Inventura hodnot: Výsledky sociologických výzkumů hodnot ve společnosti České republiky. Academica, Praha
- RAYMOND C., 2009: Mapping community values for natural capital and ecosystems services. "Ecological Economics, 68, 1301-1315.

- REIL R., 2005: Radvanice: kapitoly z dějin obce pod Jestřebími horami. 1. vyd. Radvanice: Obec Radvanice. ISBN 80-239-3834-7.
- SCHWARTZ S. H., 2006: Value orientations: Measurement, antecedents and consequences across nations. London: Sage
- SKLENIČKA P. 2003: Základy krajinného plánování. nakladatelství Naděžda Skleničková, Praha, 321 s.
- STEPHENSON J., 2008: The cultural values model: An integrated approach to values in landscapes. *Landscape and Urban Planning*, 84, 127-139.
- THRIFT N., WHATMORE S., 2004: *Cultural Geography: Critical Concepts*
- TOMÁŠEK M., 2007: Půdy České republiky. Česká geologická služba, Praha
- VETEŠKA J., 2006: Tváře Jestřebích hor: The faces of Jestřebí hory = Die Gesichter von Jestřebí hory: krajina, stavby a lidé na dobových pohlednicích. 1. vyd. Praha: Ostrov, ISBN 80-86289-49-4.
- VETEŠKA J., 2004: Úpicko tenkrát a dnes. 1. vyd. Praha: Ostrov, ISBN 80-86289-34-6.
- VINK A., 1980: *Landschapsecologie en landgebruik*. Bohn, Scheltema a Holkema, Utrecht
- VOREL I., 2006a: Krajinný ráz a jeho ochrana. 1. část – Charakter, ráz a identita krajiny. *Ochrana přírody* 9: 262 – 265.
- VOREL I., 2006b: Krajinný ráz a jeho ochrana. 2. část – Proměnlivost krajinného rázu – typické rozlišující znaky. *Ochrana přírody* 10: 301 – 303.
- VOREL I., 2007: Krajinný ráz a jeho ochrana. 4. část – Cíle a limity ochrany krajinného rázu. *Ochrana přírody* 2
- VOREL I., BUKÁČEK R., MATĚJKA P., CULEK M., SKLENIČKA P., 2004: Metodický postup posouzení vlivu navrhované stavby, činnosti nebo změny využití území na krajinný ráz. Nakladatelství Naděžda Skleničková, Praha
- VOREL I., KUPKA J., 2011: Krajinný ráz – identifikace a hodnocení, Tiskárna nakladatelství ČVUT, Praha, 148 s., ISBN 978-80-01-04766-8

VOREL I., SKLENIČKA P., 2006: Ochrana krajinného rázu: třináct let zkušeností, úspěchů i omylů: sborník příspěvků z konference, Praha. Vyd. 1. Praha: Naděžda Skleničková, 2006. ISBN 80-903206-7-8.

WASCHER, D.M. A KOL, 2006: Recent developments in mapping Europe's landscapes, In: Wascher, D. M. [eds], European Landscape Character Areas – Typologies, Cartography and Indicators for the Assessment of Sustainable Landscapes

ZÁKON Č. 114/1992 SB., o ochraně přírody a krajiny, v platném znění

Internetové zdroje:

AOPK, 2014, dostupné z: <http://www.ochranaprirody.cz/obecna-ochrana-prirody-a-krajiny/krajiny-raz-a-vystavba/>

CENIA, 2013: GeoportalCenia, dostupné z : <http://geoportal.cenia.cz/>

ČSÚ, 2016: Český statistický úřad, dostupné z: <http://www.czso.cz>

JESTŘEBÍ HORY, 2016: Jestřebí hory.net, dostupné z: <http://www.jestrebihory.net>

KJH, 2016: Království Jestřebích hor, dostupné z: <http://www.kjh.cz>

MŽP, 2016: Evropská úmluva o krajině, 2016, dostupné z: http://www.mzp.cz/cz/evropska_umluva_o_krajine_smlouva

POVODÍ LABE, 2013: Oficiální stránky společnosti Povodí Labe a.s., [online]. [cit. 25. února 2016]. Dostupný z WWW: <http://www.pla.cz/planet/webportal/internet/>

RESTEP, 2016, dostupné z: <http://www.restep.cz/cz/>

ÚAP ORP Trutnov, 2016: Územně analytické podklady správního území obce Trutnov (akt. 2014), dostupné z: <http://upd.trutnov.cz/uap/>

10 Přílohy

Seznam příloh:

Příloha č. 1 – Mapa přírodní charakteristiky Jestřebích hor

Příloha č. 2 – Mapa kulturní a historické charakteristiky Jestřebích hor

Příloha č. 3 – Mapa vizuální charakteristiky Jestřebích hor

Příloha č. 4 – Mapa krajinného pokryvu území Jestřebích hor