



Vymezení hospodářsky slabých oblastí ve Strategii regionálního rozvoje 2014 - 2020

Diplomová práce

Studijní program: N6202 – Hospodářská politika a správa

Studijní obor: 6202T086 – Regionální studia

Autor práce: **Bc. Inka Teschinská**

Vedoucí práce: Ing. Jana Šimanová, Ph.D.





Zadání diplomové práce

(projektu, uměleckého díla, uměleckého výkonu)

Jméno a příjmení: **Bc. Inka Teschinská**
Osobní číslo: E17000280
Studijní program: N6202 Hospodářská politika a správa
Studijní obor: N6202T086 – Regionální studia
Zadávací katedra: katedra ekonomie
Vedoucí práce: Ing. Jana Šimanová, Ph.D.
Konzultant práce: Mgr. Štěpán Nosek
Oddělení řízení strategie regionálního rozvoje, MMR ČR

Název práce: **Vymezení hospodářsky slabých oblastí ve Strategii regionálního rozvoje 2014 - 2020**

Zásady pro vypracování:

1. Stanovení cílů a formulace výzkumných otázek.
2. Literární rešerše zkoumané problematiky a vymezení základních pojmů.
3. Analýza indikátorů hospodářsky slabých oblastí dle Strategie regionálního rozvoje ČR 2014-2020.
4. Statistická analýza dat pro indikaci hospodářsky slabých oblastí.
5. Formulace závěrů a zhodnocení výzkumných otázek.

Seznam odborné literatury:

- ARMSTRONG, Harvey a Jim TAYLOR. 2000. *Regional economics and policy*. 3rd ed. Oxford: Blackwell. ISBN 0-631-21657-X.
- JÍLKOVÁ, Eva. 2018. *Hospodářská politika a regionální rozvoj*. Olomouc: Moravská vysoká škola. ISBN 978-80-7455-070-6.
- NAHODIL, František. 2014. *Veřejná správa a financování veřejného sektoru*. Plzeň: Aleš Čeněk. ISBN 978-80-7380-536-4.
- STIMSON, R. J, Roger STOUGH a Brian H. ROBERTS. 2006. *Regional economic development: analysis and planning strategy*. 2nd ed. Berlin: Springer. ISBN 3-540-34826-3.
- Strategie regionálního rozvoje České republiky*. 2013. Praha: Ministerstvo pro místní rozvoj České republiky.
- WOKOUN, René. 2018. *Regionální rozvoj: východiska regionálního rozvoje, regionální politika, teorie, strategie a programování*. Praha: Linde. ISBN 978-80-7201-699-0.
- PROQUEST. 2018. *Databáze článků ProQuest* [online]. Ann Arbor, MI, USA: ProQuest. [cit. 2018-09-30]. Dostupné z: <http://knihovna.tul.cz/>

Rozsah práce: min. 65 normostran
Forma zpracování: tištěná / elektronická
Datum zadání práce: 1. října 2018
Datum odevzdání práce: 31. srpna 2020

prof. Ing. Miroslav Žižka, Ph.D.
děkan Ekonomické fakulty



prof. Ing. Jiří Kraft, CSc.
vedoucí katedry

V Liberci dne 31. října 2018

Prohlášení

Byla jsem seznámena s tím, že na mou diplomovou práci se plně vztahuje zákon č. 121/2000 Sb., o právu autorském, zejména § 60 – školní dílo.

Beru na vědomí, že Technická univerzita v Liberci (TUL) nezasahuje do mých autorských práv užitím mé diplomové práce pro vnitřní potřebu TUL.

Užiji-li diplomovou práci nebo poskytnu-li licenci k jejímu využití, jsem si vědoma povinnosti informovat o této skutečnosti TUL; v tomto případě má TUL právo ode mne požadovat úhradu nákladů, které vynaložila na vytvoření díla, až do jejich skutečné výše.

Diplomovou práci jsem vypracovala samostatně s použitím uvedené literatury a na základě konzultací s vedoucím mé diplomové práce a konzultantem.

Současně čestně prohlašuji, že texty tištěné verze práce a elektronické verze práce vložené do IS STAG se shodují.

8. 4. 2019

Bc. Inka Teschinská

Vymezení hospodářsky slabých oblastí ve Strategii regionálního rozvoje 2014 – 2020

Anotace

Problematika regionálního rozvoje a konkrétně rozvoje zaostalých oblastí či tzv. regionálních disparit je aktuálním tématem ve většině evropských zemí. V České republice tuto problematiku řeší zejména Ministerstvo pro místní rozvoj skrze klíčový strategický dokument Strategie regionálního rozvoje. V současném programovacím období 2014 – 2020 vymezuje hospodářsky slabé oblasti, kterým je přiznána podpora státu. Diplomová práce se zabývá zhodnocením aktuální situace hospodářsky slabých regionů dle konkrétních indikátorů a navrhuje nové potencionální ukazatele, které by mohly být využity pro indikaci v následujících letech. Teoretická část se zabývá vymezením základních pojmů pro správné uchopení dané problematiky. Dále je vysvětlen postup indikace hospodářsky slabých regionů dle SRR 2007 – 2013 a 2014 – 2020. Pro získání potencionálních indikátorů je využito přístupů sousedního Slovenska a dále Maďarska. Za pomoci statistické analýzy jsou získány aktuální výsledky hospodářsky slabých oblastí na území ČR.

Klíčová slova

disparity, region, regionální rozvoj, Strategie regionálního rozvoje, zaostalé regiony

Definition of Economic Less Prosperous Areas in the Regional Development Strategy 2014-2020

Annotation

The issue of regional development, and specifically the development of underdeveloped areas or so-called regional disparities, is a topical issue in most European countries. In the Czech Republic, this issue is addressed mainly by the Ministry for Regional Development through a key strategic document of the Regional Development Strategy. In the current programming period 2014-2020, it defines economically weak areas that are granted state support. The diploma thesis deals with evaluation of current situation of economically weak regions according to specific indicators and proposes new potential indicators, which could be used for indication for next years. The theoretical part deals with the definition of the basic concepts for the correct grasp of the given issue. It also explains the process of indication of economically weak regions according to SRR 2007 - 2013 and 2014 - 2020. The approaches of neighboring Slovakia and Hungary are used to obtain potential indicators. The statistical analysis analyzes the current results of economically weak areas in the Czech Republic.

Key Words

disparity, region, region development, Regional Development Strategy, underdeveloped regions

Obsah

Seznam zkratek	9
Seznam tabulek	10
Seznam obrázků	11
Úvod.....	12
1. Metodologie a metodické postupy DP	14
2. Teoretická východiska regionálního rozvoje.....	16
2.1 Teorie regionálního rozvoje.....	16
2.2 Vymezení pojmu region.....	19
2.2.1 Typologie regionů	19
2.3 Typy a nástroje regionální politiky a strategické dokumenty regionálního rozvoje.....	23
2.3.1 Typy regionální politiky	23
2.3.2 Nástroje regionální politiky	24
2.3.3 Strategické dokumenty regionálního rozvoje	27
2.4 Ekonomický růst a rozvoj regionů	28
2.5 Regionální disparity.....	30
2.5.1 Vymezení pojmu regionální disparita.....	30
2.5.2 Vznik regionálních disparit.....	31
2.5.3 Klasifikace regionálních disparit.....	31
2.6 Organizace regionálního rozvoje ČR	32
3. Strategie regionálního rozvoje ČR	34
3.1 Územní uspořádání České republiky	35
3.2 Určení slabých oblastí dle SRR 2007 – 2013	36
3.3 Určení slabých oblastí dle SRR 2014 – 2020	38
3.4 Srovnání přístupů SRR k určení slabých oblastí	42
4. Používané indikátory pro regionální analýzy v zahraničí	43
4.1 Slovenská republika.....	43
4.1.1 Územní členění SR.....	44
4.1.2 Strategické dokumenty regionálního rozvoje	45
4.1.3 Indikace problémových oblastí	48
4.2 Maďarsko	51
4.2.1 Územní členění Maďarska.....	52
4.2.2 Strategické dokumenty regionálního rozvoje	53

4.2.3	Indikace problémových oblastí	53
4.3	Index decentralizace	56
4.4	Shrnutí přístupů k řešení regionálních disparit.....	57
5.	Komparativní statistická analýza dat pro indikaci hospodářsky problémových oblastí dle SRR 2014 – 2020.....	60
5.1	Použité indikátory.....	60
5.2	Odhad HDP.....	61
5.3	Výpočet hospodářsky problémových oblastí.....	62
5.4	Hospodářsky slabé oblasti dle analýzy za léta 2014 – 2017	67
6.	Komparace situace hospodářsky problémových oblastí.....	72
7.	Nové potenciační indikátory.....	79
Závěr	81
Seznam použité literatury	85
Seznam příloh	92

Seznam zkratek

AFMR	Aproximovaný funkční městský region
ČSÚ	Český statistický úřad
DP	Diplomová práce
GIS	Geografický informační systém
HDI	Index lidského rozvoje (<i>Human development index</i>)
HDP	Hrubý domácí produkt
CHKO	Chráněná krajinná oblast
LAU	Místní samosprávné jednotky (<i>Local Administrative Units</i>)
MF	Ministerstvo financí
MMR	Ministerstvo pro místní rozvoj
MPSR	Ministerstvo pôdohospodárstva a rozvoja vidieka Slovenskej republiky
MPSV	Ministerstvo práce a sociálních věcí
NUTS	Nomenklatura územních statistických jednotek (<i>Nomenclatures des Unites Territoriales Statistique</i>)
OECD	Organizace pro hospodářskou spolupráci a rozvoj (<i>Organisation for Economical Co-operation and Development</i>)
OFKT	Národní koncepce územního rozvoje (Országos Fejlesztési és Területfejlesztési Koncepció)
ORP	Obec s rozšířenou působností
SR	Slovenská republika
SRR	Strategie regionálního rozvoje

Seznam tabulek

Tabulka 1:Klasifikace CZ-NUTS	21
Tabulka 2:Integrované indikátory sociálních disparit dle sféry výskytu	32
Tabulka 3:Územní uspořádání ČR.....	36
Tabulka 4:Ukazatele pro vymezení státem podporovaných regionů dle SRR 2007-2013 ..	38
Tabulka 5:Ukazatele pro vymezení státem podporovaných regionů dle SRR 2014-2020 ..	41
Tabulka 6:Porovnání SRR 2007- 2013 a 2014 - 2020.....	42
Tabulka 7:Územní členění Slovenska.....	44
Tabulka 8:Územní členění Maďarska.....	52
Tabulka 9:Index decentralizace ve vybraných zemí EU.....	57
Tabulka 10:Sledované ukazatele na ORP/ okresů v ČR, SR a Maďarsko	58
Tabulka 11:Použité indikátory a jejich váhy pro statistickou analýzu	61
Tabulka 12:Příklad výpočtu ORP Blatná.....	66
Tabulka 13:Souhrnný index ORP Blatná.....	67
Tabulka 14:Hospodářsky slabé oblasti dle analýzy za léta 2014 -2017	67
Tabulka 15:Srovnání výsledků hospodářsky problémových oblastí s dokumentem SRR 2014 – 2020	73
Tabulka 16:Srovnání výsledků hospodářsky problémových oblastí	76

Seznam obrázků

Obrázek 1:Souvislost hospodářské politiky a regionálního rozvoje.....	23
Obrázek 2:Ekonomický růst regionu a jeho determinanty.....	28
Obrázek 3:Matice regionálního ekonomického rozvoje	29
Obrázek 4:Územní členění SR	45
Obrázek 5:Aproximované funkční městské regiony Slovenska.....	49
Obrázek 6:Rozdělení regionů na Slovensku za časové období 2014	51
Obrázek 7:Rozdělení Maďarska na župy	52
Obrázek 8:Mapa méně rozvinutých regionů Maďarska.....	54

Úvod

Vývoj regionů probíhá již mnoho let nerovnoměrně, což vyústilo v tvorbu regionálních teorií a politik, které se snaží o vysvětlení příčin a vytvoření návrhů řešení těchto regionálních rozdílů. O regionální politice jako pojmu lze hovořit od 30. let 20. století, kdy ve Velké Británii vznikaly následkem ekonomické krize z původních průmyslových velmocí výrazně zaostávající regiony. Jediným způsobem, jak řešit tehdejší situaci, byl zásah státu, který přijímal různá opatření, která by pomohla zmírnit rozdíly mezi danými regiony. Tato opatření začala formovat první regionální politiky (Amstrong 2007).

Pro komplexní analýzu na regionální úrovni je nezbytné sledovat jednotlivé socioekonomické ukazatele. Tyto analýzy jsou klíčem pro tvorbu opatření a následné vyhodnocení regionálních politik. Existuje mnoho faktorů, jimiž mohou být analýzy ovlivněny. Je tedy důležité vybrat vhodné indikátory, vhodné metody a následně je správně a věcně interpretovat. Hlavním cílem regionálních analýz je v současné době odhalení regionálních disparit, tedy regionů, které za ostatními zaostávají či jsou nějakým způsobem znevýhodněny. Znevýhodnění může plynout např. z geografického umístění nebo z bývalé průmyslové oblasti. Těmto zaostávajícím regionům se pak dostává větší podpory státu za účelem snížení rozdílů mezi regiony, dosažení rovnoměrného rozvoje celého území státu a zvýšení konkurenceschopnosti regionu, ale i celé země. Mezi přední sledované ukazatele patří např. HDP na jednoho obyvatele, míra nezaměstnanosti či vyplácení sociálních dávek. V České republice slouží k vymezení slabých oblastí strategický dokument Strategie regionálního rozvoje pod taktém Ministerstva pro místní rozvoj. Současný dokument je stanoven pro léta 2014 – 2020.

Cílem této diplomové práce je zhodnocení situace hospodářsky problémových oblastí dle Strategie regionálního rozvoje České republiky pro léta 2014-2020 a následné navržení možných indikátorů, které by mohly být využity pro posuzování situace v daných regionech. Z tohoto cíle byl vyvozen dílčí cíl, a to zhodnocení přístupů k řešení problémových oblastí v zahraničních státech. Vzhledem k podobnému historickému vývoji a územnímu uspořádání byly vybrány státy Slovensko a Maďarsko.

Na základě tohoto cíle byly vymezeny výzkumné předpoklady:

- Jsou závěry o hospodářsky slabých regionech dle SRR 2014-2020 stále aktuální? Došlo ke zlepšení či zhoršení situace ve zkoumaných regionech?
- Existují nové potenciační indikátory na základě komparativní analýzy přístupů v zahraničí, které by mohly být využity ke zkoumání vyspělosti regionů v ČR?

Prvotním impulsem k zpracování této diplomové práce byla žádost Ministerstva pro místní rozvoj ČR, konkrétně samotných zpracovatelů SRR 2014 – 2020. Otázkou MMR bylo, jak se vymezené hospodářsky problémové oblasti vyvíjí, což je řešeno v rámci prvního výzkumného předpokladu této práce. V rámci řešení cíle diplomové práce autorka spolupracovala s orgány státní správy (ČSÚ, MPSV, MMR ČR), které jí dodávaly data, příp. informace o metodických postupech.

První kapitola diplomové práce je věnována metodologii a metodickým postupům, jež byly použity při tvorbě závěrečné práce. Následující kapitola obsahuje definice základních pojmů regionálního rozvoje a úvod do problematiky regionálních disparit, vytváří tedy teoretický background práce. Třetí a čtvrtá kapitola se věnuje přístupům k vymezení a řešení regionálních disparit, tedy hospodářsky slabých regionů v České republice a v zahraničí. Obsahem páté kapitoly je komparativní statistická analýza, která indikuje hospodářsky slabé oblasti, jejichž situaci zhodnotí následující kapitola. Navržení potenciačních indikátorů, které by mohly sloužit k posuzování vyspělosti regionů, se věnuje závěrečná sedmá kapitola.

1. Metodologie a metodické postupy DP

Diplomová práce se skládá ze dvou hlavních částí, a to z teoretické a aplikační (praktické) části. Teoretická část vymezuje pomocí metody literární rešerše zprvu základní pojmy problematiky regionálního rozvoje, jako je pojem region, regionální politika či regionální disparita, a to za pomoci odborných publikací. Dále se teoretická část věnuje kvalitativnímu výzkumu za pomoci literární rešerše přístupů hodnocení hospodářsky problémových oblastí neboli regionálních disparit v regionech v České republice a ve vybraných zahraničních státech. Hlavním pramenem pro rešerši přístupů v ČR je Strategie regionálního rozvoje pro léta 2014 -2020, kterou spravuje ministerstvo pro místní rozvoj. Literární rešerše přístupů k hodnocení regionálních disparit v zahraničí a následná komparativní analýza je stěžejní pro naplnění dílčího cíle - navržení nových potencionálních indikátorů a vyřešení výzkumného předpokladu, zda tyto nové potencionální indikátory pro zkoumání vyspělosti regionu existují. Informace o přístupech Slovenska a Maďarska jsou především z neoficiálních dokumentů a jejich získání bylo obtížné. Autorka kontaktovala např. externí slovenskou firmu AUREX, která pro Ministerstvo pôdohospodárstva a rozvoja vidieka Slovenskej republiky zpracovávala GIS aplikaci o hospodářsky problémových oblastech. Mnoho použitých zdrojů bylo cizojazyčných.

Aplikační část využívá metody kvantitativní statistické analýzy dat vybraných indikátorů hospodářsky problémových oblastí dle Strategie regionálního rozvoje ČR pro léta 2014 - 2020. Autorka pro statistickou analýzu využila dostupná data indikátorů na úrovni obcí s rozšířenou působností stejně jako v dokumentu regionálního rozvoje. Data ukazatelů jsou čerpána především z Českého statistického úřadu, dále pak z informačního portálu MONITOR Ministerstva financí či z dat Ministerstva práce a sociálních věcí a Ministerstva pro místní rozvoj ČR získaných interně. Statistická analýza dat představuje obsah páté kapitoly a je provedena pomocí aritmetického průměru dat jednotlivých indikátorů za léta 2014 - 2020. Tyto vypočítané hodnoty musí být normalizovány pomocí vzorců uvedených v podkapitole 5.3 a následně jsou dle stanovených vah upraveny (vynásobeny) a výsledné hodnoty jednotlivých ukazatelů ORP sečteny a seřazeny dle pořadí. Jedná se tedy o multikriteriální statistickou analýzu dat. Seznam revidovaných hospodářsky slabých oblastí je uveden v podkapitole 5.4. Součástí páté kapitoly, konkrétně se jedná

o podkapitolu 5.2, je také experimentální odhad ukazatele HDP na obyvatele, jehož data nejsou dostupná na úrovni ORP ani obcí. Tento expertní odhad by proveden za pomoci interního dokumentu MMR. Šestá kapitola práce uvádí za pomoci metody komparace, zda jsou nově vypočítané výsledky o hospodářsky problémových oblastí srovnatelné s výsledky uvedených ve SRR ČR 2014 – 2020. Následná syntéza řeší primární cíl diplomové práce a výzkumný předpoklad, zda jsou závěry v SRR ČR 2014 – 2020 stále aktuální a zda došlo ke zlepšení či zhoršení situace sledovaných regionů.

2. Teoretická východiska regionálního rozvoje

Odborné řešení problematiky regionálního rozvoje je relativně novým trendem a je mu věnována pozornost zhruba od 70. let 20. století. Přesná definice regionálního rozvoje není ukotvena, ale lze ji uchopit dvěma základními přístupy, a to akademicky a prakticky. Wokoun (2008, s. 11-14) vymezuje tyto dvě roviny následovně:

“Dle praktického chápání je regionálním rozvojem míněno vyšší využívání a zvyšování potenciálu daného systematicky vymezeného prostoru (území) vznikající v důsledku prostorové optimalizace socioekonomických aktivit a využití přírodních zdrojů.”

“Akademický přístup chápe regionální rozvoj jako aplikaci nauk, zejména ekonomie, geografie a sociologie, řešících jevy, procesy, vztahy systematicky vymezeného prostoru (území), které jsou ovlivněny přírodně-geografickými, ekonomickými a sociálními podmínkami v daném regionu.”

S praktickou rovinou se lze nejčastěji setkat na půdě neakademických institucí, tj. městský či krajský úřad atd. Chápání regionálního rozvoje akademickým přístupem lze také nazvat pojmem regionalistika. Akademický a praktický přístup jsou vzájemně propojeny. Akademický přístup tvoří základní poznatky, které jsou posléze využity v praxi (Wokoun 2008).

Následující podkapitoly se věnují základním teoriím regionálního rozvoje, pojmu region, regionální politice a strategickým dokumentům či regionálním disparitám.

2.1 Teorie regionálního rozvoje

V dnešní době lze nalézt mnoho teorií a přístupů o regionálním rozvoji. Tyto teorie jsou značně smíšené a rozmanité a v mnoha případech i protikladné. Základní klasifikace rozděluje teorie na teorie konvergenční a divergenční. Konvergenční teorie neboli teorie regionální rovnováhy zastává názor, že základní tendencí rozvoje je stírání rozdílů mezi regiony. Naopak zástupci divergenční teorie prosazují prohlubování rozdílů mezi regiony současně s regionálním rozvojem. Další rozdělení teorií jsou teorie zdůrazňující stranu

nabídky nebo naopak zdůrazňující stranu poptávky. Toto členění je důležité pro vytváření regulačních nástrojů a koncepce regionální politiky. Teorie regionálního rozvoje si mimo jiné klade za cíl zodpovědět otázku ohledně role státu v ekonomice. (Blažek, Uhlíř 2011).

Neoklasické teorie

Vybudování neoklasické teorie stálo na mikroekonomických základech a jejím předpokladem je racionalita aktérů a jejich dokonalá informovanost, dokonalá mobilita a homogenita výrobních faktorů za současného plného využití těchto zdrojů. Díky těmto předpokladům dochází k efektivnější alokaci zdrojů za pomoci tržních principů. Neoklasické modely zdůrazňují význam faktorů na straně nabídky (růst kapitálu, pracovní síly a technologické změny). Produkce je tedy tvořena těmito třemi vstupy – práce, kapitál a technologie (Stimson 2006).

$$Q = f(K, L, T)$$

Nejvýznamnější teorií tohoto směru je lokalizační teorie, jejíž cílem je nalezení faktorů ovlivňujících lokalizaci ekonomických aktivit a vysvětlení prostorového rozmístění firem (Blažek, Uhlíř 2011).

Keynesiánská ekonomie

Keynesiánská ekonomie je na rozdíl od té neoklasické orientována na poptávkovou stranu a vidí hlavní pohon regionálního rozvoje v existenci tržní nerovnováhy a vývoji exportu regionu. Nejvýznamnější je teorie exportní báze, jejímž autorem je D. North. Teorie říká, že regiony se budou specializovat na výrobu zboží, které lze vyrobit z nejdostupnějších zdrojů (Blažek, Uhlíř 2011).

Strukturalistické přístupy

Existence struktur a forem společnosti jsou hlavními předpoklady strukturalistických přístupů. Struktura má přednost před individualismem a dochází ke společenskému předurčení. Mezi hlavní přístupy patří nemarxistická teorie rozvoje, která regionální nerovnosti vysvětluje pouze jako prostorový rozměr strukturálních a sociálních nerovností v kapitalistickém systému (Blažek, Uhlíř 2011).

Kritickorealistické přístupy

Přední představitelkou tohoto směru je D. Massey se svou teorií územních děleb. Tato teorie chápe prostor jako soubor prostorových vazeb a sociálních vztahů spojených s určitou mocí a soubor vzájemných pozic podřízenosti a nadřízenosti. Vysvětlení regionálních rozdílů je založeno na třídních vztazích při výrobě, řešení rozdílů je poté spatřováno ve změně těchto vztahů při výrobě a v celé společnosti (Horká 2013).

Institucionální směr

Institucionální směr ekonomie či přístup vznikl ve 20. století a ne vytvořil vlastní systém. Jedná se o kritickou odezvu na neoklasické přístupy. Tento teoretický směr v ekonomii lze označit jako značně ignorovaný, často kritizovaný zástupci hlavního proudu ekonomie z důvodu nízké vědecké opory. Navzdory kritikám se však tento směr ukázal jako velice přínosný právě v otázkách vzniku a vývoje rozdílů mezi regiony a zeměmi (Blažek, Uhlíř 2011). Nejvýraznější rozmach institucionálních směrů nastal v 80. letech 20. století. Teoretický institucionální směr dále klade důraz na jedinečnost institucí a praktik, do popředí klade individuální volbu aktéra a odmítá neoklasický přístup o homogenitě souboru jednotlivců (Wokoun 2008).

Současné trendy regionální politiky

Současná regionální politika klade důraz na využití a mobilizaci místního endogenního rozvojového potenciálu a mobilizaci místních aktiv (lidského potenciálu, znalostí, kontaktů, kulturního a přírodního dědictví). Často dochází ke spolupráci veřejného a soukromého sektoru, která se nazývá tzv. Public Private Partnership. Veřejně-soukromé partnerství vzniká zejména z důvodu propojení zkušeností obou sektorů a zabezpečení vyšší efektivity při alokaci veřejných zdrojů, které jsou vynakládány při zajišťování veřejných statků a služeb (Nahodil 2014). Mezi hlavní rysy současných trendů patří důraz na vytváření partnerských vazeb, networking a vznik platforem, které usnadňují komunikaci mezi partnery v regionu i mimo něj. Regionální politika již neřeší problémy, které již nastaly, ale snaží se tvořit strategické plánování do budoucna. Značnou souvislost s pojetím současné regionální politiky má také pojem decentralizace ve veřejné

správě, tedy přenesení působnosti blíže těm, kterých se daná opatření budou týkat (Blažek, Uhlíř 2011).

2.2 Vymezení pojmu region

Základním pojem, který je třeba vysvětlit pro správné uchopení diplomové práce, je pojem region. Všeobecně přijatelná definice regionu neexistuje, ačkoliv je termín využíván již dlouhou dobu. P. Weichhart (1996, str. 25-43) definuje region jako „*chiméru, artefakt nebo strukturální princip společenského systému*“. S rostoucím významem pojmu region je nutné region vnímat jako projev společenského procesu, který závisí na lidském jednání, společenských strukturách a jejich vývoji (Wokoun 2008). Jílková (2018) definuje region jako územní celek, který je na základě jednoho či více znaků specifický a je možné ho vyčlenit z širšího teritoria. Na základě těchto specifických znaků je vymezován pro určitý účel či funkci. Pro rozlišování regionů lze využít různé charakteristiky:

- fyzikální (charakter krajiny)
- klimatické
- kulturní (jazyk, nářečí)
- etnický původ (Wales, Velká Británie)
- sdílená historie (Morava, Bavorsko)

Dalším faktorem charakterizující region je jeho hranice. Hranice regionu mohou být přírodní (hory, řeka), historické (bývalá knížectví) nebo administrativní, vymezené za účelem funkce správy a vládnutí na nižší úrovni než je stát (Jílková 2018).

2.2.1 Typologie regionů

Regiony nevznikají přirozeně samy o sobě, ale jsou výsledkem procesu regionalizace neboli procesu vymezování regionů. Tento proces může být vnímán ze dvou úhlů, a to buď jako rozdělování území státu do menších územních celků, nebo seskupování prostorových jednotek do větších celků (Jílková 2018).

Kritérium homogenity

Jedním z hlavních znaků regionu je struktura, na jejímž základě lze rozlišovat dva typy regionů (Wokoun 2011):

- homogenní regiony (jsou vymezeny na základě rovnoměrné intenzity výskytu reprezentativního jevu),
- nodální neboli spádové regiony (jsou vymezeny na základě funkcí, pro něž byly vytvořeny; jsou vnitřně heterogenní).

Administrativní a účelové regiony

Administrativní regiony jsou vymezovány za účelem výkonu státní správy a územní samosprávy. Hranice regionů správních a samosprávních se nemusí vzájemně překrývat. Reprezentace regionů probíhá skrze příslušné orgány, kde u regionů správních jsou to orgány jmenované a u samosprávních volené. U administrativních regionů je důležité, aby pokryly celé území státu. Není tedy možné, aby určitá oblast státu nespadala do konkrétního regionu.

Účelové regiony jsou vytvářeny pro řešení konkrétních problémů, jako je např. kvalita životního prostředí či snižování ekonomické zaostalosti konkrétního území. Vzhledem k jejich podstatě existují pouze po dobu řešení problému. To znamená, že po dosažení cíle či účelu, ke kterému byly vytvořeny, zanikají. Účelové regiony nemusí korespondovat s administrativním členěním. V praxi se jedná např. o CHKO (Jílková 2018).

Vymezení na základě podpory státu

Dle zákona č. 248/2000 Sb., o podpoře regionálního rozvoje jsou v České republice vymezeny čtyři základní typy regionů z hlediska soustředěné podpory státu:

- strukturálně postižené regiony,
- hospodářsky slabé regiony,
- venkovské regiony,
- ostatní problémové regiony.

V roce 2010 došlo k modifikaci a lze rozlišovat tři kategorie:

- strukturálně postižené regiony,
- hospodářsky slabé regiony,
- regiony s vysoce nadprůměrnou nezaměstnaností.

Za strukturálně postižený region se považuje oblast s vysokým zastoupením průmyslu a vysokým stupněm urbanizace. Dochází k soustředěným projevům negativních strukturálních změn a útlumu významných podniků či celých odvětví. Hospodářsky slabý region vykazuje nízkou životní úroveň a nízký ekonomický potenciál. Venkovské regiony představovaly území s nízkým stupněm urbanizace a vysokou zaměstnaností v sektoru zemědělství. Ostatní problémové regiony byly definovány jako oblast se specifickým problémem jako např. špatná kvalita životního prostředí.

Metodika NUTS

V současné době mezi nejčastěji používané členění regionů v České republice slouží metodika NUTS vytvořená Evropskou komisí. Hlavním cílem je sledování regionální politiky Evropské unie, tedy vyrovnávání hospodářských, sociálních a jiných problémů. Pro ČR existuje normalizovaná klasifikace, která se nazývá CZ-NUTS viz tabulka 1. Dále existuje i označení LAU, které obsahuje obce a okresy a plně nahrazuje dřívější NUTS 4 a NUTS 5. Kategorie regionů NUTS 2 musela být pro ČR vytvořena uměle, a tak může docházet ke zkreslení regionálních analýz, jelikož nerespektují historické, politické a jiné socioekonomické faktory (Horká 2013). Nejvíce používaným členěním v ČR je kategorie NUTS 3 (Jílková 2018).

Tabulka 1: Klasifikace CZ-NUTS

Statistická jednotka		
Zkratka	Český ekvivalentní název	Počet v ČR k 1. 1. 2018
NUTS 0	stát	1
NUTS 1	území	1
NUTS 2	region soudržnosti	8
NUTS 3	kraj	14
NUTS 4 (LAU 1)	okres	77
NUTS 5 (LAU 2)	obec	6258

Zdroj: ČSÚ, Jílková 2018

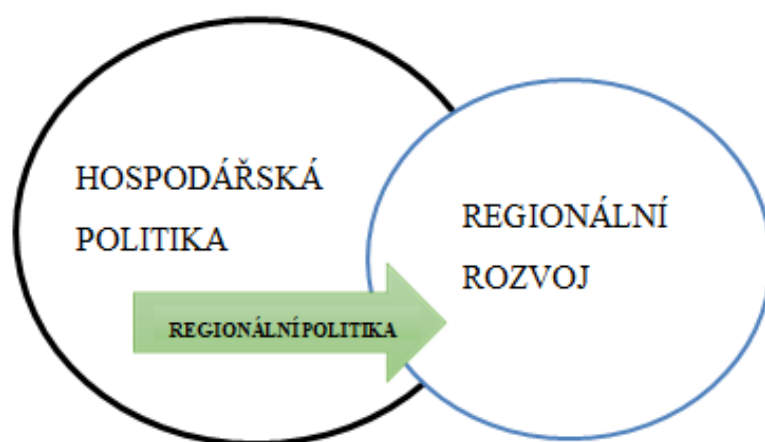
Výkonnostní kritérium

Dle Postráneckého (2010) lze použít i další typologii regionů aplikovanou přímo pro ČR. Autorka ji nazvala jako typologii dle výkonnosti regionu:

- *Rozvíjející se regiony* – Nejdynamičtější rozvíjejícím se regionem je Praha, představuje významnou součást v hierarchii středoevropských metropolí a plní mnoho nadnárodních funkcí. Díky aglomeraci Brno lze zařadit i Jihomoravský kraj.
- *Regiony s průměrnou nebo nižší dynamikou rozvoje* – Patří sem Jihočeský, Královéhradecký, Pardubický, Zlínský, Liberecký kraj a Vysočina. Tyto kraje mají mnoho výborných charakteristik (např. aglomerace krajských měst). V některých ukazatelích však nedosahují ani průměru ČR.
- *Zaostávající nebo jinak problémové regiony* - Karlovarský, Olomoucký, Ústecký a Moravskoslezský kraj. Problém Karlovarského kraje lze připisovat značné odlehlosti od centra ČR. Moravskoslezský či Ústecký kraj trápí především problémy spojené s útlumem dříve dominantních odvětví a z toho plynoucí další problémy jako je vysoká míra nezaměstnanosti.

2.3 Typy a nástroje regionální politiky a strategické dokumenty regionálního rozvoje

Dle Jílkové (2018) pojem regionální politika znamená všechny veřejné zásahy, které vedou k zlepšení geografického rozdělení hospodářských činností. Regionální politika se snaží napravit důsledky tržní ekonomiky s cílem jak ekonomického růstu, tak vylepšení sociálního rozdělení ekonomických efektů a spadá do hospodářské politiky státu. Pomocí svých nástrojů se snaží o snižování rozdílů mezi regiony. Následující obrázek demonstruje provázanost hospodářské politiky a regionálního rozvoje.



Obrázek 1: Souvislost hospodářské politiky a regionálního rozvoje
Zdroj: Jílková (2018)

Regionální politika je tvořena souborem ekonomických a sociálních politik, které státu pomáhají v plnění národních cílů, jako je ekonomický růst, udržitelný rozvoj, kvalitní životní prostředí, sociální a politická stabilita či rozdělení příjmů, které obyvatelé považují za spravedlivé a tedy zároveň ekonomiku stimuluje (Jílková 2018).

2.3.1 Typy regionální politiky

Regionální politiku lze vnímat dvěma možnými přístupy, jedná se o endogenní a exogenní přístup. V praxi dochází k uplatňování obou přístupů. Na základě těchto přístupů se regionální politika rozlišuje jako (Novotná 2007):

- **Endogenní regionální politika** – regionální politika založená na mobilizaci a uvolňování vnitřních regionálních faktorů a vytváření podmínek pro rozvoj regionálního potenciálu zdrojů a struktur přímo na úrovni regionu směrem zdola nahoru. Určující jsou inovace a znalosti umístěné přímo v regionu. Stěžejní jsou regionální nástroje a případné zásahy státu mají pouze doplňkovou roli.
- **Exogenní regionální politika** – regionální politika zaměřená na vnější vlivy a impulsy, které jsou charakteristické svým pobídkovým (intervenčním) systémem státu. Pomocí různých forem subvenční politiky směrem shora dolů dochází k centrálně usměrňované realokaci zdrojů do výkonově zaostávajících regionů. Orientace směřuje především k ovlivnění pohybu výrobních faktorů, tedy práce a kapitálu z vyspělých regionů do těch ekonomicky zaostalejších. Tato politika se nazývá také tradiční.

2.3.2 Nástroje regionální politiky

Nástroje regionální politiky ve většině případů vyplývají z cílů regionální politiky. Obecně lze říci, že cílem regionální politiky je identifikace problémů v regionu a jejich následné odstranění či snížení meziregionálních rozdílů makroekonomických ukazatelů (např. míra nezaměstnanosti). Na základě takových cílů jsou poté odvozeny nástroje či konkrétní opatření, které vedou ke splnění stanovených cílů (Jílková 2018).

Nástroje regionální politiky lze členit do dvou, případně tří základních skupin, a to makroekonomické, mikroekonomické a ostatní nástroje (Grospič 2008).

1) Makroekonomické nástroje

Plošně působící makroekonomické nástroje jsou v mnoha případech omezeny ostatními národohospodářskými a politickými cíli. Makroekonomické nástroje jsou následující (Grospič 2008):

- Fiskální politika
- Monetární politika
- Protekcionismus

V rámci fiskální politiky se jedná o regionalizaci daní a odvodů či snížená sazba daní ve vybraných podporovaných regionech. Hlavním principem monetární politiky je ovlivňování množství peněz v oběhu. Využití pro regionální politiku je velice přísné vzhledem k negativnímu vlivu na inflaci. Monetární politiku ve smyslu regionalizace lze provádět např. prostřednictvím usnadnění přístupu k úvěrům ve vybraných regionech, úrokové míry nebo lhůt splatnosti. Tyto prostředky se však z určité části alokují také do ostatních regionů díky meziregionálním vazbám. Vliv monetární politiky na regionální politiku je tedy nejednoznačný. Regionalizace protekcionismu znamená uvalení cel a dovozních limitů na produkty, které jsou vyráběny v upadajících regionech. Tato protekcionistická opatření jsou těžko prosaditelná vzhledem k existenci nadnárodních dohod (Grospič 2008).

2) Mikroekonomické nástroje

Nástroje mikroekonomické ovlivňují rozhodování ekonomických subjektů o jejich prostorové lokalizaci. Tyto nástroje existují vždy ve formě stanovených finančních částek, které jsou účelově poskytovány. Částky mohou být poskytovány jak na státní, tak i na regionální či lokální úrovni. Nástroje mají za cíl obnovení rovnováhy na regionálních trzích práce, a to pomocí ovlivňování práce či kapitálu či obou najednou (Grospič 2008). Patří mezi ně (Jílková 2018):

- relokace pracovních sil (částečná úhrada nákladů na stěhování, výkup nemovitostí, podpora při pořízování nového bydlení),
- relokace kapitálu (kapitálové subvence na pracovní sílu, na dopravu, levné půjčky, snížení sazby daně).

3) Ostatní nástroje

Tyto nástroje jsou definovány jako nástroje administrativní, které nejsou často používány, a to z důvodu represivního charakteru. Jedná se např. o správní rozhodnutí ekonomické činnosti (Jílková 2018).

Dle Wokouna (2006) lze nástroje regionální politiky členit do dvou skupin:

1. finanční nástroje – administrativní a institucionální charakter, forma poradenství a propagace,
2. nefinanční nástroje – investiční a neinvestiční pobídky, daňová či rozpočtová zvýhodnění.

Dle řešitelského týmu GaREp lze k nástrojům přistupovat z mnohem širšího pohledu, který rozvíjí nefinanční nástroje dle Wokouna (2006). Vymezení nástrojů je následující (Metodická podpora regionálního rozvoje 2009):

- administrativní nástroje (legislativa, závazné procedury, postupy, organizační normy),
- koncepční nástroje (strategie, programy, plány, politické deklarace, územně plánovací dokumenty, pozemkové úpravy),
- institucionální nástroje (instituce, spolupráce, regionální management),
- věcné nástroje (infrastruktura, poskytnutí prostor, služeb, hmotného plnění, poradenství),
- sociálně-psychologické nástroje (vzdělávání, komunikace, motivace),
- finanční nástroje (systémy finančních podpor, dotace, granty).

Dále se v současné době hovoří i o specifických nástrojích regionální politiky podporující regionální rozvoj. Podstatou rovného rozvoje v regionech nemusí být rovnost ukazatelů, ale spíše rovný přístup ke zdrojům a příležitostem či realizace stejných podmínek pro ekonomické aktivity. Na základě této myšlenky se jeví jako nejefektivnější nástroj regionální politiky budování infrastruktury a její rozvoj. Čím vyšší regionální úroveň a rozvoj, tím kvalitněji musí být konstruována infrastruktura a naopak. Infrastrukturou je myšlena zejména ta dopravní, ale i infrastruktura bydlení (modernizace bytů, výstavby bytů) či sociální infrastruktura (vysoké školy, významné instituce) a infrastruktura telekomunikace a expanze nových informačních technologií (Jílková 2018).

2.3.3 Strategické dokumenty regionálního rozvoje

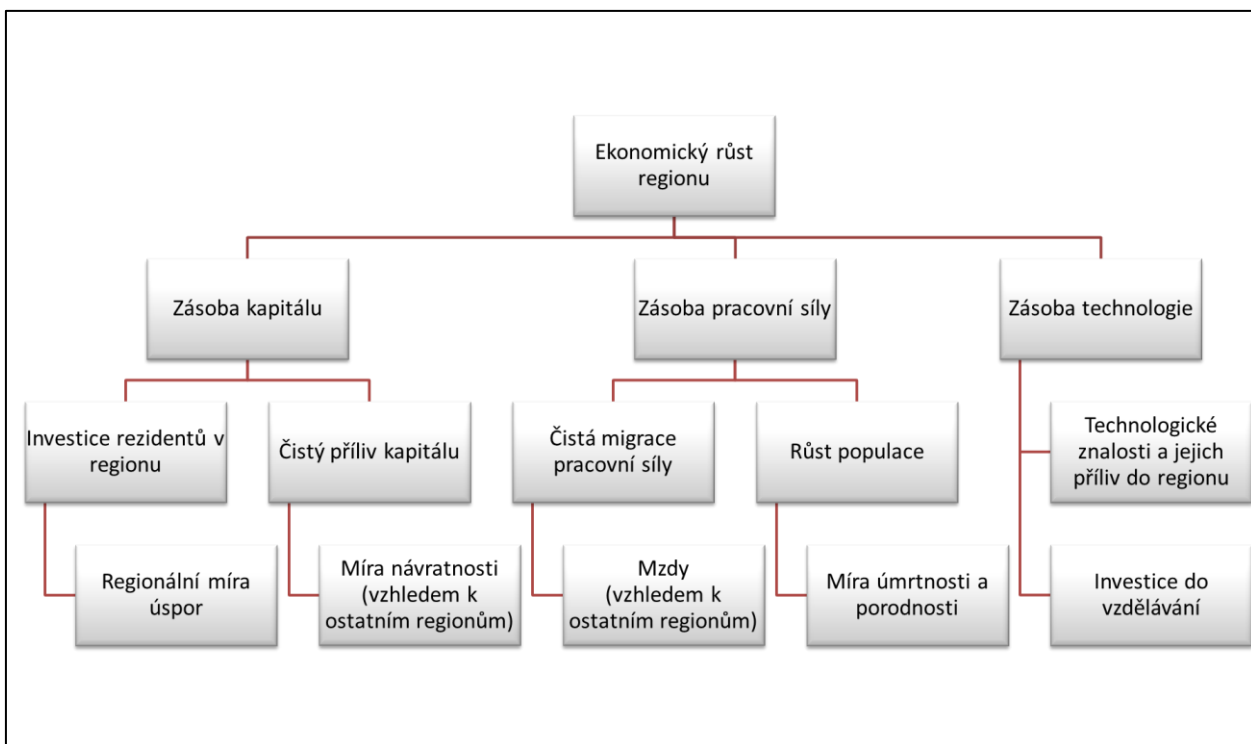
V minulé podkapitole byly popsány různé nástroje regionálního rozvoje. Dle Metodické podpory regionální rozvoje (2009) lze rozlišovat tzv. koncepční nástroje, mezi něž patří strategické dokumenty jako strategie, programy, akční plány či územně plánovací dokumenty. Tyto dokumenty harmonizují představy o směru dalšího rozvoje, identifikují problémy na určitém území, formulují projekty rozvoje území, zajišťují alokaci finančních zdrojů, tvoří podklad pro vedení obcí a krajů v záležitostech jejich rozvoje, pomáhají připravit obce či kraje k podání žádosti o podporu atd.

Obecně lze rozlišovat 3 základní formy strategických dokumentů:

- **Strategie** je dlouhodobý koncepční dokument vytvořený k dosažení určitého cíle nebo více cílů. Určuje základní linie rozvoje daného území a odpovídá na otázku, kam v dlouhodobém horizontu území směřuje.
- **Program** je střednědobý dokument, který vychází ze strategie a navazuje na ni a ve střednědobém horizontu stanovuje opatření, která bude území realizovat za účelem dosažení strategických cílů.
- **Plán** je krátkodobý dokument realizačního charakteru, který upřesňuje vybraná opatření ve formě činností nebo projektů. Plán obsahuje harmonogram a definuje způsob financování jednotlivých rozvojových záměrů. Nejedná se již o koncepční dokument.

2.4 Ekonomický růst a rozvoj regionů

Ekonomický růst je nedílnou součástí regionálního rozvoje. Snaha nalézt řešení situací, kdy některé regiony rostou rychleji než ty ostatní nebo kdy některé rostou dlouhodoběji, je každodenním zájmem ekonomů po celém světě. Dle neoklasických názorů a modelů patří mezi přední zdroje ekonomického růstu (růstu výstupu ekonomiky) zásoba kapitálu, pracovní síly a technologie. Každý ze tří základních zdrojů podmiňuje několik dalších determinantů, které jsou ilustrovány na obrázku níže (Amstrong 2000).



Obrázek 2: Ekonomický růst regionu a jeho determinanty

Zdroj: Armstrong 2000, str. 72, upraveno

Definice ekonomického rozvoje zní dle Světové banky takto: kvalitní změna a restrukturalizace ekonomiky dané země v souvislosti s technologickým a sociálním pokrokem. Mezi hlavní ukazatele ekonomického rozvoje patří bezpochyby HDP na obyvatele, který definuje nárůst hospodářské produktivity a průměrného materiálního blahobytu populace v dané zemi. Tento přístup spojuje ekonomický rozvoj s ekonomickým růstem (Horká 2013).

Ekonomický rozvoj lze vnímat jako proces i jako produkt zároveň a je možné ho zobrazit jako matici vyjadřující dosažitelné výstupy produktů nebo služeb, které vyplývají z přijatelných vývojových procesů určených jak kvalitativními, tak kvantitativními proměnnými - viz obrázek 3. Tato definice říká, že by chápání regionálního ekonomického rozvoje nemělo stát pouze na manipulaci s prací, kapitálem či technologií ($Q=f [K,L,T]$) za účelem maximalizace výroby jako odpověď na ceny a samotný trh. Regionální ekonomický rozvoj lze tedy definovat jako aplikaci ekonomických procesů a zdrojů dostupných pro region, které mají za následek udržitelný rozvoj a další žádoucí ekonomické výsledky pro region, které splňují hodnoty a očekávání podniků, obyvatel i návštěvníků (Stimson 2006).

Matice regionálního ekonomického rozvoje

	Kvalitativní vstupy/výstupy	Kvantitativní vstupy/výstupy
Regionální ekonomické procesy <ul style="list-style-type: none"> • Politika • Plánování • Analýza • Strategie • Aplikace 		
Regionální ekonomický produkt <ul style="list-style-type: none"> • Zaměstnanost • Bohatství • Investice • Infrastruktura • Kvalita života 		

Obrázek 3: Matice regionálního ekonomického rozvoje
 Zdroj: Stimson 2006, str. 7, upraveno

2.5 Regionální disparity

Jak již bylo uvedeno, problémem současné doby jsou prohlubující se rozdíly nejen mezi regiony, ale i státy či jinými územními jednotkami. Čím dál častěji objevujícím se pojmem je pojem regionální disparita, který je hlavním důvodem vzniku regionálních politik. Následující kapitoly nejdříve pojem regionální disparita definují a následně popíší možné příčiny vzniku a uvedou klasifikace.

2.5.1 Vymezení pojmu regionální disparita

Pojem disparita pochází z latinského dis - parita(u)s, což znamená rozdělený či rozdílný. Definicí pojmů disparita či regionální disparita lze nalézt celou řadu. Tak jako tomu je u pojmu region, ani pojem regionální disparita nemá obecně platnou definici.

Ministerstvo pro místní rozvoj ČR vymezuje regionální disparity jako „*neodůvodněné regionální rozdíly v úrovni ekonomického, sociálního a ekologického rozvoje regionů*“.

Mezinárodní organizace práce (ILO) vymezuje regionální disparity pouze z ekonomického hlediska, jako „*rozdíly mezi ekonomickým výkonem a blahobytem mezi zeměmi nebo regiony*“.

Dle OECD regionální disparity vyjadřují „*míru odlišnosti projevu intenzity zkoumaného ekonomického jevu pozorovaného v rámci regionů dané země*“.

Z výše uvedených definic lze tedy regionální disparitu chápat jako určitý nesoulad, odlišnost a rozdíly mezi různými indikátory či jevy zkoumanými pomocí regionálních analýz na určitém území. Nejčastějším sledovaným ukazatelem regionálních disparit je HDP na obyvatele. Obecně je regionální disparita chápána pouze v negativním smyslu, ačkoliv tomu tak v každém případě není. Regionální disparitu je možné chápat pozitivně, a to v případě, kdy určitý region dominuje ve zkoumané problematice (Hučka 2009).

2.5.2 Vznik regionálních disparit

Vznik regionálních disparit a jejich důsledků ovlivňuje celá řada faktorů jako např. geografická poloha, mobilita pracovní síly a kapitálu, vnější ekonomika či přírodní vybavenost. Důvody a příčiny vzniku bývají v mnoha případech nejasné a špatně identifikovatelné. Hučka (2009) definuje dva způsoby vzniku regionálních disparit:

- samovolně vznikající (spontánní) – jsou vyvolány geografickými nebo zdrojovými asymetrickými šoky, jako je např. vichřice či povodně,
- vznikající činností člověka – jedná se o disparity vyvolané ekonomickou činností člověka, politickými zásahy či zahraničními vlivy.

2.5.3 Klasifikace regionálních disparit

Za základní rozdělení lze považovat členění disparit na pozitivní a negativní, jak již bylo zmíněno v této kapitole. Pro negativní disparity jsou specifické chybějící zdroje a případná neschopnost jejich využití. Pozitivní disparity, jinými slovy silné stránky, se vyznačují jedinečnými a hodnotnými zdroji, které jsou správně využity (Hučka 2009).

Věcné členění regionálních disparit dle jejich sféry výskytu, které nejvíce odpovídá tématu této diplomové práce, vymezuje Kutscherauer (2010) následovně:

- sociální disparity – kvalita a kvantita stavu vývoje lidského potenciálu, projevující se zejména v důchodech, úrovni sociálního zajištění a celkové životní úrovni obyvatelstva,
- ekonomické disparity – kvalita a kvantita stavu vývoje ekonomického potenciálu, projevující se zejména v regionálním výstupu,
- územní disparity – disparity spojené s infrastrukturou a s geografickými a přírodními podmínkami.

Na základně výše uvedeného rozdělení dle sféry výskytu, lze určit integrované indikátory disparit, které jsou uvedeny v tabulce 2.

Tabulka 2: Integrované indikátory sociálních disparit dle sféry výskytu

Sféra výskytu	Integrované indikátory
Sociální sféra	Životní úroveň, kvalita života, sociální vybavenost, bydlení, sociální patologie
Ekonomická sféra	Podnikavost, trh práce, rozvojový potenciál, potenciál cestovního ruchu
Územní sféra	Životní prostředí, dopravní infrastruktura, voda

Zdroj: Kutscherauer (2010)

2.6 Organizace regionálního rozvoje ČR

Tématika regionálního rozvoje v České republice a jeho organizace vyplývá ze Zákona č. 248/200 Sb. o podpoře regionálního rozvoje. Zákon se dle §1 věnuje převážně úpravě podmínek pro poskytování podpory regionálnímu rozvoji a s tím související působnost ústředních správních úřadů, krajů a obcí, dále také úpravě podmínek pro realizaci územní, sociální a hospodářské soudržnosti či činnosti evropského seskupení na základě přímo použitelného předpisu EU. Pro účely této diplomové práce je klíčová část druhá (Podpora regionálního rozvoje), která bude rozvedena v kapitole Strategie regionálního rozvoje ČR a část třetí (Působnost správních úřadů, krajů a obcí při podpoře regionálního rozvoje).

Třetí část Zákona č. 248/2000 dle § 14 uvádí působnosti Ministerstva pro místní rozvoj ČR, ústředních správních úřadů, krajů, obcí a obecních úřadů obcí s rozšířenou působností. Úlohou MMR je monitoring a vyhodnocení činnosti správních úřadů, krajů a obcí v souvislosti s podporou regionálního rozvoje a dále doporučuje prostředky pro realizaci priorit a cílů, které jsou definovány v Strategii regionálního rozvoje. Dále se MMR zabývá koordinací mezinárodní spolupráce podpory regionálního rozvoje a poskytuje pomoc při zapojení územně samosprávných celků do evropských regionálních struktur. Ústřední správní úřady mají za úkol spolupracovat s MMR při přípravě SRR a současně zastřešují realizaci prostředků definovaných v SRR. V případě žádosti kraje mohou spolupracovat

i při přípravě strategie rozvoje územního obvodu kraje. Kraje vyhodnocují situaci rozvoje svého územního obvodu a zpracovávají strategii rozvoje územního obvodu kraje. Dalším úkolem krajů je poskytnutí podpory rozvoje pro regiony, které jsou vymezeny v strategii rozvoje územního obvodu kraje či doporučení opatření pro realizaci priorit a cílů obsažených ve strategii rozvoje územního obvodu kraje, a to ve vztahu k působnostem správních úřadů a obcí. Obec přispívá na přípravu a realizaci strategie rozvoje územního obvodu kraje, na jehož území se nachází. Obec také zabezpečuje či podporuje aktivity orientované na rozvoj územního obvodu obce, a to v souladu s místními podmínkami a rozvojovými dokumenty. Obecní úřad obce s rozšířenou působností v přenesené působnosti spolupracuje s krajem při přípravě a hodnocení realizace strategie rozvoje územního obvodu kraje a s MMR při přípravě a hodnocení realizace SRR, realizuje další úkoly týkající se podpory regionálního rozvoje či nabízí poradenské služby zaměřené na čerpání dotací z Evropských strukturálních a investičních fondů.

3. Strategie regionálního rozvoje ČR

Strategie regionálního rozvoje je základní koncepční dokument regionální politiky České republiky. Jedná se z časového hlediska o střednědobý strategický dokument, který je zpracováván pod záštitou MMR. Dokument formuluje přístup státu k podpoře regionálního rozvoje, poskytuje potřebná východiska a stanovuje rozvojové cíle a zásady pro vypracování regionálních programů rozvoje, a to dle zákona č. 248/2000 Sb., o podpoře regionálního rozvoje.

Zejména (248/2000 Sb.):

- a) analyzuje stav regionálního rozvoje,
- b) stanoví republikové priority a strategické cíle regionální politiky pro zajištění dynamického a vyváženého rozvoje území,
- c) stanoví podklady pro vymezení priorit podpory regionálního rozvoje prostřednictvím fondů Evropské unie,
- d) stanoví podmínky pro vymezení státem podporovaných regionů,
- e) vymezuje nástroje k realizaci stanovených priorit a cílů,
- f) stanoví zaměření programu regionálního rozvoje Ministerstva,
- g) vymezuje úkoly ostatních dotčených ústředních správních úřadů k zabezpečení realizace stanovených priorit a cílů,
- h) stanoví způsob sledování a vyhodnocování účinnosti Strategie regionálního rozvoje,
- i) obsahuje doporučení krajům pro zaměření jejich rozvoje.

Ministerstvo pro místní rozvoj zpracovává návrh Strategie regionálního rozvoje pro celé území České republiky ve spolupráci především s ostatními dotčenými ústředními správními úřady, kraji a sdruženími obcí s celostátní působností. Strategii regionálního rozvoje schvaluje vláda. Ministerstvo předkládá vládě ke schválení návrh Strategie regionálního rozvoje se stanoviskem Ministerstva životního prostředí k posouzení vlivu provádění koncepce na životní prostředí a veřejné zdraví a se sdělením, jak bylo toto stanovisko zohledněno.

Následující podkapitola nejdříve vydefiniuje administrativní členění České republiky, což je důležité pro správné uchopení Strategie regionálního rozvoje, která pracuje s daty na úrovni ORP. Zbylé podkapitoly představí metodiku odhadů k určení regionálních disparit, tedy jak Strategie regionálního rozvoje určuje hospodářsky slabé regiony neboli státem podporované, a to nejdříve v letech 2007 – 2013 a poté v letech 2014 – 2020. Určení regionů se soustředěnou podporou státu je potřebné pro vyvážený rozvoj celého území.

3.1 Územní uspořádání České republiky

Česká republika je rozdělena na 14 krajů, dle zákona č. 347/1997 Sb. o vytvoření vyšších územních samosprávných celků. Další územní jednotkou ČR je okres, mnoho lidí se domnívá, že okresy již neexistují a byly zrušeny. Zrušeny byly pouze okresní úřady a pojem okres jako územní jednotka zůstává stále platný. Dále se v ČR nachází 6250 obcí. Pro účely diplomové práce jsou klíčové obce s rozšířenou působností, dále jen ORP. Jedná se o jednotky nově zřízené v rámci 2. fáze reformy veřejné správy dle zákona č. 320/2002 Sb. o stanovení obcí s pověřeným obecním úřadem a stanovení obcí s rozšířenou působností. ORP převzaly většinu agendy zrušených okresních úřadů. Obvody ORP byly definovány z obcí na základě vyhlášky Ministerstva vnitra (388/2002). Do konce roku 2006 nebyly ve většině případů skladebné do okresů, ale jsou skladebné do krajů, příp. regionů soudržnosti (NUTS 2). K 1. 1. 2007 se změnilo území okresů tak, aby správní obvody byly do okresů skladebné. Problémem zůstalo zařazení několika obcí, jejichž začlenění by požadovalo změnu hranice kraje. K 1. 1. 2005 došlo ke změně hranic 24 ORP, což mělo dopad na obyvatelstvo jak pozitivní, tak negativní (např. Odry +35 %, Tišnov +32 %, Šternberk +22 %, Bruntál -16 %). Správní obvody obcí s pověřeným obecním úřadem byly nově zřízeny současně s ORP a jsou skladebné do jejich obvodů. SO ORP ani SO POÚ nejsou vymezeny pro území hlavního města Prahy (ČSÚ). Souhrnný přehled územního členění ČR ilustruje následující tabulka. V České republice se nachází 205 ORP, které jsou předmětem sledování diplomové práce.

Tabulka 3: Územní uspořádání ČR

Název územní jednotky	Počet v ČR
Kraj	14
Okres	76 + Hlavní město Praha
Obec	6 250
Obec s rozšířenou působností (ORP)	205
Obec s pověřeným obecním úřadem (POÚ)	388

Zdroj: ČSÚ, <https://www.czso.cz/documents/10180/20536380/1379-07ch.pdf/81bd32e8-e118-4ae0-a5bc-cd51a038bbb4?version=1.0>

3.2 Určení slabých oblastí dle SRR 2007 – 2013

Cílem Strategie regionálního rozvoje 2007 – 2013 je rovnovážný, harmonický a udržitelný rozvoj regionů, který směřuje k vyšší úrovni kvality života obyvatelstva. Tento cíl je tvořen třemi dílčími cíli (Postránecký 2010):

- rozvojově zaměřený cíl - zvýšení ekonomického a environmentálního potenciálu, konkurenceschopnosti a sociální úrovně regionů ČR na úroveň srovnatelnou s vyspělými regiony Evropy,
- disparitně zaměřený cíl - zastavení růstu a postupné snižování nepřiměřených regionálních disparit a využívání specifík území,
- instrumentální cíl - institucionální a finanční zabezpečení strategie.

Na základě průběžné analýzy hospodářského a sociálního rozvoje území státu Ministerstvo pro místní rozvoj ČR společně s ostatními ústředními správními úřady a kraji navrhuje vládě vymezení regionů, jejichž rozvoj je třeba podporovat za účelem vyváženého rozvoje státu a zmenšování rozdílů mezi úrovněmi jeho jednotlivých územních celků. Typy regionů se soustředěnou podporou státu jsou vymezeny v §4 zákona č. 248/2000 Sb., o podpoře regionálního rozvoje. Zákon rozeznává (Strategie regionálního rozvoje ČR 2007 – 2013):

a) *regiony se soustředěnou podporou státu*, které se podle charakteru svého zaostávání člení na strukturálně postižené regiony, hospodářsky slabé regiony a venkovské regiony,

b) *ostatní regiony*, jejichž podporování státem je žádoucí z jiných důvodů, např. pohraniční regiony, bývalé vojenské prostory, regiony postižené živelními pohromami, regiony se silně narušeným či poškozeným životním prostředím, regiony s méně příznivými podmínkami pro rozvoj zemědělství, regiony s vyšší průměrnou mírou nezaměstnanosti než je průměrná úroveň v České republice.

Mimo tyto regiony se soustředěnou podporou státu se lze setkat i se speciálními regiony, které jsou podporovány v působnosti a na úrovni krajů dle § 8, § 9 a § 10, zákona č. 248/2000 Sb., o podpoře regionálního rozvoje.

Následující tabulka představuje využití indikátory pro určení podporovaných regionů. První sloupec obsahuje daný indikátor, druhý sloupec za jaké časové období byl tento indikátor sledován a poslední sloupec přiděluje určitou váhu vybranému ukazateli. Data ukazatelů jsou sledována s ohledem na dostupná data na úrovni okresů a ORP. Přidělení konkrétních vah je určeno na základě dominantní orientace regionální politiky EU po roce 2006 na problémy zaměstnanosti a tvorby pracovních míst a vypořádací schopnosti „kupní síly“ jako indikátoru ekonomické síly v regionu. Všechny indikátory byly sledovány pomocí dostupných dat za léta 2002 – 2004 (vyjma kupní síly, která obsahuje data i za rok 2005). Výsledné hodnocení je provedeno pomocí váženého součtu daných indexů charakterizujících jednotlivé indikátory v průměru daného časového období. Prvním zvoleným indikátorem je nezaměstnanost, která charakterizuje souhrnné hodnocení situace na trhu práce, tedy míru nezaměstnanosti, dlouhodobou nezaměstnanost a počet uchazečů na jedno volné pracovní místo. Nezaměstnanosti byla přidělena váha 40 % (0,4). Dalším ukazatelem jsou daňové příjmy přepočtené na jednoho obyvatele s váhou 15 % (0,15). Počet podniků v daném území přepočtených na 1000 obyvatel obdrželo váhu také 15 % (0,15) a poslední uvedený ukazatel kupní síla obyvatelstva má váhu 30 % (0,3).

Tabulka 4: Ukazatele pro vymezení státem podporovaných regionů dle SRR 2007-2013

Ukazatele	Časové období (průměr hodnot za daná období)	Váha
Nezaměstnanost	2002 - 2004	40 %
Daňové příjmy na 1 obyvatele	2002 – 2004	15 %
Počet podnikatelů na 1000 obyvatel	2002 -2004	15 %
Kupní síla obyvatel	2002 - 2005	30 %

Zdroj: Strategie regionálního rozvoje ČR 2007 – 2013

Regiony vymezené pomocí těchto indikátorů se rozprostírají na rozloze 24,9 % s 31,9 % obyvatel z celkového počtu České republiky. Jedná se o 21 územních obvodů ORP a okresů. Seznam podporovaných regionů dle SRR 2003 – 2017 je součástí přílohy.

Výpočet regionů, na které je zaměřena soustředěná podpora státu, byl proveden na základě výše uvedených indikátorů pouze v jedné podobě. Propočtení se neprovádělo zvlášť pro strukturálně postižené regiony a regiony s neúměrně vysokou nezaměstnaností s možností zohlednění dopadů základních strukturálních změn v regionech a vysoké míry nezaměstnanosti v současném algoritmu výpočtu za pomoci ovlivnění váhy. Podle § 4 zákona 248/2000 Sb. jsou jako strukturálně postižené regiony vymezeny okresy s vyšším podílem těžebního a těžkého průmyslu (Teplice, Most, Chomutov, Sokolov, Ostrava, Karviná, Frýdek-Místek a Nový Jičín) a ostatní okresy podle pořadí problémovosti byly klasifikovány jako hospodářsky slabé nebo s vysoce nadprůměrnou nezaměstnaností. Soustředěná podpora státu v rámci SRR byla ponechána ve většině případů na úrovni okresů (SRR 2007 – 2013).

3.3 Určení slabých oblastí dle SRR 2014 – 2020

Dle SRR 2014 – 2020 je stanoven globální cíl následovně: „Zajištění dynamického a vyváženého rozvoje území ČR se zřetelem na kvalitu života a životního prostředí, přispívání ke snižování regionálních rozdílů a zároveň umožnění využití místního potenciálu pro posílení konkurenceschopnosti jednotlivých územně správních celků.“

Globální cíl je tentokrát tvořen čtyřmi základními cíli (SRR 2007 – 2013 pouze tři). Tyto cíle kooperují s prioritními oblastmi SRR.

- Růstový cíl - podpora zvyšování konkurenceschopnosti a využití ekonomického potenciálu regionů,
- Vyrovnávací cíl – zmírnění prohlubování negativních regionálních rozdílů,
- Preventivní cíl – posílení environmentální udržitelnosti,
- Institucionální cíl – optimalizace institucionálního rámce pro rozvoj regionu.

Poslední, institucionální cíl je tvořen jako tzv. průřezový, jelikož tvoří podmínky pro uskutečnění prvních tří cílů.

Klíčovým obsahem této dokumentace regionální politiky je, stejně jako tomu bylo u SRR 2007 -2013, vymezení regionů se soustředěnou podporou státu. Vymezení takových regionů je ve smyslu § 4 odst. 2 zákona o podpoře regionálního rozvoje. U současné SRR jsou sledovány dva základní cíle takto vymezených regionů, a to *prorůstový* a *disparitní* cíl. Disparitní cíl se zaměřuje na snižování a zmírňování výrazných socioekonomických meziregionálních rozdílů a prorůstový cíl je orientován na aktivizaci socioekonomického potenciálu regionů, diverzifikaci rozvojových aktivit a podporu perspektivních regionů (center) s očekávaným pozitivním akceleračním rozvojovým dopadem.

Pomocí multikriteriální analýzy sociálně ekonomických podmínek rozvoje území byly stanoveny regiony, které ve svém sociálně ekonomickém rozvoji významně zaostávají za ostatními územními celky. Dále byly charakterizovány regiony, které řeší specifické problémy. Tyto problémy jsou těžce zvládnutelné a řešitelné bez koordinace spolupráce a aktivní pomoci státu.

Stejně jako tomu bylo u předešlé SRR, jsou kromě těchto regionů se soustředěnou podporou státu vymezovány i oblasti, které jsou podporovány v působnosti na úrovni krajů dle § 8, § 9 a § 10, zákona č. 248/2000 Sb., o podpoře regionálního rozvoje.

Na rozdíl od SRR 2007 - 2013 se v rámci regionů se soustředěnou podporou státu vymezují pouze *hospodářsky problémové oblasti* a spojuje tedy obě kategorie tzv. strukturálně postižené a hospodářsky slabé do kategorie jedné. Tyto oblasti mají

ve srovnání s ostatními z hlediska vybraných hospodářských a sociálních ukazatelů podstatně nižší úroveň, než je průměrná úroveň v ČR. *Ostatní regiony* jsou v této strategické dokumentaci rozlišeny jako sociálně znevýhodněné oblasti a současné či bývalé vojenské újezdy. Ostatním regionům je vyhrazen samostatný algoritmus výpočtu ukazatelů, který však není předmětem této diplomové práce a nebude mu tedy věnována pozornost.

Hospodářsky problémové oblasti jsou vymezeny pomocí pěti indikátorů zkoumaných pouze na úrovni obcí s rozšířenou působností a jsou uvedeny v tabulce č. 5. Prvním indikátorem je odhad výkonnosti ekonomiky, jednodušeji řečeno odhad HDP, který byl analyzován v letech 2008 -2010 a byla mu udělena váha 25 % (0,25). Ukazatel byl spočítán produkční metodou. Pro dílčí agregaci z úrovně obcí na ORP se použily údaje o počtu zaměstnanců. Následující využitý ukazatel je míra nezaměstnanosti jakožto ukazatel počtu nezaměstnaných osob podle metodiky Mezinárodní organizace práce (ILO). Přidělena mu byla váha 55 % (0,55) a sledován byl v letech 2009 – 2011. Data zadluženosti ORP přepočtená na jednoho obyvatele byla využita z let 2008 – 2010 s váhou pouhých 5 % (0,05). Hodnota dluhu byla vykázána podle metodiky využívané pro potřeby Státního závěrečného účtu. Údaje zahrnují nekonsolidovaný dluh obcí a jimi zřizovaných příspěvkových organizací a hodnota je agregována do úrovně ORP. Zajímavým indikátorem jsou vyplacené dávky v hmotné nouzi, které zahrnují příspěvek na bydlení, na živobytí a okamžitou mimořádnou pomoc. Tyto dávky charakterizují objem finančních prostředků, které jsou poskytovány osobám či celým rodinám, které nemají takové příjmy, jež by uspokojily základní životní potřeby. Tato situace je pro společnost nepřijatelná a z toho důvodu musí tyto dávky existovat. Indikovány byly za léta 2008 – 2010 s váhou 10 % (0,1). Poslední indikátor je saldo migrace na 1000 obyvatel, tedy počet přistěhovalých k počtu vystěhovalých. Váhu získal 5 % (0,5) a data byla sbírána v letech 2006 – 2011 (SRR 2014 – 2020).

Tabulka 5: Ukazatele pro vymezení státem podporovaných regionů dle SRR 2014-2020

Ukazatel za ORP	Časové období (průměr za dané období)	Váha
Odhad výkonnosti ekonomiky - hrubý domácí produkt (HDP)	2008 – 2010	25 %
Míra nezaměstnanosti	2009 – 2011	55 %
Zadluženost ORP na 1 obyvatele	2008 – 2010	5%
Dávky v hmotné nouzi – příspěvek na živobytí, bydlení, mimořádná okamžitá pomoc	2008 – 2010	10 %
Saldo migrace na 1000 obyvatel	2006 – 2011	5 %

Zdroj: Strategie regionálního rozvoje ČR 2014 – 2020

Výpočet ke zjištění hospodářsky problémových oblastí byl proveden následujícím způsobem. Hodnoty ukazatelů (průměr daného časového období) byly nejdříve porovnány s průměrem v ČR a následně vynásobeny přidělenou váhou a seřazeny. Je doporučováno, aby za hranici, pod kterou spadají ORP jako hospodářsky problémové regiony, bylo stanoveno dosažení 25% kumulativního součtu obyvatelstva v ORP podle pořadí celkového výsledku. Toto určení hranice je věcně srovnatelné s vymezením provedeným pro období 2007-2013. Na základě tohoto postupu bylo vymezeno 57 ORP, které zaujímají 24,7 % rozlohy ČR a tedy 2 621 740 obyvatel. Seznam vymezených hospodářsky slabých oblastí dle SRR 2014 -2020 je uveden v příloze (SRR 2014 – 2020).

3.4 Srovnání přístupů SRR k určení slabých oblastí

Klíčový obsah obou Strategií regionálního rozvoje je bezpochyby stanovení regionů/oblastí, které svým rozvojem a situací zaostávají za ostatními a je tedy nutno za pomoci státu těmto regionům poskytovat podporu. K indikaci takto znevýhodněných regionů slouží vybrané ukazatele sledované za určité časové období. Následující tabulka stručně shrnuje rozdíly mezi SRR 2007 – 2013 a 2014 – 2020. Současná strategie regionálního rozvoje rozlišuje na rozdíl od té předešlé již pouze tzv. hospodářsky problémové oblasti, které v sobě zahrnují hospodářsky slabé a strukturálně postižené regiony. Počet ukazatelů pro léta 2014 – 2020 stoupl o jeden a ukazatele nejsou za obě léta totožné. Jediným totožným ukazatelem je nezaměstnanost. SRR 2007 – 2013 pracuje s indikátory, jako je kupní síla či počet podnikatelů, naopak SRR 2014 – 2020 se opírá o zadluženost či HDP na obyvatele. Úrovně, na kterých byla data sbírána, jsou také odlišné. Zatímco SRR 2007 – 2013 zkoumala data na úrovni převážně okresů, současná SRR využila data pouze na úrovni ORP. Tato změna zkresluje výsledky počtu slabých oblastí, kterých je v současné SRR vyhodnoceno téměř 3x více nežli v SRR 2003 -2017, což je způsobeno právě sběrem dat na nižší úrovni územního rozdělení. Každá strategie regionálního rozvoje definuje své cíle, kterých chce za pomoci různých nástrojů dosáhnout. Obě strategie si kladou za cíl snižovat negativní rozdíly mezi regiony, tedy disparity, a zvyšovat konkurenceschopnost regionů. SRR 2014 – 2020 přidává také cíl o environmentální udržitelnosti.

Tabulka 6: Porovnání SRR 2007- 2013 a 2014 - 2020

Oblast	SRR 2003 – 2017	SRR 2014 – 2020
Typologie regionů	strukturálně postižené regiony, hospodářsky slabé regiony a venkovské regiony	hospodářsky problémové oblasti
Počet ukazatelů	4	5
Úroveň dat	Okresy + ORP	Pouze ORP
Počet slabých oblastí	21	57
Počet cílů SRR	3	4

Zdroj: vlastní zpracování

4. Používané indikátory pro regionální analýzy v zahraničí

Nejen Česká republika se zabývá regionálním rozvojem a řešením regionálních disparit na svém území. Jak již bylo několikrát zmíněno, snižování regionálních disparit a rovnoměrný rozvoj na celém území zvyšuje konkurenceschopnost celého státu vůči okolním státům a zlepšuje postavení na trhu. Za současný trend lze také považovat snahu o přibližování se k průměrným hodnotám konkrétních ukazatelů (např. míra nezaměstnanosti) Evropské unie.

Rešerše regionálních disparit a přístupu k jejich řešení v zahraničních státech je klíčová pro navržení nových potenciačních indikátorů hospodářsky problémových oblastí na území ČR a tedy splnění jednoho z cílů této diplomové práce. První studovanou zemí bude sousední Slovensko a poté Maďarsko. Země byly zvoleny především na základě podobnosti s Českou republikou, a to především díky společné historii v rámci východního bloku a existence Československa do roku 1993. Jako postkomunistické země tedy procházely podobným regionálním vývojem a decentralizací. V současné době jsou ČR, SR i Maďarsko členy sdružující organizace s názvem Visegradská skupina či Visegradská čtyřka (V4, posledním členem je Polsko).

4.1 Slovenská republika

Problematika tzv. regionálních disparit a regionálních rozdílů je aktuálním společenským tématem i na Slovensku. Vzhledem k růstu disparit se význam této problematiky zvětšuje a tím i naléhavost na její řešení. Růst disparit má za následek prohlubování problémů periferních, marginálních či zaostávajících regionů a území. Vznik disparit na Slovensku se připisuje mnoha faktorům, a to jak vnějším, tak vnitřním. Za jeden z hlavních vnitřních faktorů se považují 90. léta 20. století a prudký nárůst nezaměstnanosti. Přičemž nezaměstnanost je jeden z hlavních vypovídajících a sledovaných ukazatelů regionální vyspělosti a faktor nárůstu regionálních disparit. Vnější příčiny charakterizují globalizační procesy a vstup SR do EU, který zvýraznil územní a meziregionální problémy, a to nejen problémy mezi regiony SR navzájem, ale i mezi regiony SR a regiony ostatních států EU (Michalek 2012).

Následující podkapitoly se věnují územnímu členění Slovenska, strategickým dokumentům, které určují cíle a postupy regionálního rozvoje, a nakonec samotné indikaci slabých oblastí.

4.1.1 Územní členění SR

V současné době se území Slovenské republiky člení na vyšší územní celky, kterými jsou samosprávné kraje. Kraje byly stanoveny zákonem č.221/1996 o územním a správním uspořádání Slovenské republiky. Zákonem bylo vymezeno celkem osm krajů: Bratislavský, Trnavský, Trenčianský, Nitrianský, Žilinský, Banskobystrický, Prešovský a Košický, které nesou jméno podle sídelního města kraje. Dle tabulky číslo sedm se Slovensko dále dělí na 79 okresů a 2883 obcí, z nichž 138 nese statut města. Na rozdíl od České republiky lze pozorovat absenci ORP a případných POÚ. Vzhledem k rozloze či počtu obyvatel Slovenska, které dosahují nižších hodnot než v České republice, je pochopitelné, že nebyla potřebná hlubší decentralizace. Velikost okresů lze tak přirovnat k velikosti ORP v České republice.

Tabulka 7: Územní členění Slovenska

Územní jednotka	Počet
Kraj	8
Okres	79
Obec	2883

Zdroj: vlastní zpracování

Územní členění Slovenska



Obrázek 4: Územní členění SR

Zdroj: https://upload.wikimedia.org/wikipedia/commons/c/cf/Okresy97_Slovakia.svg

4.1.2 Strategické dokumenty regionálního rozvoje

Hlavní institucí kromě Úřadu vlády SR dle zákona č. 575/2001 o organizaci činnosti vlády a organizaci ústřední státní správy, která zastřešuje regionální rozvoj a strategické dokumenty regionálního rozvoje, je Ministerstvo zemědělství a rozvoje venkova Slovenské republiky (Ministerstvo pôdohospodárstva a rozvoja vidieka Slovenskej republiky) dále jen MPSR. Ve Slovenské republice docházelo k mnoha změnám týkajících se kompetencí, názvů či rušení některých ministerstev. Regionálním rozvojem se také zabývalo bývalé Ministerstvo výstavby, dopravy a regionálního rozvoje, které v současné době nese již jen název Ministerstvo dopravy a výstavby Slovenské republiky. V jeho kompetenci však stále zůstává územní plánování, městský rozvoj či cestovní ruch. Pod taktovkou Ministerstva dopravy a výstavby má také vzniknout budoucí dokument Národní strategie regionálního a územního rozvoje až do roku 2035. V rámci této nově plánované strategie by měly být definovány typy problémových regionů, které budou pobírat podporu ze strany státu a stanou se součástí opatření strategií jednotlivých ministerstev (Aurex 2019).

Národní strategie regionálního rozvoje SR 2014 – 2020

V roce 2008 přijala vláda SR zákon č. 539/2008 o podpoře regionálního rozvoje, který stanovil Národní strategii regionálního rozvoje Slovenské republiky přijatou usnesením vlády č. 296/2010 jako základní dokument pro podporu regionálního rozvoje na národní úrovni. Jedná se o výchozí strategický dokument, který souhrnně určuje přístup k řešení regionálního rozvoje SR. Má za úkol definovat cíle, vize, priority či rozvojové aktivity podstatné pro zajištění politiky udržitelného rozvoje, přičemž je tato politika založena zejména na ekonomickém růstu a sociální soudržnosti (Národní strategie regionálního rozvoje SR 2013). Tento dokument lze přirovnat k české Strategii regionálního rozvoje.

Dle zákona č. 539/2008 Národní strategie obsahuje zejména:

- a) analýzu hospodářské a sociální situace v regionech,
- b) odhad vývoje rozvoje regionů,
- c) hlavní faktory rozvoje regionů,
- d) strategii regionálního rozvoje,
- e) strategické cíle a prioritní oblasti rozvoje podle jednotlivých vyšších územních celků,
- f) priority a cíle regionálního rozvoje,
- g) institucionální a organizační zabezpečení realizace národní strategie,
- h) systém monitorování a hodnocení vývoje regionálního rozvoje s určením měřitelných ukazovatelů a způsob kontroly jejich plnění,
- i) nástroje podpory regionálního rozvoje,
- j) věcný a časový harmonogram realizace národní strategie.

Úloha Národní strategie pro regiony NUTS 3, tedy kraje zní následovně:

- identifikace vnitřního potenciálu regionu a specifikace jeho konkurenceschopnosti v rámci SR
- charakteristika specifických stránek a z nich vyplývající hlavní konkurenční výhody
- určení rozvojových cílů a priorit

Jako region je tedy v dokumentu Národní strategie chápán kraj. Klíčovými faktory rozvoje takto definovaných regionů jsou dle dokumentu: lidské zdroje, výzkum, vývoj a inovace, základní infrastruktura a služby.

Národní strategie definovala strategický cíl takto: Pomocí integrovaného a výsledkově orientovaného přístupu k regionálnímu rozvoji a na základě využití vnitřního potenciálu regionů, zvýšit do roku 2030 jejich adaptabilitu, konkurenceschopnost a výkonnost při současném zvyšování kvality života obyvatel a při respektování principů udržitelného rozvoje.

Regionální operační program (ROP)

Regionální operační program je střednědobý dokument vypracovaný na úrovni druhého stupně dle klasifikace statistických územních jednotek, který obsahuje analýzu hospodářské situace a sociální situace regionu, cíle a potřeby rozvoje regionu, popis plánovaných opatření potřebných k dosažení těchto cílů, rámcový finanční plán a následné ustanovení k jeho zabezpečení (ROP 2006).

Integrovaný regionální operační program 2014 – 2020 (IROP)

Jedná se o programový dokument SR pro léta 2014 – 2020, jehož globálním cílem je přispět k zlepšení kvality života a zabezpečení udržitelného poskytování veřejných služeb s dopadem na vyvážený územní rozvoj, hospodářskou, územní a sociální soudržnost regionů, měst a obcí. Dalším cílem IROP je podpora růstu a současné vyrovnávání meziregionálních rozdílů, které jsou v jednotlivých oblastech podpory IROP v rámci jednotlivých krajů na různé úrovni. V dokumentu jsou definovány dvě základní podmínky růstu či udržitelnosti postavení regionů SR, a to vybudování technické infrastruktury a schopnost inovace a využitelnosti existujících regionálních know-how se současným sledováním cesty udržitelného rozvoje (IROP 2013).

4.1.3 Indikace problémových oblastí

Zrušený zákon č. 503/2001 o podpoře regionálního rozvoje (aktualizace zákon č. 539/2008) definoval podobně jako Česká republika podporované regiony následovně:

- a) hospodářsky slabé regiony, které podle ukazatelů hospodářského rozvoje a sociálního rozvoje vykazují podstatně nižší úroveň rozvoje, než je průměrná úroveň ve Slovenské republice; určují je ukazovatele charakterizující trh práce, úroveň a strukturu hospodářství, příjmy samosprávných krajů, obcí a obyvatel žijících na jejich území či hustotu osídlení,
- b) regiony s nepříznivou strukturou, ve kterých jsou soustředěny negativní důsledky strukturálních změn, dochází v nich k útlumu odvětví a výrobních firem a k růstu nezaměstnanosti; určují je ukazovatele charakterizující trh práce a rozvoj podnikání.

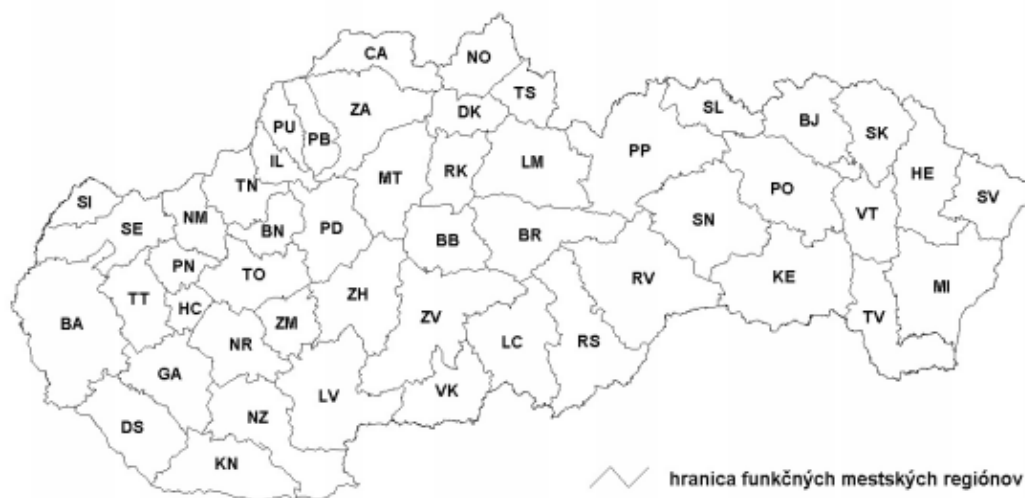
Aktuální verze zákona o podpoře regionálního rozvoje již takovou definici podporovaných regionů neobsahuje. Nicméně Slovenská republika poskytuje podporu nejméně rozvinutým oblastem na úrovni okresů dle zákona č. 336/2015 o podpoře nejméně rozvinutých okresů a doplnění některých zákonů. Na základě tohoto zákona ústředí eviduje seznam těchto oblastí a zveřejňuje ho na svých webových stránkách. Okres, který může být zapsán do tohoto seznamu, musí vykazovat míru nezaměstnanosti vypočítanou z disponibilního počtu uchazečů o zaměstnání, která byla v období za alespoň devět kalendářních čtvrtletí během předchozích dvanácti po sobě jdoucích kalendářních čtvrtletí vyšší než 1,5 násobku průměrné míry evidované nezaměstnanosti v celé Slovenské republice za stejné období. V současné době se jedná o 20 okresů z celkových 79 (Podpora najmenej rozvinutých okresov 2019).

Národní strategie regionálního rozvoje SR sleduje, jak již bylo zmíněno, ukazatele na úrovni krajů. Dokument neobsahuje indikaci hospodářsky slabých oblastí se soustředěnou podporou státu, jako tomu bylo u SRR ČR. Nicméně je možné se z tohoto strategického dokumentu inspirovat některými ukazateli, které jsou sledovány a je jim přikládán význam rozvoje regionu.

Na základě cíle Národní strategie a jeho naplnění, který byl zmíněn v předchozí podkapitole, jsou sledovány následující indikátory:

- HDP na obyvatele
- tempo růstu HDP (v stálých cenách)
- tvorba hrubého fixního kapitálu za soukromý sektor jako % z HDP
- podíl čistých disponibilních důchodů domácností na obyvatele
- produktivita práce
- emise skleníkových plynů
- podíl obnovitelných zdrojů energie na celkové spotřebě energie

Korec (2011) ve své studii přistupuje k indikaci zaostalých regionů pomocí tzv. aproximovaných funkčních městských regionů, dále jen AFMR, jako základní prostorové jednotky. Systém AFMR identifikuje 49 regionů, které prezentuje následující obrázek.



Obrázek 5: Aproximované funkční městské regiony Slovenska

Zdroj: Bezák 2000, upravené Korec 2011

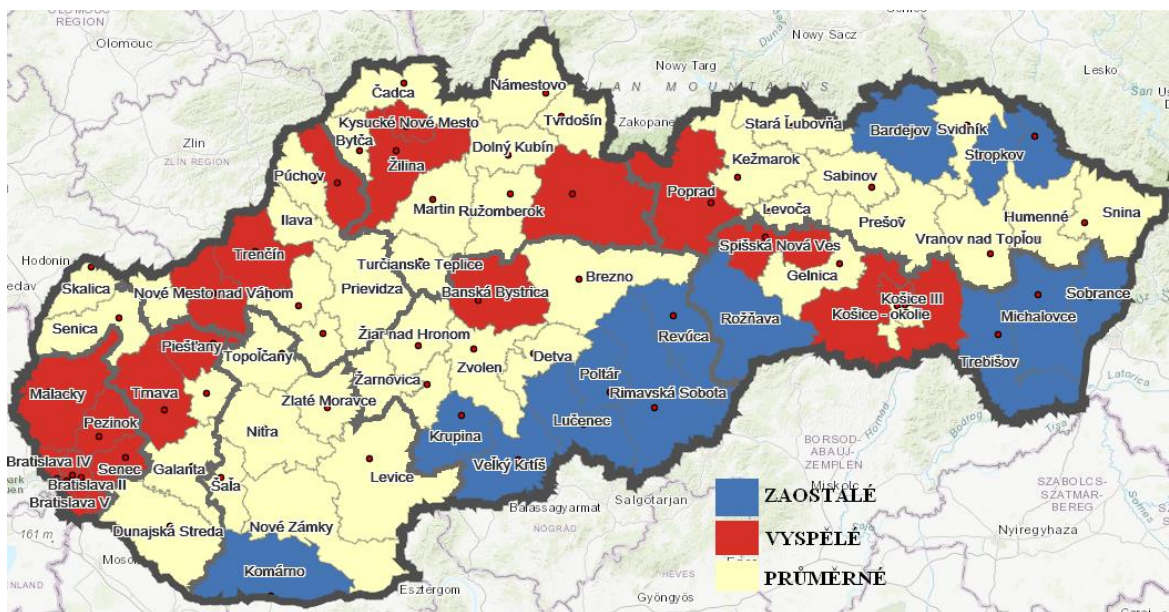
Za klíčové ukazatele ekonomické a sociální vyspělosti zvolil autor ekonomickou výkonnost a míru nezaměstnanosti. Použitá míra nezaměstnanosti je počítána jako podíl počtu disponibilních nezaměstnaných k počtu ekonomicky aktivního obyvatelstva (autor pracuje s daty za měsíc prosinec sledovaného roku). Volbu ukazatele ekonomické výkonnosti považuje za nelehký úkol. Často používaným ukazatelem bývá regionální HDP na obyvatele, který může být deformován docházkou za prací. Regionální HDP tak

může být tvořen i pracovníky, kteří přicházejí z jiného regionu. Problémem pro tuto studii však nakonec nebylo dojíždění za prací, ale dostupnost dat. Statistická data o regionálním HDP jsou k dispozici pouze na úrovni NUTS 3, tedy krajů. Jako jiný vhodný ukazatel ekonomické výkonnosti regionu se naskytl ekonomický agregát (EA). Ekonomický agregát lze získat jako součin počtu pracovních příležitostí regionu a průměrné měsíční mzdy zaměstnance regionu ve firmách s počtem zaměstnanců vyšším než 20. Dostupnost dat umožňuje vypočítat hodnoty EA pro ekonomiku regionu jako celku nebo jako hodnoty EA, které jsou tvořeny jednotlivými sektory ekonomiky. V této studii je pro hodnocení ekonomické výkonnosti regionu využito sociálního EA regionální EA/1 obyvatele regionu. Referenční hodnota, která byla využita pro interpretaci výsledků, je průměrem daného ukazatele za celé Slovensko. Průměr je určen zvolenou relativní hodnotou 100. K hodnotě 100 se poté porovnávají hodnoty jednotlivých AFMR a relativní překročení hodnoty určuje úspěšnost daného regionu. Zaostávající regiony jsou pak ty, jejichž obě sledované hodnoty, tedy míra nezaměstnanosti a regionální EA/ 1 obyvatele, jsou horší o více než 25 % slovenského průměru. Dle této studie bylo identifikováno 16 zaostávajících AFMR.

Externí firma Aurex (2019) zpracovává od roku 2015 podklady pro Ministerstvo dopravy, výstavby a regionálního rozvoje SR pro Národní strategii regionálního a územního rozvoje SR do roku 2035. Zpracované podklady byly odevzdány roku 2017. Pro účely zpracování tohoto dokumentu byla vytvořena webová aplikace GIS definující tři typy regionů - zaostalé, průměrné a vyspělé (úroveň okresů), které reprezentuje obrázek níže. Výpočet pro určení typu regionu byl proveden na základě multikriteriální analýzy několika indikátorů na úrovni LAU1 (okres) za časová období 2001, 2011 a 2014 ve 4 oblastech:

- sídelní podmínky rozvoje,
- hospodářsko-sociální podmínky rozvoje,
- environmentální podmínky rozvoje,
- územně-technické podmínky rozvoje.

Vzhledem k velkému množství využitých indikátorů je přehled ukazatelů uveden v příloze. Celkem je vymezeno za období 2014 13 zaostalých regionů (okresů), které leží zejména v jižní a jihovýchodní části země. Okolí Bratislavy, Popradu či Košic je považováno za vyspělé území. Zbytek Slovenska má dle výzkumu firmy Aurex průměrný charakter.



Obrázek 6: Rozdělení regionů na Slovensku za časové období 2014

Zdroj: ArcGIS webová aplikace – Národní Strategie 2035,

<https://www.arcgis.com/apps/webappviewer/index.html?id=4bf7d53570854f72b6b40948b214d6e6>

4.2 Maďarsko

Tradiční problém regionálních disparit v Maďarsku představuje rozdíly mezi východem a západem země. Nejrozvinutější oblasti se nachází v centrálním Maďarsku, koridory Budapešť-Balaton a Budapešť-Vídeň. Oblasti východně od řeky Tisy či severní část Maďarska patří mezi nejvíce zaostalé oblasti. Západní regiony čerpají ekonomické výhody z přímých zahraničních investic a naopak periferní oblasti jsou převážně zemědělského charakteru s nízkou úrovní rozvoje a vysokou nezaměstnaností, která je zapříčiněna nedostatkem kvalifikované pracovní síly či špatnou kvalitou infrastruktury. V souvislosti s regionálními disparitami lze sledovat na maďarském území teorii jádra a periferie, tedy nejrozvinutější centrum země prezentované hlavním městem a na druhé straně zaostávající periferie (OECD 2010).

Hlavní legislativní dokument zabývající se problematikou regionálního rozvoje je Nařízení XXI z roku 1996 pro regionální rozvoj a plánování. Tvoří právní rámec a institucionální pozadí pro regionální plánování a rozvoj a rovněž popisuje hlavní úkoly a funkce teritoriálních úrovní.

Následující podkapitoly představí územní členění Maďarska, hlavní strategické dokumenty regionálního rozvoje a přístupy k indikaci hospodářsky slabých oblastí.

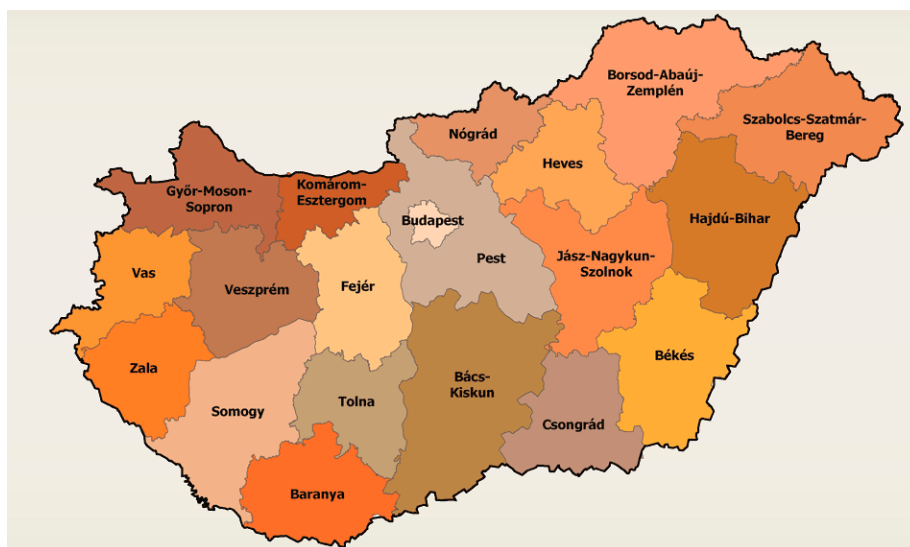
4.2.1 Územní členění Maďarska

Administrativní členění Maďarska bylo zavedeno v roce 1990 a dělí zemi na 19 samosprávných celků, tzv. žup, které lze srovnat s českými kraji, území hlavního města Budapešti má speciální statut. Dále existuje 23 měst, která disponují župním právem a mají tak podobné pravomoci jako samotné župy. Maďarsko je dále členěno na 174 okresů maďarsky járasy. Následující uvedená tabulka vykazuje i 3 152 obcí. Stejně jako u Slovenska neexistují ORP či jiné podobné nižší územní jednotky. Grafické znázornění rozdělení Maďarska na župy ilustruje obrázek čtyři. Maďarsko také často pracuje s rozdělením pomocí metodiky NUTS a definuje tak sedm uměle vytvořených regionů NUTS 2.

Tabulka 8: Územní členění Maďarska

Územní jednotka	Počet
Kraj (župa)	19
Okres (járos)	174
Obec	3 152

Zdroj: Vlastní zpracování, AER 2009



Obrázek 7: Rozdělení Maďarska na župy

Zdroj: <http://www.terport.hu/megyek/magyarorszag-megyeyi>

4.2.2 Strategické dokumenty regionálního rozvoje

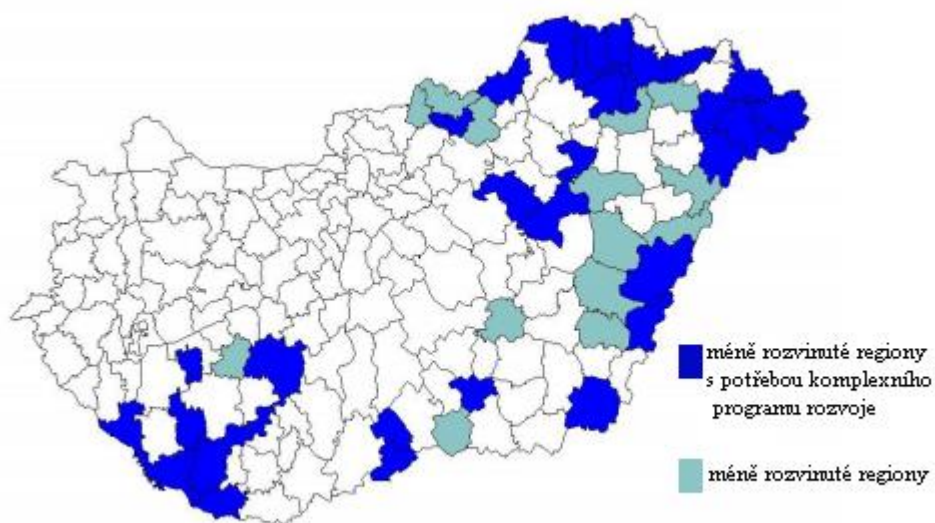
Hlavní strategický dokument na národní úrovni zabývající se regionálním a územním rozvojem je Národní koncepce územního rozvoje (Országos Fejlesztési és Területfejlesztési Koncepció – OFKT). Dokument představuje rozhodnutí o koncepci národního a regionálního rozvoje. OFKT byla zpracována Národním plánovacím úřadem pod dikcí Ministerstva národního hospodářství. Koncepce představuje cíle vládní rozvojové politiky až do roku 2030 a pro programové období 2014 – 2020 (TÉRPORT 2019).

Koncepce je v souladu s prioritními dokumenty národního strategického plánu, definuje společnou rozvojovou politiku a směry územního rozvoje různých politik. Koncepce je spojena s realizací rozvojových programů financovaných ze státního rozpočtu prostřednictvím nástrojů rozvojové politiky (OFKT 2013).

4.2.3 Indikace problémových oblastí

Rozdíl mezi městskými a venkovskými oblastmi je v Maďarsku značný. Zkoumání znevýhodněných oblastí má dlouhou historii, která je výrazně ovlivněna neustále se měnícími přírodními, ekonomickými a lidskými zdroji.

Podle zákona 2007/CVII. existuje 174 statistických údajů o mikroregionech (okresech) v Maďarsku a dle ustanovení Parlamentu č. 2007/67 a nařízení vlády č. 2007/311o nejméně rozvinutých mikroregionech podle kategorií je definováno 33 méně rozvinutých mikroregionů s potřebou komplexního programu rozvoje a 14 méně rozvinutých mikroregionů. Tyto oblasti se nacházejí ve 4 regionech a 12 krajích, jak je vidět na níže uvedené mapě. Tato klasifikace je založena na kombinovaném indikátoru, který zahrnuje ekonomické ukazatele, indikátory infrastruktury, sociální ukazatele a ukazatele zaměstnanosti.



Obrázek 8: Mapa méně rozvinutých regionů Maďarska

Zdroj: Némedi-Kollár (2015)

Némedi-Kollár (2015) vypracoval navazující studii o zhodnocení těchto 47 méně rozvinutých oblastí Maďarska. Indikátory byly vybrány z následujících kategorií: demografické ukazatele, ukazatele infrastruktury, ukazatele hospodářské činnosti, ukazatele nezaměstnanosti a lidského kapitálu, ukazatele cestovního ruchu a obchodu, ukazatele fondu NHRDP¹ a ukazatele využívání půdy. Analýza je založena na zpracování sekundárních údajů pocházejících z ročenky TeIR² a ročenky Centrálního statistického úřadu, jakož i osobních a praktických zkušeností. Podařilo se shromáždit téměř 70 ukazatelů pro 47 mikroregionů ve výše uvedených kategoriích. Z dostupných údajů byly vytvořeny základní ukazatele, které pomohly porovnat různé oblasti. Ve většině případů se vážily základní ukazatele s počtem obyvatel a velikostí plochy. Cílem bylo vytvořit takovou skupinu ukazatelů, která by umožnila výběr konečných ukazatelů tak, aby odrážely konkurenceschopnost.

¹ National Human Resource Development Plan

² Territorial Management Information System

Následně dle svého výzkumu klasifikoval mikroregiony následovně:

- Kategorie č. 1 (rozvíjející se mikroregiony): Do této kategorie patří deset mikroregionů s nejlepším potenciálem konkurenceschopnosti,
- Kategorie č. 2 (stagnující mikroregiony): skládá se z 23 členů s mírnými faktory konkurenceschopnosti. Tato kategorie zahrnuje jak méně rozvinuté mikroregiony (6), tak i ty s potřebou programu rozvoje (17),
- Kategorie č. 3 (zaostávající mikroregiony): Kategorie se skládá ze 14 mikroregionů s nejhudšími potenciály konkurenceschopnosti.

Následující indikátory, které nejvíce ovlivňují konkurenceschopnost méně rozvinutých oblastí, byly upravené procenty (5, 10, 15 %) v klastrové analýze: počet provozních podniků, rozdíl v mírách migrace, podniky v sektoru služeb, podíl osob pravidelně pobírajících sociální dávky, míra nezaměstnanosti, osoby starší 60 let a HDI. V tomto výzkumu bylo zjištěno, že Nařízení vlády 2007/311 je třeba revidovat a některé regiony na úrovni okresů již nepatří mezi zaostávající (Némedi-Kollár 2015).

Dle Regional Status Report of Hungary (2007) se na úrovni regionů NUTS 2 dále sleduje zejména:

- HDP na obyvatele
- Počet podniků na 1000 obyvatel
- Míra nezaměstnanosti
- Ekonomická aktivita
- Čistý domácí příjem na obyvatele
- Množství domácností s kabelovou televizí
- Množství domácností připojených na veřejný systém kanalizace

4.3 Index decentralizace

Dle územního členění zemí a svěřených kompetencí do jednotlivých samosprávných jednotek lze měřit tzv. index decentralizace. Touto problematikou se v roce 2009 zabývala politicky zaměřená organizace sdružující evropské regiony AER (Assembly of European Regions). Studie zaměřená na vliv decentralizace na ekonomický růst si pokládala otázky, zda jsou vysoce decentralizované země úspěšnější než ty centrálně řízené. Na základě této otázky byl konstruován index decentralizace, který indikoval, jak měrou je autonomní nebo decentralizovaná územní příslušnost. Decentralizace je definována jako součet kompetencí, které mají regionální jurisdikce (regiony a obce v rámci země) z hlediska země. Čím více kompetencí mají regiony a obce, tím decentralizovanější země je. Z pohledu regionálních jurisdikcí (např. regionů, obcí) roste stupeň jejich autonomie s vyšším stupněm decentralizace. Autonomie a decentralizace mají tedy stejný význam, ale používají se v závislosti na perspektivě (AER 2009).

Decentralizační index je složen z pěti subindikátorů – administrativní, funkční, politický, vertikální a finanční a každému z nich je udělena váha. Data pro jednotlivé subindikátory jsou získávána jak kvantitativně, tak kvalitativně. Index decentralizace ukazuje stupeň decentralizace země na stupnici od 0 do 100, kdy hodnota 100 vykazuje nejvyšší míru decentralizace (AER 2009).

Vysoký stupeň decentralizace obecně odpovídá vysokému HDP na obyvatele. Všechny východoevropské země mají HDP na obyvatele nižší než průměr EU a ne velmi vysoký stupeň decentralizace. Česká republika a Maďarsko představují pozitivní výjimky, ČR vykazuje dokonce vyšší stupeň indexu decentralizace, než je evropský průměr, a patří do top desítky zemí. Z následující tabulky je také zřejmé, že Slovensko je ve výsledcích podprůměrné a umístilo se až na 21. místě z celkově 26 zemí, regionální úroveň prakticky nemá žádný funkční výkon. Existence dvojkomorového systému ČR přispívá k poměrně vysoké autonomii českých regionů. Pouze tři z bývalých socialistických zemí (Rumunsko, Polsko a Česká republika) mají parlament se dvěma komorami. Regionální úroveň je navíc relativně nezávislá, pokud jde o politickou souvislost, vnitrostátní úroveň nemůže ani pozastavit ani jmenovat regionální a subregionální úředníky nebo zrušit jejich rozhodnutí. Maďarské regiony jsou zcela nezávislé např. ve finančních záležitostech,

a to díky systému pro snížení nerovností mezi regiony poskytujícímu oblastem s nevýhodnou topografií finanční prostředky. Regiony se ale nikdy nemohou rozhodovat bez zásahu státu (AER 2009).

Tabulka 9: Index decentralizace ve vybraných zemích EU

Země	Index decentralizace	Umístění v rámci EU
Česká republika	50	8
Slovensko	36	21
Maďarsko	44	13
EU průměr	45	-

Zdroj: vlastní zpracování, AER 2009

4.4 Shrnutí přístupů k řešení regionálních disparit

Z předešlých kapitol rešerše přístupů k řešení hospodářsky slabých oblastí či tzv. regionálních disparit v ČR a v zahraničí jasně vyplývá, že klíčovým indikátorem pro určení těchto regionů je míra nezaměstnanosti. Ve svých studiích využívá tento ukazatel každá ze zkoumaných zemí včetně ČR. Situace na trhu práce, ekonomicky aktivní obyvatelstvo a následná vyplývající nezaměstnanost bezpochyby vypovídá o úrovni vyspělosti regionu.

Ukazatele pro indikaci hospodářsky slabých oblastí jsou sledovány v ČR na úrovni obcí s rozšířenou působností. Vzhledem k menší rozloze Slovenska toto konkrétnější rozdělení na ORP na jeho území neexistuje a sledování probíhá na úrovni okresů (LAU 4) či na úrovni krajů (NUTS 3). Maďarsko ke sledování rozvoje rozdílných oblastí využívá mimo jiné i rozdělení regionů soudržnosti (NUTS 2), a to převážně pro srovnávání výsledku na úrovni EU. K indikaci zaostalých regionů či regionů s potřebou komplexního programu rozvoje je využíváno také úrovně okresů, které se konkrétně nazývají mikroregiony. Následující tabulka představuje používané indikátory k určení hospodářsky slabých oblastí na území ČR, SR a Maďarska. Jak již bylo zmíněno, uvedené země využívají míru nezaměstnanosti. Ve Slovenské republice míra nezaměstnanosti představuje

klíčový a jediný ukazatel, který určuje tzv. nejméně rozvinuté regiony, které získávají podporu státu. Vzhledem k velkému počtu indikátorů zkoumaných pro připravovanou slovenskou Národní strategii 2035 (všechny indikátory jsou uvedeny v příloze této diplomové práce) byly do tabulky níže vybrány jen ty, které autorka považuje za zajímavé a využitelné. Míra vysokoškolsky vzdělaného obyvatelstva ve věkové kategorii 30-34 let bezpochyby značí vyspělost či zaostalost daného regionu. Pokud vysokoškolsky vzdělaný člověk zůstává na daném území, svědčí to o dobrém stavu ekonomiky generující dostatek kvalitních pracovních míst uspokojujících i část obyvatelstva s terciálním vzděláním. Podíl živnostníků zvyšuje HDP, a tím tedy i vyspělost daného regionu. V příloze, kde se nacházejí všechny použité indikátory, se vyskytuje také mnoho environmentálních ukazatelů, jako je spotřeba černého nebo hnědého uhlí, spotřeba koksu či zemního plynu za podniky s počtem zaměstnanců 20 a víc, podíl lesa či orné půdy z celkové výměry okresu nebo komunální odpad na jednoho obyvatele. S postupem času budou environmentální ukazatele čím dál více vypovídající, vzhledem ke snaze o udržitelný rozvoj, rozvoj zeleně a neznečišťující města. Rozvinutý region bude tedy znamenat přátelský k životnímu prostředí, proto jsou tyto ukazatele více než na místě. Maďarsko podobně jako ČR využívá na úrovni okresů např. podíl osob pobírajících sociální dávky či saldo migrace. Dalšími indikátory jsou index lidského rozvoje (HDI), počet provozních podniků či podíl osob starších než 60 let. I tyto ukazatele lze v ČR využít.

Tabulka 10: Sledované ukazatele na ORP/ okresů v ČR, SR a Maďarsko

Česká republika	Slovensko	Maďarsko
Míra nezaměstnanosti	Míra nezaměstnanosti	Míra nezaměstnanosti
Zadluženost	Míra vysokoškolsky vzdělaného obyvatelstva (mezi 30-34 lety)	Počet provozních podniků
HDP	Podíl živnostníků	HDI
Dávky v hmotné nouzi	Index růstu	Podíl osob pobírajících sociální dávky
Saldo migrace	Hustota obyvatelstva	Rozdíl v mírách migrace
-	Index růstu počtu obyvatelstva	Podniky v sektoru služeb
-	-	Osoby starší 60 let

Zdroj: vlastní zpracování

Slovenská studie dle Korce (2011) využívá pro indikaci zaostalých regionů ekonomický agregát na úrovni tzv. aproximovaných funkčních městských regionů. Ekonomický agregát

je využíván namísto HDP, který může být zkreslován kvůli docházce za prací. Ekonomický agregát je získán jako součin počtu pracovních příležitostí regionu a průměrné měsíční mzdy zaměstnance regionu ve firmách s počtem zaměstnanců vyšším než 20. Zkreslování ukazatele HDP je jistě nežádoucí, lze tedy uvažovat o nahrazení ekonomických agregátem, který by více vypovídal o dané ekonomické situaci.

Pokud by se ČR chtěla inspirovat i jinými ukazateli, které nejsou sledovány na úrovni ORP, lze použít například čistý domácí příjem na obyvatele, množství domácností s kabelovou televizí či množství domácností připojených na veřejný systém kanalizace, které Maďarsko sleduje na úrovni NUTS 2. Slovensko na úrovni krajů dále sleduje také tvorbu hrubého fixního kapitálu za soukromý sektor jako % z HDP, podíl čistých disponibilních důchodů domácností na obyvatele, produktivitu práce, emise skleníkových plynů či podíl obnovitelných zdrojů energie na celkové spotřebě energie.

Je zřejmé, že v České republice chybí zejména sledování environmentálních ukazatelů na rozdíl od zkoumaných zahraničních zemí, které je hojně využívají k indikaci disparitních oblastí. Vzhledem k současnému směru udržitelného rozvoje by tyto indikátory stály jistě za zvážení.

Během rešerše zahraničních přístupů se autorka setkala se značnou nepřehledností a neuspořádaností dokumentů o regionálním rozvoji, a to zejména v případě Slovenska. Bylo obtížné dohledat potřebné soubory a výsledné dokumenty autorka shledala chaotickými v porovnání s českou strategií, která je jasně a výstižně popsána. S tímto problémem by mohl souviset zmiňovaný nízký index decentralizace Slovenska a tedy téměř žádný funkční výkon na úrovni regionů. Maďarsko naopak překvapilo dostupností svých dokumentů v angličtině.

5. Komparativní statistická analýza dat pro indikaci hospodářsky problémových oblastí dle SRR 2014 – 2020

Obsahem páté kapitoly této diplomové práce je statistická analýza dat, která indikuje hospodářsky slabé oblasti dle vzoru strategického dokumentu regionálního rozvoje SRR 2014 – 2020. Účelem této analýzy je zjištění, zda závěry ve zmíněném dokumentu o hospodářsky slabých oblastech získávajících na základě tohoto hodnocení podporu státu, jsou stále aktuální a platné. Lze říci, že analýza je prováděna z důvodu revize, zda si některé oblastí pohoršily či polepšily a zda stále spadají do kategorie hospodářsky slabých regionů dle Zákona č. 248/2000 Sb., o podpoře regionálního rozvoje.

5.1 Použité indikátory

Pro konzistentní výsledky a správnou porovnatelnost využila autorka stejných indikátorů jako v SRR 2014 – 2020:

- HDP na obyvatele,
- zadluženost na obyvatele,
- míra nezaměstnanosti,
- dávky v hmotné nouzi zahrnující příspěvek na živobytí, na bydlení, na mimořádnou okamžitou pomoc,
- saldo migrace na 1000 obyvatel

Úroveň sledování dat byla rovněž na stejné úrovni jako ve strategickém dokumentu MMR, tedy na úrovni ORP. Na rozdíl od SRR 2014 – 2020 jsou všechny indikátory sledovány za stejné časové období, a to zvolila autorka za léta 2014 – 2017 převážně z důvodu dostupnosti dat a dobré porovnatelnosti. Váhy jednotlivých indikátorů autorka také zachovala a zní pro zopakování následovně:

Tabulka 11: Použité indikátory a jejich váhy pro statistickou analýzu

Ukazatel	Váha v %
HDP na obyvatele	25
Zadluženost na obyvatele	5
Míra nezaměstnanosti	55
Dávky v hmotné nouzi	10
Saldo migrace na 1000 obyvatel	5

Zdroj: vlastní zpracování, SRR 2014 - 2020

Před samotným výpočtem provedla autorka rozsáhlý sběr veškerých potřebných dat. Hodnota ukazatele zadluženosti ORP na jednoho obyvatele byla získána z webové aplikace MONITOR, která spadá pod Ministerstvo financí ČR. Český statistický úřad a současně oficiální stránky MPSV poskytují míru nezaměstnanosti pomocí metodiky ILO. Data vykazující objem finančních prostředků poskytnutých pro vyplacení dávek v hmotné nouzi zahrnující příspěvek na živobytí, na bydlení, na mimořádnou okamžitou pomoc nejsou veřejně k dispozici. Tyto hodnoty byly získány interně z MPSV za pomoci Ing. Aleše Krále. Saldo migrace na 1000 obyvatel je definováno jako rozdíl počtu přistěhovalých a počtu vystěhovalých. Uvedená data o počtu vystěhovalých a přistěhovalých na 1000 obyvatel byla pořízena z jednotlivých demografických údajů za správní obvody obcí s rozšířenou působností z oficiálního webu ČSÚ. Hrubý domácí produkt definující výkonnost ekonomiky není dostupný na úrovni ORP ani okresů. Odhadem HDP se zabývá následující kapitola.

5.2 Odhad HDP

Jediným problematickým indikátorem je výkonost ekonomiky definované pomocí HDP na jednoho obyvatele. Tento ukazatel není sledován na úrovni okresů ani ORP, pouze na úrovni celé ČR a krajů. Autorka provedla expertní odhad HDP za pomoci poskytnutých

interních dokumentů MMR. Váhy aplikované při modelování odhadů jsou čerpány z veřejně přístupných údajů publikovaných ve sbírce zákonů jako „vyhláška MF o podílu jednotlivých obcí na stanovených procentních částech celostátního hrubého výnosu daně z přidané hodnoty a daní z příjmů“, kde se dále uvádí i počet zaměstnanců k 1. 12. daného roku podle obcí (Chladová 2012). Prvním krokem pro určení HDP bylo uspořádání obcí spadajících do jednotlivých ORP dle číselníku ZUJ a ORP (MAS 2018). Dále autorka použila data o procentním podílu obce na částech výnosu daní podle § 4 odst. 1 písm. b) až f) Zákona č. 243/2000 Sb. o rozpočtovém určení daní, dostupných z vyhlášek Ministerstva financí (Vyhlášky č. 186/2014, 213/2015, 272/2016, 429/2017). Data obcí byla agregována na ORP. K odhadu HDP na obyvatele na úrovni ORP autorka dále použila hodnoty celkového HDP krajů (Databáze regionálních účtů 2019). Vzorec pro výpočet finálního HDP/ 1 obyvatele pro ORP zní následovně:

$$X = \left(\frac{\text{Celkové HDP kraje}}{\text{Podíl výnosu na dani kraje}} * \text{Podíl výnosu na dani ORP} \right) / \text{Počet obyvatel ORP}$$

X... HDP/ 1 obyvatele ORP

Podíl výnosu na dani kraje= součet podílů výnosu na dani všech ORP daného kraje

Odhad HDP byl proveden způsobem uvedeným výše pro léta 2014 – 2017. Počet obyvatel jednotlivých ORP byl získán z oficiálního portálu ČSÚ.

Závěrem lze říci, že odhadované HDP nahradilo daňové příjmy na obyvatele. Odhad HDP není ani s pomocí interního dokumentu přesný a jasný. Dalším problémem je, že HDP krajů je také odhadováno ČSÚ na úrovni NUTS 3 – krajů, tyto odhady korelují se mzdami, které na úrovni ORP nejsou k dispozici. Odhad dle daňových odvodů, které jsou definovány podle sídla firem, není zcela reprezentativní.

5.3 Výpočet hospodářsky problémových oblastí

Prvním krokem výpočtu bylo zprůměrování hodnot jednotlivých indikátorů za léta 2014 – 2017. Z těchto zprůměrovaných hodnot je nutné vytvořit souhrnný index, který charakterizuje situaci v daném území ORP. Jednotlivé indikátory mají rozdílnou číselnou velikost, např. HDP dosahuje desetinných míst, zadluženost až desetitisíců a saldo

migrace je vykazováno dokonce v záporných číslech. K získání relevantních výsledků je nutné provedení normalizace daných indikátorů, aby bylo dosaženo správného výpočtu. Normalizace v tomto případě znamená srovnání s republikovou úrovní, což umožňuje zhodnotit situaci problémů v jednotlivých dílčích územích z celorepublikového pohledu, tzn. zda problémové regiony v určitém kraji jsou problémové i v rámci celé ČR. Tento způsob ukazuje reálnou hloubku disparit v širším kontextu (Chabičovská 2012).

Normalizace dat byla provedena dle následujících vzorců (Chabičovská 2012, upraveno):

$$x = \frac{x_i}{x_{\check{C}R}}$$

x...normovaná hodnota indikátoru

x_i...hodnot indikátoru za dané ORP

x_{ČR}...průměrná hodnota indikátoru za celou ČR

V případě, že se jedná o negativní indikátor, to znamená takový, jehož vyšší hodnoty znamenají nepříznivou situaci (míra nezaměstnanosti, dávky hmotné nouze, zadluženost), čitatel a jmenovatel se obrací:

$$x = \frac{x_{\check{C}R}}{x_i}$$

Průměrná hodnota indikátoru za celou ČR ($x_{\check{C}R}$) byla spočítána jako vážený průměr výsledných hodnot ukazatele za všechny ORP, kde váhami byl průměrný počet obyvatel za léta 2014 -2017.

Během výpočtů se autorka setkala s mnoha problémy, a to zejména z důvodu nepodrobně popsané metodiky výpočtu v SRR 2014 – 2020. Největším problémem, jak již bylo zmíněno, byl expertní odhad HDP dle MMR. V publikaci SRR není detailně popsáno, jak byl expertní odhad proveden. Bohužel většina pracovníků MMR, která se na přípravě SRR 2014 – 2020 podílela, již na MMR nadále nepracuje. Bylo tedy obtížné i skrze komunikaci se současnými zaměstnanci MMR zjistit, jak bylo během odhadů postupováno. MMR poskytlo dokument zabývající se experimentálními odhady HDP, na jehož základě autorka provedla odhad, který je uveden v kapitole 5.2. Mimo jiné MMR dodalo,

že se snaží od takovýchto experimentálních odhadů ustupovat a provádět analýzy zejména na základě podložených prokazatelných hodnot.

Dle SRR není dále zřejmé, jak správně srovnat hodnoty jednotlivých indikátorů. Vzhledem k rozdílným velikostem hodnot jednotlivých indikátorů, docházelo ve výpočtech k výrazným nesrovnalostem a špatným výsledkům. Dávky v hmotné nouzi (zahrnující příspěvek na živobytí, na bydlení, na mimořádnou okamžitou pomoc) jsou v SRR vymezeny jako objem finančních prostředků, které byly poskytnuty rodinám nebo osobám, které nemají dostatečné příjmy. Nikde není zmíněno, zda má být indikátor přepočítán na obyvatele či nikoli. Pokud by však autorka toto přepočítání neprovedla, docházelo by ke zkreslování výsledku, a to ze dvou důvodů. Prvním důvodem je fakt, že ORP s větším počtem obyvatel budou vykazovat logicky více vyplacených dávek v hmotné nouzi, např. Praha, ač rozhodně nepatří mezi zaostalé oblasti, by tak získala zbytečně špatné výsledky. Dále by vysoké hodnoty vyplacených dávek výrazně zvyšovaly souhrnný index.

Posledním problematickým bodem byla zadluženost na obyvatele. Nesmyslné výsledky vznikly, pokud daná ORP vykazovala nulovou zadluženost na obyvatele. Zadluženost jako negativní indikátor využíval normalizace za pomoci vzorce:

$$x = \frac{x\check{C}R}{xi}$$

Pokud hodnota x_i za vybranou ORP byla nula, docházelo k matematickému problému, a to dělení nulou, které nelze provádět. V případě, že byla ručně za normovanou hodnotu zadána nula, a tedy vynásobením příslušnou vahou dalo výsledek opět nula, došlo k výrazné chybě v souhrnném indexu. ORP s nulovou hodnotou získala do souhrnného indexu nulové body, ačkoliv si vedla v indikátoru zadluženosti nejlépe. Jednoduše řečeno, ORP byla penalizována za svůj vynikající výsledek. V dokumentaci SRR není uveden návod, jak v tomto případě postupovat a vyřešit problematiku nulové zadluženosti. Při dosazení hodnoty např. 1, byla naopak normovaná hodnota neúměrně vysoká. Dosazení hodnoty 100 již vykazovalo smysluplnější hodnoty, ale problémem byl výskyt ORP, jejichž průměrná zadluženost na obyvatele za léta 2014 -2017 byla např. 62 (tedy ještě nižší než 100). Otázka tedy zní, jaká hodnota je adekvátní, aby souhrnný index byl co nejvíce

průkazný a správně vypovídal o situaci rozvoje regionů? Normalizace hodnot podle výše uvedeného vzorce byla provedena pouze pro nenulové hodnoty.

Takto znormované nenulové hodnoty byly dále upraveny dle následujícího vzorce:

$$z = \frac{x - G \check{C}R}{x + G \check{C}R}$$

z...upravená normovaná hodnota indikátoru

x...normovaná hodnota indikátoru

G ČR...geometrický průměr normovaných hodnot všech ORP

Zbýlým ORP s hodnotou zadluženosti 0 Kč bylo za neznámou z přidělena hodnota 1.

Pomocí vzorce výše byly upraveny i ostatní znormované hodnoty indikátorů odhadu HDP na obyvatele, nezaměstnanosti, dávek v hmotné nouzi a salda migrace na 1000 obyvatel.

Takto upravené znormované hodnoty indikátorů je již možné upravit (vynásobit) stanovenými váhami v kapitole 5.1. Výsledné hodnoty jednotlivých ukazatelů ORP lze poté sečíst a seřadit dle pořadí všech ORP ČR. ORP označované jako hospodářsky problémové regiony jsou stanoveny podle dosažení 25% kumulativního součtu obyvatelstva v ORP podle pořadí celkového výsledku (od nejmenšího k největšímu).

Ukazatel zadluženosti i po této úpravě způsoboval nesmyslné výsledky. Váha tohoto ukazatele byla pouhých 5 %, tudíž nijak významná a i tak byl indikátor schopen výsledky zvrátit až do absurdit, kdy by mezi hospodářsky problémové oblasti spadaly regiony jinak spíše nadprůměrné. Jednalo se o Liberec a Olomouc, tato krajská města se potýkají s extrémně vysokou zadlužeností, nicméně z hlediska socioekonomické situace v těchto regionech nelze hovořit o zaostalých oblastech. Autorka řešila logický problém výpočtu a výsledný ukazatel zadluženosti vydělila hodnotou 100, tedy upravila tak, aby odpovídal své důležitosti pro posouzení daného ORP.

Příklad výpočtu na ORP Blatná (indikátor HDP/obyvatele)

Prvním krokem je zprůměrování hodnot indikátoru HDP na obyvatele za léta 2014 – 2017 viz tabulka č. 12. Výslednou hodnotu je nutné znormovat, jedná se o pozitivní indikátor, tedy čím vyšší je jeho hodnota, tím lépe:

$$x = \frac{x_i}{x_{\check{R}}} = \frac{0,3737}{0,4075} = 0,9169$$

Znormovanou hodnotu je třeba následně upravit dle následujícího vzorce:

$$z = \frac{x - G_{\check{R}}}{x + G_{\check{R}}} = \frac{0,9169 - 0,8955}{0,9169 + 0,8955} = 0,0118$$

Upravená znormovaná hodnota již může být vynásobena příslušnou váhou indikátoru, která u HDP na obyvatele činí 25 %:

$$\text{Zvážená hodnota indikátoru} = z * 0,25 = 0,0118 * 0,25 = 0,0030$$

Tabulka 12: Příklad výpočtu ORP Blatná

<i>HDP na obyvatele</i>	
Kód ORP	3101
Název kraje	Jihočeský
Název ORP	Blatná
2014	0,3740
2015	0,3595
2016	0,3744
2017	0,3869
Průměr 2014-2017	0,3737
Normovaná hodnota	0,9169
Úprava normované hodnoty	0,0118
Zvážená hodnota	0,0030

Tímto způsobem jsou výpočty provedeny pro všechny ORP za všechny indikátory a jednotlivé zvážené hodnoty indikátorů za každé ORP jsou sečteny do souhrnného indexu (viz tabulka níže a příklad ORP Blatná). Souhrnný index je poté seřazen podle velikosti

od nejmenšího po největší. Nižší hodnoty znamenají v tomto případě pro ORP špatný výsledek a případné zařazení do hospodářsky problémových oblastí.

Tabulka 13: Souhrnný index ORP Blatná

Kód ORP	Název kraje	Název ORP	Zvážené HDP	Zvážená míra nezaměstnanosti	Zvážená zadluženost/100	Zvážené dávky v hmotné nouzi	Zvážené saldo migrace	Souhrnný index
3101	Jihočeský	Blatná	0,0030	0,0558	0,000172	0,0433	-0,0011	0,1011

5.4 Hospodářsky slabé oblasti dle analýzy za léta 2014 – 2017

Na základě výpočtů uvedených v předchozí kapitole bylo indikováno celkem 54 ORP (viz tabulka níže), které spadají do kategorie hospodářsky slabých oblastí, jež je definována v zákoně o podpoře regionálního rozvoje a Strategii regionálního rozvoje 2014 – 2020. Těchto 54 ORP tvoří 25 % obyvatelstva ČR, tedy 2 637 037 obyvatel. Hodnoty počtů obyvatel byly použity jako průměr za léta 2014 -2017 (ČSÚ).

Tabulka 14: Hospodářsky slabé oblasti dle analýzy za léta 2014 -2017

Kód ORP	Název kraje	Název ORP	Souhrnný index	Počet obyvatel ORP
2117	Středočeský	Neratovice	-0,0849	31418
3103	Jihočeský	Český Krumlov	-0,1103	41671
3214	Plzeňský	Sušice	-0,0885	24325
4103	Karlovarský	Karlovy Vary	-0,0782	87831
4104	Karlovarský	Kraslice	-0,1732	13346
4106	Karlovarský	Ostrov	-0,1237	28286
4107	Karlovarský	Sokolov	-0,1858	76103
4201	Ústecký	Bílina	-0,0818	22417
4202	Ústecký	Děčín	-0,1855	77779
4203	Ústecký	Chomutov	-0,2048	81575
4204	Ústecký	Kadaň	-0,1659	42821
4205	Ústecký	Litoměřice	-0,1161	59189
4206	Ústecký	Litvínov	-0,2788	37693
4207	Ústecký	Louny	-0,1377	43468
4208	Ústecký	Lovosice	-0,1043	27512
4209	Ústecký	Most	-0,2628	75483

4210	Ústecký	Podbořany	-0,1257	15690
4211	Ústecký	Roudnice nad Labem	-0,0762	32556
4212	Ústecký	Rumburk	-0,1932	33061
4213	Ústecký	Teplice	-0,1302	106195
4214	Ústecký	Ústí nad Labem	-0,2306	119450
4215	Ústecký	Varnsdorf	-0,1770	20193
4216	Ústecký	Žatec	-0,1925	27242
5102	Liberecký	Frýdlant	-0,1606	24530
5108	Liberecký	Tanvald	-0,1284	20709
5201	Královehradecký	Broumov	-0,1783	16300
5308	Pardubický	Moravská Třebová	-0,1571	26371
6101	Vysočina	Bystřice nad Pernštejnem	-0,0810	19953
6106	Vysočina	Moravské Budějovice	-0,0949	23308
6108	Vysočina	Nové Město na Moravě	-0,0822	19340
6113	Vysočina	Třebíč	-0,0944	75092
6206	Jihomoravský	Hodonín	-0,1750	60995
6210	Jihomoravský	Kyjov	-0,0892	55566
6218	Jihomoravský	Veselí nad Moravou	-0,1158	38251
6220	Jihomoravský	Znojmo	-0,1698	91353
7102	Olomoucký	Jeseník	-0,1989	39115
7104	Olomoucký	Lipník nad Bečvou	-0,1504	15251
7109	Olomoucký	Přerov	-0,1803	81446
7110	Olomoucký	Šternberk	-0,1180	24044
7111	Olomoucký	Šumperk	-0,1207	69847
7112	Olomoucký	Uničov	-0,0947	22491
7212	Zlínský	Vsetín	-0,0775	66021
8102	Moravskoslezský	Bohumín	-0,1733	33626
8103	Moravskoslezský	Bruntál	-0,2825	37082
8104	Moravskoslezský	Český Těšín	-0,1648	26040
8108	Moravskoslezský	Havířov	-0,2803	88855
8111	Moravskoslezský	Karviná	-0,3245	66203
8113	Moravskoslezský	Kravaře	-0,0917	21283
8114	Moravskoslezský	Krnov	-0,2577	40698
8116	Moravskoslezský	Odry	-0,0957	17061
8118	Moravskoslezský	Orlová	-0,2935	37828
8119	Moravskoslezský	Ostrava	-0,1903	323959
8120	Moravskoslezský	Rýmařov	-0,1740	15676
8122	Moravskoslezský	Vítkov	-0,2718	13444
			Celkem	2 637 037

Zdroj: vlastní zpracování na základě výpočtů

Obce s rozšířenou působností jsou srovnány podle kódu ORP od nejmenšího po největší pro lepší přehlednost a orientaci. Při srovnání podle výsledného indexu také od nejmenšího po největší, nejhoršího výsledku dosahuje ORP Karviná spadající do Moravskoslezského kraje. Jedná se o pohraniční oblast a dřívější oblast s vysokou koncentrací průmyslu, zejména toho těžebního. Průměrná nezaměstnanost (2014 – 2017) dosahuje v Karviné 12 %, což je nejvyšší hodnota ze všech sledovaných ORP. Nezaměstnanost tvoří zároveň nejvýznamnější indikátor a zastupuje v souhrnném indexu 55 %, není tedy překvapivé, že se Karviná umístila na první pozici hospodářsky problémových oblastí. Karviná vykazuje i největší finanční objem vyplacených dávek, který činí průměrně téměř 200 000 Kč za rok. Mezi prvními příčkami problémových regionů se umístily ještě další tři ORP ležící na území Moravskoslezského kraje, a to Havířov, Bruntál a Orlová. Všechny tři ORP vykazují vysokou míru nezaměstnanosti s hodnotami minimálně 10 %. Havířov, Orlová a Karviná jsou téměř sousedními obcemi, leží v okruhu 15km. ORP Orlová se umístila na posledním místě ve srovnání dle ukazatele HDP na obyvatele. Situaci zaostalých regionů v této oblasti lze připisovat převážně hornickému průmyslu a strukturálním problémům. V celkovém součtu hospodářsky zaostalých oblastí vykazuje Moravskoslezský kraj celkem 12 z 54 ORP (22 %). Dle nejnovějších dat ČSÚ a MPSV k 28. 2. 2019 Moravskoslezský kraj jako celek dosahuje míry nezaměstnanosti 4,78 %, což je nejvyšší v celé ČR na úrovni krajů.

Dalším krajem, který má hojné zastoupení ORP ve výsledcích o hospodářsky problémových regionech, je kraj Ústecký. V tabulce se objevuje celkem 16 ORP na území Ústeckého kraje, což jsou všechny ORP, které do tohoto kraje spadají. Jedná se o Bílinu, Děčín, Chomutov, Kadaň, Litoměřice, Litvínov, Louny, Lovosice, Most, Podbořany, Roudnici nad Labem, Rumburk, Teplice, Ústí nad Labem, Varnsdorf a Žatec. Mezi nejproblémovější z nich patří dle výsledků souhrnného indexu indikátorů Litvínov, Most, Ústí nad Labem a Chomutov. Litvínov se řadí hned za čtveřici nejhorších z Moravskoslezského kraje. Důvodem je vysoká míra nezaměstnanosti pohybující se okolo 10%. Nejvyšší míru nezaměstnanosti z výše uvedených ORP vykazuje právě Litvínov s 10,99 %. Ústí nad Labem se dále řadí mezi nejvíce zadlužené ORP v ČR s výsledkem 12 788 Kč na obyvatele. Většina ze jmenovaných ORP má také negativní saldo migrace.

Olomoucký kraj disponuje šesti hospodářsky problémovými regiony. Jeseník do seznamu hospodářsky problémových oblastí patří zejména díky nadprůměrně vysoké míře nezaměstnanosti, a to 8,82 %. Vyjma Šternberku všechny problémové regiony Olomouckého kraje mají negativní saldo migrace na 1000 obyvatel.

Hodonín a Znojmo vykazují vysoce nadprůměrnou míru nezaměstnanosti, a to 9,34 % a 9,12 % a spolu s Kyjovem a Veselím nad Moravou zastupují Jihomoravský kraj. Všechny čtyři ORP mají podprůměrné HDP na obyvatele.

Celkem čtyři ORP s potřebou podpory státu se nacházejí v Karlovarském kraji, a to Karlovy Vary, Kraslice, Ostrov a Sokolov. ORP Karlovy Vary byla pro autorku překvapením, co se týká zařazení do regionů s potřebou podpory státu. Ovšem HDP/obyvatele je pod průměrem ČR, míra nezaměstnanosti naopak nad průměrem ČR, saldo migrace záporné a zadluženost téměř 7 000 Kč na obyvatele. Kraslice a Sokolov si své místa vysloužily hlavně díky míře nezaměstnanosti 7,11 % a 7,69 %.

Vysočina na svém území disponuje také čtyřmi hospodářsky problémovými oblastmi. Jedná se o Bystřice nad Pernštejnem, Moravské Budějovice, Nové Město na Moravě a Třebíč s mírou nezaměstnanosti v průměru okolo 7%, což je nad celorepublikovým průměrem a zápornými saldy migrace na 1000 obyvatel pohybujících se okolo hodnoty -3,0. Moravské Budějovice dále vykazují také vyšší zadluženost na obyvatele, a to téměř 6 500 Kč.

Za Liberecký kraj se jedná o ORP Frýdlant a Tanvald. Frýdlant vykazuje nadprůměrně vysokou míru nezaměstnanosti v hodnotě 8,02 %. Frýdlant i Tanvald vykazují vyšší hodnoty finančního objemu vyplacených dávek v hmotné nouzi.

Kraj Královéhradecký, Pardubický, Plzeňský, Středočeský, Jihočeský a Zlínský zastupují seznam hospodářsky slabých oblastí pouze jednou ORP. Sušice reprezentují Plzeňský kraj a jejich zařazení na seznam hospodářsky slabých oblastí má příčinu v míře nezaměstnanosti 7 %, vyšší zadluženosti na obyvatele, která činí 8797 Kč, či v záporném saldu migrace -0,4. ORP Broumov spadající do obvodu Královéhradeckého kraje je rovněž charakteristická vysokou mírou nezaměstnanosti v hodnotě 8,47 %. Nově se na seznam hospodářsky slabých oblastí zapsal Středočeský kraj a ORP Neratovice

s mírou nezaměstnanosti 6,75 %, na špatném výsledku Neratovic se podílely také vysoké vyplacené dávky v hmotné nouzi. Překvapivým nováčkem na seznamu je Český Krumlov, který tak zařadil Jihočeský kraj na výše uvedený seznam. Zlínský kraj je reprezentován Vsetínem a Pardubický Moravskou Třebovou.

Do seznamu hospodářsky problémových oblastí nespádají žádné obce s rozšířenou působností nacházející se na území hlavního města Prahy.

6. Komparace situace hospodářsky problémových oblastí

Na základě komparativní multikriteriální statistické analýzy dat pro indikaci hospodářsky problémových oblastí dle postupů uvedených v SRR 2014 – 2020 lze provést srovnání výsledných ORP spadajících do této kategorie regionů v dokumentaci MMR s výsledky analýzy provedené autorkou.

Hospodářsky problémové oblasti jsou regiony, které ve svém sociálně ekonomickém rozvoji významně zaostávají za ostatními územními celky, a jejich seznam je k dispozici v tabulce níže. Část vlevo charakterizuje výsledek analýzy provedené MMR pro programovací období 2014 -2020 a část vpravo zobrazuje revidované oblasti získané pomocí analýzy v roce 2019. V obou případech nejsou v seznamu zařazeny ORP spadající do územního obvodu hlavního města Prahy. Tato oblast se vyznačuje nízkou mírou nezaměstnanosti a hlavní město Praha má dle očekávání nejvyšší hodnotu odhadovaného HDP na obyvatele. V případě této oblasti a jejích ORP nedošlo k významným negativním změnám, které by zapříčinily přesun do kategorie hospodářsky slabých oblastí, a výsledky ze SRR 2014 – 2020 lze považovat v tomto případě za aktuální.

První změna mezi výsledky je viditelná v počtu ORP zařazených do seznamu hospodářsky slabých. V dokumentu SRR 2014 – 2020 počet takových ORP dosahuje 57, v revizi provedené autorkou je jich 54, tedy o 3 méně. Počet regionů na úrovni ORP, které spadají do hospodářsky problémových oblastí, je dle metodiky MMR počítán jako kumulativní součet 25% obyvatelstva ČR. Průměrný počet obyvatel v ČR během let 2014 – 2017 je 10 573 750 (ČSÚ) a z toho 25 % činí 2 643 437 obyvatel. Vzhledem k faktu, že na seznamu uvedeném v tabulce níže přibyla větší města jako Karlovy Vary či Český Krumlov s počtem obyvatel, který dohromady činí zhruba 130 000, se logicky musel snížit počet ORP spadajících na tento seznam. Snížení počtu ORP však není nijak závratný.

Nejhoršího výsledku dle revidované analýzy, jak již bylo zmíněno v předchozí kapitole, dosáhla Karviná. Ve výsledcích analýzy z minulých let se Karviná umístila až na druhém místě, a to za nejzaostalejším regionem Litvínov, který si po revizi během let polepšil.

Plzeňský kraj v obou případech zastupuje jedna ORP, Sušice vystřídal Stříbro. Karlovarský kraj po celkovém výsledku vykazuje opět čtyři ORP, které spadají do hospodářsky problémových, s nováčkem Karlovy Vary, které vystřídal Cheb. Dále lepších výsledků dosáhl Pardubický, Olomoucký, Zlínský, Liberecký i Moravskoslezský kraj. Problémovými oblastmi stále zůstává Most, Ústí nad Labem, Děčín, Chomutov, zmiňovaný Litvínov, Kadaň, Rumburk, Varnsdorf, Žatec. Ústecký kraj si výrazně pohoršil a na seznam slabých oblastí spadají všechny jeho ORP. Na seznamu nadále figuruje Broumov. Ze zaostalých regionů Pardubického kraje zůstala na seznamu pouze Moravská Třebová. Kraj Vysočina ke svým ORP Bystřice pod Pernštejnem a Moravské Budějovice získal po aktualizaci ještě Třebíč a Nové Město na Moravě.

V analýze SRR 2014+ dosáhl nejhorších výsledků Moravskoslezský kraj, došlo pouze k mírným změnám obsazení ORP, ale vždy se jednalo o Bohumín, Bruntál, Český Těšín, Havířov, Karvinou, Kravaře, Krnov, Odry, Orlovou, Ostravu, Rýmařov a Vítkov. V provedené analýze autorkou vykazuje nejhorší výsledek kraj Ústecký, který má na seznamu všechny své ORP tedy celkem 16.

Tabulka 15: Srovnání výsledků hospodářsky problémových oblastí s dokumentem SRR 2014 – 2020

SRR 2014 - 2020			REVIZE 2019		
Kód ORP	Název kraje	Název ORP	Kód ORP	Název kraje	Název ORP
3213	Plzeňský	Stříbro	2117	Středočeský	Neratovice
4102	Karlovarský	Cheb	3103	Jihočeský	Český Krumlov
4104	Karlovarský	Kraslice	3214	Plzeňský	Sušice
4106	Karlovarský	Ostrov	4103	Karlovarský	Karlovy Vary
4107	Karlovarský	Sokolov	4104	Karlovarský	Kraslice
4201	Ústecký	Bílina	4106	Karlovarský	Ostrov
4202	Ústecký	Děčín	4107	Karlovarský	Sokolov
4203	Ústecký	Chomutov	4201	Ústecký	Bílina
4204	Ústecký	Kadaň	4202	Ústecký	Děčín
4206	Ústecký	Litvínov	4203	Ústecký	Chomutov
4207	Ústecký	Louny	4204	Ústecký	Kadaň
4209	Ústecký	Most	4205	Ústecký	Litoměřice
4210	Ústecký	Podbořany	4206	Ústecký	Litvínov
4212	Ústecký	Rumburk	4207	Ústecký	Louny
4213	Ústecký	Teplíce	4208	Ústecký	Lovosice
4214	Ústecký	Ústí nad Labem	4209	Ústecký	Most
4215	Ústecký	Varnsdorf	4210	Ústecký	Podbořany

4216	Ústecký	Žatec	4211	Ústecký	Roudnice nad Labem
5102	Liberecký	Frýdlant	4212	Ústecký	Rumburk
5106	Liberecký	Nový Bor	4213	Ústecký	Teplice
5108	Liberecký	Tanvald	4214	Ústecký	Ústí nad Labem
5201	Královehradecký	Broumov	4215	Ústecký	Varnsdorf
5301	Pardubický	Česká Třebová	4216	Ústecký	Žatec
5305	Pardubický	Králíky	5102	Liberecký	Frýdlant
5308	Pardubický	Moravská Třebová	5108	Liberecký	Tanvald
5312	Pardubický	Svitavy	5201	Královehradecký	Broumov
6101	Vysočina	Bystrice nad Pernštejnem	5308	Pardubický	Moravská Třebová
6106	Vysočina	Moravské Budějovice	6101	Vysočina	Bystrice nad Pernštejnem
6206	Jihomoravský	Hodonín	6106	Vysočina	Moravské Budějovice
6210	Jihomoravský	Kyjov	6108	Vysočina	Nové Město na Moravě
6211	Jihomoravský	Mikulov	6113	Vysočina	Třebíč
6212	Jihomoravský	Moravský Krumlov	6206	Jihomoravský	Hodonín
6218	Jihomoravský	Veselí nad Moravou	6210	Jihomoravský	Kyjov
6220	Jihomoravský	Znojmo	6218	Jihomoravský	Veselí nad Moravou
7102	Olomoucký	Jeseník	6220	Jihomoravský	Znojmo
7103	Olomoucký	Konice	7102	Olomoucký	Jeseník
7104	Olomoucký	Lipník nad Bečvou	7104	Olomoucký	Lipník nad Bečvou
7109	Olomoucký	Prerov	7109	Olomoucký	Prerov
7110	Olomoucký	Šternberk	7110	Olomoucký	Šternberk
7111	Olomoucký	Šumperk	7111	Olomoucký	Šumperk
7112	Olomoucký	Uničov	7112	Olomoucký	Uničov
7113	Olomoucký	Zábřeh	7212	Zlínský	Vsetín
7209	Zlínský	Valašské Klobouky	8102	Moravskoslezský	Bohumín
7212	Zlínský	Vsetín	8103	Moravskoslezský	Bruntál
8101	Moravskoslezský	Bílovec	8104	Moravskoslezský	Český Těšín
8102	Moravskoslezský	Bohumín	8108	Moravskoslezský	Havířov
8103	Moravskoslezský	Bruntál	8111	Moravskoslezský	Karviná
8104	Moravskoslezský	Český Těšín	8113	Moravskoslezský	Kravaře
8108	Moravskoslezský	Havířov	8114	Moravskoslezský	Krnov
8111	Moravskoslezský	Karviná	8116	Moravskoslezský	Odry
8113	Moravskoslezský	Kravaře	8118	Moravskoslezský	Orlová
8114	Moravskoslezský	Krnov	8119	Moravskoslezský	Ostrava
8116	Moravskoslezský	Odry	8120	Moravskoslezský	Rýmařov
8118	Moravskoslezský	Orlová	8122	Moravskoslezský	Vítkov
8119	Moravskoslezský	Ostrava			
8120	Moravskoslezský	Rýmařov			
8122	Moravskoslezský	Vítkov			

Zdroj: vlastní zpracování na základě výsledků analýzy a SRR 2014 – 2020

Zhodnocení, zda došlo ke zlepšení nebo zhoršení situace zkoumaných regionů, ilustruje tabulka č. 14. Celkem 45 ORP zůstalo zařazeno mezi hospodářsky problémové oblasti, stejně jako tomu bylo v SRR 2014 -2020. Po revizní analýze dat se na seznamu objevilo 9 nových regionů, což znamená, že došlo ke zhoršení jejich situace. Naopak 12 ORP si polepšilo a seznam opustily.

Otázky vyvolávají nově zařazené obce, zejména pak Český Krumlov a Karlovy Vary či zástupce Středočeského kraje Neratovice. Karlovy Vary jsou dokonce krajské město.

Turistická destinace Český Krumlov je další nezvykle nově zařazená ORP mezi hospodářsky problémové oblasti. Zařazení pomohla vyšší nezaměstnanost, než je průměr ČR a to 7,01 % (průměr za léta 2014 -2017). Vyplacené dávky v hmotné nouzi byly také nadprůměrné a saldo migrace záporné. Příčiny těchto problémů lze hledat právě v turismu. Český Krumlov navštíví ročně zhruba dva miliony lidí, což má za následek přehlcené historické centrum a odchod místních obyvatel do okrajových částí či dokonce do sousedních obcí. Odchod obyvatelstva může mít za následek vysokou nezaměstnanost (Jansová, Vocelka 2018).

Středočeský kraj patří k těm nejméně problémovým vůbec, a tak bylo překvapivé, že se na seznam zařadily i Neratovice, které tvoří zázemí hlavního města Prahy. Kromě vyšší nezaměstnanosti se na výsledku podílely také vysoké vyplacené dávky v hmotné nouzi. Dle studie autora Čady (2015) jsou Neratovice v tomto směru problematické. Uvádí, že Neratovice mezi lety 2007 – 2009 a 2010 – 2014 patří mezi ORP s největším nárůstem vyplaceného příspěvku na živobytí a umístily se na třetím místě. Problémy vyplývají i z doplatku na bydlení, Neratovice jsou na 12. místě v celorepublikovém srovnání výše tohoto příspěvku. Celkově je ORP Neratovice na prvním místě, co se týká nárůstu vyplacených dávek. Neratovice tedy tvoří výjimku jinak bezproblémového Středočeského kraje a okolí Prahy, a to nejspíše z důvodu výskytu vyloučených lokalit.

Poslední otázkou je důvod zařazení Karlových Varů na seznam hospodářsky problémových oblastí. Karlovy Vary jsou úspěšné lázeňské město, které těží nejen z české, ale především ze zahraniční klientely. Přílivem turistů může stejně jako u Českého Krumlova trpět místní obyvatelstvo, což by vysvětlovalo záporné saldo migrace.

Karlovarský deník (2014) ovšem uvádí, že Karlovarský kraj a zejména právě Karlovy Vary postihl pokles zájmu lázeňských hostů z Ruska a Ukrajiny, příčinu lze vidět např. i ve špatné infrastruktuře a nepřímém spojení z pražského letiště. Problémem celého Karlovarského kraje je nejnižší HDP na obyvatele ze všech 14 krajů (Databáze regionálních účtů 2019), vysoká nezaměstnanost v celém regionu či odchod absolventů (Listy ODS 2012).

Tabulka 16: Srovnání výsledků hospodářsky problémových oblastí

Kód ORP	Vyřazené ORP	Kód ORP	Nové ORP	Kód ORP	Shodné výsledky ORP
3213	Stříbro	2117	Neratovice	4104	Kraslice
4102	Cheb	3103	Český Krumlov	4106	Ostrov
5106	Nový Bor	3214	Sušice	4107	Sokolov
5301	Česká Třebová	4103	Karlovy Vary	4201	Bílina
5305	Králíky	4205	Litoměřice	4202	Děčín
5312	Svitavy	4208	Lovosice	4203	Chomutov
6211	Mikulov	4211	Roudnice nad Labem	4204	Kadaň
6212	Moravský Krumlov	6108	Nové Město na Moravě	4206	Litvínov
7103	Konice	6113	Třebíč	4207	Louny
7113	Zábřeh			4209	Most
7209	Valašské Klobouky			4210	Podbořany
8101	Bílovec			4212	Rumburk
				4213	Teplice
				4214	Ústí nad Labem
				4215	Varnsdorf
				4216	Žatec
				5102	Frýdlant
				5108	Tanvald
				5201	Broumov
				5308	Moravská Třebová
				6101	Bystřice nad Pernštejnem
				6106	Moravské Budějovice
				6206	Hodonín
				6210	Kyjov
				6218	Veselí nad Moravou
				6220	Znojmo
				7102	Jeseník
				7104	Lipník nad Bečvou
				7109	Přerov
				7110	Šternberk
				7111	Šumperk
				7112	Uničov

				7212	Vsetín
				8102	Bohumín
				8103	Bruntál
				8104	Český Těšín
				8108	Havířov
				8111	Karviná
				8113	Kravaře
				8114	Krnov
				8116	Odry
				8118	Orlová
				8119	Ostrava
				8120	Rýmařov
				8122	Vítkov

Zdroj: vlastní zpracování na základě výsledků analýzy a SRR 2014 -2020

Pro lepší ilustraci srovnání výsledků v tabulce je k diplomové práci k dispozici příloha D ve formě kartogramu.

Pokud by autorka v kapitole 5.3 věnující se výpočtu hospodářsky slabých oblastí neprovedla úpravu indikátoru zadluženosti, a to konkrétně vydělení výsledného znormovaného a váhou vynásobeného souhrnného indexu hodnotou 100, objevovala by se na seznamu výše mezi nově zařazenými ORP Olomouc a Liberec. Po provedené analýze těchto měst, která vykazují neúnosnou zadluženost, by to nebylo až tak překvapivé, pokud by indikátor zadluženosti neměl zastoupení ve výsledném indikátoru pouhých 5 %. Liberec se již dlouhá léta potýká s finančním dluhem ve výši zhruba 2,8 miliardy korun a zadluženost na jednoho obyvatele činí v průměru za léta 2014 – 2017 19 807 Kč. Pozitivním faktem je, že zadluženost na obyvatele má v průběhu let klesající tendenci, nicméně tomuto problému bude Liberec ještě nějaká léta dále čelit. Co je příčinou tohoto dlouhodobého hlubokého zadlužení? Kořeny problémů lze hledat už v roce 2003, kdy se zastupitelstvo města rozhodlo pro vystavění nové multifunkční haly, která nesla název Tipsport aréna (nynější Home Credit aréna). Stavba město Liberec stála 900 milionů Kč a doba splácení tohoto dluhu byla vypočítána na 25 let. Situaci neprospělo ani finančně náročné konání Mistrovství světa v lyžování v roce 2009 (Náš Liberec 2014).

V roce 2016 byla zastupitelům Olomouce položena otázka o příčinách existence dluhu. Martin Major (ODS) připisoval problémovou situaci zejména velkým investičním akcím

a projektům, které byly realizovány z důvodu výhodného čerpání dotací z Evropské unie. Jedná se o projekty Tramvajová trať, opravy sídliště Povel, rekonstrukce Bezručových, Čechových a Smetanových sadů - obnova mobiliáře, oprava Dolního náměstí, oprava komunikací, rekonstrukce Plaveckého stadionu atd. Celkové výdaje činily 1, 75 miliardy. Další zastupitelé zmiňovali kauzu výstavby olomouckého aquaparku, který stál mnohem více peněz, než se předpokládalo, či placení nájmu v budově Namiro, která slouží jako sídlo pro část úředníků magistrátu. Matouš Pelikán (KDU-ČSL) uvádí jako možný důvod také fakt, že změnou rozpočtového určení daní došlo od roku 2009 k významnému omezení příjmů města ze státního rozpočtu. Ročně tak město ztrácí 140 milionů korun, a to kvůli zrušení kategorie měst nad 100.000 obyvatel (Olomoucká drbna 2016).

Pokud skutečně tento ukazatel mohl takto silně zvrátit výsledek, je na místě uvažovat o vhodnosti využívání tohoto indikátoru, a to zejména z důvodu, zda vypovídá o socioekonomické vyspělosti regionu a samotného obyvatelstva či spíše o politických rozhodnutích zastupitelů a zvolených regionálních politik.

7. Nové potenciální indikátory

Dle kvalitativního výzkumu za pomoci literární rešerše přístupů k hodnocení hospodářsky problémových oblastí v zahraničí, mohly být navrženy nové potenciální ukazatele k indikaci takto definovaných oblastí (regionů). Zahraničí je v této diplomové práci zastoupeno Slovenskem a Maďarskem. Tyto země mají podobné územní upřádání a historický vývoj jako ČR, což je vhodné pro srovnávání přístupů mezi zeměmi.

Pro indikaci pro nové programovací období by ČR mohla využít na základě rešerše zahraničních států následující ukazatele. Tyto ukazatele by měly být dohledatelné na úrovni ORP či obcí a případně agregovány na úroveň ORP:

- Počet provozních podniků na obyvatele
- Počet živnostníků
- Míra vysokoškolsky vzdělaného obyvatelstva (mezi 30 – 34 lety)
- Počet osob nad 60 let
- Hustota osídlení

V neposlední řadě by stálo za zvážení upuštění od ukazatele HDP na obyvatele, který je nutný získat pomocí experimentálních odhadů a nemá tak vypovídající hodnotu jako ukazatele, které jsou reálně sledovány. Další ukazatel, který není plně vypovídající o socioekonomické situaci regionu, je zadluženost na obyvatele. Tento ukazatel reprezentuje zadluženost dané ORP a ne zadlužení samotných obyvatel, jedná se tedy spíše kompetence regionálních politiků.

Dále by bylo vhodné zvážit zařazení místo dávek v hmotné nouzi souhrnný indikátor kupní síly obyvatelstva a využít tak územně detailní údaje orgánů státní správy o zdanitelných příjmech, důchodech a pojistných a nepojistných dávkách. V kombinaci s regionální cenovou hladinou, jejíž odhady jsou známy pro r. 2011 – 2013 na úrovni okresů, je možné kupní sílu obyvatelstva odhadnout. Práce autorů Kocourek, Šímanová (2017) ukazují, že výše příjmů a cenová hladina spolu koreluje, což přispívá k relativně nižším reálným příjmovým rozdílům mezi regiony ČR oproti nominálním příjmovým rozdílům. To znamená, že v oblastech, kde jsou vysoké příjmy, je i vyšší cenová hladina,

a to zejména díky ceně služeb a bydlení. Tuto problematiku řeší projekt TL0100303, jehož výsledky zejména o disponibilních příjmech v kupní síle by měly být aplikovány v připravované Strategii regionálního rozvoje 2021+.

Dále by se MMR mohlo vrátit k ukazatelům, které byly využívány ve SRR 2007 – 2013:

- Daňové příjmy na jednoho obyvatele
- Počet podnikatelů na 1000 obyvatel
- Kupní síla na jednoho obyvatele

Nejvíce průkazným a vypovídajícím indikátorem však stále zůstává míra nezaměstnanosti, a to jak v ČR, tak na Slovensku a v Maďarsku.

Nově a potencionálně využitelné indikátory dle výsledků rešerše zahraničních přístupů existují, čímž je potvrzen výzkumný předpoklad této diplomové práce a ČR se může mnoha ukazateli inspirovat a zvážit jejich použití pro příští programovací období a výpočty regionálních disparit. Dále by měly odpovědné orgány za regionální rozvoj ČR promyslet zapojení environmentálních ukazatelů a jejich sledování a vyhodnocování na úrovni ORP či obcí vzhledem k současnému trendu udržitelného rozvoje a kvalitního životního prostředí. Na místě je i využití indikátorů v oblasti dopravy a vzdělanosti obyvatelstva, které má státní správa k dispozici. Jediným problémem by mohla být zmiňovaná absence dat na úrovni ORP.

Závěr

První část této diplomové práce se věnovala teoretickému ukotvení problematiky regionálního rozvoje, a to zejména stručnému vývoji regionálních teorií, vymezení pojmu region, vysvětlení regionální politiky, jejích nástrojů a představení strategických dokumentů, ale i ekonomickému rozvoji regionů a s ním souvisejícím vznikem regionálních disparit. Obsahem závěrečné kapitoly této teoretické části bylo vysvětlení organizace regionálního rozvoje v České republice, které je klíčové pro další postup této kvalifikační práce.

Stěžejním dokumentem pro vypracování této práce byla Strategie regionálního rozvoje pro programovací období 2014 – 2020 zpracovaná Ministerstvem pro místní rozvoj. Tento střednědobý strategický dokument byl představen v samostatné třetí kapitole. Strategie byla důležitá zejména kvůli extrakci indikace hospodářsky problémových oblastí v ČR, které jsou sledovány na úrovni správních obvodů obcí s rozšířenou působností. Tyto oblasti se vyznačují podprůměrným socioekonomickým rozvojem ve srovnání s ostatními regiony a celorepublikovým průměrem a získávají podporu státu, která pomáhá zlepšit jejich postavení a tím zlepšuje postavení ČR jako celku. Cílem regionálního rozvoje ČR je tedy stanovení takových priorit a strategických cílů regionální politiky, které zajistí dynamický a vyvážený rozvoj území. Mimo jiné se tedy SRR věnuje stanovení podmínek pro vymezení státem podporovaných regionů. Tyto podmínky byly využity pro zpracování aplikační části diplomové práce.

Rešerši zahraničních přístupů k indikaci státem podporovaných regionů či tzv. hospodářsky problémových oblastí obsahovala čtvrtá kapitola. Zkoumanými zahraničními státy bylo Slovensko a Maďarsko. Tyto země se vyznačují srovnatelným územním uspořádáním, historickým a politickým vývojem jako Česká republika. Bylo zjištěno, že klíčovým indikátorem pro vyhodnocování regionálních disparit je míra nezaměstnanosti, a to ve všech sledovaných zemích včetně ČR.

V aplikační části autorka provedla multikriteriální statistickou analýzu dat, která indikovala hospodářsky slabé oblasti dle vzoru strategického dokumentu regionálního rozvoje SRR 2014 – 2020. Analýze předcházelo shromažďování veškerých potřebných

hodnot jednotlivých ukazatelů. Vzhledem k nedostupnosti dat jednoho z indikátorů, a to konkrétně hrubého domácího produktu na jednoho obyvatele, musela autorka provést jeho experimentální odhad, který je uveden v podkapitole 5.2, na základě interně poskytnutých dokumentů Ministerstva pro místní rozvoj ČR. Na základě výsledků celkové analýzy byly porovnány hospodářsky problémové regiony s těmi, které byly indikovány pro programovací období 2014 – 2020 ve Strategii regionálního rozvoje.

Hlavním cílem této diplomové práce bylo zhodnocení situace hospodářsky problémových oblastí dle Strategie regionálního rozvoje České republiky pro léta 2014-2020 a následné navržení možných indikátorů, které by mohly být využity pro posuzování situace v daných regionech pro další programovací období. Z tohoto cíle byl vyvozen dílčí cíl, a to zhodnocení přístupů k řešení problémových oblastí v zahraničních státech.

Na základě tohoto cíle byly vymezeny dva výzkumné předpoklady:

- Jsou závěry o hospodářsky slabých regionech dle SRR 2014-2020 stále aktuální? Došlo ke zlepšení či zhoršení situace ve zkoumaných regionech?
- Existují nové potencionální indikátory na základě komparativní analýzy přístupů v zahraničí, které by mohly být využity ke zkoumání vyspělosti regionů v ČR?

Následující řádky na základě provedeného výzkumu v této diplomové práci potvrdí či vyvrátí stanovené výzkumné předpoklady.

První výzkumný předpoklad se zabýval aktuálností Strategie regionálního rozvoje 2014 – 2020, konkrétně hospodářsky slabými regiony, které strategie takto vyhodnotila. Během statistické analýzy dospěla autorka k mírně odlišným závěrům, než tomu bylo ve strategickém dokumentu. První rozpor se objevil v počtu indikovaných hospodářsky problémových oblastí, dle nového výzkumu je jich 54 namísto původních 57 (seznam takto indikovaných ORP je uveden v tabulce č. 15). Některé regiony si na seznamu polepšily, některé se dokonce propadly níže k těm nejvíce problémovým a některé ze seznamu vypadly či přibyly nové. Za nejhůře postavený region na úrovni ORP je považována SO ORP Karviná, v obou analýzách si vedla téměř nejhůře, a to díky extrémně vysoké míře nezaměstnanosti. Tento problém autorka připisuje hornické historii lokality a tím vytvořeným strukturálním problémům. Ačkoli rozdíly

výsledných hospodářsky problémových oblastí v SRR a v autorčině aktualizaci nejsou markantní, nelze již považovat výsledky za zcela aktuální a bylo by vhodné se zaměřit na nově vyhodnocené ORP jako problémové, či se naopak zamyslet nad problematikou těch ORP, které stále na seznamu zůstávají či si dokonce pohoršují a neprobíhá u nich žádný socioekonomický rozvoj ani za podpory státu. Zda došlo k jednoznačnému zlepšení či zhoršení situace, je složité posoudit. Ke zlepšení dle výzkumu došlo u 12 ORP viz tabulka č. 16, které dle výpočtů již nespádaly do hospodářsky problémových oblastí, jako tomu bylo u výsledků SRR 2014 -2020. Pohoršilo si pouhých 9 ORP, které se nově zařadily mezi problémové oblasti, a 45 jich zůstalo stejných jako v minulém období. Některé nově zařazené ORP vyvolaly otázky, viz kapitola 6, a to Český Krumlov, Karlovy Vary a Neratovice. Český Krumlov a Karlovy Vary tíží vysoká nezaměstnanost či odchod obyvatelstva. Neratovice se jako jediný zástupce Středočeského kraje potýkají s problémem vyloučených lokalit a vysokých vyplacených dávek v hmotné nouzi.

Zda existují nové potencionální indikátory, které by mohly být využity pro indikaci problémových oblastí, byl druhý výzkumný předpoklad. Pro vyřešení tohoto předpokladu provedla autorka rešerši přístupů Slovenska a Maďarska, které byly obsahem čtvrté kapitoly. Naskytlo se hned několik možných indikátorů, které by MMR při přípravě strategie mohlo také využívat. Slovensko pro svou připravovanou Národní strategii použilo hned několik indikátorů z různých oblastí: demografické ukazatele, ukazatele životního prostředí, socioekonomické a územně-technické ukazatele. Ne všechny indikátory by v ČR mohly být dostupné, proto autorka vybrala jen takové, které jsou dohledatelné minimálně na úrovni obcí jako např. počet provozních podniků na obyvatele či počet živnostníků. Jako další možnost se také naskytlo využití již používaných indikátorů v SRR pro minulé programovací období 2007 – 2013. Těmito ukazateli jsou např. kupní síla obyvatelstva nebo daňové příjmy na obyvatele. Celkově by bylo vhodné, aby analýza úrovně regionů obsahovala více ukazatelů a proměnných z různých oblastí jako životní prostředí, vzdělání či infrastruktura, které by poskytly celistvější pohled na region a jeho zhodnocení. Státní správa těmito typy ukazatelů disponuje, jediným problémem se jeví možná nedostupnost na úrovni ORP. V ekonomicky slabších oblastech bývá např. levnější bydlení a životní náklady a mohou zde být i lepší environmentální podmínky, to znamená výhodu pro ekonomicky slabší regiony a nevýhodu pro ty silnější. Řešení disparit pouze pomocí bohatství a ekonomické aktivity obyvatelstva není zcela vypovídající.

MMR by se při tvorbě dalších strategií mělo také zaměřit na odstoupení od ukazatele HDP na obyvatele a zadluženosti na obyvatele. Indikátor HDP/obyvatele je pouze odhadován, není tedy reálně sledován. Zadluženost na obyvatele vypovídá spíše o aplikaci regionálních politik a rozhodnutích vedení obcí než o vyspělosti a situaci obyvatelstva v daném regionu. Celkově se vyskytlo nemálo problémů s výpočty a postupy ohledně tohoto indikátoru. Bylo nutné provést speciální upravení pro hodnoty, které dosahovaly 0, viz kapitola 5.3. Dále tento ukazatel zapříčinil nesmyslné výsledky, a pokud by nebyl vydělen hodnotou 100, tak i svojí nepatrnou váhou 5 % by na seznam hospodářsky slabých oblastí zařadil Liberec a Olomouc. Tyto dvě ORP sice vykazují jedny z nejvyšších zadlužeností na obyvatele v ČR, ale jejich socioekonomický vývoj nelze v žádném případě označit za zaostávající s nutnou podporou státu. V případě, že indikátor dokáže takto zvrátit celkové výsledky, není na místě, aby dle něj byl posuzován hospodářský vývoj a socioekonomická situace. Vysoká zadluženost je častým problémem velkých, silných a vyspělých měst či ORP, ekonomicky tedy není smysluplné tyto města zvýhodňovat či finančně podporovat.

Významné problémy během vypracovávání práce vyplynuly z nedostatečně popsaných metodických postupů pro určení hospodářsky problémových oblastí. Bohužel pracovníci, kteří se na přípravě SRR 2014 – 2020 podíleli, na Ministerstvu pro místní rozvoj již nepracují, nebylo tedy možné postupy detailněji a přímo konzultovat. Toto komplikovalo zejména odhady indikátorů, které si autoři Strategie prováděli sami, tj. zejména odhad HDP na úrovni ORP. Autorce se podařilo získat interní dokument o experimentálním odhadu HDP a s jeho pomocí výpočty provedla. Odhadovaný HDP představuje ve výsledku spíše substituci daňových příjmů na obyvatele, jelikož právě daňové příjmy jsou dle interního dokumentu klíčem pro regionalizaci HDP. Odhad nemůže být dostatečně reprezentativní už proto, že daňové odvody jsou lokalizovány dle sídla firem, nikoli provozoven a detašovaných pracovišť. Autorka proto vidí možnosti zlepšení stavu ve zpracování jasné a podrobné metodiky odhadu hospodářsky slabých regionů a využívání především poměrně spolehlivě měřitelných ukazatelů pro určení hospodářsky slabých oblastí.

Seznam použité literatury

Odborná literatura

- ARMSTRONG, Michael. 2007. *Řízení lidských zdrojů nejnovější trendy a postupy*. Praha: Grada. ISBN 9788024714073 8024714078.
- ARMSTRONG, Harvey a Jim TAYLOR. 2000. *Regional economics and policy*. 3rd ed. Oxford: Blackwell, ISBN 0-631-21657-X.
- BLAŽEK, J. a UHLÍŘ, D. 2011. *Teorie regionálního rozvoje*. 2. vyd. Praha: Karolinum. ISBN 978-80-246-1974-3.
- GROSPÍČ, Jiří et al. 2008. *Úvod do regionálních věd a veřejné správy*. 2., rozš. vyd.. Plzeň: Vydavatelství a nakladatelství Aleš Čeněk. Vysokoškolské učebnice. ISBN 978-80-7380-086-4.
- KOCOUREK, A. a J. ŠIMANOVÁ. 2017. *Spatial Modelling of Nominal and Real Net Disposable Household Incomes in the Districts (LAU1) of the Czech Republic. Mathematical Methods in Economics MME 2017*. 1. vyd. Hradec Králové: 2017. S. 336 – 341. ISBN 978-80-7435-678-0.
- KUTSCHERAUER, Alois et al. 2010. *Disparity v regionálním rozvoji země – pojetí, teorie, identifikace a hodnocení*. Ostrava: VŠB-TU Ostrava. ISBN 978-80-248-2335-5.
- JÍLKOVÁ, Eva. 2018. *Hospodářská politika a regionální rozvoj*. Olomouc: Moravská vysoká škola, o.p.s. ISBN 978-80-7455-070-6.
- NAHODIL, František. 2014. *Veřejná správa a financování veřejného sektoru*. Plzeň: Vydavatelství a nakladatelství Aleš Čeněk. ISBN 978-80-7380-536-4
- NOVOTNÁ, Martina. 2007. *Regionální politika EU*. 1. vyd. Ostrava: VŠB – Technická univerzita Ostrava. ISBN 9788024814131
- STIMSON, R. J., Roger STOUGH a Brian H. ROBERTS. 2006. *Regional economic development: analysis and planning strategy*. 2nd ed. New York: Springer. ISBN 3-540-34826-3.

WEICHHART, P. 1996. *Die Region –Chimäre, Artefakt oder Strukturprinzip sozialer Systeme*. Baden-Baden: In. Brunn ,G. (ed.), *Region und Regionsbildung, Europa*.Schriftreihe der Instituts für Europäische Regionalforschungen, 1996. s. 25-43.

WOKOUN, René. 2008. *Regionální rozvoj: (východiska regionálního rozvoje, regionální politika, teorie, strategie a programování)*. Praha: Linde. ISBN 978-80-7201-699-0.

WOKOUN, René, Pavel MATES a Jaroslava KADERÁBKOVÁ. 2011. *Základy regionálních věd a veřejné správy*. Plzeň: Vydavatelství a nakladatelství Aleš Čeněk. ISBN 978-80-7380-304-9.

Elektronické dokumenty

AER. 2009. *From Subsidiarity to Success: The Impact of Decentralisation on Economic Growth* [online]. [cit. 2019-02-14]. Dostupné z: <https://aer.eu/subsidiarity-success-impact-decentralisation-economic-growth/>.

ČADA, Karel et al. 2015. *Analýza sociálně vyloučených lokalit v ČR* [online]. Praha: GAC spol. s.r.o. [cit. 2019-04-05]. Dostupné z: http://www.irop.mmr.cz/IROP/media/SF/Microsites/IOP/%C5%BDadatel%C3%A9%20a%20p%C5%99%C3%ADjemci/Pro%20%C5%BEadatele/P%C5%99ehled%20oblast%C3%AD%20intervence/6.1/Analýza_socialne_vyloucenych_lokalit_v_CR.pdf

HUČKA, M. et al. 2009. *Teorie, metodologie a klasifikace regionálních disparit* [online]. [cit. 2019-01-13]. Dostupné z: http://alkut.cz/edice_cd/cd5_vystupy_2009/pdf/studie_1.pdf.

CHABIČOVSKÁ, Kateřina aj. 2012. *Metodika „RoIA –Přístupy kvymezování regionů vyžadujících specifickou podporu na krajské úrovni“* [online]. Brno: GaREP, spol. sr.o. [cit. 2019-03-09]. ISBN: 978-80-905139-2-1. Dostupné z: http://www.regionálnírozvoj.cz/tl_files/soubory/Metodiky/metodika_vymezovani.pdf.

Integrovaný regionální operační program 2014 – 2020. 2013. [online]. Ministerstvo podohospodarstva a rozvoja vidieka Slovenskej republiky. Dostupné z: <http://www.mpsr.sk/index.php?navID=1127&navID2=1127&sID=67&id=13633>.

- KOREC, P. a E. POLONYOVÁ. 2011. *Zaostávajúce regióny slovenska – pokus o identifikáciu a poukázanie na príčiny* [online]. Acta Geographica Universitatis Comenianae, 165-190 [cit. 2019-02-01]. ISSN 13386034. Dostupné z: <https://search.proquest.com/docview/2011215189?accountid=17116>.
- NÉMEDI-KOLLÁR, K. a G. I. NESZMÉLYI. 2015. *Aspects of spatial economic processes of disadvantaged areas in hungarian and international perspective. Romanian review of regional studies* [online]. [cit. 2019-02-14]. Dostupné z: <http://rrrs.reviste.ubbcluj.ro/arhive/Artpdf/v11n22015/RRRS11220151.pdf>.
- MICHÁLEK, A. 2012. *Teoreticko – konceptuálne východiská výskumu priestorových a regionálnych disparít* [online]. Acta Geographica Universitatis Comenianae, s. 25-43 [cit. 2019-02-01]. ISSN 13386034. Dostupné z: <https://search.proquest.com/docview/2011235961?accountid=17116>.
- Országos Fejlesztési és Területfejlesztési Konceptió – OFKT*. 2013. [online]. [cit. 2019-02-14]. Dostupné z: <http://www.terport.hu/teruleti-szintek/ketoldalugyuttmukodesek/bilateral-cooperation/magyarország-ausztria/hungary-aus-3>.
- POSTRÁNECKÝ, Josef. 2010. *Regionální politika a regionální rozvoj v české republice. Urbanismus a územní rozvoj* [online]. Brno: Ústav územního rozvoj [cit. 2019-01-18]. ISSN 1212-0855. Dostupné z: https://www.uur.cz/images/5-publikacni-cinnost-a-knihovna/casopis/2010/2010-05/03_regionalni.pdf.
- OECD. 2010. *Hungary in regional Development Policies in OECD Countries* [online]. OECD Publishing [cit. 2019-02-11]. Dostupné z: https://read.oecd-ilibrary.org/urban-rural-and-regional-development/regional-development-policies-in-oecd-countries/hungary_9789264087255-14-en#page1.
- Regionálny operačný program*. 2006. [online]. Ministerstvo podohospodarstva a rozvoja vidieka Slovenskej republiky. Dostupné z: <http://www.ropka.sk/dokumenty-na-stiahnutie/>.
- Regional Status Report of Hungary*. 2007. [online]. [cit. 2019-02-14]. Dostupné z: http://www.terport.hu/webfm_send/168.
- Strategie regionálního rozvoje České republiky*. 2006. [online]. Praha: Ministerstvo pro místní rozvoj České republiky. Dostupné z:

https://www.dataplan.info/img_upload/7bdb1584e3b8a53d337518d988763f8d/_strategie-regionalniho-rozvoje_2007-2013-2006-.pdf.

Strategie regionálního rozvoje České republiky. 2013. [online]. Praha: Ministerstvo pro místní rozvoj České republiky. Dostupné z: https://www.dataplan.info/img_upload/7bdb1584e3b8a53d337518d988763f8d/srr_duben_2013.pdf.

Legislativní dokumenty

Zákona č. 243/2000 Sb., o rozpočtovém určení daní. 2000. In: Sbírka zákonů.

Zákon č. 248/2000 Sb., o podpoře regionálního rozvoje. 2000. In: Sbírka zákonů.

Zákon č. 320/2002 Sb., o stanovení obcí s pověřeným obecním úřadem a stanovení obcí s rozšířenou působností. 2002. In: Sbírka zákonů.

Zákon č. 336/2015 Z. z. o podpoře najmenej rozvinutých okresov a o zmene a doplnení niektorých zákonov. 2015. In: Zbierka zákonov.

Zákona č. 347/1997 Sb., o vytvoření vyšších územních samosprávných celků. 1997. In: Sbírka zákonů.

Zákon č. 539/2008 Z.z., o podpore regionálneho rozvoja.2008. In: Zbierka zákonov.

Zákon č. 575/2001 Z.z. o organizácii činnosti vlády a organizácii ústrednej štátnej správy. 2001. In: Zbierka zákonov.

Vyhláška č. 186/2014 Sb., o procentním podílu jednotlivých obcí na částech celostátního hrubého výnosu daně z přidané hodnoty a daní z příjmů. 2017. In: Sbírka zákonů.

Vyhláška č. 213/2015 Sb., o procentním podílu jednotlivých obcí na částech celostátního hrubého výnosu daně z přidané hodnoty a daní z příjmů. 2017. In: Sbírka zákonů.

Vyhláška č. 272/2016 Sb., o procentním podílu jednotlivých obcí na částech celostátního hrubého výnosu daně z přidané hodnoty a daní z příjmů. 2017. In: Sbírka zákonů.

Vyhláška č. 429/2017 Sb., o procentním podílu jednotlivých obcí na částech celostátního hrubého výnosu daně z přidané hodnoty a daní z příjmů. 2017. In: Sbírka zákonů.

Vyhláška Ministerstva vnitra č. 388/2002 Sb., o stanovení správních obvodů obcí s pověřeným obecním úřadem a správních obvodů obcí s rozšířenou působností. 2002. In: Sbírka zákonů.

Diplomové práce

HORKÁ, Lenka. 2013. *Hodnocení socioekonomické vyspělosti regionů*. Brno. Diplomová práce (Ing.). Masarykova univerzita, Ekonomicko-správní fakulta. Vedoucí práce Ing. Viktorie KLÍMOVÁ, Ph.D.

Internetové zdroje

AUREX. *Ateliér pre výskumnú a projektovú činnosť v oblasti architektúry územného rozvoja ekológie a informatiky: Národná stratégia regionálneho a územného rozvoja SR do roku 2035* [online]. [cit. 2019-02-10]. Dostupné z: <https://www.aurex.sk/sk/top/projekty/regionalny-rozvoj/narodna-strategia-regionalneho-a-uzemneho-rozvoja-sr-do-roku-2035>.

Data pro Místní akční skupiny (MAS). 2018. ČSÚ [online]. [cit. 2019-03-09]. Dostupné z: https://www.czso.cz/csu/czso/data_pro_mistni_akcni_skupiny_mas.

Databáze regionálních účtů. 2019. ČSÚ [online]. [cit. 2019-03-17]. Dostupné z: <http://apl.czso.cz/pll/rocenka/rocenkavyber.volba?titul=Ukazatele%20v%20region%E1ln%EDm%20%E8len%ECn%ED&mypriznak=RC&typ=2&proc=rocenka.presmsocas&mylang=CZ&jak=4>.

Charakteristika územního uspořádání České republiky [online]. ČSÚ [cit. 2019-01-16]. Dostupné z: <https://www.czso.cz/documents/10180/20536380/1379-07ch.pdf/81bd32e8-e118-4ae0-a5bc-cd51a038bbb4?version=1.0>

JANSOVÁ, Petra, VOCELKA, Tomáš, 2018. *V centru Českého Krumlova se nedá žít. Davy turistů vyhnaly místní, lidem vlezou až do bytu* [online]. Aktualne.cz [cit. 2019-03-16]. Dostupné z: <https://magazin.aktualne.cz/foto/cesky-krumlov-seda-unes-co/r~9d28e47c6a3911e8bd55ac1f6b220ee8/>.

Karlovarský deník, 2014. *Hospodářská komora a kraj budou řešit problémy společně* [online]. [cit. 2019-03-17]. Dostupné z: <https://karlovarsky.denik.cz/podnikani/hospodarska-komora-a-kraj-budou-resit-problemy-spolecne-20140823.html>.

- Listy ODS, 2012. *Karlovarský kraj je jako spící princezna a já udělám všechno, abych ji probudil* [online]. [cit. 2019-03-17]. Dostupné z: <https://petrsindelar.eu/sites/default/files/pdf/Listy5-KV-www.pdf>.
- Metodická podpora regionálního rozvoje, 2009. *Nástroje regionální politiky* [online]. GaREP, spol. s.r.o. [cit. 2019-01-13]. Dostupné z: <http://www.regionalnirozvoj.cz/index.php/nastroje-regionalni-politiky.html>.
- MONITOR. *Aplikace Ministerstva financí ČR* [online]. [cit. 2018-12-12]. Dostupné z: <https://monitor.statnipokladna.cz/2012/>.
- Náš Liberec. 2014. *Miliardy městského dluhu – kde se vzaly?* [online]. [cit. 2019-03-16]. Dostupné z: <https://www.nasliberec.cz/32-problemy-liberce/liberecky-dluh/1018-miliardy-m%C4%9Bstsk%C3%A9ho-dluhu-kde-se-vzaly>.
- Olomoucká drbna. 2016. *Politická korida: Co s dvoumiliardovým dluhem města Olomouce? Podívejte se na názory zastupitelů* [online]. [cit. 2019-03-17]. Dostupné z: https://www.olomouckadrbna.cz/zpravy/politika/2414-politicka-korida-co-s-dvoumiliardovym-dluhem-mesta-olomouce-podivejte-se-na-nazory-zastupitelu.html?utm_source=copy.
- Podíl nezaměstnaných osob v krajích k 28. 2. 2019* [online]. 2019. ČSÚ [cit. 2019-03-09]. Dostupné z: <https://www.czso.cz/csu/xc/mapa-podil-kraje>.
- Podpora najmenej rozvinutých okresov* [online]. Úrad vlády Slovenskej republiky [cit. 2019-02-10]. Dostupné z: <http://www.nro.vlada.gov.sk/>.
- Regionální statistiky* [online]. ČSÚ [cit. 2018-11-11]. Dostupné z: https://www.czso.cz/csu/czso/regiony_mesta_obce_souhrn.
- TÉRPORT. *Development documents* [online]. [cit. 2019-02-11]. Dostupné z: <http://www.terport.hu/teruletfejlesztes/orszagos-szint/fejlesztési-dokumentumok>.
- Interní dokumenty*
- CHLADOVÁ, Hana. 2012. *Experimentální odhady HDP za územní celky na místní úrovni (okresy a ORP)*. Interní dokument MMR.
- KRÁL, Aleš. *Data o finančním objemu vyplacených dávek v hmotné nouzi za léta 2014 – 2017*. MPSV.

PETRIK, Pavol. *Použité indikátory pro Národní strategii územního a regionálního rozvoje*
SR 2035. Firma Aurex.

Seznam příloh

Příloha A	Hospodářsky slabé oblasti dle SRR 2007 - 2013.....	93
Příloha B	Hospodářsky slabé oblasti dle SRR 2014 – 2020.....	94
Příloha C	Použité indikátory pro Národní strategii územního a regionálního rozvoje SR 2035.....	96
Příloha D	Kartogram: Komparace hospodářsky problémových oblastí	100

Příloha A Hospodářsky slabé oblasti dle SRR 2007 - 2013

I. Strukturálně postižené regiony	
<i>Kraj</i>	<i>Okres</i>
Karlovarský	Most
Moravskoslezský	Karviná
Ústecký	Chomutov
Ústecký	Teplice
Moravskoslezský	Ostrava-město
Moravskoslezský	Frýdek-Místek
Moravskoslezský	Nový Jičín
Karlovarský	Sokolov
II. Hospodářsky slabé regiony	
<i>Kraj</i>	<i>Okres</i>
Jihomoravský	Znojmo
Vysočina	Třebíč
Olomoucký	Přerov
Pardubický	Svitavy
Olomoucký	Šumperk
Jihomoravský	Hodonín
Olomoucký	Jeseník
Moravskoslezský	Bruntál
Moravskoslezský	Opava
Ústecký	Louny
Liberecký	Ralsko
Středočeský	Milovice - Mladá Boleslav
III. Regiony s vysoce nadprůměrnou nezaměstnaností	
<i>Kraj</i>	<i>Okres</i>
Ústecký	Děčín
Ústecký	Litoměřice
Ústecký	Ústní nad Labem
<i>Kraj</i>	<i>ORP</i>
Karlovarský	Ostrov
Liberecký	Frýdlant
Pardubický	Králíky
Vysočina	Bystřice n. Pernštejnem
Jihomoravský	Bučovice
Jihomoravský	Mikulov
Olomoucký	Sternberk
Olomoucký	Uničov
Zlínský	Kroměříž
Zlínský	Rožnov p. Radhoštěm
Zlínský	Valašské Klobouky

Zdroj: vlastní zpracování, SRR 2006

Příloha B Hospodářsky slabé oblasti dle SRR 2014 – 2020

Kód ORP	Kraj	Název ORP
3213	Plzeňský	Stříbro
4102	Karlovarský	Cheb
4104	Karlovarský	Kraslice
4106	Karlovarský	Ostrov
4107	Karlovarský	Sokolov
4201	Ústecký	Bílina
4202	Ústecký	Děčín
4203	Ústecký	Chomutov
4204	Ústecký	Kadaň
4205	Ústecký	Litoměřice
4206	Ústecký	Litvínov
4207	Ústecký	Louny
4209	Ústecký	Most
4210	Ústecký	Podbořany
4212	Ústecký	Rumburk
4213	Ústecký	Teplice
4214	Ústecký	Ústí nad Labem
4215	Ústecký	Varnsdorf
4216	Ústecký	Žatec
5102	Liberecký	Frýdlant
5106	Liberecký	Nový Bor
5108	Liberecký	Tanvald
5201	Královehradecký	Broumov
5301	Pardubický	Česká Třebová
5305	Pardubický	Králíky
5308	Pardubický	Moravská Třebová
5312	Pardubický	Svitavy
6101	Vysočina	Bystřice nad Pernštejnem
6106	Vysočina	Moravské Budějovice
6206	Jihomoravský	Hodonín
6210	Jihomoravský	Kyjov
6211	Jihomoravský	Mikulov
6212	Jihomoravský	Moravský Krumlov
6218	Jihomoravský	Veselí nad Moravou
6220	Jihomoravský	Znojmo
7102	Olomoucký	Jeseník
7103	Olomoucký	Konice
7104	Olomoucký	Lipník nad Bečvou
7109	Olomoucký	Prerov

7110	Olomoucký	Šternberk
7111	Olomoucký	Šumperk
7112	Olomoucký	Uničov
7113	Olomoucký	Zábřeh
7209	Zlínský	Valašské Klobouky
7212	Zlínský	Vsetín
8101	Moravskoslezský	Bílovec
8102	Moravskoslezský	Bohumín
8103	Moravskoslezský	Bruntál
8104	Moravskoslezský	Český Těšín
8108	Moravskoslezský	Havířov
8113	Moravskoslezský	Kravaře
8114	Moravskoslezský	Krnov
8116	Moravskoslezský	Odry
8118	Moravskoslezský	Orlová
8119	Moravskoslezský	Ostrava
8120	Moravskoslezský	Rýmařov
8122	Moravskoslezský	Vítkov

Zdroj: vlastní zpracování, SRR 2013

Příloha C Použité indikátory pro Národní strategii územního a regionálního rozvoje SR 2035

Tabulka 1: Ukazatele sídelních podmínek rozvoje

č.	Název ukazatele
1	Hustota obyvatelstva na celkovú výmeru
2	Hustota obyvatelstva na celkovú výmeru pre obce nad 5 000 obyvateľov
3	Hustota obyvatelstva na celkovú výmeru pre obce do 5 000 obyvateľov
4	Hustota obyvatelstva na zastavané územie
5	Hustota obyvatelstva na zastavané územie pre obce nad 5 000 obyvateľov
6	Hustota obyvatelstva na zastavané územie pre obce do 5 000 obyvateľov
7	Hustota obyvatelstva na celkovú výmeru
8	Hustota obyvatelstva na celkovú výmeru pre obce nad 2 000 obyvateľov
9	Hustota obyvatelstva na celkovú výmeru pre obce do 2 000 obyvateľov
10	Hustota obyvatelstva na zastavané územie
11	Hustota obyvatelstva na zastavané územie pre obce nad 2 000 obyvateľov
12	Hustota obyvatelstva na zastavané územie pre obce do 2 000 obyvateľov
13	Index rastu medzi rokmi 2001 až 2011
14	Index rastu medzi rokmi 2001 až 2014
15	Index rastu medzi rokmi 2001 až 2011 pre obce nad 5 000 obyvateľov
16	Index rastu medzi rokmi 2001 až 2014 pre obce nad 5 000 obyvateľov
17	Index rastu medzi rokmi 2001 až 2011 pre obce do 5 000 obyvateľov
18	Index rastu medzi rokmi 2001 až 2014 pre obce do 5 000 obyvateľov
19	Index rastu medzi rokmi 2001 až 2011 pre obce nad 2 000 obyvateľov
20	Index rastu medzi rokmi 2001 až 2014 pre obce nad 2 000 obyvateľov
21	Index rastu medzi rokmi 2001 až 2011 pre obce do 2 000 obyvateľov
22	Index rastu medzi rokmi 2001 až 2014 pre obce do 2 000 obyvateľov
23	Index starnutia pre obce nad 5 000 obyvateľov v r. 2001
24	Index starnutia pre obce do 5 000 obyvateľov v r. 2001
25	Index vitality pre obce nad 5 000 obyvateľov v r. 2001
26	Index vitality pre obce do 5 000 obyvateľov v r. 2001
27	Index starnutia pre obce nad 2 000 obyvateľov v r. 2001
28	Index starnutia pre obce do 2 000 obyvateľov v r. 2001
29	Index vitality pre obce nad 2 000 obyvateľov v r. 2001
30	Index vitality pre obce do 2 000 obyvateľov v r. 2001
31	Počet (hustota) obcí na 100 km ² na celkovú výmeru obcí
32	Počet (hustota) obcí na 100 km ² väčších ako 5 000 obyvateľov na celkovú výmeru obcí väčších ako 5 000 obyvateľov
33	Počet (hustota) obcí na 100 km ² menších ako 5 000 obyvateľov na celkovú výmeru obcí menších ako 5 000 obyvateľov
34	Počet (hustota) obcí na 100 km ² väčších ako 2 000 obyvateľov na celkovú výmeru obcí väčších ako 5 000 obyvateľov
35	Počet (hustota) obcí na 100 km ² menších ako 2 000 obyvateľov na celkovú výmeru obcí menších ako 5 000 obyvateľov
36	Podiel výmery zastavaného územia obcí k 31.12.2014 z celkovej výmery obcí (%)
37	Podiel výmery zastavaného územia obcí s počtom obyvateľov nad 5 000 k 31.12.2014 z celkovej výmery obcí s počtom obyvateľov nad 5 000 (%)
38	Podiel výmery zastavaného územia obcí s počtom obyvateľov do 5 000 k 31.12.2014 z celkovej výmery obcí s počtom obyvateľov do 5 000 (%)
39	Podiel výmery zastavaného územia obcí s počtom obyvateľov nad 5 000 k 31.12.2014 z celkovej výmery obcí s počtom obyvateľov nad 2 000 (%)

40	Podiel výmery zastavaného územia obcí s počtom obyvateľov do 5 000 k 31.12.2014 z celkovej výmery obcí s počtom obyvateľov do 2 000 (%)
41	Podiel obcí s počtom obyvateľov do 200 na celkovom počte obcí
42	Podiel obcí s počtom obyvateľov do 500 na celkovom počte obcí
43	Podiel obyvateľov v obciach do 500 obyvateľov na celkovom počte obyvateľov

Tabuľka 2: Ukazatele hospodársky-sociálnych podmienok rozvoje

č	Název ukazateľa
1	index rastu počtu obyvateľov - podiel počtu obyvateľov na konci a na začiatku analyzovaného obdobia násobený hodnotou 100,
2	zmena počtu obyvateľov (abs.) - rozdiel počtu obyvateľov na konci a na začiatku analyzovaného obdobia,
3	zmena počtu obyvateľov (%) - podiel rozdielu počtu obyvateľov na konci a na začiatku analyzovaného obdobia na počte obyvateľov na začiatku analyzovaného obdobia násobený hodnotou 100,
4	hrubá miera prirodzeného prírastku/úbytku - rozdiel medzi počtom živonarodených a zomrelých na 1 000 obyvateľov stredného stavu,
5	hrubá miera migračného salda - rozdiel medzi počtom prisťahovaných a vystáňovaných na 1 000 obyvateľov stredného stavu,
6	hrubá miera celkového prírastku/úbytku - súčet prirodzeného prírastku / úbytku a migračného salda na 1 000 obyvateľov stredného stavu,
7	index vitality - pomer predproduktívnej (0-14 rokov) a poproduktívnej (65+ rokov) zložky obyvateľstva,
8	index starnutia - pomer poproduktívnej (65+ rokov) a predproduktívnej (0-14 rokov) zložky obyvateľstva,
9	stredná dĺžka života mužov/žien pri narodení - počet rokov, ktoré v priemere ešte prežije práve narodená osoba za predpokladu, že sa úmrtnostné pomery nezmenia,
10	počet vysokých škôl, počet fakúlt vysokých škôl, počet detašovaných pracovísk vysokých škôl, počet študentov v dennej a externej forme štúdia, počet študentov spolu (štúdium I. a II. stupňa) - primárne - absolútne dáta,
11	podiel obyvateľov s najvyšším dosiahnutým vysokoškolským vzdelaním - podiel trvalo bývajúcich obyvateľov s najvyšším ukončeným vysokoškolským vzdelaním bakalárskym, magisterským, inžinierskym, doktorským a doktorandským spolu z celkového počtu trvalo bývajúcich obyvateľov,
12	miera vysokoškolsky vzdelanej populácie (% vo vekovej skupine 30-34 rokov) - podiel trvalo bývajúcich obyvateľov vo veku 30-34 rokov s najvyšším ukončeným vysokoškolským vzdelaním z celkového počtu obyvateľov vo veku 30-34 rokov.
13	podiel obyvateľov s dostupnosťou k najbližšej obci s gymnáziom do 10 minút
14	podiel obyvateľov v hmotnej núdzi z počtu obyvateľov (k 1.1.)
15	podiel čerpaných prostriedkov v hmotnej núdzi v okrese na celkovej sume čerpaných prostriedkov (údaje za mesiac december)
16	podiel zamestnancov v priemysle na celkovom počte zamestnancov
17	podiel zamestnancov v priemysle v okrese na celkovom počte zamestnancov v priemysle v SR
18	podiel zamestnancov v poľnohospodárstve na celkovom počte zamestnancov
19	podiel zamestnancov v poľnohospodárstve v okrese na celkovom počte zamestnancov v poľnohospodárstve v SR
20	počet podnikov do 249 zamestnancov na 1000 obyvateľov
21	počet živnostníkov na 1000 obyvateľov
22	podiel zamestnancov vo vede na celkovom počte zamestnancov
23	podiel zamestnancov vo vede v okrese na celkovom počte zamestnancov vo vede v SR
24	podiel zamestnancov v IKT na celkovom počte zamestnancov
25	podiel zamestnancov v IKT v okrese na celkovom počte zamestnancov v IKT v SR
26	spotreba elektriny na 1000 obyvateľov v MWh

27	priemerný počet prenocovaní na 1 návštevníka
28	počet lôžok v ubytovacích zariadeniach na 1000 obyvateľov
29	miera evidovanej nezamestnanosti
30	podiel dlhodobo nezamestnaných zo všetkých nezamestnaných
31	podiel zamestnancov vo verejnom sektore na celkovom počte zamestnancov
32	podiel zamestnancov vo verejnom sektore v okrese na celkovom počte zamestnancov v SR

Tabulka 3: Ukazatele environmentálnych podmienok rozvoje

č.	Podoblast / Názov ukazatele
-	prírodné zdroje
1	spotreba čierneho uhlia, hnedého uhlia, koksu za podniky s počtom zamestnancov 20 a viac
2	spotreba zemného plynu za podniky s počtom zamestnancov 20 a viac
3	podiel lesa z celkovej výmery okresu/kraja
4	podiel ornej pôdy z celkovej výmery okresu/kraja
-	prírodné katastrofy
5	silná náchylnosť územia na zosúvanie
6	extrémna vodná erózia - podiel z celkovej výmery PPF kraja/okresu
7	extrémna veterná erózia - podiel z celkovej výmery PPF kraja/okresu
-	biodiverzita
8	koeficient ekologickej stability
9	podiel chránených území NATURA 2000 z celkovej výmery kraja/okresu
10	podiel chránených území podľa národnej legislatívy z celkovej výmery kraja/okresu
-	zmena klímy
11	tuhé znečisťujúce látky
12	oxidy síry
13	oxidy dusíka
14	oxid uhľnatý
-	odpady
15	komunálny odpad na 1 obyvateľa
16	podiel komunálneho odpadu zneškodneného skládkovaním z celkového komunálneho odpadu
17	podiel komunálneho odpadu materiálovo zhodnoteného z celkového komunálneho odpadu

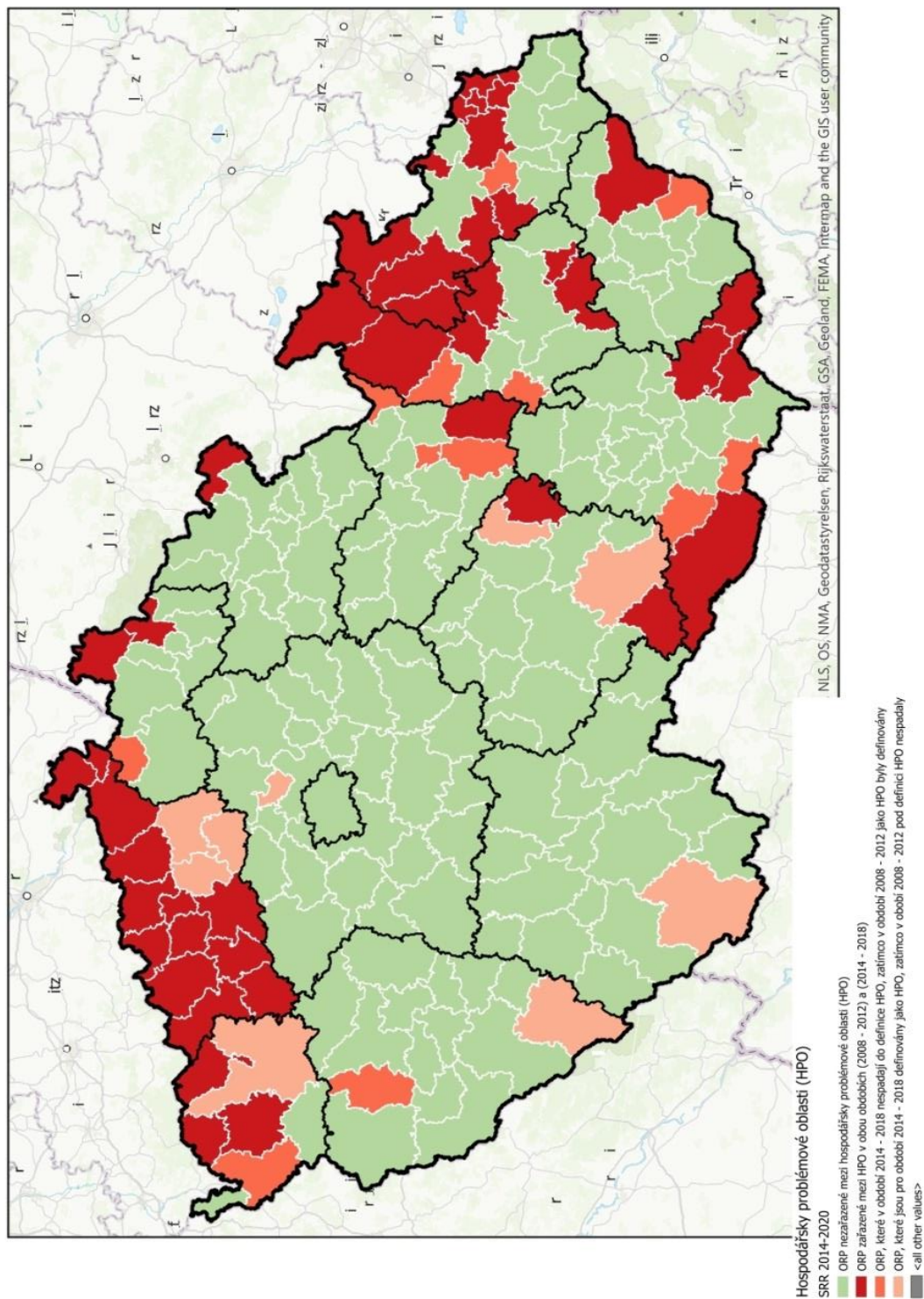
Tabuľka 4: Ukazatele územne-technických podmienok rozvoje

č.	Název ukazatele
1A	Podiel obyvateľov s dostupnosťou k najbližšej obci nad 10 000 obyvateľov do 10 minút
1B	Priemerná cestná dostupnosť k najbližšej obci nad 10 000 obyvateľov v km
2A	Podiel obyvateľov s dostupnosťou k najbližšej nemocnici do 15 minút
2B	Priemerná cestná dostupnosť k najbližšej obci s nemocnicou v km
3A	Podiel obyvateľov s dostupnosťou k najbližšej križovatke D/R do 15 minút
3B	Priemerná cestná dostupnosť k najbližšej križovatke D/R v km
4A	Podiel obyvateľov s dostupnosťou k najbližšej železničnej stanici (R) do 15 minút
4B	Priemerná cestná dostupnosť k najbližšej obci so železničnou stanicou (R) v km
5A	Podiel obyvateľov s dostupnosťou k najbližšej železničnej stanici (Ex/EC/IC/EN) do 30 minút
5B	Priemerná cestná dostupnosť k najbližšej obci so železničnou stanicou (Ex/EC/IC/EN) v km
6A	Podiel obyvateľov s dostupnosťou k najbližšiemu medzinárodnému letisku do 30 minút
6B	Priemerná cestná dostupnosť k najbližšiemu medzinárodnému letisku v km
7	Podiel počtu obyvateľov bývajúcich v obciach s pripojením na káblovú televíziu / internet
8	Podiel počtu obyvateľov bývajúcich v obciach zásobovaných plynom
9	Podiel počtu obyvateľov bývajúcich v obciach zásobovaných pitnou vodou
10	Podiel počtu obyvateľov bývajúcich v obciach s verejnou kanalizáciou
11	Podiel počtu obyvateľov bývajúcich v obciach s verejnou kanalizáciou pripojenou na ČOV

Zdroj: Ing. Pavol Petrik, firma Aurex

Příloha D Kartogram: Komparace hospodářsky problémových oblastí

Hospodářsky problémové oblasti definované v SRR 2014+ v porovnání se stavem po přepočtu indikátorů za období 2014 - 2018



Zdroj: zpracováno na základě výsledků analýzy