

Mendelova univerzita v Brně
Lesnická a dřevařská fakulta
Ústav nábytku, designu a bydlení



STEAMPUNK – NOVÝ STYL VE VEŘEJNÉM INTERIÉRU

Bakalářská práce

ZADÁNÍ BAKALÁŘSKÉ PRÁCE

Autorka práce: Gabriela Fridrichová
Studijní program: Nábytek
Obor: Tvorba a výroba nábytku

Vedoucí práce: Ing. arch. Martin Kovařík, Ph.D.

Název práce: **Steampunk - nový styl ve veřejném interiéru**

Zásady pro vypracování:

1. Cíl práce: Cílem je přehledová studie zabývající se novým výtvarným stylem "Steampunk" a jeho realizacemi v oblasti veřejných interiérů.
2. Metodika práce: shromáždění dostupných informací (inspirace, historie, filozofie, rozbor nad ukázkami prací různých oborů), jejich zpracování, stanovení hodnotících kritérií, diskuze a vyhodnocení.
3. Rozbor typických prvků Steampunku, jejich aplikace na design a interiér, hodnocení (pozitivní či negativní).
4. Srovnání s historickými styly, aplikace nových technologií.
5. Příklady (náměty, realizace apod.) a jejich podrobnější vyhodnocení (vč. autorů, místa vzniku, záměru či inspirace, vnějších vlivů apod.).
6. Závěr: Zhodnocení tohoto stylu, návaznost na současný životní styl, jeho přínos pro současnou tvorbu.

Rozsah práce: cca 35 stran textu s ilustracemi

Literatura:

1. BRUNECKÝ, P. *Dějiny a bydlení*. 1. vyd. Brno: Mendelova zemědělská a lesnická univerzita v Brně, 2003. 234 s. ISBN 80-7157-677-8.
2. DONOVAN, A. *The Art of Steampunk, Revised Second Edition: Extraordinary Devices and Ingenious Contraptions from the Leading Artists of the Steampunk*. USA: Fox Chappel Publishing, 2013. ISBN 978-1-56523-785-8.
3. *Dějiny nábytkového umění III*. 2. vyd. Praha: Argo, 1996. 937 s. ISBN 80-7203-035-3.
4. KILLJOY, M. Steampunk Magazine. [online]. 2013. URL: <http://www.steampunkmagazine.com/>.
5. *Phaidon design classics. : Volume one*. London: Phaidon Press, 2006. 333 s. ISBN 0-7148-4399-7.
6. *Phaidon design classics. : Volume three*. London: Phaidon Press, 2006. 667 s. ISBN 0-7148-4399-7.
7. *Phaidon design classics. : Volume two*. London: Phaidon Press, 2006. 331 s. ISBN 0-7148-4399-7.
8. KARASOVÁ, D. *Dějiny nábytkového umění IV*. Praha: Argo, 2001. 321 s. ISBN 80-7203-339-5.

Datum zadání: říjen 2013

Datum odevzdání: duben 2016

Gabriela Fridrichová
Autorka práce

Ing. arch. Martin Kovařík, Ph.D.
Vedoucí práce

doc. Ing. Daniela Tesařová, Ph.D.
Vedoucí ústavu

doc. Ing. Radomír Klvač, Ph.D.
Děkan LDF MENDELU

Prohlašuji, že jsem bakalářskou práci na téma: Steampunk – nový styl ve veřejném interiéru zpracovala samostatně a uvedla jsem všechny použité prameny. Souhlasím, aby moje bakalářská práce byla zveřejněna v souladu s § 47b Zákona č. 111/1998 Sb., o vysokých školách a pozdějších předpisů a v souladu s platnou Směrnicí o zveřejňování vysokoškolských závěrečných prací.

Jsem si vědoma, že se na moji práci vztahuje zákon č. 121/2000 Sb., autorský zákon, a že Mendelova univerzita v Brně má právo na uzavření licenční smlouvy a užití této práce jako školního díla podle §60 odst. 1 autorského zákona.

Dále se zavazuji, že před sepsáním licenční smlouvy o využití díla jinou osobou (subjektem) si vyžádám písemné stanovisko univerzity, že předmětná licenční smlouva není v rozporu s oprávněnými zájmy univerzity a zavazuji se uhradit případný příspěvek na úhradu nákladů spojených se vznikem díla, a to až do jejich skutečné výše.

V Brně, dne:

podpis studenta:

Poděkování:

Ráda bych poděkovala svému vedoucímu práce panu Ing. arch. Martinu Kovaříkovi Ph.D. za odborné vedení a poskytnuté rady při vypracování této bakalářské práce. Dále bych chtěla poděkovat své rodině za jejich podporu a pevné nervy po dobu celého mého studia.

Abstrakt:

Jméno: Gabriela Fridrichová

Název práce: Steampunk – nový styl ve veřejném interiéru

Bakalářská práce se zabývá Steampunkem – novým stylem ve veřejném interiéru. Práce popisuje vznik nového stylu, postupný vývoj a charakteristické znaky. Zabývá se analýzou veřejných interiérů, popisuje základní typy nábytku, jednotlivých doplňků a charakterizující skladbu materiálu.

Součástí jsou, vybrané veřejné prostory, které se nachází po celém světě a jejich typické znaky a vybavení. Součástí jsou fotografie jednotlivých veřejných prostor.

Klíčová slova: Steampunk, interiér, restaurace, design, styl, prostor

Abstract:

Name: Gabriela Fridrichová

Name of Thesis: Steampunk – a new style in public interior

The bachelor thesis deals with Steampunk – a new style in a public interior. The work describes a formation of the new style, a gradual development and signs in the public interior characteristic for Steampunk. It analyzes public interiors, describes basic types of furniture, each accessories and characteristic composition of materials.

It includes selected public spaces, which are located around the world and their typical signs and equipment. Photographs of public spaces are included.

Key words: Steampunk, interior, restaurant, design, style, space

Obsah

1. Úvod.....	8
2. Cíl práce a Metodika	9
2.1 Cíl práce	9
2.2 Metodika.....	9
TEORETICKÁ ČÁST.....	10
3. Historie.....	10
3.1 Vznik Steampunku	10
3.2 Viktoriánské období	11
3.3 Druhá průmyslová revoluce	12
4. Interiérový design.....	14
4.1 Základní prvky	14
4.1.1 Ozubená kola	14
4.1.2 Vodovodní trubky.....	15
4.1.3 Mapy	15
4.1.4 Buřinka a cylindr	16
4.1.5 Kovové součástky	16
4.1.6 Brýle	16
4.1.7 Edisonovy žárovky	17
4.1.8 Ilustrace z knih Julese Verna	18
4.1.9 Vzducholodě.....	18
4.1.10 Potápěči a chobotnice	19
4.2 Dekorace.....	19
4.2.1 Hodiny	19
4.2.2 Sochy	20
4.3 Materiály	21
4.4 Nábytek	22
4.4.1 Kožené sofá	22
4.4.2 Plechové židle.....	23
4.4.3 Židle 14.....	24
4.4.4 Stoly.....	25

4.4.5 Komoda	26
4.4.6 Věšáky	27
5. Architekti, designéři	28
5.1 Haldane Martin	28
5.2 The sixth sense interiors	28
5.3 Because we can interior studio	29
5.4 Hitzig Militello Architects	29
5.5 Ghislaine Viñas Interior Design	30
5.6 Yaroslav Galant	30
PRAKTICKÁ ČÁST	31
6. Veřejný interiér	31
6.1 The Truth	31
6.2 The Enigma Cafe	33
6.3 The Interval	35
6.4 Victorian Brown Bar	37
6.5 Submarine Pub	40
6.6 Joben Bistro Bar	42
6.7 Happy Bones	44
6.8 Crazy BBQ	46
6.9 Steampunk Prague	48
6.10 Cross club Prague	49
6.11 Steampunk bar Progress	49
6.12 SKØG Urban Hub	50
6.13 La FUFU	51
7. Zhodnocení, diskuze	52
8. Závěr	54
9. Summary	54
10. Seznam použité literatury	55
11. Internetové zdroje	56
12. Seznam obrázků	58

1. Úvod

Steampunk je podžánr sci-fi a fantasy beletrie, která se stala prominentní v 80–90 letech 20. století. Tento styl je inspirován viktoriánskou érou, která dominuje spoustou vynálezů, podobným těm, které jsou popsány v románech od Julese Verna. Zahrnuje sociální a technologické aspekty 19. století. Představuje pokrok v mechanizaci výroby a vynálezy založené na páře jako hlavní zdroj energie.

Styl Steampunk není v oblasti interiérového designu příliš známý. Význam slova steampunk by bez průmyslových prvků nebyl kompletní. V interiéru je tento styl kombinací mezi elegantními viktoriánskými doplňky a síle industriálních prvků.

2. Cíl práce a Metodika

2.1 Cíl práce

Cílem práce je podrobná přehledová studie nového uměleckého stylu Steampunk a jeho použití ve veřejných interiérech. Práce se zabývá jednotlivými charakteristickými znaky nového stylu a základními prvky, které ovlivňují design veřejných interiérů. Popisuje historii od jeho vzniku, samotný vývoj uměleckého stylu a rozšíření do podvědomí široké veřejnosti. Obsahuje rozdělení základních typů nábytku a interiérového vybavení. Součástí práce je zmapování existujících veřejných interiérů po celém světě a jejich popis včetně autorů návrhu.

2.2 Metodika

Bakalářská práce započala analýzou jednotlivých veřejných interiérů, detailním popisem a přeložením anglických textů. Pro nedostatek knižní literatury, která existuje pouze v zahraničí, byly použity internetové zdroje jako hlavní pramen informací o novém stylu Steampunk. Práce je rozdělena do dvou částí.

První část – teoretická, zahrnuje shromážděné dostupné informace o novém uměleckém stylu (základní prvky, znaky, inspirace, historie, filozofie) další faktory Steampunku a hlavní představitelé.

Druhá část – praktická se striktně zaměřuje na rešerže existujících veřejných interiérů. Jejich popis (autor, místo, detaily, interiérové doplňky).

TEORETICKÁ ČÁST

3. Historie

3.1 Vznik Steampunku

Steampunk je podžánr sci-fi a fantasy beletrie, který je spojován s Viktoriánským obdobím Britského království. Hlavní inspirací jsou parní stroje a modernizace výroby. Jak je ze samotného názvu patrné steam – pára a punk – vzbouření proti konvencím. Historicky toto období vidělo vývoj modernizace mechanizované výroby, rozsáhlé urbanizace nebo telekomunikace. Steampunk využívá existujících technologií a strukturu pro představení pokroku 19. století. Nejčastěji je inspirován viktoriánskými divy jako jsou párou poháněná letadla nebo mechanické počítače.¹

Steampunkové pozadí se odehrává ve viktoriánské Anglii nebo americkém Divokém západě. Termín steampunk neexistoval až do roku 1980, kdy autor Kevin Wayne Jeter² použil tohle označení pro sérii viktoriánských povídek, kdy v blízké budoucnosti Cyberpunk byl převládající formou sci-fi. Kdyby Jules Verne psal svoje sci-fi příběhy dnes, nesly by žánrový název steampunk.

Steampunk byla představa společnosti, jak by mohl dnešní svět vypadat před 100–150 lety. V době vzniku se jednalo o literární sci-fi žánr zaměřený na technologie a páru. Popisuje vyvíjející se společnost založenou na páře jako hlavní zdroj energie. Je spojený s velkým technologickým vývojem společnosti. Dá se říci, že Steampunk je představa o tom „*Jak by vypadala minulost, kdyby se budoucnost stala dříve.*“³

¹ MORIS, T. *Steampunk: What is steampunk?* [online]. , 2 [cit. 2016-02-29]. Dostupné z: <http://www.ministryofpeculiaroccurrences.com/what-is-steampunk/>

² SFE, The Encyclopedia of science fiction *Curriculum vitae: KW JETER* [online]. [cit. 2016-02-29]. Dostupné z: http://www.sf-encyclopedia.com/entry/jeter_k_w

³ KANKURO, *Steampunk dictionary: past* [online]. , 1 [cit. 2016-01-22]. Dostupné z: <http://www.urbandictionary.com/define.php?term=steampunk>

3.2 Viktoriánské období

Viktoriánské období se datuje od června roku 1837 do ledna 1901. Je to historické období největšího rozmachu britského impéria, průmyslových inovací a rozvoje vzdělané střední třídy britské společnosti. Jeho název vznikl podle královny Viktorie, která je historicky nejdéle vládnoucí britskou panovnicí, její vláda trvala 64 let.⁴

Charakteristickými znaky této epochy jsou období míru, koloniální, ekonomické průmyslové konsolidace přerušované krymskou válkou. Na konci období vedla vláda imperionalismu k nárůstu koloniálních střetů a k anglo-zanzibarské válce. Politika byla poznamenána liberárními myšlenkami, politickými reformami a rozšiřováním volebního práva.



Obr. 1 Královna Viktorie

Během viktoriánského období se architekti ohlíželi do minulosti, a proto charakteristickým stavebním slohem je novogotika, která soupeřila s klasicismem. Důležitou událostí byl požár Westminsterského paláce roku 1834 a jeho následná rekonstrukce v novogotickém stylu od Charlese Barryho.⁵ Další významnou stavbou byla radnice v Manchesteru. V městské architektuře byly stavěny domy převážně

⁴ NĚMEC, V. *Británie za vlády královny Viktorie: Viktoriánské období* [online]. [cit. 2016-02-29]. Dostupné z: <http://www.dejepis.com/ucebnice/britanie-za-vlady-kralovny-viktorie/>

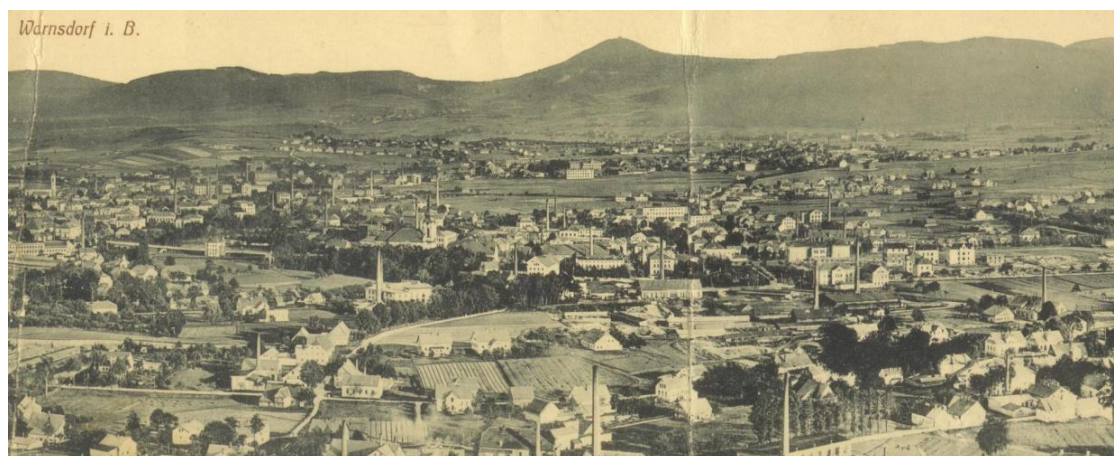
⁵ ČERNÁ, Marie. *Dějiny výtvarného umění*. 3., rozš. a upr. vyd. Praha: Idea servis, 2002. ISBN 80-859-7041-4.

z cihel, s vysokými okny a špičatými střechami. Novogotika byla podpořena vyjádřením kritika Johna Ruskina, který ji označil jako ztělesnění společenských a sociálních hodnot na rozdíl od antického směru klasicismu.

Viktoriánská éra měla svůj vlastní žánr sci-fi, který je nejlépe vyjádřen v románech Julese Verna⁶ a Herberta George Wallse, kteří jsou považováni za zakladatele vědeckofantastické literatury. Ve svých románech zobrazovali nadšení z technologií a vynálezů.

3.3 Druhá průmyslová revoluce

Století páry, tak se dá nazvat viktoriánské období. Hlavním znakem se stala druhá průmyslová revoluce, která zapříčinila velký technologický vývoj společnosti. Uskutečnila se mezi léty 1770 až 1830.⁷ Typickou stavbou se stala továrna s vysokými kouřícími komíny, v jejichž okolí vyrostla sídla pro zaměstnance.



Obr. 2 Pohled na město Varnsdorf s vystavěnými komíny

Stavěly se nové železnice, silnice, průplavy a kanály. Vzniklo nové rozdělení obyvatelstva na dělníky a buržoazii. Továrny se posouvaly na okraj měst a vznikaly dělnické čtvrti.⁸

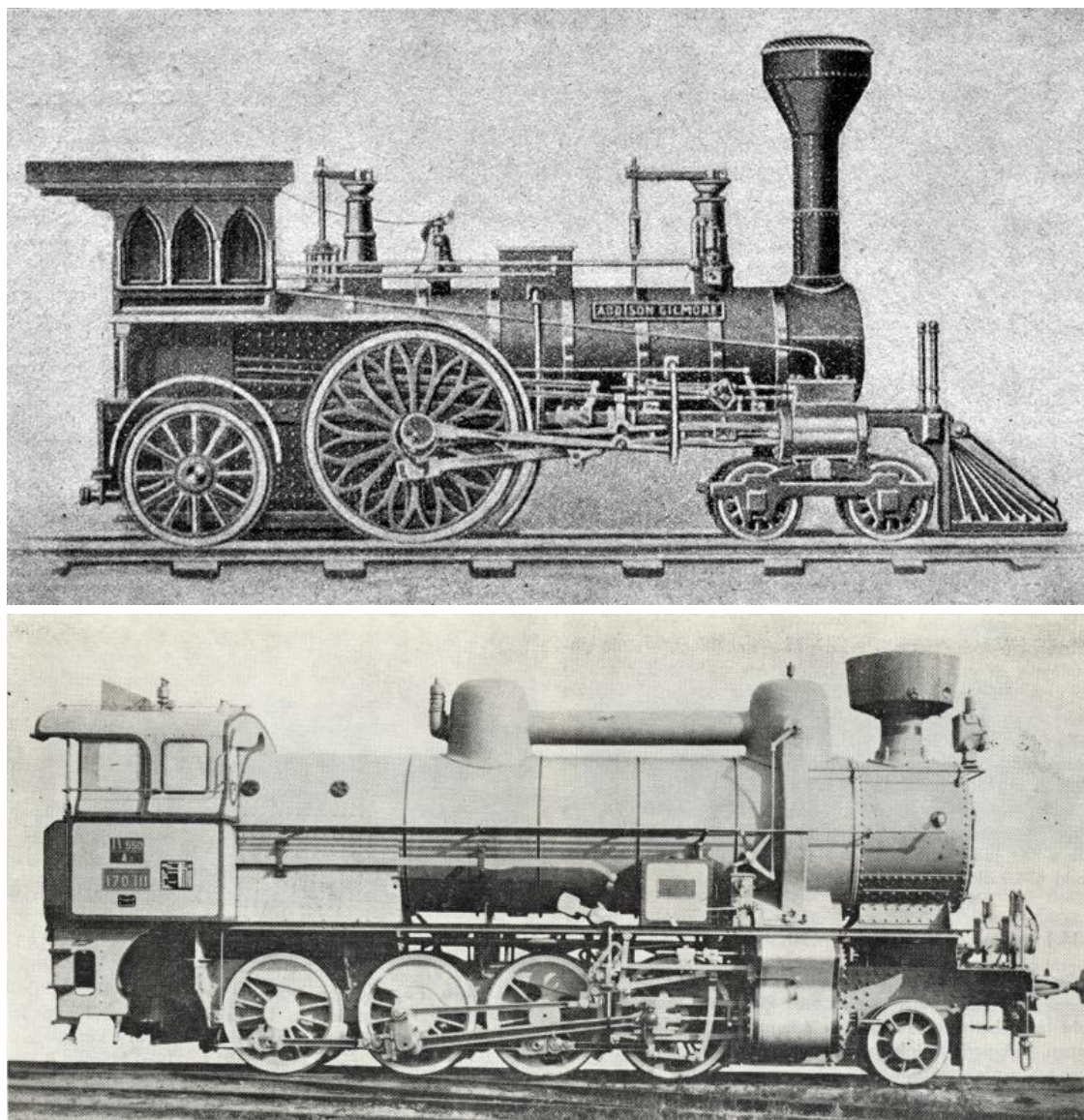
Jako symbol průmyslové revoluce se stal parní stroj, který byl zdokonalen v 60. letech 18. století Jamesem Watterem. Po tomto zdokonalení nastalo masové využití v různých oblastech od těžby v dolech až po parní lokomotivu. Objemná výroba si žádala i revoluci v oblasti dopravy. Nejžádanější byly železnice, protože doprava po

⁶ ČIERNÝ, E. *Curriculum vitae: Jules Verne* [online]. , 4 [cit. 2016-01-27]. Dostupné z: <http://kjh.vz.cz/verne.html>

⁷ ČERNÁ, Marie. *Dějiny výtvarného umění*. 3., rozš. a upr. vyd. Praha: Idea servis, 2002. ISBN 80-859-7041-4.

⁸ NĚMEC, V. *Průmyslová revoluce* [online]. , 6 [cit. 2016-01-27]. Dostupné z: <http://www.dejepis.com/ucebnice/anglicka-prumyslova-revoluce-a-jeji-rozsireni/>

nich byla ekonomicky výhodná a časově nenáročná. V roce 1804 sestrojil první funkční parní lokomotivu Richard Trevithick. Nejznámějším vynálezcem a projektantem v této oblasti byl však George Stephenson a po něm i jeho prvorozený syn Robert.⁹



Obr. 3 Parní lokomotiva

⁹ NĚMEC, V. *Průmyslová revoluce* [online]. , 6 [cit. 2016-01-27]. Dostupné z: <http://www.dejepis.com/ucebnice/anglicka-prumyslova-revoluce-a-jeji-rozsireni/>

4. Interiérový design

Steampunk je definován jako kombinace průmyslového prostředí s elegantními viktoriánskými prvky. Dá se říci, že je to průmyslová revoluce a novogotická móda zabalená do jednoho celku.¹⁰

Steampunkové interiéry se nesou ve znamení chaosu, velkého množství interiérových dekorací a restaurování starých zašlých kusů nábytku. Hlavní myšlenky spočívají ve spojení průmyslu s elegancí a zachycují smysl pro historii.

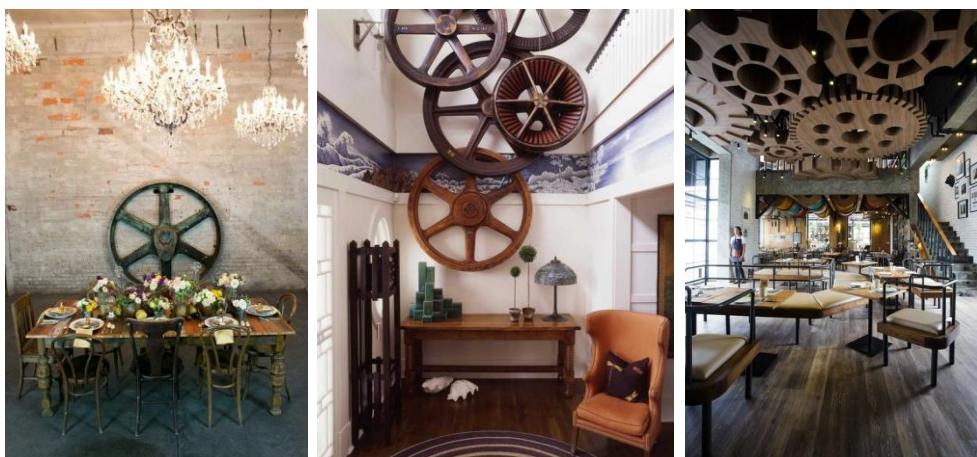
Steampunk je styl podobný industriálnímu, ale je více hravější, nápaditější a barevnější. Steampunkový interiér je zaměřen na hru s detaily. Jinak řečeno „*chaos, ve kterém je pořádek*“.

4.1 Základní prvky

Některé doplňky se považují za absurdní výstřednost, ale to je to pravé kouzlo samotného a magického steampunk stylu. Obecně se říká že „*čím starší a zrezivělejší, tím lepší*“.

4.1.1 Ozubená kola

Prvním základním prvkem steampunk stylu jsou ozubená kola z mědi, oceli nebo jiného kovu. Jsou využívána jako nástěnná dekorace v různých velikostech a dekorována v libovolném počtu. Znázorňují mechanizaci výroby a jsou srdcem neboli hlavním symbolem času. Proto se hlavně komponují do nástěných hodin. Ozubená kola jsou neodmyslitelné položky steampunkové kultury.

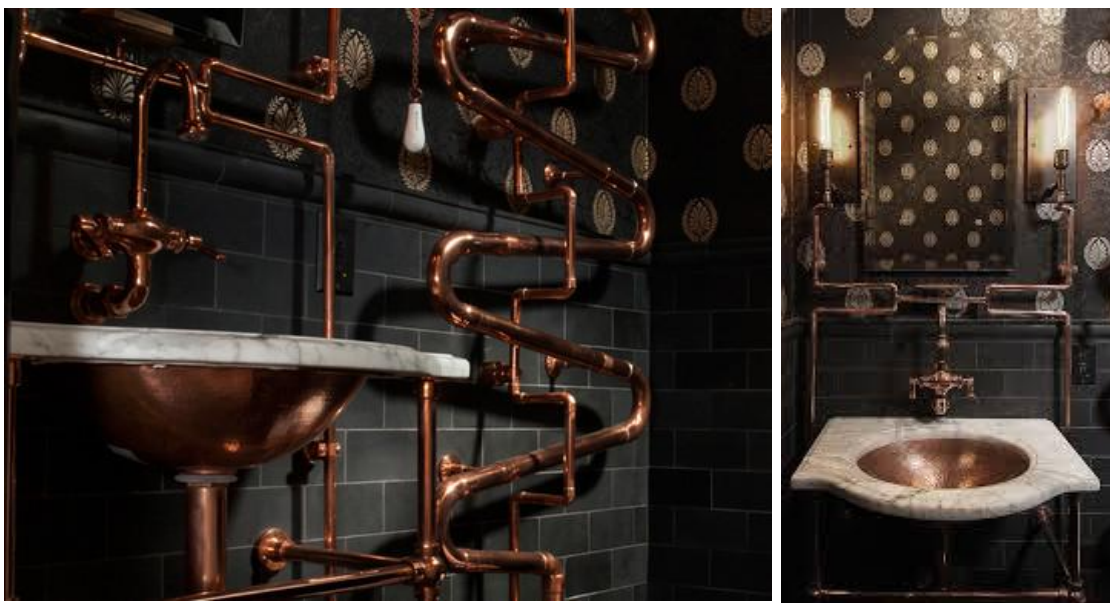


Obr. 4 Ozubená kola

¹⁰ STEAMPUNK.COM, *interior design* [online]. , 5 [cit. 2016-02-27]. Dostupné z: <http://www.steampunk.com/what-is-steampunk/>

4.1.2 Vodovodní trubky

Druhým základním prvkem jsou měděné nebo ocelové trubky. Dotvářejí industriální vzhled staré továrny. Trubky jsou základním průmyslovým prvkem, se kterým se dá lehce manipulovat. Vytváří ozdobný prvek každého steampunkového interiéru. Mohou být využity na zavěšení osvětlení nebo být sami o sobě doplňkem interiéru.



Obr. 5 Měděné trubky

4.1.3 Mapy

Třetím základním prvkem jsou staré mapy. Mohou být pověšeny na zdi nebo použity například jako stínidlo lampy. Čím je mapa starší, tím bude vytvářet lepší a kvalitnější dojem pro steampunk styl.



Obr. 6 Staré mapy

4.1.4 Buřinka a cylindr

Čtvrtým základním prvkem jsou buřinka a cylindr. Je to hlavní symbol viktoriánské éry. V interiéru mohou být kombinovány v jakékoli místnosti, a použity jako součást obrazů nebo stínidlo lampy. Takto vytvořená stínidla můžeme najít a vidět v rumunském baru s názvem *Joben Bistro Bar* ve městě Kluř. Efektivně byly zavěšeny nad barový pult.



Obr. 7 Cylindr a buřinka

4.1.5 Kovové součástky

Pátým základním prvkem jsou zmechanizované, staré převody a jiné zrezivělé součástky. Dá se říct, že veškeré staré, zachráněné objekty, které mají zachované kovové části zapadají do steampunkové stylu. Například použité části automobilů, parních lokomotiv a strojů.

4.1.6 Brýle

Šestým základním prvkem jsou brýle, které jsou doplněny o ozubená kola a malé mechanické části. Znázorňují tím symbol dobrodružství a akčnosti.¹¹ Vyplývá z nich pohyb a ochrana před nebezpečnými vlivy. Jsou používána jako designový doplněk na interiérové sochy a plastiky s nádechem fantasy fikce.

¹¹ MORIS, T. *Steampunk: What is steampunk?* [online]. , 2 [cit. 2016-02-29]. Dostupné z: <http://www.ministryofpeculiaroccurrences.com/what-is-steampunk/>



Obr. 8 Mechanické brýle

4.1.7 Edisonovy žárovky

Sedmým základním prvkem jsou „Edisonovy“ žárovky. V dnešní době velice populární trend. Velká světelná vlákna působí originálně a různé druhy umožňují vytvářet jedinečná světelná uskupení. Spojením různých prvků steampunku můžeme dosáhnout netradičních kombinací a doplňků, které budou vytvářet osobitý charakter místnosti.¹² Například na obrázcích pod číslem 9. lampa vytvořená pomocí železné trubky, použité staré láhve a žárovky.



Obr. 9 Steampunkové lampy

¹² MORIS, T. *Steampunk: What is steampunk?* [online]. , 2 [cit. 2016-03-29]. Dostupné z: <http://www.ministryofpeculiaroccurrences.com/what-is-steampunk/>

4.1.8 Ilustrace z knih Julese Verna

Osmým základním prvkem jsou obrazy z knih od Julese Verna. Má to jediný hlavní důvod a to, že Jules Verne (8. února 1828 Nantes – 24. března 1905 Amiens)¹³ psal povídky, které se odehrávají v alternativních historiích tak, jako samotný steampunk styl. Podobně jako literární díla Herberta George Wellse. (21. září 1866 Bromley – 13. srpna 1946 Londýn)

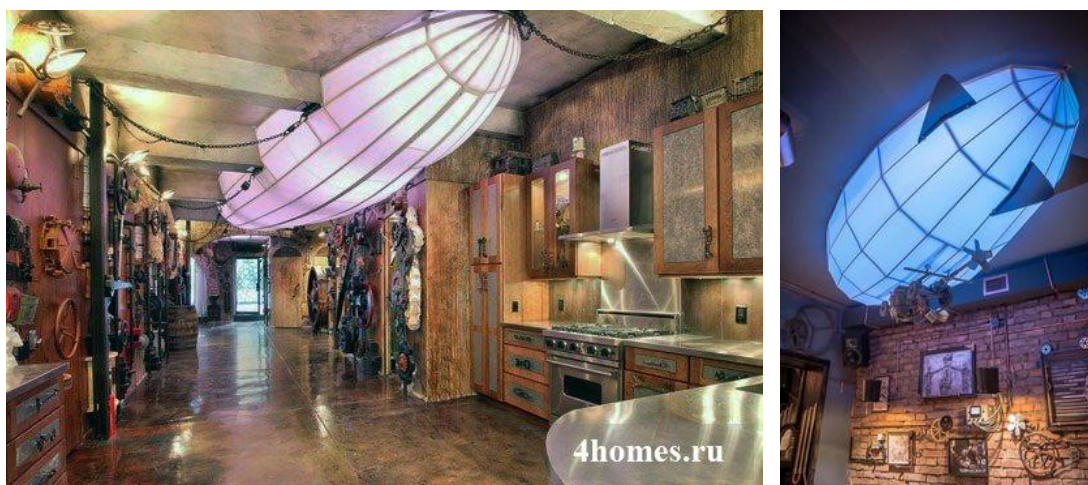


Obr. 10 Ilustrace z knihy Julese Verna

4.1.9 Vzducholodě

Devátým základním prvkem jsou vzducholodě. První návrh vzducholodě vznikl roku 1783 a vytvořil jej Jean-Baptiste-Marie Meusnier.

První skutečně fungující vzducholodě sestrojil v roce 1852 Henri Giffard. Steampunk se vyznačuje v 19. století o využívání moderní technologie a vzducholodě patří mezi ně. V dnešní době při realizaci steampunkového interiéru nesmí chybět náznak pokroku tehdejší doby, proto se například vzducholodě využívají jako interiérový doplněk ve formě stropní dekorace, svítidla nebo na obrazech.

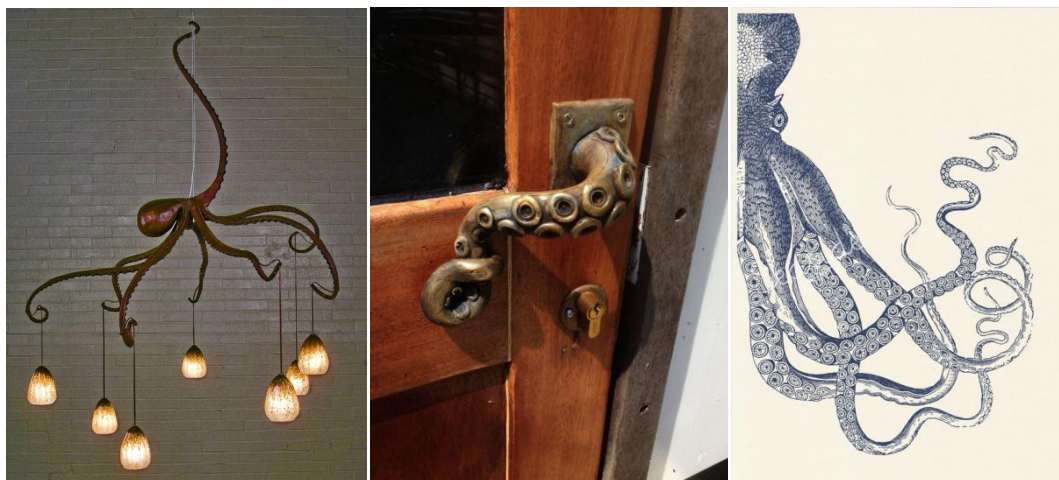


Obr. 11 Vzducholodě

¹³ ČIERNY, E. *Curriculum vitae: Jules Verne* [online]. , 4 [cit. 2016-01-27]. Dostupné z: <http://kjb.wz.cz/verne.html>

4.1.10 Potápěči a chobotnice

Desátým základním prvkem jsou potápěči a chobotnice. Tvoří základ fiktivních povídek od Julese Verna.



Obr. 12 chobotnice

4.2 Dekorace

Steampunk je zaměřen na detaily. Základ tvoří interiérové dekorace, které svojí bizarností a originalitou doplňují celý koncept.

4.2.1 Hodiny

Hodiny představují hlavní symbol času. Jsou tvořeny z kovových ozubených kol, která vytváří složité obrazce připomínající svět fantasy příběhů. Znárodnují návrat do minulosti, do dob Julese Verna.¹⁴ Jsou typickou steampunkovou interiérovou dekorací.

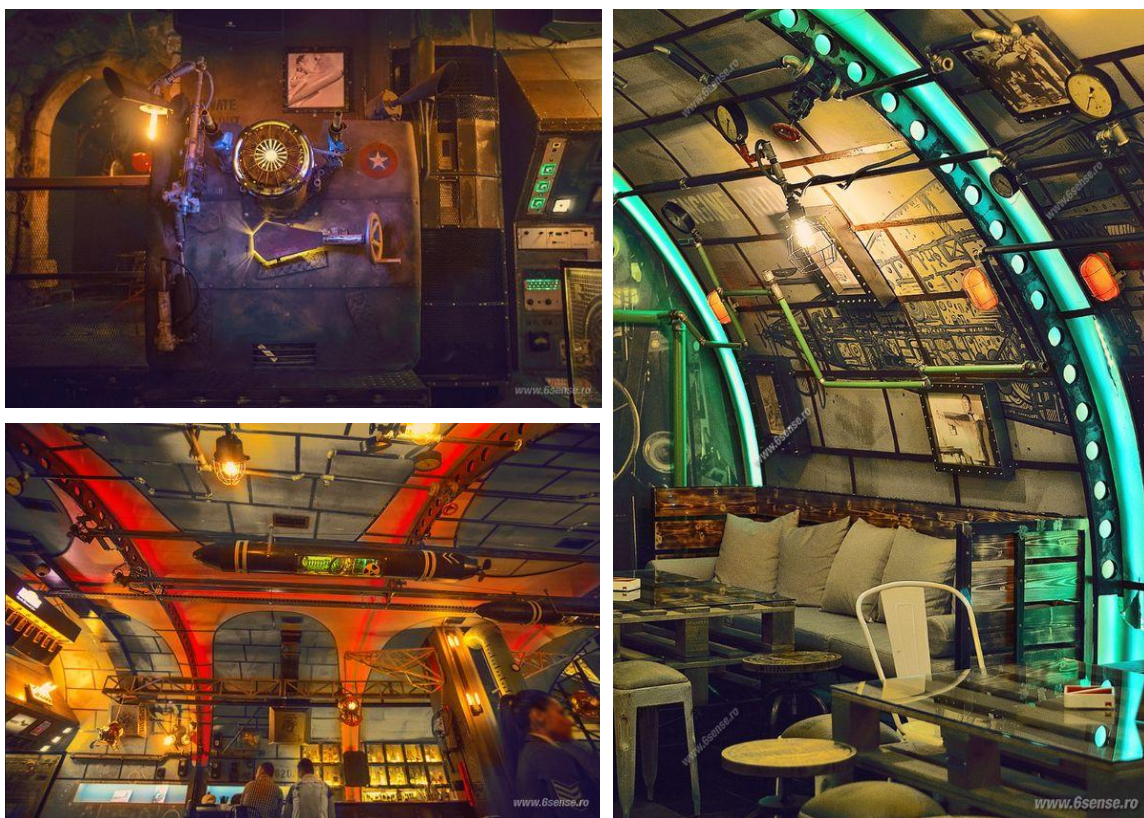


Obr. 13 hodiny

¹⁴ ČIERNY, E. *Curriculum vitae: Jules Verne* [online]. , 4 [cit. 2016-01-27]. Dostupné z: <http://kjb.wz.cz/verne.html>

4.2.2 Sochy

Pro století páry je symbolický technický postup ve vědě. Postup ve výrobě továren a nejrůznějších strojů. Veškeré sochy a plastiky, které najdeme ve steampunkovém interiéru symbolizují pokrok společnosti v mechanizovaném světě. Nejrůznější zmechanizované součástky, od kovových ozubených kol po plynové masky přetvořené ve svítidla. V rumunském městě Kluž v Submarine baru byly vytvořeny napodobeniny válečných děl a doplňků, které imitují trup válečné ponorky.¹⁵ Veškeré detaily jsou tak promyšlené, že se můžete octnout v jádru ponorky. Motor je dokonale napodoben s veškerým vybavením.



Obr. 14 Sochy a plastiky

¹⁵ INTERIOR, S. *Submarine pub: Steampunk* [online]. [cit. 2016-04-25]. Dostupné z: <http://6sense.ro/WP/submarine-pub-en/>

4.3 Materiály

Základní materiály, které tvoří pestrou paletu steampunk stylu jsou dostupné a lehce rozpoznatelné. Prvním důležitým materiálem jsou částečně broušené a zpracované kovy. Ty dodávají celému konceptu steampunk stylu atmosféru.¹⁶ Mohou se vyskytovat jako části nábytku, od opěradel židlí po designové snímatelné věšáky. Kovy jsou důležitým faktorem, který dodává konceptu tvrdost a průmyslový nádech, ať už mluvíme o mědi, mosazi nebo o surové oceli. Jsou nejvíce používaným materiálem nejen na nábytku, ale především na dekoracích, které vyzdvihují steampunk styl.

Industriální pojetí celého veřejného interiéru je podtrženo odhalenými cihlami. Dodávají pocit surovosti s nádechem výrobního faktoru. Cihla není jenom stavební prvek, ale i zajímavý dekorační materiál.¹⁷ Opracovat cihly můžeme nejrůznějším způsobem, ale důraz je kladen na řádné vyčištění a vyspravení. Vzhled cihel ovlivníme použitím voskových impregnačních látek nebo napouštění penetrací. Například HG impregnace speciálně na cihlové a kamenné zdivo. Výsledný vzhled může být lesklý, matný, suchý případně jako mokrá zeď. Pro steampunk styl jsou nejtypičtější červené cihly v surovém provedení. Přiznané cihly mohou být na podlaze, stěnách nebo stropu.

Důležitým materiálem je hrubě opracované dřevo. Dřevo s historií a patinou nebo znovuzpracované dřevo tzv. zachráněné. Předností dřeva je vystupující struktura, na které jdou vidět léta používání a nábytek má své kouzlo. Materiálem pro tvoření nového nábytku se stávají stará prkna, části zničeného nábytku nebo okna. Dávají nám prostor pro restaurování.

Stará kůže jako konstrukční materiál pro sedací nábytek. Kůže je nenahraditelný přírodní materiál.¹⁸ Pro výrobu čalouněných výrobků se nejčastěji zpracovává kůže hovězí, telecí, vepřová a ojediněle z exotických zvířat. Pro steampunk styl je charakteristický vzhled provedení usně tzv. chesterfield, která je formovaná prošitím.

¹⁶ MORIS, T. *Steampunk: What is steampunk?* [online]. , 2 [cit. 2016-02-29]. Dostupné z: <http://www.ministryofpeculiaroccurrences.com/what-is-steampunk/>

¹⁷ BOHDALOVÁ, Z. *Cihly v interiéru: odhalené cihly* [online]. , 3 [cit. 2016-03-03]. Dostupné z: <http://www.living.cz/interier/priznejte-cihly-v-interieru.html>

¹⁸ LOSOS, Ludvík. *Historický nábytek: konstrukce, údržba, restaurování*. 1. vyd. Praha: Grada, 2013. ISBN 978-80-247-3546-7.

4.4 Nábytek

Zařízení a nábytek, který se vyskytuje ve steampunkovém interiéru má osobitý charakter. K vyjádření tohoto stylu je nejčastěji používán starý nábytek, který je vyroben ze zachráněného dřeva, zachráněných strojů a zrezivělých kusů železa. Pomáhají vytvářet pravý dojem s podtextu a dotvářet celý koncept steampunk stylu. Někteří designéři se specializují na obnovu starého nábytku (restaurování) nebo se inspiroují existujícím starým nábytkem a dají mu nový vzhled (redesign). Dá se říci, že kombinace tvrdých, drsných materiálů s materiály jemnými, (krajky) by se dalo popsat jako spojení mužského a ženského elementu v jednom kusu nábytku. Steampunkové vybavení musí mít osobnost. Každý kousek by měl být originální a sám o sobě vytvářet dlouhý a spletitý příběh celého interiéru.

4.4.1 Kožené sofá

Kožené sofa a židle jsou další důležitou nutností pro dotvoření atmosféry. Kůže je jedním z materiálů, který je podstatný pro určení tohoto stylu. Zvyšuje eleganci a podtrhuje steampunk styl.

Klubová křesla Chesterfield

Kožená klubová křesla mají v historické Anglii velkou tradici již od dob viktoriánské éry¹⁹. Křesla Chesterfield považujeme za typický nábytek pro steampunk styl.



Obr. 15 Chesterfield křesla a sofá

Kostra křesla je vyrobena z masivního dřeva. Sedák obsahuje kovové, nezničitelné pružiny a celé křeslo je očalouněno kvalitní hovězí kůží, která má širokou paletu

¹⁹ LOSOS, Ludvík. *Historický nábytek: konstrukce, údržba, restaurování*. 1. vyd. Praha: Grada, 2013. ISBN 978-80-247-3546-7.

odstínů. Hovězí kůže chesterfield je formovaná prošitím s ozdobnými knoflíky, které současně fixují potah ke spodní vrstvě čalounění.²⁰

4.4.2 Plechové židle

Konstrukce židlí jsou vyrobeny z ocelových plechů, které jsou následně lakovány v různých barvách nebo přetřeny transparentními laky, které dokonale podtrhují industriální styl. Nátěr by měl mít antikorozi vlastnosti, které prodlužují životnost židle. Industriální styl podtrhuje vytvoření patiny na plechu. Patiny dosáhneme postupným nanášením a vtíráním různých odstínů barev laků. Plechové židle jsou druhé nejpoužívanější ve steampunkovém interiéru.

Plechová židle Tolix Chaise A

Designová židle od Xaviera Paucharda. Je stohovatelná a odolná proti veškerým nárazům. Je to klasická kavárenská židle, která podtrhuje industriální styl a hodí se do steampunkově laděných interiérů. Vyrábí se v lesklé lakované oceli, saténové lakované oceli a nebo se smaltovaným povrchem v široké škále barev.²¹



Obr. 16 Židle Tolix Chaise A

²⁰ KANICKÁ, Ludvika a Zdeněk HOLOUŠ. *Nábytek: typologie, základy tvorby*. 1. vyd. Praha: Grada, 2011. ISBN 978-80-247-3746-1.

²¹ PROCHÁZKA, P. *Xavier Pauchard: židle Tolix Chaise A* [online]. , 3 [cit. 2016-03-03]. Dostupné: <http://www.designpropaganda.com/shop/contents/cs/d8445TolixChaiseA.html>

4.4.3 Židle 14

Židle číslo 14 od Michaela Thoneta²² byla představena na trhu roku 1859. Její tvar tvoří šest ručně ohýbaných bukových kulatin, dva šrouby a deset vrutů. Sedák lze vyrobit z překližky, s ozdobným reliéfem, rákosovým výpletem či očalounit všemi typy materiálů. Židle číslo 14 je vyráběna i ve variantě vyšší barové židle.



Obr.17 Židle Thonet 14

Barové židle

Barová židle je důležitou součástí veřejných interiérů. Podobně jako klasické, industriální židle mají kovovou rámovou konstrukci. Existuje různá paleta druhů a značek. Barové židle mohou být celokovové s hranatým sedákem nebo kombinované se dřevem. Celokovové barové židle jsou upraveny komaxitovou barvou (prášková barva), která zaručuje kvalitní povrchovou úpravu kovů a dlouhou životnost židlí.



Obr. 18 barové židle

²² ČERNÁ, Marie. *Dějiny výtvarného umění*. 3., rozš. a upr. vyd. Praha: Idea servis, 2002. ISBN 80-859-7041-4.

4.4.4 Stoly

Typ stolu, který se hodí do steampunkového interiéru obsahuje vrchní desku ze dřeva a rámovou kovovou konstrukci. Tento typ netradičního a nepřehlédnutelného stolu je vytvářen převážně z recyklovaného železa a hrubě opracovaného dřeva. Desku lze vyrobit z rostlého masivního dřeva nebo z materiálu na bázi dřeva.²³



Obr. 19 Stůl The truth coffee

Podnož tvoří měděné nebo ocelové trubky. Konstrukce technicky upevníme sváření jednotlivých trubek k sobě nebo napojováním pomocí trubkových oblouků. Steampunkové stoly jsou vyráběné ze starých strojů (šicí, parní, tkací, kladkový) a repasovaných kovových součástek. Kovové podnože mohou být tvořeny trubkovými vzpěry, celokovovými starými stroji nebo ohýbanými trubkami. Ohýbané trubky odkazují k původním modernistickým objevům Bauhausu pod rukou Marcela Breuera.²⁴ Jeho kolega Martin Stamm v roce 1926 vymyslel první konzolovou židli, kterou nakonec převzal a zrealizoval Marcel Breuer.

²³ LIEPAZ, M. *The truth coffee: coffee* [online]. , 3 [cit. 2016-03-01]. Dostupné z: <http://www.truthcoffee.com/>

²⁴ ČERNÁ, Marie. *Dějiny výtvarného umění*. 3., rozš. a upr. vyd. Praha: Idea servis, 2002. ISBN 80-859-7041-4.

4.4.5 Komoda

Staré truhly, kovové sejfy jsou důležité pro vytvoření atmosféry. Komody vyrobené z bednění s velkým množstvím zásuvek v kombinaci s kovem. Obsahují výrazné kování. Většinou se jedná o renovovaný nábytek s patinou a s neobyčklým zdobením. Komodu lze nahradit starým kufrem nebo kovovými železnými skříňkami ve stylu továrenské šatny. Ve steampunkovém interiéru najdeme i kovové knihovny s kolečky místo pevných noh nebo menší úložné boxy.



Obr. 20 komody, truhly

4.4.6 Věšáky

Dají se označit jako potřebný doplněk ve veřejném interiéru. Tvoří je ocelové vodovodní trubky a kolena nebo ohýbané kovové trubky. Lze je zkombinovat se surovým dřevem nebo s dalšími kovovými součástky. Například: háky, šroubové ucpávky, lodní šrouby a spojovací trubková kolena.



Obr. 21 steampunkové věšáky

5. Architekti, designéři

5.1 Haldane Martin

Narodil se v Johannesburgu v roce 1970. Je známý pro svůj ikonický a futuristický design. V roce 2002 založil stejnojmennou společnost HALDANE MARTIN™ a od té doby navrhl více jak 40 kousků originálního nábytku jako vlastník, ředitel a hlavní konstruktér svého designového studia.²⁵



Obr.22 Haldane Martin

Jeho prvním velkým komerčním designovým projektem byla kavárna a pražírna The Truth coffee v Kapském městě. Haldane Martin byl oceněný za design kavárny a jeho firmu to proslavilo pro vytvoření kultovního steampunkového interiéru.

5.2 The sixth sense interiors

Rumunské interiérové studio, které vedou dva rumunští designéři Zoltan Zelenyak a Alexandr Tohotan. Rozšiřují hranice interiérového designu.²⁶



Obr. 23 The 6 sense interior

²⁵ HELDANE, M. *Haldane Martin: designer* [online]. [cit. 2016-03-01]. Dostupné z: <http://haldanemartin.co.za/>

²⁶ ZELENYAK, Zoltan a Alexandru TOHOTEN. *The 6 sense interior* [online]. , 3 [cit. 2016-03-04]. Dostupné z: <http://6sense.ro/WP/>

Zaměřují se především na veřejné prostory, kavárny, bary a noční kluby. Na svém kontě mají *The Enigma cafe*, *Submarine pub* a *Joben bistro bar*.

Zoltan Zelenyak

Designér, vystudoval Vysokou školu umění a designu v rumunském městě Kluž. Jeho obor byl dekorativní umění a design.

Alexandru Tohoten

Designér, v roce 2003 vystudoval Vysokou školu umění a designu v rumunském městě Kluž.²⁷

5.3 Because we can interior studio

Interiérové studio bylo založeno v roce 2006 Jeffrey McGrew a Jillian Northrup. Nezaměřují se hlavně na návrhy interiérů, ale poskytují i odborné poradenství. Jejich práce je *The Interval* v San Franciscu. Další steampunkové interiéry vybudovali například v Hattiesburgu v městské zoo, kde navrhli centrum s plazy.



Obr. 24 Because we can interior studio

5.4 Hitzig Militello Architects

Argentinské architektonické studio, které se nachází v Palermu v Buenos Aires. Založili ho dva architekti Fernando Hitzig a Leonardo G. Militello.



Obr.25 Hitzig Militello Architects

²⁷ ZELENYAK, Zoltan a Alexandru TOHOTEN. *The 6 sense interior* [online]. , 3 [cit. 2016-02-04]. Dostupné z: <http://6sense.ro/WP/>

Zaměřují se na poradenství stavebních projektů. Na svém kontě mají steampunkový The Victorian Brown bar. Za své počiny vyhráli národní i mezinárodní architektonické soutěže. Rozšířili svoji profesní zkušenost a přednáší na univerzitě v Buenos Aires na fakultě architektury.

5.5 Ghislaine Viñas Interior Design

Holandská designérka Ghislaine Viñas, která vyrůstala v Jihoafrické republice přináší do interiérového designu zvláštní kombinace mezinárodní senzibility a afrických vlivů. Ghislaine Viñas založila svoje interiérové studio v roce 1999. Získala ocenění za nejlepší soukromou rezidenci v letech 2007, 2008 a 2011. Interiérové studio zkoumá oblasti průmyslového designu ve veřejných interiérech. Na svém kontě má industriální kavárnu Happy Bones.



Obr. 26 Ghislaine Viñas interior design

5.6 Yaroslav Galant

Zakladatel a hlavní návrhář firmy Yaroslav Galant Inovation design. Jeho řešení interiérového designu přitahuje média po celém světě. Navrhl kolekci páleného nábytku s anglickým názvem „Born 2B Burn“, na který má patent na Ukrajině. V roce 2008 získal cenu Golden Arch za nejlepší veřejný interiér. Na jaře roku 2012 vystavoval poprvé svá díla na Milánském designovém týdnu.



Obr. 27 Yaroslav Galant

PRAKTICKÁ ČÁST

6. Veřejný interiér

Veřejný interiér je určen pro pohyb, komunikaci a setkávání osob²⁸. Na steampunk styl úzce navazuje industriální styl, který vychází z chladných prostor továrny.²⁹ Oba dva styly jsou definovány rozdílnými znaky, ikdyž na sebe navazují. Tyto styly obsahují typy nábytku, které jsou doslova totožné s těmi ze šaten strojírenských výrobních podniků. Celé koncepty jsou inspirované továrními provozy a jsou spojením mechanické drsnosti s elegantními designovými prvky. Steampunk styl se vyznačuje chaosem velkého množství doplňků, nábytku bez hlubšího smyslu a nekontrolovatelným množstvím různých mechanických ozubených kol a kovových součástek. Oproti tomu industriální styl je vyznačován jednoduchostí, minimalismem a co nejmenším počtem interiérových doplňků.

6.1 The Truth

Objekt	Kavárna
Město, stát	Kapské město, Jihoafrická republika
Rok	2011
Designér	Heldane Martin

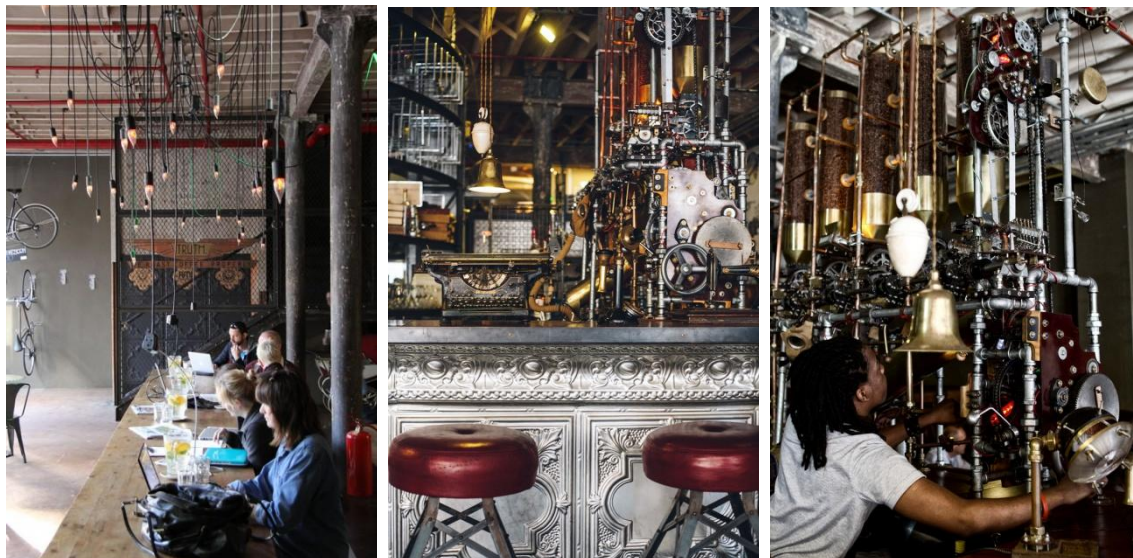
Kavárna The Truth se nachází v Kapském městě v Jihoafrické republice. Je považována za mechanické steampunkové šílenství. Kavárna byla navržena designérem Heldane Martinem. Celý jeho nápad byl inspirován 60ti kilovým pražícím bubnem na kávu z roku 1940, který je vyrobený z litiny. Pražící buben umístil doprostřed celého prostoru kavárny. Celková inspirace pro kavárnu The Truth vzešla z pražícího procesu, který designérovi připomínal viktoriánskou éru.

Interiér kavárny je tvořen vintage kousky a na míru vyrobeného nábytku. Nejpůsobivější je komunální stůl, který je sedm metrů dlouhý. Je vyrobený z naplavených kusů borovice. Detaily stolu jsou tvořeny industriálním potrubím. Intimní prostor vytváří hnědé čalouněné kabiny typu Chesterfield v pravém rohu kavárny. Celý prostor byl vydekorován starými psacími stroji, starými svícníky a

²⁸ HÁLA, Boris. *Interiér: tvorba obytného prostoru*. vyd. Praha: Grada, 2009. ISBN 978-80-247-3216-9.

²⁹ HOMELOVE, *Homelove: industriální styl*. : magazín [online]. [cit. 2016-03-01]. Dostupné z: <http://www.homelove.cz/magazin/inspirujte-se-industrialni-styl-bydleni>

telefony. Koncept a konstrukce se vztahuje i na vybavení toalet, kde jsou na obdiv vystavené měděné trubky, stará rozšiřující zrcadla a viktoriánské kohoutky. Každý detaily kavárny The Truth je považován za důležitý, protože dohromady tvoří vyvážený celek. Dle slov designéra Heldane Martina se jedná o „steampunkový zábavní park“.³⁰



Obr. 28 The Truth

³⁰ LIEPAZ, M. *The truth coffee: coffee* [online]. , 3 [cit. 2016-03-01]. Dostupné z: <http://www.truthcoffee.com/>

6.2 The Enigma Cafe

Objekt	Bar
Město, stát	Cluj-Napoca, Iuliu Maniu, Romania
Rok	2011
Designér	Alexandru Tohotan, Zoltan Zelenyak

Jedná se o první čistě steampunkový bar na světě. Nachází se v rumunském městě Kluž. Autoři celého architektonického konceptu jsou Alexandru Tohotan a Zoltan Zelenyak. Oba designéři jsou součástí interiérového studia 6th Sense Interiors.³¹

Celý koncept interiéru The Enigma Cafe budí dojem, že jste se právě ocitli uprostřed velkého hodinového stroje, protože hlavní dominantou jsou velké pohybující se hodiny. Jsou tvořeny z ozubených kol veškerých velikostí. Rám hodin je tvořený ze dřeva doplněný o led pásy. Podle slov Alexandra Tohotana „čas pro mě znamená obraz velkých hodin, proto příběh celého návrhu začíná pohybující se hodinami“. Psychologicky se jedná o vnitřní pohled času.³²

Celý návrh má hlubší myšlenku, která propojuje celý steampunkový koncept. Hodiny se nacházejí u vstupu na protější straně hlavního baru. Hodiny jsou zmechanizované a poháněné motorem. Díky osvětlení se nám naskytuje možnost nahlédnout do „srdce“, kde se pohybují desítky ozubených kol různých velikostí. Slovem designéra Zoltan Zelenyaka „hodiny představují stroj času, například výtah, aby vás mohl přenášet do různých časových pásem“. Různé steampunkové detaily se soustředí na labyrint představivosti. Jedná se o vzory na stropě, které mají představovat cesty životem. Celý interiér je dekorován kovovými květy na stropě nebo pohybující se kovovou sochou.

³¹ ZELENYAK, Zoltan a Alexandru TOHOTEN. *The 6 sense interior* [online]. , 3 [cit. 2016-03-04]. Dostupné z: <http://6sense.ro/WP/>

³² BORED, P. *The enigma cafe: The first kinetic bar* [online]. [cit. 2016-03-01]. Dostupné z: <http://www.boredpanda.com/the-first-kinetic-steampunk-bar-in-the-world-opens-in-romania-enigma-caf%C3%A9/>



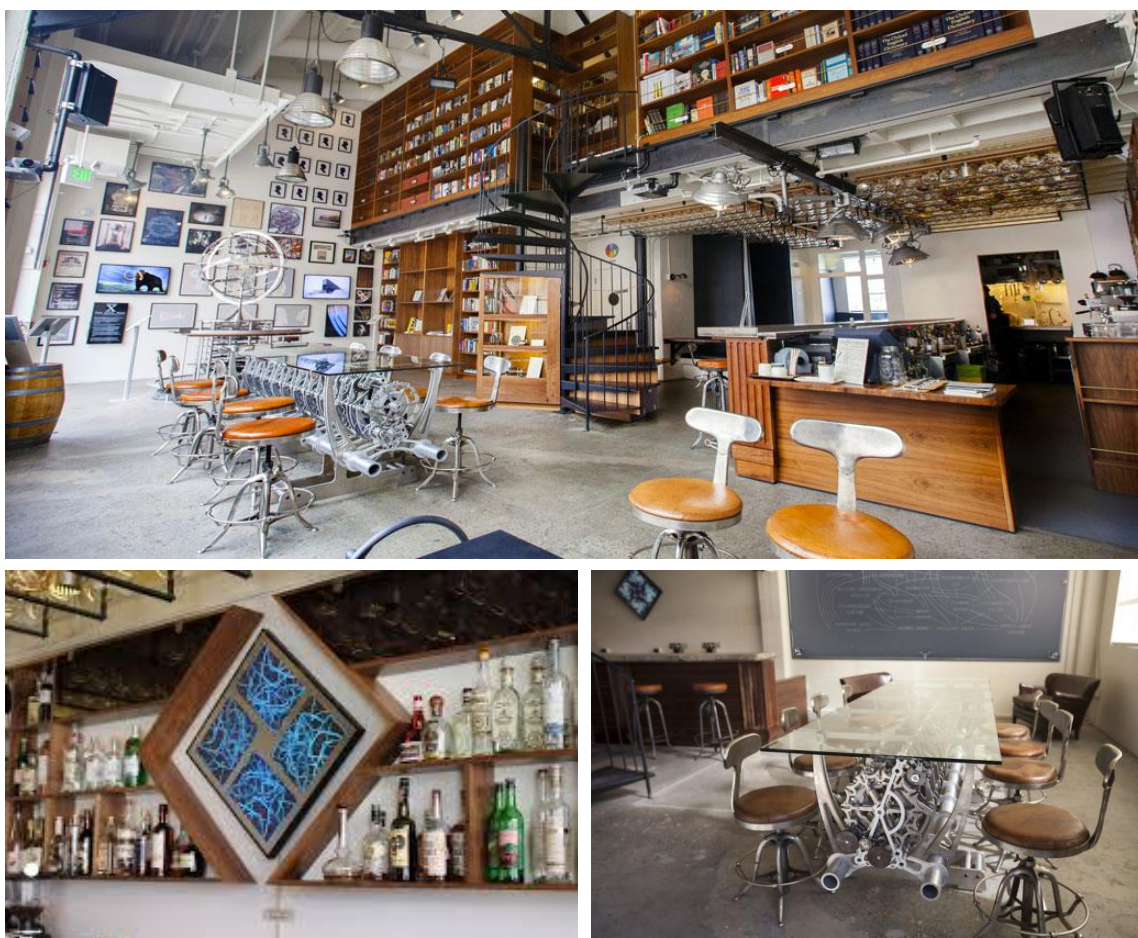
Obr. 29 The Enigma cafe³³

³³ ZELENYAK, Zoltan a Alexandru TOHOTEN. *The 6 sense interior* [online]. , 3 [cit. 2016-03-02].
Dostupné z: <http://6sense.ro/WP/>

6.3 The Interval

Objekt	Bar, kavárna, knihovna
Město, stát	San Francisco, California
Rok	2006
Designér	Because we can interior studio

Interval je bar a kavárna, která se nachází v San Franciscu ve Fort Mason Center v areálu bývalých vojenských objektů v blízkosti Golden Gate. Je to také muzeum a knihovna. Budova, ve které se The Interval nachází, se datuje do roku 1930 a v jejích prostorách byla kovárna a dílna.³⁴



Obr. 30 The Interval

Za barem se nachází velký obraz tzv. „okolní malba“ od Briana Ena, který se neustále vyvíjí v zářících barvách a vytváří miliony kompozic bez opakování.

³⁴ LNF, *The Interval: Steampunk cafe* [online]. [cit. 2016-02-01]. Dostupné z: <http://www.steampunktendencies.com/post/92103211794/the-interval-at-the-long-now-a-bar-cafe-museum>

Jsou zde k vidění další artefakty a prototypy například Chime generator table neboli zvonkohra. Je považován za ústřední dílo Intervalu. Mechanismus je tvořen prsteny a sérii deseti zvonů s využitím algoritmu, který byl navrhnut Brianem Enem a Denny Hillisem. Algoritmy umožňují hodinám to, že mohou hrát jinou zvonkovou sekvenci každý den po dobu dalších 10 000 let. Je vyroben převážně z hliníku, který je vyřezán vodním paprskem s ocelovými ozubenými koly, šrouby a ložisky. Jako stůl bude sloužit až po té, co bude na vrchní část položen kus tabulového skla.³⁵

Druhý prototyp tzv. Orrery je osminohý planetární stroj, který ukazuje polohu šesti okem viditelných planet (od Merkuru po Saturn). Spodních šest vrstev jsou motory z nichž každý je ve tvaru ozubeného kola, které se otáčí podle polohy planety. Prototyp je primárně vyroben z monelu (slitina niklu a mědi) a nerezové oceli. Každá planeta je ve tvaru koule, která je broušena z přírodního kamene odpovídající složení dané planety. Například Merkur je složen z meteoritu, Venuše je oranžový kalcit. Orrery provede jednu otáčku za 12 hodin, aby se aktualizovala poloha jednotlivých planet.



Obr. 31 Chime generátor table

³⁵ LNF, *The Interval: Steampunk cafe* [online]. [cit. 2016-02-01]. Dostupné z: <http://www.steampunktendencies.com/post/92103211794/the-interval-at-the-long-now-a-bar-cafe-museum>



Obr. 32 Orrery

6.4 Victorian Brown Bar

Objekt	Bar, kavárna, restaurace
Město, stát	Buenos Aires
Rok	2013
Designér	Hitzig Militello Architects

Kavárna, bar a restaurace v Buenos Aires. Je projektem skupiny architektů Hitzig Militello Architects z roku 2013. Jejich cílem bylo vytvořit z opuštěného skladiště příjemné místo ve stylu steampunku.

Koncept začíná u vstupních dveří, které jsou vyrobeny ze železa a jsou součástí fasády domu. Na černých dveřích je vyobrazena královna Viktorie.

Celý prostor restaurace byl rozdělen na tři části, které byly rozděleny pomocí plechových zástěn. Hlavní, dlouhý bar se nachází podél jedné z cihlových stěn. Bar je doplněn Vintage barovými židlemi. V cihlové zdi jsou vytvořeny výklenky, které jsou podsvětlené a vytváří dramatickou atmosféru. Celá zeď je ozdobena starožitnými převody a kovovými prvky.³⁶

³⁶ CUENCA, S. *Victoria brown bar* [online]. [cit. 2016-04-25]. Dostupné z: <http://www.espacioliving.com/1720895-victoria-brown-un-bar-escondido-con-impronta-industrial>



Obr.33 Interiér Victoria Brown bar

Prostory jsou osvětleny pomocí Edisonových žárovek, které skvěle ladí do celého konceptu. Ze stropu uprostřed visí strukturované svařované trubky, které drží konstrukci 12ti starých průmyslových barelů, které byly využity jako hlavní svítidla. Druhá část připomíná staré viktoriánské hrady. Tento pocit evokuje starožitný nábytek a ozdobná křesla. Stěny jsou zdobeny zarámovanými plakáty a inzeráty starých filmů. Třetí část

kavárny je světlejší než ostatní. Na zemi se rozkládá dlažba v bílé a černé barvě, která tvoří šachovnici. Nábytek je jednoduchý s tenkou kovovou konstrukcí, a úmyslně opotřebovanou povrchovou úpravou (patinou). Designovým prvkem jsou police, vyrobeny z kovových trubek. Celkový design je podobný starým továrnám v 19. století, ale zároveň má moderní šarm. Je zde k vidění, jak se staré a nové moderní prvky dají skloubit dohromady a vzájemně vytvořit harmonický interiér.³⁷



Obr.34 Interiér Victoria Brown bar

³⁷ CUENCA, S. *Victoria brown bar* [online]. [cit. 2016-04-25]. Dostupné z: <http://www.espacioliving.com/1720895-victoria-brown-un-bar-escondido-con-impronta-industrial>

6.5 Submarine Pub

Objekt	Bar, hospoda
Město, stát	Cluj-Napoca, Romania
Rok	2014
Designér	Alexandr Tohotan, Zoltan Zelenyak

Submarine pub v překladu „ponorka“ je hospoda, která se nachází v rumunském městě Kluž. Hospoda je navržena v průmyslovém stylu a má připomínat prostředí hlubinné ponorky. Návrhy a samotná realizace je dílem rumunských návrhářů z 6th Sense.³⁸



Obr.35 Submarine pub

Hlavní myšlenka je redesign použitého materiálu, která byla využita na 100%. Veškerý použitý kov byl zachráněn z odpadu. Bar má na stropě přimontovaná dvě zmechanizovaná torpéda, která se pohybují po celé délce baru nahoru a dolů.³⁹ Stěny jsou pokryty tlakoměry s nástěnnými trubkami a periskopy, které mají připomínat interiér ponorky. Díky autentickému pojetí interiéru se návštěvník může rázem ocitnout jako v reálném světě podmořských plavidel.

³⁸ ZELENYAK, Zoltan a Alexandru TOHOTEN. *The 6 sense interior* [online]. , 3 [cit. 2016-03-04]. Dostupné z: <http://6sense.ro/WP/>

³⁹ INTERIOR, S. *Submarine pub: Steampunk* [online]. [cit. 2016-04-25]. Dostupné z: <http://6sense.ro/WP/submarine-pub-en/>

Celý prostor je rozdělen do dvou částí, které mají klenbu ve tvaru ponorky. Jsou rozděleny podle velikosti na malý a velký prostor. Menší část se nazývá strojovna. Má připomínat srdce ponorky, motor neboli strojovnu. V malém prostoru se nachází vrtule poháněná motory. Veškeré dekorace jsou podle reálných detailů přesně, tak jak je můžete najít v samotné ponorce. Například to jsou ovládací panely, viditelné potrubí, radary, mapy nebo našroubované kovové dveře.⁴⁰



Obr.36 Submarine pub

⁴⁰ INTERIOR, S. *Submarine pub: Steampunk* [online]. [cit. 2016-04-25]. Dostupné z: <http://6sense.ro/WP/submarine-pub-en/>

6.6 Joben Bistro Bar

Objekt	Bar, bistro
Město, stát	Cluj-Napoca, Iuliu Maniu, Romania
Rok	2013
Designér	Alexandr Tohotan, Zoltan Zelenyak

Joben bistro bar se nachází v rumunském městě Kluž. Z jedné strany je bistro tzv. historickou továrnou a z druhé strany futuristickou pustinou. Celý interiér je pojat jako odproštění od konvenční konstrukce a návštěvníka má zavést na cestu do světa fikce. Hlavní myšlenka konceptu je návrat v čase do světa Julese Verna, plného fantasy a sci-fi příběhů. Joben bistro se pyšní desítkami bizarních objektů na stěnách a visících ze stropu včetně namontované hlavy jelena s monoklem a dalších mechanických objektů.⁴¹

Návrh vznikl v rumunském designérském studiu 6th Sense a je považován za jeden ze složitějších a náročnějších projektů. Koncept celého interiéru je avantgardní a dá se říci, že spojuje chladný průmyslový design s elegantními prvky.

Celý prostor je rozdělen do tří individuálních částí. První část je koncipována jako vintage umělecká galerie se zavěšenými starými obrazy na stěnách a převládá zde dekor cihly. Druhá část zahrnuje velký bar a spoustu nepředvídatelných steampunkových detailů různě rozmístěných v prostoru.

Poslední třetí část je naplněna všemi druhy steampunkových doplňků a hlavně je zde podpořen pocit intimity díky kontrastu mezi ručně nastavitelnou intenzitou osvětlení a tmavě šedých stěn. Ať už od stínidel ve tvaru cylindrů až po kovová světla zavěšená na stropě. Veškeré osvětlení je možno nastavit zvlášť pro vytvoření příjemné atmosféry.

Návrh je tvořen z 60% pomocí steampunkových doplňků, 30% tvoří průmyslové detaily a z posledních 10% vytváří elegantní klasické prvky, které změkčují hojnost veškerých detailů, které tvoří bar.

⁴¹ JOBEN BISTRO BAR, *Joben bistro bar: steampunk bar* [online]. [cit. 2016-03-01]. Dostupné z: <http://www.jobenbistro.ro/>



Obr. 37 Joben bistro bar

6.7 Happy Bones

Objekt	Kavárna
Město, stát	Soho, New York
Rok	2012
Designér	Ghislaine Viñas Interior Design.

Happy bones je kavárna, která se nachází v městské části Soho v New Yorku. Nynější prostor, kde se kavárna vyskytuje, je bývalá ulička mezi dvěma již existujícími budovami. Celý tento projekt je dílem spolupráce UM projektu a Ghislaine Viñas Interior Design. Ghislaine Viñas Interior Design je studio poháněno vášní pro barvy a silný, čistý osvěžující prostor. Studio bylo založeno roku 1999 a zkoumá oblasti průmyslového designu ve veřejných interiérech.⁴²



Obr. 38 Happy Bones

Veškeré vybavení bylo vyráběno na míru a má představovat spojení průmyslového stylu s moderním designem. Celý prostor je rozdělen do tří zón. První zónou je vchod, ten je vyzdoben tapetou, která má evokovat kouzlo a sílu 80-90 let 20. století. Druhá zóna je posezení, a je laděna do bílé barvy. Součástí je tzv. galerie, kde je možnost vidět

⁴² HB, *Happy bones NYC* [online]. [cit. 2016-04-25]. Dostupné z: <http://happybonesnyc.com/wordpress/about/>

vystavené současné umělce. Třetí zónu tvoří pult, kde se přijímají objednávky. Celý zadní prostor má geometrickou konstrukci. Vybělená cihlová zeď má propojovat všechny tři zóny dohromady a udržet souvislou čistou linii a charakter celého prostoru. Je to jeden z mnoha průmyslových detailů, které charakterizují celý styl kavárny.⁴³

Další použité materiály jsou ocel, perforovaná síťovina a dřevo. Paleta barev, které zde byly použity, zahrnuje odstíny bílé, šedé a černé s malými akcenty modré. Modrá barva se vyskytuje na doplňcích (lamps).



Obr.39 Interiér Happy Bones

⁴³ HB, *Happy bones NYC* [online]. [cit. 2016-04-25]. Dostupné z: <http://happybonesnyc.com/wordpress/about/>

6.8 Crazy BBQ

Objekt	Kavárna, restaurace,
Město, stát	Kyjev, Ukrajina
Rok	2014
Designér	Yaroslav a Ilona Galant

Crazy BBQ je komplex, který se nachází v blízkosti Kyjeva na Ukrajině. Celý prostor byl navržen Yaroslavem Galantem. Kombinace dřeva s odhalenými červenými cihlami dodává příjemný pocit a atmosféru okolo drsné krajiny. Zde bylo hlavní myšlenkou celého návrhu splynutí steampunkových dekorací s ostatními rustikálními prvky. Celý komplex zahrnuje hlavní budovu, ve které se nachází restaurace, krytý koncertní prostor, venkovní bazén s letním barem a letohrádek s grilem.⁴⁴



Obr. 40 Crazy BBQ

Hlavní vchod do restaurace zdobí parní stroj z roku 1900. Interiér je vytvořen pomocí rekultivovaného dřeva ze starých budov. Odhalené cihlové zdi prolínají dva hlavní styly, které byly využity pro celou restauraci. Jedná se o Vintage a průmyslové

⁴⁴ GANEA, S. *CRAZY BBQ* [online]. [cit. 2016-04-25]. Dostupné z: <http://www.homedit.com/vintage-and-industrial-crazy-bbq/>

prvky, které jsou pod velkým vlivem stylu steampunku. Dá se říci, že veškerý nábytek má svůj osobitý charakter, jelikož některé prvky byly postaveny z již využitých součástí. Bar má například pивní páku vyrobenou z motoru Harley Davidson.

Za barem se nachází starožitný hasící přístroj z roku 1895, který je původem z Bostonu. Lustr, který se nachází v přední části restaurace, byl vyroben z kola od motorky Harley Davidson, byl vyzdoben kůží a symetricky umístěnými žárovkami, které dávají vyniknout celému konceptu. Všechny ostatní svítidla mají průmyslový podtext a pochází z Ameriky z roku 1960.⁴⁵

Dlouhý stůl a dvě lavice v zadní části restaurace byly navrženy a vyrobeny na zakázku. Veškeré dřevo a měkké osvětlení pomáhají vytvořit vřelou a příjemnou atmosféru zatímco kovové trámy a potrubí udržují rovnováhu. Starožitnosti byly přivezeny z různých částí Ukrajiny a použity tak, aby se prostor stal výjimečným a nezapomenutelným.



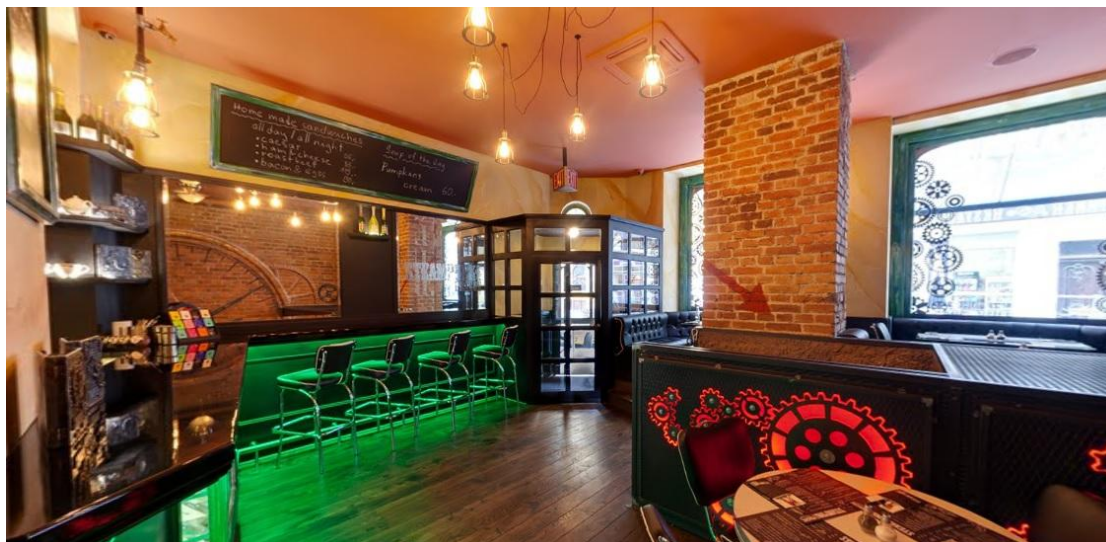
Obr. 41 Interiér Crazy BBQ

⁴⁵ GANEA, S. *CRAZY BBQ* [online]. [cit. 2016-04-25]. Dostupné z: <http://www.homedit.com/vintage-and-industrial-crazy-bbq/>

6.9 Steampunk Prague

Objekt	Restaurace, bar, klub
Město, stát	Praha, Česká republika
Rok	2015

Restaurace, bar a klub nazvaný Steampunk Prague je čistě inspirovaný stoletím páry a steampunkovými prvky.



Obr. 42 Steampunk Prague

6.10 Cross club Prague

Objekt	Restaurace, klub, kavárna, galerie
Město, stát	Praha, Česká republika
Rok	2012
Designér	František Chmelík

Restaurace, klub, kavárna, galerie, to všechno zahrnuje pražský Cross club, který se nachází na Plynární ulici v Praze. Je to jedinečné multikulturní centrum. Jeho fascinující futuristicko-steampunkový design navrhl František Chmelík.



Obr. 43 Cross club

6.11 Steampunk bar Progress

Objekt	Kavárna, restaurace, bar
Město, stát	Praha, Česká republika
Rok	2015

Kavárna, bar, restaurace lokalizovaná v Praze. Je rozdělena na dvou částí. První nadzemní podlaží je restaurace zde probíhá denní provoz. Druhá část je noční klub s barem. Celý interiér je inspirován starobylym steampunkem s moderními prvky. Například modré osvětlení za pultem. Dominantou celého podniku jsou ručně malované



Obr. 44 Steampunk bar Progress

zdi s tematikou století páry. Nechybí motiv ozubených kol a odhalené červené cihly. Celý interiér podtrhují měděné trubky vedoucí nad barovým pultem.⁴⁶

6.12 SKØG Urban Hub

Objekt	Kavárna, bar, pražírna kávy
Město, stát	Brno, Česká republika
Rok	2015

SKØG Urban Hub brněnská kavárna, bar a pražírna kávy. Nabízí jak multifunkční prostory pro organizování kulturních akcí, tak místo pro klidné vychutnání ranní kávy.

Inspirací pro kavárnu byla třetí vlna berlínských kávových domů a skandinávská filozofie. Mezi základní hodnoty SKØGu patří práce s lokálními produkty, budování osobních vztahů s dodavateli a preferování přímé distribuce v případech, kde lokální dodavatelé nejsou možní.⁴⁷

Její interiér je typický pro industriální styl. Jsou zde použité plechové židle Tolix Chaise A, hrubě opracované dřevo na stolech a celý koncept podtrhují odhalené cihly na zdech.



Obr. 45 SKØG Urban Hub

⁴⁶ BP, *Bar Progress: Steampunk* [online]. [cit. 2016-04-25]. Dostupné z: <http://www.barprogress.cz/>

⁴⁷ WORN, I. *SKØG Urban Hub: kavárna* [online]. [cit. 2016-04-25]. Dostupné z: <http://www.worn.cz/style-guide/kavarny/kavarna-sk-g-urban-hub-brno/>

6.13 La FUFU

Objekt	Bistro
Město, stát	Brno, Česká republika
Rok	2015

La FUFU je nové bistro v prostorách bývalé kavárny Vladimíra Menšíka. Specializuje se na francouzskou kuchyni. Interiér se může zařadit mezi industriální až lehce steampunkový. Bistro je vybaveno steampunkovými doplňky, kde v materiálu převládá kov. Hlavní logo je vyrobeno z kovových vodovodních trubek a zrezivělých součástí. Interiér je vyzdoben mozaikovými obrazy a na zemi je logo z černého a bílého kamene. Plechové osvětlení pomáhá podtrhovat celý koncept a dotváří atmosféru bistra.



Obr. 46 La FUFU

7. Zhodnocení, diskuze

Steampunk styl, nový, jedinečný neokoukaný. Nabízí se nám otázka „*bude v blízké budoucnosti všední a běžný?*“ Podle mého názoru se lidé a architekti budou stále navracet do minulosti. Tak, jak tomu bylo v gotice nebo v klasicismu – budovatelé se navraceli k jistým pevným, osvětčeným základům. Jak v architektuře, tak v malbě a literatuře, jelikož věděli z vlastní zkušenosti, co je z reálného hlediska uskutečnitelné a kam se budovatelské hranice mohou posunout. Je možné, že steampunk se stane jednoho dne všední součástí života a v hodně daleké budoucnosti se k němu budeme navracet jako k jistým pevným základům sci-fi a snové reality, které udávají základy moderního interiéru. Na to aby se styl steampunk stal běžným, by musel oslovit velkou masu lidí, kteří by propadli kouzlu steampunku.

Dle mého názoru je to styl, který má vlastnosti zvláštního a záhadného charakteru. Unikátní repase jednotlivých kusů nábytku jsou na jednu stranu elegantní a podmanivé, na stranu druhou působí studeně a odpudivě. Magické předměty denní potřeby mají svůj osobitý příběh a žádný bytový doplněk zde není jen tak, aby vyplnil prázdné místo. Napadá mě otázka „*je něco podobného v dnešní době?*“ Steampunk svůj název získal téměř o století později, než vznikl. Je možné, že v dnešní době, to jak si představujeme budoucnost například létajícími automobily nebo robotickými pomocníky v domácnosti může být tzv. steampunk budoucností. Ale není jasné, kdo a kdy na to přijde. Kdo bude ten, který řekne, že například současný autor sci-fi příběhů Stephen King vymyslel steampunk budoucnosti a přepíše budoucí dějiny.

Myslím si, že steampunk je osobitá a originální záležitost, která není pro každého návrháře, architekta nebo jedince. Nabízí se nám otázka „*Proč tomu tak je?*“ Protože na steampunkový interiér musíte mít velkou představivost a fantazii. Bez nápadu a hravé myšli by zanikla kreativita a nevznikly by originální díla a práci designéra by mohl vykonávat každý. A proto designéři, kteří umí experimentovat se svými myšlenkami a proměnit je v realitu z pravidla vytváří ty nejoriginálnější prostory. To je důvod, proč by se styl steampunk jednoho dne nemusel stát běžný, protože ne každý ho umí vytvořit a probudit k životu.

Steampunkový interiér je zaměřený na jednotlivé detaily. Některé bytové doplňky jsou strašidelné a mohou evokovat strach a násilí. Tudíž tento styl neoslovuje veškeré generace současné populace. „*Proč je tento styl určený pro jistou skupinu lidí?*“ Protože, ne každý má odvahu přenést se do snového nereálného života a chce zůstat stát nohama pevně na zemi. Samotné příběhy sci-fi neboli science fiction popisují historky, které se v minulosti, přítomnosti nebo budoucnosti ještě neodehráli. Samotná slova SCIENCE A FICTION (VĚDA A FIKCE) naznačují vymyšlené neuskutečněné události, které ovlivňují snovou realitu. Tento styl ve vás vzbudí magický utajený svět pohádek, mýtů a skrytých dobrodružství, tak jako samotné povídky od Julese Verna, který místo vědy preferoval dobrodružnou stránku díla.

Steampunk je zaměřený na repasi a inovaci starého továrenského nábytku. „*Jaký je smysl v obnovování starých kusů nábytku?*“ Důvod to není pouze estetický, ale i inovativní, protože hlavním znakem steampunk stylu je velký vzestup techniky a mechanizace výroby v 19. století. Co se týče interiérového designu je steampunk styl považován za nový a proto svoje působení navrácí do minulosti a do prostorů chladných továren. Tohoto zašlého vzhledu se nejlépe dosáhne repasí nebo zrestaurováním starých kusů nábytku. Možnost jak se vyhnout nákladnému restaurování starého nábytku je koupě nábytku nového s tzv. patinou (uměle vytvořené opotřebení).

Osobně si myslím, že rozvíjení nereálných příběhů a myšlenek a jejich následné proměňování do věcí běžné potřeby nám může otevřít cestu za poznáním naší fantazie. Steampunk styl hodnotím kladně. Líbí se mi, že existuje možnost utéci z reálného života do míst kde je realita potlačována fantazií. Kdy veřejné interiéry nejsou oslavou klasiky a nudného všedního stylu bez jakýchkoliv zvláštností a vymožeností. Jak řekl Otto František Babler „*Minulost i budoucnost okřídlují fantasií, přítomnost ji brzdí.*“

8. Závěr

Z bakalářské práce vyplývá, že nový styl steampunk neoslovuje všechny generace současné populace. Existuje naděje, že styl steampunk má určitou budoucnost a bude se dále vyvíjet do dalších odvětví, protože ne všechny aspekty tohoto stylu byly doposud prozkoumány a zdokumentovány. Tak jako přechod z literatury do interiérového designu a následně do běžného života. Tenhle přechod byl zapříčiněn touhou lidí po existenci snové reality.

Výhody stylu steampunk jsou v neomezených možnostech repasí starých strojů a použitého továrenského zařízení. V originalitě každého kusu nábytku a doplňků, které podtrhují styl steampunk. Nevýhody jsou v možnosti nepřijetí do běžného života z důvodů přeplácánosti a chaosu v interiéru.

9. Summary

Bachelor thesis shows that the new style of steampunk does not appeal to all generations of the current population. There is hope that steampunk style has a certain future and will continue to evolve into other sectors, because not all aspects of this style have so far been researched and documented. Just as the transition from literature to interior design and then into normal life.

This shift was due to people's desire for existence of dreamlike reality. Steampunk style benefits are unlimited possibilities for reconditioning old machines and equipment of a factory. The originality of each piece of furniture and accessories that highlight the style of steampunk. Disadvantages are the options of the normal life of the reasons garishness and chaos in the interior.

10. Seznam použité literatury

- [1] BRUNECKÝ, P. *Dějiny a bydlení*. 1. vyd. Brno: Mendelova zemědělská a lesnická univerzita v Brně, 2003. 234 s.
ISBN 80-7157-677-8.
- [2] ČERNÁ, Marie. *Dějiny výtvarného umění*. 3., rozš. a upr. vyd. Praha: Idea servis, 2002.
ISBN 80-859-7041-4.
- [3] HÁLA, Boris. *Interiér: tvorba obytného prostoru*. 1. vyd. Praha: Grada, 2009.
ISBN 978-80-247-3216-9.
- [4] KANICKÁ, Ludvika a Zdeněk HOLOUŠ. *Nábytek: typologie, základy tvorby*. 1. vyd. Praha: Grada, 2011.
ISBN 978-80-247-3746-1.
- [5] LOSOS, Ludvík. *Historický nábytek: konstrukce, údržba, restaurování*. 1. vyd. Praha: Grada, 2013.
ISBN 978-80-247-3546-7.

11. Internetové zdroje

- [1] BOHDALOVÁ, Z. *Cihly v interiéru: odhalené cihly* [online]. , 3 [cit. 2016-03-03].
Dostupné z: <http://www.living.cz/interier/priznejte-cihly-v-interieru.html>
- [2] BORED, P. *The enigma cafe: The first kinetic bar* [online]. [cit. 2016-03-01].
Dostupné z: <http://www.boredpanda.com/the-first-kinetic-steampunk-bar-in-the-world-opens-in-romania-enigma-cafe/>
- [3] BP, *Bar Progress: Steampunk* [online]. [cit. 2016-04-25].
Dostupné z: <http://www.barprogress.cz/>
- [4] CUENCA, S. *Victoria brown bar* [online]. [cit. 2016-04-25].
Dostupné z: <http://www.espacioliving.com/1720895-victoria-brown-un-bar-escondido-con-impronta-industrial>
- [5] ČIERNY, E. *Curriculum vitae: Jules Verne* [online]. , 4 [cit. 2016-01-27].
Dostupné z: <http://kjav.wz.cz/verne.html>
- [6] GANEA, S. *CRAZY BBQ* [online]. [cit. 2016-04-25].
Dostupné z: <http://www.homedit.com/vintage-and-industrial-crazy-bbq/>
- [7] HB, *Happy bones NYC* [online]. [cit. 2016-04-25].
Dostupné z: <http://happybonesnyc.com/wordpress/about/>
- [8] HELDANE, M. *Haldane Martin: designer* [online]. [cit. 2016-03-01].
Dostupné z: <http://haldanemartin.co.za/>
- [9] HOMELOVE, *Homelove: industriální styl. : magazín* [online]. [cit. 2016-03-01].
Dostupné z: <http://www.homelove.cz/magazin/inspirujte-se-industrialni-styl/>
- [10] INTERIOR, S. *Submarine pub: Steampunk* [online]. [cit. 2016-04-25].
Dostupné z: <http://6sense.ro/WP/submarine-pub-en/>
- [11] JOBEN BISTRO BAR, *steampunk bar* [online]. [cit. 2016-03-01].
Dostupné z: <http://www.jobenbistro.ro/>
- [12] KANKURO, *Steampunk dictionary: past* [online]. , 1 [cit. 2016-01-22].
Dostupné z: <http://www.urbandictionary.com/define.php?term=steampunk>
- [13] LIEPAZ, M. *The truth coffee: coffee* [online]. , 3 [cit. 2016-03-01].
Dostupné z: <http://www.truthcoffee.com/>
- [14] LNF, *The Interval: Steampunk cafe* [online]. [cit. 2016-02-01].
Dostupné z: <http://www.steampunktendencies.com/post/92103211794/the-interval-at-the-long-now-a-bar-cafe-museum>
- [15] MORIS, T. *Steampunk: What is steampunk?* [online]. , 2 [cit. 2016-02-29].
Dostupné z: <http://www.ministryofpeculiaroccurrences.com/what-is-steampunk>

- [16] NĚMEC, V. *Británie za vlády královny Viktorie: Viktoriánské období* [online].
[cit. 2016-02-29].
Dostupné z: <http://www.dejepis.com/ucebnice/britanie-za-vlady-kralovny-viktorie/>
- [17] NĚMEC, V. *Průmyslová revoluce* [online]. , 6 [cit. 2016-01-27].
Dostupné :<http://www.dejepis.com/ucebnice/anglicka-prumyslova-revoluce-a-jeji-rozsireni/>
- [18] PROCHÁZKA, P. *Xavier Pauchard: židle Tolix Chaise A* [online]. , 3
[cit. 2016-03-03].
Dostupné:<http://www.designpropaganda.com/shop/contents/cs/d8445TolixChaiseA>
- [19] SFE, The Encyclopedia of science fiction *Curriculum vitae: KW JETER* [online].
[cit. 2016-02-29].
Dostupné z: http://www.sf-encyclopedia.com/entry/jeter_k_w
- [20] STEAMPUNK.COM, *interior design* [online]. , 5 [cit. 2016-02-27].
Dostupné z: <http://www.steampunk.com/what-is-steampunk/>
- [21] VOPAŘILOVÁ, N. *Progress Steampunk bar* [online]. [cit. 2016-02-01].
Dostupné z: <http://www.homepix.cz/magazin/steampunk-bar-progress/1001553>
- [22] WORN, I. *SKOG Urban Hub: kavárna* [online]. [cit. 2016-04-25].
Dostupné z: <http://www.worn.cz/style-guide/kavarny/kavarna-sk-g-urban-hub-brno/>
- [23] ZELENYAK, Z. a A. TOHOTEN. *The 6 sense interior* [online]. , 3
[cit. 2016-03-04].
Dostupné z: <http://6sense.ro/WP/>

12. Seznam obrázků

Obr. 1 Královna Viktorie	11
<i>zdroj: http://www.dejepis.com/ucebnice/britanie-za-vlady-kralovny-viktorie/</i>	
Obr. 2 Pohled na město Varnsdorf s vystavěnými komíny.....	12
<i>zdroj: http://www.milax.cz/turisti/</i>	
Obr. 3 Parní lokomotiva.....	13
<i>zdroj: http://www.ld-trutnov.cz/vozidla/prehledy-vozidel/parni-lokomotivy/434-0/</i>	
Obr. 4 Ozubená kola.....	14
<i>zdroj: https://cz.pinterest.com/pin/258534834838093680/</i>	
<i>zdroj: https://cz.pinterest.com/pin/10273905376313450/</i>	
<i>zdroj: https://cz.pinterest.com/pin/147915168988616888/</i>	
Obr. 5 Měděné trubky	15
<i>zdroj: http://in-bydleni.cz/</i>	
Obr. 6 Staré mapy.....	15
<i>zdroj: https://cz.pinterest.com/pin/55028426674536661/</i>	
<i>zdroj: https://cz.pinterest.com/pin/516577019737776637/</i>	
<i>zdroj: https://cz.pinterest.com/pin/398639004495671041/</i>	
Obr. 7 Cylindr a buňka	16
<i>zdroj: http://inhomyhome.com/</i>	
Obr. 8 Mechanické brýle	17
<i>zdroj: https://www.pinterest.com/pin/510947520201564666/</i>	
Obr. 9 Steampunkové lampy	17
<i>zdroj: https://www.pinterest.com/pamhurlbert/tiki-torches/</i>	
Obr. 10 Ilustrace z knih Julese Verna	18
<i>zdroj: http://www.atuvu.ca/album-photos.php?AlbumsNo=7341</i>	
Obr. 11 Vzducholod'.....	18
<i>zdroj: http://4homes.ru/151-yarko-solidno-neobychno-stimpank-v-interere.html</i>	
<i>zdroj: https://www.pinterest.com/dmccc004/steampunk/</i>	
Obr. 12 Chobotnice.....	19
<i>zdroj: https://cz.pinterest.com/pin/277956608229106930/</i>	
<i>zdroj: https://cz.pinterest.com/pin/343399540313026020/</i>	
<i>zdroj: https://cz.pinterest.com/pin/196751077447388952/</i>	

Obr. 13 Hodiny.....	19
<i>zdroj: https://cz.pinterest.com/pin/129830401732123353/</i>	
<i>zdroj: https://cz.pinterest.com/pin/539306124105351171/</i>	
<i>zdroj: https://cz.pinterest.com/pin/478226054159170102/</i>	
Obr. 14 Sochy a plastiky	20
<i>zdroj: https://cz.pinterest.com/pin/342344009153915711/</i>	
<i>zdroj: https://cz.pinterest.com/pin/439452876117350829/</i>	
<i>zdroj: https://cz.pinterest.com/pin/158540849359085607/</i>	
Obr. 15 Chersterfiled křesla a sofá.....	22
<i>zdroj: http://www.pelikan-design.cz/kozene-sedaci-soupravy</i>	
Obr. 16 Židle Tolix Chaise A.....	23
<i>zdroj: http://shop.bohemia.no/product/tolix-stol-chaise-a</i>	
Obr. 17 Židle Thonet 14.....	24
<i>zdroj: http://www.designpropaganda.com/shop/contents/cs/d3595</i>	
Obr. 18 barové židle	24
<i>zdroj: http://www.avinterieryshop.cz/jidelni-a-barove-zidle-v-industrialnim-stylu</i>	
Obr. 19 Stůl The truth coffee	25
<i>zdroj: http://www.designdirectory.com/haldanemartin/Truth-Coffee</i>	
Obr. 20 komody, truhly	26
<i>zdroj: https://www.nabytekherink.cz/skrinky/2120-skrinka-lalit.html</i>	
Obr. 21 steampunkové věšáky	27
<i>zdroj: http://www.woohome.com/furniture/top-23-extremely-awesome-diy/</i>	
Obr. 22 Haldane Martin	28
<i>zdroj: http://haldanemartin.co.za/</i>	
Obr. 23 The 6 sense interior	28
<i>zdroj: http://6sense.ro/WP/</i>	
Obr. 24 Because we can interior studio.....	29
<i>zdroj: http://becausewecan.org/taxonomy/term/27</i>	
Obr. 25 Hitzig Militello Architects	29
<i>zdroj: https://cz.pinterest.com/pin/184999497168477266/</i>	
<i>zdroj: https://cz.pinterest.com/pin/153966880985241948/</i>	
Obr. 26 Ghislaine Viñas interior design.....	30
<i>zdroj: http://gvinteriors.com/</i>	

Obr. 27 Yaroslav Galant.....	30
<i>zdroj: http://yaroslavgalant.com/</i>	
Obr. 28 The Truth.....	32
<i>zdroj: http://www.truthcoffee.com/</i>	
Obr. 29 The Enigma cafe	34
<i>zdroj:http://www.boredpanda.com/the-first-kinetic-steampunk-bar/</i>	
Obr. 30 The Interval	35
<i>zdroj: http://theinterval.org/</i>	
Obr. 31 Chime generátor table	36
<i>zdroj: http://theinterval.org/</i>	
Obr. 32 Orrery	37
<i>zdroj: http://theinterval.org/</i>	
Obr. 33 Interiér Victoria Brown bar.....	38
<i>zdroj: http://architizer.com/projects/victoria-brown-bar-restaurant/</i>	
Obr. 34 Interiér Victoria Brown bar.....	39
<i>zdroj: http://architizer.com/projects/victoria-brown-bar-restaurant/</i>	
Obr. 35 Submarine pub	40
<i>zdroj: http://6sense.ro/WP/</i>	
Obr. 36 Submarine pub.....	43
<i>zdroj: http://6sense.ro/WP/</i>	
Obr. 37 Joben bistro bar	43
<i>zdroj: http://6sense.ro/WP/</i>	
Obr. 38 Happy Bones	44
<i>zdroj: http://happybonesnyc.com/wordpress/cafes/</i>	
Obr. 39 Interiér Happy Bones	45
<i>zdroj: http://happybonesnyc.com/wordpress/cafes/</i>	
Obr. 40 Crazy BBQ.....	46
<i>zdroj: https://www.pinterest.com/pin/130674826665961884/</i>	
Obr. 41 Interiér Crazy BBQ	47
<i>zdroj: https://www.pinterest.com/pin/130674826665961884/</i>	
<i>zdroj: http://www.homedit.com/vintage-and-industrial-crazy-bbq/</i>	
Obr. 42 Steampunk Prague.....	48
<i>zdroj: http://steampunkprague.cz/cs/</i>	

Obr. 43 Cross club.....	49
<i>zdroj: http://www.weirdthingsinprague.com/2013/12/cross-club-clockworks/</i>	
Obr. 44 Steampunk bar Progress.....	49
<i>zdroj: http://www.barprogress.cz/</i>	
Obr. 45 SKØG Urban Hub.....	50
<i>zdroj: http://www.skog.cz/</i>	
Obr. 46 La FUFU.....	51
<i>zdroj: http://brnensky.denik.cz/galerie/bistro-la-fufu/</i>	