



BAKALÁŘSKÁ PRÁCE

Pevná vazba – NETISKNUTELNÁ STRANA

Univerzita Palackého v Olomouci

Pedagogická fakulta

Ústav pedagogiky a sociálních studií

Petra Kotajná

**Deset let existence krajských úřadů
a krajských samospráv**

Bakalářská práce

VEDOUCÍ PRÁCE

PhDr. Zuzana Tichá, Ph.D.

Olomouc, 2011

Čestné prohlášení

Prohlašuji, že jsem bakalářskou práci vypracovala samostatně a že jsem použila jen uvedených pramenů a literatury.

V Pardubicích dne 30. března 2011

.....

Petra Kotajná

Poděkování

Děkuji PhDr. Zuzaně Tiché, Ph.D. a JUDr. Miroslavu Mockovi, MPA za podněty a rady, které mi poskytovali při jejím zpracování.

OBSAH

ÚVOD	6
1 ZÁKLADNÍ VYMEZENÍ STÁTNÍ SPRÁVY	8
1.1 HISTORICKÉ SOUVISLOSTI	8
1.2 VEŘEJNÁ A STÁTNÍ SPRÁVA – ZÁKLADNÍ VYMEZENÍ	9
1.3 VÝVOJ STÁTNÍ SPRÁVY PO ROCE 1989	9
1.4 ZÁKON O KRAJÍCH Č. 129/2000 SB.	11
1.5 KRAJE	11
1.6 ROZBOR ORGÁNŮ KRAJE	12
1.6.1 ZASTUPITELSTVO	13
1.6.2 VÝBORY ZASTUPITELSTVA	14
1.6.3 RADA	14
1.6.4 HEJTMAN	15
1.6.5 KRAJSKÝ ÚŘAD	15
2 PARDUBICKÝ KRAJ	17
2.1 ZÁKLADNÍ ÚDAJE O KRAJI	17
2.2 OBCE PARDUBICKÉHO KRAJE.....	18
2.3 ORGÁNY PARDUBICKÉHO KRAJE	19
2.3.1 ZASTUPITELSTVO PARDUBICKÉHO KRAJE	19
2.3.2 VÝBORY ZASTUPITELSTVA PARDUBICKÉHO KRAJE	20
2.3.3 RADA PARDUBICKÉHO KRAJE.....	20
2.3.4 HEJTMAN PARDUBICKÉHO KRAJE	22
2.3.5 KRAJSKÝ ÚŘAD PARDUBICKÉHO KRAJE.....	22
2.4 SPOLUPRÁCE PARDUBICKÉHO KRAJE S VYBRANÝMI ORGANIZACEMI.....	26
2.4.1 ASOCIACE KRAJŮ ČR	26
2.4.2 REGIONÁLNÍ RADA NUTS II SEVEROVÝCHOD.....	27
2.5 SPOLUPRÁCE KRAJE SE ZAHRANIČNÍMI REGIONY	28
2.6 ZASTOUPENÍ PARDUBICKÉHO KRAJE V EVROPSKÉ UNII	28
3 ROZBOR INTERNÍCH MATERIÁLŮ PARDUBICKÉHO KRAJE.....	29
3.1 ORGANIZAČNÍ ŘÁD.....	30
3.2 PRACOVNÍ ŘÁD A KODEX ETIKY ZAMĚSTNANCŮ PARDUBICKÉHO KRAJE	31
3.3 TVÁŘ PARDUBICKÉHO KRAJE.....	32

3.3.1	SYMBOLY PARDUBICKÉHO KRAJE	32
3.3.2	VÝZNAMNÉ OSOBNOSTI PARDUBICKÉHO KRAJE.....	34
3.3.3	VÝZNAMNÉ AKCE PARDUBICKÉHO KRAJE	35
4	ANALÝZA ČINNOSTI KRAJSKÉHO ÚŘADU PARDUBICKÉHO KRAJE A KRAJSKÉ SAMOSPRÁVY V OBLASTI ZDRAVOTNICTVÍ, ŠKOLSTVÍ A DOPRAVY	36
4.1	ZDRAVOTNICTVÍ	36
4.2	ŠKOLSTVÍ.....	39
4.3	DOPRAVA A DOPRAVNÍ INFRASTRUKTURA	45
	Seznam zkratk.....	50
	Seznam odborné literatury	51
	Seznam interních materiálů Pardubického kraje	51
	Seznam právních předpisů	51
	Seznam elektronických zdrojů	52
	Seznam obrázků.....	52

ÚVOD

Tato bakalářská práce je ovlivněna 10tiletým výročím existence krajských úřadů a krajských samospráv. Tématem je především analýza novodobého krajského zřízení v rámci České republiky. Bakalářská práce popisuje, jak krajské úřady vznikaly a jakou vykonávají činnost. Kraje vznikly zákonem 129/2000 Sb., který vymezuje postavení, přenesenou a samostatnou působnost krajů, dále strukturu, kompetence a pravidla jednání jejich orgánů. Vznik krajů iniciovalo přijetí Ústavy ČR po rozpadu federativního státu k 1. lednu 1993. Ústava v článku 99 zaručuje právo na dvoustupňovou územní samosprávu, když stanoví, že Česká republika se člení na obce, které jsou základními územními samosprávnými celky, a kraje, které jsou vyššími územními samosprávnými celky. Před přijetím ústavního zákona, který Českou republiku rozdělil na 13 samosprávních krajů a hlavní město Prahu, byla o této problematice vedena mnohaletá diskuse. Ve všech evropských zemích regionální samospráva již existovala, v České republice byla samospráva pouze na úrovni měst.

Ovšem během uplynulých deseti let se nové krajské uspořádání stalo nedílnou součástí života všech obyvatel naší země. Výkon státní správy se více přiblížil obyvatelům krajů. Po zrušení okresních úřadů v roce 2003 byly jejich kompetence rozděleny mezi obce a kraje. Zákon o obcích č. 128/2000 Sb., ve znění pozdějších předpisů, dělí obce na tři úrovně – obce s rozšířenou působností, obce s pověřeným obecním úřadem a obce. Většina pravomocí zrušených okresních úřadů přešla na obce s rozšířenou působností. Pověřené obecní úřady pak rozhodují ve správním řízení v prvním stupni, pokud zákon nestanoví jinak. Kraje dozorují výkon přenesené působnosti a fungují jako II. instance ve správním řízení.

Desetileté výročí oslavil také Pardubický kraj. A právě tomuto regionu se bakalářská práce věnuje podrobněji. Důvodem této volby je fakt, že od roku 2002 pracuji na Krajském úřadu Pardubického kraje, znám jeho fungování. Navíc mohu uplatnit i své zkušenosti z činnosti okresních úřadů, v letech jsem 1990 – 2001 jsem pracovala na Okresním úřadu v Pardubicích.

Cílem bakalářské práce je analýza činnosti krajského úřadu a to včetně rozboru několika interních materiálů, které chodí úřadu ovlivňují. Jedná se o Organizační a Pracovní řád, ve kterých lze nalézt strukturu krajského úřadu, přehled vykonávané činnosti i povinnosti zaměstnanců. Bakalářská práce se také zabývá třemi vybranými oblastmi, které jsou stěžejním zájmem Pardubického kraje, a rozebírá, co se za 10 let existence kraje podařilo a které

problémy naopak přetrvávají. Práce se má pokusit o návrhy řešení nedořešených problémů jako jsou např. nedostatečné kompetence, nejasná legislativa, ale také nedostatečné finanční zdroje kraje a možnosti jejich získání. Právě finanční prostředky a chybějící legislativa či státní koncepce jsou nejčastějšími problémy ve vybraných a dále analyzovaných oblastech. Těmito vybranými obory jsou školství, zdravotnictví a doprava.

Krajská samospráva v současné době řeší reformu školství s cílem reagovat na klesající demografickou křivku a také zastavit klesající úroveň vzdělávání. Koncepce schází také v oblasti zdravotnictví, kdy se už několik let samospráva snaží nalézt prostředky k dostatečnému financování nemocnic a dalších zdravotnických zařízení, které jsou zřizovány Pardubickým krajem. Tuto oblast komplikuje chybějící reforma zdravotnictví na úrovni státu. V oblasti dopravy pak krajská samospráva řeší především nedostatek finančních prostředků na modernizace silnic II. a III. tříd, které jsou v majetku kraje. Kraj také trpí nadměrným dopravním zatížením tranzitní silniční sítě a chybějící dálnicí. Tyto investice jsou však v kompetenci státu a kraj nemá možnosti – vyjma lobování – tuto situaci ovlivnit.

K podrobnějšímu rozboru výše zmíněných oblastí slouží v této bakalářské práci především interní materiály Pardubického kraje, výroční zprávy a další materiály. Podstatné podklady a informace jsou získány také z konzultací s odpovědnými pracovníky krajského úřadu.

1 ZÁKLADNÍ VYMEZENÍ STÁTNÍ SPRÁVY

1.1 Historické souvislosti

Pardubický kraj v historii českých zemí již existoval. Navazuje na pět set let trvající existenci kraje Chrudimského. Poprvé se historie o regionu zmiňuje už v polovině 19. století, kdy bylo Království české rozděleno na sedm krajů, a podruhé v roce 1949¹.

Vývoj krajského zřízení až k dnešní podobě byl velmi dlouhý a rozmanitý. Poprvé se kraje objevily už za vlády Přemysla Otakara II., který ve 2. polovině 13. století nahradil původní hradské zřízení ve zřízení krajské. Od 15. století až do roku 1714 v Čechách existovalo 14 krajů, v roce 1714 byly kraje zredukovány na 12. Do vývoje krajů zasáhla také Marie Terezie, která v roce 1751 některé kraje rozdělila. Zrušila také pravidlo o dvou hejtmanech, kteří již neúřadovali ze svého domu, ale z nově vznikajících „krajských úřadů“. Na Moravě existovaly 4, resp. 5 krajů, ve Slezsku další 3.

K velkým změnám došlo v roce 1848. Byla zrušena vrchnostenská správa a nahradila ji správa státní. Byla zavedena také samospráva, což je v podstatě dnešní způsob fungování veřejné správy. Nově byly zřízeny okresy, v jejichž čele stáli okresní hejtmani. Od roku 1850 se tak mapa českých zemí změnila na 7 českých krajů se 79 okresy, na 2 moravské kraje s 25 okresy a jeden slezský kraj se 7 okresy. Už o pět let později byl ale počet krajů (mimo slezského regionu) zvýšen na 13, resp. 6 krajů. Zvýšil se také počet okresů. Už v roce 1862 ale bylo krajské zřízení zcela zrušeno a země se členila pouze na okresy.

K dalším převratným změnám mělo dojít po první světové válce. V českých zemích měly nově vzniknout vyšší územně správní celky – župy. Zákon o zřízení župních a okresních úřadů v Československé republice byl vydán v roce 1920. V Čechách takových žup mělo být 9, na Moravě 5, ve Slezsku 1 a na Slovensku 6. Župní zákon se netýkal území hlavního města Prahy – ta stejně jako u minulých regionálních zřízeních byla vyjmuta. Tento zákon ale nebyl nikdy uveden v praxi, s výjimkou Slovenska.

Po Mnichovské dohodě bylo pohraniční území odděleno od Československa, republika se změnila na federativní. Po skončení druhé světové války byly v podstatě obnoveny správní poměry před Mnichovskou dohodou².

¹ *Tvář Pardubického kraje*. Pardubice : Pardubický kraj, 2008. s. 2

²*Historie krajů v Česku*. [online], [cit. 2011-01-03]. Dostupné z WWW: <http://cs.wikipedia.org/wiki/Historie_kraj%C5%AF_v_%C4%8Cesku>.

V roce 1960 byly vyhlášeny nové, tzv. Gottwaldovy kraje. Jako správní území celky existují dodnes, krajské národní výbory byly zrušeny v roce 1990. Této kapitole z historie českých krajů se práce podrobněji věnuje v následujících kapitolách.

1.2 Veřejná a státní správa – základní vymezení

Pro současný systém územní veřejné správy v České republice je charakteristické, že má dvě úrovně samosprávy (samosprávné obce, samosprávné kraje se zvláštní úpravou pro Prahu) s výkonem státní správy v přenesené působnosti. Mimo těchto samospráv v územích existují i orgány státní správy se specializovanou působností, v mnoha případech i se speciálně vytvořeným územním správním obvodem. Takovýto systém se nazývá tzv. smíšený model veřejné správy³.

Pod pojmem veřejná správa si můžeme představit určitý druh činnosti - spravování veřejných záležitostí a také různé instituce, které veřejnou správu vykonávají. Výkon veřejné správy je chápán jako veřejná služba.

Veřejná správa souvisí s pojmem veřejná moc. Veřejná moc je schopnost rozhodovat o právech a povinnostech subjektů. Veřejná moc je zcela odlišná od moci soukromé a je pro ni typické, že je vykonávána subjekty, které své oprávnění odvozují od státu. Prvotním nositelem veřejné moci je stát. Veřejná správa slouží občanům k realizaci jejich práva na správu veřejných věcí. Jedná se o správu veřejných záležitostí ve veřejném zájmu. Tím se především odlišuje od soukromé správy soukromých záležitostí v soukromém zájmu⁴.

Státní správa je druh činnosti státu realizovaný především státními orgány a subjekty, na které stát výkon státní správy přenesl. Na jednotlivých úsecích výkonu státní správy působí tzv. ústřední orgány státní správy, a to ministerstva a další ústřední orgány státní správy. Nejnižším stupněm výkonu státní správy je obec, která vykonává státní správu v přenesené působnosti.

1.3 Vývoj státní správy po roce 1989

Po svržení komunistického režimu v listopadu roku 1989 byly tehdejší ekonomickou a politickou situací v zemi dány podmínky pro první reformy veřejné správy.

³ PRŮCHA, P. *Správní právo : Obecná část*. Brno : Masarykova univerzita, 2001. 133 s. ISBN -978-80-7239-207-0.

⁴ HENDRYCH, D. *Správní právo, obecná část*. 7. vyd. Praha: C. H. Beck, 2009. 837 s. ISBN-978-80-7400-049-2.

Česká republika byla součástí federativního státu ČSSR a centrální vládní úroveň se skládala ze dvou úrovní vlád: vlády federální a vlády dvou republik – České a Slovenské. S tím současně existovaly i tři úrovně státní správy – krajská, okresní, místní. Státní správu vykonávaly národní výbory příslušného stupně. V roce 1990 došlo ke změně sítě národních výborů, která byla nahrazena obecním zřízením a státními okresními úřady. Pro vývoj reformy veřejné správy po roce 1989 z pohledu vzniku samosprávných krajů bylo charakteristické, že byla provázána spory a hádkami o územní členění těchto krajů, kudy povedou hranice mezi jednotlivými vyššími územními celky, ve kterém městě budou sídla těchto celků a kolik bude stát tato reforma daňové poplatníky. Sporný byl počet vyšších územních samosprávných celků a řešení vztahu samosprávy a státní správy.

V návrhu zpracovaném Úřadem pro legislativu a veřejnou správu se navrhovalo vytvoření třinácti celků, které by respektovaly jedenáct existujících prostorových koncentrací obyvatelstva a dvě východočeské aglomerace Hradec Králové a Pardubice a umožnily vytvořit jihlavský administrativní celek. Ve vývoji reformy veřejné správy v letech 1990 – 1998 velkou chybou, že reformátoři veřejné správy nedokázali ubránit a posoudit své koncepce a neměli ani trpělivost k vysvětlování jak a proč je nutné pokračovat v reformě veřejné správy⁵. Výsledkem bylo, že místo zásadních řešení se nechával prostor pro náhodná řešení a tím došlo ke vzniku velkého množství orgánů státní správy a také k nárůstu počtu pracovníků. Pomalý vývoj reformy veřejné správy v České republice kritizovala v roce 1997 i Evropská komise k žádosti ČR o členství v Evropské unii.

Až v roce 1999 předložila vláda Poslanecké sněmovně Parlamentu ČR vládní návrhy zákonů, které měly vést k vytvoření vyšších územních samosprávných celků – krajů.

Zákony, které zpracovalo Ministerstvo vnitra ČR, a poté byly schváleny parlamentem, byly vydány ve Sbírce zákonů. Týká se to např. zákona č.128/2000Sb., o obcích, zákona č.129/2000 Sb., o krajích, zákona. č. 130/2000 Sb., o volbách do zastupitelstev krajů a o změně některých zákonů atd. Důležité pro další realizaci krajských zřízení byly i zákony zpracované Ministerstvem financí ČR jako jsou např. zák. č. 157/2000 Sb., 218/2000 Sb., 220/2000 Sb.⁶ Významným zákonem vytvářející právní předpoklady pro rozvoj území krajů je i zákon č.248/2000 Sb., o podpoře regionálního rozvoje.

⁵ VIDLÁKOVÁ, O. *Reformy veřejné správy*. Pardubice : Univerzita Pardubice, 2000. 140 s. ISBN 80-7194-290-1.

⁶ VIDLÁKOVÁ, O. *Reformy veřejné správy*. Pardubice : Univerzita Pardubice, 2000. 140 s. ISBN 80-7194-290-1.

První volby do zastupitelstev krajů spolu s volbami jedné třetiny senátorů se podle nového zákona konaly 12. 11. 2000.

Další volby proběhly o čtyři roky později v listopadu 2004. Třetí volební období bylo zahájeno volbami v říjnu roku 2008.

1.4 Zákon o krajích č. 129/2000 Sb.

K 1. lednu 1993 v souvislosti s rozpadem federativního státu a současně se vznikem samostatné České republiky byla přijata Ústava ČR, která garantuje právo na dvoustupňovou územní samosprávu a Listina základních práv a svobod. Ústavním zákonem č. 347/1997 Sb., o vytvoření vyšších územních samosprávných celků byly vytvořeny vyšší územní samosprávné celky. V právním řádu ČR, ale nebyly obsaženy zákonné úpravy, které by umožňovaly krajům zahájit činnost. Proto byl přijat zákon o krajích č.129/2000 Sb., který vymezuje postavení, přenesenou a samostatnou působnost krajů, strukturu, kompetence, pravidla jednání jejich orgánů.

Zákon o krajích je také důležitý pro možnost spolupráce v rámci mezinárodních smluv. Týká se to především Evropské rámcové úmluvy o přeshraniční spolupráci mezi územními orgány. V té je zakotveno, na jakých právních základech je založena spolupráce v rámci suverenity partnerských sousedních zemí. Cílem je podpora přeshraniční spolupráce, která vede k hospodářskému a sociálnímu pokroku těchto pohraničních oblastí.

1.5 Kraje

Územním vzorem krajů zřízených ústavním zákonem č. 347/1997 Sb., bylo krajské zřízení zavedené zákonem č. 280/1948 Sb., k 1. 1. 1949 komunistickou vládou Klementa Gottwalda. Z tohoto důvodu se pro tento typ krajského zřízení používá pojem „Gottwaldovy kraje“. Gottwaldovy kraje byly již po 11 letech nahrazeny většími 7 kraji z roku 1960 podle zákona č.36/1960 Sb. o územním členění státu.⁷

K 1. lednu 2003 byly po téměř 140 letech zrušeny okresní úřady, většina jejich pravomocí se převedla na města s rozšířenou působností a část také na krajské úřady, případně ústřední orgány státní správy. Od 1. 1. 2003 přešli úředníci z okresních úřadů podle agend, které vykonávali, na úřady obcí s rozšířenou působností, krajské úřady nebo na další úřady. Okresní

⁷ KOUDELKA, Z. *Samospráva*. Praha : Linde, 2007. 398 s. ISBN 978-80-7201-665-5.

úřady měly důležité postavení při výkonu obecné státní správy. Toto postavení bylo významné i tím, že okresní úřady měly vlastní rozpočet, který byl oddělený od rozpočtu státu i obcí. Do roku 2002 byl také tento úřad zakladatelem a zřizovatelem organizací mimo vlastní výkon státní správy (nemocnice, muzea, knihovny).

Na základě ústavního zákona č. 347/1997 Sb., k 1. 1. 2000 vzniklo 14 krajů – Brněnský, Pardubický, Jihlavský, Plzeňský, Středočeský, Olomoucký, hl. m. Praha, Liberecký, Královéhradecký, Zlínský, Karlovarský, Ostravský, Ústecký a Budějovický.

Čtyři z uvedených krajů byly původně nazvány jinak a požadovaly změnu názvu. To umožnil zákon č. 176/2001 Sb., změna ústavního zák. o vytvoření vyšších samosprávných celků, který změnil původní názvy čtyř krajů – Budějovický nahradil slovem Jihočeský; Jihlavský nahradil slovem Vysočina; Brněnský nahradil slovem Jihomoravský a Ostravský nahradil slovem Moravskoslezský.

Zajímavostí je, že např. Karlovarský kraj má menší počet obyvatel než okres Brno – město.

Pro kraj je z pohledu samosprávných činností charakteristické, že:

- má své území,
- obyvatelstvo,
- v právních vztazích vystupuje svým jménem,
- má možnost vydávat právní předpisy, tzn. právotvorba,
- má vlastní majetek a vlastní příjmy vymezené zákonem,
- hospodaří za podmínek stanovených zákonem podle vlastního rozpočtu,
- je samostatně spravován zastupitelstvem kraje, dalšími orgány kraje jsou hejtman, rada kraje a krajský úřad.

Orgánem kraje je také zvláštní orgán kraje zřízený podle zákona. Krajská úroveň samosprávy není nadřizena samosprávě obecní. Naopak zákon zde stanoví vztahy vzájemné spolupráce, poskytování informací a podobně.

1.6 Rozbor orgánů kraje

V následující kapitole jsou detailněji popsány jednotlivé orgány kraje tak, jak o nich hovoří zákon č. 129/2000 Sb., o krajích. Takovými orgány jsou Zastupitelstvo, Rada, Hejtman a Krajský úřad. Zastupitelstvo pak zřizuje své výbory a poradní orgány. Text popisuje pravidla fungování jednotlivých orgánů, popis principů jejich činnosti a jejich rozhodovacích

pravomocí. Bez znalosti těchto zákonem daných faktů nelze v dalších kapitolách provádět analýzy konkrétních orgánů v Pardubickém kraji.

1.6.1 Zastupitelstvo

Zastupitelstvo kraje se skládá z členů zastupitelstva. Počet členů zastupitelstva se vždy řídí počtem obyvatel kraje:

- do 600 000 obyvatel - 45 členů,
- nad 600 000 do 900 000 obyvatel - 55 členů,
- nad 900 000 obyvatel - 65 členů.

Každé jednání zastupitelstva je veřejné. Krajský úřad je povinen zveřejnit informaci o místě, době a navrženém programu připravovaného zasedání zastupitelstva vždy nejméně 10 dnů předem na úřední desce krajského úřadu, tuto informaci může také zveřejnit způsobem v místě obvyklým. Zastupitelstvo se schází dle potřeby, nejméně jednou za tři měsíce. Zasedání písemně svolává hejtman a zpravidla je řídí jako předsedající. Zastupitelstvo kraje je jediný z orgánů kraje, který je ústavně zakotven. Ústava stanoví jeho název, název jeho členů, délku funkčního období, jeho právo na právo tvorbu možností vydávat obecně závazné vyhlášky.

Zastupitelstvo je voleno na čtyři roky obyvateli kraje s volebním právem staršími 18 let, za stejných podmínek (obyvatel kraje starší 18 let) se mohou občané aktivně účastni zasedání zastupitelstva, tzn. veřejně se vyjadřovat k projednávané problematice. Funkce člena zastupitelstva je veřejnou funkcí, podmínky vzniku a zániku mandátu člena zastupitelstva upravuje zvláštní zákon. Člen zastupitelstva má při výkonu své funkce právo předkládat zastupitelstvu, radě, výborům a komisím návrhy na projednání, vznášet dotazy, připomínky a podněty na radu a její členy, na předsedy výborů, na statutární orgány právnických osob, jejichž zakladatelem je kraj, a na vedoucí příspěvkových organizací a organizačních složek, které kraj založil nebo zřídil, písemnou odpověď musí obdržet do 30 dnů.

Zastupitelstvo rozhoduje ve věcech v samostatné působnosti, ve věcech v přenesené působnosti rozhoduje, pokud tak výslovně stanoví zákon. Do samostatné působnosti zastupitelstva patří předkládat návrhy zákonů Poslanecké sněmovně, předkládat návrhy Ústavnímu soudu na zrušení podzákonných právních předpisů, schvalovat program územního rozvoje kraje, koncepci cestovního ruchu, volit hejtmana a členy rady, stanovit zásady pro poskytování cestovních náhrad, rozhodovat o poskytnutí darů podle zvláštního zákona nad 100 000 Kč jedné osobě v kalendářním roce atd.

1.6.2 Výbory zastupitelstva

Zastupitelstvo zřizuje Výbory a to jako své iniciativní a kontrolní orgány. Výbory předkládají zastupitelstvu svá stanoviska, návrhy a jsou mu také odpovědny. Předsedou výboru musí být vždy člen zastupitelstva, kterého také zastupitelstvo volí. Výbory mají lichý počet členů. Jednání výborů se svolává podle potřeby. Zřízení výborů finančního, kontrolního, pro výchovu, vzdělání a zaměstnanost jsou ze zákona povinné. Tyto jsou nejméně pětičlenné.

1.6.3 Rada

Rada je výkonným orgánem kraje v oblasti samostatné působnosti. Při výkonu své působnosti odpovídá rada zastupitelstvu. Rada může rozhodovat ve věcech přenesené působnosti, jen stanoví-li tak zákon.

Mezi působnosti vyhrazené radě patří např. že:

- zabezpečuje hospodaření kraje podle schváleného rozpočtu,
- stanovuje počet zaměstnanců kraje zařazených do krajského úřadu,
- jmenuje a odvolává na návrh ředitele vedoucí odborů krajského úřadu,
- vydává nařízení kraje a právní předpisy na úseku přenesené působnosti,
- uzavírá vybrané smlouvy a smlouvy o výpůjčkách,
- stanoví pravidla pro přijímání a vyřizování petic a stížností.

Členové rady jsou voleni z členů zastupitelstva. Rada je tvořena hejtmanem, náměstkem hejtmana (náměstky hejtmana) a dalšími členy (radními). Počet členů rady se stejně jako počet členů zastupitelstva řídí počtem obyvatel v kraji:

- do 600 000 obyvatel - 9 členů,
- nad 600 000 obyvatel - 11 členů.

Rada se schází ke svým schůzím podle potřeby. Schůze rady svolává hejtman. Schůze rady jsou neveřejné. Rada může k jednotlivým bodům svého jednání přizvat i dalšího člena zastupitelstva nebo jiné osoby. K platnému usnesení, volbě nebo rozhodnutí je nutný souhlas nadpoloviční většiny všech členů rady.

O průběhu schůze rady se pořizuje zápis, ve kterém se vždy uvede počet přítomných členů rady, schválený program schůze rady, průběh a výsledek hlasování a přijatá usnesení. Zápis

podepisuje hejtman nebo náměstek hejtmána, spolu s ověřovateli. Zápis, který je nutno pořádit do 10 dnů po skončení schůze, musí být uložen u krajského úřadu k nahlédnutí členům zastupitelstva kraje. O námitkách člena rady proti zápisu rozhodne nejbližší schůze rady. Rada podává na každém zasedání zastupitelstva zprávu o své činnosti. Jako poradní a iniciativní orgán rada kraje zřizuje komise. V Pardubicích je to komise majetková, komisi pro koordinaci protidrogové politiky, komise pro rozvoj lidských zdrojů, komise pro integraci romské komunity.

1.6.4 Hejtman

V České republice byla funkce hejtmána zavedena od roku 2000 se zřízením třinácti krajů (vyšších územně-samosprávných celků). V čele čtrnáctého kraje, současně i obce, v České republice, hlavního města Prahy, stojí primátor. Hejtman zastupuje kraj navenek. Hejtmána a náměstka hejtmána si zvolí zastupitelstvo z řad svých členů. Pro úkony, které vyžadují schválení zastupitelstvem nebo radou, musí mít hejtman jejich schválení. Povinnosti a pravomoci hejtmána jsou dány především zákonem č. 129/2000 Sb., o krajích. Hejtman s náměstkem hejtmána podepisuje právní předpisy kraje, po předchozím souhlasu ministra vnitra jmenuje a odvolává ředitele v souladu se zvláštním zákonem, odpovídá za včasné objednání přezkoumání hospodaření kraje za uplynulý kalendářní rok, odpovídá za informování občanů o činnosti kraje, svolává a zpravidla řídí zasedání zastupitelstva a rady. Plní všechny úkoly stanovené zvláštními zákony.

Od roku 2000 do roku 2008 byla většina hejtmánských pozic obsazena členy ODS, v roce 2008 byli do pozic všech 13 hejtmánů zvoleni členové ČSSD.

1.6.5 Krajský úřad

Krajský úřad je jedním z orgánů kraje. Úřad vykonává samostatnou a přenesenou působnost v rozsahu daném zákonem o krajích a zvláštními zákony. Plní úkoly v samostatné působnosti uložené zastupitelstvem a radou a napomáhá činnosti výborů a komisí.

Samostatná působnost kraje znamená právo kraje na samosprávu, spravovat své záležitosti samostatně ve věcech, které stanoví zákon. Při výkonu samostatné působnosti se kraj řídí zákony a jinými právními předpisy vydanými na základě zákona. Kraj vystupuje v právních vztazích jako samostatná právnická osoba se všemi právy a povinnostmi z těchto vztahů vyplývajících. Obsah samostatné působnosti je zejména vymezen ustanovením odst. §14 zák.

o krajích. Pro tyto samosprávné činnosti postupuje krajský úřad „servis“ zvoleným orgánům kraje. Při výkonu samostatné působnosti kraj musí spolupracovat s obcemi, ale nemá vůči nim nadřazené postavení.⁸

Na úseku přenesené působnosti pak krajský úřad přezkoumává rozhodnutí vydaná orgány obce v řízení podle zvláštních zákonů, ukládá sankce podle zákona, poskytuje odbornou a metodickou pomoc obcím, zabezpečuje koordinaci výstavby a provozu informačního systému kompatibilního s informačními systémy veřejné správy, provádí podle zvláštního právního předpisu kontrolu výkonu přenesené působnosti obcí, zřizuje funkci koordinátora pro romské záležitosti. Je středním článkem výkonu státní správy, kterou vykonává v přenesené působnosti.

Krajský úřad tvoří ředitel a zaměstnanci kraje zařazení do krajského úřadu. V čele krajského úřadu je ředitel. Ředitel odpovídá za plnění úkolů svěřených krajskému úřadu v samostatné i přenesené působnosti. Krajský úřad se člení na odbory a oddělení. Oborová působnost jednotlivých odborů úřadu částečně odráží působnost jednotlivých ministerstev (odbor životního prostředí, školství, zdravotnictví) a částečně je tato působnost určena vyčleněnou agendou přenesenou na krajský úřad (odbor organizační a právní a krajský živnostenský úřad), zřízení zbylých odborů vyplývá z konkrétních potřeb kraje jako právnické osoby (odbor kanceláře hejtmána, odbor kanceláře ředitele, odbor finanční).

Pokud zaměstnanci úřadu vykonávají správní činnost, jde o úředníky, na které se vedle zákoníku práce vztahuje zákon o úřednících územních samosprávných celků.(zák. č. 312/2002 Sb.). Ostatní zaměstnanci kraje spadají pod zákoník práce.

Pro úředníky, kteří vykonávají činnosti, které vyžadují zkoušku zvláštní odborné způsobilosti, jsou povinni tuto zkoušku absolvovat, zaměstnavatel je povinen na ní umožnit přípravu. Zkouška odborné způsobilosti osvědčuje znalost právních předpisů, které upravují příslušný okruh činností a prokázání schopností při jejich použití. Je podmínkou pro výkon úřední činnosti.

⁸ HRAZDÍROVÁ, B; ŠUPKOVÁ, P. *Krajské zřízení (po 1. lednu 2003)* . Praha : Institut pro místní správu, 2003. 19-20 s. ISBN neuvedeno

2 PARDUBICKÝ KRAJ

2.1 Základní údaje o kraji

Pardubický kraj v minulosti již existoval, v historii se objevuje poťetí. Poprvé v polovině 19. století, kdy bylo Království české rozděleno na sedm krajů a Pardubický kraj se rozkládal na území okresů Kostelec nad Černými lesy, Chrudim, Lanškroun, Litomyšl, Pardubice, Vysoké Mýto, Čáslav, Kolín, Kutná hora, Chotěboř a Německý Brod, podruhé v roce 1949, kdy Pardubický kraj zahrnoval celé historické Chrudimsko, část někdejšího Čáslavska včetně Chotěboře, a tvořily ho okresy Čáslav, Hlinsko, Holice, Chotěboř, Chrudim, Lanškroun, Litomyšl, Pardubice, Polička, Přelouč, Ústí nad Orlicí a Vysoké Mýto.

Obrázek č. 1 – Mapa Pardubického kraje



Zdroj: Český statistický úřad

Současný Pardubický kraj vznikl ústavním zákonem č. 347/1997 Sb., k 1. 1. 2000. Zahrnuje území okresů Pardubice, Chrudim, Svitavy a Ústí nad Orlicí, má rozlohu 4 518 km². Ve 451 obcích a městech žije přibližně 500 tis. obyvatel. Podle počtu obyvatel je největší okres Pardubice a druhý okres Ústí nad Orlicí. V Pardubickém kraji je ve velké míře rozvinuta průmyslová výroba, významný je také sektor zemědělský, chemický a elektrotechnický. Pro rozvoj kraje je důležité, že kraj protíná evropský železniční koridor, může se využívat i letecká a vodní doprava.

V kraji je 11 kulturních památek: hrad Kunětická hora, pietní území Ležáky, Hřebčín Kladruby nad Labem, kostel sv. Bartoloměje v Kočí, zámek v Litomyšli, původní tvrz ve Slatiňanech, barokní komplex radnice a kostel sv. Jakuba Většího s rodnou světničkou Bohuslava Martinů v Poličce, pietní území Zámeček v Pardubičkách, krematorium a zámek s pevněním v Pardubicích. Budují se hipologické stezky nebo cyklostezky např. v okolí Letohradu a Ústí nad Orlicí, kde bylo za evropské peníze postaveno na 70 km cyklostezek, vybudovány byly i horolezecké stěny. Přesto je pardubický region stále na posledním místě v žebříčku turistické návštěvnosti, navzdory významnému čerpání peněz z evropských fondů, jejichž velká část putuje právě do rozvoje cestovního ruchu. Spolu se sousedním krajem Královéhradeckým a krajem Libereckým tvoří tzv. region soudržnosti NUTS II Severovýchod.

2.2 Obce Pardubického kraje

Obec je základem územní samosprávy, je územním společenstvím občanů, kteří se sami spravují⁹. Každá obec je samostatně spravována zastupitelstvem obce, dalšími orgány obce jsou rada obce, starosta, obecní úřad a zvláštní orgány obce.

Pardubický kraj má 451 administrativně samostatných obcí, které mají vlastní katastrální území. Z tohoto celkového počtu obcí je jich 32 se statutem města, krajské město Pardubice je městem statutárním. V čele statutárního města je primátor/ka.

Pardubický kraj je charakteristický nadprůměrným počtem malých obcí. Podíl počtu obcí s méně než 500 obyvateli na celkovém počtu obcí v Pardubickém kraji je 63, 94 %¹⁰.

Dne 27. ledna 2006 byla Poslaneckou sněmovnou Parlamentu ČR schválena Novela zákona o obcích (obecní zřízení), která obnovuje status městyse. Novela zákona nabyla účinnosti 1. července 2006. Městys nebo také městečko je typ obcí velikostně a významově

⁹ MIKULE, V. Výkon státní správy a reforma veřejné správy. *Právní zpravodaj*. Srpen 2002, 5 s.

¹⁰ *Program rozvoje Pardubického kraje*. 2006 [online], [cit. 2010-12-20]. Dostupné na WWW: <<http://www.pardubickykraj.cz/document.asp?thema=2987>>.

stojící mezi městem a vsí. Historický titul městys souvisel původně s právem pořádat týdenní a dobytčí trhy, kolem roku 1950 se přestal používat.

Městys je samostatně spravován zastupitelstvem městyse; dalšími orgány městyse jsou rada městyse, starosta, úřad městyse a zvláštní orgány městyse.

V Pardubickém kraji je k 20. 8. 2010 registrováno 8 městysů - Bojanov, Choltice, Chroustovice, Kunvald, Svojanov, Trhová Kamenice, Včelákov, Žumberk. Samo označení město či městys nemá žádný vliv na výkon samosprávy či státní správy.

Pardubický kraj poskytuje obcím za účelem samosprávy potřebné informace a spolupracuje s nimi. Za účelem výkonu státní správy jsou orgány kraje instančně nadřazeným orgánem nad orgány obcí.

2.3 Orgány Pardubického kraje

2.3.1 Zastupitelstvo Pardubického kraje

Zastupitelstvo Pardubického kraje je tvořeno 45 zastupiteli. Ve volebním období 2008 – 2012 je tvořeno čtyřmi politickými stranami a sdruženími, a to ČSSD (19 členů), ODS (11 členů), KSČM (6 členů), Koalice pro Pardubický kraj (9 členů).

Zastupitelstvo Pardubického kraje přijalo podle údajů zpracovaných odborem organizačním a právním v prvním volebním období 2000 – 2004 celkem 299 usnesení, ve druhém volebním období 2004 - 2008 to bylo 383 usnesení. Ve třetím volebním období od roku 2008 do prosince 2010 to bylo celkem 236 usnesení přijatých zastupitelstvem.

Nejvýznamnější usnesení zastupitelstva Pardubického kraje se týkala především schvalování rozpočtu kraje a rozpočtového výhledu; schvalování územního plánu kraje (dnes nazývaného Zásady územního rozvoje kraje); schvalování plánu odpadového hospodářství kraje; zřizování, zakládání právnických osob (např. transformace krajských nemocnic na akciové společnosti), centralizace na úseku správy a údržby silnic kraje, kdy rozhodnutím zastupitelstva došlo k vytvoření jediné organizace Správa a údržba silnic Pardubického kraje. Podobnou centralizaci schválilo Zastupitelstvo Pardubického kraje také v oblasti zdravotnictví, když sloučilo všechna střediska zdravotnické záchranné služby do jedné organizace a zároveň pro efektivnější využívání posádek a zkvalitnění poskytování akutní péče zřídilo centrální dispečink. Několik usnesení se také týkalo úvěrů od Evropské investiční banky, které umožnily zastavit devastaci silničního majetku kraje, investovat do majetku škol

a školských zařízení Pardubického kraje či rozsáhle podporovat dosažitelnost prostředků z Evropských fondů.

2.3.2 Výbory zastupitelstva Pardubického kraje

Zastupitelstvo Pardubického kraje zřídilo sedm Výborů. Jedná se o:

- Výbor finanční,
- Výbor kontrolní,
- Výbor pro výchovu, vzdělávání a zaměstnanost,
- Výbor pro dopravu a dopravní obslužnost,
- Výbor pro zdravotnictví, sociální věci a neziskový sektor,
- Výbor pro regionální rozvoj, kulturu, památkovou péči a cestovní ruch,
- Výbor pro životní prostředí, venkov.

Výbor finanční, výbor kontrolní a výbor pro výchovu, vzdělávání a zaměstnanost jsou zřizovány ze zákona povinně. Ostatní výbory si zřídilo zastupitelstvo Pardubického kraje jako své iniciativní, poradní a kontrolní orgány. Zprávy předkládané na jednání zastupitelstva kraje musí být předem projednány s věcně příslušnými výbory. Jednotlivé výbory úzce spolupracují s věcně příslušnými odbory, které jim poskytují odborné podklady pro činnost v rámci působnosti odboru. Originály zápisů a usnesení výborů se v jednom vyhotovení předávají organizačnímu oddělení odboru organizačního a právního a krajského živnostenského úřadu, který je archivuje.

2.3.3 Rada Pardubického kraje

Rada Pardubického kraje je tvořena 9 členy, je tvořena hejtmanem, dvěma náměstký hejtmana a šesti radními, z nichž dva jsou neuvolnění. Politické složení rady se v průběhu tří volebních období obměnilo vždy na základě výsledku voleb.

Politické složení Rady Pardubického kraje bylo:

- 2000 – 2004: Čtyřkoalice (5 členů rady) + ODS (4 členové rady),
- 2004 – 2008: ODS (5 členů rady) + Koalice pro Pardubický kraj (4 členové rady),
- 2004 – 2012: ČSSD (6 členů rady) + Koalice Pardubický kraj (3 členové rady).

Rada Pardubického kraje se schází přibližně jednou za dva týdny, podle potřeby jsou svolávána i mimořádná jednání. O množství projednávaných bodů svědčí i informace odboru organizačního a právního Krajského úřadu Pardubického kraje, které ukazují, že ve volebním období 2000 – 2004 přijala rada 1 771 usnesení, ve druhém volebním období 2004 - 2008 to bylo 2 555 usnesení přijatých radou a ve třetím volebním období od roku 2008 do prosince 2010 to bylo 1 470 usnesení.

V programovém prohlášení současné Rady Pardubického kraje na roky 2008 – 2012 je jako hlavní úkol stanoveno, že „Nejvýznamnějším úkolem krajské samosprávy je dbát o všestranný rozvoj svého území a o potřeby svých občanů. V případě Pardubického kraje nám jde o rozvoj celého území kraje ve všech jeho oblastech. Nesmíme připustit, aby se zvětšovaly rozdíly mezi ekonomicky vyspělejšími západem kraje a naopak zaostalejším východem. Jde nám o rovnoměrnou podporu všech oblastí Pardubického kraje“¹¹. Velký důraz je kladen na obnovu a rekonstrukci nemocnic Pardubického kraje, sociálních ústavů pro seniory a postižené, školských zařízení Pardubického kraje a také silnic Pardubického kraje. Ke splnění těchto cílů jsou používány jak prostředky Pardubického kraje, prostředky státního rozpočtu, státních fondů a ve velké míře i prostředky ze strukturálních fondů Evropské unie.

S tím souvisí i celkové hospodaření Pardubického kraje. Ze statistik výročních zpráv Pardubického kraje je zřejmé, že v počátečních letech existence Pardubického kraje byly hospodářské výsledky (příjmy a výdaje) v kladných číslech, od roku 2005 byl hospodářský výsledek záporný a postupně se tyto schodky zvětšovaly.

Rada Pardubického kraje také několikrát využila svého práva na předkládání návrhů novel zákonů zastupitelstvu, které po schválení Zastupitelstvem Pardubického kraje předloží k projednání Poslanecké sněmovně. Jedná se např. o zákonodárnou iniciativu Pardubického kraje v roce 2010 ve věci novely zák. č. 150/ 2002 Sb., soudního řádu správního a zák. č. 500/2004 Sb., správního řádu. Dále Rada Pk předložila ke schválení ZPk a následnému projednání Poslanecké sněmovně PČR zákonodárnou iniciativu Pardubického kraje – návrh novely zákona č. 277/2009 Sb., o pojišťovnictví. Základní myšlenkou navrhované právní úpravy, kterým se mění zák. č. 277/2009 Sb. o pojišťovnictví je zajištění vícezdrojového financování jednotek Hasičského sboru ČR a jednotek Sboru dobrovolných hasičů. Jejich financování je podhodnoceno. Návrh změny zákona spočíval v tom, že pojišťovny podnikající na území ČR odvedou 4% z vybraného pojistného na pojištění odpovědnosti z provozu vozidla na účet zřízený Ministerstvem vnitra. Jedna polovina z vybrané částky by byla

¹¹ Dohoda o politickém uspořádání Pardubického kraje ve volebním období 2008 – 2011 [online], [cit. 2011-01-31]. Dostupné na WWW: <<http://www.pardubickykraj.cz/document.asp?thema=4031&category=>>.

ministerstvem přerozdělena státním hasičským záchranným sborům krajů a druhá polovina by byla podle zákonem daného principu přerozdělena jednotlivým krajům, které by je přerozdělily obcím, které zřizují jednotky sboru dobrovolných hasičů. Smyslem návrhu je udržet akceschopnost shora uvedených jednotek i v období úsporných opatření. Jde o systém, který tvoří návrh řešení krizí s významnými kompetencemi a odpovědností krajů. Oba návrhy ale Poslanecká sněmovna PČR odmítla.

2.3.4 Hejtman Pardubického kraje

Jak bylo již dříve uvedeno, v čele kraje stojí hejtman. V dosavadní historii Pardubického kraje se vždy jednalo o muže, všichni měli předchozí zkušenosti z okresních úřadů nebo z politiky. Prvními ženami – hejtmankami se staly až ve třetím volebním období hejtmanky Ústeckého kraje Jana Vaňhová a Plzeňského kraje Milada Emmerová.

Historicky prvním hejtmanem Pardubického kraje se v roce 2000 stal Roman Línek (Čtyřkoalice), který ve své funkci byl od 19. 12. 2000 – 1. 12. 2004. Jeho prvním náměstkem byl Michal Rabas (ODS), který byl zvolen ve druhém volebním období, v roce 2004, hejtmanem. V roce 2006 však onemocněl a kraj vedl první náměstek hejtmána (a předchozí hejtman) Roman Línek. Hejtman Rabas svou funkci oficiálně zastával v období od 2. 12. 2004 do 5. 11. 2007, kdy zemřel po těžké nemoci. Zastupitelé Pardubického kraje pak hejtmanem zvolili dosavadního druhého náměstka hejtmána Ivo Tomana (ODS). Ve třetím volebním období 2008 – 2012 vykonává funkci hejtmána Radko Martínek (ČSSD).

2.3.5 Krajský úřad Pardubického kraje

Krajský úřad Pardubického kraje sídlí v krajském městě Pardubice. V počátcích fungování kraje sídlil v pronajatých prostorách, v roce 2001 se přestěhoval do vlastních prostor v centru města, téměř v sousedství magistrátu města. Od té doby pro své potřeby získal a zrekonstruoval další objekty nutné pro výkon svěřených povinností. S přenesením některých činností z okresních úřadů na kraje totiž byli zároveň na krajské úřady delimitováni i někteří úředníci a bylo nutno řešit jejich umístění. Pardubický kraj zažádal o majetkový převod budovy okresního úřadu, což se bohužel v tehdejší době neuskutečnilo a krajský úřad musel investovat do rekonstrukce další budovy.

Pardubický kraj má vzhledem k počtu obyvatel a rozloze nejnižší číslo počtu zaměstnanců. Přesto z výročních zpráv Pardubického kraje vyplývá, že počet úředníků roste i v tomto regionu. Zároveň se neustále zvyšuje i počet zaměstnanců s vysokoškolským vzděláním.

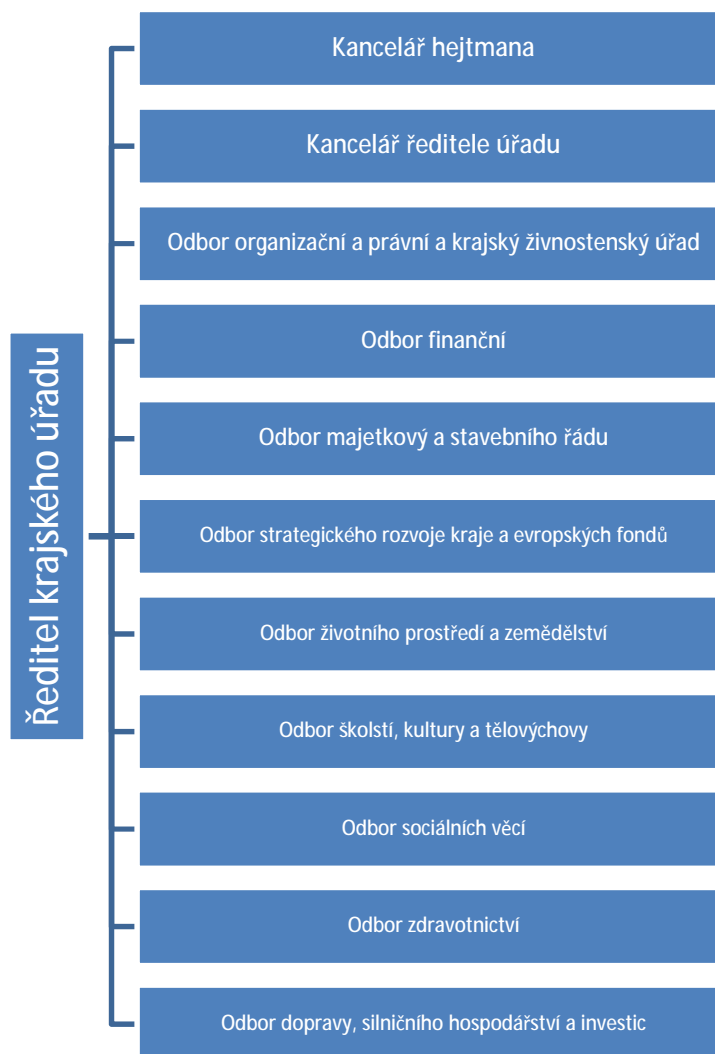
Základní vzdělání v roce 2008 měl pouze jeden zaměstnanec, vyučeni byli 4 zaměstnanci, a k nejvyššímu počtu patří zaměstnanci s vyšším odborným vzděláním a vysokoškolským vzděláním. Že je i tento faktor důležitý pro kvalitní výkon veřejné správy uvádí ve své práci Miroslav Mocek, který čerpá z publikace P. Mrkývka s titulem *Základy správní vědy* z roku 2001 (Mocek in Mrkývka, 2001). „Z pohledu kvality poskytovaných služeb má zásadní význam existence dostatečného počtu kvalitně připravených pracovníků ve veřejné správě vybavených nezbytným materiálně technickým zázemím pro svoji činnost. Jde o jeden z fundamentů činnosti veřejné správy“.¹²

Podle pohlaví převládaly ženy nad muži (123 mužů/ 243 žen) a nejvíce zaměstnanců bylo ve skupině ženy – věk 31 – 40 let.

Při porovnávání počtu zaměstnanců vyplynulo, že nejvyšší počet zaměstnanců byl v roce 2008 – 366 zaměstnanců. K 31. 12. 2009 pracovalo na krajském úřadě 360 zaměstnanců, v roce 2007 354 zaměstnanců a např. v roce 2004 to bylo 315 zaměstnanců. Personální politika kraje se soustředí na to, aby se i při rostoucím množství nových kompetencí, které přináší nové zákony neúměrně nezvyšoval počet zaměstnanců. Při jeho poslední velké novelizaci se přihlíželo především k racionalizaci chodu úřadu. Například zrušení odboru rozvoje lidských zdrojů a krajského živnostenského úřadu bylo motivováno oddělením výkonu státní správy od samosprávy. Stávající oddělení krajského živnostenského úřadu se tak zabývá pouze výkonem státní správy. Samosprávné kompetence byly převedeny podle charakteru částečně na odbor strategického rozvoje, částečně na odbor školství. V případě odboru strategického rozvoje kraje byla centralizována záležitost evropských projektů. Oddělení investic, které patřilo k tomuto odboru, bylo převedeno logicky pod nejčastějšího zadavatele veřejných zakázek – odbor dopravy.

¹² SVATOŇ, J. et al. *Základy správní vědy*. Brno : Masarykova univerzita, 2001. 236 s. ISBN 80-210-1828-3.

Obrázek č. 2 - Organizační struktura k 1. 9. 2010



Zdroj: Krajský úřad Pardubického kraje; schéma vypracováno autorem

V roce 2009 byl snížen původní počet odborů z 13 na 11. Zrušen byl odbor rozvoje lidských zdrojů a krajský živnostenský úřad a odbor kultury a památkové péče. Krajský živnostenský úřad byl začleněn do odboru organizačního a právního a odbor kultury byl začleněn do odboru školství, kultury a tělovýchovy. V organizačním řádu se také k 1. 9. 2010 nově zřídila na všech odborech funkce právníka odboru.

Mezi nejpočetnější odbory se řadí odbor školství a odbor strategického rozvoje kraje a evropských fondů. Odbor strategického rozvoje kraje patří mezi nejpočetnější i z toho důvodu, že se v roce 2007 přistoupilo k centralizaci týmu specialistů na projektové řízení, kteří působili na různých odborech úřadu. Tito specialisté v současné době patří pod jeden odbor – odbor strategického rozvoje. Zajímavé také je, že z původních 13 vedoucích odborů od začátku činnosti krajského úřadu ve své funkci do současné doby zůstali pouze 4 vedoucí –

vedoucí odboru finančního, dopravy, strategického rozvoje a odboru organizačního a právního.

Krajský úřad Pardubického kraje také zřizuje úřední desku, datovou schránku či webovou stránku – tak, jak mu to ukládá zákon.

Úřední deska musí být veřejnosti přístupna 24 hodin denně. Úřední deska Krajského úřadu Pardubického kraje byla umístěna před hlavní budovu úřadu, tj. na Komenského nám. 125 v Pardubicích a na pobočce krajského úřadu v Jiráskově ulici, v elektronické podobě je stále přístupná na webových stránkách Pardubického kraje.

Dne 29. 12. 2010 byl sejmutím poslední listinné položky ukončen provoz úřední desky v Jiráskově ulici. Skončilo tím desetileté období „klasické“ úřední desky, které začalo již v původním sídle krajského úřadu ve Smilově ulici. Publikování položek přešlo již jen výhradně do elektronické podoby – na intranetu krajského úřadu, internetu krajského úřadu a na interaktivní elektronické úřední desce Pardubického kraje. Ukončením listinné podoby desky se také zrušila účinnost metodického pokynu, který byl vydán k upřesnění formy papírových předloh pro vyvěšování. Organizační oddělení od tohoto data přijímá již jen elektronicky zpracované podklady podle šablony.

Pardubický kraj – stejně jako další kraje ČR – vydává pro svůj územní obvod Věstník právních předpisů kraje. Věstník se vydává jako tiskovina v postupně číslovaných částkách. Právní předpisy kraje se ve Věstníku opatřují pořadovými čísly, číselná řada je vždy v rámci kalendářního roku. Ve Věstníku kraje jsou dále zveřejňovány veřejnoprávní smlouvy uzavřené mezi obcemi, pokud byl k jejich uzavření udělen souhlas rozhodnutím Krajského úřadu Pardubického kraje. Věstník je každému přístupný v budově úřadu a na obecních úřadech v kraji a na Ministerstvu vnitra ČR. Stejnopis Věstníku úřad zveřejní i způsobem umožňujícím dálkový přístup. Právní předpisy kraje zpracovává na základě návrhu odvětvových odborů oddělení právní a metodiky veřejných zakázek, které je zařazeno do odboru organizačního a právního a krajského živnostenského úřadu. Kraj je oprávněn vydávat v přenesené působnosti nařízení kraje a v samostatné působnosti obecně závazné vyhlášky kraje. Z posledních nařízení je to např. Nařízení Pardubického kraje č. 5/2010, kterým se vymezují úseky silnic, na kterých se pro jejich malý dopravní význam nezajišťuje sjízdnost a schůdnost odstraňováním sněhu a náledí.

Na webových stránkách www.pardubickykraj.cz zveřejňuje Pardubický kraj např. organizační strukturu úřadu, kontaktní údaje úřadu, místo a způsob získávání informací a podávání žádostí, přehled nejdůležitějších právních předpisů pro svou činnost, úřední hodiny krajského úřadu, úřední hodiny podatelny, grantové programy kraje, zahraniční vztahy,

informace a kontakty zřizované a zakládané organizace krajem atd. Součástí webu jsou také informace o symbolech kraje a o pravidlech jejich užívání, elektronické podoby periodik vydávaných krajem, kontakty na obce Pardubického kraje a další.

2.4 Spolupráce Pardubického kraje s vybranými organizacemi

Vzájemnou spoluprací krajů se může zvýšit účinnost v realizaci jejich působnosti a zajistit jednotný postup při řešení problémů, především vůči státu. S jinými právními osobami může zakládat zájmová sdružení právníků, které má právní subjektivitu a vzniká registrací na krajském úřadě. Kraje také mohou spolupracovat s územními samosprávnými celky jiných států a být zároveň členy jejich mezinárodních sdružení. Podle zákona o krajích také jednotlivé kraje jmenují své zástupce do regionů soudržnosti

2.4.1 Asociace krajů ČR

Pardubický kraj je členem Rady Asociace krajů ČR. Asociace krajů byla založena na základě zákonů České republiky jako zájmové sdružení právníků a je otevřenou zájmovou nestrannou a nevládní organizací. Řádnými členy Asociace krajů ČR jsou všechny kraje České republiky. Asociace krajů si klade za svůj cíl hájit a prosazovat společné zájmy krajů ČR a společným zájmem krajů je péče o všestranný rozvoj území a o potřeby občanů v něm žijících. Návrh vytvořit společný orgán - Asociaci krajů ČR byl deklarován společným prohlášením hejtmanů ČR a primátora hl. m. Prahy dne 5. ledna 2001 na lodi „Arnošt z Pardubic“ na Labi v Pardubicích, Asociace krajů ČR poté vznikla registrací u Úřadu městské Praha 1 dne 30. srpna 2001, jako zájmové sdružení právníků. Mezi zakládající členy na základě zakladatelské smlouvy ze dne 8. června 2001 patří tyto kraje: Karlovarský kraj, Liberecký kraj, Moravskoslezský kraj, Pardubický kraj, Ústecký kraj, Vysočina, Zlínský kraj. Rada je vrcholným orgánem Asociace. Každý člen Asociace má právo vyslat na zasedání Rady jednoho zástupce. Zástupcem za kraj je hejtman. Rada si volí z řad zástupců členů Asociace předsedu a místopředsedu (místopředsedy). Hejtman Pardubického kraje Radko Martínek v současné době vykonává funkci místopředsedy Rady Asociace krajů.¹³

¹³ *Asociace krajů ČR* [online], [cit. 2010-12-01]. Dostupné na WWW: <http://www.asociacekrajů.cz/vismo5/dokumenty2.asp?id_org=450022&id=150946&p1=52>.

2.4.2 Regionální rada NUTS II Severovýchod

Pardubický kraj spolupracuje v rámci regionu soudržnosti NUTS II Severovýchod s Královéhradeckým a Libereckým krajem. Regionů soudržnosti je v souvislosti se vstupem republiky do Evropské unie celkem osm. Důvod ke vzniku těchto regionů byla potřeba statistického srovnání s většími evropskými regiony pro účely rozdělování finančních prostředků Evropské unie v rámci regionální a strukturální politiky.

Úkolem regionální rady je především administrace Regionálního operačního programu pro region soudržnosti NUTS II Severovýchod 2007 – 2013. Tento program, v jehož rámci je možné získat finanční prostředky z Evropské unie na projekty realizované v Pardubickém, Královéhradeckém a Libereckém kraji, navazuje na Společný regionální operační program. Ten byl realizován ve zkráceném období 2004 (vstup ČR do EU) až 2006 a byl pro všechny české regiony soudržnosti společný.

Struktura ROP SV je stanovena zákonem č. 248/2000 Sb. o podpoře regionálního rozvoje, ve znění pozdějších předpisů.

Regionální rada je jako řídicí orgán Regionálního operačního programu Severovýchod odpovědná za řízení a provádění operačního programu. Je zodpovědná zejména za transparentní výběr projektů, monitorování projektů, zajištění spolufinancování z veřejných zdrojů, řízení činnosti monitorovacího výboru, poskytování informací a zpráv, zajištění publicity atd.

Předseda Regionální Rady je statutárním orgánem Regionální rady a zastupuje ji navenek. Předsedou Regionální rady regionu soudržnosti Severovýchod je v současné době hejtman Pardubického kraje Radko Martínek.

Z Regionálního operačního programu NUTS II Severovýchod byla v srpnu 2010 proplacena pátá miliarda. Částka byla vyčerpána příjemci dotací z více než 17 mld. rozpočtu vyčleněného pro severovýchodní Čechy v Evropském fondu pro regionální rozvoj.

Příklady projektů spolufinancovaných z Regionálního operačního programu NUTS II Severovýchod jsou v Pardubickém kraji např. obchvat Chvaletic, Chocně, Ústí nad Orlicí, Letohradu, Žamberka nebo Chrudimi, rekonstrukce starých nevyužitých budov v Třemošnici nebo v Litomyšli. Podle informací ředitele Úřadu Regionální rady Zdeňka Semoráda je v našem regionu o dotace zájem, což dokazují až několikanásobné převisy předložených projektů ve vyhlášených výzvách. Oproti jiným programům tak, zdá se, nehrozí riziko, že by se evropské finance vyčleněné pro tyto tři kraje do unijní pokladny vracely.

O rychlosti čerpání dotací svědčí i to, že v rámci 30 vyhlášených a 25 ukončených výzev k předkládání žádostí bylo zaregistrováno 1090 projektových žádostí. Výbor Regionální rady z nich schválil 371. Ke konci srpna 2010 vyřídila Regionální rada 668 žádostí o platbu a 101 projektů svou dotaci úspěšně vyčerpal. Nejvíce registrovaných záměrů sledovalo rozvoj měst a obcí, dalším v pořadí co do počtu předložených projektů je cestovní ruch¹⁴.

2.5 Spolupráce kraje se zahraničními regiony

Pardubický kraj navázal spolupráci také s partnerskými regiony v zahraničí, kterými jsou Dolnoslezské vojvodstvo (Polská republika), Prešovský samosprávný kraj (Slovenská republika), Region Centre (Francie), vládní kraj Tübingen, okres Reutlingen ve spolkové zemi Badensko-Würtembersko (Německo) a region Abruzzo (Itálie). Spolupráce probíhá v oblastech kultury, životního prostředí, sociálních věcí, krizového řízení, dopravy, veřejné správy, regionálního rozvoje a fondů EU, v oblasti budování infrastruktury v pohraničí, v oblasti cestovního ruchu, školských a akademických kontaktů.

2.6 Zastoupení Pardubického kraje v Evropské unii

Zastoupení Pardubického kraje při EU v Bruselu bylo zkušebně otevřeno dne 1. září 2007. Od doby svého vzniku sídlí Zastoupení Pardubického kraje s dalšími českými kraji na adrese Českého domu, spolu se Stálým zastoupením ČR při EU, velvyslanectvím ČR v Belgii a dalšími českými institucemi.

Snahou zastoupení Pardubického kraje v Bruselu je cílená reprezentace zájmů Pardubického kraje u institucí EU a prosazování prioritních témat a případů Pardubického kraje, včetně vyhledávání alternativních finančních nástrojů EU, organizačně - odborné zázemí pro členy Výboru regionů a dalších pracovníků kraje při cestách do Bruselu, Štrasburku nebo Lucemburku a monitoring politik EU – vytvoření „informačního mostu“ mezi Bruselem a Pardubickým krajem a vyhledávání partnerů do projektů Evropské komise¹⁵.

¹⁴ *Pátá miliarda z ROP Severovýchod proplacena.* 20.8.2010 [online], [cit. 2010-12-04]. Dostupné na WWW: < <http://www.pardubickykraj.cz/article.asp?thema=2610&item=63193&category=&previev=archiv>>.

¹⁵ *Vznik zastoupení a jeho koncepce.* [online], [cit. 2010-12-04]. Dostupné na WWW: < <http://www.pardubickykraj.cz/index.asp?thema=3777&>>.

3 ROZBOR INTERNÍCH MATERIÁLŮ PARDUBICKÉHO KRAJE

Následující rozbor Organizačního řádu, Pracovního řádu a Kodexu etiky zaměstnanců Pardubického kraje má napomoci analyzovat systém řízení úřadu a výkonu jeho činností s cílem pokusit se nalézt případné nedostatky a navrhnout optimální formu řízení. Popularizační materiály, jako je např. dokument Tvář Pardubického kraje dokresluje identitu regionu. Jeho analýza se zaměří na zjišťování, zda prezentace uvedených hodnot Pardubického kraje má vliv na realizaci rozvojových projektů v regionu.

Pardubický kraj, resp. Krajský úřad Pardubického kraje, který je připravuje, vydává několik různých typů tiskovin a to jak interních, tak veřejných. Interní materiály mají většinou za cíl sjednotit pracovní postupy a principy výkonu práce, vytvořit schémata pro různé typy evidencí či pro organizační rozčlenění jednotlivých funkcí a zodpovědností. Takovými interními materiály jsou např. Organizační řád, Pracovní řád, Spisový řád, Jednací řády Rady a Zastupitelstva Pardubického kraje, Mediální manuál a další. Pardubický kraj také vydal tzv. Protokol Pardubického kraje, který upravuje nejen jednotný v pravidla chování, ale také pravidla užívání tzv. vizuálního stylu. Tato pravidla definují jednotnou grafickou „tvář“ listin a dalších tiskovin Pardubického kraje, upravují jednotnou podobu dopisů, pozvánek apod.

Kromě těchto materiálů Pardubický kraj vydává také materiály, které mají přiblížit činnost úřadu veřejnosti, případně jim nabídnout dostatek informací o kraji jako takovém. Za tento typ materiálů je možné považovat např. výroční zprávy kraje nebo různé informační bulletiny. Pardubický kraj také vydává dva typy periodik – magazín adresovaný do všech poštovních schránek v Pardubickém kraji a určený široké veřejnosti a zpravodaj určený starostům obcí s informacemi potřebnými pro výkon jejich funkce. Jistě zajímavá je i brožura Zastupitelstvo Pardubického kraje, která je vydávána vždy na počátku volebního období a představuje jednotlivé členy zastupitelstva a složení výborů Zastupitelstva Pardubického kraje.

Dokumentem, který je na pomyslné hranici mezi interním a veřejným materiálem, je tzv. Tvář Pardubického kraje. Jedná se o tiskovinu, která představuje symboly kraje jako jsou znak, prapor, logo, pečeť, znělka apod. a která udává pravidla jejich užívání. Tyto informace jsou určeny jak zaměstnancům kraje, tak široké veřejnosti, která může symboly Pardubického kraje za jasně definovaných pravidel užívat i v rámci svých aktivit. Brožurka Tvář Pardubického kraje také zachycuje přehled významných rodáků a osobností Pardubického kraje a také seznam velkých a tradičních kulturních, sportovních a jiných akcí konaných v Pardubickém kraji.

3.1 Organizační řád

Organizační řád je jakýmsi základním řádem pro výkon veřejné správy na úrovni úřadů krajů. Organizační řád úřadu stanovuje organizační strukturu úřadu, zásady činnosti a řízení úřadu, úkoly a vzájemné vztahy jednotlivých útvarů, rozsah pravomocí vedoucích zaměstnanců a další. Je závazný pro zaměstnance krajského úřadu. Organizační řád vydává ředitel krajského úřadu v souladu s ust. § 69 odst. 2 písm. f) zákona č. 129/2000 Sb., o krajích, kde je doslovně uvedeno, že ředitel „vydává zejména organizační a pracovní řád, spisový řád a skartační řád krajského úřadu“.

Organizační řád Krajského úřadu Pardubického kraje je vnitřní normou, která od vzniku krajských úřadů prošla několika novelami. Poslední z novel je účinná od 1. 1. 2011. Většina novelizací byla vyžádána z důvodu změny organizační struktury krajského úřadu.

Struktura a obsah Organizačního řádu je více méně totožný s organizačními řády jiných krajů, což potvrzuje srovnání např. s Organizačním řádem Moravskoslezského kraje. V Organizačním řádu Pardubického kraje jsou navíc – jako nedílná součást řádu – přiřazeny tři přílohy, které:

- vymezují náplň činnosti odborů a oddělení,
- uvádějí přehled příspěvkových organizací Pardubického kraje,
- uvádějí přehled právnických osob založených Pardubickým krajem.

Přehledy příspěvkových organizací a právnických osob jsou členěny podle oboru a u jednotlivých subjektů jsou uvedeny kontaktní údaje a IČO, což je nejenom přehledný seznam, ale umožňuje zaměstnancům úřadu také rychlou orientaci a komunikaci s vybranou organizací.

V části vymezující náplň činnosti odborů a oddělení jsou pod názvy jednotlivých odborů a jejich gescí vypsány velmi podrobně povinnosti a pravomoci daného úseku včetně citací zákonů, které se k vykonávané činnosti vztahují.

S Organizačním řádem se musí prokazatelně seznámit všichni zaměstnanci úřadu, což je v případě interních předpisů většinou stvrzováno prohlášením o seznámení a podpisem zaměstnance.

Organizační řád Pardubického kraje je vyvěšen na intranetové síti Pardubického kraje a všichni zaměstnanci úřadu mají možnost kdykoli do směrnice nahlédnout.

Veřejnosti je přístupná část týkající se organizačního členění úřadu, kdy je organizační schéma včetně kontaktních informací na vedoucí odborů vyvěšeno na internetových stránkách kraje. Některé odbory, zřejmě podle vlastního uvážení, zveřejňují v rámci odkazů na jejich

stránky také pracovní náplň a činnost svého odboru a svých oddělení. Pro veřejnost by jistě bylo přínosnější, kdyby podobnou informaci dohledala u všech odborů, např. „prokliknutím“ názvu odboru v organizačním schématu.

3.2 Pracovní řád a Kodex etiky zaměstnanců Pardubického kraje

Ředitel krajského úřadu vydává – podobně jako organizační řád – dle příslušného ustanovení zákona o krajích také pracovní řád. Ten je vydáván v souladu s ust. § 306 odst. 3 zákona č. 262/2006 Sb., zákoníku práce a v souladu se zákonem č. 312/2002 Sb., o úřednících územních samosprávných celků. Účelem této směrnice je podrobnější úprava některých ustanovení zákoníku práce a zákona o úřednících. Ředitel Krajského úřadu Pardubického kraje tento Pracovní řád vydal v návaznosti na konkrétní podmínky krajského úřadu. Pracovní řád, označovaný jako vnitřní norma VN/3/2009, je v citované podobě platný od 27. 3. 2009 a účinný od 1. 4. 2009 a je závazný pro všechny zaměstnance Pardubického kraje.

Pracovní řád Krajského úřadu Pardubického kraje v jednotlivých člancích stanovuje a vymezuje pracovní poměr a jeho změny, skončení pracovního poměru, práva a povinnosti zaměstnavatele a zaměstnanců, práva a povinnosti vedoucích zaměstnanců, pracovní a provozní dobu, práci přes čas, pracovní pohotovost, noční práce, dále dovolenou, stravování zaměstnanců, překážky v práci či plat zaměstnanců. Pracovní řád Pardubického kraje je doplněn pěti přílohami, z nichž jedna příloha je nazvaná „Kodex etiky zaměstnanců Pardubického kraje“.

Tento kodex mimo jiné říká: „(1) Základními hodnotami, které má každý zaměstnanec Pardubického kraje (dále jen „zaměstnanec“) ctít a vytvářet tak základ pro vybudování a udržení důvěry veřejnosti, jsou zákonnost při rozhodování a rovný přístup ke všem fyzickým i právnickým osobám. Zaměstnanec má zájem na efektivním výkonu veřejné správy, a proto si dalším vzděláváním prohlubuje i svoji odbornost“¹⁶.

Kodex etiky zaměstnanců Pardubického kraje je soupisem základních pravidel slušného chování vůči veřejnosti a pravidel výkonu práce zaměstnance ve veřejné správě. Má obecný charakter, zahrnuje obecné hodnoty a kritéria. V jednotlivých člancích kodexu se mluví o povinnosti jednat na vysoké odborné úrovni, korektně, objektivně. Materiál také říká, že zaměstnanec má pečovat o úpravu svého zevnějšku a dbát na odívání a že se v soukromém životě má vyhýbat takovému jednání, které by mohlo snížit důvěru úřadu a veřejné správy

¹⁶ *Pracovní řád Pardubického kraje*. Pardubice : Pardubický kraj, 2009.

obecně. Kodex upravuje také otázku střetu zájmů a celý jeho článek se dotýká darů a „jiných nabídek“.

Etický kodex Pardubického kraje je pojat formou přílohy interní směrnice. Zároveň však v úvodních obecných zásadách uvádí, že účelem kodexu „je podporovat standardy chování zaměstnanců ve veřejné správě a zároveň informovat veřejnost o chování, které je od zaměstnanců oprávněna očekávat“¹⁷. Tato dvě fakta si odporují. Při detailním zkoumání a prohledávání webu Pardubického kraje či jeho úřední desky není Pracovní řád, ani jeho příloha Kodex etiky zaměstnanců Pardubického kraje, zveřejněn.

Pracovní řád je skutečně interním materiálem Pardubického kraje a jako takový by měl být pojímán, tedy má být zveřejněn pouze interně v rámci krajského úřadu a mají se s ním seznamovat zaměstnanci úřadu. Má-li ale jedna z jeho příloh – Kodex – plnit svou funkci, musí být z Pracovního řádu vyčleněna a samostatně zveřejněna.

3.3 Tvář Pardubického kraje

Na základě usnesení Zastupitelstva Pardubického kraje č. Z/55/01 ze dne 13. 12. 2001 byla schválena publikace Tvář kraje Pardubického kraje¹⁸, která informuje o významných akcích kraje, rodácích kraje, symbolech kraje atd. Jde nejen o prezentaci toho nejlepšího, co lze v Pardubickém kraji najít, ale i o jeden z podkladů pro hodnocení rozvojových projektů kraje.

3.3.1 Symboly Pardubického kraje

Jednou ze stěžejních kapitol dokumentu je část věnovaná symbolům kraje, tedy znaku, praporu, logu, pečeti, znělce kraje i mottu kraje, které existuje ve dvou variantách. Pardubický kraj používá pro svou prezentaci také dvě barvy, o kterých se Tvář Pardubického kraje také zmiňuje.

- Znak - autorem návrhu je Petr Vorel. Symbolizace – první dvě pole znaku zaujímají historické znaky Čech a Moravy, třetí pole symbolizuje celý kraj, otevřená stříbrná brána se zlatým glóblem představuje vstřícnost kraje vůči vnějšímu světu. Portál brány uzavírá stříbrný klenák s černou lyrou, který připomíná Mistry hudby, kteří žili v Pardubickém kraji. Modrá barva v poli štítu je symbolem množství řek, jezer a vodních ploch, které se v kraji nalézají. Stříbrná barva hradební zdi symbolizuje pás

¹⁷ *Kodex etiky Pardubického kraje*. Pardubice : Pardubický kraj, 2009.

¹⁸ *Tvář Pardubického kraje*. Pardubice : Pardubický kraj, 2008.

hor, které obepíná kraj. Čtvrté pole tvoří znak statutárního města Pardubic, ve kterém je sídlo Pardubického kraje. Jiné subjekty než Pardubický kraj a také jím zřizované organizace mohou požit znak podle zákona č. 129/2000 Sb., o krajích pouze se souhlasem Pardubického kraje,

Obrázek č. 3 – Znak Pardubického kraje



Zdroj: Tvář Pardubického kraje

- Prapor – byl udělen Pardubickému kraji předsedou Poslanecké sněmovny Parlamentu ČR dne 14. 8. 2001. Výtvarně prapor zpracoval Stanislav Valášek,
- Pečeť – graficky zpracoval pečetidlo Josef Brychnáč. Pečeť může používat pouze hejtman Pk. Pečetidlo potvrzuje historickou významnost dokumentů vydaných hejtmanem,
- Znělka – je upravené hlavní téma z cyklu symfonických básní „Má vlast“ o délce 32 sekund,
- Logo – je grafické zpracování názvu Pardubického kraje. Autorem je Lubomír Novotný. Logo se skládá z motivu hradu Kunětická hora – dominanta Pardubicka a glóbu – otevřenost vůči vnějšímu světu,

Obrázek č. 4 – Logo Pardubického kraje



Zdroj: Tvář Pardubického kraje

- Motto – základní sousloví, které se používá jako uvozovací a spojovací věta v tiskovinách Pardubického kraje; Základní sousloví kraje zní: „*Pardubický kraj je území, kde se snoubí nádherná příroda, velkolepá historie, lidský um, úchvatnost hudby a sport snad ve všech podobách*“,
- Barvy – Pardubický kraj používá pro svoji reprezentaci a propagaci kombinaci barev modrá – zlatá (modrá – žlutá).

3.3.2 Významné osobnosti Pardubického kraje

Pardubický kraj se hlásí ke své historii a hlásí se také ke svým rodákům nebo osobnostem, které v kraji žili a pracovali a kteří byli přínosem pro společnost i pro reprezentaci českých zemí v zahraničí. Často jsou těmito osobnostmi inspirovány různé společenské, kulturní i sportovní akce, jsou jim v rámci Pardubického kraje odhalovány sochy či památníky a některým z nich „patří“ i muzea.

Mezi slavné osobnosti a rodáky Pardubického kraje se řadí hudební skladatel a litomyšlský rodák Bedřich Smetana, šlechtic, který přivedl Pernštejny do Pardubic a na Kunětickou horu Vilém z Pernštejna, dále hudební skladatel Bohuslav Martinů, první arcibiskup pražský, první rektor Univerzity Karlovy v Praze a přítel českého krále a římského císaře Karla IV. arcibiskup Arnošt z Pardubic, lékař a cestoval, díky němuž mohlo v Holicích vyrůst muzeum, Emil Holub, dále aviatik Jan Kašpar nebo legendární herec a dabér František Filipovský.

3.3.3 Významné akce Pardubického kraje

Mezi významné akce kraje se řadí např. operní festival Smetanova Litomyšl, světoznámé překážkové dostihy Velká pardubická steeplechase, motocyklový závod na ploché dráze Zlatá přilba, mistrovství ČR jednotlivců v tenise staršího dorostu Pardubická juniorka, mezinárodní festival šachu, bridže a her Czech Open, Pietní akt v Ležákách jako připomenutí vypálení obce Ležáky během 2. světové války či přehlídka domácího i zahraničního letectví Aviatická pouť.

Tato kapitola analyzovala vybrané interní a popularizační materiály Pardubického kraje – Organizační řád, Pracovní řád a Tvář Pardubického kraje.

Popularizační brožura Tvář Pardubického kraje plní svůj účel prezentace kraje a jeho určitého patriotismu navenek a zároveň šíří povědomost o symbolice a způsobu užití znaku, praporu, loga a dalších symbolů kraje. Tato velmi útlá knížka existuje v tištěné podobě. V době elektronických médií je však dnes již téměř nutností zveřejňovat podobné materiály na webu. Na internetových stránkách Pardubického kraje tento dokument skutečně uveřejněn je, nicméně k jeho dohledání je třeba několika kliknutí a také trpělivosti. Brožura je totiž „ukryta“ pod záložkou Symboly a ani vyhledávací systém ji nedokáže objevit.

Organizační řád plní svou funkci plně. Jeho vydání i struktura jsou více méně dány zákonnou normou, kterou Organizační řád dodržuje. Námitky lze mít k jeho části, konkrétně k organizačnímu schématu uveřejněnému na webu Pardubického kraje. Některé odbory Krajského úřadu Pardubického kraje uveřejňují náplň své činnosti, jiné nikoli. Krajský úřad by měl tuto skutečnost sjednotit, nejlépe doplnit chybějící informace a poskytnout tak veřejnosti plný informační servis.

Podobná situace je také u Pracovního řádu, k normě nelze mít zásadní námitky – až na jednu výjimku. Tou je výše zmiňovaná příloha Pracovního řádu s názvem Kodex etiky zaměstnanců Pardubického kraje. Tato část jinak čistě interního materiálu by měla být vydána samostatně a jako taková zveřejněna.

4 ANALÝZA ČINNOSTI KRAJSKÉHO ÚŘADU PARDUBICKÉHO KRAJE A KRAJSKÉ SAMOSPRÁVY V OBLASTI ZDRAVOTNICTVÍ, ŠKOLSTVÍ A DOPRAVY

Tato kapitola se věnuje podrobnější analýze tří vybraných oblastí, jejichž správa a výkon veřejné správy jsou v kompetenci krajů. V rámci Pardubického kraje se jedná o analýzu oblasti zdravotnictví, školství a dopravy, tedy oblastí, ve kterých jsou stále řešeny – a často nedořešeny – různé problémy jako je např. nedostatek finančních prostředků, překážky v legislativě, chybějící koncepční materiály apod. Řada záležitostí závisí na politickém rozhodnutí samosprávy, podklady pro správné rozhodnutí a efektivní řešení musí však zpracovat a navrhnout odborní pracovníci jednotlivých odborů krajského úřadu.

Podkladem pro tuto analýzu jsou především výroční zprávy Pardubického kraje za uplynulé roky, jsou to interní materiály Pardubického kraje a také informační zdroje uveřejněné na webových stránkách kraje. Důležitým prvkem pro analýzu jsou také poznatky odborných pracovníků, kteří se danou problematikou zabývají a kteří jsou schopni odhalit skutečné příčiny problémů a zároveň jsou schopni nabídnout možnosti řešení.

4.1 Zdravotnictví

Odbor zdravotnictví je rozdělen na oddělení řízení zdravotnictví a oddělení ekonomické.

Mezi nejdůležitější oblast působnosti patří plnění úkolů koncepce zdravotnictví Pardubického kraje v oblasti zdravotnické záchranné služby a lékařské služby první pomoci, kvalita zdravotní péče, centrální nákupy léčiv a zdravotnického materiálu, sestavování rozpočtu za odvětví zdravotnictví, plní úkoly protidrogové politiky na území kraje, provádí akreditaci a certifikaci zdravotnických zařízení.

Usnesením Zastupitelstva Pardubického kraje č. Z/151/10 ze dne 18. 2. 2010 byla schválena „Střednědobá koncepce zdravotnictví Pardubického kraje“. Tato koncepce je strategickým dokumentem, který má určit směr fungování krajského zdravotnictví a také vytvořit systém, který zkvalitní péči o nemocné a také zlepší ekonomiku jednotlivých zařízení a krajského zdravotnictví jako celku. K této koncepci se na základě veřejné diskuse sešlo zhruba 1900 připomínek. Odborníci tyto připomínky zhodnotili a rozhodli co je vhodné

k zapracování. Mezi hlavní cíle této koncepce patří: zvyšování úrovně bezpečnosti pacientů a kvality poskytované péče, podpora racionálního využití personálních, přístrojových a jiných kapacit zdravotnických zařízení dělbou práce, zkvalitnění úlohy kraje jako dobrého hospodáře u jím založených nebo zřizovaných zdravotnických zařízení a také dosažení zvýšení úhrad od zdravotních pojišťoven za péči, která je nasmlouvána a zlepšit tak příjmovou stránku hospodaření jednotlivých zařízení¹⁹.

Zdravotnická zařízení zřizovaná Pardubickým krajem měla formu příspěvkových organizací, přestože již v roce 2005 schválilo Zastupitelstvo Pardubického kraje svůj záměr změnit nemocnice zřizované krajem na akciové společnosti. Vzhledem k tomu, že nedošlo k plánové realizaci legislativních změn, byla tato změna realizována až k 20. 7. 2006. Pardubický kraj je zakladatelem pěti akciových společností - nemocnic, a to v Chrudimi, Litomyšli, Pardubicích, Ústí nad Orlicí a Svitavách. Dále byl zřizovatelem 10 příspěvkových organizací - Zdravotnické záchranné služby Pardubického kraje, 3 lůžkových zařízení s lůžky následné péče, 3 odborných léčebných ústavů a 3 zvláštních dětských zařízení. K 1. 1. 2006 byla zrušena Zbytková nemocnice Polička z důvodu, že již neposkytovala zdravotní péči, ale pouze spravovala majetek Pardubického kraje.

Mezi největší dokončené investiční akce v posledních letech v oblasti zdravotnictví patří například rekonstrukce budovy Zdravotnické záchranné služby v Pardubicích, rekonstrukce dvou lůžkových výtahů v Pardubické krajské nemocnici a.s., a modernizace stravovacího zařízení ve Svitavské nemocnici.

Grantové programy v oblasti zdravotnictví:

Pardubický kraj již od roku 2002 podporuje programy protidrogové politiky, například v roce 2009 byla největší částka vynaložena na činnost nestátních neziskových organizací, které poskytují služby pro uživatele drog a jejich blízké. Dále jsou vyhlašovány granty na podporu programu zdravotní politiky, poprvé byly vyhlášeny v roce 2004. Podporovány jsou projekty zaměřené na prevenci nemocí, které byly v souladu s programem „Zdraví 21 v podmínkách Pardubického kraje“ (tento program byl schválen Zastupitelstvem Pardubického kraje v prosinci 2006 a obsahoval popis stavu, problémové okruhy, směry a cíle zlepšování stavu obyvatel Pardubického kraje) a také projekty na podporu Českého červeného kříže.

¹⁹ *Střednědobá koncepce zdravotnictví Pardubického kraje*. 11.3.2010 [online], [cit. 2011-02-06]. Dostupné na WWW: <<http://www.pardubickykraj.cz/document.asp?thema=4015&category=>>>.

Ke konci roku 2010 je pro zdravotnictví aktuální problematikou odchod lékařů (akce „Děkujeme, odcházíme“), která může ohrozit kvalitu zdravotní péče v celém kraji.

Advokátní kancelář v průběhu měsíce prosince 2010 začala rozesílat do nemocnic potvrzené výpovědi všech lékařů, kteří chtějí odejít. K 1. 1. 2011 je připraveno rozvázat pracovní poměr přes 3,5 tisíce lékařů, kteří se podle odborářů chystají odejít po skončení dvouměsíční výpovědní lhůty. Komplikace se dají předpokládat především na nejdůležitějších odděleních akutní péče jako ARO, chirurgie, a další. Ředitelé nemocnic v Pardubickém kraji zatím na oficiální výpovědi stále čekají, v lednu 2011 bude pravděpodobně jasné, jaké jsou definitivní počty výpovědí a strukturu lékařů, kteří chtějí ukončit své pracovní poměry.

4.2 Školství

Odbor školství se člení na oddělení vzdělávání, organizace školství, tělovýchovy, ekonomické, a oddělení kultury a památkové péče.

Mezi nejdůležitější oblasti působnosti odboru školství se řadí aktualizace dlouhodobého záměru vzdělávání a rozvoje vzdělávací soustavy v územní působnosti kraje (každé 2 roky), správa dat Rejstříku škol a školských zařízení, přidělování příspěvků a grantů a záštit vyhlášených a poskytovaných Pardubickým krajem pro zájmovou, sportovní a vzdělávací činnost ve školách a neziskových organizacích kraje.

Pardubický kraj je zřizovatelem především středních a speciálních škol, ale také základních uměleckých škol a domů dětí a mládeže. Při vzniku krajů byla síť zřizovatelských funkcí velmi roztráštěná a nejednotná, proto Pardubický kraj přistoupil k reorganizaci a přesunu zřizovatelských funkcí z kraje na města a naopak. Tyto změny se týkaly především základních uměleckých škol a domů dětí a mládeže, kde se v současné době dokončuje sjednocení zřizovatelských funkcí převodem na města.

Za deset let se také podařilo do krajského školství, budov škol a modernizace výuky investovat značné množství finančních prostředků ať už z rozpočtu kraje, tak i z evropských fondů. Největší objem investic směřoval do zateplení objektů škol – v roce 2009 bylo takových akcí dokončeno dvanáct. Další investiční akce se týkaly např. rekonstrukcí střech, sociálních zařízení, modernizací tělocvičen i odborných dílen.

Pardubický kraj také podporuje talentované žáky v rámci Programu talentovaných žáků a oceněním Mladý talent. Rozvinut byl systém grantů na podporu výchovné a vzdělávací činnosti a na podporu sportu a volnočasových aktivit.

V grantové politice se Pardubický kraj v oblasti školství zaměřuje na podporu oblastí sportu a volnočasových aktivit, a to v několika kategoriích. Granty, vypisované každoročně, jsou určeny jak zařízením zřizovaným Pardubickým krajem, tak i dalším subjektům z oblasti neziskových organizací, sportovních a uměleckých zařízení apod.

Pro školy a organizace nezřizované Pardubickým krajem je určen Program na podporu rozvoje sportovní a volnočasové činnosti škol a školských zařízení. Má za cíl rozšířit možnosti využití volného času dětí a mládeže nad rámec školního vyučování. Patří sem také podpora sportovní a volnočasové činnosti nebo podpora posílení činnosti domů dětí a mládeže na území Pardubického kraje. Grantové prostředky lze také využít na pořádání soutěží, s výjimkou postupových soutěží vyhlášených ministerstvem školství, dále na činnosti zájmových kroužků atd.

Další grantové programy směřují do oblastí sportu. Jedná se o Program na podporu činnosti sportovních klubů a svazů, Program na podporu hendikepovaných sportovců a Program na podporu sportu pro všechny. Tento program je pro občanská sdružení pracující s dětmi a mládeží a není určen pro výkonnostní sport. Jeho cílem je umožnit pořádání sportovních a jiných akcí pro neregistrovanou sportovní veřejnost.

Program na podporu činnosti neziskových organizací, které pracují s dětmi a mládeží, je dalším z grantových programů Pardubického kraje. Neziskové organizace z tohoto programu mohou hradit náklady s celoroční činností, pronájem kluboven či náklady spojené s účastí na různých akcích typu letních táborů, závodů apod.

Pardubický kraj vypisuje také Program na podporu výstavby, rekonstrukcí a oprav sportovních zařízení, pořízení investičního majetku sportovních zařízení, kde Pardubický kraj není vlastníkem. V tomto případě se žadatel musí podílet na investici ve výši min. 50 % (v případě obcí), resp. 30 % (ostatní žadatelé). U předchozích grantových programů nesmí finanční prostředky poskytnuté Pardubickým krajem přesáhnout 70% rozpočtu.²⁰

Jako zřizovatel samozřejmě Pardubický kraj podporuje také své organizace. Z rozpočtu kraje jsou uvolňovány příspěvky pro školy a školská zařízení zřizovaná krajem. I v této oblasti existuje několik titulů. Jsou to Program na podporu rozvoje sportovní činnosti škol a školských zařízení a na podporu volnočasových aktivit, program Výměnná spolupráce české školy se školou obdobného typu v zemích Evropské unie a také Program na podporu zajištění soustředění pro úspěšné řešitele olympiád před republikovými či mezinárodními koly soutěží a Program na podporu organizace a zajištění jiných soutěží regionálního významu, tedy příspěvky na podporu soutěží odborných dovedností na středních odborných učilištích či soutěží a přehlídek základních uměleckých škol apod. Výše finanční podpory se pohybuje v rámci desítek tisíc korun.

Téměř po celou dobu existence „krajského školství“ se Pardubický kraj také zaměřuje na podporu technického vzdělávání a na sjednocení oborové nabídky s požadavky trhu práce. Tato podpora vrcholí v letošním roce, kdy Pardubický kraj zavedl program stipendií (viz níže), dle požadavků trhu práce otevírá dva nové technické obory (chemik, plastikář) a snaží se technické obory zpopularizovat. Souvisí s tím také restrukturalizace sítě středních škol.

²⁰ *Granty Pardubického kraje.* [online], [cit. 2010-11-11]. Dostupné na WWW: <<http://www.pardubickykraj.cz/dbOther.asp?category=635&thema=3410&item=58226>>.

Právě tato nová koncepce je prozatím nedořešenou „bolístkou“ Pardubického kraje. Stále klesá demografická křivka, technické obory ztrácí žáky, výběrovost gymnázií a ekonomických oborů klesá. Současná optimalizace ve školství reaguje na již schválenou koncepci z roku 2008. Tehdejší krajské zastupitelstvo ji nazvalo „Dlouhodobý záměr vzdělávání a rozvoje vzdělávací soustavy v Pardubickém kraji“. Říká, že je třeba reagovat na úbytek žáků, snížit počty tříd všeobecného vzdělávání a podporovat technické obory. Současná politika Pardubického kraje v tomto záměru pokračuje. Podporuje technické školství s ohledem na uplatnění na trhu práce a snaží se vrátit výběrovost gymnáziím a ekonomickým oborům.

O klesající demografické křivce svědčí i údaje zpracované odborem školství, ze kterých vyplývá, že na základních školách Pardubického kraje ukončí docházku v roce 2011 cca 4322 žáků, z toho 4132 žáků vychází z devátých tříd. V roce 2010 ukončilo 9. třídu 4147 žáků, celkově ZŠ ukončilo 4356 žáků. Rozdíl tvoří žáci ukončující základní školní docházku v nižší než 9. třídě.

Ve školním roce 2010/2011 nastoupilo do 1. ročníků (ve všech formách vzdělávání, za všechny zřizovatele, včetně nástavbového a zkráceného studia, včetně konzervatoře) 6 846 žáků. Ve školním roce 2011/2012 bude končit přibližně o 269 žáků méně. Zapíše se tedy odhadem asi 6 577 žáků (ve všech formách vzdělávání, za všechny zřizovatele, včetně nástavbového a zkráceného studia, včetně konzervatoře). Z tohoto počtu bude cca 6 100 žáků v denní formě vzdělávání, z ní bude 160 žáků na konzervatoři Pardubice, cca 800-900 budou žáci z tzv. středoškolské turistiky, to znamená přechodu ze školy na školu resp. z oboru na obor nebo opakujících v 1. ročníku středních škol. Zbytek, tj. rozdíl mezi žáky končícími ZŠ a skutečně nastupujícími v denním studiu středních škol tvoří žáci nástaveb a zkráceného studia.

Střední školy nejsou schopné plně obsazovat své obory. V současné době je průměrná naplněnost středních škol v Pardubickém kraji pouze 74%. Gymnázia mají až 95%, odborné školy vykazují naplněnost 60% a méně.

Po technických oborech je na trhu práce poptávka, přitom např. elektrotechniku studuje pouze 9% z celkového počtu žáků, stavebnictví dokonce pouhých 7%. Gymnázia studuje 50% všech žáků v Pardubickém kraji.

Z tohoto důvodu se zpracovala „Analýza středního školství v Pardubickém kraji. Po diskuzi s řediteli gymnázií se snížili počty nově otevíraných prvních ročníků. Ve školním roce 2011/2012 jich bude namísto 40 v celém Pardubickém kraji 32. Tzn. že na gymnáziích bude

studovat 19% z celkové populace šestnáctiletých žáků a gymnázia se opět stanou výběrovými školami.

Zvýšit zájem o technické a odborné profese chce Pardubický kraj mimo jiné formou stipendií. Rada Pardubického kraje v březnu 2010 vyzvala ředitele středních škol zřizovaných krajem, které poskytují podporované obory, aby v souladu se školským zákonem vydali s účinností od 1. září 2010 stipendijní řád, podle kterého budou moci žáci čerpat prospěchové stipendium. Peněžní podpora má žáky motivovat k zodpovědnějšímu přístupu ke studiu, k pravidelné docházce do školy i k dobrému chování. Mezi kritéria pro přiznání stipendií patří vždy v daném pololetí podmínka, že žák dosáhne v hodnocení odborného výcviku stupně prospěchu výborný nebo chvalitebný a že je celkové hodnocení žáka na vysvědčení vyjádřeno stupněm prospěl(a) s vyznamenáním nebo prospěl(a). Pokud tohoto celkového hodnocení žák nedosáhne, protože nebyl hodnocen z některého předmětu (např. z důvodu dlouhodobé nemoci či úrazu), může ředitel školy tuto podmínku prominout. Dalšími podmínkami pro vyplacení stipendia je hodnocení chování žáka stupněm velmi dobré a neuložení kázeňského opatření, žák nesmí mít neomluvenou absenci a omlouvání nepřítomnosti žáka musí být v souladu se školským zákonem. Žák musí být žákem střední školy poskytující stipendium nejen v pololetí, kdy pobírá stipendium, ale i v celém předchozím hodnoceném pololetí. Stipendium nebude vypláceno za období hlavních prázdnin a ani po dobu přerušení studia.²¹ Mezi takto podporované obory patří denní formy studia obráběč kovů, strojní mechanik, zámečnický, kominický, zednický, tesařský, vodařský a další. Výše stipendia se odvíjí podle hodnocení prospěchu v odborném výcviku i podle ročníku. Měsíčně tak může žák získat částku 300 – 400 Kč v 1. ročníku, částku 300 – 500 Kč ve 2. ročníku a částku 400 – 600 Kč ve 3. ročníku.

V rámci zvýšení zájmu o technické obory a s cílem zvýšit úroveň vzdělávání na gymnáziích se Pardubický kraj také snaží motivovat rodiče a jejich děti, aby vybírali takové studijní nebo učební obory, které odpovídají studijním předpokladům žáka. K tomu může napomoci i spolupráce kraje se základními školami a certifikovaná služba hodnocení žáků 9. tříd z hlediska jejich zaměření.

Právě probíhající diskuse na téma kvality vzdělávání je velmi zajímavá. Podle řady odborníků (učitelů středních i vysokých škol a dalších pedagogických pracovníků) je zřejmé, že celková kvalita výuky v České republice pomalu, ale viditelně klesá. Na střední školy se v současné době z důvodu nedostatku žáků dostávají i děti nenadané a nemusí se ve škole

²¹ *Stipendia pro vybrané obory středních škol PK*. 1.1.2011 [online], [cit. 2011-1-10]. Dostupné na WWW: <<http://www.pardubickykraj.cz/article.asp?thema=3050&item=61157&category=>>>.

vůbec učit. Podle školského zákona je rozhodnutí o přijímacích zkouškách v kompetenci ředitelů jednotlivých škol. Většina žáků se především hlásí na školy, jako jsou gymnázia, obchodní akademie. Zájem o střední odborné školy a střední odborná učiliště je minimální. Přitom na trhu práce jsou žádáni odborníci v technických profesích. Pokud absolventi ovládají i některý z cizích jazyků mají velké předpoklady na lukrativní pozice. I studenti gymnázií si především vybírají vysoké školy humanitního směru. Po jejich absolvování bohužel ve většině případů ve svém oboru nenacházejí uplatnění. V mnoha případech vykonávají profese, u kterých by jim stačilo i středoškolské vzdělávání. Také kvalita vysokoškolského studia je aktuálním tématem. Nekontrolovaný nárůst vysokých škol, především soukromých, v mnoha případech snižuje kvalitu vysokoškolského vzdělávání.

Samospráva Pardubického kraje v této souvislosti doporučila ředitelům středních škol, aby od školního roku 2011/2012 zavedli přijímací řízení pro všechny maturitní obory, a to jak na gymnáziích, tak i odborných oborech. V současné době podle školského zákona může přijímací zkoušky zřizovatel pouze doporučit, konečné rozhodnutí záleží na řediteli školy. Podobné rozhodnutí vyslovil také Karlovarský, Zlínský, Liberecký a Moravskoslezský kraj. V Moravskoslezském kraji vypisují výběrové řízení na realizátora přijímacího řízení. Také v Pardubickém kraji se uvažuje o jednotném způsobu přijímacích testů. V případě realizace přijímacích řízení by zkouška z českého jazyka měla být společná pro všechny typy škol; gymnázia, obchodní akademie a školy technického zaměření by testovaly uchazeče z matematiky a na ostatních školách, na školách zdravotních a chemických, by žáci měli možnost volit mezi biologií a chemií. Podle vyjádření některých odborníků by další možnou variantou v otázce přijímacích zkoušek na střední školy mohlo být organizování přijímacích zkoušek pouze u výběrových škol – gymnázií a obchodních akademií.

Některé z českých krajů, ale také jednotlivé střední školy, spolupracují při realizaci přijímacího řízení se společností SCIO. Ta je na státu nezávislou společností a zabývá se mimo jiné vývojem a organizací testování v rámci přijímacího řízení a v rámci přípravy na ně. V tomto ohledu spolupracuje se středními a vysokými školami. Projekt přijímacích zkoušek včetně kompletního servisu realizuje už 9 let. Ve školním roce 2009/2010 se přijímací zkoušky s použitím testů společnosti Scio uskutečnily ve 202 středních školách v rámci České republiky. Testy jsou připravené z českého jazyka, matematiky a obecných studijních předpokladů.²²

²² Scio - Vaše cesta ke vzdělání. [online], [cit. 2010-11-10]. Dostupné na WWW: <http://www.scio.cz/1_menu/kdojsme.asp>.

Pardubický kraj věnuje oblasti školství velkou pozornost. Řada výše uvedených důvodů (klesající demografická křivka, roztržitá síť škol a školských zařízení, klesající kvalita vzdělávání, odliv zájmu o odborné školy) nutí samosprávu Pardubického kraje přistoupit často k nepopulárním krokům. Podkladem pro zvolená rozhodnutí bývají různé analýzy, statistiky apod., které si především prostřednictvím odboru školství krajského úřadu nechává samospráva Pardubického kraje zpracovat. Odborná veřejnost ve většině případů s danými opatřeními souhlasí. Bohužel se tyto nepopulární kroky nedaří vysvětlit veřejnosti. Učitelé, studenti a jejich rodiče bývají často osobně zainteresovaní a odmítají různá slučování škol, zavedení přijímacích zkoušek apod. V této oblasti postrádám jednotnou formu prezentace restrukturalizace sítě škol. Domnívám se, že by se krajská samospráva měla více zaměřit na komunikaci s veřejností a vytvořit účinnou kampaň na podporu realizovaných změn.

4.3 Doprava a dopravní infrastruktura

Odbor dopravy, silničního hospodářství a investic se dělí na oddělení dopravy, oddělení silničního hospodářství a dopravní obslužnosti a oddělení přípravy a realizace investic.

Mezi nejdůležitější oblasti působnosti odboru patří rozhodování o odvolání proti rozhodnutím o přestupcích na úseku bezpečnosti a plynulosti provozu na pozemních komunikacích, provádění zkoušek odborné způsobilosti dopravců a zkoušky učitelů autoškol, rozhodování o zařazení pozemní komunikace do kategorie silnic II. a III. třídy, obstarávání dopravního značení na silnicích I. tříd, zabývání se činnostmi souvisejícími se zajištěním veřejné dopravy (veřejná doprava = regionální vlaková a autobusová doprava, jejímž objednavatelem je Pardubický kraj) a aktualizace plánu investiční výstavby.

Pardubický kraj v roce 2001 převzal od státu do svého vlastnictví a také správy více než 3 tisíce kilometrů silnic II. a III. tříd a současně i 811 mostů. Z investičního pohledu byl nejúspěšnější rok 2007, kdy Pardubický kraj proinvestoval částku přes 1 mld. Kč. Mezi důležité akce dokončené v oblasti silniční infrastruktury patří v roce 2006 uskutečněná modernizace mostu Pavla Wonky v Pardubicích. Na tuto stavbu bylo vyčerpáno přes 220 mil. Kč a byla hrazena z úvěru od Evropské investiční banky²³.

V roce 2011 Pardubický kraj společně s Magistrátem města Pardubic spolupracuje a uchází se o dotaci z programu česko – švýcarské spolupráce na projekt „Multimodální uzel veřejné dopravy v Pardubicích“. Jedná se o revitalizaci prostoru před nádražím v Pardubicích společně s navazující dopravní infrastrukturou. Hlavním důvodem pro předložení této žádosti byly výsledky analýzy stávající dopravní situace ve městě Pardubice a také odhad situace budoucího vývoje v této oblasti. Město Pardubice řeší v současné době v oblasti osobní dopravy dramatický nárůst individuální automobilové dopravy a s tím související znečištění ovzduší a vyšší počet dopravních nehod. Pokud se tento projekt podaří zrealizovat, přispěje nejen ke zkvalitnění dopravy v Pardubicích, přestupní uzel nabídne cestujícím kvalitní přepravní služby, ale také přispěje k lepší integraci železniční a autobusové dopravy a vhodnější návaznosti individuální a veřejné dopravy v celém Pardubickém kraji.

Transformace okresních správ a údržeb silnic v Pardubickém kraji

Jedním z prvních významných kroků Pardubického kraje v roce 2002, který se podařil po převzetí státní silniční sítě a státních údržbových organizací, byla transformace okresních

²³ *Modernizace silnic II. a III. třídy v letech 2002 - 2008*. Pardubice : Pardubický kraj, 2009. 102 s.

správ a údržeb silnic do jedné krajské organizace se sídlem v Pardubicích. Hlavním přínosem tohoto kroku byla významná úspora pracovníků a v letech 2002 - 2010 se podařilo dvojnásobně zvýšit produktivitu práce této organizace.

Správa a údržba silnic Pardubického kraje v roce 2009 obhájila ratingové ohodnocení - schopnost dostát svým závazkům, což je téměř nejvyšší ohodnocení, které lze v České republice dosáhnout.

Zkušebně byl zaveden v roce 2009 správou a údržbou silnic nový předpovědní modul dispečera v systému METIS 3 pro zimní údržbu silnic I. a II. třídy. Tento systém dokáže předpovídat v hodinových intervalech s dvanáctihodinovým předstihem stav a teplotu povrchu vozovky v délkovém členění 1 km silnice, již se zapojením teploměrů a činností zimní údržby podle podkladů z navigace.

Fondy Evropské unie

Pro obnovu krajské silniční sítě (silnice II. a III. třídy) byly významně v letech 2002 - 2010 využívány fondy Evropské unie (PHARE CBC, SROP, INTERREG IIIA, ROP), v rámci kterých bylo realizováno 11 projektů v celkové výši 1,4 miliardy Kč.

Dopravní obslužnost

V oblasti zajištění základní dopravní obslužnosti drážní dopravou, kterou má Pardubický kraj na starosti od roku 2003, bylo významným momentem ujednání s vládou poskytnutí státní podpory krajům na úhradu prokazatelné ztráty z veřejné dopravy na dobu 10 let.

Proces zatraktivnění železniční dopravy byl zahájen v roce 2009, kdy Pardubický kraj uzavřel dlouhodobou smlouvu na zajištění dopravní obsluhy v rámci závazku veřejné služby s Českými drahami. Tyto smlouvy umožní postupnou obnovu zastaralého vozového parku a také nutí národního dopravce pomocí přísných sankcí za nedodržení definovaných standardů v oblasti kvality k trvalému zlepšování poskytovaných služeb. Dalším prvkem je návaznost pravidelné autobusové dopravy na dopravu železniční, aby autobusová doprava co nejoptimálněji umožňovala svoz a rozvoz cestujících.

ZÁVĚR

Cílem bakalářské práce byla analýza činnosti krajského úřadu. Ve vybraných třech oblastech – ve školství, zdravotnictví a dopravě – měla analyzovat, co se za 10 let existence Pardubického kraje podařilo a které problémy se naopak zůstaly nedořešeny. K analýze sloužily jako zdrojové materiály především rozborů výročních zpráv a dalších interních i veřejných materiálů. Důležitým zdrojem informací byly také rozhovory s odpovědnými pracovníky krajského úřadu. Cíl této práce byl splněn.

Je zřejmé, že za 10 let fungování krajských úřadů existuje hodně jejich příznivců i odpůrců. Kladně se v Pardubickém kraji hodnotí už to, že se povedlo rozdělení bývalého Východočeského kraje na kraj Pardubický a Královéhradecký. Přínos je zcela patrný. Krajszí politici vědí o Pardubicích více než centrální úřady a snaží se získávat v maximální míře finanční prostředky na jeho rozvoj.

Mezi pozitiva Pardubického kraje také patří, že měl jako první ze všech krajů připravený územní plán a zásady územního rozvoje, jako první měl také na svém území dva babyboxy - v Pardubicích a Ústí nad Orlicí.

Zřízení pobočky krajského soudu, krajského ředitelství Policie České republiky, Hasičského záchranného sboru Pardubického kraje lze také zařadit mezi přínos v působení krajského úřadu.

Dnes je také Pardubický kraj největší zaměstnavatel. Ve 140 organizacích pracuje 12 tisíc zaměstnanců, například v nemocnicích, školách i sociálních ústavech.

Další pozitiva v působení kraje:

- koordinace spolupráce se všemi složkami integrovaného záchranného systému při řešení a likvidaci následků přírodních katastrof, které náš kraj v uplynulých deseti letech postihly. Krajský úřad spolu s policií, hasiči a dalšími složkami záchranného systému řešil např. povodně, tornáda, sníh, který provaloval střechy, ptačí chřipku a nemoc šílených krav,
- oprava pardubického zámku - kraj zámek přijal v zanedbaném stavu do svého majetku, od roku 2001 do něj vložil přes 55 miliónů Kč,
- Wonkův most přes řeku Labe v Pardubicích – oprava v r. 2006 stála 220 mil. Kč,
- zrekonstruování budovy bývalé reálky v Pardubicích na sídlo Pardubického kraje včetně prostor pro veřejnost – přestavba si vyžádala investici ve výši 170 mil. Kč,

- likvidace černých skládek,
- oprava silnic první a druhé třídy,
- budování unikátních cyklostezek na Orlickoústecku,
- program obnovy venkova,
- dobudování krajské knihovny a galerie,
- návštěvy prezidenta republiky Václava Klause v Pardubickém kraji (poprvé v roce 2005).

Samozřejmě existují i negativa :

- podle původních plánů byl výrazně zvýšen počet úředníků (v roce 2010 to bylo 350 úředníků),
- dodnes není schválena trasa R 35 na Moravu ani dostavba silnice R 43,
- Pardubický kraj patří mezi nejméně navštěvované kraje v České republice,
- nedošlo k velké modernizaci Krajské nemocnice Pardubice a.s., nemocnice jsou chronicky zadlužené; nemocnice se neumí vyrovnat s hromadným odchodem lékařů,
- nepodařilo se získat větší kompetence, které máji neustále ve své působnosti ministerstva
- v oblasti školství stále není dokončena reforma, která by se vyrovnala s klesající demografickou křivkou a která by sjednotila roztržitou síť škol a školských zařízení.

Na krajský úřad jako instituci nahlíží veřejnost dvěma způsoby – pro některé obyvatele je krajský úřad pouze „ohromnou byrokracií“, která zaměstnává velké množství úředníků, jiní je považují za přiblížení státní správy lidem v regionech. Na základě analýzy dostupných materiálů a výše uvedených výsledků ale považují klady nového krajského zřízení za převažující nad zápory.

Za kladné lze zcela jistě již zmiňované přiblížení státní správy občanovi, díky znalosti regionu zodpovědnější rozdělování investičních prostředků i projevy „patriotismu“. Politik jako reprezentant Pardubického kraje se více snaží prosadit zájmy regionu v „centrální Praze“.

Negativními jevy jsou zcela jistě výše uvedené problémy jako je stále chybějící napojení na dálniční síť prostřednictvím dvou klíčových rychlostních komunikací R35 a R43, chybějící školská reforma a či nedostatek lékařů a podfinancování krajského zdravotnictví.

Všechny tyto problémy řeší krajské samosprávy několik volebních období a napříč politickými vládnoucími stranami. V případě rychlostní silnice R35 je problémem především nedostatek finančních prostředků. Vzhledem k tomu, že investorem této stavby je ale Ředitelství silnic a dálnic ČR, resp. stát, je v silách Pardubického kraje „pouze“ lobovat za svůj region, tlačit na zákonodárce, aby ve státním rozpočtu podpořili výstavbu této komunikace.

Závažným problémem je také chybějící reforma ve školství. Samospráva Pardubického kraje už dvě volební období hledá řešení jak reagovat na klesající demografickou křivku a chránit tak školy před finančními problémy. Nejčastěji se hovoří o slučování či dokonce rušení některých škol, o redukci gymnázií, jejichž vzdělávací úroveň díky nižším požadavkům na studenty klesá, či o zavedení povinných přijímacích zkoušek na maturitní obory. Vyplácena jsou také stipendia žákům technických oborů, která mají zajistit zájem dětí o tyto obory. K přijetí takové reformy je však zapotřebí důkladná analýza současného stavu, ale i odhad budoucího vývoje a také určitá politická odvaha učinit pro veřejnost nepopulární krok. Každý student, rodič i učitel zcela logicky brání svou školu.

Řešení problémů ve zdravotnictví je stejně problematické jako ve školství. Chybí finanční prostředky nejen na mzdy lékařů a zdravotních sester, ale především na modernizace a investice v objektech krajem zřizovaných nemocnic. Některé soukromé firmy chtějí lukrativní obory provozovat sami a jednají o tom s nemocnicemi. Chybí celostátní zdravotnická koncepce, ze které by mohly vycházet dílčí plány krajských nemocnic. Hejtmani už vyvolali jednání s ministrem zdravotnictví.

Přestože jsem nyní popsala nevyřešené „bolístky“ Pardubického kraje, domnívám se, že krajské zřízení má smysl. Většina velkých problémů je propojena s problémy státu, je závislá na celostátních koncepcích nebo na státním rozpočtu. Kompetence, které mají jednotlivé kraje, jsou využívány plně a účelně. A platí to i v Pardubickém kraji.

Seznam zkratek

Seznam použitých zkratek

ČSSD	Česká strana sociálně demokratická
EU	Evropská unie
KSČM	Komunistická strana Čech a Moravy
METIS	Silniční meteorologický informační systém pro prezentaci silničních meteorologických informací se zaměřením na aktuální a budoucí situaci na silnicích. Poskytuje ucelený přehled o počasí v reálném čase a je užitečným nástrojem každého dispečera zimní údržby komunikací.
NUTS II	Nomenklatura územních statistických jednotek, (zkratka z anglického <i>Nomenclature of Units for Territorial Statistics</i>) jsou územní celky vytvořené pro statistické účely Eurostatu (<i>statistický úřad Evropské unie</i>) pro porovnání a analýzu ekonomických ukazatelů, statistické monitorování, přípravu, realizaci a hodnocení regionální politiky členských zemí EU. Klasifikaci NUTS zavedl Eurostat v roce 1988.
ODS	Občansko - demokratická strana
Pk	Pardubický kraj
PSP ČR	Poslanecká sněmovna Parlamentu České republiky
ROP	Regionální operační program
SCIO	Společnost s ručením omezeným zaměřená na testování žáků základních a středních škol, e-learning a podporu studentských aktivit.
ZPk	Zastupitelstvo Pardubického kraje

Použité zdroje:

Seznam odborné literatury

HENDRYCH, D. *Správní právo, obecná část*. 7. vyd. Praha: C. H. Beck, 2009. 837 s. ISBN-978-80-7400-049-2.

HRAZDÍROVÁ, B. ŠUPKOVÁ, P. *Krajské zřízení (po 1. lednu 2003)*. Praha : Institut pro místní správu, 2003. 96 s.

KOUDELKA, Z. *Samospráva*. Praha : Linde, 2007. 398 s. ISBN 978-80-7201-665-5.

MIKULE, V. Výkon státní správy a reforma veřejné správy. *Právní zpravodaj*. 2002, 8 s.

PRŮCHA, P. *Správní právo : Obecná část*. Brno : Masarykova univerzita, 2001. 133 s. ISBN -978-80-7239-207-0.

SVATOŇ, J. - HORÁKOVÁ, M. - PRŮCHA, P. - MRKÝVKA, P. - SKULOVÁ, S. *Základy správní vědy*. Brno : Masarykova univerzita, 2001. 236 s. ISBN 80-210-1828-3.

VIDLÁKOVÁ, O. *Reformy veřejné správy*. Pardubice : Univerzita Pardubice, 2000. 140 s. ISBN 80-7194-290-1.

Seznam interních materiálů Pardubického kraje

Organizační řád Pardubického kraje. Pardubice : Pardubický kraj, 2009. 59 s.

Pracovní řád Pardubického kraje. Pardubice : Pardubický kraj, 2009. 14 s.

Tvář Pardubického kraje. Pardubice : Pardubický kraj, 2008. 22 s.

Modernizace silnic II. a III. tříd v letech 2002-2008. Pardubice : Pardubický kraj, 2009. 102 s.

Seznam právních předpisů

Zákon č. 129/2000 Sb. ze dne 12. dubna 2000 o krajích (krajské zřízení)

Seznam elektronických zdrojů

Asociace krajů ČR [online], [cit. 2010-12-01]. Dostupné na WWW: <http://www.asociacekrajů.cz/vismo5/dokumenty2.asp?id_org=450022&id=150946&p1=2>.

Dohoda o politickém uspořádání Pardubického kraje ve volebním období 2008 – 2011 [online], [cit.2011-01-31]. Dostupné na WWW: <<http://www.pardubickykraj.cz/document.asp?thema=4031&category=>>>.

Pátá miliarda z ROP Severovýchod proplacena. 20.8.2010 [online], [cit. 2010-12-04]. Dostupné na WWW: <http://www.pardubickykraj.cz/article.asp?thema=2610&item=63193&category=&previev=archiv>>.

Program rozvoje Pardubického kraje. 2006 [online], [cit. 2010-12-20]. Dostupné na WWW: <<http://www.pardubickykraj.cz/document.asp?thema=2987>>.

Granty Pardubického kraje. [online], [cit. 2010-11-11]. Dostupné na WWW: <<http://www.pardubickykraj.cz/dbOther.asp?category=635&thema=3410&item=58226>>.

Historie krajů v Česku. [online], [cit. 2011-01-03]. Dostupné z WWW: <http://cs.wikipedia.org/wiki/Historie_kraj%C5%AF_v_%C4%8Cesku>.

Scio - Vaše cesta ke vzdělání. [online], [cit. 2010-11-10]. Dostupné na WWW: <http://www.scio.cz/1_menu/kdojsme.asp>.

Stipendia pro vybrané obory středních škol PK. 1.1.2011 [online], [cit. 2011-1-10]. Dostupné na WWW: < <http://www.pardubickykraj.cz/article.asp?thema=3050&item=61157&category=>>>.

Střednědobá koncepce zdravotnictví Pardubického kraje. 11.3.2010 [online], [cit. 2011-02-06]. Dostupné na WWW: <<http://www.pardubickykraj.cz/document.asp?thema=4015&category=>>>.

Vznik zastoupení a jeho koncepce. [online], [cit. 2010-12-04]. Dostupné na WWW: < <http://www.pardubickykraj.cz/index.asp?thema=3777&>>.

Seznam obrázků

Obrázek č. 1 – Mapa Pardubického kraje.....	17
Obrázek č. 2 - Organizační struktura k 1.9.2010.....	24
Obrázek č. 3 – Znak Pardubického kraje.....	33
Obrázek č. 4 – Logo Pardubického kraje	34

ANOTACE

Jméno a příjmení:	Petra Kotajná
Katedra:	Ústav pedagogiky a sociálních studií
Vedoucí práce:	PhDr. Zuzana Tichá, Ph.D.
Rok obhajoby:	2011

Název práce:	Deset let existence krajských úřadů a krajských samospráv
Název v angličtině:	Ten years existence of regional self-governments and regional administration offices
Anotace práce:	<p>Tématem bakalářské práce je analýza novodobého krajského zřízení v rámci České republiky. Zabývá se rozbohem orgánů kraje, popisuje, jak krajské úřady vznikaly, jakou vykonávají činnost. Dále je zde rozebrána spolupráce kraje s vybranými organizacemi a interní materiály Pardubického kraje, které ovlivňují chod úřadu.</p> <p>Konkrétně se zaměřuji na činnost krajského úřadu a samosprávy Pardubického kraje za 10 let jejich existence a na tři odbory úřadu – odbor školství, zdravotnictví a dopravu.</p>
Klíčová slova:	Pardubický kraj, krajský úřad, hejtman, rada, zastupitelstvo, školství, doprava, zdravotnictví
Anotace v angličtině:	This thesis analyzes recent system of regions in the Czech Republic. It deals with regional bodies and describes how they were formed and what are their duties. Furthermore, the work explores cooperation of the region with selected institutions and presents internal documents which are used and have effect on managing the regional office. The paper also pursues in greater detail the Pardubice Region, its functioning in the first decade of its existence and introduces three of its departments - Department of Education, Department of Healthcare and Department of Transport.
Klíčová slova v angličtině:	Pardubice Region, regional authorities, President (of a Region), regional council, regional assembly, education, transport, healthcare
Přílohy vázané v práci:	Žádné
Rozsah práce:	52 stran
Jazyk práce:	Český jazyk