

ČESKÁ ZEMĚDĚLSKÁ UNIVERZITA V PRAZE

PROVOZNĚ EKONOMICKÁ FAKULTA



**Program rozvoje venkova a jeho využití v rámci
rozvoje obcí**

Bakalářská práce

Autor: Jana Littmannová

Vedoucí bakalářské práce: Ing. Pavel Moulis Ph.D.

© 2012

Čestné prohlášení

Prohlašuji, že jsem tuto bakalářskou práci vypracovala samostatně a pro její vypracování jsem použila zdroje uvedené v seznamu použité literatury. Další informace mi poskytli na městském úřadě v Kostelci n. Č. 1.

V Kostelci n. Č. 1. dne

.....

Jana Littmannová

Poděkování

Děkuji vedoucímu své bakalářské práce Ing. Pavlu Moulisovi Ph.D. za odborné vedení a konzultace při vypracování této práce. Dále také děkuji pí. Janě Havelkové za vstřícné odpovědi a poskytnuté materiály k této práci.

Program rozvoje venkova a jeho využití v rámci rozvoje obcí

Tato práce se zabývá programem rozvoje obcí a mapuje působení místní akční skupiny Podlipansko.

Klíčová slova: Rozvoj
Podlipansko

Rural development program and his usage in terms of municipality

This work deals with development program and maps activities local action groups Podlipansko.

Key Words: Development
Podlipansko

Obsah

1. Úvod.....	1
2. Cíl a metodika	1
3. Literární rešerše.....	2
3.1 Program rozvoje venkova před vstupem do EU	2
3.1.1 HRDP - Horizontální plán rozvoje venkova	2
3.1.2 SAPARD	3
3.1.3 Operační program rozvoj venkova a multifunkční zemědělství (OP RVMZ)	3
3.2 Program rozvoje venkova (PRV)	4
3.2.1 Osa I – Zlepšení konkurenceschopnosti zemědělství a lesnictví	4
Osa II – Zlepšování životního prostředí a krajiny	9
3.2.2 Osa III – Kvalita života ve venkovských oblastech a diverzifikace hospodářství venkova 17	
3.2.3 Osa IV – LEADER.....	21
3.2.4 Osa V- Technická pomoc	23
4. Programu rozvoje venkova v obcích.....	25
4.1 MAS Podlipansko.....	27
4.1.1 Strategický plán LEADER	28
4.1.2 Analýzy strategického plánu	28
4.1.3 Priority a cíle	29
4.1.4 Stručný popis opatření (Fiche)	30
4.1.5 Finanční prostředky	35
4.1.6 Hodnocení projektů	36
4.1.7 Dokončené projekty	37
4.1.8 Monitoring naplňovaných cílů	40
4.2 Regionální operační program	41
5. Závěr.....	42
6. Zdroje	44
7. Seznam použitých zkratk.....	45

Obrázek 1: Rozdělení financí v rámci osy 1	4
Obrázek 2: Rozdělení finanční alokace na jednotlivé priority v rámci osy 2	9
Obrázek 3: LFA oblasti na území ČR	10
Obrázek 4: Oblasti NATURA na území ČR	11
Obrázek 5: Rozdělení financí v rámci osy 3	17
Obrázek 6: Regiony soudržnosti NUTS2 a okresy NUTS4	25
Obrázek 7: Vymezení venkovských regionů na území ČR	26
Obrázek 8: MAS v České Republice	27
Obrázek 9: Hlavní cíle MAS Podlipansko	30
Obrázek 10: Organizace poskytující dotace (EU, PRV a LEADER)	36
Obrázek 11: Realizované projekty MAS Podlipansko	39
Obrázek 12: Rozdělení finančních prostředků v ROP Střední Čechy	42
Tabulka 1- Vztah SPL ke struktuře PRV	34
Tabulka 2 - Finanční plán MAS Podlipansko	35
Tabulka 3- Finanční plán MAS Podlipansko 2011-2013	36
Tabulka 4 - Bodové hodnocení projektů MAS Podlipansko	37
Tabulka 5 - Monitorovací indikátory a evaluace	40

1. Úvod

Program rozvoje venkova je v posledních letech využíván čím dál častěji a díky již dokončeným projektům, se dostává i do povědomí obyčejných lidí. Díky podporám z Evropské unie se tak posiluje česká ekonomika a podporuje se zachování kulturního dědictví České republiky s ohledem na životní prostředí. Jednotlivé podpory umožňují malým podnikatelům a řemeslníkům dále provozovat svou činnost ve venkovských oblastech, bez které by jistě zanikly, nebo se přesunuli za výhodnějšími podmínkami. Malá města a vesnice tak mohou zlepšit kvalitu života ve svém okolí a stávají se atraktivnější pro turisty, investory a obyvatele žijící ve velkých městech.

2. Cíl a metodika

Cílem této práce je zmapovat program rozvoje venkova a jeho uplatnění v České republice. Práce je soustředěna na Středočeský kraj a především na činnost místní akční skupiny (MAS) Podlipansko. Jedná se o region v blízkosti Prahy avšak s bohatou kulturní a venkovskou hodnotou. Proto se v tomto regionu snaží co nejefektivněji využívat Evropské podpory. Podpor pro venkovský rozvoj je však velké množství, proto není cílem této práce zhodnotit všechny uskutečněné projekty, ale pouze ty, na kterých bude zřejmé, jak podpora funguje a také ukázat si jejich efektivnost a vliv na venkov jako celku.

Údaje a informace jsem čerpala z tištěných zdrojů, on-line zdrojů a elektronických materiálů. Také jsem využila dokumentaci MAS Podlipansko a informace poskytnuté od pí. Havelkové, která má na starosti rozvoj venkova v tomto regionu. Data z výše uvedených zdrojů jsem poté přepracovala do podoby této rešeršní práce.

Celá práce je rozdělena do několika částí. První část obecně popisuje různé podpory rozvoje venkova a podpory, které předcházeli, nebo byly později zahrnuty do Programu rozvoje venkova států Evropské Unie. Druhá část je již zaměřena přímo na tento program a stručně popisuje rozdělení podpor v programu rozvoje venkova a místa jeho uplatnění. Podpory spolu často souvisí nebo navazují jedna na druhou. Proto je v této části vyjádřeno jen to podstatné, přesný rozsah a možnosti uplatnění je možné dohledat pomocí odkazů uvedených v dané sekci. Třetí a poslední část se zabývá uplatněním rozvoje venkova ve středočeském kraji, jeho

rozdělení a výše poskytovaných podpor. Příklady jednotlivých projektů jsou popsány v oblasti působení Místní akční skupiny Podlipansko, kde je zahrnut i způsob hodnocení projektů a čerpání finanční podpory na určité projekty a vliv těchto projektů na venkovské oblasti. Na konci práce nesmí chybět seznam použité literatury a příslušné odkazy.

3. Literární rešerše

3.1 Program rozvoje venkova před vstupem do EU

Před zapojením České republiky do Programu rozvoje venkova podporovaného Evropskou unií existovala celá řada jiných programů, která poskytovala dotace ve venkovských oblastech. Některé byly později přepracovány a zahrnuty do stávajícího programu nebo stále existují a poskytují podpory souběžně s PRV. Nejdůležitější podpory jsou stručně popsány v následující kapitole.

3.1.1 HRDP - Horizontální plán rozvoje venkova

Horizontální plán rozvoje venkova „Trvale udržitelný rozvoj zemědělství, venkova a jeho přírodních zdrojů“ byl realizován v letech 2004-2006. Obsahoval opatření na podporu předčasného ukončení zemědělské činnosti, podporu méně příznivé oblasti a oblasti s environmentálními omezeními a podporu Agro-environmentálního opatření, lesnictví, zakládání skupin výrobců a technickou pomoc.¹

V roce 2004 byla realizována tři opatření „Méně příznivé oblasti a oblasti s environmentálními omezeními“, „Agro-environmentální opatření“ a opatření „Lесnictví“, od roku 2005 byla spuštěna opatření „Předčasné ukončení zemědělské činnosti“ a „Zakládání skupin výrobců“, pro které bylo vydáno příslušné nařízení vlády. Opatření „Technická pomoc“ nebylo do konce roku 2005 spuštěno. Celková finanční alokace přidělená na program HRDP byla 678,5 mil. EUR, z toho 542,8 mil. EUR z EU.²

¹ Program rozvoje venkova České Republiky na období 2007-2013, Str. 45

² Program rozvoje venkova České Republiky na období 2007-2013, Str. 45

3.1.2 SAPARD

Program SAPARD byl jedním z předvstupních nástrojů Evropské unie určený pro deset kandidátských zemí. Název program SAPARD byl vytvořen z počátečních písmen slov Special Accession Programme for Agriculture and Rural Development, česky Speciální předvstupní program pro zemědělství a rozvoj venkova.

Jak bylo navrženo Evropskou komisí, program SAPARD napomáhal kandidátským zemím při řešení konkrétních úkolů při zavádění *acquis communautaire* vztahujícímu se ke společné zemědělské politice (CAP – Common Agriculture Policy), strukturálním změnám v jednotlivých zemědělských sektorech a na venkově. Kandidátské země mohli program SAPARD využívat v časovém rozmezí let 2000-2006, maximálně však do konkrétního data vstupu do Evropské unie.³

3.1.3 Operační program rozvoj venkova a multifunkční zemědělství (OP RVMZ)

OP RVMZ navazuje na předvstupní program SAPARD a jeho cílem je, obdobně jako u programu SAPARD, zajištění trvale udržitelného rozvoje venkova, podpora zemědělské prvovýroby a zpracování zemědělských produktů. Navíc je zde zahrnuta i podpora lesního a vodního hospodářství. Česká republika tak pokračuje v politice podpor, které byly poskytovány již v uplynulých obdobích ze státního rozpočtu a EU.

Posilování konkurenceschopnosti resortu zemědělství se zaměřuje na zavádění nových úsporných technologií šetrných k životnímu prostředí, na zlepšování kvality produktů, na vyšší úroveň *welfare*, zlepšení situace v lesním a vodním hospodářství včetně ochrany před povodněmi a odstraňování následků přírodních katastrof. Rovněž tak je podporován rozvoj českého rybářství, důraz je kladen na rozvoj venkova a diverzifikaci jako zdroj dalších příjmů obyvatel venkova. Podpora pozemkových úprav a odborného vzdělávání doplňuje celkový záměr OP Zemědělství. Při realizaci všech opatření je kladen důraz na ochranu a zlepšení životního prostředí.

³ Program rozvoje venkova České Republiky na období 2007-2013, Str. 42

3.2 Program rozvoje venkova (PRV)

Program rozvoje venkova je pro lepší přehlednost rozdělen do pěti skupin, kterým se říká osy. Každá osa má jiné zaměření a poskytuje různé druhy dotací. Jdou zde také uvedeny ověřitelné ukazatele, které umožňují měřit účinnost a pokrok tohoto programu rozvoje.

3.2.1 Osa I – Zlepšení konkurenceschopnosti zemědělství a lesnictví

Tato osa podporuje zlepšení konkurenceschopnosti zemědělství a lesnictví, ale také posílení dynamiky podnikání v zemědělské výrobě a v navazujícím potravinářství. Tato podpora ovšem nevede ke zvýšení zemědělské prvovýroby. Prioritní oblastí této osy je modernizace zemědělských podniků, úpravy pozemků a následné přidání hodnoty zemědělským produktům. Tato osa má největší finanční podporu PRV a to 22,39 % z celkových

Obrázek 1: Rozdělení financí v rámci osy I



Zdroj 1: Program rozvoje venkova ČR na období 2007-2013, str. 37

prostředků.⁴

3.2.1.1 Modernizace podniků

Modernizace zemědělských podniků je zaměřena na podniky, kde je nedostatečná úroveň investic. Jedná se o nedostatek investic jednak v rostlinné a živočišné produkci a ve stavebních a technologických investicích, ale také v podnicích, kde je potřeba zvýšit celkovou výkonnost. Díky nedostatečným investicím jsou technologie a také zemědělské stavby v těchto podnicích zastaralé. Tím také klesá efektivita a produktivita zemědělské výroby a podnik ztrácí konkurenceschopnost. Podniky také často nevyhovují moderním požadavkům welfare a ochraně životního prostředí. U celkové výkonnosti je podpora zaměřena na činnosti spojené s produkcí, zpracováním a uváděním produktů na trh. Týká se to produktů uvedených v příloze. Za účelem zajištění konkurenceschopného a perspektivního zemědělství nebude Česká republika omezovat zaměření opatření na vybrané sektory. Prioritní oblastí ovšem stále zůstává podpora welfare a biobezpečnost.⁵

3.2.1.2 Vývoj nových produktů

Tato podpora je zaměřena na spolupráci při vývoji nových produktů, postupů a technologických inovacích v zemědělství. Za hlavní cíle je považována restrukturalizace a rozvoj technického potenciálu dále také využívání tržních příležitostí což vede k následnému zvýšení konkurenceschopnosti.⁶

3.2.1.3 Založení porostů rychle rostoucích dřevin

Podpora je zaměřena na poskytnutí finančních prostředků pro zemědělce, kteří chtějí na svém pozemku založit porost rychle rostoucích dřevin určených pro energetické využití. Tím se snižuje podíl zornění půdy, aniž by se zvýšil podíl neobhospodařované zemědělské půdy. Také se snižuje podíl skleníkových plynů a to díky využití obnovitelných zdrojů energie, čímž rovněž přispíváme k řešení problémů s globálními změnami klimatu. Hlavním cílem je

⁴ Program rozvoje venkova České Republiky na období 2007-2013, Str. 58

⁵ Program rozvoje venkova České Republiky na období 2007-2013, Str. 61

⁶ Program rozvoje venkova České Republiky na období 2007-2013, Str. 62

zajištění stabilnější finanční situace farem změnou struktury příjmů formou diverzifikace podnikatelských aktivit.⁷

3.2.1.4 Investice do lesů

Tato sekce je zaměřena na podporu pro zlepšení podnikání v lesnictví, vyšší výkonnost lesnických podniků a zlepšení ochrany životního prostředí. Podporované akce by měli vést k řešení nízké úrovně investování do lesnictví a zlepšení a renovaci technicky nevyhovujících vybavení. Také se zde pokračuje v řešení nevyhovující infrastruktury v lesnictví.

Konkrétně se jedná o pořízení strojů a vybavení na budování a údržbu lesnických cest, stezek a chodníků. Je zde i zahrnuto hrazení bystřin, zřizování retenčních nádrží a zařízení pro turistiku. Jedná se i stroje a zařízení na obnovu a výchovu lesních porostů a prvotní zpracování dříví ekologickými technologiemi.⁸

Ve venkovských oblastech je ovšem nejvýznamnější část podpory zaměřená na vytváření a udržení malých povozů, které do programu rozvoje venkova přispívají mimo jiné i vytvořením pracovních míst pro nekvalifikované i kvalifikované pracovníky. Především jde o zkvalitnění technického vybavení pro finalizaci a o tržní zhodnocení produktu.⁹

3.2.1.5 Přidání hodnoty zemědělským a potravinářským produktům

Odvětví je zaměřeno zejména na podporu výkonnosti zpracovatelských podniků a také na podporu marketingu a rozvoj nových odbytišť pro zemědělské produkty. Týká se to i rozvoje inovací výroby a to díky spolupráci se subjekty zabývajících se výzkumem a vývojem. Takovéto podporované akce by měli řešit problémy jako je nízká produktivita práce, nízký podíl inovací a produkce s vyšší přidanou hodnotou.

Peněžní prostředky se starají jak o hmotné, tak o nehmotné investice, týkající se zpracování, uvádění na trh a vývoje nových produktů, procesů a technologií týkajících se těchto produktů s výjimkou produktů rybolovu. Produkty musí dodržovat standardy Evropského Společenství

⁷Program rozvoje venkova České Republiky na období 2007-2013, Str. 63

⁸Program rozvoje venkova České Republiky na období 2007-2013, Str. 64

⁹Program rozvoje venkova České Republiky na období 2007-2013, Str. 66

(ES). Investice spojené s plněním standardů ES, jsou poskytovány pouze drobným podnikům a to jedině při zavedení nově vzniklých standardů ES.¹⁰

3.2.1.6 Pozemkové úpravy

Tento oddíl se zabývá problematikou vlastnických vztahů na pozemcích, nedostatečná infrastruktura a absence prvků ekologické stability krajiny. Tyto problémy jsou jedním z klíčových problémů rozvoje venkova. Vlivem podpory těchto faktorů je pozitivně ovlivněn i rozvoj podnikání a přispívá i k udržitelnému rozvoji krajiny. Při provádění pozemkových úprav dochází k prostorovému uspořádání pozemků všech vlastníků půdy v daném katastrálním území a v některých případech i k reálnému vytyčení těchto pozemků v terénu.¹¹

3.2.1.7 Seskupení producentů

V nových zemích EU, k nimž se řadí i Česká republika, mají zemědělci na trhu slabé postavení a také slabou pozici vůči zpracovatelům a odběratelům výrobků. Proto je jim nabídnuta podpora na zakládání organizací výrobců a jejich následnou činnost. Mezi tyto činnosti se zejména řadí přizpůsobení produkce jednotlivých členů požadavkům trhu společné uvádění výrobků na tento trh. To zahrnuje i přípravy k prodeji, centralizaci prodeje a dodávky odběratelům. Aby byl tento program funkční, musí se stanovit společná pravidla pro informace o produkci všech členů.¹²

3.2.1.8 Odborné vzdělání a informační činnost

V zemědělství je pro pracovníky specifická špatná rekvalifikace, nízká mobilita a generalizace odvětví. Díky tomu je v zemědělství nízká úroveň mezd a spolu s nízkou nabídkou pracovních míst nepříznivě ovlivňují konkurenceschopnost. Proto se podpora zaměřuje především na informovanost a připravenost v oblasti inovací. Dotace se poskytuje na různé vzdělávací projekty spojené se získáváním, prohlubováním a obnovováním znalostí a dovedností a jejich následnému šíření. Vzdělávání je zaměřeno na několik různých oblastí a to zavádění nových výrobních metod a technologií, zákonné požadavky na hospodaření,

¹⁰ Program rozvoje venkova České Republiky na období 2007-2013, Str. 69

¹¹ Program rozvoje venkova České Republiky na období 2007-2013, Str. 71

¹² Program rozvoje venkova České Republiky na období 2007-2013, Str. 73

zvyšování efektivnosti a možnosti diverzifikace, ochrana životního prostředí a zachování krajiny, potravinářství a lesnictví. Jsou zde zahrnuty i výdaje na konzultace a praxe.¹³

Tato podpora je využívána také v ose II.

3.2.1.9 Zahájení a ukončení činnosti mladých zemědělců

Jedná se o rozvoj dynamického podnikání u zemědělců nízké věkové kategorie a tím přispívá k oživení věkové struktury v zemědělství. Snažíme se zde o zamezení odchodu mladých zemědělců z odvětví a tím zlepšit procento zaměstnanců ve venkovských oblastech. Podpora je tedy poskytována na zahájení nebo v případě neúspěchu na předčasné ukončení podnikání, a to na základě posouzení podnikatelského záměru, který posuzuje akreditovaná platební agentura – Státní zemědělský intervenční fond (SZIF).¹⁴

3.2.1.10 Předčasné ukončení zemědělské činnosti

Jde zde o motivaci zemědělců, kteří dosáhli věku 55 let, aby ukončili svoji činnost a vytvořili tak prostor pro nástup mladší generace. Posiluje se tím ekonomická a sociální stránka udržitelnosti zemědělství a venkova.¹⁵

¹³ Program rozvoje venkova České Republiky na období 2007-2013, Str. 74

¹⁴ Program rozvoje venkova České Republiky na období 2007-2013, Str. 76

¹⁵ Program rozvoje venkova České Republiky na období 2007-2013, Str. 79

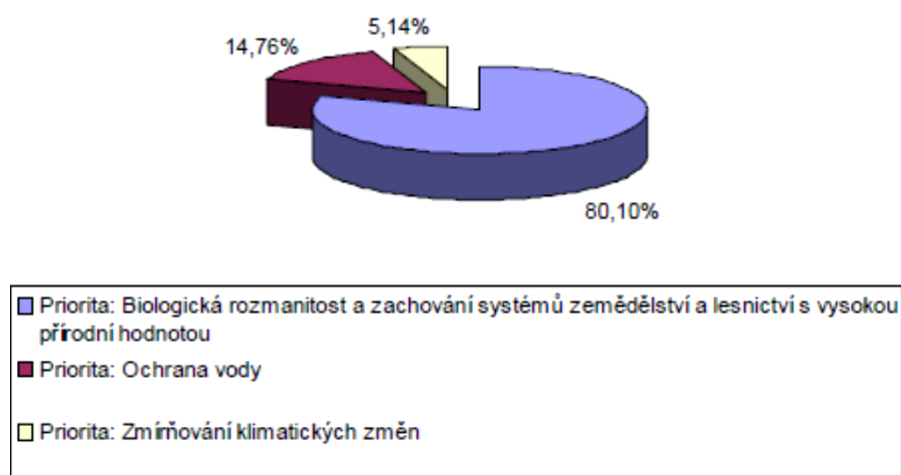
3.2.1.11 Využití poradenských služeb

Jedná se o podporu informovanosti podnikatelů podílejících se na činnostech ve venkovské krajině. Cílem je především usnadnit orientaci a podpořit zavádění nových výrob a technologií, které jsou v souladu s ochranou životního prostředí. Služby poskytuje zemědělský poradenský systém, který poskytuje informace o zvýšení manažerské schopnosti a výkonnosti jejich hospodářství, ale také dodržování zásad zemědělské politiky a povinných norem. Finanční podpora slouží k šetrnému způsobu hospodaření, jak v zemědělství, tak v lesnictví.¹⁶

Osa II – Zlepšování životního prostředí a krajiny

Cílem této osy je podporovat hospodaření v méně příznivých oblastech LFA, v chráněných krajinných oblastech a v ostatních, pro zemědělství nepříznivých, oblastech. Díky podporám na zatravnění lesních ploch a zalesňování je zajištěno i zlepšování životního prostředí a udržování krajinného rázu. Tato osa má dvě hlavní skupiny a to skupinu zaměřenou na udržitelné využívání zemědělské půdy a skupinu na udržitelné využívání lesní půdy.

Obrázek 2: Rozdělení finanční alokace na jednotlivé priority v rámci osy 2



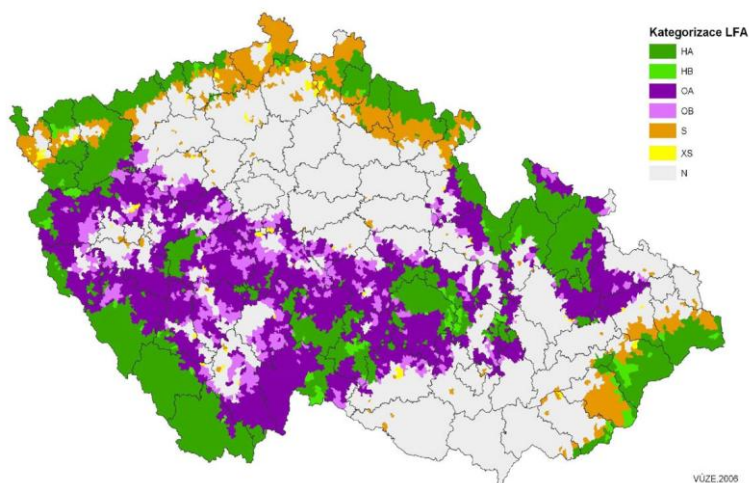
Zdroj 2 Zdroj 3 Program rozvoje venkova České Republiky na období 2007-2013, str. 38

¹⁶ Program rozvoje venkova České Republiky na období 2007-2013, Str. 80

Platby za přírodní znevýhodnění

Tato podpora je poskytována v horských oblastech a v jiných méně příznivých oblastech, které jsou označeny jako LFA.

Obrázek 3: LFA oblasti na území ČR



Zdroj 3 Program rozvoje venkova České Republiky na období 2007-2013, str 209

Jednotlivé oblasti LFA:

Horské oblasti (H)

Jako horské oblasti je označováno území obce nebo katastrální území, které má průměrnou nadmořskou výšku větší nebo rovnu 600 m n.m. a nebo území větší nebo rovno 500 m n.m. a menší než 600 m n.m. se svažností 15 % na více než 50 % výměry celkové půdy v obci nebo katastrálním území.

Ostatní méně příznivé oblasti (O)

Tyto oblasti jsou vymezeny průměrnou výnosností zemědělské půdy nižší než 34 bodů (80 % průměru ČR) a to v rámci okresů. Dále také hustotou obyvatel menší než 75 obyvatel/km² a podílem pracovníků v zemědělství, lesnictví a rybolovu na ekonomicky aktivním obyvatelstvu větší než 8 % a to v rámci kraje.¹⁷

Jedná se o ucelená území, která musí splňovat všechna tato kritéria.

Oblasti se specifickými omezeními (S)

Jedná se o území obcí nebo katastrálního území v podhorských oblastech na severozápadě a východě České republiky s průměrnou výnosností půdy menší než 34 bodů.

¹⁷Program rozvoje venkova České Republiky na období 2007-2013, Str. 84

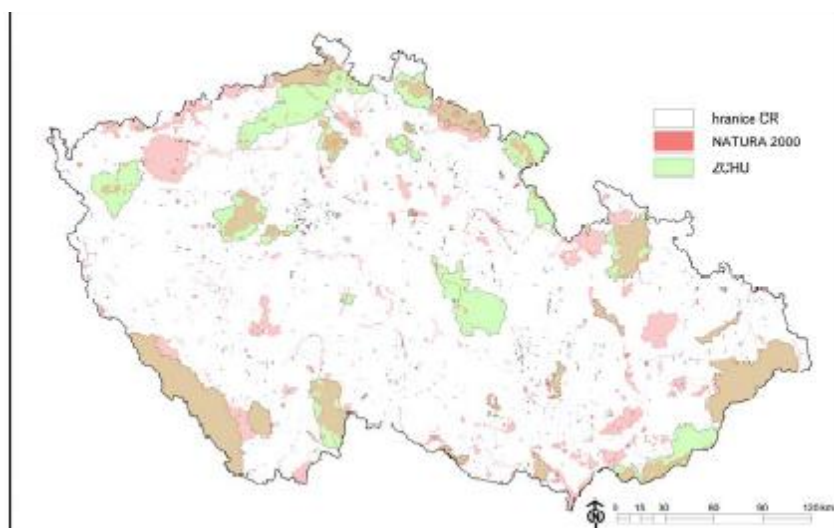
V těchto oblastech má zemědělství v rámci České republiky dlouhodobě specifické postavení, což vede k nutnosti podporovat zde udržení a obnovení kulturního rázu krajiny jako je rekreační zázemí měst a rozvoj turistiky.

Dále jsou zde zahrnuta území obcí a katastrální území uprostřed příznivých oblastí, která mají výnosnost menší než 34 bodů nebo vyšší nebo rovnu 34 a zároveň nižší než 38 bodů se svažností terénu nad 7° na ploše větší než 50 % výměry zemědělské půdy nebo katastrálního území. Zde je třeba zachovat zemědělskou výrobu, aby se zajistilo udržení venkovské podoby krajiny, turistického potenciálu a udržení ochrany životního prostředí.¹⁸

Tato podpora se zaměřuje na zemědělce hospodařících v těchto oblastech a to zejména na travní porosty a také na chov skotu a dalších hospodářských zvířat, využívajících travní porosty. Podpory mají charakter nejen ekonomicko-sociální, ale také podporují restrukturalizaci hospodářství. Hlavními cíli, této podpory je především zachování venkovské krajiny, stabilizace venkovského obyvatelstva, podpora hospodaření šetrného k životnímu prostředí a zajištění odpovídajících příjmů pracovníků v zemědělství.

3.2.1.12 Platby v rámci NATURA 2000

Obrázek 4: Oblasti NATURA na území ČR



Zdroj 4: Program rozvoje venkova České republiky na období 2007-2013, str. 322

Tato podpora je poskytována pro oblasti ležících v 1. zóně národních parků a chráněných krajinných oblastí. Protože v oblastech chráněných krajinných oblastí a národních parků existuje spousta druhově bohatých luk a pastvin, jejichž zachování je závislé na lidské

¹⁸ Program rozvoje venkova České Republiky na období 2007-2013, Str. 85

činnosti poskytuje Česká republika od roku 2005 příspěvky na hospodaření v těchto oblastech. Z důvodů minimalizace zásahů do okolních ekosystémů je v těchto lokalitách zakázáno hnojení, a proto je zde hospodaření velice obtížné. K tomu přispívá i náročný terén, velká vzdálenost a nízká produkce biomasy. Tím se zvyšuje riziko, že zemědělci tyto oblasti opustí a travní porosty v této lokalitě budou postupně degradovat.¹⁹

3.2.1.13 Rámcová směrnice pro vodní politiku 2000/60/EA

V této části je zahrnuta vodní politika, která obsahuje agro-environmentální opatření (AEO) a je uplatňována na povodí horního a středního Labe, povodí horní Vltavy, povodí Berounky, povodí Dolní Vltavy, povodí Ohře a Dolního Labe, povodí Odry, povodí Moravy a povodí Dyje. Cílem je ochrana vod před znečištěním ze zemědělských zdrojů. Především se zde omezuje používání hnojiv, používání příspěvků na ochranu rostlin a ostatních pomocných látek. Opatření navazuje na priority a cíle Koncepce agrární politiky ČR pro období po vstupu do EU (2004-2012). AEO má několik podopatření, a to postupy šetrné k životnímu prostředí, ekologické zemědělství, integrovanou produkci, ošetřování travních porostů, péče o krajinu, pěstování meziplodin, zatravňování orné půdy a biopásy.²⁰

Postupy šetrné k životnímu prostředí

Podpora komplexních způsobů hospodaření na zemědělské půdě šetrné ke složkám životního prostředí a produkce kvalitních surovin s nejvyššími požadavky na bezpečnost surovin, jsou hlavními cíli tohoto podopatření. Toto podopatření zahrnuje ekologické zemědělství (EZ) a integrovanou produkci (IP)

Integrovaná produkce

Integrovaná produkce tvoří mezistupeň šetrných postupů mezi standardní konvenční produkcí a ekologickým zemědělstvím. Využívá se pro rostlinné kultury, na kterých je obtížné uplatnit úplný režim ekologického zemědělství. Integrovaná produkce je členěna na tři typy managementu. Management ovoce, management révy vinné a management zeleniny. Management jednotlivých typů produkce musí dodržovat alespoň základní postupy, které zahrnují souběžné pěstování plodin v konvenčním a integrovaném systému u jednoho

¹⁹Program rozvoje venkova České Republiky na období 2007-2013, Str. 87

²⁰Program rozvoje venkova České Republiky na období 2007-2013, Str. 90

pěstitele, zákaz používání stanovených chemických prostředků na ochranu rostlin a používat pouze biologické prostředky a dodržovat přitom mezní limity Ministerstva zemědělství (MZe) ČR. Majitel musí zajistit odběr vzorků pro rozbor chemických látek a dodržovat stanovenou minimální intenzitu produkce. U produkce zeleniny je jednou z podmínek také použití uznaného osiva.²¹

Ošetřování travních porostů

Cílem podopatření je podpořit a zachovat příznivou extenzifikaci na travních porostech využívaných pro zemědělství. Zajišťuje také údržbu krajiny zejména pastevním chovem zvířat a biologickou různorodost na cenných stanovištích. Snaží se také udržení a zvýšení populace ohroženého ptactva, pro něž vytváří vhodné podmínky pro hnízdění a udržuje je pro další existenci těchto ohrožených druhů.²²

Za travní porosty se považují stálé pastviny nebo souvislý travní porost s převahou travin určený ke krmným účelům nebo technickému využití. Pokud zemědělci čerpají podporu vztahující se k tomuto podopatření, jsou povinni plnit dané podmínky na veškerých plochách travních porostů, které v této době obhospodařují. Podle přírodních podmínek a způsobu hospodaření na travních porostech v daném podniku, mají žadatelé možnost rozdělit travní porosty na jednotlivé bloky a na nich poté zvolit různé typy managementu. Žadatel nemusí do svého přístupu zařadit plochy, na nichž Ministerstvo životního prostředí (MŽP) ČR uplatňuje některý ze svých programů. To platí i pro plochy, kterým z hlediska ochrany přírody a krajiny, nevyhovuje žádný z titulů, pouze však na doporučení orgánu ochrany přírody (OOP).

Tituly se označují písmenem B a pořadovým číslem. Jsou to: 1) Louky, 2) Mezofilní a vlhkomilné louky, 3) Horské a suchomilné louky, 4) Trvale podmáčené a rašelinné louky, 5) Ptačí lokality na TP – hnízdiště Bahňáků, 6) Ptačí lokalita na TP – hnízdiště Chrástala polního, 7) Pastviny, 8) Druhově bohaté pastviny, 9) Suché stepní trávníky a vřesoviště.

TTP označované jako louky zahrnují oblasti B1-B6. Na loukách jsou stanoveny vhodné termíny seče a hnojení biotypu, kterým se zkráceně říká vrstvy ENVIRO, a to na základě podkladů NATURA 2000 a OOP ve spolupráci s MŽP. Jednotlivé druhy managementu

²¹ Program rozvoje venkova České Republiky na období 2007-2013, Str. 95

²² Program rozvoje venkova České Republiky na období 2007-2013, Str. 97

zahrnují limity pro hnojení, minimální množství sečení za rok, způsoby sečení, nutnost odklízet posečenou hmotu, podmínky pro mulčování, rychloobnovu a udržování TTP.²³

Pastviny jsou také rozděleny na vrstvy ENVIRO a vymezeny možnostmi pastvy pro daný biotyp. Jsou mezi ně zařazeny TTP s označením B7, B8 a B9. Management musí dodržovat tato minimální opatření: Dodržovat množství stanovených hnojiv a herbicidů na ničení plevelů, pastviny přepásat minimálně jednou ročně ve stanoveném termínu a nedopasky posekat, neprovádět mulčování, rychloobnovu TP a přisev bez povolení OOP, zajistit napájení zvířat a zabezpečit pastvinu proti úniku zvířat.

Péče o krajinu

Jednotlivá stanoviště na hospodářských pozemcích mají své specifické podmínky, pro které byly vytvořeny různé druhy managementu ošetřování travních porostů. Managementy se označují písmenem C a pořadovými čísly. Existují tři hlavní managementy: C1 Zatravňování orné půdy, C2 Pěstování meziplodin a C3 Biopásy. Zatravňování a pěstování meziplodin přispívá k zpomalení povrchového odtoku vod na orné půdě, což vede k minimalizaci sezónních nedostatků vody a zabraňuje krátkodobému zvýšení průtoků v obcích. Snižují také riziko eroze zemědělské půdy. Podporou ptačích společenství a ostatních živočišných druhů závislých na polní stanoviště, podporuje management zaměřený na biopásy a to především zvýšením potravní nabídky.²⁴

Zatravňování orné půdy se dále člení na čtyři kategorie a to: C1.1. Zatravňování zranitelné půdy, půdy ve zranitelných oblastech a LFA, C1.2. Zatravňování podél vodního útvaru, C1.3. Zatravňování regionální směsí, půdy v oblastech ZCHÚ, C1.4. Zatravňování regionální směsí podél vodního útvaru. Podmínky pro uplatnění této podpory zahrnují pozemky, kde 50 % půdy představují půdy mělké, písčité, podmáčené, velmi těžké a obtížně obdělávané se svazitostí větší než 10°, nebo se nachází v oblastech LFA nebo ZCHÚ. Aby byl půdní blok zařazen do této sekce, musí splňovat alespoň jednu z těchto podmínek. Zatravnit lze celý půdní blok nebo jen jednu část o výměře 0,1 ha a to čistosevem nebo formou podsevu do

²³ Program rozvoje venkova České Republiky na období 2007-2013, Str. 99

²⁴ Program rozvoje venkova České Republiky na období 2007-2013, Str. 107

krycí plodiny. Jsou stanoveny i podmínky pro následné hospodaření na těchto TTP, jako například omezení hnojení, likvidace plevelů a pravidelnost sečení nebo pasení.²⁵

V managementu zaměřeném na pěstování meziplodin, musí žadatel v průběhu 5 let v osevním postupu zajistit každý rok výsev stanovené meziplodiny v daném termínu a míře. V průběhu růstu meziplodiny nesmí být použity žádné chemické ani mechanické zásahy, které by vedly k likvidaci nebo redukci dané meziplodiny.²⁶

Biopásy se vytváří na okrajích orné půdy nebo uvnitř polí a to minimálně 6 m široký a s minimální vzdáleností 50 m. Nesmí však bezprostředně přiléhat k dálnici nebo k silnici I. a II. třídy. Na biopásech je zakázáno provádět jakékoliv zásahy do jarního období následujícího roku a používání pesticidů. Je nutné na ně použít stanovený typ osiva a zabránit pojezdu zemědělské techniky po biopásech.²⁷

3.2.1.14 První zalesňování zemědělské půdy

Při zalesnění zemědělské půdy dochází k změně způsobu hospodaření. Zalesněním vzniká prostor pro diverzifikaci výroby, která posiluje ekonomickou a sociální dimenzi trvalé udržitelnosti zemědělství a venkova. Snižuje se i podíl zornění půdy aniž by se zvýšil podíl neobhospodařované půdy. Zalesňování zemědělské půdy je důležité z hlediska ochrany životního prostředí, jsou však i důležitým zdrojem obnovitelných surovin. Plní i krajinnotvornou úlohu a ovlivňují vodní režim. Lesy mají v jisté míře i funkci kulturní, rekreační a sociální. Díky zalesňování se posiluje biodiverzita krajiny a ekologická rovnováha. Jedná se o dlouhodobé opatření, kdy se dané cíle plní v průběhu životaschopnosti lesa (cca 60 let).²⁸

3.2.1.15 Zachování hospodářského souboru lesního porostu z předchozího reprodukčního cyklu

Jedná se o opatření spadající do plateb v rámci NATURA 2000 v lesích. Aby byla zachována bohatá biodiverzita lesa, snaží se toto opatření zachovat současnou a optimální druhovou skladbu dřevin lesních porostů nebo současného tvaru lesa na vybraných územích. Je

²⁵ Program rozvoje venkova České Republiky na období 2007-2013, Str. 108

²⁶ Program rozvoje venkova České Republiky na období 2007-2013, Str. 109

²⁷ Program rozvoje venkova České Republiky na období 2007-2013, Str. 110

²⁸ Program rozvoje venkova České Republiky na období 2007-2013, Str. 112

podporováno i vypracování nového lesního hospodářského plánu místo jeho přeměny na soubor s nižší ekologickou hodnotou.²⁹

3.2.1.16 Zlepšování druhové skladby lesních porostů

Podpora spadá do lesnicko-environmentálních plateb. Hlavní náplň tvoří důsledné dodržování základní strategické priority Národního lesnického programu, což zahrnuje obhospodařování lesů podle zásad trvale udržitelného hospodaření. Ve skladbě lesního porostu se snaží prosadit vyšší zastoupení dřevin s výraznější odolností proti škodlivým vlivům a melioračního účinku na půdu optimálním využitím produkčního potenciálu stanoviště.³⁰

3.2.1.17 Obnova lesního potenciálu po kalamitách a zavádění preventivních opatření

V tomto opatření je možné rozlišit dvě základní sekce: 1) Obnova lesního potenciálu po kalamitách a 2) Zavádění preventivních opatření a také neproduktivní investice v lesích. Obnova lesního potenciálu po kalamitách umožňuje snížit rozsah škod způsobených přírodními kalamitami a požáry. Podporu lze čerpat i na preventivní opatření proti kalamitám. Neproduktivní investice jsou poskytovány na podporu činností vedoucích k usměrňování návštěvníků lesa a na zajištění jejich bezpečnosti. Jedná se o výstavbu, rekonstrukci a modernizaci cest, cyklostezek a objektů, jako jsou mostky, zábradlí, parkovací místa, odpočinková stanoviště, přístřešky, informační tabule a studánky. Díky tomu směřujeme k snížení negativních dopadů návštěvnosti na lesní prostředí, což zahrnuje i zvýšení biologické rozmanitosti a ochranu přírodních a kulturních památek.³¹

²⁹ Program rozvoje venkova České Republiky na období 2007-2013, Str. 115

³⁰ Program rozvoje venkova České Republiky na období 2007-2013, Str. 117

³¹ Program rozvoje venkova České Republiky na období 2007-2013, Str. 119

3.2.2 Osa III – Kvalita života ve venkovských oblastech a diverzifikace hospodářství venkova

V ose III. rozlišujeme podporované sekce na tři hlavní skupiny a to: A) Opatření k diverzifikaci venkova; B) Opatření ke zlepšení kvality života ve venkovských oblastech; C) Vzdělání a informování hospodářských subjektů v oblastech spadajících do osy III.

Obrázek 5: Rozdělení financí v rámci osy 3



Zdroj 5: Program rozvoje venkova České Republiky na období 2007-2013, str. 39

3.2.2.1 Opatření k diverzifikaci venkova

Na venkově nedochází k vytváření nových pracovních míst. Klesá i potřeba sezónních pracovníků z důvodu snižování zemědělské výroby především u výrob náročných na ruční práci (chmel, ovoce, zelenina). Venkovská sídla se snaží stabilizovat počet obyvatel pomocí diverzifikace zemědělských podniků směrem k nezemědělské činnosti a tím vytvořit, popřípadě udržet, pracovní místa na venkově.

Diverzifikace činností nezemědělské povahy

Mezi nezemědělskou činností je především začleněna těžba a úprava ostatních nerostných surovin zpracovatelský průmysl, stavebnictví, obchod, opravy motorových vozidel a výrobků pro vlastní potřebu a pro domácnost. Tyto činnosti jsou především z oblasti odvětvové klasifikace ekonomických činností (OKEČ). Jedná se například o zednické práce, truhlářství, sklářská výroba, tesařství, kovářství, výroba keramiky a maloobchod. Podpora se zaměřuje na dosažení energetické soběstačnosti venkova pomocí výstavby zařízení na zpracování a využití

obnovitelných zdrojů energie. Přednostně je podpora poskytována na využití již existujících budov a ploch a na prosazování inovací.³²

Podpora zakládání podniků a jejich rozvoj

Jedná se o zakládání nových a podporu existujících mikropodniků a nových živností zejména v oblasti řemesel, služeb pro hospodářství a maloobchodu, čímž se zvyšuje stabilita venkova a zvyšuje se počet pracovních míst. Obyvatelstvo v obcích napomáhá především plněním zásad Lisabonské strategie. K diverzifikaci činnosti na venkově, která zahrnuje volné pracovní síly, nevyužité budovy a zkušenosti z přidružené výroby, pozitivně přispívá sociální struktura a struktura zástavby vesnic. Na obecnou podporu malého a středního podnikání plyně navazuje Evropský fond regionálního rozvoje (EFRR) a navazuje na opatření programu SAPARD. Podpora se poskytuje na stavební obnovu, např. rekonstrukci, modernizaci a statistické zabezpečení, případně nová výstavba budov. Zahrnuje i nákup softwaru, hardwaru, strojů budov ale i zařízení provozoven a dílen a výstavba decentralizovaných zařízení pro zpracování a využití obnovitelných zdrojů paliv a energie na vytvoření energie elektrické.³³

Podpora cestovního ruchu

V České republice se plně nevyužívají farmy v oblasti agroturistiky, jelikož venkovská turistika není ještě plně rozvinuta. Cestovní ruch přitom zvyšuje odbyt místních specialit a řemesel a navyšuje počet pracovních míst. Podpora cestovního ruchu se snaží využít přírodní a kulturní dědictví jednotlivých oblastí a tím podpořit diverzifikaci venkovské ekonomiky. Zaměřuje se zejména na vybudování rekreační infrastruktury a zařízení včetně stravování a rekreačních zařízení, jako jsou koupaliště a plovárny pro veřejnost, hřiště, jízdárny a další rekreační zařízení včetně odpovídajícího zázemí. Podporováno je i zajištění služeb pro pěší turistiku, vodáctví a lyžování (bez vleků a lanovek), budování a značení tras pro pěší turistiku a hippostezek^a spolu s výstavbou odpočinkových míst a vinařských stezek. Vinařská stezka je chápána jako síť místních popřípadě regionálních tras seznamujících návštěvníky s historií vinařství spolu se současnou výsadbou révy vinné převážně ve venkovských oblastech Jižní Moravy. Na jednotlivých stanovištích podél trasy, jsou vybudovány informační tabule, upozorňující na zajímavosti místního vinohradnictví. Podpora je využita i pro nákup

³² Program rozvoje venkova České Republiky na období 2007-2013, Str. 124

³³ Program rozvoje venkova České Republiky na období 2007-2013, Str. 126

doprovodné zeleně a využívání zvířat v rámci cestovního ruchu. Projekty mohou být realizovány v obcích do 2000 obyvatel na území České republiky.³⁴

Evropský fond regionálního rozvoje (EFRR) navazuje na obecnou podporu regionálního cestovního ruchu, která zahrnuje vybudování informačních center, podpora marketingu na zahraničních i místních veletrzích a ostatní služby. Dále také navazuje na opatření 2.2 programu SAPARD a 2.1.5 operačního programu rozvoje venkova a multifunkčního zemědělství. Navazuje i na koncepci agrární politiky ČR pro období po vstupu do EU (2004-2013).

Projekty spadající do sekce A), mohou být realizovány v obci na území České republiky, která nemá více než 2000 obyvatel. Zpracování a využití obnovitelných zdrojů může být realizováno na celém území ČR s výjimkou hlavního města Prahy.

3.2.2.2 Opatření ke zlepšení kvality života ve venkovských oblastech

Ve venkovských oblastech je všeobecně rozdílná úroveň vybavenosti a rozsah základní infrastruktury. V České republice je obcí do 2000 obyvatel na vodovod napojeno 81 %, na veřejnou kanalizaci 66 % a na kanalizaci s čistírnou odpadních vod pouze 26 %.³⁵

Obnova a rozvoj vesnic, občanské vybavení a služby

Podpora je zaměřena především na základní vodohospodářskou infrastrukturu obcí, v kterých se budují vodovody, kanalizace, čističky odpadních vod (ČOV) a další technická infrastruktura. Zaměřuje se i na výstavbu a obnovu místních komunikací a inženýrských sítí do 5 mil. Kč a na následné úpravy veřejného prostranství obcí. Zvýšení vybavenosti obcí a služeb se zaměřuje zejména na vybavení škol, zdravotních a sociálních zařízení, na něž není možno získat mandatorní výdaje státu. Obsahuje budování sportovních hřišť a dalších ploch pro sportovní a kulturní využití, výstavbu informačních a školicích center. Díky podpoře úprav veřejného prostranství obcí a zvýšení místního vybavení a služeb obcí se zlepšuje kvalita života místního obyvatelstva.³⁶

³⁴ Program rozvoje venkova České Republiky na období 2007-2013, Str. 130

³⁵ Program rozvoje venkova České Republiky na období 2007-2013, Str. 132

³⁶ Program rozvoje venkova České Republiky na období 2007-2013, Str. 133

Budování a rekonstrukce vodohospodářské infrastruktury na všech územích ZCHÚ do 2000 obyvatel a na ostatních územích nad 2000 obyvatel, budou podporovány operačním programem Životního prostředí. Problematiku služeb a základního občanského vybavení a investice do místních komunikací v obcích nad 500 obyvatel řeší regionální operační programy. Podpora pro zlepšení kvality života ve venkovských oblastech navazuje na opatření 2.1 programu SAPARD.

Ochrana a rozvoj kulturního dědictví venkova

Celková ochrana a rozvoj venkova má celkově vliv na kvalitu života na venkově. Podpora zajišťuje architektonický a urbanistický rozvoj českých a moravských vesnic s přihlédnutím na zachování a posílení jejich charakteristického vzhledu a hodnot. V minulosti docházelo k nedostatečné péči o kulturní dědictví venkova z důvodů nedostatečné informovanosti obyvatel o ochraně životního prostředí a kulturních hodnot. Díky této podpoře měla být zajištěna podpora činností týkajících se zlepšení kvality života a zvýšení informovanosti o kulturních hodnotách a způsob jejich obnovy a rehabilitaci. Hlavním zaměřením podpory je vypracování studií obnovy a využití kulturního dědictví a zpracování programů regenerace chráněných památek a plány péče o krajinné památkové zóny. Mezi kulturní dědictví patří kulturní památky, rezervace a zóny, kulturní prvky vesnic a krajiny, památky významné pro blízké okolí, historické parky, zahrady, aleje a stromy. Podporováno je i budování nových stálých výstav a muzeí, zaměřených na místní historii, zajímavosti a kulturní aktivity s tradiční lidovou hodnotou. Evropský fond regionálního rozvoje (EFRR) navazuje na EZFRV podporou národních nebo kulturních památek využívaných pro účely cestovního ruchu.³⁷

3.2.2.3 Vzdělání a informování hospodářských subjektů hospodařících na území, na které se vztahuje osa III.

Pro zajištění úspěšného plnění plánů na zlepšení kvality života na venkově a diverzifikaci hospodářství, je nutné zajistit dokonalejší a rychlejší přístup k aktuálním informacím, rekvalifikace hospodářských subjektů spolu s doplněním potřebného vzdělání. Podporu může požadovat hospodářský subjekt, který se chystá provozovat nebo již provozuje svou činnost

³⁷Program rozvoje venkova České Republiky na období 2007-2013, Str. 139

ve venkovské oblasti. Doplněné vzdělání je zaměřeno především na diverzifikaci nezemědělské činnosti, zakládání a rozvoj mikropodniků, venkovský cestovní ruch a služby pro obyvatelstvo a rozvoj dědictví venkova. Nevztahuje se však na vzdělání nebo instruktážní kurzy, které je součástí běžné středoškolské nebo vyšší úrovně vzdělání. Díky vzdělání je dosažena vyšší úroveň lidského potenciálu a to má pozitivní vliv na místní ekonomiku a zajištění kvalitnějších sociálních služeb. Evropský sociální fond (ESF) navazuje na EZFRV podporami pro obecnou vzdělanost na venkově, rekvalifikačními kurzy a využíváním internetových sítí.³⁸

3.2.3 Osa IV – LEADER

Osa IV je zaměřena na zlepšení kvality života ve venkovských oblastech, posílení jejich potenciálu a efektivní využívání přírodního a kulturního dědictví venkova, spolu s posílením řídicích a administrativních schopností.

3.2.3.1 Místní akční skupina

Venkovské oblasti se často potýkají se slabou ekonomickou situací jednotlivých oblastí, což vede k potřebě obcí vzájemně si vypomáhat. V rámci venkovských oblastí proto dochází ke vzniku partnerství subjektů působících na venkově a k navázání partnerské spolupráce. Podporu lze poskytnout místním akčním skupinám, které splňují daná kritéria a budou vybrány stanovenou komisí složenou z uznávaných expertů. Hodnocení se provádí bodováním a výběr proběhne ve dvou kolech. Kontrolou kritérií se zabývá SZIF. V místní akční skupině je podporován provoz, administrativa a poradenství s realizací strategického plánu LEADER.

Na rozvoj spolupráce ve venkovských oblastech je zaměřen program obnovy venkova již od roku 1998. Program SAPARD 2000-2003 umožnil realizaci 210 místních rozvojových strategií. Akční skupiny zařazené do metody LEADER zaujímají přibližně 15,7 % území ČR, na kterém žije 7,3 % obyvatel ČR. V programu rozvoje venkova na období 2007-2013 je zatím celkem evidováno přibližně 133 připravujících se místních akčních skupin. Uplatnění podpory osy LEADER nelze uplatnit v opatřeních osy II a pro ukončení zemědělské činnosti, seskupení producentů a pozemkové úpravy obsažené v ose I. Osa LEADER navazuje na

³⁸ Program rozvoje venkova České Republiky na období 2007-2013, Str. 142

opatření 2.1.4. operačního programu rozvoje venkova a multifunkčního zemědělství a dodržuje cíle Lisabonské strategie a Národního Lisabonského programu 2005-2008.³⁹

Výběrová kritéria pro poskytnutí podpory

Místní akční skupinou se rozumí partnerství mezi veřejným a soukromým sektorem (zástupci občanů, hospodářští a sociální partneři) na místní úrovni, kde má soukromí sektor minimálně 50% účast při rozhodování. Členové skupiny musí mít trvalé bydliště, sídlo nebo provozovnu na vymezeném území působnosti. Oblast působnosti musí být ucelená a musí obsahovat dostatečný počet lidských, finančních a hospodářských zdrojů na podporu strategie udržitelného rozvoje. V místní akční skupině musí být zastoupeny tyto funkce: manažer, výběrová komise, orgán pro přípravu a dozor Strategického plánu a účetní. Tyto orgány musí být schopny spravovat veřejné prostředky a zajistit partnerství pro realizaci Strategického plánu.⁴⁰

3.2.3.2 Realizace místní rozvojové strategie

Rozlišujeme dvě metody rozvoje venkova, a to metodu zdola nahoru (bottom-up), která poskytuje plnou podporu místním žadatelům na realizaci jejich projektů, a metoda LEADER kde je využíván a zefektivněn místní přírodní, lidský a kulturní potenciál. V rámci ČR byla metoda LEADER vyzkoušena v Operačním programu rozvoje venkova a multifunkčního zemědělství a v programu LEADER ČR. Osa LEADER vyžaduje zlepšení kvality života ve venkovských oblastech, posílení ekonomického potenciálu spolu s posílením řídicích a administrativních schopností na venkově a zhodnocení přírodního a kulturního dědictví. Podporu lze poskytnout na schválené projekty ve strategickém plánu místní akční skupiny, které zároveň splňují příslušné podmínky programu rozvoje venkova. Projekty k realizaci vybere výběrová komise místní akční skupiny pomocí bodovacích kritérií. V bodování musí být zahrnuto i kritérium inovačních přístupů a výběr proběhne minimálně jednou ročně. Opatření navazuje na program 2.1.4. operačního programu rozvoje venkova a multifunkčního zemědělství.⁴¹

³⁹Program rozvoje venkova České Republiky na období 2007-2013, Str. 143

⁴⁰Program rozvoje venkova České Republiky na období 2007-2013, Str. 144

⁴¹Program rozvoje venkova České Republiky na období 2007-2013, Str. 146

3.2.3.3 Realizace projektů spolupráce

Realizace projektů spolupráce umožňuje významně posílit efektivnost osy LEADER s využitím nejlepší praxe, inovace a přenosu znalostí. Ověření těchto principů proběhlo na prvních příkladech programu LEADER ČR, kde se potvrdil jejich očekávaný vliv na osu LEADER. Hlavním cílem je podpora spolupráce mezi místními akčními skupinami členských států a států zemích třetího světa. Podpora spolupráce probíhá na úrovni národní spolupráce mezi územími nebo spolupráce mezi národy. Důraz je kladen i na dosažení nejlepších výsledků zavedení místní strategie do programu rozvoje venkova. Projekty jsou vybírány státním zemědělským investičním fondem SZIF na základě splněných kritérií přijatelnosti a dosaženého bodového ohodnocení.⁴²

3.2.4 Osa V- Technická pomoc

Technická pomoc je potřebná pro monitoring, hodnocení řízení a realizaci jednotlivých bodů Programu rozvoje venkova a pro jejich další zdokonalování. Jedná se zejména o práce spojené s vypracováním postupů a materiálů, nezbytných pro administrativu od podání žádosti až po vyhodnocování jednotlivých bodů opatření. Jsou zde zahrnuty práce spojené s informováním veřejnosti a s osvětou zaváděných opatření, jako jsou odborné studie, sběr a analýza dat a vypracování informačních materiálů. Opatření navazuje na technickou pomoc operačního programu rozvoje venkova a multifunkčního zemědělství a horizontální plán rozvoje venkova. Pro zlepšení řízení programu je nutno zavést Celostátní síť rozvoje venkova, která zajistí i lepší vyhledávání a šíření příkladů nejlepší praxe. Program technické podpory rozvoje venkova je rozdělen na dvě hlavní sekce a to: 1) Příprava, sledování, hodnocení, informování a kontrola v rámci programu a 2) Zřízení a provoz celostátní sítě pro venkov.⁴³

3.2.4.1 Příprava, sledování, hodnocení, informování a kontrola v rámci programu

Podpora je poskytována v rámci programu rozvoje venkova v období 2008-2013, a to zejména na řízení, realizaci, monitorování a kontrolu jednotlivých opatření. Dále také na analýzy a poskytování informací o programu, pomoc expertů a poradenství v otázkách týkajících se realizace a posuzování při revizi základních údajů. Jsou zde zahrnuty i výdaje na

⁴² Program rozvoje venkova České Republiky na období 2007-2013, Str. 148

⁴³ Program rozvoje venkova České Republiky na období 2007-2013, Str. 149

pořádání seminářů, informační kampaně, výdaje na zasedání hodnotící komise nebo Monitorovacího výboru a na hodnocení programů předchozího období (ex-post). Podporu může být realizována na celém území ČR v rozsahu až 100 % způsobilých nákladů.⁴⁴

3.2.4.2 Zřízení a provoz celostátní sítě pro venkov

Technickou pomoc bude možné využít na další akce v rámci celostátní sítě pro venkov. Podpora může být poskytnuta na pokrytí nákladů spojených s přípravou odborných studií a seminářů na národní i mezinárodní úrovni. Pro zkvalitnění řízení, monitoringu a hodnocení programu je podporováno pořízení a instalace počítačových systémů a následné výdaje na shromažďování, analýzu a šíření informací o programu rozvoje venkova. Díky technické pomoci je zajištěno i šíření dobré praxe, neboli šíření osvědčených postupů a jejich upevnění v programu rozvoje venkova. Díky podporám pro vybudování sítě odborníkům dochází k usnadnění výměny odborných znalostí a k rozvoji spolupráce mezi regiony.⁴⁵

Struktury potřebné pro provoz sítě

Česká republika zajistí úkoly ke zřízení a provozu celostátní sítě rozvoje venkova. Práce celostátní sítě je podřízena úkolům Evropské sítě pro rozvoj venkova a metodicky řízena řídicím orgánem EZFRV na úrovni Ministerstva zemědělství ČR. Rozpočet na struktury potřebné pro provoz sítě tvoří maximálně 25 % celkového rozpočtu akčního plánu.

Akční plán

V akčním plánu budou stanoveny a analyzovány osvědčené pracovní postupy spolu s veškerými informacemi týkajícími se těchto postupů. Dále zde budou uvedeny procesy řízení sítě, procesy organizování výměny zkušeností a know-how. Akční plán zahrnuje přípravu vzdělávacích programů a technická pomoc, jako je pořádání schůzek, seminářů a výstav, pro vytvářející se místní akční skupiny. Hlavním cílem akčního plánu ČR je propojení s celostátní sítě rozvoje venkova s Evropskou sítí v rámci národní spolupráce. Síť musí být pravidelně aktualizována a personál pro spravování sítě patřičně proškolen. Celková podpora bude poskytnuta až do výše 100 % způsobilých nákladů.

⁴⁴ Program rozvoje venkova České Republiky na období 2007-2013, Str. 150

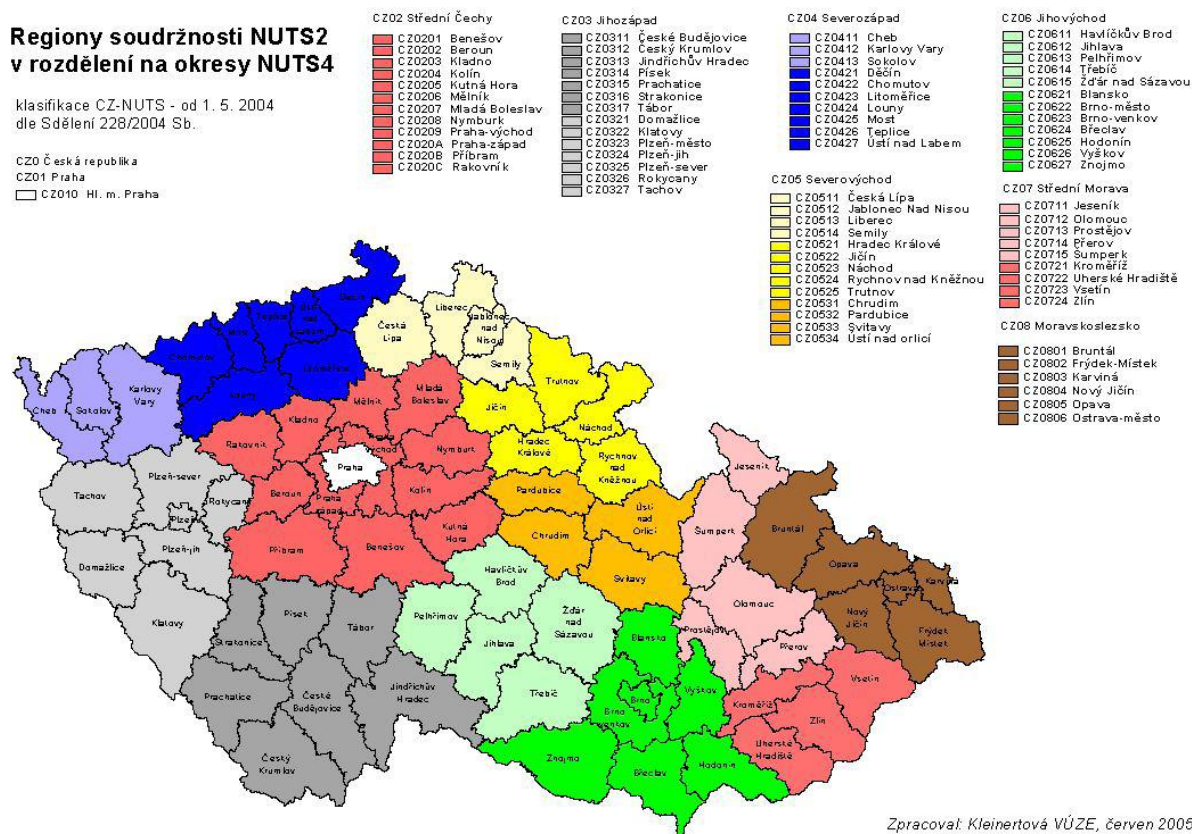
⁴⁵ Program rozvoje venkova České Republiky na období 2007-2013, Str. 151

4. Programu rozvoje venkova v obcích

Program rozvoje venkova (PRV), organizačně zajišťovaný Státním zemědělským intervenčním fondem (SZIF), poskytuje dotace k podpoře rozvoje ekonomických aktivit a zlepšení kvality života ve venkovských oblastech zejména zemědělcům, podnikatelům v lesnictví a dřevozpracování, ostatním nezemědělským podnikatelům v menších obcích a obcím do 2000 obyvatel.

Dotace se liší na základě různých kritérií, spojených s klimatickými regiony, hustotou osídlení. Proto bylo nutné podle těchto kritérií rozčlenit ČR na několik území s podobnými vlastnostmi. Na základě přibližně shodných klimatických podmínek pro růst a vývoj zemědělských plodin bylo území republiky rozděleno do tzv. klimatických regionů. Administrativně se Česká republika člení na 14 samosprávných krajů (na úrovni NUTS 3). Populačním a velikostním kritériím pro vymezení regionů soudržnosti odpovídá 8 regionů úrovně NUTS 2.

Obrázek 6: Regiony soudržnosti NUTS2 a okresy NUTS4

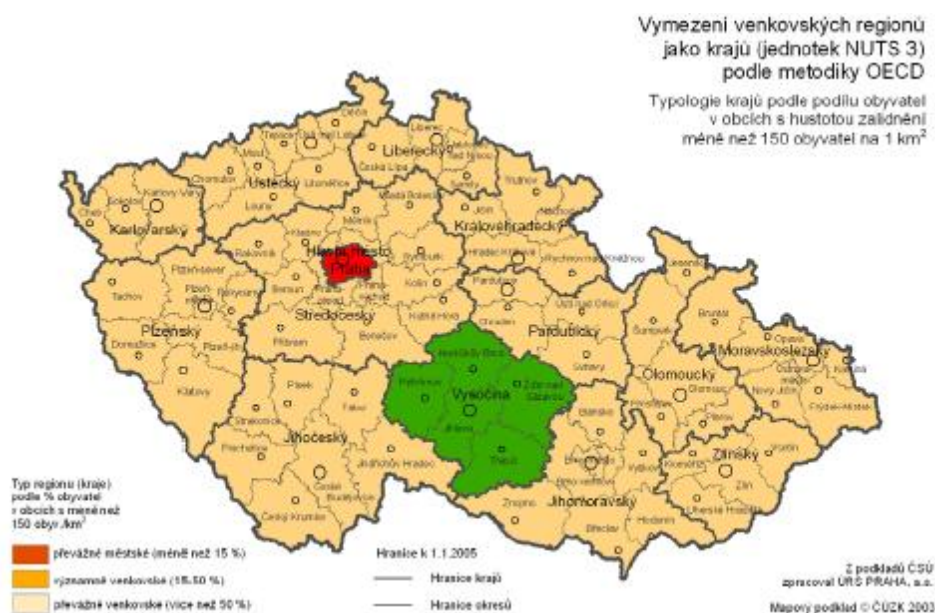


Pro klasifikaci venkovských regionů používá Evropská unie metodiku OECD, založenou na kritériu přepočtené hustoty obyvatel. Podle této metodiky se regiony NUTS 3 člení na tři typy:

- převážně venkovské regiony – více než 50 % obyvatel žije ve venkovských obcích (pro tento účel definované jako obce s méně než 150 obyvateli na 1 km²),
- významně venkovské regiony – ve venkovských obcích žije 15 až 50 % obyvatel,
- převážně městské regiony – ve venkovských obcích žije méně než 15 % obyvatel.

V období 2007-2013 je pro Českou republiku připraven z Evropské unie balíček peněz v objemu asi 4,6 mld. Eur. Peníze jsou určeny pro jakýkoliv subjekt žádající o dotaci (obec, nezisková organizace, podnikatel) a jsou poskytovány prostřednictvím operačních programů. V ČR se vyskytuje 24 operačních programů, z nichž jsou některé tematicky zaměřené (na dopravu nebo životní prostředí). O tyto programy se starají příslušná ministerstva. Podrobnější informace je možné získat na www.strukturalni-fondy.cz. V České republice se vyskytuje i sedm regionálních operačních programů (ROP), které mají na starosti rozdělování podpor na území, které spravují.

Obrázek 7: Vymezení venkovských regionů na území ČR



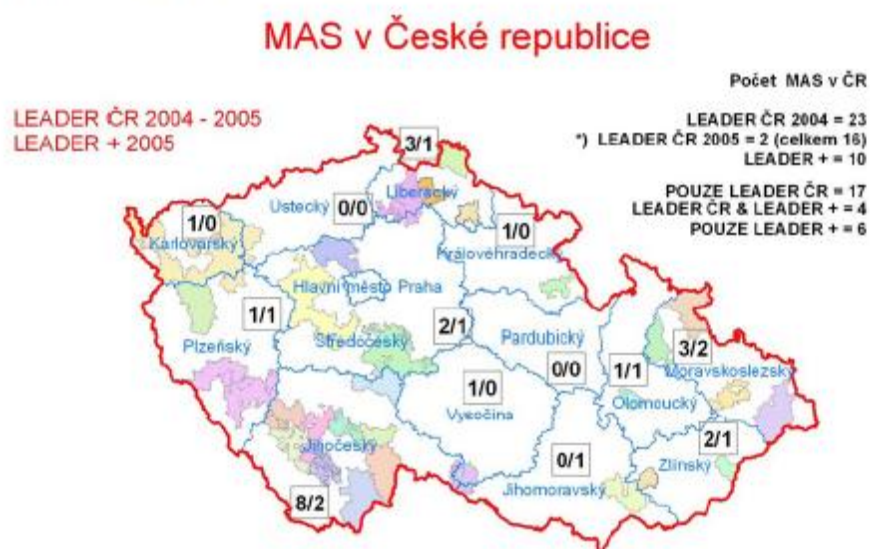
Zdroj 7 Program rozvoje venkova České Republiky na období 2007-2013, Str. 316

4.1 MAS Podlipansko

V rámci osy LEADER působí v jednotlivých regionech a krajích místní akční skupiny, které pomáhají žadatelům o dotace připravit a uskutečnit dané projekty. Tyto skupiny mají svou oblast působnosti, ve které se snaží svůj vliv uplatnit. Na území České republiky existuje již přes 150 MAS. Počet jednotlivých MAS v krajích je uveden na následujícím obrázku.



Obrázek 8: MAS v České Republice



Zdroj 8 Program rozvoje venkova České republiky na období 2007-2013, Str. 324

Mikroregion Podlipansko se rozkládá ve Středočeském kraji v okresech Kolín, Nymburk a Praha-východ. Zahrnuje území 56 obcí a je typickou venkovskou oblastí, odedávna bohatě zemědělsky využívanou. Jedná se o jakýsi „most“ mezi Polabím a Posázavím. Krajina je v severní části charakterizována širokými lány s minimem lesů a naopak v jižní části rozsáhlými lesními porosty, které jsou tradiční rekreační oblastí Prahy. Zatímco oblast v okolí Peček na severu je tedy tradiční průmyslově-zemědělská oblast, jih, neboli Kouřimsko patří mezi historické skvosty. Jedná se o zachovalou, ekologicky hodnotnou a v jižní části turisticky atraktivní venkovskou krajinu, s téměř nulovým počtem ekologických zátěží a bez velkých průmyslových lokalit. Také výrobky a produkty pocházející z Podlipanska nesou část

jeho charakteru, je do nich vložena práce místních řemeslníků a zemědělců i část jejich duše. Místní výrobky nesou označení Polabí - regionální produkt®.⁴⁶

4.1.1 Strategický plán LEADER

Při založení MAS Podlipansko byl vypracován strategický plán pro osu LEADER, v kterém je uvedena analýzy území MAS a SWOT analýza, cíle MAS, její organizace a administrativa. Na základě tohoto plánu rozděljuje Evropský zemědělský fond své finanční prostředky do jednotlivých MAS a ty pak poskytují finanční prostředky na jednotlivé projekty. Celé znění Strategického plánu MAS Podlipansko je možné si prohlédnout na stránkách MAS Podlipansko (www.podlipansko.cz). V roce 2011 byla vypracována aktualizace Strategického plánu, na kterou navazují následující kapitoly a kterou je možné rovněž nalézt na zmíněných stránkách.

4.1.2 Analýzy strategického plánu

SWOT analýza

Analýza proběhla ve čtyřech oblastech MAS Podlipansko formou brainstormingu. V těchto oblastech byly identifikovány silné a slabé stránky činnosti MAS a určeny příležitosti a ohrožení, se kterými je MAS konfrontována. Ze SWOT analýzy vyplynulo, že mezi silné stránky patří především pestrost krajiny, velké množství kulturních památek a existence zájmových skupin v tomto regionu. Za slabé stránky byl označen značně zanedbaný stav kulturních památek, zanedbání péče o veřejnou zeleň a nedostatečné značení dopravních a turistických cest. Nejvíce příležitostí se potom nabízí v podobě investic do projektů a ohrožení je především v nedostatku financí. V každé oblasti byly, na základě diskuse, jednotlivé body analýzy vyhodnoceny, doplněny a upřesněny a vznikla tak konečná SWOT analýza. Na základě těchto bodů byly doplněny jednotlivé body (Fiche) pro podporu projektů v regionu.⁴⁷

Analýza území

⁴⁶ <http://vylet.podlipansko.cz/index.php/cs/o-podlipansku>

⁴⁷ Strategický plán LEADER, MAS Podlipansko 2011, Str. 9, 21

Analýza území zahrnuje hodnocení území, obyvatelstva, životního prostředí kulturních památek a zmapování sociálních sítí, dopravní infrastruktury a způsobů podnikání a hospodaření v daném regionu. Při hodnocení území se zkoumá celková situace a potenciál daného území. V oblasti památek byla vypracována i marketingová studie vypovídající o situaci v tomto regionu a byly využity i různé veřejné zdroje. Hodnocení obyvatelstva v daném regionu bylo zaměřeno zejména na počet obyvatel v jednotlivých obcích, zjišťovala se i úroveň vzdělání a věková struktura obyvatelstva. V analýze životního prostředí, krajiny a zemědělství se zkoumalo využití půdy v daném regionu, bylo zmapováno zastoupení vodních ploch, lesů a chráněných území. Kulturní hodnocení je založeno na počtu kulturních a historických památek a jejich stavu a také na historické kulturní krajině. Sociální síť hodnotí zastoupení škol, sportovních a zdravotnických zařízení a úředních budov využívaných pro kulturní akce. Dopravní infrastruktura zkoumá stav místních komunikací, veřejnou dopravu a vybavenost technickými sítěmi. Rozdělení podnikatelských činností a jejich zastoupení v regionu jsou uvedeny v sekci způsoby podnikání a hospodaření, kde je uveden i způsob hospodaření na zemědělské půdě a v lesích, ale i cestovní ruch v dané oblasti.⁴⁸

Výsledky jednotlivých analýz je možné najít v plném znění Strategického plánu MAS Podlipansko.⁴⁹

4.1.3 Priority a cíle

MAS Podlipansko na základě vypracované vize o rozvoji venkova, určilo své hlavní strategické cíle pro Strategický plán LEADER SPL, ke kterým chce během následujících let směřovat. SPL vychází z podkladů analýzy území, SWOT analýzy a místních setkání formou komunitního plánování. V rámci přípravy SPL byly zohledněny požadavky všech dotčených zájmových skupin, které se na jeho přípravě podílely. SPL bere ohled na přírodní a kulturní podmínky regionu a na současné aktivity obyvatelstva stejně jako na podnikatelské aktivity.⁵⁰

⁴⁸ Strategický plán LEADER, MAS Podlipansko 2011, Str. 11-20

⁴⁹ Strategický plán LEADER, MAS Podlipansko 2011, Str. 10-23

⁵⁰ Strategický plán LEADER, MAS Podlipansko 2011, Str. 25

Obrázek 9: Hlavní cíle MAS Podlipansko

Hlavní cíl			
Zlepšit kvalitu života na Podlipansku, zvýšit investice do atraktivity Podlipanska a zvýšit různorodost ekonomiky na Podlipansku			
Priorita 1: Cesty k Podlipansku krásnějšímu	Priorita 2: Cesty k Podlipansku aktivnímu	Priorita 3: Cesty k Podlipansku podnikajícím	Priorita 4: Cesty k Podlipansku spolupracujícím
Cíle priority	Cíle priority	Cíle priority	Cíle priority
<ul style="list-style-type: none"> • Zlepšit technický stav objektů důležitých pro zachování kulturního dědictví venkova • Snížit procento nevyužívaných prostor a budov • Zlepšit technický stav místních komunikací a zvýšit počet bezbariérových komunikací a zklidněných komunikací • Zlepšit spolupráci s občany při územním plánování a zvýšit využití procesu územního plánování jako metody vedoucí ke koncepčnímu rozvoji obce 	<ul style="list-style-type: none"> • Modernizovat technicko-materiální podmínky a prostorovou základnu pro NNO aktivních na území MAS Podlipansko • Zvýšit nabídku prostor a sportovišť pro volnočasové aktivity • Zkvalitnit a zvýšit nabídku prostor MŠ, ZŠ, OÚ a zdravotních středisek 	<ul style="list-style-type: none"> • Podpořit vývoj regionálních potravinových a řemeslných produktů a rozvoj trhu s těmito produkty • Zvýšit kapacitu a kvalitu ubytovacích zařízení pro účely cestovního ruchu • Zvýšit počet podnikatelských subjektů v území MAS • Zvýšit počet pracovních příležitostí v území MAS • Zvýšit konkurenceschopnost nezemědělských mikropodniků prostřednictvím modernizace jejich technologických a prostorových kapacit 	<ul style="list-style-type: none"> • Zvýšit úroveň a míru zapojení subjektů do návrhů a řešení rozvojových projektů a do zajišťování udržitelnosti • Zlepšit propojování sektorů uvnitř MAS • Zvýšit provázanost a propojenost jednotlivých rozvojových projektů a aktivit uskutečňovaných v území MAS • Zvyšovat míru spolupráce mezi subjekty v území MAS a subjekty mimo toto území, a to jak na úrovni České republiky, tak i na úrovni mezinárodní
Opatření = fiche	Opatření = fiche	Opatření = fiche	Opatření = fiche
Opatření 1: Venkov a kulturní dědictví	Opatření 3: Podpora občanské vybavenosti a spolkové činnosti	Opatření 5: Podpora místních mikropodniků	Opatření 9: Regionální, národní a mezinárodní partnerství
Opatření 2: Zlepšení dopravní infrastruktury		Opatření 6: Venkovský cestovní ruch - služby	Opatření 10: Partnerství uvnitř území MAS
Opatření 8: Územní plány		Opatření 7: Venkovský cestovní ruch - krajina	

Zdroj 9 Strategický plán LEADER, MAS Podlipansko 2011, Str. 26

4.1.4 Stručný popis opatření (Fiche)

Po předložení vypracovaných projektů jsou tyto projekty zařazovány do jednotlivých kategorií a následně bodově ohodnoceny pracovníky MAS Podlipansko. Kategorie navazují na PRV a podle svého zařazení jsou na jednotlivé projekty poskytovány dotace v určené výši.

4.1.4.1 Venkov a kulturní dědictví

Projekty budou zaměřeny na opravu kulturního dědictví ve venkovské krajině. Preferovány budou komplexní projekty, které v sobě spojí obnovu a následné využití objektů kulturního dědictví pro nekomerční aktivity.

Mezi investice, na které je možné uplatnit tuto dotaci, se řadí opravy a rekonstrukce památkových objektů, doplňkové úprava veřejného prostranství, budování nových stálých expozic (muzea, výstavy), revitalizace historických parků, obnova kapliček, křížků, restaurování hudebních nástrojů a dalších movitých památek. Konečnými příjemci této dotace jsou obce, svazky obcí, NNO, zájmová sdružení právnických osob a církve a jejich organizace, fyzické i právnické osoby podnikající podle obchodního zákoníku.⁵¹

4.1.4.2 Zlepšení dopravní infrastruktury

Cílem fiche je zlepšení dopravní infrastruktury a zvýšení bezpečnosti v obcích, která je základem pro vytváření a zkvalitňování trvale udržitelných podmínek pro rozvoj lidských zdrojů na venkově. Fiche má druhotně podpořit zapojení obyvatelstva do plánování budoucnosti obce. Preferována budou řešení bezbariérová a šetrná k životnímu prostředí.

Mezi možné investice v rámci realizace projektů tohoto opatření patří obnova místních komunikací včetně zpomalovacích pruhů, dopravního značení, zábradlí, svodidel apod., obnova veřejných prostranství včetně osvětlení, laviček, odpadkových košů, stojanů na kola, čekáren a chodníků, úpravy parků jako je zatravňování, výsadba květin a dřevin a nákup techniky pro následnou údržbu. Příjemci této dotace jsou obce, svazky obcí a NNO.⁵²

4.1.4.3 Podpora občanské vybavenosti a spolkové činnosti

Cílem fiche je podpora investic do zajištění občanského vybavení a služeb v oblasti spolkových činností, které budou posilovat sociální vztahy mezi obyvateli MAS Podlipansko. Vytváření a zkvalitňování trvale udržitelných podmínek pro rozvoj lidských zdrojů na venkově prostřednictvím kooperace dvou či více subjektů zapojených v území MAS.

Mezi možné investice v rámci realizace projektů tohoto opatření patří rekonstrukce budov a venkovních prostor, které budou následně využity místními spolky a NNO, rekonstrukce obecních úřadů, škol a hasičáren, výstavba a rekonstrukce hřišť a případný nákup mikrobusu/minibusu. Dotace je poskytována obcím, svazkům obcí, NNO, zájmovému sdružení právnických osob a církví a jejich organizacím.⁵³

⁵¹ Strategický plán LEADER, MAS Podlipansko 2011, Str. 26

⁵² Strategický plán LEADER, MAS Podlipansko 2011, Str. 27

⁵³ Strategický plán LEADER, MAS Podlipansko 2011, Str. 27

4.1.4.4 Celoživotní vzdělávání

Cílem je posílení lidského potenciálu jako základní podmínky pro místní ekonomiku a zajištění místních služeb. Na základě provedené evaluace a vzhledem k naplnění monitorovacího indikátoru a úpravě pravidel 3.3.1. ze strany donátora bylo rozhodnuto správní radou na základě doporučení programového výboru dále nepodporovat z PRV Celoživotní vzdělávání.

4.1.4.5 Podpora místních mikropodniků

Podpora je určena na zakládání nových mikropodniků nebo na rozvoj mikropodniků v podnikatelských činnostech rozdělené podle odvětvové klasifikace ekonomických činností (OKEČ), a to v oblasti: 1) Ostatní těžba a dobývání (B 08), 2) Zpracovatelský průmysl (C), 3) Stavebnictví (F), 4) Velkoobchod a maloobchod; opravy a údržba motorových vozidel s výjimkou oddílu 46 a třídy 45.31 (G), 5) Opravy počítačů a výrobků pro osobní potřebu a převážně pro domácnost (S 95) a 6) Poskytování ostatních osobních služeb (S 96);

Dotace se poskytují na výstavbu, rekonstrukce a vybavení těchto mikropodniků. Konečnými příjemci podpory jsou fyzické i právnické osoby podnikatelé (i bez historie), které splňují podmínky pro zařazení do kategorie mikropodniků, žadatel nesmí být zemědělský podnikatel dle zákona č. 252/1997 Sb., o zemědělství.⁵⁴

4.1.4.6 Venkovský cestovní ruch - služby

V rámci této oblasti podpory bude podporována zejména rekonstrukce nebo výstavba malokapacitních ubytovacích a stravovacích zařízení, půjčoven sportovního vybavení a objektů a ploch pro sportovně rekreační využití.

V rámci realizace projektů tohoto opatření jsou dotace poskytovány na výstavbu malokapacitních ubytovacích zařízení, jako jsou kempy a skupiny chat či bungalovů, výstavba stravovacích zařízení, půjčoven sportovního vybavení, výstavba objektů a ploch pro sportovní využití. Konečnými příjemci dotace mohou být obce, svazky obcí, neziskové organizace, zájmová sdružení právnických osob, podnikatelé - fyzické a právnické osoby podnikající v zemědělství, podnikatelské subjekty podnikající v cestovním ruchu.

⁵⁴ Strategický plán LEADER, MAS Podlipansko 2011, Str. 28

4.1.4.7 *Venkovský cestovní ruch - krajina*

V rámci této oblasti podpory bude podporována zejména vybudování doprovodné infrastruktury pro cestovní ruch, budování atraktivit venkovského cestovního ruchu jako jsou rozhledny, tematické stezky apod.

Možné investice v rámci realizace projektů tohoto opatření jsou poskytovány na tvorbu, obnovu a rozšíření pěších a lyžařských stezek, hipposteze, vinařských stezek a dalších tematických stezek. Využívají se na pořízení a údržbu směrových tabulí, informačních tabulí, značení, odpočinkových míst podél stezek, budování a zpevnění mostků, lávek a povrchů, vyhlídek, zábradlí, úvazišť pro koně a veškerých další stavebních výdajů souvisejících s danou stezkou. Dále jsou zde zahrnuty výdaje na rekonstrukce na novou výstavbu rozhleden, nákup a výsadbu doprovodné zeleně a na nákup pozemků souvisejících s projektem.

Podporuje se i propagace a marketing daných projektů jako jsou např. tištěné materiály, internetové stránky, informační poutače apod. Konečnými příjemci dotace mohou být obce, svazky obcí, neziskové organizace, zájmová sdružení právnických osob, podnikatelé - fyzické a právnické osoby podnikající v zemědělství, podnikatelské subjekty podnikající v cestovním ruchu.⁵⁵

4.1.4.8 *Územní plány*

V rámci této oblasti podpory bude podporováno zpracování územního plánu obce s důrazem na jeho komunitní projednání. Při realizaci projektů tohoto opatření jsou dotace poskytovány na zpracování územního plánu projektantem, kde jsou zahrnuty i nezbytná vyhodnocení, jako například posouzení vlivů územního plánu na udržitelný rozvoj území a posouzení územního plánu z hlediska vlivu na životní prostředí SEA a vlivu na evropsky významnou lokalitu či ptačí oblast soustavy NATURA 2000 - zpracovaných příslušnou autorizovanou osobou. Tato dotace je poskytována výhradně obcím na daném území.⁵⁶

⁵⁵ Strategický plán LEADER, MAS Podlipansko 2011, Str. 28

⁵⁶ Strategický plán LEADER, MAS Podlipansko 2011, Str. 29

4.1.4.8.1 Regionální, národní a mezinárodní partnerství

Tato oblast podpory se v celkové koncepci SPL projevuje jako samostatné opatření, jehož realizace se předpokládá v souvislosti s projekty spolupráce (Opatření PRV 4.2.1.). K tematickému vymezení projektů spolupráce slouží na jedné straně stanovení témat v jednotlivých fichích z 1. až 3. priority a na straně druhé uzavřené rámcové smlouvy o spolupráci s několika českými MAS. Jedná se konkrétně o tematiku zachování kulturního dědictví – Polabské kroje a zachování regionálních tratí. Dále se jedná o projektu „Podpora regionální produkce – putovní trhy“.

Jsou plánovány mezinárodní projekty s MAS Nitranského kraje ze Slovenska – tematika: kulturní dědictví a budování tematických stezek, dále projekt s MAS v Polsku – tematika: mládež a moderní technologie. Neuzavírá se spolupráce s partnerskou MAS z Francie – téma: agroturistika. To však současně neznamena, že by okruh spolupracujících MAS byl tímto uzavřen a nemohl se v budoucnu rozšiřovat.⁵⁷

4.1.4.8.2 Partnerství uvnitř území MAS

Partnerství je průřezová priorita, která bude přítomna ve všech třech předchozích prioritních oblastech. Její naplňování bude zaručeno tím, že v preferenčních kritériích bude přítomno kritérium, které bude naplňování této priority posuzovat.⁵⁸

Vztah SPL ke struktuře PRV je vyjádřen v následující tabulce.

Tabulka 1- Vztah SPL ke struktuře PRV

	SPL	PRV
1.	Venkov a kulturní dědictví	III.2.2 Ochrana a rozvoj kulturního dědictví
2.	Zlepšení dopravní infrastruktury	III. 2.1.1. Obnova a rozvoj vesnic
3.	Podpora občanské vybavenosti a spolkové činnosti	III. 2.1.2. Občanské vybavení a služby
4.	Celoživotní vzdělávání – již nebude vyhlašováno	III. 3.1. Vzdělávání a informace
5.	Podpora místních mikropodniků	III. 1.2. Podpora zakládání podniků a jejich rozvoje
6.	Venkovský cestovní ruch - služby	III. 1.3.2.Podpora cestovního ruchu
7.	Venkovský cestovní ruch - krajina	III. 1.3.1.Podpora cestovního ruchu
8.	Územní plány	III. 2.1.1. Obnova a rozvoj vesnic
9.	Regionální, národní i mezinárodní partnerství	Osa IV. opatření 2.1.
10.	Partnerství uvnitř území MAS	Cíl v ose IV. PRV – Uplatnění principů

⁵⁷ Strategický plán LEADER, MAS Podlipansko 2011, Str. 29

⁵⁸ Strategický plán LEADER, MAS Podlipansko 2011, sStr. 29

	LEADER
--	--------

Zdroj 10 Strategický plán LEADER, MAS Podlipansko 2011, Str. 29

4.1.5 Finanční prostředky

Ve svém strategickém plánu počítala MAS Podlipansko pro období 2009-2013 s finanční částkou 70 mil. Kč. Po zhodnocení finanční situace v roce 2011 se ovšem ukázalo, že se předpokládaná alokace nenaplní, a výsledná celková alokace dosáhne přibližně 85 % původně předpokládané alokace, což je zhruba 53,9 mil. Kč. Proto došlo k přerozdělení finančních prostředků poskytovaných na jednotlivé Fiche.⁵⁹

Tabulka 2 - Finanční plán MAS Podlipansko

Finanční plán Leader	Plán původní 2009-2013		Skutečnost 2009-2010	
	%	mil. Kč	%	mil. Kč
Venkov a kulturní dědictví	10	7,0	14%	3,4
Zlepšení dopravní infrastruktury	30	21,0	15%	3,8
Podpora občanské vybavenosti a spolkové činnosti	21	14,7	34%	8,4
Celoživotní vzdělávání	5	3,5	2%	0,5
Podpora místních mikropodniků	8	5,6	8%	2,0
Venkovský cestovní ruch	8	5,6	7%	1,8
Režie	18	12,6	19%	4,8
Celkem	100	70,0	100	24,7

Zdroj 11 Strategický plán LEADER, MAS Podlipansko 2011, Str. 33

⁵⁹ Strategický plán LEADER, MAS Podlipansko 2011, str. 33

Tabulka 3- Finanční plán MAS Podlipansko 2011-2013

Plán 2011-2013		2011		2012	2013
Název fiche	%	mil. Kč	mil. Kč	mil. Kč	mil. Kč
F1 Venkov a kulturní dědictví	8,0	2,8	1,50	1,30	0,00
F2 Zlepšení dopravní infrastruktury	15,0	5,2	1,50	1,80	1,90
F3 Podpora občanské vybavenosti a spolkové činnosti	38,8	13,4	7,40	3,20	2,80
F4 Celoživotní vzdělávání	0,0	0,0	0,00	0,00	0,00
F5 Podpora místních mikropodniků	6,0	2,1	0,00	1,00	1,10
F6 Venkovský cestovní ruch-slужby	6,0	2,1	0,00	2,10	0,00
F7 Venkovský cestovní ruch-krajina	6,0	2,1	0,00	1,10	1,00
F8 Územní plány	1,2	0,4	0,20	0,20	0,00
Celkem na projekty	81,0	28,0	10,60	10,70	6,70
Režie	19,0	6,6	2,30	2,30	2,00
Celkem	100,0	34,6	12,90	13,00	8,70

Zdroj 12 Strategický plán LEADER, MAS Podlipansko 2011, str. 33

Všechny projekty mají ve své dokumentaci uvedeny zdroje, ze kterých čerpaly peníze na jeho uskutečnění. Jednotlivé organizace podpory je tak možné ihned identifikovat.



Obrázek 10: Organizace poskytující dotace (EU, PRV a LEADER)

4.1.6 Hodnocení projektů

MAS Podlipansko sestavilo bodovou stupnici, podle níž se hodnotí všechny předložené projekty. Dotace se pak poskytuje na projekt s nejvyšším bodovým ohodnocením. Příklad bodové ohodnocení projektu je uvedeno v následující tabulce.

Tabulka 4 - Bodové hodnocení projektů MAS Podlipansko

Povinná preferenční kritéria Bodové Hodnocení	
1. Vytvoření každého nového trvalého pracovního místa dle definice v příloze 2 Metodiky pro tvorbu Fichí a specifických podmínek opatření IV.1.2. Vytvoření každého nového pracovního místa 20 bodů	max.60 b.
2. Uplatňování inovačních přístupů. Hodnotí se nový přístup k řešení (týká se služby, technologie, zařízení, vybavení, které se nevyskytuje masově)	max.5b.
3. Víceodvětvové navrhování a provádění projektu založené na součinnosti mezi subjekty a projekty z různých odvětví místního hospodářství. Hodnotí se pouze tehdy, žadatel prokazatelně doloží víceodvětvovou spolupráci.	max.5b.
4. Zaměření dopadů projektu na mladé lidi do 30 let. Účast mladých lidí do 30 let na přípravě a realizaci projektu, využití výstupů projektu lidmi do let, dopad na mladé lidi do 30 let.	max.5b.
5. Zaměření dopadů projektu na ženy. Účast žen na přípravě a realizaci projektu, využití výstupů projektu pro ženy, dopad na ženy.	max.5b.
Preferenční kritéria stanovená MAS Bodové Hodnocení	
6. Zaměření na hendikepované osoby. Hodnotí se přínos projektu pro hendikepované osoby	max.5b.
7. Organizační a projektové zajištění. V projektu jsou jasně vymezeny kompetence a zodpovědnost jednotlivých členů týmu (min. vedoucí a účetní), je popsána zastupitelnost	max.5b.
8. Analýza cílových skupin a jejich potřeb. Doložení potřebnosti projektu z hlediska dlouhodobé koncepce a strategie žadatele (soulad se strategickými dokumenty, úsilí o realizaci projektu a řešení deklarovaného problému, zápisy z jednání ZM, RM, petice apod. nebo řešení náhlé události – zdůvodnění	max.10 b.
9. Žádost obsahuje stručný a výstižný souhrn. Hodnotí se, zda souhrn obsahuje odpovědi na otázky, co se bude dělat a proč, kolik to bude stát?	max.10 b.
10. Položkový rozpočet projektu rozdělený do jednotlivých kategorií dle číselníku způsobilých výdajů. V případě stavebních a zahradnických prací soupis těchto prací s výkazem výměr a položkový rozpočet správně rozdělený do odpovídajících kódů způsobilých výdajů. Hodnotí se, do jaké míry je rozpočet jasný, podrobný a navrhované výdaje včetně jejich relativní výše jsou nutné k realizaci, ceny dle obvyklé tržní úrovně (popř. jsou dostatečně zargumentovány), bez kumulativních položek (kumulativní položky do 5-10 % z celkových nákladů projektu).	max.30 b.

Zdroj 13 Zpravodaj Mas Podlipansko 2/2011, Str. 2

4.1.7 Dokončené projekty

Bezpečnost do školy - Místo realizace: obec Ratenice

Dotace ve výši: 413990 Kč

V rámci projektu došlo k rekonstrukci nevyhovujících chodníků, po kterém se pohybuje většina občanů Ratenic, včetně dětí chodících každodenně do školy. Jde o úsek chodníku podél průjezdní komunikace, celková délka je 179,2 m. Realizací projektů se podstatně zvýšila bezpečnost občanů.

Technické památky - jejich pochopení a záchrana – Místo realizace: město Kostelec nad Černými lesy

Dotace ve výši: 457680 Kč

V rámci projektu proběhl v prostorách Černokosteleckého pivovaru přednáškový cyklus, který měl zvýšit povědomí o kulturním a architektonickém dědictví regionu v souvislosti s technickými památkami celé ČR. K jednotlivým materiálům byly vytištěny skripta a studijní materiály.

Rekonstrukce obecního úřadu – Místo realizace: obec Ždánice**Dotace ve výši: 333272 Kč**

Cílem projektu byla rekonstrukce obecního úřadu, konkrétně výměna nevyhovujícího topení a oken, čímž bylo zamezeno vnikání vlhkosti do místností a dosaženo úspory energie za vytápění.

Víceúčelové hřiště Třebovle – Místo realizace: obec Třebovle**Dotace ve výši: 900000 Kč**

V rámci realizace projektu došlo k výměně nevhodného povrchu hřiště za bezúdržbový povrch, který navíc díky své praktičnosti umožní provozování celé řady míčových i jiných sportů. V areálu je vybudováno i dětské hřiště, které umožní sportovně-rekreační využití celé rodiny.

Pneuservis – rozšíření nabídky služeb – Místo realizace: obec Nová Ves I.**Dotace ve výši: 600000 Kč**

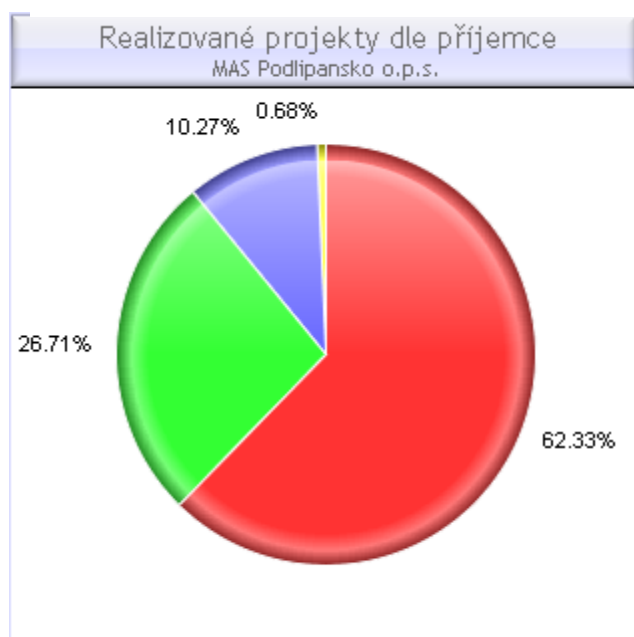
Hlavním cílem projektu bylo rozšíření nabídky služeb pneuservisu, což má dopad na zvětšení počtu zákazníků a pozitivní ekonomický výsledek firmy. Bylo nakoupeno pneuservisní vybavení (zouvačka a vyvažovačka) umožňující pracovat především se zemědělskými, ale i nákladními pneumatikami. Bylo vytvořeno jedno pracovní místo.

Další projekty vybrané a realizované v rámci LEADER POV v roce 2006

- 1) Studie k územnímu řízení – vodovod, SO mikroregionu Pod Chlumem, cena projektu 595 tis. Kč, dotace 200 tis. Kč
- 2) Studie na využití a záchranu kulturního dědictví Podlipanska, Památky pro život, o.s., 150 tis. Kč, dotace 120 tis. Kč
- 3) Stop nejistotě ve stáří - nákup vozidla pro pečovatelskou službu, Město Kouřim, cena projektu 427 tis. Kč, dotace 300 tis. Kč

- 4) Podium pro Podlipansko - abychom se lépe viděli, Asanace, o.s., cena projektu 204 tis. Kč, dotace 143 tis. Kč
- 5) Půjdem si hrát - hrací prvky na dětská hřiště, DSO Pečecký region, cena projektu 800 tis. Kč, dotace 560 tis. Kč
- 6) Cyklostezka Pečeckým regionem, Obec Milčice, cena projektu 350 tis. Kč, dotace 245 tis. Kč
- 7) Víceúčelové hřiště pro obec Olšany, Obec Olšany, cena projektu 310 tis. Kč, dotace 217 tis. Kč
- 8) Oprava kostela sv. Jakuba v Matenicích, Římskokatolická farnost Pečky, cena projektu 71 tis. Kč, dotace 50 tis. Kč
- 9) Experiment univerzita pro prarodiče a vnouče, DSO Pečecký region, cena projektu 70 tis. Kč, dotace 56 tis. Kč
- 10) Komunitní škola Plaňany, Obec Plaňany, cena projektu 107 tis. Kč, dotace 85 tis. Kč
- 11) Osobnosti Podlipanska, Archiv výtvarného umění o.s., cena projektu 470 tis. Kč, 376 tis. Kč
- 12) Dobropolská slavnost, Obec Vitice, cena projektu 75 tis. Kč, 60 tis. Kč
- 13) Pivovarské muzeum a archiv - 1. etapa rok 06, Dej Bůh Štěstí s.r.o., cena projektu 850 tis. Kč, dotace 400 tis. Kč⁶⁰

Obrázek 11: Realizované projekty MAS Podlipansko

Realizované projekty dle příjemce MAS
Podlipansko o.p.s.

Příjemce dotace	počet
Celkem	146
Veřejná správa	91
Neziskové organizace	39
Podnikatelé	15
Zemědělci	1

Zdroj14 mas.podlipansko.cz

⁶⁰ Zpravodaj MAS Podlipansko 2/2011, Str. 13

4.1.8 Monitoring naplňovaných cílů

Na základě již uskutečněných projektů provedla MAS Podlipansko zhodnocení svých hlavních cílů. V tabulce jsou uvedeny pouze hodnoty hlavních priorit, další specifické hodnoty lze nalézt v SPL Podlipansko na již zmíněných stránkách.

Tabulka 5 - Monitorovací indikátory a evaluace

Monitorovací indikátor	%	Jednotka	Původní plán SPL	Splněno do 31/12/2011
Kulturní dědictví počet rekonstruovaných objektů	63	ks	8	5
Obnovená plocha prostranství v okolí památek	0	m ²	300	0
Počet projektů zklidňujících dopravu	50	ks	2	1
Plocha dotčených veřejných prostranství	78	m ²	3000	
Délka obnovených komunikací	35	m	3 000	1 053
Počet projektů obsahující bezbariérové řešení	75	ks	4	3
Občanská vybavenost počet nových nebo rekonstruovaných nebo vybavených objektů (mimo hřiště)	108	ks	25	22
Plocha nových nebo rekonstruovaných hřišť	61	m ²	5 000	3 044
Počet projektů zaměřených na volnočasové aktivity	95	ks	20	19
Počet účastníků vzdělávacích programů	300	ks	100	300
Zakládání mikropodniků počet rekonstruovaných nebo vybavených objektů	50	ks	4	2
Venkovský cestovní ruch počet dotčených zainvestovaných objektů (budovy)	33	Ks	6	2
Počet nových pracovních míst v mikropodnicích	75	Ks	4	3
Venkovský cestovní ruch zrekonstruovaná plocha	29,5	m ²	1 000	295
Počet nových lůžek	100	Ks	6	6
Počet nově vzniklých (doplňkových) služeb cestovního ruchu	40	Ks	5	2

Aktivity zaměřené na propagaci regionu MAS	30	Ks	10	3
--	----	----	----	---

Zdroj15: Výroční zpráva MAS Podlipansko 2011, Str. 18

4.2 Regionální operační program

Středočeský kraj čerpá podpory nejen z Programu rozvoje venkova ale i z podpor pro Regionální operační program pro Střední Čechy (regionální operační program regionu soudržnosti Střední Čechy), který působí na území NUTS2 (v tomto případě shodným s hranicemi středočeského kraje). Regionální operační programy spravuje regionální rada, která funguje v rámci Úřadu Regionální rady.⁶¹

Příprava ROP NUTS 2 Střední Čechy probíhala na bázi partnerské spolupráce všech klíčových aktérů. Zpracování programu koordinovala a jednotlivé výstupy schvalovala Řídící skupina ROP NUTS 2 Střední Čechy, v níž byli zastoupeni reprezentanti kraje, měst a obcí. Své připomínky k analytické i návrhové části programu mohli aktivně při veřejných projednáváních a veřejném připomínkování uplatnit zástupci obcí, mikroregionů, podnikatelské a neziskové sféry. V rámci konzultačního procesu byli osloveni zástupci cca 40 měst a obcí, 70 mikroregionů a zástupci cca 170 neziskových organizací. Konzultační proces byl rovněž podpořen v rámci projektu „Posílení kapacity místních a regionálních orgánů při plánování a realizaci programů“ podpořeného z opatření 3.3 SRPOP, do kterého bylo zapojeno 25 partnerů kraje. Zaměření intervencí bylo rovněž diskutováno s reprezentanty resortů tak, aby se eliminovaly potenciální překryvy mezi regionálními a sektorovými operačními programy.⁶²

ROP pro Střední Čechy je zaměřen na tři prioritní osy regionálního významu a to:

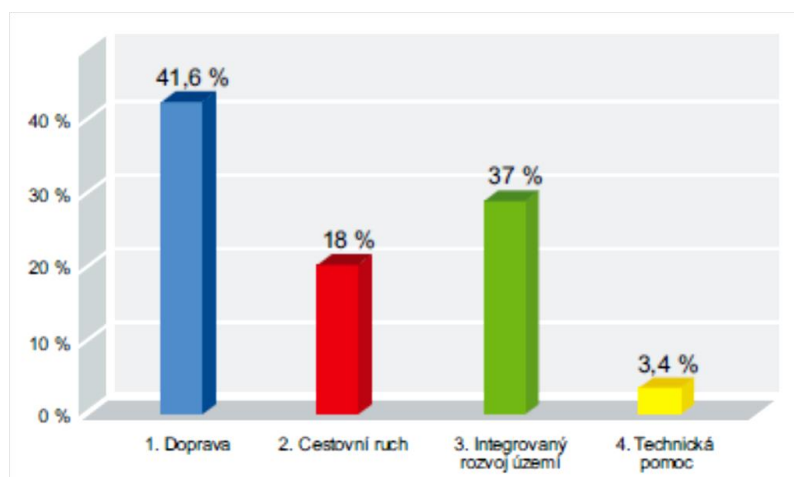
- Doprava
- Cestovní ruch
- Integrovaný rozvoj území

⁶¹ Všeobecný leták ROP pro Střední Čechy, Str. 5

⁶² www.ropstrednicechy.cz, programové dokumenty

Program obsahuje i čtvrtou oblast a to technickou pomoc. Ta je zaměřena na samostatný chod úřadu, fungování programu, publicitu a komunikaci. Stará se také o podporu úspěšného čerpání finančních prostředků z EU. Na celý program je pro středočeský kraj určeno více než 559 mil. EUR z prostředků Evropské unie. Rozdělení prostředků do jednotlivých os je znázorněn v následujícím grafu.

Obrázek 12: Rozdělení finančních prostředků v ROP Střední Čechy



Zdroj 16Všeobecný leták ROP pro Střední Čechy, Str. 10

5. Závěr

Program rozvoje venkova je rozsáhlý projekt pro celou Evropskou unii. Proto je pro nezasvěceného člověka často obtížné se vyznat ve všech jeho předpisech a vyhovět všem požadavkům podpor. Proto vznikají organizace, které těmto žadatelům napomáhají a mapují tak jednotlivé podpory ve své oblasti působnosti. MAS Podlipansko se snaží co nejlépe napomáhat těmto žadatelům o dotace ve vyplnění žádostí a následně zodpovědně hodnotit vybrané projekty a co nejspravedlivěji rozdělovat přidělené peněžní prostředky. V roce 2011 získala MAS Podlipansko dotace ve výši 12 838 506 Kč a při hodnocení místních akčních skupin v České republice se Podlipansko umístilo na výborném 7 místě ze 112 hodnocených MAS. Díky těmto skupinám se program rozvoje venkova stále více dostává k lidem, kteří pomoc opravdu potřebují a naplňují tak cíle celého programu.

Obce tak mohou snadněji opravovat zchátralé budovy, sportovní zařízení a prostředí v celé obci a pořádat řadu kulturních a vzdělávacích seminářů. Drobné podniky mohou snadněji

rozšířit svou oblast působnosti, nahradit stávající vybavení za modernější a doplnit potřebné vzdělání svých zaměstnanců. Proto má Program rozvoje venkova příznivý vliv nejen na ekonomickou situaci v EU ale i na obyvatelstvo České republiky.

6. Zdroje

1. *Zpravodaj Podlipansko*. Tř. Jana Švermy 141, 289 11 Pečky: MAS Podlipansko, 2011, 2/2011. ISSN MK ČR E 16856. Ministerstvo pro místní rozvoj, Strategie regionálního rozvoje ČR pro léta 2007 – 2013. Praha: Ministerstvo pro místní rozvoj, 2005.
2. WOKOUN, René. Česká regionální politika v období vstupu do Evropské unie. 1. Vydání. Praha: Oeconomica, 2003. 326 s. ISBN 80-245-0517-7.
3. Program rozvoje venkova: In: *Státní zemědělský investiční fond* [online]. 24.5.2007. [cit. 2012-03-06]. Dostupné z: <http://www.szif.cz/irj/portal/anonymous/eafrd>
Strategický plán MAS Podlipansko. In: *MAS Podlipansko: Osnova Strategického plánu Leader* [online]. 15.9.2011. [cit. 2012-11-13]. Dostupné z: http://mas.podlipansko.cz/images/stories/dokumenty/2011/spl%20podlipansko%20fin-aktualizace%202011z_1509_2011.pdf Výzva SPL 1/2011 Program rozvoje venkova; <http://mas.podlipansko.cz/index.php/leader/vyzvy/904-vyzva-spl-12011-program-rozvoje-venkova>
4. ROP STŘEDNÍ ČECHY. *Regionální operační program pro Střední Čechy 2007-2013: Všeobecný leták*. Praha 5, 2008. Dostupné z: <http://www.ropstrednicechy.cz/publikace.php?id=e3657ed8-d761-102b-b3fd-0030488c557c>

7. Seznam použitých zkratk

AEO	agro-environmentální opatření
a.s.	akciová společnost
BPEJ	bonitační půdně-ekologická jednotka
CAP	(common Agriculture Policy) Společná zemědělská politika
ČOV	čistička odpadních vod
ČSÚ	český statistický úřad
DPH	Daň z přidané hodnoty
EFRR	Evropský fond rozvoje venkova
EK	Evropská komise
EN	Ekonomická norma
ES	Evropské společenství
EU	Evropská unie po roce 1994 (připojeno Rakousko, Finsko, Švédsko)
EU 12	Evropská unie do roku 1994 (Belgie, Dánsko, Německo, Španělsko, Francie, Velká Británie, Řecko, Irsko, Itálie, Lucembursko, Nizozemsko, Portugalsko)
EUR	euro = společná měna Evropské měnové unie (platnost od 1. 1. 1999)
EVJ	evidenční velikostní jednotka
EZ	ekologické zemědělství
EZFRV	Evropský zemědělský fond pro rozvoj venkova (European Agricultural Fund for Rural Development - EAFRD)
FO	fyzické osoby
HDP	hrubý domácí produkt
HRDP	Horizontální plán rozvoje venkova (Horizontal Rural Development Plan)
HZP	Hrubá zemědělská produkce
CHKO	chráněná krajinná oblast
KEZ	kontrola ekologického zemědělství
LEADER	Liason entre les actions de développement économique rural (Vazby mezi akcemi hospodářského rozvoje venkova) - název iniciativy EU 1991-2006 a osy IV
LFA	Less Favoured Areas (méně příznivé oblasti)
MAS	místní akční skupina (Local Action Group – LAG)
mikroregion	území sdružených obcí
MZe ČR	Ministerstvo zemědělství České republiky
MPO ČR	Ministerstvo průmyslu a obchodu České republiky
NH	národní hospodářství
NKP	národní kulturní památka
NP	národní park
NPP	národní přírodní památky
NPR	národní přírodní rezervace
NUTS	Nomenclature des unités territoriales statistiques (územní statistické jednotky)
OECD	Organization for Economic Cooperation and Development (Organizace pro hospodářskou spolupráci a rozvoj)
OKEČ	odvětvová klasifikace ekonomických činností
OOP	orgán ochrany přírody
OP	Operační program Rozvoj venkova a multifunkční zemědělství o. p. orná půda
OZE	obnovitelné zdroje energie
PF ČR	Pozemkový fond České republiky
PO	právnícké osoby
POV	Program obnovy venkova

PP	přírodní památky
PR	přírodní rezervace
RV	rostlinná výroba
s.r.o	společnost s ručením omezeným
SAPARD	Special Accession Programme for Agriculture and Rural Development (Speciální předvstupní program pro zemědělství a rozvoj venkova)
SWOT	SWOT Analysis – Strengths – silné stránky, Weaknesses – slabé stránky, Opportunities – příležitosti, Threats – hrozby (analýza silných a slabých stránek, příležitostí a ohrožení)
SZIF	Státní zemědělský intervenční fond – akreditovaná platební agentura
SZP	Společná zemědělská politika (Common Agricultural Policy – CAP)
TTP	trvalé travní porosty
TUR	trvale udržitelný rozvoj
VÚZE	Výzkumný ústav zemědělské ekonomiky
z.p.	zemědělská půda
ZCHÚ	zvláště chráněná území
ZO ČR	zahraniční obchod České republiky
ZPF	zemědělský půdní fond
ŽV	živočišná výroba

^a **Hipostezka** (též **jezdecká stezka**) je turistická stezka zaměřená na [hipoturistiku](#). Jinými slovy hipostezka je mimořádně vhodná pro cestování na [koni](#).