

Česká zemědělská univerzita v Praze

Provozně ekonomická fakulta

Katedra Humanitních věd



Bakalářská práce

**Analýza lokálního stranického systému v obci Roztoky
u Jilemnice**

Petr Pavlíček

© 2010/2011 ČZU v Praze

ZADÁNÍ BAKALÁŘSKÉ PRÁCE

Petr Pavlíček

obor Provoz a ekonomika

Vedoucí katedry Vám ve smyslu Studijního a zkušebního řádu ČZU v Praze
čl. 16 určuje tuto bakalářskou práci.

Název práce: **Lokální stranický systém v obci Roztoky u
Jilemnice**

Osnova bakalářské práce:

1. Úvod
2. Cíl práce a metodika
3. Literární rešerše
4. Demografická a socioekonomická charakteristika obce
5. Analýza lokálního stranického systému
6. Závěr
7. Seznam použitých zdrojů
8. Přílohy

Rozsah hlavní textové části: 30 - 40 stran

Doporučené zdroje:

Balík, S. Komunální politika. Obce, aktéři a cíle místní politiky. Praha: Grada, 2009, ISBN 978-80-247-2908-4.

Čmejrek, J. Lokální a regionální politické stranictví v ČR. In: II. Kongres českých politologů. Praha, 5. – 6. září 2003. Eds.: Dvořáková, V.; Heroutová, A. Praha: Česká společnost pro politické vědy, 2003, ISBN 80-902176-3-X.

Čmejrek, J. Obce a regiony jako politický prostor. Praha: Alfa Nakladatelství, 2008, ISBN 978-80-87197-00-4.

Čmejrek, J. a kol. Participace občanů na veřejném životě venkovských obcí ČR. Praha: Kernberg Publishing, 2009, ISBN 978-80-87168-10-3.

Čmejrek, J.; Bubeníček, V.; Luhanová, M. Politika v regionálním rozvoji. Úvod do studia. Praha: Provozně ekonomická fakulta České zemědělské univerzity v Praze, 2004, ISBN: 80-213-1157-6.

Hudák, J.; Jüptner, P.; Svoboda, J. (Eds.) Komunální politické systémy. Praha: Filozofická fakulta Univerzity Karlovy, 2003, ISBN 80-7308-056-7.

Jüptner, P. Komunální koalice a politické modely. Politologická revue č. 2, 2004, s. 80 – 101.

Outlý, J. Volby do zastupitelstev – vývoj a souvislosti. Politologická revue č. 2, 2003, s. 17 – 44.

Vedoucí bakalářské práce: **Ing. Václav Bubeníček**

Termín odevzdání bakalářské práce: duben 2011


Vedoucí katedry




Děkan

V Praze dne: 8. 3. 2010

Čestné prohlášení

Prohlašuji, že svou bakalářskou práci "Analýza lokálního stranického systému v obci Roztoky u Jilemnice" jsem vypracoval samostatně pod vedením vedoucího bakalářské práce a s použitím odborné literatury a dalších informačních zdrojů, které jsou citovány v práci a uvedeny v seznamu literatury na konci práce. Jako autor uvedené bakalářské práce dále prohlašuji, že jsem v souvislosti s jejím vytvořením neporušil autorská práva třetích osob.

V Praze dne _____

Poděkování

Touto cestou bych rád poděkoval mému vedoucímu práce panu Ing. Bubeníčkoví za jeho vedení a pomoc při tvorbě této práce. Za ochotnou spolupráci bych chtěl dále poděkovat panu starostovi obce Roztoky u Jilemnice Osvaldu Süssovi.

Analýza lokálního stranického systému v obci Roztoky u Jilemnice

The Analysis of Local Party System in the Municipality Roztoky u Jilemnice

Souhrn

Tato práce se zaměřuje na fungování lokálních stranických systémů a obcí. Práce má tři hlavní části a těmi jsou literární rešerše, demografická a sociálně-ekonomická analýza a analýza daného stranického systému. V literární rešerši práce je obsaženo všechno podstatné co se týká samosprávy, obcí a stranických systémů. V dalších dvou hlavních částech práce pojednává o obci Roztoky u Jilemnice. Zde jsou uvedeny základní socioekonomické a demografické údaje, politické rozložení sil od roku 1994 do roku 2010 a vysvětlení fungování místního stranického systému. Na závěr je stranický systém obce Roztoky u Jilemnice srovnáván s modely stranických systémů obcí dle Petra Jüptnera. Tato bakalářská práce byla vyhotovena na základě informací získaných studiem odborné literatury různých autorů, údajů z Českého statistického úřadu a dalších zdrojů.

Summary

This literature work focuses on the functioning of local party systems and communities. It has three main components - literature review, demographic and socio-economic analysis and analysis of the party system. The literature review includes everything what is essential in terms of self-administration, communities and party systems functions. The two other main parts of this thesis are about community of Roztoky u Jilemnice. In this chapter are the basic socioeconomic and demographic data, distribution of political power since 1994 to 2010 and explanation of the local party system function. At the end the village party system of Roztoky u Jilemnice is compared with models of communities party systems by Peter Jüptner. This bachelor thesis has been prepared based on information obtained from the studying of literature by various authors, as well as data from the Czech center of statistics Office and other sources.

Klíčová slova: Obec

Zastupitelstvo

Starosta

Politické systémy

Politické strany

Komunální Volby

Místní stranický systém

Modely stranických systémů

Keywords: Municipality

Municipal Councils

Mayor

Political systems

Political parties

Municipal elections

Local party system

Models of local party system

Obsah

1. Úvod	11
2. Cíl a metodika.....	12
3. Literární rešerše	13
3.1. Samospráva a obec	13
3.1.1. Veřejná správa a samospráva	13
3.1.2. Obce, městyse, města a statutární města	13
3.1.3. Funkce místní samosprávy	14
3.1.4. Obecní samospráva a její orgány	15
3.1.5. Vymezení a působnost obce	15
3.1.6. Orgány obce.....	17
3.2. Obecní volby	18
3.2.1. Funkce voleb.....	18
3.2.2. Volební systémy	19
3.2.3. Volby do zastupitelstev obcí v ČR.....	20
3.2.4. Vznik a zánik mandátu.....	20
3.2.5. Politická participace občanů	21
3.3. Lokální politické systémy	21
3.3.1. Rozdíl mezi velkými a malými městy.....	21
3.3.2. Štěpení uvnitř komunit	21
3.3.3. Teorie koalic na komunální úrovni	22
3.4. Typy politických modelů podle Petra Jüptnera	22
3.4.1. Nejmenší obce	22
3.4.2. Obce menší střední velikosti (MSO).....	23
3.4.3. Obce větší střední velikosti (VSO)	23
3.4.4. Největší obce (NM).....	24
4. Demografická a socioekonomická charakteristika obce Roztoky u Jilemnice	25
4.1. Z historie obce	25
4.2. Základní katastrální údaje	25
4.3. Druhy pozemků	26
4.4. Hospodářská činnost	26
4.5. Školství.....	27
4.6. Sport	28
4.7. Zdravotnictví	28
4.8. Kultura.....	28
4.9. Obyvatelstvo	28
4.10. Míra nezaměstnanosti	31
5. Analýza místního stranického systému	32
5.1. Komunální volby v roce 1994.....	32
5.1.1. Stavba zastupitelstva v roce 1994.....	33
5.2. Komunální volby v roce 1998.....	35
5.2.1. Stavba zastupitelstva v roce 1998.....	36
5.3. Komunální volby v roce 2002.....	38
5.3.1. Stavba zastupitelstva v roce 2002.....	39
5.4. Komunální volby v roce 2006.....	40

5.4.1. Stavba zastupitelstva v roce 2006.....	41
5.5. Komunální volby v roce 2010.....	42
5.5.1. Stavba zastupitelstva v roce 2010.....	44
5.6. Působení stran v letech 1994-2010.....	45
5.7. Úspěšnost jednotlivých kandidátů za sledované období 1994-2010.....	46
6. Závěr	49
7. Seznam použitých zdrojů a literatury	50

Seznam tabulek

Tab. č.1 – Rozložení struktury pozemků.....	26
Tab. č.2 – Dělení podle převažující činnosti	26
Tab. č.3 – Dělení podle právní formy	27
Tab. č. 4 – Struktura obyvatelstva.....	28
Tab. č. 5 – Struktura kandidátních listin v roce 1994	32
Tab. č. 6 – Struktura zastupitelstva v roce 1994.....	33
Tab. č. 7 – Struktura kandidátních listin v roce 1998	35
Tab. č. 8 – Struktura zastupitelstva v roce 1998.....	36
Tab. č. 9 – Struktura kandidátních listin v roce 2002	38
Tab. č. 10 – Struktura zastupitelstva v roce 2002	39
Tab. č. 11 – Struktura kandidátních listin.....	40
Tab. č. 12 – Struktura zastupitelstva v roce 2006.....	41
Tab. č. 13 – Struktura kandidátních listin v roce 2010.....	43
Tab. č. 14 – Struktura zastupitelstva v roce 2010	44
Tab. č. 15 – Procenta hlasů obdržných ve volbách 1994-1998.....	45
Tab. č. 16 – Počet obdržných hlasů jednotlivých kandidátů za období 1994-2010	46

Seznam grafů

Graf č.1 – Přirozený přírůstek obyvatel od roku 1971 – 2009	29
Graf č.2 – Migrační přírůstek obyvatel od roku 1971 – 2009	30
Graf č.3 – Změny v počtu obyvatel od roku 1971-2009	30
Graf č.4 – Výsledek voleb do obecního zastupitelstva 18.11. – 19.11. 1994.....	33
Graf č.5 – Výsledek voleb do obecního zastupitelstva 13.11. – 14.11. 1998.....	36
Graf č.6 – Výsledek voleb do obecního zastupitelstva 1.11. – 2.11. 2002.....	38
Graf č.7 – Výsledek voleb do obecního zastupitelstva 20.10. – 21.10. 2006.....	41
Graf č.8 – Výsledek voleb do obecního zastupitelstva 15.10. – 16.10. 2010.....	43
Graf č.9 – Vývoj stran 1994-2010.....	45

1. Úvod

Tato práce se v celkovém náhledu zabývá principem fungování obcí a lokálních stranických systémů, což dále v práci studováno a aplikováno na příkladě konkrétní obce Roztoky u Jilemnice. Obce kategorizujeme podle různých aspektů, kterými jsou například velikost obce, počet obyvatel, hospodářská činnost, míra nezaměstnanosti, atd. Abychom mohli analyzovat a pochopit daný lokální stranický systém, musíme nejdříve znát principy fungování obcí na obecné úrovni. Tím se práce zabývá ve své první části, kterou je literární rešerše. Literární rešerše je vypracována z nejrůznější literatury, která se danou problematikou zabývá. Na tuto část navazuje je socioekonomicko-demografická analýza, která je důležitá pro zjištění základních údajů o konkrétní obci a pro přiblížení místních životních podmínek, které vedou k pochopení místního vnímání politiky. Analýza zkoumá změny v místním zastupitelstvu od roku 1994-2010, fungování obce a na závěr je obec podle těchto údajů přiřazena k jednomu z modelů obecního stranického systému podle politologa Petra Jüptnera.

2. Cíl a metodika

Cílem práce je popsat a vysvětlit fungování lokálního stranického systému v obci Roztoky u Jilemnice. K tomu je potřeba vytvořit sociálně ekonomický a demografický náhled, který se váže na pochopení místní politické mentality a dále popsat změny, které se udály v místním zastupitelstvu od roku 1994-2010 a vysvětlit faktory, které k těmto změnám vedly. Konečným cílem je porovnání tohoto konkrétního stranického systému s modely Petra Jüptnera.

Při tvorbě této práce jsem se nejdříve zaměřil na prostudování několika nezávislých zdrojů týkajících se fungování lokálních stranických systémů. Následně jsem z této literatury extrahoval nejdůležitější aspekty teorie fungování těchto systémů. Získané informace jsem navzájem porovnával a zjišťoval různé odlišnosti a různé pohledy na danou problematiku. Následně jsem vypracoval literární rešerši, kde jsem vytvořil soubor nejdůležitějších teorií, které se věnují problematice lokálních stranických systémů.

Při tvorbě socioekonomické a demografické analýzy jsem pracoval s nejrůznějšími internetovými zdroji, primárně s webovými stránkami obce Roztoky u Jilemnice a webovými stránkami Českého statistického úřadu. Ze stránek ČSÚ jsem získal nejdůležitější sociálně ekonomické údaje. Analýzu stranického systému jsem prováděl na bázi dat získaných z webového portálu ČSÚ. Z nich jsem vytvořil přehledové tabulky s kandidáty do zastupitelstva a tabulky ukazující výsledky voleb. Poté jsem se snažil vysvětlit příčiny, které vedly k danému složení zastupitelstva. Tyto příčiny jsem zjišťoval také polostandardizovaným rozhovorem s místními zastupiteli, starostou a nestandardizované rozhovory s místními obyvateli. Na závěr jsem vytvořil celkový přehled změn, které se zde udály v letech 1994-2010. Na bázi této analýzy jsem zjišťoval, zda se obec Roztoky u Jilemnice řadí do prvního Jüptnerova modelu.

3. Literární rešerše

3.1. Samospráva a obec

3.1.1. Veřejná správa a samospráva

V prostředí státu se uskutečňuje veřejná moc, kterou vykonávají státní orgány. Ty se rozdělují na orgány moci zákonodárné, výkonné a soudní. Moc, která je prováděna mimo kompetenci moci zákonodárné a soudní je veřejná správa. Veřejná správa se realizuje zejména jako moc státu nebo jako samospráva¹

Obecní samospráva má za úkol realizovat vlastní samosprávnou moc. Pouze samospráva je schopná zajistit demokratickou a svobodnou vládu. Místní samospráva se rozděluje na dva funkční modely – monistický, který je specifický existencí jediného obecního orgánu a dualistický, kde vedle sebe fungují dva orgány, které mají mezi sebou rozdělenou veřejnou moc v obci. Český systém obecní samosprávy se nachází někde mezi těmito modely, není ani čistě monistický, ani čistě dualistický, ale ve obsahuje funkční prvky z obou daných systémů. V ČR nalezneme tzv. smíšenou veřejnou správu. Určité specifické úkoly státu jsou přenášeny na orgány místní samosprávy. Obec tedy plní dvě základní funkce a to přirozenou, kdy řeší zájmy obce a přenesenou, kdy přebírá od státu určité povinnost.²

3.1.2. Obce, městyse, města a statutární města

Vznik obcí se historicky váže na osídlování území. Ne každé sídlo se v minulosti stalo samosprávným celkem. Vyvíjený tlak na spojení jednotlivých sídel se v průběhu historie měnil. Tím pádem se také měnil celkový počet obcí. V ČR vznik veliký počet obcí, ve kterých žilo poměrně málo obyvatel.³

¹ BALÍK, Stanislav. *Komunální Politika : Obce, aktéři a cíle místní politiky*. Praha : Grada Publishing, a.s., 2009. 11-23 s. ISBN 978-80-247-2908-4.

² BALÍK, Stanislav. *Komunální Politika : Obce, aktéři a cíle místní politiky*. Praha : Grada Publishing, a.s., 2009. 11-23 s. ISBN 978-80-247-2908-4.

³ BALÍK, Stanislav. *Komunální Politika : Obce, aktéři a cíle místní politiky*. Praha : Grada Publishing, a.s., 2009. 11-23 s. ISBN 978-80-247-2908-4.

Městysy jsou obce větší velikosti, dále města a unikátní v tomto ohledu je hlavní město Praha, které je současně vyšším samosprávným celkem, jehož postavení je upraveno samostatným zákonem. Česká republika má cca 6000 obcí, z toho je přibližně 600 měst a 200 městysů. Aby mohla být obec povýšena na město, musí mít alespoň 3000 obyvatel. Schválení povýšení obce na město provádí předseda Poslanecké sněmovny. Výsadní postavení v oblasti samosprávy mají statutární města jako Praha, Brno, Ostrava, Plzeň, atd. Tyto velká města si sami upravují svou vnitřní organizaci a rozdělují se na další městské části s vlastními orgány samosprávy.⁴

Specifickou oblast samosprávy vytváří obce, které vykonávají přerozdělenou státní zprávu ve vyšším rozsahu. Jsou to obce s rozšířenou působností, které se zformovali po reformě okresního uspořádání. Za cíl reformy se považovalo zajištění větší dostupnosti správních orgánů. Situace se ale na některých místech spíše zhoršila, než že by měla pozitivní dopad.⁵

3.1.3. Funkce místní samosprávy

Obec je základní organizační územní jednotka se společenstvím jejích obyvatel. Toto vymezení však v sobě představuje určitý rozpor. Někteří jedinci kladou důraz na území, jiní na společenství. Tento rozpor je v české komunální politice stále viditelný. Někteří z nás upřednostňují efektivitu samosprávy, jiní vzájemnou pomoc jejích obyvatel. Je nutné neustále pracovat na nových směrech vývoje obcí.⁶

Různé funkce obcí můžeme dělit specifických oblastí. První oblastí je politická funkce, která se zabývá volbou místních orgánů, vyhlášením místního referenda, pojmenováním ulic, atd. Dále sociální funkce, zajišťující vzdělání, zdravotní péči, kulturu, sport atd. Následuje funkce ekonomická, potřebná pro hospodaření obce, sestavování rozpočtu atd. Důležitá je též čistota obce, likvidace odpadu a čištění odpadních vod, čímž

⁴ BALÍK, Stanislav. *Komunální Politika : Obce, aktéři a cíle místní politiky*. Praha : Grada Publishing, a.s., 2009. 27-48 s. ISBN 978-80-247-2908-4.

⁵ BALÍK, Stanislav. *Komunální Politika : Obce, aktéři a cíle místní politiky*. Praha : Grada Publishing, a.s., 2009. 27-48 s. ISBN 978-80-247-2908-4.

⁶ BALÍK, Stanislav. *Komunální Politika : Obce, aktéři a cíle místní politiky*. Praha : Grada Publishing, a.s., 2009. 27-48 s. ISBN 978-80-247-2908-4.

se zabývá funkce ekologická. Obec též plní funkci bezpečnostní, kde se zajišťuje pořádek, zřizuje obecní policie, atd. Dále tu máme infrastrukturní funkci. Ta zřizuje údržbu komunikací, vodovodů, kanalizace, elektrického vedení, atd. Též je důležitá prognostická funkce, kde se plánuje územní rozvoj.⁷

Důležitým prvkem dalšího rozvoje obce je zajištění jejího financování. Současný stav vychází z počtu obyvatel obce. Příjmy obecních rozpočtů lze rozdělit do čtyřech skupin. Daňové, nedaňové, kapitálové a dotace. Daňové se týkají daně z příjmu právnických osob, daně z podnikání fyzických osob, daň z nemovitostí, atd. Nedaňové obsahují vlastní podnikatelské aktivity obce, jako jsou nájmy, poplatky, pokuty, atd. Pod kapitálovými myslíme například vydávání komunálních dluhopisů a konečně dotace, kde můžeme například čerpat dotace z EU, příspěvek na výkon státní zprávy, atd.⁸

3.1.4. Obecní samospráva a její orgány

V roce 1990, tedy rok po sametové revoluci, došlo k návratu uspořádání územní veřejné správy z první republiky. Základem místní státní správy a místní samosprávy jsou obce. V obci se tak realizují jak úkoly místní samosprávy, tak úkoly státní správy. K prvorepublikovému uspořádání se vrátila také struktura obecních orgánů. Ústavní zákon č. 294/1990 Sb. upravuje systém veřejné správy.⁹

3.1.5. Vymezení a působnost obce

Území státu je děleno na území obcí a vojenská území. Území každé obce je potom vymezeno jedním nebo více územími katastrálními. V obcích žijí občané. Jednotlivé obce jsou reprezentovány vlastními obecními symboly. Občanem obce je fyzická osoba, která zde musí být přihlášená k trvalému pobytu a zároveň má status občana ČR. Různým významným lidem, kteří v obci žijí, může obec udělit tzv. čestné občanství. Toto ocenění

⁷ BALÍK, Stanislav. *Komunální Politika : Obce, aktéři a cíle místní politiky*. Praha : Grada Publishing, a.s., 2009. 27-48 s. ISBN 978-80-247-2908-4.

⁸ BALÍK, Stanislav. *Komunální Politika : Obce, aktéři a cíle místní politiky*. Praha : Grada Publishing, a.s., 2009. 27-48 s. ISBN 978-80-247-2908-4.

⁹ BALÍK, Stanislav. *Komunální Politika : Obce, aktéři a cíle místní politiky*. Praha : Grada Publishing, a.s., 2009. 61-80 s. ISBN 978-80-247-2908-4.

umožňuje danému občanovi se účastnit na jednotlivých schůzích zastupitelstva a vyjadřovat se k projednávaným problémům.¹⁰

I přesto, že je dnes celé území státu již rozčleněno, mohou vznikat nové obce. Každá nová obec musí mít samostatné katastrální území a minimálně 1000 obyvatel. Vznik nové obce musí odhlasovat nadpoloviční většina místních obyvatel. Naopak, je tu i možnost, že se obce mohou sloučit. Nová sloučené obec vzniká k 1. lednu příštího kalendářního roku.¹¹

Působnost obcí je stanovena v daných zákonech. Jedná se o aspekty, kterých je celá řada, a které definují cíle obce a jejích občanů. Patří sem zejména následující záležitosti. Ustavování orgánů místní samosprávy, mezi které se řadí starosta, místostarosta, rada, atd. Hospodaření obce s financemi a movitým i nemovitým majetkem, rozpočet obce, závěrečný účet obce o ročním hospodaření, program územního rozvoje, vydávání obecně závazných vyhlášek, místní referendum, místní poplatky, zřízení obecní policie, zabezpečování úkolů požární ochrany atd.¹²

Místní referendum je jedna z nejvýznamnějších místních možností, jak mohou občané ovlivnit fungování místní samosprávy. I když místní referendum není garantováno Ústavou ČR, je to v současnosti náš jediný nástroj přímé demokracie. Místní referendum může vyhlásit místní zastupitelstvo buď ze své vůle nebo na základě petice podepsané určitým stanoveným minimálním počtem místních spoluobčanů. Referendum je platné, pokud se jej zúčastní alespoň 50% oprávněných občanů. Záležitost, která je předmětem referenda, je přijata, pokud s ní souhlasí minimálně 50% zúčastněných. Místní referendum upravuje zákon č. 22/2004Sb. o místním referendu.¹³

¹⁰ BALÍK, Stanislav. *Komunální Politika : Obce, aktéři a cíle místní politiky*. Praha : Grada Publishing, a.s., 2009. 11-33 s. ISBN 978-80-247-2908-4.

¹¹ ČMEJREK, Jaroslav ; BUBENÍČEK, Václav ; ČOPÍK, Jan. *DEMOKRACIE : V lokálním politickém prostoru*. Praha : Grada Publishing, a.s., 2010. 37-48 s. ISBN 978-80-247-3061-5.

¹² ČMEJREK, Jaroslav ; BUBENÍČEK, Václav ; ČOPÍK, Jan. *DEMOKRACIE : V lokálním politickém prostoru*. Praha : Grada Publishing, a.s., 2010. 37-48 s. ISBN 978-80-247-3061-5.

¹³ ČMEJREK, Jaroslav ; BUBENÍČEK, Václav ; ČOPÍK, Jan. *DEMOKRACIE : V lokálním politickém prostoru*. Praha : Grada Publishing, a.s., 2010. 37-48 s. ISBN 978-80-247-3061-5.

3.1.6. Orgány obce

Mezi orgány obce patří zastupitelstvo obce, rada obce, starosta a místostarosta obce, obecní úřad a tajemník obecního úřadu.

Zastupitelstvo obce je voleno v místních komunálních volbách. Na prvním zasedání nově zvoleného zastupitelstva skládá každý nový zastupitel slib, ve kterém slibuje, že svou funkci bude vykonávat v zájmu obce a místních občanů, a že se při výkonu funkce bude řídit platnými zákony ČR. S výkonem funkce zastupitele jsou spojena jeho práva a povinnosti. Mezi jeho práva patří právo iniciativy, tzn. právo předkládat při jednání zastupitelstva vlastní návrhy, právo interpelace, tzn. že zastupitel může vznášet dotazy na radu a její členy a právo informace, které zaručuje požadovat od zaměstnanců obecního úřadu informace související s výkonem funkce. Mezi povinnosti zastupitele patří jeho aktivní účast při zasedání zastupitelstva a vyvarovat se možnému střetu zájmů. Potenciální střet zájmu znamená, že pokud by projednávání nebo rozhodování mohlo znamenat určitou výhodu pro něj nebo osobu jemu blízkou, musí tuto skutečnost sdělit před zahájením jednání obecního orgánu, který bude tuto záležitost projednávat.¹⁴

Zastupitelstvo rozhoduje o záležitostech souvisejících se samostatnou působností obce a také o záležitostech souvisejících s nakládáním s obecním majetkem. Mezi prvně jmenované záležitosti patří mimo jiné již dříve uvedené schvalování programu územního rozvoje, schvalování rozpočtu a závěrečného účtu obce, rozhodovat o založení nebo rušení právnických osob, rozhodovat o vyhlášení místního referenda, vydávat obecně závazné vyhlášky, atd. Do druhé skupiny patří zejména rozhodovat o nabytí nemovitostí (např. bytů a nebytových prostor), rozhodovat o poskytnutí dotací, apod. Zastupitelstvo se schází nejméně jednou za 3 měsíce. Zasedání zastupitelstva svolává a řídí starosta obce. Každé zasedání zastupitelstva je veřejné. Zastupitelstvo se může usnášet za přítomnosti nadpoloviční většiny všech členů. Pokud má být usnesení přijato, musí pro něj hlasovat

¹⁴ ČMEJREK, Jaroslav ; BUBENÍČEK, Václav ; ČOPÍK, Jan. *DEMOKRACIE : V lokálním politickém prostoru*. Praha : Grada Publishing, a.s., 2010. 37-48 s. ISBN 978-80-247-3061-5.

nadpoloviční většina členů zastupitelstva. O jednání zastupitelstva je pořízen zápis, který je uložen k nahlédnutí na místním úřadě.¹⁵

Rada obce je výkonným orgánem obce, který je odpovědný zastupitelstvu. Radní jsou voleni z členů zastupitelstva, členy rady je starosta i místostarosta. Minimální počet členů rady je 5 a tento počet musí být vždy lichý. Radu svolává starosta dle potřeby. Jestliže v průběhu volebního období poklesne počet radních pod 5, přechází pravomoci rady na zastupitelstvo a to až do doplnění rady. Mezi pravomoci rady obce patří zejména připravování návrhů pro jednání zastupitelstva, realizace plnění usnesení zastupitelstva, zabezpečení hospodaření obce podle schváleného rozpočtu a vydávání nařízení obce. Zastupitelstvo a rada mohou zřizovat svoje vlastní orgány. V případě zastupitelstva to jsou výbory zastupitelstva, v případě rady se jedná o komise rady. Zastupitelstvo musí vždy zřídit dva výbory, a to kontrolní a finanční. Finanční výbor kontroluje hospodaření obce, kontrolní výbor kontroluje plnění usnesení zastupitelstva a dodržování právních předpisů.¹⁶

V čele obecního zastupitelstva stojí starosta. Starostu a místostarostu volí zastupitelstvo ze svých řad. Starosta řídí zasedání zastupitelstva i rady, odpovídá za informování veřejnosti o činnosti obce, odpovídá za zaměstnance obce, za organizaci voleb, za krizové řízení v případě živelných katastrof, atd. Starosta, místostarosta a další zaměstnanci obce tvoří obecní úřad. Součástí obecního úřadu může být tajemník, pokud tato funkce není obsazena, vykonává jeho povinnosti starosta.¹⁷

3.2. Obecní volby

3.2.1. Funkce voleb

Mezi nejvýznamnější aspekty demokracie patří svobodné volby. Občané musí mít možnost ustanovit složení politických a správních orgánů, které pak svými rozhodnutími

¹⁵ ČMEJREK, Jaroslav ; BUBENÍČEK, Václav ; ČOPÍK, Jan. *DEMOKRACIE : V lokálním politickém prostoru*. Praha : Grada Publishing, a.s., 2010. 37-48 s. ISBN 978-80-247-3061-5.

¹⁶ BALÍK, Stanislav. *Komunální Politika : Obce, aktéři a cíle místní politiky*. Praha : Grada Publishing, a.s., 2009. 61-80 s. ISBN 978-80-247-2908-4.

¹⁷ BALÍK, Stanislav. *Komunální Politika : Obce, aktéři a cíle místní politiky*. Praha : Grada Publishing, a.s., 2009. 61-80 s. ISBN 978-80-247-2908-4.

ovlivňují jejich životy. Hlavním cílem voleb je stanovit momentální preference obyvatelstva vůči jednotlivým kandidujícím subjektům a dle toho rozložit jejich zastoupení ve státních orgánech. Jedna z nejdůležitějších funkcí voleb je funkce kontrolní. Pokud občané nejsou spokojeni s kroky, které vykonává momentální politická reprezentace, mají možnost v dalších volbách provést změnu zastoupení. Další funkce voleb je legitimizace volených orgánů. Dále je nutné si uvědomit, že ve volbách se střetávají různé názory a hodnoty. Průběhem voleb se tyto různé názory a hodnoty spojí, tím pádem dojde k integraci společnosti. Tedy další funkcí je funkce integrační.¹⁸

Z právního hlediska má možnost volit občan starý minimálně 18 let. Občan ale má kromě aktivního volebního práva též právo pasivní, tedy možnost kandidovat. Minimální věková hranice pro kandidování do poslanecké sněmovny je 21 let. U senátu je tato hranice téměř dvojnásobná a to 40 let. Co se týče obecních voleb, tak zde je věková hranice stanovena na 18 let. Je důležité, aby si volič mohl vybrat mezi více stranami a politickými kandidáty. Není akceptovatelný průběh, který se stával před rokem 1989. Tehdy jsme mohli přijít k volebním urnám a zjistit, že zde můžeme volit pouze jednu politickou stranu s pouhým jedním kandidátem. Jediná alternativa byla volit či nevolit. Je důležité, aby bylo možno vybírat z mnoha alternativ jak kandidátů, tak politických stran. U nejmenších obcí v ČR může s tímto aspektem vznikat problém, jelikož vzhledem k velikosti se zde nenachází tolik jednotlivých subjektů.¹⁹

3.2.2. Volební systémy

Jedná se o systémy, které převádí hlasy voličů na mandáty. Pokud na ně na budeme nahlížet komplexně, dá se říci, že vystihují celý mechanismus voleb. Volební systémy se v zásadě dělí na dva, a to na většinový a proporcionální. Většinový model využívají jednomandátové volební obvody, více mandátové naopak využívají model proporcionální. Základní rozdíl je v plnění úlohy voleb a to zjistit rozložení politických sil a přidělit jim mandáty. Proporcionální systém tento úkol plní, většinový bohužel ne. Většinový systém

¹⁸ ČMEJREK, Jaroslav ; BUBENÍČEK, Václav ; ČOPÍK, Jan. *DEMOKRACIE : V lokálním politickém prostoru*. Praha : Grada Publishing, a.s., 2010. 37-48 s. ISBN 978-80-247-3061-5.

¹⁹ ČMEJREK, Jaroslav ; BUBENÍČEK, Václav ; ČOPÍK, Jan. *DEMOKRACIE : V lokálním politickém prostoru*. Praha : Grada Publishing, a.s., 2010. 37-48 s. ISBN 978-80-247-3061-5.

má však vůči proporcionálnímu systému řadu výhod a to jednoduchost, „blízkost“ zvoleného zastupitele s voliči atd.²⁰

3.2.3. Volby do zastupitelstev obcí v ČR

Regule voleb do zastupitelstev v ČR stanovuje zákon č. 491/2001 Sb. Volby jsou prováděny tajným hlasováním na bázi všeobecného, rovného a přímého volebního práva. Zastupitelstva obcí jsou volena na čtyři roky.

Při průběhu voleb nejprve volební strana dodá zastupitelstvu svoji kandidátní listinu. Pod pojmem volební strana se nachází různá politická hnutí, politické strany, NK a SNK. Kandidát, který se uchází o mandát v zastupitelstvu může být zapsán pouze na jedné z kandidátních listin. Počet kandidátů na kandidátní listině je omezen celkovým počtem mandátů v zastupitelstvu. Při volbě může volič zvolit pouze stranu a nebo se může zaměřit na konkrétního kandidáta. Následně hlasovací lístek vloží do obálky a vhodí do hlasovací urny.²¹

3.2.4. Vznik a zánik mandátu

V roce 1990 začalo platit pravidlo, že mandát člena zastupitelstva vzniká jeho zvolením. Zvolením je myšleno uzavřené hlasování. Co se týče zániku mandátu, tak způsobů je několik. Pokud člen zastupitelstva odmítne složit slib, nebo ho složí s výhradou. Dále rezignací, kterou musí písemně obdržet starosta. Úmrtím člena zastupitelstva obce, prvním dnem nových voleb do zastupitelstva obce a pokud dojde k připojení k jiné obci.²²

²⁰ ČMEJREK, Jaroslav ; BUBENÍČEK, Václav ; ČOPÍK, Jan. *DEMOKRACIE : V lokálním politickém prostoru*. Praha : Grada Publishing, a.s., 2010. 37-48 s. ISBN 978-80-247-3061-5.

²¹ ČMEJREK, Jaroslav ; BUBENÍČEK, Václav ; ČOPÍK, Jan. *DEMOKRACIE : V lokálním politickém prostoru*. Praha : Grada Publishing, a.s., 2010. 37-48 s. ISBN 978-80-247-3061-5.

²² ČMEJREK, Jaroslav ; BUBENÍČEK, Václav ; ČOPÍK, Jan. *DEMOKRACIE : V lokálním politickém prostoru*. Praha : Grada Publishing, a.s., 2010. 37-48 s. ISBN 978-80-247-3061-5.

3.2.5. Politická participace občanů

Politická participace znamená podílení se občanů na celkovém politickém procesu. Účast občanů ve volbách je jedním z nejdůležitějších kritérií pro fungování demokracie a za nejpodstatnější problém zastupitelské demokracie. Bohužel moderním trendem je klesající volební účast a celkový zájem o politiku. Dostatečná politická participace občanů zajišťuje potřebnou legitimitu rozhodovacích orgánů.²³

3.3. Lokální politické systémy

3.3.1. Rozdíl mezi velkými a malými městy

Fungování lokálních politických systémů se velmi odlišuje dle velikosti obcí. Co se týče velkých měst, tak zde se fungování a podoba systému minimálně liší od systému, který funguje na celostátní úrovni. Občané ve velkých městech volí do zastupitelstva z největší části kandidáty, kteří jsou na kandidátkách velkých politických stran, které jsou zastoupeny v parlamentu ČR. Naopak v malých městech si můžeme povšimnout daleko menšího podílu velkých parlamentních stran na složení zastupitelstva. Zastupitelstvo je zde převážně složeno z nezávislých kandidátů, či různých sdružení nezávislých kandidátů.²⁴

3.3.2. Štěpení uvnitř komunit

Odlíšné názory na řízení obce v zastupitelstvu mezi lokální vládou a opozicí vede ke štěpicím liniím uvnitř venkovských komunit. Jejich podoba není nikterak značně odlišná od vznikajících štěpicích linií ve společnosti. Tyto štěpicí linie se odborně nazývají cleavages. Ve větších obcích se štěpicí linie vznikají nejobvyklejším způsobem, tedy konfrontací několika politických stran. V malých obcích se štěpicí linie vznikají většinou odlišným způsobem. Příčinou jsou odlišné názory jednotlivých občanů, jakým směrem by

²³ ČMEJREK, Jaroslav. *Obce a regiony jako politický prostor*. Praha : Alfa Nakladatelství s. r. o., 2008. 54-59 s. ISBN 978-80-87197-00-4.

²⁴ ČMEJREK, Jaroslav. *Participace občanů na veřejném životě venkovských obcí ČR*. Praha : Kernberg Publishing, s. r. o., 2009. 9-37 s. ISBN 978-80-87168-10-3.

se daná obec měla ubírat. Tedy jedná se o priority obce a její rozvoj. Tyto spory především vznikají mezi přistěhovalci a starousedlíky.²⁵

3.3.3. Teorie koalic na komunální úrovni

Pokud aplikujeme teorii koalic politice na komunální úrovni, musíme najít odpovídající význam důležitých subjektů jako jsou parlament, vláda, ministerský předseda a politické strany. Parlament, při převádění na obecní úroveň, můžeme klasifikovat jako zastupitelstvo, vládu na obecní radu a premiéra na starostu. Nejvíce problematickou institucí jsou politické strany. Obzvláště v malých a menších středních obcích se dají politické strany chápat jakou souhrn jednotlivců, což vyvracuje fakt, že politické strany by se měli chovat unitárně.²⁶

3.4. Typy politických modelů podle Petra Jüptnera

Komunální politiku nelze popsat jako jeden celek, ale spíše se podle pana Jüptnera jedná o tisíce nezávislých mikrosvětů. Pan Jüptner rozděluje komunální politické systémy do čtyřech kvalitativně odlišných typů. Primární atribut dělení je velikost obcí.²⁷

3.4.1. Nejmenší obce

Podle Petra Jüptnera do této kategorie patří obce, které nepřesahují počet obyvatel 1700. Většina kandidátů v těchto obcích buď nezávislých nebo kandiduje za nezávislá sdružení. V těchto obcích se často vyskytují maximálně dvě politické strany. Často se politické strany formují a zakládají těsně před volbami. Počet jejich členů bývá nevýznamný. Politické strany zde fungují spíše na spolkové bázi než na politické. Poměrně velká část kandidátů za politické strany jsou jakoby nezávislími kandidáty a ke své politické příslušnosti se nehlásí. Politické strany jsou zde vnímány jako zdroj konfliktů.

²⁵ ČMEJREK, Jaroslav. *Participace občanů na veřejném životě venkovských obcí ČR*. Praha : Kernberg Publishing, s. r. o., 2009. 9-37 s. ISBN 978-80-87168-10-3.

²⁶ JÜPTNER, Petr. *Politologická revue 2 : Komunální koalice a politické systémy*. [s.l.] : [s.n.], 2004. 80-99 s.

²⁷ JÜPTNER, Petr. *Politologická revue 2 : Komunální koalice a politické systémy*. [s.l.] : [s.n.], 2004. 80-99 s.

Provedení volebního systému, které mandáty rozděluje podle počtu hlasů udělené pro kandidátní listiny, vede k tomu, že všichni zájemci o zastupitelské křeslo často kandidují jako individuálně navrhovaní nezávislí kandidáti. Princip fungování zastupitelstva se zde nepřipodobňuje k „principu vlády a opozice“, ale spíše jako fungování „velké rodiny“. Formování koalic se vyskytuje pouze před volbami, kde primární roli hrají osobní vztahy. Politické vztahy jsou zde prakticky ignorovány. Často se kandidátní listy na vzájem podporují, což vystihuje fakt, že politická rivalita je zde minimální.²⁸

3.4.2. Obce menší střední velikosti (MSO)

Počet obyvatel zde Petr Jüptner vymezil na 1701-9000 lidí. Na této úrovni se láme rozložení sil mezi politickými stranami a nezávislými kandidáty. S růstem velikosti obcí začínají vítězit politické subjekty nad nezávislými kandidáty. Pilíře komunálních politických systémů MSO jsou tvořeny „Jádry“, která začleňují několik aktivistů. Politické subjekty fungují jako „prázdné nádoby“, a ty jsou naplněny právě „jádry“. Tyto organizace spíše fungují jako společenské spolky. I zde se pojem koalice často nevyskytuje. Předvolební a legislativní koalice se zde nacházejí minimálně. Koalice zde ve většině případů nabírá podoby neformální velké koalice, kde jednotliví aktéři proti sobě nebojují. Exekutivní koalice se determinují často již před volbami, a to na bázi vztahu jednotlivých „jader“.²⁹

3.4.3. Obce větší střední velikosti (VSO)

Velikostní interval podle počtu obyvatel zde Petr Jüptner stanovil na 9001-45000. Ve VSO se už prakticky nevyskytují nezávislá sdružení, výjimka může být způsobena například volební strategií. Toto způsobeno zvláště obtížnými podmínkami kandidatury. Pro vzrůstající velikost obce je specifické stupňování míry koordinace činnosti jednotlivých zastupitelských frakcí. Politické systémy jsou zde modelovány jako „polosoutěživé systémy“. Nesoutěživý systém se ve VSO nevyskytuje. Pro

²⁸ JÜPTNER, Petr. *Politologická revue 2 : Komunální koalice a politické systémy*. [s.l.] : [s.n.], 2004. 80-99 s.

²⁹ JÜPTNER, Petr. *Politologická revue 2 : Komunální koalice a politické systémy*. [s.l.] : [s.n.], 2004. 80-99 s.

„polosouteživý“ je typické, že exekutivní posty jsou zaplňovány s ohledem na výsledky voleb a míra soutěživosti rapidně klesá v mezivolebním období. Členové městské rady a starosta jsou zde voleni v závislosti na exekutivních koalicích po volbách. Často se zde setkáme s velkými koalicemi, které zajišťují většinu mandátů v zastupitelstvu exekutivní koalicí. Ve VSO jsou koaličními hráči většinou politické strany. I zde se můžeme však setkat s osobními vztahy mezi elitami určitých stran, které spolu zakládají „politické aliance“.³⁰

3.4.4. Největší obce (NM)

Významným reprezentantem tohoto typu jsou statutární města, která mají spodní hranici 45000 obyvatel. Zde jasně dominují politické strany a naprosto vytlačují jakékoli nezávislé kandidáty nebo jejich sdružení. Dříve politické rozložení sil nebylo jinak nepodobné rozložení sil na parlamentní úrovni, avšak s rozvojem regionálně-komunálních stran, toto tvrzení po volbách 2002 již přestává platit. Politické systémy NM vystihuje pojem „soutěživost mezi vládou a opozicí“. Obsazení nejvyšších exekutivních postů je zde otázkou politické prestiže. Jedná se tedy o kompletně soutěživé systémy. U NM se setkáváme již i s koalicemi předvolebními, což je způsobeno pěti procentní kvótou pro vstup do zastupitelstva. Uskupení jednotlivých politických subjektů začínají vznikat již před volbami a mají zvoleného Lídra, který je do voleb „vede“. Tyto tábory pak usilují o získání nadpoloviční většiny v zastupitelstvu, post primátora či starosty a jeho náměstků.³¹

³⁰ JÜPTNER, Petr. *Politologická revue 2 : Komunální koalice a politické systémy*. [s.l.] : [s.n.], 2004. 80-99 s.

³¹ JÜPTNER, Petr. *Politologická revue 2 : Komunální koalice a politické systémy*. [s.l.] : [s.n.], 2004. 80-99 s.

4. Demografická a socioekonomická charakteristika obce Roztoky u Jilemnice

Cílem této části práce je seznámení se s základními demografickými a socioekonomickými a historickými údaji o obci Roztoky u Jilemnice. Jsou klíčem k pochopení ekonomicko-sociální situace obce, která vede k určitému politickému myšlení.

4.1. Z historie obce

Dle starých pověstí stával v Roztokách hrad, zvaný Prklín, který vlastnil podkrkonošský župan z kmene Charvatů. Za vlády Svytlahy I. se tehdy polorozpadlý hrad stal majetkem lecha Mřiče, který tento kraj spravoval jako vrchní soudce. Mřič jej nově vystavěl a zařídil si zde pohodlné obydlí. Po Mřiči vlastnil Prklín jeho syn Rokyta, který již také přijal křesťanství. Hrad, jako katolické sídlo, byl zcela zničen v náboženských rozbrojích po zavraždění svatého Václava.³²

Historické prameny popisují Roztoky jako farní ves s kostelem již před r. 1360. Za husitských válek byla obec zničena. Roku 1492 při rozdělování dědictví obdržel Hynek z Valdštejna mezi jinými městečko Purklín a ves Roztoky. Poté koupil panství Arnošt z Újezdce a Kounic a následně Vilém Harant z Polžic a Bezdržic. Od r. 1701 náleželo panství Harrachům, v jejichž majetku zůstalo až do r. 1918.³³

4.2. Základní katastrální údaje

Obec Roztoky u Jilemnice spadá do Libereckého kraje, do okresu Semily. Vzdušnou čarou je vzdálena přibližně 20 km od nejvyšší hory ČR Sněžky. Nachází se na souřadnicích 50° 33' 53'' zeměpisné šířky, 15° 30' 12'' zeměpisné délky, ve výšce

³² ZAHÁLKOVÁ, Kateřina. Z historie naší obce. *Roztocký zpravodaj* [online]. 2003, 3, [cit. 2011-03-16]. Dostupný z WWW: <<http://roztoky-u-jilemnice.cz/zpravodaj/zpravodaj303.pdf>>.

³³ ZAHÁLKOVÁ, Kateřina. Z historie naší obce. *Roztocký zpravodaj* [online]. 2003, 3, [cit. 2011-03-16]. Dostupný z WWW: <<http://roztoky-u-jilemnice.cz/zpravodaj/zpravodaj303.pdf>>.

428 metrů nad mořem. Celková katastrální výměra obce je 13,03 kilometrů čtverečních. Sousedícími obcemi jsou Kruh, Karlov, Tample a Martinice v Krkonoších.³⁴

4.3. Druhy pozemků

Tab. č.1 – Rozložení struktury pozemků

Celková výměra pozemku (ha)	1303
Orná půda (ha)	484
Zahrady (ha)	24
Ovocné sady (ha)	1
Trvalé travní porosty (ha)	311
Zemědělská půda (ha)	821
Lesní půda (ha)	392
Vodní plochy (ha)	4
Zastavěné plochy (ha)	16
Ostatní plochy (ha)	70

Zdroj: Vlastní zpracování dle dat z www.czso.cz³⁵

Největší podíl na celkové výměře pozemku má zemědělská půda. To potvrzuje fakt, že zemědělství je nejrozšířenější odvětví v Roztokách u Jilemnice.

4.4. Hospodářská činnost

Český statistický úřad rozděluje hospodářskou činnost podle převažující činnosti a podle právní formy.

Tab. č.2 – Dělení podle převažující činnosti

Počet podnikatelských subjektů celkem	217
Zemědělství, lesnictví, rybolov	21

³⁴ *Regionální informační servis* [online]. 2010 [cit. 2011-03-15]. Roztoky u Jilemnice. Dostupné z WWW: <<http://www.risy.cz/cs/vyhledavace/obce/detail?zuj=577499>>.

³⁵ *Veřejná databáze ČSU* [online]. 1.3.2010 [cit. 2011-03-15]. Vybrané statistické údaje za obec. Dostupné z WWW: <http://vdb.czso.cz/vdbvo/tabdetail.jsp?kapitola_id=5&pro_1_154=577499&cislotab=MOS+ZV01>.

Průmysl	45
Stavebnictví	20
Doprava a spoje	5
Obchod, prodej a opravy motorových vozidel a spotřebního zboží a pohostinství	78
Ostatní obchodní služby	28
Veřejná zpráva, obrana, povinné sociální pojištění	2
Školství a zdravotnictví	5
Ostatní veřejné, sociální a osobní služby	12

Zdroj: Vlastní zpracování dle dat z www.czso.cz³⁶

Tab. č.3 – Dělení podle právní formy

Státní organizace	1
Akciové společnosti	2
Obchodní společnosti	9
Družstevní organizace	1
Živnostníci	178
Svobodná povolání	5
Zemědělní podnikatelé	11
Ostatní právní formy	11

Zdroj: Vlastní zpracování dle dat z www.czso.cz³⁷

4.5. Školství

Školáci zde mají možnost navštěvovat základní školu vyššího stupně, pro předškoláky je tu mateřská škola. Nejbližší instituce, které nabízí navazující vzdělání se nachází v Jilemnicích.³⁸

³⁶ *Veřejná databáze ČSU* [online]. 1.3.2010 [cit. 2011-03-15]. Vybrané statistické údaje za obec. Dostupné z WWW: <http://vdb.czso.cz/vdbvo/tabdetail.jsp?kapitola_id=5&pro_1_154=577499&cislotab=MOS+ZV01>.

³⁷ *Veřejná databáze ČSU* [online]. 1.3.2010 [cit. 2011-03-15]. Vybrané statistické údaje za obec. Dostupné z WWW: <http://vdb.czso.cz/vdbvo/tabdetail.jsp?kapitola_id=5&pro_1_154=577499&cislotab=MOS+ZV01>.

³⁸ *Veřejná databáze ČSU* [online]. 1.3.2010 [cit. 2011-03-15]. Vybrané statistické údaje za obec. Dostupné z WWW: <http://vdb.czso.cz/vdbvo/tabdetail.jsp?kapitola_id=5&pro_1_154=577499&cislotab=MOS+ZV01>.

4.6. Sport

Obec nabízí poměrně slušné vyžití v oblasti sportovních aktivit. Najdeme zde travnaté fotbalové hřiště, které je spravováno fotbalovým klubem TJ Roztoky u Jilemnice. Dále tenisové kurty, malý bazén, volejbalové hřiště a veřejně přístupnou tělocvičnu.³⁹

4.7. Zdravotnictví

Ordinaci zde má jak praktický, tak zubní lékař, kromě toho je tu i domov s pečovatelskou službou. Nejbližší nemocnice je Masarykova městská nemocnice Jilemnice.⁴⁰

4.8. Kultura

V obci nalezneme knihovnu, která se nachází v prostorách základní školy. Dále je tu historický hřbitov. Tento hřbitov není však v obci jediným a ani největším. Několik set metrů nad kostelem najdeme nejstarší a největší hřbitov, kde je pochováno mnoho generací rodin, jejichž potomci žijí v Roztokách dodnes.⁴¹

4.9. Obyvatelstvo

Následující tabulka udává celkový počet a strukturu obyvatelstva k 31.12. 2009.

Tab. č. 4 – Struktura obyvatelstva

Celkový počet obyvatel	998
Muži	485

³⁹ *Veřejná databáze ČSU* [online]. 1.3.2010 [cit. 2011-03-15]. Vybrané statistické údaje za obec. Dostupné z WWW: <http://vdb.czso.cz/vdbvo/tabdetail.jsp?kapitola_id=5&pro_1_154=577499&cislotab=MOS+ZV01>.

⁴⁰ *Veřejná databáze ČSU* [online]. 1.3.2010 [cit. 2011-03-15]. Vybrané statistické údaje za obec. Dostupné z WWW: <http://vdb.czso.cz/vdbvo/tabdetail.jsp?kapitola_id=5&pro_1_154=577499&cislotab=MOS+ZV01>.

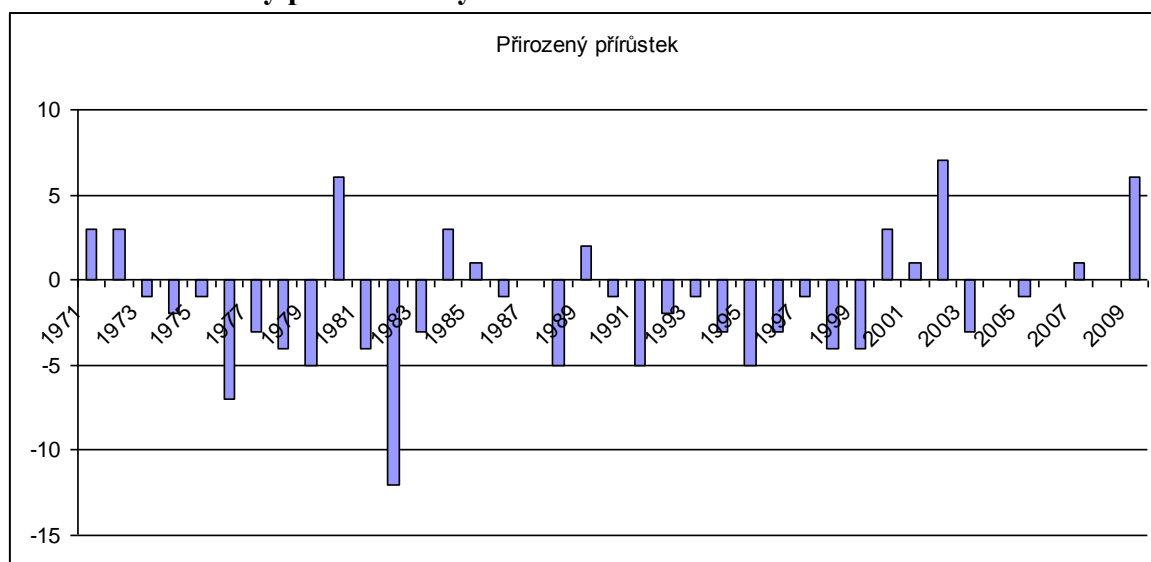
⁴¹ *Veřejná databáze ČSU* [online]. 1.3.2010 [cit. 2011-03-15]. Vybrané statistické údaje za obec. Dostupné z WWW: <http://vdb.czso.cz/vdbvo/tabdetail.jsp?kapitola_id=5&pro_1_154=577499&cislotab=MOS+ZV01>.

Ženy	513
Počet obyvatel ve věku 0-14 let	189
Muži	95
Ženy	94
Počet obyvatel ve věku 15-64 let	648
Muži	323
Ženy	325
Počet obyvatel ve věku 65 let a více	161
muži	67
ženy	94

Zdroj: Vlastní zpracování dle dat z www.czso.cz⁴²

Na začátku 70. let byl počet obyvatel cca 1150. Toto číslo v následujících patnácti letech stabilně klesalo, ale pokles nebyl nijak výrazný. Další vývoj se dá označit za stagnující. Vývoj popisují následující grafy. Graf č.1 udává přirozený přírůstek, graf č.2 popisuje migrační přírůstek. Celková změna obyvatel je dána součtem těchto dvou přírůstků. To můžeme vidět na grafu č.3.

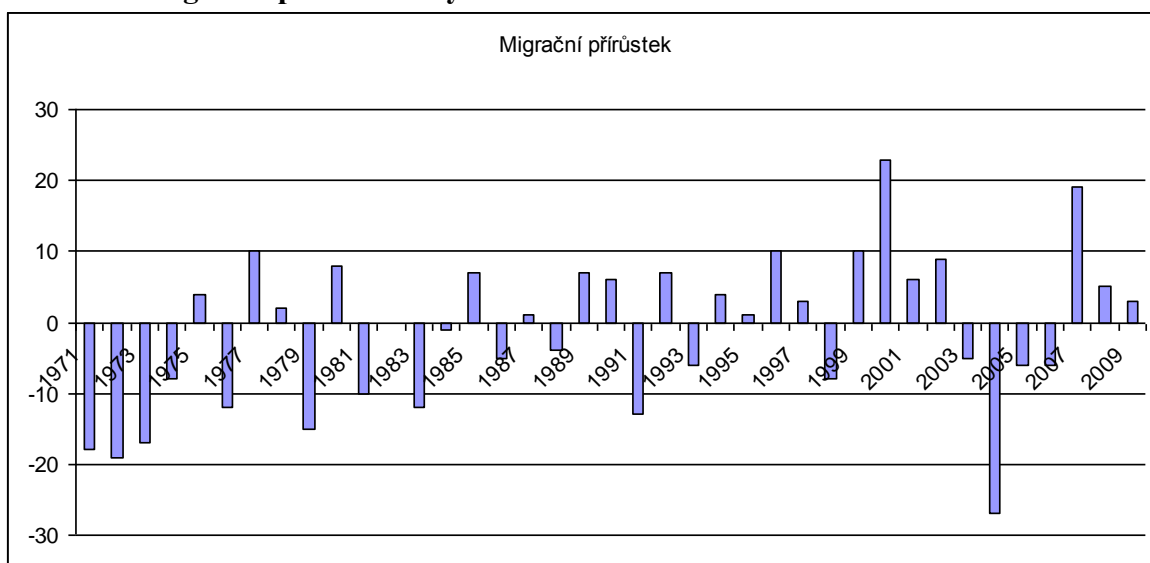
Graf č.1 – Přirozený přírůstek obyvatel od roku 1971 – 2009



Zdroj: Vlastní zpracování dle dat z www.czso.cz⁴³

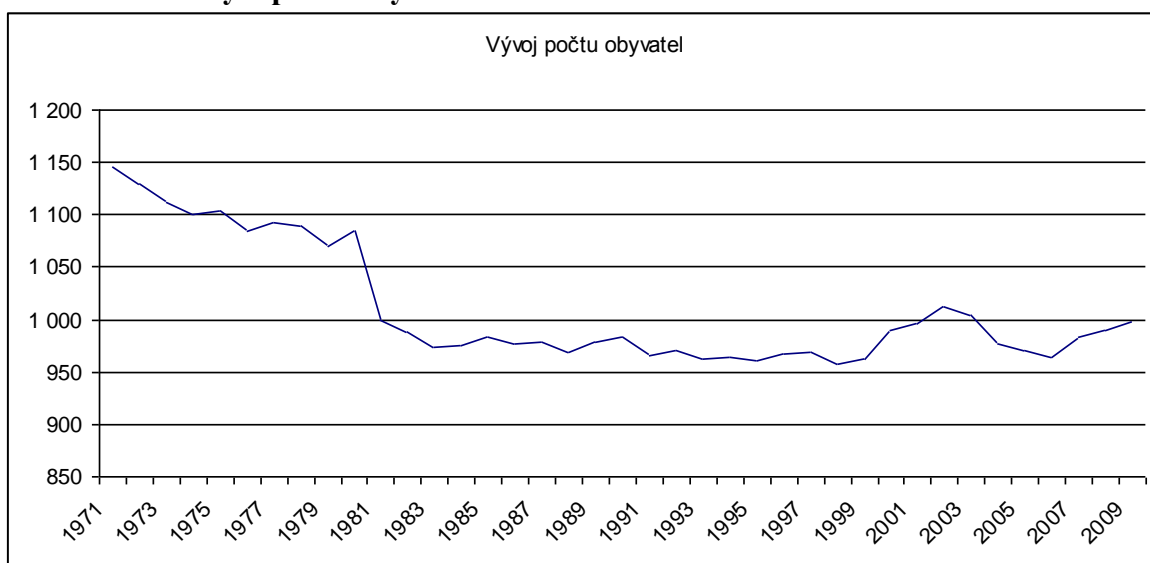
⁴² Veřejná databáze ČSU [online]. 1.3.2010 [cit. 2011-03-15]. Vybrané statistické údaje za obec. Dostupné z WWW: <http://vdb.czso.cz/vdbvo/tabdetail.jsp?kapitola_id=5&pro_1_154=577499&cislotab=MOS+ZV01>.

Graf č.2 – Migrační přírůstek obyvatel od roku 1971 – 2009



Zdroj: Vlastní zpracování dle dat z www.czso.cz⁴⁴

Graf č.3 – Změny v počtu obyvatel od roku 1971-2009



Zdroj: Vlastní zpracování dle dat z www.czso.cz⁴⁵

⁴³ ČSÚ [online]. 2010 [cit. 2011-03-15]. Databáze demografických údajů za obce ČR. Dostupné z WWW: <http://www.czso.cz/cz/obce_d/index.htm>.

⁴⁴ ČSÚ [online]. 2010 [cit. 2011-03-15]. Databáze demografických údajů za obce ČR. Dostupné z WWW: <http://www.czso.cz/cz/obce_d/index.htm>.

⁴⁵ ČSÚ [online]. 2010 [cit. 2011-03-15]. Databáze demografických údajů za obce ČR. Dostupné z WWW: <http://www.czso.cz/cz/obce_d/index.htm>.

4.10. Míra nezaměstnanosti

Aktuální míra registrované nezaměstnanosti se pohybuje těsně pod deseti procenty, což je momentálně prakticky na stejné úrovni jako je míra celostátní. V obci se celkově nachází malý počet pracovních míst, většina obyvatel dojíždí do zaměstnání do okolních, větších obcí. Celkový počet dosažitelných uchazečů je 47.⁴⁶

⁴⁶ *Integrovaný portál MPSV* [online]. 2011 [cit. 2011-03-28]. Statistika nezaměstnanosti z územního hlediska. Dostupné z WWW:

<http://portal.mpsv.cz/sz/stat/nz/uzem?stat=2000000000053&obdobi=F&rok=2008&uzemi=159000&send=end&_piref37_240429_37_240428_240428.statse=2000000000011&_piref37_240429_37_240428_240428.statk=2000000000013&_piref37_240429_37_240428_240428.send=send&_piref37_240429_37_240428_240428.stat=2000000000053&_piref37_240429_37_240428_240428.obdobi=F&_piref37_240429_37_240428_240428.rok=2010&_piref37_240429_37_240428_240428.uzemi=159000&ok=Vybrat>.

5. Analýza místního stranického systému

Cílem této kapitoly je analyzovat a pochopit fungování lokálního stranického systému, seznámit se s výsledky komunálních voleb v Roztokách u Jilemnice za období 1994-2010, zjistit, jací kandidáti byli zvoleni do zastupitelstva, za jaké politické strany kandidovali, popsat změny v zastupitelstvu či na postu starosty a vysvětlit události, které k těmto změnám vedly.

Dále je důležité potvrdit, že obec Roztoky u Jilemnice patří podle fungování jejího stranického systému do prvního modelu politologa Petra Jüptnera. Tento model popisuje obce, které se z hlediska lokálního stranického systému řídí principem „Velké rodiny“. V těchto obcích je rivalita mezi politiky velice nízká. Jsou upřednostňovány osobní vztahy politiků mezi sebou před participací z hlediska politických stran. V těchto malých obcích je typické, že většina kandidátů je bez politické příslušnosti. Dá se říci, že zde vládne komplexní spolupráce.

5.1. Komunální volby v roce 1994

Do zastupitelstva bylo voleno 9 osob. Zapsaných voličů bylo 667 a platných hlasů 3672. Právo volit využilo 76,01 % voličů. Koalice KDU-ČSL, DEU obdržela většinový počet mandátů, 6 z 9.

Tab. č. 5 – Struktura kandidátních listin v roce 1994

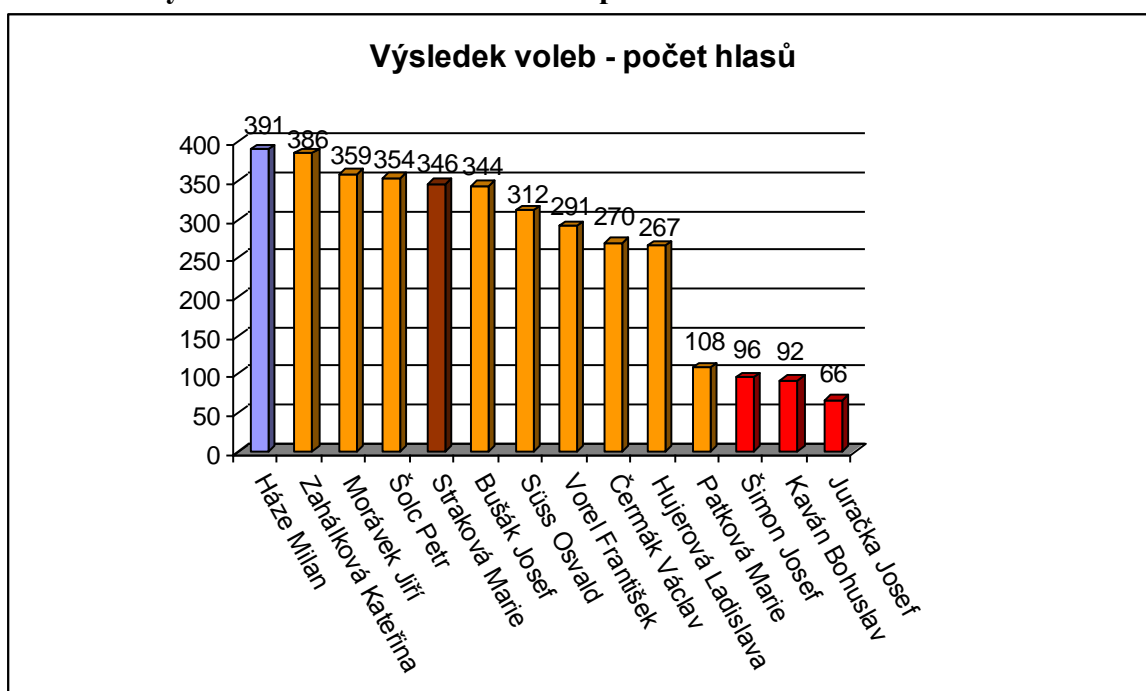
Kandidátní listina	hlasy v %	Počet kandidátů	Počet mandátů
Sdružení KSČM, NK	6,9	3	1
Nezávislí kandidáti	9,4	1	1
Koalice KDU-ČSL, DEU	73,62	9	6
Nezávislí kandidáti	10,62	1	1

Zdroj: Vlastní zpracování dle dat z www.volby.cz⁴⁷

⁴⁷ *Volby.cz* [online]. 2011 [cit. 2011-03-10]. Volby do zastupitelstev obcí 18.11. - 19.11.1994. Dostupné z WWW:

<<http://www.volby.cz/pls/kv1994/kv11111?xjazyk=CZ&xid=1&xdz=1&xnumnuts=3608&xobec=577499>>.

Graf č.4 – Výsledek voleb do obecního zastupitelstva 18.11. – 19.11. 1994



Zdroj: Vlastní zpracování dle dat z www.volby.cz⁴⁸

5.1.1. Stavba zastupitelstva v roce 1994

Tab. č. 6 – Struktura zastupitelstva v roce 1994

Kandidátní listina	Příjmení, Jméno	Tituly	Věk	Navrhující strana	Politická příslušnost	Hlasy v %
Sdružení KSČM, NK	Šimon Josef		48	NK	BEZPP	37,79
Nezávislí kandidáti	Straková Marie		51	NK	BEZPP	100,00
Koalice KDU-ČSL, DEU	Zahálková Kateřina		33	DEU	BEZPP	14,34
Koalice KDU-ČSL, DEU	Morávek Jiří		42	DEU	DEU	13,34

⁴⁸ *Volby.cz* [online]. 2011 [cit. 2011-03-10]. Volby do zastupitelstev obcí 18.11. - 19.11.1994. Dostupné z WWW:

<<http://www.volby.cz/pls/kv1994/kv1111?xjazyk=CZ&xid=1&xdz=1&xnumnuts=3608&xobec=577499>>.

Koalice KDU- ČSL, DEU	Šolc Petr		38	KDU-ČSL	KDU-ČSL	13,15
Koalice KDU- ČSL, DEU	Bušák Josef		49	KDU-ČSL	KDU-ČSL	12,78
Koalice KDU- ČSL, DEU	Hujerová Ladislava		41	DEU	DEU	9,92
Koalice KDU- ČSL, DEU	Vorel František		49	DEU	DEU	10,81
Nezávislí kandidáti	Háze Milan	Ing.	60	NK	BEZPP	100,00

Zdroj: Vlastní zpracování dle dat z www.volby.cz⁴⁹

Komunální volby v roce 1994 s přehledem vyhrála koalice KDU-ČSL, DEU, která získala většinu mandátů. Důvod tohoto jasného vítězství byl v celku jednoduchý. Lidé po neblahých zkušenostech z let před rokem 1989 vkládali naděje středo-pravicového směru. Jelikož v obci Roztoky u Jilemnice je poměrně značná část silně věřících (což potvrzuje mimo jiné i fakt, že mše v místním kostele jsou hojně navštěvované), je jasné, proč se tak stalo. Z grafu č.4 je vidět, že i když někteří kandidáti obdrželi o hodně menší počet preferenčních hlasů než jiní, přesto se dostali na jejich úkor do zastupitelstva. Nádherný příklad je ve srovnání Václava Čermáka a Josefa Šimona. I když Václav Čermák má skoro trojnásobek hlasů co Josef Šimon, volební systém preferuje kandidáta na bázi procentuálního podílu hlasů ve straně, za kterou kandidát kandiduje. Z jednotlivců největší počet hlasů obdržel nezávislý kandidát pan Ing. Milan Háze, který byl také zvolen starostou. V Roztokách byl v té době velice známý a oblíbený člověk. Jako jediný z celé kandidátky měl vysokoškolské vzdělání, což mělo také velice pozitivní dopad na jeho výsledek ve volbách. V jeho programu bylo hlavně udržení zaměstnanosti ve dvou místních továrnách, pile a zemědělském družstvu.

⁴⁹ *Volby.cz* [online]. 2011 [cit. 2011-03-10]. Volby do zastupitelstev obcí 18.11. - 19.11.1994. Dostupné z WWW: <
<http://www.volby.cz/pls/kv1994/kv21111?xjazyk=CZ&xid=1&xv=23&xdz=1&xnumnuts=3608&xobec=577499&xstrana=0&xodkaz=1>>.

5.2. Komunální volby v roce 1998

Do zastupitelstva bylo opět voleno 9 osob. Zapsaných voličů bylo 697 a platných hlasů 2808. Právo volit tentokrát využilo 62,41 % voličů. Nejvyšší počet mandátů získalo místní sdružení nezávislých kandidátů.

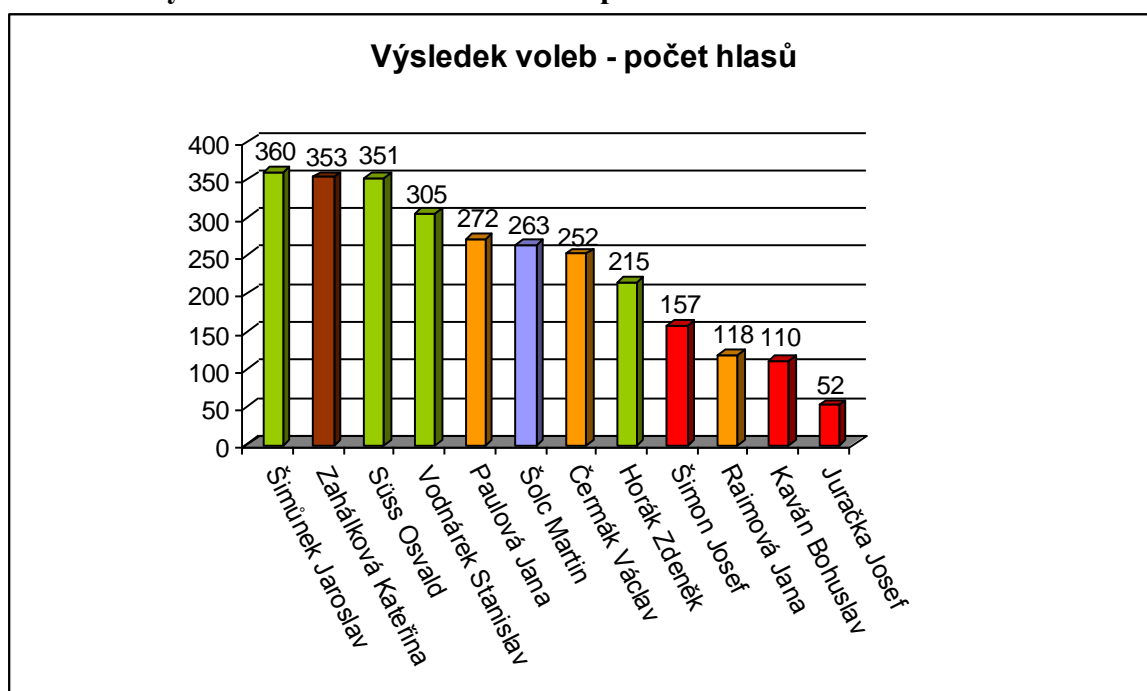
Tab. č. 7 – Struktura kandidátních listin v roce 1998

Kandidátní listina	hlasy v %	Počet kandidátů	Počet mandátů
Sdruž.nezáv.kand. - míst.celkem	43,84	4	4
Sdružení KDU-ČSL, NK	22,86	6	2
Sdružení KSČM, NK	11,36	6	1
Nezávislí kandidáti	12,57	1	1
Nezávislí kandidáti	9,37	1	1

Zdroj: Vlastní zpracování dle dat z www.volby.cz⁵⁰

⁵⁰ *Volby.cz* [online]. 2011 [cit. 2011-03-10]. Volby do zastupitelstev obcí 13.11. - 14.11.1998. Dostupné z WWW: <
<http://www.volby.cz/pls/kv1998/kv1111?xjazyk=CZ&xid=1&xdz=1&xnumnuts=5104&xobec=577499>>.

Graf č.5 – Výsledek voleb do obecního zastupitelstva 13.11. – 14.11. 1998



Zdroj: Vlastní zpracování dle dat z www.volby.cz⁵¹

5.2.1. Stavba zastupitelstva v roce 1998

Tab. č. 8 – Struktura zastupitelstva v roce 1998

Kandidátní listina	Příjmení, Jméno	Tituly	Věk	Navrhující strana	Politická příslušnost	Hlasy v %
Sdruž.nezáv.kand.- míst.celkem	Šimůnek Jaroslav		33	NK	BEZPP	29,24
Sdruž.nezáv.kand.- míst.celkem	Süss Oswald		34	NK	BEZPP	28,51
Sdruž.nezáv.kand.- míst.celkem	Vodnárek Stanislav		41	NK	BEZPP	24,77
Sdruž.nezáv.kand.- míst.celkem	Horák Zdeněk		35	NK	BEZPP	17,46

⁵¹ *Volby.cz* [online]. 2011 [cit. 2011-03-10]. Volby do zastupitelstev obcí 13.11. - 14.11.1998. Dostupné z WWW: <

<http://www.volby.cz/pls/kv1998/kv1111?xjazyk=CZ&xid=1&xdz=1&xnumnuts=5104&xobec=577499>>.

Sdružení KDU-ČSL, NK	Paulová Jana		56	KDU-ČSL	KDU-ČSL	42,36
Sdružení KDU-ČSL, NK	Čermák Václav		39	NK	BEZPP	39,25
Sdružení KSČM, NK	Šimon Josef		52	NK	BEZPP	49,21
Nezávislí kandidáti	Zahálková Kateřina		37	NK	BEZPP	100
Nezávislí kandidáti	Šolc Martin		28	NK	BEZPP	100

Zdroj: Vlastní zpracování dle dat z www.volby.cz⁵²

Po volbách v roce 1998 se poměrně značně změnilo sestavení zastupitelstva a hlavně strana KDU-ČSL přišla o čtyři mandáty, což bylo způsobeno nespokojeností s politikou, která byla prováděna po roce 1994. Naopak veliký úspěch zaznamenalo místní sdružení nezávislých kandidátů, které získalo čtyři mandáty a dá se říci, že to jsou právě ty mandáty, o které přišla KDU-ČSL. Z grafu č.5 můžeme vidět, jak si kdo oproti minulým volbám polepšil nebo naopak pohoršil. Své mandáty obhájili pouze dva kandidáti a to Šimon Josef a Zahálková Kateřina. Zatím co pan Šimon Josef zůstal věrný své straně KSČM, tak paní Zahálková Kateřina vystoupila ze strany KDU-ČSL a kandidovala za nezávislé. Pan ing. Háze již do těchto voleb nekandidoval, a to pro jeho stáří. Inicioval však vznik Sdružení místních nezávislých kandidátů a před volbami jim vyjádřil osobní podporu, což mělo pozitivní dopad na jejich výsledek. Starostou se stal právě nově zvolený člen zastupitelstva za NSMK pan Osvald Süß. Další tři mandáty za NSMK získali Šimůnek Jaroslav, Vodnárek Stanislav a Horák Zdeněk. I když strana KDU-ČSL obhájila dva mandáty, netýkalo se to již stejných kandidátů. Nově příchozími byli Paulová Jana a Čermák Václav. Poslední změna nastala na bývalé pozici Šolce Petra, kde ho nahradil jeho bratr, který kandidoval též jako nezávislý kandidát.

⁵² *Volby.cz* [online]. 2011 [cit. 2011-03-10]. Volby do zastupitelstev obcí 13.11. - 14.11.1998. Dostupné z WWW: <
<http://www.volby.cz/pls/kv1998/kv21111?xjazyk=CZ&xid=1&xv=23&xdz=1&xnumnuts=5104&xobec=577499&xstrana=0&xodkaz=1>>.

5.3. Komunální volby v roce 2002

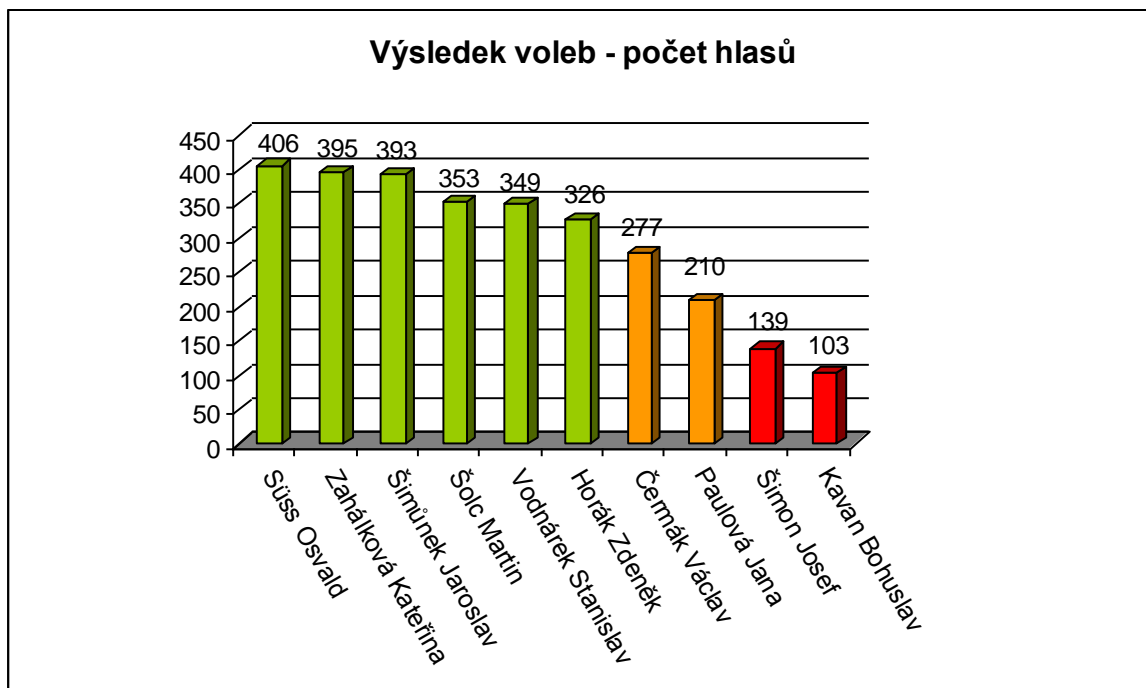
I tento rok bylo do zastupitelstva voleno 9 osob. Zapsaných voličů bylo 725 a platných hlasů 2951. Právo volit tentokrát využilo 64,41 % voličů. Nejvyšší počet mandátů opět získalo místní sdružení nezávislých kandidátů.

Tab. č. 9 – Struktura kandidátních listin v roce 2002

Kandidátní listina	hlasy v %	Počet kandidátů	Počet mandátů
Křesť.demokr.unie- Čs.str.lid.	16,5	2	2
Komunistická str.Čech a Moravy	8,2	2	1
SNK Roztoky u Jilemnice	75,3	6	6

Zdroj: Vlastní zpracování dle dat z www.volby.cz⁵³

Graf č.6 – Výsledek voleb do obecního zastupitelstva 1.11. – 2.11. 2002



Zdroj: Vlastní zpracování dle dat z www.volby.cz⁵⁴

⁵³ *Volby.cz* [online]. 2011 [cit. 2011-03-10]. Volby do zastupitelstev obcí 1.11. - 2.11.2002. Dostupné z WWW: <
<http://www.volby.cz/pls/kv2002/kv1111?xjazyk=CZ&xid=1&xdz=1&xnumnuts=5104&xobec=577499&xokrsek=1>>.

5.3.1. Stavba zastupitelstva v roce 2002

Tab. č. 10 – Struktura zastupitelstva v roce 2002

Kandidátní listina	Příjmení, Jméno	Tituly	Věk	Navrhující strana	Politická příslušnost	Hlasy v %
SNK Roztoky u Jilemnice	Šimůnek Jaroslav		37	NK	BEZPP	17.68
SNK Roztoky u Jilemnice	Süss Osvald		38	NK	BEZPP	18.27
SNK Roztoky u Jilemnice	Vodnárek Stanislav		45	NK	BEZPP	15.70
SNK Roztoky u Jilemnice	Horák Zdeněk		39	NK	BEZPP	14.67
SNK Roztoky u Jilemnice	Zahálková Kateřina		41	NK	BEZPP	17.77
SNK Roztoky u Jilemnice	Šolc Martin		32	NK	BEZPP	15.88
KDU-ČSL, NK	Paulová Jana		60	KDU-ČSL	KDU-ČSL	43.12
KDU-ČSL, NK	Čermák Václav		43	NK	BEZPP	56.87
Sdružení KSČM, NK	Šimon Josef		56	NK	BEZPP	57.43

Zdroj: Vlastní zpracování dle dat z www.volby.cz⁵⁵

Volby v roce 2002 nepřinesly do zastupitelstva ani jedno nové jméno. Sdružení místních kandidátů se přejmenovalo na SNK Roztoky u Jilemnice a přibralo do svých řad Zahálkovou Kateřinu a Šolce Martina, kteří za minulé volební období kandidovali jako nezávislý kandidáti. Tím pádem toto sdružení získalo většinu a to v poměru 6 : 3. Na grafu

⁵⁴ *Volby.cz* [online]. 2011 [cit. 2011-03-10]. Volby do zastupitelstev obcí 1.11. - 2.11.2002. Dostupné z WWW: <

<http://www.volby.cz/pls/kv2002/kv1111?xjazyk=CZ&xid=1&xdz=1&xnumnuts=5104&xobec=577499&xokrsek=1>>.

⁵⁵ *Volby.cz* [online]. 2011 [cit. 2011-03-10]. Volby do zastupitelstev obcí 1.11. - 2.11.2002. Dostupné z WWW: <

<http://www.volby.cz/pls/kv2002/kv1111?xjazyk=CZ&xid=1&xdz=1&xnumnuts=5104&xobec=577499&xokrsek=1>>.

č.6 je vidět, že počet obdržených hlasů ve volbách jednotlivými kandidáty byl skoro stejný jako v minulých volbách. Je možné si také povšimnout, že počet kandidátů do zastupitelstva je pouhých deset, takže konkurence a rivalita byla naprosto minimální. Jediným neúspěšným kandidátem byl Kavan Bohuslav, který kandidoval za KSČM. Efekt žádné změny byl zapříčiněn úspěšností v řešení nejdůležitějších aspektů pro obyvatelstvo, jako například opravy komunikací, které již byly opravdu ve špatném stavu. Rozpočet zdaleka nestačil na opravu všech problémových míst, avšak starostovi se podvedlo přesvědčit město Jilemnice, aby se na opravě komunikací finančně podílelo.

5.4. Komunální volby v roce 2006

Opět bylo voleno 9 osob do zastupitelstva Roztok u Jilemnice. Zapsaných voličů bylo 724 a platných hlasů 1985. Volební účast tentokrát klesla na pouhých 57,46 % voličů. Radnici opět ovládlo SNK Roztoky u Jilemnice.

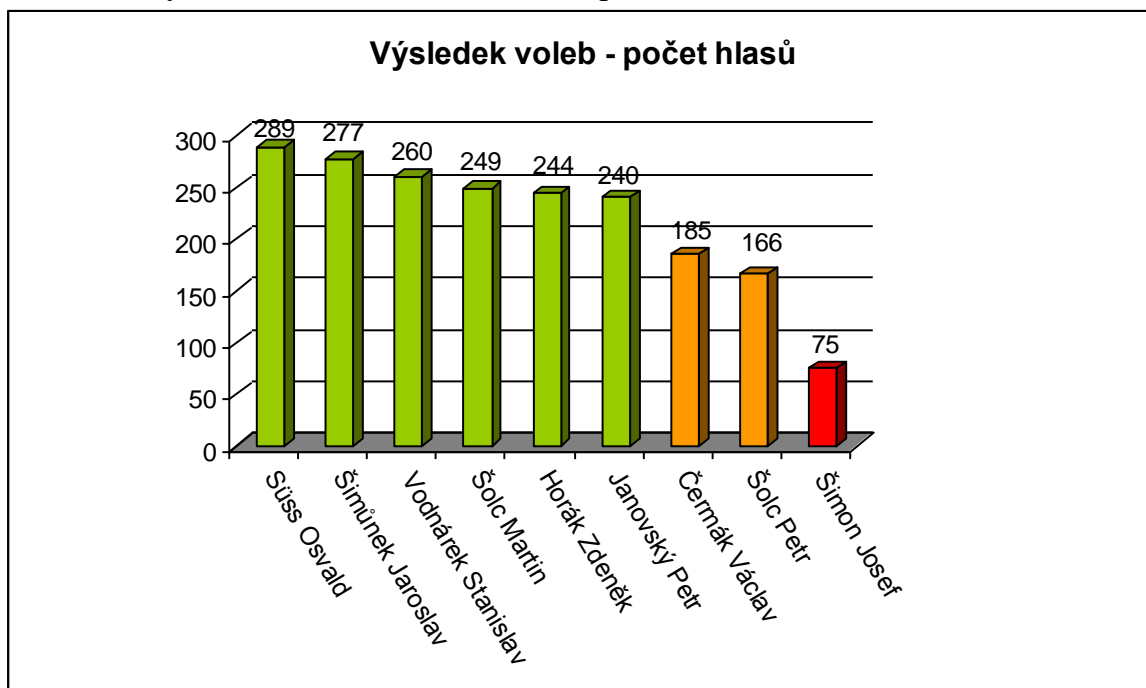
Tab. č. 11 – Struktura kandidátních listin

Kandidátní listina	hlasy v %	Počet kandidátů	Počet mandátů
Křesť.demokr.unie-Čs.str.lid.	17,68	2	2
Komunistická str.Čech a Moravy	3,78	1	1
SNK Roztoky u Jilemnice	78,54	6	6

Zdroj: Vlastní zpracování dle dat z www.volby.cz⁵⁶

⁵⁶ *Volby.cz* [online]. 2011 [cit. 2011-03-10]. Volby do zastupitelstev obcí 20.10. - 21.10.2006. Dostupné z WWW: <
<http://www.volby.cz/pls/kv2006/kv1111?xjazyk=CZ&xid=1&xdz=1&xnumnuts=5104&xobec=577499&xokrsek=1&xstat=0&xvyber=0>>.

Graf č.7 – Výsledek voleb do obecního zastupitelstva 20.10. – 21.10. 2006



Zdroj: Vlastní zpracování dle dat z www.volby.cz⁵⁷

5.4.1. Stavba zastupitelstva v roce 2006

Tab. č. 12 – Struktura zastupitelstva v roce 2006

Kandidátní listina	Příjmení, Jméno	Tituly	Věk	Navrhující strana	Politická příslušnost	Hlasy v %
SNK Roztoky u Jilemnice	Šimůnek Jaroslav		41	NK	BEZPP	17,76
SNK Roztoky u Jilemnice	Süß Oswald		42	NK	BEZPP	18,53
SNK Roztoky u Jilemnice	Vodnárek Stanislav		49	NK	BEZPP	16,67

⁵⁷ [Volby.cz](http://www.volby.cz) [online]. 2011 [cit. 2011-03-10]. Volby do zastupitelstev obcí 20.10. - 21.10.2006. Dostupné z WWW: <
<http://www.volby.cz/pls/kv2006/kv1111?xjazyk=CZ&xid=1&xdz=1&xnumnuts=5104&xobec=577499&xokrsek=1&xstat=0&xvyber=0>>.

SNK Roztoky u Jilemnice	Horák Zdeněk		43	NK	BEZPP	15,65
SNK Roztoky u Jilemnice	Janovský Petr		40	NK	BEZPP	15,39
SNK Roztoky u Jilemnice	Šolc Martin		36	NK	BEZPP	15,97
KDU-ČSL, NK	Šolc Petr		50	KDU-ČSL	KDU-ČSL	47,29
KDU-ČSL, NK	Čermák Václav		47	NK	BEZPP	52,7
Sdružení KSČM, NK	Šimon Josef		60	NK	BEZPP	100

Zdroj: Vlastní zpracování dle dat z www.volby.cz⁵⁸

Tento rok volby opět s přehledem vyhrála SNK Roztoky u Jilemnice, která obhájila všech šest mandátů. Starostou se již po třetí za sebou stal pan Osvald Süß, který ve volbách získal největší počet hlasů. Oproti minulému roku se ještě zmenšil počet kandidujících osob, a to z deseti na devět. Do zastupitelstva se po osmileté pauze vrátil Šolc Petr, který na kandidátce KDU-ČSL nahradil Paulovou Janu, která pro zdravotní komplikace nemohla opět kandidovat. Další změna přišla v podobě Petra Janovského, který v zastupitelstvu nahradil Zahálkovou Kateřinu. KDU-ČSL obhájila své dva mandáty, stejně jako Šimon Josef za KSČM. Graf č.7 potvrzuje dlouhodobou stagnaci oblíbenosti jednotlivých kandidátů.

5.5. Komunální volby v roce 2010

Počet volených osob do zastupitelstva se opět nezměnil a zůstal na čísle devět. Zapsaných voličů bylo 762 a platných hlasů 2652. Volební účast oproti minulému volebnímu období ještě poklesla a to na 55,77 % voličů. Většinu hlasů opět získalo SNK Roztoky u Jilemnice.

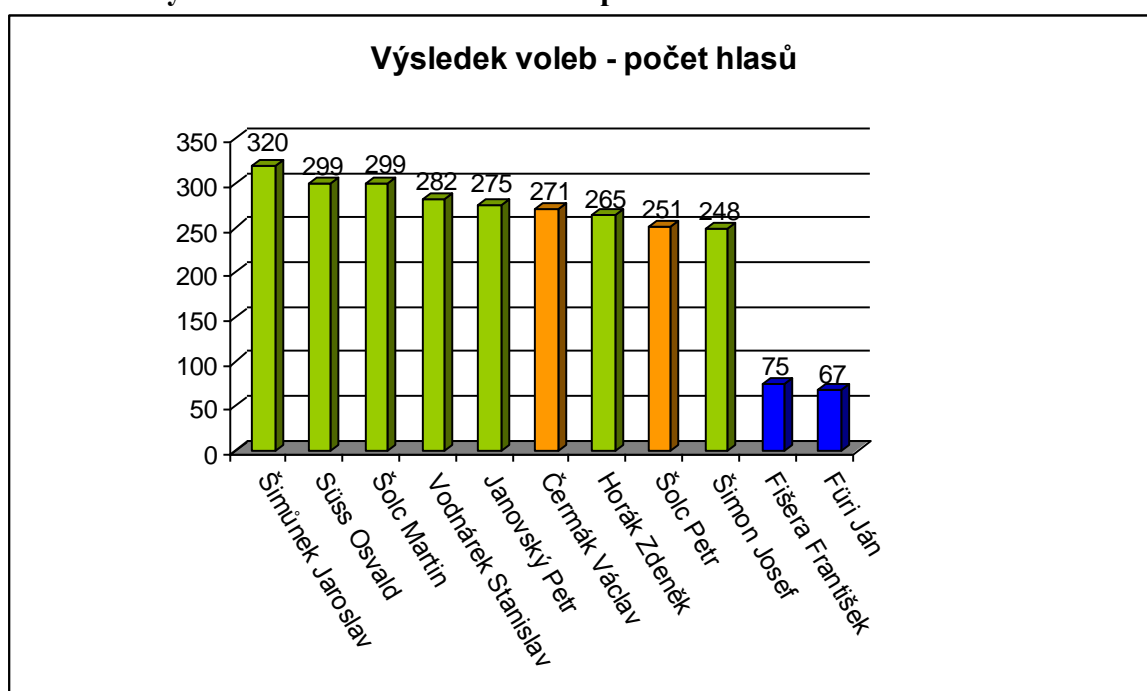
⁵⁸ *Volby.cz* [online]. 2011 [cit. 2011-03-10]. Volby do zastupitelstev obcí 20.10. - 21.10.2006. Dostupné z WWW: <
<http://www.volby.cz/pls/kv2006/kv111111?xjazyk=CZ&xid=1&xdz=1&xnumnuts=5104&xobec=577499&xokrsek=1&xstrana=901&xstat=0&xvyber=0>>.

Tab. č. 13 – Struktura kandidátních listin v roce 2010

Kandidátní listina	hlasy v %	Počet kandidátů	Počet mandátů
Křesť.demokr.unie-Čs.str.lid.	19,68	2	2
Občanská demokratická strana	5,35	2	0
SNK Roztoky u Jilemnice	74,96	7	7

Zdroj: Vlastní zpracování dle dat z www.volby.cz⁵⁹

Graf č.8 – Výsledek voleb do obecního zastupitelstva 15.10. – 16.10. 2010



Zdroj: Vlastní zpracování dle dat z www.volby.cz⁶⁰

⁵⁹ *Volby.cz* [online]. 2011 [cit. 2011-03-10]. Volby do zastupitelstev obcí 15.10. - 16.10.2010. Dostupné z WWW: <

<http://www.volby.cz/pls/kv2010/kv1111?xjazyk=CZ&xid=1&xdz=1&xnumnuts=5104&xobec=577499&xokrsek=1&xstat=0&xvyber=0>>.

⁶⁰ *Volby.cz* [online]. 2011 [cit. 2011-03-10]. Volby do zastupitelstev obcí 15.10. - 16.10.2010. Dostupné z WWW: <

<http://www.volby.cz/pls/kv2010/kv1111?xjazyk=CZ&xid=1&xdz=1&xnumnuts=5104&xobec=577499&xokrsek=1&xstat=0&xvyber=0>>.

5.5.1. Stavba zastupitelstva v roce 2010

Tab. č. 14 – Struktura zastupitelstva v roce 2010

Kandidátní listina	Příjmení, Jméno	Tituly	Věk	Navrhující strana	Politická příslušnost	Hlasy v %
SNK Roztoky u Jilemnice	Šimůnek Jaroslav		45	NK	BEZPP	15,04
SNK Roztoky u Jilemnice	Süss Oswald		46	NK	BEZPP	18,53
SNK Roztoky u Jilemnice	Vodnárek Stanislav		53	NK	BEZPP	14,18
SNK Roztoky u Jilemnice	Horák Zdeněk		47	NK	BEZPP	13,32
SNK Roztoky u Jilemnice	Janovský Petr		44	NK	BEZPP	13,83
SNK Roztoky u Jilemnice	Šolc Martin		40	NK	BEZPP	15,04
SNK Roztoky u Jilemnice	Šimon Josef		64	NK	BEZPP	12,47
KDU-ČSL, NK	Čermák Václav		51	NK	BEZPP	51,91
KDU-ČSL, NK	Šolc Petr		60	KDU-ČSL	KDU-ČSL	48,08

Zdroj: Vlastní zpracování dle dat z www.volby.cz⁶¹

Volby za rok 2010 přinesly naprosto minimální změny. Celkovým vítězem se opět stalo SNK Roztoky u Jilemnice. Tentokrát získaly ještě o jeden mandát navíc, čili sedm. KDU-ČSL opět obhájilo své dva mandáty. KSČM svůj jediný mandát ztratilo, bylo to však zapříčiněno tím, že Josef Šimon, který se na KSČM vždy v předchozích letech do zastupitelstva dostal, tentokrát kandidoval za SNK Roztoky u Jilemnice. Je tedy vidět, že členství ve straně zde nehrálo žádnou roli, ale důležité byly osobní preference vůči

⁶¹ *Volby.cz* [online]. 2011 [cit. 2011-03-10]. Volby do zastupitelstev obcí 15.10. - 16.10.2010. Dostupné z WWW: <
<http://www.volby.cz/pls/kv2010/kv111111?xjazyk=CZ&xid=1&xdz=1&xnumnuts=5104&xobec=577499&xokrsek=1&xstrana=901&xstat=0&xvyber=0>>.

kandidátovi. Co se týká celkového osobního zastoupení zůstalo zastupitelstvo nezměněno. Tyto volby se poprvé na politické scéně Roztok u Jilemnice objevila strana ODS. Její kandidáti František Fišera a Ján Füre však pohořeli. Jejich chabý výsledek je zobrazen na grafu č.8. Tyto výsledky se daly očekávat, jelikož v obci tehdy vládla dlouhodobá spokojenost s vedením obce. Starostou nadále zůstává pan Osvald Süs.

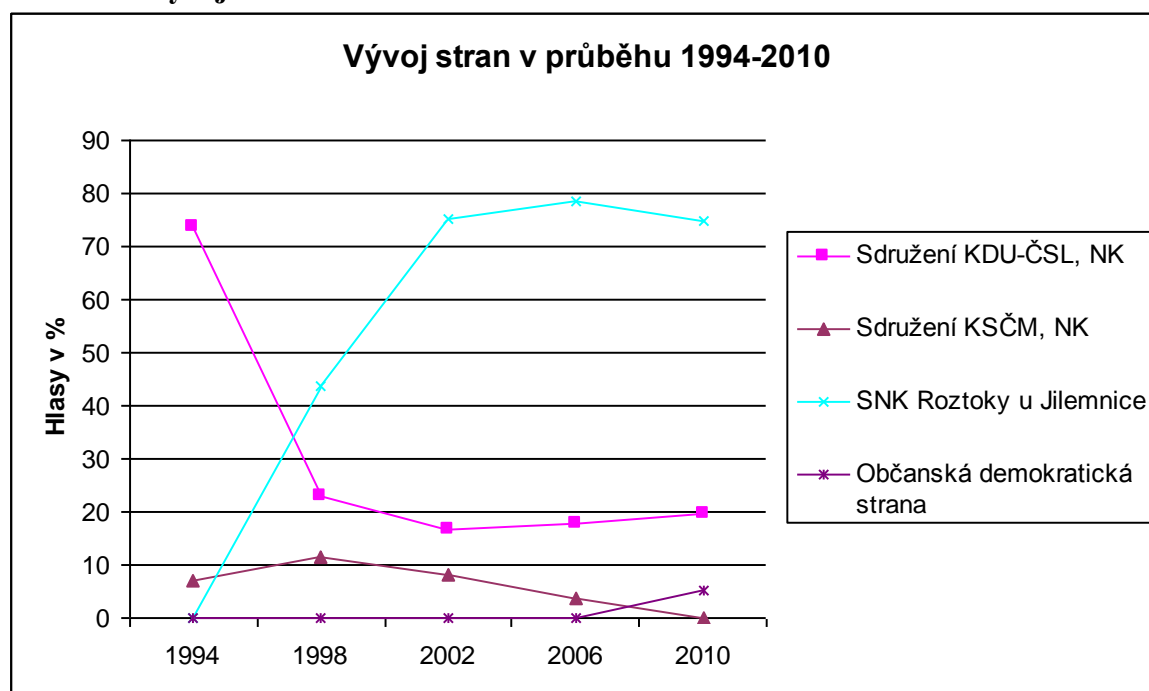
5.6. Působení stran v letech 1994-2010

Tab. č. 15 – Procenta hlasů obdržených ve volbách 1994-1998

Název strany	1994	1998	2002	2006	2010
Sdružení KDU-ČSL, NK	73,62	22,86	16,5	17,68	19,68
Sdružení KSČM, NK	6,9	11,36	8,2	3,78	-
SNK Roztoky u Jilemnice	-	43,84	75,3	78,54	74,96
Občanská demokratická strana	-	-	-	-	5,35

Zdroj: Vlastní zpracování dle dat z www.volby.cz⁶²

Graf č.9 – Vývoj stran 1994-2010



Zdroj: Vlastní zpracování dle dat z www.volby.cz⁶³

⁶² Volby.cz [online]. 2011 [cit. 2011-03-10]. Volby do zastupitelstev obcí 1994 - 2010. Dostupné z WWW: <<http://www.volby.cz/pls/kv2010/kv?xjazyk=CZ&xid=1>>.

Graf č.9 ukazuje poměrně značné změny v úspěšnosti stran a to hlavně v období 1994-2002. Naopak následující rozložení sil v letech 2002-2011 se dá označit za prakticky konstantní. Z grafu je jasně vidět jak se ve volbách 1998 strana Sdružení KDU-CŠL, NK rapidně propadlo a naopak velice strmý vzestup zaznamenala strana SNK Roztoky u Jilemnice. KSČM, NK si po skoro celé období udržovala poměrně stabilní procento hlasů, avšak v posledních volbách 2010 neuspěla a již nemá v zastupitelstvu ani jednoho člena. Strana ODS poprvé vstoupila do voleb až v roce 2010, ale její úspěch byl velice malý, a tak se do zastupitelstva nedostala. Od roku 2002 si SNK Roztoky u Jilemnice stabilně drží většinu v zastupitelstvu.

5.7. Úspěšnost jednotlivých kandidátů za sledované období 1994-2010

Tab. č. 16 – Počet obdržенých hlasů jednotlivých kandidátů za období 1994-2010

Jméno Kandidáta	Počet hlasů				
	1994	1998	2002	2006	2010
ing. Háze milan	391	-	-	-	-
Zahálková Kateřina	386	353	395	-	-
Morávek Jiří	359	-	-	-	-
Šolc Petr	354	-	-	166	251
Straková Marie	346	-	-	-	-
Bušák Josef	344	-	-	-	-
Hujerová Ladislava	267	-	-	-	-
Vorel František	291	-	-	-	-
Šimon Josef	96	157	139	75	248
Süss Osvald	-	351	406	289	299
Šimůnek Jaroslav	-	360	393	277	320
Vodránek Stanislav	-	305	349	260	282
Horák Zdeněk	-	215	326	244	265
Paulová Jana	-	272	210	-	-

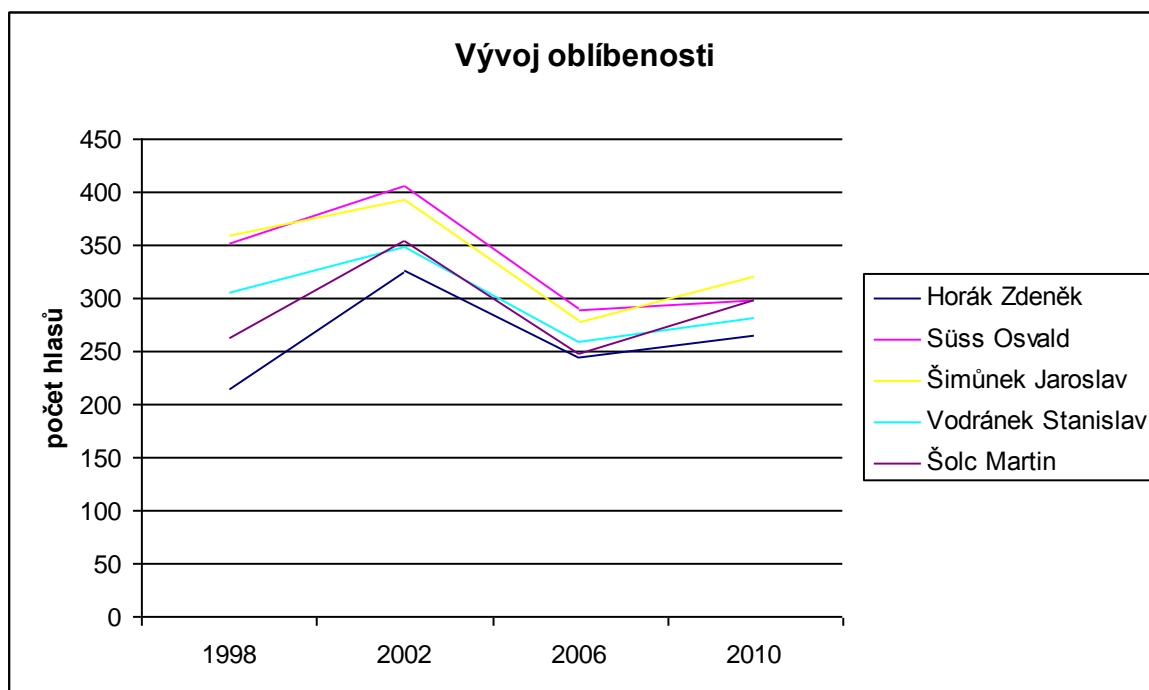
⁶³ Volby.cz [online]. 2011 [cit. 2011-03-10]. Volby do zastupitelstev obcí 1994 - 2010. Dostupné z WWW: <<http://www.volby.cz/pls/kv2010/kv?xjazyk=CZ&xid=1>>.

Čermák Václav	-	252	277	185	271
Šolc Martin	-	263	353	249	299
Janovský Petr	-	-	-	240	275

Zdroj: Vlastní zpracování dle dat z www.volby.cz⁶⁴

V průběhu celého sledovaného období 1994-2010 se do zastupitelstva dokázal ve všech volbách prosadit pouze Josef Šimon, který si dokázal udržet stabilní podporu, která ale nebyla v porovnání s jinými zastupiteli nikterak oslnivá. Po volbách roku 1998 se do zastupitelstva prosadilo sedm nových členů, z toho šest z nich je v zastupitelstvu dodnes a drží si stabilní podporu obyvatelstva. Jsou to Süß Oswald, Šimůnek Jaroslav, Vodránek Stanislav, Horák Zdeněk, Čermák Václav a Šolc Martin. Největší počet hlasů získal v roce 2002 Oswald Süß, který je od roku 1998 místním starostou. Jediný, kdo mu může výsledkově konkurovat je Šimůnek Jaroslav. V následujícím grafu je vyobrazen vývoj preferencí voličů u pěti nejsilnějších zastupitelů od roku 1998.

Graf č.10 – Vývoj oblíbenosti zastupitelů za období 1998-2010



Zdroj: Vlastní zpracování dle dat z www.volby.cz⁶⁵

⁶⁴ *Volby.cz* [online]. 2011 [cit. 2011-03-10]. Volby do zastupitelstev obcí 1994 - 2010. Dostupné z WWW: <<http://www.volby.cz/pls/kv2010/kv?xjazyk=CZ&xid=1>>.

Z grafu č.10 je patrné, že počty získaných volebních hlasů panem Süsssem a panem Šimůnkem jsou skoro totožné. Křivka, která popisuje změnu počtu hlasů za dané období je u všech zastupitelů prakticky stejná, nejedná se tedy o efekt jednotlivce, ale o preference celé strany SNK Roztoky u Jilemnice.

⁶⁵ *Volby.cz* [online]. 2011 [cit. 2011-03-10]. Volby do zastupitelstev obcí 1998 - 2010. Dostupné z WWW: <<http://www.volby.cz/pls/kv2010/kv?xjazyk=CZ&xid=1>>.

6. Závěr

Na základě vypracované analýzy lokálního stranického systému a informací z rozhovoru s panem starostou jsem obec Roztoky u Jilemnice zařadil do prvního modelu stranických systémů ustanovených Petrem Jüptnerem. Tato obec, ve které žije přibližně 1000 obyvatel, vykazuje s prvním Jüptnerovým modelem vysokou podobnost. Místní stranický systém funguje podobně jako „Velká rodina“. Na radnici vládne celková spolupráce, rivalita mezi kandidáty je prakticky nulová. Jsou upřednostňovány osobní vztahy a politická příslušnost má velmi malý vliv při řešení problémů v obci. Většina kandidátů je bez politické příslušnosti, výjimku tvoří pouze kandidáti KDU-ČSL a KSČM. Volební preference strany KDU-ČSL sice značně poklesly v průběhu mezivolebního období 1994-1998, potom si ale stabilně držela dva mandáty v devítičlenném zastupitelstvu. Ve volbách v roce 1990 již KDU-ČSL žádné hlasy nezaznamenala, ale to bylo způsobeno tím, že její kandidáti přestoupili do SNK Roztoky u Jilemnice, kde svůj mandát obhájili.

Z výsledků voleb vyplývá, že od roku 1998 zde jasně voliči preferují stranu SNK Roztoky u Jilemnice. Za tuto stranu kandiduje i místní starosta, který je v této funkci již třináct let. Politická příslušnost nemá na výsledky voleb výrazný dopad. Jednotliví kandidáti se během let vyskytovali na hlasovacím lístku různých stran. Počet obdržených hlasů těchto kandidátů se v průběhu let držel na stabilní hodnotě. Jediným kandidátem zvoleným na všechny funkční období do zastupitelstva je Josef Šimon, který až do voleb 2006 kandidoval jako jediný za stranu KSČM. Ve volbách 2010 kandidoval za stranu SNK Roztoky u Jilemnice.

7. Seznam použitých zdrojů a literatury

BALÍK, Stanislav. *Komunální Politika : Obce, aktéři a cíle místní politiky*. Praha : Grada Publishing, a.s., 2009. 250 s. ISBN 978-80-247-2908-4.

ČMEJREK, Jaroslav ; BUBENÍČEK, Václav ; ČOPÍK, Jan. *DEMOKRACIE : V lokálním politickém prostoru*. Praha : Grada Publishing, a.s., 2010. 222 s. ISBN 978-80-247-3061-5.

ČMEJREK, Jaroslav. *Participace občanů na veřejném životě venkovských obcí ČR*. Praha : Kernberg Publishing, s. r. o., 2009. 133 s. ISBN 978-80-87168-10-3.

JÜPTNER, Petr. *Politologická revue 2 : Komunální koalice a politické systémy*. [s.l.] : [s.n.], 2004. 80-99 s.

ČMEJREK, Jaroslav; BUBENÍČEK, Václav; LUHANOVÁ, M. *Politika v regionálním rozvoji*. Praha : Česká zemědělská univerzita v Praze, Provozně ekonomická fakulta, 2004, ISBN: 80-213-1157-6

ČMEJREK, Jaroslav. *Lokální a regionální politické stranictví v ČR*. In: II. Kongres českých politologů. Praha, 5. – 6. září 2003. Eds.: Dvořáková, V.; Heroutová, A. Praha: Česká společnost pro politické vědy, 2003, ISBN 80-902176-3-X.

Kronika obce Roztoky u Jilemnice

Elektronické zdroje:

<http://portal.mpsv.cz/>

<http://czso.cz/csu/redakce.nsf/i/home>

<http://roztoky-u-jilemnice.cz/>